

UNIVERZITA KARLOVA V PRAZE

Filozofická fakulta

Katedra sociologie

DIPLOMOVÁ PRÁCE

Jan Sládek

MĚSTO A VENKOV: MAPOVÁNÍ DYNAMIKY

THE URBAN AND THE RURAL: MAPPING THE DYNAMICS

Praha 2007

Vedoucí diplomové práce: JUDr. Michal Illner

Prohlašuji, že jsem diplomovou práci vypracoval samostatně a že jsem uvedl všechny použité prameny a literaturu.

A handwritten signature in black ink, consisting of stylized cursive letters, positioned above a horizontal dotted line.

podpis

Touto cestou bych rád poděkoval svému školiteli JUDr. Michalovi Illnerovi za konzultace, cenné připomínky a pečlivé pročitání textu. Dále si mé poděkování zaslouží Dr. William White (University of New Orleans) a profesor Jean-Yves Authier (Université Lyon 2), jejichž kurzy byly pro mne velkou inspirací při zkoumání sídel. V neposlední řadě patří dík mé rodině, Daniele a všem, kteří mne v mém studijním úsilí podporovali.

Anotace:

Práce se zabývá socio-kulturními rozdíly mezi obyvatelstvem měst a venkova. V souladu se sociologickou tradicí rozlišuje tři možné přístupy k odpovědi. Buď je mezi městy a venkovem rozdíl zásadní, a pak lze mluvit o dichotomii, anebo se města a vesnice k sobě v socio-kulturním ohledu přibližují, jak tvrdí zastánci myšlenky konvergence. Střední polohou je pojetí kontinuální, které mezi venkovem a městy vidí plynulý přechod. Aby mezi těmito možnými odpověďmi mohlo být rozhodnuto, autor zvažuje historická a regionální specifika České republiky. Pro ověření teoretických závěrů užívá analýzu dat z terénního šetření Aktér 2005, které je reprezentativní pro populaci České republiky. Dochází k závěru, že sídelní změna v České republice se přiblížila fázi rozvinutých kapitalistických zemí, ve které jsou dřívější značné socio-kulturní rozdíly mezi městem a venkovem téměř smazány.

Abstract:

The thesis deals with the problematic of socio-cultural differences between the rural and urban dwellers. According to sociological tradition, three approaches are presented: (1) the idea of dichotomy, i.e. the existence of substantial difference between the rural and the urban; (2) the concept of rural-urban continuum and (3) the idea of convergence, i.e. the disappearance of above mentioned differences. These approaches have been confronted with historical and regional context of the Czech Republic and also with the results of a questionnaire survey "Actor 2005" that are representative for the population of the Czech Republic. Having done this, the author concludes that the Czech Republic has reached the point typical for advanced capitalist countries where the socio-cultural differences between the rural and urban have been gradually disappearing.

Obsah

Úvod do problematiky.....	7
I. Město a vesnice: problém definice	10
Venkov a města očima laiků: občané a politici	10
Měšťáci a venkované: my a oni.....	10
Venkov v programech politických stran	14
Vymezení venkova a města v odborném diskursu.....	17
Obecné pojmosloví strukturace venkovského prostoru	17
Legislativní pojetí, postavení obce ve správním systému	18
Statistické definice	19
Urbánní a architektonické znaky.....	22
Sociální a kulturní znaky, životní styl.....	22
Regionální kontext	23
II. Reflexe vztahů venkova a měst v sociologii	28
Dichotomie	28
Ferdinand Tönnies.....	28
Emile Durkheim.....	29
Friedrich Engels a Karl Marx.....	32
Georg Simmel.....	32
Chicagská škola.....	32
Kontinuum.....	34
Konvergence.....	35
Herbert Gans.....	35
Raymond Pahl.....	37
Manuel Castells.....	38
III. Venkovské a městské obyvatelstvo ve vybraných dílech české sociologie	40
I. A. Bláha.....	40
K. Galla.....	42
B. Blažek	45
Miloslav Lapka a Miroslav Gottlieb	46
IV. Proces urbanizace a její dopad na vztah mezi venkovem a městem	50

Pojetí urbanizace	50
Pre-urbanizace či urbanizace před urbanizací	52
Industriální urbanizace: koncentrační fáze sídelní změny	53
Rurbanizace, suburbanizace a kontraurbanizace: dekoncentrační fáze sídelní změny	55
Specifika sídelního vývoje českých zemí v období 1945-1989	58
Situace po roce 1989	61
V. Analýza dat z dotazníkového šetření Aktér 2005	64
Shrnutí teoretické části a formulace hypotéz	64
Data a metoda	64
Tolerance – otevřenost	65
Sociabilita: sociální vztahy na venkově a ve městě	68
Bezpečnost	73
Shrnutí a diskuse empirické části	75
Závěr	77
Seznam bibliografických údajů	78
Příloha	83

Úvod do problematiky

Pokaždé, když se mne někdo ptá, odkud pocházím, proběhne mi hlavou dvojí zamyšlení. První myšlenky většinou směřují k bezprostřední odpovědi. V USA jsem odpovídal „Prague, Central Europe“, ve Francii jsem dal přednost odpovědi „Prague, La République tchèque“. První léta vysokoškolských studií v Praze jsem odpovídal „z Českých Budějic“, po přestěhování už říkám „z Prahy“ a přátele z jihu Čech škádlím, když lpím na „Budějovicích“. Podle rodného listu jsem ovšem z Kutné Hory. Praha je nicméně městem, které jsem si vybral k životu, a kde se cítím doma. Přestože jsem část mládí prožil u babičky v šumavském Vacově, dal jsem přednost hlavnímu městu. Takže, tolik odpověď na to „odkud jsem“. Druhé zamyšlení, které se mi v takové situaci honí hlavou, je co to pro toho, kdo se mne ptá, vlastně znamená. Co si řekne, když odpovím z Buděj(ov)ic, co si řekne, řeknu-li z Prahy nebo Kutné Hory? Jinými slovy, jak moc odpověď na otázku „odkud jsem“ řekne „kdo jsem“.

„But Belleville is still a place, while I am afraid I look more like a flow,“ píše Manuel Castells o svých pocitech, když se prochází po pařížské čtvrti, která byla kdysi jeho vstupním bodem do Francie, kam musel odejít do exilu. Tato obtížně přeložitelná slovní hříčka pochází z kapitoly „Space of Flows and Space of Places“ dnes již klasického díla *The Rise of Network Society* a Castells touto zkratkou popisuje rozvolnění vztahu mezi společností a prostorem. Anthony Giddens v *Důsledcích modernity* toto popisuje pomocí oddělení pojmů prostor a místo a připomíná, že dnes jsou místa dění „prostoupena a formována sociálními vlivy, které jsou od nich značně vzdáleny“. Jeho teze o vyvazování se z prostoru souzní s myšlenkami Zygmunta Baumana, který v útlé knížce *Globalizace* stejně jako Giddens začíná úvahami nad tím, že vzdálenost již není fyzickým, ale sociálním produktem. „Dostupnost prostředků rychlého cestování spustila pro moderní dobu příznačný proces podemílání a podrývání všech lokálně zakotvených sociálních a kulturních ‚totalit‘; proces, který poprvé podchytil F. Tönnies ve slavné definici modernity jako přechodu od *Gemeinschaft* ke *Gessellschaft*,“ dodává Bauman.

Někteří autoři však upozorňují, že s tímto vyvazováním a emancipací je zákonitě spojen jiný, ne už tak milý jev. Je jím homogenizace prostoru – místa kdysi jedinečná a výjimečná se „slévají“ a stávají se stejnými bez ohledu na své bezprostřední okolí. Jako příklad jsou dány supermarkety, letiště, suburbia, anebo třeba Disneyland. Vskutku, při pohledu na Notre Damme v Paříži, kudy protékají denně davy turistů z celého světa, se jeden zamyslí nad tím, zda nebyla setřena jedna tradiční diference mezi posvátným a profánním. Nabízí se otázka, jak by se na to tvářil Ježíš, který prý kdysi vyhnal kupce z chrámu. Ta budiž ponechána nezodpovězena.

Avšak takový způsob tázání a přemýšlení se mi zdál příliš obecný, proto jsem se snažil vybrat vhodný „prostor“ pro ověření takových úvah. Nemusel jsem chodit daleko, stačilo si vzpomenout na mé cestování mezi Vacovem a Budějovicemi, tedy městem a vesnicí (nebo spíše městečkem). Z historie víme, že rozdíl mezi městy a vesnicemi býval propastný. Protože však studuji sociologii, položil jsem otázku jinak. Začalo mne zajímat, jestli se i dnes tolik odlišují obyvatelé měst a vesnic. Mají rozdílné hodnoty, jiný způsob života, jiné názory? U těchto otázek jsem začal.

První kapitola této práce nás provede třemi úrovněmi pojetí města a vesnice. Vyšel jsem z vlastní zkušenosti (nikterak kruté) a zaměřil se na stereotypy o „měštácích a vesničanech“. Abych ale nezůstal jen na úrovni každodennosti, prostudoval jsem programy politických stran. Předpokládal jsem, že máme-li tu dvě charakteristické skupiny, budou se je politici snažit oslovit. Tak jsem se dostal k tomu, co si politici představují pod pojmem venkov a co venkovu nabízejí. S tím jsem ale pro další odbornou úroveň vystačit nemohl, a tak bylo třeba podívat se, jakou terminologii nabízejí různé skupiny odborníků.

O tom, jak se na problematiku dívají sociologové pojednávám ve druhé a třetí kapitole. Nejdříve jsem uznal za vhodné ukázat, jak se diskuse rozvíjela na světové úrovni, kde jsem rozlišil tři skupiny sociologů. První z nich považuje obyvatele měst a vesnic za obyvatele dvou různých kulturních a sociálních světů, jejich pojetí je tedy dichotomické. Druhá skupina tvrdí, že světy jsou sice rozdílné, ale lze mezi nimi najít mezistupně. Proto jsou zváni zastánci teze o kontinuu mezi venkovským a městským světem. Konečně, třetí skupina, historicky nejmladší, tvrdí, že kdysi možná tolik rozdílné světy se časem sblížily, takže mezi nimi již nemá smysl hledat rozdíl. O těchto autorech mluvím jako o zastáncích myšlenky konvergence.

Třetí kapitola ukazuje, jak otázku řešili čeští sociologové Inocenc Arnošt Bláha, Karel Galla, sociální ekolog Bohuslav Blažek a výzkumníci Miloslav Lapka s Miroslavem Gottliebem. Srovnal jsem jejich pojetí myšlenkami výše zmíněných tří skupin sociologů. Až na Karla Gallu zastávají všichni dichotomické pojetí.

Ve snaze vyhnout se pouhému srovnávání sociologie se sociologií, věnoval jsem ve čtvrté kapitole pozornost tomu, jakými fázemi prochází proces urbanizace a jak tyto probíhaly na území dnešní České republiky. Zvláštní pozornost jsem přitom věnoval těm jevům, které odlišují urbanizační proces českých zemí od obecného modelu.

V závěrečné kapitole jsem použil data poskytnutá mojí katedrou a pokusil se otázku postavit empiricky. Hledal jsem rozdíly mezi městy různé velikosti co se týče otevřenosti jejich obyvatel, toho jakým sociálním životem žijí a zda se cítí ve své obci bezpečně. Domnívám se, že sama o

sobě by taková analýza na mé otázky neodpověděla, nicméně přidáme-li ji k ostatním částem práce, je možno její výsledky použít pro zodpovězení otázky po rozdílech mezi obyvateli venkova a měst.

I. Město a vesnice: problém definice

Venkov a města očima laiků: občané a politici

Měšťáci a venkované: my a oni

Bývá zvykem začínat odborný text definicemi a ani tento text nebude výjimkou. Avšak, protože sociologie je věda, která svým jazykem popisuje to, co je pro většinu lidí každodenností, záležitostí soudů „zdravého rozumu“¹, nastíníme problém definování města a venkova nejprve z pohledu laiků. První úrovní je již zmíněná každodennost, kde platí, že „každý jsme svým způsobem lingvistou a sociologem amatérem“², neboť každý z nás žije ve společnosti, se kterou je spjat jazykem – a není člověka (ani kultury), který by o tomto nevynášel soud, který by toto nereflektoval³.

Slova jako venkovan, Pražák, lufták nebo měšťák tvoří součást každodenního jazyka, a to do té míry, že se již nad jejich významy nepřemýšlí. Málokdy jsou to výrazy neutrálního charakteru, často jsou spojeny s určitými obrazy, ve většině případů jsou to slova hodnotící. Samy výrazy nejsou nijak nové a nebudí překvapení, mají poměrně ustálený význam. Na druhou stranu, mezi poměrně nové výrazy, se kterými se veřejnost seznamuje, patří krize venkova, rozvoj venkova, migrace z měst nebo suburbanizace. Novost těchto slov a slovních spojení odráží nástup rozličných změn a trendů v podobě venkova. Otázkou je, zda právě tyto změny pronikající do každodenního života nemění zásadním způsobem již zmíněné hodnotící obrazy. I když níže

¹ O vztahu mezi zdravým rozumem a sociologickým myšlením viz. např. Bauman 2000: 5-27.

² Petrusek (1993: 70).

³ Tuto „epistemologii každodennosti“ popisuje fenomenologická sociologie (v širším pojetí tzv. sociologie interpretativní). Marek Nohejl ve své práci o každodenním světě – Lebensweltu – připomíná pojem „příruční zásoba vědění“, který do sociologie vnesl A. Schütz (Nohejl 2001: 77). Tento druh laického vědění je základem typizace, což je interpretační schéma, které nám umožňuje do jisté míry předvídat budoucnost, orientovat se v méně známém prostředí. Stojíme-li před neznámým člověkem, často se snažíme „zařadit jej“ podle určitých znaků k nějakému typu lidí, se kterým jsme se již setkali a víme, co od „takových lidí“ očekávat, jak se k nim chovat. Toto zakotvení charakterizuje Schütz lakonicky: „Vím, že on ví, že já vím“ (Ibid. 57) Platí tedy reciprocita, neboť i druhá strana si je vědoma toho, že bude jistým způsobem typizována. Vedle typizace existuje také pojem stereotyp, který lze považovat za vyhrocený případ typizace, jehož znaky jsou stálost (neboť jde nezávisle o představy „vštěpované“ během primární socializace“), ale také iracionalita v tom smyslu, že stereotypy se jen obtížně mění logickými argumenty (viz. Velký sociologický slovník, str. 1230). Právě tyto vlastnosti stereotypu jsou snadno využitelné propagandou či ideologií, kde potom pojmy získávají jinou než kognitivní (analytickou) funkci. Takové představy, typizace, které někdy přerůstají až do stereotypů jsou spjaty i s typem sídla.

uvidíme, že existují definiční rozdíly mezi pojmy venkov, vesnice, ruralita atd., zaměříme se v této úvodní – laické části – na představy o „měšťácích“ a „venkovanech“, které v každodenní „příruční zásobě vědění“ reprezentují i představy o venkově a městě. Zároveň jsou ukázkou sociologie „zdravého rozumu“ či chcete-li rozumu „selského“ (což je sám o sobě v tomto kontextu výmluvný výraz).

Tak například diskuse, která proběhla na internetovém fóru obce Olešnice v Orlických horách, je dobrou ilustrací konfliktu mezi novousedlíky a starousedlíky. Týká se článku otištěném v MF Dnes (21.3. 2007), ve kterém si tamní obyvatel Miloš Vlček posteskuje nad nízkou dostupností služeb a kultury. V článku se dočteme⁴:

Vlček dřív pracoval jako školník v jedné pražské škole, jenže když se ho tam snažili připravit o služební byt, rozhodli se manželé přesídlit do hor. V Olešnici jim vrátili v restituci rozlehlý dům po předcích, kde dnes žijí. „Když už jsme to rozhodnutí učinili, zdejší krajina, příroda a lesy nás postavily na nohy. Voda tady hučí stereo!“ zaposlouchá se do šumícího potoka pod okny a hned dodá: „Ale jinak tady chcíp' pes.“

Jako milovník divadla, rozený na Žižkově, si posteskuje nad tím, že aby viděl své oblíbené Címrmany, musí s manželkou až do Náchoda, zatímco dřív díky kontaktům „stačilo říci si o volňáska“. Příroda se, za kterou se hlavně přestěhoval, se mu líbí, nicméně tím, že jeho spoluobčané topí odpadky, potěšen není.

Tato kritika je v článku postavena do kontrastu s faktem, že právě Olešnice v Orlických horách se nachází na Rychnovsku, což je oblast, která v hodnotícím žebříčku MF Dnes dopadla nejlépe. Článek sám o sobě však není tak zajímavý jako diskuse, která na něj reagovala⁵. V ní se dočteme, že pan Vlček je „lufták“, kterého na vsi „nic nedrží“, nebo že jenom „Pražský Pepík“ může tvrdit, že v Olešnici „chcíp' pes“. Navíc, „na horách je život drsný, jen pro silnější povahy a né pro lidí zvyklé na městský život,“ dodává jeden z diskutujících. Celostátní deník je nařčen z předpojatosti a neznalosti místních poměrů, pan Vlček je obviněn z „poškození zájmů obce“, neboť takový článek odláká turisty. Většina z kritiky článku je vystižena v reakci administrátora fóra, který se představuje jako „Kolega“⁶:

⁴ <http://forum.olesnice.net/viewtopic.php?t=59&sid=cd1d7b241549aa74e1860b2891405f22>; citace ponechána v původním znění, tedy bez jazykových a typografických úprav.

⁵ *Ibid.*

⁶ *Ibid.* Rovněž bez jazykových a typografických úprav.

Víte, když tak znova a znova pročítám ten článek, tak mi připadá, že je naprosto zbytečný.

Člověk, resp. lidé (jde o manželský pár), kteří celý svůj aktivní život jsou zvyklí na **velko-městský konzumní způsob života, kde se nemusejí na ničem podílet**, nic navíc dělat a všechno (zdravotnická zařízení, školy, kulturu, obchody atd.) mají jak se říká „u huby“ se přistěhují na stará kolena na hory za vidinou krásné přírody, nutně musí být časem rozčarováni (zejména pokud s tím nepočítají) že se tady prostě žije jinak, na což nejsou ani zvyklí, ani připravení.

...

Co jiného, můžeme od takových lidí čekat?
(zvýraznil J.S.)

Pana Vlčka se zastává diskutující Richard, který připomíná, že „ten lufták“ se stará o místní Betlém, který patří k turistickým atrakcím. Jiný z administrátorů fóra, Ondra, oponuje kritikům a nabádá je, aby si připustili, že za kulturou to mají daleko a opravdu topí kdečím.

Neutrálně laděné reakce, jak už tomu v diskuzích (zejména těch internetových) bývá, jsou sice v menšině, ale připomínají, že nízká dostupnost kultury a služeb jde na vrub skutečnosti, že místní ochotníci „nemají šanci natáhnout ruku na tučné honoráře dotující kulturu v Praze“. Dočteme se také⁷:

Praha a další města mají ráj na úkor vesniček. Zkuste si ve statistických údajích zjistit jak si režim váží lidí z vesnic a těch lepších z měst. Lidé na vesnicích také podporují ekonomiku tohoto nespravedlivého systému, ale nic se jim v podstatě nevrací, protože jinde mají "delší prsty".

Ovšem, ani pohled z druhé strany, tedy „těch z města“, není prost hodnocení. Za všechny lze uvést příklad z blogu Tulák po hvězdách, který v rubrice Příručka pro vesničany takto nabádá každého, kdo se chce stát vesničanem⁸:

Tak za prvé správný venkovan nezpomaluje a před přechodem pro chodce nezastavuje. Zapamatujte si toto pravidlo, jaképak výhody pro chodce? Platí

⁷ *Ibid.* Rovněž bez bez jazykových a typografických úprav.

⁸ <http://jh11.bloguje.cz/55453-venkovanem-snadno-a-rychle.php> ; Počátek rubriky je více než výmluvný:

„Mnoho lidí stále váhá nad otázkou, zda se chovají správně jako venkované. Žádají si příručku. Zvláště po vstupu do EU je tato otázka čím dál více naléhavější, Reprezentace je hold reprezentace -viz. Venkovanem v Evropě(bude následovat). Tak je lepší dát lidem příručku, – „Amáte to v tej příručce“, než do nekonečna stále dokola něco vysvětlovat. V prvním díle se budeme věnovat skupině nejrozšířenější tedy automobilistům. Chcete-li si tedy ověřit zda se chováte za volantem jako správný venkovan čtete dále.“

(citace ponechána bez jazykových a typografických úprav)

snad chodci benzín zákonné pojištění mají nějaké problémy v servisu? No vydíte že nemají. Stojí-li chodec na přechodu znamená to že má dost času a kochá se krajinou, jestliže prší bude v dosahu možná nějaká louže, tu můžeme využít k najetí v plné rychlosti do ní a chodec přijde na jiné myšlenky a nebude filosofovat nad tím kdo má přednost.

Další důležité pravidlo správný venkovan neuposazuje ostatní lidi podle toho co činí a už vůbec neuvažuje nad tím co mu říkají, přemýšlet není nad čím, stačí se podívat na parkoviště v jakém autě dotyčná osoba přijela a posoudit zda by nám to v tom autě na dálnici natřela a podle toho se zachovat a rozhodnout se , zda si tohoto člověka vážít a zda s ním ve všech bodech souhlasit a zda se mu dá vůbec důvěřovat. Na co jsou doktorovi školy, nebo co je to za kandidáta věd, když jezdí ve stovčacítce?

Jistě lze druhý příklad považovat za nadsázku⁹, která tak trochu patří k české kulturní tradici, tak jak je asi nejvíce známa z filmové tvorby (Vesničko má středisková, Cesta z měst nebo Troškova trilogie Slunce seno). Nicméně, i ona je výrazem určitých představ o životě na venkově, stejně tak jako v diskusi na stránkách Olešnice najdeme poznámky na adresu „těch z města“. Zatímco Tulák po hvězdách zdůrazňuje hrabivost venkovanů, Olešnický web kontruje „dlouhými prsty“ Pražáků. Kdybychom se dali do podrobnějšího zkoumání těchto a jiných případů portrétování, asi bychom brzy našli nezlomná „pravidla morální alchymie“, jimiž se dělá z cizí nectnosti vlastní ctnost¹⁰, neboť existuje i podobně nelichotivý portrét řidiče-Pražáka, jak dosvědčuje článek v LN (9.7. 2007), ve kterém je zpovídán řidič, který má na autě samolepku „Nejsem z Prahy, jsem z Buděj“¹¹. Řidič vzpomíná na ostrý konflikt s jedním „áčkařem“ (tj. řidič z Prahy), během kterého byl nařčen z venkovské jízdy (jel pomalu, neboť vezl nemocnou matku) – pikantností je, že „áčkař“ pocházel z okrajové části Prahy a „venkovan“ vyrůstal na Starém městě.

⁹ Autor blogu sám přidal následující (jediný) komentář:

Nechci touto příručkou urazit venkovany jako takové. Je to spíše myšleno takto. Kdo věci dělá pořádně a správně je ve věci , nyní se rozmohlo slovíčko z angličtiny in. Ře kne se tedy: Ten je in. No a já jsem z toho vyvodil kdo není in, tedy ve věci ten je out, tedy mimo a podle mně je to česky řečeno venkovan.

Ještě jednou se omlouvám, kdyby to na sebe chtěl vztáhnout nějaký sedlák, tak ještě podotýkám, že selskýho rozumu si cením obzvláště.

(citace ponechána bez jazykových a typografických úprav)

¹⁰ Merton (2000): 206.

¹¹<http://www.lidovky.cz/cesko-proti-praze-0mj->

[/ln_noviny.asp?c=A070609_000092_ln_noviny_sko&klic=219770&mes=070609_0](http://www.lidovky.cz/cesko-proti-praze-0mj-/ln_noviny.asp?c=A070609_000092_ln_noviny_sko&klic=219770&mes=070609_0)

Shrneme-li nashromážděné příklady, můžeme říci, že v nich panuje obraz města jehož typickými znaky jsou lenost, pohodlnost a konzum. Vesnice, naopak, je poměrně jednoznačně charakteristická zostalostí s tím rozdílem, že obyvatelé venkova ji kladou za vinu městům, která na vesnicích parazitují, zatímco obyvatelé měst považují vesnice zaostalé díky povaze obyvatel. Paradoxní je, že obě skupiny se obviňují z neurvalého řízení automobilů.

Venkov v programech politických stran

Ve všech výše uvedených ukázkách lze najít odkazy na nové jevy, jako jsou dojíždění za prací, migrace z města na venkov, v neposlední řadě rurální turistika. Jak patrně z konfliktů, lze hovořit o sporu identity venkova a města. O tom, že problém přesahuje rovinu každodenní komunikace, svědčí aktivity Spolku pro obnovu venkova (SPOV), zejména jeho Petice proti diskriminaci obyvatel venkova. V ní je požadováno narovnání podmínek pro čerpání veřejných zdrojů a podporu udržitelného rozvoje ze strany státu. Celé znění petice je následující¹²:

My, níže podepsaní žádáme, aby poslanci a senátoři Parlamentu České republiky navrhli změny dle Petice proti diskriminaci obyvatel venkova:

- změnili „Zákon o rozpočtovém určení daní“ tak, aby nebyl venkov diskriminován vůči větším sídlům,
- v tomto smyslu tak naplnili závazky České republiky z Evropské charty místní samosprávy
- přijali samostatný „Zákon o venkově České republiky“, který by kodifikoval pojem venkov a jasně odpovědnosti za jeho další rozvoj,
- novelizovali „kompetenční zákon“ tak, aby zvýšili odpovědnost Ministerstva zemědělství za rozvoj venkova až po jeho přejmenování na Ministerstvo venkova

Petici je možno chápat jako reakci na krizi identity venkova, neboť je v ní požadováno legislativní ukotvení „venkova“, ale také exekutivní podpora této politicky definované identity. Petice byla sepsána 9.1. 2007 a do 25.6. téhož roku se k ní přidalo 794 obcí z celé České republiky. Z celkového součtu obyvatel těchto obcí (591 990) ji podepsalo 18 764 občanů, tedy něco přes 3% obyvatel. 26. června byla předána Senátu, který ji bude projednávat na některé z dalších schůzí.

¹² Převzato ze stránek SPOV <http://www.spov.org>

Politickou rovinu venkova se snaží vnímat i politické strany, jak o tom svědčí pohled do jejich programů pro volby do poslanecké sněmovny v roce 2006. Pro ukázkou toho, jaká vize venkova byla nabízena voličům, pojednáme stručně o politice pěti stran, které se dostaly do Poslanecké sněmovny, a to v pořadí podle jejich volebního výsledku. Následně se podíváme, co je venkovu nabízeno v programovém prohlášení vlády složené z ODS, KDU-ČSL a SZ. Není úkolem podat zprávu o kompletním pojednání venkova v programech stran, soustředíme se pouze na věci relevantní pro naši práci a na věci, ve kterých se strany odlišují. Mezi věci obecně sdílené patří zlepšení infrastruktury, pomoc v čerpání z fondů EU, podpora bydlení a zaměstnanosti, zprůhlednění vlastnických vztahů v oblasti půdy, vyzdvihování bio-zemědělství a ochrana před levnými dovozci a nekalou soutěží na trhu s potravinami.

V programu ODS¹³ najdeme kapitolu PLUS pro venkov, který hned v úvodu mluví o měnící se roli českého venkova, kde již není hlavním zaměstnavatelem lidí zemědělství. Strana si je vědoma prohloubení rozdílů mezi městem a venkovem, slibuje vytvoření podmínek pro rozvoj sociálně-ekonomického systému na venkově, stranou nemá zůstat ani ekologie. Mezi základními principy jmenuje rozšíření stávající politiky pro zemědělce na politiku pro všechny obyvatele i návštěvníky venkova. V jednom z bodů se ODS zavazuje k vytvoření Ministerstva pro venkov a spotřebitele.

Pokud jde o program ČSSD¹⁴, i tam nalezneme kapitolu věnovanou venkovu nazvanou „Venkov – místo k životu“. I tato strana slibuje Ministerstvo zemědělství a venkova, a zdůrazňuje provázanost vztahů mezi venkovem a městem, slibuje podporu turistiky a diverzifikace služeb. Zvláštní pozornost hodlá věnovat seniorům, kteří se na venkov stěhují k zaslouženému odpočinku. ČSSD navíc slibuje podporu venkovským hnutím a organizacím, podporuje také sdružování do mikroregionů.

Třetí nejvíce zastoupená strana v parlamentu, KSČM¹⁵, v oddíle věnovaném „oblasti zemědělství a venkovu“ mluví o zastavení spekulací s půdou získanou restitucemi, obnovení družstev, „uskutečnění takových forem organizace zemědělského podnikání, kdy je celý agrokomples organizačně a majetkově propojen“. KSČM rovněž prosazuje zachování rázu a tradic venkova.

¹³ <http://www.ods.cz/volby/programy.php>

¹⁴ Bohužel se autorovi nepodařilo volební program najít přímo na stránkách ČSSD, vychází tedy z programu tak jak byl publikován na <http://volby.glosy.info/volebni-program/cssd/>

¹⁵ <http://volby.kscm.cz/viewDocument.asp?document=3297>

KDU-ČSL¹⁶, tradičně vnímaná jako strana opřená o venkovské voliče, se v kapitole „Zemědělství a rozvoj venkova“ soustředí hlavně na obnovení tradičních venkovských ekonomických aktivit. Zemědělství i nadále považuje za podstatnou část venkovského života, nicméně v kapitole o vzdělanosti explicitně hovoří o nutnosti podpory informačních technologií ve venkovských oblastech. Pokud jde o nezemědělské aktivity (důraz je kladen na malé rodinné firmy), ty strana zmiňuje v závěru kapitoly a jejich rozvoj považuje za „cestu k návratu svébytnosti venkova“. Konečně, i tato strana slibuje „Ministerstvo zemědělství a rozvoje venkova“. V jiných částech programu zmiňuje „ekologicky citlivější směry urbanistiky“ a „ohleduplný cestovní ruch“.

V programu SZ¹⁷ je venkov často spjat s celkovým důrazem na péči o životní prostředí, mimo již zmíněné společné oblasti s jinými stranami SZ prosazuje veřejnou dopravu do vesnic. Velký důraz je kladen na energetický potenciál venkova (tím se ale zabývají v menší míře i ostatní strany).

Vidíme tedy, že vize nabízená venkovu se je většinou jen mírně zabarvena politickou orientací strany. Žádný z programů nijak podrobněji nedefinuje venkov (v programu ČSSD sice najdeme výrazy jako venkovský region, venkovské sídlo a oblast, nicméně, jsou používány bez vymezení jako synonyma; o vymezení těchto pojmů pohovříme dále). Na rozdíl od venkova, zůstává jeho tradiční městský protipól v programech obsažen jen velmi málo. Nakonec je třeba poznamenat, že soudě dle petice SPOV, na slibované „ministerstvo“ zatím nedošlo. Pokud jde o samotné prohlášení vlády, tam je venkov zmiňován jen okrajově, převážně ve spojitosti se zemědělstvím – místo nového ministerstva se mluví o auditu stávajících institucí.

V této první části kapitoly, která předchází odborné diskusi týkající se vymzení měst a venkova, jsme ilustrovali, že sledované pojmy jsou běžně užívány bez vymezení, což ale nutně neznamená neproblematičnost a shodu na významech.

¹⁶ <http://www.kdu.cz/default.asp?page=510&idr=10149&IDCI=15076>

¹⁷ <http://www.zeleni.cz/59/rubrika/volebni-program/>

Vymezení venkova a města v odborném diskursu

Bohužel, ani z hlediska odborného není definování měst a venkova zcela přehledné. V zásadě platí, že téměř každý obor zkoumání, popřípadě každý dokument (ať již statistického či politického rázu), nabízí vlastní vymezení. Situace není tak nejasná, že by byla různá pojetí zcela nekompatibilní, či si dokonce odporovala. Spíše se mění pragmaticky dle zaměření, ale také dostupnosti dat, akcentování jednotlivých definičních znaků venkova. V této části nejprve pojednáme o přístupech obecně-teoretických, následovat budou právní a statistické definice. Tyto přístupy často tvoří podklad pro výzkumy, které jsou oporou podrobnějších studií, v tom smyslu se společenských věd dotýkají. Z obecnější roviny pak budeme postupovat ke znakům urbanistickým a architektonickým a konečně znakům sociálním (zde se budeme pohybovat na pomezí sociologie, antropologie a etnografie), které nás přiblíží ke kapitole, zabývající se společenskovední reflexí vztahu města a venkova. Závěr této části pak tvoří sociálně geografický pohled na problematiku regionálních rozdílů mezi českými venkovskými oblastmi.

Obecné pojmosloví strukturace venkovského prostoru

Pavčina Maříková¹⁸ začíná své teoretické vymezení venkova zopakováním základních pojmů, které jsou někdy – jak jsme viděli – laicky zaměňovány, byť mají poměrně přesně definovaný význam. Pro potřeby definice venkova bychom měli umět rozlišit podle *územního hlediska*:

1. Venkovský prostor

Jednoduše je to území mimo plochu měst nebo vesnice a okolní krajina, v oficiálním pojetí je to souhrn katastrů venkovských obcí, podrobněji souhrn ploch zemědělské půdy, lesů, vodních ploch, vesnic a komunikací.

2. Venkovský region

Tento pojem je užíván převážně ve statistikách, nejběžněji užívaná metoda v EU sleduje podíl obyvatelstva ve vesnicích (ty jsou vymezeny pro tyto potřeby max. hustotou obyvatel na 1 km²).

¹⁸ Majerová a kol. (2005: 39).

3. Vesnice (též venkovské sídlo, obec)

Jedná se o sídlištní jednotku ve venkovském prostoru, historicky typické seskupení obytných a hospodářských stavení, majících dříve důležitou zemědělskou funkci.

Věra Majerová doporučuje rozlišovat mezi venkovem a vesnicí¹⁹, neboť vesnice jako kompaktní sídelní jednotky v některých zemích buď již zanikly (severské země), anebo vůbec nevznikly, což se týká zejména oblastí osídlovaných během 18. a 19. století, jako USA, Kanada, Austrálie a Nový Zéland (rozvoj tzv. americkou farmářskou cestou). Navíc termín vesnice opomíjí krajinu, která je důležitým činitelem venkovského života, a soustředí se často pouze na zastavěné plochy.

Radim Perlín²⁰ navrhuje používat tzv. subjektivní kritérium rozlišení města a venkova – tj. to jak lidé vnímají obec svého bydliště a navrhuje postupovat následujícím způsobem. Náhodného občana obce se zeptáme, jak nazývá střed obce a jak bytovou výstavbu na jejím okraji. Pokud slyšíme odpověď „náves, bytovky“, jsme na vesnici, a pokud bude odpověď „náměstí, sídliště“, pohybujeme se ve městě.

Legislativní pojetí, postavení obce ve správním systému

V období středověku bylo území našeho dnešního státu děleno podle majitele (zpravidla šlechta a církve), s čímž byly spojeny různé instituce a pravomoc (například soudy). Dnes známé dělení na okresy má počátek je v roce 1849, kdy jimi byla nahrazena stávající panství. V té době vznikají i kraje, jako nadřízené celky, které však brzy zanikají a jsou obnoveny až roku 1949. Ve středověku byl statut obce udělován spolu s právy a výsadami panovníkem, dnes je tak činěno zákonem (zákon o obcích 128/2000 Sb.). Ten stanovuje minimální počet obyvatel obce, která může zažádat o statut města, ve výši 3000 obyvatel. Zákon však mimo velikosti obce zohledňuje i historickou kontinuitu a tak byly dne 23.1. 2007 povýšeny na město i Jevišovice, jejichž střední

¹⁹ Majerová a kol. (2000: 155).

²⁰ Majerová a kol. (2005: 41).

stav obyvatel (k 1.7. 2004)²¹ byl 1165. Jmenovací dekret dostupný na webových stránkách města se odvolává na § 3 odst. 3) tohoto zákona: „Obec, která byla městem přede dnem 17. května 1954, je městem, pokud o to požádá předsedu Poslanecké sněmovny. Předseda Poslanecké sněmovny tak na žádost obce stanoví a zároveň určí den, kdy se obec stává městem.“ Do roku 2000 limit velikosti populace nebyl stanoven, takže některá města mohou mít i méně než 3000 obyvatel, jelikož získala svůj statut v devadesátých letech.

Mezinárodně doporučenou hranicí je 2000 obyvatel (např. v rámci světového sčítání lidu v roce 2000)²². Ovšem, jak patrně z francouzského příkladu, i toto bylo později modifikováno. Takže například ČSÚ musí volit mezi mezinárodním doporučením a hranicí 3000 stanovenou zákonem o obcích. Za pomocné kritérium bývá označována velikost katastru, přičemž u měst se předpokládá větší velikost území.

Statistické definice

Přesnější vymezení města (a venkova jako doplňku) souvisí s tradicí sčítání lidu v jednotlivých zemích. Podle Zdeňka Pavlíka je dodnes vlivná jedna z prvních definic, která byla použita ve Francii²³. Tento přístup je, s jistými obměnami, používán i v jiných zemích. Podrobněji jej popisuje příručka francouzského statistického úřadu²⁴ (INSEE, Institut National de la Statistique et des Études Économiques). Od roku 1856 je užívána jako práh populační velikost 2000 obyvatel, která je na dlouho hlavním kritériem odlišení měst a venkovských sídel. Pavlík připomíná výjimku z roku 1891, podle které je všechno obyvatelstvo departmentu Seine pokládáno za městské²⁵ - což jako by předznamenalo vznik rozsáhlejších statistických jednotek po druhé světové válce. V roce 1954 bylo kritérium dvou tisíc rozšířeno o „maximální 200 m vzdálenost mezi obydlími“. Cokoliv překračovalo tuto vzdálenost, bylo automaticky pokládáno za ne-město, tedy venkov. Tato dichotomie byla shledána nepostačující v roce 1975 vzhledem

²¹ <http://www.czso.cz/lexikon/mos.nsf/mos?openform&:594202>

²² http://www.stredocesky.czso.cz/csu/2003edicniplan.nsf/o/4120-03-casova_rada_1961_2001-5_mestske_obyvatelstvo_v_letech_1961_2001_

²² Majerová a kol. (2005: 29)

²³ Majerová a kol. (2005: 23).

²⁴ INSEE (1998: 11-27), Fijalkow (2004: 6-7).

²⁵ Majerová a kol. (2005: 23).

k rozvoji příměstských oblastí, proto byly zavedeny „zóny průmyslové nebo urbánní“ (les zones de peuplement industriel ou urbain - ZPIU). Hlavním měřítkem byla proporce ekonomicky aktivního obyvatelstva vyjíždějícího za prací a domácností živících se zemědělstvím. V této klasifikaci bylo zavedeno rozdělení na venkovské oblasti pod vlivem měst a mimo tento vliv. Během osmdesátých let i toto dělení zastaralo, což lze přičíst stále rozšířenějšímu dojíždění za prací. Z toho důvodu se od roku 1996 užívá městských oblastí (les aires urbaines). Tato klasifikace měří dominanci města podle zaměstnanosti. Za příměstskou oblast je považována zóna, ve které více než 40% ekonomicky aktivní populace dojíždí do města (tzv. městský pól) za prací. Venkov je pak rozdělen, opět podle dostupnosti a místa zaměstnání, na venkov pod slabým vlivem města, venkovský pól, periférie venkova (vzhledem k venkovskému pólu) a izolovaný venkov²⁶. Není úkolem tohoto exposé podrobně seznamovat s francouzskou metodikou a jejím vývojem²⁷, nicméně tato metodika ovlivnila pozdější metodiku EU a její vývoj nás upozorňuje na nutnost reflexe stále probíhajících socio-prostorových změn. Byť je nutnou cenou snížení možnosti smysluplně srovnávat data z jednotlivých cenzů, neboť ta byla získána pokaždé jinou metodikou. To se ostatně týká i situace v České republice.

Přístup české, dříve československé statistiky, uvádí ČSÚ na svých webových stránkách²⁸. Zde je možno nalézt shrnutí jednotlivých metodologií od šedesátých let. Z té doby pochází první podrobnější klasifikace obcí. Zdeněk Pavlík²⁹ připomíná, že toto dělení bylo vypracováno velmi specificky pro československou situaci, nicméně, byly vysloveny i pochybnosti nad adekvátností jeho užití na Slovensku. Cenzus roku 1961 rozdělil obce následujícím způsobem³⁰:

1. Města

Všechna sídla krajského nebo okresního úřadu, obce s více než 5000 obyvateli (přičemž míra lidnatosti byla větší než 100 obyvatel/1ha zastavené plochy), dále obce s dvanáctiletkou nebo jinou odpovídající školou, s přesně definovanou občanskou vybaveností a obslužnou sítí komunikací

2. Malá města

²⁶ INSEE (1998 : 12-13).

²⁷ <http://www.insee.fr>.

²⁸ http://www.stredocesky.czso.cz/csu/2003edicniplan.nsf/o/4120-03-casova_rada_1961_2001-5__mestske_obyvatelstvo_v_letech_1961_2001_

²⁹ Majerová a kol. (2005: 29)

³⁰ Podrobně viz. *Ibid.* str. 29-30.

Více než 2000 obyvatel, více než 70 obyvatel/1ha zastavěné plochy, dále tyto obce měly devítiletku, nejméně 2 lékařská místa, stále státní kino...aj.

3. Aglomerované obce

Více než 2000 obyvatel, součást městské aglomerace, znaky malých měst, nicméně vzhledem k blízkosti města jim chyběly některé služby, které byly zabezpečeny sousedním městem

4. Venkovské obce

Obce nezařazené do předchozích typů

V následujících cenzech byla tato klasifikace pokaždé pozměněna – dle historické situace -, a tak se v zatím posledním cenzu z roku 2001 ČSÚ rozhodl zohlednit pouze kritérium počtu obyvatel. I tak se nabízejí tři základní možnosti³¹:

1. Vycházet ze zákona o obcích (128/2000 Sb.), který v § 3 odstavci 1 říká, že městem je obec, která má alespoň 3 000 obyvatel, pokud tak stanoví předseda Poslanecké sněmovny po vyjádření vlády. Podle tohoto výkladu (městy se staly i menší obce, které měly statut města již před nabytím účinnosti tohoto zákona) existovalo v ČR k datu sčítání 522 obcí se statutem města (s městským úřadem).

2. Vycházet z mezinárodních doporučení a za města považovat všechny obce s 2 000 a více obyvateli.

3. Vzhledem k tomu, že především na Moravě existuje hodně velkých obcí, které zcela jistě nejsou městy, považovat za města všechny obce s 5 000 a více obyvateli.

Je zcela zřejmé, že ač v žádném případě nelze kvantitativní znaky opomíjet, jejich dynamika, ale také dynamika jejich definic, nabádá k opatrnosti při srovnáních mezi regiony a různými časovými obdobími. V podrobnějších studiích by tedy měly být zastopeny i následující převážně kvalitativní znaky.

³¹ http://www.stredocesky.czso.cz/csu/2003edicniplan.nsf/o/4120-03-casova_rada_1961_2001-5__mestske_obyvatelstvo_v_letech_1961_2001_

Urbánní a architektonické znaky

Tradičně vznikaly vesnice na vhodném místě vybraném tzv. lokátorem (13.-14. století), na jejich tvaru a podobě podepsalo doplnění o jednotlivá hospodářství, která spojovala obytnou a produkční funkci, novou funkcí vesnických obydlí je od poloviny 20. století rekreace³². Převažuje nízkopodlažní zástavba, dominantním prostorem je náves, uliční síť je málo rozvinutá a sídlo má vysoký podíl zeleně³³. Kritický pohled připomíná zhoršené hygienické podmínky, např. kontaminace povrchových vod, zápach ze silážních jam, nedostatečná kanalizace a hygiena bydlení³⁴. V období mezi lety 1948-89 byly ve vesnicích budovány v rámci socializace zemědělství velké objekty, a zároveň docházelo k degradaci tradičních hospodářských budov.

Sociální a kulturní znaky, životní styl

Podle Hudečkové a Lošťáka³⁵ pokrývá tyto znaky pojem *ruralita*, který, jak autoři sami upozorňují, je definován negací „masové industriální společnosti ohrožované problémy“. I když termín *ruralita* není zcela běžný, pokrývá alespoň na první pohled dobře srozumitelné sféry:

- Základní jednotka sociální organizace je komunita, která členům poskytuje identitu
- Takto založená identita vede k větší participaci na životě komunity
- Respekt k tradicím, byť jsou zahrnovány do moderního rámce
- Těsný kontakt s přírodou
- Rodinný život
- Spjatost s rolnickou a zemědělskou kulturou

Velký sociologický slovník³⁶ mluví dále o:

- Vyšší míře vzájemné sociální závislosti
- Menší variabilitě profesních možností
- Slabší inklinací k sociální změně

³² Majerová a kol. (2005: 42).

³³ Cit. z Perlín R. *Venkov, typologie venkovského prostoru*. Dostupné na: <http://www.mvcr.cz/odbor/reforma/perlin.pdf>; str. 3.

³⁴ Veselá (1998: 11-12).

³⁵ Hudečková, Lošťák (2002: 90).

³⁶ *Velký sociologický slovník*, s. 1380.

Protože autoři *ruralitu* nezasazují do konkrétnějšího časového horizontu, pro zpřesnění obracíme pozornost k dvěma studiím na pomezí antropologie a etnografie. První z nich vychází z terénního výzkumu konaného na jihu Čech a Jižní Moravě v devadesátých letech, tedy krátce po konci komunistického režimu³⁷, druhá se zabývá středním Slovenskem šedesátých až osmdesátých let³⁸. Obě studie zmiňují regionální rozdíly, které se však týkají spíše intenzity jednotlivých znaků. Oba autoři zdůrazňují význam zemědělství, spjatost s půdou a existenci krojů a lidových zvyklostí. Josef Kandert ve své studii zmiňuje³⁹ důležitost nářečí, místní mytologie (například přezdívků), příběhy o lokální historii, krojové odlišnosti. Podle jeho zkoumání jsou vesničané velmi citliví na cizince a rozdíl mezi „místním“ a „přistěhovalcem“ je natolik zásadní, že nemusí zmizet ani po padesáti letech přistěhovalcova života ve vsi⁴⁰. Obě studie připomínají důležitost místní hospody pro politický a společenský život v obci⁴¹. Tyto studie tak potvrzují znaky rurality i na konkrétních příkladech.

Zde leží těžiště sociologie sídel, zdroj letitých diskusí (viz. další kapitola) a výzkumů. I když o tomto hledisku bude podrobněji pojednáno v následujících kapitolách, vyjmenovali jsme zde základní užívaná kritéria tak, abychom je viděli v kontextu jiných vymezení. Aniž by ostatní vymezení pozbývala na významu, jsou to právě tyto sociální a kulturní znaky, na které se zaměříme v dalších kapitolách, jak při reflexi teoretických zkoumání tohoto problému, tak při představení dosavadních studií provedených na území dnešní České republiky, a konečně i sekundární analýze dat.

Regionální kontext

S problematikou regionálního kontextu definování města a venkova jsme se již setkali v upozornění na fakt, že v některých zemích či oblastech světa sídla, která považujeme za vesnice neexistují nebo neexistovala. Je pravdou, že většina – zejména těch klasických – sociologických definic ve snaze o formální definici toto hledisko opomíjí. Jak vidno z vývoje statistických definic venkova, fenomény poválečného vývoje ve vyspělých zemích (migrace,

³⁷ Haukanes (2004).

³⁸ Kandert (2004).

³⁹ *Ibid.*, str. 47-63.

⁴⁰ *Ibid.* str. 58.

⁴¹ Shrnuje to v názvu podkapitoly „Napít se na to!“ autorka Haldis Haukanes (2004: 63-94), k „obrazu ideálního venkovana“ patří podle Kanderta (2004: 54) „ochota účastnit se vesnických a mezivesnických rvaček, konzumovat větší množství alkoholu...“.

rozšiřování infrastruktury, suburbanizace, deindustrializace) si vyžádaly zohlednit postupné propojování dříve izolovaných oblastí ve funkční celky. S tím byl také spojen počátek podrobnějšího sledování rozdílů mezi regiony.

Toto zohlednění tvoří i část studií o transformaci české společnosti po roce 1989. Studie Tomáše Kosteckého⁴² sleduje vliv lokality a regionu na sociální status a sebehodnocení jedince. Jako vysvětlující (tzv. nezávislé) proměnné používá populační velikost sídla a upravenou typologii regionů⁴³ a dochází k závěru, že ze zkoumaných faktorů „je zdaleka nejdůležitější velikost místa bydliště, resp. rozdíl mezi městem a venkovem“⁴⁴, zatímco příslušnost k regionům se ukazuje jako méně významná, navíc vliv regionů autoři vysvětlují nerovnoměrným rozmístěním měst⁴⁵. Jediné významnější rozdíly spatřují mezi Čechami a Moravou. Hledisko zde uplatňované je tedy převážně kvantitativní. V jiné studii byla nalezena i korelace mezi velikostí obce a „bohatostí“, vysvětlovaná rozdrobeností finančních zdrojů mezi velké množství malých obcí a jejich znevýhodněním při výběru daní⁴⁶.

Jiným diskutovaným kvantitativním hlediskem, které se snaží postihnout regionální vývoj a specifika, je metodologie prosazovaná na úrovni EU, pro niž se vžila zkratka NUTS (z francouzského Nomenclature des Unites Territoriales Statistiques, nebo anglického Nomenclature of Units for Territorial Statistics), jejichž definici vypracoval Eurostat. Komise EU tuto klasifikaci zavedla v roce 1990, Česká republika vymezila územní jednotky NUTS usnesením vlády v roce 1998⁴⁷. Podle této metodologie založené na hustotě obyvatelstva v oblasti je Česká republika rozdělena na tyto oblasti: NUTS 1 – území ČR; NUTS 2 – 8 regionů ČR, celkově v nich žije 1 287 391 obyvatel; NUTS 3 – tato úroveň se kryje s VÚSC; NUTS 4 pokrývá úroveň okresů; konečně NUTS 5 reprezentují obce nebo „pověřené obce“⁴⁸. Věra Majerová zdůrazňuje spíše statistický charakter tohoto vymezení, který sice dobře slouží administrativě EU, nicméně

⁴² Machonin, Tuček (1996: 289-301).

⁴³ Podrobněji *Ibid.* str. 290.

⁴⁴ *Ibid.* str. 300.

⁴⁵ *Ibid.* str. 301.

⁴⁶ Majerová a kol. (2000: 165); autorka zde vychází ze dvou studií – Kameníčková, V.: Hospodaření obcí a okresních úřadů v roce 1995. *Moderní obec*, č. 5, str. 14-17 a Blažek, J.: Changing Local Finances in the Czech Republic – Half Way Over? *Geo-Journal* 32, č. 3, str. 261-267.

⁴⁷ Majerová a kol. (2000: 163).

⁴⁸ *Ibid.* str. 164; podrobný výčet viz. Majerová (2000: 13-16).

prostorovou tvář země příliš nevystihuje. Podrobný pohled a srovnání s jinými metodikami nabízí Jan Müller, který mimo jiné dochází k následujícímu závěru⁴⁹:

Ukazuje se, že pro možnosti čerpání z fondu zemědělství a rozvoje venkova EU je nevhodnější vymezení podle jednotek NUTS 3 za použití hustoty 150 obyvatel na 1 km², který nejvíce odpovídá ukazatelům používaným v EU a současně s výjimkou Prahy nevyřazuje žádný kraj z možnosti čerpat dotace z fondu.

Metodika NUTS však není zdaleka jedinou mezinárodní pomůckou, často si jednotlivé dokumenty dotační politiky definují hranice dle svých potřeb⁵⁰.

Proti tomuto pohledu můžeme postavit typologii venkovského osídlení vypracovanou Radimem Perlínem⁵¹. Autor dává přednost vymezení venkovských regionů podle jejich historického a sociálního vývoje a současných rozdílů v socioekonomické situaci před čistě administrativním přístupem. Prvním typem je *suburbánní zóna*⁵², typická intenzivní výstavbou rodinných domů v okolí velkých měst vlastněných původními obyvateli měst žijících městským způsobem života. Architektonicky již nelze mluvit o venkovské zástavbě, neboť domy mají čistě obytnou funkci, nikoliv hospodářskou. Nejde však jen o urbanizaci residenční, ale i komerční, jejímž projevem jsou nákupní střediska na okrajích velkých měst, zpravidla se nacházející poblíž významnějších dopravních komunikací. I díky těmto strukturám jsou vesnice v suburbánní zóně integrovány do systému veřejné dopravy.

Druhý typ Perlín definuje jako bohatou zemědělskou oblast, jejímiž znaky jsou stabilní a intenzivní zemědělská výroba⁵³. Geograficky do této skupiny zahrnuje Polabí, Poohří, Moravské úvaly a jihovýchodní oblasti Moravy s převládající tradicí výroby vína. Tradice hospodaření se zde vyznačuje větší kontinuitou a podle autora se zde podařilo lépe udržovat venkovské vzorce chování a pospolitost. Zároveň jsou tato místa dostatečně blízko městům, takže jsou dopravně obsloužena linkovými spoji.

Hlavním znakem třetí a čtvrté skupiny je bývalá etnická hranice mezi českým a německým obyvatelstvem – jde o oblasti *bohatých a chudých Sudet*. První je charakteristická

⁴⁹ Müller (2005).

⁵⁰ Maříková a kol. (2005: 50-53).

⁵¹ Cit. z Perlín R. *Venkov, typologie venkovského prostoru*. Dostupné na: <http://www.mvcr.cz/odbor/reforma/perlin.pdf>

⁵² *Ibid.* str. 16.

⁵³ *Ibid.* str. 17.

rychlou industrializací (lehký průmysl je zde již už od konce 19. Století, což s sebou neslo i rozvoj měst a urbanizaci původních venkovských sídel provázený ústupem zemědělství. V oblasti na levém břehu Labe hrála významnou roli povrchová těžba, jejíž následky autor popisuje takto⁵⁴:

V období 1950-1990 došlo v oblasti Severočeské hnědouhelné pánve ke zničení více než 100 obcí a mnohem většího počtu sídel. Venkov byl vyuhlen. Obnova venkova v této oblasti je spojena především s udržením a postupnou obnovou alespoň základních ekologických prvků stability. Sociální obnova a obnova sídelní struktury je v reálném horizontu vyloučena.

Nicméně, na rozdíl od *chudých Sudet* bylo toto území rychle dosídleno. Chudé Sudety – jihozápadní, jižní a jihovýchodní hranice České republiky – jsou typické méně příznivým terénem. Navíc byly komunistickým režimem vyhodnoceny jako první potenciální bojiště v konfliktu Západ - Východ⁵⁵, takže ani investice do tohoto regionu nebyly nijak zvlášť podporovány. Výsledkem bylo chátrání a ztráta sounáležitosti těchto komunit.

Pátou oblast autor nazývá *vnitřní periferie* a jde o plošně nejrozsáhlejší oblast českého venkova (patří sem příbramsko, písecko, táborsko, benešovsko, pelhřimovsko a Českomoravská vrchovina). Právě zde lze nalézt velké množství malých sídel, ale odtud také v 50. a 60. letech migrovala velká část obyvatelstva do nových průmyslových center. I proto je zde pocíťován pokles dostupnosti veřejné dopravy během 90. let jako závažný problém.

Konečně, poslední skupinou typologie je *moravsko-slovenské pomezí*. Přestože byla tato oblast do roku 1992 středem republiky, o čemž svědčí dopravní síť, nyní jí dle Perlína⁵⁶ hrozí úpadek do periferní oblasti, jehož hlavní příčinou je úbytek pracovních míst.

Perlín připouští, že kvantitativní data, o která by mohl svou definici opřít jsou sporá a obtížně srovnatelná do podoby časových řad⁵⁷. Stejně tak je nejasná i hranice mezi jednotlivými regiony, která se ne vždy kryje s hranicí administrativní. Zdá se tedy, že pracovat s Perlínovou typologií například v reprezentativním dotazníkovém šetření by bylo poměrně obtížné a vyžadovalo by podrobný návrh výzkumu – data z dosavadních šetření většinou tuto typologii neumožňují (zpětně) použít.

⁵⁴ *Ibid.* str. 17.

⁵⁵ *Ibid.* str. 18.

⁵⁶ *Ibid.* str. 19.

⁵⁷ *Ibid.* str. 16.

To ale nevyklučuje možnost jiného využití (monografické studie založené na kvalitativních výzkumných metodách a technikách) a relevanci této typologie. Podobný přístup ukazují studie o suburbanizaci Prahy⁵⁸, které cíleně sledují první z bodů Perlinovy typologie. O nutnosti rozlišovat při analýze venkovských oblastí zemědělsky příznivé a nepříznivé oblasti je čtenář poučen ve studii o obci Filipov⁵⁹, neboť toto rozlišení je důležitým faktorem pro rozhodování o nakládání s nově získanou půdou v restitucích, a tím tedy i o sociální struktuře obyvatelstva. Monografická studie Heleny Hudečkové⁶⁰ pojednává o osudech vesnic poznamenaných poválečným odsunem německého obyvatelstva.

Vidíme tedy, že regionální rozdíly je možno najít, a že tedy ani Česká republika se přes svoji poměrně malou rozlohu a snahu komunistického režimu o homogenizaci neliší od osudu jiných zemí. Ostatně, reformy na regionální úrovni se dostávají stále více do popředí jako efektivní nástroje rozvoje sídel. Bylo také ukázáno, že z hlediska metodologického – a to zejména sběru dat reprezentativních pro populaci celé země – je regionální hledisko doposud nevyřešeným problémem. Lze říci, že i zde se uplatňuje metodologický trend kombinovat kvalitativní a kvantitativní metody, neboť jestliže pro potřeby mezinárodních srovnání je potřeba reprezentativních šetření, musíme mít na zřeteli, že snaha o hlubší pochopení územního rozvoje České republiky musí být opřena i o studie s užším zaměřením, které postihují těžko měřitelné jevy.

⁵⁸ Sýkora (2002; 2003), Ouředníček (2003).

⁵⁹ Kandert (2004: 159).

⁶⁰ Hudečková (1992).

II. Reflexe vztahů venkova a měst v sociologii

Jestliže jsme se zatím zabývali laickým a společenskovědním kontextem, nyní obrátíme pozornost k podrobnějším sociologickým pojetím města a venkova, na kterých později založíme hypotézy pro analýzu dat. Především z důvodů přehlednosti jsme názory rozdělili do tří skupin. První reprezentují autoři, kteří vidí mezi městem a venkovem rozdíl – zde mluvíme o dichotomii. Druhá skupina, od té první často těžko rozlišitelná, se vyznačuje tím, že dichotomii pojímá spíše jako kontinuum od venkovského k městskému pólu. Autory zahrnuté do poslední skupiny spojuje myšlenka konvergence, tedy sbližování měst a venkova, která je vede k závěru, že již nelze z charakteristiky sídla jednoduše odvozovat charakter společnosti a jedinců. Podobně jsou názory na tuto problematiku řazeny i jinde⁶¹.

Jak uvidíme, sociologická pojetí podléhají – byť to ne vždy explicitně připouštějí – historickým a regionálním kontextům. Byl by to materiál na obsáhlou studii tyto vlivy přesně vystopovat a zvážit jejich roli. Na druhou stranu, jak jsme viděli výše u sociálních znaků, které odlišují vesnici od města, převážná část klasických sociologických představ je používána dodnes. Protože se v této části chceme zaměřit na sociologickou teorii, budeme se obecnějšími pohledy na územní rozvoj – které doplní historický kontext – zabývat v jedné z následujících kapitol.

Dichotomie

Ferdinand Tönnies

Na první sociology města měly velký vliv myšlenky Ferdinanda Tönniese, jehož dílo *Gemeinschaft und Gessellschaft*⁶² se stalo slavným krátce po svém vydání. Autor v něm rozlišuje „pospolitost“ a „společnost“, dvě kategorie „čisté sociologie“, podle převládajícího typu sociálních vazeb⁶³. Pospolitostní sociální vazby jsou založeny na emocích, sympatii a duševní náklonosti. Uchovávány jsou díky tradici a emocionálním vazbám. Převládají zde rodové, sousedské a přátelské vztahy. Na druhou stranu, společenské vazby jsou založeny na racionální výměně, směně, a mají věcnou povahu, jejich podstatou je vědomí užitečnosti. V prvním typu převládá ekonomie daru, ve druhém peníze.

⁶¹ *Velký sociologický slovník*, str. 1380; Hudečková, Lhošťák (2002: 99-101).

⁶² Tönnies (1887 [1946]).

⁶³ Kol. autorů (1982: 184).

Jak napovídá podtitul námi citovaného vydání, tedy „Dvě kategorie čisté sociologie“, Tönnies pojímal tuto typologii čistě jako teoretický nástroj. Ve skutečnosti, předpokládal, jsou oba tyto typy v různé míře smíšený. Je častou chybou jeho vykladačů, že toto nerespektují a pokoušejí se o empirickou identifikaci uvedených typů⁶⁴. Jedním z příkladů je Durkheimova recenze Tönniesovy knihy, ve které autor ztotožňuje pospolitost s komunismem dotaženým k dokonalosti, se světem spontánního konsensu. Tönniesovu společnost pak identifikuje s koncepcí industriální společnosti Herberta Spencera, kterou můžeme nalézt ve velkoměstech té doby. V závěru své recenze Durkheim dodává typologii explicitní politický rozměr⁶⁵:

Tak jako je komunismus režimem pospolitosti, je socialismus režimem společnosti. Ani jeden z těchto režimů není ideologickou koncepcí určenou k pozdějšímu uskutečnění, ale reálnými danostmi (faits réels), historickými produkty, jejichž pořadí je určeno. Tak, jako se společnost rodí z pospolitosti, rodí se socialismus z komunismu a nahrazuje jej.

Podle této durkheimovské interpretace je tedy zásadní rozdíl mezi komunismem typickým pro vesnice a socialistickými městy. Věra Majerová⁶⁶ ukazuje, že téměř identický výklad převládal v devadesátých letech v české společnosti, kde byl příčinou zanedbávání venkova. V tomto pohledu, který autorka nazývá ideologickým, představoval venkov starý svět komunismu, zatímco města byla pokládána za svět současný, tedy kapitalistický. Krátce řečeno, vesnicím byla přičítána „komunistická mentalita“, která byla brzdila přechod od komunismu ke kapitalismu. Takový výklad však obtížně najde oporu v Tönniesově díle. Ne, že by se v něm termíny jako venkov a město (velkoměsto) neobjevovaly, ale tyto slouží spíše jako ilustrace, okrajový příklad. V části knihy, kde se Tönnies explicitně zabývá protiklady mezi pospolitostí a společnostmi⁶⁷ staví proti sobě například muže a ženy, mladé a stáří, kulturu a obchod – ale nikde výslovně nemluví o protikladu venkova a města.

Emile Durkheim

Je třeba předem říci, že stejně jako Tönnies nevěnuje problematice města a vesnic zvláštní pozornost, ani v Durkheimově pojetí dělby společenské práce⁶⁸ nenajdeme pasáže, které by se

⁶⁴ *Ibid.* str. 187.

⁶⁵ Durkheim (1889 [1975]).

⁶⁶ Majerová (2005).

⁶⁷ Tönnies (1887 [1946]: 119-158).

⁶⁸ V českém prostředí se vžil překlad názvu *O společenské dělbě práce*, v našem textu se držíme překladu *O dělbě společenské práce*, který je užít v Keller (2005) a Cuin, Gresle (2004). Považujeme ho, vzhledem k původnímu názvu díla *De la division du travail social* za přesnější, a navíc se domníváme, že Durkheim

věnovaly přímo vesnicím nebo městům. Přesto někdy bývá s venkovem spojována převaha mechanické solidarity, zatímco městům je připisována převaha solidarity organické⁶⁹. Oba druhy solidarity jsou produktem dělby práce, mechanická je spojena s nižším stupněm dělby práce, na druhou stranu organická solidarita je výsledkem rozvinuté dělby práce⁷⁰. Vnější formou těchto dvou druhů solidarit je soubor právních předpisů, symptomem mechanické solidarity je převaha represivního práva nad kooperativním, ve společnostech založených na organické solidaritě je tomu naopak⁷¹. Z tohoto je patrné, že „mechanická solidarita lidi nespojuje tak silně jako solidarita organická“⁷². Společenská soudržnost založená na organické solidaritě je pevnější a činí společnost jednotnější, na druhou stranu je pro ni daleko těžší přijmout cizince⁷³.

Na rozdíl od Tönniese, Durkheim důsledně hledá empirické důkazy pro své pojmové konstrukce. Hledá-li společnosti v nichž převažuje mechanická solidarita, obrací se k „primitivním společnostem“, pro něž je charakteristická segmentární struktura, ve které jsou jednotkami klany či kmeny⁷⁴ - na empirické rovině se tedy nezabývá vesnickými komunitami své doby. Zajímavé je, že za společnosti mechanické solidarity považuje i antický Řím, který díky malé specializaci dělby práce mohl snadno udílet městské právo dobytým národům⁷⁵. Do podobné skupiny jako „římská městská společnost“ spadá i athénská polis⁷⁶. Pokud jde o typ společnosti s převládající organickou solidaritou, obrací Durkheim pozornost téměř výhradně k industriální společnosti, zejména velkoměstům. Výjimku tvoří staří Frankové, což autor dokládá sálským zákoníkem, který již není zdaleka omezen na trestní právo. Ostrůvky klanové struktury najdeme v té době ve vesnicích. „Důkazem je,“ dodává Durkheim, „že vztahy mezi obyvateli jedné vesnice jsou evidentně domácí povahy a ty jsou v každém případě charakteristické pro klan.“⁷⁷ Za další typicky vesnické právní úkazy považuje existenci vzájemného dědického práva při absenci rodičů, ale i kolektivní solidaritu v případě vraždy spáchané na vesnici. S rozvojem společnosti, s její civilizovaností ustupuje segmentární

kladl velký důraz právě na společenský charakter práce (čímž se stavěl proti individualizaci a odcizení), který je produktem pokročilé dělby práce.

⁶⁹ Viz. *Velký sociologický slovník*, str. 1380.

⁷⁰ Durkheim (2004): 114-115.

⁷¹ *Ibid.* str. 128-129

⁷² *Ibid.* str. 132

⁷³ *Ibid.* str. 131.

⁷⁴ *Ibid.* str. 150-152 za příklady takových společností dává Durkheim severoamerické Indiány (kmen Irokézů), australské kmeny, klanovou strukturu zdůrazňuje u Hebrejců nebo Kabyly.

⁷⁵ *Ibid.* str.131

⁷⁶ *Ibid.* str.136

⁷⁷ *Ibid.* str.157

uspořádání společnosti a rozvíjí se dělba práce. Durkheim za éru takového rozvoje považuje 14. století v západní Evropě, kdy meziregionální rozvoj práce přispěl ke stavu, ve kterém je „univerzální charakter městských řemesel, jak fungoval dříve, nenapravitelně zmařen“⁷⁸. Znakem dělby práce mezi městy je centralizace aktivních sil (vlády, umění, literatury a velkých úvěrových operací) v hlavním městě a zároveň specializace provinčních center – najdeme města univerzitní, obchodní ale i raně průmyslová⁷⁹. Nicméně, zcela převažujícím jevem se stala organická solidarita až v průmyslových společnostech, zejména ve velkých městech, kde je soustředěna civilizace⁸⁰.

Z předchozího odstavce můžeme vidět, že Durkheim spíše klade proti sobě společnosti v různém stádiu vývoje. O město či venkov mu jde pouze okrajově, neboť neupírá status města ani antickým Athénám či Římu, ale zároveň je neoznačuje za natolik civilizované, aby v nich bylo možno pozorovat převahu organické dělby práce. Při podrobnějším pohledu najdeme v pozadí spíše stupeň industrializace výroby (a tak stojí proti sobě neindustriální města antická a velkoměsta Durkheimovy doby). Lze tedy uzavřít, že za způsoby solidarity, která se promítá jak

⁷⁸ *Ibid.* str.160

⁷⁹ *Ibid.* str. 161, Durkheim toto jako zdroj tohoto pozorování uvádí Schmollerovu práci „Dělba práce studovaná z hlediska historického“ z roku 1890.

⁸⁰ Zajímavostí je, že adjektivum „organický“ používá i Tönnies (81-84, 133), který mluví o organické vůli (protikladem je vůle reflektovaná), která se projevuje v „organickém životě“. Na této vůli jsou postaveny společenské vztahy v pospolitosti, což je v protikladu k umístění „organického“ u Durkheima. Tento konflikt je však spíše zdánlivý, neboť oba autoři v pojmu „organický“ akcentují jiné složky. Pro Tönniese je organický de facto totožný s přirozený, neboť organická je ta vůle, která je bezprostřední, nerefléktovaná, často dána minulostí, zatímco vůle reflektovaná pochází z rozumové úvahy nad cíli (82). Durkheim však pojem „organická solidarita“ zakládá na analogii s vyššími organismy, kde „každý orgán má svou zvláštní fyziognomii, svou autonomii, a přece je jednota organismu tím větší, čím výraznější je individualizace částí“ (str. 115). „Mechanický“ je protiklad – autor mluví o „společenských molekulách“, které nemají autonomii – analogií jsou molekuly anorganických látek (str. 114). Přestože Durkheim byl s dílem Tönniesovým obeznán, neboť studoval v roce 1886 v Německu a Tönnies je řazen mezi jeho zřejmé inspirace (Keller 204), v díle O dělbě společenské práce (1893) odkaz na německého autora nenajdeme. Na konci své recenze Tönniesovy knihy (1889) však Durkheim na „organičnost“ naráží. Píše, že se s Tönniesem shoduje v pojetí pospolitosti, rozchází se však v pojetí společnosti, neboť Tönnies považuje život v průmyslových aglomeracích za nepřirozený, mechanický (individualistický), a přehlíží i zjevně „organické“ prvky kolektivního života. V řečnické otázce se Durkheim navíc ptá, zda-li je pravděpodobné, že by v evoluci předcházelo stádium organické stádium mechanickému. Keller (2005: 205) tento Durkheimův pohled přičítá osvícenské optice, nicméně dle jeho názoru Tönniesových kritický obraz společnosti mohl francouzskému sociologovi posloužit při pojetí anomie. Jakousi nepřiznanou polemiku s Tönniesovým postulátem převahy racionality a smluvních vztahů ve společnosti můžeme najít tam, kde Durkheim v polemice s H. Spencerelem odděluje smluvní a organickou solidaritu, přičemž ta poslední jmenovaná je základním předpokladem té první, a proto pro soudržnost celé společnosti důležitější (čimž se také Durkheim staví proti názorům, které v základu společnosti vidí smluvní vztah, příkladem je mu Rousseau); blíže kapitola Organická a smluvní solidarita (str. 170-192).

do vědomí, tak aktivit, nestojí vztah města venkova, ale spíše způsobu produkce (a s ním spojené dělby práce).

Friedrich Engels a Karl Marx

Výše zmíněné pohledy jsou v rozporu s pohledem Marxovým⁸¹, který pokládal venkov nikoliv za svět konsensu, ale za svět konfliktu a vykořisťování. Mluví o antickém otroctví, feudalismu, ale i vykořisťování v rodině (zaměstnávání rodinných příslušníků, dětská práce). Dominance měst nad venkovem je příčinou vzniku venkovského proletariátu. Tento antagonismus by měl podle Marxe zaniknout ve společnosti komunistické. Podobně je tomu u Engelse⁸², který nemluví o vesničanech, ale o masách venkovských dělníků proudících do měst kvůli destrukci zemědělství a vesnického průmyslu, jež je výsledkem mechanizace, ale i spekulace s půdou. Následkem je krize bydlení a neutěšné podmínky v průmyslových městech. Marx a Engels nepovažují tedy venkov a město za dva různé světy, ale spíše za nerovný vztah, daný dominancí města, na rozdíl od Durkheima, který opíraje se o Tönniese, vidí mezi oběma světy hlubší rozdíly.

Georg Simmel

Nicméně, ani Tönnies ani marxisté neměli takový vliv na myšlení o městě jako poměrně krátký článek Georga Simmela⁸³. Zde nalezneme formulovanou myšlenku „městské osobnosti“, která je podle autora, určena povahou městského prostředí, jehož desorganizace je pramenem neustálé psychické stimulace obyvatel. Simmel srovnává situaci ve velkoměstech a malých městech či vesnicích, kde převládají dobré a osobní vztahy mezi lidmi. Naopak, ve velkoměstech spíše nalezneme lhostejnost, Simmel hovoří dokonce o „skryté averzi“, která je neustále přítomna v městských osobnostech.

Chicagská škola

Tyto ideje později rozšířil Louis Wirth z jedince na městskou kulturu, která vyrůstá z městského způsobu života, protikladu života venkovského⁸⁴. Ve svém článku hovoří o potřebě

⁸¹ Marx, Engels. (1845 [1952]).

⁸² Engels (1845 [1960]).

⁸³ Simmel (1903). Měřit vliv myšlenek je velmi ošidné, nicméně Simmelův vliv na chicagskou školu, kde sociologie města vznikla, je přímý v tom smyslu, že byl spolužákem Albiona Smalla, zakladatele katedry sociologie na Chicagské univerzitě (Coulon 1992: 8) a učitelem R. E. Parka (Cuin, Gresle 2004: 159). Mezi hlavní zdroje chicagské školy jej řadí i Yakel Fialkow a Manuel Castells (Fijalkow 2004: 45-47; Castells 1972: 105)

⁸⁴ Wirth (1938)

studovat rozdíly mezi venkovským a městským způsobem života, opírá se o ideální typy městské-industriální společnosti a protipólu, který tvoří společnost venkovská-tradiční (rural-folk). Právě životní způsob považuje Wirth za sociálně signifikantní definici města, která odlišuje sociologický pohled od pojetí jiných vědních oborů. Tento přístup by měl být opřen o indikátory velikosti populace, její hustoty a různorodosti, odtud jeho sociologická definice města jako „relativně velkého, hustého, a trvalého usídlení sociálně heterogenních jedinců“⁸⁵. V takových to sídlech by měl být sociolog schopen identifikovat typické formy sociálního jednání a organizace. Ke znakům městské kultury patří převaha sekundárních vztahů nad primárními (zde se odvolává na námi výše zmíněný Simmelův text), což je dáno velkým počtem obyvatelstva, který znemožňuje založit vztahy pouze na komunikaci tvář v tvář, městský život potřebuje rozličné prostředníky – dopravu, peníze, média. Aniž by se odvolával na Tönniese, i Wirth mluví o utilitární povaze mezilidských vztahů a narušování sociálního řádu „predátorskými“ vztahy – používá Durkheimův pojem anomie⁸⁶. Na druhou stranu, neustálé střetávání různorodých jedinců vede dle Wirtha k růstu tolerance, čehož výsledkem je sekularizace. Nicméně, i tak je třeba anomii bránit formálními prostředky, neboť na tradiční svazky se již nelze v městském prostředí spoléhat⁸⁷.

Právě sociální desorganizaci⁸⁸ považují zástupci chicagské školy za typický projev života ve městě, který souvisí s mobilitou a imigrací, odtud odvozují zločinnost, zejména delikvenci mládeže, pašování alkoholu a gangy⁸⁹. Toto je opravdu velmi vzdáleno Durkheimovské organické solidaritě⁹⁰. Bývalý novinář Park spatřuje naději na zlepšení v sociální reklamě, s jejíž pomocí se stane veřejné mínění důležitým prvkem sociální kontroly, který nahradí tradiční formy kontroly (v sekundárních skupinách je móda tím, čím je zvyk a morálka v primárních)⁹¹. Pokud zástupci chicagské školy hovoří o vesnici, většinou se tyto pasáže týkají imigrantů. Tak

⁸⁵ *Ibid.* str. 8.

⁸⁶ *Ibid.* str. 13.

⁸⁷ Park (1915: 594) mluví o „desintegrujícím vlivu městského života“ na tradiční instituce.

⁸⁸ Představitelé chicagské školy povětšinou nemluví o anomii, ani se na Durkheima neodvolávají.

⁸⁹ Park (1915: 595-600).

⁹⁰ Durkheim (2004: 297-330) sice mluví o anomické dělbě práce, její příčiny však spatřuje nikoliv v imigraci nebo vysokém stupni dělby práce, ale: (1) v průmyslových a obchodních krizích; (2) antagonismu práce a kapitálu; (3) přílišné specializaci. Podle Durheima je problematický nikoliv život ve městech, ale nároky velkopřemyslu, který zvyšuje vzdálenost mezi dělníkem a zaměstnavatelem. Na nové podmínky průmyslového života se lidé ještě neadaptovali. Velkou integrační roli přisuzuje státu, který by měl dbát na všestranný rozvoj pracujících, který vyváží rychlý nárůst specializace.

⁹¹ Park (1915: 605).

Robert E. Park píše o nových sociálních typech a temperamentech vzniklých v městském prostředí⁹²:

Velká města Spojených Států, například, přitahují velké masy venkovských populací z Evropy a Ameriky z izolace jejich rodných vesnic. Šokování novými kontakty, tyto primitivní lidy (primitive peoples) uvolňují své latentní energie...

Klasickým dílem o takovém „kulturním šoku“ (jak bychom řekli dnes) se stalo dílo W. I. Thomase a F. Znanieckeho *Polský sedlák v Evropě a Americe* z roku 1918. Novým pohledem v jejich díle je pokus o vysvětlení problému vesničanů ve městech pomocí nikoliv čistě individuálních psychologických dispozic, ale změnou každodennosti, respektive její dezorganizací⁹³. Upozorňují, že migrant prochází vlastně dvojitou dezorganizací – ta první je v „domovině“ a vytlačí jej do té druhé, která je spojena s integrací do nové společnosti. V každém případě je tato dezorganizace, stejně jako Durkheimova anomie, stavem přechodným. Podle Parkova pozdějšího článku o migrantech je však toto cizinectví stavem permanentním a vede k osobnostnímu typu „marginálního člověka“ (marginal man), příkladem je Mulat v Americe nebo Euroasiat v Asii, který žije na okraji dvou světů – starého a nového – což vede k duchovní nestabilitě a neklidu⁹⁴. Právě tato skupina se nejvíce podílí na enormnímu růstu amerických měst té doby⁹⁵, jehož překotnost přesahuje schopnost městského metabolismu přizpůsobit se růstu, což je příčinou dezorganizace a jejich patologických projevů. Jak připomíná Maurice Halbswachs⁹⁶, tyto úvahy nejspíše souvisely s unikátní situací Chicaga, které se v letech 1860-1930 rozrůstalo rychleji než New York, a jehož složení, co do etnik, ras a tříd bylo rovněž výjimečné. Manuel Castells tomuto faktu přičítá jisté „uhranutí“ chicagských sociologů města sociální patologii a jejich možná přílišný důraz na integraci, zároveň si klade otázky, jestli jsou závěry z takto výjimečného případu zobecnitelné i na jiná velkoměsta té doby⁹⁷.

Kontinuum

Přes podobnosti s Durkheimovým pojetím vztahu venkova a města Simmel a především Wirth zdůrazňují skutečnost, že urbanizace není omezena hranicemi města, ale že její vliv je

⁹² *Ibid.* str. 607.

⁹³ Coulon (1992: 26-29).

⁹⁴ Park (1928: 893).

⁹⁵ Burgess, cit. dle (Grafmeyer, Joseph 2004: 137).

⁹⁶ Grafmeyer, Joseph (2004: 285).

⁹⁷ Castells (1968).

širší, jelikož jde o difuzi městské kultury, tedy hodnot a jednání. Navíc, jak připomíná Wirth, obyvatelstvo měst z velké míry pochází z venkova, tudíž mezi oběma ideálními typy je spíše kontinuum. I Simmel okrajově mluví o kontinuu vesnic, malých měst a metropolí. Wirth ve svém článku tvrdí, že městská kultura je intenzivnější ve velkých městech než v malých.

Idea kontinua mezi vesnicemi a velkoměsty vzbudila kritickou diskusi mezi sociology a antropology. Základním článkem je text Redfieldův⁹⁸, ve kterém autor proti sobě klade „moderní urbanizovanou společnost“ a společnost tradiční (folk-society). Oboje pojímá jako ideální typy a dodává, že můžeme společnost prvního typu zkoumat jako logickou opozici společnosti druhého typu. Po popsání několika tradičních společností tyto klade na kontinuum, které má vysvětlit jednotlivé rozdíly mezi nimi. Stupně kontinua odpovídají stupňům izolace od městských center, což je ve shodě se Simmelovým měřítkem velikosti města, které Wirth rozšířil o hustotu a různorodost.

Toto pojetí bylo během padesátých let hojně kritizováno jak na úrovni filosofické, tak metodologické a empirické⁹⁹. Dewey ve svém článku¹⁰⁰ ukazuje, že lze poměrně snadno najít dvě města, která jsou na kontinuu shodně umístěna, přičemž jsou mezi nimi podstatné rozdíly. Ptá se, jaký je vlastně rozdíl mezi sociálními světy velké vesnice a malého města. Podle tohoto autora kontinuum mohlo existovat, nicméně je již překonáno a nepřináší žádné relevantní informace.

Konvergence

Herbert Gans

Wirthův článek, jak vidno, byl přinejmenším v americké sociologii hojně diskutovaným tématem, jak připomíná Herbert Gans¹⁰¹. Ten ve své kritice tvrdí, že Wirth spíše než o městské kultuře mluví o masové společnosti, což je logickým důsledkem toho, že neporovnává kulturu měst a vesnic, ale sídla industriální a pre-industriální (což, jak jsme ukázali, je vlastní i Durkheimovi). Gans se pokouší toto podle něj kdysi plodné srovnání aktualizovat, přičemž se omezuje na srovnání moderního města a předměstí (suburb). Právě suburbanizace je jevem, který v době psaní Wirthova článku nebyl rozvinut, neboť její masový rozvoj je spojen s koncem

⁹⁸ Redfield (1947).

⁹⁹ Miner (1952); Steward (1958); Dewey (1960).

¹⁰⁰ Dewey (1960).

¹⁰¹ Gans (1962).

druhé světové války. Odtud plyne první chyba – generalizace pozorování centra města (inner city) na město obecně, což je tendence společná celé chicagské škole¹⁰². Nicméně, i v této oblasti nachází Gans několik skupin obyvatelstva, nikoliv tedy jen jednu (kosmopolité, bezdětní, etnické skupiny, deprivované a „polapené“, tj. ty, kteří se nemohou odstěhovat, byť se jejich čtvrt změnila – například byla přeměna v etnickou nebo komerční). Každá z těchto skupin má svůj městský styl života, a tuto různorodost nelze vysvětlit Wirthem navrhovanými proměnnými¹⁰³. Dále lze v jiných částech města (outer city) najít skupiny, které jsou ve Wirthově článku zcela opomíjeny, byť – jak Gans připomíná – v těchto oblastech žije většina obyvatel. Sem autor umisťuje, na základě svých pozorování, skupiny *kvazi-primární*, které přirovnává ke kolekci maloměst, ze kterých se americké město skládá¹⁰⁴. Pokud jde o suburbia, ty Gans považuje sice za fyzicky a demograficky odlišná, ale nepřičítá tomu velký vliv na životní styl, neboť za touto odlišností nestojí „ekologická vysvětlení“, ale spíše rozdíly ve třídní příslušnosti a životním cyklu¹⁰⁵. Podle těchto podmínek si lidé vybírají, kde chtějí bydlet – výběr bydliště je Gansovi funkcí rolí v sociálním systému. Jinak řečeno, to co „ekologické vysvětlení“ reprezentováno chicagskou školou chápe jako „nezávislé proměnné“ je proměnnými nezávislými, anebo intervenujícími¹⁰⁶. Toto by podle autora měli vzít na vědomí i plánovači. Striktně vzato, a toto níže uvidíme v argumentaci Manuela Castellese: „Sociolog tedy nemůže mluvit o městském nebo suburbánním způsobu života“¹⁰⁷

Vzhledem k tomu, že Gans se záměrně vyhýbá analýze venkova, mohl by se tento názor zdát v naší práci zbytečný. Pro opak svědčí několik bodů. Prvním je jeho upozornění na „obrácenou optiku“ Louise Wirtha, který kriticky poměřuje masovou společnost (ztotožněnou s městy a Tönniesovou Gessellschaft) s romantickou vizí pospolitosti¹⁰⁸. Druhým relevantním bodem je upozornění na heterogenitu městských způsobů života – Wirth sice mluvil o heterogenitě jedinců, ale předpokládal, že se slije (tavící tyglík) v jednotnou městskou kulturu, což se nestalo. Třetím důležitým bodem je Gansova připomínka, že za „ekologickými“ proměnnými stojí proměnné sociální. Tyto tři body lze ale přenést z městského prostředí na venkovské a ptát se, zda-li lze vlastně mluvit o jednotné venkovské kultuře, například výše popsané ruralitě, zda-li

¹⁰² *Ibid.* str. 628.

¹⁰³ *Ibid.* str. 631

¹⁰⁴ *Ibid.* str. 634

¹⁰⁵ *Ibid.* str. 639-640

¹⁰⁶ *Ibid.* str. 642

¹⁰⁷ *Ibid.* str. 644

¹⁰⁸ *Ibid.* str. 626

nevidíme venkov idealizovaný tentokrát z perspektivy dnešního stavu velkoměst, a konečně si musíme položit otázku, zda je venkovské obyvatelstvo pod vlivem bezprostředních životních podmínek, anebo jsou tyto podmínky významně ovlivňovány jinými, v duchu chicagské školy řečeno „neekologickými“, činiteli.

Raymond Pahl

Na otázky předchozího odstavce částečně odpovídá Raymond Pahl ve své knize „Whose City?“. Vychází z kulturního a historického kontextu Anglie počátku šedesátých let. Podle něj je rozvinutá kapitalistická společnost již téměř celá urbanizovaná. Toto tvrzení opírá zejména o rychle se rozšiřující jev dojíždění za prací (commuting), ale i obecně o rozvoj dopravy, který lidem umožňuje volit si prostředí k životu – vznikají tak „myšlením urbanizované, fyzicky venkovské části venkova“; část venkovanů se snaží poměštit, zatímco část lidí z měst utíká z měst za romantickou vizí venkova – v plně kulturně urbanizovaném národě je být vesničanem spíše stavem mysli¹⁰⁹. Na jiném místě Pahl mluví o „urban villages“ a „rural villages“, čímž poukazuje na poměšťování vesnic přílivem obyvatel měst sociálně náležejících do střední třídy¹¹⁰. Ani v prostředí venkova se však nevytrácejí třídní rozdíly, a tak je lokální společnost polarizována národními nerovnostmi, což se promítá například skrze vlastnictví vlastního dopravního prostředku do četnosti kontaktů s městem¹¹¹. A tak žijí vesničané středních a dělnických tříd sice v jedné vesnici, ale ve dvou odlišných světech.

Ke kulturní urbanizaci patří také přejímání městských modelů, neboť jakou roli vlastně hraje velikost sídla, když všichni sledujeme stejné televizní programy, čteme stejné noviny a spotřebováváme stejné zboží?¹¹² Pahl však vždy zdůrazňuje, že tato fáze urbanizace, ve které je potlačen vliv bezprostředního okolí, je nesena rozvinutým kapitalismem. Nicméně i v takové společnosti jsou to chudí, ale také staří lidé, kteří jen těžko unikají bezprostředním vlivům svého prostředí¹¹³. Tak jako Gans mluví o „trapped“, Pahl mluví o „encapsulated“ či „cut off“, tedy exkludovaných, jak fyzicky, tak sociálně (příkladem jsou horníci). I tak považuje jakýkoliv pokus o svázání určitých sociálních vzorců s určitým geografickým prostředím za „neplodné cvičení“¹¹⁴.

¹⁰⁹ Pahl (1970 [1974]: 19-20).

¹¹⁰ *Ibid.* str. 51.

¹¹¹ *Ibid.* str. 25-27.

¹¹² *Ibid.* str. 85.

¹¹³ *Ibid.* str. 86

¹¹⁴ *Ibid.* str. 88

Konečně, Pahl se na rozdíl od zatím jmenovaných autorů, také zabývá myšlenkou regionálního plánování a vnáší tak do přemýšlení o venkově a městech nový rozměr (čímž mírně předchází výše zmíněné změny statistické metodologie, jak jsme je ukázali na případě vývoje ve Francii). Ve svém článku *Role sociologa v regionálním plánování*¹¹⁵ varuje před *ad hoc* výzkumy (většinou příliš lokálně omezenými), které vedou s *ad hoc* politickým řešením a díky nezamýšleným důsledkům se stávají kořenem pozdějších problémů. Zároveň připomíná, že rolí sociologů není jen sbírat data na regionální úrovni, ale měli by také vést na této úrovni diskusi. A to nejen s odborníky, ale i s veřejností.

Manuel Castells

Obě popsaná pojetí – dichotomie a kontinuum – ostře kritizuje také Manuel Castells¹¹⁶. Hlavním bodem jeho argumentace je odmítnutí ideje determinace kulturního života demografickou situací a fyzickým prostředím. Z hlediska teoretické tradice vychází z marxistické ideje dominance měst a nerovnoměrného rozvoje ve společnostech rozvinutého kapitalismu (stejně jako Pahl Castells své výroky omezuje na země v této sociálně ekonomické situaci)¹¹⁷:

Když mluvíme o „urbanizaci venkova“ (zejména díky turistice) nebo „ruralizaci měst“ (rozšiřování satelitních městeček), už v tom můžeme spatřit symptomy neadekvátního pojetí problematiky...to neznamena konec sociálních rozdílů vyjádřených zprostředkovaně prostorovými formami, ale pouze jejich neredukovatelnost na podmíněnost dichotomickou opozicí mezi městem a venkovem

Castells problém pokládá také na metodologické rovině a táže se, jak lze definovat rozdíly mezi vesnicemi, městečky, maloměstý, regionálními centry, velkými aglomeracemi a metropolemi. Navíc, proč by mělo být například maloměsto blíže metropoli než velká vesnice? Z těchto důvodů navrhuje pro postizení sociálních rozdílů mezi sídelními formami opustit dichotomii (či kontinuum) a pracovat s diskontinuitní diversitou prostorových forem.

Kapitola o pojetí vztahu města a venkova v sociologii v základních rysech shrnuje vývoj sociologického myšlení od klasického až po současné pojetí. Srovnáme-li sociologickou reflexi s tím, co již víme z první kapitoly, lze říci, že valná část stereotypů a část sociálních charakteristik

¹¹⁵ *Ibid.* str. 213-234.

¹¹⁶ Castells (1972 : 102-116, 493-497).

¹¹⁷ *Ibid.* str. 494.

venkovského obyvatelstva se překrývá s tradičním sociologickým pojetím dichotomie. My jsme ovšem, zejména při rozboru názorů Emila Durkheima, ukázali, že ani „klasická“ dichotomie není prosta rozporů a především zaměňování tradiční (lidové, folklórní) a venkovské společnosti. To lze jistě zčásti přičítat době, kdy tyto teorie vznikaly. Nicméně, závěry těchto teorií přežívají ve vědomí laiků, ale i sociologů dodnes, jak o tom svědčí také diskuse o konvergenci venkova a měst, již v našem textu reprezentují myšlenky Gansovy, Pahlavy a Castellsovy.

Vzhledem k odlehlosti myšlenkového a prostorového kontextu území České republiky v následující kapitole uvedeme příklady z české sociologie sídel, jež mají vztah k našemu tématu. Časově pokrývají období od dvacátých let dvacátého století až k jeho sklonku. Díky tomu, že jsme v této kapitole ukázali světovou sociologickou tradici, nebudeme již muset věnovat pozornost obecným sociologickým pojetím a místo toho se budeme moci soustředit na česká specifika. Navíc budeme moci sledovat, zda-li české myšlení sleduje dynamiku světové tradice.

V neposlední řadě tato kapitola připravuje půdu k formulování hypotéz, které budou zkoumány na datech. Názory na anomii měst či soudržnost vesnických komunit jsou tak zasazeny do náležitého teoretického kontextu. V duchu vývoje teoretických koncepcí se i my nakonec budeme ptát: můžeme v dnešní České republice hovořit spíše o dichotomii nebo o konvergenci?

III. Venkovské a městské obyvatelstvo ve vybraných dílech české sociologie

Vztahy mezi venkovem a městem zcela určitě nestály stranou zájmu české sociologické obce. Bohužel, přerušení její tradice zásahem komunistického režimu se promítlo i do sociologie sídel. Přesto je co shrnout a z čeho vybírat¹¹⁸. V této části se budeme zabývat těmi pracemi, které se pohybují převážně na teoretické úrovni. Stranou jsou ponechány některé dílčí výzkumy, zejména z let devadesátých. O nich bude řeč později, při popisu sídelní dynamiky té doby. V dílech I. A. Bláhy a Karla Gally uvidíme, jaké charakteristiky česká sociologie připisovala obyvatelům měst a venkova, a jak se dívala na možný vývoj v meziválečném období. Na mezeru ve zkoumání mezi lety 1948-89 navážeme dvěma studii z let devadesátých, a to prací sociálního ekologa Bohuslava Blažka a sociologů Miloslava Lapky a Miroslava Gottlieba. V jednotlivých dílech budeme sledovat vlivy a koncepce, které jsme ukázali v předchozí kapitole.

I. A. Bláha

Stěžejním dílem, ze kterého zde budeme čerpat, je Bláhova Sociologie dělníka a sedláka¹¹⁹, přestože je kniha spíše studií spadající do sociologie práce či sociální stratifikace. Nicméně, hned v úvodu kapitoly o selství tvrdí autor, že specifika selství vyniknou především odlišením od městskosti¹²⁰. Základem sociálního typu venkovana je mu povaha práce, přírodní a sociální prostředí, ve kterém jedinec roste, dnes bychom řekli socializuje se¹²¹. I když lze Bláhu považovat za ukázkového zastávce dichotimického pohledu, sám připomíná, že rozdíl mezi „selským lidem“ a „městským dělnictvem“ není rozdílem třídním, nýbrž odlišností životního stylu¹²².

¹¹⁸ Naší problematikou se také zabývali Ullrich (1938), ale i najdeme i v díle J. B. Taubera či Hanuše Schimmerlinga.

¹¹⁹ Bláha (1925).

¹²⁰ *Ibid.* str. 95.

¹²¹ *Ibid.* str. 104.

¹²² *Ibid.* str. 107.

Primárním znakem sedláka je Bláhovi vztah k půdě – vlastní půdu, ale i nástroje jimiž ji obdělává. Selský lid považuje Bláha za základ národa¹²³, a naopak na příkladu národa židovského připomíná, že národ „nezatěžkaný půdou“ tíhne k utopičnosti a absolutnu - tak důležitým sociálním činitelem je Bláhovi „půda pod nohama“¹²⁴. Ovšem, hlavním zájmem na půdě je pro sedláka živobytí, funkce hospodářská, odtud Bláha odvozuje jeho nezájem o vše, co je za humny či o dějiny¹²⁵. Tato omezenost je důsledkem pragmatismu „selského rozumu“. Na rozdíl od člověka městského, spotřebního, reprezentuje venkov šetrnost – vše co je „navíc“ považuje za mrrhání¹²⁶.

Bláha, často si stěžující na romantizaci venkova, připomíná, že venkov může trpět nedostatkem sociálního cítění a sobeckostí¹²⁷ a jen „blouznivci tvrdí, že morálka je na venkově čistší...venkovští lékaři učitelé a kněží však dosvědčují..., že mládež na venkově jí dříve ze stromu poznání než městská“¹²⁸. Takto samostatnost venkovské mládeže Bláha spojuje i se sexuální morálkou. Pokud jde o manželství, dle autora je to často pragmatický čin a zájem hospodářský často převládá i pouto rodinné – být starý na venkově znamená být považován za nepotřebného¹²⁹. I přesto je, díky podobě práce a nižšímu stupni její dělby, venkovská rodina soudržnější¹³⁰.

Pouto rodinné však Bláha považuje za překážku sousedským vztahům, které jsou již beztak ovlivněny hospodářskými zájmy. Prostor pro kooperaci je zde velmi omezený, neboť lidé na sobě ve venkovském systému dělby práce závisí mnohem méně než ve městech. Soběstačnost je zde přirozeností a ideálem. Městské solidarita je podobna občasnému vesnickému altruismu, avšak její kořen je racionální, zatímco venkovan musí být k solidaritě nabádán „imperativem metafyzickým“ či jinak zevním¹³¹.

V Bláhově pohedu jsou jasné evoluční prvky – na venkově je vše intuitivní a bezprostřední, opíraje se o Le Bona považuje venkovskou mentalitu za obdobu naivní mentality dětské¹³².

¹²³ *Ibid.* str. 94.

¹²⁴ *Ibid.* str. 111.

¹²⁵ *Ibid.* str. 137.

¹²⁶ *Ibid.* str. 139.

¹²⁷ *Ibid.* str. 97.

¹²⁸ *Ibid.* str. 155-6.

¹²⁹ *Ibid.* str. 157; zde ovšem Bláha čerpá z díla Hálkova a Raisova.

¹³⁰ *Ibid.* str. 159.

¹³¹ *Ibid.* str. 164-167.

¹³² *Ibid.* str. 146-7.

Nicméně, je-li venkov Bláhovi brzdou pokroku, je tím zároveň ochranou proti utopickému a uchvátanému myšlení městskému. Spíše než o protikladu je možno mluvit o vyrovnávání, komplementaritě¹³³. Bláha si všímá urbanizačních tendencí projevujících se na venkově, ptá se, zda je sedlák jevem trvalým, anebo „pokračující industrializace venkova způsobí, že vzniknou velké společnosti rolnické, užívající námezdného dělnictva“¹³⁴. V závěru knihy varuje před extrémními návrhy, které buď prosazují jenom „urbanism“ nebo se omezují na „ruralism“ a snaží se tak celou společnost nahnat k jednomu pólu dichotomie¹³⁵. I když budou vždy rozdíly mezi městem a venkovem, celá společnost by měla usilovat o sblížení, které Bláha vidí veskrze synteticky - jde mu o „vyrovnání mezi městem a venkovem, duchem a hmotou, kulturou a přírodou ve smyslu zduchovnění hmoty a zkulturnění přírody“¹³⁶.

Pozorný čtenář nejspíš uvidí v tomto díle mohutný vliv evoluční filosofie, a pojetí dichotomie je v souladu s o téměř čtyřicet let stašími tezemi Tönniese a Durkheima, přičemž má Bláha pochopitelně blíže k poslední jmenovanému, neboť se opírá hlavně o dělbu práce a dochází k obdobným závěrům. S podobnou evoluční teorií pracuje, jak uvidíme níže, také Bohuslav Blažek, jistou polemiku najdeme ve studii Rolník a krajina¹³⁷, která popírá typičnost egoismu pro rolníka. Nicméně, o spjatosti s půdou hovoří i pro změnu o čtyřicet let mladší výzkumy Josefa Kanderta, který se na slovenském venkově setkal s tím, co nazývá centrismem, tj. kognitivním jevem kdy v místě bydliště začíná kategorie celého světa, která v kruzích obtáčí bydliště vesničana¹³⁸.

K. Galla

Reprezentuje-li Bláhova studie sociologii spíše filosoficko-teoretickou (neboť autor opírá svá tvrzení nikoliv o konkrétní výzkum, ale o všeobecné statistické údaje, místy i o vesnický román a často čerpá z filosofie), je práce Karla Gally Dolní Roveň¹³⁹ téměř jejím empirickým protipólem. Přestože dílo I. A. Bláhy explicitně nekritizuje, vyznačuje se jeho pohled podstatně menší schematizací a větším smyslem pro historičnost a detail. Jestliže se Bláhá ptá, zda-li sedláka

¹³³ *Ibid.* str. 172.

¹³⁴ *Ibid.* str. 107.

¹³⁵ *Ibid.* str. 197.

¹³⁶ *Ibid.* str. 198.

¹³⁷ Lapka, Gottlieb (2000).

¹³⁸ Kandert (2004: 46).

¹³⁹ Galla (1939).

nahradí námezdní dělník, Karel Galla již pracuje s podrobnější kategorizací venkovské pracovní síly (mimo zemědělců stejnou pozornost věnuje i dělníkům – jak v průmyslu, tak na statcích -, úředníkům a živnostníkům).

O Gallově citlivosti k prostorovému kontextu svědčí hned první pasáže knihy, které jako by předjímalý Perlínovu typologii z naší první kapitoly. Východočeskou Dolní Roveň považuje za „českou vesnici“, která vyvovalá zcela jiné vzpomínky než „rozptýlená horská ves Beskyd“¹⁴⁰. V širším regionu je mu Dolní Roveň příkladem vesnické kultury „evropské, středoevropské, české“.¹⁴¹ Galla také užívá termínu „dolnoroveňská venkovská civilizace“¹⁴², což zvláště s ohledem na tehdy převládající dichotomické pojetí vesnice a města, ve kterých civilizace spíše patří k městům, upoutá pozornost. O tom, že Galla vidí vesnici v historickém kontextu vypovídají tyto řádky¹⁴³:

Dolní Roveň přestane býti typickou českou vsí teprve tehdy, až skladbou svého obyvatelstva a ostatními rysy hospodářskými a sociálními (počet obyvatelstva, jeho venkovanství, selskost, převažující zemědělství atd.) se odliší od ostatních malých venkovských obcí neměstské povahy.

Galla svou studii opírá o pozorování, rozhovory s rodinami a statistiky – z celkového počtu obyvatel Dolní Rovně, který tvořil dle údajů cenzu z roku 1930 1 081 obyvatel (tím pro Gallu splnil limit 2 000 obyvatel, tehdejší statistický definiční znak vesnice), vyzpovídal 129 rodin. V závěru studie zdůrazňuje polohu vesnice, resp. míru její izolovanosti, kterou však neměří jen prostorovým hlediskem, ale připomíná také roli techniky¹⁴⁴. Urbanizaci chápe jako „kulturně asimilační pochod“, jenž se na vesnici projevuje mimo dopravního spojení také výstavbou knihoven, dostupností tisku – ale také přejímáním popěveků a populárních melodií. V neposlední řadě klade důraz na roli rostoucí skupiny vyjíždějících za prací či studiem, kteří s sebou přinášejí ozvěny městského života¹⁴⁵.

Jak jsme již řekli, práci I. A. Bláhy explicitně nekritizuje, nicméně své výsledky s touto studií porovnává¹⁴⁶. Dochází k závěru, že rys sedláctví, tak jak jej Bláha popsal, sice lze najít i v Dolní

¹⁴⁰ *Ibid.* str. 18-19.

¹⁴¹ *Ibid.* str. 347.

¹⁴² *Ibid.* str. 24.

¹⁴³ *Ibid.* str. 23.

¹⁴⁴ *Ibid.* str. 361.

¹⁴⁵ *Ibid.* str. 348-9.

¹⁴⁶ *Ibid.* str. 365-8.

Rovni, avšak nikoliv v tak vytríbené podobě, neboť tato obec je již poměrně modernizovaná, a taktéž její obyvatelstvo je různorodější. Tím, že upozorňuje na rozměr rodový, tj. citový vztah k místu, kde hospodařili předkové, sedlákův vztah k půdě nepopírá, ale na rozdíl od Bláhy jej neomezuje na utilitarismus.. Asi nejvíce se s Bláhou rozchází v názoru na ztotožnění selství a venkovanství. Galla mluví o tom, že ne každý zemědělec je nutně venkovánem, neboť existuje skupina pachtýřů a městských podnikatelů, pro než je půda výlučně hospodářským zdrojem. V tomto ohledu připomíná i trend chalupaření, který rovněž patří k realitě venkovského života, byť skupinu chalupářů lze jen těžko za venkovany považovat.

Vidíme tedy, že o čtrnáct let mladší Gallova práce se vyznačuje odlišným pojetím sociologie, které je charakteristické větším důrazem na empirickou složku, snad bychom mohli říci i větším smyslem pro detail. Rozdíl mezi městem a venkovem, který Bláha klade zcela zřetelně, je stává se pro Gallu méně jasným. Ve své knize často zdůrazňuje roli polohy vsi, a tím spíše než k dichotomickému pojetí tíhne k myšlence kontinua, tak jak o něm mluvil například Redfield. Nicméně, je to právě srovnání Dolní Rovně s jinými vesnicemi, vyzdvihování jejich zvláštností, které studii přibližuje diskontinuitnímu myšlení, tak jak jej narhuje Castells. Myšlenky o kulturní urbanizaci jako homogenizujícímu trendu jsou zase blízké názorům Raymonda Pahla na poválečný urbánní vývoj ve vyspělých zemích.

Bohužel, po druhé světové válce dochází v českém prostředí k útlumu sociologie, včetně sociologie venkova, která přežívá jen na několika izolovaných pracovištích (Výzkumný ústav zemědělské ekonomiky a Institut venkova a historie zemědělství)¹⁴⁷. Ostatně, ani krátce po revoluci roku 1989 na tom sociologie venkova nebyla nejlépe a její činnost se obnovovala ve stínu jiných sociologických disciplín. Věra Majerová to vystihuje následovně¹⁴⁸:

Po roce 1989 se za správný považoval takový přístup, který socialistický základ zemědělské velkovýroby a čtyřicetileté utváření venkovského způsobu života buď odmítal, nebo ignoroval. Pomíjel skutečnost, že každá vývojová etapa má svou logiku a své zákonitosti. Jestliže sociolog odmítá nebo ignoruje z ideologických důvodů poznatky o minulém vývoji venkova, stěží může porozumět současnému vývoji. A už vůbec nemůže racionálně postupovat při konstrukci výzkumných koncepcí, které musí zahrnovat jak reálné prvky zkoumaného prostoru, tak historické vlivy. Podřizování výzkumného procesu ideologii jakéhokoliv druhu pohled na venkov zplošťuje, znesnadňuje a někdy zcela deformuje.

¹⁴⁷ Majerová a kol. (2000: 101).

¹⁴⁸ Majerová (2005: 2).

Takový přístup kritizují i jiní autoři, kteří se setkávali na začátku devadesátých let s názory ekonomů a sociologů, podle nichž již nemělo smysl se okrajovou skupinou (myšleni zejména rolníci) zabývat¹⁴⁹. O pár odstavců dále titíž autoři zhodnocují vědeckou reflexi venkova v období komunismu jako éru „dlouhého mlčení a pomalého zapomínání“. Z těchto důvodů se budeme poválečnému venkovu věnovat v kapitole o historickém kontextu, kde nastíníme tu část historie, které bývá přičítán vliv na vývoj venkovské kultury a životního stylu. Z prací, které zkoumají venkov po pádu komunismu byly pro tuto kapitolu vybrány dvě monografie, z nichž první (Blažkova) je svým pojetím blízká Bláhovu způsobu zkoumání, a druhá studie Miloslava Lapky a Miroslava Gottlieba je zase blíže Gallově knize o Dolní Rovni. Tím samozřejmě literatura k danému tématu není vyčerpána – k menším studiím se obrátíme později v části věnované situaci na venkově po roce 1989.

B. Blažek

Knih *Venkov, města, média*¹⁵⁰ se zabývá sociální ekologií, tedy vazbou na místo, jejímž produktem jsou ekologické styly jednání, přičemž proti přílišnému determinismu se autor brání tvrzením, že jedinec zvládá mezi různými styly jednání „přepínat“¹⁵¹. Stejně jako Bláha, i Blažek se pohybuje jak na úrovni filosofické, tak na sociologické, i když se nejedná o práci založenou na realizovaném výzkumu (byť z různých šetření čerpá). To je však v souladu s jeho koncepcí sociální ekologie coby vědy nikoliv čistě teoretické, ale praktické v tom smyslu, že má nabízet modely jednání a podílet se na jejich uskutečňování.

Venkov a město chápe jako dva odlišné sociální světy, mluví o nedůvěře venkova v město a potřebě smíru těchto dvou subkultur¹⁵². V duchu evoluční filosofie blízké dialektice, dochází k závěru, že média, jako vyšší vývojová forma by neměla města ani venkov zlikvidovat (tak jako se město pokusilo zlikvidovat venkov), nýbrž by měla přispět k jejich usmíření¹⁵³. Blažek popisuje dopad médií na vztah venkova a měst takto¹⁵⁴:

Měští lidé dojíždějící na venkov postupně docení rozdíl mezi plody dovezenými, utrženými na místě a vlastníma rukama vypěstovanými.

¹⁴⁹ Lapka Gottlieb (2000: 11).

¹⁵⁰ Blažek (1998).

¹⁵¹ *Ibid.* str. 46-57.

¹⁵² *Ibid.* str. 96-97.

¹⁵³ *Ibid.* str. 275-77; Blažek mluví doslova o likvidaci, která někdy připomíná občanskou válku.

¹⁵⁴ *Ibid.* str. 277-78.

Pozvolna jim docházejí sociální důsledky neosobního prodeje ve městech a – v kontrastu s tím – na osobním styku založené a kvantifikací nikdy ne plně postižitelné venkovské směny. Profesionální domácí i zahraniční zpravodajství bledne a šedne na pozadí venkovských osobně předávaných drbů. Hlas médií jako noviny, rozhlas a televize sem sice doléhá, ale jaksi slábne a mnohé jeho senzací ztrácejí na své moci. Místo vrtkavosti každodenních změn tu panuje větší konzervatismus názorů a postojů...

Tato citace ze závěru knihy slouží jako dobrý příklad a shrnutí charakteristik venkova a města, se kterými Blažek pracuje. Autor si je vědom urbanizačních tendencí, jež přirovnává k moru, který vylidňuje venkov, již tak dost zdecimovaný během vlády komunistického režimu. Výše uvedenou citaci dává do souvislosti s desurbanizací¹⁵⁵, tedy stavem, kdy se lidé z měst stěhují na venkov, neboť i „urbanizace, zdá se, začíná být uspokojena rozsahem zkázy, který napáchala“¹⁵⁶.

Když se podíváme na charakteristiky, které Blažek nabízí, jsou velmi blízké Tönniesovu modelu pospolitosti (například odlišení peněžní a nepeněžní směny). Jde tedy o jasnou dichotomii, přičemž právě města (a po nich média) tvoří další evoluční stupeň. Potud by se Blažek schodoval se všemi, kdo hovoří o postupu urbanizace jakožto přenášení městské kultury na venkov. Jedinečnost Blažkova je však v tom, že on médiím přičítá účinek přesně opačný, neboť předpokládá opouštění městských vzorů jednání a znovunalezení venkovského životního stylu.

Miloslav Lapka a Miroslav Gottlieb

Monografie autorů Lapky a Gottlieba je založena na dotazníkovém šetření mezi českými rolníky¹⁵⁷. Za rolníka považují toho, kdo hospodaří na typu rodinného statku, přičemž převládá hospodaření na vlastní půdě. Dále je pro rolníka zemědělská činnost hlavním ročním příjmem. Třetím znakem je typ podnikání, ve kterém rolník podniká jako fyzická osoba bez většího počtu zaměstnanců. Autoři sami přiznávají, že šlo již v době výzkumu o nepočetnou skupinu, která se odlišovala i od zbytku venkovského obyvatelstva. Přesto po vzoru I. A. Bláhy, ze kterého vycházejí a se kterým v některých ohledech polemizují, považují tuto skupinu za nositele rurální

¹⁵⁵ Pojem bude vysvětlen v následující kapitole.

¹⁵⁶ *Ibid.* str. 90-91.

¹⁵⁷ Autoři poněkud nejasně popisují svou metodologii, ve které kombinují kvalitativní a kvantitativní techniky. Tak na str. 21 píší, že užívali kombinaci náhodného a záměrného výběru, zatímco na straně 27 prezentují výsledky svého výzkumu s tím, že jsou založeny na náhodném výběru. Podobných metodologických nejasností je v knize více, nás zde ale zajímají poznatky spíše obecného rázu, které autoři neopírají jen o toto šetření. Velikost vzorku, se kterým autoři pracují je 194 respondentů.

kultury či ztělesnění venkovského světa a závěry ze svého výzkumu vztahují na celý venkovský prostor. I oni pak město a urbánní kulturu chápou jako protikladné k venkovu¹⁵⁸.

Ve své práci nabízejí autoři podobný obraz venkova, jako je ten, se kterým pracuje Bohuslav Blažek. Ve většině charakteristik se shodují i s I. A. Bláhou, avšak na několika místech lze najít pasáže, ve kterých se s ním rozcházejí. Tak třeba již Gallou připomínaná transcendentální svázanost s půdou je jevem, na který také odkazují ve snaze vyvrátit Bláhův obraz rolníka jako chladného počtáře¹⁵⁹. Nicméně, pokud jde o racionální myšlení, potvrzují autoři Bláhovy závěry o předsudcích venkovanů proti racionálnímu pohledu na svět¹⁶⁰. Autoři se však na věc dívají z filosofického hlediska a shledávají jistou omezenost selského rozumu potřebnou zvláště v dnešní době chladného matematického uvažování, jehož poznávacím znamením (a tragédií) je antropocentrismus¹⁶¹.

Podle vlastních slov autorů je jedním z největších poznatků výzkumu právě zcela jiný ekologický přístup, charakteristický tím, že se rolník cítí jako součást systému, „uvnitř pole, uvnitř hroudy“ (vyjadřuje se obrazně, antropomorfičky), necítí se jako „správce světa“¹⁶². Tyto své závěry uvádějí autoři v širší souvislost odkazem na práci antropologa Roberta Redfielda (zastánce myšlenky kontinua, jak jsme jej zařadili výše), který v jiných kulturních podmínkách, tím jsou myšleny jeho výzkumy indiánských kmenů střední ameriky, došel ke stejným závěrům. Toto srovnání dobře koresponduje s úvodní pasáží studie, kde autoři shrnují svůj postoj ke zkoumané problematice¹⁶³:

Při pozornějším pohledu na současný svět však zjistíme, že ona velká témata, jako environmentální globální změny nebo globální vlivy ekonomiky na celou sociální sféru, vyrůstají z napětí a vztahů mezi rurálním (venkovským) a urbánním (městským) světem, mezi rurální a urbánní kulturou, z jejich rozdílného systému hodnot, z jejich rozdílného přístupu k přírodě a člověku.

Autoři sami připouštějí, že rurální komunita není spásou, nicméně asimilaci venkovského způsobu života považují za cestu k zániku obou světů. Odvolání na Redfielda a přisuzování

¹⁵⁸ Toto směřování a stavění do protikladů je zvláště patrné v kapitole nazvané „Je rolník přežitkem v dnešní době?“ (str. 63-85); překvapivé je, že autoři nikde ve své knize neodkazují na Gallovu práci o Dolní Rovni.

¹⁵⁹ *Ibid.* str. 66.

¹⁶⁰ *Ibid.* str. 76.

¹⁶¹ *Ibid.* str. 78.

¹⁶² *Ibid.* str. 73.

¹⁶³ *Ibid.* str. 8.

vlastností tzv. primitivních kultur venkovu, nás vede k tvrzení, že studie nestaví proti sobě jen město a venkov, ale tradiční pospolitost proti moderní době. O pár řádek dále se explicitně hlásí k myšlence trvale udržitelného rozvoje. Tato pozice je staví především vedle Tönniese a Blažka, které jsme již zařadili do skupiny autorů, kteří o městě a venkově přemýšlejí jako o dichotomii, navíc patří k většině námi zmíněných zastánců tohoto pojetí, pro kterou je dělící čára mezi městem a venkovem také rozdílem mezi tradiční a moderní společností.

Srovnáme-li uvedené práce českých sociologů mezi sebou, zjistíme, že ač je dělí někdy i desítky let, zahrnující i poměrně bouřlivý vývoj v období komunismu, jde o práce, které jsou si podobné. Výjimku svým přístupem a závěry tvoří práce Gallova, jejíž ohlasy jsou v mladších studiích podstatně menší nežli vliv Bláhův. Téměř všechny práce se vyznačují filosofickým pojetím vztahu mezi městem a venkovem, často v sobě nesou i určitý morální apel. Čtenář snadno nabyde dojmu, že se vlastně nic nezměnilo, což ostatně říkají i sami autoři, když tvrdí, že přese všechny bouře (Lapka a Gottlieb) či snahy o likvidaci venkova (Blažek) český venkov zůstal zachován, byť je třeba mu pomoci. Z toho usuzujeme na jistou ahistoričnost v české sociologické tradici.

Pokud srovnáme závěry českých sociologů s tradicí světovou, tedy s myšlenkami vzniklými v jiné době a jiném prostředí, vidíme, že jde převážně o shodu. Tedy, pokud bychom světovou tradici omezili jen na dichotomické pojetí. Vzhledem k tomu, že čeští sociologové na díla klasiků sociologie sídel, téměř vůbec neodkazují, nelze jejich závěry považovat za nekritické přejímání světové tradice. Zdá se tedy, že z jiných zdrojů (převážně filosofických a literárních) docházejí k témuž. Můžeme říci, že jestliže marxismus (tak jak jsme jej prezentovali výše) tvrdí, že komunismus nerovnost mezi venkovem a městem zruší, čeští autoři jsou toho názoru, že se tak nestalo. Pokud jde o myšlenky kontinua a konvergence, ty jsou přítomny jen sporadicky. Přestože jsou urbanizační vlivy zmiňovány v každé práci, ani v letech devadesátých autoři nepozorují, že by tyto vlivy vedly k přiblížení měst a venkova ve smyslu sblížení sociálních charakteristik a životního stylu obyvatelstva. Krátce řečeno, i v devadesátých letech je venkov vnímán prizmatem primitivní či tradiční společnosti, zatímco město je pokládáno za projev moderní globální doby.

Přestože nás v tomto textu zajímá právě ověření těchto závěrů na empirických datech, nelze statistickou analýzu nechat stát osamoceně. Zatímco předchozí dvě kapitoly byly věnovány sociologické teorii, nyní obrátíme pozornost k historickému a prostorovému kontextu. Zvolíme

postup od obecnějšího ke specifickému, takže následující kapitola pojedná o procesu urbanizace a jeho vývoji. Další kapitola nás zavede ke specifikům urbanizace na českém území.

IV. Proces urbanizace a její dopad na vztah mezi venkovem a městem

Pojetí urbanizace

V našem textu jsme již několikrát použili termíny urbanizace, suburbanizace či desurbanizace, aniž bychom se věnovali popisu toho, co znamenají a s jakými představami jsou spojeny v sociologii. Protože je to téma velmi široké, hned zpočátku je třeba odkázat na několik publikací, ze kterých bylo čerpáno, a kde se lze dozvědět více. V českém prostředí je převážně sociologickému pohledu na urbanizaci věnována kniha Zrod velkoměsta¹⁶⁴, která se pohybuje jak na obecné sociologické rovině, tak na úrovni detailních historických bádání. Tato studie je zaměřena na vývoj území dnešní České republiky, pohled na jiné regiony světa podává publikace Lidská sídla, jejich typy a rozmístění ve světě¹⁶⁵. Tisíc let historie sídel v Evropě je tématem knihy The Making of Urban Europe¹⁶⁶.

I těch několik málo užití termínu urbanizace v našem textu ukazuje, že není jednoznačně vymezen. Často bývá ztotožňován se svým nejrozšířenějším indikátorem, totiž s podílem obyvatel ve městech. Podle procenta (většinou národní) populace žijící v městských sídlech, pak hovoříme o více či méně urbanizované oblasti. Problémem tohoto pojetí, což mezi jinými připomíná i Jiří Musil¹⁶⁷, je určení toho, co je městským sídlem. V první kapitole bylo ukázáno, jak problematické je vymezení venkova a města, a není tedy divu, že na tento problém narazíme i při výpočtu tohoto indikátoru urbanizace. I kdyby se ovšem podařilo tento problém metodologicky vyřešit (a to i na mezinárodní úrovni), zůstává otázkou, zda je počet obyvatel indikátorem městskosti. I s tím jsme se již setkali, když bylo pojednáno o kvalitativních definičních znacích vesnice. Louis Witth i Georg Simmel zcela jasně hovořili o tom, že urbanizace se neřídí hranicemi města. Oběma autorům je společné to, že viděli urbanizaci jako kulturní (civilizační) proces šíření tzv. městské kultury. Je nasnadě, že takové pojetí je obtížně měřitelné, což mu ovšem neubírá na sociologické relevanci. Jak víme, ve svých studiích se poměšťování věnovali všichni zmínění čeští sociologové. Z tohoto pohledu lze mluvit o nepřímé urbanizaci, která je možná zejména díky vývoji v oblasti dopravy a médií.

¹⁶⁴ Horská, Maur a Musil (2002).

¹⁶⁵ Votrubec (1980).

¹⁶⁶ Hohenberg, Lees (1996).

¹⁶⁷ Horská, Maur a Musil (2002: 9).

Avšak i toto kulturní pojetí urbanizace má hlubší slabinu, jak si povšiml Manuel Castells¹⁶⁸, a tou je ztotožňování městské kultury s kulturou moderní a industriální. To vzbuzuje přinejmenším dva okruhy námitek. Prvním je otázka, jak se vyrovnat s městy starověkými a středověkými, tedy nemoderními a neprůmyslovými. Je prokázáno, že v těchto sídlech bychom jen těžko hledali Simmelem a Wirthem zmiňovanou městskou kulturu. Druhý okruh otázek je podobný, ovšem obrácený k dnešní době, jelikož je zaměřen na města v rozvojovém světě. Je ukázáno, že většina z těchto zemí již prošla fází velké migrace do měst. Tato města stále rostou. Nicméně malý počet populace pracující v průmyslu, zejména však malý počet pracovních míst v průmyslových odvětvích, vede k tomu, že ani v těchto velkoměstech bychom nenalezli městskou kulturu. Spíše zde najdeme svépomocné komunity (shanty towns, bidonvilles, slumy, squatting...) Castells na základě této kritiky považuje kulturní vymezení města za ideologii, která vnucuje specificky evropský model urbanizace (a obecně modernizace) celému světu – a to jak teoreticky, tak i politicky. Těsnost vztahu mezi urbanizací, modernizací a industrializací je dnes opět diskutovaným tématem, neboť jestliže přijmeme tezi o přechodu k postindustriální či postmoderní společnosti, je zcela logické ptát se, jaký dopad tyto změny budou mít na urbanizaci.

Ve snaze vyhnout se takovému ztotožňování, bývá dnes odlišena urbanizace a sídelní změna¹⁶⁹ s tím, že urbanizace je jen jednou fází sídelní změny. Fáze sídelní změny bývají rozlišovány podle povahy migrace populace, tak lze mluvit o koncentraci a dekoncentraci obyvatel v sídlech¹⁷⁰. Právě pojmem-li urbanizaci jako širší systémovou změnu, zjistíme, že je třeba mluvit o různých typech. Musil¹⁷¹ zmiňuje evropský, latinskoamerický a čínský typ urbanizace. Z tohoto pohledu je naše práce zasazena do rámce diskuse o podobnosti či rozdílnosti socialistické a kapitalistické urbanizace, neboť zkoumá sídelní změnu na pozadí přechodu od socialistického ke kapitalistickému systému. Z druhé strany jde o to, je-li urbanizace univerzálním procesem či zda je vždy podřízena jiným systémovým tendencím. Jelikož jsme nastínili problematiku urbanizace na obecné úrovni, můžeme nyní začít popisovat jednotlivé její fáze tak, jak šly historicky za sebou s tím, že budeme od obecného modelu činit odbočky tam, kde bude třeba upozornit na specifika českých zemí. Nejde nám zde o postižení

¹⁶⁸ Castells (1972).

¹⁶⁹ Champion (2001).

¹⁷⁰ Horská, Maur a Musil (2002: 28-42).

¹⁷¹ *Ibid.* str. 15.

všech dopadů urbanizace, nýbrž o dopady na vztah mezi městem a vesnicí, tedy na situaci mezi sídly a nikoliv uvnitř sídel.

Pre-urbanizace či urbanizace před urbanizací

Poněkud paradoxní spojení „urbanizace před urbanizací“ užívá Eduard Maur v názvu kapitoly věnované středověkým městům v českých zemích¹⁷². Snaží se tím zdůraznit, že evropský model industriální urbanizace byl ovlivněn staletími postupného vytváření městské sítě. Oponuje tím poněkud zjednodušené představě, mezi tzv. první a druhou městskou revolucí se z hlediska sídelního prostoru mnohé neudálo. Pro pořádek dodáváme, že první městská revoluce (Gordon Childe užil tento termín) bývá kladena do období 3 500 let před Kristem, kdy došlo na různých místech světa k rozvoji městských států¹⁷³. Ty ovládaly okolní vesnice a městečka, později se některé z nich rozrostly v říše. Za vrchol této doby je považován Řím a jeho pád je považován za začátek úpadku měst. Zhruba od 10. – 11. století pak dochází v evropském kulturním okruhu k opětovnému rozvoji, jehož vrcholem je tzv. druhá městská revoluce. Její počátek je kladen do poloviny sedmnáctého století, avšak vrcholná fáze splývá s prudkým rozvojem průmyslové výroby¹⁷⁴.

Po celé toto období byly rozdíly mezi venkovem a městy nesrovnatelně větší než v moderní době, typické koncentrací obyvatel ve městech. Populačně po celou dobu převažovalo venkovské obyvatelstvo, tak tomu bylo přinejmenším do roku 1800¹⁷⁵. Funkčně byla města na venkově závislá, neboť ten poskytoval potravu, zatímco města byla pro směnu. Z tohoto faktu někteří autoři odvozují bytostnou spjatost měst a kapitalismu¹⁷⁶. Jiní jsou zdrženlivější a připomínají, že města přes svůj příklon ke kapitalismu neměla zájem na rozvrácení feudální struktury, rámce pro jejich činnost¹⁷⁷. Nicméně, autoři se shodují v důležitosti právního postavení měst a jejich obyvatelstva, tzv. městských svobod. Ne, že by měšťané byli nutně zbaveni svých závazků vůči vrchnosti, tyto však byly upraveny smluvně¹⁷⁸. Bývá připomínáno, že i mezi malým poddanským městem a okolním venkovským obyvatelstvem existoval ostrý

¹⁷² *Ibid.* str. 54.

¹⁷³ Macionis, Parrillo (2000: 34).

¹⁷⁴ *Ibid.* str. 45-51

¹⁷⁵ Musil (1967: 37).

¹⁷⁶ Jiří Musil se odvolává na Ferdinanda Braudela a Henriho Pirenna; Horská, Maur a Musil (2002: 20).

¹⁷⁷ Horská, Maur a Musil (2002: 75).

¹⁷⁸ *Ibid.* str. 77-78.

sociální předěl, který byl zapříčiněn zejména rozdílnou mobilitou venkovské a městské populace. Z tohoto hlediska byly pro industriální fázi urbanizace důležité dvě právní úpravy, a to sice zrušení nevolnictví (1781), tj. nutnosti žádat povolení ke sňatku, vyučení řemeslu či přestěhování, a v roce 1848 zrušení roboty.

Přes vzpomínané markantní rozdíly mezi městským a venkovským obyvatelstvem bychom neměli tehdejší městský styl života či městskou kulturu považovat za obdobu toho, co pod těmito názvy známe od klasiků sociologie. Různí autoři, nejčastěji se opírající o práci Gideona Sjoberga, připomínají hlavně fakt, že města té doby nebyla zdaleka tak anonymní jako ta moderní průmyslová, a vládla tam neformální sociální kontrola¹⁷⁹, ale i xenofobie¹⁸⁰ a konzervatismus¹⁸¹. O tom, že tyto jevy nechyběly ani ve středověkých městech českých zemí svědčí Millerova kniha Uzavřená společnost a její nepřátelé, ze které citujeme následující pasáž z plezeňského oslavného tisku konce 17. Století¹⁸²:

Nacházím já v jednom každém městě trojnásobní harmonií, anebo spoluzvučnost: První jest dobře a pořádně rozpořádaného stavení [politického zřízení, doplnil J.M.]. Druhá jest pořádné zachovávání chvalitelných obyčejův, příkázání a práv. Třetí jest jednosvornost a jednozvučnost srdcí a myslí obyvatelův...

Industriální urbanizace: koncentrační fáze sídelní změny

Je tedy jasné, že ačkoliv bylo velkého rozdílu mezi městy a venkovem, tehdejší město by z dnešního pohledu mělo sociální charakteristiky, které jsou v současné době připisovány vesnicím. I z toho důvodu bývá za opravdovou urbanizaci považována její industrializací tažená forma. Pro vztah měst a venkova bylo důležité, že došlo k porušení do té doby převládající početní převahy venkovského obyvatelstva nad městským. Jednoznačnou tendencí té doby byla koncentrace obyvatelstva ve městech, opouštění venkova. Nelze však jednoduše říci, že by tato migrace byla motivována „světly velkoměsta“, tedy nadějí nového a lepšího světa. Proti této představě, někdy nazývané urban-pull, namítají zejména historikové, že pravou příčinou byla krize venkova¹⁸³. K ní vedlo několik věcí. Ekonomicky se na stavu venkova podepsaly dvě agrární

¹⁷⁹ Musil (1967: 47)

¹⁸⁰ Hohwnberg, Lees (1996: 43)

¹⁸¹ Horská, Maur a Musil (2002: 118).

¹⁸² Miller (2006: 76).

¹⁸³ Horská, Maur a Musil (2002: 178-191).

krize 19. století¹⁸⁴. Zjednodušeně řečeno šlo o krizi z nadvýroby, která byla ozvěnou krize hospodářství jako celku. Tato situace postihla nejvíce drobná hospodářství, docházelo k zadlužování rolníků a exekucím jejich majetku. Na masivní migraci měla vliv i demografická revoluce, která vedla také k tomu, že na venkově nebyl dostatek půdy pro populační přírůstek. To se promítlo i do problému dědictví v rodině¹⁸⁵. Do té doby uplatňovaná praxe nedělitelnosti gruntu začala plodit konflikty, neboť ten, kdo zdědil usedlost, se musel zavázat nejen k vydržování rodičů na výměnku, ale musel také dostát závazkům vůči sourozencům – vyplatit je.

V této situaci, kdy mnozí opouští venkov, kde již pro ně není místo, nepřekvapí, že krize se přesouvá do měst, která nejsou schopna tento nápor nově příchozích pojmout. Zhoršení životních podmínek ve městech bylo různě vážné v závislosti na povaze regionu. Tak například situace v některých městech USA, jak již víme z pasáže věnované teoriím chicagské školy, byla ztížena tím, že americký kontinent byl destinací mnoha rodin, které se rozhodly opustit evropský venkov. O tom svědčí klasické dílo Znaničského a Thomase o polských imigrantech, ale známé jsou i příběhy českých imigrantů, kteří považovali „Nový svět“ za otevřenější přistěhovalcům než byla stará Evropa, která procházela industrializací¹⁸⁶. Specifika krize měst spojená s přechodem k industrializaci a modernizaci rozvojových zemí rozebírá na příkladech jihoamerických zemí Manuel Castells¹⁸⁷. Za hlavní problém považuje fakt, že ve většině těchto zemí, které byly kdysi koloniemi evropských velmocí, nebyla rozvinuta městská síť, ale ani řemesla, na která by mohl navázat průmysl. První problém souvisí se strategií kolonizátorů, kteří (často poučení z Evropy) neměli zájem na rozvoji měšťanských vrstev, které by mohly vytvořit mocenskou konkurenci. Druhý problém je důsledkem politiky odčerpávání surovin, které byly většinou bez zpracování vyváženy do Evropy, kde se jich ujali tamní řemeslníci. Území kolonizovaných zemí bylo často charakteristické množstvím menších těžebních měst, odkud byly suroviny transportovány do přístavu. Tato asymetrie podle Castellse tvoří součást modelu závislé urbanizace (dependent urbanization), který je odlišný od evropského modelu. Z toho důvodu, argumentuje autor, nelze přenášet modernizační urbánní politiku mimo Evropu.

¹⁸⁴ Majerová a kol. (2000: 106).

¹⁸⁵ Horská, Maur a Musil (2002: 190).

¹⁸⁶ *Ibid.* str. 132.

¹⁸⁷ Castells (1972: 57-70).

Příklady z amerického kontinentu nemají mít v naší práci jen „exotickou funkci“, domníváme se, že právě ve srovnání s nimi dobře vyniknou zvláštnosti českých zemí. První je fakt, že české země měly poměrně hustou síť měst a městeček, která se sice nebyla zcela symetrická (postavení Prahy bylo dominantní), ale jako i jinde v Evropě byla střední města poměrně vitální¹⁸⁸. Nerovnoměrná byla i hustota osídlení mezi severem a jihem českých zemí, která obrážela rozdílnou ekonomickou rozvinutost regionů. Nicméně tyto nerovnosti neměly takovou povahu, aby sídelní strukturu vychýlily způsobem obdobným tomu, který zmiňuje Manuel Castells. Poněkud metaforicky můžeme říci, že to byla právě tato hustá sídelní síť, jejíž základy sahají hluboko do středověku, která ulevila Praze v období migrace do měst. Pavla Horská také zmiňuje podstatný vliv Vídně na rozložení migrantů z českých venkovských oblastí¹⁸⁹. O významnosti vlivu svědčí také to, že koncem devatenáctého století bylo modní považovat Vídeň za slovanské město. Podle dostupných pramenů došla autorka k závěru, že Praha byla přitažlivější než Vídeň pouze pro migranty ze středních a severovýchodních Čech. K typickým rysům středoevropského sídelního regionu přidává Jiří Musil¹⁹⁰ také fakt, že díky povaze středověké německé kolonizace (vlna zakládání měst mezi 12. – 14. stoletím) region postrádal velkoměsta. Region východní střední Evropy považuje Musil za poloperiferní zónu evropského urbánního jádra, což dokládá tvrzením o srovnatelné rozvinutosti této zóny se západní Evropou, která trvala až do druhé světové války.

Rurbanizace, suburbanizace a kontraurbanizace: dekoncentrační fáze sídelní změny

Dříve, než zmíníme zvláštnosti poválečné urbanizace českých zemí, obrátíme naši pozornost k těm fázím sídelní změny, které jsou charakterizovány obrácením migrace z měst na venkov. Protože zejména suburbanizace (jak uvidíme, existence kontraurbanizace je diskutabilní) se na našem území začala masivněji rozvíjet až po roce 1989, opustíme nazačený chronologický výklad ve snaze systematictěji vyložit dopady dekoncentrace obyvatelstva na vztah mezi venkovem a městy.

¹⁸⁸ Horská, Maur a Musil (2002: 17-18).

¹⁸⁹ *ibid.* str. 154-164.

¹⁹⁰ Musil (2001).

Industriální urbanizace s sebou přinesla zhoršení situace ve městech, které se projevilo v nárůstu bezdomovectví, spekulacích a zhoršení podmínek bydlení v některých částech měst. V různé míře se s tímto problémem potýkala všechna větší města té doby. Je logické, že tento neutěšený stav podmínil zrod představ o ideálním sídelním uspořádání, které jsou často nazývány utopiemi. Utopický charakter je jasně patrný v idejích, které vznikly koncem 19. století¹⁹¹ a pro něž je typické spojení romantismu a socialismu – výjimky, jako americká Jeffersonovská antiurbanistická tradice¹⁹², budiž zohledněny. Kritika tehdejší podoby měst je rovněž obsažena v návrzích Le Corbusierových a projektu tzv. zahradních měst E. Howarda¹⁹³, z nichž vycházeli plánovači ve dvacátém století. Přestože jde o pestré škálu nápadů a pojetí, kdybychom je chtěli shrnout pod jedno slovo, mohli bychom užít dnes již spíše zapomenutého pojmu „rurbanismus“. Jiří Musil¹⁹⁴ první užití pojmu přičítá Ch. J. Galpinovi v roce 1918. Užívá jej také, v poněkud filosofičtější podobě, I. A. Bláha při formulování své představy syntézy venkovského a městského života, jak ukázáno výše. Dle Musila jde o „prolínání venkova a města a o vznik souvislých oblastí, které nejsou ani čistě městské, ani převážně venkovské“¹⁹⁵. Práci, která tento jev dokumentuje na poválečném vývoji Prahy (Hostivař, Vokovice...) je Ullrichova německy vydaná studie¹⁹⁶ o poměšťování pražského okolí, která je také příspěvkem k diskusi o nepřímé urbanizaci, kdy „město působí svým životním slohem přímo na obec“¹⁹⁷. Rurbanizovaná území Musil považoval za přechodný typ a soudil, že není pravděpodobné jejich masové rozšíření, a to z důvodu nedostatku potravin. Ty totiž nemají obyvatelé rurbanizovaných oblastí kde pěstovat. Navíc připomíná, že povaha průmyslové výroby vylučuje větší rozptýlení obyvatelstva v krajině¹⁹⁸.

Poválečný vývoj v kapitalistických zemích nás však poučuje o opaku, o čemž svědčí diskuse o suburbanizaci a kontraurbanizaci. Pokud jde o suburbanizaci, tedy budování obytných kolonií či novou výstavbu na území menších sídel v okolí velkých měst, je to dodnes aktuální problém,

¹⁹¹ Podrobně o koncepcích jednotlivých autorů (Saint-Simone, Fourier nebo Owen aj.) pojednává Otakar Nový (1978: 285-301)

¹⁹² O převážně evropském antiurbanismu blíže mluví Musil (1967: 21-35), o americké podobě antiurbanismu, který například reprezentuje T. Jefferson sým přirovnáním měst ke vředům na politické těle národ se lze dočíst v Macionis, Parrillo (2000: 70-73).

¹⁹³ Tyto koncepce, ale i koncepce F. L. Wrighta a jiných popisují Macionis, Parillo (2000: 407-421).

¹⁹⁴ Musil (1967: 196-202).

¹⁹⁵ *Ibid.* str. 196.

¹⁹⁶ Ullrich (1938).

¹⁹⁷ Musil (1967: 202).

¹⁹⁸ *Ibid.*

jehož sociálním a ekologickým důsledkům je již věnována pozornost i v České republice¹⁹⁹. Pro vztah mezi městem a venkovem je zajímavé obrácení závislosti v tom smyslu, že byla-li dříve města závislá na vekovské produkci, u suburbánních oblastí je tomu naopak, neboť jejich obyvatelé potřebují město coby zdroj pracovních příležitostí, služeb a zboží. Toto připomíná Jiří Musil, když považuje rurbanizovaná území za přechodný typ. Nyní se zdá, že rurbanizovaná území byla pouze předznačením pozdějších suburbií, o jejichž „životnosti“ se dnes diskutuje²⁰⁰.

Technologický a ekonomický vývoj se však nezastavil u suburbií – posunul hranice města ještě dále, často mimo metropolitní oblasti. Tato fáze sídelní změny bývá nazývána kontraurbanizace (counterurbanization)²⁰¹. Je jasné, že se tento jev týká pouze vyspělých zemí, ve kterých je možno vybudovat takovou infrastrukturu, která „cestu z města“ umožní. Z měst, která se stala příliš drahými a neklidnými, se stěhují jak lidé, tak služby a obchody. Jednou z nových sídelních forem, které je projevem tohoto procesu je v USA rozšířené „edge city“, tedy hraniční město, které je definováno následovně: „Hraniční město je novým rychle rostoucím centrem, jehož populace se rekrutuje ze středních tříd a je zcela závislá na automobilech. Typicky je toto centrum umístěno na okraji starých městských oblastí poblíž významné dálniční křižovatky, kde ještě před třiceti lety nebylo nic kromě vesnic či farmářské půdy“²⁰². Zdá se tedy, že deindustrializace (či spíše informatizace průmyslu) umožňuje vznik nových dekoncentračních tendencí.

Jiný pohled na kontraurbanizaci či desurbanizací poskytuje Bohuslav Blažek a jiní autoři převážně orientovaní na ochranu životního prostředí. Přehled situace ve světě podává v již zmíněné stati Tony Champion²⁰³, v českém prostředí se tématu věnuje studie Decentralizace osídlení – vize a realita²⁰⁴, ve které se zaměřuje na dobrovolný odchod lidí z velkých měst na venkov. Autorka ukazuje propojení současné ideje decentralizace osídlení s antiurbanistickými a anticivilizačními myšlenkami a dochází k závěru, že decentralizace nemusí vždy tyto ideje

¹⁹⁹ Sýkora (2002; 2003), Ouředníček (2003). O suburbánní zóny jsme zmínili při výkladu typologie území dle Radima Perlína v první kapitole.

²⁰⁰ Jde o odborné i neodborné diskuse na téma „urban sprawl“, „bedroom communities“ či v české verzi „sídelní kaši“ a „satelitních městečkách“- Blíže k tématu Macionis a Parrillo (2000: 106-135) nebo (Hnilička 2005).

²⁰¹ Champion (2001).

²⁰² Macionis, Parrillo (2000: 116).

²⁰³ Champion (2001).

²⁰⁴ Librova (1996, 1997).

naplňovat, neboť dnešní venkovský styl života není nutně ekologický²⁰⁵. Důležitější je však jiný její závěr, podle kterého v českém osídlení stále převažuje koncentrační trend a desurbanizace bývá často zaměňována se suburbanizací. Z hlediska nadějí příznivců desurbanizace je však suburbanizace pravým opakem jejich představy o ekologicky motivovaném šetrném způsobu života mimo město.

Závěry Hany Librové jsou v souladu s nejméně dalšími dvěmi sociologickými studiemi. Tak Jiří Musil přičítá diskusi o desurbanizaci v České republice omylu plynoucímu ze špatně interpretovaných dat²⁰⁶:

Venkovské obce, tj. obce s méně než 2 000 obyvatel, ztrácely, když se očistila příslušná data o působení administrativních změn, v sledovaném období 1991-1998 o 0,71 promile obyvatelstva. Teze o návratu obyvatel na venkov neodpovídá tudíž skutečnosti. Vycházela patrně ze špatné interpretace dat o růstu menších sídel v okolí velkoměst, která byla nesprávně pokládána za reprezentanty venkova

Musil vzápětí dodává, že nejde jen o záměnu s americkým modelem suburbanizace, ale jde také o vliv „vynucené suburbanizace“, tedy opuštění města z důvodu nemožnosti najít v něm ekonomicky únosné bydlení. Proti tezi o kontraurbanizaci, v pojetí českých autorů desurbanizaci, svědčí také výzkum Pavlíny Maříkové²⁰⁷, která ukazuje, že úbytek venkovského obyvatelstva je stále probíhajícím trendem, který je datován hluboko do dvacátého století. Proti jeho obrácení svědčí také to, že výzkumy mladých lidí v malých obcích ukazují, že tito by raději žili ve městě, uzavírá Maříková.

Specifika sídelního vývoje českých zemí v období 1945-1989

V pasáži, kde se věnujeme procesu urbanizace na obecné úrovni mimo jiné zmiňujeme jeho regionální podmíněnost. K té samozřejmě patří i hospodářská a politická situace oblasti. Výše popsané tendence, jako například suburbanizace, nám jasně ukázaly, že přinejmenším ekonomická a technologická úroveň je důležitým činitelem územního rozvoje. Otázkou zůstává,

²⁰⁵ Librová (1996: 291); autorka polemizuje s představami Bohuslava Blažka o šetrném přístupu venkovských zemědělců k přírodě, neboť podle její výzkumné, ale i osobní zkušenosti, „venkovskému člověku imponují takzvané modernizace, a to většinou bez ohledu na jejich ekologická rizika“.

²⁰⁶ Horská, Maur a Musil (2002: 308).

²⁰⁷ Maříková (2006).

jak velký vliv mají politické strategie, které uplatňuje vláda daného území. Totiž, má-li politika na sídelní změnu podstatný vliv, měla by tato změna mít rozdílnou podobu v rozdílných systémech. Jiří Musil²⁰⁸ otázku takové konvergence či divergence klade výstižnou slovní hříčkou – jde o „socialistickou urbanizaci“ nebo je lépe mluvit o „urbanizaci v socialistických zemích“? Zastánci teorie socialistické urbanizace jsou přesvědčeni, že rozdíly ve výrobních vztazích se musí projevit na socio-prostorové organizaci společnosti. Autoři spadající do druhé skupiny spojují urbanizaci spíše s obecným procesem modernizace a rozdílů daným povahou politických systémů připisují malý význam.

Musil sám připomíná několik zvláštností, které se týkají poválečné situace na českém území (většina z nich platí i pro ostatní země východní Evropy): pomalý růst hlavních měst, rychlý růst středně velkých i malých měst a nízký nebo žádný rozvoj suburbanizace²⁰⁹. Autoři, kteří se věnují sociologii venkova či zemědělství považují zásahy komunistického režimu za podstatné – Věra Majerová²¹⁰ mluví o milnících v rozvoji českého zemědělství. První z milníků jsme již zmínili, neboť jím byla agrární krize v devatenáctém století. Zajímat nás budou dva milníky, o kterých autorka mluví, a to pozemkové reformy a kolektivizace, neboť ty spadají do období, na které se nyní zaměřujeme. Poslední milník, transformace po roce 1989 bude probrán v následující kapitole. O tom, že tyto milníky jsou důležité svědčí i závěr Musilovy studie o sídelních změnách v období komunistického režimu, kterou uzavírá pro nás dvěma podstatnými tvrzeními²¹¹. Nejdříve konstatuje, že přes počáteční snahy socialistických plánovačů se nakonec urbánní trajektorie socialistických zemí přiblížila Západu. Do období počátečních snah, které odhaduje na deset až patnáct let režimu, spadají právě i naše dva milníky. Druhým důležitým závěrem je, že k socialistickým specifickým patřilo vylidňování malých obcí, což souvisí se ztrátou hlubokého pouta k půdě, které – jak víme z Bláhova a Gallova díla – bývalo typické pro zemědělce. I když jsou pozemkové reformy a kolektivizace významnými činiteli poválečného sídelního vývoje na území dnešní České republiky, nejsou činiteli jedinými, a tak zmíníme dopady vysídlení pohraničí, mechanizaci zemědělství a nárůst rekreační funkce venkova.

Ve dvacátém století proběhly v českých zemích dvě podstatné pozemkové reformy. První z nich proběhla takřka ihned po založení Československé republiky v roce 1918. Stěžejním

²⁰⁸ Horská, Maur a Musil (2002: 43-44).

²⁰⁹ *Ibid.* str. 44-45.

²¹⁰ Majerová (2000).

²¹¹ Musil (2001: 292-293).

dokumentem byl zákon o obstatení velkostatků ze dne 9.11. 1918. Jeho rychlé přijetí bylo v souladu s programem domácích i exilových politiků, kteří chtěli zabránit machinacím s velkostatky. Tím, jak poznamenal Ferdinand Peroutka, mělo být učiněno zadost tehdy populárnímu heslu „odčinit Bílou horu“²¹², neboť většina velkostatků byla v rukou zahraniční šlechty. Reforma probíhala prakticky až do roku 1936 a přes její radikální vyznění bylo uděleno množství výjimek. Pro nás je ale podstatný politický spor mezi agrárníky a socialisty, ve kterém dle první skupiny měla půda být rozdána malostatkářům, a podle druhé skupiny měla být zestátněna.

Po převzetí moci komunistickým režimem k postupnému zestátnění opravdu došlo²¹³. Sloučením družstev do „Ústřední rady družstev“ byla zahájena likvidace kapitalistického zemědělství a nastolen monopol na výkup potravin a produktů jejich zpracování. Podle Věry Majerové²¹⁴ dali zástupci režimu strategii zakládání Jednotných zemědělských družstev před přímým vyvlastněním ze dvou hlavních důvodů – nedostatku pracovních míst v zemědělském sektoru (roli sehrál odsun Němců z pohraničí a migrace do měst) a malá třídní nenávisť na venkově.

Tato kolektivizační praxe byla tažena ideologickou propagandou, která se cíleně snažila ve vesnicích vybudovat třídní vědomí, pro které bylo nutné dodat třídního nepřítele. Výsledkem sice nebyl třídní boj, ale došlo k podstatné změně vztahů a sociální struktury ve venkovské společnosti. Z pohledu našeho textu je důležité, že kolektivizace likvidovala skupinu soukromých farmářů, kteří byli režimem označováni jako kulaci, třídní nepřátelé. Tato změna ve výrobních vztazích se se podepsala na životním stylu obyvatel venkova, pro něž bylo specifické právě soukromé vlastnictví půdy a její obdělávání. Sedláctví a rolnictví se na venkově stalo menšinovým zaměstnáním.

Mimo znárodnění a kolektivizaci došlo ještě k jiné významné události, která se týkala příhraničních regionů – totiž k odsunu Německého obyvatelstva²¹⁵. Z hlediska vztahů mezi venkovem a městem je důležité zmínit jak probíhalo dosidlování těchto území. To mělo být zajištěno rozdáváním dekretů na půdu (max. 13 ha). Mimo lidí, kteří se – z různých důvodů –

²¹² Majerová a kol. (2000: 110).

²¹³ Podrobnější popis toho, jak k tomu došlo lze nalézt v Majerová a kol. (2000: 121-126).

²¹⁴ *Ibid.*

²¹⁵ Majerová (2000: 165-167).

rozhodli „začít v pohraničí nový život“ získávali půdu i „zlatokopové“²¹⁶ bez nejmenšího úmyslu ji trvaleji obdělávat. To vedlo k ochuzení některých regionů, jak nám ve své typologii připomněl Radim Perlín (viz. výše).

V souladu s hlavní linií prvních let socialistického plánování, která sledovala Marxovy a Engelsovy ideje o zrušení rozdílu mezi venkovem a městem. Víme ovšem, že přes veškerou snahu o decentralizaci osídlení a průmyslu neustále docházelo k vyliďňování venkova. Aby tomu bylo zabráněno, byla aplikována poněkud upravená veze Christallerovy teorie střediskových míst, avšak záhy se ukázalo, že ani tato administrativně zvolená střediska nerostla tak rychle jako jiná města²¹⁷. Problém byl spatřován v nízké úrovni kvality života na venkově. Tu měla zvýšit jeho industrializace a mechanizace zemědělské práce. To však vedlo k uvolnění pracovních sil a k dalšímu posílení migrace²¹⁸.

O jistou formu renesance (či spíše udržování) se starali chalupáři a chataři. Podle Jany Duffkové jde o specifický fenomén českého prostředí²¹⁹, který navazuje na tramskou tradici první republiky. V období normalizace měl však i jinou funkci, neboť měl poskytnout únik do soukromí a mimoprofesionální realizace. Venkov tak začal spolu se ztrátou zemědělské funkce nabývat nové rekreační hodnoty. Dnes bychom mohli hledat jistou formu pokračování tohoto trendu v tzv. agroturistice. Každopádně, chalupáři a chataři, kteří trávili většinu svého života ve městském prostředí, jistě přispěli k nepřímé urbanizaci venkovského prostoru.

Situace po roce 1989

Přechod od totalitní k demokratické společnosti provázený transformací státem řízené ekonomiky má nevyhnutelně dopad i na vztah mezi venkovem a městy. Stejně tak je důležitým činitelem nárůst sektoru služeb a technologický rozvoj. V následujících řádkách shrneme změny v oblastech, které jsou relevantní k našemu tématu.

Prvním úkolem, který spadl pod obecný politicko-ekonomický program, byla privatizace zemědělského sektoru. Prvotní ideu byl návrat ke tradici farmaření. Tato idea však narazila na několik větších překážek. První z nich byla spojena s procesem restituce půdy, který měl vést k vyjasnění vlastnických vztahů. Ten se však nepodařilo dokončit dostatečně rychle. Díky tomu

²¹⁶ Blíže Hudečková (1992).

²¹⁷ Musil (2001: 285-6).

²¹⁸ Pácl (1988: 119).

²¹⁹ Duffková (2006).

bylo poměrně obtížné obnovit sociální skupinu farmářů – i přesto, že hned zpočátku proběhla masivní mediální kampaň, která měla vést k uvědomění „českých farmářů“²²⁰. Často docházelo také k tomu, že půdu sice dostali ti, kdož na ni měli nárok, ale protože již byli příliš staří, nemohli se k zemědělství vrátit. Pokud byla půda vrácena potomkům původních vlastníků, obvykle šlo o lidi, kteří spojili svůj život a kariéru s městem²²¹:

Vlastníci nejčastěji uváděli, že se nemohli osobně starat o svou půdu, např. vzhledem ke vzdálenosti bydliště, věku, zdraví atd., a proto ji pronajali, nebo že nevěděli o jiné možnosti, jak s půdou naložit, či že neměli jinou představu, co s půdou udělat, a proto ji pronajali podniku, který je oslovil.

I díky tomu vznikla nová skupina nájemců zemědělské půdy. Často měl takový nájemce podobu nově vzniklé akciové společnosti, která stala na základech bývalého JZD. Vzhledem k nejasně stanoveným pravidlům však mohli dostat prostor novodobí „zlatokopové“. Pokud se podařilo zemědělské podnikání obnovit, museli se ti, kteří se pro tento způsob obživy rozhodli, potýkat s obecnými problémy současného zemědělství²²². Ke hlavním z nich patří nízká míra ochrany zemědělského trhu, která je zvláště zřejmá v porovnání s jinými zeměmi EU.

Problémem při obnově venkova je také vysoké procento obyvatel dojíždějících za prací – v roce 1991 to bylo 64 % venkovské populace²²³. Nízká vybavenost vesnic trend migrace do měst posilovala, a jak už řečeno v pasáži věnované dekoncentračním tendencím, český venkov je stále stížen úbytkem populace. To je jistě také překážkou obnovy venkova a venkovské kultury.

Na druhou stranu, venkovský svět – byť by šlo jen o jeho idealizovanou formu – neztratil svou přitažlivost, jak o tom svědčí rozvoj agroturistiky²²⁴. V České republice jde o poměrně nový trend, který je považován za přínos venkovu, už jen proto, že poskytuje pracovní místa, a to bez ohledu na věk. Jak patrně z politických deklarácí (viz. první kapitola), měl by tento trend být podporován i ze strany státu. Agroturistika je ukázkou tzv. mimoprodukční funkce zemědělství, ale existují i nové směry zemědělské produkce, většinou souhrnně označované jako ekologické či bio zemědělství. Je však otázkou, zda si na českém trhu najdou takové produkty své místo.

²²⁰ Majerová (2000: 171).

²²¹ Hudečková, Lošťák (2004: 142).

²²² Podrobnější pohled na strukturu této skupiny nalezneme v Majerová a kol. (2005: 79-97).

²²³ Majerová a kol. (2000: 143).

²²⁴ Majerová a kol. (2004: 108-109).

Existují ale i kritické pohledy na rozvoj venkova, které poukazují na to, že by se venkov neměl snažit o rozvoj doslova za každou cenu²²⁵. Snadno může nastat situace, kdy je na venkov přilákána investice, nicméně těžko bychom ji mohli označit za prospěšnou lokalitě. Jedná se o dobře známé „venkovské novostavby“, které, alespoň tak soudí citovaný Miroslav Baše, znehodnocují ráz venkovské krajiny. Samostatnou kapitolou by byla expanze průmyslových a obchodních komplexů do venkovské krajiny.

V této kapitole jsme se zabývali dopadem urbanizačního procesu na sídelní rozvoj území dnešní České republiky. Je jasné, že do jisté míry, a to zvláště v nejnovějších tendencích, se vývoj s jistým zpožděním přibližuje situaci v zemích s vyspělou kapitalistickou ekonomikou. Přesto bychom našli několik specifik. V otázce vztahů mezi venkovem a městy došlo k odklonu od obecného modelu zejména v období vlády komunistického režimu, který byl poznamenán tendencí k násilné urbanizaci venkovských oblastí. Do velké míry se podařilo tradiční venkovskou kulturu natolik poměštit, že je poměrně obtížné dnes navázat na tradici venkova.

Z toho důvodu se domníváme, že lze také jen těžko nekriticky vracet k původním idejím sociologie sídel, jejichž ozvěny jsme viděli v nedávných dílech českých sociologů. Je samozřejmě otázkou hodnot, a do jisté míry rozhodnutí občanů a politiků, jakou povahu vztahu mezi městy a venkovem prosazovat. Nicméně, sociologie by měla usilovat o zohlednění historického kontextu a snažit se o pokud možno přesný popis situace. Po srovnání české sociologické tradice s tradicí světovou a po nastínění historického kontextu urbanizačního procesu v českých zemích docházíme k závěru, že je třeba českou sociologickou tradici aktualizovat.

²²⁵ Baše (2005).

V. Analýza dat z dotazníkového šetření Aktér 2005

Shrnutí teoretické části a formulace hypotéz

Až doposud jsme se zabývali vztahy mezi venkovem a městy z pohledu sociologické teorie, územního a historického vývoje. To nám pomohlo ujasnit si, na co bychom se mohli zaměřit při analýze dat. Je třeba hned zpočátku uvést, že námi analyzovaná data byla sebrána pro jiné účely než pro zkoumání naší problematiky. To sice neznamená, že by byla méně validní či reprezentativní, nicméně pro analýzu jsme museli vycházet z témat, do jejichž složení jsme neměli možnost zasahovat. Přesto se podařilo v dotazníku nalézt dostatek materiálu, který lze vztáhnout k předmětu našeho zkoumání.

V následující analýze je naším hlavním cílem odpovědět na otázku, zda-li lze v datech najít oporu spíše pro teorie difference či zda spíše souzní s argumentací teoretiků konvergence. Vycházíme z předpokladu, že je-li mezi světy vesnic a měst rozdíl, měli bychom jej najít i v analyzovaných datech. Pokud bychom v datech rozdíl nenašli, svědčilo by to ve prospěch názorů, dle kterých v naší společnosti není velkých rozdílů mezi venkovem a městy. Na tomto místě ještě jednou zdůrazňujeme, že hledáme rozdíly sociální povahy, a proto z naší práce nelze přímo usuzovat na rozdíly ekonomické či jiné. Nikdo z námi zmíněných teoretiků ostatně nepopírá, že rozdíly existují a mohou mít podobu nerovnosti. Nicméně v názorech na homogenizaci sociálního a kulturního života se rozcházejí – a to je centrem naší pozornosti. Situaci budeme sledovat v několika oblastech. První z nich je tolerance k homosexuálům, což je považováno za indikátor konzervatismu. Druhou oblastí je sociabilita, která je v dotazníku měřena otázkami na hodnocení sousedských vztahů a frekvenci setkávání s přáteli a příbuznými. Na závěr analýzy se zaměříme na hodnocení bezpečnostní situace.

Data a metoda

Námi analyzovaná data pocházejí z terénního šetření „Aktér 2005“, provedeného v rámci výzkumného záměru katedry sociologie Filosofické fakulty Univerzity Karlovy v Praze. Soubor 1940 respondentů byl vybrán tak, aby byl statisticky reprezentativní pro populaci České republiky. Výsledky z dotazníkového šetření byly analyzovány pomocí programu SPSS. Pro potřeby analýz třídění druhého řádu byla tato data upravena v souladu se standardní metodologií. Byla ověřena logická koherence odpovědí, rovněž byly vyřazeny z analýzy odpovědi nesprávně zakódované. Pokud byly proměnné pro analýzu upraveny, je na to v textu upozorněno.

Za proměnnou s níž spojujeme toleranci, sociabilitu a hodnocení bezpečnosti, jsme zvolili velikost města měřenou počtem obyvatel. Jak jsme viděli v první kapitole, limit dvou tisíc obyvatel je způsob, který je standardem ve statistickém zpracování dat, a to i přes problémy, na které jsme upozornili. Na druhou stranu, naše práce se neskládá pouze ze sledu tabulek a výpočtů, ale je opřena o širší argumentaci, což by mělo tuto nevýhodu statistických dat vyvážit.

Z hlediska statistického je naše analýza založena na analýze kontingenčních tabulek druhého řádu, tj. takových, které sledují vztah mezi dvěma proměnnými pomocí testu nezávislosti (chí-kvadrát). O limitech a možnostech tohoto druhu analýzy se je možno dočíst například v příručce sepsané Miroslavem Dismanem²²⁶. Při hledání struktury dat v kontingenční tabulce používáme tzv. znaménkové schéma²²⁷, z důvodu přehlednosti textu jsou však kontingenční tabulky uvedeny v příloze.

Stejně jako jiní autoři²²⁸ i my upozorňujeme, že tento způsob analýzy přesně řečeno hledá souvislost (asociaci) a nikoliv příčinnost, tedy kauzalitu. My však data neanalyzujeme, abychom našli proč je mezi obyvateli měst a vesnic rozdíl, ale zda-li vůbec existuje. Prokázání kauzality by vyžadovalo složitější statistický model a i tak by takový důkaz musel být podpořen teoretickou argumentací. To však přesahuje možnosti a záměr naší práce. Takové téma by vyžadovalo přizpůsobit metodologii celého šetření.

Tolerance – otevřenost

Dotazovaným osobám bylo položeno několik otázek na zhodnocení různých specifických sociálních skupin²²⁹. Spektrum zahrnovalo jak skupiny státních příslušníků (například Slováci, Němci), tak skupiny obvykle vnímané jako rizikové (přistěhovalci, drogově závislí). Pro naši analýzu považujeme za nejvhodnější zkoumat odpovědi, ve kterých dotázaní hodnotí skupinu homosexuálové. Jsou k tomu přinejmenším dva důvody. Zaprvé jde o skupinu, která asi nejvýrazněji odporuje tradičnímu vnímání vztahů mezi pohlavími a tradičnímu pojetí rodiny. Navíc – a to je druhý důvod – jde o skupinu, která je velmi často odmítána z náboženských

²²⁶ Disman (2000).

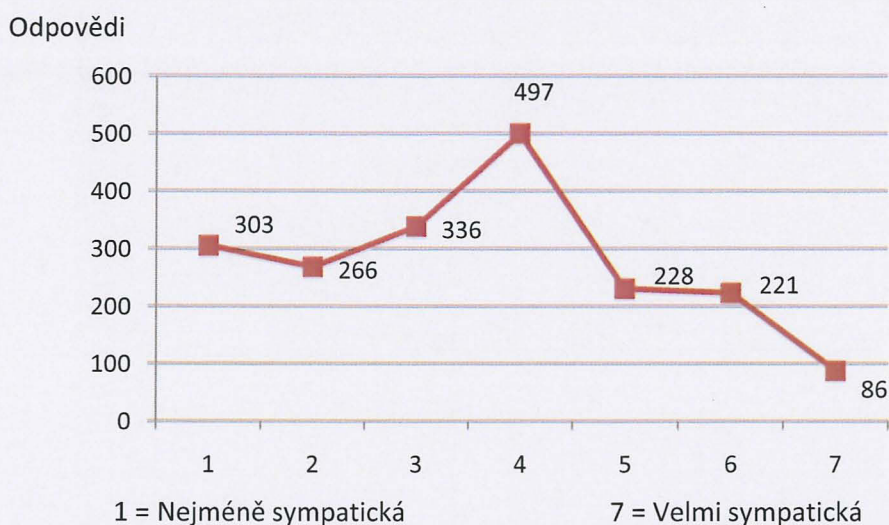
²²⁷ bližší informace Řehák, Řeháková (1978).

²²⁸ Soukup, Rabušic (2007).

²²⁹ Znění otázky bylo následující: „Které následující skupiny jsou Vám osobně spíše sympatické nebo spíše nesympatické?“ Respondenti odpovídali na sedmistupňové škále jdoucí od „Nejméně sympatické“ k „Velmi sympatické“.

důvodů. Jak jsme ukázali, religiozita a konzervatismus jsou vlastnosti, které jsou připisovány vesnickému prostředí, zatímco prostředí měst je považováno za otevřenější. Odpovědi všech respondentů jsou znázorněny v grafu 1.

Graf 1 : Hodnocení skupiny homosexuálové

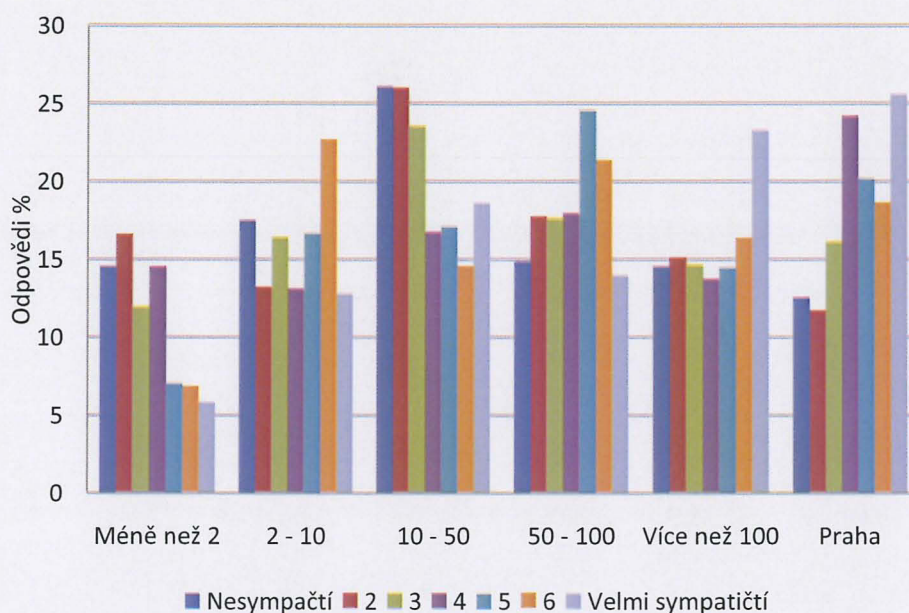


Zdroj: Katedra sociologie FFUK, 2005 (N = 1939)

Pokud sečteme krajní body stupnice, tedy 1-3 a 5-7, a bod čtyři budeme považovat za neutrální, můžeme říci, že téměř polovina respondentů hodnotila homosexuály jako skupinu nesympatickou, zatímco druhá polovina respondentů je rovnoměrně rozdělena mezi neutrální a ty, kteří vyjádřili sympatie.

Víme tedy, že vzhledem k homosexuálům převládá spíše negativní stanovisko populace. Otázkou je, zda-li je tomu tak stejně jak ve městech, tak na venkově. Graf 2 ukazuje vztah mezi velikostí města a hodnocením a můžeme z něj zjistit, jak vypadá názorové složení v obcích různé velikosti. Už z prvního pohledu je patrné, že struktura názorů není shodná pro všechny kategorie sídel.

Graf 2: Hodnocení skupiny homosexuálové podle velikosti obce



Zdroj: Katedra sociologie FFUK, 2005(N = 1937)

Když se podíváme na detailní čísla (příloha, tab. 1), můžeme říci, že z těch, kteří homosexuály považují za nesympatickou skupinu, se téměř dvě třetiny (58%) nacházejí v obcích do padesáti tisíc obyvatel. Na druhou stranu, pokud srovnáme strukturu odpovědí v kategorii obce do dvou tisíc obyvatel (tedy vesnice) a města s desíti až padesáti tisíci obyvateli, lze říci, že negativní hodnocení je na vesnicích zastoupeno méně. Dle kontingenční tabulky (příloha tab. 1), která zobrazuje výsledky chi-kvadrát testu, nelze říci, že by analyzované proměnné byly nezávislé. Při zkoumání struktury rozložení dat docházíme k závěru, že pozitivní a neutrální hodnocení jsou statisticky významně více přítomna ve městech s více než padesáti tisíci obyvateli. V Praze je tato tendence doprovázena nižším počtem negativních hodnocení. Dále vidíme, že ve vesnicích jsou méně zastoupena kladná hodnocení. Nejvíce jsou negativní hodnocení k nalezení v již zmíněných městech, jejichž populační velikost je mezi deseti a padesáti tisíci.

Vztáhneme-li výsledky této analýzy k teoretickým východiskům, musíme konstatovat, že rozdíl mezi vnímáním homosexualů se ve městech různé velikosti liší, a tedy nelze mluvit o tom, že není rozdíl mezi městem a vesnicí. Abychom mohli mluvit o konvergenci měst a vesnic, museli bychom dojít k závěru, že mezi zkoumanými proměnnými není vztah. Ovšem, tabulka nevykazuje žádnou jasnou tendenci, dle které bychom mohli soudit, že hodnocení se mění

úměrně velikosti obce. Rozdíl tedy není lineární povahy, neboť linearitu narušuje kategorie obcí s deseti až padesáti tisíci obyvatel. Z toho důvodu uzavíráme, že rozdíl existuje, je však povahy diskontinuitní.

Sociabilita: sociální vztahy na venkově a ve městě

Víme již, že klasické teorie a české sociologické studie zdůrazňují rozdílnost povahy sociálních vztahů ve městech a na vesnici. Z tohoto pohledu jsou považovány za prostředí, ve kterém se lépe daří budovat a udržovat sousedské vztahy, zatímco města jsou protředím anonymním, přičemž někdy je městské prostředí označováno jako nepřátelské k sousedskému životu. Námi zmínění zastánci opačného názoru naopak zdůrazňují fakt, že vyšší stupeň vzájemné závislosti občanů měst vede k vyššímu stupni solidarity. Toto je patrné v myšlení Durkheimově a I. A. Bláha jej rozšiřuje o názor, že přílišný důraz na hospodářské uvažování je susedství na obtíž. Teoretici konvergence pak, jako například Pahl, připomínají, že i na vesnice se mohou přenést třídní konflikty a vůbec rozdíly celospolečenské.

Abychom zjistili, jak je tomu v současné České republice, zaměřili jsme se v analýze dat na tři okruhy otázek. První je spojen s hodnocením sousedských vztahů v okolí bydliště. Další dva okruhy se již netýkají hodnocení, nýbrž sociálního jednání respondentů, neboť v obou je zkoumáno jak často dotazovaní navštěvují své blízké. Zatímco druhá analýza zaměřená na sociabilitu se zabývá setkávání s příbuznými, třetí analýza zkoumá setkávání s přáteli.

V prvním případě měli dotázaní sami hodnotit vztahy mezi lidmi ve svém okolí²³⁰ a výsledky, roztržiděné podle velikosti obce, jsou shrnuty v grafu 3²³¹. Pozornost si zaslouží dvě věci. První je velké procento těch, kteří tvrdí, že „lidé se sice zajímají o obecní věci, ale každý se stará spíše jen o sebe a svoji rodinu“. Toto procento, téměř polovina odpovědí, nevykazuje větších rozdílů v závislosti na velikosti obce. Druhou zajímavostí je postupný nárůst nedůvěry v okolí, který

²³⁰ Znění otázky a nabízených odpovědí bylo následující: „Jak byste charakterizoval/a vztahy mezi lidmi ve Vaší obci (pro menší obce), ulice, domu, lidí v susedství?“

„Lidé mají k sobě blízko, můžeme se na sebe navzájem spolehnout“

„Lidé si nejsou až tak blízci, ale scházejí se a každý ví, co od suseda může očekávat“

„Lidé se sice zajímají o obecní věci, ale každý se stará spíše jen o sebe a svoji rodinu“

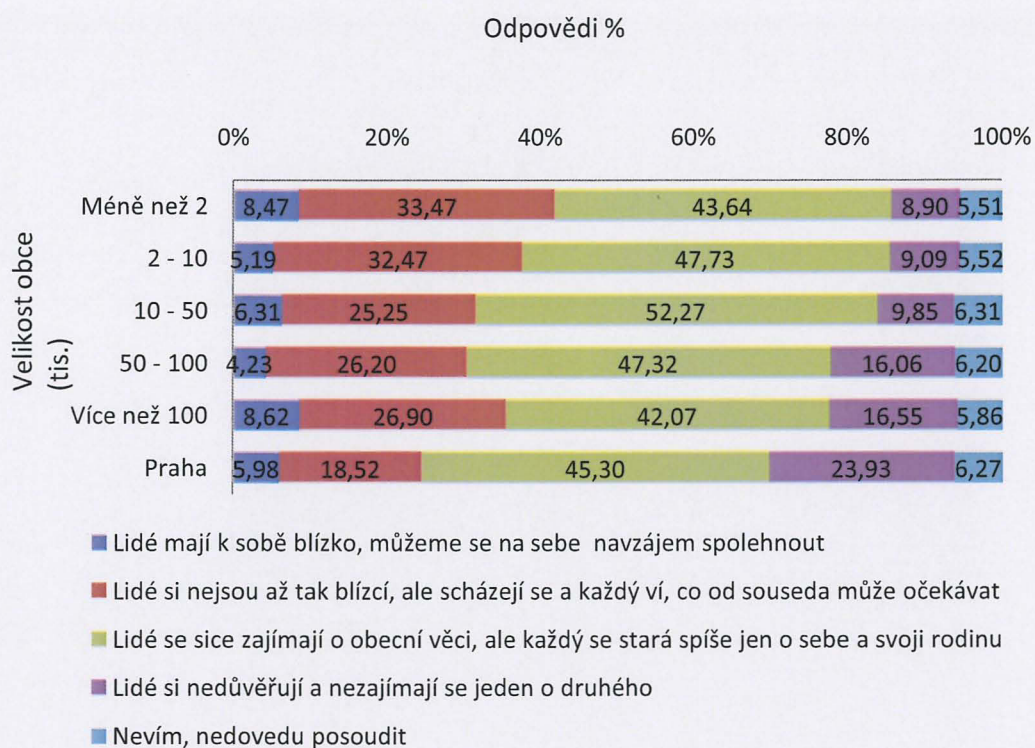
„Lidi si nedůvěřují a nezajímají se jeden o druhého“

„Nevím, nedovedu posoudit“

²³¹ Podrobnější pohled na data poskytuje tabulka 2 v příloze.

roste spolu s velikostí obce. Rozdíl mezi vesnicemi a Prahou je v tomto ohledu více než dvojnásobný.

Graf 3: Vztahy mezi lidmi



Zdroj: Katedra sociologie FFUK, 2005 (N = 1936)

Z analýzy kontingenční tabulky²³² můžeme odvodit, že proměnné na sobě nejsou nezávislé, nicméně rozdíly jsou ve většině případů málo statisticky významné, neboť jen dvě z pěti odpovědí vykazují zřetelnější tendenci. Jedná se zejména o vyjádření nedůvěry v okolí, kde je jasná tendence jejího růstu v přímé úměře k velikosti obce. Statistické rozdíly v jednotlivých polích tabulky tuto tendenci podporují, neboť nedůvěra je méně k nalezení v menších obcích, obce s více než padesáti tisíci obyvateli vykazují stejnou míru nedůvěry jako celý soubor. Výjimkou je Praha, kde jsou tyto odpovědi statisticky nadreprezentovány. Druhou jasnější tendenci vyazuje pocit, že lidé si nejsou tak blízci, ale scházejí se, který je překvapivě více

²³² Tab. 2 v příloze.

zastoupen v obcích do desíti tisíc obyvatel, zatímco v Praze je zastoupen výrazně méně, přičemž rozdíly jsou statisticky významné.

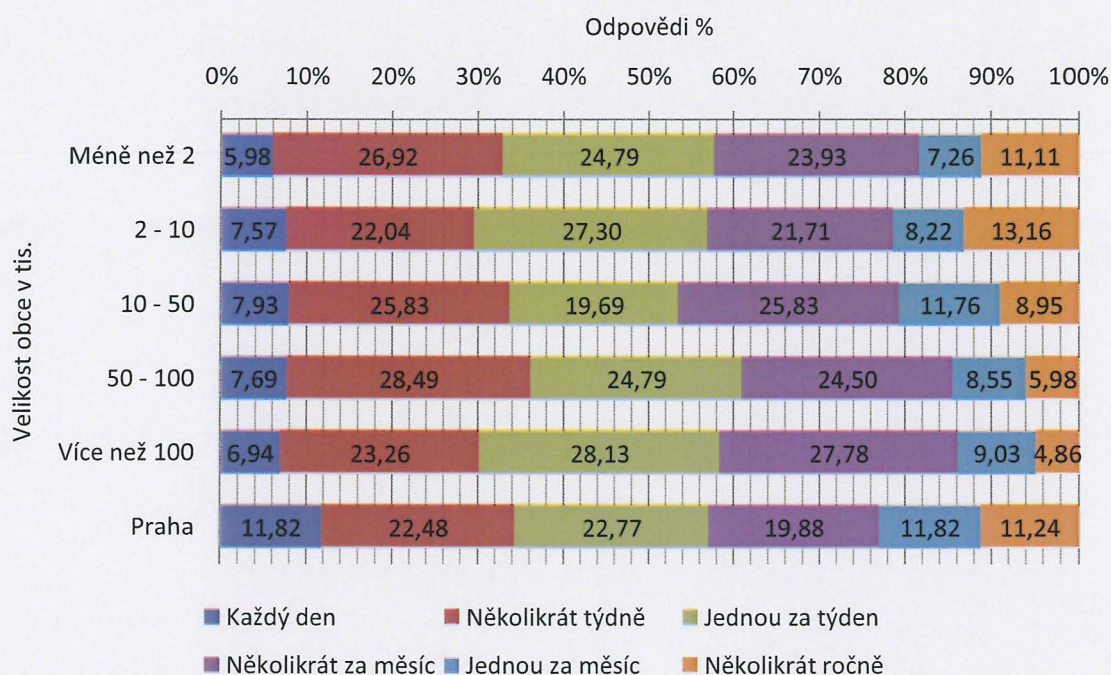
Tato tendence se zdá být v rozporu se směrem růstu nedůvěry. Ovšem, je třeba dodat, že je statisticky slabší. Navíc je tato nabízená odpověď poměrně nejasná, neboť směřuje tři věci, a to blízkost mezi lidmi, jednání v podobě setkávání a předvídání. V každodenním životě tyto složky mohou být odděleny, protože setkávání nemusí vést nutně k tomu, že lidé vědí, co od druhých čekat. Z nabízených odpovědí je tato nejméně koherentní, což ji staví do nejasného světla a tím je snížena její validita.

Mimo hodnocení okolí byly zkoumány i aktivity respondentů. Následující řádky se týkají četnosti setkání s příbuznými, přičemž stupnice²³³ je uvedena v grafu 4. Z něj je patrné, že rozdíly v mezi odpovědmi v jednotlivých kategoriích většinou nepřekračují pět procent²³⁴. Vidíme, že 60 % dotázaných vídá své příbuzné alespoň jednou týdně. Překvapit může fakt, že odpověď „jednou ročně“ je stejně častá ve vesnicích a městech do deseti tisíc obyvatel jako v Praze. Každopádně nemůžeme mezi proměnnými najít nějaké závažnější rozdíly a lze tedy říci, že jsou spíše na sobě nezávislé.

²³³ Původní stupnice měla osm bodů, ale z analýzy byly vyloučeni ti, kteří uvedli „Nikdy“ (šlo o 12 osob, tedy 0,6% ze všech dotázaných). Z důvodu statistické reprezentativity byly sloučeny odpovědi „více než dvě hodiny denně“ a „méně než dvě hodiny denně“ do kategorie „každý den“.

²³⁴ Chi-kvadrát test v kontingenční tabulce potvrdil, že nalezené rozdíly nejsou statisticky významné. Z toho důvodu jsme se rozhodli tabulku neotisknout.

Graf 4: Jak často se setkáváte s příbuznými?

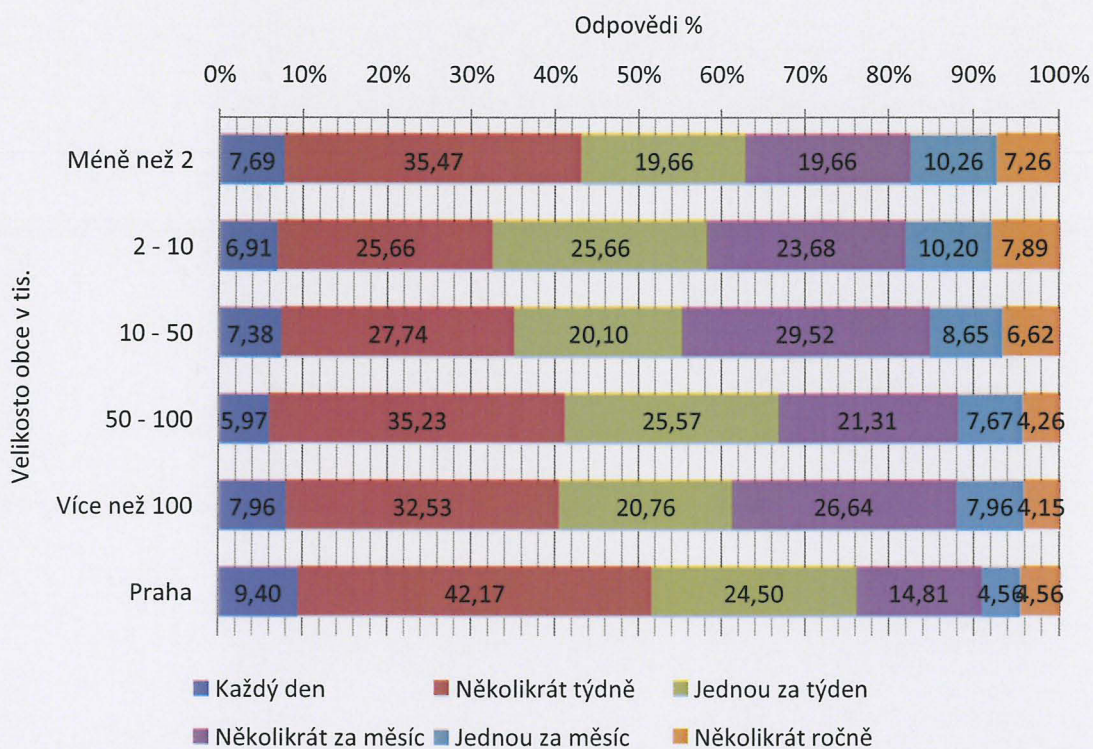


Zdroj: Katedra sociologie FFUK, 2005 (N = 1915)

Pokud jde o setkávání s přáteli²³⁵ (viz. graf 5), je situace mírně odlišná. Zde je to Praha, která se odlišuje od zbytku obcí, což je patrné již z grafu, kde vidíme, že v Praze je nápadně více těch, kteří potkávají své přátele několikrát týdně. Toto je ještě podtrženo výsledky chí-kvadrát testu, kde je tento rozdíl ukázán jako statisticky významný a je doprovázen statistický významným úbytkem odpovědí „několikrát za měsíc“ a „několikrát za rok“ (viz. tab. 3 v příloze). Zbytek políček tabulky ovšem nevykazuje žádný významný rozdíl. Na této úrovni analýzy tedy můžeme říci, že souvislost mezi setkáváním s přáteli a velikostí obce je prokazatelná pouze v Praze. To naznačuje, že by pražské prostředí mohlo být vzhledem k sociabilitě specifické.

²³⁵ Původní stupnice měla osm bodů, ale z analýzy byly vyloučeni ti, kteří uvedli „Nikdy“ (šlo o 5 osob, tedy 0,3% ze všech dotázaných). Z důvodu statistické reprezentativity byly sloučeny odpovědi „více než dvě hodiny denně“ a „méně než dvě hodiny denně“ do kategorie „každý den“.

Graf 5: Setkávání s přáteli



Zdroj: Katedra sociologie FFUK, 2005 (N = 1923)

Analýza sociability měřené hodnocením vztahů v okolí bydliště a setkávání s příbuznými a přáteli vede k několika závěrům. V první řadě je třeba zmínit obecnou tendenci, která nepoukazuje na nijak silnou souvislost mezi velikostí obce a sociabilitou. Je ale potřeba upozornit na zvláštní postavení Prahy, kde můžeme najít větší koncentraci těch, kteří považují své okolí za nedůvěryhodné, ale zároveň se tam také spíše nacházejí ti, kteří často navštěvují přátele. Tento fakt by možná vysvětlila podrobnější analýza, která by pracovala s kontrolními proměnnými (například věk nebo životní cyklus), ale to je mimo zájem našeho textu jako celku.

Vzhledem k hypotézám o diferenci či konvergenci vesnic a měst můžeme říci, že nebylo nalezeno nijak zvláštního rozdílu. Nemůžeme tedy potvrdit názory, jež město považují za prostředí se slabší sociabilitou než na vesnici. Stejně tak nelze najít oporu pro opačné tvrzení. Z toho důvodu lze výsledky považovat za podporu myšlenky konvergence těchto dvou prostředí.

Bezpečnost

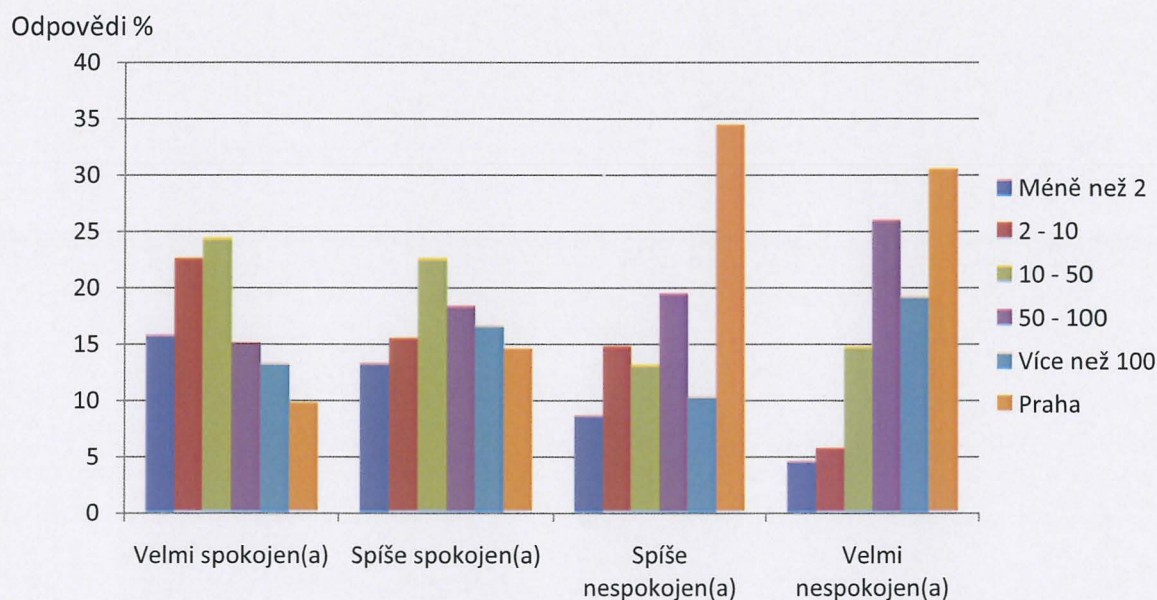
Často diskutovaným tématem je také rozdíl v bezpečnosti, který je kladen do souvislosti s typem sídla. Z toho, co jsme zmínili v částech věnovaných teoretickým pohledům sociologie sídel, víme, že město je vnímáno jako prostor, ve kterém snadno najdeme prvky sociální patologie. Pokud se omezíme na tvrzení sociologů, můžeme říci, že tito to zdůvodňují vyšší mírou anonymity a v případě zástupců chicagské školy lze mluvit o zdůvodnění přítomnosti anomie ve městské společnosti. Na druhou stranu, venkov bývá charakterizován jako prostředí s vyšším stupněm sociální kontroly a obecně s důrazem na morálku. V dotazníku bylo rizikům věnováno několik pasáží, z nichž jsme k analýze vybrali hodnocení pocitu bezpečí v místě bydliště a dále v obci. Mimo hodnocení bude pojednáno také o postižení respondentů projevem kriminality.

Pokud jde o bezpečnost v okolí bydliště²³⁶, uvádíme odpovědi v grafu 6. I v tomto případě se Praha odlišuje od ostatních měst, kde žije třetina těch, kteří jsou se situací „spíše nespokojeni“ a třetina z „velmi nespokojených“ respondentů. Naopak, spokojení a spíše spokojení převažují ve městech s populací do deseti tisíc. Je zajímavé porovnat hodnocení bezpečnosti v Praze a ve stotisícových městech. Z tohoto porovnání vidíme, že i ve skupině velkých měst je Praha vnímána jako nebezpečnější místo k životu. Pokud jde o vesnice, ty se nijak výrazněji neliší od menších měst.

Tabulka 4 v příloze tyto tendence potvrzuje jako statisticky významné a lze je vyložit systematicky. Pokud se totiž podíváme do té části tabulky, kde se nacházejí města do velikosti padesáti tisíc obyvatel, uvědomíme si, že „nespokojení“ jsou zde zastoupeni méně, zatímco „spokojení“ jsou zastoupeni více. Velikostní kategorie měst s padesáti až sto tisíci obyvateli nevykazuje žádnou statistickou souvislost s hodnocením bezpečnosti v místě bydliště. V kategorii větších měst (mimo Prahy) můžeme konstatovat mírnou převahu „spokojených“, která je doprovázena poklesem „nespokojených“. Konečně, pokud jde o Prahu, tam jasně převládá nespokojenost.

²³⁶ Otázka byla položena následovně: „Bezpečnostní situaci považuje většina obyvatel za poměrně vážný problém. Jak byste hodnotil/a její momentální stav Vy sám/a?“ Dotazovaný hodnotil zvlášť situaci „v obci“ a „v místě bydliště“. V obou případech byla nabídnuta škála o čtyřech bodech.

Graf 6: Bezpečnost v okolí bydliště



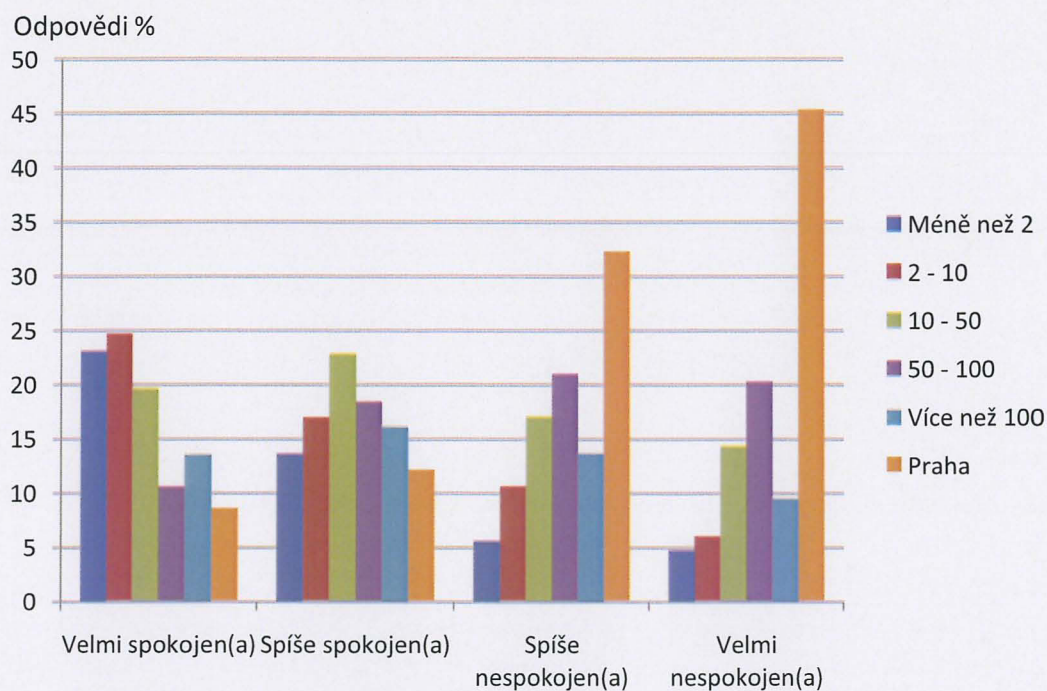
Zdroj: Katedra sociologie FFUK, 2005 (N=1919)

Zaměříme-li se na hodnocení bezpečnostní situace v obci²³⁷ (graf 7), najdeme podobnou strukturu odpovědí jako v předchozí zkoumané otázce. Téměř polovina „velmi nespokojených“ žije v Praze, zatímco polovina „velmi spokojených“ bydlí ve městech, která mají méně než deset tisíc obyvatel. Porovnáme-li odpovědi v kategoriích obcí s padesáti až sty tisíci obyvatel s tím jak odpovídali obyvatelé statisícových měst (vyjma Prahy), jasně vidíme, že obyvatelé větších měst se cítí bezpečněji.

Nepřekvapí, že rozložení dat v tabulce 5 přílohy je rovněž podobné hodnocení situaci v okolí bydliště, přičemž je nalezená souvislost významnější a rozdíly jsou systematictější povahy. Ve městech do deseti tisíc obyvatel je větší výskyt spokojenosti doprovázen nižším zastoupením nespokojených, zatímco situace v Praze je opačná. V ostatních kategoriích obcí se statisticky významný rozdíl ve většině případů vytrácí. Těžko najdeme tak jasnou tendenci jakou jsme našli v jiných částech tabulky.

²³⁷ Viz. předchozí poznámka.

Graf 7: Bezpečnost v obci



Zdroj: Katedra sociologie FFUK, 2005 (N=1919)

Shrnutí a diskuse empirické části

Při analýze třech okruhů, ve kterých jsme srovnávali situaci na venkově a ve městě jsme dospěli k závěru, že situace není zdaleka tak jednoznačná, jak se jeví v sociologické teorii. Rozhodovali jsme se mezi hypotézou dichotomie a konvergence, nicméně ukázalo se, že i když v některých ohledech existuje poměrně jasný rozdíl mezi vesnicemi a městy, ve většině případů však jde o rozdíl diskontinuitní povahy. Z toho lze usuzovat, že jak kategorie měst, tak vesnic je poměrně různorodá a jen s obtížemi lze dokázat obecné závěry o městech a vesnicích.

Na to už upozorňuje teorie, když různým způsobem zohledňuje regionální kontext. V našich datech však podstatný údaj o regionálním původu respondenta chyběl. Na druhou stranu, víme, že by vzhledem k povaze sběru dat a zaměření výzkumu, byly regiony zaznamenávány podle administrativního členění. To jsme však v teoretickém rozboru shledali neuspokojivým. O jeho

obtížném užití svědčí i studie Tomáše Kosteckého o regionálních rozdílech²³⁸, kterou jsme zmínili v první kapitole. Autor se jednak musel vypořádat s nízkou statistickou reprezentativitou dat a seskupit regiony, a posléze zjistil, že regionální příslušnost respondenta hraje menší roli než velikost jeho bydliště. Na rozdíl od nás však Kostecký zkoumal spíše socioekonomické rozdíly. My se však zabýváme spíše jevy sociokulturními, kde lze předpokládat větší vliv regionů, byť se neřídí administrativními hranicemi.

Tady však narážíme na obecné omezení dotazníkového šetření, které má být reprezentativní pro celou republiku. Je pravděpodobné, že v této optice regionální rozdíly málo vyniknou. Z toho důvodu by byla lepším řešením cílenější studie, která by se zaměřila na srovnání konkrétních regionů, jejichž hranice by byly stanoveny podle potřeb výzkumu a nemusely by se krýt s hranicemi administrativními. Takový postup však autor tohoto textu nemohl realizovat.

Přesto naše analýza poměrně spolehlivě ukazuje, že spíše než o rozdíl mezi městem a vesnicí bychom měli v sociokulturních otázkách uvažovat o hledání rozdílů mezi různými typy měst. Pokud jde třeba o některé aspekty sociability, viděli jsme, že Praha se odlišuje od ostatních typů sídel. A při zkoumání bezpečnosti jsme došli k závěru, že jsou to města střední velikosti, jejichž obyvatelé jsou nejvýrazněji nespokojeni s bezpečnostní situací. Právě takové zvláštnosti mohou poukazovat na fakt, že sociokulturní rozdíly nelze spojovat pouze s kategoriemi město a vesnice.

²³⁸ Machonin, Tuček (1996: 289-301).

Závěr

Jelikož byly dílčí výsledky zkoumání vždy shrnuty na konci kapitol, bude závěr práce věnován hlavním zjištěním. Při diskusi sociologických teorií, které se týkají námi položené otázky po vztahu mezi městským a venkovským obyvatelstvem jsem ukázal, že většina zastánců dichotomického pojetí venkova a měst srovnává spíše společnosti tradiční s moderními. Ukázal jsem také, že uvažovaný vztah moderní rovná se městský a tradiční rovná se venkovský není adekvátní. Jestliže užití takové „rovnice“ bylo problematické již v době jejího vzniku, pak zcela selhává tvář v tvář dějinnému procesu sídelní změny. Zkrátka, to co s výhradami platilo kdysi, dnes platí ještě méně.

Jestliže nás nepřekvapí, že tuto nepřiměřenost nereflektují stereotypy, tak jak jsem je předvedl v první kapitole, měli bychom se zamyslet, proč i někteří sociologové nedávné doby stále uvažují v zastaralých kategoriích, které navíc zobecňují bez ohledu na regionální kontext. Krátké nahlédnutí do problematiky obnovy venkova ukázalo, že tento anachronismus není jen specifickým sociologů – obnova venkova má totiž někdy podobu programu návratu k tradiční rolnické společnosti. Pokud by sociologie dokázala lépe a přesvědčivěji popsat současnou povahu vztahu mezi městy a venkovem, mohli bychom se vyvarovat takových klamných představ.

Konečně, pokud jde právě o povahu rozdílu mezi obyvateli měst a venkova, došel jsem na základě propojení teoretických úvah s analýzou dat získaných v terénním šetření k závěru, že sociální rozdíl mezi těmito světy v České republice již téměř vymizel. Každopádně s takovým rozdílem nelze pracovat na obecné rovině. Spíše vše nasvědčuje tomu, že situace je rozdílná podle regionů s podobným historickým a kulturním vývojem. Zkoumání této hypotézy by však vyžadovalo detailnější zaměření výzkumu. I tak výsledky podporují teze o konvergenci mezi venkovským a městským světem.

Jestliže jsem začal tento text zmínkami o úvahách současných sociologů Anthonyho Giddense, Zygmunta Baumana a Manuela Castellse, mohu se k nim na závěr vrátit a říci, že Česká republika již tendence, o kterých tito mluví poznala. Otázkou je, jak moc se chceme od „totality lokality“ emancipovat a co jsme ochotni tomu obětovat.

Seznam bibliografických údajů

- Baše, M. (2005) „Znehodnocená krajina venkova“ in *Venkov – jeho proměny a územní plánování*, příloha časopisu *Urbanismus a územní rozvoj* 5/2005.
- Bauman, Z. (2000) *Globalizace*, Praha: Mladá fronta.
- Bláha, I. A. (1925 [1937]) *Sociologie dělníka a sedláka*, Praha: Masarykova sociologická společnost.
- Blažek, B. (1998) *Venkov, města, média*, Praha: Slon.
- Castells, M. (1968) „Y-a-t-il une sociologie urbaine?“ *Sociologie du travail* 1.
- Castells, M. (1972) *La Question urbaine*, Paris: Maspero.
- Castells, M. (1996 [2000]) *The Rise of the Network Society, Second Edition*, Oxford: Blackwell Publishing.
- Coulon, A. (1992) *L'Ecole de Chicago*, Paris: PUF.
- Cuin, Charles-Henry, François Gresle (2004) *Dějiny sociologie*, Praha: Slon.
- Dewey, R. (1960) „The Rural-Urban Continuum: Real but Relatively Unimportant“ *The American Journal of Sociology* 66 (1): 60-66.
- Disman, M. (2000) *Jak se vyrábí sociologická znalost*, Praha: Karolinum.
- Durkheim, E. (1889 [1975]) „Communauté et société selon Tönnies“ in Émile Durkheim, Textes. 1. Éléments d'une théorie sociale, pp. 383-390, Paris: Éditions de Minuit, 1975, 512 pp. Collection: Le sens commun.
- Duffková, J. (2006) „O tom, jak a proč vzniklo a (zatím) nezaniklo chataření a chalupaření v Čechách“ publikováno 15.6. 2006 na <http://www.janaduff.estranky.cz/> (platnost ověřena k 5.7. 2007).
- Friedrich Engels (1845 [1960]) *La situation de la classe laborieuse en Angleterre. D'après les observations de l'auteur et des sources authentiques*, Paris : Éditions sociales.
- Fijalkow, Y. (2004) *Sociologie de la ville*, Paris: La Découverte.
- Galla, K. (1939) *Dolní Roveň*, Praha: Spolek péče o blaho venkova.
- Giddens, A. (2003) *Důsledky modernity*, Praha: Slon.
- Gans, Herbert J. (1962) „Urbanism and Suburbanism as Ways of Life: A Reevaluation of Definitions“ pp. 625-48 in *Human Behavior and Social Processes*, edited by A. M. Rose. Boston: Houghton-Mifflin.
- Grafmeyer Y. et Joseph I. (éd.) (1979) *L'Ecole de Chicago. Naissance de l'écologie urbaine*, Paris: Flammarion.
- Haukanes, H. (2004) *Velká dramata – obyčejné životy. Postkomunistické zkušenosti českého venkova*, Praha: Slon.

- Hnilička, P. (2005) *Sídelní kaše*, Brno: ERA.
- Hohenberg, P. M., L. H. Lees (1996) *The Making of Urban Europe, 1000-1994*, Cambridge, London: Harvard University Press.
- Horská P., E. Maur a J. Musil (2002) *Zrod velkoměsta*, Praha: Paseka.
- Hudečková, H. (1992) „Vesnice v českém pohraničí (Srovnání vybraných výsledků monografických studií dvou obcí)“ *Sociologický časopis* 28 (4): 528-542.
- Hudečková, H., M. Lošťák (2002) *Sociologie a její aplikace v regionálním/rurálním rozvoji*, Praha: ČZU.
- Hudečková, H., M. Lošťák (2004) „Jedna lokalita, dva zemědělské podniky: jeden nebo dva světy?“ in *Jihomoravský venkov po socialismu*, ed. J. Kandert. Praha: Matfyzpress.
- Champion, T. (2001) „Urbanization, Suburbanization, Counterurbanization and Reurbanization“ in *Handbook of Urban Studies*, edited by R. Paddison.
- INSEE (1998), *Les Campagnes et leurs villes*, Paris: INSEE.
- Kandert, J. (2004) *Každodenní život vesničanů středního slovenska v šedesátých až osmdesátých letech 20. Století*, Praha: Karolinum.
- Kandert, J. (ed.) (2004) *Jihomoravský venkov po socialismu*. Praha: Matfyzpress.
- Keller, J. (2005) *Dějiny klasické sociologie*, Praha: Slon.
- Kolektiv autorů (1982) *Dějiny buržoazní sociologie 19. a začátku 20. století*, přeložil Jan Sedláček, Praha: Svoboda.
- Lapka, M., M. Gottlieb (2000) *Rolník a krajina: Kapitoly ze života soukromých rolníků*, Praha: Slon.
- Librová, H. (1996) „Decentralizace osídlení – vize a realita. Část první“ *Sociologický časopis* 32 (3): 285-295.
- Librová, H. (1997) „Decentralizace osídlení – vize a realita. Část druhá“ *Sociologický časopis* 33 (1): 27-40.
- Macionis, J., Parrillo, V. (2000) *Cities and Urban Life*, New Jersey: Prentice-Hall.
- Machonin, P., M. Tuček a kol. (1996) *Česká společnost v transformaci*, Praha: Slon.
- Majerová, V. (2000) „Four Milestones in the Social and economic Development of Czech Agriculture“ *Czech Sociological Review* 8 (2): 157-176.
- Majerová, V. (2005) „Venkov očima sociologie“ in *Venkov – jeho proměny a územní plánování*, příloha časopisu *Urbanismus a územní rozvoj* 5/2005.
- Majerová (ed.) (2006) *Venkov je náš svět – sborník příspěvků z mezinárodní konference*, Praha: ČZU.
- Majerová, V. a kol. (2000) *Sociologie venkova a zemědělství*, Praha: ČZU.
- Majerová, V. a kol. (2002) *Český venkov 2000 – základní údaje*, Praha: Credit.
- Majerová, V. a kol. (2005) *Český venkov 2004 – život mladých a starých lidí*, Praha: ČZU.

- Matějů, P., K. Vlachová et al. (2000) *Nerovnost, spravedlnost, politika*, Praha : Slon.
- Marx K, F. Engels (1845) *L'idéologie allemande. Première partie : FEUERBACH*, Traduction française, 1952, in „Les classiques des sciences sociales“
- <http://www.uqac.quebec.ca/zone30/Classiques_des_sciences_sociales/index.html> (platnost odkazu ověřena 17.7. 2007).
- Maříková, P. (2006) „Vylidňování českého venkova“, dostupné na:
- <<http://www.agris.cz/etc/textforwarder.php?iType=2&iId=151543&PHPSESSID=71>> (platnost odkazu ověřena 10.7. 2007).
- Merton, R. K. (2000) *Studie ze sociologické teorie*, Praha: Slon.
- Miller, J. (2006) *Uzavřená společnost a její nepřátelé: Město středovýchodní Evropy (1500-1700)*, Praha: Nakladatelství Lidové noviny.
- Miner, H. (1952) „The Folk-Urban Continuum“ *American Sociological Review* 17 (5): 529-537.
- Musil, J. (1967) *Sociologie soudobého města*, Praha: Svoboda.
- Musil, J. (1992) „Změny městských systémů v postkomunistických společnostech střední Evropy“ *Sociologický časopis* 28 (4): 451-462.
- Musil, J. (2001) „Vývoj a plánování měst ve střední Evropě v období komunistických režimů“ *Sociologický časopis* 37 (3): 275-296.
- Musil, J. (2003) „Proměny urbánní sociologie ve Spojených státech a Evropě 1950-2000“, *Sociologický časopis* 39 (2): 137-167.
- Musil, J. (2005) „Jak se formovala sociologie bydlení“ *Sociologický časopis* 41 (2): 207-226.
- Nový, O. (1978) *Velkoměsto včera dnes a zítra*, Praha: Horizont.
- Ouředníček, M. (2003) „Suburbanizace Prahy“ *Sociologický časopis* 39 (2): 235-253.
- Pácl, P. (1988) *Sociologie životního způsobu*, Praha: Státní pedagogické nakladatelství.
- Pahl, R. (1970 [1974]) *Whose City?*, London: Pengiun.
- Park, R. (1915) „The City: Suggestions for the Investigation of Human Behavior in the City Environment“ *American Journal of Sociology* 20 (5): 577-612.
- Park, R. (1928) „Human Migration and the Marginal Man“ *American Journal of Sociology* 33 (6): 881-893.
- Park, R., E. Burgess, R. McKenzie (1925) *The City*, Chicago: University of Chicago Press.
- Perlín, R. *Venkov, typologie venkovského prostoru*, dostupné na:
- < <http://www.mvcr.cz/odbor/reforma/perlin.pdf> > (platnost ověřena k 5.7. 2007).
- Petrusek, M. (1993) *Teorie a metoda v soudobé sociologii*, Praha: Karolinum.

- Redfield, R. (1947) „The Folk Society“ *The American Journal of Sociology* 52 (4): 293-308.
- Řehák, J., B. Řeháková (1978) „Analýzy kontingenčních tabulek: rozlišení dvou základních typů úloh a znaménkové schéma“ *Sociologický časopis* 14: 619-631.
- Simmel, G. (1903) „Métropoles et mentalité“ in Grafmeyer, Y. et Joseph I. *L'Ecole de Chicago. Naissance de l'écologie urbaine*.
- Soukup, P., Rabušic, L. (2007) „Několik poznámek k jedné obsesi českých sociálních věd – statistické významnosti“ *Sociologický časopis* 43 (2): 379-396.
- Steward, Ch. (1958) „The Urban-Rural Dichotomy: Concepts and Uses“ *The American Journal of Sociology* 64 (2): 152-158.
- Sýkora, L. (ed.) (2002) *Suburbanizace a její sociální, ekonomické a ekologické důsledky*. Praha: Ústav pro ekopolitiku, o.p.s.
- Sýkora, L. (2003) „Suburbanizace a její společenské důsledky“ *Sociologický časopis* 39 (2): 217-233.
- Tönnies, F. (1887 [1946]) *Communauté et société*, Paris: PUF.
- Tuček, M. a kol. (2003) *Dynamika české společnosti*, Praha: Slon.
- Ullrich, Z. (1938) *Soziologische Studien zur Verstädterung der Prager Umgebung*, Praha.
- Večerník, J., P. Matějů (1998) *Zpráva o vývoji české společnosti*, Praha: Academia.
- Veselá, J. (1998) *Sociologie obcí a regionů*, Univerzita Pardubice: Fakulta Ekonomicko-správní.
- Votrubec, C. (1980) *Lidská sídla, jejich typy a rozmístění ve světě*, Praha: Academia.
- Wirth, L. (1938) „Urbanism as a way of life“ *American Journal of Sociology* 44 (1): 1-24.

Online zdroje (ověřeno k 7.7. 2007):

Programy politických stran:

ČSSD - < <http://volby.glosy.info/volebni-program/cssd/> >

KSČM - < <http://volby.kscm.cz/viewDocument.asp?document=3297> >

ODS - < <http://www.ods.cz/volby/programy.php> >

SZ - < <http://www.zeleni.cz/59/rubrika/volebni-program/> >

Metodologie ČSÚ, INSEE:

< <http://www.czso.cz/lexikon/mos.nsf/mos?openform&:594202> >

< http://www.stredocesky.czso.cz/csu/2003edicniplan.nsf/o/4120-03-casova_rada_1961_2001-5__mestske_obyvateľstvo_v_letech_1961_2001_ >

< <http://www.insee.fr> >

Petice Spolku pro obnovu venkova:

< <http://www.spov.org> >

Tabulka 1

Hodnocení skupiny homosexuálové									
Velikost obce (v tis.)		1 = Nesympatičtí					7 = Velmi sympatičtí		Celkem
		1	2	3	4	5	6	7	
Méně než 2	Četnost	44	44	40	72	16	15	5	236
	% z hodnocení	14,52	16,54	11,90	14,49	7,02	6,79	5,81	12,18
	Adjustované residuum	0	+	0	0	-	--	0	
2 – 10	Četnost	53	35	55	65	38	50	11	307
	% z hodnocení	17,49	13,16	16,37	13,08	16,67	22,62	12,79	15,85
	Adjustované residuum	0	0	0	-	0	++	0	
10 – 50	Četnost	79	69	79	83	39	32	16	397
	% z hodnocení	26,07	25,94	23,51	16,70	17,11	14,48	18,60	20,50
	Adjustované residuum	++	+	0	-	0	-	0	
50 – 100	Četnost	45	47	59	89	56	47	12	355
	% z hodnocení	14,85	17,67	17,56	17,91	24,56	21,27	13,95	18,33
	Adjustované residuum	0	0	0	0	++	0	0	
Více než 100	Četnost	44	40	49	68	33	36	20	290
	% z hodnocení	14,52	15,04	14,58	13,68	14,47	16,29	23,26	14,97
	Adjustované residuum	0	0	0	0	0	0	+	
Prague	Četnost	38	31	54	120	46	41	22	352
	% z hodnocení	12,54	11,65	16,07	24,14	20,18	18,55	25,58	18,17
	Adjustované residuum	--	--	0	+++	0	0	0	
Celkem		303	266	336	497	228	221	86	1937
% z hodnocení		100	100	100	100	100	100	100	100

Katedra sociologie, FFUK, Praha, 2005

Testováno na hladině významnosti 5%

Tabulka 2

Vztahy mezi lidmi							
Velikost obce (v tis.)		Výroky					Celkem
		Blízcí	Vzdálení	Lhostejnost	Nedůvěra	Neví	
Méně než 2	Četnost	20	79	103	21	13	236
	% z Velikost obce	8,47	33,47	43,64	8,90	5,51	100
	Adjustované residuum	0	+	0	-	0	
2 – 10	Četnost	16	100	147	28	17	308
	% z Velikost obce	5,19	32,47	47,73	9,09	5,52	100
	Adjustované residuum	0	+	0	--	0	
10 – 50	Četnost	25	100	207	39	25	396
	% z Velikost obce	6,31	25,25	52,27	9,85	6,31	100
	Adjustované residuum	0	0	+	--	0	
50 – 100	Četnost	15	93	168	57	22	355
	% z Velikost obce	4,23	26,20	47,32	16,06	6,20	100
	Adjustované residuum	0	0	0	0	0	
Více než 100	Četnost	25	78	122	48	17	290
	% z Velikost obce	8,62	26,90	42,07	16,55	5,86	100
	Adjustované residuum	0	0	0	0	0	
Praha	Četnost	21	65	159	84	22	351
	% z Velikost obce	5,98	18,52	45,30	23,93	6,27	100
	Adjustované residuum	0	---	0	+++	0	
Celkem		122	515	906	277	116	1936
%		6,30	26,60	46,80	14,31	5,99	100

Katedra sociologie, FFUK, Praha, 2005

Testováno na hladině významnosti 5%

Tabulka 3

Setkávání - přátelé								
Velikost obce (v tis.)		Každý den	Několikrát týdně	Jednou za měsíc	Několikrát za měsíc	Jednou měsíčně	Několikrát ročně	Celkem
Méně než 2	Četnost	18	83	46	46	24	17	234
	% z Velikost obce	7,69	35,47	19,66	19,66	10,26	7,26	100
	Adjustované residuum	0	0	0	0	0	0	
2 - 10	Četnost	21	78	78	72	31	24	304
	% z Velikost obce	6,91	25,66	25,66	23,68	10,20	7,89	100
	Adjustované residuum	0	--	0	0	0	0	
10 - 50	Četnost	29	109	79	116	34	26	393
	% z Velikost obce	7,38	27,74	20,10	29,52	8,65	6,62	100
	Adjustované residuum	0	-	0	+++	0	0	
50 - 100	Četnost	21	124	90	75	27	15	352
	% z Velikost obce	5,97	35,23	25,57	21,31	7,67	4,26	100
	Adjustované residuum	0	0	0	0	0	0	
Více než 100	Četnost	23	94	60	77	23	12	289
	% z Velikost obce	7,96	32,53	20,76	26,64	7,96	4,15	100
	Adjustované residuum	0	0	0	0	0	0	
Prague	Četnost	33	148	86	52	16	16	351
	% z Velikost obce	9,40	42,17	24,50	14,81	4,56	4,56	100
	Adjustované residuum	0	+++	0	---	--	0	
Celkem	Celkem	145	636	439	438	155	110	1923
	% ze Setkávání	7,54	33,07	22,83	22,78	8,06	5,72	100

Katedra sociologie, FFUK, Praha, 2005

Testováno na hladině významnosti 5%

Tabulka 4

Pocit bezpečí v místě bydliště						
Velikost obce (v tis.)		Velmi spokojen(a)	Spíše spokojen(a)	Spíše zne- pokojen(a)	Velmi zne- pokojen(a)	Celkem
Méně než 2	Četnost	44	156	31	4	235
	% z Bezpečí	15,66	13,14	8,56	4,49	12,25
	Adjustované residuum	0	0	-	-	
2 - 10	Četnost	63	182	53	5	303
	% z Bezpečí	22,42	15,33	14,64	5,62	15,79
	Adjustované residuum	+++	0	0	--	
10 - 50	Četnost	68	266	47	13	394
	% z Bezpečí	24,20	22,41	12,98	14,61	20,53
	Adjustované residuum	0	++	---	0	
50 - 100	Četnost	42	216	70	23	351
	% z Bezpečí	14,95	18,20	19,34	25,84	18,29
	Adjustované residuum	0	0	0	0	
Více než 100	Četnost	37	196	37	17	287
	% z Bezpečí	13,17	16,51	10,22	19,10	14,96
	Adjustované residuum	0	+	--	0	
Prague	Četnost	27	171	124	27	349
	% z Bezpečí	9,61	14,41	34,25	30,34	18,19
	Adjustované residuum	---	---	+++	++	
Celkem	Četnost	281	1187	362	89	1919
	% z Bezpečí	100	100	100	100	100

Katedra sociologie, FFUK, Praha, 2005

Testováno na hladině významnosti 5%

Tabulka 5

Sécurité dans la ville par rapport à la Velikost obce						
Velikost obce (v tis.)		Très content	Plutôt content	Plutôt mécontent	Très mécontent	Celkem
Méně než 2	Četnost	46	157	27	4	234
	% z Bezpečí	23,12	13,63	5,60	4,76	12,21
	Adjustované residuum	+++	+	---	-	
2 - 10	Četnost	49	195	51	5	300
	% z Bezpečí	24,62	16,93	10,58	5,95	15,65
	Adjustované residuum	+++	o	---	-	
10 - 50	Četnost	39	263	82	12	396
	% z Bezpečí	19,60	22,83	17,01	14,29	20,66
	Adjustované residuum	o	++	-	o	
50 - 100	Četnost	21	212	101	17	351
	% z Bezpečí	10,55	18,40	20,95	20,24	18,31
	Adjustované residuum	--	o	o	o	
Více než 100	Četnost	27	186	66	8	287
	% z Bezpečí	13,57	16,15	13,69	9,52	14,97
	Adjustované residuum	o	o	o	o	
Prague	Četnost	17	139	155	38	349
	% z Bezpečí	8,54	12,07	32,16	45,24	18,21
	Adjustované residuum	---	---	+++	+++	
Celkem	Četnost	199	1152	482	84	1917
	% z Bezpečí	100	100	100	100	100

Katedra sociologie, FFUK, Praha, 2005

Testováno na hladině významnosti 5%