

UNIVERZITA KARLOVA V PRAZE

Fakulta humanitních studií

MAGISTERSKÁ PRÁCE

I.

2007

Jana Dvořáková

Univerzita Karlova v Praze

Fakulta humanitních studií

Obor: Řízení a supervize v sociálních a zdravotnických
organizacích

Potřebnost sociální služby pro lidi propuštěné
z výkonu trestu odnětí svobody na Znojemsku

Autor práce: Jana Dvořáková

Vedoucí magisterské práce: Mgr. Dana Syslová

Praha 2007

Prohlášení

Prohlašuji, že jsem na magisterské práci pracovala samostatně a použila jsem jen pramenů citovaných v literatuře.

Poděkování

Děkuji Mgr. Daně Syslové za vedení magisterské práce a především za cenné rady a podporu během zpracovávání této práce. Zároveň také děkuji PhDr. Jiřímu Šafrovi a Mgr. Pavlovi Krpatovi za poskytnuté informace a připomínky k tématu práce.

OBSAH

ÚVOD	8
I. TEORETICKÁ ČÁST	
1. POSTPENITENCIÁRNÍ PÉČE	10
1.1. Co je postpenitenciární péče?	10
1.2. Důvody vzniku postpenitenciární péče	11
1.3. Historie postpenitenciární péče	12
1.4. Postpenitenciární péče jako nedílná součást kontinuální péče	14
2. POSTPENITENCIÁRNÍ PÉČE V ČESKÉ REPUBLICE	16
2.1. Subjekty postpenitenciární péče	16
2.1.1. Státní subjekty postpenitenciární péče	16
2.1.2. Nestátní subjekty postpenitenciární péče	23
3. LEGISLATIVNÍ VYMEZENÍ POSTPENITENCIÁRNÍ PÉČE V ČESKÉ REPUBLICE	28
4. ZNOJEMSKO A POSTPENITENCIÁRNÍ PÉČE	28
4.1. Charakteristika Znojemska	28
4.2. Znojemsko a sociální služby	30
4.3. Postpenitenciární péče na Znojemsku	32
II. PRAKTICKÁ ČÁST	
5. ZKOUMANÁ PROBLEMATIKA	40

5.1. Úvod do zkoumané problematiky	40
5.2. Výzkumný problém	41
6. METODOLOGIE	42
6.1. Volba metod	42
6.2. Výběr vzorku	44
6.3. Příprava rozhovorů a dotazníků	45
6.4. Získávání a zpracování dat	45
7. VÝSTUPY VÝZKUMU	46
7.1. Poskytovatelé služeb pro propuštěné z výkonu trestu odnětí svobody	46
7.2. Uživatelé služeb pro propuštěné z výkonu trestu odnětí svobody	50
7.3. Shrnutí výsledků výzkumu	61
7.4. Diskuse výzkumu	63
ZÁVĚR	65
LITERATURA	67
SEZNAM PŘÍLOH	70
Příloha č. 1 – dotazník	71
Příloha č. 2 – rozhovor s probačním úředníkem	76
Příloha č. 3 – rozhovor se sociální pracovnící sociálního poradenství	78
Příloha č. 4 – Projekt magisterské práce	81
Příloha č. 5 – Projekt magisterské práce – po změně	88

ABSTRAKT

Práce se zabývá problematikou postpenitenciární péče. Specificky je pak práce zaměřena na zastoupení postpenitenciární péče na Znojemsku a na míru jejího využití či na případnou potřebu rozšíření jejího spektra v této oblasti. Je rozdělena na teoretickou a praktickou část.

V teoretické části je popsána problematika týkající se postpenitenciární péče obecně a dále následuje popis forem a rozmístění druhů služeb postpenitenciární péče ve znojemském regionu. Jsou zde uvedeny definice, popsána stručná historie, odkazy na legislativní vymezení a závěr této části je věnován charakteristice a popisu znojemského regionu z pohledu postpenitenciární péče.

Praktická část je blíže zaměřena na potřeby a názory osob z oblasti postpenitenciární péče na Znojemsku, kterými jsou jak odborníci působící v této oblasti, tak samotní uživatelé těchto služeb.

KLÍČOVÁ SLOVA

postpenitenciární péče

kontinuální péče

sociální práce v trestní justici

sociální práce na Znojemsku

sociální práce

ABSTRACT

The diploma paper deals with the issue of postpenitentiary care. Concretely the diploma paper is focused on representation of postpenitentiary care in the Znojmo's region and on its following utilization or on eventual need of dissemination of this type of care in this region.

In the theoretical part there is described the issue of postpenitentiary care in general followed by the outline of its distribution among the Znojmo's region. There are also presented definitions, brief history, references on legislature. The conclusion of this part is dedicated to characteristic and description of Znojmo's region from postpenitentiary care's point of view.

The practical part is closely focused on the needs and opinions of people from postpenitentiary care's sphere in Znojmo's region both specialists and service users.

KAY WORDS

postpenitentiary care

through care

social-work in criminal justice

social-work in the Znojmo's region

social-work

ÚVOD

Každý jedinec se vyrovnává s různými nepříznivými životními situacemi jiným způsobem. Pokud mu chybí patřičné zázemí, zkušenosti, dovednosti apod. k tomu, aby tyto své potíže zvládl, může dojít k jejich nahromadění, a to pak zpravidla bývá rozhodující okamžik k nastartování procesu sociálního vyloučení. (31) Jednou ze skupin osob ohrožených sociálním vyloučením jsou také lidé propuštění z výkonu trestu odnětí svobody a právě této skupině lidí se budu v práci věnovat. Zaměřím se zejména na problémy, se kterými se tyto osoby potýkají po výstupu z výkonu trestu odnětí svobody a jež mají vliv na jejich následné znovuzачlenění se do společnosti vně věznice.

Osoby, které jsou propuštěny z výkonu trestu odnětí svobody, musí překonat krizi z prizonizace, obnovují rodinné vztahy, hledají si zaměstnání a v některých případech i nové bydlení. Jsou na svobodě, musí najít svoji životní cestu a hlavně jsou odpovědní za svá nová rozhodnutí a činy. V tomto období zpravidla potřebují osoby propuštěné z výkonu trestu odnětí svobody pomoc z řad odborníků. (5)

Druh sociální péče, který se zaměřuje na pomoc lidem po výstupu z vězení, se nazývá postpenitenciární péče. A právě touto formou sociální pomoci, její charakteristikou, historií, legislativním zakotvením a konečně i jejím zastoupením v České republice se zabývá teoretická část práce.

Praktická část práce je pak následně věnována této problematice z hlediska nabídky a využití postpenitenciární péče na Znojemsku. Do tohoto regionu je výzkum zasazen nejen proto, že v této oblasti žiji, ale současně také proto, že jsem měla možnost jeden rok působit v organizaci, jež se částečně zabývá postpenitenciární péčí, a seznámit se s danou problematikou na území tohoto bývalého okresu.

Původně byla výzkumná část práce rozdělena do třech oblastí. Záměrem první výzkumné části bylo zjištění míry připravenosti lidí před propuštěním z výkonu trestu odnětí svobody na propuštění na svobodu a následně pak na zjištění, do jaké míry jsou existující služby postpenitenciární péče ve Znojmě lidmi po propuštění využívány. Zásadními získanými údaji byly i informace, zda by sami lidé čekající na propuštění uvítali ve Znojmě

existenci takové služby, která by se jim po výstupu z vězení věnovala a pomohla jim se začleněním do společnosti, poskytla by jim potřebné poradenství, pomohla by jim s hledáním zaměstnání apod. Druhou oblastí výzkumu byly názory samotných propuštěných lidí na to, zda považují takový druh služby za potřebný, a pokud ano, o jaký druh služby by měli zájem. Za důležité informace by byly považovány i názory a zkušenosti odborníků z oblasti probace, vězeňství, sociálního poradenství, které spadaly do třetí oblasti výzkumu.

Na základě přehodnocení výzkumu jak z důvodu časového, tak organizačního jsem se rozhodla výzkum ve znojemské věznici vypustit a zaměřit se pouze na zbývající dvě výzkumné oblasti.

Cílem výzkumné části tedy bude zmapovat situaci v oblasti postpenitenciární péče na Znojemsku. Především odpovědět na otázku, jak jsou ve Znojmě využívány existující služby poskytující pomoc lidem po propuštění z výkonu trestu odnětí svobody a zda je jejich pokrytí ve znojemském regionu považováno za dostačující jak osobami z řad odborníků, tak z řad klientů, či potenciaálních klientů, kteří již byli propuštěni z výkonu trestu odnětí svobody.

TEORETICKÁ ČÁST

1. POSTPENITENCIÁRNÍ PÉČE

1.1. Co je postpenitenciární péče?

Postpenitenciární péče je specifický druh sociální služby. P.Mühlpacher uvádí ve své knize následující definici:

„Postpenitenciární péče je zvláštní druh sociální péče, která byla poskytována v samém začátku jen osobám, které byly propuštěny z výkonu trestu odnětí svobody, z ochranného léčení a z ochranné výchovy (u mladistvých). V poslední době byla postpenitenciární péče rozšířena o tzv. včasnou pomoc už ve fázi trestního řízení u obviněné osoby.“ (5, str. 52)

V případě postpenitenciární péče je tedy poskytována sociální pomoc osobě, která byla odsouzena k trestu odnětí svobody a musela tak strávit určitý čas ve vězení. Taková osoba je dočasně izolovaná od chodu života ve společnosti, od rodiny, přátel, atd. Po odpykání trestu se však tento člověk dostává zpět do běžného života, což s sebou přináší řadu dalších problémů. Se skutečností, že je jedinec na svobodě se musí vyrovnávat jak on sám, tak jeho blízké okolí a samozřejmě i společnost. V tomto okamžiku začínají současně působit na propuštěného jednotlivé organizace, které mají za úkol pracovat s pachatelem a předcházet dalšímu páchání trestných činů. Vždyť základním cílem trestu, je zabránění dalšímu trestnému činu téhož pachatele. Proto největší snahou všech státních i nestátních subjektů působících na pachatele po propuštění je, docílit reintegrace, jenž by měla v konečném efektu pozitivní vliv jak na pachatele samého, tak na jeho blízké okolí a společnost obecně. To, zda bude reintegrace úspěšná je podmiňováno hned několika aspekty. Důležitou roli v řádné reintegraci hrají jak samotný průběh výkonu trestu, tak individuální předpoklady pachatele, které utvářejí jeho osobnost a přijetí osoby pachatele po jeho propuštění okolní společností. (9)

„Ani zatčený či uvězněný pachatel nepřestává být člověkem a členem občanské pospolitosti, který z důvodů své sociální izolace trpí, a to bez ohledu na skutečnost, že sám dříve jinému člověku způsobil větší či menší újmu. Z tohoto aspektu se uvěznění neliší od jiných osob strádajících z důvodu choroby nebo bídy a zasluhují si účinnou spoluúčasť společnosti.“ Takto

odůvodňují potřebnost sociální pomoci pachatelům trestných činů J. Voňková a J. Chalupová. (9, str. 9)

Postpenitenciární péče v poslední době tedy navazuje na tzv. včasnou nebo též ranou péči a péči penitenciární. V případě tzv. rané péče se jedná o péči o pachatele v době během trestního řízení ještě před potrestáním. Období mezi přípravným řízením a propuštěním z výkonu trestu odnětí svobody je obdobím samotného výkonu trestu. I toto rozmezí je v rámci sociální práce a péče pokryto. Sociální péče, která je ve věznicích poskytována sociálním pracovníkem s cílem resocializace, je označovaná jako penitenciární sociální péče. Péče raná a postpenitenciární je pak zpravidla poskytována hlavně sociálním kurátorem pro mladistvé i dospělé. (5)

Z výše uvedeného je tedy zřejmé, že postpenitenciární péče je poskytována obviněnému jak v době trestního řízení, tak navazuje následně po propuštění z vězení.

1.2. Důvody vzniku postpenitenciární péče

Důvodů ke vzniku postpenitenciární péče je celá řada. Po propuštění musí člověk překonat krizi z prizonizace. Vrací se zpět do společnosti, překonává stigma kriminálního, obnovuje vztahy v rodině, hledá si zaměstnání, je svobodný, musí se rozhodovat, hledat nové cesty a převzít odpovědnost za své volby. (5)

Mezi propuštěnými bývají ale i tací, kteří vzniklou situaci nezvládnou a potřebují pomoc. Toto období, kterým lidé po propuštění prochází, je obdobím, jež je označováno za období sociální rekonvalescence a je důležité, aby adaptace na nové podmínky života ve společnosti proběhla bez větších potíží. (5)

Pokud však selže systém adaptace po propuštění, narůstá pravděpodobnost recidivy. (9) Proto je nutné, aby byly následky propuštění z vězení co nejmenší. K tomu napomáhá rozvíjení spolupráce mezi mnoha subjekty sociální práce (5), neboť jak říká Chalupová: *„Sanace následků výkonu trestu je záležitost dlouhodobá, složitá, týkající se nejen propuštěného, ale i jeho bližšího a širšího sociálního okolí. Podílejí se na ní nejen instituce k tomu účelu vytvořené, ale prakticky každý, kdo s propuštěným přijde do*

styku.“ (9, str. 155) Spolupráce by tedy měla probíhat mezi státními, společenskými, církevními organizacemi a společností jako takovou tak, aby v konečném efektu nabídla jedinci úspěšnou integraci a adaptaci na nově vzniklou situaci na svobodě. (5)

Spektrum poskytované péče v době po propuštění z výkonu trestu odnětí svobody, o které se, jak je vysvětleno výše, mluví jako o postpenitenciární péči, by mělo být co nejširší a činnost jednotlivých organizací nabízejících tuto péči by měla být vzájemně provázená a efektivní.

Zároveň je ale také nutné podotknout, že ať už se jakkoli mluví o potřebnosti péče o propuštěné z vězení a jejich úspěšném integrování do společnosti, přetrvává v obecném povědomí spíše negativní postoj k sociální pomoci odsouzeným a jejich rodinám. Důvodem k tomuto postoji společnosti bývá zpravidla nevhodné chování a častá recidiva bývalých vězňů. (9)

Aby k takovému chování a recidivě nedocházelo, je nutný funkční program pomoci odsouzeným. Voňková a Chalupová k tomuto tvrzení uvádí: *„Program pomoci odsouzeným je značně rozsáhlý. Jeho úspěšná realizace znamená osobní angažovanost v problémech cizího člověka, znalost života, profesionální připravenost, osobnostní kvality a spolupráci občanskými a charitativními iniciativami.“* (9, str. 11)

1.3. Historie postpenitenciární péče

Pomoc odsouzeným a jejich rodinám vychází z několika pramenů. Mühlpacher a Voňková s Chalupovou se shodují ve vymezení jednotlivých kořenů, které vychází z křesťanství, hodnotového systému a celospolečenského zájmu. Doslovně jsou dle těchto autorů kořeny spatřovány:

„V křesťanské filosofii milosrdenství a pomoci bližnímu, kterému je třeba poskytnout pomoc bez ohledu na trestný čin, charakterové vady a náboženské přesvědčení – v moderní době vyjádřené Janem Pavlem II.

Ve společenském hodnotovém systému, který bez ohledu na křesťanskou motivaci nabízí pomoc z filantropických pohnutek a sounáležitosti k lidskému společenství. Znamý americký právní teoretik L.I. Fuller zastává názor, že každý člen lidského společenství má vůči druhému závazek pomoci a že povinností všech je neustále prohlubovat společenskou sounáležitost.

V celospolečenském zájmu na zdravé společnosti a její ochraně před jedinci, kteří se obtížně adaptují na obecně platné normy a ohrožují právní řád.“ (5, str. 52-53, 9, str. 10)

Myšlenka pomáhat lidem ve vězení má dlouholetou historii. Vychází z evangelického rčení „vězňů navštěvovati“ a nese v sobě první snahy pomoci lidem ve vězení. Dalším významným mezníkem v péči o uvězněné byl rok 1619, kdy francouzský král pověřil sv. Vincence z Pauli dohledem nad pastorační činností na galériách. Jeho snaha pomoci však nebyla nasměrována jen k vězněným, ale i ostatním potřebným. Sv. Vincenc z Pauli se zasloužil o vznik Sdružení milosrdných žen, pro bývalé galérníky založil dva azylové domy.

K dalším místům, kde se rozvíjí pomoc vězňům, je Filadelfie, kde v roce 1776 vzniká hnutí za reformu vězeňství a ulehčení životního osudu vězňů. V témže období píše v Anglii John Howard o svých poznatcích z různých evropských věznic, který zároveň působí jako první mezinárodní vězeňský inspektor.

I v 19. století dochází k dalším pozitivním změnám v penitenciární péči. Probíhají různé konference a současně vzniká Mezinárodní trestní a penitenciární komise.

O století později pak sehraává významnou roli v této oblasti vznik OSN. Za zmínku stojí kongres, který se konal v roce 1955 v Ženevě a byl jako první zaměřený na prevenci kriminality a zacházení s pachateli. Dále následuje vyhlášení Evropských vězeňských pravidel, které se nesou v duchu uznávání lidských hodnot, důstojnosti a etického a sociálního cítění. Postupně pak vznikají různé mezinárodní organizace jako jsou Mezinárodní komitét Červeného kříže, Amnesty International, Penal Reform International nebo Permanent European Conference on Probation and Aftercare. O práva vězněných se pak starají Výbory pro lidská práva a Helsinské výbory, které vznikají v různých zemích. (9)

V současnosti je již spektrum služeb určených lidem, kteří se dostali do problémů se zákonem, odpykávají si tresty odnětí svobody nebo již byli z vězení propuštěni, širší. Postpenitenciární péče se stává součástí tzv. kontinuální péče, která zahrnuje práci s klientem ve všech fázích trestního řízení. (5)

1.4. Postpenitenciární péče jako nedílná součást kontinuální péče

Postpenitenciární péče byla tedy zprvu chápána, jak je uvedeno na začátku práce, jako sociální pomoc osobám ve fázi po propuštění. Následně se rozšířila o ranou péči a nakonec na základě získaných zkušeností dochází k další transformaci a postpenitenciární péče se společně s ranou a penitenciární péčí stává nedílnou součástí tzv. kontinuální sociální péče či práce. (5)

Kontinuální péče je definovaná v různých publikacích v následujících zněních:

„Kontinuální sociální práce je výsledkem rozsáhlé transformace systému sociální politiky a nahrazuje speciální (zvláštní) péči o osoby, které se vrátily z výkonu trestu odnětí svobody, tzv. postpenitenciární péči. Práce s klientem začíná již od první fáze trestního řízení na svobodě, pokračuje v době výkonu vazby, výkonu trestu odnětí svobody a také následně po výstupu z věznice.“ (30)

„Kontinuální sociální práce zahrnuje práci s klientem ve všech fázích trestního řízení (ve vazbě či na svobodě), v průběhu soudního řízení i ve výkonu trestu. Jejím cílem je navázání vzájemného socioterapeutického vztahu v zájmu působení na osobnost klienta tak, aby byla upevněna, event. vytvořena jeho pozitivní sociální vazba k okolí, aby nedocházelo k jeho sociální izolaci.“ (5, str. 55)

„Kontinuální, průběžná péče (Through Care) usnadňuje návrat vězňů do společnosti tím, že se snaží co nejvíce podporovat jejich osobní růst a pomáhá jim konstruktivně se vyrovnat s vězeňskou zkušeností.“ (9, str. 96)

Ze znění těchto definic je zřetelné, že pro poskytování pomoci pachatelům trestných činů a jejich bezproblémovou existenci ve společnosti, je kontinuální práce ve smyslu spolupráce v jednotlivých fázích řízení důležitá.

K prvnímu iniciování vzniku kontinuální péče došlo v 90. letech ze strany sociálních kurátorů. Spolupráce mezi věznicemi a dalšími nápravnými

zařízeními se sociálními kurátory se ukázala jako nedostačující a nesystematická. (5) Tuto skutečnost potvrzuje i vyjádření Českého helsinského výboru, který v průběhu projektu Monitoring vězeňství v ČR 1999-2000 došel k závěrům, že kontinuální sociální práce byla na mnohých, tehdy okresních, úřadech prováděna nedostačujícím způsobem. Šlo spíše o formální přístup k provádění některých postupů, jež spadají do popisu pracovní funkce sociálního kurátora. (30) V této době však vychází nové legislativní předpisy, které mění tuto situaci a připravuje se půda pro vznik kontinuální péče, která je založena na systematické spolupráci různých institucí, jež mají vliv na okolnosti během celého procesu trestního řízení s pachatelem protiprávního činu od jeho počátku až po samotné propuštění na svobodu. (5)

V rámci průběhu poskytování péče je velmi důležité působení na osobnost klienta, aby byl schopen žít a působit v malých skupinách lidí jako je rodina nebo pracovní kolektiv, snížit pravděpodobnost či zamezit recidivě tím, že nebude vystavován vlivu skupin lidí, kteří se potýkají se zákonem a současně mu bude zajištěna pomoc při jednáních s různými úřady, při vyřizování dokladů, sociálních dávek, hledání zaměstnání atd. Čím dříve před propuštěním se vyřeší problémy pachatelů trestných činů, je bezkonfliktní návrat do společnosti pravděpodobnější. (5)

Proto má svůj význam příprava vězňů na propuštění. Ta by měla začít již s nástupem do výkonu trestu odnětí svobody. Každý jedinec je jiná osobnost a potýká se s různými problémy. Někteří jsou bez domova, nemají finanční prostředky, mají nízké vzdělání, potýkají se se závislostmi různých typů a jejich zdravotní stav také někdy není v nejlepším pořádku. Svůj význam má práce s vězni zejména v případech dlouhodobých trestů odnětí svobody. Tito lidé vyžadují intenzivní pomoc a přípravu před propuštěním. V důsledku dlouhodobé izolace od společnosti dochází ke ztrátě zaměstnání, často i domova a v neposlední řadě ke ztrátě sociálních vazeb. (8)

Resocializace lidí ve vězení je tedy žádoucí. Do celého procesu resocializace by pak měli být zapojeni kromě vězeňského personálu i další odborníci z řad psychologů, terapeutů, učitelů, probačních úředníků... . Ve spolupráci těchto osob by mělo být u pachatelů trestných činů docíleno změny v jejich vnímání společenských postojů a hodnot, které by se měly odlišovat od těch, kterým věřili před či při nástupu do výkonu trestu odnětí svobody. (8)

Práce s pachateli trestných činů je tedy opravdu důležitá ve všech fázích procesu. Český helsinský výbor ve své zprávě uvádí: „Kvalitní postpenitenciární práce musí vycházet z kontinuální sociální práce sociálního kurátora v návaznosti na činnost dalších úřadů, organizací a institucí (soudy, úřady práce, léčebná zařízení, diagnostické a výchovné ústavy apod.), jejich vzájemné spolupráce a komplexního působení na klienta s cílem jeho sociální rehabilitace.“ (30)

2. POSTPENITENCIÁRNÍ PÉČE V ČESKÉ REPUBLICĚ

2.1. Subjekty postpenitenciární péče

Subjektů, které spadají do oblasti poskytování postpenitenciární péče, je několik. Pro jejich následující výčet užiji členění, které použil ve své knize Mühlpacher. Základní rozdělení vychází z hlediska působnosti státu, neboť organizace, které působí v problematice postpenitenciární péče, lze rozdělit na subjekty státní a nestátní.

2.1.1. Státní subjekty postpenitenciární péče

K subjektům, které působí v rámci státní sféry patří: sociální kurátor, sociální pracovník vězeňské služby. Od roku 2001 pak do oblasti sociální práce v trestní justici v působnosti státu spadá i probační úředník a probační asistent.

SOCIÁLNÍ KURÁTOR

Sociální kurátor býval pracovníkem referátu sociálních věcí na okresních úřadech. Po zániku okresních úřadů v roce 2003 působí tento pracovník na odboru sociálních věcí a zdravotnictví městských úřadů. Vedle sociálního kurátora pro dospělé a nepřizpůsobivé občany působí na tomto odboru ještě sociální kurátor pro mládež.

Mühlpacher doslovně popisuje pracovní povinnosti sociálního kurátora pro mládež takto: „Sociální kurátoři pro mládež se zabývají dětmi a mladistvými, kteří se dopustili trestné činnosti nebo mají závažné výchovné problémy. Dětem a jejich rodinám poskytují sociálně právní poradenství, sociálně výchovnou péči a pomoc, spolupracují se státními zainteresovanými

institucemi, účastní se soudního řízení ve věcech trestních i občanskoprávních jako opatrovníci nebo kolizní opatrovníci dětí.“ (5, str. 61)

Důležitým subjektem v rámci postpenitenciární péče je bezpodmínečně sociální kurátor pro dospělé, který je specializovaným pracovníkem pro společensky nepřizpůsobivé občany. Pod pojmem nepřizpůsobiví občané si lze představit jedince, kteří byli propuštěni z výkonu trestu odnětí svobody nebo je proti nim teprve vedeno trestní řízení a nebo jim byl trest podmíněně odložen. Další skupinu pak tvoří lidé závislí na drogách nebo alkoholu a v neposlední řadě se pod označení nepřizpůsobiví občané řadí i lidé, jež žijí nedůstojným způsobem života a překonávají různé negativní sociální životní situace. (34)

Sociální kurátor tedy „pracuje s klientem ve všech fázích trestního řízení a po jeho skončení, to je ve výkonu trestu odnětí svobody, případně ve výkonu vazby, i na svobodě. Cílem je navázání vzájemného socioterapeutického vztahu v zájmu působení na osobnost klienta tak, aby byly upevněny, event. vytvořeny jeho pozitivní vazby k okolí a nedocházelo k jeho sociální izolaci. Kurátor tak pomáhá odsouzeným klientům řešit problémy v co největším předstihu před jejich propuštěním z výkonu trestu odnětí svobody a tlumit vlivy vyplývající z izolace těchto lidí ve vězeních.“ (34)

Práce sociálních kurátorů je kontinuální a vyžaduje jak řadu odborných znalostí z oblasti sociální a trestní legislativy, tak řadu znalostí z oblasti sociální práce s klienty, neboť se velmi často ocitají během své činnosti v situacích, které bývají duševně a emocionálně vypjaté. (30)

„Těžiště práce kurátora pro mládež a sociálního kurátora spočívá v první řadě v sociálně výchovné práci s klientem, v poskytování sociálně terapeutické a poradenské služby. Cílem je integrovat klienta do užšího i širšího sociálního prostředí – to znamená osvojení si akceptovatelného životního stylu.“ (5, str. 64)

SOCIÁLNÍ PRACOVNÍK VĚZEŇSKÉ SLUŽBY

Sociální pracovník, který je zaměstnancem Vězeňské služby ČR pracuje ve věznicích různého typu. Jeho úkolem je spolupracovat s obviněným či odsouzeným a pomoci mu zvládnout vzniklou situaci. Snaží se o společné hledání a následné analyzování důvodů či příčin jeho prohřešku proti zákonu a na tomto základě pak staví další postupy sociální pomoci k uspořádání

záležitostí týkajících se jeho soukromého i profesního života. Hledají společně cesty, jak nejlépe uspořádat vztahy v rodině a v nejbližším okolí lidí, kteří jsou či byli s obviněným nebo odsouzeným v kontaktu a způsoby, jak co nejvíce usnadnit po propuštění reintegraci do společnosti. Z tohoto důvodu je dle Mühlpachera důležité, aby sociální pracovník, který působí ve věznicích a pracuje s lidmi obviněnými nebo odsouzenými, měl přehled o jejich životech. Přehledem o životě jsou pak myšleny zejména informace o tom, v jakých podmínkách a sociálních poměrech vyrůstali a žili a do jaké míry se tyto vlivy odrazily na jedincově chování a vnímání. (5)

Sociální pracovníci vězeňské služby také velmi úzce spolupracují se sociálními kurátory a dalšími organizacemi, které by mohly ovlivnit dopad bezmoci a vyloučení po propuštění. (5)

PROBAČNÍ ÚŘEDNÍK A PROBAČNÍ ASISTENT

Probační úředníci a asistenti jsou pracovníky Probační a mediační služby ČR. Probační a mediační služba ČR je organizace, která v rámci České republiky působí od roku 2001. K jejímu vzniku vedla řada kroků.

„Vznik a především základní koncepci probace a mediace v naší zemi do značné míry ovlivnilo založení katedry sociální práce na FF UK a aktivita studentů a přednášejících této katedry. Právě studenti a učitelé této katedry založili v roce 1994 Sdružení pro rozvoj sociální práce v trestní justici (v současné době působící pod názvem Sdružení pro probaci a mediaci v justici – SPJ). Sdružení se stalo významnou platformou k realizaci aktivit a projektů, které přispěly k institucionálnímu zakotvení probace a mediace v naší zemi a ovlivnily jejich stávající podobu.“ (4, str. 288, 299)

Dalším důležitým rokem v historii Probační a mediační služby ČR byl rok 1996, kdy začali na většině soudů působit probační úředníci. Bylo tedy umožněno, aby na pole justice vstoupili první sociální pracovníci, kteří začali prohlubovat poznatky probační a mediační práce. Probační a mediační služba ČR jako celorepubliková instituce se státní působností vznikla až vyhlášením a přijetím zákona č. 257/2000 Sb., o Probační a mediační službě České republiky. (4)

Probační a mediační služba ČR spadá pod Ministerstvo spravedlnosti ČR a poskytuje sociální služby v trestní justici. Zaměstnanci probační a

mediační služby, kteří se dělí na probační úředníky a asistenty, pracují jak s lidmi, jež se provinili nějakým způsobem proti zákonu, tak také s oběťmi trestných činů.

Posláním Probační a mediační služby ČR je „*přispívat a asistovat při naplňování trestní spravedlnosti v České republice, především utvářením podmínek pro uplatnění alternativních postupů v trestním řízení, zejména tzv. odklonů a zajištění efektivního výkonu alternativních trestů včetně nalezení účinné reakce na spáchaný trestný čin. Za tím účelem provádí PMS (Probační a mediační služba ČR) probaci a mediaci, podílí se na řešení sporů mezi obviněnými a poškozenými a svými činnostmi usiluje o urovnání konfliktních stavů v souvislosti s trestním řízením a o obnovení respektu ke společenským normám. Nedílnou součástí poslání PMS (Probační a mediační služba ČR) je prevence a snižování rizik opakování trestné činnosti.*“ (27, str. 3)

Proti vytváření půdy pro alternativní tresty, což je nedílnou součástí poslání Probační a mediační služby ČR, patří argumenty, že tresty, které nejsou spojené s odnětím svobody, nejsou tak účinné v odstrašování ostatních členů společnosti od páchaní trestných činů jako tresty nepodmíněné. (11) Toto tvrzení však vyvrací argument, který říká: „*Zkušenosti s účinností výkonu trestu odnětí svobody a všeobecný nárůst trestních věcí postupně vede státy k přesvědčení o potřebě většího podílu tzv. alternativních trestů a odklonu v trestním řízení. Předností těchto institutů je zejména udržení pozitivních sociálních vazeb během výkonu trestu a možnost větší individualizace obsahu výkonu takového trestu ...*“ (6, str. 12)

Práce probačních úředníků a asistentů vychází následně z principů tzv. restorativní (obnovující) justice (10), která vnímá trestný čin jako:

- Trestný čin není vnímán pouze jako „útok“ proti státu a individuální „vybočení“ z daných pravidel.
- Trestný čin je v rámci chápán jako bolestivá událost, která zasahuje do života konkrétních lidí resp. komunity.
- Restorativní justice se zaměřuje na potřeby a role účastníků události trestného činu. Následky trestného činu by měly být „zhojeny“.

Pro pochopení problematiky je nutné uvést základní principy restorativní justice, kterými jsou:

- Újmy a potřeby

Restorativní justice se zaměřuje na újmy způsobené trestným činem konkrétní osobě a komunitě.

- Závazky a povinnosti

Trestný čin a způsobené újmy by měly vést k závazkům a povinnostem pachatele.

- Angažovanost a účast

Restorativní justice podporuje angažovanost a účast lidí v komunitě.

Smyslem restorativní justice tedy je vyváženě uplatňovat tyto principy v procesu řešení události trestného činu. (10)

V naznačeném kontextu je činnost Probační a mediační služba ČR rozdělena do dvou základních oblastí a sice oblasti mediace a probace. Mediací rozumíme mimosoudní zprostředkování řešení konfliktu mezi pachatelem a obětí trestného činu za účasti nezávislého mediátora. Účast v mediaci je ryze dobrovolnou záležitostí pro obě strany procesu, kdy mediátor vystupuje nestranně. Jeho základním úkolem je být facilitátorem, informátorem, rozvíjí diskusi, udává pravidla a je odpovědný za proces. Za výsledek jednání však nesou odpovědnost strany samotné. Naopak probací rozumíme organizování a vykonávání dohledu nad obviněným, obžalovaným, odsouzeným či podmíněně popuštěným z výkonu trestu odnětí svobody. Probace přitom v sobě zahrnuje jak prvky kontroly, tak i prvky pomoci. (21)

Další rozdělení lze pojmout z hlediska fáze přípravného řízení a řízení před soudem a dále na fázi vykonávacího řízení tedy tzv. porozsudkové agendy. Zde se jedná o oblast probace u podmíněných odsouzení s dohledem, oblast kontroly a výkonu trestů obecně prospěšných prací a v poslední řadě oblast nazývaná parole (podmíněné propuštění z výkonu trestu odnětí svobody se stanoveným dohledem). Zcela zvláštním institutem je pak probace v rámci přípravného řízení a řízení před soudem tzv. institut náhrady vazby dohledem probačního úředníka. Všechny zmíněné oblasti jsou v rámci činnosti Probační a mediační služby ČR ošetřeny platným metodickým standardem, který primárně zaručuje dostupnost kvalitní a standardní služby klientům (obětem i pachatelům trestné činnosti) na celém území ČR. (21)

Jak již bylo uvedeno v případě přípravného řízení a řízení před soudem se jedná o urovnání konfliktu. Prostřednictvím mediací, dochází k setkání

obviněného s poškozeným, může tak dojít k urovnání konfliktního stavu, čímž vzniká například možnost pro uplatnění procesněprávního odklonu trestního řízení ve smyslu § 307 (podmíněné zastavení trestního stíhání) či méně užívaného narovnání ve smyslu § 309 trestního řádu. V případě uskutečněné mediace je v rámci činnosti zpracována tzv. zpráva o výsledku mediace, jejíž součástí může být např. dohoda o řešení škody. Je také běžné, že mediace proběhne, strany se však nedohodnou. V takovém případě je zpracována pouze předmětná zpráva. (21)

V případě že mediace možná není, může probační úředník zprostředkovat tzv. ostatní činnosti směřující k urovnání konfliktního stavu. Výsledkem je krátká zpráva o spolupráci s klienty (obviněným/poškozeným) či zpráva před rozhodnutím, která je naopak velmi obsáhlá a zpravidla popisuje spolupráci za dlouhé období kontaktu mezi Probační a mediační službou ČR a klienty. (21)

Dalšími činnostmi v této fázi bývá výkon dohledu jako náhrady vazby dohledem nebo zajišťování podkladů potřebných k rozhodnutí o udělení některé z dalších alternativ k potrestání např. stanovisko obviněného k možnému uložení trestu obecně prospěšných prací.

Další oblastí působení Probační a mediační služba ČR je výkon trestu obecně prospěšných prací, kdy si svůj trest může odsouzený odčinit mimo vězení. (4)

O spojení Probační a mediační služby ČR s postpenitenciární péčí můžeme mluvit v případě výkonu probace a parole.

Pojem probace označuje činnosti Probační a mediační služby ČR během výkonu alternativních trestů spojených s výkonem dohledu nad odsouzeným. Dohled je v trestním zákoně definován v §26a takto:

„(1) Dohledem se rozumí pravidelný osobní kontakt pachatele s úředníkem Probační a mediační služby (dále jen „probační úředník“, spolupráce při vytváření a realizaci probačního programu ve zkušební době a kontrola dodržování podmínek uložených pachateli soudem nebo vyplývajících ze zákona. Dohled nad pachatelem provádí probační úředník.

(2) Účelem dohledu je

- a) sledování a kontrola chování pachatele, čímž je zajišťována ochrana společnosti a snížení možnosti opakování trestné činnosti,*

b) *odborné vedení a pomoc pachateli s cílem zajistit, aby v budoucnu vedl řádný život.*“ (15)

Během prvních schůzek je vytvořen s klientem probační program na období v délce stanovené zkušební doby, který je plánem dohledu a podle kterého se pak postupuje při organizování jednotlivých setkání a sestavování zpráv o dohledu, jež jsou dokládány příslušným soudům či státním zastupitelstvím. (4)

Probační dohled by v konečném efektu neměl být pouze dozíráním na pachatele z hlediska dodržování podmínek stanovených soudem, ale měly by v něm být zahrnuty další činnosti jako např. pomoc při hledání zaměstnání, nabídky různých typů poradenství či resocializačních programů. (7)

Dohled je vykonáván během podmíněného upuštění od potrestání s dohledem, podmíněného odsouzení k trestu odnětí svobody s dohledem nebo v případě podmíněného propuštění s dohledem. (15) Problematika pospenitenciární péče ve smyslu péče o osoby po výkonu trestu odnětí svobody se promítá v případech podmíněného propuštění s dohledem. (4) Lidé podmíněně propuštění z výkonu trestu odnětí svobody jsou propuštěni buď po polovině odpykaného, nebo po výkonu 2/3 trestu a to v taxativně uvedených případech v § 62 odst.1 trestního zákona. Odsouzený během svého pobytu ve vězení by měl prokázat, že se svým chováním a plněním povinností polepšil a v budoucnu povede řádný život. V některých případech je soudem stanovena zkušební doba a nad odsouzeným je po propuštění vysloven dohled probačního úředníka v délce 1 – 7 let. (15)

Samotnému podmíněnému propuštění předchází podání žádosti odsouzeného o podmíněné propuštění. Klient má možnost se již v době výkonu trestu obrátit svým podnětem na probačního úředníka se žádostí o vypracování stanoviska PMS k možnému podmíněnému propuštění se stanoveným dohledem. Úkolem pracovníka PMS je pak seznámit se se spisovou dokumentací a dalšími materiály, které jsou vedeny o odsouzeném ve věznici a zahájit vlastní konzultace a spolupráci. Dále je navazována spolupráce s nestátním a neziskovým sektorem za účelem např. pomoci řešit klientovi jeho drogovou závislost, či další problémy v sociální oblasti.

Na závěr vypracuje probační úředník stanovisko k žádosti o podmíněné propuštění, kde jsou shrnuty poznatky o motivaci odsouzeného žít na svobodě,

nahradit škodu vzniklou spácháním trestného činu a v neposlední řadě rizika, která souvisí se spáchaným činem a navrhnutí opatření vedoucí k jejich minimalizaci. (21)

2.1.2. Nestátní subjekty postpenitenciární péče

Významným mezníkem pro vznik různých typů nestátních subjektů sociální péče byl listopad roku 1989. Od tohoto období docházelo k významným změnám ve společenském uspořádání. Začaly vznikat různé církevní, charitativní a občanská sdružení a organizace sociálních služeb, které nabízely různé druhy pomoci různým potřebným sociálním skupinám. Současně vzniká celá řada iniciativ a sdružení, které zaměřují svoji pozornost na problematiku sociální prevence a resocializace.

Nestátní subjekty postpenitenciární péče lze dle Mühlpachra dělit dle druhů poskytované pomoci. Jedná se tedy o subjekty, které svoji činností nabízí materiální pomoc, poradenství či sociální péči.

MATERIÁLNÍ POMOC

Organizacemi, které poskytují materiální pomoc a patří k těm všeobecně známějším jsou např.:

- ADRA – charitativní organizace adventistické církve
- Česká katolická charita
- Český červený kříž

PORADENSKOU POMOC

Poradenskou pomoc poskytují organizace v případech, kdy jedinec prochází životní krizí či nouzí a potřebuje odbornou radu. Mezi takové organizace řadí např.:

- Centrum Diakonie Českobratrské církve
- Sdružení Podané ruce
- Společnost na pomoc pronásledovaným a vězněným
- Sdružení pro pomoc propuštěným vězňům a lidem v nouzi
- Česká katolická charita
- Klíč atd.

I v tomto případě se jedná o výčet organizací, jež bývají v širším povědomí lidí a většinu z nich uvádí jako příklad ve své knize i Mühlpacher.

SOCIÁLNÍ PÉČE

Pod pojmem sociální péče si lze představit různé druhy služeb, které jsou poskytovány diferenciovaně podle typu organizace. V rámci sociální péče je možné mluvit o stravování, osobní hygieně, zdravotní péči, ubytování či jiných programech, jež se snaží o začlenění osob s různými druhy ať zdravotních, či osobních problémů do života ve společnosti. (5)

K nejčastějším zařízením, které fungují ve většině měst České republiky jsou azylové domy, které poskytují ubytování a možnost osobní hygieny lidem, kteří se ocitli bez přístřeší. Dle Hradeckého a Hradecké se tyto jedinci podobají tonoucímu: „*Spadli na dno společnosti, lhostejno či vinou, nevědí kudy kam, přežívají, či spíš živoří ze dne na den, jsou osamělí byt' by byli v tlupě, a hledají stéblo, kterého by se zachytili. Potřebují pevnou oporu, člověka, kterému se mohou svěřit, místo, kam mohou přijít ohřát se a najíst.*“ (3, str. 69) Pobyt v těchto zařízeních bývá však časově omezen a musí si na něj klient finančně přispívat. V azylových domech pracují nebo do nich dochází sociální pracovníci, kteří jsou připraveni nabídnout svoji pomoc při řešení různých sociálních situacích, se kterými se klient střetává. Chod celého zařízení má svůj pevný řád, který musí být jednotlivými obyvateli patřičně dodržován.

Další významnou organizací, která působí v oblasti pomoci lidem v těžké životní situaci, je Armáda Spásy. Jde o celosvětovou organizaci založenou na principech vycházejících z křesťanství. Součástí nabízených služeb jsou ubytovny, denní centra, realizace různých programů duchovní i odborné pomoci a další formy pomoci osobám vězněným, bez domova, závislým na alkoholu či drogách, živící se prostitucí ... (5)

Tento výčet státních a nestátních subjektů, který jsem převzala z velké části od Mühlpachera, je pouze určitým nástinem výčtu organizací, neboť v současné době funguje v České republice již celá řada nových sdružení a iniciativ, které vytváří různé programy, jež věnují svoji pozornost pouze lidem vězněným či propuštěným z výkonu trestu odnětí svobody a pomáhají jim se

znovuzačleněním se do běžného života mimo vězení. Takovými programy jsou například projekt Šance nebo program Začni jinak, jež jsou výsledkem spolupráce několika subjektů jak z oblasti státních, tak nestátních organizací.

Projekt Šance

Realizátorem tohoto projektu je Koalice Šance, kterou tvoří:

- Sdružení pro probaci a mediaci v justici
- Armáda spásy ČR
- Český helsinský výbor
- Charita Opava
- Integrovaná střední škola technická – Centrum odborné přípravy Most
- Mosty – sociálně psychologické centrum
- Občanská poradna Nymburk
- Probační a mediační služba ČR
- Regionální středisko výchovy a vzdělávání, s.r.o. Most
- Úřad práce v Mostě
- Vězeňská služba ČR (věznice Bělušice, Vinařice a Jiřice)

Tento projekt je spolufinancován Evropským sociálním fondem EU a státním rozpočtem České republiky. Projekt již běží ve Středních Čechách a na severozápadě České republiky od prosince roku 2004 a termín ukončení je v srpnu roku 2008.

Celý projekt je zaměřen na problematiku zaměstnávání osob po výkonu trestu odnětí svobody. Cílovou skupinou projektu jsou tedy osoby před propuštěním a po propuštění z výkonu trestu odnětí svobody a zaměstnavatelé.

Hlavním cílem je vytvořit reintegrační program pro osoby před a po propuštění z věznice, podpořit multidisciplinární spolupráci mezi různými odborníky a organizacemi, kteří pracují s cílovou skupinou tohoto projektu, iniciovat změnu postoje zaměstnavatelů k zaměstnávání osob propuštěných z výkonu trestu odnětí svobody a následně minimalizovat rizika opakování trestné činnosti a vést propuštěné osoby z výkonu trestu odnětí svobody k větší odpovědnosti.

Za dílčí cíle pak lze považovat úmysl vytvořit standardy tohoto reintegračního programu a využít mentoring v kontinuální sociální práci klienty. Pod pojmem mentoring si pak lze představit metodu, která funguje na principu zasvěcování nových kolegů kolegy zkušenými do pracovní problematiky. (36)

Realizace projektu probíhá v období 2006-2007 současně ve věznicích Bělušice, Jiřice a v období 2007-2008 bude probíhat ve věznici Vinařice. Celkem projektem projde 45 klientů, kteří vykonávají svůj trest ve výše uvedených věznicích. Každou fází absolvuje vždy 15 osob. Práce s nimi probíhá vždy 6 měsíců před propuštěním a 6 měsíců po propuštění z výkonu trestu odnětí svobody. Součástí programu je kurz komunikačních dovedností, kurz orientace na trhu práce, kurz využití PC, kurz právního minima, motivační program a systém přípravy na rekvalifikaci po propuštění. Současně získává praxi asi 20 mentorů a vzniká manuál pro vzdělávání a činnost mentorů. (36)

Pro člověka, který opustí vězení je těžké si najít zaměstnání, neboť čistý trestní rejstřík je pro řadu zaměstnavatelů jednou z hlavních podmínek přijetí do pracovního poměru. Dlouhým pobytem ve vězení také dochází k narušení pracovních návyků a dlouhá izolovanost od prostředí mimo věznici způsobuje, že člověk ztrácí přehled o trhu práce v místě, kam se vrací po výkonu trestu. (36)

„Pro naši společnost je důležitá každá z činností ve věznicích, která přispívá k sebereflexi a vzdělávání odsouzených. Usnadňuje jim cestu přiblížit se životním stylem majoritě. O to vítanější je aktivita, která svým širokým záběrem zapojuje do akcí i jiné subjekty (např. nevládní neziskové organizace) mající potenciál vyplnit prostor, který přesahuje možnosti působení vězeňské služby. Jedním z takových pozitivních příkladů je projekt Šance.“ Takto se vyjádřila o probíhajícím projektu I. Vojtková v článku pro časopis České vězeňství . (24, str. 24) a dále uvádí: *„Je obecně známo, že v rámci vysokého procenta nezaměstnanosti je nesnadné (zvláště v některých regionech) sehnat práci osobám s nedostačujícím vzděláním či jiným handicapem, a proto se lidem právě propuštěným z výkonu trestu daří získat zaměstnání jen velmi obtížně. Je to situace, která se – ač si to mnozí neuvědomují – odráží na standardu celé naší společnosti. Projekt Šance je jednou z reakcí na současnou neuspokojivou situaci v této oblasti. (24, str. 24)*

Začni jinak

Projekt Začni jinak je projektem Sdružení Podané ruce. Cílem tohoto projektu je pomoc lidem zbavujícím se závislosti na návykových látkách se integrovat do společnosti a integrovat se na poli trhu práce.

Tento projekt je zaměřen na oblast Jihomoravského kraje a je určen lidem, kteří se zbavují závislosti na návykových látkách a jsou mladiství a mladí dospělí do 26 let, dospělí ve věku 26 – 50 let, osoby po výkonu trestu, ženy a matky s dětmi nebo příslušníci etnických minorit.

Celkově je projekt rozdělen do čtyř programů, které probíhají současně. Klient se může účastnit více programů najednou.

Pro problematiku postpenitenciární péče má tento projekt význam právě proto, že jeden z těchto čtyř programů je Reintegračním programem pro osoby po návratu z výkonu trestu s diagnostikovaným problémem drogové závislosti. Tento program pomáhá lidem propuštěným z vězení, kteří jsou drogově závislí, začlenit se do společnosti, vypořádat se se závislostí a uplatnit se na trhu práce. (29)

V českých věznicích sice probíhají programy, které se snaží riziko návratu k závislosti po propuštění zmírnit, ale jak vyplývá ze zahraničních výzkumů, je jejich úspěšnost nedostačující. (37) Současně také v České republice ještě není dostatečně rozvinutá síť služeb, které by usnadňovaly nový vstup těchto lidí na trh práce. (29)

V rámci tohoto projektu probíhají aktivity zaměřené na postpenitenciární péči, která v sobě nese sociální poradenství, informační servis, individuální poradenství, asistenční službu, zprostředkovávání, atd., garantované vedení případu, skupinové práce s ostatními klienty a v neposlední řadě spolupráci s rodinnými příslušníky či jinými osobami blízkými klientovi. (29)

3. LEGISLATIVNÍ VYMEZENÍ POSTPENITENCIÁRNÍ PÉČE V ČESKÉ REPUBLICE

Postpenitenciární péče je vymezena či zmíněna v následující legislativě:

Zákon č. 169/1999 Sb., o výkonu trestu odnětí svobody ve znění pozdějších novelizací.

Vyhláška Ministerstva spravedlnosti č. 345/1999 Sb., kterou se vydává řád výkonu trestu odnětí svobody ve znění pozdějších novelizací.

Zákon č. 293/1993 Sb., o výkonu vazby ve znění pozdějších novelizací.

Zákon č. 257/2000 Sb., o Probační a mediační službě ve znění pozdějších novelizací.

Zákon č. 108/2006 Sb., o sociálních službách ve znění novely č. 29/2007 Sb.

Zákon č. 111/2006 Sb., o pomoci v hmotné nouzi.

Okrajově:

Zákon č. 110/2006 Sb., o životním a existenčním minimu.

4. ZNOJEMSKO A POSTPENITENCIÁRNÍ PÉČE

4.1. Charakteristika Znojemska

Město Znojmo leží ve vzdálenosti 210 km od hlavního města Prahy v jihovýchodní části České republiky v těsné blízkosti rakouských hranic. K 15.6.2005 bydlelo ve městě 34 932 obyvatel.

Město Znojmo je bývalým okresním městem znojemského okresu, který je současně nejrozlehlejším okresem Jihomoravského kraje. V roce 2003 se z okresního města stala obec s rozšířenou působností, která vykonává správu

111 obcí. Lze říci, že Město Znojmo je správním, kulturním i obchodním centrem bývalého znojemského okresu. (23)

Znojemský mikroregion jako celek je výrazně orientován na zemědělskou výrobu, z čehož vyplývá, že i počet osob zaměstnaných v zemědělství je vysoký, i když došlo v poslední době k jeho snížení. Nejdynamičtějšími odvětvími v mikroregionu Znojemska jsou ale v současné době služby. Poloha v blízkosti hranic s Rakouskem nabízí občanům sousedního státu výhodné cenové možnosti, což přispívá k rozkvětu všech nabízených služeb a především obchodu. Tyto služby jsou koncentrovány do města Znojma, což znamená vysokou dojížděku za službami z okolních vesnic. Znojemska současně těží ze své výhodné polohy v oblasti turistiky a cestovního ruchu. Specifické je v této oblasti také vinařství. (32)

„Věková struktura obyvatelstva byla v minulosti příznivě formována migračními přírůstky. V současnosti však ve Znojmě, obdobně jako v celé České republice, dlouhodobě výrazně klesá podíl dětské složky (0-14) a naopak roste podíl obyvatel v produktivním (15-59) a poproduktivním věku (60 a více let). (35, str. 13)

Za dlouhodobý problém lze tedy ve znojemském mikroregionu v souvislosti s věkovým složením obyvatelstva považovat stárnutí populace. Za druhý problém lze považovat vzdělanostní strukturu obyvatelstva. Na Znojemska žije vysoký počet obyvatel se základním vzděláním a nižší podíl s úplným středním a vysokoškolským vzděláním. (32) Třetím problémem je pak nezaměstnanost. Okres Znojmo patří již dlouhou dobu mezi okresy s nízkou zaměstnaností. K 31.9.2005 byla míra nezaměstnanosti 11,2%. Nabídka pracovních míst je totiž ovlivňována sezónním charakterem. V letní sezóně je nabídka pracovních míst vždy vyšší, a to zejména v zemědělství či v poskytování služeb v cestovním ruchu. Situace je i nadále neuspokojivá, neboť poptávka neustále převyšuje nabídku. (23)

4.2. Znojensko a sociální služby

Sociální služby ve městě Znojmě jsou poskytovány následujícími organizacemi:

- DIECÉZNÍ CHARITA BRNO – Oblastní charita Znojmo
- Město Znojmo
- Centrum sociálních služeb, příspěvková organizace Města Znojma
- Domov- penzion pro důchodce Znojmo, příspěvková organizace Města Znojma
- Blažiček – Hotel Dukla (ubytování pro důchodce)
- Mateřská škola, Základní škola a praktická škola Znojmo (zvláštní, pomocná, praktická a speciální škola)
- Sdružení podané ruce – Kontaktní centrum Netopeer
- Dětské centrum Znojmo (dětský domov a jesle)
- Dětský domov, Znojmo
- Rodinné centrum Maceška
- Český červený kříž
- Česká katolická charita- charitní domov pro řeholnice
- Nemocnice Znojmo, příspěvková organizace
- Vozíčkáři Znojemska (23)

Uvedení poskytovatelé služeb ve Znojmě nabízejí své služby různým skupinám lidí, kteří se potýkají s určitými at' zdravotními či sociálními druhy problémů. Nabízené služby lze pro lepší přehlednost dělit několika způsoby dle různých ukazatelů. Pro následující výčet užití rozdělení, které použila autorka v brožuře, která byla vydaná v lednu roku 2006 v rámci komunitního plánování sociálních služeb ve Znojmě. Sociální služby jsou rozděleny do dvou skupin:

I. služby pro seniory a osoby handicapované

- Domovy důchodců (Znojmo, Skalice, Božice, Plaveč, Jevišovice, Hostim)
- Domy s pečovatelskou službou (Znojmo, Hodonice, Hrušovany nad Jevišovkou, Prosiměřice, Bohutice, Višňové, Božice, Miroslav, Moravský Krumlov)

- Domy s chráněnými byty (Šatov, Olbramkostel, Lukov)
- Centrum sociálních služeb (Domovinka v domě s pečovatelskou službou, Domovinka – stacionář pro důchodce, Péče v domech s pečovatelskou službou)
- Ústavy sociální péče (Břežany, Hrušovany nad Jevišovkou, Tavíkovice)
- Týdenní pobyt pro mentálně postiženou mládež
- Centrum pro zdravotně postižené Jihomoravského kraje
- Svaz tělesně postižených v ČR
- Svaz tělesně postižených v ČR – vozíčkáři
- Svaz postižených civilizačními chorobami v ČR
- Centrum sociálních služeb (pečovatelská služba, ošetřovatelská služba, střediska osobní hygieny, jídelna pro důchodce)
- Oblastní charita ve Znojmě (Poradna pro osoby se zdravotním postižením, Osobní asistence, Charitní ošetřovatelská služba, Charitní pečovatelská služba, Chráněné dílny sv. Kláry, Klub „Pohoda“, Sociální rehabilitace – Ateliér Samuel, Denní stacionář sv. Damiána)
- Sansimon s.r.o. – Chráněné dílny
- Asociace rodičů a přátel zdravotně postižených dětí v ČR – Klub „Pharos“
- Mateřská, základní a praktická škola Znojmo
- Klub důchodců

II. ostatní služby

- Dětský domov Znojmo
- Dětské centrum Znojmo
- Dům dětí a mládeže (Znojmo, Šumná, Moravský Krumlov, Míroslav)
- Rodinné centrum Maceška
- Sdružení podané ruce – kontaktní centrum Netopeer
- Centrum sociálních služeb (Azylový dům pro muže, Noclehárna pro muže, Poradna pro rodinu a mezilidské vztahy, Linka naděje)

- Oblastní charita ve Znojmě (Domov pro matky v tísní, Poradna pro oběti domácího násilí, Sociální poradenství, Magdala – pomoc obětem obchodování s lidmi a nucené prostituce, Dobrovolnické centrum, Internetový klub Prokopa Diviše Znojmo)
- Sekce romských poradců České republiky
- Adopce na dálku
- Arcus – onko centrum – poradenství onkologie
- další církevní či nemocniční zařízení... (20, 22)

Z výše uvedeného výčtu služeb, které jsou poskytovány v rámci bývalého znojemského okresu, je zřejmé, že převažuje koncentrace služeb pro seniory a zdravotně postižené občany. Dále následují různá zařízení pro děti a mládež, poradny pro rodiny a ženy v tíživých životních situacích, drogově závislé a informační služby.

Pro skupinu lidí propuštěných z výkonu trestu odnětí svobody jako hlavní uživatelskou skupinu není z vyjmenovaných služeb určena žádná. Tito lidé mají možnost najít přechodné bydliště v azylovém domě či v noclehárně, mohou si obstarat šaty v šatníku Oblastní charity Znojmo, který funguje v rámci působení sociálního poradenství nebo se mohou obrátit o radu na Městský úřad ve Znojmě k sociální kurátorce nebo k pracovníci již zmíněného sociálního poradenství. Probační a mediační služba ČR ve Znojmě se v souvislosti s poskytováním sociálních služeb v uvedené brožuře neobjevuje, ačkoliv, jak je uváděno v dokumentech Probační a mediační služby ČR, se jedná o organizaci poskytující sociální služby na poli trestní justice.

4.3. Postpenitenciární péče na Znojemsku

Organizacemi ve Znojmě či bývalém znojemském okresu, které zaměřují svoji pozornost na pomoc lidem po propuštění z výkonu trestu odnětí svobody jsou:

- Probační a mediační služba ČR
- Sociální poradenství Oblastní charity Znojmo
- Sociální kurátorka Městského úřadu ve Znojmě (ve spolupráci s Centrem sociálních služeb – azylový dům)

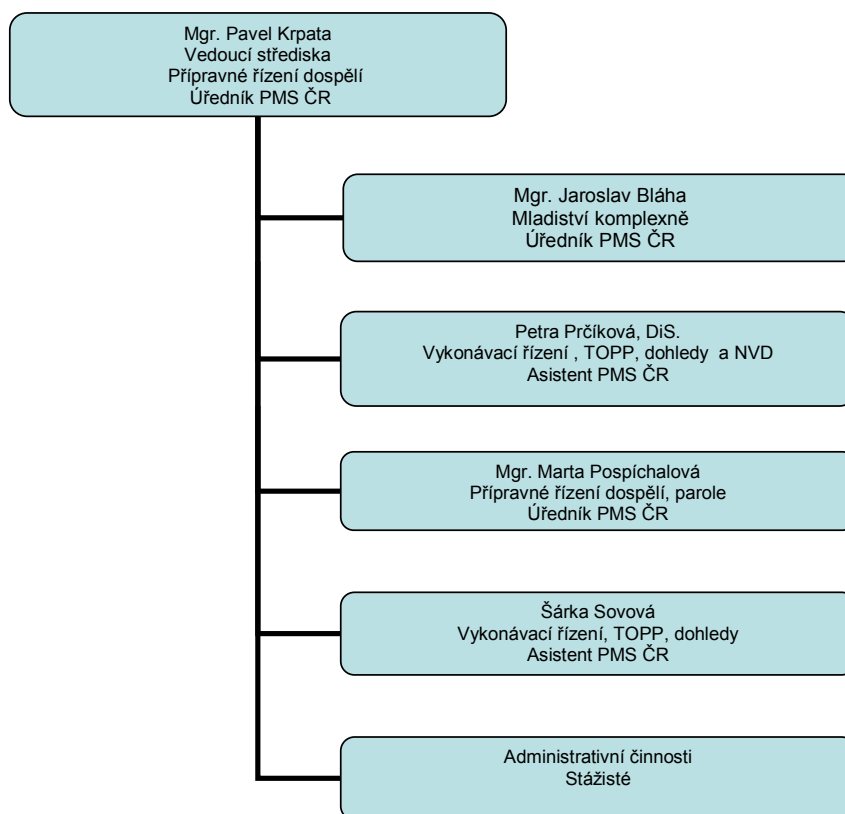
Každá z těchto organizací má v oblasti postpenitenciární péče svoje specifické postavení, ze kterého vyplývají i různé druhy poskytovaných služeb. Jedná se jak o organizace státní, tak nestátní.

PROBAČNÍ A MEDIAČNÍ SLUŽBA ČR VE ZNOJMĚ

Středisko Probační a mediační služby ČR ve Znojmě je umístěno v prostorách budovy Okresního státního zastupitelství ve Znojmě. Ještě do srpna roku 2006 působili na středisku 3 pracovníci – 2 úředníci a 1 asistentka. V srpnu roku 2006 bylo personální obsazení navýšeno o jednu úřednici a v prosinci téhož roku přibyla ještě jedna asistentka. Středisko Znojmo spolupracuje s Úřadem práce ve Znojmě a agenturou Led Japa s.r.o. Vyškov, pod jejichž záštitou působí na středisku 2 stážisté, kteří vykonávají administrativní činnost. (28)

Personální obsazení od konce roku 2006 až do současnosti společně s rozložením jednotlivých specializací vypadá následovně:

Schéma č.1 - personální obsazení v roce 2006 a přehled stávajících specializací



Zdroj: Výroční zpráva PMS 2006

Oblasti působení zaměstnanců střediska Probační a mediační služby ČR ve Znojmě jsou rozděleny na fázi přípravného řízení a fázi vykonávacího řízení.

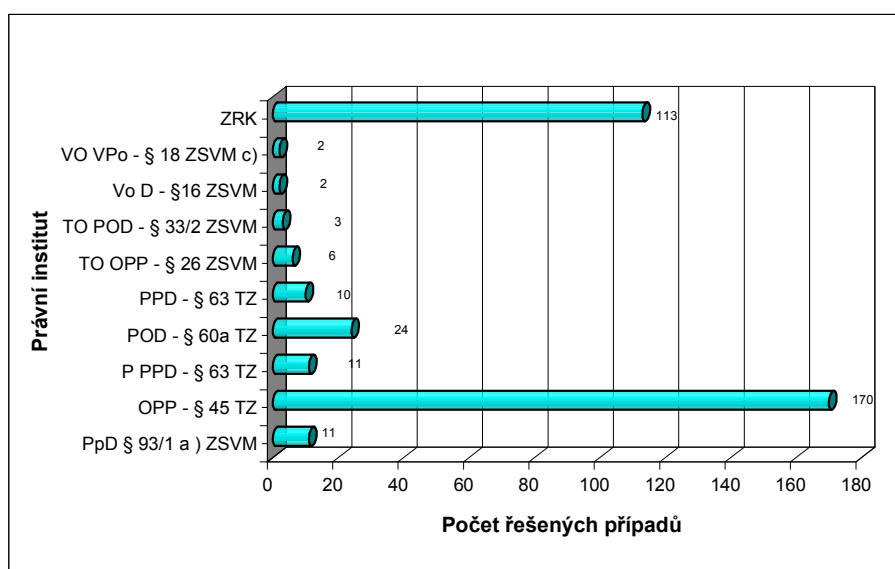
V přípravném řízení se jedná zejména o odklony v trestním řízení, kdy je konflikt mezi obviněným a poškozeným urovnán ještě před zahájením trestního stíhání nebo se jedná o přípravování podkladů pro možnost uplatnění alternativních postupů při potrestání, kterými jsou tresty obecně prospěšných prací.

Ve vykonávacím řízení je řešena problematika výkonu a kontroly trestu obecně prospěšných prací, problematika dohledů při podmíněném odsouzení a

problematika dohledů při podmíněném propuštění z výkonu trestu odnětí svobody. (28)

Postpenitenciární péče je tedy nedílnou součástí působení Probační a mediační služby ČR. Pracovník střediska ve Znojmě se dostává do kontaktu s odsouzeným k trestu odnětí svobody ještě ve vězení, kdy odsouzený podává žádost o podmíněné propuštění nebo když je podmíněně propuštěn a má soudně stanovený dohled probačního úředníka. Případů, kdy pracovníci střediska připravovali podklady pro stanovisko Probační a mediační služby ČR k podmíněnému propuštění s výkonu trestu odnětí svobody s dohledem bylo za rok 2006 11, a klientů, kteří mají či měli v témže roce soudně stanoven dohled, bylo 10. Počty klientů v jednotlivých oblastech jsou znázorněny v následujícím schématu a vysvětlení jednotlivých zkratek jsou uvedeny v tabulce:

Schéma č. 2 : Přehled činností za rok 2006 dle jednotlivých právních institutů :



Vysvětlivky ke zkratkám právních institutů uvedených v grafu č.2	ZRK	Zprostředkování řešení konfliktu (§§ 307,309 ,172 TR a zjištění stanoviska obviněného k uložení trest OPP
	ZKR	Zkrácené přípravné řízení
	VO VPo - § 18 ZSVM c)	Uložení výchovného opatření mladistvému (společensko prospěšné činnosti)
	VO D - §16 ZSVM	Výchovné opatření u mladistvých (dohled probačního úředníka)
	TO POD - § 33/2 ZSVM	Trestní opatření u mladistvých (podmíněné odsouzení s dohledem)
	TO OPP - § 26 ZSVM	Trestní opatření u mladistvých (uložení trestu obecně prospěšných prací)
	PPD - § 63 TZ	Podmíněné propuštění z výkonu trestu odnětí svobody s dohledem
	POD - § 60a TZ	Podmíněné odsouzení s dohledem
	P PPD - § 63 TZ	Příprava podkladů pro stanovisko PMS k podmíněné propuštění z VTOS s dohledem
	OPP - § 45 a TZ	Uložení trestu obecně prospěšných prací
	PpD § 93/1 a) ZSVM	Příprava podkladů pro uložení dohledu nezletilému (0-15 let)

Zdroj: Probační a mediační služba ČR

Probační a mediační služba ČR ve Znojmě spolupracuje s různými státními i nestátními subjekty.

Ze státních subjektů je spolupráce navázána s Okresním soudem ve Znojmě a pracovníky dalších soudů dle specifika a zařazení případu, státními zastupitelstvími a Policií ČR. (28)

Spolupráce s nestátními subjekty je také navázána, i když ji je možné označit spíše za nedostačující. Vedoucí střediska Krpata se o problematice spolupráce s nestátním sektorem vyjadřuje následovně: *... nestátní a neziskový sektor je na okrese Znojmo jednou z nejméně rozvinutých oblastí. Pracovníci střediska tak dnes a denně stojí před problémem, že v regionu není fakticky partner, se kterým bychom mohli rozvíjet tolik potřebnou spolupráci. Kromě Oblastní charity Znojmo není ve městě vhodná nezisková organizace, která by disponovala kvalitním odborným personálem a vhodnými prostory např. pro poskytování probačních programů.*“ (28, str. 12) Z nestátních a neziskových organizací je středisko Probační a mediační služby ČR ve Znojmě v kontaktu, ale to spíše jen výjimečně, s Azylovým domem ve Znojmě a K- centrem Netopeer.

V neposlední řadě se nabízí ještě spolupráce s Vězeňskou službou ČR a se samosprávou měst a obcí a státní správou. (28)

SOCIÁLNÍ PORADENSTVÍ OBLASTNÍ CHARITY VE ZNOJMĚ

Oblastní charita Znojmo spadá pod Diecézní charitu Brno a je jednou z osmi oblastních charit této diecéze. V rámci Oblastní charity Znojmo běží hned několik programů, které představují společnou práci mnoha lidí různých

oborů, kteří se věnují svojí práci lidem s různými handicapy či lidem v tíživých životních situacích. Jednou z nabízených služeb této organizace, která se věnuje lidem ocitnuvším se v nelehkých životních situacích, je i sociální poradenství, jež vzniklo v červenci roku 1999. (25)

Posláním tohoto projektu je „*poskytování informací, prostřednictvím rad a další pomoci poskytnout uživateli podporu při řešení jeho potíží. Snahou poradny je neřešit problémy za uživatele, ale pomoci mu, aby byl schopen vyřešit svoji tíživou životní situaci vlastními silami.*“ (26, str. 9) Na poslání ihned navazuje i cíl projektu. „*Cílem námi poskytovaných služeb je podpořit uživatele služeb, aby mohli svoji tíživou životní situaci řešit sami, tzn. uplatňovat svá práva a nároky, plnit své povinnosti, nežít způsobem života, který vede ke konfliktům se společností, umět řešit naléhavé krize v osobním životě vlastními silami, z vlastních zdrojů a v potřebném čase.*“ (26, str. 9)

Vedoucí a zároveň také jedinou pracovníci sociálního poradenství je pracovnice, která je připravena poskytnout pomoc v případě žádosti o radu, informaci či kontakt, pomoc s vyřizováním osobních dokladů, hledání ubytování, zaměstnání, pomoc při jednání se státními institucemi nebo poskytování materiální pomoci.

Tyto služby jsou určeny osobám v tíživých životních situacích, osobám v krizi, osobám propuštěným z výkonu trestu odnětí svobody, osobám bez příští, rodinám s dětmi, seniorům a rodinným příslušníkům výše zmíněných osob. (26)

Spektrum možné klientely je tedy v případě sociálního poradenství velice pestré. Nelze tedy říci, že by byla práce sociální pracovnice zaměřena pouze na určitý problém jedné specifické skupiny lidí. Velký důraz je zejména kladen, jak už je zmíněno výše v poslání a cíli projektu, na samostatnost klienta. Klient by měl být schopen na základě poskytnuté rady vyřešit svoji osobní krizi či problém v hlavní řadě sám.

SOCIÁLNÍ KURÁTORKA MĚÚ VE ZNOJMĚ

Informace o práci sociální kurátorky jsem získala během setkání uskutečněného na Městském úřadě ve Znojmě. Metodiky či jiné postupy práce nabyly u sociální kurátorky k dispozici. Byla jsem okázána na zákon o sociálních službách, zákon o pomoci v hmotné nouzi a zákon o životním a

existenčním minimu. Proto veškeré podrobné informace týkající se náplně práce sociální kurátorky ve Znojmě čerpám z jejího vyprávění, které jsem si nahrála na diktafon.

Sociální kurátorka působí na Městském úřadě ve Znojmě jako odborný pracovník na poli sociální práce. V rámci své působnosti spolupracuje s dalšími institucemi. Kurátorka pomáhá lidem, kteří prochází vězením a potýkají se následně s některými problémy jako je bezdomovectví, alkoholismus, toxikomanie, patří sem i mladí lidé ve věku 18 let, kteří jsou propuštěni z výchovných ústavů. Jde však jen o případy, kdy je rodina nechce přijmout zpět nebo žádnou rodinu nemají.

Práce sociální kurátorky v případech výkonu trestu odnětí svobody začíná již v době přípravného řízení a pokračuje jak v průběhu trestu odnětí svobody, tak po propuštění. Spolupráce s pachatelem probíhá na principu dobrovolnosti, což znamená, že sociální kurátorka zahájí svoji činnost jen v případě, kdy o to pachatel projeví zájem.

Do rukou sociální kurátorky jsou doručovány veškeré hlášenky o vzetí do vazby, změně, přesunu či propuštění z výkonu trestu odnětí svobody. Sociální kurátorka má zároveň oprávnění ke vstupu do věznic za svými klienty. Návštěvy či setkávání s klienty bývají často ztíženy vzdáleností věznic, a proto je kontakt a následný přenos informací mezi sociální kurátorkou a klientem zprostředkováván s pomocí sociální pracovnice věznice.

Hlášenka o propuštění odsouzeného, součástí které je zpráva o propuštěné osobě, která sděluje, zda odsouzený ve výkonu pracoval, zda byl v kontaktu s rodinnými příslušníky, se dostává do rukou sociální kurátorky půl měsíce před propuštěním. Současně jsou o existenci sociálního kurátora informováni i odsouzení, a to buď písemnou formou, nebo prostřednictvím besed, které jsou organizovány ve věznicích. Sociální kurátorka rozdělila svoji práci dle toho jakou formu pomoci poskytuje. Druhy pomoci pak rozlišuje na finanční, materiální a osobní asistenci při vyřizování administrativních záležitostí. V roce 2006 poskytla svoji pomoc z hlášených 67 propuštěných celkem 48 osobám.

Poskytnutí finanční pomoci spočívá v tom, že po výstupu z výkonu trestu má propuštěný nárok na jednorázovou finanční výpomoc ve výši 1000,- Kč, o kterou se přihlásí osobně při návštěvě sociální kurátorky. Jedná se o

pomoc v hmotné nouzi a je stanovena zákonem č. 111/2006 Sb, o pomoci v hmotné nouzi. Tato finanční částka je poskytována jako výpomoc na dobu, než si propuštěný vyřídí další životní zabezpečení. Nárok na dávku však paradoxně zaniká, jestliže si propuštěný nese peníze z vězení, které si v průběhu výkonu trestu vydělal.

Řeší se dále i finanční situace jedince výhledově. Jak může být nadále jedinec zabezpečen - hledání zaměstnání, přihlášení na úřadu práce, vyřízení sociálních dávek.

V případech, kdy nemá jedinec po propuštění kde bydlet, lze zajistit prostřednictvím sociální kurátorky ubytování v Azylovém domě ve Znojmě, který spadá pod Centrum sociálních služeb ve Znojmě. Problém s ubytováním ale nastává u propuštěných žen, neboť uvedený azylový dům je určen jen pro muže. V těchto případech je pak nutná spolupráce s Armádou spásy v Brně.

Situace, kdy propuštěný potřebuje oděv, se řeší ve spolupráci s Oblastní charitou ve Znojmě, která provozuje šatník, a oblečení je zde poskytnuto zadarmo. V nouzových případech lze poskytnout ošacení i v Azylovém domě ve Znojmě.

Posledním formou pomoci, která je nedílnou součástí práce sociální kurátorky, je pomoc při vyřizování sociálních dávek, při vyřizování osobních dokladů, při zaevidování na úřadu práce, či jiné druhy pomoci, které se týkají klientova osobního života, a o které si klient sám požádá.

Na závěr této kapitoly lze tedy konstatovat, že ve Znojmě existují 2 státní subjekty (sociální kurátorka Městského úřadu ve Znojmě a Probační a mediační služba ČR) a 1 nestátní subjekt (sociální poradenství Oblastní charity ve Znojmě), které nabízí postpenitenciární péči. Nyní však vyvstává otázka, zda je či není tento stav dostačující, pro koho a z jakého důvodu. Touto otázkou a odpovědí na ni se zabývá následující praktická část práce.

II. PRAKTICKÁ ČÁST

5. ZKOUMANÁ PROBLEMATIKA

5.1. Úvod do zkoumané problematiky

Každý jedinec má svoji individuální psychosociální výbavu, s níž zvládá či nezvládá různé nepříznivé životní situace. Pokud se jedinec ocitne v situaci, kdy mu chybí zázemí, zkušenosti, dovednosti apod. k jejímu zvládnutí, hrozí, že dojde k nastartování podmínek procesu sociálního vyloučení. V takových chvílích lidé neví, jak jednotlivé problémy řešit, ty se postupně shromažďují a přispívají k hlubšímu sociálnímu propadu. (31) Do okruhu osob ohrožených sociálním vyloučením mimo jiné spadají osoby se závislostmi, osoby bez bydliště, osoby dlouhodobě nezaměstnané, osoby, které se staly obětí trestného činu a v neposlední řadě osoby propuštěné z výkonu trestu odnětí svobody či osoby ve výkonu vazby a ve výkonu trestu odnětí svobody. (31)

Oblastí, kterou jsem se ve výzkumu zabývala, je problematika právě jedné z uvedených ohrožených skupin. Zaměřila jsem se na osoby propuštěné z výkonu trestu odnětí svobody a na problémy souvisejícími s jejich následným znovuzačleněním se do společnosti.

V prvních dnech po propuštění jde o období sociální rekonvalescence, kdy zpravidla propuštěný jedinec potřebuje odbornou pomoc. V této době dochází k obnovování sociálních dovedností a postupnému integrování se do společnosti. Lidé propuštění z výkonu trestu odnětí svobody prožívají nelehké chvíle. Jsou více bezbranní při řešení problémů, konfliktů, musí překonat stigma kriminálního, navázat a obnovit partnerské vztahy a vztahy ke svým dětem a rodině vůbec. (5)

Pro tuto skupinu lidí existuje určitý druh sociální péče, které je věnována celá teoretická část práce, a která se odborně nazývá postpenitenciární péče. Subjektů působících v oblasti postpenitenciární péče je v současné době již mnoho a lze je dělit do dvou skupin. Můžeme tak hovořit o subjektech státních a nestátních. (5)

Ve Znojmě, kde žiji a kam jsem se rozhodla soustředit výzkum, existují 2 státní subjekty (sociální kurátorka Městského úřadu ve Znojmě ve spolupráci s Azylovým domem ve Znojmě a středisko Probační a mediační služby ČR) a 1 nestátní subjekt (Oblastní charita Znojmo – služba sociálního poradenství), jež nabízí služby v oblasti postpenitenciární péče.

5.2. Výzkumný problém

Cílem výzkumu bylo zmapovat situaci ve Znojmě a odpovědět na otázku, zda je potřebné, aby ve Znojmě vznikla nová služba, která by pomáhala lidem po propuštění z výkonu trestu odnětí svobody se znova začleněním do společnosti nebo zda je vznik nové služby v oblasti postpenitenciární péče ve Znojmě považován jak potenciálními klienty, tak lidmi z řad odborníků z oblasti postpenitenciární péče za zbytečný.

První část výzkumu byla věnována informacím týkajícím se práce odborníků z oblasti postpenitenciární péče. Hlavním záměrem této části bylo zjistit, jakou formu péče jednotlivé subjekty postpenitenciární péče nabízejí, s jakými klienty pracují a jaký mají názor na pokrytí oblasti Znojemska z hlediska působnosti postpenitenciární péče v tom smyslu, zda je stávající pokrytí dostačující nebo zda považují za potřebné jeho rozšíření.

Druhá část výzkumu byla zaměřena na názory propuštěných lidí z výkonu trestu odnětí svobody. Hlavním cílem bylo v této praktické části práce zjistit, jaké druhy služeb jsou ve Znojmě čerpány lidmi propuštěnými z výkonu trestu odnětí svobody a jaké další druhy služeb postpenitenciární péče dle jejich názoru ve Znojmě chybí a měly by vzniknout. Dalším zjištěním byly informace zaměřené na osobu propuštěného: v jaké situaci byl před nástupem trestu odnětí svobody, jaké problémy řešil po propuštění nebo k jakým změnám v jeho životě po výstupu z výkonu trestu odnětí svobody došlo. Tyto změny v životě člověka, který byl ve vězení a potýkal se s problémy s tím spojenými, mohou být impulsem k zavedení služby, která dle jejich názoru v uvedené lokalitě chybí, a která by pro něj mohla být službou potřebnou.

PRACOVNÍ HYPOTÉZY

1. Lidé jsou ve vězení málo informováni o možnostech pomoci se znovuzачleněním se do společnosti po propuštění z výkonu trestu odnětí svobody.
2. Lidé se v mnoha případech ocitají po propuštění bez přístřeší.
3. Lidé mají po propuštění nedostatek finančních prostředků.
4. Lidé po propuštění nemají zaměstnání.
5. Lidé po propuštění mají problémy se získáním nového zaměstnání.
6. Lidé po propuštění neví, kam se mají obrátit v případě potřeby odborné rady.
7. Mezi potřebnými službami pro lidi vracející se z výkonu trestu odnětí svobody převažuje nejvíce poptávka po pomoci s hledáním zaměstnání.
8. Bez přístřeší se po návratu z výkonu trestu odnětí svobody ocitají ti, kdo nemají rodinné zázemí.
9. Lidé po propuštění z výkonu trestu odnětí svobody potřebují pomoc s vyřizováním záležitostí po propuštění.

6. METODOLOGIE

6.1. Volba metod

Metody výzkumu lze obecně rozdělit do dvou skupin. První skupinou metod výzkumu jsou kvalitativní formy výzkumu a druhou skupinu představují kvantitativní formy. Oba tyto druhy výzkumu přispívají k rozšiřování našich znalostí a jejich výsledky se navzájem doplňují. Existují však různé názory na důležitost kvalitativního či kvantitativního výzkumu. Někteří odborníci říkají, že neexistuje žádný spor mezi těmito dvěma druhy výzkumu, jiní naopak připisují větší důležitost vždy jednomu z nich. Jak kvalitativní, tak kvantitativní výzkum má své specifické vlastnosti a postupy. (2)

Kvalitativní výzkum býval některými odborníky chápán pouze jako doplněk, jinými jako protipól kvantitativního výzkumu. V současnosti je však postavení kvalitativního a kvantitativního výzkumu rovnocenné. J.W.Creswell, jež je považován za významného metodologa, definuje kvalitativní výzkum

následovně: „Kvalitativní výzkum je proces hledání porozumění založený na různých metodologických tradicích zkoumání daného sociálního nebo lidského problému. Výzkumník vytváří komplexní, holistický obraz, analyzuje různé typy textů, informuje o názorech účastníků výzkumu a provádí zkoumání v přirozených podmínkách.“ (38, str.12) Na začátku výzkumník vybere téma a základní výzkumné otázky, které může během výzkumu dle situace měnit. Metodami kvalitativního výzkumu jsou: pozorování, studium textů či dokumentů, interview a audio- a videozáznamy. (2)

Kořeny kvantitativního výzkumu lze spatřovat v metodách přírodních věd. (2) Disman říká: „Kvantitativní výzkum není nic jiného než testování hypotéz.“ (1, str. 76) Dále pak uvádí: „Kvantitativní výzkum může nalézt řešení jen pro takové problémy, které je možno popsat v termínech vztahů mezi pozorovatelnými proměnnými.“ (1, str. 77) Metody, které jsou užívány v průběhu kvantitativního výzkumu, jsou náhodné výběry, experimenty a strukturované formy testů, dotazníků či pozorování. Údaje získané tímto měřením pak prochází analýzou pomocí statistických metod, ze které vzejdou potřebná data, jež potvrzují či vyvracejí námi předem stanovené hypotézy. (2)

Stále častěji dochází k používání obou druhů výzkumu během jednoho šetření. Takový výzkum je označován za smíšený. I zde můžeme rozlišovat dle posloupnosti jednotlivých postupů. Výzkumník může používat metody obou druhů výzkumu společně. Pokud je ale nejprve proveden kvalitativní výzkum a teprve pak následuje kvantitativní sběr dat v rámci statistického řešení, mluvíme o výzkumu pomocí míchání metod. (2)

I v rámci této práce jsem použila obě metody výzkumu. Každý druh výzkumu však pro jinou skupinu dotazovaných. Kvalitativní formu výzkumu zde zastupují rozhovory a kvantitativní metodu pak dotazníky.

Původním záměrem bylo provést šetření dotazníkovou formou u poskytovatelů postpenitenciární péče. S lidmi, jež se připravují na propuštění z výkonu trestu a lidmi, kteří již byli propuštěni, měly být vedeny rozhovory. Nepracuji však v přímém kontaktu s touto skupinou lidí a bylo by proto velmi časově i organizačně náročné setkat se v rámci vedení rozhovoru s jednotlivými osobami osobně.

Rozhovory byly proto použity v rámci sběru dat u poskytovatelů služeb na poli postpenitenciární péče, se kterými bylo jednodušší navázat kontakt k získání potřebných informací.

Výzkum dotazníkovou formou byl následně použit u skupiny lidí, kteří byli propuštěni z výkonu trestu odnětí svobody a mohou tak čerpat ze svých zkušeností po návratu z výkonu trestu odnětí svobody na svobodu.

6.2. Výběr vzorku

V první části výzkumu byl věnován čas sběru informací formou rozhovorů s poskytovateli služeb v oblasti postpenitenciární péče. Poskytovatelé služeb postpenitenciární péče byli vybráni dle seznamu poskytovatelů sociálních služeb ve Znojmě. Ukázalo se, že v přímém kontaktu s lidmi, kteří opustí výkon trestu odnětí svobody ve městě Znojmě jsou: sociální kurátorka Městského úřadu ve Znojmě ve spolupráci s Azylovým domem ve Znojmě, pracovníci střediska Probační a mediační služby ČR a pracovnice sociálního poradenství Oblastní charity Znojmo.

Druhou část dotazovaných tvoří lidé propuštěni z výkonu trestu odnětí svobody, od kterých byly potřebné údaje sebrány formou dotazníků. Těmito lidmi jsou osoby, které byly podmíněně propuštěny z výkonu trestu odnětí svobody, mají soudně stanoven dohled a dochází na středisko Probační a mediační služby ČR ve Znojmě k dohledovým schůzkám. Další část této zkoumané populace tvoří lidé propuštěni během března a dubna 2007 z výkonu trestu odnětí svobody, a kteří se dostavili k sociální kurátorce Městského úřadu ve Znojmě, a dále ostatní propuštěni lidé, kteří jsou již určitou dobu na svobodě a jsou v kontaktu se sociální kurátorkou Městského úřadu ve Znojmě. Jsem si vědoma toho, že tato skupina lidí nezahrnuje všechny možné kategorie respondentů. Chybí zde další skupiny propuštěných, kteří prošli výkonem trestu a nejsou v kontaktu ani s Probační a mediační službou ČR a ani se sociální kurátorkou. V rámci mých kompetencí a s ohledem na časové ohraničení výzkumu by však nebylo možné zkontaktovat se se všemi ostatními kategoriemi propuštěných.

6.3. Příprava rozhovorů a dotazníků

Termíny konání rozhovorů jsem dohodla s jednotlivými poskytovateli služeb telefonicky. Vzhledem k tomu, že pracuji na plný úvazek, nebylo vždy jednoduché najít termín vhodný pro obě strany. Situaci navíc zkomplikovala dlouhodobá nepřítomnost z důvodu nemoci sociální kurátorky na Městském úřadě ve Znojmě. Protože byl vždy prostor vyhrazený pro rozhovor časově velmi ohraničen, připravila jsem si patřičné otázky již dopředu a snažila jsem se v rámci možností udržet rozhovor tak, aby nedocházelo k odklonění se od tématu, s čímž by úzce souviselo i nebezpečí, že nezískám veškeré potřebné informace.

Strukturu dotazníků jsem nejprve vytvořila sama a následně konzultovala s odborníkem z oblasti kvantitativního výzkumu PhDr. Jiřím Šafrem a sociální kurátkou na Městském úřadě ve Znojmě tak, aby dotazník splňoval jak formální, tak praktické požadavky. Nejdůležitější však bylo, aby byl sestavený dotazník pro specifickou skupinu respondentů dostatečně srozumitelný a akceptovatelný.

6.4. Získávání a zpracování dat

Rozhovory se konaly vždy v kanceláři jednotlivých poskytovatelů služeb a jejich průběh byl zaznamenán na diktafon. Současně jsem si dělala poznámky písemnou formou. Při jejich zpracování jsem si z nahrávek učinila podrobné výpisky, ze kterých jsem sestavila závěry této části výzkumu.

Po skončení rozhovorů byli jednotliví poskytovatelé seznámeni i s průběhem druhé části výzkumu a současně byli požádáni o pomoc s její realizací.

Sběr dat formou dotazníků byl proveden prostřednictvím sociální kurátorky Městského úřadu ve Znojmě a pracovníků Probační a mediační služby ČR ve Znojmě, kteří zajistili sběr informací během schůzek s klienty v průběhu měsíců března a dubna 2007. Dotazníky, které jim byly dodány, vyplnili s klienty tím způsobem, že kladli klientům dotazy dle sestavených dotazníků a současně do nich zaznamenávali příslušné odpovědi.

Vyplněné dotazníky mi byly předány začátkem května 2007 ke zpracování. Celkem mi bylo odevzdáno 25 vyplněných dotazníků. Počet dotazovaných nebyl tedy příliš vysoký. Je to však následek již zmíněné dlouhodobé nepřítomnosti sociální kurátorky a časového ohraničení termínem odevzdání práce.

Sociální pracovnice sociálního poradenství Oblastní charity Znojmo, které bylo předáno také několik dotazníků, mi neodevzdala žádný vyplněný.

Výstupy byly zpracovány analýzou jednotlivých otázek a odpovědí a zaznamenány do grafů.

7. VÝSTUPY VÝZKUMU

7.1. Poskytovatelé služeb pro propuštěné z výkonu trestu odnětí svobody

První část výzkumu byla věnována odborníkům, kteří pracují s lidmi, jež prošli výkonem trestu odnětí svobody, a kterými jsou pracovníci střediska Probační a mediační služby ČR ve Znojmě, sociální kurátorka pro dospělé na Městském úřadě ve Znojmě a sociální pracovnice sociálního poradenství Oblastní charity Znojmo. Se zaměstnanci těchto zařízení jsem vedla rozhovor, jehož záměrem bylo zjistit, v jakých fázích přicházejí tyto pracovníci do styku s osobami, které byly ve vězení, jaký druh služeb jim poskytují a jaký mají názor na problematiku postpenitenciární péče ve Znojmě.

Rozhovorů se uskutečnilo celkem 5: rozhovor se sociální kurátorkou pro dospělé, rozhovor se sociální pracovnicí sociálního poradenství a tři rozhovory s pracovníky na středisku Probační a mediační služby ČR ve Znojmě. Zde je ještě nutno podotknout, že v současné době má toto středisko 5 stálých zaměstnanců. Dvě pracovnice jsou však novými zaměstnankyněmi, z nichž jedna byla přijata v prosinci roku 2006 a jedna v březnu roku 2007. Proto jsem se rozhodla jen pro rozhovory s těmi pracovníky, kteří již působí na středisku delší dobu a mají více zkušeností s prací s lidmi po propuštění z výkonu trestu odnětí svobody.

Závěry získané z rozhovorů lze následně rozdělit do tří oblastí, které se týkají doby, kdy přicházejí propuštění lidé do styku s pracovníky postpenitenciární péče ve Znojmě, druhu nabízených forem pomoci a názoru na postpenitenciární péči ve Znojmě.

První kontakt s propuštěným

V případě služeb postpenitenciární péče ve Znojmě se jedná o tři naprosto rozdílné organizace, jež mají různá poslání a cíle. Postpenitenciární péče není ani v jedné z nich jedinou a hlavní poskytovanou formou pomoci. Jedná se vždy pouze o jednu z více druhů služeb, jež určitá organizace nabízí.

S lidmi propuštěnými z výkonu trestu odnětí svobody se tak dostávají do styku za různých podmínek a okolností.

Na středisku Probační a mediační služby ČR ve Znojmě s propuštěnými lidmi pracují všichni tři dotázaní pracovníci ve fázi podmíněného propuštění s dohledem a jeden pracovník ještě navíc ve fázi podnětu k zahájení činnosti v oblasti parole, což znamená spolupráci s vězněným během jednání o podmíněném propuštění. O způsobu, kterým se následně stávají lidé ve vězení klienty Probační a mediační služby ČR, se probační úředník zjednodušeně vyjadřuje takto: „... *tito občané se klienty střediska Probační a mediační služby ČR stanou tak, že klient si po uplynutí realizace části výkonu trestu odnětí svobody podá na příslušný soud žádost o podmíněné propuštění. Soud si vyžádá podklady, nařídí ve věci jednání a jsou-li splněny zákonné podmínky a situace je pro klienta příznivá, soud o podmíněném propuštění rozhodne. Může klientovi uložit jako „ochranný a kontrolní“ prvek tzv. dohled probačního úředníka.*“ Jednotlivé kroky práce úředníků a asistentů jsou popsány v závazných metodických postupech Probační a mediační služby ČR pro oblast probace a parole a kontakt klienta s pracovníkem je závazný soudním nařízením.

Pracovnice sociálního poradenství Oblastní charity Znojmo nabízí svoje služby všem lidem, jež se ocitnou v obtížných životních situacích, v krizi, bez přístřeší apod. Jednou skupinou lidí, kteří spadají do širokého pole působnosti sociální pracovnice, jsou také lidé, kteří vyjdou z vězení, potýkají se s řadou problémů jak z důvodu dlouhého odloučení od prostředí, kde žili před výkonem trestu, tak z důvodu finančních či jiných. Pracovnice v rozhovoru uvedla, že na této pozici pracuje již tři roky a za dobu jejího působení si vybavuje jen 2 případy, kdy se jednalo o osoby propuštěné z vězení. Dodala však, že ne každý, kdo se k ní dostaví, je ochoten přiznat, že byl ve vězení. Zvláštní evidenci o klientech, kde by bylo zřejmé, že se jedná o klienty, kteří prošli vězením, si nevede. Spolupráce s těmito lidmi funguje plně na bázi dobrovolnosti.

I v případě sociální kurátorky na Městském úřadě ve Znojmě probíhá kontakt s klienty pouze na základě jejich svobodného rozhodnutí. Sociální kurátorka taktéž nepracuje pouze s lidmi propuštěnými z výkonu trestu odnětí svobody, ale její služby využívají, podobně jako u sociálního poradenství, dospělé osoby, jež se ocitly v tíživé životní situaci a potřebují pomoc. Propuštění z vězení tvoří tedy pouze část její klientely. Bližší specifikaci poměrného zastoupení této skupiny lidí mi vzhledem k chybějícím statistickým údajům nebyla sociální kurátorka v danou chvíli schopna sdělit. Sociální kurátorka je informovaná příslušnými věznicemi o propuštění osoby, která spadá do jejího obvodního celku. Příslušná osoba je tak sociální kurátorkou osobně či písemně informována o možnostech pomoci, které může nabídnout. Pak záleží na svobodné vůli propuštěného, zda se dostaví či nedostaví ke konzultační schůzce.

Možné formy pomoci

Jedinec se leckdy po propuštění z výkonu trestu odnětí svobody ocitá v nelehké životní situaci. Potýká se s řadou problémů, které musí řešit. Všichni dotázaní pracovníci se během rozhovorů shodli, že největším problémem bývá

nezaměstnanost a s tím spojený nedostatek finančních prostředků. Dále pak dle jejich názorů následují další záležitosti, se kterými se musí vypořádat, jako jsou především problém s hledáním vhodného ubytování, problémy s jednáním s úřady v důsledku předsudků spojenými s uvězněním a problémy s navázáním kontaktu s rodinou. Celá řada klientů má problémy s velkými dluhy a s tím zpravidla souvisejícími exekučními tituly, které proti nim směřují. Dále se potýkají s řadou typů závislostí od drogových přes alkoholové až po gambling.

Princip pomoci jednotlivých organizací se v zásadě neliší. Hlavním záměrem všech je nabídnout klientovi v rámci postpenitenciární péče pomoc se znovuzacelením se do běžného života na svobodě vně vězení. Formy pomoci jsou však v některých rovinách odlišné.

Pracovníci Probační a mediační služby ČR se snaží o navázání kontaktu s klientovou rodinou a s jeho okolím ještě před propuštěním z vězení tak, aby jeho návrat proběhl co možná nejlépe. V rámci probačního dohledu pak vykonávají kontrolu plnění soudně uložených povinností, o kterém soud pravidelně informují, motivují klienta k vedení řádného života bez dalších trestných činů a zároveň poskytují pomoc dle individuálních potřeb klienta. Tím je myšleno zprostředkovávání kontaktu či doporučení dalších odborných služeb, které jsou schopny pomoci s řešením jeho aktuální životní situace. Současně s klientem mapují například jeho finanční pohledávky, motivují ho k aktivnímu řešení v tomto směru a to zejména z důvodu předcházení exekučním řízením, které mají zpravidla za následek umocnění finančních komplikací s následnou rezignací klienta na jakékoliv pragmatické řešení.

Důležitou formou pomoci pro lidi propuštěné z výkonu trestu odnětí svobody je poskytnutí ošacení, jídla či balíčku s drogerií. Tato služba je propuštěným osobám poskytována v rámci sociálního poradenství Oblastní charity Znojmo. Další druhy pomoci spočívají v informovanosti a poradenství. Důležitý je zde ale důraz kladený na samostatnost. Klientovi se dostanou informace, jak nejlépe postupovat při řešení problémů, ale dále by si již měl poradit sám.

Nejvíce dobrovolně využívanou službou je pomoc sociální kurátorky pro dospělé. V kompetenci sociální kurátorky je dle zákona č. 111/2006 Sb., o pomoci v hmotné nouzi poskytnutí jednorázové finanční pomoci ve výši 1000,- Kč na zajištění základních životních potřeb. Další důležitou formou pomoci je zprostředkování dočasného ubytování v Azylovém domě ve Znojmě. Obecně platí, že bydlení patří k největším problémům, kterým osoby propuštěné z vězení čelí. (33) Tento azylový dům je určen pouze mužům a jeho kapacita, zejména v zimních měsících, je dle slov sociální kurátorky nedostačující. V rámci působení sociální kurátorky pro dospělé je možné ještě, stejně jako v rámci sociálního poradenství Oblastní charity Znojmo, poskytování poradenství a informací potřebných pro úspěšné vyřešení momentálních potíží klienta. Není v tomto případě vyloučena ani osobní účast kurátorky během vyřizování záležitostí na úřadech.

Pokrytí postpenitenciární péče na Znojemsku

Pouze v jednom rozhovoru zazněl názor, že vznik nové služby, která by se věnovala na Znojemsku speciálně lidem propuštěným z výkonu trestu odnětí

svobody, je zbytečný. Konkrétně odpověď této osoby na otázku nutnosti vzniku takové služby zněla: „*Osobně se domnívám, že ne. Mají-li klienti opravdový zájem o začlenění, je jim to umožněno.*“ I přesto však dotyčný pracovník ještě uvedl, že by ve Znojmě mělo vzniknout několik sociálních bytů pro lidi, kteří nemají z jakéhokoliv důvodu kde bydlet, aby nezůstali tzv. na ulici.

O problematice bydlení se během rozhovorů zmínili všichni dotazovaní pracovníci. Dále následoval návrh, aby byly ve Znojmě zřízeny chráněné dílny, které by zase pomohly částečně vyřešit problém s nezaměstnaností. Propuštěné osoby by měly možnost vydělat si do začátku nějaké peníze, osvojily by si pracovní návyky a vyhnuly by se tak potížím se stigmatem kriminálního při výběrových řízeních. Posledním návrhem bylo založení denního centra, kde by byl neustále k dispozici sociální pracovník, který by pomáhal s hledáním zaměstnání, pomáhal s psaním a vyřizováním úředních dokumentů, pomáhal hledat vhodné ubytování, poskytoval poradenskou a psychologickou pomoc.

Služby postpenitenciární péče, které nyní ve Znojmě existují, sice některé z těchto služeb jako je např. vyřizování úředních záležitostí, poradenská činnost a částečně i hledání vhodného ubytování poskytují, ale psychologická pomoc či pomoc s hledáním zaměstnání tu stále chybí.

V zásadě lze tedy říci, že mezi lidmi, jež pracují s osobami propuštěnými z vězení, panuje názor, který je otevřený pro vznik hned několika zařízení, která by měla pomoci zvládnout život po návratu z vězení.

Na doplnění ještě uvedu informace o informovanosti pracovníků služeb o existenci podobných forem služeb, které fungují v jiných městech České republiky. Pouze v jednom případě bylo zřejmé, že je pracovník dostatečně informován o programech zaměřených na pomoc specifické skupině propuštěných a byl schopen několik z nich vyjmenovat. Z ostatních rozhovorů pak vzešly poněkud nejisté odpovědi, což svědčí spíše o nedostatečné informovanosti, zejména na poli sociální práce.

7.2. Uživatelé služeb pro propuštěné z výkonu trestu odnětí svobody

Ve druhé fázi výzkumu jsem pracovala s informacemi získanými v rámci dotazníkového šetření. Dotazovanými byli lidé propuštění z výkonu trestu odnětí svobody. Konkrétně se jednalo o jedince, kteří byli podmíněně propuštěni z výkonu trestu odnětí svobody, mají soudně stanoven dohled a dochází na středisko Probační a mediační služby ČR ve Znojmě k dohledovým schůzkám, nebo o jedince, kteří byli během března a dubna 2007 propuštěni z výkonu trestu odnětí svobody a dostavili se ke konzultaci k sociální kurátorce Městského úřadu ve Znojmě, a v neposlední řadě ostatní propuštění lidé, kteří jsou již určitou dobu na svobodě a jsou v kontaktu se sociální kurátorkou Městského úřadu ve Znojmě.

Cílem dotazníkového šetření tedy bylo, zjistit, zda jsou existující služby postpenitenciární péče na Znojemsku využívány a následně i zjištění, zda v této oblasti některé služby postpenitenciární péče nechybí. Dále bylo šetření zaměřené na osobu propuštěného.

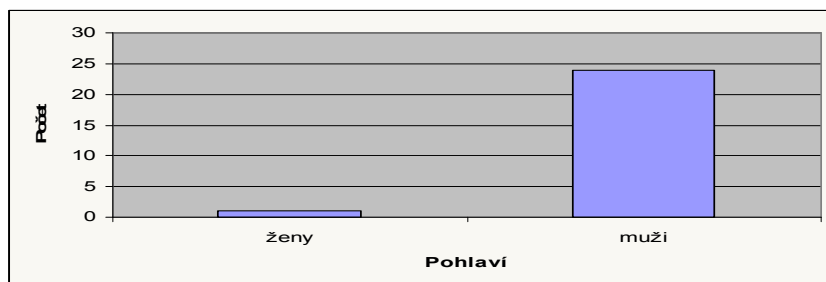
Informace získané z tohoto šetření lze tedy na základě jeho zaměření rozdělit do tří skupin. První skupinou otázek byly dotazníkem zjišťovány základní údaje o osobě dotazovaného jako jsou pohlaví, věk. Následují otázky spojené s počtem a délkou výkonů trestu odnětí svobody jednotlivých osob. Hlavním záměrem druhé skupiny otázek bylo zjištění, v jaké situaci se nachází propuštěný v současné době, zda je zaměstnaný a kde bydlí. Odpovědi na třetí skupinu otázek dotazníku poskytly informace o problémech, se kterými se jednotliví jedinci potýkali bezprostředně po propuštění, kdo jim pomáhal s jejich zvládnutím, do jaké míry byli informováni o možnostech pomoci po propuštění. Celou problematiku uzavírají údaje o využití existujících služeb a zároveň upozornění na chybějící služby určené propuštěným lidem z výkonu trestu odnětí svobody ve Znojmě.

Všech 25 zpracovaných dotazníků, které se mi vrátily zpět, obsahovaly celistvé informace, z nichž vzešla následující zjištění, jež potvrdila či vyvrátila uvedené obecné hypotézy.

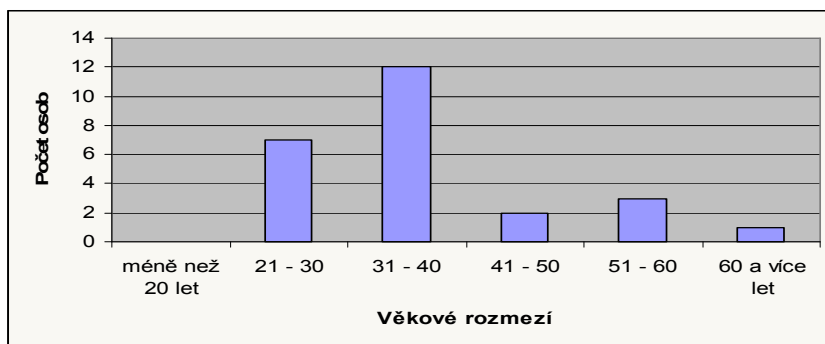
Osoba dotazovaného

Drtivá většina dotazovaných byli muži ve věku mezi 31 a 40 roky a dále následovali muži ve věkovém rozmezí od 21 do 30let. Mladší než 20 let nebyl žádný z dotazovaných. Jeden muž byl již důchodového věku. Mezi 25 dotazovaným i jedinci se objevila i jedna žena.

Graf č.1 – pohlaví

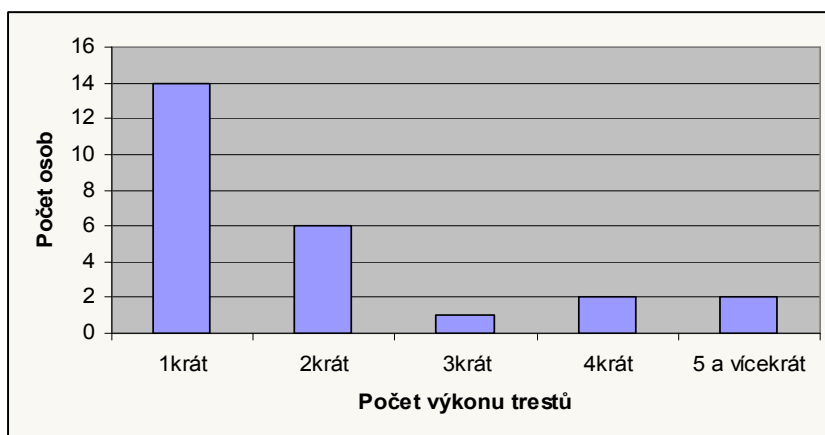


Graf č. 2 – věk



Většina dotazovaných se ve výkonu tretu odněti svobody ocitla pouze jednou. Šest jich uvedlo, že byli ve vězení dvakrát a zbývajících pět jedinců již bylo ve výkonu trestu odněti svobody 3 a vícekrát.

Graf č.3 – počet výkonů trestu odněti svobody

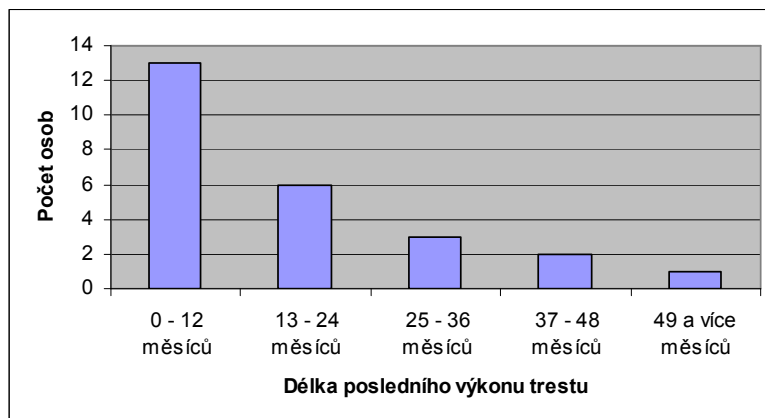


Při zjišťování délky výkonu trestu jsem se zaměřila s ohledem na vícečetné výkony trestu pouze na ten poslední. Délka výkonu trestu odněti svobody má vliv na situaci propuštěného po výstupu z vězení. V důsledku dlouhodobé izolace od společnosti dochází ke ztrátě domova a často také k přetrhání rodinných i sociálních vazeb. Čím delší výkon trestu tedy je, je těžší návrat do společnosti vně vězení. (8) V dotaznících uváděli jednotlivci délku v počtu roků a celých měsíců posledního výkonu trestu odněti svobody. Pro lepší zpracovatelnost údajů byly odpovědi rozděleny na pět skupin dle délky výkonu trestů. První skupinu tvoří lidé, kteří byli ve výkonu trestu nejdéle 12

měsíců. Další čtyři skupiny jsou pak rozděleny na dobu 13 měsíců až 2 roky, 25 měsíců až 3 roky, 37 měsíců až 4 roky a 49 měsíců a více.

Celkově lze shrnout následující údaje následovně. Nejvíce byly uváděny tresty v délce do jednoho roku. 6 osob bylo naposled ve výkonu trestu odnětí svobody v délce do 2 let. Poslední tři skupiny pak zastupuje zbylých 6 jedinců. Nejdelší trest, který byl v odpovědích zaznamenán, byl trest odnětí svobody na 5 let.

Graf č. 4 – délka posledního výkonu trestu odnětí svobody



Současná situace dotazovaného

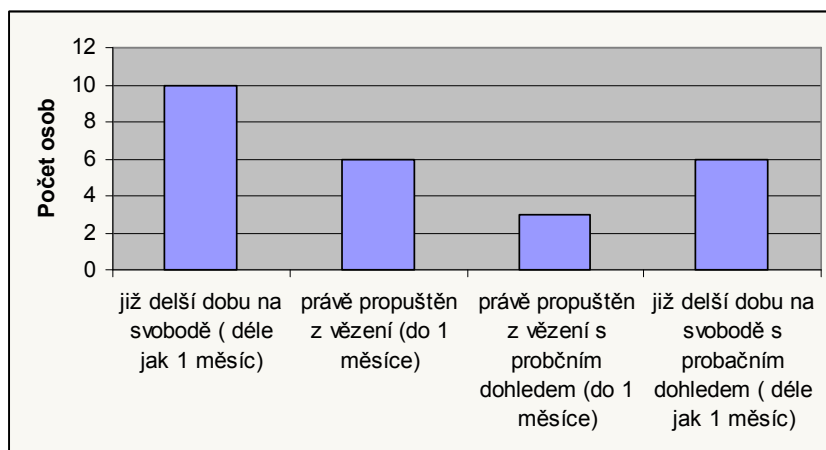
Jedince, kteří byli propuštěni z výkonu trestu odnětí svobody a vyplnili dotazník, lze rozdělit do dvou skupin dle prostředí, ve kterém byli o vyplnění požádáni. Jedná se tedy o klienty, jež byli propuštěni z výkonu trestu odnětí svobody a mají soudně stanovený dohled probačního úředníka nebo jsou na svobodě a jsou v kontaktu se sociální kurátorkou pro dospělé.

Důležitým zjištěním ve spojení se současnou situací dotazovaného je, zda je či není jedinec pod dohledem probačního úředníka a v jaké fázi po propuštění se nachází. Zda jde o člověka, který právě vyšel z vězení a právě řeší problémy spojené se znovuzачleněním se do společnosti nebo zda je již delší dobu na svobodě a začlenil se určitým způsobem do společenského života.

Mezi dotazovanými bylo tedy celkem 9 jedinců, kteří mají soudně stanoven dohled a dochází k pravidelným schůzkám na středisko Probační a

mediační služby ČR, z nichž 3 klienti byli právě (do 1 měsíce) propuštěni z výkonu trestu a 6 klientů je již delší dobu (déle jak 1 měsíc) na svobodě. Zbýlých 16 dotázaných tvoří lidé, kteří byli propuštěni na svobodu bez podmínky dohledu. 6 jedinců odpovědělo, že byli právě propuštěni (do 1 měsíce) a 10 jedinců je již delší dobu na svobodě (déle jak 1 měsíc).

Graf č. 5

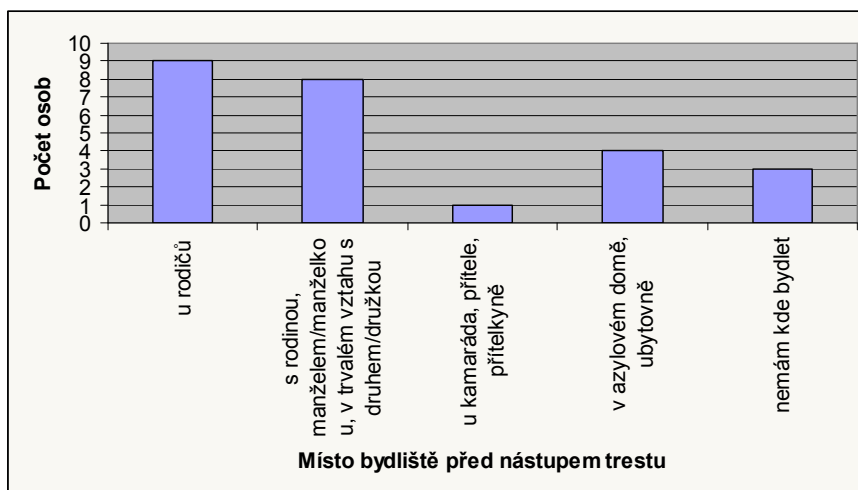


Současnou situaci dotazovaných dokreslují také údaje o jejich bydlišti a o zaměstnanosti.

Údaje o místě bydliště jsou opět rozděleny do dvou oblastí. První oblast zjišťuje, kde dotazovaný bydlel před nástupem výkonu trestu odnětí svobody. Druhá oblast odpovědí pak uvádí, do jaké míry se situace změnila či nezměnila po jedincově návratu z vězení, tedy zda se propuštěný vrátil do místa svého bydliště a v případě že ne, z jakého důvodu.

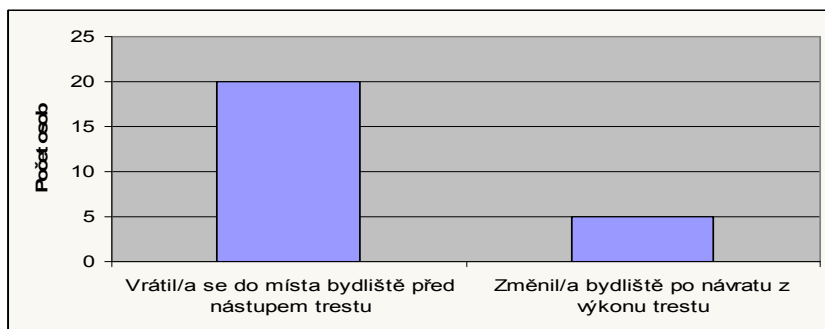
Naprostá většina (17 dotázaných) odpověděla, že před nástupem výkonu trestu bydlela u rodičů, s rodinou, manželem/manželkou či v trvalém vztahu s družkou/druhem. 5 jedinců bydlelo u kamaráda, v azylovém domě či na ubytovně a zbylí 3 dotázaní uvedli, že nemají kde bydlet a přespávají venku.

Graf č. 6 – bydliště před nástupem trestu



Po propuštění z výkonu trestu odnětí svobody 20 jedinců odpovědělo, že se vrátili do místa bydliště před nástupem výkonu trestu. 5 lidí změnilo místo bydliště, z čehož 1 začal bydlet u rodičů, 3 byli ubytováni v azylovém domě a 1 neměl kde bydlet. Jako důvody pro změnu bydliště byly uváděny následující argumenty: „*Nemám peníze na bydlení.*“ „*Doma mě nechcou...*“ „*Vztah s přítelkyní skončil.*“ „*Přestal jsem se stýkat s rodinou.*“

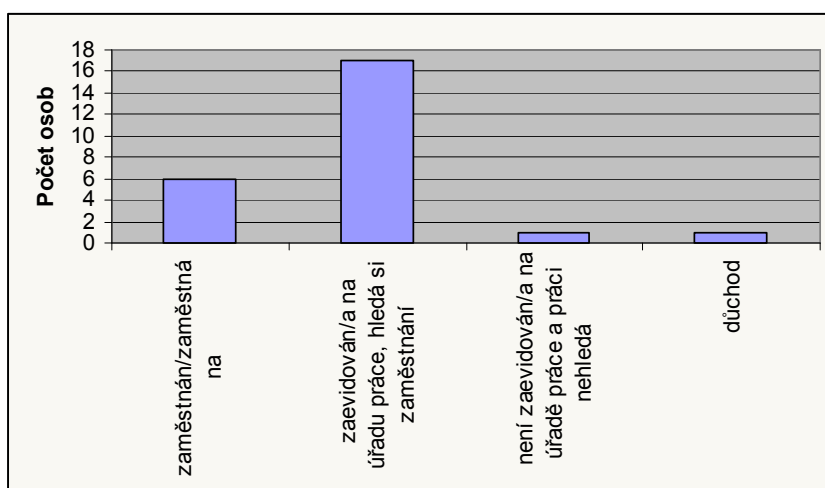
Graf č. 7 - bydliště po výkonu trestu



K dotazu, který se týkal zaměstnání, opět naprostá většina dotázaných odpověděla, že jsou zaevidováni na úřadě práce a hledají si zaměstnání. Tuto většinu tvoří 17 jedinců. Dalších 6 uvedlo, že mají zaměstnání. 1 dotázaný pak není zaevidovaný na úřadě práce a ani si práci nehledá a 1 je již v důchodovém věku. Ze zaměstnaných jich 5 uvedlo, že si práci našli do půl roku a pouze jeden hledal zaměstnání déle jak 6 měsíců.

Za zmínku u této otázky stojí, že odpověď, že je jedinec zaevidován na úřadě práce, ale práci si sám nehledá, byla v dotazníku označena pouze jedenkrát, přestože jsem na tuto skutečnost byla upozorněna během rozhovoru sociální kurátorkou. Dle ní totiž řada klientů, se kterými je ve styku, nemají žádnou motivaci k tomu, aby si sami hledali zaměstnání.

Graf č.8

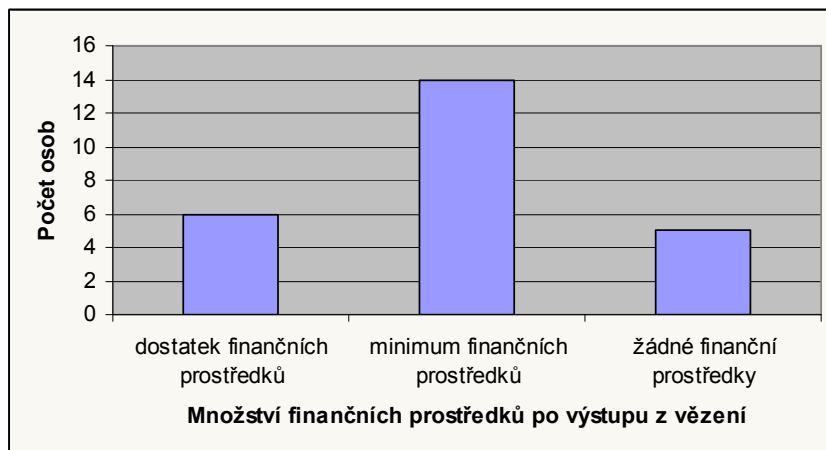


Problémy, se kterými se propuštěný musel vyrovnat

Část dotazníku věnovaná problémům, se kterými se po propuštění jedinci setkali, je konkrétně zaměřená na jednotlivé potíže, na informovanost o možnostech pomoci a závěrem na konkrétní druhy pomoci, které na Znojemsku chybí.

Asi největším problémem lidí, kteří vyjdou z vězení, je nedostatek finančních prostředků k zajištění základních životních potřeb jako jsou potraviny a ošacení. I v tomto případě se tato skutečnost dotazníkovým šetřením potvrdila. Z 25 dotázaných odpovědělo pouze 6 jedinců, že měli po výstupu z vězení dostatek finančních prostředků k zajištění všeho potřebného. Pod výrazem dostatek peněz si můžeme představit takové množství peněz, za které si lze zajistit stálé bydlení a prostředky k živobytí (jídlo, ošacení, hygienické prostředky, atd.) na dobu výhledově dopředu od propuštění. Ze zbylých 19 dotázaných nemělo 5 jedinců v době po propuštění žádné finanční prostředky a 14 jich uvedlo, že měli jen minimum finančních prostředků k zajištění pouze základních věcí, jako je jídlo a ošacení. Pod pojmem minimum finančních prostředků si pak lze představit takový finanční obnos, za který si může propuštěná osoba zajistit základní životní potřeby, a to pouze na určitou dobu bezprostředně po výstupu z vězení.

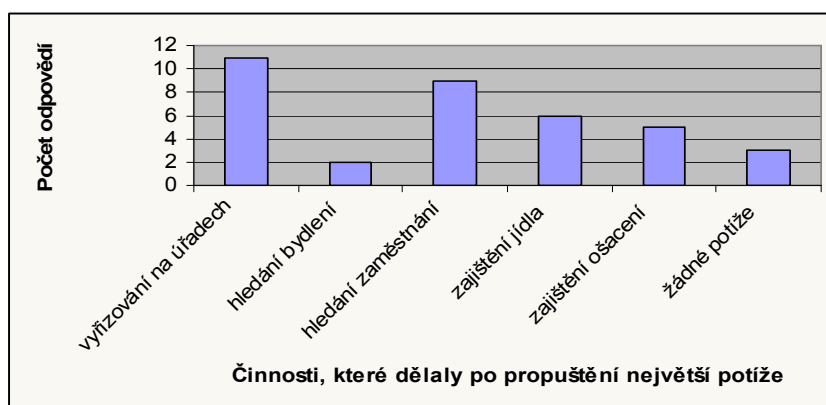
Graf č. 9 – množství finančních prostředků



V návaznosti na nedostatek finančních prostředků pak následuje celá řada potíží, se kterými se jednotlivé osoby, které vyjdou z vězení, musí

vyrovnat a musí je vyřešit. Z nabídnutého výčtu běžně uváděných druhů problémů lidí po propuštění, kdy mohli dotazovaní označit i více možných odpovědí, se nejčastěji objevovaly potíže s vyřizováním záležitostí na úřadech a poté s hledáním zaměstnání. Dále následovaly potíže se zajištěním jídla a ošacení. Tři z dotazovaných uvedli, že po propuštění neměli žádné potíže. Rozložení jednotlivých odpovědí přesně dokreslí následující graf.

Graf č. 10 – problémy po propuštění z vězení

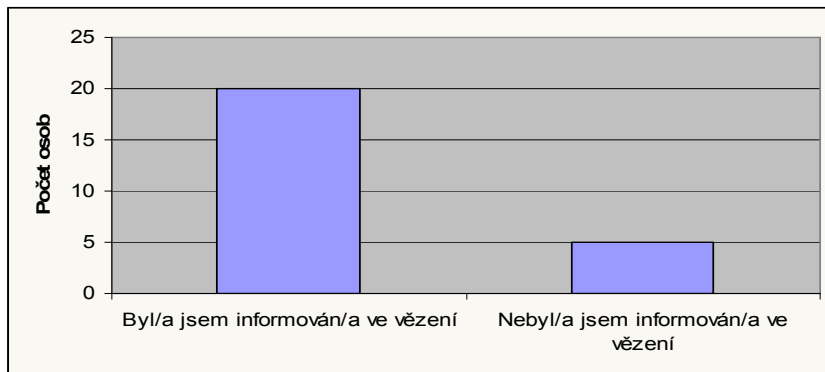


V případě existujících potíží je pak dobré, když propuštěný ví, na koho se může v případě problémů obrátit s žádostí o pomoc. Takové informace by však měl dostat člověk ještě dříve, než je propuštěn na svobodu. Proto bylo v dotazníku také zjišťováno, zda byli dotazovaní již ve vězení informováni o možnostech, kam se může propuštěný obrátit o pomoc. Ve 20 případech se objevila odpověď, že ano, ale 5 jedinců odpovědělo, že se jim těchto informací nedostalo.

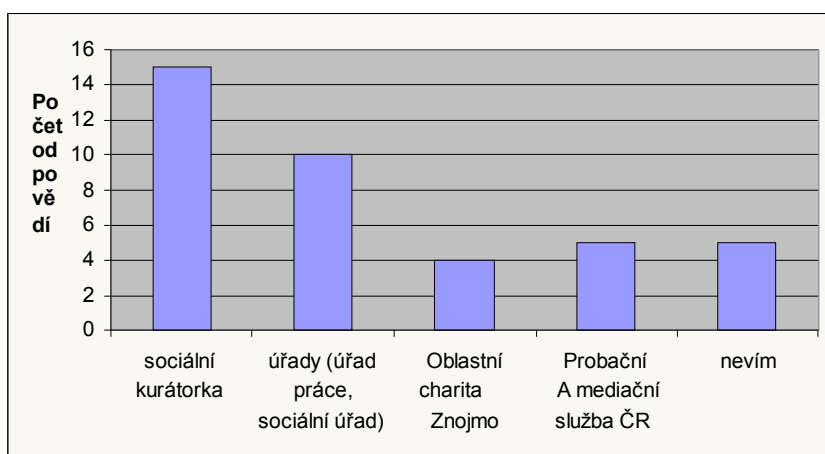
Zároveň byla položena i kontrolní otázka, kde měl dotazovaný uvést, kam se s takovou prosbou o pomoc může obrátit ve Znojmě. K nejčastějším odpovědím patřily odpovědi: sociální kurátorka a úřady (většinou byl uváděn úřad práce). Dále následovala pomoc Oblastní charity Znojmo a Probační a mediační služby ČR. V pěti případech se neobjevila žádná odpověď.

Závěrem tedy vyplývá, že většina dotázaných byla informována ve vězení a dokázala uvést druhy služeb, které jsou ve Znojmě dostupné pro lidi po propuštění. Pět lidí uvedlo, že nebyli informováni a zároveň chyběla v pěti případech odpověď na možnosti postpenitenciární péče ve Znojmě.

Graf č. 11 – informovanost ve věznicí



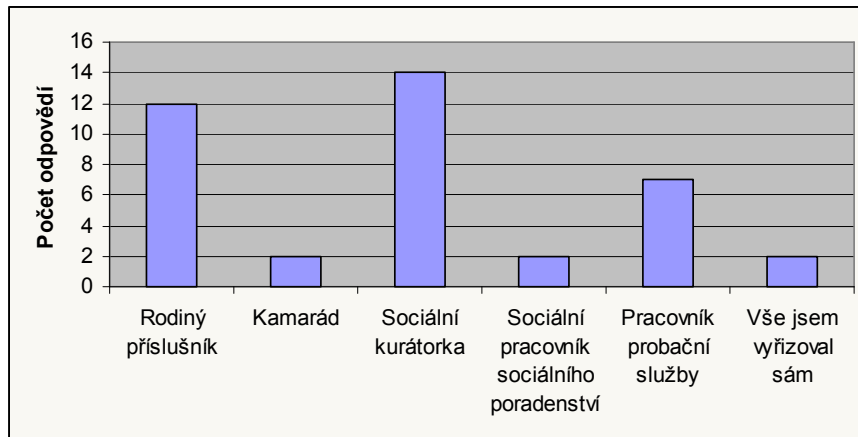
Graf č. 12 – možnosti pomoci po propuštění z vězení na Znojmsku



Vždy je velmi důležité mít někoho, kdo pomůže v těžkých chvílích. Dotazovaní měli možnost v dotazníku označit či uvést osoby, které jim pomáhaly po propuštění. Nejčastěji se tak objevovali rodinní příslušníci a sociální kurátorka, pak následoval pracovník Probační a mediační služby ČR a stejným poměrem pak byl označen kamarád a pracovník sociálního poradenství. Ve dvou případech byla zaznamenána odpověď, že si propuštěný vyřizoval vše sám.

Zde je nutné podotknout, že největší počet odpovědí v rámci pomoci od institucí může být ovlivněn skutečností, že jsou dotazovaní v přímém kontaktu s těmito pracovníky.

Graf č. 13



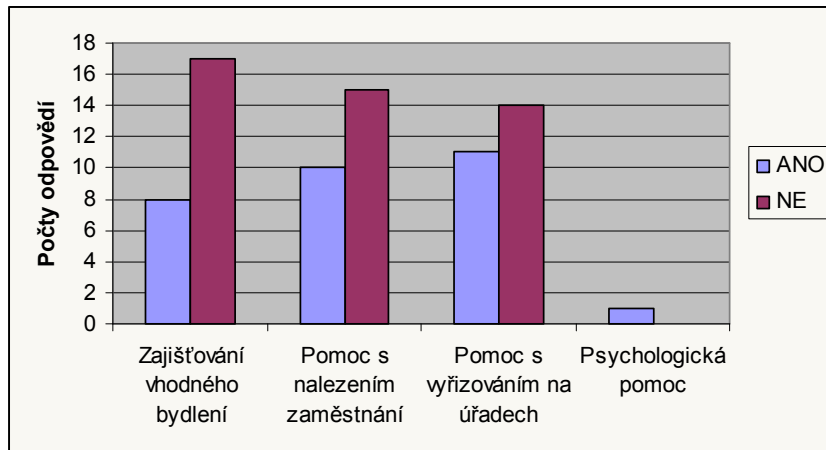
Za velice důležité považuji zjištění, jaké služby ve Znojmě po návratu z výkonu trestu propuštěným chyběly. U této otázky jsem předpokládala, že většina dotázaných v nabídce možných služeb zaškrtně hned všechny uvedené, neboť si určitě myslí, že potřebuje pomoci se vším. Nakonec tomu tak nebylo.

Nabídnuty byly v dotazníku služby, které by pomáhaly se zajišťováním vhodného ubytování nebo by pomáhaly s hledáním zaměstnání a nebo by pomáhaly s vyřizováním záležitostí na úřadech. Současně byl ponechán i prostor pro vlastní návrhy. U některých druhů služeb bylo zaškrtnuto, že jsou potřebné u některých ne. V několika případech se objevila i odpověď, že nejsou potřeba žádné služby.

Rozložení jednotlivých odpovědí je znázorněno v následujícím grafu.

Objevila se i odpověď, že by bylo dobré, kdyby vznikla služba, která by poskytovala pomoc psychologickou.

Graf č. 14 – celkový pohled na chybějící služby na Znojemsku



7.3. Shrnutí výsledků výzkumu

Obecně platí, že se lidé po výstupu z vězení nejvíce potýkají s problémy, jež jsou spojené s nedostatkem finančních prostředků, nemají kde bydlet, nemají zaměstnání a dlouho se jim nedaří získat zaměstnání nové.

V případě tohoto výzkumu se většina těchto hypotéz potvrdila. Výjimku částečně tvoří tvrzení, že lidé po propuštění z vězení se ocitají bez přístřeší. Tato skutečnost se potvrdila v případě tohoto výzkumu jen v 5 z 25 případů. Pět osob uvedlo, že po propuštění našlo ubytování v azylovém domě či vůbec nemají kde bydlet. Naprostá většina dotázaných se po výstupu z vězení vrátila do místa bydliště před nástupem trestu. Tímto místem je zpravidla dům rodičů či vlastní nebo přítelkyně (družky). S bydlením souvisí i předpoklad, že bez přístřeší se ocitají po výstupu z vězení ti lidé, kteří nemají rodinné zázemí, což výzkum v zásadě také potvrdil. Důvody ke změně bydliště, které se objevily mezi odpověďmi byly: prodání rodinného domu, osoba chce být sama, doma dotyčnou osobu nechtějí.

Naopak v případě zaměstnání a finančního zabezpečení se naprosto potvrdily uvedené obecné hypotézy. Drtivá většina dotázaných odpověděla, že po výstupu z vězení měla pouze minimální finanční prostředky k zajištění základních věcí jako jsou jídlo a ošacení. Stejně tomu je i se zaměstnáním. Pouze 6 z 25 osob odpovědělo, že mají zaměstnání, z nichž pouze 1 si práci

hledal déle jak půl roku. Opět však převažovala odpověď, že je dotyčný zaevidován na úřadě práce a hledá si zaměstnání.

Další obecný předpoklad, že jsou lidé ve vězení málo informováni o možnostech, se nepotvrdil, ale nemůžeme jej ani vyvrátit. Většina dotázaných sice odpověděla, že byla ve vězení dostatečně informována o možnostech pomoci po výstupu z vězení, ale následnou kontrolní otázkou, kdy byl dotázaný požádán, aby konkrétně uvedl některou z těchto možností, odpověděl nevím. Stalo se tomu tak v 5 případech. V pěti případech pak také dotázaní nebyli s informovaností ve vězení spokojeni.

V případě výzvy o uvedení služeb, na které se mohou propuštěné osoby ve Znojmě obrátit s žádostí o pomoc, mohlo dojít k mírnému zkreslení. Nejvíce v odpovědích převažoval sociální kurátor a objevovala se i Probační a mediační služba ČR. To mohlo být způsobeno skutečností, že většinu dotazovaných tvořili klienti právě těchto dvou institucí. Nutno však podotknout, že se v případě tohoto dotazu jednalo spíše o otázku kontrolní k otázce informovanosti ve vězení.

Zcela zásadním tvrzením je, že lidé propuštění z výkonu trestu odnětí svobody mají problémy po výstupu z vězení a často potřebují pomoc jiné osoby. Dotázané osoby označily za největší potíže, se kterými se potýkaly po výstupu z vězení, vyřizování záležitostí na úřadech, hledání zaměstnání a zajištění jídla a ošacení. Osobami, které byly nápomocny propuštěnému po výstupu z vězení, pak nejčastěji byli: rodinní příslušníci, sociální kurátorka a pracovníci Probační a mediační služby ČR. Ovšem je zde namíste upozornit na zkreslení v souvislosti spolupráce dotazovaných s těmito organizacemi. Překvapivé však bylo dosti vysoké číslo, které vypovídalo o pomoci vlastních rodinných příslušníků.

Předpokladem také bylo, že pro lidi vracející se z vězení bude mezi potřebnými službami převažovat zejména poptávka po pomoci s hledáním zaměstnání. Odpovědi na chybějící služby ve městě Znojmě však byly téměř vyrovnané. Jednalo se o službu, která by pomáhala se zajištěním vhodného ubytování, o službu, která by pomáhala hledat a získat nové zaměstnání a o službu, která by pomáhala s vyřizováním záležitostí na úřadech nebo jinou, kterou mohl sám dotazovaný uvést.

Záměrem této otázky bylo zjistit, které služby ve Znojmě propuštěným po návratu z vězení chyběly. Z odpovědí na tuto otázku vyplynulo, že je rozšíření spektra služeb postpenitenciární péče o některé z uvedených služeb žádoucí. Kladná odpověď však ani u jediné z nabídnutých možností nepřevyšovala odpověď zápornou. Záleží tedy na individuální potřebě každého jedince. Většinou byly označeny za chybějící některé či všechny nabízené služby, ale vyskytovaly se i záporné odpovědi na všechny uvedené služby a zároveň se objevil i požadavek na službu, která by poskytovala pomoc psychologickou.

Z hlediska poskytovatelů péče osobám propuštěným z výkonu trestu odnětí svobody lze říci, že pomoc těmto osobám spočívá jak v konzultování, poradenství a informování, tak v přímé pomoci osobám ve formě finanční či věcné. Psychologická pomoc a osobní vedení klienta zde však chybí. Pokrytí Znojemska z hlediska postpenitenciární péče je taktéž považováno spíše za nedostačující.

7.4. Diskuse výzkumu

Po přehodnocení celého průběhu výzkumné části práce musím říct, že by bylo vhodnější, aby některé kroky výzkumu proběhly trochu jiným způsobem. Zejména mám na mysli spektrum dotazovaných. Rozhodně by bylo potřeba jej rozšířit ještě o další kategorie osob, které prošly vězením, vrátily se do běžného života vně věznic a potýkaly se s problémy spojenými s resocializací. Zároveň jsem si však vědoma, že dostat se k těmto lidem bylo velice složité. Ne všichni jedinci, kteří jsou propuštěni z výkonu trestu odnětí svobody, jsou v kontaktu s pomáhajícími institucemi. Jediná osoba, která má díky hlášenkám z věznic přehled o propouštěných, je sociální kurátorka na Městském úřadě ve Znojmě. I zde ale vyvstává problém s ochranou osobních údajů. Kontakt by musel být získán pouze se souhlasem propuštěného.

Jako další slabou stránku výzkumu vidím počet dotázaných osob z řad propuštěných z výkonu trestu odnětí svobody. I když jsem se snažila o rozhovor a konzultace ohledně možnosti distribuce dotazníků již v prosinci loňského roku, došlo k předání dotazníků k vyplnění z důvodu nemoci a pracovní vytíženosti až na konci února letošního roku. Na sběr informací tak byly vyhrazeny pouze dva měsíce, což je velice krátká doba a má za následek nízký počet osob, které byly ochotny dotazník vyplnit.

Myslím však, že i stávající počet získaných odpovědí jak formou rozhovorů, tak dotazníků v tak krátkém časovém úseku, lze považovat za relevantní zdroj informací.

ZÁVĚR

Celá práce byla věnována problematice postpenitenciární péče se zaměřením na oblast Znojemska.

Postpenitenciární péče je jednou z mnoha forem sociální péče, která byla původně určena lidem propuštěným z výkonu trestu odnětí svobody, z ochranného léčení nebo z ochranné výchovy u mladistvých. Postupně byla rozšířena o tzv. včasnou nebo také rannou péči již během trestního řízení. V konečné fázi se postpenitenciární péče stává součástí kontinuální péče, která pracuje s klientem jak v době trestního řízení, tak během výkonu trestu odnětí svobody a následně i po propuštění.

Důvodem vzniku postpenitenciární péče je krize z prizonizace, se kterou se člověk zpravidla setkává v době po propuštění z vězení, kdy překonává stigma kriminálního, obnovuje vztahy s rodinou, hledá si zaměstnání apod. Pokud adaptace na nové prostředí vně vězení neproběhne v pořádku, zvětšuje se pravděpodobnost recidivy. Proto je důležitá pomoc z řad odborníků.

Organizace, které nabízejí různé formy postpenitenciární péče lze obecně dělit na organizace státní a nestátní. V oblasti Znojemska, kam byl soustředěn výzkum, jež byl součástí této práce, se nachází 2 státní organizace (sociální kurátorka na Městském úřadě ve Znojmě a středisko Probační a mediační služby ČR ve Znojmě) a 1 organizace nestátní (Oblastní charita Znojmo – sociální poradenství), které zaměřují svoji pozornost na pomoc lidem po propuštění z výkonu trestu odnětí svobody.

Oblastí, kterou se celý výzkum zabýval, byla problematika osob propuštěných z výkonu trestu odnětí svobody a jejich problémy souvisejícími se znovuzачleněním se do společnosti.

První část výzkumu byla věnována informacím týkajícím se práce odborníků z oblasti postpenitenciární péče. Hlavním záměrem této části bylo zjistit, jakou formu péče jednotlivé subjekty postpenitenciární péče nabízejí, s jakými klienty pracují a jaký mají názor na pokrytí oblasti Znojemska z hlediska působnosti postpenitenciární péče, zda je stávající pokrytí službami dostačující nebo zda považují za potřebné jejich rozšíření.

Druhá část výzkumu byla zaměřena na názory propuštěných lidí z výkonu trestu odnětí svobody. Hlavním cílem bylo v této praktické části práce zjistit, jaké druhy služeb jsou ve Znojmě čerpány lidmi propuštěnými z výkonu trestu odnětí svobody a jaké další druhy služeb postpenitenciární péče dle jejich názoru ve Znojmě chybí a měly by vzniknout. Dalším zjištěním byly informace zaměřené na osobu propuštěného. V jaké situaci byl před nástupem trestu odnětí svobody, jaké problémy řešil po propuštění nebo k jakým změnám v jeho životě po výstupu z výkonu trestu odnětí svobody došlo.

V konečném shrnutí výsledků, jež vyplynuly ze získaných informací lze vyvodit následující závěry. Trestané osoby se po propuštění z výkonu trestu odnětí svobody často potýkají s problémy souvisejícími s nedostatkem

finančních prostředků, jídla a ošacení. S nedostatkem peněz pak úzce souvisí i potíže s hledáním vhodného bydlení a zaměstnání. Proto zpravidla potřebují pomoc jiné osoby. Tou bývají jak lidé z rodiny či kamarádi, tak lidé z řad odborníků v oblasti postpenitenciární péče. Existující služby postpenitenciární péče jsou proto ve městě Znojmě klienty, kteří byli propuštěni z výkonu trestu odnětí svobody, využívány. Neznamená to ale nutně, že je pokrytí služeb postpenitenciární péče v této oblasti dostatečné. Zjednodušeně řečeno jdou lidé po propuštění tam, kde dostanou alespoň nějakou pomoc. Nemusí však vždy jít o péči kvalitní a vhodnou. Z výsledků šetření proto vyvstaly i návrhy či požadavky k jejich rozšíření o další specifické služby, které by se orientovaly konkrétně pouze na určitý druh pomoci lidem po propuštění.

LITERATURA

Monografie

1. DISMAN, M. *Jak se vyrábí sociologická znalost*. Praha: Karolinum, 2002.
2. HENDL, J. *Kvalitativní výzkum. Základní metody a aplikace*. Praha: Portál, 2005.
3. HRADECKÝ, I., HRADECKÁ, V. *Bezdomovství – extrémní vyloučení*. Praha: Naděje, 1996.
4. MATOUŠEK, O. a kol. *Sociální práce v praxi*. Praha: Portál, 2005.

5. MÜHLPACHER, P. *Sociální a postpenitenciární péče*. Brno: Institut mezioborových studií, 1999.
6. KRÁL, V. *K některým otázkám legislativy a sociální práce v trestní justici*. In Možnosti uplatnění sociální práce v trestní justici. Praha: Bonn, 1995.
7. SOTOLÁŘ, A. a kol. *Alternativní řešení trestních věcí v praxi*. Praha: C.H. Beck, 2000.
8. SUCHÝ, O. *Dlouhodobé tresty odnětí svobody a jejich výkon*. Praha: Leges, 1990.
9. VOŇKOVÁ, J., CHALOUPKOVÁ, J. *Sociální práce s pachateli*. Praha: Leges, 1992.
10. ZEHR, H. *Úvod do restorativní justice*. Z angl. orig. Little Book of Restorative Justice přel. L. OUŘEDNÍČKOVÁ, L. HASMANOVÁ. Praha: Sdružení pro probaci a mediaci v justici, 2003.
11. ZVEKIC, U., HARRIS, R. *Probace – poznatky ze zahraničí*. Prosazování probace na mezinárodní úrovni. Z angl.orig. přel. J. Válková. Praha: Institut pro kriminologii a sociální prevenci, 2002.

Zákony a vyhlášky

12. Vyhláška Ministerstva spravedlnosti č. 345/1999 Sb., kterou se vydává řád výkonu trestu odnětí svobody ve znění pozdějších novelizací.
13. Zákon č. 169/1999 Sb., o výkonu trestu odnětí svobody ve znění pozdějších novelizací.
14. Zákon č. 293/1993 Sb., o výkonu vazby ve znění pozdějších novelizací.
15. Zákon č. 140/1961 Sb., trestní zákon ve znění pozdějších novelizací
16. Zákon č. 257/2000 Sb., o Probační a mediační službě ve znění pozdějších novelizací.
17. Zákon č. 108/2006 Sb., o sociálních službách ve znění novely č. 29/2007 Sb.
18. Zákon č. 111/2006 Sb., o pomoci v hmotné nouzi

19. Zákon č. 110/2006 Sb., o životním a existenčním minimu.

Adresáře, metodiky, studie, články, zprávy, dokumentace

20. *Adresář poskytovatelů sociálních služeb*. Znojmo: Centrum sociálních služeb Znojmo, 2006.

21. Metodiky Probační a mediační služby ČR.

22. *Poskytovatelé sociálních služeb ve Znojmě*. Znojmo: Městská knihovna Znojmo, 2007.

23. *Strategický plán rozvoje města Znojma*. Brno: Eurovision, 2005.

24. VOJTKOVÁ, I. *Projekt Šance*. České vězeňství, 2006, č. 3, s. 24.

25. *Výroční zpráva*. Oblastní charita Znojmo. Znojmo: Oblastní charita Znojmo, 2001.

26. *Výroční zpráva*. Oblastní charita Znojmo. Znojmo: Oblastní charita Znojmo, 2005.

27. *Výroční zpráva*. Probační a mediační služba ČR – středisko Znojmo. Znojmo: středisko Probační a mediační služby ve Znojmě, 2003.

28. *Výroční zpráva*. Probační a mediační služba ČR – středisko Znojmo. Znojmo: středisko Probační a mediační služby ve Znojmě, 2006.

29. *Začni jinak*. Projektová dokumentace projektu. Brno: Sdružení podané ruce, 2006.

Internetové zdroje

30. Český helsinský výbor (1999-2000). „*Monitoring vězeňství*“. Penitenciární a postpenitenciární práce. na <http://trestni2.juristic.cz/76183/CLANEK>, dne 7.září 2006.

31. Český helsinský výbor (2002). „*Stanoviska k zachování činnosti sítě sociálních kurátorů v ČR*“. na <http://www.helcom.cz/print.php?rid=29&cid=191>, dne 7. září 2006.

32. „*Charakteristika okresu a vývoj sídelní struktury*“. na http://www2.czso.cz/xb/ediciplan.nsf/o/13-6229-03-2001-1_charakteristika_okresu_a_vyvoj_sidelni_streuktury, dne 19. dubna 2007.

33. Ministerstvo práce a sociálních věcí (2004). „*Národní akční plán sociálního začleňování 2004-06*“. na http://www.mpsv.cz/files/clanky/2831/NAPSI_tisk_cz.pdf,

dne 19. dubna.2007.

34. „Sociální kurátor“. Koordinátor péče o společensky nepřizpůsobené občany. na [http://www.hrdeckralove.org/cz/Magistrat/odbory/usek_nam_kultura/odbor_socialni/ soc_sluzby/soc_kurator.html?synchronizace=1](http://www.hrdeckralove.org/cz/Magistrat/odbory/usek_nam_kultura/odbor_socialni_soc_sluzby/soc_kurator.html?synchronizace=1), dne 14. dubna 2006.

35. „Sociodemografická charakteristika regionu Znojmo“. na www.znojmocity.cz/css/data/charakteristika-regionu.pdf, dne 1.dubna.2007.

36. „Zaměstnávání lidí propuštěných z výkonu trestu odnětí svobody“. Koalice Šance - Projekt Šance. na www.equal.spj.cz, dne 22. března 2007.

Zahraniční publikace

37. FOX, A. *Prisoners Aftercare in Europe: a four country study*. London:ENDHAPS, Cranstoun Drug Services, 2000.

38. CRESWELL, J.W. *Qualitative inquiry and research design: Choosing among five traditions*. Thousand Oaks: Sage Publications, 1998.

Seznam příloh:

Příloha č.1: Dotazník

Příloha č.2: Rozhovor s probačním úředníkem střediska Probační a mediační služby ve Znojmě

Příloha č.3: Rozhovor se sociální pracovnící sociálního poradenství na
Oblastní charitě Znojmo

Příloha č. 4: Projekt magisterské práce

Příloha č. 5: Projekt magisterské práce – po změně

Účelem dotazníku je zjištění potřeby a využitelnosti sociální služby pro osoby propuštěné z výkonu trestu odnětí svobody na Znojemsku.

Získané informace budou zpracovány pro diplomovou práci na toto téma na Fakultě humanitních studií Univerzity Karlovi v Praze.

Dotazník je zaměřen na využívání služeb po propuštění z výkonu trestu odnětí svobody ve Znojmě a zjišťuje, zda jaké služby poskytující pomoc propuštěným z výkonu trestu odnětí svobody v tomto městě chybí. Do budoucna by mohly tyto informace sloužit jako podklad pro vznik nové služby pro propuštěné z výkonu trestu odnětí svobody.

Dotazník je zcela anonymní. Nikde neuvádějte své jméno

Během vyplňování dotazníku vždy zaškrtněte jednu nebo více možných odpovědí nebo vepište svoji odpověď.

DOTAZNÍK

1. Pohlaví: muž

žena

2. Věk: méně než 20 let

21 – 30 let

31 – 40 let

41- 50 let

51 – 60 let

61 a více let

3. Kolikrát jste již byl/a ve výkonu trestu odnětí svobody?

1krát

2krát

3krát

4krát

5 a vícekrát

4. Jak dlouho jste byl/a ve výkonu trestu odnětí svobodě naposled?

Napište počet a uveďte, zda se jedná o roky nebo měsíce.

.....

5. V současnosti jsem:

již delší dobu na svobodě

uveďte jak dlouho.....

byl/a právě propuštěn z vězení (do 1 měsíce)

byl/a právě podmíněně propuštěn z vězení a mám stanovený dohled

již delší dobu podmíněně propuštěn a mám ustanoven dohled

6. Před nástupem do výkonu trestu odnětí svobody jsem bydlel/a

u rodičů

s rodinou, manželkou, v trvalém vztahu s družkou/druhem

u přítele, přítelkyně, nebo kamaráda

v azylovém domě

jinde

(napište kde).....

neměl/a jsem kde bydlet

7. Po propuštění jsem se

- vrátil/a do místa, kde jsem bydlel/a pře nástupem do výkonu trestu

- nevrátil/a do místa, kde jsem bydlel/a před nástupem trestu a nyní bydlím:

s rodinou, manželkou, v trvalém vztahu s družkou/druhem

u rodičů

- u přítele, přítelkyně nebo kamaráda
- v azylovém domě
- jinde

(napište kde)

- nemám kde bydlet

8. Na tuto otázku odpovídejte, jen v případě, že jste se po propuštění nevrátil do místa svého bydliště.

Do místa svého bydliště před nástupem do výkonu trestu odnětí svobody jsem se po propuštění nevrátil/a, protože

- jsem se přestal/a stýkat se svojí rodinou
- nemám dostatek finančních prostředků na bydlení
- vztah s přítelkyní, přítelem či kamarádem přestal fungovat
- nechtěl/a jsem se bydlet v místě, kde ví o mé trestné činnosti
- jiný důvod

(napište jaký).....

9. Současné zaměstnání:

- jsem zaměstnán/a
- jsem zaevidován/a na úřadě práce a hledám si zaměstnání
- jsem zaevidován/a na úřadě práce, ale sám/a si zaměstnání nehledám
- nejsem zaevidován/a na úřadu práce a nehledám si zaměstnání

10. Na tuto otázku odpovídejte je v případě, že jste v současnosti zaměstnán/a.

Jak dlouho jste hledal/a po propuštění zaměstnání, než jste je získal/a?

Napište počet roků a měsíců.....

11. V době po propuštění jsem měl/a nebo mám

dostatek finanční prostředků k zajištění všeho potřebného

jen minimum finančních prostředků k zajištění pouze základních věcí – jídlo,
ošacení

nemám/neměl-a jsem v době po propuštění žádné finanční prostředky

12. Po propuštění jsem měl/a největší potíže

(Označte nebo vepište ty činnosti, které Vám po propuštění dělaly největší problémy)

s vyřizováním záležitostí na úřadech

s hledáním vhodného bydlení

s hledáním zaměstnání

se zajištěním jídla

se zajištěním ošacení

s navázáním kontaktu s rodinou

jiné potíže

(napište jaké)

neměl jsem žádné potíže

13. Informovali Vás ve vězení o možnostech, kam se po propuštění můžete obrátit o pomoc?

ANO

NE

14. Napište, kam se může člověk propuštěný z vězení ve Znojmě obrátit s žádostí o pomoc:

.....
.....

15. Máte/měl-a jste někoho, kdo Vám pomáhá/pomáhal se zařizováním záležitostí po výstupu z vězení? Kdo všechno Vám pomáhal?

(Označte osoby, které Vám pomáhaly.)

Rodinný příslušník

Kamarád

Sociální kurátorka

Sociální pracovnice sociálního poradenství na Oblastní Charitě ve Znojmě

Pracovník Probační mediační služby ČR ve Znojmě

Vše jsem si vyřizoval sám.

16. Které služby Vám po návratu v vězení tady ve Znojmě chybí nebo chyběly?

zajištění vhodného ubytování

ANO	<input type="checkbox"/>	NE	<input type="checkbox"/>
pomoc s nalezením zaměstnání			
ANO	<input type="checkbox"/>	NE	<input type="checkbox"/>
vyřizování záležitostí na úřadech			
ANO	<input type="checkbox"/>	NE	<input type="checkbox"/>

Potřeboval bych jinou službu (napište jakou)

Jiná služba.....

Děkuji za Váš čas strávený nad vyplněním dotazníku

Příloha č. 2

Rozhovor s probačním úředníkem střediska Probační a mediační služby ČR

Místo konání rozhovoru: středisko Probační a mediační služby ČR ve Znojmě

Mohl by jste představit svoji práci? Co vše spadá do Vaší kompetence? Kdo jsou Vaši klienti?

Našimi klienty jsou občané, kteří se dostanou do situace, kdy spáchají trestný čin. Jsou nějak sankcionováni a někteří z nich se pak stávají našimi klienty. Například podmíněně odsouzení nebo podmíněně propuštění, kterým je souběžně uložen takzvaný dohled probačního úředníka.

Jak dlouho pracujete v oboru?

U Probační a mediační služby pracuju od jejího vzniku, od roku 2001.

Jednou skupinou lidí, se kterými pracujete, jsou lidé podmíněně propuštění z výkonu trestu odnětí svobody. Mohl by jste podrobněji popsat za jakých podmínek se tito lidé stávají Vašimi klienty?

Tito občané se klienty střediska probační služby stanou tak, že klient si po uplynutí realizace části výkonu trestu podá na příslušný soud žádost o podmíněně propuštění. Soud si vyžádá podklady, nařídí ve věci jednání a jsou-li splněny zákonné podmínky a situace je pro klienta příznivá, soud o podmíněném propuštění rozhodne. Může klientovi uložit jako „ochranný a kontrolní“ prvek takzvaný dohled probačního úředníka.

Jak pracujete s těmito lidmi? Co nebo jaké služby jim můžete poskytnout?

S těmito klienty pracujeme v intencích příslušných právních norem, kterými jsou trestní zákon, trestní řád, zákon o Probační a mediační službě ČR. Dohled je institut zahrnující prvky kontroly i pomoci. Požádá-li klient o pomoc, je mu poskytnuta, a to ve smyslu projednání na středisku, rozebrání situace, doporučení návštěvy specifické instituce apod.

S jakými problémy se tito lidé nejčastěji potýkají? Mohl by jste uvést příklad z praxe?

V praxi je to nejčastěji pomoc při znovuzískání dokladů – občanka, řidičák, pomoc při jednání na úřadech, pomoc při různých osobních konfliktech - hádky v rodině, výchova dětí, placení alimentů, respektive při jejich řešení.

Obrací se na Vás tito lidé i sami s žádostí o pomoc? Myslím tím jak v průběhu vaší spolupráce, tak mimo ni.

Ano, převážně ano. V průběhu konzultací jsou projednávány jednotlivé okruhy/oblasti z klientova pracovního či osobního života a pokud vyvstane problém a klient požádá, je tomuto věnována pozornost.

Jaké jiné služby na Znojmsku poskytují pomoc těmto lidem?

Městský úřad ve Znojmě – konkrétně odbor sociálních věcí. Zprostředkují tam ubytování v azylovém domě pro muže, poskytnou dávky. Další je Charita a Červený kříž – tam oblečení, obutí.

Myslíte si, či považujete za potřebné, aby na Znojmsku vznikl určitý druh služby, který by byl určen jen této skupině lidí a pomohl jim se znovuzачlenit do společnosti?

Pokud myslíte, že ano - jak by podle Vás konkrétně taková služba měla vypadat? Co by měla nabízet? Kdo by měl být zřizovatelem? Pokud myslíte, že ne, tak proč?

Osobně se domnívám že ne, mají-li klienti opravdový zájem o začlenění, je jim to umožněno. Město Znojmo by ale mělo disponovat minimálně cca 100 – 200 tzv. „sociálními byty“, které by umožnily těmto lidem znovu začít.

Malometrážní byty -jednopokojové- aby například propuštění, kteří nemají rodinu, přátele a podobně nezůstali takzvaně na ulici. Zřizovatelem těchto bytů by mělo samozřejmě být město, které by si i ohlíдалo, aby byty nebyly ničeny, bylo řádně a včas placeno nájemné, inkaso a podobně.

Slyšel jste nebo víte o nějaké takové službě, která funguje v jiném městě?

V České republice je situace v této oblasti diametrálně odlišná – viz například bývalý vsetínský starosta p. Čunek a jeho radikální řešení romské otázky.

Obecně se domnívám, že této oblasti - podmíněně propuštěným- je věnována dostatečná pozornost – až na to bydlení, protože drtivá většina lidí nemá po propuštění z VTOS kam jít a řeší to porůznu.

Příloha č. 3

Rozhovor se sociální pracovnící sociálního poradenství na Oblastní charitě Znojmo.

Místo konání rozhovoru: kancelář sociální pracovnice

Mohla by jste představit svoji práci?

Pracuji jako sociální pracovnice a současně vedoucí projektu Sociální poradenství Znojmo, který provozuje Oblastní charita Znojmo. ... Poradna byla založena v červenci 1999. Cílem našich služeb je podpořit uživatele, aby mohli svoji tíživou životní situaci řešit sami, tj. uplatňovat svá práva a nároky, plnit své povinnosti, nežít způsobem života, který vede ke konfliktům se společností.

Cílovou skupinou jsou osoby v obtížných životních situacích, osoby v krizi, osoby propuštěné z výkonu trestu, osoby bez přístřeší a rodinní příslušníci výše zmíněných osob. Jak se můžete dočíst na našich internetových stránkách, poradna nabízí služby typu poskytování různých informací a kontaktů, doprovod na úřady, pomoc při vyřizování osobních dokladů typu občanský průkaz, kopie rodného listu apod., dále pomoc při zajištění ubytování nebo pomoc při zajištění zaměstnání , ... chvíle ticha ... a v neposlední řadě poskytujeme i materiální pomoc jako je ošacení z našeho charitního šatníku, dále potraviny - zde se jedná o konzervy, paštiky nebo instantní polévky.

Jak dlouho pracujete v tomto oboru?

Celkem 3 roky

Část lidí, se kterými pracujete, jsou lidé propuštění z vězení. Kdy nebo v jaké situaci k Vám tito lidé přicházejí?

V podstatě, za dobu mého působení v tomto oboru, jsem se setkala jen se dvěma případy kontaktování -jednou to byl dopis z věznice, ve kterém klient žádal o zaslání balíčku s drogerií a dále to byl klient poslaný kurátorkou - chtěl nějaké ošacení na cestu domů. Je však pravda, že ne každý kdo sem přijde je ochotný říci, že byl propuštěn z výkonu trestu.

Vedete nějakou evidenci o tom, jak velkou část Vašich klientů tvoří lidé propuštění z vězení?

Ne, zvláště v evidenci tyto klienty nemám. Jak jsem již řekla, nejčerstvěji mám v paměti dva případy z loňského roku.

Jakým způsobem pracujete s těmito lidmi? Jaké služby jim poskytnete?

Tak v případě písemného kontaktu se jim snažím zaslat věci, o které si žádají - většinou se jedná o již zmíněnou drogerii typu holící břit, holící krém, mýdlo apod. V případě osobního kontaktu se zeptám, zda má klient vyřízené osobní doklady a zda má zajištěné ubytování - toto vše jim většinou zařizuje kurátorka, takže po mě opravdu chtějí jen ošacení, eventuálně nějaké jídlo na cestu.

S jakými problémy se tyto lidé nejvíce potýkají? Mohla by jste uvést nějaký příklad z praxe?

... Tak na tuto otázku Vám asi uspokojivě neodpovím. Osobně se však domnívám, že asi největším problémem bude najít si zaměstnání a ubytování.

Obrací na Vás tyto lidé opakovaně?

... Zatím nemám tuto zkušenost.

Jaké jiné služby na Znojmsku poskytují pomoc těmto lidem?

hm ... Pokud vím, tak další sociální službou, kterou mohou využívat je již zmíněná kurátorka z Městského úřadu Znojmo - ta o nich ví již před jejich propuštěním, takže se jim snaží najít ubytování a tak ... Potom mě ještě napadá přímo Vazební věznice pousmání - ale to nevím, zda to sem patří ...

Myslíte si, či považujete za potřebné, aby ve Znojmě vznikl určitý druh služby, který by byl určen jen této skupině lidí a pomohl jim se znovuzáčet do společnosti?

Pokud myslíte, že ano - jak by měla taková služba podle Vás vypadat? Co by měla nabízet? Kdo by měl být zřizovatelem? Pokud myslíte, že ne, tak proč?

Ano, určitě ano. Sama si myslím, že například chráněné bydlení by nebylo špatné. Viděla bych tam sociální pracovníci, která by těmto osobám pomáhala při získávání zaměstnání včetně toho, že by je učila psát správně životopis, možná by je mohla učit práci na počítači, pomáhat hledat podnájem apod. A kdo by měl být zřizovatelem? Když má stát věznice, proč by nemohl zřizovat i následnou péči? no ne?

Slyšela jste o nějaké takové službě, která funguje v jiném městě?

... Pokud vím, tak Sdružení Podané ruce mají projekt zabývající se pomocí uživatelům drog ve vazbě a výkonu trestu - ale to je opravdu jen pro závislé, takže ... chvíle přemýšlení ... Asi Ne. O ničem dalším nevím.

Příloha č. 4

UNIVERZITA KARLOVA V PRAZE
FAKULTA HUMANITNÍCH STUDIÍ
Řízení a supervize v sociálních a zdravotnických
organizacích

PROJEKT MAGISTERSKÉ PRÁCE

Bc. Jana Vaculová

Jméno a příjmení: Bc. Jana Vaculová
Osobní číslo: 10454
Imatrikulační ročník: 2004

Předběžný název:

**POTŘEBNOST SOCIÁLNÍ SLUŽBY PRO LIDI
PROPUŠTĚNÉ Z VÝKONU TRESTU ODNĚTÍ
SVOBODY
NA ZNOJEMSKU**

Téma práce:

Každý jedinec má svoji individuální psychosociální výbavu, s níž zvládá či nezvládá různé nepříznivé životní situace. Pokud se jedinec ocitne v situaci, kdy mu chybí zázemí k jejímu zvládnutí, hrozí, že dojde k nastartování podmínek procesu sociálního vyloučení. V takových chvílích lidé neví, jak jednotlivé problémy řešit, ty se postupně shromažďují a přispívají k hlubšímu sociálnímu propadu. Do okruhu osob ohrožených sociálním vyloučením mimo jiné spadají osoby se závislostmi, osoby bez bydliště, osoby dlouhodobě nezaměstnané, osoby, které staly obětí trestného činu a v neposlední řadě osoby propuštěné z výkonu trestu odnětí svobody či osoby ve výkonu vazby a ve výkonu trestu odnětí svobody. (Český helsinský výbor: 2002)

Oblastí, kterou se budu v diplomové práci zabývat, je problematika právě jedné z uvedených ohrožených skupin. Zaměřím se na osoby propuštěné z výkonu trestu odnětí svobody a na problémy související s jejich následným znovuzačleněním se do společnosti.

Po propuštění se lidé ocitají v tíživé situaci a potýkají se s řadou problémů, které vyplývají z jejich izolovanosti od venkovního prostředí. Jedná se o sociálně znevýhodněnou skupinu lidí, kteří potřebují pomoc okolního prostředí.

V prvních dnech po propuštění jde o období sociální rekonvalescence, kdy propuštěný jedinec potřebuje odbornou pomoc. V této době dochází k obnovování sociálních dovedností a postupnému integrování se do

společnosti. Lidé propuštění z výkonu trestu odnětí svobody prožívají nelehké chvíle. Jsou více bezbranní při řešení problémů, konfliktů, musí překonat stigma kriminálního, navázat a obnovit partnerské vztahy a vztahy ke svým dětem a rodině vůbec. (Mühlbacher 1999)

I pro tuto skupinu lidí však existuje určitý druh sociální péče. Tato péče věnovaná lidem propuštěným z výkonu trestu odnětí svobody se odborně nazývá postpenitenciární péče. Zprvu byla postpenitenciární péče poskytovaná jen lidem po propuštění, ať už šlo o propuštění z výkonu trestu odnětí svobody, z ochranného léčení nebo z ochranné výchovy u mladistvých. Postupně se pojmem postpenitenciární péče začala označovat i péče ještě ve fázi trestního řízení u obviněné osoby. (Mühlbacher 1999)

Velký význam má pro postpenitenciární péči kontinuální práce s klientem ve všech fázích trestního řízení. Tato práce s klientem tak usnadňuje návrat jedince do společnosti, minimalizuje možnost recidivy, posiluje motivaci propuštěného a zvyšuje šanci propuštěného vyrovnat se s požadavky společnosti. V rámci postpenitenciární péče působí hned několik subjektů. Tyto subjekty lze rozlišit na státní a nestátní. Státními subjekty kontinuální sociální péče jsou sociální pracovníci, sociální kurátoři a od roku 2001 pracovníci Probační a mediační služby ČR. Nestátními subjekty jsou pak různá sdružení a organizace, které poskytují materiální či poradenskou pomoc a nebo kompletní sociální péči. (Mühlbacher 1999) V současné době také běží několik projektů, které se zabývají problematikou lidí propuštěných z výkonu trestu odnětí svobody. Od prosince 2004 funguje například projekt Šance, který se zabývá problematikou návratu osob propuštěných z výkonu trestu odnětí svobody na trh práce. (www.equal.spj.cz)

Cíl práce:

Cílem práce bude zmapovat situaci ve Znojmě. Ráda bych zjistila, jaké druhy pomoci jsou lidem po propuštění z výkonu trestu odnětí svobody nabízeny ve Znojmě a do jaké míry jsou těmito lidmi využívány. Současně bych se také ráda zaměřila na míru připravenosti lidí před propuštěním z výkonu trestu odnětí svobody na samotné propuštění na svobodu. Zásadní

otázkou je, zda by sami lidé, kteří čekají na propuštění nebo lidé, kteří už byli propuštěni, uvítali existenci takové služby, která by se jim věnovala a pomohla jim se znovuzачleněním se do společnosti, poskytla by jim potřebné poradenství, pomohla by jim s hledáním zaměstnání apod. Důležitou součástí zjištění budou i názory samotných propuštěných lidí. Zda považují takový druh služby za potřebný, a pokud ano, o jaký druh služby by měli zájem. Za důležité informace považují i názory a zkušenosti odborníků z oblasti probace, vězeňství, sociálního poradenství.

Zpracované výsledky jednotlivých šetření budou v konečném důsledku použity jako zpráva pro poskytovatele a zadavatele sociálních služeb. Myslím si, že někteří lidé jak z řad potenciálních klientů, tak z řad odborníků by existenci takové služby uvítala, a proto by mohla být tato práce i podkladem pro vytvoření projektu takové služby.

Pracovní postupy:

ROZHOVORY

Jedince, u kterých bych ráda provedla šetření formou rozhovorů, bych rozdělila do dvou skupin:

a) *Lidé ve výkonu trestu, kteří čekají na propuštění z výkonu trestu odnětí svobody*

U této skupiny lidí mne bude zajímat jejich názor na existenci služby, která by jim po propuštění nabídla pomocnou ruku, pracovala by s nimi a snažila jim ulehčit návrat do společnosti. Zda by o ni měli vůbec zájem a jak by případně měla vypadat.

b) *Lidé, kteří již byli propuštěni z výkonu trestu a dochází na pravidelné dohledové schůzky na středisko Probační a mediační služby ve Znojmě*

Tato skupina lidí by mi mohla poskytnout informace čerpané ze svých zkušeností ze života po návratu z výkonu trestu odnětí svobody. Opět by mě zajímal jejich názor na potřebnost tohoto druhu služeb, resp. formy pomoci.

DOTAZNÍK

Šetření formou dotazníku by bylo provedeno u:

Poskytovatele sociálního poradenství, pracovníků střediska Probační a mediační služby ČR ve Znojmě, sociálních pracovníků Věznice ve Znojmě.

Tito lidé by mi mohli poskytnout různé statistické údaje o typu, kapacitě a využitelnosti současných služeb, jejichž nabídka je směřována k lidem, kteří byli propuštěni z výkonu trestu odnětí svobody. Zároveň by mě opět zajímal názor na potřebnost služby, která by byla zaměřena pouze na tuto specifickou skupinu lidí.

STUDIUM MATERIÁLŮ

Dalším pracovním postupem při získávání informací by bylo studium materiálů.

Literatura:

Zákony

Zákon č. 140/1961 Sb., trestní zákon

Zákon č. 141/1961 Sb., trestní řád

Zákon č. 257/2000 Sb., o Probační a mediační službě

Zákon č. 218/2003 Sb., zákon o výkonu odpovědnosti mládeže za protiprávní činy a o soudnictví ve věcech mládeže

Zákon č. 269/1994 Sb., o rejstříku trestů

Zákon č. 169/1999 Sb., o výkonu trestu odnětí svobody

Monografie

Kaiser, G., Beck, C.H. Kriminologie. Praha, 2004.

Mühlpacher, P. Sociální a postpenitenciární péče. Brno: Institut mezioborových studií, 1999.

Sotolář, A. a kol. Právní rámec alternativního řešení trestních věcí. Praha: Institut vzdělávání Ministerstva spravedlnosti ČR, 2001.

Sotolář, A. a kol. Trestná činnost spojená se zneužíváním drog a formy jejího řešení. Praha: Institut vzdělávání Ministerstva spravedlnosti ČR, 2002.

Suchý, O. Dlouhodobé tresty odnětí svobody a jejich výkon. Praha: Leges, 1990.

Ulehla, I. Umění pomáhat. Praha: Slon, 1999.

Válková, H., Mecerodová, L. Možnosti uplatnění sociální práce v trestní justici. Praha: Sdružení pro rozvoj sociální práce v trestní justici, 1995.

Vasková, V., Žežula, O. Komunitní plánování, věc veřejná. Praha: MPSV, 2002.

Voňková J, Chaloupková J. Sociální práce s pachateli. Praha: Leges, 1992.

Studie, metodiky, zprávy, usnesení

Institut dohledu u podmíněného propuštění. Závěrečná zpráva o výzkumu. Praha Institut pro kriminologii a sociální prevenci, 2004.

Metodiky Probační a mediační služby ČR pro oblast „parole“

Monitoring vězeňství. Český helsinský výbor, 1999-2000.

Národní akční plán sociálního začleňování na léta 2004-06. MPSV, 2004.

Ročenka vězeňské služby ČR 2005. Praha: GŘ VS, 2006

Soubor přednášek z konference „Integrace preventivních programů s aktivní politikou zaměstnanosti“, konané 2005. Vsetín: Městský úřad ve Vsetíně, 2006.

Stanoviska k zachování činnosti sítě sociálních kurátorů v ČR. Český helsinský výbor, 2002.

Usnesení vlády č. 824 ze dne 1. září 2004 ke Strategii podpory dostupnosti a kvality veřejných služeb.

Projekty

Projekt Šance. Zaměstnávání lidí propuštěných z výkonu trestu odnětí svobody.

www.equal.spj.cz

Zahraniční publikace

Kurze, M. Soziale Arbeit und Strafjustiz – Eine Untersuchung zur Arbeit von Gerichtshilfe, Bewährungshilfe, Führungsaufsicht. Band 20 der Schriftenreihe der Kriminologischen Zentrallstelle, Wiesbaden, 1999.

Ditton, J., Ford, R. The Reality of Probation: a formal ethnography of process and practice. Avebury: Aldershot, 1994.

Fielding, N. Probation Practice: client support under social control. Gower: Adershot, 1986.

Prohlášení vedoucího diplomové práce:

Prohlašuji, že vedoucí práce Mgr. Dana Syslová souhlasí s projektem.

V Mramotících dne 10.9.2006

Bc. Jana Vaculová

V Praze dne 10.9.2006

vedoucí práce
Mgr. Dana Syslová

Příloha č. 5

UNIVERZITA KARLOVA V PRAZE
FAKULTA HUMANITNÍCH STUDIÍ
Řízení a supervize v sociálních a zdravotnických
organizacích

PROJEKT MAGISTERSKÉ PRÁCE

Bc. Jana Vaculová

Jméno a příjmení: Bc. Jana Vaculová
Osobní číslo: 10454
Imatrikulační ročník: 2004

Předběžný název:

POTŘEBNOST SOCIÁLNÍ SLUŽBY PRO LIDI
PROPUŠTĚNÉ Z VÝKONU TRESTU ODNĚTÍ
SVOBODY
NA ZNOJEMSKU

Téma práce:

Každý jedinec má svoji individuální psychosociální výbavu, s níž zvládá či nezvládá různé nepříznivé životní situace. Pokud se jedinec ocitne v situaci, kdy mu chybí zázemí k jejímu zvládnutí, hrozí, že dojde k nastartování podmínek procesu sociálního vyloučení. V takových chvílích lidé neví, jak jednotlivé problémy řešit, ty se postupně shromažďují a přispívají k hlubšímu sociálnímu propadu. Do okruhu osob ohrožených sociálním vyloučením mimo jiné spadají osoby se závislostmi, osoby bez bydliště, osoby dlouhodobě nezaměstnané, osoby, které staly obětí trestného činu a v neposlední řadě osoby propuštěné z výkonu trestu odnětí svobody či osoby ve výkonu vazby a ve výkonu trestu odnětí svobody. (Český helsinský výbor: 2002)

Oblastí, kterou se budu v diplomové práci zabývat, je problematika právě jedné z uvedených ohrožených skupin. Zaměřím se na osoby propuštěné z výkonu trestu odnětí svobody a na problémy související s jejich následným znovuzačleněním se do společnosti.

Po propuštění se lidé ocitají v tíživé situaci a potýkají se s řadou problémů, které vyplývají z jejich izolovanosti od venkovního prostředí. Jedná se o sociálně znevýhodněnou skupinu lidí, kteří potřebují pomoc okolního prostředí.

V prvních dnech po propuštění jde o období sociální rekonvalescence, kdy propuštěný jedinec potřebuje odbornou pomoc. V této době dochází

k obnovování sociálních dovedností a postupnému integrování se do společnosti. Lidé propuštění z výkonu trestu odnětí svobody prožívají nelehké chvíle. Jsou více bezbranní při řešení problémů, konfliktů, musí překonat stigma kriminálního, navázat a obnovit partnerské vztahy a vztahy ke svým dětem a rodině vůbec. (Mühlbacher 1999)

I pro tuto skupinu lidí však existuje určitý druh sociální péče. Tato péče věnovaná lidem propuštěným z výkonu trestu odnětí svobody se odborně nazývá postpenitenciární péče. Zprvu byla postpenitenciární péče poskytována jen lidem po propuštění, ať už šlo o propuštění z výkonu trestu odnětí svobody, z ochranného léčení nebo z ochranné výchovy u mladistvých. Postupně se pojmem postpenitenciární péče začala označovat i péče ještě ve fázi trestního řízení u obviněné osoby. (Mühlbacher 1999)

Velký význam má pro postpenitenciární péči kontinuální práce s klientem ve všech fázích trestního řízení. Tato práce s klientem tak usnadňuje návrat jedince do společnosti, minimalizuje možnost recidivy, posiluje motivaci propuštěného a zvyšuje šanci propuštěného vyrovnat se s požadavky společnosti. V rámci postpenitenciární péče působí hned několik subjektů. Tyto subjekty lze rozlišit na státní a nestátní. Státními subjekty kontinuální sociální péče jsou sociální pracovníci, sociální kurátoři a od roku 2001 pracovníci Probační a mediační služby ČR. Nestátními subjekty jsou pak různá sdružení a organizace, které poskytují materiální či poradenskou pomoc a nebo kompletní sociální péči. (Mühlbacher 1999) V současné době také běží několik projektů, které se zabývají problematikou lidí propuštěných z výkonu trestu odnětí svobody. Od prosince 2004 funguje například projekt Šance, který se zabývá problematikou návratu osob propuštěných z výkonu trestu odnětí svobody na trh práce. (www.equal.spj.cz)

Cíl práce:

Cílem práce bude zmapovat situaci ve Znojmě. Ráda bych zjistila, jaké druhy pomoci jsou lidem po propuštění z výkonu trestu odnětí svobody nabízeny ve Znojmě a do jaké míry jsou těmito lidmi využívány. Důležitou součástí zjištění budou názory samotných propuštěných lidí z výkonu trestu

odnětí svobody. Zda považují za potřebné, aby na Znojemsku vznikl nový druh služby, která by se jim věnovala a pomohla jim se znovuzáclenit do společnosti a pokud ano, o jaký druh služby by měli zájem. Za důležité informace považují i názory a zkušenosti odborníků z oblasti probace, vězeňství, sociálního poradenství.

Zpracované výsledky jednotlivých šetření budou v konečném důsledku použity jako zpráva pro poskytovatele a zadavatele sociálních služeb. Myslím si, že někteří lidé jak z řad potenciálních klientů, tak z řad odborníků by existenci takové služby uvítali, a proto by mohla být tato práce i podkladem pro vytvoření projektu takové služby.

Pracovní postupy:

DOTAZNÍKY

Jedince, u kterých bych ráda provedla šetření formou rozhovorů, jsou lidé, kteří již byli propuštěni z výkonu trestu a dochází na pravidelné dohledové schůzky na středisko Probační a mediační služby ve Znojmě, budou propuštěni z výkonu trestu odnětí svobody a dostaví se na konzultaci k sociální kurátorce na Městský úřad ve Znojmě nebo jsou již delší dobu na svobodě a jsou v kontaktu se sociální kurátorkou nebo sociální pracovnící sociálního poradenství Oblastní charity Znojmo.

Tato skupina lidí by mi mohla poskytnout informace čerpané ze svých zkušeností ze života po návratu z výkonu trestu odnětí svobody. Zajímá mě jejich názor na existenci služby, která by jim po propuštění nabídla pomocnou ruku, pracovala by s nimi a snažila jim ulehčit návrat do společnosti. Zda by o ni měli vůbec zájem a jak by případně měla vypadat.

ROZHOVORY

Šetření formou rozhovorů bude provedeno u sociální pracovnice sociálního poradenství, pracovníků střediska Probační a mediační služby ČR ve Znojmě a sociální kurátorky na Městském úřadě ve Znojmě.

Tito lidé by mi mohli poskytnout různé statistické údaje o typu, kapacitě a využitelnosti současných služeb, jejichž nabídka je směřována k lidem, kteří byli propuštěni z výkonu trestu odnětí svobody. Zároveň by mě

opět zajímal názor na potřebnost služby, která by byla zaměřena pouze na tuto specifickou skupinu lidí.

STUDIUM MATERIÁLŮ

Dalším pracovním postupem při získávání informací by bylo studium materiálů.

Literatura:

Zákony

Zákon č. 140/1961 Sb., trestní zákon

Zákon č. 141/1961 Sb., trestní řád

Zákon č. 257/2000 Sb., o Probační a mediační službě

Zákon č. 218/2003 Sb., zákon o výkonu odpovědnosti mládeže za protiprávní činy a o soudnictví ve věcech mládeže

Zákon č. 269/1994 Sb., o rejstříku trestů

Zákon č. 169/1999 Sb., o výkonu trestu odnětí svobody

Monografie

Kaiser, G., Beck, C.H. Kriminologie. Praha, 2004.

Mühlpacher, P. Sociální a postpenitenciární péče. Brno: Institut mezioborových studií, 1999.

Sotolář, A. a kol. Právní rámec alternativního řešení trestních věcí. Praha: Institut vzdělávání Ministerstva spravedlnosti ČR, 2001.

Sotolář, A. a kol. Trestná činnost spojená se zneužíváním drog a formy jejího řešení. Praha: Institut vzdělávání Ministerstva spravedlnosti ČR, 2002.

Suchý, O. Dlouhodobé tresty odnětí svobody a jejich výkon. Praha: Leges, 1990.

Ulehla, I. Umění pomáhat. Praha: Slon, 1999.

Válková, H., Mecerodová, L. Možnosti uplatnění sociální práce v trestní justici. Praha: Sdružení pro rozvoj sociální práce v trestní justici, 1995.

Vasková, V., Žežula, O. Komunitní plánování, věc veřejná. Praha: MPSV, 2002.

Voňková J, Chaloupková J. Sociální práce s pachateli. Praha: Leges, 1992.

Studie, metodiky, zprávy, usnesení

Institut dohledu u podmíněného propuštění. Závěrečná zpráva o výzkumu. Praha Institut pro kriminologii a sociální prevenci, 2004.

Metodiky Probační a mediační služby ČR pro oblast „parole“

Monitoring vězeňství. Český helsinský výbor, 1999-2000.

Národní akční plán sociálního začleňování na léta 2004-06. MPSV, 2004.

Ročenka vězeňské služby ČR 2005. Praha: GŘ VS, 2006

Soubor přednášek z konference „Integrace preventivních programů s aktivní politikou zaměstnanosti“, konané 2005. Vsetín: Městský úřad ve Vsetíně, 2006.

Stanoviska k zachování činnosti sítě sociálních kurátorů v ČR. Český helsinský výbor, 2002.

Usnesení vlády č. 824 ze dne 1. září 2004 ke Strategii podpory dostupnosti a kvality veřejných služeb.

Projekty

Projekt Šance. Zaměstnávání lidí propuštěných z výkonu trestu odnětí svobody.

www.equal.spj.cz

Zahraniční publikace

Kurze, M. Soziale Arbeit und Strafjustiz – Eine Untersuchung zur Arbeit von Gerichtshilfe, Bewährungshilfe, Führungsaufsicht. Band 20 der Schriftenreihe der Kriminologischen Zentrallstelle, Wiesbaden, 1999.

Ditton, J., Ford, R. The Reality of Probation: a formal ethnography of process and practice. Avebury: Aldershot, 1994.

Fielding, N. Probation Practice: client support under social control. Gower: Adershot, 1986.

Prohlášení vedoucího diplomové práce:

Prohlašuji, že vedoucí práce Mgr. Dana Syslová souhlasí s projektem.

V Mramoticích dne 8.1.2007

Bc. Jana Vaculová

V Praze dne 8.1.2007

vedoucí práce
Mgr. Dana Syslová