

Univerzita Karlova v Praze

Filozofická fakulta

Ústav českých dějin

Strašín – pošumavská ves

Bakalářská práce

Vedoucí bakalářské práce: Prof. PhDr. Eduard Maur, CSc.

Autor práce: Jiří Novák

Praha 2007

Prohlašuji, že jsem bakalářskou práci vypracoval samostatně s využitím uvedených pramenů a literatury.

Obsah

1 Úvod.....	3
1.1 Téma.....	3
1.2 Prameny.....	3
1.3 Cíle.....	4
2 Strašín.....	4
2.1 Poloha.....	4
2.2 Nejstarší osídlení a název vsi.....	5
2.3 Popis vsi.....	6
2.4 Lidová architektura.....	6
2.5 Vývoj a proměna vsi.....	7
2.6 Jména po chalupě.....	11
2.7 Hudebníci.....	13
2.8 20. století.....	15
3 Dějiny panství.....	15
3.1 Žihobeké panství.....	15
3.2 Žichovické panství.....	16
4 Dějiny kostela.....	17
4.1 Cestou legendy.....	18
4.2 Cestou průzkumovou.....	18
4.3 Martin Rezek Strakonický.....	19
4.4 Tradice poustevníků.....	20
4.5 Panna Maria Strašínská.....	21
5 Demografie strašínské farnosti.....	23
5.1 Farní obvod.....	23
5.2 Demografická studie.....	23
5.3 Katastry.....	34
6 Závěr a zhodnocení.....	40
7 Příloha.....	41
8 Resumé.....	42
9 Prameny a literatura.....	43

1. Úvod

1.1 Téma

Ve své bakalářské práci bych se chtěl zabývat pošumavskou vesnicí jménem Strašín. Jedná se o nevelikou obec, jejíž historie je úzce spojena s kostelem Narození Panny Marie. Kostel byl poutním místem a vždy hrál centrální úlohu ve zdejších kraji. Chtěl bych se věnovat dějinám poutního místa, jeho významu i vlivu a procesu vytváření legendy s větším zaměřením na události raně novověkého období s přesahy do dnešních dnů.. Rád bych také částečně načrtl historii vsi. Především bych se chtěl soustředit na její zvláštnosti a specifika v období od 18. století dodnes, ať se jedná o způsob obživy obyvatel, lidovou architekturu či hovorové označování domů. Zmínit bych chtěl také celkový vzhled a zasazení vesnice do krajiny. Celkový obraz bych rád doplnit demografickým náhledem na situaci ve strašínské farnosti v druhé polovině 17. století.

1.2 Prameny

K daným účelům použiji především čtyři druhy pramenů:

1. Pro dějiny poutního místa má nezastupitelné místo Pamětní kniha (Liber Memorabilium) strašínské farnosti, dále pak barokní spisy zabývající se především mariánskou úctou či významnými osobnostmi Prácheňska.
2. K dějinám vsi mi poslouží mapové sbírky, pohledy, kroniky, katastrální záznamy a především osobní znalost terénu. Mnohé z toho je dnes dostupně přes internetové stránky.
3. Jako demografické prameny použiji především matriky a různé soupisy světské i církevní provenience, které vznikly především za účelem evidence osob. Jedná se o zповědní seznamy, farářské relace a berní rulu s katastry. Poslední dva zmiňované prameny mi poslouží i k částečnému vykreslení změn ve vlastnictví jednotlivých usedlostí.
4. Zcela specifickým zdrojem mi pak budou různá nevydaná svědectví, zápisky, poznámky či paměti místních obyvatel, ke kterým jsme se dostal díky svému srdečnému vztahu ke Strašínu i širšímu okolí a které jsou většinou ve vlastnictví soukromých osob.

Pramennou základnou obohatím informačním zdrojem z regionální literatury, přehledových studií, beletrie, vydaných edic pramenů a články z odborných periodik.

Uvedené zdroje bych rád kombinoval a využil tak, aby mi umožnily podat plastickou podobu Strašína v minulosti. Nedílnou součástí mé práce jsou fotografické přílohy a grafy, částečně zapracované do práce, v celku pak uložené na příloženém CD.

1.3 Cíle

Ve svém bádání jsem si nekladl za cíl objevit nová, neznámá fakta, ale spíše jsem se snažil seznámit se základními problémy historie Strašína a shromáždit již stávající poznatky, které by ve vzájemné komparaci mohly vytvořit nový, osobní, pohled na dějiny této vsi. Záměrně jsem se tedy nechtěl hluboce zaměřit jen na jeden aspekt z bohaté historie obce, ale jen jakými si náčrty jsem chtěl podat co nejbohatší obraz o jedné pošumavské vesnici. Tento zvolený způsob práce se může jevit jako povrchní, ale umožnil mi seznámit se s různými druhy pramenů z různých časových období. Uvědomuji si, že jsem samozřejmě nemohl postihnout všechny možné pohledy a aspekty spojené s dějinami poutního místa a přilehlé vsi, některé skutečnosti jsem navíc záměrně vynechal, jiné potlačil. Díky co nejširšímu záběru jsem však našel další možnosti, ale i limity studia spojené se Strašínem, což byl skrytý důvod zvolené metody, látky i výběru místa.

Pokud se vám při čtení této práce bude v mysli zjevovat líbezná krajina s venkovskými usedlostmi, vůně smrkových lesů, tiše šumící větve statných lip, kouzelné panorama do nitra země, jemně zvlněné vrcholy zelených kopců, teskně bublající studánky, těžká, ale poctivá lidská práce, trochu té bídy, smutku i radosti a udřené ruce starých sedláků, služek, podruhů a pomocníků, věřte, že to byl jediný a pravý cíl mého snažení.

2 Strašín

2.1 Poloha

Ves Strašín (foto V01, O08, O10) se nalézá v oblasti šumavského podlesí, asi 15 kilometrů východně od Sušice. Leží v nadmořské výšce kolem 700 metrů nad mořem na západním svahu, který tvoří jednu ze straní údolí, jímž protéká Nezdický potok, který ústí v Žichovicích do Otavy. Tímto, severním, směrem je tedy oblast otevřená a volně přístupná (foto V05, V06). Zato z ostatních stran je obklopena zalesněnými kopci, které v půlkruhu tvoří přirozenou hranici vůči okolnímu světu. Krajina ve stínu posledního vzdmutí šumavských

hor, tedy pod Sedlem, Ždánovem a Javorníkem (foto O11), je tak zapomenutým koutem, který se i díky své geografické poloze vyvíjel kompaktně. Oblast byla rozdělena na dvě farnosti, kde jakýmsi dělítkem se stal zmiňovaný Nezdický potok. Po jeho levém břehu náležely k farnosti Albrechtice (foto O03) vsi Ostružno a Šimanov, na východní straně pak spravovala farnost Strašín vesnice Maleč, Nezdice, Pohorsko, Rozsedly a Žihobce.

Zdejší krajina se může pochlubit bohatým přírodním dědictvím¹ i zajímavou historií,² jež je determinována právě svou polohou v malebném stínu pošumavských kopců.

Nepřehlédnutelnou dominantou je, na malém kopečku, hrdě se pnoucí strašínský kostel Narození Panny Marie (foto K17).

2.2 Nejstarší osídlení a název vsi

První upomínkou nejstaršího lidského osídlení je asi 6 km vzdálený vrch Sedlo u Albrechtic u Sušice (901 metrů nad mořem) (foto O06), kde je doloženo keltské hradiště z doby laténské. Druhým, i když dnes již nedochovaným, objektem, svědčícím o osídlení této lokality, je bezejmenný hrádek ležící přibližně jeden kilometr jižně od Strašína.³ Písemné prameny se přímo o této stavbě nezmiňují. V neposlední řadě je třeba zmínit i zakladatelský počín Karla IV., tedy stavbu hradu Kašperk, jehož jednou z funkcí byla i ochrana Zlaté stezky z Pasova do Čech. Oblast, jak vidno, ležela v blízkosti rušného života již od středověku. Otázkou je, zda mohl mít takový pohyb vliv i na náš zapadlý kraj.

Proč se Strašín jmenuje právě Strašín je nejasné.⁴ Antonín Profous operuje s výrazem Strášův dvůr, dle jména Stráša⁵, ale toto jméno se mezi obyvatelstvem neuchovalo a není ani typické pro zdejší kraj, i matriky, které jsou vedeny od roku 1668, o podobném jménu mlčí. Navíc nikde v lidovém označení místních tratí se jméno Stráša neobjevuje, což by se při vlivu takového dvora jistě zachovalo. Jiná teorie hovoří o etymologickém původu jména Strašín ze slova stráž. Podobně je odvozováno jméno vsi Ostružno ze slova ostrážit. Zda mohla tato

¹ Chráněná území ČR XI, Plzeňsko a Karlovarsko, (ed.) Jiří Zahradnický, Peter Mackovčín, Praha, Agentura ochrany přírody a krajiny ČR a EkoCentrum Brno 2004, s. 240, 241 a 246; Jaroslav Cícha, Krasové jevy, in: Šumava. Příroda, historie, život, Praha, Baset 2003, s. 161 – 165.

² Například v nedalekých Podmoklech byla silná židovská komunita. Zachovala se zde budova židovské synagogy i židovský hřbitov.

³ Jan Anderle, Nedostavěný hrad u Strašína (okres Klatovy), in: Castellologica bohemia 2/1991, s. 327-329.

⁴ Od roku 1924 oficiálně Strašín. Do té doby Strašeň. Toto označení převažuje mezi lidem dodnes.

⁵ Antonín Profous, Jan Svoboda, Místní jména v Čechách. Jejich vznik, původní význam a změny, díl IV, Praha, ČSAV 1957, s. 188.

místa hlídat nějakou komunikační trasu, to je otázkou dalších výzkumů. V každém případě poloha i jméno vesnice odkazují na poměrně staré osídlení a kořeny je nutno hledat, jak si ještě ukážeme, nejpozději ve 13. století.

2.3 Popis vsi

Jádrem obce je poměrně svažitá návěs, kolem níž se rozkládají selské usedlosti. Ve středu návsi stojí dům „u Rathauskejh“ (foto V12), nad kterým se nachází kašna, prohlášená roku 2004 za kulturní památku. Tu koupili obyvatelé Strašína ze Žichovic. Původní dřevěné bednění bylo nahrazeno středním pilířem s fontánou, na kterém je vytesáno datum 1853 (foto V27).

Mimo vesnici, na nedalekém vyvýšeném místě jihozápadním směrem, stojí kostel Narození Panny Marie s farou (foto K02, K20). Kolem kostela se rozprostíral původní hřbitov, nově posunutý blíže ke vsi. Již u nového hřbitova byl vystaven roku 1924 pomník „na paměť prolité krve a marných slz ve světové válce 1914 – 1928“ (foto V02). Na původním místě vydržel do šedesátých let 20. století, kdy byl přemístěn do parku u obecního úřadu (foto V03).

Nedílnou součástí Strašína je část zvaná Lazna. Jméno má dle slova láz, což označuje krajinu v místech vykáceného lesa, která byla proměněna v pastvinu, či role při lese ohrazené kamením. Lazna⁶ se nacházejí taktéž zcela mimo vlastní jádro Strašína, jižně od kostela Narození Panny Marie, a byly asi částí, kde původně žilo chudší, pomocné obyvatelstvo. Lazna vždy byla nedílnou součástí Strašína, čemuž odpovídá nejen jednotné číslování domů, ale i stavebních a pozemkových parcel.

2.4 Lidová architektura

Pošumavská krajina je bohatá na kulturní památky, především pak lidové architektury. Některé se nacházejí v nedaleké Malči⁷, v Nezdicích (foto O04, O05, O06), na Ostružně (foto

⁶ zvané též Lazny, do Lazen, v Laznech.

⁷ Jan Pešta, Encyklopedie českých vesnic, díl III. Západní Čechy, Praha, Libri 2005, s. 221-222; Lubomír Procházka, Výzkum lidového stavitelství Šumavy, in: Vlastivědný sborník Muzea Šumavy VI., Sušice – Kašperské Hory 2001, s. 51 – 53.

O09) či v Nezamyslicích. Zachovány jsou zde zejména domy špýcharového typu, z nichž nejhodnotnějším se jeví dům č.p. 2 v Ostružně se zajímavým prvkem na krovu v podobě konstrukce tzv. na kobylu s podpěrnými pilířky a nůžkami.⁸ Všudypřítomné pak byly, dnes již bohužel mizící, domy se štítů s pavláčkou (foto V07).

Některé vsi byly pravděpodobně dříve sídlem drobné šlechty, podobně jako tomu bylo v okolí Hartmanic. Jedním z nejzachovalejších stavení, které mohlo být v minulosti tvrzí, je dům č.p. 1 v Nezdicích na Šumavě.⁹ Podobné teorie, o původním účelu klíčových staveb ve vsích, se uplatňují i na Ostružno, Dražovice či samotu Strádal. Podrobnějšímu poznání panských sídel však brání nedostatek archivních pramenů.

Jednu z nejmalebnějších a nejzachovalejších chalup v okolí však nalezneme v samotném Strašíně. Jedná se o zmiňovaný dům č.p. 29 na stavební parcele číslo 33, který se nachází uprostřed návsi. Po chalupě se zde říká „u Rathauskejch,“ což nám může osvětlit původní účel stavby. Na jednom z trámů stropu nalezneme vročení 1724, stavení je roubené, částečně zděné. V jediné obývané světnici¹⁰ je povalový strop, v rohu se nachází pec na pečení chleba obsluhovaná z černé kuchyně. V sednici je ještě nika s otvorem do komína s funkcí letní kuchyňky pro ohřívání jídel. Vpravo od vstupu se nachází hospodářská část s chlévy a komorou, která svého času sloužila i jako krám. Ve sklepě, do něhož vede vstup zvenčí, je, podobně jako bývalo v mnoha jiných domech ve Strašíně, zachovaná studánka. Původní došková střecha prošla mnoha úpravami. Od taškové až od roku 1977 položené šindelové, která je na chalupě dosud (foto V08, V09, V10, V11).

2.5 Vývoj a proměna vsi

Velice podnětným pramenem k sledování proměny vesnice jsou historické mapy.

Pro mé účely jsem si vybral Müllerovu mapu Čech, I., II. a III. vojenské mapování a mapy vzniklé v rámci stabilního katastru. Studium map nám dává nenahraditelné informace o vzhledu krajiny v minulosti. S ohledem na dějiny vsi lze studovat například rozvoj obce, rozmístění budov a jejich druh či ve spolupráci s písemnými operáty dějiny rodů.¹¹ Musíme

⁸ Václav Mencl, Lidová architektura v Československu, Praha, Academia 1980, s. 168-169.

⁹ Tomáš Durdík, Petr Chotěbor, Vojtěch Kašpar, Dům č.p. 1 v Nezdicích, okr. Klatovy, in: Castellologica bohemica 7/2000, s. 255-270; Tomáš Karel, Luděk Krčmář, Panská sídla západních Čech – Plzeňsko, České Budějovice, Veduta 2006, s. 160; Encyklopedie českých tvrzí, II. díl, Praha, Argo 2000, s. 513-514; Václav Mencl, Lidová architektura v Československu, Praha 1980, s. 152-153.

¹⁰ Dle původního rozvržení domu.

¹¹ Vladimír Brůna, Kateřina Křováková, Václav Nedbal, Stabilní katastr jako zdroj informací o krajině, in: Historická geografie 33/2005, s. 397-409.

si však uvědomit, že mapy nebyly přednostně určeny k pozorování vesnic, ale spíše se snažily postihnout kvalitu cest, zalesnění, geografické zvláštnosti, důležitá hospodářská stavení nebo rozdělení půdy pro potřeby její kvality a výnosu.

Jako první je pro nás z chronologického hlediska důležitá Müllerova mapa Čech z roku 1720.¹² Velice názorně je zde zobrazeno okolní horstvo. Samotný kostel je umístěn na vrchu Hůrka. Strašín (Straschin) je od něj viditelně vzdálen. Zajímavé je, že zde není zakreslena část Lazna. To může buď vypovídat o jejím automatickém zařazení ke Strašínu, což ovšem nekoresponduje s podrobností mapy,¹³ či neexistencí Lazen v první polovině 18. století.

První mapou, kde můžeme sledovat jednotlivé usedlosti, je tzv. I. vojenské mapování – josefské.¹⁴ Zde je jednoznačně zaznamenáno jádro vsi (Straschin) s 21 staveními (domy, stodoly). Kostel Narození Panny Marie s téměř obdélníkovým půdorysem na holém vršku je obehnán zdí, mimo areál zaznamenáváme stavby v místech dnešní fary. Již jsou zakreslena Lazna (Lasan), kde lze rozeznat celkem 9 budov, o něco dále na potoce pak vidíme mlýn na místech dnešního mlýna č.p. 5. Můžeme proto položit hypotézu, že tato část Strašína vznikla mezi léty 1720 – 1768.

II. vojenské mapování - Františkovo¹⁵ mělo jako podklad mapy stabilního katastru, což se odrazilo především v podrobnosti a přesnosti mapy. Samotná ves Strašín je zde v podstatě v nezměněné podobě. Z roztroušených domků u kostela se stala celistvá fara. Kostel má poněkud jiný půdorys než u prvního mapování, což může být způsobeno nepřesností Josefského mapování, či zatím nezaznamenanou přestavbou.¹⁶ Západně od kostela je znatelná budova tzv. poustky (bývalé bydlíště kostelníka č.p. 2 na stavební parcele 51, zbořeno roku

¹² © Historický ústav AV ČR, z internetové stránky <http://oldmaps.geolab.cz/> ke dni 15. června 2007. Mappa geographica regni Bohemiae.

¹³ Jsou zde ovšem zaznamenány i samostatné statky, např. Strádal (Stradal), Parezí (Parerska) či Nový Dvůr (Neuhof).

¹⁴ © 1st Military Survey, Section No. c230, Austrian State Archive/Military Archive, Vienna, © Laboratoř geoinformatiky Univerzita J.E. Purkyně, © Ministerstvo životního prostředí ČR. Z internetové stránky <http://oldmaps.geolab.cz/> ke dni 15. června 2007. Mapa je z let 1764-1768 a 1780-1783 (rektifikace), v měřítku 1: 28 800.

¹⁵ © 2nd Military Survey, Section No. W/15/3, Austrian State Archive/Military Archive, Vienna, © Laboratoř geoinformatiky Univerzita J.E. Purkyně, © Ministerstvo životního prostředí ČR. Z internetové stránky <http://oldmaps.geolab.cz/> ke dni 15. června 2007. Z let 1836-1852 s měřítkem 1: 28 800.

¹⁶ Barokní přestavba, jak již uvedeno, od níž by měl být kostel v podstatě v nezměněné podobě zachován dodnes, je datována do let 1736-39 za správy faráře Tomáše Vaňka.

1956).¹⁷ Tu měl žít dle legendy Martin Rezek Strakonický. Lazna se již výrazně rozrostla a severozápadně od kostela je situován mlýn „u Šimků“ (č.p. 3).

III. Františko – josefským mapováním se uzavírá řada vojenských map.¹⁸ Strašín je pořád téměř stejný. Barevně zde jsou rozlišena stavení hospodářská a obyvatelná. V Laznech přibylo stavení č.p. 62 „u Valchářů.“ Celkově pak můžeme v krajině zaznamenat zvýšený počet křížů. Zajímavým by bylo sledovat i ústup lesa, změnu komunikací, vodních toků a vůbec širšího kontextu ve vývoji okolí. To však není mým cílem.

Zcela specifické postavení mezi plány a mapami má elaborát vzniklý v rámci stabilního katastru. Jeho plány se staly podkladem pro katastrální zpracování až do dnešních dnů, neboť v první polovině 19. století vznikl přesný soupis a vyměření veškeré půdy.¹⁹ Jednotlivé druhy pozemků jsou na mapách přesně rozlišeny. Zároveň vznikly dvě řady číslování, a to stavebních parcel a pozemkových parcel, které jsou v podstatě neměnné a umožňují nám tak lepší identifikaci budov oproti nestálým číslům popisným. Veškeré budovy a stavby jsou pak barevně rozdělené mezi žluté, hořlavé – většinou tedy ze dřeva, slámy, hlíny, a červené, nehořlavé – z kamenů či cihel. Zároveň je silnější čarou zvýrazněna čelní strana stavby (foto M01).

Z map vzniklých v rámci stabilního katastru lze použít indikační skici uložené v NA Praha²⁰, ale také přehlednější tzv. císařské povinné otisky²¹ nebo originální mapy.²²

Indikační skici byly jakýmsi pracovními pomůckami. Jsou zde přímo na mapě zapsáni vlastníci jednotlivých parcel a vedle čísel stavebních parcel jsou zde i přímo čísla popisná. Císařské povinné otisky (CO) jsou ručně kolorované otisky originálních map stabilního katastru, které zachycují situaci z let jejich vzniku (1824-1843, pro Strašín rok 1837) bez pozdějších zásahů. Jejich výhodou je lepší zachovalost i přehlednost. Navíc nedostatky v zobrazení lze doplnit bohatým písemným elaborátem.²³ Originální mapy sloužily k účelu, pro který byly vytvořeny, tedy k zakreslení katastrálních doplňků a úprav. Tyto změny se

¹⁷ Liber Memorabilium Parochiae et Ecclesiae Strassinensis, uložena na faře ve Strašíně, zápisy k roku 1955 a 1956.

¹⁸ © digitalizace AOPK ČR, list 4351/2. Z internetové stránky <http://oldmaps.geolab.cz/> ke dni 15. června 2007. Mapování proběhlo v letech 1876-1878 (Morava a Slezsko), 1877-1880 (Čechy). Měřítko je 1 : 25 000.

¹⁹ Měření probíhalo v Čechách v letech 1826-1843, na Moravě 1824-1836, měřítko map bylo zvoleno 1:2880.

²⁰ NA Praha, fond IS, inv. č. Prách 652.

²¹ Uloženy jsou v ÚAZK, Ústřední archiv zeměměřictví a katastru, Pod Sídlištěm 9, 182 11, Praha 8. Postupně probíhá jejich skenování, digitalizace a zveřejňování na adrese <http://archivnimapy.cuzk.cz/>.

²² Uloženy jsou stejně jako císařské povinné otisky v Ústředním archiv zeměměřictví a katastru, Pod Sídlištěm 9, 182 11, Praha 8. Jsou ovšem deponovány mimo tuto budovu a k jejich prohlédnutí je třeba jejich včasná objednávka.

zakreslovaly červenou barvou, takže mapy zůstávají velice přehledné. Konec jejich užívání byl dán hustotou a čitelností zaznamenaných úprav. Mohly být užívány až do 30. let 20. století.²⁴

Na katastrálním území Strašína²⁵ (foto M08, M09) nalezneme severozápadním směrem ještě ves Věštín (foto M04), ta nás však nezajímá. Na mapě na první pohled rozeznáváme jádro Strašína (foto M02, M03, M10), stavení byla úzká a dlouhá, téměř pravidelně uspořádaná, zakončená kolmo postavenou stodolou. Vesnice tak byla tvořena jednotlivými dvory, které byly vesměs konstruovány do tvaru „U.“ Situace v oblasti Lazen (foto M05, M06) je však jiná. Zde jsou jen jednotlivé domy stavěné většinou živelně bez viditelné koncepce. Mezi nehořlavá stavení patří novější domy na kraji vsi, mlýny²⁶ a hospody.²⁷ Taktéž fara na stavební parcele 53 je zakreslena červenou barvou (foto M07). Velice zajímavý je vzhled kostela Narození Panny Marie. V uzavřeném areálu, který si stále udržuje obdélníkový tvar, se nachází budova kostela, trochu vychýlená oproti ose okolních zdí. U západní strany lze vyčíst půdorys věže. V severní zdi areálu jsou zasazeny tři objekty na kruhovém půdorysu. Dvě větší se nacházejí na rozích areálu, třetí je uprostřed stěny. Může se jednat o pozůstatky bašt. Ty v průběhu let mohly nabýt funkci kaplí. V severozápadní baště byla kostnice (foto K13), v severovýchodní pak kaple sv. Barbory (foto K12). Prostřední bašta se nedochovala. Na jižní stěně žádné bašty nejsou – na jihovýchodním rohu přiléhá těsně budova fary, v jihozápadním rohu jsou dodnes v reálu zachovány zbytky dalšího objektu, na císařském otisku znázorněno jen nejasným otupením tohoto rohu. Mimo kostel se v areálu nacházel hřbitov, zrušený a přenesený na dnešní místo blíže vsi až roku 1908. Další stavbou na vrchu Hůrka, mimo fary a kostela, je tzv. poustka, bydlíště kostelníka (foto K21, K22).

V 19. a 20. století se pak Strašín rozrůstal dále k Soběšicům, kde si v oblasti zvané „na Volešku“ si jako první postavil dům č.p. 116 pan Veselý, proto se této nejvýše položené části Strašína říká „na Veselíčku.“ Zatímco tímto směrem se zástavba držela hlavní silnice, směrem jižním a východním se stavělo více živelně. Po celou dobu však zůstalo jádro vsi víceméně nedotčeným a udrželo si tak kompaktní ráz.

²³ NA Praha, fond Stabilní katastr, SK, inv. č. Prách 652. Strašín byl zaznamenán k roku 1837. Případně lze doplnit o duplikát stabilního katastru: NA Praha, fond SK dupl, inv. č. 6376, karton 2891.

²⁴ Někde proběhla již v letech 1869-1881 tzv. reambulace stabilního katastru.

²⁵ ÚAZK Praha, CO, č. 7389, zmapováno roku 1837.

²⁶ č.p. 3 na stavební parcele 48, č.p. 5 na stavební parcele 55.

²⁷ č.p. 16 na stavební parcele 14, č.p. 59 na stavební parcele 64.

Dnešní situace je zachycena na mapách evidence nemovitostí, které jsou uloženy na jednotlivých katastrálních úřadech, či na jejich vyřazených verzích z Ústředního archivu zeměměřictví a katastru v Praze – Kobylisích. Případně je možno k identifikaci stavebních a pozemkových čísel či čísel popisných využít nahlížení do katastru nemovitostí, které je zpřístupněno i na internetových stránkách.²⁸

Obrovskou výhodou všech mapování je jejich relativní přesnost, zvláště od doby stabilního katastru, který zůstal svou přesností a precizností nepřekonan. Proto by neměly být mapy při vlastivědných, uměleckých i případných demografických studiích opomíjeny, neboť jsou nevyčerpatelným zdrojem poznání o minulosti naší krajiny.

2.6 Jména po chalupě²⁹

Pochopení a porozumění dějinám vsi by nešlo bez seznámení se a znalosti specifického označení chalup i lidí. Jedná se o tzv. „jména po chalupě.“ Každé stavení mělo své jméno, kterým se pojmenovávali i osoby v něm bydlící. Jména po chalupě se dávala po starých obyvatelích, po povahových či fyzických rysech majitelů, či dle původního účelu stavení. Vznik jmen po chalupě se vytvářel až do poloviny 20. století, kdy začala rychlejší výstavba domů a bytových jednotek. Nárůst byl tak značný, že se již jména nevytvářela, přesto se pro stará stavení jména po chalupě udržují a stále používají. Jména po chalupě zastínila v běžném vesnickém styku i skutečná občanská příjmení.³⁰ Pokud dnes pamětníci chtějí říci pravá příjmení, většinou to označují takto: „Říkalo se u Černejch, ale podepisovali se Hrubý.“ Mezi nejzajímavější jména po chalupách můžeme jmenovat např. „u Nácků“ (č.p. 46) (foto V14), též nazýváno „u Poprdů“, dle obyvatele Ignáce „Nácka“ Roba. Jména „u Sajrajtů“ (č.p. 14), „u Pind'ourů“ (č.p. 121) či „u Julky z chliva“ (v č.p. 82) snad netřeba vysvětlovat. Uvedme ještě tzv. „trejtkovnu“, jinak „u Kramářů“, neboť tamější obyvatel Tomáš Vachoušek měl špatnou výslovnost a místo obvyklého oslovení „strejčku“ říkával „trejtku.“

²⁸ <http://nahlizenidokn.cuzk.cz/>, k 22. červnu 2007.

²⁹ Následující informace čerpám, kromě ústního podání, především ze zápisků Anny Duškové. Anna Dušková (1905-1988), rozená Císařová, byla učitelkou v Šimanově, Ostružnu, Nezdicích, Soběšicích a Strašínu. Celý život se zajímala o dějiny a místopis Strašína a okolí. Z její pozůstalosti byly vydány knížky: Jaroslava Sucháčová, Ludmila Hromádková, Z podhůří Šumavy, 2002 a od týchž autorek Z podhůří Šumavy. Návrat, 2004. Poznámky po Anně Duškové spravuje její dcera Jaroslava Sucháčová, bydlištěm Strašín č.p. 18.

³⁰ Tak se například Františku Hrubému mohlo říkat „Franta Černej“, ačkoliv již nikdo toho jména ve vsi nežil. Zároveň však nemuseli všichni znát skutečné příjmení dotyčné osoby. Stačilo říci: „Jdu k Černejm,“ a všichni již věděli, o koho se jedná.

Z názvů, které vypovídají o účelu stavby, lze zmínit stavení „u Figurů“ (č.p. 13, dělali sochy - figurky pro strašinský kostel), „u Rathauskejch“ (č.p. 29), „ve mlejně“ (č.p. 5), „u Močidelskejch“, jinak též „u Kovářů“ (č.p. 44) (foto V26), dle blízkosti studánky, u které se močil len. S lenem souvisí u označení pazderna (v bývalém č.p. 4 a č.p. 50), což bylo stavení, ve kterém se na dřevěných roštích nad ohništěm sušil len. V pastušce (v bývalém č.p. 33, dnes zbořena) (foto V25) bylo obydlí obecního pastýře. Poté, co nebylo obecních pastýřů potřeba, staly pastušky ve většině vsí obydlím chudiny.

Nejobvyklejší jsou ale jména dle dřívějších majitelů a nezáleží na tom, že příjmení ze vsi dávno vymizelo. Již pravděpodobně z doby berní ruly, ze 17. století, se drží označení „u Petřů“ (č.p. 23) (foto V20), mlýn „u Šimků“ (č.p. 3), „u Vančurů“ (č.p. 32) (foto V25), „u Babků“ (č.p. 43) (foto V26). V dnešní době častého stěhování a vymírání vesnic však jména po chalupách často mizí z paměti, či se vytvářejí zcela nová, dle současných majitelů.

V následujícím přehledu podávám jména po chalupě ve vsi Strašín, zaznamenaná paní Annou Duškovou kolem roku 1977. U vynechaných čísel popisných chybí i zápisy jmen po chalupě.

Strašín - přehled jmen po chalupě. Z archivu Anny Duškové.

č.p.	jméno po chalupě	č.p.	jméno po chalupě
1	na faře	64	u Pešťáků, u Kulářů -starší název
2	na poušti	65	ajzipon
3	u Šimků	66	u Novotnejch
4	v pazderně	69	v hájovně
5	ve mlejně	70	u Hrobařů
7	u Štroblů	71	u Trnků
8	u Kojzárků	72	u Milotů
9	u Rajnů	73	u Čalounů
10	u Jiříků	74	u Voldřichů
11	u Vrátnejch	75	u Hlaváčů
12	u Švíků, u Krejčů - starší označení	76	caltička, u Třenandíků - starší název
13	u Figurů	77	u Martinů
14	u Smrčků, u sajrajtů	78	u Pazderníků
15	u Staňků	79	u Tesařů
16	na panské rychtě, Hostinný dům	80	tomínkovna, zbouráno
17	Stará škola, u Zíků, na staré faře	81	u Franěčků
18	u Dušků	82	u Julky z chliva
19	tzv. frejtkovna, u Kramářů	83	u Pabouků, u Polánků
20	u Krejčky	84	u Cestáků
21	u Ulrichů (foto V15, V17)	85	u Králů
22	u Dolejší (foto V15, V18)	86	u Žejdlů
23	u Petřů (foto V20)	87	u Vojáčků
24	u Kojzarů, Proslojc stavení (foto V19), dnes Jednota - vedle čp. 18	88	u Vachoušků
25	u Kostelníků, u Hrobařů, u Branejch -starší označení	89	u Kovářů, u Bombůsků
		90	u Karla Anny, u bžumila
		91	u Lejsků

26	u Kadlů, u Hadrabů (foto V22)	92	u Čiháků
27	u Janotů (foto V22)	93	u Řáhů v ulici
28	u Pavláckejch (foto V22)	94	u Křesinů
29	rathaus (foto V16)	95	u Kramlů, u Dřevěnkářů - starší název
30	u Jáchimů (foto V23)	96	u Pradvů
31	u Fraňků (foto V24)	97	u Mindíků
32	u Vančurů (foto V25)	99	u Maršů
33	Řáhovna, Kramářojc -obydlí pastýře, zbořeno	100	u Poldů
34	u Kopů	101	na vinicích
35	u Bártů	102	u Cibulářů, u Vincků
36	u Čalounů	103	u Bošáků
37	u Vachoušků	104	u Štěpánů
38	u Staňků	105	u Pilařů
39	u Jáchimů, u Mašků (foto V21)	106	u Telínů, v továrně
40	v kravíně, u Hlaváčů, v kasinu, v montekarlu	107	v hotelu
41	u Káči, u Šimonů	108	ve vile
42	u Kračků, u Škantů	109	u Kukačů, u Barušky
43	u Babků	110	u Davídků
44	u Močidlů, u Kovářů	112	u Pekařů
45	u Hadů (foto V26)	113	u Jíchů
46	u Nácků, u Poprdů (foto V14)	114	u Havlíčků
47	u Matoušků (foto V13)	115	u Robů
48	u Pekařů	116	u Jousefů
49	u Šimonů, v žakovně	117	u Bernoldů
50	v dolejší pazderně	118	u Kožlů, u Amály
51	u Bednářů	120	u Pepíka Jouzefů
53	u Čalounů	121	u Pindourů
54	u Kopíčků	122	u Cyrilů
55	u Hrbatejch, u Kopinky	123	u Trčků
56	u Filipů	124	u Prokúpků
57	kino, u Kypajníků, u Vohradskejch	127	u Pavlů
58	u Stupků	128	u Pastejřů
59	u Tůmů	130	u starý Marešky
60	u Baráčníků, u Kuličáků	131	u Majerů
61	u Seplů	132	u Cestařů
62	u Valchářů	133	u Harfenice
63	škola	134	u Marešů

2.7 Hudebníci

S letným výkladem o klíčových změnách ve vývoji vesnice přeskočme nyní do 19. století, kdy se objevil nový fenomén zásadně určující život i výdělký na vsi.

V předminulém století se objevila nová obživa pro obyvatele Strašína a okolí. Jednalo se o práce jako hudebníci, muzikanty, cirkusáci, zedníky.³¹ Podobný způsob obživy není typický jen pro oblast šumavského podlesí,³² ale právě zde se stal determinujícím jevem v životě

³¹ Josef Mottl, Světáci, in: Vlastivědný sborník Muzea Šumavy V., Sušice – Kašperské Hory 2001, s. 136 – 151; Josef Pospíšil, Za vesnickými muzikanty, Petit, Karlovy Vary 1999, s. 59 – 62.

³² Zaznamenáváme jej i v okolí Vodňan či u Kraslic.

celých vesnic i několika generací obyvatel.³³ Kolem Strašína se žilo prostě, až uboze. Samotný Strašín na tom nebyl ve srovnání s vedlejšími vsi však ještě nejhůře. Lidé se živili především zemědělstvím, ovšem půda zde nebyla tak dobrá jako v nižších polohách. Těžké bylo pokrýt životní náklady, když se nedostávalo práce ani příjmů. Proto lidé šli za prací do světa. Někteří odcházeli jen přes léto, jiní na celý život. Oblíbenou destinací se stala například Vídeň, Bavorsko a především Amerika. Nejčastěji se uplatňovali jako zedníci či pomocníci na stavbě, ovšem po polovině 19. století se objevila nová příležitost, cirkusy. Pro majitele cirkusů byli Češi levnou pracovní silou, zvláště když zvládly vedle stavebních prací i hru na hudební nástroje (foto H04, H05). Uplatnili se tak i v cirkusových kapelách (foto H02, H03, H08).

A jak probíhal muzikantský život ?

Kapelník, který byl v kontaktu s ředitelem cirkusu, kolem sebe soustředil skupinu muzikantů, s kterou vyjel za prací. Jezdilo se k nejvýznamnějším cirkusům své doby. Jmenujme alespoň jména jako Hagenbeck, Barum, Medrano, Krone, Gleich (foto H07) či Strassburger (foto H01). S cirkusem se projela za sezónu³⁴ i celá Evropa. V každé vsi žilo několik kapelníků, takže přes léto byla v podstatě celá ves bez mužského pokolení. O to bouřlivější byla nálada v zimě, když se všichni vrátili domů. Hospody byly plné,³⁵ ves žila.

Každý správný kapelník byl zároveň „celtmajstr“, vedoucí „tentáků“, tedy těch, kteří stavěli šapitó (foto H09, H10). A vyměřit správně cirkus, to bylo jedno z největších umění, u kterého směli asistovat jen ti z nejzkušenějších (foto H11). Ovšem jejich uplatnění bylo i přímo v manéži. Každý prostě dělal, co uměl a kde byla práce (foto H12, H13). U cirkusu se vždy sešla různorodá společnost a žilo se, no, jako u cirkusu (foto H14). I doma našli muzikanti uplatnění. Hrávali v hospodách, po zábavách, na pohřbech i jen tak pro radost. Mnozí se uplatnili i ve vojenských kapelách (foto H06).

Proto, aby se mohl muzikantský um rozvíjet i mezi mládeží, nechávali rodiče své děti učit se hře na hudební nástroje u některého zkušeného muzikanta. Vznikaly tak přímo jakési hudební třídy. Mezi nejznámější učitele patřili Jan Ťoupalík (foto H15) či František Růžička (foto H16, H17). A že hudebníci ze Šumavy byli skutečnými umělci, může dokazovat původ rodů Kludský z Bukovníka³⁶ (foto H18) a Polata z Nezdic³⁷ (foto H19).

³³ Lidová hudba na Klatovsku I + II, (ed.) Karel Volmút, Klatovy 1982.

³⁴ Ta byla různě dlouhá, v severských částech jen přes léto. Ve Francii začínala již v únoru.

³⁵ V každé vesnici byly alespoň dvě. V Nezdicích dokonce čtyři.

³⁶ Karel Kludský, Václav Cibula, Život v manéži, Praha, Orbis 1966; Ladislav Suchodolský, Cirkusová dynastie Kludských, Přerov, Obzor 1930.

Každoroční cesty s cirkusy skončily v padesátých letech 20. století. Již těžko se hledají pamětníci a rekonstruuji osudy pošumavských muzikantů. Většina pramenů již byla dávno spálena či vyhozena. O to cennější jsou pro nás paměti některých cirkusáků,³⁸ náhodné zápisky v obecních či školních kronikách,³⁹ zmínky v regionální literatuře,⁴⁰ fotografie kapel, plakáty z představení, notové partitury či dokonce zachovaná korespondence (foto H20).

Jeden z pramenů však zachován máme. Mám na mysli beletristická díla, mezi nejznámější jistě patří Cirkus Humberto od Eduarda Basse či romány a povídky Karla Klostermanna,⁴¹ která jsou inspirována, dle svědectví pamětníků, skutečnými příběhy a protkána řadou exotických historek okořeněných zvláštním cirkusáckým druhem humoru.⁴²

2.8 20. století

Jen velice stručně se zmiňme o údělu vsi ve 20. století, kdy byl osud Strašína ovlivňován především blízkostí státních hranic.

Při stavbě pohraničního opevnění ve třicátých letech 20. století⁴³ byla vybrána linie vedoucí při hřebenech pošumavských hor. Ta zde oddělovala nejen obyvatelstvo jazykově, na sever většina česká, na jih německá, ale hlavně rozdělila území, kde se obě etnika snášela, žila spolu a vzájemně se ovlivňovala..

Období Protektorátu Čechy a Morava se výrazně dotklo života obyvatelstva, neboť hranice probíhala nedaleko posledních chalup, a tak zatímco se Ždánov a Albrechtice ocitly již na německém území, zůstala oblast Strašína jakoby odříznuta přímým spojením se Sušicí a její

³⁷ Josef Pospíšil, *Za vesnickými muzikanty*, Petit, Karlovy Vary 1999, s. 35 – 51

³⁸ Bohumil Zíka, *Šumavští muzikanti*. Kronika rodu Zíků, 1994, vycházelo jako novinové články v Klatovském deníku, vydavatelství Vltava, spol. s r. o.; Karel Hasse, *Cirkusácké živobyty*, Praha, Áka 1991; Karel Kludský, Václav Cíbula, *Život v manéži*, Praha, Orbis 1966; *Vzpomínání Karla Bauera*, pětistránkový strojepis sepsaný roku 1994, ve vlastnictví Františka Jůna, Masarykova 242, Broumov.

³⁹ Označení „hudebník“ jako povolání lze nalézt u některých osob i v matrikách.

⁴⁰ Vladimír Havlic, *Pohorsko. 605 let pohorské obce na Šumavě*, Plzeň 2001; Hynek Mottl, *Nezdice na Šumavě. 600 let*, Nezdice na Šumavě 1996; Jaroslava Sucháčová, Jiřina Helíšková, Ludmila Hromádková, *Strašín. Ze starobylých končin Šumavy*, Strašín 2004.

⁴¹ Vhodné je jmenovat zejména jeho román *Světák z Podlesí* a povídkovou knihu *Pošumavské rhapsodie*. Přímou o Strašín je pak povídka *Hostinný dům* vydaná ve stejnojmenné knize.

Dalšími autory a díly jsou: Vladimír Michálek, *Světáci*, Praha 1959; Zbyněk Kovanda, *S pánembohem od podlahy aneb Muzikantský dekameron*, Plzeň, Západočeské nakladatelství 1970. Nejen cirkusové historky pak zachytil Milan Pokorný, *Úsměvy z našeho Pošumaví*, 2006.

⁴² Milan Pokorný, *Slzy pod šapitem*, Vimperk, Papyrus 2006.

⁴³ Luboš Smolík, *Budování stálého opevnění v československém pohraničí*, in: *Vlastivědný sborník Muzea Šumavy I.*, Sušice 1989, s. 108 – 111; Zdeňka Řezníčková, *Opevnění na Šumavě*, in: *Šumava. Příroda, historie, život*, Baset, Praha 2003, s. 403 – 407; Karel Hřídel, Rudolf Lášek, *Opevnění z let 1936 – 38 na Šumavě*. Edice *Pevnosti*, Praha 1997.

bývalé kontakty s Kašperskými Horami, kam příslušela soudním okresem, byly přetřhány do dnešních dnů.

Ve 20. století se zdejší farářem stal kněz a básník František Daniel Merth (1915 – 1995)⁴⁴ (foto V04) Do farnosti nastoupil v roce 1970 a i díky němu a vzájemnému přátelství se rozhodl Zdeněk Kalista zařadit kapitolu o Panně Marii ze Strašína do své České barokní pouti⁴⁵ (foto K06).

3 Dějiny panství

3.1 Žihobecké panství

Dějiny žihobeckého panství⁴⁶, ke kterému náležela i ves Strašín, jsou bohaté na střádání vlastníků, v první polovině 16. století se dostaly i do vlastnictví rodu z Rýzmburka, majitelem byl i Kryštof Kocz z Dobrušky, od roku 1609 Ludmila Koczová z Chudenic. V době počátku třicetileté války vlastnil tvrz Jaroslav Bukovanský Pinta z Bukovan, účastník bojů na straně českých stavů, majetek se tak dostal do rukou dona Martina de Hoeff Huerty a následovala častá výměna vrchnosti z vojenských kruhů. Až páni z Lanau drželi panství déle, Ferdinand z Lanau přistoupil k přestavbě zámku.

Po koupi žihobeckého panství Lamberky se centrum dění přesunulo do Žichovic a význam vesnice tak počal upadat.

3.2 Žichovické panství

Základ žichovického panství⁴⁷, pod něž Strašín přešel, byl položen, když roku 1568 koupil Jan Kavka Říčanský z Říčan vsi Žichovice, Nezamyslice, Čepice, Čímice a Domoraz. Janův syn byl pak nucen prodat panství roku 1603 Jindřichu Libštejnskému z Kolovrat, který nechal přestavět žichovický zámek. Nástupce Albrecht Vilém Krakovský z Kolovrat nechal vybudovat zámeckou kapli, z jejíhož vybavení se dochovaly deskové obrazy, dnes v Alšově jihočeské galerii v Hluboké nad Vltavou. Jeho rod pak prodal panství Lamberkům, majitelům žichovického panství v letech 1707 – 1945.

⁴⁴ Střípky vzpomínek. F. D. Merth očima přátel, Obecní úřad Strašín, datum vydání a editor neuvedeni.

⁴⁵ Zdeněk Kalista, Česká barokní pout', Žďár nad Sázavou, Cisterciána Sarensis 2001, s. 167 – 199.

⁴⁶ August Sedláček, Místopisný slovník historický království českého, Praha, Argo 1998, s. 1037; Vladimír Holý, Z minulosti Žihobce, in: Jubilejní sborník Žihobce 1971, Žihobce 1971, s. 3 - 24

⁴⁷ August Sedláček, Místopisný slovník historický království českého, Praha, Argo 1998, s. 1037; Zdeněk Ruda, Střípky z žichovické historie, Žichovice, OÚ Žichovice 2002.

Lamberkové jsou rod doložený od 12. století v Dolním Rakousku. Významným předtavitelem byl Karel z Lamberka, pražský arcibiskup od roku 1607. Roku 1641 byly vyzdvihnuty do stavu říšských hrabat a o tři roky později zde Jan Maxmilián a Jan Vilém z Lamberka získali inkolát. Roku 1707 byl František Josef z Lamberka povýšen do stavu říšských knížat. K žichovickému panství se Lamberkové dostali za jeho bratra Jana Filipa z Lamberka (1651 – 1712), jenž vojenskou kariéru vyměnil za církevní. František Kolovrat Krakovský mu roku 1707 prodal žichovické panství (tj. Žichovice, Běšetín, Bílenice, Čepice, Čimice, Damič, Domoraz, Dražovice, Kejnice, Nezamyslice, Novou Ves, Pohorsko, Soběšice, Šimanov, Frymburk, Damětice a dvorec Zaluží). O rok později koupil rabské panství (Rabí, Bojanovice, Budětice) od Jana Viléma Chanovského z Dlouhé Vsi. A roku 1710 vše završil kopí žihobeckého panství (Žihobce, Nezdice, Ostružno, Rozsedly, Věštín, Strašín, Ždánov) od Anny Františky Iselinové. Pro udržení rodového majetku zřídil toto panství jako fideikomisní.

Po Františku Antonínovi z Lamberka (zemřel 1759) a bezdětném Janu Bedřichovi (zemřel 1797) přešlo panství na bavorskou linii Lamberků. Karel Eugen se přímo usídlil v Žihobcích a v kapli sv. Erazima v nezamyslickém kostele vybudoval rodinnou hrobku, do které přenesl ostatky i svých předchůdců. Po smrti Karla Eugena roku 1831 získal panství jeho syn Gustav Joachim, který je znám svým manželstvím s prostým děvčetem z Čejkov, Kateřinou Hrádkovou, které se přezdívalo Černá Káča.⁴⁸ Jejich slavnou svatbu ve strašínském kostele (16. ledna 1855) sledovalo mnoho zvědavců. Vzhledem k tomu, že nebyla šlechtického původu, nemohly být jejich děti uznány právoplatnými dědici, a tak přešlo panství na Rudolfa z uherské větve Lamberků. Ten jej přenechal Františku Emerichovi. Jeho bratr Jindřich z Lamberka v roce 1920 prodal hrad Rabí.

Posledním mužským majitelem byl Kunibert Lamberk (zemřel 1930), po jehož smrti měly zbytky žichovického panství jeho tři dcery Františka, Marie a Eleonora. Dnes žije jediný český potomek Lamberků Karel Štěpán, pravnuke Eduarda, syna Gustava Joachima a Kateřiny Hrádkové, který se snaží starat o rodinu hrobku v Nezamyslicích.

⁴⁸ František Procházka, Karel Štěpán Lamberk, Kněžna Káča a Lamberkové v Čechách, Praha, Agentura Pankrác 2003.

4 Dějiny kostela

Kolonizace a raně středověká držba území kolem Sušice je stále nevyjasněná otázka.⁴⁹ Nejstarší písemné zmínky o zdejších vesnicích pochází vesměs ze 14. století a týkají se především církevních staveb. V období středověku jsou též přestavěny nejvýznamnější kostely, jejichž tradice spadá až do období románského, jedná se o kostel sv. Petra a Pavla a Panny Marie v Albrechticích⁵⁰ (foto O01, O02), kostel sv. Václava v Bukovníku⁵¹ a kostel Narození Panny Marie ve Strašíně⁵². Všechny kostely byly dotčeny barokizací, ale zatímco u prvních dvou se jednalo především o vnitřní vybavení, strašínský kostel byl zcela přestavěn v 18. století.

První písemnou zmínkou o obci je listina z 25. března 1254 o slibu Mikuláše, plebána ve Strašíně a bratra řádu johanitů, že neodcizí nic z majetku jemu svěřeného kostela.⁵³ V té době tedy již kostel stál. A je celkem jedno jestli díky mariánskému zázraku, jak jej zachytila například strašínská učitelka a místní písmačka Anna Dušková,⁵⁴ či cestou více „věrohodnou“ v podání Zdeňka Knoflíčka.⁵⁵ Rozhodně ale nebude na škodu zde obě varianty zmínit.

4.1 Cestou legendy

Kdysi dávno, když se strašenští rozhodli vybudovat kostel, vybrali si k tomu místo na nedalekém vršku Vůsí (směrem k Rozsedlům). Do práce se dali s pílí a nadšením, jejich dílu však nebylo přáno dokončení. Co postavili, bylo přemístěno na jiný vršek zvaný Hůrka. Podivná skutečnost se ze několik dní vysvětlila. V údolí se rozprostřela mlha doprovázená silným větrem, po zahřmění se otevřelo nebe a lidé uviděli Matku Boží, jak sama stavební kvádry přenáší. I nezbývalo nic jiného, než stavět tam, kde si to sama Panna Maria přála (foto K04, K05, K18, K19).

⁴⁹ Jiří Martínek, Sušicko – bylo či nebylo ?, in: Historická geografie 30/1999, s. 85 – 100.

⁵⁰ Umělecké památky Čech 1, ved. redaktor Emanuel Poche, Praha, Academia 1977, s. 25-26; Karel Hostaš, Ferdinand Vaněk, Soupis památek uměleckých a historických v Čechách XII. Politický okres sušický, Praha, Archeologická kommise při české akademii císaře Františka Josefa pro vědy, slovesnost a umění 1900, s. 1 – 7.

⁵¹ Umělecké památky..., s. 150; Karel Hostaš, Ferdinand Vaněk, Soupis..., s. 13 – 17.

⁵² Umělecké památky Čech 3, ved. redaktor Emanuel Poche, Praha, Academia 1980, s. 440; Karel Hostaš, Ferdinand Vaněk, Soupis..., s. 107 – 109.

⁵³ „Ego fr. Nicolaus ordinis S. Johannis Jerosolimitani et plebanus in Strahen profiteor...“, Regesta diplomatica nec non epistolaria Bohemiae et Moraviae, Pars II, annorum 1253 – 1310, opera Josephi Emler, Pragae 1882, s. 7, list 16.

⁵⁴ Jaroslava Sucháčková, Ludmila Hromádková, Z podhůří Šumavy, 2002, s. 28 – 30.

⁵⁵ Zdeněk Knoflíček, Zapomenutý hrad Strašín, in: Hláska VIII/1997, s. 56 – 59.

4.2 Cestou průzkumovou

Každého návštěvníka jistě při zhlédnutí kostela na vršku Hůrka napadne, v jaké výhodné poloze, ovládající zdejší nížinu kolem Nezdického potoka, se nachází (foto O12). Téměř strážní charakter je umocněn jedinou schůdnou přístupovou cestou od východu. I samotný komplex kostela působí uzavřeným dojmem, a tak si lze položit otázku. „Nestálo zde dříve něco jiného, opevněné sídlo, tvrz ?“

Areál v podobě pravidelného obdélného půdorysu je obehnán zdí z lomového kamene, která je prolomena východním směrem vstupem od obce, na západě pak novější brankou k místu mariánského zázraku (foto K14). Zeď okolo areálu byla zpevněna několika baštami. Dodnes se zachovaly jen dvě severní. V zachované východnější baště, dnes kapli sv. Barbory, můžeme vidět pozůstatky střílen. Kolem kostela se rozkládal hřbitov, zrušený a přesunutý blíže ke vsi na počátku 20. století (foto K01). Můžeme tedy konstatovat, že pokud neexistoval hrad Strašín,⁵⁶ což lze z písemných pramenů těžko doložit, existoval alespoň opevněný kostel, jehož blízkou variantu můžeme spatřit například v nedalekých Petrovicích u Sušice.⁵⁷

Podobnost se Strašínem můžeme nalézt v Kašperských Horách, i zde je totiž kostel – sv. Mikuláše - výrazně vzdálen od centra obce. Uvažuje se proto o starší zástavbě v okolí svatomikulášského kostela a na pozemcích mezi kostelem a nynějším centrem Hor.⁵⁸ Svatomikulášský kostel zcela jistě nebyl solitérem vzdáleným několik kilometrů od osídlení. Zda lze podobnou teorii uplatnit i na Strašín je otázkou, které zatím nebyla nalezena odpověď.

4.3 Martin Rezek Strakonický

Středověké prameny nejsou bohaté, a tak bude asi pravdou, že za husitských válek byl kostel ve Strašíně, stejně jako farnost, v žalostném stavu. Dle legendy byl jeden z kolátorů vyznavačem pod obojí a měl vzít v den Narození Panny Marie klíče od kostela. Procesí z Nezamyslic tak nemohlo vstoupit dovnitř a začala se před chrámem modlit, načež se dveře

⁵⁶ Existence tvrzi by zase vysvětlovala Profousovu teorii o původu jména Strašín od Strášova dvora, jehož jméno ale není v paměti místních a spíše se vztahuje k nedalekým Strašicím, viz A. Profous, J. Svoboda, Místní jména v Čechách, díl IV., Praha, ČSAV 1957, s. 188.

⁵⁷ Martin Čechura, Opevněné kostely v Čechách, in: Hláska 2/2000, roč. XI., s. 17 – 21.

⁵⁸ Jan Muk, Nástin urbanisticko – architektonického vývoje města Kašperské Hory, in: Vlastivědný sborník Muzea Šumavy VI., Sušice – Kašperské Hory 2001, s. 3 – 14.

do kostela sami otevřely a vše bylo připraveno k bohoslužbě. Stejně jako v 15. století zažilo Sušicko jisté útrapy i za třicetileté války.⁵⁹

Ale abychom nepředbíhali. To zajímavé začíná již v 16. století, v jehož druhém desetiletí se narodila postava pro Strašín klíčová, Martin Rezek Strakonický. Tento člověk, zvaný Apoštol Šumavy či Tuláček Boží nebo Prorok, si prý z vlastního popudu vybral Strašín, jako odlehlou farnost pro svou správu. Což může svědčit o jeho ušlechtilosti stejně jako o slabé náboženské víře zdejšího lidu. Pod patronátem Kryštofa Kocze z Dobrše spravoval Martin Rezek farnost v letech 1550 – 1582. vzdal se všech požitků a bydlel v tzv. poustce západně od kostela. Spával na dřevěném prkně, po kraji jezdil na bílém koni a byl horlivým obdivovatelem Panny Marie, později se dokonce stal děkanem v Prácheňském kraji. Tolik v kostce jeho život, který nezapadl v zapomnění i díky jeho obdivovateli a následovníkovi páteru Albrechtu Chanovskému.⁶⁰ Ten jej již v mládí obdivovala zanechal na něj osobní vzpomínky: „...viděl jsem, že když on přišel na to místo, kde zemané hody drželi, žádný před ním nesměl mluvit, dokud on sám jim neporučil a jich nenapomenul.“⁶¹

Jednou při rozjímání se Martinovi stala událost vpravdě zázračná. Horlivě se modlil k Panně Marii a přál si ji spatřit na vlastní oči. Toto přání se mu vyplnilo a uviděl tak sedící Pannu Marii s Ježíškem v náručí. Jako „potvrzení“ své návštěvy vytlačila prstem v kameni důlek (foto K15, K16). Voda, která se v něm vždy drží, je prý léčivá, především na oční choroby. Zrodila se tak další legenda. Zajímavé je, že Rezkův autobiograf František Teplý tuto legendu nezmiňuje,⁶² Zázrak bývá totiž spojován též s bezejmenným mládencem, který zde přebýval, a i v ústním podání se někdy postava Martina Rezka zamlčuje.⁶³ Jisté však je, že mariánské zjevení se společně s mariánskou soškou stalo základem poutního místa a odlišovalo tak kostel ve Strašíně od okolních, původem středověkých, sakrálních staveb.

⁵⁹ Jan Vogeltanz, Sušice za třicetileté války, in: Vlastivědný sborník Muzea Šumavy II. , Sušice 1990, s. 57 – 73; Gustav Hofmann, Město Sušice po třicetileté válce, in: Vlastivědný sborník Muzea Šumavy I. , Sušice 1989, s. 68 – 75.

⁶⁰ Muž apoštolský aneb Život a ctnosti ctihodného pátera Albrechta Chanovského z Tovaryšstva Ježíšova v českém království od Jana Tannera z téhož Tovaryšstva, (ed.) Josef Vašica, Praha, Ladislav Kuncíř 1932.

⁶¹ Týž, s. 39.

⁶² František Teplý, Martin Rezek ze Strakonice, Strakonice 1941; Tanner nikoliv, viz c. d. , s. 37 – 38 „...když jednou ze své chaloupky vycházel, ušel tu nejsvětější Matku, svého milého Synáčka v rukou mající, a na velikém kamenu, nedaleko od chaloupky sedící, kterou i náležitou poklonou pozdravil. Kteréžto věci na památku udělala Rodička Boží na vrchu kamene svým svatým prstem díru, z kteréž hned se vyprejštla voda, která až podnes teče.....a proti nedostatkům zraku tou vodou své oči vymejvají.“

⁶³ Až absurdní rozpor je pak v pojetí samotného zjevení. Dle některých Panna Maria po kamenu přešla a díru udělala pantoflem či rukou, dle jiných jen vydloubla díru.

4.4 Tradice poustevníků

Postava poutníka, zde Martina Rezka, není ničím výjimečným. Naopak plně zapadá do příhraniční oblasti.⁶⁴ Snad je možno sledovat návaznost na sv. Vintříře a jeho nedaleké

působení na Březníku u Hartmanic.⁶⁵ Mnohé paralely jsou však nesporné. Tam, kde bývali poustevníci, můžeme v době barokní čekat poutní místo. Tradice barokní pouti a lidové zbožnosti je na Šumavě hluboká a fenomén poutí, který se u nás opětovně rozmohl s příchodem jezuitů do Čech,⁶⁶ se nemohl vyhnout ani Strašínu, který poskytoval poutníkům vše, co bylo potřeba, tradici - spojenou s gotickou soškou Panny Marie, zázrak – v podobě nevysychajícího důlku v kameni, genius loci – který nabízel šumavské podhůří. Chyběl již jen důstojný stánek, kterého se poutníkům dostalo díky neznámému architektovi v letech 1736-39 za doby faráře Tomáše Vaňka⁶⁷ (foto K03, K07, K08, K09, K10, K11, K12).

Nejnámější procesí se do Strašína vypravilo roku 1678 za Sušice, kde řádila morová nákaza. Na mor zůstala vzpomínkou i kaple sv. Rocha vystavěná nad Sušicí. Poutní provoz byl jistě bohatý, bohužel památka na něj se nedochovala, až na zprávy z kronik a vzpomínky farářů, téměř žádná.⁶⁸ V pozdější době došlo k oživení poutního místa. Vše začalo již rokem 1879 založením bratrstva k uctění Nejsvětější Svátosti oltářní,⁶⁹ z čehož rezultovala na počátku 20. století knížečka Jana Mottla⁷⁰ a založení spolku přátel poutního chrámu Páně Panny Marie ve Strašíně za účelem „...pečovati o důstojnou úpravu a výzdobu poutního chrámu Panny Marie ve Strašíně a starati se o rozkvět poutí ve Strašíně“⁷¹ a též i bohaté příspěvky v lokálních církevních novinách.⁷²

⁶⁴ Zdejší hora tvořily nejen bariéru geografickou, ale i národnostní. Strašín byl v podstatě poslední česká ves jižním směrem.

⁶⁵ Zdeněk Kalista, Česká barokní pout', Žďár nad Sázavou, Cisterciána Sarensis 2001, s. 171 – 173.

Vladimír Horpeniak., Mnich Gunther, in: Vlastivědné zprávy Muzea Šumavy II. , Sušice 1990.

⁶⁶ Jan Royt, Barokní pout' a poutní místa, in: Dějiny a současnost 3/1991, s. 27 - 31

⁶⁷ Tradice hovoří o častých cestách faráře Tomáše Vaňka do Pasova, kde měl čerpat inspiraci z architektury kostela sv. Štěpána.

Dle Zdeňka Knoflíčka právě tato přestavba, nikoliv novostavba, smazala poslední viditelné stopy po dřívějším hradu Strašín.

⁶⁸ Bohužel neexistuje fond farnosti Strašín v SOKA Klatovy a ani na faře se, dle posledních farářů, nic nezachovalo. Zbývá tak jen v NA Praha, NB, sig XIII/19, karton 201. Případně archiválie z fondu APA tamtéž či velkostatku Žichovice v SOA Plzeň.

⁶⁹ Liber Memorabilium Parochiae et Ecclesiae Strassinensis, zápis k roku 1879.

⁷⁰ Jan Mottl, Poutní chrám neblahoslavenější Panny Marie ve Strašíně, Vodňany 2003 (2. vydání).

⁷¹ Liber Memorabilium Parochiae et Ecclesiae Strassinensis, zápis k roku 1927, „...bude třeba nových varhan, aby kostel mohl plnit úkol kostela poutního, rovněž nových drahocennějších parament, bude třeba upravit i okolí kostela hlavně k vůli poutím, a to všechno převyšuje síly jednotlivcovy i síly osady, která je chudá.“

⁷² Farní věstník duchovních správ sušického vikariátu.

Barokní přestavba strašínského kostela v 18. století byla vyžádána především potřebou reprezentace a většího prostoru, který by pojal poutníky přicházející sem z okolí, i když poutní význam kostela Narození Panny Marie nepřesahoval výrazně hranice nejbližších farností. V podstatě byl vymezen okolními poutními místy, kostelem Panny Marie Sněžné v Kašperských Horách, kaplí Andělů Strážných a kostelem sv. Felixe v Sušici a kostelem

Nanebevzetí Panny Marie v Nezamyslicích. Východním směrem se vědomí strašínského poutního místa vytrácelo až k městu Vimperk.

Více o lidové zbožnosti v oblasti Sušice a poutních místech Pošumaví se dočteme v článcích Jana Royta.⁷³

Možná až překvapivě se dostal Strašín mezi Tuřany, Bozkov, Vranov a Zelenou horu do Kalistovy České barokní pouti.⁷⁴ Ať to bylo již díky přátelství se zdejším farářem Františkem Danielem Merthem⁷⁵ či mu prostě Strašín zapadl do koncepce knihy. Názvem kapitoly Madona lesů, studánek a poustevníků ve Strašíně plně vystihl místo, o němž psal.

4.5 Panna Maria Strašínská

To, co přitahovalo poutníky do Strašína, byl nejen nikdy nevysychající důlek vody, ale také pozdně gotická soška Panny Marie, kterou sem, dle tradice zároveň s přestavbou, daroval Půta Švihovský⁷⁶.

Venkovský lid silně tíhl k jejímu kultu, kterému v zdejším kraji „konkurovala“ v oblíbenosti jen Panna Maria ze Svaté Hory u Příbrami. Ovšem k významným poutním místům to zase nebylo tak daleko,⁷⁷ již zmiňovaná Sušice nabízela v kapucínském kostele sv. Felixe obraz Panny Marie Bolestné, dar Jindřicha Hýzrleho z Chodů. Zcela specifické zasvěcení má pak

⁷³ Jan Royt, Lidová zbožnost na střední Šumavě, in: Vlastivědný sborník Muzea Šumavy VI., Sušice – Kašperské Hory 2001, s. 65 – 71; Jan Royt, Poutní místa na Šumavě, in: Šumava. Příroda, historie, život, Praha, Baset 2003, s. 449 – 456; Barokní kultura v jihozápadních Čechách. Katalog výstavy Muzea Šumavy, Kašperské Hory 1994.

⁷⁴ Zdeněk Kalista, Česká barokní pouť, Žďár nad Sázavou, Cisterciána Sarensis 2001, s. 167 – 199.

⁷⁵ Týž, s. 7 – 9.

⁷⁶ Na časové nesrovnalosti v tradičním datu 1443 upozornili Zdeněk Kalista, Česká barokní pouť, Žďár nad Sázavou, Cisterciána Sarensis 2001, s. 193 a Zdeněk Knoflíček, Zapomenutý hrad Strašín, in: Hláška. Zpravodaj klubu Augusta Sedláčka 4/1997, s. 58.

⁷⁷ Jan Royt, Zahrada Mariánská. Mariánská úcta ve výtvarném umění od středověku do 20. století. Doprovodná publikace k výstavě v Muzeu Šumavy v Kašperských Horách, Sušice 2000, s. 31 – 45.

kaple Anděla strážce nad městem⁷⁸. O významu sv. Vintíře a jeho poustevny na Březníku u Hartmanic byla již zmínka.⁷⁹

Panna Maria Strašínská se dostala do několika barokních přehledů milostných soch a obrazů⁸⁰. Nechybí v přepracování rozsáhlého díla Atlas Marianus Wilhelma Gumpfenberga⁸¹ a v rovněž přepracované Maria Lust=Garten⁸². A nachází se i v rukopisu Vincencia a S. Guilelmo⁸³.

Strašínská Panna Marie byla zobrazena v jedné ze 44 poutních kaplí, které lemovaly cestu z Prahy do Staré Boleslavi. Vzhled jednotlivých zastavení je nám znám díky Janu Tannerovi.⁸⁴

V každé kapličce byl v dolní části výjev ze svatováclavské legendy, v horní pak některé místo mariánské úcty. V 38. zastavení tak byla nad Boleslavem obdarovávajícím chudáky u hrobu sv. Václava spodobněna Panna Marie Strašínská. V pozadí sochy můžeme tušit první šumavské vrcholy. Přiložená modlitba rekapituluje základní fakta o Strašínu jakožto poutním místu: dlouhou tradici, místní význam i osobu Martina Strakonického.⁸⁵ V dalších výklencích byly vypořádány i některé blízká poutní místa, např. Sušice, Horažďovice či Strakonice.⁸⁶ Spis *Vestigium Bohemiae Piae* Albrechta Chanovského⁸⁷ se zabývá božími šlépějemi Prácheňska a nechybí zde ani Strašín. A tak nemohl Strašín opomenout ani Zdeněk Boháč ve svém seznamu poutních míst.⁸⁸

Důležitost středověkého původu mariánské sošky pro barokní zbožnost je neoddiskutovatelná a je již jedno, zda pochází z roku 1443 či 1480, o to větší ztrátou pro nás je její odcizení roku 1990.⁸⁹

⁷⁸ Jan Royt, *Poslové nebes*. Doprovodná publikace k výstavě v Muzeu Šumavy v Kašperských Horách, Sušice 2001, s. 27 – 32.

⁷⁹ Milan Pokorný, *Poutní tradice Šumavy*. Sušice, Sušice, Nakladatelství Dr. Radovan Rebstöck 2002.

⁸⁰ Jan Royt, *Obraz a kult v Čechách 17. a 18. století*, Karolinum, Praha 1999, s.38, 47-50, 225- 228.

⁸¹ Augustin Sartorius, Wilhelm Gumpfenberg, *Marianischer atlas*, Praha 1717.

⁸² *Marianische Lust-Garten, welcher uns die gnadenreiche Bildmüsen Unser Lieben Frauen im Königreich Böhmen mit schönen gebetllein vorgestellt ausgehend im Jahr 1717*, Praha 1724.

⁸³ Vincencius – Guilelmo, S., *Nová záře Mariánská...to jest krátké připomenutí Starožitného, Milostného a velice nábožného obrazu Blahoslavené Panny Marie, Matky boží, který se tohoto našeho věku při farním kostele Svatého Štěpána nachází, od starodávna na Rybníčku řečeném*, Praha 1687, rukopis, Knihovna Národního muzea sig. I F 26.

⁸⁴ Jan Tanner, *Via sancta Praga Vetero Boleslaviam, Pragae* 1690.

⁸⁵ „.....Regina Patriarcharum, Sacratissima Dei mater Maria, cujus Iconem in Strassina, a duobus saeculis, tam exteri, quam vicini populi, non sine corporis et animae profectu pie venerantur; cui etiam (ut a majoribus nostris hebemus) Vir spiritu prophético, et miraculis clarus, Martinus Strakoniczky Presbyter, accola fuit;....“

⁸⁶ Jan Tanner, *Via...*, zastavení 12, 37 a 39.

⁸⁷ Albrecht Chanovský, *Vestigium Bohemiae Piae*, Praha 1689.

⁸⁸ Zdeněk Boháč, *Poutní místa v Čechách*, Praha, Debora 1995, s. 190 – 191.

5 Demografie strašínské farnosti

5.1 Farní obvod

Farní obvod zahrnoval Strašín, Maleč, Nahořanky, Nezdice, Pohorsko, Zuklín. Ke strašínské farnosti byl připojen do roku 1709 filiální kostel v Žihobcích. Poté se neuvádí.

Nejbližší oblast patřila pod Sušický vikariát, který se dle sídla vikáře příležitostně přejmenovával, nejčastěji na Volyňský. Dle J. V. Šimáka⁹⁰ obsahoval roku 1671 tyto fary:

Albrechtice, Bohumilice, Malý Bor, Budětice, Čestice, Horažďovice, Kašperské Hory, Hradešice, Katovice, Kraselov, Malenice, Nezamyslice, Petrovice, Prachatice, Strašín, Sušice, Vacov, Velhartice, Vimperk, Vlachovo Březí, Volary, Volenice, Volyně, Záblatí, Zbynice. Se vznikem Netolického vikariátu roku 1677 přišel Sušický vikariát o své nejuvýchodnější farnosti.

Komplikovanou situací pobělohorské farní správy⁹¹ ani sociálními strukturami⁹² bych se však na tomto místě však více zabývat nechtěl.

5.2 Demografická studie⁹³

Základním pramenem k demografické studii jsou církevní matriky.⁹⁴ Pro to je velice důležité seznámit se před studiem s tímto pramenem a podrobit jej kritickému hodnocení.⁹⁵ Nejstarší pochází z 16. století, pravidelně však byly vedeny na celém území až po polovině století sedmnáctého. Původní zápis byl větný a jeho vývoj prošel řadou změn a úprav.⁹⁶

⁸⁹ Naposledy reprodukována v: Vladimír Horpeniak, *Zmizelé Čechy. Střední Šumava*, Praha – Litomyšl, Paseka 2007.

⁹⁰ Zpovědní seznamy arcidiecése pražské z r. 1671 – 1752, zpracoval J. V. Šimák, svazek VIII Prácheňsko, Praha 1931, s. 398.

⁹¹ Eliška Čáňová, *K počtu far v Čechách v 17. a 18. století*, in: *Historická demografie 18/1994*, s. 179-181.

⁹² Markus Cerman, Eduard Maur, *Proměny vesnických sociálních struktur v Čechách 1650-1750*, *Český časopis historický 98/2000*, č. 4, s. 737-774; Eduard Maur, *Problémy demografické struktury Čech v polovině 17. století*, in: *Český časopis historický 6/1971*, s. 839 - 870.

⁹³ Otto Placht, *Lidnatost a společenská skladba českého státu v 16. – 18. století*, Praha, ČSAV 1957; Ludmila Fialová, Pavla Horská, Milan Kučera, Eduard Maur, Jiří Musil, Milan Stloukal, *Dějiny obyvatelstva českých zemí*, Praha, Mladá fronta 1996.

⁹⁴ Eduard Maur, *Církevní matriky jako historický pramen (se zvláštním zřetelem k historické demografii)*, in: *Sborník archivních prací 20/1970*, s. 425-457.

⁹⁵ Lumír Dokoupil, Ludmila Fialová, Eduard Maur, Ludmila Nesládková, *Přirozená měna obyvatelstva českých zemí v 17. a 18. století*, Praha, Sociologický ústav AV ČR, 1999, s. 20 – 24.

⁹⁶ Eduard Maur, *Vývoj matričního zápisu v Čechách*, in: *Historická demografie 6/1972*, s. 40 – 72; Eduard Maur, *O počátcích a vývoji církevních matrik se zvláštním zřetelem k českým poměrům*, in: *Historická demografie 3/1969*, s. 4 – 19. Specifickou rubrikou u matrik zemřelých uváděnou až v pozdější době se zabýval: Jaroslav Černý, *Vývoj matričního záznamu z hlediska uvádění úmrtní diagnózy*, in: *Genealogické a heraldické listy 13/1993*, č. 2, s. 19-22.

Ke stručnému demografickému exkurzu ve farnosti Strašín jsem využil její nejstarší matriku narozených, oddaných a zemřelých uloženou v archivu v Plzni.⁹⁷ Matrika zaznamenává výše uvedené události v tomtéž pořadí v letech 1668 – 1698 v českém jazyce. Do strašínské farnosti v té době náležely ještě vsi Maleč, Nahořánky, Nezdice, Pohorsko, Rozsedly a Žihobce. Matriky jsou přístupné jen na mikrofiši, což chrání originál knihy, ale bohužel napomáhá již tak špatné čitelnosti zápisu. Kniha je totiž nezvyklého formátu⁹⁸ a byla při svém dřívějším uskladnění ještě ohnuta. U zápisů, které zasahovaly výrazně na kraje stránek, nutno ještě počítat s rozmělněním papíru a častými odtrženými rohy. Zápis do knihy je navíc velice nepravidelný, často očividně dělaný až zpětně. Ačkoliv je matrika vedena od roku 1668, nelze první tři roky brát jako směrodatné. Navíc v letech 1678 – 1680 chybí zcela záznamy oddaných.

Po kritickém zhodnocení strašínské matriky je nutné konstatovat, že není příliš vhodná k demografickému průzkumu, přesto bych z ní rád čerpal některé informace.⁹⁹ Podíváme-li se například na rok 1680,¹⁰⁰ který je označován jako morový, zjistíme, že se Strašina pravděpodobně nedotkl. Bohužel nedostatečné zápisy v matrikách nám nedovolují sledovat situaci detailněji. Z tohoto pohledu je potřeba hodnotit i nízký počet zaznamenaných událostí roku 1679. Naopak krizovým by se dal nazvat rok 1695, kdy prudce klesá počet narozených, nečekaně se do útlumu dostávají i svatby, což se projeví v počtu zemřelých až do následujícího roku.

Poměrně očekávané údaje získáme, srovnáme-li získané údaje v daném období dle měsíců. Nejvíce svateb se uskutečnilo v zimních měsících, kromě prosince, tedy v období, kdy nebyla potřeba velkých zemědělských prací. Naopak, za celých třicet let neproběhl ani jeden sňatek v prosinci, snahou stihnout vše do adventu si tak lze vysvětlit nárůst svateb v listopadu.¹⁰¹ Nutno ještě podotknout, že v počátečních letech byly především záznamy o svatbách dělány

⁹⁷ SOA Plzeň, Strašín 1, mikrofiš SM 1979.

⁹⁸ 11 x 32 cm, s koženou vazbou.

⁹⁹ Inspiraci a srovnání jsem získal z: Markus Cerman, Hermann Zeitlhofer, Soziale Strukturen in Böhmen. Ein regionaler Vergleich von Wirtschaft und Gesellschaft in Gutsherrschaften, 16.-19. Jahrhundert, Wien, Verlag für Geschichte und Politik; München, Oldenbourg, 2002.

¹⁰⁰ Eliška Čáňová, Mor v Čechách v roce 1680, in: Sborník archivních prací 31/1981, s. 265 – 337. Mor však zasáhl především Prahu a větší města. Do hor a odlehlých oblastí se nedostal.

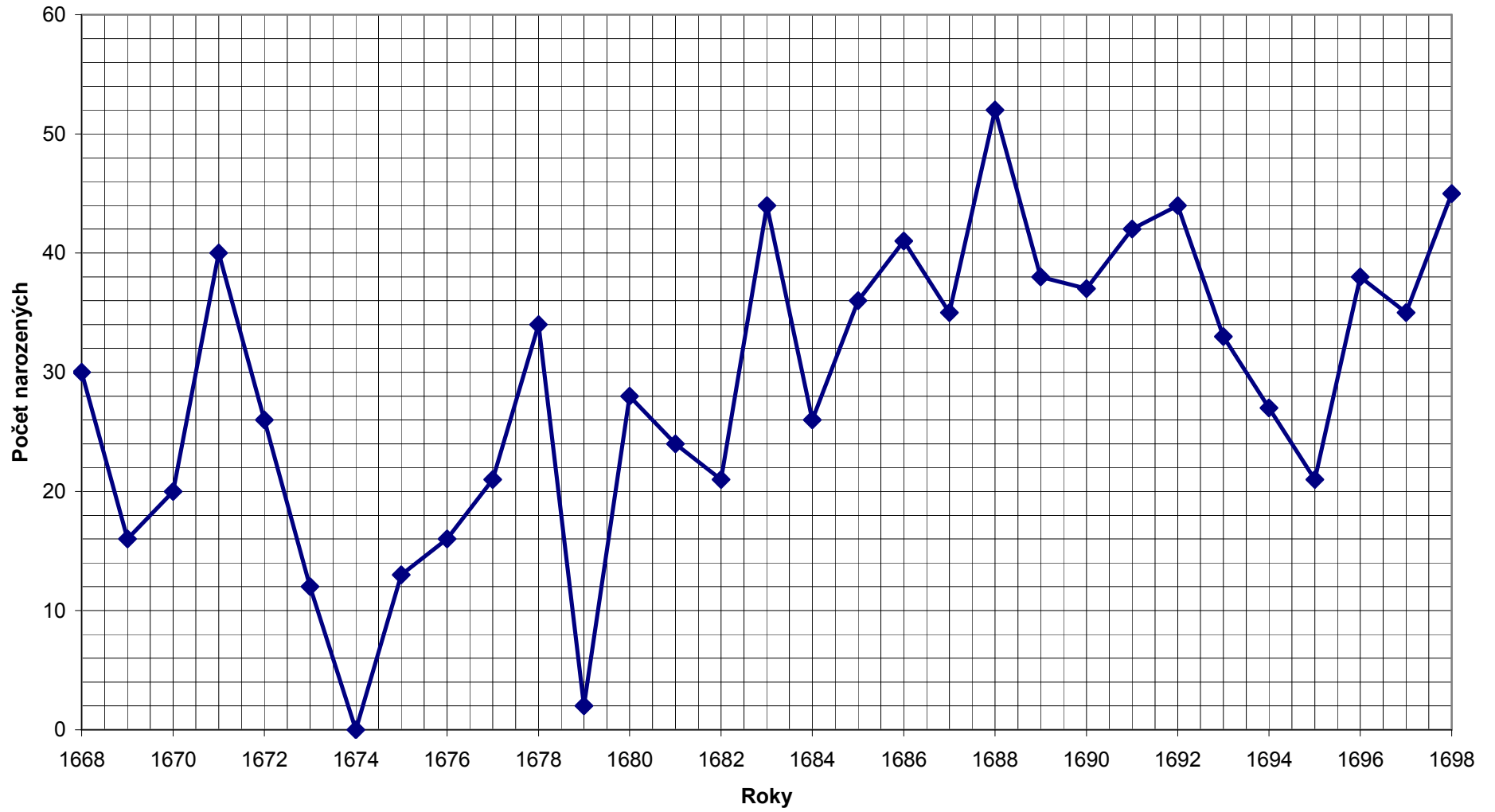
¹⁰¹ Marie Heřmánková, Demografický vývoj únětické farnosti v 18. století, in: Historická demografie 24/2000, s. 88 – 91.

nepochybně zpětně, o čemž svědčí veliká nevyváženost mezi měsíci.¹⁰² I během zimního období je zaznamenán větší počet zemřelých, což je vysvětlováno zhoršením zdravotního stavu především staršího obyvatelstva během zimy.

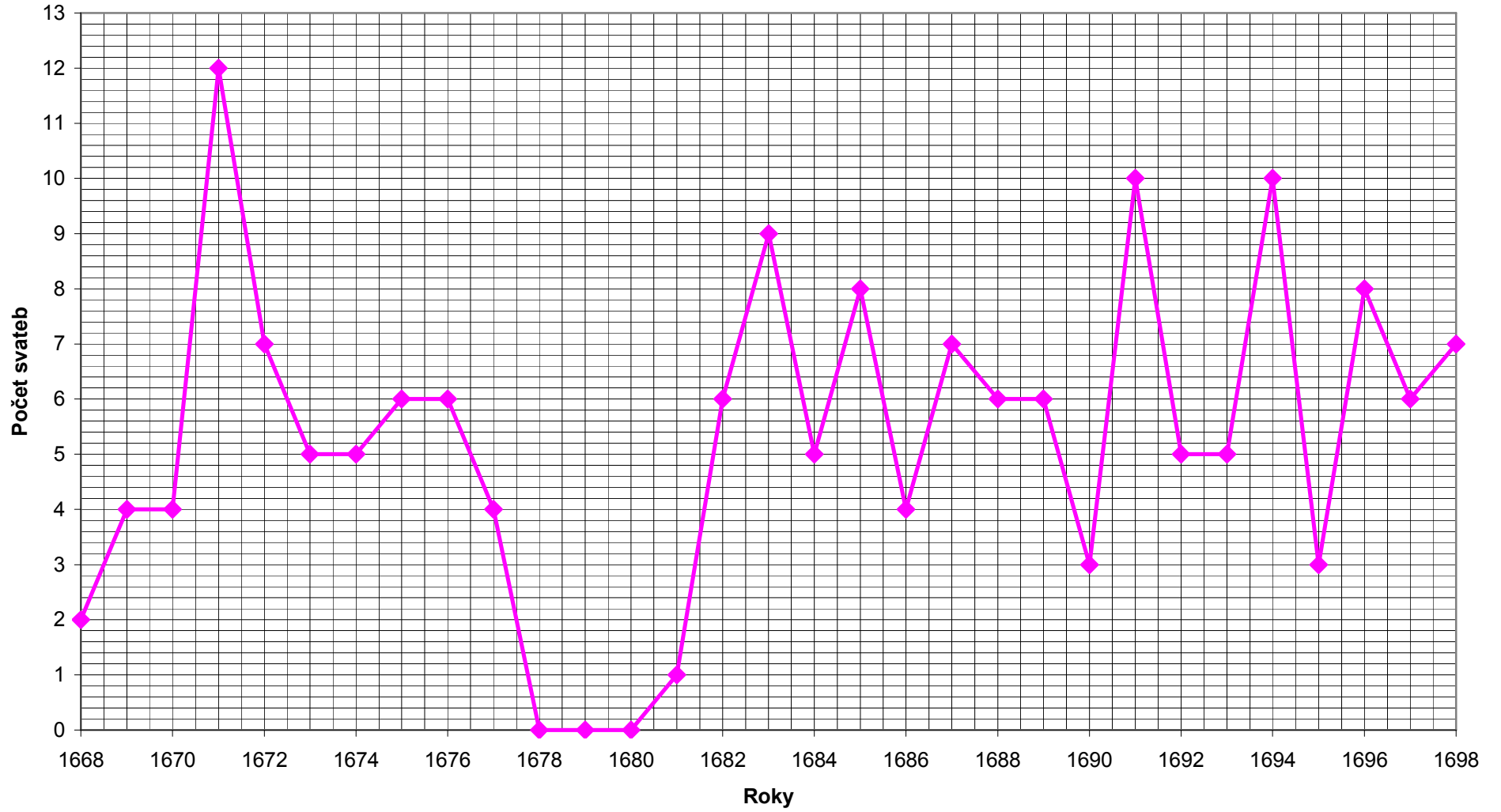
Následují grafy narozených, oddaných a zemřelých v sledovaném období (1668 – 1698). Poté celkové srovnání a nakonec srovnání téhož ve stejném časovém úseku dle měsíců. Podrobněji viz příložené CD.

¹⁰² Například v letech 1669 - 1673 je přesné datum nahrazeno označením masopust. Navíc se v tomto časovém úseku odehrály všechny svatby v daném roce (mimo roky 1669 a 1671). S podobným jevem se v dalších letech neseťkáváme.

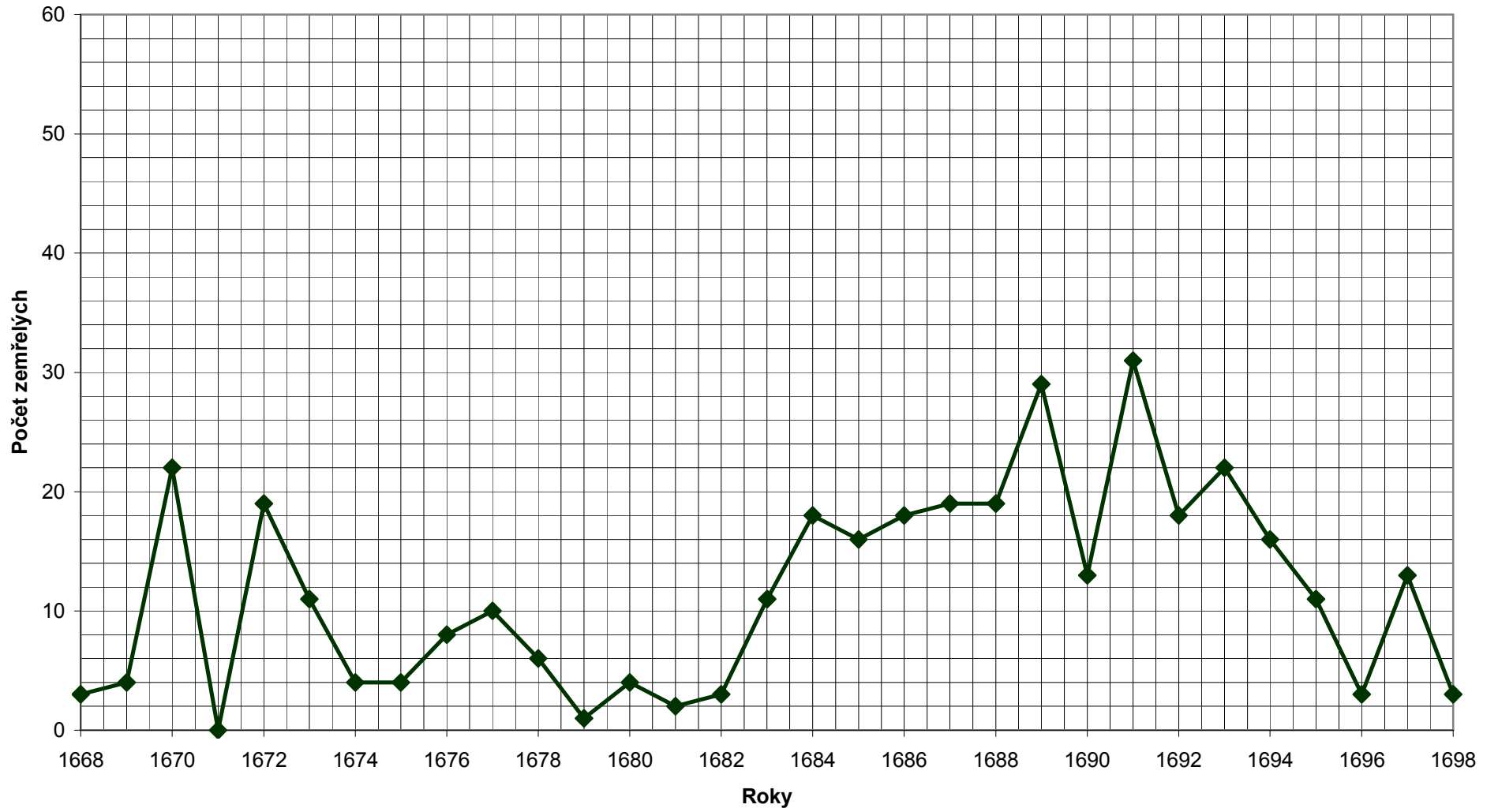
Farnost Strašín - narození 1668 - 1698



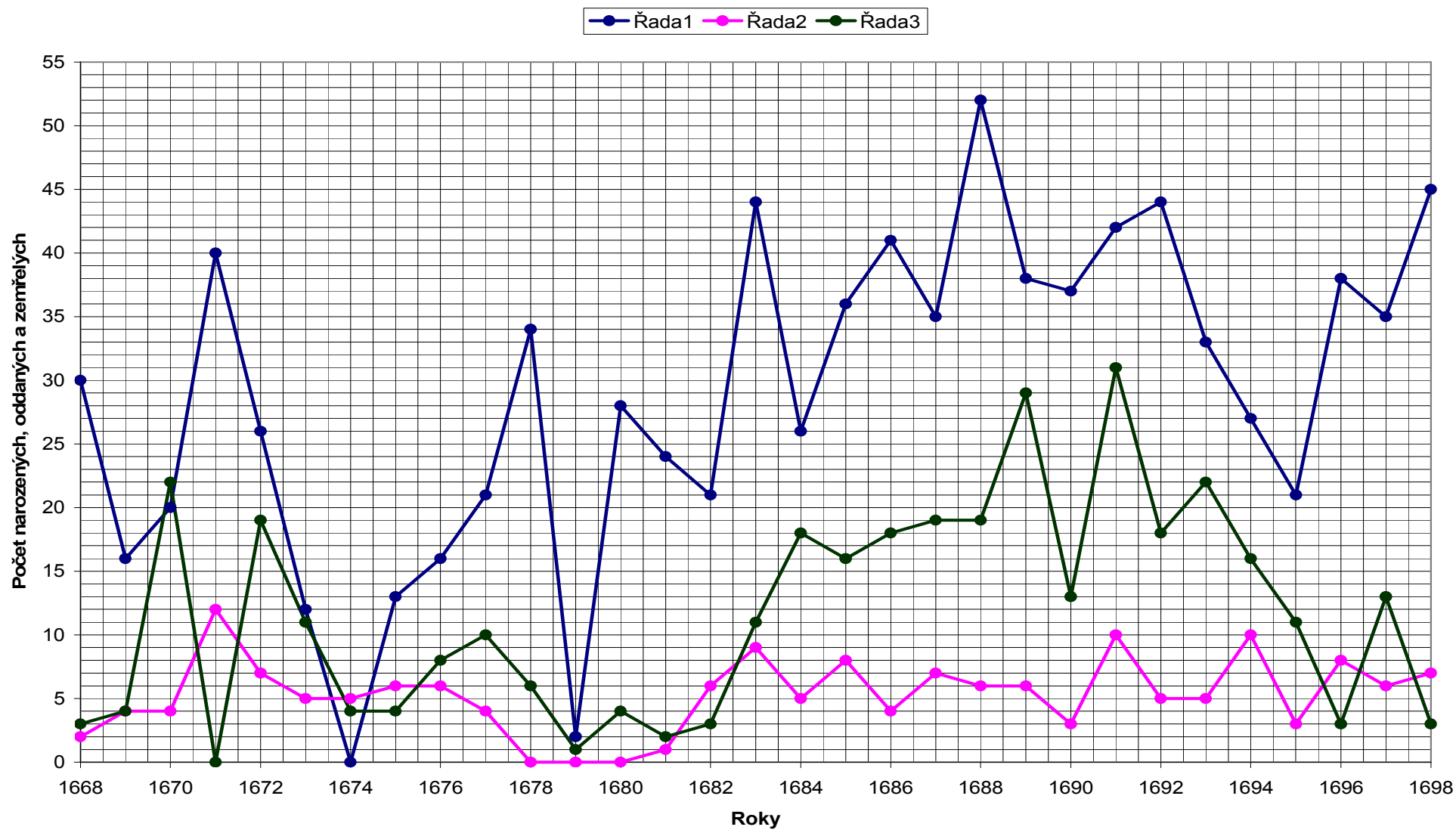
Farnost Strašín - oddaní 1668 - 1698



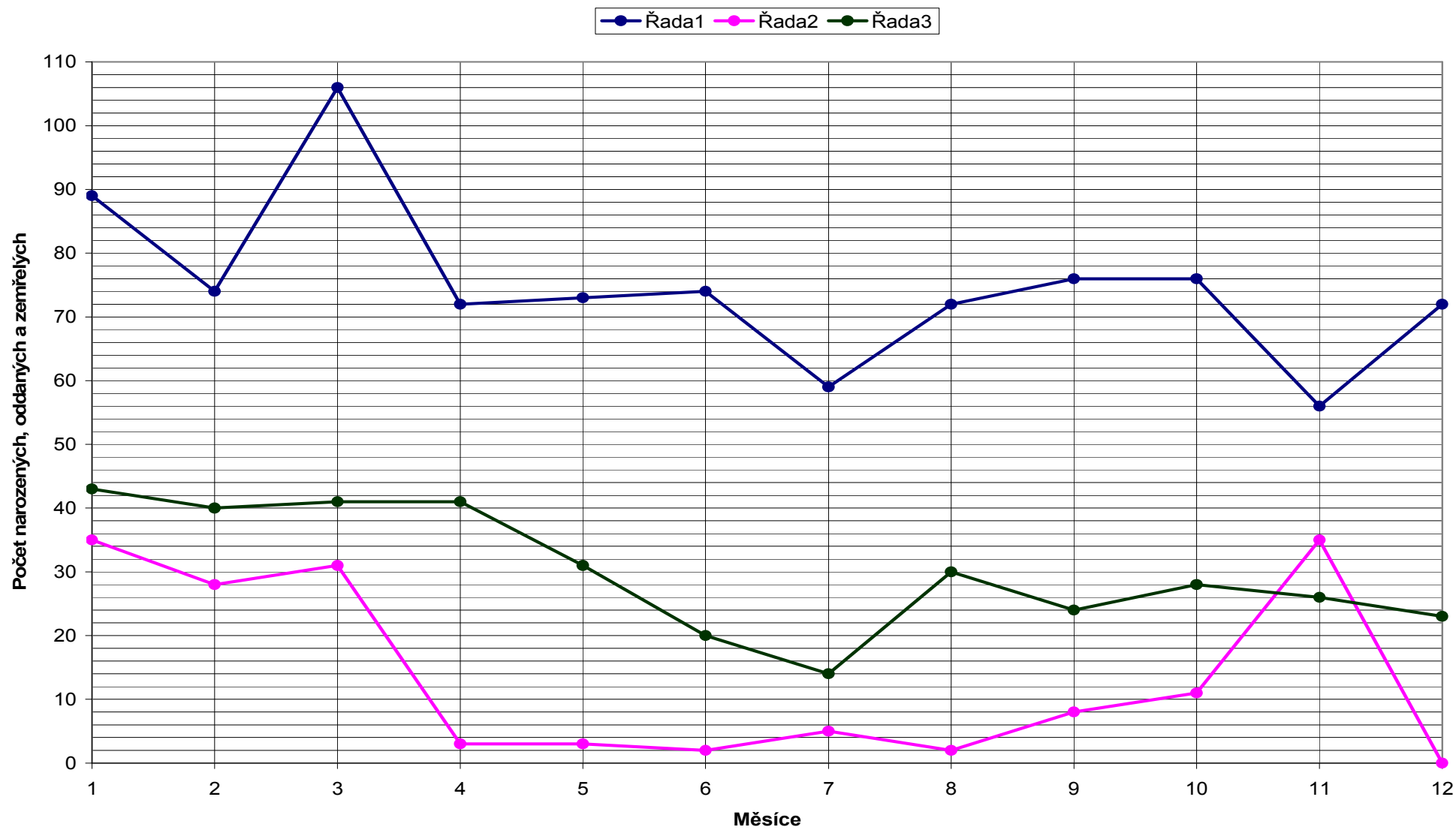
Farnost Strašín - zemřelí 1668 - 1698



Farnost Strašín - NOZ 1668 - 1698, Řada 1 - narození, Řada 2 - oddaní, Řada 3 - zemřelí



Farnost Strašín - NOZ dle měsíců 1688 - 1698, Řada 1 - narození, Řada 2 - oddaní, Řada 3 - zemřelí



Přesto, že záznamy o zemřelých jsou vedeny paralelně s narozenými a oddanými, jsou přijímány počty zemřelých až do roku 1700 jako značně podhodnocené.¹⁰³ To má vliv především na určování celkového počtu obyvatelstva, který jsem se proto rozhodl rekonstruovat pomocí zповědních seznamů. Nejstarší z nich byly zpřístupněny Eliškou Čáňovou,¹⁰⁴ mladší pak J. V. Šimákem.¹⁰⁵ Jedná se o jedny z mnoha statistických záznamů církevní provenience.¹⁰⁶ Ani ty však nevznikly za účelem přesné evidence, ale především, aby zachytily počet katolíků, resp. lidí, kteří se přišli v období Velikonoc vyzpovídat. Jejich důvěryhodnost je proto také narušena.¹⁰⁷ Přesto svou uceleností a dlouhodobou evidencí mají mezi demografickými prameny nezastupitelné místo. Při studiu zповědních seznamů je však třeba mít na paměti, že počet duší nezahrnuje minimálně osoby, které ke zповědi nešli. Jedná se o děti před zповědního věku, přibližně do dvanácti let. Jejich podíl na celkovém počtu obyvatel se udává kolem 30 %.¹⁰⁸ Porovnáme-li vývoj počtu obyvatelstva ve farnosti Strašín s počtem narozených tamtéž, zjistíme zajímavou paralelu v letech 1671 – 1674. Obě křivky prudce klesají. U zповědních seznamů lze úbytek vysvětlit oddělením Dobrše.¹⁰⁹ Ve strašínské matrice však zápisy z Dobrše nejsou. Ve výsledné tabulce vynechávám rok 1704, kdy nebyl počet duší zaznamenán. Pro kontrolu zповědních seznamů lze využít farářské relace.¹¹⁰ Při této akci z let 1676 – 1677 proběhlo 42 otázek a odpovědí ohledně správy, stavu či organizace farností.¹¹¹ Z tohoto bohatého pramene, který lze využít též jako čistě demografický,¹¹² nás zajímá odpověď na šestou otázku, jaké vsi a kolik duší farnost čítá.

¹⁰³ Lumír Dokoupil, Ludmila Fialová, Eduard Maur, Ludmila Nesládková, Přirozená měna obyvatelstva českých zemí v 17. a 18. století, Praha, Sociologický ústav AV ČR, 1999, s. 85.

¹⁰⁴ Prameny pro hospodářské a sociální dějiny 1- 2. Nejstarší zповědní seznamy 1570-1666, (ed.) Eliška Čáňová, Praha, SÚA 1973; Prameny pro hospodářské a sociální dějiny 3. Nejstarší zповědní seznamy 1628-1670, (ed.) Eliška Čáňová, Praha, SÚA 1983.

¹⁰⁵ Zповědní seznamy arcidiecéze pražské z r. 1671 – 1752 I. – XV., zpracoval J. V. Šimák, Praha 1909 - 1938.

¹⁰⁶ Eduard Maur, Církevní soupisy obyvatel v katolické a protestantské Evropě, in: Historická demografie 4/1970, s. 4-18; Eliška Čáňová, Prameny pro demografickou statistiku v archivu pražského arcibiskupství, in: Historická demografie 4/1970, s. 23 – 28.

¹⁰⁷ Eliška Čáňová, Nejstarší zповědní seznamy arcidiecéze pražské jako pramen pro demografickou statistiku, in: Historická demografie 6/1972, s. 59 – 77; Eliška Čáňová, K problematice studia zповědních seznamů arcibiskupství pražského jako pramen pro demografickou statistiku, in: Historická demografie 5/1971, s. 47 – 60; Lucie Steinbachová, Ke kritice spolehlivosti zповědních seznamů pražské arcidiecéze, in: Historická demografie 23/1999, s. 137-150.

¹⁰⁸ Eduard Maur, Základy historické demografie, Praha, Státní pedagogické nakladatelství 1978, s. 87.

¹⁰⁹ U Strašína v letech 1671 – 1673: Zповědní seznamy arcidiecéze pražské z r. 1671 – 1752, zpracoval J. V. Šimák, svazek VIII Prácheňsko, Praha 1931, s. 486.

¹¹⁰ Václav Ryneš, Málo využitý pramen vlastivědného poznání (farářské relace z let 1676 – 1677 a 1700 – 1701), Acta regionalia 1965, s. 182 – 193.

¹¹¹ Tzv. responsa, jakousi druhou řadu z roku 1700, jsem záměrně opomenul, neboť již nezasahují do období první strašínské matriky (1668 – 1698).

Pro naši farnost zde máme zaznamenáno:¹¹³

Pod farní chrám spadají tři vesnice: Strašín – 110 duší, Nezdice - 108 duší, Pohorsko - 70 duší.

Pod filiální kostel dvě vesnice: Žihobce – 190 duší, Rozsedly – 49 duší.

Celkem tedy 527 duší, což celkem odpovídá počtu 543 u zповědních seznamů.¹¹⁴ Z tohoto hlediska lze čísla ve zповědních seznamech považovat pro farnost Strašín za důvěryhodná.

Celkový počet obyvatelstva lze pak zpětně doplnit k roku 1651 staršími zповědními seznamy.¹¹⁵ Farnost tehdy měla přibližně 455 obyvatel. K témuž roku by bylo příhodné celkový obraz obyvatelstva doplnit Soupisem poddaných podle víry z roku 1651.¹¹⁶ Bohužel nebyl ale pro Prácheňský kraj vyhotoven.¹¹⁷

Závěrem můžeme zhodnotit, že přes nejisté záznamy a těžko interpretované výkyvy dosahovala strašínská farnost v 17. století okolo 800 obyvatel. A jejich počet s příchodem roku 1705 téměř stabilně přesahoval jeden tisíc.

V následující tabulce předkládám počet obyvatel Strašína zjištěných úpravou zповědních seznamů. Údaje jsou jen pro období zaznamenaného též první matrikou. Kompletní údaje viz CD.

¹¹² Martin Zeman, Možnosti využití „farařských relací“ jako pramene pro historicko - demografická studia. (Pokus o rekonstrukci početního stavu populace Prácheňského kraje v poslední čtvrtině 17. a na počátku 18. století), in: Historická demografie 25/2001, s. 65-83.

¹¹³ Ve fondu Archiv pražského arcibiskupství, Prácheňsko, vikariát Sušice. NA Praha, APA B 11/16.

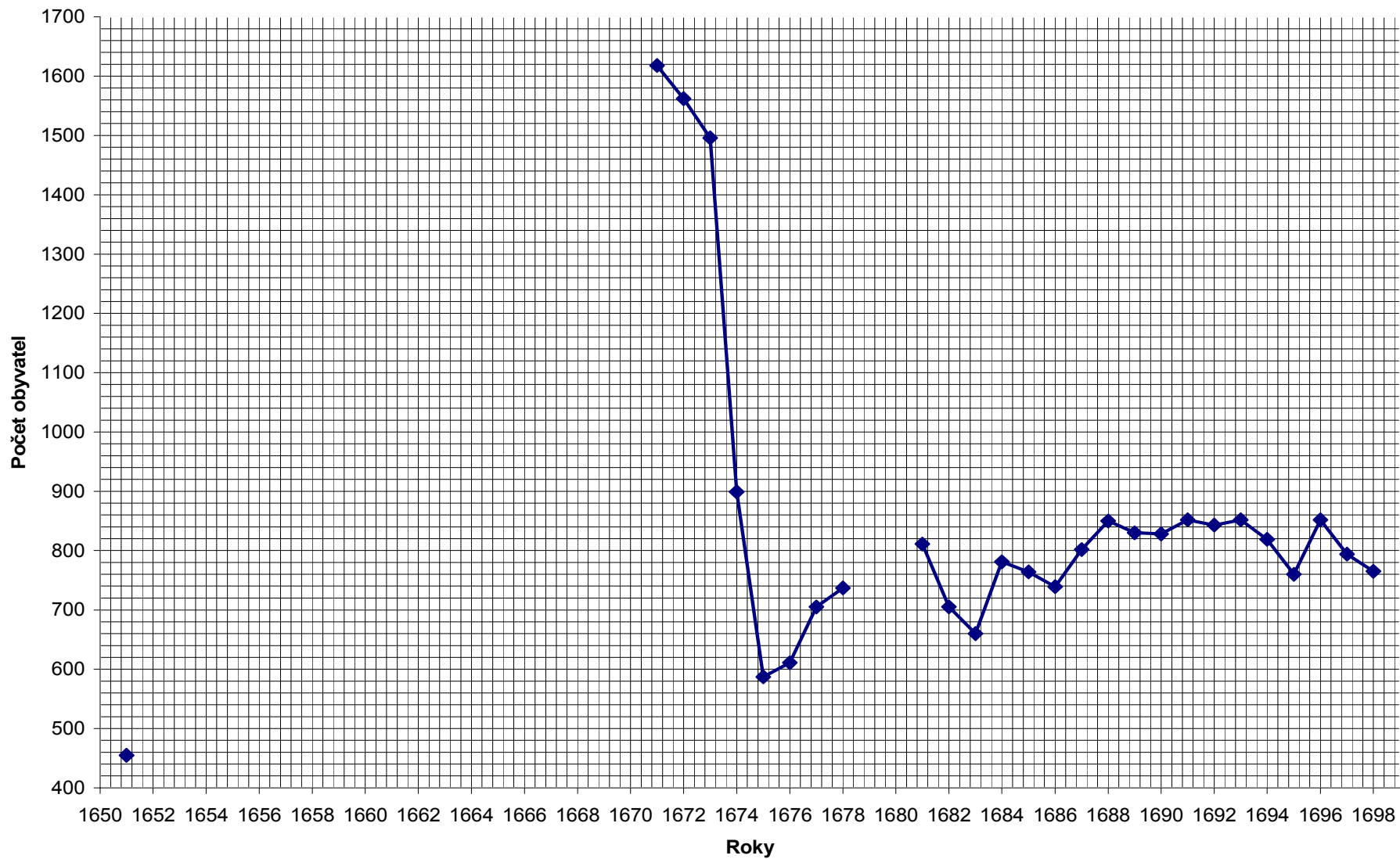
¹¹⁴ Například sousední Albrechtice u Sušice mají dle relací 773 duší, dle zповědních seznamů 774. Petrovice 1465 v relacích a 1506 ve seznamy. Sušice 1692, resp. 1624. Ale Zbynice 609 v relacích a 994 v seznamech.

¹¹⁵ Prameny pro hospodářské a sociální dějiny 3. Nejstarší zповědní seznamy 1628-1670, (ed.) Eliška Čáňová, Praha, SÚA 1983, s. 280; Eliška Čáňová, Status animarum pražské arcidiecéze z roku 1651, in: Sborník archivních prací 1/1979. s. 20 – 55.

¹¹⁶ Lépe nazvat soupisem obyvatelstva, neboť jsou zde uvedeny svobodníci i majitelé panství, nikoliv duchovenstvo.

¹¹⁷ K studiu by se daly použít ještě různé poddanské seznamy uložené ve fondu Velkostatek Žichovice v SOA Plzeň pobočka Klatovy. Stejně tak i pozemkové knihy uložené tamtéž, případně unikátní mapa panství. Z důvodů časových a stěhování archivu jsem však tento fond vynechal. Studie o demografii Prácheňska: Antonín Haas, Vývoj populace v Prácheňsku v letech 1650 – 1910, in: Sborník pro hospodářské a sociální dějiny 1/1946, s. 40 – 62.

Farnost Strašín - počet obyvatel 1668 - 1698, období první matriky, dle farářských relací s doplněním k roku 1651



5.3 Katastry

Závěrem bych se chtěl velice stručně zastavit ještě u jednoho nezanedbatelného pramene, a tím jsou katastry.¹¹⁸ Ty lze studovat též v návaznosti na demografický vývoj či samostatně například pro dějiny obcí. Já se ve stručnosti pokusím jen o letmý náhled do této problematiky s pomocí berní ruly, tereziánského katastru, josefského katastru, stabilního katastru a tzv. modrých aršků.

Slovo katastr pochází z latinského *caput* (hlava), což znamená, že se jedná o soupisy dle hlav či dle jiných základních jednotek. Dnes je k jménu katastr doplňován přívlastek nemovitostí. Všechny předešlé i následující prameny jsou díly katastrálními, berními, případně mapovými, nikoliv však historickými, přesto se z nich dá čerpat bohaté množství informací. Nejstarším katastrem je berní rula, datovaná k roku 1654.¹¹⁹ Berní rula vznikla potřebou lepší evidence poddanského majetku, jen rustikál, pro berní účely. Obsahuje soupis všech vesnic, měst i městeček dle krajů a panství. Základní jednotkou byl jeden osedlý, od něj se odvozovali rolníci, chalupníci a zahradníci. Zvláště pak byli zaznamenáni nově osedlí a pohořalí. Její dopad význam je nejen katastrální, ale i historický či právní. Berní rula nám zaznamenává stav krátce po třicetileté válce, takže lze studovat její dopady. V neposlední řadě je jedním z klíčových genealogických pramenů a zároveň zábran, přes které se rodopis těžko dostává. Dnes je rula téměř kompletně vydána v edici¹²⁰ i se jmenným rejstříkem.¹²¹

Ves Strašín byla rozdělena mezi dvě panství Žihobce s osmnácti berníky a Vojnice a Krejnice s jedním.¹²² Zajímavé jistě je, že, až na jednoho, byli všichni rolníci, tedy s hodnotou jednoho osedlého. Podobnou paralelu v blízkém okolí nenalezneme. Zmíněny jsou i dva mlýny o jednom kole a pile. Jejich majitelé jsou Netáhlo a Šimek, tedy jména, podle nichž se mlýny dodnes nazývají. Ve vsi však není zmíněn ani jeden řemeslník, naopak v nedalekých Nezdicích nalezneme ke Kašperským Horám náležejícího krejčího, dva tkalce a dva koláře, jediné zmíněné živnosti v okolí. Většina jmen z ruly se ve Strašínu udržela dodnes, což svědčí o malé migraci zdejšího obyvatelstva.

¹¹⁸ Josef Pekař, *České katastry 1654-1789*, Praha, Historický klub 1932, 2. vydání.

¹¹⁹ Karel Doskočil, *Berní rula 2. Popis Čech r.1654 I + II*, Praha, Státní pedagogické nakladatelství 1953 a 1954.

¹²⁰ Otakar Bauer, *K edici Berní ruly. Úvodní pojednání*, Praha, Archiv bývalé země České 1950.

¹²¹ Václav Červený, Jarmila Červená, *Berní rula. Generální rejstřík ke všem svazkům (vydaným i dosud nevydaným) berní ruly z roku 1654 doplněný (tam, kde se nedochovaly) o soupis poddaných z roku 1651 I + II*, Praha, Libri 2003.

¹²² Berní rula sv. 28. Kraj Prácheňský II, (ed.) Antonín Haas, Praha, Státní pedagogické nakladatelství 1954, s. 857 a 872.

Tereziánský katastr, stejně jako všechny následující katastry, vznikl potřebou revize starších záznamů. Zaznamenával však i pozemky dominikální. I on vyšel edicí,¹²³ ale jen jako výtah čísel. Originál, bohatý spisový materiál, je uložen v NA Praha. Seznamy hospodářů najdeme ve fassích.¹²⁴ Řazení berníků je jako v berní ruly a u každého jména je poznamenán vlastník právě z roku 1654.

Malou nejasnost zjistíme, podíváme-li se do edic berní ruly a tereziánského katastru. Dle berní ruly patří do Strašína i jeden rolník ze statku Vojnice a Krejnice. Podle tereziánského katastru je však Strašín plně v rukou žichovického panství. Ke statku Vojnice a Krejnice ale patří jeden berník ze Strašic, vesnice několik kilometrů severozápadně od Strašína. Jedná se o špatné určení místa, neboť v minulosti obě jména splývala? Nebo skutečně pro statek Vojnice a Krejnice jeden hospodář ze Strašína ubyl a přibyl ze Strašic? I to je téma na další podrobnější výzkum.

Jisté je, že záměna jmen byla v minulosti častá, a to nejen těch místních, ale i křestních či příjmení. Velice podobně se označovaly i vesnice Žichovice a Žihobce, dříve jako Žichobice.

Josefský katastr¹²⁵ jako edice nevyšel, proto je třeba jít do archivu.¹²⁶ Záznamy jsou psány v knihách již pro jednotlivé vesnice a u každého hospodáře najdeme uvedené číslo domu. Navíc jsou záznamy řazeny tak, že se snaží popsat ves vždy určitým směrem, což nám může pomoci při orientaci zaniklých budov. Základem evidence se stal pozemek, nikoliv usedlost. Pozemky byly číslovány a bylo popisováno jejich umístění. Informace z josefského katastru lze doplnit Robotními seznamy.¹²⁷

V následujících dvou tabulkách předkládám kompletní přehled Strašína dle vydané edice berní ruly a přepis majitelů s čísly popisnými z josefského katastru uloženého v NA Praha.

¹²³ Tereziánský katastr. Rustikál I + II, (ed.) Jiří Radimský, Miroslav Trantírek, Praha, Archivní správa ministerstva vnitra ČSR 1964 a 1966; Tereziánský katastr český. Dominikál, (ed.) Marie Lišková, Praha, Archivní správa Ministerstva vnitra ČSR 1970.

¹²⁴ NA Praha, fond TK f., inv. č. 2543, karton 759. Panství Žichovice, Rabí a Žihobce.

¹²⁵ František Roubík, Ke vzniku josefského katastru, in: Sborník historický 2/1954, s. 140.

¹²⁶ NA Praha, fond JK, inv. č. 3663, karton 1748. Strašín.

¹²⁷ NA Praha, fond RS, Prácheňsko, inv. č. XIII/91/23.

Strašín - kompletní přehled. Antonín Haas, Berní rula sv. 28. Kraj Prácheňský II, Praha, Státní pedagogické nakladatelství 1954.

jméno vsi a hospodáře	role má		role má a osívá				potahův			dobytka má			poznámky	
	str.	v.	na zimu seje	na jaro seje	v nově se osazují	chovatí	nyní chová	chovává	jalovice	ovce	svině			
			str.	v.	str.	v.	koně	voli	krávy					
ves Strašín*														
rolníci, jenž qualitates osedlého mají														
Jiřík Král	24	0	8	0	8	0	0	4	1	4	3	6	12	6
Martin Kratika	24	0	8	0	8	0	0	4	0	4	3	4	4	4
Havel Babka	20	0	6	2	6	2	0	2	0	4	3	3	4	2
Adam Krčmář	18	0	6	0	6	0	0	2	0	2	1	0	2	2
Šimon Chalupník	21	0	7	0	7	0	0	2	0	4	2	2	6	2
Jakub Jiřík	24	0	8	0	8	0	0	4	2	4	3	2	6	2
Václav Michalec	24	0	8	0	8	0	0	4	0	4	3	2	3	1
Pavel Janota	24	0	8	0	8	0	0	4	0	4	3	5	5	2
Joachim Kovář	20	0	6	2	6	2	0	2	0	4	3	0	8	1
Jiřík Franěk	24	0	8	0	8	0	0	4	0	4	3	2	6	1
Šimon Vančura	21	0	7	0	7	0	0	2	1	2	3	2	3	1
Martin Kopa	20	0	6	2	6	2	0	2	0	4	3	0	6	1
Jiřík Vachoušek	20	0	6	2	6	2	0	2	0	4	2	4	4	3
Jakub Petrovic	15	0	5	0	5	0	0	2	0	2	2	2	3	4
Matěj Kejzarovic	15	0	5	0	5	0	0	2	0	2	2	1	4	1
Václav Netáhlo	10	0	3	2	3	0	0	2	0	2	2	1	0	1 Vlastní mlejn o 1 kole a pile
Petr Šimek	10	0	3	2	3	0	0	2	0	2	1	2	0	2 Vlastní mlejn o 1 kole a pile
chalupník, jenž 4 za osedlého mají														
Matěj Mašek	10	0	3	0	3	0	0	0	0	2	2	0	5	0
Summa														
rolníci effective	17													
chalupník, jenž 4 za osedlého	1													
	344	0	114	0	113	0	0	45	5	58	44	38**	81	36 Prostřední možnosti.
ves Strašín***														
rolník, jenž qualitates osedlého má														
Jakub Holub	15	0	5	0	4	0	0	2	0	2	2	2	3	2 Tento skrovné možnosti jest. Půda žitná.
* Berní rula 28, Prácheňsko II	str. 872 statek Žihobce pana Claudia Františka (Iselina) de Lanau													
** Písař ruly opravil z 58														
*** Berní rula 28, Prácheňsko II	str. 857 statek Vojnice a Krejnice pana Jana Karla**** Branišovského													
**** Správně Jan Kašpar (A. Sedláček, Hrady XI., str. 104)														

Strašín dle josefského katastru
panství Žichovice, rok 1788
NA Praha, JK, inv. č. 3663, k. 1748.

č.p.	příjmení	jméno	pořadí zápisu	č.p.	příjmení	jméno	pořadí zápisu
1	König	František	33.	27	Janota	Tomáš	8.
2	dům zádušní		51.	28	Janota	Tomáš	9.
3	Malý	Pavel	52.	29	Kučera	Antoním	10.
4	není zaznamenáno			30	Jáchim	Matěj	11.
5	Sýkora	Matěj	39.	31	Franicek	Petr	12.
6	Šimková	Magdalena	43.	32	Kopa	Josef	13.
7	Netáhlo	Jan	41.	33	Křišťan	Vít	14.
8	Janota	Jakub	40.	34	Kopa	Šimon	15.
9	Kopa	Jakub	42.	35	Kopa	Tomáš	16.
10	Netáhlo	František	38.	36	Vachoušková	Kateřina	17.
11	Vachoušek	Šimon	44.	37	Vachoušek	Jakub	18.
12	Vachoušek	Vavřinec	45.	38	Kojzar	Josef	19.
13	Vítisk	Adam	48.	39	Kojzar	Vít	20.
14	Jáchim	Josef	36.	40	Hlaváč	Tomáš	21.
15	Staněk	Josef	49.	41	Vaňková	Ludmila	22.
16	Vachoušek	Vít	34.	42	Lejsek	Tomáš	23.
17	Korál	Jan	32.	43	Vachoušek	Petr	24.
18	Chalupný	Jakub	30.	44	Rožánek	Pavel	25.
19	Vejrota	Martin	28.	45	Vančura	Vít	26.
20	Chalupný	Tomáš	1.	46	Král	Vít	27.
21	Modl	Václav	2.	47	Josef	Adam	31.
22	Vaněk	Vít	3.	48	Chalupný	Vít	29.
23	Václavík	Matěj	4.	49	Brysek	Jakub	46.
24	Klomfar	Václav	5.	50	Obecní pazderna		50.
25	Kojzar	Vít	6.	51	Vaněk	František	35.
26	Hadrabová	Rozalie	7.	52	Kopa	Jan	37.
				53	Jiřík	Tomáš	47.

Již zmiňovaný stabilní katastr¹²⁸ se stal dalším pramenem v pořadí vhodným ke zjištění majitelů domů. Písemný elaborát obsahuje kromě záznamů o kvalitě půdy a jejím výnosu také abecední rejstřík majitelů stavebních parcel a seznam pozemkových parcel. Spolu s mapami stabilního katastru tak bylo možno určit majitele každého pozemku v zemi.

Následující tabulky zachycuje Strašín dle stabilního katastru bez Věštína a změn provedených k roku 1854. O tom více viz příložené CD.

¹²⁸ NA Praha, fond SK, inv. č. Prách 652.

Vlastnictví chalup ve Strašínu podle stabilního katastru z roku 1837
NA Praha, fond SK, inv. č. Prách 652.

č.p.	parcela	příjmení	jméno	stav	č.p.	parcela	příjmení	jméno	stav
1	53	kníže	Gustav Lamberg	z panství Žichovice	31	30	Selner	Josef	sedlák
2	51	kníže	Gustav Lamberg	z panství Žichovice	32	29	Kopa	František	domkař
3	48*, 49*, 50	Nový	Jakub	sedlák	33	29/2	Obec Strašín		
4	44, 45	Šimák	Matyáš	mlynář, náleži k Rozsedlům	34	24	Chaulík	Anna	sedlák
5	54, 55*	Netáhlo	Jan	sedlák	35	23	Kopa	Josef	domkař
6	60*	Halama	Václav	domkař	36	22	Václavík	Josef	domkař
7	61*	Trčka	Vojtěch	domkař	37	21	Vachoušek	Šimon	sedlák
8	63	Chalupný	Matyáš	domkař	38	20	Činek	Josef	domkař
9	62	Bublík	Jan	domkař	39	35	Kojzar	František	sedlák
10	65	Netáhlová	Marie	domkař	40	26	Vaněk	Jakub	domkař
11	58	Kopa	Jan	domkař	41	27	Mužíková	Anna	domkař
12	57	Wolf	Matyáš	domkař	42	18	Lejsek	Jan	sedlák
13	71	Mareš	Matyáš	domkař	43	17	Vachoušek	František	sedlák
14	74	Jáchim	Jan	domkař	44	16	Rob	Václav	domkař
15	72	Daňha	Josef	domkař	45	28	Hančura	Josef	domkař
16	14	Vachoušek	Jan	hostinský	46	11	Král	Tomáš	domkař
17	13, 15	kníže	Gustav Lamberg	z panství Žichovice, škola	47	12	Trnka	Jan	sedlák
18	8	Chalupný	Šimon	domkař	48	7, 9	Chalupný	Matyáš	domkař
19	10	Jankovec	Jan	domkař	49	69	Lejsek	Jakub	domkař
20	5, 6	Tůma	Jan	sedlák	50	75	Matoušková	Kateřina	domkař
21	4	Jáchim	Tomáš	sedlák	51	76	Kovář	František	domkař
22	3	Vaněk	Antonín	sedlák	52	73*	Kopa	Matyáš	domkař
23	2	Václavík	Matyáš	sedlák	53	70	Janota	Matyáš	domkař
24	1	Chalupný	Matyáš	sedlák	54	25	Kopa	Vojtěch	domkař
25	19	Jirka	Jakub	chalupník	55	68	Vaněk	František	domkař
26	34	Hadraba	Šimon	domkař	56	66*	Hlavatý	Filip	domkař
27	32	Janota	Ondřej	sedlák	57	56*	Kojzar	František	domkař
28	32/2	Janota	Tomáš	domkař	58	59	Potužník	Josef	domkař
29	33	Řáha	Vojtěch	domkař	59	64*	Voldřich	Martin	domkař
30	31	Jáchim	František	sedlák	není	52	kníže	Gustav Lamberg	z panství Žichovice
					není	67*	Obec Strašín		

Během rozvoje v 19. století docházelo k častému dělení parcel a migraci obyvatelstva. K zachycení jistého status quo nám mohou pomoci tzv. Modré aršky,¹²⁹ které jsou výtahem z katastrálního měření Čech roku 1879 – 1882/1883. Jedná se v podstatě o opravu stabilního katastru, na který se snesla vlna kritiky ohledně nepřesností v písemném elaborátu, v rámci tzv. reambulace. Modré se jim říká kvůli papíru, na který byly zaznamenány. Modré aršky se však dochovaly jen torzovitě, pro Strašín naštěstí zachovány jsou a jejich součástí je jako u stabilního katastru i vesnice Věštín, zde uvádím i ji.

Strašín dle Modrých aršků, výtah k katastrálního vyměření Čech 1879 - 1882/1883.

NA Praha, fond Mar, inv. Č. 3155, karton 420.

číslo			stavební	číslo			stavební
popisné	příjmení	jméno	parcela	popisné	příjmení	jméno	parcela
1	Strašínská fara		53	40	Šperl	Jan	26
2	Strašínská fara		51	41	Rob	Jakub	27
3	Nový	František	48	42	Lejsek	Jan	18
4	Mužiková	Kateřina		43	Vachoušková	Marie	17
	Stavení se nachází v obci Rozsedly.			44	Rob	Jan	16
5	Matulka	Josef	55	45	Had	František	28
6	Kojzar	František	60	46	Král	Ondřej	11
7	Voldřich	Antonín	61	47	Trnka	František	12
8	Chalupný	František	63	48	Franěk	Antonín	7, 9
9	Oudes	Matěj	62	49	Lejsek	František	69
10	Marek	František	65	50	Havlík	Jan	75
	přeškrtnuto na Karel Milota			51	Barnaš	Josef	76
11	Harant	Petr	58	52	Hofmann	Václav	73
12	Bublík	František	57	53	Janda	Jan	70
13	Trnka	Václav	71		přeškrtnuto na Janota		
14	Mottl	František	74	54	Vadlejchová	Kateřina	25
15	Franěk	Martin	72	55	Kopová	Marie	68
16	Čejka	Josef	14	56	Hlavatý	Josef	66
17	Jůn	Antonín	13	57	Veselý	Josef	56
	přeškrtnuto na Adolf Kozlan			58	Potučník	Tomáš	59
18	Chalupný	František	8	59	Voldřich	František	64
19	Vachoušková	Kateřina	10	60	Žejdl	Ferdinand	67
20	Winter	František	5, 6	61	Bublík	Josef	83
21	Jáchim	Josef	4	62	Milota	Karel	86
22	Vaněk	Jan	3	63	Strašínská škola		15
23	Václavík	Jakub	2	64	Janota	Jan	80
24	Chalupný	František	1	65	Mareš	Vojtěch	84

¹²⁹ NA Praha, fond MAr, inv. č. 3155, karton 420.

25	Křešničková	Rozálie	19	66	Žejdl	Václav	81
	přeškrtnuto na	Marie Motlová		67	Vančura	Leopold	78
26	Hadraba	František	34	68	Blahout	Matěj	82
27	Janota	Václav	32/2	69	kníže Gustav	Lamberg	87
28	Vítovec	František	32/1	70	Mareš	Josef	85
29	Řáha	Tomáš	33				
30	Jáchim	Antonín	31	nemá	kníže Gustav	Lamberg	77
	přeškrtnuto na	Josef Kašák		nemá	Strašínský	kostel	52
31	Randák	Jakub	30				
32	Kašák	Vavřinec	29/2				
33	Strašínská obec		29/1	Věštín			
34	Kopa	Jan	24	1	kníže Gustav	Lamberg	45, 47
35	Janda	František	23	2	kníže Gustav	Lamberg	46
36	Jankovec	Matěj	22	3	Rob	František	44
	přeškrtnuto na	Jan		4	Mužík	Jan	43
37	Vachoušek	Šimon	21	5	Kojzar	Ondřej	42
38	Staněk	Josef	20	6	Tůma	Jan	41
39	Jáchimová	Josefa	35	7	Šašek	Josef	37
	přeškrtnuto na	Kopová		8	Rožánek	Václav	38, 39
				9	Pendl	Matěj	40
				10	Huta	Matěj	36

6 Závěr a zhodnocení

Strašín okouznil nejen místní obyvatele, ale i spisovatele Karla Klostermanna či Josefa Štědroňského, snad částečně i vás.

Dnes náleží strašínská farnost do českobudějovické diecéze a sušického vikariátu, strašínský farář obhospodařuje ještě kostely v Albrechticích a Bukovníku.

Kostel pravidelně ožívá hlavní poutí 8. září, která se slaví druhou nedělí v září. Snad větší zájem lidu přispěje k podnětu opravy tohoto barokního kostela s tak dlouhou a bohatou tradicí, jako se tomu stalo na přelomu 19. a 20. století.

Pod obec Strašín spadají vesnice Maleč, Nahořánky, Zuklín a Věštín.

Strašín i okolí bylo obydleno českým obyvatelstvem. Snad tomu napomáhala i přítomnost hor, snad je nutno hledat kořeny již ve středověké kolonizaci. Nic to nezmění na tom, že geografická poloha v mnoha směrech determinovala život v tomto kraji. Ať se jednalo o kvalitu půdy, výtěžky z lesů, důsledky morové nákaze či nedostatek práce a nakonec i samotnou stavbu kostela Narození Panny Marie.

Pokusil jsme se z několika úhlů podívat se na Strašín a jeho okolí. Strašín se projevil jako poutní místo sice lokálního, ale ne bezvýznamného charakteru. Zjistili jsme, že mariánské zjevení úspěšně odstartovalo čilý ruch kolem této zapadlé vesnice. Osvětlili jsme význam i

proslulost zdejšího obyvatelstva v 19. století. Objevili jsme limity demografického výzkumu a putovali po starých strašínských rodech. K tomu všemu jsme použili, jak bylo v úvodu avizováno, jak archivní prameny, tak sekundární literaturu. To vše nám pomohlo vytvořit si co nejširší obraz o Strašínu jako místě zázraku, místě života. Obraz o jedné pošumavské vísce schované pod vrcholy tisícimetrových velikánů....

Závěrem bych rád poděkoval všem, kteří se na uvedené práci vědomě i nevědomě, pasivně i aktivně podíleli a bez kterých bych toto dílo nemohl nikdy dokončit.

Děkuji.

7 Příloha

Přehled farářů ve Strašínu od roku 1668 dodnes.

Seznam strašínských farářů od doby vedení matričních zápisů dle Liber Memorabilium.

1668	1673 Antonín Střebský
1673	1674 Matyáš Rauselý
1674	1683 Matyáš Jan Filip
1683	1696 František Plaček
1696	1699 František Skopek
1699	Stránský, jezuita z Čestic
1699	1705 Adam Řepa
1705	1709 Karel Hilarius Volenický
1709	1734 Jan Michael Leopold
1734	1756 Tomáš Vaněk
1756	1764 Josef Budetius
1764	1775 Antonín Jechaut
1775	1791 František König
1791	1800 Václav Štěpán
1800	1810 Karel Herites
1810	1825 Leopold Strnad
1825	1840 František Merta
1840	1857 Tomáš Březnický
1857	1859 Ladislav Duben
1869	1878 Josef Václav Bořeta
1878	1916 Matěj Ziegloser
1916	1970 František Korál
1970	1995 František Daniel Merth
1995	2005 František Halaš
2005	dodnes Milan Píša

8 Resumé

Strašín – pošumavská ves Jiří Novák

Dějiny vsi Strašín nedaleko Sušice se zabývá Jiří Novák ve své bakalářské práci. Pokouší se nastínit její vznik a vývoj s přihlédnutím k novověkému období. Zabývá se lidovou architekturou, lokálními specifiky jako jsou jména po chalupách či muzikantský um zdejšího obyvatelstva v 19. a 20. století, který se projevoval jejich zaměstnáním jako hráčů v kapelách a stavbařů u světových cirkusů. Na příkladu Strašína lze demonstrovat i dějiny barokního poutního místa. Samostatnou otázkou je původní účel samostatně stojícího kostela Narození Panny Marie. Různé úhle pohledu doplňuje demografická studie celé farnosti v letech 1668 - 1698. Ve své práci kombinuje různé druhy pramenů, neopomíjí mapy a regionální literaturu. Předností autora je jeho osobní znalost popisovaného místa.

Summary

Strašín – village in Šumava Jiří Novák

In his thesis Jiří Novák is interested in a small villade Strašín naer Sušice. A concise history of Strašín is focused on modern age. The author is concerned with national architecture, special characteristics of this landscape, it means a special naming of houses and people (so called names after houses) and the art of music of local inhabitants, who worked like musicians and worker (so called men of the world) by world – famous circuses. Strašín was also a place of pilgrimage in the baroque period. Different points of view are added with a demografy study for years 1668 – 1698. Jiří Novák tries to combinate many sources with regional literature, belles – lettres and maps. Advantage of the author is a good personal knowledge of a describing place.

9 Prameny a literatura

Prameny:

Archivní prameny:

NA Praha, fond SK dupl, inv. č. 6376, karton 2891.

NA Praha, fond SK, inv. č. Prách 652.

NA Praha, fond IS, inv. č. Prách 652.

NA Praha, fond APA B 11/16.

NA Praha, fond TK f., inv. č. 2543, karton 759.

NA Praha, fond JK, inv. č. 3663, karton 1748. Strašín.

NA Praha, fond RS, Prácheňsko, inv. č. XIII/ 91/ 23.

NA Praha, fond NB, sig XIII/19, karton 201.

NA Praha, fond MAr, inv. č. 3155, karton 420.

SOA Plzeň – matriky, Strašín 1. Narození, oddání zemřelí pro léta 1668 – 1698, mikrofiš SM1979.

Chanovský, Albrecht: *Vestigium Bohemiae Piae*, Pragae 1689.

Farní věstník duchovních správ sušického vikariátu, vybraná čísla z let 1925 – 1934.

Marianische Lust-Garten, welcher uns die gnadenreiche Bildmüszen Unser Lieben Frauen im Königreich Böhmen mit schönen gebetllein vorgestellet ausgehend im Jahr 1717, Prag 1724.

Muž apoštolský aneb Život a ctnosti ctihodného pátera Albrechta Chanovského z Tovaryšstva Ježíšova v českém království od Jana Tannera z téhož Tovaryšstva, (ed.) Josef Vašica, Praha, Ladislav Kuncíř 1932.

Sartorius, Augustin; Gumppenberg, Wilhelm: *Marianischer atlas*, Praha 1717.

Tanner, Jan: *Svatá cesta z Prahy do Staré Boleslavě*, Praha 1679 (druhé vydání 1692), rytiny Samuela Dvořáka, Knihovna kláštera premonstrátů na Strahově, BY III 54.

Vincencius – Guilelmo, S., *Nová záře Mariánská...to jest krátké připomenutí Starožitného, Milostného a velice Nábožného obrazu Blahoslavené Panny Marie, Matky boží, který se tohoto našeho věku při farním kostele Svatého Štěpána nachází, od starodávna na Rybníčku řečeném*, Praha 1687, rukopis, knihovna Národního muzea sig I F 26.

Mapy:

Müllerova mapa Čech © Historický ústav AV ČR, ze stránky <http://oldmaps.geolab.cz/> ke dni 15. června 2007.

I. vojenské mapování, © 1st Military Survey, Section No. c230, Austrian State Archive/Military Archive, Vienna, © Laboratoř geoinformatiky Univerzita J.E. Purkyně, © Ministerstvo životního prostředí ČR, ze stránky <http://oldmaps.geolab.cz/> ke dni 15. června 2007.

II. vojenské mapování, © 2nd Military Survey, Section No. W/15/3, Austrian State Archive/Military Archive, Vienna, © Laboratoř geoinformatiky Univerzita J.E. Purkyně, © Ministerstvo životního prostředí ČR, ze stránky <http://oldmaps.geolab.cz/> ke dni 15. června 2007.

III. vojenské mapování, © digitalizace AOPK ČR, list 4351/2, ze stránky <http://oldmaps.geolab.cz/> ke dni 15. června 2007.

ÚAZK Praha, CO, č. 7389, zmapováno roku 1837, též na stránkách <http://archivnimapy.cuzk.cz/> ke dni 20. června 2007.

Prameny neuložené v archivech:

Archiv Anny Duškové, uložen u Jaroslavy Sucháčové, Strašín č.p. 18.

Fotografie a pohlednice z archivu autora.

Internetové stránky <http://nahlizenidokn.cuzk.cz/> ke dni 20. června 2007.

Liber Memorabilium Parochiae et Ecclesiae Strassinensis, uložena na faře ve Strašíně.

Vzpomínání Karla Bauera, pětistránkový strojopis sepsaný roku 1994, ve vlastnictví Františka Jůna, Masarykova 242, Broumov.

Vydané edice pramenů:

Berní rula sv. 28. Kraj Prácheňský II, (ed.) Antonín Haas, Praha, Státní pedagogické nakladatelství 1954.

Prameny pro hospodářské a sociální dějiny 1- 2. Nejstarší zповědні seznamy 1570-1666, (ed.) Eliška Čáňová, Praha, SÚA 1973.

Prameny pro hospodářské a sociální dějiny 3. Nejstarší zповědні seznamy : 1628-1670, (ed.) Eliška Čáňová, Praha, SÚA 1983.

Regesta diplomatica nec non epistolaria Bohemiae et Moraviae, Pars II, annorum 1253 – 1310, opera Josephi Emler, Pragae 1882.

Tereziánský katastr. Rustikál I + II, (ed.) Jiří Radimský, Miroslav Trantírek, Praha, Archivní

správa ministerstva vnitra ČSR 1964 a 1966.
Tereziánský katastr český. Dominikál, (ed.) Marie Lišková, Praha, Archivní správa
Ministerstva vnitra ČSR 1970.
Zpovědní seznamy arcidiecése pražské z r. 1671 – 1752, zpracoval J. V. Šimák, svazek VIII
Prácheňsko, Praha 1931.

Literatura:

- Anderle Jan: Nedostavěný hrad u Strašína (okres Klatovy), in: *Castellologica bohemia* 2/1991, s. 327-329.
- Barokní kultura v jihozápadních Čechách. Katalog výstavy Muzea Šumavy, Kašperské Hory 1994.
- Bauer, Otakar: K edici Berní ruly. Úvodní pojednání, Praha, Archiv bývalé země České 1950.
- Boháč, Zdeněk: Poutní místa v Čechách, Praha, Debora 1995.
- Brůna, Vladimír; Křováková, Kateřina; Nedbal, Václav: Stabilní katastr jako zdroj informací o krajině, in: *Historická geografie* 33/2005, s. 397-409.
- Cerman, Markus; Zeitlhofer, Hermann: Soziale Strukturen in Böhmen. Ein regionaler Vergleich von Wirtschaft und Gesellschaft in Gutsherrschaften, 16. – 19. Jahrhundert, Wien, Verlag für Geschichte und Politik; München, Oldenbourg, 2002.
- Cerman, Markus; Maur, Eduard: Proměny vesnických sociálních struktur v Čechách 1650-1750, *Český časopis historický* 98/2000, č. 4, s. 737-774.
- Čáňová, Eliška: Prameny pro demografickou statistiku v archivu pražského arcibiskupství, in: *Historická demografie* 4/1970, s. 23 – 28.
- Čáňová, Eliška: Nejstarší zpovědní seznamy arcidiecése pražské jako pramen pro demografickou statistiku, in: *Historická demografie* 6/1972, s. 59 – 77.
- Čáňová, Eliška: K problematice studia zpovědních seznamů arcibiskupství pražského jako pramen pro demografickou statistiku, in: *Historická demografie* 5/1971, s. 47 – 60.
- Čáňová, Eliška: Status animarum pražské arcidiecése z roku 1651, in: *Sborník archivních prací* 1/1979, s. 20 – 55.
- Čáňová, Eliška: K počtu far v Čechách v 17. a 18. století, in: *Historická demografie* 18/1994, s. 179-181.
- Čechura, Martin: Opevněné kostely v Čechách, in: *Hláska. Zpravodaj klubu Augusta*

- Sedláčka 2/2000, s. 17 – 21.
- Černý, Jaroslav: Vývoj matričního záznamu z hlediska uvádění úmrtní diagnózy, in: Genealogické a heraldické listy 13/1993, č. 2, s. 19-22.
- Červený, Václav; Červená, Jarmila: Berní rula. Generální rejstřík ke všem svazkům (vydaným i dosud nevydaným) berní ruly z roku 1654 doplněný (tam, kde se nedochovaly) o soupis poddaných z roku 1651 I + II, Praha, Libri 2003.
- Dějiny západních Čech I, vědecký redaktor Jan Kumpere, Plzeň, Ševčík 2004.
- Dokoupil, Lumír; Fialová, Ludmila; Maur, Eduard; Nesládková, Ludmila: Přirozená měna obyvatelstva českých zemí v 17. a 18. století, Praha, Sociologický ústav AV ČR, 1999.
- Doskočil, Karel: Berní rula 2. Popis Čech r.1654 I + II, Praha, Státní pedagogické nakladatelství 1953 a 1954.
- Durdík, Tomáš; Chotěbor, Petr; Kašpar, Vojtěch: Dům č.p. 1 v Nezdicích, okr. Klatovy, in: Castellologica bohemica 7/2000.
- Encyklopedie českých tvrzí, II. díl, Praha, Argo 2000.
- Fialová, Ludmila; Horská, Pavla; Kučera, Milan; Maur, Eduard; Musil, Jiří; Stloukal, Milan: Dějiny obyvatelstva českých zemí, Praha, Mladá fronta 1996.
- Haas, Antonín: Vývoj populace v Prácheňsku v letech 1650 – 1910, in: Sborník pro hospodářské a sociální dějiny 1/1946, s. 40 – 62.
- Halada Jan: Lexikon české šlechty. Erby, fakta, osobnosti, sídla a zajímavosti, Akropolis, Praha, 1999.
- Hasse, Karel: Cirkusácké živobytí, Praha, Áka 1991.
- Havlic, Vladimír: Pohorsko. 605 let pohorské obce na Šumavě, Plzeň 2001
- Heřmánková, Marie: Demografický vývoj únětické farnosti v 18. století, in: Historická demografie 24/2000, s. 83– 107.
- Hofmann, Gustav: Město Sušice po třicetileté válce, in: Vlastivědný sborník Muzea Šumavy I., Sušice 1989, s. 68 – 75.
- Holý, Vladimír: Z minulosti Žihobce, in: Jubilejní sborník Žihobce 1971, Žihobce 1971.
- Horpeniak, Vladimír: Mnich Gunther, in: Vlastivědné zprávy Muzea Šumavy II. , Sušice 1990.
- Horpeniak, Vladimír: Zmizelé Čechy. Střední Šumava, Praha – Litomyšl, Paseka 2007.
- Hostaš, Karel; Vaněk, Ferdinand: Soupis památek uměleckých a historických v Čechách XII. Politický okres sušický, Praha, Archeologická kommise při české akademii císaře Františka Josefa pro vědy, slovesnost a umění 1900.

- Hříděl, Karel; Lášek, Rudolf: Opevnění z let 1936 – 38 na Šumavě. Edice Pevnosti, Praha 1997.
- Chráněná území ČR XI, Plzeňsko a Karlovarsko, (ed.) Jiří Zahradnický, Peter Mackovčín, Praha, Agentura ochrany přírody a krajiny ČR a EkoCentrum Brno 2004.
- Kalista, Zdeněk: Česká barokní pout', Žďár nad Sázavou, Cisterciana Sarensis 2001.
- Karel, Tomáš; Krčmář, Luděk: Panská sídla západních Čech – Plzeňsko, České Budějovice, Veduta 2006.
- Knoflíček, Zdeněk: Zapomenutý hrad Strašín, in: Hláska. Zpravodaj klubu Augusta Sedláčka 4/1997, s. 56 – 59.
- Košnář, Julius: Poutnická místa a památné svatyně v Čechách, Praha 1903.
- Klostermann, Karel: beletristické dílo.
- Kludský, Karel; Cibula, Václav: Život v manéži, Praha, Orbis 1966.
- Kovanda, Zbyněk: S pánembohem od podlahy aneb Muzikantský dekameron, Plzeň, Západočeské nakladatelství 1970.
- Lidová hudba na Klatovsku I + II, (ed.) Karel Volmůt, Klatovy 1982.
- Martínek, Jiří: Sušicko – bylo či nebylo ?, in: Historická geografie 30/1999, s. 85 – 100.
- Maur, Eduard: Církevní matriky jako historický pramen (se zvláštním zřetelem k historické demografii), in: Sborník archivních prací 20/1970, s. 425-457.
- Maur, Eduard: Vývoj matričního zápisu v Čechách, in: Historická demografie 6/1972, s. 40 – 72.
- Maur, Eduard: O počátcích a vývoji církevních matrik se zvláštním zřetelem k českým poměrům, in: Historická demografie 3/1969, s. 4 – 19.
- Maur, Eduard: Církevní soupisy obyvatel v katolické a protestantské Evropě, in: Historická demografie 4/1970, s. 4-18.
- Maur, Eduard: Základy historické demografie, Praha, Státní pedagogické nakladatelství 1978.
- Maur, Eduard: Problémy demografické struktury Čech v polovině 17. století, in: Český časopis historický 6/1971, s. 839 - 870.
- Mencl, Václav: Lidová architektura v Československu, Praha, Academia 1980.
- Michálek, Vladimír: Světáci, Praha 1959.
- Mottl, Hynek: Nezdice na Šumavě. 600 let, Nezdice na Šumavě 1996.
- Mottl, Josef: Světáci, in: Vlastivědný sborník Muzea Šumavy V., Sušice – Kašperské Hory 2001.

- Mottl, Josef: Poutní chrám nejblahoslavenější Panny Marie ve Strašíně, Vodňany 2003 (2. vydání).
- Muk, Jan: Nástin urbanisticko – architektonického vývoje města Kašperské Hory, in: Vlastivědný sborník Muzea Šumavy VI., Sušice – Kašperské Hory 2001.
- Pekař, Josef: České katastry 1654-1789, Praha, Historický klub 1932, 2. vydání.
- Pešta, Jan: Encyklopedie českých vesnic, díl III. Západní Čechy, Praha, Libri 2005.
- Placht, Otto: Lidnatost a společenská skladba českého státu v 16. – 18. století, Praha, ČSAV 1957.
- Pokorný, Milan: Úsměvy z našeho Pošumaví, 2006.
- Pokorný, Milan: Poutní tradice Šumavy. Sušicko, Sušice, Nakladatelství Dr. Radovan Rebstöck 2002.
- Pokorný, Milan: Slzy pod šapitem, Vimperk, Papyrus 2006.
- Pospíšil, Josef: Za vesnickými muzikanty, Karlovy Vary, Petit 1999.
- Profous, Antonín; Svoboda Jan: Místní jména v Čechách. Jejich vznik, původní význam a změny, díl IV, Praha, ČSAV 1957.
- Procházka, František; Lamberk, Karel Štěpán: Kněžna Káča a Lamberkové v Čechách, Praha, Agentura Pankrác 2003.
- Procházka, Lubomír: Výzkum lidového stavitelství Šumavy, in: Vlastivědný sborník Muzea Šumavy VI., Sušice – Kašperské Hory 2001.
- Roubík, František: Ke vzniku josefského katastru, in: Sborník historický 2/1954, s. 140.
- Royt, Jan: Obraz a kult v Čechách 17. a 18. století, Praha, Karolinum 1999.
- Royt, Jan: Poustevník Vintíř, in: Milénium břevnovského kláštera, Praha, UK 1993 .
- Royt, Jan: Barokní pout' a poutní místa, in: Dějiny a současnost 3/1991, s. 27 – 31.
- Royt, Jan: Poutní místa na Šumavě, in: Šumava. Příroda, historie, život, Praha, Baset 2003, s. 449 – 456.
- Royt, Jan: Lidová zbožnost na střední Šumavě, in: Vlastivědný sborník Muzea Šumavy VI., Sušice – Kašperské Hory 2001, s. 65 – 71.
- Royt, Jan: Zahrada Mariánská. Mariánská úcta ve výtvarném umění od středověku do 20. století. Doprovodná publikace k výstavě v Muzeu Šumavy v Kašperských Horách, Sušice 2000, s. 31 – 45.
- Royt, Jan: Poslové nebes. Doprovodná publikace k výstavě v Muzeu Šumavy v Kašperských Horách, Sušice 2001, s. 27 – 32.
- Ruda, Zdeněk: Střípky z žichovické historie, Žichovice, OÚ Žichovice 2002.

- Ryneš, Václav: Málo využitý pramen vlastivědného poznání (farářské relace z let 1676 – 1677 a 1700 – 1701), in: Acta regionalia 1965, s. 182 – 193.
- Řezníčková, Zdeňka: Opevnění na Šumavě, in: Šumava. Příroda, historie, život, Praha, Baset 2003, s. 403 – 407.
- Sedláček, August: Místopisný slovník historický království českého, Praha, Argo 1998.
- Smolík, Luboš: Budování stálého opevnění v československém pohraničí, in: Vlastivědný sborník Muzea Šumavy I. , Sušice 1989, s. 108 – 111.
- Steinbachová, Lucie: Ke kritice spolehlivosti zповědných seznamů pražské arcidiecéze, in: Historická demografie 23/1999, s. 137-150.
- Střípky vzpomínek. F. D. Merth očima přátel, Obecní úřad Strašín, datum vydání a editor neuvedeni.
- Sucháčová, Jaroslava; Helíšková, Jiřina; Hromádková, Ludmila: Strašín. Ze starobylých končin Šumavy, Strašín 2004.
- Sucháčová, Jaroslava; Hromádková, Ludmila: Z podhůří Šumavy, 2002.
- Sucháčová, Jaroslava; Hromádková, Ludmila: Z podhůří Šumavy. Návrat, 2004.
- Suchodolský, Ladislav: Cirkusová dynastie Kludských, Přerov, Obzor 1930.
- Šumava. Příroda, historie, život, Praha, Baset 2003.
- Teplý, František: Martin Rezek ze Strakonice. Farář ve Strašeni, tuláček boží na Prácheňsku, Strakonice 1941.
- Umělecké památky Čech 1, ved. redaktor Emanuel Poche, Praha Academia 1977.
- Umělecké památky Čech 3, ved. redaktor Emanuel Poche, Praha Academia 1980.
- Vogeltanz, Jan: Sušice za třicetileté války, in: Vlastivědný sborník Muzea Šumavy II. , Sušice 1990, s. 57 – 73.
- Zeman, Martin: Možnosti využití „farářských relací“ jako pramene pro historicko-demografická studia. (Pokus o rekonstrukci početního stavu populace Prácheňského kraje v poslední čtvrtině 17. a na počátku 18. století), in: Historická demografie 25/2001, s. 65-83.
- Zíka, Bohumil: Šumavští muzikanti. Kronika rodu Zíků, 1994, vycházelo jako novinové články v Klatovském deníku, vydavatelství Vltava, spol. s r. o.

