

Univerzita Karlova v Praze
Filozofická fakulta
Ústav informačních studií a knihovnictví

Studijní program: informační studia a knihovnictví

Studijní obor: informační studia a knihovnictví

Eva Hrubá

**Sít' Evropských dokumentačních středisek v Belgickém království
a jejich služby výuce a výzkumu v oblasti evropské integrace**

Bakalářská práce

Praha 2007

Vedoucí bakalářské práce: PhDr. Jitka Hradilová

Oponent bakalářské práce:

Datum obhajoby:

Hodnocení:

Prohlášení:

Prohlašuji, že jsem bakalářskou práci zpracovala samostatně a že jsem uvedla všechny použité informační zdroje.

V Praze 19. června 2007

.....
podpis studenta

Identifikační záznam

HRUBÁ, Eva. *Sít' Evropských dokumentačních středisek v Belgickém království a její služby výuce a výzkumu v oblasti evropské integrace*. Praha, 2007-07-19. Bakalářská práce. Univerzita Karlova v Praze, Filozofická fakulta, Ústav informačních studií a knihovnictví. Vedoucí práce Jitka Hradilová.

Abstrakt

Cílem bakalářské práce bylo zmapovat a popsat síť Evropských dokumentačních středisek v Belgickém království. V úvodu jsou popsány formy podpory evropských studií na vysokých školách a aktuální stav informačních sítí řízených Zastoupením Evropské komise v jednotlivých státech. Dále je nastíněn vznik a vývoj EDS, jejich poslání a cílů. Následuje charakteristika současného stavu EDS v Belgii a jeho zasazení do evropského kontextu. Popsány jsou také informační zdroje ve fondech belgických EDS. Zmíněny jsou taktéž problémy, se kterými se EDS v současnosti potýkají. [Autorský abstrakt].

Klíčová slova:

Evropská dokumentační střediska, evropská studia, evropská integrace, Evropská komise, Evropská unie, Evropská společenství, Belgie

Obsah

OBSAH.....	6
PŘEDMLUVA	8
1 PODPORA EVROPSKÝCH STUDIÍ NA VYSOKÝCH ŠKOLÁCH JAKO ODRAZ EVROPSKÉ INTEGRACE PO DRUHÉ SVĚTOVÉ VÁLCE	10
1.1 POČÁTKY EVROPSKÝCH STUDIÍ	10
1.2 EVROPSKÁ KOMISE A STUDIUM EVROPSKÉ INTEGRACE NA VYSOKÝCH ŠKOLÁCH.....	11
1.3 INICIATIVY KOMISE PRO PODPORU VÝZKUMU	12
1.3.1 <i>Euristote</i>	12
1.3.2 <i>Stipendia</i>	13
1.3.3 <i>Cena Evropských společenství</i>	13
1.3.4 <i>Publikování doktorandských prací</i>	13
1.3.5 <i>EDS</i>	13
1.4 ECSA.....	13
1.5 UNIVERZITY A PROJEKT JEAN MONNET.....	15
2 AKTUÁLNÍ STAV INFORMAČNÍCH SÍTÍ EU ŘÍZENÉ ZASTOUPENÍMI EVROPSKÉ KOMISE V JEDNOTLIVÝCH ZEMÍCH	16
3 VZNIK A VÝVOJ SÍTĚ EVROPSKÝCH DOKUMENTAČNÍCH STŘEDISEK V EVROPĚ I NA DALŠÍCH KONTINENTECH	17
4 POSLÁNÍ A ČINNOST EVROPSKÉHO DOKUMENTAČNÍHO STŘEDISKA.....	21
4.1 CÍLE EDS	21
4.2 ÚKOLY	21
4.3 EVALUACE	21
4.4 SMLOUVA O ČINNOSTI EDS.....	22
4.5 ROČNÍ ZPRÁVA O ČINNOSTI EDS	23
4.5.1 <i>Technické otázky</i>	23
4.5.2 <i>Spolupráce a účast na informačních aktivitách EU</i>	24
5 HISTORIE A SOUČASNÝ STAV EDS V BELGICKÉM KRÁLOVSTVÍ, SROVNÁNÍ SE STAVEM V OSTATNÍCH STÁTECH EU.....	25
5.1 SITUACE V EVROPSKÉ UNII.....	25
5.2 SITUACE V BELGII	28
5.2.1 <i>Rozmístění EDS v Belgii</i>	29
5.2.2 <i>Zástupci EDS v Belgii</i>	31
6 INFORMAČNÍ FONDY A SLUŽBY EDS NA BELGICKÝCH VYSOKÝCH ŠKOLÁCH.....	34
6.1 LEGISLATIVA A ÚŘEDNÍ VĚSTNÍK.....	34
6.2 DOKUMENTY KOM, PE, CES A CDR.....	35
6.3 JUDIKATURA	37
6.4 INFORMACE O EVROPSKÉ POLITICE.....	38
6.5 STATISTIKY	38
6.6 DATABÁZE	39
7 PROBLÉMY EDS V BELGII A JEJICH ŘEŠENÍ.....	42
ZÁVĚR.....	44

POUŽITÉ INFORMAČNÍ ZDROJE:	46
SEZNAM OBRÁZKŮ A TABULEK	50
SEZNAM PŘÍLOH	51
PŘÍLOHA 1	52
PŘÍLOHA 2	54

Předmluva

Tématem mé bakalářské práce je charakteristika sítě Evropských dokumentačních středisek v Belgickém království. Konkrétně na tuto zemi jsem se zaměřila proto, že jsem v rámci programu Erasmus studovala po dobu jednoho semestru na Université Libre de Bruxelles, kde se jedno ze středisek nachází. Cílem práce je zmapovat a popsat síť Evropských dokumentačních středisek v Belgii a jejich služby.

Text je členěn do šesti částí. První část pojednává o aktivitách Evropských společenství, respektive Evropské unie pro podporu evropských studií na vysokých školách a výzkumu a vývoji v této oblasti. V druhé části této práce je nastíněn historicky vznik a vývoj Evropských dokumentačních středisek (EDS). Následuje popis cílů a činnosti EDS a jejich povinností a závazků, tak jak vyplývají ze smlouvy. Pátá kapitola je soustředěna na rozmístění EDS v Belgii, charakterizuje zvláštnosti jednotlivých středisek a porovnává stav EDS v Belgii se stavem v ostatních státech EU. Další kapitola je zaměřena na informační fondy a služby EDS. Na závěr jsem připojila krátkou kapitolu o problémech EDS v Belgii a o opatřeních, které byly nebo budou podniknuty pro jejich řešení.

Na konci práce je přiložen formulář pro specializovaná EDS a ukázky rozhraní katalogů.

Zdrojem pro první část práce mi byl zejména článek paní Jacqueline Lastenouse, publikovaný v portugalském odborném časopise *Temas de Integração* [LASTENOUSE, 2003]. Diplomové práce obhájené na Svobodné univerzitě v Bruselu v letech 1993 [CONRAD, 1993] a 1995 [SOMVILLE, 1995] byly použity jako hlavní zdroj pro historický vývoj EDS. Dalším významným zdrojem byl portál Evropské unie <http://europa.eu>. Důležitými zdroji informací byly také zprávy z konferencí a jiné nepublikované dokumenty, které mi laskavě poskytli pracovníci belgických EDS.

Během pobytu v Belgii jsem osobně navštívila čtyři z tamních EDS a rozhovory s jejich zaměstnanci byly též značným přínosem pro zpracování tématu.

Seznam použité literatury je uveden na konci práce. Je zpracován podle norem ČSN ISO 690 a ČSN ISO 690-2.

Mé poděkování patří zejména vedoucí bakalářské práce PhDr. Jitce Hradilové za cenné rady při zpracování tématu, dále pracovníkům belgických EDS, paním Els Schaerlaekens, Mieke Lievens, Sophie Clermont a pánům Thomasi Trainovi a Pierru Breweemu a paní Ladislavě Mánkové z Evropského dokumentačního střediska UK za srdečné přijetí.

1 Podpora evropských studií na vysokých školách jako odraz evropské integrace po druhé světové válce

1.1 Počátky evropských studií

Počátky evropských studií sahají až do května roku 1948, kdy se konal kongres v Haagu, který se sešel s cílem projednat ustavení celoevropské organizace pro hospodářskou, politickou a kulturní spolupráci. Jedním z četných návrhů byl také projekt vzdělávání v oblasti evropských záležitostí, který měl připravit novou generaci odborníků na nadcházející spolupráci evropských států. Univerzity se ale odmítly tohoto projektu účastnit, odvolávající se na svou nezávislost. Evropské hnutí, které v Haagu vzniklo, proto rozhodlo o založení soukromých ústavů. Jedním z nich byla také College d'Europe se sídlem v Brugách. Jednalo se o post-univerzitní vzdělávání zaměřující se zejména na projekt evropské integrace. Toto studium bylo určeno pro absolventy z různých zemí, což umocňovalo myšlenku sjednocení, popřípadě federalizace, Evropy. Prvním rektorem College d'Europe se stal Henri Brugmans.

Ve stejném duchu vznikaly tyto ústavy i v jiných evropských městech: Nice, Ženeva, Nancy, Štrasburk, Turín, Řím a další. Do čela se vždy postavily osobnosti známé svým proevropským smýšlením, například Denis de Rougemont v Ženevě nebo François de Menton v Nancy.

Vyučující na těchto školách se také aktivně podíleli na jednáních o vzniku Evropského společenství uhlí a oceli, Evropského obranného společenství a o podobě Římské smlouvy.

Ze všech ústavů byl zachován pouze College d'Europe v Brugách, také díky finanční podpoře města i Belgického království.

V roce 1955 profesor Walter Hallstein představil projekt Evropské univerzity, která by rozvíjela evropskou identitu. Projekt ovšem realizován nebyl, jelikož univerzity nadále odmítaly vstup politiky na akademickou půdu [Lastenouse, 2003].

Evropské zájmy však na univerzitách přece jen prostor dostaly. V roce 1953 profesor Univerzity v Aix en Provence Paul Reuter publikoval první příručku práva Evropských společenství "Manuel du droit communautaire". Peter Ibsen, profesor z Hamburku, vydal Komentáře ke smlouvě Evropského společenství uhlí a oceli. Podobně profesori univerzity v Neapoli zveřejnili „Komentáře k evropským smlouvám“ [Lastenouse, 2003].

V Edinburgu byl už v roce 1952 založen Výbor pro studia o evropské integraci. První studijní obor zabývající se evropským právem byl založen v roce 1957 na Univerzitě v Liège v Belgii. Další evropská studia se objevují v Amsterdamu a Utrechtu. Téma evropského společenství a evropské integrace je stále častější na francouzských univerzitách. Evropská integrace se postupně stávala nedílnou součástí různých oborů, zejména práva, ekonomie a politologie. Posléze se ustálily termíny evropská studia, European Integration studies, EU Studies, European Community studies.

V šedesátých letech vznikala v jednotlivých státech sdružení pro studia Evropského společenství. (Commission pour l'étude des Communautés européennes ve Francii, Arbeitskreis Europäische Integration v Německu aj.).

1.2 Evropská komise a studium evropské integrace na vysokých školách

Postupující evropská integrace v oblasti ekonomiky, energetiky, zemědělství a dalších odvětvích představují nové výzvy a nová témata pro ekonomy, politology a právníky. Evropské právo, spolu s evropskou ekonomikou a evropskou politikou, se tak stává nejčastějším námětem doktorandských prací.

Po roce 1962 se objevuje jedna z prvních iniciativ Evropské komise v tomto směru: snaha o zabezpečení stálého monitorování vědeckých prací na téma evropské integrace. Pravidelné průzkumy na univerzitách umožnily sledovat, která témata jsou nejčastěji zpracována a které obory se zapojují. Výsledky těchto průzkumů byly publikovány ve věstníku "Recherches universitaires sur l'intégration européenne".

Až do roku 1965 převažovalo evropské právo, následovala ekonomie. První politologické práce vznikaly v Německu, USA a Velké Británii, zatímco v Itálii a opět v Německu se objevovaly práce historicky zaměřené. Postupně však docházelo k vyrovnání těchto rozdílů, nicméně právo a ekonomie si své prvenství stále udržují [Lastenouse, 2003].

Poté co v roce 1958 vstoupily v platnost smlouvy z Říma, vzrostla potřeba nezávislých poznatků a analýz. To si uvědomil také Jean Monnet, který z tohoto důvodu inicioval vznik Institutu Evropských společenství pro univerzitní studia. Měl zprostředkovat dialog s univerzitami a podpořit nezávislý výzkum.

V roce 1960 byla pod vedením blízkého Monnetova spolupracovníka J. R. Rabiera založena Informační služba, která měla za úkol přispívat k rozvoji vztahů Evropské komise a univerzitního prostředí, aniž by docházelo k ovlivňování postoje univerzit k otázkám evropské integrace. Cílem bylo pouze podpořit nezávislý výzkum a objektivní výuku.

1.3 Iniciativy Komise pro podporu výzkumu

1.3.1 Euristote

Stálý soupis probíhajících univerzitních výzkumů, jehož realizaci komise v roce 1962 svěřila do rukou Institutu Evropských společenství pro univerzitní studia, od roku 1975 má toto na starost Katolická univerzita v Louvain la Neuve v Belgii. Ta rok od roku zvyšuje počet dotazovaných univerzit (v současné době cca 2000). Výsledky průzkumu jsou každé dva roky zveřejňovány v Bulletinu: “Recherches universitaires sur l’intégration européenne / University Studies on European Integration“.

V roce 1975 byla vytvořena databáze EURISTOTE. Tato databáze shromažďuje záznamy proběhnuvších, či probíhajících výzkumů a doktorandských prací týkajících se jakýchkoliv aspektů evropské integrace [Commission Européenne, 1987]. Jedná se o velmi užitečný nástroj pro získání informací o vysokoškolských pracích, o profesorech i univerzitách.

1.3.2 Stipendia

Stipendia na výzkum evropské integrace, zavedená v roce 1960, byla určena pro mladé učitele na počátku kariéry jako jakási snaha o vzbuzení zájmu o problematiku evropské integrace. Během třiceti let bylo poskytnuto více než 850 stipendií, ročně 25-30.

1.3.3 Cena Evropských společenství

Cena Evropských společenství, dotovaná částkou v přepočtu asi 2 500 €, byla v letech 1960 – 1978 udělována každé dva roky za nejlepší doktorandské práce o evropském právu, ekonomice a politice.

1.3.4 Publikování doktorandských prací

Program na podporu publikování doktorandských prací, zahájený v roce 1974, měl za cíl podpořit vydavatele v publikování a šíření prací o evropské integraci. Tyto dotace měly také motivovat studenty, aby se zabývali těmito tématy. Dvakrát za rok se scházela zvláštní porota, složená ze zástupců odborů Komise, aby rozhodla, které práce podporu získají [Commission européenne, 1994].

1.3.5 EDS

Díky iniciativě Evropské komise byla na univerzitách zřizována Evropská dokumentační střediska. Náplň činnosti těchto středisek je předmětem této práce.

Podpora ze strany Evropské komise v podobě výše zmíněných iniciativ výrazně napomohla k formování široké základny specialistů na problematiku evropské integrace.

1.4 ECSA

Komise ovšem zároveň podporuje vznik spolků na akademické půdě, Asociací pro evropská studia: ECSA (European Community Studies Associations).

S návrhem na vytvoření asociace pro studium o evropské integraci přišel v roce 1963 Emile Noël. Jednalo se o společenství profesorů na francouzských univerzitách, kteří se zabývali otázkami sjednocování Evropy, a mělo napomoci zakotvení nového tématu ve studijních plánech.

První takováto asociace: CEDECE (Commission pour l'étude des Communautés européennes) vznikla v roce 1963. Na svém počátku shromažďovala 80 profesorů vyučujících evropské právo a ekonomii. Každá právnická i ekonomická fakulta ve Francii zde měla svého zástupce, což tomuto společenství přidávalo na váze.

Za stejným účelem byla v roce 1965 založena obdobná asociace v Německu: AEI (Arbeitskreis für Europäische Integration), která čítala rovněž 80 členů z řad profesorů práva, ekonomie, politologie a historie.

V obou těchto asociacích byli členy renomovaní profesori, kteří se účastnili vyjednávání o pařížské i římské smlouvě. Jejich věhlas podněcoval dialog mezi univerzitami a politiky. Konaly se různé semináře a kolokvia, kterých se účastnili též zástupci evropských institucí. Brzy také začaly vycházet vědecké práce.

Další země na sebe nenechaly dlouho čekat. V letech 1966 až 1976 vznikala podobná sdružení postupně v Itálii, Velké Británii, Nizozemí, Dánsku, Řecku, Irsku, Portugalsku a Španělsku. Též v Rakousku, Švédsku a Finsku tato sdružení vznikla, ačkoliv do EU tyto země vstoupily až později. V Belgii došlo ke spojení méně formálnímu, vzhledem k blízkosti evropských institucí.

Během několika dalších let byly podobné formy spolupráce vytvořeny po celém světě (USA, Japonsko, Čína, Austrálie, Turecko, Kanada, Jižní Amerika, východní Evropa po roce 1989). I tam bylo třeba vzdělávat specialisty, kteří se v budoucnu měli účastnit jednání s EU.

Evropská komise finančně podporovala aktivity těchto národních uskupení a rozvíjela s nimi organizovanou spolupráci. Od šedesátých let byli předsedové jednotlivých národních celků dvakrát do roka zváni na setkání do Bruselu, aby si mohli vyměnit zkušenosti a dojednat spolupráci na společných akcích atd. Tato setkání postupně vytvářela dojem celistvosti.

V roce 1987 se všechna uskupení sjednotila do struktury ECSA, která byla po roce 1989 rozšířena o třetí země a nadále nesla jméno ECSA-World.

Vysokoškolská učitelé zahajovali za podpory Evropské komise práci na výzkumných projektech. Například projekt ECSA-Est o přerodu centrální

ekonomiky v tržní a přizpůsobení ekonomie, práva a administrativy kandidátských zemí.

Od roku 1992 se každé dva roky v Bruselu pořádají velké konference ECSTA-World. Pokaždé se na nich setká 350 až 400 profesorů ze všech kontinentů, aby jednali o aktuálních tématech: zavedení společné měny, rozšíření, stabilita, bezpečnost atp.

Dnes tato síť zahrnuje 52 národních asociací a čítá více než 9000 členů [Evropská unie, 2002].

1.5 Univerzity a projekt Jean Monnet

Projekt Jean Monnet byl zahájen v roce 1990. Jeho hlavním cílem je podpora zavádění evropských studií do studijních programů na vysokých školách. Partnerem projektu je Evropská univerzitní rada.

Univerzitní rada je složena ze zástupců vysokoškolských učitelů, zástupců asociace ECSA a ze zástupců reprezentantů univerzit (rektorů a prorektorů). Jejím předsedou se stal Emile Noël. Role Univerzitní rady spočívá v napomáhání při výběru projektů kandidujících univerzit, sledování probíhajících programů a dalších iniciativ.

Forma evropského studia se po dohodě začala nazývat Katedra Jeana Monneta. Slovo katedra je užito se záměrem podtrhnout, že jde o plnohodnotnou náplň studia poskytovaného jak v základních, tak i v postgraduálních studijních programech. Kromě Katedry Jeana Monneta byly zavedeny ještě méně náročné formy: Permanentní kurz Jeana Monneta v rozsahu 40 vyučovacích hodin ročně a Evropský modul Jeana Monneta v rozsahu 30 hodin ročně. Evropská střediska excelence Jeana Monneta podporují sdružování a kooperaci aktivit a zdrojů: výzkumy, dokumentační střediska a různé expertní skupiny zaměřující se na evropskou integraci.

Projekt Jean Monnet vzbudil obrovský zájem. Po první výzvě, v roce 1990, kandidovalo 1250 univerzit. Do deseti let vzniklo 601 Kateder Jeana Monneta, z toho 22 mimo Evropu, 1560 Kurzů a Modulů Jeana Monneta a 82 Evropských středisek excelence Jeana Monneta.

Za 15 let svého působení bylo odstartováno 2650 projektů, 105 Evropských středisek excelence Jeana Monneta, 674 Kateder Jeana Monneta a 1861 Permanentních kurzů Jeana Monneta a Evropských modulů Jeana Monneta. V projektu jsou zastoupeny kromě evropských zemí i země ostatních kontinentů kromě Antarktidy [Evropská unie, 2006].

2 Aktuální stav informačních sítí EU řízené Zastoupeními Evropské komise v jednotlivých zemích

Informační sítě EU, řízená v každém členském státě Zastoupením Evropské komise, které podléhá Generálnímu ředitelství pro komunikaci zahrnuje informační síť EUROPE DIRECT, Evropská dokumentační střediska, Team Europe a Eurojus [Commission européenne, 2007].

Síť **EUROPE DIRECT** byla založena v roce 2005 na základě návrhu Komise. Tato síť nahradila bývalou síť Info-Points Europe. Velkou výhodou je možnost komunikace ve všech úředních jazycích EU. EUROPE DIRECT pomáhá řešit problémy spojené s evropským právem, podává praktické informace občanům EU a informace o evropské politice. Zřízeno bylo i call centrum EUROPE DIRECT, kam se mohou občané i firmy obrátit s jakýmkoliv dotazem o Evropské unii.

Team Europe, založený v roce 1989, čítá okolo 700 nezávislých přednášejících Evropské komise. Její členové jsou právníci, poradci, akademičtí pracovníci aj. a působí ve všech oblastech evropské politiky a všech jazycích EU. Vybírají je Zastoupení Komise v členských státech.

Eurojus je služba poskytování bezplatných právních konzultací zřízená při Zastoupení Komise. Pomáhá také občanům řešit problémy při komunikaci s úřady a směřuje je ke specializovaným službám.

3 Vznik a vývoj sítě Evropských dokumentačních středisek v Evropě i na dalších kontinentech

Postupující integrace evropských států znamenala také stále narůstající množství oficiální dokumentace. Evropská společenství si byla dostatečně vědoma toho, že mají-li být studijní programy zabývající se otázkou evropské integrace kvalitní, musí mít univerzity tuto dokumentaci k dispozici. Proto již od roku 1963 Evropská komise zahájila bezplatnou distribuci svých dokumentů vybraným vysokoškolským institucím. V Úředním věstníku z roku 1965 informuje o zavedení systému racionálního a efektivního rozšiřování dokumentů pocházejících z rozličných institucí [Rapport général sur l'activité de la Communauté économique européenne, 1965].

Cílem této služby bylo posílení informovanosti o Evropských společenstvích, což přispěje k příznivějšímu vnímání myšlenky spojené Evropy a urychlení procesu integrace.

Od roku 1968, kdy došlo ke sjednocení exekutivy, převzalo odpovědnost za činnost středisek Generální ředitelství pro komunikaci a informace. Pod jejím vedením počet institucí využívajících tyto služby značně vzrostl jak v členských zemích, tak i v ostatních státech [SOMVILLE, 1995].

V roce 1970 Komise vymezila orientaci informační politiky pro následující období rozhodnutím soustředit informativní činnost na šířitele informací, kteří se zajímají o evropská témata (společná ekonomika i politika, sjednocená měna atd.), a v tomto ohledu upřednostnit také univerzity [Rapport général sur l'activité des Communautés, 1970].

O dva roky později Komise pokračovala ve své informační politice ve zvýhodňování univerzit. V rámci této politiky se zaměřila na rozvoj sítě Evropských dokumentačních středisek a deponitních univerzitních knihoven (celkem 200), které tvořily infrastrukturu důležitou pro rozvoj evropského vzdělání [Rapport général sur l'activité des Communautés, 1972].

V roce 1977 existovalo již 324 EDS, z nichž 185 v členských zemích, 30 EDS v ostatních evropských zemích a zbylých 111 EDS se nacházelo mimo Evropu.

Z těchto 111 se jich 47 nacházelo ve Spojených státech amerických [PALMER, 1979]. Co se týče členských států EU, Velká Británie disponovala nejvíce EDS, a to pouhé tři roky po svém začlenění do unie. Tyto údaje svědčí o zvýšeném zájmu o sjednocení Evropy.

K nekontrolovanému zakládání nových středisek na území členských zemí evropského společenství, v ostatních zemích Evropy i jinde ve světě docházelo také proto, že nebyly pevně stanoveny podmínky, za kterých bylo možno bezplatně získávat oficiální dokumenty EU. Evropská komise zpočátku tento nárůst vnímala veskrze pozitivně jako nástroj, díky němuž získá studenty i veřejnost na svou stranu [SOMVILLE, 1995].

Stále rostoucí množství publikací vycházejících často ve všech devíti jazycích členských zemí a neustálé zvyšování počtu středisek přimělo Komisi v osmdesátých letech k racionalizaci systému. Změny byly kvůli omezenému počtu zaměstnanců, zabývajících se správou EDS, prováděny postupně.

Podstatnou změnou bylo definování celkem tří typů potenciálních uživatelů výhod služeb bezplatného dodávání publikací: Evropská dokumentační střediska, Evropská referenční centra a Depozitní knihovny. Po tomto rozdělení byly dodávky nejen účelněji směřovány na jednotlivé knihovny a střediska podle jejich charakteru, ale byly tím i sníženy celkové náklady.

Evropská referenční centra získávala referenční publikace Evropských společenství a díla pojednávající o základních otázkách Evropských společenství. Tato centra byla zřízena ve výzkumných ústavech neuniverzitních. Mohou se ovšem nacházet i na univerzitách, které nespĺňují podmínky pro to, aby na nich mohla být zřízena EDS.

Depozitní knihovny jsou, jak nám název napovídá, depozitáře oficiálních publikací Evropské unie. Jsou pověřené zpřístupňováním publikací veřejnosti a zajištěním jejich přijetí do národních knihoven. S výjimkou USA, kde tuto funkci plní univerzitní knihovny, se tyto depozitáře nacházejí právě v národních knihovnách.

Evropská dokumentační střediska, která jsou předmětem této práce, se nacházejí na univerzitách. Podmínkou je poskytování vzdělání v problematice Evropské unie a podpora výzkumu ve stejné oblasti.

V roce 1984 byla distribuce dokumentů převedena na Úřad pro úřední tisky Evropských společenství [CONRAD, 1993]. Až do této doby musela každá instituce sama zajistit dodání svých vlastních publikací střediskům. Výjimkou byly pouze dokumenty meziinstitucionální povahy, jako například Úřední věstník, který Úřad pro úřední tisky Evropských společenství už v té době rozesílal. Takto decentralizovaný systém byl ale nespolehlivý a neprůhledný.

Poskytování vzdělání v oblasti evropské integrace bylo stále základní podmínkou pro vznik EDS na univerzitě. Postupně byl přikládán zvláštní význam i vazbě na projekt Jeana Monneta, realizaci postgraduálního vzdělávacího programu a provádění výzkumů v různých oblastech Evropských společenství [CONRAD, 1993].

Další změnou bylo rozlišení středisek na kompletní a specializovaná, která získávala dokumenty jen z určitých oborů, jež si sama určila. Běžně totiž docházelo k tomu, že například středisko při právnické fakultě získávalo dokumenty týkající se evropské zemědělské politiky [CONRAD, 1993]. Proto přestaly být dokumenty vědeckého a technického zaměření posílány automaticky do všech středisek. Střediska, pokud o ně měla zájem, si mohla publikace objednat zdarma.

Úřad pro úřední tisky Evropských společenství automaticky zasílal všem střediskům základní dokumenty (smlouvy, zprávy, statistiky, publikace o základních otázkách aj.) Dále si specializovaná střediska mohla vybrat 10 z celkem 18 nabízených tématických okruhů. Mezi nabízenými okruhy bylo možno nalézt například: zaměstnanost a sociální otázky, doprava, konkurence, celní unie a volný pohyb zboží, regionální politika aj.*

V roce 1992 existovalo již 384 středisek. Z toho 267 v evropských členských zemích, 55 středisky disponovaly ostatní evropské země a 62 středisek se

* Všech 18 okruhů (ve francouzském jazyce) viz příloha č.1.

nacházelo jinde ve světě. Je patrné, že po výše uvedených změnách v osmdesátých letech značně poklesl počet EDS (ze 111 na 62) v mimoevropských zemích. Jde o to, že se střediska transformovala na Evropská referenční centra, získávající pouze základní dokumenty. Těchto center se mimo Evropu nacházelo celkem 107.

V roce 1995 byla sepsána smlouva, kterou museli zástupci všech EDS podepsat. Tato smlouva definuje všechna práva a povinnosti, které se EDS zavazují plnit. Bylo to vůbec poprvé, kdy se existence EDS stala předmětem právní úpravy.

4 Poslání a činnost Evropského dokumentačního střediska

Síť Evropských dokumentačních středisek již od roku 1963 vytváří informační zázemí pro evropské i mimoevropské univerzity, akademie a vysoké školy, na kterých je vyučován studijní obor zaměřující se na otázky evropské integrace (ekonomiky, práva, politiky atd.). Podmínky pro to, aby zájemci z řad těchto institucí získali statut EDS, se v průběhu těchto let neustále zpříšňovaly tak, aby činnost středisek byla efektivní a smysluplná. Podmínky vzniku a činnosti EDS jsou uvedeny ve smlouvě [Evropská unie, 2005a]. Další podrobnosti o činnosti, cílech a prostředcích jejich plnění specifikuje dodatek ke smlouvě: statut [Evropská unie, 2005b].

Následující kapitola podává informace o obsahu statutu EDS a smlouvy.

4.1 Cíle EDS

EDS má, podle statutu přiloženého ke smlouvě, pomáhat své zřizovatelské instituci propagovat a upevňovat vzdělávání a výzkum v oblasti evropské integrace a zprostředkovávat veřejnosti, včetně osob, které nejsou členy akademické obce, informace o Evropské unii a její politice. Dále by se měla podílet na rozpravě o Evropské unii, a to, v případě potřeby, i ve spolupráci s dalšími informačními sítěmi ve službách EU.

4.2 Úkoly

Pro dosažení těchto cílů je třeba zpracovávat a katalogizovat všechny obdržené publikace Společenství, povolovat přístup k nim v dostatečné míře (minimálně 20 hodin týdně), navazovat spojení s jinými evropskými informačními sítěmi a spolupracovat s nimi, účastnit se informačních akcí o Evropské unii pořádaných Evropskou komisí, neustále Komisi informovat o iniciativách, na kterých se podílí, a každý rok odevzdat Komisi zprávu o své činnosti.

4.3 Evaluace

Na základě předložené zprávy je prováděna evaluace činnosti EDS. V případě, že výsledek evaluace bude negativní, navrhne Komise opatření umožňující

dodržování závazků, která na sebe EDS vzala, v horším případě bude činnost EDS ukončena.

4.4 Smlouva o činnosti EDS

Pro založení EDS je nezbytný podpis smlouvy mezi Evropskou komisí a příslušnou univerzitou, případně jinou institucí. Tato smlouva upravuje práva a povinnosti obou zainteresovaných stran.

Evropská komise přijímá následující závazky:

1. Přizná druhé straně statut Evropské dokumentační středisko a uzná ho jako člena informační sítě EUROPE DIRECT.
2. Zdarma poskytne středisku vybrané publikace institucí Evropské Unie, v rozsahu závislejícím na typu střediska nebo umožní přístup k elektronickým dokumentům. O distribuci publikací se postará Úřad pro úřední tisky Evropských společenství (OPOCE) se sídlem v Lucemburku.
3. Bude podporovat EDS v plnění jeho poslání.
4. Provede roční evaluaci činnosti EDS. Touto evaluací budou pověřena Zastoupení jednotlivých států při Evropské unii na základě roční zprávy, kterou vypracuje EDS. Výsledky evaluace napomůžou rozhodnutí o zachování, zrušení nebo změně statutu EDS.

Univerzita přijímá následující závazky:

1. Bude podporovat a rozvíjet výzkum a studium v oblasti evropské integrace.
2. Jmenuje kvalifikovanou osobu, která bude odpovídat za činnost EDS. Na odpovědnosti za řízení EDS se může podílet také člen akademické obce, který vyučuje nebo provádí výzkum v oblasti evropské integrace.
3. Pro umístění EDS bude vymezen samostatný prostor.
4. Na přítomnost EDS bude upozorněno grafickými značkami a jinými prostředky.
5. Bude zdůrazněno, že EDS je součástí sítě EUROPE DIRECT.
6. Bude zvážena výhodnost uzavření smlouvy s podobnou organizací tak, aby byl rozšířen počet zdrojů o Evropské unii a aby zároveň nedocházelo k duplicitám publikací.

7. Bude dohlédnuto na to, aby EDS plnilo svou funkci v souladu s tím, co mu ukládá statut přiložený ke smlouvě, a aby bylo přijato opatření vyplývající z výsledků roční evaluace.
8. Ukončí činnost EDS, pokud přestane plnit podmínky, ke kterým se zavázalo a evaluace bude vyhodnocena záporně.
9. Budou hrazeny finanční náklady spojené se zřízením a činností EDS.

Dále se obě strany zavazují k výměně informací o vývoji EDS a jeho schopnostem reagovat na potřeby uživatelů. Obě strany mohou vypovědět smlouvu v předstihu minimálně tří měsíců za podmínek popsanych v dodatku smlouvy.

4.5 Roční zpráva o činnosti EDS

Roční zpráva je podávána pomocí elektronického formuláře na intranetu EUROPE DIRECT. EDS vyplňují údaje týkající se technických otázek fungování EDS, spolupráce v rámci sítě a účasti na informačních aktivitách EU.

4.5.1 Technické otázky

Lokace: EDS uvádějí lokaci sbírky, tzn. zda se jedná o samostatnou knihovnu nebo o vyhrazené místo v centrální, fakultní nebo jiné větší knihovně. Je nutné také uvést, zda je na vstupu do EDS nebo hostitelské instituce logo EDS nebo EUROPE DIRECT.

Přístup: Dalšími údaji v roční zprávě jsou denní a týdenní otevírací doba a zda jsou publikace i případné počítače s připojením internetu v EDS přístupné i pro širokou veřejnost.

Zaměstnanci: EDS uvádějí kolik kvalifikovaných knihovníků zde působí a počet hodin za týden, po které je přítomen někdo ze zaměstnanců EDS.

Dokumenty: EDS jsou dotazována jednak na umístění dokumentů, tzn. jsou-li v samostatné sbírce nebo integrovány do fondu knihovny, jednak na dostupnost katalogu (je-li dostupný mimo knihovnu a hostitelskou instituci). Dále uvádějí užívaný katalogizační i indexační systém.

4.5.2 Spolupráce a účast na informačních aktivitách EU

Zaměření na uživatele: EDS jsou dotazována na to, zda a jak pomáhají uživatelům ve vyhledávání dokumentů, zda pomáhají při zpracovávání materiálů a zda vypracovávají průvodce pro práci s databázemi a bibliografickými zdroji.

Propagace: EDS by měla iniciovat aktivity pro vývoj vzdělání a výzkumu v oblasti evropské integrace, propagovat sebe sama nejen na univerzitách, ale i v celém regionu a na internetu. Všechny formy této propagace by měly být popsány ve zprávě.

Spolupráce: EDS by mělo vykázat účastní-li se jeho zástupci konferencí a setkání organizovaných Evropskou komisí nebo jejím Zastoupením, spolupracuje-li s jinými EDS na regionální, národní i mezinárodní úrovni, popřípadě s jinými informačními sítěmi.

Na závěr celé zprávy je prostor pro to, aby EDS vyjádřila své připomínky a návrhy na zkvalitnění služeb.

5 Historie a současný stav EDS v Belgickém království, srovnání se stavem v ostatních státech EU

5.1 Situace v Evropské unii

Ve srovnání s ostatními státy Evropské unie se Belgie (10 EDS) nachází v počtu EDS spolu s Finskem na dvanáctém až třináctém místě. Nejvíce EDS (53) se vyskytuje v Německu. Lucembursko a Rumunsko nedisponují žádným střediskem.

V Belgii žije přibližně 10,5 milionu obyvatel, na každé EDS tedy připadá téměř 1 050 000 obyvatel, což řadí Belgii na třinácté místo v počtu obyvatel na EDS. Nejnižší počet obyvatel připadajících na jedno EDS je na Maltě (405 800), nejvyšší (7 703 800) v Bulharsku. Průměr Evropské unie je 1 190 000. Můžeme tedy konstatovat, že Belgie se pohybuje slabě pod evropským průměrem. V celé Evropské unii se nachází 378 EDS a na každé připadá přibližně 1,3 milionu obyvatel.

Rozloha Belgického království je 30 158 km², na jedno EDS tedy připadá přibližně 3 016 km², což je výrazně nižší hodnota než činí evropský průměr (15 566,9 km²). Belgie zaujímá 22 místo v EU. Největší rozlohu na jedno EDS má Litva (65 000 km²), nejmenší Malta (316 km²). V celé Evropské unii existuje jedno EDS na každých 11 445 km².

Do celkového průměru v obou případech nebylo započítáno Lucembursko ani Rumunsko, kde EDS nejsou.

Uvedená data jsou uspořádána v následujících tabulkách. Číselné údaje jsou převzaty ze stránek Statistického úřadu Evropské komise [Statistical office of the European Communities, c1995-2007] a adresáře EDS EUROPE DIRECT [Evropská unie, c1995-2007a].

Tabulka 1: Počet obyvatel na EDS

	Země	EDS	počet obyvatel (v tis.)	Počet obyvatel na EDS (v tis.)
1	Bulharsko	3	7 703,8	2 567,9
2	Polsko	16	38 148,0	2 384,3
3	Litva	1	2 294,1	2 294,1
4	Česká republika	6	10 250,5	1 708,4
5	Lotyšsko	2	3 401,3	1 700,7
6	Německo	53	82 455,7	1 555,8
7	Spojené království	44	60 353,7	1 371,7
8	Slovensko	4	5 389,9	1 347,5
9	Itálie	46	58 772,2	1 277,7
10	Francie	49	60 891,7	1 242,7
11	Španělsko	37	43 781,0	1 183,3
12	Nizozemsko	15	16 337,6	1 089,2
13	Belgie	10	10 494,1	1 049,4
14	Řecko	11	11 112,2	1 010,2
15	Slovinsko	2	2 003,9	1 002,0
16	Rakousko	9	8 270,4	918,9
17	Irsko	5	4 193,0	838,6
18	Švédsko	11	9 040,3	821,8
19	Maďarsko	13	10 076,0	775,1
20	Kypr	1	773,0	773,0
21	Dánsko	8	5 427,6	678,5
22	Estonsko	2	1 342,2	671,1
23	Portugalsko	19	10 578,7	556,8
24	Finsko	10	5 254,8	525,5
25	Malta	1	405,8	405,8
26	Luxembursko	0	458,3	0,0
27	Rumunsko	0	21 603,9	0,0
	EU	378	490 813,7	1 298,4
	Průměr	14		1 190

Tabulka 2: Rozloha na EDS

	Stát	Rozloha	Km² na EDS
1	Litva	65 000	65 000,0
2	Švédsko	450 000	40 909,0
3	Bulharsko	111 000	37 000,0
4	Finsko	338 000	33 800,0
5	Lotyšsko	65 000	32 500,0
6	Estonsko	45 000	22 500,0
7	Polsko	313 000	19 563,0
8	Irsko	70 000	14 000,0
9	Španělsko	504 782	13 643,0
10	ČR	79 000	13 167,0
11	Slovensko	49 000	12 250,0
12	Řecko	131 957	11 996,0
13	Francie	550 000	11 224,0
14	Rakousko	83 858	9 318,0
15	Kypr	9 000	9 000,0
16	Maďarsko	93 000	7 154,0
17	Německo	356 854	6 733,0
18	Itálie	301 263	6 549,0
19	Spojené království	242 500	5 511,0
20	Dánsko	43 094	5 387,0
21	Portugalsko	92 072	4 846,0
22	Belgie	30 158	3 016,0
23	Nizozemsko	41 864	2 791,0
24	Slovinsko	20 000	1 000,0
25	Malta	316	316,0
26	Lucembursko	2 586	0,0
27	Rumunsko	238 000	0,0
	EU průměr	4 326 304	11 445,0 15 566,9

5.2 Situace v Belgii

Úvodem několik základních informací o Belgickém království.

Belgické království tvoří tři regiony: vlámský, valonský a bruselský. Jsou zde také tři úřední jazyky: nizozemština, francouzština a němčina. Každý region má své vlastní legislativní orgány. Dále je Belgie rozdělena do deseti provincií. Nizozemsky mluvící jsou Antverpy, Vlámský Brabant, Východní Flandry, Západní Flandry a Limburk. Francouzsky se mluví v provinciích Valonský Brabant, Henegavsko, Lutych, Lucemburk a Namur. Celkový počet obyvatel Belgie je přibližně 10,5 milionu, z toho 3,4 milionu žije ve Valonsku, 6 milionů ve Vlámsku a 1 milion v bruselském regionu.

Vzdělávání v oblasti evropské integrace má v Belgii, vzhledem k její pomyslné blízkosti k Evropské unii, dlouhou tradici. Vždyť zde byl již v roce 1949 založen College of Europe / Collège d'Europe v Brugách, jeden z mnoha ústavů v té době vznikajících, ale jediný, který dosud existuje. V roce 1962 vznikl Ústav právnických studií na právníké fakultě v Liège, o rok později Ústav evropských studií na Svobodné univerzitě v Bruselu a v roce 1964 Ústav evropských a mezinárodních studií na Univerzitě v Lovani. Zejména ústavy v Brugách a v Bruselu si vydobily světové renomé v oblasti výuky o ekonomických, právních a politických aspektech evropské integrace.

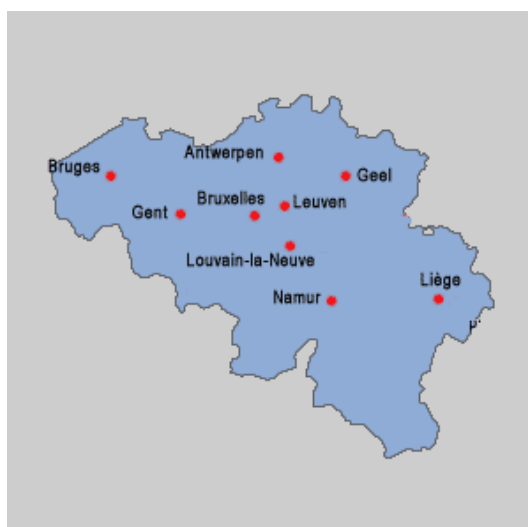
Je ovšem s podivem, že právě na Collège d'Europe bylo EDS zřízeno až v roce 1983, tedy více než 30 let po založení školy, zatímco při Svobodné univerzitě v Bruselu EDS fungovalo již od stejného roku, kdy byl založen tamější Ústav evropských studií (1963). Jako druhé v Belgii vzniklo středisko v Lovani. Na Univerzitě v Gentu vzniklo EDS dokonce o rok dříve než samotný Evropský institut, a to v roce 1987. V osmdesátých letech započala svou činnost i všechna zbývající belgická EDS.

Nestandardní situace vznikla na Katolické univerzitě v Lovani, kde až do roku 1995 působila dvě EDS [SOMVILLE, 1995]. Nově uzavřená smlouva mezi Komisí a univerzitou však existenci dvou EDS vylučuje, a proto je dnes na této univerzitě již jen jedno EDS.

Ještě v roce 2000 Yves Conrad ve své zprávě o stavu EDS v Belgii [CONRAD, 2000] napočítal 12 středisek. Z toho 4 měla svá sídla přímo v Bruselu. Dvě z nich se nacházela v soukromých institucích: Centre for European Policy Studies Brussels a European Trade Union Institute, obě se sídlím v Bruselu. Na první z nich dnes už EDS není. Stejně tak bylo zrušeno EDS také na Svobodné univerzitě v Bruselu pro vlámskou komunitu*. Znamená to, že dnes se v hlavním městě nacházejí již jen dvě EDS.

5.2.1 Rozmístění EDS v Belgii

V Belgii se nachází celkem 10 EDS, 5 ve vlámském regionu, 3 ve valonském regionu a 2 se nacházejí v Bruselu. Téměř všechna existují při univerzitách. Výjimkou je pouze EDS při European Trade Union Institut, což je mezinárodní nezisková organizace se sídlem v Bruselu, EDS při College d'Europe v Brugách a EDS při Katolické vysoké škole v Geelu.



Obrázek 1: Rozmístění EDS v Belgii. [Evropská unie, c1995-2007a]

Všechna belgická EDS jsou kompletní.

Nebylo tomu tak ale vždy. V minulosti bylo v Belgii až 7 specializovaných středisek. Příkladem je středisko na Univerzitě v Antverpách. Els Schaerlaekens, odpovědná za toto středisko, se rozhodla požádat o změnu profilu ve snaze získat více dokumentů užitečných pro uživatele (viz kapitola Problémy EDS a jejich řešení) [SCHAERLAEKENS, 2005].

Rozložení EDS ve Vlámku a Valonsku se podle číselných údajů nezdá být nerovnoměrné. Vždyť v počtu obyvatel na EDS (Vlámko 1,2 milionů, Valonsko 1,13 milionu) se regiony liší poměrně málo. Pokud se ale podíváme na mapu, vidíme, že v jižní a jihozápadní části Belgie (v provinciích Lucembursko a

* Pozn. Bruselu se nacházejí 2 Svobodné univerzity: Université Libre de Bruxelles a Vrije Universiteit Brussel.

Henegavsko) se nenachází ani jedno EDS. V hlavním městě Bruselu připadá na každé EDS 0,5 milionu obyvatel, tedy o polovinu méně než v ostatních regionech.

Narozdíl od francouzské a nizozemské komunity, německá komunita nedisponuje žádným EDS. Tento fakt není nikterak překvapující, uvědomíme-li si, že německá komunita v Belgii nedisponuje ani žádnou univerzitou nebo vysokou školou.

Belgická síť EDS má bezpochyby nejvýhodnější postavení pro udržování kontaktů s evropskými institucemi. Vždyť Brusel je považován za pomyslné hlavní město EU a je zde nejvyšší koncentrace Evropských institucí. Paradoxně ale je tato skutečnost pro belgická EDS spíše handicapem. Blízkost institucí totiž svádí k jejich přímému kontaktování. Žadatelé jsou ale téměř vždy odkázáni na některou z informačních sítí.

Následující tabulka přináší přehled EDS v Belgii, uvádí jejich hostitelské instituce, města a úřední jazyky.

Tabulka 3: Seznam EDS V Belgii [Evropská Komise, c1995-2007]

Hostitelská instituce	Město	Jazyk
Universiteit Antwerpen UFSIA	Antverpy	Niz
College d'Europe	Brugy	Fr/Aj
European Trade Union Institute	Brusel	Fr/Aj
Université Libre de Bruxelles ULB	Brusel	Fr
Katholieke Hogeschool Kempen	Geel	Niz
Universiteit Gent	Gent	Niz
Université Catholique de Louvain	Louvain-La-Neuve	Fr
Katholieke Universiteit Leuven	Lovaň	Niz
Universiré de Liege	Lutych	Fr
Facultés Universitaires Notre Dame de la Paix	Namur	Fr

Vidíme, že ve dvou případech je jedním z úředních jazyků angličtina. European Trade Union Institute je mezinárodní organizace, angličtina je zde tedy běžně používaným jazykem.

College d'Europe je zvláštním typem školy, poskytující vzdělání pro absolventy vysokých škol různých zemí. Ačkoliv se nachází ve vlámsky mluvící části země, vyučovacím jazykem je zde francouzština a angličtina.

5.2.2 Zástupci EDS v Belgii

Následovat bude krátký pohled na tři EDS, která se od sebe liší užívaným jazykem. EDS při Université Libre de Bruxelles (ULB) je určeno zejména pro francouzskou komunitu. EDS v Brugách je francouzsko-anglické a jeho domovskou institucí není klasická univerzita. Poslední EDS se nachází ve vlámské části Belgie.

Université Libre de Bruxelles

Adresa: Bibliothèque des Sciences Humaines
4CDE – Centre de Documentation Européenne
Campus du Solbosch - Bâtiment NB - 4e Niveau -
Local 4158



Obrázek 2: Knihovna humanitních věd ULB.

Umístění: Evropské dokumentační středisko se nachází v knihovně humanitních věd, v oddělené seminární místnosti, která je označena logem EDS.

Přístup: Středisko je přístupné všem studentům i vyučujícím univerzity zdarma nebo ostatním zájemcům za poplatek. Tento poplatek činí 25 € pro osobu na rok, 12,50 €, pokud se jedná o studenta jiné univerzity, a 25 € zaplatí firma. Dále je možné získat přístup na jeden týden, za což zájemce zaplatí 2,50 €. Tyto poplatky jsou společné pro celou knihovnu.

Středisko je otevřeno od pondělí do soboty, celkem 68 hodin týdně.

Fond: Fond tvoří tištěné monografie i periodika i elektronická periodika. Kromě dokumentů získaných díky statutu EDS shromažďuje také monografie a periodika pokrývající oblasti výzkumu Institutu evropských studií (také vlastní publikace institutu), a to zejména ty, které se týkají evropského práva.

Dále umožňuje přístup, v rámci intranetové sítě ULB nebo sítě Internet, k bibliografickým databázím (ECLAS, SCAD, European Integration Current Contents) a právnickým databázím (EUR-Lex, Prelex).

Katalog a klasifikace: Vyhledávat dokumenty CDE je možné v katalogu CIBLE, který je společný pro všechny čtyři knihovny ULB (knihovna humanitních věd, knihovna technických věd, právnická knihovna a lékařská knihovna).

Katalog CIBLE* obsahuje záznamy veškeré akvizice od roku 1986 a 75% předchozích. Knihovna používá Deweyho desetinné třídění.

College d'Europe

Adresa: Collège d'Europe -

Bibliothèque

Dijver 11

8000 Brugge

Umístění: EDS se nachází v prvním patře hlavní knihovny, kde je zvlášť oddělená místnost, označená logem EDS.



Obrázek 3: Interiér EDS College d'Europe

Přístup: EDS je určeno zejména studentům, pedagogům a ostatním členům College d'Europe, ale i jiným zájemcům o informace o Evropské unii. Otevřeno je od pondělí do neděle celkem 79,5 hodiny týdně. Přístup není zpoplatněn.

Fond: Jelikož je fond celé knihovny orientován na různé oblasti evropské integrace, zejména právo, ekonomie, politika a mezinárodní vztahy, ale také sociální vědy a moderní historie, je EDS tvořeno výhradně dokumenty získané na základě svého statutu.

Katalog a klasifikace: Knihovna používá katalogizační systém DYNIX HORIZONT, který je společný pro celou knihovnu, včetně kolekce EDS. Dokumenty jsou klasifikovány pomocí klasifikačního systému ECLAS (používaného v katalogu Centrální knihovny Evropské komise).

* Rozhraní katalogů viz příloha č.2

Universiteit Antwerpen

Adresa: UA-library – City Campus

Prinsstraat 9

B-2000 Antwerpen

Umístění: EDS se nachází v hlavní knihovně univerzity. Není zde ovšem žádné zvláštní oddělené místo, kolekce je rozmístěna po celé

knihovně. Smlouva sice hovoří o tom, že by EDS měla alespoň vyhradit místo v rámci knihovny, knihovníci si ale dokázali tuto výjimku obhájit. Uživatelům i knihovníkům tato situace lépe vyhovuje.

Přístup: EDS je bezplatně přístupné studentům a učitelům univerzity, bývalí studenti platí poplatek 5 €, ostatní zájemci 10 € ročně. Otevřeno je od pondělí do soboty celkem 60 hodin.

Fond: Knihovna City kampusu, kde se EDS nachází, se specializuje na humanitní obory, sociální vědy a ekonomii. Kromě EDS je tato knihovna také depozitní knihovnou Světové banky.

Katalog a klasifikace: Knihovna užívá katalogizační systém BROCADE a Mezinárodní desetinné třídění.



Obrázek 4: Interiér knihovny Univerzity v Antverpách.

6 Informační fondy a služby EDS na belgických vysokých školách

V informačních fondech EDS je možné nalézt tištěné i elektronické dokumenty (elektronické časopisy a databáze).

EDS umožňují vyhledávání v legislativních dokumentech, v dokumentech KOM, PE, CES a CdR, v právu EU, politice EU, ve statistikách, periodikách a databázích.

Pracovníci EDS by měli být schopni nasměrovat uživatele na zdroje informací odpovídající jeho dotazu týkajícího se evropské integrace.

6.1 Legislativa a Úřední věstník

Smlouvy jsou primárním právem, na němž je založena činnost Evropská unie. Tištěné úplné texty zakládajících i přístupových smluv EU se nacházejí ve fondech EDS. Jsou též přístupné na stránkách <http://eur-lex.europa.eu/cs/treaties/index.htm>.

Nařízení, směrnice a rozhodnutí tvoří sekundární právo Evropské unie. Pro nalezení těchto dokumentů je třeba znát rok a číslo vydání Úředního věstníku Evropské unie, ve kterém jsou publikovány. Užitečným nástrojem je Přehled platné legislativy, jenž je publikován dvakrát ročně. Uspořádán je v tematické struktuře, pomocí které se uživatel dostane k požadovaným platným právním předpisům. U každého předpisu je uvedeno číslo Úředního věstníku EU, ve kterém je text publikován. V elektronické verzi je připojen i konsolidovaný text ve formátu HTML.

Úřední věstník Evropské unie: Tento věstník, vycházející pětkrát týdně ve všech jazycích členských států EU, je nejen jedním z prvních, ale také jedním z hlavních zdrojů informací o evropské legislativě a aktivitách evropských institucí. EDS dříve dostávala zdarma tištěné verze ve francouzském, anglickém nebo vlámském jazyce. Od roku 2001 si je ovšem EDS musejí objednat a zaplatit, pokud o ně mají zájem. Na mikrofiších od roku 1952 do roku 1997, dále pak na CD-ROM, jsou k dispozici verze ve všech úředních jazycích EU.

Od roku 1998 jsou řady L (právní předpisy) a C (informace a oznámení), dostupné zdarma ve formátu pdf na stránkách EUR-Lex (<http://europa.eu.int/eur-lex/lex/JOIndex.do>). EUR-Lex umožňuje také vyhledávání v celém Úředním věstníku.

Úřední věstník Evropské unie je rozdělen do tří řad, následuje dodatek a přílohy:

- Řada L (législation) obsahuje nařízení, směrnice a rozhodnutí. Je to nej-důležitější série Úředního věstníku EU. Článek 254 Římské smlouvy z roku 1957 smlouvy hovoří o tom, že všechna nařízení a veškeré směrnice určené členskými státy jsou publikovány v Úředním věstníku EU, stejně tak i všechny závěry přijaté společným rozhodnutím [DECKMYN, 2003].
- Řada C (communication et information) obsahuje informace a oznámení. Jsou to například otázky členů Evropského parlamentu a odpovědi Komise nebo Rady, rezoluce Evropského parlamentu, legislativní návrhy Evropské komise, stanoviska, rozsudky soudního dvora aj.
Tato řada se dále dělí na řadu CA, ve které jsou zveřejněny nabídky zaměstnání v institucích a agenturách Evropské unie, a řadu CE, kde můžeme nalézt přípravné akty v legislativním procesu a stanoviska a rezoluce Hospodářského a sociálního výboru a Výboru regionů.
- Řada S (supplément) je dodatkem k Úřednímu věstníku EU a uveřejňuje veřejné zakázky. Je přístupný v databázi TED (Tender Electronic Daily), dostupné z <http://ted.europa.eu> nebo na CD-ROM v EDS.
- Přílohy - jednání Evropského parlamentu. Obsahují výtahy z plenárních zasedání Evropského parlamentu. Od roku 1999 vychází pouze několikrát do roka na CD-ROM, formou kumulací. CD-ROMy jsou zasílány do EDS. Rozpravy členů Parlamentu v původním jazyce každého mluvčího jsou dostupné též na stránkách Evropského parlamentu <http://www.europarl.europa.eu/activities/expert/cre.do>.

6.2 Dokumenty KOM, PE, CES a CdR

- Dokumenty KOM jsou pracovní dokumenty Evropské komise. Obsahují legislativní návrhy Komise, diskusní dokumenty, jako jsou zelené a bílé knihy,

oznámení a zprávy Komise. “KOM dokumenty“ jsou velice důležité, jelikož podávají zprávu o názorech Evropské komise.

Legislativní návrhy Komise se skládají ze dvou částí: první vysvětluje a obhajuje legislativní návrhy, druhá obsahuje samotné texty návrhů. Zelené knihy (“Green papers“) jsou určeny pro diskuze, ve kterých se mohou k různým problematikám vyjádřit zainteresované strany, občanské společnosti, ale i veřejnost. Bílé knihy (“White papers“) jsou souborem opatření navrhovaných Evropskou komisí. Pro členské státy jsou pouze doporučením. Zprávy o plnění cílů EU referují o nástrojích, které mají zajistit plnění těchto cílů a jejich fungování. Mezi dokumenty KOM patří také roční zprávy týkalící se jednotlivých aspektů evropské politiky.

EDS mají k dispozici tištěné verze. Tyto dokumenty však lze stále častěji nalézt na internetu: návrhy, oznámení a zprávy na adrese <http://eur-lex.europa.eu/COMIndex.do>, zelené a bílé knihy na adresách http://europa.eu/documents/comm/green_papers/index_cs.htm a http://europa.eu/documents/comm/white_papers/index_cs.htm.

- Dokumenty PE jsou zejména Zprávy Evropského parlamentu, které tvoří řadu A dokumentů ze zasedání. EDS mají tištěné verze z let 1973-1990 a mikrofiše z let 1990-1997. Od roku 1994 jsou dostupné z <http://www.europarl.europa.eu/activities/expert/reports.do>.

Další dokumenty PE (řada B: návrhy rezolucí, řada C: dokumenty pocházející z jiných institucí, debaty, parlamentní interpelace), jsou dostupné na webových stránkách Evropského parlamentu.

- Dokumenty CES jsou stanoviska a rezoluce Hospodářského a sociálního výboru. Existují jednak v tištěné verzi, která je publikována také v řadě CE Úředního věstníku, jednak ve verzi elektronické, dostupné z http://eesc.europa.eu/documents/opinions/avis_en.asp?

- Dokumenty CdR jsou stanoviska a rezoluce Výboru regionů. Tištěné verze jsou též součástí řady CE Úředního věstníku, dále je možné konzultovat verze elektronické na webových stránkách Výboru regionů.

6.3 Judikatura

- **Judikatura Soudního dvora a Soudu prvního stupně**

Hlavními informačními zdroji v této oblasti ve fondech EDS jsou:

1. Sběrka rozhodnutí Soudního dvora a Soudu prvního stupně

Tato sbírka je publikována ve všech oficiálních jazycích EU. Jedná se o jediný spolehlivý zdroj pro citování soudních rozhodnutí obou institucí. Obsahuje shrnutí rozsudků, stanoviska generálního advokáta a rozsudky soudu.

2. Soudní činnosti Soudního dvora a Soudu prvního stupně Evropských společenství

Tento bulletin vychází jednou týdně a obsahuje résumé všech rozsudků uplynulého týdne, jakož i závěry generálních advokátů a případy předané Soudnímu dvoru a Soudu prvního stupně. Bulletin je též dostupný na internetu: <http://curia.europa.eu/fr/actu/activites/index.htm>.

- **Rejstřík soudních případů**

Publikace "Index A-Z" je rejstříkem soudních procesů. Kombinuje číselný seznam všech případů přivedených před Soudní Dvůr a Soud prvního stupně od roku 1954 a abecední seznam zúčastněných stran. Kromě tištěné verze je dostupná též verze elektronická na internetu:

<http://curia.europa.eu/fr/content/juris/index.htm>.

- **Komentáře právní nauky k rozsudkům**

Publikace "Notes de doctrine aux arrêts de la Cour de justice et du Tribunal de première instance des Communautés européennes" existuje bohužel pouze ve francouzském jazyce. Obsahuje bibliografický soupis časopiseckých článků, které komentovaly jednotlivé soudní případy. Aktualizována je ročně. Existuje v tištěné verzi a je také dostupná na internetu:

http://curia.europa.eu/fr/content/juris/index_note.htm.

6.4 Informace o evropské politice

• Informativní publikace pro širokou veřejnost

1. Edice “Evropská dokumentace“ a “Evropa v pohybu“ jsou publikace, které podávají základní informace o úloze Evropské unie a o její hlavní politice. Jsou určeny široké veřejnosti. V EDS se nacházejí jejich tištěné verze, ovšem dostupné jsou též na internetu:
<http://europa.eu.int/comm/publications>.
2. “Činnosti Evropské unie“ jsou internetové stránky, které informují o činnostech Evropské unie v celkem 32 oblastech. Každá oblast je stručně shrnuta, jsou připojeny odkazy na související internetové stránky a dokumenty. Součástí je také shrnutí právních předpisů a právní texty. Adresa těchto stránek je: http://europa.eu/pol/index_cs.htm.
3. SCADPLUS – Aktivity Evropské unie: sídlo, které poskytuje přehled legislativy EU ve všech oblastech, umožňuje přístup k plným textům ve všech jazycích. SCADPLUS je dostupný na:
http://europa.eu/scadplus/scad_en.htm.
4. Evropský parlament : fact sheets. Úkolem této publikace je podat obecnou představu o budování Evropské unie. Dostupná je v tištěné verzi i na internetu: http://www.europarl.europa.eu/facts/default_en.htm.

• Přehled vývoje EU

1. Souhrnná zpráva o činnosti Evropské unie nabízí souhrnný pohled na činnost Evropské unie v uplynulém roce. Od roku 1997 je dostupná na <http://europa.eu/generalreport/cs/welcome.htm> nebo v tištěné verzi.
2. Zpravodaj Evropské unie podává přehled o aktivitách Evropské komise i dalších institucích za uplynulý měsíc. Je vydáván Generálním sekretariátem Evropské komise a vychází desetkrát za rok ve všech oficiálních jazycích. Zpravodaj je dostupný na <http://europa.eu/bulletin/cs/welcome.htm> nebo v tištěné podobě v EDS.

6.5 Statistiky

Eurostat neboli Statistický úřad Evropské komise shromažďuje data získaná národními statistickými úřady. EDS získává také od tohoto úřadu publikace, jejich počet se však po nedávné změně distribuční politiky značně zmenšil. Statistiky

jsou dostupné na internetových stránkách Eurostatu:

http://epp.eurostat.ec.europa.eu/portal/page?_pageid=1090,30070682,1090_33076576&_dad=portal&_schema=PORTAL.

Publikace zasílané do EDS jsou rozděleny do tematických celků: regionální politika, ekonomie, zdraví a sociální podmínky, obchod, zemědělství, vnitřní trh, doprava, energie a životní prostředí, věda a technika.

6.6 Databáze

Eur-Lex

Databáze EUR-Lex pokrývá právní oblast Evropské unie, zejména legislativu a judikaturu, dále rozhodovací proces mezi Komisí a ostatními institucemi.

EUR-Lex představuje jedinečný zdroj právních textů Evropské unie ve všech úředních jazycích. Poskytuje přímý přístup k bázím dokumentů řízených jednotlivými institucemi nebo Úřadem pro úřední tisky Evropských společenství i jiným zdrojům dokumentů evropských institucí ve formátu HTML, PDF, TIF a WORD.

Jeho součástí jsou také texty vysvětlující principy legislativních procedur v rámci Evropské unie, glosář a popis rozhodovacích procesů.

Přístup k databázi je bezplatný.

Vyhledávání:

EUR-Lex umožňuje jednak základní vyhledávání pro začátečníky nebo pokročilé pro zkušené uživatele.

Uživatel má možnost volit mezi několika parametry: slova v textu, klíčová slova, data, autor, číslo dokumentu. Může také omezit vyhledávání na typy dokumentů (smlouvy, sekundární legislativa, návrhy, judikatura a interpelace) nebo na dokumenty uveřejněné v Úředním věstníku či Sbírce rozhodnutí Evropského soudního dvora.

Indexace:

Databáze je indexována pomocí tezauru Eurovoc. Jedná se o vícejazyčný polytematický tezaurus pro právní a legislativní oblast Evropské unie. Za jeho

správu a distribuci odpovídá Skupina pro správu Eurovocu při Úřadu pro úřední tisky ES. Na jeho tvorbě se podílí také Evropský parlament, Evropská komise a Úřad pro úřední tisky ES.

V současnosti je používána nejnovější verze 4.2, která existuje ve 21 jazykových variantách.

Eclas

Eclas je katalog Centrální knihovny Evropské komise, na jehož tvorbě se podílí 25 knihoven a specializovaných dokumentačních center vystupujících pod společným názvem Reseaubib.

Katalog poskytuje bibliografické záznamy oficiálních dokumentů a publikací Evropské unie, většiny mezinárodních organizací, hlavních publikací a dokumentů členských zemí a článků periodik zabývajících se problematikou Evropských společenství a evropské integrace.

Eclas používá svůj vlastní dvojjazyčný tezaurus ECLAS (v anglickém a francouzském jazyce).

Pokud je indexovaný zdroj dostupný na internetu, je možné propojit se na něj pomocí hyperlinku.

Rapid

Databáze obsahuje všechna tisková sdělení Komise od roku 1985 a také sdělení několika dalších institucí EU, zejména Rady Evropské unie. Tisková sdělení jsou dostupná minimálně ve dvou jazycích (anglickém a francouzském), velká část z nich však ve všech jazycích EU.

Prelex

Prelex je databáze interinstitucionálních procedur. Umožňuje sledovat jednotlivé etapy rozhodovacího procesu mezi Komisí a dalšími institucemi. Zachycuje postup návrhů a sdělení od předání Radě a Parlamentu.

Databáze také umožňuje přímý přístup k dostupným elektronickým textům (dokumenty KOM, Úřední věstník, dokumenty Evropského parlamentu, tiskové zprávy a další)

CORDIS

Cordis (Community Research and Development Information Service) je informační server EU, který se zaměřuje na podporu výzkumu, vývoje a inovací. Je určen pro vyhledávání informací potřebných pro přípravu výzkumných projektů. Poskytuje též informace o probíhajících projektech a výsledcích dokončených projektů, o rámcových programech, výzkumné činnosti EU i aktivitách na národní a regionální úrovni. Rovněž přináší zpravodajství a novinky ze světa vědy a výzkumu.

Vyhledávat v systému databází lze pomocí abecedního nebo tématického rejstříku a také pomocí interaktivní mapy podle geografického hlediska.

Server je dostupný na adrese <http://cordis.europa.eu/>.

European Integration Current Contents

Tato databáze poskytuje přístup k obsahům časopisů relevantním k výzkumu o Evropské integraci. V současné době pokrývá 108 časopisů publikovaných v 9 jazycích a 14 zemích. U některých jsou dostupné též abstrakty. Databázi nevytváří Evropská unie, ale Jean Monnet Center for International and Regional Economic Law & Justice NYU Schoul of Law a zpřístupňuje ji na adrese:

<http://centers.law.nyu.edu/jmtoc/index.cfm>.

7 Problémy EDS v Belgii a jejich řešení

Evropská dokumentační střediska v Belgii byla v minulosti jistě velikým přínosem pro vědeckou a akademickou veřejnost. Nyní se ale zdá, že se jejich význam začíná oslabovat. V dnešní době je již velká část dokumentů i databází dostupná volně na internetu, jak je ostatně u výše uvedených dokumentů uvedeno.

EDS dostávají čím dál méně publikací, zpráv a statistik, které by, podle názoru pracovníků, mohly být zajímavé pro uživatele. Mezi zasílanými dokumenty se stále častěji objevují brožury, menší publikace a šedá literatura [SCHAERLAEKENS, 2005].

Dalším problémem, se kterým se EDS setkávala, byla absence osoby, na kterou by se mohli odpovědní knihovníci obrátit v případě, že se vyskytne nějaký problém či nejasnost [SCHAERLAEKENS, 2005].

Zdá se ale, že tyto otázky se začínají postupně řešit. V únoru tohoto roku proběhla po dlouhé době schůzka zástupců belgických EDS. Z celkového počtu deseti se jich dostavilo osm. Dále se jednání zúčastnil vedoucí Zastoupení Evropské komise v Belgii Willy Hélin a koordinátorka belgické sítě EUROPE DIRECT Joke Hofmans. Všichni se shodli na tom, že je třeba usilovat o zachování belgické sítě EDS. Pokračování by mělo být zajištěno dynamičtější spoluprací mezi orgány Komise, zvláště Zastoupením, a EDS. Stejně tak by měla být posílena spolupráce mezi jednotlivými EDS i spolupráce těchto EDS s dalšími informačními středisky EUROPE DIRECT. Zastoupení také navrhlo, po vzoru informačních sítí EUROPE DIRECT, jmenování koordinátora pro EDS.

Bylo dohodnuto, že Zastoupení bude pravidelně organizovat schůzky se zástupci EDS a tím postupně zlepšovat fungování sítě. EDS mají sama určit frekvenci schůzí i body, které budou chtít projednávat na příštích setkáních [Commission européenne, 2007].

Někteří zástupci též upozornili na to, že dokumenty často nejsou zasílány v počtu adekvátnímu požadavkům uživatelů. EDS dostávají na jedné straně řadu okrajových a méně důležitých publikací, o které není zájem, na druhé straně

získávají nedostatečné množství opravdu potřebných publikací (tyto někdy dokonce chybějí) [Commission européenne, 2007].

Aby byl tento problém vyřešen, bylo dohodnuto, že EDS sestaví seznam dokumentů posílaných Úřadem pro úřední tisky ES doplněný o počty požadovaných a obdržených dokumentů a seznam dalších dokumentů, které by ráda dostávala. Zastoupení se rovněž bude informovat u Generálního ředitelství pro komunikaci na lhůtu předepsanou pro uchování přebytečné dokumentace.

Zastoupení bude nadále podporovat spolupráci mezi EDS a informačními středisky EUROPE DIRECT, zejména ve městech, kde obě sídlí, jelikož tyto dvě sítě se mohou výhodně doplňovat.

Zastoupení nabídlo zorganizování společné schůzky těchto sítí, aby zprostředkovalo první kontakt mezi nimi, při kterém by mohly být dohodnuty společné akce a uzavřena partnerství.

Zástupci EDS byli velmi zaujati myšlenkou účastnit se školeních zaměřených na evropskou politiku nebo na užívání dokumentografických databází evropských institucí. EDS byla vyzvána, aby sama vybrala, která témata školení by upřednostňovala [Commission européenne, 2007].

V prosinci loňského roku byla Generálním ředitelstvím pro komunikaci, ve spolupráci s Civic Consulting, zorganizována anketa, která by měla celkově zhodnotit efektivitu činnosti EDS s ohledem na cíle uvedené ve smlouvě mezi Komisí a EDS. Z hodnocení by mělo dále vyplynout, zda tyto služby přinášejí přidanou hodnotu vůči ostatním evropským nebo národním službám. Dotazníky byly vypracovány pro zaměstnance i klienty EDS. Anketa by měla být ukončena v prosinci tohoto roku [Civic Consulting, 2007].

Závěr

Síť Evropských dokumentačních středisek je nejstarší z mnoha informačních sítí, jejichž účelem je poskytovat spolehlivé informace o právu, ekonomii, politice i dalších aspektech Evropské integrace. Určena je především studentům a vědeckým pracovníkům. Je výsledkem jedné z iniciativ Evropské komise na podporu vzdělávání a výzkumu v oblasti evropské integrace.

EDS se nacházejí nejčastěji na univerzitách, které poskytují vzdělání v oblasti evropské integrace. Charakteristickým rysem EDS je bezplatné získávání oficiálních publikací evropských institucí a jejich zpřístupňování co nejširšímu okruhu zájemců. Za distribuci dokumentů odpovídá Úřad pro úřední tisky Evropských společenství.

V Belgickém království se nachází deset EDS. Jsou součástí větších (univerzitních nebo fakultních) knihoven, ve kterých mají vyhrazené zvláštní místo. V některých případech jsou materiály EDS plně integrovány do knihovních fondů. Návštěvníci knihoven mají příležitost se s nabídkou těchto materiálů seznámit, aniž by je cíleně vyhledávali. Další výhodou je, že tyto knihovny jsou často umístěny přímo v univerzitních areálech. To nepochybně přispívá k častějšímu využívání služeb EDS.

Nabízí se srovnání s EDS Univerzity Karlovy v Praze. Je umístěno v samostatné budově a nemá organizační vazbu na žádnou z mnoha knihoven univerzity. Budova je navíc situována mimo univerzitní centra (to je dáno především historickým vývojem univerzity, jednotlivé její části jsou rozptýleny po celé Praze, na rozdíl od uspořádání v Belgii). Z toho důvodu studentům, jejichž studijní obor není přímo zaměřen na evropskou integraci, tyto informace nejsou nabízeny, a to vede k nižšímu využívání služeb EDS.

V současné době se belgická EDS potýkají s organizačními problémy. Pracují na vylepšení komunikace a spolupráce mezi sebou i s jinými informačními sítěmi.

EDS musí také čelit konkurenci v podobě volně dostupných elektronických dokumentů a databází v síti Internet. Je proto žádoucí, aby EDS zkvalitnila a rozšířila své služby tak, aby si k nim našla cestu nejen akademická, ale i širší

veřejnost. Jen tak mohou Evropská dokumentační střediska potvrdit smysluplnost své další existence.

Použité informační zdroje:

- Centre de Documentation Européenne (CDE) [online]. Bruxelles : ULB – Bibliothèques, c2000 [cit. 2007-06-03]. Dostupný z WWW: <<http://www.bibhost.ulb.ac.be/CDE/>>.
- Civic consulting. *Evaluation of the EDC Network : survey of European Documentation Centres*. Brussels : European commission, 2007.
- Commission européenne. 1987. *Recherches universitaires sur l'intégration européenne : en hausse – doctotrats – en baisse*. Luxembourg : Office des publications officielles, 1987.
- Commission européenne. 1994. *La commission européenne attribue 8 subventions a l'impression de thèses de doctorat*. Luxemburg : Office des publications officiels, 1994.
- Commission européenne. Représentation en Belgique. 2007. *Centres de documentation européenne (CDE): Quelques informations utiles et les conclusions de la réunion du 22 février 2007*. Bruxelles : Commission européenne, 2007.
- CONRAD, Yves. 1993. *La gestion de l'information européenne par l'université : le cas des Centres de Documentation Européenne (CDE)*. Bruxelles, 1993. Diplomová práce (MA). Université Libre de Bruxelles. Faculté de Philosophie et Lettres.
- CONRAD, Yves. 2000. *La situation des CDE en Belgique*. 6 Apr 2000.
- CONRAD, Yves. *RE: Fwd: EDC Agreement* [elektronická pošta]. Message to: Els Schaerlaekens. 25 Jan 2005 [cit. 2007-07-10]. Osobní korespondence.
- DECKMYN, Veerle. Guide de l'information sur l'Union européenne. 4^e éd. Maastricht : Institut européen d'administration publique, c2003. ISBN 90-6779-179-2.
- Direction générale statistique et information économique. *Population et ménages: Population totale et belge* [online]. Bruxelles : Direction générale statistique et information économique, c2007 [cit. 2007-07-08]. Dostupný z <http://www.statbel.fgov.be/pub/d2/p201y2005_fr.pdf>.

- *ECLAS* [online]. Bruxelles : EC Central Library, c1995-2007 [cit. 2007-06-07]. Dostupný z WWW: <<http://ec.europa.eu/eclas/F>>.
- *ETUI-REHS: Institut syndical européen* [online]. Brussels : The European Trade Union Institute for Research, Education, Health and Safety, last modified 2007-05-08 [cit. 2007-07-08]. Dostupné z WWW: <<http://www.etui-rehs.org/fr>>.
- *EUROPA – The European union on-line* [online]. Brussels : European Commission, c1995-2007 [cit. 2007-07-10]. Dostupný z: <<http://europa.eu/index.htm>>.
- European Communities. *Community Research and Development Information Service*. Luxemburg : European Communities, c1990-2007.
- *European Documentation Centre (Bruges)* [online]. Bruges : College of Europe, c2006 [cit. 2007-06-04]. Dostupný z WWW: <<http://edc.coleurop.be/fr/default.asp>>.
- *European Documentation Centres Homepage* [online]. Bruxelles : EDC, c2003 [cit. 2007-06-04]. Dostupný z WWW: <<http://www.library.law.uu.nl/edc-eu/index.htm>>.
- *European integration Current Contents* [online]. New York : Jean Monnet Center for International and Regional Economic Law & Justice NYU School of Law, last update on 2007-07-13 [cit. 2007-07-14]. Dostupný z: <<http://centers.law.nyu.edu/jmtoc/index.cfm>>.
- Evropská unie. European Commission, DG Education and Culture. 2002. *ECSA : European Community Studies Association* [online]. Brussels : European Commission, 2002- [cit. 11-07-2007]. Dostupný z WWW: <<http://www.ecsanet.org/>>.
- Evropská unie. Commission européenne. Direction générale presse et communication. 2005a. *Centre de documentation européenne – CDE : Convention*. Bruxelles : Commission européenne, 2005.
- Evropská unie. Commission européenne. Direction générale presse et communication. 2005b. *Centre de documentation européenne – Statut annexe à la convention*. Bruxelles : Commission européenne, 2005.

- Evropská unie. European commission. 2006. *Jean Monnet Action directory*. Brussels: European Commission, Last update: 28-07-2006 [cit. 2007-07-08]. Dostupný z: <http://ec.europa.eu/education/programmes/ajm/contact/directory_en.html>.
- Evropská unie. European Commission. Europe Direct. c1995-2007a. *Europe Direct - Centres de documentation européenne* [online]. Bruxelles : European Commission, c1995-2007 [cit. 2007-06-03]. Dostupný z WWW: <http://ec.europa.eu/europedirect/visit_us/edc/index_fr.htm>.
- Evropská unie. Evropská komise. *Rapid : Press releases* [online]. Brussels: European Communities, c1995-2007. Dostupné z: <<http://europa.eu/rapid/>>.
- Evropská unie. Úřad pro úřední tisky. *EUR-lex : přístup k právu Evropské unie* [online]. Luxemburg : Úřad pro úřední tisky ES, c1998-2007. Dostupné z: <<http://eur-lex.europa.eu/cs/index> >.
- *Ieje.net* [online]. Liège : Institut d'Études Juridiques Européennes , c2005 [cit. 2007-06-03]. ieje.net: Centre de Documentation Européenne. Dostupný z WWW: <http://www.ieje.net/Centre_de_Documentation_Europe.17.0.html>.
- LARAT, Fabrice. *Histoire politique de l'intégration européenne (1945-2003)*. Paris : La documentation française, 2003.128 s. Les études de la documentation française. International. ISBN 2-11-005351-8.
- LASTENOUSE, Jacqueline. La Commission européenne et les études universitaires sur l'intégration européenne. 1960-2000. *Temas de integração*. 2003, vol. 8, no. 15-16, s. 13-36.
- *Official Journal of the European Union* [online]. Brussels : European Communities, c1998-2007 [cit. 2007-07-11]. Dostupný z: <<http://europa.eu.int/eur-lex/lex/JOIndex.do>>.
- OVERY, Patrick. European Documentation Centres : the arrival of the electronic library. *Sconul Focus* [online]. 2004, vol. 31, s. 51-52. [cit. 2007-06-04]. Dostupný z WWW: <<http://www.sconul.ac.uk/publications/newsletter/31/17.pdf>> ISSN 1353-0429.

- PALMER, Doris M. *Sources of information on the European Communities*, London : Mansell, 1979. ISBN 0-7201-0724-5.
- *Rapport général sur l'activité de la Communauté économique européenne*. Luxembourg : Service de publications de la Communauté européenne, 1958-1967.
- *Rapport général sur l'activité des Communautés*. Luxembourg : EUR-OP, 1968-1973.
- *Rapport général sur l'activité de l'Union européenne* [online]. European Commission, c1995-2007 [cit. 2007-06-03]. Dostupný z WWW: <http://europa.eu/generalreport/fr/welcome.htm>.
- SCHAERLAEKENS, Els. *Fwd : EDC Agreement* [elektronická pošta]. Message to: Yves Conrad. Jan 2005 [cit. 2007-07-10]. Osobní korespondence.
- SOMVILLE, Alain. *Les Centres de la Documentation Européenne (CDE) dans l'accès à l'information européenne : la situation belge*. Bruxelles, 1995. Diplomová práce (MA). Université Libre de Bruxelles. Faculté de Philosophie et Lettres.
- Statistical office of the European Communities. *Eurostat* [online] . Bruxelles : Communautés européennes, c1995-2007 [cit. 2007-07-14]. Dostupné z: http://epp.eurostat.ec.europa.eu/portal/page?_pageid=1090,30070682,1090_33076576&dad=portal&schema=PORTAL.
- *UA-bibliotheek* [online]. Antwerpen : Universiteit Antwerpen, last modified on 06-07-2007 [cit. 2007-07-08]. Dostupný z WWW: <http://anet.ua.ac.be/desktop/ua/core/index.phtml?language=&euser=&session=&service=&robot=&deskservice=desktop&desktop=ua&workstation=&extra=&language=E>.
- *Université catholique de Louvain* [online]. Louvain : UCL, 2007 [cit. 2007-06-03]. Centre de Documentation européenne – CDE. Dostupný z WWW: <http://www.uclouvain.be/8732.html>.

Seznam obrázků a tabulek

Obrázek 1: Rozmístění EDS v Belgii, str. 29

Obrázek 2: Knihovna humanitních věd ULB, str. 31

Obrázek 3: teriér EDS College d'Europe, str. 32

Obrázek 4: Interiér knihovny univerzity v Antverpách, str. 33

Tabulka 1: Počet obyvatel na EDS, str.26

Tabulka 2: Rozloha na EDS, str. 27

Tabulka 3: Seznam EDS v Belgii, str. 30

Seznam příloh

**Příloha 1: Formulář pro specializovaná Evropská dokumentační střediska
vyplněný střediskem v Antverpách**

Příloha 2: Rozhraní katalogů EDS

Příloha 1

FORMULAIRE DE SELECTION POUR LES CDE SPECIALISES

Remarque importante

Pour plus de détails quant au contenu de chacune des rubriques mentionnées ci-après, se reporter au catalogue 1985 de l'Office des publications, ci-joint, et tout particulièrement à son plan de classement, page 8.

I. ENVOI AUTOMATIQUE - Tronc commun :

1. Rubrique 1 : Questions générales, politiques et institutionnelles comprenant
 - Les Traités et Accords
 - Le Rapport général annuel sur l'activité des CE
 - Le Bulletin CE mensuel et ses suppléments
2. Rubrique 2 : Documentation
3. EUROSTAT : Eurostatistiques (mensuel)
Statistiques de base (annuel)
Informations de l'Eurostat (trimestriel + un numéro spécial)
4. Journal du Parlement Européen
5. Aperçu des activités du Conseil des CE (annuel)
6. Guide du Conseil des CE (annuel)
7. Bulletin du Comité Economique et Social (mensuel)
8. Publications d'information générale
(par exemple : Documentation européenne)

Réservé à l'Office des Publications

CCDS07, CCDS09
VBB, VBX, VHI, VKX, VLT, VRI
VWC101, VWEI01, VWP101
OEI222

DOCUMENTATION OPTIONNELLE SUR DEMANDE

	Papier	Microfiches (*)		
1. Journal Officiel des CE (C + L) + Répertoire de la Législation communautaire en vigueur (annuel)	<input checked="" type="checkbox"/>	<input type="checkbox"/>	VJA	VJM
2. Débats du Parlement Européen	<input type="checkbox"/>	<input type="checkbox"/>	VII	VIM
3. Textes adoptés par Le Parlement européen	<input type="checkbox"/>	<input type="checkbox"/>	VTI	VTM
4. Recueil de la Jurisprudence de la Cour de Justice des CE	<input checked="" type="checkbox"/>		VZI	
5. Supplément S au Journal Officiel	<input checked="" type="checkbox"/>		VJB	

(*) Lorsque ces deux versions existent, une seule d'entre elles peut vous être envoyée dans le cadre de la distribution gratuite.

1. Choisir au maximum 10 rubriques parmi les rubriques suivantes

- Union douanière et libre circulation des marchandises (02)
- Agriculture (03)
- Pêche (04)
- Emploi et affaires sociales (05)
- Droit et questions juridiques (06)
- Transports (07)
- Concurrence (08)
- Fiscalité (09)
- Politique économique et monétaire et libre circulation des capitaux (10)
- Relations extérieures (11)
- Energie (12)
- Politique industrielle et marché intérieur (13)
- Politique régionale (14)
- Environnement et consommateurs (15)
- Recherche scientifique et technique (16) (*)
- Education, culture (17)
- Secteur tertiaire, droit d'établissement et libre prestation des services (18)
- Coopération au développement (19)

(*) Les documents EUR ne sont envoyés qu'au numéro sur demande écrite spécifique.

N.B. : Les publications de l'EUROSTAT (rubrique 20 : Statistiques) seront envoyées en fonction des rubriques choisies.

2. Documents COM, PE, CES

Pour ces trois périodiques, les CDE qui choisiront la version microfiche recevront la collection complète.

Par contre, ceux qui choisiront la version papier ne recevront que les documents relatifs aux rubriques choisies ci-dessus.

	Papier	Microfiches	
Documents COM (Commission)	<input checked="" type="checkbox"/>	<input type="checkbox"/>	VWCM00
Documents PE (Parlement Européen)	<input checked="" type="checkbox"/>	<input type="checkbox"/>	VWPM00
Documents CES (Comité Economique et Social)	<input checked="" type="checkbox"/>	<input type="checkbox"/>	VWEM00

Etiquette (Modifier l'adresse, s'il y a lieu)

Langues de préférence: Néerlandais,
puis Anglais,
puis Français.

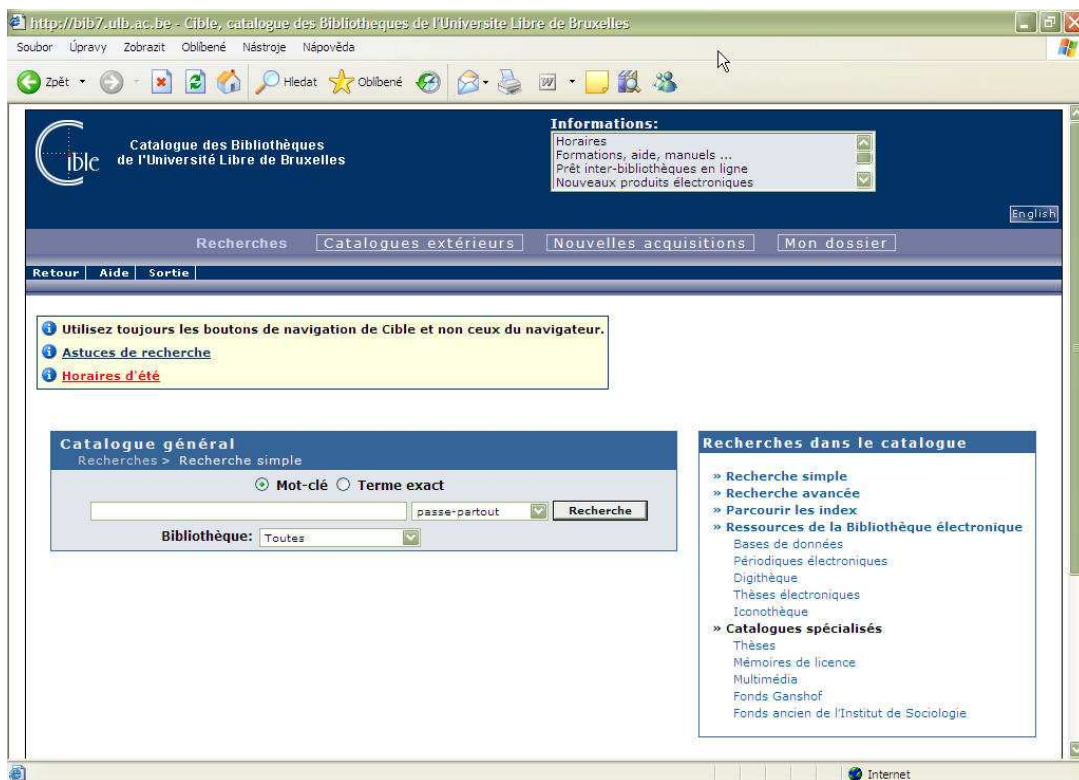
Réservé à l'Office des Publications

- CTH002, VWC102, VWEI02, VWPI02
- CTH003, VWC103, VWEI03, VWPI03, VAI, VXT
- CTH004, VWC104, VWEI04, VWPI04
- CTH005, VWC105, VWEI05, VWPI05, VFI, VOI, VTI, VXI
- CTH006, VWC106, VWEI06, VWPI06, VKX
- CTH007, VWC107, VWEI07, VWPI07, VIX
- CTH008, VWC108, VWEI08, VWPI08
- CTH009, VWC109, VWEI09, VWPI09
- CTH010, VWC110, VWEI10, VWPI10, VET, VHI, VHX, VMX, VNI, VPI, VYI
- CTH011, VWC111, VWEI11, VWPI11, OEI111, VQI
- CTH012, VWC112, VWEI12, VWPI12, VCX, VDX, VKT, WT
- CTH013, VWC113, VWEI13, VWPI13, VAX, VGI, VOT, VUI, VVI
- CTH014, VWC114, VWEI14, VWPI14
- CTH015, VWC115, VWEI15, VWPI15
- CTH016, VWC116, VWEI16, VWPI16, VKT
- CTH017, VWC117, VWEI17, VWPI17, VFX
- CTH018, VWC118, VWEI18, VWPI18
- CTH019, VWC119, VWEI19, VWPI19, OEI111

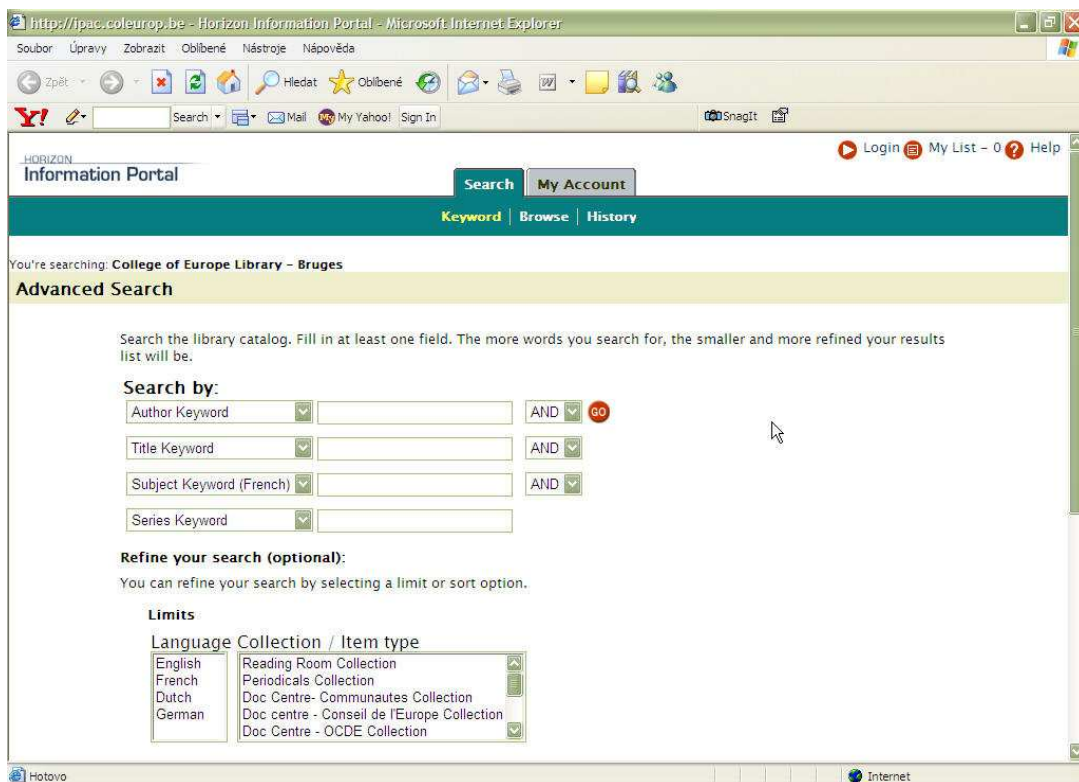
Signature :

L. Simons
Bibliothécaire en Chef.

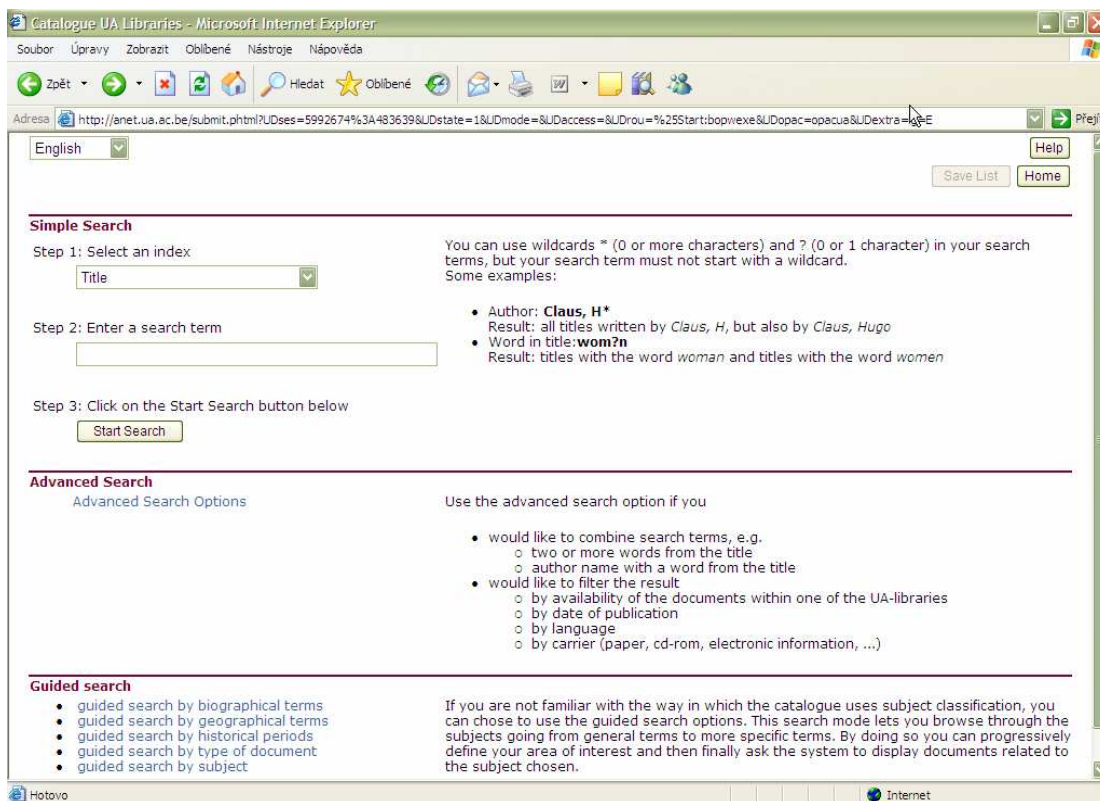
Příloha 2



Obrázek 1: rozhraní katalogu Cible



Obrázek 2: rozhraní katalogu Horizon



Obrázek 3: Rozhraní katalogu Brocade

Evidence výpůjček

Prohlášení:

Dávám svolení k půjčování této bakalářské práce. Uživatel potvrzuje svým podpisem, že bude tuto práci řádně citovat v seznamu použité literatury.

V Praze, 19. 7. 2007

Eva Hrubá

Jméno	Katedra / Pracoviště	Datum	Podpis