

Univerzita Karlova

Přírodovědecká fakulta

katedra sociální geografie a regionálního rozvoje

Studijní program: Geografie

Studijní obor: Geografie se zaměřením na vzdělávání



Oldřich Mokuša

**Analýza cestovního ruchu na Příbramsku se zaměřením na
montánní cestovní ruch**

Analysis of tourism in the Příbram region with a focus on mining tourism

Bakalářská práce

Vedoucí práce: RNDr. Jiří Vágner, Ph.D.

Praha, 2021

Prohlášení

Prohlašuji, že jsem závěrečnou práci zpracoval samostatně a že jsem uvedl všechny použité informační zdroje a literaturu. Tato práce ani její podstatná část nebyla předložena k získání jiného nebo stejného akademického titulu.

V Praze dne 2. 5. 2021

Oldřich Mokuša

.....

Na tomto místě bych rád poděkoval vedoucímu RNDr. Jiřímu Vágnerovi, Ph.D. za vstřícný přístup, připomínky, čas a cenné rady, které mi poskytl v průběhu psaní této bakalářské práce. Dále bych chtěl poděkovat své rodině za podporu věnovanou v průběhu celého studia.

Abstrakt

Tato bakalářská práce se zabývá analýzou cestovního ruchu v Příbrami. Konkrétněji se zaměřuje na montánní cestovní ruch, jeho projevy ve světě, v Evropě a v Česku, detailně pak studuje možnosti a rozvoj modelového území Příbramska. Cílem práce je charakterizovat novou formu cestovního ruchu a aplikovat získané poznatky na vybrané území. V první části se zaměřuje na definování a vymezení montánního cestovního ruchu v rámci světového turismu. Je diskutována složitost vymezení, vhodné předpoklady a důležitost této formy cestovního ruchu v globálním, evropském a specificky v českém měřítku. Práce se dále zabývá aktuálním stavem hornických objektů na Příbramsku a jejich využitím v montánním turismu. Současně jsou řešeny i negativní dopady vzniklé probíhající pandemií covidu-19. Ze získaných poznatků a řízených rozhovorů jsou analyzovány nedostatky a zpracovány možnosti dalšího rozvoje montánního turismu. Výsledky ukázaly, že ačkoliv je montánní cestovní ruch na Příbramsku značně rozvinut, stále existuje nevyužitý potenciál pro budoucí růst.

Klíčová slova: cestovní ruch, montánní cestovní ruch, Příbram, Hornické muzeum

Abstract

This bachelor thesis deals with the analysis of tourism in Příbram. More specifically, it focuses on mining tourism, its manifestations in the world, in Europe and in the Czechia, and then studies in detail the possibilities and development of the model area of Příbram. The aim of the work is to characterize a new form of tourism and apply the acquired knowledge to the selected area. The first part focuses on the definition and delimitation of mining tourism in the world tourism. The complexity of the definition, suitable assumptions and the importance of this form of tourism in the global, European and specifically in the Czech scale are discussed. The work also deals with the current state of mining facilities in the Příbram region and their use in mining tourism. At the same time, the negative impacts caused by the ongoing covid-19 pandemic are being discussed. From the acquired knowledge and guided interviews, shortcomings are analyzed and the possibilities of further development of mountain tourism are created. The results showed that although mountain tourism in the Příbram region is well developed, there is still untapped potential for the future growth.

Key words: tourism, mining tourism, Příbram, Mining museum

Obsah

| | |
|---|----|
| Seznam použitých zkratk | 6 |
| Seznam obrázků | 6 |
| Seznam tabulek | 6 |
| Seznam grafů | 6 |
| Seznam map | 7 |
| Seznam příloh | 7 |
| 1 Úvod | 8 |
| 2 Cíle a výzkumné otázky | 10 |
| 3 Struktura práce a metodika | 11 |
| 4 Základní současné trendy v cestovním ruchu ve světě, v Evropě a Česku | 14 |
| 4.1 Dopady pandemie covidu-19 | 15 |
| 5 Montánní cestovní ruch | 17 |
| 5.1 Vymezení montánního cestovního ruchu | 17 |
| 5.2 Montánní cestovní ruch jako forma cestovního ruchu | 20 |
| 5.3 Předpoklady montánního cestovního ruchu | 21 |
| 5.4 Pozitiva a negativa montánního cestovního ruchu | 23 |
| 5.5 Montánní cestovní ruch ve světě | 25 |
| 5.6 Montánní cestovní ruch v Česku | 28 |
| 6 Analýza montánního cestovního ruchu na Příbramsku | 33 |
| 6.1 Vymezení oblasti | 33 |
| 6.2 Historie těžby rud | 34 |
| 6.3 Těžba uranu v Příbrami | 36 |
| 6.4 Montánní památky města | 38 |
| 6.5 Rekultivace | 47 |
| 7 Diskuze a návrhy rozvoje montánního cestovního ruchu na Příbramsku | 50 |
| 8 Závěr | 54 |
| 9 Zdroje | 56 |
| Přílohy | 64 |

Seznam použitých zkratek

CR – Cestovní ruch

MCR – Montánní cestovní ruch

ČSÚ – Český statistický úřad

ČÚZK – Český úřad zeměměřický a katastrální

UNWTO – Světová organizace cestovního ruchu

UNESCO – Organizace OSN pro vzdělání, vědu a kulturu

Seznam obrázků

Obrázek 1: Montánní turismus jako transdisciplinární jev

Obrázek 2: Vymezení MCR v rámci forem cestovního ruchu

Obrázek 3: Předpoklady montánního cestovního ruchu

Obrázek 4: Hornická muzea a skanzeny v Česku v roce 2019

Obrázek 5: Leták s prohlídkovými areály Hornického skanzenu Březové Hory

Obrázek 6: Prohlídkové areály Hornického skanzenu Březové Hory

Obrázek 7: Plán Památníku Vojna u Příbrami

Obrázek 8: Snímky odvalu dolu Vojtěch v roce 2008 a v roce 2020

Seznam tabulek

Tabulka 1: Pozitiva a negativa montánního cestovního ruchu

Tabulka 2: Montánní památky zařazené v seznamu UNESCO (2020)

Tabulka 3: Montánní muzea a skanzeny v krajích Česka v roce 2019

Tabulka 4: Čtyři varianty rekultivace odvalů v okolí města Příbram z roku 2017

Tabulka 5: Využití sociálních sítí v pobočkách Hornického muzea Příbram v roce 2021

Seznam grafů

Graf 1: Dopady světových pandemií na mezinárodní turismus v letech 1989 až 2020

Graf 2: Vývoj počtu obyvatel Příbrami v letech 1944-2020

Graf 3: Počet návštěvníků jednotlivých poboček Hornického muzea Příbram v letech 2005 – 2020

Graf 4: Počet návštěvníků okruhů Skanzenu Březové Hory v letech 2005–2020

Seznam map

Mapa 1: Montánní památky na seznamu UNESCO v roce 2020

Mapa 2: Obecně – geografická mapa okresu Příbram v roce 2016

Mapa 3: Rudné revíry a odvaly na Příbramsku v roce 2006

Seznam příloh

Příloha 1: Řízený rozhovor s PR pracovnící Hornického muzea Mgr. et Mgr. Stanislavou Moravcovou.

Příloha 2: Řízený rozhovor s vedoucím pobočky Muzea zlata Nový Knín Mgr. Rastislavem Koreným, Ph.D.

Příloha 3: Řízený rozhovor s vedoucím pobočky Památníku Vojna Mgr. Václavem Trantinou.

Příloha 4: Řízený rozhovor se starostou Spolku Prokop Ing. Jiřím Bětíkem

Příloha 5: Řízený rozhovor se zástupcem Cechu příbramských horníků a hutníků Pavlem Davidem.

Příloha 6: Mapa hornických památek Česka

Příloha 7: Seznam měst s výskytem montánních památek v Česku

1 Úvod

Cestovní ruch (CR) zaznamenal v posledních desetiletích dynamický rozvoj. Ve světě cestuje čím dál tím více lidí, kteří vyhledávají nové zážitky a touží po nových možnostech objevování. Tento trend způsobuje stále rostoucí poptávku po nových různorodých formách cestování. Nabídka CR se tak stále rozšiřuje a zaměřuje se na nové zážitky a poznatky, které jsou přizpůsobeny specifickým touhám turistů. Jednou z těchto nových forem je právě montánní cestovních ruch vyznačující se svojí autentičností.

Montánní cestovní ruch (MCR) byl dříve považován za nepříliš atraktivní formu vyžití s malým okruhem zájemců. V posledních letech návštěvnost těchto jedinečných historických památek narůstá a jeví o ně zájem široké spektrum lidí. MCR se vyznačuje především propojením s rozsáhlou historií těžby. V rámci forem cestovního ruchu je MCR relativně mladý. Tato forma CR sehrává důležitou úlohu při rozvoji bývalých hornických regionů, které čelí nedostatkům financí. Montánní turismus může přivést nové formy zisku ve fungujících dolech, nebo sloužit jako náhrada za ušlé zisky po ukončení těžby. Tento druh přeměny hornického města v turistické je realizován po celém světě. Narůstající pozornost odborníků a nadšenců, ale také široké veřejnosti dává impuls k ochraně těchto unikátních památek. Do seznamu UNESCO se řadí více než 30 montánních památek. Jelikož celkový zájem o montánní památky narůstá, je potřeba této stále oblíbenější formě CR věnovat dostatečnou pozornost.

Tato bakalářská práce se zabývá analýzou aktuálních složek cestovního ruchu a jeho možného budoucího rozvoje v Příbrami. Konkrétněji se práce zaměřuje na montánní cestovní ruch. Důvodem výběru tohoto tématu je především autorův zájem o danou tematiku a aktuálnost využití montánních oblastí v Česku. Díky probíhajícímu rozvoji CR ve městě je tato problematika nyní velmi aktuální. Z důvodu úzkého vztahu zachování montánních objektů a rekultivace krajiny je práce doplněna o probíhající sanační činnosti v okolí Příbrami. Město Příbram bylo vybráno díky jeho bohaté hornické historii, hornickým tradicím, zvykům a především i proto, že se zde nacházejí ojedinělé hlubinné doly. Práce se též zaměřuje na aktuálně probíhající pandemii covidu-19 a její dopady na návštěvnost montánních objektů.

Bakalářská práce je založena na analýze zahraniční a české literatury věnující se převážně montánní tematice. Literatura je doplněna o internetové a novinové články zabývající se danou

problematikou. Na základě analýzy je zhodnocen současný stav cestovního ruchu ve městě. Získané informace jsou využity pro zpracování návrhů pro možnosti budoucího rozvoje MCR ve městě.

2 Cíle a výzkumné otázky

Bakalářská práce je rozdělena na sebe navazující kapitoly. Práce seznamuje s montánním cestovním ruchem a následně s projevem této formy ve zkoumané lokalitě. Úvod práce definuje a vymezuje samotný montánní cestovní ruch. Zjištěné poznatky jsou doplněny o montánní objekty v Česku a zahraničí. Nadále je představen samotný MCR ve městě Příbram. Hlavním cílem práce je analyzovat současný stav cestovního ruchu ve městě a určit, jaká je pozice MCR v rámci CR Příbramska. Navazujícím cílem je zhodnotit potenciál pro rozvoj montánního cestovního ruchu ve městě. V rámci probíhající pandemie covidu-19 si analýza také klade za cíl zjistit, jaký vliv měla a má samotná pandemie na vývoj MCR ve městě.

V rámci práce jsou formulovány tyto otázky:

- Jaký je význam montánního cestovního ruchu v rámci současných celkových trendů CR ve světě a specificky v Česku?
- Jaký je současný stav montánního cestovního ruchu v modelovém území Příbramsko?
- Jaký je potenciál rozvoje montánního cestovního ruchu na Příbramsku a jak ho ovlivnila pandemie covidu-19?

3 Struktura práce a metodika

Základní metodou použitou v práci je rešerše odborné zahraniční a české literatury. Rešerše je zároveň využita i při práci s dalšími dostupnými texty publikovanými hornickými spolky a muzei. Jelikož je montánní turismus v Česku poměrně novou formou CR, je převážná část obecně-teoretických poznatků získána ze zahraniční literatury. Další použitou metodou jsou řízené rozhovory. Ty byly vedeny s představiteli hornických spolků a zástupci poboček Hornického muzea Příbram. Jednalo se o Mgr. Stanislavu Moravcovou, Mgr. Václava Tratinu, Mgr. Rastislava Koreného, Ph.D. Jiřího Bětíka a Pavla Davida. Z důvodu probíhající pandemie covidu-19 byly rozhovory vedeny e-mailem a telefonicky. K vyhodnocení rozhovorů byla použita metoda kódování. Jednotlivým odpovědím byly přiřazeny kódy sloužící k zodpovězení výzkumných otázek. V úvodu práce je definován samotný cestovní ruch a jeho základní trendy. Pro vymezení CR byla použita definice autorů Zelenky a Páskové uvedená ve výkladovém slovníku cestovního ruchu. Současně byla uvedena i celosvětově uznávaná definice Světové organizace cestovního ruchu. Poté byly za pomoci grafu č.1 vysvětleny dopady pandemie covidu-19 na světový i montánní cestovní ruch.

Po úvodu byla zpracována kapitola zabývající se definováním a vlastnostmi montánního cestovního ruchu. Důležitým zdrojem informací byla kniha autorů Conlina M. a Jolliffe L. Mining Heritage and Tourism a Global Synthesis. Tato kapitola je zaměřena na definici samotné formy, neboť neexistuje v odborné literatuře přesné vymezení tohoto pojmu. Dalšími stěžejními zdroji pro zpracování kapitoly byly publikace RNDr. Jakub Jelena, který se danou tematikou zabývá. Zprvu byl MCR popsán a vymezen v rámci kulturního dědictví, industriálního dědictví a montánních objektů. Pro lepší pochopení byla zařazena dvě schémata vyobrazující vymezení a rozsah MCR. První schéma bylo převzato z publikace Ctirada Schejbala – Montánní turismus, kde je nahlíženo na formu spíše z geologického hlediska. Druhé schéma bylo vytvořeno syntézou informací získaných z publikací zabývajících se MCR. Na základě poznatků čerpaných ze zahraniční literatury byl zpracován přehled (obr.3) vyobrazující vhodné předpoklady k rozvoji montánního turismu. Obdobně byla také metodou analýzy a syntézy odborné literatury zpracována tabulka č.1. zobrazující negativa a pozitiva MCR. Tabulka č.2, zaměřená na montánní památky světa, byla zpracována na základě informací z publikace Montánní turismus a následně doplněna o aktuální informace ze seznamu chráněného dědictví UNESCO. Jelikož ve světové literatuře neexistuje seznam montánních památek, bylo pro doplnění seznamu třeba na stránkách UNESCO vyhledat jednotlivé

montánní objekty zařazené od roku 2015. Obdobně se téměř v žádné literatuře neuvádí přesný seznam montánních památek Česka. Pro zpracování údajů v tabulce č.3 a obrázku č.4 byla využita publikace „Hornické památky České republiky“, která jako jediná uvádí seznam montánních památek v Česku. Pro tvorbu mapy č.1 byla využita podkladová data Nature Earth a program Arcmap. Do podkladových dat byly nahrány GPS souřadnice jednotlivých míst a následně vypracována mapa. Poté byly z obou zhotovených seznamů vybrány a popsány celkem čtyři příklady montánních objektů. Jako zdroj informací posloužily především webové stránky jednotlivých míst.

Druhá fáze práce se zabývá analýzou montánního CR v Příbrami. Z důvodu značného vlivu MCR i mimo město bylo jako zkoumaná oblast vybráno celé Příbramsko, a to především díky výskytu montánních památek, hornických tradic, těžební historie, značného podílu MCR na CR a osobní blízkost autora k této oblasti. Pro charakteristiku území byla použita obecně-geografická mapa a data dostupná z Českého statistického úřadu (ČSÚ). Mapa č.2 byla doplněna o montánní památky Příbramska. Pro charakteristiku města a blízkého okolí byl využit web pibram.eu. Následné informace o těžbě byly získány převážně z publikací příbramských historiků J. Velfla, V. Valenty a V. Ježka. V souvislosti s rozvojem těžby uranu byl v podkapitole „Těžba uranu na Příbramsku“ graficky znázorněn vývoj počtu obyvatel Příbrami (graf č.2). Data pro spojnicový graf byla čerpána z Historického lexikonu obcí ČSÚ. V podkapitole montánních památek Příbramska jsou popsány nejdůležitější objekty MCR Příbramska. Informace a obrázky v této části jsou čerpány především z výborně zpracovaných webových stránek Hornického muzea Příbram a z rozhovorů se zástupci jednotlivých poboček a hornických spolků. Součástí textu jsou obrázky č.5,6,7 znázorňující jednotlivé objekty muzeí. Pro doplnění jsou uvedeny dva sloupcové grafy ukazující počet návštěvníků v jednotlivých pobočkách a areálech muzea v letech 2005–2020. Interní data byla poskytnuta zástupkyní Hornického muzea Příbram, paní Janou Burianovou.

Problematikou úzce spojenou s MCR je rekultivace, a proto byla též krátce zahrnuta do práce. Odvaly na Příbramsku jsou naznačeny na mapě č.3, převzaté ze stránek DIAMO. Informace o rekultivačních plánech na Příbramsku byly získány z webových stránek státního podniku DIAMO a města Příbram. Pro přehlednost byla zpracována tabulka č.4. Zdrojem je vyhláška usnesení rady města Příbram poukazující na rekultivaci odvalů. Obrázek č.8 v závěru kapitoly je získán z ortofota Českého úřadu zeměměřického a katastrálního (ČÚZK). Snímky lesoparku na bývalém odvalu Vojtěch slouží k porovnání stavu mezi lety 2008 a 2020.

V následující kapitole je uvedena diskuze zaměřená především na porovnání zjištěných informací a poznatků z rozhovorů s bakalářskou prací Anny Langové z roku 2011 - Možnosti rozvoje vybraných forem cestovního ruchu v Příbrami. Jednou ze zkoumaných forem byl právě MCR. Informace a řízené rozhovory z roku 2011 byly porovnány se zjištěnými údaji v této bakalářské práci. Tabulka č.5, související s tématem o propagaci muzea, byla zpracována vyhledáním jednotlivých poboček na sociálních sítích. Zároveň bylo v kapitole na základě rozhovorů popsáno, co změnila pandemie covidu-19 v plánech muzea. V závěru kapitoly jsou s využitím získaných poznatků zmiňovány doporučení a návrhy, které by mohly zvýšit atraktivnost MCR na Příbramsku.

4 Základní současné trendy v cestovním ruchu ve světě, v Evropě a Česku

Cestovní ruch (CR) je jeden z nejvýznamnějších sektorů světového hospodářství. Podle statistik Světové organizace cestovního ruchu bylo v roce 2019 uskutečněno přes 1,4 mld. zahraničních cest, přičemž se CR podílel přibližně 10 % na světovém HDP (UNWTO 2020). Toto dlouhodobě rostoucí ekonomické odvětví hraje důležitou roli nejen při tvorbě HDP regionů, ale také při zvyšování příjmů v rámci exportu a vzniku nových pracovních míst. Cestovní ruch ovlivňuje rozsáhlé oblasti ekonomických i neekonomických aktivit a stává se tak důležitou součástí každodenního života obyvatel. Drtivou změnu zaznamenal CR v roce 2020 při světové pandemii covidu-19. Světový turismus zasáhl pokles cestujících o více než 70 % (UNWTO 2020). Hodnoty se tak podobají stavu před rokem 1990 (viz kapitola 4.1).

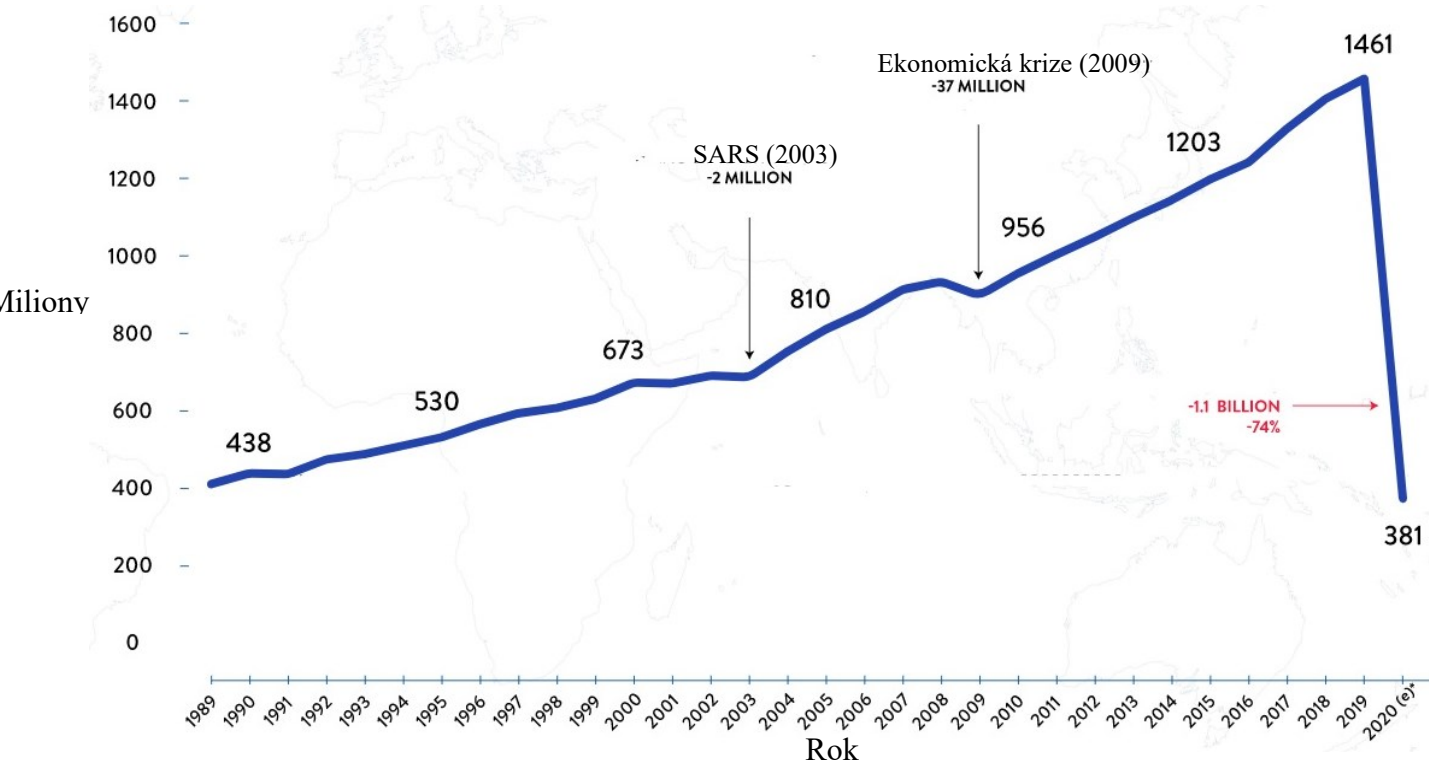
CR je vysoce komplexním jevem interdisciplinárního charakteru. Tuto skutečnost ve své definici zohledňují Pásková a Zelenka (2012, cit. v Vystoupil, Šauer, Holešinská 2015, s. 45), kteří ve výkladovém slovníku popisují CR jako „komplexní společenský jev, souhrn aktivit účastníků, souhrn procesů budování a provozování zařízení se službami včetně souhrnu aktivit osob, které tyto služby zajišťují, aktivit, spojených s využíváním, rozvojem a ochranou zdrojů, souhrn politických a veřejně-správních aktivit (politika, propagace, regulace, mezinárodní spolupráce) a reakce místní komunity a ekosystémů“. Autoři v definici zároveň, oproti jiným, popisují i procesy probíhající na straně nabídky.

Není pochyb, že CR je rozšířen po celém světě a stává se rostoucím trendem. V literatuře existuje nezměrné množství definic. Pro účely statistického šetření byla na Mezinárodní konferenci o statistice turismu v roce 1991 vytvořena ucelená celosvětová definice. Ta popisuje (UNWTO 2019) CR jako „sociální, kulturní a ekonomický fenomén, který zahrnuje pohyb lidí do zemí nebo na místa mimo jejich obvyklé prostředí pro osobní nebo obchodní / profesionální účely“.

4.1 Dopady pandemie covidu-19

V oblasti cestovního ruchu došlo v roce 2020, oproti předchozím letům, k velkému poklesu počtu cestujících. Světový turismus postihlo plno změn, neočekávaných situací a hlavně enormní propad mezinárodních příjezdů. Dle statistických údajů bylo v roce 2019 zaznamenáno přes 1,4 miliard zahraničních cest a v následujícím roce 2020 pak méně než 400 milionů (UNWTO 2020). Počet světových zahraničních příjezdů zaznamenal propad o 74 % (graf č.1). Cestovní ruch byl do této krize stále rostoucím odvětvím, které téměř každoročně zaznamenávalo větší a větší růst. V historii vývoje se dají nalézt i další propady nárůstu. Příkladem může být epidemie SARS v roce 2003, nebo světová krize v roce 2009 (graf č.1). Avšak ani jeden tento problém nesrazil světový CR o více než 4 %. Pandemie covidu-19 ohrozila přes 110 milionů pracovních pozic zaměřených přímo na cestovní ruch, zároveň má dopad i další doprovodné služby (UNWTO 2020). Odhadovaná ztráta zisků CR je 1,3 trilionu amerických dolarů (UNWTO 2020). Jedny z prvních scénářů, odhadující vývoj pandemie, byly navržené dle předešlých krizí (SARS, ptačí chřipka) a předpokládaly návrat k „normálu“ již koncem roku 2020. Avšak tyto předpovědi nebyly správné a nejskeptičtější predikce odhadují začátek zotavení cestovního průmyslu až kolem roku 2024 (Zhang, Song, Wen a kol. 2020).

Graf. č.1 Dopady světových pandemií na mezinárodní turismus v letech 1989 až 2020.



Zdroj: UNWTO 2020

Pandemie ovlivnila všechny formy CR, včetně montánního. Omezení návštěvnosti báňských atrakcí je ovlivněno především situací v jednotlivých státech a protikoronavirovými nařízeními. Restrikce jsou různé, ale vesměs nejčastějším řešením je celkové, nebo částečné uzavření. V Česku bylo první vládní nařízení omezující činnost montánních atrakcí vyhlášeno v březnu 2020. Následný vývoj byl ovlivněn především šířením koronaviru v ČR. V květnu 2020 dochází k částečnému znovuotevření většiny služeb, včetně turistických atrakcí. Posléze se situace zhoršuje a po třech měsících přicházejí opětovně restrikce. Z důvodů nejistoty a vládních opatření byla opět spousta montánních atrakcí omezena, nebo úplně uzavřena. Například Uhelné safari na Mostecku bylo v roce 2020 kompletně zrušeno. V důsledku ušlých zisků zavádějí hornická muzea komentované virtuální prohlídky, které přinesou alespoň minimální kompenzaci za způsobené ztráty.

5 Montánní cestovní ruch

Montánní cestovní ruch (MCR) je speciální formou využití kulturního dědictví. Vznik této speciální formy je propojený s ekonomickými a sociálními změnami v těžebních oblastech a se zavíráním dolů. Tyto změny mají za následek vznik nových služeb ovlivněných hornickou kulturou, náboženstvím a tradicí (Jelen 2018a). Atraktivnost MCR se odvíjí především od kvality pozůstatku po těžbě a její doprovodné činnosti. Příkladem pozůstatků jsou například doly, lomy, hornické stroje nebo komunikace. Značnou část těchto bývalých průmyslových pozůstatků lze následně transformovat a využít pro účely rekreace, trávení volného času, turistiky, vzdělání atd. (Schejbal 2016). Přeměny v daných oblastech jsou často také propojeny s rekultivací povrchových dolů nebo odstraněním hald po těžbě, kde následně vznikají nové parky a rekreační zóny. Renovované lokality dále mohou přinést nový zisk příjmů a pozitivně tak ovlivnit hospodářský i sociální růst oblastí (Jelen 2018a). Hlavní motivací cestujících je především objevování nového kulturního dědictví a autentický zážitek, spojený s informacemi o historii a vývoji těžby. Vznik montánního cestovního ruchu ale není podnícen pouze samotným zánikem těžebních lokalit. Turistické atrakce vznikají i ve funkčních dolech a lomech, kde je hlavním lákadlem možnost vidět důl v plném provozu a zažít tak všechny aspekty těžby.

Forma této specializované formy turismu je dostupná v mnoha zemích světa. Montánní turismus je vázán na země s výskytem hornické činnosti a jejích pozůstatků, jako jsou těžební stroje, důlní díla, odvaly nebo lomy. Obdobně jako ostatní formy cestovního ruchu se i autentický montánní potýká s problémy a kritikou. Hlavní problematikou je devastace krajiny a pokračující znečišťování životního prostředí. Pozitivním aspektem však zůstává zachování hornických památek a oživení jedinečných tradic a kultury. Je tedy důležité se tomuto rozvíjejícímu se oboru spojenému s těžbou věnovat a studovat ho. Jak říká Jelen (2018b, s. 102), „těžba je významným procesem ve vývoji společnosti, ale je to také nebezpečná činnost, která vyžaduje technické dovednosti, vzdělání a znalost přírodních podmínek“.

5.1 Vymezení montánního cestovního ruchu

Montánní cestovní ruch se stává čím dál tím více atraktivní formou vyžití, která stále zvětšuje svůj okruh zájemců. I když v současné době roste atraktivita této formy CR, je stále obtížné

vymezení pojmu MCR. Je proto důležité při jeho definování vycházet z pojmů dědictví, industriální dědictví a montánní památky.

V průběhu dějin procházela lidská společnost několika hospodářskými, sociálními a technologickými proměnami. V průběhu těchto globálních změn si lidé uvědomují zanikající tradice, budovy, zvyky, krajinu a věnují větší pozornost jejich ochraně (Jelen 2018a). V důsledku snahy o ochranu těchto památek vznikají nová kritéria, která se snaží památky co nejlépe vymežit a určit tak předmět jejich ochrany. Za dědictví se dá považovat řada prvků, a to jak hmotných, tak i nehmotných. Jedním ze základních a nejrozšířenějších dělení uvádí organizace OSN pro vzdělání, vědu a kulturu (UNESCO). Ta rozděluje dědictví na kulturní, přírodní a smíšené. Pro zařazení na seznam UNESCO musí památka splňovat alespoň jedno stanovené kritérium. Kritérii mohou být například jedinečné důkazy o architektuře, technice, kultuře, biodiverzitě, urbanismu a podobně. Přírodní dědictví poukazuje především na jedinečné biologické a geologické úkazy. Naopak kulturní dědictví je významným dokladem lidské činnosti po stránce historické, vědecké, architektonické nebo také industriální (UNESCO 2021a).

Industriální dědictví se vyznačuje především ochranou technických památek. Technické památky nejčastěji odrážejí vývoj industriální éry a poukazují na jejich specifické prvky, jako jsou architektura, historie, vývoj apod. (Jelen 2018b). Tyto památky zaznamenávají jednotlivé etapy lidského pokroku. Významnou dobou vzniku je například průmyslová revoluce, jež přináší nové technologické pokroky (Jelen 2018a). Dále třeba také přechod z doby industriální do postindustriální. V těchto i dalších obdobích docházelo k opouštění a uzavírání starých průmyslových závodů, které následně vytváří problematiku, jak s nimi nadále zacházet a jak je využít. Na základě této problematiky vzniká v 50. letech 20. století nový obor industriální archeologie (Vařeka 2013). Jedná se o obor zaměřující se na historii, vyznačení a ochranu jedinečných technických památek, které si zaslouží být předmětem další ochrany. V důsledku toho vzniká i nová forma CR – industriální turistika. Obdobně jako jiné specifické formy CR i industriální turistika dnes nabývá na oblíbenosti. Ve vymezení industriálních památek existuje opět mnoho druhů členění. Jedním z možných způsobů dělení může být vymezení na komunikační, montánní, hutnické, textilní, sklářské, vodní a zemědělské (Vařeka 2013).

Montánní památky jsou objekty spojené s těžbou a s prvky ji doprovázejícími. Hmotnými památkami poukazujícími na pozůstatky těžby se rozumí: doly, lomy, odkaliště, budovy, železnice, silnice, stroje, oděvy apod. Následně v těchto oblastech vznikají hornická muzea a skanzeny. Ty neslouží pouze jako zdroj informací, ale poukazují také na historii a vývoj místa (Schejbal 2016). Ochrana montánních památek je ale následně komplikována probíhajícími rekultivacemi, které se snaží dopady těžby co nejvíce napravit. Dokladem hornických aktivit nejsou pouze jen hmotné památky. Hornická společnost s sebou přináší i rozmanitou kulturu a tradice, které jsou dochovány dodnes. V souvislosti s tradicemi vznikají i různé spolky, které organizují společenské události. Důležitými pozůstatky jsou také hornické svátky a patroni horníků, např. svatý Prokop a svatá Barbora. Tato hmotná i nehmotná dědictví jsou důležitým záznamem o historii a poskytují užitečné informace o životech horníků. Historické odkazy jsou nepostradatelné při identifikaci památky jakožto montánní dědictví. Je totiž nutné zmínit (Jelen 2018a, s.161), že „za montánní dědictví je možné považovat pouze určitou skupinu montánních pozůstatků, které plní funkci kulturního dědictví, nikoliv však veškeré pozůstatky po hornických činnostech“.

Schejbal (2016, s.7) popisuje montánní cestovní ruch, jako „samostatný transdisciplinární vědní obor, který je zaměřený na teoretické problémy studia opuštěných báňských prostorů a reliktnů po hornické činnosti a montánního dědictví celkově s cílem uchování všech přírodovědných, technických a kulturně-historických znalostí a jejich praktického využití v odvětví turistického průmyslu“. Atraktivnost montánních oblastí pro CR se vyznačuje především výskytem takzvaných průmyslových zbytků (Jolliffe, Conlin 2011). Za tyto zbytky se dají považovat: historické budovy, doly (podzemní i povrchové), železnice, průmyslové stroje apod. Nesmíme ale opomenout i výskyt hornických společenských událostí, které jsou dnes též velkým lákadlem. Při rozvoji MCR je důležité brát v potaz mnoho aspektů, které ovlivňují jeho rozvoj (sociální, přírodní, památkové, ekonomické). Nalezení dokonalého plánu rozvoje turistického místa spojeného s těžbou se tak může zdát až nemožné. I přesto jsou ale možnosti, jak negativní dopady limitovat a najít tak rovnováhu, která bude pro danou oblast přínosem. (Jolliffe, Conlin 2011)

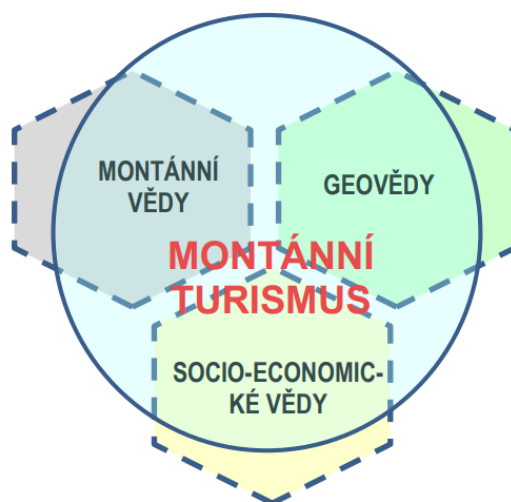
Obdobně jako ostatní formy CR je i samotný montánní cestovní ruch ovlivňován světovými trendy. Jedním z nejvíce rozvíjejících se oborů ovlivňující cestovní ruch jsou informační technologie (CBI 2021). Montánní památky mají díky tomuto trendu spousty nových možností,

jak prezentovat svoje služby. Jednou z nejčastějších propagačních cest bývají sociální sítě, které potenciálnímu návštěvníkovi přibližují krásy podzemních prostor. Rozvíjejícím se způsobem propagace jsou i virtuální prohlídky na webových stránkách. Pozůstalé solné doly a opuštěné šachty jsou též zdrojem vhodného zapojení do světových trendů. Podzemní prostory mohou být přestaveny a využity k poptávce po ozdravných pobytech a léčebných procedurách. Jedna z významných oblastí zapojení se do světového turismu je též touha po specifických formách cestovního ruchu a chuť po vzdělání. Zapojení montánního turismu do světových trendů je různé a záleží především na managementu a nabídce samotného objektu.

5.2 Montánní cestovní ruch jako forma cestovního ruchu

Z výše zmíněných definic vyplývá, že montánní cestovní turismus je oborově pestrý a je obtížné ho popisovat jako jeden celek. Z tohoto důvodu, jak je tomu i u jiných oborů, je potřeba využít určitého vymezení a formulaci MCR. Současná odborná literatura často uvádí formu MCR jako součást jiných vědních disciplín. Tudíž se v rámci klasifikace objevují různé propojení a rozdíly, což je dáno převážně neustálým vývojem MCR a jeho širokým záběrem. Například Schejbal (2016) popisuje montánní turismus jako transdisciplinární vědní obor, vyčleňující se z montánních věd, socio-ekonomických věd a geověd (obr. 1).

Obr. č.1 Montánní turismus jako transdisciplinární jev

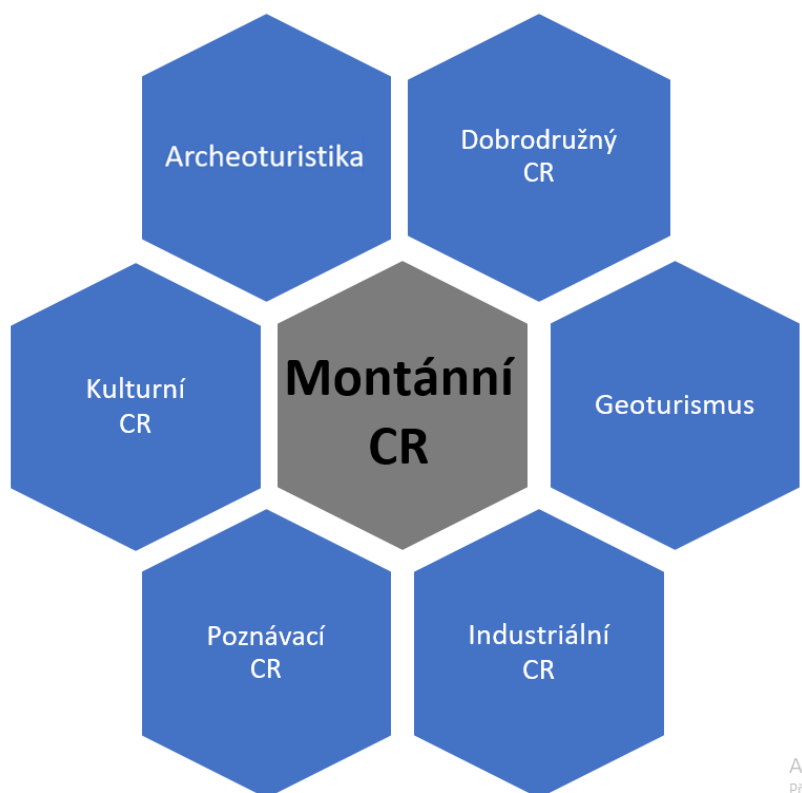


Zdroj: Schejbal 2016

Vymezení je složité především kvůli neexistenci jednotné definice, která by popisovala samotný montánní cestovní ruch. To zapříčiňuje, že MCR nebývá kvalifikován jako

individuální forma cestovního ruchu (Rybár, Štrba, Neubauerová a kol. 2016). Definice se tak často zakládají zejména na popisu industriálních a kulturních památek, které jsou definovány národním památkovým ústavem, seznamem památek UNESCO, či chartou industriálního dědictví. Zároveň další zdroje uvádí MCR jako pouhou součást geoturismu nebo industriálního turismu (obr. č.2). Rozdílné vymezení zmiňují Rybár a Štrba (2016), kteří popisují MCR jako formu dobrodružného cestovního ruchu. Důvodem takového vymezení jsou nové druhy poznání a pocitů, které zažívá návštěvník při pobytu v podzemních prostorách.

Obr. č.2 Vymezení MCR v rámci forem cestovního ruchu



Zdroj: Vlastní zpracování

5.3 Předpoklady montánního cestovního ruchu

Aby se místo stalo vhodnou oblastí pro rozvoj MCR, musí splňovat určité předpoklady (obr. č.3). Vhodných předpokladů pro rozvoj existuje široká škála, avšak nejčastěji se vymezují tři základní: lokalizační, selektivní a realizační (Vystoupil, Šauer, Holešinská 2015). Lokalizační předpoklady ovlivňují umístění činností montánního cestovního ruchu do vhodné oblasti.

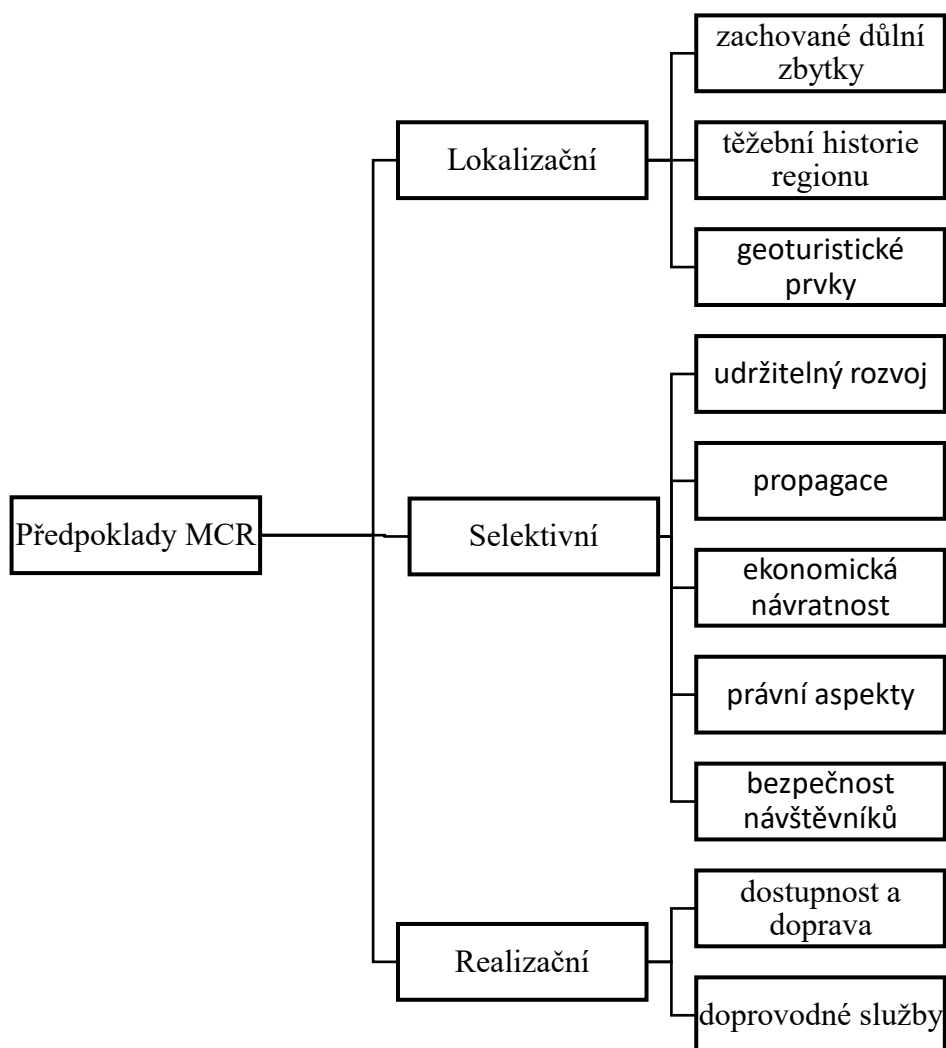
Důležitými prvky jsou přírodní podmínky, historie regionu, těžební pozůstatky, geologické aspekty apod.

Selektivní předpoklady popisují především preference jedince a soubory činitelů ovlivňující vhodnost CR v oblasti (Vystoupil, Šauer, Holešinská 2015). Za selektivní faktory se dají považovat právní aspekty, ekonomika, psychologické faktory, oblíbenost tematiky nebo bezpečnost návštěvníků. Důležitým faktorem jsou ale také sociální aspekty. Jedná se především o propojení vznikajícího projektu a místních obyvatel, zejména bývalých horníků. Někdejší horníci mohou poskytnout dostatečně kvalifikovanou pracovní sílu, která návštěvníkům může zprostředkovat autentičtější zážitek a širší znalosti o těžbě (Rybár, Štrba, Neubaureová a kol. 2016). Vznikající turistická atrakce tak nepodporuje pouze ekonomické zisky, ale také sociální vývoj, udržení obyvatel, lepší image a zlepšení kultury (Rybár, Štrba, Neubaureová a kol. 2016). Důležitým předpokladem ovlivňujícím MCR je také ochrana a stav životního prostředí. V rámci montánní turistiky je důležité zachování mnoha prvků mikroklimatu, montánních památek, minerálů, nebo specifické fauny a flory.

Realizační předpoklady popisují schopnost destinace splňovat nároky účastníků MCR. Zajišťují především možnost se dopravit do daného místa a dále v něm pobývat. Nejdůležitějšími předpoklady jsou: dopravní dostupnost, hustota a kvalita dopravní sítě, počet dopravních spojení. Důležitá je také vybavenost destinace službami, které uspokojují poptávku turistů.

Za další vhodné předpoklady lze označit existenci bonusových akcí a atrakcí, které by zvýšily povědomí o regionu. Za možné bonusy se dají považovat speciální exkurze, sportovní události, vyzkoušení si hornické profese, speciální doprava (čluny, vlaky, kamiony, lanovky), oslavy apod. Dalším důležitým úkolem při tvorbě nového trvale udržitelného projektu je též propojení organizací, univerzit, vědeckých ústavů nebo těžebních spolků (Rybár, Štrba, Neubauerová a kol. 2016). Právě propojením s odbornými orgány se dá získat mnoho užitečných informací o historii a těžbě. Spolupráce je pak především důležitým krokem při předcházení možným ekologickým, ekonomickým nebo lidským katastrofám

Obr. č.3 Předpoklady montánního cestovního ruchu



Zdroj: Vlastní zpracování dle Rybár, Štrba, Neubauerová a kol. 2016

5.4 Pozitiva a negativa montánního cestovního ruchu

Montánní cestovní ruch s sebou přináší mnohá pozitiva, ale i negativa (tab. č.1). Výhody získané z cestovního ruchu se projevují především v ekonomické oblasti růstem zisků a pracovních míst. Negativa se pak nejčastěji vyznačují špatným managementem v sociální sféře a nepříznivými dopady na krajinný ráz. Odborníci uvádějí (Archer, Cooper, Ruhanen, 2005 s. 79), že „cestovní ruch vytváří dopady a důsledky, kterým nemůžeme zabránit. Můžeme je pouze plánovat a řídit tak, abychom minimalizovali negativa a posílily pozitiva“. Ukončením těžebního průmyslu ve městech vždy dochází k poklesu ekonomických aktivit doprovázenému ztrátou pracovních pozic. Transformace dolů v turistické atrakce se nikdy nestane

plnohodnotnou náhradou za vzniklé ztráty, ale může přispět k ochraně daného místa a předejít tak jeho dalšímu úpadku (Jolliffe, Conlin 2011).

Obdobně jako jiné formy CR i montánní pozitivně ovlivňuje své okolí vznikem nových pracovních pozic a finančních zisků. Pozitivem rozvoje této formy je především oživení hornických měst a jejich památek. Zároveň v těchto městech dochází k obnovení hornických zvyků a tradic, které se neodmyslitelně spojují s místní kulturou (Jelen 2018b). Avšak pozitiva MCR se netýkají pouze zaniklých dolů, ale také i dolů v plném provozu. Společnosti zavádějí prohlídky v aktivních dolech, čímž s komunitou navazují nové vztahy. Těžební firmy tak nezískávají pouze bonusové finanční prostředky, ale navazují takzvané „public relations“ (Jolliffe, Conlin 2011). Vytvoření těchto vztahů se dá označit jako vhodná technika a nástroj napomáhající k udržování dobrých vztahů s okolím a veřejností. Světovým příkladem mohou být kanadské ropné společnosti, které zprostředkovávají několikadenní zájezdy k těžebním polím a ukazují se tak v tom lepším světle (Jolliffe, Conlin 2011). Obdobným českým příkladem je Uhelné safari v Mostě, kde důlní společnost organizuje exkurze do povrchových dolů v plném provozu a představuje těžbu zároveň s budoucími rekultivačními plány.

Jakožto obor spojený s těžbou i MCR s sebou přináší nezanedbatelná negativa. Ty jsou často klíčovým faktorem při rozhodování o návštěvě těchto míst. Hlavními negativy jsou problémy spojené se znehodnocováním krajiny. Těžba neovlivňuje pouze krajinný ráz, ale také jednotlivé zemské sféry. Příkladem mohou být změny hladiny podzemních vod a jejich znečištění, destrukce a degradace půd, sesuvy, propady, ohrožení biodiverzity apod. Následným problémem jsou pak pozůstatky po těžbě, jako například haldy nebo lomy.

Tab. č.1 Pozitiva a negativa montánního cestovního ruchu

| Pozitiva | Negativa |
|---|---|
| Růst příjmů | Ohrožení životního prostředí |
| Ochrana historických objektů | Menší okruh zájemců |
| Zachování historických hornických tradic | Nedostatek financí |
| Diverzifikace ekonomiky | Socio-kulturní změny a střety |
| Nové pracovní pozice | Komerzializace kultury a víry |
| Vytvoření public relations | Střety mezi ochranou a zničením památek |
| Podpora místní komunity | Psychické dopady na obyvatele |
| Oživení kultury | Vzniklé místní osobní spory |
| Zvýšení povědomí o ochraně krajiny a geodiverzity | Ohrožení podzemního mikroklimatu |
| Možnosti pro budoucí rozvoj | |
| Lepší kvalita dopravní infrastruktury | |
| Lepší údržba prostoru destinace | |

Zdroj: Vlastní zpracování dle Jelen 2018

5.5 Montánní cestovní ruch ve světě

Báňská činnost je neodmyslitelnou součástí světové historie a samotného Česka. Staletí těžby na území států zanechalo mnohé montánní objekty, které dnes slouží jako důkaz těžby. Počty chráněných hornických památek se čím dál tím více zvětšují. Na seznamu světového dědictví se k roku 2020 nachází 32 montánních památek (tab. č.2). Z toho vyplývá, že montánní objekty zastupují 2,85 % ze všech památek UNESCO. Na seznamu indikativních památek se také vyskytují další desítky montánních objektů. Mezi ně patří nejen světové doly, ale také průmyslové budovy a doly v Ostravě (Schejbal 2016). Množství výskytu montánních památek není především ovlivněno velikostí a počtem obyvatel státu, ale spíše důlní historií a výskytem nerostných surovin.

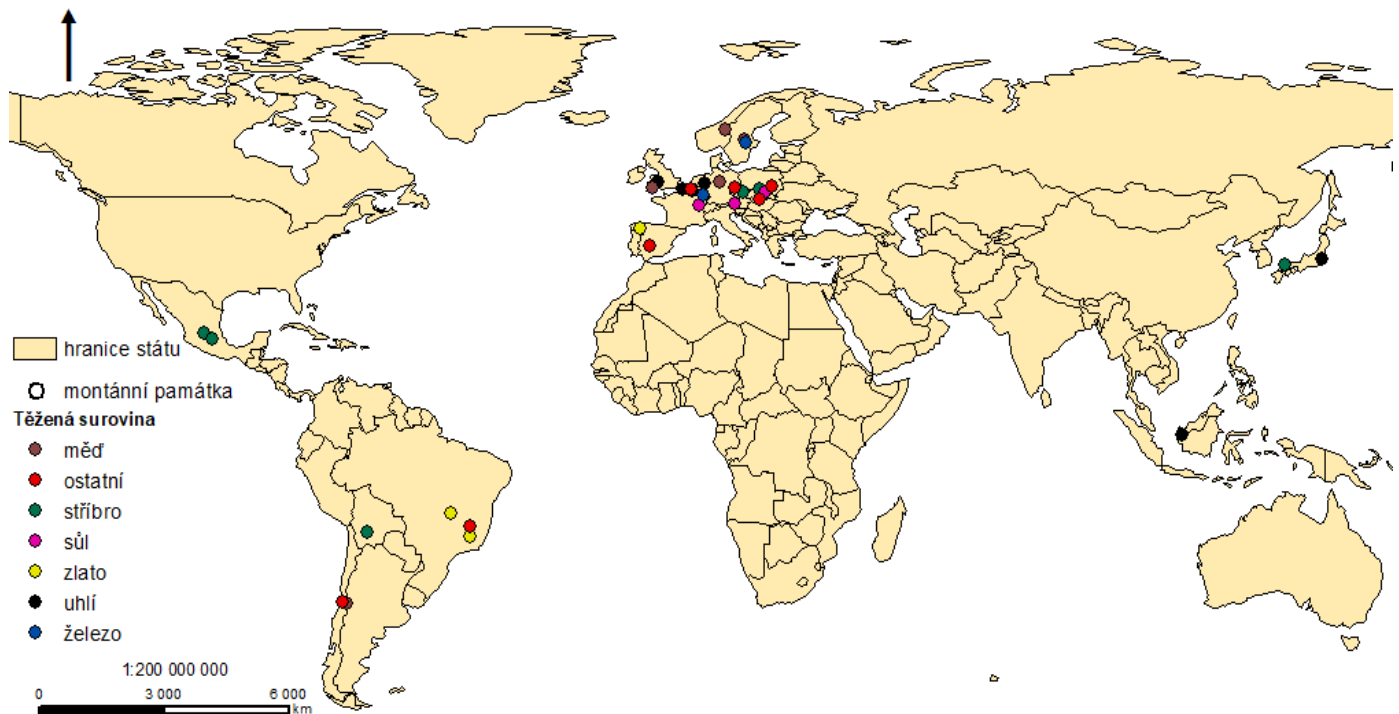
Tab. č.2 Montánní památky zařazené v seznamu UNESCO (2020)

| montánní památka | stát | rok | surovina |
|--|---------------|------------|---------------------------------|
| Solné doly Wieliczka a Bochnia | Polsko | 1978 | sůl |
| Hornické město Røros a okolí | Norsko | 1980 | měď |
| Historické město Ouro Preto | Brazílie | 1980 | zlato |
| Královské solné doly v Arc-et-Senans | Francie | 1982 | sůl |
| Město Potosí | Bolívie | 1987 | stříbro |
| Neolitické pazourkové doly (Mons) | Belgie | 1987 | pazourek |
| Historické město Guanajuato a okolní doly | Mexiko | 1988 | stříbro |
| Doly Rammelsberg, historické město Goslar a vodohospodářský systém Horního Harze | Německo | 1992 | měď, olovo, cín |
| Železářny Engelsbeg | Švédsko | 1993 | železo |
| Banská Štiavica a okolní technické památky | Slovensko | 1994 | olovo, zinek |
| Hutě Völklingen | Německo | 1995 | železo |
| Kutná Hora: historické městské centrum s chrámem sv. Barbory a katedrálou Panny Marie v Sedlci | Česko | 1997 | stříbro |
| Kulturní krajina krajina Hallstatt - Dachstein | Rakousko | 1997 | sůl |
| Las Médulas, zbytky starých římských dolů | Španělsko | 1997 | zlato |
| Historické centrum Diamantina | Brazílie | 1999 | diamanty |
| Těžba mědi v okolí města Falun | Švédsko | 2000 | měď |
| Krajina průmyslového komplexu Blaenavon | UK | 2000 | železo, uhlí |
| Ledkové doly Humberstone a Santa Laura | Chile | 2001 | ledek |
| Historické centrum města Goiás | Brazílie | 2001 | zlato |
| Průmyslový komplex Zollverein v Essenu | Německo | 2001 | uhlí |
| Hornické město Sewell | Chile | 2006 | měď |
| Důlní oblast v hrabstvích Cornwall a West Devon | UK | 2006 | měď, cín, zinek, olovo a železo |
| Stříbrný důl Iwami Ginzan a kulturní krajina | Japonsko | 2007 | stříbro |
| Camino Real de Tierra Adentro | Mexiko | 2010 | stříbro |
| Dědictví rtuti - Almadén a Idrija | Španělsko | 2012 | rtuť |
| Černouhelné doly ve Valonsku | Belgie | 2012 | uhlí |
| Doly v Nord-Pas de Calais | Francie | 2012 | uhlí |
| Doly v Bakumatsu a Meiji | Japonsko | 2015 | uhlí, železo |
| Stříbrný důl Tarnowskie Góry | Polsko | 2017 | stříbro |
| Důl Krzemionki z doby bronzové | Polsko | 2019 | pazourek |
| Uhelný důl Ombilin | Indonésie | 2019 | uhlí |
| Erzgebirge/Krušnohoří hornický region | Německo/Česko | 2019 | různé rudy |

Zdroj: Vlastní zpracování dle Schejbal 2016 a UNESCO 2021a

Mapa č.1: Montánní památky na seznamu UNESCO v roce 2020

MONTÁNNÍ PAMÁTKY NA SEZNAMU UNESCO V ROCE 2020



Zdroj: Vlastní zpracování dle Schejbal 2016 a UNESCO 2021a, podkladová data: Natural Earth

Největším zastoupením čtyř montánních památek UNESCO se pyšní Německo a následně Polsko se třemi památkami. V textu jsou dále uvedeny dva příklady světových dolů poukazující na kvalitní vlastnosti a správu montánního turismu. Wieliczka je první montánní památka zařazená na seznamu UNESCO. Solný důl je příkladem vysokého nárůstu zisků a uchování technologických inovací od 13. století. Blaenavon je především představitelem kvalitního zachování odkazů průmyslové revoluce a propojení místní komunity. Z mapy č.1 je patrné, že převážná většina montánních památek se vyskytuje v Evropě. Tento nerovnoměrný výskyt montánních objektů souvisí především s bohatou historií těžby a rozvojem důlní techniky v evropských zemích.

Solný důl Wieliczka

Jednou z nejznámějších evropských montánních památek je solný důl Wieliczka. Jedná se o muzeum zřízené v bývalých solných dolech v blízkosti Krakova. Počátek těžby v dole sahá do 13. století a těžilo se zde nepřetržitě až do roku 1992 (Wieliczka 2021). V roce 1978 byl důl Wieliczka umístěn na seznam světového dědictví UNESCO. Těžba nebyla ukončena pouze

z hospodářských důvodů, ale také kvůli zachování jedinečného kulturního dědictví. Počátky prvních turistických návštěv zaznamenává důl již v 15. století. Pravý rozmach turismu ale přichází až v 18. století, kdy byly spuštěny první organizované prohlídky v plně funkčním dolu (Infoglobe 2019). Dominantním prvkem solného dolu jsou vytesané útvary a místnosti dokumentující historii a náboženství horníků. Za ikony, nacházející se v podzemních chodbách, se dají označit rozsáhlé obřadní kaple (sv. Kingy a Antonína) nebo solné sochy. Dalšími lákadly pro turisty pak mohou být starodávný výtah, několikapatrové klesání po dochovaných schodech a slaná podzemní jezera. Mimo dochovaných historických objektů se ale solné doly prezentují veřejnosti v mnoha dalších ohledech. V areálu se nachází sanatorium, sportovní zařízení, obchody nebo restaurace. Důl je také místem konání různých kulturních akcí, příkladem mohou být svatby, plesy či filmová promítání. Wieliczku v roce 2019 navštívilo přes 1,8 milionu návštěvníků, což z ní dělá jednu z nejvíce masově navštěvovaných polských památek (Wieliczka 2021). V důsledku pandemie covidu-19 Wieliczka v roce 2020 zavedla 3D prohlídky, které návštěvníky zavedou i do nezpřístupněných podzemních prostor.

Krajina průmyslového komplexu Blaenavon

Dalším známým příkladem báňských památek je krajina okolí města Blaenavon a uhelné muzeum Big Pit, které se nachází v jihovýchodním Walesu. Krajina v okolí města je důkazem těžby nerostů, výroby železa a rozvoje dopravy. Reliktní krajina a zachované montánní stroje jsou komplexním obrazem rozvoje průmyslové revoluce (UNESCO 2021b). Industriální oblast, včetně uhelného muzea, je součástí kulturních památek UNESCO od roku 2000. Důl byl uzavřen v roce 1980 a následně tři roky poté byl znovu otevřen jako turistické muzeum (Museum Wales 2021). Muzeum je zřízeno přímo na uhelném dolu. Nabízí návštěvníkům sestup do hloubky 90 m za doprovodu zkušeného horníka. Vzniklé muzeum sehrálo důležitou roli nejen při vzniku nového způsobu vyžití, ale také při oživení místní kultury a zaměstnání bývalých horníků. Doprovodnými atrakcemi jsou zde hornická jídelna, kovárna, stáj nebo také lázně.

5.6 Montánní cestovní ruch v Česku

Chráněné montánní objekty v Česku jsou spojeny s povrchovou i podpovrchovou těžbou. Mezi nejčastěji dobývané suroviny v těchto místech patří široké zastoupení rud včetně hnědého a

černého uhlí. Výskyt těchto chráněných oblastí je logicky vázán na hornické regiony. Mezi nejznámější patří Ostravsko, Mostecko, Příbramsko nebo Jáchymovsko. Ostravské průmyslové areály a podkrušnohorské montánní památky jsou jedny z nejznámějších v Česku. V mnohých těchto oblastech vznikla rozsáhlá hornická muzea nebo skanzeny (tabulka č.3). Zatímco Krušnohoří je dokladem spíše montánní krajiny, Ostrava je pravým vzorem industriálního hornického města.

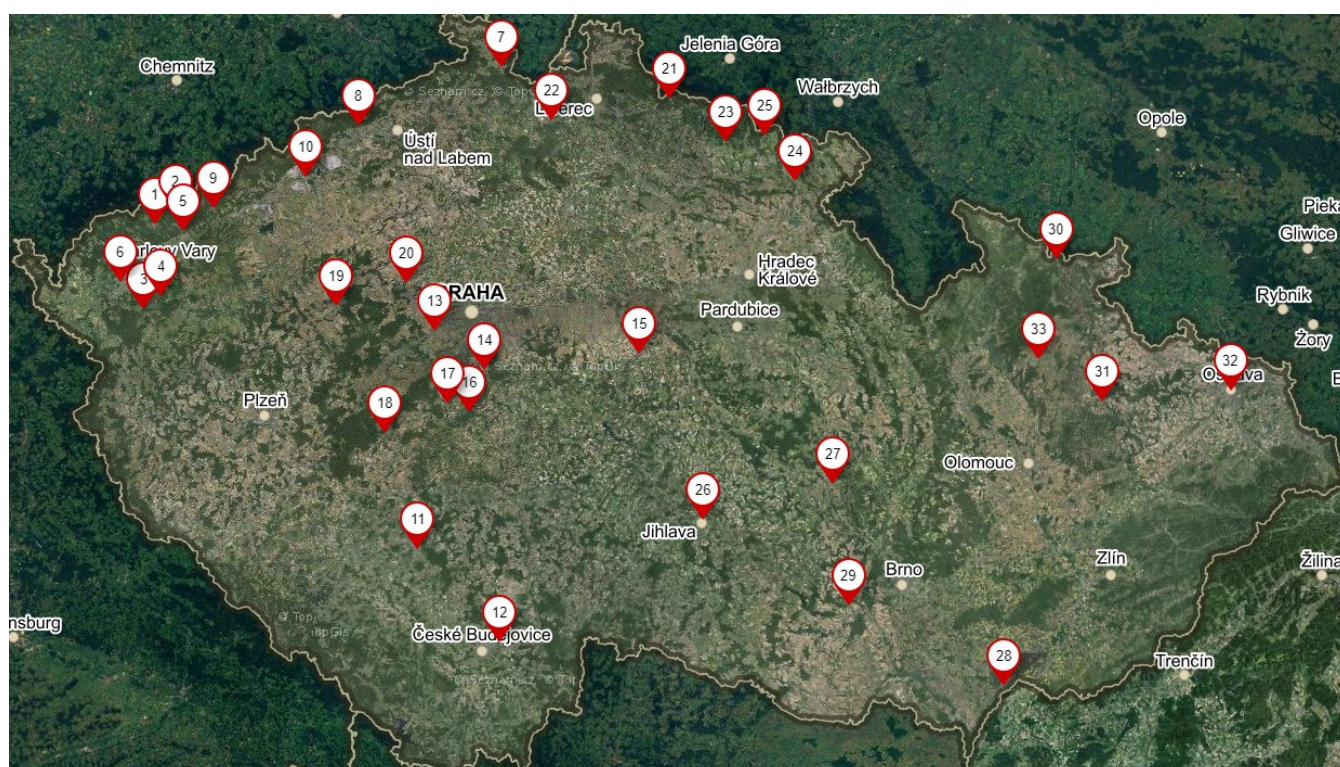
Tab. č.3: Montánní muzea a skanzeny v krajích Česka v roce 2019

| | Město (kraj) | Montánní památka | těžená surovina |
|----|-----------------------------|---|-----------------------|
| | Karlovarský kraj | | |
| 1 | Abertamy | Hornicko - mineralogické mini muzeum | stříbro, železo, uran |
| 2 | Boží Dar | Muzeum Boží Dar | rašelina |
| 3 | Krásno | Hornické muzeum Krásno | cín, stříbro |
| 4 | Horní Slavkov | Muzeum Horní Slavkov | cín, stříbro, Wolfram |
| 5 | Jáchymov | Muzeum Jáchymov, Hornický skanzen Jáchymov | stříbro, uran |
| 6 | Sokolov | Muzeum Sokolov, Hornický dům | hnědé uhlí |
| | Ústecký kraj | | |
| 7 | Jiřetín pod Jedlovou | Hornické muzeum | stříbro, měď |
| 8 | Krupka | Muzeum Krupka | cín, stříbro, wolfram |
| 9 | Měděnec | Muzeum hornictví a života na Měděnci | měď, minerály |
| 10 | Most | Podkrušnohorské technické muzeum | hnědé uhlí |
| | Plzeňský kraj | | |
| 11 | Hora Matky Boží | Místní muzeum v Horách Matky Boží | stříbro, zlato |
| 12 | Kašperské Hory | Muzeum Šumavy | zlato |
| 13 | Michalovy Hory | Hornické muzeum-Štola Ondřej Šlik | stříbro |
| 14 | Stříbro | Hornický skanzen, Městské muzeum ve Stříbře | žula, stříbro |
| | Jihočeský kraj | | |
| 13 | Písek | Prácheňské muzeum | zlato |
| 14 | Rudolfov | Hornické muzeum Rudolfov | stříbro |
| | Středočeský kraj | | |
| 15 | Nučice | Místní muzeum Nučice | železo |
| 16 | Jílové u Prahy | Regionální muzeum v Jílovém u Prahy | zlato |
| 17 | Kutná Hora | České muzeum stříbra | stříbro |
| 18 | Chotilsko | Chotilské muzeum | zlato |
| 19 | Nový Knín | Muzeum zlata Nový Knín | zlato |
| 20 | Příbram | Hornické muzeum Příbram a jeho pobočky | stříbro, železo, uran |
| 21 | Rakovník | Muzeum T. G. M. Rakovník | černé uhlí |
| 22 | Vinařice | Skanzen Mayrau | železo |
| | Liberecký kraj | | |
| 23 | Harrachov | Hornické muzeum Harrachov a prohlídková štola | fluorit, galenit |
| 24 | Hamr na Jezeře | Hornické mini muzeum | uran |
| | Královehradecký kraj | | |
| 25 | Černý důl | Muzeum Podzemí Krkonoš | uran |
| 26 | Rtyně v Podkrkonoší | Městské muzeum Rtyně v Podkrkonoší | černé uhlí |
| 27 | Žacléř | Hornický skanzen Žacléř, Městské muzeum v Žacléři | černé uhlí |
| | Kraj Vysočina | | |
| 27 | Jihlava | Muzeum Vysočiny Jihlava | měď, bronz |
| 28 | Bystřice nad Pernštejnem | Městské muzeum v Bystřici nad Pernštejnem | uran |

| | | | |
|----|-----------------------------|---|-------------------|
| | Jihomoravský kraj | | |
| 29 | Hodonín | Muzeum naftového dolování a geologie | nafta, uhlovodíky |
| 30 | Staré město | Muzeum Staré Město | grafit |
| | Olomoucký kraj | | |
| 31 | Zlaté Hory | Městské muzeum Zlaté Hory, Hornický skanzen | minerály, zlato |
| | Moravskoslezský kraj | | |
| 32 | Budišov nad Budišovkou | Muzeum Břidlice v Budišove nad Budišovkou | jíl, břidlice |
| 33 | Ostrava | Hornické muzeum v areálu Landek park | černé uhlí |
| 34 | Rýmařov | Městské muzeum Rýmařov | železo |

Zdroj: Zelenka a Živor 2019

Obr. č.3 Hornická muzea a skanzeny v Česku v roce 2019



Zdroj: Zelenka a Živor 2019, podkladová data: Mapy.cz

Jedny z nejvýznamnějších hornických míst v Česku jsou Krušnohoří a Ostravsko, které jsou známe především díky své intenzivní těžbě a zpracování rud. Obě tyto místa také charakterizují pozitivní vlastnosti montánního turismu: oživení kultury, zachování památek, nové využití ve světových trendech, tvorba pracovních míst apod. Aktuálně nejvýznamnější montánní oblastí Česka je Krušnohoří, které bylo v roce 2019 zařazeno na seznam UNESCO. Obdobný scénář je možný i u ostravských památek, které jsou zařazeny na indikativním seznamu (Schejbal 2016). Nejvýznamnějším montánním objektem Ostravska je Hornické muzeum Landek park v areálu Dolních Vítkovic, který poskytuje široké spektrum služeb. V Česku se vyskytuje přes

100 montánních památek (příloha č.6 a č.7). Mnohé z nich tvoří hornická muzea a skanzeny (tabulka č.3), avšak jejich nedílnou součástí je mnoho štol, uzavřených dolů a naučných stezek.

Podkrušnohorská pánev

Jedinečným českým důkazem o hornické činnosti je Podkrušnohorská hnědouhelná pánev. Od 90. let 20. století vzrůstá v této oblasti zájem o ochranu a popis památek, jež dříve sloužily k hornické činnosti (Jelen, Chromý 2018). Význam důležitosti krajiny je nyní vyzdvižen zařazením Krušnohoří na seznam UNESCO v roce 2019. Oblast nezahrnuje pouze Krušnohoří, ale také německé pohoří Erzgebirge. Hlavními českými chráněnými oblastmi jsou: Jáchymov, Boží Dar, Horní Blatná, Rudá věž smrti, Hornická krajina Krupka a Mědník (Jelen, Chromý 2018). Všechna tato místa jsou důkazem historie těžby a zpracování rud. Vhodným příkladem montánního turismu v oblasti je Hornické muzeum Jáchymov. Jedná se o vyhloubenou štolu dokumentující historii těžby a zároveň utrpení zde pracujících politických vězňů. Štola č.1 byla zpřístupněna veřejnosti po minimálních úpravách v roce 2008 (Muzeum Sokolov 2021). Turistům je zde představována důlní technika, která sloužila pro těžbu stříbra a později uranu. Moderním projektem, poukazujícím na atraktivitu a montánní význam místa, je projekt – Virtual tour Krušné hory. Jedná se o zpracování 3D virtuálních prohlídek v oblasti Krušných hor, který probíhá pod záštitou Podkrušnohorského technického muzea. Zájemci mohou nahlédnout nejen do zpřístupněných podzemních prostor, ale i do těch, kam by se běžný turista nikdy nedostal. Cílem těchto prohlídek je představení jednotlivých probíhajících projektů a současně nalákání turistů.

Landek park Ostrava

Jedním z nejikoničtějších míst Česka v rámci důlní činnosti je Ostrava a hornický areál Landek park. Jedná se o největší hornické muzeum ČR otevřené v roce 1993 (Landek park 2021). Hlavním objektem je hornické muzeum založené v bývalém dolu Anselm. Návštěvníkům muzea jsou nabídnuty expozice zaměřující se na důlní dopravu, podzemní práce a záchranářskou činnost. Expozice předávají turistům informace o ukončené těžbě černého uhlí a podmínkách panujících v dolech. Hlavními atrakcemi jsou jízda vláčkem, původní těžební technika a rozmanitý způsob vyžití. Areál se také prezentuje širokou nabídkou sportovně-rekreačních služeb. Další dostupnými možnostmi v areálu jsou: sportovní hřiště, ubytovací

prostory, akvárium, tábory, koncerty, lezecká stěna, posilovna apod. Oblast též nabízí ubytovací kapacity pro návštěvníky události Colours of Ostrava. Přitažlivost místa je také zvýšena propojením technických památek a bohaté přírodní krajiny. Lanek park se neprezentuje pouze jako hornické muzeum, ale také jako příměstská zóna spojující báňskou historii a rekreaci.

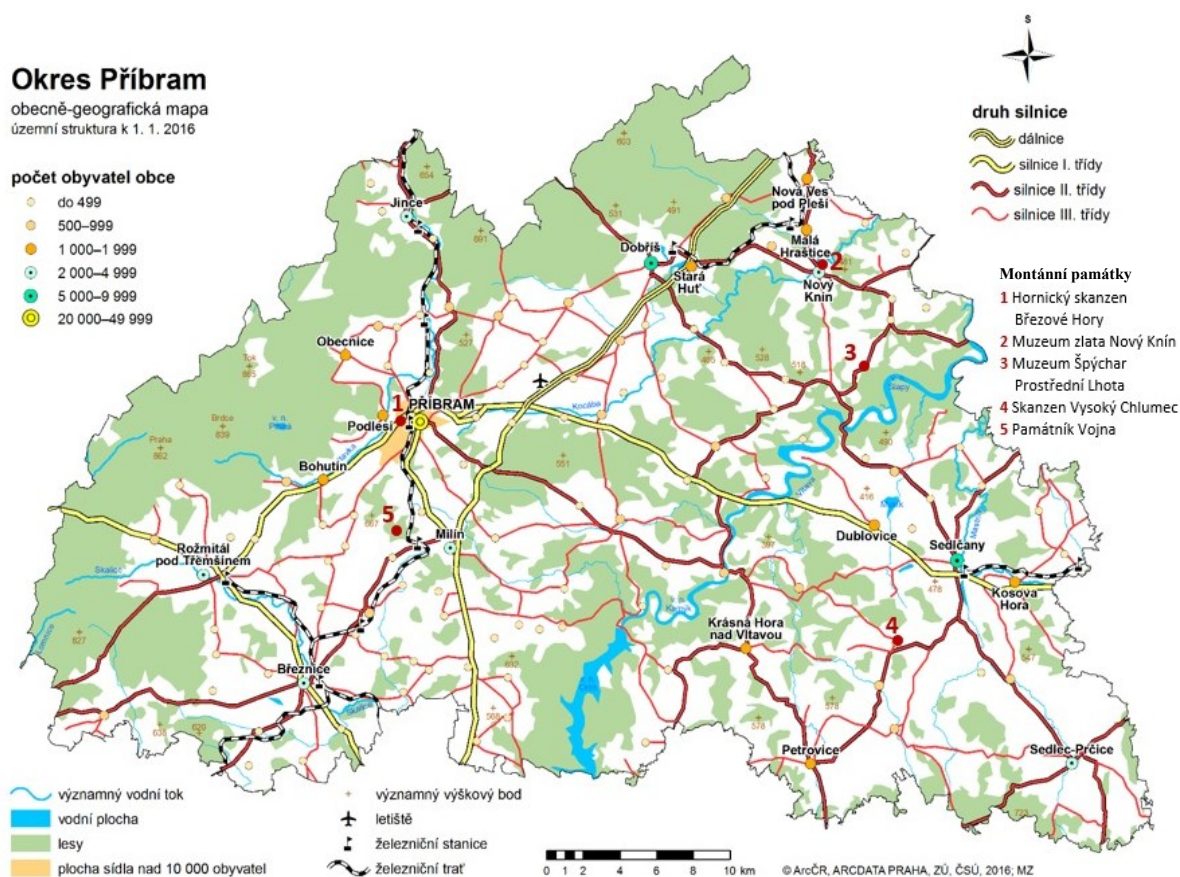
6 Analýza montánního cestovního ruchu na Příbramsku

Rozmach těžby a hornické tradice v Příbrami ovlivnil vývoj samotného města, ale i širokého okolí. Práce je proto zaměřena na montánní památky Příbramska, které jsou úzce spojené s Hornickým muzeem v Příbrami. Kapitola pojednává také o vesnicích a městech, které jsou nesporně propojeny s probíhajícími procesy v Příbrami. Montánní turismus tvoří v oblasti značnou přidanou hodnotu a je jednou z nejvyhledávanějších forem CR v okolí. Zároveň je význam památek podpořen úvahami o jejich zapsání na seznam UNESCO. Z těchto důvodů bylo pro bakalářskou práci zvoleno právě Příbramsko.

6.1 Vymezení oblasti

Zkoumaná oblast se nachází ve Středočeském kraji přibližně 60 km jihozápadě od hlavního města Prahy. Příbram je součástí bývalého stejnojmenného okresu (mapa č.2), který zahrnoval obce Dobříš a Sedlčany. Před rokem 2003 náležel Příbrami statut okresního města a dodnes působí jako jádro bývalého okresu. Plocha města zabírá 33,41 km² (Příbram 2014) a k 1.1 2020 zde žilo 25 503 (ČSÚ 2021a). Dnešní vzhled města a jeho blízkého okolí je ovlivněn především výskytem Brdské vrchoviny a pozůstatky po historické těžbě uranu. V blízkosti města prochází rychlostní silnice D4, která působí jako hlavní dopravní tah na Prahu. Od roku 2019 je Příbram součástí Pražské integrované dopravy v tarifním pásmu 7. Ve městě samotném funguje i městská hromadná doprava skýtající 18 linek (Příbram 2014). Další dopravní spojení nabízí příbramské vlakové nádraží a blízké letiště.

Mapa č.2 Obecně – geografická mapa okresu Příbram v roce 2016



Zdroj: ČSÚ 2021a, upraveno

6.2 Historie těžby rud

Vývoj Příbramska byl značně ovlivněn historickou báňskou činností. Ta se podílela nejen na tvorbě vzhledu města, ale i na rozvoji tradic a kultury. Nejstarší zmínky o osídlení jsou připisovány Keltům, kteří zde rýžováním získávali vzácné kovy. Místem největších nalezišť a prvních osídlení byl potok Litavka, jenž dnes protéká Příbramí. Existence keltských osad je podložena archeologickými nálezy nejen v blízkém okolí města, ale i v samotném centru na náměstí T. G. Masaryka. První písemné zmínky o Příbrami přicházejí roku 1216, kdy byla osada pod správou pražského arcibiskupství (Velfl 2003). Rozvoj přichází začátkem 14. století, kdy jsou objevena rozsáhlá naleziště železné rudy. Z tohoto století pocházejí i první písemné zmínky o hornické činnosti a zakládání nových důlních objektů. Nejstarší historická písemnost dokládající těžbu a zpracování rud pochází z roku 1311 a popisuje zpracování olovnato-stříbrných rud (Velfl 2003).

S rostoucí poptávkou po stříbru a ubývajícimi zásobami v českých hornických městech, (především v Kutné Hoře) roste význam Příbrami. V 16. století město zažívá intenzivní příliv německých hutníků a horníků přicházejících převážně z oblasti Krušných hor (Ježek 2007). Ti se zde usazují a zakládají nové havířské osady v oblasti dnešních Březových Hor. V důsledku rozvoje těžby bylo Příbrami roku 1525 uděleno horní právo jáchymovské (Ježek 2007). O zavedení Jáchymovského horního práva se zasloužila především výrazná skupina horníků z Jáchymova. Toto právo dalo další impulz k rozvoji města a ke zintenzivnění těžby. (Ježek 2007)

Vývoj Příbrami byl ovlivněn především množstvím vytěžených rud v oblasti Březových Hor. V polovině 16. století příbramské stříbrné hutě čelí oprávněné kritice z nekvalitního zpracovávání surové rudy (Ježek 2007). V důsledku tohoto problému dochází k transportu rudy do Kutné Hory, kde se následně tavila a byla navracena zpět do Příbrami. Tento způsob řešení však přinesl mnohé finanční a bezpečnostní problémy. Krize vedla k zadlužení dolů, které nevyplácely výplaty horníkům, což vedlo k rozpadu cechů a odstěhování pracovních sil. Následně docházelo k uzavírání převážné většiny dolů a hutí. (Ježek 2007). V provozu byl vždy udržován minimálně jeden důl. Tíživou situaci podpořila i řada dalších negativních událostí. Město postihl požár, mor a také vlastnické spory o město (Ježek 2007). V důsledku problémů se příbramští havíři a hutníci navrací zpět do Krušných hor, Jáchymova, Kutné Hory, Jihlavy a dalších českých hornických měst. Snaha o oživení města nastává v roce 1579, kdy Rudolf II. prohlašuje Příbram za svobodné královské hornické město (Ježek 2007).

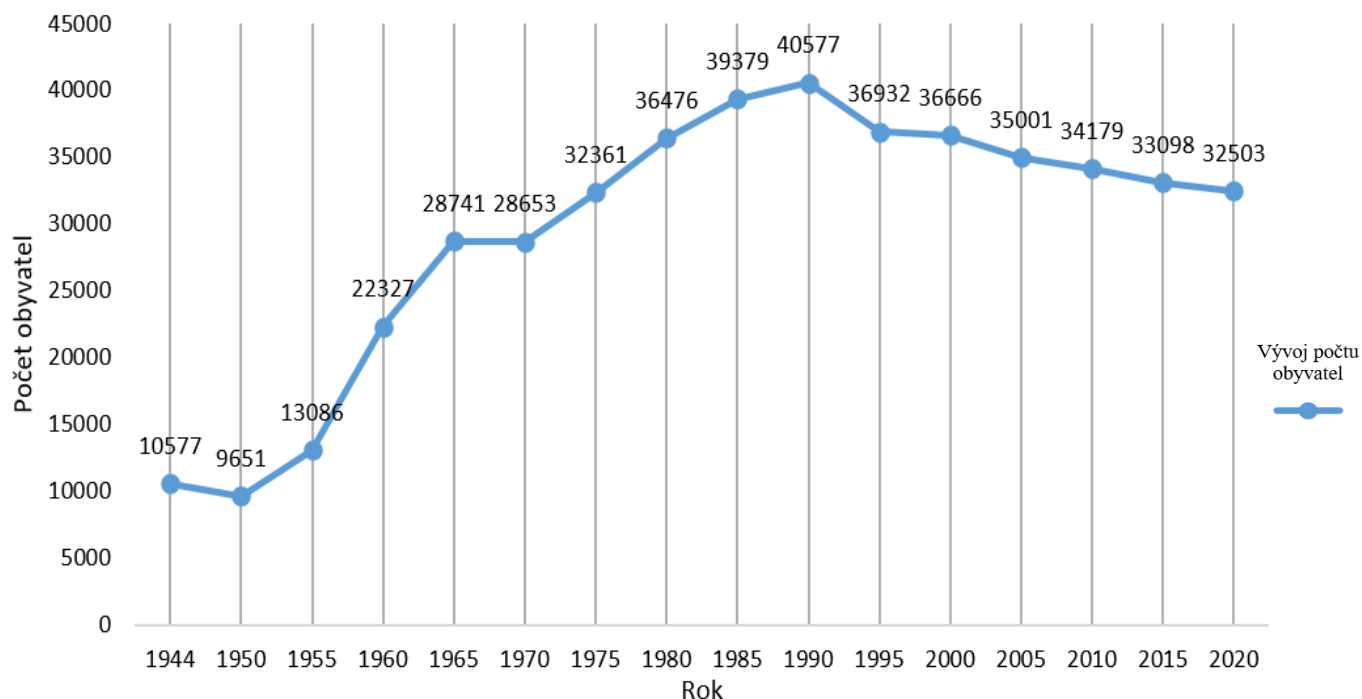
Oživení těžby nastává v 17. a 18. století. V Příbrami se začíná rozvíjet těžba železné rudy, která byla v tehdejší době potřebná především pro válečné účely (Velfl 2003). Jedním z nejvýznamnějších míst těžby železa bylo úpatí poutního místa Svaté Hory. Důležitou osobností pro rozvoj báňské činnosti ve městě byl horní mistr J.A. Alis. Pod jeho správou dochází k upouštění od starých metod a rozšíření těžby po celém městě v podobě menších jam (Hornické muzeum 2021a). Mezi nově zavedené technologie patří parní stroje, drtičky nebo vytápění budov odpadní parou. Po několika desetiletích tak nastává značný vzrůst zisků, který opět pozvedl upadající hornické město. Rozmach těžby nezaznamenala pouze Příbram, ale i všechny okolní usedlosti, například: Jeruzalém, Kozičín, Vysoká Pec, Drahlín apod. (Hornické muzeum 2021a)

Obdobně jako v předešlých stoletích bylo i 19. století ovlivněno vnějšími událostmi v české zemi. V důsledku konfliktů docházelo k úpadkům těžby. Ve městě se staví budovy a zaráží nové doly, které jsou dodnes ikonami města. Příkladem může být značné rozšíření a inovace Ševčinského dolu nebo založení příbramské Vysoké školy báňské (Ježek 2007). Vznik školy značně ovlivnil kvalitu dolování rud ve městě a podpořil další růst. Kvalita báňského vzdělání je podtržena světovým rekordem tehdejší doby. Roku 1885 havíři v dole Vojtěch dosáhli rekordních 1000 m hloubky (Velfl 2003). V Příbrami byl též zřízen hlavní horní úřad, který měl pod správou většinu českých dolů. Opětovná krize postihla Příbram koncem 19. století. Úpadek započal lidskou tragédií v dole Marie, při které zemřelo více než 300 horníků, a pokračoval finanční krizí způsobenou nalezením jiných zdrojů stříbra (Ježek 2007).

6.3 Těžba uranu v Příbrami

Nová etapa města přichází s komunistickým režimem v tehdejším Československu. Po ukončení druhé světové války a s počátkem studené války vyhledává Sovětský svaz nové zdroje uranu. Roku 1947 byla do Příbrami vypravena první skupina geologů z Jáchymova (Valenta 2008). Po úspěšném nálezů uranu byly v následujícím roce vyhloubeny první tři jámy. Veškerá těžba uranu byla následně pod správou centrálního ředitelství v Jáchymově. V polovině 20. století byl Sovětským svazem vytyčen program, který měl kopírovat předlohu těžby v Jáchymovských uranových dolech (Zdař bůh 2009). Značným problémem byl ale nedostatek pracovních sil a nedostatečná kvalifikace horníků. Potřeba pracovní síly zapříčinila v Příbrami dynamický rozvoj výstavby bytových jednotek a doplňujících služeb. Od roku 1950 dochází k výstavbě nových sídlišť, škol, kulturního domu, lázní, bazénu, rodinných domů nebo rekreačního areálu Nový rybník (Zdař bůh 2009). Po vzoru města probíhala výstavba i v okolních městech, jako jsou například Dobříš, Rožmitál pod Třemšínem a Milín (Valenta 2008). Nová zástavba značně ovlivnila počet obyvatel. Pro srovnání v roce 1950 žilo v Příbrami 13 tisíc obyvatel a v roce 1975 již přes 30 tisíc (graf č.2).

Graf č. 2 Vývoj počtu obyvatel Příbrami v letech 1944 - 2020



Zdroj: Vlastní zpracování dle ČSÚ 2021b

Vedle nárůstu obyvatel města byl podpořen i projekt vzniku tábora nucených prací Vojna. Tento tábor měl původně sloužit jako vězení pro německé válečné zajatce. Od roku 1951 Vojna sloužila jako vězení pro politické vězně odporující komunistickému režimu (Hornické muzeum 2021b).

Počátek uranové těžby má převážně pozitivní vliv na pokrok města. Zároveň ale intenzivní těžba přináší i negativní dopad. Jedná se o znečištění krajiny a zanedbání ochrany životního prostředí. Neekologický přístup si vybral vysokou daň především na krajinném rázu v okolí města. S vydobytím zásob a změnou politického režimu v Česku dochází od roku 1990 k postupnému uzavírání všech uranových dolů (Valenta 2008). Uzavřené šachty jsou následně využity jako podzemní zásobníky plynu. Dnes slouží uzavřené šachty a haldy v okolí města především jako doklad minulosti těžby.

6.4 Montánní památky města

Staletí těžby na Příbramsku zanechaly mnohé stopy dokládající bohatou báňskou historii. V průběhu vývoje města bylo vytvořeno mnoho důlních komplexů, z nichž je zachováno pouze minimum. Doly, budovy, stroje a šachty, které se dochovaly, jsou dodnes unikátním technologickým obrazem toho, jak se na Příbramsku těžila ruda a uran. Montánní památky města lákají návštěvníky především svojí zachovalou technologií a bohatou historií. Převážná většina příbramských dolů a budov je pod správou Hornického muzea Příbram. Mimo montánní objekty na Březových Horách spravuje muzeum i další pobočky v okolí.

Hornické muzeum Příbram

Hornické muzeum Příbram patří mezi nejstarší muzea v Česku a svým rozsahem je zároveň největším v republice. Muzeum bylo založeno roku 1886 a skládá se z pěti poboček, které skýtají přes 70 různých expozic (Hornické muzeum 2021a). Pobočky spadající pod Hornické muzeum jsou: Památník Vojna, Hornický skanzen Březové Hory, Skanzen Vysoký Chlumeč, Muzeum Špýchar Prostřední Lhota a Muzeum zlata Nový Knín. Do samotného Hornického skanzenu Březové Hory patří čtyři doly (obr. č.5) se třemi prohlídkovými trasami (A, B, C), které jsou umístěny v areálech jednotlivých dolů (obr. č.6). Průvodci provádějí návštěvníky dochovanými budovami, kde jsou umístěny technologické unikáty, a popisují náročný život horníků. Největšími lákadly, mimo pobyt v podzemí, je jízda hornickým vláčkem mezi jednotlivými areály, sjezd po speciální skluzavce, historický parní těžební stroj nebo sfárání výtahem. Veřejnost může též lákat největší vystavený vzorek stříbra v českých muzeích o hmotnosti 11 kg. (Hornické muzeum 2021a). Neodmyslitelnou osobou spojenou s Hornickým muzeem Příbram je současný ředitel PaedDr. Josef Velfl, který se zasloužil o zlepšení mnohých služeb a zpracování stovek historických dokumentů.

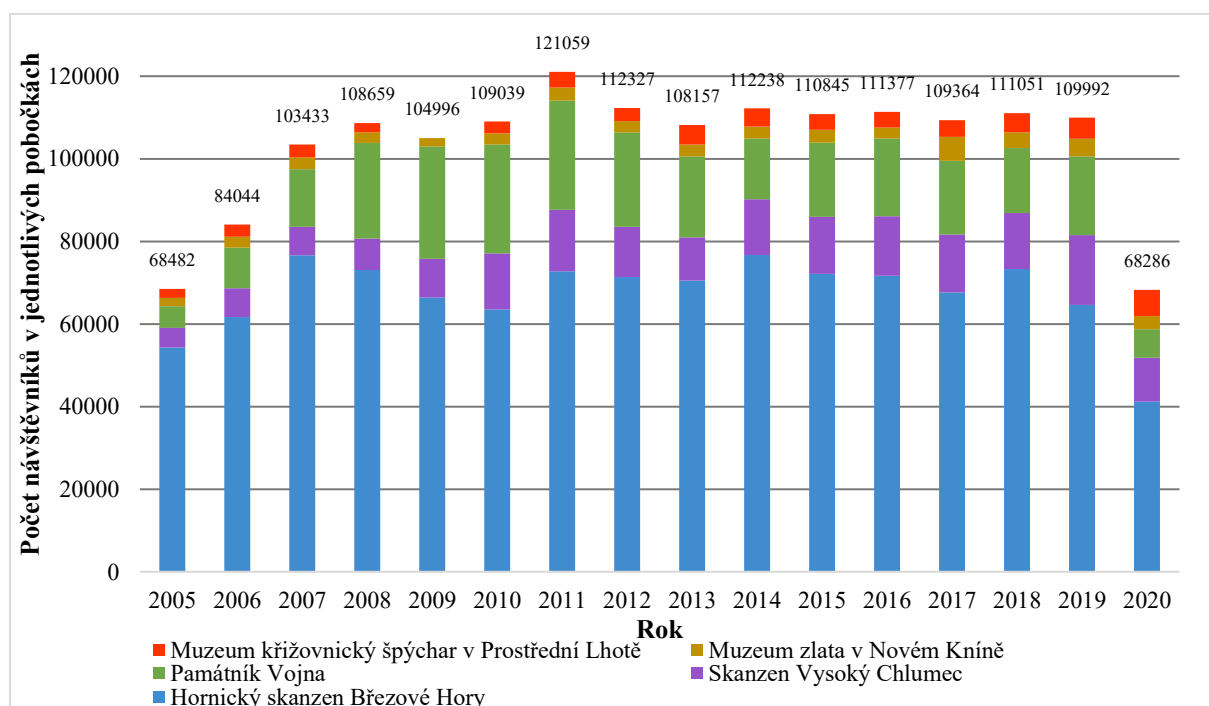
Důležitou součástí příbramského muzea jsou i nemovité památky spojené s hornickým životem. Hornické muzeum v průběhu roku pořádá desítky akcí spojených s hornickými tradicemi a zvyky. Události jsou rozmanité a pořádané v průběhu celého roku, což láká širokou škálu turistů. Mezi nejznámější a nejnavštěvovanější události patří svátky v hornickém domku, Prokopská pouť nebo muzejní noci. Seznam pořádaných akcí je rozsáhlý a působí tak jako jeden z největších nástrojů propagace. O zachování hornických budov a tradic se zasloužily též příbramské spolky, které se ve velké míře podílejí na uskutečňovaných akcích. Jedním z nejvýznamnějších je spolek Prokop, který působí od roku 1992 (spolek Prokop 2021). Cílem spolku je udržování a obnovování báňských památek, zachování hornických obyčejů a pořádání kulturních akcí. Spolek je též provozovatelem areálu dolu Marie, ve kterém obnovuje mnohé zaniklé objekty. (spolek Prokop 2021). Důležitou součástí města je také Cech příbramských horníků a hutníků, který spolupracuje při udržování hornických tradic s příbramskou průmyslovou školou. Dalšími spolky a organizacemi pozitivně ovlivňující město jsou: spolek Příbramští betlémáři, Česká geologická služba, Společnost občanů a přátel Březových Hor a příbramští skauti. Všechny zmíněné movité i nemovité montánní památky tvoří typickou identitu Příbrami.

Hornické muzeum má veliký potenciál budoucího růstu. Data ale ukazují, že od roku 2007 návštěvnost spíše stagnuje. Největší zaznamenaný počet návštěvníků byl již v roce 2011 (graf č.3). Důvodem stagnujícího počtu návštěvníků může být nedostatečná propagace muzea. Muzeum ztrácí především malou různorodostí práce na sociálních sítích, které jsou v dnešní době jedním z klíčových faktorů rozvoje. Veřejnosti se na internetu muzeum prezentuje pouze pomocí webových stránek a profilu na platformě Facebook. Obě tyto stránky jsou muzeem dobře udržovány a doplňovány, avšak v aktuální době je potenciál propagace na sociálních sítích využit minimálně.

V důsledku pandemie covidu-19 bylo převážnou částí roku 2020 uzavřeno i Hornické muzeum Příbram, což znamenalo značný propad počtu návštěvníků. Ten se v roce 2020 přiblížil ke stavu z roku 2005 (graf č.3). Kontakt s veřejností však nezůstal opomenut a muzeum uskutečňovalo různé druhy aktivit. Pro náblikání budoucích turistů a udržení kontaktu s příznivci byl spuštěn projekt virtuálních prohlídek, obdobně jako u projektu Virtual tour Krušné hory. Internetoví návštěvníci mají možnost nahlédnout do známých podzemních i nadzemních míst za doprovodu nahraného komentáře geologa Václava Cílka (Hornické muzeum 2021c). Dalším projektem je

seriál Hornické muzeum online, který byl natáčen v prostorách muzea a jeho blízkém okolí. Tento 16 dílný seriál popisuje široké spektrum témat, jako jsou třeba hornické Velikonoce nebo hledání minerálů. Kromě těchto projektů muzeum zůstává i nadále v kontaktu s návštěvníky pomocí Facebooku, na kterém často zveřejňuje zajímavosti od odborníků a pracovníků muzea (Hornické muzeum 2021d). Dopady pandemie značně postihly i příbramské spolky. Starosta Spolku Prokop Ing. Jiří Bětík uvedl: „Dopady pandemie značně postihly i příbramské hornické organizace. Fungování jednotlivých spolků bylo zcela omezeno a kontakt s veřejností se snížil na minimum. V průběhu pandemie byly urdžovány pouze nejnútnejší kontakty s městem a s ostatními hornickými spolky. Z důvodu restrikcí a omezení byly pozastaveny i práce ve spravovaném dolu Marie, což zapříčinilo nemožnost zkvalitnění expozic.“

Graf č.3 Počet návštěvníků jednotlivých poboček Hornického muzea Příbram v letech 2005 - 2020



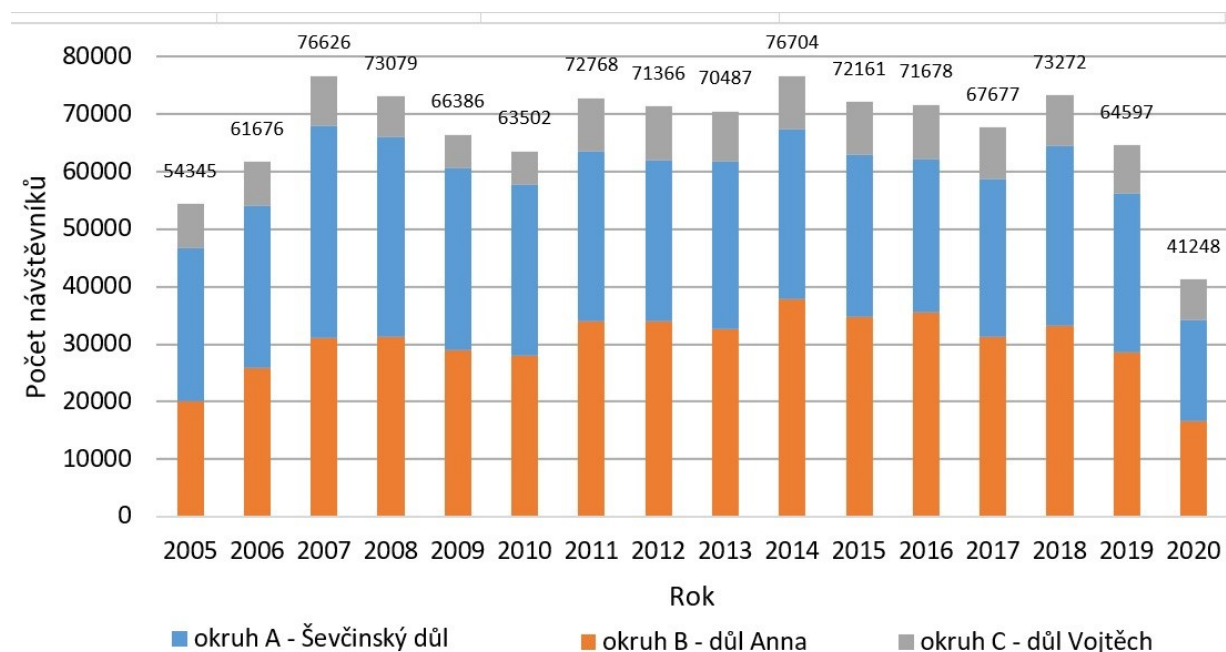
Zdroj: Vlastní zpracování dle interních statistických dat Hornického muzea Příbram

Ševčinský důl

Jednou z nejznámějších ikon Příbrami je Ševčinský důl. Je vystavěn na místě bývalé středověké šachty a byl zaražen roku 1813 (Hornické muzeum 2021e). Budova pochází z roku 1879 a je vystavěna v průmyslovém stylu Malakov z pálených cihel a stavebního kamene (Zdař bůh

2021). Dominantním prvkem budovy je ocelová věž dříve sloužící k vertikální dopravě materiálu. Součástí dolu je také úzkokolejná dráha vedoucí do dolu Vojtěch, která sloužila k transportu materiálu. Ševčinský důl byl v provozu nejdéle ze všech v Březohorském rudném revíru. Byl uzavřen až roku 1979 (Velfl 2003). Areál dolu je dnes památkově chráněným objektem a bylo zvažováno jeho zařazení mezi památky seznamu UNESCO. Dnes je tento areál součástí druhé nejnavštěvovanější prohlídkové trasy A (graf č.4). V interiéru budovy se nachází dochovaná vrtací technika společně s dobovými oděvy. Zároveň budova nabízí z ochozu důlní věže panoramatickou vyhlídku na vrchovinu Brd.

Graf č.4 Počet návštěvníků okruhů Skanzenu Březové Hory v letech 2005–2020



Zdroj: Vlastní zpracování dle interních statistických dat Hornického muzea Příbram

Součástí areálu je nádvoří obsahující ukázky těžební techniky a budovy dříve sloužící k chodu dolu. Ve středu nádvoří se nachází úzkokolejná trať s dobovými vozíky, které jsou dnes využity k přepravě návštěvníků do dalšího areálu Vojtěch. 230 metrů dlouhá jízda hornickým vláčkem poskytuje netradiční zážitek nejen z dopravy, ale i výhled na Brdy (Hornické muzeum 2021e). Součástí venkovního prostoru je výstava techniky z uranových a rudných dolů, která byla sponzorována společností DIAMO. Dříve vybudovaná třídírna na nádvoří byla přestavěna a dnes je využita jako muzeum se stálou expozicí s názvem „Z dějin příbramského hornictví“. V blízkosti areálu se nachází stálá mineralogická výstava vytěžených příbramských rud. Nedaleko muzea lze vidět zachované nevyužité hornické lázně a ubikace. Návštěvníci jsou

seznámeni se všemi aspekty tehdejšího života a práce horníků pomocí komentované exkurze a stálých výstav. Trasa A zároveň seznamuje s dalšími tradičními řemesly, jako jsou betlémářství, řezbářství a voskařství.

Součástí prohlídkové trasy je návštěva tradiční hornické chalupy z 18. století (Velfl 2003). Chalupa patří mezi nejlépe zachovalá obydlí tehdejší havířské aglomerace. Byla odkoupena muzeem a dnes slouží jako expozice popisující život hornické rodiny z přelomu 18. a 19. století. Návštěvníci se zde nesetkávají s technologiemi těžby, ale s montánními zvyky a tradicemi havířských rodin. Součástí návštěvy je možnost se seznámit s tradičním hračkářstvím, loutkářstvím a dalšími ručními pracemi. Nejnavštěvovanějšími akcemi jsou tematické ukázky řemesla o Velikonocích a Vánocích.

Jednou z možností prohlídky trasy A je i návštěva dolu Drkolnov. Předností dolu je světová technická památka v podobě velkého vodního kola. Kolo bylo využíváno k odčerpávání podzemní vody a zásobování města pitnou vodou. Negativem této prohlídky je vzdálenost od samotného Ševčinského dolu. Návštěvník se sem musí dopravit pěšky, či vlastním způsobem dopravy.

Důl Vojtěch

Vojtěšský důl patří k hlavním a z historického hlediska k nejvýznamnějším dolům v Příbrami. Důl původně nazývaný Nová jáma se začal hloubit roku 1779 (Ježek 2007). Následně byl po pár letech přejmenován po patronovi horníků svatém Vojtěchovi. Za výdělečnost dolu se zasloužil hut'mistr J.A. Alis, který svými inovacemi pozvedl intenzitu a kvalitu těžby. Slávu důl získal také svým světovým prvenstvím - dosažením 1000 metrů svislé hloubky. Díky své bohaté historii nabízí areál tohoto dolu návštěvníkům pestré vyžití. Nejoblíbenějším způsobem dopravení se do areálu je využití hornického vláčku ze Ševčinského dolu. Návštěva památek dolu Vojtěch spadá pod trasu muzea C. Od založení muzea byly v horních patrech budovy často pořádány výstavy děl známých autorů. Dodnes je obměňována a otevřena návštěvníkům. Po zhlédnutí děl s hornickou tematikou je návštěvníkům představena nově zrekonstruovaná plně funkční kovárna a strojovna s parními stroji (Hornické muzeum 2021e). V kovárně mají návštěvníci možnost si na vlastní kůži zkusit kovářské práce. Závěrem trasy C je průchod historickou vodní štolou vedoucí do dolu Anna.

Důl Anna

Důl Anna byl zaražen v roce 1789 a je jedním z nejstarších dolů březohorského rudného revíru (Velfl 2003). Naleziště stříbra a olova v této oblasti bylo známé už středověku, ale potenciálu těžby využil až J.A. Alis, který zde založil první cáčovnu.

Expozice trasy B začíná přímo v budově výstavou dřívějšího zpracování rud a hutnictví. Pozornost návštěvníků dolu poutají především dva nejvýznamnější exponáty muzea. Jedná se o zcela zachované parní stroje Daněk a Breitfeld z roku 1889 (Velfl 2003). Z dolu Anna je nadále možné pokračovat důlním vláčkem historickou prokopskou štolou, která zavede návštěvníky do 1600 m hluboké jámy Prokop (Hornické muzeum 2021e). Zde návštěvníci pozorují pozůstatky vodních kol a techniku ručního vrtání. Návštěvníci se nadále vrací podzemní vodní štolou Anna, která je zavede zpět k dolu a umožní jim sfárat speciálním výtahem.

Součástí trasy B je od roku 2016 zpřístupněná podzemní trasa Jánský důl. Cesta zavede návštěvníky úzkými uličkami a žebříky do bývalých prostor odvodňovací štoly. Jedná se o zážitkový okruh doporučený fyzicky zdatnějším jedincům. Návštěvník urazí přibližně 1500 metrů a prozkoumá skryté důlní prostory (Hornické muzeum 2021e). Muzeum má díky této trase možnost nabízet nový zážitek v podobě adrenalinového prozkoumávání podzemí. Zpřístupnění prostor bylo umožněno hlavně díky spolupráci muzea se státním podnikem DIAMO.

Památník Vojna

Úzce spjatým objektem s historií a kulturou příbramských dolů je i nechvalně známý Památník Vojna. Památník se nachází 5 km jihovýchodně od Příbrami, v lesích mezi uranovými a rudnými šachtami. Pracovní tábor byl vybudován mezi lety 1947 a 1949 německými válečnými zajatci (Hornické muzeum 2021b). Byl pojmenován po nedalekém vrchu Vojna. Zajatci byli zaměstnání v blízkých rudných a uranových dolech, kde doplňovali chybějící pracovní síly. Po odsunu převážné většiny zajatců zpět do Německa čelily příbramské doly nedostatku pracovníků. Tehdejší komunistické vedení státu následně rozhodlo založit zde tábor nucených prací. Ten byl určen převážně pro politické vězně. Postupem let byl tábor Vojna naplněn více

než 700 chovanci a stal se jedním z největších táborů nucených prací v Československu. (objevbrdy.cz 2021). Po amnestii byla Vojna uzavřena a převážná část vězňů přesunuta do věznice Bytíz. Poté byl objekt Vojny využíván armádou. S obdobným areálem nucených prací se lze setkat na Jáchymovsku. Zde byla vystavěna replika bývalého pracovního tábora Svornost, která je dnes součástí exkurze v tamním dole.

V lednu 2001 byla Vojna vyhlášena za národní kulturní památku a v roce 2005 po rekonstrukci otevřena pro veřejnost (Hornické muzeum 2021b). Památník Vojna od té doby funguje jako jedna z poboček Hornického muzea Příbram. V bývalých vězeňských prostorech bylo vybudováno muzeum, které připomíná život a utrpení odpůrců protikomunistického režimu a jejich práci v okolních dolech. Areál se skládá z šestnácti dochovaných staveb obehnaných historickým plotem s rozhlednami (obr. č.7). Památník nabízí možnost výběru dvou tras.

Obr. č. 7 Plán Památníku Vojna u Příbrami



Zdroj: Hornické muzeum 2021b

Trasa A nabízí prohlídku rekonstruovaných budov a expozice vyobrazující život za komunismu nejen v táboře, ale i v bývalém Československu. Návštěvník má možnost vidět velitelství, ošetrovnu, bunkry, ubytovací zařízení nebo kulturní dům (objevbrdy.cz 2021). Prohlídkový

okruh B obsahuje stálé expozice zaměřené na těžbu uranu v českých zemích a na Příbramsku. Výstavy jsou úzce spjaty s Hornickým muzeem v Příbrami. Nevšedním děsivým zážitkem prohlídky je navštívení betonové místnosti, která dříve sloužila pro problémové vězně. Památník je místo často navštěvované školami i rodinami. Po ukončení prohlídky je možné v areálu využít možnosti povrchové projížďky v hornickém vláčku. Památník Vojna je ojedinělý autentický objekt ve střední Evropě, který je místem konání mnoha filmových natáčení (Hornické muzeum 2021b). Až tříhodinová prohlídka areálů je silným citovým zážitkem, který zprostředkovává jedinečné propojení forem montánního a temného cestovního ruchu. Stejně jako Březohorský skanzen byl v roce 2020 z důvodu pandemie uzavřen převážnou část roku i Památník Vojna. Vedoucí památníku Mgr. Václav Trantina uvedl: „Doba uzavření muzea byla plně využita k obnovám a zlepšení služeb. V průběhu uzavření došlo k aktualizaci výstavy „Uran v českých dějinách“ a k opravám celého areálu.“ Zároveň muzeum chystá i nový druh propagace na Facebooku a Instagramu, jak uvedla Mgr. Stanislava Moravcová.

Další pobočky Hornického muzea Příbram

Součástí příbramského muzea jsou i pobočky Skanzen Vysoký Chlumeč, Muzeum zlata Nový Knín a Muzeum Špýchar v Prostřední Lhotě. Všechny tyto objekty jsou obdobně jako příbramské muzeum spojené s těžbou nerostů. Restrikce spojené s pandemií covidu-19 uzavřeli i všechny zmíněné objekty muzea. Mgr. Rastislav Korený, Ph.D. uvedl: „Během této doby se expozice nerozšiřovaly a nabídky muzeí se neměnily.“ Pobočky ale stále udržovaly alespoň minimální kontakt s veřejností za pomoci webových stránek a Facebooku. Skanzen Vysoký Chlumeč je muzeum s vesnickými stavbami představujícími jedinečnou venkovskou architekturu v oblasti těžby kamene. V areálu se nachází stavby z počátku 17. století (Hornické muzeum 2021a). Jednotlivé objekty osady obsahují expozice popisující tradiční venkovský život. Návštěvník má možnost seznámit se s tehdejším životem a na vlastní kůži si vyzkoušet dobové řemeslné práce.

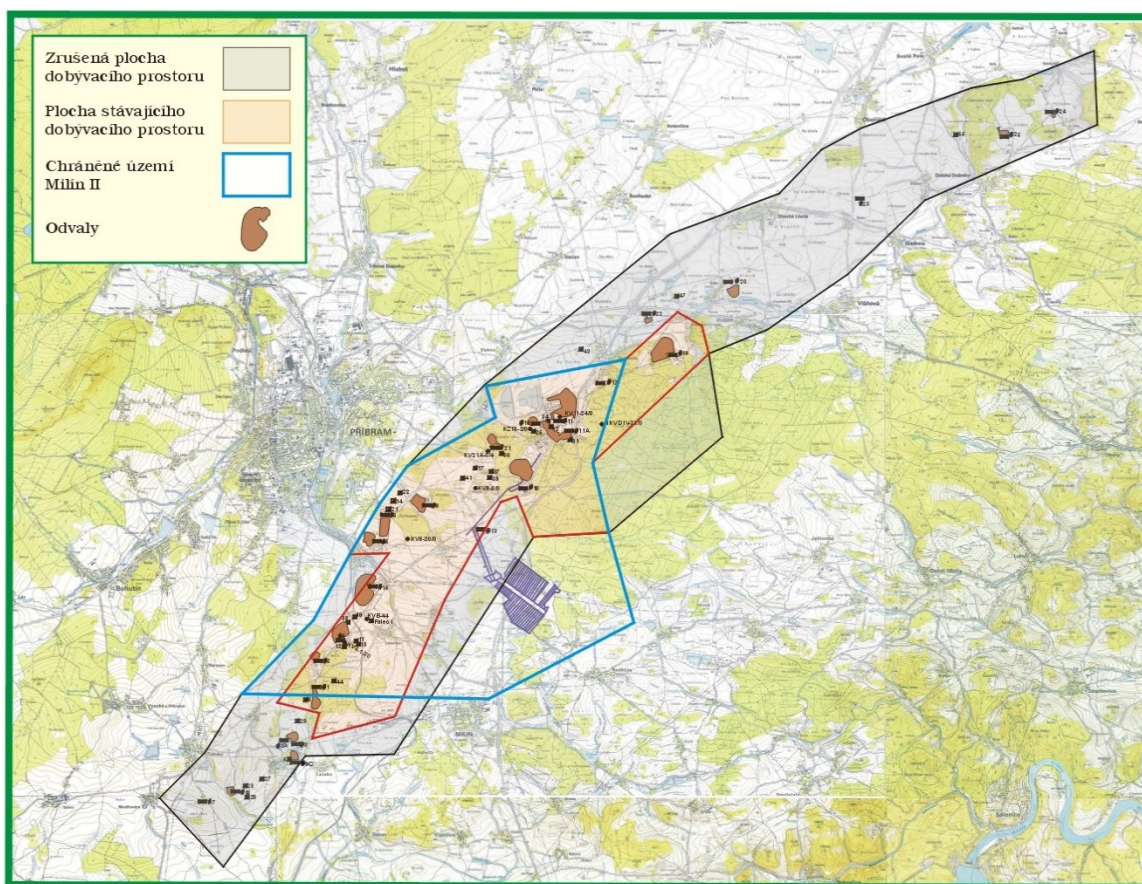
Muzeum zlata Nový Knín je historická mincovna z 15. století (Hornické muzeum 2021a). Nachází se zde expozice, která ukazuje způsob zpracování zlata a jeho těžbu na Novoknínsku. Muzeum sehrává důležitou roli při rozvoji CR v okolí města. Jelikož krajina v okolí se nijak vysoce nepodílí na průmyslové či zemědělské výrobě, je CR vhodným nástrojem k rozvoji místa. Zároveň se v blízkém okolí nachází udržované a spravované turistické stezky informující

o montánní a geologické historii. Poslední pobočkou je muzeum Špýchar v Prostřední Lhotě. Expozice muzea je zaměřena na všední život obyvatel středního Povltaví v 19. století (Hornické muzeum 2021a). V prostorách špýcharu jsou expozice vyobrazující objekty rolnického života a hornictví.

6.5 Rekultivace

Známou součástí krajiny na Příbramsku jsou hlušinové haldy vzniklé po těžbě uranu. První odvaly vznikaly v okolí už v souvislosti s těžbou stříbrných rud. Zbylý materiál z dolů byl využíván nejčastěji pro potřeby dané lokality nebo vytríděn a rozvezen do okolí. Hlušina byla často rozvážena tak, aby v krajině nevznikaly větší útvary. Nárůst odvalů vznikl s nástupem intenzivní těžby uranu v roce 1948, kdy byly vyhloubeny první šachty (Valenta 2008). Aktuálně se v okolí města Příbram vyskytuje 21 odvalů (mapa č.3), jejichž častou součástí jsou chemická odkaliště. K začlenění odvalů do krajiny bylo využito mnoho druhů rekultivačních způsobů.

Mapa č.3 Rudné revíry a odvaly na Příbramsku v roce 2006



Zdroj: Řehoř, Kramář a Lusk 2006

Nejčastějším způsobem úpravy vzniklých odkališť bylo využití technické rekultivace, která připravila plochu pro následnou biologickou rekultivaci (DIAMO 2015). Rekultivační práce na převážné části odvalů probíhaly kombinacemi několika možností. V počátku úprav byl haldám urovnán povrch za pomoci buldozeru. Následně byla navezena úrodná půda, která měla napomoci biologické rekultivaci – lesnické. Zdrojem úrodné zeminy byly nejčastěji okolní rybníky, například pro výsypku šachty číslo 2 bylo využito bahna z příbramského rybníka Fialák. Úplnou technickou rekultivací prošla například bývalá výsypka dolu číslo 13, která byla celá rozvezena k jiným odvalům a následně uhlazena. (DIAMO 2017)

V roce 2016 vznikl nový plán, jak nakládat s nahromaděnou hlušinou. Státní podnik DIAMO, který je vlastníkem odvalů, přišel s konceptem odtěžení nerektivovaných hald. Plán předpokládá převoz hlušiny a jeho využití v plánovaných liniových stavbách v okolí Příbrami. Tento plán kopíruje již hotový projekt výstavby části dálnice D4. Pro nakládání s materiály byly zpracovány čtyři rozdílné varianty (tab. č. 4). Schváleným a aktuálně probíhajícím projektem je varianta čtyři. Jedná se o vytvoření centrálního odvalu v místě bývalé šachty č.16 – Bytíz. Kamenivo by mělo být na centrální odval přesunuto za pomoci nákladní automobilové dopravy a visutého pásového dopravníku. Materiál bude po převezení zpracován a následně využit ve stavebních projektech v okolí Příbrami.

Tab. č.4 Čtyři varianty rekultivace odvalů v okolí města Příbram z roku 2017

| Varianta | Způsob provedení | Doba provedení |
|----------|---|---|
| I. | Postupné dotěžení v závislosti na místní poptávce | až 300 let |
| II. | Sanace a rekultivace na místě odvalů | Cca 20 let |
| III. | Částečné zpracování kameniva a lokální rekultivace | 75 – 125 let |
| IV. | Převoz na centrální odval a zpracování na stavební materiál | Převoz cca 10 let Zpracování materiálu až 50 let |

Zdroj: Příbram 2017

Odtěžení hald na Příbramsku je citlivé téma pro mnohé obyvatele žijící v blízkých vesnicích a v Příbrami. Aktuální plán odstranění hald 11, 15 a 19 vytváří rozpory především mezi podnikem DIAMO a obyvateli vesnic Brod, Bytíz, Háje, Jerusalem, Žežice a Lešetice (DIAMO 2017).

Lidé považují haldy za součást krajiny a mají obavy z možných zdravotních rizik. Nejčastěji se občané obávají zvýšené nákladní dopravy, víření prachu a úniku radonu do ovzduší, či spodních vod. Obavy plynou i ze sanačních prací, které by ohrozily pozůstalé montánní objekty, jako jsou těžní věže nebo cáchovny. V otázce vzhledu krajiny je také kriticky nahlíženo na plán vzniku pásových dopravníků. Předpokládá se, že visuté dopravníky razantně změní vzhled krajiny a ohrozí samotný CR. Společnost DIAMO ale poukazuje spíše na pozitivní vlivy, jako jsou odstranění zdroje nebezpečného záření, zlepšení životního prostředí nebo navrácení původního krajinného rázu. Rekultivační plány se proto stále častěji oddalují v důsledku protestních akcí a nesrovnalostí v dopadech na životní prostředí a život občanů.

Hlušinové odvaly nevznikaly pouze v okolí města, ale i v samotné Příbrami. Zde se vyskytuje příkladný vzor rekultivace bývalé haldy, která je v blízkosti dolu Vojtěch na Březových Horách (obr č.8). Na místě bývalého odvalu vznikl po zatravnění a zalesnění městský lesopark. Zároveň byl areál parku překryt nepropustnou zeminou tak, aby dešťová voda nevyplavovala škodlivé kovy do blízké Litavky (DIAMO 2021). Aktuálně je park využíván převážně chodci a cyklisty za účelem sportovní rekreace. Nově vystavěný areál se nachází několik minut chůze od Hornického muzea Příbram a nabízí tak možnost většího užitku. Blízkost obou míst podněcuje k dalšímu využití, jako je například osázení parku naučnými tabulemi o hornictví a vystavení báňských exponátů. Lesopark nabízí novou možnost rozšíření nabídky vyžití a může pozitivně ovlivnit atraktivitu oblasti.

Obr. č.8 Snímky odvalu dolu Vojtěch v roce 2008 a v roce 2020



Zdroj: ČÚZK 2021

7 Diskuze a návrhy rozvoje montánního cestovního ruchu na Příbramsku

Kapitola porovnává zjištěné informace s bakalářskou prací Anny Langové. Práce z roku 2011 se zabývala možnostmi rozvoje vybraných forem cestovního ruchu v Příbrami, přičemž jedna ze zkoumaných forem byl právě MCR. Pro zhodnocení změn z roku 2011 jsou využity informace zjištěné v této bakalářské práci a rozhovory vedené s odborníky z oblasti montánního turismu. Dále jsou v kapitole zmíněny návrhy, které by mohly sloužit k dalšímu rozvoji montánního cestovního ruchu ve městě a okolí.

Jedna z otázek z roku 2011 se zaměřovala na to, jaký druh reklamy a propagace využívá Hornické muzeum Příbram. Uváděnými prostředky byly webové stránky, veletrhy CR, lokální tisk a nově zavedené dopravní značení a poutače. Všechny kroky ke zvýšení povědomí o muzeu se v daném roce jevily jako velice úspěšné. Dokládalo to především zvýšení počtu návštěvníků nad hranici 100 000 od roku 2007 (graf č.3). S dosažením maxima počtu návštěvníků v roce 2011 poté ale nastává značné pozastavení růstu a stagnace vývoje až do roku 2019. Jedním z důsledků pozastaveného růstu návštěvnosti může být částečné zanedbání další propagace ze strany muzea. V dnešní společnosti jsou jedny z nejdůležitějších nástrojů propagace sociální sítě. Po roce 2011 rozšířilo muzeum svoji propagaci převážně jen na platformě Facebook (tabulka č.5). Jak ale pracovníci Mgr. Stanislava Moravcová a Mgr. Václav Trantina uvedli, tento nedostatek by měl být v roce 2021 napraven. Muzeum má v plánu zlepšení kvality facebookových stránek Památníku Vojna a založení nových profilů na platformě Instagram. Dalšími plánovanými projekty muzea v roce 2011 bylo rozšíření expozice dolu Anna a zprovoznění parních strojů. Rozšíření akční expozice proběhlo úspěšně v roce 2016, rozpořádání parních strojů se z technických důvodů bohužel nepovedlo. Dnes má tak muzeum možnost nabídnout nový druh dobrodružného zážitku.

Tab. č.5: Využití sociálních sítí v pobočkách Hornického muzea Příbram v roce 2021

| | Facebook | Instagram | Twitter |
|--|----------|-----------|---------|
| Hornický skanzen Březové Hory | Ano | Ne | Ne |
| Muzeum zlata Nový Knín | Ano | Ne | Ne |
| Skanzen Vysoký Chlumeč | Ano | Ano | Ne |
| Muzeum Špýchar Prostřední Lhota | Ne | Ne | Ne |
| Památník Vojna | Ano | Ne | Ne |

Zdroj: Vlastní zpracování

Z řízených rozhovorů, vedených s jednotlivými zástupci poboček Hornického muzea Příbram a příbramských spolků, vzešly odpovědi na otázku: „Jak ovlivnila pandemie dlouhodobé plány?“ Muzea a spolky byly pandemií postihnuty různými způsoby. Každý přišel s rozdílnými nápady, jak naložit s volným časem. Mgr.Václav Tratina uvedl, že některé pobočky muzea využily čas k opravám a k rozšíření expozic. Pobočky, které tu možnost neměly, se věnovaly tomu, jak zvýšit propagaci a kontakt s veřejností. Zcela rozdílný dopad měla pandemie na hornické spolky v Příbrami. Svůj pohled na věc popsal starosta Spolku Prokop Ing. Jiří Bětík, který uvedl: „Fungování spolků se prakticky zcela zastavilo – veškeré plánované akce byly zrušeny, udržujeme pouze nejnnutnější kontakty na dálku s ostatními spolky, a především s městem.“ Stejně výsledky vychází i z ostatních rozhovorů s příbramskými zástupci jednotlivých organizací. V jednom se ale shodují - věří, že pandemie další chod muzeí neohrozila a dlouhodobé plány nejsou pozastaveny.

Z analýzy MCR ve vymezeném území vychází, že projevy této formy CR na Příbramsku se v mnohém shodují se světovými trendy i se od nich odlišují. Montánní turismus na Příbramsku se vyznačuje především vhodnými lokalizačními předpoklady. Území je provázáno rozmanitou historií těžby rud, s čímž souvisí i vysoký počet zachovalých důlních zbytků. V rámci selektivních a realizačních předpokladů existují ale nedostatky, které by bylo potřeba odstranit. Jedná se hlavně o nedostatečnou propagaci a mezery v doprovodných službách. MCR na Příbramsku je dobrým dokladem vyčlenění samotného montánního turismu v rámci ostatních forem CR. Jde především o vymezení z kulturního, industriálního, poznávacího a dobrodružného cestovního ruchu. Problémem MCR na Příbramsku je ale slabší zapojení se do současných světových trendů. Vymezené území postrádá diverzifikaci montánní nabídky a služeb. Příbramsko nabízí návštěvu mnohých hornických objektů, které ale nejsou nijak

doplněny o další možnost autentického zážitku. Neexistence tematického ubytování, restaurací a obchodů je jeden z hlavních nedostatků. Vhodným vzorem dalšího rozvoje je solný důl Wieliczka nebo ostravský Landek park. Obě tato místa poskytují autentický zážitek z návštěvy podzemních prostor, doplněný o další kulturní, relaxační a sportovní vyžití. I přes ne zcela využitý potenciál jsou hornická muzea na Příbramsku stále jedny z nejnavštěvovanějších v Česku.

Oblast Příbramska má velký potenciál růstu v rámci využití montánního turismu. Z analýzy ale vzešly i mnohé nedostatky, které by se mohly v budoucnu odstranit. Návrhů na zlepšení kvality služeb existuje široká škála. Jedním z plánů je již zmiňovaná nedostatečná propagace na sociálních sítích. Pobočky muzea sice uvažují o jejich rozšíření, ale stále v malé míře. Samotné Hornické muzeum Příbram má výborně zpracované webové stránky a dobře spravovaný Facebook. Obdobným směrem by se měly vydat i jednotlivé pobočky muzea a vytvořit síť prezentující je samotné i na dalších platformách. Vytvoření nových profilů není časově ani finančně náročné a rozhodně by se zvýšilo povědomí o nich, a to hlavně u mladších generací. Dalším navrhovaným doporučením je zkvalitnění virtuálních prohlídek na webových stránkách. Aktuálně nabízí prohlídka pohled do 12 známých míst, které jsou běžně k vidění na různých fotografiích. Programy a projekty zprostředkovávající tyto služby jsou v době pandemie na vzestupu a nejsou nijak finančně nedostupné. Muzeum by se mohlo inspirovat projektem Virtual tour Krušné hory, který umožňuje návštěvníkům vlastní pohyb v podzemí a zavádí je i do nepřístupných míst.

Možnost rozšíření nabídky a zpestření služeb se nabízí i v samotné blízkosti muzea. Nově vzniklý lesopark, v místě odvalu dolu Vojtěch, poskytuje rozsáhlé prostory, které by mohly sloužit k účelům montánního turismu. Prostranství lesoparku se nachází 5 minut chůze od Ševčinského dolu a pouze pár kroků od areálu dolu Vojtěch. Areál parku není aktuálně nijak vyplněn a nabízí tak vhodné místo pro objekty spojené s montánní historií. Rekultivovaný odval by mohl být vybaven hornickými pozůstatky, jako jsou vozíky, železnice, důlní stroje apod. Zároveň by k jednotlivým objektům mohly být přistaveny informační tabule o jejich historii a užití. Tematicky zaměřený lesopark by nabízel i mnohá další využití. Po vzoru ostravského Landek Parku by se zde mohly konat společenské události zaměřené nejen na hornickou historii a kulturu.

Součástí majetku muzea je i mnoho nevyužitých budov, které dříve sloužily k důlnímu užitku. Prostory by mohly být využity k rozšíření nabízených služeb. Bývalé hornické ubytovny, jídelny nebo šatny by mohly být použity k rozšíření doplňkových služeb. Objekty by mohly sloužit jako restaurace, prodejny suvenýrů nebo ubytování pro návštěvníky. Návrh rozšíření nabídky je založen dle vzoru jiných zahraničních hornických muzeí. Možností, jak zvýšit povědomí o MCR na Příbramsku, je mnoho. Je pouze třeba je vhodně vyhodnotit a kvalitně realizovat dle světových trendů v oblasti montánního cestovního ruchu.

8 Závěr

Práce se zabývá analýzou cestovního ruchu v Příbrami se zaměřením na montánní cestovní ruch. Město a jeho okolí je známé svými hornickými památkami a tradicemi. Výraznými prvky krajiny jsou haldy vzniklé po těžbě z uranových dolů. To vše tvoří specifickou podobu města. V posledních několika letech Příbram usiluje o oživení turismu a jedním z vhodných způsobů, jak tohoto plánu docílit, je právě montánní cestovní ruch. Ačkoli je tato forma CR relativně mladá, uvedené informace dokazují, že je při dalším vývoji bývalých hornických regionů velice vhodná. Záměrem práce bylo poukázat na vzrůstající potenciál MCR ve světě a v Česku a využít ho v Příbrami. Výsledná práce představuje snahu o vymezení MCR v rámci ostatních forem CR a světových trendů. Získané poznatky jsou následně aplikovány na zkoumanou oblast Příbramska.

Jedním z cílů práce bylo vysvětlit význam MCR v současných trendech ve světě. Pro naplnění cíle byla využita rozsáhlá rešerše české a zahraniční literatury zaměřující se na problematiku CR a montánního turismu. Jelikož neexistuje světově uznávaná definice MCR, kladla si práce za cíl vymezení této definice. Analýza poukázala na to, že MCR není snadné vyčlenit jako samostatnou formu CR. Je důležité brát v potaz širokou škálu aspektů, které ho ovlivňují, a následně montánní turismus definovat. V průběhu práce bylo na MCR nahlíženo jako na jiné formy CR a z tohoto důvodu se v popisu vyskytují i vhodné předpoklady rozvoje MCR, jeho pozitiva a negativa. V důsledku zapojení MCR do světových trendů přitahuje aktuálně tato specifická forma CR čím dál tím více návštěvníků. Využití doplňkových služeb a doprovodných atrakcí slouží ke zvýšení atraktivity daného místa. Montánní objekty nemusí dnes sloužit pouze jako naučná místa, ale také jako prostory vhodné k novému nevšednímu zážitku. Analýza poukazuje na skutečnost, že výskyt dalších doprovodných služeb je jedním z klíčových předpokladů k rozvoji montánního turismu. Z práce vyplývá, že montánní turismus je stejně jako ostatní formy CR značně ovlivňován světovými trendy. Na jejich projev má ale vliv místo samotné v závislosti na možnosti poskytovaných služeb.

Dalším cílem práce bylo zhodnotit současný stav montánního cestovního ruchu v modelovém území Příbramska. Cíle bylo dosaženo pomocí popisu historie těžby a jednotlivých montánních objektů. Analyzováno bylo především Hornické muzeum Příbram a jeho jednotlivé pobočky. K charakteristice míst posloužily publikace příbramských historiků, webové stránky dílčích

poboček muzea a řízené rozhovory s aktéry jednotlivých památek a místních spolků. Výsledky ukázaly, že se na Příbramsku vyskytuje mnoho hmotného i nehmotného montánního dědictví vhodného pro lokalizaci MCR a jeho další rozvoj. Původním záměrem práce bylo využití metody dotazníkového šetření mezi návštěvníky Hornického muzea Příbram a informačních center. Šetření ale nemohlo proběhnout z důvodu restrikcí spojených s probíhající pandemií covidu-19.

Posledním cílem bylo zhodnotit potenciál rozvoje MCR na Příbramsku a také skutečnost, jak ho ovlivnila pandemie covidu-19. Výsledky analýzy a řízených rozhovorů poukázaly na nevyužitý potenciál rozvoje MCR na Příbramsku a také na stagnující návštěvnost Hornického muzea Příbram v posledních letech. Výsledky odhalily možné nedostatky rozvoje, mezi které patří nedostatečná propagace na sociálních sítích a nevyužití potenciálu blízkých montánních objektů. Pro zlepšení stavu byly v práci představeny návrhy dalšího rozvoje dle světových trendů, které by mohly vést k větší atraktivitě MCR v oblasti. Výsledky dopadů pandemie byly zjištěny především za pomoci řízených rozhovorů, z nichž vyplývá, že pandemie nijak značně dlouhodobé plánované projekty rozvoje MCR neovlivnila. Muzea využila čas uzavření k rozšíření expozic a opravám areálů. Otázkou ale zůstává, jaká bude návštěvnost muzeí po jejich znovuotevření.

V průběhu vzniku práce vyvstalo mnoho zajímavých otázek, které by byly vhodným námětem dalšího šetření. Téma pro složitější výzkum vzniklo již v úvodu práce při definování pojmu samotného. Bylo by zajímavé napsat práci zabývající se vymezením montánního turismu a všemi jeho aspekty jakožto formy CR. Pro tento účel by mohla sloužit i stručná charakteristika MCR uvedená v této práci. Další šetření by bylo možné zaměřit na jiné hornické regiony v Česku a vyhotovit komparaci právě s předloženou analýzou. Při dalším zkoumání problematiky rozvoje MCR Příbramska by bylo vhodné se hlouběji zaměřit na rekultivované oblasti a jejich další využití v oblasti cestovního ruchu.

9 Zdroje

Literatura

ARMIS, R. KANEGAE, H., (2019): The attractiveness of a post-mining city as a tourist destination from the perspective of visitors: a study of Sawahlunto old coal mining town in Indonesia. *Asia-Pacific Journal of Regional Science* 4(1), s. 443-661.

COOPER, C., P., RUHANEN, L. M., ARCHER, B. (2005): The positive and negative impacts of tourism. In Theobald, W. (ed): *Global tourism third edition*. Elsevier Science, s. 79-84.

COSTA, S., S. (2016): Mining tourism and geotourism: alternatives solutions to mine closure and completion. In: COURA, F., TUNES, M., MANCIN, R. (ed.): *24th World Mining Congress Proceedings: Sustainability in mining*. Ibram, Rio de Janeiro, s. 301-309.

FORET, M., FORETOVÁ, V. (2001): *Jak rozvíjet místní cestovní ruch*. Grada, Praha.

FRAGNER, B., VALCHAŘOVÁ, V., VORLÍK, P., BERAN, L., DULLA, M., ZIKMUND, J., DVOŘÁKOVÁ, D., (2013): *Charta průmyslového dědictví TICCIH*. FA ČVUT, Praha.

HORNER, S., SWABROOKE J. (2003): *Cestovní ruch, ubytování a stravování, využití volného času*. Vysoká škola ekonomická, Praha.

HRONČEK, P., WIES, K. (2010): Possibilities of using historical mining maps in geo-tourism. *Acta Geoturistica*, 1(2), s. 56-65.

HRUBÝ, P., MALINA, O., TOMÁŠEK, M., VEČEŘA, J. (2016): *Identifikace a dokumentace jako základ památkové ochrany předindustriálních montánních areálů*. Archai, Brno.

JELÉN, J., (2017): *Montánní dědictví – potenciál rozvoje území (příklad Jáchymovska)*. historickogeografická konference, Praha.

JELEN, J. (2018a): Montánní dědictví jako specifická forma reprezentace minulosti. *Historická geografie*, 44(2), s. 155-174.

JELEN, J. (2018b): Mining Heritage and Mining Tourism. *Czech Journal of Tourism*, 7(1), s. 93-105.

JELEN, J., CHROMÝ, P. (2018): Krušnohoří jako součást světového dědictví UNESCO? *Geografické rozhledy*, 27(5), s. 30–33.

JELEN, J., KUČERA, Z., (2016a): Dědictví montánní krajiny Jáchymovska. *Historický ústav AV ČR*, Praha.

JELEN, J., KUČERA, Z. (2016b): Utváření, ochrana a interpretace montánního dědictví na příkladu Jáchymovska. *Výroční konference České geografické společnosti, České Budějovice*.

JELEN, J., KUČERA, Z. (2017): Dědictví (nejen uranové) těžby na Jáchymovsku. *Geografické rozhledy*, 26(3), s. 28–30.

JOLLIFE, L., CONLIN M. (2011): *Mining Heritage and Tourism a Global Synthesis*, Routledge, New York.

KESNER, L., MORAVEC, I., NOVOTNÝ, R., ŠKODOVÁ-PARMOVÁ, D. (2008): *Management kulturního cestovního ruchu*. Cultropa, Praha.

KUČOVÁ, V. (2009): *Světové kulturní a přírodní dědictví UNESCO*. Národní památkový ústav, Praha.

LANGOVÁ, A. (2011): *Možnosti rozvoje vybraných forem cestovního ruchu v Příbrami*. Bakalářská práce. Katedra sociální geografie a regionálního rozvoje PřF UK, Praha.

LIEWELLYN, L., (2016): Mining and/or tourism development for job creation and sustainability in Dullstroom, Mpumalanga. *Local Economy* 31(3), s 249-263.

- MAZÁČ, J. (2003): Technické kulturní památky. Vysoká škola báňská, Ostrava.
- OTGAAR, A. (2010): Industrial Tourism: Where the Public Meets the Private. Erasmus, Erasmus University Rotterdam.
- OTGAAR, A., BERG, L., BERGER, CH., FENG, R. (2010): Industrial tourism opportunities for city and enterprise. Routledge, New York.
- PÁSKOVÁ, M. (2014): Udržitelnost cestovního ruchu. IKLIM, Univerzita Hradec Králové.
- PÁSKOVÁ, M., ZELENKA, J. (2012): Výkladový slovník cestovního ruchu 2. vydání. Linde, Praha.
- RYBÁR, P., HRONČEK, P., DOMARACKÁ, L., TOMETZOVA, D., JESENSKÝ, M. (2017): Underground quarries their possible use for mining tourism purposes – Slovak perspectives on the example of the underground stone quarry of Velká Stráň. Acta Geoturistica, 8(2), s. 87-107.
- RYBÁR, P., HVIŽDÁK, L. (2010): Information technologies and mining tourism. Acta Geoturistica, 1(1), s. 12-24.
- RYBÁR, P., ŠTRBA, L., NEUBAUEROVÁ, J., HBIZDÁK, L. (2016): Historical mining areas in the context of mining tourism. e-Rewiev of Tourism Research, 5(6), s. 576-597.
- SCHEJBAL, C. (2016): Montánní turismus. Vysoká škola báňská, Ostrava.
- VÁŘEKA, P., (2013): Archeologie 19. a 20. století přístupy – metody – témata. Západočeská univerzita, Plzeň.
- VYSTOUPIL, J., ŠAUER, M., HOLEŠINSKÁ, A. (2015): Cestovní ruch učební text. Masarykova univerzita, Brno.
- ZHANG, Z., SONG, H., WEN, L., LIU, C. (2021): Forecasting tourism recovery amid COVID-19. School of Hotel and Tourism managment, Hong Kong.

ZELENKA, J., ŽIVOR, R. (2019): Hornické památky České republiky. Academia, Praha.

Seznam internetových zdrojů

CBI (2021): Which trends offer opportunities or pose threats on the European outbound tourism market? dostupné z: <https://www.cbi.eu/market-information/tourism/trends> (cit. 20.3.2021)

ČSÚ (2021a): Okres Příbram. dostupné z: https://www.czso.cz/csu/xs/okres_pribram (cit. 5.4.2021)

ČÚZK (2021): Archivní ortofoto ČR. dostupné z: <https://ags.cuzk.cz/archiv/> (cit. 12.4.2021)

DIAMO (2015): Problematika využití surovin z odvalů po těžbě uranové rudy. dostupné z: http://www.ekomonitor.cz/sites/default/files/filepath/prezentace/11_plojhar.pdf (cit. 12.4.2021)

DIAMO (2017): Nová koncepce likvidace odvalů po těžbě uranu na Příbramsku. dostupné z: <https://docplayer.cz/68102216-Nova-koncepce-likvidace-odvalu-po-tezbe-uranu-na-pribramsku.html> (cit. 12.4.2021)

DIAMO (2021): Sanace území bývalého důlně – úpravárenského závodu a okolí. dostupné z: http://bhsanace.spravcestavby.cz/index.php?option=com_content&view=article&id=47&Itemid=53 (cit. 13.4.2021)

HORNICKÉ MUZEUM (2021a): Hornické muzeum historie. dostupné z: <https://www.muzeum-pribram.cz/cz/muzeum/historie/> (cit. 10.4.2021)

HORNICKÉ MUZEUM (2021b): Památník Vojna Lešetice. dostupné z: <https://www.muzeum-pribram.cz/cz/pamatnik-vojna-lesetice/z-historie/> (cit. 14.4.2021)

HORNICKÉ MUZEUM (2021c): Zpráva o činnosti Hornického muzea Příbram, příspěvkové organizace, za rok 2020. dostupné z: <https://www.muzeum-pribram.cz/userfiles/dokumenty/Zpr%C3%A1va%20o%20%C4%8Dinnosti%20HM%20P%C5%99%C3%ADbram%20za%20rok%202020.pdf> (cit. 11.4.2021)

HORNICKÉ MUZEUM (2021d): Hornické muzeum online. dostupné z: <https://www.muzeum-pribram.cz/cz/akce/detail/hornicke-muzeum-online/909/> (cit 11.4.2021)

HORNICKÉ MUZEUM (2021e): Hornický skanzen Březové Hory. dostupné z: <https://www.muzeum-pribram.cz/cz/hornicky-skanzen-brezove-hory/prohlidkove-arealy/> (cit 12.4.2021)

INFOGLOBE (2019): Polsko, solný důl Weliczka I – historie a současnost. dostupné z: <https://www.infoglobe.cz/cestovatelsky-pruvodce/polsko-solny-dul-weliczka-i-historie-a-soucasnost/> (cit 25.3.2021)

JEŽEK, V., (2007): Historie dobývání stříbra, olovněných a železných rud na Příbramsku. dostupné z: <http://www.mining.cz/texty/brezovky/history.htm> (cit. 7.4.2021)

LANDEK PARK (2021): Landek park-historie. dostupné z: <https://www.landekpark.cz/cs/historie/a-17/> (cit 25.3.2021)

MONTANREGION ERZGEBIRGE (2021a): Mining heritage as World Heritage. dostupné z: <https://www.montanregion-erzgebirge.de/en/world-heritage-discover/unesco/mining-heritage-as-world-heritage.html> (cit 25.3.2021)

MONTANREGION ERZGEBIRGE (2021b): Mining Cultural Landscape Erzgebirge/Krušnohoří. dostupné z: <https://www.montanregion-erzgebirge.de/en.html> (cit 25.3.2021)

MUSEUM WALES (2021): Learning at Big Pit: National Coal Museum. dostupné z: <https://museum.wales/bigpit/learning/> (cit 25.3.2021)

MUZEUM SOKOLOV (2021): Štola číslo 1 Jáchymov. dostupné z:
<http://www.omks.cz/main.php?page=stola-c-1-jachymov> (cit. 15.4.2021)

NPÚ (2021): Památky s mezinárodním statutem. dostupné z: <https://www.npu.cz/pamatky-unesco> (cit.20.3.2021)

OBJEVBRDY.CZ (2021): PAMÁTNÍK VOJNA, LEŠETICE U PŘÍBRAMI. Dostupné z:
<http://www.objevbrdy.cz/misto/pamatnik-vojna-lesetice.html> (14.4.2021)

OTAVA, J. (2009): Hornická muzea přitahují stále více turistů. dostupné z:
https://www.cestovni-ruch.cz/results/zobraz_prispevek.php?id_prispevek=7006 (cit. 15. 3. 2021)

PŘÍBRAM (2014): Město Příbram - o městě. dostupné z: <https://pribram.eu/mesto-pribram/o-meste.html> (cit. 9.4.2021)

PŘÍBRAM (2017): Koncepce likvidace odvalů po těžbě uranu na Příbramsku dostupné z:
<https://pribram.eu/files/post/102396/Koncepce%20likvidace%20odvalu%20DIAMO-anonymizace.pdf> (cit. 12.4.2021)

ŘEHOŘ, V., KRAMÁŘ L., LUSK, K. (2006): Čištění důlních vod střední a východní části příbramského ložiska uranové rudy. dostupné z:
https://slon.diamo.cz/hpvt/2006/sanace/s_12.htm (cit. 13.4.2021)

SPOLEK PROKOP (2021): spolek Prokop Příbram. dostupné z: <http://spolek-prokop-pb.cz/> (cit. 10.4.2021)

UNESCO (2000): World Heritage and mining. dostupné z:
<https://whc.unesco.org/archive/2000/whc-00-conf203-inf7e.pdf> (cit. 2.4.2021)

UNESCO (2021a): World Heritage List.dostupné z:
<https://whc.unesco.org/en/list/?search=mining&order> (cit. 2.4.2021)

UNESCO (2021b): Blaenavon Industrial Landscape. dostupné z:

<https://whc.unesco.org/en/list/984> (cit. 10.4.2021)

UNWTO (2019): Glossary of tourism terms. dostupné z: <https://www.unwto.org/glossary-tourism-terms>. (cit. 2. 2. 2021)

UNWTO (2020): 2020: A year in review. dostupné z: <https://www.unwto.org/covid-19-and-tourism-2020> (cit. 2. 2. 2021)

VALENTA, V. (2008): Po stopách uranového hornictví na Příbramsku. dostupné z: <http://podzemi.solvayovylomy.cz/histhor/lokality/pribram1/pribram1.htm> (cit. 15.4.2021)

VELFL, J. (2002): Montánní památky Příbrami na prahu 21. století. dostupné z: <https://slon.diamo.cz/hpvt/2002/sekce/tradice/T%2006%20Velfl%C3%AD.html> (cit. 15.4.2021)

VELFL, J. (2003): Movité a nemovité montánní památky v péči Hornického muzea Příbram. dostupné z: https://slon.diamo.cz/hpvt/2003/sekce_t/T03%20Velfl.htm (cit. 15.4.2021)

WIELICZKA (2021): About the “Wieliczka” Salt Mine. dostupné z: <https://www.wieliczka-saltmine.com/individual-tourist/about-the-mine> (cit. 2.4.2021)

ZDAŘ BŮH (2009): Historie bývalých Uranových dolů Příbram. dostupné z: <https://www.zdarbuh.cz/reviry/ud-pribram/historie-byvalych-uranovych-dolu-pribram-ii-cast/> (cit. 17.4.2021)

ZDAŘ BŮH (2021): Ševčinský důl v Příbrami. dostupné z: <https://www.zdarbuh.cz/reviry/rd-pribram/sevcinsky-dul-v-pribrami/> (cit. 18.4.2021)

Podkladová a statistická data

ARCČR 500 (2021). Dostupné z: <https://www.arcdata.cz/produkty/geograficka-data/arccr-500> (cit. 14.4.2021)

ČSÚ (2021b): Český statistický úřad (2021): Historický lexikon obcí České republiky. dostupné z: <https://www.czso.cz/csu/czso/historicky-lexikon-obci-1869-az-2015> (cit. 16.4.2021)

MAPY.CZ (2021): Základní letecká mapa. dostupné z:

<https://mapy.cz/letecka?x=13.9803126&y=49.7559283&z=10> (cit 1.5.2021)

NATURAL EARTH (2021): Large scale data, 1:10m. dostupné z:

<https://www.naturalearthdata.com/downloads/> (cit. 30.4.2021)

NÁVŠTĚVNOST AREÁLŮ HORNICKÉHO MUZEA (2021): Interní statistická data
Hornického muzea Příbram.

Přílohy

Příloha č.1: Řízený rozhovor s PR pracovnící Hornického muzea Mgr. et Mgr. Stanislavou Moravcovou. (komunikace přes email)

Využívaná propagace:

1) Online propagace na muzeem provozovaných stránkách:

Internetové stránky, Facebook (Hornické muzeum Příbram, Skanzen Vysoký Chlumec, Muzeum zlata Nový Knín), Instagram (Skanzen Vysoký Chlumec), Youtube; newslettery do e-mailových schránek zájemců

2) Online propagace na jiných kanálech:

Sdílení facebookových příspěvků do tematických skupin a stránek (Město Příbram, Historie Příbramska, CHKO Brdy apod.). Dále: Středočeská centrála cestovní ruchu, Turistická oblast Brdy a Podbrdsko, Kudy z nudy, Infocentrum Vysoký Chlumec

3) Offline propagace ve veřejném prostoru:

Výlep plakátů (dle charakteru a místa konání akce – Příbram, Rožmitál pod Třemšínem, Dobříš, Milevsko, Sedlčany, Písek, Tábor). Billboardy (Strakonická – Chuchle). Citylighty (Praha – zajišťováno zřizovatelem, Středočeským krajem; v letních měsících budeme mít citylighty v Příbrami). Polepy autobusů.

4) Další propagační materiály:

Letáky, brožurky a další drobné tiskoviny (vydávané jak muzeem, tak jinými subjekty) – distribuce přímo v muzeu a jeho pobočkách, dále pak v jiných kulturních institucích, na veletrzích cestovního ruchu apod.

5) Offline propagace v jiných médiích:

Televizní vysílání – regionální, celostátní i zahraniční (ČT, CNN Prima News, TV Fonka, CATV USA), tisk (regionální i celostátní – MF Dnes, 5 + 2, Právo, Deník, Kahan, Věstník AMG, Kam po Česku, ...), tematické publikace (Hornická ročenka), rozhlas (Český rozhlas, Rádio Blaník)

6) Projekty marketingové spolupráce

Toulava, Turistická oblast Brdy a Podbrdsko, Faráci knížka, Příbramská zážitkovka a další (vzájemná propagace na základě reciprocity, slevové programy)

Pokud jde o rozšíření propagace, pak určitě plánujeme založit a kvalitně provozovat instagramový profil Hornického skanzenu Březové Hory; dále bychom rádi častěji tvořili kvalitní obsah v oblasti videa (rozvoj na youtube a facebooku). Nyní pracujeme na nových internetových stránkách muzea, které budou vizuálně atraktivnější a rovněž přehlednější. Pokud jde o tematickou rovinu propagace, chceme se v nadcházejícím období více zaměřit na pobočky Památník Vojna a zejména pak Skanzen Vysoký Chlumec, kde je ještě velký potenciál k navýšení návštěvnosti.

Udržovali jste nějakým způsobem kontakt s veřejností v průběhu probíhající pandemie?

Ano, na jaře 2020 jsme připravili devatenáctidilný seriál přibližující zajímavosti z činnosti našich odborných pracovníků - geologů, archeologů, historiků, etnografů, zoologů, botaniků a dalších. Na podzim 2020 a v zimě 2021 jsme na něj navázali seriálem zacíleným na zajímavosti ze sbírek a z historie. Vybrané výstavy jsme rovněž zprostředkovali online formou.

V online prostředí jsme také pracovali s masopustní a velikonoční tematikou, neboť tradiční akce Hornický masopust, Masopust ve Skanzenu Vysoký Chlumec, Velikonoce v hornickém domku a ve Skanzenu Vysoký Chlumec, Velikonoční výstava v Muzeu zlata Nový Knín nemohly být realizovány.

Vznikly desítky příspěvků různých forem, od komentářem doprovázených fotogalerií po krátké filmy.

Ohrozila pandemie Vámi plánované projekty?

Pandemie znemožnila konání řady plánovaných akcí, výstav a vzdělávacích programů pro školy, konkrétně v roce 2020 Velikonoce v hornickém domku, Velikonoce ve Skanzenu Vysoký Chlumec, Připomínka bitvy u Slivice, Jarní dny s permoníky, Muzejní noc, Vojáci na vsi, Hornické pohádky, Koncert sborů Arytmie a Gambale, Pochod za Jakubem Krčínem, Havířské šprýmování, Vánoce ve Skanzenu Vysoký Chlumec. Jiné akce a výstavy musely být upraveny tak, aby vyhovovaly epidemiologickým opatřením, některé byly dokonce krátce po zpřístupnění zase uzavřeny (například vánoční výstava Příbramské betlémy). V roce 2021 se nemohl uskutečnit výše zmíněný masopustní a velikonoční program a je otázkou, jaká situace bude v nadcházejících měsících.

Uvažujete o založení profilů jednotlivých poboček Hornického muzea na dalších sociálních sítích?

Nyní máme profil na facebooku, na kterém pravidelně publikujeme nejrůznější příspěvky (od pozvánek na akce po „online muzeum“). Dále pak kanál na youtube, který nám ale slouží spíše jako „médiu“ pro vkládání videí na web - tam nepřispíváme vyloženě pravidelně. Zvažujeme založení instagramového profilu; naše pobočka Skanzen Vysoký Chlumec již vlastní instagram má, teď je na řadě mateřská instituce, Hornické muzeum Příbram. Nyní dokončujeme nové internetové stránky, které jsou aktuálně naším hlavním tématem v oblasti propagace; až budou v provozu, pustíme se do instagramu.

Pokud jde o jednotlivé pobočky, tak kromě zmíněného instagramu Skanzenu Vysoký Chlumec je v provozu facebooková stránka tohoto skanzenu a dále facebooková stránka Muzea zlata Nový Knín. Zda budeme toto „portfolio“ rozšiřovat, je otázka budoucnosti. Tam, kde to již nyní funguje, se to daří díky aktivní a iniciativní spolupráci kolegů nad rámec jejich pracovních povinností. Zda se to podaří i jinde, to ukáže čas.

Máte nějaké plány, jak po znovuotevření muzea nalákat co nejvíce návštěvníků?

Zapojili jsme se do řady projektů, které jsou postaveny na spolupráci muzeí a dalších institucí v oblasti kultury. Spolupracujeme s městem Příbram, naším tradičním partnerem, dále s naším zřizovatelem Středočeským krajem, s Turistickou oblastí Brdy a Podbrdsko nebo se Středočeskou centrálou cestovního ruchu. Příkladem jsou projekty "Do Příbrami za barokem, hornickou historií a kulturou", "Aktivní dovolená na Příbramsku", "Příbramská zážitkovka", "Poznej Příbram", "Naladte se na střední Čechy", "Farácí knížka", "Návštěvnická knížka Turistické oblasti Brdy a Podbrdsko" a další. Zrenovovali jsme vybrané expozice, připravili jsme také nové vzdělávací programy, které jsou situované do exteriéru – budou tak využitelné i při případném opětovném zhoršení epidemiologické situace a přesunu aktivit z expozic do venkovního prostředí. Plánujeme rovněž zrealizovat divadelní představení pod širým nebem v areálu Skanzenu Vysoký Chlumec a další návštěvnický atraktivní akce.

Příloha č.2: Řízený rozhovor s vedoucím pobočky Muzea zlata Nový Knín Mgr. Rastislavem Koreným, Ph.D. (komunikace přes email)

Jaký využíváte typ reklamy? Plánujete do budoucna rozšířit propagaci muzea?

Typ reklamy je stejný v rámci celého Hornického muzea, její rozšíření je v kompetenci ředitele muzea. Samostatně nijak neplánujeme rozšířit svoji propagaci.

Uvažujete o založení profilu Muzea zlata Nový Knín na více sociálních sítích?

Neplánujeme

Využili jste čas v průběhu probíhající pandemie k rozšíření expozice muzea?

Expozice se během této doby nerozšiřovala a ani to z prostorových důvodů není možné. Nabídka muzea se neměnila.

Udržovali jste nějakým způsobem kontakt s veřejností v průběhu pandemie?

Ano, např. formou sociálních sítí. Především skrze webové stránky Hornického muzea Příbram.

Ohrozila pandemie budoucí chod muzea a plánované projekty?

Pandemie nijak budoucí plány ani chod muzea neohrozila

Příloha č.3: Řízený rozhovor s vedoucím pobočky Památníku Vojna Mgr. Václavem Trantinou. (komunikace přes email a telefonicky)

Využili jste čas v průběhu probíhající pandemie k rozšíření expozice muzea?

Byla provedena aktualizace výstavy Uran v českých dějinách. Doby byla využita k opravám v areálu.

Udržovali jste nějakým způsobem kontakt s veřejností v průběhu pandemie?

K tomuto se může kompetentně vyjádřit PR pracovnice našeho muzea. (K zodpovězení otázky byl zaslán email Mgr. et Mgr. Stanislavy Moravcové)

Ohrozila pandemie nějak budoucí chod památníku nebo plánované projekty?

Věříme, že neohrozila.

Uvažujete o založení profilu Památník Vojna na sociálních sítích?

Ano, uvažujeme, v součinnosti s naší PR pracovníci.

Příloha č.4: Řízený rozhovor se starostou Spolku Prokop Ing. Jiřím Bětíkem. (komunikace přes email a telefonicky)

Jak ovlivnila probíhající pandemie funkci spolku?

Fungování spolku se prakticky zcela zastavilo – veškeré plánované akce jsou zrušeny, udržujeme pouze nejnnutnější kontakty na dálku s ostatními spolky a především s městem

Ohrozila pandemie Vámi plánované projekty?

S tím souvisí i zastavení plánovaných projektů

Plánujete nahradit nezrealizované události?

Neplánujeme události nahrazovat. Budeme pokračovat v plánovaných hned jak to bude možné

Využili jste čas v průběhu pandemie k rozšíření expozice dolu Marie?

Expozice na dole Marie je vázaná na stavební opravy objektu, takže také nic

Udržovali jste nějakým způsobem kontakt s veřejností v průběhu pandemie?

Kontakty s veřejností jsou opět zcela minimální, v rámci daných opatření

Jaké jsou plány spolku do budoucna?

Původní plány jsou odloženy a čekají na uvolnění situace

Příloha č.5: Řízený rozhovor se zástupcem Cechu příbramských horníků a hutníků Pavlem Davidem. (komunikace přes email a telefonicky)

Jak ovlivnila probíhající pandemie funkci spolku?

Ano, dost. Zrušili jsme hodně akcí.

Ohrozila pandemie Vámi plánované projekty?

Ano. Museli jsme mnoho akcí zrušit. Vedle velkých akcí typu Reprezentační ples a Skok přes kůži to jsou hlavně pravidelné sese.

Plánujete nahradit nezrealizované události?

Ne. Plesy lze těžce nahradit. Prostě budeme pokračovat, kde jsme byli přerušeni.

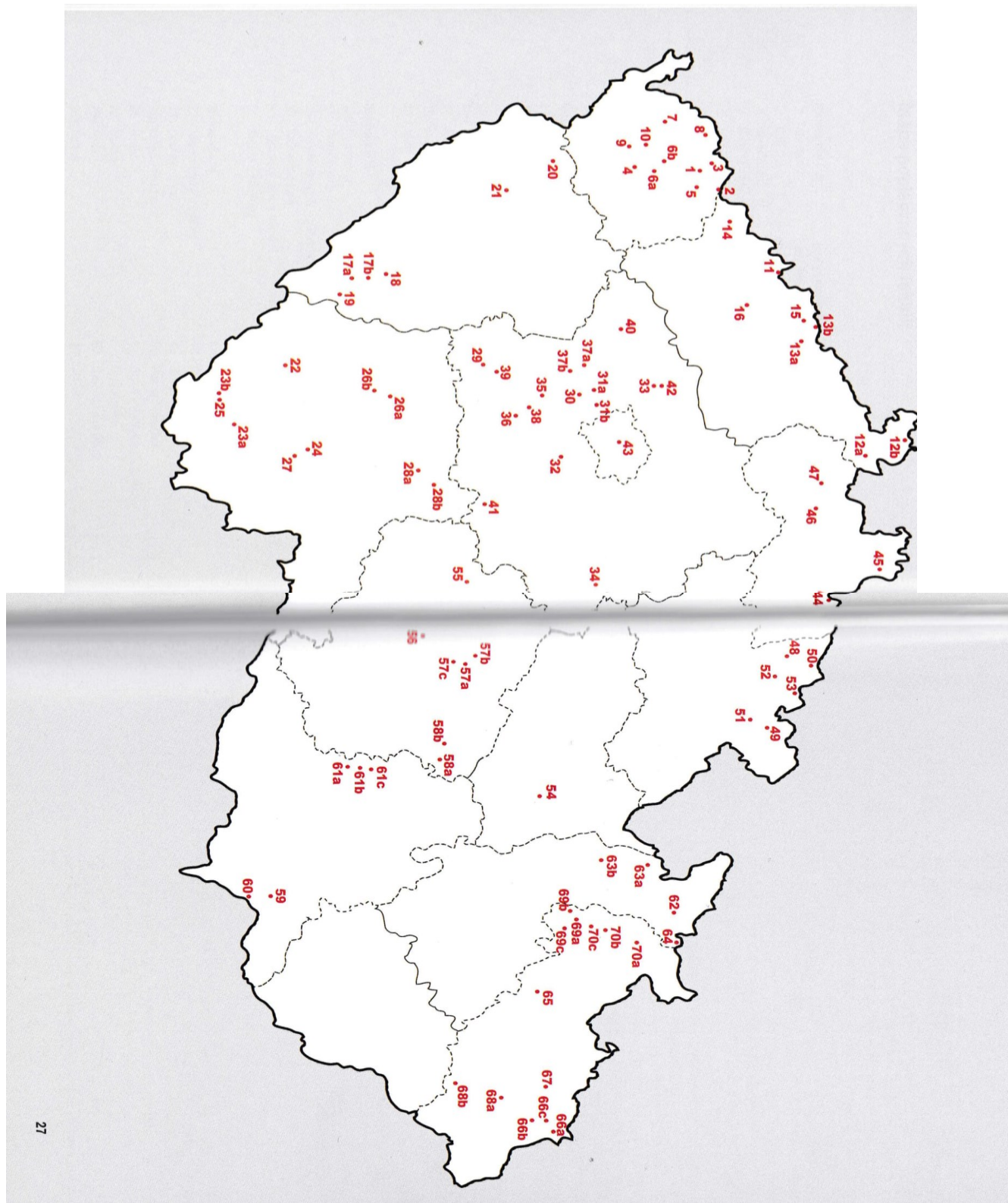
Udržovali jste nějakým způsobem kontakt s veřejností v průběhu pandemie?

Pouze informacemi na webu.

Jaké jsou plány cechu do budoucna?

Navázat na plánované akce a znovu nastartovat činnost spolku. Samozřejmě jakmile to bude možné.

Příloha č.6: Mapa hornických památek Česka



Zdroj: Zelenka a Živor 2019

Příloha 7: Seznam měst s výskytem montánních památek v Česku

| | | |
|---|--|--|
| Karlovarský kraj | | |
| 1 Abertamy | | |
| 2 Boží Dar | | |
| 3 Horní Blatná | | |
| 4 Horní Slavkov a Krásno | | |
| 5 Jáchymov | | |
| 6a Karlovy Vary | | |
| 6b Chodov | | |
| 7 Oloví | | |
| 8 Přebuz | | |
| 9 Rovná | | |
| 10 Sokolov | | |
| Ústecký kraj | | |
| 11 Hora Svaté Kateřiny | | |
| 12a Jiretín pod Ledlovou | | |
| 12b Šluknov | | |
| 13a Krupka | | |
| 13b Cinovec | | |
| 14 Měděnec | | |
| 15 Míkulov | | |
| 16 Most | | |
| Pízeňský kraj | | |
| 17a Hartmanice | | |
| 17b Petrovice u Sušice | | |
| 18 Hory Matky Boží a Velhartice | | |
| 19 Kašperské Hory | | |
| 20 Michalovy Hory a Planá | | |
| 21 Stříbro a Kladruby | | |
| Jihočeský kraj | | |
| 22 Albrechtovice u Zábřehu | | |
| 23a Český Krumlov | | |
| 23b Černá v Pošumaví | | |
| 24 Hosín | | |
| 25 Muckov | | |
| 26a Písek | | |
| 26b Ražice | | |
| Středočeský kraj | | |
| 27 Rudolfov, Úsilné a Lhotice | | |
| 28a Tábor | | |
| 28b Ratibořské Hory a Stará Vožice | | |
| Královéhradecký kraj | | |
| 29 Bohutín | | |
| 30 Bubovice a Mořina | | |
| 31a Chrustenice | | |
| 31b Nučice | | |
| 32 Jilové u Prahy | | |
| 33 Kladrno a okolí | | |
| 34 Kuhná Hora | | |
| 35 Mníšek pod Brdy | | |
| 36 Mokřísko, Čelina a Chotlisko | | |
| 37a Nový Jáchymov a Krušná hora | | |
| 37b Zdice | | |
| 38 Nový Knín | | |
| 39 Příbram | | |
| 40 Rakovník | | |
| 41 Roudný | | |
| 42 Vrančice | | |
| Praha | | |
| 43 Praha | | |
| Liberecký kraj | | |
| 44 Harrachov | | |
| 45 Nové Město pod Smrkem | | |
| 46 Stráž pod Ralskem a Hamr na Jezeře | | |
| 47 Velenice a Pysk | | |
| Pardubický kraj | | |
| 54 Mladějov na Moravě a Hřebeč | | |
| Kraj Vysočina | | |
| 55 Humpolec | | |
| 56 Jihlava | | |
| 57a Přibyslav | | |
| 57b Stržimné Hory | | |
| 57c Brzkov | | |
| 58a Stěpánov nad Svatkou | | |
| 58b Bystřice nad Pernštejnem | | |
| Jihomoravský kraj | | |
| 59 Dubňany | | |
| 60 Hodonín | | |
| 61a Oslavany | | |
| 61b Zbýšov | | |
| 61c Zastávka | | |
| Olomoucký kraj | | |
| 62 Česká Ves | | |
| 63a Staré Město | | |
| 63b Bohdík | | |
| 64 Zlaté Hory | | |
| Moravskoslezský kraj | | |
| 65 Budišov nad Budišovkou | | |
| 66a Karviná | | |
| 66b Havířov | | |
| 66c Olomá | | |
| 67 Ostrava | | |
| 68a Paskov a Staré | | |
| 68b Frenštát pod Radhoštěm | | |
| 69a Rýmařov | | |
| 69b Horní Město | | |
| 69c Rýžoviště | | |
| 70a Víbno pod Pradědem | | |
| 70b Malá Morávka | | |
| 70c Dolní Moravice | | |
| Královéhradecký kraj | | |
| 48 Černý důl | | |
| 49 Jivka | | |
| 50 Pec pod Sněžkou | | |
| 51 Rtyně v Podkrkonoší a Malé Svatoňovice | | |
| 52 Svoboda nad Úpou | | |
| 53 Zácleř | | |