

Příloha 1. Text „Na pobřeží“ z testové baterie DysTest

Testová baterie DYS TEST

PRACOVNÍ LIST

Hlasité čtení

proband

Na pobřeží

Slunce se zrcadlilo v mořské hladině a od obzoru se táhla stopa mihotavých červánků. Moře takhle navečer připomínalo třpytící se lesklý příkrov, jako by se z vody znenadání stal souvislý plát kovu, kterým nelze jen tak proniknout, ne bez nějakého zázračného klíče anebo velké dávky neodbytnosti.

Delfín Fred měl ten pohled rád, i když ho vidal nesčetněkrát. Znamenal pro něj chvílku báječného a vzácného klidu.

„Dneska je hezky,“ řekla kosatka Miranda a vytrhla ho tak z rozjímání.

„Jo,“ odpověděl delfín Fred, protože ho nic lepšího nenapadlo a nerad by se zrovna před ní shodil úvahami, které by jí mohly připadat nanicovaté. Miranda byla osobnost. I za tou zubatou tlamou a černobílým outfitem, který by, marná sláva, většina jeho vrstevníků považovala za dobrý důvod k obveselení. Udělat dojem na Mirandu byl jeho tajný cíl posledních týdnů a hodlal mu podřídit vše.

„Míří sem nějaký žralok,“ pronesla. „Znáš ho?“

„To je Zapp,“ odvětil delfín bez nadšení. „Nazdar, Zappe,“ mávl na něj ploutví.

„Ahoj,“ protáhl Zapp, když zakotvil u nich. „Tak co, jak to jde u delfínů? Prý vám tam dali novou skákací obruč.“

„No jo, je to velký hit. Začali podle toho dělat suvenýry, plyšový delfínek s kruhem, všichni ho chtějí. Není to sice jako ty vaše bodce smrti...“

„Teda kdo tuhle blbost vymyslel,“ odfrkl si žralok Zapp. „Až si s tím někdo z těch usmrkanců vypichne oko, tak nechci vidět tu žalobu.“

Miranda se opřela o stěnu akvária a zahleděla se na zapadající slunce, aby dala najevo, jak jí to celé nudí.

„Pořád to máte lepší,“ prohlásila, „než ten stánek s cukrovou vatou u nás. Páchne to tam od rána do večera a děcka si to kupují, pojídají to svinstvo po hrstech...“

„Mně osobně,“ opáčil Zapp, „víc než tihle cvalící vadí takový ti přemoudřelí. Tuhle se mě jeden ptá: ‚A je pravda, že žralok mako je nejrychlejší ryba na světě?‘ Jak já to mám jako vědět? Nebo: ‚Vy jste žralok dlouhoploutvý, nebo stříbrocípý?‘ Prý když mám ty bílé špičky ploutví, tak to bude jedno z toho, záleží na tom, jestli žiju u útesu, nebo pelagicky. Ani jsem se ho neodvážil zeptat, co to je, pelagicky. Desetiletého kluka se nebudete vyptávat.“

„Se mnou se zas věčně chtějí fotit,“ povzdechl si Fred, „člověk už se do té roztomilosti musí nutit.“

„No nic, pánové,“ pronesla Miranda a zhasila cigaretu. „Program za pět minut končí, je čas vrátit se do práce. Teď bývají nejlepší tržby.“

A tak si nasadili plyšové hlavy a vydali se zpátky podél stěny akvária, k trasám, kudy prochází největší počty návštěvníků připravených koupit si pohlednice a předražené suvenýry. Delfín Fred naposled obrátil zrak k obzoru. Slunce zapadalo a obloha se barvila stovkami odstínů modré, šedivé a fialové. Byl to pěkný pohled.

Příloha 2. Informace pro školy

Vážený pane, vážená paní,

Tímto dopisem žádáme o povolení, aby Vaše dítě spolupracovalo na experimentu pro účely diplomové práce, která se zabývá využitím špuntů do uší ve školních podmínkách.

Do experimentu budou zahrnuti studenti z různých pražských středních škol a gymnázií. V rámci části výuky se bude 1x v průběhu školního roku konat ve třídách hromadný cca 45minutový experiment, při kterém se budou testovat různé složky kognice za pomoci úkolů zaměřených především na paměť a pozornost. Na těchto úkolech budou studenti pracovat ve svých třídách – půlka studentů bez špuntů v uších a půlka s nimi (rozdělení bude náhodné). Cílem experimentu je zjistit, jestli špunty do uší pomáhají při koncentraci během procesu učení. To proběhne právě formou následného porovnání kontrolní skupiny s experimentální skupinou studentů.

Tato diplomová práce pod vedením Mgr. Jiřího Lukavského, Ph.D. z Katedry psychologie, Filozofické fakulty Univerzity Karlovy v Praze probíhá ve spolupráci se Špuntomatem. Špuntomat vznikl jako studentský projekt před necelými třemi lety, kdy se do knihoven, univerzit a středních škol umístily drobné automaty na špunty do uší. Nejen ve Špuntomatu věří, že se špunty do uší mohou stát jednoduchou kompenzační pomůckou snadno uplatnitelnou v praxi. Proto jsou již nyní k nalezení stovky malých špuntomatů ve velké většině veřejných univerzit ČR, mnohých knihovnách a středních školách.

Díky Vaší spolupráci, za kterou bychom byli velmi vděční, by bylo možné získat podkladové výsledky pro případné budoucí standardizované experimenty na velkém vzorku dětí v rámci České republiky.

Doufám, že přijmete možnost účastnit se a chci Vám předem poděkovat za Vaši spolupráci.

Bc. Pavlína Doležalová

email:

xxxx@gmail.com

Příloha 3. Informovaný souhlas pro plnoleté

Vážený/á pane/í,

Chtěla bych Vás požádat o souhlas se zapojením do výzkumného projektu k diplomové práci na téma „Pozornost žáků středních škol během procesu učení při použití špuntů do uší“. Výzkumný projekt se zabývá významem využití kompenzačních pomůcek (zde jsou to špunty do uší eliminující vnější rušivé vlivy) v rámci zlepšení kognitivních schopností (především pozornosti) během procesu učení u středoškolských studentů.

V rámci výzkumu bude probíhat testování dvěma různými diagnostickými nástroji a dvěma aktivitami, při nichž se děti budou učit, aby bylo možné vidět, jak proces učení a zapamatování probíhá a co dětem s diagnózou poruchy pozornosti (např. ADD či ADHD), ale i dětem bez diagnózy, pomáhá lépe se soustředit a odnést si toho tak více ze školních hodin.

Testování bude trvat přibližně jednu vyučovací hodinu (tedy 45 minut) a bude probíhat v prostředí školní třídy. Testy budou administrovány (zadávány) skupinově. Informace získané při výzkumu jsou považovány za důvěrné. Při prezentaci získaných dat bude zajištěna anonymita účastníků výzkumu. Anonymita je zajištěna několika způsoby: (1) osoba je identifikovatelná jen v tomto souhlasu, ostatní dotazníky/testy jsou anonymní, (2) k datům má přístup pouze realizátorka projektu, (3) vypracované testy/dotazníky budou po ukončení projektu (nejpozději prosinec 2019) skartovány.

Diplomová práce je realizována Bc. Pavlínou Doležalovou (xxxx@gmail.com) pod vedením Mgr. Jiřího Lukavského, Ph.D. z Katedry psychologie Filozofické fakulty Univerzity Karlovy.

Souhlasím s účastí ve výše zmíněném výzkumném projektu k diplomové práci „Pozornost žáků středních škol během procesu učení při použití špuntů do uší“.

Datum:

Podpis:

Příloha 4. Anamnestický dotazník

V rámci projektu zjišťujeme četnost možných problémů se soustředěním a jejich závažnost. Tyto informace nebudou spojeny s jednotlivými výkony v dalších testech.

Věk:

Třída:

Mám diagnostikovanou poruchu chování, tj. ADHD: ANO NE

Na uvedenou poruchu užívám medikaci: ANO NE

Diagnostikovány některé jiné poruchy (např. specifické poruchy učení, porucha autistického spektra, dysfázie aj.) – prosím uvést které:

Poruchy zraku a/nebo sluchu: ANO NE

- pokud „ano“ prosím uvést jaké:

Děkuji

za

vyplnění.

IV

Příloha 5. Informovaný souhlas pro rodiče

Vážení rodiče,

Chtěla bych Vás požádat o souhlas se zapojením Vašeho dítěte do výzkumného projektu k diplomové práci na téma „Pozornost žáků středních škol během procesu učení při použití špuntů do uší“. Výzkumný projekt se zabývá významem využití kompenzačních pomůcek (zde jsou to špunty do uší eliminující vnější rušivé vlivy) v rámci zlepšení kognitivních schopností (především pozornosti) během procesu učení u středoškolských studentů.

V rámci výzkumu bude probíhat testování dvěma různými diagnostickými nástroji a dvěma aktivitami, při nichž se děti budou učit, aby bylo možné vidět, jak proces učení a zapamatování probíhá a co dětem s diagnózou poruchy pozornosti (např. ADD či ADHD), ale i dětem bez diagnózy, pomáhá lépe se soustředit a odnést si toho tak více ze školních hodin.

Testování bude trvat přibližně jednu vyučovací hodinu (tedy 45 minut) a bude probíhat v prostředí školní třídy. Testy budou administrovány (zadávány) skupinově. Informace získané při výzkumu jsou považovány za důvěrné. Při prezentaci získaných dat bude zajištěna anonymita účastníků výzkumu. Anonymita je zajištěna několika způsoby: (1) osoba je identifikovatelná jen v tomto souhlasu, ostatní dotazníky/testy jsou anonymní, (2) k datům má přístup pouze realizátorka projektu, (3) vypracované testy/dotazníky budou po ukončení projektu (nejpozději prosinec 2019) skartovány.

Diplomová práce je realizována Bc. Pavlínou Doležalovou (xxxx@gmail.com) pod vedením Mgr. Jiřího Lukavského, Ph.D. z Katedry psychologie Filozofické fakulty Univerzity Karlovy.

Souhlasím s tím, aby se moje dcera/můj syn zúčastnil/a výše zmíněného výzkumného projektu k diplomové práci „Pozornost žáků středních škol během procesu učení při použití špuntů do uší“.

Datum:

Podpis zákonného zástupce:

Příloha 6. Výkon v testech podle tříd

Report

TKP

Třída	N	Minimum	Maximum	Median	Mean	Std. Deviation
A – 1.r.	25	91,46%	100,00%	98,4848%	97,8357%	2,14611%
B – 1.r.	16	94,29%	100,00%	98,1307%	97,7103%	2,01199%
C – 1.r.	14	95,52%	100,00%	98,8088%	98,7286%	1,21672%
D – 1.r.	24	90,91%	100,00%	98,0705%	97,4478%	2,61932%
E – 1.r.	13	90,41%	100,00%	98,4615%	97,6295%	2,76432%
F – 2.r.	12	92,47%	100,00%	97,3764%	96,7639%	2,49027%
G – 3.r.	21	73,33%	100,00%	98,2759%	96,2997%	5,92767%
H – 3.r.	21	81,63%	100,00%	97,0588%	96,2664%	4,04015%
I – 3.r.	14	92,59%	100,00%	97,8948%	97,3829%	2,32801%
J – 4.r.	20	91,84%	100,00%	98,7889%	98,2496%	2,08130%
K – 4.r.	15	93,00%	100,00%	96,8085%	96,6849%	2,05261%
L – 2.r.	20	89,01%	100,00%	98,4557%	97,7010%	2,68512%
Total	215	73,33%	100,00%	98,1481%	97,3818%	3,05633%

Report

Kódování

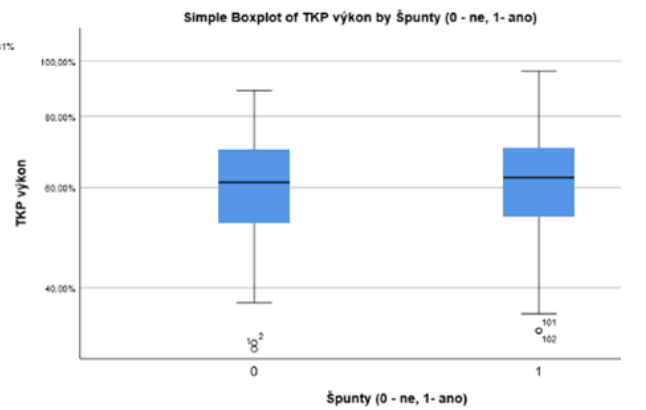
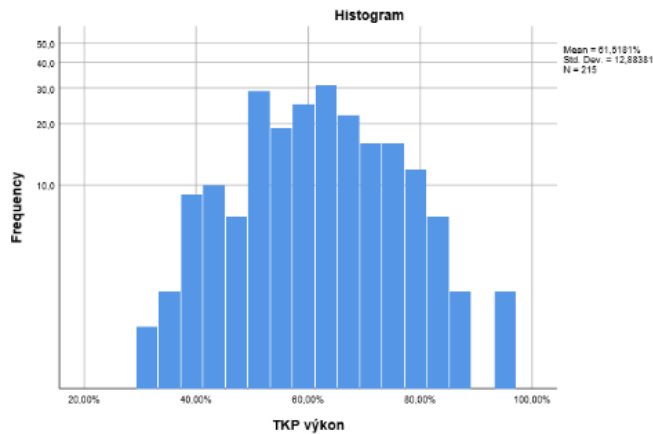
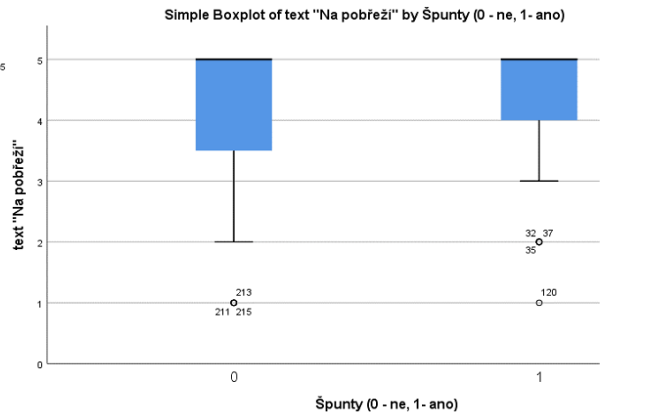
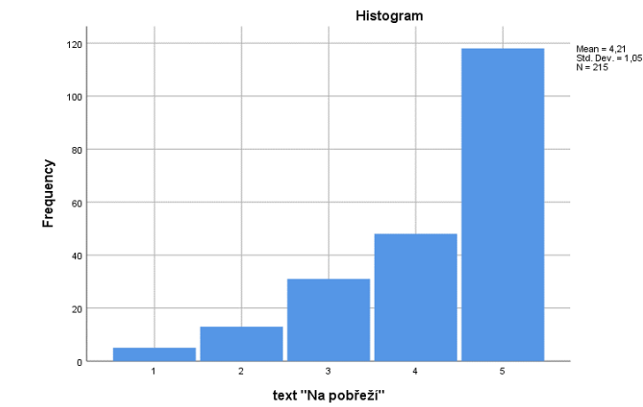
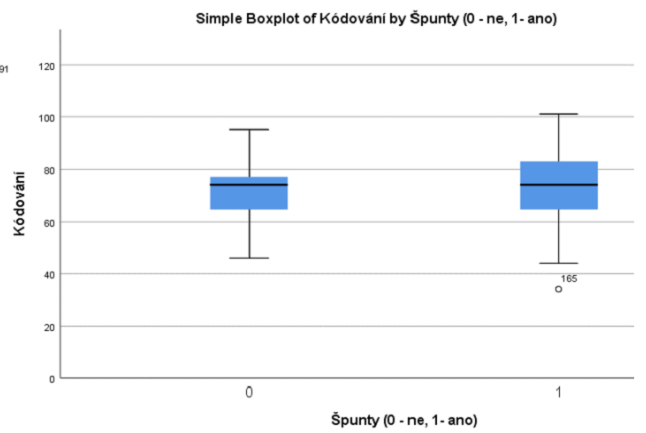
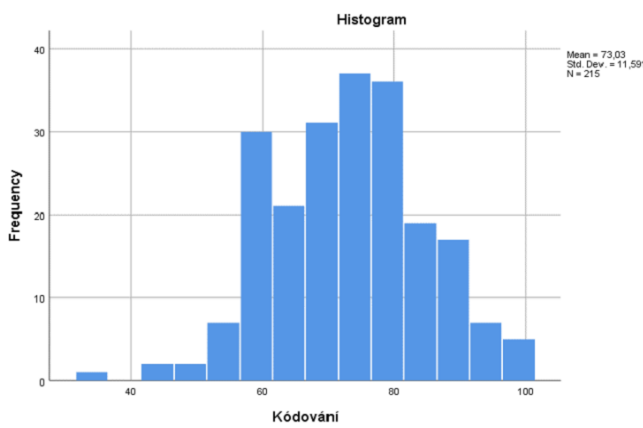
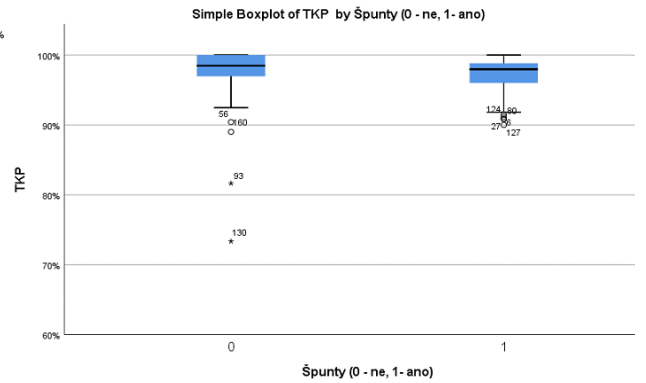
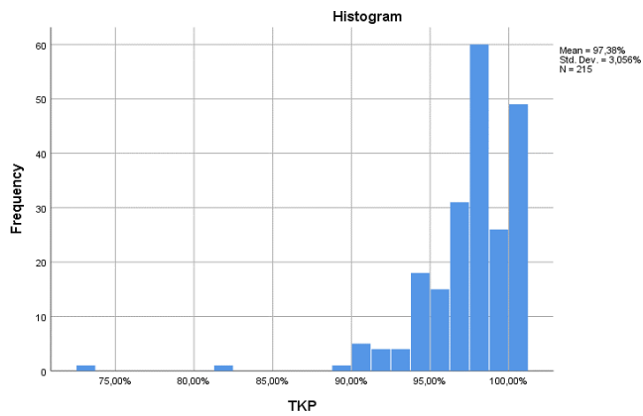
Třída	N	Minimum	Maximum	Median	Mean	Std. Deviation
A – 1.r.	25	56	95	70,00	70,96	9,370
B – 1.r.	16	58	94	76,50	74,31	10,098
C – 1.r.	14	57	98	81,00	78,14	13,085
D – 1.r.	24	44	92	77,00	73,50	11,155
E – 1.r.	13	49	96	71,00	70,92	13,456
F – 2.r.	12	57	101	78,50	80,25	14,303
G – 3.r.	21	50	89	74,00	71,95	11,478
H – 3.r.	21	46	91	72,00	70,81	10,966
I – 3.r.	14	58	97	75,00	74,86	10,748
J – 4.r.	20	57	93	74,50	76,70	9,979
K – 4.r.	15	34	89	70,00	69,07	13,936
L – 2.r.	20	55	94	65,50	69,00	10,901
Total	215	34	101	74,00	73,03	11,591

Report

text "Na pobřeží"

Třída	N	Minimum	Maximum	Median	Mean	Std. Deviation
A – 1.r.	25	2	5	4,00	3,84	0,94
B – 1.r.	16	4	5	5,00	4,75	0,45
C – 1.r.	14	2	5	4,50	4,00	1,18
D – 1.r.	24	2	5	4,00	3,83	1,17
E – 1.r.	13	3	5	5,00	4,31	0,95
F – 2.r.	12	1	5	4,50	3,33	1,92
G – 3.r.	21	1	5	4,00	4,24	0,94
H – 3.r.	21	2	5	5,00	4,52	0,81
I – 3.r.	14	2	5	5,00	4,79	0,80
J – 4.r.	20	2	5	4,50	4,30	0,87
K – 4.r.	15	3	5	5,00	4,53	0,74
L – 2.r.	20	2	5	5,00	4,25	1,02
Total	215	1	5	5,00	4,21	1,05

Příloha 7. Grafické znázornění výsledků



Příloha 8. Dotazník „Hodnocení vlivu hluku a jeho vliv na pozornost“

Hodnocení hluku a jeho vlivu na pozornost

Dobrý den, jmenuji se Pavlína Doležalová a pro účely mé doktorské práce na Univerzitě Karlově v Praze si Vám dovoluji zaslat tento dotazník. V mém výzkumu se snažím zjistit, jak ovlivňuje hluk pozornost na učení a v čem se nejvíce projevuje tento negativní vliv. Všechny informace jsou anonymní a nevyplňujete žádné osobní údaje, pouze Váš výsledek z dotazníku použiji pro statistickou analýzu souvislostí mezi hlukovým vyrušováním a efektivitou učení a pro rozbor, jaké situace jsou problematické pro soustředění.

Prosím Vás tedy o vyplnění tohoto dotazníku, který Vám zabere přibližně 10–15 minut. Skládá se z několika témat: hluku ve třídě, hluku doma, preferenci ticha při učení a osobní úrovní koncentrace pozornosti.

Moc Vám děkuji za Vaši spolupráci.

***Povinné pole**

Jak bys ohodnotil celkový hluk ve škole? *

velmi silný hluk

spíše silný hluk

střední hluk

spíše nízký hluk

velmi nízký hluk

Jak bys ohodnotil celkový hluk doma na místě, kde se učíš? *

velmi silný hluk

spíše silný hluk

střední hluk

spíše nízký hluk

velmi nízký hluk

Jak ovlivňuje hluk celkovou kvalitu Vaší pozornosti při učení se ve škole? *

velmi silně ovlivňuje

spíše ovlivňuje

tak středně

spíše neovlivňuje

vůbec neovlivňuje

Jak ovlivňuje hluk celkovou kvalitu Vaší pozornosti při učení se doma? *

velmi silně ovlivňuje

spíše ovlivňuje

tak středně

spíše neovlivňuje

vůbec neovlivňuje

Jak je vysoký typický hluk technických pomůcek v učebně (projektor, klimatizace a jiné) při výkladu učitele? *

hluk je hlasitý a velmi rušivý

je tak středně hlasitý a ovlivňuje mou pozornost

je slyšet, ale spíše neovlivňuje mou pozornost

skoro není slyšet

Jak je vysoký typický hluk všech osob ve třídě (spolužáci) při výkladu učitele? *

hluk je hlasitý a velmi rušivý

je tak středně hlasitý a ovlivňuje mou pozornost

je slyšet, ale spíše neovlivňuje mou pozornost

skoro není slyšet

Jak je vysoký typický hluk provozu školy (osoby na chodbách, ruch z ulice) při výkladu učitele? *

hluk je hlasitý a velmi rušivý

je tak středně hlasitý a ovlivňuje mou pozornost

je slyšet, ale spíše neovlivňuje mou pozornost

skoro není slyšet

Jak je vysoký typický hluk všech osob ve třídě (spolužáci) při samostatné práci v hodině? *

hluk je hlasitý a velmi rušivý

je tak středně hlasitý a ovlivňuje mou pozornost

je slyšet, ale spíše neovlivňuje mou pozornost

skoro není slyšet

Jak je vysoký typický hluk provozu školy (osoby na chodbách, ruch z ulice) při samostatné práci v hodině? *

hluk je hlasitý a velmi rušivý

je tak středně hlasitý a ovlivňuje mou pozornost

je slyšet, ale spíše neovlivňuje mou pozornost

skoro není slyšet

Jak je vysoký typický hluk všech osob v blízkosti při učení se ve škole mimo vyučovací hodiny? *

hluk je hlasitý a velmi rušivý

je tak středně hlasitý a ovlivňuje mou pozornost

je slyšet, ale spíše neovlivňuje mou pozornost

skoro není slyšet

Jak je vysoký typický hluk provozu školy (osoby na chodbách, ruch z ulice) při učení se ve škole mimo vyučovací hodiny? *

hluk je hlasitý a velmi rušivý

je tak středně hlasitý a ovlivňuje mou pozornost

je slyšet, ale spíše neovlivňuje mou pozornost

skoro není slyšet

Ve škole mi nejvíc naruší pozornost, když je vysoký: *

hluk techniky (projektor, klimatizace, topení atd.)

hluk okolních osob ve třídě

hluk odjinud (z chodby, vedlejší místnosti, ulice)

Kde je pro tebe snazší věnovat pozornost samostatné práci na zadaném učivu? *

rozhodně ve škole

spíše ve škole

stejně

spíše doma

rozhodně doma

Když se soustředím na výklad látky, tak by mi jasně slyšitelný hluk: *

úplně znesnadnil soustředění

zhoršoval pozornost

působil trochu rušivě

neovlivňoval téměř pozornost

vůbec na pozornost nepůsobil

Když se soustředím na samostatnou práci na řešení úlohy, tak by mi jasně slyšitelný hluk: *

úplně znesnadnil soustředění

zhoršoval pozornost

působil trochu rušivě

neovlivňoval téměř pozornost

vůbec na pozornost nepůsobil

Když se soustředím na samostatné čtení učiva, tak by mi jasně slyšitelný hluk: *

úplně znesnadnil soustředění

zhoršoval pozornost

působil trochu rušivě

neovlivňoval téměř pozornost

vůbec na pozornost nepůsobil

Když se soustředím na pochopení látky, tak by mi jasně slyšitelný hluk: *

úplně znesnadnil soustředění

zhoršoval pozornost

působil trochu rušivě

neovlivňoval téměř pozornost

vůbec na pozornost nepůsobil

Jak je vysoký typický hluk elektroniky a techniky (hluk PC, domácích spotřebičů) na místě kde se doma učíš? *

hluk je hlasitý a velmi rušivý

je tak středně hlasitý a ovlivňuje mou pozornost

je slyšet, ale spíše neovlivňuje mou pozornost

skoro není slyšet

Jak je vysoký typický hluk lidí v domácnosti (obyvatel domácnosti) na místě kde se doma učíš? *

hluk je hlasitý a velmi rušivý

je tak středně hlasitý a ovlivňuje mou pozornost

je slyšet, ale spíše neovlivňuje mou pozornost

skoro není slyšet

Jak je vysoký typický hluk tvého bydlení (od sousedů, hluk z ulice) na místě kde se doma učíš? *

hluk je hlasitý a velmi rušivý

je tak středně hlasitý a ovlivňuje mou pozornost

je slyšet, ale spíše neovlivňuje mou pozornost

skoro není slyšet

Jak je vysoký typický hluk médií z tvé domácnosti (hudba, televize, net) na místě kde se doma učíš? *

hluk je hlasitý a velmi rušivý

je tak středně hlasitý a ovlivňuje mou pozornost

je slyšet, ale spíše neovlivňuje mou pozornost

skoro není slyšet

Jak je vysoký typický hluk médií z vedlejších domácností (hudba, TV sousedů) na místě kde se doma učíš? *

hluk je hlasitý a velmi rušivý

je tak středně hlasitý a ovlivňuje mou pozornost

je slyšet, ale spíše neovlivňuje mou pozornost

skoro není slyšet

Doma mi nejvíc naruší pozornost, když je vysoký: *

hluk techniky (elektronika, domácí spotřebiče)

hluk okolních osob v domácnosti

hluk odjinud (z chodby, vedlejší místnosti, ulice)

hluk médií (které sleduje někdo v domácnosti)

Využíváš špunty do uší při učení se v prostorách školy? *

nikdy

jen jsem vyzkoušel

zřídka

občas

většinou

pravidelně

Využíváš špunty při samostatné práci během hodiny? *

nikdy

jen jsem vyzkoušel

zřídka

občas

většinou

pravidelně

Využíváš špunty do uší při učení se doma? *

nikdy

jen jsem vyzkoušel

zřídka

občas

většinou

pravidelně

Využíváš špunty do uší na hlučném koncertě? *

nikdy

jen jsem vyzkoušel

zřídka

občas

většinou

pravidelně

Využíváš špunty do uší kvůli spánku? *

nikdy

jen jsem vyzkoušel

zřídka

občas

většinou

pravidelně

Ovlivňuje použití špuntů do uší tvé soustředění pozornosti? *

nezkoušel jsem

vůbec pozornost nezlepšuje

zlepšuje trochu

zlepšuje středně

zlepšuje silně

Kde je pro tebe snazší věnovat pozornost samostatné práci na zadaném učivu? *

rozhodně ve škole

spíše ve škole

stejně

spíše doma

rozhodně doma

Využíváš při učení poslech hudby (resp. jiná média)? *

nikdy nevyužívám

využívám občas

využívám tak napůl

spíše využívám

využívám pravidelně

Využíváš hudbu kvůli odrušení okolních zvuků? *

rozhodně souhlasí

spíše souhlasí

tak středně

spíše nesouhlasí

rozhodně nesouhlasí

Využíváš hudbu kvůli jejímu vlivu na tvou pozornost? *

rozhodně souhlasí

spíše souhlasí

tak středně

spíše nesouhlasí

rozhodně nesouhlasí

Ovlivňuje puštěná hudba schopnost (hloubku) tvého soustředění pozornosti? *

rozhodně zhoršuje

spíše zhoršuje

působí neutrálně

spíše zlepšuje

rozhodně zlepšuje

Ovlivňuje puštěná hudba schopnost (dobu) tvého udržení pozornosti? *

rozhodně zhoršuje

spíše zhoršuje

působí neutrálně

spíše zlepšuje

rozhodně zlepšuje

Při studiu matematiky ke zkoušce (na SŠ) pro mě bylo udržení pozornosti: *

velmi obtížné

středně obtížní

středně obtížné

spíše jednoduché

velmi jednoduché

Při studiu jazyků ke zkoušce (na SŠ) pro mě bylo udržení pozornosti: *

velmi obtížné

středně obtížní

středně obtížné

spíše jednoduché

velmi jednoduché

Při učení se memorování ke zkoušce (na SŠ) pro mě bylo udržení pozornosti: *

velmi obtížné

středně obtížní

středně obtížné

spíše jednoduché

velmi jednoduché

Je pro tebe obtížné věnovat pozornost detailům a nedělat hloupé chyby? *

vůbec není obtížné

trochu obtížné

středně obtížné

hodně obtížné

Je pro tebe obtížné udržet pozornost a zůstat soustředěný/á? *

vůbec není obtížné

trochu obtížné

středně obtížné

hodně obtížné

Je pro tebe obtížné poslouchat pečlivě a nebloudit pozorností jinde? *

vůbec není obtížné

trochu obtížné

středně obtížné

hodně obtížné

Je pro tebe obtížné dodržovat pokyny a dokončovat práci? *

vůbec není obtížné

trochu obtížné

středně obtížné

hodně obtížné

Je pro tebe obtížné organizovat si efektivně čas? *

vůbec není obtížné

trochu obtížné

středně obtížné

hodně obtížné

Je pro tebe obtížné nevyhýbat se aktivitám potřebujícím hodně úsilí? *

vůbec není obtížné

trochu obtížné

středně obtížné

hodně obtížné

Je pro tebe obtížné neztrácet nebo nezapomínat věci? *

vůbec není obtížné

trochu obtížné

středně obtížné

hodně obtížné

Je pro tebe obtížné nenechat se snadno vyrušit něčím jiným? *

vůbec není obtížné

trochu obtížné

středně obtížné

hodně obtížné

Je pro tebe obtížné nezapomínat na své povinnosti? *

vůbec není obtížné

trochu obtížné

středně obtížné

hodně obtížné

Pohlaví *

muž / chlapec

žena / dívka

Věk *

Studuji: *

SOŠ

SŠ

gymnázium

VŠ (Bc. studium)

VŠ (Mgr. studium)

Vyšší stupeň VŠ studia

Kraj (kde chodíte do školy) *

Hlavní město Praha

Středočeský kraj

Jihočeský kraj

Plzeňský kraj

Karlovarský kraj

Ústecký kraj

Liberecký kraj

Královéhradecký kraj

Pardubický kraj

Vysočina

Jihomoravský kraj

Olomoucký kraj

Moravskoslezský kraj

Zlínský kraj

Odeslat