

Univerzita Karlova  
Pedagogická fakulta  
Katedra výtvarné výchovy

## BAKALÁŘSKÁ PRÁCE

Proměny periferie – autorská reflexe a škola

Transformation of periphery author's reflection and school

Autor práce: Kristýna Cibulková

Vedoucí práce: doc. ak. mal. Ivan Špirk

Studijní program: Specializace v pedagogice

Studijní obor: Výtvarná výchova se zaměřením na vzdělávání

Červenec 2020

## PROHLÁŠENÍ

Odevzdáním této bakalářské práce na téma Proměny periferie – autorská reflexe a škola potvrzuji, že jsem ji vypracovala pod vedením vedoucího práce samostatně za použití v práci uvedených pramenů a literatury. Dále potvrzuji, že tato práce nebyla využita k získání jiného nebo stejného titulu.

V Praze dne 12.7. 2020

Podpis.....

## PODĚKOVÁNÍ

Ráda bych poděkovala Doc. ak. mal. Ivanu Špírkovi za trpělivost, vstřícné jednání a inspirativní rady při vedení bakalářské práce.

## **ABSTRAKT:**

Bakalářská práce se zabývá tématem periferií města Prahy a jeho proměnami od začátku 20. století po současnost. V teoretické části se bude zabývat pojmem periferie a jeho významem ve struktuře města a jeho okolí. Dále se věnuje dopadům zvětšování měst a vzniku nových periferií v důsledku úpadku průmyslových profesí, poté způsoby, jak se město stavělo a upravovalo vzniklé stavební plochy. Práce uvádí též Skupinu 42, které se tématu města a periferie věnovala a také zmiňuje i umělce kteří se dále po ukončení Skupiny 42 její tvorbou inspirovali. Zabývá se fenoménem sídlišť jako specifického stavebnímu celku, který vychází z myšlenky samostatného a soběstačného města. Představuje sídliště ve vztahu k městu, jeho hlavní prvek panelový dům a téma života na sídlišti, které přibližují pomocí umělecké tvorby Josefa Bolfa, Michaela Rittsteina a Kateřiny Šedé.

Didaktická část zpřístupňuje téma okrajů měst dětem a pomocí mapování je seznamuje s tématem panelových sídlišť, které se na okrajích nacházejí. Snaží se jim zpřístupnit okolní svět a motivovat žáky k jeho důkladnému zkoumání.

Praktická část bakalářské práce hledá inspiraci v pražských sídlištích a ve starém průmyslovém areálu. Ve dvou cyklech fotografií mapuje výběr pražských sídlišť a ukazuje rozdíly mezi tím, co se považuje za periferii z doby Skupiny 42 a hledáním prvků periferie na dnešních okrajích měst. Kombinací těchto dvou fotografických celků chce poukázat na rozdíly a vývoj periferie.

**KLÍČOVÁ SLOVA:** periferie, město a lidé, sídliště, kontexty, výtvarné umění, Skupina 42

**ABSTRACT:**

This BA thesis deals with the topic of Prague city periphery and its changes from the 20th century until the present. In the theoretical part, the thesis focuses on the term “periphery” and its meaning in regards to the city structure and its surroundings. It deals with the consequences of cities expanding, the emergence of new peripheries as a result of decrease of industrial production, and with the ways the city decided to treat these newly emerged building areas. It describes the work of the Group 42 as an example of artists who dealt with the topic of periphery, and it also mentions artists who were inspired by the group even after its dissolution.

The thesis then deals with the phenomenon of suburbs as a specific building unit based on the concept of an independent and self-sustaining city. It describes the suburbs in relation to the city and introduces the “panelák” (prefabricated house) as its basic building unit. It describes the life in such a suburb with the aid of works of Josef Bolf, Michael Rittstein and Kateřina Šedá.

The didactic part introduces the topic of periphery and suburbs to children using mapping exercises. It tries to make the surrounding world more accessible and to motivate children to explore it.

The practical part of this thesis seeks inspiration in the suburbs of Prague and in the old industrial areas. It maps a selected part of Prague suburbs in two cycles of photographs and shows the difference between the periphery from the time of Group 42 and the periphery of contemporary city. By combining these two photography cycles, it calls attention to the differences and the development of periphery.

**KEY WORDS:** periphery, city and people, housing estates, contexts, art, Skupina 42

# Obsah

Obsah.....	7
Úvod .....	8
Teoretická část .....	10
1 Periferie .....	10
1.1 Vymezení pojmu.....	11
1.2 Město.....	12
1.3 Zvětšování měst z ekonomického hlediska .....	13
1.3.1 Skládky na okraji .....	15
1.3.2 Průmyslové periferie .....	16
1.4 Skupina 42 .....	17
1.4.1 Po Skupině 42 .....	23
3 Sídliště .....	25
3.1 Město a sídliště.....	26
3.2 Panelový dům .....	27
3.3 Sídliště jako veřejný prostor .....	28
3.4 Bytový interiér .....	30
3.5 Život na sídlišti.....	32
Didaktická část.....	35
4 Děti a periferie.....	35
4.1 Příprava tematického celku.....	36
4.2 Úkol 1.....	37
4.3 Úkol 2.....	39
4.4 Úkol 3.....	40
4.5 Úkol 4.....	41
4.6 Úkol 5.....	43
4.7 Úkol 6.....	44
Praktická část.....	46
5.1 Cyklus 1.....	46
5.2 Cyklus 2.....	48
5.3 Cyklus periferie.....	49
Závěr .....	55
Seznam použité literatury a jiných zdrojů .....	56
Seznam použitých obrázků.....	59

## Úvod

Vždy mě ve výtvarném umění fascinoval odraz města, ať už bylo město jako hlavní téma nebo pouze jako pozadí pro jiné děje. Periferie a město k sobě neoddělitelně patří stejně jako vesnice a humna. Díky zájmu o téma města jsem o pojmu periferie měla jisté povědomí, ale nadchla mě možnost toto téma podrobněji prozkoumat. Čím více informací jsem si o periferii zjišťovala, tím více mi tento pojem přišel zoufale nekonkrétní. Nebyla jsem si jistá, jaká je pro periferii jednotná definice, která by označovala místo, kde periferie začíná a kde končí. Ale jedna věc jistá byla. Jsou to místa na okraji nějakého celku. Proto jsem se zajímala o různé významy slova periferie a jejich použití v různých odvětvích věd. V tomto konkrétním případě je jako zkoumaný celek zamýšleno město, konkrétně město Praha, a tudíž jsem se na ní zaměřila. Moje pozornost se tedy začala upírat na téma město a jeho růst jako na jeden z důvodů, proč se různí pohled na to, co je periferie nyní a co se za periferii označovalo před sedmdesáti lety.

Zabývám se prvky, které město pozměnily do současné podoby, jako je jeho rozrůstání za účelem průmyslového rozvoje, který způsobil populační nárůst a novou poptávku po bydlení (tedy rozrůstáním města z ekonomických pohnutek). Poté, co začal v Československé republice průmysl z důvodu politické situace opadat, začaly se z těchto rozsáhlých a vysloužilých pozemků stávat lukrativní parcely pro stavby nových obytných jednotek. S tímto zvětšováním měst se objevil i problém se znečištěním a posouváním skládek, tak aby byly stále za hranicemi města. Dále jsou řešeny způsoby revitalizace těchto pozemků.

K tématu Periferie a života ve městě se svým výtvarným a literárním dílem vyjadřovala Skupina 42, která vznikla za druhé světové války, a tak měla život ve městě se všemi těžkostmi spojenými s válkou za svůj hlavní cíl. Po jejím nuceném ukončení z důvodu nastolení komunistického režimu se tématu života člověka ve městě věnoval umělec známý pro svou plakátovou tvorbu, Jiří Balcar.

Tímto jsem vyčerpala svou všeobecnou znalost pojmu periferie a začala jsem více přemýšlet o prvcích, které z daného místa dělají periferii. Jelikož celý život žiji na okraji města Prahy, obklopená sídlišti ze všech stran a mnohdy jsem se těmito sídlišti pohybovala, uvažovala jsem nad místní atmosférou. Sídlíště je velmi specifický prvek. Jsou to města, která vyrostla uvnitř měst a přes které se zároveň nepřelila atmosféra okolí. Jakožto město by sídlíště logicky



mělo mít i své okraje, ale z architektonických důvodů tyto okraje nejsou tolik zřejmé. Z tohoto důvodu jsem tento celek popsala ve vztahu k městu. Popsala jsem původní funkcionalistickou myšlenku vzniku sídlišť a popsala jsem základní prvek sídlištní architektury, a to panelový dům.

Dále mě zajímalo prostředí sídlišť jako místo, kde se odehrávají lidské životy, a to jsem demonstrovala na třech současně tvořících umělcích, Josefovi Bolfovi, Michelu Rittsteinovi a Kateřině Šedé. Tyto tři umělce jsem rozřadila do kapitol, kde demonstrovali různé stránky sídliště. Josef Bolf používá sídlištní prostředí jako veřejný prostor, kde se odehrávají různé katastrofické scénáře a Michael Rittstein zase uzavírá své ne méně ponuré postavy do interiéru bytových jednotek jako králíky do králíkáren. Díla vybraných umělců se i přes jejich rozdílný charakter tímto spojovacím prvkem prolínají. Kateřina Šedá se naopak zabývala sociální stránkou sídliště a vymyslela a uskutečnila projekt, který měl tyto cizince stmelit.

V didaktické části, která navazuje na část teoretickou, se zabývám různými způsoby mapování a poznávání jak sídliště, tak města. Pomocí šesti rozdílně zaměřených úkolů a nejrůznějších technik se snažím v dětech vzbudit zájem poznávat svět a naučit se být citlivější k prvkům, jenž nás obklopují.

Ve výtvarné části navazuji na teoretickou i didaktickou část bakalářské práce. Ve dvou fotografických cyklech mapuji nejdříve sídliště a hledám v něm jeho periferní prvky. Dále jsem k tomuto cyklu jsem vytvořila druhý kontrastní prvek, a to v podobě opuštěné tovární budovy. Ta by se v době, kdy Skupina 42 tvořila, dala považovat za malebnou periferii, kterou skupina zobrazovala ve svých dílech. Bohužel v dnešní době se na ní podepsala nepřízeň času, katastrof a vandalství. Můžeme na ní vidět skoro až postapokalyptický scénář zániku města.

## Teoretická část

### 1 Periferie

Když se řekne periferie...



Obrázek 1 Josef Sudek, Na okraji Prahy,

*„Z nádraží šel cestou, která se místy podobala polní cestě, když vedla nezastavěnými plochami, a jinde ulicí, když po stranách trčely čínžáky nebo se choulily malé domy, které zde byly z doby, než se bývalá vesnice stala předměstím. Muž se cestou nerozhlížel, jako by tu chodil denně. Ale přece se tu a tam otočil nebo pozorněji podíval, když šel kolem právě dostavěného domu, anebo když míjel nově otevřený hokynářský krám, který novostí až svítil. Přece jen asi nebyl v těchto místech, která tak dobře znal, delší dobu.“<sup>1</sup>*

Tato fotka Josefa Sudka spolu s úryvkem z úvodní scény divadelního dramatu *Periferie* od Františka Langera ilustrují fenomén periferie, který tato práce rozebírá. Popisuje příběh dvou chudých lidí – ona je prostitutka a on se právě vrátil z vězení, milují se, ale jejich hon za lepším životem je překažen vraždou. Ukazuje následnou touhu vraha ukázat pravdu, kterou mu nikdo nevěří, i za cenu vlastního zničení. Příběh odehrávající se na okraji lidské společnosti v prostředí městského předměstí obšírně vystihuje pojem periferie.

Periferie jsou místa, která nejdou jednoznačně popsat. Když periferii vyhledáváme ve slovníku, encyklopedii nebo v internetovém vyhledávači, tak je tento pojem všude vysvětlen

---

<sup>1</sup> LANGER, František a Je. V. KOLOMIJCEVA. Periferija: dramaturgija, proza, memuary = Periferie : hry, próza, memoáry. Sankt-Peterburg: Izdatel'stvo imeni N.I. Novikova, 2018. ISBN 978-5-87991-121-3. s. 11.

přibližně stejně, a to jako okrajová část nějakého většího celku. V kontextu městské tematiky bych periferii popsala jako stará, neudržovaná, nevzhledná a zapomenutá místa. Jsou to místa, která se nacházejí na pomezí větších celků. Hlavní definice periferie je, že se nachází na okraji města - na místech, kde se město střetává s přírodou a kde se tyto dva prvky propojují. To ovšem není jediný možný výklad. Periferie se může nacházet i na místech mezi částmi města postavených v jiných časových úsecích, kde se mísí moderní zástavba se starými domy a dále mezi industriálními částmi města, které blíže přiléhají k centru nebo příměstskou zelení a obytnými částmi města.<sup>2</sup>

Okraje existovaly vždy, ale až situací vzniklou v 20.století, kdy byla Československá republika poničená dvěma válkami a následnými politickými změnami, se toto téma stalo blízké českým umělcům, a to nejen na poli výtvarného umění, ale i na poli literatury. Pro potřeby této bakalářské práce si podrobněji vymezíme pojem periferie.

## 1.1 Vymezení pojmu

Když pojem periferie podrobíme většímu zkoumání, tak zjistíme, že slovo periferie může mít abstraktní význam, který se dá přeneseně aplikovat na mnoho oblastí. Periferie města Prahy bude hlavním motivem této práce. Tento pojem se dá zkoumat z mnoha úhlů pohledu například sociologického, biologického, historického atd. V této práci se bude pojem periferie vztahovat primárně k výtvarnému umění.

Slovo periferie do češtiny přišlo v 19. století a pochází z německého slova Peripherie, které vzniklo spojením latinského Peripheria a řeckého slova Periphero. Všechna tato slova znamenají přibližně stejnou věc, a to je kružnice, obvod, oběh nebo okruh. Všechny tyto významy spojuje jeden pojem, a to je okraj nebo nějaká okrajová část, což je význam dnešního slova periferie.<sup>3</sup>

Periferie ale není pouze pojem, který je výhradně spojován s městskou tematikou. Pojem periferie se používá například i v informačních technologiích, a to pro součástky počítače, která rozšiřují možnosti počítače. Slouží ke vstupu a výstupu počítačových dat. Vhodnou ukázkou

---

<sup>2</sup> HÁBLOVÁ, Anna Beata. Nemísta měst: opomíjená, pomíjivá a míjená místa měst. Brno: Host, 2019. ISBN 978-80-7577-992-2. s. 41

<sup>3</sup> REJZEK, Jiří. Český etymologický slovník. Třetí vydání (druhé přepracované a rozšířené vydání). Praha: Leda, 2015. ISBN 978-80-7335-393-3. s.508.

vstupu dat slouží připojení klávesnice nebo myši, kterými se po jejich připojení zajistí, že daný počítač vůbec bude fungovat. Příkladem výstupu dat je monitor nebo reproduktor.<sup>4</sup>

V oblasti medicíny se pojem periferie používá též. Je to název pro druhotnou nervovou soustavu, která obsahuje všechny nervy kromě mozku a míchy, tedy periferní nervovou soustavu. V oblasti zraku se používá pojem periferní zrak pro okrajovou část zorného pole.<sup>5</sup>

Periferie se také používá ve významu "sociální periferie." Sociální znamená společenský, týkající se vztahu ke společnosti,<sup>6</sup> tudíž sociální periferie se bude zabývat okrajovou částí společnosti – lidmi vyloučenými z kolektivu z důvodu odlišnosti od většiny. Tou může být například etnicita, věk, gender, movitost, vzdělání a jiné.<sup>7</sup>

## 1.2 Město

Účely vzniků měst jsou různé. Některá města nevznikala s žádným účelem a lidé se na těchto místech usadili jen díky snadnému přístupu k potravě a vodě. Jiná vznikala za účelem obchodu, průmyslu a těžby nebo z náboženských důvodů. Další města zakládali panovníci z důvodu vojensky strategického umístění či diplomacie.

Při vzniku středověkých měst byla jasně daná struktura, podle které byla města ohraničena hradbami a centrum bylo jasně vymezeno středem města. Hradby jasně označovaly, kde město je a kde už není. Tato struktura města se začala pomalu hroutit v 16. století, kdy se města začala rozrůstat a hradby začaly ztrácet svůj původní účel. Města rostla a mezi 18. a 19. století v období industrializace se hradby rušily a namísto nich byly zřizovány prostorné ulice, parky a nová rozšiřující obytná dostavba kolem dosavadních měst.

---

<sup>4</sup> NAVRÁTIL, Pavel. S počítačem nejen k maturitě. Praha: ComputerMedia, 2002, ISBN 80-90-2815-9-1. s. 21.- 28.

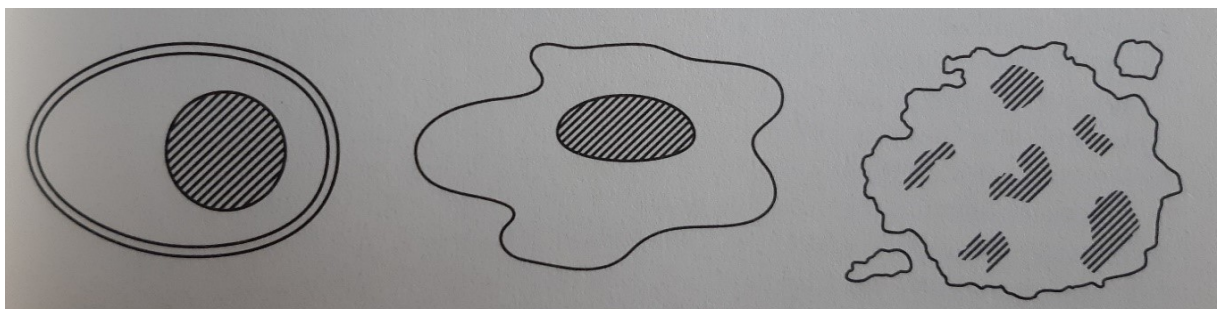
<sup>5</sup> DUBOVÝ, Petr a Radim JANČÁLEK. Základy neuroanatomie a nervových drah - I. Brno: Masarykova univerzita, 2008. ISBN 978-80-210-4707-5. s. 32.

<sup>6</sup> REJZEK, Jiří. Český etymologický slovník. Třetí vydání (druhé přepracované a rozšířené vydání). Praha: Leda, 2015. ISBN 978-80-7335-393-3. s. 646.

<sup>7</sup> PRUDKÝ, Libor, Michaela ŠMÍDOVÁ a Kateřina VOJTÍŠKOVÁ. Periferie, kraje, hodnoty: možnosti periferních krajů na cestě za dobrými hodnotami. Brno: CDK, Centrum pro studium demokracie a kultury, 2016. Sociologická řada. ISBN 978-80-7325-414-8. s. 140.

Okolí měst, kde dříve byla krajina, se začíná zastavovat rodinnými domy a město začíná mít takovou velikost, že vznikají samostatná města ve městě. Tímto města ztrácejí svou původní jasně danou strukturu a vzniká moderní město.<sup>8</sup>

V knize „Nemísta měst“ autorka jméno představuje zajímavé přirovnání, které může být použito jako zajímavá pomůcka pro studenty.



Obrázek 2

*„Vývoj města lze přirovnat k vejci. Volské oko zastupuje město 17. – Míchaná vejce odpovídají struktuře Vejce natvrdo představuje starověké 18. století, které původní hranice moderního města, které se drolí a město definované hradbami a přesahuje a vlévá se do krajiny. jeho hranice se stírají“<sup>9</sup> centrem.*

### 1.3 Zvětšování měst z ekonomického hlediska

S příchodem lidí za prací se objevuje zcela přirozený proces. Ve městě nachází práce, což do města dále láká lidi, kteří se tam stěhují za prací a lepším životem, městu se daří, a tudíž se do něj stěhují další lidé. Vzniká nová poptávka po bydlení a město se rozrůstá.

Rozrůstání měst a poptávka po nových lukrativních parcelách pro stavební potřeby se projevilo zejména na rozsáhlých vojenských, dopravních a průmyslových areálech, které se se ve městě Praha nacházely velmi hojně. Valná většina z nich skončila buď jako chráněné dědictví nebo byla přestavěna na obytné plochy. Tyto prostory byly mnohdy vizuálně velmi zajímavé, ale také byly velmi hlučné a ovzduší v jejich okolí nebylo příliš čisté, což se neslučovalo se

<sup>8</sup> HÁBLOVÁ, Anna Beata. Nemísta měst: opomíjená, pomíjivá a míjená místa měst. První vydání. Brno: Host, 2019. s. 17.

<sup>9</sup> HÁBLOVÁ, Anna Beata. Nemísta měst: opomíjená, pomíjivá a míjená místa měst. První vydání. Brno: Host, 2019. s. 17.

zdravým a klidným životem. Z tohoto důvodu se tyto prostory často stávaly novými a velmi žádanými pozemky k zastavení. Do opačné kategorie by se daly zařadit prostory městských skládek, které svou revitalizací do měst v lepším případě navracely zeleň, nebo zanechaly alespoň zdání volného prostoru mezi zastavěnými plochami.

Staré a nepoužívané průmyslové areály se k tomuto účelu hodily nejlépe, a tak byly z těchto důvodů likvidovány. Ač mnohé z nich mají nevyčíslitelnou architektonickou hodnotu, jsou také nositeli informací. Uchovávají vědomí o tom, jak dříve vznikaly nové výrobky a nové materiály. Naší touhou po lepších pozemcích, lepším místě pro nové kanceláře a co největším výtěžku jsme byli připraveni o část znalostí o původu věcí. Novým developerským trendem se v posledních letech stává tyto budovy neničit, ale přestavovat na kancelářské budovy, obchodní centra nebo moderní byty. V Praze jsou to například oblast Smíchova, Karlína či Holešovic.<sup>10</sup>

Americký psycholog Phillip G. Zimbardo ve své knize „Moc a zlo“ rozebírá svůj výzkum o teorii zločinu s názvem „Teorie rozbitého okna“. Tato teorie je zde popsána jako:

*„Zločin je produktem jednotlivých zločinců a situačních podmínek veřejného nepořádku. Když lidé uvidí opuštěná auta na ulicích, všude vidí výtvary sprejerů a nezasklená rozbitá okna, je to pro ně signál že se o jejich okolí nikdo nestará. Vnímání veřejného nepořádku a rozkladu pak snižuje inhibici vůči dalším ničivým nebo kriminálním činům u těch, kteří nejsou běžně zločinci.“<sup>11</sup>*

Tato teorie jen potvrzuje všeobecně známý fakt, že poničené místo svádí k tomu, dané místo ještě více poškodit, ne-li ho úplně zničit. Nemůžeme se tedy divit, že tyto kdysi honosné, věkem sešlé budovy v lidech budí pocit, že si zde mohou dělat úplně cokoli, aby již přirozenou destrukci dokonali. Proč by se parta lidí zdráhala toto místo posprejovat, poškodit, či jinak ničit, když už je stejně sešlé, staré a opuštěné. Pro stavební společnosti jsou tato místa rájem. Lidé a čas je zničí do takové míry, že na záchranu je již příliš pozdě a zbývá jediné východisko pro bezpečnost okolí, a to dané místo srovnat se zemí a znova potenciál těchto parcel využít.<sup>12</sup>

---

<sup>10</sup> DIVERZANT a Katka HAVLÍKOVÁ. UrbeX: krása zániku. Praha: Paseka, 2015. ISBN 978-80-7432-605-9. s. 11. a 12.

<sup>11</sup> ZIMBARDO, Philip G., Jiří FIALA a Martina KLICPEROVÁ-BAKER. Moc a zlo: sociálně psychologický pohled na svět. Břeclav: Moraviapress, 2005. Knihovna Ceny Nadace Dagmar a Václava Havlových VIZE 97. ISBN 80-86181-80-4. s. 53.

<sup>12</sup> DIVERZANT a Katka HAVLÍKOVÁ. UrbeX: krása zániku. Praha: Paseka, 2015. ISBN 978-80-7432-605-9. s. 12.

### 1.3.1 Skládky na okraji

*„Místa utvářená přírodou mohou být drsná, nehostinná a děsivá, ale nikdy nebudou neupřímná, agresivně ošklivá a nebudou devastovat lidství. To naše činnost v nich vytváří tyto vlastnosti. Vliv místa na člověka a člověka na místo je reciproční: čím více ze svého prostředí zničíme, tím víc bude ono pustošit nás. A naopak, čím více o něj pečujeme a uzdravujeme ho, tím více nás bude vyživovat, udržovat naše zdraví či nám ho třeba i navracet“<sup>13</sup>*

K městu a lidem patří i jistá míra odpadu, a tedy i tvoření skládek v okolí měst. V důsledku rozšiřování měst se skládky dostávají i do centra obytných čtvrtí. Tyto skládky se zasypávají a nově vzniklé skládky se posunou znovu za okraj města. Skládky zapáchají a lákají k sobě hmyz a zvěř, tudíž není žádoucí mít je v obytných čtvrtích. To ovšem není jejich největší problém. Nejzávažnějším problémem je uvolňování velkého množství různých nebezpečných plynů. Tento proces uvolňování může trvat i třicet let po jejich zasypání. Zasypání, které po sobě zanechá vyvýšený nevzhledný kopec, patří k jednomu z nejčastějších způsobů, jak se ke skládkám staví město. Další a přínosnější způsob je upravení terénu do původní podoby, vytváření parků, vyhlídek či přírodních ploch. Tyto plochy nejsou vhodné pro výstavbu z důvodů usedání půdy, které trvá ještě desítky let po jejich zasypání.<sup>14</sup>



Obrázek 3 Bývalá skládka, Koloděje



Obrázek 4 Park skála – bývalá skládka, Koloděje

<sup>13</sup> DAY, Christopher. Duch & místo: uzdravování našeho prostředí: uzdravující prostředí. Brno: ERA, 2004. ISBN 80-86517-95-0. s.134.

<sup>14</sup> HÁBLOVÁ, Anna Beata. Nemísta měst: opomíjená, pomíjivá a míjená místa měst. Brno: Host, 2019. ISBN 978-80-7577-992-2. s 70. -74.



### 1.3.2 Průmyslové periferie

Protipólem míst, která navrací do města zeleň, jsou průmyslové pozemky, na kterých již byla ukončena výroba. Pod touto definicí si většina lidí představí význam slova periferie – staré zchátralé tovární komíny vyčuhující na okrajích měst z lesů, napůl pohřbené přírodou a nepřístupné lidem. Většina mladých lidí ani neví, co tyto budovy poblíž jejich bydliště znamenaly, nebo k jakému účelu se používaly. Jelikož Praha byla průmyslovou metropolí, tak i v dnešním centru Prahy nalezneme pozůstatky textilních, strojírenských a dalších továren. V meziválečné a poválečné době tyto továrny díky slučování získaly přední postavení ve výrobě motorových lokomotiv, tramvají, bagrů, automobilů a mnohých dalších.

Sametová revoluce roku 1989 znamenala pro průmysl v Praze, ale i v celé České republice, počátek konce. Průmysl, který byl živen zejména politickými zájmy státu, od tohoto roku začal upadat. Následné strukturální změny ve firmách a přesouvání výroby z měst započal proces, který během dvaceti let přivodil stav, který známe nyní. Konec průmyslu, konec průmyslových areálů a následné chátrání a zničení těchto budov.<sup>15</sup>

Scénář ovšem není tak černý, jak se může zdát. Národní památkový ústav má program na ochranu těchto průmyslových budov. Ustanovil sedm specifických hodnot, které průmyslová budova musí mít, aby se z ní stala památka.

První je hodnota historická. Ta se zkoumá podle dostupných historických pramenů a literatury. Další je hodnota typologická, která třídí budovy podle jejich účelu. Ta se dále dělí na unikátní, to znamená, že budova je jediná dochovaná svého druhu, a na typického zástupce svého druhu, kdy je jedna budova vybrána jako jeden zástupce svého druhu. Hodnota technologického toku se zabývá vazbami v daném technickém zařízení pro pochopení a zachování místa jako celku. Dále je tu hodnota systémových a technologických vazeb, která se zabývá propojením mezi surovinovými zdroji (jejich doprava a výroba), expedicí výrobků a organizacemi zajišťující sociální stabilitu jako je bydlení, stravování, zdravotní péče, a jiné. Hodnota technická se hodnotí podle stavu technického zařízení dané památky, od prázdné budovy již neschopné provozu až po provozuschopné, které jsou do dnes schopny demonstrace jejich původní funkce v plném rozsahu. Jako předposlední se hodnotí autenticita a

---

<sup>15</sup> BEČKOVÁ, Kateřina. Továrny a tovární haly. Praha: Paseka, 2011, 1. díl, Vysočany, Libeň, Karlín. Zmizelá Praha. ISBN 978-80-7432-122-1. s. 6. a 7.



hodnověrnost. Nejvyšším stupněm hodnověrnosti je zachování dané stavby i jejího zařízení v nezměněném stavu a nejnižším stupněm je pouze historická informace, která ani nemusí být fyzicky doložená. Nakonec se dostáváme k poslední části hodnocení, která je pro vizuálně vnímajícího člověka velmi důležitá, a to je hodnota atmosféry místa. Jde o zachování specifické atmosféry. Tato hodnota se zabývá udržováním místa a případnou pečlivou rekonstrukcí.<sup>16</sup>

#### 1.4 Skupina 42

Když se zabýváme tématem periferie, nemůžeme opomenout Skupinu 42, která k těmto technickým rovinám přidává pohled i na sociální stránku periferie. Jak už napovídá název, byla oficiálně založena roku 1942 na schůzi v ateliéru Jana Smetany dne 27. listopadu.<sup>17</sup> Její základy byly díky přátelství zakládajících členů položeny již před samotným vznikem skupiny. Toto volné seskupení mladých osobností, jež byly spojovány literární a uměleckou spřízněností, oddělovalo od předchozí umělecké skupiny českých surrealistů nejen věkový rozdíl, ale i druhá světová válka, která uzavřela československý stát před okolním světem. Díky této složité situaci skupina obrací pozornost k civilismu okolního světa na rozdíl od předchozího surrealistického zkoumání podvědomí člověka, jeho myšlenek a snů.

Hlavním tématem skupiny se stala městská tematika. Umělce spojovalo téma města, ale zajímali se i o jeho civilizační znaky, život lidí v něm a jeho technickou stránkou. Celá tato městská tematika v sobě skrývá ještě další, ne tak patrný cíl umělců, kteří se začali formovat v meziválečné, pro občany potencionálně nebezpečné době – objevování a nalezení „něčeho“ ve všedním životě. K tomu jim město a lidé, kteří dané město tvoří, otvírali řadu možností.

Skupina se skládala ze dvou rozdílných částí, části literární a části výtvarné, které k vystihnutí hlavních myšlenek používaly rozdílné, a přesto stejným směrem zaměřené formy vyjadřování. Literární část skupiny se skládala z teoretiků Jiřího Kotalíka a Jindřicha Chalupického, jehož stať *Svět, v němž žijeme (1940)*, inspirovala vytvoření a tvorbu této skupiny, básníků Jiřího Koláře, Josefa Kainara, Jiřiny Haukové, Jana Hanče a Ivana Blatného.

---

<sup>16</sup> MATĚJ, Miloš a Michaela RYŠKOVÁ. Metodika hodnocení a ochrany průmyslového dědictví z pohledu památkové péče. Ostrava: Národní památkový ústav, 2018. Odborné a metodické publikace (Národní památkový ústav). ISBN 978-80-88240-06-8. s. 39. – 111.

<sup>17</sup> DOLANSKÁ, Karolína, Veronika HULÍKOVÁ, Milan KNÍŽÁK, et al. České moderní a současné umění 1890-2010. V Praze: Národní galerie v Praze, 2010. ISBN 978-80-7035-325-7. s. 6.

Báseň Ivana Blatného „ZNÁŠ DÁLKU?“ poukazuje všednost života ve městě, což je téma, které bylo pro Skupinu 42 zásadní.

*ZNÁŠ DÁLKU? JÁ JÍ ZNÁM. NA STROPĚ, PLNÉM MUCH,*

*V ohydné světnici mám jazyk přilepený.*

*Je parno v ulicích, jak olej hustý vzduch,*

*Kdosi se zasmál. Pes. Pomalá chůze ženy.*

*Jde, kolébá se, jde a svírá koleny,*

*bílými koleny a stehny naše mozky.*

*Znáš dálku? Já ji znám. Proměny, proměny,*

*Děšť trhá plakáty a stírá barvy. Trosky.*

*Z okna mám vyhlídku na pivovarský dvůr.*

*Tajemné jeskyně a ve dne sudy. Sudy.*

*Je ráno, drhnu zem. Lucerna mrtvých můr.*

*Znáš dálku? Já ji znám. A znám ji ve všem všudy.<sup>18</sup>*

Výtvarná část se skládala z malířů Františka Grosse, Františka Hudečka, Kamila Lhotáka, Jana Kotíka, Jana Smetany, Karla Součka a Bohumíra Matala. Fotografa Miroslava Háka a sochaře Ladislava Zívra.

Díky tomuto přátelství literátů a umělců se ze samotné tvorby této skupiny stalo něco víc. Za dobu trvání této skupiny se pořádalo pět společných výstav. Na žádné se sice nepodíleli všichni členové skupiny 42, vynahrazovali to ovšem nespočtem výstav individuálních.<sup>19</sup>

---

<sup>18</sup> BLATNÝ, Ivan. Melancholické procházky. Praha: Melantrich, [1941]. Poesie (Melantrich). s. 26.

<sup>19</sup> PETROVÁ, Eva. Skupina 42. Praha: Akropolis, 1998. ISBN 80-85770-67-9. s. 11.



Obrázek 5 František Gross, *Městská periferie s továrnou*, kolem 1945

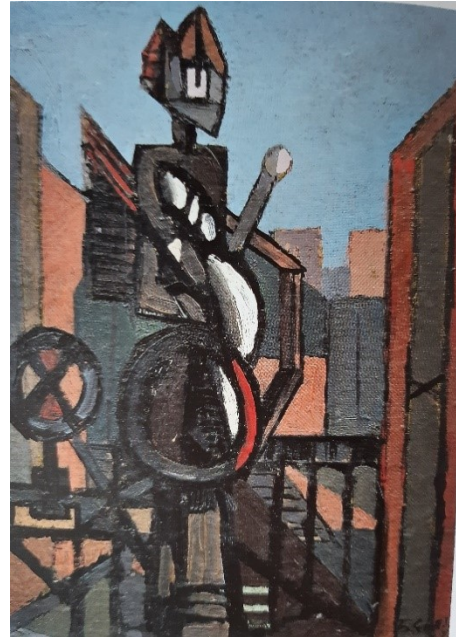
Jeden ze zakládajících členů skupiny byl František Gross, který se narodil roku 1909 v Nové Pace. Byl to malíř a grafik, který letech 1927–1928 studoval v Praze na Českém vysokém učení technickém a poté přešel na Vysokou školu uměleckoprůmyslovou v Praze. Grossovo zaujetí městem ho zobrazuje jako typického představitelé této skupiny. Jeho malby a grafiky jak známých i méně známých částí města zastupují diváckou představu periferie. Krom pohledů na město se zabýval i figurativními mechanismy, na kterých ukazuje postupný vývoj figury jako vykonstruovaného stoje. Tyto figury pod názvem strojky provázely Grossovu tvorbu i v poválečné tvorbě, kdy zobrazoval tyto stroje, jak stojí nad zničeným městem. Se skupinou 42 vystavoval až do jejího vynuceného konce roku 1948.<sup>20</sup>

---

<sup>20</sup> KLIMEŠOVÁ, Marie. Věci umění, věci doby - Skupina 42. V Řevnicích: Arbor vitae, 2011. ISBN 978-80-87164-70-9. s. 128.,135.



Obrázek 6 František Gross, *Po náletu*, 1946



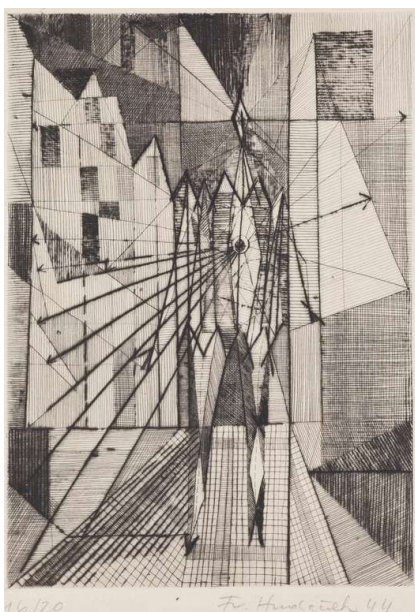
Obrázek 7 František Gross, *Stroj*, 1944

František Hudeček byl další zakládající člen skupiny 42. Narodil se roku 1909 v Němčicích u Holešova, byl to malíř, grafik a ilustrátor. Stejně jako František Gross studoval na Vysoké škole uměleckoprůmyslové v Praze v ateliéru Františka Kysely. Stejně jako ostatní členové skupiny se zabýval městskou tematikou, kterou divákovi představoval za pomoci osamělé postavy Nočního chodce, kterou zasazoval do ztemnělého města, kde po nočních hodinách platil zákaz vycházení. Tento chodec znázorňoval samotného Hudečka. Toto téma zpracovával znovu a znovu různými styly od reálné postavy až po geometricky ztvárněné abstraktní figury za pomoci techniky akvarelu, olejů, kresby i grafiky. Po ukončení války se v tematice nočního chodce začíná objevovat úsvit jako metafora lepšího života.<sup>21</sup>

---

<sup>21</sup> PETROVÁ, Eva. Skupina 42. Praha: Akropolis, 1998. ISBN 80-85770-67-9. s. 70. - 74





Obrázek 8 František Hudeček, *Noční chodec*, 1944



Obrázek 9 František Hudeček, *Noční chodec*

Miroslav Hák byl jediný fotograf skupiny. Narodil se roku 1911 v Nové Pace a je považován za jednoho z největších průkopníků české fotografické tvorby. Ve svých fotkách pracoval s všedností města. Nastíňoval zapomenutá městská zákoutí, předměstské domy a jejich dvorky se zapomenutými předměty, které odkazovaly na lidské příběhy odehrávající se za války. Ukázkou je i Háková nejznámější fotografie, na které jsou na ramínku pověšeny šaty Hákovy první manželky, která zemřela v koncentračním táboře.<sup>22</sup> Po skončení druhé světové války v roce 1945 museli členové skupiny hledat nová východiska pro svoji tvorbu a



Obrázek 10 Miroslav Hák, *Ve dvoře*, 1943

<sup>22</sup> ŠVÁCHA, Rostislav, Taťána PETRASOVÁ, Klára BENEŠOVSKÁ, et al. Dějiny umění v českých zemích 800-2000. V Řevnicích: Arbor vitae societas, 2017. ISBN 978-80-88283-02-7. s. 846.

vyrovnávat se s postupným odcizením stávajících členů. Pro skupinu byla největší rána odcizení Jindřicha Chalupického, jehož texty daly skupině zaměření. Otázka nového smyslu tvorby ovšem provázela až do jejího nuceného ukončení v roce 1948 s nástupem komunistického režimu. Fotografie Miroslava Háka vniklá krátce před ukončením skupiny poukazuje na definitivní konec estetické periferie, ačkoliv je focena na okraji Prahy, město zde není<sup>23</sup>



Obrázek 11 Miroslav Hák, Okraj Prahy, 1947

---

<sup>23</sup> KLIMEŠOVÁ, Marie. Věci umění, věci doby - Skupina 42. V Řevnicích: Arbor vitae, 2011. ISBN 978-80-87164-70-9. s. 113.,142.,167.

#### 1.4.1 Po Skupině 42

Pro generaci, která tvořila v následujících letech po ukončení Skupiny 42 roku 1948, neměla tematika města a člověka, který v něm žije a objevuje, velký význam. Nová generace umělců od tematiky okolního světa ustupuje a zaměřuje se více na své nitro. Jiří Balcar narozený v roce 1929 jako jeden z mála navazoval přímo na tvorbu Skupiny 42. Ve své tvorbě poukazoval na absurdnost moderního světa, kdy život člověka závisí na vystavení dokumentů o přidělení bytu, aby měla jeho rodina vůbec kde žít. Jako svůj hlavní znak používal nelogická uspořádání číslic a písmen, které ho provázely celou jeho uměleckou kariérou.<sup>24</sup>

Hlavní obživou Jiřího Balcara byla plakátová tvorba, jejíž výsledná forma odrážela cenzuru komunistické doby. Naštěstí se u mnohých plakátů zachovaly pracovní verze, které zachycují umělcovy kvality. Největší rozdíl je vidět u jeho prvního plakátu na maďarský film *Mlhavé jitro*, jehož první verze vzbuzuje v divákovi depresivní pocity, za které mohou dvě nezřetelné černé postavy stojící před holou zdí. Finální verze je oproti návrhu veselejší, barevná, se zapadajícím sluncem v pozadí a připomíná klasický propagandistický plakát dané doby.<sup>25</sup>

Většina Balcarových děl, které nebyly podrobeny kontrole, jsou plné nezřetelných temných postav, osamoceného světa, kde spolu lidé nekomunikují a svět je pro ně místo, kde nenacházejí nic cenného.<sup>26</sup>

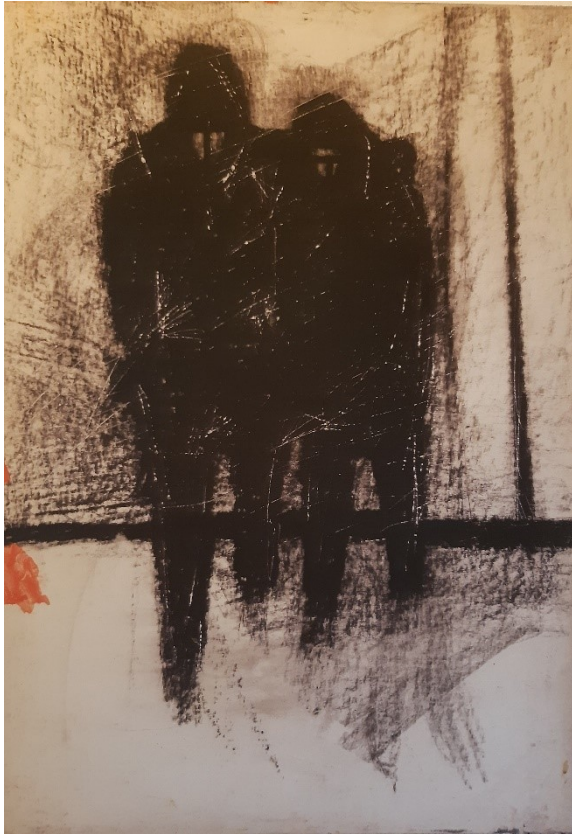
---

<sup>24</sup> CHALUPECKÝ, Jindřich. Na hranicích umění: několik příběhů. Praha, Prostor, 1990. Arkýř (Prostor). ISBN 80-85190-06-0. s. 27.- 39.

<sup>25</sup> BALCAR, Jiří. Jiří Balcar: filmové plakáty malbou a koláží = film posters with brush and scissors : 1959-1967. Praha: KANT, 2016. ISBN 978-80-7437-200-1. s. 6. a 16.

<sup>26</sup> CHALUPECKÝ, Jindřich. Nové umění v Čechách. Jinočany: H&H, 1994. Ars pictura. ISBN 80-85787-81-4. s. 140.





Obrázek 12 Jiří Balcar, *Mlhavé jitro*, skica, 1960



Obrázek 13 Jiří Balcar, *Mlhavé jitro*, Finální verze, 1960



### 3 Sídliště



Obrázek 14 Jaromír Čejka, Jižák

Tato fotografie od Jaromíra Čejky nám představuje sídliště Jižní město. Ukazuje ho v době svého vzniku. Město, jak ho lidé znali, to není, ale stále je to součást města Prahy. Je to místo na okraji. Ukazuje hromadné a snadno dostupné bydlení. Film od Věry Chytilové *Panelstory* nám už ve své úvodní scéně ukazuje problematiku sídlišť, a to absolutní jednodušnost šedých a úplně stejných budov, kdy ani místní lidé nevědí, kde se který dům nachází a zachycuje též zoufalství nad monotónností tohoto bydlení. V dnešní době i přes snahu o individualizaci pomocí zateplení, nové fasády a novým strakatým vzhledem, nám panelové domy nedovolují zapomenout svůj šedivý původ.

Na začátku dnešních sídlišť stála myšlenka střídmeho a zároveň důstojného bydlení pro větší množství lidí. Kombinují tak myšlenku bydlení v zeleni a hromadného, dostupného bydlení pro všechny lidi. První zárodky tohoto stylu hromadného bydlení vznikaly již v meziválečné době, ale až po druhé světové válce se tato představa začala realizovat z důvodu bytové krize, která byla zapříčiněna obnovou válkou zničených měst a potřeby bydlení pro miliony

přesídlených obyvatel, své v tom sehrálo i masové stěhování do velkých měst za prací v průmyslu. Tato situace zapříčinila bytovou krizi. Tehdejší Československá republika byla oproti ostatním evropským státům ve značné výhodě, válka u nás neponičila tolik měst a nucené vystěhování německých občanů uvolnilo velkou spoustu bytových prostor.

Za prapředka dnešních sídlišť se dají považovat průmyslová města, která byla stavěna průmyslníky pro své zaměstnance v nejbližším okolí továren. Pro své obyvatele tato města zajišťovala jesle, prádelny, lázně i prostor pro kulturu, ale dělníci a jejich rodiny byli nuceni dodržovat velmi přísná pravidla. Tyto domy svou formou připomínala sídla pro lidi z vyšších vrstev. Mladší alternativou těchto měst se stalo hromadné stavění rodinných domků na okrajích měst pro zajištění bydlení pro pracovníky v přilehlých továrnách. Tyto dělnické kolonie se ovšem neukázaly jako dobré východisko z důvodu přelidnění, chybějící zeleně a špatného ovzduší.

V reakci na tyto nevhodné podmínky ve Velké Británii přišli s představou zahradních měst s rodinnými domy. Tato města měla být díky pečivému plánování ekonomicky soběstačná, nicméně tato idea nebyla většinou naplněna z důvodů vysokých nákladů. Tyto rodinné domy začaly nahrazovat vícepodlažní budovy s několika byty, které již můžeme nazývat přímými předchůdci dnešních paneláků.<sup>27</sup>

### 3.1 Město a sídliště

*„Sídliště nebude kamennou pouští, ale místem fluktuace lidské a přírodní vitality, bude symbiózou lidského, zvířecího a vegetativního společenství, bude hnáno nejen parou a elektřinou ale i energiemi slunce, měsíčním magnetismem, bude harmonovat s životem přírody, dny a nocemi, přílivem a odlivem apod. Ve věci bydlení je slunce vynález docela nedávný a typicky socialistický.“<sup>28</sup>*

Tento úryvek z knihy *Nejmenší byt* od Karla Teigeho z roku 1932 vypovídá o původní představě sídlišť z pohledu českého kritika umění. Tento text, který vyšel skoro o třicet let dříve, než byl v Praze postaven první panelový dům, ukazuje Ideu funkcionalistického hromadného bydlení.

---

<sup>27</sup> SKŘIVÁNKOVÁ, Lucie, Rostislav ŠVÁCHA, Martina KOUKALOVÁ a Eva NOVOTNÁ, ed. Paneláci. V Praze: Uměleckoprůmyslové museum, 2017, 2, Historie sídlišť v českých zemích 1945-1989 : kritický katalog k výstavě Bydliště - panelové sídliště : plány, realizace, bydlení 1945-1989. ISBN 978-80-7101-169-9. s. 13.-17.

<sup>28</sup> TEIGE, Karel. Nejmenší byt. Praha: Václav Petr, 1932. Edice soudobé mezinárodní architektury. s. 288.

Sídliště v době svého vzniku měla být malá soběstačná města ve městě. Měla být oproti městské zástavbě vzdušná a nestísněná, prosluněná, s prostorem na výsadbu zeleně a plně soběstačná. Tato myšlenka vychází z představy funkcionalismu. Stavěla se ve velkém množství a za kratší dobu než obvyklá městská zástavba, tím vzniká jakási jednotvárnost, která v nás dnes, o spoustu let později, vzbuzuje pocit omšelosti a neatraktivnosti, který podtrhuje i fakt, že tyto představy o tomto hromadném bydlení se ve většině případů nepodařilo dodržet.<sup>29</sup>

Funkcionalismus se dá popsat jako sloh, který dává přednost funkci před vzhledem, jeho hlavním cílem bylo vytvořit nový styl, který bude odpovídat nové moderní době. Funkcionalistní architekti odmítali historickou, a dokonce i v té době moderní dekorativní architekturu, protože vycházela z již existující architektury, která byla formována historickými slohy. Moderní architektura by měla vycházet ze života moderní doby.<sup>30</sup>

Ve 40. letech 20. století vzniká takzvaná Athénská charta neboli soubor zásad „moderního urbanismu“. Tato charta se stala základní myšlenkou rozdělení města podle jeho základních funkcí: bydlením, prací, odpočinkem, dopravou a jejich funkčním propojením.<sup>31</sup> V Československé republice se bohužel tato představa sídliště setkala s tehdejšími komunistickým režimem, který funkcionalistickou architekturu považoval za úpadkovou, a tehdejšími architektům bylo nařízeno navrátit se k historizující architektuře konkrétně k socialistickému realismu, pod jehož záštitou se panelový dům vyvinul do dnes známé podoby.<sup>32</sup>

## 3.2 Panelový dům

Panelový dům, dále „panelák“ je všeobecně známý pojem a každý jedinec má nějakou představu o tom, jaká budova je tímto myšlena. Je to ale skutečně tak? Znalost lidí končí na definici, že panelák je dům stavěný z prefabrikovaných panelů. Je to ale budova postavena

---

<sup>29</sup> SKŘIVÁNKOVÁ, Lucie, Rostislav ŠVÁCHA, Martina KOUKALOVÁ a Eva NOVOTNÁ, ed. Paneláci. V Praze: Uměleckoprůmyslové museum, 2017, 2, Historie sídlišť v českých zemích 1945-1989 : kritický katalog k výstavě Bydliště - panelové sídliště : plány, realizace, bydlení 1945-1989. ISBN 978-80-7101-169-9.

<sup>30</sup> MICHL, Jan. Funkcionalismus, design, škola, trh: čtrnáct textů o problémech teorie a praxe moderního designu. Brno: Barrister & Principal, 2012. ISBN 978-80-87474-48-8. s. 55., 56.

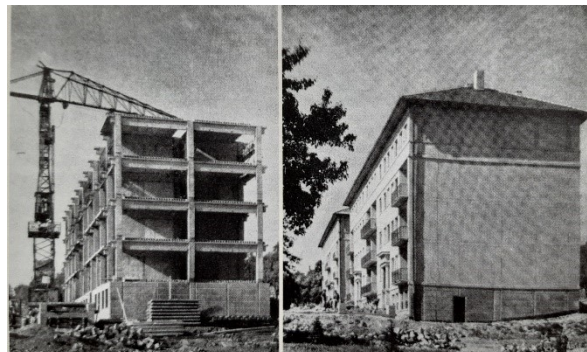
<sup>31</sup> HÁBLOVÁ, Anna Beata. Nemísta měst: opomíjená, pomíjivá a míjená místa měst. Brno: Host, 2019. ISBN 978-80-7577-992-2. s. 18.

<sup>32</sup> ŠVÁCHA, Rostislav, Taťána PETRASOVÁ, Klára BENEŠOVSKÁ, et al. Dějiny umění v českých zemích 800-2000. V Řevnicích: Arbor vitae societas, 2017. ISBN 978-80-88283-02-7. s. 852.

pouze z prefabrikovaných panelů, nebo se za panelák dají považovat i budovy, kde jsou panely použity pouze jako nosné prvky, ale vizuálně stále zapadají do kolonky panelák?



Obrázek 15 První panelový dům v Československu, Ďáblice



Obrázek 16 Stavba panelového domu v Ďáblicích

Dům má konstrukci, která má za úkol vyrovnávat tlak a tah budovy. Dále má vrstvy, které oddělují vnitřní obytnou část od venkovní části, tudíž od počasí a hluku a má povrch, tedy omítku, odpady, trubky a kabely.

V definici panelového domu jde hlavně o konstrukci. Konstrukce obsahuje kromě podlahy dva druhy nosných prvků domu, a to stěny, které se skládají z cihel anebo sloupy, u kterých se prostory mezi nosnými sloupy zaplňují cihlami, lehkými panely či okny. Právě tyto budovy jsou často považovány za paneláky, i když se z panelů skládají jen částečně.

Panelák, ve svém původním slova smyslu je dům, který díky vlastnostem prefabrikovaných panelů kombinuje jak konstrukci, vrstvy i povrch. Panel nese zatížení, izoluje hluk a teplo a povrch panelu je rovnou připraven k dalšímu použití. Budova, která splňuje tyto body je pravý panelák.<sup>33</sup>

### 3.3 Sídliště jako veřejný prostor

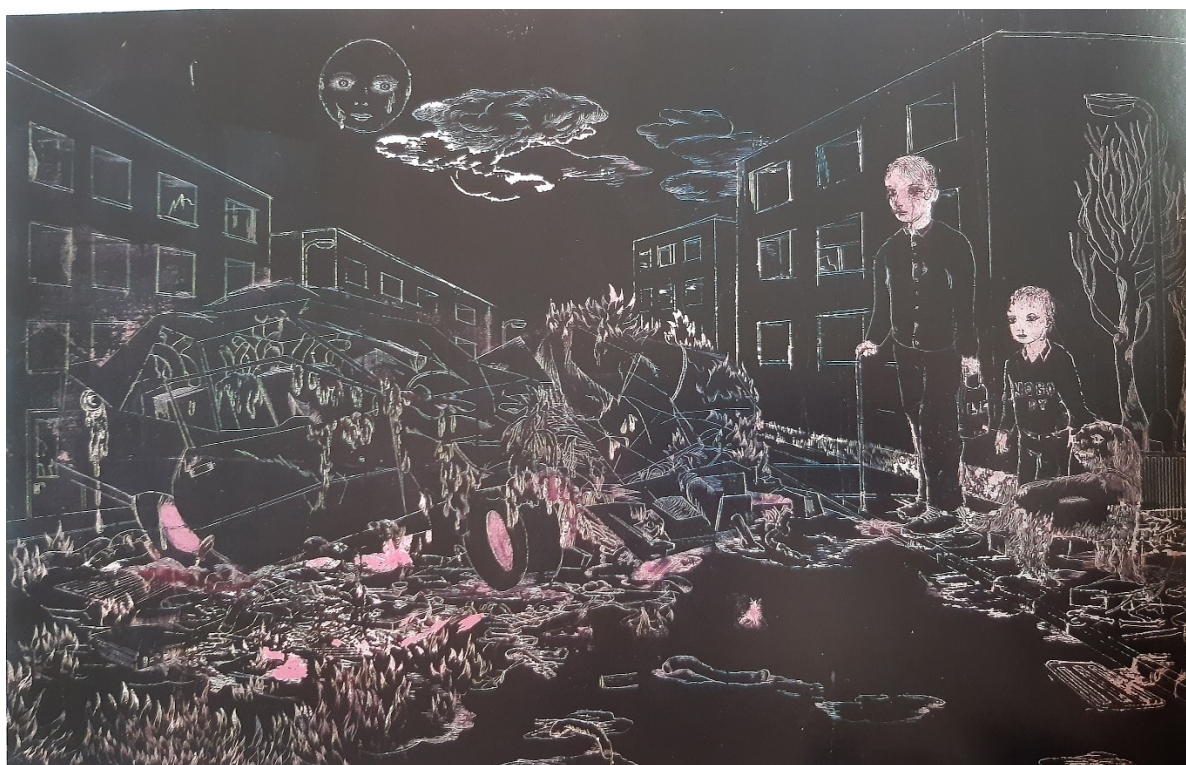
Paneláky v současném umění můžeme vídat hlavně jako kulisu, v těchto případech je okolí panelových domů považován jako jistý veřejný prostor. Obytné domy se stále zvyšují a rozšiřují, klasické ulice s automobilovou dopravou se oddělují od pěších zón. Na rozdíl od

<sup>33</sup> SKŘIVÁNKOVÁ, Lucie, Rostislav ŠVÁCHA, Martina KOUKALOVÁ a Eva NOVOTNÁ, ed. Paneláci. V Praze: Uměleckoprůmyslové museum, 2017, 2, Historie sídlišť v českých zemích 1945-1989 : kritický katalog k výstavě Bydliště - panelové sídliště : plány, realizace, bydlení 1945-1989. ISBN 978-80-7101-169-9. s.129.



centra, kde jsou byty rozlehlé a prostory mezi domy minimální, se v okolí sídliště stále nalézají velké nezastavěné plochy zeleně, ale byty jsou zde o hodně menší.<sup>34</sup>

Do sídlištního prostředí zasazuje děje svých obrazů malíř Josef Bolf, který je známý hlavně pro své depresivní výjevy. Zobrazuje nejrůznější katastrofy, zoufalství, a situace plné hrůz. Město Praha umělce inspiruje spíše jako místo zmaru a frustrace. Josef Bolf, narozen roku 1971 od svých šesti let vyrůstal na sídlišti, nepoužívá ho však jako možnost vyjádření se k politické či sociální situaci dané doby. Je to místo, které dobře zná, a dále ho prozkoumává a fotografuje, vyhledává v něm zákoutí, která ve svém díle dále zpracovává.



Obrázek 17 Josef Bolf, *Bouračka*, 2006

Obrázek *Bouračka* z roku 2006 je ukázkou jak techniky vyškrabování do tuše natřené na voskovém podkladu, kterou se Josef Bolf vyznačuje tak i použití městského prostředí jako jeviště pro své katastrofické výjevy. Sídliště v pozadí tvoří racionální pozůstatek světa z doby před nehodou a zachycuje dětské postavy které se musí vyrovnávat s touto odpovědností která je vyžadována až u dospělých lidí.<sup>35</sup>

<sup>34</sup> MUSIL, Jiří. Lidé a sídliště. Praha: Svoboda, 1985. Členská knižnice (Svoboda). s. 15.

<sup>35</sup> POSPISZYL, Tomáš. Josef Bolf. Praha: Divus, 2009. ISBN 978-80-86420-44-5 s. 73. a 101.

### 3.4 Bytový interiér

Cílem bydlení v paneláku mělo být důstojné bydlení pro občany. Mělo jít o byt vhodný pro život a k tomuto cíli byl velmi důležitý i interiér a rozložení bytu. V těchto hromadných výstavbách odpovídalo rozložení bytu době, kdy byl panelák stavěn. Postupně se proměňovaly normy, předpisy a nové technologické možnosti. Když začalo hromadné stavění paneláků v Československé republice, byla norma velikosti bytu kolem 35 m<sup>2</sup>. Za předpokladu, že v bytě měla žít čtyřčlenná rodina, se tato norma postupně zvyšovala až na 11 m<sup>2</sup> na osobu to znamená více než 40 m<sup>2</sup>. Standartně měly tyto byty pro čtyřčlennou domácnost obývací pokoj, oddělenou kuchyň, koupelnu se záchodem a dvě ložnice.<sup>36</sup>

Zásadním prvkem pro bydlení a tvorbu místa k životu je ovšem člověk a jeho život, jeho styl a jeho příběh. Tvorba Michaela Rittsteina (1949), jehož absurdní a neočekávané scény jsou zasazené do prostředí panelových sídlišť a odehrávají se převážně uvnitř bytových interiérů s podivnými barevnými bytostmi, se stroji a nářadím, zachycenými v mnohdy až monotónních situacích ve zcela obyčejném bytě na sídlišti, místě na okraji města.

Tato městská tematika se dá považovat za inspiraci moderním světem a jeho sociálním děním, podobně jako to bylo u Skupiny 42.<sup>37</sup> Příkladem Rittsteinovi tvorby může být obraz bytové jádro z roku 1977, kde je umístěna žena v malé krabici, jenž má být nadsázkou pro panelový byt, který je tak malý, že se do něj žena nevejde. Inspirován životem v panelovém domě se ve svých obrazech často vracel na sídliště a děj svých obrazů zasazoval právě do tohoto dobře známého prostředí.<sup>38</sup>

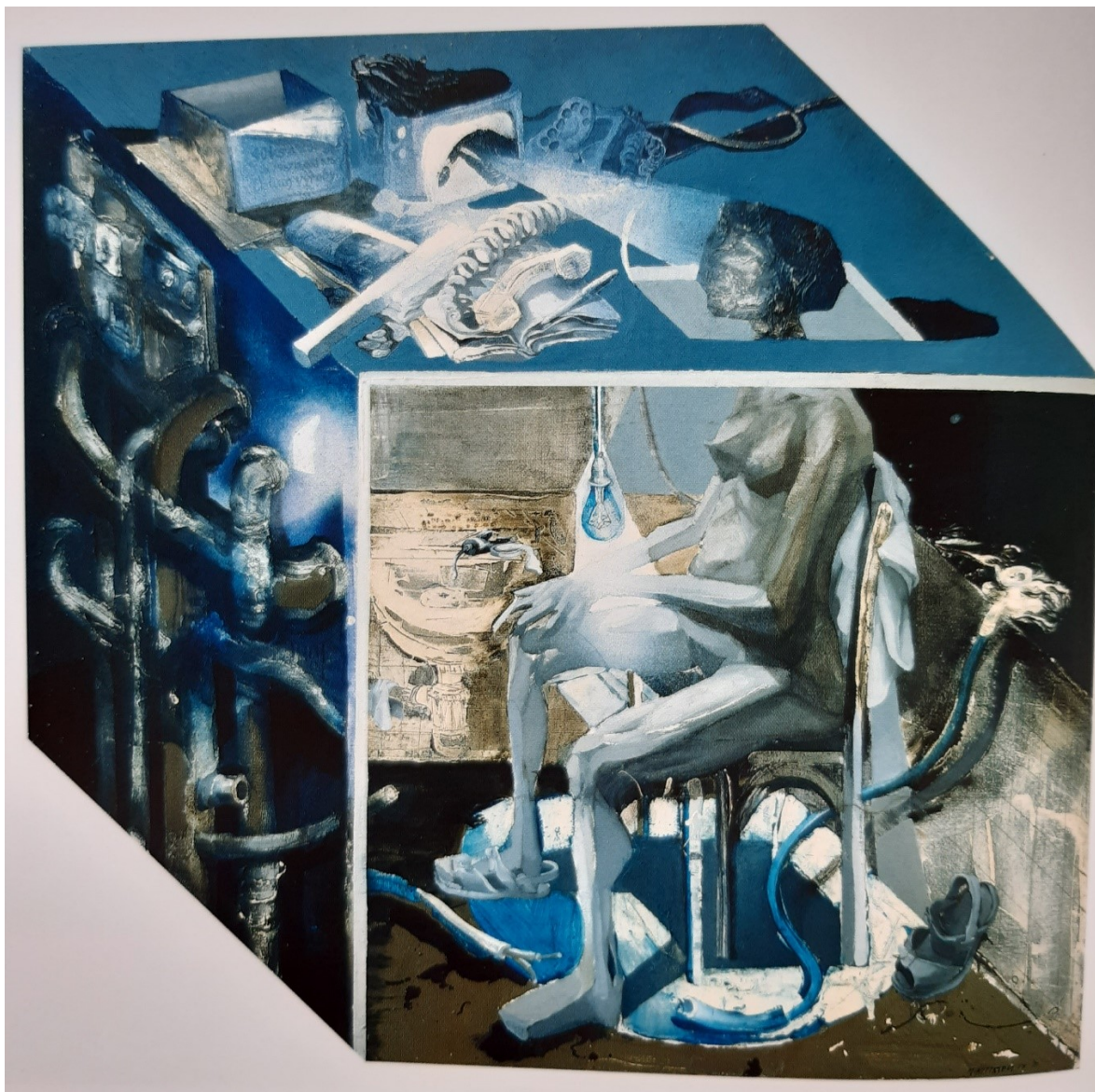
---

<sup>36</sup> SKŘIVÁNKOVÁ, Lucie, Rostislav ŠVÁCHA, Martina KOUKALOVÁ a Eva NOVOTNÁ, ed. Paneláci. V Praze: Uměleckoprůmyslové museum, 2017, 2, Historie sídlišť v českých zemích 1945-1989 : kritický katalog k výstavě Bydliště - panelové sídliště : plány, realizace, bydlení 1945-1989. ISBN 978-80-7101-169-9. s. 183. – 186.

<sup>37</sup> CHALUPECKÝ, Jindřich. Nové umění v Čechách. Jinočany: H&H, 1994. Ars pictura. ISBN 80-85787-81-4. s. 143.

<sup>38</sup> RITTSTEIN, Michael. Ve vlnách / in Waves. Praha: Michael Rittstein, 2020. ISBN 978-80-270-6819-7 s. 9.





Obrázek 18 Michael Rittstein, *Bytové jádro*, 1977

Interiérem bytů se zabýval i výše zmíněný Josef Bolf. Svým osobitým depresi vyvolávajícím způsobem zobrazuje osoby a jejich životy uzavřené pouze na prostor bytové jednotky. Na obraze *Mítnost číslo 3* je zobrazena dvojice dětí. Byt je jejich jediná jistota v životě, důvěrně známý pokoj, který vyvolává mylný pocit bezpečí. Za okny se odehrává hrozivý děj reálného života, který nedosáhne do bezpečí bytu.<sup>39</sup>

<sup>39</sup> POSPISZYL, Tomáš. Josef Bolf. Praha: Divus, 2009. ISBN 978-80-86420-44-5 s. 73. a 101.



Obrázek 19 Josef Bolf, Místnost číslo 3, 2006<sup>19</sup>

### 3.5 Život na sídlišti

Výstavba sídlišť změnila životní podmínky lidí, kteří měli mít tímto vhodné podmínky k životu. Představa že každý má právo na svůj byt, dostatek slunečního svitu, bydlení obklopené zelení a bez dopravy, která by znečišťovala okolní vzduch. Bohužel výsledek nedopadl úplně podle původní idey sídlišť. Stejně šedé budovy, uspořádané jednotvárně vedle sebe bez většího rozmyslu tvoří stereotypní celek, který vytváří problém pro lidi sžít se s daným místem.<sup>40</sup>

Umělkyně Kateřina Šedá (1977), propojila sociální stránku života na sídlišti s tématem s problémem odcizenosti a jednotvárnosti sídlišť. V roce 2007 svým projektem „Každý pes jiná ves“ měla snahu anonymitu sídlišť hlouběji prozkoumat. Ale sídliště je jako malé město ve městě, kde se lidé neznají i když bydlí třeba jen jednu stěnu od sebe. Lidé na sídlišti, vedle

<sup>40</sup> MUSIL, Jiří. Lidé a sídliště. Praha: Svoboda, 1985. Členská knihovna Svoboda. s. 17.-19.



kteřeho Kateřina Šedá vyrůstala, zřídka kdy přiznávají, kde bydlí a nechávají lidi v přesvědčení, že Líseň, jak se toto sídliště jmenuje, je jen nějaká malá vesnička v okolí Brna. Toto sídliště popisuje jako zastávku, místo, kde se lidé pouze zastaví, přespí zde a pak jedou zase za prací do města. Je to místo kde, lidé zdraví jen ty lidi, které zná. Nápad na myšlenku, která dává sídlištím jednotný celek získala ve chvíli, kdy se město rozhodlo sídliště zrekonstruovat a sídliště získalo nový a velmi barevný vzhled. Autorka uvádí jako hlavní vzor sídliště, že každá osoba na daném sídlišti pochází odjinud. Odhodlání autorky ukázat lidem tento hlavní vzor sídliště dal vzniknout projektu s názvem „Každý pes jiná ves“. Projekt spočíval ve vytvoření obrazu sídliště a jejího následného vytištění na látku a ušití tisíce košil. Tento projekt je jediný, kdy autorka nebyla ve středu dění a na její neviditelnosti závisel celý projekt. Neoficiálně obcházela paneláky opisovala adresy a jména obyvatel paneláků. Vybrala tisíc lidí a ty spárovala tak, aby rodiny měly bydliště, co nejdále od sebe a aby se daní lidé určitě neznali. Odeslala vždy jejich jménem balíček, který obsahoval jednu košili protilehlé rodině, se kterou byli náhodně spárovaní. Tímto byly dvě rodiny symbolicky spojeny vlastnictvím stejné košile.



Obrázek 20 Kateřina Šedá, Košile

Vyústěním tohoto projektu bylo zaslání pozvánek těmto tisícům lidem na vernisáž výstavy tohoto projektu, a to měsíc po obdržení košile. Záměrem bylo dát lidem čas na vytvoření jakéhosi mýtu, ale zároveň ne tolik času, aby se na daný projekt nezapomnělo.<sup>41</sup>

---

<sup>41</sup> ŠEDÁ, Kateřina a Radim PEŠKO. Každý pes jiná ves: For every dog a different master. Praha: Tranzit, 2008. Tranzit. ISBN 978-80-903452-9-4. s. 143.-149.

## Didaktická část

### 4 Děti a periferie

Didaktická část této práce pojednává o zpřístupnění tématu sídlišť a mapování tohoto architektonického celku. Představuje výtvarné autority, které se tímto tématem zabývaly. Seznamuje s tvorbou skupiny 42 jakožto tvůrců civilistní tvorby a tvorby Josefa Bolfa a Michaela Rittsteina jako současně tvořící umělce zabývající se tématem sídliště. Jelikož se periferie dá považovat za abstraktní pojem, tak i úkoly budou rozdílné a zaměřené na její hledání v oblasti sídlišť. Hledání a zaznamenávání této okrajovosti, která je všudypřítomná v každém městě, možná i dokonce na každém místě.

Samozřejmě každé dítě vidělo město, a to je neoddělitelný prvek, kterým se musíme zabývat, když chceme dětem představit periferii, ale ne každé dítě vidělo sídliště.

Prioritou těchto úkolů je zkoumání okolního světa, a nalézání prvků okrajovosti na sídlištích, která se mohou zdát monotónní a nudná. Děti jsou velmi všímavé a o okolní svět se mnohdy zajímají více než dospělí, a tudíž by jejich mapování sídlišť mohlo dospělé generaci ukázat něco nevídaného. Hlavním účelem této části je probuzení zájmu o zvolené téma, zájmu o město a zájmu o život člověka ve městě. Důsledky tohoto snažení mohou být i náhodné nálezy, které v dítěti vzbuzují pocit úžasu a prožitého dobrodružství. Tyto pocity v dítěti zanechávají zážitek, se kterým má žák potřebu se znova setkávat a vytváří z dítěte zvědavého a tvořivého jedince.<sup>42</sup>

Místa na periferii už ze své podstaty nejsou nová, krásná, barevná či blýskavá. Nacházejí se na okrajích měst a okraje měst se neustále pohybují. A tudíž to, co bylo považováno za periferii před dvaceti lety už periferie být nemusí a rozdílné generace si mohou tento pojem vysvětlit jinak. Tato místa mohou být inspirativní nejen fascinací poničeným, sešlým či zarostlým vzhledem ale i historií a různými smyšlenými příběhy. U mnoha starých budov, mnohdy ani lidé žijící v okolí neznají historii či účel daného místa.

---

<sup>42</sup> ROESELLOVÁ, Věra. *Námět ve výtvarné výchově*. Upr. vyd. Praha: Sarah, 2000, c1995. ISBN 80-902267-4-4. s.12.

Velkou součástí této bakalářské práce je sídliště a život lidí na sídlištích. Sídliště jsou místa na okraji, mají specifický styl architektury a vrostla na okraji větších měst během pár desetiletí. Život na těchto místech má taky svá specifika a odlišnosti.

Zároveň se téma může začlenit do většího projektu zaměřeném na mapování města, jeho součástí, jeho rozdílnostmi a lidmi, kteří zde žijí. K tomuto projektu by se daly přidružit další témata, například struktury a čas, které s tímto projektem okrajově souvisí. Úkoly jsou zamýšlené pro základní umělecké školy a pro druhý stupeň základní školy, u různých stupňů tříd by podle věku probíhaly drobné obměny v zadání. Úkoly se mohou zdát velmi rozdílné, ale zároveň se zaměřují na mnoho způsobů pojetí tématu sídliště a města.

#### 4.1 Příprava tematického celku

Zdůvodnění postupu v závislosti na cílech, skupině a podmínkách

Námět: Sídliště, mapování sídlištního prostředí a seznámení se sídlištěm z více úhlů pohledu

##### **Organizační forma a časové rozvržení :**

Aktivity budou uskutečněny v rámci procházky sídlištěm a okolí školy. Drobné úkoly na cestu do/ze školy. V hodinách výtvarné výchovy na Základní škole či Základní umělecké škole

Celkový časový předpoklad pro aktivitu v hodině VV na ZŠ – 6 x 2 vyučovací jednotky (90 minut)

**Cílová skupina:** Skupina 10–15 dětí ve věku 10–18 let let (6. třída ZŠ, starší skupina ZUŠ)

##### **Příprava pedagoga:**

- Pedagog provede zmapování daného sídliště, znalost pozemků školy
- Pedagog se musí seznámit se všemi potřebnými technikami, které hrají ve výuce důležitou roli

##### **Cíle:**

Rozvíjení smyslové citlivosti

1. Orientace v prostoru a jeho zaznamenání pomocí různých způsobů vidění. Mapování prostoru za pomoci linií, tvarů a struktur. Vytváření kompozic a kombinování různých způsobů vyjadřování.

## Uplatňování subjektivity

1. Práce s okolním prostorem, schopnost zobrazení skutečnosti, představ a rozvíjení fantazie. Mapování prostředí formou zážitku.
2. Široký záběr výtvarných technik a jejich vzájemné propojení pro umocnění motivace objevovat své okolí.

## Ověřování komunikačních účinků

1. Dialog s pedagogem, obhajoba vlastní práce, schopnost vysvětlit záměry a jednotlivé kroky práce.<sup>43</sup>

### Další požadavky:

Pro tuto tematickou řadu je důležité, aby děti získaly osobní zkušenost se sídlišti, měly možnost jimi procházet, pokud zde nebydlí. Tato řada je zaměřená pro školy, které se nacházejí na okrajích měst, a tudíž poblíž sídlišť.

## 4.2 Úkol 1

**Námět:** Na jeden den architektem

**Časová dotace:** 90. minut

**Inspirační východiska:** Sídliště, Původní idea sídlišť

**Cíl úkolu:** Vyzkoušení si tvorby soběstačného sídliště dle Athénské charty, co místo potřebuje, aby bylo soběstačné? Spolupráce ve skupinách.

**Materiály a pomůcky:** Balící papír/ čtvrtka, Pravítko, tužka/fixa

### Charakteristika úkolu:

Úkol je inspirován částí sídliště v teoretické části. Původní myšlenka vzniku sídlišť se bohužel značně liší od plánovaného výsledku, každý člověk a každé dítě, které se kdy pohybovalo sídlištěm, si je vědomé zvláštní atmosféry místa, která vznikla ne z původní představy sídliště, ale z jeho ne dobře promyšlené výstavby. Jak by děti navrhly takové sídliště, kdyby se mohly stát na jeden den jejich architektem?

---

<sup>43</sup> Rámcový vzdělávací program pro základní vzdělávání [online]. Praha: MŠMT, 2017 [cit. 2020-07-11]. Dostupné z: <http://www.nuv.cz/t/rvp-pro-zakladni-vzdelavani> s. 90.-91.

**Opěrný text:** Athénská charta neboli soubor zásad „moderního urbanismu“. Tato charta se stala základní myšlenkou rozdělení města dle jeho základních funkcí: bydlení, prací, odpočinkem, dopravou a jejich funkčním propojením. <sup>44</sup>

**Ukázky:** Kniha – „Sídliště, jak dál?“ – půdorysy sídlišť

#### **Fáze úkolu:**

1. Motivace: seznámení dětí s principem athénské charty a následná diskuse na téma, co sídliště potažmo i město potřebuje, aby fungovalo. Jaké jednotlivé části jsou nutně potřebné pro život a soběstačné fungování sídliště. Místa, bez kterých by si děti dané sídliště nedovedly představit například hřiště, obchod, restaurace a jiné. Seznámení s principem půdorysu
2. Navštívení míst: Procházka sídlištěm, se zaměřením na to, jak je sídliště rozloženo, jaké části má a jak asi vypadá z ptačí perspektivy.
3. Samostatná práce žáků: Příprava a následná kresba půdorysu sídliště.
4. Reflexe: Diskuse během skládání sídlišť dohromady, jednotlivé představení sídlišť – Jaké části na mém sídlišti musí být? část důležitá pro žáka.

#### **Formulace zadání:**

1. Prohlédněte si přiložené ukázky z knih. Ujasněte si, jaké části na sídlišti být musí, aby fungovalo a jaké si tam přejete pro příjemnější život.
2. Vytvářejte jednotlivé části sídliště pomocí tužky, pravítko je dobrovolné.
3. Seskládáme sídliště dohromady, představíme si je.

#### **Další využití:**

1. Takto připravený plán sídliště se ve třídě může dát dohromady s ohledem na chybějící části sídliště, které se pro žáky později ukáží jako naprosto nepostradatelné.
2. Možnost spojení sídlišť a doplnění okolní krajiny, například řeka, most, železnice a jiné.

---

<sup>44</sup> HÁBLOVÁ, Anna Beata. Nemísta měst: opomíjená, pomíjivá a míjená místa měst. Brno: Host, 2019. ISBN 978-80-7577-992-2. s. 18.

## 4.3 Úkol 2

**Námět:** Postavme si panelák

**Časová dotace:** 90 minut

**Inspirační východiska:** Panelový dům, hromadné bydlení, film Panelstory, Michael Rittstein

**Cíl úkolu:** Tvorba reálného či vysněného místa/ pokoje. Tvorba interiéru jako jeviště pro možné další děje. Následné zakrytí oknem, úmyslné vyvedení žáka z míry nutností zakrýt část hotového obrázku. Řešení okna a omítky. Spolupráce ve skupinách.

**Materiály a pomůcky:** Skicák, čtvercová čtvrtka, fix, tužka. (Pauzák, rudka/ mastný uhel)

### Charakteristika úkolu:

Úkol je inspirován Kapitolou panelák v teoretické části a tvorbou Michaela Rittsteina. Seznámení s myšlenkou života tolika lidí na tak malém místě s životy odděleným pouze jednou zdí. Jak tento život vypadá z venku, pohled oknem do interiéru bytu. Seznámení s technikou frotáže a tím vytvořené iluze skutečné zdi. Vystřižení průhledu skrze pauzák. Přilepení obou čtverců za horní okraj a seskládání těchto čtverců do podoby paneláku.

**Ukázka:** Film Panelstory, prvních 10 minut, Kolik lidí bydlí v průměrném paneláku? Tvorba Michaela Rittsteina

### Fáze úkolu:

1. Motivace: Diskuse na téma panelové domy a k ukázce z filmu. Znají žáci panelová sídliště? Žijí v bytě nebo jestli navštívili někdy byt v paneláku? Probrat klady a zápory panelových domů a poukázat i na jejich zevnějšek. Když se procházeli sídlištěm, koukali někdy do cizích oken a zajímali se o to, co za životy se za okny odehrává?
2. Samostatná práce žáků: Kresba interiéru a následné částečné zakrytí pomocí pauzáku se strukturou zdi, seznámení a ukázka techniky frotáže.
3. Reflexe: Diskuse během skládání sídlišť dohromady, představení jednotlivých pokojů, zda bychom něco rádi schovali za zeď? Jak budou teď vnímat chození kolem oken a paneláků.

### Formulace zadání:

1. Ořízněte čtverek na čtverec a nakreslete pomocí fixu nebo tužky svůj oblíbený pokoj. Může to být reálná místnost v bytě, ve kterém žijete nebo vysněný pokoj s vysněnými věcmi.
2. Pauzáky ořízněte na stejný rozměr jako čtverek, zaznamenejte různé povrchy okolních zdí, hledejte zajímavosti. Praskliny, výstupky nebo různé přechody. Vyberte frotáž, která je nejzajímavější a doprostřed nakreslete rám okna. Plochy, které naznačují sklo opatrně vyřízněte.
3. Za vrchní okraj přilepte pokoj a omítku k sobě.
4. Seskládáme jednotlivá okna tak, aby dávala dohromady tvar paneláku.

### Další využití:

1. Frotáže navíc se dají použít na doplnění panelového domu, pokud zůstane nějaký prostor volný.
2. Zbylé frotáže uschováme na další úkoly.

## 4.4 Úkol 3

**Námět:** Mapování 1

**Časová dotace:** 90 minut

**Inspirační východiska:** Procházky kolem školy, cesta do/ze školy, Josef Bolf

**Cíl úkolu:** Snaha vyvolat v žácích zájem o své okolí, důkladné zmapování již známého místa a jeho znovuobjevování pomocí techniky vyškrabování. Seznámení s technikou vyškrabování a s prací současného umělce Josefa Bolfa.

**Materiály a pomůcky:** čtverek, voskovky, tuš, jehla/ špičatá špejle/ naostřený klacík, skicák, tužka

### Charakteristika úkolu:

Úkol navazuje na kapitolu o sídlištích a na tvorbu Josefa Bolfa, jejíž temný a depresivní charakter by mohl v dětech vzbudit zájem o sídlištní prostředí nebo alespoň o vyškrabovací techniku. Mapování areálu školy, interiéru školy a jejího okolí převedené do jednoduchých linek. Snaha o méně popisný a zjednodušený pohled na svět okolo.

Ukázka: monografie Josefa Bolfa s názvem Josef Bolf.



### Fáze úkolů:

1. Motivace: Vysvětlení principu mapování na tvorbě Josefa Bolfa, který vyrůstal na sídlišti a z tohoto důvodu zasazuje do své tvorby pro něj známé a velmi dobře zažitá místa. Následná diskuse nad jeho tvorbou.
2. Příprava žáků: vytvoření podkladu pro vyškrabování pomocí voskovky a tuše na tři až čtyři formáty A4.
3. Mapování: Prozkoumání interiéru a okolí školy. Vybrání místa, kde žák pomocí linek zachytí vybrané místo například plot a za ním panelové domy. Žák vybere minimálně jeden pohled interiéru a jeden z okolí školy, zbylé dva papíry mohou být využité libovolně.
4. Samostatná práce žáků.
5. Reflexe: Vzájemné představení jednotlivých míst, ukázat si kde se dané místo nachází a společně obejít vybraná místa.
6. Zadání na následující hodinu: Sběr nějakého předmětu na sídlišti. Může to být nějaký zajímavý kus odpadu, skleněná lahev, zmuchlaná plechovka nebo kousek materiálu jako je třeba kámen drát či kus upadlé omítky.

### Formulace zadání:

1. Vybarvi dvě až tři čtvrtky voskovkami různých barev. Pokryj čtvrtku voskovkami velmi důkladně jinak následné vyškrabování nebude fungovat.
2. Přetři čtvrtky tuší. A mezi tím, než tuš uschne, půjdeme vybrat místo, které zaznamenate. Nejdříve uvnitř školy, poté venku. Vezmeme si sebou skicák.
3. Pořádně si místa prohlédněte a na skicák zkuste zaznamenat vámi vybraný pohled a zjednodušit ho na základní jednotky jako je linka, čtverec, trojúhelník a kruh.
4. Nejdříve budeme tvořit uvnitř školy a poté se přesuneme společně ven.

## 4.5 Úkol 4

**Námět:** Mapování 2 – třikrát jinak

**Časová dotace:** 90 minut

**Inspirační východiska:** Mapování objektu, František Hudeček a jeho Noční chodec je ukázka používání jednoho prvku, který provází většinu jeho díla. Noční chodec byl zobrazen tolikrát a různými způsoby, a přesto je na každém něco nového.

**Cíl úkolu:** Návaznost na minulou hodinu, snaha vyvolat v žácích zájem o své okolí, zmapování pomocí důkladného zkoumání předmětu, který byl nalezen na sídlišti či v okolí školy.

**Materiály a pomůcky:** čtvrtka A4, Vybraný předmět

**Charakteristika úkolu:** Mapování jednoho předmětu jako symbolu daného místa. Práce na jednom objektu pořád dokola může být pro žáka velmi nudná. Z tohoto důvodu jsem zvolila formu komiksu, kdy každé okénko bude vytvořeno jinou technikou a bude zobrazovat cestu daného předmětu, jak se z něj stal odpad. Žáci zmapují předmět technikou kresby, malby a kolorováním kresby voskem.

**Úkol pro pedagoga:** Projít se po sídlišti a sesbírat několik zajímavých předmětů pro případ, kdyby žáci zapomněli. Nebo vybrali nevhodné kusy, se kterými by se jim špatně pracovalo.

#### **Fáze úkolů:**

1. Motivace: Odkázání na mapování prostoru z minulé hodiny. Diskuse nad obvyčejnými předměty. Představení jednotlivých předmětů, popis místa, kde ho žáci našli. Poukázat na tvorbu Františka Hudečka a na stále opakujícího se Nočního chodce a jeho zpracování různými technikami.
2. Samotná práce žáků: Kresba předmětu, Malba předmětu, Kresba voskovkami a následní kolorace vodovkami (princip grafiky)
3. Reflexe: Rozhovor během představování příběhu daného předmětu. Mohou žáci říct, zda daný předmět dostatečně znají? Bylo poslední zobrazení daného předmětu lepší než první?

#### **Formulace zadání:**

1. Rozdělte si čtvrtku na tři části, jeden velký čtverec a dva malé. Rozmyslete si, jak se asi daný předmět mohl dostat na ulici, představte si danou cestu a co vše musel zažít. Zvažte, zda se předmět stal odpadem náhodou či neúmyslně.
2. Nakreslete pomocí tužky, uhlu nebo rudky vámi vybraný předmět do prvního okénka. Poté tento předmět namalujte z jiného úhlu pomocí temper. Obojí do menšího čtverce.

Pokud vám obraz nepřijde jako dostatečně vystihující forma vyjádření můžete daný obrázek doplnit textem.

3. Teď jsme důkladně prozkoumali daný předmět, a tudíž bychom měli být schopni vyjádřit podstatu předmětu pouze za pomoci linek, toto zadání budete kreslit voskovkou. A následně předmět dovybarvíte vodovkami.
4. Předmět uschovejte budeme ho potřebovat pro následující hodinu.

Možná úskalí: Neustálé zobrazování jednoho předmětu může být pro žáky velmi nudné. Tento problém se snažím řešit doplněním o příběh daného předmětu, který se využije i v další hodině.

## 4.6 Úkol 5

**Námět:** Víte, jak věci vznikají?

**Inspirační východiska:** Zaniklé průmyslové budovy, Informační hodnota

**Cíl úkolu:** Poukázat na hodnotu paměti. Věci vznikají bez hlubšího pochopení výrobního postupu. Představa vlastní továrny, jak se daný předmět vyrábí.

**Materiály a pomůcky:** čtvrtka A3, časopisy, noviny (nejlépe se zaměřením na hoby), barevné papíry, temperové barvy, lepidlo, nalezený předmět, bylo by vhodné použít předmět z minulé hodiny

**Charakteristika úkolu:**

Úkol je vázán na kapitolu průmyslové periferie v teoretické části a předchází úkol na mapování předmětů. Částečně vychází z metodické příručky na ochranu průmyslového dědictví, kde autoři rozebírají na zapomnění původního účelu některých továren. Zapomnění, k čemu jednotlivé kusy továrního vybavení slouží, a i povědomí o tom, jak se některé věci vyrábějí. Zamyšlení nad vznikem zcela obyčejných výrobků/ věcí, které děti denně potkávají. Předmětem může být například mapovaný kousek z minulé hodiny.

**Úkol pro pedagoga:** Sehnat, časopisy, noviny. Vytisknout obrázky továren a dostatečné množství technických součástek, které se pak dají použít na doplnění obrazu. Případně sehnat a nakopírovat letáčky z technického muzea.

**Fáze úkolu:**

1. Motivace: seznámení dětí s pojmem výroba, ukázka průmyslových strojů a poukázat na jejich účel. Diskuse, zda někde v okolí je zaniklá továrna/ nebo zda někde u příbuzných viděly továrnu/ seznámení s civilistní tvorbou skupiny 42 například plynojem, a jiné.
2. Navštívení míst: Možné navštívení průmyslového muzea, případně pokud se v okolí školy nachází nějaké pozůstatky továrních budov.
3. Samostatná tvorba dětí: Tvorba na papír A3, pomocí natrhaných kousků novin, časopisů nebo barevných papírů a následným lepením vytvořit továrnu dle své představy. Továrnu případně její okolí je možné domalovat temperovými barvami.
4. Reflexe: Diskuse o továrnách, které jsme vyrobili? Získaly děti povědomí o tovární tvorbě, vzbudil úkol zájem o to, jak vznikají zcela běžné věci?

#### **Formulace zadání:**

1. Připravte si čtvrtku A3 a tužkou si navrhnete tvar vaší továrny a rozvrhněte různé části výroby.
2. Natrhejte kousky novin, časopisů a barevných papírů. Kusy papírů lepte s ohledem na to, že továrna má být „funkční“ a tudíž s použitím skutečných součástí (sežene pedagog) vytvořte koláž.
3. Pokud výsledek nespĺňuje vaše očekávané můžete pomocí temperových barev doladit detaily, kouř, tekoucí vodu, oblaky prachu nebo vodní páru.

## 4.7 Úkol 6

**Námět:** Svědek

**Inspirační východiska:** František Gross – Noční chodec, František Hudeček – Strojky

**Cíl úkolu:** Seznámení s technikou frotáže, rozvoj abstraktního myšlení

**Materiály a pomůcky:** Pauzák, rudky, lepidlo, nůžky, průhledná fólie

**Charakteristika úkolu:** Úkol navazuje na kapitolu o Skupině 42, konkrétně na práci Františka Hudečka a pozdější práci Františka Grosse, kteří ve svých pracích používali figurální motiv mnohdy geometricky a technologicky pozměněný v kombinaci tematiky sídlišť. Procházka po sídlišti a pomocí frotáží zaznamenávání zajímavých povrchů. A následně pomocí vystřihování ze vzniklých struktur vytvoření stvoření, které vyjadřuje podobu sídliště, hlídače či bubáka, který na sídlišti žije a dohlíží na něj. Aplikací postavy na průhlednou fólii můžeme postavu zasadit buď

do minulých prací nebo umístit na různá místa na sídlišti a zdokumentovat pomocí fotoaparátu či mobilu. Možnost využití frotáží z minulých úkolů.

**Úkol pro pedagoga:** Projít předem trasu po sídlišti tak, aby vedla kolem zajímavých míst a povrchů, na které budete moct žáky upozornit.

#### **Fáze úkolu:**

1. Motivace: Ukázka tvorby Františka Grosse a Františka Hudečka, seznámení s jejich figurální tvorbou a situací druhé světové války a jejími následky. Grossovi strojky které se tyčí a zírají na poničené město válkou. Navázat na téma sídliště, a mapování cesty do/ze školy sídlištěm, vnímání povrchů a struktur. Seznámení žáků s technikou frotáže.
2. Navštívení míst – Cesta do/ze školy, procházka sídlištěm podél naplánované trasy
3. Tvorba: Tvorba frotáží, během procházky se třídou. Vystřihování a skládání bubáka, jeho slepení izolepou a nalepení na průhlednou fólii, naaranžováno do předchozích prací nebo do oken.
4. Reflexe: Diskuse během skládání Bubáka, zda mají děti představu, kde by daný bubák mohl bydlet, nebo kde by se mohl pohybovat a při následném aranžování na daná místa.

#### **Formulace zadání:**

1. Všimněte si povrchů ve vašem okolí. Vytvářejte frotáže různých povrchů. Všimněte si popadaných kusů omítky, zrezlých zábradlí, popraskaného betonu a dalších zajímavých povrchů.
2. Vyberte nejzajímavější struktury a vystřihněte je. Sestavte je do podoby bubáka a slepte průhlednou izolepou a nalepte na průhlednou fólii.

#### **Další využití:**

1. Možnost procházky s tímto bubákem po sídlišti a vytvoření fotografického románu o životě tohoto bubáka.
2. Připevnění na nějaká starší díla, která mapují město, například v úkolu číslo 1 můžeme zvolit místo, kde bubák žije, nebo ho umístit na díla z úkolu mapování okolí pomocí vyškrabování.

## Praktická část

Tato část bakalářské práce se pro mě formovala velmi dlouhou dobu, vlastně se začala formovat dříve než zbytek práce. Začínala se tvořit každou cestou do školy, do práce a z ní, kdy jsem jela autobusem a kamkoliv jsem se otočila stálo sídliště. Všimla jsem si na nich jejich monotónního šedého vzhledu, opadané omítky i toho, jak nevhodně při rekonstrukci zvolili barvu daného panelového domu. Všimla jsem si i lidí, kteří v těchto domech žijí.

V průběhu svého života jsem sledovala, jak se tyto paneláky modernizují a jak získávají mnohdy otřesný nový vzhled, který měl tato sídliště rozzářit. Tyto snahy nebyly úplně marné, sídliště získala nový do očí bijící křiklavý vzhled, který upozornil na jednotvárnost a stejnost těchto budov. Těchto vjemů jsem si všimla, když jsem pozorovala sídliště z dálky. S periferií jsem si sídliště začala spojovat až při bližším zkoumání, když jsem procházela skrze sídliště. Začala jsem si všimnout zanedbaného vzhledu i nově zrekonstruovaných budov, kde byla volná plocha nalézal se nepořádek. Lidé žijící tam mě pozorovali jako vetřelce v jejich doupěti, v jejich malém městě.

Při cestách okolo těchto sídlišť jsem začala přemýšlet, jaké médium by tyto mé pocity nejlépe vystihlo. Rozhodla jsem se pro fotografii, protože ta jediná ukazuje opravdovost těchto míst bez příkras. První cyklus fotografií se zaměřuje na fotografování sídlišť, touto technikou jsem zmapovala sídliště Velká Ohrada, sídliště Lužiny, sídliště Nové Butovice a sídliště Stodůlky. Druhý protikladný cyklus ukazuje ruinu vápenky jako ukázkou toho, jak se na budovách může podepsat čas. Ukazuje možný katastrofický scénář dopadu lidské nevědomosti na architekturu.

### 5.1 Cyklus 1

První série fotek se zaměřuje na sídlištní prostředí, záměr nebyl zachytit pouze panelové domy v lepším světle, jednotvárné a pravidelné. Záměr byl zachytit atmosféru daného místa a tím pádem i zanedbané prostory mezi panelovými domy. Pro účely tohoto cyklu fotografií jsem procházela celkem čtyři sídliště a každé mělo jiný charakter, sídliště Velká Ohrada a sídliště Nové Butovice díky svému pravidelnému půdorysu do tvaru čtverců natěsnaných těsně vedle sebe vzbuzovala mnohem tísnivější pocity než zbylá dvě sídliště, které byla postavena do volnějších tvarů s větším veřejným prostorem mezi paneláky.



Samotnému fotografování předcházely přípravné procházky a občas jsem i některé pohledy vyfotografovala na mobilní telefon, pro možnost dané místo zkoumat i z domova. Nakonec jsem si vytypovala místa, která bych chtěla zachytit pro jejich atmosféru, a pro zajímavé prvky, které dodávaly danému místu atmosféru. Fotografií jsem vytvořila veliké množství, některé ale nebyly příliš kvalitní. Některé byly pouhými záznamy míst bez konkrétního sdělení, fotografie měly dokumentární charakter, což není na škodu, ale pro mou představu výsledku se nehodily. Popisovali celé místo tak, jak vypadá. Ale nic nesdělovaly. Z tohoto důvodu, ač jsem fotografie původně upravovat nechtěla jsem zvolila jako vhodnou cestu k cíli ořez fotky. Pomocí ořezového čtverce jsem fotografie dopodrobna prozkoumávala a hledala jsem detaily, které by čistěji a objektivněji vytvářely cyklus periferie na sídlišti. I z tohoto důvodu jsem fotografie zbavila barev a u některých upravila jas a kontrast pro větší zdůraznění detailu. Tato první úprava fotek ovšem nemohla být výsledná. Ořezávání fotek značně snížilo jejich kvalitu, a tudíž musely být vyfoceny znova. Druhé focení jsem naplánovala na slunečný den, aby již přirozený jas a kontrast dané fotografie dotvářel.



Obrázek 21 Ukázka 1, Vlastní práce, 2020



Obrázek 22 Ukázka 2, Vlastní práce, 2020

Když jsem fotografie procházela, tak jsem si začala všimnout prvku který se na několika fotografiích opakoval a tím je graffiti. Graffiti jsou barevné obrazy nebo nápisy nacházející se ve veřejném prostoru zejména na zdech. Je to poměrně mladý termín, který vznikl ve 20. století z italského slova *graffiare* což znamená škrábat. Člověk, zabývající se tímto stylem vyjadřování

se nazývá sprejer, což je odvozeno od slova sprej, což je hlavní a nejznámější nástroj, kterým se tvoří tyto novodobé nástěnné malby.<sup>45</sup>

Na tento styl se mnohdy dívá jako na vandalismus, ve většině případů také o vandalismus skutečně jde, existují takzvané legální plochy, kde je graffiti legální. V tomto cyklu fotografií ovšem o vandalismus jde. Tito vandalové se dají považovat i za jisté průzkumníky. Podnikali výpravy do tunelů, do starých průmyslových budov.<sup>46</sup> Pronikli dokonce i z mnou zkoumaných sídlišť až do starých těžařských budov, kde jsem fotila svůj druhý cyklus fotografií.

Dalším spojovacím prvkem jsou struktury. Fotografováním struktur se věnovala i česká fotografka Emila Medková, která byla členkou pražské skupiny Surrealistů. Jako většina Surrealistů se neorientovala pouze na jeden žánr. Na svých ranných fotografiích věnuje zejména městské tématice a tím se přibližuje k tvorbě skupiny 42. Ve své pozdější tvorbě, po skončení druhé světové války se věnovala fotografováním různých materiálů a zejména struktur.<sup>47</sup>

## 5.2 Cyklus 2

Jako protiklad k relativně nové a složitěji hledající se sídlištní periférii jsem zvolila periférii, která je více zřejmá. Zvolila jsem starý, přírodou již z velké části pohlcený těžební komplex. V druhém fotografickém cyklu, jsem se posunula za hranice zkoumaných sídlišť a vydala jsem se do přilehlé přírody. V okolí sídlišť, kde jsem se pohybovala se nachází přírodní park Dalajské údolí. Zde se nachází zřícenina vápenky firmy Biskup, Kvis a Kotrba. Tento komplex ukončil svůj provoz okolo roku 1960 pod vedením státní správy. Následně byly z okolí budov odstraněny veškeré pozůstatky těžby a výroby. Nicméně budova zůstala a chátrala. V průběhu let se toto místo stalo oblíbeným místem místních adolescentů, hráčů airsoftu a dokonce se dané místo používá jako kulisa pro natáčení filmů.<sup>48</sup> Z těchto důvodů vznikla atmosféra úplné destrukce, kterou doplňuje vše pohlcující příroda. V tomto cyklu bylo hledání detailu o něco jednodušší než na sídlištních. Hledala jsem prvky, které mohou být doplňujícím protikladem k fotkám, které

---

<sup>45</sup> REJZEK, Jiří. Český etymologický slovník. Třetí vydání (druhé přepracované a rozšířené vydání). Praha: Leda, 2015. ISBN 978-80-7335-393-3. s. 206., 654.

<sup>46</sup>DIVERZANT a Katka HAVLÍKOVÁ. UrbeX: krása zániku. Praha: Paseka, 2015. ISBN 978-80-7432-605-9. s. 11.

<sup>47</sup> DOLANSKÁ, Karolína, Veronika HULÍKOVÁ, Milan KNÍŽÁK, et al. České moderní a současné umění 1890-2010. V Praze: Národní galerie v Praze, 2010. ISBN 978-80-7035-325-7. s. 64.

<sup>48</sup>BEČKOVÁ, Kateřina. Továrny a tovární haly. 2. díl, Smíchov, Jinonice, Holešovice a další čtvrti na levém břehu Vltavy. V Praze: Paseka, 2012. Zmizelá Praha. ISBN 978-80-7432-255-6. s. 124. a125.

již vznikly a zkoumaná oblast byla omezená pouze na velikost původního provozu. Nepřístupnost mnoha míst z důvodu nedostupnosti kvůli zasypaní a samozřejmě kvůli bezpečnosti značně omezila místo fotografování oproti rozlehlým sídlištím.

Jelikož jsem fotila ze velmi slunečného dne, byly fotografie vlivem všepohlcující zeleně v kombinaci s grafity velmi jasně barevné a kontrastní. Tento soubor fotografií měl být jakýmsi protipólem fotografií ze sídlišť, tudíž jsem fotografie ořízla do stejného formátu. Barevnost měla být dalším kontrastním prvkem oproti sídlištní šedi. Barevnost byla ve výsledku moc jasná a radostná, což se neslučovalo s atmosférou zničených budov, a tudíž jsem barvy utlumila.



Obrázek 23 Ukázka3, Vlastní práce, 2020



Obrázek 24 Ukázka 4, Vlastní práce, 2020

### 5.3 Cyklus periferie

V tomto výsledném cyklu dávám do dvojic fotografie z těchto velmi rozdílných míst, které spojuje právě téma periferie. Tento cyklus je tvořen fotografiemi ze sídlišť i ze staré vápenky. A jsou i výsledným dílem, který bude doplněn vybranými dvojicemi fotografií z cyklu focenému na sídlištích i dvojicemi fotografií focenými ve vápence.

Tyto výsledné fotografie jsem dávala do dvojic nejen podle zjevných rozporů v barvě fotografie, ale i podle obsahu fotografie. Tyto rozpory poukazují na rozdílnost daných míst, a tak je i jemně spojují dohromady.



V první dvojici zdůrazňuji rozpor mezi dokonale pravidelnými funkčními okny, velmi čisté zobrazení oproti nepravidelnému výklenku poznamenaném časem i přírodními vlivy. Hladkost a jednota oproti rozpukané omítce.



*Obrázek 25 Periferie, Vlastní práce, 2020*



*Obrázek 26 Periferie, Vlastní práce, 2020*

Druhá dvojice fotografií má společný prvek a tím je pohled vzhůru. Tím ovšem veškerá podoba končí. Je zde rozpor mezi čistotou a omšelostí. Rozdíl mezi právě rekonstruovanou budovou a pouhým pozůstatkem budovy, která se už oprav nedočká.



*Obrázek 27 Periferie, Vlastní práce, 2020*



*Obrázek 28 Periferie, Vlastní práce, 2020*



V této dvojici číslo tři hraje velikou roli úhlu pohledu. Rozdíl pohledu nahoru a pohledu dolů. Ač lehce popraskaný chodník stále budí dojem čistého minimalistického místa oproti budově, která období pouhých prasklin nechala dávno za sebou a zůstala jen téměř holá cihlová kostra.



Obrázek 31 Periferie, Vlastní práce, 2020



Obrázek 32 Periferie, Vlastní práce, 2020

Ve dvojici číslo čtyři nacházím rozpor mezi snahou o estetizaci a individualitu jednotného prostoru oproti místu, které nikomu nepatří a pomalu ho pohlcuje zeleň



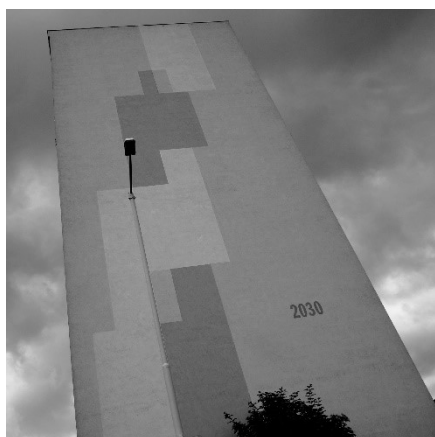
Obrázek 29 Periferie, Vlastní práce, 2020



Obrázek 30 Periferie, Vlastní práce, 2020

Pro doplnění tohoto celku jsem zvolila i dvojice fotografií sídlišť, které jsem dávala dohromady podle stejného principu jako předchozí jen s tím rozdílem, že tyto fotografie neukazují protiklad mezi dvěma rozdílnými celky, ale dokumentují jedno dané místo.

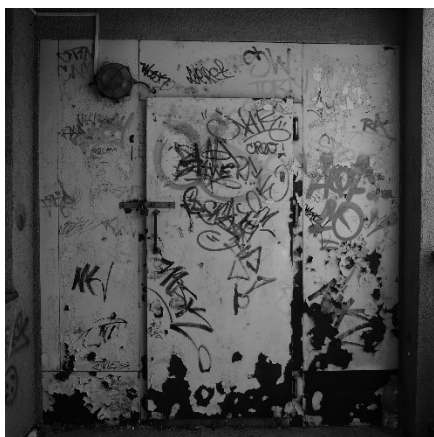
Na dvojicích fotek jsem se při rozřazování řídila klíčem, pohled x nadhled, světlé x tmavé, čisté x špinavé, pravidelné x nepravidelné a celek x detail. Takto jsem roztřídila do dvojic jak tyto doplňující fotografie ze sídliště, tak i doplňující fotografie z vápenky.



Obrázek 35, Vlastní práce, 2020



Obrázek 36, Vlastní práce, 2020



Obrázek 33, Vlastní práce, 2020



Obrázek 34, Vlastní práce, 2020





Obrázek 39, Vlastní práce, 2020



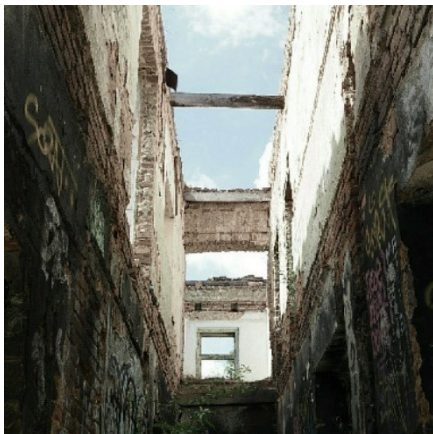
Obrázek 40, Vlastní práce, 2020



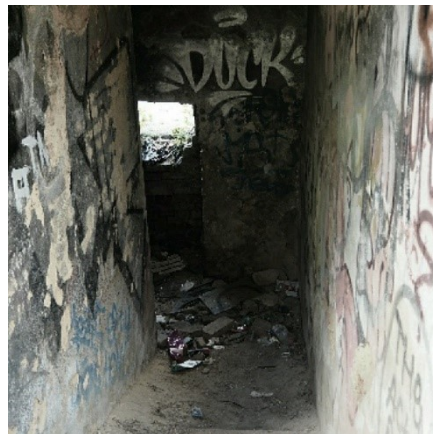
Obrázek 37, Vlastní práce, 2020



Obrázek 38, Vlastní práce, 2020



Obrázek 41, Vlastní práce, 2020



Obrázek 42, Vlastní práce, 2020



Obrázek 43, Vlastní práce, 2020



Obrázek 44, Vlastní práce, 2020



Obrázek 45, Vlastní práce, 2020



Obrázek 46, Vlastní práce, 2020



Obrázek 47, Vlastní práce, 2020



Obrázek 48, Vlastní práce, 2020



## Závěr

Téma Periferie se pro mě ukázalo jako velice dobře uchopitelné. Ve všech třech částech bakalářské práce šlo toto téma velmi dobře propojit. Studium tohoto tématu jsem našla cestu k třídění a uchopení tématu periferie a okrajovosti. Popsala jsem důležité pojmy periferie ve vztahu k městu a popsala jsem důvody pohybu těchto okrajů. Seznámila jsem se podrobně s tvorbou několika členů Skupiny 42, což mi v porovnání s tvorbou současných umělců pomohlo k větší vnímavosti svého okolí. Jeho pozorování vidím jako potencionální nevyčerpatelné jeviště pro různé druhy umění.

Seznámila jsem se s tématem sídlišť a v návaznosti na toto zkoumání jsem navrhla didaktickou řadu, která žáky podněcuje k pozorování a mapování jejich životního prostoru, který se v tomto případě nachází v nebo poblíž sídliště. Domnívám se, že by se řada dala transformovat i na jiné městské celky

V poslední praktické části bakalářské práce čerpám jak z teoretické části, tak i didaktické. Pomocí důkladného mapování několika zástupců celků, o kterých píšu v teoretické části, jsem vytvořila dva soubory fotografií, které v kombinaci dávají dohromady návod na pozorování a hledání periferních prvků.

S tématem sídliště plánuji do budoucna i nadále pokračovat, psaní této práce mi otevřelo novou škálu možností, jak dané téma pojmout. Získala jsem nový prožitek ze samotné cesty k zamýšlenému výsledku, která byla velmi užitečná pro mou další tvorbu i můj další život. Mnoho fotek jsem nevyužila, ale princip, který jsem se při jejich tvorbě naučila určitě využiji a v nejlepším případě i předám dál.

## Seznam použité literatury a jiných zdrojů

LANGER, František a Je. V. KOLOMIJCEVA. Periferija: dramaturgija, proza, memuary = Periferie : hry, próza, memoáry. Sankt-Peterburg: Izdatel'stvo imeni N.I. Novikova, 2018. ISBN 978-5-87991-121-3.

HÁBLOVÁ, Anna Beata. Nemísta měst: opomíjená, pomíjivá a míjená místa měst. Brno: Host, 2019. ISBN 978-80-7577-992-2.

REJZEK, Jiří. Český etymologický slovník. Třetí vydání (druhé přepracované a rozšířené vydání). Praha: Leda, 2015. ISBN 978-80-7335-393-3.

NAVRÁTIL, Pavel. S počítačem nejen k maturitě. Praha: ComputerMedia, 2002, ISBN 80-90-2815-9-1.

DUBOVÝ, Petr a Radim JANČÁLEK. Základy neuroanatomie a nervových drah - I. Brno: Masarykova univerzita, 2008. ISBN 978-80-210-4707-5.

PRUDKÝ, Libor, Michaela ŠMÍDOVÁ a Kateřina VOJTÍŠKOVÁ. Periferie, kraje, hodnoty: možnosti periferních krajů na cestě za dobrými hodnotami. Brno: CDK, Centrum pro studium demokracie a kultury, 2016. Sociologická řada. ISBN 978-80-7325-414-8.

DIVERZANT a Katka HAVLÍKOVÁ. UrbeX: krása zániku. Praha: Paseka, 2015. ISBN 978-80-7432-605-9.

ZIMBARDO, Philip G., Jiří FIALA a Martina KLICPEROVÁ-BAKER. Moc a zlo: sociálně psychologický pohled na svět. Břeclav: Moraviapress, 2005. Knihovna Ceny Nadace Dagmar a Václava Havlových VIZE 97. ISBN 80-86181-80-4.

DAY, Christopher. Duch & místo: uzdravování našeho prostředí: uzdravující prostředí. Brno: ERA, 2004. ISBN 80-86517-95-0.

BEČKOVÁ, Kateřina. Továrny a tovární haly. Praha: Paseka, 2011, 1. díl, Vysočany, Libeň, Karlín. Zmizelá Praha. ISBN 978-80-7432-122-1.

BEČKOVÁ, Kateřina. Továrny a tovární haly. 2. díl, Smíchov, Jinonice, Holešovice a další čtvrti na levém břehu Vltavy. V Praze: Paseka, 2012. Zmizelá Praha. ISBN 978-80-7432-255-6.

MATĚJ, Miloš a Michaela RYŠKOVÁ. Metodika hodnocení a ochrany průmyslového dědictví z pohledu památkové péče. Ostrava: Národní památkový ústav, 2018. Odborné a metodické publikace (Národní památkový ústav). ISBN 978-80-88240-06-8.

DOLANSKÁ, Karolína, Veronika HULÍKOVÁ, Milan KNÍŽÁK, et al. České moderní a současné umění 1890-2010. V Praze: Národní galerie v Praze, 2010. ISBN 978-80-7035-325-7.

BLATNÝ, Ivan. Melancholické procházky. Praha: Melantrich, [1941]. Poesie (Melantrich).

PETROVÁ, Eva. Skupina 42. Praha: Akropolis, 1998. ISBN 80-85770-67-9.

KLIMEŠOVÁ, Marie. Věci umění, věci doby - Skupina 42. V Řevnicích: Arbor vitae, 2011. ISBN 978-80-87164-70-9.

ŠVÁCHA, Rostislav, Taťána PETRASOVÁ, Klára BENEŠOVSKÁ, et al. Dějiny umění v českých zemích 800-2000. V Řevnicích: Arbor vitae societas, 2017. ISBN 978-80-88283-02-7. s. 846.

CHALUPECKÝ, Jindřich. Na hranicích umění: několik příběhů. Praha, Prostor, 1990. Arkýř (Prostor). ISBN 80-85190-06-0.

BALCAR, Jiří. Jiří Balcar: filmové plakáty malbou a koláží = film posters with brush and scissors : 1959-1967. Praha: KANT, 2016. ISBN 978-80-7437-200-1.

CHALUPECKÝ, Jindřich. Nové umění v Čechách. Jinočany: H&H, 1994. Ars pictura. ISBN 80-85787-81-4.

<sup>1</sup>SKŘIVÁNKOVÁ, Lucie, Rostislav ŠVÁCHA, Martina KOUKALOVÁ a Eva NOVOTNÁ, ed. Paneláci. V Praze: Uměleckoprůmyslové museum, 2017, 2, Historie sídlišť v českých zemích 1945-1989 : kritický katalog k výstavě Bydliště - panelové sídliště : plány, realizace, bydlení 1945-1989. ISBN 978-80-7101-169-9.

TEIGE, Karel. Nejmenší byt. Praha: Václav Petr, 1932. Edice soudobé mezinárodní architektury.

MICHL, Jan. Funkcionalismus, design, škola, trh: čtrnáct textů o problémech teorie a praxe moderního designu. Brno: Barrister & Principal, 2012. ISBN 978-80-87474-48-8.

ŠVÁCHA, Rostislav, Taťána PETRASOVÁ, Klára BENEŠOVSKÁ, et al. Dějiny umění v českých zemích 800-2000. V Řevnicích: Arbor vitae societas, 2017. ISBN 978-80-88283-02-7.

MUSIL, Jiří. Lidé a sídliště. Praha: Svoboda, 1985. Členská knihnice (Svoboda).

POSPISZYL, Tomáš. Josef Bolf. Praha: Divus, 2009. ISBN 978-80-86420-44-5

RITTSTEIN, Michael. Ve vlnách / in Waves. Praha: Michael Rittstein, 2020. ISBN 978-80-270-6819-7

ŠEDÁ, Kateřina a Radim PEŠKO. Každý pes jiná ves: For every dog a different master. Praha: Tranzit, 2008. Tranzit. ISBN 978-80-903452-9-4.

ROESELLOVÁ, Věra. Námět ve výtvarné výchově. Upr. vyd. Praha: Sarah, 2000, c1995. ISBN 80-902267-4-4.

Rámcový vzdělávací program pro základní vzdělávání [online]. Praha: MŠMT, 2017 [cit. 2020-07-11]. Dostupné z: <http://www.nuv.cz/t/rvp-pro-zakladni-vzdelavani>

Panelstory aneb Jak se rodí sídliště [film]. Režie Věra CHYTILOVÁ. Československo 1979. Délka 96 min.



## Seznam použitých obrázků

Obrázek 1 Josef Sudek, Na okraji prahy, (SUDEK, Josef. *Praha panoramatická*. Praha: SNKLHU, 1959. Výtvarné umění (SNKLHU)).

Obrázek 2, (HÁBLOVÁ, Anna Beata. *Nemísta měst: opomíjená, pomíjivá a míjená místa měst*. Brno: Host, 2019. ISBN 978-80-7577-992-2.)

Obrázek 3 Bývalá skládka, Koloděje, Neznámý fotograf, (BELZOVÁ, Renata. *Praktické aplikace skenovacího systému Trimble GX*. Úvaly, 2010. Diplomová práce. České vysoké učení technické v Praze, Fakulta stavební. Vedoucí práce Ing. Tomáš Jiříkovský, Ph.D.)

Obrázek 4 Park skála- bývalá skládka, Koloděje Neznámý fotograf,  
(<https://kacabipohorky.cz/post/kolodeje/>)

Obrázek 5 František Gross, Městská periferie s továrnou, kolem 1945  
(<https://www.antikmasek.cz/aukce/74/15870-gross-frantisek-1909-1985-mestska-periferie-s-tovarnou.html>)

Obrázek 6 František Gross, Po náletu, 1946 (KLIMEŠOVÁ, Marie. *Věci umění, věci doby - Skupina 42*. V Řevnicích: Arbor vitae, 2011. ISBN 978-80-87164-70-9.)

Obrázek 7 František Gross, Stroj, 1944 (KLIMEŠOVÁ, Marie. Věci umění, věci doby - Skupina 42. V Řevnicích: Arbor vitae, 2011. ISBN 978-80-87164-70-9.)

Obrázek 8 František Hudeček, Noční chodec, 1944 (KLIMEŠOVÁ, Marie. Věci umění, věci doby - Skupina 42. V Řevnicích: Arbor vitae, 2011. ISBN 978-80-87164-70-9.)

Obrázek 9 František Hudeček, Noční chodec, 1978 ([http://sbirky.moravska-galerie.cz/dielo/CZE:MG.B\\_11389](http://sbirky.moravska-galerie.cz/dielo/CZE:MG.B_11389))

Obrázek 10 Miroslav Hák, Ve dvoře, 1943 (KLIMEŠOVÁ, Marie. Věci umění, věci doby - Skupina 42. V Řevnicích: Arbor vitae, 2011. ISBN 978-80-87164-70-9.)

Obrázek 11 Miroslav Hák, Okraj Prahy, 1947 (KLIMEŠOVÁ, Marie. Věci umění, věci doby - Skupina 42. V Řevnicích: Arbor vitae, 2011. ISBN 978-80-87164-70-9.)

Obrázek 12 Jiří Balcar Mlhavé jitro, skica, 1960 (BALCAR, Jiří. Jiří Balcar: filmové plakáty malbou a koláží = film posters with brush and scissors : 1959-1967. Praha: KANT, 2016. ISBN 978-80-7437-200-1.)

Obrázek 13 Jiří Balcar Mlhavé jitro, Finální verze, 1960 (BALCAR, Jiří. Jiří Balcar: filmové plakáty malbou a koláží = film posters with brush and scissors : 1959-1967. Praha: KANT, 2016. ISBN 978-80-7437-200-1.)

Obrázek 14 Jaromír Čejka, Jižák (ČEJKA, Jaromír. Jižní Město: fotografický projekt z pražského sídliště z počátku osmdesátých let 20. století. Praha: Positif, 2014. ISBN 978-80-87407-11-0.)

Obrázek 15 První panelový dům v Československu, Ďáblice (SKŘIVÁNKOVÁ, Lucie, Rostislav ŠVÁCHA, Martina KOUKALOVÁ a Eva NOVOTNÁ, ed. Paneláci. V Praze: Uměleckoprůmyslové museum, 2017, 2, Historie sídlišť v českých zemích 1945-1989 : kritický katalog k výstavě Bydliště - panelové sídliště : plány, realizace, bydlení 1945-1989. ISBN 978-80-7101-169-9.)

Obrázek 16 Stavba panelového domu v Ďáblicích (SKŘIVÁNKOVÁ, Lucie, Rostislav ŠVÁCHA, Martina KOUKALOVÁ a Eva NOVOTNÁ, ed. Paneláci. V Praze: Uměleckoprůmyslové museum, 2017, 2, Historie sídlišť v českých zemích 1945-1989 : kritický katalog k výstavě Bydliště - panelové sídliště : plány, realizace, bydlení 1945-1989. ISBN 978-80-7101-169-9.)

Obrázek 17 Josef Bolf, Bouračka, 2006 (POSPISZYL, Tomáš. Josef Bolf. Praha: Divus, 2009. ISBN 978-80-86420-44-5)

Obrázek 18 Michael Rittstein, Bytové jádro, 1977 (RITTSTEIN, Michael. Ve vlnách / in Waves. Praha: Michael Rittstein, 2020. ISBN 978-80-270-6819-7)

Obrázek 19 Josef Bolf, Místnost číslo 3, 200619 (POSPISZYL, Tomáš. Josef Bolf. Praha: Divus, 2009. ISBN 978-80-86420-44-5)

Obrázek 20 Kateřina Šedá, Košile, Vít Klusák, (<https://www.artlist.cz/dila/kazdej-pes-jina-ves-5384/>)

Obrázek 21 Ukázka1, Vlastní práce, 2020

Obrázek 22 Ukázka 2, Vlastní práce, 2020

Obrázek 23 Ukázka3, Vlastní práce, 2020

Obrázek 24 Ukázka 4, Vlastní práce, 2020

Obrázek 25 Periferie, Vlastní práce, 2020

Obrázek 26 Periferie, Vlastní práce, 2020

Obrázek 29 Periferie, Vlastní práce, 2020

Obrázek 30 Periferie, Vlastní práce, 2020

Obrázek 27 Periferie, Vlastní práce, 2020

Obrázek 28 Periferie, Vlastní práce, 2020

Obrázek 31 Periferie, Vlastní práce, 2020

Obrázek 35, Vlastní práce, 2020

Obrázek 36, Vlastní práce, 2020

Obrázek 33, Vlastní práce, 2020

Obrázek 34, Vlastní práce, 2020

Obrázek 39, Vlastní práce, 2020

Obrázek 40, Vlastní práce, 2020

Obrázek 37, Vlastní práce, 2020

Obrázek 38, Vlastní práce, 2020

Obrázek 41, Vlastní práce, 2020

Obrázek 42, Vlastní práce, 2020

Obrázek 43, Vlastní práce, 2020

Obrázek 44, Vlastní práce, 2020

Obrázek 45, Vlastní práce, 2020

Obrázek 46, Vlastní práce, 2020

Obrázek 47, Vlastní práce, 2020

Obrázek 48, Vlastní práce, 2020