

**UNIVERZITA KARLOVA V PRAZE**

**Pedagogická fakulta**

**Katedra primární pedagogiky**

## **Sociální péče v azylových domech pro matky s dětmi**

**Diplomová práce**

Vedoucí diplomové práce: **Doc.PaedDr. Stanislav Bendi, Ph.D.**

Autor diplomové práce: **Marta Solichová, DiS.**

Studijní obor: **Předškolní pedagogika**

Forma studia: **kombinovaná**

Diplomová práce dokončena: **listopad 2007**

Prohlašuji, že jsem diplomovou práci vypracovala samostatně s použitím uvedené literatury.

V Olomouci dne 13.11.2007

Podpis: Marta Solichová

*Marta Solichová*

Abstract

... z hlediska výběru úlohových domů pro matky s dětmi ...  
... které poskytují ...  
... v rámci jejich práce ...  
... a jejich ...

... které mohou být ...  
... v nevhodných podmínkách, popř. odvolat ...  
... do rizikových situací v rodině a ...

... které jsou ...  
... tedy jejich ...

... které by ...  
... teoretickou část zřídit příčiny ...  
... následat ...  
... pomocí

Clíčová slova

... sociální práce, riziková situace v rodině

Děkuji panu docentu Stanislavu Bendlovi, vedoucímu této diplomové práce, za cenné rady a připomínky.

## **Anotace a klíčová slova**

### **Anotace**

Tato diplomová práce se zabývá azylovými domy pro matky s dětmi. V teoretické části jsou popsány služby, které azylový dům matkám s dětmi poskytuje. Najdeme tu obecné informace o azylových domech, informace o náplni jejich práce, jejich cílech, pracovnících a o spolupráci s jinými institucemi.

Dále tu jsou rozebrány důvody příchodu matek do azylového domu. Tyto matky s dětmi se ocitly bez ubytování nebo v nevyhovujících podmínkách, popř. odešly z domova kvůli domácímu násilí. Najdeme tu náhled do rizikových situací v rodině a jak rodinu ovlivňují.

Práce se zabývá také možnostmi řešení situace klientek – tedy jejich odchodu z azylového domu a následné ubytování.

Základem praktické části je dotazník, který byl určen pro sociální pracovníky azylových domů pro matky s dětmi. V návaznosti na teoretickou část zjišťuje příčiny potřeby vyhledání pomoci azylového domu, rozsah poskytované péče a následné řešení situace klientky v závislosti na důvodu vyhledání pomoci.

### **Klíčová slova**

azylový dům, matka s dítětem, bydlení, sociální práce, riziková situace v rodině



## **Annotation and Keywords**

### **Annotation**

This diploma work deals with the subject of asylum houses for mothers and children. Its theoretical part describes services provided by asylum houses, general information on asylum houses, their daily work, goals, workers and cooperation with other institutions.

The reasons why mothers come to asylum houses are discussed, such as bad living conditions or violence at home. The endangered families are considered and how various situations influence the families.

The work reflects on possibilities of solving the clients' situation – i.e. their leaving the asylum house and subsequent accommodation..

The practical part is based on a survey among social workers working in asylum houses for mothers and children. With respect to the theoretical part, it examines the reasons for coming to an asylum house, the extents of the service provided by the houses to various groups of clients and subsequent solution to client's situation.

### **Keywords**

Asylum house, Mother and children, Living, Social care, Family at risk

# Obsah

Anotace a klíčová slova.....	4
Annotation and KeywordsObsah.....	5
Úvod .....	9
1. Důvody vyhledání pomoci v AD pro matky s dětmi.....	11
1.1 Domácí násilí.....	11
1.2 Odchod od partnera (rozchod, rozvod).....	11
1.3 Ztráta bydlení.....	12
1.4 Těhotná dívka .....	12
1.5 Ukončení pobytu na jiném AD.....	13
1.6 Plnoleté dívky z dětských domovů, výchovných ústavů.....	13
2. Rodina.....	15
2.1 Rizikové situace v rodině .....	16
2.2 Syndrom CAN.....	16
2.3 Psychická deprivace u dítěte.....	19
2.4 Dítě v AD a práce s ním .....	20
3. Azylové domy pro matky s dětmi .....	23
3.1 Definice AD.....	23
3.2 Cíle AD pro matky s dětmi.....	24
3.3 Služby AD .....	24
3.4 Pracovníci AD .....	25
3.5 Spolupráce (provázanost) azylového domu s jinými pomáhajícími institucemi..	25
3.6 Standardy .....	27
4. Sociální práce s rodinou .....	28
4.1 Domácí násilí.....	28
4.2 Sociálně slabé rodiny.....	30
4.3 Program péče a práce v AD.....	31
5. Příchod matek do AD .....	33
6. Odchod matek s dětmi z AD .....	35

6.1 Důvody ukončení pobytu v AD podle řádu AD .....	35
6.2 Šťastný konec – kam matky s dětmi odcházejí .....	35
7. Azylový dům na Slovensku .....	38
8. Dotazník pro sociální pracovníky – příprava .....	40
8.1 Cíl dotazníku .....	40
8.2 Stanovení hypotéz .....	40
8.3 Příprava dotazníku .....	41
8.4 Způsob sestavování dotazníku .....	42
8.5 Rozeslání dotazníků a jeho návratnost .....	46
8.6 Výběr azylových domů .....	47
9. Zpracování dotazníku .....	48
9.1 Zpracování dat .....	48
9.2 Otázka číslo 1 – Důvod vyhledání pomoci AD .....	48
9.3 Otázky 2.1, 3.1... 7.1 – Poskytovaná pomoc .....	50
9.4 Otázky 2.2, 3.2... 7.2 – Délka pobytu .....	53
9.5 Porovnání délky pobytu v rámci jednotlivých skupin matek .....	55
9.6 Otázky 2.3, 3.3... 7.3 – Kam klientky AD odcházejí .....	57
9.7 Otázka číslo 8 – programy pro děti .....	59
9.8 Otázka číslo 9 – kurzy pro matky .....	61
9.9 Otázka číslo 9 jinak – kurzy pro matky podle velikosti AD .....	62
9.10 Otázka číslo 10 – statistické údaje .....	63
10. Vyhodnocení hypotéz .....	70
10.1 Zvolený přístup k vyhodnocování hypotéz .....	70
10.2 Hypotéza H1: Nabízená pomoc ze strany azylového domu je určena důvodem příchodu do azylového domu. ....	70
10.3 Hypotéza H2: Délka pobytu závisí na důvodu, který matku přivedl do azylového domu .....	71
10.4 Hypotéza H3: Důvod příchodu matky do azylového domu ovlivňuje její příští ubytování. ....	72
11. Rozhovory .....	73
11.1 Rozhovor s matkou, která je ubytovaná v azylovém domě .....	73
11.2 Rozhovor s matkou, která již odešla z azylového domu. ....	74

11.3 Vyhodnocení rozhovorů .....	75
Závěr .....	77
Literatura a informační zdroje .....	79
Literatura .....	79
Elektronické zdroje .....	80
Příloha 1: Text dotazníku .....	82
Příloha 2: Tabulka odpovědí vrácených dotazníků .....	86
Příloha 3: Bodové ohodnocení k otázce č. 1 – důvod vyhledání pomoci AD, ohodnocení prostým přiřazením .....	90
Příloha 4: Bodové ohodnocení k otázce č. 1 – důvod vyhledání pomoci AD, ohodnocení projekcí podle empirických hodnot a Paretova pravidla .....	91
Příloha 5: Bodové ohodnocení k otázkám č. 2.1, 3.1 až 7.1 – poskytovaná péče v závislosti na důvodu vyhledání pomoci AD .....	92
Příloha 6: Odpovědi k otázkám č. 2.2, 3.2 až 7.2 – délka pobytu v závislosti na důvodu vyhledání pomoci AD .....	94
Příloha 7: Hodnoty porovnání délky pobytu v rámci jednotlivých skupin matek .....	95
Příloha 8: Bodové ohodnocení k otázkám č. 2.3, 3.3 až 7.3 – kam klientky AD odcházejí .....	96
Příloha 9: Bodové ohodnocení k otázkám č. 2.3, 3.3 až 7.3 – kam klientky AD odcházejí – alternativní výpočet .....	98
Příloha 10: Odpovědi a bodové ohodnocení k otázkám č. 8 a 9 – programy pro děti a kurzy pro matky .....	101
Příloha 11: Alternativní vyhodnocení otázky č. 1 .....	104
Příloha 12: Alternativní vyhodnocení otázek 2.3, 3.3 až 7.3 .....	108

## Úvod

Tato diplomová práce nese název Sociální péče v azylových domech pro matky s dětmi. Je tedy o fungování těchto azylových domů, o klientele, která tyto azylové domy vyhledává a další důležité ve spojitosti s azylovými domy pro matky s dětmi.

Téma je mi blízké, protože jsem sociálním pracovníkem v azylovém domě pro matky s dětmi v Olomouci, toho času na mateřské dovolené. Mým zaměstnavatelem je Fond ohrožených dětí a před mateřskou dovolenou jsem v tomto azylovém domě pracovala dva roky. Fond ohrožených dětí je nezisková organizace pomáhající týraným, zanedbávaným, zneužívaným, opuštěným nebo jinak ohroženým dětem, s působností na celém území České republiky.

Cílem mé práce bylo zmapovat systém práce v azylových domech pro matky s dětmi, jejich klientelu. Popisuji příchod matek do azylového domu, jejich důvody, proč tam přicházejí, způsob práce s těmito matkami i jejich dětmi a vyřešení jejich bytové situace. V praktické části se pak zabývám důvody příchodu matek s dětmi do azylového domu a snažím se o nalezení souvislosti s délkou pobytu, nabídkou pomoci a dále o nalezení souvislosti s odchodem z azylového domu.

Svoji práci člením na dvě části – teoretickou a praktickou.

V teoretické části se zabývám azylovými domy pro matky s dětmi. První kapitola – Důvody vyhledání pomoci azylového domu pro matky s dětmi – zde popisují důvody, které vedou matku s dětmi do azylového domu. Důvody jsou rozdělené do skupin, které vycházejí z mé praxe. Další důvody měl odhalit dotazník.

Druhá kapitola – Rodina – pojednává o rodině, jejíž selhání bývá mezi důvody pro vyhledání pomoci azylového domu. Rodina se může dostat do problémů, rizikových situací dostat z různých důvodů, se kterými se musí pracovat, aby rodina rizikovou situaci překonala. V této kapitole je zařazena i podkapitola o syndromu CAN, dále je zde uvedena podkapitola o psychické deprivaci dítěte a podkapitola o dětech v azylovém domě a práci s těmito dětmi.

Třetí kapitola – Azylové domy pro matky s dětmi (AD) – definuje azylové domy, popisuje jejich cíle, služby, zabývá se pracovníky AD a spoluprací s jinými

pomáhajícími institucemi, hlavně komunitním plánováním. Poslední část této kapitoly se věnuje standardům.

Ve čtvrté kapitole – Sociální práce s rodinou – rozebírám pojem domácí násilí, tedy co je domácí násilí, něco o obětech domácího násilí a o možnostech řešení situace. Další podkapitolou definuji sociálně slabou rodinu. Jak pracovat s touto rodinou a krátce se zmiňuji o romské rodině. V poslední podkapitole popisuji program péče a práce v azylovém domě.

Pátá kapitola – Příchod matek s dětmi do AD – zde popisuji konkrétní postup přijetí matky s dětmi do azylového domu.

Šestá kapitola – Odchod matek s dětmi z AD – zde se zabývám důvody ukončení nájemní smlouvy a kam matky s dětmi odcházejí z azylového domu.

V sedmé kapitole se podíváme na příklad azylového domu v blízkém zahraničí – na Slovensku.

Základem praktické části je dotazník, který byl určen pro sociální pracovníky azylových domů, respektive vždy pro jednoho sociálního pracovníka v azylovém domě, který odpovídal za celý azylový dům. Tento dotazník má dvě části.

První část tvoří devět otázek. První zjišťuje důvody příchodu matek s dětmi na azylový dům. Následujících šest otázek vychází z první otázky a má vždy tři podotázky, kde se ptám na délku pobytu, nabízené služby a následný odchod (kam matky s dětmi odcházejí). Další dvě otázky zjišťují, zda azylové domy poskytují programy pro děti a kurzy pro matky.

Druhou část tvoří statistické otázky. Zde se ptám na zřizovatele azylového domu, na kapacitu, na počet sociálních pracovníků a na délku působení azylového domu.

Praktická část obsahuje také dva rozhovory: s matkou, která je ubytovaná v azylovém domě a rozhovor s matkou, která již azylový dům opustila.

# 1. Důvody vyhledání pomoci v AD pro matky s dětmi

Matky žádají o ubytování v azylových domech z několika hlavních důvodů. Jsou to matky, které prožily domácí násilí, matky, které se rozcházejí s manželem, přítelem a nemají kam jít, dále matky, které přišly o bydlení díky dluhům, těhotné dívky, které dovršily zletilosti a nemají bydlení pro své budoucí miminko nebo dívky z dětských domovů nebo výchovných ústavů. Tyto důvody rozeberu v následujících podkapitolách.

## 1.1 Domácí násilí

Velkou skupinou, která vyhledává azylové domy, jsou ženy, matky, které si zažily domácí násilí. „Domácí násilí představuje široce rozšířený a zároveň nejméně kontrolovaný druh násilí, který v sobě zahrnuje všechny projevy psychického, fyzického a sexuálního násilí páchaného mezi osobami, které by k sobě měly mít nejbližší. Ještě donedávna bylo domácí násilí, byť jde o závažný celospolečenský fenomén, považováno spíše za okrajový problém naší společnosti. Nejen výzkumy, ale také samotná praxe ukázala, že domácí násilí se vyskytuje v mnohem více rodinách, než by kdokoli z nás předpokládal.“ [Domácí násilí 1] Tím, že v posledních letech se domácí násilí stává důvodem vyhledání pomoci odborníků, můžeme říci, že tu jde o závažný patologický společenský jev.

Žena často hledá chybu v sobě a myslí si, že pokud přestane dělat chyby, tak násilí pomine. Mýlí se, násilí samo nepřestane, naopak bude stále častější a bude přibírat na intenzitě.

Zde ale vyvstává otázka: "Kam půjde?" Jedním z řešení může být ubytování v azylových domech. V těchto domech pracují sociální pracovníci, kteří poradí a pomohou vyřídit potřebné věci, jako je sepsání různých žádostí, vyřízení sociálních dávek, atd. Azylový dům je místo, kde se matka s dětmi může schovat před svým partnerem a v klidu si rozmyslet, co bude dělat.

O domácím násilí podrobněji pojednává kapitola číslo 4.

## 1.2 Odchod od partnera (rozchod, rozvod)

Do této skupiny patří ženy, které se rozvádějí nebo se rozcházejí se svým přítelem. Rozchod dvou lidí je vždy těžký, zvláště pokud mají děti, společné přátele,



společný majetek. *Všichni účastníci rozvodu něco ztrácejí – dospělí ztrácejí partnera, děti přicházejí o stálou přítomnost otce, někteří účastníci rozvodu musejí v souvislosti s ním změnit bydliště, ekonomické ztráty jsou pravidlem, rozvedená žena je daleko více zatížena provozem rodiny, protože je na něj sama, může se negativně měnit vztah dětí k tomuto rodiči (obvykle k matce), s nímž žijí. Toto nebezpečí hrozí zejména tehdy, když rodiče popouzejí děti proti svému rozvodovému „odpůrci“.* [Matoušek, 1993, str.108]

Některé ženy při rozvodu opouštějí se svými dětmi domov, protože je na ně vyvíjen veliký psychický tlak. Tuto situaci nesou těžce samotné ženy, ale i jejich děti. Na přechodnou dobu potřebují náhradní ubytování. Některé ženy ale nemají jinou možnost než vyhledat azylový dům.

### **1.3 Ztráta bydlení**

O bydlení některé rodiny přicházejí nezaplacením nájmu nebo vypovězením nájemní smlouvy. Bydlení se pak stává jediným důvodem, proč vyhledávají azylový dům. Pokud by rodina odpovídající ubytování nesehnala, vystavuje se nebezpečí, že zůstane s dětmi bez střechy nad hlavou. Tuto situaci sledují sociální pracovníci z oddělení sociálně-právní ochrany dítěte a následně ji řeší dle svých možností. Tedy pomáhají při hledání náhradního ubytování a v krajním případě podají žádost o umístění dítěte do ústavní péče nebo do zařízení pro děti, vyžadující okamžitou pomoc (Klokánek) do doby, než si rodina vyřeší své bydlení. Již zmíněný Klokánek je zařízením Fondu ohrožených dětí a snaží se pracovat na bázi rodinného typu. Děti bydlí v bytech přibližně po čtyřech dětech a s nimi tam žijí dvě „tety“, které se po týdnu střídají.

### **1.4 Těhotná dívka**

Mezi žadatelkami o azylový dům jsou i dívky, které dovršily zletilosti, tedy osmnácti let a nemají bydlení pro své budoucí miminko. Tyto dívky většinou pocházejí z rodin, které samy bydlí ve stísněných podmínkách. Věk osmnácti let zdůrazňují z důvodu, že většinou nezletilé dívky nemohou být samy ubytované v azylovém domě pro matky s dětmi. Ale jsou i některé azylové domy, které to umožňují. Tam je větší potřeba dohledu nad péčí o dítě.



## 1.5 Ukončení pobytu na jiném AD

Jsou ale i matky, kterým se nedaří sehnat si odpovídající ubytování. Pokud jsou již v azylovém domě dlouhou dobu, ztrácí se pozitivní vliv na tyto matky. Přecházejí do stavu, kdy si na svou situaci zvykly. Matky po nějaké době opouští elán a energie v hledání ubytování a přivykají stávajícímu stavu. Jejich děti si zase při dlouhodobém pobytu v azylovém domě nemohou vytvářet správné vnímání domova, soukromí a jistoty.

Přechod matky z jednoho azylového domu do druhého je vhodný hlavně v případech, kdy matka má trvalé bydliště vzdálené od stávajícího azylového domu. Tato situace nastává, když nejbližší azylový dům je přeplněný a této matce nezbyvá nic jiného než souhlasit se vzdálenějším azylovým domem. Zde je namístě, aby se matka s dětmi přemístila blíže k trvalému bydlišti a nemusela tak složitě cestovat. V místě trvalého pobytu si matka vyřizuje potřebné věci s úřady a shání následné ubytování. Snaží se ale i o opětovné navázání kontaktů s přáteli a její děti se svými vrstevníky.

Jsou ale i matky, které vyhledávají ubytování v azylových domech ze zjištěných důvodů. Důvody bývají hlavně ekonomické. Výše nájemného je oproti komerčnímu nájmu nižší a je možné požádat i o materiální, popřípadě finanční výpomoc. S těmito matkami je náročnější spolupráce, nehledají si aktivně ubytování a často se potýkají s tím, že nevycházejí s finančními prostředky.

## 1.6 Plnoleté dívky z dětských domovů, výchovných ústavů

Některé azylové domy poskytují ubytování i pro dívky po dovršení osmnácti let, které opustily brány dětského domova nebo výchovného ústavu. Je to obdoba domů na půli cesty, kdy sociální pracovníci se snaží vést dívky k samostatnosti a pomoci začlenit se do společnosti. Těmto dívkám se pomáhá v komunikaci s úřady, tedy vyřízení potřebných dokladů, evidování na úřadu práce, vyřízení sociálních dávek, atd. Pomoc potřebují i při hledání zaměstnání, aby při prvních nezdarech všechno nevzdaly. Některé dívky zase potřebují pomoc při vedení domácnosti, jako je vaření, ale třeba i pomoc při dodržování úklidu apod. Tyto dívky mají najednou úplnou svobodu a s ní si mnohdy nevědí rady. Potřebují určitá pravidla, která se mohou postupně uvolňovat a



## 2. Rodina

Problematika azylových domů úzce souvisí s tematikou rodiny, která se dostala do tíživé životní situace a potřebuje podat pomocnou ruku.

Než začnu popisovat situace, kdy rodina přestává fungovat jako rodina, chtěla bych ve zkratce popsat, co si pod pojmem rodina můžeme představit. Je jasné, že rodinu bude vidět jinak právník, sociolog, demograf nebo pedagog. Z hlediska pedagogického můžeme rodinu chápat jako systém, který je spojen vztahy, které se vyznačují určitou trvalostí a hloubkou. Zde probíhá vzájemná interakce, tedy že ovlivňují jeden druhého. Jedná se zde o společné sdílení prostoru, času, prožitků a budování společné budoucnosti. Naruší-li se část systému rodiny, nemusí to znamenat zvrát ve funkci rodiny jako celku. Příkladem může být rodina, která se přestěhuje. Změní místo, ale sama o sobě zůstává stejná. Opakem je rodina, kde se jeden z rodičů stane například alkoholikem nebo někdo v rodině zemře. Tady může hrozit, že se rodina jako taková naruší. Roli může hrát i věk dítěte, ale i náhlost situace.

V životě rodiny je několik oblastí, jejichž narušení může ovlivnit chod domácnosti a tím může docházet ke sporům mezi partnery. Těmi oblastmi jsou:

- ekonomická oblast – příliš mladé manželství, kde si partneři nestihli našetřit úspory (například na kauci na nájem) a žijí na hranici životního minima, k tomu se může přidat finančně náročná záliba jednoho z partnerů a spory jsou hned
- konflikty s prarodiči – pokud je rodina závislá na prarodičích, může být jen krůček ke konfliktům
- citové odcizení
- ztráta společných zájmů
- nezájem o rodinu – matka, která je s dětmi doma, může mít pocit, že partner se nezajímá o to, co se doma děje, jemu to doma může připadat příliš nudné a hledá rozptýlení mimo rodinu
- neshody v názorech na výchovu (rodiče mohou svádět zlobení dítěte jeden na druhého a dítě se pak stává prostředníkem sporů rodičů)

## 2.1 Rizikové situace v rodině

Pokud mluvíme o rodině, a to rodině v tíživé životní situaci, musíme se zamyslet nad tím, jak celou situaci vidí matka i dítě. To, co vidí dítě a prožívá, si pak odnáší do dalšího svého života. To se může odrážet do jeho vnímání obrazu domova a pocitu bezpečí a stálosti. Z toho tedy vyplývá, že jsou situace, které mohou být rizikovými a následně narušit rodinu jako takovou.

Nejdříve bych chtěla uvést, co si pod pojmem riziko můžeme představit. Pan profesor Matějček ve své knize *Dítě a rodina v psychologickém poradenství* popisuje, že v klinické psychologii je pojem *riziko* totožné s pojmem *zátěž*. Přesto v těchto dvou pojmech vidí rozdíl. *Zátěž* znamená něco, co působí delší dobu a může již reálně ohrožovat, je zde trvalejší působení, kdežto pojem *riziko* znamená, že něco hrozí, ale nemusí se to stát. Rizikovými činiteli mohou být děti, dospělí ale i rizikové situace. Děti, které přitahují rizika, jsou děti, které se liší něčím zvláštním – nezapadají do představy rodičů - postižené děti, pasivní děti,...

Rizikovými životními situacemi se profesor Matějček podrobně zabýval v knize *Týrané, zneužívané a zanedbávané dítě*. Rizikovou situaci vidí profesor Matějček kromě samotného týrání, zanedbávání a zneužívání také v tom, že děti přebírají od svých rodičů nesprávné postoje, nesprávné chování vůči sobě i ostatním lidem. Tyto děti v dospělosti mohou opět selhávat v zátěžových životních situacích, jakými jsou rozvod, úmrtí, narození dítěte s postižením, ...

Tyto rizikové životní situace mohou být spouštěčem, kdy rodina přestává fungovat a rozpadá se. Ženy s dětmi z takovýchto rodin jsou možnými žadateli o azylové ubytování.

## 2.2 Syndrom CAN

Syndrom CAN (child abuse and neglect) je syndrom týraného, zneužívaného a zanedbávaného dítěte. Zde se o něm zmiňují proto, že tento syndrom je velice závažným zásahem do lidské identity. Prožitek z dětství si lidé odnášejí do dalšího života. Tento syndrom může mít i souvislost s domácím násilím, o kterém píší v této práci.

Tímto syndromem se zabývá i Rada Evropy., *Zdravotnická komise Rady Evropy členským státům doporučila členit a evidovat problematiku CAN (1992) do následujících podskupin na:*

*a, tělesné týrání,*

*b, psychické týrání (ponižování nebo citové vydírání),*

*c, zanedbávání (tzv. pasivní týrání),*

*d, pohlavní zneužívání (tzv. syndrom CSA),*

*e, podávání alkoholu, drog a svévolné podávání utišujících nebo naopak povzbuzujících léků,*

*f, systémové-institucionální týrání (školskými, zdravotnickými zařízeními, orgány státní správy, soudy apod)“ [Syndrom CAN – legislativa, 2006]*

Toto doporučení ale nejde plně srovnávat s naším trestním zákonem. Problematikou syndromu CAN se u nás například zabývá profesor Dunovský a profesor Matějček. Pan profesor Dunovský uvádí zvláštní formy CAN, kterými jsou: systémové týrání (druhotné zneužívání a ponižování), organizované zneužívání dětí, rituální zneužívání, sexuální turismus a Münchhausenův syndrom by proxy. Podrobněji jsou tyto formy rozepsané v knize Dunovský, Dytrych, Matějček: Týrané, zneužívané a zanedbávané dítě.

*„Za týrání, zneužívání a zanedbávání dítěte považujeme: jakékoliv nenáhodné, preventabilní, vědomé (případně i nevědomé) jednání rodiče, vychovatele anebo jiné osoby vůči dítěti, jež je v dané společnosti nepřijatelné nebo odmítané a jež poškozuje tělesný, duševní i společenský stav a vývoj dítěte, popřípadě způsobuje jeho smrt.“*  
[Dunovský, 1995, str.24]

Syndrom CAN tedy zahrnuje fyzické týrání, psychické týrání, sexuální zneužívání a zanedbávání.

## **Týrání**

Při týrání dítěte jde o použití síly vůči dítěti. Týrání může být tělesné, psychické neboli citové, ale může mít i další formu, a tou je sexuální zneužívání. U týrání tělesného jde o nedbalou péči o dítě, která může vést k poranění nebo až k usmrcení dítěte. Některé druhy tělesného týrání nejsou znatelné hned, jedná se o různé otravy, odpírání jídla. Mezi tělesné týrání patří i nedostatek zdravotní péče, nedostatečné

ošacení, nedostatečná výchova – nepochopení rodičovské role,... U psychického týrání se jedná o různé nadávky, ponižování, opovrhování, dítě pociťuje nelásku, nezájem, nevšímavost, ale také se někdy jedná až o přehnané nároky rodiče vůči dítěti. Psychické týrání v sobě zahrnuje i složku emocionální, jde o negativní dopad na citový vývoj dítěte, na jeho sebehodnocení nebo na rozvoj interpersonálních vztahů. Tyto děti jsou úzkostné, ustrašené, mohou být předmětem šikany, ale na druhou stranu samy mohou způsobovat šikanu vůči ostatním dětem.

### **Zneužívání**

Pod pojem zneužívání se vejdou veškeré formy násilí. Zneužívání se často spojuje s podtextem sexuálním. Zneužívání ale také může být jako manipulace s dítětem [Dunovský, 1995, str. 154]. Jde o manipulování dítěte jedním rodičem proti druhému rodiči. Na dítě se vyvíjí psychický tlak, jindy jde o kupování si dítěte dárky nebo se dítě stává svědkem osočování rodičů.

U sexuálního zneužívání jde o zahrnování dětí do sexuálních aktivit, natáčení na video, fotografování, ohmatávání, sexuální hry až po pohlavní zneužívání. Odhalování tohoto zneužívání je velice těžké, protože děti jsou vystavovány nátlaku, že pokud něco sdělí, tak jim bude ještě více ublíženo, dále svou roli hraje i stud, předhazování viny, že za to mohou samotné děti. Zde je nutné, aby si změn chování všimli hlavně pracovníci, kteří s dětmi pracují.

### **Zanedbávání**

Dítě, které je zanedbávané, „*se ocitá v situaci, kdy je akutně a vážně ohroženo nedostatkem podnětů důležitých k svému zdravému fyzickému i psychickému rozvoji*“ [Dunovský, 1995, str.88]

Zanedbávání v péči a výchově dítěte se děje obvykle v rodině s nižší ekonomickou a sociální vybaveností. Ale nebývá výjimkou i rodina s vysokým ekonomickým zajištěním. Rodiče procházejí nějakou krizí, jako je rozpad rodiny, zdravotní problémy, pracovní problémy a jiné. V této napjaté době si mnohdy nevšímají dítěte, nevnímají jeho potřeby. Pokud se vrátíme k rodině ekonomicky i sociálně slabé,

jedná se o jednoduché až primitivní prostředí, které nezajišťuje dostatečnou hygienu, nejsou zde dobré vzory pro dítě, dítě nechodí řádně do školy a nemá ve svém prostředí příležitost rozvíjet své schopnosti, dobré návyky a dovednosti.

Pod pojem zanedbávání lze tedy souhrnně zahrnout škodlivou formu péče, a to jak péče tělesné (vliv na těl. vývoj dítěte – nedostatky ve zdravotní péči, vyhladovění), psychické (nedostatek podnětů), emocionální (psychická deprivace – nedostatečné uspokojování základních potřeb dítěte), tak i sociální (dítě je vychováváno „ulicí“, není zde žádná výchova, nezáměr o to, co děti dělají ve škole, nechávání dětí bez dozoru).

Se zanedbáváním souvisí i psychická deprivace.

## 2.3 Psychická deprivace u dítěte

### Potřeby dětí

Mezi hlavní potřeby dětí patří pocit bezpečí a jistoty. Dítě potřebuje mít jistotu ve vztazích ke svým blízkým lidem. Již samo slovo *vztah* vyjadřuje svůj význam – vztahovat se k někomu, být přitahován a dětský úsměv mluví sám za sebe. Pokud se dítě směje, tak to v nás vyvolává radost, kdežto pláčem nás dítě přitahuje a volá po ochraně a pomoci. Zde se vytváří vzájemný vztah mezi matkou a dítětem. Jedná se o vzájemnou interakci, vzájemné působení matky na dítě a dítěte na matku. Již v sedmém měsíci věku dítěte se projevuje citový vztah dítěte k blízké osobě.

Pokud se chce zjistit postavení dítěte v rodině a vnímání vztahů v rodině dítětem, je vhodné použít v mladším věku kresbu rodiny, a to buď „život celé rodiny“ a nebo „kresbu začarované rodiny“. To většinou ale spadá už do oblasti psychologů.

### Psychická deprivace a subdeprivace

Psychickou deprivaci lze definovat: „*jako výsledek životní situace, kdy dítěti nejsou uspokojovány jeho základní psychické potřeby v náležité míře a po určité, dosti dlouhou dobu*“ [Dunovský, 1995, str.87] .

Deprivací se rozumí nějaké strádání, nedostatek něčeho, neuspokojenost potřeb.



Profesor Matějček a docent Langmeier dělali studii potřeb dětí. [Matějček, 1986, str.35] Vybrali si děti z dětských domovů, vyzdvihli několik základních potřeb a vyzorovali, že jejich neuspokojování může vést až k psychické deprivaci. Základními potřebami jsou: 1. množství a kvalita podnětů, 2. mít řád v podnětech, 3. citové a sociální vztahy k prvním vychovatelům, 4. potřeba společenského uplatnění a hodnoty. A pak je ještě jedna přidaná potřeba, a tou je mít před sebou otevřenou budoucnost.

Psychická subdeprivace se podle pana profesora Matějčka odehrává velice často v rodinách, které navenek působí nenápadně, ale uvnitř rodiny se vyskytuje mnoho drobných odchylek, které mají vliv na zapojování dětí do kolektivu (buď zvýšená agresivita nebo únik do apatie), změnu ve školních výsledcích,.. Psychickou subdeprivaci profesor Matějček spojuje s nechtěnými dětmi, kdy matka má negativní postoj vůči svému dítěti a nenaplnuje jeho psychické potřeby v dostatečné míře pro jeho psychosociální vývoj. To má za následek, že další generace dělá stejné chyby. Začátek psychické subdeprivace nelze ovlivnit, protože ta se zjistí, až když nastala. Je ale možné s rodinou pracovat a překonat tuto zátěž. Podporou mohou být zájmové kroužky, kde se dítě může dobře realizovat a tím podpořit svoji hodnotu. Tyto zájmové kroužky jsou zaměřeny na přírodu, sport, soužití, přátelství,...

## 2.4 Dítě v AD a práce s ním

Děti, které přicházejí do azylového domu, jsou zatíženy nejistotou z budoucnosti. Ocitají se v prostředí, které má nějaký svůj řád a pravidla. Některé děti si nesou důsledky týrání nebo zanedbávání ze strany svých rodičů, potýkají se s psychickými problémy a mohou být opožděny ve svém vývoji. Příchod do azylového domu pro ně často znamená další zátěžovou situaci spojenou se změnou školy, ztrátou kamarádů a předsudky ze strany jejich okolí.

Dětem v azylovém domě chybí možnost vnímání rodiny jako uzavřeného celku. Nacházejí se v domě, kde většinou je narušené soukromí. Jsou sice azylové domy, kde má matka s dítětem k dispozici byt, ale ve většině případů má pro sebe pouze jeden pokoj a vše ostatní, jako je sociální zařízení, kuchyně, herna, zahrada,.. je společné. Žijí všichni pohromadě a vzhledem k tomu, že se jedná skoro výhradně jen o matky, tak často mezi matkami vznikají konflikty a tím i ovlivňují kamarádství svých dětí



navzájem. Chybí zde mužský vzor a vnímání otce jako součást rodiny. Většina dětí je v azylových domech předškolního věku, případně mladšího školního věku. Je to možná tím, že problémy mezi partnery byly již od začátku, ale časem se vystupňovaly. Ovšem někdy jsou klienty i matky s dospívajícími dětmi.

Jak si dítě v tomto prostředí může vytvářet pojem domova? Nyní popíši, jak je obecně vnímáno pojetí domova. Již od šestého měsíce může dítě rozlišovat známé lidi a neznámé lidi. Vnímání domova se objevuje kolem druhého roku, kdy dítě přijímá tzv. identitu k rodině. Uvědomuje si, kdo do rodiny patří, že v ní má každý své místo a svou hodnotu. Ve třetím roce překračuje hranice rodiny a jde do mateřské školy, kde se setkává s dětmi stejně starými. (Pro dítě může být vstup do mateřské školy náročný, protože se musí chtít nechtě podřídít řádu ve školce). Záleží na mnoha okolnostech, například z kolika dětí pochází, jaké bylo rodinné zázemí, ... Na druhou stranu právě mateřská škola může být záchytným bodem pro děti, které vyrůstají v nevyhovujících podmínkách a v nepodnětném prostředí. V předškolním věku se dítě snadno sžije s řádem, který je v rodině. Jedná se o rozdělení rolí, o způsob komunikace a s tím související i vyjadřování a mnoho dalších zvyklostí. Ve školním věku se domov pro dítě stává místem odpočinku, kam se vrací ze školy, která již klade na dítě nějaké povinnosti. Období až po mladší školní věk může pro dítě být nebezpečné, pokud v rodině dochází k narušení normálního chodu věcí. V pozdějším věku, tedy od staršího školního věku, je dítě již citově vyspělejší a odolnější a změny v rodině může již lépe snášet. Ale opět se musí brát zřetel na individualitu každého dítěte.

Když toto vnímání domova převedeme na pobyt v azylovém domě, tak hlavně pro mladší děti, kdy přijímají řád rodiny, může tento pobyt být náročný. Matka s dětmi opustí své bydliště, přátele, příbuzné a jde do prostředí, kde platí ještě jiný řád než ten rodinný. Ale i s tímto jsou děti schopny se vyrovnat, protože jsou dobře přizpůsobivé a rychle navazují nová přátelství.

Většina matek v azylových domech se poměrně dobře snaží zajišťovat biologické potřeby dětí, ale některé matky se již méně věnují dětem po stránce vyplnění volného času. Hodně spoléhají na to, že jsou děti pohromadě a nechávají jim příliš volnosti.

Většina matek žije z životního minima a často nevycházejí s finančními prostředky. To se může odrážet v nakupování, vaření, případně i v navštěvování MŠ.

Podporu pro navštěvování MŠ je vidět i v novém zákoně, kdy děti mohou navštěvovat MŠ a matka neztratí nárok na rodičovský příspěvek. „K 1.2.2006 bylo z důvodu lepšího sladění výkonu povolání a péče o dítě rodičům umožněno, aby jejich dítě starší 3 let mohlo navštěvovat mateřskou školu nebo obdobné zařízení až 4 hodiny denně, a to bez ztráty nároku na rodičovský příspěvek. (Provedeno zákonem č.204/2005 Sb., kterým se mění zákon č. 117/1995 Sb., o státní sociální podpoře)“. [Systém sociálního pojištění]

Na tom nic nemění ani nově přijatý zákon [Zákon, 2007, část patnáctá, § 30b, odst. 2b] o stabilizaci veřejných financí, který tuto možnost zachovává.

V oblasti stravy není ojedinělé slyšet: "Maminka teď nemá peníze, proto nemůžeme jít nakupovat. Musíme počkat, až maminka dostane peníze." Matky děti vtahují do problémů, kterým děti ještě nemusejí rozumět. Jsou ještě malé a starosti například o jídlo by ještě neměly řešit. Výhodou v azylových domech je, že matky s dětmi jsou pod dohledem sociálních pracovníků a ty se snaží matky upozorňovat, co dělají dobře a co by šlo ještě změnit. Některým matkám je potřeba pomoci například s výchovou dětí, s vařením, s hospodařením, s rozpočtem finančních prostředků,... Je potřeba jim vysvětlit, jaké hodnoty dětem předávat (poctivost, odvahu, mírumilovnost, samostatnost, sebekázeň, spolehlivost, respekt, úctu, nesobeckost, vlídnost, umět odpouštět a hlavně dávat lásku). U matek a dětí, které prošly domácím násilím je důležité, aby věděly, že v azylovém domě jsou v bezpečí, že je dost času na řešení jejich situace. O domácím násilí budeme mluvit později.

Program pro děti se snaží zajišťovat sociální pracovníci. Jde o různé jednorázové akce typu oslava vánoc, velikonoc, Den dětí, karneval, výlety,.. Sociální pracovníci se snaží dětem věnovat i každodenně, a to jak pomocí v přípravě do školy, tak i organizováním společných her a výtvarného tvoření. Měli by být schopni si s dětmi povídat a naslouchat jejich radostem, ale i starostem.

### 3. Azylové domy pro matky s dětmi

#### 3.1 Definice AD

Ministerstvo práce a sociálních věcí vydalo zákon č. 108/2006 Sb. § 57 o sociálních službách [Zákon 108/2006 Sb.], v němž definuje, co to jsou azylové domy.

*„Azylové domy*

*(1) Azylové domy poskytují pobytové služby na přechodnou dobu osobám v nepříznivé sociální situaci spojené se ztrátou bydlení.*

*(2) Služba podle odstavce 1 obsahuje tyto základní činnosti:*

- a) poskytnutí stravy nebo pomoc při zajištění stravy,*
- b) poskytnutí ubytování,*
- c) pomoc při uplatňování práv, oprávněných zájmů a při obstarávání osobních záležitostí.“*

Další definici stanovuje Centrum pro kvalitu a standardy v sociálních službách při Národním vzdělávacím fondu [Tomešová, 2001]: *„Azylové domy představují komplex služeb poskytujících individuální, důstojnou, nepřetržitou a koncepční pomoc osobám, které se ocitnou v krizové situaci. Plní funkci reintegračního zařízení, které zachycuje, ubytovává a za pomoci širší spolupráce pomáhá hledat další uplatnění či zakotvení pro lidi bez přístřeší a pro lidi v nouzi. Toto zařízení je určeno pro muže, ženy a matky s dětmi, převážně pro ty, kteří mají občanství ČR. Dále pomáhá, dle svých možností všem těm, kteří se na azylový dům obrátí. Cílem těchto služeb je pomoci klientům, aby byli schopni řešit samostatně své problémy a stali se nezávislími na systému sociální pomoci, nebo aby se jejich závislost minimalizovala.“*

Počátkem roku 1990 začaly vznikat azylové domy. Zakládaly je státní instituce, obce, církve nebo nestátní organizace.

Existuje občanské sdružení, které nese název Sdružení azylových domů (S.A.D.). Členy tohoto sdružení jsou jednotlivé azylové domy z celé ČR. V tomto sdružení jsou azylové domy státní, nestátní, obecní i církevní a jsou pro muže, ženy, pro matky s dětmi, seniory, ale jsou to i domy na půli cesty. V tomto sdružení je jen část

azylových domů. Ostatní jsou sdruženy jen podle svých zakladatelů a zřizovatelů (např. Charita, Diakonie, Fond ohrožených dětí, kraj, město).

### 3.2 Cíle AD pro matky s dětmi

Cílem azylového domu je poskytnout přístřeší matkám s dětmi, popřípadě otcům s dětmi nebo i členům širší rodiny, kteří mají ve své péči nezletilé dítě (např. babička) a těhotným ženám. Jde o to jim poskytnout na přechodnou dobu ubytování, které by jim pomohlo překonat krizovou nebo dlouhodobě nepříznivou sociální situaci spojenou se ztrátou bydlení, kterou nejsou schopni řešit vlastními silami. Jde často o matky s dětmi, které se staly oběťmi domácího násilí, nebo z různých příčin prožívají rozpad svých rodin, případně nedisponují dostatečnými schopnostmi, potřebnými ke zvládnutí péče o své děti (matky sociálně nezralé a nezkušené, bez rodinného zázemí).

Dalším cílem je zajistit uživatelům bezpečí, zázemí, diskrétnost, ale i podporu v jejich krizové a nepříznivé sociální situaci. Dále pomoc a podporu na jejich cestě k dosažení maximální možné míry samostatnosti a zapojení se do běžného života v přirozeném prostředí. Pokud se jedná o azylový dům zřízený církví, tak cílem je i nabídnout pastoračně poradenskou činnost.

### 3.3 Služby AD

Klientkám bývá nabízena odborná služba sociálních pracovníků, kteří pracují v azylovém domě. Tito pracovníci vycházejí z etických zásad, dbají individuálního přístupu ke klientům a respektují soukromí klientů.

Mezi služby poskytované azylovým domem patří kromě ubytování i obecné poradenství, pomoc v prosazování práv a zájmů, pomoc v sociální problematice, jako je spolupráce s oddělením péče o rodinu a dítě (OSPOD – oddělení sociálně-právní ochrany dítěte), pomoc a doprovázení při vyřizování úředních, soudních, finančních nebo zdravotních záležitostí.

Dále to jsou organizování komunitních sezení, výchovné, vzdělávací a aktivační služby. K službám se řadí i motivace k dokončení vzdělání nebo ke zvýšení kvalifikace, pomoc při hledání zaměstnání a vhodného bydlení, konzultace a pomoc v otázkách péče o děti, výchovných problémů, školní docházky a prospěchu dětí, vedení domácnosti a

lékařské péče, zprostředkování návazných služeb (např. právních, zdravotních). Mezi služby patří vytvoření podmínek pro přípravu vlastní stravy. Klienti, pokud není k dispozici samostatná bytová buňka, hospodaří sami ve společném prostoru kuchyně, kde se musí domluvit na nějakých pravidlech provozu a úklidu. V neposlední řadě se nabízí i materiální podpora.

### 3.4 Pracovníci AD

V azylovém domě většinou pracuje vedoucí azylového domu a sociální pracovníci, sociální asistenti a další personál, jako je stálá služba (vrátní), uklízečka, údržbář,.. Sociální pracovník zabezpečuje sociální práci na azylovém domě, přijímá žádosti klientů, seznamuje klienty s ubytovacím a domovním řádem, spolupracuje s ostatními institucemi, vede písemné záznamy o klientech, pomáhá v sociálně právní oblasti (pomoc při vyřizování s úřady), podílí se na rozvoji osobnosti klientů (drobné práce), plánuje a realizuje volnočasové aktivity dětí, spolupracuje s klientkami na výchově jejich dětí, tvoří pro ně individuální plán, pomáhá v hledání následného ubytování,...

*„Každá organizace se řídí vnitřními předpisy, které obsahují personální obsazení a vycházejí z konkrétní velikosti azylového domu, specifických potřeb a počtů klientů. Má také jasnou řídicí strukturu. Personalistika a způsob odměňování odpovídá platným zákonům a vyhláškám. Organizace zaměstnává dostatečný počet vhodně a přiměřeně vyškoleného personálu tak, aby bylo možno naplnit její cíle a pracovat s klienty. Personál je zaškolován, supervizován a podporován podle předem stanovených postupů. Zaměstnanci jsou hodnoceni dle obecně platných předpisů včetně zákonných příplatků. Práce v azylových domech má svá specifická pravidla. Jedná se o práci se sociálně oslabenými klienty, v mnoha případech sociálně nepřizpůsobivými a psychicky narušenými, jejichž reakce jsou těžce předvídatelné.“ [Tomešová, 2001]*

### 3.5 Spolupráce (provázanost) azylového domu s jinými pomáhajícími institucemi

Aby byla pomoc klientům účelná, je potřeba spolupracovat s dalšími pomáhajícími institucemi. V poslední době se v jednotlivých krajích rozvíjí komunitní plánování. První pokusy byly již od roku 1998, ale jednalo se jen o některé kraje. Dnes

se většina krajů, měst a mnoha obcí snaží o komunitní plánování sociálních služeb. Sociální služby zabezpečují jednak zadavatelé (kraje, obce), dále poskytovatelé (organizace, které sociální služby poskytují) a uživatelé (klienti). Jde tu hlavně o komunikaci, spolupráci mezi lidmi, kteří žijí na určitém místě v obci, městě a snaží se o zlepšení sociálních služeb v dané lokalitě. Cílem je vytvořit plán o tom, jak sociální služba bude vypadat a definovat, jak jednotlivé kroky budou realizovány. Přitom se porovnává nabídka sociálních služeb a co lidé (uživatelé, klienti) potřebují. Uživatel sociálních služeb je ten, kdo je v nepříznivé sociální situaci. Pomáhat jim mohou neziskové organizace, organizace zřízené státem nebo krajem, obcí, ale i fyzické osoby. Společným komunitním plánováním se má posilovat sociální soudržnost skupiny, komunity a zároveň se podporuje sociální začleňování a předchází se společenskému vyloučení jednotlivců, ale i celých skupin.

Komunitní plánování je proces, který se vyvíjí. Na vývoji se podílí a spolupracuje veřejnost, která se zajímá o dění v obci, kraji. Při komunitním plánování se definují potřeby a hledají se zdroje a možnosti řešení problémů. Důležité je, že se při této práci poznávají zadavatelé, poskytovatelé i uživatelé sociálních služeb. Získávají informace o sobě navzájem a mají přehled o poskytovaných službách v regionu, popřípadě, jak řešit různé problémy.

Komunitní plánování je u nás v začátcích. Na pomoc objasňovat metody a postupy přišla nezisková organizace nazvaná Komunitní plánování o.p.s., která se komunitním plánováním v oblasti sociálních služeb zabývá již od roku 2000. Na svých internetových stránkách informují o komunitním plánování, provádějí školení a konzultace. [Komunitní plánování o.p.s., 2007]

Také na internetových stránkách Ministerstva práce a sociálních věcí jsou základní informace o komunitním plánování sociálních služeb [Komunitní plánování sociálních služeb, 2005].

*„Kouzlo komunitního plánování je především v procesu, kterým se uskutečňuje, v síle lidí, kteří proces realizují, v jejich komunikaci a pozitivním myšlení. Kouzlo je pak vždy umocněno profesionálními dovednostmi z oblasti projektového řízení, managementu a marketingu.“* [Krbcová Mašínová]

I azylové domy bývají zahrnuty do komunitního plánování, protože poskytují sociální služby ohroženým skupinám.



### 3.6 Standardy

Pokud se zabýváme azylovými domy, je nutné si uvědomit, že i když jich je poměrně hodně a mají různé zřizovatele, měly by mít určitou kvalitu. Jednotlivé azylové domy si mohou ověřit své kvality sociálních služeb pomocí standardů.

Cílem standardů kvality sociálních služeb je podporovat integraci, podporovat nezávislost, vyrovnávat příležitosti, posilovat kompetence a ochraňovat zranitelné skupiny obyvatel.

Standardy zahrnují tyto oblasti: 1. cíle a způsoby poskytování služeb, 2. ochrana práv uživatelů sociálních služeb, 3. jednání se zájemcem o službu, 4. dohoda o poskytování služby, 5. plánování a průběh poskytované služby, 6. osobní údaje, 7. stížnosti na kvalitu nebo způsob poskytování sociálních služeb, 8. návaznost na další zdroje, 9. personální zajištění služeb, 10. pracovní podmínky a řízení poskytování služeb, 11. profesní rozvoj pracovníků a pracovních týmů, 12. místní a časová dostupnost služby, 13. informovanost o službě, 14. prostředí a podmínky pro poskytování služeb, 15. nouzové a havarijní situace, 16. zajištění kvality služeb, 17. ekonomika.

Pro hodnocení své práce mají azylové domy k dispozici metodiku hodnocení kvality služeb. K dispozici na: [http://www.cekas.cz/php/pdf/Azylove\\_domy.pdf](http://www.cekas.cz/php/pdf/Azylove_domy.pdf)

## 4. Sociální práce s rodinou

### 4.1 Domácí násilí

Domácí násilí je velmi obtížné definovat. Není většinou viditelné a tím i tedy kontrolovatelné. Často je tedy podceňováno a následkem toho i těžko postihováno.

*„Domácím násilím je obecně rozuměno chování, které u jednoho z partnerů způsobuje strach z druhého. Prostřednictvím užití moci, kterou tento strach poskytuje, kontroluje násilný partner chování druhého. Domácí násilí může nabývat formy fyzického, sexuálního a psychologického násilí, donucené sociální izolace a ekonomické deprivace.“* [Voňková, 2002, str. 4]

Domácí násilí není ojedinělý a jednorázový incident. Domácí násilí má svou historii, dochází k němu opakovaně. Je dlouhodobé, projevy tohoto typu násilí přetrvávají i ve velmi dlouhých časových intervalech několika let. A jde o stupňující se násilí. *„Domácí násilí je vědomá činnost. Začíná opakujícími se útoky proti lidské důstojnosti, k nim se zpravidla postupně přidávají útoky proti zdraví a v konečném stádiu může přejít v útoky proti lidskému životu. Domácí násilí se liší od ostatních forem delikventního chování tím, že je násilím ve vztahu osob, vytváří vztah závislosti oběti na pachateli a je zaměřeno na získání moci pachatele nad obětí.“* [Dufková, 2005, str. 7]

#### Oběti domácího násilí

*„Neexistuje žádný typický pachatel domácího násilí ani žádná typická oběť domácího násilí. Násilníci i oběti pocházejí z jakéhokoli sociálního, rasového, etnického i ekonomického prostředí.“* [Rolínek, 2006]

Lze tedy říci, že domácí násilí jde napříč různými skupinami obyvatel. Není tu důležité ani vzdělání ani ekonomická situace.

*„Výzkumy 90. let shodně ukazují, že většinovými oběťmi domácího násilí (v celém světě) jsou ženy v postavení manželky, družky nebo přítelkyně, ty tvoří 92-98% z celkového počtu obětí, a že počet mužských a jiných obětí (senioři, děti, členové rodiny s postižením) se pohybuje mezi 2-5%.“* [Domácí násilí 2]



Týrané ženy mají velmi snížené sebevědomí a negativní sebehodnocení. Vidí samy sebe očima násilníka, to znamená, že se považují za neschopné. To v nich vyvolává nerozhodnost, nejistotu, nevěří si a sebeobviňují se. Tím tedy dochází k tomu, že rezignují na svou situaci. Obviňují samy sebe z toho, že způsobily výbuch násilí u partnera tím, že nebyly dostatečně dobré a poslušné. Myslí si, že si trest zaslouží. Strach jim blokuje síly a energii potřebnou ke změně, proto raději setrvávají v prostředí, které jim sice nevyhovuje, ohrožuje je, ale je jim známé. K tomu se přiřazuje také strach z vlastního selhání. Při dlouhodobém domácím násilí ztrácí oběť pojem reality a přijímá názor, že násilí do vztahu patří, že se děje ve všech rodinách a je běžné.

### **Možnosti řešení domácího násilí**

Domácí násilí je specifické tím, že samo od sebe neodezní, naopak se vyznačuje tendencí stupňovat se. Řešením domácího násilí jsou pouze dvě možnosti. První je, že žena najde sílu a odejde od násilníka. Zde hrají významnou roli azylové domy pro matky s dětmi, které umožňují úkryt. Druhá možnost je, že žena v domácím násilí zůstane a bude doufat, že to jednou pomine, ale to může mít i za následek tragickou variantu, a to je ohrožení života.

Důvody, proč oběti neopustí své násilné partnery, jsou velmi individuální. Mnohé oběti žijí v opakujícím se vzorci chování, které zažily v dětství. Doufají, že násilník své chování k nim změní. Dále svého partnera znají nejen jako násilníka, ale i jako milého člověka. Často bývá motivem setrvání ve vztahu s násilníkem strach, co by bylo potom. Dále i nezanedbatelným důvodem bývá ekonomická stránka, kam jinam by žena šla s dětmi bydlet. Možná, že u někoho je i představa, že odtrhují otce od dětí.

### **Ochrana před domácím násilím podle zákona**

Nyní je v platnosti nový zákon, který poskytuje ženám ochranu před domácím násilím, a tou je vykazání násilníka na krátkou dobu. „*Od 1. 1. 2007 je v účinnosti nový zákon č. 135/2006 Sb., kterým se mění některé zákony v oblasti ochrany před domácím násilím. Tato zákonná úprava představuje dílčí novelizace stávajících zákonných předpisů a navazuje na jejich dosavadní ustanovení a instituty. Tento zákon si klade za cíl prostřednictvím státu chránit osoby ohrožené domácím násilím a zamezit dalšímu*

*jednání násilné osoby, a to zejména prostřednictvím možnosti jeho krátkodobého (10 dnů) vykázní z místa, v němž společně žijí.“ [Mrázková, 2007]*

### **Práce s obětí domácího násilí v AD**

Tento typ klientů je specifický tím, že většinou kromě pomoci sociálních pracovníků na azylovém domě potřebuje pomoc i zvenčí, tedy pomoc psychologa, psychoterapeuta, atd. Matka s dětmi z prostředí domácího násilí potřebuje ujištění o své hodnotě jako člověka, ujištění, že to, co se stalo, není její chyba. Dále je s ní třeba mluvit o tom, že pokud by se někdy opět potkala s domácím násilím, až odejde z azylového domu, tak nemá na nic čekat a opět vyhledat pomoc. Sociální pracovníci podporují matku s dětmi, aby opět navázala na přerhané vztahy s přáteli, rodinou a děti aby opět navázaly vztahy s vrstevníky. Dále matce připomínat, že je nutné, aby o nové situaci mluvila se svými dětmi, samozřejmě s ohledem na jejich věk. Aby společně plánovali budoucnost a tím matka dětem poskytla opět novou jistotu a důvěru.

## **4.2 Sociálně slabé rodiny**

Sociálně slabá rodina se potýká s finančními problémy. Žije v sociální nejistotě, lidé jsou podráždění, mnohdy nervózní, agresivní. Toto pak přenášejí na své děti, které nesou tíži finanční nejistoty. V těchto rodinách hrozí nezabezpečení základních biologických potřeb, jako je strava, ale problémy bývají i s hygienickými návyky a mnohdy i s výchovnými metodami. V některých sociálně slabých rodinách hraje roli i nižší intelekt.

### **Romská rodina**

Předně je potřeba si uvědomit, že Rómové pocházejí z odlišného sociokulturního prostředí.

Velká část romských rodin patří mezi skupiny obyvatel nejvíce ohrožené diskriminací a sociálním vyloučením. Důvodem bývá nízké vzdělání, dlouhodobá nezaměstnanost a tím i tedy závislost na sociálních dávkách. Tímto způsobem si nejsou schopny udělat finanční rezervy. Nízký příjem nebo nedobré hospodaření jim mnohdy znemožňuje zajistit stálé bydlení pro rodinu a tím i zajištění základních potřeb pro děti.

Většina romských rodin bydlí v nájemném bydlení. Pokud se ocitají bez přístřeší, daleko hůře si shání další ubytování, tedy pronájem, než rodina nerómská. Často bývají odmítáni, protože se pronajímatel obává možných problémů. Obavy bývají podloženy dřívější špatnou zkušeností.

Tyto rómské rodiny se pak stávají žadateli o ubytování v azylových domech. Hrozí jim reálné nebezpečí, že kvůli nezabezpečení odpovídajícího bydlení nebo nezabezpečení základních potřeb pro své děti jim budou tyto děti odebrány a umístěny do ústavních zařízení.

### **Práce se sociálně slabou rodinou v AD**

Pokud se sociálně slabým rodinám poskytne zázemí, popřípadě nějaký dohled, mohou poměrně dobře fungovat. Pro nastartování určité změny v jejich životě může být řešením právě typ azylového domu, kde se potřebné služby nabízejí a mohou nasměrovat rodinu podle určitého plánu, vypracovaného pro tu konkrétní rodinu a jejich situaci.

V rodinách s nižším intelektem je potřeba pracovat hlavně s dětmi. Zde se osvědčují sociální pracovníci anebo dobrovolní pracovníci, kteří pomáhají v odpoledních hodinách s doučováním. Toto platí i pro romské děti, které mívají problém ve školní docházce. U nich se časté absence podepisují na jejich výsledcích.

Po odchodu sociálně slabé rodiny z azylového domu je potřeba tuto rodinu neztratit z dohledu a nebo ji předat pod jiný dohled.

### **4.3 Program péče a práce v AD**

Program péče a práce v azylových domech pro matky s dětmi nemí přesně stanovený. Každá matka přišla z jiného důvodu a potřebuje svůj individuální přístup. Přesto je zapotřebí program sjednotit. Pro matky bývá k dispozici komunitní setkávání, kde se přednáší a diskutuje na vybrané téma, které matky zajímá. Tato komunitní setkávání se někde nazývají informačními schůzkami, na kterých si matky kromě jiných společných témat vyměňují své zkušenosti nebo vyjasňují své neshody. Jde například o

výchovu dětí, shánění vlastního bydlení a další oblasti, které by mohly způsobit konflikty mezi matkami navzájem. Toto setkávání bývá jedenkrát týdně.

Dále mohou matky vyhledat sociální pracovníky, se kterými pak probírají své záležitosti jednotlivě a nebo si jen tak povídají. I to je velice důležité.

Pro děti jsou často nabízeny volnočasové aktivity v podobě výtvarných činností, sportovních aktivit, organizování her a výletů. Dále probíhá pomoc při přípravě do školy. Další práce na azylovém domě se prolíná se službami, které azylový dům nabízí. Ty jsou uvedeny v samostatném oddílu.

## 5. Příchod matek do AD

V azylovém domě je způsob práce veden hlavně individuálním přístupem. Sociální pracovníci se chovají empaticky (citlivě) a snaží se navázat rozhovor, který je pro matku příjemný. Pokud se matka s dětmi dostává do oblasti mimo své dosavadní ubytování, řeší zátěžovou situaci spojenou se změnou školy u dětí nebo ztrátou svých kamarádů, ale i kamarádů dětí.

S matkou se při přijetí mapuje rodinná, sociální a finanční situace. Společně se sociální pracovníci se dohodnou na postupných krocích, které by měly vést k vyřešení její situace. Vše se děje formou ústního pohovoru.

Matka se prokáže platným průkazem totožnosti. Pokud v občanském či jiném průkazu nemá uvedeny děti, předloží k nahlédnutí i rodné listy dětí. To proto, že nájemní smlouva obsahuje data narození a stává se, že matky se spletou, protože jsou mnohdy nervózní. Jsou zahrnuty novými informacemi a dojmy z nového prostředí.

Při vstupním pohovoru je matka seznámena s domovním řádem, požární a poplachovou směrnicí, někde bývá zvlášť ubytovací řád. Dále je poučena o bezpečnosti a ochraně zdraví. S tím souvisí, že matka je povinna uvést pravdivé údaje o svém zdravotním stavu, o zdravotním stavu svých dětí a informovat o užívání léků.

Ode dne nástupu dostává nájemní smlouvu, kde je seznámena s výší nájemného, s důvody ukončení smlouvy a dalšími důležitými údaji. Přílohou bývá domovní řád azylového domu.

V domovním řádu se píše v úvodních ustanoveních, kdo zařízení provozuje, co zařízení poskytuje za služby a pro koho. Dále je zde popsán postup k přijetí do zařízení, jak se postupuje s přijatou žádostí o ubytování, kdo přijímá žadatelku, na jak dlouho se poskytuje ubytování a jak je stanovena finanční úhrada za ubytování. V domovním řádu jsou popsána práva ubytovaných. Zde se uvádí, jak se má užívat prostor azylového domu, o chodu zařízení, o návštěvách, o možnostech vyjádření podnětů či nespokojenosti. Další částí jsou povinnosti ubytovaných, kde je uvedeno, co má matka zajišťovat – hledání dalšího ubytování, péči o děti, školní docházku dětí, účast na společných setkání, úklid,... Bývá i uvedeno, co není dovoleno: požívání alkoholu, kouření na pokojích, odnášení společných věcí, chov zvířat... Součástí domovního řádu je ustanovení o ukončení pobytu a způsobu vrácení pokoje a zapůjčených věcí.



## 6. Odchod matek s dětmi z AD

### 6.1 Důvody ukončení pobytu v AD podle řádu AD

Důvody ukončení nájemní smlouvy jsou uvedeny v domovním řádu, ale bývají uvedeny i v nájemní smlouvě. Ukončení pobytu může být z iniciativy matky, když si najde sama nebo za pomoci sociálních pracovníků vhodné ubytování. Společně se domluví na datu, ke kterému se nájemní smlouva ukončí.

Ukončení pobytu může být i ze strany poskytovatele služby. Důvodem je porušování domovního řádu a obecně platných předpisů. Neděje se tak ze dne na den, ale matky jsou upozorňovány, že pokud budou i dále porušovat řád, tak jim bude ukončena nájemní smlouva. Porušování se týká řádu domovního, požárního, porušování bezpečnosti a ochrany zdraví, konzumace alkoholu, neplacení nájemného, nezájem při řešení své krizové situace.

Příkladem, kdy byl ukončen pobyt, může být matka, která byla ubytována v azylovém domě se třemi dětmi z důvodu domácího násilí. Jednalo se o psychické násilí ze strany manžela. Byla tu spolupráce se sociální pracovnící z oddělení sociálně-právní ochrany dětí. Ta upozornila pracovníky azylového domu na možné riziko alkoholismu, které se již v minulosti muselo řešit. Matka se několik měsíců řádně starala o své děti a byla příkladem pro ostatní (vařila, prala, věnovala se přípravě dětí do školy a kreativně trávil s dětmi volný čas – ruční a výtvarné práce, hry). Pak ale začal být aktuálním problémem alkohol. Matka byla upozorňována, že pokud bude pokračovat s pitím a nebude navštěvovat odbornou pomoc, budou z toho vyvozeny důsledky a musela by opustit AD. Bylo jí doporučeno, aby vyhledala odbornou péči. Jednou se z nákupu nevrátila, teprve po několika dnech přišla v ubohém stavu. Děti byly zatím u prarodičů. A posléze byly svěřeny do jejich péče. Matce byl ukončen pobyt z důvodu porušování domovního řádu - alkohol.

### 6.2 Šťastný konec – kam matky s dětmi odcházejí

Šťastným koncem z pohledu azylových domů je nalezení odpovídajícího ubytování pro matky a jejich děti a alespoň částečné řešení jejich problémů, které kromě ubytování většinou mají. Tyto problémy se nedají většinou odstranit hned, jde o různé



žádosti, které si podaly a čekají na vyjádření. Důležité ale je, že již svou situaci začaly řešit a zůstávají v kontaktu s pomáhajícími institucemi.

Matky s dětmi odcházejí často do pronájmu. Je to tím, že v azylovém domě si vyřídily potřebné doklady – dávky, výživné. Anebo si našly práci a zajistily si tak stálý příjem. Některým se podaří si i našetřit potřebnou rezervu na kauci, kterou hodně pronajímatelů vyžaduje. O to snáze se jim shání bydlení.

Některé matky se během pobytu na AD seznámí s novým přítelem a odcházejí bydlet k němu nebo do společného pronájmu.

U jiných matek se vyřeší rodinná situace a mohou se vrátit zpět do rodiny, do původního bydliště.

Některým matkám se podaří zkontaktovat širší rodinu a najít příležitost k bydlení u ní. Jde o rodiče, ale i širší příbuzenstvo, které souhlasí s dočasným, někdy i dlouhodobým pobytem.

Jsou matky, kterým se podaří získat byt. Buď již měly podanou žádost delší dobu na úřadě v místě trvalého bydliště nebo si ji podaly během doby, co byly v azylovém domě a brzy se jim podařilo žádost vyřídit.

Některé matky přecházejí z jednoho azylového domu do druhého. Jedná se o matky, o nichž jsem psala již v podkapitole 1.5. Ukončení pobytu na jiném AD.

Příkladem šťastného konce může být matka, která bydlela v azylovém domě, protože přišla o byt. Důvodem bylo nezaplacení nájmu. Jde o matku, která ve své péči měla šest dětí a sedmé v kojeneckém ústavu. Měla i manžela, který se o rodinu zajímal a staral. Šlo o rómskou rodinu, příjem rodiny byl ze sociálních dávek. Kdyby rodina přišla o bydlení, byly by z rodiny odebrány děti a dány do dětského domova. Tato rodina měla jediný problém, a to bydlení. Je pravda, že tu a tam si brali půjčky, které těžko spláceli, ale většinou to zvládli. Vzhledem k početné rodině bylo těžké najít azylový dům. Většina azylových domů přijímá matku s maximálním počtem čtyř dětí. Důvodem bývá malá kapacita bytové jednotky. Sociální pracovníci v azylovém domě se snažili pomoci rodině tím, že byli v kontaktu s bytovým oddělením města, kde rodina měla trvalé bydliště. Rodina měla žádost o byt, ale byly tam nejasnosti. Sociální pracovníci také pomáhali s vyřizováním dluhu této rodiny. Rodina si vzala z kojeneckého ústavu i své sedmé dítě. Ve spolupráci se sociálními pracovníky našla rodina podnájem a následně jim byl přidělen byt v městě trvalého bydliště.



Tento příklad má šťastný konec. Pobyt v azylovém domě pomohl rodině překlenout dobu, kdy se ocitli bez střechy nad hlavou a děti nemusely být dočasně dány do dětského domova.

Druhým příkladem šťastného konce může být matka, která byla v azylovém domě se svými třemi dětmi z důvodu domácího násilí. Tato matka předtím žila se svým přítelem, který ji týral nejen psychicky, ale i fyzicky. Sílu odejít našla až ve chvíli, když začal ubližovat i dětem. Z tohoto vztahu si odnesla i spoustu dluhů, protože všechny půjčky byly podepsány jejím jménem, ale její přítel je nesplácel. Během pobytu na azylovém domě se tato matka vzchopila. Našla si práci. Za pomoci sociálních pracovníků zažádala o splátkové kalendáře u všech věřitelů a začala splácet všechny dluhy, i když šlo o velké částky. Byla hodně šetrná, tak to zvládala. Z této matky se opět stala veselá a milá žena. Seznámila se s novým přítelem a odešla i s dětmi k němu. Pak se jim ještě narodilo společné dítě.

Tento příklad je o vnitřní síle matky, která i přes to, co prožila, našla sílu se nevzdát a bojovat. Nyní má oporu ve svém novém příteli. Přesto se tato matka bojí doby, až bude propuštěn její bývalý přítel, který byl za své činy odsouzen.

## 7. Azylový dům na Slovensku

Na Slovensku se pro azylové domy pro matky s dětmi užívá termín „**domov pro osamělé rodiče**“ („Domov pre osamelých rodičov“ - DOR). Podařilo se mi zkontaktovat se s jedním azylovým domem na Slovensku. Požádala jsem sociální pracovníci o seznámení s chodem azylových domů na Slovensku. Zřizovatelem azylových domů pro osamělé rodiče bývá město, dále nezisková organizace, církev (Slovenská katolícka charita), samospráva (obec) nebo vyšší územní celek (VÚC). Tyto domovy pro osamělé rodiče jsou zřízené v každém městě nad deset tisíc obyvatel.

Zřizovatel tohoto Domova pro osamělé rodiče je město a je zařízením sociálních služeb, které poskytuje bydlení a poradenství osamělému rodiči s malými nebo nezaopatřenými dětmi, u kterých je ohrožen život, zdraví nebo výchova. Tento Domov je také pro těhotné ženy, které se ocitly v sociální nejistotě díky ztrátě rodinného prostředí.

Již zmíněný Domov pro osamělé rodiče vyhledávají hlavně matky, které se rozešly se svým partnerem, plnoleté dívky z dětských domovů, těhotné dívky, které nemohou bydlet v původní rodině (malý byt, neshody s rodiči) a matky, které prožily domácí násilí.

Kapacita Domova je pro čtyři matky. Doba pobytu byla od 2 týdnů do 2 let. Služby, které jsou nejvíce žádané, jsou ubytování a poradenství. V tomto Domově nedělají zvláštní programy pro děti ani matky.

Kam matky z tohoto Domova odcházejí? Matky, které prožily domácí násilí, nacházejí další ubytování v širší rodině nebo v nájemním bytě od města.

Matky, které odešly od partnera, těhotné dívky, které nemohly bydlet v původní rodině, matky, které ztratily bydlení neplacením nájmu nebo přišly z jiného Domova, nejčastěji odcházejí k širší rodině nebo do pronájmu.

Plnoleté dívky z dětských domovů odcházejí nejčastěji k příteli nebo do nájemního bytu od města.

Pokud přirovnám azylový dům v České republice k Domovu pro osamělé rodiče na Slovensku zjišťuji, že v mnohém jsou shodné. Mají stejný cíl, tedy poskytnout přístřeší matkám, které se ocitly v krizové životní situaci spojené s bydlením. Nabízené

služby se v základní nabídce shodují, nepatrně se liší v nabídce dalších služeb. Domovní řád se hodně podobá, popisuje pravidla poskytovaného ubytování, o zařízení v domě, o návštěvách, o placení nájemného, o denním a nočním klidu, o odchodech a příchodech na dům, o kouření, alkoholu, úklidu, o dohledu nad dětmi....

I důvody příchodu do azylového domu jsou podobné jak v České republice tak i na Slovensku. A to se týká i odchodů (následného ubytování). Je vidět podoba obou zemí, které do roku 1992 byly jedním státem.

Zajímavostí je to, že mnoho azylových domů v České republice má svoje internetové stránky, které popisují, pro koho jsou, co je jejich cílem, co nabízejí za služby, někdy jsou na nich i fotografie a seznam aktivit za uplynulé období. Když jsem chtěla podobné informace zjistit z internetových stránek Slovenska, moc se mi nedařilo. Vždy bylo samozřejmě uvedeno místo a kontakt, ale ne podrobnější popis. Ocenila jsem však přehlednost, s jakou je na internetových stránkách Ministerstva práce, sociálních věcí a rodiny Slovenska možné najít jak všechny kontakty na Domovy pro osamělé rodiče, tak i všechny další kontakty zařízení sociálních služeb i s údaji o zřizovateli, adresou a kontaktní osobou.

## 8. Dotazník pro sociální pracovníky – příprava

### 8.1 Cíl dotazníku

Hlavním cílem praktické části mé práce je snaha o nalezení souvislostí mezi tím, zda důvod vyhledání pomoci azylového domu nějak ovlivňuje délku pobytu a nabídku pomoci ze strany sociálních pracovníků. A zda i důvod příchodu na azylový dům nějakým způsobem ovlivňuje následné řešení životní situace rodiny (zejména následnou formu ubytování). Šlo mi o to, zda lze zobecnit, že matky, které přišly do azylového domu z určitého důvodu, potřebují víceméně stejné služby, pobývají podobně dlouhý čas na azylovém domě a odcházejí do přibližně stejného typu ubytování. Tyto hlavní cíle byly prodiskutovány při zpracovávání dotazníku, ale také se promítají do hypotéz, které byly výzkumem ověřovány.

Vedlejšími cíli jsou zjištění míry významnosti (četnosti) různých důvodů, které matky s dětmi do azylových domů přivádějí a ověření, jak často jsou v azylových domech zajišťovány programy pro děti a kurzy pro matky (v obou případech mne také zajímalo, jaká je daná nabídka). Tyto vedlejší cíle byly pouze prodiskutovány při zpracovávání dotazníku.

### 8.2 Stanovení hypotéz

Stanovila jsem si tyto hypotézy:

#### **III: Nabízená pomoc ze strany azylového domu je určena důvodem příchodu do azylového domu**

Matky s dětmi přicházejí do azylových domů z nejrůznějších důvodů: kvůli ztrátě bydlení z ekonomických důvodů, rozpadu rodiny, domácímu násilí aj. Azylový dům jim samozřejmě pomáhá řešit nejbezprostřednější problém – chybějící ubytování. Nicméně podstatnou úlohou azylových domů je také sociální práce a pomoc v různých oblastech.

Lze očekávat, že matky přišlé z různých důvodů budou potřebovat různou pomoc. Například psychologickou pomoc potřebují matky, které prožily domácí násilí nebo které se rozvádějí a naopak ji tolik nepotřebují matky, které přišly z jiného azylového domu. Právníckou pomoc potřebují matky, které prožily domácí násilí a které

odešly od partnera (rozvod). Pomoc v sociální oblasti potřebují dívky z dětských domovů, matky, které odešly od partnera (rozvod) a matky, které prožily domácí násilí.

Jedním z úkolů dotazníku bylo toto očekávání ověřit.

## **H2: Délka pobytu závisí na důvodu, který matku přivedl do azylového domu.**

Matky s dětmi nějakou dobu v azylovém domě žijí. Sociální pracovníci s nimi pracují, společně se snaží řešit situaci klientek. Dalo se očekávat, že pozadí příchodu klientky ovlivňuje nejen způsob řešení její situace, ale také dobu, po níž bude pomoc azylového domu využívat. Na základě svých zkušeností jsem se například domnívala, že nejdéle na azylovém domě budou matky, které přišly z jiného azylového domu. Naopak, že nejkratší dobu tu budou matky, které prožily domácí násilí (chtějí co nejdříve vrátit rodině soukromí a pocit bezpečí).

Zda to tak platí obecně, jsem chtěla výzkumem ověřit.

## **H3: Důvod příchodu matky do azylového domu ovlivňuje její příští ubytování.**

Dalo se očekávat, že určitá skupina matek tíhne k podobnému řešení své bytové situace. Tedy například u matek, které přišly z jiného azylového domu, se dá předpokládat, že jejich budoucí ubytování bude opět azylový dům. U matek, které ztratily ubytování z důvodu neplacení nájemného, je možné, že se jim podaří najít si nájemní ubytování nebo podobně jako předchozí skupina matek skončí v jiném azylovém domě. Jinou situaci očekávám u matek, které prožily domácí násilí. Myslím si, že najdou ubytování v pronájmu. To by mohlo platit i u matek, které odešly od svého partnera. U dívek z dětského domova vidím možnost v ubytování typu Domu na půl cesty. U těhotných dívek by s ubytováním mohla pomoci širší rodina.

Také toto očekávání, že typické řešení situace z azylového domu je ovlivněno důvodem příchodu matky do azylového domu, jsem chtěla dotazníkem ověřit.

### **8.3 Příprava dotazníku**

Sestavený dotazník jsem předložila ke konzultaci dvěma sociálním pracovnícím a také jsem ho konzultovala s vedoucím pracovníkem azylového domu. Všem sociálním pracovníkům se zdál dotazník jasný a srozumitelný. Již jsem tedy dál v předvýzkumu nepokračovala.

#### 8.4 Způsob sestavování dotazníku

Dotazník byl určen pro sociální pracovníky, a to vždy jen pro jednoho za celý azylový dům. Důvod, proč je dotazník jen pro jednoho pracovníka, je ten, že by se ve všech otázkách měli shodovat.

V dotazníku se neptám po konkrétních číslech, protože to by znamenalo vynaložit čas sociálních pracovníků na vyhledání statistiky za poslední tři roky a důsledně vypsát jednotlivá čísla. Obávám se, že by návratnost dotazníků byla o mnoho menší. Také cílem této práce nebylo statisticky zmapovat, kolik matek přišlo a následně odešlo z azylového domu. Zajímalo mě pořadí, z jakých důvodů matky vyhledávají azylový dům a pak kam tyto matky odcházejí. K tomu se vztahují i otázky po délce pobytu jednotlivých skupin matek a zda se nabídka pomoci ze strany sociálních pracovníků liší u těchto jednotlivých skupin.

#### Otázka číslo 1 – důvod vyhledání pomoci AD

Dotazník vychází z první otázky, která se ptá po důvodech, které vedou matku do azylového domu. Zde uvádím důvody ze své zkušenosti při práci v azylovém domě a nechávám i prostor pro vypsání dalšího důvodu. Otázka je stavěná tak, aby sociální pracovníci seřadili důvody do číselné škály od 1 do 6, přičemž 1 znamená nejčastěji a 6 nejméně často. Otázka je tedy formulována následovně:

<p>Setříd'te prosím důvody žádostí o ubytování ve Vašem azylovém domě pro matky s dětmi v uplynulých třech letech (Číselná škála od 1 do 6, přičemž 1 znamená nejčastěji, 6 nejméně často. Pokud uvedete i jiný důvod, bude škála o číslo delší):</p>	<ul style="list-style-type: none"><li>• domácí násilí</li><li>• odchod od partnera, manžela (rozvod, rozchod,...)</li><li>• ztráta bydlení (např. výpověď z pronájmu)</li><li>• těhotná žena (matka s dítětem), která nemůže bydlet v původní rodině (malý byt rodičů, neshody s rodiči)</li><li>• ukončení pobytu na jiném AD</li><li>• plnoleté dívky z dětských domovů, výchovných ústavů</li><li>• jiný důvod - uveďte jaký:</li></ul>
---	--

### Otázky 2.x až 7.x – veličiny v závislosti na důvodu vyhledání pomoci AD

Následující otázky navazují na první otázku a rozebírají jednotlivé důvody příchodu matky do azylového domu:

- Otázky číslo 2.1, 2.2 a 2.3 se týkají matek, které přišly s dětmi do azylového domu z důvodu domácího násilí v rodině.
- Otázky číslo 3.1, 3.2 a 3.3 popisují matky s dětmi, které přišly do azylového domu z důvodu rozchodu s partnerem nebo rozvodu s manželem.
- Otázky číslo 4.1, 4.2 a 4.3 je o matkách s dětmi, které přišly o bydlení například z důvodu nezaplacení nájmu.
- Otázky číslo 5.1, 5.2 a 5.3 se týkají těhotných dívek, které nemohou zůstat v původní rodině, a to z důvodu, že byt je malý nebo mají neshody s rodiči.
- Otázky číslo 6.1, 6.2 a 6.3 popisují matky, které do azylového domu přišly již z jiného azylového domu.
- Otázky číslo 7.1, 7.2 a 7.3 se věnují plnoletým dívkám z dětských domovů nebo výchovných ústavů.

V dotazníku je napsáno, že pokud se některý důvod příchodu matky na azylový dům nevyskytuje, nemusí tu otázku vyplňovat.

V rámci každé skupiny matek se ptám na stejné otázky. Získávám tak sadu závislých proměnných:

1. V první podotázce se ptám na pomoc, kterou azylové domy nejčastěji nabízejí, poskytují. Tato nabídka vychází z mé praxe na azylovém domě. Nabídka je obecné poradenství, psychologická pomoc – terapie, poradenství v sociální oblasti (dávky, práce), právní pomoc, přednášky a besedy. Ve všech otázkách je nabídka pomoci stejná, jen u otázky číslo 2.1 je nabídka rozšířená o profesionální pomoc v oblasti domácího násilí (krizová intervence).
2. Dále se ve druhé podotázce ptám na délku pobytu dané skupiny matek. Zde uvádím varianty – 1 měsíc, 3 měsíce, 6 měsíců, 1 rok, 2 roky nebo je opět



ponechána možnost jiné varianty. Zde mě zajímá, zda délka pobytu je závislá na důvodech příchodu matky na azylový dům.

3. A ve třetí podotázce zjišťuji, kam matky z azylového domu nejčastěji odcházejí. A zda tu je opět závislost na důvodech příchodu matky na azylový dům.

Sada otázek tedy vypadá například následovně (sada 2 – matky, které přišly kvůli domácímu násilí):

<p>2.1 Jakou pomoc obvykle poskytujete matkám, které přišly kvůli domácímu násilí (označte písmenem X vše, co platí):</p>	<ul style="list-style-type: none"> <li>• obecné poradenství</li> <li>• psychologická pomoc - terapie</li> <li>• poradenství v sociální oblasti (dávky, práce)</li> <li>• právní pomoc</li> <li>• přednášky, besedy</li> <li>• profesionální pomoc v oblasti domácího násilí (krizová intervence)</li> </ul>
<p>2.2. Zaškrtněte prosím, jak dlouho jsou obvykle u vás tyto matky (které přišly kvůli domácímu násilí) ubytovány (označte písmenem X nejvhodnější variantu, případně doplňte jinou):</p>	<ul style="list-style-type: none"> <li>• 1 měsíc</li> <li>• 3 měsíce</li> <li>• 6 měsíců</li> <li>• 1 rok</li> <li>• 2 roky</li> <li>• jiná varianta:</li> </ul>
<p>2.3. Setříd'te prosím, kam tyto matky (které přišly kvůli domácímu násilí) odcházejí bydlet po ukončení pobytu v azylovém domě (Číselná škála od 1 do 4, přičemž 1 znamená nejčastěji, 4 nejméně často. Pokud uvedete i jiný důvod, bude škála o číslo delší):</p>	<ul style="list-style-type: none"> <li>• do pronájmu</li> <li>• zpět do původního bydliště</li> <li>• odchod k širší rodině</li> <li>• do jiného AD</li> <li>• jiné ubytování - uveďte prosím jaké:</li> </ul>



### Otázka číslo 8 – programy pro děti

Otázka číslo 8 zjišťuje, zda mají azylové domy zvláštní programy pro děti a pokud mají, tak které to jsou. Je zde ponechán prostor pro vypsání aktivit, které pro děti na azylovém domě sociální pracovníci, popřípadě vychovatelé, připravují:

Zajišťujete ve vašem azylovém domě zvláštní programy pro děti?	<ul style="list-style-type: none"><li>• Ne</li><li>• Ano, uveďte jaké:</li></ul>
--	--

### Otázka číslo 9 – kurzy pro matky

Otázka číslo 9 zjišťuje, zda mají azylové domy zvláštní kurzy pro matky a pokud mají, tak které to jsou. Opět je zde ponechán prostor pro vypsání kurzů, které matky absolvují:

Zajišťujete ve vašem azylovém domě kurzy pro matky?	<ul style="list-style-type: none"><li>• Ne</li><li>• Ano, uveďte jaké:</li></ul>
---	--

### Otázka číslo 10 – statistické údaje

Otázka číslo 10 je statistická. Zde je 5 podotázek, kde se ptám na zřizovatele azylového domu, na kapacitu azylového domu, na počet sociálních pracovníků. Dále se ptám na velikost města, kde se azylový dům vyskytuje a na délku působení azylového domu v dané lokalitě.

Označte prosím křížkem zřizovatele Vašeho azylového domu, kde pracujete:	<ul style="list-style-type: none"><li>• mesto</li><li>• církev</li><li>• občanské sdružení</li><li>• jiný zřizovatel - uveďte prosím jaký:</li></ul>
Uveďte ubytovací kapacitu Vašeho azylového domu:	Počet matek:
Uveďte počet sociálních pracovníků Vašeho azylového domu:	Počet:

V jak velkém městě působíte:	<ul style="list-style-type: none"> <li>• do 10 000 obyvatel</li> <li>• 10 000 – 75 000 obyvatel</li> <li>• 75 000 – 250 000 obyvatel</li> <li>• nad 250 000 obyvatel</li> </ul>
Jak dlouho Váš azylový dům působí v dané lokalitě?	Délka působení (roky):

### Závěr dotazníku – poděkování

V samotném závěru dotazníku jsem pochopitelně poděkovala respondentovi za pomoc.

Dotazník je u konce. Děkuji za Váš čas, velmi jste mně pomohli!

### 8.5 Rozeslání dotazníků a jeho návratnost

Dotazníky jsem rozesílala elektronicky mailem nebo poštou v dopise. K dotazníku jsem připojila průvodní dopis, kde vysvětluji, pro jaké účely dotazník posílám a co od něj očekávám. Přesto jsem azylové domy před rozesláním kontaktovala a sdělila, že jim budu posílat dotazník i s průvodním dopisem. Tímto jsem chtěla předejít případnému nezájmu o vyplnění a vrácení. V některých azylových domech jsem se setkala s ochotou a vstřícností, v některých azylových domech mi pracovníci sdělili, abych dotazník poslala a oni zváží, zda ho budou chtít vyplnit a nebo to závisí na tom, jak se k tomu postaví jejich vedoucí. Ve dvou případech jsem se setkala s nezájmem. Těmto dvěma azylovým domům jsem dotazníky neposílala.

Určit dostatečný počet dotazníků nebylo jednoduché. Nemohu přesně říci, kolik je azylových domů pro matky s dětmi v České republice. Vzhledem k tomu, že se mi nejednalo o přesná čísla, ze kterých bych vyvozovala tvrzení, jsem se rozhodla, že počet mezi 20 až 30 dotazníků je odpovídající. Celkem jsem rozeslala 30 dotazníků. Vrátilo se mi 25 dotazníků. Návratnost dotazníků tedy je 83%. Toto číslo je vyšší díky tomu, že jsem předem azylové domy telefonicky kontaktovala a dotazník jsem posílala pouze těm, které jeho vyplnění přislíbily.

## 8.6 Výběr azylových domů

Azylové domy pro matky s dětmi jsem vybírala tak, aby každý kraj byl zastoupen. Adresy jsem nacházela na internetových stránkách. Nezanedbatelným kritériem bylo telefonické spojení, díky kterému jsem se domluvila, jestli mi dotazník mohou vyplnit a zda chtějí dotazník poslat elektronicky nebo poštou.

### Důvod vyhledání pomoci AD

1. nedostatek finančních prostředků	• nezaplacené účty
2. problémy s bydlením	• odchod od partnera, manžela (rozvod, rozchod, ...)
3. problémy s výchovou dětí	• problémy s výchovou dětí (nepřítomnost rodičů, ...)
4. problémy s prací	• rodičská nemoc (matka s dítětem), která neumožňuje bydlet v původní rodině (může být rozchod, rozvod s rodiči)
5. problémy s nemocí	• ukončení pobytu na jači AD
6. problémy s právními problémy	• vyhledání úkrytu z důvodu domácího násilí, ...
7. problémy s duševní nemocí	• jiné důvody - zvažte jindy

## 9. Zpracování dotazníku

### 9.1 Zpracování dat

Nejprve jsem odevzdané dotazníky zpracovala do tabulky podle jednotlivých otázek. Z dotazníků jsem musela dva vyřadit, protože se vrátily nevyplněné.

Další dotazník bylo možné využít jen částečně, protože vybočoval svou klientelou. Otázky 2.x, 3.x, 4.x byly nevyplněné, naopak navíc respondent přidal vlastní kategorii důvodu příchodu: „Matky s dětmi, které jsou handicapované“. Tyto údaje jsem však nemohla nijak použít z důvodu nesrovnatelnosti.

Odpovědi zaznamenané do tabulky lze nalézt v příloze (Příloha 2: Tabulka odpovědí vrácených dotazníků).

### 9.2 Otázka číslo 1 – Důvod vyhledání pomoci AD

Znění první otázky:

<p>Seřadíte prosím důvody žádostí o ubytování ve Vašem azylovém domě pro matky s dětmi v uplynulých třech letech (Číselná škála od 1 do 6, přičemž 1 znamená nejčastěji, 6 nejméně často. Pokud uvedete i jiný důvod, bude škála o číslo delší):</p>	<ul style="list-style-type: none"><li>• domácí násilí</li><li>• odchod od partnera, manžela (rozvod, rozchod,..)</li><li>• ztráta bydlení (např. výpověď z pronájmu)</li><li>• těhotná žena (matka s dítětem), která nemůže bydlet v původní rodině (malý byt rodičů, neshody s rodiči)</li><li>• ukončení pobytu na jiném AD</li><li>• plnoleté dívky z dětských domovů, výchovných ústavů</li><li>• jiný důvod - uveďte jaký:</li></ul>
--	---

### Hodnoty

Kategorie matek jsem sestavila ze své zkušenosti při práci v azylovém domě.

V této otázce jsem se neptala respondentů na přesné údaje (např. kolik matek přišlo z daného důvodu), ale pouze na pořadí důvodů. Jak jsem se již zmínila v kapitole 8.4. *Způsob sestavování dotazníků*, obávala jsem se, že by návratnost dotazníků byla

velice malá. Ze své praxe vím, že sociální pracovníci mají poměrně dost práce i díky dalším aktivitám, jako je sestavování standardů nebo podílení se v komunitním plánování, které se v poslední době množí. O těchto aktivitách jsem psala v teoretické části.

Tento přístup je akceptovatelný také proto, že dotazník, který jsem sestavila, je spíše takovým pilotním průzkumem, jaké klientele azylové domy slouží, co je v nich poskytováno a kam klienti odcházejí. Cílem nebylo zjistit přesné hodnoty, čísla, kolik je té nebo oné skupiny. Ale zajímalo mě, v jakém pořadí se problémy vyskytují.

Hledala jsem vhodný způsob přepočtu pořadí na body, který by bylo možno statisticky vyhodnotit. Mezi zvažovanými přístupy bylo:

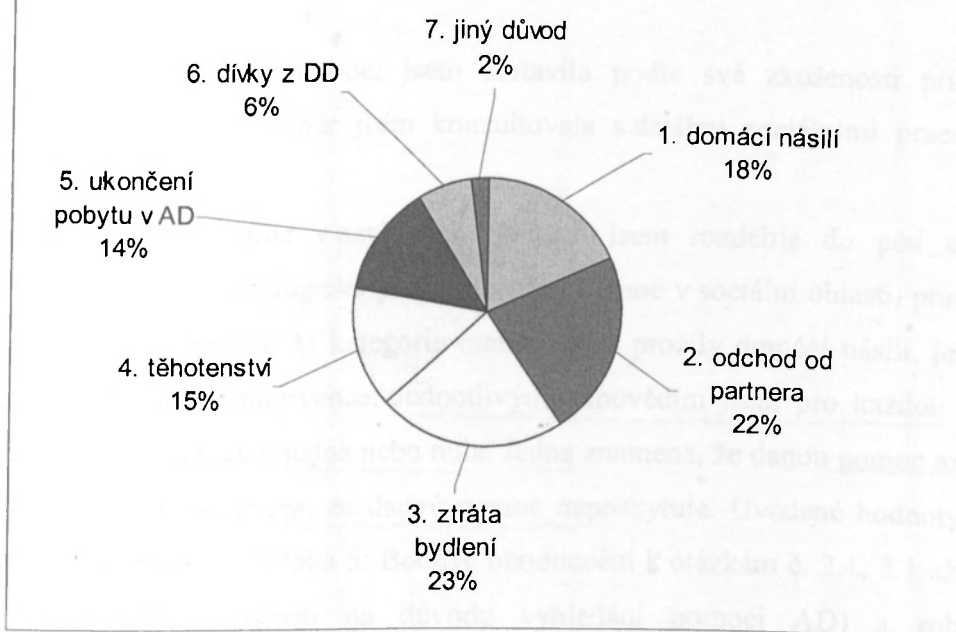
- prosté ohodnocení (body sestupně podle pořadí),
- ohodnocení podle konkrétních výsledků jednoho azylového domu
- ohodnocení pomocí Paretova pravidla.

Vyzkoušela jsem všechny přístupy, výsledky však byly v zásadě stejné. Proto v textu diplomové práce uvádím pouze popis prvního přístupu, ostatní lze nalézt v příloze: Příloha 11:

### **Ohodnocení přiřazením bodů podle pořadí**

Odpovědi z dotazníku jsem bodově ohodnotila. Důvody ubytování měly azylové domy označit číslicemi jedna až sedm (včetně možnosti pro uvedení volné odpovědi – důvodu příchodu). Nejčastější důvod ubytování matek s dětmi na azylovém domě měl být označen číslicí jedna. Tomuto důvodu jsem přiřadila sedm bodů. Postupně jsem přiřazovala od sedmi do jednoho bodu. Výsledky jsem zanesla do tabulky (viz Příloha 3: Bodové ohodnocení k otázce č. 1 – důvod vyhledání pomoci AD) a sečetla jednotlivé odpovědi azylových domů u každé skupiny matek. Tyto hodnoty jsem převedla na procenta a zanesla do grafu.

**Graf 1: Důvody žádosti o ubytování v AD**



### Závěry

Z grafu lze vyčíst, že nejčastějším důvodem k pobytu na azylovém domě je ztráta bydlení – 23%, hned následuje odchod od partnera – 22%. Třetí v pořadí je kategorie matek, které prožily domácí násilí – 18%, další skupinu tvoří těhotné dívky – 15% a ukončení pobytu na jiném AD – 14%. V pořadí na šestém místě jsou dívky z dětských domovů – 6%. Poslední sedmé místo – jiný důvod je nepatrný – 2%. Dva azylové domy uvedly tuto kategorii.

### 9.3 Otázky 2.1, 3.1... 7.1 – Poskytovaná pomoc

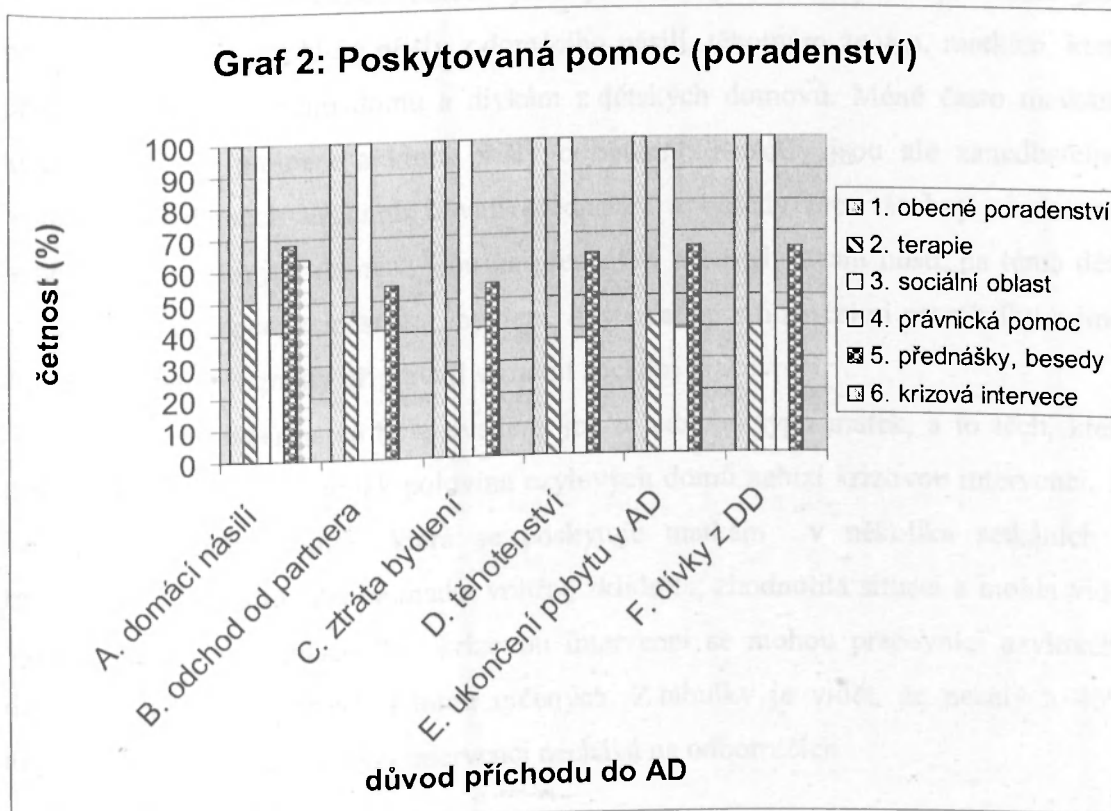
Znění první podotázky sad 2 až 7:

<p>x.1 Jakou pomoc obvykle poskytujete matkám, které přišly kvůli... <i>(jednotlivé důvody)</i></p>	<ul style="list-style-type: none"> <li>• obecné poradenství</li> <li>• psychologická pomoc - terapie</li> <li>• poradenství v sociální oblasti (dávky, práce)</li> <li>• právnícká pomoc</li> <li>• přednášky, besedy</li> <li>• profesionální pomoc v oblasti domácího násilí (krizová intervence) – <i>pouze v otázce 2.1</i></li> </ul>
---	--

## Hodnoty

Výběr poskytované pomoci jsem sestavila podle své zkušenosti při práci v azylovém domě. Tento výběr jsem konzultovala s dalšími sociálními pracovníky azylového domu.

Poskytovanou pomoc v azylových domech jsem rozdělila do pěti oblastí. Obecné poradenství, psychologická pomoc-terapie, pomoc v sociální oblasti, právnícká pomoc, přednášky a besedy. U kategorie matek, které prožily domácí násilí, je navíc doplněna oblast krizové intervence. Jednotlivým odpovědím jsem pro každou oblast přiřadila bodové ohodnocení jedna nebo nula: Jedna znamená, že danou pomoc azylový dům poskytuje. Nula znamená, že danou pomoc neposkytuje. Uvedené hodnoty jsem převedla na procenta (viz Příloha 5: Bodové ohodnocení k otázkám č. 2.1, 3.1 až 7.1 – poskytovaná péče v závislosti na důvodu vyhledání pomoci AD) a zobrazila ve sloupcovém grafu (viz graf 2). Vždy skupinka pěti, popřípadě šesti nabídek pomoci je pohromadě u každé skupiny matek.





## Závěry

Z tohoto grafu je na první pohled zřetelné, že dvě oblasti pomoci jsou poskytované všem matkám bez ohledu na důvod, kvůli kterému se do azylového domu dostaly. Je to **obecné poradenství** a **poradenství v sociální oblasti** (v tabulce zkráceno - sociální oblast). Tyto dvě oblasti lze považovat za hlavní náplň sociálních pracovníků.

Obecné poradenství v sobě skrývá jakékoli rady, pomoc, která se těžko specifikuje. Jde o zprostředkování kontaktu u lékaře, ve škole, v rodině, zjištění dopravního spojení, ale i běžný rozhovor o stravě pro děti, o vztazích, o problémech ve výchově a mnoho dalších. Poradenství v sociální oblasti se týká pomoci s vyřízením dávek státní sociální podpory, ale i dalších nároků pro přiznání dalších peněžních dávek. Sem patří častá spolupráce s orgánem sociálně-právní ochrany dětí (OSPOD). Některé matky mají dohled tohoto orgánu a dle potřeby je přijdou navštívit nebo si od sociálních pracovníků v azylovém domě vyžádají zprávu, jak pečují o své děti. Dále sem může patřit pomoc při hledání zaměstnání, sepsání životopisu, v případě dívek z dětského domova i doprovod k výběrovému řízení, atd.

Další poměrně častou oblastí jsou **přednášky a besedy**. Stejně často jsou poskytovány matkám, které přišly z domácího násilí, těhotným ženám, matkám, které přišly z jiného azylového domu a dívkám z dětských domovů. Méně často matkám, které odešly od partnera a které přišly o bydlení. Rozdílly jsou ale zanedbatelné. V azylových domech většinou bývají přednášky a besedy pro všechny ubytované. V některých azylových domech jsou na přednášky a besedy zvaní hosté na téma děti, vztahy, antikoncepce, zaměstnání, bydlení, hospodaření s finančními prostředky a jiné. Jinde se na tyto programy připravují samotní sociální pracovníci.

**Krizová intervence** byla uvedena jen u jednoho typu matek, a to těch, které prožily domácí násilí. Více jak polovina azylových domů nabízí krizovou intervenci. Je to psychologická pomoc, která se poskytuje matkám v několika setkáních a rozhovorech. Jde o to, aby se matka vnitřně zklidnila, zhodnotila situaci a mohla vidět východisko ze své situace. Pro krizovou intervenci se mohou pracovníci azylového domu proškolit na kurzech k tomu určených. Z tabulky je vidět, že necelých 40% azylových domů tuto krizovou intervenci nechává na odbornících.



Když se podíváme na oblast **psychologické pomoci** – terapie, zjistíme, že nejvíce je poskytována matkám, které prožily domácí násilí. Druhou nejčastější skupinou byly matky, které odešly od partnera a překvapivě i matky, které přišly z jiného azylového domu. Nejméně pak matkám, které ztratily bydlení. V některých azylových domech je přítomen psycholog nebo je v těsné spolupráci. Zde se pomoc nemusí týkat jen matek, ale i dětí (vztah k otci, problémy ve škole,..)

Azylové domy nabízejí **právníckou pomoc** necelé polovině klientů, a to poměrně rovnoměrně. Jen o trochu více dívkám z dětských domovů a o trochu méně těhotným dívkám. Právníckou pomocí v azylových domech se spíše rozumí sepsání žádostí k soudu, popřípadě jiným institucím, například žádost o splátkový kalendář, atd. Jsou publikace, kde jsou vzory různých žádostí, velké možnosti skýtá i použití internetu. Někdy je domluvená spolupráce s právníkem.

#### 9.4 Otázky 2.2, 3.2... 7.2 – Délka pobytu

Znění druhé podotázky sad 2 až 7:

<p>x.2. Zaškrtněte prosím, jak dlouho jsou obvykle u vás tyto matky (<i>jednotlivé důvody</i>) ubytovány (označte písmenem X nejvhodnější variantu, případně doplňte jinou):</p>	<ul style="list-style-type: none"> <li>• 1 měsíc</li> <li>• 3 měsíce</li> <li>• 6 měsíců</li> <li>• 1 rok</li> <li>• 2 roky</li> <li>• jiná varianta:</li> </ul>
--	--

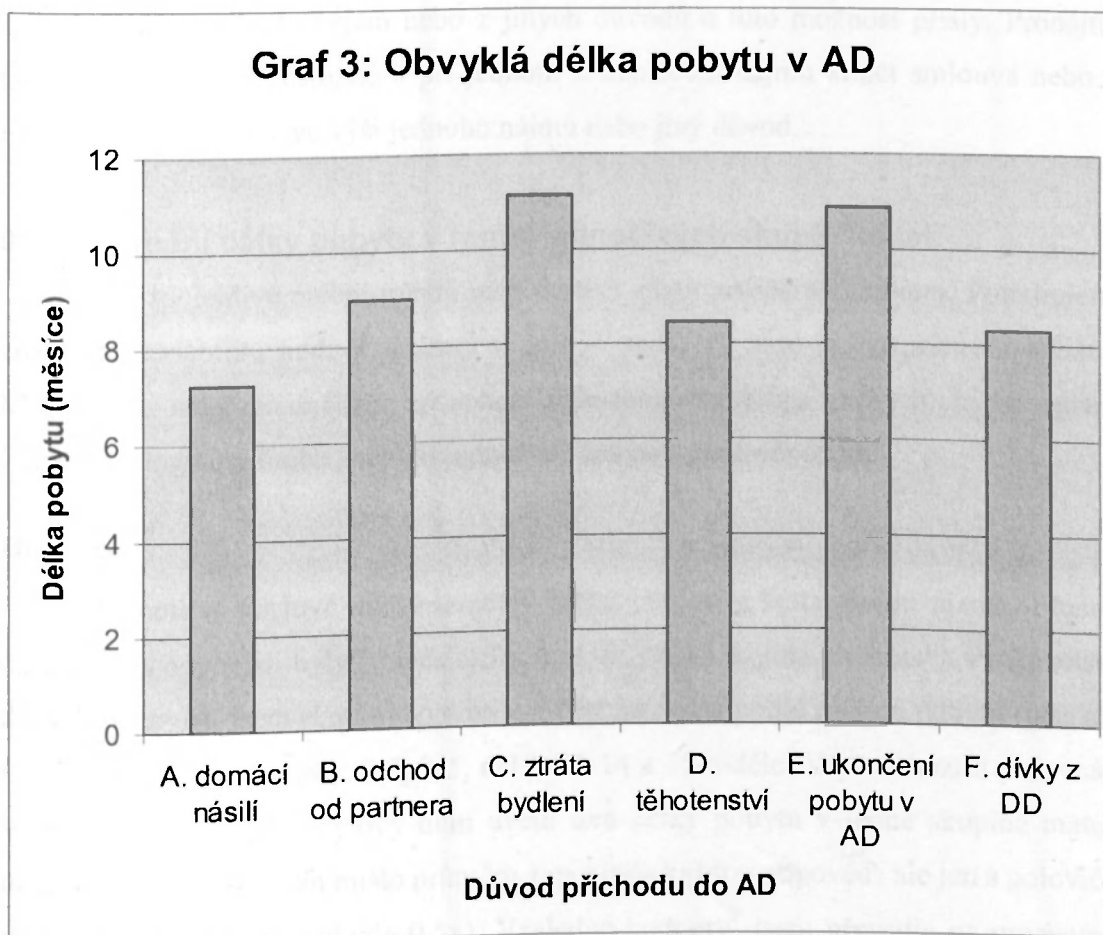
#### Hodnoty

V otázkách dvě až sedm se vždy jedna část týkala délky pobytu v azylovém domě jednotlivých matek. Rozdělení matek jsem převzala z první otázky, tedy podle příchodu matek do azylového domu.

Hodnoty v uvedených podotázkách jsem převedla na měsíce. Pokud někdo uvedl dvě varianty délky pobytu, tak jsem použila jejich průměr. V jednom případě uvedl azylový dům, že poskytuje délku pobytu dle potřeby, třeba i více let. Tento údaj jsem zařadila do kategorie 24 měsíců. Výsledné hodnoty a jejich průměr je uveden v příloze

(Příloha 6: Odpovědi k otázkám č. 2.2, 3.2 až 7.2 – délka pobytu v závislosti na důvodu vyhledání pomoci AD).

Průměrné hodnoty lze graficky zobrazit následovně (viz graf 3):



### Závěry

Nejdelší délka pobytu byla u matek, které přišly do azylového domu z důvodu **ztráty bydlení** a u matek, které přišly z **jiného azylového domu**. Nejkratší doba pobytu byla u matek, které prožily **domácí násilí**. Ostatní tři kategorie matek (odchod od partnera, těhotné dívky a dívky z dětských domovů) měly vyrovnanou dobu pobytu

Z toho vyplývá, že matky, které se do azylového domu dostanou kvůli domácímu násilí, se snaží opustit azylový dům v krátké době. Tyto matky se snaží najít si ubytování jinde v co nejkratší době a navodit v rodině opět pocit bezpečí.

Naopak matky, které ztratily bydlení například vlastní vinou jako je neplacení nájemného nebo matky, které putují po azylových domech, nikam nespěchají a setrvávají co nejdéle. Mnohdy totiž již dostaly šanci a měly přidělen nájemní byt od města, ale neplatily nájem nebo z jiných důvodů o tuto možnost přišly. Pronájmy jsou finančně málo dostupné a při jednom nezaplacení nájmu končí smlouva nebo je například nutná kauce ve výši jednoho nájmu nebo jiný důvod.

### 9.5 Porovnání délky pobytu v rámci jednotlivých skupin matek

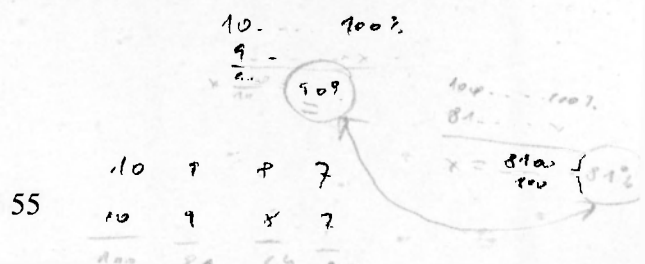
Pro spolehlivé určení trendů nám nestačí zjistit průměrné hodnoty. Potřebujeme znát také variabilitu hodnot v rámci skupin - tedy jak moc se od průměru odlišují. Myslím, že nejpráhlednějším způsobem, jak tuto variabilitu zachytit, je histogram. Pomocí histogramu mohu zachytit jednotlivé četnosti dané odpovědi.

#### Hodnoty

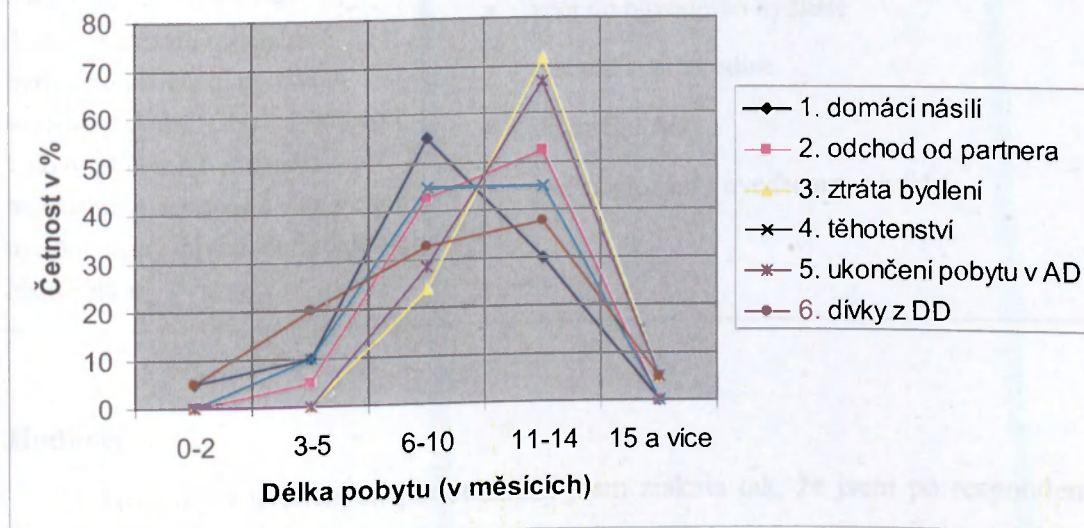
Jednotlivé azylové domy uváděly délku pobytu u šesti skupin matek. Předem dané možné odpovědi byly (v měsících): 1, 3, 6, 12, 24 a „jiná varianta“<sup>1</sup>. Podle těchto daných odpovědí jsem skupiny vytvořila z pěti kategorií podle měsíců pobytu (tak, aby bylo co nejrovnoměrnější): 0-2, 3-5, 6-10, 11-14 a 15-a-déle. V předchozím porovnání jsem u odpovědi, kdy azylový dům uvedl dvě délky pobytu v jedné skupině matek, udělala průměr. Zde jsem místo průměru započítala každou odpověď, ale jen s poloviční vahou (tj. jako by se vyskytla 0,5x). Výsledné hodnoty<sup>2</sup> jsem převedla na procenta a zanesla do grafu. Histogram se obvykle ukazuje jako sloupcový graf. Abych mohla zobrazit výsledky pro všechny skupiny matek v jednom grafu, použila jsem liniový graf. Proložení hodnot čarou navíc usnadní interpretaci grafu.

<sup>1</sup> Možnost „jiná varianta“ využil pouze jeden azylový dům, přičemž jimi uvedenou hodnotu „i několik let“ jsem přidala ke skupině „24 měsíců“.

<sup>2</sup> Viz příloha 7



**Graf 4: Rozdělení délek pobytu v AD podle důvodu příchodu**



### Závěry

Cílem tohoto grafu bylo porovnávání jednotlivých azylových domů. V rámci jedné skupiny matek (které přišly z jednoho důvodu) mohou být velké rozdíly v délce pobytu mezi jednotlivými azylovými domy. Vidíme, že některé zakreslené linie v grafu jsou špičaté a jiné „rozbředlé“. Pokud je u některé skupiny matek linie ostrá, ukazuje přibližně stejnou nebo hodně podobnou délku pobytu. Tedy, že azylové domy mají velice podobnou zkušenost s délkou pobytu určité skupiny matek.

Nejvíce to je markantní u matek, které ztratily bydlení a matky, které přišly z jiného azylového domu. Tyto matky v azylovém domě zůstávají obvykle kolem jednoho roku. Jenom malá část azylových domů odpovíděla jinou, ale přesto blízkou hodnotou. Linie, která je „rozbředlá“ naopak ukazuje, že v různých azylových domech tato skupina matek má velice rozmanitou délku pobytu. Takto nejvíce „rozbředlá“ linie vyšla u dívek z dětského domova. Je tedy velická rozdílnost v tom, jak dlouho zůstávají dívky z dětských domovů v azylovém bydlení.



## 9.6 Otázky 2.3, 3.3... 7.3 – Kam klientky AD odcházejí

Znění třetí podotázky sad 2 až 7:

<p>2.3. Setřídte prosím, kam tyto matky (které přišly kvůli domácímu násilí) odcházejí bydlet po ukončení pobytu v azylovém domě (Číselná škála od 1 do 4, přičemž 1 znamená nejčastěji, 4 nejméně často. Pokud uvedete i jiný důvod, bude škála o číslo delší):</p>	<ul style="list-style-type: none"><li>• do pronájmu</li><li>• zpět do původního bydliště</li><li>• odchod k širší rodině</li><li>• do jiného AD</li><li>• jiné ubytování - uveďte prosím jaké:</li></ul>
--	--

### Hodnoty

Hodnoty v uvedených podotázkách jsem získala tak, že jsem po respondentech chtěla, aby seřadili do číselné škály, kam matky odcházejí bydlet. V číselné škále číslo jedna znamenalo nejčastější variantu a číslo pět nejméně častou (včetně možnosti „jiné ubytování“).

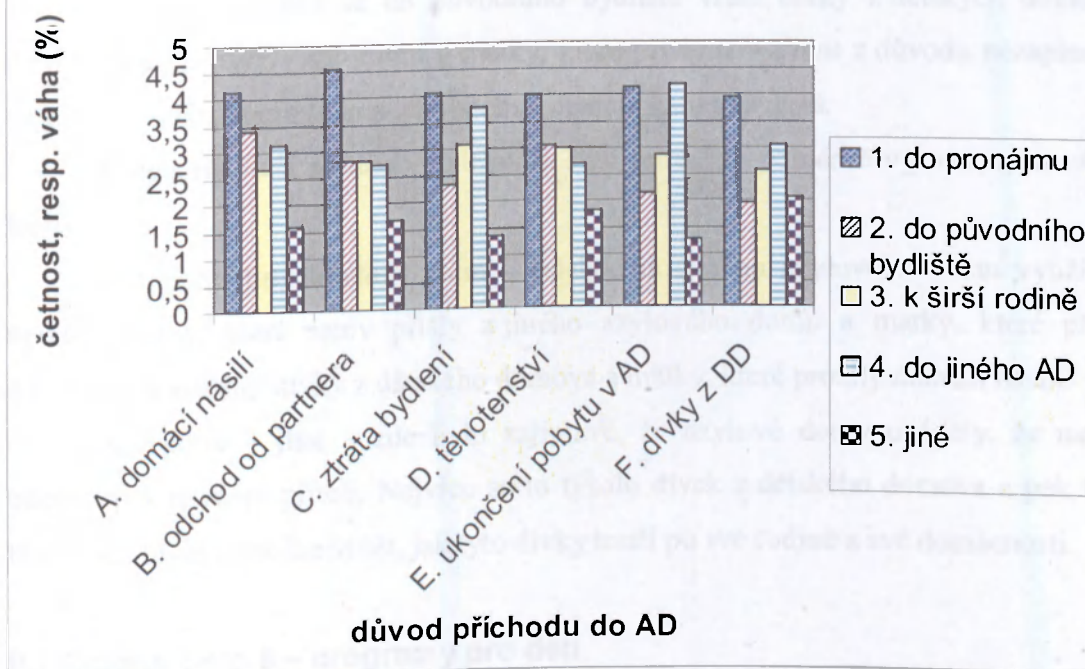
Pořadí jsem na body přepočítala následovně<sup>3</sup>: Nejčastější místo odchodu mělo číslo jedna – tomu jsem přiřadila pět bodů. Naopak nejméně častá odpověď měla pořadí páté – tomu odpovídá jeden bod.

Průměrné hodnoty pro jednotlivé skupiny (data viz Příloha 8: Bodové ohodnocení k otázkám č. 2.3, 3.3 až 7.3 – kam klientky AD odcházejí) lze graficky zobrazit následovně (graf 5):

---

<sup>3</sup> Zkoušela jsem použít i alternativní přepočet. Výsledky však byly v zásadě stejné, proto je s ohledem na přehlednost práce neuvádím v textu práce, ale v příloze – viz Příloha 12: Alternativní vyhodnocení otázek 2.3, 3.3 až 7.3

**Graf 5: Kam klientky AD odcházejí**



### Závěry

Kategorie **pronájem** – z grafu můžeme vyčíst, že nejčastěji se z azylového domu odchází do pronájmu. Jen u matek, které přišly z jiného AD o trochu převyšuje opět jiný azylový dům. Ale hned v závěsu je opět odchod do pronájmu. Pronájem nejvíce vyhledávají matky, které odešly od partnera. Ostatní matky jsou v odchodu do pronájmu velmi vyrovnané.

Pronájem je tedy velmi obvyklý způsob vyhledávání následného ubytování. Z toho lze vyvodit, že pokud matky pracují nebo jsou financovány sociální podporou, mají stálý příjem a tedy i možnost zajistit si pronájem. Zde hraje také roli lokalita a finanční dostupnost pronájmu.

Kategorie **původního bydliště** – tento návrat do původního bydliště nejvíce využívají matky, které přišly z domácího násilí a těhotné dívky. Výsledek je trochu zarážející u matek z domácího násilí. Zde by se mohlo očekávat, že tyto matky nebudou chtít zpět do místa, na které nemají dobré vzpomínky. Odůvodnění lze hledat v citlivějším přístupu k těmto matkám ze strany soudu a jiných orgánů. U těhotných



dívek je to pochopitelné. Jsou často velmi mladé bez finanční rezervy. Po narození dítěte a po nějakém čase se často vrací do původní rodiny.

Naopak nejméně se do původního bydliště vrací dívky z dětských domovů, matky z jiných azylových domů a matky, které přišly o bydlení z důvodu nezaplacení nájmu. U všech skupin je to pochopitelné, nemají, kam se vracet.

Kategorie **širší rodina** – odchod k širší rodině je poměrně vyrovnaný u všech matek.

Kategorie **jiný azylový dům** – odchod do jiného azylového domu využívají nejvíce matky, které samy přišly z jiného azylového domu a matky, které přišly o bydlení. Následují dívky z dětského domova a matky, které prožily domácí násilí.

Kategorie – **jiné** – zde bylo zajímavé, že azylové domy uváděly, že matky odcházejí k novému příteli. Nejvíce se to týkalo dívek z dětského domova a pak také těhotných dívek. Zde lze vidět, jak tyto dívky touží po své rodině a své domácnosti.

## 9.7 Otázka číslo 8 – programy pro děti

Znění osmé otázky:

Zajišťujete ve vašem azylovém domě zvláštní programy pro děti?	<ul style="list-style-type: none"><li>• Ne</li><li>• Ano, uveďte jaké:</li></ul>
--	--

### Hodnoty

Tato otázka je poměrně krátká a jasná. Zjišťuje, zda mají azylové domy zvláštní programy pro děti a pokud mají, tak které to jsou. Je zde ponechán prostor pro vypsání aktivit, které pro děti na azylovém domě sociální pracovníci, popřípadě vychovatelé připravují.

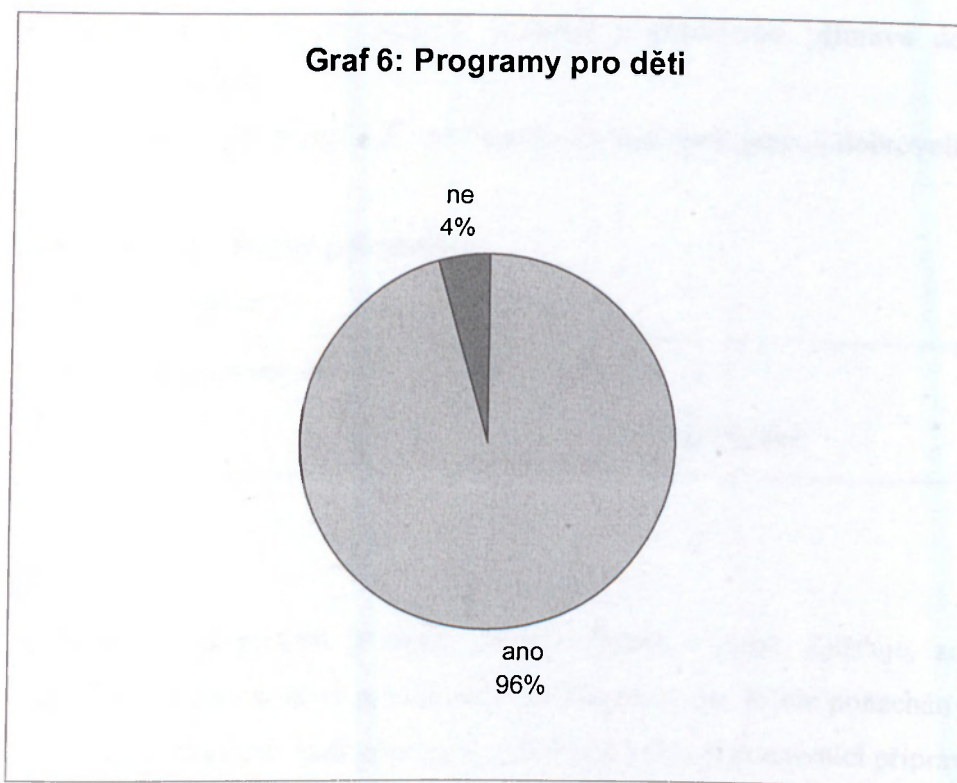
Pokud azylové domy odpověděly, že programy pro děti zajišťují, tak jsem jim přiřadila jeden bod, pokud nezajišťují, tak žádný bod. Uvedené součty bodů jsem převedla na procenta.

Hodnoty<sup>4</sup> lze graficky zobrazit následovně (viz graf 6):

<sup>4</sup> Pro hodnoty i upřesňující informace uváděné respondenty viz Příloha 10: Odpovědi a bodové ohodnocení k otázkám č. 8 a 9 – programy pro děti a kurzy pro matky



**Graf 6: Programy pro děti**



### **Závěry**

- Většina azylových domů připravuje programy pro děti. Jen velmi malá část ne. Myslím si, že programy pro děti jsou důležité. Důvodů je několik:
- děti se nachází v cizím prostředí, kde nemají okruh svých kamarádů
  - při hrách a společném tvoření se děti lépe seznámí
  - na jednom místě je spolu poměrně hodně dětí, pokud mají program, jejich volný čas je smysluplně vyplněn
  - ne všechny děti jsou finančně zajištěny, aby mohly navštěvovat různé zájmové kroužky, které jsou placené.

Z dotazníků vyplývá, že program pro děti v azylových domech je podobný:

- volnočasové aktivity – výtvarný kroužek, tělesné aktivity, zpěv, práce na počítači, keramika, hraní divadla
- jednorázové aktivity – Den dětí, Mikulášská besídka, Vánoční besídka, výlety

- výchovně vzdělávací aktivity – školní a předškolní příprava do školy, doučování dětí

Často v zájmových kroužcích a při doučování dětí spolupracují dobrovolníci.

### 9.8 Otázka číslo 9 – kurzy pro matky

Znění deváté otázky:

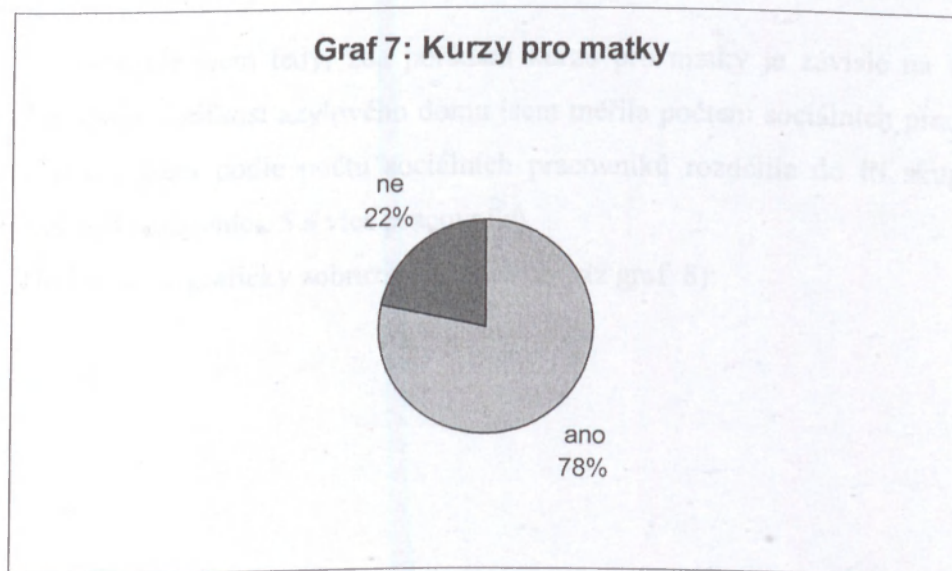
Zajišťujete ve vašem azylovém domě kurzy pro matky?	<ul style="list-style-type: none"> <li>• Ne</li> <li>• Ano, uveďte jaké:</li> </ul>
---	---

#### Hodnoty

Tato otázka se podobá předešlé. Je také krátká a jasná. Zjišťuje, zda mají azylové domy kurzy pro matky a pokud mají, tak které to jsou. Je zde ponechán prostor pro vypsání kurzů, které pro matky na azylovém domě sociální pracovníci připravují.

Pokud azylové domy odpověděly, že kurzy pro matky zajišťují, tak jsem jim přiřadila jeden bod, pokud nezajišťují, tak žádný. Uvedené součty bodů jsem převedla na procenta.

Hodnoty<sup>5</sup> lze graficky zobrazit následovně (viz graf 7):



<sup>5</sup> Pro hodnoty i upřesňující informace uváděné respondenty viz Příloha 10: Odpovědi a bodové ohodnocení k otázkám č. 8 a 9 – programy pro děti a kurzy pro matky

## **Závěry**

Kurzy pro matky zajišťují tři čtvrtiny azylových domů. Jedna čtvrtina nezajišťuje. Z toho vyplývá, že kurzy jsou při práci v azylovém domě obvyklé a často i potřebné. Tyto kurzy zajišťují přímo sociální pracovníci a nebo si zvou odborníky. Matkám jsou doporučované.

Kurzy pro matky v azylových domech jsou o:

- dětech - péče o dítě, přednášky dětské lékařky, předporodní příprava
- domácnosti - vaření, šití, správná životospráva, domácí rozpočet (hospodaření s penězi)
- úřadech - jak vyřizovat sociální dávky, co dělat při předlužení
- sebevzdělávání – práce na PC (počítačový kurz), zvládnání stresu, jak postupovat při hledání zaměstnání

## **9.9 Otázka číslo 9 jinak – kurzy pro matky podle velikosti AD**

Snadno nás napadne, že pestrost nabídky doprovodných služeb azylového domu bude nějak souviset s jeho personálním zázemím. Díky statistickým informacím (zjišťovaným v otázce 10) si můžeme tuto dílčí hypotézu ověřit.

## **Hodnoty**

Porovnávala jsem tedy, zda pořádání kurzů pro matky je závislé na velikosti azylového domu. Velikost azylového domu jsem měřila počtem sociálních pracovníků. Azylové domy jsem podle počtu sociálních pracovníků rozdělila do tří skupin: 1-2 pracovníci, 3-4 pracovníci, 5 a více pracovníků.

Hodnoty lze graficky zobrazit následovně (viz graf 8):





### Závěry

Nejvíce kurzů pro matky s dětmi je zajištěno v azylových domech, kde pracují tři až čtyři pracovníci.

Další početnou skupinou azylových domů, kde se zajišťují kurzy pro matky, jsou azylové domy s počtem pěti a více sociálních pracovníků. Tato skupina je tvořena víc jak 80 procenty.

Poslední skupinou azylových domů, kde se zajišťují kurzy pro matky, jsou azylové domy s jedním nebo dvěma sociálními pracovníky. I tato skupina je poměrně početná, jsou to tři čtvrtiny azylových domů. Zde je zajímavé, že i navzdory tak malému počtu sociálních pracovníků jsou kurzy pro matky zajišťovány. Zde je možná ta varianta, že na jednotlivé kurzy zvou pracovníky, kteří nejsou zaměstnanci azylového domu.

### 9.10 Otázka číslo 10 – statistické údaje

Otázka číslo 10 je statistická. Zde je 5 podotázek, kde se ptám na zřizovatele azylového domu, na kapacitu azylového domu, na počet sociálních pracovníků. Dále se ptám na velikost města, kde se azylový dům vyskytuje, a na délku působení azylového domu v dané lokalitě.

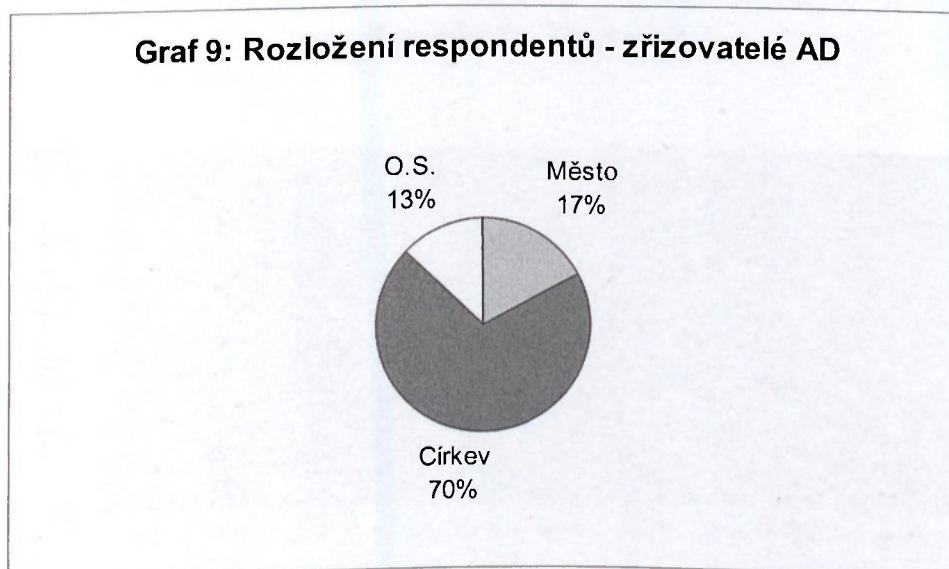
### Znění otázky číslo 10.1:

Označte prosím křížkem zřizovatele Vašeho azylového domu, kde pracujete:	<ul style="list-style-type: none"><li>• město</li><li>• církev</li><li>• občanské sdružení</li><li>• jiný zřizovatel - uveďte prosím jaký:</li></ul>
--	--

### Hodnoty

Tato otázka zjišťuje zřizovatele azylového domu. Každý azylový dům označil svého zřizovatele. Jednotlivé kategorie jsem pak sečetla a převedla na procenta. Při výběru azylových domů nehrál zřizovatel roli.

Hodnoty lze graficky zobrazit následovně (viz graf 9):



### Závěry

Tento graf spíše jen mapuje rozložení zřizovatelů v této skupině respondentů. Z grafu je patrné, že nejvíce azylových domů bylo v tomto výběru zřízeno církví. Jsou to skoro tři čtvrtiny dotázaných. Důvodem je to asi to, že církvev (nejvíce Charita v katolické církvi) poměrně dobře dává o své nabídce vědět (např. internetové odkazy, kde je vždy více kontaktů na další azylové domy v daném regionu).

Poměrně vyrovnaně jsou zřizovatelé občanská sdružení a města. Nikdo neuvedl jiného zřizovatele.

Znění otázky číslo 10.2:

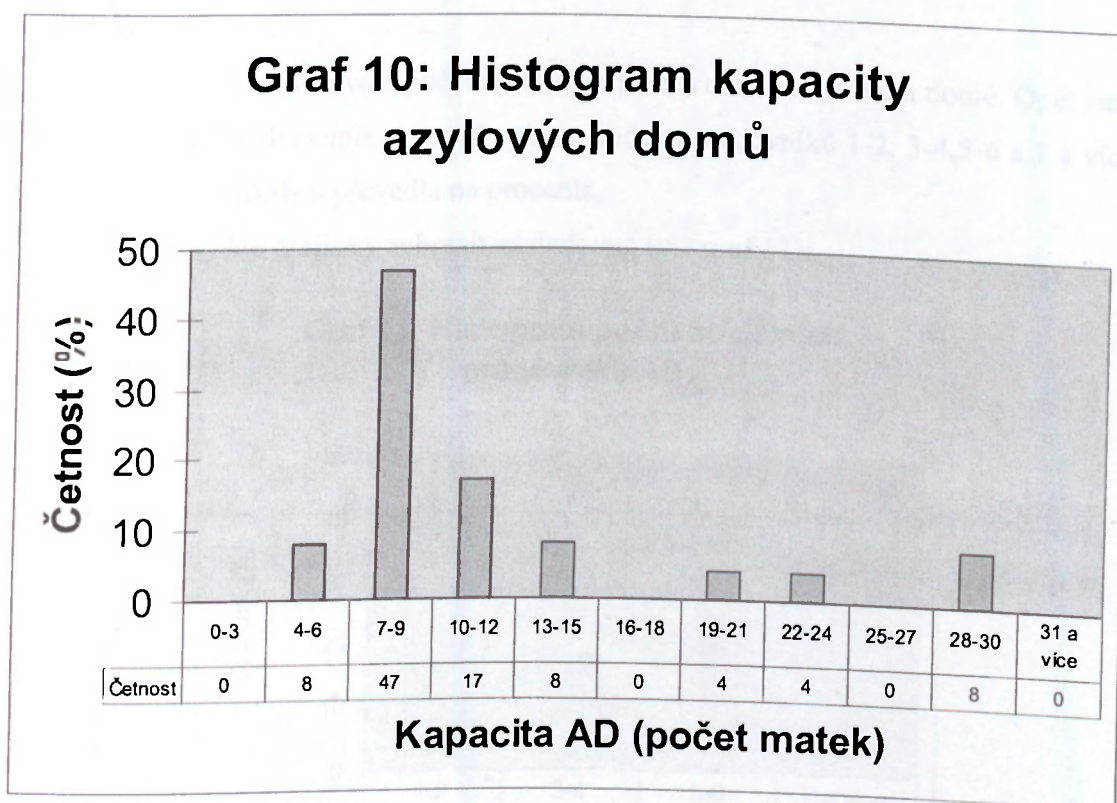
Uved'te ubytovací kapacitu Vašeho azylového domu:

Počet matek:

### Hodnoty

Kapacitu azylových domů jsem rozčlenila do několik skupin, vždy o tři matky více. Tedy skupina, kde je 1-3, 4-6, atd... matek. Zjištěné hodnoty jsem převedla na procenta.

Použiji zde graf typu histogram (viz graf 10):



### Závěry

Na první pohled vystupuje skupina s kapacitou 7-9 matek. Tuto kapacitu má skoro polovina azylových domů. Ostatní azylové domy již nemají tak velké rozdíly v kapacitě.



Na dalším místě jsou azylové domy s kapacitou 10-12. Dále následuje kapacita se 4-6, 10-12 a 28-30 matkami a velice málo i azylové domy s 19-21 a 22-24 matkami.

Zajímavé, že nikdo nebyl v první skupině s kapacitou 1-3 matek. Možná proto, že azylové domy s malým počtem kapacity jsou ekonomicky nevýhodné a pokud se již azylový dům zřizuje, tak je snaha o co největší kapacitu.

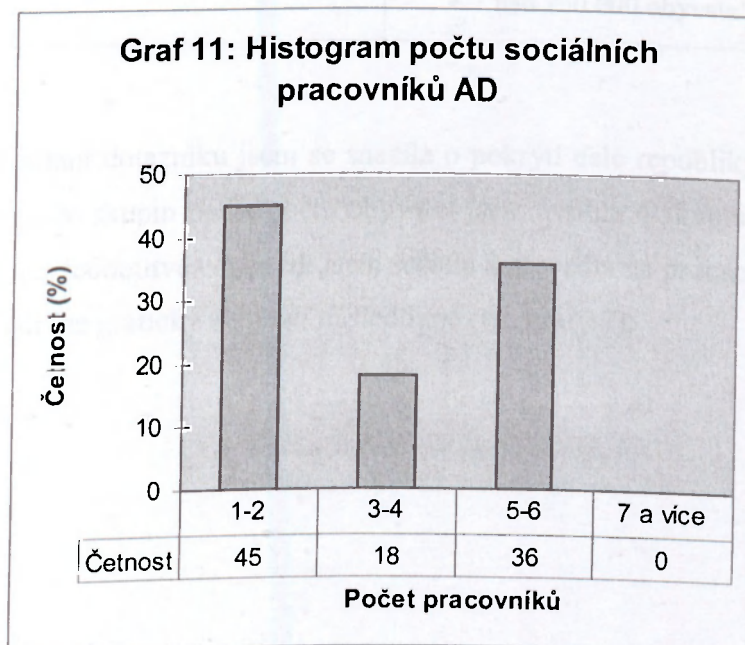
Znění otázky číslo 10.3:

Uveďte počet sociálních pracovníků Vašeho azylového domu:	Počet:
---	--------

### Hodnoty

Tato otázka zjišťovala počet sociálních pracovníků v azylovém domě. Opět jsem zde sestavila několik skupin. Je to skupina s počtem pracovníků 1-2, 3-4, 5-6 a 7 a více. Odpovědi jsem sečetla a převedla na procenta.

Hodnoty lze graficky zobrazit následovně (viz graf 11):



### Závěry

Skoro polovina azylových domů má jednoho nebo dva sociální pracovníky. To je velice málo a je to až zarážející. Vysvětlení bych viděla v tom, že v některých azylových domech mají kromě sociálních pracovníků i animátory, vychovatele-



pedagogy nebo stálou noční službu. V jiných azylových domech mají všichni pozici sociálních pracovníků a zajišťují denní i noční provoz. V dotazníku jsem se ptala pouze na počet sociálních pracovníků.

Druhou velmi početnou skupinou jsou azylové domy s pěti až šesti sociálními pracovníky. Zde si myslím, že počet pracovníků je již takový, že si práci mohou dobře rozdělit, rozdělit si mohou i klientky a více se jim věnovat. V azylových domech s malým počtem pracovníků dělají všichni všechno.

O něco menší je pak skupina se třemi až čtyřmi pracovníky, nikde jich nemají víc jak sedm.

Znění otázky číslo 10.4:

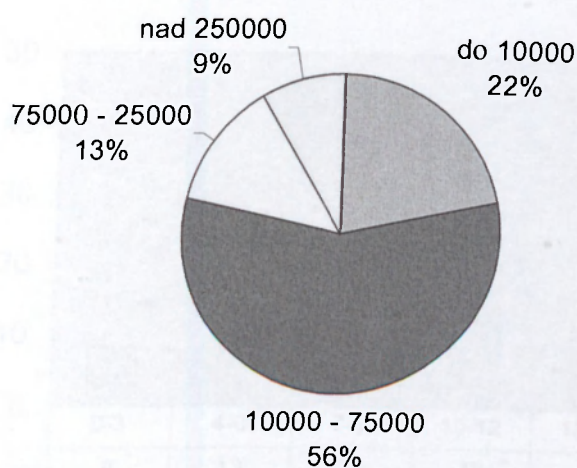
V jak velkém městě působíte:	<ul style="list-style-type: none"><li>• do 10 000 obyvatel</li><li>• 10 000 – 75 000 obyvatel</li><li>• 75 000 – 250 000 obyvatel</li><li>• nad 250 000 obyvatel</li></ul>
------------------------------	--

### Hodnoty

Při rozesílání dotazníku jsem se snažila o pokrytí celé republiky. Pro rozdělení azylových domů do skupin podle počtu obyvatel jsem zvolila 4 skupiny. Skupiny jsou uvedené v otázce. Jednotlivé odpovědi jsem sečetla a převedla na procenta.

Odpovědi lze graficky zobrazit následovně (viz graf 12):

**Graf 12: Rozložení respondentů podle velikosti města, kde působí**



### Závěry

Více jak polovina dotázaných azylových domů bylo z města od 10 000 do 75 000 obyvatel. Další v pořadí byly obce a města do 10 000 obyvatel a poslední dvě skupiny byly jen nepatrně rozdílné. Šlo o skupinu od 75 000 do 250 000 obyvatel a skupinu nad 250 000 obyvatel.

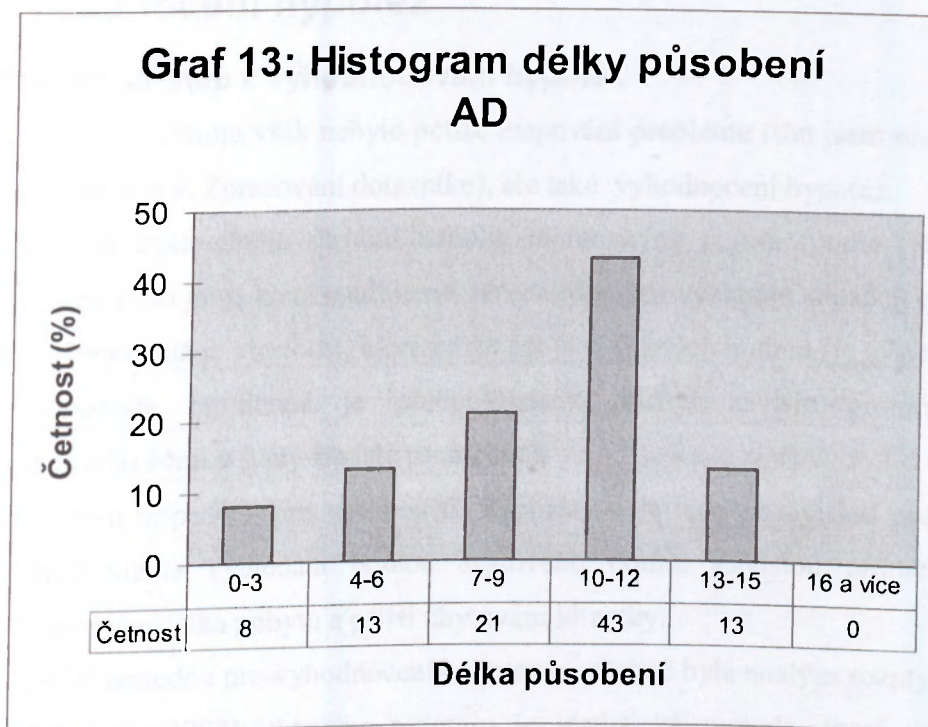
Znění otázky číslo 10.5:

Jak dlouho Váš azylový dům působí v daném lokalitě?	Délka působení (roky):
---	------------------------

### Hodnoty

Pro tuto otázku jsem si výsledné hodnoty rozdělila do několika skupin vždy po třech letech působení, a to od 0 let do 16 let a více. Výsledná čísla jsem převedla na procenta.

Hodnoty lze graficky zobrazit následovně (viz graf 13 – opět histogram):



### Závěry

Na první pohled vystupuje jedna skupina, a tou je délka působení azylového domu od 10 do 12 let. Další početnou skupinou jsou azylové domy s působností 7-9 let. Poslední tři skupiny jsou poměrně vyrovnané, je to skupina 13-15 let, 4-6 let a nejméně 0-3 let. Žádný azylový dům nepůsobil více jak 16 let. Tedy azylové domy jsou výsadou až porevolučního období po roce 1989.



## 10. Vyhodnocení hypotéz

### 10.1 Zvolený přístup k vyhodnocování hypotéz

Účelem výzkumu však nebylo pouze mapování problému (tím jsem se zabývala v předešlé kapitole 9. Zpracování dotazníku), ale také vyhodnocení hypotéz.

Nejprve bych chtěla shrnout několik teoretických pojmů (podle [Reiterová, 2007]): Pojmy nebo jevy, které studujeme, se ve vědeckém výzkumu označují termínem proměnná. Proměnná je vlastnost, která může nabývat různých hodnot (je to něco, co se mění). Nezávisle proměnná je předpokládaná příčina závisle proměnné, tj. předpokládaného účinku (tedy závislé proměnné).

V našem případě – pro všechny tři hypotézy – je tedy nezávislou proměnnou důvod, proč matka vyhledala pomoc azylového domu. Závislou proměnnou je poskytovaná péče, délka pobytu a příští ubytování klientky.

Ideální metodou pro vyhodnocení hypotéz by zřejmě byla analýza rozptylu. Opět podle [Reiterová, 2007]: Analýza rozptylu je statistická metoda, která umožňuje analyzovat a sledovat vliv několika současně působících faktorů na výsledky pokusu. Řeší otázku, zda je statisticky významný rozdíl mezi rozptyly více výběrů. Základním principem analýzy rozptylu je studium variability náhodných proměnných a příčin, které tuto variabilitu způsobují.

Ačkoli se domnívám, že tato statisticky exaktní metoda (využívající matematického aparátu a podložená statistickou teorií) by přinesla spolehlivější odpovědi, mám za to, že aplikace těchto statistických metod přesahuje rámec této diplomové práce. Proto jsem se rozhodla vyhodnotit hypotézy na základě hodnot z dotazníkového výzkumu úvahou.

### 10.2 Hypotéza H1: Nabízená pomoc ze strany azylového domu je určena důvodem příchodu do azylového domu.

Tato hypotéza říká, že lze očekávat, že matky přišlé z různých důvodů budou potřebovat a využívat různou pomoc.

Vyhodnocení dotazníku ukázalo, že různé druhy pomoci jsou nabízeny různou měrou, ale daný druh pomoci vždy přibližně stejně často bez ohledu na to, z jakého důvodu matky do azylového domu přišly. Vidíme tak například, že všem byla

poskytnuta poradenská činnost<sup>6</sup>. Zrovna tak téměř všem matkám je nabízena pomoc v sociální oblasti (jen okrajově ji nepotřebovaly matky, které přišly z jiného azylového domu). U všech skupin matek jsou na třetím místě matkami využívány přednášky a besedy (využívána v 55% až 68%). Minimální variabilita je také u využívání právníkové pomoci (36% až 45%)<sup>7</sup>.

Pouze využívání psychologické pomoci (terapie) se liší: Tuto pomoc využívají hlavně matky, které prožily domácí násilí a rozchod s partnerem a (pro mne trochu překvapivě) i skupina matek, které přišly z jiného azylového domu. Krizovou intervencí nemůžeme do toho vyhodnocování zahrnout, protože byla relevantní pouze u matek, které prožily domácí násilí.

Hypotézu tedy můžeme jednoznačně zamítnout.

Ve skutečnosti bylo možné v odpovědích pozorovat jinou souvislost: Ukazovalo se, že v odpovědích jednotlivých azylových domů se objevoval vždy u téměř všech skupin matek stejný rozsah nabízené pomoci. Pomoc tedy nesouvisela ani tak s potřebami klientek, jako spíše s možnostmi daného azylového domu.

### **10.3 Hypotéza H2: Délka pobytu závisí na důvodu, který matku přivedl do azylového domu**

Tato hypotéza předpokládá, že pozadí příchodu klientky ovlivňuje také dobu, po níž bude pomoc azylového domu využívat. Například bych očekávala, že nejdéle na azylovém domě budou matky, které přišly z jiného azylového domu. Naopak, že nejkratší dobu v něm budou matky, které prožily domácí násilí.

Zpracování dotazníku ukázalo, že nejdéle v azylových domech pobývají matky, které ztratily bydlení a matky, které přišly z jiného azylového domu. Jednalo se v průměru o období necelého roku. Tři čtvrtě roku zde pobývaly matky, které odešly od

---

<sup>6</sup> Jde o pomoc při zařizování lékařského ošetření, zařizování školní docházky, běžné rozhovory nad péčí o děti, o výchově, o vztazích, o vaření...

<sup>7</sup> Právníká pomoc zahrnuje širokou nabídku služeb. Například matky, které se rozvádějí potřebují pomoc se sepsáním úpravy výchovy a výživy nezletilých dětí a žádost o rozvod. Matky, které přišly o ubytování, potřebují napsat žádost o splátkový kalendář nebo žádost o prominutí penále.



partnera, těhotné dívky a dívky z dětských domovů. Nejkratší dobu tráví v azylových domech matky, které prožily domácí násilí. Byla to doba kolem sedmi měsíců.

V kapitole 9.5 Porovnání délky pobytu v rámci jednotlivých skupin matek jsem také ukázala, že pro téměř všechny skupiny matek lze pozorovat malou variabilitu výsledků v rámci skupiny (nejzřetelněji to platí u ztráty bydlení, odchodu od partnera a domácího násilí, jedinou výjimkou byly příchody z dětských domovů).

Lze tedy konstatovat, že délka pobytu zjevně závisí na důvodu, který matku přivedl do azylového domu, a hypotéza se tedy potvrdila.

#### **10.4 Hypotéza H3: Důvod příchodu matky do azylového domu ovlivňuje její příští ubytování.**

Zde jsem chtěla ověřit, zda se dá zobecnit, že určitá skupina matek tíhne k podobnému řešení své bytové situace. Předpokládám, že matky, které přišly z jiného azylového domu, půjdou opět do azylového domu. Další azylový dům by mohly vyhledat i matky, které ztratily bydlení neplacením nájmu. Dívky z dětského domova si budou chtít zajistit své bydlení, tedy pronájem, ale vzhledem k finančním možnostem to asi bude ubytování typu Domu na půl cesty.

Bydlení v pronájmu očekávám u matek, které prožily domácí násilí a od matek, které odešly od partnera. Širší rodina by mohla pomoci s ubytováním těhotným dívkám, možná i matkám, které prožily domácí násilí.

Vyhodnocení dotazníku překvapivě ukázalo, že dominantním řešením pro většinu matek je odchod do nájemního bydlení. Pouze matky, které přišly z jiného azylového domu, odcházejí opět do jiného azylového domu.

Pokud bychom se ovšem podívali na ostatní možnosti (tj. kromě nájmu), zjistíme, že zde již k odlišnostem dochází. Do původního bydliště na druhém místě odcházejí matky, které prožily domácí násilí a těhotné dívky. K širší rodině odcházejí matky, které odešly od partnera. Do jiného azylového domu odcházejí matky, které ztratily bydlení a dívky z dětských domovů. Matky, které přišly z jiného azylového domu, mají druhý nejčastější odchod do pronájmu.

Hypotéza se tedy potvrdila – rozdíl v typickém řešení pro dané skupiny matek lze pozorovat. Nicméně nelze přehlížet dominanci nájmu jako prvního řešení u téměř všech skupin.

## 11. Rozhovory

Pro lepší ilustraci práci azylových domů jsem do své práce zařadila také dva rozhovory: s jednou současnou a s jednou bývalou klientkou azylového domova pro matky s dětmi.

### 11.1 Rozhovor s matkou, která je ubytovaná v azylovém domě

Paní K. je 27 let, má tři děti ve věku 1 měsíc, 3 roky a 6 let (toto dítě je v péči příbuzných – paní K. ho ale chce zpět), svobodná, na mateřské dovolené.

Otázka	Odpověď paní K.
1. Jak dlouho bydlíte v AD?	9 měsíců
2. Co bylo důvodem, že jste vyhledala pomoc AD?	Bydlela jsem i s přítelem na Hotelovém domě (nájemní bydlení města) a jednou jsme nezaplatili
3. S čím nebo v čem vám AD pomáhá?	Já jsem hodně samostatná, ale máme zde bydlení, mám tu víc času na děti, dovidám se o akcích pro děti
4. Co za služby využíváte?	Obecné poradenství (tedy všeobecné rady v různých oblastech) - ano poradenství v sociální oblasti (dávky) – částečně, hodně si zařídím sama pomoc při hledání zaměstnání – ne, jsem na mateřské, právnícká pomoc – ne, nepotřebuji, vše si s přítelem zařídíme přednášky, besedy - ano, programy pro děti - ano
5. Jste zatím spokojena na AD?	Jsem
6. Máte už představu, kam půjdete z AD?	Nyní si s přítelem zajišťujeme hypotéku společně ještě s jednou rodinou. Myslím si, že by to mělo vyjít.



7. Kdo vám pomáhá najít ubytování?	Hlavně sami (s přítelem), ale zde na azylovém domě nám umožňují telefonovat, hledat na internetu a tak.
8. Jaké jste měla prostředí v dětství?	Nic moc, táta pil a bil nás. V osmnácti jsem odešla s přítelem, už to doma nešlo vydržet. Po delší době jsem se domů vrátila a s přítelem a dítětem jsme bydleli u našich. S přítelem jsme si přestali rozumět, napadl mě za každou maličkost. Odešla jsem od něj. To jsem se poprvé dostala do azylového domu. Teď tu jsem podruhé.
9. Co vám podle vás v dětství chybělo?	Zkráceně řečeno klidná rodinná atmosféra

### 11.2 Rozhovor s matkou , která již odešla z azylového domu.

Paní P. je 35 let, má 3 děti (z toho 2 ve své péči), je rozvedená, má ukončené základní vzdělání, je na rodičovské dovolené, má plný invalidní důchod (epilepsie).

Otázka	Odpověď paní P.
1. Jak dlouho jste bydlela v AD?	6 měsíců
2. Co bylo důvodem, že jste vyhledala pomoc AD?	Bydlela jsem v jiném AD, ale bylo to daleko. Mám trvalé bydliště tady blízko.
3. S čím nebo v čem vám AD pomohl?	Hlavně, že mě paní vedoucí přijala a ve všem mi pomáhala a pomáhá i teď. Má pro mě pochopení. Reálně mi pomáhá, nemluví o tom jen. S tím jsem se jinde nesetkala.
4. Co za služby jste využívala?	Obecné poradenství (tedy všeobecné rady v různých oblastech) – ano poradenství v sociální oblasti (dávky) – ano pomoc při hledání zaměstnání – ne, jsem na rodičovské dovolené právnícká pomoc – ano

	přednášky, besedy – ano programy pro děti – ano materiální výpomoc -ano
5. Byla jste spokojena?	Se vším, s paní vedoucí i ostatními pracovníky a s ubytováním, je to tady moc hezké a hned bych se vrátila.
6. Kam jste odešla z AD?	Na Hotelový dům, dostala jsem přidělen byt.
7. Kdo vám pomohl najít ubytování?	Tady na azylovém domě sociální pracovníci, napsali žádost a do 14 dní byla vyřízena. Jinak bych nebydlela.
8. Jaké jste měla prostředí v dětství?	Do doby, než mi umřela maminka, dobré. Bylo mi 19 let. Nevlastní sestra a nevlastní otec mě vyhodili. Byla jsem po ústavech, domovech důchodců (poznámka: paní P. trpí epilepsií), taky chvíli u babičky, to bylo dobré, ale brzy umřela. Pak jsem se seznámila s manželem, narodilo se mi dítě, ale našel si jinou. Pak jsem měla dceru, ale teď ji má otec a vídám ji málo. Chtěla bych ji mít zase u sebe. Pak mám ještě jedno dítě, to jsem byla znásilněna, ale dítě jsem si nechala.
9. Co vám podle vás v dětství chybělo?	Maminka, nemám nikoho, na koho bych se mohla obrátit o pomoc. Trochu mi ji vynahrazuje paní vedoucí z AD. Když si nevím rady, jdu za ní, taky mi pomáhá vést finance. I když už na AD nebydlím, chodím tam často.

### 11.3 Vyhodnocení rozhovorů

Rozhovor první - Paní K. patří k matkám, které se nevzdávají a snaží se ze svých sil si pomoci samy. I ona ale patří mezi matky, které neměly šťastné dětství. Paní K. je samostatná a sama se snaží si zajistit bydlení se svým přítelem. Se svým nejstarším dítětem zůstává v neustálém kontaktu a ráda by si ho vzala zpět do péče.

Rozhovor druhý - Paní P. patří k matkám, které jsou bez zázemí rodiny, samy na mnoho každodenních záležitostí nestačí, a tak by potřebovaly bydlení, kde by byla



stálá služba sociálního pracovníka, který by jim pomohl usměrnit jejich plány, např. v unáhlených nákupech, dohlédl na školní docházku dětí... tedy jakési bydlení s dohledem. Tyto matky se snaží, ale moc jim to samotným nejde. Je tedy otázka času, kdy svoji situaci nezvládnou a může dojít i k tomu, že jim nebude umožněno pokračovat v přímé výchově svých dětí.

Z rozhovoru paní P. je znát, že v azylovém domě, kde nedávno byla, se cítila dobře. Měla pocit, že se jí věnují naplno a i přes rámec svých kompetencí. V paní vedoucí našla osobu, které důvěřuje a řeší s ní své problémy i po odchodu z azylového domu. Lze říci, že vždy záleží na osobním přístupu sociálních pracovníků.

## Závěr

Cílem mé práce bylo zmapovat systém práce v azylových domech pro matky s dětmi. Zjistit, co azylové domy nabízejí, pro koho jsou a jaké důvody vedou klienty do tohoto přechodného ubytování. A samozřejmě, jak je bytová situace matek s dětmi vyřešena.

V teoretické části jsem zjišťovala, jak azylové domy fungují - jaké služby nabízejí, jakou mají nabídku pomoci, s jakými institucemi spolupracují, podle čeho se řídí.

Rozebírala jsem důvody, které vedou matku s dětmi do azylového domu. V této souvislosti jsem se zabývala otázkou rodiny a jejími rizikovými životními situacemi. Také jsem do této části zahrнула otázku syndromu CAN. Je to syndrom týraného, zneužívaného a zanedbávaného dítěte, který se může objevit i mezi dětmi, které se dostaly do azylového domu. Je potřeba, aby ti, co se zajímají o problematiku azylových domů pro matky s dětmi, věděli o tomto závažném problému.

Kam matky s dětmi z azylového domu odcházejí? I to bylo předmětem této práce. Uvedla jsem zde i dva příklady šťastného konce, ale i příklad, kdy musela matka azylový dům opustit z důvodu porušování pravidel.

Zjišťovala jsem na příkladu azylového domu na Slovensku, zda lze najít podobnost azylových domů v České republice a na Slovensku. Zjistila jsem, že obě země jsou si velmi podobné v chodu azylových domů, ale i v problémech, které matky s dětmi vedou do azylových domů.

Praktická část podpořila teoretickou část výzkumem. Jeho součástí bylo vytvoření a zpracování dotazníku, který byl určen pro sociální pracovníky azylových domů pro matky s dětmi. Výzkum se zabýval příčinami potřeby vyhledání pomoci azylového domu, rozsahem poskytované péče a následným řešením situace klientky v závislosti na důvodu vyhledání pomoci. Dvě z hypotéz se potvrdily, jednu bylo nutné zamítnout: Důvody, které vedou matky do azylového domu, ovlivňují délku pobytu i to, kam z azylového domu odcházejí. Naopak nabídku pomoci ze strany azylového domu nelze jednoznačně vázat na důvody příchodu matek do azylového domu. Poskytovaná pomoc spíše závisí na možnostech azylového domu než na důvodu příchodu do něj.



Pro lepší ilustraci práci azylových domů jsem do své práce zařadila také dva rozhovory: s jednou současnou a s jednou bývalou klientkou azylového domova pro matky s dětmi.

Na tuto práci by bylo možné navázat důkladnějším výzkumem, který by téma zpracoval exaktními statistickými metodami: použít analýzu rozptylu, zahrnout do dotazníku přesné údaje (namísto pořadí) a případně i získat odpovědi od více azylových domů.

Azylové domy pro matky s dětmi jsou důležité v situacích, kdy je ohrožena rodina tím, že by mohla být rozdělena a děti na čas umístěny do ústavní péče. Azylové domy poskytují ohroženým rodinám nejen akutně potřebné ubytování, ale také jim pomáhají řešit jejich rizikové životní situace.

## Literatura a informační zdroje

### Literatura

Bertovim, A. *Týrání a sexuální zneužívání v rodinách*. Překlad: Bogušovský, D., Janda, V., Praha: Grada Publishing, spol. s r.o. 1998. ISBN 80-7169-629-3

Dufková, I., Zlámal, J. *Domácí násilí se zaměřením na problematiku obětí* (pracovní manuál). Praha: vydala Střední policejní škola Ministerstva vnitra 2005. ISBN 80-239-5686-8

Dunovský, J., Dytrych, Z., Matějček, Z. *Týrané, zneužívané a zanedbávané dítě*. Praha: Grada Publishing a.s 1995. 80-7169-192-5

Huňková, M., Voňková, J. *Domácí násilí v ČR z pohledu práva* (efektivnost právních norem ČR posuzovaná vzhledem k cíli ochrany společnosti před domácím násilím). Stráž pod Ralskem: vydala Justiční akademie ČR 2004. ISBN 80-239-6230-2

Matějček, Z. *Dítě a rodina v psychologickém poradenství*. Praha: SPN 1992

Matějček, Z., Langmeier, J. *Počátky naše duševního života*. Praha: Panorama 1986

Matějček, Z., Dytrych, Z. *Krizové situace v rodině očima dítěte*. Praha: Grada Publishing 2002. ISBN 80-247-0332-7

Matoušek, O. *Rodina jako instituce a vztahová síť*. Praha: Sociologické nakladatelství 1993. ISBN 80-901424-7-8

Reiterová E. *Statistické metody v psychologickém výzkumu*. Olomouc: Univerzita Palackého v Olomouci 2007. ISBN 978-80-244-1678-6

Voňková J. a kol. *Násilí v rodině a domácnosti z pohledu práva* (domácí násilí) . Texty určené pro účastníky školení o možnostech prevence a sociálně-právní pomoci dospělým obětem a dětem. Praha: 2002



## Elektronické zdroje

*Domáci násilí 1* [online]. Praha. Ministerstvo vnitra, 2005. [citováno 20.8.2007].  
Dostupné na WWW: <[http://www.mvcr.cz/rs\\_atlantic/project/article.php?id=28964](http://www.mvcr.cz/rs_atlantic/project/article.php?id=28964)>

*Domáci násilí 2* [online]. Frýdek-Místek. Poradna pro oběti domácí násilí. [citováno 20.8.2007] Dostupné na WWW: [http://www.cnnfm.cz/domaci\\_nasili.htm](http://www.cnnfm.cz/domaci_nasili.htm)

Komunitní plánování o.p.s. *Komunitní plánování o.p.s.* [online]. Protivín, 2007 [citováno 22.10.2007]. Dostupné na WWW: <<http://www.komplan.cz/?page=o-spolecnosti>>

*Komunitní plánování sociálních služeb* [online]. Ministerstvo práce a sociálních věcí, 2005 [citováno 17.9.2007]. Dostupné na WWW: <<http://www.mpsv.cz/cs/858>>

Krbcová Mašínová, L.: *O komunitním plánování* [online]. Ústí nad Labem, Centrum komunitní práce. [citováno 17.9.2007]. Dostupné na WWW: <<http://komunitniplanovani.com/o-komunitni-planovani/>>

Meulemans A. *Urgentní medicína a urgentní příjmy – management poptávky versus poskytování akutní péče.. Urgentní medicína*, 2003, č. 3, str.12-20. ISSN 1212 - 1924 . Dostupné na WWW: <[http://www.urgmed.cz/up/07\\_um\\_a\\_up.pdf](http://www.urgmed.cz/up/07_um_a_up.pdf)>

Mrázková, Z.: *Občanskoprávní řešení situace oběti domácího násilí* [online]. 2007 [citováno 20.10.2007]. Dostupné na WWW: <http://www.viaiuris.pilaw.cz/index.php?p=msg&id=137>

*Poradna pro oběti domácího násilí.* [online] Frýdek-Místek. Centrum nové naděje. [citováno 20.10.2007]. Dostupné na WWW: [http://www.cnnfm.cz/domaci\\_nasili.htm](http://www.cnnfm.cz/domaci_nasili.htm)

Rolínek, L.: *Domáci násilí.* [online] [citováno 20.10.2007]. Dostupné na WWW: [http://www.psychologie.unas.cz/clanky/domaci\\_nasili.htm](http://www.psychologie.unas.cz/clanky/domaci_nasili.htm)

*Syndrom CAN – legislativa* [online], *ICM NIDM MŠMT, 2006.* [citováno 20.8.2007]. Dostupné na WWW: <<http://www.icm.cz/syndrom-can-legislativa>>



*Systém sociálního pojištění* [online] Ministerstvo práce a sociálních věcí. [citováno 13.9.2007]. Dostupné na WWW: <<http://www.mpsv.cz/cs/4>>

Tomešová, I. a spol.: *Hodnocení kvality služeb poskytovaných v komplexu služeb azylové domy* [online]. Praha. Národní vzdělávací fond, o.p.s., 2001. [citováno 20.8.2007]. Dostupné na WWW: <[http://www.cekas.cz/php/pdf/Azylove\\_domy.pdf](http://www.cekas.cz/php/pdf/Azylove_domy.pdf)>

*Zákon o stabilizaci veřejných financí*. Zákon, 2007, část patnáctá, § 30b, odst. 2b. [online]. [citováno 17.9.2007]. Dostupné na WWW: <<http://www.psp.cz/cgi-bin/win/docs/tisky/tmp/t0222pz.doc>>

*Zákon 108/2006 Sb. o sociálních službách* [online]. Portál veřejné správy České republiky [citováno 17.9.2007]. Dostupné na WWW: <[http://portal.gov.cz/wps/portal/\\_s.155/701/.cmd/ad/.c/313/.ce/10821/.p/8411/\\_s.155/701?PC\\_8411\\_number=108/2006&PC\\_8411\\_p=57&PC\\_8411\\_l=108/2006&PC\\_8411\\_ps=10&PC\\_8411\\_text=azylové%20domy#10821](http://portal.gov.cz/wps/portal/_s.155/701/.cmd/ad/.c/313/.ce/10821/.p/8411/_s.155/701?PC_8411_number=108/2006&PC_8411_p=57&PC_8411_l=108/2006&PC_8411_ps=10&PC_8411_text=azylové%20domy#10821)>

# Příloha 1: Text dotazníku

## Dotazník pro sociální pracovníky azylových domů pro matky s dětmi

1. Seřadíte prosím důvody žádosti o ubytování ve Vašem azylovém domě pro matky s dětmi v uplynulých třech letech (Číselná škála od 1 do 6, přičemž 1 znamená nejčastěji, 6 nejméně často. Pokud uvedete i jiný důvod, bude škála o číslo delší):

- ..... domácí násilí
- ..... odchod od partnera, manžela (rozvod, rozchod,...)
- ..... ztráta bydlení (např. výpověď z podnájmu)
- ..... těhotná žena (matka s dítětem), která nemůže bydlet v původní rodině (malý byt rodičů, neshody s rodiči)
- ..... ukončení pobytu na jiném AD
- ..... plnoleté dívky z dětských domovů, výchovných ústavů
- ..... jiný důvod - uveďte jaký: .....

*Další otázky budou rozpracovávat úvodní otázku. Pokud jste se tedy nesetkaly s nějakým okruhem matek (dívček), nemusíte na tu otázku odpovídat, jen u dané otázky napište, že není možné odpovědět*

## 2. Matky s dětmi, které do AD přišly kvůli domácímu násilí

2.1 Jakou pomoc obvykle poskytujete matkám, které přišly kvůli domácímu násilí (označte písmenem X vše, co platí):

- ..... obecné poradenství
- ..... psychologická pomoc - terapii
- ..... poradenství v sociální oblasti (dávky, práce)
- ..... právní pomoc
- ..... přednášky, besedy
- ..... profesionální pomoc v oblasti domácího násilí (krizová intervence)

2.2 Zaškrtněte prosím, jak dlouho jsou obvykle u vás tyto matky (které přišly kvůli domácímu násilí) ubytovány (označte písmenem X nevhodnější variantu, případně doplňte jinou):

- |                |                           |
|----------------|---------------------------|
| ..... 1 měsíc  | ..... 1 rok               |
| ..... 3 měsíce | ..... 2 roky              |
| ..... 6 měsíců | ..... jiná varianta ..... |

2.3. Seřadíte prosím, kam tyto matky (které přišly kvůli domácímu násilí) odcházely bydlet po ukončení pobytu v azylovém domě (Číselná škála od 1 do 4, přičemž 1 znamená nejčastěji, 4 nejméně často. Pokud uvedete i jiný důvod, bude škála o číslo delší):

- ..... do podnájmu
- ..... zpět do původního bydliště
- ..... odchod k širší rodině
- ..... do jiného AD
- ..... jiné ubytování - uveďte prosím jaké: .....

## 3. Matky s dětmi, které do AD přišly kvůli odchodu od partnera, manžela (př. rozchod, rozvod)

3.1 Jakou pomoc obvykle poskytujete matkám, které přišly kvůli odchodu od partnera, manžela (označte písmenem X vše, co platí):

- ..... obecné poradenství
- ..... psychologická pomoc - terapii
- ..... poradenství v sociální oblasti (dávky, práce)
- ..... právní pomoc
- ..... přednášky, besedy

**Dotazník pro sociální pracovníky azylových domů pro matky s dětmi**

**1. Seříd'te prosím důvody žádostí o ubytování ve Vašem azylovém domě pro matky s dětmi v uplynulých třech letech (Číselná škála od 1 do 6, přičemž 1 znamená nejčastěji, 6 nejméně často. Pokud uvedete i jiný důvod, bude škála o číslo delší):**

- ..... domácí násilí
- ..... odchod od partnera, manžela (rozvod, rozchod...)
- ..... ztráta bydlení (např. výpověď z podnájmu)
- ..... tčhotná žena (matka s dítětem), která nemůže bydlet v původní rodině (malý byt rodičů, neshody s rodiči)
- ..... ukončení pobytu na jiném AD
- ..... plnoleté dívky z dětských domovů, výchovných ústavů
- ..... jiný důvod - uveďte jaký: .....

*Další otázky budou rozpracovávat úvodní otázku. Pokud jste se tedy nesetkaly s nějakým okruhem matek (dívek), nemusíte na tu otázku odpovídat, jen u dané otázky napište, že není možné odpovědět*

**2. Matky s dětmi, které do AD přišly kvůli domácímu násilí**

2.1 Jakou pomoc obvykle poskytujete matkám, které přišly kvůli domácímu násilí (označte písmenem X vše, co platí):

- ..... obecné poradenství
- ..... psychologická pomoc - terapii
- ..... poradenství v sociální oblasti (dávky, práce)
- ..... právníká pomoc
- ..... přednášky, besedy
- ..... profesionální pomoc v oblasti domácího násilí (krizová intervence)

2.2 Zaškrtněte prosím, jak dlouho jsou obvykle u vás tyto matky (které přišly kvůli domácímu násilí) ubytovány (označte písmenem X nevhodnější variantu, případně doplňte jinou):

- |                |                            |
|----------------|----------------------------|
| ..... 1 měsíc  | ..... 1 rok                |
| ..... 3 měsíce | ..... 2 roky               |
| ..... 6 měsíců | ..... jiná varianta: ..... |

2.3 Seříd'te prosím, kam tyto matky (které přišly kvůli domácímu násilí) odcházejí bydlet po ukončení pobytu v azylovém domě (Číselná škála od 1 do 4, přičemž 1 znamená nejčastěji, 4 nejméně často. Pokud uvedete i jiný důvod, bude škála o číslo delší):

- ..... do podnájmu
- ..... zpět do původního bydliště
- ..... odchod k širší rodině
- ..... do jiného AD
- ..... jiné ubytování - uveďte prosím jaké: .....

**3. Matky s dětmi, které do AD přišly kvůli odchodu od partnera, manžela (př. rozchod, rozvod)**

3.1 Jakou pomoc obvykle poskytujete matkám, které přišly kvůli odchodu od partnera, manžela (označte písmenem X vše, co platí):

- ..... obecné poradenství
- ..... psychologická pomoc - terapii
- ..... poradenství v sociální oblasti (dávky, práce)
- ..... právníká pomoc
- ..... přednášky, besedy



**Dotazník pro sociální pracovníky azylových domů pro matky s dětmi**

**1. Seřídte prosím důvody žádostí o ubytování ve Vašem azylovém domě pro matky s dětmi v uplynulých třech letech (Číselná škála od 1 do 6, přičemž 1 znamená nejčastěji, 6 nejméně často. Pokud uvedete i jiný důvod, bude škála o číslo delší):**

- ..... domácí násilí
- ..... odchod od partnera, manžela (rozvod, rozchod,..)
- ..... ztráta bydlení (např. výpověď z podnájmu)
- ..... těhotná žena (matka s dítětem), která nemůže bydlet v původní rodině (malý byt rodičů, neshody s rodiči)
- ..... ukončení pobytu na jiném AD
- ..... plnoleté dívky z dětských domovů, výchovných ústavů
- ..... jiný důvod - uveďte jaký: .....

*Další otázky budou rozpracovávat úvodní otázky. Pokud jste se tedy nesetkaly s nějakým okruhem matek (divek), nemusíte na tu otázku odpovídat, jen u dané otázky napište, že není možné odpovědět.*

**2. Matky s dětmi, které do AD přišly kvůli domácímu násilí**

2.1 Jakou pomoc obvykle poskytujete matkám, které přišly kvůli domácímu násilí (označte písmenem X vše, co platí):

- ..... obecné poradenství
- ..... psychologická pomoc - terapii
- ..... poradenství v sociální oblasti (dávky, práce)
- ..... právní pomoc
- ..... přednášky, besedy
- ..... profesionální pomoc v oblasti domácího násilí (krizová intervence)

2.2. Zaškrtněte prosím, jak dlouho jsou obvykle u vás tyto matky (které přišly kvůli domácímu násilí) ubytovány (označte písmenem X nejvhodnější variantu, případně doplňte jinou):

- ..... 1 měsíc
- ..... 3 měsíce
- ..... 6 měsíců
- ..... 1 rok
- ..... 2 roky
- ..... jiná varianta: .....

2.3. Seřídte prosím, kam tyto matky (které přišly kvůli domácímu násilí) odcházejí bydlet po ukončení pobytu v azylovém domě (Číselná škála od 1 do 4, přičemž 1 znamená nejčastěji, 4 nejméně často. Pokud uvedete i jiný důvod, bude škála o číslo delší):

- ..... do podnájmu
- ..... zpět do původního bydliště
- ..... odchod k širší rodině
- ..... do jiného AD
- ..... jiné ubytování - uveďte prosím jaké: .....

**3. Matky s dětmi, které do AD přišly kvůli odchodu od partnera, manžela (př. rozchod, rozvod)**

3.1 Jakou pomoc obvykle poskytujete matkám, které přišly kvůli odchodu od partnera, manžela (označte písmenem X vše, co platí):

- ..... obecné poradenství
- ..... psychologická pomoc - terapii
- ..... poradenství v sociální oblasti (dávky, práce)
- ..... právní pomoc
- ..... přednášky, besedy

**Dotazník pro sociální pracovníky azylových domů pro matky s dětmi**

**1. Setřídte prosím důvody žádostí o ubytování ve Vašem azylovém domě pro matky s dětmi v uplynulých třech letech (Číselná škála od 1 do 6, přičemž 1 znamená nejčastěji, 6 nejméně často. Pokud uvedete i jiný důvod, bude škála o číslo delší):**

- ..... domácí násilí
- ..... odchod od partnera, manžela (rozvod, rozchod...)
- ..... ztráta bydlení (např. výpověď z podnájmu)
- ..... těhotná žena (matka s dítětem), která nemůže bydlet v původní rodině (malý byt rodičů, neshody s rodiči)
- ..... ukončení pobytu na jiném AD
- ..... plnoleté dívky z dětských domovů, výchovných ústavů
- ..... jiný důvod - uveďte jaký: .....

*Další otázky budou rozpracovávat úvodní otázku. Pokud jste se tedy nesetkaly s nějakým okrajem matek (divek), nemusíte na tu otázku odpovídat, jen u dané otázky napište, že není možné odpovědět.*

**2. Matky s dětmi, které do AD přišly kvůli domácímu násilí**

**2.1 Jakou pomoc obvykle poskytujete matkám, které přišly kvůli domácímu násilí (označte písmenem X vše, co platí):**

- ..... obecné poradenství
- ..... psychologická pomoc - terapie
- ..... poradenství v sociální oblasti (dávky, práce)
- ..... právní pomoc
- ..... přednášky, besedy
- ..... profesionální pomoc v oblasti domácího násilí (krizová intervence)

**2.2. Zaškrtněte prosím, jak dlouho jsou obvykle u vás tyto matky (které přišly kvůli domácímu násilí) ubytovány (označte písmenem X nejvhodnější variantu, případně doplňte jinou):**

- ..... 1 měsíc
- ..... 3 měsíce
- ..... 6 měsíců
- ..... 1 rok
- ..... 2 roky
- ..... jiná varianta: .....

**2.3. Setřídte prosím, kam tyto matky (které přišly kvůli domácímu násilí) odchází bydlet po ukončení pobytu v azylovém domě (Číselná škála od 1 do 4, přičemž 1 znamená nejčastěji, 4 nejméně často. Pokud uvedete i jiný důvod, bude škála o číslo delší):**

- ..... do podnájmu
- ..... zpět do původního bydliště
- ..... odchod k širší rodině
- ..... do jiného AD
- ..... jiné ubytování - uveďte prosím jaké: .....

**3. Matky s dětmi, které do AD přišly kvůli odchodu od partnera, manžela (pr. rozchod, rozvod)**

**3.1 Jakou pomoc obvykle poskytujete matkám, které přišly kvůli odchodu od partnera, manžela (označte písmenem X vše, co platí):**

- ..... obecné poradenství
- ..... psychologická pomoc - terapie
- ..... poradenství v sociální oblasti (dávky, práce)
- ..... právní pomoc
- ..... přednášky, besedy

## Příloha 2: Tabulka odpovědí vrácených dotazníků

Otázka Odpověď	1							2.1						2.2	2.3					3.1					3.2
	1	2	3	4	5	6	7	1	2	3	4	5	6	-	1	2	3	4	5	1	2	3	4	5	-
AD 1	5	2	4	1	3	6	7	1	1	1	0	0	0	6	4	2	1	3	5	1	0	1	0	0	12
AD 2	2	3	1	4	5	6	7	1	0	1	0	1	1	6	1	2	3	4	5	1	0	1	0	0	3
AD 3	2	3	1	5	4	6	7	1	0	1	0	0	1	6	2	3	4	1	5	1	0	1	0	0	12
AD 4	5	2	1	4	3	6	7	1	0	1	0	1	0	X	4	1	3	2	5	1	0	1	0	1	12
AD 5	1	3	2	4	5	6	7	1	1	1	1	0	1	9	1	2	5	3	4	1	1	1	1	0	9
AD 6																									
AD 7	7	7	7	7	3	1	1																		
AD 8	2	1	3	4	5	6	7	1	1	1	1	1	1	12	1	2	3	4	5	1	1	1	1	1	6
AD 9	1	2	4	3	5	6	7	1	1	1	0	1	0	12	1	5	3	4	2	1	1	1	0	1	12
AD 10	5	1	4	6	3	7	2	1	0	1	1	0	1	6	1	4	3	2	5	1	0	1	1	0	12
AD 11	3	2	1	4	5	6	7	1	1	1	0	0	1	X	4	1	2	3	5	1	1	1	0	0	X
AD 12	3	2	1	5	4	6	7	1	1	1	1	1	1	6	1	5	4	3	2	1	1	1	1	1	9
AD 13																									
AD 14	1	2	2	3	4	5	7	1	0	1	0	1	0	6	1	3	2	4	5	1	0	1	0	1	6
AD 15	2	1	3	4	5	6	7	1	1	1	1	1	1	6	1	3	2	4	5	1	1	1	1	1	6
AD 16	1	2	3	4	5	6	7	1	1	1	1	1	1	6	1	3	4	2	5	1	1	1	1	0	6
AD 17	5	2	1	4	3	6	7	1	0	1	1	1	1	9	2	3	4	1	5	1	0	1	1	1	9
AD 18	1	2	3	5	4	6	7	1	0	1	0	1	1	12	1	2	4	3	5	1	0	1	0	1	12
AD 19	6	3	2	1	5	4	7	1	0	1	0	1	0	1	5	2	4	3	1	1	0	1	0	1	9
AD 20	5	1	2	4	3	6	7	1	0	1	0	1	1	3	2	1	4	3	5	1	0	1	0	1	6
AD 21	4	2	1	5	3	6	7	1	0	1	0	0	0	6	1	2	4	3	5	1	0	1	0	0	6
AD 22	2	1	3	4	5	6	7	1	1	1	0	1	1	12	1	2	5	3	5	1	1	1	0	1	12
AD 23	3	4	1	2	5	6	7	1	1	1	1	1	0	12	2	4	3	1	5	1	1	1	1	1	12
AD 24	5	2	1	4	3	6	7	1	0	1	0	0	0	3	3	1	4	2	5	1	0	1	0	0	12
AD 25	2	3	1	4	5	6	7	1	1	1	1	1	1	6	1	4	2	5	3	1	1	1	1	0	6



Otázka Odpověď	3.3					4.1					4.2	4.3					5.1					5.2	5.3				
	1	2	3	4	5	1	2	3	4	5	-	1	2	3	4	5	1	2	3	4	5	-	1	2	3	4	5
AD 1	3	2	1	4	5	1	0	1	0	0	12	2	4	3	1	5	1	0	1	0	0	X	2	4	3	1	5
AD 2	1	2	3	4	5	1	0	1	0	0	6	1	2	3	4	5	1	0	1	0	0	6	1	2	3	4	5
AD 3	1	4	5	2	3	1	0	1	0	0	24	3	4	5	1	2	1	0	1	0	0	6	3	5	4	1	2
AD 4	3	4	1	2	5	1	0	1	0	1	12	2	4	3	1	5	1	0	1	0	1	6	1	4	2	3	5
AD 5	2	1	5	5	3	1	1	1	1	0	12	2	3	4	1	5	1	1	1	1	1	12	3	1	5	2	5
AD 6																											
AD 7																											
AD 8	1	3	2	4	5	1	0	1	1	0	12	4	3	1	2	5	1	1	1	0	1	6	1	2	3	4	5
AD 9	2	5	3	4	1	1	1	1	0	1	12	1	4	2	3	5	1	1	1	0	1	12	2	4	3	5	1
AD 10	2	1	4	3	5	1	0	1	1	0	12	2	3	1	4	5	1	0	1	1	0	6	1	5	5	5	5
AD 11	3	4	1	2	5	1	1	1	0	0	X	3	4	1	2	5	1	0	1	0	0	X	4	3	1	2	5
AD 12	1	3	4	5	2	1	1	1	1	1	12	1	5	4	2	3	1	1	1	1	1	6	3	1	2	4	5
AD 13																											
AD 14	1	3	2	4	5	1	0	1	0	1	6	1	3	2	4	5	1	0	1	0	1	6	1	3	2	4	5
AD 15	1	3	2	4	5	1	0	1	1	1	6	1	4	2	3	5	1	1	1	1	1	6	1	2	3	4	5
AD 16	1	3	4	2	5	1	0	1	1	0	6	5	5	5	1	2	1	1	1	1	0	6	1	5	2	5	3
AD 17	1	3	4	2	5	1	0	1	1	1	9	2	3	4	1	5	1	0	1	1	1	4	4	1	2	3	5
AD 18	1	2	4	3	5	1	0	1	0	1	12	1	2	4	3	5	1	0	1	0	1	12	1	2	4	3	5
AD 19	1	4	2	3	5	1	0	1	1	1	9	1	4	2	3	5	1	0	1	1	1	12	4	3	2	5	1
AD 20	1	3	4	2	5	1	0	1	0	1	12	1	4	3	2	5	1	0	1	0	1	12	1	5	5	2	3
AD 21	1	2	4	3	5	1	0	1	0	0	12	2	4	3	1	5	1	0	1	0	0	3	1	3	4	2	5
AD 22	1	5	5	5	5	1	1	1	0	1	12	1	5	5	5	5	1	1	1	0	1	12					
AD 23	1	4	2	3	5	1	1	1	0	1	12	4	3	2	1	5	1	1	1	1	1	12	3	2	1	4	5
AD 24	2	5	5	1	4	1	0	1	0	0	12	2	4	3	1	5	1	0	1	0	0	12	2	4	3	1	5
AD 25	1	4	3	5	2	1	0	1	1	1	12	1	4	2	3	5	1	0	1	0	1	12	2	1	4	5	3

Otázka Odpověď	6.1					6.2	6.3					7.1					7.2	7.3				
	1	2	3	4	5	-	1	2	3	4	5	1	2	3	4	5	-	1	2	3	4	5
AD 1	1	0	1	0	0	12	2	4	3	1	5	1	0	1	0	0	12	2	4	3	1	5
AD 2	1	0	1	0	1	6	1	2	3	4	5	1	0	1	0	1	6	1	2	3	4	5
AD 3	1	0	1	0	0	12	2	4	3	1	5	1	0	1	0	0	1	5	3	2	4	1
AD 4	1	0	1	0	1	12	2	4	3	1	5	1	0	1	0	1	6	4	2	2	1	5
AD 5	1	1	0	1	1	12	2	5	5	1	5	1	1	1	1	0	3	1	5	5	5	5
AD 6																						
AD 7	1	1	1	1	1	24	2	4	4	4	3	1	1	1	1	1	24	2	5	5	4	3
AD 8	1	1	1	0	1	12	1	4	3	2	5											
AD 9	1	1	1	0	1	6	1	3	2	4	5	1	1	1	0	1	6	1	5	5	5	2
AD 10	1	0	1	1	0	12	2	5	3	1	5	1	0	1	1	0	6	2	5	5	1	5
AD 11	1	1	1	0	0	X	4	3	2	1	5											
AD 12	1	1	1	1	1	12	2	4	3	1	5	1	1	1	1	1	12	2	5	4	1	3
AD 13																						
AD 14	1	0	1	0	1	6	1	3	2	4	5											
AD 15	1	1	1	1	1	6	1	4	3	2	5	1	1	1	1	1	6	1	5	3	2	5
AD 16	1	1	1	1	0	6	2	5	5	1	3	1	1	1	1	0	6	5	5	5	1	5
AD 17	1	0	1	1	1	12	1	4	3	2	5	1	0	1	1	1	3	2	5	1	3	5
AD 18	1	0	1	0	1	12	1	2	4	3	5	1	0	1	0	1	12	1	2	4	3	5
AD 19	1	0	1	1	1	6	4	3	2	1	5	1	0	1	1	1	9	1	3	2	4	5
AD 20	1	0	1	0	1	12	1	5	5	2	3	1	0	1	0	1	12	1	5	5	3	2
AD 21	1	0	1	0	0	12	2	4	3	1	5	1	0	1	0	0	3	1	4	2	3	5
AD 22	1	1	1	0	1							1	1	1	0	1	12					
AD 23	1	1	1	1	1	12	3	4	2	1	5	1	1	1	1	1	12	2	4	3	1	5
AD 24	1	0	1	0	0	12	2	4	3	1	5	1	0	1	0	0	3	4	3	1	5	2
AD 25	1	0	1	0	0	12	2	5	3	1	5	1	0	1	0	1	12	1	5	5	5	2

Otázka	8	9	10.1	10.2	10.3	10.4	10.5
Odpověď	-	-	-	-	-	-	-
AD 1	0	0	C	8	1	1	10
AD 2	1	1	C	7	5	2	9
AD 3	1	1	C	28	3	2	8
AD 4	1	1	M	11	1	1	15
AD 5	1	1	C	9	6	2	10
AD 6							
AD 7	1	1	C	21	1	1	15
AD 8	1	1	M	7	5	2	1
AD 9	1	1	C	7	5	2	8
AD 10	1	0	C	7	X	1	6
AD 11	1	1	M	12	3	2	10
AD 12	1	1	C	9	6	2	11
AD 13							
AD 14	1	1	C	8	3	2	8
AD 15	1	0	C	10	1	3	10
AD 16	1	1	C	6	1	1	10
AD 17	1	1	C	9	6	4	13
AD 18	1	0	M	7	6	2	1
AD 19	1	1	C	6	1	2	7
AD 20	1	1	C	15	2	2	12
AD 21	1	1	OS	22	1	3	12
AD 22	1	1	C	30	5	4	11
AD 23	1	1	C	14	1	2	6
AD 24	1	0	OS	10	1	2	12
AD 25	1	1	OS	9	3	3	6



### Příloha 3: Bodové ohodnocení k otázce č. 1 – důvod vyhledání pomoci AD, ohodnocení prostým přiřazením

Otázka 1	Původní odpovědi							Bodové ohodnocení								
	Odpověď	1	2	3	4	5	6	7	1	2	3	4	5	6	7	
AD 1		5	2	4	1	3	6	7	2	5	3	6	4	1	0	
AD 2		2	3	1	4	5	6	7	5	4	6	3	2	1	0	
AD 3		2	3	1	5	4	6	7	5	4	6	2	3	1	0	
AD 4		5	2	1	4	3	6	7	2	5	6	3	4	1	0	
AD 5		1	3	2	4	5	6	7	6	4	5	3	2	1	0	
AD 6																
AD 7		7	7	7	7	3	1	1	0	0	0	0	4	6	6	
AD 8		2	1	3	4	5	6	7	5	6	4	3	2	1	0	
AD 9		1	2	4	3	5	6	7	6	5	3	4	2	1	0	
AD 10		5	1	4	6	3	7	2	2	6	3	1	4	0	5	
AD 11		3	2	1	4	5	6	7	4	5	6	3	2	1	0	
AD 12		3	2	1	5	4	6	7	4	5	6	2	3	1	0	
AD 13																
AD 14		1	2	2	3	4	5	7	6	5	5	4	3	2	0	
AD 15		2	1	3	4	5	6	7	5	6	4	3	2	1	0	
AD 16		1	2	3	4	5	6	7	6	5	4	3	2	1	0	
AD 17		5	2	1	4	3	6	7	2	5	6	3	4	1	0	
AD 18		1	2	3	5	4	6	7	6	5	4	2	3	1	0	
AD 19		6	3	2	1	5	4	7	1	4	5	6	2	3	0	
AD 20		5	1	2	4	3	6	7	2	6	5	3	4	1	0	
AD 21		4	2	1	5	3	6	7	3	5	6	2	4	1	0	
AD 22		2	1	3	4	5	6	7	5	6	4	3	2	1	0	
AD 23		3	4	1	2	5	6	7	4	3	6	5	2	1	0	
AD 24		5	2	1	4	3	6	7	2	5	6	3	4	1	0	
AD 25		2	3	1	4	5	6	7	5	4	6	3	2	1	0	
Součet									3,82	4,70	4,74	3,04	2,87	1,30	0,48	
Přepočteno na procenta									18	22	23	15	14	6	2	

**Příloha 4: Bodové ohodnocení k otázce č. 1 – důvod vyhledání pomoci AD, ohodnocení projekcí podle empirických hodnot a Paretova pravidla**

Otázka 1 Odpověď	Původní odpovědi							Bodové ohodnocení						
	1	2	3	4	5	6	7	1	2	3	4	5	6	7
AD 1	5	2	4	1	3	6	7	0	1	0	2	0	0	0
AD 2	2	3	1	4	5	6	7	1	0	2	0	0	0	0
AD 3	2	3	1	5	4	6	7	1	0	2	0	0	0	0
AD 4	5	2	1	4	3	6	7	0	1	2	0	0	0	0
AD 5	1	3	2	4	5	6	7	2	0	1	0	0	0	0
AD 6														
AD 7	7	7	7	7	3	1	1	0	0	0	0	0	2	2
AD 8	2	1	3	4	5	6	7	1	2	0	0	0	0	0
AD 9	1	2	4	3	5	6	7	2	1	0	0	0	0	0
AD 10	5	1	4	6	3	7	2	0	2	0	0	0	0	1
AD 11	3	2	1	4	5	6	7	0	1	2	0	0	0	0
AD 12	3	2	1	5	4	6	7	0	1	2	0	0	0	0
AD 13														
AD 14	1	2	2	3	4	5	7	2	1	1	0	0	0	0
AD 15	2	1	3	4	5	6	7	1	2	0	0	0	0	0
AD 16	1	2	3	4	5	6	7	2	1	0	0	0	0	0
AD 17	5	2	1	4	3	6	7	0	1	2	0	0	0	0
AD 18	1	2	3	5	4	6	7	2	1	0	0	0	0	0
AD 19	6	3	2	1	5	4	7	0	0	1	2	0	0	0
AD 20	5	1	2	4	3	6	7	0	2	1	0	0	0	0
AD 21	4	2	1	5	3	6	7	0	1	2	0	0	0	0
AD 22	2	1	3	4	5	6	7	1	2	0	0	0	0	0
AD 23	3	4	1	2	5	6	7	0	0	2	1	0	0	0
AD 24	5	2	1	4	3	6	7	0	1	2	0	0	0	0
AD 25	2	3	1	4	5	6	7	1	0	2	0	0	0	0
Součet								16	21	24	5	0	2	3
Přepočteno na procenta								23	30	34	7	0	3	4

## Příloha 5: Bodové ohodnocení k otázkám č. 2.1, 3.1 až 7.1 – poskytovaná péče v závislosti na důvodu vyhledání pomoci AD

Otázka	2.1					3.1					4.1					5.1					6.1					7.1										
Bod	1	2	3	4	5	6	1	2	3	4	5	1	2	3	4	5	1	2	3	4	5	1	2	3	4	5	1	2	3	4	5	1	2	3	4	5
AD 1	1	1	1	0	0	0	1	0	1	0	0	1	0	1	0	0	1	0	1	0	0	1	0	1	0	0	1	0	1	0	0					
AD 2	1	0	1	0	1	1	1	0	1	0	0	1	0	1	0	0	1	0	1	0	0	1	0	1	0	1	1	0	1	0	1					
AD 3	1	0	1	0	0	1	1	0	1	0	0	1	0	1	0	0	1	0	1	0	0	1	0	1	0	0	1	0	1	0	0					
AD 4	1	0	1	0	1	0	1	0	1	0	1	1	0	1	0	1	1	0	1	0	1	1	0	1	0	1	1	0	1	0	1					
AD 5	1	1	1	1	0	1	1	1	1	1	0	1	1	1	1	0	1	1	1	1	1	1	1	1	1	1	1	1	1	1	0					
AD 6																																				
AD 7																																				
AD 8	1	1	1	1	1	1	1	1	1	1	1	1	0	1	1	0	1	1	1	0	1	1	1	1	0	1	1	1	1	1	1					
AD 9	1	1	1	0	1	0	1	1	1	0	1	1	1	0	1	1	1	0	1	1	1	0	1	1	1	0	1	1	1	0	1					
AD 10	1	0	1	1	0	1	1	0	1	1	0	1	0	1	1	0	1	0	1	1	0	1	0	1	1	0	1	0	1	1	0					
AD 11	1	1	1	0	0	1	1	1	0	0	1	1	1	0	0	1	1	1	0	0	1	1	1	0	0	1	1	1	0	0	1					
AD 12	1	1	1	1	1	1	1	1	1	1	1	1	1	1	1	1	1	1	1	1	1	1	1	1	1	1	1	1	1	1	1					
AD 13																																				
AD 14	1	0	1	0	1	0	1	0	1	0	1	1	0	1	0	1	1	0	1	0	1	1	0	1	0	1	1	0	1	0	1					
AD 15	1	1	1	1	1	1	1	1	1	1	1	1	0	1	1	1	1	1	1	1	1	1	1	1	1	1	1	1	1	1	1					
AD 16	1	1	1	1	1	1	1	1	1	0	1	0	1	1	0	1	1	1	1	0	1	1	1	1	0	1	1	1	1	0	1					
AD 17	1	0	1	1	1	1	1	0	1	1	1	1	0	1	1	1	1	0	1	1	1	1	0	1	1	1	1	0	1	1	1					
AD 18	1	0	1	0	1	1	1	0	1	0	1	1	0	1	0	1	1	0	1	0	1	1	0	1	0	1	1	0	1	0	1					
AD 19	1	0	1	0	1	0	1	0	1	0	1	1	0	1	1	1	1	0	1	1	1	1	0	1	1	1	1	0	1	1	1					
AD 20	1	0	1	0	1	1	1	0	1	0	1	1	0	1	0	1	1	0	1	0	1	1	0	1	0	1	1	0	1	0	1					
AD 21	1	0	1	0	0	0	1	0	1	0	0	1	0	1	0	0	1	0	1	0	0	1	0	1	0	0	1	0	1	0	0					
AD 22	1	1	1	0	1	1	1	1	0	1	1	1	1	0	1	1	1	1	0	1	1	1	1	0	1	1	1	1	0	1	1					
AD 23	1	1	1	1	1	0	1	1	1	1	1	1	1	0	1	1	1	1	1	1	1	1	1	1	1	1	1	1	1	1	1					
AD 24	1	0	1	0	0	0	1	0	1	0	0	1	0	1	0	0	1	0	1	0	0	1	0	1	0	0	1	0	1	0	0					
AD 25	1	1	1	1	1	1	1	1	1	0	1	1	1	1	1	1	0	1	0	1	1	0	1	0	0	1	0	1	0	1	1					
Součet	22	11	22	9	15	14	22	10	22	9	12	22	6	22	9	12	22	8	22	8	14	23	10	22	9	15	20	8	20	9	13					
Přep.na %	100	50	100	41	68	64	100	45	100	41	55	100	27	100	41	55	100	36	100	36	64	100	43	96	39	65	100	40	100	45	65					

Pozn.: Odpovědi [x] jsou zaznamenány jako 1, odpovědi [ ] jako 0. Tam, kde odpověď schází, je políčko prázdné a nepočítá se do průměru.



Rekapitulace hodnot přepočtených na procenta (poslední řádek předešlé tabulky) do přehledné tabulky – závislost míry poskytování dané pomoci na důvodu vyhledání azylového domu:

	(1.) obecné poradenství	(2.) terapie	(3.) sociální oblast	(4.) právnícká pomoc	(5.) přednášky, besedy	(6.) krizová intervence
(2.1) domácí násilí	100	50	100	41	68	64
(3.1) odchod od partnera	100	45	100	41	55	
(4.1) ztráta bydlení	100	27	100	41	55	
(5.1) těhotenství	100	36	100	36	64	
(6.1) ukončení pobytu v AD	100	43	96	39	65	
(7.1) dívky z DD	100	40	100	45	65	

**Příloha 6: Odpovědi k otázkám č. 2.2, 3.2 až 7.2 – délka pobytu v závislosti na důvodu vyhledání pomoci AD**

Otázka	2.2	3.2	4.2	5.2	6.2	7.2
AD 1	6	12	12		12	12
AD 2	6	3	6	6	6	6
AD 3	6	12	24	6	12	1
AD 4		12	12	6	12	6
AD 5	9	9	12	12	12	3
AD 6						
AD 7					24	24
AD 8	12	6	12	6	12	
AD 9	12	12	12	12	6	6
AD 10	6	12	12	6	12	6
AD 11						
AD 12	6	9	12	6	12	12
AD 13						
AD 14	6	6	6	6	6	
AD 15	6	6	6	6	6	6
AD 16	6	6	6	6	6	6
AD 17	9	9	9	4	12	3
AD 18	12	12	12	12	12	12
AD 19	1	9	9	12	6	9
AD 20	3	6	12	12	12	12
AD 21	6	6	12	3	12	3
AD 22	12	12	12	12		12
AD 23	12	12	12	12	12	12
AD 24	3	12	12	12	12	3
AD 25	6	6	12	12	12	12
<b>Průměr</b>	<b>7,25</b>	<b>9</b>	<b>11,1</b>	<b>8,45</b>	<b>10,9</b>	<b>8,3</b>

## Příloha 7: Hodnoty porovnání délky pobytu v rámci jednotlivých skupin matek

délka pobytu	četnost						převáděno na procenta					
	1. domácí násilí	2. odchod od partnera	3. ztráta bydlení	4. těhotenství	5. ukončení pobytu v AD	6. dívky z DD	1. domácí násilí	2. odchod od partnera	3. ztráta bydlení	4. těhotenství	5. ukončení pobytu v AD	6. dívky z DD
0-2	1	0	0	0	0	1	5	0	0	0	0	5
3-5	2	1	0	2	0	4	10	5	0	10	0	20
6-10	11	9	5	9	6	7	55	43	24	45	29	33
11-14	6	11	15	9	14	8	30	52	71	45	67	38
15 a více	0	0	1	0	1	1	0	0	5	0	5	5



## Příloha 8: Bodové ohodnocení k otázkám č. 2.3, 3.3 až 7.3 – kam klientky AD odcházejí

Původní hodnoty (odpovědi z dotazníku):

Otázka Odpověď	2.3					3.3					4.3					5.3					6.3					7.3					
	1	2	3	4	5	1	2	3	4	5	1	2	3	4	5	1	2	3	4	5	1	2	3	4	5	1	2	3	4	5	
AD 1	4	2	1	3	5	3	2	1	4	5	2	4	3	1	5	2	4	3	1	5	2	4	3	1	5	2	4	3	1	5	
AD 2	1	2	3	4	5	1	2	3	4	5	1	2	3	4	5	1	2	3	4	5	1	2	3	4	5	1	2	3	4	5	
AD 3	2	3	4	1	5	1	4	5	2	3	3	4	5	1	2	3	5	4	1	2	2	4	3	1	5	5	3	2	4	1	
AD 4	4	1	3	2	5	3	4	1	2	5	2	4	3	1	5	1	4	2	3	5	2	4	3	1	5	4	2	2	1	5	
AD 5	1	2	5	3	4	2	1	5	5	3	2	3	4	1	5	3	1	5	2	5	2	5	5	1	5	1	5	5	5	5	
AD 6																															
AD 7																						2	4	4	4	3	2	5	5	4	3
AD 8	1	2	3	4	5	1	3	2	4	5	4	3	1	2	5	1	2	3	4	5	1	4	3	2	5						
AD 9	1	5	3	4	2	2	5	3	4	1	1	4	2	3	5	2	4	3	5	1	1	3	2	4	5	1	5	5	5	2	
AD 10	1	4	3	2	5	2	1	4	3	5	2	3	1	4	5	1	5	5	5	5	2	5	3	1	5	2	5	5	1	5	
AD 11	4	1	2	3	5	3	4	1	2	5	3	4	1	2	5	4	3	1	2	5	4	3	2	1	5						
AD 12	1	5	4	3	2	1	3	4	5	2	1	5	4	2	3	3	1	2	4	5	2	4	3	1	5	2	5	4	1	3	
AD 13																															
AD 14	1	3	2	4	5	1	3	2	4	5	1	3	2	4	5	1	3	2	4	5	1	3	2	4	5						
AD 15	1	3	2	4	5	1	3	2	4	5	1	4	2	3	5	1	2	3	4	5	1	4	3	2	5	1	5	3	2	5	
AD 16	1	3	4	2	5	1	3	4	2	5	5	5	5	1	2	1	5	2	5	3	2	5	5	1	3	5	5	5	1	5	
AD 17	2	3	4	1	5	1	3	4	2	5	2	3	4	1	5	4	1	2	3	5	1	4	3	2	5	2	5	1	3	5	
AD 18	1	2	4	3	5	1	2	4	3	5	1	2	4	3	5	1	2	4	3	5	1	2	4	3	5	1	2	4	3	5	
AD 19	5	2	4	3	1	1	4	2	3	5	1	4	2	3	5	4	3	2	5	1	4	3	2	1	5	1	3	2	4	5	
AD 20	2	1	4	3	5	1	3	4	2	5	1	4	3	2	5	1	5	5	2	3	1	5	5	2	3	1	5	5	3	2	
AD 21	1	2	4	3	5	1	2	4	3	5	2	4	3	1	5	1	3	4	2	5	2	4	3	1	5	1	4	2	3	5	
AD 22	1	2	5	3	5	1	5	5	5	5	1	5	5	5	5																
AD 23	2	4	3	1	5	1	4	2	3	5	4	3	2	1	5	3	2	1	4	5	3	4	2	1	5	2	4	3	1	5	
AD 24	3	1	4	2	5	2	5	5	1	4	2	4	3	1	5	2	4	3	1	5	2	4	3	1	5	4	3	1	5	2	
AD 25	1	4	2	5	3	1	4	3	5	2	1	4	2	3	5	2	1	4	5	3	2	5	3	1	5	1	5	5	5	2	



Po přepočtu na body (podle pořadí: první místo 5 bodů, druhé 4 body, třetí 3 body, čtvrté 2 body, páté jeden bod):

Otázka	2.3					3.3					4.3					5.3					6.3					7.3				
	1	2	3	4	5	1	2	3	4	5	1	2	3	4	5	1	2	3	4	5	1	2	3	4	5	1	2	3	4	5
AD 1	2	4	5	3	1	3	4	5	2	1	4	2	3	5	1	4	2	3	5	1	4	2	3	5	1	4	2	3	5	1
AD 2	5	4	3	2	1	5	4	3	2	1	5	4	3	2	1	5	4	3	2	1	5	4	3	2	1	5	4	3	2	1
AD 3	4	3	2	5	1	5	2	1	4	3	3	2	1	5	4	3	1	2	5	4	4	2	3	5	1	1	3	4	2	5
AD 4	2	5	3	4	1	3	2	5	4	1	4	2	3	5	1	5	2	4	3	1	4	2	3	5	1	2	4	4	5	1
AD 5	5	4	1	3	2	4	5	1	1	3	4	3	2	5	1	3	5	1	4	1	4	1	1	5	1	5	1	1	1	1
AD 6																														
AD 7																					4	2	2	2	3	4	1	1	2	3
AD 8	5	4	3	2	1	5	3	4	2	1	2	3	5	4	1	5	4	3	2	1	5	2	3	4	1					
AD 9	5	1	3	2	4	4	1	3	2	5	5	2	4	3	1	4	2	3	1	5	5	3	4	2	1	5	1	1	1	4
AD 10	5	2	3	4	1	4	5	2	3	1	4	3	5	2	1	5	1	1	1	1	4	1	3	5	1	4	1	1	5	1
AD 11	2	5	4	3	1	3	2	5	4	1	3	2	5	4	1	2	3	5	4	1	2	3	4	5	1					
AD 12	5	1	2	3	4	5	3	2	1	4	5	1	2	4	3	3	5	4	2	1	4	2	3	5	1	4	1	2	5	3
AD 13																														
AD 14	5	3	4	2	1	5	3	4	2	1	5	3	4	2	1	5	3	4	2	1	5	3	4	2	1					
AD 15	5	3	4	2	1	5	3	4	2	1	5	2	4	3	1	5	4	3	2	1	5	2	3	4	1	5	1	3	4	1
AD 16	5	3	2	4	1	5	3	2	4	1	1	1	1	5	4	5	1	4	1	3	4	1	1	5	3	1	1	1	5	1
AD 17	4	3	2	5	1	5	3	2	4	1	4	3	2	5	1	2	5	4	3	1	5	2	3	4	1	4	1	5	3	1
AD 18	5	4	2	3	1	5	4	2	3	1	5	4	2	3	1	5	4	2	3	1	5	4	2	3	1	5	4	2	3	1
AD 19	1	4	2	3	5	5	2	4	3	1	5	2	4	3	1	2	3	4	1	5	2	3	4	5	1	5	3	4	2	1
AD 20	4	5	2	3	1	5	3	2	4	1	5	2	3	4	1	5	1	1	4	3	5	1	1	4	3	5	1	1	3	4
AD 21	5	4	2	3	1	5	4	2	3	1	4	2	3	5	1	5	3	2	4	1	4	2	3	5	1	5	2	4	3	1
AD 22	5	4	1	3	1	5	1	1	1	1	5	1	1	1	1															
AD 23	4	2	3	5	1	5	2	4	3	1	2	3	4	5	1	3	4	5	2	1	3	2	4	5	1	4	2	3	5	1
AD 24	3	5	2	4	1	4	1	1	5	2	4	2	3	5	1	4	2	3	5	1	4	2	3	5	1	2	3	5	1	4
AD 25	5	2	4	1	3	5	2	3	1	4	5	2	4	3	1	4	5	2	1	3	4	1	3	5	1	5	1	1	1	4
Průměr	4,1	2,7	1,6			2,8	2,7				4	3,1	1,4			4	3	2,7			4,1	2,9	1,3			1,9	3,1			
		3,4	3,1			4,5	2,8	1,7			2,3	3,8				4	3	1,8			2,1	4,2			3,9	2,6	2,1			

Rekapitulace v přehledné tabulce:

Důvod příchodu	Průměrné bodové ohodnocení				
	(1) do pronájmu	(2) do původního bydliště	(3) k širší rodině	(4) do jiného AD	(5) jiné
(2.1) domácí násilí	4,1	3,4	2,7	3,1	1,6
(3.1) odchod od partnera	4,5	2,8	2,8	2,7	1,7
(4.1) ztráta bydlení	4	2,3	3,1	3,8	1,4
(5.1) těhotenství	4	3	3	2,7	1,8
(6.1) ukončení pobytu v AD	4,1	2,1	2,9	4,2	1,3
(7.1) dívky z DD	3,9	1,9	2,6	3,1	2,1

## Příloha 9: Bodové ohodnocení k otázkám č. 2.3, 3.3 až 7.3 – kam klientky AD odcházejí – alternativní výpočet

Původní hodnoty (odpovědi z dotazníku):

Otázka Odpověď	2.3					3.3					4.3					5.3					6.3					7.3					
	1	2	3	4	5	1	2	3	4	5	1	2	3	4	5	1	2	3	4	5	1	2	3	4	5	1	2	3	4	5	
AD 1	4	2	1	3	5	3	2	1	4	5	2	4	3	1	5	2	4	3	1	5	2	4	3	1	5	2	4	3	1	5	
AD 2	1	2	3	4	5	1	2	3	4	5	1	2	3	4	5	1	2	3	4	5	1	2	3	4	5	1	2	3	4	5	
AD 3	2	3	4	1	5	1	4	5	2	3	3	4	5	1	2	3	5	4	1	2	2	4	3	1	5	5	3	2	4	1	
AD 4	4	1	3	2	5	3	4	1	2	5	2	4	3	1	5	1	4	2	3	5	2	4	3	1	5	4	2	2	1	5	
AD 5	1	2	5	3	4	2	1	5	5	3	2	3	4	1	5	3	1	5	2	5	2	5	5	1	5	1	5	5	5	5	
AD 6																															
AD 7																					2	4	4	4	3	2	5	5	4	3	
AD 8	1	2	3	4	5	1	3	2	4	5	4	3	1	2	5	1	2	3	4	5	1	4	3	2	5						
AD 9	1	5	3	4	2	2	5	3	4	1	1	4	2	3	5	2	4	3	5	1	1	3	2	4	5	1	5	5	5	2	
AD 10	1	4	3	2	5	2	1	4	3	5	2	3	1	4	5	1	5	5	5	5	2	5	3	1	5	2	5	5	1	5	
AD 11	4	1	2	3	5	3	4	1	2	5	3	4	1	2	5	4	3	1	2	5	4	3	2	1	5						
AD 12	1	5	4	3	2	1	3	4	5	2	1	5	4	2	3	3	1	2	4	5	2	4	3	1	5	2	5	4	1	3	
AD 13																															
AD 14	1	3	2	4	5	1	3	2	4	5	1	3	2	4	5	1	3	2	4	5	1	3	2	4	5						
AD 15	1	3	2	4	5	1	3	2	4	5	1	4	2	3	5	1	2	3	4	5	1	4	3	2	5	1	5	3	2	5	
AD 16	1	3	4	2	5	1	3	4	2	5	5	5	5	1	2	1	5	2	5	3	2	5	5	1	3	5	5	5	1	5	
AD 17	2	3	4	1	5	1	3	4	2	5	2	3	4	1	5	4	1	2	3	5	1	4	3	2	5	2	5	1	3	5	
AD 18	1	2	4	3	5	1	2	4	3	5	1	2	4	3	5	1	2	4	3	5	1	2	4	3	5	1	2	4	3	5	
AD 19	5	2	4	3	1	1	4	2	3	5	1	4	2	3	5	4	3	2	5	1	4	3	2	1	5	1	3	2	4	5	
AD 20	2	1	4	3	5	1	3	4	2	5	1	4	3	2	5	1	5	5	2	3	1	5	5	2	3	1	5	5	3	2	
AD 21	1	2	4	3	5	1	2	4	3	5	2	4	3	1	5	1	3	4	2	5	2	4	3	1	5	1	4	2	3	5	
AD 22	1	2	5	3	5	1	5	5	5	5	1	5	5	5	5																
AD 23	2	4	3	1	5	1	4	2	3	5	4	3	2	1	5	3	2	1	4	5	3	4	2	1	5	2	4	3	1	5	
AD 24	3	1	4	2	5	2	5	5	1	4	2	4	3	1	5	2	4	3	1	5	2	4	3	1	5	4	3	1	5	2	
AD 25	1	4	2	5	3	1	4	3	5	2	1	4	2	3	5	2	1	4	5	3	2	5	3	1	5	1	5	5	5	2	

Po přepočtu na body (podle pořadí: první místo 3 body, druhé 2 body, třetí 1 bod, ostatní 0 bodů):

Otázka Odpověď	2.3					3.3					4.3					5.3					6.3					7.3				
	1	2	3	4	5	1	2	3	4	5	1	2	3	4	5	1	2	3	4	5	1	2	3	4	5	1	2	3	4	5
AD 1	0	2	3	1	0	1	2	3	0	0	2	0	1	3	0	2	0	1	3	0	2	0	1	3	0	2	0	1	3	0
AD 2	3	2	1	0	0	3	2	1	0	0	3	2	1	0	0	3	2	1	0	0	3	2	1	0	0	3	2	1	0	0
AD 3	2	1	0	3	0	3	0	0	2	1	1	0	0	3	2	1	0	0	3	2	2	0	1	3	0	0	1	2	0	3
AD 4	0	3	1	2	0	1	0	3	2	0	2	0	1	3	0	3	0	2	1	0	2	0	1	3	0	0	2	2	3	0
AD 5	3	2	0	1	0	2	3	0	0	1	2	1	0	3	0	1	3	0	2	0	2	0	0	3	0	3	0	0	0	0
AD 6	0	0	0	0	0	0	0	0	0	0	0	0	0	0	0	0	0	0	0	0	0	0	0	0	0	0	0	0	0	0
AD 7	0	0	0	0	0	0	0	0	0	0	0	0	0	0	0	0	0	0	0	0	2	0	0	0	1	2	0	0	0	1
AD 8	3	2	1	0	0	3	1	2	0	0	0	1	3	2	0	3	2	1	0	0	3	0	1	2	0	0	0	0	0	0
AD 9	3	0	1	0	2	2	0	1	0	3	3	0	2	1	0	2	0	1	0	3	3	1	2	0	0	3	0	0	0	2
AD 10	3	0	1	2	0	2	3	0	1	0	2	1	3	0	0	3	0	0	0	0	2	0	1	3	0	2	0	0	3	0
AD 11	0	3	2	1	0	1	0	3	2	0	1	0	3	2	0	0	1	3	2	0	0	1	2	3	0	0	0	0	0	0
AD 12	3	0	0	1	2	3	1	0	0	2	3	0	0	2	1	1	3	2	0	0	2	0	1	3	0	2	0	0	3	1
AD 13	0	0	0	0	0	0	0	0	0	0	0	0	0	0	0	0	0	0	0	0	0	0	0	0	0	0	0	0	0	0
AD 14	3	1	2	0	0	3	1	2	0	0	3	1	2	0	0	3	1	2	0	0	3	1	2	0	0	0	0	0	0	0
AD 15	3	1	2	0	0	3	1	2	0	0	3	0	2	1	0	3	2	1	0	0	3	0	1	2	0	3	0	1	2	0
AD 16	3	1	0	2	0	3	1	0	2	0	0	0	0	3	2	3	0	2	0	1	2	0	0	3	1	0	0	0	3	0
AD 17	2	1	0	3	0	3	1	0	2	0	2	1	0	3	0	0	3	2	1	0	3	0	1	2	0	2	0	3	1	0
AD 18	3	2	0	1	0	3	2	0	1	0	3	2	0	1	0	3	2	0	1	0	3	2	0	1	0	3	2	0	1	0
AD 19	0	2	0	1	3	3	0	2	1	0	3	0	2	1	0	0	1	2	0	3	0	1	2	3	0	3	1	2	0	0
AD 20	2	3	0	1	0	3	1	0	2	0	3	0	1	2	0	3	0	0	2	1	3	0	0	2	1	3	0	0	1	2
AD 21	3	2	0	1	0	3	2	0	1	0	2	0	1	3	0	3	1	0	2	0	2	0	1	3	0	3	0	2	1	0
AD 22	3	2	0	1	0	3	0	0	0	0	3	0	0	0	0	0	0	0	0	0	0	0	0	0	0	0	0	0	0	0
AD 23	2	0	1	3	0	3	0	2	1	0	0	1	2	3	0	1	2	3	0	0	1	0	2	3	0	2	0	1	3	0
AD 24	1	3	0	2	0	2	0	0	3	0	2	0	1	3	0	2	0	1	3	0	2	0	1	3	0	0	1	3	0	2
AD 25	3	0	2	0	1	3	0	1	0	2	3	0	2	1	0	2	3	0	0	1	2	0	1	3	0	3	0	0	0	2
Součet	48	33	17	26	8	56	21	22	20	9	46	10	27	40	5	42	26	24	20	11	47	8	22	48	3	39	9	18	24	13



Rekapitulace v přehledné tabulce:

Důvod příchodu	Průměrné bodové ohodnocení				
	(1) do pronájmu	(2) do původního bydliště	(3) k širší rodině	(4) do jiného AD	(5) jiné
(2.1) domácí násilí	48	33	17	26	8
(3.1) odchod od partnera	56	21	22	20	9
(4.1) ztráta bydlení	46	10	27	40	5
(5.1) těhotenství	42	26	24	20	11
(6.1) ukončení pobytu v AD	47	8	22	48	3
(7.1) dívky z DD	39	9	18	24	13

Normalizováno (přepočteno na procenta):

Důvod příchodu	Průměrné bodové ohodnocení				
	(1) do pronájmu	(2) do původního bydliště	(3) k širší rodině	(4) do jiného AD	(5) jiné
(2.1) domácí násilí	36	25	13	20	6,1
(3.1) odchod od partnera	44	16	17	16	7
(4.1) ztráta bydlení	36	7,8	21	31	3,9
(5.1) těhotenství	34	21	20	16	8,9
(6.1) ukončení pobytu v AD	37	6,3	17	38	2,3
(7.1) dívky z DD	38	8,7	17	23	13



## Příloha 10: Odpovědi a bodové ohodnocení k otázkám

### č. 8 a 9 – programy pro děti a kurzy pro matky

Otázka	č. 8 programy pro děti (1 = zajišťovány)	č. 9 kurzy pro matky
AD 1	0	0
AD 2	1	1
AD 3	1	1
AD 4	1	1
AD 5	1	1
AD 6		
AD 7	1	1
AD 8	1	1
AD 9	1	1
AD 10	1	0
AD 11	1	1
AD 12	1	1
AD 13		
AD 14	1	1
AD 15	1	0
AD 16	1	1
AD 17	1	1
AD 18	1	0
AD 19	1	1
AD 20	1	1
AD 21	1	1
AD 22	1	1
AD 23	1	1
AD 24	1	0
AD 25	1	1
ano	96%	78%
ne	4%	22%

Pozn.: Odpovědi [x] jsou zaznamenány jako 1, odpovědi [ ] jako 0. Tam, kde odpověď schází, je políčko prázdné a nepočítá se do průměru.

Programy pro děti – upřesnění uváděná respondenty ve volném poli:

- Přednášky Městské Policie, Den dětí
- Volnočasové aktivity (keramika, sport.hry, výtvar. a pěvecký kroužek – dle zájmu a domluvy dětí )
- Výchovně-vzdělávací aktivity
- Klub Áčko, Klub Ratolest
- Volnočasové aktivity , péče speciálních pedagogů a sociálního pedagoga, péče psychologa a psychiatra
- Soutěže, hry, besídky, výtvarná činnost, cvičení, hraní divadla
- Volnočasové aktivity – malování, zpěv, PC kroužek,sportovní činnosti
- Výtvarný kroužek, sportovní odpoledne, výlety, návštěvy kulturních zařízení
- Výtvarná, hudební, pracovní dílna, školní + předškolní příprava, pohybové aktivity, výlety
- Jednorázové akce, výlety
- Den dětí, Mikulášská nadílka, výlety, Vánoční besídka, Tříkrálová sbírka
- Výchovné, volnočasové aktivity
- Volnočasové aktivity pro děti
- Volnočasové a vzdělávací aktivity, ve spolupráci s dobrovolníky
- Arteterapie, tělesné aktivity
- Volnočasové aktivity, zájmová dílna
- Koutek pro děti – obsahuje vzdělávací, naučné, pohybové, rukodělné, společenské aktivity
- Doučování dětí v kočíčí škole
- Den dětí, Mikuláš, Vánoce, výlety, hry

Kurzy pro matky – upřesnění uváděná respondenty ve volném poli:

- Proběhl PC kurz, přednášky dětské lékařky, v budoucnu setkání s psychologem
- Vyšívání, šití, vaření
- Praktické: vaření, šití ... Teoretické: právní minimum, výuka na PC ....
- Předporodní příprava, přednášky
- Vaření , ruční práce , počítačový kurz , aktivizační kurzy , rekvalifikační kurzy
- Práce na PC – Internet, výtvarné aktivity
- Péče o dítě, správná životospráva, jak vyřizovat sociální dávky, domácí násilí, ruční práce, vaření, apod.
- Rekvalifikace
- Vaření, PC
- Vaření, keramika
- PC, vaření, šití
- Arteterapie a jiné dle nabídky dobrovolníků
- Sebevzdělávací, komunikační, atd.
- Videotrénink interakcí, taktilní komunikaci a arteterapii, ostatní zprostředkujeme, např. Výuka práce na PC
- Rodičovský kurz pro matky s menšími/většími dětmi

## Příloha 11: Alternativní vyhodnocení otázky č. 1

Při hledání vhodného způsobu přepočtu na body jsem zvažovala také dvě alternativní možnosti. Pro přehlednost jsem je nezařadila do vlastního textu práce, ale v této příloze.

### Ohodnocení podle konkrétních výsledků jednoho azylového domu

Alternativou k prostému přepočítání pořadí na body je přepočítání hodnot zadaných respondenty na odpovídající váhy (význam) odpovědí. Pro tuto zpětnou projekci pořadí do hodnot jsem použila přesnou statistiku důvodů příchodu do AD z jednoho konkrétního azylového domu.

Tato statistika byla součástí mé starší seminární práce „Rizikové situace, které ovlivňují dítě se zaměřením na důvody, které vedou matky a dítě do AD“. V této práci jsem vycházela v praktické části z jednoho azylového domu, kde jsem měla k dispozici konkrétní čísla statistiky za jeden kalendářní rok.

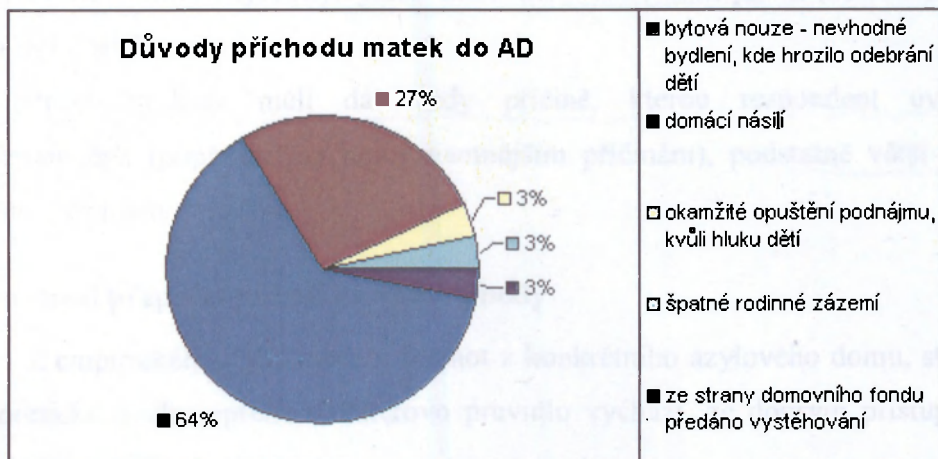
Nabídka důvodů příchodu do azylového domu v dotazníku pro sociální pracovníky přesně nekopíruje nabídku důvodů příchodu do azylového domu již zmíněné seminární práce. V zásadě však pro tento pilotní výzkum z daných hodnot seminární práce lze vycházet.

Důvody příchodu matek s dětmi do azylového domu za rok 2003 jsou zaznamenány v následující tabulce.

Důvod	Četnost	(%)
bytová nouze - nevhodné bydlení, kde hrozilo odebrání dětí	19x	64 %
domácí násilí	8x	27 %
okamžité opuštění pronájmu, kvůli hluku dětí	1x	3 %
špatné rodinné zázemí	1x	3 %
ze strany domovního fondu předáno vystěhování	1x	3 %



Grafické vyjádření zachycuje graf 14:



Jak vidíme, důvody příchodu do azylového domu byly hlavně první dva a ostatní byly zanedbatelné. Zároveň vidíme, že první důvod v pořadí byl výrazně významnější než druhý důvod.

### Paretovo pravidlo

Tyto empirické závěry ostatně potvrzuje i tzv. Paretovo pravidlo (někdy také nazývané „pravidlo 80/20“), které říká, že 80% problémů je způsobeno 20% příčin<sup>8</sup>. Toto pravidlo využívají zejména ekonomové<sup>9</sup> (Vilfredo Pareto, po němž se pravidlo jmenuje, byl italsko-francouzským sociologem, ekonomem a filosofem<sup>10</sup>), nicméně nachází užití i v péči o lidi. Viz například [Meulemans, 2003] v článku o optimalizaci organizace urgentního příjmu v nemocnici: „Provedli jsme (...) klasifikaci diagnóz podle četnosti výskytu. Aplikovali jsme Paretovo pravidlo 20/80: 20% diagnóz z našeho seznamu (tedy 350 z celkových 1934 diagnóz) má 80% pacientů urgentního příjmu“.

<sup>8</sup> <http://slovník-cizich-slov.abz.cz/web.php/slovo/paretovo-pravidlo-80-20>

<sup>9</sup> Příklad z ekonomie podle [Kupka, 1997, str. 7-167]: „Rozlišíme-li tedy 10 různých příčin reklamací určitého výrobku, bude 80 ze 100 reklamací způsobeno jen 2 příčinami, zbývajících 8 příčin bude mít na svědomí jen zbylých 20 reklamací“.

<sup>10</sup> [http://cs.wikipedia.org/wiki/Vilfredo\\_Pareto](http://cs.wikipedia.org/wiki/Vilfredo_Pareto)

V našem případě bychom tedy mohli předpokládat, že 80 ze 100 matek přijde do azylového domu z nejčtenější jedné nebo maximálně dvou příčin (20% z našich šesti příčin je 1,2 příčiny).

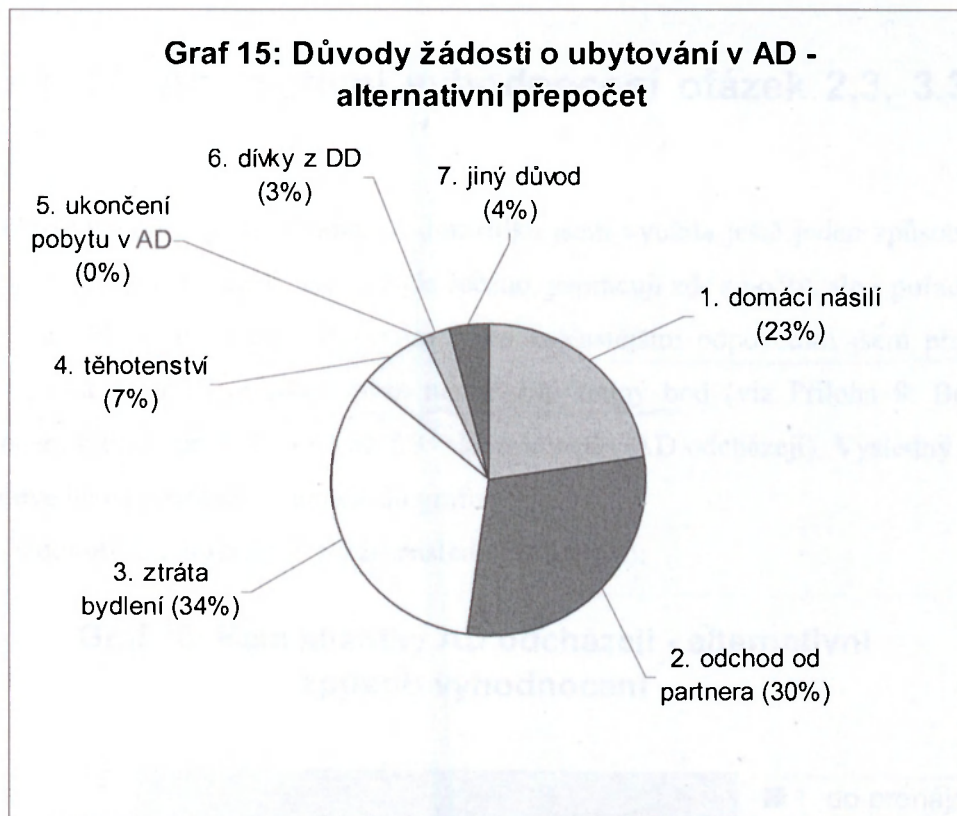
Proto bychom měli dát vždy příčině, kterou respondent uvedl jako nejvýznamnější (popř. dvěma nejvýznamnějším příčinám), podstatně větší váhu než ostatním příčinám.

### **Alternativní přepočítání pořadí na váhové body**

Z empirického vyhodnocení hodnot z konkrétního azylového domu, stejně tak i z teoretické úvahy opřené o Paterovo pravidlo vychází, že dobrým přístupem bude následující rozdělení vah:

- první v pořadí – 2 body
- druhý v pořadí – 1 bod
- všechny ostatní – 0 bodů

Dvěma nejčastějším důvodům jsem tedy přiřadila dva nebo jeden bod. Ostatní pořadí nebylo podstatné, protože ostatní důvody hrají okrajovou roli, takže má nula bodů. Výsledné body jsem sečetla a převedla na procenta (viz příloha: Příloha 4: Bodové ohodnocení k otázce č. 1 – důvod vyhledání pomoci AD, ohodnocení projekcí podle empirických hodnot a Paretova pravidla). Hodnoty lze graficky zobrazit následovně (viz graf 15):



### Závěry

Z grafu je na první pohled vidět, že jsou tři hlavní důvody příchodu matek do azylového domu. Je to ztráta bydlení (např. výpověď z pronájmu) – 34%, odchod od partnera – 30% a domácí násilí – 23%. Ostatní kategorie již nemohou být tak přesné vzhledem ke způsobu přiřazování čísel. Myslím si, že to nevádí, protože tyto ostatní kategorie jsou méně početné a poměrně vyrovnané. Uvedla jsem je také v grafu, ale například matkám, které přišly z jiného azylového domu, vyšlo 0%, což neodpovídá. Důvod je ten, že se nevyskytovaly na předních místech.

Výsledné pořadí na předních místech je tedy stejné jako u prostého přiřazení, jen jsou jednotlivé výsledky zřetelnější.

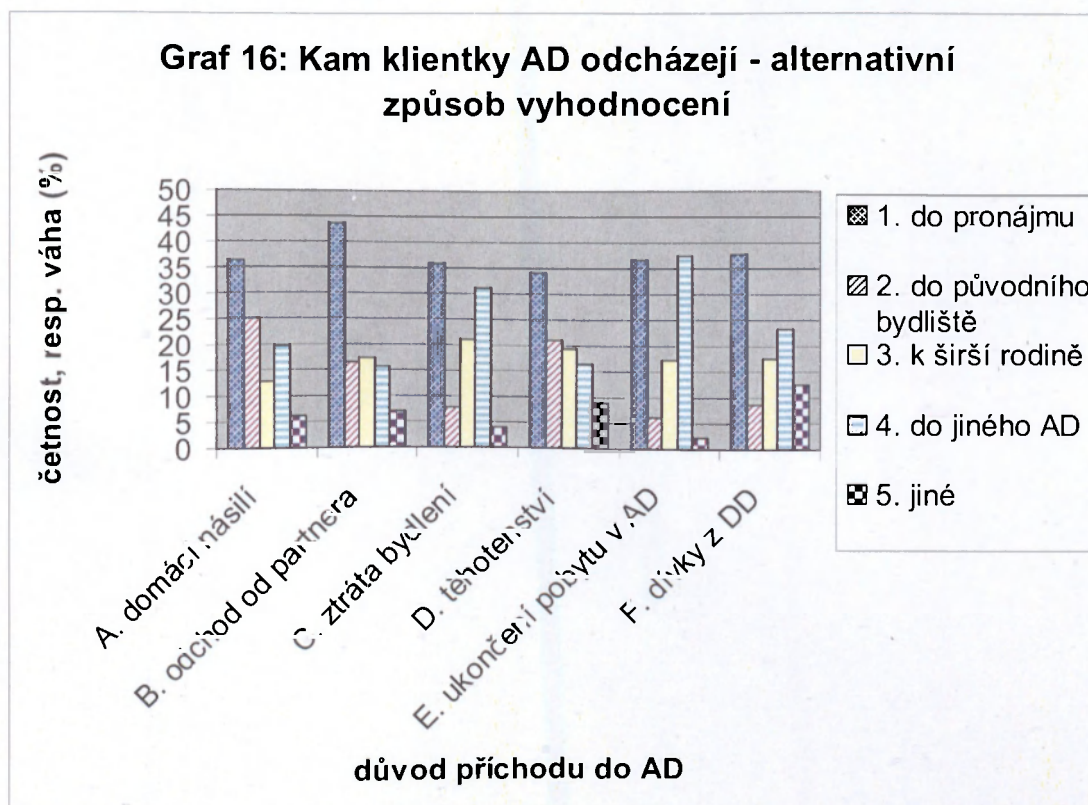


## Příloha 12: Alternativní vyhodnocení otázek 2.3, 3.3 až 7.3

Pro vyhodnocení této otázky v dotazníku jsem využila ještě jeden způsob, a to podobně jako u první otázky. Jak již bylo řečeno, nepracuji zde s počty, ale s pořadím.

Pomohla jsem si tím, že prvním třem nejčastějším odpovědím jsem přiřadila body tři, dva a jeden, ostatním jsem nepřidala žádný bod (viz Příloha 8: Bodové ohodnocení k otázkám č. 2.3, 3.3 až 7.3 – kam klientky AD odcházejí). Výsledný počet jsem převedla na procenta a zanesla do grafu.

Hodnoty lze graficky zobrazit následovně (graf 8):



### Závěry

Vyhodnocení této druhé varianty je velice podobné s tím rozdílem, že jsou více vidět rozdíly mezi jednotlivými skupinami matek.

Výraznější rozdíl lze pozorovat v kategorii pronájem – V tomto grafu je zřetelně vidět, že nejčastěji se z azylového domu odchází do pronájmu. Stejně jako u předešlého



grafu je výjimka u matek, které přišly z jiného AD. U nich je opět nejčastější odchod na jiný AD, ale hned v závěsu je odchod do pronájmu.

I v ostatních kategoriích matek jsou stejná zjištění.