

Univerzita Karlova

Pedagogická fakulta

Katedra andragogiky a managementu vzdělávání

## BAKALÁŘSKÁ PRÁCE

Povinné předškolní vzdělávání

Compulsory pre-school education

Lenka Žižková

Vedoucí práce: RNDr. Ing. Eva Urbanová

Studijní program: Specializace v pedagogice

Studijní obor: Školský management

2020

Odevzdáním této bakalářské práce na téma Povinné předškolní vzdělávání potvrzuji, že jsem ji vypracovala pod vedením vedoucí práce samostatně za použití v práci uvedených pramenů a literatury. Dále potvrzuji, že tato práce nebyla využita k získání jiného nebo stejného titulu.

V Praze 23. 7. 2020

Ráda bych poděkovala vedoucí mé bakalářské práce RNDr. Ing. Evě Urbanové za podnětné rady a odbornou pomoc, kterou mi poskytovala při zpracovávání mé bakalářské práce a za čas, který mi věnovala. Současně bych chtěla poděkovat všem respondentům, kteří si našli čas a odpověděli mi na můj dotazník. Ráda bych poděkovala také své rodině a všem přátelům, kteří mě při vytváření této práce podpořili, a bez jejichž pomoci by nebylo možné práci dokončit.

## **ABSTRAKT**

Bakalářská práce je zaměřena na novelu školského zákona v oblasti předškolního vzdělávání ze dne 20. dubna 2016. Tato novela zavedla povinnost předškolního vzdělávání. Hlavním cílem bakalářské práce je zjistit dopady změn školského zákona týkající se zavedení povinného předškolního vzdělávání na provoz mateřských škol. Jejich pozitiva a negativa, jakou přinesly administrativní zátěž a jaký je rozdíl mezi povinným a nepovinným vzděláváním. Práce je rozdělena do tří kapitol. První kapitola je teoretická, obsahuje základní informace o tom, co je to předškolní vzdělávání, jak funguje u nás v České republice, jaké je jeho pojetí, cíle, obsah a instituce, ve kterých probíhá. Pro porovnání je zařazeno i předškolní vzdělávání ve světě. Má poukázat na rozdíly předškolního vzdělávání v České republice a jiných zemích, neboť právě v zahraničí vznikaly základy předškolního vzdělávání. Druhá kapitola je také teoretická, v ní je uvedeno znění novely školského zákona a informace, které s povinným předškolním vzděláváním souvisí, zápisy do mateřské školy, co je to spádová oblast, jaké jsou podmínky docházky, povinnost očkování v mateřské škole a další možnosti plnění předškolního vzdělávání. Třetí kapitola je praktická, zkoumá situaci předškolního vzdělávání v Ústeckém kraji. Pro sběr dat bylo realizováno dotazníkové šetření, na které odpovídali ředitelé veřejných a soukromých mateřských škol v Ústeckém kraji.

## **KLÍČOVÁ SLOVA**

mateřská škola, povinné vzdělávání, předškolní vzdělávání, dítě

## **ABSTRACT**

The bachelor's thesis is focused on amendment to the education act in area of pre-school education from 20th April 2016. This amendment to the education act introduced compulsory pre-school education. The main aim of this bachelor's thesis is to detect the impact of changes to the education act concerning the introduction of compulsory pre-school education on the operation of kindergartens. Its positives and negatives, the administrative burden it has brought and what the difference is between compulsory and nonobligatory education. The thesis is divided to three chapters. First chapter is theoretical and contains of basic information about what pre-school education is, how it works in the Czech Republic, what its concept is, the objectives, content and institution in which it takes place. For comparison a pre-school education in the world is subsumed. It is supposed to point out differences in pre-school education in the Czech Republic and other countries as it is abroad that the foundations of pre-school education have been established. Second chapter is also theoretical, in this chapter is stated the wording of amendment of the education act and information which relate with compulsory pre-school education, enrollment to kindergarten, what the catchment area is, what are the conditions of attendance, commitment to vaccination in kindergarten and other possibilities to fulfil pre-school education. Third chapter is practical, it examines the situation in pre-school education in Ustecky region. For data capture was realized a questionnaire to which directors of public and private kindergartens in Ustecky region were answering.

## **KEYWORDS**

Kindergarten, compulsory education, pre-school education, child

## Obsah

Úvod.....	7
1 Předškolní vzdělávání.....	8
1.1 Předškolní vzdělávání v České republice.....	10
1.1.1 Pojetí a cíle předškolního vzdělávání .....	11
1.1.2 Obsah předškolního vzdělávání.....	12
1.1.3 Instituce předškolního vzdělávání a péče.....	13
1.2 Předškolní vzdělávání ve světě.....	14
1.2.1 Předškolní vzdělávání ve Finsku .....	15
1.2.2 Předškolní vzdělávání ve Francii.....	15
1.2.3 Předškolní vzdělávání v Anglii .....	16
2 Povinné předškolní vzdělávání .....	17
2.1 Zápisy.....	17
2.2 Spádová oblast.....	19
2.3 Docházka .....	19
2.4 Očkování .....	20
2.5 Další způsoby předškolního vzdělávání.....	20
2.5.1 Individuální vzdělávání.....	21
2.5.2 Přípravné třídy základních škol.....	22
2.6 Reakce na povinné předškolní vzdělávání .....	23
2.6.1 Názor učitele Stanislava Zeleného.....	23
2.6.2 Názor psychologa Václava Mertina.....	24
2.6.3 Pokus o zrušení.....	24
3 Praktická část .....	25
3.1 Cíl práce a výzkumné otázky .....	25

3.2	Technika sběru dat.....	25
3.3	Specifika Ústeckého kraje.....	26
3.4	Výsledky výzkumného šetření .....	26
3.4.1	Analýza a interpretace dat.....	26
3.5	Shrnutí.....	42
Závěr	.....	46
Seznam použitých informačních zdrojů.....		49
Seznam příloh.....		53

## Úvod

Bakalářská práce je zaměřena na předškolní vzdělávání a obzvláště na novelu školského zákona v oblasti předškolního vzdělávání ze dne 20. dubna 2016. Tato novela zavedla povinnost předškolního vzdělávání, na kterou jsou názory stále různorodé.

Odborné knihy uvádí, že v dětství si vytváříme základy do života a naše osobnost se nejvíce rozvíjí. Výchova a vzdělávání má tedy v předškolním období dítěte velký význam. Rodina by měla být v tomto případě na prvním místě a mateřská škola by měla pouze doplňovat a podporovat rodinnou výchovu. Přesto se zavedla povinnost nástupu poslední rok před nástupem do základní školy. Hlavními důvody pro zavedení povinného předškolního vzdělávání bylo snížení odkladů povinné školní docházky, které se dlouhodobě pohybují okolo 15 % a zvýšení počtu dětí v mateřských školách, obzvláště začlenění jedinců z vyloučených lokalit.

Hlavním cílem bakalářské práce je zjistit dopady změn školského zákona týkající se zavedení povinného předškolního vzdělávání na provoz mateřských škol. Na základě hlavního cíle byly stanoveny specifické výzkumné otázky:

1. Jakou administrativní zátěž přineslo mateřským školám povinné předškolní vzdělávání?
2. Jaká jsou pozitiva a negativa povinného předškolního vzdělávání?
3. Jaké rozdíly byly v praxi škol zaznamenány mezi povinným a nepovinným předškolním vzděláváním?
4. Jak se osvědčila novela školského zákona v oblasti předškolního vzdělávání v praxi?

Práce je rozdělena do tří kapitol. V první kapitole je popsáno všeobecně předškolní vzdělávání a poté podrobněji předškolní vzdělávání v České republice a ve světě. Vzdělávání ve světě je do práce zařazeno záměrně. Má poukázat na rozličnost předškolního vzdělávání v České republice a jiných zemích, neboť právě v zahraničí vznikaly základy předškolního vzdělávání. V druhé kapitole je podrobně popsáno povinné předškolní vzdělávání, které bylo zavedeno v souvislosti s novelou školského zákona. Obsahuje informace, které s povinným předškolním vzděláváním souvisí, zápisy do mateřské školy, co je to spádová oblast, jaké jsou podmínky docházky a očkování v mateřské škole a další možnosti plnění předškolního vzdělávání. Třetí kapitola je praktická, zkoumá situaci předškolního vzdělávání v Ústeckém kraji. Pro sběr dat bylo využito dotazníkové šetření, byli osloveni ředitelé veřejných i soukromých mateřských škol v Ústeckém kraji.



## 1 Předškolní vzdělávání

Předškolní vzdělávání je jednou ze součástí vzdělávacího systému. Mnoho lidí si myslí, že vzdělávání začíná až nástupem do 1. třídy základní školy. Tato představa však není správná. Již právě v mateřské škole jsou děti začleněny do vzdělávacího procesu, který je samozřejmě přizpůsobený jejich věku a vyspělosti. Předškolní vzdělávání je tedy součástí celoživotního vzdělávání a má velký význam pro fungování společnosti. Vede dítě k osvojování základních klíčových kompetencí a získávání předpokladů pro celoživotní vzdělávání. (Průcha & Kořátková, 2013, s. 112)

Rané období výchovy a vzdělávání dítěte má tedy velký význam. Vzdělávací a výchovné výsledky předškolního období nejsou na první pohled příliš vidět. *„Předškolní vzdělávání a osvojené dovednosti dokonce nejsou ani příliš ceněné – má se za to, že je totiž prakticky na podobné úrovni zvládne každé dítě. Všechny děti už umí chodit, jakž takž mluvit i držet tužku, těch pár básniček a her, které přibudou... „Opravdové“ vzdělávání tak spojujeme výlučně s vyššími stupni škol, které pochopitelně i mnohem více hodnotíme.“* (Mertin, 2016, s. 13) Jenže právě v dětství si vytváříme již výše zmiňované základy do života. V tomto období dítě vstřebává za krátkou dobu nejvíce nových informací z mnoha oblastí. Učitelky mateřských škol nemají vůbec jednoduchou pozici. Nemají oporu v rodičích, ti se totiž mnohdy považují za odborníky přes výchovu, protože malé děti dokáže přece hlídat každý. A nemají zastání ani u politiků, kteří pro toto odvětví vytvářejí systémové podmínky. Důležité tedy je, aby si alespoň učitelky uvědomovaly význam svého působení. (Mertin, 2016, s. 13-15)

Předškolní pedagogika je vědní obor, který se zabývá předškolní výchovou a vzděláváním. Zkoumá zákonitosti výchovné činnosti a je určena pro ty, kteří pracují s malými dětmi. Pomáhá k lepšímu pochopení a porozumění výchovného působení a zkvalitňuje výchovnou činnost. Výchova je tvůrčí činnost a je důležité, aby na ni bylo tak pohlíženo. *„Dosažený výsledek výchovného působení by měl být plánovaný a připravovaný, nikoli nahodilý.“* Při výchově je důležité, abychom brali v úvahu osobnost vychovávaného jedince, sociální a přírodní prostředí, ve kterém se vychovávaný pohybuje. (Opravilová, 2016, s. 11)

Pro dítě v tomto věku je charakteristická aktivita, která se projevuje v mnoha činnostech. Při hře dítě prožívá hned několik pocitů najednou. Pocit radosti z pohybu, z objevování něčeho nového, z kontaktu s vrstevníky. Dochází ke zdokonalování hrubé motoriky, zlepšuje se úroveň senzomotoriky, dítě už vykonává rozmanité pohybové aktivity,

např. běhání, poskakování, zdolávání překážek, jízdu na koloběžce, lyžování, napodobování pohybů podle vzoru. Zdokonaluje se i jemná motorika, dítě postupně zvládá např. navlékat korálky, uchopit a používat správně tužku, stříhat, zapínat knoflíky, zavazovat tkaničky. Díky rozvoji představivosti, fantazie a myšlení získává nové poznatky. Při hře přebírá různé role, stává se lékařem, učitelem, kuchařem či zvířátkem. Hraje si s vrstevníky a navazuje nové kontakty. „*Hra a kontakt s realitou mu umožňuje získávat nové poznatky, zkušenosti, poznávat sebe, řešit různé problémové situace.*“ (Šmelová & Prášilová 2018, s. 32) Začíná si uvědomovat, že ovládá své jednání, ale ještě se nedokáže soustředit na více podnětů, většinou je schopné se zaměřit jen na jeden podnět a spoléhá na to, co vidí. Dítě začíná poznávat a chápat svět kolem sebe, formuje se jeho logické myšlení, vytváří se počátky abstraktního myšlení. Dítě, které navštěvuje mateřskou školu, se stává mnohem samostatnějším, je zvědavější a není už tolik závislé na rodičích. Zjišťuje, že existují pravidla, která musí všichni dodržovat, učí se brát ohled na ostatní, učí se ponechat stranou své vlastní přání a potřeby a dělat kompromisy. Učí se směřovat myšlenky k určitému cíli. (Ebbert 2011, s. 9-14; Šmelová & Prášilová, 2018, s. 32-34)

Před nástupem do školy by mělo být dítě na povinnou školní docházku dostatečně zralé, nazývá se to školní zralost. Pokud je dítě fyzicky, psychicky a sociálně vyspělé, mělo by následně zapojení do vyučovacího procesu probíhat bez problémů. (Musil, 2015, s. 201-202)

Školní zralost se posuzuje na základě těchto kritérií:

- *„Fyzická (tělesná) zralost*
  - *přiměřený stav dětského chrupu (dentice – výměna zubů,*
  - *váha dítěte okolo 20 kg,*
  - *výška dítěte okolo 120 cm,*
  - *tělesná vytáhlost.*
- *Citová (psychická) zralost:*
  - *emocionální stabilita,*
  - *odpoutání se od fyzické vazby na matku,*
  - *schopnost vytvořit si vztah ke školní práci,*
  - *pozitivně motivovaný vztah k vrstevníkům.*
- *Rozumová zralost:*
  - *záměrné vnímání,*

- *schopnost soustředění,*
- *pozornost,*
- *logické zapamatování,*
- *zájem o nové poznatky,*
- *schopnost chápat a užívat symboly,*
- *rozvinutá jemná motorika ruky,*
- *koordinace činnosti ruky a oka.*
- *Sociální zralost:*
  - *potřeba širších sociálních kontaktů,*
  - *schopnost přizpůsobit se nové životní situaci, autoritě učitele a školy,*
  - *schopnost řešit jednodušší konflikty.* “ (Musil, 2015, s. 201-202)

Dříve byl vstup do základní školy propojen s rituály, rodiče se těšili na nástup svého dítěte do školy. Ještě před zápisem nakupovali školní pomůcky – aktovku, penál, tužky, sešity. Od osmdesátých let 20. století je spíše provází obavy, jestli je dítě dobře a dostatečně připravené. Díky těmto obavám začalo období odkladů školní docházky. Před vstupem do školy je třeba dítě podporovat, jinak může dojít ke snížení jeho sebevědomí a znejistění v mnoha směrech. (Koťátková, 2014, s. 72-74)

## **1.1 Předškolní vzdělávání v České republice**

Předškolní vzdělávání v České republice je institucionálně zajišťováno mateřskými školami. „Dle školského zákona se s účinností od 1. 9. 2016 předškolní vzdělávání organizuje pro děti ve věku zpravidla od 3 do 6 let, nejdříve však pro děti od 2 let. Tato věta se s účinností od 1. 9. 2020 mění takto: Předškolní vzdělávání se organizuje pro děti ve věku od 2 do zpravidla 6 let. S účinností od 1. 1. 2017 je předškolní vzdělávání od počátku školního roku, který následuje po dni, kdy dítě dosáhne pátého roku věku, do zahájení povinné školní docházky, povinné.“ (Rámcový vzdělávací program pro předškolní vzdělávání (dále jen RVP PV), 2018, online) Podle § 2 odst. 3 zákona č. 561/2004 Sb., o předškolním, základním, středním, vyšším odborném a jiném vzdělávání, ve znění pozdějších předpisů (dále jen školský zákon) je poskytování předškolního vzdělávání považováno za veřejnou službu.

### 1.1.1 Pojetí a cíle předškolního vzdělávání

Úkolem předškolního vzdělávání je doplňovat a podporovat rodinnou výchovu a ve spolupráci s ní dítěti zajistit podnětné prostředí k aktivnímu rozvoji a učení. „*Rodina dává dítěti výchovný základ, na kterém školka staví.*“ (Otevřelová 2016, s. 40) Dále obohacuje denní program dítěte, poskytuje mu odbornou péči. Usnadňuje dítěti vstup do společnosti a do dalšího vzdělávání. Rozvíjí osobnost dítěte, podporuje jeho tělesný rozvoj a zdraví, osobní spokojenost a pohodu. Napomáhá mu v chápání okolního světa, učí ho žít ve společnosti ostatních a přibližuje mu normy a hodnoty uznávané touto společností. (RVP PV, 2018, online) „*Důležitým úkolem mateřské školy je přirozenou cestou v úzké spolupráci s rodinou rozvíjet potenciality dítěte a vyrovnávat případné sociokulturní nedostatky rodinného prostředí. Mateřská škola by měla být místem, které podporuje aktivní a radostné dětství, ne místem, kde se z dítěte stane předčasně školák. Příprava dítěte předškolního věku na úspěšný vstup do 1. třídy základní školy nespočívá v nácvičce specifických dovedností (příprava na čtení, psaní, počítání) či pouhém získání konkrétních vědomostí, ale jedná se o průběžnou podporu celkového rozvoje dítěte směřující k dalšímu vzdělávání.*“ (Dandová et al., 2018, s. 43-44)

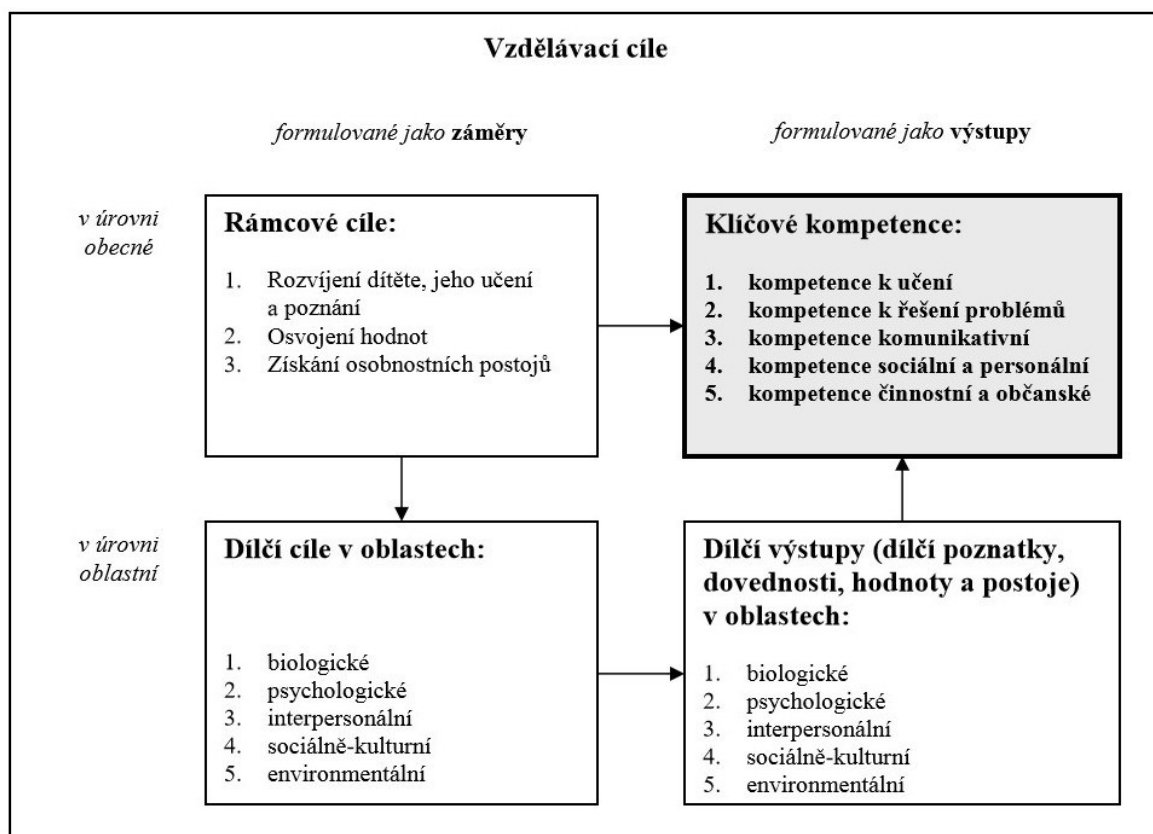
Předškolní vzdělávání nabízí vhodné prostředí a maximálně se přizpůsobuje individuálním potřebám a možnostem dítěte. Je důležité, aby působení učitele vycházelo z pedagogické diagnostiky, dle které učitel dokáže rozpoznat jednotlivé potřeby dětí. Těm pak přizpůsobuje nabízené aktivity. Díky tomuto přístupu mohou být utvářeny třídy věkově homogenní a heterogenní. Ve vzdělávání je vhodné zařazovat spontánní i řízené činnosti, které jsou vzájemně provázané a vyvážené. (RVP PV, 2018, online)

Cíle vycházející z RVP PV jsou rozděleny do čtyř kategorií:

1. „*rámcové cíle – vyjadřující univerzální záměry předškolního vzdělávání,*
2. *klíčové kompetence – představují výstupy, resp. obecnější způsobilosti, dosažitelné v předškolním vzdělávání,*
3. *dílčí cíle – vyjadřují konkrétní záměry příslušející té které vzdělávací oblasti,*
4. *dílčí výstupy – dílčí poznatky, dovednosti, postoje a hodnoty, které dílčím cílům odpovídají.*“ (RVP PV, 2018, online)

Kategorie jsou těsně provázané a vzájemně spolu korespondují (viz Obrázek 1). (RVP PV, 2018, online)

Obrázek 1 Systém vzdělávacích cílů



Zdroj: RVP PV, 2018, online

### 1.1.2 Obsah předškolního vzdělávání

V RVP PV najdeme vymezení obsahu pro předškolní vzdělávání, který je sestaven z pěti vzdělávacích oblastí:

1. Dítě a jeho tělo (oblast biologická).
2. Dítě a jeho psychika (oblast psychologická).
3. Dítě a ten druhý (oblast interpersonální).
4. Dítě a společnost (oblast sociálně-kulturní).
5. Dítě a svět (oblast environmentální).

Tyto oblasti jsou sestaveny tak, aby s nimi učitel mohl dál pracovat. Každá oblast je složena ze čtyř kategorií, které jsou vzájemně propojené:

- dílčí vzdělávací cíle – jsou ty, které učitel u dítěte podporuje, jaké jsou jeho záměry,
- vzdělávací nabídka – vystihuje, co učitel dítěti nabízí, nabídka by měla být pestrá, mnohostranná a přizpůsobena schopnostem a možnostem dítěte,
- očekávané výstupy – vyjadřují, co by dítě na konci předškolního období mělo umět,

- rizika – upozorňují na možné faktory, které ohrožují úspěch vzdělávacích záměrů učitele. (RVP PV, 2018, online)

### 1.1.3 Instituce předškolního vzdělávání a péče

Předškolní vzdělávání probíhá pouze v mateřských školách a přípravných třídách základní školy. Existují však zařízení, ve kterých probíhá předškolní péče – dětské jesle, mateřská centra, dětské kluby a dětské skupiny.

Dětské jesle jsou určeny dětem od jednoho roku, nejdříve však od půl roku, do tří let věku dítěte. Dnes fungují dětské jesle pouze soukromé, dříve spadaly pod zvláštní dětská zdravotnická zařízení. Jejich cílem je opatrovat a starat se o malé děti. (Typy mateřských školek, 2014, online)

Mateřská centra většinou zřizují maminky na mateřské dovolené. Cílem je odreagování od každodenního stereotypu na mateřské dovolené. Zajišťují programy s různým zaměřením, třeba na výtvarnou činnost, zpívání, učení základů angličtiny nebo vyrábění. Na rozdíl od jiných zařízení v mateřském centru maminky tráví čas se svým dítětem, ovšem i tatínkové jsou vítáni. Mateřská centra jsou obvykle využívána do tří až čtyř let věku dítěte. (Typy mateřských školek, 2014, online)

Dětské kluby jsou vždy soukromé. Existují dvě možnosti, jak klub provozovat:

1. je zapsán v rejstříku ministerstva školství a poskytuje rekreačně vzdělávací činnost v rámci výchovy a vzdělávání ve školách, předškolních a školských zařízení zařazených do sítě škol,
2. jedná se o živnostenské podnikání, instituce se řídí při své činnosti pouze obecně platnými právními předpisy, tyto zařízení nedostávají žádné dotace. (Typy mateřských školek, 2014, online)

Dětské skupiny jsou neziskové organizace. Jejich cílem je flexibilní péče o děti. V jedné skupině může být maximálně 24 dětí. Jejich zřizovateli mohou být firmy, úřady, radnice, vysoké školy, neziskové organizace a spolky. (Typy mateřských školek, 2014, online)

Mateřské školy jsou dle školského zákona zařízení pro předškolní výchovu. Zřizovatelem mohou být obce, kraje (ve výjimečných případech také MŠMT), církevní organizace, občanská sdružení, soukromé osoby. Děti mohou být vzdělávány ve třídách věkově homogenních i věkově heterogenních. Ve třídě může být maximálně 24 dětí, výjimečně může zřizovatel povolit 28 dětí. Personál tvoří odborní zaměstnanci – ředitel (minimálně

bakalářský titul a tři roky praxe), učitelé (absolventi středních pedagogických škol, bakalářského nebo magisterského studia pedagogických fakult). Funkce mateřské školy je bezpečnostní, zdravotní a hygienická, výchovně-vzdělávací, sociální, poradenská. Cíle předškolního vzdělávání jsou obsaženy v RVP předškolního vzdělávání, který je platný od roku 2003. Podle něj mateřské školy tvoří školní a následně třídní vzdělávací plány. (Musil, 2015, s. 99-101)

Přípravné třídy jsou součástí základní školy. „*Do přípravné třídy lze přijmout jen děti, u kterých je předpoklad, že zařazení do přípravné třídy vyrovná jejich vývoj a kterým byl udělen odklad školní docházky.*“ Ve školním vzdělávacím programu je popsán obsah vzdělávání v přípravných třídách. Přípravná třída se zřizuje, pokud se v ní bude vzdělávat alespoň 10 dětí. (Přípravné třídy základních škol od roku 2017/2018, 2017, online)

## **1.2 Předškolní vzdělávání ve světě**

Předškolní vzdělávání je součástí celoživotního vzdělávání. Dříve se nepovažovalo za důležitou součást vzdělávání, nyní se na něj pohlíží jinak a každá země si vytváří své programy, které děti připravují na povinnou školní docházku. Vznik institucí pro předškolní výchovu je připisován německému pedagogovi Friedrichovi Fröbelovi, který v letech 1840-1850 zakládal první mateřské školy pod názvem „Kindergarten“. Dnes je tento název oficiálním národním termínem pro předškolní instituce. „*Fröbel nejen zakládal mateřské školy, ale byl také průkopníkem vzdělávání učitelek pro předškolní výchovu. Jeho ideje zdůrazňující význam hry pro rozvíjení kognitivních a tělesných schopností dětí, ovlivnily na mnoho desetiletí pojetí a obsah předškolní výchovy ve světě a samozřejmě i u nás.*“ (Průcha, 1999, s. 52) V současné době je mnoho předškolních vzdělávacích institucí. Některé jsou zřizovány státem a jiné nestátními subjekty. Mateřské školy jsou většinou samostatnými institucemi, jen zřídka jsou spojené se základními školami. Nejčastěji předškolní výchova začíná od tří let věku dítěte a trvá až do zahájení povinné školní docházky. Přesto v dnešní době je čím dál tím častější, že nastupují děti už ve věku dvou let. Ovšem některé země mají programy pro předškolní výchovu už od narození dítěte. Rozdíly jsou také v povinnosti docházky. Dříve předškolní vzdělávání nebylo povinné, nyní už v některých zemích ano. (Průcha, 1999, s. 51-53)

### **1.2.1 Předškolní vzdělávání ve Finsku**

Nový zákon, který je platný od roku 2015, přistupuje ke vzdělávání a péči v ranném dětství (dále jen ECEC) jako k právu dítěte. Po uplynutí rodičovské dovolené, která trvá 9-10 měsíců, mají rodiče na výběr z několika možností:

1. Městské služby ECEC (Municipal ECEC services).
2. Soukromé služby ECEC (Private ECEC services) nebo individuální vzdělávání s příspěvkem (child care with the private child care allowance).
3. Do tří let věku dítěte zůstane jeden z rodičů na rodičovské dovolené, na kterou dostane příspěvek.

Městská centra jsou nejvyužívanější formou služeb ECEC. Jsou určeny dětem od narození do věku sedmi let. Mezi městské služby však patří i péče o rodinu, klubové a veřejné akce. Od roku 2015 je rok před nástupem do první třídy také povinná předškolní docházka. Má usnadňovat nástup do základní školy. Rozsah předškolního vzdělávání jsou 4 hodiny denně. Povinné předškolní vzdělávání je bezplatné. Finská národní vzdělávací instituce vydává národní vzdělávací program, podle kterého se pak tvoří školní vzdělávací programy. Učitelé mateřských škol musí mít vysokoškolské vzdělání, minimální požadovaný titul je bakalářský. (Finland – Early Childhood Education and Care, 2018, online)

### **1.2.2 Předškolní vzdělávání ve Francii**

Ve Francii mají model, který vedle sebe staví dva typy struktur. Každý z nich pochází od jiné organizace podle toho, do jaké věkové skupiny děti spadají. Vzdělání a péče pro předškolní děti tím pádem obsahuje rozličné způsoby péče, zvláště pro děti do dvou až tří let. Zařízení, která pečují o děti ve věku dvou až tří let, jsou řízena ministerstvem solidarity a zdraví. V těchto zařízeních jsou vychovatelé a poskytují těmto dětem intenzivnější péči. Pro děti v tomto věku jsou také k dispozici jesle nebo jiná zařízení (např. mateřské školy). Jsou dva typy těchto zařízení, první tzv. kolektivní výchovná zařízení, která jsou vytvářena tamními úřady nebo neziskovými organizacemi, druhým jsou individuální výchovné služby nebo domácí péče. Pro děti od tří do šesti let je zajišťována předškolní výchova mateřskými školami, které má na starosti ministerstvo národního vzdělávání. Dětem od dvou let může být také povoleno navštěvovat mateřskou školu. Dne 26. července 2019 byl schválen zákon, který uděluje povinnost vzdělávání dětí od tří let, tato povinnost platí od začátku školního roku 2019/2020. Rodiče však mohou zvolit také domácí školu pod dozorem státních autorit. Mateřské školy spravují města, protože na rozdíl



od základních a středních škol nedostávají finance pro školská zařízení. Ve veřejných mateřských školách je vzdělávání zdarma. (France – Early Childhood Education and Care, 2019, online)

### **1.2.3 Předškolní vzdělávání v Anglii**

Péči o děti od narození do pěti let zajišťuje program Early Years Foundation Stage. Tato fáze vzdělávání není povinná, i přesto se většina dětí nějaké formy předškolního vzdělávání účastní. Veřejně financované předškolní vzdělávání pro tříleté a čtyřleté děti poskytuje mateřská škola pod správou základních škol a akademií. Předškolní vzdělávání také probíhá v dětských centrech a v soukromých a neziskových zařízeních, které jsou podporovány státním financováním za předpokladu splnění určitých požadavků. Tříleté a čtyřleté děti mají nárok na 570 hodin bezplatné péče za rok, to je 15 hodin týdně po dobu 38 týdnů v roce. Od září 2017 mají navíc pracující rodiče právo na „rozšířený nárok“, to znamená, že jejich děti mají vzdělávání v mateřské škole zdarma. Děti od narození do dvou let nemají nárok na žádnou bezplatnou péči, výjimku tvoří dvouleté děti ze znevýhodněných rodin, ty mají nárok na 570 hodin bezplatné péče za rok. Rodiče dvouletých a mladších dětí si mohou zvolit placenou péči v soukromých nebo neziskových denních jeslích, nebo si mohou zaplatit vychovatele či chůvu. Dětská centra mimo předškolního vzdělávání poskytují také:

- sociální služby úřadu spojené s mladými dětmi, rodiči a budoucími rodiči,
- zdravotní služby spojené s mladými dětmi, rodiči a budoucími rodiči,
- trénink a služby týkající se zaměstnání pro rodiče a budoucí rodiče,
- informace a poradenství pro rodiče a budoucí rodiče.

Cílem předškolní výchovy je:

- připravenost dětí zejména znevýhodněných na povinnou školní docházku,
- pomoc rodinám s náklady na péči o děti, aby měli více možností zaměstnání.

Všechny děti po svých čtvrtých narozeninách mají nárok nastoupit od září do přípravné třídy na základní škole. Povinná školní docházka začíná v září po pátých narozeninách dítěte. Tamní úřady mají nařízeno od roku 2006 poskytovat poradenské a informační služby rodičům v okrese a očekává se, že zajistí jejich informovanost o možnostech a financování předškolní výchovy. (United Kingdom – England – Early Childhood Education and Care, 2019, online)

## 2 Povinné předškolní vzdělávání

Od 1. září 2017 se výrazně změnilo vzdělávání předškolních dětí v mateřských školách v České republice. Novela školského zákona č. 178/2016 Sb. ze dne 20. dubna 2016 upravila jeho § 34 odst. 1 doplněním věty: „*Od počátku školního roku, který následuje po dni, kdy dítě dosáhne pátého roku věku, do zahájení povinné školní docházky dítěte, je předškolní vzdělávání povinné, není-li dále stanoveno jinak.*“ Cílem je zkvalitnit připravenost dětí k zahájení povinné školní docházky, měl by se také snížit počet odkladů, které se dlouhodobě pohybují okolo 15 %. (Šmelová & Prášilová 2018, s. 31) Dále začlenit více dětí do předškolního vzdělávacího procesu, a to především jedinců ze sociálně vyloučených lokalit. Povinné předškolní vzdělávání je ve veřejných mateřských školách bezplatné, hraří ho stát. Z § 34a odst. 1 školského zákona vyplývá že: „*Povinné předškolní vzdělávání se vztahuje na státní občany České republiky, kteří pobývají na území České republiky déle než 90 dnů, a na občany jiného členského státu Evropské unie, kteří na území České republiky pobývají déle než 90 dnů. Dále se povinné předškolní vzdělávání vztahuje na jiné cizince, kteří jsou oprávněni pobývat na území České republiky trvale nebo přechodně po dobu delší než 90 dnů, a na účastníky řízení o udělení mezinárodní ochrany. Povinné předškolní vzdělávání se nevztahuje na děti s hlubokým mentálním postižením.*“

### 2.1 Zápisy

Dle § 34a odst. školského zákona: „*Je zákonný zástupce dítěte povinen přihlásit dítě k zápisu k předškolnímu vzdělávání v kalendářním roce, ve kterém začíná povinnost předškolního vzdělávání dítěte. Dítě, pro které je předškolní vzdělávání povinné, se vzdělává v mateřské škole zřízené obcí nebo svazkem obcí se sídlem ve školském obvodu, v němž má dítě místo trvalého pobytu, nebo v případě cizince místo pobytu (dále jen spádová mateřská škola), pokud zákonný zástupce nezvolí pro dítě jinou mateřskou školu nebo jiný způsob povinného předškolního vzdělávání. Je-li dítě přijato do jiné než spádové mateřské školy, oznámí ředitel této školy tuto skutečnost bez zbytečného odkladu řediteli spádové mateřské školy.*“

V období od 2. do 16. května si po dohodě se zřizovatelem ředitelé jednotlivých mateřských škol stanovují termíny a místo konání zápisů. Forma zápisů není nijak stanovena, závisí pouze na dané mateřské škole. Výběr mateřské školy záleží čistě na zákonných zástupcích, ovšem pokud se přihlásí mimo svou spádovou oblast, nemusí být přijato. (Stanovisko MPSV a MŠMT ve věci zápisu dítěte k předškolnímu vzdělávání, 2019, online)

Pokud zákonný zástupce nezapíše své dítě k povinnému předškolnímu vzdělávání, je ředitel spádové mateřské školy povinen tuto situaci řešit. V první řadě kontaktuje zákonné zástupce, pokusí se zjistit důvody vzniklé situace a případně hledat vhodné řešení. Pokud i přesto zákonní zástupci své dítě nepřihlásí, ředitel mateřské školy může tuto skutečnost nahlásit na orgán sociálně-právní ochrany dětí (dále jen OSPOD). OSPOD je povinen upozornit zákonné zástupce na porušení jejich povinnosti a vyzvat je k řešení vzniklé situace. V poslední řadě zasahuje obecní úřad obce s rozšířenou působností (dále jen OÚORP). Nepřihlášením dítěte k povinnému předškolnímu vzdělávání si zákonný zástupce zakládá na podezření ze spáchání přestupku podle § 182a odst. 1 písm. a) bod 2 školského zákona. OÚORP je oprávněn předvolat zákonného zástupce k podání vysvětlení, proč své dítě nepřihlásil k předškolnímu vzdělávání. Účelem tohoto předvolání je posouzení, zda je odůvodněné zahájit řízení o přestupku. Zákonný zástupce je povinen se na předvolání dostavit k podání vysvětlení, pokud mu v tom nebrání závažné důvody (např. hospitalizace v nemocnici). Pokud se zákonný zástupce nedostaví nebo nepodá náležitou omluvu, může mu být udělena pokuta až do výše 50 000 Kč. V závislosti na podaném vysvětlení se věc řeší následovně:

- 1. „odložením věci podle § 76 odst. 1 písm. a) zákona č. 250/2016 Sb., pokud zákonnému zástupci nelze prokázat zavinění ani z nedbalosti za nepřihlášení dítěte k povinnému předškolnímu vzdělávání (zákonnému zástupci bránily ve splnění zákonné povinnosti závažné objektivní překážky, např. hospitalizace ve zdravotnickém zařízení apod.),*
- 2. uložením pokuty za přestupek příkazem na místě podle § 91 a § 92 zákona č. 250/2016 Sb., pokud zákonný zástupce souhlasí se zjištěným stavem věci, s právní kvalifikací skutku a s uložením správního trestu (tj. zákonný zástupce uzná své pochybení a souhlasí s tím, že mu bude uložena pokuta za přestupek, nepostačuje-li domluva),*
- 3. vydáním příkazu o uložení napomenutí nebo pokuty za přestupek podle § 90 zákona č. 250/2016 Sb. a § 150 správního řádu, pokud je spolehlivě zjištěn stav věci a je možné o přestupku zákonného zástupce rozhodnout i bez předchozího řízení (vydání příkazu může být prvním úkonem v řízení o přestupku),*
- 4. oznámením zahájení řízení o přestupku podle § 78 zákona č. 250/2016 Sb., které je možné provést doručením písemného oznámení o zahájení řízení zákonnému zástupce nebo ústním vyhlášením.“ (Stanovisko MPSV a MŠMT ve věci zápisu dítěte k předškolnímu vzdělávání, 2019, online)*

## 2.2 Spádová oblast

Obec vydává obecně závaznou vyhlášku o vymezení školských obvodů spádové mateřské školy. Spádová mateřská škola je taková, která je zřízená obcí nebo svazkem obcí se sídlem ve školském obvodu, ve kterém má dítě místo trvalého pobytu, v případě cizince místo pobytu. Obec musí zajistit podmínky pro předškolní vzdělávání tak, aby byly přijaty děti od tří let věku. Obec buď zřídí mateřskou školu nebo musí zajistit vzdělávání v jiné mateřské škole. Pokud je spádová oblast dále než 4 km od místa trvalého pobytu, je kraj povinen zajistit dopravu do a ze spádové mateřské školy. Lesní mateřské školy nemohou být spádové. Spádovým školám poskytuje obecní úřad obce s dostatečným předstihem seznam dětí, které mají na vzdělávání nárok a pro které je povinné. Díky tomuto seznamu ředitel mateřské školy zjistí, kteří zákonní zástupci nesplnili svou povinnost. (Souhrnné informace o povinném předškolním vzdělávání, 2017, online)

## 2.3 Docházka

Dle § 34a odst. 3 školského zákona „*Povinné předškolní vzdělávání má formu pravidelné denní docházky v pracovních dnech, a to v rozsahu stanoveném prováděcím právním předpisem. Povinnost předškolního vzdělávání není dána ve dnech, které připadají na období školních prázdnin v souladu s organizací školního roku v základních a středních školách; pro účely tohoto ustanovení se termín jarních prázdnin určuje podle sídla mateřské školy v souladu s vyhláškou o organizaci školního roku. Právo dítěte vzdělávat se v mateřské škole po celou dobu provozu, v němž je vzděláváno, není větou první a druhou dotčeno.*“ Stanovená doba pro povinné předškolní vzdělávání jsou 4 hodiny denně nepřetržitě. Začátek této doby je mezi 7. a 9. hodinou, stanovuje ji ředitel mateřské školy a uvádí ji ve školním řádu. Podmínky pro uvolňování dětí ze vzdělávání a omlouvání jejich neúčasti ve vzdělávání stanoví školní řád. Ředitel mateřské školy je oprávněn požadovat doložení důvodu nepřítomnosti dítěte; zákonný zástupce je povinen doložit důvody nepřítomnosti dítěte nejpozději do 3 dnů ode dne výzvy. Způsoby a formy omlouvání neurčuje školský zákon, takže nadále zůstává v kompetenci ředitelů škol. Ředitel ve školním řádu určuje podmínky – pravidla pro případné dokládání důvodů nepřítomnosti, řešení neomluvené absence dětí, časovou lhůtu pro oznámení začátku nenadálé přítomnosti. (Těthalová, 2017a, s. 5)

## 2.4 Očkování

Pokud dítě plní povinné předškolní vzdělávání, škola nepožaduje doklad o očkování dítěte. U mladších dětí škola však musí vyžadovat v souladu s § 50 zákona č. 258/2000 Sb., o ochraně veřejného zdraví a o změně některých souvisejících zákonů, ve znění pozdějších předpisů, doklad o tom, že se dítě podrobilo stanoveným pravidelným očkováním nebo o tom, že je proti nákaze imunní nebo se nemůže očkovat kvůli trvalé kontraindikaci. Zákon o ochraně veřejného zdraví dlouhodobě požaduje, aby do mateřských škol docházely pouze děti, které se podrobily povinnému očkování. S novelou školského zákona však k žádné změně tohoto zákona nedošlo. Paradox je, že jeden zákon vylučuje druhý, ale očkování se nemůže stát překážkou pro povinné předškolní vzdělávání, proto jediný možný výklad je takový, že škola může bez očkování přijmout pouze děti, které plní povinné předškolní vzdělávání. „Z § 3 zákona č. 500/2004 Sb., správní řád, vyplývá, že ředitel mateřské školy jako správní orgán musí postupovat tak, aby byl zjištěn stav věci, o němž nejsou důvodné pochybnosti. Prokázat povinné očkování dítěte lze potvrzením praktického lékaře pro děti a dorost, který má informace o očkování dítěte k dispozici.“ (MŠMT ČR, 2019, s. 4)

Odborníci však zdůrazňují, že povinné očkování je velmi důležité. Neproočkovaní jedinci mohou snížit kolektivní imunitu a ohrozit jedince, kteří nemohou být očkováni kvůli trvalé kontraindikaci. Mohou zvýšit šíření infekčních nemocí, nebezpečných bakterií a virů. Kvůli těmto virům lidé dříve běžně umírali. Někteří si myslí, že očkování je zbytečné, protože mají mylnou představu, že nemoci jsou už dávno vymýceny. Dokud se nemoci kdekoliv na světě vyskytují, očkování je důležité, aby nepropukla v zemi epidemie. A právě dětské kolektivy mohou být strůjcem rychlého šíření onemocnění. (Zunová, 2011, online)

## 2.5 Další způsoby předškolního vzdělávání

Existují 3 možnosti plnění povinného předškolního vzdělávání:

1. individuální vzdělávání dítěte,
2. vzdělávání v přípravné třídě základní školy a přípravného stupně základní školy speciální,
3. vzdělávání v zahraniční škole na území České republiky, ve které povolilo ministerstvo plnění povinné školní docházky.

### 2.5.1 Individuální vzdělávání

Z § 34b školského zákona vyplývá, že se zákonný zástupce dítěte může rozhodnout pro individuální vzdělávání dítěte. Toto rozhodnutí musí odůvodnit a oznámit řediteli školy, do které bylo dítě přijato. Pokud má být dítě individuálně vzděláváno celý rok nebo jeho převážnou část, je zákonný zástupce povinen tuto skutečnost oznámit řediteli školy nejpozději 3 měsíce před zahájením školního roku. Pokud se rozhodne pro individuální vzdělávání až v průběhu roku, je platné až při doručení oznámení řediteli mateřské školy. Oznámení musí obsahovat jméno, případně jména, příjmení, rodné číslo a místo trvalého pobytu dítěte (v případě cizince místo pobytu dítěte), uvedené období, ve kterém má být dítě individuálně vzděláváno, důvody pro individuální vzdělávání dítěte. (Informace o povinném předškolním vzdělávání určené pro školy, 2017, online)

Ředitel mateřské školy doporučí zákonnému zástupci, v jakých oblastech má být dítě vzděláváno. Oblasti vychází z rámcového vzdělávacího programu pro předškolní vzdělávání. Mateřská škola ověří úroveň osvojování očekávaných výstupů v jednotlivých oblastech, v případě potřeby doporučí další postupy při vzdělávání nebo návštěvu školského poradenského zařízení za účelem posouzení školní zralosti či připravenosti. Ve školním řádu je stanoven a upřesněn způsob, termín a náhradní termín ověření. To se musí uskutečnit v období od 3. do 4. měsíce od začátku školního roku. Zákonný zástupce dítěte je povinen zajistit účast dítěte u ověření. Pokud ho nezajistí, a to ani v náhradním termínu, ředitel mateřské školy ukončí individuální vzdělávání. V tomto případě nelze dítě opětovně individuálně vzdělávat. Odvolání proti rozhodnutí ředitele mateřské školy o ukončení individuálního vzdělávání dítěte nemá odkladný účinek. (Informace o povinném předškolním vzdělávání určené pro školy, 2017, online)

Výdaje spojené s individuálním vzděláváním hradí zákonný zástupce, výjimkou jsou pouze speciální a kompenzační pomůcky podle § 16 odst. 2 písm. d) školského zákona a výdaje na činnost mateřské školy. Děti v individuálním vzdělávání se nezapočítávají do kapacity mateřské školy. Mateřská škola by však neměla děti přijímat nad povolenou kapacitu, protože je možné, že rodič dítěte se rozhodne ukončit individuální vzdělávání předčasně sám a škola musí mít pro takové dítě připravené volné místo. Pokud škola už využila výjimku z nejvyššího počtu dětí, je nutné podat žádost o změnu kapacity školy v rejstříku škol a školských zařízení. (Informace o povinném předškolním vzdělávání určené pro školy, 2017, online)

## **Ověření dítěte – metodický postup**

„Cílem ověření není dítě zkoušet.“ (Metodické doporučení k průběhu individuálního vzdělávání dětí v mateřských školách a ověření dosahování očekávaných výstupů, 2017, online) Vychází se z očekávaných výstupů z RVP PV, ty jsou ovšem doporučující a orientační. Dle nich škola doporučí další postup vzdělávání. Časová náročnost by měla vyhovovat potřebám všech zúčastněných osob. Pokud bude využita i metoda pozorování dítěte u určité činnosti, neměla by doba činnosti přesáhnout 20 minut. Ověření provádí ředitel nebo jím pověřený učitel. Je důležité vědět, jaký důvod vedl k individuálnímu vzdělávání dítěte. Aby bylo ověřování kvalitní, je důležité vytvořit k tomu vhodné podmínky. Je vhodné zvolit dobu, kdy je v mateřské škole klid, např. při pobytu dětí venku, při odpoledním odpočinku nebo v odpoledních hodinách, kdy už je dětí méně. Nejvhodnější formou ověření je rozhovor se zákonným zástupcem, který má nejvíce informací o průběhu individuálního vzdělávání. Dítě většinou prostředí ani lidi v mateřské škole nezná, proto může být stydlivé a nejisté. Zákonný zástupce může přinést portfolio dítěte s jeho výtvarnými pracemi, pracovními listy, seznamem literatury apod., portfolio však nemůže být vyžadováno povinně. Součástí ověření může být i prohlídka mateřské školy, kde lze pozorovat společenské návyky dítěte, jeho samostatnost, sebeobsluhu a hygienické návyky. (Metodické doporučení k průběhu individuálního vzdělávání dětí v mateřských školách a ověření dosahování očekávaných výstupů, 2017, online)

### **2.5.2 Přípravné třídy základních škol**

S povinným předškolním vzděláváním se změnila podmínky i v přípravných třídách základních škol. Do přípravné třídy se mohou přijmout děti, u kterých je předpoklad vyrovnání jejich vývoje a kterým byl udělen odklad povinné školní docházky. Dříve se mohly zařadit do přípravné třídy i děti, kterým odklad udělen nebyl. Ředitel základní školy uděluje odklad povinné školní docházky o jeden rok, pokud o to písemně požádá zákonný zástupce dítěte a k žádosti je přiložena doporučující zpráva ze školského poradenského zařízení a odborného lékaře nebo klinického psychologa za předpokladu tělesné nebo duševní nevyspělosti dítěte. Žádost se podává v době zápisu k povinné školní docházce. Povinnost předškolního vzdělávání platí i pro děti s odkladem školní docházky. Cílem přípravných tříd je snaha o vyrovnání vývoje dítěte. Přípravnou třídu lze otevřít, pokud se v ní bude vzdělávat nejméně 10 dětí, v případě nižšího počtu může ředitel požádat o povolení výjimky z nejnižšího počtu dětí dle § 23 odst. 4 školského zákona. Zřizovatel

může povolit výjimku, pokud uhradí zvýšené výdaje na vzdělávací činnost školy nad výši stanovenou krajským normativem. (Přípravné třídy základních škol od roku 2017/2018, 2017, online)

## **2.6 Reakce na povinné předškolní vzdělávání**

Reakce na povinné předškolní vzdělávání jsou ve většině případů negativní. Zavedení povinné předškolní docházky je považováno za úřední formalitu. Před zavedením povinné předškolní docházky docházelo do škol 90 % dětí. Odklady školní docházky se i po zavedení pohybují stále okolo 15 %. Narostla zbytečná administrativní zátěž pro mateřské školy i zákonné zástupce dětí. Dokonce už byl i podán návrh na zrušení.

V roce 2017/2018 se v České republice předškolního vzdělávání účastnilo 97 % pětiletých dětí. Z celkového počtu téměř 110 tisíc se účastnilo více než 106,5 tisíce (z toho 1,5 tisíce zvolilo individuální vzdělávání), přičemž 3,4 tisíce z nich se neúčastnilo povinného vzdělávání v žádné jeho formě. Ovšem v roce 2018/2019 stoupl počet předškoláků s individuálním vzděláváním na 1959. Častým důvodem pro zvolení individuálního vzdělávání je společný program s mladšími dětmi. (Těthalová, 2017b, s. 4, 2018 s. 4; iRozhlas.cz, 2019, s. 4)

### **2.6.1 Názor učitele Stanislava Zeleného**

Tato změna přišla ve chvíli, kdy dochází do mateřských škol kolem 90 % pětiletých dětí. *„Z hlediska koncepčního a legislativního považuji tuto zákonnou změnu za zbytečnou administrativní zátěž pro ředitele mateřských škol a zbytečnou „buzeraci“ rodičů předškolních dětí.“* Mimo ministerstvo nezaznamenal jediný kladný hlas, který by tuto změnu uvítal. Jedním z hlavních důvodů, proč byla tato změna zavedena, je, aby se děti z nepříznivých rodin dostaly k předškolnímu vzdělávání a byly lépe připraveny na povinnou školní docházku. Tento prostředek ovšem nepovažuje za nejvhodnější. Přesto, že je sám učitelem, je toho názoru, že prvotní odpovědnost za výchovu dítěte nese rodič a je na něm, jestli chce své dítě dávat do mateřské školy nebo ne. Touto změnou se také zbytečně zvýšila organizační a provozní zátěž škol. Řešení omluvenek, evidence dětí, které nepřišly k zápisu, individuální vzdělávání a vytváření volného místa v případě zrušení individuálního vzdělávání, ověřování dětí. Osobně by vše nechal při starém a nechal právo rozhodnutí na rodičích. Předškolní děti měly vždy přednost, takže pokud rodiče chtěli, tak byly k předškolnímu vzdělávání děti přijaty vždy. (Zelený, 2018. s. 6-7)



### **2.6.2 Názor psychologa Václava Mertina**

Se zavedením povinné předškolní docházky nesouhlasí. Kdyby však s povinností byly spojené i další změny (např. výrazné navýšení počtu dětí navštěvujících mateřskou školu, ale zároveň snížení maximálního počtu dětí ve třídě), možná by jeho názor nebyl tak negativní. Podle Mertina jde převážně o řešení romské problematiky. To mu přijde jako nespravedlivé a pokrytecké vůči většině občanů. Jedinci, kteří mateřskou školu nechtějí navštěvovat, stejně najdou cestičky, jak se jí vyhnout. Jeden rok v mateřské škole nezajistí stejnou úroveň všech dětí, velké rozdíly jsou totiž zřejmé i mezi dětmi, které mateřskou školu navštěvují déle. Pokud se mají opravdu zmenšovat rozdíly mezi úrovněmi dětí, měl by stát podporovat rodiny už krátce po narození dítěte. (Těthalová, 2016, s. 14)

### **2.6.3 Pokus o zrušení**

V lednu 2018 skupina poslanců parlamentu podala návrh na zrušení povinného předškolního vzdělávání. Uvádí, že 90 % dětí stejně do mateřské školy docházelo. Povinné předškolní vzdělávání přineslo akorát zvýšenou byrokracii v mateřských školách a nemalé finanční náklady v rozsahu přibližně 1 milion korun ročně. (Těthalová, 2018, s. 4)

### **3 Praktická část**

Praktická část bakalářské práce se zabývá dopady změn školského zákona týkající se zavedení povinného předškolního vzdělávání na provoz mateřských škol v Ústeckém kraji. Pomocí dotazníkového šetření byla analyzována situace a názory na povinné předškolní vzdělávání v tomto kraji. Byli osloveni ředitelé veřejných i soukromých mateřských škol. Jeden z hlavních důvodů zavedení povinného předškolního vzdělávání bylo začlenění dětí z vyloučených lokalit, proto výběr kraje nebyl náhodný. V Ústeckém kraji se vyskytuje nemalé množství těchto lokalit.

#### **3.1 Cíl práce a výzkumné otázky**

Hlavní výzkumný cíl: Dopady změn školského zákona týkající se zavedení povinného předškolního vzdělávání na provoz mateřských škol v Ústeckém kraji.

Na základě hlavního cíle byly stanoveny specifické výzkumné otázky:

1. Jakou administrativní zátěž přineslo mateřským školám povinné předškolní vzdělávání?
2. Jaká jsou pozitiva a negativa povinného předškolního vzdělávání?
3. Jaké rozdíly byly v praxi škol zaznamenány mezi povinným a nepovinným předškolním vzděláváním?
4. Jak se osvědčila novela školského zákona v oblasti předškolního vzdělávání v praxi?

#### **3.2 Technika sběru dat**

Pro sběr dat bylo zvoleno dotazníkové šetření, které je založené na otázkách a odpovědích. Dotazník je písemný rozhovor. Jeho výhodou je, že během krátké doby získáme hodně informací. Respondenti mohou dotazník vyplnit bez zbytečného stresu, třeba z pohodlí domova či práce, a mohou si tak v klidu promyslet své odpovědi. Nevýhodou je, že dotyčný nemusí správně pochopit otázku a může odpovědět špatně. (Chráška, 2007, s. 163-176)

Podkladem pro formulaci otázek do dotazníku bylo studium odborné literatury. Byly zařazeny otázky, které směřují k hlavním důvodům zavedení povinného předškolního vzdělávání. Dotazník byl anonymní a obsahoval otevřené, polootevřené i uzavřené otázky, kterých bylo celkem 16. V úvodu dotazníku byli respondenti seznámeni s tématem, se způsobem využití získaných dat, počtem otázek a ujištěním o anonymitě dotazníku.

Dotazník byl zpracován elektronicky pomocí online Google formuláře a následně byl rozeslán 295 respondentům na jejich emailové adresy.

### 3.3 Specifika Ústeckého kraje

Ústecký kraj je pátým nejlidnatějším krajem v České republice. Má ideální polohu u hranic s Německem a bohatou síť dopravních cest. Dělí se na sedm okresů – Ústecko, Děčínsko, Teplicko, Lounsko, Litoměřicko, Mostecko a Chomutovsko. Kraj má významnou zemědělskou a průmyslovou výrobu. V Ústeckém kraji se řeší problematika nezaměstnanosti a problematika sociálně slabších skupin z vyloučených lokalit, kterých se v tomto kraji vyskytuje velké množství. Kraj se snaží jedince z těchto lokalit socializovat a začlenit do společnosti. Například v oblasti financování školství přispíval na podporu vzdělávání romských rodin a podporu navýšení kapacit ve školských poradenských zařízeních. (Výroční zpráva Ústeckého kraje, 2018, online)

### 3.4 Výsledky výzkumného šetření

Osloveno bylo celkem 295 ředitelů mateřských škol v Ústeckém kraji, které jsou uvedeny v seznamu veřejných a soukromých mateřských škol na oficiálním webu Ústeckého kraje (<https://www.kr-ustecky.cz/>). Z celkového počtu 295 respondentů bylo 270 ředitelů veřejných mateřských škol (včetně církevních) a 25 ředitelů soukromých mateřských škol.

I přesto, že ředitelé byli osloveni dvakrát, návratnost dotazníku byla malá. Na dotazník odpovědělo celkem 75 ředitelů z 295, což je 25,4 %. Malou návratnost zřejmě způsobila nečekaná situace – vyhlášení nouzového stavu v České republice kvůli onemocnění koronavirem. Některé mateřské školy se uzavřely, jiné fungovaly v omezeném provozu a další vytvářely dětské skupiny pro děti rodičů záchranných složek.

Ve výsledcích mělo být uvedeno porovnání názorů mezi mateřskými školami veřejnými a soukromými, kvůli nízké návratnosti (pouhé 2 dotazníky ze soukromých škol), však tomuto porovnání není věnována velká pozornost, jelikož výsledky by nebyly příliš vypovídající.

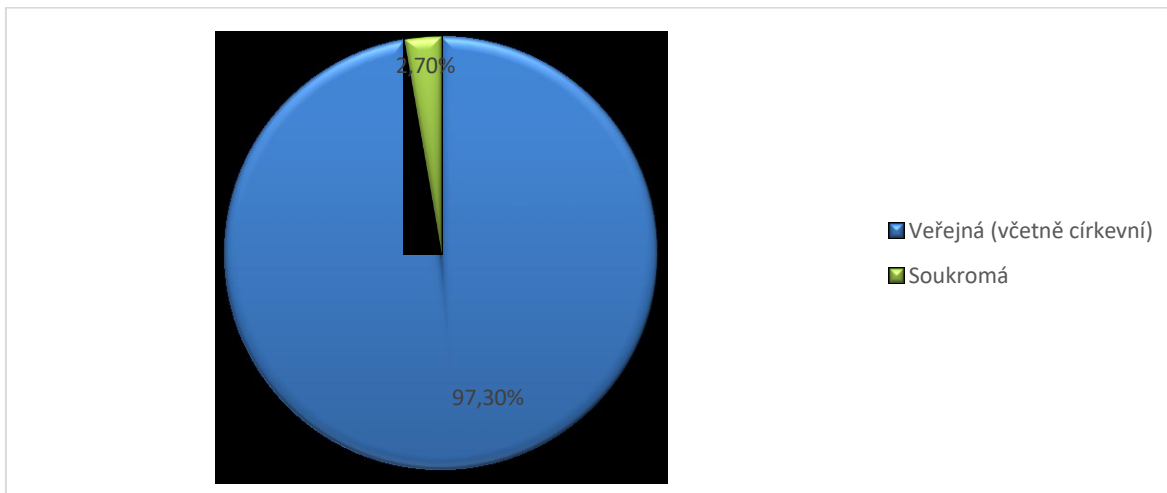
#### 3.4.1 Analýza a interpretace dat

Četnost každé odpovědi byla zpracována automaticky přímo v Google formuláři, četnost odpovědí ve veřejných (včetně církevních) mateřských školách a soukromých mateřských školách a otevřených otázek byla zpracována čárkovací metodou. Výsledky výzkumu jsou uvedeny v grafech, v tabulkách s vyjádřením absolutní hodnoty i relativní četnosti, každá zpracovaná otázka má i slovní komentář.

### Otázka č. 1

Do kterého sektoru spadá vaše mateřská škola?

Graf č. 1 Rozdělení mateřských škol dle sektoru



Tabulka č. 1 Rozdělení mateřských škol dle sektoru

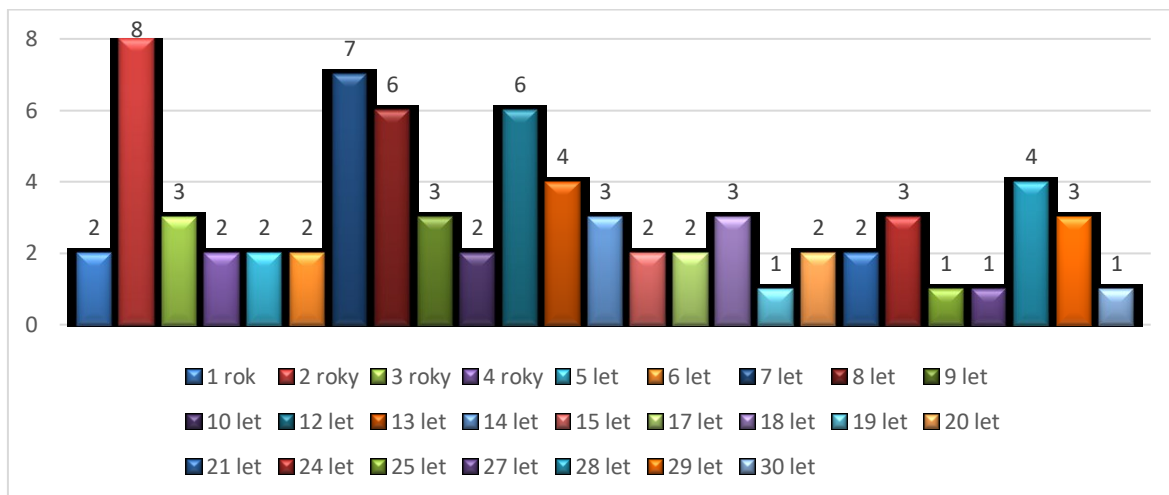
	Počet	%
<b>Veřejná MŠ (včetně církevní)</b>	73	97,3
<b>Soukromá MŠ</b>	2	2,7

Celkový počet z navrácených dotazníků byl z obou sektorů mateřských škol 75, což činí pouhých 25,4 %. Z toho 73 dotazníků (97,3 %) od ředitelů veřejných (včetně církevních) mateřských škol a pouze 2 dotazníky (2,7 %) od ředitelů soukromých mateřských škol.

## Otázka č. 2

Jak dlouho vykonáváte funkci ředitele/ky mateřské školy?

Graf č. 2 Počet let ve funkci ředitele

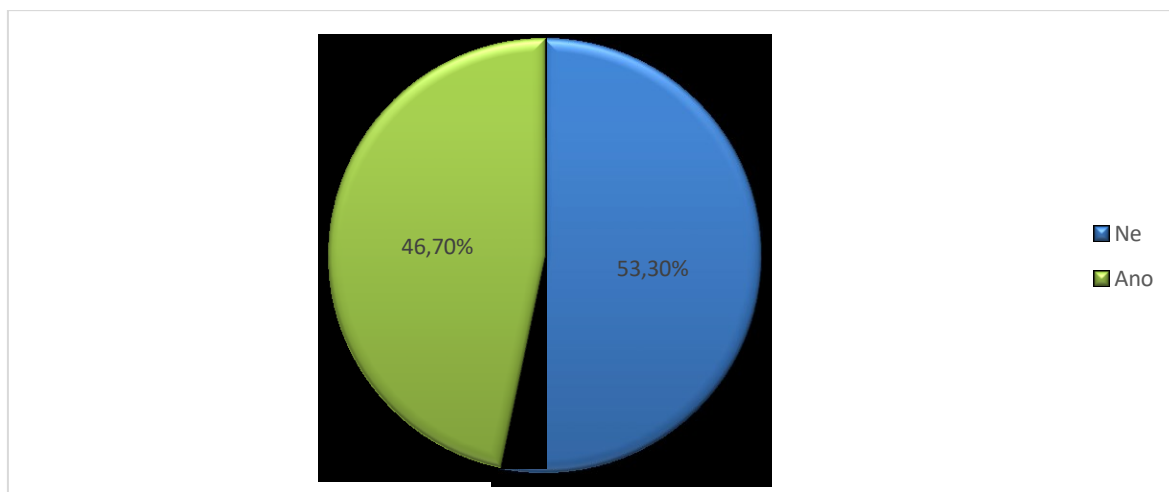


Tento graf ukazuje, že odpovídali ředitelé s různě dlouhou praxí. Někteří na začátku své ředitelské funkce a zároveň i mnohaletí zkušení ředitelé. Počet let ve funkci neprokázal žádnou souvislost mezi odpověďmi.

## Otázka č. 3

Jste příznivcem povinného předškolního vzdělávání? Uveďte důvod.

Graf č. 3 Příznivci povinného předškolního vzdělávání



Tabulka č. 2 Příznivci povinného předškolního vzdělávání

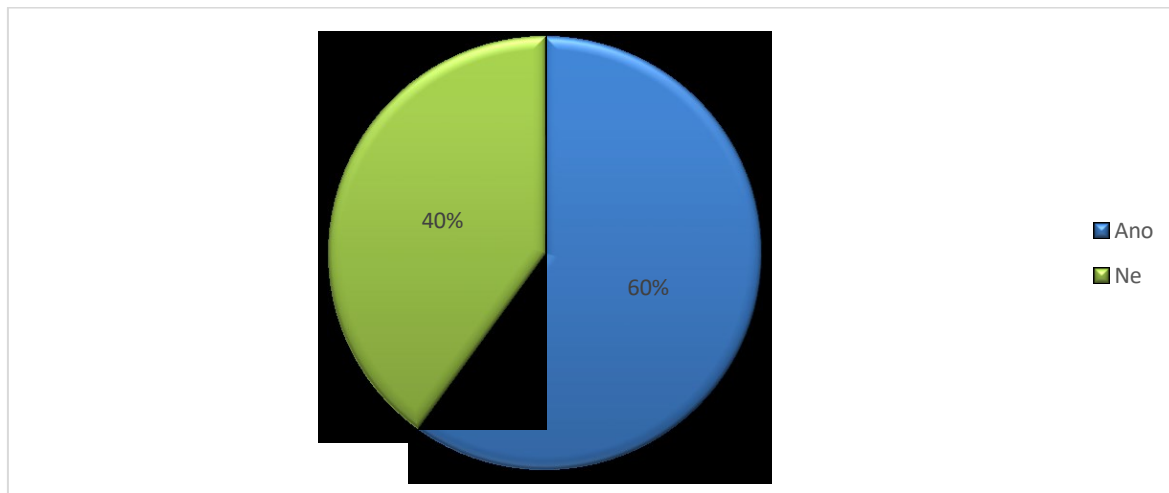
	Veřejné MŠ		Soukromé MŠ		Celkově	
	Počet	%	Počet	%	Počet	%
<b>Ano</b>	34	46,5	1	50	35	46,7
<b>Ne</b>	39	53,4	1	50	40	53,3

Počet odpůrců (53,3 %) je mírně vyšší než počet příznivců (46,7 %) povinného předškolního vzdělávání. Mezi veřejným a soukromým sektorem není výrazný rozdíl. Podle odpovědí na tuto polootevřenou otázku se také liší názory na povinné předškolní vzdělávání. Velká část příznivců je toho názoru, že povinné předškolní vzdělávání plní svůj účel a pomáhá začlenit děti ze sociálně slabších rodin, také že dětem zjednodušuje vstup do základní školy, protože příprava je pravidelná a jedinci se už v mateřské škole dokážou dobře socializovat s jinými lidmi než jen se členy rodiny. Jeden z respondentů uvádí, že s povinností by se mohla zvýšit prestiž mateřských škol. To je velmi dobrý postřeh, protože mateřské školy jsou bohužel mnohdy brány pouze jako instituce pro hlídání dětí, ne jako instituce vzdělávací. Naproti tomu odpůrci tvrdí, že svůj účel povinnost vzdělávání nesplnila, děti podle nich stejně do mateřských škol nedocházejí, zákonní zástupci soustavně své děti omlouvají nebo zvolí jiný způsob vzdělávání. Velká část odpůrců je také toho názoru, že povinné předškolní vzdělávání přineslo další zvýšení administrativy. Povinné předškolní vzdělávání je dle nich považováno za nedotažený krok.

#### Otázka č. 4

Souhlasíte s tím, aby bylo povinné předškolní vzdělávání zadarmo? Uveďte důvod.

Graf č. 4 Povinné předškolní vzdělávání zadarmo



Tabulka č. 3 Povinné předškolní vzdělávání zadarmo

	Veřejné MŠ		Soukromé MŠ		Celkově	
	Počet	%	Počet	%	Počet	%
<b>Ano</b>	45	61,6	0	0	45	60
<b>Ne</b>	28	38,3	2	100	30	40

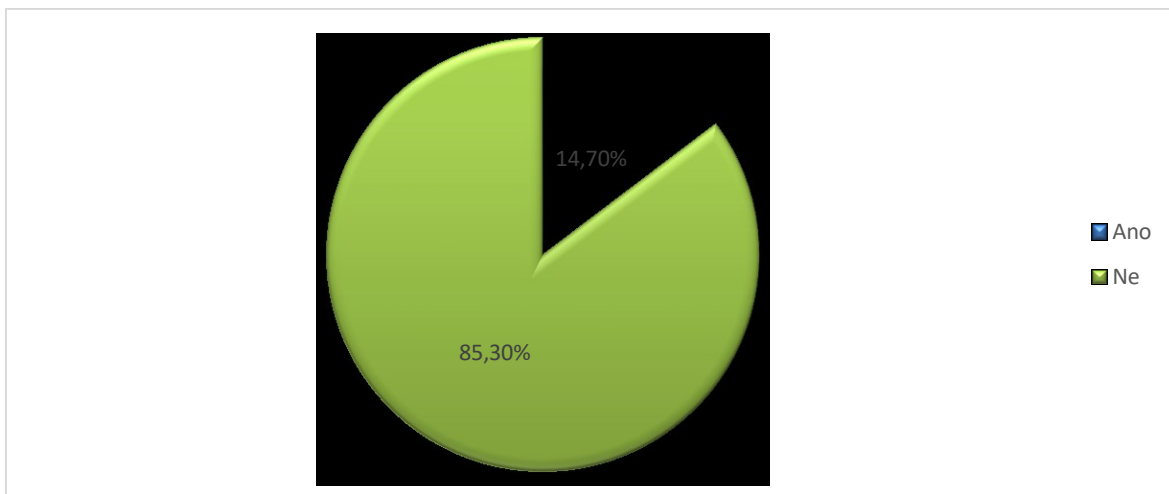
Z odpovědí této polootevřené otázky vyplývá, že větší část respondentů (61,6 %) z veřejných mateřských škol se přiklání k bezplatnému vzdělávání. Názor respondentů ze soukromých mateřských škol je v tomto jednoznačný, nesouhlasí se vzděláváním zadarmo. Podle nich mají mít všechny děti navštěvující mateřskou školu stejné podmínky a zmiňují, že rodiče, kteří platí, mají větší motivaci spolupracovat se školou. S jedinci sociálně slabšími se dá situace řešit individuálně. Příznivci jsou toho názoru, že pokud je vzdělávání povinné, mělo by tím pádem být zadarmo, aby bylo umožněno všem dětem. Ovšem poměrná část z nich také dodala, že peníze by měl mateřským školám přispívat stát, neboť tyto chybějící finance mnohdy komplikují chod mateřských škol. Odpůrci shledávají hlavně nespravedlnost vůči mladším dětem, protože starší mnohdy využívají větší množství pomůcek. Co se týče dětí ze sociálně slabších rodin, tak někteří uvádějí stejně jako soukromé školy, že se dá situace řešit individuálně. Jeden z respondentů je i toho názoru, že zdarma by měl být pouze jeden

rok povinného předškolního vzdělávání a děti s odkladem povinné školní docházky by již tuto výhodu mít neměly.

### Otázka č. 5

Souhlasíte s tím, že děti s povinným předškolním vzděláváním mohou nastoupit bez povinného očkování?

Graf č. 5 Povinné očkování



Tabulka č. 4 Povinné očkování

	Veřejné MŠ		Soukromé MŠ		Celkově	
	Počet	%	Počet	%	Počet	%
<b>Ano</b>	11	14,6	0	0	11	14,7
<b>Ne</b>	62	82,6	2	2,6	64	85,3

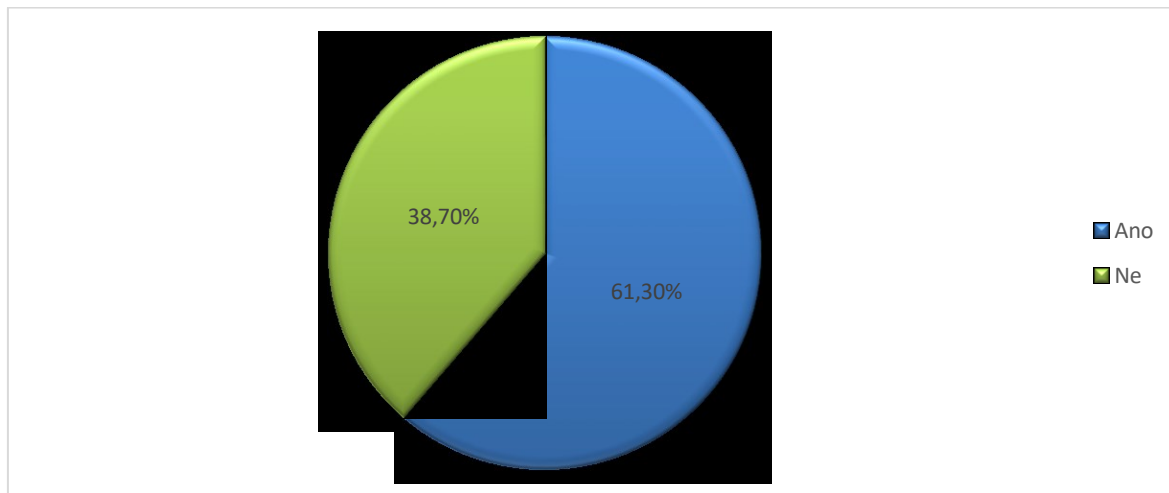
Z výsledků této uzavřené otázky jednoznačně vyplývá, že většina ředitelů (85,3 %) a to včetně ředitelů ze soukromých mateřských škol nesouhlasí s nástupem dětí bez povinného očkování. Ředitelé si určitě uvědomují, že neproočkovaní jedinci mohou ohrozit celý kolektiv mateřské školy.



## Otázka č. 6

Přineslo povinné předškolní vzdělávání větší administrativní zátěž? Pokud ano, jakou?

Graf č. 6 Administrativní zátěž



Tabulka č. 5 Administrativní zátěž

	Veřejné MŠ		Soukromé MŠ		Celkově	
	Počet	%	Počet	%	Počet	%
<b>Ano</b>	45	61,6	1	50	46	61,3
<b>Ne</b>	28	38,4	1	50	29	38,7

Z odpovědí této polootevřené otázky vyplývá, že větší část ředitelů (61,3 %) cítí, že povinné předškolní vzdělávání přineslo další administrativní zátěž. Ředitelé jako nejčastější zátěž uvedli hlídání absence dětí – řešení omluvných listů, kontrolování včasného omlouvání ze strany rodičů, kontaktování rodičů při časté absenci dětí. Náročnějšími se staly i zápisy, ředitelé musí kontrolovat spádové oblasti a v případě, že se přihlásí dítě z jiné oblasti, musí kontaktovat danou spádovou mateřskou školu. Pokud se dítě nedostaví k zápisu vůbec, musí tuto situaci řešit a to způsobuje více jednání se zřizovatelem či OSPODEM. Při zvolení individuálního vzdělávání přibyla zátěž s ověřováním úrovně osvojování očekávaných výstupů těchto dětí. Také uvedli, že s nástupem dětí ze sociálně slabších rodin se zvýšil počet plánů podpůrného opatření, protože pro většinu těchto dětí jsou potřebné. V neposlední řadě uvedli, že s příchodem novely školského zákona museli přepsat školní řád. I jeden z ředitelů ze soukromé mateřské školy vnímá, že povinné vzdělávání přineslo administrativu navíc. Povinností soukromých mateřských škol je obeznámit všechny spádové mateřské školy

o plnění povinného vzdělávání. Všichni tuto zátěž, ale nepocítují. Zvláště jedna odpověď stojí za zmínění: „*Pracuji-li dobrovolně na nějaké pozici, musím plnit potřebné úkoly a nediskutuji a chci práci vykonávat co nejlépe. Má to smysl. Jsem zde pro děti, nikoliv děti pro mě!*“.

#### **Otázka č. 7**

Jaké jste si ve školním řádu zvolili podmínky pro uvolňování dětí a omlouvání jejich neúčasti ve vzdělávání?

Z odpovědí na tuto otevřenou otázku je zřejmé, že nejvíce ředitelů zvolilo omluvný list pro omlouvání neúčasti ve vzdělávání. Omluvné listy mají buď klasickou papírovou formu, nebo se odesílají na školní e-mail. Jedna mateřská škola má omlouvání dokonce elektronicky přes aplikaci Moje MŠ. Liší se však způsob zapisování, některé školy píšou omluvenky za každý den neúčasti, jiné zase až od druhého či třetího dne neúčasti, některé dokonce až po dlouhodobé (čtrnáctidenní) absenci. I přes vypisování omluvných listů chtějí být ředitelé mateřských škol informováni o nepřítomnosti dítěte, ideálně pokud to jde předem, nejpozději však uvádí dobu do dvou dnů od neúčasti dítěte ve vzdělávání. Někteří ředitelé se rozhodli nadále omlouvat pouze ústně či telefonicky. Dva respondenti z mateřských škol uvedli, že při časté absenci spolupracují s pediatrem.

#### **Otázka č. 8**

Jak řešíte případy neplnění povinnosti předškolního vzdělávání?

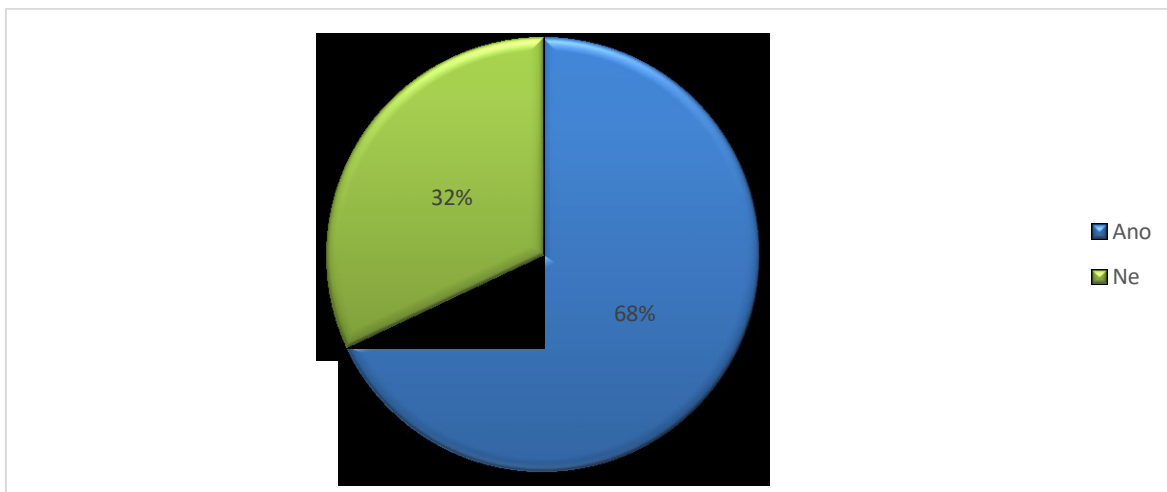
Z výsledků odpovědí na otevřenou otázku vyplynulo, že z celkového počtu 75 mateřských škol v 38 mateřských školách (50,7 %) neměli žádný problém s neplněním povinného předškolního vzdělávání. Devět škol (12 %) vyřešilo problém pouhým upozorněním a domluvou s rodiči. V 28 mateřských školách (38,3 %) došlo k závažnějším problémům, které řešili buď nahlášením zřizovateli nebo na OSPOD. I přesto, že většina mateřských škol nemusela neplnění docházky řešit, tak popisují následující postup:

1. kontaktování rodičů – telefonování, SMS zpráva či email,
2. písemné upozornění poštou,
3. řešení situace se zřizovatelem,
4. nahlášení na OSPOD.

### Otázka č. 9

Vzdělávají se děti s povinným předškolním vzděláváním společně ve třídě s mladšími dětmi? Pokud ano, jak na to reagují zákonní zástupci?

Graf č. 7 Společné vzdělávání s mladšími dětmi



Tabulka č. 6 Společné vzdělávání s mladšími dětmi

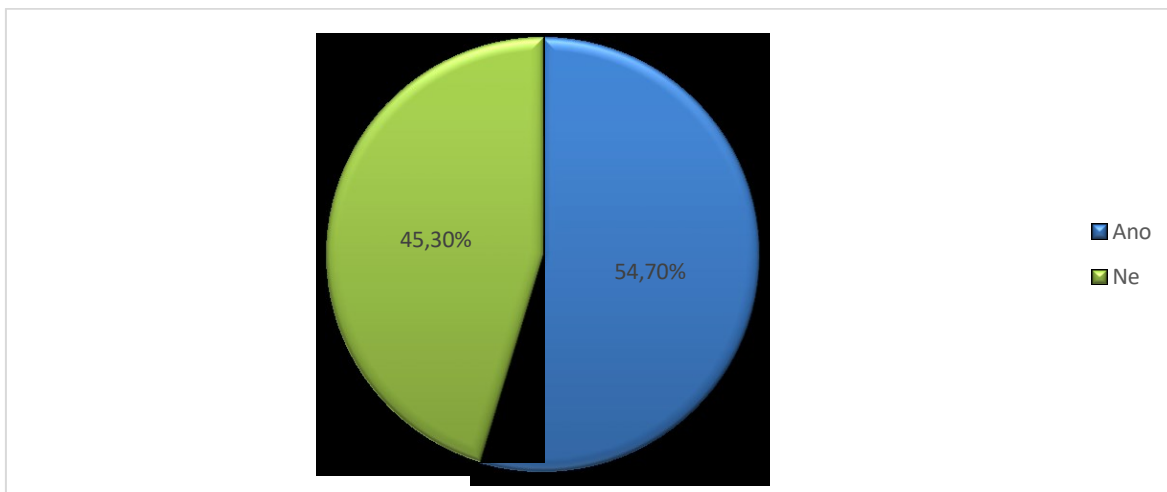
	Veřejné MŠ		Soukromé MŠ		Celkově	
	Počet	%	Počet	%	Počet	%
<b>Ano</b>	49	67,1	2	100	51	68
<b>Ne</b>	24	32,9	0	0	24	32

Z této polootevřené otázky vychází, že poměrně velká část mateřských škol (68 %) má věkově smíšené třídy. Velmi pozitivní je, že v žádné mateřské škole s tím zákonní zástupci nemají problém. Protože jak je uvedeno v teoretické části, jako jeden z nejčastějších důvodů pro zvolení individuálního vzdělávání jsou právě smíšené třídy. Rodiče jsou spokojeni, smíšené třídy hodnotí kladně. Některé mateřské školy mají smíšené třídy z kapacitních důvodů (jednotřídka, pouze dvě třídy, velké množství předškoláků), některé mají smíšené třídy záměrně a mají na nich postavený i vzdělávací plán.

**Otázka č. 10:**

Liší se program dětí s povinným předškolním vzděláváním oproti nepovinnému? Pokud ano, v čem se liší?

Graf č. 8 Odlišný program od mladších dětí



Tabulka č. 7 Odlišný program od mladších dětí

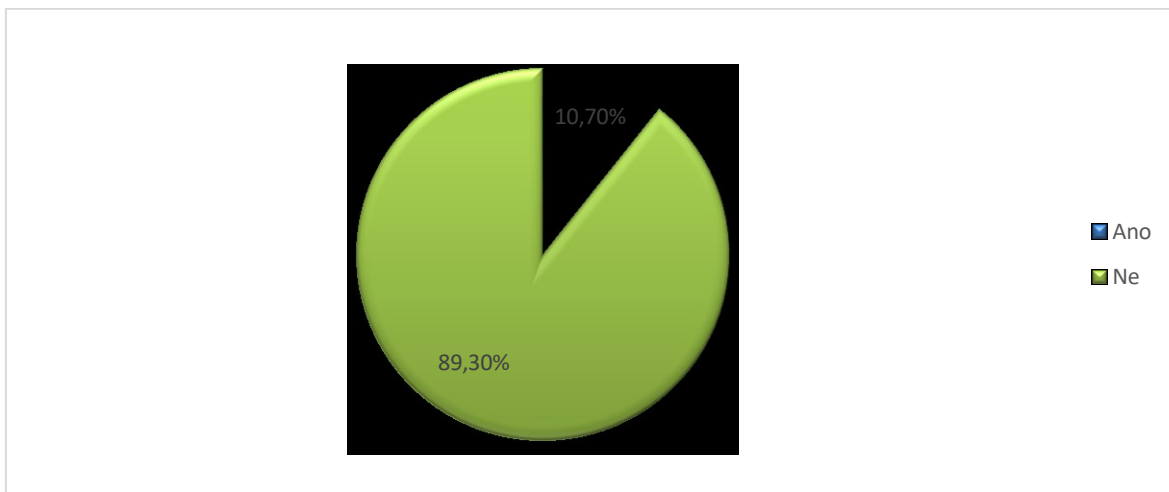
	Veřejné MŠ		Soukromé MŠ		Celkově	
	Počet	%	Počet	%	Počet	%
<b>Ano</b>	39	53,4	2	100	41	54,7
<b>Ne</b>	34	46,5	0	0	34	45,3

Polootevřená otázka ukázala, že odlišný program od mladších dětí mají pouze v 54,7 % mateřských škol. Jako největší rozdíl v programu uvedly, že na děti mají celkově větší nároky a jsou více důslední v dodržování určených pravidel. Mají více řízených činností, dostávají náročnější úkoly, pracovní listy. V některých mateřských školách vytvářejí menší skupinky a v některých naopak zařazují více frontálních činností. Mateřské školy také uvedly, že tyto děti mají aktivity navíc, například plavání, bruslení, lyžování, anglický jazyk, práci na interaktivní tabuli. Jedna z mateřských škol využívá prvky Metody dobrého startu, které jsou zaměřeny na grafomotorická cvičení spolu s rytmiizací, pomáhající na základní škole usnadnit dovednosti ve čtení a psaní. Prohloubením aktivit se snaží děti lépe připravit na vstup do základní školy.

### Otázka č. 11

Registrujete nárůst počtu dětí od doby, co bylo zavedeno povinné předškolní vzdělávání?  
Pokud ano, o kolik procent?

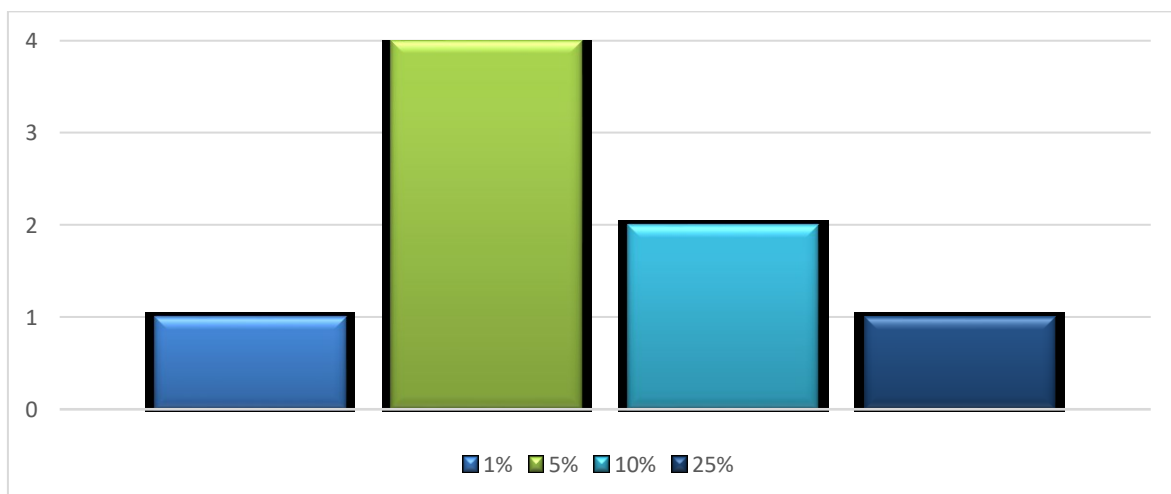
Graf č. 9 Nárůst počtu dětí



Tabulka č. 8 Nárůst počtu dětí

	Veřejné MŠ		Soukromé MŠ		Celkově	
	Počet	%	Počet	%	Počet	%
<b>Ano</b>	8	10,9	0	0	8	10,7
<b>Ne</b>	65	89	2	100	67	89,3

Graf č. 10 Nárůst dětí v procentech



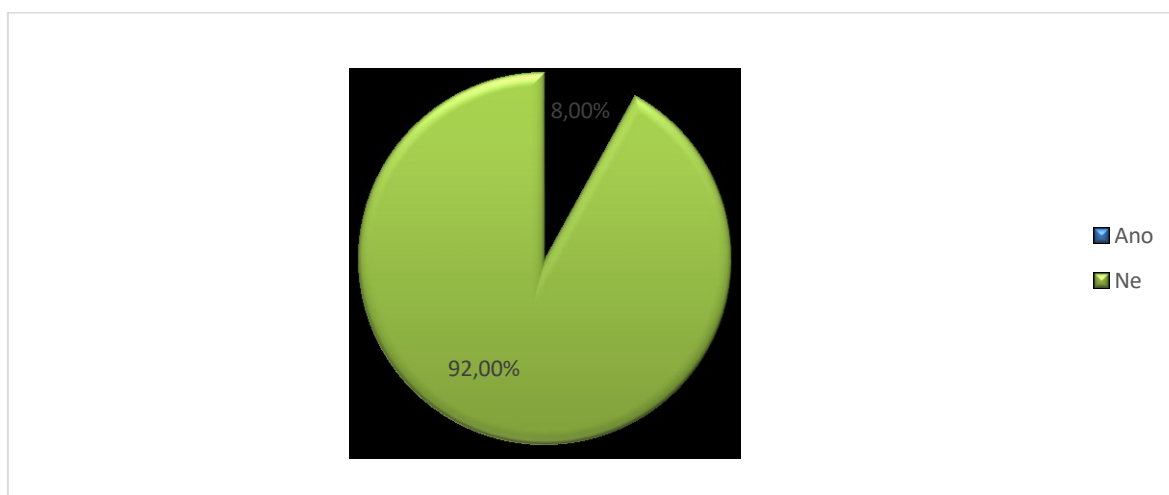
Pouze 8 mateřských škol (10,7 %) registruje nárůst dětí po zavedení povinného předškolního

vzdělávání. Z grafu č. 10 Nárůst dětí v procentech vyplývá, že počet dětí v mateřských školách stoupl o 1 %, 5 %, 10 % a 25 %. Nárůst počtu dětí o 10 % a 25 % lze hodnotit velmi kladně ovšem k těmto vysokým procentům se dostaly pouze 3 mateřské školy (4 %). Nárůst dětí je tedy pouhých 0,88 %. Celkový pohled na situaci nelze hodnotit příliš kladně, protože vyloučených lokalit je v Ústeckém kraji hodně.

### Otázka č. 12

Snížil se ve vaší mateřské škole počet dětí s odkladem školní docházky od zavedení povinného předškolního vzdělávání?

Graf č. 11 Snížení počtu dětí s odkladem školní docházky



Tabulka č. 9 Snížení počtu dětí s odkladem školní docházky

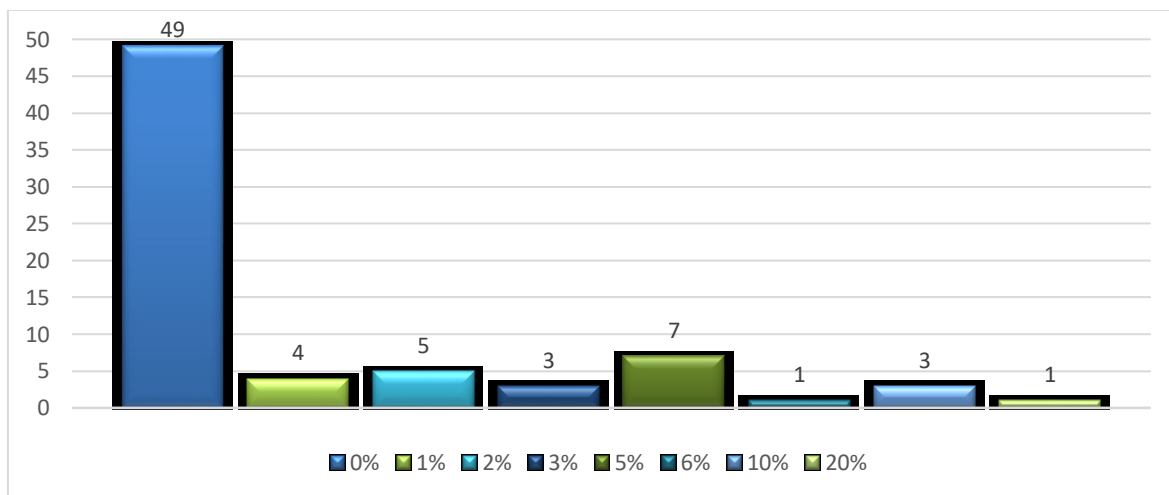
	Veřejné MŠ		Soukromé MŠ		Celkově	
	Počet	%	Počet	%	Počet	%
<b>Ano</b>	6	8,2	0	0	6	8
<b>Ne</b>	67	91,8	2	100	69	92

Tato uzavřená otázka směřuje k dalšímu z důvodů zavedení povinného předškolního vzdělávání, a to ke snížení odkladů povinné školní docházky. Pouhých 6 mateřských škol (8 %) zaregistrovalo snížení počtu odkladů. V Ústeckém kraji tedy tento cíl nebyl příliš naplněn.

### Otázka č. 13

Kolik procent zákonných zástupců nesplnilo v letech 2017, 2018, 2019 svou povinnost přihlásit své dítě k povinnému předškolnímu vzdělávání? Tato otázka se týká pouze státních mateřských škol.

Graf č.12 Nepřihlášení dítěte k zápisu

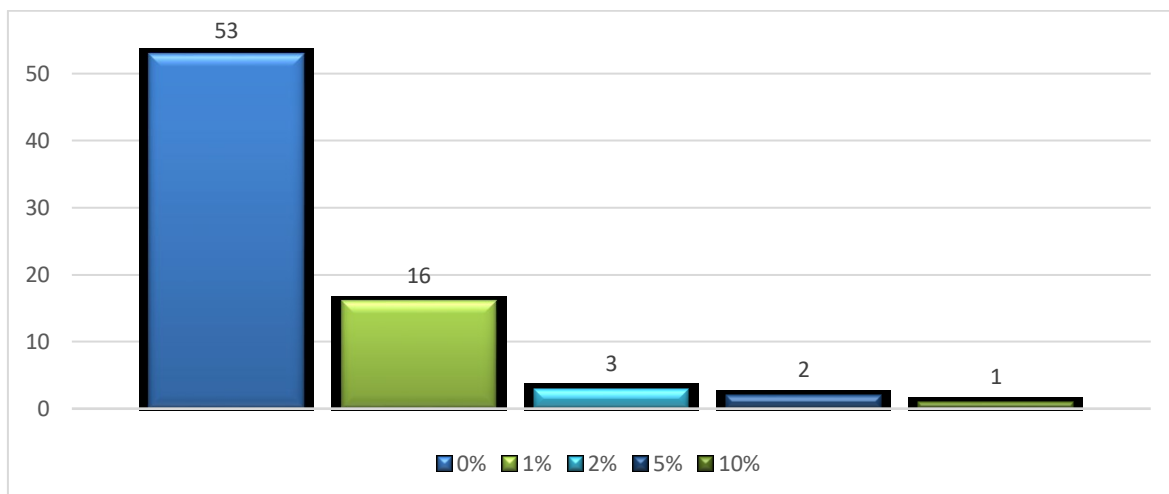


Je velmi pozitivní, že pouze 24 mateřských škol (32,8 %) řešilo nějaký problém s nepřihlášením dítěte do mateřské školy. V Ústeckém kraji se řeší problematika vyloučených lokalit a sociálně slabších jedinců. Lze soudit, že situace se mírně zlepšila po zavedení povinného předškolního vzdělávání. Z této otevřené otázky vyplývá, že v Ústeckém kraji od zavedení povinného předškolního vzdělávání nesplnilo svou povinnost 1,5 % rodičů.

#### Otázka č. 14:

Kolik procent zákonných zástupců zvolilo u svých dětí individuální vzdělávání v letech 2017, 2018, 2019. Tato otázka se týká pouze státních mateřských škol.

Graf č. 13 Individuální vzdělávání



I tato otevřená otázka směřovala k jednomu z důvodů zavedení povinného předškolní vzdělávání. Výsledek této otevřené otázky lze hodnotit pozitivně, neboť pouhých 22 mateřských škol (30 %) se od zavedení povinného předškolního vzdělávání vůbec s individuálním vzděláváním setkala. Ve většině z nich zvolilo individuální vzdělávání pouze 1-2 % zákonných zástupců, jen ve 3 mateřských školách zvolilo individuální vzdělávání 5-10 % zákonných zástupců. Celkově z Ústeckého kraje se od zavedení povinnosti rozhodlo pro individuální vzdělávání 0,5 % zákonných zástupců.

#### Otázka č. 15

Vyberte si jednu oblast z RVP a popište, jak v této oblasti u vás probíhá ověření úrovně osvojovaných očekávaných výstupů u dětí s individuálním vzděláváním. Tato otázka se týká pouze státních mateřských škol.

Z odpovědí této otevřené otázky vyšlo, že ze 73 oslovených mateřských škol jich 51 (69,8 %) nemá ani nemělo děti s individuální formou vzdělávání. V následujícím odstavci jsou jednotlivé odpovědi rozděleny dle zvolených oblastí z RVP.

Ověřování dítěte probíhá:

1. dítě a jeho tělo:
  - formou sportovního herního dopoledne v hale,



- nakreslením postavy, napsáním svého jména, napodobením písmene dle předlohy, přičemž je zkontrolováno správné držení tužky,
- prokázáním znalosti těla a orientací na něm, sestavením vývojové dřevěné makety člověka (kostra, vnitřní orgány, svaly, kůže, oblečení), dle fotografie rodiny – rozdělením členů dle pohlaví, porovnáním výšky postav (větší, menší), zpěvem s pohybem „hlava, ramena, kolena, palce“ nebo hraním didaktické hry „Dáme ruku na ...“ – orientací na těle a nakreslením postavy,

## 2. dítě a jeho psychika:

- formou rozhovoru, pozorováním dítěte a prací s portfoliem dítěte,
- ústní formou, využitím didaktických pomůcek, pracovních listů zaměřených na grafomotoriku,
- formou rozhovoru – kde pozorují komunikativní souvislé vyjadřování, oční kontakt a komunikaci s dospělými a ostatními dětmi,
- navázáním ústního kontaktu s dítětem, snahou získat jeho důvěru a uvolnit atmosféru, nenásilným naváděním dítěte směrem, kterého chtějí docílit, pracuje se přitom s obrázky a knihami, dítě podle obrázků vypráví pohádku, u které hlídají vyslovování hlásek, slovní zásobu, nenucenost při kontaktu s učitelkou; rodičům včas doporučují, jak s dítětem pracovat, materiály k výuce, knihy a stránky na internetu, v případě potřeby nabízí rodičům konzultaci.
- formou rozhovoru s portfoliem dítěte, u kterého se snaží o rozvinutí diskuze, kde získávají informace o jeho komunikačních dovednostech, znalosti barev a čísel,
- vyprávěním pohádky, určením posloupnosti děje,
- formou rozhovoru o aktivitách prožitých s rodiči,
- popisem obrázku, určením protikladů, určením posloupnosti děje, první a poslední hláskou ve slově a rytmizací slov,
- rozhovorem s dítětem nad portfoliem, které si přinese z domova,
- vypracováním pracovního listu,

## 3. dítě a ten druhý:

- pozorováním sociálního chování a vzájemné pomoci s ostatními,
- vyprávěním zážitků nad knihou, albem s fotografiemi a výkresy,
- rozhovorem s dítětem nad jeho portfoliem, deníkem, výkresy či fotografiemi,
- začleněním jedince mezi ostatní děti, pozorováním reakcí na změnu režimu,

4. dítě a společnost:

- ověřením hudebních předpokladů – zazpíváním písničky, udržením rytmu,
- prokázáním znalostí základních pravidel slušného chování, rozpoznáváním profesí, pozorováním umění vyjádřit své pocity, přání, potřeby,
- začleněním do kolektivu ostatních dětí a je zapojeno do všech činností, dle kterých se vyhodnotí jeho zralost,

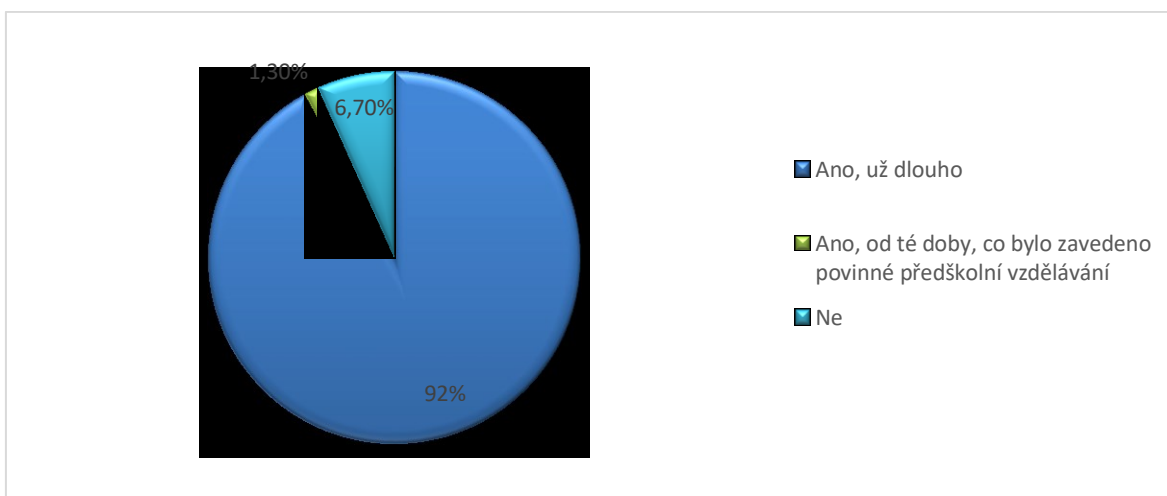
5. dítě a svět:

- využitím interaktivní tabule,
- rozhovorem o enviromentálních znalostech.

**Otázka č. 16**

Spolupracujete se základními školami (ohledně zápisů do školy, zpětné vazby)? Pokud ano, jak spolupráce probíhá?

Graf č. 14 Spolupráce se základními školami



Tabulka č. 10 Spolupráce se základními školami

	Veřejné MŠ		Soukromé MŠ		Celkově	
	Počet	%	Počet	%	Počet	%
<b>Ano, už dlouho</b>	67	91,8	2	100	69	92
<b>Ano, od té doby, co bylo zavedeno povinné předškolní vzdělávání</b>	1	1,3	0	0	1	1,3
<b>Ne</b>	5	6,8	0	0	5	6,7

Z odpovědí na tuto polootevřenou otázku vyplývá, že pouhých 5 mateřských škol (6,7 %) z celkového počtu 75 nespolupracuje s žádnou základní školou. Pouze 1 mateřská škola (1,3 %) začala spolupracovat se základními školami až v souvislosti se zavedením povinného předškolního vzdělávání. Velkým pozitivem je, že 69 mateřských škol (92 %) spolupracuje se základními školami již řadu let. Přičemž 11 mateřských škol je přímo součástí základních škol, proto spolupráce probíhá takřka denně.

Jedním typem spolupráce jsou společné akce dětí. Mateřské školy uvádějí například: vánoční představení žáků základní školy pro děti z mateřské školy, „Kočička školička“ – pohybové aktivity v tělocvičně základní školy, spolupráce žáků a dětí při práci s IT technikou v počítačových učebnách nebo nahrávacím televizním studiu, dny otevřených dveří, tvorba projektů, pořádání sportovních akcí, udržování českých tradic, společné výlety, koncerty, olympiády, pořady v přírodě, pěvecké a recitační soutěže, besídky, kulturní akce – divadlo, kino, drakiáda, masopust, mikulášská, akademie.

Dalším typem spolupráce jsou takzvané ukázkové hodiny, kde se děti z mateřských škol zapojují do vyučovacích hodin ve školních třídách. Děti se tak seznamují s prostředím a pravidly základní školy. Nejčastěji navštěvují 1. třídy, nebo naopak paní učitelky budoucích prvních tříd navštěvují děti v mateřských školách.

Funguje i spolupráce mezi zaměstnanci škol. Probíhají konzultace ohledně zápisů, jak vypadá jejich úroveň, upozornění na problémové děti a jedince se speciálními vzdělávacími potřebami. Také kolik dětí se k zápisu dostaví a na závěr zpětná vazba, jak zápisy probíhaly. Dále co dělá žákům v 1. třídách největší problémy. Dvě školy uvádí, že mají společného psychologa nebo logopeda. Probíhá také vzájemné další vzdělávání pedagogických pracovníků (DVPP).

Základní školy také mateřským školám umožňují vstup do jejich tělocvičen. Jedna mateřská škola uvádí, že v rámci Komunitního centra probíhá velmi úzká spolupráce mezi mateřskou školou a základní školou, rodiči a prarodiči.

Jedna mateřská škola uvádí, že spolupráce se jim velmi zhoršila po zavedení spádovosti škol, protože nemají k sobě žádnou spádovou základní školu.

### **3.5 Shrnutí**

Průzkum byl zaměřen na dopady změn školského zákona v souvislosti se zavedením povinného předškolního vzdělávání na provoz mateřských škol v Ústeckém kraji. Účelem

tohoto výzkumu bylo zhodnocení efektivity novely školského zákona v oblasti předškolního vzdělávání ze dne 20. dubna 2016 a vyhodnocení rozdílů, jaký vliv měla na veřejné a soukromé mateřské školy. K tomuto porovnání však došlo minimálně z důvodu malé návratnosti odpovědí. Ústecký kraj byl vybrán z důvodů velkého množství vyloučených lokalit, což byl jeden z hlavních důvodů pro zavedení povinného předškolního vzdělávání.

Průzkum byl proveden mezi 295 řediteli mateřských škol v Ústeckém kraji, z toho 270 veřejných mateřských škol a 25 soukromých mateřských škol. Vyplněné dotazníky od mateřských škol se vrátily v počtu 73 veřejných a 2 soukromých. Nízkou návratnost (25,4 %) zřejmě způsobila nečekaná situace – vyhlášení nouzového stavu v České republice kvůli onemocnění koronavirem.

Výzkum praktické části bakalářské práce celkově vyhodnotil, že v Ústeckém kraji je mezi řediteli mateřských škol více odpůrců než příznivců povinného předškolního vzdělávání. Ovšem rozdíl mezi odpůrci (53,3 %) a příznivci (46,7 %) není příliš vysoký. Průzkum odpověděl na všechny výzkumné otázky:

### **1. Jakou administrativní zátěž přineslo mateřským školám povinné předškolní vzdělávání?**

- Hlídání absence dětí – řešení omluvných listů, kontrolování včasného omlouvání ze strany rodičů, kontaktování rodičů při časté absenci.
- Pro omlouvání dětí většina respondentů zvolila klasickou papírovou formu, někteří však zvolili i elektronickou formu přes email či školní aplikaci. Ovšem způsob zapisování se velmi liší, někteří zapisují omluvenky za každý den, jiní až od druhého či třetího dne a někteří dokonce až po dlouhodobé neúčasti – 14 dní.
- Náročnější zápisy – kvůli spádovým oblastem musí ředitel mateřské školy po přihlášení dítěte, které spadá do jiné spádové oblasti a zároveň podléhá povinnému vzdělávání, nahlásit tuto skutečnost řediteli spádové školy.
- Řešení situace v případě nepřihlášení dítěte k předškolnímu vzdělávání.
- Ověřování úrovně osvojování očekávaných výstupů dětí, u kterých se rodiče rozhodli pro individuální vzdělávání.
- Zvýšení počtu plánů podpůrných opatření, jejichž počet narostl s příchodem dětí ze sociálně vyloučených lokalit.
- Řešení situace v případě neplnění povinnosti předškolního vzdělávání.

Většina respondentů při takovém problému postupuje takto:

1. kontaktuje rodiče – telefonem, SMS zprávou či emailem,
2. pošle písemné upozornění poštou,
3. řeší situaci se zřizovatelem,
4. nahlásí jedince na OSPOD.

Tuto administrativní zátěž vnímá většina ředitelů z mateřských škol. Jsou, ale i ředitelé, kteří to berou jako samozřejmost ve své práci a podle nich povinné předškolní vzdělávání nepřineslo administrativní zátěž žádnou.

## **2. Jaká jsou pozitiva a negativa povinného předškolního vzdělávání?**

- Pozitiva: splnění účelu povinnosti – začlenění dětí ze sociálně slabších rodin, možnost nastoupit bez povinného očkování, bezplatné vzdělávání.
- Negativa: zvýšení administrativy, nesplnění účelu povinnosti, chybějící finance kvůli bezplatnému vzdělávání, ohrožení zdraví kvůli možnosti nástupu dětí bez povinného očkování.

Pozitiva a negativa jsou vzájemně propojená. Je to z toho důvodu, že názory na povinnost předškolního vzdělávání jsou stále velmi rozdílné. To, v čem někteří vidí pozitivum, smysl, či zda to splnilo jejich očekávání, druhá strana vidí spíše opačně.

## **3. Jaké rozdíly byly v praxi škol zaznamenány mezi povinným a nepovinným předškolním vzděláváním?**

Rozdíly jsou zaznamenány v programech dětí, a to u více než poloviny dotazovaných. Programy jsou většinou náročnější, časově delší, více řízené než u mladších dětí. Je kladena větší důslednost při dodržování pravidel. Většinou se také konají akce a aktivity navíc, jako je plavání, bruslení, lyžování, anglický jazyk, práce s interaktivní tabulí.

## **4. Jak se osvědčila novela školského zákona v oblasti předškolního vzdělávání v praxi?**

Hlavní důvody zavedení povinného předškolního vzdělávání:

- Začlenění jedinců ze sociálně vyloučených lokalit: Došlo ke zlepšení, jedinci ze sociálně vyloučených lokalit se začlenili do předškolního vzdělávacího procesu, ředitelé mateřských škol si tuto část novely chválí a tvrdí, že tento účel povinného předškolního vzdělávání byl naplněn. Bohužel stejný názor nemají všichni ředitelé, protože mají opačné zkušenosti. Stále jsou děti, které i nadále do mateřské školy nedocházejí a neustále se s nimi musí řešit absence. Někteří zákonní zástupci

dokonce nesplnili svou povinnost a dítě k povinnému předškolnímu vzdělávání ani nepřihlásili.

- Zvýšení počtu dětí v mateřských školách: Došlo ke zvýšení počtu dětí v mateřských školách, ale velmi málo. Ze 75 mateřských škol pocítilo zvýšení pouze 8 (6 %) z nich. Průzkum ukázal, že v dotazovaných mateřských školách byl nárůst o pouhých 0,88 %.
- Snížit počet odkladů povinné školní docházky: Pouze v šesti mateřských školách ze všech dotazovaných zaznamenali snížení odkladů povinné školní docházky.

Názory jsou stále rozdílné, pořád jsou ředitelé mateřských škol, kteří tuto novelu vidí jako zbytečnou, ale i ti, kteří tvrdí, že povinnost plní svůj účel. V dnešní době je čím dál tím častější, že rodiče nenechávají očkovat své děti, které pak mohou ohrožovat zdraví ostatních dětí v mateřské škole. To si nejspíš uvědomuje většina ředitelů mateřských škol, a proto se změnou, která dětem umožňuje nástup do mateřské školy bez povinného očkování, nesouhlasí. Většina ředitelů souhlasí s tím, že povinné vzdělávání je zadarmo, ale chybějící finance za tyto děti jim komplikují chod mateřské školy. Chtěli by, aby jim tyto finance poskytoval stát. Problémy, které souvisí se zavedením povinnosti, řešilo 37 mateřských škol (49,3 %), 9 (12 %) z nich svou situaci vyřešilo pouhým upozorněním a domluvou s rodiči a 28 (38,3 %) řešilo vážnější problém. Z toho 24 mateřských škol řešilo problém s nepřihlášením dítěte k zápisu. Celkově vychází, že v Ústeckém kraji svou povinnost nesplnilo 1,5 % rodičů. Individuální vzdělávání celkově zvolilo 0,5 % rodičů. Spolupráce mezi základními a mateřskými školami funguje už dlouhodobě, pouze jedna mateřská škola začala spolupracovat až od zavedení povinného předškolního vzdělávání.

## Závěr

Téma bakalářské práce Povinné předškolní vzdělávání bylo zvoleno z důvodu zjištění změn týkajících se zavedení povinného předškolního vzdělávání. Před i po jeho zavedení se v odborné literatuře objevovaly články s různými názory na tuto problematiku. Záměrem bylo zjistit, jak situaci vnímají ředitelé mateřských škol. Bakalářská práce popisuje situaci předškolního vzdělávání v České republice i ve světě a změny po zavedení povinného předškolního vzdělávání.

Teoretická část poskytla základní informace o tom, co je to předškolní vzdělávání, jak funguje u nás v České republice, jaké je jeho pojetí, cíle, obsah a instituce, ve kterých probíhá. Pro porovnání je zde zařazeno i předškolní vzdělávání ve světě, kde bylo zavedeno jako první. Velká část popisuje povinné předškolní vzdělávání, které přinesla novela školského zákona 178/2016 Sb., ze dne 20. dubna 2016. Obsahuje informace o zápisech do mateřských škol, spádových oblastech, podmínkách docházky, očkování a dalších možnostech plnění předškolního vzdělávání. V praktické části je zkoumána situace povinného předškolního vzdělávání v Ústeckém kraji. Ústecký kraj byl vybrán z důvodu velkého množství vyloučených lokalit, jejich začlenění do předškolního vzdělávání byl jeden z hlavních důvodů zavedení povinného předškolního vzdělávání. Pro sběr dat bylo využito dotazníkové šetření, které obsahovalo 16 otevřených, polootevřených a uzavřených otázek. Osloveni byli ředitelé soukromých i veřejných mateřských škol v Ústeckém kraji. Celkem bylo osloveno 295 ředitelů, z toho 270 z veřejných a 25 ze soukromých mateřských škol. Vyplněné dotazníky od mateřských škol se vrátily v počtu 73 veřejných a 2 soukromých. Nízkou návratnost (25,4 %) zřejmě způsobila nečekaná situace – vyhlášení nouzového stavu v České republice kvůli onemocnění koronavirem.

Cílem bakalářské práce bylo zjistit dopady změn školského zákona týkající se zavedení povinného předškolního vzdělávání na provoz mateřských škol. Z analýzy výzkumného šetření vyplynuly odpovědi na stanovené výzkumné otázky (viz kapitola 3.5), které můžeme shrnout následovně: Zavedení povinného předškolního vzdělávání přineslo mateřským školám zvýšenou administrativní zátěž ve formě většího hlídání absence dětí, náročnějších zápisů, řešení situace v případě nepřihlášení dítěte ke vzdělávání, ověřování úrovně osvojování očekávaných výstupů dětí, u kterých se rodiče rozhodli pro individuální vzdělávání, zvýšení počtu plánů podpurných opatření s příchodem dětí ze sociálně vyloučených lokalit a v neposlední řadě řešení situace v případě neplnění povinného

předškolního vzdělávání. Pozitiva a negativa povinného předškolního vzdělávání jsou vzájemně propojená, jelikož názory na povinnost jsou stále velmi rozdílné. Jedinci ze sociálně vyloučených lokalit byli zařazeni do předškolního vzdělávání, ale jen někde. Jsou i mateřské školy, které i nadále mají s těmito jedinci problémy. Buď je zákonní zástupci vůbec nepřihlásili, nebo je stále omlouvají a děti do mateřské školy nedocházejí. Možnost nastoupit do mateřské školy bez povinného očkování vnímá většina respondentů negativně (85,3 %). Jako pozitivum nadpoloviční většina (60 %) vnímá, že je povinné předškolní vzdělávání zadarmo, negativem ovšem je, že tyto chybějící peníze mnohdy komplikují chod mateřských škol, a proto by bylo dobré, kdyby jim tyto chybějící peníze poskytoval stát. Jako negativum je vnímáno i již výše zmíněné zvýšení administrativy. Rozdíly mezi povinným a nepovinným vzděláváním byly zaznamenány v programech dětí. Ty jsou většinou náročnější, časově delší, více řízené než u mladších dětí. Je kladena větší důslednost při dodržování pravidel. Většinou se také konají akce a aktivity navíc, jako například plavání, bruslení, lyžování, anglický jazyk, práce s interaktivní tabulí. Novela školského zákona v oblasti předškolního vzdělávání se osvědčila následovně: Nárůst dětí v ústeckých mateřských školách byl 0,88 %, tudíž došlo k mírnému zlepšení začlenění jedinců ze sociálně vyloučených lokalit. Počet odkladů povinné školní docházky se snížil v 8 mateřských školách (6 %). V 37 mateřských školách (49,3 %) se řešily s dětmi problémy týkající se povinného předškolního vzdělávání. Devět (12 %) z nich svou situaci vyřešilo pouhým upozorněním a domluvou s rodiči a 28 (38,3 %) řešilo vážnější problém. Z toho 24 mateřských škol řešilo problém s nepřihlášením dítěte k zápisu. Celkově vychází, že v Ústeckém kraji svou povinnost nesplnilo 1,5 % rodičů. Individuální vzdělávání celkově zvolilo 0,5 % rodičů.

Pokud bychom předpokládali, že nepřihlášení jedinci a jedinci, kteří zvolili individuální vzdělávání, nejsou ti samí, tak vychází, že od zavedení povinného předškolního vzdělávání v Ústeckém kraji dochází do školek 98 % dětí a nárůst dětí byl pouze o necelé procento. Dle výpovědí také vychází, že i přesto, že děti jsou do mateřské školy přihlášené, nedocházejí do ní a jsou neustále omlouvány. Tudíž povinnost v Ústeckém kraji úplně nesplnila svůj účel a problémy s vyloučenými lokalitami a nedocházejícími dětmi stále přetrvávají.

Pro zvýšení efektivity bych doporučovala v zákoně vymezit jednoznačná pravidla pro omlouvání dětí, určit maximální počet dnů nepřítomnosti dítěte v mateřské škole. Dále



bych doporučila, aby stát poskytoval finance mateřským školám za jedince spadající do povinného vzdělávání. I když to znamená další zvýšení administrativy, doporučila bych odesílat pozvánky k zápisům do mateřské školy zákonným zástupcům, jejichž děti spadají do dané spádové oblasti a zároveň mají nastoupit k povinnému předškolnímu vzdělávání. Motivovat rodiče co nejvíce, aby se rozhodli pro způsob vzdělávání v mateřské škole místo individuálního vzdělávání (i když z mého pohledu, pokud rodič má o dítě zájem a má čas s ním pracovat, nevidím v individuálním vzdělávání žádný problém). Co se týče odkladů školní docházky, dále se snažit vést děti co nejefektivněji k přípravě k zápisu a pravidelně doporučovat rodičům různé aktivity pro přípravu na školní docházku a upozorňovat na případné nedostatky dítěte. Důležité je podle mě také co nejvíce spolupracovat se základní školou, právě hlavně ohledně zápisů – dostat upozornění na největší problémy, které se objevují u prvňáčků, zjistit požadavky školy u zápisů a komunikovat s učitelkami budoucích a současných prvních tříd.

Bakalářská práce přinesla větší nadhled nad celou situací ohledně povinného předškolního vzdělávání. Novelu, která zavedla povinné předškolní vzdělávání, lze považovat za nedotažený krok, dostatečně nesplnila svůj účel, neboť spousta jedinců z vyloučených lokalit do mateřské školy stejně nedochází a odklady povinné školní docházky se snížily minimálně. Stále existují možnosti, jak povinnou předškolní docházku obejít.

## Seznam použitých informačních zdrojů

Dantová, E. et al., 2018. *Školní zralost a odklady školní docházky*. Praha: Raabe. 146 s. ISBN 978-80-7496-373-5

Ebbert, B., 2011. *100 věcí, které by měl znát každý předškolák*, Brno: Computer Press. 144 s. ISBN 978-80-251-3545-7

Finland – Early Childhood Education and Care [online]. European Union: European Commission [vid. 2020-01-15]. Dostupné z: [https://eacea.ec.europa.eu/national-policies/eurydice/content/early-childhood-education-and-care-25\\_en](https://eacea.ec.europa.eu/national-policies/eurydice/content/early-childhood-education-and-care-25_en)

France – Early Childhood Education and Care [online]. European Union: European Commission [vid. 2020-01-15]. Dostupné z: [https://eacea.ec.europa.eu/national-policies/eurydice/france/early-childhood-education-and-care\\_en](https://eacea.ec.europa.eu/national-policies/eurydice/france/early-childhood-education-and-care_en)

Informace o povinném předškolním vzdělávání určené pro školy [online]. Praha: MŠMT [vid. 2019-12-27]. Dostupné z: <https://www.msmt.cz/file/40134/>

iRozhlas.cz, 2019. Domácích předškoláků o třetinu více. *Informatorium 3-8: Časopis pro výchovu a vzdělávání dětí od 3 do 8 let v MŠ a ŠD*, vol. XXVI., no. 4, s. 4. ISSN:1210-7506

Chráska, M., 2007. *Metody pedagogického výzkumu*. Praha: Grada. 272 s. ISBN 978-80-247-1369-4

Kořátková, S., 2014. *Dítě a mateřská škola: co by měli rodiče znát, učitelé respektovat a rozvíjet*. 2. rozš. a aktualiz. vyd. Praha: Grada. 256 s. ISBN 978-80-247-4435-3.

Mertin, V., 2016. *Abeceda pro učitelky mateřských škol*, Praha: Wolters Kluwer. 228 s. ISBN 978-80-7478-923-6

Metodické doporučení k průběhu individuálního vzdělávání dětí v mateřských školách a ověření dosahování očekávaných výstupů [online]. Praha: MŠMT [vid. 2019-12-28]. Dostupné z: <https://www.msmt.cz/file/50135/>

MŠMT ČR, 2019. Musí být dítě při vstupu do MŠ očkováno?. *Informatorium 3-8: Časopis pro výchovu a vzdělávání dětí od 3 do 8 let v MŠ a ŠD*. vol. XXVI., no. 2, s. 4. ISSN:1210-7506

Musil, R., 2015. *Pedagogika pro střední pedagogické školy*. Dotisk 1. vydání., Praha: Informatorium. 288 s. ISBN 978-80-7333107-8

Opravilová, E., 2016. *Předškolní pedagogika*, Praha: Grada. 224 s. ISBN 978-80-247-5107-8

Otevřelová, H., 2016. *Školní zralost a připravenost*, Praha: Portál. 144 s. ISBN 978-80-2621-092-4

Průcha, J., 1999. *Vzdělávání a školství ve světě: základy mezinárodní komparace vzdělávacích systémů*, Praha: Portál. 320 s. ISBN 80-7178-290-4

Průcha, J. & Kořátková, S., 2013. *Předškolní pedagogika: učebnice pro střední a vyšší odborné školy*, Praha: Portál. 184 s. ISBN: 978-80-262-0495-4

Přípravné třídy základních škol od roku 2017/2018 [online]. Praha: MŠMT [vid. 2020-01-15]. Dostupné z:

<https://www.msmt.cz/pripravne-tridy-zakladnich-skol-od-skolniho-roku-2017-2018?highlightWords=p%C5%99%C3%ADpravn%C3%A9+t%C5%99%C3%ADdy>

Rámcový vzdělávací program pro předškolní vzdělávání [online]. Praha: MŠMT [vid. 2019-06-10]. Dostupné z: <https://www.msmt.cz/vzdelavani/predskolni-vzdelavani/ramcovy-vzdelavaci-program-pro-predskolni-vzdelavani-od-1-1>

Slabová, N., 2017. Povinný předškolní ročník jako formalita. *Informatorium 3-8: Časopis pro výchovu a vzdělávání dětí od 3 do 8 let v MŠ a ŠD*. vol. XXIV., no. 5, s. 5. ISSN:1210-7506

Souhrnné informace o povinném předškolním vzdělávání [online]. Praha: MŠMT [vid. 2019-12-27]. Dostupné z:

<https://www.msmt.cz/vzdelavani/predskolni-vzdelavani/informace-o-povinnem-predskolnim-vzdelavani>

Stanovisko Ministerstva práce a sociálních věcí a Ministerstva školství, mládeže a tělovýchovy ve věci zápisu dítěte k předškolnímu vzdělávání [online]. Praha: MŠMT [vid. 2019-12-26]. Dostupné z: <https://www.msmt.cz/vzdelavani/predskolni-vzdelavani/stanovisko-ministerstva-prace-a-socialnich-veci-a>

Šmelová, E. & Prášilová, M., 2018. *Didaktika předškolního vzdělávání*, Praha: Portál. 224 s. ISBN: 978-80-262-1302-4

Těthalová, M., 2016. Co nabídnout budoucím školákům? Co přinese povinná školka?. *Informatorium 3-8: Časopis pro výchovu a vzdělávání dětí od 3 do 8 let v MŠ a ŠD*. vol. XXIII., no. 2, s. 14. ISSN:1210-7506

Těthalová, M., 2017a. Povinná předškolní docházka. *Informatorium 3-8: Časopis pro výchovu a vzdělávání dětí od 3 do 8 let v MŠ a ŠD*. vol. XXIV., no. 8, s. 5. ISSN:1210-7506

Těthalová, M., 2017b. Předškolního vzdělávání se účastní 97 procent pětiletých dětí. *Informatorium 3-8: Časopis pro výchovu a vzdělávání dětí od 3 do 8 let v MŠ a ŠD*. vol. XXIV., no. 10, s. 4. ISSN:1210-7506

Těthalová, M., 2018. Pokus o zrušení povinné předškolní docházky. *Informatorium 3-8: Časopis pro výchovu a vzdělávání dětí od 3 do 8 let v MŠ a ŠD*. vol. XXV., no. 2, s. 4. ISSN:1210-7506

Těthalová, M., 2018. Povinné předškolní vzdělávání. *Informatorium 3-8: Časopis pro výchovu a vzdělávání dětí od 3 do 8 let v MŠ a ŠD*. vol. XXV., no. 7, s. 4. ISSN:1210-7506

Typy mateřských školek [online]. Praha: nejskolky.cz [vid. 2020-04-19]. Dostupné z: <https://www.nejskolky.cz/typy-skolek/>

United Kingdom – England – Early Childhood Education and Care [online]. European Union: European Commission [vid. 2020-01-15]. Dostupné z: [https://eacea.ec.europa.eu/national-policies/eurydice/content/early-childhood-education-and-care-93\\_en](https://eacea.ec.europa.eu/national-policies/eurydice/content/early-childhood-education-and-care-93_en)

Výroční zpráva Ústeckého kraje 2018 [online]. Ústí nad Labem: Krajský úřad Ústeckého kraje [vid. 2020-04-15]. Dostupné z: [https://www.kr-ustecky.cz/assets/File.ashx?id\\_org=450018&id\\_dokumenty=1734863](https://www.kr-ustecky.cz/assets/File.ashx?id_org=450018&id_dokumenty=1734863)

Zelený, S., 2018. Aktuální situace v předškolním vzdělávání. *Informatorium 3-8: Časopis pro výchovu a vzdělávání dětí od 3 do 8 let v MŠ a ŠD*. vol. XXV., no. 2, s. 6-7. ISSN:1210-7506

Zunová, A., 2011. *Očkování malých dětí stále vyvolává vzrušené debaty. Na jedné straně stojí lékaři, kteří jsou pro, a na druhé straně narůstá počet rodičů, kteří své děti očkovat nechtějí.* Praha: Novinky.cz [online]. [vid. 2020-04-15]. Dostupné z: <https://www.novinky.cz/zena/zdravi/clanek/ockovani-malych-deti-stale-vyvolava-vzrusene-debaty-132188>

**Legislativa:**

ÚZ Školství: *školský zákon, vyhlášky, předškolní, základní, střední, vyšší odborné a jiné vzdělávání, školy a školská zařízení, výkon ústavní a ochranné výchovy a preventivně výchovné péče, pedagogičtí pracovníci, vysoké školství: velká novela školského zákona*, 2017, Ostrava: Sagit.

## **Seznam příloh**

Příloha 1 – Dotazník .....	55
----------------------------	----

## **Seznam obrázků**

Obrázek 1 Systém vzdělávacích cílů .....	12
--	----

## **Seznam tabulek**

Tabulka č. 1 Rozdělení mateřských škol dle sektoru.....	27
Tabulka č. 2 Příznivci povinného předškolního vzdělávání.....	29
Tabulka č. 3 Povinné předškolní vzdělávání zadarmo.....	30
Tabulka č. 4 Povinné očkování.....	31
Tabulka č. 5 Administrativní zátěž.....	32
Tabulka č. 6 Společné vzdělávání s mladšími dětmi .....	34
Tabulka č. 7 Odlišný program od mladších dětí.....	35
Tabulka č. 8 Nárůst počtu dětí.....	36
Tabulka č. 9 Snížení počtu dětí s odkladem školní docházky .....	37
Tabulka č. 10 Spolupráce se základními školami.....	41

## **Seznam grafů**

Graf č. 1 Rozdělení mateřských škol dle sektoru .....	27
Graf č. 2 Počet let ve funkci ředitele.....	28
Graf č. 3 Příznivci povinného předškolního vzdělávání .....	28
Graf č. 4 Povinné předškolní vzdělávání zadarmo .....	30
Graf č. 5 Povinné očkování .....	31
Graf č. 6 Administrativní zátěž.....	32
Graf č. 8 Odlišný program od mladších dětí .....	35
Graf č. 9 Nárůst počtu dětí .....	36
Graf č. 10 Nárůst dětí v procentech .....	36
Graf č. 11 Snížení počtu dětí s odkladem školní docházky .....	37

Graf č.12 Nepřihlášení dítěte k zápisu .....	38
Graf č. 13 Individuální vzdělávání .....	39
Graf č. 14 Spolupráce se základními školami .....	41

## Dotazník – povinné předškolní vzdělávání

Vážená paní ředitelko, vážený pane řediteli,

ráda bych Vás poprosila o vyplnění tohoto dotazníku, který je zaměřen na dopady změn školského zákona v oblasti předškolního vzdělávání na provoz mateřských škol v Ústeckém kraji. Tento dotazník mi poslouží jako podklad k vypracování bakalářské práce. Dotazník je zcela anonymní, obsahuje 16 otázek.

Mockrát děkuji za Váš čas a spolupráci.

Lenka Žižková, studentka Karlovy Univerzity

\*Povinné pole

1. 1. Do kterého sektoru spadá vaše mateřská škola? \*

Označte jen jednu elipsu.

Veřejná (včetně církevní)

Soukromá

2. 2. Jak dlouho vykonáváte funkci ředitele/ky mateřské školy? \*

\_\_\_\_\_

3. 3. Jste příznivcem povinného předškolního vzdělávání? \*

Označte jen jednu elipsu.

Ano

Ne

4. Uveďte důvod Vaší předchozí odpovědi.

\_\_\_\_\_  
\_\_\_\_\_  
\_\_\_\_\_  
\_\_\_\_\_



5. 4. Souhlasíte s tím, aby bylo povinné předškolní vzdělávání zadarmo? \*

*Označte jen jednu elipsu.*

Ano

Ne

6. Uveďte důvod Vaší předchozí odpovědi.

---

---

---

---

---

7. 5. Souhlasíte s tím, že děti s povinným předškolním vzděláváním mohou nastoupit bez povinného očkování? \*

*Označte jen jednu elipsu.*

Ano

Ne

8. 6. Přineslo povinné předškolní vzdělávání větší administrativní zátěž? \*

*Označte jen jednu elipsu.*

Ano

Ne

9. Pokud byla Vaše předchozí odpověď ano, napište jakou?

---

---

---

---

---

10. 7. Jaké jste si ve školním řádu zvolili podmínky pro uvolňování dětí a omlouvání jejich neúčasti ve vzdělávání? \*

---

---

---

---

---

11. 8. Jak řešíte případy neplnění povinnosti předškolního vzdělávání? \*

---

---

---

---

---

12. 9. Vzdělávají se děti s povinným předškolním vzděláváním společně ve třídě s mladšími dětmi? \*

*Označte jen jednu elipsu.*

Ano

Ne

13. Pokud Vaše předchozí odpověď byla ano, jak na to reagují zákonní zástupci?

---

---

---

---

---

14. 10. Liší se program dětí s povinným předškolním vzděláváním oproti nepovinnému? \*

*Označte jen jednu elipsu.*

Ano

Ne

15. Pokud Vaše předchozí odpověď byla ano, v čem se liší?

---

---

---

---

---

16. 11. Registrujete nárůst počtu dětí od doby, co bylo zavedeno povinné předškolní vzdělávání? \*

*Označte jen jednu elipsu.*

Ano

Ne

17. Pokud Vaše předchozí odpověď byla ano, o kolik procent?

---

18. 12. Snižil se ve vaší mateřské škole počet dětí s odkladem školní docházky od zavedení povinného předškolního vzdělávání? \*

*Označte jen jednu elipsu.*

Ano

Ne

19. 13. Kolik procent zákonných zástupců nesplnilo v letech 2017, 2018, 2019 svou povinnost přihlásit své dítě k povinnému předškolnímu vzdělávání? \*

---

20. 14. Kolik procent zákonných zástupců zvolilo u svých dětí individuální vzdělávání v letech 2017, 2018 a 2019. \*

---

21. 15. Vyberte si jednu oblast z RVP a popište, jak v této oblasti u Vás probíhá ověření úrovně osvojovaných očekávaných výstupů u dětí s individuálním vzděláváním. \*

---

---

---

---

---

22. 16. Spolupracujete se základními školami (ohledně zápisů do školy, zpětné vazby)? \*

*Označte jen jednu elipsu.*

- Ano, už dlouho
- Ano, od té doby, co se zavedlo povinné předškolní vzdělávání
- Ne

23. Pokud Vaše předchozí odpověď byla ano, jak spolupráce probíhá?

---

---

---

---

---

---

Obsah není vytvořen ani schválen Googlem.

Google Formuláře