

Univerzita Karlova  
Pedagogická fakulta

BAKALÁŘSKÁ PRÁCE

2020

Petra Michálková

Univerzita Karlova  
Pedagogická fakulta  
Katedra dějin a didaktiky dějepisu

## BAKALÁŘSKÁ PRÁCE

Klasicistní architektura v Čechách na příkladu Kačiny u Kutné Hory a  
Nového zámku v Kostelci nad Orlicí. Srovnání staveb a stavebníků

Neoclassical Architecture in Bohemia – Examples of Kačina at Kutná  
Hora and Nový zámek in Kostelec nad Orlicí. A comparison of  
buildings and builders

Petra Michálková

Vedoucí práce: PhDr. Jan Zdichynec, Ph.D.

Studijní program: Specializace v pedagogice

Studijní obor: Dějepis a německý jazyk se zaměřením na vzdělávání

Prohlašuji, že jsem bakalářskou práci na téma *Klasicistní architektura v Čechách na příkladu Kačiny u Kutné Hory a Nového zámku v Kostelci nad Orlicí. Srovnání staveb a stavebníků* vypracovala pod vedením vedoucího práce samostatně za použití v práci vedených pramenů a literatury. Dále prohlašuji, že tato práce nebyla využita k získání jiného nebo stejného titulu.

Praha 23. 7. 2020

.....

Petra Michálková

## **Poděkování**

Chtěla bych poděkovat svému vedoucímu práce PhDr. Janu Zdichyncovi, Ph.D. za odborné vedení a cenné rady při řešení a zpracování této bakalářské práce.



## **ABSTRAKT**

Má práce se zabývá tématem klasicismu v Čechách na dvou konkrétních příkladech zámeckých staveb. V první kapitole do kontextu historických událostí zasazuji pojem klasicismus, který se snažím odlišit od pojmu empír a neoklasicismus. Věnuji se také rozdílnému vývoji v jednotlivých zemích a jak ovlivnili architekturu v českých zemích. V další části se zabývám konkrétními stavbami Kačíně u Kutné Hory a Novému zámku v Kostelci nad Orlicí, kde nejprve popíšu šlechtické rody, které sídla vlastnily. Následují myšlenky, které ke stavbě vedly a poté se již plynule přesouvám k architektuře staveb. V závěrech těchto kapitol uvádím, jaký osud stavby potkal a jak vypadá jejich současnost. Poslední kapitolou je srovnání staveb a stavebníků a nejsou opomenuti také stavitelé. Nejprve jsem rozlišila kritéria, podle kterých jsou stavby posuzovány a následně krok po kroku stavby komparovala.

## **KLÍČOVÁ SLOVA**

klasicismus; šlechtická sídla; Chotkové; Kinští; Kačina u Kutné Hory; Nový zámek Kostelec nad Orlicí; přelom 18. a 19. století, vliv antiky

## **ABSTRACT**

My thesis deals with the topic of classicism in Bohemia using two using two particular examples of castles. In the first chapter, in the context of historical events, I place the concept of classicism, which I try to distinguish from the concept of the empire style and neoclassicism. I also deal with different developments in individual countries and how they influenced architecture in Bohemia. In the following part, I focus on specific buildings in Kačina near Kutná Hora and the New Castle in Kostelec nad Orlicí, where I will firstly describe the aristocratic families that owned the buildings. The analyse of the ideas that led to the building of the mansion follows, and then I move on to the architecture of the buildings. In the conclusions of these chapters I state what fate the building met and what their present state looks like. The last chapter is a comparison of buildings and builders. The architects are not left out in this thesis either. Firstly, I distinguished the criteria according to which buildings are assessed and then I compared the buildings step by step according to the mentioned criteria.

## **KEYWORDS**

neoclassicism; noble house; Chotkové; Kinští; Kačina u Kutné Hory; Nový zámek Kostelec nad Orlicí; turn of the 18th and 19th centuries, influence of the antiquity

## Obsah

1. Úvod .....	7
2. Historický vývoj klasicismu a jeho různá pojetí .....	10
2. 1. Rozlišení pojmů .....	10
2. 2. Vývoj v Evropě.....	11
2. 3. Vývoj klasicismu v českých zemích .....	15
2. 4. Klasicismus v dalších směrech umění .....	19
3. Kačina u Kutné Hory a její stavebníci .....	21
3.1. Chotkové .....	21
3. 2. Kačina – od nápadu ke stavbě .....	24
3. 3. Architektura zámku Kačina.....	27
3. 4. Osud zámku ve 20. století a jeho současnost .....	29
4. Nový zámek v Kostelci nad Orlicí .....	31
4. 1. Kinští.....	31
4. 2. Nový zámek a jeho architektura .....	34
4. 3. Osud zámku po druhé světové válce.....	36
5. Srovnání staveb a jejich stavebníků.....	37
6. Závěr.....	48
7. Seznam použitých informačních zdrojů .....	50
8. Přílohy.....	55

# 1. Úvod

Pro bakalářskou práci bylo zvoleno téma „*Klasicistní architektura v Čechách na příkladu Kačiny u Kutné Hory a Nového zámku v Kostelci nad Orlicí. Srovnání staveb a stavebníků*“. Výběr tématu navazoval na seminární práci v předmětu Klasické tradice II.<sup>1</sup> Původně bakalářská práce měla podrobně téma antické tradice propracovat, nicméně vzápětí jsem zjistila, že na toto téma vznikla diplomová práce v roce 2011 Mariána Matyse na Filozofické fakultě Univerzity Karlovy.<sup>2</sup>

Kačina u Kutné Hory pro mě byla zajímavou stavbou, kterou jsem chtěla zpracovat trochu jiným způsobem, a tak jsme s vedoucím práce rozhodli o studium klasicistického slohu, jeho významu u nás a porovnání kačinského zámku s další klasicistní stavbou. Pocházím z východních Čech, a tak s pomocí díla *Umělecké památky Čech* od Emanuela Pocheho započalo mé pátrání po zvolení vhodné stavby. Ve východních Čechách se nachází nespočet šlechtických sídel, nikoliv však těch klasicistních. Než jsem se rozhodla pro rozbor Nového zámku v Kostelci nad Orlicí, byl ve hře ještě zámek v Ratibořicích. Tento zámek je ale přestavěn z barokní podoby na přelomu 18. a 19. století, není tedy původně klasicistní.<sup>3</sup> Důležitý pro můj výběr stavby bylo to hledisko, aby vznikla tzv. „na zelené louce“, a aby tak stavba nebyla omezena předchozí stavební dispozicí.

Práci tvoří čtyři samostatné kapitoly. V úvodu každé z nich zmiňuji využitou literaturu a postup badatelské práce. Ta nakonec nedopadla podle zmíněných očekávání kvůli omezením panující na jaře 2020 s celosvětovou pandemií, některé z materiálů nebyly užitečné pro mou práci, jiné nebyly veřejnosti přístupné. Mou snahou bylo využít i zahraniční odbornou literaturu včetně té dobové. Pro současnost rodu Kinských jsem využila nahraných rozhovorů pro Český rozhlas.

Kontext pro komparaci obou zámků připravuje první kapitola, která se věnuje historickému vývoji klasicismu v Evropě a v českých zemích. V jejím úvodu se také zabývám rozlišením pojmů klasicismus, empír a neoklasicismus, které se v české odborné literatuře objevují a často jim nemusíme plně rozumět. Nejprínosnější publikací pro tvorbu se stala skriptá vydaná nakladatelstvím ČVUT od Pavla Vlčka *Dějiny architektury (neo)klasicismu a 19. století*,<sup>4</sup> a také

---

<sup>1</sup> Jednalo se o práci v zimním semestru 2018 a její téma bylo „Klasické tradice na zámku Kačina u Kutné Hory“.

<sup>2</sup> MATYS, Marián. *Antické tradice v architektuře zámku Kačina*. Praha, 2011. Diplomová práce. Univerzita Karlova v Praze. Filozofická fakulta.

<sup>3</sup> POCHE, Emanuel a kolektiv. *Umělecké památky Čech 2, K-O*. Vyd. 1. Praha: Academia, 1978. Umělecké památky Čech. Praha: Academia, 1978.

<sup>4</sup> VLČEK, Pavel. *Dějiny architektury (neo)klasicismu a 19. století*. Praha: České vysoké učení technické v Praze, 2009.

*Dějiny českého výtvarného umění 1780/1890 III/I<sup>5</sup>* a to především část zpracovaná Taťánou Petrasovou. Užitečnou byla i učebnice *Dějiny výtvarné kultury 2* od Bohumíra Mráze, která přes svoji občasnou stručnost pomáhá definovat některé pojmy a inspiruje mě k vytvoření osnovy historické kapitoly. Vzhledem k tomu, že se v celé práci vyskytuje spousta cizích jmen, je třeba dodat, že jejich jména se snažím nepočesťovat a zanechat je tak ve své původní podobě, stejně jako jména česká.

Další kapitola se věnuje Kačíně u Kutné Hory podle schématu rod – architekt – stavba. Kačinský zámek patřil šlechtickému rodu Chotků, jehož historie je shrnuta v první části. Zvláštní pozornost je věnována Janu Rudolfu Chotkovi, iniciátorovi stavby Kačiny, který si ji ve skutečnosti mnoho neužil, nedlouho po částečné dostavbě zemřel. Plná dostavba byla dokončena a několik let později, kdy už rodina byla velmi finančně vyčerpána, a tak budova začala chátrat. První odborné péče se jí dostalo až ve 20. letech minulého století. Vystřídala se spousta správců zámku včetně nacistů a komunistů, jejichž vliv je patrný dodnes.

Nejvíce používám studie Ivo Cermana *Chotkové. Příběh úřednické šlechty*,<sup>6</sup> který mi pomohl i s orientací v tématu šlechty obecně. Je to navíc jediná podrobně zpracovaná publikace, která se věnuje Chotkům. K výkladu o samotné výstavbě zámku využívám monografie od Libuše Mackové *Zámek Kačina*, která se také věnuje antické tradici a idejím k této stavbě.<sup>7</sup> Kapitulu jsem krátce doplnila o své bádání ve Státním oblastním archivu v Praze, kde se nachází fondy týkající se rodu Chotků a novodvorského panství, na němž Kačina vznikla.

U Nového zámku, kterému se věnuje další kapitola, postupuji podle stejného schématu. K historii rodu využívám publikace Aleše Valenty *Dějiny rodu Kinských*.<sup>8</sup> K Novému zámku neexistuje žádná odborná literatura podobně jako pro Kačinu, pokud nepočítáme slovníková hesla v encyklopediích nebo přehledech. Na základě prohlídky a vlastního pozorování zámku jsem vytvořila architektonický popis podobný jako v předchozí kapitole pro zámek Kačina. Nový zámek byl využíván po celou dobu jeho existence, po válce také přešel do rukou státu, který ho navrátil v 90. letech potomkům posledních majitelů.

Závěrečnou kapitolu tvoří samotné porovnání obou staveb, stavebníků a stavitelů. Nejnáročnější na této kapitole bylo zvolení způsobu komparace. Mým hlavním cílem je

---

<sup>5</sup> PETRASOVÁ, Taťána. *Dějiny českého výtvarného umění 1780–1890 (III/I)*. Praha: Academia, 2001.

<sup>6</sup> CERMAN, Ivo. *Chotkové: Příběh úřednické šlechty*. Vyd. 1. Praha: Nakladatelství Lidové noviny, 2008. Edice Šlechtické rody Čech, Moravy a Slezska, sv. 7.

<sup>7</sup> MACKOVÁ, Libuše. *Zámek Kačina*. Praha: Nakladatelství československých výtvarných umělců, 1956. Nové prameny.

<sup>8</sup> VALENTA, Aleš. *Dějiny rodu Kinských*. Vyd. 1. České Budějovice: Veduta, 2004. Šlechta zemí České koruny, sv. 1.

porovnat je z architektonického pohledu, zohlednit rozdílnost práce architektů a jejich cestu k výslednému řešení. Každý z nich totiž pocházel z jiné oblasti a jak se dozvíme v první kapitole, oblast odkud architekt pochází hraje právě v období klasicismu velkou roli. Zakoření se také věnuje současné dostupnosti staveb a jejich dnešnímu účelu.

Obě stavby byly důležitými sídly předních šlechtických rodů v českých zemích. Kačina, považovaná za první klasicistní stavbu u nás, je novátorským počinem, jejíž budování stálo mnoho času a financí. Jedinečnou je i stavba Nového zámku, který je mimořádným ojedinělým příkladem šlechtického sídla v dnešních východních Čechách.

## 2. Historický vývoj klasicismu a jeho různá pojetí

Tato kapitola shrnuje historický vývoj klasicistního slohu, ke které využívám především odbornou literaturu českého původu. Skripta Pavla Vlčka *Dějiny architektury (neo)klasicismu a 19. století* jsou přehledně strukturovanou publikací, která mi pomohla pochopit některé nesrovnalosti v pojmech. Kromě Vlčka se klasicismu u nás věnuje také historička umění Taťána Petrasová, a to hned ve dvou publikacích: *Dějiny českého výtvarného umění 1780/1890 III/I* a *Velké dějiny koruny české* z ediční řady *Architektura*. K vývoji klasicistního slohu v českých zemích najdeme spíše jednotlivé kapitoly v knihách než ucelenou literaturu, jak tomu bývá u jiných slohů, pokud nepočítáme již zmíněná skripta.

Období rozvášněného a nespoutaného baroka, respektive rokoka, jako pozdní vývojové etapy baroka, vystřídalo v evropské kultuře období klasicismu. Umírněnost, pravidelnost, racionalita – to jsou jen jedny z mnoha hlavních znaků nového slohu. Jedná se o sloh založený na rozumové rovině, a na rozdíl od tvarově různorodého baroka se snaží o jednoduchý, pevně ohraničený tvar a harmonickou kompozici. Jedním z jeho cílů bylo obnovení antických tradic, což podporoval vznik klasické archeologie. Vývoj architektury se stává v této době spletitějším, zrychluje se, období se často překrývají, a tak je složitější ho definovat. I vlivem historických událostí se architektura a umění vyvíjí nejen v Evropě odlišně.<sup>9</sup>

### 2. 1. Rozlišení pojmů

V literatuře se k tomuto období váže několik pojmů, které se dost často zaměňují. Jsou jimi klasicismus, neoklasicismus a empír. Každý z historiků či teoretiků umění zastává trochu rozdílný názor. Pro srovnání si vypůjčím anglický výraz *neoclassicism*, který v anglicky psané literatuře označuje právě popisované období přibližně z 18.–19. století. Pojem *classicism* je používán pro klasickou antickou architekturu či umění z období 5.–4. století př. n. l. V české odborné literatuře jsou však používány oba termíny pro stejné období.<sup>10</sup> Podobně jako v britské odborné literatuře tomu tak je i v té americké.<sup>11</sup> Souhrnně se dá říct, že nejmarkantnější rozdíly najdeme mezi západní a východní, respektive středoevropskou literaturou.

Česká odborná literatura tedy využívá pojmu klasicismus pro období přibližně let 1780–1840. Přehledně využívá Pavel Vlček v pojmu (neo)klasicismus závorek, kterými nám může naznačit, že se opravdu jedná o zmiňované období. Pojmu neoklasicismus také občas využívá i česká

<sup>9</sup> Mé vlastní zamyšlení nad pojmem klasicismus na základě přečtené literatury.

<sup>10</sup> *Neoclassicism*. *Encyclopædia Britannica* [online]. Encyclopædia Britannica: © 2020. [cit. 18. 5. 2020]. Dostupné z: <https://www.britannica.com/art/Neoclassicism>.

<sup>11</sup> PALMER, Allisson Lee. *Historical Dictionary of Neoclassical Art and Architecture*. Maryland: Scarecrow Press, Inc., 2011.

historička Taťána Petrasová. Dřívější literatura však nazývá neoklasicismem pouze jeho pozdní fázi, kdy přichází období neo/novostylů (novogotika, novorenesance...). Sama Petrasová rozlišila pojmy na „evropský neoklasicismus a střeoevropský klasicismus“, čehož se v práci i já sama držím a zastávám názor, že bychom toto rozlišení měli dodržovat pro jeho lepší přehlednost. Chápu však, že je jednodušší v běžně dostupné literatuře použít pouze pojem klasicismus.<sup>12</sup> Znovu zmiňuji, že střeoevropská architektura se od západní liší, vzhledem k silnému působení státu, díky josefínským reformám a kontrole Vídeňské stavební kanceláře. Klasicistní stavby jsou úřadem regulovány, a proto je často můžeme najít pouze na papíře (př. Joendelovy návrhy). Naší architektuře se tak přezdívá „úřednická“ a od „revoluční“ francouzské architektury se liší především menší monumentálností. Až prakticky v závěru tohoto období se začínají stavět kromě veřejných staveb také venkovská šlechtická sídla, která dosahovala evropské kvality.<sup>13</sup>

Pojem empír přináší do české odborné literatury Zdeněk Wirth. Pro něj je empír sloh činžovních domů a úřednických budov.<sup>14</sup> Pojem empír je pojmu klasicismus podřazený a jedná se o stavby z císařského období Napoleona I. z let 1804-1814 (potažmo 1815), můžeme ho brát případně jako závěrečné období klasicismu.

## 2. 2. Vývoj v Evropě

Časově můžeme zařadit klasicismus přibližně do druhé poloviny 18. století a prvních desetiletí století devatenáctého.<sup>15</sup> Doba je ovlivněná rozvojem manufakturní výroby a nových obchodních strategií včetně vylepšování celních podmínek. Také zadlužování panovníků, díky stavbě honosných sídel, která začnou být trnem v oku „obyčejnému“ obyvatelstvu, vedou ke změně myšlení. Ke všemu se přidávají také nové vynálezy a rozvoj vědy, který byl dříve v rozporu s katolickou vírou. Feudální společnost se mění v kapitalistickou. To všechno by se dalo shrnout pojmem *osvícenství*.<sup>16</sup> Lidé touží po poznání a usilují o znalost minulosti. Nové archeologické průzkumy, které odhalily antická města Herculaneum a Pompeje, odstartovaly nové interpretování antických tradic. Klíčovou postavou se stává Johann Joachim Winckelmann, německý archeolog, který svými spisy (především *Dějiny umění starověku*) pomohl položit základy klasické archeologie.<sup>17</sup> Jak uvádí i Bohumír Mráz, názor na svou dobu shrnuje Winckelmann tím, že „krása vzkvétá jen ve svobodném a demokratickém zřízení, kdežto

---

<sup>12</sup> PETRASOVÁ, T. *Dějiny českého výtvarného umění 1780/1890 (III/1)*, s. 28.

<sup>13</sup> Tamtéž, s. 29.

<sup>14</sup> WIRTH, Zdeněk. *Česká architektura XIX. století*. Praha: Jan Štenc. 1922, s. 11.

<sup>15</sup> MRÁZ, Bohumír. *Dějiny výtvarné kultury 2*. Vyd. 3. Praha: Idea servis, 2008, s. 102.

<sup>16</sup> VLČEK, P. *Dějiny architektury (neo)klasicismu a 19. století*, s. 5.

<sup>17</sup> WINCKELMANN, Johann Joachim. *Geschichte der Kunst des Alterthums*. Dresden: 1764.

*feudalismus ničí osobnost a překáží rozvoji umění s etickým a občanským obsahem*“.<sup>18</sup> Je proto důležité zmínit, že nové objevy vstupují do myšlenek lidí nejen v oblasti kultury, ale také politiky a společnosti.

Opomenout nelze ani průmyslovou revoluci, jež s sebou nese radikální změny ve společnosti. Rostoucí počet obyvatel a nové podmínky vedou ke vzniku nové společenské vrstvy, která přesídluje z venkova do měst. Výstižně dobu popisuje Pavel Vlček, který říká: „*na počátku stála Evropa osvětlená loučí, na konci elektřinou a s jednotlivými státy propojenými železnicí, rozvinutým průmyslem, rodícími se moderními městy a prvními výškovými budovami.*“<sup>19</sup>

Kolébkou revolučních myšlenek, a především klasicistního slohu, se stala Francie. Už v 17. století, kdy ve střední Evropě převládá dynamické baroko, se vyvíjí klasicizující forma baroka. Možná Francii vyhovovala právě proto, že svou monumentalitou odrážela její mocenské postavení v Evropě, které vidíme především na státních stavbách. Můžeme totéž říct i o dynamickém baroku ve střední Evropě, mým názorem však je, že dynamické baroko se prosazuje především v sakrální architektuře a odráží trochu jiné myšlenky než francouzský barokní klasicismus.

Důležitým milníkem pro klasicistní sloh je Velká francouzská revoluce. Osvícenské myšlenky vedou ke zlomu v dlouholetém, dá se říct upjatém, přetrvávajícím myšlení. Nově nabytá svoboda dala umělcům popud k novým námětům. Znovuobjevení antické tradice vyvolalo v architektech pocit, že právě tento sloh je pro ně správný. Najdou se však výjimky architektů, kteří si to nemysleli a vraceli se například k romantické gotice. Dochází k rozpolcenosti, ve které se slohy v následujících letech rozvíjí a překrývají, a to je jeden z důvodů, proč je těžké tyto slohy časově zařadit.<sup>20</sup>

Baroko ve francouzském prostředí se vyvíjí rozdílně než v Čechách a na Moravě, udrží si totiž svou verzi klasicizujícího baroka (či barokního klasicismu). Triumfální a nejmýstižnější stavbou klasicizujícího baroka je pařížská Invalidovna architekta Julese Hardouin-Mansarta, která nejen turisty uchvátí svou monumentálností. Nápomocnou této stavbě bylo založení *Královské akademie architektury (Académie Royale d'Architecture)*, na níž architekt působil díky návrhu samotného panovníka.<sup>21</sup> Odbočkou baroka se stane rokoko, které klasicistní vývoj pozdrží, nicméně se projeví hlavně v interiéru. Dalšími oblastmi, které rokoko ovlivní, je architektura a

---

<sup>18</sup> MRÁZ, B. *Dějiny výtvarné kultury 2*, s. 102.

<sup>19</sup> VLČEK, P. *Dějiny architektury (neo)klasicismu a 19. století*, s. 7.

<sup>20</sup> GOMBRICH, Ernst Hans. *Příběh umění*. Praha: Argo, 2007, s. 475.

<sup>21</sup> VLČEK, P. *Dějiny architektury (neo)klasicismu a 19. století*, s. 10.



také malířství.<sup>22</sup> Z rokoka se dále vyvíjí sloh „Ludvíka XVI.“, zvaný *luiséz*, vyznačující se hlavně nahrazením ornamentů geometrickými tvary.<sup>23</sup>

Charakteristickou stavbou se pro osvícenskou Paříž je Pantheon od architekta Jacquese- Germaina Soufflota, která se stala díky jejímu dokončení v době Velké francouzské revoluce jakousi svatyní k uctívání významných osobností francouzské historie. Jedná se o stavbu na půdorysu řeckého kříže, jejíž interiér odráží strohost klasicismu.<sup>24</sup>

Za císaře Napoleona Bonaparte se stává empír, jak se této fázi přezdívá, oficiálním státním slohem, jenž má vysoké uplatnění a proniká i do dalších zemí. Typickým příkladem směru jsou triumfální oblouky nebo chrám La Madelaine s korintskými sloupy, které lemují stavbu po celém obvodu a trojúhelníkovým štítem s vyobrazením výjevů Posledního soudu. Klasicistní forma proniká do urbanismu, přelidněná Paříž žádá přestavbu a rodí se její myšlenka, se kterou se například pojí i vznik nových náměstí.<sup>25</sup>

Z francouzského prostředí se klasicismus dostává nejdříve na Britské ostrovy. Podobně jako ve Francii nejprve v podobě barokního klasicismu. Baroko totiž Angličany nikdy moc neoslnilo, proto spatříme spíše klasicizující trendy palladiánského typu.<sup>26</sup> Pro tamní architekturu byl důležitý moment, kdy Inigo Jones (jeden z prvních Angličanů, který navštívil Itálii za účelem studia antických památek) dováží Palladiovy kresby zobrazující nejen architektonické antické motivy, které angličtí umělci začnou ve svých pracích zužitkovávat.<sup>27</sup> Patrné klasicizující prvky se projevují na jedné z nejvýraznějších londýnských historických budov – katedrále sv. Pavla od architekta Christophera Wrena.<sup>28</sup>

Britská architektura klasicismu se dělí na tři po sobě jdoucí období: palladianismus, tzv. Adam Style a Regency Style.<sup>29</sup> Jak již bylo zmíněno, v Británii se architektura vyvíjí vlastní cestou, z tohoto důvodu se jimi nebudu v práci podrobněji zabývat, výjimku bude tvořit pouze palladianismus, pojem, který využívá i česká odborná literatura.<sup>30</sup>

Palladianismus, Palladian Style nebo také palladiánská architektura je nazývána podle italského architekta Andrea Palladia. Podle *Ottova slovníku naučného* Palladio „*studoval staré památky*

---

<sup>22</sup> Tamtéž, s. 6.

<sup>23</sup> PETRASOVÁ, Tat'ána. Hlava šestá: Od ideje osvícenského klasicismu k takzvané úřednické architektuře. In: *Velké dějiny země Koruny české*. Praha: Paseka, 2009. Tematická řada, Architektura, s. 523.

<sup>24</sup> MRÁZ, B. *Dějiny výtvarné kultury 2*, s. 104.

<sup>25</sup> Tamtéž, s. 104.

<sup>26</sup> VLČEK, P. *Dějiny architektury (neo)klasicismu a 19. století*, s. 26.

<sup>27</sup> Tamtéž, s. 26.

<sup>28</sup> MRÁZ, B. *Dějiny výtvarné kultury 2*, s. 67.

<sup>29</sup> VLČEK, P. *Dějiny architektury (neo)klasicismu a 19. století*, s. 26.

<sup>30</sup> Srov. PETRASOVÁ, T. *Dějiny českého výtvarného umění 1780/1890 (III/1)*, s. 29.

stavební v Římě“.<sup>31</sup> Po Itálii cestuje, učí se latině a řečtině a při studiu architektury začíná i sám navrhovat a pracovat na stavbách.<sup>32</sup> Za palladiánskou architekturu je tedy označována taková architektura, která se Palladiovými interpretacemi antických staveb inspirovala. Prvky pro ni typické jsou symetrie a harmonické proporce, domy jsou často na čtvercovém půdorysu.<sup>33</sup> Pro porovnání můžeme uvést stavbu Richarda Boyleho, jež vytvořil sbírku Palladiových stavitelských náčrtů, *Chiswick House*, pro kterou se inspiroval Palladiovou vilou *La Rotonda*. Dalším prvkem typický nejen pro palladianismus je anglický krajinářský park, který je spojen se jménem Williama Kenta, který je rovněž architekt a návrhář nábytku.<sup>34</sup> V neposlední řadě můžeme jmenovat ještě Johna Soaneho, který navrhl *Bank of England* v Londýně.<sup>35</sup>

Klasicismus se projevuje i v dalších evropských zemích včetně Skandinávie. V této době ještě rozpolcená Itálie je ovlivněna dvěma směry – francouzským a rakouským ze severu Itálie. Centrem se však stal Milán, kde působí Leopoldo Pollack nebo Luigi Cagnola.<sup>36</sup> V Německu je důležitou památkou Braniborská brána od Carla Gottharda Langhansa. Inspirací se mu staly athénské Propyleje. Českému pozorovateli bude povědomá také Stará mincovna v Berlíně, vytvořená architektem Heinrichem Gentzerem, protože se stala předlohou pro pražský Dům U Hybernů (dnešní Divadlo Hybernia).<sup>37</sup> Pro Rakousko, přesněji pro Vídeň, tvořil architekt Pietro Nobile, důležitý i pro Prahu a české země. Nobileův otec byl sochař, proto i on se nejprve na tuto dráhu vydává. Při pobytu v Římě se seznamuje s Antoniem Canovou, jehož seznámení s ním ho vede k napodobování antických forem. Studoval na Vídeňské akademii, kde se později stal ředitelem katedry architektury.<sup>38</sup> V parku Volksgarten (Lidové sady) ve Vídni staví *Theseustempel* (Theseův chrám) v dórickém stylu. Dalším významným vídeňským objektem je vstupní brána do Hofburgu, která je pokládána za jedno z nejlepších Nobileových děl.<sup>39</sup> K jeho českým výtvorům se vrátíme v podkapitole věnující se vývoji v českých zemích.

Klasicistní sloh se vyvíjí rozdílně nejen v Evropě, ale rozdíly můžeme také najít ve vývoji na evropském a americkém kontinentu. Důležitou roli při rozšíření architektonických slohů hrály kolonie. Vývoj už na americkém kontinentu ovlivnila především americká revoluční válka

---

<sup>31</sup> *Ottův slovník naučný: illustrovaná encyklopaedie obecných vědomostí*. Díl 19. V Praze: J. Otto. s. 111. Dostupné také z: <http://www.digitalniknihovna.cz/nkp/uuid/uuid:28f33630-04ce-11e5-91f2-005056825209>.

<sup>32</sup> Tamtéž.

<sup>33</sup> *Palladianism, Encyclopædia Britannica* [online]. Encyclopædia Britannica: © 2020. [cit. 25. 5. 2020]. <https://www.britannica.com/art/Palladianism>.

<sup>34</sup> VLČEK, P. *Dějiny architektury (neo)klasicismu a 19. století*, s. 30.

<sup>35</sup> Tamtéž, s. 33.

<sup>36</sup> Tamtéž, s. 70.

<sup>37</sup> MRÁZ, B. *Dějiny výtvarné kultury 2*, s. 105.

<sup>38</sup> VLČEK, P. *Dějiny architektury (neo)klasicismu a 19. století*, s. 69.

<sup>39</sup> Tamtéž, s. 69.

v letech 1775–1783, která dala vzniknout několika správním budovám. První generace architektů se často narodila nebo studovala architekturu v evropských zemích. Jmenovat můžeme například Benjaminu Henryho Latrobeho, váženého leedského rodáka, jenž svými stavbami v prvních letech v mnohém inspiroval ostatní architektky.<sup>40</sup> Amerika vytváří své formy architektury, které se odlišují například využitím režného zdiva doplněného o mramorově bílé detaily. Tato Jeffersonova forma, pojmenovaná podle třetího amerického prezidenta, Thomase Jeffersona, který založil mimo jiné, univerzitu ve Virginii. Kompozice stavby se náramně podobá římskému Pantheonu. Politický symbolismus, jak uvádí Allison Lee Palmer, je na americké neoklasicistní architektuře unikátní.<sup>41</sup> V neposlední řadě je potřeba zmínit stavbu na Capitol Hill ve Washingtonu D. C. Budova, ve které sídlí Kongres Spojených států amerických, je asi tím nejvýmluvnějším příkladem americké neoklasicistní architektury, na níž se podílelo několik stavitelů, mezi něž patřil James Hoban nebo již zmíněný Benjamin Henry Latrobe.<sup>42</sup>

Když v Evropě druhé poloviny 19. století doznívá klasicismus, roste význam romantismu, který se vyvíjel prakticky souběžně s klasicismem. V reakci na historické události sílí nacionalismus, společnost dává důraz na předchozí dobu a obrací se zpět ke středověké duchovnosti. Romantismus se nikdy nestal univerzálním slohem, jelikož byl částí umělců zavrhnut. Navrací se k citu, proti předchozímu rozumu. Dochází také k vývoji nových materiálů, které už pro klasicistní sloh přestávají být platné.<sup>43</sup> Romantismus se projevil nejprve v literatuře, kde roste zájem o středověké literární texty jako *Nibelungenlied* (Píseň o Nibelunzích).<sup>44</sup> K přechodu v přísný historismus (tzv. neostyly, do kterých už můžeme zařadit i romantismus) je charakteristická druhá polovina 19. století, kdy se styly mezi sebou prolínají, toto nazýváme také eklekticismem.

### 2. 3. Vývoj klasicismu v českých zemích

V poslední třetině 18. století nastává ve střední Evropě přechodová fáze mezi barokem a klasicismem. Dostat se ke klasicismu bylo pro architektky těžší, převažuje v českých zemích hlavně dynamické baroko reprezentované Kiliánem Ignácem Dientzenhoferem, nicméně i on se ve své pozdní fázi přiklání ke klasicistním tendencím. Už na jeho stavbě chrámu sv. Mikuláše na Malé Straně, který dotváří panorama Prahy majestátní kupolí, jsou patrné klasicizující prvky,

---

<sup>40</sup> PALMER, A. L. *Historical Dictionary of Neoclassical Art and Architecture*, s. 12.

<sup>41</sup> „This political symbolism in architecture is unique to neoclassicism in the United States.“ PALMER, A. L. *Historical Dictionary of Neoclassical Art and Architecture*, s. 12.

<sup>42</sup> VLČEK, P. *Dějiny architektury (neo)klasicismu a 19. století*, s. 45.

<sup>43</sup> Tamtéž, s. 117.

<sup>44</sup> TVRDÍK, Milan. *Literatura II (1700–1805)*. [online] Kurz Moodle pro výuku 1.

jako například antikizující sloupy. Přesto se však jedná o dokonalý a čistý příklad vrcholné barokní architektury.<sup>45</sup>

Z počátku se jedná spíše o výměnu ornamentů za klidnější, pravidelné prvky. Konkávní a konvexní tvary se začínají rovnat, kompozičně ale připomínají stavby ještě baroko. Klasicismus k nám proniká nejprve z oblasti Saska.<sup>46</sup>

Dvorní architekt Marie Terezie, Niccolo Pacassi, v polovině 18. století navrhuje přestavbu paláců na Pražském hradě. Nejprve byla naplánována přestavba renesanční budovy Rožmberského paláce pro Ústav šlechtičen. Stavba se stává typickou pro svůj sloupový portikus. Dalším projektem byl ještě pozdně barokní Nový palác, jenž měl srovnat úroveň starších staveb z různých období. Přestože fasáda nese barokní prvky, vidíme její značně narovnaní, nenajdeme na ni typické prohýbané prvky baroka.<sup>47</sup>

Stavby a jejich praktické využití v českých zemích ovlivňuje vývoj za vlády Marie Terezie a Josefa II. Byl zrušen jezuitský řád, uvnitř měst byl vyhlášen zákaz pohřbívání, dochází také ke školským reformám. Ze zrušených klášterů, které nijak neprosplávaly státu (nebyly školou nebo špitálem), se přestavují obytné domy anebo starobince. Do budov jsou vstavovány stropy a vznikají několikapodlažní budovy.<sup>48</sup> Dobové proměny se projevují v první řadě ve městech. V době, kdy jiná města mění svou urbanistickou strukturu, si Praha drží svůj barokní fortifikační systém. Starší barokní brány nahrazují nové klasicistní, jako například Poříčská brána. Důležitou změnou bylo zasypání středověkých příkopů v 18. století, díky čemuž vznikla třída Na Příkopě končící u řeky empírovým řetězovým mostem.<sup>49</sup> Doba průmyslové revoluce a vynález parního stroje láká do Prahy venkovské obyvatelstvo, čímž logicky narůstá počet stavěných obytných domů a vznikají celé nové dělnické čtvrti, které nabízejí levné bydlení. Novinkou doby je nájemní dům s pavlačovou dispozicí. Z pavlače byly jednotlivé byty přístupné, a navíc se na ní nachází společné sociální zařízení. Doplnkem pavlačí jsou zábradlí nebo kované mříže vyráběná z nového materiálu – litiny. Domy jsou nově orientovány do ulice.<sup>50</sup> Jedním z konkrétních příkladů je pražský komplex Platýz na Národní třídě.<sup>51</sup>

---

<sup>45</sup> MRÁZ, B. *Dějiny výtvarné kultury 2*, s. 72.

<sup>46</sup> VLČEK, Pavel. *Encyklopedie českých zámků*. Vyd. 1. Praha: Libri, 1994, s. 194.

<sup>47</sup> PETRASOVÁ, T. *Velké dějiny země Koruny české*, s. 518.

<sup>48</sup> Tamtéž, s. 522.

<sup>49</sup> HEROUT, Jaroslav. *Prahou deseti staletí: přehled stavebních slohů*. Vyd. 1. Praha: Orbis, 1972. Pragensia, s. 222.

<sup>50</sup> HÁJEK, Václav. *Architektura: klíč k architektonickým slohům*. Vyd. 1. Praha: Grada Publishing, 2000, s. 141.

<sup>51</sup> VLČEK, P. *Dějiny architektury (neo)klasicismu a 19. století*, s. 83.

V habsburské monarchii za vlády Josefa II. vznikají nebo jsou dokončována pevnostní města jako například Josefov, Terezín nebo Hradec Králové. Do dosud převážně barokních českých zemí přináší klasicistní prvky vojenští inženýři z Francie a okolních států, kteří znali ergonomické a hygienické nároky staveb takového typu. Pevnost Josefov poblíž Jaroměře byla navržena generál-inženýrem Claude-Benoît Duhamelem Quoelondem. Půdorys celé pevnosti tvoří složitý osmiúhelník, vnitřní dispozice je ale pravoúhlá. Pevnost byla přístupná několika branami, které uzavíraly hlavní cesty. Celý projekt byl ovlivňován vídeňskou dvorskou kanceláří, spatřujeme tu proto stále patrné barokní prvky na fasádách.<sup>52</sup>

Významným momentem se staly reformy týkající se stavebního úřednictví. Centralizace osvěcenského absolutismu nutila změnit *dvorní stavební úřad* na *hlavní stavební ředitelství*, které se poté dál dělilo. Pro Čechy, Moravu a Slezsko fungoval úřad zvaný *Generalbaudirektion* (dvorní ředitelství), který měl na starost veřejné stavby.<sup>53</sup> Navíc jsou zakládána zemská ředitelství, a na tom pražském se stává prvním ředitelem Franz Anton Leonard Herget.<sup>54</sup> Herget, přestože se jeho jméno objevuje u mnoha projektů, byl spíše řešitel technických problémů. Jeho úkolem byla třeba oprava Karlova mostu po povodních v roce 1784. A přestože se podílel na technickém rozvoji, je v pražské historii chápán spíše negativně – pro částečné zboření chátrající Betlémské kaple.<sup>55</sup>

V Praze nalezneme spoustu klasicistních budov, mezi které patří například kostel sv. Kříže, klášter přestavěný na celnici u Hybernů od J. Fischera (také uváděno Georg) nebo Stavovské divadlo od architekta Antonína Haffeneckera. Sloh se projevuje na další spoustě typech staveb jako jsou šlechtická sídla nebo vily. Za vůbec nejvýznamnější je českými historiky pokládána klasicistní stavba Kačina u Kutné Hory, kterou se budu zabývat v další části této práce. Důležitou součástí zámků jsou zahrady, které už nejsou koncipovány po vzoru francouzském, tedy ornamentálním a geometrickém. Vznikají totiž anglické parky, které se vyznačují rozsáhlými travnatými plochami, různorodou skladbou dřevin a vodními plochami. Nepostradatelnou částí zahrad se také stává skleník.<sup>56</sup>

Za jednu z prvních klasicistních staveb, respektive rozšíření (neo)klasicistních prvků, je považováno hraběcí Nostitzovo divadlo, vystavěno na počátku 80. let 18. století Antonínem Haffeneckerem. Mezi prvky můžeme zařadit trojúhelníkové štíty nebo korintské sloupy. Oproti

---

<sup>52</sup> PETRASOVÁ, T. *Dějiny českého výtvarného umění 1780/1890 (III/1)*, s. 29.

<sup>53</sup> VLČEK, P. *Dějiny architektury (neo)klasicismu a 19. století*, s. 78.

<sup>54</sup> PETRASOVÁ, T. *Dějiny českého výtvarného umění 1780/1890 (III/1)*, s. 33.

<sup>55</sup> VLČEK, P. *Dějiny architektury (neo)klasicismu a 19. století*, s. 78.

<sup>56</sup> MRÁZ, B. *Dějiny výtvarné kultury 2*, s. 107.

baroku jsou okna jednoduchá a zdi více pravoúhlé. Spodní část bosážové fasády je inspirována civilními stavbami pevnostních měst. Haffenecker se dál věnoval různým přestavbám, z nichž jedna z nejdůležitějších byla přebudování Swéerts-Sporckova paláce v dnešní Hybernské ulici.<sup>57</sup>

Společně s Johannem Phillipem Joendlem patří Georg Fischer k nejdůležitějším architektům období klasicismu. Joendlemu bude patřit další kapitola, proto se zde budu věnovat pouze Fischerovi. Byl studentem Vídeňské akademie, v roce 1811 se stal ředitelem Zemského stavitelského ředitelství. Je to doba, kdy ředitelé podepisují projekty, proto je složitější určit, které stavby přímo navrhoval sám Fischer.<sup>58</sup> Fischerovi je ale připisována přestavba budova celního úřadu (bývalý klášter a dnešní Divadlo Hybernia). Už výše jsem zmiňovala inspiraci berlínskou Starou mincovnou.

Pro první polovinu 19. století jsou typické stavby lázní. K ní patří lázeňské pavilony teplických lázní, respektive Hadí pavilon, který je pokládán za úplně první klasicistní zámeckou architekturu.<sup>59</sup> Jako další můžeme jmenovat Mariánské Lázně nebo Karlovu Studánku na Jesenicku.

S rozvojem měst, techniky a vědy se rozvíjí i inženýrská architektura. Podle klasicistních příruček vznikají nové mosty, viadukty a továrny. Z Anglie přichází nový typ řetězových mostů, které šetří kamenný materiál, protože mostovku (příčný nosný prvek mostu) neдрží pilíře ale řetězy. První řetězový most, tedy spíše lávka, se nacházela v zámeckém parku Strážnice, dodnes se bohužel nedochovala. Nedochoval se ani 42 metrů dlouhý most přes Labe v Jaroměři nebo žatecký most přes Ohři. Výjimku tvoří Stádlecký most.<sup>60</sup>

Již jsem krátce zmínila architekta Pietra Nobileho. Ředitel generálního stavebního úřadu ve Vídni se podílel nejen na pražských stavbách. S jeho jménem souvisí v první řadě Koňská brána zakončující Koňský trh nebo přestavba Staroměstské radnice – tady se ale nejedná o klasicismus ale přestavbu novogotickou, což dokládá, že se architekti často nevěnovali pouze jednomu slohu, vyvíjeli se a mohou být občas obtížněji zařaditelní. Jedinou soukromou zakázku, kterou Nobile přijal, byl zámek Kynžvart pro kancléře Metternicha a hrobku v Plasích ve stylu pozdního klasicismu.<sup>61</sup>

---

<sup>57</sup> PETRASOVÁ, T. *Velké dějiny země Koruny české*, s. 528.

<sup>58</sup> Tamtéž, s. 540.

<sup>59</sup> Tamtéž, s. 549.

<sup>60</sup> Tamtéž, s. 552.

<sup>61</sup> Tamtéž, s. 555.

Přibližně v polovině 19. století se klasicismus vyčerpává. Na antiku se začíná pohlížet z optiky renesance a jak už jsem zmínila, nalézá ideál ve středověké křesťanské kultuře. Dochází ke sporům, zda je architektura opravdu krásným uměním a má se estetizovat, nebo má řešit pouze konstrukční problémy. Historismus, který se postupně v Evropě rozvíjí, do českých zemí přichází s lehkým zpožděním, nejvýznamnější architekti totiž jako hlavní úkol architektury vnímali spíše hospodárnost stavby a její technické parametry než její estetiku.<sup>62</sup>

## 2. 4. Klasicismus v dalších směrech umění

Klasicismus ovlivňuje i další směry umění. Objevuje se v literatuře, v sochařství, malířství i užitém umění. Sochařství bylo již krátce zmíněno v souvislosti s Antoniem Canovou, jenž je jedním z nejvýznamnějších klasicistních sochařů, který udržuje centrum sochařství v Římě. Tesá do mramoru a využívá antických mytologických námětů. Tvoří podobizny císaře Napoleona a jeho rodiny. Antonio Canova byl ideálem, za kterým jezdila spousta sochařů se učit.<sup>63</sup>

V malířství vynikal Jacques-Louis David, Francouz, který zachycoval přehledné kompozice, vytváří na obrazech plastický efekt, navíc jeho znalosti římských reálií byly inspirací pro další klasicistní malíře. Účastnil se Velké francouzské revoluce, obdivoval Napoleona, kvůli čemuž byl nucen dožít v exilu v Bruselu. Z jeho děl můžeme jmenovat alespoň *Přísahu v Míčovně* nebo *Zavražděného Marata*. Španělským zástupcem je Francesco de Goya, který byl královským malířem a jedním z největších malířů všech dob. Jednou z jeho nejznámějších maleb je *Poprava povstalců 3. 5. 1808 v Madridu*.<sup>64</sup> V Anglii se nově prosazuje krajinomalba a akvarel v čele s Johnem Constablem a Williamem Turnerem. V Čechách vznikla v roce 1799 kreslířská Akademie v Praze. Z místních malířů můžeme jmenovat autora opony Stavovského divadla Josef Berglera, grafika vedut Karla Postla nebo portrétistu Antonína Machka.<sup>65</sup>

V užitém umění se prosazuje francouzský nábytek s antikizujícími prvky, v čele stojí bílá a zlatá barva. V Anglii je zakládá Josiah Wedgwood porcelánku, jež funguje dodnes. V Čechách byla první porcelánka založena v roce 1792 v Horním Slavkově.<sup>66</sup>

A ke klasické literatuře neodmyslitelně patří Molière s dílem *Lakomec* nebo Angličan Alexander Pope. V Německu se prosazuje Goethe a Schiller, jedni z nejvýznamnějších

---

<sup>62</sup> Tamtéž, s. 559.

<sup>63</sup> MRÁZ, B. *Dějiny výtvarné kultury 2*, s. 108.

<sup>64</sup> Tamtéž, s. 110.

<sup>65</sup> Tamtéž, s. 110-111.

<sup>66</sup> Tamtéž, s. 113.

německých spisovatelů vůbec. Autoři se inspirovali v překladech antických textů, motivem je tzv. „pěkná duše“, neboli harmonie mezi povinností a přáním, jako znak humanity.<sup>67</sup>

---

<sup>67</sup> TVRDÍK, M. *Literatura II (1700–1805)*. [online].



### 3. Kačina u Kutné Hory a její stavebníci

Následující kapitola se věnuje nejprve šlechtickému rodu Chotků a jejich získání panství Nové Dvory, do kterého patřil i kačinský zámek. V další části se rozebírá postup návrhu a stavby, která byla teprve po dvaceti letech vhodná k nastěhování a stále v ní probíhaly úpravy vnitřních prostor. Pro výklad o dějinách rodu využívám především monografie Ivo Cermana *Chotkové. Příběh úřednické šlechty*. K relevantním pramenům, co se týče vývoje rodu Chotků v první polovině 19. století jsem se v archivu (zatím) nedostala, i vzhledem k rozsáhlosti fondů, proto je využíváno především Cermanovo bádání, které případně doplňuji informacemi z encyklopedií a slovníků, jako je *Ottův slovník naučný* nebo dílko *Modrá krev* od Petra Maška. K samotné Kačině pak používám publikaci Libuše Mackové *Zámek Kačina* a také stejnojmennou drobnou publikaci sepsanou Pavlem Vlčkem. Návštěva Státního oblastního archivu v Praze nepřinesla velký úspěch, neboť se v archivu ke Kačině, respektive ke stavbě zámku, nenachází velké množství materiálu. Bádala jsem ve třech fondech – *Velkostatek Nové Dvory*, *Ústřední správa chotkovských velkostatků* a v *Rodinný archiv*. Plány, jak se stavba vyvíjela, a další materiály se nachází v osobní pozůstalosti historika umění Zdeňka Wirtha ve sbírkách Ústavu dějin umění Akademie věd ČR, která ale je v současné době z důvodu reinventarizace nepřístupná.<sup>68</sup> Komplikace v bádání a v práci také způsobila obtížná situace jara 2020, kdy i Čechy ovlivnila celosvětová virová pandemie.

#### 3.1. Chotkové

Počátky starobylého rodu se podařilo dřívějším historikům dohledat až do 12. století. Dnešní materiály, které k historii rodu máme, byly shromážděny často z iniciativy samotných Chotků v 18. století.<sup>69</sup> Jejich počátky se pojí s tvrzí Chockov u Plzně, rodové državy se nacházely na Plzeňsku a Rakovnicku. Do 18. století se jednalo o málo významný, a hlavně chudý rod, přestože několik předků stálo na pozadí velkých událostí naší historie. Mezi ně patří například Bernard Chotek, který podnikl útok na Betlémskou kapli, ve které probíhalo kázání Mistra Jana Husa a jeho přívrženců.<sup>70</sup>

Pozdní nobilitace, taková, kterou Chotkové prošli, byla jednou z nejběžnějších nobilitací v pozdním středověku. Udělení panovníkem běžné nebylo, takže to byla prakticky jediná

---

<sup>68</sup> *Sbírky/Dokumentace/Plány. Ústav dějin umění Akademie věd ČR*. [online]. Ústav dějin umění Akademie věd ČR: Praha: 2020 [cit. 3. 7. 2020]. Dostupné z: <https://www.udu.cas.cz/cs/plany/>.

<sup>69</sup> CERMAN, Ivo. Chotkové před soudem historiků. In: *Chotkové a Kutnohorský*. Vyd. 1. Praha: Státní oblastní archiv Praha a Státní okresní archiv Kutná Hora: KLP – Koniasch Latin Press, 2015. Antiqua Cuthna, s. 9.

<sup>70</sup> *Ottův slovník naučný*. Díl 12. s. 370. Dostupné také z: <http://www.digitalniknihovna.cz/nkp/uuid/uuid:d5b8ea20-04b7-11e5-95ff-5ef3fc9bb22f>.

možnost, jak se postupně k titulům dostat.<sup>71</sup> Ale jak uvádí Ivo Cerman: „s přihlédnutím k pomalému formálnímu vývoji „šlechtictví“ a „rytířství“ rozhodně nelze tvrdit, že by Chotkové patřili k „nové šlechtě“.<sup>72</sup>

S jistotou nevíme, zda dvě rodově větve Chotků z Vojína a Chotků z Chotkova jsou příbuzné nebo ne. Někteří historici je k sobě řadí, jiní tvrdí opak. Ke Kačině se však pojí Chotkovská větev z Chotkova, která vlastnila statky v západních Čechách. Jako nižší šlechtici se neúčastnili pražských záležitostí a řešili si vlastní místní konflikty na Plzeňsku a Rakovnicku. Po Bílé hoře se snažili získat lepší postavení, zde vchází do popředí osoba Antonína Václava Chotka, který se dostává na post hejtmana kraje, snaží se získat vzdělání pro sebe a své syny. Dcery byly spíše „opovrhovány“ a byly posílány do kláštera. Syn Jan Karel a Rudolf podnikají společnou kavalírskou cestu po Evropě, kterou považují za „vrchol šlechtického vzdělání“.<sup>73</sup> Uvažování o budoucím povolání obou bratrů směřovalo k zemským úřadům, popřípadě na říšském úřadě, ke čemuž se snažili své vzdělání získat. Na cestách ve Francii jim je nápomocný Filip Josef Kinský, se kterým se stávají velice blízkými a doufají v jeho pomoc se získáním vlivných míst. Chotkové se čím dál více snaží ve vyšší společnosti prosadit. Z počátku je úspěšnější Rudolf Chotek, o obstarání budoucnosti rodiny však se postaral jeho bratr Jan Karel, který vlastnil hlohovská panství, nejprve ohrožené pruskými výboji. Jejich politika, sňatky a vzestup jim zajistila nová panství.<sup>74</sup> Středočeské panství Nové Dvory bylo zakoupeno od generála Karla Batthyányiho v červnu 1764 Janem Karlem, který následně koupí panství Myslibořice se dostávají až na Znojemsko.<sup>75</sup>

Opomenout nelze ani veltruské panství (získáno už v roce 1698), které bylo v průběhu 18. století přestavováno a rekonstruováno a byl vytvořen rozsáhlý zámecký park. Byla zde uspořádána výstava průmyslového zboží, která byla spojená s prohlídkou parku a lovem, čímž Jan Karel pozitivně zapůsobil na aristokraty, kteří slavnost navštívili. V areálu se nachází také chotkovská rodinná hrobka, čímž byla podpora panství ve Veltrusech nejen jako letního sídla k zábavě, ale také místo rodové historie.<sup>76</sup>

Krátce se zastavíme ještě u osoby Rudolfa Chotka a jeho vrcholné politiky. Kariéru zahajuje nejdříve u apelačního soudu a poté jako jeho rada. Nejprve jako prezident Vrchního komerčního

---

<sup>71</sup> CERMAN, I. *Chotkové: příběh úřednické šlechty*, s. 21–24.

<sup>72</sup> Tamtéž, s. 25.

<sup>73</sup> Tamtéž, s. 74.

<sup>74</sup> Tamtéž, s. 210.

<sup>75</sup> Tamtéž, s. 221.

<sup>76</sup> Tamtéž, s. 249.

direktoria se snažil o zotavení hospodářství po slezských válkách. Zasadil se o novou zlatkovou měnu, centralizaci ekonomiky, pomohl zavést jednotný systém měr a vah po dolnorakouském vzoru.<sup>77</sup> Vytvořením česko-rakouské dvorské kanceláře vzniká také funkce nejvyššího kancléře, jež byla Marií Terezií přidělena Rudolfu Chotkovi v roce 1762. Když Rudolf Chotek, autor mnoha reforem, zemřel, je oslabena, alespoň z pohledu šlechty, nejen habsburská monarchie, ale také samotný rod, protože jeho synovec Jan Rudolf (syn Jana Karla) se nacházel na své kavalírské cestě.<sup>78</sup>

Kavalírská cesta Jana Rudolfa Chotka proběhla v letech 1768–1770, v jejím závěru se setkává se předními osobnostmi francouzského osvícenství. Po návratu začíná kariéru v česko-rakouské kanceláři a v roce 1776 se stává v kanceláři dvorním radou. Po smrti jeho strýce dochází ke sporům ohledně dědictví, které ve výsledku připadlo Janu Rudolfu Chotkovi, čímž se veškerá chotkovská panství dostávají pod jednoho majitele.<sup>79</sup>

Jan Rudolf zavádí pořádek do hospodaření panství v podobě podrobného a pravidelného účetnictví, podnikal snahu o soupisy majetku nebo evidenci budov. Přes všechny inovace se nedařilo panství stabilizovat a jeho finance nebyly úplně uspokojivé, nicméně změny byly veřejně uznávány. Byla pro něj vytvořena funkce prezidenta komise pro knižní cenzuru, která měla zajišťovat „*mravnost a kvalitu publikované literatury*“. Když byl úřad centralizován na Dvorskou cenzurní komisi, v jejím čele se opět ocitl Jan Rudolf.<sup>80</sup>

V roce 1802 se stává nejvyšším purkrabím v Praze, jeho funkci však přerušila válka, která způsobila potravinovou nouzi a zvyšování cen, situaci nepomohla ani neúroda. Ani tato válka se pro monarchii nevyvíjela dobře, a to ani pro samotného Jana Rudolfa, který se snažil tíživou finanční situaci Českého království řešit.<sup>81</sup> V roce 1784 se stává předsedou České společnosti nauk, v roce 1804 jejím prezidentem, poté co končí v úřadu nejvyššího purkrabího, se funkcí začíná věnovat. Aktivitu projevoval především zprostředkováváním styků s císařským prostředím a byl jejím mecenášem. Z pražských učenců navazuje kontakt především s Gelasiem Dobnerem, více udržuje kontakty se zahraničím. Finančně podporoval také založení Vlasteneckého muzea království českého.<sup>82</sup>

---

<sup>77</sup> LEDR, Josef. *Hrabata Chotkové z Chotkova a Vojnina*. Kutná Hora: Kutnohorský archaeologický sbor "Vocel", 1886, s. 38–40. Dostupné také z: <https://ndk.cz/uuid/uuid:d5980bb0-6ebb-11e6-a429-001018b5eb5c>.

<sup>78</sup> Tamtéž, s. 285–286.

<sup>79</sup> Tamtéž, s. 342.

<sup>80</sup> Tamtéž, s. 358–378.

<sup>81</sup> MAŠEK, Petr. *Modrá krev. Minulost a přítomnost šlechtických rodů v Českých zemích*. Vyd. 1. Praha: Mladá fronta, 1992, s. 91.

<sup>82</sup> LEDR, Josef. *Hrabata Chotkové z Chotkova a Vojnina*, s. 53–55.

Než se budeme věnovat Janu Rudolfovi a jeho nápadu na stavbu Kačiny, zakončím zde přehled historie chotkovského rodu. Posledním velkým úředníkem se stal Karel Chotek. Nejvyšší purkrabí se zasloužil o modernizaci Prahy, podporoval průmysl a také emancipaci českých obrozenců. Od Františka I. získává Řád zlatého rouna. Zasazuje se o rozšíření moderní silniční sítě, částečně financuje stavbu železničního spojení s Prahou. Nechává novou silnici propojit Staré Město a Hradčany, silnice nesla jeho jméno stejně jako přilehlé sady. Nově vydaným nařízením vznikají první dlážděné chodníky.<sup>83</sup>

Následkem revolucí v roce 1848 začíná prestiž chotkovského rodu i obecně šlechty upadat. V roce 1911 se chotkovský velkostatek dělí dvěma, když jeho novodvorskou část získává Quido Thun-Hohenstein, který byl synovcem posledního majitele celého panství Emericha Chotka, druhou část veltruskou pak získává jeho bratr Arnošt Chotek. Poslední osobou, která tragicky proslavila rod Chotků, byla Žofie (Sofie) Chotkové, žena následníka trůnu Františka Ferdinanda a oběť sarajevského atentátu. Veltruské panství bylo po druhé světové válce zabaveno a poslední Chotkové Karel Maria a Lívie byli nuceni přesídlit do Německa a roku 1970 umírají, čímž zaniká i chotkovský rod.<sup>84</sup>

### 3. 2. Kačina – od nápadu ke stavbě

První zmínka o myšlence Jana Rudolfa vystavět zámek přichází už v roce 1773, po návštěvě přestavěného loveckého zámečku Bon Repos, která ho inspirovala natolik, že v jeho stylu chce postavit vlastní sídlo.<sup>85</sup> Nepřímou půdorysnou inspiraci nachází v ruských zámcích Gatčina a palladiánských vil. Podobně jako Gatčina i Kačina je tvořena třemi částmi – hlavní hmotou obdélníkového půdorysu a dvou přilehlých křídel ve tvaru oblouků. Liší se především v tom, že Kačina využívá odlehčení v podobě sloupů proti gatčinským pilastrům, které dodávají stavbě masivnost a těžkost.<sup>86</sup> Možným zdrojem inspirace také byl zámek ve Stowe v Anglii. Ivo Cerman uvádí, že „*tím se ideový rodokmen stavby poněkud komplikuje. Klasicismus se totiž považuje za návrat k principům antické architektury, zatímco Stowe vychází z teorií renesančního architekta Andrea Palladia*“.<sup>87</sup> V první kapitole však bylo uvedeno, že se architektura Britských ostrovů vyvíjela rozdílně než u nás, proto nelze říct, že by návrat k antice přes renesanci byl špatnou cestou ke klasicismu, i když je nepřímá.

---

<sup>83</sup> MAŠEK, P. *Modrá krev. Minulost a přítomnost šlechtických rodů v Českých zemích*, s. 92.

<sup>84</sup> Tamtéž, s. 94.

<sup>85</sup> CERMAN, I. *Chotkové: příběh úřednické šlechty*, s. 448.

<sup>86</sup> MACKOVÁ, L. *Zámek Kačina*, s. 10.

<sup>87</sup> CERMAN, I. *Chotkové: příběh úřednické šlechty*, s. 450.

„Zelená louka“, která se dlouhá léta nazývala „V Kačínách“ dala zámku jméno.<sup>88</sup> Podobnost s názvem ruského zámku Gatčina je čistě náhodná. V blízkosti vedla státní silnice spojující Kutnou Horu s Hradcem Králové, území bylo velice bažinaté a z toho důvodu byla vybrána nedaleká vyvýšenina, která také dodávala na monumentálnosti stavby při pohledu z okolních nížin.<sup>89</sup>

Pro první návrhy byl vybrán francouzský architekt Bernard Poyet, který se podílel na přestavbě Paříže.<sup>90</sup> Poyetův návrh zámku Kačina byl ale velice nákladný, proto odmítl a rozhodl se předat práci architektu Christianovi Franzi Schurichtovi. Kompletní práce na návrhu trvala okolo tří let, kdy Schuricht své návrhy přepracovává k dokonalé formě, kterou můžeme vidět dnes.<sup>91</sup> Práce začala úpravou terénu už v roce 1798, k samotné stavbě se přikročilo až v roce 1806, a to především z finančních důvodů. Macková uvádí, že často uváděné datum zahájení stavby v roce 1802 je příčinou chybného nápisu na vlysu hlavního portika, kde je uvedeno MDCCCII-XXII. Klade nové datum na základě stavebního deníku na podzim roku 1806. V roce 1802 si začal architekt Christian Franz Schuricht vyměřovat staveniště. Rok 1806 podporuje taky počáteční účetní deník stavby z roku 1806, který zaznamenává částky za zakoupený materiál a jaké místo na staveništi má.<sup>92</sup>

Důležité je také zmínit, že první návrhy boční kolonády neobsahují a přistupuje se k nim později. Dlouho byla také řešena velikost hlavní obytné části, která se v průběhu let několikrát změnila, do plánů zasahuje také Georg Fischer. Všechny tyto okolnosti pozdržely samotnou stavbu.<sup>93</sup> Celá stavba se drží teoretických zásad klasicismu – návrat k antickému ideálu, vyváženost krásy a účelu k dosažení dokonalosti stavby, čemuž architekti docílili dobrými proporcemi, dekorací vyjadřující rozmanitost. Stavba má svůj charakter. Pokud mluvíme o praktičnosti stavby, musíme chápat, že se jedná o to „*nakolik je v ní splněn požadavek vyjadřovat určité dojmy, nálady, myšlenky, pocity*“, jak píše Macková.<sup>94</sup> Schuricht volí veškeré tyto prvky pro vysokého úředníka, ba státníka Jana Rudolfa Chotka pečlivě tak, aby odrážela jeho politické postavení, ale také jeho záliby, mezi které můžeme řadit parky a zahrady. Kačina je dokonalým příkladem, kdy se reprezentativní vzhled zámku s učeneckým zájmem šlechtice

---

<sup>88</sup> Tamtéž, s. 6.

<sup>89</sup> Tamtéž.

<sup>90</sup> MACKOVÁ, L. *Zámek Kačina*, s. 5.

<sup>91</sup> CERMAN, I. *Chotkové: příběh úřednické šlechty*, s. 452.

<sup>92</sup> Státní oblastní archiv v Praze, Ústřední správa chotkovských velkostatků, Účetní kniha stavby rok 1806, kniha č. fondu 2815, i. č. 11.

<sup>93</sup> VLČEK, Pavel. *Zámek Kačina*. Praha: Ústav dějin umění AV ČR: Artefactum, 2019. Monumenta Bohemiae et Moraviae 5, s. 12–18.

<sup>94</sup> MACKOVÁ, L. *Zámek Kačina*, s. 21.

pojí v jedno dokonalé dílo.<sup>95</sup> Sjednocujícím prvkem celé stavby je půvabný sloup, který je považován za nejvhodnější dekorativní prvek, jak uvádí i v souvislosti s klasicistní architekturou obecně C. L. Stieglitz: *„jsou ale tak krásné, tak významně okrasné, ať už s nebo bez dalších zdobení stavby dodávají nejvyšší krásu, a dodávají zřetelně svou majestátností na charakteru staveb.“*<sup>96</sup>

Inspirace ke stavbě pochází od Jana Rudolfa Chotka, který na samotném návrhu dodělává jen drobné úpravy. Stavby se ujal stavitel Johann Philipp Joendl, pro kterého to byl první samostatný projekt. Dozorem a nápomocný mu byl stále jeho profesor Georg Fischer, o kterém už také řeč byla. V závěrečné části se stavby ujímá Anton Arche.<sup>97</sup>

Průběh stavby, jak již bylo uvedeno, trval mnoho let. V roce 1810 byla dokončena hrubá stavba ústřední obytné budovy. Následovala vnitřní úprava a obě venkovní kolonádová křídla. Hlavní sloupová hala, uvádějící „chybné“ datum, byla dokončena roku 1816, nadále se pokračovalo na úpravách vnitřních prostor, v následujících letech byla budova vyzdívána a byla tvořena sloupová výzdoba knihovního sálu. Často se měnil počet pracovníků na stavbě, na zámku rovněž pracovali vojáci, podobně jako na budovaných silnicích na Novodvorsku.<sup>98</sup> V průběhu stavby byly stále detaily, které nebyly úplně dotažené do konce a často se měnily. Změny probíhaly u sloupů při pavilonech, vnitřních prostorech nebo výzdobě.<sup>99</sup>

Slavnostní otevření probíhalo v roce 1823, přičemž zámek nebyl kompletně dostavěn a prováděly se ještě drobné úpravy v průběhu třicátých let. Josef Ledr uvádí, že ve večerních hodinách byla uspořádána *„jízda na 26 lodích z 6 lodích za hudby, zpěvu a střelby. Při návratu byl celý nový zámek nádherně osvětlen“*.<sup>100</sup> Další finanční problémy stavbu pozdržely a rodinný rozpočet velice zatížily.<sup>101</sup> Nicméně už byla stavba obyvatelná a Jan Rudolf se do svého nového sídla mohl přestěhovat. O rok později Jan Rudolf umírá, panství přechází do rukou vnuka Jana Rudolfa – Jindřicha Chotka, a dostavbu zámku přebírá Anton Arche. Dokončily se nejdůležitější části jako střecha, zbytek měl vyřešit až dědic zámku.<sup>102</sup>

---

<sup>95</sup> Tamtéž, s 23–26.

<sup>96</sup> *„Sie sind aber eine so schöne, so bedeutungsvolle Zierde, dafs sie schon allein, und ohne andere Verzierungen einem Gebäude den höchsten Schmuck geben können, dafs sie allein vermögend sind, den Charakter des Gebäudes deutlich zu bezeichnen.“* STIEGLITZ, Christian Ludwig. *Zeichnungen aus der schönen Baukunst*. Leipzig: Bey Voss und Compagnie, 1798, s. 11–12. Dostupné také z: <https://digi.ub.uni-heidelberg.de/diglit/stieglitz1798>.

<sup>97</sup> MACKOVÁ, L. *Zámek Kačina*, s. 5.

<sup>98</sup> Tamtéž, s. 6.

<sup>99</sup> VLČEK, P. *Zámek Kačina*, s. 25-28.

<sup>100</sup> LEDR, Josef. *Děje panství a města Nových Dvůrů. Hora Kutná: Nákladem knihkupectví Karla Šolce*, 1884, s. 164. Dostupné také z: <https://ndk.cz/uuid/uuid:0049bab9-9f13-41cf-aa3f-bcfc4931d702>.

<sup>101</sup> CERMAN, I. *Chotkové: příběh úřednické šlechty*, s. 452.

<sup>102</sup> VLČEK, P. *Zámek Kačina*, s. 37.

Součástí stavby je i rozlehlý anglický park.<sup>103</sup> Jako jeho autor je v dokumentech uváděn Jacquin, není však jasné, zda se jednalo o Nicolause Josepha (1727–1817) či jeho syna Josepha Franze (1766–1839).<sup>104</sup> Publikace Chotkové a Kutnohorsko uvádí jako autora Nicolause Josepha, se zdrojem Josefa Ledra, nicméně sám Ledr toto jméno ve svém díle neuvádí.<sup>105</sup> Já sama bych se osobně přiklonila k Josephu Franzovi, který měl zkušenosti s přetvořením univerzitní botanické zahrady ve Vídni, jedná se však pouze o mou hypotézu.<sup>106</sup> Nicolaus navíc zemřel v roce 1817,<sup>107</sup> nemohl by tedy park dokončovat. Není, ale také vyloučeno, že otec a syn na práci spolupracovali.<sup>108</sup>

Johann Philipp Joendl (uváděn také jako Joseph) byl v Praze narozeným architektem, který vystudoval pražskou polytechniku pod profesorem Georgem Fischerem. Architekturu studoval nejen z praktického ale také z teoretického hlediska, vydává vlastní učebnice (*Unterricht in der Land-Baukunst überhaupt und bezüglich auf Privat – und Gemeindegebäude ins Landstädten. Marktflecken und Dörfern.*), jež byly přeloženy i do českého jazyka. Spolupráci s chotkovským rodem zahajuje na zámku Kačíně, kde navrhuje drobnou zahradní architekturu, o které se mnoho nezachovalo. Vytváří rodinnou hrobku nedaleko Nových Dvorů nebo navrhuje klasicistní pavilony pro veltruské zahrady. V dalších letech pracoval i pro jiné šlechtické rody, jímž byli například Vratislavové z Mitrovic nebo Dietrichsteinové.<sup>109</sup>

### 3. 3. Architektura zámku Kačina

Vlastní stavba by se dala rozdělit do tří hmot – hlavní část a její dvě přilehlá křídla zakončena dvěma prakticky samostatnými budovami. V čele hlavní obytné budovy se nachází hlavní vstupní portikus tvořen šesti sloupy s hladkým dřikem, volutovou hlavicí a členěnou patkou. Sloupy v portiku mají za úkol nést kladí, jež je po celém obvodu hlavní budovy. Tympanon v hlavní části nese reliéfní alegorické zobrazení lovu, jehož předlohu vypracoval malíř Josef Bergler a následně vysochal sochař A. Schroth.<sup>110</sup> Pod štítem se nachází na vlysu, již zmíněný, latinský nápis<sup>111</sup>, který v překladu znamená „JAN RUDOLF HRABĚ CHOTEK SOBĚ, PŘÁTELŮM A POTOMKŮM 1802–22“. Pro klasicismus typická jednoduchá hmota je

<sup>103</sup> SOA Praha. Velkostatek Nové Dvory. Situační plán panství Nové Dvory. Desky i. č. 2655.

<sup>104</sup> MACKOVÁ, L. *Zámek Kačina*, s. 41.

<sup>105</sup> CERMAN, I. *Chotkové a Kutnohorsko*, s. 21.

<sup>106</sup> *Ottův slovník naučný*. Díl 12. s. 996. Dostupné také z:

<http://www.digitalniknihovna.cz/nkp/uuid/uuid:3da894a0-04b8-11e5-95ff-5ef3fc9bb22f>.

<sup>107</sup> Tamtéž.

<sup>108</sup> VLČEK, P. *Zámek Kačina*, s. 47.

<sup>109</sup> VLČEK, Pavel, ed. a kolektiv. *Encyklopedie architektů, stavitelů, zedníků a kameníků v Čechách*. Praha: Academia, 2004, s. 288.

<sup>110</sup> CERMAN, I. *Chotkové: příběh úřednické šlechty*, s. 453.

<sup>111</sup> „IOAN: RVD: COMES. CHOTEK. SIBI. AMICIS. ET. POSTERIS. MDCCCII. XXII“

členěna okny, jak uvádí Libuše Macková: „v hlavním patře vyššími a ozdobnějšími než v horním, soklové spárování patro má okna půlkruhová, naznačující zmáhání největší tíže“.<sup>112</sup> Na opačné straně je portikus směřující do zámeckého parku. Zde právě můžeme vidět inspiraci palladiovským řešením vnější hmoty stavby. Druhý portikus je taktéž řešen šesti sloupy, liší se především schodištěm a rozdílným členěním pater, kdy nevidíme dvě řady oken nad sebou, nýbrž vysoká okna s bílými dřevěnými okenicemi a řadu reliéfů. Tympanon obsahuje tentokrát vyobrazení flóry. Sochařskou výzdobu později přebírá sochař Václav Prachner.<sup>113</sup>

Na hlavní obytnou část navazují dvě čtvrtkruhová kolonádová křídla zakončená na každé straně pavilonem. V přízemní části kolonád se nacházely obytné pokoje, suterén byl vyhrazen údržbě a hospodářským záležitostem. Pokud se na zámek díváme z jeho průčelí, tak na každé kolonádě napočítáme dvacet jednoduchých sloupů, jejichž hlavice je tvořena abakem a obyčejnou patkou s hladkým dřikem.<sup>114</sup> Zakončení kolonád tvoří dvě budovy, pavilony, jen v jedné je umístěna knihovna a ve druhé kaple, která dodnes nebyla dokončena. V této části se nachází i divadlo, jehož maximální kapacita měla být 246 diváků, nicméně dnešní kapacita je 80 osob a od té původní se moc neliší.<sup>115</sup> Původní návrh počítal pouze s kaplí a jejími přilehlými místnostmi pro lékaře nebo místností pro nemocné.<sup>116</sup> Na obou pavilonech z nich najdeme reliéfní výzdobu štítů a také kanelované sloupy. Vlys, který sloupy nesou, je členěný na metopy a triglyfy.

Vnitřní prostor hlavní části budovy sloužil společenským místnostem (slavnostní a taneční sál).<sup>117</sup> Z hlavního vstupu se dostaneme do kruhového sálu zaklenutého kupolí, kterou proniká světlo do místnosti. Stěny zdobí korintské žlábkované polosloupy a mezi nimi se nachází střídavě dveře a výklenek. Z tohoto hlavního sálu se můžeme dostat do sálu tanečního, který vyniká zlacením a zrcadly v klenbě. Po hlavním schodišti se můžeme dostat do obytných místností dětí a jejich vychovatelů.<sup>118</sup> Na konci levého křídla se nachází překrásná zámecká knihovna, která byla ve své době unikátní. Cerman dodává, že „projekt samostatně stojící zámecké knihovny byl v Čechách naprosto ojedinělý“. Ložnice a pracovna Jana Rudolfa nebyla v hlavní obytné části, nýbrž v levé kolonádě, blízko knihovně.<sup>119</sup> V kruhové části po obvodu nalezneme několik mramorových sloupů se zdobenými hlavicemi, které jsou i ve vstupním sálu

---

<sup>112</sup> MACKOVÁ, L. *Zámek Kačina*, s. 12–13.

<sup>113</sup> CERMAN, I. *Chotkové: příběh úřednické šlechty*, s. 453.

<sup>114</sup> MACKOVÁ, L. *Zámek Kačina*, s. 17.

<sup>115</sup> *Národní zemědělské muzeum*. [online]. Kutná Hora: 2020 [cit. 14. 7. 2020]. Dostupné z: <https://www.nzm.cz/muzeum-ceskeho-venkova-zamek-kacina/pronajmy/zamecke-divadlo-pronajem>.

<sup>116</sup> VLČEK, P. *Zámek Kačina*, s. 32–34.

<sup>117</sup> CERMAN, I. *Chotkové: příběh úřednické šlechty*, s. 456.

<sup>118</sup> MACKOVÁ, L. *Zámek Kačina*, s. 12.

<sup>119</sup> CERMAN, I. *Chotkové: příběh úřednické šlechty*, s. 454.



do knihovny. Sloupy v kruhovém sále nesou galerii, do které se můžeme dostat schodištěm ze vstupní části. Výraznou se stává zdobená váza, dříve stojící ve středu, dnes umístěna do kraje. Místo zvolení pravidelných úhlů je knihovna tvořena právě kruhovým půdorysem, aby se zvýraznila její důležitost, i korintské sloupy zde mají dodat na vznešenosti místnosti.<sup>120</sup> Sloupy jsou základní charakteristickou formou pro celou stavbu Kačiny, ať se podíváme na externí či interní prostory.

Nemůžeme opomenout dekorativní výzdobu, která byla vytvořena v souladu s klasicistními teoriemi doby. Dekorace jsou velice detailně propracovány a pečlivě rozvrženy, což jim přidává na bohatosti. Projevuje se ve světlících nade dveřmi nebo ve štukaturách stropů. Detaily objevíme i na římsách a kladích – přestože větší část zůstává hladká, jiné jsou oproti těmto rozčlánkovány, což vidíme hned u tympanonu v hlavním portiku.<sup>121</sup>

### 3. 4. Osud zámku ve 20. století a jeho současnost

Kačina začala chátrat nedlouho po své dostavbě, kdy rodina neměla na udržování tak rozsáhlé budovy. Ivo Cerman uvádí, že „po smrti Emericha Chotka roku 1911 se pozemkový majetek rozdělil. Nové Dvory a Hlízov získal synovec Quido Thun-Hohenstein“.<sup>122</sup> Chotkům po roce 1927 zůstávají už jen Veltrusy, kde žijí až do roku 1945. Tato informace je ale v rozporu s publikací *Zámek Kačina* od nakladatelství Artefactum, které uvádí, že o Kačinu přicházejí už v roce 1867 sňatkem Karolíny Chotkové s Emanuelem Thunem. K tomuto sňatku opravdu došlo, nicméně Emanuel Thun o rok později zemřel, pravděpodobnější je tedy podání Cermanovo.<sup>123</sup>

Až na přelomu 20. a 30. let proběhla díky Státnímu památkovému ústavu oprava vnějších částí zámku. V roce 1932 přechází celé novodvorské panství do nucené správy, ze které si poté převzali zámek Kačina nacisté, po nich přechází stavba do rukou Rudé armády. Výbava interiéru byla značně a nenávratně poškozena, nicméně stavba jako taková zůstala zachována. Když byl majetek zkonfiskován, Ministerstvo zemědělství rozhodlo o budoucnosti zámku, jenž stavbu předal Národní kulturní komisi a od roku 1950 byl zámek zapůjčen zdarma Státnímu zemědělskému muzeu. V padesátých letech byla opravena střecha a fasády, a už v této době

---

<sup>120</sup> MACKOVÁ, L. *Zámek Kačina*, s. 31.

<sup>121</sup> Tamtéž, s. 32–35.

<sup>122</sup> CERMAN, I. *Chotkové: příběh úřednické šlechty*, s. 525.

<sup>123</sup> *Katedra geomatiky, Fakulta stavební, České vysoké učení technické v Praze*. [online]. ČVUT Praha: © 2020 [cit. 15. 7. 2020]. Dostupné z: <http://gis.fsv.cvut.cz/zamky/genealogie/chotek/php/person.php?o=8>.

zde vzniká prohlídkový okruh po zámecké knihovně. K dalším opravám dochází na přelomu století a poslední restaurace proběhla v konírně v roce 2013.<sup>124</sup>

V současnosti nabízí Kačina pět běžných prohlídkových okruhů a dva speciální na objednání, včetně VIP prohlídky, která navíc obsahuje suterénní a půdní prostory zámku. Součástí expozic je také *Muzeum venkova*. Po celý rok je bezplatně přístupný zámecký park. Na zámku můžeme zažít také mimořádné kulturní programy nebo uspořádat svatbu.<sup>125</sup>

---

<sup>124</sup> VLČEK, P. *Zámek Kačina*, s. 41–43.

<sup>125</sup> *Zámek Kačina*. [online]. Kutná Hora: 2020 [cit. 10. 7. 2020]. Dostupné z: <https://www.kacina.cz/prohlidkove-okruhy>.

## 4. Nový zámek v Kostelci nad Orlicí

K tématu této kapitoly najdeme velice dosud jen kusou a nepříliš podrobnou literaturu. K dějinám rodu Kinských přispěl Aleš Valenta v jeho publikaci *Dějiny rodu Kinských*, kde se především věnuje starším rodovým větvím Kinských. V loňském roce také vyšla popularizační kniha Pavla Juříka *Bůh, čest, vlast*, která je pouhou kompilací s graficky hezkými rodokmeny. V SOA Zámorsk se nachází nejen rodinný archiv Kinských ale také fond Velkostatek Kostelec nad Orlicí, jehož část je nezpracovaná. K Novému zámku neexistuje žádná podrobná literatura, jako tomu bylo u zámku Kačina. Jedná se spíše o slovníková hesla, či krátké zmínky v odborných publikacích. Rozhodla jsem se tedy sama stavbu zámku analyzovat z hlediska umělecko-historického na základě absolvované prohlídky a pozorování zámku. K této kapitole jsem se snažila dohledat prameny v Státním oblastním archivu v Zámorsku. Ve chvíli, kdy jsem vznesla dotaz na Kochovy plány ke stavbě, jsem byla odkázána na publikaci *Dějiny českého výtvarného umění 1780/1890 (III/1)*, kde jsou plány uveřejněny. V archivní pomůcce jsem dále nedohledala žádný z konkrétních materiálů, který by se týkal samotné stavby zámku nebo jeho historie. Pro získání materiálů byla snaha navázat kontakt i s manažerkou zámku Ivonou Jasníkovou, která ve výsledku dopadla neúspěšně. K zámku vznikla bakalářská práce Terezy Fabiánkové, která na Pedagogické fakultě UHK řešila téma „*Umělecko-historické památky a možnosti jejich využití v rámci edukace – Nový zámek v Kostelci nad Orlicí*“, jejímž výstupem byl podárený pracovní list, který si dnes návštěvník může na zámecké pokladně zakoupit.<sup>126</sup>

### 4. 1. Kinští

Jméno „Kinský“ pochází ze zkomoleniny příjmení Vchynský z Vchynic. První nositelé tohoto jména by se daly vysledovat do 13. století, kdy se v pramenech objevuje jistý Bohuslav ze Žernosek a Vchynic. Rod pochází z oblasti Litoměřicka. Postupně se tvoří několik větví, z nichž některé vymírají již ve středověku.<sup>127</sup> V 16. století přicházejí o původní rodové majetky, kdy prodávají Oparno. V této době vznikají tři nové větve, a to nizozemská, chlumecká a drastská, která přežije třicetiletou válku a poté vymírá. Nizozemská větev sympatizovala s kalvinistickým učením, v Čechách, kde už nic nevlastní, je nic nedrží, a tak díky sňatkům získávají pozemky v Nizozemí. Chlumecká větev byla založena Františkem Ferdinandem Kinských na přelomu 17. a 18. století, větev existuje dodnes.<sup>128</sup>

---

<sup>126</sup> FABIÁNKOVÁ, Tereza. *Umělecko-historické památky a možnosti jejich využití v rámci edukace – Nový zámek v Kostelci nad Orlicí*. Hradec Králové, 2015. Bakalářská práce. Univerzita Hradec Králové. Fakulta pedagogická.

<sup>127</sup> VALENTA, A. *Dějiny rodu Kinských*, s. 9.

<sup>128</sup> Tamtéž, s. 81.

K vzestupu rodu dochází poprvé v 16. století, kdy získávají panství Chlumeck nad Cidlinou, další území získávají sňatky nebo je také kupují. Na konci 16. století vznikají falešné listiny pojící rod Kinských s dalším rodem, a to Tetaury z Tetova, jejichž erby se značně podobaly. Vzhledem k zvýšení náboženských konfliktů na počátku 17. století a jejich eskalace ve třicetiletou válku zametla tento čin, který měl být dokladem starobylého původu rodu, „pod koberec“.<sup>129</sup> Zakladatel František Ferdinand Kinský nechal v první polovině 18. století postavit nový barokní zámek od předního architekta Jana Santiniho a jeho stavitelem se stal František Maxmilián Kaňka. Dodnes používaný název Karlova Koruna získal při návštěvě císaře Karla VI. na počest jeho korunovace českým králem. V průběhu 18. století zastávají vysoké státní funkce včetně funkce nejvyššího kancléře.<sup>130</sup>

I rod Kinských se v 18. století začíná orientovat na hospodářství a manufakturní výrobu, kdy v jejich sloupském panství vznikají plátenické a sklářské podniky, časem se z nich staly nejvýdělečnější manufaktury v monarchii.<sup>131</sup> František Josef Kinský navázal kontakty s dalším šlechtickým rodem – Chotky, jak už bylo uvedeno v předchozí kapitole. K této osobě můžeme také dodat, že byl jedním ze spoluzakladatelů Učené společnosti a vydává vlastní pedagogické spisy, často týkající se vojenství (*Erinnerung über einen wichtigen Gegenstand von einem Böhmen, Über die Hofmeister*), čímž na sebe strhává pozornost i panovnice Marie Terezie. František Josef Kinský, mezi jehož zájmy můžeme řadit například i zájmy o vědy, inicioval univerzitní veřejnou knihovnu v Klementinu v roce 1777. Právě toto všechno nás navádí k zařazení Františka Josefa mezi významné osvícence.<sup>132</sup>

V roce 1796 získávají další, v této oblasti pro Kinské poslední, východočeskou državu – panství Kostelec nad Orlicí. Bylo zakoupeno Josefem Kinským (1751–1798) od hraběcího rodu Cavriani. Rozsahem se nejednalo o veliké panství, obsahovalo pouze 15 obcí včetně Kostelce. Následně bylo panství rozšířeno o statek Borovnice synem Josefem (1806–1862), jenž založil novou kosteleckou linii Kinských.<sup>133</sup> V této době se nachází v Kostelci malý zastaralý barokní zámek, který mladému šlechtici nevyhovoval a rozhodl se pro novou stavbu. Na chvíli se ještě zastavíme u Starého zámku, jehož označení samozřejmě vzniklo až po dostavbě Nového zámku. Vznikl na místě bývalé tvrze, několikrát vyhořel, byl přestavován a měnila se jeho dispozice.

---

<sup>129</sup> Tamtéž, s. 24–28.

<sup>130</sup> Tamtéž s. 81–84.

<sup>131</sup> Tamtéž, s. 115–121.

<sup>132</sup> Tamtéž, s. 121–130.

<sup>133</sup> *Nový zámek v Kostelci nad Orlicí*. [online]. Kostelec nad Orlicí: 2020 [cit. 15. 7. 2020]. Dostupné z: <http://www.zamekkostelecno.cz/zamek/historie-rodiny-kinskych>.

Jejich následkem bylo zmenšení stavby o její boční křídla a zůstává pouze dvoupatrová budova s výraznou mansardovou střechou. Starý zámek sloužil jako umístění bytu úředníků a jejich kanceláří.<sup>134</sup> V minulém století byly postranní hospodářské budovy zbourány a následně po navrácení majetku Kinským byla zbylá budova zrekonstruována. Části Nového zámku se budeme věnovat podrobněji v další podkapitole.

V dalších letech přibírají Kinští také statky na Moravě, a to oblast Náměšti na Hané a vzniká zde další, náměšťská, větev rodu. V „dlouhém“ 19. století se do Anglie za průmyslovými vylepšeními vypravuje Oktavián Kinský (chlumecká větev), odkud si odváží „anglické plnokrevníky a smečku speciálních honicích psů, s nimiž pak – jsa oděn do předepsaného zářivě červeného kabátu – provozoval na Chlumecku jako první v Čechách tzv. parforsní hony na jeleny po anglickém způsobu.“ Byl osobou značně pokročilou, rušil na svých statcích robotu nebo zakládá nadace pro potomky Kinských.<sup>135</sup>

V roce 1843 se narodila v Praze Berta Kinská (chlumecká větev). Původně vychovatelka dětí si vzala barona Arthura Suttnera. Po sňatku s ním tráví devět let v oblastech Kavkazu, kde studuje sociologickou a pozitivistickou literaturu. Vydává protiválečný román *Die Waffen nieder*, jejíž překlady začaly vznikat v okolních státech. 1. 9. 1891 vychází výzva Kinské-Suttnerové ve svobodném deníku „*Neue Freie Presse*“ k založení rakouské mírové společnosti. Chce pro společnost mír. Jako následek vzniká mírový spolek ve Vídni po vzoru britského spolku Hodgsona Pratteho. Účastní se mírových konferencí a veškerá její snaha vyústila Nobelovou cenou za mír v roce 1905. Zemřela těsně před začátkem první světové války.<sup>136</sup>

Ke kostelecké větvi rodu musíme uvést ještě Františka (1879–1975), který, jak vyplývá z jeho životopisných dat, zažil mnohé politické režimy. Politické reformy přinesly také změny ve školství, a tak František vystudoval státní gymnázium v Rychnově nad Kněžnou a poté se vypravil studovat práva na univerzity v Innsbrucku, v Halle a své studium zakončil v Praze. Problém nastal za první světové války, kdy šlechta projevovala věrnost habsburské monarchii. A přestože ve válce bojoval v pluku knížete Windischgrätze, v roce 1919 se hlásil k československé armádě. V roce 1938 byl zástupcem české šlechty ve věci deklarace, která odmítala zabraní a nároky Německa na pohraniční oblasti. Na nucenou správu uvalenou v roce 1942 byly stížnosti marné, a to horší byl rok 1944, kdy byl s dalšími šlechtici František Kinský zatčen. Musel protrpět brutální výslechy gestapa a již ve značně pokročilém věku na pokraji sil

---

<sup>134</sup> POCHE, E. a kol. *Umělecké památky Čech 2, K-O*, s. 111.

<sup>135</sup> VALENTA, A. *Dějiny rodu Kinských*, s. 170.

<sup>136</sup> Tamtéž, s 177–181.

byl převezen do kázeňského zařízení v Gollnově, odkud byl později propuštěn. Po roce 1948 byl kostelecký zámek zkonfiskován, stejně jako majetky chlumecké větve. Byly navraceny až v restitucích v devadesátých letech.<sup>137</sup>

#### 4. 2. Nový zámek a jeho architektura

Majetek Kostelce byl zakoupen v roce 1796 Josefem Kinským, který dva roky po získání zemřel a panství získává kníže Ferdinand, který umírá v roce 1812. Po něm dědí majetek Ferdinandův syn Josef (1806–1862). Oženil se v roce 1828 s Marií Černínovou z Chudenic. Josefovi původní zámek nevyhovoval, byl nemoderní a nereprezentativní. Přibližně ve 20. letech vznikala myšlenka na vytvoření nového sídla. Návrhy zhotovoval architekt rodu Kinských Heinrich Koch a ten výsledný nese rok 1828.<sup>138</sup> Pokud budeme hledat zdroj jeho inspirace, narazíme na dva názory. Odborná literatura uvádí podobnost se zámkem ve *Wörlitz* nedaleko *Dessau-Roßlau* v Německu, který vznikl v letech 1769–1771. Zadní, můžeme říct zahradní, průčelí obou staveb se velice podobá svým sloupovým portikem a dispozicí, přesto na nich nalezneme značné rozdíly.<sup>139</sup> Pokud půjdeme do Nového zámku v Kostelci na prohlídku, dovíme se však, že by se také mohlo jednat o rozpracování projektu Letohrádku Kinských v Praze. Myslím si, že ani jedna z teorií se nedá považovat za úplně správnou nebo naopak. Letohrádek vznikl v letech 1827–1831.<sup>140</sup> Stavba kosteleckého zámku započala pouhé dva roky od začátku stavby Letohrádku, proto je velice pravděpodobné, že se stavby budou podobat, vždyť plány na ně mohly vznikat prakticky zároveň.

Architekt Heinrich Koch ze Špýru se stal architektem po vzoru jeho otce. Své studium získal na vídeňské Akademii a zároveň byl vrchním architektem Kinských za který získával pravidelný plat. Využíval moderních technologií jako je například teplovzdušné vytápění. Svou kariéru zahájil stavbou některých uherských paláců, poté se přesunul do východních Čech, kde tvoří především na Orlickoústecku a patří sem například lovecký zámeček v Litici nad Orlicí, dnes zchátralý. Jeho dílem je také smíchovská vila Rudolfa Kinského a konečně Nový zámek v Kostelci nad Orlicí. Za jeho dílo je považována i oranžerie na barokním zámku Karlova Koruna v Chlumci nad Cidlinou.<sup>141</sup>

---

<sup>137</sup> VALENTA, A. *Dějiny rodu Kinských*, s. 182–187.

<sup>138</sup> PETRASOVÁ, T. *Dějiny českého výtvarného umění 1780/1890 (III/1)*, s. 42.

<sup>139</sup> Tamtéž.

<sup>140</sup> *Letohrádek Kinských*. [online]. Wikipedia: © 2020. [cit. 10. 7. 2020]. Dostupné z: [https://cs.wikipedia.org/wiki/Letohr%C3%A1dek\\_Kinsk%C3%BDch](https://cs.wikipedia.org/wiki/Letohr%C3%A1dek_Kinsk%C3%BDch).

<sup>141</sup> VLČEK, P., ed. a kol. *Encyklopedie architektů, stavitelů, zedníků a kameníků v Čechách*, s. 317.

Jak už jsem uvedla, vzhledem k absenci literatury zde vycházím výhradně z vlastního pozorování. Dvoupatrová budova kosteleckého Nového zámku se rozkládá na jednoduchém obdélníkovém půdorysu. Hlavní vchod tvoří z rizalitu vystupující sloupový portikus se čtyřmi iónskými sloupy. Sloupy mají volutovou hlavici, hladký dřík a jednoduše členěnou patku. Portikus v horní části obsahuje nízkou atiku, která z lehkého pohledu může zakrývat okna horního patra. Římsa portiku je zakončena zubořezem. Rizalit je v horní části zakončen trojúhelníkovým štítem, jehož římsa je zdobena mutuly.<sup>142</sup> Uprostřed štítu se nachází vyobrazení erbu Kinských. Rizalit je na fasádě členěn pilastry, které jako by kopírovaly sloupy a tvořily jejich stín. Fasáda domu je velice jednoduchá. Reliéfní prvky jsou pouze horizontální a tvoří je především římsy a vlysy, vertikální členění (a také prakticky i horizontální) vytvářejí okna. Nad okny v prvním patře najdeme jednoduchou římsu, která se poté opakuje tentokrát ve spodní části horního, druhého, patra, kde postupně přechází v okenní parapet podepřený dvěma jednoduchými konzolami. Dodát musíme, že fasáda zámku má světle žlutou barvu a právě sloupy, okenní rámy nebo dveře jsou v barvě bílé a doplňují tak plastičnost objektu. V této části se nachází hlavní vchod do zámku.

Na protilehlé straně, kterou nejčastěji vidíme na fotografiích, najdeme taktéž sloupový portikus, tentokrát ho tvoří ale sloupy korintské s bobulovou hlavici a taktéž s hladkým dříkem a jednoduchou patkou. Strop obou portiků je kazetový. Podobně jako přední část je členěna i zadní fasáda v oblasti portiku, kde najdeme pilastry. Mezi pilastry jsou tři vysoká okna s půlkruhovým paprskovým zakončením, kterými můžeme vstoupit na podestu dvanáctistupňového schodiště do parku. Budova má nízkou valbovou střechu.

Hlavním vchodem se dostaneme do vestibulu, ze kterého se můžeme dostat po schodišti do prvního patra, kde se nachází společenské místnosti, nebo dolů do suterénu, kde najdeme hospodářské prostory. Původně se zde nacházela i kuchyně, která se později přesunula do hospodářských budov naproti zámku. V suterénu se dříve také nacházela kaple. Horní patro slouží pro účely galerie, která je v roce 2020 uzavřena pro veřejnost. Největší místností zámku je tzv. Zrcadlový sál, původně salón, který sloužil nejen k přijímání návštěv, ale také ke sbližování rodiny. Jediná místnost, která se zachovala po zabavení zámku, je Velká knihovna, čítající na 16 tisíc různých svazků v několika jazycích. V každé místnosti, které jsou skromné svou velikostí, nalezneme různě malované stropy, které jsou doplněné mělkými ornamentálními reliéfy, často s florálními motivy. Některé z místností mají reliéfy tvořeny kazetováním. Veškerý mobiliář je původní. Po převzetí zámku byla část nábytku uložena

---

<sup>142</sup> Mutulus je zdobný prvek okraje římsy, z pravidla se jedná o pravidelné výstupky.

v depozitáři, část rozvezena na zámky v Kuksu nebo Náchodě. Po navrácení zámku původním majitelům byl zpět i nábytek, ale ve velice špatném stavu, kdy byla potřeba jeho restaurace a výrobení nového polstrování.<sup>143</sup>

V celém zámku se nachází vytápění podle Meissnerova systému, což je tzv. oběhové teplovzdušné vytápění. Kamna se nenacházela v místnosti, nýbrž v komoře pod ní. Vzduch do něj proudil z místnosti a ohřátý se vracel průduchy zpět.<sup>144</sup> Vytápění touto metodou bylo velice nákladné, a tak z počátku sloužil zámek pouze jako letní sídlo. Později byly místnosti vybaveny kachlovými kamny.

Součástí areálu je i anglický park, který je v současnosti vyhlášený přírodní památkovou rezervací, která je významná nejen ptačí rezervací, ale také množstvím rozmanitých dřevin.

### **4. 3. Osud zámku po druhé světové válce**

Už v podkapitole 4. 1. byl naznačen osud zámku po druhé světové válce. Do rukou státu přešel zámek v roce 1948, rodina ovšem bydlela už pouze ve dvou místnostech zámku, a to až do roku 1952, kdy byla nucena zámek definitivně opustit. Na místě vznikl Výzkumný ústav pro chov prasat, který se později přesunul do nově postavené budovy nedaleko zámeckého areálu. Zámek byl ústavem velice poničen, v suterénu bylo chováno i několik prasat. Jak už jsem uvedla, jedinou zachovalou místností se stala Velká knihovna, která měla svého správce, který dovozoval Františku Kinskému, poslednímu majiteli zámku, půjčovat si literaturu.<sup>145</sup>

Po přestěhování Ústavu do vlastní nové budovy byla potřeba alespoň základní oprava zámku, kterou byla pověřena Krajská státní památková péče na konci 70. let. Majetek byl rodině navrácen v restitucích v roce 1992. Otec současného majitele, Josef Kinský, začal s jeho rekonstrukcí, kterou jeho syn dokončil v roce 2008. Po rekonstrukci byla vytvořena expozice „Život v biedermeieru“, která zahájila činnost zámku v roce 2012. V současnosti slouží nejen turistům, ale také jako kulturní centrum Kostelce nad Orlicí. V Zrcadlovém sále se konají komorní koncerty, využít lze i prostor parku. Oblíbené jsou prohlídky se samotným hrabětem a současným majitelem zámku, kosteleckým starostou, Františkem Kinským. Nachází se tu také Galerie Kinský nebo Toniova kavárna.<sup>146</sup>

---

<sup>143</sup> Vlastní popis na základě prohlídky zámku.

<sup>144</sup> VACKOVÁ, Lýdie. *Historický vývoj vytápění a zdravotně-technických instalací v budovách*. Praha, 2017. Bakalářská práce. České vysoké učení technické v Praze. Fakulta stavební.

<sup>145</sup> Vlastní popis na základě prohlídky zámku.

<sup>146</sup> *Nový zámek v Kostelci nad Orlicí*. [online]. Kostelec nad Orlicí: 2020. [cit. 11. 7. 2020]. Dostupné z: <http://www.zamekkostelecno.cz/>.



## 5. Srovnání staveb a jejich stavebníků

Následující kapitola se bude věnovat porovnání obou staveb a jejich stavebníků, potažmo stavitelů. V první řadě bych chtěla rozlišit pojem „stavebník“ a „stavitel“, jenž může být často zaměňován. Stavebník je osoba, která stavbu iniciuje, je zadavatelem stavby, kdežto stavitel je zhotovitel stavby. Prvním úkolem je stanovení kritérií, podle kterých se stavby budou porovnávat. Mezi ně můžeme zařadit například velikost samotných staveb a pozemků, architektonické prvky, zdobnost, společné znaky, funkce staveb nebo také šlechtické rodiny v návaznosti na zmíněné stavby. Výsledkem nemá být „která stavba je lepší“, ale jejich objektivní zhodnocení.

Nejprve se budeme zabývat spojitostmi obou šlechtických rodů. Šlechtické rody v Českém království, a nejen v něm, jsou velice různě provázané, ať už historickými souvislostmi nebo těmi příbuzenskými.<sup>147</sup> Rod Chotků a Kinských má také své spojitosti. Už v kapitole patřící rodu Chotků zmiňují, že právě Rudolf Chotek a Jan Karel Chotek, navazují kontakt s Filipem Josefem Kinským, nejvyšším kancléřem Českého království, který dopomůže Chotkům se dostat na podobně prestižní pozice včetně nejvyššího kancléřství.<sup>148</sup> Ve čtyřicátých letech 18. století přicházejí Kinští o prestižní úřady pro své „přílišné vlastenectví“, což je dostává do problémů. Filip Josef Kinský totiž používá ve své korespondenci také češtinu a kritizuje finanční situaci v království.<sup>149</sup> Kinští, jakožto rod s úzkou vazbou na české stavy, byli trnem v oku Marii Terezii, která se tak jejich vliv snažila eliminovat.

Mezitím, jako potvrzením dobrých vztahů mezi rodinami, dochází ke sňatku Rudolfa Chotka s Aloisií Stefanií Kinskou, který, dá se říct, vede k předání vysokých úřadů do rukou Chotků.<sup>150</sup> Cerman tyto dva rody společně s Kolowraty zařazuje do kategorie „úřednické“ šlechty, jelikož všechny mají tradici „*státní služby v témže úřadě, který se neformálně dědil*“.<sup>151</sup> Oba rody také stály v podpisových listinách v roce 1848, kdy žádají zrušení roboty.<sup>152</sup>

Krátkou odbočku uděláme u zámku Veltrusy a Karlova Koruna v Chlumci nad Cidlinou, které spojuje osoba Jana Blažeje Santiniho Aichela, který sice je hlavním architektem v Chlumci nad

---

<sup>147</sup> MAŠEK, P. *Modrá krev. Minulost a přítomnost šlechtických rodů v Českých zemích*, s. 9.

<sup>148</sup> VALENTA, A. *Dějiny rodu Kinských*, s. 86.

<sup>149</sup> Tamtéž, s. 97.

<sup>150</sup> CERMAN, I. *Chotkové: příběh úřednické šlechty*, s. 149–151.

<sup>151</sup> Tamtéž, s. 173.

<sup>152</sup> Tamtéž, s. 488.

Cidlinou, nicméně také podle Cermana provádí i drobné úpravy na zámku ve Veltrusech.<sup>153</sup> Co obě stavby spojuje je centrální kompozice, ze které vychází další křídla budovy.

Poslední spojnicí mezi dvěma urozenými rody je sňatek Bohuslava Chotka s Vilemínou Kinskou, respektive jejich dcera Sofie Marie Chotková. Ke svatbě došlo v roce 1859 na Novém zámku v Kostelci nad Orlicí.<sup>154</sup> Jejich dcera se na tomto zámku také narodila a byla tam také pokřtěna. Nastoupila do služby u arcivévodkyně Isabely z Croy, kde se seznámila s arcivévodou Františkem Ferdinandem, následníkem trůnu.<sup>155</sup> Jejich sňatek nejprve nebyl císařem schválen, po naléhání však svolil. Jejich šťastné manželství ukončil atentát v Sarajevu v roce 1914.

Už v předchozí kapitole bylo zmíněno, že Jan Rudolf začal využívat zámek Kačinu v roce 1823, jeho potomci se až na výjimky o zámek nezajímají, zanedbávají ji, a to vede k částečnému chátrání některých částí. Kostelecký zámek rodině Kinských sloužil a prakticky slouží, přestože v trochu jiném smyslu, doposud. Rodina v něm bydlela po dostavbě od roku 1833 až do roku 1952, i když už v jen omezené míře. O Kostelci víme, že se jednalo o letní sídlo rodiny, protože vytápění zámku novým systémem bylo velice nákladné, jak říká sám pan Kinský „*na zimu se dům uzavřel, služebnictvo se propustilo a odjelo se do Švýcarska do penzionu, protože v té době to bylo lacinější než udržovat provoz domu přes zimu*“.<sup>156</sup> Až v pozdějších letech byla vystavěna kachlová kamna, a dům mohl být používán i v zimě. Kačina byla také letním sídlem rodiny Chotků. K vytápění byla určena kachlová kamna, některé jsou dnes zachována i s komorou pro vnější přikládání.<sup>157</sup> Nevýhodou Meissnerova teplovzdušného vytápění na zámku v Kostelci je, že je vytápěn celý objekt, což je velice nákladné. Oproti tomu kamna mohou být využívána jen v určitých místnostech, což náklady výrazně šetří.

Zámek Kačina se měl stát novým hlavním sídlem rodiny Chotků, která zde měla přesídlit z Veltrus. Svůj účel se však u Kačiny nikdy plně nesplnil, kvůli brzké smrti Jana Rudolfa Chotka. Dostavba i udržování bylo pro rodinu velice nákladné, což vedlo k inspekční správě hrabětem Hoyosem.<sup>158</sup> Máme záznamy, které uvádějí, že Jan Rudolf Chotek nechal na Kačinu

---

<sup>153</sup> Tamtéž, s. 240.

<sup>154</sup> Tamtéž, s. 510.

<sup>155</sup> Tamtéž, s. 529–530.

<sup>156</sup> *Kostelec nad Orlicí – Toulavá kamera – iVysílání – Česká televize*. [online]. 2012. [cit. 13. 7. 2020]. Dostupné z: <https://www.ceskatelevize.cz/ivysilani/1126666764-toulava-kamera/212411000320715/obsah/210946-kostelec-nad-orlici/>.

<sup>157</sup> VLČEK, P. *Zámek Kačina*, s. 76.

<sup>158</sup> CERMAN, I. *Chotkové: příběh úřednické šlechty*, s. 461.

částečně umístit rodinnou sbírku obrazů.<sup>159</sup> I z tohoto údaje můžeme usuzovat, že se snažili z Kačiny udělat „centrum“ jejich panství. Přestože poslední rodové pozemky byly ty veltruské (viz kapitola 3. 4.), můžeme ji díky své jedinečnosti pokládat za nejvýznamnější.

I kostelecký zámek byl zamýšlen jako hlavní sídlo. Ovšem ne pro celý rod, nýbrž pro kosteleckou větev Kinských. Pro Kinské bylo ale území ještě relativně nově získaným, oproti novodvorskému panství, které v době zahájení stavby zámku drželi Chotkové již necelých padesát let.

Už v dřívější kapitole bylo uvedeno, že nápad ke stavbě kačinského zámku v poslední čtvrtině 18. století, kdy budoucí panství kostelecké větve ještě nebylo v rukou Kinských. V době, kdy byla Kačina z větší části dokončena, tedy rok 1823, už pravděpodobně vznikala nápad na stavbu kosteleckého Nového zámku. Z časového hlediska tak můžeme říct, že je logické, nakolik se stavby odlišují architektonicky. Kačina byla jednou z prvních čistě klasicistních budov v českých zemích, Kostelec oproti tomu byl vystavěn ve vrcholném až pozdním období klasicismu. Rozlišný byl i způsob výběru architekta, který se plánu ujme. Pro Kačinu byl nejprve vybrán Bernard Poyet, který vytváří nákladný návrh honosného zámku, který přinutil Jana Rudolfa Chotka architekta vyměnit a zvolil saského odborníka Christiana Franze Schurichta.

Co se týče Christiana Franze Schurichta, je známější spíše pro své stavby v Sasku, jako například nový palác v areálu Pillnitz u Drážďan, pro české země navrhl pouze jedinou stavbu, a to právě Kačinu u Kutné Hory.<sup>160</sup> Oproti němu stojí architekt Heinrich (Jindřich) Koch, dvorní architekt Kinských, který pro ně vytváří stavbu letohrádku v Praze, oranžerii na zámku Karlova Koruna v Chlumci nad Cidlinou, a především Nový zámek v Kostelci nad Orlicí. Koch byl velice významným také pro celý východočeský kraj, ve kterém stojí několik jeho navržených staveb. Na návrhu Kačiny u Kutné Hory spolupracuje kromě Christiana Franze Schurichta další osoby – architekt Georg Fischer, stavitel Johann Phillip Joendl, a i samotný Jan Rudolf Chotek, zadavatel stavby. Byly to sice jen drobné úpravy, zásadní ale byla myšlenka stavby, která by korespondovala s charakterem Jana Rudolfa jako státníka a osvícence.<sup>161</sup> Heinrich Koch pracoval pravděpodobně sám, dosud se neobjevily žádné záznamy, které by se podobaly kačinskému scénáři.

---

<sup>159</sup> LUKÁŠOVÁ, Eva. Sídla hraběte Jana Rudolfa Chotka na počátku 19. století. In: *Chotkové a Kutnohorsko*. Vyd. 1. Praha: Státní oblastní archiv Praha a Státní okresní archiv Kutná Hora: KLP – Koniasch Latin Press, 2015. Antiqua Cuthna, s. 96.

<sup>160</sup> VLČEK, P., ed. a kol. *Encyklopedie architektů, stavitelů, zedníků a kameníků v Čechách*, s. 595.

<sup>161</sup> MACKOVÁ, L. *Zámek Kačina*, s. 26.

Spousta architektů v té době byla mezi sebou ovlivněná, což dokládá i spolupráce Joendla a Fischera. Co se ale týče Schurichta a Kocha, víme, že každý je ovlivněn z trochu jiného směru. Christian Friedrich Schuricht byl saským dvorním architektem, který vystudoval drážďanskou Akademii a byl ovlivněný palladianismem.<sup>162</sup> Už dříve jsem uvedla, že klasicismus se k nám dostává prvně z oblasti Saska, které nese obecně značné ovlivnění palladiánskou architekturou. Heinrich Koch vystudoval Akademii vídeňskou, a tak je jeho styl ovlivnění rakouskou stavební kanceláří více než palladianismem. Z tohoto důvodu můžeme pozorovat různé odlišnosti ve zdobnosti i půdorysným řešením. Už jsem zmínila, že palladiánská architektura se vyznačuje svojí symetrií, což kačinský zámek rozhodně splňuje. Není to rozhodně jediný prvek palladianismu. Fasáda by měla být bílé barvy a nejdokonalejším tvarem je kruh. Také hospodářské prostory jsou umístěné v co nejnižším možném patře, aby nenarušovaly proporce obytných pokojů.<sup>163</sup> Kačinský zámek využívá nejen pravidelných obdélníků, ale také dokonalého tvaru – kruhu. Hmotou je řešen jako palladiánské vily „*typu tří základních hmot, spojených čtvrtkruhovými křídly*“<sup>164</sup> Tímto se odlišuje od kosteleckého zámku, který ve svém půdoryse kruh nevyužívá. Není totiž ovlivněn palladiánskou architekturou, ale architekturou úřednické Vídně, která se vyznačuje svou jednoduchostí a strohostí. Spojitost můžeme najít v umístění hospodářských prostor, které se nacházeli částečně v suterénu budovy a také mimo objekt v samostatné části naproti zámku. Liší se i barvou fasády, kdy Kačina využívá palladiánské bílé barvy a Kostelec barvy žluté, ale ve sloupech, které klasicismus ctí, využívá barvy bílé. Obě stavby ale využívají klasicistní schéma budov „*jednoduché kubické hmoty s předstupujícím portikem v ose průčelí*“.<sup>165</sup>

Jisté podobnosti najdeme i ve členění místností, respektive jejich umístění. Podle klasicistních příruček hospodářské prostory měly být umístěny v co možná nejnižší části domu. Kačina má už, z logiky velikosti stavby, mnohem prostornější pokoje, než jaké vidíme na zámku v Kostelci. Na kačinském zámku najdeme nikdy nedostavěnou zámeckou kapli, vedle níž bylo vybudováno divadlo, které sloužilo k zabavení zámecké společnosti divadelními hrami, a nejvýznamnějším Chotkem věnující se dramatu byl Rudolf Karel Chotek.<sup>166</sup> Kaple na zámku v Kostelci se nacházela také, a to v suterénu a byla zrušena v pozdějších letech. V obou budovách nalezneme samozřejmě apartmány pro stále obyvatele i hosty. Jednou z největších

---

<sup>162</sup> VLČEK, P., ed. a kol. *Encyklopedie architektů, stavitelů, zedníků a kameníků v Čechách*, s. 595.

<sup>163</sup> PALLADIO, Andrea. *Čtyři knihy o architektuře*. Praha: Státní nakladatelství krásné literatury, hudby a umění, 1958. Architektura, sv. 14. Přeložila Libuše Macková, s. 225.

<sup>164</sup> MACKOVÁ, L. *Zámek Kačina*, s. 12.

<sup>165</sup> Tamtéž, s. 13.

<sup>166</sup> CERMAN, I. *Chotkové: příběh úřednické šlechty*, s. 520.

místností na Kačině je taneční sál, ze kterého můžeme vstoupit přímo do zámeckého parku. V podobném místě se nachází na Kostelci tzv. Zrcadlový sál. Přestože oba sály mají podle webových stránek údajně kapacitu 100 osob, je kačinský prostor asi jednou tak velký.

Podstatnou částí interiérů je nábytek. Empírový nábytek je typický antickými vzory, které se odrážejí ve tvarech i zdobných ornamentech. Dodejme, že empírový nábytek je také ovlivněn francouzskými historickými událostmi – proto nalezneme inspiraci egyptskými vzory. Nejčasněji je z mahagonového dřeva ve vysokém lesku.<sup>167</sup> V první čtvrtině 19. století se také vyvíjí *biedermeier*, někdy zvaný slohem *předbřeznovým* nebo *měšťanský empír*.<sup>168</sup> Navazuje na empírový nábytek ve svých tvarech, vynechává ale zdobné ornamenty a místo nich využívá ladných křivek, které bylo navíc podmíněné novou průmyslovou výrobou.<sup>169</sup> Na kačinském zámku převládá nábytek empírový, který byl dovezen z Paříže, v druhé řadě je nábytek *biedermeierovský*. Dnes je zrestaurovaný nábytek z větší části původní.<sup>170</sup> Kostecký *biedermeierovský* nábytek je původní v celé míře. Už bylo zmíněno, že nábytek byl z části uložen v depozitáři, částečně na jiných zámcích.

Důležitou místností je knihovna. Chotkovskou knihovnu na Kačině najdeme na konci levé kolonády v blízkosti bývalého apartmánu Jana Rudolfa, který si až v posledních letech stavby poručil přiblížení ke knihovně.<sup>171</sup> Kromě vstupního prostoru se jedná o jediný kruhový sál v celé stavbě. Je možná nejvíc propracovanou místností na zámku – její kupolí proudí kužel světla a vytváří impozantní atmosféru. Kupole je vyzdobena kazetováním s reliéfem růže uprostřed, které kupoli dodávají strukturu. Na monumentálnosti přidávají několik metrů vysoké mramorové sloupy s palmetovou hlavicí. Už zvolení mramoru jako materiálu pro výrobu sloupů dodává místnosti punc vytríbeného vkusu a tradice navazující na antické sochařství. Centrálně je také umístěna váza s vyobrazením pověsti o Romulovi a Removi. Cerman si také pokládá otázku, zda knihovna byla i funkční pro čtení. Není totiž vytápěna a jediné světlo proudí kupolí. Přestože se po dostavbě v místnosti nacházely pohovky a jiný pohodlný nábytek, můžeme pouze debatovat, jestli byla knihovna využívána jinak než jen jako úložný prostor pro knihy.<sup>172</sup> Bylo v ní nashromážděno okolo 40 tisíc svazků, a z toho 22 tisíc nashromáždil právě Jan Rudolf

---

<sup>167</sup> *Nábytkářský online systém*. [online]. MENDELU Brno: 2013. [cit. 18. 7. 2020]. Dostupné z: <http://www.n-i-s.cz/cz/empir/page/359/>.

<sup>168</sup> MRÁZ, B. *Dějiny výtvarné kultury* 2, s. 188.

<sup>169</sup> *Nábytkářský online systém*. [online]. MENDELU Brno: 2013. [cit. 18. 7. 2020]. Dostupné z: <http://www.n-i-s.cz/cz/biedermeier-a-druhe-rokoko/page/360/>.

<sup>170</sup> *Národní zemědělské muzeum*. [online]. Kutná Hora: 2020 [cit. 18. 7. 2020]. Dostupné z: <https://www.nzm.cz/expozice-a-vystavy/chotkove-a-jejich-panstvi-nove-dvory>.

<sup>171</sup> CERMAN, I. *Chotkové: příběh úřednické šlechty*, s. 455.

<sup>172</sup> Tamtéž.

Chotek. Nalezneme zde svazky k parkovým úpravám, které Jan Rudolf využíval pro studium k výstavbě vlastního kačinského parku, dále vědecké spisy nebo beletrii.<sup>173</sup> V neposlední řadě můžeme věnovat také literaturu agronomickou, která byla rozšířena Rudolfem Karlem Chotkem v druhé polovině 19. století, kterému se dařilo vyzvednout panství ekonomicky.<sup>174</sup>

Na kosteleckém zámku najdeme dvě knihovny – malou a velkou. Malá obsahuje hlavně militaria sesbíraná především Františkem Kinským, dědečkem současného majitele. Velká knihovna je místnost obdélníkového půdorysu a je celá obložena dřevem, které vytváří příjemné prostředí. Schody jsou ukryté za jednou z knihovních polic, jejichž zhotovení muselo být technicky náročné, panty musí unést velkou váhu knih. V levé části zábradlí jsou také umístěny hodiny. Čítá na 16 tisíc svazků a obsahuje například svázaný časopis *The Illustrated London News* nebo detektivky, který byly oblíbeným žánrem Františka Kinského.

Knihovny obou zámku byly velice důležité a měly ukázat na učenost a zájem o vědy. Obě mají úchvatnou sbírku knih, a když porovnáme velikost prostorů, je až s podivem, že kostelecká knihovna, má skoro polovinu knih, co velká kačinská knihovna. Pokud ale vstoupíme do kačinské knihovny, sice nás ohromí její velikost, ale působí až chladně díky mramorovým sloupům a kamenné podlaze a máme pocit, že si máme držet odstup. Knihovna na Novém zámku v Kostelci svým dřevěným obložením utváří dojem domácího prostředí, kde má člověk chuť si knihu vytáhnout a začíst se v křesílku. Možná to tak pro některé obyvatele fungovalo, a proto jsou zde instalovány hodiny. Důvodem bude rozdílná funkce knihoven. Architekt v kačinské knihovně počítá s reprezentativním účelem místnosti. Bylo to místo setkání vysoce postavených úředníků nebo členů jiných rodů. Oproti kostelecké knihovně, která spíše sloužila rodinným účelům, přestože v dnešních dnech je snaha, aby byla využívána pro badatelskou a výzkumnou činnost. Důležité je ještě zmínit, že dle knihovny můžeme i soudit jakým směrem se daný rod orientoval. Už v předchozích kapitolách jsem zmiňovala, že Chotkové byl úřednickou rodinou, která se přibližně v druhé polovině 19. století začala více orientovat také na zemědělství a podle toho se i literatura v knihovně odvíjí. Podobně je na tom knihovna Kinských, kteří jsou prosluli vojenskou službou.

K vnější charakteristice jsem již zmínila rozdílnou barvu fasád a také spojující prvek obou staveb – vystupující rizalit. V hlavním průčelí obou budov (pro Kačinu průčelí vně kolonád, pro Kostelec se nachází naproti hospodářským budovám) tento rizalit najdeme. Oba jsou doplněny sloupovým portikem, rozlišnosti ale nalezneme v řešení jejich štítů. Patrné je rozdílný

---

<sup>173</sup> LIFKA, Bohumír. *Knihovny státních hradů a zámků*. Praha: Státní tělovýchovné nakladatelství, 1954, s. 10.

<sup>174</sup> CERMAN, I. *Chotkové: příběh úřednické šlechty*, s. 520.

počet sloupů, kačinský zámek jich má šest, kostelecký pouze čtyři, to vypovídá o práci s měřítkem v obou stavbách, kdy se hlavní vchod úměrný celé stavbě. Štít kačinského zámku se nachází přímo nad sloupovím, kdežto u kostelecké stavby ho najdeme umístěný už na rizalitu, a v místě nad sloupovím je pouze nízká atika. Kačinský využívá štít k reliéfním vyobrazením lovu a zemědělství, které nás znovu navádí na agrární zaměření rodu. Pod ním najdeme latinský nápis, o kterém již dříve byla řeč. Ještě v 50. letech byl nad hlavními dveřmi nápis „ZEMĚDĚLSKÉ MUZEUM“, který byl v nedávné době odstraněn. Kačinský rizalit obsahuje dvě okna a hlavní dveře s obloukovým zakončením. Mezi okny a dveřmi nalezneme dvě niky, ve kterých je dnes umístěna sochařská výzdoba. Kostelecký hlavní vstup je střídmejší. Jeho hlavní dveře jsou taktéž zakončeny půlkruhem, který je umístěn nad římsou nesenou konzolami a nenavazuje na dveře rovnou. Kostelecký štít nevyužívá reliéfu, pouze barevného znaku Kinských. Kostelecká stavba celkově nevyužívá sochařské výzdoby ani nápisů. Průčelí hlavní budovy kačinského zámku využívá pouze iónských sloupů s volutovou hlavicí, Kostelec odlišil významnost obou průčelí volbou jak iónských sloupů v hlavní části a korintských sloupů v zahradním průčelí.

Zahradní průčelí je podle podobného vzoru u obou zámků. Vysoká okna, kterými se dalo vstoupit na podestu schodišť a následně sejít po schodech do zámeckého parku. Obloukově zakončená okna u Kačiny jsou možné zakrýt bílými dřevěnými okenicemi. Nad okny je zdobný florální ornament, v centrální části pod ním se nachází rodový znak. Štít na této straně zobrazuje motivy římské bohyně květin Flory a pod ním se nachází později přidaný latinský nápis „GVIDO S.R.L. COMES THVN-HOHENSTEIN FVNDATORIS GENERIS HAERES RENOVAVIT ET PERFECIT A. D. MCMXXVII-XXX“, který potvrzuje renovace ve 20. letech, o kterých byla řeč v kapitole 3. 4. Portikus kosteleckého zámku je mnohem jednodušší než kačinský. Zdobný prvek zde přinášejí korintské sloupy a pilastry, jinak zde jsou prostá oblouková okna, jejichž oblouk je minimalisticky zdoben pouze příčlemi, zatímco Kačina jich využívá ve dvou řadách, či jiných kompozicích, až vytváří efekt mozaiky.

Kačina v hlavní budově zámku využívá obdélníková okna, v části suterénu pak půlkruhy. V bočních pavilonech pak používá převážně okna obdélníková, ve vnitřní části jsou pak místo oken využity dveře. Podíváme-li se na kostelecký zámek, prakticky nenajdeme žádné půlkruhové okno s výjimkou toho nad hlavním vstupem a těch v zahradním portiku.

Kačina, jako půdorysně složitější stavba, zahrnuje také boční pavilony a kolonády, čímž se o kosteleckého zámku liší a nemůžeme je tak konkrétně porovnat s podobným prvkem na druhém

zámku. Sochařská výzdoba Kačiny dodává stavbě zdobnost, kterou Kostelec řeší jiným způsobem – barvou a lineárními prvky.

Nejen v kačinské sochařské výzdobě nalezneme návraty k antické tradici, které mají dodat stavbě dokonalost a podtrhnout vkus stavby samotné a také jejího majitele. Neobrací se jen na krásu Řecka a Říma, ale také Egypta. Toho je především využito v knihovně, kde má vyjádřit určitou mystičnost a tajemnost.<sup>175</sup> Egyptský vliv najdeme na mramorových sloupech, které mají palmetovou hlavicí, někdy zvaná také jako egyptská. Tato hlavičky má vyjádřit nejen světskou nádheru, ale také právě mystickou vznešenost.<sup>176</sup> Charakteru Jana Rudolfa Chotka ve stavbě, jak jsem zmiňovala o něco dříve, měl nejlépe vyjádřit antický řádový systém.<sup>177</sup> Z důvodu jednoduchosti je vybrán iónský řád pro obytné části, které mají vyjadřovat občanský život. Dórský řád představuje mužnost, je také tak někdy nazýván, proto je využit na bočních pavilonech, mají zdůrazňovat rozum, jemuž má být vše podřízeno.<sup>178</sup>

Antické motivy se nepromítají jen do sloupů, ale najdeme je na sochařské výzdobě nebo užitém umění. Jedním z již zmíněných příkladů je váza z chotkovské knihovny s vyobrazením legendy o Romulovi a Removi. Dále můžeme jmenovat například portikus pavilonu, kde se nachází knihovna, na jehož štítě je vyobrazena Minerva jakožto bohyně moudrosti.<sup>179</sup>

Pokud se podíváme na kostelecký zámek, z antických motivů rozhodně přebírá sloupy. Vnitřní vybavení není antikou tak bohaté, jako prostředí kačinského zámku, přesto zde najdeme spoustu suvenýrů dovezených ze zahraničních cest.

Typickou součástí zámeckého prostředí v období klasicismu je anglický park. V Kačině je park z jedním z prvních zahájených a dokončených projektů. Byl ale několikrát upravován, byly zde postaveny i dřevěné stavby, které se nezachovaly. Dochoval se ale tzv. kateřinský můstek, který se nachází na cestě do Svaté Kateřiny. Ve své době se v blízkosti nacházel Mikulášský rybník, což vidíme i na císařských otiscích z roku 1839, ze kterých také můžeme pozorovat mnohem větší území parku pokračující směrem k zmíněnému rybníku. Další vodní plochy tvoří protékající Kačinský potok (dříve Klejnarský) nebo menší rybníky. Podél cesty k němu vedlo stromořadí, dnes nezachovalé, stejně jako rybník a tato část parku.<sup>180</sup> Cesty byly komponovány

---

<sup>175</sup> MACKOVÁ, L. *Zámek Kačina*, s. 23.

<sup>176</sup> Tamtéž, s. 31.

<sup>177</sup> Tamtéž, s. 26.

<sup>178</sup> Tamtéž, s. 28.

<sup>179</sup> CERMAN, I. *Chotkové: příběh úřednické šlechty*, s. 454.

<sup>180</sup> ÚSTŘEDNÍ ARCHIV ZEMĚMĚŘIČSTVÍ A KATASTRU. *Svatý Mikuláš, 1839*. Císařský otisk sig. B2/a/6, i. č. 4626/2. Dostupné také z: [https://archivnimapy.cuzk.cz/uazk/coc/coc\\_data/4626-2/4626-2-002\\_index.html](https://archivnimapy.cuzk.cz/uazk/coc/coc_data/4626-2/4626-2-002_index.html).



tak, aby z každé z nich byl dobrý výhled na zámek. Dnes nejsou zachovalé v původním stavu vzhledem k zmenšení zámeckého parku v průběhu minulého století.<sup>181</sup>

„Tomuto kavalírovi vytríbeného vkusu byl pěkný strom nad jiné věci milejší a proto dával velké stromy se zemí ve velké vzdálenosti vyzdvihnouti a do parku zasaditi. A jako okolí zdejší téměř v zahradu proměnil, tak i jiné krajiny panství svého okrášliti hleděl.“<sup>182</sup>, píše o novém parku Josef Ledr. Jan Rudolf Chotek sdílel vášeň pro stromy, což dokládá vysazování stromořadí, založení arboreta s exotickými druhy nebo stromový rondel.<sup>183</sup> Část stromů je původní a jsou doplněné exotickými stromy, nejrozšířenějším je zde dub. Dnes je park evropsky významnou přírodní lokalitou.<sup>184</sup>

Kostelecký park byl vytvářen současně se stavbou. Vzhledem k tomu, že se zámek nachází na říční terase a park v údolí nivy Divoké Orlice, bylo komplikované vytvoření cest, které nejsou úhelně promyšlené tolik jako kačinské. Park je velice významný dendrologicky, najdeme v něm spoustu vzácných dřevin jako např. liliovník tulipánokvětý. Nenajdeme zmínku o žádných stavbách, které by se do parku plánovaly, nebo se nezachovaly, kromě hospodářského areálu naproti samotnému zámku, který je vystavěn v pozdním klasicistním stylu architektem E. Christenem.<sup>185</sup> Vodní plochu tu tvoří pouze jezírka před zahradním průčelím, řeka se od areálu nachází až za zámeckým areálem. Nejen že se jedná o přírodní, ale také ptačí rezervaci.<sup>186</sup>

Oba parky jsou významné nejen z hlediska architektury ale také botaniky, kdy se zde nacházejí vzácné rostliny i živočišstvo. Kostelecký park je často v literatuře přirovnáván ke kačinskému.<sup>187</sup> Kačinský zámek byl ale v průběhu času zmenšován, zatímco kostelecký má prakticky původní podobu a rozsah.

Areál zámku Kačina se dnes rozkládá na několika katastrálních územích, a to Nové Dvory u Kutné Hory, Svatá Kateřina u Svatého Mikuláše a Svatý Mikuláš a má rozlohu 200 hektarů.<sup>188</sup> Zastavěná plocha zámkem včetně jeho nádvoří tvoří pouze 2,5 % celého pozemku, a to asi 5

---

<sup>181</sup> FLEKALOVÁ, Markéta a ŠIMEK, Pavel. Chotkovské parkové úpravy krajiny Novodvorská. In: *Chotkové a Kutnohorsko*. Vyd. 1. Praha: Státní oblastní archiv Praha a Státní okresní archiv Kutná Hora: KLP – Koniasch Latin Press, 2015. Antiqua Cuthna, s. 24–25.

<sup>182</sup> LEDR, J. *Děje panství a města Nových Dvorů*. Hora Kutná: s. 164.

<sup>183</sup> FLEKALOVÁ, M. a ŠIMEK, P. *Chotkové a Kutnohorsko*, s. 22–23.

<sup>184</sup> *Evropsky významné lokality v České republice*. [online]. Ministerstvo životního prostředí České republiky, 2006. [cit. 17. 7. 2020]. Dostupné z: [http://www.nature.cz/natura2000-design3/web\\_lokality.php?cast=1805&akce=karta&id=1000146119](http://www.nature.cz/natura2000-design3/web_lokality.php?cast=1805&akce=karta&id=1000146119).

<sup>185</sup> VLČEK, Pavel. *Ilustrovaná encyklopedie českých zámků*. Praha: Libri, 1999, s. 314.

<sup>186</sup> *O parku – Nový zámek v Kostelci nad Orlicí*. [online]. Kostelec nad Orlicí: 2020. [cit. 17. 7. 2020]. Dostupné z: <http://www.zamekkostelecno.cz/zamecky-park/o-parku>.

<sup>187</sup> Srovnání – pozn. č. 186.

<sup>188</sup> ÚSTŘEDNÍ ARCHIV ZEMĚMĚŘIČSTVÍ A KATASTRU. [online] Dostupné také z: <https://archivnimapy.cuzk.cz/>.

hektarech.<sup>189</sup> Celé bývalé chotkovské panství Nové Dvory se rozkládalo prakticky na rovinném terénu a jedinou drobnou vyvýšeninu tvoří kopeček, které zvolili pro stavbu nového sídla.<sup>190</sup> V tomto místě navíc vedla a dodnes vede, i když trochu jinde, silnice z Kutné Hory na Hradec Králové. Okolí vyvýšeniny tvořil bažinatý terén a několik rybníků, které byly později vypouštěny a zasypány.<sup>191</sup> Nejbližší obcí je Svatý Mikuláš, od Kutné Hory se přitom nacházíme asi 7 kilometrů severovýchodně.

Areál kosteleckého Nového zámku leží na jednom katastrálním území, a tím je Kostelec nad Orlicí a jeho rozlohu činí 22 hektarů. Samotný zámek se rozkládá na pouhém necelém jednom hektaru, v jeho areálu se ale nachází hospodářské budovy, které jsou dvou a půl krát větší rozlohou než samotný zámek.<sup>192</sup> I kostelecký zámek byl vystavěn u hlavní cesty, která vedla směrem od Hradce Králové do Častolovic, přes Žamberk a Jablonné nad Orlicí a pokračuje až do Olomouce.<sup>193</sup> Zámek je postaven na říční terase a velká část jeho parku se rozkládá v údolí svažující ho se k řece Divoké Orlici. Zámek tedy stojí na kopci, ze kterého je dobrá viditelnost nedalekého hradu Potštejn. Areál se nachází na samém okraji obce Kostelec nad Orlicí.<sup>194</sup>

Velikost pozemků obou zámků se značně liší, přesto najdeme společný cíl architektů – umístění stavby na vyvýšeninu, a to nejen z důvodů čistě praktických, ale také z důvodů estetických. Oba pracují s výhledem, kdy mají reprezentativně čnít do okolí a ukázat tak svou monumentalitu a podstatnost. U obou zámeckých parků se v jejich bezprostřední blízkosti nacházejí zemědělské nebo průmyslové areály, které kazí celkový dojem z parku a výhledu ze zámků.

Už ve své době poblíž zámeckých areálů vedla hlavní trasa spojující důležitá města království. Dá se říct, že pokud bychom chtěli cestovat v tehdejší době z Kačiny do Kostelce, dostaneme se na místo po hlavní cestě přes Hradec Králové. Z hlediska dopravní dostupnosti i v dnešní době jsou snadno přístupná a stále leží na hlavních trasách. Silnice I/2 (Kutná Hora – Svatý Mikuláš – Pardubice) dnes nevede v původní trase do Hradce Králové, nýbrž do Pardubic.<sup>195</sup>

---

<sup>189</sup> STÁTNI SPRÁVA ZEMĚDĚŘÍČSTVÍ A KATASTRU. [online] *Svatý Mikuláš*, č. p. 51. [cit. 14. 7. 2020]. Dostupné z: <https://nahlizeniidokn.cuzk.cz/>.

<sup>190</sup> ÚAZK. *Svatý Mikuláš*. 27. 3. 2019. Topografická mapa. Dostupné také z: <https://archivnimapy.cuzk.cz/uazk/pohledy/archiv.html>.

<sup>191</sup> MACKOVÁ, L. *Zámek Kačina*, s. 6.

<sup>192</sup> SSZK. [online] *Kostelec nad Orlicí*, č. p. 1. [cit. 14. 7. 2020]. Dostupné z: <https://nahlizeniidokn.cuzk.cz/>.

<sup>193</sup> ÚSTŘEDNÍ ARCHIV ZEMĚDĚŘÍČSTVÍ A KATASTRU. *Kostelec nad Orlicí, 1840*. Indikační skica. Fond Stabilní katastr, Praha. NAD 56. Dostupné také z: [https://archivnimapy.cuzk.cz/uazk/skici/skici/HRA/HRA210018400/HRA210018400\\_index.html](https://archivnimapy.cuzk.cz/uazk/skici/skici/HRA/HRA210018400/HRA210018400_index.html).

<sup>194</sup> ÚAZK. *Kostelec nad Orlicí*. 27. 3. 2019. Topografická mapa. Dostupné také z: <https://archivnimapy.cuzk.cz/uazk/pohledy/archiv.html>.

<sup>195</sup> *Silnice I/2*. [online] 2020. [cit. 14. 7. 2020]. Dostupné z: [https://cs.wikipedia.org/wiki/Silnice\\_I/2](https://cs.wikipedia.org/wiki/Silnice_I/2).

Silnice I/11 (Hradec Králové – Kostelec – Olomouc a dále) vede v původní trase dřívější hlavní cesty.<sup>196</sup> Pokud chceme navštívit kačinský zámek, dopravu můžeme zvolit buď vlastním autem nebo autobusem. Areál a přilehlé obce neleží v blízkosti žádné železniční tratě. K parkování jsou určené dvě parkoviště, z nich jedno je zpoplatněné, druhé zdarma. Z Kutné Hory jezdí autobus na zastávku Rohozec či Svatý Mikuláš. V pracovních dnech je přímé spojení přibližně jednou za hodinu, o víkendech ale k zámku nemíří žádný z autobusů a na místo se tak dostaneme pouze autem nebo pěšky z Kutné Hory, která je vzdálená 6 kilometrů od hlavního nádraží v Kutné Hoře.<sup>197</sup> Dopravní dostupnost k Novému zámku v Kostelci je mnohem pestřejší. U areálu se nachází menší nezpoplatněné parkoviště. V blízkosti parku se nachází železniční zastávka Kostelec nad Orlicí – město, odkud se můžeme dostat i přímým vlakem z Hradce Králové. Další možností je i přímé autobusové spojení Praha – Kostelec, který funguje i o víkendech.<sup>198</sup> Přestože se Kačina nachází na jedné z hlavních tras, je mnohem obtížnější ji navštívit o víkendu a pokud nemáme vlastní auto, je lepší vyrazit v pracovních dnech. Kostelec je dopravně mnohem přístupnější po celý týden.

Oba zámky vznikly tzv. „na zelené louce“. Ani jeden z nich nevznikl přestavbou jiného a už od začátku byly zamýšleny jako klasicistní. Mají vyjadřovat nové období rozumu a reprezentovat své majitele, osvícence, za které je právem můžeme pokládat, jak bylo zmíněno v předchozích kapitolách. Vyjádřit charakter stavby má architekt přes jednotlivé promyšlené prvky, kterými vystaví perfektní celek s vkusnou a vhodně zvolenou dekorací.<sup>199</sup> Obě stavby jsou i vzhledem k dlouhodobosti navrhování rozhodně velice promyšlené v každém jejich detailu.

---

<sup>196</sup> *Silnice I/11*. [online] 2020. [cit. 14. 7. 2020]. Dostupné z: [https://cs.wikipedia.org/wiki/Silnice\\_I/11](https://cs.wikipedia.org/wiki/Silnice_I/11).

<sup>197</sup> Spojení Kutná Hora – Svatý Mikuláš Vyhledávač IDOS.CZ. [online]. Praha: 2020. [cit. 15. 7. 2020]. Dostupné z: <https://idos.idnes.cz/>.

<sup>198</sup> Tamtéž.

<sup>199</sup> STIEGLITZ, Ch. L. *Zeichnungen aus der schönen Baukunst*, s. 9–10.

## 6. Závěr

Klasicistní architektura je téma, které je českou odbornou literaturou neprávem opomenuté, možná už díky nejasnostem, které jsem uvedla v podkapitole o rozlišení pojmů, možná proto, že sledované období stojí trochu ve stínu baroka i pozdějších historizujících slohů. Není snadné ho přesně specifikovat a možná z tohoto důvodu se mu teoretici vyhýbají. Vzniká v době průmyslové i myšlenkové revoluce, kterým klasicismus pomáhá podtrhnout svoje ideje a cíle. Projevuje se prakticky na celém světě a v každém státě má svou specifickou podobu. Doba se měnila, a to se odráží ve všech aspektech života. Její zrychlení vedlo k tomu, že sloh si nevytvořil tak pevnou základnu podobně jako sloh gotický nebo barokní. Jedinečný je v tom, že znovu přináší antickou tradici, která je v Evropě silně zakořeněna. Velice platný i na dnešní dobu je výrok C. L. Stieglitze, ve kterém říká: „*Forma staveb má být určena jejich účelem, ke kterému musí být vhodné, jinak by tato díla nepřinášela sebemenší potřebu.*“<sup>200</sup>

Ve Francii se projevil klasicismus jako sloh revoluce, Anglie ho přebírá a pokládá základy neopalladismu. Do Ameriky přináší vliv pro nejdůležitější budovu státníka – Kapitol a Bílý dům a jejich prezident Jefferson tvoří jeho vlastní osobitou verzi. Do střední Evropy se dostává jak z francouzského, tak anglického prostředí, a proto zde můžeme najít zdobné i velice puristické stavby. Kolísavost různosti podnětů je patrná i v českém prostředí a geniálním příkladem jsou právě zvolené stavby Kačina u Kutné Hory a Nový zámek v Kostelci nad Orlicí. O srovnání obou staveb se ještě nikdo nepokusil, pokud pomineme zpracování jejich zámeckých parků v odborné literatuře.

Kačina u Kutné Hory, jež je ovlivněna spíše britskou architekturou, je možná díky tomu chybně nazývána empírovou. Monumentální stavba tvořená několika architekty byla stavěna několik desítek let, což se také do stavby promítlo. Antikizující vliv je zřejmý na vybavení zámku nebo jeho sochařské výzdobě a je mnohem patrnější než u Nového zámku v Kostelci nad Orlicí. Přestože se jedná o slohově totožné stavby, vidíme, že kačinský zámek je mnohem zdobnější a využívá více prvků sochařství a písma. Kostelecký zámek oproti tomu využívá skromného minimalismu a linií, ale přesto působí na pozorovatele velmi vznešeně. Vznešenost je spojující charakteristikou obou staveb.

Stavby mají mnohé společné, ale je tu i spousta rozdílů, které se promítají až do dnešních dní. Každý z letních sídel vysoce postavených šlechtických rodů vyjadřuje monumentalitu a

---

<sup>200</sup> „*Es wird aber die Form der Werke der Baukunst durch ihren Zweck bestimmt, dem sie angemessen seyn muß, weil sonst diese Werke nicht den geringsten Nutzen gewähren würden.*“ STIEGLITZ, Ch. L. *Zeichnungen aus der schönen Baukunst*, s. 2.

reprezentativnost svou cestou. Kačina aplikuje mocné sloupy, kterými vyjadřuje vlastnosti jednotlivých budov či místností. Kostelec využívá dokonalosti symetrie a uchvátí nás svou přesností a jasně řečeným významem.

Nejvíce o funkci sídel vypověděly prostory knihoven. Je patrné, že Kačina je zamýšlená jako reprezentativní místo pro návštěvy urozených lidí, kteří chtějí obdivovat majestátní vzhled. Má odrážet jejího podněcovatele Jana Rudolfa Chotka, vysoce postaveného státníka a urozenou, vzdělanou osobu, což se stavbě mimořádně povedlo. Kostelecký zámek a jeho knihovna ze sebe vyjadřuje bezpečí rodinného prostředí, je přirozenější a ukazuje, že i urození jsou pouze lidmi. Doba biedermeieru se k rodině navracela, a kostelecký zámek je toho skvělým příkladem.

Má práce spojila historické události s vývojem architektury u nás s přesahem do evropských zemí, potažmo Ameriky. Několikrát jsem navštívila Státní oblastní archiv, pracovala jsem se sekundární literaturou, využívala jsem nahraných rozhovorů, ale také jsem na základě vlastního pozorování analyzovala stavbu kosteleckého zámku. Cílem mé práce bylo mimo jiné objektivní zhodnocení staveb z pohledu klasicistní architektury, ale i jejích stavitelů a stavebníků. Věnovala jsem se jejím nejdůležitějším a nejzřetelnějším znakům.

Práce nabízí i další možnosti propracování, ať už například k vytvoření studijních materiálů pro období klasicismu nebo i k výuce o šlechtických sídlech potažmo rodech. Možné by bylo i navázat v diplomové práci, a to studiem šlechtického rodu Kinských v nedávné historii.

## 7. Seznam použitých informačních zdrojů

### Archivní prameny

STÁTNÍ OBLASTNÍ ARCHIV PRAHA

Ústřední správa choťkovských velkostatků, kniha č. fondu 2815, i. č. 11.

Velkostatek Nové Dvory. Desky i. č. 2655.

### Mapy

STÁTNÍ SPRÁVA ZEMĚDĚŘIČSTVÍ A KATASTRU. [online]

*Svatý Mikuláš*, č. p. 51. [cit. 14. 7. 2020]. Dostupné z: <https://nahlizenidokn.cuzk.cz/>.

*Kostelec nad Orlicí*, č. p. 1. [cit. 14. 7. 2020]. Dostupné z: <https://nahlizenidokn.cuzk.cz/>.

ÚSTŘEDNÍ ARCHIV ZEMĚMĚŘIČSTVÍ A KATASTRU. [online]

*Svatý Mikuláš*, 1839. Císařský otisk sig. B2/a/6, i. č. 4626/2. Dostupné také z: [https://archivnimapy.cuzk.cz/uazk/coc/coc\\_data/4626-2/4626-2-002\\_index.html](https://archivnimapy.cuzk.cz/uazk/coc/coc_data/4626-2/4626-2-002_index.html).

*Svatý Mikuláš*. 27. 3. 2019. Topografická mapa. Dostupné také z: <https://archivnimapy.cuzk.cz/uazk/pohledy/archiv.html>.

*Kostelec nad Orlicí*, 1840. Indikační skica. Fond Stabilní katastr, Praha. NAD 56. Dostupné také z: [https://archivnimapy.cuzk.cz/uazk/skici/skici/HRA/HRA210018400/HRA210018400\\_index.html](https://archivnimapy.cuzk.cz/uazk/skici/skici/HRA/HRA210018400/HRA210018400_index.html).

*Kostelec nad Orlicí* 27. 3. 2019. Topografická mapa. Dostupné také z: <https://archivnimapy.cuzk.cz/uazk/pohledy/archiv.html>.

### Literatura

CERMAN, Ivo. *Choťkové: Příběh úřednické šlechty*. Vyd. 1. Praha: Nakladatelství Lidové noviny, 2008. Edice Šlechtické rody Čech, Moravy a Slezska, sv. 7.

CERMAN, Ivo. Choťkové před soudem historiků. In: *Choťkové a Kutnohorsko*. Vyd. 1. Praha: Státní oblastní archiv Praha a Státní okresní archiv Kutná Hora: KLP – Koniasch Latin Press, 2015. Antiqua Cuthna.

FABIÁNKOVÁ, Tereza. *Umělecko-historické památky a možnosti jejich využití v rámci edukace – Nový zámek v Kostelci nad Orlicí*. Hradec Králové, 2015. Bakalářská práce. Univerzita Hradec Králové. Fakulta pedagogická.

FLEKALOVÁ, Markéta a ŠIMEK, Pavel. *Chotkovské parkové úpravy krajiny Novodvorská*. In: *Chotkové a Kutnohorsko*. Vyd. 1. Praha: Státní oblastní archiv Praha a Státní okresní archiv Kutná Hora: KLP – Koniasch Latin Press, 2015. Antiqua Cuthna.

GOMBRICH, Ernst Hans. *Příběh umění*. Praha: Argo, 2007.

HÁJEK, Václav. *Architektura: klíč k architektonickým slohům*. Vyd. 1. Praha: Grada Publishing, 2000.

HEROUT, Jaroslav. *Prahou deseti staletí: přehled stavebních slohů*. Vyd. 1. Praha: Orbis, 1972. Pragensia.

LEDR, Josef. *Hrabata Chotkové z Chotkova a Vojnína*. Kutná Hora: Kutnohorský archeologický sbor "Vocel", 1886. Dostupné také z: <https://ndk.cz/uuid/uuid:d5980bb0-6ebb-11e6-a429-001018b5eb5c>.

LEDR, Josef. *Děje panství a města Nových Dvůrů. Hora Kutná*: Nákladem knihkupectví Karla Šolce, 1884. Dostupné také z: <https://ndk.cz/uuid/uuid:0049bab9-9f13-41cf-aa3f-bcfc4931d702>.

LIFKA, Bohumír. *Knihovny státních hradů a zámků*. Praha: Státní tělovýchovné nakladatelství, 1954.

LUKÁŠOVÁ, Eva. *Sídla hraběte Jana Rudolfa Chotka na počátku 19. století*. In: *Chotkové a Kutnohorsko*. Vyd. 1. Praha: Státní oblastní archiv Praha a Státní okresní archiv Kutná Hora: KLP – Koniasch Latin Press, 2015. Antiqua Cuthna.

MACKOVÁ, Libuše. *Zámek Kačina*. Praha: Nakladatelství československých výtvarných umělců, 1956. Nové prameny.

MAŠEK, Petr. *Modrá krev. Minulost a přítomnost šlechtických rodů v Českých zemích*. Vyd. 1. Praha: Mladá fronta, 1992.

MATYS, Marián. *Antické tradice v architektuře zámku Kačina*. Praha, 2011. Diplomová práce. Univerzita Karlova v Praze. Filozofická fakulta.

MRÁZ, Bohumír. *Dějiny výtvarné kultury 2*. Vyd. 3. Praha: Idea servis, 2008.

*Ottův slovník naučný*. Díl 12. Dostupné také z: <http://www.digitalniknihovna.cz/nkp/uuid/uuid:d5b8ea20-04b7-11e5-95ff-5ef3fc9bb22f>.

*Ottův slovník naučný: ilustrovaná encyklopaedie obecných vědomostí*. Díl 19. V Praze: J. Otto. Dostupné také z: <http://www.digitalniknihovna.cz/nkp/uuid/uuid:28f33630-04ce-11e5-91f2-005056825209>.

PALLADIO, Andrea. *Čtyři knihy o architektuře*. Praha: Státní nakladatelství krásné literatury, hudby a umění, 1958. Architektura, sv. 14. Přeložila Libuše Macková.

PALMER, Allisson Lee. *Historical Dictionary of Neoclassical Art and Architecture*. Maryland: Scarecrow Press, Inc., 2011.

PETRASOVÁ, Taťána. *Dějiny českého výtvarného umění 1780–1890 (III/I)*. Praha: Academia, 2001.

PETRASOVÁ, Taťána. Hlava šestá: Od ideje osvícenského klasicismu k takzvané úřednické architektuře. In: *Velké dějiny zemí Koruny české*. Praha: Paseka, 2009. Tematická řada, Architektura.

POCHE, Emanuel a kolektiv. *Umělecké památky Čech 2, K-O*. Vyd. 1. Praha: Academia, 1978.

STIEGLITZ, Christian Ludwig. *Zeichnungen aus der schönen Baukunst*. Leipzig: Bey Voss und Compagnie, 1798, s. 11–12. Dostupné také z: <https://digi.ub.uni-heidelberg.de/diglit/stieglitz1798>.

VACKOVÁ, Lýdie. *Historický vývoj vytápění a zdravotně-technických instalací v budovách*. Praha, 2017. Bakalářská práce. České vysoké učení technické v Praze. Fakulta stavební.

VALENTA, Aleš. *Dějiny rodu Kinských*. Vyd. 1. České Budějovice: Veduta, 2004. Šlechta zemí České koruny, sv. 1.

VLČEK, Pavel. *Dějiny architektury (neo)klasicismu a 19. století*. Praha: České vysoké učení technické v Praze, 2009.

VLČEK, Pavel. *Encyklopedie českých zámků*. Vyd. 1. Praha: Libri, 1994.

VLČEK, Pavel. *Zámek Kačina*. Praha: Ústav dějin umění AV ČR: Artefactum, 2019. Monumenta Bohemiae et Moraviae 5.

VLČEK, Pavel, ed. a kolektiv. *Encyklopedie architektů, stavitelů, zedníků a kameníků v Čechách*. Praha: Academia, 2004.



WINCKELMANN, Johann Joachim. *Geschichte der Kunst des Alterthums*. Dresden: 1764.

WIRTH, Zdeněk. *Česká architektura XIX. století*. Praha: Jan Štenc. 1922.

### **Internetové zdroje**

*Evropsky významné lokality v České republice*. [online]. Ministerstvo životního prostředí České republiky, 2006. [cit. 17. 7. 2020]. Dostupné z: [http://www.nature.cz/natura2000-design3/web\\_lokality.php?cast=1805&akce=karta&id=1000146119](http://www.nature.cz/natura2000-design3/web_lokality.php?cast=1805&akce=karta&id=1000146119).

*Katedra geomatiky, Fakulta stavební, České vysoké učení technické v Praze*. [online]. ČVUT Praha: © 2020 [cit. 15. 7. 2020]. Dostupné z: <http://gis.fsv.cvut.cz/zamky/genealogie/chotek/php/person.php?o=8>.

*Kostelec nad Orlicí – Toulavá kamera – iVysílání – Česká televize*. [online]. 2012. [ocitováno 13. 7. 2020]. Dostupné z: <https://www.ceskatelevize.cz/ivysilani/1126666764-toulava-kamera/212411000320715/obsah/210946-kostelec-nad-orlici/>.

*Letohrádek Kinských*. [online]. 2020. [cit. 10. 7. 2020]. Dostupné z: [https://cs.wikipedia.org/wiki/Letohr%C3%A1dek\\_Kinsk%C3%BDch](https://cs.wikipedia.org/wiki/Letohr%C3%A1dek_Kinsk%C3%BDch).

*Nábytkářský online systém*. [online]. MENDELU Brno: 2013. [cit. 18. 7. 2020]. Dostupné z: <http://www.n-i-s.cz/cz/empir/page/359/>.

*Nábytkářský online systém*. [online]. MENDELU Brno: 2013. [cit. 18. 7. 2020]. Dostupné z: <http://www.n-i-s.cz/cz/bidermeier-a-druhe-rokoko/page/360/>.

*Národní zemědělské muzeum*. [online]. Kutná Hora: 2020 [cit. 18. 7. 2020]. Dostupné z: <https://www.nzm.cz/expozice-a-vystavy/chotkove-a-jejich-panstvi-nove-dvory>.

*Národní zemědělské muzeum*. [online]. Kutná Hora: 2020 [cit. 14. 7. 2020]. Dostupné z: <https://www.nzm.cz/muzeum-ceskeho-venkova-zamek-kacina/pronajmy/zamecke-divadlo-pronajem>.

*Nový zámek v Kostelci nad Orlicí*. [online]. Kostelec nad Orlicí: 2020 [cit. 15. 7. 2020]. Dostupné z: <http://www.zamekkostelecno.cz/zamek/historie-rodiny-kinskych>.

*Nový zámek v Kostelci nad Orlicí*. [online]. Kostelec nad Orlicí: 2020. [cit. 11. 7. 2020]. Dostupné z: <http://www.zamekkostelecno.cz/>.

*Neoclassicism*. *Encyclopædia Britannica* [online]. Encyclopædia Britannica: © 2020. [cit. 18. 5. 2020]. Dostupné z: <https://www.britannica.com/art/Neoclassicism>.

*O parku – Nový zámek v Kostelci nad Orlicí.* [online]. Kostelec nad Orlicí: 2020. [cit. 17. 7. 2020]. Dostupné z: <http://www.zamekkostelecno.cz/zamecky-park/o-parku>.

*Palladianism, Encyclopædia Britannica* [online]. Encyclopædia Britannica: © 2020. [cit. 25. 5. 2020]. <https://www.britannica.com/art/Palladianism>.

*Sbírky/Dokumentace/Plány. Ústav dějin umění Akademie věd ČR.* [online]. Ústav dějin umění Akademie věd ČR: Praha: 2020 [cit. 3. 7. 2020]. Dostupné z: <https://www.udu.cas.cz/cs/plany/>.

*Silnice I/2.* [online] 2020. [cit. 14. 7. 2020]. Dostupné z: [https://cs.wikipedia.org/wiki/Silnice\\_I/2](https://cs.wikipedia.org/wiki/Silnice_I/2).

*Silnice I/11.* [online] 2020. [cit. 14. 7. 2020]. Dostupné z: [https://cs.wikipedia.org/wiki/Silnice\\_I/11](https://cs.wikipedia.org/wiki/Silnice_I/11).

Spojení Kutná Hora – Svatý Mikuláš Vyhledávač IDOS.CZ. [online]. Praha: 2020. [cit. 15. 7. 2020]. Dostupné z: <https://idos.idnes.cz/>.

TVRDÍK, Milan. *Literatura II (1700–1805)*. [online] Kurz Moodle pro výuku 1.

*Zámek Kačina.* [online]. Kutná Hora: 2020 [cit. 10. 7. 2020]. Dostupné z: <https://www.kacina.cz/prohlidkove-okruhy>.

## 8. Přílohy

### Seznam obrazových příloh

Obr. 1.

Invalidovna, Paříž

Zdroj obrázku: Petra Michálková

Obr. 2

Katedrála sv. Pavla, Londýn

Zdroj obrázku: <https://www.mundo.cz/anglie/katedrala-svateho-pavla>. [19. 7. 2020]

Obr. 3

Vila La Rotonda

Zdroj obrázku: [https://cs.m.wikipedia.org/wiki/Soubor:Villa\\_Rotonda\\_side\(2\).jpg](https://cs.m.wikipedia.org/wiki/Soubor:Villa_Rotonda_side(2).jpg).

[19.7.2020]

Obr. 4.

Theseeův chrám

Zdroj obrázku:

[https://cs.wikipedia.org/wiki/Volksgarten\\_\(V%C3%ADde%C5%88\)#/media/Soubor:Thesestempel\\_Vienna\\_June\\_2006\\_301.jpg](https://cs.wikipedia.org/wiki/Volksgarten_(V%C3%ADde%C5%88)#/media/Soubor:Thesestempel_Vienna_June_2006_301.jpg). [19.7.2020]

Obr. 5

Dům Platýz, Národní třída

Zdroj obrázku:

[https://cs.wikipedia.org/wiki/Pal%C3%A1c\\_Plat%C3%BDz#/media/Soubor:Pal%C3%A1c\\_Plat%C3%BDz\\_07.JPG](https://cs.wikipedia.org/wiki/Pal%C3%A1c_Plat%C3%BDz#/media/Soubor:Pal%C3%A1c_Plat%C3%BDz_07.JPG). [19.7.2020]

Obr. 6.

Pevnost Josefov, letecký pohled

Zdroj obrázku: <https://www.eprogram.cz/mista/937-pevnost-josefov>. [19.7.2020]

Obr. 7

Dům u Hybernů

Zdroj obrázku:

[https://cs.m.wikipedia.org/wiki/Soubor:Praha,\\_Nov%C3%A9\\_M%C4%B9sto,\\_U\\_Hybern%C5%AF\\_01.jpg](https://cs.m.wikipedia.org/wiki/Soubor:Praha,_Nov%C3%A9_M%C4%B9sto,_U_Hybern%C5%AF_01.jpg). [19.7.2020]

Obr. 8

Nostitzovo, dnešní Stavovské, divadlo

Zdroj obrázku:

[https://cs.wikipedia.org/wiki/Stavovsk%C3%A9\\_divadlo#/media/Soubor:Stavovsk%C3%A9\\_divadlo\\_vstup\\_1.jpg](https://cs.wikipedia.org/wiki/Stavovsk%C3%A9_divadlo#/media/Soubor:Stavovsk%C3%A9_divadlo_vstup_1.jpg). [19.7.2020]

Obr. 9

Hadí pavilon, lázně Teplice

Zdroj obrázku:

[https://cs.wikipedia.org/wiki/Had%C3%AD\\_1%C3%A1zn%C4%B9#/media/Soubor:%C5%A0anov,\\_Had%C3%AD\\_1%C3%A1zn%C4%B9.jpg](https://cs.wikipedia.org/wiki/Had%C3%AD_1%C3%A1zn%C4%B9#/media/Soubor:%C5%A0anov,_Had%C3%AD_1%C3%A1zn%C4%B9.jpg). [19.7.2020]

Obr. 10

Stádlecký most

Zdroj obrázku:

[https://cs.wikipedia.org/wiki/St%C3%A1dleck%C3%BD\\_most#/media/Soubor:St%C3%A1dlec-most2009b.jpg](https://cs.wikipedia.org/wiki/St%C3%A1dleck%C3%BD_most#/media/Soubor:St%C3%A1dlec-most2009b.jpg). [19.7.2020]

Obr. 11

Kresba Koňské brány, rok 1874

Zdroj obrázku:

[https://cs.wikipedia.org/wiki/Ko%C5%88sk%C3%A1\\_br%C3%A1na#/media/Soubor:Konska\\_brana.jpg](https://cs.wikipedia.org/wiki/Ko%C5%88sk%C3%A1_br%C3%A1na#/media/Soubor:Konska_brana.jpg). [19.7.2020]

Obr. 12

Zámek Kynžvart, letecký pohled

Zdroj obrázku: <https://www.zamek-kynzvalt.eu/cs/vice-o-zamku>. [19.7.2020]

Obr. 13

Přísaha v Míčovně, Jacques-Louis David

Zdroj obrázku:

[https://cs.wikipedia.org/wiki/P%C5%99%C3%ADsaha\\_v\\_m%C3%AD%C4%8Dovn%C4%9B#/media/Soubor:Serment\\_du\\_Jeu\\_de\\_Paume\\_-\\_Jacques-Louis\\_David.jpg](https://cs.wikipedia.org/wiki/P%C5%99%C3%ADsaha_v_m%C3%AD%C4%8Dovn%C4%9B#/media/Soubor:Serment_du_Jeu_de_Paume_-_Jacques-Louis_David.jpg).  
[19.7.2020]

Obr. 14

Získaná panství Chotků během 17. a 18. století s daty jejich získání

Zdroj obrázku: CERMAN, I. *Chotkové. Příběh úřednické šlechty*, s. 223.

Obr. 15

Portrét Jana Rudolfa Chotka

Zdroj obrázku:

[https://upload.wikimedia.org/wikipedia/commons/0/0d/Jan\\_Rudolf\\_Chotek\\_%281748-1824%29.jpg](https://upload.wikimedia.org/wikipedia/commons/0/0d/Jan_Rudolf_Chotek_%281748-1824%29.jpg) [20. 7. 2020]

Obr. 16

Zámek Gatčina, Rusko

Zdroj:

[https://cs.wikipedia.org/wiki/Gat%C4%8Dinsk%C3%BD\\_pal%C3%A1c#/media/Soubor:Gatchina\\_Palace,\\_Southern\\_facade.jpg](https://cs.wikipedia.org/wiki/Gat%C4%8Dinsk%C3%BD_pal%C3%A1c#/media/Soubor:Gatchina_Palace,_Southern_facade.jpg) [20. 7. 2020]

Obr. 17

Stowe House, Anglie, Buckinghamshire

Zdroj: [https://en.wikipedia.org/wiki/Stowe\\_House#/media/File:Stowe\\_House\\_-\\_Buckinghamshire,\\_England\\_-\\_DSC07055.jpg](https://en.wikipedia.org/wiki/Stowe_House#/media/File:Stowe_House_-_Buckinghamshire,_England_-_DSC07055.jpg) [20. 7. 2020]

Obr. 18

Kačina, letecký pohled

Zdroj obrázku: <https://www.cestyapamatky.cz/kolinsko/svaty-mikulas/zamek-kacina>.  
[20. 7. 2020]

Obr. 19

Kačina, půdorys

Zdroj obrázku:  
<http://duoppa.ff.cuni.cz/shared/files/prehled%20cz%20sylaby/46%20Architektura%2019.%20stoleti%20v%20Cechach.pdf>. [20. 7. 2020]

Obr. 20

Kačina, hlavní vstup s pohledem na kolonádu

Zdroj obrázku: <https://www.cestyapamatky.cz/kolinsko/svaty-mikulas/zamek-kacina>.  
[20. 7. 2020]

Obr. 21

Kačina, hlavní vstup s bývalým nápisem ZEMĚDĚLSKÉ MUZEUM

Zdroj: MACKOVÁ, L. *Zámek Kačina*, s. 14.

Obr. 22

Kačina, detail tympanonu a iónských sloupů hlavního vstupu

Zdroj obrázku: [https://cs.m.wikipedia.org/wiki/Soubor:Ka%C4%8Dina\\_sloupy.jpg](https://cs.m.wikipedia.org/wiki/Soubor:Ka%C4%8Dina_sloupy.jpg).  
[20. 7. 2020]

Obr. 23

Kačina, zahradní vstup

Zdroj obrázku: MACKOVÁ, L. *Zámek Kačina*, s. 15.

Obr. 24

Kačina, pavilon

Zdroj obrázku: <https://www.cestyapamatky.cz/kolinsko/svaty-mikulas/zamek-kacina>.  
[20. 7. 2020]

Obr. 25

Kačina, taneční sál

Zdroj obrázku: <https://www.cestyapamatky.cz/kolinsko/svaty-mikulas/zamek-kacina>.  
[20. 7. 2020]

Obr. 26

Kačina, knihovna

Zdroj obrázku: <https://www.cestyapamatky.cz/kolinsko/svaty-mikulas/zamek-kacina>.  
[20. 7. 2020]

Obr. 27

Kačina, váza

Zdroj obrázku: <https://www.cestyapamatky.cz/kolinsko/svaty-mikulas/zamek-kacina>.  
[20. 7. 2020]

Obr. 28

Kačina, interiér s empírovým nábytkem a kamny

Zdroj obrázku: <https://www.cestyapamatky.cz/kolinsko/svaty-mikulas/zamek-kacina>.  
[20. 7. 2020]

Obr. 29

Starý zámek, Kostelec nad Orlicí

Zdroj obrázku:  
[https://cs.wikipedia.org/wiki/Soubor:Kostelec\\_nad\\_Orlic%C3%AD,\\_Star%C3%BD\\_z%C3%A1mek.jpg](https://cs.wikipedia.org/wiki/Soubor:Kostelec_nad_Orlic%C3%AD,_Star%C3%BD_z%C3%A1mek.jpg). [20. 7. 2020]

Obr. 30

Zámek Wörlitz, Dessau-Roßlau, Německo

Zdroj obrázku: [https://de.wikipedia.org/wiki/Datei:W%C3%B6rlitz\\_Schloss.jpg](https://de.wikipedia.org/wiki/Datei:W%C3%B6rlitz_Schloss.jpg). [20. 7. 2020]

Obr. 31

Letohrádek Kinských v Praze

Zdroj obrázku:

[https://cs.wikipedia.org/wiki/Letohr%C3%A1dek\\_Kinsk%C3%BDch#/media/Soubor:Letohradek\\_kinskych\\_praha\\_smichov.jpg](https://cs.wikipedia.org/wiki/Letohr%C3%A1dek_Kinsk%C3%BDch#/media/Soubor:Letohradek_kinskych_praha_smichov.jpg). [20. 7. 2020]

Obr. 32

Půdorys Nového zámku

Zdroj obrázku: PETRASOVÁ, T. *Dějiny českého výtvarného umění 1780/1890 (III/1)*, s. 42.

Obr. 33

Nový zámek, hlavní vstup

Zdroj obrázku:

[https://cs.wikipedia.org/wiki/Kostelec\\_nad\\_Orlic%C3%AD\\_\(nov%C3%BD\\_z%C3%A1mek\)#/media/Soubor:Kostelec\\_n\\_Orlic%C3%AD1.jpg](https://cs.wikipedia.org/wiki/Kostelec_nad_Orlic%C3%AD_(nov%C3%BD_z%C3%A1mek)#/media/Soubor:Kostelec_n_Orlic%C3%AD1.jpg). [20. 7. 2020]

Obr. 34

Nový zámek, zahradní průčelí

Zdroj obrázku:

[https://cs.m.wikipedia.org/wiki/Soubor:Nov%C3%BD\\_z%C3%A1mek\\_-\\_Kostelec\\_nad\\_Orlic%C3%AD.JPG](https://cs.m.wikipedia.org/wiki/Soubor:Nov%C3%BD_z%C3%A1mek_-_Kostelec_nad_Orlic%C3%AD.JPG). [20. 7. 2020]

Obr. 35

Nový zámek, detail zahradního průčelí

Zdroj obrázku: Petra Michálková

Obr. 36

Nový zámek, Zrcadlový sál

Zdroj obrázku: [https://www.micehkregion.com/cs/katalog/novy-zamek-kostelec-nad-orlici\\_18](https://www.micehkregion.com/cs/katalog/novy-zamek-kostelec-nad-orlici_18). [20. 7. 2020]



Obr. 37

Nový zámek, knihovna

Zdroj obrázku: <http://www.zamekkostelecno.cz/zamek/zamecka-expozice>.

[20. 7. 2020]

Obr. 38

Nový zámek, interiér s nábytkem ve stylu biedermeieru

Zdroj obrázku: <http://www.zamekkostelecno.cz/zamek/zamecka-expozice>.

[20. 7. 2020]

## Obrazová příloha



**Obr. 1**



**Obr. 2**



**Obr. 3**





**Obr. 4**



**Obr. 5**





Obr. 6



Obr. 7





**Obr. 8**



**Obr. 9**





Obr. 10



Obr. 11





**Obr. 12**

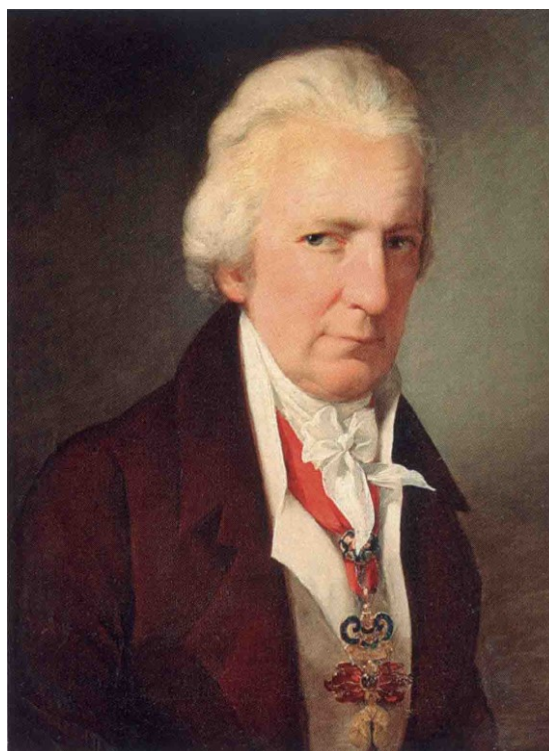


**Obr. 13**





Obr. 14



Obr. 15





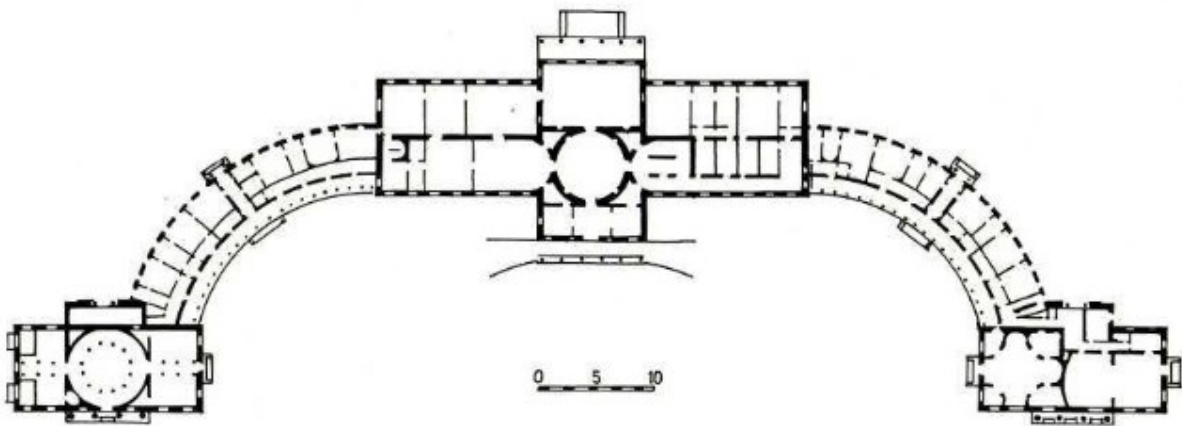
**Obr. 16**



**Obr. 17**



**Obr. 18**



**Obr. 19**





**Obr. 20**



**Obr. 21**





**Obr. 22**



**Obr. 23**



**Obr. 24**



**Obr. 25**





**Obr. 26**



**Obr. 27**



**Obr. 28**



**Obr. 29**



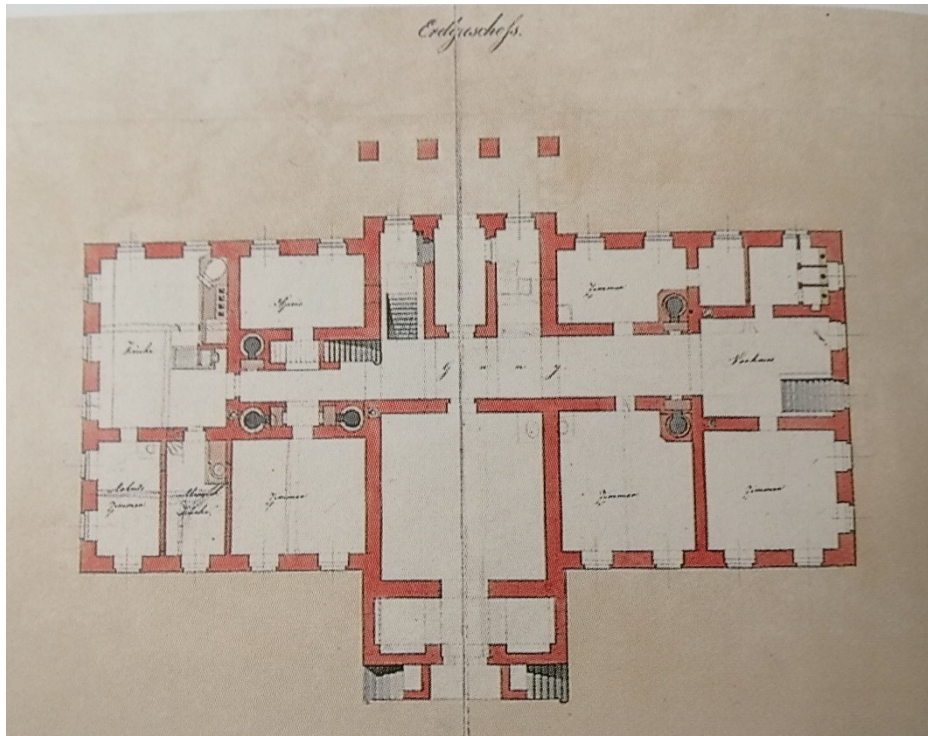


**Obr. 30**



**Obr. 31**





**Obr. 32**



**Obr. 33**



**Obr. 34**



**Obr. 35**





**Obr. 36**



**Obr. 37**



**Obr. 38**