

**Univerzita Karlova
Přírodovědecká fakulta**

Studijní program: Demografie
Studijní obor: Demografie se sociální geografii



Tereza Benešová

Populační vývoj Izraele
Population Development of Israel

Bakalářská práce

Vedoucí práce: RNDr. Luděk Šídlo, Ph.D.

Praha, 2020

Prohlášení:

Prohlašuji, že jsem tuto bakalářskou práci zpracovala samostatně s použitím uvedené literatury. Tato práce, ani její část, nebyla předložena k získání jiného nebo stejného akademického titulu.

V Praze, 12. 8. 2020

Tereza Benešová

Poděkování:

Tímto bych chtěla poděkovat vedoucímu práce RNDr. Lud'ku Šídlovi, Ph.D. za poskytnutí cenných rad a trpělivost. Dále také všem, kteří mě v průběhu studia nebo psaní práce podporovali, tedy především rodině a přátelům.

Abstrakt

Cílem předkládané práce je analyzovat a popsat populační vývoj Izraele mezi lety 1948–2018. Pro analýzu jsou využívány základní popisné demografické ukazatele intenzity plodnosti, úmrtnosti a mezinárodní migrace. Prostor je věnován i věkovým a pohlavním strukturám obyvatelstva. Ukazatele jsou spočítány nebo převzaty z odhadů, které jsou založeny na předchozích cenzech a evidenci pohybu obyvatelstva. V práci jsou identifikovány rozdíly a podobnosti v populačním vývoji jednotlivých náboženských a národnostních skupin. Součástí je také mezinárodní srovnání a nástin budoucího populačního vývoje Izraele po roce 2018. Z výsledků vyplývá, že intenzita plodnosti byla po většinu sledovaného období nejvyšší u muslimů, nicméně v posledních letech došlo v této skupině k poklesu a přiblížení židovské části populace. Úmrtnostní poměry se zlepšovaly ve všech skupinách obyvatel, což potvrzuje rostoucí naděje dožití. Celkový přírůstek obyvatel Izraele byl po celé sledované období dominantně ovlivněn mechanickou měnou. Migrace byla důležitým faktorem ovlivňujícím populační vývoj Izraele, mezi hlavní zdrojové oblasti imigrantů patří především Evropa.

Klíčová slova

Izrael, populační vývoj, náboženské a národnostní skupiny, migrace, plodnost, úmrtnost

Počet znaků bez mezer: 80 572

Abstract

The aim of the presented work is to analyse and describe the population development of Israel between 1948–2018. Basic descriptive demographic indicators of fertility, mortality and international migration are used for the analysis. The space is also dedicated to the age and sex structures of the population. The indicators are calculated or taken from estimates that are based on previous censuses and population movement records. The work identifies differences and similarities in the population development of religious and nationality groups. It also includes an international comparison and an outline of Israel's future population development after 2018. The results show that fertility was highest among Muslim religious group for most of the period under review, however, in recent years there has been a decline and convergence with the Jewish population group. Mortality has improved in all population groups, which is confirmed by the growing life expectancy. The overall increase of Israel's population was predominantly affected by the mechanical change throughout the period under review. Migration has been an important factor influencing Israel's population development, with Europe being the main source area of immigrants.

Keywords

Israel, population development, religious and nationality groups, migration, fertility, mortality

Obsah

Seznam tabulek	7
Seznam obrázků	8
1 Úvod	11
2 Rešerše literatury	13
2.2 Okolnosti vzniku státu Izrael.....	16
2.3 Základní třídění populace v Izraeli	18
2.4 Zákon o návratu a Alija.....	19
3 Výzkumné otázky a hypotézy	21
4 Metodika a zdroje dat	23
4.1 Zdroje dat	23
4.2 Metodika	26
5 Analýza populačního vývoje	28
5.1 Populační vývoj a struktury obyvatelstva	28
5.2 Plodnost	36
5.3 Úmrtnost	41
5.4 Zahraniční migrace	44
5.5 Celkový přírůstek	48
5.6 Budoucí populační vývoj Izraele.....	51
6 Závěr	56
Seznam použité literatury	58
Seznam datových souborů	62
Přílohy	63

Seznam tabulek

Tab. č. 1 – Základní popisná charakteristika Izraele, 1948 a 2018.....	17
Tab. č. 2 – Třídění obyvatelstva dle národnosti, Izrael, 2018	24
Tab. č. 3 – Třídění obyvatelstva dle náboženského vyznání, Izrael, 1995.....	24
Tab. č. 4 – Časová dostupnost použitých ukazatelů, Izrael.....	25
Tab. č. 5 – Vybrané státy dle hodnoty HDP jednoho obyvatele v USD, 2019.....	39
Tab. č. 6 – Odhad parametru intenzity plodnosti, národnostní a náboženské skupiny, Izrael, 2016–2040.....	51
Tab. č. 7 – Odhadovaná naděje dožití, národnostní skupiny, muži, Izrael, prognóza 2020–2040.....	52
Tab. č. 8 – Odhadovaná naděje dožití, národnostní skupiny, ženy, Izrael, prognóza 2020–2040.....	52
Tab. č. 9 – Prognózy vývoje počtu obyvatel, střední varianty, Izrael, 2015–2065.....	55

Seznam obrázků

Obr. č. 1 – Absolutní počet imigrantů dle Aliji, Izrael, 1948–2018.....	20
Obr. č. 2 – Vývoj počtu obyvatel Izraele, národnostní skupiny, 1948–2018	28
Obr. č. 3 – Podíl náboženských skupin na celkovém počtu obyvatel Izraele, 1948–2018	29
Obr. č. 4 – Index stáří, náboženské skupiny a celkem, Izrael, vybrané roky 1955–2018	30
Obr. č. 5 – Index ekonomické závislosti Izraele, náboženské skupiny a celek, vybrané roky 1955–2018.....	31
Obr. č. 6 – Podíl věkových kategorií na celkové populaci, Izrael, vybrané roky 1955–2018	32
Obr. č. 7 – Věková struktura Izraele, 2018.....	33
Obr. č. 8 – Věková struktura národnostních skupin v Izraeli, 2018.....	34
Obr. č. 9 – Věkové struktury Izraele, vybrané roky 1950–2018.....	35
Obr. č. 10 – Intenzita plodnosti Izraele a náboženských skupin, 1955–2018.....	37
Obr. č. 11 – Průměrný věk matky při narození prvního dítěte, Izrael, náboženské skupiny a celkem, 2000–2018.....	38
Obr. č. 12 – Průměrný věk matky při narození dítěte, Izrael, náboženské skupiny a celkem, 2000–2018	39
Obr. č. 13 – Mezinárodní porovnání intenzity plodnosti, Izrael a vybrané státy, 1971–2017	40
Obr. č. 14 – Střední délka života při narození, národnostní skupiny a celkem, Izrael 1971–2017	42
Obr. č. 15 – Střední délka života při narození, Izrael a vybrané země, obě pohlaví, 1971–2017.....	43
Obr. č. 16 – Počet zemřelých do jednoho roku věku na 1000 živě narozených, Izrael, náboženské skupiny a celkem, 1955–2017	44
Obr. č. 17 – Absolutní počet migrantů, Izrael, 1949–2018	45
Obr. č. 18 – Absolutní počet imigrantů a emigrantů, Izrael, 1947–2010.....	45

Obr. č. 19 – Saldo zahraniční migrace, Izrael, 1948–2018	46
Obr. č. 20 – Podíl zdrojových oblastí na celkové imigraci do Izraele, 1949–2018	47
Obr. č. 21 – Hrubá míra přirozeného přírůstku, Izrael, náboženské skupiny a celkem, 1950–2018	48
Obr. č. 22 – Hrubá míra migračního salda, Izrael, náboženské skupiny a celkem, 1950–2018	49
Obr. č. 23 – Hrubá míra celkového přírůstku, Izrael, náboženské skupiny a celkem, 1950–2018	50
Obr. č. 24 – Prognóza vývoje celkového počtu obyvatel Izraele, různé varianty, 2015–2040	53
Obr. č. 25 – Odhad věkové struktury Izraele, 2020, v tisících	54
Obr. č. 26 – Odhad věkové struktury Izraele, 2040, v tisících	54

Seznam použitých zkratk

CBS	Central Bureau of Statistics
HDP	Hrubý domácí produkt
IDF	Israel Defence Forces
OECD	Organisation for Economic Co-operation and Development
UN	United Nations
PCBS	Palestinian Central Bureau of Statistics

Kapitola 1

Úvod

Předkládaná práce se zaměřuje na analýzu populačního vývoje Izraele mezi lety 1948–2018. Izrael je především vlivem své poněkud bouřlivé historie v popředí zájmu mnoha výzkumů. V dnešní době se jedná o ekonomicky vyspělý stát s velice diferenciovanou populací, a to z pohledu etnického, náboženského i politického. Společnost se v Izraeli výrazně utvářela především v druhé polovině 20. století, kdy do nově vzniklého Židovského státu proudily migrační toky z mnoha zemí po celém světě. Výsledkem je kulturně rozmanitá společnost žijící ve státě, který během krátké doby své existence dosáhl nevšedního pokroku, i když především v počátcích byla jeho suverénnost mnohdy zpochybňována či popírána. Tato kulturní rozmanitost je společně s možností analyzovat populační vývoj relativně nově vzniklého státu hlavní motivací pro výběr tématu.

Cílem práce je tedy především analyzovat a popsat jednotlivé složky populačního vývoje Izraele pomocí základních demografických nástrojů, které umožňují bližší pochopení problematiky. Jedná se především o ukazatele intenzity plodnosti, úrovně úmrtnosti a intenzity zahraniční migrace. Jak již bylo zmíněno, etnická a náboženská rozmanitost dodnes v Izraeli ovlivňuje většinu aspektů běžného života. Proto je dalším cílem práce analyzovat a popsat diferenciaci populačního vývoje mezi jednotlivými národnostními a náboženskými skupinami obyvatel. Třídění obyvatel do skupin z hlediska náboženského vyznání a národnosti se během zvoleného období mnohdy měnilo, není proto vždy dodržena časová srovnatelnost. Dále se měnilo také vymezení území v důsledku válečných konfliktů, proto ani územní srovnatelnost demografických procesů není vždy dodržena.

V první části předkládané práce jsou pomocí diskuse s literaturou nastíněny základní koncepty a teoretické směry v problematice populačního vývoje Izraele. Pozornost je věnována nejen historickému vývoji, ale také základnímu třídění populace na různé skupiny. Následuje kapitola se základními výzkumnými otázkami a příslušnými hypotézami, jež jsou pro analytickou část práce kladeny a vycházejí z části teoretické. Ve čtvrté kapitole jsou popsány základní zdroje dat a metodické postupy provedené analýzy. Pátá kapitola obsahuje již samotnou analýzu. Její součástí je rozbor početního vývoje populace, zhodnocení věkové nebo národnostní struktury. Následuje základní charakteristika plodnosti a úmrtnosti, kde bylo také zařazeno krátké mezinárodní srovnání pro dokreslení specifik vybrané země. Další část páté kapitoly je zaměřena na mezinárodní migraci, tedy na její charakteristiky a dlouhodobý vývoj. Předposlední část je

věnována popsání vývoje celkového přírůstku a jeho jednotlivých částí. Na konci páté kapitoly je zařazena charakteristika budoucího populačního vývoje Izraele. V závěru jsou zhodnoceny výsledky analýzy a potvrzeny či vyvráceny vstupní hypotézy. Součástí závěru je také zamyšlení nad budoucí možností výzkumu populačního vývoje Izraele, protože v předkládané práci nebyl dostatek prostoru pro zahrnutí všech aspektů zvoleného tématu.

Kapitola 2

Rešerše literatury

Rešerše literatury slouží především k propojení vědomostí z jednotlivých oborů do celkového rámce znalostí, který napomáhá blíže pochopit a zanalyzovat fungování demografických procesů. Ačkoliv je populační vývoj Izraele velice zajímavým a specifickým tématem, v pracích z českého akademického prostředí se vyskytuje minimálně. Většina zdrojů literatury pro předkládanou práci proto pochází ze zahraničí, kde největší zastoupení má vzhledem k tématu literatura izraelských autorů. Zde však dochází k jistému limitu výzkumu na straně autora práce, neboť kvůli náročnosti překladů z originálního jazyka je nutné se omezit pouze na literaturu psanou v anglickém jazyce.

Jeden z nejucelenějších přehledů populačního vývoje Izraele a Palestiny popisuje ve své práci Della Pergola (2003). Prostor je věnován historickému vývoji velikosti populace na území dnešního Izraele a Palestiny, stejně jako tomu současnému. Soustředí se na popis jednotlivých demografických procesů, které jsou u různých náboženských a etnických skupin přiblíženy pomocí ukazatelů intenzity plodnosti, úrovně úmrtnosti nebo intenzity zahraniční migrace. Obyvatelstvo je v práci tříděno buď podle národnosti na Židy a Araby, nebo podle náboženského vyznání na židy, muslimy, křesťany a drúzy. Zvlášť jsou v demografických ukazatelích vedeny údaje za současná i minulé sporná území, mezi která patří západní břeh Jordánu, pásmo Gazy, východní Jeruzalém nebo Golanské výšiny. Podstatnou část práce věnuje populačním projekcím do roku 2050 se zaměřením na charakteristiku prostorové distribuce obyvatelstva. Velký důraz je kladen na charakteristiky mezinárodní a vnitrostátní migrace, což je vzhledem historickému formování současného státu Izrael nepochybně důležitá složka celkového populačního vývoje. Nevynechává ani otázku nároků obou národů na sporná území a vysvětluje i pravděpodobné možnosti řešení Izraelsko-palestinského konfliktu.

Časté jsou i práce zabývající se pouze některou ze složek celkového populačního vývoje Izraele. Například Friedlander a Feldmann (1993) ve své práci poukazují na fakt, že Izrael, ačkoliv se nepochybně řadí mezi vyspělé země, má naprosto odlišný trend vývoje intenzity plodnosti od zemí ekonomicky vyspělých. Popisují velký vliv religiozity jednotlivých etnických a náboženských skupin obyvatel na vysokou intenzitu plodnosti celé země. Dle autorů je vysoká intenzita plodnosti ovlivněna především skupinou ultra-ortodoxních věřících, kteří mají v zemi silnou politickou i ekonomickou moc. Pomocí vícenásobné regresní analýzy zapojují do výzkumu i další ukazatele, jako například výši příjmů, vzdělání, zaměstnanost žen nebo rezidenční oblast. Vybrané ukazatele jsou založeny na teoretických konceptech a zastupují hlavní důvody

pro změny charakteristik reprodukce dané populace. V práci je potvrzena hypotéza o nejsilnějším vlivu religiozity Židů a na intenzitu plodnosti Izraele. Domnívám se, že velice významným faktorem ve vztahu k plodnosti je také náboženské vyznání Arabů, a to především muslimské části populace.

Plodnosti se ve své práci věnují i Friedlander, Eisenbach a Goldscheider (1979). Zaměřují se na arabskou populaci na území Izraele, včetně většiny sporných území. Tuto populaci dále člení na dvě nejpočetnější skupiny dle náboženského vyznání, a to na muslimy a křesťany. Zároveň je pomocí rozdělení populace na městskou a venkovskou zachycena úroveň socioekonomického rozvoje. V práci je pokryto období již od britského mandátu mezi lety 1920–1948 až po rok 1973. Z tohoto výzkumu vyplývá zjištění, že ačkoliv během celého sledovaného období docházelo k socioekonomickému růstu, intenzita plodnosti zůstávala stále nezvykle vysoká a k poklesu docházelo velmi pomalu. Dle autorů není přechod na méně početné rodiny u arabské populace v Izraeli příliš závislý na socioekonomickém růstu. Tradiční hodnoty, jako například velká rodina a pořízení prvního dítěte v mladším věku, mohou ovlivnit pomalý pokles intenzity plodnosti i do budoucna. Výzkumu pozitivního vlivu náboženského vyznání na intenzitu manželské plodnosti u muslimů v Izraeli se věnují Shellekens a Atrash (2018). V jejich práci je sice prokázáno, že se zvyšující se religiozitou u muslimů se také zvyšuje jejich intenzita manželské plodnosti, ale připouští, že měření religiozity je komplikované a data nemusí odpovídat realitě. Nicméně vysoká intenzita plodnosti muslimských žen není typická pouze pro Izrael, ale lze ji zaznamenat i v evropských zemích, jak potvrzuje práce Westoffa a Frejky (2007).

Zajímavý pohled na plodnost sekulárních židů narozených v Izraeli nabízí Okun (2016). Ve své práci popisuje faktory, které zvyšují intenzitu plodnosti této podskupiny obyvatel. Vyzdvihuje především podpůrnou snahu státu, který se snaží zajistit možnost uplatnění žen na trhu práce i během mateřství. Velice důležitou roli hraje dle autorky i tradiční rodinný systém, díky kterému rodiče dospělým potomkům nabízí znatelnou finanční i sociální stabilitu. Vysvětluje, že v neposlední řadě k vysoké plodnosti přispívá i kolektivní nacionalismus, život v náboženském státě a národní přesvědčení, které staví ženu do role biologického reprodukčního činitele národu. Také však vysvětluje, že na všechny tyto faktory lze nahlížet pouze jako na celek, tedy, že žádný z nich samostatně nepůsobí na vysokou intenzitu plodnosti u sekulárních židů narozených v Izraeli. Celkovému charakteru plodnosti židů v Izraeli se věnuje i Bystrov (2016), která ve své práci poukazuje na rozdíly mezi různými skupinami židů. Vliv religiozity na intenzitu plodnosti je nezpochybnitelný, nicméně jak sama vysvětluje, například skupina ultra-ortodoxních věřících se vyznačuje přísným distancováním od okolního světa, ať už se jedná o vzdělávací systém, zapojení na trhu práce, sociální podporu nebo politické názory. Proto je také religiozita směrodatným faktorem, který v mnoha výzkumech ovlivňuje reprodukční chování v Izraeli. Výzkum populačního vývoje podskupin osob židovského vyznání v Izraeli je přínosný, nicméně pro účely předkládané práce zatím není dostupná dostatečná datová základna v angličtině.

Další složkou celkového populačního vývoje je úmrtnost, které je v publikacích o Izraeli věnováno výrazně méně prostoru než plodnosti. Staetsky a Hinde (2009) se věnují překvapivě malému rozdílu v intenzitě úmrtnosti mezi pohlavími ve skupině izraelských Židů, ale zařazují také srovnání s populacemi západních zemí. Cílem je analyzovat vliv jednotlivých příčin úmrtí

na celkovou intenzitu úmrtnosti mužů a žen. Autoři uvádějí zajímavé zjištění, a to že u novotvarů, cirhózy jater a vnějších příčin je intenzita úmrtnosti mužů ve skupině izraelských Židů po celou sledovanou dobu nízká. Naopak u žen je vysoká intenzita úmrtnosti na novotvary, v 70. letech byla vysoká intenzita úmrtnosti na nemoci oběhového systému a v 90. letech na novotvary prsu. Všechny příčiny úmrtí v menší míře přispívají k rozdílu v naději dožití mezi muži a ženami ze skupiny izraelských Židů při porovnání se západními zeměmi. Úmrtnosti na jednotlivé příčiny smrti a naději dožití u starší židovské populace v 70. a 80. letech se věnují také Friedlander, Schellekens a Cohen (1995). Zkoumají především rozdíly v jednotlivých administrativních jednotkách a vliv ekonomického a sociálního statutu na změny úmrtnosti. Nerovnosti se dle jejich zjištění prohloubily mezi administrativními jednotkami za celé sledované období. Tyto nerovnosti mezi jednotkami je možné z velké části vysvětlit rozdílným sociálním a ekonomickým statutem, mírou religiozity a etnicitou. Objevují se i poněkud neobvyklejší práce, které zkoumají například rozložení úmrtnosti během týdenního cyklu (Anson a Anson, 2000) nebo vývoj kojenecké úmrtnosti mezi lety 1922–1968 (Halevi, 1969). Rozdílu v naději dožití mezi izraelskými Židy a palestinskými Araby během let 1970–2010 se věnuje Saabneh (2016). V tomto období došlo k epidemiologickému přechodu u minoritních skupin, nicméně i přesto se rozdíl v naději dožití prohluboval. Dle autora je hlavní příčinou nižší naděje dožití u Arabů jejich horší sociální postavení, což jim zabraňuje získat dostatečné zdroje pro vypořádání se s nemocemi a zajištění prevence. Dle mého názoru je sociální statut hlavním činitelem v charakteristikách úmrtnosti nejen u palestinských Arabů, ale také u izraelských Arabů. Židé jsou v populaci Izraele majoritní skupina, a ačkoliv především mladší generace se snaží o potírání rozdílů mezi Židy a Araby, velká část populace je ovlivněna historickým kontextem a následkem může být například horší postavení na trhu práce u minoritní skupiny. Příмым následkem je v takovém případě horší styl života a ztížená dostupnost zdravotní péče.

Migrace hrála v historickém vývoji Izraele velice podstatnou roli. Jak uvádí Lucstick (2011), návrat Židů do Izraele z diaspor (tzv. Alija) je jeden ze základních pilířů klasického sionismu. Lustick (2011) ve své práci zdůrazňuje velké množství migrantů ze zemí bývalého sovětského svazu od počátku 90. let. Poukazuje ale také na vyšší věk a pouze třetinovou příslušnost k židovskému vyznání mezi imigranty. S rostoucí populací Arabů a významným odlivem mladých kvalifikovaných Židů do zahraničí vyjadřuje autor svou obavu o existenci a udržitelnost současné podoby Izraele, která je dle jeho názoru založena na představě majoritně Židovského státu. S touto myšlenkou nesouhlasí Della Pergola (2011). Ve své odpovědi poukazuje na relativní pojmy vysoká/nízká emigrace a imigrace, pokud se týkají země s intenzivní mezinárodní mobilitou. Odliv mladých, vysoce kvalifikovaných pracovníků do zahraničí označuje také za problém, nicméně na rozdíl od Lusticka (2011) se domnívá, že hlavní motivací odchodu za hranice není strach z války nebo obava o bezpečí. Della Pergola (2011) tvrdí, že hlavním činitelem je v tomto případě dobrá dostupnost kvalitního vzdělání. Školství přesycuje trh práce velkým množstvím kvalifikovaných zaměstnanců, pro které stále chybí dostatek volných míst. Jediným řešením je dle autora rozvoj specializovaných pracovišť, která přilákají nadnárodní společnosti, jež zajistí propojení s mezinárodním trhem a vyšší nabídku pracovních míst. Imigraci do Izraele ze zemí bývalého sovětského svazu v 90. letech popisuje Tolts (2003). Pro nastínění poklesu počtu Židů v Rusku používá data z Ruského statistického úřadu *Goskomstat*. Zdůrazňuje

značný vliv socioekonomického faktoru při rozhodování Židů o emigraci ze zemí bývalého sovětského svazu do Izraele v kontextu finanční krize v Rusku v roce 1998.

V literatuře je pozornost věnována i populačnímu vývoji méně početných náboženských skupin, jako jsou křesťané (Tsimhoni, 1983) a drúzové (Della Pergola, 2003). Další práce se věnují pouze některým regionům, například projekcím na území Jeruzaléma (Della Pergola, 2001) nebo přechodu na nižší intenzitu plodnosti na území pásma Gazy a Západním břehu Jordánu (Khawaja, Assaf a Jarallah, 2009).

Z institucí se populačnímu vývoji Izraele věnuje především izraelský národní statistický úřad *Central Bureau of Statistics*. Každý rok vydává množství publikací a statistik nejen z oblasti demografie, ale také například z ekonomie, zdravotnictví, školství, vzdělání nebo životního prostředí. Populačnímu vývoji na území Palestiny se věnuje *Palestinian Central Bureau of Statistics*, nicméně většina dat je dostupná až od roku 1997 nebo 2007 a publikace jsou zpravidla psány v arabštině, což značně komplikuje jejich použití pro předkládanou práci. Z univerzitních pracovišť je nutné zmínit především pracoviště Hebrejské univerzity v Jeruzalémě *Harman Institute of Contemporary Jewry*, které se dlouhodobě věnuje demografickému výzkumu na území Izraele.

2.2 Okolnosti vzniku státu Izrael

Studium populačního vývoje státu Izrael je specifické v mnoha ohledech. Nejedná se o pouhé nastínění změn demografických poměrů ve stanoveném čase na daném území, ale je potřeba brát v potaz mnoho faktorů, které přímo i nepřímo ovlivňují celkový vývoj populace. Jedním z hlavních faktorů je v tomto případě izraelsko-palestinský konflikt, který započal dlouho před prohlášením nezávislého státu Izrael. Předmětem tohoto konfliktu není pouze rozdílné náboženské vyznání muslimů a židů, ale i právo na určení národní identity nebo politické a historické rozdíly mezi Araby a Židy.

Jeden z hlavních představitelů sionistických hnutí a zastávce myšlenky samostatného Židovského státu v druhé polovině 19. století byl Theodor Herzl. Byl také tvůrcem konceptu přesunu palestinských rolníků za hranice za účelem realizace sionského projektu kolonizace (Zureik, 2003, s. 619).

Po první světové válce získalo Spojené království nadvládu nad územím tehdejší Palestiny. Britský mandát vydržel až do 29. listopadu 1947, kdy valné shromáždění UN přijalo rezoluci 181, jež ustanovila rozdělení území tehdejšího britského mandátu Palestina na Arabský a Židovský stát. Na základě této rezoluce byl 14. května 1948 vyhlášen nezávislý stát Izrael. Naopak nezávislý stát Palestina vyhlášen nebyl, protože představitelé arabské strany jednoznačně odmítli rezoluci vydanou UN (Della Pergola, 2003, s. 4).

Nezávislost slavnostně oznámil první izraelský premiér David Ben-Gurion v Tel Avivu pod portrétem Theodora Herzla. Ve svém prohlášení nspecifikoval podobu hranic nově vzniklého státu, protože připouštěl možnost rozšíření území za hranice, které stanovilo UN. Několik minut po vyhlášení nezávislosti byl Izrael uznán většinou světových mocností v čele se Spojenými státy americkými a Sovětským svazem. Během následujícího dne armády pěti

arabských zemí vstoupily do Palestiny a rozpoutaly tím První arabsko-izraelskou válku. Izrael z této války vyšel s výraznými územními zisky, zatímco Palestinci dodnes události roku 1948 označují jako „katastrofu“ (Berry a Philo, 2015). V prvních letech existence nezávislého státu Izrael došlo k masivní migrační vlně z oblastí Evropy a Středního východu, což v důsledku způsobilo velice rychlý nárůst velikosti populace. Další války s arabskými státy proběhly také v letech 1967 a 1973, kdy Izrael převzal kontrolu nad územím Západního břehu Jordánu a pásma Gazy. Kromě válek došlo také k několika mírovým dohodám, mezi nejdůležitější patří dohody s Egyptem z roku 1979 a Jordánskem z roku 1994. V roce 2005 Izraelci po sérii dohod s Palestinci z 90. let o prozatímní samosprávě v pásmu Gazy a na Západním břehu Jordánu z oblasti definitivně stáhli své vojenské složky i běžné izraelské občany (CIA, 2020). Tento základní nástin historického vývoje Izraele je přiložen pouze pro dokreslení kontextu demografické vývoje. Jistě by bylo možné věnovat mu více prostoru, ale domnívám se, že to není předmětem předkládané práce. Politická, ekonomická a náboženská situace je v oblasti komplikovaná, což jasně dokládá neustálý zájem světových médií a vlád o dění v Izraeli a Palestině.

Dnešní stát Izrael se rozkládá mezi Středoziemním mořem, Egyptem, Jordánskem, Libanonem a Sýrií. Strategická poloha u rozhraní Evropy a Asie nabízí mnoho příležitostí pro mezinárodní obchod i cestovní ruch. Celková rozloha Izraele je dle CBS cca 22,1 tis. km² včetně východního Jeruzaléma a Golanských výšin. Země je administrativně členěna na šest hlavních oblastí (tzv. *districts*), které jsou dále členěny na 15 menších podoblastí (tzv. *sub-districts*). Vedle toho existuje také členění na regiony přírodní, které se vyznačují jednotnými geografickými, ekonomickými, demografickými nebo sociálními podmínkami. Od roku 2008 je těchto přírodních regionů na území Izraele vymezeno celkem 52. (CBS, 2019). Základní údaje o Izraeli jsou uvedeny v následující tabulce.

Tab. č. 1 – Základní popisná charakteristika Izraele, 1948 a 2018

Ukazatel	1948	2018
Počet obyvatel (v mil.)	0,87	8,97
Rozloha (v tis. km ²)	20,77	22,07
Hustota zalidnění (v ob./km ²)	43,12	394,61
Podíl Židů na celkovém počtu obyvatel (v %)	82,12	74,41
Podíl Arabů na celkovém počtu obyvatel (v %)	17,88	20,92

Pozn.: Ostatní národnostní skupiny a osoby neklasifikovány dle národnosti jsou zahrnuty do skupiny Židé.

Zdroj dat: CBS, 2019b

Izrael je parlamentní republika a úlohu hlavního zákonodárského orgánu má tzv. Kneset. Celkem je občany voleno do Knesetu 120 poslanců na čtyřleté funkční období. V čele státu stojí prezident (ke dni vzniku práce Reuben Rivlin) a premiér, který sestavuje vládu (kde dni vzniku práce Benjamin Netanjahu). Většina obyvatelstva je koncentrována v okolí velkých měst, mezi která patří Tel Aviv, Haifa a Jeruzalém. Dále je zvýšená koncentrace obyvatel na břehu Galilejského jezera. Naopak jižní část území je obydlena velice zřídka, a to především kvůli pouštnímu prostředí. Výjimku tvoří oblast Akabského zálivu, kde jsou koncentrována turistická

letoviska (základní mapa je znázorněna v Příloze č.1). Z hlediska ekonomického zaměření se Izrael specializuje na technologicky náročná odvětví, mezi která patří letectví, komunikační a počítačové systémy, lékařská elektronika, chemický průmysl nebo zpracování diamantů (CIA, 2020). Hlavní město je v předchozí části záměrně vynecháno, protože momentálně nepanuje celosvětový konsensus ohledně uznání Jeruzaléma nebo Tel Avivu.

2.3 Základní třídění populace v Izraeli

Samotné utváření tohoto státu, které probíhalo až po druhé světové válce, bylo typické stěhováním obyvatelstva z mnoha zemí přes hranice do prostoru dnešního Izraele. Zorientovat se v takto složité společnosti je bez patřičných znalostí nadmíru složitým úkolem, proto je následující podkapitola věnována základním charakteristikám rozdělení izraelské populace do náboženských, etnických a národnostních skupin.

Majoritní národnostní skupinou jsou Židé. Jejich nejzákladnější třídění vychází ze země původu. Celkově existují tři hlavní etnické kategorie – Aškenázové původem z Evropy, Sefardové původem ze Středomoří nebo Turecka a Mizrachim původem z Blízkého východu a severní Afriky. I když se v dnešní době toto třídění ve statistikách nepoužívá, v běžné populaci Židů je stále zažito. Je důležité zmínit, že hlavní podstatou etnické příslušnosti Židů není pouze země původu, ale v zařazení se odráží také množství tradic, zvyků, politických názorů a do jisté míry i sociální integrace do většinové společnosti. (Leibler, 2013, s. 273).

Další druh třídění židovské populace je založen na subjektivním vnímání obyvatel vlastní úrovně religiozity. Toto třídění je používáno například v různých sociologických průzkumech. V průzkumu CBS z roku 2010 se 12 % respondentů označilo jako ultra-ortodoxní, 12 % jako věřící, 13 % jako tradičně věřící, 25 % jako tradiční a 42 % jako sekulární. Poměrně malá skupina ultra-ortodoxních Židů je velice aktivní v politice i v prosazování vlastních názorů, které většinou vychází z dlouholetého studia Bible. Jejich hlavním cílem je posílení náboženského práva v ústavě, ale také například znovuoživení židovských kolonií na území Západního břehu Jordánu (Ben-Rafael, 2013, s. 447). S tím častou nesouhlasí Židé sekulární, kteří se cítí od víry odloučení, i když část tradic stále dodržují. Rozpory v názorech Židů ultra-ortodoxních a sekulárních jsou předmětem mnoha prací, které poukazují na zvyšující se množství konfliktů mezi oběma skupinami (Katz, 2015).

Zůstává pouze otázkou do budoucna, jakou roli bude mít náboženství v Izraeli a zda převládnu názory politicky silné nebo početně větší skupiny. Ke komplikovanosti celé situace přispívá fakt, že náboženství, etnikum a národní identitu nelze u židovských obyvatel Izraele od sebe odloučit a jasně definovat.

U arabské populace je situace také složitá. Z hlediska vlastního vnímání národní identity existují tři hlavní kategorie – Arab, Izraelský občan a Palestinec. Zde není otázka kladena přímo na vyznání, neboť v arabské populaci mohou být křesťané, muslimové i drúzové. V sociologickém průzkumu CBS z roku 2010 se z hlediska národní identity jako Arab označilo přibližně 45 % respondentů, jako izraelský občan 28 % respondentů a jako Palestinec 27 % respondentů. (Ben-Rafael, 2013, s. 448). Arabská populace je v Izraeli stále vnímána jako

menšina v pozadí dění, což je dáno již podstatou izraelskou-palestinského konfliktu a jejich minoritním zastoupením v populaci.

2.4 Zákon o návratu a Alija

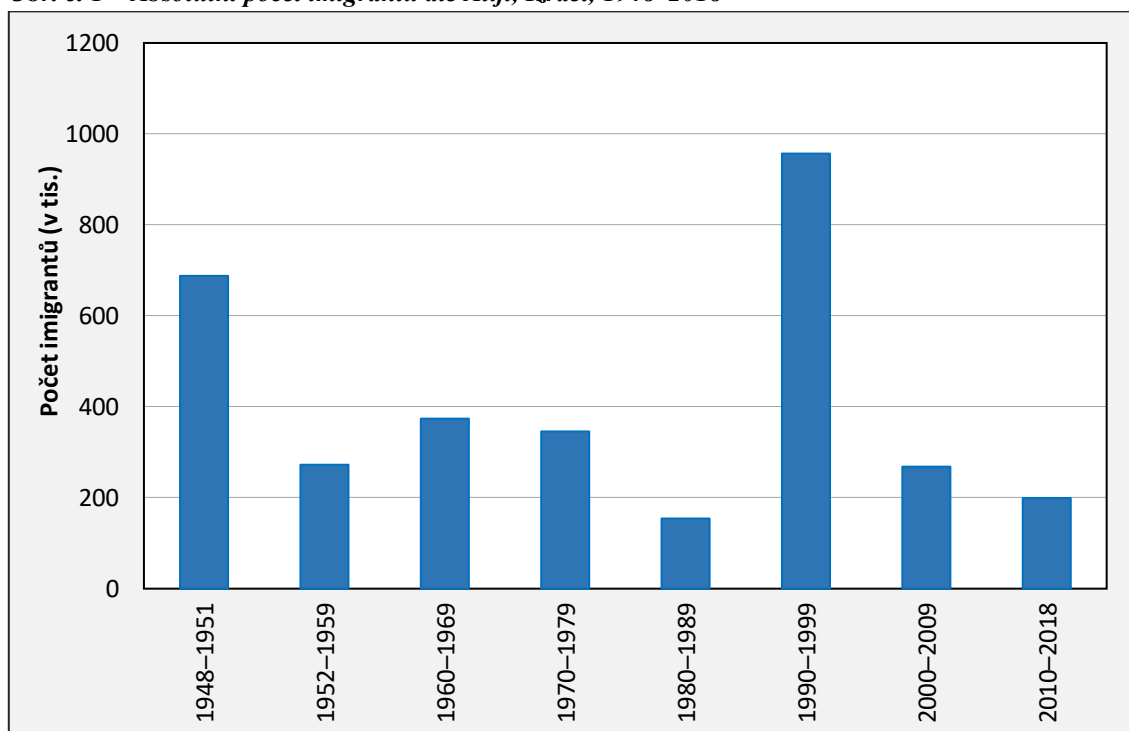
Po vyhlášení nezávislosti Izraele v roce 1948 byl přijat jeden z nejzásadnějších zákonů z hlediska migrace, a to zákon o návratu. Tento zákon dává všem Židům z celého světa právo na imigraci do Izraele a následně jim usnadňuje podmínky pro získání občanství. Momentálně je platná verze zákona z roku 1970, kdy došlo k jeho úpravám. Koho ale lze s jistotou považovat za Žida? Zákon o návratu definuje, že nestačí pouze subjektivní pocit dané osoby. Židem je uznána osoba, která se narodila židovské matce, nebo musí daná osoba prokázat židovské předky v některé ze tří předchozích generací své rodiny. Zákon také považuje za Židy konvertity, kteří prošli jednou ze tří forem přechodu k židovské víře, tedy formou ortodoxní, konzervativní nebo reformní. Právo na imigraci do Izraele se vztahuje také na nejbližší rodinné příslušníky prokazaného Žida (Perez, 2011). Zákon o návratu v Izraeli stále podněcuje kontroverzní debaty mezi jeho příznivci, odpůrci i potencionálními reformátory.

Imigrace Židů na území Palestiny započala dlouho před vznikem samostatného státu Izrael v roce 1948. Jejich návrat z exilu nebo diaspory se uskutečňoval ve vlnách, které jsou nazývány Alija. (Della Pergola a Lustick, 2011, s. 8). Jako úplně první Alija je označována imigrace menších skupin osob do převážně venkovských osad zvaných mošavy mezi lety 1882–1903. Po smrti Theodora Herzla došlo k dalšímu vzestupu imigrace Židů do Palestiny, která byla motivována především ideologickými směry sionismu a socialismu. Tato druhá Alija mezi lety 1904–1914 byla charakteristická imigrací mladých obyvatel převážně z Ruska, jejichž cílem bylo položit základy židovské dělnické společnosti Izraele. Třetí Alija v letech 1919–1923 byla jakýmsi pokračováním Aliji druhé, jež byla částečně přerušena první světovou válkou. Imigranti především z východoevropských zemí se rozhodli přesídlit do Palestiny kvůli bolševické revoluci v Rusku, pokračujícím pogromům na Ukrajině nebo bojům ve zbytku Evropy. Jednalo se o průkopníky, kteří dále rozvíjeli průmysl, infrastrukturu, zemědělství a rozšířili židovské osídlení pomocí zakládání kibuců a mošavů (JAFI, 2007a). Pojem kibuc označuje osadu, jejíž obyvatelé hospodaří na základě společného vlastnictví. Veškeré výdělků ze společných farem a továren jsou rozděleny dle aktuální potřeby obyvatel (Russell, Hanneman a Getz, 2011, s. 110). Následující čtvrtá Alija mezi lety 1924–1928 přivedla do Palestiny množství Židů střední třídy převážně z Polska. Jednalo se o důsledek uvalení ekonomických sankcí na polské Židy a hospodářské krize, která v zemi probíhala. Noví obyvatelé střední třídy našli své uplatnění při zakládání malých nebo středních podniků a ve stavebnictví. Velice významná byla pátá Alija v letech 1929–1939, kdy po převzetí moci Hitlerem došlo k vzrůstu objemu židovských imigrantů do Palestiny z Německa a Rakouska. Imigranti ze západní Evropy se většinou usazovali ve velkých městech a přispěli k rozvoji akademických profesí (např. lékaři), infrastruktury, průmyslu i obchodu. Před začátkem druhé světové války je podíl židovských obyvatel na celkovém objemu populace Palestiny odhadován na cca 40 %. V letech 1934–1948 byla častá také tzv. tajná Alija. Nelegální imigranti pro cesty do Palestiny z Evropy využívali většinou cestu po moři, zatímco z arabských zemí docházelo k překračování hranic na pevnině. Snahu obejít

nařízení britského mandátu o omezení přistěhovalectví koordinovala Židovská agentura. Pod její správu spadala také ilegální vojenská organizace Hagana, jejímž hlavním cílem byla ochrana židovského obyvatelstva na území Palestiny (JAFI, 2007a).

Po vzniku samostatného státu Izrael v roce 1948 došlo díky uplatňování zákona o návratu k imigrační vlně Židů z Evropy i arabských zemí. Imigrace Židů v letech 1948–1951 se proto nazývá Masivní Alija. Odhaduje se, že během tohoto období se velikost židovské populace v Izraeli prakticky zdvojnásobila. S velkým přísunem nových obyvatel vyvstal problém nedostatku ubytovacích kapacit a pracovních míst, což bylo řešeno přechodnými tábory pro nově příchozí díky finanční pomoci Židů z celého světa. V následujících desetiletích docházelo ke zpomalování imigrační vlny s občasnými výkyvy. K výkyvům došlo například po šestidenní¹ nebo jomkipurské² válce. Období mezi lety 1951–1990 bylo typické především imigrací Židů ze západních zemí, nicméně občané Sovětského svazu v masivní míře využívali Izrael jako přestupní stanici při migraci do Ameriky nebo jiných západních zemí (JAFI, 2007b).

Obr. č. 1 – Absolutní počet imigrantů dle Aliji, Izrael, 1948–2018



Zdroj dat: CBS, 2019a

Poslední velká Alija proběhla v letech 1990–1996. Po rozpadu Sovětského svazu se mnoho Židů rozhodlo přesídlit do zahraničí, a to především kvůli hospodářskému propadu v nově vzniklých republikách nebo politickým a etnickým nepokojům. Po zavedení opatření proti imigraci v Americe se Izrael dostal do popředí zájmu mezi Židy coby cílová země (JAFI, 2007c). Na obrázku č. 1 je vizualizován počet imigrantů do Izraele. První sloupec zachycuje období masové Aliji po vzniku samostatného státu v roce 1948. Další velmi výrazný nárůst byl po roce 1990, kdy do Izraele proudila hlavní imigrační vlna ze zemí bývalého Sovětského svazu.

¹ Šesidenní válka proběhla 5.6. – 10.6.1967 (JAFI, 2007b).

² Jomkipurská válka proběhla 6.10. – 26.10.1973. V období mezi šestidenní a jomkipurskou válkou přišlo do Izraele 260 000 Židů (JAFI, 2007b).

Kapitola 3

Výzkumné otázky a hypotézy

V následující kapitole jsou popsány základní výzkumné otázky a hypotézy předkládané práce. Jejich formulace vychází z prostudované literatury. Zaměření je směřováno na populační vývoj Izraele jako celku, ale také na rozdíly u jednotlivých národnostních a náboženských skupin.

Primárním cílem práce je analyzovat a popsat populační vývoj celého Izraele. Z prostudované literatury usuzují, že zásadní vliv na celkový populační vývoj má především vývoj intenzity plodnosti a migrace. Přihlédnout je nutné také k charakteru úmrtnosti. Pro první výzkumnou otázku dále předpokládám, že v populaci Izraele za celé sledované období docházelo k celkovému populačnímu přírůstku, nikoliv úbytku. K tomuto předpokladu jsem dospěla opět z literatury, kdy mnozí autoři poukazují na vysokou intenzitu plodnosti u židovských i arabských žen, přičemž tyto dvě národnosti mají v Izraeli nejvyšší zastoupení. K celkovému populačnímu přírůstku dále přispívá zahraniční migrace, kdy dle mého názoru imigrace výrazně převyšuje emigraci po většinu sledovaného období, což je dáno historickým kontextem a utvářením nezávislého Izraele.

Výzkumná otázka č. 1: *Byl dominantně celkový populační přírůstek Izraele v období 1948–2018 ovlivněn přirozenou měnou obyvatelstva, tedy intenzitou a časováním plodnosti vzhledem k charakteru úmrtnosti, nebo převažoval vliv mechanické měny (zahraniční migrace)?*

Hypotéza č. 1: *Celkový populační přírůstek Izraele v letech 1948–2018 byl dominantně ovlivněn přirozenou měnou s výjimkou období, kdy probíhaly dvě největší imigrační vlny, tedy roky 1948–1951 a 1990–1999.*

Druhá výzkumná otázka je zaměřena na náboženské skupiny populace. V literatuře je často zmiňován rozdíl v naději dožití a pomyslný populační závod mezi Židy a Araby. Častým tématem je také vysoká intenzita plodnosti u ortodoxních věřících v rámci židovské populace a muslimských věřících v rámci populace arabské.

Výzkumná otázka č. 2: *Které složky populačního vývoje Izraele se nejvíce lišily u náboženských a národnostní skupin Izraele mezi lety 1948–2018?*

Hypotéza č. 2: *Intenzita plodnosti byla nejvyšší u muslimů. Naděje dožití při narození při narození se u celé populace Izraele zvyšovala, ale Židé měli po celé sledované období vyšší naději dožití při narození než Arabové.*

Poslední výzkumná otázka je zaměřena výhradně na migraci, která se v odborné literatuře většinou dostává do popředí zájmu. Cílem je posouzení vývoje celkového migračního obratu, ale také charakteristika imigrantů, kteří dnes tvoří většinovou společnost Izraele.

Výzkumná otázka č. 3: *Z jakých oblastí světa převážně přicházeli imigranti do Izraele v období 1948–2018?*

Hypotéza č. 3: *Hlavní zdrojovou oblastí imigrantů do Izraele byla mezi lety 1948–2018 Evropa.*

Kapitola 4

Metodika a zdroje dat

4.1 Zdroje dat

Základním zdrojem dat předkládané práce je soubor **Statistical Abstract of Israel 2019 – No.70** (*Statistický abstrakt Izraele*), který každoročně ku příležitosti židovského Nového roku vydává izraelský centrální statistický úřad CBS. Tento soubor obsahuje data z 28 demografických, sociálních a ekonomických témat. Součástí jsou data publikovaná jednorázově k danému roku, ale také data za jednotlivé roky od založení státu Izrael v roce 1948. Dostupné jsou také různé grafy, tabulky nebo mezinárodní srovnání (CBS, 2019).

Hlavní použitou částí Statistického abstraktu Izraele je druhá kapitola s názvem **Population**. Populační odhady v jednotlivých letech jsou založeny na výsledcích předchozích cenzů a na změnách, které byly zaznamenány v populačním registru. Poslední census se uskutečnil v roce 2008, proto jsou všechny pozdější odhady založeny na cenzu právě z roku 2008. Populace je definována na základě trvalého pobytu (*de jure*). Skládá se z izraelských občanů, ale také z osob s trvalým pobytem bez izraelského občanství. Do roku 2008 byli součástí populace také turisté a dočasní rezidenti, kteří zůstali v Izraeli déle než jeden rok. Do populačních odhadů nejsou zahrnuty osoby, které nejsou v populačním registru, zahraniční pracovníci žijící v Izraeli déle než jeden rok a osoby, které vstoupily do země bez příslušného oprávnění (CBS, 2019).

V důsledku územních změn došlo také ke změně v populaci. V roce 1967 bylo do populace Izraele zahrnuto obyvatelstvo východního Jeruzaléma a od roku 1982 muslimské a drúzské obyvatelstvo Golanských výšin. Tyto územní změny vedly ke zkreslení určitých ukazatelů (viz podkapitola 5.5). Další změny v klasifikaci obyvatelstva proběhly v roce 1995. Jednalo se o změny v třídění obyvatel dle náboženského vyznání a národnosti. Pro zpřehlednění změn jsou přiloženy následující dvě tabulky. Tyto změny opět způsobily problém s časovým srovnáním jednotlivých demografických ukazatelů, proto jsou u některých skupin ukazatele uvedeny pouze v letech, kdy byla dostupná data. Dále je ve statistickém abstraktu Izraele použito klasické třídění obyvatelstva dle věku a pohlaví (CBS, 2019).

Tab. č. 2 – Třídění obyvatelstva dle národnosti, Izrael, 2018

Před rokem 1995		Po roce 1995	
Třídění dle národnosti	Zahrnuje	Třídění dle národnosti	Zahrnuje
Židé	<i>židé, ostatní</i>	Židé	<i>židé</i>
Arabové	<i>muslimové, arabští křesťané, drúzové</i>	Arabové	<i>muslimové, arabští křesťané, drúzové</i>
-	-	Ostatní	<i>nearabští křesťané, příslušníci jiných náboženských skupin, osoby neklasifikované dle náboženského vyznání</i>

Zdroj: CBS, 2019b

Tab. č. 3 – Třídění obyvatelstva dle náboženského vyznání, Izrael, 1995

Před rokem 1995		Po roce 1995	
Třídění dle náboženství	Zahrnuje	Třídění dle náboženství	Zahrnuje
židé	<i>židé</i>	židé	<i>židé</i>
křesťané	<i>křesťané, osoby neklasifikované dle náboženského vyznání</i>	křesťané	<i>křesťané</i>
muslimové	<i>muslimové</i>	muslimové	<i>muslimové</i>
drúzové	<i>drúzové, příslušníci jiných náboženských skupin</i>	drúzové	<i>drúzové</i>
-	-	neklasifikováni dle náboženského vyznání	<i>neklasifikováni dle náboženského vyznání, příslušníci jiných náboženských skupin</i>

Zdroj: CBS, 2019b

Vzhledem ke složitosti třídění obyvatelstva dle národnostních nebo náboženských skupin a dostupnosti dat nejsou v analytické části práce některé ukazatele zobrazeny za celé sledované období, tedy roky 1948–2018. Pro přehlednější je přiložena tabulka č. 4, ve které je zachycena dostupnost dat pro výpočet jednotlivých ukazatelů, popřípadě časová dostupnost ukazatelů převzatých z databází.

Tab. č. 4 – Časová dostupnost použitých ukazatelů, Izrael

Ukazatel	Dostupnost za roky	Třídění dle
Index stáří	1955–2018	náboženství
Index ekonomické závislosti	1955–2018	náboženství
Intenzita plodnosti	1955–2018	náboženství
Průměrný věk matky při narození prvního dítěte	2000–2018	náboženství
Průměrný věk matky při narození dítěte	2000–2018	náboženství
Naděje dožití při narození	1949–2017	národnost
Míra kojenecké úmrtnosti	1955–2017	náboženství
Podíl zdrojových oblastí na imigraci do Izraele	1949–2018	-
Hrubá míra přirozeného přírůstku	1950–2018	náboženství
Hrubá míra migračního salda	1950–2018	náboženství
Hrubá míra celkového přírůstku	1950–2017	náboženství
Odhad parametru intenzity plodnosti	2016–2040	národnost/náboženství
Odhad parametru úmrtnosti	2020–2040	národnost

Zdroj: Vlastní zpracování

Pro výpočty jsou použita originální data, jako jsou střední a koncové stavy, počty narozených a zemřelých, nebo počty imigrantů. Část ukazatelů, jako například průměrný věk matky při narození dítěte nebo střední délka života při narození, je převzata již ve finální podobě ukazatele. Pro údaje o narozených a zemřelých je také použita další publikace CBS – **Vital Statistics 2018** (CBS, 2019). U některých ukazatelů je také použito mezinárodní srovnání. Data za vybrané státy pocházejí z databáze OECD. Přesněji se jedná o ukazatel úhrnné plodnosti a střední délky života při narození.

4.2 Metodika

Hlavní použitou metodou pro účel překládané práce je porovnání jednotlivých demografických ukazatelů ve sledovaném období mezi náboženskými a národnostními skupinami v Izraeli. Vývoj ukazatelů je dále posuzován na úrovni celého státu, u některých také následuje krátké mezinárodní srovnání.

V první podkapitole analytické části je kromě prostého podílu jednotlivých složek na celkové populaci použit také index stáří. Tento ukazatel byl vypočten z počtů obyvatel za jednotlivé roky ve věkových skupinách 0–14 a 65+. Použitý index stáří tedy udává počet osob ve věku 65 a více let na 100 osob ve věku 0–14 let, což lze také vyjádřit jako poměr post-reprodukční složky a dětské složky dané populace (Kalibová, 2001, s. 19). Pro výpočet je použit následující vzorec.

$$iS = \frac{P_{65+}}{P_{0-14}} \times 100$$

Dalším použitým ukazatelem je index ekonomického zatížení, který udává poměr mezi ekonomicky závislou složkou populace a složkou ekonomicky aktivní. Jeho výhodou oproti indexu stáří je, že nezachycuje pouze demografickou charakteristiku studované populace, ale lze díky němu lépe interpretovat ekonomické procesy ve vztahu k aktivní složce obyvatelstva (Kalibová, 2001, s. 19).

$$iez = \frac{P_{0-14+} P_{65+}}{P_{15-64}} \times 100$$

Intenzita plodnosti žen studované populace lze nejlépe vyjádřit pomocí ukazatele úhrnné plodnosti. Tento ukazatel se počítá jako úhrn specifických měr plodnosti podle věku. *Úhrnná plodnost vyjadřuje počet dětí, které by se narodily souboru 1000 žen během celého reprodukčního věku při zachování měr plodnosti podle věku přibližně 35 let* (Pavlík, Rychtaříková a Šubrtová, 1986, s. 296). V tomto případě je úhrnná plodnost vztažena na jednu ženu, udává tedy počet dětí, které by se narodily jedné ženě během celého reprodukčního věku. Tento ukazatel je s ohledem na dostupnost dat převzat z databáze CBS. Vzorec pro výpočet úhrnné plodnosti je následující.

$$úp = \sum_{x=15}^{49} f_x = \frac{N_x^v}{P_x^{\bar{z}}}$$

Úmrtnost je hodnocena pomocí střední délky života při narození, jinak také označované jako naděje dožití. Naděje dožití udává průměrný počet let, který zbývá ještě prožít osobě ve věku x . V tomto případě je $x=0$, jedná se tedy o naději dožití při narození. Většinou bývá tento ukazatel vypočítán odděleně pro muže a pro ženy (Kalibová, 2001, s. 25). Jeho výpočet je možný z úmrtnostních tabulek, nicméně zde se jedná opět o ukazatel převzatý z databáze CBS.

$$e_x^0 = \frac{t_x}{l_x}$$

Z hlediska úmrtnosti je dále posuzována míra kojenecké úmrtnosti. Tento ukazatel udává počet zemřelých dětí do jednoho roku věku na 1000 živě narozených (Kalibová, 2001). Míra

kojenecké úmrtnosti je pro potřeby práce vypočtena za narozené a zemřelé ve sledovaných letech z dat CBS.

$$kú_{0-364} = \frac{D_{0-364}}{N^v} * 1000$$

Pro charakteristiku celkového přírůstku jsou vypočítány dva doplňkové ukazatele, a to hrubá míra přirozeného přírůstku a hrubá míra migračního salda. Pro výpočet druhého zmiňovaného ukazatele bylo potřeba dopočítat saldo migrace ze středních stavů obyvatelstva a údajů za narozené a zemřelé. V databázi CBS je možné saldo migrace dohledat, nicméně pouze pro rozdílně dlouhé časové úseky. Údaje o počtu emigrujících nejsou k dispozici. Hrubá míra přirozeného přírůstku byla dopočítána podílem absolutního přírůstku ku střednímu stavu obyvatelstva (Kalibová, 2001).

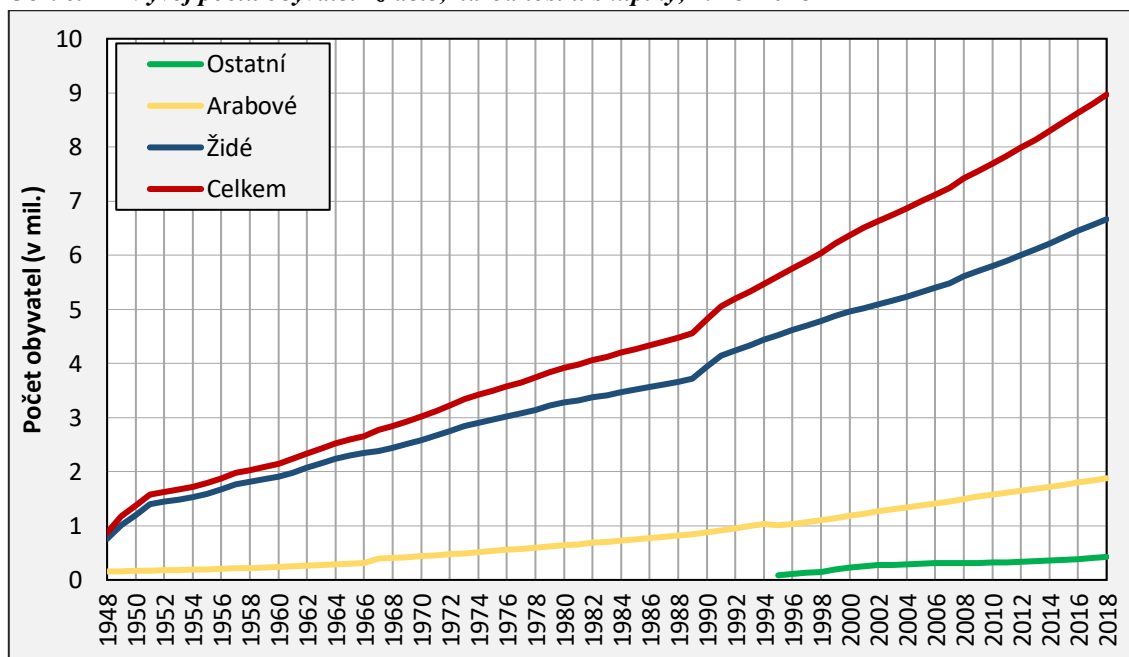
Kapitola 5

Analýza populačního vývoje

5.1 Populační vývoj a struktury obyvatelstva

V roce 2018 se populace Izraele blížila k devíti miliónům obyvatel a v roce 2020 byla tato hranice již překonána (CBS, 2020). Na obrázku č. 2 je zachycen vývoj počtu obyvatel od roku 1948 podle národnostních skupin včetně celku. Je patrný prudký nárůst počtu obyvatel mezi lety 1948–1951, což byly první roky po vzniku samostatného státu a do Izraele dorazila tzv. masová Alija, tedy vlna převážně Židovských imigrantů. Další prudký nárůst započal v roce 1989, kdy do Izraele přicházeli imigranti ze zemí bývalého Sovětského svazu. Za celé sledované období docházelo u všech skupin k nárůstu počtu obyvatel s výjimkou Arabů, kdy v roce 1995 počet obyvatel mírně poklesl. Tento pokles však přisuzují především oddělení skupiny ostatní, která byla dříve součástí právě arabské skupiny. Do skupiny ostatní spadají nearabští křesťané, příslušníci jiných náboženských skupin a osoby neklasifikované dle náboženství v populačním registru.

Obr. č. 2 – Vývoj počtu obyvatel Izraele, národnostní skupiny, 1948–2018



Pozn.: Ostatní jsou před publikováním cenzu v roce 1995 zahrnuti do skupiny Arabové.

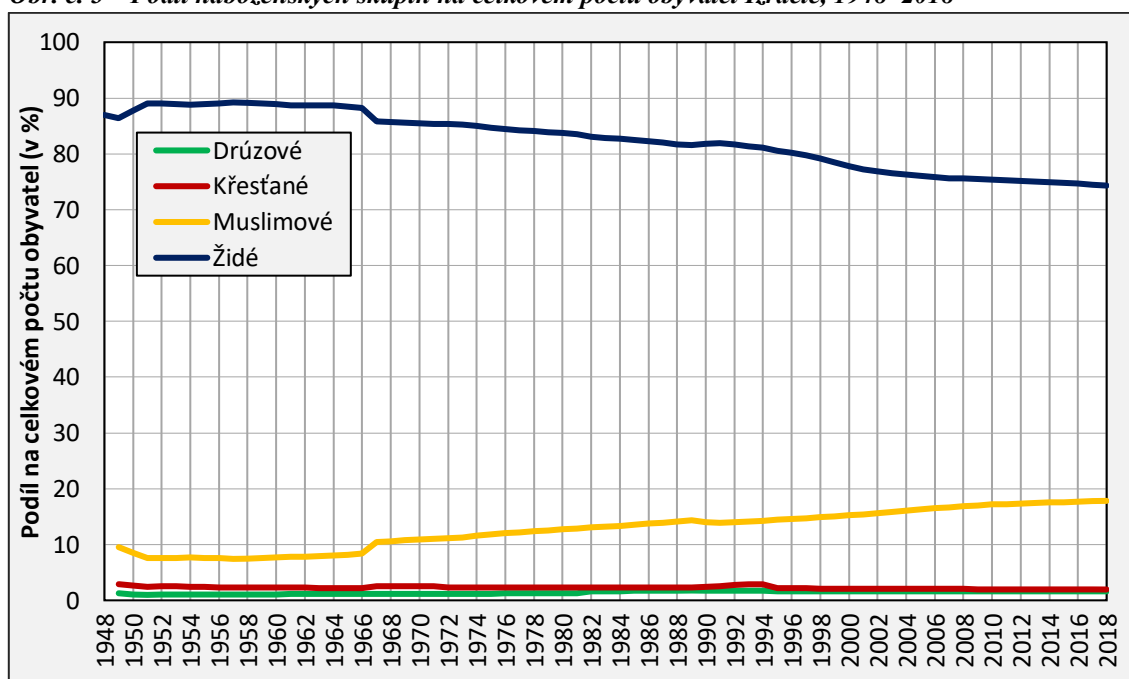
Zdroj dat: CBS, 2019b

Jak již bylo zmíněno, náboženství má v Izraeli zvláštní postavení. Proto je důležité zhodnotit také strukturu obyvatelstva z hlediska náboženského vyznání. Na obrázku č. 3 je znázorněn podíl náboženských skupin na celkovém počtu obyvatel v jednotlivých letech. Nárůst podílu židů na celkové populaci je patrný v letech 1948–1957, což je opět důsledkem imigrační vlny. Vrcholu tato křivka dosáhla v roce 1957, kdy se podíl židů na celkové populaci blížil hranici 90 %.

Prudký pokles následoval v letech 1966–1968. Tento pokles u židů prakticky kopíruje nárůst podílu muslimů v populaci. Proto předpokládám, že se jedná o důsledek šestidenní války, která Izraeli přinesla značné územní zisky (Golanské výšiny, Sinajský poloostrov, východní Jeruzalém a některá Palestinská území), ale také množství nových obyvatel převážně arabské národnosti a muslimského vyznání (Della Pergola, 2003, s. 19). Ačkoliv jsou židé stále majoritní náboženskou skupinou, jejich podíl na celkové populaci od roku 1972 dlouhodobě klesal. Mírný nárůst je zřetelný ještě v 90. letech, což má spojitost s masivní imigrační vlnou Židů. V roce 2018 dosáhl podíl židů v populaci minima, kdy se přibližuje k hranici 74 %.

Zastoupení muslimů v populaci mělo naopak trend rostoucí, kdy rozdíl jejich podílu na celku mezi lety 1949 a 2018 tvoří nárůst o 8,3 %. Hodnota podílu křesťanů na celé populaci dlouhodobě klesla o jeden procentní bod na 1,9 %. Naproti tomu drúzové zaznamenali nárůst podílu zastoupení v populaci o 0,4 p.b.

Obr. č. 3 – Podíl náboženských skupin na celkovém počtu obyvatel Izraele, 1948–2018



Pozn.: Od roku 1967 je součástí populace obyvatelstvo východního Jeruzaléma, od roku 1982 muslimové a drúzové z Golanských výšin.

Zdroj dat: CBS, 2019b

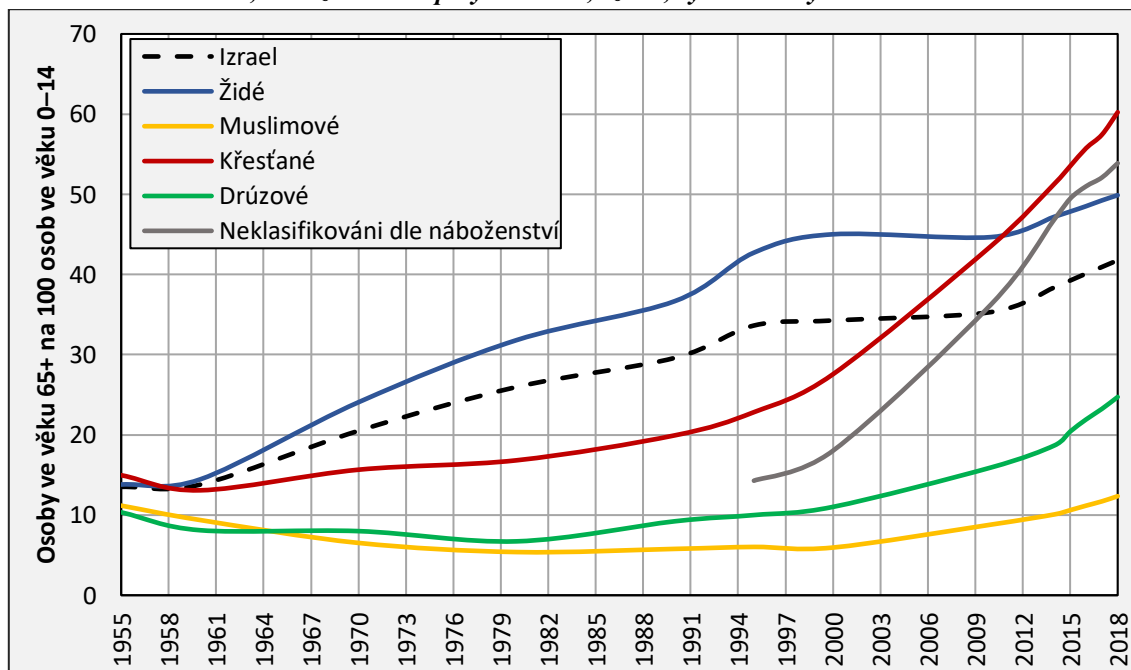
Další důležitou charakteristikou je věková struktura populace. Tu je důležité zkoumat především kvůli zhodnocení stárnutí populace. Zároveň může věková struktura přinést indicie o ekonomické charakteristice země, neboť z ní můžeme zjistit například podíl osob v produktivním věku. Domnívám se, že právě věková struktura je v Izraeli závislá

na náboženském vyznání, protože jednotlivé skupiny mají rozdílné reprodukční chování, tradice a zvyky.

Na obrázku č. 4 je zachycen index stáří u jednotlivých náboženských skupin i celého Izraele. Index stáří udává počet osob ve věku 65 a více let na 100 osob v předproduktivním věku 0–14 let. Na počátku sledovaného období, tedy v roce 1955, byl ukazatel u všech skupin v poměrně malém rozmezí 10–15 osob nad 65 let na 100 osob ve věku 0–14. Lze tedy konstatovat, že se celková populace Izraele v roce 1955 nejvíce podobala progresivnímu typu, u kterého je velký podíl předreprodukční složky na celkové populaci.

Následující vývoj se již u jednotlivých skupin lišil. U křesťanů a židů je hodnota ukazatele rostoucí, což značí stárnutí populace, ale také zlepšování úmrtnostních poměrů vlivem zlepšení zdravotní péče. Prudký nárůst u židů v 90. letech časově koresponduje s imigrační vlnou, nicméně nelze prokázat, že se jedná o její přímý důsledek. Hodnota ukazatele nejrychleji roste u křesťanů a později i u osob, které nejsou klasifikovány dle náboženského vyznání. Jak bude ukázáno dále, tyto skupiny se vyznačují nižší intenzitou plodnosti v porovnání s ostatními skupinami.

Obr. č. 4 – Index stáří, náboženské skupiny a celkem, Izrael, vybrané roky 1955–2018



Pozn.: Index stáří počítán pouze za vybrané roky dle dostupnosti dat. Do roku 1995 byla kategorie Neklasifikováni dle náboženství zahrnuta do kategorie Křesťané.

Zdroj dat: CBS, 2019b

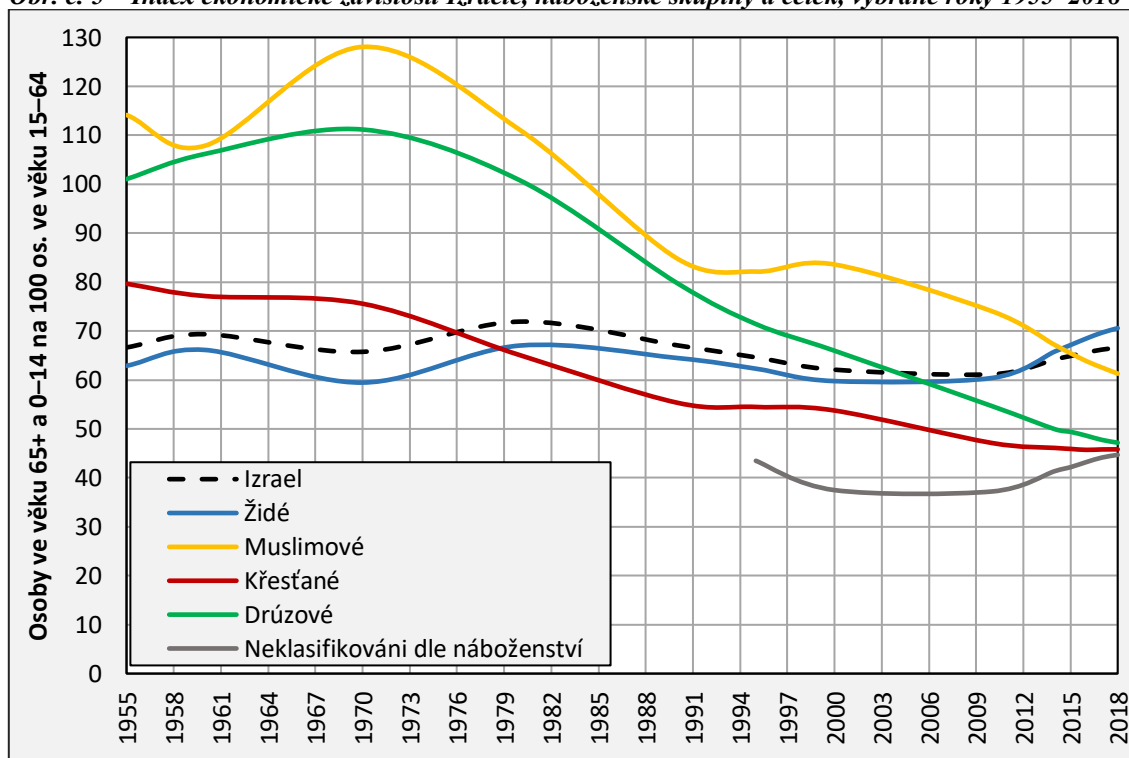
V kombinaci se zlepšující se zdravotní péčí a rostoucí nadějí dožití je nárůst hodnoty indexu stáří logický. V roce 2018 dosáhla hodnota indexu stáří u křesťanů 60 osob ve věku 65 a více let na 100 osob ve věku 0–14 let, tedy naprostého maxima ze všech porovnávaných skupin. Pokles trendu ukazatele indexu stáří je výrazný u kategorií muslimové a drúzové až do roku 1980. V tomto roce hodnota ukazatele dosáhla absolutního minima, tedy 5,4 ve skupině muslimských obyvatel. Jak již bylo zmíněno, Arabové (mezi které spadají muslimové) mají v Izraeli často horší sociální postavení než Židé, což se zásadně odráží na charakteristikách úmrtnosti, tedy i nižší nadějí dožití (Saabneh, 2016). Velice tradiční je také zakládání početných rodin v mladém věku.

Trend vývoje indexu stáří u Izraele jako celku prakticky kopíruje trend židovské skupiny, což je dáno majoritním zastoupením židů v populaci.

Dalším podstatným ukazatelem je index ekonomické závislosti, který vyjadřuje poměr mezi ekonomicky aktivní a závislou složkou populace (Kalibová, 2001, s. 19). Na obrázku č. 5 je vizualizován trend vývoje indexu ekonomické závislosti u jednotlivých náboženských skupin i celé populace Izraele. Dlouhodobý pokles tohoto ukazatele u skupiny drúzové a muslimové signalizuje vyrovnávání věkové struktury. V roce 1970 dosáhl index ekonomické závislosti u muslimů vysoké hodnoty 128, protože dětská složka tvořila přibližně 52 % muslimské populace, zatímco skupina osob ve věku 65 a více let pouze 6,6 %. V návaznosti na vzrůst indexu stáří od roku 1979 u těchto skupin dochází k oslabování dětské složky populace a posilování části populace v ekonomicky aktivním věku.

U skupiny osob židovského vyznání k tak masivním výkyvům nedocházelo. Hlavním důvodem je především stabilně početná skupina osob v ekonomicky aktivním věku. V posledních deseti letech nicméně dochází ke zvyšování hodnot indexu ekonomické závislosti, a to především vlivem zlepšení úmrtnostních poměrů a snižováním intenzity plodnosti. Trend vývoje ukazatele za celou zemi opět kopíruje především majoritní židovskou skupinu.

Obr. č. 5 – Index ekonomické závislosti Izraele, náboženské skupiny a celek, vybrané roky 1955–2018



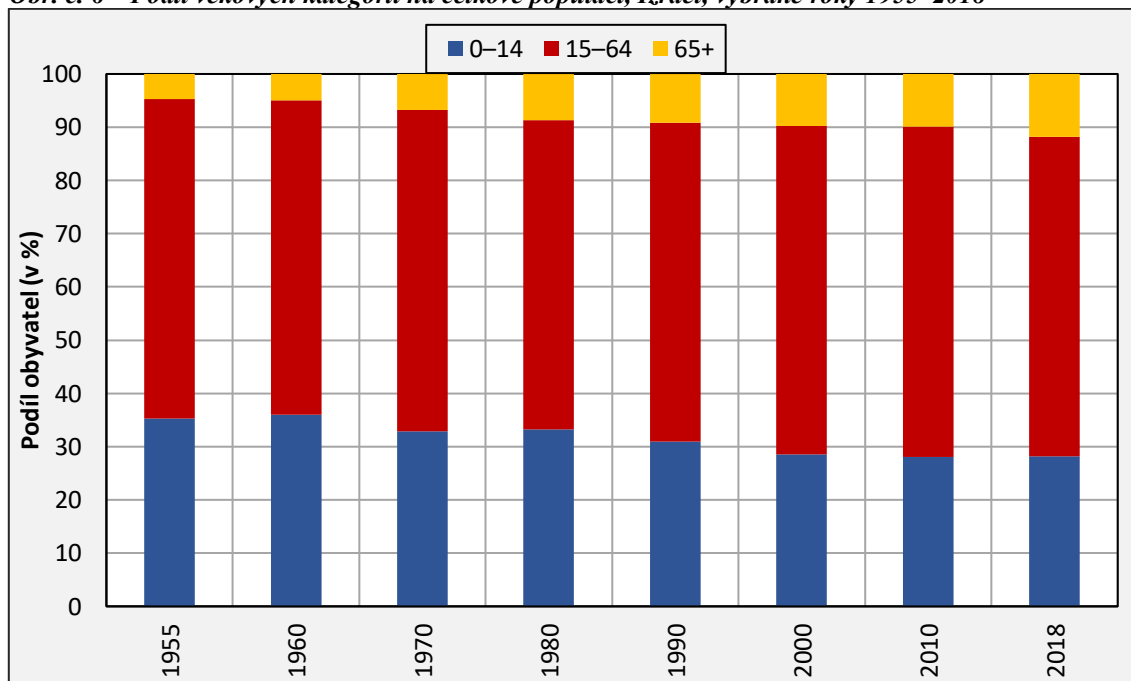
Pozn.: Index stáří počítán pouze za vybrané roky dle dostupnosti dat. Do roku 1995 byla kategorie Neklasifikováni dle náboženství zahrnuta do kategorie Křesťané.

Zdroj dat: CBS, 2019b

Změny vývoje podílu jednotlivých věkových skupin na celkové populaci Izraele jsou zachyceny na obrázku č. 6. Podíl osob v nejmladší věkové kategorii, tedy ve věku 0–14 let, v dlouhodobém horizontu klesl z hodnoty 35,2 % na 28,2 %. Naproti tomu podíl osob v produktivním věku 15–64 let se po celé sledované období výrazněji neměnil. V letech 1955 a 2018 dokonce dosáhl stejné hodnoty 60 %. Patrný je také nárůst podílu osob v nejvyšší věkové

kategorii 65 a více let z hodnoty ukazatele 4,8 % na 11,8 %. Po celé sledované období tedy docházelo především k posunu věkové struktury do vyšších let věku. Tento posun je nejvíce patrný u nejmladších a nejstarších věkových kategorií, zatímco produktivní část populace měla stabilní podíl na celkovém počtu obyvatel. S tímto zjištěním také korespondují rostoucí hodnoty indexu stáří a poměrně konstantní hodnoty indexu ekonomické závislosti.

Obr. č. 6 – Podíl věkových kategorií na celkové populaci, Izrael, vybrané roky 1955–2018

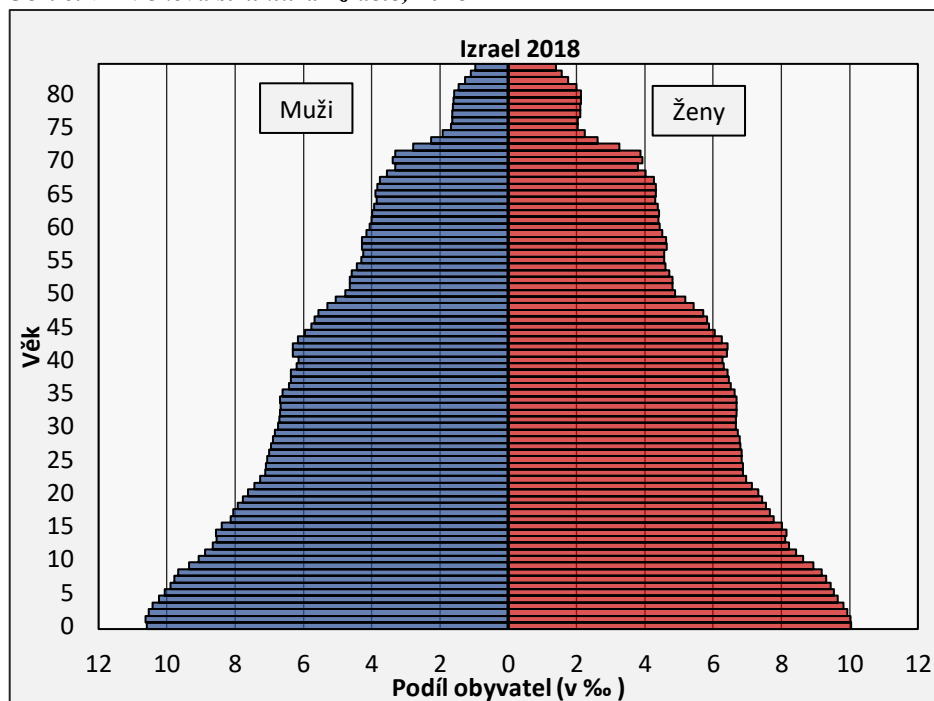


Zdroj dat: CBS, 2019b

Podrobná struktura obyvatel Izraele dle jednotek věku v roce 2018 je vizualizována na obrázku č. 7. Věková pyramida izraelské populace je progresivní, je tedy nejmohutnější u základny a zužuje se směrem k vyššímu věku. Tento druh pyramidy je typický především pro rozvojové země, kde bývá vysoká intenzita plodnosti i úmrtnosti (Kalibová, 2001, s. 18). Intenzita plodnosti izraelských žen je v důsledku místních tradic a zvyklostí velmi vysoká. Tento proces tedy nejspíš determinuje věkovou strukturu a přispívá k progresivnímu tvaru věkové pyramidy.

Nejstarší „zářez“ je patrný ve věku 75 let, což se přibližně shoduje s koncem druhé světové války. Je možná souvislost s imigrací přeživších holokaustu ještě před vznikem samostatného státu, na kterou dále navázala masová Alije.

Obr. č. 7 – Věková struktura Izraele, 2018



Pozn.: Věk 85 a více let není z metodických důvodů zahrnut

Zdroj dat: CBS, 2019b

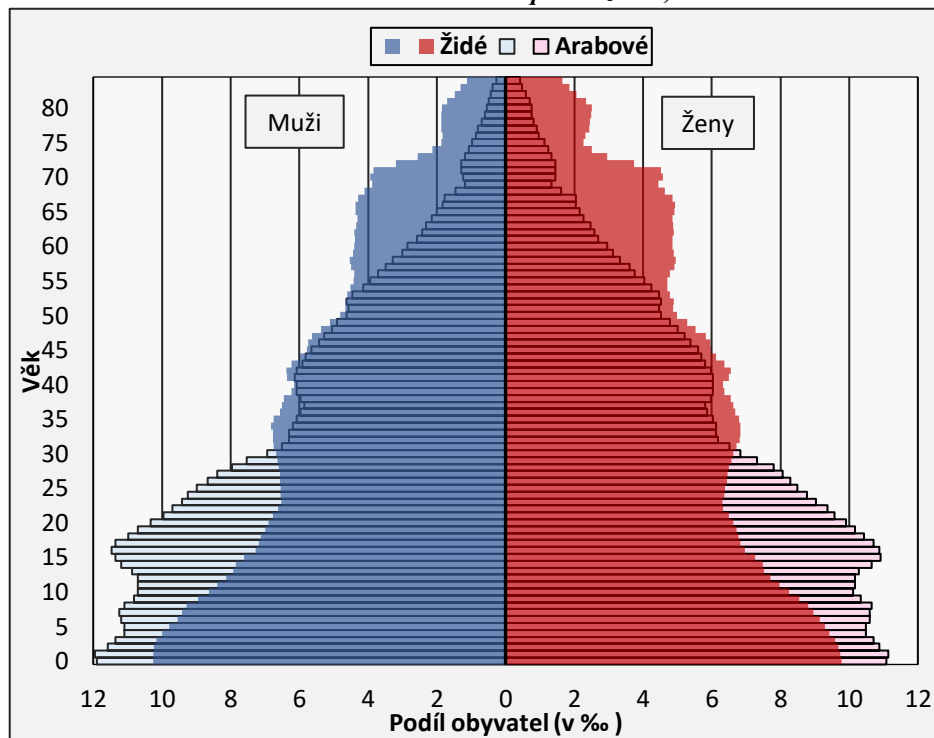
Porovnání věkových struktur arabské a židovské populace je zachyceno na obrázku č. 8. Je zřejmé, že věková struktura židovského obyvatelstva je nápadně podobná věkové struktuře celé země. To je způsobeno především jejich majoritním zastoupením v populaci Izraele. Věková struktura obou porovnávaných populací se značně liší. Pravděpodobně se jedná o důsledek rozdílného historického vývoje. Obě národnosti mají také jiné zvyky, tradice a socio-ekonomické podmínky, což může také mít vliv na utváření pohlavně věkové struktury.

U židovské národnostní skupiny je patrné rozšíření mezi 60. a 70. rokem věku. S koncem druhé světové války začaly proudit silné migrační toky do Izraele, což se ještě více umocnilo se vznikem nezávislého státu. Z věkové struktury lze tedy předpokládat, že podstatná část židovských imigrantů byla dětského věku. Při souběžné vysoké intenzitě plodnosti (viz podkapitola 5.2) došlo k masivnímu růstu populace. Další rozšíření věkové struktury pokračuje mezi 30. a 40. rokem věku, což jsou převážně potomci starší silné generace. Poslední rozšíření věkové struktury Židů je od mezi 1. a 15. rokem věku. I v tomto případě se jedná o převážný důsledek intenzity plodnosti předchozích generací.

Naproti tomu věková struktura arabské populace je ovlivněna převážně intenzitou plodnosti. Jak již bylo zmíněno, imigrace do Izraele probíhala především na základě Zákona o návratu. To se ale týkalo především Židů. U arabského obyvatelstva nejsou mezi 40. a 84. rokem věku patrné výraznější výkyvy. Hlavní zúžení věkové struktury proběhlo na počátku 80. let (obyvatelstvo ve věku 30–40 let). Jak je uvedeno dále, v 80. letech došlo k rapidnímu snížení intenzity plodnosti muslimů, kteří tvoří majoritu ve skupině arabské populace. Ustálení intenzity plodnosti společně s nízkým věkem arabských matek při vstupu do mateřství mělo za následek rozšíření věkové struktury ve věku 15 let. I v tomto případě se jedná o potomky předchozích silných generací. Hlavní rozdíl mezi židovskou a arabskou populací je tedy ve vlivu migrace a intenzity plodnosti

na věkovou strukturu. Dalším výrazným rozdílem je časování plodnosti, kdy arabské ženy vstupují do mateřství v mladším věku a častější jsou u nich početnější rodiny.

Obr. č. 8 – Věková struktura národnostních skupin v Izraeli, 2018



Pozn.: Věk 85 a více let není z metodických důvodů zahrnut

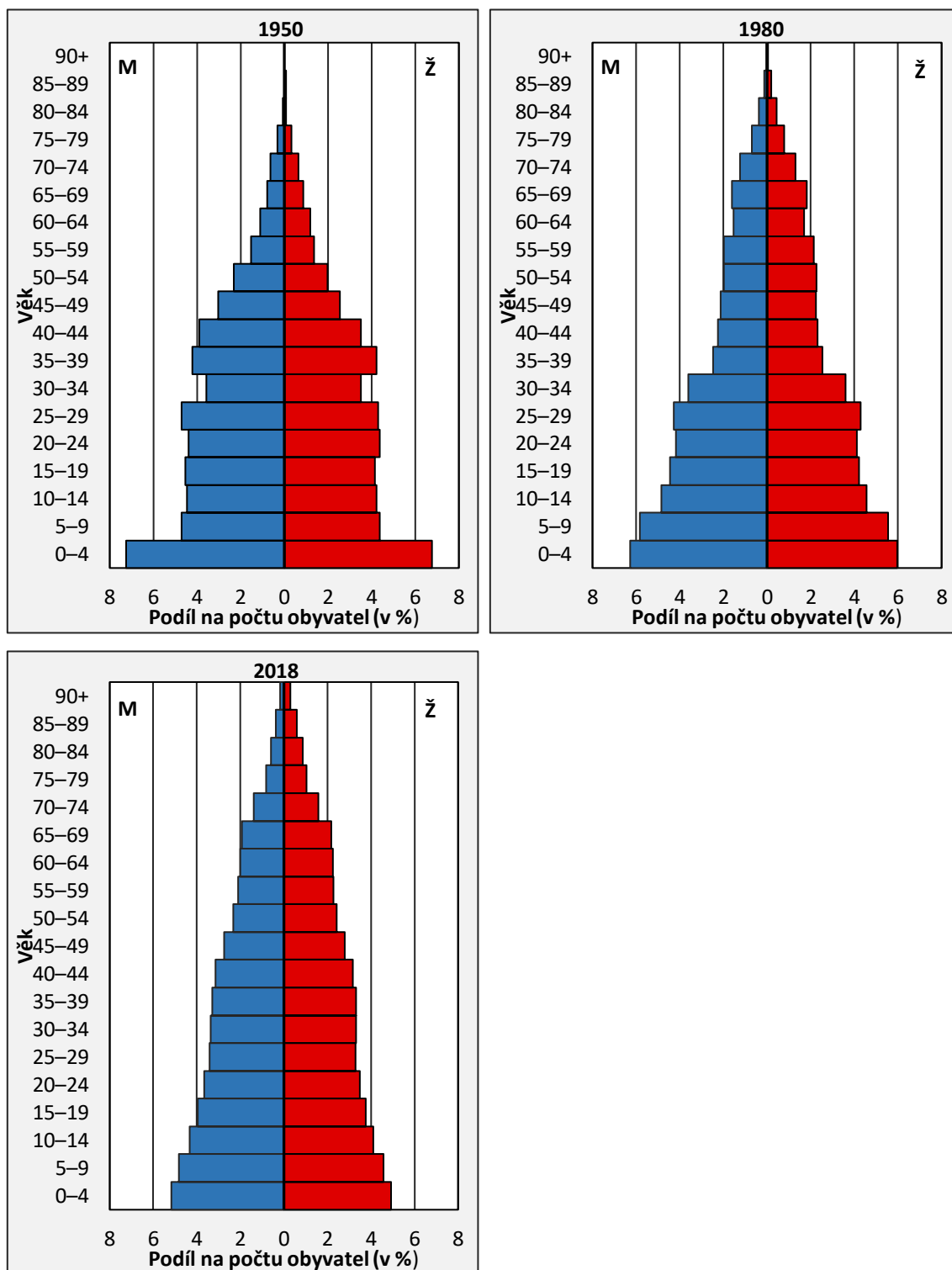
Zdroj dat: CBS, 2019b

Na obrázku č. 9 jsou zachyceny věkové struktury celého Izraele ve vybraných letech. Po celé sledované období měla věková pyramida Izraele progresivní tvar, ale měnila se vnitřní struktura populace. V roce 1950 je nejvýraznější především vysoký podíl osob ve věku 0–4 let. Toto období následovalo těsně po vzniku samostatného státu. Lze tedy usuzovat, že se jedná o potomky imigrantů, kteří do Izraele přišli v první velké Aliji. V roce 1950 bylo také vysoké zastoupení osob v produktivním věku, což opět souvisí s masivní imigrační vlnou.

V roce 1980 je oproti starším věkům patrný vysoký podíl obyvatel ve věku 30–34 let. Jedná se o generaci, která v roce 1950 patřila do kategorie 0–4 let, což vysvětluje náhlý nárůst počtu obyvatel v dané věkové kategorii. Na věkové pyramidě z roku 1980 lze také pozorovat dominantní zastoupení osob v dětském nebo mladším produktivním věku. Se zlepšujícími se úmrtnostními poměry zároveň narůstal i podíl osob v nejstarších věcích.

V roce 2018 se posouvalo zastoupení osob do vyšších věků. Oproti předchozím rokům lze tedy pozorovat oslabování dětské složky, a naopak nárůst podílu obyvatel v seniorském věku. Podíl obyvatel v produktivním věku byl i nadále vysoký, nicméně i uvnitř této části populace je patrný posun do vyšších let.

Obr. č. 9 – Věkové struktury Izraele, vybrané roky 1950–2018



Zdroj dat: UN, 2019

5.2 Plodnost

Ukazatele intenzity a časování plodnosti jsou v případě Izraele zásadní pro hodnocení populačního vývoje. Pro dokreslení odlišnosti od jiných vyspělých států je také zařazeno krátké mezinárodní srovnání.

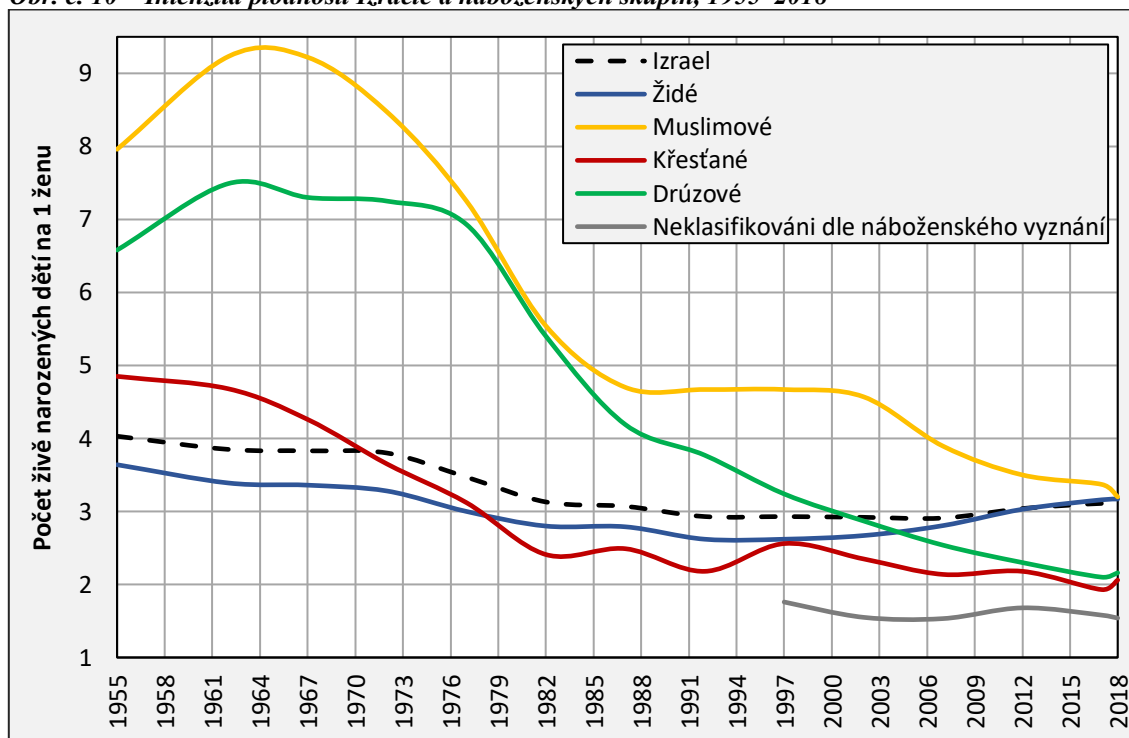
Na obrázku č. 10 je zachycen vývoj míry úhrnné plodnosti Izraele a skupin obyvatel dle náboženského vyznání mezi lety 1955–2018. Na počátku sledovaného období dosahovala míra úhrnné plodnosti celé populace hodnoty čtyř živě narozených dětí na jednu ženu. Následoval pokles trvající až do roku 2002, kdy ukazatel dosáhl minima, a to 2,87 dítěte. Následoval nárůst a hodnota ukazatele se již od roku 2012 do konce sledovaného období pohybovala nad hranicí tří živě narozených dětí na jednu ženu. Pokles hodnoty úhrnné plodnosti v 90. letech částečně koresponduje s prudším nárůstem ukazatele indexu stáří ve stejné době. Stejně jako tomu bylo v předchozích ukazatelích, tak i míra úhrnné plodnosti Izraele dominantně kopíruje míru úhrnné plodnosti židovské skupiny. Rozdíl je pouze v hlubším poklesu ukazatele u židů a dosažení minima v roce 1992 (hodnota 2,62). Po roce 2012 židé dosáhli vyššího počtu živě narozených dětí na ženu, než tomu bylo u celku, jehož hodnoty ukazatele byly snižovány dalšími náboženskými skupinami.

Křesťané na počátku sledovaného období vykazovali poměrně vysokou intenzitu plodnosti s hodnotou ukazatele 4,68 dítěte. Následující trend byl ale především klesající, pouze s výjimkami v letech 1987 a 1997. Od roku 2017 se hodnota ukazatele úhrnné plodnosti křesťanů pohybuje pod hranicí dvou živě narozených dětí na jednu ženu. Pod touto hranicí je také ukazatel u osob neklasifikovaných dle náboženského vyznání, za něž jsou ale data dostupná až od roku 1997. Obě skupiny mají vysokou hodnotu indexu stáří, a naopak nízkou hodnotu indexu ekonomické závislosti. Lze tedy soudit, že stárnutí obyvatelstva těchto dvou populačních skupin je umocněno nízkou intenzitou plodnosti.

Vývoj intenzity plodnosti u muslimů a drúzů je srovnatelný s populacemi, kde teprve probíhá demografický přechod. Maximální hodnoty ukazatele intenzity plodnosti bylo dosaženo ve skupině muslimské populace v roce 1964, kdy počet živě narozených dětí na jednu ženu přesahoval hodnotu devět. Hodnota indexu ekonomické závislosti muslimů dosahovala maximálních hodnot v roce 1970, proto i u této skupiny lze předpokládat výrazné ovlivnění právě intenzitou plodnosti. Hodnoty intenzity plodnosti za obě skupiny, tedy muslimy a drúzy, následně klesaly, a především v konečných letech sledovaného období se již srovnaly s ostatními populacemi.

V této podkapitole je také část odpovědi na druhou výzkumnou otázku. Náboženské skupiny jsou rozdílné z hlediska vývoje intenzity plodnosti, i když na konci sledovaného období se tyto rozdíly stále snižovaly. Dále je potvrzena hypotéza, která tvrdí, že intenzita plodnosti muslimů byla nejvyšší ze všech sledovaných populací Izraele v období 1955–2018. Data za období před rokem 1955 nejsou k dispozici.

Obr. č. 10 – Intenzita plodnosti Izraele a náboženských skupin, 1955–2018



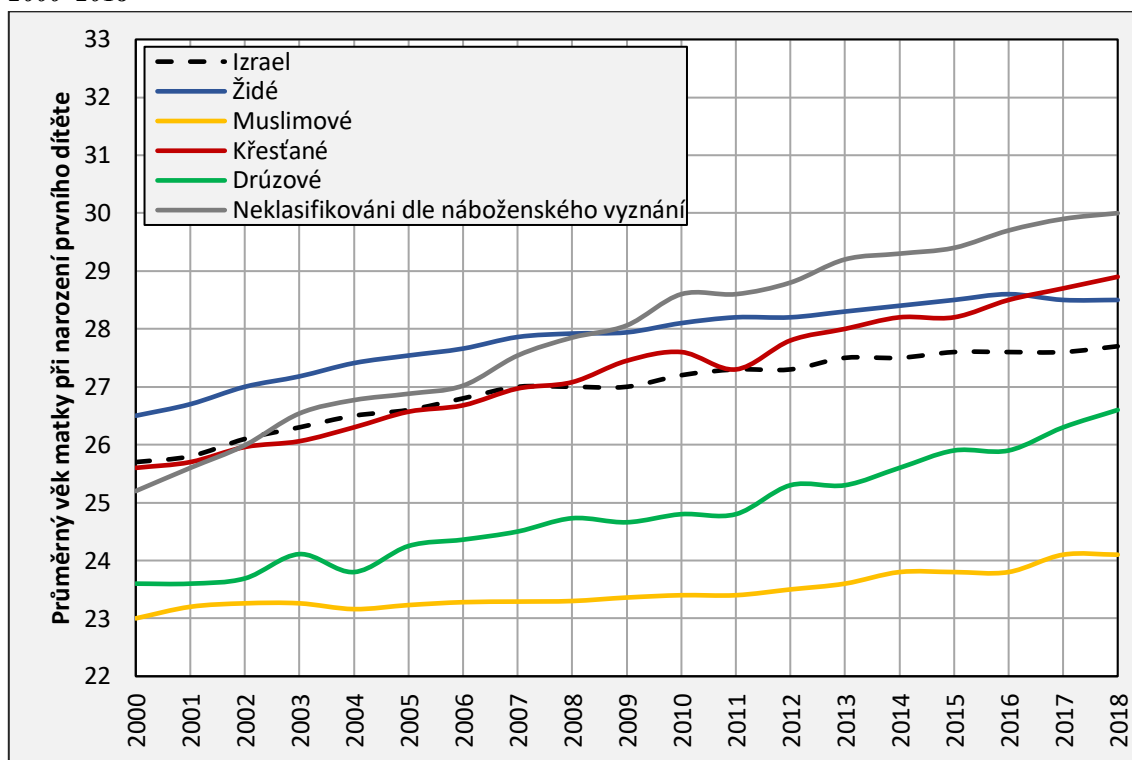
Pozn.: Míra úhrnné plodnosti je zobrazena za vybrané roky dle dostupnosti dat. Do roku 1995 byla kategorie Neklasifikováni dle náboženství zahrnuta do kategorie Křesťané.

Zdroj dat: CBS, 2019b

Je také důležité zhodnotit plodnost z hlediska rozložení během životního cyklu. Vhodným ukazatelem je průměrný věk matky při narození prvního dítěte a průměrný věk matky při narození dítěte bez ohledu na pořadí. Tyto ukazatele je možné s ohledem na dostupnost dat posoudit pouze pro roky 2000–2018.

Průměrný věk matky při narození prvního dítěte je zachycen na obrázku č. 11. Ve zvoleném časovém rozmezí průměrný věk matek stoupal v celém Izraeli, ale i v jednotlivých náboženských skupinách. Nejnižší věk při narození prvního dítěte měly muslimské ženy. Při zohlednění intenzity plodnosti usuzují, že tato skupina jednoznačně upřednostňuje zakládání početných rodin v mladém věku. Rozhodování muslimských žen v otázce zakládání rodiny je založeno na zvycích, tradicích, ale i náboženském přesvědčení. Není vyloučen ani vliv sociálních podmínek, protože například ženy s vysokoškolským vzděláním (mezi kterými jsou muslimky zastoupeny zřídka) často zakládání rodiny odsunují do vyšších let kvůli kariéernímu růstu. Jak zmiňují Westoff a Frejka (2007), vysoká intenzita plodnosti muslimské populace je častá i v Evropských zemích, stejně jako nízký věk při narození dítěte.

Obr. č. 11 – Průměrný věk matky při narození prvního dítěte, Izrael, náboženské skupiny a celkem, 2000–2018

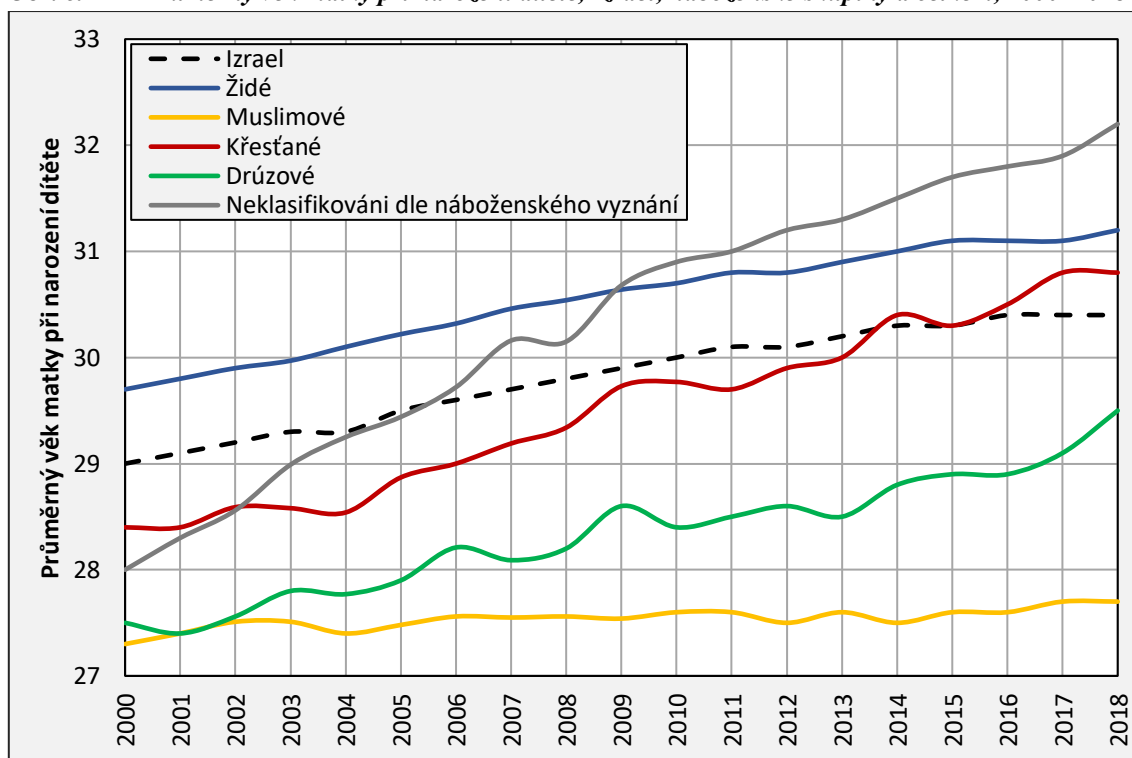


Zdroj dat: CBS, 2018

Nejvyšší věk při vstupu do mateřství byl do roku 2008 u židovských žen. Možným ovlivňujícím faktorem je povinná vojenská služba izraelských občanů ve věku 18 let. Délka vojenské služby v IDF (Izraelské ozbrojené síly) je stanovena na 36 měsíců pro muže a 24 měsíců pro ženy. Do výjimek, které se nemusí povinné vojenské služby účastnit, patří ultra-ortodoxní Židé, Arabové všech náboženských vyznání a osoby se zdravotním omezením. Povinnost vojenské služby se ale vztahuje na drúzské muže. Tuto službu je také možno absolvovat jako dobrovolník (Røislien, 2012, s. 217–219). Jak již bylo zmíněno, vojenská služba je v Izraeli povinná i pro ženy. S tím také souvisí vstup do ekonomicky aktivní části populace ve starším věku (Lifshitz, Elran a Sheffer, 2016). Tento faktor může ovlivňovat jejich rozhodování o založení rodiny, neboť finanční prostředky pro uživení potomka je možné získat až se zaměstnáním. Věk židovských žen při pořízení prvního dítěte byl ve sledovaném období překonán pouze křesťany a osobami neklasifikovanými dle náboženského vyznání. Právě druhá zmíněná skupina dosáhla v Izraeli nejvyššího věku při narození prvního dítěte, a to 30 let v roce 2018. Křesťané a neklasifikované obyvatelstvo se ve většině zobrazených ukazatelů nejvíce přibližují trendu západních zemí, který tvoří především stárnutí populace, snižování intenzity plodnosti a zvyšování věku při narození prvního dítěte.

Na obrázku č. 12 je zachycen vývoj průměrného věku matky při pořízení dítěte bez ohledu na jeho pořadí. Průměrný věk matek se vyvíjel obdobně jako u předchozího ukazatele, pouze jsou všechny křivky posunuty do vyššího věku.

Obr. č. 12 – Průměrný věk matky při narození dítěte, Izrael, náboženské skupiny a celkem, 2000–2018



Zdroj dat: CBS, 2018

Pro mezinárodní srovnání byly v databázi OECD vybrány státy, jež měly s Izraelem obdobnou hodnotu hrubého domácího produktu v dolarech na jednoho obyvatele v roce 2018, tedy čtyři státy s hodnotou vyšší a čtyři státy s hodnotou nižší. Ekonomický faktor pro výběr států byl použit především pro hodnocení vyspělosti těchto zemí. Za státy s obdobnou intenzitou plodnosti je dostupnost dat značně omezená a data jsou mnohdy zkreslená, protože se jedná převážně o málo vyspělé státy se špatnou evidencí přirozené měny obyvatel. Seznam států i hodnota HDP je uvedena v tabulce č. 5.

Tab. č. 5 – Vybrané státy dle hodnoty HDP jednoho obyvatele v USD, 2019

Země	Hodnota HDP v USD na jednoho obyvatele
Jižní Korea	43 426*
Japonsko	42 486*
Česko	42 165
Španělsko	41 758*
Izrael	41 678
Slovinsko	40 020
Estonsko	38 463
Litva	38 176
Portugalsko	35 962*

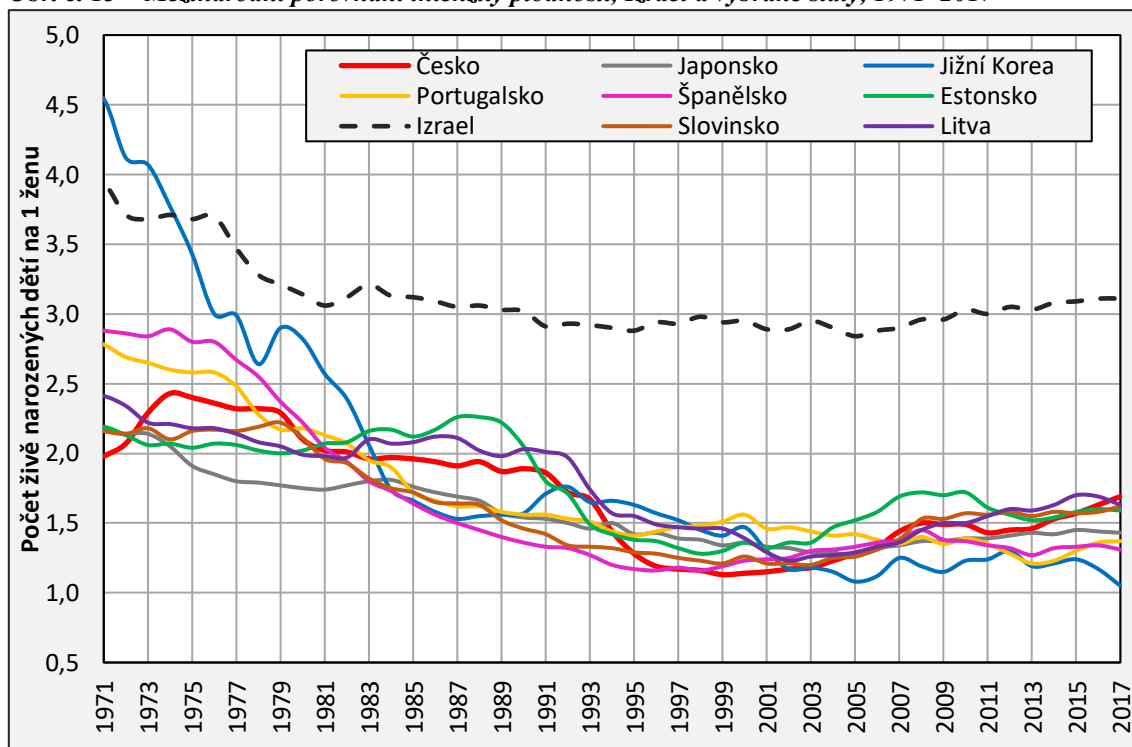
Pozn.: * Jedná se o odhad dle metodiky OECD

Zdroj dat: OECD, 2020b

Z mezinárodního srovnání na obrázku č. 13 je patrné, že Izrael měl v období 1971–2017 výrazně vyšší hodnotu ukazatele intenzity plodnosti než ostatní vybrané státy. Konkurovat

mu mohla ze začátku pouze Jižní Korea, jejíž intenzita plodnosti ale zaznamenala během sledovaného období strmý pád. Izrael se tedy z pohledu ekonomického řadí mezi vyspělé státy, ale trend vývoje intenzity plodnosti tomu neodpovídá. Výběr států dle hodnoty HDP samozřejmě má svá omezení, protože tento ukazatel odráží především úroveň ekonomického rozvoje, ale nevypovídá přímo o sociální, kulturní nebo náboženské charakteristice země. Nicméně se domnívám, že v tomto případě vybrané státy podtrhují zvláštní postavení Izraele při zkoumání vývoje intenzity plodnosti.

Obr. č. 13 – Mezinárodní porovnání intenzity plodnosti, Izrael a vybrané státy, 1971–2017



Zdroj dat: OECD, 2020

5.3 Úmrtnost

Pro popsání trendu vývoje úmrtnostních poměrů je zvoleno odlišné členění populace než v předchozích podkapitolách, a to členění podle národnosti. K výběru tohoto členění nejvíce přispívá prostudování relevantní literatury. Někteří z autorů totiž poukazují na markantní rozdíly v úmrtnostních poměrech mezi národnostními skupinami (Saabneh, 2016). Jak již bylo zmíněno, v Izraeli jsou majoritně zastoupeny 2 národnosti, a to Židé a Arabové. Pro účely této analýzy jsou ostatní národnosti vedeny ve skupině Židé.

Na obrázku č. 14 je zachycen vývoj střední délky života (neboli naděje dožití) při narození izraelské populace mezi lety 1949–2017. Střední délka života při narození se během celého sledovaného období prodlužovala, a to jak u celé populace Izraele, tak i u jednotlivých národnostních skupin. Nadějí dožití mívají zpravidla nižší muži, což může být ovlivněno například fyzicky náročnějším zaměstnáním, horším životním stylem nebo genetickými predispozicemi. Tento trend je patrný i v Izraeli, kde ženy dané národnosti měly po celé sledované období vyšší nadějí dožití než muži ze stejné skupiny.

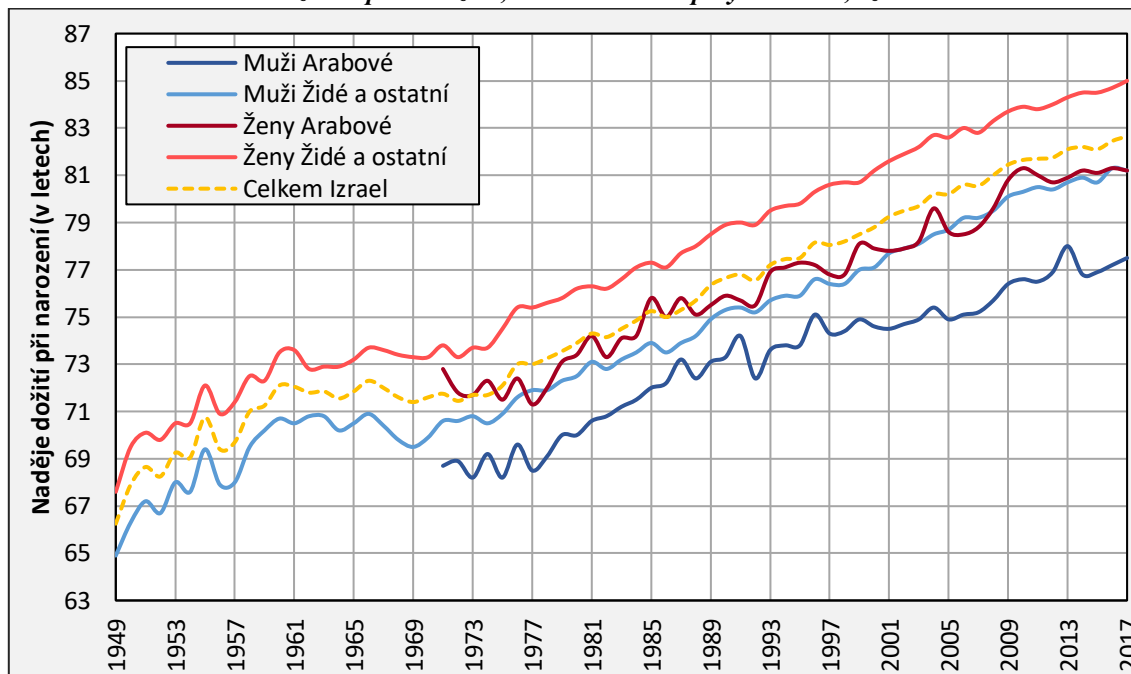
Maximální hodnoty dosáhly židovské ženy, jejichž naděje dožití při narození dosáhla v posledním sledovaném roce hodnoty 85,0 let, což je od roku 1949 nárůst o 17,4 let. U židovských mužů byl nárůst za stejné období pouze 16,3 let s finální nadějí dožití 81,2 let v roce 2017. Stejně hodnoty (81,2 let) dosáhly v roce 2017 i arabské ženy, u kterých je ale naděje dožití vedena až od roku 1971 (nárůst mezi roky 1971–2017 o 8,4 let). V celkovém srovnání měli nejnižší nadějí dožití arabští muži, u kterých nárůst od roku 1971 činil 8,8 let a finální naděje dožití v roce 2017 byla 77,5 let.

Z grafu lze konstatovat, že byl markantní rozdíl ve vývoji ukazatele naděje dožití mezi arabskou a židovskou částí populace. Na jakousi „mezeru“ v nadějí dožití Arabů a Židů poukazoval ve své práci Saabneh (2016). Dle jeho výzkumu se tato mezera stále více zvětšuje, a to i přes pokles rozdílu v intenzitě kojenecké úmrtnosti obou skupin. Ke zvětšování mezery od 90. let nejvíce dle autora přispívá rozdíl v intenzitě úmrtnosti obou skupin v důchodovém věku. S jeho tvrzením se částečně ztotožňuji, neboť po vyhodnocení vývoje všech skupin je možné pozorovat divergenční tendenci mezi křivkami naděje dožití Arabů a Židů obou pohlaví.

Lze pozorovat dvě křivky, které se k sobě vzájemně přibližují. Jedná se o křivky arabských žen a izraelských mužů, jejichž naděje dožití při narození dosáhla v posledních dvou sledovaných letech stejných hodnot (81,2 let v roce 2017). Jak již bylo zmíněno, ženy mívají zpravidla vyšší nadějí dožití než muži. Nabízejí se dvě různá vysvětlení pro podobné hodnoty u obou skupin. Prvním je nízká naděje dožití arabských žen, druhým potom vysoká naděje dožití židovských mužů. Na základě prostudované literatury a zhodnocení všech faktorů se přikláním k první variantě, tedy že arabské ženy mají nízkou nadějí dožití. K hlavním příčinám nízkých hodnot tohoto ukazatele přispívá především horší sociální statut Arabů, což ovlivňuje jejich postavení na trhu práce nebo znesnadňuje získání finančních prostředků pro vypořádání se s nemocemi a zajištění prevence (Saabneh, 2016).

Zde je také možné potvrdit další část hypotézy k druhé výzkumné otázce, která tvrdí, že Arabové měli po celé sledované období nižší naději dožití než Židé. Jak již bylo zmíněno, data za skupinu Arabů jsou dostupná až od roku 1971. Nicméně se zohledněním pozdějšího vývoje lze potvrdit, že mezi lety 1971–2017 byla naděje dožití Arabů nižší, než naděje dožití Židů.

Obr. č. 14 – Střední délka života při narození, národnostní skupiny a celkem, Izrael 1971–2017



Pozn.: Data pro arabskou populaci jsou dostupná od roku 1971.

Zdroj dat: CBS, 2019b

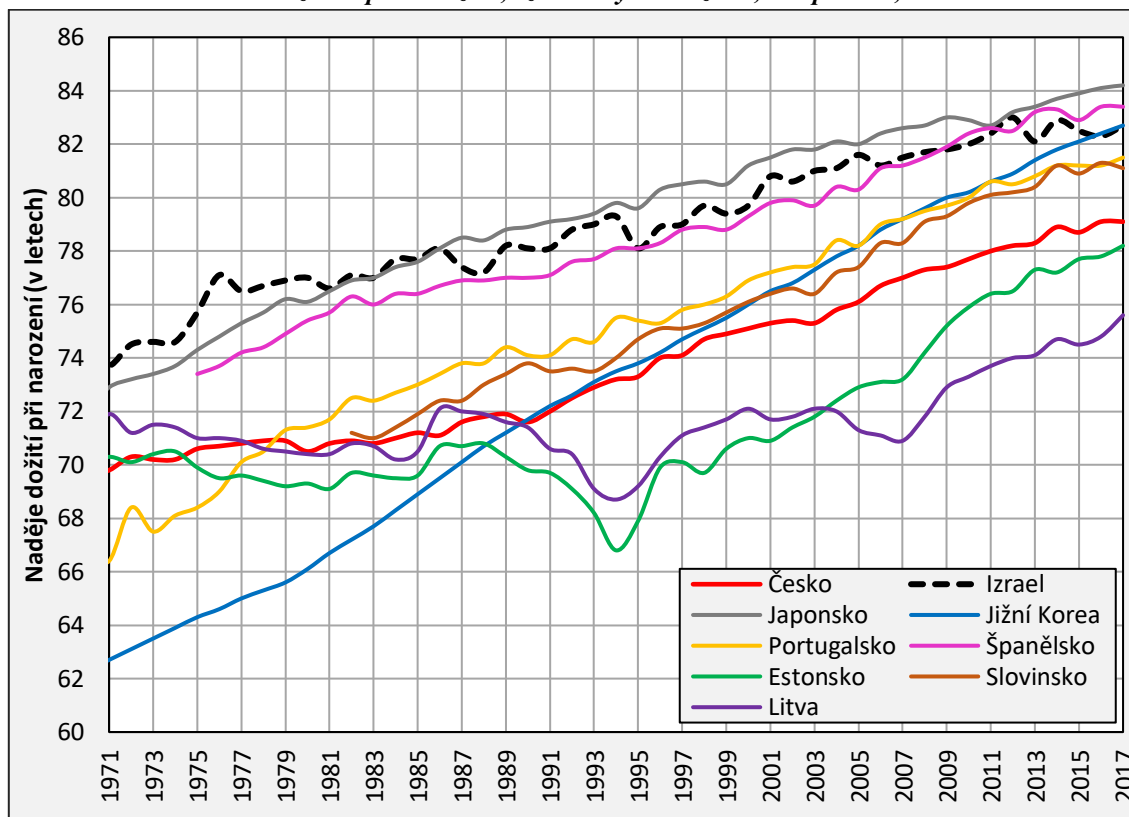
Pro srovnání je na obrázku č. 15 zobrazen vývoj naděje dožití při narození v Izraeli a vybraných zemích mezi lety 1971–2017 (použito stejné kritérium pro výběr států jako v podkapitole 5.2). Po celou sledovanou dobu byl Izrael z hlediska naděje dožití při narození mezi státy s vysokou hodnotou tohoto ukazatele. Vyšší naději dožití vykazovalo od roku 1986 Japonsko (84,2 let v roce 2017), a dále potom od roku 2013 Španělsko (83,4 let v roce 2017). V posledním sledovaném roce se na úroveň naděje dožití Izraele vyšplhala také Jižní Korea, jejíž křivka se zdá být v porovnání s ostatními zeměmi značně lineárního tvaru.

Naopak nejhůře z mezinárodního srovnání vychází pobaltské státy, například Litva (75,6 let v roce 2017) a Estonsko (78,2 v roce 2017). Rozdíl v naději dožití při narození mezi Izraelem a Litvou v posledním sledovaném roce tvořil 7 let. Při porovnání Česka a Izraele lze pozorovat podobný trend křivky, nicméně Izrael je po celou sledovanou dobu v naději dožití umístěn o tři až čtyři roky výš než Česko. Pro mezinárodní srovnání naděje dožití je ukazatel použit vždy za celou zemi, tedy za obě pohlaví dohromady. Je nutno ho tedy považovat pouze za ilustrativní, neboť rozdíly mezi jednotlivými pohlavími jsou v některých vybraných zemích nezanedbatelné.

V hodnocení intenzity plodnosti Izrael výrazně převyšoval ostatní vybrané státy, což by napovídalo nižšímu stupni rozvoje země. Následovalo porovnání vývoje naděje dožití při narození, kde se Izrael řadí k naprosté světové špičce, což naopak svědčí o vyšším stupni rozvoje. Pomocí druhého zmiňovaného ukazatele lze také soudit, že zdravotní a sociální stav populace

Izraele je na dobré úrovni (pro potvrzení by byla nutná důkladnější analýza). Domnívám se, že poněkud protichůdný trend značně vysoké intenzity plodnosti a současně dobrého stavu úmrtnosti díky ekonomické vyspělosti země je ve světovém měřítku unikátní.

Obr. č. 15 – Střední délka života při narození, Izrael a vybrané země, obě pohlaví, 1971–2017



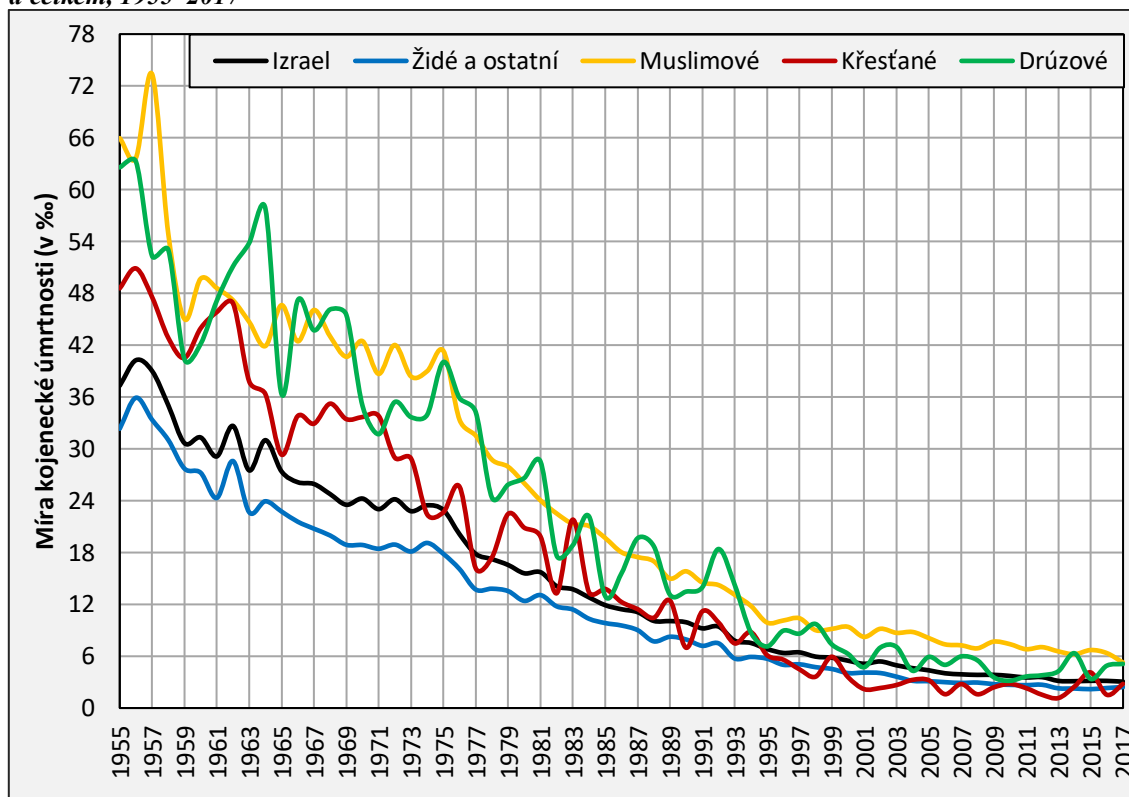
Zdroj dat: OECD, 2020c

Vývoj míry kojenecké úmrtnosti náboženských skupin v Izraeli mezi lety 1955–2017 je zachycen na obrázku č. 16. Jak ve své práci zmiňuje Halevi (1969), nárůst kojenecké úmrtnosti do roku 1957 byl způsoben především masivní imigrační vlnou v počátcích nezávislosti státu. Ekonomický i sociální systém ještě nebyl plně připraven pojmout takové množství imigrantů. S tím se pojila také nedostatečná kapacita zdravotních zařízení a nedostatek zdravotní péče obecně. Nárůst kojenecké úmrtnosti v prvních dvou sledovaných letech je patrný u všech náboženských skupin i Izraele, nejhorší situace ale byla u muslimů, u kterých ukazatel dosáhl v roce 1957 hodnoty 73 zemřelých do jednoho roku věku z 1000 živě narozených.

I když dlouhodobý trend vývoje kojenecké úmrtnosti byl u všech skupin jednoznačně klesající, v některých letech došlo nejspíš vlivem imigrace k výrazným výkyvům, například v letech 1961–1964 (probíhala větší Alija). Celkově se k sobě všechny skupiny svými hodnotami přibližovaly, ale i v posledním sledovaném roce jsou patrné rozdíly. Nejvyšší kojenecké úmrtnosti dosahovali muslimové a drúzové (obě skupiny měly hodnotu ukazatele vyšší než pět), nejnižší naopak židé (hodnota ukazatele 2,4) a křesťané (hodnota ukazatele 2,8). V návaznosti na analýzu naděje dožití Arabů a Židů částečně souhlasím s tvrzením, které ve své práci použil Saabneh (2016). Dle jeho názoru se rozdíl v kojenecké úmrtnosti těchto dvou národnostních skupin od 70. let zmenšoval a očekával by tedy i snížení rozdílu v naději dožití. Jak je ale patrné z obrázku č. 13, poměrně vysoká kojenecká úmrtnost muslimů, kteří tvoří majoritu ve skupině

Arabů, přetrvávala i v roce 2017. Příspěvek kojenecké úmrtnosti na zvyšujícím se rozdílu v naději dožití Arabů a Židů tedy nelze zcela opomínat.

Obr. č. 16 – Počet zemřelých do jednoho roku věku na 1000 živě narozených, Izrael, náboženské skupiny a celkem, 1955–2017



Zdroj dat: CBS, 2019b

5.4 Zahraniční migrace

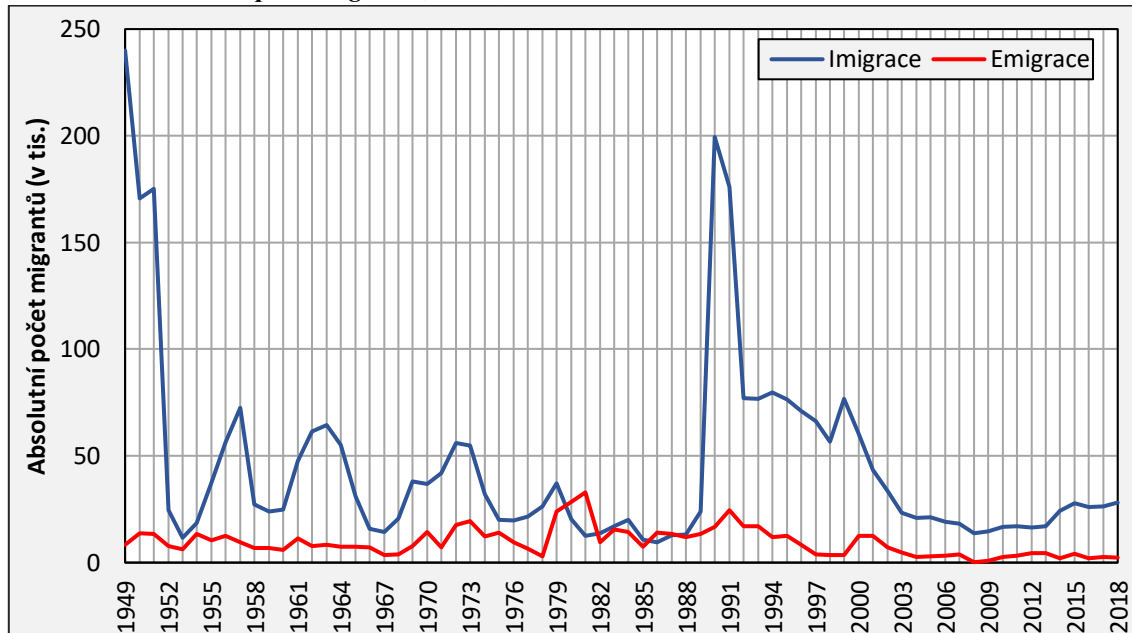
Posouzení migrace je v případě Izraele značně komplikované, neboť data jsou dostupná pouze za imigraci. Samotné zjišťování počtů migrantů není lehké. Při odjezdu ze země nebo příjezdu do země nové nelze vždy zhodnotit, zda se jedná pouze o krátkodobý pobyt, nebo má daná osoba úmysl setrvat po delší časové období. Zároveň do ukazatelů není zahrnuta migrace nelegální, kterou samozřejmě není možné evidovat.

Na obrázku č. 17 je zachycen absolutní počet migrantů mezi lety 1949–2018. Největší imigrační vlny proběhly v prvních letech po vyhlášení samostatného státu, kdy se do Izraele stěhovali především Židé z celého světa. Následující vývoj byl poněkud kolísavý, i tak jsou ale patrné hlavní Aliji. Další výrazný nárůst počtu imigrantů proběhl v 90. letech po rozpadu Sovětského svazu. Tuto imigrační vlnu zmiňuje ve své práci například Tolts (2003). Větší příliv imigrantů vydržel přibližně do roku 2000, po němž následoval pokles. V posledních čtyřech sledovaných letech se počet imigrantů do Izraele ustálil na relativně konstantní hladině.

Emigrace z Izraele naopak dosahovala po celé sledované období nízkých hodnot. K výraznějšímu nárůstu počtu emigrantů došlo především v 80. letech. Na počátku tohoto desetiletí dokonce počet emigrantů přesáhl počet imigrantů, což vedlo k úbytku obyvatel

mechanickou měnou. Od roku 2000 je již počet emigrantů konstantně nízký. Ačkoliv někteří autoři upozorňují na odliv „mladých mozků“ z Izraele (Della Pergola a Lustick, 2011), počet emigrantů se nijak zásadně nemění. Pro bližší porozumění by ale bylo potřeba zhodnotit především změny věkové struktury emigrantů.

Obr. č. 17 – Absolutní počet migrantů, Izrael, 1949–2018

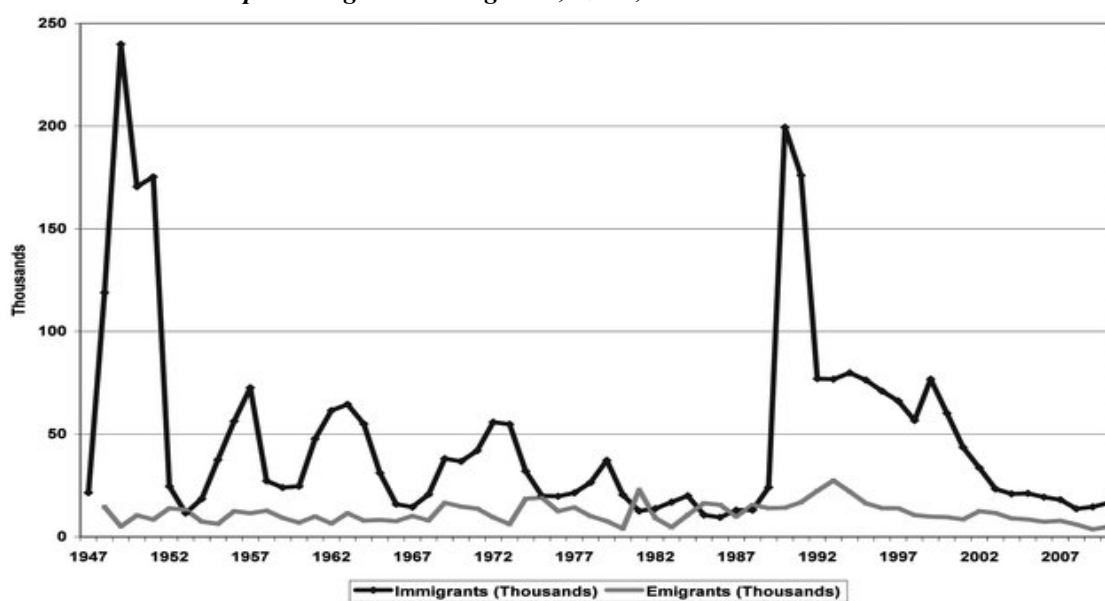


Pozn.: Odhad počtu vystěhovalých byl pro účely této práce dopočítán.

Zdroj dat: CBS, 2019b

Pro dokreslení poměru mezi imigranty a emigranty je přiložen obrázek č. 18, který je převzat z práce Della Pergoly (2011). Autor data získal z dlouhodobého výpisu dat CBS, který tvoří pro účely vlastního výzkumu několik let. Dle jeho poznatků převyšoval počet vystěhovalých imigranty ještě na začátku 50. let a v roce 1974.

Obr. č. 18 – Absolutní počet imigrantů a emigrantů, Izrael, 1947–2010



Převzato z: Della Pergola (2011, s. 9)

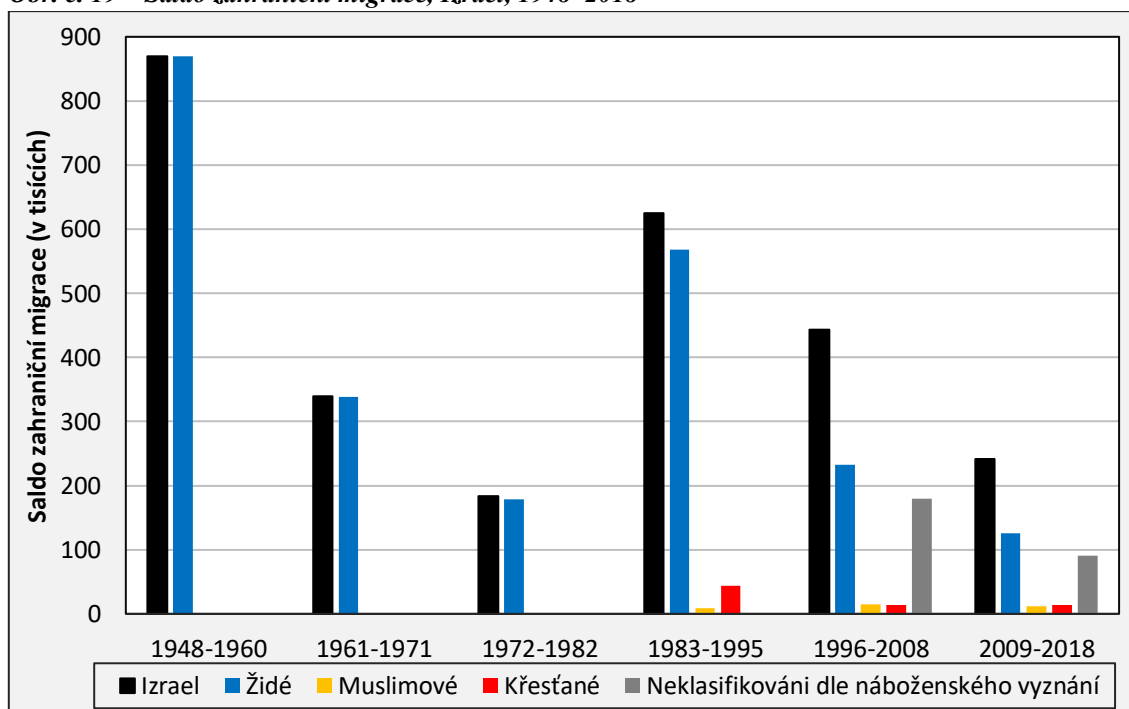
Na obrázku č. 19 je zobrazeno saldo zahraniční migrace Izraele a náboženských skupin v rozdílně dlouhých časových úsecích mezi lety 1948–2018. Ačkoliv toto srovnání je značně nepřesné, nabízí alespoň částečnou představu o vývoji imigrace a emigrace v Izraeli. Po celé sledované období se ani jedna ze sledovaných skupin nedostala do záporných hodnot tohoto ukazatele, imigrace tedy po celou dobu převažovala nad emigrací. Populace se tudíž vlivem zahraniční migrace rozrůstala. Nasvědčuje tomu i fakt, že se Izrael řadil v roce 2012 na čtvrtou příčku v žebříčku OECD v podílu imigrantů na celkové populaci (OECD, 2012).

Největší migrační zisky zaznamenali židé, jejichž migrační saldo se také největší měrou podílelo na zisku celého Izraele. V prvních čtyřech obdobích je to ale ovlivněno i rozdílným vymezením, kdy osoby neklasifikované dle náboženství byly součástí skupiny židé. I u tohoto ukazatele je opět patrná masivní vlna imigrace po vzniku státu mezi lety 1948–1960. Další velká vlna je znatelná také v 90. letech, jak již bylo zmíněno. V posledních dvou sledovaných obdobích je také patrný významný migrační zisk osob neklasifikovaných dle náboženského vyznání.

Skupinami, které měly nejmenší migrační zisky, jsou muslimové a křesťané. U muslimů je vysvětlení relativně jednoduché. Domnívám se, že vzhledem k historickému kontextu pouze malá skupina muslimů uvažuje o přestěhování do majoritně židovského státu. Ti, kteří se tak rozhodnou, mohou být motivováni především pracovními příležitostmi nebo rodinnými vazbami.

U křesťanů je patrný migrační zisk především v 90. letech. Ve většině zemí bývalého sovětského svazu z náboženského hlediska dominovalo křesťanství. Po uvolnění pravidel pro emigraci mohli být křesťané motivováni tím, že z hlediska jejich víry je Izrael považován za jedno z nejdůležitějších míst na světě (především Jeruzalém). Nicméně v pozdějších letech si i jejich migrační zisk značně snížil.

Obr. č. 19 – Saldo zahraniční migrace, Izrael, 1948–2018



Pozn.: Data za skupinu Drúzové nejsou k dispozici. Data za skupiny křesťané a muslimové jsou k dispozici až od roku 1983. Data za skupinu neklasifikovaných dle náboženského vyznání jsou k dispozici od roku 1996.

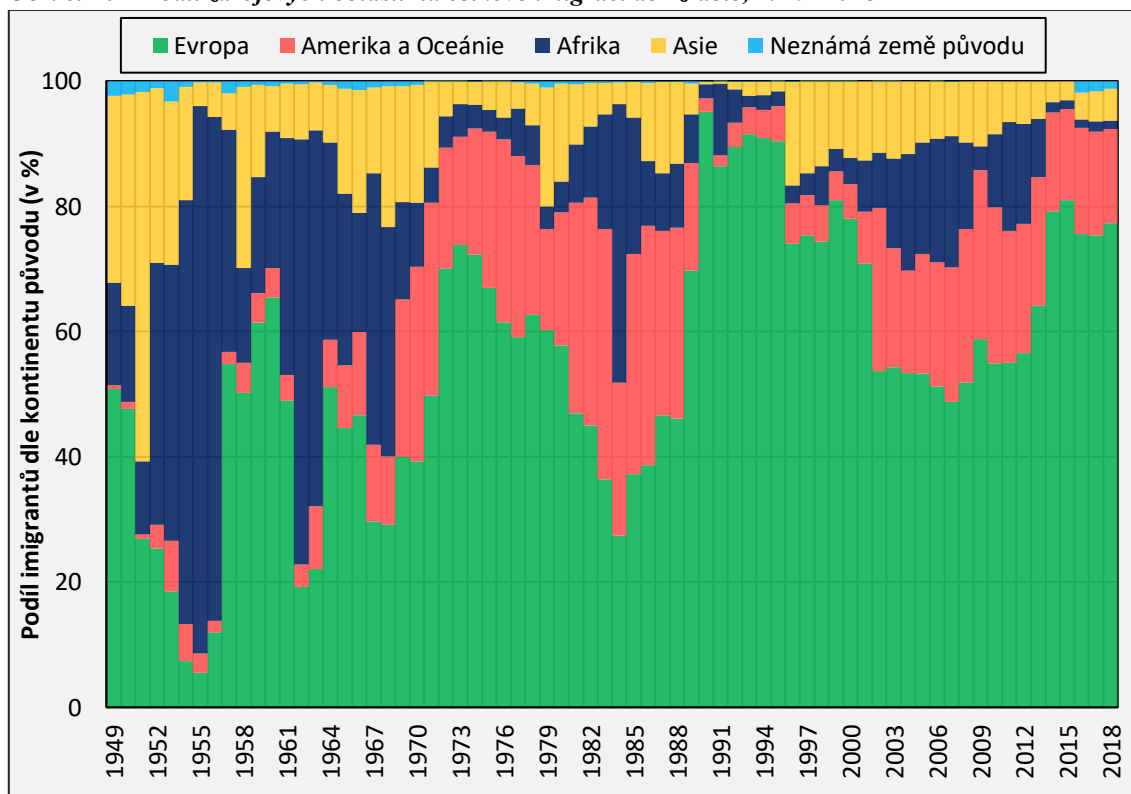
Zdroj dat: CBS, 2019b

V případě země s takto velkým migračním ziskem je také důležité posoudit hlavní zdrojové oblasti, ze kterých imigranti do Izraele přicházel. Na obrázku č. 20 je proto vizualizován počet imigrantů do Izraele na základě posledního kontinentu pobytu mezi lety 1949–2018.

V prvních dvou letech sledovaného období byla převaha imigrantů z Evropy. Poté se však podíl zastoupení kontinentů změnil a v 50. letech se do popředí dostala Afrika. V 70. letech nejen že stoupl zastoupení imigrantů z Evropy, ale zvýšil se také podíl imigrantů z Ameriky a Oceánie. Zlomový byl rok 1989, kdy podíl imigrantů z Evropy dosahoval 95 %. Pokles podílu Evropy v roce 1996 lze vysvětlit změnou klasifikace. Do daného roku byly Asijské země, které byly členem bývalého sovětského svazu, vedeny jako země Evropské. Po změně klasifikace proto klesl podíl Evropy, a naopak byl zaznamenán nárůst podílu imigrantů z Asie. Od roku 2000 se také opět zvýšil podíl Ameriky a Oceánie, ale majoritní zastoupení měla stále Evropa.

Po celkovém zhodnocení lze tedy částečně potvrdit hypotézu třetí výzkumné otázky. Ta tvrdí, že po celé sledované období byla hlavní zdrojovou oblastí izraelských imigrantů Evropa. V součtu za všechny roky Evropa skutečně byla hlavní zdrojovou oblastí imigrantů do Izraele. Nicméně nebylo tomu tak konstantně za celé sledované období. Především v 50. letech byla hlavní zdrojovou oblastí Afrika.

Obr. č. 20 – Podíl zdrojových oblastí na celkové imigraci do Izraele, 1949–2018



Pozn.: Asijské země bývalého Sovětského svazu jsou do roku 1996 vedeny jako Evropské, nadále potom jako Asijské.

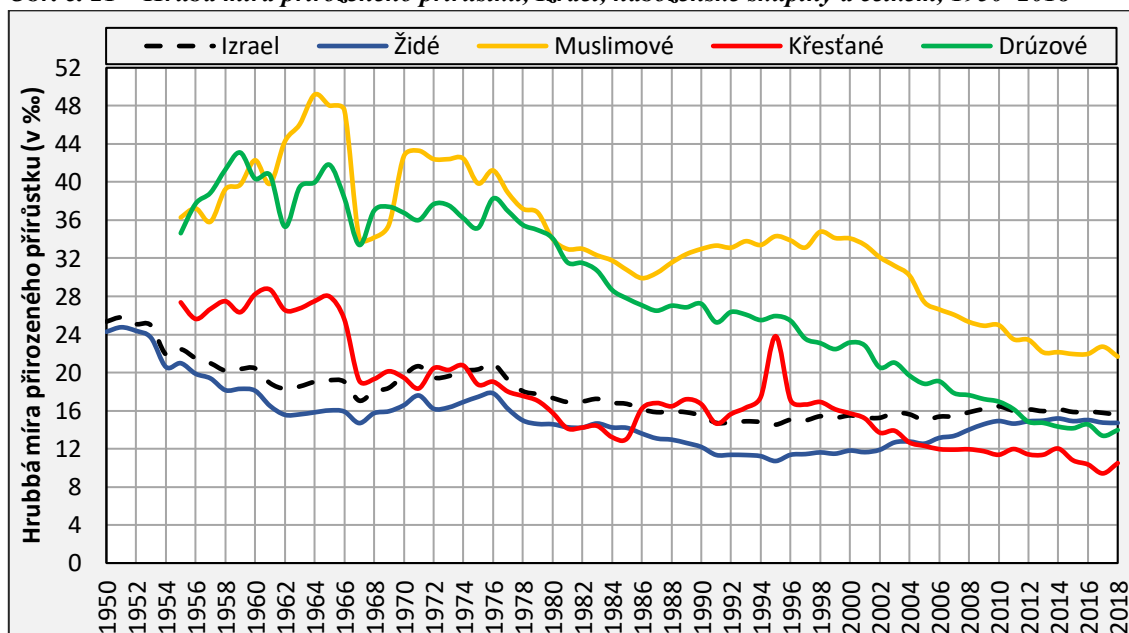
Zdroj dat: CBS, 2019b

5.5 Celkový přírůstek

Po zhodnocení jednotlivých složek populačního vývoje je nutné zhodnotit celkový přírůstek obyvatelstva ve vymezeném období v Izraeli. Celkový přírůstek je složen z přirozeného přírůstu (rození a vymírání) a přírůstu migrací (imigrace a emigrace). Pokud by byl ukazatel přírůstu obyvatel v záporných hodnotách, jedná o populační úbytek (Kalibová, 2001, s. 34).

Na obrázku č. 21 zachycena hrubá míra přirozeného přírůstu v Izraeli mezi lety 1950–2018. Největší přirozený přírůstek měli pouze s drobnými výjimkami po celé sledované období muslimové. Ačkoliv dlouhodobý trend vývoje přirozeného přírůstu byl u nich klesající, ani v posledních sledovaných letech ukazatel u skupiny muslimů neklesl pod úroveň celého Izraele. Drúzové především v 50. a 60. letech dosahovali svým přirozeným přírůstkem hodnot muslimů, v letech 80. však došlo k výraznému poklesu. Od roku 2011 byl jejich přirozený přírůstek již konstantně pod hodnotami Izraele jako celku. Křesťané měli na počátku sledovaného období přirozený přírůstek poměrně vysoký (27,4 obyvatel na 1000 osob středního stavu), ale po dlouhodobém poklesu se dostali na pozici skupiny s nejnižším přirozeným přírůstkem (v roce 2017 hodnota ukazatele 9,4). Pouze u židů došlo za sledované období k částečnému nárůstu přirozeného přírůstu, ale pouze v porovnání s ostatními skupinami. Mezi lety 1950–2018 poklesl přirozený přírůstek židů o 9,5 obyvatel. Vývoj přirozeného přírůstu celého Izraele opět nejvíce kopíroval trend židovské skupiny, což lze přisuzovat jejich majoritnímu zastoupení v populaci. Lze si také povšimnout, že křivka přirozeného přírůstu se nápadně podobá křivce intenzitě plodnosti (obrázek č. 8). Domnívám se tedy, že populační přirozený přírůstek byl v Izraeli ovlivněn především vysokou intenzitou plodnosti. Dokládá to také fakt, že po celé sledované období se jednalo o populační přírůstek, nikoliv úbytek (hodnota ukazatele tedy neklesla pod hranici 0).

Obr. č. 21 – Hrubá míra přirozeného přírůstu, Izrael, náboženské skupiny a celkem, 1950–2018

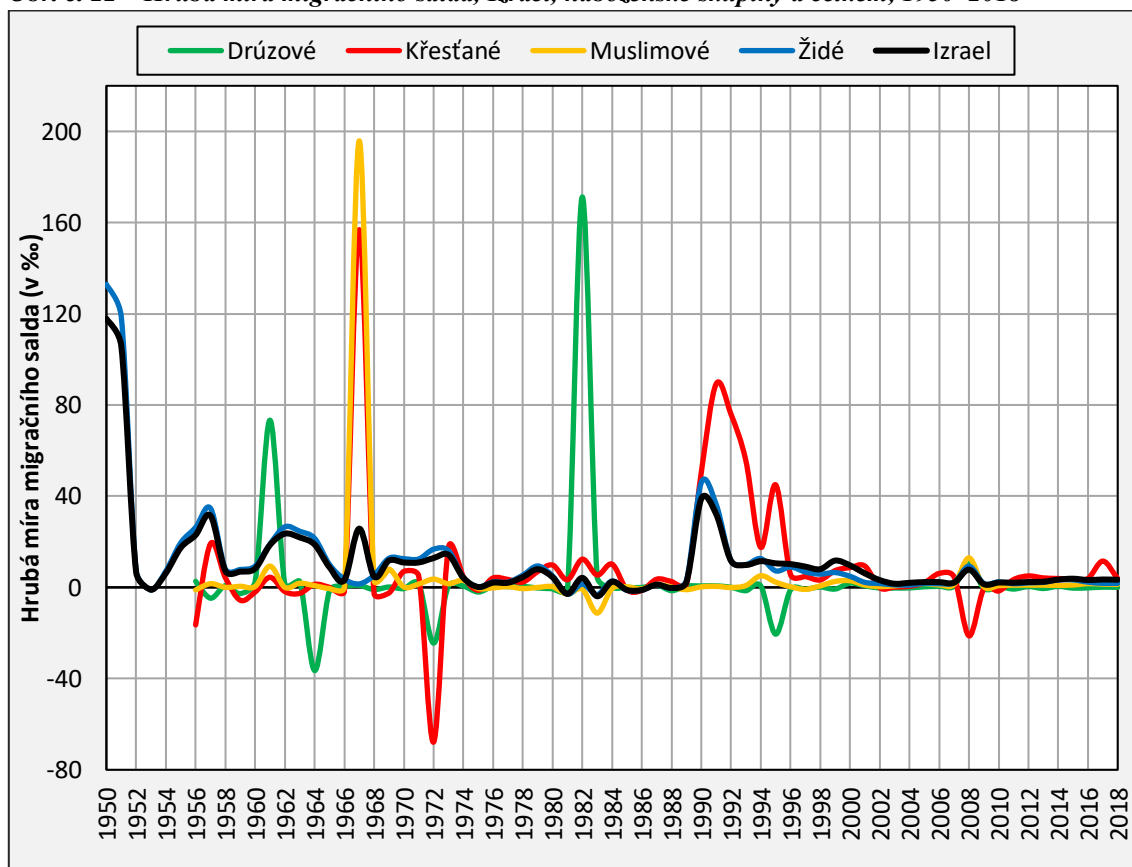


Pozn.: Data za některé skupiny jsou dostupná až od roku 1955. Neklasifikované osoby jsou součástí skupiny Židé.

Zdroj dat: CBS, 2019b

Na obrázku č. 22 je zobrazena hrubá míra migračního salda mezi lety 1950–2017. Již na první pohled je zřejmé, že většina křivek měla značné výkyvy. To je způsobeno především masivními imigračními vlnami, ale také územními změnami (např. muslimové a křesťané rok 1967, drúzové rok 1982). Z celkového pohledu Izrael migrační měnou spíše získával obyvatelstvo, s výjimkami v roce 1953 a dále potom v 80. letech. Lze konstatovat, že imigrace zásadně převyšovala emigraci u sledovaných skupin po většinu období, což přispívalo k populačnímu přírůstku migrací. Domnívám se, že hrubou mírou migračního salda lze lépe interpretovat u celku, protože především menší skupiny (křesťané, drúzové a muslimové) jsou náchylné na různé odlehle hodnoty nebo nepřesnosti v datech. Hrubá míra migračního salda v Izraeli je také zásadně ovlivněna návratem židů do vlasti na základě zákona o návratu. To je nejlépe ilustrováno vysokou mírou migračního salda v počátku samostatnosti státu (tzv. masová Alija) a dále v 90. letech (Alija ze zemí bývalého Sovětského svazu).

Obr. č. 22 – Hrubá míra migračního salda, Izrael, náboženské skupiny a celkem, 1950–2018



Pozn.: Data za některé skupiny jsou dostupná až od roku 1955. Neklasifikované osoby jsou součástí skupiny Židé.

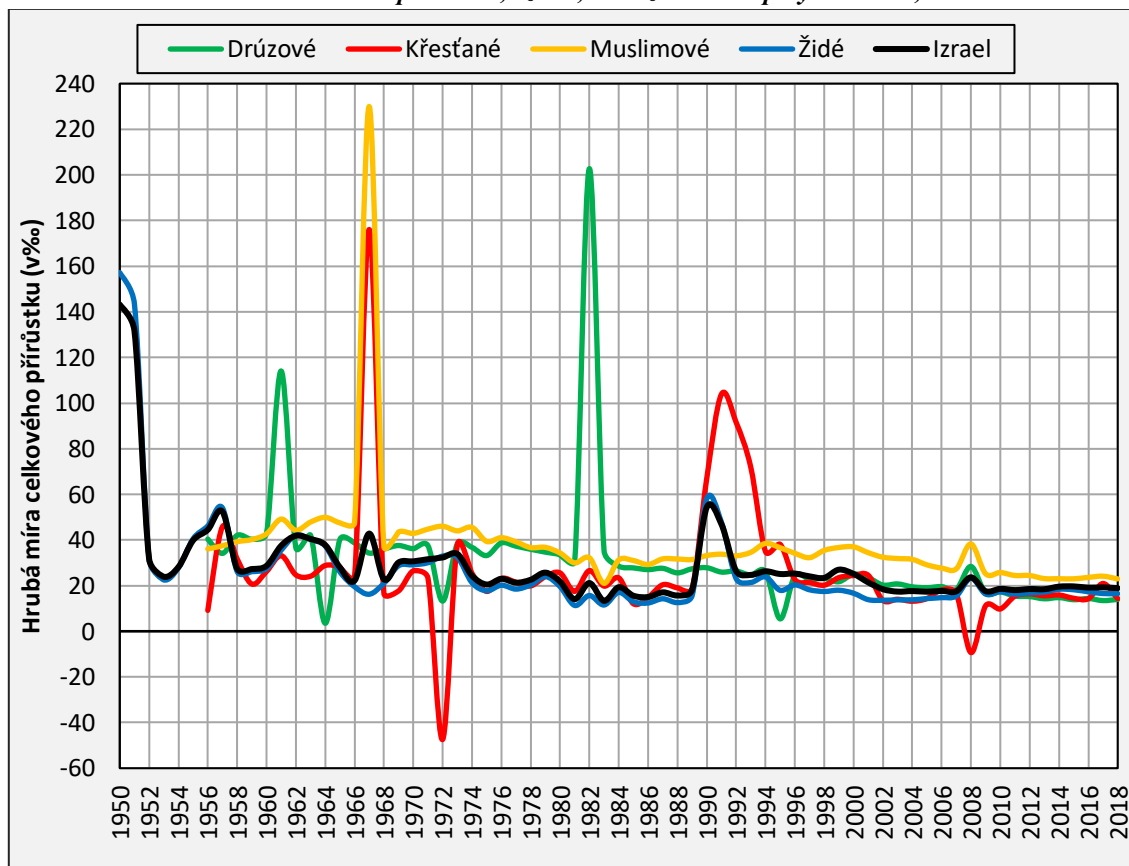
Zdroj dat: CBS, 2019b

Na obrázku č. 23 je ilustrována hrubá míra celkového přírůstku v Izraeli mezi lety 1950–2017. Tento ukazatel spojuje oba procesy, tedy přirozenou i migrační měnu obyvatelstva. Celkový přírůstek obyvatelstva se v Izraeli během sledovaného období pohyboval v kladných číslech, nedocházelo tedy k úbytku. Efekt přirozené měny je nejlépe patrný u muslimské a drúzske skupiny, u nichž je celkový přírůstek pozvednut právě v důsledku vysoké intenzity plodnosti.

Vývoj celkového přírůstku Izraele byl dominantně ovlivněn migrační měnou. K tomuto závěru mě dovedla především velmi blízká podobnost mezi vývojem hrubé míry migračního salda a hrubé míry celkového přírůstku.

Zde je tedy potřeba se vrátit k hypotéze první výzkumné otázky, která tvrdí, že celkový přírůstek obyvatelstva v Izraeli mezi lety 1948–2018 byl dominantně ovlivněn přirozenou měnou, kromě období, kdy probíhaly dvě největší imigrační vlny. Tuto hypotézu se potvrdit nepodařilo, jak je patrné z porovnání hrubých měr přirozeného přírůstku a migračního salda. Lze tedy konstatovat, že celkový přírůstek byl v Izraeli byl ovlivněn především mechanickou měnou obyvatelstva, tedy imigrací a emigrací.

Obr. č. 23 – Hrubá míra celkového přírůstku, Izrael, náboženské skupiny a celkem, 1950–2018



Pozn.: Data za některé skupiny jsou dostupná až od roku 1955. Neklasifikované osoby jsou součástí skupiny Židé.

Zdroj dat: CBS, 2019

5.6 Budoucí populační vývoj Izraele

Cílem následující části je nastínit budoucí tendence populačního vývoje Izraele. Základním zdrojem této podkapitoly je prognóza, kterou v roce 2017 publikovala Národní ekonomická rada Izraele (*National Economic Council*) ve spolupráci s CBS. Pro období 2015–2040 je spočteno celkově šest variant vývoje populace Izraele. Obyvatelstvo je tříděno dle národnostních i náboženských skupin, neboť reprodukční a migrační vzorce chování těchto skupin jsou dle autorů značně diferencované. Prognóza je vypočítána nejen pro území celého Izraele, ale také pro všech 16 okresů. Hlavním výstupem je předpokládaný vývoj počtu obyvatel (dle pohlaví a v pětiletých intervalech) na základě odhadu jednotlivých parametrů, mezi které patří plodnost, úmrtnost a migrace (Shvadron a Abramzon, 2017).

Pro výpočet autoři zvolili kohortně-komponentní metodu se zahrnutím vnitřní a mezinárodní migrace. Základem pro výpočet je odhad počtu obyvatel, narozených, zemřelých a migrantů v roce 2015 z databáze CBS. V prognóze autoři vycházejí z parametrů prognózy CBS s horizontem do roku 2065, ale i z vlastních údajů shromážděných pro tento účel. V prvním kroku je odhadnuta naděje dožití při narození a míry úmrtnosti dle věku. Následně je z měř plodnosti odhadnut počet narozených v jednotlivých letech. V posledním kroku dochází k výpočtu migračních trendů a přizpůsobení výsledků, aby byla zajištěna kompatibilita s daty CBS. Autoři jako hlavní variantu prognózy stanovili střední variantu (Shvadron a Abramzon, 2017, s. 7).

V tabulce č. 6 je zachycen odhad intenzity plodnosti náboženských skupin v Izraeli s horizontem prognózy v roce 2040 v pětiletých intervalech. Dle střední varianty bude intenzita plodnosti u všech skupin klesat.

Tab. č. 6 – Odhad parametru intenzity plodnosti, národnostní a náboženské skupiny, Izrael, 2016–2040

Varianta	Rok	Židé			Arabové		
		sekulární	věřící	ortodoxní	muslimové	křesťané	drúzové
Nízká	2016–2020	2,15	4,25	6,16	3,04	2,04	2,00
	2021–2025	2,09	4,13	5,73	2,78	1,87	1,83
	2026–2030	2,04	4,02	5,36	2,58	1,73	1,70
	2031–2035	1,96	3,87	5,02	2,42	1,62	1,59
	2036–2040	1,90	3,74	4,71	2,27	1,53	1,49
Střední	2016–2020	2,28	4,50	6,71	3,22	2,16	2,12
	2021–2025	2,31	4,55	6,63	3,07	2,06	2,02
	2026–2030	2,31	4,55	6,51	2,94	1,98	1,93
	2031–2035	2,29	4,51	6,37	2,84	1,91	1,87
	2036–2040	2,25	4,44	6,23	2,76	1,85	1,81
Vysoká	2016–2020	2,41	4,75	7,25	3,40	2,28	2,23
	2021–2025	2,53	4,98	7,55	3,36	2,25	2,21
	2026–2030	2,58	5,10	7,69	3,31	2,22	2,17
	2031–2035	2,61	5,14	7,74	3,27	2,20	2,15
	2036–2040	2,61	5,15	7,78	3,24	2,18	2,13

Převzato z: Shvadron a Abramzon (2017, s. 9)

Velmi vysoké intenzity plodnosti budou i nadále dosahovat ortodoxní židovky, u kterých odhad po celou dobu předpovídá v průměru více než šest živě narozených dětí jedné ženě během jejího reprodukčního období. Vysoká intenzita plodnosti je odhadována také u věřících židovek. Naopak pod hranici prosté obnovy populace se dle střední varianty dostanou již v letech 2021–2025 křesťanské a drúzské ženy.

Při odhadu parametrů úmrtnosti autoři nepoužívají členění dle náboženských skupin, ale pouze členění dle národnosti. Parametry úmrtnosti Židů a Arabů jsou tedy použity na všechny osoby těchto dvou národností, bez ohledu na náboženské vyznání. Pro shrnutí jsou přiloženy tabulky č. 7 a 8, ve kterých je zaznamenána odhadovaná naděje dožití při narození mužů a žen. Dle střední varianty se očekává nárůst naděje dožití mužů a žen obou národnostních skupin. Tento ukazatel by měl dosahovat nejvyšší hodnoty u židovských žen, a to 88,3 let. I nadále by měly přetrvávat podobné trendy, jaké byly zaznamenány v předešlých letech. Jedná se především o celkově nižší naději dožití u mužů v porovnání s ženami. Pokračovat by také měly i horší úmrtnostní poměry Arabů, což je prokázáno odhadovanou nižší nadějí dožití než u židovské části populace.

Tab. č. 7 – Odhadovaná naděje dožití, národnostní skupiny, muži, Izrael, prognóza 2020–2040

Muži	Varianta	Židé			Arabové		
		Nízká	Střední	Vysoká	Nízká	Střední	Vysoká
Rok	2020	80,9	82,0	83,0	77,7	78,8	80,5
	2025	81,3	82,9	84,4	78,0	79,6	81,1
	2030	81,8	83,8	85,6	78,5	80,5	82,3
	2035	82,2	84,6	86,6	79,0	81,3	83,3
	2040	82,7	85,4	87,4	79,4	82,0	84,3

Převzato z: Shvadron a Abramzon (2017, s. 11)

Tab. č. 8 – Odhadovaná naděje dožití, národnostní skupiny, ženy, Izrael, prognóza 2020–2040

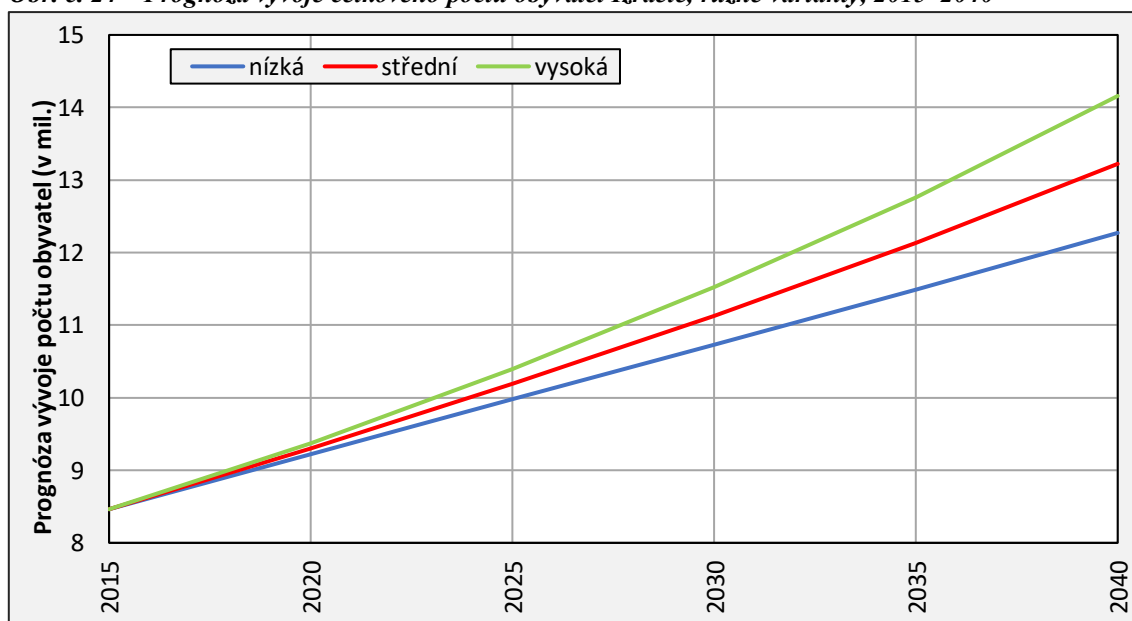
Ženy	Varianta	Židé			Arabové		
		Nízká	Střední	Vysoká	Nízká	Střední	Vysoká
Rok	2020	83,9	85,0	86,0	80,5	81,6	82,6
	2025	84,2	85,8	87,4	80,9	82,4	83,9
	2030	84,7	86,7	88,5	81,3	83,2	85,0
	2035	85,2	87,5	89,6	81,8	84,0	86,0
	2040	85,6	88,3	90,6	82,2	84,7	87,0

Převzato z: Shvadron a Abramzon (2017, s. 11)

Jak již bylo zmíněno, autoři do prognózy zahrnují také vnitřní migraci mezi regiony. Pro odhad parametrů budoucích meziregionálních migračních pohybů využívají data o stěhování obyvatel z let 2005–2014. Pro tvorbu další varianty k tomuto datovému základu používají navíc také strategické plány budoucí bytové výstavby. Na základě nabídky je dopočten přibližný počet osob poptávajících bydlení. Tento postup slouží především jako zpřesnění odhadu parametrů budoucí vnitřní migrace.

Pro mezinárodní migraci byl použit podobný odhad parametrů jako v předchozím případě. Na základě dat z let 2005–2014 je dopočtena hodnota migračního salda, což je rozdíl mezi imigranty a emigranty. Po celé prognózované období je očekáván přírůstek obyvatel migrační měnou. Jak ale autoři sami uvádí, Izrael je specifická země, která v minulosti prošla mohutnými imigračními vlnami. Takto silný příliv imigrantů se v budoucnu již nejspíš opakovat nebude a intenzita emigrace se může značně měnit v závislosti na socioekonomických a jiných faktorech. Odhad intenzity migrace je proto nutné považovat za pouhý nástin možného budoucího vývoje (Shvadron a Abramzon, 2017, s. 13). Nejdůležitějším výsledkem prognózy je budoucí vývoj celkového počtu obyvatel v šesti variantách. První tři varianty (nízká, střední a vysoká) jsou sestaveny odhadem vnitřní i mezinárodní migrace na základě dat z minulých let. Další tři varianty jsou spočteny pomocí zpřesnění intenzity migrace na základě strategických plánů bytové výstavby. Na celonárodní úrovni Izraele je očekávaný budoucí vývoj počtu obyvatel totožný v obou způsobech výpočtu ve všech třech variantách. Zpřesnění výpočtu je tedy patrné pouze při regionálním členění. Porovnání všech tří variant vývoje celkového počtu obyvatel je zachyceno na obrázku č. 24.

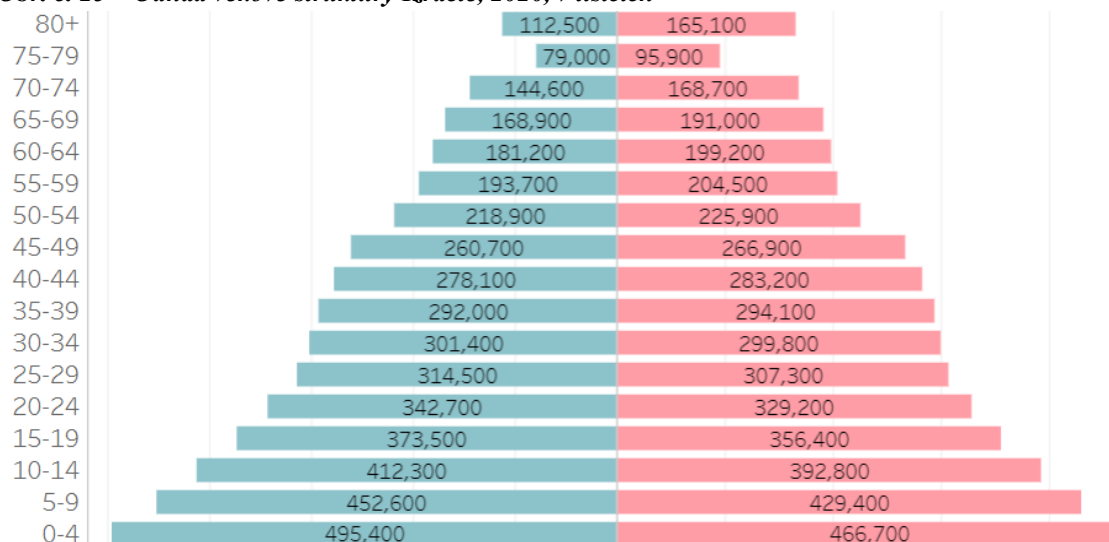
Obr. č. 24 – Prognóza vývoje celkového počtu obyvatel Izraele, různé varianty, 2015–2040



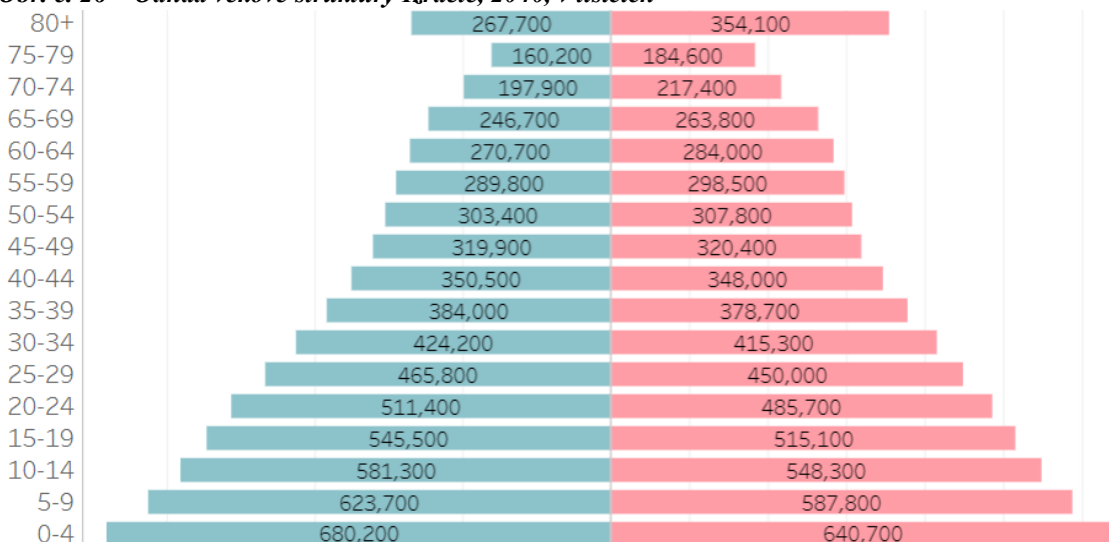
Zdroj dat: Shvadron a Abramzon (2017, s. 17–19)

Odhad věkové struktury celého Izraele v roce 2020 je zachycen na obrázku č. 25. Dle počtu obyvatel v jednotlivých věkových skupinách je možné soudit, že se autoři ve svém odhadu značně přiblížili reálnému stavu v roce 2020. Věková pyramida vykazuje progresivní tvar, má tedy silné zastoupení dětské složky populace.

Při porovnání s věkovou pyramidou v roce 2040 na obrázku č. 26 je patrný především posun obyvatel do staršího věku. To je nejlépe ilustrováno ve věkové kategorii 80 a více let. I nadále však bude zachován progresivní tvar věkové pyramidy. Znatelný je i nárůst celkového počtu obyvatel, protože všechny věkové kategorie mají vyšší zastoupení než v roce 2020. Z hlediska pohlavního složení populace bude nejspíš i nadále pokračovat trend vyšší intenzity úmrtnosti mužů ve středním a důchodovém věku.

Obr. č. 25 – Odhad věkové struktury Izraele, 2020, v tisících

Převzato z: Shvadron a Abramzon (2017)

Obr. č. 26 – Odhad věkové struktury Izraele, 2040, v tisících

Převzato z: Shvadron a Abramzon (2017)

Budoucím populačním vývojem se zabývá také Izraelské centrum pro studia sociální politiky (*Taub Center for Social Policy Studies*). Pro výpočty autoři používají opět kohortně-komponentní metodu se zahrnutím migrace. Celkově je vypočítáno šest variant pro období 2017–2040. Ve výsledcích autoři hodnotí nejen vývoj celkového počtu obyvatel, ale také budoucí vývoj jednotlivých věkových skupin v arabské a židovské populaci. Stejně jako výše zmíněná prognóza, i tato odhaduje početní růst obyvatelstva po celé prognózované období. Mezi důležitá zjištění patří i očekávaný nárůst počtu obyvatel věkové kategorie 70 a více let u obou národnostních skupin. Početní růst této věkové skupiny dle autorů vyvrcholí v roce 2035, kdy dojde ke stagnaci. Jedním z nejdůležitějších faktorů budoucího populačního vývoje Izraele je potom dle autorů nárůst počtu obyvatel v reprodukčním věku. Tím by se mohlo otevřít tzv. „demografické okno“, nebo jinak demografická dividenda. Všechny výsledky dále autoři publikují s doporučením pro sociální a ekonomickou politiku pro následující roky (Weinreb, 2020).

Prognózy každoročně publikuje také CBS ve Statistickém abstraktu Izraele. Tyto prognózy jsou sestaveny kohortně-komponentní metodou. Základem pro prognózy je odhad koncového stavu obyvatel v roce 2015. Pro odhad parametrů jsou použity tři varianty vývoje úmrtnosti a plodnosti (nízká, střední a vysoká). Jenda varianta také počítá se zahrnutím migrace. Horizont prognózy je v roce 2065. Výsledky jsou však publikovány pouze ve formě datového souboru s krátkým metodickým popisem. Rozsáhlejší popis je dostupný pouze v originálním jazyce, což znemožňuje větší použití zdroje pro tuto práci (CBS, 2019). Další institucí, která publikuje prognózy budoucího populačního vývoje je UN – World Population Prospects. Tyto prognózy jsou za jednotlivé země dostupné až do roku 2100.

Srovnání odhadů vývoje počtu obyvatel je zachyceno v tabulce č. 9. Z tohoto porovnání je možné si povšimnout, že se odhady především v posledních prognózovaných letech značně liší. Všechny prognózy nicméně počítají s početním růstem populace. National Economic Council dosáhl ve svých odhadech stejných hodnot jako CBS. Jak již bylo zmíněno, při výpočtu vycházeli ze stejných parametrů, jako druhá zmiňovaná instituce.

Tab. č. 9 – Prognózy vývoje počtu obyvatel, střední varianty, Izrael, 2015–2065

Instituce	UN–WPP	CBS	National Economic Council		
Varianta	střední	střední	nízká	střední	vysoká
2015	7,98	8,46	8,46	8,46	8,46
2020	8,66	9,30	9,22	9,30	9,37
2025	9,32	10,19	9,98	10,19	10,40
2030	9,98	11,13	10,73	11,13	11,52
2035	10,65	12,13	11,49	12,13	12,76
2040	11,33	13,22	12,27	13,22	14,16
2045	12,03	14,41	-	-	-
2050	12,72	15,67	-	-	-
2055	13,39	17,02	-	-	-
2060	14,03	18,45	-	-	-
2065	14,64	19,95	-	-	-

Zdroj dat: UN 2019, CBS 2019, Shvadron a Abramzon 2017

Kapitola 6

Závěr

Hlavním cílem práce bylo analyzovat a popsat populační vývoj Izraele mezi lety 1948–2018. Cílem druhotným potom bylo identifikovat rozdíly v populačním vývoji jednotlivých národnostních a náboženských skupin. Z výsledků lze konstatovat, že celková populace v Izraeli po celé sledované období rostla. Majoritní zastoupení v populaci měli především Židé, a to jako národnostní i náboženská skupina. Většina demografických ukazatelů tedy značně kopírovala populační vývoj této dominantní složky populace.

První sledovanou složkou populačního vývoje byla plodnost. Ačkoliv je Izrael zemí nepochybně rozvinutou, intenzita plodnosti v čase neklesala, jako tomu bylo u jiných srovnávaných zemí. Ze skupin je nutné zmínit především muslimy, jejichž intenzita plodnosti dosahovala mnohdy až extrémních hodnot. Nicméně v čase se postupně snižovala a v posledních letech sledovaného období dokonce klesla pod intenzitu plodnosti celého Izraele. V charakteristikách úmrtnosti byl dobře patrný rozdíl mezi Židy a Araby. Zvyšující se naděje dožití a velice nízká kojenecká úmrtnost byla prokázána především v židovské skupině. Stejný trend ale platil také pro celý Izrael, jenž byl po celé sledované období v mezinárodním srovnání na dobré úrovni intenzity úmrtnosti. Součinnost těchto dvou trendů, tedy nízké úmrtnosti a vysoké plodnosti, ve výsledku vytvořila relativně mladou a efektivní společnost, jež zároveň není přílišně zatížena starostí o dětskou a důchodovou složku populace. Skupiny, které se poněkud vymykaly z celkového populačního trendu země, byli především křesťané a osoby jiného nebo žádného náboženského vyznání. Tyto skupiny se více přibližovaly trendům známým z ekonomicky vyspělých zemí.

Významnou roli v populačním vývoji nepochybně sehrála migrace. Na základě zákona o návratu do Izraele proudily velké migrační toky, a to především po vzniku státu a v 90. letech. Tento příliv nového obyvatelstva způsobil ale také mnoho problémů. Především v počátečních letech například nebyly dostatečné kapacity pro jejich ubytování a zdravotní péči. V pozdějších letech zhoršená sociální péče také nejspíš přispěla ke zvyšujícímu se rozdílu v úmrtnostních podmínkách mezi národnostními skupinami.

První výzkumná otázka byla zaměřena na celkový populační přírůstek. V práci se nepodařilo prokázat příslušnou hypotézu, tedy že celkový přírůstek je dominantně ovlivněn přirozenou měnou obyvatelstva. Z výsledků vyplynulo, že hlavním činitelem byla v tomto případě migrace, ačkoliv vliv přirozené měny také nebyl zanedbatelný. Druhá výzkumná otázka byla zaměřena

na rozdíly v populačním vývoji národnostních a náboženských skupin. Podařilo se potvrdit hypotézu, která tvrdí, že intenzita plodnosti byla nejvyšší u muslimů. Nebylo tomu tak ale po celé sledované období, protože v posledním sledovaném roce se intenzita plodnosti židů a muslimů prakticky dorovnal. Potvrzena byla i druhá část hypotézy, která tvrdí, že střední délka života při narození se zvyšovala u celé populace. Prokázán byl taktéž zvyšující se rozdíl ve střední délce života mezi Araby a Židy. Jak již bylo zmíněno, k tomuto rozdílu přispěl především horší sociální statut Arabů, kteří jsou v Izraeli považováni za minoritu. Poslední výzkumná otázka byla zaměřena na země původu izraelských imigrantů. Hlavní zdrojovou oblastí skutečně po většinu sledovaného období byla Evropa, i tuto hypotézu tedy lze považovat za potvrzenou. Mezi další podstatné zdrojové oblasti patřila také Amerika a Oceánie nebo Afrika.

Stát Izrael je jednoznačně v mnoha ohledech specifický, ať už kvůli své historii nebo kulturní a náboženské rozmanitosti. Především rozmanitost, ačkoliv je nesmírně zajímavá, poněkud ztížila provedení samotné analýzy. V mnoha ukazatelích nebyla vždy dodržena časová nebo územní srovnatelnost, což bylo dáno především dostupností vstupních dat a změnou jejich klasifikace. Největší problém byl s dostupností dat za počáteční roky státu, protože mnohdy nebyla dostupná vůbec, nebo jenom omezeně. Původně bylo zamýšleno do práce zahrnout i populační vývoj Palestiny, od tohoto záměru ale nakonec bylo upuštěno z důvodu nekonzistentnosti datových zdrojů. Částečným problémem byla také dostupnost základních publikací pouze v hebrejštině, proto i práce s relevantní literaturou byla značně omezená.

Hlavním přínosem předkládané práce je analýza populačního vývoje státu, který zatím v českém akademickém prostředí z demografického hlediska příliš zkoumán nebyl. Časté jsou práce zabývající se judaismem, židovskou kulturou, historií nebo politickými konflikty. Populační vývoj je však jeden z aspektů, který bývá opomíjen. Samozřejmě je to dáno také umístěním Izraele, protože se nejedná o součást Evropy a není v blízkosti Česka. Domnívám se, že výsledky demografické analýzy populačního vývoje Izraele by mohly napomoci v budoucích výzkumech zvoleného státu.

Do budoucna by mohly být zkoumány demografické procesy Izraele, kterým v předkládané práci není věnován prostor. Takovým procesem je například vývoj sňatečnosti, rozvodovosti nebo potratovosti. Zajímavá by také mohla být analýza populačního vývoje čistě židovské skupiny obyvatelstva, protože i tu je možné dále dělit na menší části (sekulární, tradiční, tradičně věřící, ortodoxní a ultra-ortodoxní). Na základě dostupných dat by také bylo možné dát do souvislosti procesy demografické, ekonomické nebo politické.

Seznam použité literatury

- ANSON, Jon a Ofra ANSON, 2000. Thank God it's Friday: The weekly cycle of mortality in Israel. *Population Research and Policy Review* [online]. 19(2), 143-154 [cit. 2020-04-24]. DOI: 10.1023/A:1006483623664. ISSN 01675923. Dostupné z: <http://link.springer.com/10.1023/A:1006483623664>
- BEN-RAFAEL, Eliezer, 2013. Muslim-Jewish Relations in Israel. MEDDEB, Abdelwahab a Benjamin STORA. *A History of Jewish-Muslim Relations: From the Origins to the Present Day* [online]. 1. Princeton: Princeton University Press, 445–451 [cit. 2020-04-28]. ISBN 978-0-691-15127-4.
- BERRY, Mike a Greg PHILO, 2015. THE FIRST ARAB–ISRAELI WAR. *Israel and Palestine*. Pluto Press, s. 30-36. DOI: 10.2307/j.ctt18fsc8f.13. ISBN 9781849643160.
- BYSTROV, Evgenia, 2016. Religiosity, nationalism and fertility among Jews in Israel revisited. *Acta Sociologica* [online]. 59(2), 171-186 [cit. 2020-04-21]. DOI: 10.1177/0001699316628615. ISSN 0001-6993. Dostupné z: <http://journals.sagepub.com/doi/10.1177/0001699316628615>
- CBS, 2019. Statistical Abstract of Israel 2019 - No.70. *Central Bureau of Statistics: Statistical abstract of Israel* [online]. Israel [cit. 2020-04-27]. Dostupné z: <https://www.cbs.gov.il/en/publications/Pages/2019/Statistical-Abstract-of-Israel-2019-No-70.aspx>
- CBS, 2020. CBS. *Central Bureau of Statistics: Monthly Bulletin of Statistics - May 2020* [online]. [cit. 2020-06-15]. Dostupné z: <https://www.cbs.gov.il/en/subjects/Pages/Population.aspx>
- CIA, 2020. *Middle East: Israel. The World Factbook* [online]. Washington DC [cit. 2020-04-26]. Dostupné z: <https://www.cia.gov/library/publications/the-world-factbook/geos/is.html>
- DELLA PERGOLA, Sergio, 2001. Jerusalem's Population, 1995–2020: Demography, Multiculturalism and Urban Policies. *European Journal of Population/ Revue européenne de Démographie* [online]. 17(2), 165-199 [cit. 2020-04-25]. DOI: 10.1023/A:1010742116255. ISSN 01686577. Dostupné z: <http://link.springer.com/10.1023/A:1010742116255>
- DELLA PERGOLA, Sergio, 2003. Trends in Israel and Palestine: Prospects and Policy Implications. *The American Jewish Year Book* [online]. American Jewish Committee; Springer, 103, 3–68 [cit. 2020-04-20]. Dostupné z: <https://www.jstor.org/stable/23605541>

- DELLA PERGOLA, Sergio a Ian LUSTICK, 2011. Israeli Immigration/Emigration. *Israel Studies Review* [online]. **26**(2), 1-27 [cit. 2020-04-25]. DOI: 10.3167/isr.2011.260202. ISSN 2159-0370. Dostupné z: <http://berghahnjournals.com/view/journals/israel-studies-review/26/2/isr260202.xml>
- FRIEDLANDER, Dov, Zvi EISENBACH a Calvin GOLDSCHIEDER, 1979. Modernization patterns and fertility change: The Arab populations of Israel and the Israel-Administered territories. *Population Studies* [online]. **33**(2), 239-254 [cit. 2020-04-21]. DOI: 10.1080/00324728.1979.10410440. ISSN 0032-4728. Dostupné z: <http://www.tandfonline.com/doi/abs/10.1080/00324728.1979.10410440>
- FRIEDLANDER, Dov a Carole FELDMANN, 1993. The Modern Shift to Below-Replacement Fertility: Has Israel's Population Joined the Process?. *Population Studies* [online]. **47**(2), 295-306 [cit. 2020-04-21]. DOI: 10.1080/0032472031000147026. ISSN 0032-4728. Dostupné z: <http://www.tandfonline.com/doi/abs/10.1080/0032472031000147026>
- FRIEDLANDER, Dov, Jona SCHELLEKENS a Refaela Sharashov COHEN, 1995. Old-age mortality in Israel: analysis of variation and change. *Health Transition Review* [online]. **5**(1), 59–83 [cit. 2020-04-24]. Dostupné z: <https://www.jstor.org/stable/40652181>
- HALEVI, Haim S., 1969. FIFTY YEARS OF JEWISH INFANT MORTALITY IN ERETZ ISRAEL. *Proceedings of the World Congress of Jewish Studies* [online]. World Union of Jewish Studies /189–179, **5**, האיגוד העולמי למדעי היהדות [cit. 2020-04-24]. Dostupné z: <https://www.jstor.org/stable/23524107>
- JAFI, 2007a. New Aliyah - Modern Zionist Aliyot (1882 - 1948). *The Jewish Agency for Israel* [online]. Israel: The Department for Jewish Zionist Education [cit. 2020-04-30]. Dostupné z: <http://web.archive.org/web/20071017212351/http://www.jafi.org.il/education/100/concepts/aliyah3.html>
- JAFI, 2007b. Independent Israel - Aliyah and Absorption. *The Jewish Agency for Israel* [online]. Israel: The Department for Jewish Zionist Education [cit. 2020-04-30]. Dostupné z: <http://web.archive.org/web/20070809020547/http://www.jafi.org.il/education/100/concepts/aliyah4.html>
- JAFI, 2007c. Aliya from the USSR / Commonwealth of Independent States. *The Jewish Agency for Israel* [online]. Israel: The Department for Jewish Zionist Education [cit. 2020-04-30].
- KALIBOVÁ, Květa, 2001. *Úvod do demografie*. 2. vyd. Praha: Karolinum. Učební texty Univerzity Karlovy v Praze. ISBN 80-246-0222-9.
- KATZ, Gideon, 2015. Beyond the Religious-Secular Dichotomy: Looking at Five Israeli Dystopias. *Israel Studies Review* [online]. **30**(2), 92–112 [cit. 2020-04-28]. DOI: 10.3167/isr.2015.300206. ISSN 2159-0370. Dostupné z: <http://berghahnjournals.com/view/journals/israel-studies-review/30/2/isr300206.xml>
- KHAWAJA, Marwan, Shireen ASSAF a Yara JARALLAH, 2009. The transition to lower fertility in the West Bank and Gaza Strip: evidence from recent surveys. *Journal of Population Research* [online]. **26**(2), 153-174 [cit. 2020-04-25]. DOI: 10.1007/s12546-009-9009-2. ISSN 1443-2447. Dostupné z: <http://link.springer.com/10.1007/s12546-009-9009-2>

- LEIBLER, Anat, 2013. Disciplining ethnicity: Social sorting intersects with political demography in Israel's pre-state period. *Social Studies of Science* [online]. **44**(2), 271-292 [cit. 2020-04-28]. DOI: 10.1177/0306312713509309. ISSN 0306-3127. Dostupné z: <http://journals.sagepub.com/doi/10.1177/0306312713509309>
- LIFSHITZ, Yaakov, Meir ELRAN a Gabi SHEFFER, 2016. *Military Service in Israel: Challenges and Ramifications: Compulsory Conscription or Mobilization Using Market Forces: Economic Aspects* [online]. Tel Aviv: Institute for National Security Studies, 27-34 [cit. 04.05.2020]. ISBN 978-965-7425-98-5. Dostupné z: <https://www.inss.org.il/he/wp-content/uploads/sites/2/systemfiles/memo159.pdf>
- LUSTICK, Ian S., 2011. Israel's Migration Balance Demography, Politics, and Ideology. *Israel Studies Review* [online]. **26**(1), 33-65 [cit. 2020-04-24]. DOI: 10.3167/isr.2011.260108. ISSN 2159-0370. Dostupné z: <http://berghahnjournals.com/view/journals/israel-studies-review/26/1/isr260108.xml>
- OECD, 2012. Israel. *OECD: Indicators of Integration 2012* [online]. [cit. 2020-05-06]. Dostupné z: <https://www.oecd.org/migration/integration-indicators-2012/keyindicatorsbycountry/name,218335,en.htm>
- OKUN, Barbara S., 2016. An investigation of the unexpectedly high fertility of secular, native-born Jews in Israel. *Population Studies* [online]. **70**(2), 239-257 [cit. 2020-04-21]. DOI: 10.1080/00324728.2016.1195913. ISSN 0032-4728. Dostupné z: <https://www.tandfonline.com/doi/full/10.1080/00324728.2016.1195913>
- PAVLÍK, Zdeněk, Jitka RYCHTAŘÍKOVÁ a Alena ŠUBRTOVÁ, 1986. *Základy demografie*. 1. vyd. Praha: Academia. ISBN (váz.).
- PEREZ, Nashon, 2011. Israel's Law of Return: A Qualified Justification. *Modern Judaism* [online]. **31**(1), 59-84 [cit. 2020-04-29]. DOI: 10.1093/mj/kjq032. ISSN 0276-1114. Dostupné z: <https://academic.oup.com/mj/article-lookup/doi/10.1093/mj/kjq032>
- RØISLIEN, Hanne Eggen, 2012. Religion and Military Conscription. *Armed Forces & Society* [online]. **39**(2), 213-232 [cit. 2020-05-04]. DOI: 10.1177/0095327X12449429. ISSN 0095-327X. Dostupné z: <http://journals.sagepub.com/doi/10.1177/0095327X12449429>
- RUSSELL, HANNEMAN a GETZ, 2011. The Transformation of the Kibbutzim. *Israel Studies* [online]. **16**(2), 109-126 [cit. 2020-06-14]. DOI: 10.2979/israelstudies.16.2.109. ISSN 10849513. Dostupné z: <https://www.jstor.org/stable/10.2979/israelstudies.16.2.109>
- SAABNEH, Ameen M., 2016. Arab-Jewish gap in life expectancy in Israel. *The European Journal of Public Health* [online]. **26**(3), 433-438 [cit. 2020-04-25]. DOI: 10.1093/eurpub/ckv211. ISSN 1101-1262. Dostupné z: <https://academic.oup.com/eurpub/article-lookup/doi/10.1093/eurpub/ckv211>
- SHVADRON, Dror a Shmuel Abramzon ABRAMZON, 2017. *Regional Population Scenarios for the State of Israel 2015-2040* [online]. Prime Minister Office, 1-22 [cit. 2020-07-23]. Dostupné z: <http://economy.pmo.gov.il/CouncilActivity/Strategy/Documents/Regional%20Population%20Scenarios%20for%20the%20State%20of%20Israel.pdf>

- SCHELLEKENS, Jona a A'as ATRASH, 2018. Religiosity and marital fertility among Muslims in Israel. *Demographic Research* [online]. **39**, 911-926 [cit. 2020-04-21]. DOI: 10.4054/DemRes.2018.39.34. ISSN 1435-9871. Dostupné z: <https://www.demographic-research.org/volumes/vol39/34/>
- STAETSKY, Laura a Andrew HINDE, 2009. Unusually small sex differentials in mortality of Israeli Jews: What does the structure of causes of death tell us?. *Demographic Research* [online]. **20**, 209-252 [cit. 2020-04-24]. DOI: 10.4054/DemRes.2009.20.11. ISSN 1435-9871. Dostupné z: <http://www.demographic-research.org/volumes/vol20/11/>
- TOLTS, Mark, 2003. Mass Aliyah and Jewish Emigration from Russia: Dynamics and Factors. *East European Jewish Affairs* [online]. Taylor & Francis Ltd., **33**(2), 71-96 [cit. 2020-04-25]. DOI: 10.1080/1350167032000217525. ISSN 1350-1674. Dostupné z: https://www.researchgate.net/profile/Mark_Tolts/publication/233097907_Mass_Aliyah_and_Jewish_emigration_from_Russia_Dynamics_and_factors/links/02e7e522b317389f48000000.pdf
- TSIMHONI, Daphne, 1983. Demographic Trends of the Christian Population in Jerusalem and the West Bank 1948- 1978. *Middle East Journal* [online]. Middle East Institute, **37**(1), 54-64 [cit. 2020-04-25]. Dostupné z: <https://www.jstor.org/stable/4326524>
- WEINREB, Alex, 2020. Population Projections for Israel, 2017-2040. *Taub Center for Social Policy Studies in Israel* [online]. (2), 1-33 [cit. 2020-07-10]. Dostupné z: http://taubcenter.org.il/wp-content/files_mf/populationprojections20172040eng.pdf
- WESTOFF, Charles F. a Tomas FREJKA, 2007. Religiousness and Fertility among European Muslims. *Population and Development Review* [online]. **33**(4), 785-809 [cit. 2020-04-21]. DOI: 10.1111/j.1728-4457.2007.00197.x. ISSN 00987921. Dostupné z: <http://doi.wiley.com/10.1111/j.1728-4457.2007.00197.x>
- ZUREIK, Elia, 2003. Demography and transfer: Israel's road to nowhere. *Third World Quarterly* [online]. **24**(4), 619-630 [cit. 2020-04-25]. DOI: 10.1080/0143659032000105786. ISSN 0143-6597. Dostupné z: <http://www.tandfonline.com/doi/abs/10.1080/0143659032000105786>

Seznam datových souborů

- CBS, 2018. Vital Statistics – Live Births 2018. *Central Bureau of Statistics: Publications* [online]. Israel [cit. 2020-04-27]. Dostupné z: <https://www.cbs.gov.il/en/publications/Pages/2020/Vital-Statistics-Live-Births-2018.aspx>
- CBS, 2019a. Immigration to Israel 2018. *Central Bureau of Statistics: Media Release* [online]. Israel [cit. 2020-04-27]. Dostupné z: <https://www.cbs.gov.il/en/mediarelease/pages/2019/immigration-to-israel-2018.aspx>
- CBS, 2019b. Statistical Abstract of Israel 2019 - No.70. *Central Bureau of Statistics: Statistical abstract of Israel* [online]. Israel [cit. 2020-04-27]. Dostupné z: <https://www.cbs.gov.il/en/publications/Pages/2019/Statistical-Abstract-of-Israel-2019-No-70.aspx>
- OECD, 2020a. Fertility rates – fertility rates indicator. *Data: Fertility rates* [online]. [cit. 2020-04-27]. DOI: 10.1787/8272fb01-en. Dostupné z: <https://data.oecd.org/pop/fertility-rates.htm>
- OECD, 2020b. Gross domestic product – GDP indicator 2018. *Data: Gross domestic product* [online]. [cit. 2020-04-27]. DOI: 10.1787/dc2f7aec-en. Dostupné z: <https://data.oecd.org/gdp/gross-domestic-product-gdp.htm>
- OECD, 2020c. Life expectancy at birth – indicator 2018. *Data: Life expectancy at birth* [online]. [cit. 2020-04-27]. DOI: 10.1787/27e0fc9d-en. Dostupné z: <https://data.oecd.org/healthstat/life-expectancy-at-birth.htm>
- UN, 2019. Department of Economic and Social Affairs, Population Division. *World Population Prospects, 2019* [online]. [cit. 2020-07-22]. Dostupné z: <https://population.un.org/wpp/DataQuery/>

Přílohy

Příloha č. 1 – Mapa Izraele a největších měst, 2020.....	64
Příloha č. 2 – Absolutní počet imigrantů do Izraele dle Aliji, 1948–2018.....	65
Příloha č. 3 – Index stáří Izraele, náboženské skupiny a celkem, vybrané roky 1955–2018	65
Příloha č. 4 – Index ekonomického zatížení Izraele, náboženské skupiny a celkem, vybrané roky 1955–2018	66
Příloha č. 5 – Průměrný věk matky při narození dítěte, Izrael, náboženské skupiny a celkem, 2000–2018	66
Příloha č. 6 – Průměrný věk matky při narození prvního dítěte, Izrael, náboženské skupiny a celkem, 2000–2018	67
Příloha č. 7 – Naděje dožití při narození, národnostní skupiny a celek, Izrael, 1949–2017	68
Příloha č. 8 – Počet zemřelých do jednoho roku věku na 1000 živě narozených, Izrael, náboženské skupiny a celkem, 1955–2017	70
Příloha č. 9 – Hrubá míra přirozeného přírůstku, náboženské skupiny a celkem, Izrael, 1950–2018.....	72
Příloha č. 10 – Hrubá míra migračního salda, náboženské skupiny a celkem, Izrael, 1950–2018.....	74

Příloha č. 1 – Mapa Izraele a největších měst, 2020



Zdroj: CIA, 2020

Příloha č. 2 – Absolutní počet imigrantů do Izraele dle Aliji, 1948–2018

Alija v letech	Počet imigrantů do Izraele v tis.
1948–1951	687,62
1952–1959	272,45
1960–1969	373,84
1970–1979	346,26
1980–1989	153,83
1990–1999	956,32
2000–2009	268,28
2010–2018	199,48

Zdroj dat: CBS, 2018a

Příloha č. 3 – Index stáří Izraele, náboženské skupiny a celkem, vybrané roky 1955–2018

Rok	Izrael	Židé	Muslimové	Křesťané	Drúzové	Neklasifikováni dle náboženství
1955	13,5	13,8	11,2	15,0	10,3	-
1960	13,8	14,5	9,4	13,1	8,1	-
1970	20,5	24,1	6,5	15,7	8,0	-
1980	26,0	31,8	5,4	16,8	6,7	-
1990	29,6	36,7	5,8	19,9	9,2	-
1995	33,6	42,7	6,0	22,8	10,0	14,3
2000	34,3	45,0	6,0	27,6	11,0	18,0
2010	35,3	44,7	8,8	43,6	15,9	36,3
2014	38,4	47,2	10,1	51,3	18,7	46,9
2015	39,3	47,9	10,6	53,5	20,4	49,5
2016	40,1	48,5	11,2	55,8	21,9	51,0
2017	40,9	49,2	11,7	57,4	23,2	52,1
2018	41,8	49,9	12,4	60,2	24,7	53,9

Pozn.: Index stáří počítán pouze za vybrané roky dle dostupnosti dat. Do roku 1995 byla kategorie Neklasifikováni dle náboženství zahrnuta do kategorie Křesťané.

Zdroj dat: CBS, 2019b

Příloha č. 4 – Index ekonomického zatížení Izraele, náboženské skupiny a celkem, vybrané roky 1955–2018

Rok	Izrael	Židé	Muslimové	Křesťané	Drúzové	Neklasifikováni dle náboženství
1955	66,6	62,9	114,2	79,7	101,1	-
1960	69,3	66,1	107,9	77,1	106,2	-
1970	65,7	59,5	128,1	75,6	111,2	-
1980	71,9	67,0	111,1	65,1	100,8	-
1990	67,1	64,5	84,8	55,3	79,8	-
1995	64,6	62,3	82,1	54,5	71,4	43,5
2000	62,1	59,8	83,6	53,8	66,0	37,5
2010	61,2	60,4	74,1	47,1	54,7	37,2
2014	64,2	65,8	67,2	46,1	49,9	41,4
2015	64,9	67,1	65,5	45,9	49,4	42,2
2016	65,6	68,5	63,9	45,7	48,6	43,2
2017	66,2	69,7	62,5	45,8	47,7	44,1
2018	66,6	70,6	61,3	45,8	47,2	44,7

Pozn.: Index stáří počítán pouze za vybrané roky dle dostupnosti dat. Do roku 1995 byla kategorie Neklasifikováni dle náboženství zahrnuta do kategorie Křesťané.

Zdroj dat: CBS, 2019b

Příloha č. 5 – Průměrný věk matky při narození dítěte, Izrael, náboženské skupiny a celkem, 2000–2018

Rok	Izrael	Židé	Muslimové	Křesťané	Drúzové	Neklasifikováni dle náboženského vyznání
2000	29,0	29,7	27,3	28,4	27,5	28,0
2001	29,1	29,8	27,4	28,4	27,4	28,3
2002	29,2	29,9	27,5	28,6	27,6	28,6
2003	29,3	30,0	27,5	28,6	27,8	29,0
2004	29,3	30,1	27,4	28,5	27,8	29,3
2005	29,5	30,2	27,5	28,9	27,9	29,4
2006	29,6	30,3	27,6	29,0	28,2	29,7
2007	29,7	30,5	27,6	29,2	28,1	30,2
2008	29,8	30,5	27,6	29,3	28,2	30,2
2009	29,9	30,6	27,5	29,7	28,6	30,7
2010	30,0	30,7	27,6	29,8	28,4	30,9
2011	30,1	30,8	27,6	29,7	28,5	31,0
2012	30,1	30,8	27,5	29,9	28,6	31,2
2013	30,2	30,9	27,6	30,0	28,5	31,3
2014	30,3	31,0	27,5	30,4	28,8	31,5
2015	30,3	31,1	27,6	30,3	28,9	31,7
2016	30,4	31,1	27,6	30,5	28,9	31,8
2017	30,4	31,1	27,7	30,8	29,1	31,9
2018	30,4	31,2	27,7	30,8	29,5	32,2

Zdroj dat: CBS, 2018

Příloha č. 6 – Průměrný věk matky při narození prvního dítěte, Izrael, náboženské skupiny a celkem, 2000–2018

Rok	Izrael	Židé	Muslimové	Křesťané	Drúzové	Neklasifikováni dle náboženského vyznání
2000	25,7	26,5	23,0	25,6	23,6	25,2
2001	25,8	26,7	23,2	25,7	23,6	25,6
2002	26,1	27,0	23,3	26,0	23,7	26,0
2003	26,3	27,2	23,3	26,1	24,1	26,5
2004	26,5	27,4	23,2	26,3	23,8	26,8
2005	26,6	27,5	23,2	26,6	24,3	26,9
2006	26,8	27,7	23,3	26,7	24,4	27,0
2007	27,0	27,9	23,3	27,0	24,5	27,5
2008	27,0	27,9	23,3	27,1	24,7	27,9
2009	27,0	27,9	23,4	27,5	24,7	28,1
2010	27,2	28,1	23,4	27,6	24,8	28,6
2011	27,3	28,2	23,4	27,3	24,8	28,6
2012	27,3	28,2	23,5	27,8	25,3	28,8
2013	27,5	28,3	23,6	28,0	25,3	29,2
2014	27,5	28,4	23,8	28,2	25,6	29,3
2015	27,6	28,5	23,8	28,2	25,9	29,4
2016	27,6	28,6	23,8	28,5	25,9	29,7
2017	27,6	28,5	24,1	28,7	26,3	29,9
2018	27,7	28,5	24,1	28,9	26,6	30,0

Zdroj dat: CBS, 2018

Příloha č. 7 – Naděje dožití při narození, národnostní skupiny a celek, Izrael, 1949–2017

Rok	Muži		Ženy		Izrael
	Arabové	Židé a ostatní	Arabové	Židé a ostatní	
1949	-	64,9	-	67,6	66,3
1950	-	66,3	-	69,5	67,9
1951	-	67,2	-	70,1	68,7
1952	-	66,7	-	69,8	68,3
1953	-	68,0	-	70,5	69,3
1954	-	67,6	-	70,5	69,1
1955	-	69,4	-	72,1	70,8
1956	-	67,9	-	70,9	69,4
1957	-	68,0	-	71,4	69,7
1958	-	69,5	-	72,5	71,0
1959	-	70,2	-	72,3	71,3
1960	-	70,7	-	73,5	72,1
1961	-	70,5	-	73,6	72,1
1962	-	70,8	-	72,8	71,8
1963	-	70,8	-	72,9	71,9
1964	-	70,2	-	72,9	71,6
1965	-	70,5	-	73,2	71,9
1966	-	70,9	-	73,7	72,3
1967	-	70,4	-	73,6	72,0
1968	-	69,8	-	73,4	71,6
1969	-	69,5	-	73,3	71,4
1970	-	69,9	-	73,3	71,6
1971	68,7	70,6	72,8	73,8	71,8
1972	68,9	70,6	71,8	73,3	71,5
1973	68,2	70,8	71,7	73,7	71,7
1974	69,2	70,5	72,3	73,7	71,7
1975	68,2	70,9	71,5	74,5	72,1
1976	69,6	71,6	72,4	75,4	73,0
1977	68,5	71,9	71,3	75,4	73,0
1978	69,1	71,9	72,0	75,6	73,3
1979	70,0	72,3	73,1	75,8	73,6
1980	70,0	72,5	73,4	76,2	73,9
1981	70,6	73,1	74,2	76,3	74,3
1982	70,8	72,8	73,3	76,2	74,2
1983	71,2	73,2	74,1	76,6	74,5
1984	71,5	73,5	74,2	77,1	74,9
1985	72,0	73,9	75,8	77,3	75,3
1986	72,2	73,5	75,0	77,1	75,0
1987	73,2	73,9	75,8	77,7	75,3
1988	72,4	74,2	75,1	78,0	75,7
1989	73,1	74,9	75,5	78,5	76,4
1990	73,3	75,3	75,9	78,9	76,7
1991	74,2	75,4	75,7	79,0	76,8

Příloha č. 7 – pokračování

Rok	Muži		Ženy		Izrael
	Arabové	Židé a ostatní	Arabové	Židé a ostatní	
1992	72,4	75,2	75,5	78,9	76,6
1993	73,6	75,7	76,9	79,5	77,2
1994	73,8	75,9	77,1	79,7	77,5
1995	73,8	75,9	77,3	79,8	77,5
1996	75,1	76,6	77,2	80,3	78,2
1997	74,3	76,4	76,8	80,6	78,1
1998	74,4	76,4	76,8	80,7	78,2
1999	74,9	77,0	78,1	80,7	78,5
2000	74,6	77,1	77,9	81,2	78,8
2001	74,5	77,7	77,8	81,6	79,3
2002	74,7	77,9	77,9	81,9	79,5
2003	74,9	78,1	78,2	82,2	79,7
2004	75,4	78,5	79,6	82,7	80,2
2005	74,9	78,7	78,6	82,6	80,2
2006	75,1	79,2	78,5	83,0	80,6
2007	75,2	79,2	78,8	82,8	80,6
2008	75,7	79,5	79,6	83,3	81,0
2009	76,4	80,1	80,8	83,7	81,5
2010	76,6	80,3	81,3	83,9	81,7
2011	76,5	80,5	81,0	83,8	81,7
2012	76,9	80,4	80,7	84,0	81,8
2013	78,0	80,7	80,9	84,3	82,1
2014	76,8	80,9	81,2	84,5	82,2
2015	76,9	80,7	81,1	84,5	82,1
2016	77,2	81,3	81,3	84,7	82,5
2017	77,5	81,2	81,2	85,0	82,7

Zdroj dat: CBS, 2019b

Příloha č. 8 – Počet zemřelých do jednoho roku věku na 1000 živě narozených, Izrael, náboženské skupiny a celkem, 1955–2017

Rok	Izrael	Židé a ostatní	Muslimové	Křesťané	Drúzové
1955	37,3	32,3	66,0	48,6	62,6
1956	40,3	35,9	63,7	50,9	63,2
1957	39,0	33,4	73,4	47,6	52,3
1958	35,0	31,0	54,9	42,8	53,0
1959	30,7	27,7	45,0	40,5	40,4
1960	31,3	27,2	49,7	43,9	42,1
1961	29,1	24,3	48,6	45,8	47,2
1962	32,6	28,6	47,2	46,8	51,1
1963	27,5	22,7	44,7	37,8	53,8
1964	31,0	23,9	41,9	36,3	57,8
1965	27,4	22,7	46,6	29,3	36,3
1966	26,1	21,6	42,4	33,8	47,2
1967	25,9	20,8	46,1	32,9	43,7
1968	24,8	20,0	43,0	35,2	46,1
1969	23,5	18,9	40,7	33,4	45,5
1970	24,2	18,9	42,5	33,7	35,0
1971	23,0	18,4	38,7	33,8	31,7
1972	24,2	18,9	42,0	29,0	35,4
1973	22,8	18,1	38,4	28,9	33,7
1974	23,5	19,1	39,0	22,4	33,9
1975	22,9	17,8	41,3	22,7	40,0
1976	20,1	16,1	33,4	25,6	35,9
1977	17,8	13,7	31,5	16,2	34,3
1978	17,2	13,8	28,7	17,4	24,4
1979	16,6	13,5	27,9	22,5	25,9
1980	15,6	12,4	26,0	20,9	26,6
1981	15,7	13,1	24,0	19,9	28,5
1982	14,1	11,8	22,5	13,3	17,6
1983	13,7	11,4	21,3	21,8	18,8
1984	12,8	10,3	21,1	13,4	22,2
1985	11,9	9,8	19,7	13,8	12,9
1986	11,4	9,6	18,0	12,3	15,6
1987	11,1	9,0	17,5	11,4	19,7
1988	10,1	7,7	17,0	10,4	18,7
1989	10,1	8,2	15,0	12,4	13,1
1990	9,9	7,9	15,8	7,0	13,5
1991	9,2	7,2	14,5	11,2	14,0
1992	9,4	7,5	14,2	9,9	18,4
1993	7,8	5,7	13,1	7,5	14,3
1994	7,5	5,9	11,8	8,8	8,8
1995	6,8	5,7	9,9	6,1	7,1
1996	6,4	5,0	10,1	5,6	8,9
1997	6,4	5,1	10,4	4,5	8,6
1998	6,0	4,7	9,0	3,6	9,7

Příloha č. 8 – pokračování

Rok	Izrael	Židé a ostatní	Muslimové	Křesťané	Drúzové
1999	5,8	4,5	9,2	5,9	7,4
2000	5,5	4,0	9,4	3,6	6,3
2001	5,1	4,1	8,2	2,2	4,7
2002	5,4	4,0	9,2	2,3	7,0
2003	4,9	3,6	8,7	2,7	7,1
2004	4,6	3,1	8,8	3,3	4,3
2005	4,4	3,1	8,1	3,2	5,9
2006	4,0	3,0	7,4	1,6	5,0
2007	3,9	2,9	7,3	2,8	6,0
2008	3,8	3,0	6,9	1,6	5,5
2009	3,8	2,8	7,7	2,4	3,6
2010	3,7	2,7	7,4	2,8	3,2
2011	3,5	2,6	6,8	2,3	3,6
2012	3,6	2,7	7,0	1,5	3,8
2013	3,1	2,3	6,6	1,2	4,3
2014	3,1	2,3	6,2	2,5	6,3
2015	3,2	2,2	6,7	4,1	3,4
2016	3,1	2,3	6,4	1,5	4,9
2017	3,0	2,4	5,3	2,8	5,1

Zdroj dat: CBS, 2019b

Příloha č. 9 – Hrubá míra přirozeného přírůstku, náboženské skupiny a celkem, Izrael, 1950–2018

Rok	Izrael	Židé	Muslimové	Křesťané	Drúzové
1950	25,35	24,28	-	-	-
1951	25,78	24,75	-	-	-
1952	25,09	24,37	-	-	-
1953	24,94	23,65	-	-	-
1954	21,90	20,58	-	-	-
1955	22,44	20,98	36,28	27,37	34,63
1956	21,50	19,87	37,23	25,63	37,73
1957	20,98	19,39	35,84	26,68	38,88
1958	20,20	18,15	39,24	27,48	41,31
1959	20,37	18,29	39,71	26,34	43,09
1960	20,44	18,09	42,29	28,23	40,34
1961	18,89	16,50	39,82	28,71	40,72
1962	18,29	15,56	44,26	26,56	35,31
1963	18,54	15,61	46,06	26,73	39,47
1964	19,03	15,82	49,18	27,50	39,97
1965	19,20	16,02	48,03	27,99	41,81
1966	19,03	15,90	47,54	25,57	38,32
1967	17,05	14,69	34,12	19,15	33,40
1968	18,03	15,74	34,18	19,32	37,00
1969	18,40	15,94	35,54	20,14	37,40
1970	19,72	16,57	42,71	19,46	36,77
1971	20,66	17,59	43,29	18,33	36,01
1972	19,48	16,20	42,41	20,45	37,67
1973	19,62	16,33	42,40	20,27	37,56
1974	20,18	16,91	42,45	20,74	36,20
1975	20,33	17,45	39,85	18,73	35,19
1976	20,91	17,82	41,22	19,04	38,27
1977	19,26	16,19	38,87	18,00	36,95
1978	18,05	14,97	37,20	17,54	35,50
1979	17,73	14,60	36,80	17,03	34,96
1980	17,33	14,58	34,03	15,78	34,10
1981	16,90	14,26	32,96	14,13	31,57
1982	16,96	14,23	32,99	14,22	31,51
1983	17,24	14,66	32,30	14,40	30,69
1984	16,83	14,24	31,76	13,22	28,67
1985	16,71	14,19	30,77	13,07	27,78
1986	16,14	13,60	29,91	16,19	27,07
1987	15,84	13,08	30,45	16,80	26,49
1988	15,92	12,96	31,53	16,46	27,02
1989	15,83	12,61	32,43	17,20	26,85
1990	15,47	12,19	32,97	16,68	27,22
1991	14,72	11,35	33,32	14,65	25,27
1992	14,77	11,36	33,11	15,65	26,36
1993	14,89	11,34	33,79	16,32	26,08

Příloha č. 9 – pokračování

Rok	Izrael	Židé	Muslimové	Křesťané	Drúzové
1994	14,81	11,22	33,39	17,44	25,51
1995	14,53	10,71	34,31	23,81	25,93
1996	15,05	11,36	33,87	17,11	25,44
1997	14,98	11,44	33,12	16,65	23,55
1998	15,41	11,62	34,78	16,91	23,09
1999	15,24	11,49	34,12	16,15	22,46
2000	15,50	11,81	34,08	15,71	23,15
2001	15,28	11,64	33,39	15,18	22,83
2002	15,25	11,89	32,10	13,69	20,53
2003	15,77	12,67	31,20	13,89	21,04
2004	15,62	12,76	30,18	12,65	19,68
2005	15,00	12,54	27,39	12,30	18,82
2006	15,37	13,14	26,63	11,96	19,08
2007	15,41	13,35	26,07	11,91	17,84
2008	15,83	14,00	25,32	11,94	17,63
2009	16,19	14,58	24,91	11,74	17,21
2010	16,46	14,91	24,98	11,37	16,95
2011	16,00	14,64	23,49	11,97	16,15
2012	16,14	14,88	23,44	11,41	14,83
2013	15,95	14,95	22,11	11,37	14,72
2014	16,15	15,18	22,14	12,02	14,32
2015	15,86	14,90	21,94	10,78	14,15
2016	15,90	15,01	21,96	10,35	14,55
2017	15,77	14,74	22,71	9,41	13,36
2018	15,57	14,72	21,67	10,49	13,97

Zdroj dat: CBS, 2019b

Příloha č. 10 – Hrubá míra migračního salda, náboženské skupiny a celkem, Izrael, 1950–2018

Rok	Izrael	Židé	Muslimové	Křesťané	Drúzové
1950	161,47	159,89	-	-	-
1951	167,02	166,64	-	-	-
1952	10,81	10,46	-	-	-
1953	-1,74	-1,69	-	-	-
1954	10,78	10,99	-	-	-
1955	31,15	31,13	131,26	42,12	18,34
1956	43,04	43,87	-0,16	-0,72	0,05
1957	62,15	61,13	0,24	0,88	-0,10
1958	14,67	14,55	0,00	0,20	0,02
1959	14,45	14,61	0,08	-0,27	-0,06
1960	17,75	17,92	0,07	-0,10	0,06
1961	41,59	37,70	1,64	0,23	1,93
1962	54,95	55,01	0,00	-0,10	0,04
1963	53,23	53,05	0,35	-0,14	0,08
1964	47,45	48,17	0,15	0,07	-1,04
1965	22,92	23,06	-0,10	0,00	-0,05
1966	8,43	8,52	0,00	-0,10	0,01
1967	71,56	3,68	56,72	11,14	0,03
1968	13,58	12,89	0,92	-0,20	-0,03
1969	34,50	32,05	2,52	-0,18	0,01
1970	32,99	32,42	0,06	0,53	-0,02
1971	34,12	33,17	0,51	0,38	0,06
1972	41,48	46,10	1,31	-5,01	-0,92
1973	47,71	45,84	0,61	1,35	0,02
1974	14,37	12,76	1,22	0,37	0,02
1975	0,57	0,85	-0,19	-0,10	-0,09
1976	7,45	7,17	-0,08	0,34	0,02
1977	7,44	7,09	0,14	0,29	0,02
1978	16,95	16,87	-0,24	0,20	0,02
1979	30,59	30,20	-0,01	0,61	-0,01
1980	17,54	16,45	0,14	0,88	-0,03
1981	-11,22	-9,75	-1,53	0,31	-0,05
1982	16,99	4,90	-0,41	1,16	11,23
1983	-15,99	-10,71	-6,11	0,52	0,31
1984	10,43	9,78	-0,28	1,00	-0,01
1985	-4,78	-4,42	0,13	-0,10	0,05
1986	-4,83	-4,23	-0,40	-0,13	0,01
1987	5,42	4,24	0,79	0,37	0,08
1988	-0,98	-1,31	0,09	0,27	-0,11
1989	10,64	11,24	-0,65	0,16	0,04
1990	187,49	181,51	0,16	5,79	0,05
1991	162,64	150,87	0,33	11,43	0,06
1992	60,37	49,69	-0,02	10,70	0,01
1993	52,40	43,55	0,61	8,42	-0,13

Příloha č. 10 – pokračování

Rok	Izrael	Židé	Muslimové	Křesťané	Drúzové
1994	62,89	56,07	4,00	2,76	0,06
1995	59,26	32,76	1,86	-39,57	-1,89
1996	58,93	41,34	0,25	0,69	-0,10
1997	53,75	31,71	-0,75	0,60	-0,08
1998	48,28	27,92	0,61	0,42	0,01
1999	73,06	31,73	2,43	0,97	-0,07
2000	61,50	24,09	2,84	1,18	0,20
2001	40,05	11,10	1,05	1,30	0,07
2002	21,18	8,63	0,37	-0,02	-0,03
2003	10,86	5,76	0,74	0,02	-0,03
2004	13,83	5,39	1,48	0,07	-0,02
2005	16,33	9,58	1,96	0,30	0,03
2006	16,60	8,72	1,27	0,92	0,06
2007	15,30	11,66	1,56	0,70	0,07
2008	58,06	52,16	16,25	-3,19	1,33
2009	10,67	9,88	0,35	-0,08	-0,06
2010	16,46	13,99	1,01	-0,24	0,04
2011	16,09	9,65	1,30	0,54	-0,09
2012	19,06	11,90	1,38	0,79	0,05
2013	20,24	13,62	1,40	0,67	-0,06
2014	28,43	20,31	1,31	0,64	0,06
2015	32,28	20,90	1,55	0,61	-0,04
2016	28,04	14,81	2,54	0,66	-0,03
2017	30,58	11,76	2,23	1,98	0,01
2018	30,11	11,83	2,06	0,67	0,01

Zdroj dat: CBS, 2019b