

Filozofická fakulta Univerzity Karlovy
Katedra psychologie

Sourozenecký incest

Rigorózní práce

Vypracovala:

Mgr. Lenka Jarošová

Prohlašuji, že jsem tuto práci vypracovala samostatně a že jsem použila pouze literaturu uvedenou v seznamu.

V Praze dne 10. 9. 2007

Mgr. Lenka Jarošová

Poděkování

Na tomto místě bych chtěla poděkovat Prof. PhDr. Petru Weissovi, PhD. za odbornou pomoc a rady při zpracování mé rigorózní práce.

Souhrn

V této práci jsme se snažili zmapovat situaci sourozeneckého incestu v populaci žen a mužů ve věku 18-30 let. Pro náš výzkum jsme vytvořili dotazník o 21 položkách, který jsme umístili na internetu a současně ho rozdali v 9 středních školách v Praze. Oběma metodami jsme získali 1599 respondentů. Z tohoto souboru je 89 jedinců, kteří mají zkušenost se sourozeneckým incestem. V 71 případech se jedná o oběti tohoto činu, v 18 případech o pachatele. Analýzou získaných údajů jsme dospěli k názoru, že se jednalo o sexuální aktivity, v rámci nichž nejčastěji dochází k osahávání a masturbaci. V 1/3 případů došlo k souloži do pochvy. Nejčastějším pachatelem byl starší bratr, obětí byla nejčastěji mladší sestra. Průměrný věkový rozdíl mezi sourozenci činí 4,7 roku. Většina obětí sourozeneckého incestu uvádí negativní následky tohoto činu (deprese, úzkosti, somatické problémy, noční můry). Jedná se převážně o následky dočasné.

Abstract

We wanted to describe the situation of sibling incest in the population of the Czech men and women in the age between 18-30 years old. The questionnaire of 21 items was created for this purpose. The questionnaire was located to the Internet and we distributed it to 9 secondary schools as well. Overall we acquired 1599 completed questionnaires. 89 of the informants had an experience with the sibling incest. 71 of them were victims, 18 were perpetrators. We found out, that the most common sexual activity was touching and masturbation, in 1/3 cases vaginal intercourse was made. The most common perpetrators was the older brother, the most common victim was the younger sister. The average age difference between siblings was 4,7 year. The most of the victims report negative influence of this act (f.e. depression, anxiety, somatic problems, nightmares). These negative influences were temporary in the most of the cases.

Obsah

ÚVOD	7
I. TEORETICKÁ ČÁST	9
1. SEXUÁLNÍ ZNEUŽÍVÁNÍ	9
1.1. FORMY SEXUÁLNÍHO ZNEUŽÍVÁNÍ	9
1.2. ČETNOST SEXUÁLNÍHO ZNEUŽÍVÁNÍ DĚTÍ	12
2. INCEST	13
2.1. HISTORIE INCESTU	13
2.2. CHARAKTERISTIKY INCESTU	16
2.3. CHARAKTERISTIKY RODIN S INCESTEM	17
2.3.1. ZNEUŽÍVAJÍCÍ RODIČ - PACHATEL INCESTU	21
2.3.2. NEZNEUŽÍVAJÍCÍ RODIČ	27
2.4. OBĚŤ INCESTU	30
3. SOUROZENECKÝ INCEST	35
3.1. CHARAKTERISTIKY SOUROZENECKÉHO INCESTU	36
3.2. USPOŘÁDÁNÍ RODIN S VÝSKYTEM SOUROZENECKÉHO INCESTU	38
3.2.1. RODINA, V NÍŽ RODIČ ZNEUŽIVATEL ZAUJÍMÁ VNĚJŠÍ ROLI VZHLEDEM K OSTATNÍM ČLENŮM RODINY	40
3.2.2. RODINY S PŘIJÍMANÝM SOUROZENECKÝM INCESTEM	42
3.2.3. RODINA, V NÍŽ NEJSTARŠÍ SOUROZENEC PŘEBÍRÁ ROLI RODIČŮ	43
3.2.4. ZNEUŽITÍ NEVLASTNÍM SOUROZENCEM	44
3.3. PACHATEL SOUROZENECKÉHO INCESTU	47
3.4. OBĚŤ SOUROZENECKÉHO INCESTU	50
3.5. NÁSLEDKY INCESTU	52
3.6. POROVNÁNÍ INCESTU TYPU OTEC- DCERA A SOUROZENECKÉHO INCESTU	56
3.7. NASTÍNĚNÍ TERAPEUTICKÉ PRÁCE S RODINAMI S HISTORIÍ SOUROZENECKÉHO INCESTU	60

II. EMPIRICKÁ ČÁST	64
4. METODOLOGIE VÝZKUMU	64
4.1. CÍLE VÝZKUMU	64
4.2. VYMEZENÍ POJMŮ	64
4.3. METODA	65
4.4. SBĚR DAT	66
4.5. CHARAKTERISTIKA SOUBORU	69
5. ZPRACOVÁNÍ DAT DIPLOMOVÉ PRÁCE	74
5.1 POROVNÁNÍ ŽEN OBĚTÍ SOUROZENECKÉHO INCESTU A ŽEN BEZ TĚTO ZKUŠENOSTI	75
5.1.1. POČET SOUROZENCŮ	75
5.1.2. OTÁZKA, ZDA JEDINCI VYRŮSTALI S OBĚMA/S JEDNÍM ČI S ŽÁDNÝM RODIČEM	75
5.1.3. NEJVYŠŠÍ DOKONČENÉ VZDĚLÁNÍ MATKY	76
5.1.4. NEJVYŠŠÍ DOKONČENÉ VZDĚLÁNÍ OTCE	78
5.1.5. RODINNÉ PROSTŘEDÍ	79
5.1.6. OTÁZKA, ZDA BYL RESPONDENT ZNEUŽIT NĚKÝM JINÝM NEŽ SVÝM SOUROZENCEM	85
5.2. OBĚŤ SOUROZENECKÝCH SEXUÁLNÍCH AKTIVIT	86
5.3. INICIÁTOR SOUROZENECKÝCH SEXUÁLNÍCH AKTIVIT	93
6. DISKUSE	97
6.1. SHRUTÍ VÝSLEDKŮ PODLE SLEDOVANÝCH PROMĚNNÝCH	97
6.1.1. OBECNÁ CHARAKTERISTIKA SOUROZENECKÉHO INCESTU	97
6.1.2. RODIČE A RODINNÉ PROSTŘEDÍ	99
6.1.3. OBĚTI SOUROZENECKÉHO INCESTU	101
6.1.4. PACHATEL SOUROZENECKÉHO INCESTU	106
6.1.5. SHRUTÍ ZJIŠTĚNÝCH ÚDAJŮ	108
6.2. LIMITY NAŠEHO VÝZKUMU	110
ZÁVĚR	113
INFORMAČNÍ ZDROJE	114

ÚVOD

Sourozenecký incest je jedním z typů intrafamiliárního sexuálního zneužívání. Stojí vedle incestu typu rodič-dítě. Ačkoliv se jedná o stejně významnou problematiku jakou je incest typu rodič-dítě, je mu věnováno stále jen málo pozornosti. Nedostatečná znalost tohoto tématu se tak odráží i v rozporuplných názorech odborníků, jak bude v této práci poukázáno.

Přesto lze sourozenecký incest pokládat za typ sexuálního zneužití, které může mít dlouhodobý negativní vliv na život jedince, který incestní chování nějakým způsobem zažije.

Sourozenecký incest se odehrává v rámci rodinného prostředí. Rodina by přitom měla být místem bezpečí a jistoty. V souvislosti s incestem však hovoříme o rodinném prostředí jako o narušeném, kde nedochází k adekvátnímu uspokojování potřeb všech členů rodiny. Nejčastějšími oběťmi incestního chování jsou děti. Snad o to více je tento čin společností odsuzován, protože je páchán na jedinci bezbranném, který je vystaven ohrožení ze strany těch, kteří by mu měli zajišťovat ono zmíněné bezpečí a ochranu.

Existuje několik typů incestního chování (např. otec-dcera, nevlastní otec-dcera, dědeček-vnučka, otec-syn aj.), které jsou dnes v hojné míře studovány a také popsány. Sourozenecký incest je problematikou doposud jen málo zkoumanou a pro mnohé naprosto nepředstavitelnou. Jedná o sourozence, bytosti, které spolu vyrůstají, hrají si a podporují se. V určitém věku tvoří koalici proti rodičům. Jsou těmi, kdo si navzájem svěřují svá tajemství. Bratr a sestra si mohou poskytnout jeden z nejdéle trvajících intimních vztahů, který přesahuje vztah s rodiči až o dvacet let. Jedná se o vztah v ideálním případě reciproční – já sourozenci pomůžu, sourozenec naopak pomůže mě. Jak je tedy

ÚVOD

možné, aby se u dvou jedinců, kteří k sobě mají mít tak blízko vyskytlo incestní chování? Na tuto otázku se tato práce pokusí odpovědět a zároveň se v rámci výzkumné části pokusíme zmapovat, jaká je situace ohledně sourozeneckého incestu v populaci českým žen a mužů ve věku 18-30 let.

Tato práce navazuje svou teoretickou i praktickou částí na diplomovou práci stejného názvu i autora. V rámci diplomové práce byl započat výzkum sourozeneckého incestu v České republice. Tato rigorózní práce v daném výzkumu pokračuje ve snaze rozšířit vzorek respondentů a tím se i více přiblížit pochopení zkoumaného jevu – sourozeneckému incestu.

I. TEORETICKÁ ČÁST

1. SEXUÁLNÍ ZNEUŽÍVÁNÍ

Sexuální zneužívání je termín nadřazený jak incestu sourozeneckému tak incestu jako takovému. Proto bychom se rádi na začátek této práce zmínili alespoň stručně i o tomto pojmu.

Sexuální zneužívání lze definovat jako: „ různé formy koitálního styku (vaginální či anální soulože, případně styku mezi stehna), tak i aktivní a pasivní orogenitální aktivity, masturbaci či osahávání jiných částí těla oběti, to vše za účelem dosažení sexuálního vzrušení, eventuálně i uspokojení pachatele“ (Weiss, 2005, str. 9). Poněkud jinou definici nabízejí Capponi et al. (1994, str. 25), kteří pojímají sexuální zneužití jako „jakýkoliv sexuální kontakt ..., který provádí osoba, využívající svého dominantního postavení i ve vztahu k dospělému člověku“.

1.1. Formy sexuálního zneužívání

Definice sexuálního zneužívání pokrývá široký rámec sexuálního zneužívání od verbálních sexuálních návrhů nebo obscéností přes nekontaktní sexuální chování až k sexuálnímu kontaktu jako takovému. Tento typ zneužívání lze rozdělit do několika skupin, a to na základě následujících kategorií podle:

1. typ pachatele
2. forma sexuálního zneužití
3. věk oběti

SEXUÁLNÍ ZNEUŽÍVÁNÍ

Na základě typu pachatele můžeme rozdělit sexuální zneužívání na *extrafamiliární* (pachatel může být oběti neznámý či se jedná o někoho známého [učitel, trenér apod.]) a *intrafamiliární* (jedná se o člena rodiny, a to jak širší – strýc, teta, tak rodiny v nejužším slova smyslu – pachatelem je tedy otec, matka, bratr či sestra).

Jiné dělení vychází z formy sexuálního zneužívání (Vaníčková et al., 1997). Můžeme hovořit o tzv. *bezdotykovém zneužívání*, kam patří voyeurismus, exhibicionismus, verbální zneužívání (tímto pojmem se myslí obscénní řeči, popisování sexuálních aktivit) a sexuální exploatace dítěte neboli zneužití dítěte pro dětskou pornografii (Malá et al. 1995). Bezdotyková forma sexuálního zneužití není mnohými považována za sexuální zneužití v pravém slova smyslu. Současně jí nejsou přičítány tak závažné následky.

Opakem bezdotykového zneužívání je tzv. *zneužívání dotykové*. O dotykovém sexuálním zneužití hovoříme tehdy, dochází-li k sexuálnímu kontaktu pachatele a oběti. Do této kategorie se řadí dotýkání, laskání těla a pohlavních orgánů, masturbace, orální, interfemorální, vaginální a anální pohlavní styk a dále pak sexuální zneužívání v kombinaci s jiným zneužíváním (urinace, defekace, podávání alkoholu či drog) a nucení k prostituci (Vaníčková et al., 1997).

Obětí sexuálního zneužití se může stát jak dospělý jedinec, tak dítě či dospívající (Baker, Duncan, 1985; Reese Abright, 1986). Pozornost odborníků se především zaměřuje na děti jako na oběti sexuálního zneužívání (např. Weiss et al., 2005; Vaníčková et al., 1997; Alter-Reid, 1986; Gorey, Leslie, 1997; Porter, 1989; Malá et al., 1995; Täubner, 1996). V tomto případě hovoříme o *CSA syndromu* (z angl. Child Sexual Abuse syndrom), který je pojímán jako jakýkoliv akt vůči dítěti vázaný na sexuální aktivitu (Malá et al., 1995). Sexuální zneužití dětí je závažné z mnoha důvodů. Narušuje vývoj sebehodnocení, sebekonceptu a schopnosti důvěro-

SEXUÁLNÍ ZNEUŽÍVÁNÍ

vat druhým lidem. Trauma sexuálního zneužití v dětství se odráží i v rozvoji sociálních vztahů s vrstevníky a s dospělými a později také v partnerských vztazích (Valente, 2005).

Oběťmi sexuálního zneužívání se častěji stávají *dívky* (Reese Abright, 1986), díky čemuž je jim v literatuře také věnováno více pozornosti. Přesto nelze *chlapce* jako oběti sexuálního zneužívání vyloučit. Následky tohoto činu jsou u chlapců specifické a neméně závažné. Počet sexuálně zneužitých chlapců se pohybuje v rozmezí 4 – 16 % v závislosti na populaci, typu studie a způsobu sběru dat a v neposlední řadě také na definici sexuálního zneužití. Obecněji lze říci, že chlapci bývají obětí sexuálního zneužívání jedenkrát až třikrát méně než dívky (Valente, 2005). Sexuální zneužívání u chlapců často začíná jako hra, pošuchování nebo určitý způsob dětských rvaček. Tyto oběti pak často mají problém rozpoznat, co se děje, zda se jedná o špatné chování či nikoliv. Tento rys je stejně tak charakteristický i pro dívky - oběti zneužívání. Rozdíl mezi oběma pohlavími je především v následcích sexuálního zneužívání. Obě pohlaví se v mnohém shodují – dochází k narušení důvěry i sebedůvěry, k depresím a úzkostem a dalším projevům. Chlapci jsou navíc vystaveni problému ohledně své sexuální identity. Vzhledem k tomu, že pachateli jsou často muži, mají chlapci tendenci být zmateni či se domnívat, že musejí být homosexuální, když přitahují muže. Tento problém se může táhnout celým jejich životem (Ibid).

1.2. Četnost sexuálního zneužívání dětí

Zákony chrání před sexuálním zneužitím ve většině zemí děti a mladistvé, a právě proto i statistiky hovoří především o výskytu sexuálního zneužívání dětí. Je však velmi obtížné přesně určit četnost sexuálního zneužívání. Odborníci se shodují na tom, že počet případů, které jsou každoročně nahlášeny příslušným úřadům je mnohonásobně nižší než jejich skutečný výskyt. Nahlášené případy sexuálního zneužití lze díky tomu přirovnat k *vrcholu ledovce* (Pöthe, 2005; Roth, 1978).

Wirtz (2005) uvádí několik příkladů výskytu tohoto jevu v různých zemích:

- Švýcarsko: 40- 45 tisíc dětí ročně.
- Rakousko: 10- 15 tisíc dětí ročně.
- Německo: cca 300 tisíc dětí ročně.
- Anglie: Každé desáté dítě je obětí sexuálního zneužití.
- Austrálie: Každá třetí dívka a devátý chlapec ve věku do 16 let jsou sexuálně zneužití.
- USA: Každá čtvrtá dospělá žena byla v dětství sexuálně zneužita.
- ČR: Sexuální zneužití do 15. roku života uvedlo ve výzkumu z roku 1993 celkem 8,4% žen a 4,6% mužů, v roce 1998 pak 10,4% žen a 7,1% mužů (Weiss, Zvěřina, 2001).

2. INCEST

Snad neexistuje jiná oblast lidské existence, která by byla tak diskutovaným tématem, jakým je sexuální zneužívání v rodině. Již v minulosti složité rituály a zákazy upravovaly a dodnes upravují sexuální život lidí nejrůznějších etnik, mnohdy bez ohledu na jejich specifickou kulturu a náboženskou tradici. Jedním z nejstarších a nejuniverzálnějších civilizačních zákazů tak byl a stále je *zákaz incestu*.

Incest, neboli *intrafamiliární sexuální zneužívání*, je jednou z forem sexuálního zneužívání. Jedná se o sexuální aktivity mezi příbuznými osobami neboli o aktivity mezi rodiči a dětmi, prarodiči a vnuky, strýcem, tetou a synovcem či neteří a mezi sourozenci. Toto pojetí se týká i vztahů vzniklých osvojením cizího dítěte (Capponi et al. 1994). Mezi výše zmíněnými osobami je zakázáno uzavřít sňatek, a to především z důvodu potřeby zajistit zdravou populaci (toto omezení vychází z předpokladu, že příbuzenským křížením dochází k degenerovanému potomstvu).

Incest je současně nejvíce společností odsuzovanou formu sexuálního zneužití, protože pachatelem je člen rodiny, neboli někdo, kdo je za dítě zodpovědný, má se o něj starat a chránit je.

2.1. Historie incestu

V minulosti nebyl incest vždy zakázaný. V některých oblastech byly úzké pokrevní vztahy u člověka tolerovány či dokonce preferovány. V cestě zpět do historie incestu se můžeme dostat až do doby mýtické a připomenout si například

INCEST

olympského boha Dia, který byl zrozen spojením sourozenců Krona a Rhey, jež zplodil Úranos se svou matkou Gaiou (Hamanová, Hruban, 1999a). Tento příklad nám ilustruje jak incest sourozenecký, tak i incest mezi matkou a synem. Dalším příkladem incestu mezi matkou a synem může být příběh v psychologii často zmiňovaný, a to vyprávění o Oidipovi, který nevědomky zavraždil svého otce a vzal si za manželku svou matku, s níž měl dva syny.

Kromě mýtických příběhů existují i případy incestního chování, které se v historii skutečně udály. V určitých starověkých kulturách či sociálních skupinách (vrstvách) nebyly incestní vztahy zavrhovány. Kupříkladu ve starověkém Egyptě byly tyto vztahy u faraónů po několik generací naprosto běžné. Důvodem byla inspirace o spojení božských sourozenců Usira a Esety. Na základě této představy sami faraóni uzavírali sourozenecké sňatky, aby se tak přiblížili bohům v očích okolního světa. Povinnost uzavírat sourozenecké vztahy v Egyptě byla naposledy obnovena za vlády Ptolemaiovců (poslední Ptolemaiovcí vládli do poloviny 1. století př.n.l.) (Pöthe, 2005).

Ve starověkém Řecku bychom také mohli najít zmínky o incestních vztazích. Jistě zajímavé je to, že i v Platonově utopistické teorii o rodině v díle „O státě“ byla v podstatě zakázána všechna manželství kromě svazku bratra a sestry (Hamanová, Hruban, 1999a).

Podobné zkušenosti s incestními vztahy bychom našli také u incké kultury, u starověkých árijských národů či u chetitsko-semitských národů (Hamanová, Hruban, 1999b). Vždy se jednalo především o výsadu panovnických rodů.

Vztahy založené na pokrevním příbuzenství byly postupně vytlačeny nástupem křesťanství. Stejně tak i další náboženství - islám - považuje incest za jeden z největších hříchů a zakazuje ho.

INCEST

Přesto lze nalézt potomky incestních svazků i v době pozdější. Jednou z nich je například hraběnka Alžběta Báhoryová (Čachtická paní), jejíž rodiče byli bratranec a sestřenice.

V současné době již v západních společnostech můžeme na incestní svazky narazit jen zřídka – v Evropě a severní Americe příbuzenské sňatky (hlavně mezi bratrancem a sestřenicí) dosahují 0,3-0,6% (Hamanová, Hruban, 2000). Důvodem tak nízkého výskytu je především obava, že takovéto páry by mohly mít postižené děti. Nicméně ale v soudobé civilizaci příbuzenské sňatky zcela nevymizely. V několika uzavřených náboženských a etnických komunitách se doposud vyskytují vztahy mezi příbuznými, a to především mezi příbuznými druhého stupně (např. bratranec a sestřenice). Mezi tyto komunity patří mimo jiné Amiš-mennonitové (konzervativní křesťanská skupina nyní žijící v USA), Hutterité (křesťanská sekta dnes žijící v severní Americe), Aškenázové (židovská komunita), Mormoni (Církev Ježíše Krista svatých posledních dnů) aj. (Hamanová, Hruban, 1999b). Příbuzenské sňatky lze najít také v Asii či Africe, kde v mnoha zemích, např. v islámských zemích severní Afriky, islamizované subsaharské Africe, střeadoasijských republikách bývalého Sovětského svazu či v Indii, dosahují až 20-25% všech sňatků. Tato příbuzenská spojení zde mají dlouholetou tradici a dosud poskytují ekonomické a sociální výhody. Oproti tomu v Japonsku je nyní, jako v dalších západních zemích incest zakázán a je i jakýmsi tabu, přestože do šedesátých let minulého století dosahovala příbuzenská manželství v této zemi až 14,7% (Hamanová, Hruban, 2000).

2.2. Charakteristiky incestu

Incest má své charakteristiky, které se více či méně mohou podobat ostatním formám sexuálního zneužívání. V případě incestu se jedná o sexuální zneužití, kdy je pachatel a oběť v příbuzenském vztahu, přičemž nejčastěji se v literatuře hovoří o incestním vztahu otec-dcera, nevlastní otec-dcera, příp. dědeček-vnučka. Mezi další podoby incestu lze řadit incest sourozenecký, o kterém budeme hovořit kapitole 3. „Sourozenecký incest“ a incest, kdy je pachatelem žena (tzn. pachatelem je matka, teta, babička či sestra). K posledně jmenovanému typu dochází však zřídka a v odborné literatuře je mu věnováno jen velmi málo prostoru. My se v následující podkapitole 2.3.1. „Zneužívající rodič - pachatel incestu“ pokusíme tuto tematiku alespoň stručně nastínit.

Intrafamiliární zneužívání dítěte je jevem, který je již více než dvacet let rozpoznávaným a zkoumaným problémem (např. Caffaro, Conn-Caffaro, 2005; Canepa, Bandini, 1980; Firestone et al., 2005; Renvoize, 1982). Přesto díky jeho *latentnímu a utajovanému charakteru* můžeme jeho skutečný výskyt pouze odhadovat. Finkelhor (1990) uvádí na základě analýzy všech dostupných empirických dat, že sexuální vztah mezi otcem (příp. nevlastním otcem) a dcerou se vyskytuje u jednoho ze sedmdesáti dětí. V ČR byl v letech 1997-1998 realizován výzkum prevalence sexuálního zneužívání v dětství. Retrospektivní studie pohlavního zneužívání v dětství u dospělé populace ČR zjistila, že 26% dospělé populace se v dětství stalo obětí některé z forem sexuálního zneužívání. Téměř 60% případů bylo zneužito osobou, kterou znaly. Ve 26% se jednalo o pachatele z okruhu vlastní rodiny. Největší část pachatelů tvořili bratrance (27%) a strýcové

(21,6%). Pětinu příbuzných pachatelů tvořili vlastní a nevlastní otcové, desetinu vlastní a nevlastní bratři (Pöthe et al., 1999).

2.3. Charakteristiky rodin s incestem

Již ze samotného názvu- „intrafamiliární incest“ vyplývá, že se nejedná jen o interakci pachatel-oběť sexuálního zneužívání, ale o celý rodinný systém, který je do této problematiky vtažen. Incestní rodiny se ve svých charakteristikách v mnohém odlišují od rodin bez incestní minulosti. Všechny studie týkající se incestu alespoň v určitém stupni zahrnují rodinný systém, který umožňuje a/nebo toleruje sexuální zneužití dítěte (např. Abrahams, Hoey, 1994; Ascherman, Safier, 1990; Canepa, Bandini, 1980; Cyr et al., 2002; Egan-Sage, Carpenter, 1999; Haskins, 2003; Madonna et al., 1991; Renvoize, 1982).

Rodina by měla být místem, kde by mělo docházet k uspokojování individuálních emočních potřeb každého člena, a to na základě vzájemných interakcí. Uspokojování těchto potřeb se v incestních rodinách děje na úkor ostatních členů rodiny, neboli není vzájemné. Kromě toho se většinou jedná o takové rodiny, které jsou sociálně izolované a tudíž s minimální společenskou kontrolou. Jednotliví členové nemají mnoho přátel, dá se říci, že se společenským kontaktům vyhýbají. Děti jsou od navazování vztahů s vrstevníky odrazovány. Svět mimo rodinu je primárně vnímán jako hostilní a ohrožující (Canepa, Bandini, 1980).

Systematický kontakt s vnějším světem je převážně zprostředkováván skrze zneužívajícího rodiče. Ten si tak v rodině vytváří specifické místo využívajíc závislosti ostatních členů rodiny na vlastní osobě, čímž si upevňuje svou pozici. *Uplatňování moci zneuživatele* v rodině je jednou z klíčových charakteristik

incestních rodin. Probíhá v kontextu strachu z autorit. Tento strach je navíc podmiňován různými formami psychického a/nebo fyzického nátlaku, včetně sexuálního zneužívání jednoho či více členů rodiny (Pöthe, 2005).

Strach z autorit se přenáší i do běžného života, díky čemuž se jednotliví členové incestních rodin obávají i takových autorit, jako jsou lékaři, úředníci aj. Důvodem nedůvěry k daným institucím je především strach z odhalení incestu v rodině (Egan-Sage, Carpenter, 1999).

Paralelně s popíráním pozitivních stránek vnějšího světa dochází často i k *popírání vnitřní reality rodiny*. Dlouhodobé popírání skutečné situace v rodině je maladaptivním obranným mechanismem, jenž má za následek nedůvěru k vlastním pocitům, ztrátu sebereflexe a schopnosti empatie (Madonna et al., 1991).

Nedostatek empatie většiny členů rodiny je další z charakteristických vlastností incestních rodin. Tento deficit se odráží v *narušené komunikaci* všech jedinců. Pro zmiňované rodiny je časté mlčení, které je jakýmsi nástrojem zneuživatele, jenž touto cestou udržuje všechny členy rodiny v neustálém napětí. Nedostatek komunikace u dětí vede mimo jiné také k tomu, že mohou postrádat v budoucím životě základní komunikační a sociální dovednosti (Pöthe, 2005).

Mezi další typické projevy incestních rodin patří restrikce spontánních emočních projevů a neexistující jasné vymezení rolí (Malá et al. 1995). V rodině se tak přesně neví, kdo koho a před kým by měl chránit. Významnou charakteristikou je také systematické narušování tělesných a emočních hranic členů rodiny. Ignorování tělesných hranic může nabývat různých podob (Pöthe, 2005):

- přivlastňování osobních věcí
- narušení tělesné intimity při oblékání či koupání

- vynucování tělesného kontaktu aj.

K porušení tělesných hranic dochází tudíž pokaždé, když zneužívající rodič využívá své moci k pozorování nebo k dotýkání se jiného člena rodiny.

Narušení interpersonálních a mezigeneračních hranic vede rovněž k *zaměňování rolí*. Zneužívající rodič uděluje dítěti roli dospělého tím, že ho nutí k uspokojování jeho vlastní dospělé potřeby. Vztah mezi dítětem a dospělým rodičem se tak otáčí. Není to rodič, kdo uspokojuje potřeby dítěte, ale dítě, jež uspokojuje potřeby svého rodiče. Rodič se tak v postatě stává na dítěti do určité míry závislým (Pöthe, 2005). Dítě se naopak dostává do role, v které je odpovědné za emoční pohodu rodiče zneuživatele, jejíž součástí je sexuální uspokojení. Zatímco si rodič prostřednictvím dítěte své potřeby uspokojuje, potřeby dítěte jsou neuznané a nenaplněné (Ibid.).

Spolu se sexuálním zneužíváním se v incestních rodinách nezřídka vyskytují i další formy násilí, a to jak fyzické, tak i psychické (Courtois, 1997). To potvrzuje i retrospektivní studie pohlavního zneužívání v dětství u dospělé populace v ČR (Pöthe et al., 1999), v níž se rodiny s incestním zneužíváním a rodiny bez zneužívání od sebe lišily právě v četnosti výskytu fyzického násilí.

Madonna et al. (1991) hovoří o dalších rodinných charakteristikách, které jsou odlišné od rodinného prostředí bez incestních vztahů. Těchto závěrů bylo dosaženo při výzkumu a porovnání 30 rodin s incestními zkušenostmi s 30ti rodinami bez této historie. Rodiny s incestní historií vykazují dle této studie slabší a méně efektivní partnerskou koalici mající nejasné hranice mezi jednotlivci. Dále jsou tyto rodiny neefektivní v jednání s ostatními, je u nich nejasná komunikace, v které chybí otevřenost a citlivost. Rodinní příslušníci navíc s menší pravděpodobností přijímají zodpovědnost za své aktivity, pocity a myšlenky. Emoce jsou obvykle „maskované“, častý je cynismus či

INCEST

naopak pocity beznaděje. Courtois (1997) dodává, že je v těchto rodinách časté obviňování, zatajování, nesmlouvavost a stud. Typické pro toto rodinné prostředí je i nezvládání běžných problémů, a to jejich nepřipouštěním či naopak zlehčováním (Madonna, et al., 1991).

Výše zmíněné charakteristiky incestních rodin lze shrnout do několika základních bodů:

- Zneuživatel zaujímá v rodině specifické místo, podporované hrozbami a násilím. Brání ostatním členům rodiny v běžném kontaktu s okolním světem.
- Charakteristické je omezení sociálních kontaktů, jednotliví členové rodiny jsou izolováni, což vede k pocitům osamocení.
- Ostatní členové rodiny se do značné míry stávají na zneuživateli závislými.
- V incestní rodině dochází k potlačování skutečné reality.
- Chybí zde přirozená, vzájemná a otevřená komunikace a vyjadřování emocí. Zcela chybí empatie.
- Potřeby jednotlivých členů nejsou adekvátně uspokojovány.
- V rodině jsou nejasně vymezené role jednotlivých členů, často dochází k jejich zaměňování.
- Spolu se sexuálním zneužíváním se v incestních rodinách mnohdy vyskytuje fyzické či psychické týrání.

2.3.1. Zneužívající rodič - pachatel incestu

Incestní chování by mělo být lidem cizí, a to především díky tzv. Westermarckovu efektu (Erickson, 1993). Základem tohoto mechanismu je získaná averze či nezájem týkající se představy sexuálních aktivit s partnerem, s nímž byl jedinec v intenzivním kontaktu v době raného dětství, především v prvních třiceti měsících života. Westermarckův efekt nám tak nabízí určité charakteristiky pachatele incestního aktu (Weiss, 2002):

- Vysvětluje, proč jsou častějšími pachateli otcové než matky. Je to hlavně matka, kdo se v prvních měsících života stará o své dítě a vytváří si k němu tudíž intenzivnější vztah.
- Dále z tohoto efektu vyplývá, že incestu typu otec – dítě se dopouštějí hlavně otcové, kteří se rané výchovy svého dítěte účastní jen v minimální míře.

Pachatelem incestu se však, i přes vliv Westermarckova efektu, může stát jakýkoliv člen rodiny. Literatura hovoří především o otci (případně nevlastním otci) jako o nejčastějším pachateli incestního zneužití (Pöthe et al., 1999; Canepa, Bandini, 1980). Převahu otců jako pachatelů také ilustrují například výsledky výzkumu Weinberga (1955, in Weiss, 2002), který uvádí, že 78% oznámených případů incestní delikvence tvoří incest typu otec-dcera oproti 1% incestu typu matka-syn (zbývající procenta se dělí mezi incest sourozenecký – 18% a hromadné incestní vztahy – 1%).

Podobné rozložení pachatelů incestních aktivit ilustruje následující tabulka (Herman, Hirschman, 2000, str.19), kde je uvedeno pět největších studií incestu do roku 1980. Tyto studie dokumentují skutečnost, že ve většině případů incestu - v 97%

INCEST

byl pachatelem otec, zatímco matka byla pachatelem jen ve 3% případech. Tato studie však rozlišuje pouze pachatele ve vztahu rodič-dítě, není zde uvedeno, kdo byl pachatelem ve zbývajících případech. Můžeme však přesto předpokládat, že i tak typ incestu otec-dcera zaujímal první místo v četnosti výskytu.

Tab. č. 1.: Rozložení pachatelů incestu (Herman, Hirschman, 2000, str.19)

Studie	Rok	Vzorek	Počet případů incestu	Rodič-dítě	Otec-dcera	Otec-syn	Matka-syn	Matka-dcera
Weinberg	1955	soudní případy Illinois	203	166	164	0	2	0
Lukianowitz	1972	ps.záz. Irsko	55	38	35	0	3	0
Maisch	1972	soudní případy Německo	78	74	66	4	3	1
Meiselman	1978	záz. ps. Kalifornie	58	43	38	2	2	1
Justice, Justice	1979	záznamy psychol. Texas	112	103	96	5	2	0
Celkem			506	424	399	11	12	2

Někteří odborníci (např. Pöthe, 2005) se domnívají, že ze sociologického hlediska nelze zneužívající rodiče vydělit z běžné populace. Neliší se od ostatních svým věkem, zaměstnáním, etnickým původem, náboženstvím či inteligencí. Jedná se tedy o jedince, kteří se ve většině charakteristik neliší od průměru. Hubálek (1983) však na základě svého výzkumu namítá, že pachatelé incestu jsou méně vzdělaní než kontrolní skupina. Tyto

závěry potvrzují i další autoři (např. Raboch, 1994; Topiař, Satková, 1974).

Významným rozdílem od běžné populace je především způsob, kterým dosahují tito jedinci uspokojení svých emočních potřeb a způsob, jakým zvládají psychický stres (Porter, 1989). U pachatelů pohlavního styku s blízkou pokrevně příbuznou osobou nebývá ve většině případů diagnózou pedofilie. Dle Weisse (2002) se jedná většinou o muže, u kterých se vyskytuje porucha osobnosti či patologie rodinných vztahů. Tento názor však zcela nepodporuje Weinberg (1955, in Roth, 1978), který odlišuje tři typy incestních otců v závislosti na tom, jaký vztah mají ke své oběti-svému dítěti. Do svého dělení zahrnuje i pedofilní typ. Weinberg (1955, in Roth, 1978) tedy rozlišuje:

1. Otce, pro něhož je incest součástí náhodné promiskuity.
2. Otce, který touží po malých dětech (*pedofilní typ*).
3. Otce, jenž si vybral dceru jako sexuální partnerku, protože je nespokojený v manželském svazku a současně neudrzuje sexuální kontakty mimo svou vlastní rodinu.

Kolářský a Brichcín (in Weiss, 2002) navíc upozorňují na to, že v případě delikventů, kteří se dopouštějí incestního zneužívání dívek, se často jedná o hebefily. Tito jedinci dopouštějící se incestu jsou často po dlouhou dobu zcela nepoznání, a to zejména proto, že kromě zneužívání vlastní dcery mají i dospělou partnerku.

Herman, Hirschman (2000) dodávají, že pro pachatele incestu (ve své knize hovoří převážně o otci jako o pachateli) jsou typické obsedantní erotické sexuální fantazie a kompulzivní chování, které přirovnávají k závislosti. Firestone et al. (2005) navíc hovoří o tom, že u těchto lidí se poměrně často vyskytují

INCEST

charakteristiky, které zahrnují pasivní osobnost, závislou osobnost, zkušenost s fyzickým a emocionálním týráním během dětství, nespokojenost v manželství, sexuální neuspokojení a nedostatečnou schopnost empatie.

Jedince, kteří sexuálně zneužívají své děti, můžeme dále rozdělit podle hledisek, která zahrnují různá kritéria a přístupy. Pachatelé incestu jsou ve velké míře jedinci, jejichž rodinné prostředí a vztahy jsou narušené, patologické (viz kapitola 2.3. „Charakteristiky rodin s incestem“). V souvislosti s rodinným prostředím hovoří Malá et al. (1995) o dvou typech situačních delikventů:

1. Muž závislý, odmítaný svou manželkou se nejprve uchýlí k alkoholu a poté, ze strachu z rozpadu rodiny, se uchýlí k incestnímu chování vůči své dceři, ve snaze donutit svou manželku převzít vůči němu mateřskou a ochrannou roli. K dceři nemá otec vytvořen milostný vztah, jedná se pouze o sexuální poměr, z něhož chce profitovat.
2. Mezi otcem a dcerou vzniká milostný vztah. Motivací k vytvoření takového vztahu je otcova touha po nezávislosti spojená s pocitem, že manželka je již stará a neatraktivní. Její roli přebírá dcera, která může připomínat svou matku v době, kdy se s otcem seznámila.

Pöthe (2005) dělí pachatele sexuálního zneužívání podle primární sexuální orientace a úrovně psychosociálního vývoje na fixované a regredované jedince.

Ke skupině fixovaných jedinců autor řadí ty, u nichž jsou primárním sexuálním objektem děti. Tato charakteristika se nemění ani ve chvíli, kdy se pod tlakem společnosti ožení.

INCEST

V některých případech daní jedinci dokonce vstupují do sňatku za účelem zplození potomka, který by v budoucnu uspokojoval jejich potřeby. Sexuální zneužívání je tak následkem jejich primární sexuální orientace realizované v podmínkách trvalého a snadného přístupu k vlastním dětem. Tito jedinci častěji zneužívají chlapce (Itzin, 2001).

Druhým typem pachatele jsou dle Pötheo (2005) regredovaní jedinci. Tito pachatelé nejsou primárně orientováni na děti. Původně jsou orientováni na své vrstevníky. V dospělosti však dochází ke komplikacím v uspokojování jejich potřeb, a to především v důsledku společenských požadavků, které nejsou schopni splnit. Tento tlak je vede k obrácení pozornosti neboli regredaci k dětem jako k náhradnímu objektu uspokojování svých potřeb. Děti si vybírají z toho důvodu, že je méně komplikovaní a náročné ve vztazích. To se tak regredovanému jedinci stává substitucí za dospělého jedince, čímž se dítěti dostává pseudodospělé role. Tento typ zneužívatele je v incestních rodinách dle Pötheo (2005) mnohem častější než fixovaný typ pachatele.

Pro pachatele intrafamiliárního sexuálního zneužívání je mnohdy typické, že zneužívají své děti – především dcery – po určitou dobu opakovaně. Důvodem k ukončení zneužívání může být odchod dívky z rodiny (např. internátní škola) či fakt, že je dcera již dost stará na to, aby čin oznámila. V takovémto případě se může stát, že otec přenesl svůj zájem na mladší dceru. Tento fenomén je popisován mnohými autory (např. Cavallin, Likainowicz in Herman, Hirschman 2000; Sloanne, Karpinski, 1942, Hubálek, 1983). Výzkum ([n=100], Herman, Hirschman, 2000) ukazuje, že zhruba 28% otců zneužilo další dceru; 25% starších zneužitých dcer podezíralo svého otce ze zneužití své mladší sestry, neměly však důkazy o této aktivitě. Ve 30%

případů nedošlo k zneužití mladší dcery, a to z toho důvodu, že rodina měla jen jedno dítě.

Pachatele incestu, především muže, můžeme dále charakterizovat podle věku své oběti. Sexuální zneužívání nemluvňat a batolat není věcí zcela neznámou. Existují záznamy dokumentující zneužívání dětí ve věku dvou tří měsíců života. Je však velmi obtížné zjistit alespoň přibližný počet těchto případů, a to především pro velmi omezenou komunikační a abstrakční schopnost těchto dětí (Haskins, 2003). Firestone et al. (2005) uvádějí, že pachatelé, kteří zneužívají takto malé děti jsou významně mladší než pachatelé zneužívající děti starší. Tito pachatelé taky častěji odmítají přiznat tento čin a mají vyšší skór v dotazníku PCL-R (Psychopathy Check-list Revised), konkrétně ve faktoru 2, který měří antisociální tendence. U skupiny pachatelů zneužívajících děti v prepubescenci se častěji vyskytuje narušená osobnost. Tito pachatelé také častěji zneužívají více dětí, nejčastěji se jedná o synovce či neteře (Firestone et al., 2005).

Jak bylo naznačeno v počátku této podkapitoly, ženy jako pachatelky incestního zneužití se vyskytují v menšině v porovnání s muži pachateli. Přesto považujeme za vhodné se alespoň stručně zmínit o základních charakteristikách těchto pachatelek, které se od mužů pachatelů v některých aspektech odlišují. Ženy častěji zneužívají děti ve větším počtu, tzn. že se jedná o formu skupinového sexu za přítomnosti dětí. Častějšími oběťmi jsou, stejně jako u mužských pachatelů, dívky, jejichž průměrný věk se pohybuje okolo šesti let (Weiss, 2002). Ženy pachatelky bývají ve větší míře psychiatricky léčeny. Mnohé z nich trpí depresí či posttraumatickou stresovou poruchou, není ojedinělé i psychické onemocnění – mentální retardace aj. (Bachmann, Bosii, 1993). V jejich anamnéze se častěji vyskytují sebevražedné pokusy, útoky z domova, týrání či sexuální zneužívání. Vyskytují se i

INCEST

charakteristiky, které jsou dle některých autorů společné pro muže i ženy jako pro pachatele incestních aktivit, a to závislost na alkoholu a průměrně nižší vzdělání (Raboch, 1994; Hubálek, 1983, Topiař, Satková, 1974).

Souhrnně lze o pachateli incestu říci, že:

- Častěji se jedná o pachatele mužského pohlaví, především o otce, příp. nevlastního otce.
- Od běžné populace se tito jedinci odlišují ve způsobu uspokojování emočních potřeb a způsobu zvládnutí psychického stresu.
- Častá je nespokojenost pachatelů v aktuálním manželství spojená s neuspokojováním sexuálních potřeb svou manželkou.
- Pachatelé mívají ve své anamnéze týrání či zanedbávání.
- Pachatelé - otcové mnohdy zneužívají více než pouze jednu dceru.
- Pachatel – žena se vyskytuje v malé míře. Tyto ženy trpí častěji psychickým onemocněním. Častěji než muži mají osobní zkušenost se sexuálním zneužitím ve svém dětství.

2.3.2. Nezneužívající rodič

Sexuální zneužití v rodině je charakterizováno nejen pachatelem a obětí, ale celým rodinným systémem. Z tohoto důvodu nelze opominout nezneužívajícího rodiče, který má v rozvoji incestu významnou roli.

První charakteristikou nezneužívajících rodičů je chronické selhávání v poskytování bezpečí dítěti. Zajišťování ochrany dítěte

INCEST

v situaci intrafamiliárního ohrožení závisí především na kvalitě vazby mezi dítětem a nezneužívajícím rodičem. Z klinické zkušenosti vyplývá, že typ vazby mezi zneužívaným dítětem a nezneužívajícím rodičem je v případě incestních rodin buď vyhýbavý, nebo dezorganizovaný (Weiss, 2002).

V pozici nezneužívajícího rodiče se ve většině případů rodičovského incestu ocitají matky, díky faktu, že pachatelem je ve většině případů muž (viz kapitola 2.3.1. „Zneužívající rodič-pachatel incestu“). Absence nezneužívajícího rodiče může mít formu fyzické nepřítomnosti matky (např. díky zaměstnání, nemoci nebo smrti) či emoční neúčasti a/nebo ignorování situace v rodině (Kaplan et al. 1991).

Důvodem nejisté vazby mezi dítětem a matkou může být i matčina nezralost. Nevypělost je charakteristická především pro matky, které měly své děti ve velmi mladém věku. Jsou si svou rolí nejisté a snadno se nechají manipulovat, případně nemají dostatečnou sebedůvěru a odvalu s problémem, kterým incest je, bojovat (Egan-Sage, Carpenter, 1999). Tím se utváří specifické prostředí, které může přispět k rozvoji incestu.

Fyzická nepřítomnost nezneužívajícího rodiče ve formě zaměstnání je obvykle pravidelná, tudíž se dá předem předpokládat. Matka (nezneužívající rodič) mívá pozdně večerní nebo noční pracovní směny, v rámci kterých je zneužívající rodič doma s dítětem popř. dětmi sám, a tak má pravidelnou a navíc bezpečnou situaci vhodnou k rozvoji svého patologického incestního chování.

Nezneužívající rodič však může být pro dítě nenápomocným i tehdy, pokud je v rodině fyzicky přítomný. V takových případech si prvních evidentních projevů sexuálního svádění či zneužívání dítěte nevšimá či se chová, jako by nebyly přítomny. Důvodů k objasnění tohoto přehlížení může být několik. Nezneužívající rodič například neví, jak se zachovat, nechce si zneužívání

INCEST

v rodině připustit či je slabý na to, aby zneužívání zastavil. Často se totiž jedná o jedince závislého na svém partnerovi, takže vyvstává i strach, že o partnera (zneužívajícího rodiče) může přijít (Madonna et al., 1991).

Někteří nezneužívající rodiče mohou sami vytvářet situace, jež ke vzniku incestního vztahu mezi partnerem a jejich dítětem významně přispívají. Stává se například, že matka svého partnera opakovaně posílá, aby zkontroloval, jestli se jejich dítě pořádně umylo, zda je přikryto, správně oblečeno apod. (Pöthe, 2005).

Část matek v incestních rodinách ve vztahu k manželovi či svému partnerovi zaujímá výrazně submisivní roli (Porter, 1989). Tyto ženy mívají nízké sebevědomí, obvykle mají málo či žádné zájmy a často postrádají základní sociální dovednosti. Poměrně obtížně navazují interpersonální vztahy. Kontakt se světem přenechávají manželovi. Podřízenost některých matek jde někdy tak daleko, že se sexuálního zneužívání dítěte samy účastní (Vaníčková, Provazník, 1999).

Ne vždy ale musí být nezneužívající rodič závislým na svém partnerovi. Může to být i naopak, jak ukazuje praxe (Pöthe, 2005). Nemalou skupinu nezneužívajících rodičů tvoří ženy, na kterých jsou závislí jejich partneři. Závislý muž má nerealistická očekávání, že jeho žena bude naplňovat všechna jeho očekávání. Vnímá ji jako onnipotentní matku, která poskytuje ochranu a péči infantilnímu jádru jeho osobnosti. Partnerka je tak vnímána jako nedotknutelná mateřská postava. Emočně nezralí muži pak inklinují ke stejně nezralým a závislým objektům, kterými jsou jejich vlastní děti. Takovéto chování se však stává kontraproduktivním zejména pro jejich manželky. Ty cítí vůči svým dcerám rivalitní vztah, který jim nedovoluje adekvátně reagovat na vzniklou situaci (Ibid.), a tak incestní chování svého partnera jen stěží zastaví.

Pro všechny nezneužívající matky je společné zejména to, že jsou svými partnery trvale frustrovány. Tato frustrace se projevuje zejména psychosomatickými obtížemi, jako například bolestmi hlavy, páteře aj. Zhoršený zdravotní stav jim pak mnohdy nedovoluje plně se věnovat vzniklé situaci v rodině, čímž se vzdalují svému dítěti, kterému by měly pomáhat (Vaníčková, Provazník, 1999).

2.4. Oběť incestu

Pro mnohé děti z rodin s incestní historií je sexuální kontakt s rodičem jedinou možnou cestou k získání lásky a pozornosti. Oběti paradoxně drží rodinu pohromadě, přebírají odpovědnost za její fungování, považují často za přirozené plnit sexuální přání otce či případně jiného člena rodiny (Pöthe, 2005).

Oběťmi sexuálního zneužívání obecně jsou, jak ukazují statistiky, především dívky, v případě incestu se jedná o dcery, v menší míře vnučky a sestry (Herman, Hirschman, 2000; Roth, 1978). Pro tento fakt hovoří i literatura, která se z převážné míry věnuje pouze dívkám jako obětem, o chlapcích existuje jen velmi málo odborných zmínek.

Oběti incestu lze popsat na základě několika charakteristik. Mnohé dívky jsou mladší třinácti let (80%), když jsou poprvé konfrontovány s otcovým incestním chováním, přičemž průměrný věk počátku zneužívání je 9 let (Roth, 1978). Z výzkumu provedeného Hermanem, Hirschmanem (2000) vyplývá, že přibližně 10% dívek bylo nějakým způsobem zneužito již před pátým rokem života.

Forma a způsob incestního zneužívání se vyvíjí v průběhu zneužívání. Na počátku se jedná převážně o sexuální praktiky

INCEST

zahrnující hlazení, které se postupně rozvíjí v masturbaci a orální sexuální aktivity. Herman, Hirschman (2000) dále hovoří o tom, že se otcové zneuživatelé ve většině případů nepokusí o soulož, a to minimálně do doby, než jejich dcera dosáhne puberty.

V průběhu zneužití obvykle užívají otcové jen minimálně své fyzické síly, a to především z důvodu, že malé dívky svým otcům důvěřují a ti této důvěře zneužívají (Itzin, 2001). Snaží se své dcerky utěšit tím, že to, co se stalo, je normální, že to dělá každý otec aj. Neopomenou se zmínit, že se jedná o tajemství jen mezi nimi a že není dobré o něm říkat matce, protože by byla smutná apod. Na druhou stranu někteří otcové svým dcerám vyhrožují možným umístěním do dětského domova či zmiňují možnost, že sami skončí ve vězení či že se matka zhroutí (Canepa, Bandini, 1980). Děti na základě těchto hrozeb matce ani nikomu jinému nic neřeknou, přestože se snaží svých chováním dát najevo, že je jim ubližováno. Mezi formy nepřímého sdělení patří mimo jiné útěky z domova, stížnosti na bolesti v abdominální části těla, noční můry a projevy strachu či úzkosti (Itzin, 2001).

Další z charakteristik, které jsou uváděny v souvislosti s dcerami jako oběťmi incestu je fakt, že jsou častěji než děti z kontrolní skupiny stavěny do role své matky (Herman, Hirschman 2000). Z výzkumu těchto autorů dále vyplývá, že tyto dívky měly v době před vznikem incestu chladný až nepřátelský vztah s matkou, oproti vztahu s otcem, kterého mnohé z nich popisovaly jako milého, chytrého a laskavého.

Canepa, Bandini (1980) hovoří o tom, že některé oběti incestu vykazují vlastnosti jako je narušený charakter, nedostatek sebekontroly, opožděný emoční a morální vývoj. Tyto vlastnosti dokumentuje následující kazuistika (Canepa, Bandini, 1980, str. 456).

Pachatel a rodinné prostředí: Otec je popisován jako slabý, ale výbušný 44-ti letý muž, který pracuje jako dělník. Jeho

INCEST

žena, o dva roky starší než on, není matkou oběti. Jeho předchozí žena, matka oběti, se o svou dceru nestarala díky své dlouhotrvající vážné nemoci. Domov je neuspořádaný, ale čistý.

Oběť: 17-ti letá dcera měla poprvé sexuální styk se svým otcem ve svých 13-ti letech, zneužívání trvalo dva roky. Po smrti své matky se stala agresivní a promiskuitní. Psychologické vyšetření ukázalo na nedostatek sebekontroly a motivace, podprůměrnou inteligenci, abulii, emocionální nestabilitu, neschopnost plánovat do budoucnosti a tendenci ke lžím.

Syn jako oběť incestu kdy je pachatelem matka, je v literatuře téma hodně opomíjené. Existuje jen málo empirických dat hovořících o vlivu incestu typu matka-syn na psychosociální fungování mužské oběti. Přesto se jedná o tematiku stejně tak závažnou jako incest typu otec-dcera (Kelly, 2002; Bachmann, Bossi, 1993). Kelly (2002) na základě klinických zkušeností udává, že mnozí muži prožívají sexuální aktivity s matkou zpočátku jako neutrální až příjemné, spojené s vlastním sexuálním uspokojením. Na základě výzkumu¹ hovoří autor o tom, že možné počáteční pozitivní prožívání sexuálního zneužívání může způsobovat chlapci-oběti velké komplikace v procesu vyrovnání se s touto zkušeností. U těchto mužů se jako následek zneužití častěji vyskytovaly interpersonální a sexuální problémy, více symptomů agrese a disociace v porovnání s muži, kteří byli zneužití někým jiným než svou matkou nebo vnímali sexuální kontakt se svou matkou jako negativní a nepříjemný. Dalšími reakcemi na sexuální zneužití vlastní matkou je hanba, vztek a hluboký smutek. To vše díky tomu, že synové byli zneužití někým, komu bezvýhradně věřili, kdo je měl ochraňovat. Muži,

INCEST

kteří pociťovali při zneužití pocity příjemného, navíc častěji uvádějí ve svém životě agresivní a sebedestructivní chování a posttraumatické symptomy (Bach-mann, Bossi, 1993).

Souhrnně lze říci, že muži zneužití svou matkou pociťují silný negativní vliv na psychosociální fungování, přestože zneužití ve většině případů probíhá pouze formou mazlení, často bez užití násilí. Pozitivní či smíšené pocity v průběhu sexuálních aktivit mohou problematizovat proces vyrovnání se s tímto činem. Smíšené pocity při sexuálních aktivitách a sebeobviňování často ústí v pozdější problémy partnerského rázu v dospělosti (Kelly, 2002).

¹ Celkový počet mužů respondentů, kteří v dětství zažili intrafamiální zneužití je 67.

INCEST

Souhrn:

- Nejčastější formou incestu je incest typu otec – dcera resp. nevlastní otec –dcera.
- Skutečný výskyt incestu lze jen odhadovat, a to především díky latentnímu charakteru tohoto jevu.
- Vždy se jedná o narušené rodinné prostředí s neadekvátním uspokojováním potřeb, nedostatečnou komunikací a nedostatkem empatie jednotlivých členů rodiny.
- Rodina je často izolovaná od vnějšího světa.
- V rodině dochází k narušení rolí a mezigeneračních hranic.
- Ke zneužívání dochází často opakovaně.
- Pachatel se často vyznačuje nespokojeností ve svém manželství.
- Pachatelé byli často v dětství sami týráni či zanedbáváni.
- Nezneužívající rodič často selhává v plnění svých funkcí, mnohdy je nepřítomen (emočně, fyzicky), tito jedinci často nemalou měrou přispívají k rozvoji incestního chování.
- Obětí incestu se nejčastěji stávají dívky, případy zneužitých chlapců však nejsou také zcela vyloučeny.
- Pachatelé využívají vůči oběti svou moc, často vyhrožují, že pokud dojde k odhalení, bude dítě odpovědné za rozvrat rodiny.

3. SOUROZENECKÝ INCEST

Sourozenci si navzájem poskytují přetrvávající pocit rodiny, a to i v době, kdy jejich původní rodina, tzn. rodiče, již nežijí. Bratři a sestry si navzájem mohou nabídnout jeden z nejdéle trvajících intimních vztahů, často přežívající vztahy s rodiči i o dvacet či více let. Sourozenci jsou spolu spojeni geneticky a díky rodině i kontextově tak, jako nikdo jiný. Často spolu sdílejí své znalosti, postoje, touhy, přání.

Rodiče jsou naopak těmi, kdo odpovídají za vytvoření harmonických podmínek dětí v rodině. Mnozí z nich přesto bezděčně, ale i záměrně své děti porovnávají, takže je jedno z nich „chytré dítě“, zatímco další např. „zodpovědné dítě“. Dunn (1983) hovoří o tom, že dítě, které cítí, že jsou jeho rodiče laskavější a více se mu věnují v porovnání se svým sourozencem vyjadřuje vyšší sebehodnocení a pocit kompetentnosti. Naopak dítě, které bylo bráno jako „horší“ mělo v pozdějším věku tendenci k sebedoceňování.

Upřednostňování jednoho dítěte rodiči mimo jiné ovlivňuje vztah sourozenců mezi sebou. Nevyváženost pozornosti rodičů vede mnohdy k vytváření jakýchsi koalic dítě-rodič, díky čemuž preferované dítě získává určitou moc nad svým sourozencem. Reakcí na takovéto vztahy jsou pak možné boje a hádky mezi sourozenci. Nerovnost a moc jednoho sourozence může v určitých situacích, kde samozřejmě hrají roli další vlivy (viz dále), vést až ke zneužívání jednoho sourozence druhým.

3.1. Charakteristiky sourozeneckého incestu

Sourozenecký incest je typ sexuálního zneužívání, jemuž je doposud věnováno jen málo pozornosti. Navíc je jeho výskyt podceňován stejně tak jako následky, a to především díky nedostatku výzkumů na toto téma. Přestože se jedná o téma nedostatečně prozkoumané, ukazuje se, že se jedná o poměrně běžnou formu intrafamiliárního sexuálního zneužívání (Ascherman, Safier, 1990; Smith, Israel, 1987, Haskins, 2003, DiGiorgio-Miller, 1998).

Již samotné *definování sourozeneckého incestu* není jednoduché. Je třeba rozlišit, co je jen hra či dětská zvědavost a co je již zneužití. Jedním ze způsobů, jak odlišit dětskou zvědavost od sexuálního zneužití se zdá být otázka, zda se v rámci sourozeneckých sexuálních aktivit vyskytoval souhlas obou partnerů či se jednalo o nátlak (Caffaro, Conn-Caffaro, 2005).

Haskins (2003) pojímá sourozenecký incest jako sexuální kontakt mezi sourozeneckou dyádou, který je prožíván obětí jako traumatický. Tento kontakt zahrnuje sexuální chování, na které není zneužitý sourozenec vývojově připraven a které není motivované věkem přiměřenou zvědavostí. Může zahrnovat dotyky, mazlení, neslušné návrhy, pokus o styk i soulož na základě nátlaku či síly. Autorka dále hovoří o nekontaktní podobě sourozeneckého incestu, která může obsahovat chování vedoucí k sexuální stimulaci zneužívajícího sourozence. Do této kategorie řadí obscénní řeči, donucování ke sledování sexuálních aktivit jiných lidí, sledování pornografie, nucení sourozence k focení erotických či pornografických fotografií, případně k natáčení erotických videí.

Jako nejčastější formu sourozeneckého incestu se uvádí sexuální vztah mezi sourozenci opačného pohlaví (Pöthe, 2005).

SOUROZENECKÝ INCEST

Podle studie Canavana et al. (1992), kteří se věnovali ženám - obětem sourozeneckého incestu, existuje několik oblastí, které vydělují sourozenecký incest od normální sexuální explorační. Mezi tyto oblasti autoři řadí:

- vynucenou mlčenlivost o činu
- rozdíl mezi sourozenci v moci a síle
- vliv na sexuální vývoj
- individuální následky.

Autoři zdůrazňují, že sexuální kontakt, který je držen v tajnosti na základě strachu, donucení a vyhrožování, nemůže být brán jako nevinná a neškodná sexuální hra.

Dalším úskalím v pojetí sourozeneckého incestu je *věkový rozdíl mezi obětí a pachatelem*. Někteří autoři (Abrahams, Hoey 1994; Laviola, 1992; Cole, 1982) zastávají názor, že pokud je věkový rozdíl mezi sourozenci menší než pět let, tak se nejedná o zneužití, ale o zvědavost a sexuální explorační bez následků. Na druhou stranu však existuje i opačný názor. Menší věkový rozdíl mezi pachatelem zneužití, dle názoru jiných autorů (Cyr et al. 2002; Tsun, 1999; Haskins 2003 aj.) nevyklučuje sexuální zneužití se závažnými následky.

Jako *přibližný a průměrný věk začátku vzniku* sourozeneckého incestu se uvádí prepubescence (Finkelhor, 1990; Russell, 1986, in Tsun, 1999). Cole (1982) došel na základě klinických případů k závěru, že sexuální aktivity mezi sourozenci začínají v době, kdy je oběti okolo 9 – 10 let. De Jong (1989) udává jako průměrný počáteční věk oběti, na základě svého výzkumu čítajícího 831 sexuálně zneužitých dětí, 7 let, přičemž pachatelovi je dle tohoto výzkumu v průměru 15,5 let.

Délka trvání sexuálního vztahu se sourozencem je různá. Finkelhor (1980, in Cyr et al., 2002) udává, na základě svého výzkumu, že přibližně třetina případů se vyskytovala pouze

jedenkrát, 27% případů trvalo přibližně jeden rok, 2 ze 112 respondentů udali, že sexuální zneužití sourozencem pokračovalo po dobu 10 let. Cole (1982) a Laviola (1992) uvádějí průměrně delší dobu trvání – tvrdí, že sourozenecký incest může trvat od 4 do 9 let, v některých případech až do chvíle, než sourozenec zneuživatel opustí domov.

Diskutabilní je i *výskyt sourozeneckého incestu*. Finkelhor (1980, in DiGiorgio-Miller, 1998) uvádí, že se případy sourozeneckého incestu vyskytují ve 13% populace. Bess, Janseen (1982) zjistili, že 60% psychiatrických ambulantních pacientů v jejich studii zažilo sourozenecký incest. Další autoři (Cole, 1982; Caffaro, Conn-Caffaro, 2005; Smith, Israel, 1987) odhadují, že sourozenecký incest je v reálném životě třikrát až pětikrát častější než incest typu otec-dcera, ačkoliv povědomí o něm je doposud mizivé. Tento rozdíl je možné vysvětlit tím, že o incestu otec-dcera se více hovoří, je častěji pojímán jako zraňující a je i častěji hlášen příslušným úřadům. De Jong (1989) udává nižší procento výskytu, a to 4,2%. Vše je však otázkou způsobu zkoumání výskytu tohoto jevu.

3.2. Uspořádání rodiny s výskytem sourozeneckého incestu

Stejně tak jako v rámci incestu obecně, tak i v případě sourozeneckého incestu je důležité věnovat pozornost rodinnému systému, v rámci něhož k dané patologii dochází.

V dobře fungující rodině je dána a respektována struktura rolí v rámci a mezi rodinnými subsystemy. V rodině s vážným problémem jakým sourozenecký incest je tato struktura rolí chybí. Fungující aliance mezi rodiči nebo důsledný jeden rodič jsou základem pro vytvoření rodinných pravidel nezbytných

SOUROZENECKÝ INCEST

k omezení rozvoje sourozeneckého násilí. To vše se však neděje v rodině s incestní historií.

Pro rodiny s incestní historií jsou některé charakteristiky společné. Jedná se především o výskyt distresu, a to jak osobního, tak sociálního a ekonomického (Haskins, 2003). Cyr et al. (2002) dodávají, že jsou narušeny schopnosti rodičů vytvořit vhodné prostředí pro svou rodinu. U rodičů se vyskytuje vysoká míra frustrace, trestající a krutý styl výchovy dětí. Členové rodiny mnohdy zažívají pocity izolace, zoufalství a nicotnosti. Pesciall (1998) mezi rizikové faktory, které mohou vést k sourozeneckému sexuálnímu zneužívání řadí: ekonomické/finanční problémy, rozvod rodičů, soupeření rodičů a dětí o moc, drogová či alkoholová závislost, dlouhotrvající nemoc jednoho z členů rodiny, a nedostačující komunikace v rodině.

Uspořádání rodiny dle Caffaro, Conn-Caffaro (2005), které zde budeme prezentovat, odráží strukturální charakteristiky běžně se vyskytující v rodinách s historií sourozeneckého incestu. Dohromady odkrývají rizikové faktory, které ve spojení s nepřítomností protektivních faktorů přispívají k rozvoji sourozeneckého incestního chování. Nejedná se o „čisté“ typy rodin, jde jen o pokus popsat několik možností typů rodin, v nichž se může dané zneužití vyskytovat. Jde o následující formy rodinného prostředí:

1. Rodina, v níž rodič zneuživatel zaujímá vnější roli vzhledem k ostatním členům rodiny.
2. Rodina s přijímaným sourozeneckým incestem.
3. Rodina, v níž nejstarší sourozenec přebírá roli rodičů.
4. Rodina s nevlastním sourozencem/sourozenci.

3.2.1. Rodina, v níž rodič zneuživatel zaujímá vnější roli vzhledem k ostatním členům rodiny

Daný typ rodiny je charakterizován tím, že jeden rodič zaujímá roli vnější vzhledem k ostatním. To znamená, že buď není často doma přítomen či není ostatním členům rodiny k dispozici - žije si svůj vlastní život a o ostatní se nestará. V mnoha případech tento rodič rozbíjí či narušuje rodinné prostředí autoritářským a hrubým způsobem (Caffaro, Conn-Caffaro, 2005). Pro tohoto rodiče je navíc velmi často charakteristická závislost na alkoholu (Haskins, 2003).

Rodič – obvykle matka, která je v dané rodině (čili dětem) k dispozici, může dětem zajišťovat základní potřeby, ale obvykle není schopen chránit sebe ani své potomky ve chvíli, kdy se druhý rodič stává hrubým a případně zneužívajícím (Alter-Reid et al., 1986). Tím, že matka nedokáže své děti dostatečně bránit hrubému chování svého partnera svým způsobem také narušuje pohodu v rodině (Caffaro, Conn-Caffaro, 2005).

Absence rodičovského kontaktu a podpory ústí ve větší pravděpodobnost rozvoje sourozeneckého zneužití. Děti v takovémto prostředí mohou pociťovat nedostatek lásky, pozornosti a podpory. Zmíněné pocity mohou vyvolat nepřátelský vztah mezi sourozenci, kteří se snaží uspokojit své potřeby v rámci rodiny s omezenými zdroji (Haskins, 2003).

Dalším faktorem přispívajícím k rozvoji sourozeneckého zneužívání patří fakt, že sourozenci jsou často nedostatečně hlídáni, v rodině chybí struktura a nedostatek rodičovské autority a kontroly. Děti jsou ponechány samy sobě, bez dohledu dospělého, jenž by jim pomáhal řešit problémy. Ty si musí řešit sourozenci sami za využití svých vlastních neadekvátních nebo

SOUROZENECKÝ INCEST

doposud nedostatečně rozvinutých schopností (Caffaro, Conn-Caffaro, 2005).

Tyto všechny faktory mohou přispívat k tomu, že silnější sourozenec hledá uspokojení svých potřeb u své sestry nebo bratra. K uspokojování může dojít i skrze sexuální kontakt neboli sourozenecký incest.

Následující kazuistika (Ibid.) ilustruje tento typ rodinné dynamiky.

Dvanáctiletý Trenton byl prostřední dítě. Jeho otec byl nezaměstnaný alkoholik, který byl pravidelně mimo domov. Když však byl doma, jeho obvyklou činností bylo pít alkoholu a sledování televize. Otec rodinu často týral. Někdy urážel a ponižoval svou ženu a tři nejstarší děti v přítomnosti svých kamarádů a zbytku rodiny. Trentonova matka byla jediným alespoň částečně dostupným rodičem pro své děti. Sama se však stávala stále hrubější a to především proto, že se snažila přiblížit hrubému chování svého manžela. Trenton a jeho sourozenci byli občas ponecháni v péči muže – chůvy, který znásilňoval všech pět dětí, a to vždy v jejich přítomnosti. Naštěstí nakonec zasáhlo centrum pro ochranu dětí (Child Protective Services), které umístilo děti do náhradních domovů, v závislosti na věku a pohlaví.

Trenton rozvinul zneužívající vztah se svým šestiletým bratrem. V podstatě hned po přestěhování začal Trenton svého bratra bít a sexuálně zneužívat. Své chování terapeutovi vysvětloval následovně: „Musel jsem mu ukázat, že něco dělá špatně a naučit ho to dělat správně.“ Podobným způsobem otec poučoval a „vychoval“ své děti.

3.2.2. Rodiny s přijímaným sourozeneckým incestem

Sourozenci se k sobě mohou obracet pro podporu a ochranu, a to zejména ve chvíli, kdy nejsou jejich potřeby uspokojovány dospělými, zejména rodiči. Blízkost a dostupnost sourozenců navzájem společně s nedostatkem spolehlivé péče rodičů může napomáhat k růstu sexuálního napětí mezi sourozenci a následně tak vést k incestu (Smith, Israel, 1987). Přesto se sourozenecký incest tak často nerozvíjí. Důvodem je fakt, že v mnohých rodinách je incestní tabu pevně začleněno (Madonna et al., 1991).

Pokud se přesto sourozenecký incest rozvine, „přijímaný sourozenecký incest“ se obvykle podobá nenásilné sexuální hře mezi sourozenci podobného věku, s tím rozdílem, že toto chování může být intenzivnější, s větší frekvencí a déle trvajícím než pouhé dětské sexuální sourozenecké hry (Caffaro, Conn-Caffaro, 2005).

V takovéto rodině trpí obě děti (oběť i pachatel) extrémním nedostatkem rodičovského vedení a péče, protože rodiče svým dětem věnují jen minimum pozornosti (Porter, 1989).

I tento typ rodiny lze ilustrovat následující kazuistikou (Caffaro, Conn-Caffaro, 2005).

Elena, šestiletá mexická dívka byla odebrána ze svého domova Centrem pro ochranu dítěte a dočasně byla umístěna do terapeutické skupiny. Elenino sexualizované chování vedlo k podezření, že byla dívka zneužívána. Elena byla nejstarší z pěti dětí (jejich věk se pohyboval od Eleniných 6 let až do 5 měsíců nejmladšího sourozence).

V počátku terapie se ukázalo, že strýc, který žil s rodinou v jedné domácnosti, ukazoval Eleně po dobu několika měsíců pornografický materiál. Kromě toho byla Elena několikrát svědkem sexuálních aktivit svých rodičů. Rodiče byli po celou dobu zahlceni svou prací a dalšími

SOUROZENECKÝ INCEST

povinnostmi, takže byli rádi, když se starší děti staraly samy o sebe.

Se svým pětiletým bratrem Juliem trávila Elena hodně času, v rámci kterého se oba snažili uspokojovat své potřeby blízkosti a fyzického kontaktu. Po nějaké době jim byla rodiči přidělena jedna společná postel na spaní (celá rodina trpěla nedostatkem místa- i se strýcem žila v třípokojovém bytě).

V rámci terapie bylo odhaleno, že Elena a Julio společně a navzájem masturbovali po dobu nejméně jednoho roku. Při odhalení sourozeneckého sexuálního chování nebyli rodiče nijak překvapeni a dokonce ani nechápali, jak by to mohlo jejich děti poškodit.

3.2.3. Rodina, v níž nejstarší sourozenec přebírá roli rodičů

Následující typ rodinného prostředí je charakterizován tím, že ani jeden rodič není pro děti plně a adekvátně k dispozici. Rodiče v takovémto rodinném systému přenechávají své povinnosti a tím i pravomoce svému nejstaršímu dítěti (Caffaro, Conn-Caffaro, 2005). To tak získává jedinečnou pozici a moc nad svými mladšími sourozenci.

Ve chvíli, kdy je vztah rodičů a jejich dětí charakterizován upřednostňováním jednoho z potomků, tak dítě, které je ponecháno stranou, se může stát velmi zlým a agresivním směrem k preferovanému sourozenci. Reakce rodičů a následná intervence jsou rozhodující pro správné fungování rodinného systému i jednotlivých členů (DiGiorgio-Miller, 1998).

Dítě, které přebírá roli rodiče často postrádá dostatek autority, pomocí níž by vytvořilo přijatelné hranice v rámci „řízení“ chování svým sourozencům. Klinické zkušenosti ukazují,

SOUROZENECKÝ INCEST

že dítě v pozici rodiče je obvykle o 4-5 let starší než jeho nejmladší sourozenec. Kromě toho je tento jedinec tím, kdo obvykle zahajuje zneužívání mladšího souzence/mladších sourozenců (Caffaro, Conn-Caffaro, 2005).

Může také dojít k situaci, kdy v rodině, kde nejstarší dítě přebírá roli rodiče, je pouze jeden rodič. Nejstarší dítě tak přebírá zodpovědnost jak za mladší sourozence, tak za samotného rodiče (Rudd, Herzberger, 1999). Dané dítě je tímto způsobem vlastně vtaženo do manželsko-partnerského subsystému a tudíž má ještě větší vliv na své mladší sourozence. Incest rodič-dítě není v tomto případě výjimkou (Ibid.). Traumatická sexualizace dítěte svým rodičem může vést k rozvinutí sexuálního chování a postojů dysfunkčním způsobem (Finkelhor, Browne 1985, in Caffaro, Conn-Caffaro, 2005). Předčasný a nekorektní rozvoj sexuálního chování se může odrazit tak, že nejstarší sourozenec pak nutí mladšího souzence, aby uspokojoval jeho předčasně rozvinuté sexuální potřeby (Rudd, Herzberger, 1999).

3.2.4. Zneužití nevlastním sourozencem

V poslední době dochází častěji než dříve k rozvodům a posléze k vytvoření nové rodiny. Konflikty mezi nevlastními sourozenci jsou často zmiňovány jako významné problémy v rozvedených rodinách, kde jeden rodič vstoupil do nového vztahu či manželského svazku (Shaw et al., 2000). Nejasné hranice a nejisté prostředí v nové rodině mohou přispívat k sexuálnímu napětí a nejistotě mezi sourozenci, které může vyústit až v sexuální zneužití jednoho nevlastního souzence druhým (Madonna et al., 1991).

SOUROZENECKÝ INCEST

Nevlastní sourozenci jsou charakterizováni několika faktory. Některé z nich mohou přispívat a být spojeny s rozvojem sexuálního zneužívání mezi nevlastními sourozenci. Caffaro, Conn-Caffaro (2005) hovoří především o těchto faktorech:

- Vztahy mezi nevlastními sourozenci jsou vytvářeny okamžitě, bez možnosti adaptovat se na nového člena rodiny.
- Nedostatek společně sdílené rodinné historie má za následek rozdílné hodnoty, zvyky a styly rodiny, z čehož plyne zvýšený akcent na toleranci a schopnost přizpůsobit se.
- Děti často silně prožívají ztrátu původní rodiny. V mnoha případech tak bojují s minulostí, a to jak s reálnou, tak i idealizovanou, což snižuje jejich schopnost soustředit se na situaci „tady a teď“.
- Zkušenost každého dítěte se ztrátou rodiče je individuální a tím jedinečná, nedá se předem očekávat a tudíž jí ani nelze předcházet.
- Sestěhování obou rodin do domácnosti jednoho z rodičů znamená větší výhodu pro toho sourozence, kdo je v daném prostředí „doma“. Může se tak cítit se silnější.

I pro tento typ sourozeneckého incestu uvádíme pro ilustraci následující kazuistiku (Caffaro, Conn-Caffaro, 2005).

Carlovi byly dva roky, když se jeho rodiče rozvedli. On a jeho dvojče Ken bydleli se svým otcem. Když bylo Carlovi 10 let, oženil se otec s ženou, která měla z prvního manželství syna a čtyři dcery. Nová rodina se nastěhovala do domu Carlova otce. Alice byla podobného věku jako Carl, a tak se brzy sblížili. Jejich noví rodiče trávili hodně volného času v barech, takže Carl a Alice se v podstatě starali o běh

SOUROZENECKÝ INCEST

domácnosti. Postupem času se sblížili natolik, že spolu prožili několik sexuálních zkušeností.

Na závěr kapitoly 2.3.2. „Uspořádání rodiny s výskytem sourozeneckého incestu“ lze říci, že ačkoliv se jedná o různé typy rodinného prostředí s výskytem sourozeneckého incestu, je možné najít určité charakteristiky, které jsou pro všechny výše zmíněné rodinné systémy společné. Jedná se především o *dysfunkční rodinný systém*, kde může a nemusí jeden (resp. oba) rodiče zneužívat ostatní členy rodiny, a to jak psychicky, tak fyzicky či sexuálně. V daném rodinném kontextu jsou obvykle děti *emočně frustrovány*, a tak se snaží uspokojení svých potřeb hledat u svých sourozenců. Tento vztah může také sloužit jako obrana před *pocitů osamocení, smutku a izolace*. Mimoto sexuální aktivity mezi sourozenci mohou v násilném rodinném kontextu, který je pro incestní rodinné prostředí také typický, nabýt podobu agresivního uplatňování moci silnějšího z obou (resp. více) sourozenců (Pöthe, 2005).

Důležité faktory, které mohou vést k rozvoji sourozeneckého incestu v rodině shrnuje Daie et al. (1989):

- Selhání v ochraně dítěte, a to skrze nedostatečné sledování dětí, příp. špatný výběr těch osob, které děti hlídají v nepřítomnosti rodičů.
- Selhání v nastavení adekvátních hranic mezi jednotlivými členy rodiny. Jedná se například o nevhodný spací pořádek, nahotu, nedostatek soukromí jednotlivých členů, nedostatečný respekt z rodičů, otevřené sexuální aktivity rodičů před dětmi apod.

Smith, Israel (1987) dodávají další faktory:

- absence jednoho z rodičů (nemoc, emočnoální absence, noční zaměstnání aj.)
- prostředí, v němž jsou starší děti zodpovědní za děti mladší
- prostředí, v němž dochází k fyzickému zneužívání
- rigidní rodinná struktura, znemožňující otevřenou komunikaci mezi dětmi a rodiči.

3.3. Pachatel sourozeneckého incestu

Pachatel sourozeneckého incestu je do jisté míry i sám obětí. Je ovlivněn negativní rodinnou atmosférou, nedostatkem lásky a pozornosti. Na vině jsou i další charakteristiky, které vedou k rozvoji incestního chování a o kterých bude nyní řeč.

Zneužití může být spojené s pachatelovým pojetím své role v rodině, jak bylo opakovaně naznačeno v předchozích kapitolách. Zneužívající sourozenec může mít v rodině privilegovanou pozici či se nenaučil limitům v chování (Caffaro, Conn-Caffaro, 2005). K rozvoji incestu přispívá také jak fyzická tak emočnoální nepřítomnost jednoho či obou rodičů, kteří jsou pro rozvoj osobnosti budoucího pachatele důležití (DiGiorgio-Miller, 1998). Ascherman a Safier (1990) hovoří o dalším faktoru ovlivňujícím rozvoj sourozeneckých sexuálních aktivit. Jedná se o vlastní zkušenost se sexuálním či fyzickým zneužitím. Zkušenost se zneužitím může vést k tomu, že se z oběti stává pachatel neboli dítě zneužitě rodičem pak samo zneužívá (Abrahams, Hoey, 1994). Smith, Izrael (1987) v rámci svého výzkumu zjistili, že 48% pachatelů sourozeneckého incestu bylo svědkem sexuálních

SOUROZENECKÝ INCEST

aktivit svých rodičů. Tyto aktivity zahrnovaly široký rámec sexuálního chování od mazlení až po samotný sexuální styk. Narušení sexuálních hranic je významným činitelem v rozvoji sourozeneckého incestu.

Literatura dále uvádí jako další charakteristiku pachatele sourozeneckého zneužití sociální izolaci (Caffaro, Conn-Caffaro, 2005). Takovýto jedinec je často bez hlubších sociálních kontaktů. Sexuální aktivity se sourozencem jsou pak místem, kde se dostává sourozenec - pachatel do centra pozornosti alespoň svého sourozence, popřípadě celého rodinného systému (Tsun, 1999). Worling (1995) doplňuje, že pachatelé sourozeneckého incestu jsou v porovnání s pachateli sexuálního zneužití na cizí osobě častěji svědkem rozvodu rodičů, jsou častěji odmítáni svými rodiči, vyjadřují více nespokojenosti s rodinnými vztahy a své rodinné prostředí častěji popisují jako takové, kde je vyžadována přehnaná disciplína. Tito jedinci mají větší problémy s chováním a respektováním autorit, jsou více náchylní k recidivě.

Stejně tak jako v jiných formách sexuálního zneužívání, i v rámci sourozeneckého incestu je *nejčastějším pachatelem* muž, ve dvou třetinách případů *starší bratr*. Převahu bratrů pachatelů dokládá i následující tabulka, která vychází z výzkumu provedeném Caffarem, Conn-Caffarem v roce 2005 na celkovém počtu 73 lidí.

SOUROZENECKÝ INCEST

Tab. č. 2.: Frekvence sourozeneckého incestu páchaného sourozencem na sourozenci (Caffaro, Conn-Caffaro, 2005, str. 16)².

	(n=29) 39%	(n=18) 25%
	Souroz. incest	Incest a fyz. násilí
Bratr/Sestra	18 (63%)	11 (61%)
Bratr/Bratr	6 (20%)	5 (30%)
Sestra/Bratr	3 (10%)	Neuvedeno
Sestra/Sestra	2 (7%)	2 (9%)

Pachatelé sexuálního zneužití v rodině se do určité míry podobají. Lze říci, že tito jedinci mají často tendenci k nízkému sebevědomí, zvýšené impulzivitě a nízké frustrační toleranci. Navíc mívají problémy s uspokojováním potřeb, nedostatek schopnosti úspěšně řešit problémy, afektivní a expresivní problémy, trpí pocity bezmoci a marnosti (Haskins, 2003). Pro pachatele sourozeneckého incestu je charakteristické a společné také to, že ve většině případů vykazují ve své anamnéze fyzické týrání. Adler a Schutz (1995) na základě svého výzkumu uvádějí, že 92% pachatelů sourozeneckého incestu bylo v minulosti fyzicky týráno. Naproti tomu autoři hovoří o tom, že pouhých 8% z nich bylo také sexuálně zneužíváno.

Worling (1995) ve snaze zjistit, čím se odlišují pachatelé sourozeneckého incestu od sourozenců, kteří nemají zkušenost s těmito aktivitami, porovnal adolescenty – pachatele sourozeneckého incestu s adolescenty, kteří sourozence nezneužívali. Ukázalo se, že adolescenti-pachatelé byli významně

²Údaje byly získány na základě výzkumu, který se zabýval sourozeneckým incestem a násilím páchaným sourozencem na sourozenci. V tabulce jsou uvedeny jen případy incestu. Fyzické násilí (neboli jedna kategorie výzkumu) tvoří 36 % celkového počtu respondentů (Caffaro, Conn-Caffaro, 2005).

častěji fyzicky trestáni svými rodiči. Navíc žili v negativním a svárlivém rodinném prostředí, častěji a více zažívali pocity odmítnutí ze strany rodičů. Charakteristická byla také vyšší rozvodovost rodičů a následně tak méně časté a méně kvalitní uspokojování potřeb jedinců, kteří se později stali zneužiteli svých sourozenců. *Neuspokojování potřeb ze strany rodičů* se jeví jako klíčové ve vývoji pachatele sourozeneckého incestu. Tuto charakteristiku je možné nalézt téměř u všech zneuživatelů (Haskins, 2003).

3.4. Oběť sourozeneckého incestu

Oběťmi sourozeneckého incestu se nejčastěji stávají *dívky*, což souvisí s pohlavím oběti sexuálního zneužití vůbec. Obvykle se jedná o *mladší sestry*, případně nejmladší dítě v rodině vůbec (Pöthe, 2005).

Oběti prožívají sexuální zneužití různě, v závislosti na svém věku a stupni vývoje. Velmi malé děti – do čtyř let věku, obvykle nevědí, že jsou sexuální aktivity se sourozencem špatné, nejsou ani schopny dané chování a své reakce na něj hodnotit jako sexuální. Důvodem je fakt, že ve svém věku ještě nerozumí incestním tabu stejně tak jako sexuálnímu chování vůbec (Renvoize, 1982). Jedná se ale o velmi výjimečné případy, kdy by dítě do čtyř let věku bylo zneužito svým sourozencem (DiGiorgio-Miller, 1998). U dětí předškolního věku může sexuální zneužití sourozencem (příp. i jiným pachatelem) vést k předčasnému sexualizovanému chování, jehož projevem může být např. masturbace (Renvoize, 1982). V tomto věku již děti také chápou donucování a výhrůžky a jsou tak lépe manipulovatelné (Daie et al., 1989). Ve věku okolo 6 -13 let děti začínají chápat sexuální

SOUROZENECKÝ INCEST

zneužití jako něco špatného, pocítují vinu, „špinavost“ a může se tak u nich rozvinout pocit méněcennosti. Jsou již schopné pochopit i to, že sexuální aktivity mezi sourozenci mají být tabu. Pubescenti pak mívají podobné pocity jako děti v prepubescenci. Kromě toho se u nich na základě zneužití mohou rozvinout související symptomy jako je frigidita či naopak promiskuita (DiGiorgio-Miller, 1998).

Layman (1972) zmiňuje v souvislosti s obětí sourozeneckého incestu specifické téma, kdy se dívka sama svému sourozenci nabízí. Jedná se především o situace, kdy byla dívka nejdříve opakovaně sexuálně zneužita příbuzným (nejčastěji otcem, nevlastním otcem či strýcem). Jako reakce na toto zneužití může u oběti dojít k předčasně rozvinutým sexuálním potřebám, které ústí ve vyhledávání uspokojení těchto potřeb někým, kdo je k dispozici. Tímto jedincem se může stát právě sourozenec. V tomto případě je pak obtížné jasně rozlišovat, kdo je pachatel a kdo oběť sexuálních aktivit. Jiným motivem k nabízení se sourozenci může být dle autora matka, která je promiskuitní. Dcera, která byla zneužita svým otcem, se pak obává, že se své matce podobá a sama se tak pod vlivem svých zmatených emocí nabízí svému sourozenci. V obou případech je opět patrné narušené rodinné prostředí, které přispívá k rozvoji sourozeneckého incestu (Layman, 1972; Haskins, 2003).

Na závěr této kapitoly můžeme opětovně konstatovat, že jsou to především rodiče, kdo přispívá k rozvoji sourozeneckého incestu. Jsou zodpovědní za vytvoření zdravého a harmonického rodinného prostředí. V takovém prostředí i případné osobnostní charakteristiky, jenž by pravděpodobně mohly vést k tomu, že se z dítěte stane oběť nebo pachatel sexuálního zneužití, jsou potlačeny a není tak prostor a možnost pro rozvoj sourozeneckého incestu (Haskins, 2003, Caffaro, Conn-Caffaro, 2005 aj.).

3.5. Následky incestu

V individuálním vývoji jedince hraje zákaz incestu roli, která ovlivňuje rozvoj jeho psychických struktur a organizace osobnosti (Pöthe, 2005). Čím větší je toto tabu, tím ničivější mohou být následky jeho porušení. Tyto následky jsou tím hlubší a trvalejší v případech, že je jedinec zneužit jedincem, ke kterému má vytvořen určitý citový vztah (DiGiorgio-Miller, 1998).

Následky sexuálního zneužití, incestu a incestu sourozeneckého se v mnohém neliší. Sexuálně zneužitá děti vykazují signifikantní rozdíly v afektivní, kognitivní, behaviorální i fyzické oblasti oproti dětem bez zkušenosti se sexuálním zneužitím (Rudd, Herzberger, 1999). Proto budeme v této kapitole hovořit obecně o následcích incestu.

Porter et al. (1982, in Alter-Reid et al., 1986) se zabývali vlivem sexuálního zneužívání v dětství a adolescenci. Výsledky jejich zkoumání je možné shrnout do deseti hlavních následků sexuálního zneužití. Prvních pět je charakteristických pro jakékoliv sexuální zneužívání dětí, zbylých pět následků je dle autorů specifických pro incest:

1. vina
2. pocity méněcennosti
3. strach
4. deprese
5. nízké sebehodnocení a slabé sociální schopnosti
6. potlačený hněv a nenávisť
7. narušená schopnost důvěřovat lidem
8. nejasné hranice rolí a zmatenost rolí
9. nezralost partnerského páru, pro který je typické, že není schopen vykonávat vývojové úkoly

10. problémy se sebeovládáním a kontrolou.

Browning a Botman (1977, in Alter-Reid et al., 1986) uvádějí, na základě výsledků své studie zahrnující 14 případů sourozeneckého incestu, že mezi reakce na incest mimo jiné patří somatické problémy a chování typu útěky z domova či sexuální promiskuita. V některých případech může oběť na sexuální zneužití reagovat i sebevražednými pokusy (Molnar, Cameron, 1975). Trauma vzniklé na základě incestu může dokonce vyústit v chronickou traumatickou neurózu (Pribor, Dinwiddeie, 1992) či poruchy příjmu potravy (anorexii či bulimii) nebo v sebepoškozování (Turell, Armsworth, 2000).

Shaw et al. (2000) dále zmiňují jako možné reakce na zneužití posttraumatickou stresovou poruchu, poruchy spánku, disociativní poruchu osobnosti, hraniční poruchu osobnosti, přehnané sexuální chování a také zvýšené riziko, že se oběť stane v budoucnosti zneužívatelem. Některé oběti také zmiňují noční můry, nechuť k jídlu či nespokojenost se svým tělem (Tsun, 1999), sebeobviňování nebo opakování role oběti v budoucích vztazích (Cyr et al., 2002). Trauma ze sexuálního zneužití se může také odrazit v problémech v oblasti práce a vzdělávání (Gorey, Leslie, 1997). Oběti incestu v souvislosti s následky tohoto činu také hovoří o problémech s drogami či alkoholem (Herman, Hirschmann, 2000), dále pak o zvýšených problémech v navázání intimního vztahu a důvěry (Caffaro, Conn-Caffaro, 2005). Potíže s navazováním důvěrného vztahu mohou přetrvávat desítky let (Caffaro, Conn-Caffaro, 2005; Rudd, Herzberger, 1999). Ženy mohou mít navíc v dospělosti problémy se svou mateřskou rolí, především v navázání pevného a jistého vztahu se svým synem, a to především v případě, že byly zneužity mužem (Cohen, 1995).

Je třeba mít na paměti, že výše zmiňované následky jsou typické pro sexuální zneužívání a tedy i incest jakéhokoliv

SOUROZENECKÝ INCEST

charakteru. Frekvence a míra, v jaké se tyto následky u oběti rozvinou záleží na několika faktorech (Shaw et al., 2000):

- Frekvence a délka trvání zneužívání (čím déle zneužití trvá, tím horší jsou následky a oběť se s činem hůře a déle vyrovnává).
- Věk oběti (viz kapitola 3.4.).
- Typ sexuálního zneužití (je rozdíl, zda se jedná o bezkontaktní či kontaktní formu, zda došlo k souloži apod. Kontaktní forma resp. soulož způsobuje u oběti větší trauma než forma bezkontaktní).
- Vztah oběti a pachatele (je odlišné, když je pachatelem rodič či sourozenec v porovnání s pachatelem neznámým).
- Použití síly a moci (pokud je v průběhu zneužití užitá síla, tak poté oběť vykazuje více negativních následků a horší vyrovnávání se s tímto činem [Renvoize, 1982]).
- Reakce rodiny a okolí na odhalení zneužívání.

Doposud jsme zmínili názory, že sexuální zneužití, resp. incest má specifické negativní následky. Existují však i opačné názory. Emslie a Rosenfeld (1983) studovaly skupinu 65 dětí a adolescentů hospitalizovaných pro psychiatrické problémy. Zjistily, že 37,5% nepsychotických žen má za sebou incestní zneužití (průměrný věk dívek při začátku incestu byl 8,5 roku). Autorky porovnály dívky se zkušeností s incestem a skupinu bez této historie ve snaze identifikovat specifický efekt incestu. Na základě tohoto zkoumání nezjistily rozdíly mezi těmito skupinami dívek co se stížností, diagnózy, věku, pohlaví, sociální třídy a délky pobytu v nemocnici týče.

SOUROZENECKÝ INCEST

Greenwald a Leitenberg (1989) zjistili, že 17% z 526 zkoumaných studentů mělo zkušenosti se sexuálními aktivitami se sourozencem. Mezi touto skupinou a těmi, kteří neměli podobný zážitek nebyly nalezeny statisticky významné rozdíly ve výskytu předmanželských sexuálních styků, ve věku prvního styku, v počtu sexuálních partnerů, v míře satisfakce a ani ve výskytu sexuálních dysfunkcí. Svě zjištění autoři uzavírají tím, že sourozenecký incest mezi sourozenci podobného věku nemá žádný negativní, ale ani pozitivní vliv na oběť tohoto činu.

Přesto mezi odborníky převažují názory, že incest má negativní vliv na budoucí život oběti (Cyr et al., 2002, Caffaro, Conn-Caffaro, 2005, Shaw et al., 2000 aj.). Meiselman (in Alter-Reid, 1986) provedla v roce 1978 studii dlouhodobých následků incestu, která se dodnes řadí mezi nejvýznamnější. 47 žen – obětí incestu porovнала s kontrolní skupinou 50 žen bez incestní historie. Skupina žen, které byly incestně zneužity, vykazovala více sexuálních problémů, více konfliktů s manželem či partnerem a více konfliktní vztah s rodiči. Dále pak bylo v této skupině více žen, které potřebovaly hospitalizaci a mnohem větší procento žen trpících obezitou.

Pokusili jsme se ukázat, že následky incestu mohou být různé. Vždy záleží na situaci a okolnostech zneužití a na osobnostních charakteristikách jedince, jak se s touto zkušeností vyrovná (Alter-Reid, 1986).

3.6. Porovnání incestu typu otec- dcera a sourozeneckého incestu

Sourozenecký incest je téma, kterému věnují odborníci daleko méně pozornosti než incestu typu otec-dcera. Je těžké jednoznačně říci, který typ je závažnější. Někteří autoři (např. Cyr et al. 2002; Caffaro, Conn-Caffaro, 2005) uvádějí, že sourozenecký je stejně závažný jako incest typu otec-dcera, jiní odborníci zastávají názor opačný (např. Greenwald, Leitenberg, 1989).

Přesto je možné najít několik oblastí, v kterých se oba typy intrafamiliárního sexuálního zneužívání liší. Odlišnost mezi oběma druhy incestu lze najít v použití násilí. Russell (1986, in Cyr et al., 2002) uvádí na základě svého výzkumu, že 44% bratrů použilo fyzickou sílu na svého sourozence v rámci sourozeneckého incestu, v porovnání s 33% všech dalších forem incestu. Rudd a Herzberger (1999) dodávají, že hrozba použití fyzické síly během incestu byla vyšší u incestu typu otec-dcera (64% vs. 45%), ale skutečně použito bylo násilí častěji v rámci sourozeneckého incestu. Tomuto názoru oponují Greenwald a Leitenberg (1989), kteří nezjistili významné rozdíly v použití násilí u obou typů incestu. Autoři navíc uvádějí, že použití či hrozba násilí se vyskytovala v zanedbatelné míře u obou typů incestu.

I v charakteristikách rodinného prostředí se dají najít rozdíly mezi oběma typy incestu, například v počtu sourozenců. Ženy zneužité sourozencem mají v průměru více sourozenců, více bratrů a více starších bratrů (Rudd, Herzberger, 1999). Kromě toho výzkumy ukazují, že matky v rodinách se sourozeneckým incestem jsou více emocionálně nepřítomné, častěji zahlceny nejrůznějšími starostmi, nemocí či závislostí na alkoholu (Kaplan et al., 1991). Smith a Israel (1987) navíc zjistili, že 72% matek a otců z rodin se sourozeneckým incestem bylo v dětství zneužito a poté

SOUROZENECKÝ INCEST

v dospělosti 76% z nich mělo mimomanželský vztah. Worling (1995) uvádí, že pachatelé sourozeneckého incestu v porovnání s pachateli extrafamiliárního sexuálního zneužití jsou častěji vystaveni rozvodům rodičů, odmítání z jejich strany, jsou častěji nespokojeni s rodinnými vztahy, žijí častěji v rodinách, kde je vyžadována přehnaná disciplína. Raymenet-Mc Hugh, Nisbet (2003) dodávají, že tito jedinci vykazují více problémů s chováním a respektováním autorit, častěji jsou vystaveni fyzickému násilí a nepřátelské atmosféře v rodině. Navíc jsou, v porovnání s pachateli neincestního zneužívání, náchylnější k recidivě.

Lze se ptát, který typ incestu je častější. Následující tabulka ukazuje, že je častější typ incestu otec - dítě. Kromě toho zde také můžeme vyčíst a tím i potvrdit dřívější tvrzení, že častější obětí incestu je žena (viz kapitola 2.4. „Oběť incestu“).

Tab. č.3: Studie obětí incestu (děti a adolescenti) (Alter-Reid et al. 1986)

<i>Studie</i>	<i>datum</i>	<i>N</i>	<i>populace</i>	<i>Věk</i>	<i>pohlaví oběti</i>	<i>zneuživatel</i>
Browning a Boatman	1977	14	ambulantní pacienti	4-15	13 žen, 1 muž	64 % otec
Molnar a Cameron	1975	10	hospitalizovaní pacienti	průměrný věk = 15	100% žen	100 % otcové
Emslie a Rosenfeld	1983	65	hospitalizovaní pacienti	průměrný věk= 13, 9	100 % žen	50 % otcové 17 % náhradní otcové 33 % bratři

Z tabulky vyplývá to, že častější formou incestu je typ otec - dcera. Pöthe (2005); Cole, (1982); Caffaro, Conn-Caffaro, (2005); Smith, Israel, (1987) však zastávají opačný názor, a to že

SOUROZENECKÝ INCEST

sourozenecký incest je až pětkrát častější v porovnání s incestem otec- dcera, ale méně hlášený, a proto ve statistikách méně častý.

Je však poměrně složité se jednoznačně přiklonit k jednomu z názorů, a to mimo jiné proto, že do současné doby nebylo vytvořeno mnoho komparativních studií, které by porovnávaly sourozenecký incest a incest typu otec-dcera (resp. rodič-dítě). O takovouto studii se jako jedna z mála pokusila Cyrová et al. (2002). Studie sestávala ze 72 dětí ve věku 5-16 let, které zažily intrafamiliární sexuální zneužívání. Děti byly rozděleny do tří skupin podle typu pachatele, kterým byl buď vlastní otec, nevlastní otec či bratr. Skupiny byly mezi sebou porovnány v několika oblastech, jako například charakteristika zneužití, následky zneužití, rodinné prostředí. Nejdůležitější výsledky studie lze shrnout do následujících bodů (Cyr et al., 2002):

- Průměrný věk počátku incestu je 8 let a neliší se mezi skupinami.
- Délka trvání incestního zneužívání se neliší.
- Pro všechny formy zneužití platí: čím starší byla oběť, tím déle zneužití trvalo.
- V rámci sourozeneckého incestu došlo významně častěji k souloži (70,8% vs. 34,8%). Jedná se o statisticky významný rozdíl.
- Přibližně dvě třetiny bratrů přiznalo své sexuální aktivity se sourozencem, zatímco více než polovina otců a nevlastních otců to popřela. I zde se jedná o signifikantní rozdíl.
- Bratři měli tendenci k častějšímu použití násilí, ale v tomto výzkumu nebylo dosaženo statisticky významného rozdílu.
- Nebyly nalezeny žádné rozdíly v rodinných charakteristikách: všechny rodiny byly chudé, žijící těsně nad či pod hranicí chudoby.

SOUROZENECKÝ INCEST

- Závislost rodiče či obou rodičů na alkoholu se častěji vyskytovala v rodinách se sourozeneckým incestem. V tomto případě se jedná o statisticky významný rozdíl.
- Sourozenecký incest se vyskytoval v rodinách, které měly významně více dětí (tři a více) v porovnání s rodinami, kde se vyskytoval incest typu otec-dcera.

Závěrem této kapitoly lze říci, že většina autorů (např. Pöthe, 2005; Cyr et al., 2002; Porter, 1986; Caffaro, Conn-Caffaro, 2005; Haskins, 2003) se shoduje na tom, že sourozenecký incest je přinejmenším stejně závažný jako jiné formy incestu. Oběti sourozeneckého incestu vykazují stejné reakce na zneužití jako ostatní oběti intrafamiliárního sexuálního zneužívání (Cyr et al., 2002; Renvoize, 1982; Rudd, Herzberger, 1999). V rámci této formy zneužití dochází častěji k sexuálnímu styku (Cyr et al., 2002). Bratři pravděpodobněji přiznají, že zneužívali svého sourozence (Worling, 1995). Je diskutabilní, zda je v sourozeneckém incestu více využita fyzická síla, literatura uvádí oba názory (např. Rudd, Herzberger, 1999 versus Cyr et al. 2002). Ačkoliv se autoři zcela neshodují v otázce, zda je užití síly častější v rámci sourozeneckého incestu či nikoliv, je zřejmé a autory přijímané, že použití síly v rámci incestu působí oběti větší trauma v porovnání se situací, kdy síla užita nebyla (Renvoize, 1982).

Dále bylo zjištěno, že sexuální styk mezi sourozenci zdaleka tolik nesouvisí s rozdílem věku mezi obětí a pachatelem, jak uvádějí někteří autoři (např. Abrahams, Hoey 1994; Laviola, 1992; Cole, 1982). Tento výsledek předpokládá, že sexuální aktivity mezi sourozenci souvisí více s absencí hranic vnímaných především pachatelem (slabá kontrola impulzivního chování, nedostatek respektu z tabu incestu) a s narušeným rodinným

prostředím, které napomáhá k rozvoji incestu (Caffaro, Conn-Caffaro, 2005; Haskins, 2003).

Na základě výše zmíněných informací lze tedy říci, že sourozenecký incest je stejně závažnou problematikou jako jiné formy intrafamiliárního sexuálního zneužívání.

3.7. Nastínění terapeutické práce s rodinami s historií sourozeneckého incestu

Vzhledem k tomu, že tato práce není primárně zaměřena na práci s rodinou po odhalení sourozeneckého incestu, zmíníme se o tomto tématu jen stručně.

Po odhalení tohoto činu je třeba postupovat podle níže zmíněných pravidel (Raymet, Owen, 1999):

- Zajistit bezpečí pro dítě, které bylo zneužito.
- Cílem intervence musí být prevence dalšího zneužití.
- Intervence musí být posuzována případ od případu.
- Je důležitá efektivní terapeutická práce s zneužívatelem tak, aby znovu nezneužíval.
- Ve snaze, aby byla intervence co nejefektivnější, mělo by se pracovat se všemi členy rodiny.

Poté, co je incestní chování odhaleno, je vždy otázkou, zda pachatele umístit mimo rodinu či nikoliv. Je třeba se vždy zamyslet nad konkrétním případem a zvážit, zda dítě odloučení od rodiny unese a dále pak zohlednit možnost opětovného vystavění zneužití stejně tak jako schopnost rodičů se o dítě-oběť a jeho bezpečí postarat. Kromě toho existují některé terapeutické programy, které vyžadují, aby byl pachatel umístěn mimo rodinu

SOUROZENECKÝ INCEST

dříve, než začne terapeutická práce. Umístění pachatele mimo rodinu může mít negativní vliv i na samotnou oběť. Ta se tak může cítit zodpovědná za to, že rozbíjí rodinu a ubližuje všem jejím členům (Ibid.)

Jako nejvhodnější formy psychoterapeutické péče se ukazují být přístupy, které pracují s celou rodinou. Caffaro, Conn-Caffaro (2005) doporučují vést terapeutickou práci na několika úrovních: jednotlivce, jednotlivé subsystemy (rodiče, sourozenci) a celý rodinný systém se všemi jeho členy. Navíc je vhodné pracovat také samostatně s obětí a pachatelem zneužití. U oběti patří mezi základní témata probíraná v rámci terapie nejen samotné zneužití, ale i téma odhalení a reakce rodiny na ně. Ta může být mnohdy tím, co ve významné míře ovlivňuje proces vyrovnávání se se zneužitím (Raymet, Owen, 1999) S pachatelem sourozeneckého incestu je vhodné pracovat na následujících tématech: pochopení situace zneužití, snaha identifikovat události, které vedly ke zneužití, uvědomení si pocitů oběti, rozvoj strategií, které pomohou, aby nedošlo k opakování zneužívání. Dále pak podpořit rozvoj sebevědomí a psychosociálních dovedností, stejně tak jako dovedností k adekvátnímu řešení situací (Ibid.) Pokud se pachatel naučí rozpoznat své nenaplněné potřeby a naučí se je efektivně a správně nahrazovat, pak je vysoká pravděpodobnost, že již nebude opakovat zneužívající chování (Pesciallo, 1998).

U oběti je důležité se v rámci terapeutické práce zaměřit na odstranění symptomů traumatu a stabilizaci její nálady. Při léčbě je důležité akceptovat věk oběti a její schopnost o traumatu hovořit. Terapeut by měl být uvědoměn o tom, před jakou dobou a za jakých okolností došlo k odhalení zneužívání a stejně tak jaká byla reakce všech angažovaných. Z hlediska složitosti celé situace se ve většině případů jedná o terapii dlouhodobou (Haskins, 2003).

SOUROZENECKÝ INCEST

DiGiorgie-Miller (1998) se domnívá, že terapeutický zájem by měl být zaměřen především na oběť incestního zneužívání. V terapii by se měl věnovat prostor pocitům a myšlenkám oběti. Terapeut by měl dítěti porozumět a posílit ho při odhalení traumatu. U pachatele by se měl zamyslet a snažit se zodpovědět otázku, co vedlo dítě ke zneužívání. Současně by měl pachatele vést k zodpovědnosti za své chování. V rámci celého rodinného systému by mělo dojít k vytvoření „záchranného plánu“, který by přesně stanovoval povinnosti každého člena a především by měl zajistit ochranu oběti. Dále se jeví jako podstatné adekvátně nastavit hranice mezi jednotlivými členy rodiny, podpořit vzájemnou a otevřenou komunikaci všech jednotlivců.

Souhrn

- Sourozenecký incest lze pojímat jako sexuální kontakt mezi sourozeneckou dyádou, který je prožíván obětí jako traumatický.
- Jedná se o typ intrafamiliárního sexuálního zneužívání, kterému je věnováno nejméně pozornosti.
- Nejčastější obětí je mladší sestra, nejčastějším pachatelem starší bratr.
- Sourozenecký incest se se obvykle rozvíjí přibližně v období prepubescence oběti.
- Výskyt lze jen velmi těžko odhadovat, nahlášené případy tvoří vrchol pomyslného ledovce. Mnozí autoři předpokládají, že je sourozenecký incest přinejmenším stejně tak častý jako incest typu otec-dcera (Caffaro, Conn-Caffaro, 2005; Cole, 1982; Smith, Israel, 1987).
- Stejně tak jako u incestu jako takového i v rámci sourozeneckého incestu hovoříme o narušeném rodinném prostředí.
- Rodiny se zpravidla vyznačují vyšším počtem dětí. Nejstaší dítě, obvykle syn se stává zneužívatelem.
- Děti jsou často ponechány bez dohledu, rodiče neuspokojují jejich základní potřeby lásky a pozornosti.
- V rámci sourozeneckého incestu se častěji vyskytuje násilí a hrozby z pozice moci staršího sourozence.
- Následky sourozeneckého incestu se ve velké míře podobají následkům incestu. Jedná se o pocity strachu, viny, deprese, úzkosti, noční můry, snížené sebevědomí, problémy ve vztazích, narušená schopnost důvěry v ostatní lidi, sexuální problémy.
- V rodinách je kromě sexuálního zneužívání časté fyzické a psychické týrání.

II. EMPIRICKÁ ČÁST

4. METODOLOGIE VÝZKUMU

4.1. Cíle výzkumu

Práce si klade za cíl zmapovat problematiku sourozeneckého incestu v populaci českých žen a mužů ve věku 18 – 30 let. Snažíme se zjistit, jaké charakteristiky vykazují oběti a pachatelé sexuálních aktivit se svým sourozencem. Protože se jedná o mapující výzkum, předem si neklademe žádné hypotézy.

4.2. Vymezení pojmů

V praktické části se pracovalo se třemi základními pojmy. Je to pojem „sourozenecký incest“, „oběť sourozeneckého incestu“ a „pachatel sourozeneckého incestu“. Z toho důvodu je důležité vymežit tyto pojmy přesněji:

V této práci a v dotazníku pojímáme **sourozenecký incest** dle definice Caffara, Conn-Caffara (2005) jako: „jakoukoliv sexuální aktivitu mezi sourozenci, nehledě na věkový rozdíl mezi nimi ani na to, zda bylo či nebylo použito fyzického nátlaku na jedince.“ V dotazníku jsme původně pracovali s pojmem sexuální zneužití sourozencem, ale později jsme tento pojem přeformulovali na sexuální aktivity se sourozencem. Důvodem byla obava, aby „nálepka“ sexuální zneužití neodradila některé pravděpodobné

respondenty od zodpovězení otázek týkajících se tohoto zneužití. Sexuální zneužití sourozencem může být pro někoho, kdo zažil jedenkrát, ale i opakovaně, sexuální aktivity se sourozencem, jenž neměly dlouhodobé negativní následky, pojmem příliš silným. Naším výzkumným cílem bylo, aby dotazník vyplnilo co nejvíce respondentů s nejrůznějšími zkušenostmi v rámci sexuálních aktivit se sourozencem.

Oběť sourozeneckého incestu je pro potřeby této práce každý, kdo zažil sexuální aktivity se sourozencem a nebyl jejich iniciátor. Může se jednat o pojem trochu zavádějící, protože jedinec, který tyto aktivity zažil, nemusí sám sebe pojímat jako oběť. Ač aktivity nezačal, mohly se mu líbit, mohl při nich prožívat pocity příjemného. Na druhou stranu se však jedná o jedince, do jehož soukromí bylo zasaženo někým, kdo chtěl jeho prostřednictvím uspokojit své potřeby, a díky tomuto faktu pojem oběť v naší práci používáme.

Pachatel je v našem dotazníku nahrazen pojmem **iniciátor**, příp. *partner* v sexuálních aktivitách. Důvod je stejný, jako u pojmu sexuální aktivity se sourozencem (viz o odstavec výše). Jedná se o jedince, který započal sexuální aktivity se sourozencem, aniž ho k tomu daný sourozenec vyzval.

4.3. Metoda

Pro tuto práci byl vytvořen dotazník o 21 položkách (viz příloha). Dotazník je rozdělen na čtyři okruhy. První část je zaměřena na zjištění obecných údajů o respondentovi a jeho rodinném prostředí (např. pohlaví, věk, vzdělání aj.). V druhé části se probant vyjadřuje k tomu, zda byl ve svém životě sexuálně zneužit a kým a /nebo zda má zkušenost se sexuálními aktivitami

se sourozencem. Pokud respondent odpověděl na položku týkající se sexuálních aktivit se sourozencem záporně, tak pro něho dotazník skončil. Pokud odpověděl kladně, pokročil do další části, která je zaměřena na oběť sexuálních aktivit, neboli na toho, kdo není iniciátorem těchto aktivit. Poslední, čtvrtá část, se věnuje iniciátorovi sexuálních aktivit se sourozencem – koho a jakým způsobem zneužíval.

4.4. Sběr dat

Výzkum byl proveden v době od března roku 2006 do března roku 2007. Námi vytvořený dotazník byl distribuován dvěma způsoby. Za prvé byla vytvořena internetová stránka³, na kterou byl dotazník vyvěšen společně s informacemi o anonymitě vyplňování, garanci Prof. PhDr. P. Weisse, PhD. a kontaktu na autorku (tato informace sloužila pro případné dotazy a komentáře). Informace o této stránce byla posílána e-mailem, který obsahoval následující informace:

Dobrý den,

chtěla bych Vás požádat o spolupráci na mé rigorózní práci. Jedná se o vyplnění dotazníku, kde zjišťujeme sexuální zkušenosti obyvatel ČR ve věku 18-30 let. Dotazník je umístěn na následující adrese: <http://www.diplomovaprace.webz.cz>

Současně bych Vás chtěla požádat, zda byste mohli tento e-mail přeposlat dalším lidem ve věku 18-30 let tak, aby na dotazník odpovědělo co nejvíce jedinců.

Předem děkuji za spolupráci,

Mgr. Lenka Jarošová, FF UK, katedra psychologie

³ www.diplomovaprace.webz.cz

CHARAKTERISTIKA SOUBORU

Respondenti byli tudíž získáváni formou „sněhové koule“. Navíc jsme informace o tomto projektu vyvěsili na několik internetových fór⁴. Touto formou jsme získali 1052 vyplněných dotazníků.

Kromě elektronické podoby dotazníku jsme neopomněli ani verzi papírovou. Oslovili jsme celkem 19 pražských středních škol s prosbou, zda bychom mohli maturitním ročníkům rozdat náš dotazník. Snažili jsme se zvolit různé typy škol, aby nedošlo ke zkreslení výsledků tím, že bychom např. oslovili jen pražské gymnázia.

Úspěšní jsme byli pouze v devíti případech. Ostatní školy spolupráci odmítly. Polovina z nich odmítla spolupráci již v rámci telefonické domluvy, druhá část poté, co měly možnost dotazník prostudovat. Důvodem odmítnutí byl jednak nedostatek času studentů maturitních ročníků a současně to, že vedení škol nechtělo maturitní ročníky rozptylovat od příprav ke zkouškám. Kromě toho se však ukázalo, že některým školám, resp. vedení škol se nelíbilo téma dotazníku. Hovořili o tom, že se jedná o problematiku „příliš surovou“, „hodně reálnou“, „o které se nemluví“, že „studenti jsou pro takovéto téma příliš konzervativní“ či že nemohou takovéto téma ve škole rozšiřovat bez vědomí rodičů apod.

Dotazníky tedy vyplnili studenti 4. ročníků škol s následujícím zaměřením:

- Všeobecné gymnázium – celkem 2 školy
- Střední odborná škola – celkem 4 školy
- Střední odborné učiliště – celkem 3 školy

⁴ např. www.psycholousek.cz, www.psychologie.oukej.cz

CHARAKTERISTIKA SOUBORU

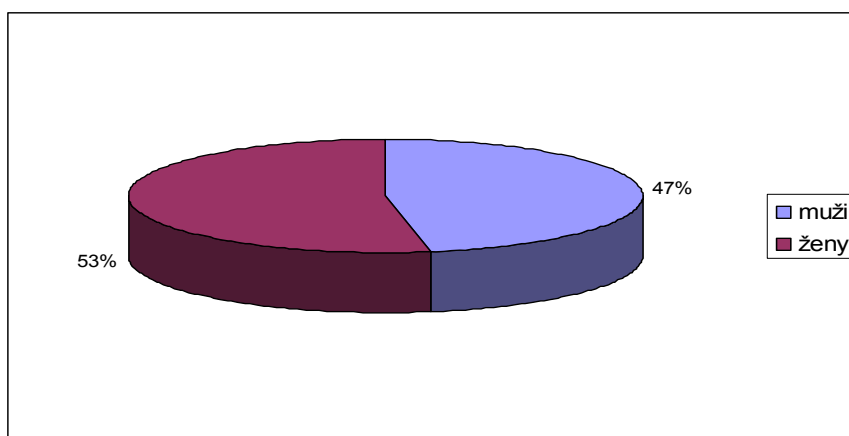
Celkem jsme na těchto školách rozdali 740 dotazníků, přičemž se nám jich vrátilo 566 vyplněných. Návratnost tedy byla 76%.

Celkově jsme oběma metodami získali 1618 vyplněných dotazníků. Po jejich pečlivém prostudování jsme byli nuceni 19 dotazníků z našeho výzkumu vyloučit. Jednalo se o takové dotazníky, u nichž bylo jednoznačné, že si odpovědi respondent vymyslel (nejčastěji se neshodovaly informace v otázce č. 5 a 10, dále pak v otázce č. 1. a 4., 5 a 9 apod.) Po odstranění těchto několika dotazníků nám tedy zbyla data od 1599 žen a mužů ve věku 18 – 30 let.

4.5. Charakteristika souboru

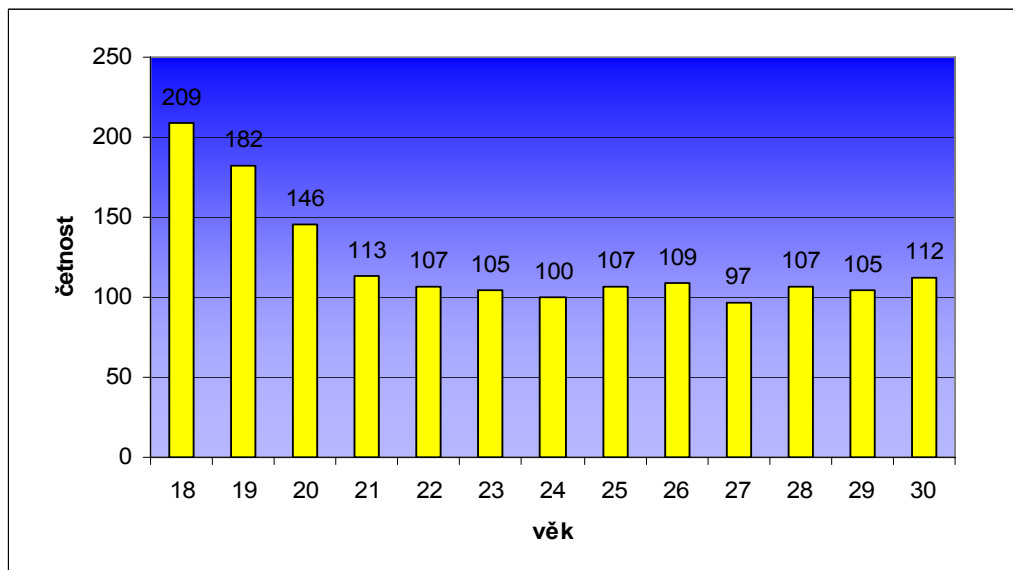
Dotazník vyplnilo celkem 1599 respondentů ve věku od 18ti do 30ti let. Z tohoto souboru je 842 žen a 757 mužů. Následující graf napovídá, že rozložení pohlaví je v podstatě symetrické.

Graf č. 1: Rozložení pohlaví v získaném souboru.



Průměrný věk celého souboru je 23,3 let, směrodatná odchylka činí 3,9. Více o věkovém rozložení celého souboru vypoví následující graf:

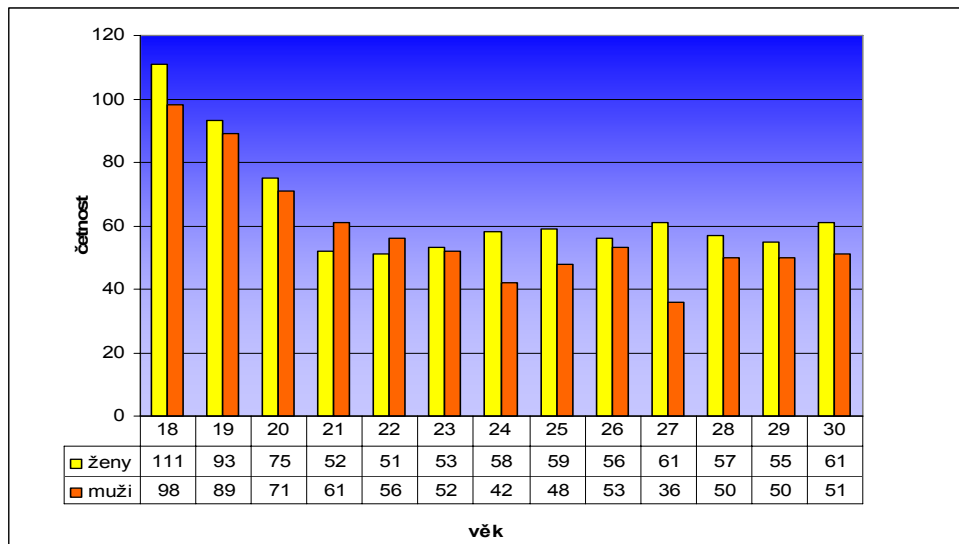
Graf č. 2: Věkové rozložení souboru



CHARAKTERISTIKA SOUBORU

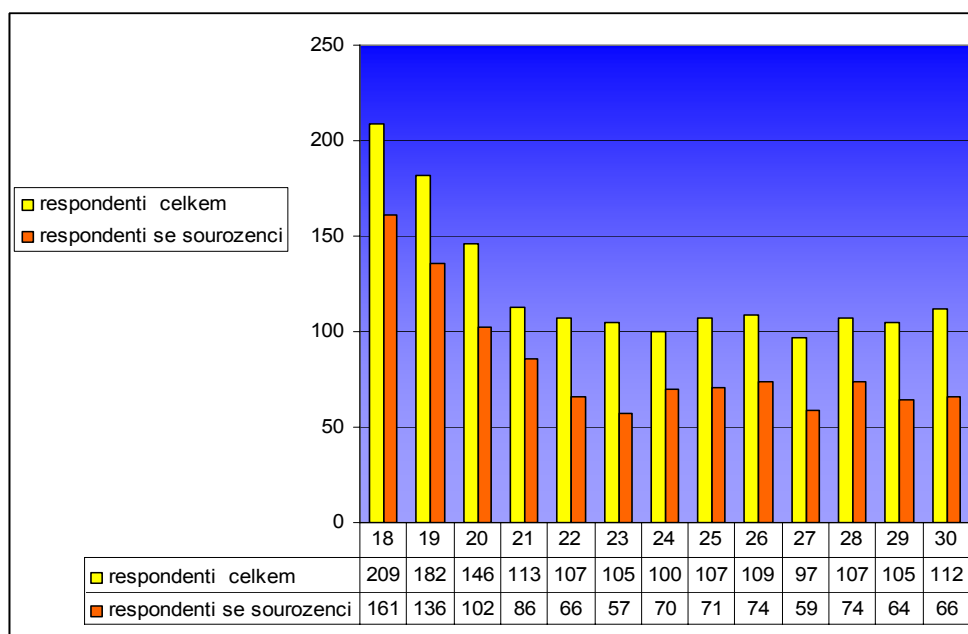
Ani věkové rozložení dle pohlaví se výrazně neliší, jak naznačuje graf č. 3:

Graf č. 3: Věkové rozložení žen a mužů



V souboru jsme také zjišťovali, kteří respondenti mají sourozence a kteří nikoliv. Respondenty jsme rozdělili dle pohlaví a věku a v rámci těchto kategorií jsme zjišťovali, zda jsou jedináčci či nikoliv. Z celého souboru (N=1599) má sourozence 1086 (67,91%) respondentů.

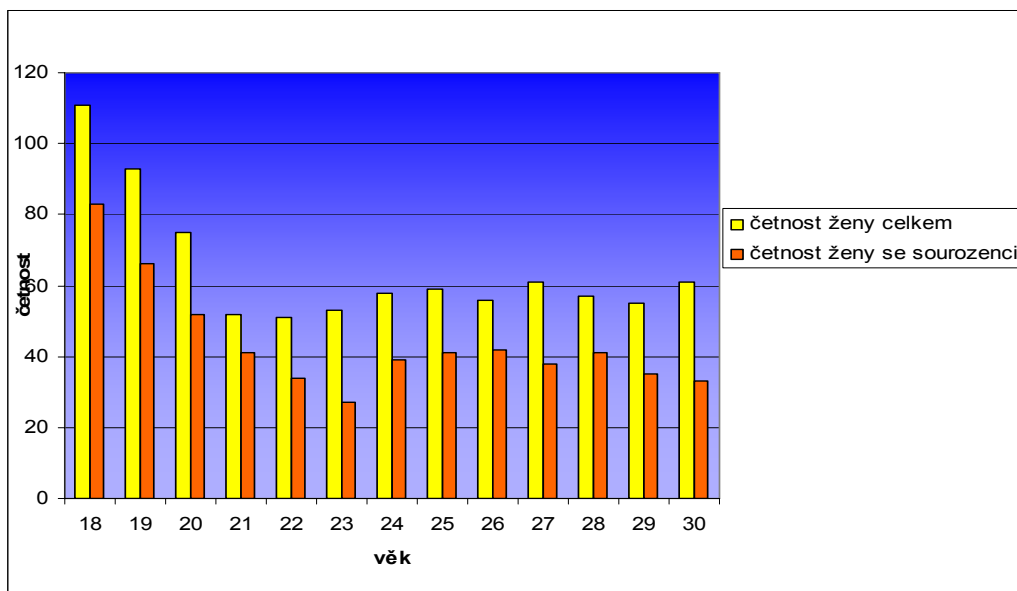
Graf č. 4: Rozložení respondentů vzhledem k tomu, zda mají sourozence či nikoliv.



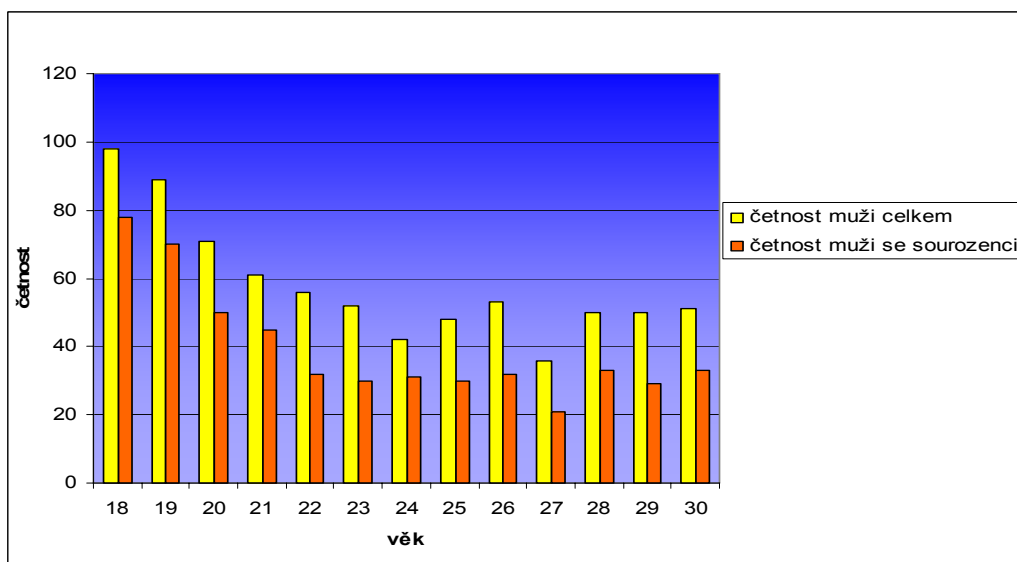
CHARAKTERISTIKA SOUBORU

Výsledky pro každé pohlaví zvlášť jsou zobrazeny v následujících dvou grafech.

Graf č. 5: Rozložení žen vzhledem k tomu, zda mají sourozence či nikoliv



Graf č. 6: Rozložení mužů vzhledem k tomu, zda mají sourozence či nikoliv.



CHARAKTERISTIKA SOUBORU

V rámci našeho výzkumu jsme dále u respondentů zjišťovali jejich nejvyšší dokončené vzdělání a rodinný stav. Více o těchto kategoriích napoví následující tabulky:

Tab. č. 4: Rozložení typů vzdělání v souboru

typ vzdělání	Základní nevyučení	Vyučen bez maturity	SŠ bez maturity	vyučení s maturitou	SŠ	VOŠ	VŠ
N	432	20	52	51	588	141	315
%	27,02%	1,25%	3,25%	3,19%	36,77%	8,82%	19,7%

Z tabulky vyplývá, že nejčastějším typem vzdělání respondentů je střední škola s maturitou. Druhým nejčastějším typem vzdělání je základní vzdělání bez vyučení, což souvisí s poměrně početnou věkovou kategorií 18 a 19 let, kterou tvoří studenti před maturitní zkouškou a tudíž se základním vzděláním bez vyučení jako s dosavadním nejvýše dosaženým vzděláním.

Tab č. 5: Rozložení typů rodinného stavu v souboru

Rodinný stav	svobodný bez partnera	svobodný s partnerem	vdaná/ženatý	rozvedená/rozvedený	vdova/vdovec
N	558	909	111	17	4
%	34,9%	56,85%	6,94%	1,06%	0,25%

Rozložení typů rodinného stavu v souboru, stejně tak jako předchozí kategorie – nejvyšší dosažené vzdělání, odráží fakt, že se v souboru vyskytují mladí lidé, pro které je obvykle příznačné, že mají spíše trvalý vztah než aby byli sezdáni.

CHARAKTERISTIKA SOUBORU

Nejdůležitějším faktorem, který nás v rámci našeho výzkumu zajímal je to, kolik respondentů má zkušenost se sourozeneckým incestem. V daném souboru jsme zjistili 89 jedinců, kteří zažili sexuální aktivity se sourozencem. Jedná se tak o 5,57% z celkového souboru. Vezmeme-li v úvahu fakt, že někteří jedinci nemají sourozence, jedná se o číslo, které není zanedbatelné. 1086 respondentů z našeho souboru má sourozence. V této skupině respondentů je procentuální zastoupení jedinců se zkušeností se sourozeneckým incestem již celých 7,0%.

5. ZPRACOVÁNÍ DAT DIPLOMOVÉ PRÁCE

Získaná data byla sumarizována a pro větší přehlednost přenesena do tabulek v programu Microsoft Excel. Výsledky byly dále zpracovány ve statistickém programu SPSS. Pro tento výzkum jsme zvolili požadovanou hladinu významnosti 0,05.

Zpracování dat jsme rozdělili do několika částí. V první z nich jsme se snažili porovnat skupinu žen – obětí incestu se skupinou žen, které nemají zkušenost se sexuálními aktivitami se sourozencem a současně mají alespoň jednoho sourozence. Tyto dvě skupiny jsme porovnali v několika kategoriích:

- počet sourozenců
- otázka, zda jedinci vyrůstali s oběma/jedním či žádným rodičem
- vzdělání matky
- vzdělání otce
- typ rodinného prostředí
- otázka, zda byly ženy ve svém dosavadním životě někdy zneužity (pokud ano, tak kým)

Další část této kapitoly tvoří popis vzorku žen-obětí sourozeneckého incestu (kapitola 5.2). Následuje popis vzorku mužů – iniciátorů sourozeneckých sexuálních aktivit (kapitola 5.3.).

5.1 Porovnání žen obětí sourozeneckého incestu a žen bez této zkušenosti

5.1.1. Počet sourozenců

		POČET SOUROZENCŮ			N/ %
		1	2	3 a více	
Oběť sexuálních aktivit se sourozencem	ano	28	18	22	68
	%	41,2%	26,5%	32,4%	100%
	ne	399	113	60	572
	%	69,8%	19,8%	6,8%	100%
	N	427	131	82	640
	%	66,7%	20,5%	12,8%	100%

Hodnota Fisherova testu je 5,459, $p = 0,18$. V proměnné počet sourozenců nebyl zjištěn statisticky významný rozdíl mezi ženami oběťmi sourozeneckého incestu a ženami bez této zkušenosti.

5.1.2. Otázka, zda jedinci vyrůstali s oběma/s jedním či s žádným rodičem

V dotazníku respondenti vybírali s následujících možností:

Vyrůstal/a jste s:

- oběma rodiči
- jen s matkou
- jen s otcem
- bez obou rodičů

STATISTICKÉ ZPRACOVÁNÍ DAT

		RODIČE				N/ %
		oba rodiče	matka	otec	bez rodičů	
Oběť sexuálních aktivit se sourozencem	ano	31	17	13	7	68
	%	45,6%	25%	19,1%	10,3%	100%
	ne	388	136	31	17	572
	%	67,8%	23,8%	5,4%	3%	100%
	N	419	153	44	24	640
	%	65,5%	23,9%	6,9%	3,8%	100%

Hodnota Fisherova testu činí 4,751, $p = 0,001$. V případě dotazu na to, zda žil jedinec s oběma či jen s jedním rodičem, příp. bez obou, byly zjištěny statisticky významné rozdíly, a to na hladině významnosti 0,001. Ženy se zkušeností s incestem častěji žijí s jedním rodičem či bez obou rodičů.

5.1.3. Nejvyšší dokončené vzdělání matky

Respondenti měli možnost vybírat s následujícími možnostmi nejvyššího dosaženého vzdělání:

- základní - nevyučena
- vyučena
- další bez maturity
- vyučena s maturitou
- střední škola s maturitou
- vyšší odborná škola (nástavba)
- vysoká škola

STATISTICKÉ ZPRACOVÁNÍ DAT

		NEJVYŠŠÍ DOKONČENÉ VZDĚLÁNÍ MATKY							N / %
		1	2	3	4	5	6	7	
Oběť sexuál- ních aktivit se souro- zencem	ano	18	4	9	12	15	2	8	68
	%	26,5%	5,9%	13,2%	17,6%	22,1%	2,9%	11,8%	100%
	ne	72	20	61	81	184	39	115	572
	%	12,6%	3,5%	10,7%	14,2%	32,2%	6,8%	20,1%	100%
	N	90	24	70	93	199	41	123	640
	%	14,1%	3,8%	10,9%	14,5%	31,1%	6,4%	19,2%	100%

Legenda:

1. základní – nevyučena 2. vyučena 3. další bez maturity
4. vyučena s maturitou 5. střední škola s maturitou 6. VOŠ 7. VŠ

Pro analýzu této proměnné jsme použili pořadový Mann-Whitneyův test ($z = -0,366$, $p = 0,714$). Výsledky tohoto testu neukazují na rozdílnou úroveň vzdělání matek v obou skupinách.

5.1.4. Nejvyšší dokončené vzdělání otce

V této otázce vybírali respondenti ze stejné nabídky jako u vzdělání matek.

		NEJVYŠŠÍ DOKONČENÉ VZDĚLÁNÍ OTCE							N / %
		1	2	3	4	5	6	7	
Obět sexuálních aktivit se sourozencem	ano	7	8	11	7	18	4	13	68
	%	10,3%	11,8 %	16,2%	10,3%	26,5%	5,9%	19,1%	100 %
	ne	63	12	56	102	217	25	97	572
	%	11%	2,1%	9,8%	17,8%	37,9%	4,4%	17%	100 %
	N	70	20	67	109	235	29	110	640
	%	10,9%	3,1%	10,5%	17%	36,7 %	4,5%	17,2%	100 %

Legenda:

1. základní – nevyučen 2. vyučen 3. další bez maturity 4. vyučen s maturitou
5. střední škola s maturitou 6. VOŠ 7. VŠ

Mann-Whitneyův test ($z = -3,159$, $p = 0,002$) prokázal statisticky významný rozdíl v úrovni dosaženého vzdělání otců mezi oběma skupinami. Otcové z rodin bez incestní historie vykazují celkově vyšší vzdělání.

5.1.5. Rodinné prostředí

V této kategorii respondenti vybírali s následujícími možnostmi:

- vřelé
- nezájem ze strany rodičů
- nedostatek kontroly ze strany rodičů
- trestající

Respondenti měli možnost vybrat jednu či více možností v nejrůznějších kombinacích. Na základě odpovědí respondentů vznikly následující kombinace rodinné ho prostředí. V následujícím přehledu uvádíme kombinace, které uvedly respondenti, vyjma čtyř základních, které jsou uvedeny výše:

- vřelé a trestající rodinné prostředí
- vřelé prostředí s nedostatkem kontroly ze strany rodičů
- rodinné prostředí charakterizované nedostatkem kontroly a nezájmem ze strany rodičů
- rodinné prostředí charakterizované nedostatkem kontroly a nezájmem ze strany rodičů a současně trestající

A. Vřelé rodinné prostředí

		VŘELÉ PROSTŘEDÍ		N / %
		ano	ne	
Obět sexuálních aktivit se sourozencem	ano	61	7	68
	%	89,7%	10,3%	100%
	ne	325	247	572
	%	56,8%	43,2%	100%
	N	386	254	640
	%	60,3%	39,7%	100%

STATISTICKÉ ZPRACOVÁNÍ DAT

Na základě Fisherova testu⁵ jsme dospěli k hladině významnosti $2,8 \cdot 10^{-6}$. Byl zjištěn statisticky významný rozdíl mezi oběma skupinami v proměnné vřelé rodinné prostředí. Skupina žen se zkušeností s incestem častěji hodnotí své rodinné prostředí jako vřelé.

B. Nezájem ze strany rodičů

		NEZÁJEM ZE STRANY RODIČŮ		N / %
		ano	ne	
Oběť sexuálních aktivit se sourozencem	ano	10	58	68
	%	14,7%	85,3%	100%
	ne	77	495	572
	%	13,5%	86,5%	100%
	N	87	553	640
	%	13,6%	86,4%	100%

Na základě Fisherova testu jsme dospěli k hladině významnosti 0,712. V položce rodinné prostředí – nezájem ze strany rodičů nebyl zjištěn statisticky významný rozdíl.

⁵ Fisherův test pro *kontingenční tabulku 2x2* udává pouze dosaženou hladinu významnosti, ne vlastní hodnotu testu.

C. Nedostatek kontroly ze strany rodičů

		NEDOSTATEK KONTROLY ZE STRANY RODIČŮ		N / %	
		ano	ne		
Oběť sexuálních aktivit se sourozencem	ano	9	59	68	
	%	13,2%	86,8%	100%	
	ne	39	533	572	
	%	6,8%	93,2%	100%	
		N	48	592	640
		%	7,5%	92,5%	100%

Na základě Fisherova testu jsme dospěli k hladině významnosti 0,083. V této proměnné nebyl zjištěn statisticky významný rozdíl.

D. Trestající rodinné prostředí

		TRESTAJÍCÍ ROD. PROSTŘEDÍ		N / %	
		ano	ne		
Oběť sexuálních aktivit se sourozencem	ano	10	58	68	
	%	14,7%	85,3%	100%	
	ne	48	524	572	
	%	8,4%	91,6%	100%	
		N	58	582	640
		%	9,1%	90,9%	100%

Na základě Fisherova testu jsme dospěli k hladině významnosti 0,113. V proměnné trestající rodinné prostředí nebyl zjištěn statisticky významný rozdíl.

E. Vřelé a trestající rodinné prostředí

		VŘELÉ A TRESTAJÍCÍ RODINNÉ PROSTŘEDÍ		N / %
		ano	ne	
Oběť sexuálních aktivit se sourozencem	ano	7	61	68
	%	10,3%	89,7%	100%
	ne	98	474	370
	%	17,1%	82,9%	100%
	N	105	535	640
	%	16,4%	83,6%	100%

Na základě Fisherova testu jsme dospěli k hladině významnosti 0,169. V této kategorii nebyl zjištěn statisticky významný rozdíl mezi oběma skupinami v proměnné vřelé rodinné prostředí.

F. Vřelé prostředí s nedostatkem kontroly ze strany rodičů

		VŘELÉ PR. S NEDOSTATKEM KONTROLY ZE STRANY RODIČŮ		N / %
		ano	ne	
Oběť sexuálních aktivit se sourozencem	ano	8	60	68
	%	11,8%	88,2%	100%
	ne	43	529	572
	%	7,5%	92,5%	100%
	N	51	589	640
	%	8%	92%	100%

Na základě Fischerova testu jsme dospěli k hladině významnosti 0,234. V kategorii vřelé rodinné prostředí s nedostat-

STATISTICKÉ ZPRACOVÁNÍ DAT

kem kontroly ze strany rodičů nebyl mezi oběma skupinami zjištěn staticky významný rozdíl.

G. Rodinné prostředí charakterizované nedostatkem kontroly a nezájmem ze strany rodičů

		<i>NEDOSTATEK KONTROLY A NEZÁJEM</i>		<i>N / %</i>
		ano	ne	
Oběť sexuálních aktivit se sourozencem	ano	8	60	68
	%	11,4%	88,6%	100%
	ne	10	562	572
	%	1,7%	98,3%	100%
	N	18	622	640
	%	2,8%	91,2%	100%

Na základě Fischerova testu jsme dospěli k hladině významnosti $0,0024 \cdot 10^{-6}$. Mezi oběma skupinami byl zjištěn statisticky významný rozdíl v proměnné rodinné prostředí charakterizované nedostatkem kontroly a nezájmem ze strany rodičů. Jedinci se zkušeností se sourozeneckým incestem častěji pocházejí z rodinného prostředí, které je charakterizované jako prostředí s nedostatkem kontroly a nezájmem ze strany rodičů.

H. Rodinné prostředí charakterizované nedostatkem kontroly a nezájmem ze strany rodičů a současně spojené s trestajícím prostředím

		<i>NEDOSTATEK KONTROLY, NEZÁJEM A TREST</i>		<i>N / %</i>
		ano	ne	
Oběť sexuálních aktivit se sourozencem	ano	11	57	68
	%	16,2%	83,8%	100%
	ne	10	562	572
	%	1,7%	98,3%	100%
	N	21	619	640
	%	3,3%	96,7%	100%

Na základě Fischerova testu jsme dospěli k hladině významnosti $1,33 \cdot 10^{-6}$. Byl zjištěn statisticky významný rozdíl mezi oběma skupinami v proměnné rodinné prostředí charakterizované restem, nezájmem a nedostatkem kontroly ze strany rodičů. Ženy se zkušeností se sourozeneckým incestem častěji udávají tento typ rodinného prostředí.

5.1.6. Otázka, zda byl respondent zneužit někým jiným než svým sourozencem

Odpovědi na tuto otázku shrnuje následující tabulka.

		<i>PACHATEL</i>				
		1	2	3	4	N/%
Oběť sexuálních aktivit se sourozencem	ano	5	4	5	2	16
	%	7,4%	5,9%	7,4%	2,9%	23,6% ⁶
	ne	12	5	9	17	43
	%	2,1%	0,9%	1,5%	3%	7,5%
	N	17	9	14	19	59
	%	9,5%	6,7%	8,9%	5,9%	31,%

Legenda:

1. osoba cizí 2. jiný příbuzný 3. vlastní otec 4. osoba známá

Hodnota Fischerova testu činí 18,474, $p = 0,001$. Byl nalezen statisticky významný rozdíl mezi oběma kategoriemi v proměnné pachatel zneužití. Ženy se zkušeností s incestem byly častěji sexuální zneužití někým jiným než jen svým bratrem. Odlišují se ve všech kategoriích pachatele, kromě kategorie čtvrté páté, kdy se jedná o osobou známou. Zde se zkušenosti obou skupin neliší.

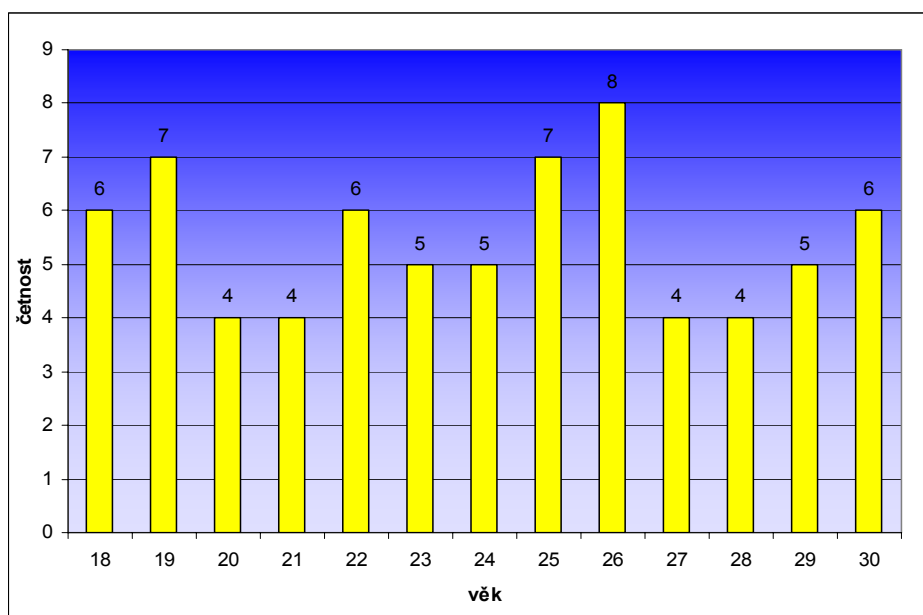
⁶ Procenta vyjadřují, kolik jedinců z celého souboru obětí, resp. všech žen mající sourozence, zažilo zneužití někým jiným než svým sourozencem.

5.2. Oběť sourozeneckých sexuálních aktivit

V této kapitole se budeme zabývat popisem skupiny těch jedinců, kteří zažili sexuální aktivity se sourozencem a o kterých můžeme říci, že nebyli iniciátorem⁷ těchto aktivit.

V celkovém souboru odpovídá naší kategorii „oběť sourozeneckého incestu“ celkem 71 jedinců. V 68 případech se jedná o ženy, zbývající tři případy tvoří jedinci mužského pohlaví. Průměrný věk této skupiny je 23,9 roku, směrodatná odchylka činí 3,8. Věkové rozložení této skupiny ukazuje následující graf:

Graf. č. 6: Věkové rozložení skupiny obětí sourozeneckého incestu



Oběti nejčastěji pocházejí z rodin se dvěma dětmi (N= 28/ 39,44%). Současně se v nejvíce případech jedná o nejmladší dítě v rodině (N=47 /66,20%).

⁷ K tomuto závěru docházíme na základě počtu vyplněných položek v dotazníku. „Oběť“ sourozeneckého incestu neodpovídá na poslední část dotazníku, která obsahuje otázky týkající se iniciování sexuálních aktivit se sourozencem.

OBĚŤ SOUROZENECKÉHO INCESTU

Průměrný věk prvního sexuálního kontaktu se sourozencem je 10,4 roku, směrodatná odchylka činí 3,1. Přesnější údaje o věku prvního sexuálního kontaktu se sourozencem uvádí následující tabulka:

Tab. č. 6: Věk prvního sexuálního kontaktu se sourozencem

VĚK PRVNÍHO SEXUÁLNÍHO KONTAKTU SE SOUROZENCEM												
věk	5	6	7	8	9	10	11	12	13	14	15	16
N	3	5	6	<u>10</u>	9	2	<u>10</u>	7	4	7	3	5
%	4,23	7,04	8,44	14,08	12,68	2,82	14,08	9,86	5,64	9,86	4,23	7,04

Uváděná *délka sexuálního zneužití sourozencem* se u jednotlivých respondentů liší. Více o délce zneužívání napoví následující tabulka:

Tab. č. 7: Délka trvání sexuálního zneužití sourozencem

DÉLKA TRVÁNÍ ZNEUŽITÍ								
	1x	1 měsíc	2 měsíce	3 měsíce	0,5 roku	1 rok	2 r.	více než 2 roky
N	14	5	9	6	<u>17</u>	7	5	8
%	19,72%	7,04%	12,67%	8,45%	23,94%	9,86%	7,04%	11,27%

Z tabulky vyplývá, že nejčastěji uváděnou dobou trvání zneužití je půl roku (N = 17/23,94%). Velkou část však také tvoří jednorázové zkušenosti s takovou aktivitou (N= 14/19,72%).

OBĚŤ SOUROZENECKÉHO INCESTU

Iniciátor sexuálních aktivit:

V této položce měli respondenti na výběr mezi čtyřmi variantami: starší / mladší bratr, starší / mladší sestra. Tato položka byla doplněna o otázku, o kolik starší resp. mladší byl onen sourozenec. Výsledky jsou shrnuty do následující tabulky:

Tab. č. 8: Iniciátor sexuálních aktivit se sourozencem

INICIÁTOR SEX. AKTIVIT SE SOUROZENCEM				
	starší bratr	mladší bratr	starší sestra	mladší sestra
N	38	23	8	2
%	53,52%	32,39%	11,27%	2,82%

Z tabulky je patrné, že nejčastěji byl iniciátorem je bratr, v našem souboru jde konkrétně o staršího bratra (N=38/53,52%). Žena jako iniciátor sexuálních aktivit byla uvedena v deseti jedenácti případech, z toho pouze ve dvou se jednalo o mladší sestru.

Průměrný věkový rozdíl mezi obětí a iniciátorem sexuálních aktivit je 4,7 roku, směrodatná odchylka činí 2,5. Konkrétní věkové rozdíly jsou uvedeny v následující tabulce.

Tab. č. 9: Věkový rozdíl mezi obětí a iniciátorem sexuálních aktivit se sourozencem

VĚKOVÝ ROZDÍL MEZI OBĚTÍ A INICIÁTOREM SEXUÁLNÍCH AKTIVIT SE SOUROZENCEM								
věk. rozdíl	1	2	3	4	5	6	9	11
N	7	5	6	16	20	7	5	5
%	10,86%	7,04%	8,45%	22,54%	28,18%	10,86%	7,04%	7,04%

OBĚŤ SOUROZENECKÉHO INCESTU

Sexuální aktivity:

Respondenti mohli vybírat z několika námi předložených variant sexuálních aktivit. Výběr sexuálních aktivit se opírá o analýzu zahraničních výzkumů. Konkrétně se tedy v našem dotazníku jednalo o:

- osahávání
- onanie rukou
- dráždění ústy na genitálu
- vyžadování dráždění genitálu rukou či ústy
- vyžadování soulože do konečníku či do pochvy

Výsledky této kategorie jsou shrnuty v následující tabulce⁸.

Tab. č. 10: Typy sexuálních aktivit se sourozencem

	TYPY SEXUÁLNÍCH AKTIVIT SE SOUROZENCEM						
	1	2	3	4	5	6	7
N	<u>71</u>	8	4	16	7	5	12

Legenda:

- | | |
|--|---|
| 1. iniciátor osahával svého sourozence po těle | 5. iniciátor vyžadoval, aby byl drážděn na přirození ústy |
| 2. iniciátor onanoval sourozence rukou | 6. iniciátor vyžadoval soulož do konečníku oběti |
| 3. iniciátor dráždil sourozence ústy na genitálu | 7. iniciátor vyžadoval soulož do pochvy |
| 4. iniciátor vyžadoval, aby byl drážděn na přirození rukou | |

⁸ Respondenti mohli vybírat více než jednu variantu, což se odráží i na celkovém počtu odpovědí. Z tohoto důvodu neuvádíme v tabulce procentuální zastoupení jednotlivých kategorií.

OBĚŤ SOUROZENECKÉHO INCESTU

Respondenti nejčastěji udávali jako formu sexuálních aktivit osahávání těla (N = 19/26,76%) spolu s donuceným drážděním ústy genitálií iniciátora (N = 16/22,54%). K souloži do pochvy došlo ve dvanácti případech (16,9%), k souloži do konečníku oběti v pěti případech (7,04%).

Orgasmus v rámci sexuálních aktivit se sourozencem prožily dvě ženy a dva muži, a to pouze jedenkrát. Nikdo neuvedl opakovaný orgasmus v rámci daných aktivit. Ženy, které prožily orgasmus byly účastny jednorázových sexuálních aktivit se svým starším bratrem a ačkoliv o soulož nestály, tak se jí nebránily a líbila se jim. Muži, kteří zažili orgasmus byli manuálně uspokojováni svou mladší sestrou.

Následky:

Následky sexuálních aktivit se sourozencem mohou být, na základě předem daných možností v našem dotazníku, trojího druhu: žádné, pozitivní či negativné.

Pět žen (7,35%) uvedlo, že sexuální zkušenost se sourozencem neměla na jejich další život žádný vliv neboli nezanechala žádné následky. V jejich případě se jednalo o osahávání těla a genitálů svého sourozence a současně svým sourozencem.

Tři ženy (4,41%) uvádějí pozitivní následky - zvýšení sebevědomí, a to na základě jednorázové sexuální aktivity se starším bratrem, kdy došlo o osahávání genitálu a onanii. Obě aktivity byly provedeny sourozenci navzájem, tzn. že byli osahávání a masturbováni oba sourozenci.

Zbýlých 60 (88,23%) obětí ženského pohlaví uvádí negativní následky. Mezi ně respondentky nejčastěji řadily: somatické problémy, noční můry, úzkosti a deprese, nedostatek sebevědomí.

OBĚŤ SOUROZENECKÉHO INCESTU

Více informací o negativních následcích je uvedeno v tabulce č. 11.

Tab. č. 11: Negativní následky sourozeneckého incestu u žen-obětí

NEGATIVNÍ NÁSLEDKY SOUROZENECKÉHO INCESTU									
	1	2	3	4	5	6	7	8	9
N	15	13	10	6	5	3	3	3	2
%	25,0%	21,67%	16,67%	10,0%	8,37%	5,0%	5,0%	5,0%	3,37%

Legenda:

1. somatické problémy
2. noční můry
3. úzkosti a deprese
4. nedostatek sebevědomí

5. strach z mužů
6. sexuální poruchy
7. nutnost psychiatricky či psychologicky se léčit
8. partnerské problémy
9. myšlenky na sebevraždu

Muži uvedli jako následky incestu nutnost psychiatricky se léčit (N=1), somatické problémy (N=2).

Co se dlouhodobosti následků týče, jednalo se v 53 případech (84,13%) o dočasný vliv, v 10 případech (15,87%) přetrvávají následky dodnes.

Oznámení rodičům či někomu blízkému, příp. policii

Velká část respondentek resp. respondentů mající zkušenost se sexuálními aktivitami se sourozencem (N=66, 92,96%) se o této zkušenosti nikomu nesvěřila. Mezi hlavní důvody proč se tito jedinci nikomu nesvěřili, patří stud, strach z reakce okolí, hlavně sourozence, příp. fakt, že šlo o jednorázovou událost. Někteří sourozenci (N= 15, 21,13%) své oběti vyhrožovali a ta ze strachu nikomu nic neřekla.

Pokud se někomu oběti sourozeneckého incestu svěřily, jednalo se v jednom případě o kamarádku a ve čtyřech případech o rodiče. Žena, která se svěřila kamarádce, navíc čin ohlásila

OBĚŤ SOUROZENECKÉHO INCESTU

na policii a starší bratr byl odsouzen. Kromě tohoto případu nikdo nekontaktoval policii ve snaze čin nahlásit a sourozence nechat stíhat.

Zneužití někým jiným

V 17 případech (23,94%) došlo kromě sexuálních aktivit se sourozencem ke zneužití jinou osobou. Vždy se jednalo o ženy oběti sourozeneckého incestu, muži-oběti sourozeneckého incestu tuto zkušenost neuvádějí.

Konkrétně pachatele uvádí tabulka č. 12. V této kategorii byly žena oběti sexuálních aktivit se sourozencem porovnány se ženami se sourozenci a bez této zkušenosti (blíže viz kapitola 4.1.6.).

Tab. č. 12: Pachatelé zneužití

	PACHATELÉ ZNEUŽITÍ			
	1	2	3	4
N	5	4	5	2
% ⁹	7,04%	5,63%	7,04%	2,82%

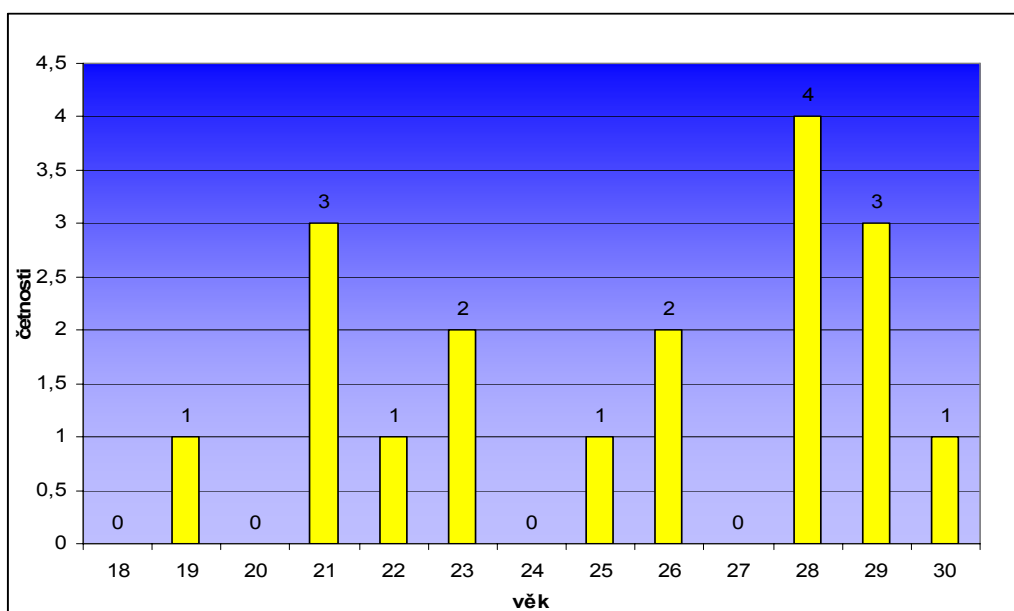
Legenda: 1. osoba cizí 2. jiný příbuzný 3. vlastní otec 4. osoba známá

⁹ Procenta se liší od tabulky v kapitole 4.1.6, protože tam byly porovnávány pouze ženy oběti incestu (N=68), kdežto v tomto případě se jedná o celou skupinu obětí, včetně mužů neboli jde o skupinu čítající 71 jedinců.

5.3. Iniciátor sourozeneckých sexuálních aktivit

V našem výzkumu jsme získali informace celkově od 18 pachatelů. Z toho je 15 mužů a tři ženy, které lze označit za iniciátory sexuálních aktivit se svým sourozencem. Průměrný věk této skupiny je 25,3 roku, směrodatná odchylka činí 3,4. Věkové rozložení této skupiny přibližuje graf č. 7.

Graf č. 7: Věkové rozložení iniciátorů sourozeneckého incestu



Iniciátoři sourozeneckého incestu nejčastěji pocházejí z rodin s více dětmi (N= 7/ 38,89%). Současně se v nejvíce případech jedná o nejstarší dítě v rodině (N=12 /66,67%).

Věk prvního sexuálního kontaktu se sourozencem naznačuje tabulka č. 13. Nejčastěji se jedná o věk 15 let.

Tab. č. 13: Věk prvního sexuálního kontaktu se sourozencem

VĚK PRVNÍHO SEXUÁLNÍHO KONTAKTU SE SOUROZENCEM								
Věk	9	10	11	13	14	15	16	17
N	1	1	2	2	2	5	3	2
%	5,56%	5,56%	11,11%	11,11%	11,11%	27,76%	16,67%	11,11%

INICIÁTOR SOUROZENECKÉHO INCESTU

Uváděná *délka zneužití* se u jednotlivých respondentů odlišuje. Více napoví tabulka č. 14. Stejně tak jako u skupiny obětí, tak i u pachatelů patří mezi nejčastěji uváděnou délku zneužití jednorázový pokus a půl roční trvání zneužívání.

Tab. č. 14: Délka trvání zneužití

	DÉLKA TRVÁNÍ ZNEUŽITÍ							
	1x	1 měsíc	2 měsíce	3 měsíce	0,5 roku	1 rok	2 r.	více než 2 roky
N	5	1	0	2	4	3	1	2
%	<u>27,76%</u>	5,56%	0%	11,11%	22,22%	16,67%	5,56%	11,11%

Obět sexuální aktivit:

Nejčastěji byla *obětí mladší sestra* (celkem v 10 případech/ 55,56%). Ve čtyřech případech (22,22%) se jednalo o starší sestru, v jednom případě šlo o mladšího bratra. Obětí žen iniciátorek byl ve dvou případech mladší bratr a v jednom případě mladší sestra.

Věkový rozdíl mezi obětí a iniciátorem sexuálních aktivit je naznačen v tabulce č.15. Z této tabulky vyplývá, že nejčastějším věkovým rozdílem mezi iniciátorem a obětí sourozeneckého incestu jsou čtyři roky. Průměrný věkový rozdíl mezi iniciátorem a jeho obětí je 4,7 roku, směrodatná odchylka činí 2,4.

Tab. č.15: Věkový rozdíl mezi obětí a iniciátorem sexuálních aktivit

	VĚKOVÝ ROZDÍL MEZI OBĚTÍ A INICIÁTOREM								
Věk	1	2	3	4	5	6	7	10	
N	1	2	4	5	3	1	1	1	
%	5,56%	11,11%	22,22%	27,76%	16,67%	5,56%	5,56%	5,56%	

INICIÁTOR SOUROZENECKÉHO INCESTU

Sexuální aktivity:

Respondenti vybírali typy sexuálních aktivit z námi vytvořené nabídky. Měli možnost vybrat více jak jednu nabídku. Četnost jednotlivých možností je naznačena v následující tabulce.

Tab. č. 16: Typy sexuálních aktivit se sourozencem¹⁰

	TYPY SEXUÁLNÍCH AKTIVIT SE SOUROZENCEM						
	1	2	3	4	5	6	7
N	18	5	1	7	2	1	8

Legenda:

1. iniciátor osahával svého sourozence po těle
2. iniciátor onanoval sourozence rukou
3. iniciátor dráždil sourozence ústy na genitálu
4. iniciátor vyžadoval, aby byl drážděn na přirození rukou
5. iniciátor vyžadoval, aby byl drážděn na přirození ústy
6. iniciátor vyžadoval soulož do konečnicku oběti
7. iniciátor vyžadoval soulož do pochvy

Z tabulky je patrné, že všichni iniciátoři sexuálních aktivit se sourozencem svého sourozence osahávali na těle. Kromě toho velká část z nich (N=8 /44,45%) vyžadovala po svém sourozenci soulož do pochvy. V jednom případě vyžadoval iniciátor soulož do konečnicku oběti. Mnozí iniciátoři (N=7/38,39%) vyžadovali od svého sourozence, aby ho dráždil rukou na přirození. Ženy iniciátorky svého mladšího bratra osahávali na těle a onanovali rukou. Žena, která iniciovala sexuální aktivity se svou mladší

¹⁰ Respondenti mohli vybírat více než jednu variantu, což se odráží i na celkovém počtu odpovědí. Z tohoto důvodu neuvádíme v tabulce procentuální zastoupení jednotlivých kategorií.

INICIÁTOR SOUROZENECKÉHO INCESTU

sestrou navíc svou sestru nutila, aby ji dráždila rukou na jejím přirození. Ani jeden z iniciátorů neměl sexuální aktivity s dalším sourozencem.

Orgasmus v rámci sexuálních aktivit se sourozencem prožilo devět iniciátorů, ve všech případech šlo o muže.

Následky:

Pouze jeden jedinec popisuje v souvislosti s iniciováním sexuálních aktivit se svým sourozencem negativní následky. Jedná se o ženu, která zneužila svou mladší sestru. Tato respondentka pociťovala úzkost, nejistotu, stud a pocity hnusu vůči sobě po této jednorázové sexuální zkušenosti. Dva z mužů iniciátorů uvádějí následky pozitivní – dočasné, a to konkrétně zvýšení zájmu o sex a lepší sebevědomí.

Oznámení rodičům či někomu blízkému, příp. policii

Nikdo z výše zmiňovaných jedinců své zkušenosti nikomu nesdělil, z čehož plyne že ani nikdo nebyl vyšetřován policií. Důvod zatajování je zřejmý, nikdo neměl motiv k tomu, aby sám sebe udával. V případě ženy – pachatelky byl důvodem: „*stud z komunikace se sourozencem, řešení své případné bisexuality, pocit viny, protože jsem starší*“.

Zneužití někým jiným

Pouze jeden muž z iniciátorů byl ve svém dětství zneužit osobou mu známou, a to v jeho 10 letech. Tento muž pak po dobu 3 let sexuálně zneužíval svou o dva roky starší sestru.

6. DISKUSE

V teoretické části jsme zmínili některé tuzemské a hlavně zahraniční výzkumy zabývající se otázkami sourozeneckého incestu. Nyní se pokusíme data získaná naším výzkumem srovnat se skutečnostmi, které jsou k dané problematice dostupné v odborné literatuře.

6.1. Shrnutí výsledků podle sledovaných proměnných

6.1.1 Obecná charakteristika sourozeneckého incestu

Problematika sourozeneckého incestu se dostala do popředí vědeckého zájmu teprve v posledních desetiletích, a proto je snaha porozumět tomuto jevu stále ve vývoji. V důsledku tohoto faktu v literatuře týkající se sourozeneckého incestu narážíme na nejednotné názory ohledně definice, výskytu a následků tohoto jevu.

V naší práci jsme se drželi definice Caffara, Conn-Caffara (2005), kteří vymezují sourozenecký incest od běžné dětské zvědavosti na základě toho, zda se v rámci sourozeneckých sexuálních aktivit vyskytoval *souhlas obou partnerů* či nikoliv. Existují i odlišné názory - například Haskinsová (2003), která vymezuje sourozenecký incest na základě toho, zda byl tento čin obětí prožíván jako traumatický. My jsme od tohoto pojetí upustili na základě naší domněnky, že zkušenost se sourozeneckým incestem nemusí být pro oběť v každém případě traumatická

(Greenwald, Leitenberg, 1989). Tato domněnka se nám potvrdila i v našem výzkumu (viz dále).

Věkový rozdíl mezi sourozenci je další oblastí, na kterou neexistuje jednotný názor odborníků. Někteří autoři (Abrahams, Hoey, 1994; Laviola, 1992; Cole, 1982) jsou přívrženci názoru, že pokud je věkový rozdíl mezi sourozenci menší než pět let, tak se nejedná o sexuální zneužití, ale pouze o zvědavost a dětskou sexuální exploraci bez následků. Někteří jsou opačného názoru (např. Cyr et al., 2002; Tsun, 1999; Haskins, 2003). My se na základě výsledků našeho výzkumu přikláníme k názoru, že věkový rozdíl mezi sourozenci není v rámci sourozeneckého incestu klíčovým. V našem souboru byl **průměrný věkový rozdíl** u skupiny obětí **4, 7 roku**. Jednalo se tak o méně než pětiletý rozdíl mezi sourozenci, přesto lze hovořit o sourozeneckém incestu, který v mnohých případech ovlivnil alespoň dočasně život obětí tohoto činu.

Výskyt sourozeneckého incestu je těžko identifikovatelný, stejně tak jako u jakéhokoliv jiného typu zneužití. Autoři zastávají názor, že případy nahlášené příslušným orgánům tvoří jen vrchol ledovce všech skutečných případů (Roth, 1978; Hubálek, 1983). Finkelhor (1980, in DiGiorgio-Miller, 1998) uvádí, že se případy sourozeneckého incestu vyskytují ve 13% populace. Jiní autoři porovnávají výskyt sourozeneckého incestu s incestem typu otec-dcera a tvrdí, že se sourozenecký incest vyskytuje až pětkrát častěji než druhý typ (např. Cole, 1982; Caffaro, Conn-Caffaro, 2005; Smith, Israel, 1987). V našem souboru, který byl tvořen 1599 respondenty jsme zjistili 89 jedinců, kteří měli ve svém dětství zkušenost se sexuálními aktivitami se svým sourozencem. Jedná se tedy o **5,57%** z celkového souboru. Vezmeme-li však v úvahu, že soubor je složen i z jedinců, jež nemají sourozence a tudíž mají nulovou možnost stát se účastníkem sourozeneckého incestu, není toto číslo tak nízké. Z celkového souboru je 1086

(67,92%) jedinců, kteří mají alespoň jednoho sourozence. Porovnáme-li tuto skupinu se skupinou 89 respondentů se zkušeností se sourozeneckým incestem, dostáváme se k vyššímu procentuálnímu zastoupení v daném vzorku, a to na **7,0%**.

6.1.2 Rodiče a rodinné prostředí

K sourozeneckému incestu dochází v rodině, a tak jsou rodiče a rodinné prostředí důležitou součástí dynamiky tohoto jevu. Jak jsme přiblížili v teoretické části, jedná se o charakteristiku, kterou nelze v rámci analýzy sourozeneckého incestu vyloučit.

My jsme v rámci našeho výzkumu zjišťovali pouze několik faktorů, a to:

1. *Počet sourozenců.*
2. *Zda žili respondenti s oběma rodiči či jen z jedním či žádným z nich.*
3. *Typ rodinného prostředí.* Respondenti měli na výběr ze čtyř typů rodinného prostředí. Tyto typy byly vytvořeny na základě analýzy zahraniční literatury zabývající se touto problematikou. Jedná se o následující možnosti: vřelé rodinné prostředí, prostředí s nedostatkem zájmu či kontroly ze strany rodičů a prostředí trestající. Jak bylo naznačeno výše, respondenti mohli zvolit více jak jednu možnost, a tak vzniklo několik různých kombinací (viz kapitola 5.1.5. „Rodinné prostředí“).
4. *Vzdělání rodičů.*

DISKUSE

Odborníci popisují rodinné prostředí u incestních případů jako takové, v kterém dochází k častému výskytu distresu (Haskins, 2003), kde jsou narušeny schopnosti rodičů vytvořit harmonické prostředí pro rodinu. Často v takovémto prostředí narážíme na pocity zoufalství, frustraci a na vysokou míru izolace a osamocení jednotlivých členů rodinného systému (Cyr et al., 2002). Typická je absence rodičovského kontaktu či nezáměru z jejich strany (Alter-Reid et al., 1986). Dalším faktorem, který přispívá k rozvoji sourozeneckého sexuálního zneužívání patří fakt, že jsou sourozenci velmi často ponecháni bez rodičovského dozoru a kontroly (Caffaro, Conn-Caffaro, 2005). Naše zjištění se od názorů výše zmíněných odborníků odlišují. Jedinci, kteří zažili sourozenecký incest, popisují nejčastěji své rodinné prostředí jako vřelé. Druhým nejčastějším typem je rodinné prostředí trestající, s nedostatkem kontroly a zájmu ze strany rodičů. Posledně jmenovaný typ rodinného prostředí odpovídá závěrům Caffara, Conn-Caffara (2005) a Alter-Reidové et al. (1986).

Kromě výše uvedených charakteristik se někteří autoři domnívají, že se incestní chování vyskytuje více v rodinách, v kterých jsou rodiče méně vzdělání (Raboch, 1994; Hubálek, 1983). My jsme v rámci našeho výzkumu vzdělání rodičů také zjišťovali a dospěli jsme ke zjištění, že v daném souboru dosahovali otcové (N=18/26,5%) i matky (N=12/17,6%) nejobvykleji středoškolského vzdělání. Naše zjištění se tak neshoduje s názory Rabocha (1994) a Hubálka (1983), kteří předpokládají nižší vzdělání rodičů v rodinách se sourozeneckým incestem.

Další významnou charakteristikou rodin s historií sourozeneckého incestu je vyšší počet sourozenců, hlavně bratrů a starších bratrů (Rudd, Herzberger, 1999; Cyr et al., 2002). Skupina jedinců, kteří zažili sourozenecký incest však nejčastěji v našem souboru (N= 28, %) pochází z rodin, kde byli jen dva

ourozenci – nejčastěji se jednalo o staršího bratra a mladší sestru. I při porovnání skupiny žen s historií incestu a bez této zkušenosti jsme nedošli k signifikantním rozdílům, a tak názor výše zmíněných autorů nemůžeme podpořit.

6.1.3. Oběti sourozeneckého incestu

V našem souboru bylo 71 jedinců, kteří mají zkušenosti se sexuálními aktivitami se sourozencem, přičemž tyto aktivity nezapočali a nevyžadovali. Jedná se tedy o oběti sourozeneckého incestu.

Literatura uvádí, že *nejčastějšími oběťmi* sourozeneckého incestu jsou *dívky* (Pöthe, 2005). Tomuto názoru odpovídají i námi zjištěné údaje. Z celkového počtu 71 obětí sourozeneckého incestu je 68 žen a pouze 3 muži. Toto zjištění odpovídá také závěrům týkajících se obětí jakéhokoliv typu sexuálního zneužívání (Reese Abright, 1986).

Průměrný věk *prvního sexuálního kontaktu se sourozencem* v našem souboru odpovídá 10,4 roku. Jedná se o věk shodný s tím, co uvádí zahraniční literatura. Finkelhor (1990), Russel (1986, in Tsun, 1999) uvádějí jako průměrný věk počátku sourozeneckého incestu prepubescenci. Cole (1982) udává na základě rozboru souboru 31 vysokoškoláků se zkušeností se sourozeneckým incestem konkrétnější věk, a to rozmezí 9 – 10 let, což se shoduje s námi zjištěnými údaji. Cyrová et al. (2002) zkoumali 72 dětí ve věku 5-16 let, kteří byly zneužiti svým otcem či bratrem. Na základě této analýzy uvádějí jako průměrný věk počátku incestu osm let, což je o dva a půl roku méně než naše zjištění. Nejnižší zjištěný věk počátku incestního vztahu se sourozencem byl zjištěn 5 let. Literatura zmiňuje i případy, kdy

oběti nebyly ani čtyři roky a již byla vystavena sexuálnímu chování ze strany svého sourozence (Renvoize, 1982). Jedná se ale o výjimečné případy, které doposud nebyly dostatečně popsány.

Věkový rozdíl mezi obětí a pachatelem sourozeneckého incestu je téma, na které existují rozporuplné názory, jak již bylo v této práci několikrát naznačeno. My jsme v rámci skupiny obětí zjistili, že průměrný věkový rozdíl mezi sourozenci činí 4, 7 roku. Jedná se o věkový rozdíl menší pěti let, který je pro některé autory významný při definování sourozeneckého incestu (např. Abrahams, Hoey, 1994; Laviola, 1992; Cole, 1982). Naše zjištění však odpovídá názorům Haskinové (2003) a Cyrové et al. (2002), kteří tvrdí, že i když je mezi sourozenci věkový rozdíl menší než pět let, lze hovořit o sourozeneckém incestu, který může mít závažné následky.

Další námi zjišťovanou oblastí byla *délka trvání incestního chování mezi sourozenci*. I zde se názory odborníků různí. Finkelhor (1980, in Cyr et al., 2002) na základě svého výzkumu 796 studentů středních a vysokých škol uvádí, že přibližně třetina případů sourozeneckého incestu se vyskytla pouze jedenkrát, 27% případů trvalo jeden rok a necelé dvě procenta respondentů uvedly, že sexuální zneužívání sourozencem pokračovalo po dobu 10 let. Cole (1982) a Laviola (1992) uvádějí delší dobu trvání. Zastávají názor, že sourozenecký incest může trvat od 4 do 9 let, v některých případech až do doby, než sourozenec zneuživatel opustí domov. My jsme na našem souboru nezjistili tak dlouhou dobu trvání sexuálního zneužívání sourozencem. Nejdelší zjištěná doba trvání sexuálních aktivit mezi sourozenci činila 5 let. Nejčastěji uváděná délka sexuálního kontaktu je půl roku (N=17/23,94%). Frekventovaná byla také pouze jednorázová zkušenost s tímto typem zneužití (N=14/19,72%).

Dále jsme se v našem výzkumu zabývali otázkou, *kdo byl iniciátorem sexuálních aktivit se sourozencem*. Caffaro, Conn-

Caffaro (2005) na základě analýzy souboru 73 dospělých jedinců, kteří zažili sourozenecký incest či jsou obětmi sourozeneckého násilí uvádějí, že nejčastějším pachatelem sourozeneckého incestu je starší bratr. Nejfrekventovanější variantou pachatele – oběti je starší bratr – mladší sestra. Nejméně častou variantou je dle autorů sexuální vztah starší sestra – mladší sestra. Toto tvrzení odpovídá i našemu zjištění. Ve 38 (53,52%) případech byl iniciátorem sexuálních aktivit starší bratr. Mladší bratr byl uveden v 23 (32,39%) případech, starší sestra pak ve 8 případech, mladší ve dvou.

Typ sexuálních aktivit byl další zjišťovanou oblastí. Osahávání a onanie rukou iniciátorem i obětí byla uvedena jako nejobvyklejší forma sexuálních aktivit. Tsunová (1999) na základě klinických zkušeností shodně s našimi závěry uvádí, že mazlení a osahávání patří mezi obvyklou formu sexuálních aktivit se sourozencem, která se může a nemusí rozvinout v soulož.

V pěti případech (7,04%) došlo k anální souloži, ve dvanácti případech (16,9%) k souloži do pochvy. Orgasmus v rámci těchto aktivit prožily dvě ženy a dva muži, všichni pouze jedenkrát. Literatura hovoří o typech sexuálních aktivit se sourozencem jen zřídka. O typech sexuálních aktivit se dozvídáme převážně z kauzistik, neexistují však výzkumy, které by uváděly frekvenci jednotlivých typů těchto aktivit. Proto je velmi obtížné porovnat námi zjištěné výsledky se závěry odborníků. Cyrová et al. (2002) uvádí, že v rámci sourozeneckého incestu dochází častěji k souloži v porovnání s incestem typu otec – dcera. My nemáme možnost srovnat naše výsledky s jiným typem incestu, přesto se domníváme, že 12 případů soulože vaginální a 5 případů anální není zanedbatelné číslo, celkem se jedná o 17 případů neboli 23,94%. O možném prožití orgasmu v rámci sexuálních aktivit se sourozencem literatura tímto tématem se zabývající vůbec nehovoří. Přitom prožitek orgasmu může hrát ve vyrovnání se se

DISKUSE

sexuálním zneužitím ze strany sourozence významnou roli. Oběť se může mylně domnívat, že díky tomu, že prožila vyvrcholení, tak za zneužití může sama, že je to její chyba. Přitom sexuální vyvrcholení v rámci zneužití není zcela výjimkou a nemusí nutně znamenat, že se oběti čin líbil (Benedictová, 2003).

Následky sourozeneckého incestu mohou být různé, stejně jako se různí názory odborníků na toto téma. Svou roli hraje i to, jakým způsobem (tzn. jak dlouho, typ sexuálních aktivit, věk oběti aj.) byl jedinec sexuálně zneužíván a jak na případné odhalení reagovalo okolí. Greenwald, Leitenberg (1989) zastávají názor, že sourozenecký incest je nejméně závažným typem incestu a že nemá žádné, ani pozitivní ani negativní následky. Podobný názor zastávají i Emslie, Rosenfeld (1983), kteří studovali skupinu 65 dětí a adolescentů hospitalizovaných pro psychiatrické problémy. Autoři nenašli rozdíly mezi psychiatricky hospitalizovanými adolescenty se zkušeností se sourozeneckým incestem a adolescenty bez této zkušenosti. Přesto převažují názory, že sourozenecký incest je neméně závažnou formou sexuálního zneužívání a že tudíž může mít negativní vliv na budoucí život oběti (Cyr et al., 2002; Caffaro, Conn-Caffaro, 2005; Shaw et al., 2000; Alter-Reid, 1986 aj.).

My jsme v rámci našeho výzkumu zjistili, že pouze pět obětí nevedlo žádné následky, tzn. že prožitek incestu je nijak neovlivnil. Tři ženy uvedly pozitivní vliv incestu, a to zvýšené sebevědomí. O pozitivních následcích incestního chování u oběti se v literatuře vůbec nehovoří, a tak nemůžeme porovnat naše zjištění s žádnými názory odborníků. Zbývající část obětí (N=60/88,23%) popsala negativní vliv incestu na svůj život. Nejčastěji byly popisovány úzkosti a deprese, somatické obtíže, noční můry a snížené sebevědomí. Strach z mužů či sexuální poruchy byly jako následek sexuálních aktivit se sourozencem uvedeny pouze ve dvou případech. Jeden muž uvedl nutnost

DISKUSE

psychiatricky či psychologicky se léčit. Nejzávažnějším námi zjištěním následkem se ukázaly být myšlenky na sebevraždu, které uvedly jako následek dvě ženy. Molnar, Cameron (1975) potvrzují, že trauma vzniklé na základě sexuálního kontaktu se sourozencem může vyústit až v sebevražedné pokusy. Celkově se naše názory shodují se závěrů Cyrové et al. (2002), která zjistila na souboru 24 jedinců zneužitých svým bratrem, že mezi nejčastější následky patří deprese a úzkosti.

Pouze v deseti případech (15,87%) přetrvávají negativní následky dodnes, v ostatních případech byly pouze dočasné.

V úvodu této kapitoly jsme hovořili o komplikacích s určováním frekvence sourozeneckého incestu. Uvedly jsme, že někteří autoři (např. Roth, 1978; Hubálek, 1983) jsou toho názoru, že ohlášené případy sourozeneckého incestu tvoří pouhý vrchol ledovce. Z toho vyplývá předpoklad, že většina jedinců čin nenahlásí. Tuto domněnku potvrzují i výsledky našeho výzkumu. Jen pět jedinců se se zkušeností se sexuálním zneužíváním sourozencem svěřili. V jednom případě se žena svěřila své kamarádce a posléze čin nahlásila na policii, díky čemuž byl její bratr souzen a odsouzen. Další čtyři jedinci se svěřili svým rodičům, čin však policii nahlášen nebyl. Důvodem k neoznámení tohoto činu byl ve většině případů stud a strach z reakce okolí či sourozence. Stejně důvody neoznámení sourozeneckého incestu uvádějí i Caffaro, Conn-Caffaro (2005). Dodávají, že mnohé oběti měly velké potíže z verbalizováním prožitého zneužití, především díky snaze tento čin ve vědomí potlačit. Další jedinci se snažili vliv sourozeneckého zneužití minimalizovat. Chovali se tak, jako by tento čin nebyl ničím významným. I v tomto případě se jednalo o obranný mechanismus. Nedostatečná informovanost jak odborné tak i laické veřejnosti společně s incestním tabu může vést některé oběti k názoru, že čin, který na nich byl spáchán je

něčím, o čem se za žádných okolností nemluví (Caffaro, Conn-Caffaro, 2005; Smith, Israel, 1987). Tyto všechny důvody se shodují s našimi závěry, že oběti o své mnohdy traumatické zkušenosti s nikým nehovoří.

Poslední kategorií v naší analýze obětí sourozeneckého incestu bylo zneužití i někým jiným než pouze sourozencem. K této zkušenosti se přiznalo 17 (23,94%) ze 71 jedinců – ve všech případech šlo o ženy. Jedná se o číslo poměrně vysoké. Zahraniční výzkumy zabývající se sourozeneckým incestem, které jsme měli k dispozici, bohužel podobné informace neuvádějí, a tak naše výsledky nemůžeme porovnat se závěry jiných výzkumů, zda oběti tohoto činu byly zneužity i někým jiným než svým sourozencem.

6.1.4. Pachatel sourozeneckého incestu

Závěrečná část našeho dotazníku, tzn. otázka 19 až 21 se věnovala skupině iniciátorů sexuálních aktivit se sourozencem. V našem souboru této kategorii odpovídá 15 mužů a 3 ženy. Toto rozložení pohlaví pachatelům opět odpovídá názorům odborníků, že častějším pachatele sourozeneckého incestu je muž (Pöthe, 2005).

Jedná se tedy o 1,13% z celkového souboru resp. 1,66% ze souboru čítající jen ty respondenty, kteří mají sourozence. Tito jedinci pocházejí nejčastěji s rodin s více dětmi (N=7/38,89%), jedná se v nejvíce případech o nejstarší dítě v rodině (N=12/66,67%).

Věk prvního sexuálního kontaktu se sourozencem se v této skupině pohybuje od 9 do 17 let. Toto číslo je o něco vyšší než

DISKUSE

uvádí literatura (Finkelhor, 1990; Cole, 1982) i než jsme zjistili u skupiny obětí sourozeneckého incestu.

Délka trvání incestního chování mezi sourozenci byla v tomto souboru různá. Nejčastěji se jednalo o jednorázovou zkušenost (N=5/27,76%), přibližně pětina případů sexuálních aktivit se sourozencem trvala po dobu zhruba půl roku (N=4/22,22%). Ani v tomto případě nedosahuje délka trvání incestních aktivit doby, kterou uvádějí někteří autoři (např. Cole 1992; Laviola, 1982). Zjištění ale zčásti odpovídají tomu, co uvádí Finkelhor (1980, in Cyr et al., 2002). Ten říká, že přibližně jednu třetinu případů tvoří jednorázové zkušenosti se sourozeneckým incestem, zatímco druhou třetinu tvoří případy trvající jeden rok. V našem případě se však jedná o vzorek čítající pouze 18 jedinců, a tak nelze vyvozovat nějaké významnější závěry.

Obětí sexuálních aktivit se sourozencem ve více jak polovině případů (N=10/55,56%) byla mladší sestra, což opětovně odpovídá názoru, že oběťmi tohoto typu incestu jsou v převážné míře mladší sestry (Caffaro, Conn-Caffaro, 2005). Obětí žen-iniciátorek sourozeneckého incestu byl ve dvou případech mladší bratr, v jednom případě mladší sestra.

Typ sexuálních aktivit byl další z oblastí našich zájmů. Výsledky jsou podobné těm, které jsme zjistili o skupiny obětí sourozeneckého incestu. Jednalo se tedy převážně o osahávání a onanii rukou. V 9 případech došlo k souloži do pochvy, v jednom případě byla vyžadována soulož do konečníku. Devět mužů zažilo v rámci těchto aktivit orgasmus.

Následky sourozeneckého incestu jsou v případě iniciátorů sourozeneckého incestu minimální. Pouze dva jedinci (muži) uvádějí dočasný pozitivní vliv na jejich zájem o sex a sebevědomí, které bylo po sexuálních aktivitách se sourozencem přechodnou dobu zvýšeno.

S ohledem na to, že se v jednalo o pachatele incestu není překvapující zjištění, že ani jeden jedinec z této skupiny se se svým činem nikomu nesvěřil, a tak ani nemohlo dojít k žádnému policejnímu vyšetřování a případnému odsouzení. Důvod je zřejmý. Nikdo neměl v úmyslu udat sám sebe, u ženy se jednalo o pocity studu.

Jeden muž, iniciátor sexuálních aktivit se sourozencem, byl v minulosti zneužit osobou známou. K tomuto činu došlo v jeho deseti letech. Sám pak po dobu tří let zneužíval svou o dva roky starší sestru.

6.1.5. Shrnutí zjištěných údajů

Doposud jsme se pokusili získaná data analyzovat a porovnat naše zjištění s dostupnou literaturou a nyní se pokusíme shrnout získané údaje do několika základních bodů.

Tato práce se soustředila na zmapování problematiky sourozeneckého incestu u jedinců ve věku 18 – 30 let. Získali jsme pomocí námi vytvořeného dotazníku celkem 1599 respondentů. Data byla získána dvojí formou: pomocí dotazníku vyvěšeného na internetu a pak na základě distribuce toho samého dotazníku do maturitních ročníků devíti středních škol v Praze.

Oběma formami sběru dat se nám podařilo získat údaje od 89 jedinců, kteří měli zkušenost se sourozeneckým incestem. 68 z nich bylo oběťmi tohoto činu, zbývajících 15 lze označit za iniciátory.

Analýzou zjištěných údajů jsme získali informace, které jsme shrnuli do několika základních bodů:

DISKUSE

- Sourozenský incest se v našem souboru vyskytl v 5,57%. V souboru jedinců se sourozenci (N= 1086) se sourozenský incest vyskytuje v 7%.
- Nejčastějšími oběťmi tohoto činu jsou ženy, jde především o mladší sestry.
- Nejobvyklejším pachatelem je muž – starší bratr.
- Průměrný věkový rozdíl mezi sourozenci činí 4, 7 roku.
- Délka trvání se v rámci našeho souboru různí. Nejčastěji se jedná o dobu mezi půl rokem až jedním rokem, časté jsou také jednorázové zkušenosti.
- Mezi nejběžnější formy sexuálních aktivit mezi sourozenci patří osahávání a onanie rukou jak iniciátorem, tak obětí. Přibližně ve třetině případů se však vyskytuje soulož do pochvy a konečníku.
- Většina obětí (n=60/88,23%) popisuje negativní vliv sourozenského incestu na svůj život. Jedná se převážně o následky dočasné. Oběti nejčastěji zmiňují deprese a úzkosti, noční můry a somatické problémy.
- Převážná část jedinců (95%), kteří zažili sourozenský incest se s touto zkušeností nikomu nesvěřila. Čin tak nebyl vyšetřován a viník nebyl souzen.
- Přibližně jedna pětina obětí má ve své anamnéze kromě sourozenského incestu zneužití někým jiným. V našem souboru se jednalo nejčastěji o osobu cizí. Druhé místo však zaujímal vlastní otec.
- Rodinné prostředí jedinců se zkušeností se sourozenským incestem je nejčastěji popisováno jako

vřelé. Druhé nejčastěji uváděné rodinné prostředí je trestající, pro které je dále charakteristický nedostatek kontroly a zájmu ze strany rodičů.

- Děti, které mají zkušenost se sourozeneckým incestem nejčastěji žily s oběma rodiči.
- Účastníci sourozeneckého incestu obvykle (v polovině případů) pocházeli z rodin, kde byly pouze dvě děti.
- Ženy oběti sourozeneckého incestu častěji než ženy se sourozenci, ale bez této zkušenosti žijí, s jedním nebo bez obou rodičů.

6.2. Limity našeho výzkumu

Pro tento výzkum jsme vytvořili dotazník o 21 položkách, na jehož základě jsme měli získat informace jak od jedinců, kteří sourozenecký incest nezažili, tak od obětí a pachatelů tohoto činu. Dotazník byl vyvěšen na internetu a informace o něm byli jednak rozesílány e-mailem, jednak jsme je vyvěsili na několik internetových fórech. Dále jsme oslovili devatenáct škol s prosbou o spolupráci, přičemž jsme nakonec získali souhlas od devíti škol. Situace by mohla být teoreticky jiná, kdybychom oslovili školy spíše na začátku školního roku, kdy není takový časový pres na maturitní ročníky. Přesto bychom byli pravděpodobně v několika školách odmítnuti opětovně, a to z důvodu našeho tématu.

Námi vytvořený výzkum je kvantitativního rázu. Již samotné zvolení kvantitativní metody s sebou nese jistá úskalí. Nemáme

DISKUSE

možnost získat informace, které jsou specifické například jen pro jednoho jedince. Kvalitativní výpovědi týkající se sourozeneckého incestu by jistě byly cenné pro vytvoření přesnějšího obrazu o tomto jevu.

Samotný dotazník má také svá omezení. Ve snaze zachovat anonymitu respondentů vyplňoval dotazník každý sám. Na internetu se jedná o věc samozřejmou, ve školách jsme se snažili o zachování anonymity tím, že jsme jeden den dotazník rozdali a druhý den ho vybrali tak, aby se nedostal do rukou učitelů. Studenti se tak nemuseli obávat, že by učitelé například rozpoznali jejich rukopis. Návratnost dotazníků však díky této metodě výběru nebyla stoprocentní. Někteří studenti další den do školy nepřišli či dotazník zapomněli. Přesto byla návratnost dotazníků 76%, což považujeme za dobrý výsledek.

Díky tomu, že dotazník vyplňoval každý sám, mohlo dojít k nepochopení či špatnému vyložení některých otázek. Navíc se jednalo o dotazník s nucenou volbou. Tuto vlastnost jsme se snažili alespoň částečně eliminovat přidáním možnosti „jiné“ (viz otázka č. 16, 17).

Současně považujeme jako důležité si položit otázku, nakolik mohl respondent údaje zkleslit, vymyslet si. My jsme se snažili každý dotazník pečlivě projít a 19 dotazníků jsme vyřadili s tím, že bylo evidentní, že jsou informace smyšlené (nejčastěji se neshodovaly informace v otázce č. 5 a 10, dále pak v otázce č. 1. a 4., 5 a 9 apod.) U všech zbývajících dotazníků jednotlivé údaje nešlo vyvrátit, takže je považujeme za pravdivé. Tuto skutečnost však nelze jednoznačně potvrdit, ani však vyvrátit.

Dalším omezením našeho výzkumu je reprezentativnost vzorku. Pro naše účely jsme zvolili respondenty ve věku 18-30 let. Důvodem k dané volbě byla především dostupnost těchto respondentů. Jedná se o vrstevníky autorky, a tak nebyl takový

DISKUSE

problém rozeslat e-mailem informace o výzkumu poměrně velkému počtu lidí. Současně se ukázalo, že jsou tito mladí lidé, mnozí s vlastní zkušeností psaní diplomové práce, ochotní ke spolupráci. Snažili jsme se, aby rozložení věku a pohlaví bylo co nejrovnoměrnější. To se nám podařilo dokázat. Přesto nelze námi zjištěné výsledky generalizovat na celkovou populaci, a to jednak díky specifické věkové skupině a také pro to, že vzorek nereprezentuje obyvatele z celé republiky. V dotazníku jsme nezjišťovali místo, kde jedinec vyrůstal, ale dá se předpokládat, že pokud bychom tuto položku zařadili, tak by rozložení místa bydliště nebylo rovnoměrné a reprezentativní.

Jako podstatné také vnímáme fakt, že v České republice nebyl doposud vytvořen výzkum zabývající se sourozeneckým incestem. Z tohoto důvodu jsme museli naše výsledky porovnávat z výzkumy zahraničními, především britskými a americkými. Přesto námi zjištěné výsledky mohou být stejně významné jako výsledky zjištěné v jiných zemích, i když například zjištěné procento výskytu v populaci je v zahraničí vyšší.

ZÁVĚR

Téma sourozeneckého incestu je pro mnohé zcela nové a možná i překvapující. Přesto se jedná o typ sexuálního zneužívání, který je třeba brát v úvahu stejně tak jako incest typu rodič-dítě.

Problematika sourozeneckého incestu není zatím v literatuře podrobněji rozpracována, odborníci se tomuto tématu věnují více až v posledních desetiletích. To se odráží jak v definování pojmu tak i v odlišných názorech na četnost výskytu daného jevu a na stupeň závažnosti tohoto činu. Nedostatečný zájem odborníků se projevuje i ve faktu, že doposud nebyl vytvořen výzkum české populace v souvislosti se sourozeneckým incestem.

Tato práce, která navázala na diplomovou práci stejné autorky a stejného názvu, si dala za cíl přiblížit téma sourozeneckého incestu s využitím převážně zahraniční, především anglické a americké literatury a současně zmapování situace sourozeneckého incestu v populaci českých mužů a žen ve věku 18 – 30 let. Získali jsme 1599 vyplněných dotazníků. Z tohoto počtu je 89 jedinců se zkušeností se sourozeneckým incestem. Jedná se o 5,57% z celého souboru. Prostudováním literatury a následně pak na základě výsledků našeho výzkumu jsme dospěli k názoru, že je sourozenecký incest činem, který má v oblasti intrafamiliárního sexuálního zneužívání své nesporně významné místo a kterému je třeba v budoucnu věnovat více pozornosti.

Náš výzkum je pilotním projektem, pokusem krok za krokem zmapovat, jak je sourozenecký incest zastoupen v konkrétní části české populace. Může být podkladem pro další zkoumání v této oblasti a podnětem k zamyšlení se nad tím, jakým způsobem s tímto jevem a hlavně oběťmi a pachateli pracovat v terapeutické péči.

Informační zdroje:

ABRAHAMAS, J. - HOEY, H.: Sibling incest in a clergy family: A case study. *Child Abuse & Neglect*. 18/12, 1994, 1029-1035.

ADLER, N., A. - SCHUTZ, J.: Sibling incest offender. *Child Abuse & Neglect*. 19/7, 1995 - abstrakt.

ALTER-REID, K.: Sexual abuse of children: A review of the empirical findings. *Clinical Psychology Review*. 6/5, 1986, 249-266.

ASCHERMAN, L. I. - SAFIER, E. J.: Sibling incest: A consequence of the individual and family dysfunction. *Bulletin of the Menniger Clinic*. 54, 1990, 311-322.

BACHMANN, K. M. - BOSSI, J.: Mother-son incest as a defence against psychosis. *British Journal of Medical Psychology*. 66/3, 1993, 239-248.

BAKER, A. W. - DUNCAN, S. P.: Child sexual abuse: A study of prevalence in Great Britain. 9, 1985, 457-467.

BENEDICTOVÁ, H.: *To není vaše vina! Rádce pro oběti znásilnění*. Praha, One Woman Press 2003.

BESS, B. E. - JANSEEN, Y.: Incest: A pilot study. *Journal of Clinical Psychology*. 4, 1982, 39-52.

CAFFARO, J. V. - CONN-CAFFARO, A.: Treating sibling abuse families. *Journal of Aggression and Violent Behavior*. 2/1, 2005, 1-20.

INFORMAČNÍ ZDROJE

CANAVAN, M - MEYER, W. - HIGGS, D.: The female experience of sibling incest. *Journal of Marriage and Family*. 18, 1992, 129-142.

CANEPA, G. - BANDIDI, T.: Incest and family dynamics: A clinical study. *International Journal of Law and Psychiatry*. 3/6, 1980, 453-460.

CAPPONI, V. - HAJNOVÁ, R. - NOVÁK, T.: *Sám sobě...: Sexuologický slovník*. Praha, Grada 1994.

COHEN, T.: Motherhood among incest survivors. *Child Abuse & Neglect*. 19/12, 1995, 1423-1429.

COLE, E.: The myth of sibling incest. *Women & Therapy*. 1, 1982, 79-89.

COURTOIS, Ch. A.: Healing the incest wound: A treatment update with attention to recovered-memory issues. *American Journal of Psychotherapy*. 51/4, 1997, 464-496.

CYR, M. W. J. - MCDUFF, P. - PERRON, A.: Intrafamilial sexual abuse: Brother-sister incest does not differ from father-daughter and stepfather-stepdaughter incest. *Child Abuse & Neglect*. 26, 2002, 957-973.

DAIE, N. - WITZTUM, E. - ELEFF, M.: Long-term effects of sibling incest. *Journal of Clinical Psychology*. 5, 1989, 428-431.

DE JONG, A. R.: Sexual interactions among siblings and cousins: Experimentation or exploitation?. *Child Abuse & Neglect*. 13/2, 1989 - abstrakt.

DIGIORGIO-MILLER, J.: Sibling incest: Treatment of the family and the offender. *Child Welfare*. 77/3, 1998, 335-364.

INFORMAČNÍ ZDROJE

DUNN, J.: Sibling relationship in early childhood. *Child Development*. 54, 1983, 787-811.

EGAN-SAGE, E. - CARPENTER, J.: Family characteristics of children in cases of alleged abuse and neglect. *Child Abuse Review*. 8, 1999, 301-313.

EMSLIE, G. J. - ROSENFELD, A.: Incest reported by children and adolescents hospitalized for severe psychiatric problems. *American Journal of Psychiatry*. 140, 1983, 708-711.

ERICKSON, M. T.: Rethining Oedipus: An evolutionary perspective of incest avoidance. *The American Journal of Psychiatry*. 150/3, 1993, 411-416.

FINKELHOR, D. - HOTALING, G. - LEWIS, I. A. - SMITH, Ch.: Sexual abuse in a national survey of adult men and women: Prevalence, characteristics, and risk factors. *Child Abuse & Neglect*. 14/1, 1990, 19-28.

FIRESTONE, P. - DIXON, K. L. - NUNES, K. L. - BRADFORD, J. M.: A comparison of incest offenders based on victim age. *Journal of American Academy of Psychiatry Law*. 33/2, 2005, 223-232.

GOREY, K. M. - LESLIE, D. R.: The prevalence of child sexual abuse: Integrative review adjustment for potential response and measurement biases. *Child Abuse & Neglect*. 21/4, 1997, 391-398.

GREENWALD, E. - LEITENBERG, H.: Long-term effects of sexual experiences with siblings and nonsiblings during childhood. *Archives of Sexual Behavior*. 18/5, 1989, 389-399.

INFORMAČNÍ ZDROJE

HAMANOVÁ, K. - HRUBAN, V.: Incest a genetické zatížení :
1. Příbuzenské sňatky v dávnověku. *Vesmír*. roč. 78/129, č.
11, 1999a, 614-617.

HAMANOVÁ, K. - HRUBAN, V.: Incest a genetické zatížení :
2. Příbuznost v izolovaných populacích. *Vesmír*. roč. 78, č. 12,
1999b, 671-673.

HAMANOVÁ, K. - HRUBAN, V.: Incest a genetické zatížení :
3. Soudobé příbuzenské sňatky v Evropě. *Vesmír*. roč. 79/130,
č. 1, 2000, 12-14.

HASKINS, C.: Treating sibling incest using a family systems
approach. *Journal of Mental Health Counseling*. 25/4, 2003,
337-350.

HERMAN, J. L. - HIRSCHMAN, L.: *Father-daughter incest*.
London, Harvard University Press 2000.

HUBÁLEK, S.: Incest a jeho pachatelé. *Psychológia a
psychopatológia dieťaťa*. 18, 1983, 547-553.

ITZIN, C.: Incest, paedophilia, pornography and prostitution:
Making familiar males more visible as the abusers. *Child
Abuse Review*. 10/1, 2001, 35-48.

KAPLAN, H. S. - SAGER, C. J. - SCHIAVI, R. C.: Reclaiming
sexuality in female incest survivors. *Journal of Sex & Marital
Therapy*. 17/3, 1991, 163-182.

KELLY, R. J. - WOOD, J. J. - GONZALEZ, L. S. -
MACDONALD, V. - WATERMAN, J.: Effects of mother-son
incest and positive perceptions of sexual abuse experiences on
the psychosocial adjustment of clinic-referred men. *Child
Abuse & Neglect*. 26/6, 2002 425-441.

INFORMAČNÍ ZDROJE

LAVIOLA, M.: Effects of older brother-younger sister incest: A study of the dynamics of 17 cases: Abstract. *Child Abuse & Neglect*. 16/3, 1992, 409-421.

LAYMAN, W. A.: Pseudo incest. *Comprehensive Psychiatry*. 13/4, 1972, 385-389

MADONNA P. G. - VAN SCOYK, S. - JONES, D.: Family interactions within incest and nonincest families. *American Journal of Psychiatry*. 148/1, 1991, 46-49.

MALÁ, E. - RABOCH, J. - SOVÁK, Z.: *Sexuálně zneužívané děti*. Praha, Psychiatrické centrum Praha 1995.

MOLNAR, G. - CAMERON, P.: Incest syndromes: Observation in a general psychiatric unit. *Canadian Psychiatric Journal*. 20, 1975, 373-377.

PESCIALLO, J.: Understanding sibling incest (online). 1998.
(cit. 2007-06-08).dostupný z www: <http://www.bmi.net/jgp/usi>

PORTER, R. (ed.): Ciba foundation report: *Child sexual abuse within the family*. London, Tavistock Publication Ltd. 1989.

PÖTHE, P. - BALCAROVÁ, H. - BOSÁK, V. - CSÉMY, L.: *Sexuální zneužívání v dětství - retrospektivní studie*. Praha, Nadace Naše dítě 1999.

PÖTHE, P.: Sexuální zneužívání dítěte v rodině In WEISS et al.: *Sexuální zneužívání dětí*. Praha, Grada 2005.

PRIBOR, E. F. - DINWIDDIE, S. H.: Psychiatric correlates of incest in childhood. *The American Journal of Psychiatry*. 149/1, 1992, 52-63.

INFORMAČNÍ ZDROJE

RABOCH, J.: K problematice incestních deliktů In *Sborník z I. národní konference k problematice týraného, zneužívaného a zanedbávaného dítěte*. Praha, MPSV ČR 1994.

RAYMENT, S. - OWEN, N.: Working with individuals and families where sibling incest has occurred: Dynamics, dilemmas and praktice implication. *Paper presented at the Children and Crime: Victims and Offenders Konference convened by the Australian Institute of Criminology*. Brisbane, June 1999.

RAYMENT-MCHUGH, S. - NISBET, I.: Sibling incest offenders as a subset of adolescent sexual offenders. *Paper presented at the Child Sexual Abuse: Justice Response or Alternative Resolution Conference convened by the Australian Institute of Criminology*. Adelaide. May 2003

REESE ABRIGHT, A.: Psychiatric aspects of sexual abuse. *Bulletin of American Academy*. 14/4, 1986, 331-343.

RENVOIZE, J.: *Incest: A family pattern*. London, Routledge & Kegan Paul Ltd. 1982.

ROTH, R. A.: *Child sexual abuse: Incest, assault and sexual exploitation*. U.S. Department of Health, Education and Welfare, 1978.

RUDD, J. M. - HERZBERGER, S. D.: Brother-sister incest & father-daughter incest: A comparison of characteristics and consequences. *Child Abuse & Neglect*. 23/9, 1999, 915-928.

INFORMAČNÍ ZDROJE

SHAW, J. A. - LEWIS, J. E. - LOEB, A. - ROSADO, J. - RODRIGUEZ, R. A: Child on child sexual abuse: Psychological perspectives. *Child Abuse & Neglect*. 24/12, 2000, 1591-2000.

SLOANE, P. - KARPINSKI, E.: Effects of incest on the participants. *Americal Journal of Orthopsychiatry*. 12, 1942, 666-673.

SMITH, H. - ISRAEL, E.: Sibling incest. A study of dynamics of 25 cases: Abstract. *Child Abuse & Neglect*. 11/1, 1987, 101-108.

TÄUBNER, V.: *Nejstřeženější tajemství: sexuální zneužívání dětí*. Praha, Trizonia 1996.

TOPIAŘ, A. - SATKOVÁ, V.: Chování objektů incestních delikventů. *Československá psychiatrie*. 70/1, 1974, 55-58.

TSUN, O. K. A.: Sibling Incest: A Hong Kong experience. *Child Abuse & Neglect*. 23/1, 1999, 71-79.

TURELL, S. C. - ARMSWORTH, M. W.: Differentiating incest survivors who self-mutilate. *Child Abuse & Neglect*. 242, 2000, 237-349.

VALENTE, S. M.: Sexual abuse of boys. *Journal of Child and Adolescence Psychiatric Nursing*. 18/1, 2005, 10-16.

VANÍČKOVÁ, E. - PROVAZNÍK, K. - HADJ-MOUSOSSOVÁ, Z.: *Sexuální zneužívání dětí: I. díl*. Praha, Karolinum 1997.

VANÍČKOVÁ, E. - PROVAZNÍK, K.: *Sexuální násilí na dětech*. Praha, Portál 1999.

WEISS, P. - ZVĚŘINA, J.: *Sexuální chování v ČR – situace a trendy*. Praha, Portál 2001.

INFORMAČNÍ ZDROJE

WEISS, P.: *Sexuální deviace: Klasifikace, diagnostika a léčba*. Praha, Portál 2002.

WEISS, P.: Sexuální zneužívání v dětství – pachatelé a oběti In Weiss et al.: *Sexuální zneužívání dětí*. Praha, Grada 2005.

WIRTZ, U.: *Vražda duše: Incest a jeho terapie*. Praha, Portál 2005.

WORLING, J.: Adolescent sibling-incest offenders: Differences in family and individual functioning when compared to adolescent nonsibling sex offenders. *Child Abuse & Neglect*. 19/5, 1995, 633-643.

PŘÍLOHY

PŘÍLOHY

PŘÍLOHY

Dotazník empirické části rigorózní práce katedry psychologie
Filosofické fakulty University Karlovy v Praze
mapující sexuální zkušenosti mužů a žen

Autorka dotazníku: Mgr. Lenka Jarošová

Pod supervizí: Prof. PhDr. Petr Weiss, PhD., Sexuologický ústav 1. LF a
VFN

Katedra psychologie Filosofické fakulty University Karlovy v Praze

PŘÍLOHY

PŘÍLOHY

Na začátku Vás poprosíme o vyplnění několika údajů pro statistické zhodnocení dat, poté přejdeme k samotnému dotazníku.

Pokud není uvedeno jinak, prosíme Vás o zakroužkování odpovědi, která nejvíce odpovídá Vám či Vaší zkušenosti.

1. Kolik je Vám let? (Uved'te číslem)

2. Vaše pohlaví: žena 1
muž 2

3. Jste:

svobodný/á, bez partnera 1
svobodný/á, s partnerem 2
ženatý/vdaná 3
rozvedený/á 4
vdovec/vdova 5

4. Vaše nejvyšší dokončené vzdělání:

základní-nevyučen/a 1
vyučen/a 2
další bez maturity 3
vyučen/a s maturitou 4
střední s maturitou 5
vyšší odborné 6
vysokoškolské 7

5. Máte vlastní sourozence:

ne 1
ano..... 2

Pokud ano, vypište prosím jejich pohlaví a věk:

	POHLAVÍ	VĚK
1.....		
2.....		
3.....		
4.....		
5.....		

6. Vyrůstal/a jste s oběma rodiči?

ano..... 1
ne..... 2

Pokud ne, vyrůstal/a jste:

jen s matkou.....1
jen s otcem.....2
bez obou rodičů.....3

PŘÍLOHY

Nejvyšší vzdělání vašeho otce:		Nejvyšší vzdělání vaší matky:	
základní-nevyučen	1	základní-nevyučena	1
základní-vyučen	2	základní-vyučena	2
další bez maturity	3	další bez maturity	3
vyučen s maturitou	4	vyučena s maturitou	4
střední s maturitou	5	střední s maturitou	5
vyšší odborné	6	vyšší odborné	6
vysokoškolské	7	vysokoškolské	7

7. Jak byste hodnotil/a rodinné prostředí v rámci svého dětství?

	ANO	NE
vřelé	1	2
nezájem ze strany rodičů	1	2
nedostatek kontroly ze strany rodičů	1	2
trestající	1	2

8. Byl/a jste někdy ve svém dětství sexuálně zneužit/a?

- nikdy nebyl/a 1
 byl/a, a to jednou 2 ve věku let
 byl/a opakovaně 3 od let věku do.....let věku

Pokud jste byl/a v dětství sexuálně zneužit/a, pak to bylo:

- vlastním otcem 1
 nevlastním otcem 2
 matkou 3
 nevlastní matkou 4
 bratrem..... 5
 sestrou 6
 strýcem 7
 tetou 8
 dědečkem 9
 babičkou 10
 jiným příbuzným 11
 osobou Vám známou (učitel, trenér apod.) 12
 osobou cizí 13

9. Měl/a jste někdy ve svém dětství se svým sourozencem nějaké aktivity, které byly sexuálního charakteru?

- nemám sourozence 1
 ne, neměl/a jsem takovéto aktivity 2
 ano, měl/a jsem takovéto aktivity 3

Pokud jste odpověděl/a záporně na obě poslední otázky (č. 8 a 9), děkujeme za vyplnění dotazníku a přejeme hezký den!

Pokud se ve Vašem dětství nevyskytly sexuální aktivity se sourozenci, tak děkujeme za vyplnění dotazníku a přejeme hezký den! Pokud jste tyto aktivity se sourozencem/ sourozenci zažili, prosím, pokračujte dál.

10. Partnerem v sexuálních aktivitách byl/a:

- starší bratr.....1, a to olet
 mladší bratr.....2, a to olet
 starší sestra.....3, a to olet
 mladší sestra4, a to olet

11. Prováděl tento sourozenec sexuální aktivity i s dalším sourozencem?

- ano.....1
 ne.....2
 nevím.....3

PŘÍLOHY

12. Pokud jste prováděl/a tyto aktivity se sourozencem, pak:

	Ano	Ne
sourozenec vás osahával po těle	1	2
sourozenec vás onanoval rukou	1	2
sourozenec vás dráždil ústy na genitálu	1	2
sourozenec vyžadoval, abyste ho dráždil/a na přirození rukou	1	2
sourozenec vyžadoval, abyste ho dráždil/a na přirození ústy ..	1	2
sourozenec vyžadoval soulož do konečnicku	1	2
sourozenec vyžadoval soulož do pochvy	1	2

13. Zažil/a jste někdy při těchto aktivitách orgasmus (pocit vyvrcholení)?

ne, nikdy.....	1
ano, zažil/a jednou	2
ano, zažil/a vícekrát	3

14. Pokud došlo k sexuálním aktivitám se sourozencem, pak (možnost více odpovědí):

nikomu jste to neoznámil/a	1
řekl/a jste to pouze rodičům	2
řekl/a jsem to ostatním sourozencům/sourozenci.....	3
řekl/a jste to kamarádům	4
řekl/a jste to ve škole učitelům	5
bylo to oznámeno policii	6

15. Pokud došlo v dětství k sexuálním aktivitám se sourozencem a tento čin byl oznámen na policii, víte, zda byl tento čin vyšetřován a zda byl sourozenec odsouzen?

ano, čin byl vyšetřován a sourozenec odsouzen	1
ano, čin byl vyšetřován, ale sourozenec odsouzen nebyl	2
ne, čin vyšetřován nebyl	3
nevím	4

16. Pokud došlo k sexuálním aktivitám se sourozencem a neučinil/a jste oznámení na policii, jaké důvody vás k tomu vedly?

	Ano	Ne
stud	1	2
obava ze msty sourozence	1	2
obava, že by vám nevěřili	1	2
nechtěl/a jste sourozenci ublížit..	1	2
jiné (napište důvod)		

PŘÍLOHY

17. Měly sexuální aktivity, které jste prožil/a se sourozencem, nějaký vliv na váš další život?

ne, neměly 1
ano, měly negativní 2, a to:

	Ano	Ne
strach z mužů/žen.....	1	2
sexuální poruchy	1	2
úzkosti, deprese	1	2
noční můry.....	1	2
somatické problémy (bolesti hlavy, bolesti břicha apod.)	1	2
nedostatek sebevědomí	1	2
problémy s drogami či alkoholem.....	1	2
zvýšená agresivita	1	2
partnerské problémy	1	2
musel/a jsem se pak kvůli tomu psychiatricky či psychologicky léčit	1	2
jiné	1	2
↳ jaké?.....		

ano, měly pozitivní 3, a to:

	Ano	Ne
lepší sexuální prožívání v dospělosti	1	2
zvýšení zájmu o sex	1	2
zvýšení sebevědomí	1	2
jiné	1	2
↳ jaké?.....		

18. Pokud měly sexuální aktivity se sourozencem u vás nějaké následky, přetrvávají tyto následky dodnes (jsou trvalého charakteru)?

ano 1
ne, byly jen dočasné 2
nebyly žádné následky.....3

PŘÍLOHY

19. Inicioval/a jste někdy vy sám/a sexuální aktivity se sourozencem?

nikdy 1

ano 2, a to:

	Ano	Ne
osahával/a jste sourozence po těle	1	2
vyžadoval/a jste, aby vás sourozenec osahával po těle	1	2
onanoval/a jste sourozence rukou	1	2
dráždil/a jste ústy sourozence na genitálu	1	2
vyžadoval/a jste, aby vás sourozenec dráždil na přirození rukou	1	2
vyžadoval/a jste, aby vás sourozenec dráždil na přirození ústy	1	2
vyžadoval/a jste soulož do konečníku	1	2
vyžadoval/a jste soulož do pochvy	1	2

20. Pokud jste inicioval/a sexuální aktivity se sourozencem, došlo k tomu:

jen jednou 1, a to v mém věku let, přičemž se jednalo o:

mladší sestru.....1, které bylo.....let

starší sestru.....2, které bylo let

mladšího bratra.....3, kterému bylo.....let

staršího bratra.....4, kterému bylo.....let

opakovaně 2, přičemž:

jednalo se vždy o stejného partnera 1

nutil/a jste ke styku více sourozenců 2



kolik?

které?.....

21. Zažil/a jste někdy při těchto aktivitách orgasmus (pocit vyvrcholení)?

ne, nikdy 1

ano, zažil/a jednou 2

ano, zažil/a vícekrát..... 3

Toto je konec dotazníku. Děkujeme za jeho vyplnění a přejeme hezký den!