

Univerzita Karlova

Filozofická fakulta

Katedra pomocných věd historických a archivního studia

Bakalářská práce

Mgr. Miroslava Egrová

**Sloučení Národního muzea a Náprstkova muzea jako příklad
vztahů kulturních institucí a zemských úřadů za první
republiky**

The merger of the National Museum and the Náprstek Museum as an example
of relationships between cultural institutions and provincial authorities during
the First Republic

Poděkování

Na tomto místě bych ráda poděkovala všem, kteří mi pomáhali při vzniku této práce. Na prvním místě musím poděkovat PhDr. Kláře Woitschové, Ph.D. za ochotu a vedení mé práce. Děkuji také pracovníkům Archivu Národního muzea, a především PhDr. Mileně Běličové, kurátorce Registratury NM za její vstřícnost a ochotu. Dále bych ráda poděkovala svým rodičům a sestře za podporu a důvěru během celé doby mého studia. Též děkuji svým přátelům za jejich podporu. V neposlední řadě musím poděkovat Mgr. Ing. Martinu Holubovi za nekonečnou trpělivost a pochopení při dokončování mého studia.

Prohlašuji, že jsem bakalářskou práci vypracovala samostatně, že jsem řádně citovala všechny použité prameny a literaturu a že práce nebyla využita v rámci jiného vysokoškolského studia či k získání jiného nebo stejného titulu.

V Praze, dne 14. srpna 2020

Miroslava Egrová

Abstrakt

Cílem práce je přiblížit komplikovaný proces připojování Náprstkova muzea k Národnímu muzeu trvající celé období první Československé republiky. V tomto procesu výraznou roli sehrávaly jak politické reprezentace své doby, tak především velmi sofistikované soudobé vztahy Zemského úřadu jako výkonného orgánu České země a tehdejších kulturních institucí, nehledě na to, zda již byly v majetku zemském, státním či soukromém. Práce se zabývá taktéž vznikem obou institucí a jejich stavem a problémy před vstupem do nového státu. Pro komplexní pohled práce shrnuje i vývoj Náprstkova muzea po roce 1938.

Průběh tohoto specifického propojení obou institucí je zajímavou sondou do reálného průběhu soudobé zemské správy se všemi jejími problémy, z nichž nevýraznější byl nedostatek financí.

Bakalářská práce čerpá zejména z fondů Archivu Národního muzea a Národního archivu a dosavadní publikované literatury, bohužel nikoliv bohaté.

Klíčová slova

Národní muzeum, Náprstkovo muzeum, správa, zemská správa, paměťové instituce, zemské úřady, první republika, kulturní instituce

Abstract

The aim of this bachelor thesis is to present the complicated process of connecting the Náprstek Museum to the National Museum lasting the entire period of the first Czechoslovak Republic. In this process, both the political representations of their time and, above all, the very sophisticated contemporary relations of the Provincial Office as the executive body of the Czech country and the then cultural institutions, regardless of whether they were already owned by the province, state or private, played a significant role. The bachelor thesis also deals with the establishment of both institutions and their condition and problems before entering the new state. For a comprehensive view, the bachelor thesis also summarizes the development of the Náprstek Museum after 1938.

The process of this specific interconnection of the two institutions is an interesting probe into the real course of the contemporary provincial administration with all its problems, the most significant of which was the lack of funds.

The bachelor's thesis draws mainly from the collections of the Archives of the National Museum and the National Archives and previously published literature, unfortunately not rich.

Keywords

The National Museum, The Náprstek Museum of Asian, African and American Cultures, administration, land administration, memory institutions, provincial authorities, The First Republic, cultural institutions

Obsah

1.	Úvod.....	8
2.	Prameny a literatura	10
2.1.	Primární prameny	10
2.1.1.	Archiv Národního muzea.....	10
2.1.2.	Národní archiv	11
2.2.	Literatura.....	11
2.2.1.	Literatura o Národním muzeu.....	12
2.2.2.	Literatura vztahující se k Náprstkovu muzeu	13
2.2.3.	Další využitá literatura.....	13
3.	Kapitola o historii Národního muzea.....	14
3.1.	Založení Národního muzea	14
3.2.	Život muzea	19
3.3.	Výstavba muzejní budovy a život v ní.....	23
4.	Kapitola o historii Náprstkova muzea	26
4.1.	Vojta Náprstek a jeho cesta k založení muzea.....	27
4.2.	Cesta k založení průmyslového muzea	29
4.3.	Založení průmyslového muzea	31
4.4.	Muzeum po úmrtí svého zakladatele	33
5.	Sloučení Náprstkova muzea a Národního muzea	35
5.1.	Vlastnické vztahy.....	36
5.2.	Jednání o sloučení Náprstkova muzea a Národního muzea v jednu instituci.....	37
5.3.	Pozemštění Náprstkova muzea	39
5.4.	Pozemštění Národního muzea	41
5.5.	Děni v Náprstkově muzeu.....	42
6.	Závěr	44

6.1.	Národní muzeum.....	44
6.2.	Náprstkovo muzeum	46
6.3.	Propojení institucí na různých úrovních	48
6.4.	Závěrem	49
7.	Seznam pramenů.....	51
7.1.	Prameny	51
7.2.	Literatura.....	52
8.	Seznam obrazové přílohy.....	54
9.	Obrazové přílohy	55

1. Úvod

„Zdlouhavá cesta instanční zavinila, že ani loňského roku nebylo dokončeno pozemštění Náprstkova musea a jeho přičlenění k museu našemu. Poněvadž však Zemská správa politická již přivolila zrušení příslušné nadace, lze doufat, že i toto významné sloučení se stane v dohledné době skutkem a že pak bude zajištěn rozvoj sbírek jedinečné ceny v rámci Národního musea za podmínek, na kterých se dohodlo Kuratorium Náprstkova musea se Zemským výborem a které byly též před časem schváleny naším správním výborem.“¹

Jednatelská zpráva Národního Musea za rok 1926.

Předkládaná bakalářská práce má zodpovědět stěžejní otázky v případě složitého vztahu Národního muzea a Náprstkova muzea v období první Československé republiky. Konkrétně jaký byl postup a mínění kulturních a zemských úřadů ke sloučení Národního muzea a Náprstkova muzea. A dále k jaké formě sloučení citovaných institucí se dospělo před postoupením sudetského území na základě Mnichovské dohody. Právě složitou, zdlouhavou a náročnou cestu ke sloučení těchto dvou kulturních institucí v době první republiky asi nejnvýstižněji popisuje výše citovaný krátký úryvek.

Práce vzhledem ke svému předmětu nemůže reflektovat pouze krátké období let 1918–1938, ale obsahuje i souhrnnou sondu vývoje obou muzejních institucí od jejich založení. Tento přístup je zvolen právě z důvodu pochopení souvislostí a reálií, se kterými se obě muzea musela během své existence vypořádat a které si přinesly jako dědictví do nově vzniklého státu a nově vznikající státní a zemské správy.

Těžištěm práce je analýza archivního materiálu z několika archivních fondů z různých archivů. Hlavním využitým materiálem je však úřední registratura Národního muzea uložená v Archivu Národního muzea, která skrývala nejvíce informací o úředním postupu sloučení muzeí pod Národní muzeum.

Práce je rozdělena do tří kapitol, které shrnuje závěr, jenž současně doplňuje práci i o události nastalé po konci první Československé republiky tak, aby byl v práci zohledněn i následující vývoj. V prvních dvou kapitolách je mimo hlavních aktérů záměrně vynechána většina osobností z důvodu rozsahu práce, zachování jasnosti v reáliích a celkové stručnosti. Jedná se tedy pouze o základní popis, který je zapotřebí pro uvedení do kapitoly třetí.

¹ Archiv Národního muzea (dále ANM), fond Národní muzeum 1818–1963 (dále RNM), karton (dále k.) č. 103. Jednatelská zpráva Národního Musea za rok 1926.

První kapitola popisuje historii sběratelství, národních institucí a je zakončena historií Národního muzea. Pro popsání historie Národního muzea je z velké části využita biografie muzea *Obraz vlasti: příběh Národního muzea*.²

Druhá kapitola líčí cestu ke vzniku Náprstkova muzea a jeho působení do zrození nové republiky. Jelikož Náprstkovo muzeum nemá na rozdíl od Národního muzea sepsané své dějiny, jsou převážně využity biografie jeho zakladatele Vojty Náprstka a jeho manželky Josefy Náprstkové z pera Mileny Secké. Konkrétně se jedná o tituly *Vojta Náprstek: vlastenec, sběratel, mecenáš*³ a *Jen Náprstková, prosím...: neobyčejný život v dobových pramenech*.⁴

Třetí kapitola pojednává o zdlouhavé instanční cestě vedoucí k propojení Náprstkova muzea s Národním muzeem. V této kapitole je popsáno, jaký je rozdíl mezi soukromou, zemskou a státní institucí v době první Československé republiky. Hlavním zdrojem informací jsou archivní prameny. Vedle již zmíněných publikací je v této kapitole využita i nejnovější publikace přímo se věnující soudobým dějinám Národního muzea, a tj. *Národní muzeum v éře Československa*.⁵

Příloha obsahuje fotografie a archiválie stahující se k tématu práce.

Jelikož se jedná o práci kladoucí důraz na historicko-správní okolnosti spojení obou institucí, byl zvolen deskriptivní metodický postup, který je ve třetí kapitole a v závěru práce doplněn o komparativní metodu. To se projevuje ve srovnání historických reálií obou kulturních institucí a protichůdných postojů zemských a státních úřadů.

² SKLENÁŘ, Karel. *Obraz vlasti: příběh Národního muzea*. Vyd. 1. Praha: Paseka, 2001. 419 s.

³ SECKÁ, Milena. *Vojta Náprstek: vlastenec, sběratel, mecenáš*. Vyd. 1. Praha: Vyšehrad, 2011. 301 s.

⁴ SECKÁ, Milena. *Jen Náprstková, prosím...: neobyčejný život v dobových pramenech*. 1. vyd. Praha: Národní muzeum, 2016. 307 s.

⁵ WOITSCHOVÁ, Klára – JÜN, Libor. *Národní muzeum v éře Československa*. 1. vyd. Praha: Národní muzeum, 2019. 366 s.

2. Prameny a literatura

2.1. Primární prameny

Předkládaná práce vychází z archivních materiálů ze dvou archivů, a to konkrétně z Archivu Národního muzea a Národního Archivu.

2.1.1. Archiv Národního muzea

Hlavní pramennou základnu tvoří archiválie z fondu *Národní muzeum 1818–1963* (dále jen RNM) uloženého v Archivu Národního muzea (dále jen ANM). Tento archivní fond je velice široký a obsahuje i úřední spisy Náprstkova muzea od počátku třicátých let dvacátého století. Celý fond je velkou studnicí dějin Národního muzea, ale orientace v něm je velice složitá. Je to dáno převážně skutečností, že do první Československé republiky Národní muzeum teprve vytvářelo pravidla pro spravování své vnitřní agendy.⁶ Hlavní orientačním bodem byly pro bádání jednatelské zprávy vydávané od počátku dvacátých let do poloviny třicátých let. Dalším problémem bylo duplikování archiválií a opakování známých skutečností napříč kartony.

Badání v tomto fondu v rámci výzkumu neskončilo v roce 1938, ale pro jistotu se postupovalo do roku 1948, což nakonec vedlo k úspěchu. V kartonu číslo 162, obsahující podle inventáře fondu rok 1943, se ve složce Náprstkova muzea našly i materiály z roku 1932, které jsou pro tuto práci klíčové.

Rešerše archivního materiálu se zabírala i možností existence archiválií v dnešním Náprstkově muzeu. Po korespondenční komunikaci s oddělením *Sbírky Archivu Náprstkova muzea* bylo zjištěno, že Náprstkovo muzeum žádné materiály týkající se spisové agendy Náprstkova muzea z let 1918–1949 neuchovává.

⁶ WOITSCHOVÁ, Klára – JŮN, Libor. *Národní muzeum v éře Československa*. s. 32–33.

2.1.2. Národní archiv

Dalším navštíveným archivem byl Národní archiv (dále jen NA). V Národním archivu byly probádány části třech různých fondů – konkrétně fond: Zemský úřad, Ministerstvo školství a Zemský výbor.

Ve fondu Zemského úřadu⁷ se nenacházely nové skutečnosti využitelné v této práci. Jednalo se spíše o archiválie duplicitní k muzejní registratuře. Oproti tomu fond Ministerstva školství⁸ (dále jen MŠ) skrýval zcela klíčové spisy, které odkryly zdlouhavé správní jednání o sloučení Náprstkova muzea a Národního muzea.

Ve fondu Zemského výboru,⁹ který sliboval velice potřebné informace, ve složce *Náprstkovo muzeum – Pozemštění* z let 1923–1928, byl pouze lístek o vypůjčení všeho materiálu s datací 28/II 28.¹⁰ Tudíž nové informace tento fond pro účely práce neposkytl.

I když by se mohlo zdát, že materiálů o Náprstkově muzeu a jeho sloučení s Národním muzeem bylo na první pohled mnoho, ve skutečnosti tomu tak není. Materiály se napříč fondy duplikovaly, a to včetně v rámci jednoho fondu v jednotlivých složkách. Přesto je každá nalezená archiválie pro předloženou práci velice důležitá, vzhledem k tomu, že zvolenému tématu nebyla dosud věnována soustavná pozornost.

2.2. Literatura

Vypátrání literatury o velkých a známých paměťových a kulturních institucích není sice tak těžké, ale najít hodnotné odborné publikace je o to těžší. Zmiňované instituce vydávají mnoho průvodců, brožur a dalších propagačních materiálů o své historii, sídlech a produkci. Tyto materiály jsou však především populárně naučné, tedy pro účely této práce nebyly většinou vyhovující. Proto byla potřeba uskutečnit přísný výběr z nalezeného materiálu, po které pro práci mnoho relevantních zdrojů nezbylo. Většina publikací, ze kterých práce čerpá, byla již zmíněna v úvodu práce. Přesto je důležité seznámit se i s ostatními publikacemi a zmíněné zhodnotit.

⁷ Národní archiv (dále NA), fond Zemský úřad Praha, oddělení církevní, nadační, školské ((1830)1918–1953).

⁸ NA, Ministerstvo školství, Praha ((1911)1918–1949(1950)).

⁹ NA, Zemský výbor Praha 1874–1928 (1861–1928 (1929)).

¹⁰ NA, Zemský výbor Praha 1874–1928 (1861–1928 (1929)), k. č. 5268. Náprstkovo muzeum – Pozemštění.

2.2.1. Literatura o Národním muzeu

Rešerše zabývající se Národním muzeem nebyla náročná, a to z důvodu, že publikací o historii Národního muzea vyšlo několik, ale systematické dějiny této instituce nikdy nebyly vydány. V publikacích, které se historií této instituce zabývají, se velice často opakovaly informace, které tak nepřinášely nové poznatky. Bylo zváženo využití publikací z pera Gustava Skalského a kolektivu autorů pod jeho vedením,¹¹ Theodora Saturníka¹² a sborníku od Jiřího Špěta a Miroslava Buriana.¹³ Nicméně pro sepsání předložené práce neobsahovaly tyto publikace žádné nové podstatné informace. Práce se primárně nezabývá komplexními dějinami muzea, nýbrž jejich přesně vymezeným výsekem, bylo tedy rozhodnuto o využití publikace od Karla Sklenáře *Obraz vlasti: příběh Národního muzea*.¹⁴

Tato kniha se dodnes jako jediná zabývá Národním muzeem od jeho počátku do nového tisíciletí. Bohužel se jedná spíše o příběh Národního muzea, jak ostatně zní i její název, než o systematické dějiny s podrobným poznámkovým aparátem, o který by se další badatelé mohli opřít v dalším badání. Nicméně se jedná o jedinou monografii zabývající se celými dějinami Národního muzea.

Národní muzeum vydává celou řadu vlastních publikací pro svoji propagaci. Pro sepsání práce bylo potřeba se seznámit s ediční řadou *Průvodce*, který se však zaměřuje v jednotlivých vydáních vždy na jedno oddělení či problematiku muzea. Práce cituje některé z těchto zdrojů.¹⁵

Nejnovější knihou, která je též z produkce Národního muzea, zabývající se historií Národního muzea, a to soudobými dějinami je *Národní muzeum v éře Československa*.¹⁶ Tato odborná monografie seznamuje s nejmodernějšími dějinami muzea a upozorňuje na složitost a specifčnost institucionálních (tedy muzejních) dějin obecně.

Co se týká správních dějin Národního muzea, sekundární prameny se této problematice vyhýbají či ji popisují pouze okrajově. Existují však i světlé výjimky, mimo jiné již zmíněná

¹¹ SKALSKÝ, Gustav. *Národní muzeum 1818–1948*. Praha: Národní muzeum, 1949. 253 s.

¹² SATURNÍK, Theodor. *Národní muzeum za války a po válce*. Praha: Melantrich, 1924. 104 s.

¹³ ŠPĚT, Jiří – BURIAN, Miroslav (edd). *150 let Národního muzea v Praze: 1818–1968: Sborník příspěvků k jeho dějinám a významu*. Praha: Orbis, 1968. 127 s.

¹⁴ SKLENÁŘ, Karel. *Obraz vlasti: příběh Národního muzea*. Vyd. 1. Praha: Paseka, 2001. 419 s.

¹⁵ SRŠEŇ, Lubomír. *Architektura, výzdoba a původní vybavení hlavní budovy Národního muzea v Praze*. Praha: Národní muzeum, 1999. 82 s. Průvodce.

¹⁶ WOITSCHOVÁ, Klára – JŮN, Libor. *Národní muzeum v éře Československa*. 1. vydání. Praha: Národní muzeum, 2019. 366 s.

knihy *Národní muzeum v éře Československa* a článek spoluautorky této knihy *Proměny organizační struktury Národního muzea v období 1918–1938*.¹⁷

2.2.2. Literatura vztahující se k Náprstkovu muzeu

Výběrová rešerše k Náprstkově muzeu byla složitější než u Národního muzea. Náprstkovo muzeum vydalo několik propagačních materiálů, ale na rozdíl od Národního muzea nemá sepsané své dějiny.

Existují dvě publikace, věnující se Náprstkovu muzeu, a to brožurka z roku 1955¹⁸ a novodobý průvodce *Náprstkovo muzeum asijských, afrických a amerických kultur*¹⁹ vydaný Národním muzeem. Avšak obě tyto publikace nemůžeme považovat za odbornou literaturu.

Je sepsáno několik článků k různým výročím, sbírkotvorné činnosti či k novodobějším dějinám muzea,²⁰ ale v odborné literatuře nenalezneme dílo zabývající se primárně tímto muzeem a jeho ucelenými dějinami.

Poněvadž nejsou sepsány dějiny této instituce, pak bylo využito několik publikací o zakladateli muzea, tj. o Vojtovi Náprstkovi,²¹ a o jeho manželce, tj. o Josefě Náprstkové.²² Z těchto biografí byly vleklou a spletitou selekcí využity informace týkající se historie muzea.

Dějiny správy NpM se však nezaobírá ani jedna nalezená publikace. Vždy se jedná jen o střípky informací o fungování muzea.

2.2.3. Další využitá literatura

Jelikož se jedná o práci zabývající se správnými dějinami, bylo potřeba využít jako báze informací publikaci *Dějiny správy v českých zemích: od počátků státu po současnost*.²³

¹⁷ WOITSCHOVÁ, Klára. Proměny organizační struktury Národního muzea v období 1918–1938. In: *Časopis Národního muzea. Řada historická*. Praha: Národní muzeum, roč. 186, č. 3–4 (2017), s. 25–40.

¹⁸ LIFKA, Bohumír. *Náprstkovo muzeum*: [Prop. brožura]. Praha: Turista, 1955. 1 sv. (nestr.).

¹⁹ BAĐUROVÁ, Monika et al. *Náprstkovo muzeum asijských, afrických a amerických kultur*. 1. vyd. Praha: Národní muzeum, 1999. 82 s. Průvodce.

²⁰ JŮN, Libor. Náprstkovo muzeum v nespojitém čase – aneb několik úvah nad osudy muzejní instituce v letech 1945–1946. In: *Časopis Národního muzea. Řada historická*. Praha: Národní muzeum, roč. 185, č. 3–4 (2016), s. 59–70.

²¹ SECKÁ, Milena. *Vojta Náprstek: vlastenec, sběratel, mecenáš*. 1. vyd. Praha: Vyšehrad, 2011. 301 s.

ŠOLLE, Zdeněk. *Vojta Náprstek a jeho doba*. Praha: Felis, 1994. 255 s.

²² SECKÁ, Milena. *Jen Náprstková, prosím...: neobyčejný život v dobových pramenech*. 1. vyd. Praha: Národní muzeum, 2016. 307 s.

SECKÁ, Milena a ŠÁMAL, Martin. *Byl to můj osud: zápisky Josefy Náprstkové*. 1. vyd. Praha: Národní muzeum, 2014. 323 s.

²³ HLEDÍKOVÁ, Zdeňka, JANÁK, Jan a DOBEŠ, Jan. *Dějiny správy v českých zemích: od počátků státu po současnost*. [1. vyd.]. Praha: NLN, Nakladatelství Lidové noviny, 2005. 568 s.

3. Kapitola o historii Národního muzea

Kapitola přiblíží počátky vzniku Národního muzea jako instituce v Českém království v první polovině devatenáctého století a historii týkající se dalšího vývoje, který vedl k propojení s dalšími příbuznými kulturními a muzejními ústavy v době první Československé republiky. Tato kapitola však vzhledem k předmětu práce nebude podrobněji pojednávat o historii Národního muzea a ani o historii dnešní Historické budovy Národního muzea,²⁴ kdy lze odkázat na jiné publikace věnující se podrobněji historii NM a jejich sídel.²⁵

Je všeobecně známo, že muzeum neslo během svého vývoje různá jména, ale pro jasnost a srozumitelnost bude práce využívat poslední označení muzea, tedy Národní muzeum.

Monumentální budovu v čele Václavského náměstí v Praze si pravděpodobně vybaví každý občan naší republiky, pokud se hovoří o Národním muzeu. Málokdo už ví, že Národní muzeum není a nebyla jen tato budova, že se za tímto označením skrývá přes dvě stě let komplikovaného vývoje a boje o vlastní identitu. Historie muzea jako takového se začala psát 15. dubna 1818, kdy bylo podepsáno svolání o založení muzea. K tomuto aktu, se ale společnost dostala postupně.

3.1. Založení Národního muzea

Základní podmínkou, kterou je třeba naplnit, aby společnost vůbec pocítila potřebu založit muzejní instituci, je dosažení určitého stupně vývoje kultury a vědy.

V prostředí Českého království vznikalo již během osvěcení několik vědeckých institucí neuniverzitního typu.²⁶ Avšak nejednalo se o muzea, ale o vědecké společnosti zastřešující učené muže. Nejvýznamnější takovou institucí byla *Královská česká společnost nauk*.²⁷ Společnost založená koncem osmnáctého století spojovaná s pravidelným periodikem *Abhandlungen einer Privatgesellschaft in Böhmen zur Aufnahme der Mathematik, vaterländische Geschichte und der Naturgeschichte*,²⁸ měla své stanovy, které přesně

²⁴ Označení dle dnešního rozdělení budov Národního muzea.

²⁵ SRŠEŇ, Lubomír. *Architektura, výzdoba a původní vybavení hlavní budovy Národního muzea v Praze*. Praha: Národní muzeum, 1999. 82 s. Průvodce.

SKLENÁŘ, Karel et al. *Velká kniha o Národním muzeu*. Praha: Národní muzeum, 2016. 293 s.

²⁶ POKORNÁ, Magdaléna. Vznik moderních vědeckých (neuniverzitních) institucí. In: ČECHUROVÁ, Jana – RANDÁK, Jan. *Základní problémy studia moderních a soudobých dějin*. Vyd. 1. Praha: NLN, 2014. s. 118–142.

²⁷ Královská česká společnost nauk byla založena roku 1784 organizačním upevněním Soukromé společnosti nauk.

²⁸ V překladu: *Poklady soukromé společnosti v Čechách zahrnující matematiku, národní historii a přírodní historii*.

POKORNÁ, Magdaléna. Vznik moderních vědeckých (neuniverzitních) institucí. In: ČECHUROVÁ, Jana – RANDÁK, Jan. *Základní problémy studia moderních a soudobých dějin*. Vyd. 1. Praha: NLN, 2014. s. 118–142.

definovaly a vymezovaly jak okruh zájmů společnosti, tak i rovnost všech členů bez ohledu na jejich společenské či finanční postavení. Pro svůj růst se později rozdělila do dvou tříd. A to filozoficko-historicko-filologické a matematicko-přírodovědné.²⁹ Členové pod společností pracovali jak na přírodovědných, a to především na geografických projektech, tak i na historiografických úkolech, čímž podstatnou měrou přispěli k rozvoji vědeckého bádání v Čechách své doby.

Vzdělanci při sepisování všech vědeckých traktátů, které publikovali v periodikách společností, získávali do svých osobních sbírek různé vědecké artefakty a další předměty. Předměty bylo potřeba uchovat jako důkaz a argument o nabyté znalosti. Proto vznikaly soukromé sbírky plné různých– přírodních, prehistorických, historických – předmětů. Majitelé těchto sbírek si byli vědomi, že jejich sbírky jsou velice cenné a po jejich smrti by mohly být ztraceny. Proto je velice často odkazovali vědeckým společnostem, kterých byli současně členy. Tak vznikaly rozsáhlé soubory, jejichž majiteli byly různé akademie, školy, knihovny atd. Nicméně tyto instituce neměly jako primární úkol schraňovat vědecké sbírky, proto po vzoru zahraničních akademií byla i u nás založena muzea, která měla obstarávat akviziční a sbírkovou činnost důležitou pro vědecké poznání. Další okolností ovlivňující vznik Národního muzea byla situace po napoleonských válkách, kdy po vlně národního uvědomění se začala zakládat muzea zemská a muzea národní.³⁰ Skupiny vědců a vlastenců z vědeckých společností a spolků v rámci své práce sbíraly a schraňovaly artefakty, které dokazovaly historii, památky a kontinuitu jejich národa. Tyto sbírky se pak uchovávaly v institucích, muzeích, které se dodatečně ozdobily přívlastkem „národní“.³¹

V Českém království si potřeby založit muzeum byl vědom především Kašpar Maria hrabě Šternberk.³² Tento muž patřil k předním vzdělancům své doby a tíhnul především k přírodním vědám. V dětství byl Kašpar Šternberk slabý a nemocný, a proto jeho rodiče zvolili pro svého syna dráhu duchovního – měl se stát knězem. Již na studiích se však projevila jeho zpupnost a touha k objevování nového, což ovšem nekorespondovalo s vlastnostmi dobrého duchovního.³³ Přestože na kněze neměl dobré předpoklady, musel nastoupit na církevní dráhu v Bavorsku. Právě v Bavorsku, přesněji v Řezně, objevil svoji životní lásku, a to botaniku.

²⁹ KALOUSEK, Josef. *Děje Král. České Společnosti Náuk: spolu s kritickým přehledem publikací jejich z oboru filosofie, historie a jazykovědy*. Praha: 1884–1885. 256 s.

³⁰ HROCH, Miroslav. *V národním zájmu: požadavky a cíle evropských národních hnutí devatenáctého století ve srovnávací perspektivě*. s. 13.

³¹ SKLENÁŘ, Karel. *Obraz vlasti: příběh Národního muzea*. s. 26–30.

³² Kašpar Maria Šternberk (1761–1838), přírodovědec. Své sbírky nerostů, zkamenělin a herbář, daroval Národnímu muzeu v Praze, jehož byl spoluzakladatelem.

³³ KOŘALKA, Jiří. *Češi v habsburské říši a v Evropě 1815–1914: sociálněhistorické souvislosti vytváření novodobého národa a národnostní otázky v českých zemích*. Vyd. 1. Praha: Argo, 1996. s. 55.

Botanika ho okouzila natolik, že zde založil obrovskou botanickou zahradu a další sbírky. To vše bylo ale zničeno napoleonským vojskem.³⁴ Hrabě Šternberk se musel vrátit do Čech, protože se stal dědicem šternberského panství po smrti svého staršího bratra Jáchyma hraběte ze Šternberka.³⁵ Kašpar Šternberk zdědil radnické panství na Rokycansku a nově postavený klasicistní zámek v Březině s přírodním parkem. Vše, co zbylo po nájezdu na Řezno, si nový majitel panství převezl na zámek. Tyto zbytky daly vzniknout ještě větší sbírce a knihovně, než jakou měl v Řezně, a daly základ i soukromému muzeu, které hojně navštěvovali badatelé.

Druhým agitátorem pro vznik nové instituce byl rodinný příbuzný³⁶ Kašpara Šternberka, a to František Josef ze Šternberka a Manderscheidu.³⁷ František Josef byl velice společenský a rodinný typ, který miloval humanitní vědy a byl zároveň českým vlastencem. Seznámil svého bratrance Kašpara s českou společností. Jejich spolupráce byla tak intenzivní, že dokonce propojili své domy na Malostranském náměstí.³⁸

Dalším, kdo se nechával inspirovat nově vznikajícími muzei v blízkém i vzdáleném zahraničí, byl František Antonín hrabě Kolowrat-Libštejnský,³⁹ nejvyšší purkrabí Království českého.⁴⁰ Hrabě Kolowrat-Libštejnský byl typický zemský vlastenec, který chtěl, aby České království neupadalo jako provincie Rakouského mocnářství. Byl si vědom toho, že vznik nových moderních institucí je cestou proti úpadku a zániku státnosti Českého království. Ze své funkce mohl iniciovat vznik různých organizací, které byly zapotřebí pro udržení významu českých zemí. Po napoleonských válkách právě on vyslal hraběte Kašpara Šternberka do zahraničí, aby navštívil již vzniklá muzea a podal zprávu, zda by bylo vhodné zřídit podobný institut i v Praze. Hrabě Kašpar došel k závěru, že podobný institut je vhodné zřídit, ale s jiným uspořádáním.⁴¹ Přesto myšlenka o zřízení muzea zde již byla ve všeobecném společenském povědomí.⁴² Vzniklo několik návrhů, kdy jako vítězný byl

³⁴ V dubnu 1809 napoleonská vojska dobila Řezno.

³⁵ Jáchym Šternberk (1755–1808), věnoval se přírodním vědám a byl vášnivým cestovatelem.

³⁶ BĚLIČOVÁ, Milena. Založení Národního muzea v obrazech a dokumentech. In: nm.cz [online]. 26. 4. 2018 [23. 6. 2020].

Dostupné z: <https://www.nm.cz/o-nas/novinky/zalozeni-narodniho-muzea-v-obrazech-a-dokumentech>

³⁷ František Josef ze Šternberka a Manderscheidu (1763–1830), mecenáš českého umění a osvícenec.

³⁸ MAJER, Jiří. *Kašpar Šternberk*. Vyd. 1. Praha: Academia, 1997. s. 72.

³⁹ František Antonín Kolowrat-Libštejnský (1778–1861), nejvyšší purkrabí Českého království (1811–1826), liberál, mecenáš české vědy a kultury, spoluzakladatel Národního muzea.

⁴⁰ Nejvyšší purkrabí království českého je nejvyšší funkce zemských úřadů. V tuto dobu pozůstatek starých stavovských úřadů, ale přesto zástupce krále v zemi.

⁴¹ Většina muzeí v této době vznikala jako součást vysokých učených či vědeckých akademií a spolků. Což je model, který se v Praze nedal uskutečnit, protože jak vysoké učení, tak i vědecké spolky neměly jako svojí primární aktivitu muzejní činnost.

⁴² SKLENÁŘ, Karel. *Obraz vlasti: příběh Národního muzea*. s. 58–62.

zvolen návrh hraběte Františka Josefa z Klebelsbergu⁴³ a hrabat Šternberků.⁴⁴ Dne 15. dubna 1818 bylo podepsáno svolání o založení muzea a s podporou zemské šlechty, vše bylo potvrzeno roku 1820 ústavním potvrzením vídeňské vlády a panovníka. Datum 15. dubna 1818 je tak považováno za datum založení muzea.

Nově vznikající instituci nepodporovala jen šlechta, jak to může působit z výše popsaného vývoje, ale podporovala ji i učená společnost v čele s Josefem Jungmannem,⁴⁵ Antonínem Jungmannem,⁴⁶ Antonínem Markem,⁴⁷ Františkem Ladislavem Čelakovským,⁴⁸ Václavem Staňkem⁴⁹ či Janem Svatoplukem Preslem⁵⁰ a dalšími ranými obrozenci devatenáctého století. Podpora šlechty byla více vidět, protože měla společenské styky a také finance, které byly potřeba pro zabezpečení nově zrozené instituce. Přesto vedle šlechty přislíbili své peněžité dary i nešlechtici, kláštery a města.⁵¹

Jelikož potvrzení vzniku instituce státem trvalo dva roky,⁵² prozatímní řízení bylo svěřeno hraběti Kašparu Šternberkovi pod záštitou hraběte Kolowrata z funkce nejvyššího purkrabí Království českého. I když hrabě Šternberk nebyl na řízení muzea sám, obětoval mu svůj veškerý čas. Vedl praktickou činnost, psal instrukce pro muzejní úřednictvo, sám některé věci financoval, vypracoval instrukce pro vedení knihovny a muzejních sbírek atd. Sám daroval muzeu své veškeré sbírky, herbář a knihovnu. V tomto počínu nezůstal osamocen.

Šlechtické rodiny darovaly ve velkém své sbírky a knihovny, a tak když v roce 1822 bylo muzeum předáváno prvnímu řádně zvolenému správnímu výboru, činily sbírky 300 rukopisů, 8 000 cenných tisků, 111 archivních listin, kolem 550 vycpaných zoologických exemplářů, 15 000 druhů rostlin v herbářích, stovky lastur a tisíce mineralogických, petrografických a fytopaleontologických exemplářů.⁵³ Zde může soupis budít dojem, že se založilo přírodovědecké muzeum, ale není tomu tak. Muzeum deklarovalo i zájem o dějiny Českého

⁴³ František Josef z Klebelsbergu (1774–1857), potomek tyrolského rodu, sběratel umění a spoluzakladatel Národního muzea a Pražské konzervatoře.

⁴⁴ SKLENÁŘ, Karel. *Obraz vlasti: příběh Národního muzea*. s. 67.

⁴⁵ Josef Jungmann (1773–1847), lexikograf, filolog, překladatel, spisovatel, ředitel akademického gymnázia (1834–1845).

⁴⁶ Antonín Jan Jungmann (1775–1854), lékař, překladatel, rektor pražské univerzity v roce 1839.

⁴⁷ Antonín Marek (1785–1877), kněz, básník, překladatel a jazykovědec.

⁴⁸ František Ladislav Čelakovský (1799–1852), překladatel, básník, kritik, spisovatel, profesor na pražské univerzitě.

⁴⁹ Václav Staněk (1804–1871), lékař, děkan lékařské fakulty pražské univerzity (1870), politik – v roce 1848 poslanec Říšského sněmu.

⁵⁰ Jan Svatopluk Presl (1791–1849), profesor zoologie a mineralogie na pražské univerzitě.

⁵¹ SKLENÁŘ, Karel. *Obraz vlasti: příběh Národního muzea*. s. 71–74.

⁵² Muzeum bylo státem potvrzeno roku 1820, tzv. ústavním potvrzením vídeňské vlády a panovníka.

⁵³ SKLENÁŘ, Karel. *Obraz vlasti: příběh Národního muzea*. s. 81.

království,⁵⁴ přesto v prvním okamžiku bylo muzeum zahlceno exempláři z přírodních věd. Nejednalo se o pokus šlechty, že by se muzeum nevěnovalo dějinám, jazyku, státnosti samotného Království českého, ale přírodní vědy, a tedy s nimi spojená sbírková činnost, byly zřejmým trendem na přelomu osmnáctého a devatenáctého století. Díky těmto darům mělo nově vzniklé muzeum dobrý start, a proto se nemuselo zabírat nákupem a akvizicí sbírek k vystavování a k vědeckému bádání.

Všechny darované exempláře bylo potřeba uložit. Na přechodnou dobu byl využit refektář minoritského kláštera u kostela sv. Jakuba v Malé Štupartské ulici na Starém Městě pražském, ale jednalo se pouze o sklad, depozitář. Situace byla neúnosná a nebylo možné sehnat budovu, která by vyhovovala a byla dostatečně veliká pro uskladnění darovaných věcí. Bylo tedy potřeba získat nějaké prostory a ty mít možnost přestavět dle vlastních potřeb. Nakonec byla zvolena budova Šternberského paláce na Hradčanském náměstí.⁵⁵ V paláci ve vyšších podlažích sídlila *Společnost vlasteneckých přátel umění*,⁵⁶ která palác vlastnila. Hrabě Kašpar Šternberk dohodl pronájem zbytku paláce pro účely muzea a 27. listopadu 1821 byly prostory muzeu předány.⁵⁷

Muzeum tedy mělo budovu a vykonávalo již sbírkovou, publikační činnost,⁵⁸ navazovalo styky s ostatními muzei, a to i mimo monarchii, mělo i svoji byrokracii, především v osobě Kašpara Šternberka a prozatímního výboru, ale doposud nemělo stanovy. Muzeum disponovalo pouze svoláním z roku 1818, ale jednalo se o přímý sepsaný organizační řád, který by definoval statut muzea a jeho úkoly, kompetence a cíle, který byl potřeba pro právní zakotvení. Stanovy musel sepsat první úředník muzea hrabě Kašpar Šternberk. S tímto úkolem mu pomohl opět hrabě František Josef z Klebelsbergu. Prozatímní výbor muzea stanovy schválil 24. února 1821, vše bylo postoupeno vídeňským úřadům, kde je císař schválil 14. června 1822. Toto datum je skutečným datem právního založení Národního muzea. Podle předběžných stanov z roku 1818 byla založena *Společnost vlasteneckého muzea*

⁵⁴ SKLENÁŘ, Karel. *Obráz vlasti: příběh Národního muzea*. s. 81.

⁵⁵ Šternberský palác je vrcholně barokní stavba z počátku 18. století, jejímž stavitelem byl Václav Vojtěch ze Šternberka (1643–1708). Ovšem na počátku 19. století již rod palác nevladil. V roce 1811 palác zakoupila Společnost vlasteneckých přátel umění.

⁵⁶ Společnost vlasteneckých přátel umění v Čechách byla roku 1796 založena Františkem Josefem ze Šternberka a Manderscheidu (1763–1830) a historikem umění a obchodníkem Janem Jakubem Quirinem Jahnem (1739–1802). Společnost byla jednou z organizací, ze které vznikla v roce 1918 Národní galerie.

⁵⁷ SKLENÁŘ, Karel. *Obráz vlasti: příběh Národního muzea*. s. 90.

⁵⁸ V roce 1820 vydal Antonín Jaroslav Puchmajer (1769–1820), spisovatel, básník, překladatel, kněz, svoji *Mluvnici ruského jazyka* vydal pod dotací muzea.

PUCHMAJER, Antonín Jaroslav. *Lehrgebäude der russischen Sprache: nach dem Lehrgebäude der böhmischen Sprache des Hrn. Abbé Dobrowsky*. Prag: J.G. Calve'sche Buchhandlung, 1820.

v Čechách,⁵⁹ která vlastnila a spravovala sbírky muzea, tak i organizovala veškeré muzejní práce. Jejím prvním prezidentem se stal hrabě Kašpar Šternberk.⁶⁰ Výkonným orgánem Společnosti byl její správní výbor.

Už v roce 1823 bylo možno vidět některé sbírky, ale až od 1. května 1824 bylo muzeum oficiálně otevřeno pro veřejnost, a to jak návštěvníky muzea, tak i pro badatele. Otevíracím dnem byla středa, jiné návštěvy muzejních úředníků a odborníků mohly přijít po domluvě s vedením dané sbírky, kterou chtěly navštívit. Dalším faktorem ovlivňujícím návštěvy byly i světelné podmínky. V zimě se do muzea mohlo pouze dopoledne, zatímco v létě i odpoledne.⁶¹

3.2. Život muzea

Jelikož návštěvníci nebyli zvyklí docházet do muzeí, bylo zapotřebí veřejnost zaujmout jinak. Kroužek příznivců muzea přišel v čele s tehdy mladým Františkem Palackým⁶² s nápadem založit Časopis Národního muzea.⁶³ Přesněji příznivci přišli s ideou založit časopisy dva, a to německý a český. Už návrh zdůrazňoval, že se nejedná o jazykové mutace jednoho časopisu, nýbrž o dva časopisy obsahově rozdílné. Německý časopis měl být zaměřen vědecky a oproti tomu český měl být vzdělávací, dnes bychom jej označili za populárně–naučný určený pro širokou laickou veřejnost. Po odsouhlasení Společností vlastenského muzea vyšel po Novém roce 1827 *Časopis společnosti vlastenského Muzeum v Čechách*,⁶⁴ a současně byl i vydán časopis německý⁶⁵ *Monatschrift der Gessellschaft des vaterländischen Museums in Böhmen*.⁶⁶ Oba časopisy vedl jako hlavní redaktor právě iniciátor jejich vzniku František Palacký. Český časopis, lidově přezdívaný *Muzejník*, se stal velice populárním, a to na rozdíl od německého časopisu. Čeština nabývala na významu, a proto se pod záštitou muzea obrozenci seskupení okolo Františka Palackého rozhodli založit instituci, jejímž cílem

⁵⁹ Společnost vlastenského muzea v Čechách vznikla v roce 1818, 11. června 1820 ji potvrdil císař, 14. června 1822 byly schváleny její stanovy. Společnost měla za úkol se postarat o sbírky, které měla i ve svém vlastnictví.

⁶⁰ SKLENÁŘ, Karel. *Obraz vlasti: příběh Národního muzea*. s. 92–95.

⁶¹ SKLENÁŘ, Karel. *Obraz vlasti: příběh Národního muzea*. s. 111.

⁶² František Palacký (1798–1876), český historik, politik, "Otec národa".

⁶³ WOITSCHOVÁ, Klára. Časopis Národního muzea v letech 1827–2012. *Český lid: Etnologický časopis = Ethnological Journal*. Roč. 100, č. 1 (2013), s. 5–26.

⁶⁴ Časopis společnosti vlastenského Muzeum v Čechách, Časopis Národního muzea, *Mujejník* je nejstarší stále vycházející vědecký časopis na našem území. Od samého začátku vydávaný v českém jazyce. Byl založen na popud Františka Palackého (1798–1876) v roce 1827.

⁶⁵ *Monatsschrift der Gesellschaft des Vaterländischen Museums in Böhmen*, byl časopis muzea vydávaný v němčině v letech 1827–1829.

⁶⁶ SKLENÁŘ, Karel. *Obraz vlasti: příběh Národního muzea*. s. 115–123.

mělo být povznesení českého jazyka a literatury. Jednalo se o *Matici českou*⁶⁷ založenou v roce 1831. Matice i přes výtky okolí začala naplňovat své cíle, tj. osvěta českého jazyka literatury,⁶⁸ tedy zahájila svoji vydavatelskou činnost.⁶⁹

Mezitím v třicátých letech devatenáctého století se Matice česká na své útraty ujala vydávání *Muzejníka*, protože náklady na vydávání obou časopisů byly pro muzeum ekonomicky neúnosné. Německý časopis zanikl bez náhrady. Spojení *Časopisu českého Muzea* s *Maticí českou* trvalo 120 let, kdy poté znovu tato činnost přešla pod správu Národního muzea.⁷⁰

Palackého neoblomná agitace v činnostech týkajících se muzea a Společnosti trvala i po založení těchto dvou institucí – časopisu a *Maticě české*. Palacký si dokonce dovolil oponovat hraběti Kašparovi Šternberkovi, když žádal, aby přírodovědná orientace muzea byla zúžena a muzejní činnost byla hlavně věnována národopisné činnosti.⁷¹ Palacký ale také chtěl, aby se muzeum nacházelo v důstojnějších prostorách, než které nabízel Šternberský palác, kde exponáty byly uloženy ve vlhkých, plesnivých a neosvětlených prostorách.⁷²

S prosazením svých názorů a záměrů Palacký pokračoval i po smrti hraběte Kašpara Šternberka.⁷³ Palacký využil debaty týkající se zbudování pomníku Františka I.⁷⁴ a navrhl nestavět pomník jako takový, ale postavit honosnou budovu. Svůj návrh nazval *Francisceum*. *Francisceum* měla být prostorná budova skrývající palác vědy a kultury na nábřeží Vltavy, kde se nyní nachází pouze pomník císaře Františka I.⁷⁵ ve formě sousoší, neboť návrh na výstavbu takové budovy byl Zemským sněmem zamítnut.⁷⁶ Tento neúspěch byl pro Františka Palackého trpkým zklamáním a jednalo se o první větší spor mezi tradičním a nacionálním pojetím muzea.⁷⁷

Nacionální skupina okolo Palackého dále prosazovala nové vymezení muzea, které by snížilo váhu přírodovědné sekce v rámci instituce. Nově vystavěnou budovu sice muzeum nezískalo,

⁶⁷ Matice česká je osvětová organizace a nakladatelský podnik, která vydává českou literaturu a pořádá přednášky. Byla založena v roce 1831 při Společnosti Národního muzea. Založení inicioval František Palacký a další vlastenci, kteří usilovali o povznesení českého jazyka.

⁶⁸ SKLENÁŘ, Karel. *Obraz vlasti: příběh Národního muzea*. s. 128–135.

⁶⁹ Matice česká vydala v roce 1837 *Slowanské starožitnosti* od Pavla Josefa Šafaříka.

Pavel Josef Šafařík (1795–1861), spisovatel, slavista, etnograf, literární historik a jazykovědec.

ŠAFAŘÍK, Pavel Josef. *Slowanské starožitnosti*. Oddíl dějepisný. W Praze: [České museum], 1837.

⁷⁰ SKLENÁŘ, Karel. *Obraz vlasti: příběh Národního muzea*. s. 139–140.

⁷¹ Tamtéž, s. 156.

⁷² Tamtéž, s. 149.

⁷³ Hrabě Kašpar Maria Šternberk zemřel 20. prosince 1838

⁷⁴ Podnět ke zbudování pomníku je zapsán již na sněmu v dubnu 1835, tedy hned po císařově smrti. František I. (1768–1835), uherský a český král, rakouský císař.

⁷⁵ Pomník Františka I. je novogotická památka, jejímiž autory byli architekt Josef Kranner (1801–1871) a sochař Josef Max (1804–1855), nacházející se na Smetanově nábřeží na Starém Městě pražském.

⁷⁶ SKLENÁŘ, Karel. *Obraz vlasti: příběh Národního muzea*. s. 151

⁷⁷ Tamtéž, s. 154

ale během jednání o návrhu na zbudování Franciscum Zemský sněm⁷⁸ přislíbil zajištění adekvátní budovy. Touto budovou se nakonec stala barokní stavba, a to Nostický palác⁷⁹ v ulici Na Příkopě.⁸⁰ Nosticův palác vlastnil Jan Nostic,⁸¹ člen muzejní společnosti, který byl ochoten palác prodat. Zemský výbor⁸² zakoupil palác a muzeu ho zdarma propůjčil k užívání. To směřovalo k užívání paláce jako svého majetku a pro případ zániku muzea by byla budova společně i se sbírkami vrácena do rukou stavů, tj. Zemskému sněmu. Palác byl muzeu předán 10. ledna 1846.⁸³ Po stavebních úpravách vnitřku budovy a nastěhování sbírek měly být sály paláce otevřeny od jara roku 1848, ale Prahu zasáhly revoluční boje.⁸⁴

Nová budova muzea s nastěhovanými sbírkami byla zasažena revolučními boji při tzv. Svatodušních bouřích.⁸⁵ Avšak sbírky a vybavení muzea vyvázly bez větších škod. Revoluce v Praze potažmo v Českém království byla potlačena. Členové Společnosti muzea a její stoupenci po červnu 1848 zaměřili svoji pozornost na otázky spojené s politicko-národnostním bojem⁸⁶ na Vídeňském později Kroměřížském sněmu.⁸⁷ Muzeum se otevřelo veřejnosti a badatelům 2. července 1850.⁸⁸

Národnostní požadavky byly s nastolením Bachova absolutismu⁸⁹ zcela utlumeny. Sám Palacký se musel z veřejného života stáhnout, a to jak z důvodů rodinných, tak i z toho důvodu, že byl v důsledku své veřejné aktivity sledován tajnou policií, což mohlo ohrozit i instituce jako byla právě Matice česká, Muzejník a muzeum.⁹⁰ Nakonec byl ze svých funkcí v muzeu odvolán.⁹¹

⁷⁸ Český zemský sněm byl nejvyšší stavovský orgán.

⁷⁹ Nosticův palác je barokní palác, který vlastnil rod Nosticů, který se ho vzdal pro účely muzea. Od roku 1846 sídlo muzea do roku 1893.

⁸⁰ POCHE, Emanuel a JANÁČEK, Josef. *Prahou krok za krokem*. Praha: 1985. s. 161.

⁸¹ Jan Václav Nostic (1791–1852), donátor muzea.

⁸² Zemský výbor byl výkonným orgánem Zemského sněmu.

⁸³ SKLENÁŘ, Karel. *Obraz vlasti: příběh Národního muzea*. s. 175.

⁸⁴ Revoluce roku 1848, vlna revolucí napříč celou Evropou, revoluce započala na Sicílii v lednu 1848 a v Uhrách až v srpnu 1849 byla poražena. Od března se připojila Praha k revoluční Evropě. Revoluce v Českém Království byla potlačena tzv. Svatodušními bouřemi. Revoluce přinesla v několika zemích základy občanské svobody a zrušení roboty.

⁸⁵ Svatodušní bouře neboli Pražské červnové povstání, které proběhlo ve dnech 12.–17. června 1848. Boje byly ukončeny kapitulací města.

⁸⁶ KOŘALKA, Jiří. *František Palacký: (1798–1876): životopis*. Vyd. 1. Praha: Argo, 1998. s. 160–323.

⁸⁷ Kroměřížský sněm bylo zasedání Ústavodárného říšského sněmu habsburské monarchie, které se konalo od 22. července 1848 ve Vídni. Kvůli vypuknutí revoluce ve Vídni byl sněm přesunut do Kroměříže, kde pokračoval od 22. listopadu 1848. Sněm byl rozpuštěn 7. března 1849.

⁸⁸ SKLENÁŘ, Karel. *Obraz vlasti: příběh Národního muzea*. s. 196.

⁸⁹ Bachovský absolutismus je období mezi lety 1851–1859, kdy rakouská vláda pomocí vnitra Alexandra Bacha (1813–1893) zavedla cenzuru a tajnou policejní síť.

⁹⁰ SKLENÁŘ, Karel. *Obraz vlasti: příběh Národního muzea*. s. 196.

⁹¹ ŠTAIF, Jiří. *Obezřetná elita: česká společnost mezi tradicí a revolucí 1830–1851*. 1. vyd. Praha: Dokořán, 2005. 474 s.

S odchodem Františka Palackého a nastolením absolutismu v Rakouském mocnářství byly nacionální aktivity v muzeu utlumeny, což zde vedlo k soustředění se na vědeckou a vzdělávací práci.⁹²

V muzeu se tak rozvíjely v padesátých až osmdesátých letech devatenáctého století vědní obory, a to zejména geologie, zoologie, botanika a archeologie. Vedle toho se rovněž rozšiřují fondy knihovny a archivu. Muzeum v tomto období začalo vydávat i další odborné časopisy, a to například *Živa*⁹³ a *Vesmír*.⁹⁴ Kurátoři muzejních sbírek byli odborníci ve svých oborech, kteří současně vyučovali na univerzitě. Právě z tohoto důvodu například za mineralogem Janem Krejčím,⁹⁵ botanikem Ladislavem Josefem Čelakovským⁹⁶ a paleontologem Antonínem Fričem⁹⁷ docházeli do muzea i jejich studenti. Muzeum se tam postupně stávalo místem pro výuku hlavně přírodních věd. To bylo umožněno zejména tím, že se v muzeu nacházely rozsáhlé sbírky vhodné pro praktickou výuku studentů.⁹⁸

V roce 1861 se po delší odmlce znovu sešlo valné shromáždění Společnosti, a to v návaznosti na konec Bachova absolutismu. Shromáždění proběhlo za hojné účasti historické šlechty. Prezidentem byl zvolen hrabě Jindřich Jaroslav Clam-Martinič.⁹⁹ Při volbě nových členů výboru Společnosti byl zvolen vedle dalších i František Palacký. Přesto muzeum a Společnost již nebyly těmi institucemi, kterými byly před revolucí 1848. Již nebyly zaměřeny na politiku a společenský život, ale na vědeckou činnost. Muzeum tak ztratilo vedoucí postavení v čele českého kulturního a politického centra. Palacký společně s jeho zetěm Františkem Ladislavem Riegerem¹⁰⁰ a s historickou šlechtou vytvořili politickou stranu, přes kterou realizovali své požadavky. A proto nebylo potřeba využívat instituci muzea pro tyto účely. Přesto na muzeum nebylo zapomenuto. Rieger vydal propagační brožuru *Muzeum království Českého*. V této brožuře se Rieger snaží oživit myšlenku muzea zaměřeného k národu.¹⁰¹ Tento počín byl však zcela v rozporu s aktuálním zaměřením muzea a jeho pracovníků.

⁹² SKLENÁŘ, Karel. *Obraz vlasti: příběh Národního muzea*. s. 195.

⁹³ Časopis *Živa*, nejstarší přírodovědecký časopis založený v roce 1853 přírodovědcem Janem Evangelistou Purkyní (1787–1869).

⁹⁴ Časopis *Vesmír*, přírodovědný časopis založený v roce 1871.

⁹⁵ Jan Krejčí (1825–1887), geolog, kurátor mineralogických sbírek v Národním muzeu, profesor geologie.

⁹⁶ Ladislav Josef Čelakovský (1834–1902), botanik, kustod botanické sbírky Národního muzea, profesor pražské univerzity, prvním vedoucí Katedry botaniky na Univerzitě Karlově.

⁹⁷ Antonín Frič (1832–1913), přírodovědec – geolog a paleontolog, profesor zoologie na Univerzitě Karlově. Kustod, preparátor, muzejní úředník a později i ředitel Národního muzea.

⁹⁸ SKLENÁŘ, Karel. *Obraz vlasti: příběh Národního muzea*. s. 213.

⁹⁹ Jindřich Jaroslav Clam-Martinič (1826–1887), politik, český poslanec, člen říšské rady.

¹⁰⁰ František Ladislav Rieger (1818–1903), politik a spoluzakladatel Národní staročeské strany, „Vůdce národa“, zeť Františka Palackého (1798–1876).

¹⁰¹ SKLENÁŘ, Karel. *Obraz vlasti: příběh Národního muzea*. s. 203–205.

Jediné, co zbylo z předrevoluční doby, byla snaha získat pro muzeum důstojnou a jeho potřebám vyhovující budovu.

3.3. Výstavba muzejní budovy a život v ní

Nosticův palác, ve kterém muzeum sídlilo, neměl dostatečnou kapacitu, a to již od počátku působení muzea na tomto místě. Všichni pracovníci muzea (odborní i neodborní) bojovali s nedostatečným prostorem, a to tím způsobem, že například vybudovali ve staré zahradě palác pro Geologické muzeum v roce 1875. Vedle nedostatečných prostor byl problém i s nevyhovujícím vytápěním, kdy si muzejní úředníci často stěžovali na zimu. Všechny stížnosti zůstaly nicméně nevyslyšeny.¹⁰²

Společnost muzea společně se Zemským výborem si byla vědoma naléhavostí situace. Jejich představitelé došli k závěru, že nejlepším řešením by byla výstavba nové budovy pro muzeum. Přišlo několik návrhů, kde novou budovu postavit. Mezitím se obraz tehdejší Prahy začínal měnit. Praha bořila své hradby, protože již nebyly v moderní době potřeba. A tak se pozornost obrátila směrem ke Koňské bráně. Městská rada na popud Františka Ladislava Riegera se usnesla v únoru 1876, že pozemek v místě brány daruje Společnosti muzea za účelem zřízení muzejní budovy. Jednalo se o pozemek, kde dnes stojí Historická budova Národního muzea. Již v květnu 1877 se sešel Komitét pro stavbu nového muzea království Českého v čele s předsedou F. L. Riegerem. Komitét byl rozdělen do dvou sekcí – vědecké a umělecko-stavební. Vědecká sekce měla za úkol zohlednit všechny požadavky kustodů, kurátorů a úředníků muzea. Zatímco úkolem druhé sekce bylo to, aby stavba reprezentovala národ. Po dlouhém jednání rozpočtové komise se na podzim roku 1883 vyhlásil konkurz na stavbu. Konkurz vyhrál profesor české techniky Josef Schulz¹⁰³ se svým návrhem. Architekt Schulz vytvořil již dnes monumentální budovu muzea na vrcholku Václavského náměstí.¹⁰⁴ Navrhl nejen budovu samotnou, ale podílel se i na návrhu interiérů a vybavení. Výstavba trvala od roku 1885 do jara roku 1890. Původně plánovaný rozpočet však byl překročen a zastavil se na částce 2 milionů zlatých. Zemský sněm dorovnal rozdíl mezi plánem a skutečností ze svého rozpočtu. Z tohoto důvodu bylo nakonec dohodnuto,¹⁰⁵ že budova se stane majetkem země a Společnost současně postoupí ve prospěch země i pozemek pod budovou. Dlužno dodat, že částka 2 milionů zlatých

¹⁰² SKLENÁŘ, Karel. *Obraz vlasti: příběh Národního muzea*. s. 268–270.

¹⁰³ Josef Schulz (1840–1917), architekt. Podílel se na obnově Národního divadla a stavbě Rudolfiny. Dle jeho návrhu bylo vystavěno i Umělecko-průmyslové muzeum v Praze.

¹⁰⁴ SRŠEŇ, Lubomír. *Architektura, výzdoba a původní vybavení hlavní budovy Národního muzea v Praze*. s. 11–13.

¹⁰⁵ Vše je zakotveno ve smlouvě z 30. března 1892.

nakonec nebyla konečná, neboť umělecká výzdoba a vnitřní vybavení¹⁰⁶ v ní nebylo započteno. Společnost za postoupení pozemku získala od země právo užívat budovu bezplatně po dobu existence Společnosti.¹⁰⁷

Budova byla slavnostně otevřena 18. května 1891, avšak nebyly zde ještě nastěhovány všechny sbírky, které měly být vystavovány. Zlatým hřebem nových expozic byla kostra velryby – samice plejtváka myšoka, kterou zajistil Antonín Frič. Tento exponát nebyl po příjezdu do Prahy uložen v depozitářích muzea, ale v Náprstkově Průmyslovém muzeu. Až po dokončení budovy byla kostra přenesena do muzejního sálu, kde ji můžou návštěvníci muzea vidět dodnes.¹⁰⁸

Muzeum a Společnost se tedy vypořádaly s jedním hlavním problémem, který je doprovázel po celou dobu existence, a to byly vhodné výstavní prostory. Druhým velkým problémem byl již zmiňovaný problém s orientací muzea. Už od zakladatelů v první polovině devatenáctého století bylo muzeum zaměřeno spíše na přírodovědné obory. Společenské obory byly upozaďovány z důvodu možnosti využití muzea k politicko-národnostním střetům, ale po přelomu století byla situace už neúnosná. Samotní univerzitní profesori vytvořili nátlakovou skupinu, která požadovala vědecké působení a rozšíření činnosti ve společenských oborech. Snaha této skupiny se nakonec projevila v roce 1912, když do funkce kurátorů sbírek byli jmenováni noví odborníci, jako byli například Kamil Krofta¹⁰⁹ pro archiv muzea či Lubor Niederle¹¹⁰ pro pravěk.¹¹¹ Další reformou měla být důkladná reorganizace a inventarizace sbírek včetně sepsání dějin instituce muzea. Vše mělo být hotovo k roku 1918, tj. ke stému výročí založení muzea. K tomu však nedošlo.¹¹²

Fronty první světové války zasáhly řadu velkých muzeí. Naštěstí Muzeum království Českého nebylo frontou dotčeno. Nicméně část pracovníků muzea byla povolána do vojenské služby, což se projevilo organizačně na chodu muzea. Muzeum sice dokázalo udržet chod *Malice české* a časopisů, ale v důsledku válečné inflace nemělo prostředky na vytápění muzea a mzdy pracovníků. Tato neutěšená situace vyvrcholila veřejným vystoupením¹¹³ botanika Bohumila Němce¹¹⁴ v *Národních listech*,¹¹⁵ který informoval veřejnost o žalostné situaci

¹⁰⁶ Výstavní nábytek byl dodáván až do roku 1901.

¹⁰⁷ SKLENÁŘ, Karel. *Obraz vlasti: příběh Národního muzea*. s. 285.

¹⁰⁸ SKLENÁŘ, Karel. *Obraz vlasti: příběh Národního muzea*. s. 292–293.

¹⁰⁹ Kamil Krofta (1876–1945), historik, politik, diplomat, profesor na Univerzitě Karlově.

¹¹⁰ Lubor Niederle (1865–1944), antropolog, etnolog, archeolog – zakladatel české moderní archeologie.

¹¹¹ SKLENÁŘ, Karel. *Obraz vlasti: příběh Národního muzea*. s. 321–322.

¹¹² Tamtéž, s. 322.

¹¹³ Tamtéž, s. 324.

¹¹⁴ Bohumil Němec (1873–1966), botanik, mykolog, politik, profesor, rektor Univerzity Karlovy (1921–1922).

muzea a jeho pracovníků. Veřejnost na tuto výzvu reagovala tím, že se počet členů Společnosti muzea zvýšil tak, že příspěvky vyrovnaly roční dotaci na chod muzea a muzeum tak bylo zachráněno. Oslavy stého výročí muzea se přesto v době války nekonaly.¹¹⁶

Po 28. říjnu 1918 byla muzejní budova svědkem oslavy české samostatnosti. Na slavnostním zasedání 7. listopadu 1918 se muzeum přihlásilo k novému státu.¹¹⁷

Již v listopadu 1918 se začalo diskutovat o nové organizaci muzea a tom, zda muzeum předat státu nebo zemi. Toto však nebyly jediné problémy. Další problém tkvěl ve způsobu financování muzea a sbírek a v otázce vlastnických práv. Konkrétně budovu a pozemek vlastnila země Česká, zatímco sbírky vlastnila Společnost muzea. Bylo jasné, že diskuse potrvá dlouho. Mezitím Zemský výbor převzal všechny muzejní zaměstnance a zajistil jim výplaty a přidělil muzeu provozní dotaci od 1. ledna 1919. Jediné, co nový stát dovolil okamžitě, byla změna názvu. Od roku 1919 muzeum nese oficiální název Národní muzeum. Problémy s vlastnictvím a financováním muzea si stoletá instituce nesla i během první republiky.¹¹⁸

¹¹⁵ [autor není uveden]. Denní zprávy – Kulturní hřích. In: *Národní listy*. Praha: Pražská akciová tiskárna, roč. 58, č. 49, s. 2–3.

¹¹⁶ SKLENÁŘ, Karel. *Obraz vlasti: příběh Národního muzea*. s. 324.

¹¹⁷ Tamtéž, s. 324.

¹¹⁸ Tamtéž, s. 325.

4. Kapitola o historii Náprstkova muzea

Kapitola má za úkol přiblížit historii Náprstkova muzea. Pro pochopení všech reálií je zde zmíněn i život zakladatele muzea Vojty Náprstka, ale jen do té míry pro pochopení událostí, které vedly k založení muzea.

Na začátku kapitoly o Národním muzeu byly vysvětleny důvody zakládání muzeí. Po vlně zakládání národních muzeí na přelomu osmnáctého a devatenáctého století se začaly zakládat i muzea, která měla regionální zaměření či se vztahovala k raritám místa vzniku muzea. Tento trend v Českém království můžeme vypočítat až v šedesátých letech devatenáctého století, a to z důvodu, že pro založení muzea bylo potřeba založit vedlejší instituci, která by garantovala jeho chod, tj. většinou spolek. Spolková činnost byla po revoluci 1848 Bachovským absolutismem pozastavena. Až tzv. Říjnovým diplomem¹¹⁹ vydaným císařem Františkem Josefem I.¹²⁰ 20. října 1860, který rušil absolutistickou vládu, bylo možné díky obnově občanských svobod, a tedy i práva spolčovacního, zakládat spolky.¹²¹ Spolky mívaly jako častou vedlejší činnost i institut, který bychom mohli označit jako muzeum. V sídlech spolků vznikaly místnosti, jež vytvářely expozici vztahující se k zaměření spolku či unikátním věcem v místě působení spolku. Do roku 1890 vzniklo celkem 37 českých muzeí, která byla založena na spolkovém základě.¹²²

Právě po rozvolnění začal v českém prostoru vznikat pocit, že zde chybí instituce, která by prezentovala technické a průmyslové vymoženky své doby. Tuto skutečnost si uvědomovalo zejména měšťanstvo, které nové vynálezy chtělo aplikovat ve svých podnikatelských záměrech. Nižší vrstva společnosti, na rozdíl šlechty a movitější vrstvy měšťanstva, neměla možnost vycestovat na průmyslové výstavy v zahraničí, proto si nedokázala uvědomit, že modernizace může usnadnit práci, ale i zvýšit životní úroveň. O to bylo těžší nové pracovní postupy a stroje aplikovat na domácím trhu. Vědom této skutečnosti si byl především Vojta Náprstek.¹²³ Právě tento mladý vizionář přišel s nápadem

¹¹⁹ Říjnový diplom je prohlášení císaře Františka Josefa I. ze dne 20. října 1860, ve kterém se zřídá absolutismu a zřizuje Říšskou radu a uznává Zemské sněmy.

¹²⁰ František Josef I. (1830–1916), panovník rakouského mocnářství – rakouský císař, král český, král uherský, král lombardský a benátský, dalmatský atd.

¹²¹ HLEDÍKOVÁ, Zdeňka, JANÁK, Jan a DOBEŠ, Jan. *Dějiny správy v českých zemích: od počátků státu po současnost*. s. 252.

¹²² SECKÁ, Milena. *Jen Náprstková, prosím...: neobyčejný život v dobových pramenech*. s. 185.

SKLENÁŘ, Karel. *Obraz vlasti: příběh Národního muzea*. s. 261–263.

¹²³ Vojta Náprstek, Adalbert Fingerhut (1826–1894), mecenáš, sběratel, národopisec, bojovník za ženská práva, zakladatel Náprstkova muzea.

založení průmyslového muzea, kde by mohly být moderní vymoženosti a inovace prezentovány, co nejširšímu publiku.¹²⁴

4.1. Vojta Náprstek a jeho cesta k založení muzea

Historie Náprstkova muzea je silně spjata s osobností jeho zakladatele Vojty Náprstka a na rozdíl od Národního muzea je i spojená s budovou, kde sídlí muzeum dodnes, a to s domem U Halánků.¹²⁵ Dům U Halánků tvoří i dnes hranici Betlémského náměstí ve Starém městě. Tento dům roku 1826 s pivovarem, vinopalnou a sladovnou koupili manželé Fingerhutovi. Anton Fingerhut¹²⁶ a Anna Fingerhutová¹²⁷ se do domu nastěhovali se dvěma syny, a to Ferdinandem¹²⁸ a Adalbertem. Anton Fingerhut pocházel z české rodiny Náprstků ze Slánska, ale jako jediný ze sedmi dětí byl zapsán do matriky s německým překladem svého příjmení. Manželé Fingerhutovi se věnovali zejména pivovarnictví a lihovarnictví a tyto podnikatelské činnosti generovaly příjmy, ze kterých Anna Fingerhutová podporovala řadu nemajetných lidí. Každý první den v měsíci bylo zvykem otevřít vrata domu a dát žebrajícím bochník chleba.¹²⁹

Adalbert Fingerhut se narodil 17. dubna 1826. Adalbertovi se dostalo dobrého vzdělání, kdy sice docházel do škol, ale zároveň byl vzděláván i domácím učitelem. Na Akademickém gymnáziu Adalbert získal kontakty na budoucí národní obrozence a také se seznámil s myšlenkami vlastenectví, které si i osvojil. Nejspíše právě na Akademickém gymnáziu v důsledku vlastního sebeuvědomění se a ztotožnění se s myšlenkami vlastenectví začal Adalbert používat překlad svého jména a příjmení, tedy Vojta Náprstek. Ačkoliv používat příjmení Náprstek mu bylo úředně povoleno až v roce 1880.¹³⁰

Po úspěšném složení maturitní zkoušky na Akademickém gymnáziu Vojta pokračoval na filozofické fakultě pražské univerzity. Zde se u něho objevily touhy po cestách do Orientu a chtěl studovat Orientální akademii ve Vídni, kde by byl daleko od dohledu své matky a mohl by se věnovat svým vlasteneckým aktivitám. Po domluvě s matkou opravdu odjel studovat do Vídně, ale práva. Ve Vídni díky vysoké apanáži od své matky shromažďoval

¹²⁴ MAJER, Jirí. Vojta Náprstek a počátky českého průmyslového muzejnictví. In: *Vojta Náprstek a muzejnictví*. Praha: Národní technické muzeum, 1998. s. 15–21.

¹²⁵ Dům U Halánků – č.p. 269, dům je nazvaný podle majitele Jana Halánka z Jičína, který objekt koupil roku 1676.

¹²⁶ Anton Fingerhut (?–1832), otec Vojty Náprstka. Sládek a podnikatel.

¹²⁷ Anna Náprstková (1788–1873), matka Vojty Náprstka. Podnikatelka, filantropka, podporovatelka chudých.

¹²⁸ Ferdinand Pravoslav Náprstek, Ferdinand Fingerhut (1824–1887), bratr Vojty Náprstka. Podnikatel, mecenáš hudby a filantrop.

¹²⁹ SECKÁ, Milena. *Vojta Náprstek: vlastenec, sběratel, mecenáš*. s. 11–15.

¹³⁰ SECKÁ, Milena. *Jen Náprstková, prosím...: neobyčejný život v dobových pramenech*. s. 91.

okolo sebe mladou generaci ze slovanských národů a rovněž pořádal diskusní sezení. Tyto diskuse o filozofii, sociálních otázkách a literatuře neušly pozornosti vídeňských úřadů. Nakonec byl Náprstek v roce 1847 zatčen a byly mu zkonfiskovány knihy a jeho výpisky. Po dvou dnech byl Náprstek propuštěn, ale některé své věci zpátky nedostal. Vlivem této události a dalších okolností začal Vojta Náprstek plánovat emigraci do Ameriky. V roce 1848 se mladý Náprstek zúčastnil vídeňských bouří. Později přijel do Prahy, kde ve svých revolučních snahách pokračoval. Po návratu do Vídně si Vojta uvědomil, že jeho aktivity ohrožují i jeho rodinu, neboť dům U Halánků byl prohledán, proto se rozhodl opustit matku. Pod hrozbou zatčení a trestu smrti emigroval do Ameriky.¹³¹

V prosinci 1848 Vojta Náprstek připlul do Ameriky. Očekával, že v Americe založí slovanskou osadu, která bude ekonomicky a společensky samostatná. Nedokázal si však představit, nakolik byl život v Americe odlišný od života v Evropě. Prozření bylo o to bolestnější, že se poprvé ocitl v situaci bez podpory své matky a vhodných a vlivných přátel, a především bez znalosti jazyka. Přesto se Náprstek pokusil založit komunitu či spolek, která by sdružovala emigranty slovanského původu. Nakonec byl život v New Yorku pro Náprstka finančně příliš náročný, a proto se přestěhoval do Milwaukee. V tomto městě se silnou německou komunitou Náprstek začal úspěšně provozovat obchod, ve kterém prodával hudební nástroje, hudebniny a knihy. Časem se jednalo spíše o půjčovnu knih a hudebnin. Vedle obchodu se čínorodý Náprstek začal angažovat i v občanském prostoru, kdy byl u založení několika místních spolků a také periodik. Náprstek však nikdy nezapomněl na svoji domovinu, neboť se snažil získat pro pražské muzeum, tj. Národní muzeum, zajímavé exponáty. První zásilku poslal do Prahy Vojta Náprstek roku 1856, avšak tato zásilka vzbudila veliký ohlas, a to nejen v pražském muzeu, ale bohužel i na místodržitelství. Z tohoto důvodu Vojta Náprstek napříště podobné aktivity utlumil. Nicméně se Vojtovi stýskalo a chtěl zpátky do vlasti. Jeho rodina, tj. matka a bratr, se proto snažila o bezproblémový návrat Vojty zpět do domů.¹³²

Snahy rodiny a samotného Vojty Náprstka o návrat domů byly úspěšné. Dne 25. února 1858, tedy po téměř deseti letech v emigraci, se vrátil do Prahy. Společně s ním sem přijely i artefakty, periodika a knihy, které daroval do pražského muzea jako poděkování.¹³³

Do Prahy se však z emigrace vrátil sebevědomý mladý muž naplněný nápady, které chtěl realizovat ve prospěch české společnosti. Vojta Náprstek si uvědomoval, že národní rozvoj

¹³¹ SECKÁ, Milena. *Vojta Náprstek: vlastenec, sběratel, mecenáš*. s. 39–53.

¹³² Tamtéž, s. 55–77.

¹³³ Tamtéž, s. 77, 85.

je podmíněn i hospodářským rozvojem. Zároveň chtěl pomoci svojí rodině a chtěl se podílet na rodinném podnikání U Halánků. Tyto plány byly zhceny policejním dohledem a nemožností vycestovat z Prahy bez policejního povolení, a proto se sám Vojta Náprstek chtěl stáhnout do útrob domu U Halánků a vést účetní knihy, aby alespoň takto pomohl matce. Přes všechny tyto jeho plány byl Vojta Náprstek již od svého příjezdu neustále navštěvován českými vlastenci, bývalými přáteli a spolužáky. Toto vedlo k rozhodnutí jeho matky, že se vyklidí tři místnosti v prvním patře domu a vytvoří se v nich salón s předpokojem pro přijímání Vojtových návštěv a jeho činností.¹³⁴

V prostorách nového salónu Vojta Náprstek zřídil veřejnou knihovnu, jejímž základem byly knihy z Ameriky. Vojta vedle toho začal skupovat českou knižní produkci. Dokonce obcházel i antikvariáty a objednával knihy v zahraničí. Knihy byly získávány i prostřednictvím darů, a to zejména od českých krajanů žijících v zahraničí. Knihovna byla tvořena českou a světovou literaturou, periodiky, vědeckými díly všech oborů v rozličných jazycích, a proto byla knihovna vysoce ceněna ve vědeckých kruzích, kterými byla knihovna hojně využívána. Vedle vědeckých kapacit byly prostory knihovny navštěvovány i pražskými vlastenci a zahraničními návštěvníky Prahy. Postupně zde vznikala kulturně zaměřený salón, kde byly diskutovány i politické otázky. Z těchto důvodů se Náprstkova knihovna stala společenským centrem širokých vrstev obyvatelstva. Opravdu záleželo jen na zájmu daného návštěvníka, ne na jeho majetku či příslušnosti ke společenské vrstvě. I když rodina nebyla ze začátku ráda za aktivity svého navrátilce, nakonec se smířila s tím, že se jejich dům stal středem pražského vlasteneckého dění.¹³⁵

4.2. Cesta k založení průmyslového muzea

Rozvoj společenského života Vojty Náprstka se po pádu Bachova absolutismu zrychlil. Vojta Náprstek stál u zrodu většiny českých spolků, ale byl též politicky aktivní.¹³⁶

V roce 1862 byl Vojta Náprstek součástí delegace českých vlastenců, která směřovala do Londýna na světovou výstavu.¹³⁷ Při té příležitosti si prošel londýnská muzea, vzdělávací a sociální ústavy a také knihovny, kde se seznámil s jejich fungováním a s obsahem. Delegace byla nadšená z cesty a moderního světa, který měla možnost poznat. Některé exponáty dokonce zakoupila a přivezla do Prahy, a proto jedním z důsledků této cesty bylo rozhodnutí založit v Praze po vzoru Kensingtonského muzea průmyslové muzeum. Toto muzeum mělo

¹³⁴ SECKÁ, Milena. *Vojta Náprstek: vlastenec, sběratel, mecenáš*. s. 86–89.

¹³⁵ Tamtéž, s. 90–104.

¹³⁶ Tamtéž, s. 104–110.

¹³⁷ ŠOLLE, Zdeněk. *Vojta Náprstek a jeho doba*. s. 149.

být součástí Muzea království Českého. Po návratu z Londýna se účastníci delegace seznámili se zamítavým postojem k začlenění průmyslového oddělení do Muzea království Českého. Nicméně skupina okolo Vojty Náprstka neztrácela naději a již 6. října 1862 byl ustaven komitét a stanovy pro založení nového muzea. Ještě koncem téhož roku byly dovezené exponáty z Londýna vystaveny pro veřejnost na Střeleckém ostrově. Jednalo se konkrétně o 1. průmyslovou výstavu s doprovodným programem přednášek. Odezva veřejnosti na výstavu byla velice kladná. Dne 22. února 1863 se sešel komitét a byl zvolen přípravný výbor. Tento přípravný výbor 1. března 1863 odeslal žádost o povolení založení Spolku Průmyslového muzea s předsedou F. L. Riegerem.¹³⁸ V návaznosti na úspěch 1. průmyslové výstavy byla na podzim roku 1863 pořádána též na Střeleckém ostrově 2. průmyslová výstava. Rozhodování úřadů se protahovalo a stanovy byly několikrát vráceny k přepracování. Úřady tak evidentně nechtěly spolek povolit. Toto si obrozenecká společnost uvědomovala a musela rozhodnout o zdržení se založení nového muzea, neboť nechtěla tříštit své zájmy. Jejím prvořadým zájmem,¹³⁹ alespoň v tento okamžik, byla výstavba Národního divadla.¹⁴⁰ Proto z důvodů předešlých se jednání o zřízení nového muzea zdržela.¹⁴¹

Samotný Vojta Náprstek se myšlenky na založení průmyslového muzea nevzdal, ale při doprovodných přednáškách na Střeleckém ostrově ho velmi zaujala myšlenka ženské emancipace,¹⁴² kterou se rozhodl podpořit. Vojta Náprstek ve svém salónu v prostorách knihovny začal pořádat naučné přednášky pro ženy a dívky všech společenských vrstev, což časem vedlo k vytvoření uskupení Amerického klubu dam¹⁴³ v polovině šedesátých let devatenáctého století. Hlavním úkolem klubu bylo nabídnout členkám vzdělání, vědomosti a sebevědomí, aby se v případě potřeby dokázaly samy o sebe postarat a nebyly odkázány na okolí. Kromě vzdělávání měl klub za cíl i charitativní činnosti jak pro nemocné a postižené, tak i pro školní mládež. V zimě se pořádaly přednášky, zatímco v létě probíhaly exkurze. Dámy klubu se podílely i na chodu knihovny a dalších aktivitách Vojty Náprstka.¹⁴⁴

Vojta Náprstek podporoval emancipační hnutí a snahy celý svůj život. Vedle Amerického klubu dam se zasloužil i o založení dívčího gymnázia Minerva v roce 1890.¹⁴⁵

¹³⁸ SECKÁ, Milena. *Vojta Náprstek: vlastenec, sběratel, mecenáš*. s. 114–130.

¹³⁹ ŠOLLE, Zdeněk. *Vojta Náprstek a jeho doba*. s. 173, 154.

¹⁴⁰ V této době probíhala sbírka a jednání o zřízení a následném postavení českého Národního divadla v Praze.

¹⁴¹ SECKÁ, Milena. *Vojta Náprstek: vlastenec, sběratel, mecenáš*. s. 114–130.

¹⁴² SECKÁ, Milena. *Jen Náprstková, prosím...: neobyčejný život v dobových pramenech*. s. 42.

¹⁴³ Americký klub dam je spolek žen a dívek, který byl založen s pomocí Vojty Náprstka v roce 1865.

¹⁴⁴ SECKÁ, Milena. *Vojta Náprstek: vlastenec, sběratel, mecenáš*. s. 134–145.

¹⁴⁵ Tamtéž, s. 182.

4.3. Založení průmyslového muzea

Vojta Náprstek přes negativní postoj úřadů a i přes zaměření vlastenců na výstavbu Národního divadla, nepolevoval ve své snaze založit průmyslové muzeum, když se pro tuto myšlenku snažil získat podporu u své matky. Ta syna sice podpořila, ale nesouhlasila s přestavbou areálu domu U Halánků za jejího života.¹⁴⁶ Přesto nechala jednu místnost v domě U Halánků přestavět pro účely depozitu předmětů muzea.¹⁴⁷ V návaznosti na to dokonce Anna Fingerhutová přistoupila k sepisu testamentu.¹⁴⁸

Roku 1873 zemřela paní Anna Fingerhutová, která právě ve své závěti stanovila finanční obnos na postavení průmyslového muzea,¹⁴⁹ a tak Vojta Náprstek mohl konečně realizovat svůj sen. Odkazem Anny Fingerhutové bylo muzeum formálně založeno. Dne 16. května 1874 bylo otevřeno Náprstkovo České průmyslové muzeum v domě U Halánků. Muzeum bylo otevřeno dvakrát do roka na Svatojánskou a Svatováclavskou pouť,¹⁵⁰ kdy se do Prahy sjížděly tisíce poutníků.¹⁵¹ S provozem pomáhaly opět dámy z klubu.¹⁵² Příjmy ze vstupného byly věnovány městu na financování vzdělávání.¹⁵³ Založením tohoto muzea se Vojta Náprstek ve své době opět stal ojedinělým příkladem občanské kulturní angažovanosti českého vlasteneckého měšťanstva.¹⁵⁴ Úmrtí matky umožnilo Vojtovi Náprstkovi oženit se v roce 1875 s Josefou Křížkovou¹⁵⁵ po sedmnáctileté známosti.¹⁵⁶ Josefa Náprstková byla nadána přirozenou inteligencí, schopností se učit a neutuchající pracovitostí a pílí. Její hlavní snahou byla práce pro manžela a pomoc vlastnímu národu. Především díky těmto vlastnostem byla pro Vojtu Náprstka nejdůležitějším spolupracovníkem na cestě k povznesení českého národa.¹⁵⁷ Josefa Náprstková se i přes svoji angažovanost v záležitostech svého manžela vzorně starala o domácnost, hospodářství Náprstkových a financování manželových aktivit včetně muzea.¹⁵⁸

¹⁴⁶ SECKÁ, Milena. *Vojta Náprstek: vlastenec, sběratel, mecenáš*. s. 199–201.

¹⁴⁷ SECKÁ, Milena a ŠAMAL, Martin. *Byl to můj osud: zápisky Josefy Náprstkové*. s. 80.

¹⁴⁸ SECKÁ, Milena. *Vojta Náprstek: vlastenec, sběratel, mecenáš*. s. 199–201.

¹⁴⁹ ŠOLLE, Zdeněk. *Vojta Náprstek a jeho doba*. s. 173.

¹⁵⁰ Svatojánská pouť – pouť na svátek svatého Jana Nepomuckého, konkrétně 16. května.

Svatováclavská pouť – pouť na svátek svatého Václava, konkrétně 28. září.

¹⁵¹ ŠOLLE, Zdeněk. *Vojta Náprstek a jeho doba*. s. 176.

¹⁵² SECKÁ, Milena. *Vojta Náprstek: vlastenec, sběratel, mecenáš*. s. 176–177.

¹⁵³ Tamtéž, s. 177, 210.

¹⁵⁴ ŠOLLE, Zdeněk. *Vojta Náprstek a jeho doba*. s. 173, 179.

¹⁵⁵ Josefa Náprstková, rozená Křížková (1838–1907), manželka a pomocnice Vojtěcha Náprstka, zakládající členka Amerického klubu dam, filantropka a podporovatelka chudých.

¹⁵⁶ SECKÁ, Milena. *Jen Náprstková, prosím...: neobyčejný život v dobových pramenech*. s. 91.

¹⁵⁷ Tamtéž, s. 241.

¹⁵⁸ Tamtéž, s. 111.

Dne 17. dubna 1876 v den Náprstkových padesátin byl při dětské slavnosti pořádané Americkým klubem dam položen základní kámen nové výstavní budovy.¹⁵⁹ Ten samý rok Vojta Náprstek se svojí manželkou odcestovali do Salcburku a Vídně, kde navštívili muzejní instituce a při tom sbírali inspiraci pro jejich vlastní muzeum.¹⁶⁰ Mezitím však neprobíhala výstavba muzea v Praze. Od položení základního kamene trvalo deset let, než se započalo se samotnou stavbou. Stavba na návrh architekta Antonína Bauma¹⁶¹ byla dokončena v roce 1886. Avšak z důvodu vysoké vlhkosti musela stavba vysychat před umístěním sbírek, a proto se budova po dokončení zpočátku pouze pronajímala ke krátkodobým výstavám. Jednou z takových výstav byla i výstava velryby pro Národní muzeum konané v letech 1888–1892. Stálé expozice Českého průmyslového muzea byly otevřeny až roku 1891.¹⁶² Dámy z klubu byly opět využity k zajišťování chodu muzea, a to od prodávání vstupenek, až po odborný výklad.¹⁶³ Muzeum a jeho potřeby byly v případě domácnosti Náprstkových vždy na prvním místě včetně financí na jeho celkový chod.¹⁶⁴

Již od roku 1873 vede muzeum přírůstkové knihy, do kterých byly zaznamenány i předměty starší, které se v domě U Halánků shromáždily.¹⁶⁵ Oficiální průvodce sbírek byl vydán roku 1878 – *Rozvrh sbírek Průmyslového muzea*.¹⁶⁶ Z průvodce plyne záměr roztrdit muzejní sbírky do sekcí, které odpovídají umělecko-průmyslovému muzeu, nikoliv čistě průmyslovému. Šlo tak o částečný odklon od dosavadního zaměření muzea. Nově postavené muzeum dále získávalo nové předměty, a to jak nákupy, tak i dary. Důvodem, proč si muzeum neudrželo své původní zaměření, byly především dary. Sám Vojta Náprstek vybízel v místním, tak i v zahraničním tisku k obdarování muzea exponáty, které darující považují za vhodné. Většina darů a sbírek byla od krajanů a cestovatelů. Darované exponáty se tak vyznačovaly velkou různorodostí a měly spíše etnografický ráz.¹⁶⁷ V průběhu osmdesátých let devatenáctého století bylo rozhodnuto o novém zaměření muzea, a to ve prospěch etnografické sekce tvořené zejména cizokrajnými exponáty, které byly darovány, oproti původnímu průmyslovému zaměření.¹⁶⁸ Mezi největší dárce se zařadili

¹⁵⁹ SECKÁ, Milena. *Vojta Náprstek: vlastenec, sběratel, mecenáš*. s. 176–179.

¹⁶⁰ SECKÁ, Milena. *Jen Náprstková, prosím...: neobyčejný život v dobových pramenech*. s. 97–98.

¹⁶¹ Antonín Baum (1830–1886), architekt, archeolog, sběratel.

¹⁶² SECKÁ, Milena. *Vojta Náprstek: vlastenec, sběratel, mecenáš*. s. 207.

¹⁶³ Tamtéž, s. 176–179.

¹⁶⁴ SECKÁ, Milena. *Jen Náprstková, prosím...: neobyčejný život v dobových pramenech*. s. 123.

¹⁶⁵ Tamtéž, s. 139.

¹⁶⁶ ČESKÉ PRŮMYSLOVÉ MUSEUM. *Rozvrh sbírek Průmyslového muzea českého, kteréž založila Anna Náprstková, občanka pražská roku 1873*. Praha: České průmyslové museum, 1878. 9 s.

¹⁶⁷ SECKÁ, Milena. *Vojta Náprstek: vlastenec, sběratel, mecenáš*. s. 201–210.

¹⁶⁸ ŠOLLE, Zdeněk. *Vojta Náprstek a jeho doba*. s. 179.

především cestovatelé, jako např. Emil Holub¹⁶⁹ či Enrique Stanko Vráz.¹⁷⁰ V důsledku bohatých přírůstků od dárců bohužel ani nová budova muzea nepostačovala kapacitně pro vystavení všech exponátů. Z tohoto důvodu byl využit každý volný prostor, ačkoliv ne vždy byl adekvátní.¹⁷¹ Navíc muzeum včetně sbírek bylo v roce 1890 zasaženo povodní. O to více bylo zapotřebí přestavby muzea. Ta však byla v nedohlednu především z důvodu finančních.¹⁷²

Během příprav na národopisnou výstavu československou Vojta Náprstek 2. září 1894 zemřel. Svoji závětí z 30. ledna 1887 zřídil Nadaci Náprstkova muzea a vedle toho také určil správcem muzea dvanáctičlenné kuratorium, z něhož měly být čtyři ženy, další tři členové z obecních starších a pět volených členů.¹⁷³ Jednou z členek měla být Josefa Náprstková, a to doživotně. Sama Josefa Náprstková měla oprávnění stanovit pět volených členů a tři další ženy.¹⁷⁴ Jelikož se nedochovaly žádné zápisy z jednání, pak je možno předpokládat, že se jednalo o formalitu.¹⁷⁵

4.4. Muzeum po úmrtí svého zakladatele

Chod muzea pokračoval stejně i po smrti jeho zakladatele. V prosinci roku 1895 byla opět vydána výzva k zasilání darů do muzea. Výzva byla znovu vyslyšena. Dále pokračoval i nákup předmětů. Muzeum mělo čím dále větší potíže s kapacitou. Ale paní Náprstková chtěla udržet odkaz svého manžela a chod muzea za každou cenu.¹⁷⁶

V roce 1897 kuratorium započalo svoji činnost. Bylo to z toho důvodu, že trvalo dva roky, než byla Nadace Náprstkova muzea úředně schválena. Kuratorium vydalo program muzea. Sbírký muzea se nadále dělily do tří tříd, a to průmyslové, etnografické a knihovna. Dále kuratorium podnítilo provedení revize jak muzejních sbírek, tak i knihovny.¹⁷⁷ Po revizi byl vydán *Průvodce sbírkami Náprstkova českého průmyslového muzea v Praze*.¹⁷⁸

¹⁶⁹ Emil Holub (1847–1902), lékař, cestovatel.

¹⁷⁰ Enrique Stanko Vráz (1860–1932), cestovatel a fotograf.

¹⁷¹ SECKÁ, Milena. *Vojta Náprstek: vlastenec, sběratel, mecenáš*. s. 211–220.

¹⁷² SECKÁ, Milena. *Jen Náprstková, prosím...: neobyčejný život v dobových pramenech*. s. 125

¹⁷³ SECKÁ, Milena. *Vojta Náprstek: vlastenec, sběratel, mecenáš*. s. 258.

V publikaci: SECKÁ, Milena. *Jen Náprstková, prosím...: neobyčejný život v dobových pramenech*. s. 153. se uvádí třinácti členné kuratorium o čtyřech ženách, čtyřech členů rady obecních starších a pěti volených členů

¹⁷⁴ SECKÁ, Milena. *Vojta Náprstek: vlastenec, sběratel, mecenáš*. s. 258.

¹⁷⁵ SECKÁ, Milena. *Jen Náprstková, prosím...: neobyčejný život v dobových pramenech*. s. 153.

¹⁷⁶ Tamtéž, s. 153.

¹⁷⁷ Tamtéž, s. 153–156.

¹⁷⁸ KOTTNER, Josef Ludvík. *Průvodce sbírkami Náprstkova Českého průmyslového muzea v Praze*. Praha: Kuratorium Náprstkova českého průmyslového muzea, 1898. 64 s.

Muzeum se dočkalo i přestavby dokončené v roce 1901 na návrh architekta Osvalda Polívky.¹⁷⁹ Ale přestavba byla pro potřeby muzea nedostatečná, neboť sbírky muzea se dále rozšiřovaly.¹⁸⁰ Dále se kuratorium ohradilo proti spojení Náprstkovo České průmyslové muzeum s Národopisným muzeem, a to pod názvem Náprstkova muzea. A to s výtkou, že v Praze je podobných pět muzeí, a přesto se nespojují.¹⁸¹

I po smrti Vojty Náprstka knihovna ani muzeum neupadly v zapomnění, neboť i mladá generace cestovatelů nadále darovala své sbírky muzeu,¹⁸² např. Alberto Vojtěch Frič.¹⁸³ Společně s dary neutuchaly ani návštěvy domu U Halánků. Odkaz Vojty Náprstka žil dál v prostorách muzea a jeho knihovny.

V roce 1907 zemřela paní Josefa Náprstková a muzeum zůstalo v rukách kuratoria. Nadace získala 84 000 korun, s podmínkou, že Náprstkovo české průmyslové muzeum musí nést stále toto jméno.¹⁸⁴ Správou Nadace Náprstkova muzea byly pověřeny městské orgány.¹⁸⁵ Dále, že budova muzea nesmí být zbořena a mají zde být uloženy urny s popelem manželů Náprstkových, sbírky muzea nesmí být připojeny k národopisnému muzeu, ... Americký klub dam zde může dále působit a pravidelně má být otevírána knihovna pro veřejnost.¹⁸⁶

Po smrti paní Náprstkové muzeum hospodařilo z peněz odkázaných v jejím testamentu. Nebyla vůle řešit jak nedostatečný prostor muzea či dokonce jeho postavení muzea samotného. Vše se začalo řešit až během první republiky.¹⁸⁷

¹⁷⁹ Osvald Polívka (1859–1931), architekt. Navrhl např. Novou radnici Starého Města pražského a podílel se i na návrzích Obecního domu v Praze.

¹⁸⁰ SECKÁ, Milena. *Vojta Náprstek: vlastenec, sběratel, mecenáš*. s. 260.

¹⁸¹ Tamtéž, s. 258–259.

¹⁸² SECKÁ, Milena. *Vojta Náprstek: vlastenec, sběratel, mecenáš*. s. 223.

SECKÁ, Milena. *Jen Náprstková, prosím...: neobyčejný život v dobových pramenech*. s. 233.

¹⁸³ Alberto Vojtěch Frič (1882–1944), český cestovatel, etnograf, botanik, spisovatel.

¹⁸⁴ SECKÁ, Milena. *Jen Náprstková, prosím...: neobyčejný život v dobových pramenech*. s. 177–178.

¹⁸⁵ ANM, RNM, k. č. 125. Zpráva jednatele kuratoria Náprstkova českého průmyslového muzea v Praze o vzniku, vývoji a dnešním stavu nadace Náprstkovy. V Praze, 13. listopadu 1925.

¹⁸⁶ SECKÁ, Milena. *Jen Náprstková, prosím...: neobyčejný život v dobových pramenech*. s. 177–178.

¹⁸⁷ SECKÁ, Milena. *Vojta Náprstek: vlastenec, sběratel, mecenáš*. s. 264.

5. Sloučení Náprstkova muzea a Národního muzea

Se skončením první světové války nastal čas pro řešení finančních, kapacitních a vlastnických záležitostí v obou institucích.

Národní muzeum se sice 7. listopadu 1918 přihlásilo k novému státu, ale jeho problémy to nevyřešilo. Finanční těžkosti částečně převzal Zemský výbor, který financoval správu muzea. Další pravidelné příjmy plynuly z příspěvků členů Společnosti muzea. Muzejní jmění dále rozšiřovaly finance z několika nadací, které byly však vždy pro konkrétní účel. Například Fond Kašpara Šternberka podporoval oddělení paleontologie.¹⁸⁸ Nicméně s řešením ostatních palčivých otázek týkajících se správy a financí se mělo počkat, až do vyřešení vlastnických záležitostí muzea.

V rovině zaměření muzea došlo k velkému zlomu. Národní muzeum již ideologicky nemělo stát na konceptu politicko-národnostního boje dvou zemských národů, Čechů a Němců, ale na nově nastoleném republikánském zřízení československého národa. Především šlo o otázku, zda Národní muzeum má zachovat pouze český zemský charakter, nebo má své sbírky doplnit a rozšířit i o předměty z dalších částí republiky, tj. Moravu, Slezsko, Slovensko a Podkarpatská Rus. Odborná správa muzea, která měla na starosti sbírky, však neobdržela žádné pokyny o nové sbírkotvorné činnosti, proto se každé oddělení řídilo dle vlastního uvážení a povahy svého zaměření. Dále se zde opět projevil rozpor mezi přírodovědným a humanitním zaměřením muzea. Přírodovědecké sbírky se lépe adaptovaly v novém státotvorném prostředí a zahájily budování svých sbírek až na úrovni světového formátu. Naopak humanitní sekce nedokázala tak pružně zareagovat. Tato skutečnost byla důsledkem nejednotné koncepce vnímání a zpracování společenskovedních (a v jejich rámci především historických) otázek ve společnosti první republiky.¹⁸⁹

Dalším velkým problémem byly nedostatečné prostory, a to nejen výstavní, ale i depozitní, pro sbírky. Tento problém se sice začal řešit ještě před dvacátými léty dvacátého století a vygradoval dokonce k veřejným soutěžím na stavbu nové budovy v letech třicátých, ale ke stavbě samotné za první republiky (a vlastně ani později) nedošlo.¹⁹⁰

Velkou otázkou byly vlastnické vztahy v muzeu. Sbírkový muzea vlastnila Společnost muzea, naproti tomu budovu a pozemek vlastnila země. V úvahu proto přicházelo pozemštění nebo zestátnění muzea. Jelikož se jednalo o národní instituci, bylo by logičtější muzeum zestátnit,

¹⁸⁸ WOITSCHOVÁ, Klára – JÚN, Libor. *Národní muzeum v éře Československa*. s. 256–257.

¹⁸⁹ Tamtéž, s. 216–217.

¹⁹⁰ Tamtéž, s. 245, 247–248.

ale rychlejší cestou by bylo muzeum pozemštit právě proto, že budovu a pozemek vlastnila země.

Náprstkovo muzeum vstupovalo do období první republiky též s problémy finančními, kapacitními a vedle toho i s problémy statusovými spočívajícími v zakotvení muzea. Kuratorium Náprstkova muzea se s těmito problémy potýkalo již od roku 1907, tj. od úmrtí paní Josefy Náprstkové, kdy muzeum spravovalo kuratorium, ale správou Nadace Vojty Náprstka byly pověřeny orgány městské, tedy Hlavní město Praha,¹⁹¹ avšak tyto finance nepostačovaly.

5.1. Vlastnické vztahy

V rámci popisovaných institucí se střetávaly různé koncepty vlastnictví. Je proto pro potřeby této práce rozlišovat vlastnictví soukromé, zemské a státní. V obecné rovině nehledě na rozlišení typu vlastníka je třeba mít na paměti, že s vlastnictvím je spojena i povinnost starat se o vlastnictví, tj. řádně o něj pečovat a financovat ho.

V soukromém vlastnictví se nacházelo po dobu dosavadní popisované existence Náprstkovo muzeum, neboť patřilo svému zakladateli a zřizovateli Vojtovi Náprstkovi a po jeho smrti určil správce muzea jeho kuratorium a k muzeu zřídil pro jeho financování Nadaci Náprstkova muzea. Ve vlastnictví soukromém byly také sbírky Národního muzea, které vlastnila Společnost Národního muzea, jež dotovala muzeum příspěvky svých členů. Tedy v obou těchto případech vlastníkem byly osoby práva soukromého.

Zemské vlastnictví spravovala zemská samospráva jakožto nejvyšší článek územní samosprávy. Zemská samospráva starého mocnářství byla tzv. recepčním zákonem, tj. čl. 3 zákona Národního výboru československého ze dne 28. října č. 11/1918 Sb., o zřízení samostatného státu československého, převzata a zachována. Byl reorganizován Zemský správní výbor na základě výsledků voleb z dob monarchie. Až Zákon o organizaci politické správy č. 125/1927 Sb., s účinností od 1. prosince 1928, konstituoval novou územní samosprávu. Tento zákon zřizoval Zemské zastupitelstvo, které volilo ze svých řad Zemský výbor jako svůj výkonný orgán.¹⁹² Tento Zemský výbor byl pokračovatelem monarchistického Zemského výboru, který spravoval budovu a pozemek Národního muzea,

¹⁹¹ ANM, RNM, k. č. 118. Odevzdání jmění býv. Náprstkovy nadace. V Praze, 8. srpna 1932.

ANM, RNM, k. č. 125. Zpráva jednatele kuratoria Náprstkova českého průmyslového muzea v Praze o vzniku, vývoji a dnešním stavu nadace Náprstkovy. V Praze, 13. listopadu 1925.

¹⁹² HLEDÍKOVÁ, Zdeňka, JANÁK, Jan a DOBEŠ, Jan. *Dějiny správy v českých zemích: od počátků státu po současnost*. s. 331, 352, 381.

neboť tyto nemovitě věci byly ve vlastnictví Země České. Do kompetencí Zemské výboru spadala i registrace nadací.

Státní vlastnictví spadá do tzv. politické správy, která se vyznačovala tím, že konkrétní majetek státu spravovala příslušná složka státní moci, tj. ministerstvo nebo státní úřad. Muzea spadala pod Ministerstvo školství a národní osvěty. Národní osvětou byla myšlena ochrana památek, archivnictví, muzejnictví, archeologie atd. Z tohoto vyplývá, že pro případ zestátnění jakékoliv muzejní instituce, by správa muzea byla vykonávána prostřednictvím tohoto ministerstva.¹⁹³

5.2. Jednání o sloučení Náprstkova muzea a Národního muzea v jednu instituci

Kuratorium Náprstkova muzea si uvědomovalo existenční problémy muzea. K řešení problému se postavilo v roce 1922 a rozhodlo se, že nabídne za určitých podmínek bohaté sbírky Náprstkova muzea i s knihovnou zemí. Za podmínek, že by se i Náprstkovo muzeum jako takové přičlenilo k Národnímu muzeu.¹⁹⁴ To, že kuratorium zvolilo tuto cestu, není překvapující, přihlédneme-li k neutěšené finanční situaci muzea a k pokračující spolupráci s Národním muzeem. Na spolupráci obě tyto instituce navázaly ihned po válce, kdy v 1919 začaly jednat o převzetí cizí etnografické sbírky z Národního muzea do Náprstkova muzea.¹⁹⁵

První zásady o převzetí Náprstkova muzea zemí a sloučení s Národním muzeem byly usneseny na schůzi kuratoria 9. února 1923.¹⁹⁶ Z tohoto dokumentu vyplývá, že Náprstkovo muzeum přejde se všemi právy a závazky do vlastnictví Země České od 1. ledna 1924. Zásady o převzetí Náprstkova muzea zemí a sloučení s Národním muzeem pamatovaly i na Americký klub dam, kterému bylo nadále povoleno používat knihovnu a čítárnu.¹⁹⁷ K pozemštění Náprstkova muzea a jeho sloučení s Národním muzeem však nedošlo. Avšak v roce 1924 a 1925 Zemský výbor hradil náklady na opravy zchátralých střech a budov Náprstkova muzea, dále hradil i náklady na pořízení předmětů do sbírek, ačkoliv země dosud

¹⁹³ HLEDÍKOVÁ, Zdeňka, JANÁK, Jan a DOBEŠ, Jan. *Dějiny správy v českých zemích: od počátků státu po současnost*. s. 356–357.

¹⁹⁴ *Jednatelská zpráva Národního muzea za rok 1922*. Národní muzeum. Praha: [nakladatel není známý], 1923. s. 1.

¹⁹⁵ ANM, RNM, k. č. 90. Váženému Kuratoriu Náprstkova muzea v Praze. V Praze, 6. června 1919. ANM, RNM, k. č. 90. Váženému Správnímu výboru „Musea království Českého“. Čís. 51/1919. V Praze 17. června 1919.

¹⁹⁶ ANM, RNM, k. č. 98. Zásady o odevzdání Náprstkova českého průmyslového muzea v Praze do vlastnictví země a sloučení jeho s Národním muzeem. /Usneseno ve schůzi kuratoria dne 9. února 1923./

¹⁹⁷ ANM, RNM, k. č. 98. Zásady o odevzdání Náprstkova českého průmyslového muzea v Praze do vlastnictví země a sloučení jeho s Národním muzeem. /Usneseno ve schůzi kuratoria dne 9. února 1923./

nevlastnila Náprstkovo muzeum.¹⁹⁸ Jedná se o první dokument popisující možné pozemštění Náprstkova muzea.

Jednání pokračovala sepsáním nových zásad o převzetí muzea do vlastnictví Země České ze dne 22. května 1924. Tyto nové zásady oproti těm z roku 1923 podrobněji popisují převzetí muzea zemí a organizaci Náprstkova muzea. Pojednávají i o správě budovy, personálu a způsobu rozřídění sbírek a dalších záležitostech.¹⁹⁹ Zemský výbor se dne 12. listopadu 1924 usnesl, že veškeré majetky včetně jmění Nadace Náprstkova muzea připadnou se všemi právy a závazky do vlastnictví Země České a Náprstkovo muzeum se stane novým oddělením Národního muzea a bude přijato do Správy Společnosti Národního muzea a Zemského výboru na základě sjednaných podmínek s kuratoriem muzea ze dne 22. května 1924 a ze dne 17. října 1924.²⁰⁰ Též bylo ujednáno zrušení Nadace Náprstkova muzea. Dále Kuratorium Náprstkova muzea bylo vyzváno, aby určilo osoby na jmenování do výboru Národního muzea. Tímto se měly tyto dvě instituce propojit v otázce správy. Tento dokument měl nabýt účinnosti až po odsouhlasení všemi zainteresovanými.²⁰¹

Kuratorium Náprstkova muzea se snažilo pro svoji instituci vytvořit co nejlepší podmínky, a to včetně požadavku na přestavbu a rozšíření kapacit budovy muzea. K přestavbě a rozšíření budovy nakonec nedošlo pro nedostatek finančních prostředků.²⁰²

Snahy z roku 1924 nebyly úspěšné a k pozemštění Náprstkova muzea a jeho přiřčení sbírek k Národnímu muzeu opět nedošlo, neboť zamítavé stanovisko podalo Ministerstvo financí z důvodu úspor. Proto Ministerstvo školství a národní osvěty ujednálo schůzku na 12. listopadu 1925, jíž se zúčastnily všechny zainteresované strany – Ministerstvo školství a národní osvěty, Ministerstvo financí, Kuratorium Náprstkova muzea, zástupci Národního muzea a zástupci Zemského výboru. Na schůzi bylo dohodnuto, že Kuratorium Náprstkova muzea požádá o zrušení Nadace Náprstkova muzea u zemské správy a současně požádá o pozemštění s tím, že sbírky přejdou do správy Národního muzea, kde budou vedeny jako oddělení cizí etnografie, ovšem pod jménem svého budovatele Vojty Náprstka, a tak bude zachován jeho význam.²⁰³ Zde je tak zřetelné, že případ sloučení těchto dvou kulturních

¹⁹⁸ ANM, RNM, k. č. 125. Zpráva jednatele kuratoria Náprstkova českého průmyslového muzea v Praze o vzniku, vývoji a dnešním stavu nadace Náprstkovy. V Praze, 13. listopadu 1925.

¹⁹⁹ ANM, RNM, k. č. 98. Zásady sjednané ve schůzi kuratoria Náprstkova českého průmyslového muzea konané dne 22. května 1924., o převzetí tohoto muzea do vlastnictví země České a správy zemského správního výboru a Společnosti Národního muzea.

²⁰⁰ Dokument ze dne 17. října 1924 nebyl nalezen.

²⁰¹ ANM, RNM, k. č. 98. Pozemštění Náprstkova českého průmyslového muzea. V Praze, 25. listopadu 1924.

²⁰² SECKÁ, Milena. *Vojta Náprstek: vlastenec, sběratel, mecenáš*. s. 260.

²⁰³ *Jednatelská zpráva Národního muzea za rok 1925*. Národní muzeum. Praha: [nakladatel není známý], 1926. s. 3–4.

institucí prokazuje složitost vzájemných vztahů a jednání kulturních institucí, zemských úřadů a státních úřadů.

Právě složité vzájemné vztahy zaviniily zdlouhavou instanční cestu k pozemštění Náprstkova muzea a jeho následné přičlenění k Národnímu muzeu, a proto roku 1925 opět nedošlo k dokončení tohoto procesu.²⁰⁴ Pozemštění nedošlo jak v roce 1926, tak i v roce 1927. I přesto Náprstkovo muzeum dále pokračovalo ve své činnosti a ani nezapomnělo na stoleté výročí narození Vojty Náprstka a vydalo soubor vzpomínek.²⁰⁵

5.3. Pozemštění Náprstkova muzea

Konečná smlouva o pozemštění byla uzavřena 21. listopadu 1928 Zemským správním výborem, Kuratoriem Náprstkova muzea a správcem Nadace Vojty Náprstka, tj. Hlavním městem Prahou, o odevzdání Náprstkova českého průmyslového musea do vlastnictví země České na základě, které došlo k převodu celého muzea, tj. jmění Nadace Vojty Náprstka, obou budov muzea, sbírek, knihovny, vnitřního vybavení a rovněž se všemi právními závazky, aktivy a pasivy na zemi, a to bezúplatně. Muzeum se tak stalo samostatným zemským ústavem s novým názvem „Náprstkovo museum všeobecného národopisu“ a Nadace Vojty Náprstka byla zrušena. Současně smlouva předpokládala zařazení zaměstnanců muzea do služby zemské.²⁰⁶

Je třeba uvést, že Národní muzeum se o uzavření smlouvy dozvědělo z tisku. Zemská správa jednala samostatně bez ohledu na předchozí jednání a dohody s Národním muzeem a dalšími stranami, státními úřady.²⁰⁷

Citovaná smlouva však podléhala ještě schválení vlády Československé republiky, která však potřebné usnesení schválila až 30. ledna 1931.²⁰⁸ Nicméně ještě bylo zapotřebí úředně oznámit k tomuto výnos ministerstva vnitra ze dne 6. února 1931 č. 7.770/1931 se souhlasem ministrů vnitra a školství a národní osvěty, že ke dni 30. lednu 1931 se Nadace Náprstkova

²⁰⁴ ANM, RNM, k. č. 103. Jednatelská zpráva Národního Musea za rok 1926. (strojopis).

²⁰⁵ TYRŠOVÁ, Renata, ed. *Památce Vojty Náprstka: ve sté výročí jeho narozenin: 17. 4. 1826–1926*. V Praze: Kuratorium musea, 1926. 121, 22 s.

²⁰⁶ ANM, RNM, k. č. 162. Opis. Smlouva o odevzdání Náprstkova českého průmyslového musea do vlastnictví země České. V Praze, 27. dubna 1932.

²⁰⁷ ANM, RNM, k. č. 105. Jednatelská zpráva Národního musea za rok 1928. (strojopis).

²⁰⁸ V publikaci: SECKÁ, Milena. *Vojta Náprstek: vlastenec, sběratel, mecenáš*. s. 267. se udává, že došlo k zestátnění Náprstkova muzea, ale muzeum bylo pozemštěno, tj. vlastnila ho země.

muzea pokládá za zrušenou. Zemský prezident pak připojil svůj podpis na smlouvě dne 7. prosince 1931.²⁰⁹

Před projednáním smlouvy na předsednictvu ministerské rady, vlády, panoval spor mezi Ministerstvem vnitra a Ministerstvem školství a národní osvěty ohledně kompetencí. Ministerstvo školství a národní osvěty chtělo do smlouvy vtělit podmínku, že v případě zestátnění Národního muzea dojde i k zestátnění Náprstkova muzea, které se k Národnímu muzeu připojí tak, aby byla zajištěna jednotná správa a financování. Ministerstvo vnitra toto odmítlo, neboť smlouva se týkala pozemštění a návrh Ministerstva školství nebyl s dalšími zainteresovanými stranami, tj. Náprstkovým muzeem, Národním muzeem, Zemským výborem a Ministerstvem financí, konzultován. Souhlas Ministerstva financí byl potřebný k financování takového záměru, tj. k zestátnění muzeí. Převážil proto názor Ministerstva vnitra a smlouva byla schválena v původním znění ze dne 21. listopadu 1928.²¹⁰

K naplnění smlouvy došlo 3. května 1932, kdy došlo k faktickému převzetí Náprstkova muzea zemí.²¹¹ Dne 4. května 1932 kuratorium ukončilo svoji činnost.²¹² Nicméně správa budov byla zemí předána až 7. března 1933. Za účelem zajištění správy muzea se Zemský výbor usnesl na tom, že dočasná správa muzea bude zajištěna úředníky Národního muzea. Administrativním vedením byl pověřen ředitel Národního muzea Antonín Zemek,²¹³ sbírky vedl Karel Guth²¹⁴ a Josef Volf²¹⁵ měl pod svým vedením knihovnu.²¹⁶ Dále pro inventarizaci sbírek Jiří Müller, kancelářské práce Otakar Havlík.²¹⁷ Muzeum bylo svěřeno tříčlennému direktoriu – Antonín Zemek, Karel Guth, Josef Volf.²¹⁸ A tím došlo k faktickému personálnímu propojení Národního muzea s Náprstkovým muzeem a prozatím byly snahy Ministerstva školství a národní osvěty o další propojení upozaděny. Jméno muzea dle smlouvy

²⁰⁹ ANM, RNM, k. č. 162. Opis. Smlouva o odevzdání Náprstkova českého průmyslového muzea do vlastnictví země České. V Praze, 27. dubna 1932.

²¹⁰ NA, MŠ ((1911)1918–1949(1950)), k. č. 3250. 30 Praha. Museum Náprstkovo A. Předsednictvo ministerské rady. Nadace Náprstkovo české průmyslové museum, zrušení nadace a převzetí jejího jmění do vlastnictví země České. 2. února 1931.

NA, MŠ ((1911)1918–1949(1950)), k. č. 3250. 30 Praha. Museum Náprstkovo A. Praha, Náprstkovo museum, zrušení nadace a převzetí do vlastnictví země České. 13. února 1931.

NA, MŠ ((1911)1918–1949(1950)), k. č. 3250. 30 Praha. Museum Náprstkovo A. Ministerstvo vnitra. čís. 23.060/1929. Nadace Náprstkovo české průmyslové museum, zrušení nadace a převzetí jejího jmění do vlastnictví země České. V Praze 22. ledna 1931.

²¹¹ ANM, RNM, k. č. 118. Odevzdání jmění býv. Náprstkovy nadace. V Praze, 8. srpna 1932.

²¹² SECKÁ, Milena. *Vojta Náprstek: vlastenec, sběratel, mecenáš*. s. 264.

²¹³ Antonín Zemek (1892– po 1955), úředník a ředitel Národního muzea v Praze, vrchní zemský muzejní rada.

²¹⁴ Karel Guth (1883–1943), archeolog, historik umění, muzejník – vedoucí historicko-archeologického oddělení Národního muzea.

²¹⁵ Josef Volf (1878–1937), historik a knihovník – od roku 1828 ředitel knihovny Národního muzea.

²¹⁶ ANM, RNM, k. č. 259. Náprstkovo české průmyslové muzeum v Praze. Zrušení nadace a převzetí jeho jmění do vlastnictví a správy země České. V Praze, 7. prosince 1931.

²¹⁷ ANM, RNM, k. č. 122. Zpráva o činnosti za rok 1932. 19. června 1933.

²¹⁸ SECKÁ, Milena. *Vojta Náprstek: vlastenec, sběratel, mecenáš*. s. 267–268.

spravoval po stránce hospodářské Zemský výbor. Byl zřízen devítičlenný poradní sbor muzea, který byl volen Zemským výborem.²¹⁹ Dále v roce 1933 došlo k přímému spojení se správou Národního muzea.²²⁰

Některé prameny uvádějí, že Náprstkovo muzeum bylo v roce 1935 připojeno k Národnímu muzeu. Není to mu tak, pouze v tomto roce bylo vedení Náprstkova muzea svěřeno pracovníkovi Národního muzea Karlu Guthovi.²²¹ Tedy opět se jedná o personální propojení těchto dvou institucí.

5.4. Pozemštění Národního muzea

Samotné Národní muzeum bylo pozemštěno až v roce 1935, i když uvědomění si potřeby nového vlastníka lze vyčíst v pramenech již v roce 1919.²²² Muzeum však jednalo od roku 1923 o obou možnostech zajištění pevného postavení, a to postátnění a pozemštění. Postátnění však s ohledem na situaci v republice nebylo možné, a to vzhledem k existenci brněnského muzea, které bylo převzato Zemí Moravskoslezskou v roce 1898, a tím se vytvořil precedens i pro Českou zemi. Navíc o české národní muzeum v kontextu celé Československé republiky nebyl zájem s ohledem na rozličnou národnostní strukturu občanů.²²³ Záměr Ministerstva školství a národní osvěty nebyl naplněn, a to i s ohledem na to, že zemské financování bylo jistější než státní.²²⁴

Pozemštěním Národního muzea měla země v držení budovu, pozemek a nově i sbírky. Společnost Národního muzea sice nezanikla, ale její vliv na dění byl značně omezen. Od pozemštění přešla správa financování Národního muzea na zemi jako tomu bylo u Náprstkova muzea s tím rozdílem, že nadační příjmy zůstaly zachovány. I když by se mohlo zdát, že od teď bylo financování pro muzeum rychlejší, avšak v zdlouhavém systému žádostí bylo financování neefektivnější nežli kdykoliv předtím.²²⁵

Dále s novým vlastníkem byly vytvořeny i nové správní mechanismy. V čele Národního muzea stanulo kuratorium, které řídilo instituci po odborné stránce, správa a rozmnožování

²¹⁹ ANM, RNM, k. č. 162. Opis. Smlouva o odevzdání Náprstkova českého průmyslového musea do vlastnictví země České. V Praze, 27. dubna 1932.

²²⁰ ANM, RNM, k. č. 150. Zpráva o stavu a správě věcí patřících do působnosti zemského zastupitelstva za r. 1939.

²²¹ V publikaci: SKLENÁŘ, Karel. *Obraz vlasti: příběh Národního muzea*. s. 327. je uvedeno, že Náprstkovo muzeum bylo již v roce 1934, 1935 připojeno k Národnímu muzeu, ale archivní materiály tomu však neodpovídají.

²²² ANM, RNM, k. č. 91. Organizace musea. V Praze, 10. května 1919.

²²³ SKLENÁŘ, Karel. *Obraz vlasti: příběh Národního muzea*. s. 326.

²²⁴ Tamtéž, s. 327.

²²⁵ WOITSCHOVÁ, Klára – JŮN, Libor. *Národní muzeum v éře Československa*. s. 257.

sbírek, osvětové činnosti. Kuratoriu předsedal Zemský prezident a funkční období kuratoria bylo šest let.²²⁶ Správa muzea byla svěřena do nové instituce muzea, a to administrativní kanceláři. Celá instituce Národního muzea byla podřízena Zemskému prezidentovi.²²⁷ Z čehož vyplývá, že Národní muzeum bylo výše postavené než Náprstkovo muzeum v zemské samosprávě.

5.5. Dění v Náprstkově muzeu

Mohlo by se zdát, že se Náprstkovo muzeum po dobu jednání o svém pozemštění nezabývalo dalšími aktivitami. Skutečnost však byla taková, že Náprstkovo muzeum bylo dále aktivní jak ve své sbírkotvorné činnosti, tak i ve směru vůči laické veřejnosti. Muzeum se po válce otevřelo až 16. května 1923, kdy proběhlo první znovuotevření Náprstkova muzea po vzniku samostatného Československa, a to každou neděli na tři hodiny.²²⁸ Později mělo stejnou otevírací dobu jako v době Náprstkových, tj. o Svatojánské a Svatováclavské pouti. Po pozemštění bylo Náprstkovo muzeum otevřeno od května do října po tři hodiny, a to každou neděli. Odborná knihovna muzea byla otevřena denně od 8 hodin do 14 hodin.²²⁹

Náprstkovo muzeum vytvořilo společně s dalšími institucemi, tj. s Československým ústavem zahraničním²³⁰ a se Zemským výborem, Krajanské muzeum československé v Praze.²³¹ Toto muzeum mělo za úkol shromažďovat a dokumentovat předměty a kulturní život Čechoslováků za hranicemi republiky.²³² Díky tomuto novému muzeu, které se stalo součástí struktury Náprstkova muzea, muzejní sbírky, a především knihovní fondy, narůstaly.²³³

Další materiály a exempláře do Náprstkova muzea plynuly, jak z Československého ústavu zahraničního, tak i od Národní rady československého zahraničí. V důsledku těchto nových velkých přispěvatelů do sbírek muzea byla zorganizována výstava krajanské lidovůchovy a tisku. Tato výstava byla zveřejněna v prostorách Národního muzea v březnu 1936.²³⁴

²²⁶ WOITSCHOVÁ, Klára. Proměny organizační struktury Národního muzea v období 1918–1938. In: *Časopis Národního muzea. Řada historická*. Praha: Národní muzeum, roč. 186, č. 3–4 (2017), s. 25–40.

²²⁷ WOITSCHOVÁ, Klára – JŮN, Libor. *Národní muzeum v éře Československa*. s. 78.

²²⁸ SECKÁ, Milena. *Vojta Náprstek: vlastenec, sběratel, mecenáš*. s. 264.

²²⁹ Tamtéž, s. 267.

²³⁰ Československý ústav zahraničí, byl zřízen 20. prosince 1928 jako státní organizace evidující zahraniční krajiny.

²³¹ Krajanské muzeum československé v Praze bylo založeno 3. května 1932 jako součást Náprstkova muzea.

ANM, RNM, k. č. 128. Provolání o zřízení Krajanského muzea československého v Praze. 21. května 1935.

²³² ANM, RNM, k. č. 128. Krajanské muzeum Československé. III. Program Musea.

²³³ SECKÁ, Milena. *Vojta Náprstek: vlastenec, sběratel, mecenáš*. s. 268.

²³⁴ Tamtéž, s. 268.

Náprstkovo muzeum nebylo sice de iure sloučeno s Národním muzeem, ale personální propojení obou muzeí je zřetelné, a to i na výsledné tvorbě, kdy Náprstkovo muzeum využívalo prostory Národního muzea.

6. Závěr

„V jednatelských zprávách minulých letech opětovně jsem referoval o tom, že se jedná o připojení Náprstkova muzea k Národnímu museu a že tato akce pokročila v dohodě se zemským správním výborem a Kuratoriem Náprstkova muzea tak daleko, že ~~le~~-bylo možno se nadíti, že k tomuto sloučení určitě dojde, což by byl jen další krok v programu našeho muzea. Bohužel bylo to zmařeno, neboť zemský správní výbor, aniž by jednal s Národním museem, změnil svoji původní úmluvu a ~~jak víme ze zpráv v denním tisku,~~ rozhodl se převzít Náprstkovo museum jako samostatný úřad zemský! Než doufejme, že za nových poměrů i tato věc se rozřeší v prospěch našeho musejnictví a že snad, dojde – li k postátnění, stát sám provede toto sloučení ve smyslu dříve učiněné.“²³⁵

Jednatelská zpráva Národního musea za rok 1928

Složitá instanční cesta o pozemštění Náprstkova muzea a přiřčení k Národnímu museu, která je reflektovaná v úvodu práce v jiném úryvku z roku 1926, je v citovaném úryvku o dva roky později završena sdělením o neuskutečnění sloučení obou institucí. Jedná se o výstižný obraz o problematice vztahů kulturních institucí a zemských úřadů za první republiky, které si předložená práce kladla za cíl zpracovat.

Práce seznamuje s touto problematikou na příkladu sloučení Náprstkova muzea a Národního muzea. Pro pochopení souvislostí, identity a problematiky obou muzeí práce zahrnuje i pojednání od jejich založení do zrodu Československé republiky. Což vedlo k vysvětlení společenských situací, které instituce obklopovaly a byly jejich nedílnou součástí. Pro pochopení jednání obou muzeí je potřeba všechny informace o obou porovnat a shledat, s jakými problémy a úkoly vcházely do nového státního zřízení a proč se v něm podniknuly kroky popsání v poslední kapitole.

6.1. Národní muzeum

Na osudech Národního muzea se ukazují důvody založení této instituce, které ji provází dodnes. Prvním důvodem vzniku Národního muzea bylo uchování a prezentování myšlenek a poznání skrz různorodé předměty převážně vědecké povahy jako výsledek sběratelství a touhy po poznání. Vědecké činnosti muzea předcházely různé společenskovední spolky, které se později svojí širokou základnou začaly rozdělovat na přírodní vědy a společenské vědy. Přesně tento model převzalo i Národní muzeum. Dalším znakem, který muzeum

²³⁵ ANM, RNM, k. č. 105. Jednatelská zpráva Národního musea za rok 1928. (strojopis).

přebralo, byla sebe prezentace pomocí vydavatelské činnosti, která se reflektovala ve vlastních publikacích, a především ve vydávání, dnes již nejstaršího vědeckého periodika, muzejního časopisu *Časopis Národního muzea*. Instituce Národního muzea ale předešla všechny tyto spolky svojí zakladatelskou činností jak dalších různorodých vědeckých periodik, ale také zakládáním nových institucí jako byla například *Malice česká*. Malice ale byla dílem druhého důvodu vzniku Národního muzea.

Druhým důvodem vzniku Národního muzea bylo uvědomění, že České království potřebuje pro svoji prezentaci novou moderní instituci, která vznikala nejen pro potřeby uchování sbírek, ale také jako výsledek nacionálních hnutí v zahraničí, pro pozvednutí společenské a vědecké prestiže království. Právě nacionalismus provází Národní muzeum po celou dobu jeho existence. V prvních dekádách tomu bylo právě z důvodu, že se zde formovala česká vědecká společnost, jejíž členové byli zároveň vlastenci, a to buď zemští nebo etnicko-jazykoví. V druhé polovině devatenáctého století sice tyto národnostní tendence opustily vnitřní svět muzea, ale instituci muzea pořád obklopovaly a vyústily již v dnes monumentální stavbě historické budovy Národního muzea na Václavském náměstí.

Všechny tyto rysy, ať už iniciace vzniku nových institucí či národnostní boj, vytvořily tvář muzea, která již na začátku první světové války byla institucí reflektující v sobě vědecké, společenské, kulturní, politické dění Českého království. Tímto zrcadlením společnosti se utvořil symbol české kultury a státnosti.

To byly důvody vzniku Národního muzea, které tuto instituci doprovázejí dodnes. Každý vznik ale také doprovázejí i problémy. Problémy, které si Národní muzeum neslo celé první století své existence, byly financování, kapacita muzea, vlastnická nejednotnost a také problém s vnitřním rozdělením muzea na přírodovědné vědy a společenské vědy. Muzeum řídila Společnost Národního muzea a byla financována z příspěvků od členů tohoto spolku a financemi různě zaměřených nadací. Tyto finance, i když chod budovy zajišťovala země, nemohly stačit na vyřešení problémů tak velké instituce. Národní muzeum v první Československé republice čekaly stejné problémy a pro jejich neřešení o to akutnější. K tomu přibyl ještě další problém se sbírkotvornou činností. Všechny problémy Národního muzea mělo vyřešit pozemštění nebo zestátnění této instituce jako celku. Tedy se musela především vyřešit vlastnická nejednotnost muzea.

Dalo by se očekávat, že právě díky významnosti Národního muzea jako symbolu české kultury a státnosti, bude celý proces rychlý. Nicméně právě různé náhledy na důležitost muzea a snaha o rovnoprávnost zemí nového československého státu prodlužovaly řízení

o novém vlastníkovi muzea. Nakonec bylo zvoleno pozemštění, a to hlavně z důvodu snazšího financování. Národní muzeum, tedy jako celek – pozemek, budova a i sbírky, vlastnila od roku 1935 Česká země. Tím se však nevyřešily všechny problémy, ale muzeum získalo nové finanční a správní mechanismy. Jestli byly nová administrativa a financování jistější a rychlejší než předtím, je již jiná otázka.

6.2. Náprstkovo muzeum

Náprstkovo muzeum vzniklo sice více jak o půl století později než Národní muzeum, ale stojí na těch samých důvodech založení. Zakladatele Vojtu Náprstka poháněla touha vzdělávat český národ v průmyslových odvětvích pro modernizaci průmyslové výroby v Českém království. Tím chtěl dosáhnout zvýšení životní úrovně obyvatel, což by vedlo k pozvednutí i českého národa. Avšak v Českém království chyběla instituce, která by vzdělávala a prezentovala nejnovější technologické postupy na vystavovaných exemplářích. Proto mělo vzniknout průmyslové muzeum v rámci Muzea království českého, pozdějšího Národního muzea. Nicméně politické, kulturní a společenské tendence nebyly k této ideji nakloněné, a proto se vizionář Vojta Náprstek rozhodl pro soukromé muzeum. Soukromé muzeum vzniklo a mělo veliký úspěch. Zasluhou darů krajanů z ciziny a cestovatelům získalo muzeum ráz etnografického muzea. Toto etnografické zaměření převážilo, a tak se muzeum přetransformovalo do muzea s cizí etnografií. Muzeum bylo po smrti svého zakladatele financováno z Nadace Náprstkova muzea a spravováno Kuratoriem.

Náprstkovo muzeum sice nebylo oklopeno takovým patosem státního symbolu, jako Národní muzeum, ale symbol češství pro Pražany a české krajany z ciziny rozhodně byl. Co mělo toto muzeum shodné s Národním muzeem, byly takřka totožné problémy. I Náprstkovo muzeum mělo od svého počátku problémy s kapacitou. Později na povrch vypluly problémy i s financováním, s tříděním sbírek. Je tu ale jeden rozdíl, Náprstkovo muzeum, konkrétně jeho kuratorium, své problémy soustavně neřešilo na rozdíl od Národního muzea. To vedlo k problému postavení, poměrů a významu Náprstkova muzea.

Kuratorium se ke svým problémům postavilo v roce 1922, kdy nabídlo veškeré jmění muzea – areál muzea, sbírky, knihovnu, Českou zemi. Za podmínek, že by se i Náprstkovo muzeum jako nerozdělitelná instituce přičlenila k Národnímu muzeu. K vybrání Národního muzea došlo nejspíše z důvodu velikosti a širokosti působení této instituce a bezkonkurenčnosti v České zemi. Kuratorium k řešení situace nevedla potřeba vyřešení statutu muzea, ale jeho špatný finanční stav.

Tím začala složitá a zdoluhavá instanční cesta. Za komplikovanost v úředním jednání země a státu o vyřešení pozemštění Náprstkova muzea a jeho následné sloučení s Národním muzeem, mohou dvě záležitosti. První věcí bylo zrušení Nadace Náprstkova muzea. Druhou věcí byla snaha nejdříve vyřešit vlastnické vztahy s Národním muzeem spolu s vyřešením otázky a snah státních úřadů o postátnění či pozemštění Národního muzea.

Nicméně Náprstkovo muzeum nemohlo z finančních důvodů počkat na rozhodnutí státních úřadů o pozemštění či zestátnění Národního muzea. Nejspíše z tohoto důvodu Zemský úřad obešel jednání s Národním muzeem a státními úřady a pozemštil Náprstkovo muzeum smlouvou z 21. listopadu 1928.²³⁶ Smlouva o odevzdání Náprstkova českého průmyslového musea do vlastnictví země České byla podepsána mezi třemi stranami – Zemským správním výborem, Kuratoriem Náprstkova muzea a správcem Nadace Vojty Náprstka, tj. Hlavním městem Prahou.

Následovalo odsouhlasení československou vládou, což opět bylo velmi složitou a zdoluhavou instanční cestou, kde na povrch vypluly dva zmíněné problémy. Jelikož na zemské úrovni smlouva byla již odsouhlasena, Zemský úřad mohl financovat Náprstkovo muzeum přímo anebo prostřednictvím darů, jako tomu bylo doposud, a to vzhledem ke skutečnosti, že nebyly vyřešeny majetkové vztahy vůči nadačnímu jmění. Přesto bylo zapotřebí schválení smlouvy státními úřady, ale ty se na základě uzavřené smlouvy musely v tehdejší době věnovat pouze věci Náprstkova muzea a ne možného vztahu Náprstkova muzea a Národního muzea.

První věc, kterou musely státní úřady projednat, bylo zrušení Nadace Náprstkova muzea, jejímž zřizovatelem bylo Hlavní město Praha. Tedy do pozemštění vedle Náprstkova muzea a země České vstoupila ještě třetí strana. Jednalo se o vyřešení problému majetku Nadace, jehož výnosy patřily muzeu, aby po zrušení Nadace byly přičleněny do majetku země. A dále vyřešení problému kompetencí, tj. kdo může zrušit nadaci. Nadace byla nakonec zrušena schválením smlouvy o pozemštění Náprstkova muzea ze dne 21. listopadu 1928, kde byly majetkové vztahy vyřešeny, usnesením vlády Československé republiky 30. ledna 1931.

Druhou věcí byl kompetenční spor mezi Ministerstvem vnitra a Ministerstvem školství a národní osvěty. Ministerstvo školství a národní osvěty chtělo vložit do smlouvy o pozemštění ustanovení, že pro případ zestátnění Národního muzea bude zestátněno i Náprstkovo muzeum a bude připojeno k Národnímu muzeu pro zjednodušení správy

²³⁶ ANM, RNM, k. č. 162. Opis. Smlouva o odevzdání Náprstkova českého průmyslového musea do vlastnictví země České. V Praze, 27. dubna 1932.

a financování těchto dvou institucí. Jelikož by byla potřeba souhlas třetího ministerstva, a to Ministerstva financí, nebylo ve smlouvě o pozemštění nic změněno či připsáno a Ministerstvo školství a národní osvěty muselo ustoupit a souhlasit se smlouvou v původním znění z 21. listopadu 1928.

Usnesením vlády Československé republiky z 30. ledna 1931 o schválení smlouvy o pozemštění Náprstkova muzea ze dne 21. listopadu 1928 dosáhlo de iure Náprstkovo muzeum pozemštění. K naplnění smlouvy došlo 3. května 1932.²³⁷

6.3. Propojení institucí na různých úrovních

Jelikož Zemský úřad si byl vědom, že potřebuje pro Náprstkovo muzeum kvalifikované vedení, zvolil úředníky z Národního muzea a tím fakticky propojil obě instituce personálně, a to již v roce 1931.²³⁸ V roce 1933 došlo i ke spojení správ těchto institucí.²³⁹ Tedy Náprstkovo muzeum bylo zastřešeno jak finančně z rozpočtu České země, tak i vědecky a administrativně pomocí úředníků z Národního muzea. Spolupráce obou muzeí je zjevná i na výsledné tvorbě, kdy Náprstkovo muzeum využívalo prostory Národního muzea.

Náprstkovo muzeum všeobecného národopisu samostatně působilo až do roku 1942, kdy bylo německými úřady administrativně připsáno k Národnímu muzeu,²⁴⁰ a jeho vedením byl pověřen od 1. dubna 1943 samostatný německý přednosta Edmund von Merkl.²⁴¹ Tedy od 1. ledna 1943 bylo Náprstkovo muzeum součástí Národního muzea a tím konečně došlo ke sloučení obou institucí.

Po druhé světové válce bylo jednáno o znovu osamostatnění Náprstkova muzea, a to rozpočtovým oddělením od Národního muzea, které mělo proběhnout 1. ledna 1949. Dokonce na základě výnosu z 31. prosince 1948 měl správce sbírek dostat do své gesce i správu celého muzea s cílem osamostatnit Náprstkovo muzeum zcela v rámci státní správy bez zásahů Národního muzea. Nicméně na tuto snahu bylo reagováno dne 28. února 1949, a to tím, že zástupci Národního muzea, zaměstnanecké rady Náprstkova muzea a závodního výboru ROH Náprstkova muzea požadovali na jednání s vedením Náprstkova muzea, aby Náprstkovo muzeum zůstalo pod křídly Národního muzea, tj. aby se Náprstkovo muzeum

²³⁷ ANM, RNM, k. č. 118. Odevzdání jmění býv. Náprstkovy nadace. V Praze, 8. srpna 1932.

²³⁸ ANM, RNM, k. č. 259. Náprstkovo české průmyslové muzeum v Praze. Zrušení nadace a převzetí jeho jmění do vlastnictví a správy země České. V Praze, 7. prosince 1931.

²³⁹ ANM, RNM, k. č. 150. Zpráva o stavu a správě věcí patřících do působnosti zemského zastupitelstva za r. 1939.

²⁴⁰ SECKÁ, Milena. *Vojta Náprstek: vlastenec, sběratel, mecenáš*. s. 269–270.

²⁴¹ JŮN, Libor. Náprstkovo muzeum v nespojitém čase – aneb několik úvah nad osudy muzejní instituce v letech 1945–1946. In: *Časopis Národního muzea. Řada historická*. Praha: Národní muzeum, roč. 185, č. 3–4 (2016), s. 59–70.

nestalo zcela samostatným ústavem, jak bylo uvažováno.²⁴² S tím, že s ohledem na minulost a postavení Náprstkova muzea na poli vědeckém, známostí mezi zahraničními institucemi a přáním svého zakladatele a jeho choti zůstalo muzeu označení Náprstkovo, a to jak na budově, tak i na razítkách, tiskopisech a propagaci.²⁴³ Vzhledem k tomuto postoji byla odluha Náprstkova muzea zcela znemožněna.²⁴⁴ Tudíž Náprstkovo muzeum zůstalo součástí Národního muzea až dodnes.

6.4. Závěrem

Obě kulturní instituce vznikly během dlouhého devatenáctého století, kdy napříč evropskými zeměmi bujel nacionální boj. Tento nacionální boj se promítl do samotného jádra obou institucí a obě instituce vcházely do nové Československé republiky jako symboly a výdobytky českého nacionalismu. Což neslo odkaz a možné požadavky, aby tyto instituce vlastnila Česká země. Jak Národní muzeum, tak i Náprstkovo muzeum si s sebou neslo souběžně finanční a kapacitní problémy, ke kterým se v různou dobu přidaly i problémy se zaměřením sbírek, vlastnictví a správou muzea, tedy jejich statutem. V obou případech se problémy měly zázračně vyřešit novým vlastníkem, a to tím, že se obě instituce měly pozemštit či postátnit.

I když obě instituce začaly řešit možnosti odevzdání se zemi nebo státu již v první polovině dvacátých let dvacátého století, nicméně vše brzdily problémy s nejasnostmi kompetencí správců a vlastníků muzeí a úřadů. Avšak největší nejasnosti neměly kulturní instituce či zemské úřady, ale státní úřady. Právě v tomto překládaná práce předstihla svůj cíl, protože se již nevěnovala vztahům jen kulturních institucí a zemským úřadům, ale i státním úřadům.

Státní úřady neměly vyjasněny své kompetence a k tomu se přidávaly další možnosti realizace zestátnění. Konkrétně Ministerstvo školství a národní osvěty chtělo obě dané kulturní instituce najednou zestátnit, a zároveň je sloučit jedním právním aktem, což vůbec nespádalo do jeho kompetencí.

Právě i tato překážka vytvořená Ministerstvem školství a národní osvěty způsobila dlouhou instanční cestu, kterou Náprstkovo muzeu nemohlo existenčně ustát, a to z důvodu kritických finančních vyhlídek. Proto zemské úřady, konkrétně Zemský úřad ustoupil z dohodnutých

²⁴² SECKÁ, Milena. *Vojta Náprstek: vlastenec, sběratel, mecenáš*. s. 270–271.

²⁴³ ANM, RNM, k. č. 274. Ministerstvo školství, věd a umění, odb. IV/3. Označení Náprstkova musea. V Praze, 6. prosince 1949.

²⁴⁴ SECKÁ, Milena. *Vojta Náprstek: vlastenec, sběratel, mecenáš*. s. 270–271.

úmluv a Náprstkovo muzeum pozemštil. Neadekvátnost doby jednání a neuvědomění si svých kompetencí a finančních možností Ministerstva školství a národní osvěty zapříčinilo, že Náprstkovo muzeum nebylo sloučeno s Národním muzeem. Přesto Zemský úřad pro potřeby Náprstkova muzea využil personálních sil z Národního muzea a tím dosáhl alespoň částečného propojení.

Na základě složité rešerše a následného bádání o Náprstkově muzeu a jeho sloučení s Národním muzeem se nabízí jediný možný závěr a to, že ke sloučení Národního muzea a Náprstkova muzea de iure v období první Československé republiky nedošlo. Obě instituce měly společného zřizovatele v právní osobě České země a správce, kterým byl Zemský úřad. Dále muzea byla personálně propojena na poli vědeckém a správním.

7. Seznam pramenů

7.1. Prameny

Archiv Národního muzea

Národní muzeum 1818–1963

Národní archiv

Ministerstvo školství, Praha ((1911)1918–1949(1950))

Zemský úřad Praha, oddělení církevní, nadační, školské ((1830)1918–1953)

Zemský výbor Praha 1874–1928 (1861–1928 (1929))

Další prameny

[autor není uveden]. Denní zprávy – Kulturní hřích. In: *Národní listy*. Praha: Pražská akciová tiskárna, roč. 58, č. 49, s. 2–3.

ČESKÉ PRŮMYSLOVÉ MUSEUM. *Rozvrh sbírek Průmyslového musea českého, kteréž založila Anna Náprstková, občanka pražská roku 1873*. Praha: České průmyslové museum, 1878. 9 s.

Jednatelská zpráva Národního musea za rok 1922. Národní muzeum. Praha: [nakladatel není známý], 1923.

Jednatelská zpráva Národního musea za rok 1925. Národní muzeum. Praha: [nakladatel není známý], 1926.

KOTTNER, Josef Ludvík. *Průvodce sbírkami Náprstkovy Českého průmyslového musea v Praze*. Praha: Kuratorium Náprstkovy českého průmyslového musea, 1898. 64 s.

PUCHMAJER, Antonín Jaroslav. *Lehrgebäude der russischen Sprache: nach dem Lehrgebäude der böhmischen Sprache des Hrn. Abbé Dobrowsky*. Prag: J.G. Calve'sche Buchhandlung, 1820.

ŠAFAŘÍK, Pavel Josef. *Slowanské starožitnosti*. Oddíl děgepisný. W Praze: [České museum], 1837.

TYRŠOVÁ, Renata, ed. *Památce Vojty Náprstka: ve sté výročí jeho narozenin: 17. 4. 1826–1926*. V Praze: Kuratorium musea, 1926. 121, 22 s.

7.2. Literatura

BAĎUROVÁ, Monika et al. *Náprstkovo muzeum asijských, afrických a amerických kultur*. 1. vyd. Praha: Národní muzeum, 1999. 82 s. Průvodce.

BĚLIČOVÁ, Milena. Založení Národního muzea v obrazech a dokumentech. In: nm.cz [online]. 26. 4. 2018 [23. 6. 2020]. Dostupné z: <https://www.nm.cz/o-nas/novinky/zalozeni-narodniho-muzea-v-obrazech-a-dokumentech>

HLEDÍKOVÁ, Zdeňka, JANÁK, Jan a DOBEŠ, Jan. *Dějiny správy v českých zemích: od počátků státu po současnost*. [1. vyd.]. Praha: NLN, Nakladatelství Lidové noviny, 2005. 568 s.

HROCH, Miroslav. *V národním zájmu: požadavky a cíle evropských národních hnutí devatenáctého století ve srovnávací perspektivě*. Praha: NLN, Nakladatelství Lidové noviny, 1999. 199 s.

JŮN, Libor. Náprstkovo muzeum v nespojitém čase – aneb několik úvah nad osudy muzejní instituce v letech 1945–1946. In: *Časopis Národního muzea. Řada historická*. Praha: Národní muzeum, roč. 185, č. 3–4 (2016), s. 59–70.

KALOUSEK, Josef. *Děje Král. České Společnosti Náuk: spolu s kritickým přehledem publikací jejích z oboru filosofie, historie a jazykovědy*. Praha: 1884–1885. 256 s.

KOŘALKA, Jiří. *Češi v habsburské říši a v Evropě 1815–1914: sociálněhistorické souvislosti vytváření novodobého národa a národnostní otázky v českých zemích*. Vyd. 1. Praha: Argo, 1996. 354 s.

KOŘALKA, Jiří. *František Palacký: (1798–1876): životopis*. Vyd. 1. Praha: Argo, 1998. 661 s.

LIFKA, Bohumír. *Náprstkovo muzeum*: [Prop. brožura]. Praha: Turista, 1955. 1 sv. (nestr.).

MAJER, Jiří. *Kašpar Šternberk*. Vyd. 1. Praha: Academia, 1997. 227 s.

MAJER, Jiří. Vojta Náprstek a počátky českého průmyslového muzejnictví. In: *Vojta Náprstek a muzejnictví*. Praha: Národní technické muzeum, 1998. s. 15–21.

POCHE, Emanuel a JANÁČEK, Josef. *Prahou krok za krokem*: [uměleckohistorický průvodce městem]. 2., přeprac. a rozš. vyd. Praha: Panorama, 1985. 469 s.

- POKORNÁ, Magdaléna. Vznik moderních vědeckých (neuniverzitních) institucí. In: ČECHUROVÁ, Jana – RANDÁK, Jan. *Základní problémy studia moderních a soudobých dějin*. Vyd. 1. Praha: NLN, 2014. s. 118–142.
- SATURNÍK, Theodor. *Národní muzeum za války a po válce*. Praha: Melantrich, 1924. 104 s.
- SECKÁ, Milena a ŠÁMAL, Martin. *Byl to můj osud: zápisky Josefy Náprstkové*. 1. vyd. Praha: Národní muzeum, 2014. 323 s.
- SECKÁ, Milena. *Jen Náprstková, prosím...: neobyčejný život v dobových pramenech*. 1. vyd. Praha: Národní muzeum, 2016. 307 s.
- SECKÁ, Milena. *Vojta Náprstek: vlastenec, sběratel, mecenáš*. 1. vyd. Praha: Vyšehrad, 2011. 301 s.
- SKALSKÝ, Gustav. *Národní muzeum 1818–1948*. Praha: Národní muzeum, 1949. 253 s.
- SKLENÁŘ, Karel et al. *Velká kniha o Národním muzeu*. Praha: Národní muzeum, 2016. 293 s.
- SKLENÁŘ, Karel. *Obraz vlasti: příběh Národního muzea*. Vyd. 1. Praha: Paseka, 2001. 419 s.
- SRŠEŇ, Lubomír. *Architektura, výzdoba a původní vybavení hlavní budovy Národního muzea v Praze*. Praha: Národní muzeum, 1999. 82 s. Průvodce.
- ŠOLLE, Zdeněk. *Vojta Náprstek a jeho doba*. Praha: Felis, 1994. 255 s.
- ŠPĚT, Jiří, ed. a BURIAN, Miroslav, ed. *150 let Národního muzea v Praze: 1818–1968: Sborník příspěvků k jeho dějinám a významu*. Praha: Orbis, 1968. 127 s.
- ŠTAIF, Jiří. *Obezřetná elita: česká společnost mezi tradicí a revolucí 1830–1851*. 1. vyd. Praha: Dokořán, 2005. 474 s.
- WOITSCHOVÁ, Klára – JŮN, Libor. *Národní muzeum v éře Československa*. 1. vydání. Praha: Národní muzeum, 2019. 366 s.
- WOITSCHOVÁ, Klára. Časopis Národního muzea v letech 1827–2012. *Český lid: Etnologický časopis = Ethnological Journal*. Roč. 100, č. 1 (2013), s. 5–26.
- WOITSCHOVÁ, Klára. Proměny organizační struktury Národního muzea v období 1918–1938. In: *Časopis Národního muzea. Řada historická*. Praha: Národní muzeum, roč. 186, č. 3–4 (2017), s. 25–40.

8. Seznam obrazové přílohy

Obrazová příloha č. 1:

Fotografie domu U Halánků (převzato z osobního archivu autorky).

Obrazová příloha č. 2:

Fotografie budovy Náprstkova muzea (převzato z osobního archivu autorky).

Obrazová příloha č. 3:

Fotografie Historické budovy Národního muzea (převzato z osobního archivu autorky).

Obrazová příloha č. 4:

Opis. Smlouva o odevzdání Náprstkova českého průmyslového musea do vlastnictví země České. V Praze, 27. dubna 1932. Strana 1. (převzato z ANM, RNM, k. č. 162).

Obrazová příloha č. 5:

Opis. Smlouva o odevzdání Náprstkova českého průmyslového musea do vlastnictví země České. V Praze, 27. dubna 1932. Strana 2. (převzato z ANM, RNM, k. č. 162).

Obrazová příloha č. 6:

Opis. Smlouva o odevzdání Náprstkova českého průmyslového musea do vlastnictví země České. V Praze, 27. dubna 1932. Strana 3. (převzato z ANM, RNM, k. č. 162).

Obrazová příloha č. 7:

Opis. Smlouva o odevzdání Náprstkova českého průmyslového musea do vlastnictví země České. V Praze, 27. dubna 1932. Strana 4. (převzato z ANM, RNM, k. č. 162).

Obrazová příloha č. 8:

Opis. Smlouva o odevzdání Náprstkova českého průmyslového musea do vlastnictví země České. V Praze, 27. dubna 1932. Strana 5. (převzato z ANM, RNM, k. č. 162).

9. Obrazové přílohy

Obrazová příloha č. 1:

Fotografie domu U Halánků (převzato z osobního archivu autorky).



Obrazová příloha č. 2:

Fotografie budovy Náprstkova muzea (převzato z osobního archivu autorky).



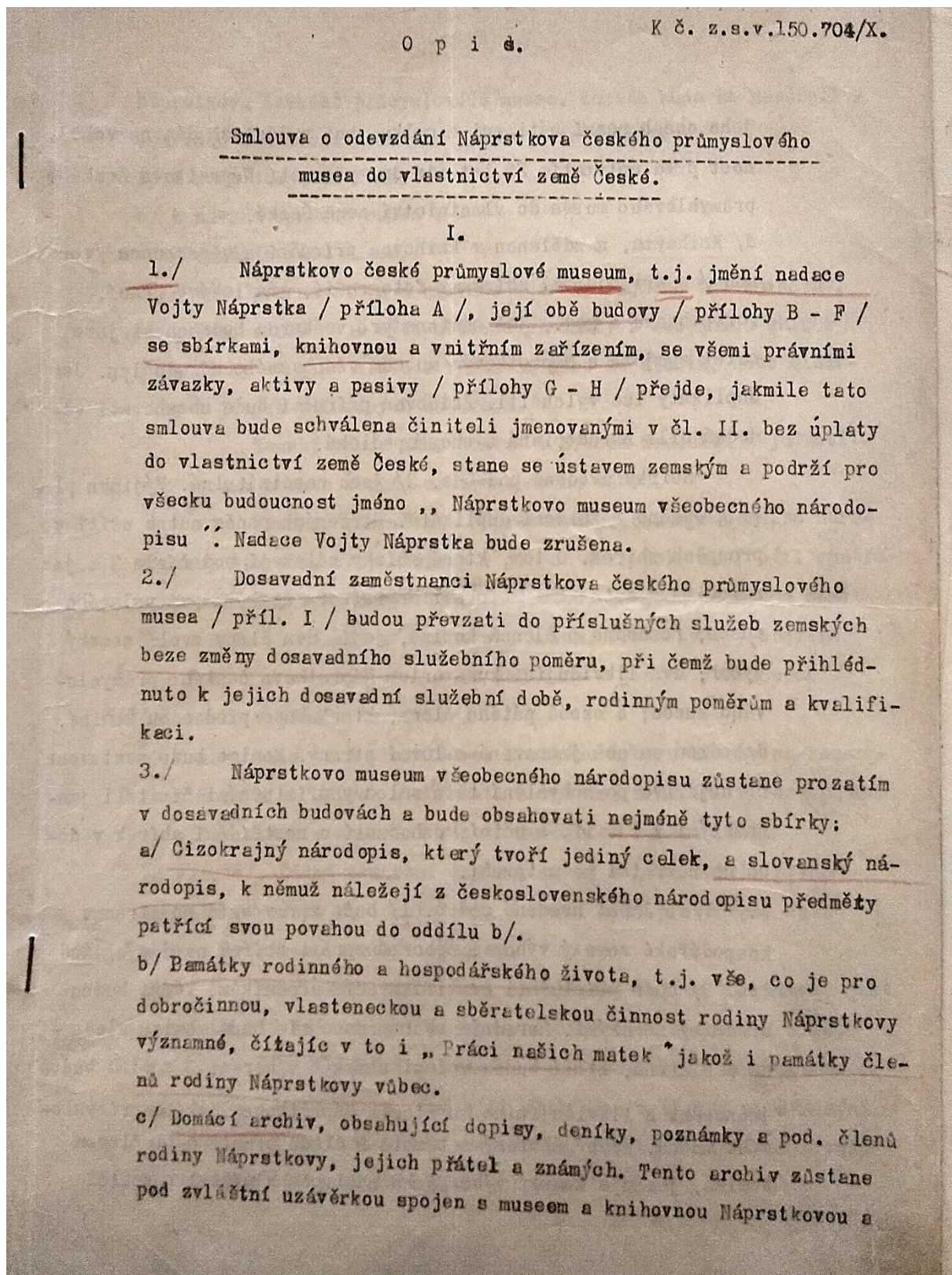
Obrazová příloha č. 3:

Fotografie Historické budovy Národního muzea (převzato z osobního archivu autorky).



Obrazová příloha č. 4:

Opis. Smlouva o odevzdání Náprstkova českého průmyslového musea do vlastnictví země České. V Praze, 27. dubna 1932. Strana 1. (převzato z ANM, RNM, k. č. 162).



Obrazová příloha č. 5:

Opis. Smlouva o odevzdání Náprstkova českého průmyslového musea do vlastnictví země České. V Praze, 27. dubna 1932. Strana 2. (převzato z ANM, RNM, k. č. 162).

jeho obsah nesmí býti ani v celku, ani v částech dán na veřejnost před uplynutím 25 let ode dne převzetí Náprstkova českého průmyslového musea do vlastnictví země České.

d/ Knihovna, rozdělenou v knihovnu příruční a všeobecnou /veřejnou / s připojenými sbírkami fotografií, grafických prací, scrap-booků a pod., jež zůstane pro veškerou budoucnost jako celek spojena s Náprstkovým museem všeobecného národopisu. Jen duplikáty lze vyloučiti. Knihovna příruční bude obsahovati vědecká díla národopisná a encyklopedická.

Sbírký uvedené pod čís. 3/ jsou nezcizitelné. Výjimka platí o výměně a zcizení duplikátů. Stržených peněz nutno užití ve prospěch sbírek. O tom, které sbírky náležejí pod číslo 3 a jak naložiti s ostatními sbírkami Náprstkova českého průmyslového musea, rozhodne 5 členná komise, jejíž dva členy zvolí zemský výbor, dva likvidující kuratorium Náprstkova českého průmyslového musea; o osobě pátého členu, který bude předsedou komise, dohodnou se obě jmenované smluvní strany. Komise bude sestavena co nejdříve po schválení této smlouvy příslušnými činiteli jmenovanými v čl. II. a učiní rozhodnutí o rozřídění sbírek v době co nekratší po ustavení.

4./ Jmenní uvedené pod č. 1/ bude spravovati po stránce hospodářské zemský výbor; odborná správa sbírek uvedených pod čís. 3/ bude příslušet kvalifikovaným úředníkům, kteří budou úředníky zemskými. Poradním sborem musejním bude komise složená z 9 členů, kteří budou voleni zemským výborem; 3 z nich budou jmenováni z likvidujícího kuratoria Náprstkova českého průmyslového musea. Kdyby některý z těchto 3 členů přestl býti členem komise, jmenuje zemský výbor jeho nástupce z přátel a znalců

Obrazová příloha č. 6:

Opis. Smlouva o odevzdání Náprstkova českého průmyslového musea do vlastnictví země České. V Praze, 27. dubna 1932. Strana 3. (převzato z ANM, RNM, k. č. 162).

Náprstkova českého průmyslového musea. Komise bude se usnášeti s výhradou schválení zemského výboru a to zvláště :

a/ o svém jednacím řádu,

b/ k návrhu správce musea :

o domácím řádu musea,

o řádu pro návštěvu a užívání sbírek, zejména též knihovny,

o tom, zdali mají býti některé předměty z musejních sbírek půjčeny na jiné místo k výstavám nebo ke studiu, nebo uloženy v jiných příbuzných ústavech.

Zemský výbor může komisi i předem zmocniti k jednotlivým úkonům nebo k úkonům určitého druhu vůbec.

Všechny předměty z Náprstkova musea všeobecného národopisu, které by byly uloženy v jiných sbírkách, musí býti opatřeny označením, výhradně v státním jazyku, že jsou majetkem země České a že pocházejí z Náprstkova musea. Předměty vyjmenované pod čís. 3 / nesmějí však býti ukládány v jiných příbuzných ústavech, vyjímaje duplikáty.

c/ Komise bude také předkládati zemskému výboru návrhy na roznožení musejních sbírek a podávati k vyzvání zemského výboru posudky o žádostech v osobních věcech musejních zaměstnanců.

ad a/ . c/. Žádné usnesení komise, pokud k němu nebyla předem zmocněna / odst. 2. tohoto bodu / nesmí býti provedeno, dokud nebude schváleno zemským výborem.

5./ Americkému klubu dam, založenému Vojtou Náprstkem, jest zaručeno užívání musejní knihovny a čítárny v dosavadní míře.

6./ Čistého jmění nadačního, jež podle čís. 1/ připadne do vlastnictví země České, smí býti užito jen k úhradě mimořádných pořizovacích nákladů Náprstkova musea, aby bylo umožněno brzké upravení a otevření musejních sbírek.

Obrazová příloha č. 8:

Opis. Smlouva o odevzdání Náprstkova českého průmyslového musea do vlastnictví země České. V Praze, 27. dubna 1932. Strana 5. (převzato z ANM, RNM, k. č. 162).

