

UNIVERZITA KARLOVA
Fakulta tělesné výchovy a sportu

DIPLOMOVÁ PRÁCE

2020

Bc. Kristýna Konířová

UNIVERZITA KARLOVA
Fakulta tělesné výchovy a sportu

**Analýza činnosti jízdni policie České republiky a městské jízdni policie
v Praze**

Diplomová práce

Vedoucí diplomové práce:

Ing. et Mgr. Miloš Fiala, Ph.D.

Vypracovala:

Bc. Konířová Kristýna

Praha

červen 2020

Prohlašuji, že jsem závěrečnou diplomovou práci zpracovala samostatně a že jsem uvedla všechny použité informační zdroje a literaturu. Tato práce ani její podstatná část nebyla předložena k získání jiného nebo stejného akademického titulu.

V Praze dne

.....

Evidenční list

Souhlasím se zapůjčením své diplomové práce ke studijním účelům. Uživatel svým podpisem stvrzuje, že tuto diplomovou práci použil ke studiu a prohlašuje, že ji uvede mezi použitými prameny.

Jméno a příjmení:

Fakulta / katedra:

Datum vypůjčení:

Podpis:

Poděkování

Touto cestou děkuji vedoucímu práce Ing. et Mgr. Milošovi Fialovi, Ph.D. za jeho plnohodnotné rady, připomínky a pomoc při psaní diplomové práce. Také děkuji veliteli jízdny policie České republiky a vedoucímu městské jízdny policie za poskytnutí dat, která mi pomohla napsat diplomovou práci.

Abstrakt

Název: Analýza činnosti jízdni policie České republiky a městské jízdni policie v Praze.

Cíle: Porovnání výběru a výcviku služebního koně. Porovnání hipologické činnosti jízdni policie České republiky a městské jízdni policie v Praze. Analýza dat činnosti jízdni policie České republiky od roku 2015 do roku 2019. Analýza hlídkové činnosti v roce 2019 městské jízdni policie v Praze a porovnání hlídkové činnosti s jízdni policií České republiky.

Metody: Sběr dat od velitele jízdni policie České republiky v Praze a vedoucího jízdni městské policie v Praze. Studium dostupné literatury a následná rešerše. Analýza dat u Policie České republiky byla dělena podle druhů zásahů, místa a počtů za jednotlivé roky. Porovnání dat s městskou policií bylo na základě četnosti hlídkové činnosti v roce 2019.

Výsledky: Výsledkem je srovnání hipologické činnosti městské a státní jízdni policie v Praze. Rozdíly ve výběru a výcviku koní u Policie České republiky a u městské policie. Porovnání četnosti a druhů zásahů jízdni policie České republiky od roku 2015 do roku 2019. Rozdíly v hlídkové činnosti u jízdni policie České republiky a městské jízdni policie v Praze.

Klíčová slova: Policie ČR, jízdni policie, služební kůň, zásah, výcvik, využití, analýza.

Abstract

Title: Analysis of the activities of the mounted police in the Czech Republic and municipal mounted police in Prague.

Objectives: Comparison of selection and training of police horse. Comparison of hippologic activities of the mounted police and municipal mounted police in Prague. Data analysis of activities of the mounted police since 2015 till 2019. Patrol analysis activity of the municipal mounted police in Prague in 2019 and comparison with the mounted police patrol activity in the Czech Republic.

Methods: Data collection from the head of the mounted police of the Czech Republic in Prague and the head of the municipal mounted police in Prague. Study of available literature and subsequent research. Data analysis from Czech police was divided according to the types of interventions, locations and frequency for every single year. The data comparison with the municipal mounted police in Prague was based on frequency of patrol activities in 2019.

Results: Result is comparison of hippologic activities of mounted police and municipal mounted police in Prague. Differences in selection and training of horses by mounted police and municipal mounted police in Prague. Comparison of frequency and types interventions by mounted police since 2015 till 2019. Differences in patrol activities for the mounted police of the Czech Republic and municipal mounted police in Prague.

Keywords: police of the Czech Republic, mounted police, selection and training of horses, analysis

Obsah

1	ÚVOD.....	11
2	TEORETICKÁ VÝCHODISKA.....	12
2.1	Integrovaný záchranný systém.....	12
2.2	Složky integrovaného záchranného systému	12
2.2.1	Základní složky integrovaného záchranného systému.....	13
2.2.2	Ostatní složky IZS.....	17
2.3	Složky integrovaného záchranného systému využívající koně.....	18
2.4	Historie jízdní policie v České republice.....	18
2.5	Obecní policie	19
2.6	Charakteristika koně	20
2.6.1	Původ koně	20
2.6.2	Typy koní.....	21
2.6.3	Dělení plemen podle původu.....	22
2.7	Plemena, sloužící městské a státní jízdní policii České republiky	25
2.7.1	Český teplokrevník	25
2.7.2	Starokladrubský kůň.....	28
2.7.3	Nonius	30
3	CÍLE, ÚKOLY A METODIKA DIPLOMOVÉ PRÁCE	32
3.1	Cíle.....	32
3.2	Úkoly	32
3.3	Metody.....	32
4	JÍZDNÍ POLICIE ČESKÉ REPUBLIKY	33
4.1	Policejně hipologické činnosti	33
4.1.1	Úkoly oddělení služební hipologie	34

4.1.2	Služební hipologie.....	34
4.1.3	Výkon služby	34
4.1.4	Omezení nebo přerušení výkonu služby	34
4.1.5	Využití služebních koní při zákrocích pod jednotným velením	35
5	MĚSTSKÁ JÍZDNÍ POLICIE PRAHA.....	35
5.1	Činnosti městské jízdny policie	36
6	SLUŽEBNÍ KŮŇ – POLICIE ČESKÉ REPUBLIKY	37
6.1	Kritéria pro výběr služebního koně	37
6.2	Výcvik služebního koně.....	38
6.3	Obsah výcviku mladých služebních koní	39
6.4	Etapy výcviku mladých služebních koní	40
6.5	Základní výcvikový kurz	40
6.5.1	Jezdecká drezúra	40
6.5.2	Skoková zkouška	41
6.5.3	Speciální parkúr policejních dovedností	41
6.5.4	Ústní zkouška z teoretických znalostí	45
6.5.5	Hodnocení jezdců a služebních koní Policie České republiky	45
7	SLUŽEBNÍ KŮŇ – MĚSTSKÁ POLICIE PRAHA.....	45
8	ANALÝZA ZÁSAHŮ JÍZDNÍ POLICIE ČESKÉ REPUBLIKY 2015-2019	46
8.1	Analýza bezpečnostních opatření 2015 - 2019	46
8.1.1	Bezpečnostní opatření v roce 2015:.....	47
8.1.2	Bezpečnostní opatření 2016:	48
8.1.3	Bezpečnostní opatření 2017:	49
8.1.4	Bezpečnostní opatření 2018:	50
8.1.5	Bezpečnostní opatření 2019:	51

8.1.6	Počty bezpečnostních opatření 2015 - 2019:.....	52
8.2	Hlídková činnost jízdní policie České republiky 2015 – 2019	54
8.2.1	Hlídková činnost jízdní policie České republiky 2015 – 2019.....	54
8.2.2	Hlídková činnost městské jízdní policie v Praze v roce 2019.....	62
8.3	Reprezentační ukázky jízdní policie České republiky 2015 – 2016.....	63
9	DISKUZE.....	64
8.	ZÁVĚR	66
10	SEZNAM POUŽITÉ LITERATURY	67
10.1	Bibliografické citace.....	67
10.2	Právní normy	68
10.3	Internetové zdroje	69
10.4	Diplomové a jiné závěrečné práce.....	70
11	GRAFY, OBRÁZKY A TABULKY	70
11.1	Seznam grafů.....	70
11.2	Seznam obrázků	71
11.3	Seznam tabulek.....	71

1 ÚVOD

Kůň, ušlechtilé zvíře, které již tisíce let využíváme pro lidské potřeby. Pro popsání tohoto ušlechtilého zvířete bychom mohli využít slova jako půvab, krása, síla, energie, nebo citlivost, či křehkost. Již tisíce let nám kůň propůjčuje svoji obrovskou sílu a umožňuje nám znásobit energii a rychlost. Kůň nám dovoluje zažít pocit, který znají pouze lidé, kteří se odhodlají na koně alespoň jednou sednout. A neříká se jen tak, že nejhezčí pohled na svět je z koňského hřbetu.

První velcí jezdci, jako Mongolové, dobývali země na svých arabských koních od jižní Evropy až po velkou Čínskou zeď. Kůň nesloužil pouze jako vojenská síla, sloužil také v průmyslu. Kůň usnadňoval práci na polích, ve městech, nebo k nakládání a vykládání lodí. Koně také tahali vozíky v dolech. Dnes již koně ve většině případů nahradila technika, avšak ani dnes bychom se bez jejich pomoci neobešli, např. ve špatném terénu v lese.

Zaměření diplomové práce je právě na tato nádherná a ušlechtilá zvířata. Diplomová práce se zabývá využíváním koní u Policie České republiky a u městské policie v Praze. Diplomová práce porovnává hipologickou činnost u Policie České republiky a u městské policie v Praze.

Teoretická východiska tvoří integrovaný záchranný systém. Více rozvedeny jsou základní složky integrovaného záchranného systému. Kromě integrovaného záchranného systému je v teoretických východiskách také uvedena obecní policie. Obecní policie a Policie České republiky jsou zde uvedeny i jako jediné dvě složky, které ke své činnosti využívají koně. Následuje i kapitola o historii jízdní policie. Diplomová práce také obsahuje velkou kapitolu o samotném koni. Je zde charakteristika a rozdělení plemen koní. Následně je zde také kapitola o třech plemenech, která jsou využívána pro služební činnost. V této kapitole je vždy uvedená historie, charakteristika a využití plemene.

Praktickou část diplomové práce tvoří srovnání a analýza dat. Data byla poskytnuta velitelem jízdní policie České republiky a vedoucím městské jízdní policie v Praze. Diplomová práce také srovnává výběr a výcvik služebních koní.

2 TEORETICKÁ VÝCHODISKA

2.1 Integrovaný záchranný systém

Integrovaný záchranný systém vznikl pro potřebu každodenní spolupráce policistů, zdravotníků, hasičů a dalších složek pro řešení mimořádných událostí. Nyní, vymezuje integrovaný záchranný systém zákon č. 239/2000 Sb. o integrovaném záchranném systému. Pod pojmem integrovaný záchranný systém rozumíme právně vymezený, otevřený a efektivní systém koordinace a spolupráce.

Integrovaný záchranný systém se využívá při přípravě na mimořádnou událost, nebo při provádění záchranných a likvidačních prací dvěma nebo více složkami integrovaného záchranného systému (Vilášek, Fiala a Vondrášek, 2014).

V případě zásahu jsou složky integrovaného záchranného systému podřízeny veliteli zásahu. Hlavním koordinátorem integrovaného záchranného systému je Hasičský záchranný sbor České republiky. Při provádění záchranných a likvidačních prací se složky integrovaného záchranného systému řídí pokyny starosty obce s rozšířenou působností, hejtmána kraje nebo ministerstva vnitra. Integrovaný záchranný systém rozdělujeme na základní složky a ostatní složky.

2.2 Složky integrovaného záchranného systému

Součástí základních složek integrovaného záchranného systému jsou:

- Hasičský záchranný sbor České republiky,
- jednotky požární ochrany zařazené do plošného pokrytí kraje jednotkami požární ochrany,
- poskytovatelé zdravotnické záchranné služby,
- Policie České republiky.

Základní složky integrovaného záchranného systému zajišťují nepřetržitou pohotovost pro příjem ohlášení mimořádné události (dále MU), následně její vyhodnocení a neodkladný zásah v místě MU.

Ostatní složky jsou popsány v kapitole 2.2.6.

2.2.1 Základní složky integrovaného záchranného systému

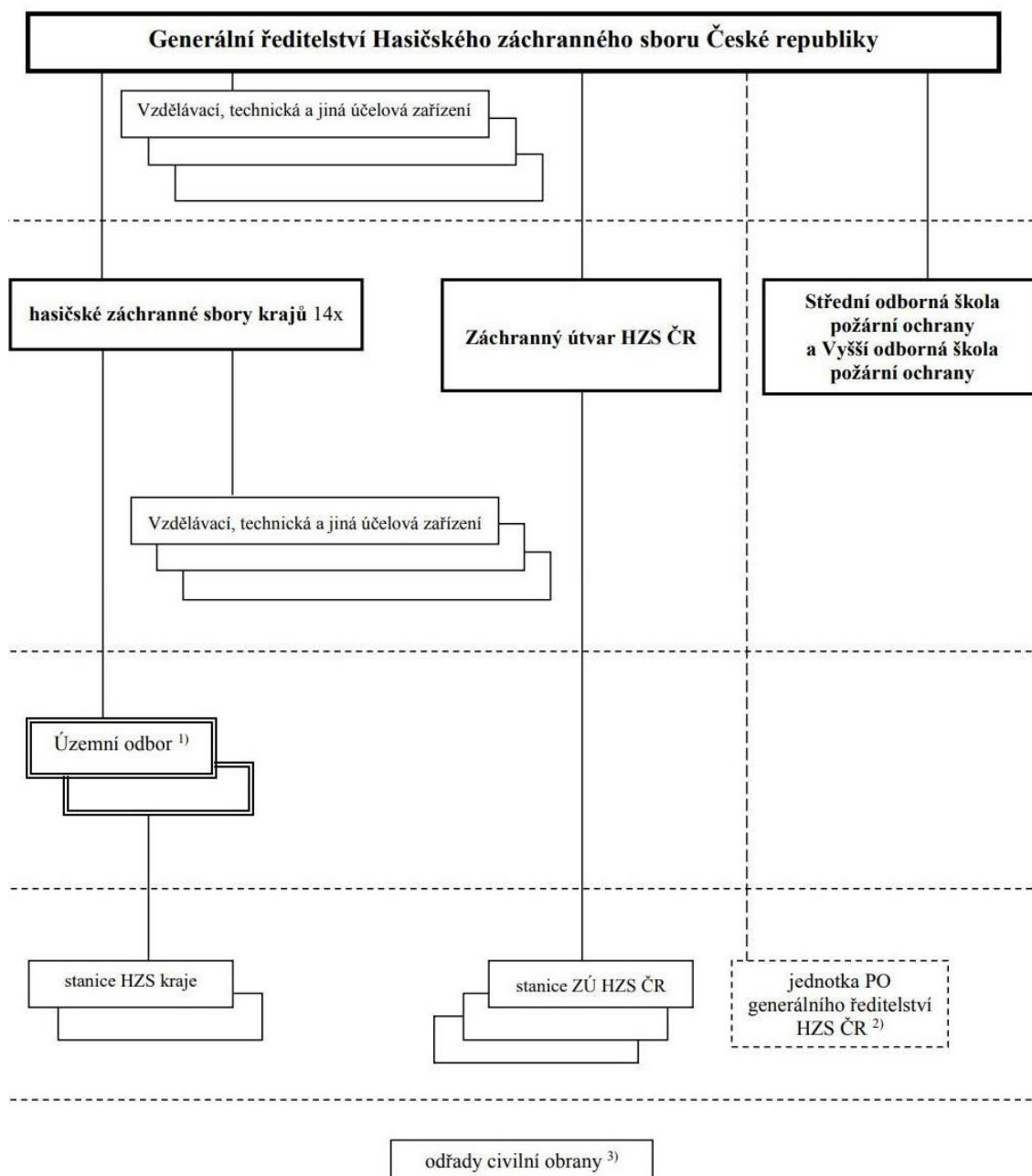
2.2.1.1 Hasičský záchranný sbor České republiky

„Hasičský záchranný sbor České republiky (HZS ČR) je jednotný bezpečnostní sbor, jehož základním úkolem je chránit životy a zdraví obyvatel, životní prostředí, zvířata a majetek před požáry a jinými mimořádnými událostmi a krizovými situacemi“. (URL₄)

Hasičský záchranný sbor České republiky byl zřízen zákonem 238/2000 Sb., o Hasičském záchranném sboru ČR. Tento zákon byl nahrazen novým zákonem č. 320/2015 Sb., o Hasičském záchranném sboru České republiky a o změně některých zákonů (zákon o hasičském záchranném sboru). Podle nového zákona se HZS ČR podílí na bezpečnosti České republiky plněním a organizováním úkolů ochrany obyvatelstva, požární ochrany, integrovaného záchranného systému, krizového řízení, civilního nouzového plánování a dalších úkolů za podmínek a v rozsahu stanovených právními předpisy. Národní číslo tísňového volání HZS ČR je číslo 150. Mezinárodní číslo tísňového volání 112 je také zajišťováno Hasičským záchranným sborem České republiky. Mezinárodní číslo tísňového volání 112 platí pouze v Evropské unii. Hasičský záchranný systém je organizační součástí ministerstva vnitra. Hasičský záchranný sbor České republiky tvoří generální ředitelství HZS. Dále HZS ČR tvoří HZS krajů, které odpovídají za připravenost jednotek, zabezpečují činnost státního požárního dozoru, zajišťují finanční a materiální prostředky a plní úkoly v oblasti IZS. Dále je tvořen Záchranným útvarům HZS ČR, který plní funkci účetní jednotky a je organizační složkou státu, dále jej tvoří útvar pražského hradu, který je podřízen generálnímu řediteli HZS ČR. Hasičský záchranný sbor České republiky je také tvořen Střední odbornou školou a Vyšší odbornou školou požární ochrany ve Frýdku – Místku. Celé schéma vidíme na obrázku č. 1: Struktura HZS ČR.

Obrázek č. 1 - Struktura HZS ČR

Hasičský záchranný sbor České republiky



Zdroj: URL₁

2.2.1.2 Jednotky požární ochrany zařazené do plošného pokrytí kraje jednotkami požární ochrany

Úkolem jednotek požární ochrany zařazené do plošného pokrytí je likvidace požárů. Nemají za úkol učinit veškerá opatření vedoucí k likvidaci živelných pohrom a jiných MU, ale pouze opatření nutná k odstranění bezprostřední hrozby ohrožení života, zdraví, majetku a životního prostředí (Vilášek, Fiala, 2014).

První a základní zákon, který se týká požární prevence, je zákon č. 133/1985 Sb., o požární ochraně ve znění pozdějších předpisů. Účelem zákona č. 133/1985 Sb., o požární ochraně ve znění pozdějších předpisů je vytvářet podmínky pro ochranu zdraví a života občanů, ochranu majetku před požáry a poskytování pomoci při živelných pohromách nebo jiných mimořádných událostech stanovením povinností ministerstvech a jiných správních úřadů, fyzických a právnických osob, působnosti a postavení orgánů samosprávy a státní správy na úseku požární ochrany, jakož i postavení a povinnosti jednotek požární ochrany.

2.2.1.3 Poskytovatelé zdravotnické záchranné služby

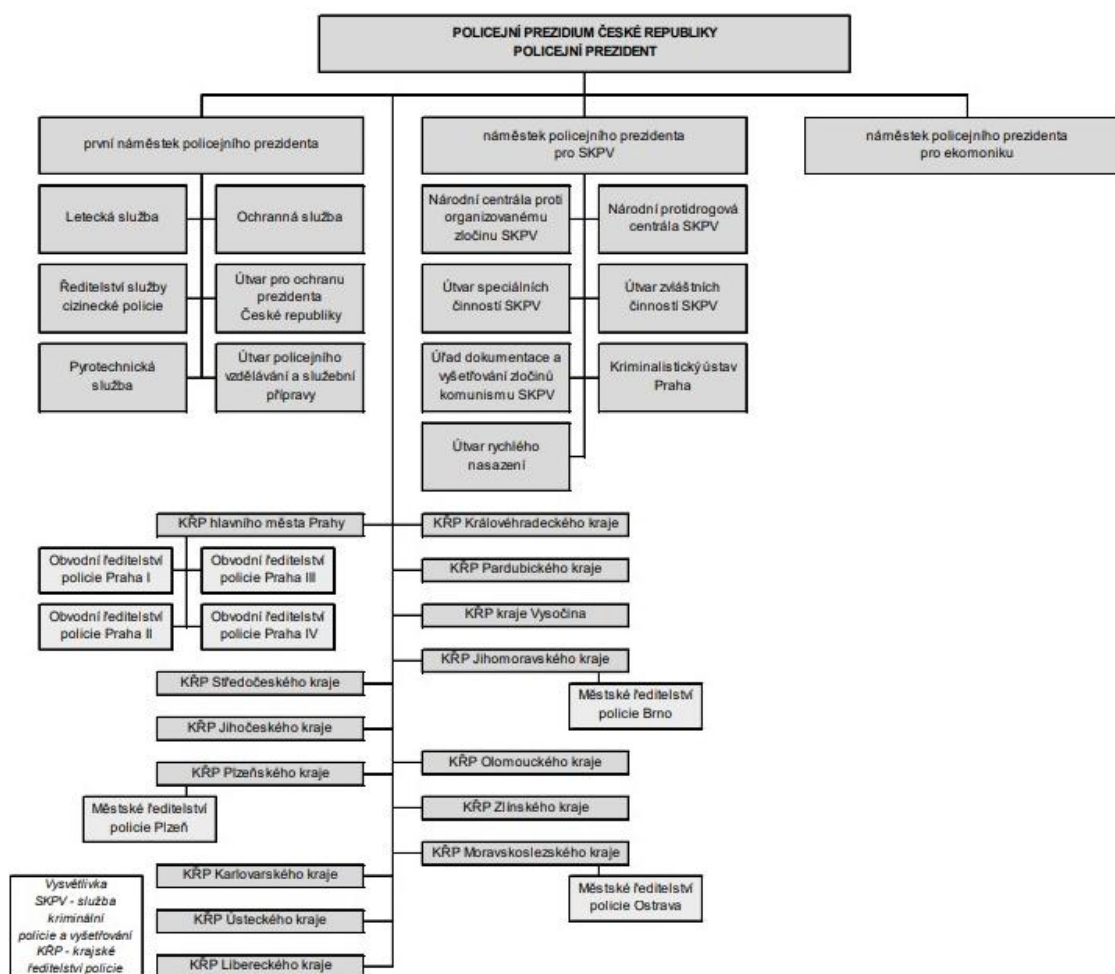
Zákonu č. 374/2011 Sb., o zdravotnické záchranné službě předcházela vyhláška Ministerstva zdravotnictví České republiky o zdravotnické záchranné službě č. 434/1992 Sb.. Poskytovatelem zdravotní záchranné služby je podle zákona č. 374/2011 Sb., o zdravotnické záchranné službě příspěvková organizace, která je zřízená krajem. Organizace má oprávnění k poskytování zdravotnické záchranné služby podle zákona o zdravotních službách. Podle zákona č. 372/2011 Sb., o zdravotních službách a podmínkách jejich poskytování je zdravotnická záchranná služba zdravotní službou, v jejímž rámci je na základě tísňové výzvy, není-li dále stanoveno jinak, poskytována zejména přednemocniční neodkladná péče osobám se závažným postižením zdraví nebo v přímém ohrožení života. Čas dojezdu na určené místo je pro zdravotnickou záchrannou službu maximálně 20 minut. Národní linka tísňového volání je číslo 155.

2.2.1.4 Policie České republiky

Policie České republiky byla zřízena zákonem č. 283/1991 Sb., České národní rady o Policii České republiky. Probíhající změny v České republice a změny ve struktuře Policie České republiky vedly k vydání nového zákona č. 273/2008 Sb., o Policii České republiky. Podle zákona č. 273/2008 Sb., o Policii České republiky je Policie České republiky jednotný bezpečnostní ozbrojený sbor. Policie České republiky (Policie ČR) slouží veřejnosti. Úkolem Policie ČR je chránit bezpečnost osob, majetku a veřejného pořádku. Plní rovněž úkoly podle trestního řádu a úkoly na úseku vnitřního pořádku a bezpečnosti svěřené jí zákony, mezinárodními smlouvami a předpisy Evropských společenství, které jsou součástí právního řádu České republiky. Policie ČR je podřízena ministerstvu vnitra. Policii ČR tvoří policejní prezidium, útvary s celostátní působností, krajská ředitelství a útvary zřízené v rámci krajských ředitelství. Zákon zřizuje 14 krajských ředitelství Policie ČR. Územní obvody 14 krajských ředitelství se shodují s obvody 13 krajů České republiky a hlavního města Prahy. Strukturu Policie ČR znázorňuje obrázek č. 2: Struktura Policie České republiky.

Národní linka tísňového volání je číslo 158.

Obrázek č. 2 - Struktura PČR



Zdroj: URL₁₂

2.2.2 Ostatní složky IZS

1. Vyčleněné síly a prostředky ozbrojených sil.
2. Havarijní, pohotovostní, odborné a jiné služby.
3. Ostatní záchranné sbory.
4. Ostatní ozbrojené bezpečnostní sbory.
5. Zařízení civilní ochrany.
6. Neziskové organizace a sdružení občanů, která lze využít k záchranným a likvidačním pracím.
7. Orgány ochrany veřejného zdraví.

Tyto ostatní složky IZS poskytují při záchranných a likvidačních pracích pomoc na vyžádání. Ostatní složky IZS jsou povolávány k záchranným a likvidačním pracím podle druhu negativní události na základě jejich oprávnění k takovéto činnosti, které je dáno právními předpisy. Zařazování ostatních složek do IZS se provádí na stupni kraj, kde do poplachového plánu IZS daného kraje zařazuje tyto složky hasičský záchranný

sbor kraje na základě předem uzavřené dohody o poskytnutí pomoci na vyžádání podle zákona o IZS (Vilášek, Fiala, 2014).

2.3 Složky integrovaného záchranného systému využívající koně

Schopnost koně vypořádat se s terénem moderních měst, činí koně důležitou součástí bezpečnostních složek (Mullen, 2009).

V integrovaném záchranném systému využívá koně pouze Policie České republiky. Jízdní policii najdeme v Praze, Zlíně a v Brně. Mimo policie České republiky využívá koně i městská policie. Městská policie na koních je v Praze, Pardubicích a v Ostravě.

2.4 Historie jízdní policie v České republice

Policisté na koních sloužili v rámci pražského policejního ředitelství již před rokem 1918. Za první Československé republiky působily v Praze čtyři, později dokonce pět oddílů jízdní policie, lišící se barvou koní. Oddíly se velmi dobře osvědčily při službě v obtížném terénu, pátracích akcích, zákrocích proti agresivnímu davu, ale také skvěle reprezentovaly při různých slavnostních událostech (Policie ČR, 2018).

Po vzniku ČSR v r. 1918 byl prakticky převzat předlitavský bezpečnostní model bývalé monarchie. Zůstalo zachováno četnictvo i policie, přičemž četnictvo bylo složkou pěší (užívalo např. vojenské předpisy platné pro pěchotu), policie částečně pěší a částečně jízdní. Po II. světové válce u nás jízda v armádě přežívala do poloviny 50. let. V bezpečnostních složkách se již koně příliš neuplatnili, výjimkou byla Pohraniční stráž, která je používala zhruba do poloviny 60. let (Uhlíř, 1997).

Oddělení jízdní policie se pak dočkalo obnovení až v roce 1991 v rámci konání Československé všeobecné výstavy pořádané v roce 1991 jako navázání tradice na dobu před druhou světovou válkou, kdy bylo na území hlavního města dislokováno několik oddílů jízdní policie (Policie ČR, 2012).

Historie městského jízdního oddílu v Praze začíná od roku 2007. V roce 2007 jsou do Prahy 11 přivezeni dva valaši ze státního hřebčína Kladruby nad Labem. V únoru

roku 2008 vzniká druhá jízdní skupina, která byla pod vedením obvodního ředitelství MP Praha 13. V rámci reorganizace je ale tato jízdní jednotka zrušena a v roce 2014 tato jízdní jednotka přechází do obvodu Prahy 7. V březnu roku 2008 je zřízena další jízdní jednotka, která je podřízena vedení obvodního ředitelství MP Praha 5. Další jízdní skupina byla zřízena v roce 2009. Tato skupina je podřízena vedení obvodního ředitelství MP Praha 7. Poslední skupina vznikla v roce 2010, byla nejdříve podřízena vedení obvodního ředitelství MP Praha 7, ale následně se úplně osamostatnila. Nyní je tato skupina podřízena vedení obvodního ředitelství MP Praha 1 (Seifertová, 2015).

2.5 Obecní policie

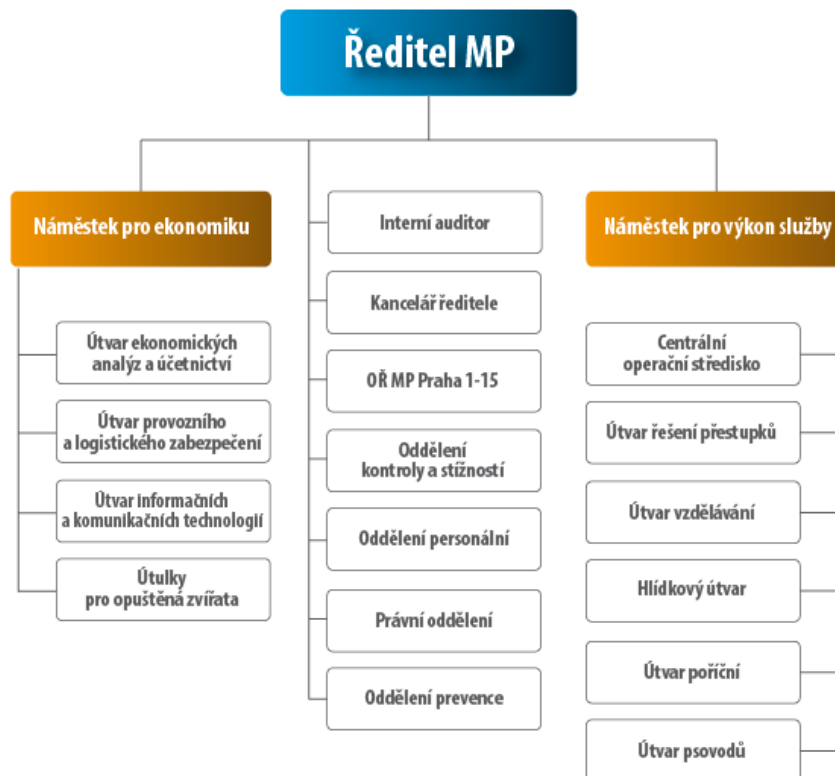
Podle zákona č. 553/1991 Sb., o obecní policii je obecní policie orgánem, který zřizuje a ruší obecní zastupitelstvo obecně závaznou vyhláškou. Obecní policie je tvořena strážníky zařazenými do obecní policie, kteří splňují podmínky přijetí podle zákona.

Obecní policii řídí starosta nebo jiný člen zastupitelstva, který je pověřený zastupitelstvem. Obce, které nezřídili obecní policii, mohou uzavřít smlouvu s obcí, která ji zřídila, ale jen v témže vyšším územním celku.

Obecní policie přispívá k ochraně bezpečnosti osob a majetku. Dohlíží na dodržování pravidel občanského soužití a dodržování obecně závazných vyhlášek. Podílí se na dohledu nad bezpečností a plynulostí silničního provozu na pozemních komunikacích. Dále se podílí na dodržování ochrany veřejného pořádku a dodržování právních předpisů v rozsahu svých oprávnění k jeho obnovení. Provádí dohled nad čistotou veřejného prostranství a podílí se na prevenci kriminality. Odhaluje přestupky a jiné správní delikty. Poskytuje ministerstvu vnitra údaje o obecní policii za účelem vedení statistik. Obrázek č. 3 ukazuje organizační strukturu Městské policie hlavního města Prahy.

Obrázek č. 3- Organizační struktura MPP

ORGANIZAČNÍ STRUKTURA Městské policie hl. m. Prahy



Zdroj: URL₈

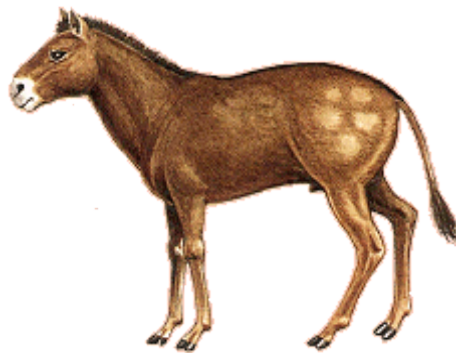
2.6 Charakteristika koně

2.6.1 Původ koně

Koně se na zemi objevili o mnoho dříve než lidé. První zmínku o koních můžeme najít už v době třetihor. První koně ale nevypadali tak, jak je známe dnes. První předchůdce Eohippus (tzv. prakůň) byl malé nenápadné zvíře. Eohippus byl velký asi jako liška. Na přední noze měl čtyři prsty a na zadní tři prsty, všechny prsty však byly chráněny silnou

vrstvou rohoviny. Za prsty byl ještě náslapný polštářek. Následně asi 25 milionů let po něm, kdy docházelo k ústupu pralesů, přišel Mesohippus (viz. Obrázek č. 4). Mesohippus byl větší než jeho předchůdce a kohoutková výška byla asi 45 cm. Dalším vývojovým stádiem, a to zhruba 16 milionů let př. n. l., byl Merychippus. Merychippus žil na přechodu mezi pralesem a stepí. Tento druh se již přibližoval rodu Equus. Vývoj pokračoval přechodem koní do otevřených plání, kde se ve stádech proháněl Pliohippus. Měl silné a dlouhé nohy, na kterých měl už jen jediný prst s dokonalým kopytem. Z toho rodu se vyvinul Equus caballus (kůň domácí). V této době se na scéně objevuje také člověk – Homo habilis (člověk zručný).

Obrázek č. 4 - Mesohippus



Zdroj: URL₁₃

2.6.2 Typy koní

Dříve sloužil kůň lidem hlavně pro hospodářské účely. Koně dříve lidé chovali na maso, nebo pro mléko a kůži. Postupem času se kůň začal využívat k jízdě nebo do záprahu. Odkloněním od chovů užitkových koní k chovu tažných nebo jezdeckých koní, dochází ke vzniku plemen. Plemeno je skupina zvířat, která má podobné morfologické a fyziologické vlastnosti. Tyto vlastnosti poté přenáší na potomstvo.

„Různé druhy plemen, jsou většinou výsledkem mnohaletého cílevědomého šlechtění“.
(Hermsen, 2012)

Rozdělení koňských plemen je velice různorodé. Plemena můžeme rozdělit podle územního rozšíření (pouštní, stepní apod.). Dále podle stupně prošlechtění (koně původní, zušlechtěná a ušlechtilá plemena). Rozdělení podle prošlechtění se moc nevyužívá. Typy koní můžeme rozdělit i podle užitkového směru. V dnešní době je časté, že lidé šlechtí určitá plemena pro určitou specializaci (např. parkúr nebo drezúra).

Plemena můžeme podle tohoto způsobu rozdělit na lehká jezdecká plemena, těžší jezdecká plemena, soumarská nebo tažná plemena. Hlavním rozdělením je rozdělení koňských plemen podle původu.

Chov koní, který se vyvíjel celá staletí, nám přinesl moderní plemena. Jen v Evropě dnes máme přes 120 druhů plemen. Všeobecné a nejvíce užívané rozdělení koňských plemen je rozdělení na arabské koně, anglické plnokrevníky, teplokrevníky, chladnokrevníky, klusáky a poníky (Hermsen, Joseé, 1997).

2.6.3 Dělení plemen podle původu

Podle původu je pravděpodobně nejstarší rozdělení na východní a západní plemena. Prakticky se tyto dvě skupiny označují jako skupina chladnokrevných a skupina teplokrevných koní. Koňská plemena později rozdělil vídeňský zoolog a paleontolog O. Antonius na základě kosterních pozůstatků. O. Antonius rozdělil koně do následujících čtyř velkých skupin (Sambraus, 2006).

Určit s naprostou přesností původ jednotlivých plemen a jejich příslušnost k jedné ze čtyř skupin je často obtížné, někdy téměř nemožné (Mahler, 1995).

2.6.3.1 Plemena mongolská

Výška v kohoutku mongolských plemen dosahuje okolo 130 - 150 cm. Mongolská plemena jsou tedy plemena menšího až středního vzrůstu. Mongolská plemena jsou chována převážně v Asii a jsou přizpůsobena na život v drsných klimatických podmínkách. Mongolská plemena slouží lidem hlavně pro zajištění potravin. Obyvatelům poskytují maso, kůži a mléko. Jsou chována hlavně na pastvách a ve stádech bez stájí. Jediný dosud žijící předek mongolských plemen je kůň Przewalského (viz. Obrázek č. 5). Typickým představitelem pro skupinu mongolských plemen je kůň mongolský.

Obrázek č. 5- Kůň Przewalského



Zdroj: URL₇

2.6.3.2 Východní skupina – teplokrevníci

Výška v kohoutku u teplokrevných koní je 150 – 170 cm. Skupina teplokrevníků je různorodá. Různorodost této skupiny zařídilo šlechtění v různých oblastech, různými směry. Teplokrevníci jsou nejvíce využíváni v jezdeckví a záprahu. Teplokrevníci mají rozdílnou sílu kostry. Nejušlechtilejší plemena teplokrevných koní jsou podskupiny arabských a íránských koní. Divokým předkem teplokrevníků byl tarpan. Zástupcem východní skupiny je například Hannoverský kůň (viz. Obrázek č. 6)

Obrázek č. 6 - Hannoverský kůň



Zdroj: URL₅

2.6.3.3 Západní skupina – chladnokrevníci

Chladnokrevná plemena jsou využívána především jako užitkový tažný typ. Hmotnost chladnokrevníků je větší než u ostatních plemen (cca 700 – 1000 kg). Mají lépe vytrénované svaly než ostatní plemena a jsou od pohledu větší a mohutnější. Nejčastěji se s chladnokrevníky můžeme setkat v lese při těžbě dřeva v obtížných terénech. I v dnešní době je kůň na některých špatně dostupných místech nenahraditelný. Chladnokrevníci jsou využíváni i k rekreačnímu ježdění.

V mnoha encyklopediích jsou chladnokrevníci popisováni jako dobrácká, těžkopádná zvířata s rousy na spěnkových kloubech a hustou hřívou. Chladnokrevníci jsou pro mnohé lidi ztělesněným klidem (Svojtka & Co., 2009). Zástupcem západní skupiny je například belgický kůň (viz. Obrázek č. 7).

Obrázek č. 7- Belgický kůň



Zdroj: URL₂

2.6.3.4 Severní skupina

Původ severní skupiny plemen nebyl dosud úplně objasněn. Někteří badatelé předpokládají, že je severní skupina odvozena od malých individuálních koní. Někteří se zase domnívají, že jde o potomky koně západního. Severní skupina plemen je přizpůsobena k životu v drsných klimatických podmínkách. Většina plemen ze severní skupiny jsou koně malého tažného typu, například shetlandský pony (viz. Obrázek č. 8).

Většina koní severské skupiny patří k místním koním, kteří žijí na určitém typu území. Některá plemena severské skupiny se vyskytují pouze na jednom ostrově nebo pouze na území jednoho pohoří (Kholová, 2007).

Obrázek č. 8 - Shetlandský pony



Zdroj: URL₁₄

2.7 Plemena, sloužící městské a státní jízdní policii České republiky

Ne všechna plemena se dají využít k práci u policie. K práci u policie je potřeba kůň s dobrým charakterem a také s vhodnou stavbou těla. Služební kůň musí zvládat zátěž při vykonávání policejné hipologické činnosti. K práci se tedy nehodí plemena mongolské skupiny, západní skupiny a ani skupiny severní. V České republice vidíme státní jízdní policii na českém teplokrevníkovi a nově využívaném plemeni noniovi, městskou jízdní policii nejčastěji na kladrubském koni nebo českém teplokrevníkovi.

2.7.1 Český teplokrevník

Český teplokrevník je nejrozšířenější a nejběžnější plemeno na území České republiky, se kterým se setkáváme na parkurových či drezurních závodech, ale i v jezdeckých oddílech. Poměrně krátká doba šlechtění je příčinou variabilnější tělesné stavby a všech typů zbarvení (URL₅).

2.7.1.1 Historie českého teplokrevníka

Za dob Rakouska-Uherska nebyl chov koní na našem území nijak řízen. Patent z roku 1763, který vydala Marie Terezie, stanovil, že chov koní bude na našem území řízen a podporován. V roce 1787 za vlády císaře Josefa II. byl vydán Dekret o chovu koní. Řízení chovu koní přebrala armáda za účelem zajištění dostatečného počtu koní pro armádní účely.

Na začátku 19. století se chov teplokrevných koní v Čechách vyvíjel pod vlivem koně starošpanělského a staroitalského. V 19. století však tohoto koně téměř vytlačil výkonnější a rychlejší anglický plnokrevník a anglický polokrevník. Z anglických polokrevných kmenů vychází základ českého teplokrevníka. Pro vznik českého teplokrevníka jsou nejdůležitější tyto tři kmeny:

Furioso – kmen furioso byl založen hřebcem anglického plnokrevníka jménem Furioso, který se narodil v roce 1836. Furioso působil v maďarském hřebčíně Mezöhegyes. Za deset let působení v tomto hřebčíně dal Furioso 95 plemenných hřebců a 81 klisen.

Przedswit – kmen przedswit byl založen hřebcem stejného jména, který se narodil v roce 1872 v Polsku. Byl to výborný dostihový kůň, který měl výborný exteriér. Působil také jako korektor v polokrevném chovu v Rakousku a později i v Čechách.

Nonius - zakladatelem kmene byl anglonormanský hřelec, který se narodil v roce 1910. Potomstvo z tohoto hřebce mělo vynikající užitkové vlastnosti. Tyto vlastnosti byly příčinou jeho širokého rozšíření na území Maďarska a Slovenska. Potomci těchto kmenů dali na Moravě základ plemenu známému jako moravský teplokrevník. V menší míře mají uplatnění na vzniku moravského teplokrevníka i arabské polokrevné kmeny a angloarabský kmen Gidran.

Z důvodu zmohtnutí populace teplokrevníků bylo v první polovině 20. století výrazné působení oldenburských koní. Teplokrevník, který vznikl za působení oldenburského koně, byl mohutný, měl hrubší stavbu těla, těžší hlavu, vysoko nasazený krk, měkčí hřbet a časté vady fundamentu. Kolem poloviny 20. století se omezilo využívání koní v zemědělství. Využití teplokrevných koní se přesunulo do oblasti sportovní. Do chovu byli v této době intenzivně využíváni hřebci hannoverského a trakénského původu. Do této doby se také lišil moravský a český teplokrevník, kteří se lišili stavbou těla i vlastnostmi. Avšak z důvodu snížení stavů koní došlo ke splnutí těchto dvou koní. Uplatnění těchto oldenburských koní nebylo na Moravě tak intenzivní jako v Čechách.

Na konci minulého století se stal český teplokrevník otevřenou populací, v níž jsou využíváni v plemenitbě hřebci celé řady evropských plemen. Koně českého teplokrevníka jsou zapsáni v různých plemenných knihách (Maršálek, 2016).

2.7.1.2 Charakteristika českého teplokrevníka

Český teplokrevník je nyní chován ve sportovním typu a větším tělesném rámci. Cílem šlechtění je korektní a ušlechtilý kůň. Kůň, který je na základně svého charakteru, temperamentu, prostorné a elastické mechaniky pohybu a pevného zdraví vhodný pro všechny druhy výkonnostního jezdeckého sportu a je dobře využitelný pro běžný jezdecký a rekreační sport a soutěže spřežení. Český teplokrevník se také hodí jako hiporehabilitační kůň. Klisna českého teplokrevníka musí mít 161 – 167 cm v kohoutku. Hřebci mají kohoutkovou výšku 162 -170 cm. Obvod holeně je 19,5 – 22 cm u klisen a 21 – 22,5 cm u hřebců.

Nejčastější zbarvení českých teplokrevníků je hnědák a ryzák (viz. Obrázek č. 9). Najdeme ale i bělouše a plaváky, opravdu vzácně také vraníky.

Obrázek č. 9 - Český teplokrevník



Zdroj: URL₆

2.7.1.3 Využití českého teplokrevníka

Český teplokrevník je nejrozšířenější plemeno v České republice. Je tedy využíván prakticky ke všem účelům. V oblasti sportovní toto plemeno vyniká ve skokových soutěžích. Jeho zastoupení ale najdeme i v drezurních soutěžích a vozatajství. Je využíván i jako rekreační kůň. Díky svému vynikajícímu charakteru je skvělý pro výcvik mladých jezdců.

2.7.1.4 Počet koní v České republice

Šlechtitelský proces a plemennou knihu zajišťuje Svaz chovatelů českého teplokrevníka. Počet evidovaných koní v rámci tohoto plemene tvoří rozhodující podíl z počtu koní v České republice (56%).

2.7.2 Starokladrubský kůň

Jedno z nejstarších plemen koní na světě a také nejstarší původní české plemeno je starokladrubský kůň. Jedná se o teplokrevné plemeno, které je kontinuálně chováno více než 400 let.

Starokladrubský kůň je světovým unikátem nejen pro svůj původ. Díky úspěšné chovatelské práci se podařilo vzkřísit ojedinělé původní české plemeno. Národní hřebčín Kladruby nad Labem byl i se starokladrubským koněm prohlášen za kulturní památku v lednu 1995. Starokladrubský kůň je zařazen do Národního programu ministerstva zemědělství ČR a vybraní jedinci jsou evidováni jako genetický zdroj.

2.7.2.1 Historie starokladrubského koně

Éra rozvoje chovu koní ve střední Evropě nastala v druhé polovině 16. a zvláště v 18. století. Hřebčiny zakládali panovníci, jejich rody, světská a církevní šlechta a nebylo tomu jinak i v zemi koruny České. Bývalý dvorní hřebčín v Kladrubech nad Labem byl založen v kladrubské oboře na císařském panství pardubickém Rudolfem II., a to podle dekretu vydaného na Hradě pražském dne 6. března 1579 (URL₁₀).

Starokladrubští koně byli dříve chováni v různých barevných variantách. Od konce 18. století jsou chováni pouze v bílé a vrané barvě. Současní starokladrubští koně mají předky evidované až do poloviny 18. století a dělí se na 5 čistokrevných klasických a 3 čistokrevné neklasické kmeny.

2.7.2.2 Charakteristika starokladrubského koně

„Typickým znakem starokladrubských koní je klabonosá (konvexní) hlava s výrazným velkým živým okem, vysoko nasazený mohutný klenutý krk s méně znatelným kohoutkem, široký a hluboký hrudník, mohutná široká záď, dobrý kostnatý fundament, strmější lopatka umožňující typický pohyb - elastické, kadencované a prostorné chody s vysokou akcí hrudních končetin v klusu.“ (URL₁₀)

Obrázek č. 10 - Starokladrubský kůň



Zdroj: URL₉

Bělouši starokladrubského koně se rodí v tmavé barvě a postupně vybělují. Úplný bělouš se ze starokladrubského koně stává v průběhu šesti až deseti let. Starokladrubští koně jsou vyrovnaní a klidní.

2.7.2.3 Využití starokladrubského koně

Po celá staletí byl starokladrubský kůň šlechtěn jako kočárový kůň pro císařský dvůr. Své místo si ale našel i v současné době. Starokladrubští koně jsou využíváni pro soutěže spřežení nebo klasickou drezuru. Pro svoji vyrovnanou a klidnou povahu jsou starokladrubští koně využíváni pro hipoterapii. Starokladrubský kůň není chován pro sportovní účely. Jsou k vidění na různých slavnostech a kulturních akcích. Starokladrubský kůň je také skvělý partner na rekreační ježdění.

Chovným cílem je tzv. galakariosier. Galakariosier je mohutný kočárový kůň, který je využíván k ceremoniální a reprezentativní službě.

2.7.2.4 Počet koní v České republice

Plemennou knihu starokladrubského koně vede Národní hřebčín Kladruby nad Labem, v majetku národního hřebčína je asi polovina celkově chovaných koní.

2.7.3 Nonius

Nonius byl Policií České republiky vybrán jako vhodný nástupce českého teplokrevníka. Charakter i temperament mají podobný. Nákupní cena plemene nonius je nižší, než cena českého teplokrevníka.

2.7.3.1 Historie plemene nonius

Část historie tohoto plemene je již uvedená v historii o českém teplokrevníkovi. Nonius je anglonormanský typ koní. Zakladatelem chovu byl hřebec, který se jmenoval Nonius. Podle záznamů byl Nonius kůň malého rámce. Měl spoustu exteriérových nedostatků jako např. vysoký kohoutek, krátké a strmé lopatky nebo dlouhá záda, která nebyla dobře vázána na bedra. Díky těmto nedostatkům nebyl Nonius využíván pro chov v Mezöhegyes. Avšak malé množství potomků vykazovalo, že nezdědili vzhled. Jeho potomci byli velmi odolní a měli lepší muskulaturu než sám Nonius. Po delší době byla vyzorována jistá nevyváženost tohoto plemene. Následkem toho bylo využívání plnokrevných hřebců pro rozvoj chovu. Po použití plnokrevníka se nonius v exteriéru podobal anglikánskému typu koní na úkor jeho mohutnosti.

V roce 1989 byla založena Národní asociace svazu chovatelů plemene nonius v Maďarsku pro ochranu čistokrevných potomků tohoto plemene (URL₁₅).

2.7.3.2 Charakteristika plemene nonius

Noniové jsou koně silní a odolní, s poddajnou povahou, živým temperamentem a obecně jsou dobře stavění a zdraví. Noniové mají dlouhou hlavu s rovným nebo klabonosým profilem. Krk je svalnatý a u hřebců je krk ohnutý do oblouku, plece jsou silné, lopatky mohou být strmější. Kohoutek je často široký a zakulacený. Hřbet je široký a dlouhý. Noniové jsou širocí a hlubocí v hrudníku. Mají pevné a svalnaté končetiny. Koně tohoto plemene jsou vždy tmavohnědý nebo hnědý. Kohoutková výška je od 148 do 165 cm (Pickeral, 2004).

Zbarvení u tohoto plemene je vrané a hnědé. Povahově je nonius klidný, pracovitý a ochotný. Jeho temperament je energický (URL₁₆).

2.7.3.3 Využití plemene nonius

Původně byl nonius využíván jako pracovní kůň. Nyní je využíván ve sportu, má vynikající skokové předpoklady. Nonius je díky své povaze vhodný na rekreační ježdění.

„Chovným cílem je konstitučně pevný kůň, dostatečně ušlechtilý, jedinečného vzhledu v typu původního teplokrevného koně chovaného po staletí v Maďarsku. Účelem je použití těchto koní ve volnočasových aktivitách, ale i ve sportu jako je vozatajství či jiné sportovní disciplíny.“ (URL₁₁)

Obrázek č. 11 - Nonius



Zdroj: URL₃

3 CÍLE, ÚKOLY A METODIKA DIPLOMOVÉ PRÁCE

3.1 Cíle

Cílem diplomové práce je porovnání jízdni policie České republiky a městské jízdni policie v Praze z hlediska:

- Organizace
- činnosti jízdni policie ČR a městské jízdni policie v Praze
- výběru koní
- výcviku koní

Dalším cílem je provést analýzu zásahů jízdni policie České republiky v letech 2015, 2016, 2017, 2018 a 2019 (fotbalová utkání, pochody, koncerty, festivaly a jiné akce). Porovnat celkové počty zásahů mezi jednotlivými roky. Dále porovnat četnost hlídkové činnosti jízdni policie ČR od roku 2015 do roku 2019 a porovnat hlídkovou činnost městské jízdni policie v Praze a jízdni policie České republiky v roce 2019.

3.2 Úkoly

Hlavním úkolem bylo vyhledání studijních pramenů a rešerše těchto studijních pramenů, shromáždění publikací, článků a dalších písemných nebo elektronických podkladů, které se týkají historie, legislativy a organizační struktury.

3.3 Metody

Teoretická východiska byla zpracována na základě rešerší knih a legislativy, která se zabývá touto problematikou. Informace o městské jízdni policii byly získány formou otevřeného rozhovoru s velitelem městské jízdni policie. Informace o jízdni policii České republiky poskytl velitel jízdni policie České republiky v Praze formou řízeného rozhovoru. Data k porovnání vychází z vnitřních předpisů a ze statistik, které si každá jízdni policie vede. Všechny tyto statistiky slouží pro vnitřní potřebu. Zásahy Policie České republiky byly rozděleny podle četnosti od roku 2015 do roku 2019, podle druhů zásahů (fotbalová utkání, pochody, festivaly a koncerty a jiné akce). V roce 2019 je srovnávaná četnost hlídkové činnosti u jízdni policie České republiky v Praze a městské jízdni policie v Praze.

4 JÍZDNÍ POLICIE ČESKÉ REPUBLIKY

Jízdní policie je tzv. celoměstský útvar. Česká republika má tři krajská ředitelství, která disponují jízdní jednotkou. Jízdní jednotky najdeme v Praze, Zlíně a Brně. Oddíly jízdní policie vede policejní prezidium. Jízdní policie patří pod pořádkovou policii do oddělení služební hipologie. Největší jízdní oddíl má Policie ČR v Praze. Nachází se zde 27 zaměstnanců a 18 služebních koní. V tomto roce se budou dva služební koně vyřazovat ze služby. Normální stav počtu koní u jízdní policie České republiky je 16 služebních koní.

Činností jízdní policie je několik. Hlavní činností je hlídková činnost. Policista na koni má stejné vybavení jako policista, který koně nemá. Jízdní hlídka má od velitele vytipovaný úsek, do úseku se hlídka dopraví tzv. „po kopytě“, nebo se přepraví speciálním kamionem i se služebním koněm. Doba hlídkové služby je cca 4-6 hodin. Hlídková činnost probíhá i v noci. Při noční hlídkové činnosti je jezdec i služební kůň vybaven reflexními prvky. Další činnosti jsou bezpečnostní opatření jako demonstrace, společenské akce, fotbalová utkání, nebo pochody. Standardní pracovní doba policisty je cca 7-12 hodin. Podle potřeb ale policista může pracovat i 24 hodin.

4.1 Policejně hipologické činnosti

Policejně hipologické činnosti se dělí podle charakteru plněných úkolů na základní policejně hipologické činnosti a speciální policejně hipologické činnosti. Pokud jezdec plní základní policejně hipologické činnosti, je zařazený se služebním koněm do jízdní hlídky. Kromě hlídkové služby také jezdec, který je zařazený do základní hipologické činnosti, plní úkoly v rámci organizovaného pátrání po pohřešovaných a hledaných osobách a věcech. Při speciálních policejně hipologických činnostech je jezdec a služební kůň zařazen do jízdní jednotky, která plní specifické úkoly pod jednotným velením v součinnosti s pořádkovou jednotkou, nebo jiné speciální hipologické úkoly. Při speciálně hipologické činnosti je jízdní jednotka skupina minimálně čtyř jezdců. Vedoucího určí vedoucí oddělení služební hipologie a je to zpravidla profesně nejzkušenější policista. Speciální policejně hipologickou činnost může provádět pouze jezdec s platným osvědčením a služebním koněm s kategorií – služební kůň pro speciální úkoly.

4.1.1 Úkoly oddělení služební hipologie

Mezi základní činnosti, které provádí oddělení služební hipologie, patří několik oblastí, a to zejména:

- Předcházení trestné činnosti.
- Ochrana veřejného pořádku, bezpečnosti osob a majetku.
- Účast na sportovních hipologických akcích v České republice i v zahraničí.
- Prezentace policejní činnosti a služební hipologie.

4.1.2 Služební hipologie

Služební hipologii se podle závazného pokynu policejního prezidenta č. 80/2009 rozumí činnost týkající se držení, používání, ošetřování, výcviku a chovu služebních koní.

4.1.3 Výkon služby

Výkon policejně hipologických činností provádí jízdní hlídka, která má nejméně dva členy. Službu může vykonávat pouze jezdec, který má platné osvědčení a služební kůň, který má zadanou kategorii. Celková délka služby ve většině případů nepřesahuje dobu 7,5 hodiny. Do celkové délky služby se započítává ošetřování a čištění služebního koně a ošetřování výstroje a jezdeckého vybavení. Do celkové délky se započítává i doba k dosažení určeného místa výkonu služby. Při výjimečných situacích lze dobu 7,5 hodin překročit. Pokud je tato doba překročena, musí koně dostat čas na odpočinek, krmení a napájení. Tento čas by měl být přiměřený a měl by být každé 4 hodiny.

4.1.4 Omezení nebo přerušování výkonu služby

Policejně hipologické činnosti mohou být omezeny nebo přizpůsobeny venkovním teplotám, nebo povětrnostním podmínkám. Při venkovní teplotě pod -5 °C může služba trvat maximálně dvě hodiny. Pod -10 °C je možné služebního koně využít pouze v mimořádných situacích, a to na nezbytně nutnou dobu. Přizpůsobení policejně hipologické činnosti je nutné i při vysokých teplotách. Pokud je teplota venkovního ovzduší nad 30 °C, může služba trvat maximálně dvě hodiny. Při teplotě +35 °C je povolené využít služebního koně pouze za mimořádné situace, a to na nezbytně nutnou dobu. Pokud je venku nepříznivé počasí (např. náledí, sněžení nebo špatné povětrnostní podmínky) a hrozí zranění služebního koně nebo jezdce, je výkon služby omezen, nebo

zrušen. Policejně hipologická činnost může být také zrušena nebo omezena z důvodu narušení zdravotního stavu nebo zranění služebního koně. V takovémto případě dochází k omezení nebo zrušení, pokud není k dispozici jiný služební kůň.

4.1.5 Využití služebních koní při zákrocích pod jednotným velením

Vytlačování koněm je jedním z donucovacích prostředků Policie ČR. Tento donucovací prostředek může jízdní policie využít při zákroku jízdní jednotky pod jednotným velením v součinnosti s pořádkovými jednotkami. O způsobu nasazení a použití jízdní jednotky pro určitou situaci rozhoduje její velitel, velitel opatření a velitel pořádkové jednotky. Jízdní jednotky mohou pod jednotným velením provádět zákroky samostatně, nebo ve spolupráci s pořádkovými jednotkami. Jízdní jednotka může být nasazená následovně:

1. Obsazení prostoru,
2. zajištění prostoru,
3. ochrana napadeného vozidla nebo objektu,
4. doprovod skupiny.

5 MĚSTSKÁ JÍZDNÍ POLICIE PRAHA

Městská policie hlavního města Prahy byla zřízena obecně závaznou vyhláškou č. 5/1992 sb. hl. m. Prahy o zřízení Městské policie hl. m. Prahy na základě usnesení Zastupitelstva hl. m. Prahy ze dne 26. Března 1992. S účinností od 1. 1. 2003 se stala orgánem hlavního města Prahy. Organizační struktura městské jízdní policie je uvedena v teoretické části na obrázku č. 3.

Nyní jsou v Praze čtyři samostatně fungující jízdní skupiny. První skupina má ustájené koně v Praze 11 v místě Miličovský les. Další dvě stáje se nacházejí ve Velké Chuchli, obvodní ředitelství městské policie Prahy 5 a Prahy 1, a v Bohnicích v ulici V Zámcích na Praze 7. Městská jízdní policie v Praze má nyní k dispozici 27 služebních koní.

5.1 Činnosti městské jízdní policie

Činnost městské jízdní policie je obdobná jako u jízdní policie České republiky. Mezi oblastmi služební hipologie městské jízdní policie patří zejména:

- Předcházení trestné činnosti.
- Ochrana veřejného pořádku, bezpečnosti osob a majetku.
- Účast na sportovních hipologických akcích v České republice.
- Prezentace policejní činnosti a služební hipologie.

Na rozdíl od jízdní policie České republiky, nesmí městská jízdní policie používat služebního koně jako donucovací prostředek. Na veřejných nebo sportovních akcích funguje městská jízdní policie pouze jako doprovod (např. doprovod davu).

Městská jízdní policie spolupracuje při sportovních nebo veřejných akcích s jízdní policií České republiky. Účastní se i společných výcviků. Může se stát, že se jezdec městské jízdní policie dostane se svým služebním koněm do davu. Koně jsou pro tyto situace vycvičeni. Služební kůň městské jízdní policie umí vytlačit dav. Tuto činnost nesmí strážník městské policie se svým služebním koněm provádět.

Strážník na služebním koni má větší rádius než pěší hlídka. Městská policie se zapojuje do hledání pohřešovaných osob, kdy spolupracují s Policií České republiky. Hlídkovou činnost provádí na místech, kde není vhodná doprava, nebo například v centru Prahy. Strážník na služebním koni provádí v centru preventivní činnost proti celé řadě trestné činnosti. Ze služebního koně má strážník lepší rozhled a díky služebnímu koni má větší respekt než pěší hlídka. Hlídky městské jízdní policie slouží i na pietních místech, hřbitovech nebo v chatových oblastech. Podle slov vedoucího městské jízdní policie může strážník z koně vidět přes plot (např. rozbitá okna, vypáčené dveře od opuštěných chat apod.).

Služební koně městské jízdní policie se také využívají k reprezentaci městské policie, při ceremoniálech a přehlídkách nebo při setkání jízdních policií. Jízdní policie pořádají soutěže ve výcviku služebních koní.

6 SLUŽEBNÍ KŮŇ – POLICIE ČESKÉ REPUBLIKY

Služební kůň je kůň, který projde zkušebním řádem a následně je zařazen do jedné ze dvou kategorií:

1. Hlídkový služební kůň – plní základní policejné hipologické činnosti.
2. Služební kůň pro speciální úkoly – je určen pro speciálně policejné hipologické činnosti.

Kůň, který se hodí pro výkon služby, se vybírá v hřebčíně nebo u soukromých majitelů, kteří chovají větší počet koní. Služebního koně si poté policie ČR koupí, nebo vypůjčí. Nákup koní realizuje policejní prezidium. Písemný požadavek na nákup koní musí vedoucí oddělení služební hipologie odeslat do 30. dubna kalendářního roku na odbor služební kynologie a hipologie. Státní jízdní policie využívá hlavně plemeno český teplokrevník. Od roku 2018 testuje jízdní policie ČR plemeno nonius. Pořizovací cena tohoto plemene je nižší než u českého teplokrevníka. Charakterově jsou si obě plemena podobná a jsou vhodná pro výkon služby.

Cena služebního koně se pohybuje v rozmezí 80 000 – 120 000,- Kč.

6.1 Kritéria pro výběr služebního koně

- Minimální věk koně při nákupu je 3 roky.
- Vybírají se teplokrevná plemena (např. český teplokrevník).
- Pro služební účely se nejvíce hodí valaši. Pokud se nakoupí hřebci, jsou okamžitě kastrováni. Služební koně nikdy nejsou kobyly nebo hřebci, kvůli jejich povaze.
- Služební kůň musí mít minimální kohoutkovou výšku alespoň 165 cm.
- Vhodný služební kůň je vždy hnědák, vraník nebo ryzák.
- Služební kůň musí mít dobrý charakter a klidný temperament.
- Služební kůň nesmí mít exteriérové vady a stájové zlozvyky
- Služební kůň musí být ochotný spolupracovat s jezdcem a musí úspěšně splnit test vhodnosti koně pro výkon služby. (Tento test obsahuje hodnocení koně z hlediska exteriéru, povahových vlastností a stupně výcviku.)

Zda je kůň vhodný pro výkon služby posuzuje komise. Komisi jmenuje ředitel ředitelství služby pořádkové policie. V komisi je vždy zaměstnanec odboru služební

hipologie a kynologie nebo policista, služební veterinární lékař oddělení veterinární služby správy logistického zabezpečení Policejního prezidia České republiky a také vedoucí oddělení služební hipologie. Tato komise hodnotí služebního koně i podle:

- Původu koně,
- charakteru,
- temperamentu a stupně socializace,
- uvolněnosti, poslušnosti a energického pohybu.

Kůň, který je navržený k nákupu nebo výpůjčce musí projít kontrolou zdravotního stavu. Ověření zdravotního stavu provádí veterinární lékař.

Po zakoupení nebo vypůjčení koně se kůň dostává do remontní stáje. V remontní stáji prochází kůň základním výcvikem. Po základním výcviku dochází k přezkoušení a služební kůň dostane zadanou kategorii. Po přidělení kategorie je služební kůň připraven vykonávat službu v přiděleném oddělení. Výcvik služebního koně trvá cca 12 měsíců.

O vyřazení služebního koně rozhoduje vedoucí příslušné organizační složky státu na základě návrhu, který navrhne vedoucí odboru služební kynologie a hipologie. Služební kůň, který již není potřebný k výkonu služby a je vypůjčený, se vrací zpět majiteli uvedenému ve smlouvě o výpůjčce. Služební kůň, který je koupený a již nepotřebný, je nejdříve nabídnut k využití organizačním složkám státu. Pokud tyto složky o koně neprojeví zájem do 14 dnů, kůň je nabídnut zaměstnancům a policistům. Cena koně není přesně stanovena, přihlíží se ale na aktuální jateční hodnotu zvířat.

6.2 Výcvik služebního koně

Nově nakoupený mladý služební kůň musí projít výcvikem pro mladé služební koně. Výcvik připravuje koně na plnění základních policejně hipologických činností. Příprava mladého služebního koně se zaměřuje dvěma směry. První směr řadí koně do hlídkové služby a pátracích akcí. Druhý směr se zaměřuje na zajištění akcí hromadného charakteru při narušení veřejného pořádku. Po ukončení výcviku je služebnímu koni přidělena kategorie hlídkový a služební kůň a je doporučen na základní výcvikový kurz.

6.3 Obsah výcviku mladých služebních koní

Výcvik připravuje služebního koně na základní výcvikový kurz. Obsah je proto podobný.

- a) Drezurní příprava: Při drezurní přípravě si služební kůň zvyká na korektní pomůcky jezdce. Po absolvování drezurní přípravy by měl být správný služební kůň vyrovnaný, klidný, uvolněný, obratný a pružný. Cílem drezurní přípravy je soulad jezdce a koně. Služební kůň by měl správně a ochotně reagovat na pobídky jezdce. Služební kůň by měl být po drezurní přípravě pozorný vůči svému jezdcovi a v přirozené rovnováze se svým jezdcem.
- b) Skoková příprava: Skoková příprava je velice důležitá ve výcviku služebního koně. Po skokové přípravě by měl být služební kůň ochotný a schopný překonávat umělé i přírodní překážky ve všech chodech (krok, klus, cval). Skoková příprava je důležitá také kvůli fyzické kondici služebního koně. Při skokové přípravě kůň nabírá svalovou hmotu, a to hlavně v oblasti zad. Zádové svalstvo musí být dokonale připraveno na dlouhodobou zátěž při výkonu služby. Při skokové přípravě se služební kůň učí a zlepšuje techniku skoku (technika nohou, síla odrazu). Služební kůň se také učí reagovat na pomůcky jezdce a zlepšuje svoji obratnost.
- c) Nácvič speciálních rušivých jevů a překonávání speciálních překážek: Cílem této části výcviku je připravit koně pro praktický výkon služby. Služební kůň se musí naučit důvěřovat svému jezdcovi. Důležité je, aby byl služební kůň v psychické i fyzické pohodě a reagoval bez odporu na jezdcovi pomůcky.
- d) Příprava v terénu: Jízda v terénu je dalším způsobem, jak docílit růstu svalů na služebním koni. Služební kůň musí zvládat překonávání překážek a nerovností v terénu ve všech chodech. Jízda v terénu služebního koně učí chodit v rovnováze, v terénu se služební kůň uvolňuje a stává se obratnějším a silnějším.
- e) Aktivní odpočinek: Aktivní odpočinek je velice důležitý pro psychickou a fyzickou pohodu služebního koně. Mezi aktivní odpočinek se počítá lonžování, které je důležité pro uvolnění služebního koně. Na lonži se služební kůň učí pravidelnosti chodů a poslušnosti. Chozením na kruhu na obě ruce sílí jeho záď a vytváří se správné svaly krku a zad k nesení váhy jezdce. Dalším způsobem aktivního odpočinku je nucené pohybování na mechanickém

zařízení - tzv. kolotoč. Posledním způsobem volného odpočinku je volný pohyb ve výběhu.

6.4 Etapy výcviku mladých služebních koní

Etapy výcviku, základní výcvikový kurz, ústní zkoušku a následné hodnocení uvádí Konířová ve své bakalářské práci:

„Roční výcvik mladého služebního koně je rozdělen do tří čtyřměsíčních etap, délka těchto etap je pouze orientační. Plán je individuálně přizpůsobován mladému služebnímu koni. Do další etapy služební kůň pokračuje tehdy, když bezpečně ovládá prvky předchozí etapy.

6.5 Základní výcvikový kurz

Policejní jezdec a služební kůň musí splnit zkoušky ze čtyř disciplín.

6.5.1 Jezdecká drezúra

Při jezdecké drezúře si policejní jezdec (dále jen „jezdec“) vylosuje drezúrní úlohu, kterou poté předvádí se služebním koněm. Drezúrní úloha je čtená, má stupeň výkonnosti „Z“ dle pravidel české jezdecké federace a provádí se na drezúrním obdélníku o rozměrech 20 x 40 metrů. Na drezúrním obdélníku jsou vyznačena drezúrní písmena. Služební kůň a jeho jezdec jsou zkušební komisí hodnoceni jako celek. U jezdců se klade důraz na korektní sed a správné používání a působení pomůcek na služebního koně. Při jezdecké drezúře je důležité správné, přesné a včasné provedení předepsaných cviků. U jezdců se dále hodnotí také nasednutí a sesednutí. Služební kůň je hodnocen za uvolněnost, přirozený pohyb vpřed a klid. Služební kůň musí být při jezdecké drezúře přizpůsobivý a ochotný reagovat na pomůcky jezdců. Drezúrní zkouška je hodnocena výrokem zkušební komise - „splnil“ nebo „nesplnil“. Pokud je jezdec nebo služební kůň ohodnocen výrokem „nesplnil“, nemůže dále pokračovat v další části praktické zkoušky. Pro drezúru musí být jezdec vybaven jezdeckou přilbou, služebním stejnokrojem (sako, košile, kravata, jezdecké kalhoty – rajtky), botami jízdni policie, rukavicemi a jezdeckým bičikem. Vybavení pro koně na drezúrní zkoušku obsahuje jezdeckou uzdečku bez pomocných otěží a jezdecké sedlo.

6.5.2 Skoková zkouška

Zvládnutím skokové zkoušky jezdec a služební kůň prokazují schopnost překonávat překážky různého druhu. Ve skokové zkoušce se jezdec setkává s překážkami přírodního typu, proutěnými překážkami nebo se suchými a vodními příkopy. Překážky mají minimální výšku 80 cm a maximální výšku 100 cm. K doporučeným typům překážek patří i vyjíždění a sjíždění svahu. Při skokové zkoušce se hodnotí 6 překážek. U jezdce se hodnotí korektní sed, působení pomůcek jezdce na služebního koně. U služebního koně komise hodnotí ochotu překonávat překážky. Skoková zkouška je hodnocena výrokem zkušební komise - „splnil“ nebo „nesplnil“.

Tabulka č. 1 - Skoková zkouška hodnocení

bezchybné vykonání cviku	10 bodů
odepření poslušnosti a následné vykonání cviku	5 bodů
odepření poslušnosti (na 3 pokusy)	Hodnoceno výrokem „nesplnil“
pád jezdce nebo koně	Hodnoceno výrokem „nesplnil“
výrok „splnil“ při dosažení minimálního počtu bodů	50

Zdroj: 66 POKYN ředitelství služby pořádkové policie Policejního prezidia České republiky

Pokud je jezdec nebo služební kůň ohodnocen výrokem „nesplnil“, nemůže dál pokračovat v další části praktické zkoušky. Pro skokovou zkoušku je jezdec náležitě vystrojen. Při skokové zkoušce na sobě jezdci mají jezdeckou přilbu, pracovní blůzu, jezdecké kalhoty – rajtky, boty jízdni policie, rukavice, jezdecký bičik a ochrannou vestu. Kůň je při skokové zkoušce vybaven nejen jezdeckou uzdečkou a jezdeckým sedlem, ale i skokovými zvony a chrániči končetin.

6.5.3 Speciální parkúr policejních dovedností

Speciální parkúr obsahuje 24 cviků. Den před konáním zkoušek komise vybere náhodně 12 překážek, které budou jezdci se služebními koňmi absolvovat.

Přehled cviků:

- a) *Jezdec vede služebního koně v kroku v určeném prostoru v blízkosti vozidla, které má zapnuté výstražné a zvukové zařízení.*
- b) *Přejezd sklopné lávky. Jezdec se služebním koněm musí plynule přejít sklopnou lávku. Za chybu se nepovažuje vyskočení z lávky ve směru pohybu. Služební kůň se nesmí na sklopné lávce zastavit, otáčet se, nebo ze sklopné lávky couvat.*
- c) *Práce s obuškem na služebním koni. Jezdec se služebním koněm jede v pracovním klusu po dráze, která je vytyčená dvěma řadami sloupků. V každé řadě je 8 různě vysokých sloupků. Jezdec obuškem sráží předměty různého tvaru a velikosti, to vše v pracovním klusu. Když se jezdec dostane do původní pozice, vrací se pracovním klusem slalomem mezi řadou 8 sloupků.*
- d) *Vytlačování služebním koněm. Vytlačování služebním koněm může probíhat čelně nebo bočně. Variantu vytlačování si může jezdec sám vybrat. Jezdec se služebním koněm vytlačuje určený předmět po určené dráze.*
- e) *Přechod přes barevný podklad a přechod prostoru s různě poházenými předměty. Služební kůň musí prostor přejít plynule krokem. Služební kůň nesmí před určenými předměty uskakovat do boku, couvat, nebo předmět přeskočit.*
- f) *Průjezd vodní stěnou nebo mezi zahradními postřikovači. Služební kůň musí stěnu projít plynule krokem. Pokud se cvik provádí se zahradními postřikovači, nesmí před nimi služební kůň couvat. Nesmí uskakovat do boku, otáčet se, nebo postřikovače přeběhnout.*
- g) *Průjezd hlučnou uličkou. Ulička je označena páskou, kužely nebo zábranami. Ulička má tvar kruhového objezdu. Služební kůň nesmí v uličce couvat, nebo z uličky vybočit, nebo ji proskočit.*
- h) *Projít sníženého podhledu. Služební kůň musí v kroku projít podhled, kde jsou navěšeny plastové láhve nebo kobercové pásky. Služební kůň nesmí před podhledem couvat, uskakovat, nebo ho proskočit.*
- i) *Reakce na střelbu. Služební kůň stojí ve vymezeném prostoru. Z vymezeného prostoru nesmí vyskočit, nebo vycouvat. Při tomto cviku se vystřelují dvě rány. Druhá rána je vystřelena 1 minutu po prvním výstřelu.*
- j) *Přenesení břemene a mávání praporem. Jezdec v klusu vezme předmět a předmět přenáší po zvolené trase na místo, které je pro odložení určené. Mezi stanovišti je slalom mezi sloupy. Poté, co jezdec odloží předmět na dané místo,*

vezme prapor a v klusu s praporem mává koni nad hlavou. Služební kůň nesmí uskakovat ani uhýbat před praporem.

- k) Couvání ve vymezeném lomeném prostoru. Jezdec pomocí správných pomůcek a korektně vede koně krokem vzad lomeným prostorem. Služební kůň nesmí při provádění cviku vybočit z vymezeného prostoru.*
- l) Otevírání branky. Jezdec se služebním koněm musí správně projít branku. Jezdec branku otevře, vejde se služebním koněm a otáčí se. Po otočení služebního koně branku zavírá. Služební kůň nesmí před brankou couvat, uskakovat do boku, branku pobořit, nebo brankou proběhnout.*
- m) Práce ve dvojici. Úkolem jezdců při tomto cvičení je udržet co nejmenší boční vzdálenost mezi koňmi. Cvičení se provádí ve všech chodech.*
- n) Reakce na házené předměty. Při provádění cviku se hází gymnastický míč. Služební kůň před míčem nesmí prchat, couvat, nebo předmětu uhýbat. Při tomto cviku služební kůň stojí v klidu na místě.*
- o) Reakce na házené předměty. Druhá část cvičení s házenými předměty je prováděna v pohybu. Jezdci jsou nastoupeni v řadě. Poté, co komisař zavolí, pohybují se s koňmi klusem vpřed. Před jezdci se služebními koňmi je skupina, která po skupině jezdců hází různé předměty. Jezdci si i přes létající předměty musí udržet formaci.*
- p) Průchod kolem ohně nebo dýmovnice. Jezdci utvoří zástup na dvě koňské délky a vedou koně krokem kolem ohně nebo kolem dýmovnice. Služební kůň musí kolem překážky projít plynule a bez zaváhání.*
- q) Tažení předmětu, který je upevněný za koněm. Služební kůň se musí pohybovat plynule po určené dráze a nesmí prchat před předmětem, který táhne za sebou. Jako tažený předmět se nejčastěji používá naplněný pytel, plechový sud nebo plachta.*
- r) Prorážení pevné bariéry z umělohmotných sudů. Překážku tvoří umělohmotné sudy, minimální šířka překážky je 3 metry. Postavená překážka musí být prorážena čelně.*
- s) Boční překračování položené překážky. Jezdec pomocí správných pomůcek vede služebního koně bočně přes položenou překážku.*
- t) Uvolnění vstupu do vytyčeného prostoru. Jezdec dovede služebního koně ke stojanu, kde je upevněna páska ohraničující určený prostor. Jezdec otevírá pásku, kterou nepouští, vchází se služebním koněm do vytyčeného prostoru*

a prostor za sebou uzavírá. Při vykonání cviku nesmí služební kůň zbourat stojan, nebo vybočit z vytyčeného prostoru.

- u) Vytlačování dvojicí nebo jednotkou jezdců se služebními koňmi. Ve cviku se využívá barevná látková plachta nebo pás koberce, která je nesena a tlačena proti jednotce nebo dvojici. Za látkou či kobercem se nachází skupina lidí, kteří mávají a skandují. Úkolem jezdců a služebních koní je dodržet řadu.*
- v) Zareagování na vystřelený deštník. Jezdec v sedle má v ruce vystřelovací deštník. Jezdec deštník několikrát otevře a zavře. Poté mává deštníkem do boku. Služební kůň musí stát v klidu.*
- w) Podcházení natažené umělohmotné plachty nebo postaveným stanem. Správně provedený cvik se provádí v kroku, služební kůň nesmí uskočit, prchat před překážkou, nebo couvat.*
- x) Průjezd uličkou, ve které mávají fanoušci, nebo se zvedá transparent. Služební kůň je veden jezdcem krokem ke skupině fanoušků. Zhruba 2 metry před skupinou fanoušků se zdvihne transparent. Skupina se rozdělí na dvě strany. Jezdec se služebním koněm musí projít uličkou pod zdviženým transparentem a pokračovat uličkou mezi mávajícími fanoušky. Služební kůň musí situaci projít v klidu a nesmí prchat, nebo uličku procválat.*

Pro speciální parkúr policejních dovedností je jezdec oblečen stejně jako na skokovou zkoušku. Nemusí však mít ochrannou vestu. Kůň je na speciální parkúr policejních dovedností vybaven jezdeckým sedlem, jezdeckou uzdečkou a zásahovým kompletem.

Speciální policejní parkúr je hodnocen následovně:

Tabulka č. 2 - Speciální policejní parkúr - hodnocení

bezchybné provedení cviku	10 bodů
nepřesné provedení cviku	5 bodů
neprovedení cviku (3 pokusy)	0 bodů

Zdroj: 66 POKYN ředitelství služby pořádkové policie Policejního prezidia České republiky

6.5.4 Ústní zkouška z teoretických znalostí

Před odbornou komisí jezdec musí absolvovat ústní teoretickou zkoušku. Ústní teoretická zkouška obsahuje obecný přehled hipologie, základy veterinární péče o služební koně a základy policejní činnosti. Ústní teoretická zkouška se skládá ze tří vylosovaných otázek.

6.5.5 Hodnocení jezdců a služebních koní Policie České republiky

Jezdci, který splnil všechna kritéria zkoušky, je vydáno osvědčení. Ve všech disciplínách musí být jezdec ohodnocen výrokem „splnil“. Ve skokové zkoušce musí jezdec mít minimálně 50 bodů. Ve speciálním jezdeckém parkúru musí jezdec dosáhnout alespoň na 110 dosažených bodů.

Služební kůň je rozřazován do dvou kategorií:

- *Hlídkový služební kůň – minimální počet dosažených bodů ve speciálním parkúru policejních dovedností je 100 bodů.*
- *Služební kůň pro speciální úkoly – dosáhl při zkoušce ve speciálním parkúru policejních dovedností na výsledek 110 bodů.*

Všechny koně zařazené do kategorií musí splnit všechny ostatní disciplíny na výrok komise „splnil“.

Jezdci i koně jsou v průběhu vykonávání služby přezkušováni. Vydané osvědčení a zadaná kategorie služebního koně jsou platné po dobu 2 let.

Strážník městské jízdní policie se svým služebním koněm neskládá žádné zkoušky“.
(Konířová, 2018)

7 SLUŽEBNÍ KŮŇ – MĚSTSKÁ POLICIE PRAHA

Podmínky pro výběr služebního koně k městské polici jsou obdobné jako pro služebního koně Policie České republiky.

Městská jízdní policie měla v minulosti limit až 200 000,- Kč na nákup jednoho koně. První služební koně byli nakoupeni v národním hřebčíně Kladruby nad Labem. Následně byl ale limit snižován a pro vysokou cenu koní z národního hřebčína byl

nákup koní přesunut k soukromým chovatelům. Nyní je limit na nákup nového koně cca 100 000,- Kč.

Služební kůň musí projít prvotním předvýběrem. Na koně se jede podívat vedoucí městské jízdny policie a vedoucí jízdny jednotky, ve které má následně kůň sloužit. Následně si u chovatele vytipují koně a udělají rozhovor se stájníkem, který se o vybraného koně stará. Nový služební kůň by měl být vnímavý, nejlépe s flegmatickou povahou. Tipují se koně středního tělesného rámce. Je lepší větší kůň. Avšak ne „přerostlý“ kůň. Nový služební kůň se testuje například chůzí na ruce s různými rušivými elementy. Poslední slovo v nákupu koně má interní veterinář. Služební kůň nesmí mít žádné exteriérové vady, stájové zlozvyky a neměl by mít žádné zdravotní potíže. Kůň by měl být schopen sloužit u obecní policie minimálně 10 let. Služební kůň k městské jízdny policii se kupuje již obsednutý a po základním výcviku.

Městská jízdny policie využívá starokladrubske koně, kteří jsou díky své klidné povaze a vyrovnanému charakteru vhodné pro výkon služby. Starokladrubske kůň také reprezentuje nejen městskou policii, ale také celou Českou republiku. V Praze 11 má městská jízdny policie také 6 českých teplokrevníků. Je to tedy stejné plemeno, jako využívá jízdny policie České republiky.

Městská jízdny policie vlastní pouze valachy. Valaši jsou vyrovnaní, klidní a bez sexuálních pudů. Městská jízdny policie není striktní jako Policie České republiky a již se uvažovalo o nákupu klisen.

Celkem vlastní městská policie Praha 27 služebních koní.

8 ANALÝZA ZÁSAHŮ JÍZDNÍ POLICIE ČESKÉ REPUBLIKY 2015-2019

8.1 Analýza bezpečnostních opatření 2015 - 2019

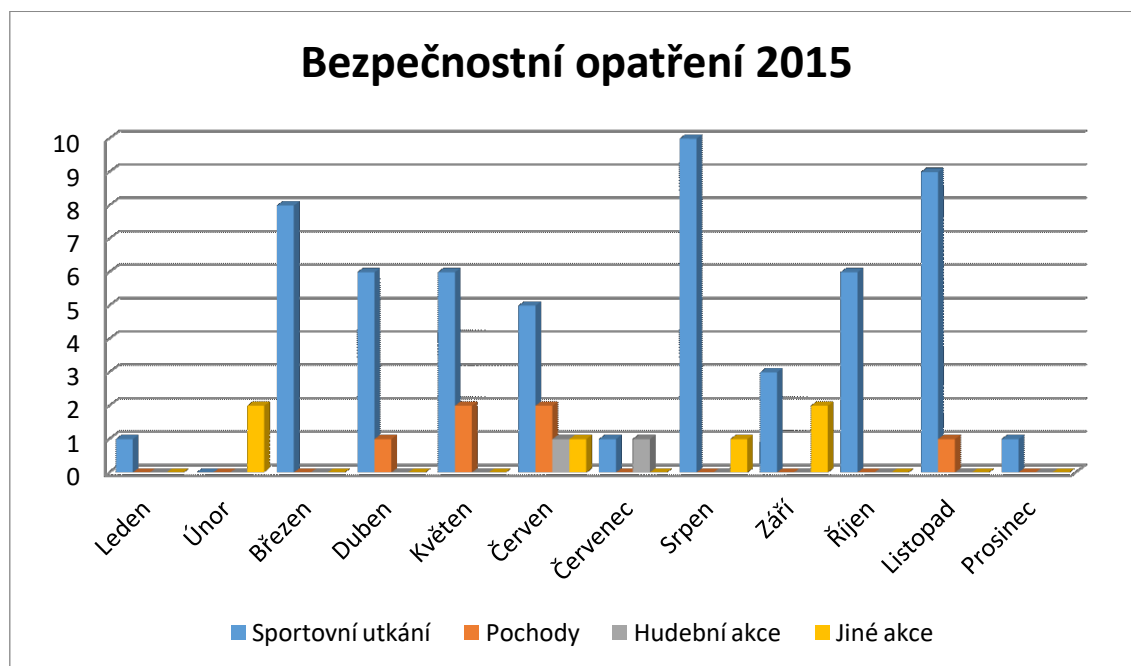
Jízdny policie České republiky plní bezpečnostní opatření celoročně. Nejvíce bezpečnostních opatření ale provádí v letních měsících. Analýza bezpečnostních opatření je rozdělena do několika skupin. První velká skupina jsou sportovní utkání, a to jak v Praze, tak mimo Prahu. Další skupinou jsou pochody a hudební akce. Do skupiny hudební akce jsou zařazené festivaly a koncerty, které v Praze nebo mimo Prahu

probíhaly. Poslední skupinou jsou ostatní akce. Do ostatních akcí jsou zařazeny například společenské akce ve městech mimo Prahu, nebo bezpečnostní opatření v době, kdy hrozilo nebezpečí teroristického útoku.

8.1.1 Bezpečnostní opatření v roce 2015:

Za rok 2015 provedla jízdní policie České republiky celkem 13 bezpečnostních opatření mimo Prahu a 55 bezpečnostních opatření v Praze. V lednu, únoru a prosinci je malá četnost bezpečnostních opatření. Nejrozmanitější bezpečnostní opatření byla provedena v roce 2015 v červnu. V tomto měsíci se jízdní policie České republiky podílela na bezpečnostních opatřeních na 5 sportovních utkání, 2 pochodech (např. pochod AVON), festivalu Votvírák a zajišťovala bezpečnost i na akci Dny Jeruzaléma. Bezpečnost na sportovních utkáních zajišťovala jízdní policie České republiky nejvíce v srpnu. V srpnu roku 2015 proběhlo 10 sportovních utkání, všechna sportovní utkání v srpnu roku 2015 byla fotbalová utkání. V srpnu 2015 se jízdní policie také zúčastnila akce v německém městečku Furth im Wald, kde se každoročně konají slavnosti a jízdní policie České republiky zde spolupracuje s německou jízdní policií.

Graf č. 1 - Bezpečnostní opatření 2015

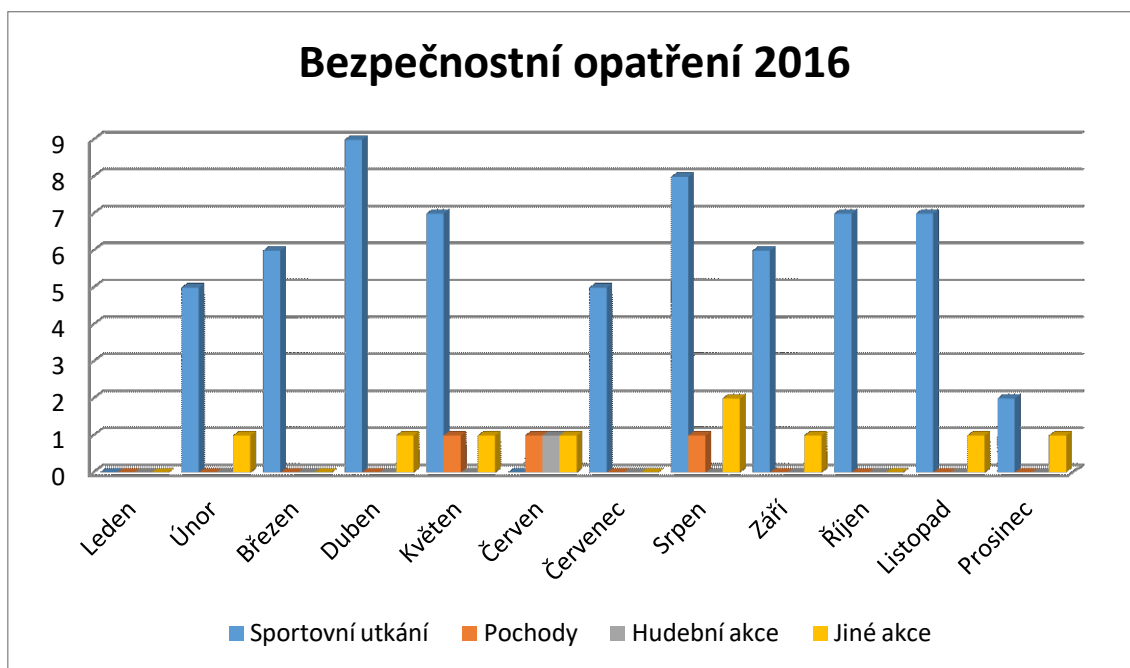


Zdroj: autor

8.1.2 Bezpečnostní opatření 2016:

Za rok 2016 provedla jízdni policie České republiky celkem 10 bezpečnostních opatření mimo Prahu a 63 bezpečnostních opatření v Praze. V lednu 2016 neproběhlo ani jedno bezpečnostní opatření, které by bylo prováděno jízdni policií České republiky. Nejvíce bezpečnostních opatření na sportovních utkáních měla jízdni policie České republiky v dubnu. Všechna sportovní utkání v dubnu byla fotbalová utkání v Praze nebo v Plzni. Vysoká četnost je u sportovních utkání vysoká od jarních do podzimních měsíců. Výjimkou v těchto měsících je měsíc červen, kdy se jízdni policie České republiky starala o bezpečnost na festivalu Votvírák, na pochodu AVON za zdravá prsa a na běžeckém závodě Vltavarun. V prosinci 2016 probíhalo bezpečnostní opatření na Staroměstském náměstí při vánočních trzích kvůli bezpečnostní situaci v Evropě a hrozbě teroristického útoku v podobě najíždění motorovým vozidlem do lidí.

Graf č. 2 - Bezpečnostní opatření 2016



Zdroj: autor

8.1.3 Bezpečnostní opatření 2017:

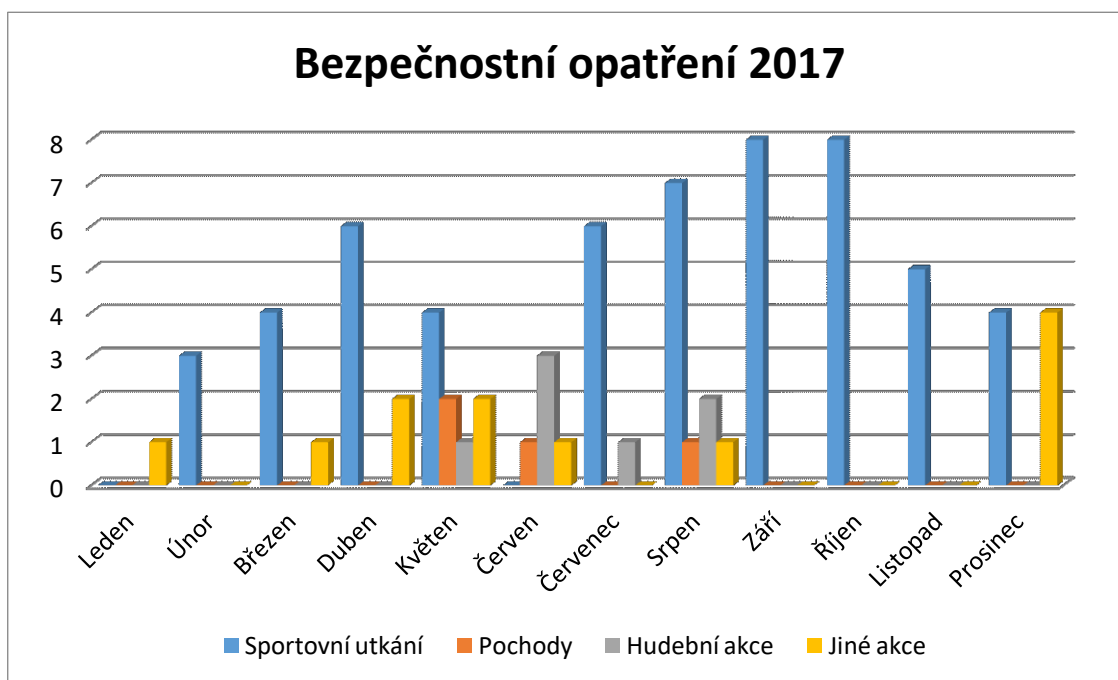
Za rok 2017 provedla jízdni policie České republiky celkem 77 bezpečnostních opatření. Z těchto 77 bezpečnostních opatření proběhlo 10 mimo Prahu a 67 bezpečnostních opatření proběhlo v Praze. V lednu pokračovala bezpečnostní opatření v centru Prahy z důvodu hrozby teroristického útoku.

Žádné sportovní utkání nezajišťovala jízdni policie České republiky v červnu. V červnu jízdni policie České republiky zajišťovala bezpečnost na festivalech Votvírák, Aerodrome a Klima kemp. Zajišťovala bezpečnost na pochodu AVON za zdravá prsa a zajišťovala bezpečnost při závodech na ploché dráze. Tyto závody jsou zařazené mezi ostatní akce, protože toto bezpečnostní opatření proběhlo pouze jednou za pět let.

Nejvíce bezpečnostních opatření jízdni policie České republiky provedla v srpnu. V srpnu jízdni policie České republiky zajišťovala bezpečnost na pochodu Prague Pride, na festivalu Sound Track, na 7 sportovních utkáních. Mimo Prahu byla zajišťována bezpečnost například na slavnostech v německém městě Furth im Wald.

Sportovních utkání bylo nejvíce v září a říjnu. V prosinci bylo znovu navázáno na bezpečnostní opatření v centru Prahy, a to kvůli bezpečnosti na vánočních trzích.

Graf č. 3 - Bezpečnostní opatření 2017



Zdroj: autor

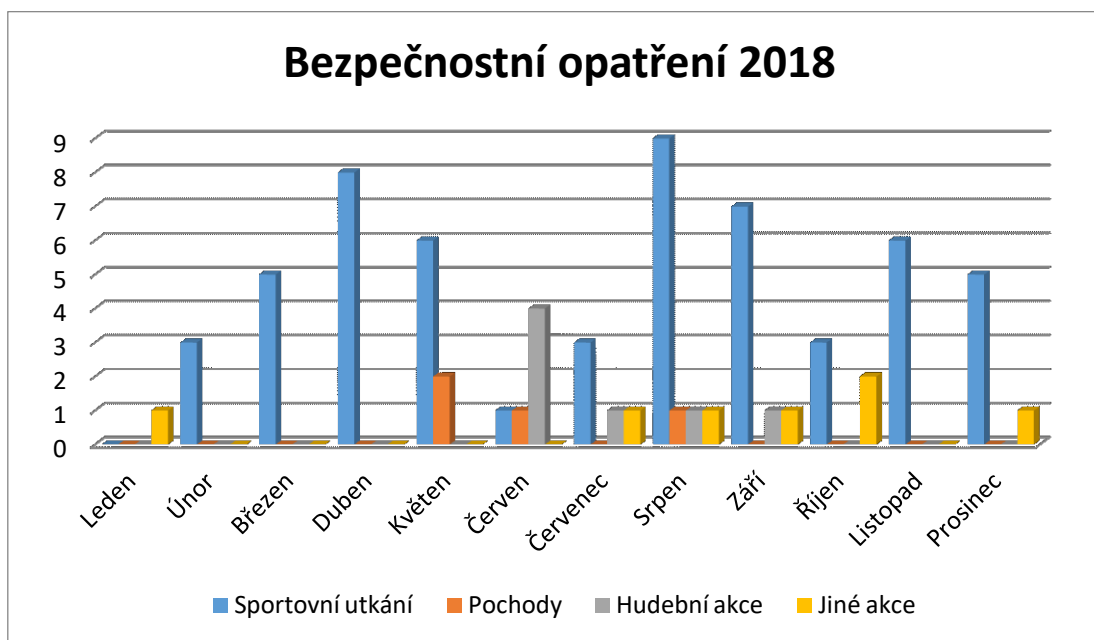
8.1.4 Bezpečnostní opatření 2018:

V roce 2018 jízdní policie České republiky zajišťovala bezpečnost celkem na 73 různých akcích. V roce 2018 převažují ve velké míře sportovní utkání. V lednu zajišťovala jízdní policie České republiky bezpečnost v centru Prahy. V únoru, březnu a dubnu zajišťovala jízdní policie České republiky bezpečnost pouze na sportovních utkáních.

V červnu, červenci, srpnu a září jízdní policie České republiky zajišťovala bezpečnost například na koncertu Rolling Stones, Ozzyho Osbourny, Iron Maiden a jako každý rok na festivalu Votvírák a Klima kemp. V srpnu jízdní policie zajišťovala bezpečnost na slavnostech v německém městečku Furt im Wald. V srpnu provedla jízdní policie České republiky nejvíce bezpečnostních opatření - celkem 12.

V prosinci znovu probíhala bezpečnostní opatření v centru Prahy.

Graf č. 4 - Bezpečnostní opatření 2018



Zdroj: autor

8.1.5 Bezpečnostní opatření 2019:

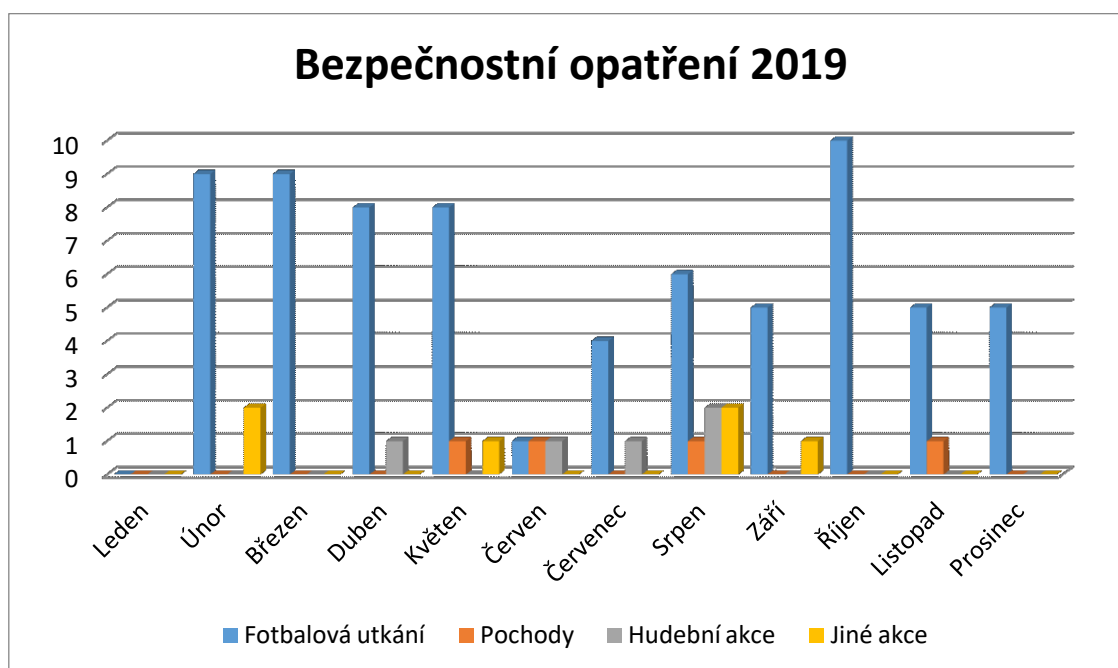
V roce 2019 provedla jízdní policie České republiky 86 bezpečnostních opatření mimo Prahu bylo 17 bezpečnostních opatření a v Praze 69 bezpečnostních opatření. Na grafu bezpečnostních opatření z roku 2019 je vidět veliký nárůst sportovních utkání, kde jízdní policie České republiky zajišťovala bezpečnost. Jedná se o utkání, která se konala v Praze v Edenu nebo na Letné. Také přibýlo bezpečnostních opatření na fotbalových zápasech v Plzni.

V lednu a následně ani v prosinci již tento rok neprobíhala bezpečnostní opatření v centru Prahy.

V dubnu roku 2019 se poprvé jízdní policie České republiky podílela na zajišťování bezpečnosti na pražském festivalu Majáles.

Nejvíce bezpečnostních opatření provedla jízdní policie České republiky v srpnu. V tomto měsíci zajišťovala bezpečnost na pochodu Prague Pride, na koncertu skupiny Metallica a na festivalu Sound track. Provedla také dvě bezpečnostní opatření, která jsou zařazena do skupiny ostatní akce. Tato opatření proběhla ve městě Furt im Wald a v Českých Budějovicích. V září se jízdní policie České republiky podílela na zajištění bezpečnosti na vinobraní v Mělníku.

Graf č. 5- Bezpečnostní opatření 2019



Zdroj: autor

8.1.6 Počty bezpečnostních opatření 2015 - 2019:

V následujícím grafu jsou zaznamenány pouze počty bezpečnostních opatření od roku 2015 do roku 2019.

V popisu u jednotlivých grafů, které jsou uvedeny výše, si můžeme všimnout, že se jízdní policie České republiky každoročně účastní některých akcí. Tyto akce jsou například festival Votvírák, pochod AVON za zdravá prsa a Prague pride. Patří sem také slavnosti, které se konají ve městě Furth im Wald. Na této akci jízdní policie České republiky spolupracuje s německou jízdní policií.

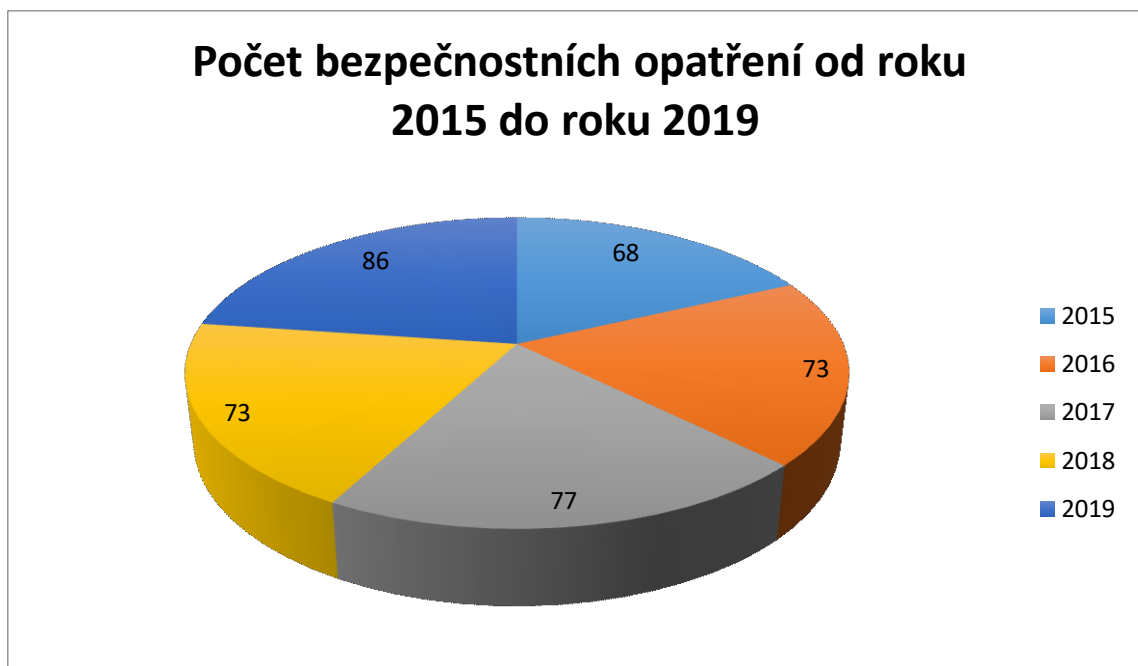
Sportovní utkání tvoří většinu bezpečnostních opatření, která jízdní policie České republiky provádí. Tato bezpečnostní opatření provádí jízdní policie České republiky i mimo Prahu, převážně v Plzni. Ve sportovních utkáních jsou v grafech zařazeny pouze fotbalové a hokejové zápasy.

Mezi ostatní akce jsou zařazena bezpečnostní opatření, která zajišťují bezpečnost v hlavním městě Praha i mimo něj. Jedná se o bezpečnostní opatření v době, kdy by

mohl hrozit teroristický útok, nebo například bezpečnostní opatření, která byla v posledních letech spojována s migrací.

Nejméně bezpečnostních opatření bylo provedeno v roce 2015. Postupně bezpečnostní opatření přibývala, v roce 2016 a 2018 jsou počty bezpečnostních opatření stejné. V roce 2019 je větší nárůst bezpečnostních opatření než v letech 2015 – 2018.

Graf č. 6 - Počet bezpečnostních opatření od roku 2015 do roku 2019



Zdroj: autor

8.2 Hlídková činnost jízdní policie České republiky 2015 – 2019

Kromě bezpečnostních opatření Policie České republiky plní i hlídkovou činnost. Hlídková činnost je stejná s městskou policií. V grafech je uvedena četnost hlídkové činnosti za jednotlivé měsíce v jednotlivých letech. Další graf je porovnání hlídkové činnosti v jednotlivých letech.

V kapitole 8.2.2 je uvedena hlídková činnost městské jízdní policie a následně je porovnávána hlídková činnost jízdní Policie České republiky a městské jízdní policie v Praze.

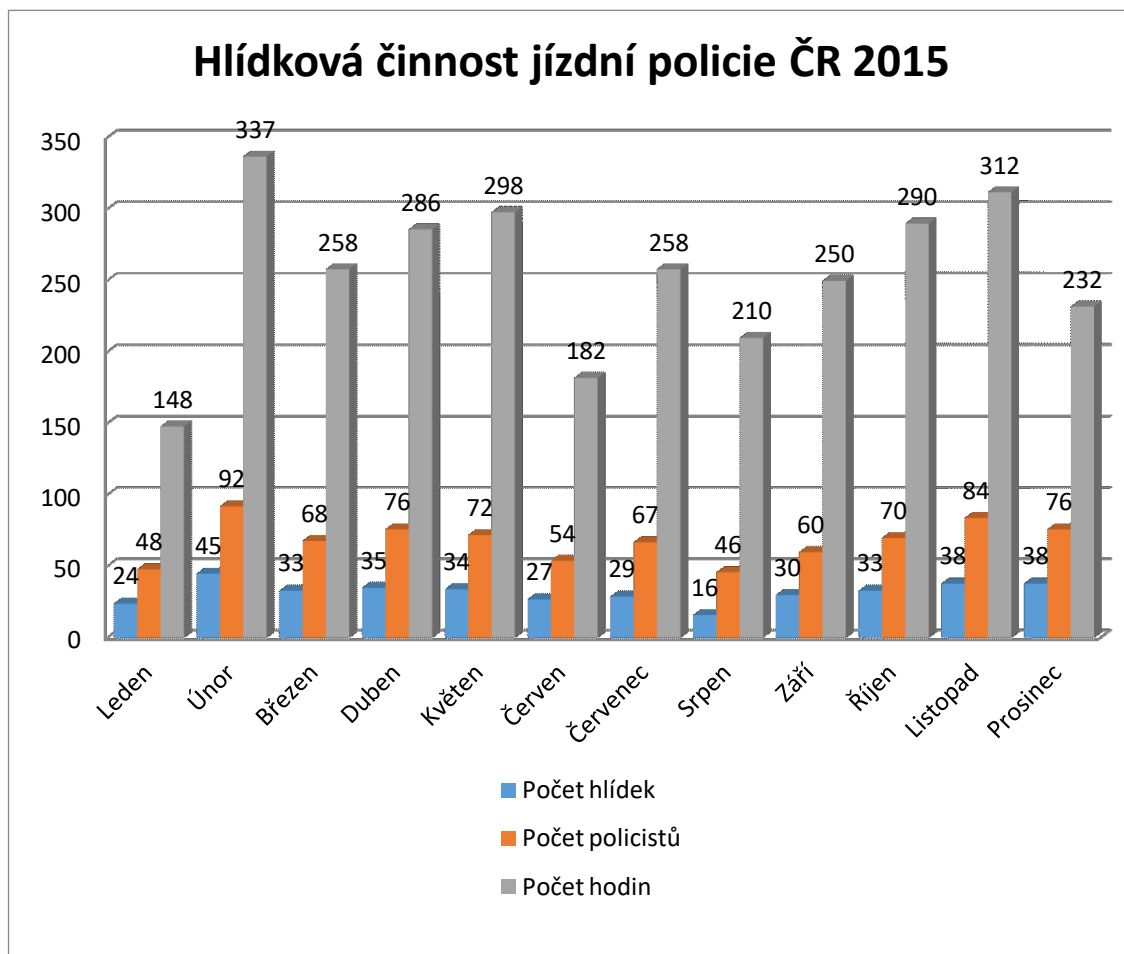
8.2.1 Hlídková činnost jízdní policie České republiky 2015 – 2019

Hlídková činnost jízdní Policie České republiky je rozdělena do čtyř částí Prahy. První část je centrum Prahy, druhá část jsou Vinohrady, třetí část Žižkov a poslední čtvrtá část je Jižní Město. V grafech jsou uvedeny počty hlídek, počty policistů a počet hodin za jednotlivé měsíce od roku 2015 do roku 2019. Počty hlídkové činnosti se liší, počty hlídkové činnosti za jednotlivé měsíce nejsou dané. Hlídková činnost závisí nejen na počasí, ale i na počtu bezpečnostních opatření i na momentální situaci v České republice. V červnu a červenci také policisté dostávají dovolenou. Délka hlídkové činnosti by neměla přesáhnout 7,5 hodin. Tento čas zahrnuje čištění i přepravu služebního koně na místo, kde má hlídkovou činnost vykonávat.

8.2.1.1 Hlídková činnost jízdní policie České republiky v roce 2015

V roce 2015 nejméně hlídek proběhlo v lednu, kdy byla hlídková činnost provedena 24x a celkově trvala 148 hodin. Nejvýraznější hlídková činnost byla v únoru. Jízdní policie České republiky v únoru provedla 45 hlídek. Těchto hlídek se zúčastnilo 92 policistů a na hlídkách byli tito policisté celkem 337 hodin. V počtu hodin měsíc únor vyčnívá nad ostatní měsíce. V grafu je vidět, že se hlídky neúčastní vždy stejný počet policistů a mění se i doba hlídkové činnosti. V listopadu a v prosinci byl počet hlídek stejný celkem 38. Počet policistů, kteří se hlídky zúčastnili, se o 8 policistů liší. Výrazně se také liší počet hodin na hlídce - a to o 80 hodin.

Graf č. 7- Hlídková činnost jízdní policie ČR 2015



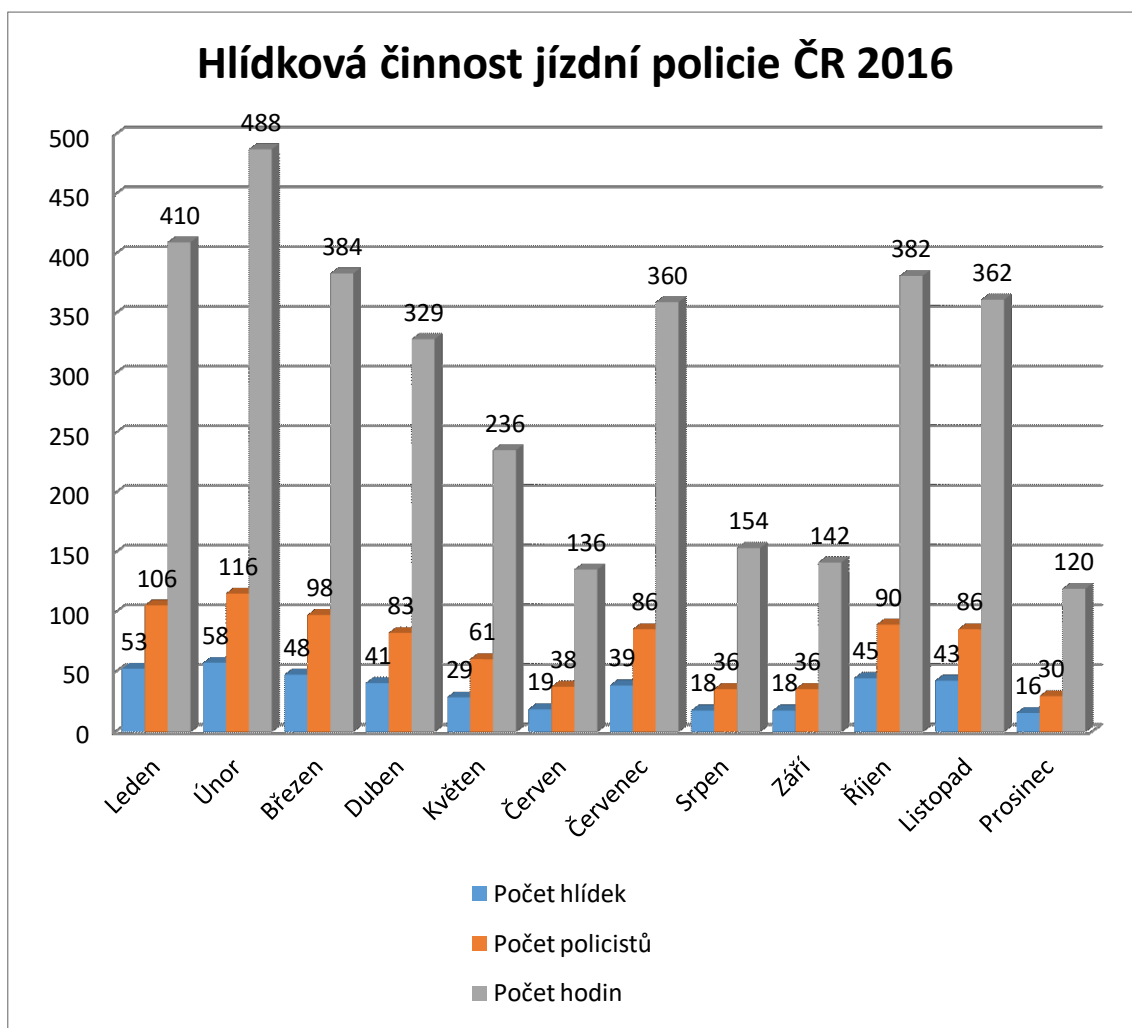
Zdroj: autor

8.2.1.2 Hlídková činnost jízdní policie České republiky v roce 2016

Stejně jako v roce 2015 i v roce 2016 proběhlo nejvíce hlídek v únoru. V únoru 2016 jízdní policie České republiky provedla hlídkovou činnost 58x. Těchto 58 hlídek se zúčastnilo 116 policistů a celková doba hlídkové činnosti za únor činí 488 hodin. Tímto počtem únor vyčnívá nad všechny ostatní měsíce v roce. Naopak nejméně hlídek policie provedla v prosinci, kdy vyjelo do Prahy 16 hlídek. Těchto 16 hlídek se zúčastnilo 30 policistů a celková doba hlídkové činnosti činí 120 hodin.

V roce 2016 trvala činnost hlídkové služby v průměru 7 – 8 hodin. Pouze v červenci vidíme větší nárůst hodin strávených na hlídce. Průměr je zde 9 hodin.

Graf č. 8 - Hlídková činnost jízdní policie ČR 2016

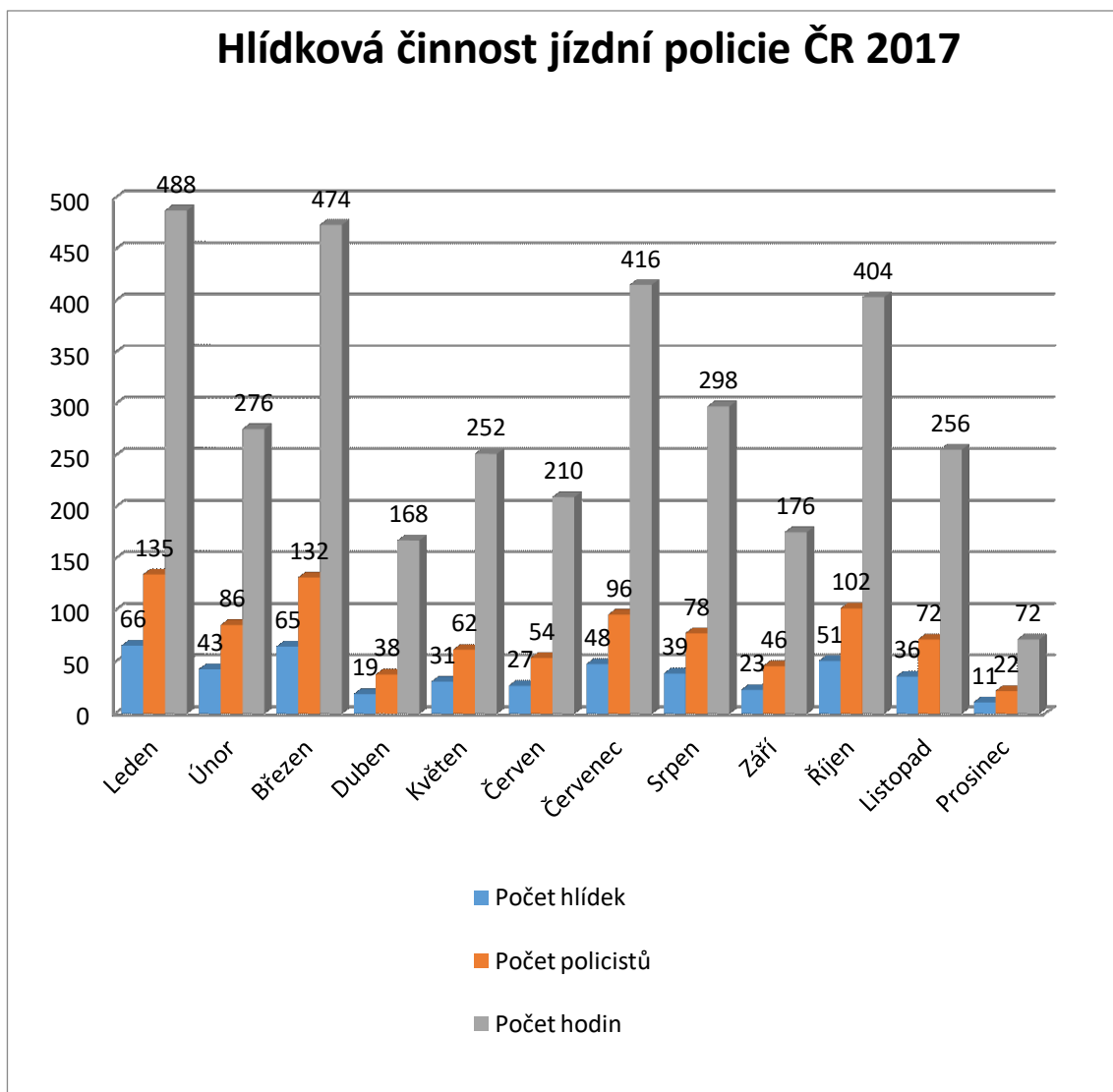


Zdroj: autor

8.2.1.3 Hlídková činnost jízdní policie České republiky v roce 2017

V roce 2017 byla hlídková činnost jízdní policie České republiky nejvíce prováděna v lednu a březnu. Počet hlídek mezi těmito měsíci se liší pouze o jednu hlídku. V lednu bylo provedeno 66 hlídek, kterých se zúčastnilo celkem 135 policistů. Doba trvání hlídkové činnosti za leden byla 488 hodin. Při počtu 488 hodin byla každá hlídka skoro 9 hodin v činnosti. Od dubna se také pravidelně každé hlídky účastnili dva policisté a dva služební koně. Nejméně hlídkové činnosti provedla jízdní policie v prosinci, počet hlídek v prosinci je 11.

Graf č. 9- Hlídková činnost jízdní policie ČR 2017

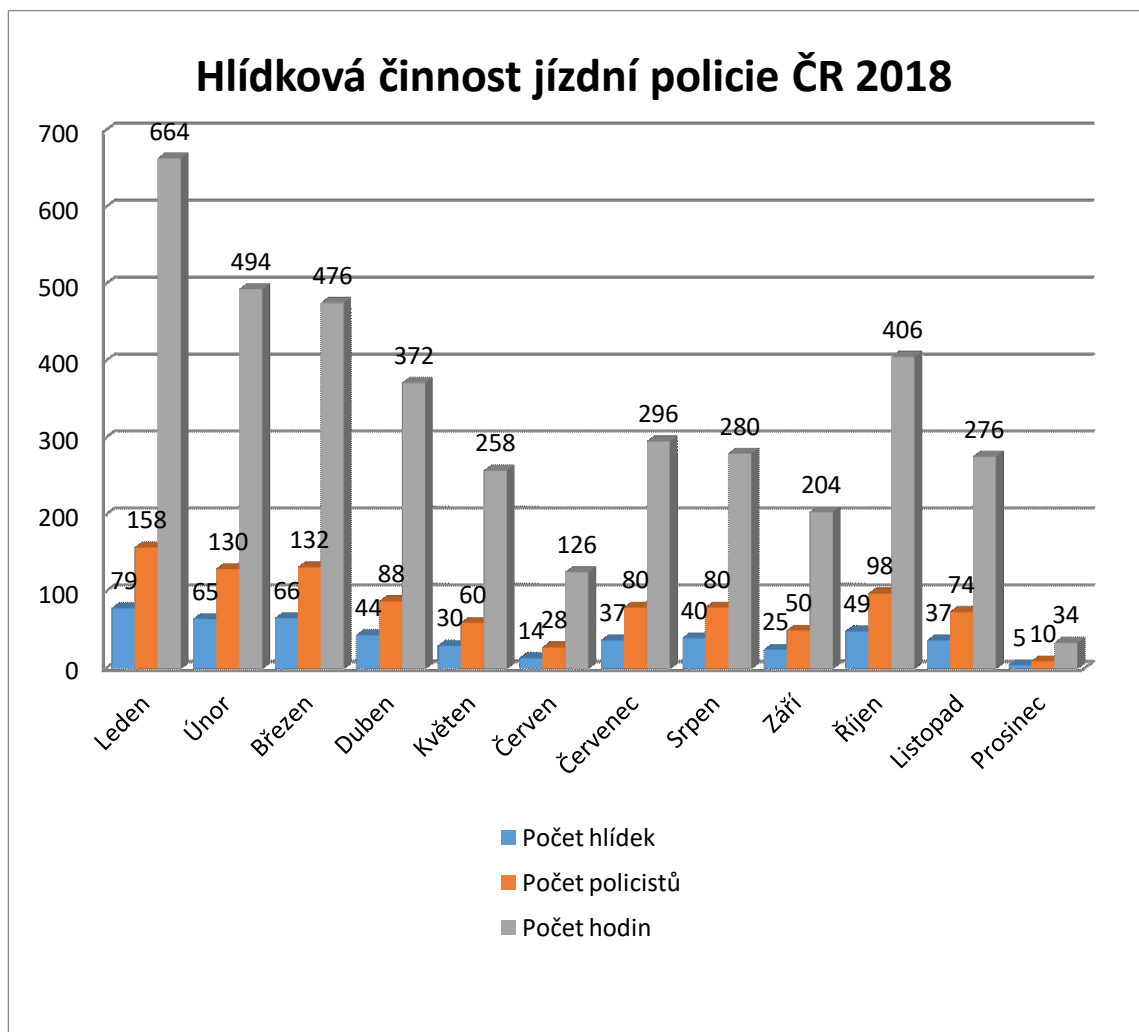


8.2.1.4 Hlídková činnost jízdní policie České republiky v roce 2018

V roce 2018 se všech hlídkových činností účastnili vždy dva policisté a dva služební koně. Nejvíce hlídek proběhlo v lednu, kdy celkový počet hlídek byl 79. Těchto hlídek se zúčastnilo 158 policistů a celková doba hlídek v lednu byla 664 hodin. Od roku 2015 si můžeme všimnout velkého nárůstu počtu hlídek. V roce 2015 byl nejvyšší počet hlídek 45. V roce 2018 je měsíční průměr hlídek 41. Aktivita jízdní policie a hlídková činnost se tedy v průběhu let zvedá. I přes zvedání počtu hlídek a počtu hodin, jízdní policie České republiky udržuje průměr hodin na jednu hlídku mezi 7 – 8 hodinami. Pouze v červnu je průměr hodin 9. Nejméně hlídek provedla jízdní policie ČR

v prosinci, kdy byl počet hlídek 5. Těchto 5 hlídek vykonalo 10 policistů a hlídková činnost v prosinci trvala 34 hodin.

Graf č. 10- Hlídková činnost jízdní policie ČR 2018



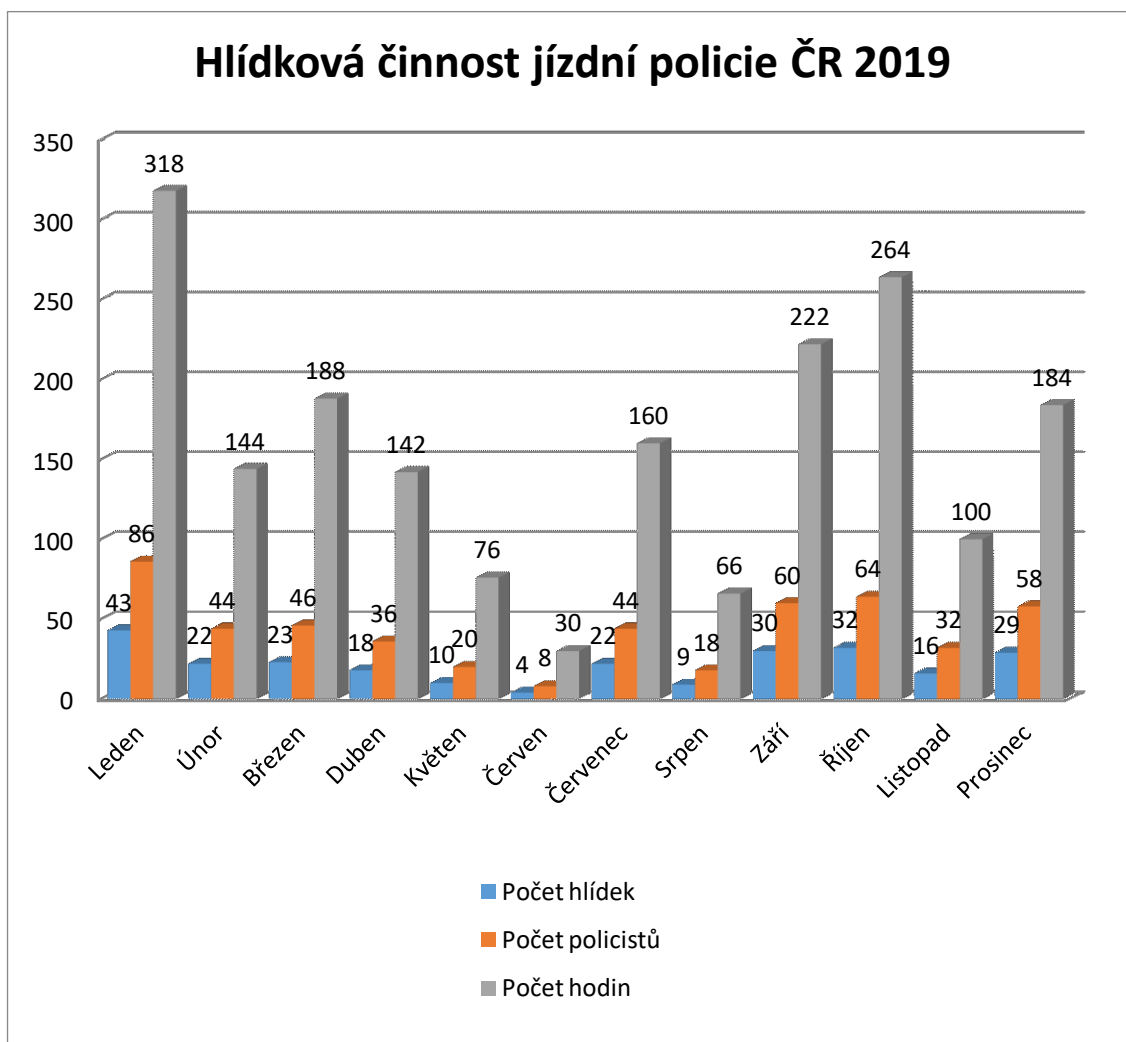
Zdroj: autor

8.2.1.5 Hlídková činnost jízdní policie České republiky v roce 2019

V roce 2019 hlídková činnost jízdní policie ČR klesla. Nejvíce hlídkové činnosti provedla jízdní policie ČR v lednu. V lednu bylo vykonáno celkem 43 hlídek, tyto hlídky byly provedeny 86 policisty a celkem jejich služba trvala 318 hodin. Měsíční průměr počtu hlídek je v roce 2019 pouze 21 hodin. Nejméně hlídek bylo provedeno v červnu, kdy jízdní policie ČR vykonávala hlídkovou činnost pouze 4x. Tyto hlídky

provedlo 8 policistů a hlídky trvaly 30 hodin. Každý měsíc v roce 2019 vykonávali hlídku vždy dva policisté a dva služební koně.

Graf č. 11- Hlídková činnost jízdní policie ČR 2019



Zdroj: autor

8.2.1.6 Porovnání hlídkové činnosti jízdní policie České republiky 2015 -2019

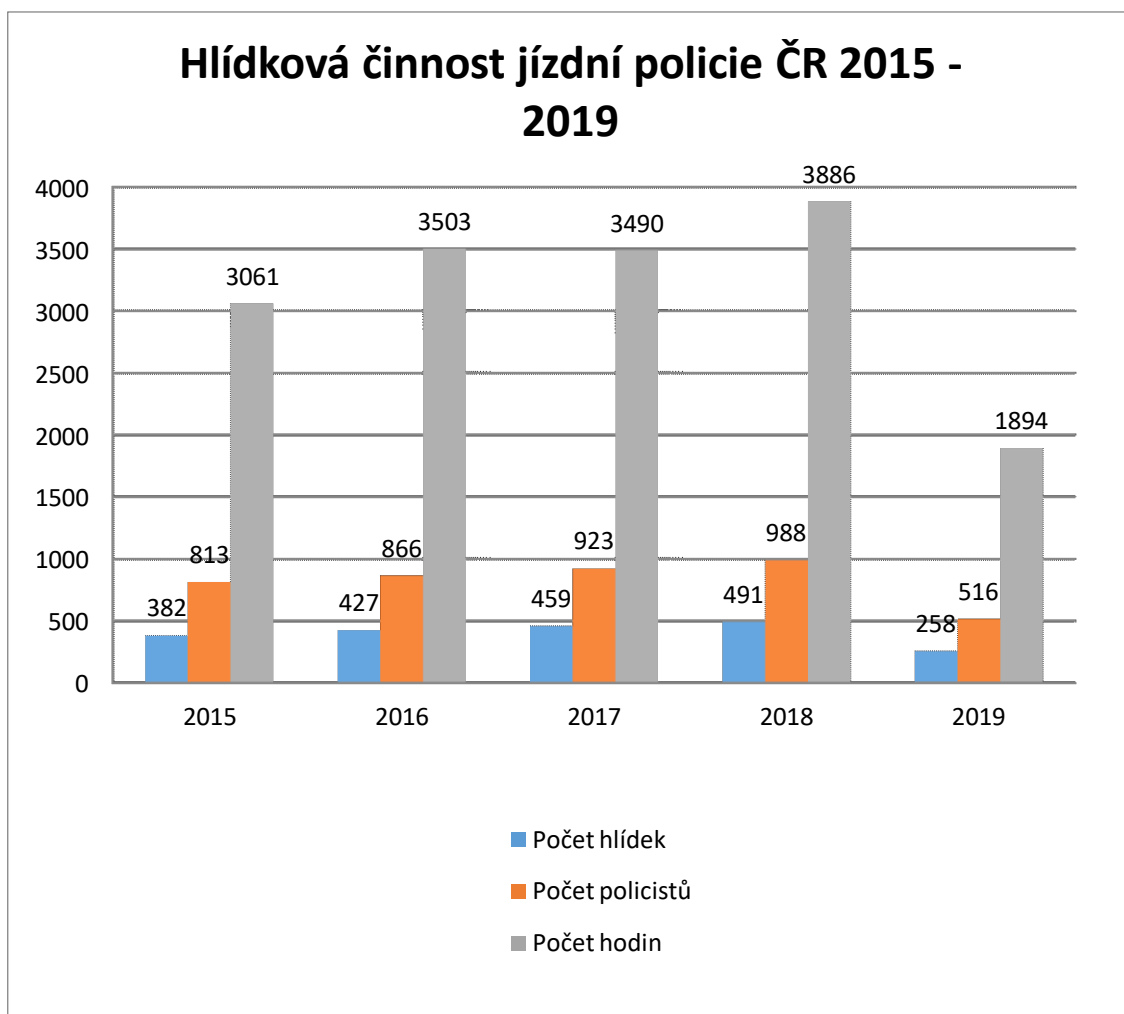
Od roku 2015 hlídková činnost stoupala. Hodnoty z roku 2016 a 2017 jsou podobné. Při porovnávání celkových počtů hlídek a počtů hodin za posledních 5 let značně dominuje rok 2018. V roce 2018 provedla jízdní policie České republiky celkem 491 hlídek. Celkový čas všech hlídek, který provedlo 988 policistů na služebním koni, je 3886 hodin. Zlom nastal v roce 2019, kdy počet hlídkové činnosti klesl. V roce 2019 bylo

provedeno 258 hlídek, které zabraly celkový čas 1894 hodin, což je téměř o polovinu méně, než v roce 2018.

V roce 2015, kdy bylo provedeno méně hlídkové činnosti, než v letech 2016 – 2018 bylo nejméně bezpečnostních opatření. Roky 2016 – 2018 jsou téměř totožné jak v hlídkové činnosti, tak i v provádění bezpečnostních opatření. Při porovnání hlídkové činnosti a bezpečnostních opatření za jednotlivé roky grafy ukazují, že zatímco bezpečnostních opatření je v roce 2019 nejvíce, hlídkové činnosti je v tomto roce nejméně. V roce 2019 bylo jízdnicí policie České republiky provedeno 86 bezpečnostních opatření za rok.

Jízdní policie České republiky se kromě hlídkové činnosti a bezpečnostních opatření také podílí na pátracích akcích. V roce 2015 proběhly dvě pátrací akce. V roce 2016 se jízdnicí policie České republiky nezúčastnila žádné pátrací akce. V roce 2017 a 2018, kdy měla jízdnicí policie skoro stejný počet bezpečnostních opatření, měla také skoro stejný počet pátracích akcí. V roce 2017 byla četnost pátracích akcí 10 a v roce 2018 bylo pátracích akcí 9. Za rok 2019, kdy bylo provedeno nejméně hlídkové činnosti, ale nejvíce bezpečnostních opatření, se jízdnicí policie České republiky nezapojila do žádné pátrací akce.

Graf č. 12 – Hlídková činnost jízdní policie ČR 2015 -2019

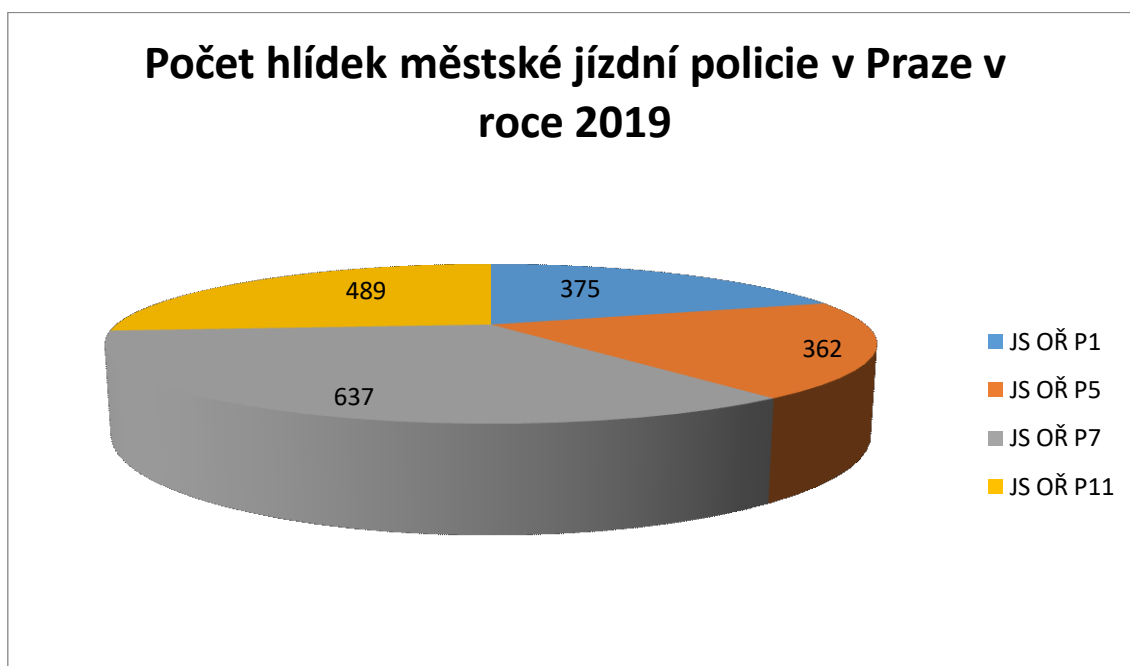


8.2.2 Hlídková činnost městské jízdní policie v Praze v roce 2019

Hlídkovou činnost v Praze provádí i městská jízdní policie. Za rok 2019 provedly jezdecké skupiny obvodního ředitelství (JS OŘ) Prahy 1, Prahy 5, Prahy 7 a Prahy 11 celkem 1863 hlídek za rok 2019. Nejvíce hlídkové činnosti provedla jízdní skupina obvodního ředitelství Prahy 7. Tato jízdní skupina disponuje nejvíce koňmi.

Nejčastěji městská jízdní policie hlídkuje a kontroluje dětská hřiště, okolí škol, pietní místa a zahrádkářské a chatové oblasti. Městská jízdní policie se také dostává k případům, kdy jsou nalezené cizí věci nebo injekční stříkačky. Městská policie také zastavovala a kontrolovala vozidla. Jízdní skupina obvodního ředitelství Prahy 5 se jednou podílela na zajišťování místa činu. Této akce se městská jízdní policie normálně neúčastní. Městská jízdní policie také kontrolu majitele psů, například v zahrádkářských a chatových oblastech.

Graf č. 13 - Počet hlídek městské jízdní policie v Praze v roce 2019



Zdroj: autor

Za rok 2019 městská jízdní policie v Praze provedla celkem 1863 hlídek. Jízdní policie České republiky v Praze za rok 2019 provedla 258 hlídek. V roce 2019 provedla jízdní Policie České republiky nejméně hlídkové činnosti za posledních 5 let, ovšem i v roce 2018, kdy byla hlídková činnost u jízdní policie České republiky největší s počtem 491,

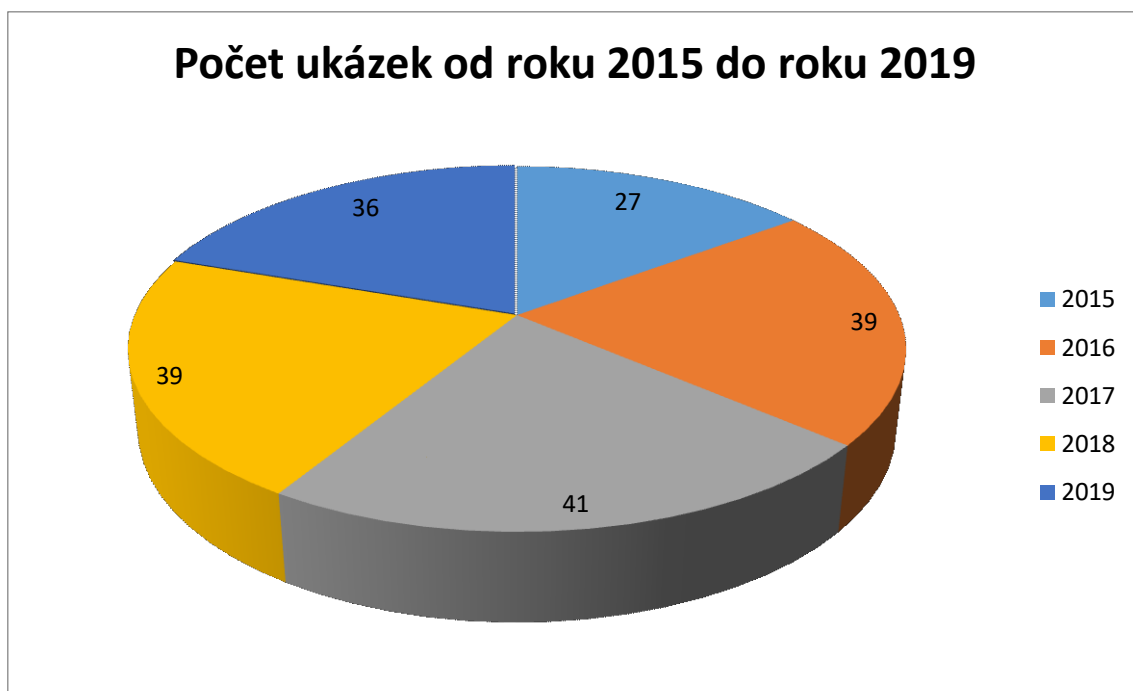
nedosahuje jízdni policie České republiky takového počtu hlídek jako městská jízdni policie v Praze.

8.3 Reprezenační ukázky jízdni policie České republiky 2015 – 2016

Jízdni policie České republiky a městská jízdni policie reprezentuje jízdni policii na reprezenačních akcích. Tyto akce jsou velice přínosné, jízdni policie se při těchto akcích dostává do většího podvědomí lidí. Městská policie v Praze také zároveň reprezentuje naše národní plemeno - starokladrubskeho koně.

V následujícím grafu jsou zaznamenány počty reprezenačních ukázek jízdni policie České republiky v jednotlivých letech od roku 2015 do roku 2019.

Graf č. 14 - Počet ukázek od roku 2015 do roku 2019



Zdroj: autor

V roce 2015 měla jízdni policie České republiky nejvíce reprezenačních ukázek. V roce 2016 a 2018 byly počty reprezenačních ukázek stejné. V roce 2017 je počet reprezenačních ukázek nejvyšší. V roce 2019 počet reprezenačních ukázek klesl.

Následující graf znázorňuje, že účast na reprezenačních akcích je pro jízdni policii České republiky velice důležitá. Od roku 2015 počet reprezenačních ukázek prudce narostl a každý následující rok má skoro stejnou četnost.

Reprezentační akce, kterých se jízdni policie České republiky účastní, jsou například Dny integrovaného záchranného systému nebo Den s Policií České republiky.

9 DISKUZE

V kapitole Teoretická východiska jsou rozebrány složky integrovaného záchranného systému, přidána je i obecní policie a složky, které využívají ke své činnosti koně. Složky, které využívají k výkonu činnosti koně, jsou dvě. V České republice využívá koně jízdni policie České republiky a městská policie. V diplomové práci se řeší činnost jízdni policie České republiky v Praze a městské jízdni policie v Praze.

Činnost jízdni policie České republiky v Praze a městské jízdni policie v Praze se liší, a to již v zákonech, kterými se každá policie řídí. Zásadní rozdíl pro výkon policejní činnosti je mezi státní jízdni a městskou jízdni policií ten, že státní jízdni policie může využívat koně jako donucovací prostředek – vytlačování koněm. Tento donucovací prostředek městská jízdni policie využívat nesmí. I když městská policie nesmí využívat tento donucovací prostředek, koně od městské policie tento úkon zvládají a jsou k němu cvičeni.

Rozdíly mezi státní jízdni policií České republiky a městskou jízdni policií autor popisuje již v kapitole: Plemena, využívající policie ČR a městská policie. V této kapitole autor popisuje nejen historii plemene, ale i charakteristiku a využití plemene. Historie byla zařazena kvůli významu plemen starokladrubský kůň a český teplokrevník pro Českou republiku. Jízdní policie ČR má striktní pravidla, která musí při nákupu koně dodržet. Jízdní policie ČR nakupuje pouze valachy hnědé nebo tmavě hnědé barvy. Služebního koně si nechá nejprve vycvičit a následně po výcviku kůň nastupuje do služby. K výkonu služby se využívá plemeno český teplokrevník. Nyní jsou ve stáji i dva valaši plemene nonius. Nákupní cena plemene nonius je výrazně nižší a charakterové vlastnosti jsou téměř stejné jako u českého teplokrevníka. Městská jízdni policie v Praze využívá plemeno starokladrubský kůň. Starokladrubský kůň má výborné charakterové vlastnosti. Městská jízdni policie v Praze má ve vlastnictví i české teplokrevníky. Městská jízdni policie v Praze není při nákupu služebního koně tak striktní jako Policie ČR. Městská jízdni policie si služebního koně kupuje již obsednutého a výcvik provádí sama ve služebních stájích. Městská jízdni policie uvažuje i o nákupu klisen místo valachů. Například jízdni policie v Německu klisny

využívá k hipologické činnosti. Podle slov velitele jízdni policie je spousta plemen, která by se dala pro práci u jízdni policie využít, avšak městská i státní jízdni policie jsou spokojeny se stávajícím výběrem plemen a zatím nemají v plánu nakupovat jiná plemena. Městská jízdni policie v Praze a státní jízdni policie v Praze spolu spolupracují a mají společné výcviky. Autor se domnívá, že by bylo lepší, kdyby i městská jízdni policie mohla využívat donucovací prostředek – vytlačování koněm. A to hlavně z důvodu bezpečnosti - jak pro lidi, tak pro koně. Dalším důvodem je i počet bezpečnostních opatření. Pokud by městská jízdni policie mohla využívat koně jako donucovací prostředek, mohla by nejen dělat doprovod na akcích, jako jsou pochody, koncerty nebo fotbalová utkání, ale mohla by i sama zajišťovat bezpečnost na těchto akcích, nebo spolupracovat s Policií České republiky. Koně u městské policie jsou k těmto věcem vycvičeni.

Analýza dat, která poskytla jízdni policie České republiky, je od roku 2015 do roku 2019. Od roku 2015 počet bezpečnostních opatření narůstá. Jízdni policie České republiky se každoročně a pravidelně účastní některých akcí. Počet těchto pravidelných akcí se zvyšuje. Přibývá i počet sportovních utkání, která se v České republice konají. Nechybí ani demonstrace a jiné akce, na kterých jsou policisté na koni potřeba. Na počtu bezpečnostních opatření závisí počet hlídkové činnosti za měsíc. Koně, po náročném bezpečnostním opatření potřebují klid a dostatečný odpočinek. Proto čím více je bezpečnostních opatření, tím méně je hlídkové činnosti. Hlídkovou službu ale také ovlivňuje počasí. Služební kůň nemůže provádět hlídkovou činnost, pokud je venku velké vedro, nebo mrzne. Například léto v roce 2019 bylo extrémně teplé. V závislosti na počasí a na počtu bezpečnostních opatření provedla jízdni policie České republiky minimum hlídkové činnosti.

Kapitola 8.2.2 se zabývá hlídkovou činností městské jízdni policie. Městská jízdni policie za rok 2019 provedla skoro 4x víc hlídkové činnosti než jízdni policie České republiky. I když městská jízdni policie neprovádí bezpečnostní opatření jako jízdni policie České republiky, účastní se jako doprovod kulturních a společenských akcí. Celkově za rok 2019 se městská jízdni policie zúčastnila 174 kulturních a společenských akcí. Jízdni policie v roce 2019 provedla 86 bezpečnostních opatření. Je však důležité si uvědomit, že bezpečnostní opatření policie České republiky jsou velice náročná, jak pro lidi a pro koně. Rozdíl je v počtech také proto, že policie České republiky počítá jako jedno bezpečnostní opatření i opatření, které trvá více dní

(například opatření v prosinci proti terorismu). Následně po každém bezpečnostním opatření potřebuje kůň dostatečný odpočinek a nemůže hned druhý den vykonávat hlídkovou činnost.

Státní jízdni policie v Praze vlastní, nebo má vypůjčeno celkem 16 služebních koní. Městská jízdni policie v Praze má o 11 koní více. Při porovnání těchto čísel se autor domnívá, že by čísla měla být přesně naopak. Pokud může jízdni policie České republiky využívat koně pro více účelů než městská jízdni policie, stav počtu koní by měl být větší. Problém však může být ve financování jízdni policie, a to jak městské, tak státní. Potíže může způsobovat například i nedostatečná kapacita na ustájení koní.

8. ZÁVĚR

V diplomové práci je popsán integrovaný záchranný systém a využívání služebních koní. Popisuje historii státní jízdni policie České republiky a také historii městské jízdni policie v Praze. V diplomové práci jsou zmíněna plemena, která jsou využívána a jsou vhodná pro výkon hipologické činnosti. Zabývá se i porovnáváním nákupu a výcviku služebního koně. V diplomové práci je uvedeno srovnání zásahů, hlídkové činnosti, pátracích akcí a také reprezentačních ukázek jízdni policie České republiky od roku 2015 do roku 2019. Srovnává počty a druhy bezpečnostních opatření v jednotlivých letech, počet hlídkové činnosti, počet hodin hlídkové činnosti a počty pátracích a reprezentačních akcí. Srovnává také hlídkovou činnost mezi městskou jízdni policií a Policií České republiky za rok 2019. Data, která poskytla jízdni policie České republiky a městská jízdni policie se liší. Jízdni policie České republiky si vede statistiky po měsících. Městská jízdni policie uvádí počty pouze po roce, nikoli v jednotlivých měsících. Práce je zaměřena na problematiku jízdni policie a srovnává, jaké jsou podmínky a možnosti využití jízdni policie ČR a městské jízdni policie v Praze. Problematiku autorka hodnotí v diskuzi.

10 SEZNAM POUŽITÉ LITERATURY

10.1 Bibliografické citace

FIALA, M. a VILÁŠEK, J. *Vybrané kapitoly z ochrany obyvatelstva*. Praha: Karolinum, 2010. ISBN 978-80-246-1856-2.

HARRIS, M., C., CLEGG L. *Jezdectví: [techniky, soutěže, výstroj, péče o koně, dovolená]*. Praha: Slovart, 2007. Velký ilustrovaný průvodce. ISBN 978-80-7209-9139.

HERMSEN, J. *Koně: praktická encyklopedie: [plemena, ošetřování koní, sportovní disciplíny]*. 8. vyd. Přeložila Kateřina HLAVOVÁ. Čestlice: Rebo, 2012. ISBN 978-80-255-0626-4.

HERMSEN, J. *Kůň a jezdecký sport: [praktické informace o koních, o jejich ošetřování a o různých odvětvích jezdeckého sportu]*. Praha: Rebo Productions, c1997. ISBN 80-85815-70-2.

KHOLOVÁ, H. *Koně*. Ilustroval Jan HOŠEK. Praha: Aventinum, 2007. ISBN 80-86858-35-9.

Koně: Poznáváme a určujeme. Praha: Svojtka & Co., 2009. ISBN 978-80-256-0230-0.

Koně: velká kniha o chovu a výcviku koní. Praha: Cesty, 1995. ISBN 80-7181-014-2.

KROUPA, M., ŘÍHA, M. *Integrovaný záchranný systém*. 4., aktualiz. vyd. Praha: Armex, 2011. Skripta pro střední a vyšší odborné školy. ISBN 978-80-87451-01-4.

MAHLER, Z. *Člověk a kůň*. Ilustroval Jan MAGET. České Budějovice: Dona, 1995. ISBN 80-85463-52-0.

MARŠÁLEK, M., VEJČÍK, A., ZEDNÍKOVÁ, J. 2016: *Atlas plemen hospodářských zvířat chovaných v České republice: Skot, koně, ovce a kozy*. 1. Brno: Jihočeská univerzita v Českých Budějovicích, Zemědělská fakulta

MULLEN, G. *Úžasní koně: fakta a zajímavosti: ilustrovaný průvodce obdivuhodným světem koní*. V Praze: Metafora, 2009. ISBN 978-80-7359-208-0.

PICKERAL, T. *Encyklopedie koní a poníků*. V Praze: Slovart, c2004. ISBN 80-7209-555-2.

REGNER, K. *Průručka pro chovatele koní*. 1. Kladruby nad Labem: Střední škola chovu koní a jezdeckví v Kladrubech na Labem, 2009.

SAMBRAUS, H. *Atlas plemen hospodářských zvířat: skot, ovce, kozy, koně, osli, prasata: 250 plemen*. Praha: Brázda, 2006. ISBN 80-209-0344-5.

UHLÍŘ L.: *Kůň ve službách mužů zákona*, Policista, 12/1997, 18s.

VILÁŠEK, J., FIALA, M. a VONDRÁŠEK, D. *Integrovaný záchranný systém ČR na počátku 21. století*. Praha: Karolinum, 2014. ISBN 978-80-246-2477-8.

10.2 Právní normy

Zákon č.239/2000 Sb., o integrovaném záchranném systému a o změně některých zákonů [online]. c2000, poslední revize 1.1.2018[cit. 18.06.2020]. Dostupné z: <https://www.zakonyprolidi.cz/cs/2000-239>

Zákon č. 273/2008 Sb., o Policii ČR [online]. c2008, poslední revize 24.4.2019 [cit. 18.06.2020]. Dostupné z: <https://www.zakonyprolidi.cz/cs/2008-273>

Zákon č. 374/2011 Sb., o zdravotnické záchranné službě [online]. c2011, poslední revize 1.7.2017 [cit. 18.06.2020]. Dostupné z: <https://www.zakonyprolidi.cz/cs/2011-374>

Zákon č. 320/2015 Sb., o hasičském záchranném sboru České republiky a o změně některých zákonů [online]. c2015, poslední revize 1.7.2017 [cit. 13.06.2020]. Dostupné z: <https://www.zakonyprolidi.cz/cs/2015-320>

Zákon č. 553/1991 Sb. Zákon České národní rady o obecní policii [online]. [cit. 2020-06-19]. Dostupné z: <https://www.zakonyprolidi.cz/cs/1991-553>

83 POKYN policejního prezidenta ze dne 28. dubna 2015, kterým se upravuje činnosti služební hipologie

66 POKYN ředitele ředitelství služby pořádkové policie Policejního prezidia České republiky ze dne 27. července 2016, kterým se stanoví postup policistů na úseku činnosti služební hipologie

10.3 Internetové zdroje

URL₁: http://sites.zf.jcu.cz/projekty/atlasHZ/czech/kone_ct.html [cit. 2020-06-19].

URL₂: http://nd06.jxs.cz/651/270/12a02b9f0a_91007905_o2.png

[cit. 2020-06-19].

URL₃: <http://www.equichannel.cz/po-stopach-nasich-koni-nonius-3dil>

[cit. 2020-06-19].

URL₄: <http://www.hzscr.cz/clanek/webove-stranky-hasicskeho-zachranneho-sboru-cr.aspx#generalni> [cit. 2018-03-20].

URL₅: http://nd01.jxs.cz/218/621/bf9ed2f3fc_11078040_o2.gif [cit. 2020-06-19].

URL₆: <https://www.ifauna.cz/kone/clanky/r/detail/6185/cesky-teplokrevnik/> [cit. 2020-05-25].

URL₇: http://nd04.jxs.cz/153/670/4fbf26beee_72029769_o2.jpg [cit. 2020-06-19].

URL₈: <https://www.mppraha.cz/o-nas-2/organizacni-struktura> [cit. 2020-06-19].

URL₉: <https://www.nhkladruby.cz/podzimni-trideni-starokladrubskeho-koni-v-narodnim-hrebcine-kladruby-nad-labem--rijen-2018> [cit. 2020-06-19].

URL₁₀: <https://www.nhkladruby.cz/plemeno-starokladrubskeho-kone> [cit. 2020-05-25].

URL₁₁: <https://www.cyberserver.cz/plemena-koni/nonius-d78.htm> [cit. 2020-05-25].

URL₁₂: <http://www.policie.cz/clanek/policejni-prezidium-ceske-republiky-600334.aspx> [cit. 2020-06-19].

URL₁₃: <http://www.refreshingmemories.com.au/uploads/1/8/7/3/18736934/5722973.gif?232> [cit. 2020-06-19].

URL₁₄: <https://data.hellosandy.net/ir/mojezoo/images/Gallery2Module/EncyclopediaModule/Races/konici.cz/00/00/01/21/shetlandsky-pony-igallery-image0000116.igallery.image0000001--640x480--logo--server-koniccic.cz.jpg> [cit. 2020-06-19].

URL₁₅: <http://www.equichannel.cz/po-stopach-nasich-koni-nonius-1dil> [cit. 2016- 03-24].

URL₁₆: <http://www.equichannel.cz/po-stopach-nasich-koni-nonius-3dil> [cit. 2016- 03-24].

10.4 Diplomové a jiné závěrečné práce

KONÍŘOVÁ, Kristýna. *Využití koní u policie České republiky*. Praha, 2018. Bakalářská práce. Fakulta tělesné výchovy a sportu. Vedoucí práce Mgr. Ing. Miloš Fiala, Ph.D.

KRAHULÍK, Lukáš. *Úloha koně v policejních službách*. Zlín, 2010. Bakalářská práce. Fakulta aplikované informatiky. Vedoucí práce JUDr. Vladimír Laucký

11 GRAFY, OBRÁZKY A TABULKY

11.1 Seznam grafů

Graf č. 1 - Bezpečnostní opatření 2015	47
Graf č. 2 - Bezpečnostní opatření 2016	48
Graf č. 3 - Bezpečnostní opatření 2017	50
Graf č. 4 - Bezpečnostní opatření 2018	51
Graf č. 5- Bezpečnostní opatření 2019	52
Graf č. 6 - Počet bezpečnostních opatření od roku 2015 do roku 2019	53
Graf č. 7- Hlídková činnost jízdní policie ČR 2015.....	55
Graf č. 8 - Hlídková činnost jízdní policie ČR 2016.....	56
Graf č. 9- Hlídková činnost jízdní policie ČR 2017.....	57
Graf č. 10- Hlídková činnost jízdní policie ČR 2018.....	58

Graf č. 11- Hlídková činnost jízdní policie ČR 2019.....	59
Graf č. 12 – Hlídková činnost jízdní policie ČR 2015 -2019	61
Graf č. 13 - Počet hlídek městské jízdní policie v Praze v roce 2019.....	62
Graf č. 14 - Počet ukázek od roku 2015 do roku 2019.....	63

11.2 Seznam obrázků

Obrázek č. 1 - Struktura HZS ČR	14
Obrázek č. 2 - Struktura PČR	17
Obrázek č. 3- Organizační struktura MPP.....	20
Obrázek č. 4 - Mesohippus	21
Obrázek č. 5- Kůň Przewalského	23
Obrázek č. 6 - Hannoverský kůň.....	23
Obrázek č. 7- Belgický kůň	24
Obrázek č. 8 - Shetlandský pony	25
Obrázek č. 9 - Český teplokrevník	27
Obrázek č. 10 - Starokladrubský kůň	29
Obrázek č. 11 - Nonius	31

11.3 Seznam tabulek

Tabulka č. 1 - Skoková zkouška hodnocení	41
Tabulka č. 2 - Speciální policejní parkúr - hodnocení	44