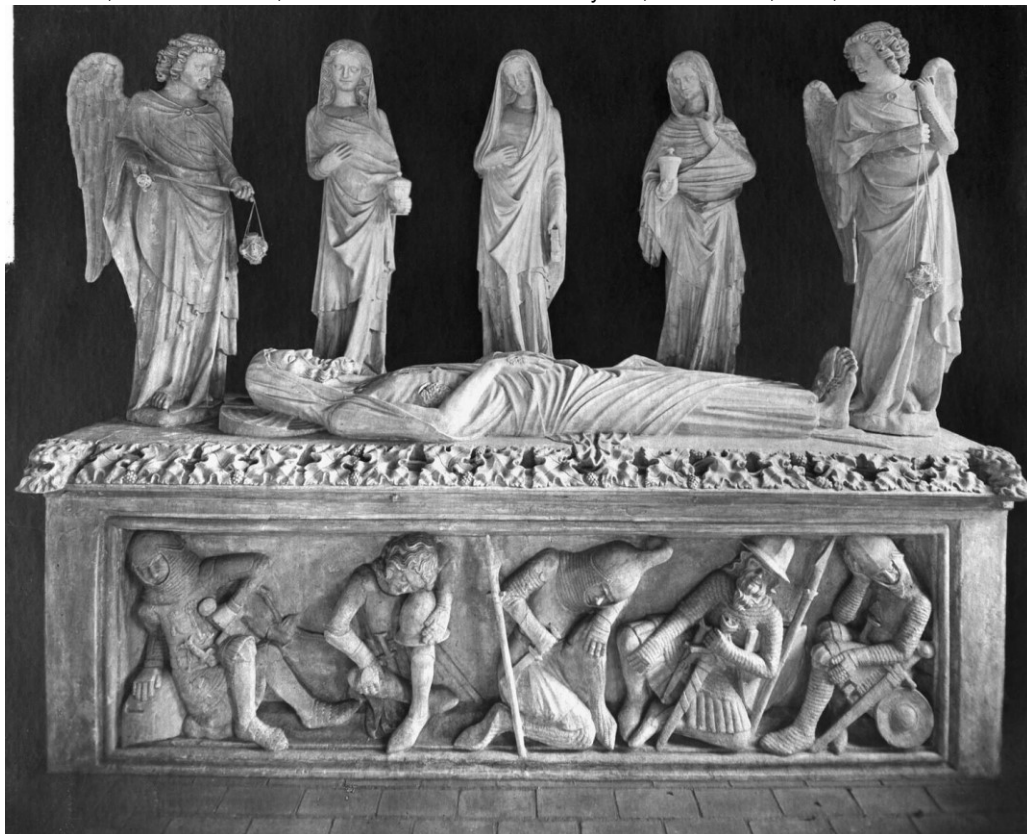




[1] Panna Marie z chórových lavic,  
Oberwesel, Liebfrauenkirche, 1325-1328



[2] tzv. Milánská madona,  
Kolín n. Rýnem, katedrála sv. Petra, kol. 1280



[3] Boží hrob, Freiburg im Breisgau, katedrála Panny Marie, kol. 1330



[4] Prorok z tzv. Kapellenturm, Rottweil, 40. léta 14. st.



[5] Madona z kostela Nanebevzetí Panny Marie, kolem 1330



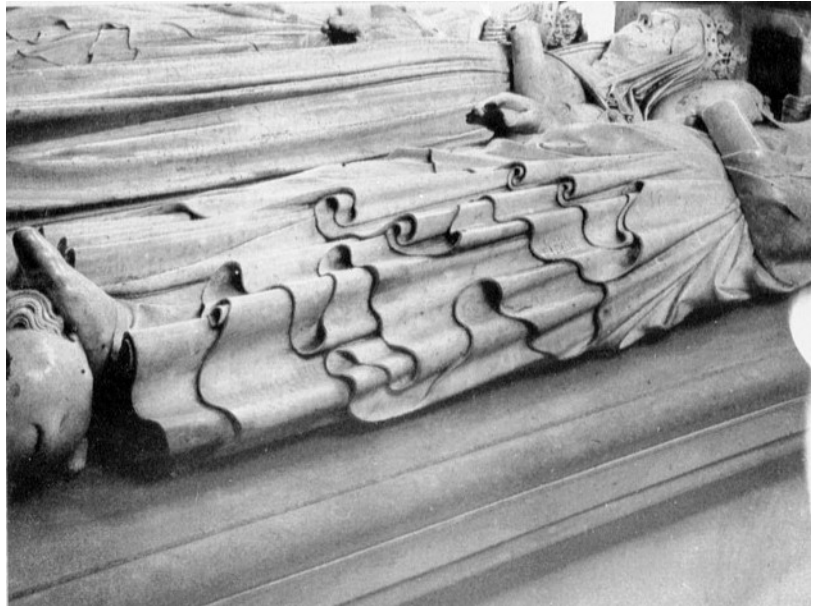
[6] Sv. Alžběta a sv. Jan Křtitel, kaple sv. Kateřiny, Štrasburk, 30. léta 14. st



[7] Madona ze Saint-Aignan, katedrála Notre-Dame, Paříž, kolem 1330



[8] P. Marie a sv. Jan ze skupiny Ukřižování, Bodensee, 2/4 14. st. [9] Sv. Reinold, Dortmund, Reinoldikirche, 1332?



[10] Apoštolové ze Saint Jacques-l'Hôpital, [11] Náhrobek Karla IV. Sličného (†1328), bazilika Saint-Denis 1318-1327





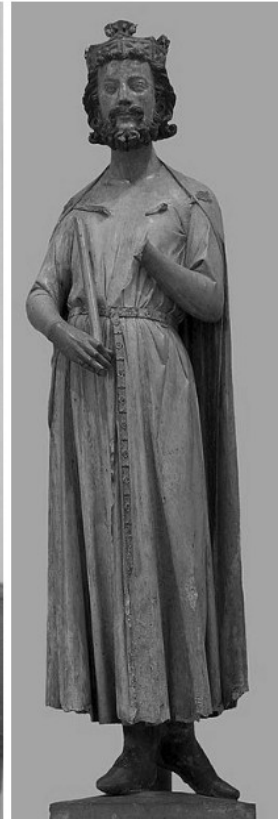
[12] Tzv. Přemyslovský křucifix,  
20. léta 14. st.



[13] Majestátní pečeť Jana Lucemburského, 1319



[14] Sv. Benigna (sv. Dobrotivá), 1327



[15, 16, 17] Sv. Florián, klášter Sankt Florian u Lince, cca 1326-1330

[18] král Childebert, Saint-Germain-des-Prés, 1239-44



[19] Sv. Florián, CSF III, 209 fol. 156v., 1260-1270



[20] Sv. Florián, CSF XI, 390 fol. 150r., 1275-1280



[21] Sv. Florián, CSF III, 205 A fol. 98r., 1310



[22] Sv. Florián, Sankt Florian cca. 1340-1350



[23, 24, 25] madona znojemská, konec 20. let 14. st.





[26, 27] madona z Velkého Meziříčí, cca. 1330-1335

[28] Paolo Veneziano, Trůnící madona, 30. léta 14. st.



[29] tkanina z hrobu Cangranda della Scala (†1329) [30] madona z londýnské soukromé sbírky (ztraceno), 50. léta 14. st.



31] Vyšebrodský cyklus, Zvěstování, 1345-1350 (detail)

[32] Vyšebrodský cyklus, Zmrtvýchvstání (detail)



[33, 34, 35] madona z Michle, cca. 1330-1335





[36, 37] Kristus Trpitel od brněnských voršilek, cca. 1330-1335

[38] Kristus Trpitel od brněnských voršilek (detail)



[39] tzv. Přemyslovský krucifix, zadní strana (detail)  
20. léta 14. st.



[40] Bolestný Kristus z Mikulova,  
cca. 1350



[41, 42, 43] madona z Hrabové, cca. 1340



[44] madona z Hrabové (detail)

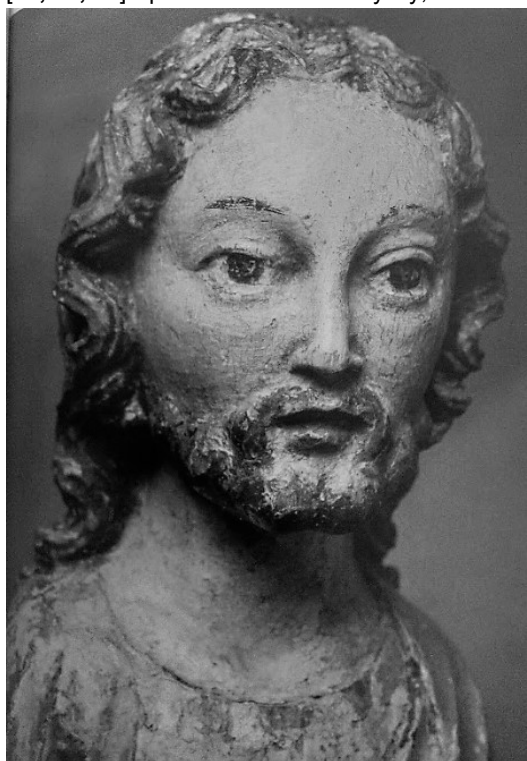


[45] madona z Vevří (detail), cca. 1345-1350





[46, 47, 48] Apoštol z Veverské Bitýšky, cca. 1340



[49] Apoštol z Veverské Bitýšky (detail)



[50, 51, 52] Kristus z Ostritz, 40. léta 14. st.



[53] Kristus z Ostritz (detail)



[54] Jezulátko z Ostritz, kolem 1350





[55, 56] madona z Prostějova, ½ 40. let 14. st.

[57] madona z Prostějova (detail)



[58] madona z Radlje nad Drávou, kolem 1350



[59] madona z kostela sv. Jakuba v Brně, 50. léta 14. st.



[60] Apoštol z kostela sv. Jakuba, 50. léta 14. st



[61] madona na lvu z Klosterneuburgu, kolem 1345



[62] madona na lvu z Klosterneuburgu



[63] madona na lvu ze Salzburgu, premonstrátek, kolem 1380

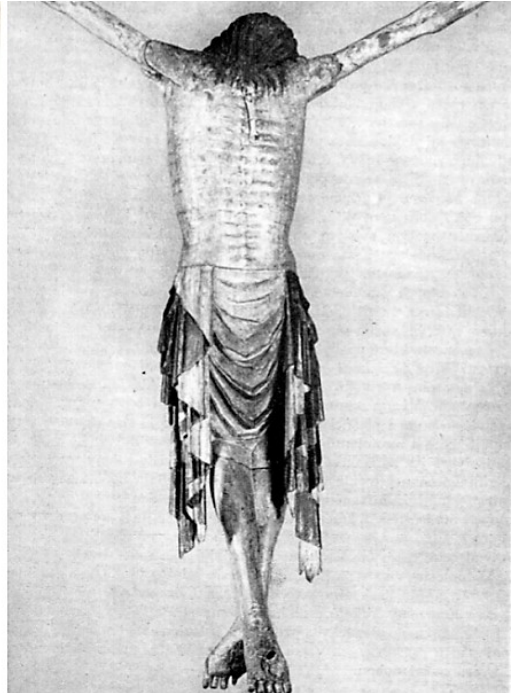


[64] madona na lvu z kostela sv. Matěje ve Vratislavi, kolem 1360



[65] konzola z kapitulní síně bývalého kláštera Dolní Kounice, cca. 1340-1345



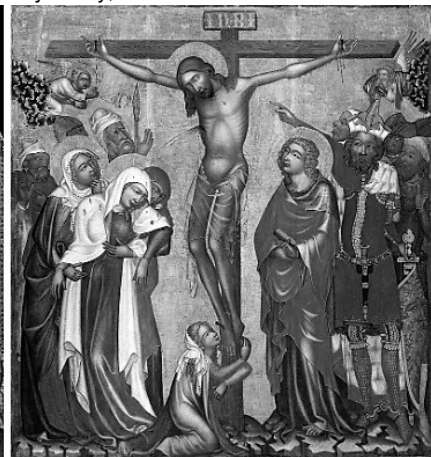
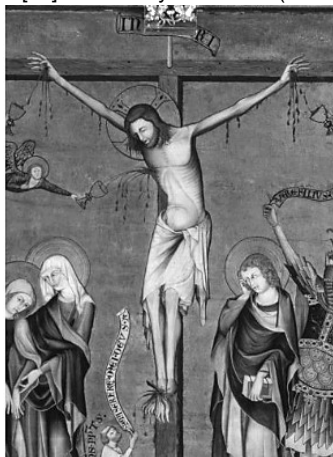


[66, 67] Ukřižovaný z Hradčan, konec 40. let 14. st.



[68] Ukřižovaný z Hradčan (detail)

[69] Ukřižovaný z býv. Kastnerovy sbírky, kolem 1350



[70] Ukřižování, tzv. Verdunský oltář  
zadní strana, 1331 (detail)

[71] Kaufmannovo Ukřižování,  
40. léta 14. st (detail)

[72] Ukřižování, tzv. Vyšebrodský cyklus  
1345-1350



[73, 74, 75] madona z klášterního kostela benediktinů v Broumově, kolem 1350



[76] madona Kladská, po 1344 (detail)





[77] madona z Hrušek, cca. 1345-1350



[78, 79] madona z Hrušek (kopie s rekonstrukcí barevnosti)



[80, 81] madona z Dýšiny, kolem 1350

[82] madona z Dýšiny (detail)



[83] figura z archivoty kostela Panny Marie, Frankfurt am Oder, 50. léta 14. st.





[84] sv. Dorota  
kolem 1350 (ztraceno)

[85, 86] Panna Marie a sv. Josef z kostela karmelitek, Krakov, 50. léta 14. st.



[87] madona ze Schwartzovy sbírky, [88] madona Eiglova  
(ztraceno), 50. léta 14. st.



[89] madona z Libavé,  
kolem 1350



[90] madona z Buchlovic,  
kolem 1350

## Seznam vyobrazení

- [1] Panna Marie z chórových lavic, Oberwesel, Liebfrauenkirche, 1325-1328. Foto © Bildarchiv Foto Marburg
- [2] tzv. Milánská madona, Kolín n. Rýnem, katedrála sv. Petra, kol. 1280. Foto © Bildarchiv Foto Marburg
- [3] Boží hrob, Freiburg im Breisgau, katedrála Panny Marie, kol. 1330. Foto © Bildarchiv Foto Marburg
- [4] Prorok z tzv. Kapellenturm, Rottweil, Kapellenturm, 40. léta 14. st. Foto © Bildarchiv Foto Marburg
- [5] Madona z kostela Nanebevzetí Panny Marie, Kaisheim, 30. léta 14. st. Foto © Bildarchiv Foto Marburg
- [6] Sv. Alžběta a sv. Jan Křtitel, kaple sv. Kateřiny, Štrasburk, katedrála Panny Marie, kol. 1330. Foto © Bildarchiv Foto Marburg
- [7] Madona ze Saint-Aignan, Paříž, katedrála Panny Marie, kol. 1330. Foto © Bildarchiv Foto Marburg
- [8] Panna Marie a sv. Jan Evangelista ze skupiny Ukřižování, Bodensee, 2/4 14. st. Foto © Bildarchiv Foto Marburg
- [9] Sv. Reinold, Dortmund, Reinoldikirche, 1332?. Foto Aleš Mudra (MUDRA 2006), 246, obr. 1
- [10] Apoštolové ze Saint Jacques-l'Hôpital, 1318-1327. Foto © Bildarchiv Foto Marburg
- [11] Náhrobek Karla IV. Sličného (†1328), bazilika Saint-Denis. Foto © Bildarchiv Foto Marburg
- [12] Tzv. Přemyslovský krucifix, 20. léta 14. st. Foto z publikace KYZOUROVÁ (ed.): Přemyslovský krucifix a jeho doba, Praha 1998, 9, obr. 5
- [13] Majestátní pečeť Jana Lucemburského, 1319. Foto z publikace MARÁZ: Pečeť Jana Lucemburského, Brno 2007, 77, obr. 6
- [14] Sv. Benigna (sv. Dobrotivá), 1327. Foto z publikace FAJT/CHLUMSKÁ 2006, 18, obr. 6
- [15] Sv. Florián, klášter Sankt Florian u Lince, cca 1326-1330. Foto © Augustiner Chorherrenstift St. Florian
- [16] Sv. Florián, klášter Sankt Florian u Lince, cca 1326-1330. Foto © Bildarchiv Foto Marburg
- [17] Sv. Florián, klášter Sankt Florian u Lince, cca 1326-1330. Foto z publikace BENESCH/DEMUS/WAGNER-RIEGER/SCHMIDT (ed.) 1959, Taf. 65
- [18] král Childebert, Saint-Germain-des-Prés, 1239-1244. Foto © Musée du Louvre
- [19] Sv. Florián, CSF III, 209, fol. 156v., 1260-1270. Foto z publikace SCHMIDT 1962, Taf. 13d
- [20] Sv. Florián, CSF XI, 390, fol. 150r., 1275-1280. Foto z publikace SCHMIDT 1962, Taf. 17b
- [21] Sv. Florián, CSF III, 205 A, fol. 98r., 1310. Foto z publikace SCHMIDT 1962, Taf. 36b
- [22] Sv. Florián, Sankt Florian, cca. 1340-1350. Foto © Bildarchiv Foto Marburg
- [23] madona znojemská, konec 20. let 14. st. Foto © Jihomoravské muzeum ve Znojmě
- [24] madona znojemská, konec 20. let 14. st. Foto z časopisu Belvedere 10, 1931, Taf. 70 (SPITZMÜLLER 1931)
- [25] madona znojemská, konec 20. let 14. st. Foto z časopisu Belvedere 10, 1931, Taf. 70 (SPITZMÜLLER 1931)
- [26] madona z Velkého Meziříčí, cca. 1330-1335. Foto Vlado Bohdan (HLOBIL/RYWIKOVÁ 2012), 324
- [27] madona z Velkého Meziříčí, cca. 1330-1335. Foto Vlado Bohdan (HLOBIL/RYWIKOVÁ 2012), 324
- [28] Paolo Veneziano, Trůnící madona, 30. léta 14. st. Foto © Gallerie dell'Accademia di Venezia
- [29] tkanina z hrobu Cangranda della Scala (†1329). Foto z publikace LUCCO (ed.): La pittura nel Veneto. Il trecento. Milano 1992, 444, obr. 590
- [30] madona z londýnské soukromé sbírky (ztraceno) 50. léta 14. st. Foto z publikace PEŠINA: Mistr Vyšebrodského cyklu, Praha 1982, 78, obr. XIV
- [31] Vyšebrodský cyklus, Zvěstování, 1345-1350 (detail). Foto © Národní galerie v Praze
- [32] Vyšebrodský cyklus, Zmrtvýchvstání, 1345-1350 (detail). Foto © Národní galerie v Praze
- [33] madona z Michle, cca. 1330-1335. Foto © Národní galerie v Praze
- [34] madona z Michle, cca. 1330-1335. Foto z publikace BENESCH/DEMUS/WAGNER-RIEGER/SCHMIDT (ed.) 1959, Taf. 64
- [35] madona z Michle, cca. 1330-1335. Foto z publikace BENEŠOVSKÁ (ed.) 1998, Abb. 111
- [36] Kristus Trpitel od brněnských voršilek, cca. 1330-1335. Foto © Moravská galerie v Brně
- [37] Kristus Trpitel od brněnských voršilek, cca. 1330-1335. Foto z časopisu Umění 21, 1973, 490, obr. 9
- [38] Kristus Trpitel od brněnských voršilek, cca. 1330-1335. Foto z časopisu Umění 21, 1973, 482, obr. 2
- [39] tzv. Přemyslovský krucifix, zadní strana (detail), 20. léta 14. st. Foto z publikace KYZOUROVÁ (ed.): Přemyslovský krucifix a jeho doba, Praha 1998, 12, obr. 7
- [40] Bolestný Kristus z Mikulova, cca. 1350. Inv. č. 2561, ze sbírek Regionálního muzea v Mikulově. Foto © Regionální muzeum Mikulov
- [41] madona z Hrabové, cca. 1340. Foto © Národní galerie v Praze
- [42] madona z Hrabové, cca. 1340. Foto z časopisu Umění 28, 1980, 103, obr. 2
- [43] madona z Hrabové, cca. 1340. Foto z časopisu Umění 28, 1980, 103, obr. 2
- [44] madona z Hrabové, cca. 1340 (detail). Foto z časopisu Umění 53, 2005, 10, obr. 8
- [45] madona z Veveří (detail), cca. 1345-1350 (detail). Foto © Diecézní muzeum v Brně



- [46] Apoštol z Veverské Bitýšky, cca. 1340. Foto © Moravská galerie v Brně
- [47] Apoštol z Veverské Bitýšky, cca. 1340. Foto z publikace BACHMANN (ed.): Gothic Art in Bohemia, 1977, 98, 38
- [48] Apoštol z Veverské Bitýšky, cca. 1340. Foto © Moravská galerie v Brně (z restaurátorské dokumentace)
- [49] Apoštol z Veverské Bitýšky, cca. 1340 (detail). Foto z publikace FAJT/HÖRSCH 2016, 461, obr. 11.2
- [50] Kristus z Ostritz, 40. léta 14. st. Foto z publikace OEXLE/BAUER/WINZELER (ed.) 1998, 119
- [51] Kristus z Ostritz, 40. léta 14. st. Foto z časopisu Umění 28, 1980, 112, obr. 10a
- [52] Kristus z Ostritz, 40. léta 14. st. Foto z časopisu Umění 28, 1980, 112, obr. 10c
- [53] Kristus z Ostritz, 40. léta 14. st. (detail). Foto Ivo Hlobil (z publikace Majer (ed.) 2011, 441, obr. 114
- [54] Jezulátko z Ostritz, kolem 1350. Foto M. Čtveráček (z publikace Fontes Nissae. Prameny Nisy 17, č. 1 (2016), 102
- [55] madona z Prostějova, ½ 40. let 14. st. Foto © Národní galerie v Praze
- [56] madona z Prostějova, ½ 40. let 14. st. Foto z publikace BACHMANN 1943,
- [57] madona z Prostějova, ½ 40. let 14. st. Foto z bulletinu Národní galerie 2004-2005, 11, Abb. 10
- [58] madona z Radlje nad Drávou, kolem 1350. Foto © Narodna galerija Ljubljana
- [59] madona z kostela sv. Jakuba v Brně, 50. léta 14. st. Foto z publikace CHAMONIKOLA 1992, obr. 4
- [60] Apoštol z kostela sv. Jakuba v Brně, 50. léta 14. st. Foto z publikace CHAMONIKOLA 1992, obr. 5
- [61] madona na lvu z Klosterneuburgu, kolem 1345. Foto z publikace HLOBIL/HRBÁČOVÁ (ed.) 2014, 74, obr. 29
- [62] madona na lvu z Klosterneuburgu, kolem 1345. Foto z bulletinu Národní galerie 2004-2005, 9, Abb. 4-6
- [63] madona na lvu ze Salzburgu, kolem 1380. Foto z publikace HLOBIL/HRBÁČOVÁ (ed.) 2014, 91, obr. 53
- [64] madona na lvu z kostela sv. Matěje ve Vratislavi, kolem 1360. Foto z publikace HLOBIL/HRBÁČOVÁ (ed.) 2014, 113, obr. 75
- [65] konzola z kapitulní síně bývalého kláštera premonstrátek, Dolní Kounice, cca. 1340-1345. Foto Prokop Paul (převzato z bulletinu NG 2004-2005, 16, Abb. 15
- [66] Ukřižovaný z Hradčan, konec 40. let 14. st. Foto © Petr Uličný
- [67] Ukřižovaný z Hradčan, konec 40. let 14. st. Foto Vedral-Svoboda, z časopisu Umění 1, 1953, 118
- [68] Ukřižovaný z Hradčan, konec 40. let 14. st. (detail). Foto autor.
- [69] Ukřižovaný z býv. Kastnerovy sbírky, kolem 1350. Foto z publikace FAJT/HÖRSCH 2016, 462, obr. 11.3
- [70] Ukřižování, tzv. Verdunský oltář - zadní strana, 1331 (detail). Foto © Augustiner Chorherrenstift Klosterneuburg
- [71] Kaufmannovo Ukřižování, 40. léta 14. st. (detail). Foto z publikace DRAKE-BOEHM/FAJT (ed.) 2005, 132, 1
- [72] Ukřižování, tzv. Vyšebrodský cyklus, 1345-1350. Foto © Národní galerie v Praze
- [73] madona z klášterního kostela benediktinů v Broumově, kolem 1350. Foto © Klášter benediktinů Broumov
- [74] madona z klášterního kostela benediktinů v Broumově, kolem 1350. Foto z publikace NIEDZIELENKO/VLNAS (ed.): Slezsko - perla v české koruně. Tři období rozkvětu vzájemných uměleckých vztahů. Katalog. Praha 2006, 36, obr. I.2.3/3
- [75] madona z klášterního kostela benediktinů v Broumově, kolem 1350. Foto z publikace NIEDZIELENKO/VLNAS (ed.) 2006, I.2.3/2
- [76] madona Kladská, po 1344 (detail). Foto z publikace DRAKE-BOEHM/FAJT (ed.) 2005, 39, Fig. 3.4
- [77] madona z Hrušek, cca. 1345-1350. Foto © Muzeum umění Olomouc
- [78] madona z Hrušek, cca. 1345-1350 (kopie s rekonstrukcí barevnosti). Foto z webové stránky restaurátora Jiřího Kašpara (<http://www.kaspar-sochar.eu/pages/sekce/sekce11.php?obr=madona-z-hrusek2003-1a&prom=s1102>, vyhledáno 5. 4. 2020
- [79] madona z Hrušek, cca. 1345-1350 (kopie s rekonstrukcí barevnosti). Foto z webové stránky restaurátora Jiřího Kašpara (<http://www.kaspar-sochar.eu/pages/sekce/sekce11.php?obr=madona-z-hrusek2003-1a&prom=s1102>, vyhledáno 5. 4. 2020
- [80] madona z Dýšiny, kolem 1350. Foto Ivo Hlobil (z publikace Majer (ed.) 2011, 469
- [81] madona z Dýšiny, kolem 1350. Foto Ivo Hlobil (z publikace Majer (ed.) 2011, 470
- [82] madona z Dýšiny, kolem 1350 (detail). Foto Ivo Hlobil (z publikace Majer (ed.) 2011, 471
- [83] figura z archivoty kostela Panny Marie, Frankfurt am Oder, 50. léta 14. st. Foto z publikace FAJT/HÖRSCH 2017, 480, obr. 11.19.2
- [84] sv. Dorota (ztraceno) kolem 1350. Foto z publikace OTTOVÁ (ed.): Katalog odcizených a nezvěstných děl, Praha 1999, 7
- [85] Panna Marie z kostela karmelitek, Krakov, 50. léta 14. st. Foto z časopisu Umění 51, 2003, 194, obr. 1
- [86] Sv. Josef z kostela karmelitek, Krakov, 50. léta 14. st. Foto z časopisu Umění 51, 2003, 198, obr. 5

[87] madona ze Schwartzovy sbírky, 50. léta 14. st. Foto z publikace DRAKE–BOEHM/FAJT (ed.) 2005, 135, obr. 4

[88] madona Eiglova (ztraceno), 50. léta. Foto z publikace OTTOVÁ (ed.) 1999, 8

[89] madona z Libavé, kolem 1350. Foto z publikace BENEŠOVSKÁ (ed.) 1998, Abb. 118a

[90] madona z Buchlovic, kolem 1350. Foto © Moravská galerie v Brně