

Univerzita Karlova

Filozofická fakulta

Ústav pro archeologii

Bakalářská práce

Anna Chvátalová

Raně středověké pohřebiště v Praze-Vinoři. Studie k sociální struktře zázemí vinořského hradiště

Early medieval burial ground in Praha-Vinoř. Study of social structure in
the hinterland of Praha-Vinoř stronghold

Praha 2020

Vedoucí práce: PhDr. Mgr. Ivo Štefan, Ph.D.
Konzultant: Mgr. Jiří Unger, Ph.D.

Poděkování

Především děkuji vedoucímu mé práce PhDr. Ivo Štefanovi, PhD. za jeho cenné rady. Dále děkuji mému konzultantovi Mgr. Jiřímu Ungrovi, Ph.D. nejen za poskytnutí hmotného materiálu, ale i za pečlivě vypracovanou nálezovou zprávu a veškerou dokumentaci výzkumu, dále bych mu chtěla poděkovat i za jeho cenné připomínky a vstřícný přístup. V neposlední řadě jsem vděčná mé rodině a přátelům za jejich trpělivost.

Prohlášení

Prohlašuji, že jsem bakalářskou práci vypracovala samostatně, že jsem řádně citovala všechny použité prameny a literaturu a že práce nebyla využita v rámci jiného vysokoškolského studia či k získání jiného nebo stejného titulu.

V Praze, dne 25. dubna 2020

Anna Chvátalová

OBSAH

1	ÚVOD	8
2	ZÁKLADNÍ ÚDAJE O LOKALITĚ A VÝZKUMU.....	9
3	PŘÍRODNÍ PODMÍNKY	10
3.1	GEOMORFOLOGICKÁ SITUACE.....	10
3.2	GEOLOGICKÉ A PEDOLOGICKÉ POMĚRY	10
3.3	HYDROLOGICKÉ POMĚRY	11
3.4	KLIMA.....	11
3.5	PŘIROZENÁ VEGETACE	11
4	DĚJINY BĀDÁNÍ NA LOKALITĚ	12
5	CÍLE A METODIKA VÝZKUMU	13
6	DEMOGRAFICKÉ ÚDAJE	14
7	POHŘEBNÍ RITUS	17
7.1	USPOŘÁDÁNÍ HROBŮ	17
7.1.1	<i>Tvar hrobové jámy</i>	<i>17</i>
7.1.2	<i>Rozměry hrobových jam</i>	<i>17</i>
7.2	POLOHA A ORIENTACE	18
7.3	ÚPRAVA HROBOVÉ JÁMY.....	18
7.3.1	<i>Dřevo.....</i>	<i>18</i>
7.3.2	<i>Kámen</i>	<i>19</i>
7.3.3	<i>Kombinace dřeva a kamene</i>	<i>19</i>
7.4	SUPERPOZICE HROBŮ	19
7.5	NARUŠENÍ HROBŮ.....	19
8	HROBOVÝ INVENTÁŘ	20
8.1	PŘEDMĚTY DENNÍ POTŘEBY	21
8.1.1	<i>Nože a pouzdra</i>	<i>21</i>
8.2	SOUČÁSTI ODĚVU	23
8.2.1	<i>Přezka.....</i>	<i>23</i>
8.3	ŠPERKY A OZDOBY	24

8.3.1	<i>Náušnice s očkem</i>	24
8.3.2	<i>Esovité záušnice</i>	25
8.3.3	<i>Prsten</i>	26
8.3.4	<i>Skleněné korálky</i>	27
8.3.5	<i>Jantarové korálky</i>	29
8.4	NÁDOBY	31
8.4.1	<i>Keramické nádoby</i>	31
8.4.2	<i>Vědra</i>	34
8.5	OSTATNÍ RANĚ STŘEDOVĚKÉ PŘEDMĚTY Z HROBŮ	35
8.6	INTRUZE	36
8.7	NÁLEZY ZE ZÁSYPY Z PRAVĚKÉHO A STŘEDOVĚKÉHO OBDOBÍ	37
9	DATOVÁNÍ POHŘEBIŠTĚ	39
10	ANALÝZY	40
10.1	ANTRAKOLOGICKÁ ANALÝZA	40
10.2	XYLOTOMICKÁ ANALÝZA	41
10.3	MAKROZBYTKOVÁ ANALÝZA	41
10.4	VÝSLEDKY ANALÝZ	42
11	SOCIÁLNÍ STRUKTURA JEDINCŮ NA ZÁKLADĚ HROBOVÉ VÝBAVY	43
12	VINOŘSKÉ HRADIŠTĚ	45
12.1	POPIS HRADIŠTĚ	45
12.2	HISTORIE OSÍDLENÍ VINOŘSKÉHO HRADIŠTĚ	45
13	SROVNÁNÍ S OSTATNÍMI VENKOVSKÝMI POHŘEBIŠTI	47
13.1	VELIKOST POHŘEBIŠŤ	47
13.2	DEMOGRAFIE	47
13.3	USPOŘÁDÁNÍ	48
13.4	ROZMĚRY HROBOVÝCH JAM	49
13.5	ÚPRAVA HROBOVÉ JÁMY (DŘEVO, KÁMEN, KOMBINACE OBOU MATERIÁLŮ) 49	
13.6	ZVLÁŠTNÍ POHŘBY	50
13.7	ORIENTACE HROBŮ A POLOHY	50

13.8	PRÁZDNÉ HROBY.....	51
13.9	HROBOVÝ INVENTÁŘ.....	51
14	ZÁVĚR.....	53
15	PRAMENY A LITERATURA:	55
15.1	LITERATURA	55
15.2	INTERNETOVÉ ZDROJE	58
15.3	PRAMENY.....	58
16	SEZNAM PŘÍLOH	60

1 Úvod

Ploché kostrové pohřebiště v poloze „V Žabokřiku“ ležící ve Vinoři bylo zachyceno na ploše budoucího rodinného domu, kde bylo prozkoumáno 24 raně středověkých hrobů datovaných od konce 9. století až do první (druhé) poloviny 10. století. Záchranný výzkum vedl Mgr. Lubomír Andříšek, který posléze předal nálezový soubor s veškerou dokumentací Mgr. Jiřímu Ungrovi, Ph.D. Převážná většina hrobového inventáře byla poslána do laboratoře. Byla získána i řada paleoenviromentálních dat pro rekonstrukci pohřebního ritu a přírodního prostředí naleziště. Pohřebiště disponuje také antropologickým určením zemřelých.

Výhodou pohřebiště je to, že leží v zázemí vinořského hradiště, na kterém v současné době probíhá systematický badatelský výzkum školitele PhDr. Iva Štefana, Ph.D. Tato skutečnost umožňuje komparaci pohřebního ritu venkovského pohřebiště v Žabokřiku s pohřebištěm, kde byla pohřbívána elitní skupina lidí sídlící na Hradišti Vinoř.

Úvodní část se bude věnovat seznámení s lokalitou a průběhem, zvolenou metodikou a cílem záchranného výzkumu. Součástí úvodní části budou přírodní poměry – geomorfologické zařazení lokality, budou popsány hydrologické, klimatologické podmínky a přirozená vegetace.

Mým hlavním úkolem je standardní vyhodnocení pohřebiště. Nálezy budou zařazeny do jednotlivých kategorií. Předměty budou popsány typologicky a následně datačně zařazeny. Předností pohřebiště jsou přírodovědecké analýzy, které nás informují o tom, jaké plodiny byly tehdy pěstovány, a tedy i o stravovacích návycích. Xylotomická analýza nás informuje o použitých druzích dřevin, které byly používány k výrobě pochev nožů nebo k úpravě hrobové jámy. Antropologickou analýzu využiji k demografickým údajům.

Dalším úkolem je komparace vybraných raně středověkých pohřebišť s pohřebištěm v poloze „V Žabokřiku“. Výběr pohřebišť bude spočívat v dostupnosti literatury, pohřebiště by měla mít také stejný venkovský charakter jako pohřebiště v Žabokřiku.

Důležitou součástí bude kapitola zaměřená na sociální strukturu zemřelých na pohřebišti v Žabokřiku nebo kapitola, která se bude věnovat Hradišti Vinoř. Na závěr budou diskutovány výsledky zkoumaného pohřebiště.

2 Základní údaje o lokalitě a výzkumu

Lokalita Žabokřik se nachází na severovýchodním okraji hlavního města Prahy v městské části Praha-Vinoř a městském obvodu Praha 9. Archeologický výzkum proběhl na severním okraji obce Vinoř, v poloze „V Žabokřiku“. Samotná archeologická akce se konala roku 2009 na místě rodinného domu v ulici Stojická č. p. 1337/215, tj. asi 150 m jižně od jejího křížení s ulicí Rosická na terase nad Ctěnickým potokem (*Unger 2009*, 1).

Na zkoumané ploše 150 m³ bylo prozkoumáno ploché kostrové pohřebiště, které obsahuje 24 hrobů (*Unger 2008*, 9). Samotné pohřebiště zaujímá polohu při okraji terasy. Vzhledem k tomu, že při jižní a východní straně byly skryty okolní plochy, může pohřebiště pokračovat pouze severním směrem. Jediný hrob (hrob. č. 110/08) mimo zkoumanou plochu byl zdokumentován o rok dříve při stavbě komunikace na východní straně (*Unger 2008*, 9).

Důvodem výzkumu byla stavba 27 rodinných domů, přidružených komunikací a inženýrských sítí společnosti Moravská stavební INVEST a.s. Výzkum probíhal ve dvou etapách. První sezóna trvala od 8. 9. 2008 do 26. 11. 2008 a druhá od 16. 3. 2009 do 16. 5. 2009. V roce 2008 výzkum vedl Mgr. Jaroslav Řídký, PhD. Roku 2009 výzkum vedl Mgr. Lubomír Andříšek. Terénní část zaopatřil Archeologický Ústav AV ČR, Praha, v.v.i. Dokumentační a kopáčské práce poskytla subdodavatelská firma Václav Kropáček (Blansko, IČO: 64471811; *Unger 2009*, 1).

RNDr. Jan Zavřel (Geologický Ústav AV ČR v Praze) vypracoval geologický posudek. Antropologického materiálu se ujala RNDr. Petra Stránská z ArÚ AV ČR v Praze. Keramický materiál, skleněné a jantarové korálky zpracovala Ljuba Svobodová z ArÚ AV ČR v Praze. Mgr. Kamila Moravcová pod vedením PhDr. Heleny Březinové PhD. ošetřila a zdokumentovala kovy v laboratořích v izolovaném pracovišti ArÚ AV ČR v Praze, v ulici V Holešovičkách (*Unger 2009*, 1).

3 Přírodní podmínky

3.1 Geomorfologická situace

Lokalita geomorfologicky spadá do soustavy Česká tabule, podsoustavy Středočeské tabule, do celku Středolabské tabule, podcelku Českobrodské tabule a okrsku Čakovické tabule (*Neuhäuslová a kol. 2001*, 16-17; *Geomorfologická mapa*). Jde o poměrně homogenní reliéf, který je celistvý a nepatrně rozčleněný reliéfem výše položených strukturních plošin na křídových horninách z nejstaršího kvartéru (*Balatka 2001*, 17). Lokalita leží v nadmořské výšce 232 m. Povrch sledovaného území je poměrně rovinný a nepatrně se sklání k severozápadu – do údolí Ctěnického potoka, (0° - 2° ; *Geomorfologická mapa*; *Zavřel 2008*).

3.2 Geologické a pedologické poměry

V rámci základního geologického mapování (list 12-242, Čakovice) byla zkoumaná plocha geologicky zmapována v měřítku 1:25000. Geologický podklad je tvořený ze dvou typů prvohorních mořských sedimentů ordovického stáří – dobrotivých břidlic (stratigrafické odd. dobrotiv) a řevnických křemenců libeňského souvrství (stratigrafické odd. beroun). Geologický podklad je složený z pestré směsi kvartérních zemin a skalních eluvií v různých stupních navětrání (*Zavřel 2008*).

Skalní podloží (hlavně na jižní a východní straně zkoumané plochy) tvoří silně navětralé kamenité výchozy křemenců světle okrových až rezavých barev, tzn. dezintegrované křemence ve formě jemných okrových a narezlých písků až siltů. Především v západní části zkoumané plochy se skalní podloží skládá z dobrotivých břidlic reprezentované eluviem podobě šedých, šedočerných, stříbrně šedých i světle okrových jíílů, někdy s bílým žilkováním. Vrstvy křemenců mohou obsahovat mezivrstvy břidlic a naopak (*Zavřel 2008*).

V průběhu mladších čtvrtohor se na pestrém substrátu eluvií a deluvií vytvořila půda typu slabě degradované černozemě, která byla vyzorována na hraně skrývky při jižní hranici. Při její bázi se nacházela poloha šterkovitých valounů, výše následoval hnědočerný humózní horizont vzniklý v průběhu holocenního klimatického optima, svrchní partii představoval k povrchu světlající degradovaný půdní horizont. Tato stratigrafie půdních horizontů vypovídá o intaktnosti půdního pokryvu na převážné části předmětného území (*Zavřel 2008*).

3.3 Hydrologické poměry

Nedaleko zkoumané plochy protékají dva potoky. Jedním z nich je Ctěnický potok, který je vzdušnou čarou vzdálen cca 250 m (*Základní mapa*). Druhým potokem je Vinořský potok, který pramení v Praze-Kbelích a nachází se ve vzdálenosti asi 1 km vzdušnou čarou od pohřebiště. Vinořský potok ústí zleva do Labe v Brandýse nad Labem (*Vlček a kol. 1984, 293*).

3.4 Klima

Lokalita spadá do teplé klimatické oblasti jednotky T2 (Klimatická mapa; *Neuhäuslová a kol. 2001, 21*). Průměrná roční teplota se pohybuje mezi 8 °C a 9 °C a průměrný roční úhrn srážek je 500 mm (*Tolasz a kol. 2007, 68-69*).

3.5 Přirozená vegetace

Přirozenou vegetaci by tvořily luhy (*Fraxino pannonicae-Ulmetum*), olšiny (*Alnetum*) a dubo-habrové háje (*Primulo veris-Carpinetum*; *Přirozená vegetace*; *Neuhäuslová a kol. 2001, 22*).

4 Dějiny bádání na lokalitě

Naleziště spadá do oblasti s dlouhou sídelní tradicí. Disponuje archeologickými nálezy dokládající osídlení od mladší doby kamenné až po vrcholný středověk. V 80. a 90. letech 20. století byla v rámci projektů povrchových sběrů a v souvislosti s chystanou výstavbou golfového hřiště čtvrtěmi Vnoř a Kbely vyhotovena mapa predikčního modelu staršího osídlení dle Danielisové (*Danielisová 2005*). Z mapy je patrné, že raně středověké aktivity se vyskytují na obou březích Vnořského potoka v cca kilometrovém okruhu kolem nynějšího Vnořského zámku a menší skupina se nachází v povodí Ctěnického potoka (*Unger 2009*, 4).

Raně středověké pohřbívání bylo zachyceno při výstavbě sokolovny r. 1925, kde se našly celé nádoby, které byly zřejmě součástí hrobové výbavy. V letech 1948 až 1965 byly při povrchových sběrech na ploše Velkého a Malého Hradiště zaznamenány nálezy lidských kostí. Roku 1989 byl zachycen kostrový hrob datovaný do hradištního období, který byl zdokumentován v rýze pro vodovod v Bohdanečské ulici. V inventáři dominovaly železné nůž, pozůstatky vědra a skořápky (*Unger 2009*, 4-5).

V bezprostředním okolí pohřebiště byly zachyceny nálezy dokládající starší osídlení. V letech 2004-2005 severně od pohřebiště proběhl výzkum kvůli výstavbě komplexu rodinných domků. Výzkum byl proveden pod vedením Archeologického Ústavu AV ČR v Praze, v.v.i. Doložil sídlištní aktivity kultury z neolitu (kultury s lineární keramikou) a z mladší doby bronzové. V letech 2008, 2009 a 2011 proběhl výzkum komplexu rodinných domků, tentokrát na sousedních parcelách, kde byla zachyceno sídliště kultury s lineární keramikou a knovízské kultury (*Unger 2009*, 4-5).

Roku 2009 bylo na území jedné z parcel rodinného domku pod skryvkou nalezeno pohřebiště, které je předmětem této bakalářské práce (*Unger 2009*, 4-5).

5 Cíle a metodika výzkumu

Cílem výzkumu byla snaha zdokumentovat všechny archeologické situace, které zasahovaly na plochy, kde měly být vystavěny rodinné domky nebo které byly ohroženy komunikací či inženýrskými sítěmi. Za účelem vyhodnocení potenciálu ploch pro zvolení vhodné strategie exkavace bylo využito letecké snímkování provedené roku 2004. Poté (roku 2008) poskytla důležité informace metoda geofyzikálního měření na části plochy, na které byl v dalším roce proveden záchranný archeologický výzkum pod vedením RNDr. R. Křivánka z ArÚ AV ČR z Prahy (*Unger 2008, 6*).

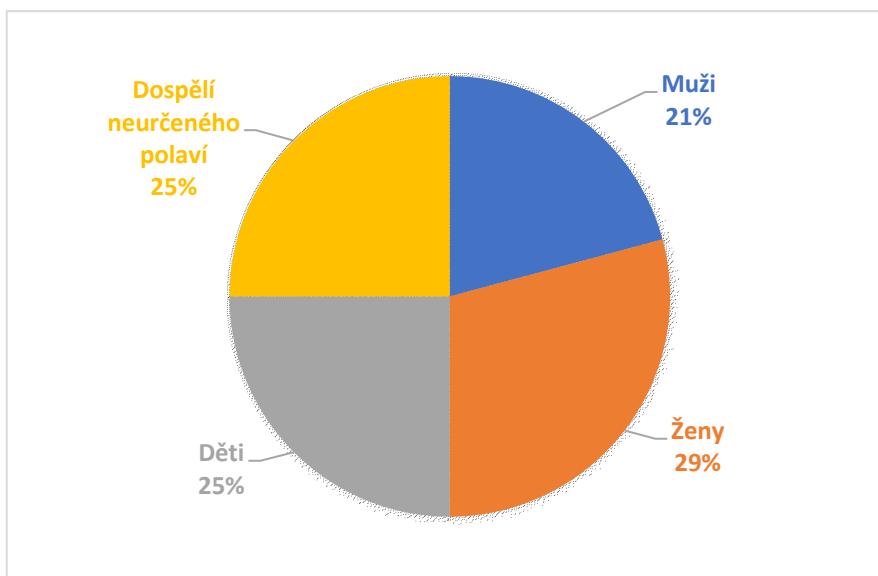
Roku 2008 byla na lokalitě těžkou technikou provedena první hrubá skrývka do hloubky asi 20 – 30 cm. Tyto plochy pak byly formu dohledu šetrněji skrývány na podloží UDS hladkou svahovací lžicí. Zároveň byla provedena rekognoskace a označení nalezených zahloubených archeologických objektů (*Unger 2008, 6*).

Při nález prvního objektu – hrobu č. 03 – došlo k jeho poškození. Jeho dno nebylo zahloubeno až do podloží. Podobně mělké zahloubení bylo zachyceno i u některých dalších hrobových jam (u hrobů č. 05, 06, 12, 13, 14, 16, 17, 19, 25, 27 a 30), a proto u nich bylo přistoupeno k ručnímu odkryvu až na podloží. Kvůli tomu některé z bází hrobových jam zůstaly vyvýšené nad okolní skrytou plochou, a obkopené hroby tak byly na soklech. Hloubka těchto hrobových jam byla variabilní. Nacházely se zde hrobové jámy, které byly zahloubeny až 70 cm pod úroveň skrývky (např. hrob č. 11), i hrobové jámy, které dosahovaly hloubky nad úroveň skrývky (+ 10 cm, např. hrob č. 05). Aby nedošlo k přehlédnutí dalších hrobových jam, byly mezi zachycenými hrobovými jámami prokopány úzké kontrolní sondy (*Unger 2008, 6-7*).

Plochy jam byly snižovány po vodorovných mechanických vrstvách 10 cm. V případě zachycení částí konstrukcí či odlišné výplně jam byl kopaný povrch snížen pouze na tuto úroveň a následně zdokumentován. Pokud byl zjištěn nález předmětů ve výplni jámy, byl zakreslen a znivelován. Zdokumentovala se intruze pravěké keramiky i nestandardní polohy některých artefaktů spadající nejspíš do okamžiku pohřebního rituálu (hrob č. 02). V rámci hrobových jam byla věnována zvýšená pozornost také možným dokladům konstrukčních prvků. Po vyjmutí kostry byly hrobové jámy pečlivě začištěny. Dokumentace výzkumu probíhala na standardní úrovni (obsahovala výkresy a fotografické snímky všech situací s výškopisnými údaji). V případě dochování dřevěných částí konstrukcí byly z jednotlivých míst odebrány vzorky. Výplně při dně hrobové jámy byly proplavovány. (*Unger 2008, 7-8*).

6 Demografické údaje

Antropologický posudek vypracovala RNDr. Petra Stránská (hroby 2/09-30/09). V hrobových jamách bylo nalezeno celkem 24 jedinců. Z 24 jedinců bylo 6 (tj. 25 %) dospělých neurčeného pohlaví, 6 dětí (25 %) a 12 (50 %) dospělých úspěšně určeného pohlaví – 5 mužů (21 %) a 7 žen (29 %; graf 1).



Graf 1

Struktura na pohřebišti

Petra Stránská zařadila zemřelé jedince do věkových kategorií. Pro děti používá stupnici – infans I (do 0,5 roku), infans II (0,5-6 let) a infans III (6-13 let). Pro dospívající je určena kategorie juvenis (13-20 let). Dospělé řadí do věkových kategorií – adultus I (20-30 let), adultus II (30-40), maturus I (40-50 let), maturus II (50-60 let) a senilis (nad 60 let).

Ze 6 dětí 5 (hroby č. 2, 4, 18, 19, 27) zemřelo ve věkové kategorii infans II a jeden (hrob č. 10) jedinec ve věkové kategorii infans III. Z tabulky č. 1 vyplývá, v jakých věkových kategoriích jednotliví jedinci zemřeli. Nejvíce dospělých jedinců zemřelo ve věkové kategorii adultus I-II (5 jedinců; hroby č. 7, 8, 12, 16, 23). Čtyři pohřbení jedinci spadají do kategorie maturus I-II (hroby č. 5, 13, 25, 30). Tři jedinci zemřeli v období adultus II – maturus I (hroby č. 3, 11, 17), dva zemřelí jedinci spadají do kategorie maturus I (hroby č. 20, 24), po jednom jsou zastoupené skupiny maturus II (hrob č. 28) a maturus II – senilis (hrob č. 14).

Věk úmrtí je u žen a mužů velmi podobný. Ženy i muži umírali většinou ve věkové kategorii adultus I-II, tj. v rozmezí 25-40 let. Ojediněle se dožili věku nad 50 let. Většina

z jedinců, kteří zemřeli v dětském věku, se dožila pěti let (věkové kategorie infans II, tabulka 1).

č. hrobu	pohlaví	věk	věková kategorie
2	neurčeno	cca 5 let	infans II
3	neurčeno	35-50 let	adultus II - maturus I
4	neurčeno	4-6 let	infans II
5	muž?	40-55 let	maturus I - maturus II
6	neurčeno	50-60 let	maturus II
7	neurčeno	20-40 let	adultus I - adultus II
8	muž	25-35 let	adultus I - adultus II
10	neurčeno	6-10 let	infans III
11	neurčeno	30-45 let	adultus II - maturus I
12	žena	25-35 let	adultus I - adultus II
13	žena	40-60 let	maturus I - maturus II
14	neurčeno	nad 50 let	maturus II - senilis
16	žena	25-40 let	adultus I - adultus II
17	muž	35-50 let	adultus II - maturus I
18	neurčeno	1,5-2,5 let	infans II
19	neurčeno	3-4 let let	infans II
20	žena	nad 45 let	maturus I
21	žena	25-40 let	adultus I - adultus II
23	žena	20-35 let	adultus I - adultus II
24	žena	40-50 let	maturus I
25	neurčeno	40-60 let	maturus I - maturus II
27	neurčeno	cca 5 let	infans II
28	muž	nad 50 let	maturus II
30	muž	45-60 let	maturus I - maturus II

Tabulka 1
Přehled zemřelých na pohřebišti

Z antropologického určení lze vypočítat index maskulinity, který vyjadřuje početní poměr mezi muži a ženami. Vypočítá se pomocí následujícího vzorce: $\frac{\text{počet mužských koster}}{\text{počet ženských koster}} \times 1000$ (Stloukal 1999, 370). Výsledná hodnota pohřebiště v Žabokřiku je 714, 3.

Pokud bychom chtěli odhadnout průměrnou velikost populace, lze použít Gyvalliho vzorec, který po úpravě M. Stloukalem obchází problémy se střední délkou dožití, závislou na odhadu počtu neobjevených dětských koster (Stloukal 1999, 372). Populace se tedy vypočítá pomocí vzorce $x = \frac{(1000 \times Y)}{m}$. Přitom X je průměrná velikost populace, Y představuje počet pohřbených (trvání pohřebiště), m je tzv. hrubá míra úmrtnosti. Podle

Stloukala je realistická, je-li rovna 30 ‰ (*Stloukal 1999*, 372). Při 24 pohřbených jedincích a cca 100letému trvání pohřebiště dospějeme k výsledku 8, což by odpovídalo dvěma současně žijícím rodinám.

7 Pohřební ritus

7.1 Uspořádání hrobů

7.1.1 Tvar hrobové jámy

Hrobové jámy mají oválný až obdélný půdorys se zaoblenými rohy. Stěny jam byly svislé i šikmé. Dno jam je až na malé odchylky, které odpovídají individuálnímu kopání jam a neprojevuje se v nich žádná zákonitost, většinou rovné.

U devíti hrobových jam (hroby č. 08, 11, 13, 17, 18, 20, 21, 23 a 28) byly zaznamenány jakési schůdky, které se vyskytovaly na jedné delší straně nebo i na více stranách. Schůdky jednostranné mohly sloužit pro jednodušší ukládání zemřelého do hrobu. U schůdků vytvářející zúžení na dvou či třech stranách lze předpokládat, že plnily jinou funkci. Neposkytovaly zahloubení pro dřevěné obložení nebo rakev (jako v případě hrobu č. 12). Stupňovitě zahloubení dna je v těchto případech mělčí, ale ostré a jasně ohraničené.

7.1.2 Rozměry hrobových jam

7.1.2.1 Délka

Dětské hroby ve většině případů nedosahují délky větší než 1,4 m. Výjimkou je hrob č. 10, který je dlouhý 1,75 m. Součástí jeho hrobové výbavy byly relikty kování vědra.

Délka naprosté většiny mužských i ženských hrobů se pohybuje kolem 2 m. Objevují se však i hroby kratší, jejichž délka odpovídá přibližně 1,6 m. Nejkratší dospělý hrob (hrob č. 6) měří 1,3 m. Jde o hrob jedince, u něž nebylo úspěšně určeno jeho pohlaví.

7.1.2.2 Šířka

Šířka dětských i dospělých hrobů je vyrovnaná, pohybuje se v rozmezí 0,5-0,7 m. Průměrná šířka dětských i dospělých hrobů je 0,6 m.

7.1.2.3 Hloubka

Hloubka hrobů měřená od povrchu skrývky na pohřebišti v Žabokřiku se pohybuje od 10 do 90 cm. Průměrné zahloubení hrobů od povrchu skrývky je cca 30 cm. Jednadvacet hrobů je zahloubených do hloubky menší než 0,5 m. Tři zbylé hroby jsou ve větší hloubce (hrob č. 08, 10, 11).

7.2 Poloha a orientace

U naprosté většiny hrobů (19) je zaznamenána orientace V-Z, u některých případů je zastoupena orientace SV-JZ (hroby č. 06, 16, 18, 24 a 30). Tyto hroby leží v severní části.

Naprostá většina jedinců leží na zádech s rukama podél těla s orientací hlavy k západu. Na pohřebišti jsou zaznamenány tři výjimky orientování hlavy k V (hroby č. 03, 16 a 18). Tyto hroby neleží u sebe, a netvoří tak žádné uskupení, proto není jisté, jaký byl důvod odlišné orientace jedinců.

7.3 Úprava hrobové jámy

7.3.1 Dřevo

Doklady přítomnosti dřeva se nachází v 8 hrobech¹ (hroby č. 05, 11, 12, 13, 17, 20, 21 a 24), tj. 33,33 % všech hrobů. V těchto hrobových jamách byly zachyceny zbytky vnitřní dřevěné úpravy hrobu.

Pro rozlišení mezi truhlou a rakví užívám terminologii podle Kateřiny Tomkové: *Rakev je dřevěná konstrukce spojovaná hřebíky či jinými kovovými prvky. Truhla je celodřevěná schránka bez spojení hřebíků* (Tomková 2005b, 169-170). Jistými zástupci hrobů s truhlou jsou hroby č. 12 a 24. V hrobě 24 byly nalezeny pod jedincem 4 kúlové jamky, tedy možné pozůstatky dřevěných konstrukcí. O rakev se v těchto případech nemohlo jednat kvůli absenci kovových spojení.

Doklady možných negativů dřevěných konstrukcí a stopy napříč položených fošen byly zaznamenány u hrobů č. 11 a 17. V hrobě č. 11 byly tyto negativy a stopy fošen doplněny o kúlové jamky. Negativy dřevěných konstrukcí bez napříč položených fošen byly vysledovány v hrobě č. 13. Stopy napříč položených dřevěných fošen vetknutých do stěn jámy se objevily v hrobě č. 21. Část dochovaného prkna nad kostrou byla zachycena v hrobě č. 05. Kus ohořelého dřeva asi 20 cm nad samotným pohřbem byl zachycen u hrobu č. 20.

Z osmi hrobů s přítomností dřeva bylo pět jedinců (hroby č. 12, 13, 20, 21 a 24) ženského, dva mužského (hroby č. 05 a 17) pohlaví a v jednom případě šlo o dospělého jedince neurčeného pohlaví (hrob č. 11).

V rámci výzkumu došlo k analýze dřeva (viz níže v kapitole Analýzy).

¹ Do výčtu nezapočítávám zaznamenané dřevo na kovových předmětech (nožích).

7.3.2 Kámen

Kámen se v hrobech objevuje ve 13 případech (54,17 %; hroby č. 03, 04, 05, 08, 10, 13, 21, 23, 25 a 28). Šlo o hroby dětí i dospělých. Tyto hroby nejsou na pohřebišti rozmístěny pravidelně. V některých případech není jisté, zda byly kameny do hrobů vkládány úmyslně, nebo náhodně. Ve všech případech šlo o opuku.

Kameny se nejčastěji objevovaly v profilech hrobové jámy. Byly vloženy na obě dlouhé strany jámy a byly uloženy tak, že buď ležely naproti sobě (hroby č. 03, 04, 12, 23), nebo byly umístěny vedle sebe na hraně hrobové jámy (hrob 21). Některé kameny ležely jak v profilech, tak i uvnitř hrobové jámy (hroby 13 – oblast hrudníku, 25, 30). Některé kameny ležely pouze uvnitř hrobové jámy (hroby 04, 05, 08 – vedle pravé dolní končetiny, 10 – vedle lebky její levé strany, 16 – u hlavy u kratší strany hrobové jámy – narušení meliorací, 19 – u nohou).

7.3.3 Kombinace dřeva a kamene

Na úpravu hrobové jámy bylo někdy použito současně kamene a dřeva. Přesněji to bylo ve třech případech (tj. 12,50 %; hroby č. 05, 13 a 21). Jde o hroby ženského a mužského pohlaví.

7.4 *Superpozice hrobů*

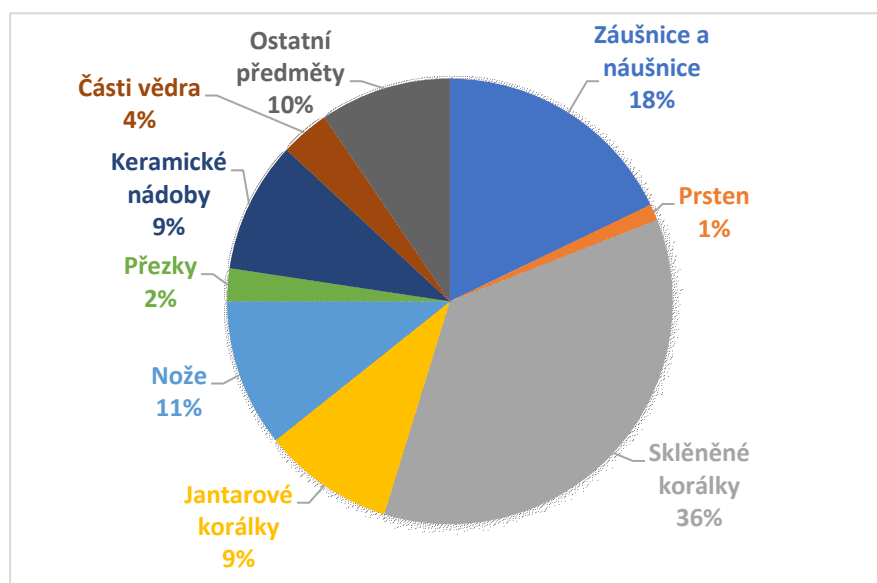
V jednom případě je evidována superpozice. Jde o hroby č. 05 a 14. Hrob číslo 14 leží pod hrobem č. 05. Hroby leží v severo-západním rohu pohřebiště. Pravděpodobně byly hroby označeny, protože se nepřekrývají.

7.5 *Narušení hrobů*

Lze vysledovat dva případy deformace hrobů (hroby 03 a 16). V případě hrobu č. 03 byla deformována jak hrobová jáma, tak i jedinec. Hrob č. 16 byl porušen meliorací. Dolní část těla chybí, pravděpodobně byla přemístěna při hrubé skrývce.

8 Hrobový inventář

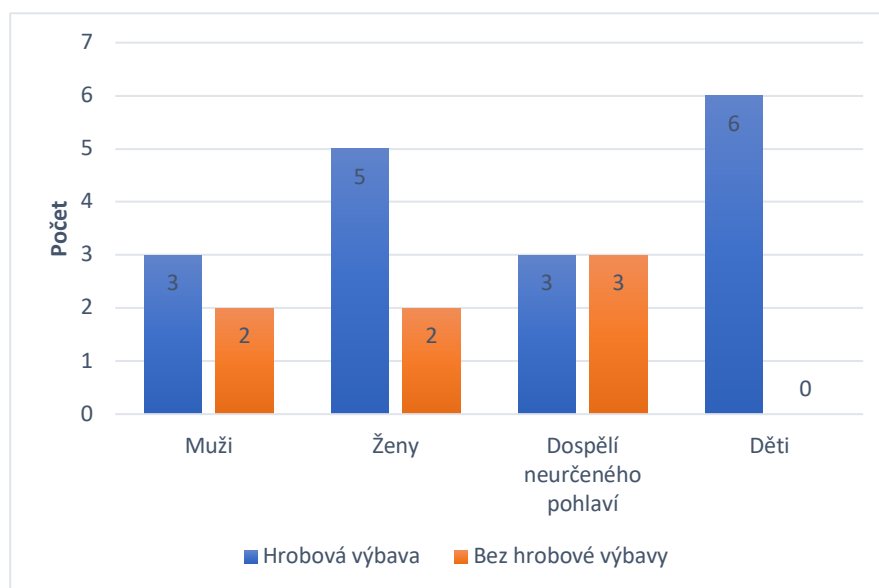
Na pohřebišti v Žabokřiku je evidováno 18 hrobů s hrobovou výbavou (tj. 75 %; hroby č. 02, 03, 04, 06, 10, 11, 16, 17, 18, 19, 20, 21, 23, 24, 25, 27, 28 a 30). Nálezy jsou uspořádány do kategorií. Nejpočetnější skupinou nálezů na pohřebišti byly skleněné korálky. Spolu se skleněnými korálky se často do hrobů vkládaly korálky jantarové. Ze ženského šperku se ve velkém množství objevovaly záušnice a náušnice s očkem (terminologie podle Tomkové 2005, 259-260). Nože na pohřebišti byly rovněž hojně zastoupeny. V hrobech byly zastoupeny občas pozůstatky vědérek. V jednotkách případů se pak v hrobech nacházely přezky, ocílka. V grafu 2 lze vidět procentuální zastoupení jednotlivých předmětů získaných z hrobů z pohřebiště v Žabokřiku.



Graf 2
Hrobový inventář

V grafu 3 lze pozorovat zastoupení vybavení hrobů dle pohlaví. Mužské hroby byly vybaveny pouze ve třech případech. Hrobovou výbavu obsahovalo pět ženských hrobů.

Všechny děti (6) byly pohřbeny s přídavkem. Čtyři vybavené hroby byly evidovány u dospělých neurčeného pohlaví.



Graf 3

Hrobový inventář v závislosti na pohlaví zemřelých

Hroby bez přídaveků lze vysledovat pouze v západní části pohřebiště, na východní straně se ve všech hrobech nachází milodary. Přitom je důležité mít na paměti, že v některých hrobech, které neobsahují přídavky, jsou možné doklady dřevěné truhly, a to u hrobů č. 5, 11, 12, 13). Avšak jsou zde doklady hrobů obsahující jak hrobovou výbavu, tak i dřevo (hroby 17, 21? a 24).

8.1 Předměty denní potřeby

8.1.1 Nože a pouzdra

Z nástrojů denní potřeby jsou na pohřebišti zastoupeny nože. Vkládání nožů do hrobů je starší než kostrový ritus, nožů v hrobě výrazně ubývá v 11. století. Nože nejsou chronologicky citlivé a jejich tvar byl v průběhu času téměř neměnný, a tak není konkrétnější datování možné (*Krumphanzlová 1974, 72; Kovářik 1991, 66; Tomková 2005a, 252*).

Nože se v českém prostředí objevují především v 9. a 10. st. V průběhu 11. století už nejsou v nálezech tak obvyklé. Na přelomu 11. a 12. stol. se už vytrácejí (*Kovářik 1991, 66*).

V Žabokřiku se vyskytovalo celkem devět nožů, tj. 11 % ze všech nálezů získaných z hrobů. Jeden exemplář se našel v zásypu (viz kap. Nálezy ze zásypu; tabulka 2; *Moravcová 2014, 19-23, 45-49, 62-66, 128-132, 154-158, 159-163, 175-180; 51/09 hrob 06,*

382/09 hrob 11, 39a/09 a 39b/09 hrob 17, 302/09 hrob 21, 98/09 hrob 25, 357/09 hrob 27, 358/09 hrob 28 a 95/09 hrob 30). V každém hrobě se vyskytuje vždy jen jeden exemplář.

Nože byly nalezeny v mužských hrobech (hroby č. 17, 28, 30), ojediněle v ženském hrobě (hrob 21) a dětském hrobě (hrob č. 27). Ve třech případech se nachází u jedinců neidentifikovaného pohlaví (hroby 06, 11 a 25).

Ve dvou případech je nůž vložen do hrobů společně s dalšími přídavky. V hrobě č. 17 byl spolu s nožem nalezen skleněný korálek a keramická nádoba. V hrobě č. 25 byl nůž doprovázen keramickou nádobou, kostěnou náušnicí a bronzovou náušnicí s očkem. Ve zbylých případech byl nůž položen do hrobu samostatně.

V západní části pohřebiště se našel jeden exemplář v hrobě č. 06 (51/09), ostatní exempláře lze sledovat pouze na východě pohřebiště. Nože byly většinou přiloženy k pasu nebo k pravé dolní končetině jedince.

Typologií nožů se věnovala Adéla Balcárková (*Balcárková 2006*, 66-79). Pokusila jsem se zařadit nože ze Žabokřiku podle jejího dělení. Nože jsem rozdělila do čtyř skupin – typ I (39b/09, 95/09, 358/09), II (302/09, 357/09), III (39a/09), IV (382/09) a zvláštní tvar s vyklenutým hřbetem (51/09; *Balcárková 2006*, 66-79). Typ I se vyznačuje u hrotu rovným hřbetem, rovným ostřím, u hrotu obloukovitě zvednutým. Typ II má taktéž rovný hřbet, k hrotu zkosený, ostří rovné, k hrotu obloukovitě zvednuté. Do typu III se řadí nože s hřbetem rovným, k hrotu zkoseným, ostří rovné, k hrotu taktéž rovné. Typ IV zastupuje nože s rovným hřbetem, k hrotu obloukovitě zahnutým, s ostřím rovným, k hrotu obloukovitě zvednutým (*Balcárková 2006*, 66-71).

Většina nožů byla značně zkorodovaná. Některé nože jsou bez řapu (51/09, 39b/09, 302/09, 357/09). Jeden nůž byl zachován pouze ve fragmentech (98/09). Délka nožů se pohybuje v rozmezí od 70 mm do 185 mm a šířka od 12 mm do 24 mm. Svou velikostí se řadí k menším a středním nožům (*Kovářík 1991*, 68).

Na exemplářích se často nachází zbytky dřeva (98/09, 302/09, 357/09 a 358/09)², pravděpodobně šlo o dřevěná pouzdra. Pochvy nožů se nejčastěji objevují na konci 9. století a počátku 10. století, a naopak na pohřebištích v 11. a 12. století jsou vzácností (*Tomková 2005a*, 250-252).

Na jednom železném noži z hrobu 11 (382/09) byly dochovány pozůstatky textilie. PhDr. Helena Březinová, Ph.D. provedla technologický rozbor textilie. Na jedné straně

² Nože s dřevěnou pochvou jsou deponované v Českých Budějovic, proto chybí kompletní kresebná dokumentace (řezy nožů) a nemohly být laboratorně zpracovány.

povrchu nože jsou na dvou místech zachovány pozůstatky textilní struktury tkaniny v plátňové vazbě. Jde o tkaninu, kde dostava v jedné i druhé soustavy měla 13-14 nití/10 mm. Zákrut nití jedné i druhé soustavy je velmi slabě zřetelný Z. Tloušťka nití jedné i druhé soustavy dosahuje 0,4 mm. Tkalcovská vazba je plátňová. Původní barvu fragmentu nelze určit, současná je hnědá. Rozměry fragmentů jsou (30x10mm a 18x8 mm (*Březinová 2013*, 181-182)).

č. předmětu	č. hrobu	rozměry (mm)	typ (Balcárková)	pohlaví	pouzdro	umístění	další inventář
11/09	2	93 x 11,8	III	x	x	mimo hrob	x
39a/09	17	124 x 19	III	M	x	pravé koleno	1 x skleněný korálek, keramická nádoba
39b/09	17	82 x 14	I	M	x	pravé koleno	1 x skleněný korálek, keramická nádoba
51/09	6	161 x 24	zvláštní tvar	N	x	pravé předloktí	x
95/09	30	185 x 22,8	I	M	x	pravá dol. Končetina	x
98/09	25	fragmenty	x	N	pouzdro	pas	keramická nádoba, kostěná náušnice
302/09	21	79,3 x 12,2	II	Ž	pouzdro	pas	x
357/09	27	71,2 x 13,7	II	D	pouzdro	pas	x
358/09	28	128,8 x 14,4	I	M	pozdro?	pas	x
382/09	11	152 x 15,6	IV	N	x	levé předloktí	x

Tabulka 2
Přehled nožů z pohřebiště

8.2 Součásti oděvu

8.2.1 Přezka

Mezi součásti oděvu patří kovové přezky, které v inventáři z pohřebišť z období 9.-11. století nejsou tak časté. Přezka zakončuje opasek, jenž slouží k sepnutí oděvu a bývá většinou vyroben z textilie či kůže. Opasek se na pohřebišti v Žabokřiku nedochoval. Dochovaly se dvě přezky, což představuje 2 % ze všech hrobových nálezů.

Jedna z přezek byla nalezena v ženském hrobě u pasu (hrob č. 20). Spolu s přezkou se v hrobě našla keramická nádoba. Hrob leží v jihovýchodní části pohřebiště v Žabokřiku. Přezka byla zhotovena ze železa. Jde o formu oválnou s jednou rovnou stranou. Podle Eisnerova dělení, který rozlišoval přezky na západní – oválné a východní – hranaté, jde o přezku západní (*Krumphanzlová 1974*, 68-69). Typologií přezek se zabývali i další badatelé, například Vilém Hrubý ve své práci o pohřebišti ve Starém Městě v poloze „Na valách“ či Darina Bialeková, která přispěla článkem na toto téma (*Hrubý 1955*, 88-89, 194, *Bialeková 1977*, 142-143). Shrnutí těchto prací lze nalézt ve studii Zbigniewa Robaka (*Robak 2013*, 87-89). Podle těchto studií lze přezku z hrobu č. 20 zařadit do skupiny B, kam byly zařazeny přezky s tvarem D, její rozměry jsou 36,2 x 28,4 mm.

V hrobě 17 byl nalezen soubor předmětů. Součástí souboru byla jedna přezka (39/09). Hrob leží na pohřebišti v Žabokřiku v podstatě uprostřed pohřebiště. Jde o mužský hrob. Všechny předměty byly vyrobeny ze železa. Exempláře byly od sebe odděleny v rámci

konzervace předmětů v laboratoři. Přezka je plně zmineralizovaná. Tvar přezky bych zařadila do skupiny C, která představuje přezky tvaru oválu (Robak 2013, 87-89). Její rozměry jsou 3,5 x 2 cm (Moravcová 2013, 34-40).

8.3 Šperky a ozdoby

8.3.1 Náušnice s očkem

Náušnice s očkem patří k osobním šperkům, které sloužily k ozdobení hlavy žen a dívek. Do hrobů bylo vloženo celkem devět exemplářů, tj. 11 % ze všech hrobových nálezů (celé náušnice: 45/09, 79/09, 108/09 a 109/09, náušnice s očkem zachované ve fragmentech: 82/09, 104/09-107/09; tabulka 3). Terminologii používám dle Kateřiny Tomkové (Tomková 2005a, 259-260; Krumphanzlová 1974, 50-51).

Náušnice s očkem byly nalezeny ve třech hrobech. Minimální počet nalezených náušnic s očkem v jednom hrobě je jedna. Maximální počet vložených náušnic s očkem do jednoho hrobu je 6. Náušnice s očkem se vyskytovaly v hrobě ženském (hrob 24), dětském (hrob 19) a v hrobě jedince neurčitého pohlaví (hrob 25). Ženský hrob spadá do věkové kategorie maurus I., dětský do skupiny infans II a dospělý neurčitého pohlaví do kategorie maurus I-II. Náušnice s očkem byly přiloženy vždy v oblasti hlavy. Přesněji byly uloženy k pravé části lebky, za hlavou nebo v oblasti krku. Na pohřebišti v Žabokřiku byly všechny náušnice s očkem situovány do hrobů na východní straně pohřebiště.

Hroby s náušnicemi s očkem byly obohaceny vždy o další druhy nálezů. V hrobě 19 byly uloženy kromě náušnice s očkem čtyři předměty obdobného vzhledu a materiálu, které měly odlomený konec či byly zachované ve fragmentech (104/09-107/09?). S nimi bylo uloženo čtrnáct korálků a jedna keramická nádoba. V hrobě 24 byla nalezena pravděpodobně fragmentárně zachovaná náušnice s očkem (82/09) a jeden slitek bronzu jako intruze. V hrobě 25 byly uloženy spolu s náušnicí s očkem kostěná náušnice, keramická nádoba a nůž.

Náušnice zpracovávala Mgr. Kamila Moravcová pod vedením PhDr. Heleny Březinové, Ph.D. (Moravcová 2014). Většina náušnic byla vyrobena z bronzu (45/09, 79/09), stříbra (105/09-109/09). Některé bronzové exempláře byly obohaceny o malé množství zlata (82/09, 104/09).

Náušnice s očkem pravděpodobně (spolu s tzv. záušnicemi s několikanásobnou kličkou) předcházely esovitým záušnicím. Náušnice s očkem v hrobové výbavě ubývají v průběhu 10. století a nevyskytují se již v době, kdy se objevují mince ve funkci obolu mrtvých, tedy na počátku 11. století (Štefan 2010, 176).

8.3.2 Esovité záušnice

Esovité záušnice (ESZ) patří k osobním šperkům, které sloužily k ozdobení hlavy žen a dívek stejně jako náušnice s očkem. Na pohřebišti v Žabokřiku se objevuje celkem 6 exemplářů, tj. 7 % ze všech hrobových nálezů (258/09, 264/09, 325/09, 352/09, 353/09, 355/09; tabulka 3).

Minimální počet nalezených ESZ v jednom hrobě je jeden a maximální je pět. Esovité záušnice byly vloženy do dvou hrobů (hrob 02 a 23). Vždy byly položeny k oblasti hlavy. Hrob č. 2 je dětský a hrob č. 23 ženský, dítě lze zařadit do věkové kategorie infans II a ženu do kategorie adultus I-II. ESZ byly na pohřebišti situovány na východní (hrob 23), ale i na západní straně pohřebišť (hrob č. 02). Záušnice doprovází další milodary. V hrobě č. 02. spolu s ESZ bylo nalezeno 9 korálků (skleněné i jantarové). Hrob č. 23 byl obohacen o keramickou nádobu.

ESZ zkoumala Mgr. Kamila Moravcová pod vedením Ph.Dr. Heleny Březinové, PhD. (*Moravcová 2014*). Některé exempláře prošly analýzou materiálového složení pomocí XRF analyzátoru Thermo Fischer Nilon XL3t., proto je u nich známé podrobnější zastoupení některých prvků (258/09, 264/09). Většina záušnic byla vyrobena ze stříbra (323/09, 352/09, 353/09 a 355/09). Některé byly obohaceny o malé množství zlata (258/09, 264/09).

Esovité záušnice jsou běžného tvaru, s jedním esem z roztepaného drátu. ESZ lze zařadit do skupin dle Kateřiny Tomkové (*Tomková 2005a*, 267-268). Esovité záušnice spadají do skupin M1 (malé 1; 258/09, 355/09) a M2 (malé 2; 264/09, 323/09, 352/09, 353/09). Do skupiny M1 patří záušnice s minimálním průměrem do 15 mm a maximálním do 15 mm a síla drátu dosahuje do 2 mm. U skupiny M2 je stanoven minimální průměr do 15 mm a maximální do 15-20 mm. Síla drátu dosahuje 1-3 mm. Přitom lze odlišit „malé tenké“ záušnice se silou drátku 1-1,5 mm a „malé tlusté“ se silnějším drátkem. V našem souboru se nacházejí ESZ „malé tlusté“ se silnějším drátkem. U každé skupiny jsou uvedeny dva rozměry, a to kvůli záušnicím, které nemají pravidelný tvar kružnice. Jde o největší a nejmenší průměr bez esovité kličky (*Tomková 2005a*, 266-269).

Nástup esovitých záušnic drobných rozměrů v Čechách začíná v době vyznívání tzv. velkomoravského horizontu, patrně okolo první třetiny 10. století. Tradiční datování vymizení ESZ spadá do první poloviny 13. století. Přesto se už ve 12. století ESZ objevovaly u zemřelých jen vzácně (*Štefan 2010*, 174-185).

8.3.3 Prsten

Jeden prsten (101/09) byl zachycen v hrobě č. 02, což odpovídá 1 % všech hrobových nálezů (tabulka 3). Byl zhotoven z bronzu a stočen z kulatého drátu, který má obdélníkovitý průřez. Řadí se k páskovým prstenům. Síla předmětu je 1,2 mm. Předmět byl rozlomen na několik částí, dochovala se pouze jedna z nich (*Krumphanzlová 1974*, 61; *Frolíková-Kaliszová 2005*, 374-380; *Moravcová 2014*, 76-79). Datování prstenů je celkem problematické. Obecně se jich na pohřebištích vyskytuje málo oproti jiným předmětům např. esovitým záušnicím. Ani nejsou vhodné pro datování, proto se musí k bližší dataci použít jiné předměty nalezené v jednom celku s prstenem (*Frolíková-Kaliszová 2005*, 375).

č. předmětu	č. hrobu	esovitá/s očkem/prsten	materiál	rozměry (mm)	pohlaví	umístění	další předměty
45/09	24	s očkem	slitina mědi	15,1 x 13,1 x 1,2	Ž	lebka	x
79/09	25	s očkem	slitina mědi	12,2 x 13,9 x 1	N	lebka	keramická nádoba, 1 nůž, 1 kostěná náušnice
82/09	24	fragmenty	slitina stříbra a mědi s malým množstvím zlata	15,8 x .. x 1,5	Ž	lebka	x
101/09	2	prsten páskový	slitina mědi	průměr 17,7, síla 1,2	D	prsty - pravá horní konč.	9 korálků
104/09	19	fragmenty	slitina mědi s pokovením zlatem	23,9 x .. x 1,1	D	lebka	14 korálků, 1 keramická nádoba
105/09	19	fragmenty	slitina stříbra	fragmenty	D	lebka	14 korálků, 1 keramická nádoba
106/09	19	fragmenty	slitina stříbra	12,1 x 10,2 x 0,9	D	lebka	14 korálků, 1 keramická nádoba
107/09	19	fragmenty	slitina stříbra	12,9 x 8,6 x 1,2	D	lebka	14 korálků, 1 keramická nádoba
108/09	19	s očkem	slitina stříbra	13,8 x 13,2 x 1,3	D	lebka	14 korálků, 1 keramická nádoba
109/09	19	s očkem	slitina stříbra	19,9 x 10,1 x 1,3	D	lebka	14 korálků, 1 keramická nádoba
258/09	2	esovitá	slitina stříbra a mědi s malým množstvím zlata	14,2 x 11,4 x 1,3	D	pravá strana lebky	9 korálků, 1 prsten
264/09	23	esovitá	slitina stříbra a mědi s malým množstvím zlata	14,1 x 15,8 x 2,2	Ž	lebka	keramická nádoba, neidentifikovaný Fe předmět
323/09	23	esovitá	slitina stříbra	19,9 x 12,6 x 2,4	Ž	lebka	keramická nádoba, neidentifikovaný Fe předmět
352/09	23	esovitá	slitina stříbra	12,6 x 19,8 x 2,2	Ž	pod lebkou	keramická nádoba, neidentifikovaný Fe předmět
353/09	23	esovitá	slitina stříbra	12,1 x 14,8 x 2,2	Ž	pod lebkou	keramická nádoba, neidentifikovaný Fe předmět
355/09	23	esovitá	slitina stříbra	13,6 x 14,4 x 1,9	Ž	lebka	keramická nádoba, neidentifikovaný Fe předmět

Tabulka 3

Přehled esovitých záušnic, náušnic s očkem na pohřebišti

8.3.4 Skleněné korálky

Celkem bylo nalezeno 30 exemplářů skleněných korálků (49/09, 93/09, 110/09, 113/09, 114a/09, 114b/09, 115a/09, 115b/09, 115c/09, 116/09, 118/09, 120/09, 121a/09, 122/09, 255/09-257/09, 289/09, 295/09-297/09, 299/09, 372/09, 395/09, 396/09, 406a/09, 406b/09, 406c/09, 406d/09; tabulka 4), tj. 36 % z celkového počtu nálezů ze všech hrobů. Skleněné korálky byly vloženy celkem do pěti hrobů. Korálky se často v hrobech nachází ve větším množství a ukládají se v oblasti hlavy. V jednom případě, v hrobě č. 17 (93/09), byl nalezen skleněný korálek v neobvyklé poloze. Korálek ležel pod levou dolní končetinou – pod kolenem.

Minimální počet skleněných korálků v jednom hrobě je jeden a maximální devět. Většinu skleněných korálků doprovází korálky jantarové (hroby č. 02, 04 a 19). V některých případech se vedle skleněných korálků nalézají i jiné předměty, například v hrobě č. 02 jsou přiloženy ještě dvě esovitě záušnice. V hrobě č. 04 byla ke korálkům uložena keramická nádoba. U zemřelého z hrobu č. 17 byl navíc přiložen soubor nálezů, který obsahoval dva nože, ocílku, přezku a kování. Mimo soubor v hrobě byly uloženy kování a keramická nádoba. Ke korálkům z hrobu 18 nebyly přiloženy žádné jiné předměty.

V naprosté většině byly skleněné korálky nalezeny v hrobech s dětmi ve věkové kategorii infans II (hroby 02, 04, 18 a 19) a ojediněle v hrobě mužském, který patří do skupiny adultus II-maturus I (hrob č. 17).

Po laboratorním zkoumání korálků Ljubou Svobodovou (*Svobodová 2013a*) lze konstatovat, že jde o artefakty z tavené skleněné masy, což je jemná, neporézní, anorganická, amorfní a homogenní látka. Zpravidla je tato látka průhledná. Archeologické sklo je velmi senzitivní materiál s proměnlivými vlastnostmi, které jsou dány například složením sklářského kmene nebo technologií výroby. Sklo obsahuje hlavně oxid křemičitý, který je obsažený v křemenu nebo křemičitém písku, ze kterého se také vyrábí. Korálky byly pravděpodobně tvarovány navíjením skleněného roztaveného jádra na pískové či hliněné jádro, popřípadě na kovovou tyčinku pokrytou hlinou atp. Po zchladnutí hmoty byly korálky rozsekány (*Svobodová 2013a*).

Korálky lze na základě dělení podle Krumphanzlové (*Krumphanzlová 1965*, 162-163) a následné úpravy podle Evy Černé a kol. (*Černá a kol. 2005*, 333-335) rozřadit do skupin podle tvaru, barvy a výzdoby. Na pohřebišti v Žabokřiku se v naprosté většině vyskytují korálky jednobarevné, které Černá a kol. se rozdělila do dvou skupin:

- a) jednoduché, které se dále dělí na oblé, žebrované a hranolovité tvary
- b) segmentované a sekané.

Soubor z Žabokřiku obsahuje obě skupiny korálek (ze skupiny jednoduchých pouze tvary oblé). Skupina oblých tvarů je zastoupena korálky kónickými (255/09), kulovitými (113/09, 114b/09?, 120/09?, 406a/09?, 406b/09?, 406c/09, 406d/09?), kroužkovitými (295/09, 297/09, 299/09), válcovitými (256/09, 296/09), soudkovitými či ojediněle plochými oválnými (121a/09, 257/09).

Segmentované se nacházejí vždy jednodílné (49/09, 110/09, 118/09, 122/09, 280/09, 372/09, 395/09, 396/09) či dvojdílné (114a/09, 115c/09, 116/09). Vícedílné korálky se v souboru nevyskytují a v Čechách jsou vzácností (*Tomková a kol. 2014*, 134).

V jednom případě se v souboru korálek vyskytl korálek z pozdní doby halštatské (93/09), jde o korálek žluté barvy s jednotlivými vrstvenými očky.

Často jsou korálky polámané, proto u některých z nich nelze určit typologické zařazení (115a/09 a 115b/09).

Po laboratorním očištění došlo ke změně optických vlastností povrchu některých z korálek, což mělo za následek změnu barevnosti (295/09, 299/09). U ostatních korálek, které zároveň měly různé zbarvení, se barva po očištění nezměnila. Nejčastějšími barvami korálek byly modrá či tyrkysová, žlutá a zlatá. Ojediněle jsou zaznamenány korálky zelené, hnědé a bílé barvy.

V souboru se našel jeden exemplář, který je typický pro dobu halštatskou. Ten byl nalezen pod kolenem levé dolní končetiny. Korálek zachycen v této zvláštní poloze mohl mít funkci amuletu, i když jeho skutečnou funkci není možné prokázat. Pravděpodobně nejde o intruzi ze staršího období. Předpokládá se, že se tyto nálezy staly velmi oblíbenými, a proto se používaly i v mladších obdobích – raném středověku (*Effros 2003*, 138-139; *Unger 2007*, 24). Podobný případ uložení korálku lze sledovat na raně středověkém pohřebišti v Klecanech – zámecké zahradě, kde byl v ženském hrobě 28/05 nalezen nad pravým kolenem poblíž spadlé český korálek stejného typu (*Profantová 2015*, 27; *Svobodová 2013a*, 1-5).

Nedílnou součástí korálek je otvor na připevnění, navléknutí či přišití. Z hrobu č. 19 byly zajištěny tři korálky s výplněmi navlékacích otvorů. Mohly se v nich nacházet zbytky šňůrek k připevnění. Ze stejného objektu bylo zajištěno u korálku č. 113 vlákno z balastru, které může být použito pro další analýzy (*Svobodová 2013a*, 1-5).

V českém prostředí se skleněné korálky kumulují od druhé pol. 9. století (*Krumphanzlová 1974*, 63). Podle tvaru jednotlivých korálek lze stanovit konkrétnější dataci. Korálky kulovité a kónické se objevují v horizontu tzv. velkomoravských vlivů. Později se udržují v menších formách v mladohradištním období v doprovodu esovitých

záušnic, perel z polodrahokamů, a to i na pohřebištích, kde se již setkáváme s mincemi (Krumphanzlová 1965, 164-166). Korálky válcovitého tvaru jsou v Čechách zastoupeny řidčeji. Doprovázejí je korálky segmentované a hranolovité, esovité záušnice s malými průměry. Ojedinele se objevují ve starším prostředí, spíše náleží k mladšímu prostředí (Krumphanzlová 1965, 167). Segmentované a sekané korálky se v malém množství nachází ve středohradištním období a stávají se vedoucí formou v mladohradištním období (Krumphanzlová 1965, 172-174).

8.3.5 Jantarové korálky

Dalšími exempláři, které pocházejí z hrobů z pohřebiště v Žabokřiku, jsou jantarové korálky. Jantarové korálky, ze kterých se vyráběly náhrdelníky či závěsky, se přidávaly do ženských nebo dětských hrobů, plnily tak estetickou funkci (Tomková 1998, 78). Byly nalezeny v celkovém počtu 8 ks (111/09, 117/09, 119/09, 121b/09, 279/09, 281/09, 298/09 a 300/09; tabulka 4), tj. 9 % ze všech nálezů z hrobů. Celkem byly vloženy do třech hrobů. Minimální počet kusů v jednom hrobě jsou dva a maximální čtyři. V případě Žabokřiku byly nalezeny tyto korálky jen u dětí (hroby č. 02, 04 a 19).

Jantarové korálky byly vždy v hrobě doprovázeny skleněnými korálky a dalšími předměty. V hrobě č. 02 bylo deset skleněných korálků, esovitá záušnice a prsten. V hrobech č. 04 a 19 byla u zemřelého položena keramická nádoba. V hrobě 04 se společně s ní objevuje ještě jeden skleněný korálek. V hrobě 19 se ještě nachází dvě náušnice s očkem, čtyři náušnice ve fragmentárním zachování a jedenáct skleněných korálků.

V souboru ze Žabokřiku převažují kvádříkové a krychlové korálky s okosenými rohy (111/09, 117/09, 121b/09³, 281/09, 298/09, 300/09) se středovým otvorem sloužícím k připevnění či přichycení. V jednom případě je zastoupen dvojkónický osmiboký korálek s facetovanou střední ploškou (279/09) a také jeden dvojkónický osmiboký jantarový korálek (119/09; Svobodová 2013b, 2).

Písčítá výplň z navlékacích otvorů byla zajištěna u korálků 111/09 a 121b/09 z hrobu č. 19. Výplň lze v budoucnu využít pro případné chemické či mineralogické analýzy, můžeme v ní hledat i případné zbytky po šňůrkách (Svobodová 2013b).

Jantar je přírodní fosilní pryskyřice tzv. hořící kámen, který tehdy představoval pro české území vzdálený import, jenž byl považován za luxusní zboží. Nevyřešenou otázkou stále zůstává, jakým způsobem se do českého prostředí dostal (Tomková 1998, 100).

³ Bez okosených rohů

Jantarové korálky se na českých lokalitách objevují od prvních desetiletí 10. století (možná již od konce 9. století) a mizí na počátku poslední čtvrtiny 11. století, potom už se objevují jen zřídka (Krumphanzlová 1974, 67; Tomková 1998, 79; Tomková 2012, 161-163).

č. předmětu	č. hrobu	sklo/jantar	typ	barva	pohlaví	umístění	další předměty
49/09	19	S	segmentovaný	modrý	D	oblast hlavy - dno	2x náušnice s očkem, 4x fragmenty náušnic/záušnic, keramická nádoba
93/09	17	S	pozd. halštat	žlutý s modrými očky	M	pod kolenem levá dol. končetina	keramická nádoba, 2x Fe kování, 2x nůž, ocílka, přezka
110/09	19	S	segmentovaný	modrý	D	oblast lebky	2x náušnice s očkem, 4x fragmenty náušnic/záušnic, keramická nádoba
111/09	19	J	kvádřikový s okosenými rohy	x	D	oblast lebky	2x náušnice s očkem, 4x fragmenty náušnic/záušnic, keramická nádoba
112/09	19	prázdný sáček	x	x	D	oblast lebky	2x náušnice s očkem, 4x fragmenty náušnic/záušnic, keramická nádoba
113/09	19	S	kulovitý ?	zlatý	D	oblast lebky	2x náušnice s očkem, 4x fragmenty náušnic/záušnic, keramická nádoba
114a/09	19	S	segmentovaný	žlutý	D	oblast lebky	2x náušnice s očkem, 4x fragmenty náušnic/záušnic, keramická nádoba
114b/09	19	S	kulovitý?	zlatý	D	oblast lebky	2x náušnice s očkem, 4x fragmenty náušnic/záušnic, keramická nádoba
115a/09	2	S	neurčitelné	modrý	D	hrud'	1 ESZ, 1 prsten
115b/09	2	S	neurčitelné	hnědý	D	hrud'	1 ESZ, 1 prsten
115c/09	19	S	segmentovaný	zlatý	D	oblast lebky	2x náušnice s očkem, 4x fragmenty náušnic/záušnic, keramická nádoba
116/09	19	S	segmentovaný	žlutý	D	oblast lebky	2x náušnice s očkem, 4x fragmenty náušnic/záušnic, keramická nádoba
117/09	19	J	kvádřikový s okosenými rohy	x	D	oblast lebky	2x náušnice s očkem, 4x fragmenty náušnic/záušnic, keramická nádoba
118/09	19	S	segmentovaný	modrý	D	oblast lebky	2x náušnice s očkem, 4x fragmenty náušnic/záušnic, keramická nádoba
119/09	19	J	dvojkónický osmiboký	x	D	oblast lebky	2x náušnice s očkem, 4x fragmenty náušnic/záušnic, keramická nádoba
120/09	19	S	kulovitý ?	modrý	D	oblast lebky	2x náušnice s očkem, 4x fragmenty náušnic/záušnic, keramická nádoba
121a/09	2	S	placatý	modrý	D	hrud'	1 ESZ, 1 prsten
121b/09	19	J	kvádřikový s okosenými rohy	x	D	oblast lebky	2x náušnice s očkem, 4x fragmenty náušnic/záušnic, keramická nádoba
122/09	19	S	segmentovaný	zlatý	D	oblast lebky	2x náušnice s očkem, 4x fragmenty náušnic/záušnic, keramická nádoba
255/09	2	S	kónický	modrý	D	oblast lebky	1 ESZ, 1 prsten
256/09	2	S	válcovitý	modrý	D	oblast lebky	1 ESZ, 1 prsten
257/09	2	S	plochý oválný	modrý	D	oblast lebky	1 ESZ, 1 prsten
261/09	19	S	kulovitý	modrý	D	oblast lebky	2x náušnice s očkem, 4x fragmenty náušnic/záušnic, keramická nádoba

č. předmětu	č. hrobu	sklo/jantar	typ	barva	pohlaví	umístění	další předměty
279/09	4	J	dvojkónický osmiboký s facetovanou střední ploškou	x	D	oblast lebky	keramická nádoba
280/09	4	S	segmentovaný	modrý	D	oblast lebky	keramická nádoba
281/09	4	J	krychlový s okosenými rohy	x	D	oblast lebky	keramická nádoba
295/09	2	S	kroužkovitý	ztráta barvy	D	oblast lebky	1 ESZ, 1 prsten
296/09	2	S	válcovitý	modrý	D	oblast lebky	1 ESZ, 1 prsten
297/09	2	S	kroužkovitý	modrý	D	oblast lebky	1 ESZ, 1 prsten
298/09	2	J	kvádříkový s okosenými rohy	x	D	oblast lebky	1 ESZ, 1 prsten
299/09	2	S	kroužkovitý	ztráta barvy	D	oblast lebky	1 ESZ, 1 prsten
300/09	2	J	kvádříkový s okosenými rohy	x	D	oblast lebky	1 ESZ, 1 prsten
372/09	18	S	segmentovaný	bílý až průhledný	D	oblast lebky	x
395/09	18	S	segmentovaný	bílý až průhledný	D	oblast lebky	x
396/09	18	S	segmentovaný	zlatý	D	oblast lebky	x
406a/09	18	S	kulovitý	modrý	D	pod lebkou	x
406b/09	18	S	kroužkovitý	modrý	D	pod lebkou	x
406c/09	18	S	kroužkovitý	zelený	D	pod lebkou	x
406d/09	18	S	kulovitý	hnědý	D	pod lebkou	x

Tabulka 4

Skleněné a jantarové korálky

8.4 Nádoby

8.4.1 Keramické nádoby

Součástí hrobové výbavy byly keramické nádoby, kterých bylo nalezeno celkem osm, tj. 9 % ze všech hrobových nálezů (tabulka 5). V každém hrobě, ve kterém byla nádoba nalezena, se nacházela právě jedna a vždy uložena k nohám.

Nádoby byly uloženy převážně do ženských hrobů (hroby 16, 20, 21, 23). Nalezly se i v jednom mužském hrobě (hrob 17), dvou dětských (hroby 04, 19) a v jednom případě byla nádoba uložena do hrobu dospělého neurčeného pohlaví (hrob 25).

V naprosté většině byly u zemřelého přiloženy další milodary. U zemřelého z hrobu č. 04 ležely kromě keramické nádoby tři korálky (skleněné i jantarové). V hrobě 17 byla keramická nádoba, dvě kování, dva nože, ocílka, přezka a jeden skleněný korálek. V hrobě

19 bylo zdokumentováno čtrnáct korálků (skleněných i jantarových) a dvě náušnice s očkem, čtyři fragmentárně dochované náušnice. U zemřelého z hrobu č. 20 byla přiložena železná přezka. V hrobě č. 21 byl položen železný nůž s keramickou nádobou. Hrob 23 obsahoval keramickou nádobu spolu s pěti esovitými záušnicemi, železný předmět neznámé funkce a bronzové slitky jako intruze. V hrobě č. 25 byl přiložen železný nůž, kostěná náušnice a náušnice s očkem. Pouze v hrobě 16 nebyl ke keramické nádobě přidán žádný jiný předmět.

Většina keramických nádob byla poslána k laboratornímu zpracování – kromě dvou, které nebyly laboratoři doručeny. Jsou to nádoby (38/09, 44/09) z hrobů 16 a 25.

Síla střepu je u většiny keramických nádob středně silná, jen u nádoby z hrobu č. 04 je středně až silnostěnná. Ve výchozí jemně rozplavené keramické směsi převažuje podíl rozplavených přírodních jílových surovin. Střep je heterogenní, tvořený jemnozrnnou maticí, ve které jsou pevně vázána podstatně větší zrna ostřiv a dehydroxidovaných destiček slídy. U nádob je povrch střepového materiálu hladký nebo rezný (434/09, 433/09), textura je jemně zrnitá. Výpal byl pravděpodobně redukční s následnou oxidací (*Svobodová 2013c*).

Jedná se o užitkovou keramiku domácí produkce. Užitková keramika sloužila k snadné manipulaci se surovinami. Tato keramika měla více funkcí – bylo možné v ní uchovávat sytké i tekuté potraviny nebo je přenášet, ale rovněž ji bylo možné používat ke stolování a servírování (*Svobodová 2013c*).

Dle morfologie lze nádoby z hrobů označit jako hrnce. Absence jiných tvarů keramiky lze vysvětlit několika důvody. Například lze uvést vysvětlení Uwe Grosse, který předpokládá, že chudé tvarové spektrum je dáno tehdejšími nenáročnými požadavky doby raného středověku. Ke tvarovému rozšíření dochází až ve 13. století z důvodu zvyšujících se reprezentačních nároků šlechty, které později ovlivnily i měšťanstvo (*Gross 1987, 200; Macháček a kol. 2016, 138*).

Zbarvení střepů je způsobeno technikou a režimem výpalu a rovněž dlouhodobým působením půdního prostředí, ve kterém byly uloženy. Jsou na nich patrné lokální změny barevnosti. Na vnější straně střepu nádoby 38/09 převládají béžové barvy a na vnitřní straně je plášť místy až černě zbarvený. Střepy z nádoby 44/09 mají na vnější straně barvy šedého spektra a na vnitřní straně jsou černé. Na nádobě 433/09 převládají světle béžové barvy, vnitřní plášť je černý. Na hrnci 434/09 převládají okrové barvy po obou stranách střepu. Na keramických nádobách 36/09, 37/09, 435/09 převládají po obou stranách barvy šedého spektra. Po obou stranách střepu z hrnce 436/09 převládají barvy špinavě okrového spektra, střední sytosti (*Svobodová 2013c*).

Těla nádob mají vejčitý (hroby č. 435/09 a 434/09), hruškovitý (hroby č. 36/09, 37/09, 38/09 a 436/09) či soudkovito-kulovitý tvar (hroby č. 433/09). Kalichovitý okraj nádob mají 433/09 a 435/09. U ostatních hrnců se okraje nedochovaly nebo si netroufám je určit. Vnitřní dna jsou plynule nasazená. Keramické nádoby se vyráběly na hrnčířském kruhu, o čemž svědčí soustředné rýhy, které jsou patrné uvnitř nádob (*Svobodová 2013c*).

Na hrnci z hrobu č. 04 (433/09) je tzv. nekonečná linie, která se nachází v oblasti podhrdlí směrem k maximální výdutí. Tato linie je jednoduchá, souběžná, šroubovitě tažená a mělká. Její šíře je cca 2 mm a byla vytvořena rydlem (*Svobodová 2013c*).

Výzdoba na hrnci (36/09) z hrobu 17 je patrná v oblasti podhrdlí a maximální výdutě, kde lze sledovat jednoduché, ryté, souběžné, vícenásobné linky v pásech pod sebou. Plastická výzdoba je místy degradovaná a špatně čitelná nejspíš kvůli vlivu nevhodných podmínek uložení (*Svobodová 2013c*).

Jednoduchá rytá vlnice mezi nenápadnou oběžnou linií pásů se nachází na hrnci z hrobu 19 (37/09). Vlnice lze zpozorovat v oblasti podhrdlí a maximální výdutě. (*Svobodová 2013c*). Na nádobě 38/09 z hrobu 25 lze sledovat jednoduché mělké linky v oblasti maximální výdutě. Na jednom stěpu z nádoby 44/09 z hrobu 16 jsou patrné jednoduché, jemně ryté, souběžné, vícenásobné linky, které se původně pravděpodobně vyskytovaly v oblasti podhrdlí a maximální výdutě. Na hrnci z hrobu 20 se v oblasti podhrdlí a maximální výdutě (435/09) nachází výzdoba. Na ní lze vysledovat jednořadé vodorovné linky (*Svobodová 2013c*). Na hrnci z hrobu č. 21 (434/09) lze sledovat výzdobu v podhrdlí nádoby. Nachází se zde jednoduché, jemně ryté, souběžné, vícenásobné linky (*Svobodová 2013c*). Výzdobu nádoby z hrobu č. 23 (436/09) lze spatřit v oblasti podhrdlí. Jde o jednoduchou souběžnou rýhu. Plastická výzdoba je špatně čitelná (*Svobodová 2013c*).

Značkám na dnech keramických nádob ve středověku se věnoval Ladislav Varadzin (*Varadzin 2004*). Tyto značky jsou v keramickém souboru ze Žabokřiku patrné na čtyřech dnech nádob (hroby č. 36/09, 434/09, 435/09, 436/09). Téměř pro všechny značky, které byly zhotoveny od 2. pol. 8. století až do 15. stol., je příznačné to, že byly reliéfní. Všechny značky ze Žabokřiku, který časově spadá do výše uvedeného období, jsou taktéž reliéfní. Plastická značka vznikla v době formování vlastní nádoby otiskem měkké hrnčířské hlíny do negativu (*Varadzin 2004*, 166). Počátky značení keramických nádob v Čechách jsou velmi obtížně určitelné, avšak podle dosavadních poznatků je Ladislav Varadzin datuje do 2. pol. 9. stol. (*Varadzin 2014*, 169-176).

Na dvou nádobách se kolek jeví jako asymetrický stojatý kříž (435/09, 436/09), v jednom případě s patkou (436/09). Značka na hrnci 36/09 mi připomíná zvláštní hvězdu

se dvěma zahnutými nohami. Mohla by být připodobněna značce č. 117 z přehledu značek zpracovaných Varadzinem (*Varadzin 2004*, 186), kdyby se zachovala z větší části. Poslední známá značka je na nádobě 434/09, jež zpodobňuje pravděpodobně kříž, který je kulatě orámován. Podle mého mínění bych ho přiřadila k podobným Varadzinovým křížkům, kterými jsou např. č. 57, 58 nebo 26 (*Varadzin 2004*, 184).

Keramické nádoby se jeví z hlediska technologického a morfologického velmi podobně. Hrnce spadající do tzv. pražské šedé řady. Nalezené keramické nádoby jsou podobné nádobám z předhradí budečského hradiště v poloze Na Kašně (*Bartošková 1997*, 114). Její první horizont lze datovat od konce 9. století až do 1. pol. 10. století, do něhož lze stejně tak zařadit nádobu (37/09) z Žabokřiku, na které lze vysledovat slovanskou vlnici. Druhý horizont spadá do 2. pol. 10. století, kam jsou zařazeny kalichovité okraje z budečského předhradí. V souboru ze Žabokřiku rovněž nachází podobná keramika – například nádoby s kalichovitými okraji (433/09 a 435/09), které nastupují někdy v průběhu 2. třetiny 10. století (*Varadzin 2010*, 537-538).

č. předmětu	č. hrobu	tvar nádoby	výška (mm)	\varnothing okraje (mm)	\varnothing dna (mm)	hmotnost (g)	pohlaví	umístění	další předměty
36/09	17	hrnec	110	nezměřit elný	80	338	M	u nohou	skleněný korálek, přezka, ocílka, 2x nůž, 2x Fe kování
37/09	19	hrnec	105	nezměřit elný	80	394	D	u nohou	10x skleněných korálků, 4x jantarové korálky, 2x náušnice s očkem, 4x náušnice/záušnice
38/09	25	hrnec	střepy	nezměřit elný	nezměřitelný	1820	N	u nohou	nůž, kostěná náušnice
44/09	16	hrnec	10 střepů	nezměřit elný	nezměřitelný	80	Ž	u nohou	x
433/09	4	hrnec	160	190	100	1226	D	u nohou	skleněný korálek, 2x jantarový korálek
434/09	21	hrnec	120	120	75	480	Ž	u nohou	nůž
435/09	20	hrnec	140	nezměřit elný	75	406	Ž	u nohou	přezka, Fe předmět?
436/09	23	hrnec	120	130	70	532	Ž	u nohou	4x ESZ, Fe předmět?

Tabulka 3

Přehled keramických nádob na pohřebišti

8.4.2 Vědra

Obvyklou výbavou středohradištního období bývají dřevěná vědérka. Dřevěné části vědérek se nedochovaly, k dispozici jsou železné fragmenty. Železné fragmenty věder byly zjištěny ve třech hrobech (hroby 03, 10 a 30). Tyto fragmenty třech věder představují 4 % ze všech hrobových nálezů (tabulka 6).

Fragmenty věder se vyskytují v mužském, dětském a v hrobě zemřelého dospělého neurčeného pohlaví. Ve dvou hrobech byla vědra samostatně, pouze v hrobě č. 30 bylo vědro doprovázeno železným nožem.

Z hrobu č. 3 pochází části obruče trojúhelníkovitého průřezu (33/09). Tyto části železné obruče dosahují délky 134 mm a šířky 7 mm. Části obruče z vědra (368/09) byly získány z hrobu č. 30. Tyto fragmenty obručí jsou hranatého průřezu. Není dochované ani kovové jádro. Lépe se zachovaly železné části vědérka (432/09) z hrobu č. 10. Části obruče jsou zkorodované. Vědérko mělo tři obruče hranatého průřezu. Průměr obručí je cca 180 mm. Jeho obloukové držadlo hranatého průřezu je zakončené esovitě zahnutým háčkem a ataší kotvovitého typu. Rozpětí držadla dosahuje 160 mm (*Krumphanzlová 1974, 74-77; Frolík 2014a, 64; Moravcová 2014, 13-18, 28-33, 197-207*).

Vědérka není možné přesněji chronologicky zařadit, a to především kvůli jejich špatnému dochování. Zároveň vědérka nejsou chronologicky citlivá a kvůli tomu, že se vyskytovala v hrobech samostatně (nebo s nožem, který rovněž není chronologicky citlivý), není možné určit jejich dataci.

č. předmětu	č. hrobu	předmět	rozměry (mm)	materiál	pohlaví	umístění	další předměty
8/09	mimo hrob	části obruče z vědra	nezměřitelné	železo	x	x	x
33/09	3	části obruče z vědra	134 x 7	železo	N	u nohou	x
368/09	30	části obručí z vědra	nezměřitelné	železo	M	hrud'	1 nůž, Fe neident. předměty
432/09	10	3x železné obruče a držadlo vědra	Ø obručí 180, rozpětí držadlo 160	železo	D	u nohou	x

Tabulka 4
Přehled částí vědérek na pohřebišti

8.5 Ostatní raně středověké předměty z hrobů

V této kategorii jsou zařazeny raně středověké předměty, jejichž druhy byly v hrobech zastoupeny pouze jednou, nebo předměty neznámé funkce. Takových předmětů je osm, což činí 10 % ze všech hrobových nálezů (tabulka 7).

V hrobě č. 25 byla nalezena kostěná náušnice⁴, která se nachází u jedince s neidentifikovaným pohlavím. K náušnici byla přidána keramická nádoba, náušnice s očkem a fragmenty železného nože. Náušnice je rozlomena na dvě části. Její průměr dosahuje 18 mm a její síla 2 mm. Na náušnici nejsou žádné známky výzdoby.

⁴ Náušnice nebyla poslána do laboratoře.

Železná kování (39/09, 94/09) byla nalezena v jednom mužském hrobě (hrob 17). Rozměry exemplářů jsou: 9,9 x 2,6 cm (39/09), 36 x 6,2 mm (94/09; *Moravcová 2014*, 188-191).

V hrobě č. 17 byla součástí souboru (viz výše) ještě ocílka, která má částečně zachovalé kovové jádro (*Moravcová 2013*, 34-40). Patří k lyrovité formě, která se v Čechách objevuje ve středohradištním, ale i mladohradištním období. Vilém Hrubý (*Hrubý 1955*) vytvořil dělení ocílek na dvě hlavní skupiny: I. jednoduchou formu lyrovitou a II. ozdobnou formu s několikrát zprohýbanými rameny. Ocílka z Žabokřiku patří do skupiny I., připomíná tvarem rovnoramenný trojúhelník. Ocílky se na raně středověkých pohřebištích v Čechách nevyskytují příliš často, nacházejí se převážně ve středohradištním období (*Hrubý 1955*, 115-119, *Krumphanzlová 1974*, 73-74).

Ve třech hrobech se našly předměty (354/09, 368/09-370/09, 407/09) ve fragmentárním zachování, jejichž funkce nebyla určena. Konkrétně hovoříme o dvou ženských hrobech a jednom mužském (hroby č. 20, 23, 30). V hrobě č. 23 (354/09) byl nalezen pocínovaný železný předmět se zářezy po stranách, zakončené stěžejkou. Délka dosahovala 41 mm a šířka 4 mm (*Moravcová 2014*, 145-149). Konstrukčně i velikostně stejný předmět se nachází v ženském hrobě č. 72 v Lumbově zahradě, ale rovněž není jasné, jakou měl předmět funkci (*Frolík 2014a*, 130). V hrobě č. 20 (407/09) byl nalezen železný předmět, jehož délka je 28,6 mm a šířka 5 mm (nejširší část). Předměty (368/09-370/09) v hrobě 30 se našly ve fragmentárním dochování. Předměty byly převážně vyrobeny ze železa, ale nacházíme mezi nimi i zbytky kosti a dřeva.

8.6 Intruze

V některých hrobech se našly bronzové slitky, které lze interpretovat jako intruze (96/09, 254/09, 282/09, 283/09, 284/09; *Moravcová 2013*, 104-107, 116-119, 120-123, 124-127).

V některých hrobech byly zachyceny pravěké keramické střepey. Některé střepey lze blíže datovat, a to na přelom mladší a pozdní doby bronzové. Nálezy keramických střepeů potvrzují předchozí osídlení na lokalitě.

V hrobě č. 03 byly zachyceny dva kulaté pískovce pravěkého období, které jsou pravděpodobně intruzemi.

8.7 Nálezy ze zásypu z pravěkého a středověkého období

V zásypu hrobu č. 02 byl nalezen železný nůž (11/09). Předmět má částečně dochované kovové jádro. Podle dělení Balcárkové (*Balcárková 2006*, 66-71) patří do skupiny nožů typu III. Jeho rozměry jsou 93 mm x 11,8 mm (nejširší část).

Kování z hrobu 03 (3/09) lze považovat za nůž. Předmět má délku 35,2 mm a šířku 13,3 mm (nejširší část, *Moravcová 2014*, 9-12).

Ze skrývky z hrobu č. 3 (8/09) byly získány části obruče z vědra. Železná obruč je rozlomeny na několik částí. Šířka fragmentů této obruče dosahuje 6 mm.

Ze skrývky z hrobu č. 8 (13/09) byla zachycena železná šipka s tulejkou, jejíž rozměry jsou 26,8 mm x 12 mm.

Na hromadách po skrývce byl zachycen jeden raně středověký střep (4/09; 40 g). Výzdoba obsahuje jednoduše rytou vlnici. Střep vykazuje stejný ráz keramiky jako ostatní keramika nalezená v hrobech. Střep je zbarven do šedých barev. Lze ho datovat na přelom 9. a 10. stol.

Při sběru skrývky byla nalezena bronzová břitva, která pochází z pravěkého období, z mladší doby bronzové.

č. předmětu	č. hrobu	předmět	rozměry (mm)	materiál	pohlaví	umístění	poznámka
1/09	mimo hrob	břitva	100,9 x 22,4 x 4,8	bronz	x	x	intruze
3/09	mimo hrob	kování	35,2 x 13,3	železo	x	x	x
4/09	mimo hrob	okraj z nádoby	x	keramika	x	x	x
13/09	mimo hrob	šipka	26,8 x 12	železo	x	x	x
39/09	17	kování	100 x 25	železo	M	pravá dol. končetina	x
39/09	17	ocílka	90 x 42	železo	M	pravá dol. končetina	x
39/09	17	přezka	32 x 23	železo	M	pravá dol. končetina	x
60/09	25	náušnice	průměr 18, síla 2	kost	N	oblast lebky	x
94/09	17	kování	36 x 6,2	železo	M	dno	x
96/09	24	bronzový slitek	14,9 x 10,1	bronz	Ž	dno	intruze
197/09	10	pravděpodobně část obruče	25 x 9	železo	D	břicho	x
254/09	8	bronzový slitek	7,9 x 6	bronz	M	II. úroveň	intruze
282/09	23	bronzový slitek	10,7 x 6,9	bronz	Ž	III. úroveň	intruze
283/09	23	bronzový slitek	10,7 x 7,7	bronz	Ž	III. úroveň	intruze
284/09	23	bronzový slitek	14,8 x 9,1	bronz	Ž	III. úroveň	intruze
354/09	23	kování	41 x 41	železo, pocínování	Ž	hrud'	x
369/09	30	neurčitelné	nezměřitelné	železo, kost, dřevo	M	břicho	x
370/09	30	neurčitelné	nezměřitelné	železo	M	pas	x
407/09	20	Fe kování	28,6 x 5	železo	Ž	pravá dol. končetina	x
408/09	20	přezka	36,2 x 28,4	železo	Ž	pas	x

Tabulka 5

Přehled nálezů nalezených v jednotlivostech v hrobech, nálezy ze zásypu a nálezy jako intruze

9 Datování pohřebiště

Datace pohřebiště byla určena na základě hrobového inventáře zemřelých jedinců. Ke stanovení datace sloužil především keramický soubor, konkrétně keramické hrnce. Tyto hrnce se datují v Žabokřiku od konce 9. století až do 1. pol. 10. století s pravděpodobným přesahem do 2. poloviny 10. století. Tuto keramiku lze zařadit podle Varadzinova dělení (*Varadzin 2010, 536*), a to do mladšího úseku vývoje středohradištní keramiky. Toto období je stanoveno podle nálezů ze dvou sídlištních etap budečského hradiště. První etapa je datovaná od poslední čtvrtiny 9. století do 1. poloviny 10. století a druhá do 2. poloviny 10. století. První etapa odpovídá hlavně nástupu keramiky šedé s krupicovitým povrchem, jednoduchým seříznutým okrajům, ve výzdobě dominuje použití hřebenu, rydlo s jedním hrotem a také dvojité rydlo. Druhá etapa je tvořena nástupem kalichovitých okrajů, které jsou v našem keramickém souboru rovněž zastoupeny (*Varadzin 2010, 536*).

Této dataci neodporuje ani zastoupení náušnic s očkem a ESZ. Náušnice s očkem předcházely ESZ, které nastupují v první třetině 10. století. V Žabokřiku se nevyskytují esovité záušnice větších rozměrů (nad 20 mm), které jsou běžné až v 11. století.

Přesnější dataci už jiné předměty neposkytují. Zejména nože nebo vědra (která se ale podle předpokladů v 11. století už nevyskytují) nejsou chronologicky citlivé. Při pozorování hrobového inventáře nelze určit starší a mladší horizont na pohřebišti v Žabokřiku.

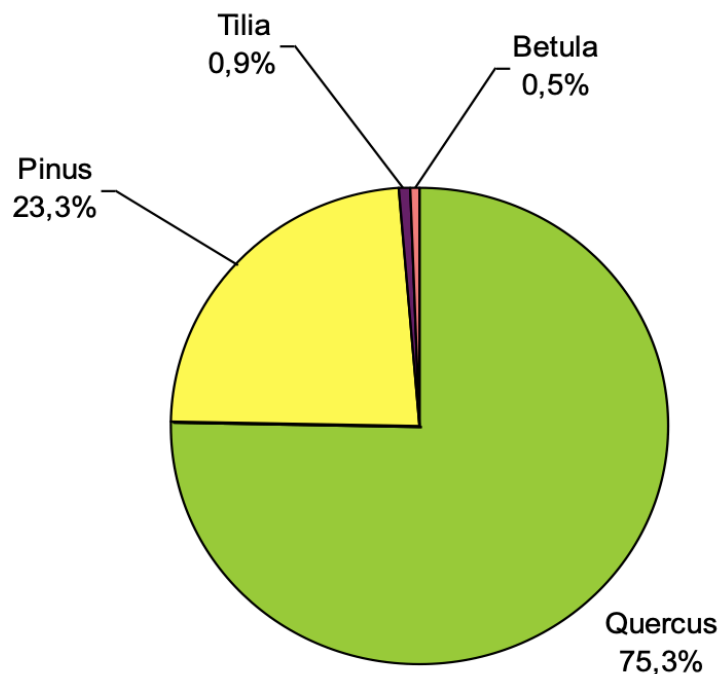
10 Analýzy

Součástí výzkumu bylo provedení xylotomické, antrakologické a makrozbytkové analýzy. K analýze bylo posláno celkem 79 vzorků (plavených z obsahu nádob i vyzvednuté přímo z archeologického výzkumu). Celkově bylo provedeno 307 určení dřev a uhlíků. Přičemž lze konstatovat, že stav zachování uhlíků byl dobrý.

Analýza byla prováděna tak, že byly jednotlivé fragmenty lámány (příčný lom). Poté byly zkoumány stereomikroskopem o zvětšení 40x. Na plastelině byl pomocí žiletky vytvořen podélný a tangenciální lom. Tangenciální lom byl poté pozorován mikroskopem při zvětšení do 250x. Nalezené anatomické struktury byly porovnávány se snímky v mikroskopickém atlasu dřev (Novák 2015). Výsledkem antrakologické a xylotomické analýzy bylo 307 určení a zjištění 8 druhů dřevin (Novák 2015).

10.1 Antrakologická analýza

Z analyzovaného souboru (graf 4) je zřejmé dominantní zastoupení dubu s (*Quercus* sp) s počtem určení 162 (75,3 %). Často je zastoupená borovice lesní (*Pinus sylvestris*), a to v padesáti případech (23,3 %). Ostatní dřeviny se vyskytovaly v malém množství, jako například lípa (*Tilia* sp.) se dvěma zastoupeními (0,9 %) nebo bříza (*Betula* sp.) s jedním určením (0,5 %; Novák 2015).



Graf 4

Procentuální zastoupení analyzovaných uhlíků (Zavřel 2015)

10.2 Xylotomická analýza

Xylotomická analýza přináší šest druhů dřevin (tabulka 8). Nejvíce se objevovala jedle bělokora (Abies alba). Mezi další zástupce se řadí slivoň (*Prunus*), tis červený (*Taxus baccata*), borovice lesní (*Pinus sylvestris*), smrk ztepilý (*Picea abies*) a vrba (*Salix* sp.).

č. hrobu	počet vzorků	druh dřeviny
4	1	borovice lesní (<i>Pinus sylvestris</i>)
5	2	jedle (<i>Abies alba</i>)
10	3 (kování vědérka)	tis (<i>Taxus baccata</i>)
12	16	dřevo jedle (<i>Abies alba</i>)
13	1	smrk (<i>Picea abies</i>)
17	1	jedle (<i>Abies alba</i>)
20	1	smrk (<i>Picea abies</i>)
21	nůž	lípa (<i>Tilia</i> sp.)
24	10	jedle (<i>Abies alba</i>)
25	nůž	lípa (<i>Tilia</i> sp.)
27	nůž	krušina olšová (<i>Frangula alnus</i>)
28	nůž	lípa (<i>Tilia</i> sp.) i kůže?
30	1	lýko

Tabulka 6

Přehled výsledků určení dřeva na pohřebišti

10.3 Makrozbytková analýza

Makrozbytkové vzorky byly odebrány většinou z keramických hrnců. Celkem bylo získáno dvanáct rostlinných druhů. Nejčastěji byl zastoupen merlík bílý (*Chenopodium album*). Často se vyskytovaly bříza (*Betula* sp.), pampeliška (*Taraxacum* sp.), rdesno ptačí (*Polygonum aviculare*), ptačinec prostřední (*Stelaria media*), šťovík (*Rumex* sp.), pryskyřník (*Ranunculus* sp.), kopřiva žahavka (*Urtica urens*), ostřice srstnatá (*Carex hirta*), třezalka (*Hypericum* sp.). Z pěstovaných druhů byly zjištěny zuhelnatělá semena prosa setého (*Panicum miliaceum*) a čočky kuchyňské (*Lens culinaris*).

10.4 Výsledky analýz

Podle výsledků lze konstatovat, že vzorky uhlíků byly druhově chudé s převládajícím druhem dřeviny dubu a hojně zastoupenou borovicí. Zastoupení druhů lze označit jako palivové dříví. Patrně jde o druhotně přemístěnou směs uhlíků. Podle antrakologické analýzy lze rekonstruovat lesní vegetaci. Ta je svým charakterem blízká světlým doubravám a borovici lesní, která by mohla být blízká lipovým doubravám (*Tilio-Quercetum*). V mapě potenciaální přirozené vegetace nacházíme černýšové dubohabřiny, ale i lipové, bikové a také mochnové doubravy. Druhá skladba dokládá přítomnost vegetace dlouhodobě ovlivněnou lidským vlivem.

Xylogomická analýza prokázala velké zastoupení jedle, která byla pravděpodobně používaná na výrobu truhel. Jedlové dřevo bylo ve velkém množství zastoupené také na jiných raně středověkých lokalitách, jako jsou například Budeč, Klecany nebo Žalov. Pozoruhodné bylo zjištění tisového dřeva (*Taxus baccata*), které bylo použito na výrobu vědérka. Důkazy o výrobě vědérek z tisu nacházíme i v hrobech s poměrně bohatou výbavou. Výskyt vědérek z tisu je zaznamenán na lokalitách Klecany, Žalov či Pražský hrad. Tisové dřevo je skvělé pro svou odolnost proti vlhkosti, trvanlivost a pružnost. Má rovněž estetické vlastnosti. Tis je charakteristický pro suťové lesy (*Tilio-Acerion, Fagion*; Novák 2015).

Na analýzu byly poslány i vzorky z pouzder a rukojetí nožů. V těchto vzorcích převládá lipové dřevo (*Tilia* sp.), které je mělké, lehké a snadno opracovatelné. Ojediněle bylo zjištěno dřevo krušiny olšové (*Frangula alnus*). Velmi zajímavá je přítomnost pleteného lýka, která byla prokázána u dvou pouzder nožů. V minulosti bylo využíváno především lipové lýko (Novák 2015).

11 Sociální struktura jedinců na základě hrobové výbavy

V první řadě je důležité mít na paměti, že podle současných názorů badatelů nemusel hrobový inventář přímo odrážet pozici zemřelého člověka ve společnosti. Nejde tak o odraz reálné skutečnosti, ale odraz transformovaný. Určení sociálního uspořádání společnosti je omezováno řadou faktorů (*Effros 2003*, 124-125; *Klápště 2005*, 22; *Tomková 2005b*, 145). Obsah hrobové výbavy mohl být ovlivněn na základě pohlaví, věku nebo i příslušnosti k jisté sociální vrstvě či statutu.

Pohřebiště v Žabokřiku spadá do období od konce 9. století až 1. pol. 10. století s možným přesahem do druhé poloviny 10. století. Podle nalezené hrobové výbavy na pohřebišti v Žabokřiku lze konstatovat, že se nejedná o pohřebiště s centrální funkcí. Přestože se v hrobech nachází poměrně bohatý inventář, nacházíme v něm předměty typické venkovské výbavy. Typickými kategoriemi nálezů jsou nože, esovité záušnice, náušnice s očkem, keramické nebo dřevěné nádoby (věderka) či skleněné korálky. K vzácnějším nálezům lze zařadit jantarové korálky. Jantarové korálky se však nacházejí i na jiných pohřebištích venkovského charakteru, například v Praze-Motole a dalších. Proto se nedají považovat za jednoznačný znak vyšší sociální skupiny zemřelých. Přesto lze předpokládat, že lidé pohřbení v Žabokřiku měli, jakož to komunita žijící v zázemí vinořského hradiště, přístup k těmto vzácnějším předmětům.

Pohřebiště v Žabokřiku se nachází asi 1,7 km vzdušnou čarou od pohřebiště vinořského hradiště, kde byla pohřebná elitní komunita. Obě komunity tehdy vedle sebe žily, proto se nabízí otázka spojená s propojením obou lokalit. Neexistují ovšem žádné doklady, které by mohly tuto hypotézu potvrdit. Hrobový inventář komunity ze Žabokřiku nepřesahuje venkovský charakter, kdyžto na pohřebišti na vinořském hradišti jsou doklady bohatších předmětů – velkomoravský šperk, gombíky. Navíc byla vzdálenost mezi oběma lokalitami z tehdejšího pohledu poměrně velká.

Pohřebiště z Žabokřiku není možné srovnávat s pohřebišti s centrální funkcí (kterým vinořské hradiště bezesporu je), jelikož jsou jejich nálezové soubory svým charakterem odlišné. Naopak ho lze porovnávat s podobnými venkovskými pohřebišti (viz. kapitola Srovnání s ostatními venkovskými pohřebišti).

Určitou podobnost nabízí například pohřebiště Lahovice, na kterém jsou však zastoupeny bohatší nálezy než v Žabokřiku. Podle nálezového inventáře a antropologického posouzení zdravotního stavu lidí ho nelze označit jako lokalitu centrální funkce. Pohřebiště v Žabokřiku a v Lahovicích spolu mají společné to, že se archeologicky ani písemně

neprokázalo sídliště v blízkosti pohřebiště (*Sandanusová 2019*, 71-76). Sídliště by mělo ležet v místech, kde končily zemědělské plochy, a pohřebiště by mělo být vzdáleno asi 300-500 m od sídliště (*Klápště 2005*, 183-184).

12 Vnořské hradiště

12.1 Popis hradiště

Vnořské hradiště, které leželo nedaleko pohřebiště v Žabokřiku, hrálo ve své době významnou roli už jen kvůli tomu, že leželo v polovině cesty mezi Pražským hradem a Starou Boleslaví. Rovněž v jeho blízkosti protékal Vnořský potok.

Ostrožnu hradiště ze tří stran obklopují strmé svahy. Vnitřní plocha hradiště zaujímá 3 ha a uzavírá relikv hradby (vysoký 2,7 m), kterým prochází, snad v místě někdejší brány, přístupová cesta. Východně od ní přiléhá těsně k hlavnímu areálu další, neméně mohutně opevněná plocha, tzv. předhradí, které zaujímá plochu 7 ha. Před oběma liniemi opevnění probíhaly příkopy, proto badatelé předpokládají, že předhradí bylo přisazeno k hlavnímu areálu až druhotně (*Kuna a kol. 2014, 306*). Podél severovýchodní a severozápadní hrany trojúhelníkovité ostrožny jsou dochovány relikty kamenných zídek, které patrně představují novověké ohradní zdi bažantnice, protože jsou stavěny „na maltu“ (*Kuna a kol. 2014, 306*). Uprostřed většího z areálů, východně od jeho severojižní osy, lze vysledovat koncentraci úlomků bělavého kamene a zlomků lidských kostí. Patrně jde o rozorávané pozůstatky kostela stavěného z opuky a zřejmý doklad narušování přilehlých hrobů. O něco severněji sestupuje severovýchodním svahem strmá pěšina do údolí Vnořského potoka. Tato cesta mohla patrně sloužit i v období vnořského hradiště (*Kuna a kol. 2014, 306*).

Prostor akropole byl členěn do několika areálů, mezi nimi lze předpokládat dvorec, tedy sídlo elity, kde patrně stála stavba reprezentační povahy a patrně i kostelík. Tato hypotéza je založena na dokladu hrobu mladé dívky, která byla pohřbena v honosném kroji se sedmnácti kusy stříbrných a zlacených šperků velkomoravského typu. Do hrobu jí bylo přiloženo několik párů filigránových náušnic a čtyři gombíky (*Boháčová, Podliska a kol. 2018, 284-285*).

12.2 Historie osídlení vnořského hradiště

Historie osídlení vnořského hradiště sahá do neolitu či eneolitu, což dokládají zlomky keramických nádob a štípaných kamenných nástrojů. Výrazněji byl ostroh osídlen v období starší doby železné, ze které jsou k dispozici nálezy zahloubených objektů. Není jisté, jestli už v této době mohlo vzniknout první opevnění. Osídlení pokračovala ještě v době laténské a římské. Avšak nejvýznamnější osídlení přišlo na konci 9. století a v 10. století, kdy celý obvod ostrohu uzavřela mohutná nejméně tři metry vysoká dřevohliněná hradba. Dřevohliněná hradba patří k nedílné součásti center vznikajícího přemyslovského státu.

Otázkou však je, jak dlouho vinořské hradiště sloužilo. Odpověď na tuto otázku nelze stanovit ani dle současného stavu archeologického poznání, ani dle písemných pramenů. Přesto se předpokládá, že pohřebiště fungovalo do přelomu 12. a 13. století, kdy měl vzniknout románský kostel v jádru dnešní Vnoře. Na místě opuštěného hradiště vznikla vrcholně středověká osada s vrchnostenským sídlem. Z roku 1396 je doložen první vlastník osady – Ješek z Hradišťka. V 15. a 16. stol. se držitelé na dvoře a tvrzi Hradišťko střídali. Avšak r. 1587 je jejich držitel Bedřich Zápský ze Záp připojil natrvalo k Vnoři. Poslední zmínka o Hradišťku pochází z období třicetileté války – konkrétně z r. 1627, kdy osídlení na Hradišťku zaniklo. Poslední památkou hradiště a osady byl pravděpodobně kostelík nebo kaple, kterou lze vysledovat i na nejstarších mapováních Vnoře. Zánik této stavby pravděpodobně datujeme do období josefinských nařízeních. Konec lidských aktivit na vinořském ostrohu byl zaznamenán v 19. století, kdy ho majitelé nechali obehnat kamennou zdí a užívali ho jako oboru. Pozůstatky této zdi lze ještě spatřit při severozápadní i severovýchodní hraně ostrohu (*Boháčová, Podliska a kol. 2018, 284-285*).

V současné době probíhá na této ploše archeologický výzkum pod vedením PhDr. Iva Štefana. Výzkum se mimo jiné zaměřuje na kostel, jehož existenci dokládají především hroby z 11. a 12. století, opuka a zlomky románské dlaždice se stylizovanými trojlisty pocházející ze sběru Vladimíra Daněčka (*Daněček, 2005*), který byl nalezen v prostoru původní akropole (*Kuna a kol. 2014, 306, Varadzin 2010, 545*).

13 Srovnání s ostatními venkovskými pohřebišti

Cílem této kapitoly je zjednodušená komparace pohřebišť. Výběr lokalit pro tuto komparaci spočíval především v dostupnosti literatury. Všechna vybraná pohřebišť spadají do raného středověku a jsou venkovského charakteru. Do mého výběru spadají pohřebišť: Brandýsek (*Kytlicová 1967*), Praha-Motol (*Kovářík 1991; Frolíková-Kalízsová 2000*), Praha-Lahovice (*Sandanusová 2019*), Mlékojedy (*Derner 2012*) a pohřebišť v areálu nad Závistí (*Motyková – Lutovský 2010*).

Při komparaci pohřebišť je důležité mít na paměti, že jsou sice srovnávána pohřebišť charakterem stejná, ale velikostně odlišná (počtem hrobů; viz níže). Odlišují se také mírou prozkoumání. Brandýské pohřebišť s Lahovicemi můžeme považovat za pohřebišť prozkoumaném v celém své rozsahu. Pohřebišť v Mlékojedech mohlo pokračovat jihovýchodním směrem. Na Závisti byly všechny okraje pohřebišť zachyceny, ale část hrobů byla zničena novodobou cestou. Pohřebišť v Žabokřiku by mohlo pokračovat pouze jedním směrem – severním, ostatní okraje pohřebišť byly zachyceny.

Porovnávána budou pohřebišť, která sice trvala různou dobu, ale všechna spadají do období raného středověku. Na většině pohřebišť je určován starší a mladší horizont, což pohřebišť v Žabokřiku neumožňuje. Proto bude fakt různého trvání pohřebišť pominut.

13.1 Velikost pohřebišť

Velikostí (počtem hrobů) se zmíněná pohřebišť od sebe značně liší, jak už bylo výše zmíněno. Největším porovnávaným pohřebišťem je pohřebišť Praha-Lahovice (395 hrobů). Početně velké pohřebišť je Praha-Motol (243 hrobů). Něco málo přes 50 hrobů bylo zachyceno na Brandýsku (52 hrobů) a v Mlékojedech (52 hrobů). K malým pohřebišťům s 24 hroby patří pohřebišť na Závisti a Žabokřik (24 hrobů).

13.2 Demografie

Základem pro úspěšné určení pohlaví⁵ je antropologovo posouzení kosterního materiálu, kterým všechna pohřebišť disponují.

Z antropologického určení lze posuzovat počet dospělých a dětských hrobů na pohřebišti (tabulka 9). V Brandýsku bylo pohřbeno 52 jedinců, z toho bylo určeno 48 jedinců – 15 dětí a 33 dospělých. U lahovického pohřebišť byly prováděny dvě antropologické

⁵ Při komparaci počtu mužských a ženských hrobů byly využity pouze pohřby, u kterých bylo úspěšně stanoveno pohlaví. Jediní dospělí neurčeného pohlaví byli vyloučeni.

analýzy. K porovnávání používám revizní analýzu antropologického materiálu. Bylo možné analyzovat jen 398 jedinců ze 402 zemřelých, protože se pozůstatky zbylých čtyř jedinců ztratily. Z analýzy vyplývá určení 249 dospělých a 149 dětí. Z pohřebiště v Praze-Motole bylo zkoumáno 216 lidských ostatků. Z celkového počtu jedinců bylo 99 nedospělých a 117 dospělých jedinců. Na pohřebišti v Mlékojedech bylo určeno 52 jedinců. Děti bylo 25 a dospělých 27. Na Závisti bylo uloženo do hrobů pouze 21 jedinců, z toho 9 dětí a 12 dospělých. V Žabokřiku bylo dle antropologického určení 12 dospělých a 9 dětí.

Na většině pohřebišť je zastoupení obou pohlaví celkem vyrovnané (tabulka 9). Počet mužských hrobů převažuje, i když jen nepatrně, na pohřebištech v Brandýsku, Praze-Motole a na Závisti. Na ostatních pohřebištech je poměr mezi pohlavími vyrovnaný, či dokonce obrácený. V těchto případech není dosud uspokojivě odpovězeno na příčinu chybějících mužů (Frolík 2014b, 97). To může korespondovat s tím, že na vesnických pohřebištech v zázemích je většina hrobů ženských, zatímco na pohřebištech na hradištích převládají hroby mužské (Frolík 2014b, 97). Stejně tak je daný rozdíl mezi *pohřebišti u přemyslovských hradišť, kde je ve všech případech doložen snížený až velmi nízký počet mužských hrobů, a hradišť východní části středních Čech, kde naopak muži převládají. Patrně jde o projev rozdílného chování komunit žijících na přemyslovských hradištích a komunit ze Staré Kouřimi a Libice nad Cidlinou* (Frolík 2014b, 97).

název pohřebiště	děti (%)	muži (%)	ženy (%)	N (%)	IM	antropologické určení	celkový počet
Žabokřik	25	21	29	25	714,3	24	24
Brandýsek	31	29	23	17	1272,7	48	56
Lahovice	37	20	23	20	877,8	398	431
Mlékojedy	48	19	21	12	909,1	52	52
PH-Motol	46	26	21	7	1266,7	216	216
Závist	43	29	24	5	1200	21	21

Tabulka 7

Komparace počtu zemřelých na vybraných pohřebištech. N = dospělí neurčeného pohlaví, IM = index maskulinity, celkový počet jedinců nalezených na pohřebišti

13.3 Uspořádání

Pohřebiště můžeme porovnat i z hlediska jejich uspořádání. Brandýské pohřebiště je uspořádáno do řad. Lahovické pohřebiště se dělí na dvě poloviny – od jihu k severu jsou

hroby uspořádány do skupin a na severu lze vysledovat řady. V Mlékojedech byly hroby na severu pohřebiště rozmístěny neuspořádaně, ale jinak byly hroby uspořádány do řad kolmých na podélnou osu. Hroby v Motole se dělí do třech částí. Severovýchodní část je charakteristická hroby neuspořádanými a občasným výskytem skupin hrobů a četných superpozic. Na jihovýchodě pohřebiště je zaznamenána odlišná orientace jedinců a v jihozápadní části už jsou hroby uspořádány do řad. Na Závisti tvoří hroby krátké řady, i když je nutné zmínit, že netvoří typické řadové pohřebiště. Pohřebiště v Žabokřiku tvoří řadové pohřebišti a místy skupinky hrobů.

13.4 Rozměry hrobových jam

Většina hrobů na zkoumaných pohřebištích je úměrně velká velikosti pohřbeného. V Žabokřiku se nadměrné hroby neobjevují vůbec, na jiných pohřebištích můžeme vyzorovat výjimky. Průměrná hloubka hrobů na zkoumaných pohřebištích se pohybuje v rozmezí 40-60 cm.

13.5 Úprava hrobové jámy (dřevo, kámen, kombinace obou materiálů)

Dřevo bylo používáno rovněž na všech pohřebištích, i když je míra jeho zachování různá. V několika případech jsou zaznamenány pouze stopy po dřevě, například jen tmavší zbarvení apod. Dřevo obsahovalo přibližně 30 % ze všech hrobů na pohřebištích. Pohřebiště Praha-Lahovice je výjimkou. Zde se dřevo dochovalo pouze v 5 % hrobů, což bylo způsobeno půdními podmínkami.

Pokud bychom pozorovali podobu zastoupení dřeva v hrobových jámách, v Brandýsku byla dvakrát zachycená celodřevěná truhla, devětkrát třísky nad kostrou, sedmkrát prkno podél stěn, dvakrát u nohou příčné prkno, osmkrát stopy po dřevu – tmavší zbarvení. Na Závisti byly ve třech případech zaregistrovány stopy prkna pod kostrou. V jednom, možná ve dvou případech, jde uvažovat o uzavřené celodřevěné schránce – truhle. Ve třech hrobech bylo dochováno malé množství dřeva mezi skeletem a stěnou jámy. V Mlékojedech se dřevo dochovalo v šestnácti případech (celá prkna, menší dřevěné plošky). Na pohřebišti v Lahovicích bylo evidováno dřevo ve dvaceti hrobech. V šesti případech jsou znamenány stopy dřeva pod tělem, dvakrát prkno pod tělem, jedna stopa nad tělem, sedmkrát stopy kolem těla, tři stopy za hlavou, dvě stopy po truhle vyrobené z fošen, jedna tmavá skvrna. V Žabokřiku se dřevo ve podobě truhly (terminologie dle *Tomková 2005a*) našlo pouze ve dvou případech, v jednom případě se našlo prkno nad kostrou. Kůlové jamky pod kostrou byly zachyceny dvakrát a fošny pod kostrou ve třech případech.

Užití kamene k úpravě hrobové jámy se na většině porovnávaných pohřebišť objevuje v minimálně 46 % hrobů, maximálně pak v 75 % hrobů. Výjimku tvoří pohřebiště na Závisti, kde se kámen vyskytuje pouze v 8 % hrobů, a není odpovězeno na otázku, proč tomu tak je (*Motyková – Lutovský 2010*).

V Brandýsku byl kámen použit k vyložení stran (13x), volně uvnitř hrobové jámy (7x), za hlavou a u nohou (5x). V Lahovicích byla kamenná úprava nejčastěji využívána k vyložení stran, v některých případech byla položena uvnitř hrobové jámy (70x) nebo v oblasti nohou (20x). V Mlékojedech bylo zaznamenáno neúplné kamenné obložení (6x), překryt jednotlivými kameny (9x), kámen za hlavou a pod nohama (3x). Na Závisti ležel kámen při stěně hrobové jámy (2x), uvnitř hrobu (1x) a nad kostrou (1x). Kvůli menší velikosti kamene nad kostrou se ale nejednalo o opatření proti nežádoucímu návratu zesnulého.

Kombinace obou materiálů (kamene a dřeva) byla zjištěna v patnácti případech jak v Brandýsku, tak i v Lahovicích. V Praze-Motole se jejich kombinace nacházela ve 44 hrobech. Kombinace těchto materiálů v Mlékojedech lze zaznamenat v jedenácti případech. Na Závisti kombinace kamene a dřeva nebyla vyzorována. V Žabokřiku byl kámen spolu se dřevem vyzorován ve třech případech.

13.6 Zvláštní pohřby

V souvislosti s užitím kamene lze zmínit kámen spojený s blokací mrtvého. Tento jev v Žabokřiku zaznamenán nebyl, další zvláštnosti podobné typu nebyly prokázány ani na pohřebišti v Závisti. Na ostatních pohřebišťích však byly takové anomálie vysledovány. V Žabokřiku je rovněž zaznamenána dislokace kostí u některých zemřelých, ale spíše ve spojení se zemědělskými aktivitami než s jinými praktikami.

13.7 Orientace hrobů a polohy

Orientace hrobů a poloha kostry jsou v Žabokřiku v naprosté většině bez odchylek, pouze třem jedincům hlava směřuje k V. Na ostatních pohřebišťích jsou odchylky zaznamenány také v menší míře. Uložení hrobů ve směru SZ-JV bylo patrně ovlivněno místním zvykem nebo jevem – Na Závisti patrně orientaci hrobů ovlivnilo směřování cesty (*Motyková – Lutovský 2010, 375*).

13.8 Prázdné hroby

Na dvou pohřebištích byly zachyceny prázdné hroby bez kosterních pozůstatků – v Lahovicích (8) a na Závisti (5). V Žabokřiku se však prázdné hroby nevyskytují.

13.9 Hrobový inventář

Komparace počtu vybavených hrobů na pohřebištích (tabulka 10) jednoznačně ukazuje, že pohřebiště v Žabokřiku je poměrně bohatě vybavené. Hrobová výbava je zastoupena v 75 % z celkového počtu hrobů, stejně tak je vybaveno pohřebiště na Závisti. Na ostatních porovnávaných pohřebištích je hrobový inventář obsažen od 32 % do 50 % hrobů. Musíme mít na paměti, že jde o početní zastoupení předmětů v hrobech. Neporovnáváme zde „prestižnost“ nálezů.

Následně bylo určeno procentuální zastoupení jednotlivých kategorií (esovité záušnice, náušnice s očkem, prsteny, skleněné a jantarové korálky, nože, keramické nádoby a vědra) na každém jednom pohřebišti. Poté byla tato čísla komparována mezi jednotlivými pohřebišti. Nejvíce byly v Žabokřiku zastoupeny ve 41 % skleněné korálky, které se i na ostatních pohřebištích vyskytují v hojném počtu (nad 30 %). Lehce nad 10 % jsou v Žabokřiku zastoupeny nože, náušnice s očkem, jantarové korálky a keramické nádoby. Na ostatních pohřebištích se tyto typy nálezů objevují v rozdílném procentuálním zastoupení. Náušnice s očkem jsou na zbylých pohřebištích zastoupeny okolo 4 %, pouze na Závisti jsou evidovány ve 12 %. Jantarové korálky se na pohřebištích objevují v zastoupení kolem 6 – 7 % (kromě lahovického pohřebiště, kde je jich zastoupení 14 %). Nože jsou na ostatních pohřebištích zastoupeny různě od 4 % do 17 %. Zastoupení keramických nádob je na zbylých pohřebištích stanoveno pod hodnotu 11 %. V Žabokřiku jsou v 8 % zastoupeny esovité záušnice, které jsou na ostatních pohřebištích mnohem čteněji zastoupeny (od 26 %), jen na Závisti je jejich zastoupení 4%. Jen s velmi malým zastoupením se na všech pohřebištích vyskytují vědra a prsteny (5 % a méně).

Už výše bylo zmíněno, že jde o komparaci spíše běžných předmětů, jelikož se zde na pohřebišti v Žabokřiku nevyskytovaly hodnotnější nálezy. Zastoupení jantaru v Žabokřiku ukazuje, že lidé pohřbení na tomto pohřebišti měli přístup k takovému předmětu, i když se nejednalo o elitní skupinu lidí. Stejně tak lidé pohřbení na ostatních vybraných pohřebištích měli přístup k „luxusnějším“ předmětům (viz velkomoravský šperk aj.).

x	Žabokřik	Brandýsek	Lahovice	Mlékojedy	PH-Motol	Závist
počet hrobů	24	52	395	52	243	24
s nálezy	18	22	162	26	77	19
v %	75	42	41	50	32	80

Tabulka 8
Komparace hrobů vybavených inventářem na pohřebištích

Rozhodně nejlepší analogií pohřebiště z Žabokřiku shledávám v pohřebišti na Závisti, které je stejně velké, poměr mužů a žen na pohřebiště je celkem vyvážený i dřeva bylo na úpravu hrobů užíváno v podobné míře. Se Závistí lze spojit i kategorie hrobového inventáře, který je velmi podobný, což je dáno tím, že spadají do podobného horizontu. Jediný předmět, který se na Závisti objevuje navíc, je jedna sekera. Jak už bylo výše zmíněno, podobné je na obou pohřebištích i zastoupení skleněných korálků, nožů nebo náušnic s očkem. Na obou lokalitách se vyskytuje jantar (ve větší míře v Žabokřiku). Komunita na Závisti měla – stejně jako komunita v Žabokřiku – přístup k takovým předmětům, jako je jantar, přesto charakterem zůstává venkovským pohřebištem.

14 Závěr

Záchranný výzkum na ploše budoucího rodinného domku v poloze „V Žabokřiku“ zachytil raně středověké ploché kostrové pohřebiště venkovského charakteru, které sice patří k těm menším nekropolím, ale i tak je poměrně bohatě vybavené, což může naznačovat jeho možnou příslušnost k blízkému vinořskému hradišti.

První část práce se věnuje přírodním podmínkám na lokalitě, seznámením s metodikou a cíli výzkumu. Součástí je i stručný přehled dějin osídlení lokality.

Druhá část práce se soustřeďuje na základní popis pohřebiště. Na pohřebišti bylo prozkoumáno 24 hrobů s 24 jedinci. Celkem 75 % hrobů bylo vybaveno milodary. Do této části práce jsem zahrнула demografické údaje. Antropologické určení stanovilo 5 mužů, 7 žen, 6 dětí a zbytek dospělých neurčeného pohlaví. Děti umíraly nejčastěji ve věkové kategorii infans II a maturu I-II.

Pohřebiště bylo z větší části prozkoumané, mohlo pokračovat pravděpodobně jen jedním směrem. Soudím, že bylo uspořádáno z větší části do řad a na některých místech byly patrné skupinky hrobů. Naprostá většina hrobů směřovala V-Z a hlava zemřelých byla orientována k Z. Jedinci leželi na zádech s nohama nataženýma a rukama podél těla.

K úpravě hrobové jámy bylo často využíváno dřeva, ve dvou případech jsou zachovány dřevěné truhly. Jako další materiál k úpravě hrobové jámy byl použit kámen a na pohřebišti v Žabokřiku se setkáváme i s kombinací kamene a dřeva. Na pohřebišti se nachází pouze jedna superpozice hrobů, což naznačuje, že hroby v tehdejší době pravděpodobně byly označeny.

Hroby byly mělce zahloubeny do podloží, a proto byly některé z nich narušeny zemědělskou aktivitou. Zvláštní pohřby na pohřebišti nebyly identifikovány.

V další části byl popisován hrobový inventář, který se nacházel v 75 % ze všech hrobů, jak bylo výše zmíněno. Jde o poměrně bohatý inventář, který obsahoval několik nožů se zachovalými dřevěnými pouzdry, skleněné i jantarové korálky, bronzové, stříbrné nebo pozlacené bronzové esovité záušnice a náušnice s očkem.

Na základě hrobového inventáře (keramických nádob) bylo pohřebiště datované. Spadá od konce 9. století do 1. poloviny 10. století s možným přesahem do 2. poloviny 10. století.

V rámci výzkumu byly prováděny přírodovědecké analýzy. Z hrobů, z železných nožů a vědérka byly určeny druhy dřeva (xylotomická analýza). Nejčastěji se na pohřebišti vyskytovalo jedlové dřevo, které sloužilo k úpravě hrobů. K výrobě věderek bylo použito

tisové dřevo, které je často nacházeno v bohatších hrobech na jiných lokalitách (Klecany, Pražský hrad). K výrobě pouzder železných nožů bylo využíváno nejvíce lípy a ve dvou případech je zaznamenána přítomnost lipového lýka. Současně na jednom noži byl objeven kus textilie, který byl pozorován v laboratoři pod vedením PhDr. Heleny Březinové, PhD. Na analýzu byly poslány vzorky uhlíků (antrakologická analýza), kde byl nejvíce zastoupen dub a borovice. Z výplní keramických nádob byla provedena makrozbytková analýzy, ve které bylo zjištěno zastoupení dvanácti rostlinných druhů. Nejhojněji byl zastoupen merlík bílý a mezi běžnými plodinami byly určeny bříza, pampeliška, rdesno ptačí apod. Z pěstovaných druhů byly zastoupeny proso seté a čočka kuchyňská.

Pohřebiště disponuje rovněž geologickým posudkem, který vypracoval RNDr. Jan Zavřel, a antropologickým určením, které zpracovala RNDr. Petra Stránská. Většina hrobového inventáře byla zaslána k laboratornímu zpracování. Kovy zkoumala Mgr. Kamila Moravcová. Skleněné a jantarové korálky s keramickými nádobami zrestaurovala a popsala Ljuba Svobodová.

Další část práce byla soustředěna na komparaci s vybranými venkovskými pohřebišti (Praha-Lahovice, Praha-Motol, Mlékojedy, Brandýsek a Závist), která potvrdila sociální charakter komunity z Žabokřiku. Z porovnání pohřebišť vyplynulo, že nejlepší analogií tohoto pohřebiště je pohřebiště na Závisti, které je stejně velké a složení hrobového inventáře je v naprosté většině stejné.

V neposlední řadě je důležité mít na paměti, že pohřebiště v Žabokřiku leželo v zázemí vinořského hradiště, na kterém je v současné době prováděn archeologický výzkum. S jistotou lze konstatovat, že hrobový inventář přílehlého pohřebiště vinořského hradiště nelze srovnávat s výbavou v Žabokřiku. Charakter hrobového inventáře na pohřebišti u vinořského hradiště je honosnější. Toto potvrzuje příklad hrobu dívky oblečené do honosného kroje pohřbené s několika páry filigránových náušnic a čtyřmi gombíky. Přesto se na pohřebišti v Žabokřiku nacházejí jantarové korálky, na které se nesmí zapomínat, stříbrné a bronzové pozlacené esovité záušnice, které mají svou hodnotu. Přesto chybí přesvědčivý doklad o tom, že by obě pohřebiště měla přímou spojitost.

Zajímavou otázkou je nepochybně výskyt sídliště – doposud nebylo archeologickým výzkumem zachyceno. Stejná situace nastala například na pohřebišti v Praze-Lahovicích, kde nebylo nalezeno žádné sídliště, i když se s ohledem na velký počet hrobů v tomto případě uvažuje o více sídlištích (Sandanusová 2019, 80).

15 Prameny a literatura:

15.1 Literatura

Balatka, B. 2001: Geomorfologické poměry a členění reliéfu, in: Kovanda, J. a spoluautoři, Neživá příroda Prahy a jejího okolí. Praha.

Balcárková, A. 2006: Nůž v raném středověku na příkladu nálezů z Břeclavi-Pohanska. Nepubl. rkp. Bakalářská práce uložena v Brně – Masarykova Univerzita, fakulta filozofická.

Bartošková, A. 1997: keramický soubor z počátků raně středověkého osídlení budečského předhradí, Památky archeologické LXXXVIII, 111-141.

Bialeková, D. 1977: Sporen von Slawischen Fundplätzen in Pobedim (Typologie und Datierung), Slovenska archeológia XXV-1, 103-160.

Boháčová, I. – Podliska, J. a kol. 2018: Průvodce pražskou archeologií. Praha.

Černá, E. a kol. 2005: Raně středověké skleněné korálky z Pražského hradu a jeho předpolí – typologická a chemická klasifikace nálezů. In: Tomková K. ed.: Pohřbívání na Pražském hradě a jeho předpolích Díl I 1. Castrum Pragense 7, Praha. 333-358.

Daněček, V. 2005: Indicie podoby vnitřní plochy raně středověkého hradiště v Praze-Vinoři, Archeologie ve středních Čechách 9, 561-567.

Danielisová, A. 2005: Archeologická pilotní studie stavby pro výstavbu golfového hřiště mezi obcemi Kvely, Vinoř a Satalice. Archeologický ústav AV ČR, Praha, v. v. i.

Derner, K. 2012: Raně středověké pohřebiště v Mlékojedech a jeho regionální souvislosti. Nepubl. rkp. Bakalářská práce uložena v Ústavu pro archeologii UK v Praze FF UK.

Effros, B. 2003: Merovingian Mortuary Archaeology and the Making of the Early Middle Ages. Berkley.

Frolík, J. 2014a: Pohřebiště v Lumbeho zahradě, analýza, chronologie, význam. In: Frolík J. ed.: Pohřebiště v Lumbeho zahradě na Pražském hradě Díl II 2. Castrum Pragense 12, Praha. 5-116.

Frolík, J. 2014b: Pohřebiště v Lumbeho zahradě na Pražském hradě I, II. Praha.

Frolíková-Kalízsová, D. 2000: Pokus o analýzu slovanského pohřebiště v Praze-Motole, Památky archeologické 91, č. 1, 201-249.

Frolíková-Kalízsová, D. 2005: Prsteny z Pražského hradu a jeho předpolí. In: Tomková, K. ed.: Pohřbívání na Pražském hradě a jeho předpolích Díl I 1. Castrum Pragense 7, Praha. 359-386.

Gross, U. 1987: Beobachtungen zur Verbreitung frühmittelalterlicher Keramikgruppen in Südwestdeutschland. Archäologische Informationen 10/2, 194-202.

Hrubý, V. 1955: Staré Město. Velkomoravské pohřebiště „Na valách“. Praha.

Klápště, J. 2005: Proměna českých zemí ve středověku. Praha.

Kovářík, J. 1991: Slovanské kostrové pohřebiště v Praze 5 – Motole. Praha.

Krumphanzlová, Z. 1965: Skleněné perly doby hradištní v Čechách, Památky archeologické 56, 161-188.

Krumphanzlová, Z. 1974: Chronologie pohřebního inventáře vesnických hřbitovů 9.-11. věku v Čechách, Památky archeologické 65, 34-110.

Kuna, J. a kol. 2014: Archeologický atlas Čech. Vybrané památky od pravěku do 20. století. Praha.

Kytlicová, O. 1967: Slovanské pohřebiště v Brandýsku, Památky archeologické LIX, 193-248.

Motyková, K., Lutovský, M. 2010: Raně středověké pohřebiště v areálu hradiště nad Závistí (k. ú. Lhota, okr. Praha-Západ), Archeologie ve středních Čechách 14, 355-420.

Neuhäuslová, Z. a kol. 2001: Mapa potenciální přirozené vegetace České republiky. Praha.

Profantová, N. a kol. 2015: Klecany. Raně středověká pohřebiště I. Praha.

Robak, Z. 2013: Studia nad okuciami rzemieni w typie karolińskim: VIII-X wiek. I cześć, Archaeologica Slovaca Monographiae 19. Nitra: Archeologický ústav SAV.

Sandanusová, A. 2019: Raně středověké pohřebiště v Praze-Lahovicích. Npubl. rkp. Diplomová práce uložena v ústavu pro archeologii UK v Praze FF UK.

Stloukal, M. a kol. 1999: Antropologie. Příručka pro studium kostry. Praha.

Štefan, I. 2010: Příspěvek k chronologii a výpovědním možnostem esovitých záušnic, Studia Mediaevalia Pragensia 9, 171-205.

Tolasz, R. a kol. 2007: Atlas podnebí Česka. Praha-Olomouc.

Tomková, K. 1998: Bernstein im Frühmittelalterlichen Böhmen, Památky archeologické 89, 64-103.

Tomková, K. 2005a: Hmotná kultura raně středověkých pohřebišť Pražského hradu a jeho předpolích. In: Tomková, K. ed.: Pohřbívání na Pražském hradě a jeho předpolích Díl I 1. Castrum Pragense 7, Praha. 217-304.

Tomková, K. 2005b: Pohřební ritus na Pražském hradě a jeho předpolích ve středověku a novověku – charakteristika a vývoj. In: Tomková, K. ed.: Pohřbívání na Pražském hradě a jeho předpolích Díl I 1. Castrum Pragense 7, Praha. 159-196.

Tomková, K. 2012: Jantar jako doklad dálkových kontaktů v raně středověké střední Evropě. In: K. Grażawski – M. Dulnicz (eds.), Pogranicza kulturowe w Europie średniowiecznej.

Słowianie i ich sąsiedzi. Brodnica – Warszawa – Olsztyn, 161–193.

Tomková, K. a kol. 2014: Sklo z pohřebiště v Lumbeho zahradě z pohledu archeometrie. In Frolík, J. (ed.): 129-162.

Unger, J. 2007: Druhotné využití starších archeologických artefaktů v mladším období. Nepubl. rkp. Bakalářská práce uložena v ústavu pro archeologii Západočeské univerzity v Plzni.

Varadzin, L. 2004: Značky na dnech keramických nádob ve středověku, *Studia mediaevalia pragensia* 5, 165-199.

Varadzin, L. 2010: K vývoji hradišť v jádru Čech se zřetelem k přemyslovské doméně (příspěvek do diskuze), *Archeologické rozhledy* LXII, 535-554.

Vlček, V. a kol. 1984: Zeměpisný lexikon ČSR. Vodní toky a nádrže. Praha.

15.2 Internetové zdroje

Geomorfologická mapa: <http://mapy.nature.cz/>. Staženo: 13.1.2019, 12:35.

Klimatická mapa: <http://mapy.nature.cz/>. Staženo: 13.1.2019, 13:05.

Přirozená vegetace: <http://mapy.nature.cz/>. Staženo: 13.1.2019, 12:45.

Základní mapa:

<https://mapy.cz/zakladni?mereni vzdalenosti&x=14.5833521&y=50.1497910&z=15&rm=9hZ5gxYP8H2Ng7Sh7NeY0>. Staženo: 25.2.2019, 17:30.

15.3 Prameny

Březinová, H. 2013: Expertní posudek. Technologický rozbor textilního fragmentu na noži 11/09 z Vinoře. Uložena v (ARÚP) Archeologický ústav AV ČR Praha, v.v.i. pod čj.

Moravcová, K. 2014: Praha-Vinoř, ulice v Žabokřiku [Konzervátorská a restaurátorská zpráva]. Archeologický ústav AV ČR Praha, v.v.i.

Novák, J. 2015: Vinoř – V Žabokřiku – Ploché kostrové pohřebiště z raného středověku. Antrakologická, xylogická a makrozbytková analýza. AV ČR Praha, v.v.i. Přírodovědecká fakulta. Jihočeská univerzita, České Budějovice.

Svobodová, L. 2013a: Skleněné korálky, Praha-Vinoř 2009. [Restaurátorská zpráva]. Archeologický ústav AV ČR Praha, v.v.i.

Svobodová, L. 2013b: Jantarové korálky. [Restaurátorská zpráva]. Archeologický ústav AV ČR Praha, v.v.i.

Svobodová, L. 2013c: Keramické nádoby. [Restaurátorská zpráva]. Archeologický ústav AV ČR Praha, v.v.i.

Unger, J. 2009: Ploché kostrové pohřebiště z raného středověku na parcele RD 1337/219. [Nálezová zpráva]. Archeologický ústav AV ČR Praha, v.v.i.

Zavřel, J. 2008: Morfologické a geologické poměry. [Posudek]. Praha.