

Univerzita Karlova v Praze

Filozofická fakulta

Katedra sociologie

Bakalářská práce

Peter Bajus

Obraz policie ČR v českých masmédiích

The portrayal of police of the Czech Republic in Czech mass media

Poděkování

Na tomto místě bych chtěl poděkovat své vedoucí práce Mgr. et Mgr. Pavle Malvotové, která byla vždy maximálně ochotná, a jejíž inspirace, rady a připomínky mi v mém úsilí velice pomohly. A rovněž děkuji všem, kteří mě při psaní práce naváděli tím správným směrem a byli pro mě vždy oporou. Ti, o nichž mluvím, ví.

Čestné prohlášení:

Prohlašuji, že jsem bakalářskou práci vypracoval samostatně, že jsem řádně citoval všechny použité prameny a literaturu a že práce nebyla využita v rámci jiného vysokoškolského studia či k získání jiného nebo stejného titulu.

V Praze dne

.....
Peter Bajus

Abstrakt

Bakalářská práce se zabývá obrazem policie České republiky v českých masmédiích a zároveň souvislostí zpráv z masmédií a vnímáním legitimacy policie a důvěry v policii. Vnímaná legitimita byla v masmédiích zkoumána prostřednictvím Tylerovy koncepce legitimacy a definovaných zdrojů legitimacy, kterými jsou procesní a distributivní spravedlnost a efektivita, a také prostřednictvím legality činnosti policie. Důvěra byla v masmédiích zkoumána na základě teoretických poznatků o důvěře v tuto instituci, konkrétně prostřednictvím zapojení občanů a jejich informovanosti, celkového vyznění zpráv a vlastností konkrétních policistů. S použitím kvantitativní obsahové analýzy článků zaměřených na policii ČR publikovaných v letech 2010 a 2019 na zpravodajském serveru iDNES.cz, jsem dospěl k těmto poznatkům. Nejvíce se v roce 2019 informovalo o efektivitě, méně o procesní spravedlnosti a nejméně o distributivní spravedlnosti. Více se informovalo o pozitivních než o negativních aspektech dimenzí legitimacy. Spolu s dalšími sledovanými kategoriemi souvisejícími s důvěrou, je celkový obraz policie v masmédiích v roce 2019 spíše pozitivní, a to jak u státní, tak u městské policie. Ve srovnání s rokem 2010 je obraz v roce 2019 o něco pozitivnější, a to zejména v kategoriích legality, vlastností policistů, zapojení občanů a pozitivní procesní spravedlnosti. Tato zjištění odpovídají vývoji důvěry občanů v policii v ČR, kdy na základě průzkumů důvěra mezi lety 2010 a 2019 kontinuálně rostla.

Klíčová slova: policie, mediální konstrukce reality, masmédiá, vnímaná legitimita, důvěra, kvantitativní obsahová analýza, instituce

Abstract

The bachelor's thesis deals with the image of the police of the Czech Republic in the Czech mass media and also with the impact of mass media reports on perception of police legitimacy and trust in the police. In mass media, perceived legitimacy was examined through Tyler's conception of legitimacy and defined sources of legitimacy, which are defined as procedural and distributive justice and efficiency, as well as through the legality of police activity. Trust was examined on the basis of theoretical knowledge about trust in this institution, specifically through the involvement of citizens and their awareness, the overall image of the reports and the characteristics of specific police officers. Using a quantitative content analysis of articles focused on the police of the Czech Republic published in 2010 and 2019 on the news server iDNES.cz, I came to these findings. In 2019, the majority of reports informed about efficiency, less about procedural justice and the least about distributive justice. There was more information about the positive than about the negative aspects of the dimensions of legitimacy. Together with other monitored categories related to trust, the overall image of the police in the mass media in 2019 is rather positive, both for the state and municipal police. Compared to 2010, the picture in 2019 is slightly more positive, especially in the categories of legality, characteristics of police officers, citizen involvement and positive procedural justice. These findings correspond to the development of citizen's trust in the police in the Czech Republic, where, based on surveys, trust grew continuously between 2010 and 2019.

Keywords: police, media construction of reality, mass media, perceived legitimacy, trust, quantitative content analysis, institutions

Obsah

Úvod.....	9
Teoretické koncepce vlivu masmédií na vnímání reality	11
Teorie sociální konstrukce reality	11
Média a mediální konstrukce reality	12
Výběr mediálních témat	13
Nastolování agendy	14
Mediální reprezentace stereotypů.....	16
Mediální obraz policie.....	17
Obraz policie v masmédiích	17
Kritika policie v masmédiích	18
Vnímaná legitimita policie a vliv médií	19
Důvěra v policii a vliv médií.....	22
Policie v ČR: masmediální obraz a důvěra v ni.....	25
Mediální obraz policie ČR v prvních letech milénia.....	25
Důvěra v policii v Evropě a v ČR	26
Očekávaný současný mediální obraz policie ČR	30
Metodologická část.....	33
Cíle výzkumu	33
Metoda analýzy	34
Vybraný zpravodajský server.....	34
Operacionalizace v obsahové analýze	35
Výzkumné otázky	36
Hypotézy.....	38
Hypotéza 1.....	38
Hypotéza 2.....	38
Hypotéza 3.....	38
Hypotéza 4.....	39

Kategorizace a proměnné	40
Poznámky k jednotlivým kategoriím.....	41
Analýza a výsledky	45
Základní charakteristika souboru	45
Celkové vyznění zpráv	46
Typ policie.....	47
Aktér.....	48
Dimenze legitimacy	48
Zapojení komunity a spolupráce s lidmi	52
Legalita činnosti policie	53
Zaměření zprávy k policii.....	54
Profesionalita a vlastnosti policistů.....	55
Informovanost občanů o akcích/operacích.....	57
Interpretace výsledků a diskuse	58
Masmediální obraz policie ČR v roce 2019	58
Dimenze legitimacy	59
Legalita policie a zapojení občanů v ČR.....	60
Vlastnosti policistů v ČR.....	60
Informovanost občanů o akcích a operacích	61
Vývoj v letech 2010 a 2019.....	61
Rozdíl mezi městskou a státní policií.....	61
Zhodnocení.....	62
Limity práce a diskuse.....	63
Závěr.....	65
Seznam použité literatury.....	67
Přílohy	75
Příloha 1	75
Ukázka kódování 2.....	75
Příloha 2	76

Příloha 3	76
Příloha 5	77
Seznam grafů	78
Seznam tabulek.....	79

Úvod

V demokratické společnosti se v souvislosti s policií zmiňuje ochrana zdraví občanů, ochrana majetku, pomoc a služba občanům (Garland, 2001). Policie má také za úkol vyšetřovat kriminální případy a starat se o bezpečnost v zemi, kritici však viní policii z represe svobody obyvatel a snahy o zachování statu quo (Dixon, 1997). Není však zapotřebí velké erudovanosti pro vytvoření úvahy, že pro správné fungování policie jako instituce s vlastními úkoly a specifiky činnosti v demokratické společnosti, je nutné udržet míru vnímané legitimacy a důvěru v tuto instituci na vysoké úrovni. Pokud by tato instituce nebyla vnímána jako legitimní, ohrozilo by to zřejmě vzájemnou spolupráci policie s občany, mohlo by se to odrazit na zvýšené kriminalitě a posílila by se v důsledku zřejmě její represivní funkce, což by mělo rovněž dopad na vnímanou svobodu a fungování České republiky v kontextu demokratických hodnot, které jsou pevně spojené se vzájemnou důvěrou.

Tato instituce si po revolučním roce 1989 prošla jistým vývojem, potýkala se s nižší mírou důvěry, nepříjemnou minulostí i negativními stereotypy ve společnosti. Její snahou proto bylo posílit vlastní obraz s cílem představovat profesionální a reprezentativní složku státu sloužící lidem a chránící vlastní občany. Toto úsilí bylo zakotveno ve velké reformě policie uvedené v platnost v roce 2009 (Reforma policie ČR, 2009). Jednou z možností, jak posílit vlastní obraz, je prostřednictvím masmédií, které podávají a šíří informace.

Proto si tato práce si tak klade za cíl zjistit současný masmediální obraz policie v České republice, který bude vztažený k vnímané legitimitě a důvěře v tuto instituci, ale také i ke snaze o profesionálnější instituci moderní policie 21. století, která má působit kvalitně, informovat a chránit osoby a majetek občanů ČR. V teoretické části práce se budu zabývat rolí masmédií v současné společnosti a jejich vlivem na vnímanou realitu jedinců. Dále se budu zabývat vlivem médií na postoje k institucím, potažmo instituci policie. A také tím, zdali mají média schopnost ovlivňovat důvěru v tuto instituci. Protože jsou média jedním z potenciálních faktorů ovlivňujících důvěru policie i vnímanou legitimitu policie, představím také teoretické koncepte vnímané legitimacy a teorie vzniku institucionální důvěry a přímo důvěry v policii, a také se podívám na současnou míru důvěry v instituci policie ČR a její vývoj a snahy policie ČR o změnu vlastní reputace. Na závěr teoretické části se podívám na závěry ze studie mediálního obrazu policie v ČR z roku 2009 a na základě nich odvodím očekávaný současný obraz policie pro rok 2019.

V empirické části této práce pak uskutečním vlastní výzkum masmediálního obrazu policie v ČR. Na základě zmínek o policii publikovaných na zpravodajském serveru iDNES.cz

se budu soustředit na zdroje legitimacy policie, vývoj obrazu policie mezi lety 2010 a 2019 a na další kategorie související s důvěrou v tuto instituci, kterými jsou legalita aktivit, zapojení občanů a komunity a vzájemná spolupráce, ale také i na vlastnosti jednotlivých policistů. Dále se také zaměřím na informování médií policií o plánovaných akcích a operacích a také na celkové vyznění zpráv a rozdíly mezi městskou a státní policií. Tato analýza je potřeba pro pochopení, jakým způsobem média o této instituci v současnosti informují a může svými poznatky přispět k diskusi na téma legitimita policie a důvěra v policii v České republice.

Teoretické koncepce vlivu masmédií na vnímání reality

V této kapitole se budu soustředit na dopady masmédií na vnímání reality každodenního života. A také na to, jak významnou roli hrají informace, které masmédiá šíří, při utváření postojů a názorů vztahujících se k problematice mé bakalářské práce. Tedy ke vnímání policie ČR jako instituce obyvateli České republiky a zároveň příjemci informací, které šíří česká masmédiá. V kapitole proto vysvětlím teoretické koncepce sociální a mediální konstrukce reality, a rovněž vztah mezi těmito teoriemi. Dále pak se zaměřím na média a masmédiá, jejich charakteristiku a specifika. A jakým způsobem se rozhoduje a kdo rozhoduje o tom, jaká témata se ve zpravodajství objeví. V neposlední řadě se budu zabývat teorií nastolování agendy vztahující se přímo ke zpravodajským médiím. Ta objasňuje, jakým způsobem dochází k nastolování mediální agendy a jak a zdali vůbec tato mediální agenda dokáže ovlivnit agendu veřejnou. Tedy jakým způsobem a zdali vůbec kultivuje veřejnou debatu a podílí se tak na určování témat, která se ve společnosti řeší. V souvislosti s policií pak také zmiňuji mediální reprezentaci stereotypů. Na základě odborné literatury popisují důvody, proč se tato stereotypizace v médiích objevuje.

Teorie sociální konstrukce reality

S teorií sociální konstrukce reality přišli dva sociologové ve druhé polovině 20. století. Byli jimi americký sociolog s rakouskými kořeny Berger, orientovaný především na historickou sociologii, a Luckmann, rovněž americký sociolog s rakousko-slovenským původem. Ten ve své práci vycházel z fenomenologické sociologie (Novotný, 2016). Společně vycházeli ze dvou do té doby v sociologii nedostatečně vystižených, ale pro tuto teorii základních pojmů: „realita“ a „vědění“. A z jejich sociální relativity. Neboli co je realitou pro jednoho určitého člověka na konkrétním místě v konkrétním čase, nemusí být realitou pro člověka druhého. To, co ví ten první člověk, nemusí vědět člověk druhý. A tedy i určité druhy reality a vědění jsou vázány na určité sociální kontexty. Tím pádem nejen že každý jedinec, ale i každá společnost má konkrétní vědění lišící se od vědění jiné společnosti. Navíc vědění společnosti či jedince nemusí ani reflektovat objektivní danou skutečnost. Reflektuje takovou skutečnost, které se jí nebo jemu dostává a interpretuje ji takovým způsobem, který má osvojený. Rovněž dle Bergera s Luckmannem (1999) existují obecné společné procesy, prostřednictvím kterých se ve společnostech stávají reality součástí vědění.

Důležitou roli pro pochopení teorie konstrukce reality hrají pojmy institucionalizace, instituce a také socializace. Člověk se rodí do světa, který je do značné části institucemi utvářený. Pro Luckmanna s Bergrem instituce reprezentují objektivní realitu, jsou objektivní vůči jednotlivcům, ale zároveň i vázané na lidské jednání a myšlení (Novotný, 2016; Marada, 1999). Pomáhají nám se zorientovat a fungovat ve světě, ve kterém nahrazují ztracené instinkty. Na lidech zbývá naučit se přijmout jejich vliv a význam. Instituce nám zprostředkovávají vědění ve společnosti. Pomocí celoživotního procesu socializace se dostáváme do kontaktu s institucemi a osvojujeme si tedy i přenášené vědění. Na základě našich interpretací pak konstruujeme vlastní sociální realitu (Berger & Luckmann, 1999). Dle Burtona s Jirákem (2001) jsou média instituce, které se do značné míry podílejí na socializaci jedinců a vytváření subjektivní reality a subjektivního vědění o světě. Zastávají tedy funkci jednoho ze zprostředkovatelů subjektivní reality.

Média a mediální konstrukce reality

Aplikujeme-li teorii sociální konstrukce reality na média a příjemce jejich sdělení, vyjde nám teorie mediální konstrukce reality. Podle Bergera s Luckmannem (1999) je nejdůležitějším prostředkem k udržování každodenní reality konverzace a řeč jako taková. Ta soustavně konstruuje, proměňuje a rekonstruuje jedincovu subjektivní realitu. Masová média fungují na principu sdělování informací, nejčastěji pak sdílejí informace verbální jednostrannou komunikací - tj. řečí – směrem k příjemci (recipientovi).

Samotnými médii se rozumí jakékoli komunikační prostředky, často však technologická zařízení určená k přenosu informace od komunikátora k recipientovi. Masmédia jsou média dostupná široké masě lidí. Masa je pak množinou osob, které jsou navzájem v malém přímém nebo žádném kontaktu a které spolu minimálně interagují. Masy rovněž bývají objektem cílené indoktrinace a manipulace (Masa, n.d.). A to právě i prostřednictvím masmédií. Pro hromadné šíření informací se historicky využívaly tyto hromadné sdělovací prostředky: tisk, film, rozhlasová a televizní vysílání a veřejně dostupná sdělení v prostředí internetu (Bednařík, Jirák, Köpplová, 2011). V empirické části mé práce se pak zaměřím právě na internet a online zpravodajství.

Teorie mediální konstrukce reality nám říká, že informace, které přijímáme prostřednictvím různých technologií, nám pomáhají rozšířit naše vědění a povědomí o každodenním světě. Spoluvytváří tedy naši subjektivní, ale i kolektivně sdílenou realitu. Zaměříme-li se předně na zpravodajská média (což je hlavním předmětem zájmu této

bakalářské práce), zjistíme, že se však jedná pouze o malý výsek každodenní konstruované reality. Stojí za tím jednak komplexita reality a nemožnost postižení všech každodenních událostí. Také se však jedná o výsledek rutinovaných postupů vybírání a zpracovávání sdělených informací. Ty pak mohou být podány z libovolného úhlu pohledu.

Bennett (2012) mluví o zprávách jako o produktu. Ty poskytují pokřivený obraz společnosti. Zpravodajství pokrývá jen úzký okruh témat podložených malým počtem zdrojů. Poukazuje také na komerční sílu zpravodajství, snahu o dramtizaci nebo jednoduchou manipulaci s výsledným mediálním obrazem předmětu zpráv – například obrazem jednotlivých politiků. Od zpravodajství příjemci obecně vyžadují pravdivost, reprezentativitu či objektivitu předkládaných zpráv. Zároveň však dle Bennetta musí zprávy být senzační, aktuální a z prostředí důvěrně známého. Takových témat je omezené množství. Proto se pak ve zprávách některá pravidelně opakují.

Dle Burtona s Jirákem (2001) dochází ve zpravodajství při tvoření a prezentaci jednotlivých zpráv ke zkreslení. Určitá oblíbená témata a události jsou médiu preferována a bývají opakovaně předkládána. Ve výsledku tak zpravodajství (spolu)konstruuje naši každodenní realitu jistým způsobem. A tím pádem i do jisté míry znemožňuje získat vědění v oblastech, které nepokrývá či nám znemožňuje udělat si u některých témat skutečně objektivní představu o realitě.

Podle McQuaila (2016) zpravodajství nesměřuje obvykle k ovlivňování názorů a přesvědčení. Může se však objevovat jistá forma nezáměrné předpojatosti, například spojením aktérů s objektivně negativním zpravodajským děním. V otázce manipulace s masami pak podáváním zkreslených nebo nepravdivých informací. Do značné míry záleží na tom, z jakého zdroje jednotlivé zprávy vychází. Médium či jednotliví novináři mohou být financováni veřejně. Pokud ale vyznávají určitou ideologii, mohou být jejich názory reflektovány ve způsobu podání konkrétních informací. Financování zpravodajských médií přímo od recipientů zpráv pak souvisí s větší svobodou médií a objektivitou podaných zpráv (McQuail, 2016).

Výběr mediálních témat

O jakých tématech média informují, je dáno takzvanými zpravodajskými hodnotami. Podle Lippmanna jsou témata vyskytující se v médiích vybírána podle sdělených, obecně platných kritérií (Burton & Jiráček, 2001). Galtung a Ruge ve své studii představili soubor zpravodajských hodnot ovlivňujících zařazení událostí do zpravodajství. Ty byly zařazeny do dvou kategorií: obecně platné hodnoty a hodnoty kulturně specifické. Mezi kulturně specifické hodnoty patří vztah k elitním národům, vztah k elitním osobám, negativita a personalizace.

Mezi obecně platné hodnoty patří smysluplnost, kontinuita, překvapení, kompozice, jednoznačnost, práh pozornosti, souznění a četnost (Hartley, 1990).

Zpravodajství se řídí vlastními hodnotami. Ty jsou dané, a právě proto dochází k opakování některých témat. Sociální psycholog Lewin na začátku padesátých let 20. století vytvořil pojem gatekeeping neboli „hlídání brány“, což je proces vybírání zpráv, které se následně v médiu objeví. A to ze všech dostupných, zprostředkovaných zpravodajskými agenturami. White zjistil, že gate keepéři (redaktoři, editoři) se rozhodují na základě obsahu a organizace zprávy. Události, které nestojí za zveřejnění, nejsou zveřejněny. Výběr zpráv je dle Whitea značně subjektivní a souvisí s hodnotami a postoji jednotlivých gatekeeperů (Trampota, 2006). Dle Shoemakerové (1997) je to proces na všech úrovních interpersonální komunikace. A tak i ten, kdo zprávu zpracovává, z ní vytváří zprávu novou, všímá si určitých informací a některé naopak zcela opomíjí (Shoemaker, 1997).

V procesu gatekeepingu se nejenom rozhoduje, které informace projdou sítím a dostanou se k příjemcům. Na určité úrovni ale i o tom, jak velký prostor která informace dostane. Vlivem obsahu zpravodajství na to, o čem se ve veřejném prostoru mluví, se zabývá teorie agenda-setting.

Nastolování agendy

Koncept agenda-setting (nastolování agendy) vznikl v 60. letech 20. století ve Spojených státech. Na jejím vzniku se podíleli výzkumníci médií McCombs a Shaw. Ještě před zahájením jejich výzkumné činnosti psal ve své studii Bernard Cohen (1963) o potenciální schopnosti médií určovat, o čem se má ve společnosti přemýšlet. Výzkum McCombsa a Shawa pak vychází z předpokladů, že zpravodajská média nejsou jen zrcadlem reflektujícím realitu, ale že tuto realitu sama tvarují. Témata, kterým média v souladu se zpravodajskými hodnotami věnují více prostoru a častěji se opakují, jsou veřejností vnímána jako důležitější (Weaver, 1984, dle Trampota, 2006).

Dearing a Rogers (1996) upozorňují na existenci tří různých agend, které se navzájem určitým způsobem ovlivňují. Jsou jimi veřejná, mediální a politická agenda. McCombs a Shaw ve svých dvou studiích v letech 1968 a 1972 porovnávali tematický obsah médií s představami voličů o důležitosti jednotlivých témat. Zejména z metodologicky propracovanější *Charlotte Study* vzešly výsledky podporující výsledky práce Cohena. Skutečně existuje jasný vliv tisku na voličskou agendu. Jinak řečeno ukázalo se, že mediální agenda určuje veřejnou agendu. To, zdali příjemce převezme mediální agendu, záleží na vlastnostech příjemce. Mezi ty patří zájem o mediální obsah, úsilí spojené s vyhledáváním spolehlivého zdroje informací a nejistota a

neznalost témat (McCombs, 2004). Dle Wanty (1997) jsou určující i demografické ukazatele příjemců jako věk a vzdělání či důvěra v média. Více by se nastolování mělo odrážet u lidí s vyšším příjmem a u starších lidí. U minorit může být vliv menší, zvláště pokud jsou zprávy prezentovány z pohledu většinové společnosti.

Teorie agenda-setting v praxi by pak vypadala následovně: ve zpravodajském médiu by se například objevila zpráva o zneužívání moci a policejní brutalitě na nezletilých. Tato zpráva by dle této teorie nebyla sama schopna dostatečně prokazatelně modifikovat mínění všech obyvatel tak, že začnou nedůvěřovat policii. Je však schopna upravit veřejný diskurz a udělat z této události věc, o které se bude mluvit. A na základě veřejného diskurzu pak k modifikaci vnímání zneužívání moci policisty může dojít.

Následný vývoj ve výzkumu nastolování agendy se nesoustředil pouze na mediální agendu jako takovou. Soustředil se i na to, jak se jednotlivé zprávy liší svou kvalitou – na nastolování agendy atributů. Zde hrají klíčovou roli termíny framing a priming. Framing, jak ho popisuje Entman (1993), představuje výběr konkrétních aspektů vnímané reality a jejich zdůraznění ve zprávě. Čímž dojde k posílení problému či kauzální interpretace, hodnocení nebo doporučení řešení popsané skutečnosti. Jde o výběr a zdůraznění vhodných atributů a vynechání jiných. Na základě framingu si příjemce vytváří vlastní interpretace informací (McCombs, 2004). Priming pak vede dle Wanty (1997) ke změně postoje příjemce k předkládanému tématu. Jde o záměrné vypíchnutí podrobností o skutečnosti či vlastností aktérů zpráv ze strany redaktorů.

Nečas (2005) a Ehrlich (1997) pak upozorňují na podstatnou součást práce redaktorů zpravodajství. Tou je sledování mediální agendy jiných médií či vzájemné ovlivňování agendy. Dochází pak k větší homogenitě zpráv napříč různými médii. Pokud se tedy v jednom konkrétním médiu objeví zpráva jistým způsobem související s výkonem práce jednotlivých policistů či některé ze složek policie ČR, s velkou pravděpodobností se tato zpráva začne objevovat i u konkurenčních médií. Zvláště pokud má toto médium silný potenciál ovlivňovat jiná média, například díky vlastní popularitě. Pokud by zpráva byla pouze informativního charakteru a byla obsahově neutrální, díky technikám framingu či primingu by pak bylo možné manipulovat s vnímanou subjektivní realitou příjemce zpráv.

Nejen tyto techniky umožňují médiím upravovat vnímanou realitou příjemců zpráv. Dle Hallovy koncepce preferovaného čtení (2001) jsou v každé zprávě přítomny signály v podobě vhodně zvolených slov, které nám pomáhají vhodně interpretovat dané sdělení. Hall to nazývá hrou s konotací a v principu to znamená to, že autor zprávy použije ve sdělení slovo se stejným významovým jádrem, ale odlišnou konotací. Takovým slovem bývá typicky slovo označující

účastníky událostí či výraz uvozující citaci (Klusová, 2010). Existuje významový rozdíl mezi tím, jestli pro policii použije médium pojmenování bezpečností orgán nebo represivní státní složka. V prvním případě je policie vnímána jako ochránce bezpečnosti a složka sloužící lidem. V tom druhém je z takového pojmenování cítit omezení svobody občanů. Historicky pak toto pojmenování více významově připomíná stereotypní představu o funkci složek Státní bezpečnosti v socialistickém Československu a negativní konotace s ní spojené.

Mediální reprezentace stereotypů

Média mají tendenci zobrazovat aktéry zpráv specifickým zjednodušeným způsobem. Díky tomu vytvářejí jejich mediální reprezentace. Ty se mohou zásadním způsobem lišit od skutečné charakteristiky aktérů (Trampota, 2006). Jednotlivé reprezentace fungují na opakování, výběru a zdůraznění určitých atributů a vynechávání jiných. Uváděním vybraných aspektů do nových kontextů dochází k rekontextualizaci (Faircough, 1995). Dle Burtona s Jirákem (2001) umožňují ustálené formy reprezentace aktérů médiím vyrovnat se s nedostatkem vyhrazeného prostoru pro jednotlivé zprávy. Stereotyp patří mezi jednu ze základních úrovní reprezentace. Jedná se o zkrácenou, zjednodušenou reprezentaci, která zvýrazňuje určité rysy a zároveň potlačuje jiné. Taková zjednodušená reprezentace se ve zprávách dlouhodobě kontinuálně objevuje. Stereotyp předlohu nejen zjednodušuje, ale podle Burtona s Jirákem (2001) i deformuje do jiné podoby. Stereotypy mohou být založené na předsudcích ve společnosti a ty mohou dále posilovat. Stereotypizace určitým způsobem může souviset i s převládající ideologií ve společnosti. Přestože stereotypy jsou ze své podstaty nevyhnutelné, pomáhají nám v orientaci ve světě a dopouštíme se jich při kognici automaticky, některé stereotypy ve společnosti stereotypizované jedince či skupiny vykreslují v negativním světle (Jiráček & Köpplová, 2003). K některým skupinám si tak už zcela automaticky připojujeme negativní konotace sami.

Trampota (2006) uvádí jako příklad vizuální stereotypní reprezentaci politiků domlouvajících se navzájem v kuloárech Poslanecké sněmovny či romskou ženu obklopenou větším počtem dětí. V kontextu mé práce by se pak pro příklad hodilo vizuální vyobrazení policisty v situaci, kdy dává blokovou pokutu na pohled slušnému řidiči. Toto vyobrazení policisty by pak posílilo stereotyp policie coby represivního orgánu trestajícího obyvatele za jakýkoli drobný prohřešek místo vyšetřování závažných trestných činů.

Mediální obraz policie

V předchozí kapitole jsem popisoval vztah mezi informacemi z médií a percepcí každodenní reality. Rovněž to, jakou roli mohou hrát masmédia při utváření postojů obecně, či konkrétně v utváření postojů k institucím. V této kapitole pokračuji v rozvíjení mediální rekonstrukce reality vztažené k instituci policie. Budu se tedy soustředit na to, jakým způsobem média konstruuji obraz policie ve světě a jak se tento obraz historicky vyvíjel ve vybraných zemích. Na základě již provedených výzkumů utřídím jednotlivé poznatky o tom, jakým způsobem mohou média ovlivňovat postoje a důvěru občanů k policii a její vnímanou legitimitu. Kriminologické koncepce legitimacy trestněprávních institucí spolu s teoretickými a empirickými poznatky o vyobrazování policie médií poslouží k definování sledovaných kategorií použitých v obsahové analýze v empirické části této práce.

Obraz policie v masmédiích

Zprostředkované popisy reality jsou důležité pro způsob, jakým veřejnost a tvůrci politik vnímají policii. Média pak hrají roli zprostředkovatelů selektované reality. Dle Pollack a Allerna (2014) jsou sdělovací prostředky primárním zdrojem informací pro diskuse o trendech v páčání trestné činnosti, politice trestního soudnictví, vymáhání práva a policejní práci.

Média zpravidla informují o policejní práci v souvislosti s kriminálními případy a vymáháním práva, často pak o násilných trestních činnostech a jinak dramatických případech. Policie zde přináší primární zdroje zpravodajského pokrytí těchto případů (Ericsson et al., 1989; Chibnall 1977; Mawby, 2010). Reiner a Newburn (2007) popisují vztah médií a policie jako vztah založený na vzájemné závislosti a vzájemném posilování moci. Mediální zprávy jsou nezdědka primárně založeny na zdrojích pocházejících od příslušníků policie, ve kterých policie vystupuje jako autorita. Média však mají schopnost kontrolovat vnímanou realitu a autoritu policie formováním obsahu zpráv či jejich nadpisy (Carlson & Franklin, 2011), a to i prostřednictvím v předešlé kapitole rozebíraných technik framingu a primingu (Entman, 1993).

Pollack (2001, dle Pollack & Allern, 2014) uvádí, že ve Skandinávii se mediální obraz policie vyvíjel od jednoduchého portrétu policie coby kompetentního státního donucovacího orgánu po druhé světové válce přes různorodější obraz „dobrého a zlého policisty“ v 70. letech, kde „dobrý policista“ měl být sociální pracovník a „zlý policista“ měl zneužívat získanou moc například nepřiměřeným užíváním fyzického násilí. Přibližně od 90. let do současnosti pak začaly být mediální obrazy více nezávislé, a také více kritické. Policie je ve větší míře než dříve zobrazována jako orgán bez dostatečných zdrojů, technologií a schopností bojovat proti

mezinárodním a novým formám kriminality. Obdobný vývoj mediálního obrazu policie je i v dalších zemích, zejména v západní Evropě a USA.

V Angii i ve USA byl po druhé světové válce obraz policie v médiích značně pozitivní (Mawby, 2012). Podle Reinera (1994) toto období bylo „zlatým obdobím policie“. A to především díky filmovým policejním hrdinům jako Fabian of the Yard nebo PC George Dixon bojujícím proti poválečnému zločinu. Díky zvyšující se míře zločinu a lépe vzdělané společnosti však postupně sláva policistů upadala (Mawby, 2012), nicméně i v 60. letech byla policie zobrazována více jako úspěšná a rychlá složka státu bojující proti zločinu. Postupně se však v médiích objevovala stále větší kritika a také policie ve Spojených státech amerických měla v médiích různorodější obraz se stále více přítomnou kritikou (Mawby, 2012).

Kritika policie v masmédiích

Kritika policie v médiích se zaměřuje více na samotné vykonávání práce jednotlivých policejních důstojníků (tzv. „rotten apples“) než na systémové nedostatky policie (tzv. „rotten barrels“) (Pollack & Allern, 2014). Dle Reinera (2011) se historicky mediální obraz policie dělil na dva póly: mezi represí a bezpečnost, mezi kontrolování a sloužení občanům. Na základě mediálních reportů o zločinech v USA pak Surette shrnuje (2011) dva navzájem si konkurující rámce „dobrý policista“ a „zlý policista“. Rámec dobrý policista představuje policii jako spravedlivý orgán s profesionály ve svých řadách využívajícími nejmodernější technologie k dopadení kriminálních živlů. Na druhou stranu rámec zlý policista představuje policii jako předpisy svázaný nekompetentní orgán, ve kterém se v nezanedbatelné míře vyskytuje korupce.

Obecně se média spíše zaměřují na zločin a kriminální pachatele než konkrétně na policii. Pokud jsou však už zprávy zaměřené především na policii a její činitele, často souvisí s přestupky ze strany policistů či s policejní brutalitou na mnohdy nevinných občanech (Surette, 2011). Tyto události přitahují ohromnou pozornost médií, které si tuto agendu často navzájem přebírají. Tímto více posilují rámec „špatný policista“ a negativně tak ovlivňují veřejnou diskusi. Přestože se jedná o informace o „rotten apples“, tedy ne přímo o institucionálních pochybeních, dle Hawdona (2008) tyto zprávy bezprostředně ovlivňují vnímání procesní spravedlnosti a tím i legitimitu instituce policie.

Pollack a Allern (2014) ve své studii dochází k tomu, že se média v souvislosti s kritikou policie věnují hlavně jednotlivým pochybením na úrovni „rotten apples“. Mimo pozornost médií tak stojí závažné institucionální problémy policie. Zprávy o pochybeních na úrovni jednotlivých policistů však vzbuzují dostatečný mediální ohlas a někdy ovlivňují i politická rozhodnutí.

Média zprostředkovávají informace příjemcům, kteří si do určité míry na jejich základě konstruují vlastní každodenní realitu. Součástí reality je i vytváření postojů k objektům, jiným lidem, ale i institucím. To, jakým způsobem médi prezentují instituce, spoluvytváří vlastní obraz lidí o těchto institucích. Vliv účinku médií na postoje veřejnosti k institucím je v současnosti ve světě vědecky zkoumaným fenoménem (Wu, 2014). V následujících podkapitolách se proto budu věnovat jednotlivým aspektům mediálního obrazu policie. Jelikož v souvislosti s funkcemi instituce policie v demokratických společnostech jsou zásadní její vnímaná legitimita a důvěra (Bottoms & Tankebe, 2012), na základě teoretických koncepcí a empirických výzkumů provedených v zahraničí popíšu vyzkoumaný vliv médií právě na tyto dva aspekty vztahující se k policii.

Vnímaná legitimita policie a vliv médií

Policejní instituce jako taková má formální odpovědnost za použití legitimní síly k zajištění bezpečnosti a řešení konfliktů v moderní společnosti. Protože však bezpečnost jedné strany může být represí druhé strany, vyžaduje policie coby instituce širokou legitimitu napříč veřejností. Hlavním zdrojem informovanosti občanů o tom, zda policie využívá svou moc v zájmu společnosti, jsou dle Reibera právě zpravodajská média. Ta hrají hlavní roli při utváření vlastního obrazu a dojmu napříč veřejností o tom, jak policejní instituce funguje (Reiner, 2011).

Legitimita v obecném pojetí a tak, jak ji definuje Sociologická encyklopedie (n.d.), představuje uznání práva na výkon moci, přijímání rozhodnutí nebo uplatňování autority. V současnosti se v demokratických zemích uplatňuje racionální legitimita založená na legalitě stanoveného řádu a práva vykonávána kompetentními, demokraticky zvolenými zástupci. Občané demokratických států tak dávají mandát k vykonávání moci do rukou vybraným zástupcům, kteří by ideálně měli být dostatečně kvalifikovaní na vykonávání této získané moci. Racionální legitimita je pevně spojena s legalitou a fungujícím právem a rovným postavením před zákonem. Vychází z Weberovy obecné sociologické typologie legitimního panství. V demokratických společnostech však na legitimitě postaveny jednotlivé státní složky včetně těch represivních, mezi které se řadí i policie.

Legitimitou policie se myslí uznání práva na vykonávání její moci, tedy uznání právní způsobilosti k udržování bezpečnosti a ochrany osob a majetku. Pro tuto složku státu je specifické využívání donucovacích prostředků. Legitimita moci policie představuje mimo jiné i respektování odůvodněnosti použití donucovacích prostředků včetně fyzického násilí, je-li to

přiměřené situaci a v souladu se zákonem. Tímto se policie odlišuje od ostatních složek státního aparátu (Macek, 2004). Legitimita policie se váže rovněž na typ státního zřízení. V demokratických státech bude mít funkce a vykonávání policejní činnosti a s nimi spojená legitimita jinou podobu, než ve státech autokratických. V případě České republiky, tedy demokratického státu, se obecně napříč občanskou veřejností očekává, že se zástupci policejních sborů řídí právními předpisy a legitimita policie pak přímo souvisí s její legalitou (Dixon, 1997).

V této části se tedy zaměřím na teorie legitimacy institucí, potažmo legitimitu instituce policie. Trojnásobná konceptualizace ústředních složek legitimacy Beethama (1991) i Coicauda (2002) z pohledu obecnstva se zabývá jednotlivými složkami legitimacy. Těmito třemi složkami jsou souhlas, legalita a sdílené víry a hodnoty (Beetham, 1991; Coicaud, 2002, dle Tankebe & Bottoms, 2012). Souhlas vyjadřují občané legitimnímu držiteli moci. Sám však nesmí být vynucen použitím síly. Jak upozorňuje Arendt (1983), pokud je použita síla k udržení moci, pak autorita jako taková selhala. Toto tvrzení se však nevztahuje na donucovací prostředky, kterými legitimně disponuje policie při výkonu služby. V případě policie se v daných situacích jedná o prostředky nejen legitimní, ale zároveň i legální.

A legalita je i druhou složkou představené konceptualizace. Pokud zástupci policie nevykonávají svoje pracovní činnosti v souladu se zákonem, nýbrž protiprávně, podřívají si tak vlastní autoritu. Takovým příkladem v souvislosti s policií bývá korupční jednání. Pokud se jedná o medializovanou korupci s větším počtem zasažených příjemců této zprávy, je schopna tato situace sama o sobě na základě zmiňované agenda-setting teorie ve svých důsledcích zapříčinit ohrožení míry vnímané legitimacy této složky státu.

Sdílená víra a hodnoty jsou poslední složkou Beetham-Coicaudovy koncepce. Autoři vychází z obecného přesvědčení ve společnosti, že instituce mají vykonávat legitimně získanou moc v zájmu a ke všeobecnému blahu (Tankebe, Bottoms, 2012).

Významným milníkem ve výzkumu legitimacy instituce policie je teorie Toma Tylera z roku 1990 zabývající se třemi zdroji legitimacy podílejícími se na vzniku celkové vnímané legitimacy policie. Těmi jsou procesní a distributivní spravedlnost a efektivita (Tyler, 2006). Procesní spravedlnost se zabývá vnímanou spravedlností. Určuje, jaké aspekty právního systému vedou občany k domněnce, že je systém legitimní. Procesní spravedlnost se zaměřuje na procedurální aspekty řešení sporů, nikoli na věcné výsledky (Chevigny, 1979). Procesní spravedlnost pak u trestněprávních institucí představuje zejména to, jakým způsobem je nakládáno s jedinci a jejich právy, byť sami tito jedinci jednali protiprávně. A zdali mají možnost se před zákonem obhájit. Dále zdali jsou trestněprávní instituce nezávislé a jakým

způsobem jednají se zločinci v podobných případech, tedy jestli jsou v jednání s pachateli konzistentní (Tyler & Huo, 2002).

Význam procedurální spravedlnosti v souvislosti s policií lze vnímat na příkladu znevýhodňovaných či jinak diskriminovaných minorit v populaci. V případě ČR by pozici znevýhodněných mohli zastat ku příkladu příslušníci romského etnika. Vnímání legitimacy policie u těchto skupin by se mohlo lišit od vnímání legitimacy majoritní společnosti. Podobným případem se jeví situace některých minorit ve Spojených státech amerických. Dle Fagana (2008) došlo k poklesu vnímání legitimacy policie při nepřiměřeném použití donucovacích prostředků při boji s obchodem s drogami řízeným a prováděným příslušníky těchto minorit. Procesní spravedlnost je dle Tylera nejvíce rozhodujícím zdrojem spravedlnosti při utváření postojů a udržování legitimacy (McLean, 2019). To se potvrdilo i Faganovi (2014), který našel vztah mezi kontrolou a vyslýcháním hlavně mladých lidí policií v ulicích a následnou změnou jejich postoje a vnímání její legitimacy.

Marsh a Melville (2009) v souvislosti s procesní spravedlností zmiňují kauzu Rodneyho Kinga. Afroameričana, který byl v roce 1992 v Los Angeles brutálně fyzicky napaden čtyřmi policisty. I díky možnosti shlédnutí důkazového materiálu (videa) se z případu stala v médiích značně rozebíraná kauza, která negativně ovlivnila vnímanou legitimitu policie a v návaznosti a to i důvěru místních občanů v příslušné policejní oddělení.

Druhým zdrojem legitimacy je distributivní spravedlnost. Ta rovněž představuje vnímanou spravedlnost, ale nikoli postupů, nýbrž výsledků policejní činnosti. Ta zahrnuje například pátrání, zastavování a kontrolu řidičů, zatýkání nebo policejní hlídky. Pakliže je trest za přešůpek subjektivně vnímaný jako nepřiměřeně vysoký, je možné, že u jedince dojde ke změně vnímání legitimacy na základě vnímání distributivní nespravedlnosti. Dle McLeana (2019) se obecně očekává, že distributivní spravedlnost bude ve společnosti platit pro všechny občany stejně. Jelikož jsou však interakce s policií relativně vzácné, není pro občany snadné si tento předpoklad ověřit. Jedinec pak může operovat jen s informacemi získanými, například prostřednictvím kontaktu s osobami blízkými.

Tylerovova koncepce nepracuje pouze s procedurální a distributivní spravedlností. Pracuje rovněž s efektivitou jakožto třetí dimenzí legitimacy. Efektivitou se rozumí to, jak dle výsledků kvalitně vykonává policie své funkce. Pokud je úspěšná v ochraně obyvatel a majetku, daří se jí potírat zločin a snižovat úroveň kriminality, pak má vysokou míru efektivity. Vnímaná legitimita roste na základě odvedené práce a výsledků. Tyler řadí ve své teorii efektivitu spolu

s distributivní spravedlností do instrumentální perspektivy¹. Zatímco to, zdali zástupci policie jednali v souladu se zákonem, férově a s respektem k pachatelům trestních činností, tedy aspekty procesní spravedlnosti, řadí do normativní perspektivy (Reising, Tankebe, & Meško, 2012). Jak normativní, tak instrumentální perspektiva vnímané legitimacy posloužily jako základ pro kategorizaci policie v obsahové analýze v empirické části této práce.

Dle Hawdona (2008) je to pak právě instituce policie, kterou vnímáme jako legitimní či nelegitimní, přestože jsou to policisté (tedy jednotlivé osobnosti se specifickými charakterovými vlastnostmi, se kterými jsme v bezprostředním styku).

Důvěra v policii a vliv médií

Zabývat se na tomto místě důvěrou v policii ve vztahu k masmédiím má své opodstatnění. Důvěra patří mezi základní podmínky existence jakéhokoli společenství lidí a jsou na ní také postaveny demokratické státy, jakým je i Česká republika. Důvěra se obecně dá definovat jako spoléhání se na vlastnosti či atributy osoby nebo věci, ale i nově vznikající či již déle existující instituce (Giddens, 1998). Důvěra předpokládá oboustranný vztah, na jedné straně tedy stojí aktivní subjekt („trustor“), který se rozhoduje, jestli bude (v tomto případě instituci) věřit. Na straně druhé stojí objekt důvěry („trustee“), který svou činností důvěru potvrzuje (Jackson & Gau, 2016; Sedláčková, 2006).

Ukazuje se, že legitimita institucí přímo souvisí s důvěrou v ně. Jackson a Gau (2016) tvrdí, že institucionální důvěra je jednou ze tří složek, kterými se v kriminologii operacionalizuje legitimita policie. Zbývající dvěma jsou pocit povinnosti dodržovat příkazy a nařízení a normative alignment, tedy vnitřní pocit, že policisté vykonávají svoji práci v souladu se společenskými hodnotami. Občané demonstrují svou důvěru v policii nejenom dodržováním nařízení a zákonů či poslušáním, nýbrž i aktivní spoluprací. Díky optimistickému předpokladu, že policisté budou jednat v souladu s očekáváním, jsou občané motivováni i k proaktivnímu jednání. Tím je například volání policie v nouzi, nahlašování páchané trestní činnosti či vedení svých příbuzných a blízkých k pozitivnímu přístupu k právnímu systému a jeho složkám (McEvily, 2011).

Významnou roli v důvěře v policii dle publikovaných studií hraje první osobní kontakt s policejním důstojníkem, na základě něhož jedinec podvědomě upravuje svoje očekávání a tím i svůj postoj. Avšak tento postoj není neměnný, i díky roli médií je možné, že se v čase bude měnit (Brandford, Jackson, & Stanko, 2009).

¹ Instrumentální perspektiva se zabývá výsledky činnosti policie, normativní perspektiva pak prostředky a způsoby využitými k dosažení cílů.

Hawdon (2008) zdůrazňuje i důležitost dodržování sociálních rolí. Policejní úředník dle něj získává větší důvěru, pokud je jeho jednání v souladu s obecně rozšířenou představou o roli policejního úředníka. Občané očekávají, že se policisté budou chovat profesionálně a vykonávat svou práci férově a zodpovědně. Pokud se policisté takto skutečně chovají, budou jim občané spíše důvěřovat.

Institucionální důvěra je složena ze subjektivních mínění formovaných na mikroúrovni, tedy mezi individuálními občany a policejními důstojníky. Legitimita se odehrává na institucionální makroúrovni, tedy na obecném přesvědčení ve společnosti, že policejní instituce vykonává svou moc legálně a oprávněně (Jackson & Gau, 2016).

Empirické výzkumy naznačují, že média mají schopnost svou agendou ovlivňovat míru důvěry v policii. Podle studie Weitzera a Tucha (2006) provedené ve Spojených státech amerických má časté vystavování se negativním zprávám souvisejících s policií silný dopad na spokojenost občanů s touto institucí. Čím častěji jsou lidé vystavováni negativním zprávám, tím jsou přesvědčenější o vyšší četnosti pochybení policie. Johnson a Bartels (2010) ve svém výzkumu zaměřeném na důvěru v Americké soudy (tedy jinou trestněprávní instituci) zjistili, že sledování televizního zpravodajství a poslouchání pořadů v rádiích fungujících na senzačním zpravodajství souvisí se sníženou podporou těchto trestněprávních institucí, kdežto u „střízlivých“ médií (tištěné noviny, online zpravodajství) se to nepotvrdilo. Norrisova teorie virtuálních kruhů (2000) předpokládá, že časté používání médií vede k vyšší úrovni důvěry ve vládu. Robinson (1976) však k tomuto jevu přistupuje z jiného úhlu pohledu. Je to podle něj právě politická angažovanost a důvěra, která zvyšuje zájem o tato témata v médiích.

V souvislosti s důvěrou v policii je však důležité i to, zdali lidé vůbec důvěřují přímo médiu, které o instituci policie podává informace (Miller & Krosnick, 2000). Ku příkladu, dle výzkumné práce Yang a Tang (2010) Čínská vláda udržuje kontrolu nad médii a používá propagandu k podpoře režimu. Policisté a soudci jsou zde vyobrazováni jako příkladní ochránci práv a bezpečnosti. Podle Zhu (1990) propaganda prostřednictvím médií je při vyvolávání důvěry vůči instituci policie relativně účinná. Z výsledků studie Wu (2014) vyplývá, že efektivita čínské policie prezentovaná v médiích má na rozdíl od propagandy politických institucí významný pozitivní vliv na důvěru Číňanů v tuto instituci. Zprávy o korupci mezi policisty naopak institucionální důvěru snižují. Na Tchaj-wanu, ve srovnání s Čínou, nejsou zpravodajské agentury ve vlastnictví státu. Média ve snaze psát o populárních tématech vyobrazují trestněprávní instituce často až přehnaně negativně. Ze studie Chen a Lo (2010) vzešlo, že čas strávený čtením novin byl negativně spojený s důvěrou v tchaj-wanské státní

instituce včetně instituce policie. Tento poznatek koresponduje se studií Weitzera a Tucha (2006).

Informovanost prostřednictvím médií o činnosti policie se ukazuje jako důležitá, zejména u lidí s nižší úrovní důvěry v policii. Právě pocit špatné informovanosti o výsledcích policejní práce může vzbuzovat nedůvěru (Hohl, 2001). Teorie kognitivní reakce (Greenwald, 1968) pak tvrdí, že občané nejsou pouze pasivními příjemci zpráv. Zpracovávání informací je komplexní a interaktivní proces, lidé nad obsahem zpráv přemýšlejí a analyzují ho. Porovnávají ho také s vlastními zkušenostmi a domněnkami. A proto pokud mají negativní postoj k instituci policie či přímo policistům, mediální vyobrazení policie není samo o sobě tak jednoduše schopno tento postoj změnit. Výsledky studie Wu (2014) popsané výše tuto teorii potvrzují. Hohl (2001) ve své studii zkoumající vnímání policie pracuje s modelem důvěry, který se skládá kromě procesní a distributivní spravedlnosti a efektivity rovněž ze zapojení komunity a spolupráce s občany. Zapojení komunity pak díky vzájemné spolupráci a výměně informací mezi občany a policií přímo souvisí s jejich lepší informovaností o práci policistů. V obsahové analýze budu zkoumat to, zdali policie při vyšetřování spolupracuje s občany, nabádá ke spolupráci nebo žádá o pomoc při vyšetřování.

Na základě všech zmíněných studií a teoretických poznatků v této kapitole se domnívám, že média mají prostřednictvím své agendy schopnost nejen ovlivňovat veřejný diskurz, publikovanými zprávami dokonce mohou do určité míry formovat postoje a důvěru občanů v trestněprávní instituce. Na základě provedených výzkumů jsou pak tištěná periodika brána konzumenty jejich zpráv s větší seriózností a je proto možné, že mají větší schopnost ovlivňovat postoje jednotlivců než zpravodajství rozhlasové nebo televizní, zvláště pak to, které je postavené na senzačních zprávách a sledovanosti. Jakým způsobem média ovlivňují veřejné mínění a důvěru v policii souvisí s tím, jakým způsobem je policie v médiích vyobrazována, jaká témata média zpracovávají a zdali přistupují publicisté, redaktoři a editoři (tedy „hlídači brány“ či „gate keepři“) v médiích k tématům souvisejícím s policií kriticky.

Policie v ČR: masmediální obraz a důvěra v ni

Předchozí kapitola si dala za cíl teoreticky uchopit instituci policie a její specifika. A také vysvětlit důležitost občanské důvěry v policii a její legitimacy v demokratickém státním zřízení. Na základě empirických studií však především ukázat, jakým způsobem mohou masmédiá ve světě pracovat s informacemi souvisejícími s výkonem funkce policie a jakým způsobem tyto informace mohou ovlivňovat postoje občanů. Na začátku této kapitoly se budu věnovat situaci v České republice, konkrétně historickému vyobrazení policie v českých masmédiích. K tomu jsem využil především vybrané poznatky z diplomové práce Z. Klusové věnující se vyobrazení policie ČR v roce 2009 ve vybraných tištěných masmédiích.

Na základě dosud provedených výzkumů se ukazuje, že masmédiá mohou do jisté míry spolukonstruovat naše vnímání každodenní reality a tak i vnímání institucí a ovlivňovat tak důvěru v ně. S přihlédnutím k poznatkům o vlivu médií na vnímání a důvěru občanů v instituci policie v předešlé kapitole budu pro svůj výzkum vycházet z předpokladu, že vyobrazení médií se do jisté míry také odzrcadlí na vnímané důvěře v policii. Proto se v další části této kapitoly zaměřím na důvěru v Policii ČR a její vývoj od roku 2010 do roku 2019. Vycházet budu jak z analýzy dat z 5. kola výzkumu European Social Survey (ESS), tak z nejnovějších průzkumů agentur pro výzkum veřejného mínění zaměřených na důvěru ve státní instituce. Tyto data pomohla k vytvoření očekávání a dotvoření představy o současném mediálním vyobrazení policie, které bude předmětem mého výzkumu.

Mediální obraz policie ČR v prvních letech milénia

Policie ČR na začátku milénia potřebovala nutně vylepšit vlastní reputaci. Tato špatná reputace souvisela s nízkou efektivitou a pořád ještě silně přetrvávajícím negativním vnímáním policie jako represivní složky, s čímž souvisel i fakt, že policie od roku 1993 neprošla žádnou významnější reformou. Demokratická moderní společnost však akutně potřebovala policii, která by chránila občany a jejich majetek před zločinem a vstřícně jim sloužila (Klusová, 2010). V roce 2008 byla nová velká policejní reforma uvedena v platnost. Vztahovala se zejména k pravomocem policie, vzdělávání policistů či například modernizaci služeben s důrazem na komfort občanů a pocit bezpečí (Reforma Policie ČR, 2009). Součástí reformy byla také masivní mediální náborová kampaň a nové motto „*pomáhat a chránit*“, které souznělo s myšlenkou moderní policie 21. století sloužící lidem (Klusová, 2010).

Reforma Policie ČR v roce 2009 a uplatnění nových myšlenek do praxe spolu s kvalitnějšími a vzdělanějšími policisty a celkově lepší organizovaností se zřejmě ještě naplno

nestihly projevit na mediálním vyobrazení policie v témže roce. Přikláním se k názoru, že mediální obraz policie spíše souvisel s nízkou důvěrou v policii ČR v témže roce². Podívejme se tedy na naměřené hodnoty z obsahové analýzy vyobrazení Policie ČR z roku 2009. Média nejvíce informovala o úspěšném vyšetřování, dále pak o pochybení policistů a neukončeném vyšetřování. Relativně významně se dotýkala rovněž témat korupce a kritiky systémového aspektu. Až v závěsu za těmito tématy zůstala témata pozitivní – pomoc a ochrana občanů a pozitivní systémová změna. MF DNES nejvíce informovala o konkrétních policistech, poté o policii jako instituci a až na třetím místě o policejních týmech. Právo informovalo o konkrétních policistech a instituci přibližně stejně často, méně opět o policejních týmech. Co se týče vlastností policistů, téměř polovina všech zpráv o policii obsahovala negativní vlastnosti policistů, mezi které se řadilo hlavně korupční jednání a neprofesionalita policistů. Celkem třetina článků v MF DNES v roce 2009 mělo pozitivní celkové vyznění, neutrální téměř čtvrtina a negativní vyznění bylo přítomno dokonce takřka v polovině případů³.

Mediální vyobrazení v tištěných periodikách MF Dnes a Právo vypadalo v roce 2009 zhruba takto: Informovalo se nejvíce o pozitivní efektivitě (úspěchy policie), ale významně i o negativních zprávách souvisejících s pochybeními policistů a neutrální efektivitou, korupcí či kritikou instituce policie. Méně se psalo o pozitivních aspektech práce policie a jen v malé míře o pomoci a ochraně občanů. Nejvíce se deníky zaměřovaly na jednotlivé policisty a jejich negativní vlastnosti, které se projevují korupčním jednáním, a neprofesionalitu. Méně o instituci policie a jednotlivé policejní týmy. Celkové vyznění článků bylo v roce 2009 celkově více negativní než pozitivní. To ostatně koresponduje i s relativně nízkou mírou důvěry v Policii ČR v témže roce.

Důvěra v policii v Evropě a v ČR

Masmédia produkovaným obsahem nastolují témata, o kterých se mezi veřejností mluví. Díky technikám jako framing či priming a zvolenému jazyku jsou schopny záměrně měnit významy a konotace zpráv souvisejících s policií a díky informování o její činnosti nám nabízejí možnost nahlédnout do jejího fungování. Osobní zkušenosti či zkušenosti osob nám blízkých dle výzkumů do značné míry ovlivňují naše postoje k policii. Jelikož jako občané však nejsme příliš často v kontaktu s policií a policisty a nevidíme do interních postupů a nemáme ani možnost nahlédnout do výsledků činnosti policistů, jsou média našim hlavním informátorem o

² Podle agentury CVVM (2019) důvěřovalo policii v roce 2009 42 % dotázaných.

³ Obsahová analýza byla provedena v diplomové práci Z. Klusové *Proměny mediálního obrazu Policie České republiky v Mladé frontě DNES a Právu (2010)*.

práci policie. Studie zkoumající vliv médií na příjemce zpráv potvrzují vztah mezi obsahem médií a vlastními postoji jednotlivců a vnímáním reality. Pokud média mají schopnost ovlivňovat postoje (potažmo důvěru) veřejnosti k instituci policie určitým způsobem, tak vyobrazení policie v masmédiích by se mělo do určité míry projevit na důvěře veřejnosti v policii. Obdobně by mohla míra důvěry v instituci policie ve sledovaném období díky vzájemnému oboustrannému působení důvěry veřejnosti a médií naznačovat, jakým způsobem média vyobrazovala policii v tomto sledovaném období. Proto se v následujících odstavcích podívám na důvěru občanů ČR v instituci policie.

Na důvěru obyvatel v policii ČR se podívám z pohledu 5. kola standardizovaného výzkumu European Social Survey (ESS) z roku 2010 zaměřeného sadou otázek na důvěru evropské veřejnosti v trestněprávní instituce. Cílem tohoto výzkumu je sledovat měnící se postoje a hodnoty evropské veřejnosti a zkoumat, jak se mění v souvislosti s proměnou institucí (Svensson, Pauwels & Van Damme, 2013). Přestože se nejedná o nejaktuálnější možné informace, je 5. vlna pro účely mé práce vhodná v tom smyslu, že obsahuje kromě základního modulu otázek na důvěru v instituce i rozšiřující rotační modul věnující se přímo důvěře obyvatel ve vybraných zemích v policii a soudy (ESS, 2020; Jackson et al., 2011). V porovnání s průzkumy provedenými v Česku v posledních letech tak minimálně poslouží pro vytvoření obrázku, jakým způsobem se důvěra v trestněprávní instituce u nás vyvíjela.

Dle řady výzkumů souvisí důvěra v policii s vlastní osobní zkušeností (Jackson et al., 2011). V ČR bylo 20 % dotázaných za poslední dva roky (2008 až 2010) zastaveno či kontaktováno policií a bylo spokojeno. ČR se tak z 20 zemí umístila na 13. místě (při logice 1. místo nejvíce procent zastavených či kontaktovaných lidí policií). 5 % Čechů nebylo se zkušeností spokojeno a přes 60 % nemělo zkušenost žádnou. Ve srovnání s některými státy západní a severní Evropy tak mají Češi méně přímých zkušeností s policií a jsou také procentuálně méně spokojeni. Jak upozorňuje Jackson et al. (2011), je důležité myslet na to, že se funkce policie mohou napříč státy lišit. Kontakt s policií ve Finsku nemusí znamenat jen kontrolu řidiče a vozidla, ale jiný úkon související s rozšířenou funkcí policie v této zemi.

V otázce procesní spravedlnosti, kde byl dotaz na to, jak často dle respondentů policie přijímá spravedlivá a nestranná rozhodnutí, se ČR umístila na 17. místě z 20 států. 42 % respondentů v ČR se domnívá, že policie nepřijímá vůbec nebo ne velmi často spravedlivá rozhodnutí. Státy západní a severní Evropy (mimo Francie) dopadly výrazně lépe než státy střední Evropy (nejlépe dopadlo Dánsko). Nízká důvěra související s procesní spravedlností může souviset s tím, že se v post-komunistických zemích důvěra odvíjí spíše od efektivity než procesní spravedlnosti (Inglehart & Welzel, 2005) Ze zkoumaných států střední Evropy se ČR

umístila na nejhorší pozici, což ukazuje na fakt, že vnímaná procesní spravedlnost byla v roce 2010 v ČR ze všech států střední Evropy nejnižší. Potvrzuje to i fakt, že na otázku, zdali policie přistupuje jinak k bohatým než k chudým, odpovědělo kladně v ČR 50 % dotázaných (Jackson et al., 2011).

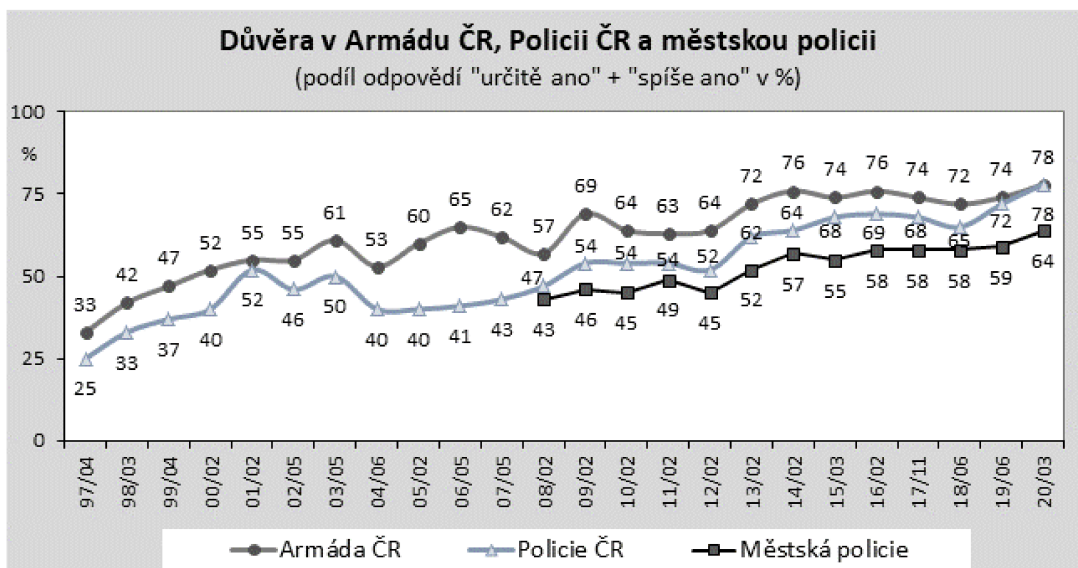
Co se týče korupce policie, čeští respondenti jsou vnímáním téměř na úrovni států, kde je korupce mezi příslušníky policie vnímána ve společnosti nejvíce. ČR je v tomto srovnání na 18. místě z 20 států (Jackson et al., 2011). Jinak řečeno, přítomnost korupce je v České republice silně vnímána, narozdíl od států severní a západní Evropy. Obecně se dá říct, že z dat ESS pro rok 2010 si ČR v otázce důvěry v policii vede hůře než státy západní (s výjimkou Francie) a severní Evropy. Důvěra je na úrovni zbylých zkoumaných států střední Evropy, což může poukazovat na relikt z přesvědčení o činnosti a funkci veřejné bezpečnosti z předlistopadového režimu. Z dostupných dat velká část českých respondentů neměla přímou pozitivní (či alespoň nějakou) zkušenost se zástupci policie. Na základě dat z ESS lze tvrdit, že důvěra Čechů v instituci policie nebyla v roce 2010 na vysoké úrovni.

Přecházím do současnosti. Důvěrou v policii coby součástí důvěry ve vybrané instituce se v Česku zabývají agentury pro výzkum veřejného mínění. Já se budu soustředit na výsledky průzkumů důvěry agentur STEM a CVVM, a to za roky 2010 a 2019 (potažmo 2020). V posledních letech je dle průzkumů agentur vidět zásadní nárůst důvěry a právě roky 2010 a 2019 pak budu dále zkoumat v obsahové analýze v další části práce.

Agentura STEM zkoumá důvěru Čechů v instituce pravidelně ve výzkumné sérii TRENDY.⁴ V roce 2010 dle průzkumu agentury STEM důvěřovalo instituci policie v ČR 54 % dotázaných respondentů. Důvěra však v dalších letech postupně rostla a v roce 2019 důvěřovalo instituci Policie ČR 72 % z 1004 dotázaných.

V březnu 2020 průzkum důvěry v České instituce během krize vyvolané pandemií způsobenou virem SARS-CoV-2. Z dat z tohoto průzkumu vyplývá, že Policii ČR v současnosti důvěřuje zhruba 78 % obyvatel, což je nejvyšší míra důvěry od počátku průzkumů této agentury sahajícího do 90. let (graf č. 1). Ovšem zohlednit se musí výjimečnost nouzového stavu, a proto je potřeba tyto výsledky hodnotit s rezervou. Ve všech sledovaných letech vykazovala větší míru důvěry u respondentů pouze Armáda ČR. Naopak městské policii důvěřovalo méně občanů (STEM, 2019, STEM, 2020).

⁴ Výzkumná série TRENDY je financována z vlastních finančních prostředků agentury STEM (STEM, 2019).

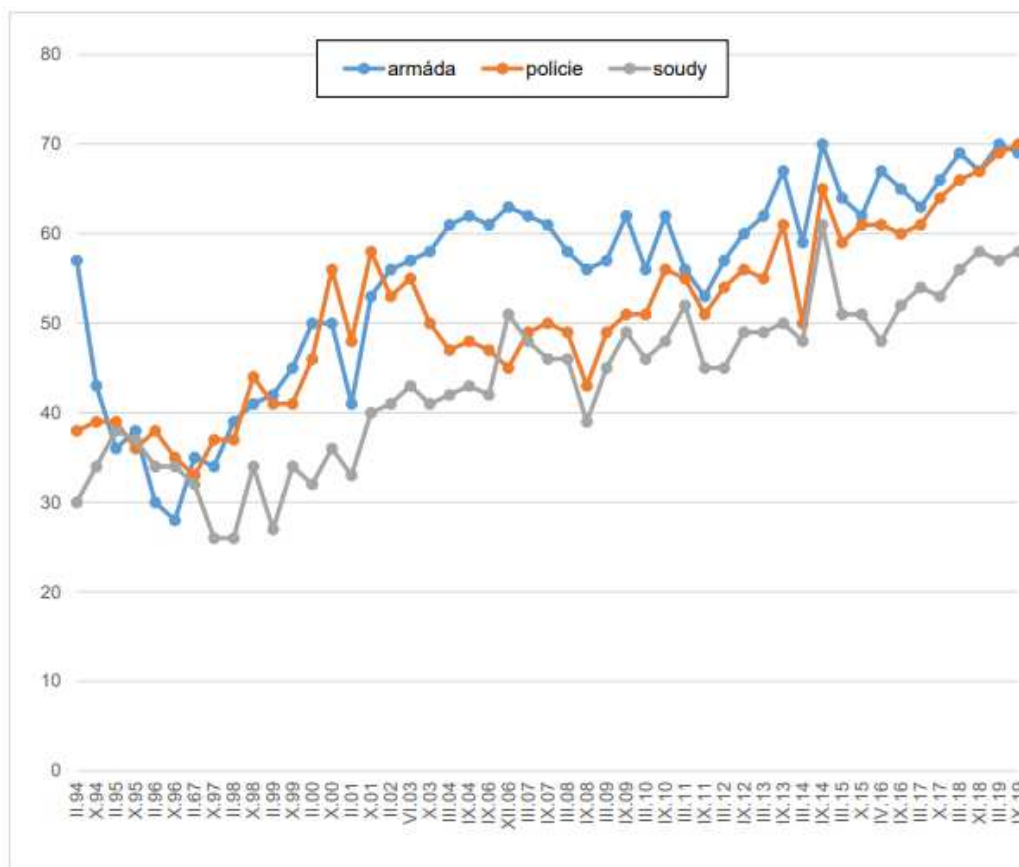


Graf č. 1: Důvěra v policii, armádu a městskou policii (v %) v ČR (STEM, 2020)

Centrum pro výzkum veřejného mínění (CVVM) měří rovněž důvěru ve vybrané instituce včetně Policie ČR. Důvěra se skládá z odpovědí „rozhodně důvěřuji“ a „spíše důvěřuji“. V roce 2010 se důvěra v policii pohybovala na úrovni 51 %, což přibližně odpovídá získaným hodnotám agentury STEM. V roce 2019 odpovídalo již 70 % z 1046 respondentů, že policii důvěřuje (CVVM, 2019). Více respondentů věřilo z vybraných institucí⁵ opět už jen Armádě ČR, méně soudům (graf č. 2).

⁵ Mezi vybranými institucemi byly kromě zmiňovaných tyto: banky, výzkumy médií, rádio, odbory, internet, televize, tisk, neziskové organizace, politické strany a hnutí, církve (CVVM, 2019).

Graf 1: Vývoj důvěry armádě, policii, soudům (v %)



Graf č. 2: Vývoj důvěry armádě, policii a soudům (v %) v České republice (CVVM, 2019)

Pozn.: Údaje v grafu představují součet odpovědí "rozhodně důvěřuji" a "spíše důvěřuji" vyjádřený v procentech.

Očekávaný současný mediální obraz policie ČR

Jak je vidět z těchto průzkumů (a příložených grafů), důvěra občanů v instituci policie v České republice ve sledovaném období ⁶ kontinuálně rostla. Z těchto naměřených hodnot by se nabízelo odvození, že v roce 2019 došlo ke zlepšení mediálního obrazu policie v masmédiích. Je však nutné si uvědomit, že větší důvěra nemusí nutně znamenat, že došlo ke zlepšení mediálního obrazu. Za zvýšením důvěry mohou stát také jiné faktory. Proto uvedená data o důvěře posloužila hlavně k vytvoření teoretických očekávání a hypotéz o mediálním obrazu policie v současnosti. Zdali se vyobrazení v masmédiích skutečně za sledované období nějakým způsobem změnilo, zjišťuji v kvantitativní obsahové analýze v empirické části mé práce.

⁶ Až do současnosti, kdy je důvěra historicky nejvyšší (STEM, 2020).

Přejdu-li k očekáváním samotným, vcelku zajímavým zjištěním je, že v míře důvěry nejsou přítomné významné rozdíly v závislosti na pohlaví, věku či vzdělání občanů. Pro můj výzkum je však vzhledem k obsahové analýze vybraného periodika důležité to, že z dat nejsou patrné významné rozdíly ani v závislosti na ideologickém přesvědčení občanů (STEM, 2019)⁷. To může být lehce překvapivé vzhledem k průzkumu agentury STEM z roku 2008, ze kterého je patrné, že důvěra v policii v tomto roce závisela hlavně na politických názorech. Pravicově orientovaní občané měli vyšší důvěru v policii než levicově orientovaní (STEM, 2008). To by naznačovalo, že nastal určitý posun v důvěře napříč lidmi s různou politickou orientací a v současnosti není významný rozdíl mezi důvěrou v policii u lidí orientovaných více politicky napravo než těch orientovaných nalevo. V případě vybraného média, kterým je zpravodajský server iDNES.cz⁸, se proto dá předpokládat, že v souvislosti s policií ČR bude podávat více nestranné a objektivní informace než v roce 2009⁹.

Podle Moravcové (2005) má na důvěru a legitimitu policie v ČR větší vliv procesní spravedlnost než její efektivita a distributivní spravedlnost, což je v souladu s Tylerovou koncepcí legitimacy. Síla efektu procesní spravedlnosti na vnímanou legitimitu trestněprávních systémů se však v ČR odvíjí také od kontextu. V roce 1999 byl efekt nižší než v roce 2011, a to pravděpodobně z důvodu nižší důvěry v policii a nižší vnímané legitimacy spojené s vyšší mírou korupce (Homolová, 2015). Dá se tedy předpokládat, že vzhledem k vyšší důvěře v policii vybraná masmédiá informovala v posledních letech více o spravedlivém a férovém přístupu policistů k civilistům.

Očekávám rovněž, že v otázce legitimacy (potažmo legality coby složky vnímané legitimacy) bude vyobrazení policie ČR v masmédiích ve sledovaném roce 2019 jiné než v roce 2010. Zejména pak očekávám, že se bude informovat zejména o korupci v řadách policie v menší míře. Rovněž zprávy věnující se efektivitě policie při výkonu své funkce by měly být v roce 2019 četnější než v roce 2010, zejména pak ty s celkovým pozitivním vyzněním.

Dle výzkumu Hawdona (2008) představeného ve druhé kapitole této práce se vnímaná legitimita policie a důvěra odvíjí hlavně od osobních zkušeností s policisty. Hledí se tedy na vlastní zkušenost a dojem z jednotlivých policejních představitelů. Předpokládám proto, že se ve sledovaných médiích ve sledovaném období v roce 2019 ve větší míře než v roce 2010 objeví

⁷ Je však možné, že nějaký vztah mezi důvěrou v policii a ideologickým přesvědčením existuje. Schaap (2018) ve své studii našel vliv pohlaví na důvěru v policii v ČR za použití komplexnějšího statistického modelu.

⁸ iDNES.cz úzce spolupracuje s deníkem MF DNES, který je dle výzkumu Klusákové (2010) obsahově středoprávě orientován.

⁹ Pokud uvažujeme, že publicisté, redaktori a editoři se sami rozhodují o jakých tématech a jakým stylem psát a rovněž jsou nějakým způsobem ideologicky přesvědčeni (Trampota, 2006).

pozitivně vnímané aspekty výkonu profese policistů a také profesionalita a pozitivně vnímané vlastnosti jednotlivých policistů. Ty podrobněji představím v další části práce.

Je otázkou, které faktory nejvíce ovlivňovaly relativně velký nárůst důvěry v policii v poslední době. Jedním z faktorů ovlivňujících důvěru v policii může být dlouhodobá snaha policie ČR o zlepšení vlastní reputace ve smyslu pomáhání a sloužení občanům (Garland, 2001) a posílení obrazu profesionální instituce, a to v posledních několika letech právě i prostřednictvím sebe prezentace na nových médiích. Dalším faktorem však může být odlišné vyobrazení policie v tradičních a zároveň nejoblíbenějších českých masmédiích v roce 2019, například s větším důrazem na procesní spravedlnost či spolupráci s místní komunitou. A právě tento faktor budu zkoumat v empirickém pokračování mé práce.

Metodologická část

Cíle výzkumu

Primárním cílem tohoto výzkumu je zjistit, jaké je vyobrazení policie v ČR ve vybraném českém masmédiu. Dále se budu soustředit také na to, zdali vybrané masmédiu popisuje policii z hlediska vnímané legitimacy a důvěry spíše v pozitivním světle či naopak v tom negativním. V souvislosti s tímto pozitivně/negativním obrazem se proto zaměřím na činnost policie dle výše popsaných dimenzí legitimacy dle koncepce Tylera. Rovněž mě bude zajímat podíl článků odrážejících procesní spravedlnost ke článkům popisujícím efektivitu a distributivní spravedlnost. Vzhledem k množství článků ve vybraném zpravodajském serveru v rubrice krimi (popisujících zejména kriminální případy a vyšetřování policie), předpokládám, že nejpočetněji bude zastoupena ze zdrojů legitimacy ve sledovaných obdobích efektivita, nejméně pak distributivní spravedlnost.

Všímat si budu také to, zdali příslušníci policie při vykonávání moci jednájí v souladu se zákonem, jelikož legalita představuje jednu ze součástí legitimacy podle trojnásobné konceptualizace Beethama (1991) a Coicauda (2002). A také to, zdali policie v medializovaných případech nějakým způsobem zapojuje komunitu, což zřejmě přispívá k důvěře.¹⁰

Mediální obraz policie se v letech určitým způsobem vyvíjí. Zajímá mě proto, jakým způsobem vyobrazovalo vybrané periodikum dle určených kategorií policii v roce 2010 (odkud pochází dostupná a zanalyzovaná data z 5. kola ESS). V tomto roce se důvěra dle průzkumů agentur CVVM a STEM pohybovala lehce nad úrovní 50 %.¹¹

V obsahové analýze se budu zaměřovat na všechny útvary Policie ČR a její představitele. Analýze budou podléhat i zprávy zaměřující se svým obsahem na městskou policii a její příslušníky, přestože není podřízena centrální moci vlády, nýbrž městské (obecné) samosprávě. Úkoly a pravomoci městské policie jsou ale do značné míry shodné s Policií ČR, městská policie tedy rovněž může využívat ve zvláštních situacích donucovací prostředky a dohlíží na dodržování zákona a pořádek v ulicích. Z tohoto důvodu bude analyzována také.

¹⁰ Dle již zmiňovaného modelu důvěry podle Hohl (Hohl, 2001) v kapitole Instituce policie a masmédiu.

¹¹ V roce 2019 důvěřovalo policii již 72 % dotázaných (STEM, 2019, CVVM, 2019).

Metoda analýzy

V mém výzkumu využívám techniku kvantitativní obsahové analýzy. Jedná se o techniku spadající mezi techniky analýzy dokumentů. Využívá se k odhalování latentních informací v písemných materiálech nejrůznějšího druhu. Obsahová analýza odhaluje, co a jak se sděluje, kdo to sděluje a s jakým záměrem je to sděleno a jaké budou pravděpodobné efekty sdělení (Analýza obsahová, n.d.). Dle Trampoty a Vojtěchovské (2010) obsahová analýza umožňuje jednoduché srovnávání různých typů médií a do jisté míry umožňuje i předjímat, jaká témata budou mezi veřejností považována za důležitá. Zkoumá tedy, jakou agendu média nastolují. Můj výzkum se bude – dle rozdělení Trampoty a Vojtěchovské – zabývat postavením jednoho konkrétního tématu v agendě vybraného masmédia, a to z vývojové perspektivy.

Obsahová analýza má tu přednost, že „je přenositelná, poskytuje objektivní výsledky nezávislé na výzkumníkovi, který ji provádí, a výsledky (statistické údaje) mohou být jasně a jednoznačně prezentovány v tabulkách a grafech“ (Trampota & Vojtěchovská, 2010, s. 103).

Vybraný zpravodajský server

K obsahové analýze jsem si vybral zpravodajský server iDNES.cz, a to především z důvodu vysoké návštěvnosti (tedy vysokého počtu reálných uživatelů¹² tohoto serveru) a důvěry čtenářů (Reuters, 2019).

Tento zpravodajský server byl dlouhodobě jedním z nejčtenějších online zpravodajských médií. Denně ho navštíví v současnosti zhruba 1,5 milionu reálných uživatelů. Měsíčně pak zhruba 6 až 6,5 milionu reálných uživatelů pro rok 2020 (NetMonitor, 2020a). IDNES.cz provozuje mediální společnost MAFRA vydávající také například deníky Mladá fronta DNES, Lidové noviny a Metro (MAFRA, 2020). V roce 2013 skupinu MAFRA odkoupil holding Agrofert, který vlastnil oficiálně do roku 2017 premiér ČR Andrej Babiš, což bylo předmětem diskusí a i v roce 2020 tato skutečnost vzbuzuje kontroverze a obavy ze zasahování do obsahu tohoto média. IDNES.cz má vlastní samostatnou redakci, obsahově však úzce spolupracuje s deníkem Mladá fronta DNES. Je tematicky členěný do rubrik, ze kterých jsou pro obsahovou analýzu tematicky relevantní rubriky Domáci, Krimi a Kraje. Díky volně přístupnému archivu zpráv je pak zpravodajský server iDNES.cz vhodný k obsahové analýze policie ČR.

¹² Reálný uživatel je skutečný, reálný člověk, který daný server ve zkoumaném období navštíví. Je získán pomocí speciálního algoritmu využívajícího informace jako znalost velikosti internetové populace. Ta se zjišťuje pomocí externího offline výzkumu (NetMonitor, 2020b).

Operacionalizace v obsahové analýze

Základním souborem, na který budu zobecňovat, jsou veškeré zprávy týkající se městské či státní policie a všech policejních složek, které se vyskytly ve všech českých online zpravodajských masmédiích od roku 2010 do roku 2019. Výběrový soubor pak tvoří všechny zprávy týkající se policie publikované na online zpravodajském serveru iDNES.cz, a to v letech 2010 a 2019. Díky jednoduššímu vyhledávání v online archivu vybraného zpravodajského serveru¹³ jsem se soustředil na kořeny slov policie, pachatel, čin a slova významově spojená s trestní činností a s policejní činností v titulcích zpráv (zadržení, pátrání dopadení, odhalení, zloděj, loupež apod.). Všechny zprávy ve všech rubrikách s takovými titulky byly vybrány jako účelový vzorek.

Za jednotkou měření jsem si vybral zmínku o aktérovi, tedy o policii obecně, rovněž i zmínku o individuálních policistech či policejních složkách ve zprávě. A to pro případ, že by se ve zprávě například uváděl odlišný přístup dvou policistů k pachateli či rozdílné metody vyšetřování případů více rozdílných složek policie. V souladu s postupem při provádění obsahové analýzy, byly jednotlivé jednotky zakódované a přeepsané do statistického programu IBM SPSS Statistics ve verzi 25. V tomto programu bylo provedeno zpracování a samotná analýza naměřených dat. Kontingenční tabulky a konkrétně koeficient kontingence C_{norm} pak budou použity pro odhalení vzájemných vztahů mezi jednotlivými proměnnými.

¹³ Internetový odkaz na archiv iDNES.cz: <https://www.idnes.cz/zpravy/archiv?idostrova=idnes>

Výzkumné otázky

1. Jak významně co do celkového počtu zpráv se zmínkou o policii a se zmínkou o policii v hlavní roli se vybrané masmédiu zajímá o policii ČR?
 - a) Je nějaký rozdíl mezi zájmem¹⁴ masmédiu o policii v letech 2010 a 2019?
 - b) Je nějaký rozdíl v počtu zpráv s policií či policisty v hlavní roli, v letech 2010 a 2019?
2. Jakým způsobem vyobrazuje masmédiu policii ČR (ve smyslu celkového vyznění zprávy)?
 - a) Jak vyobrazovalo masmédiu policii ČR v roce 2010?
 - b) Jak vyobrazovalo masmédiu policii ČR v roce 2019?
 - c) Je nějaký rozdíl ve vyobrazení policie v masmédiu ve smyslu celkového vyznění zprávy v letech 2010 a 2019?
3. Kterým dimenzím legitimacy policie se masmédiu co do počtu zmínek věnuje nejvíce?
 - a) Které dimenze legitimacy policie se vyskytují ve zpravodajském serveru v roce 2019 nejvíce a které nejméně?
 - b) Je nějaký rozdíl co do počtu zmínek mezi roky 2010 a 2019?
 - c) Které dimenze legitimacy policie se vyskytovaly ve zpravodajském serveru v roce 2010 nejvíce a nejméně?
 - d) Existuje vztah mezi jednotlivými dimenzemi legitimacy a celkovým vyzněním zprávy¹⁵?
4. Jak významně v počtu zpráv informuje zpravodajský server o legalitě/nelegalitě praktik při výkonu funkce policie?
 - a) Je nějaký rozdíl ve zmínkách o legalitě/nelegalitě policejní činnosti v letech 2010 a 2019?
5. Jak významně (co do počtu zpráv) informuje zpravodajský server o zapojení komunity policií a spolupráci s občany?
 - a) Je nějaký rozdíl ve zmínkách o zapojení komunity policií a spolupráci s občany v letech 2010 a 2019?

¹⁴ Zájem se v tomto případě myslí počet zmínek o policii ve zprávách.

¹⁵ Zajímá mě, zdali jsou některé dimenze častěji zmiňovány v rámci celkově pozitivních, neutrálních a negativních zpráv.

6. Jakým způsobem informuje masmédiu o vlastnostech jednotlivých policistů?

a) Existuje nějaký rozdíl ve zmínkách o pozitivních/negativních vlastnostech (co do počtu zmínek) ve vybraných letech 2010 a 2019?

b) Existuje vztah mezi zabarvením (pozitivní/negativní) vlastností a celkovým vyzněním těchto zpráv ve sledovaných letech 2010 a 2019?

7. Jak významně co do počtu zpráv informuje zpravodajský server o plánovaných nebo uskutečněných policejních akcích/operacích?

a) Existuje rozdíl mezi počtem zpráv o plánovaných nebo uskutečněných policejních akcích/operacích v letech 2010 a 2019?

Hypotézy

Hypotéza 1

Důvěra v policii ČR od sledovaného roku 2010 až na menší turbulence kontinuálně rostla. Proto předpokládám, že na základě teorií vlivu médií na příjemce a vzájemném vztahu důvěry a médií se v roce 2019 změnilo masmediální vyobrazení policie. A to ve smyslu podrobnějšího, kvalitnějšího a pozitivnějšího vyobrazení. A to u policie jako instituce i jednotlivých policistů, u státní i městské policie.

Podrobnějším vyobrazením myslím zvýšení počtu zmínek o policii či příslušnících policie v roce 2019 (ve srovnání s rokem 2010).

Kvalitnějším vyobrazením myslím zvýšení počtu zpráv v roce 2019 s policií v hlavní roli. V tom případě předpokládám více informací k policii a její činnosti, tedy lépe informované občany. Rovněž předpokládám, že v roce 2019 bude více zpráv o policii s celkovým pozitivním vyzněním.

Předpokládám také, že v roce 2019 bude masmédiu v počtu zpráv a zmínek více informovat o pozitivní efektivitě i procesní a distributivní spravedlnosti. A také více informovat o spolupráci policie s komunitou než v roce 2010. Méně pak bude v roce 2019 informovat o nelegálních praktikách policistů, mezi které se řadí i korupční jednání.

V otázce vlastností jednotlivých policistů předpokládám, že se v roce 2019 více než v roce 2010 informovalo o pozitivních.

Hypotéza 2

Jelikož je důvěra v městskou policii dlouhodobě nižší než v Policii ČR (STEM, 2020), předpokládám horší vyobrazení městské policie než státní, a to v obou sledovaných letech. Projeví se proto nižším počtem zmínek ve zprávách, horší efektivitou, distributivní i procesní spravedlností¹⁶.

Hypotéza 3

Dle Klusové (2010) mají média tendenci upřednostňovat příběh jednotlivce, kterého představuje jeden konkrétní policista, před informováním o policii jako abstraktním celku. Dle Hawdona (2001) jsou to právě kontakty s jednotlivým policistou, na základě kterých posuzujeme

¹⁶ Ve smyslu méně zmínek s pozitivními aspekty efektivity, procesní a distributivní spravedlností a více zmínek o těch negativních.

a utváříme vlastní postoje k instituci policie. Předpokládám tedy, že v obou zmiňovaných letech budou ve vybraném periodiku převažovat zmínky o konkrétních policistech než o policii jako abstraktní instituci.

Hypotéza 4

V roce 2009 nabyla platnosti reforma Policie ČR (Reforma Policie ČR, 2009). MV ČR si dalo za cíl zkvalitnit a zmodernizovat policii pro potřeby demokratického státu v 21. století. Policie má díky této reformě zaměřené na vzdělání policistů, technickou modernizaci, zvýšení počtu policistů či zlepšení organizace akcí a zefektivnění práce více sloužit občanům a méně „donucovat“. Také by měla více spolupracovat s médii a větší organizovanost projevovat informováním o plánování akcí a tyto činnosti pořád zdokonalovat.

Z tohoto důvodu předpokládám, že ve sledovaném roce 2019 přibude počet zmínek o plánovaných či uskutečněných policejních operacích a akcích ve srovnání s rokem 2010 ve vybraném zpravodajském serveru.

Kategorizace a proměnné

Jelikož v případě mého výzkumu jsem si volil výzkumné otázky a hypotézy dopředu na základě promyšlené úvahy, jak píše Trampota s Vojtěchovskou (2010), jedná se o kategorizaci *a priori*. Kategorie byly vytvořeny na základě již provedených výzkumů v zahraničí a teorií věnujících se médiím, legitimitě a důvěře v trestněprávní instituce popsaných v této práci.

Níže jsou uvedeny všechny proměnné a jejich hodnoty, které jsem si v obsahové analýze definoval:

1. Rok publikování zprávy

1. 2010
2. 2019

2. Celkové vyznění zprávy

1. Neutrální
2. Pozitivní
3. Negativní

3. Typ policie dle rozdělení městská/státní

1. Městská
2. Státní
3. Nespecifikováno

4. Aktér

1. Instituce policie
2. Policista/policistka
3. Policejní jednotka/složka

5. Dimenze legitimacy

1. Žádná dimenze legitimacy přítomna
2. Procesní spravedlnost neutrálně
3. Procesní spravedlnost pozitivně
4. Procesní spravedlnost negativně
5. Distributivní spravedlnost neutrálně
6. Distributivní spravedlnost pozitivně
7. Distributivní spravedlnost negativně
8. Efektivita neutrálně

9. Efektivita pozitivně
10. Efektivita negativně

6. Zapojení komunity a spolupráce s lidmi

1. Ano
2. Ne

7. Legalita činnosti policie

1. Legální činnost
2. Nelegální činnost
3. Dosud nevyřčeno

8. Zaměření zprávy k policii

1. Policie zmíněna ve zprávě pouze okrajově
2. Policie je předmětem zprávy

9. Profesionalita a vlastnosti jednotlivých policistů

1. Není ve zprávě vůbec obsaženo/zpráva se zaměřuje na jiné detaily
2. Pozitivní (např. projevena fyzická zdatnost, znalost jazyků, obětavost, šikovnost apod.)
3. Negativní (např. projevena agresivita, ignorance, neprofesionální chování)

10. Informace o plánované nebo již uskutečněné policejní operaci/akci

1. Ano
2. Ne

Poznámky k jednotlivým kategoriím

1. Rok publikování zprávy:

Analyzovat budu zprávy, které byly publikovány na zpravodajském serveru iDNES.cz v letech 2010 a 2019. Na základě analýzy mediálního obrazu policie ČR v obou letech budu zkoumat proměnu tohoto mediálního obrazu.

2. Celkové vyznění zprávy:

Médium může policii hodnotit nekriticky, či dokonce se této instituce a jejich představitelů i zastávat. Nebo policii naopak může hodnotit více kriticky a informace předávat s negativním zabarvením. Může však také vůbec nehodnotit a pouze zaujmout nezaujatý postoj a čistě popisovat fakta a události. Celkové vyznění článku nesouvisí s dimenzemi legitimacy ani "vlastnostmi policistů. Jedná se o práci s konotací a vhodně zvolenými slovy, které pomáhají vhodným způsobem interpretovat sdělení. Kategorie je konstruována na základě Hallovy koncepce preferovaného čtení (2001).

Celkové pozitivní vyznění znamená, že médium použilo pracovalo se slovy vyzdvihujícími práci policie. Příklad: „Velký úspěch policie. Rozbila gang pěstitelů marihuany.“

Negativní zprávy pak vykreslují policii ve špatném světle. Příklad: „Policista kšeftoval s marihuanou, odhalila ho akce “Šoumen“.

3. Typ policie dle rozdělení městská/státní:

V případě, že bude zpráva obsahovat zmínku o městské policii, zakóduji ji číslem 1, v případě státní policie číslem 2. Pokud nebude ze zprávy patrné, o kterou policii jde, bude zakódována číslem 3. V jedné zprávě může být zmínka o městské i státní policii a dokonce i o vzájemné spolupráci, v takových případech kóduji zvlášť jako dvě individuální zmínky, nejdříve městskou a posléze státní policii. A to z důvodu, že ve výzkumu nesleduji vzájemnou spolupráci obou policií.

4. Aktér:

Pokud se ve zprávě zmiňuje obecně pouze policie nebo policie ve smyslu státní složky, řadím ji do hodnoty instituce policie. V případě, že se zpráva zmiňuje o jednotlivých policistech, kóduji ji jako 2. Pokud se zpráva vztahuje k policejní jednotce, pak je kódována číslem 3. Je možné, že se ve zprávě vyskytuje více rozdílných aktérů. V tom případě kóduji jako více individuálních zmínek, zvlášť a postupně, nejdříve instituci, pak policisty a následně policejní složky.

5. Dimenze legitimacy:

Jsou postaveny na základě Tylerovy koncepce legitimacy, jsou jimi tedy procesní spravedlnost, distributivní spravedlnost a efektivita. U každé z dimenzí jsem posuzoval, zda je vnímána pozitivně, negativně nebo neutrálně. V případě procesní spravedlnosti jsem tedy například posuzoval, zda jednají policisté s pachateli trestné činnosti férově a s respektem (v případě pozitivní spravedlnosti) či naopak s despektem (negativní spravedlnost, může souviset například s menšinami). U distributivní spravedlnosti jsem zas sledoval ku příkladu to, jestli rozdělují policisté tresty spravedlivě a či zacházejí s pachateli konzistentně. Efektivita pak popisuje, jak jsou při výkonu funkce policisté úspěšní nebo jak spolehlivě a dobře zvládají svoje činnosti. Negativní efektivita znamená, že policisté činnost nezvládli v souladu s očekáváními souvisejícími s náplní práce. Efektivita rovněž v sobě obsahuje zprávy o funkcích a výsledcích práce souvisejících s výkonem profese, tj. například úspěšné vyšetřování, pochybení, pomoc či ochrana osob a majetku nebo korupční jednání. V případě, že jsou aktivity součástí funkcí policie a mají i úspěšné

zakončení (např. „policista dopadl zloděje“), patří mezi pozitivní efektivitu. Pokud zpráva pouze oznamuje o činnosti policie (např. „tímto případem se zabývá policie“), pak tato zmínka o policii spadá do neutrální efektivit. Pokud se jedná o činnosti v souladu s funkcemi policie, ale s neúspěšným zakončením (např. „policie po pachateli dál marně pátrá“), jedná se o negativní efektivitu.

6. Zapojení komunity a spolupráce s lidmi:

Zapojení občanů hraje v otázce důvěry v policii významnou roli (Hohl, 2001). Ukazuje se, že se důvěra v policii se zvyšuje, pokud policie respektuje občany, snaží se je zapojit do policejní činnosti a chce s nimi spolupracovat. To probouzí pocit spolupatříčnosti a policie tak není tolik vnímána jako představitel svrchované moci. Rovněž spolupráce s občany působí lidštěji a policie tak více připomíná orgán sloužící a pomáhající lidem. Proto jsem v obsahové analýze sledoval, jestli se ve zprávách objeví právě takové informace. V případě, že není ve zprávě zmínka o policejní spolupráci s komunitou, budou taková sdělení zařazena do hodnoty ne, zakódované pod číslem 2.

7. Legalita činnosti policie:

V otázce legitimacy je zásadní, zda policie jedná legálně (Bottoms & Tankebe, 2012), proto jsem do analýzy zařadil i tuto proměnnou. Pokud se jednání policistů zmíněné ve zprávě neslučuje s funkcemi policie, a dokonce je takovéto jednání protiprávní (např. korupční jednání¹⁷), je tato zpráva zařazena do nelegálního chování policistů. V případě, že se chování slučuje s funkcemi policie a jejím etickým kodexem, zpráva je zařazena do legálního chování. Pokud je zmínka nejednoznačná a není ještě vynesena verdikt soudu, má tato proměnná hodnotu 3, tedy *dosud nevyřčeno*.

8. Zaměření zprávy k policii:

V případě, že je policie či její představitelé hlavními aktéry zprávy, jsou takové zprávy kódované 2. Pokud jsou však policisté či policie zmíněni pouze okrajově, bude hodnotě přiděleno číslo 1. Příklad okrajové zmínky: „případem se v současnosti zabývá policie“.

9. Profesionalita a vlastnosti jednotlivých policistů:

¹⁷ Korupční jednání nemusí být vždy trestní činnost. Může nabývat mnoha podob, jelikož je ale společností vnímána negativně a je také na hranici legality, byla v mé analýze jakákoli případná zmínka o korupčním jednání zařazena do jednání nelegálního.

Dle Hawdona (2001) jsou to právě kontakty s jednotlivým policisty, na základě kterých posuzujeme a utváříme vlastní postoje k instituci policie. Proto jsem se rozhodl do analýzy zařadit jednotlivé policisty a jejich vlastnosti.

Při rozdělení jsem vycházel z dotazníku využitého ve víceletém výzkumném projektu COMPOSITE „Comparative Police Studies in the EU“. Ten sleduje proces změn v policejních složkách napříč Evropou. Konsorcium COMPOSITE tvoří 15 partnerů z deseti evropských zemí včetně ČR (COMparative POLice Studies In The Eu, 2017). Součástí dotazníku je sada 45 nadefinovaných výroků vztahujících se k vlastnostem, které by měl dle vnímání lidí policista mít. Ty se třídí podle důležitosti od nejméně důležitých po nejdůležitější a měří metodou Q-sort. Vycházel jsem tedy z těchto vlastností, ze kterých jsem odfiltroval vlastnosti, které nesouvisí s vlastnostmi policistů¹⁸, zbylé výroky jsem pak rozdělil na pozitivní a negativní, kdy pozitivní byly všechny vlastnosti, které nesouvisely s negativními stereotypy¹⁹ o policistech definovanými v práci Klusové (2010). Jako negativní aspekty jsem určil ty, které spadaly do negativních stereotypů nebo nebyly v souladu s předloženými výroky²⁰. Pokud se tedy ve zprávě vyskytuje zmínka o policistovi, ze které se dá vyčíst jakákoli vlastnost tohoto policisty, bude tento aspekt zařazen dle kritérií buďto do pozitivních aspektů nebo těch negativních. Příklad vybraných zmínek z masmédií k jednotlivým proměnným a jejich hodnotám bude obsažen v příloze na konci práce, stejně tak seznam výroků vztahujících se k vlastnostem policistů coby součást dotazníku k výzkumnému programu COMPOSITE (přílohy 1, 3, 4).

10. Informace o plánované nebo již uskutečněné policejní operaci/akci:

Pokud bude zpráva obsahovat zmínku o plánované či uskutečněné policejní operaci nebo akci, bude zakódovaná jako 1, v případě, že takovou zmínku obsahovat nebude, bude kódovaná 2.

¹⁸ Příklad odfiltrovaného výroku: „Policisté musí nosit zbraně“.

¹⁹ Mezi negativní stereotypy dle Klusové patří: nižší intelektové schopnosti, fyzická neschopnost, slepé dodržování byrokratických nařízení, nevzdělanost, korupční nebo jiné nezákonné jednání, podpora pravicových radikálů, agresivita, násilí vůči menšinám, neprofesionalita, minulost spojená s StB (Klusová, 2010).

²⁰ Příklad pozitivního aspektu ve zprávě: „policista rozuměl ztracenému cizinci a ukázal mu cestu“. Příklad nesouladného aspektu s předloženým výrokem: Výrok: „Policisté musí znát zákony a předpisy“. Odtud příklad zmínky s vlastností v nesouladu s výrokem: „Řidič vyškolil policistu v dopravních předpisech“.

Analýza a výsledky

Základní charakteristika souboru

Před samotnou analýzou stanovených proměnných, je nutné popsat základní charakteristiky výzkumného souboru. Do výběrového souboru jsem zařadil celkově 2063 článků souvisejících s policií v letech 2010 a 2019 dohromady uveřejněných na zpravodajském serveru iDNES.cz, vyhledávaných dle zadaných kritérií vysvětlených v podkapitole operacionalizace v obsahové analýze. V roce 2010 takovým kritériím odpovídalo celkem 1050 zmínek o policii v článcích, celkový počet článků pak byl o něco málo nižší²¹, neboť v malém procentu článků bylo více různých zmínek o policii. V roce 2019 bylo celkem naměřeno 1013 zmínek dle určených kategorií (viz tabulka 1). Rozdíl mezi oběma sledovanými roky co se týče celkových zmínek o policii ČR v článcích dle sledovaných kritérií je tedy minimální – činí 37 zpráv. Vzhledem k celkovému počtu zmínek v obou letech, přesahujícím 1000 zmínek, se jedná o malou hodnotu. Vzhledem k filtrování zmínek podle určených kritérií je ale možné, že nějaké zmínky analýze unikly.

Počet zmínek o policii ČR v jednotlivých obdobích	
Rok	iDNES.cz
2010	1050
2019	1013

Tabulka 1: Počet zmínek v článcích o policii ČR v jednotlivých obdobích 2010 a 2019

Pokud se podíváme do tabulky, vidíme, že v roce 2010 se redakce iDNES.cz nepatrně více věnovala policii ČR než v roce 2019, rozdíl však není významný. Pokud si analyzované jednotky rozdělíme podle důležitosti policie ČR či jednotlivých policistů ve zmínkách, tedy podle počtu zmínek o těchto aktérech, kde hrají hlavní roli, získáme tyto hodnoty, dostaneme tyto hodnoty. V roce 2010 hrála policie ČR a její představitelé dle zvolené metodiky²² hlavní

²¹ Přesný počet článků nebyl naměřen, jen v malém množství článků byla zmínka o obou typech policie.

²² Pokud se vyskytla slova policie nebo policista/policistka/policisté v titulku či pokud byla zpráva popisována z pohledu policie, byla policie ČR vnímána jako hlavní aktér zprávy. Příklad: „Policisté pátrají po nebezpečném mladíkovi...“, „Policisté měli krušnou noc...“. Vysoký počet tohoto typu zpráv je dán velkým počtem zpráv

roli v 958 zmínkách a vedlejší v 92 zmínkách. V roce 2019 hrála policie ČR hlavní roli v 892 zmínkách a vedlejší ve 121 zmínkách. V obou sledovaných letech tak redakce iDNES.cz více informovala o policii ČR v roli hlavního než v roli vedlejšího aktéra. V procentech je to za rok 2010 91,2 % zmínek o policii ČR v hlavní a 8,8 % v roli vedlejší, v roce 2019 je to 88,1 % zmínek s policií ČR v hlavní a 11,9 % ve vedlejší roli (tabulka 2).

Důležitost policie ČR coby aktéra	Rok	
	2010	2019
Policie ČR jako hlavní aktér	91,2 %	88,1 %
Policie ČR jako vedlejší aktér	8,8 %	11,9 %

Tabulka 2: Důležitost policie ČR jako aktéra ve zmínkách

V obou sledovaných letech se redakce iDNES.cz věnovala zhruba 9krát více policii ČR z pozice hlavního aktéra, rozdíl mezi sledovanými lety z tohoto pohledu je dle naměřených dat minimální. Přesto se dle těchto údajů dá říct, že více v roli hlavního aktéra iDNES.cz policii ČR představoval v roce 2010. Důvodem takto vysokého procenta u Policie jako hlavního aktéra může být ten, že většina zmínek pochází z rubriky krimi. V této rubrice jsou zprávy zaměřeny více na informovanost o činnosti policie než na pachatele samotné, popřípadě je policie jako spoluaktér příběhu, společně s pachatelem. Zmínky o policii mimo rubriky krimi se pak často věnují buďto instituci policie ČR nebo jednotlivým policistům. Tyto zprávy jsou zaměřené přímo na policii, proto hraje policie v těchto zprávách hlavní roli. Předpoklad větší celkové informovanosti se na základě naměřených dat nepotvrdil, toto médium informuje o policii ČR přibližně stejně často v roce 2019 jako v roce 2010.

Celkové vyznění zpráv

V roce 2010 bylo publikováno celkově 766 zpráv (zmínek) souvisejících s policií s neutrálním vyzněním, 151 s pozitivním a 133 s neutrálním (tabulka 3). Celkem 27 % všech zpráv v tomto roce bylo zabarveno, pozitivně 14,4 % a negativně 12,6 %. V roce 2019 pak bylo

z rubriky krimi, kde jsou zprávy podávány tímto způsobem. V případě, že byla policie ČR zmíněna pouze okrajově, nebyla vnímána jako hlavní aktér zprávy.

mnohem více zpráv neutrálních, mnohem méně těch pozitivních a nejméně negativních (viz tabulka č. 3). Celkem to v roce 2019 představovalo 6,1 % zabarvených zmínek a 93,9 % nezabarvených, pozitivně pak 3,9 % a negativně 2,3 % všech zmínek. Redakce iDNES.cz tedy v roce 2019 v menším měřítku využívala slova měnící vyznění aktérů a spíše podávala informace objektivně a nezaujatě. V souvislosti s Hallovou koncepcí preferovaného čtení (2001) méně upravovala konotaci. Vztah mezi rokem a vyzněním je statisticky signifikantní ($p < 0,01$, $C_{norm} = 0,271$).

Count		Celkové vyznění zprávy			Celkem
		Neutrální	Pozitivní	Negativní	
Rok	2010	766	151	133	1050
	2019	951	40	22	1013
Celkem		1717	191	155	2063

Tabulka 3: Celkové vyznění zpráv v letech 2010 a 2019

Typ policie

V roce 2010 bylo 57 zmínek z celkových 1050 zaměřených na strážníky městské policie či městskou policii obecně. Na státní policii a její příslušníky bylo soustředěno 945 zpráv. V případě, že nešlo ze zmínky poznat, o jakou policii jde (nebylo explicitně zmíněno), byla taková hodnota kódována číslem 3.

V roce 2019 se zmiňoval server iDNES.cz o městské policii v 86 z 1013 případech, o státní policii pak v 927 případech z 1013 (tabulka 4). V tomto roce jsem nenaměřil žádnou zmínku, ze které bych nepoznal, o kterou policii jde, proto jsem s hodnotou 3 v tomto roce nepracoval.

Typ policie	Rok			
	2010	2010 v %	2019	2019 v %
Městská policie	57	5,4	86	8,5
Státní policie	945	90,0	927	91,5

Tabulka 4: Typ policie ve sledovaných letech (v roce 2010 bylo 4,6 % zmínek s neznámým typem policie)

V roce 2019 se absolutně i relativně více věnovala redakce iDNES.cz zprávám souvisejícím s městskou policií než v roce 2010. Celkově se však redakce v obou letech mnohem více věnovala zprávám souvisejícím se státní policií.

Aktér

V roce 2010 informoval server iDNES.cz nejvíce o policejních jednotkách/složkách. V roce 2019 byla situace obdobná, opět bylo více informací o policejních jednotkách nebo složkách. V roce 2010 psal server IDNES.cz více než 2krát tolik o konkrétních policistech než v roce 2019, rovněž výrazně více o instituci policie (viz tabulka 5). Vztah mezi rokem a aktérem zprávy je statisticky signifikantní, ovšem jedná se o vztah malý ($p < 0,01$, $C_{norm} = 0,125$).

Count		Aktér			Celkem
		Instituce policie	Konkrétní policista	Policejní jednotka/složka	
Rok	2010	84	145	821	1050
	2019	58	70	885	1013
Celkem		142	215	1706	2063

Tabulka 5: Počet zpráv se zaměřením na instituci policie, konkrétního policistu a policejní jednotku v letech 2010 a 2019

Dimenze legitimacy

Dimenze legitimacy vypadaly v obou letech takto. Za rok 2010 se v souvislosti s policií zmiňovala nejvíce efektivita pozitivní, tedy uzavřené případy, dopadení zločinců, vyřešené kriminální případy a podobně. Hned druhá je efektivita neutrální (viz tabulka 6), tedy informování o případech, na kterých policie pracuje a snaží se vyřešit (příklad: „policie pátrá po neznámém útočnickovi...“). Naopak téměř vůbec server neinformuje o zprávách souvisejících s distributivní spravedlností. Hodnota pozitivní distributivní spravedlnost nebyla zaznamenána ani jednou v obou sledovaných letech, což může souviset s nejednoznačností

zařazení zpráv, ale taky s faktem, že se zmínky obsahující tuto spravedlnost v souvislosti s policií v masmédiích příliš neobjevují.

V roce 2019 informoval iDNES.cz nejvíce o efektivitě neutrální, až za ní o úspěšně uzavřených případech. Rozdíl mezi těmito dvěma kategoriemi je podobný jako v roce 2010, avšak kategorie jsou v tomto případě prohozené. Opět se téměř neobjevily zmínky související s distributivní spravedlností.

Co se týče procesní spravedlnosti, v roce 2010 se informovalo o zprávách ji obsahujících méně než v roce 2019 (118 zmínek ku 129), rozdíl je však patrný mezi pozitivní a negativní procesní spravedlností. Zatímco v roce 2010 byl počet pozitivních a negativních téměř shodný, v roce 2019 už bylo publikováno více než dvakrát tolik zpráv obsahujících pozitivní procesní spravedlnost než negativní, kterou představuje zejména neférové zacházení s občany či občany-pachateli.

Zajímavým se jeví také srovnání negativní efektivity, tedy neúspěšných vyšetřování. V roce 2010 takových zmínek bylo publikováno dvakrát více než v roce 2019. V roce 2010 je také mnohem více zmínek kódovaných jako „žádná dimenze legitimacy není přítomna“ než v roce 2019. Vztah mezi dimenzemi legitimacy rokem publikování zmínky je signifikantní ($p < 0,01$, $C_{norm} = 0,225$).

Count		Dimenze legitimacy										Celkem
		Žádná přítomna	Proces. sprav. neutrální	Proces. sprav. pozitivní	Proces. sprav. negativní	Distribut. sprav. neutrální	Distribut. sprav. pozitivní	Distribut. sprav. negativní	Efektivita neutrální	Efektivita pozitivní	Efektivita negativní	
Rok	2010	143	2	57	59	1	0	10	329	400	49	1050
	2019	45	29	77	33	0	0	4	430	370	25	1013
Celkem		188	31	134	92	1	0	14	759	770	74	2063

Tabulka 6: Jednotlivé dimenze legitimacy v roce 2010 a 2019

Co se týče rozdílu v zobrazování městské a státní policie v obou sledovaných letech dohromady, zajímavým poznatkem je, že v kontextu městské policie se více informovalo o procesní (normativní) spravedlnosti, v součtu 48 zmínek ze 143 (tedy v 33,6 %, což odpovídá třetině všech zmínek souvisejících s městskou policií, viz tabulka 7). V souvislosti se státní policií to byly spíše témata související s distributivní spravedlností a efektivitou (instrumentální spravedlnost), celkem v 1503 zmínkách z 1872. Celkově se za roky 2010 a 2019 informovalo

o státní policii v souvislosti s procesní spravedlností v 207 z 1872 celkových zmínek. Zajímavý je také patrný rozdíl v procesní spravedlnosti negativní, kde je mnohem více naměřených zmínek v souvislosti se státní policií. Vztah mezi dimenzemi legitimacy a typem policie je signifikantní a nezanedbatelný, ($p < 0,01$, $C_{norm} = 0,294$).

Count		Dimenze legitimacy									Celkem	
		Žádná přítomna	Proces. sprav. neutrální	Proces. sprav. pozitivní	Proces. sprav. negativní	Distribut. sprav. neutrální	Distribut. sprav. pozitivní	Distribut. sprav. negativní	Efektivita neutrální	Efektivita pozitivní		Efektivita negativní
Typ policie	městská	15	9	37	2	0	0	0	22	52	6	143
	státní	162	22	97	88	0	0	14	723	698	68	1872
	nezjištěno	11	0	0	2	1	0	0	14	20	0	48
Celkem		188	31	134	92	1	0	14	759	770	74	2063

Tabulka 7: Dimenze legitimacy a typ policie v letech 2010 a 2019 dohromady

V roce 2010 vypadalo rozdělení legitimacy mezi typy policie na sledovaném zpravodajském serveru následovně (viz tabulka 8). V roce 2019 vypadalo toto rozdělení už trochu jinak (tabulka 9). Je zřejmé navýšení počtu zmínek o městské policii. Přesto však je nižší počet zmínek o negativní efektivitě než v roce 2010 (ovšem některé z nezjištěných případů mohou být řazené do hodnoty městská policie, je tedy možné i to, že se server věnoval městské policii v letech stejně co do množství zmínek, ale explicitně neuvedl, o jaký typ policie jde. V případě státní policie je zajímavé, jak se v letech vyměňuje pozice neutrální a pozitivní efektivit. Rovněž si čtenář může u státní policie povšimnout nižší hodnoty negativní efektivit v roce 2019 ve srovnání s 2010. Vztah mezi dimenzemi legitimacy a typem policie v roce 2019 vyšel signifikantní a hodnota koeficientu stejná, jako v případě obou let dohromady, ($p < 0,01$, $C_{norm} = 0,294$).

Count

		Dimenze legitimacy v roce 2010										Celkem
		Žádná přítomna	Proces. sprav. neutrální	Proces. sprav. pozitivní	Proces. sprav. negativní	Distribut. sprav. neutrální	Distribut. sprav. pozitivní	Distribut. sprav. negativní	Efektivita neutrální	Efektivita pozitivní	Efektivita negativní	
Typ policie	městská	11	0	12	2	0	0	0	9	19	4	57
	státní	121	2	45	55	0	0	10	306	361	45	945
	nezjištěno	11	0	0	2	1	0	0	14	20	0	48
Celkem		143	2	57	59	1	0	10	329	400	49	1050

Tabulka 8: Dimenze legitimacy a typ policie v roce 2010

Count

		Dimenze legitimacy v roce 2019										Celkem
		Žádná přítomna	Proces. sprav. neutrální	Proces. sprav. pozitivní	Proces. sprav. negativní	Distribut. sprav. neutrální	Distribut. sprav. pozitivní	Distribut. sprav. negativní	Efektivita neutrální	Efektivita pozitivní	Efektivita negativní	
Typ policie	městská	4	9	25	0	0	0	0	13	33	2	86
	státní	41	20	52	33	0	0	4	417	337	23	927
	nezjištěno	0	0	0	0	0	0	0	0	0	0	2
Celkem		45	29	77	33	0	0	4	430	370	25	1013

Tabulka 9: Dimenze legitimacy a typ policie v roce 2019

Zajímalo mě také, zdali se dimenze legitimacy projeví a celkovém vyznění zprávy (tabulka 10). Ukazuje se, že existuje signifikantní vztah mezi jednotlivými dimenzemi legitimacy a celkovým vyzněním jednotlivých zpráv ($p < 0,01$, $C_{norm} = 0,594$). Tedy zpravodajský server iDNES.cz v roce 2019 informoval o neutrální efektivitě (hodnota 8) zcela neutrálně, čistě popisoval události. V případě pozitivní procesní spravedlnosti (hodnota 3) a efektivitě pozitivní (hodnota 9) informoval více v pozitivním duchu. V případě zpráv zmiňujících procesní nespravedlnost ve většině případů (17 z 33) informoval s použitím negativních konotací. Vztah vyjádřený i s procenty je součástí příloh (příloha 3).

Count

		Dimenze legitimacy v roce 2019										Celkem
		Žádná přítomna	Proces. sprav. neutrální	Proces. sprav. pozitivní	Proces. sprav. negativní	Distribut. sprav. neutrální	Distribut. sprav. pozitivní	Distribut. sprav. negativní	Efektivita neutrální	Efektivita pozitivní	Efektivita negativní	
Celkové vyznění zpráv	neutrální	42	29	66	14	0	0	1	430	344	25	951
	pozitivní	1	0	11	2	0	0	0	0	26	0	40
	negativní	2	0	0	17	0	0	3	0	0	0	22
Celkem		45	29	77	33	0	0	4	430	370	25	1013

Tabulka 10: Vztah mezi dimenzemi legitimacy a celkovým vyzněním zpráv v roce 2019 ($p < 0,01$, $C_{norm} = 0,594$)

Zapojení komunity a spolupráce s lidmi

O zapojení občanů a spolupráci s nimi informoval zpravodajský server iDNES.cz v roce 2010 ve 100 případech celkově z 1050 zmínek (viz tabulka 11). V roce 2019 to už bylo ve 136 případech, tedy v roce 2019 informoval o spolupráci občanů s Policií ČR a městskou policií o něco více. V obou letech ale server informoval významně více o zprávách, ve kterých nebyla žádná zmínka o spolupráci s občany.

Count		Zapojení občanů městskou i státní policií		Celkem
		Ano	Ne	
Rok	2010	100	950	1050
	2019	136	877	1013
Celkem		236	1827	2063

Tabulka 11: Zapojení občanů městskou i státní policií v letech 2010 a 2019

V roce 2010 to byla právě městská policie, která více spolupracovala s občany (ve 24 % případů). Státní policie zapojovala občany v 9,75 % případů (tabulka 12).

Count		Zapojení občanů v roce 2010		Celkem
		Ano	Ne	
Typ policie	městská	11	46	57
	státní	84	861	945
	nezjištěno	5	43	48
Celkem		100	950	1050

Tabulka 12: Zapojení občanů městskou a státní policií v roce 2010 a 2019

V roce 2019 to opět byla spíše městská policie, i když rozdíl už nebyl natolik významný (městská policie v 19 % a státní v 15 % případů), viz tabulka 13.

Count		Zapojení občanů v roce 2019		Celkem
		Ano	Ne	
Typ policie	městská	14	72	86
	státní	122	805	927
	nezjištěno	0	0	0
Celkem		136	877	1013

Tabulka 13: Zapojení občanů městskou a státní policií v roce 2019

Legalita činnosti policie

Legální byla činnost městské i státní policie i policistů v obou letech výrazně častěji než nelegální. Pokud se však podíváme na oba sledované typy policie a srovnání v letech 2010 a 2019 (tabulka 14), můžeme si všimnout vyššího počtu zmínek o nelegálních aktivitách policie v roce 2010, a to téměř tři a půl krát ve srovnání s rokem 2019. Procentuálně v 7,52 % celkových zmínek o policii byla popisována nelegální činnost policie v roce 2010. V roce 2019 to pak bylo pouze ve 2,27 % zmínek. Vztah mezi legalitou činnosti policie a rokem je signifikantní, ovšem spíše malý ($p < 0,01$, $C_{norm} = 0,128$).

Count		Legalita městské a státní policie			Celkem
		Legalita	Nelegalita	Nezjištěno	
Rok	2010	967	79	4	1050
	2019	990	23	0	1013
Celkem		1957	102	4	2063

Tabulka 14: Legalita činností policie v letech 2010 a 2019

Co se týče rozdělení na městská/státní policie, v obou letech se informuje v souvislosti s nelegální aktivitou výrazně více v souvislosti se státní policií, v roce 2019 dokonce ani jedna zpráva nesouvisela s nelegálním chováním strážníka městské policie. Výrazně méně nelegálních aktivit však v roce 2019 měli dle publikovaných zpráv na svědomí i příslušníci státní policie (tabulka 15 a 16).

Count

		Legalita policie v roce 2010			Celkem
		Legalita	Nelegalita	Nezjištěno	
Typ policie	městská	54	3	0	57
	státní	868	74	3	945
	nezjištěno	45	2	1	48
Celkem		967	79	4	1050

Tabulka 15: Legalita činností městské a státní policie v roce 2010

Count

		Legalita policie v roce 2019			Celkem
		Legalita	Nelegalita	Nezjištěno	
Typ policie	městská	86	0	0	86
	státní	904	23	0	927
	nezjištěno	0	0	0	0
Celkem		990	23	0	1013

Tabulka 16: Legalita činností městské a státní policie v roce 2019

Zaměření zprávy k policii

O tom, v kolika případech a procentech případů, je policie hlavním aktérem zprávy, jsem již informoval. Nyní se podívám na rozdíl mezi policií státní a městskou. Jsou jen nepatrné rozdíly mezi procentuálním podílem zpráv s policií v hlavní roli mezi městskou a státní policií (91 % vs 92,5 % v roce 2010 a 90,6 % vs 88 % v roce 2019). Celkově v obou letech je výrazně více zmínek s policií jako hlavním aktérem, viz tabulka 17 a 18.

Count		Zaměření zprávy k policii v roce 2010		Celkem
		Vedlejší role	Hlavní aktér	
Typ policie	městská	5	52	57
	státní	71	874	945
	nezjištěno	15	33	48
Celkem		91	959	1050

Tabulka 17: Zaměření zpráv k městské a státní policii v roce 2010

Count		Zaměření zprávy k policii v roce 2019		Celkem
		Vedlejší role	Hlavní aktér	
Typ policie	městská	8	78	86
	státní	113	814	927
	nezjištěno	0	0	0
Celkem		121	892	1013

Tabulka 18: Zaměření zpráv k městské a státní policii v roce 2019

Profesionalita a vlastnosti policistů

V obou sledovaných letech se více psalo o jednotkách/složkách policie než o konkrétních policistech. Pokud se psalo přímo o konkrétním policistovi/policistce, v některých případech nebyly vlastnosti zmíněné ani implicitně. Je však patrný výrazný posun obrazu konkrétních policistů v roce 2019, kde je zmíněných více pozitivních (a dokonce více než 2krát) aspektů než negativních. Mezi ty patří vlastnosti, které by měl policista mít na základě dotazníku COMPOSITE. V roce 2010 to bylo naopak více než 2krát tolik negativních aspektů než těch pozitivních. Mezi negativní aspekty pak byly řazeny i aspekty související s negativními stereotypy ve společnosti. V roce 2010 bylo celkem v 8,5 % všech zmínek o policii souviselo s negativními vlastnostmi, v roce 2019 to bylo už pouze 3,85 %. Co se týče pozitivních, těch bylo v roce 2019 7,7 % ze všech zpráv, kdežto v roce 2010 to bylo pouze 3,9 %, což představuje jistý posun (tabulka 19).

Count		Profesionalita a vlastnosti policistů			Celkem
		Nezmíněno	Pozitivní	Negativní	
Rok	2010	920	41	89	1050
	2019	887	87	39	1013
Celkem		1807	128	128	2063

Tabulka 19: Profesionalita a vlastnosti policie v letech 2010 a 2019

Výrazně více pozitivních vlastností ve srovnání s negativními v roce 2019 proti roku 2010 zaznamenala státní policie (viz tabulka 20 a 21).

Count		Profesionalita a vlastnosti policistů v roce 2010			Celkem
		Nezmíněno	Pozitivní	Negativní	
Typ policie	městská	45	10	2	57
	státní	831	30	84	945
	nezjištěno	44	1	3	48
Celkem		920	41	89	1050

Tabulka 20: Profesionalita a vlastnosti městské a státní policie v roce 2010

Count		Profesionalita a vlastnosti policistů v roce 2019			Celkem
		Nezmíněno	Pozitivní	Negativní	
Typ policie	městská	66	19	1	86
	státní	821	68	38	927
	nezjištěno	0	0	0	0
Celkem		887	87	39	1013

Tabulka 21: Profesionalita a vlastnosti městské a státní policie v roce 2019

Informovanost občanů o akcích/operacích

Policie v roce 2010 informovala o plánovaných nebo uskutečněných operacích a akcích ve 105 případech, v roce 2019 to však bylo pouze 43 zmínek (tabulka 22), tedy výrazně méně. Procentuálně bylo 10 % zmínek spojeno s informováním občanů v roce 2010 a pouze 4,43 % v roce 2019.

Count

		Informovanost občanů o akcích/operacích		
		Ano	Ne	Celkem
Rok	2010	105	945	1050
	2019	43	970	1013
Celkem		148	1915	2063

Tabulka 22: Informovanost občanů policií o plánovaných nebo uskutečněných akcích v letech 2010 a 2019

Interpretace výsledků a diskuse

Masmediální obraz policie ČR v roce 2019

Hlavním cílem mého výzkumu v této práci bylo zachycení současného mediálního obrazu policie ČR, a to z hlediska kritérií, které by se mohly odzrcadlit na důvěře občanů v policii ČR a legitimitě policie ČR. Za rok 2019 bylo celkově na sledovaném zpravodajském serveru iDNES.cz dle definovaných kritérií popsaných v operacionalizaci v obsahové analýze nalezených 1013 článků souvisejících s policií, jak s městskou, tak státní. Pokud toto číslo srovnáme s počtem zmínek o policii v ČR rovněž z tohoto serveru v roce 2010, zjistíme, že se pokrytí tohoto tématu a této instituce takřka nijak nezměnilo. Dá se říct, že tento server informoval o policii v roce 2019 co do počtu zmínek stejně často, jako v roce 2010.

Při analýze významu zpráv z pohledu policie jako hlavního nebo vedlejšího aktéra, v 88,1 % zmínek hrála policie nebo představitelé policie v roce 2019 hlavního aktéra, tedy ve většině případů. To může být způsobeno snahou média o informovanosti občanů o práci policie z jejího pohledu. Většina zpráv totiž popisuje efektivitu policie, tedy jedná se o zprávy z rubriky krimi, které popisují vyšetřování policie a úspěchy v pátrání. Takové zprávy mnohdy v titulku obsahovaly přímo slovo a tvary slova *policie*. Nedá se ale říct, že by nastal v letech v této oblasti nějaký posun. V roce 2010 bylo procentuální rozložení policie jako hlavního a vedlejšího aktéra téměř totožné, kde rozdíl mohl být způsoben i zvolenou metodou a jejími limity.

Média často upravují význam zprávy a dodávají jim citový rozměr (Hall, 2001). Sledoval jsem proto celkové vyznění zpráv o policii v ČR, a to z pohledu toho, zda má ve zmínkách policie nějaké citové zabarvení. V roce 2019 je v tomto smyslu patrný posun v zobrazování policie v ČR více fakticky, objektivně a neutrálně. Procentuálně pouze v 6,1 % všech zmínek byla přítomna „hra s konotací“, z toho skoro dvě třetiny měly pozitivní charakter. V roce 2010 byla přítomna „hra s konotací“ ve 27 % všech naměřených zmínek, o něco více pak těch s pozitivním charakterem. Je tedy možné, že se redakce iDNES.cz v roce 2019 snažila podávat informace ještě objektivněji a neutrálněji, než tomu bylo v roce 2010. Pokud však podávala informace zabarvené, pak více pozitivně než negativně. To může souviset taky s tím, že redakce úzce spolupracuje s redakcí MF DNES, která je dle Klusákové (2010) více zaměřena politicky napravo a její čtenáři mají celkově lepší postoj k institucím. Na druhé straně podle agentury STEM (2019) na politických přesvědčeních v kontextu důvěry k policii ČR nezáleží.

Z pohledu aktérů zpráv se nejvíce zmínek soustředilo v roce 2019 na policejní jednotky a složky, a to dokonce v 87 % všech zmínek. Je to dáno především tím, že tyto zmínky souvisely se zprávami z rubriky krimi, které informují o činnosti policie, a jelikož jednotlivé případy řeší

jednotlivé složky policie, celkový počet zmínek o nich je vysoký. O konkrétních policistech se pak psalo v 7 % případů. Nejméně (6 %) se psalo o instituci policie. Toto pořadí kopíruje rok 2010, pouze se procentuálně liší. V roce 2010 bylo procentuálně více zmínek o jednotlivých policistech i o instituci obecně (14 % a 8 % ze všech zmínek). V tomto ohledu se jedná o jistou změnu. S přihlédnutím k těmto číslům je proto možné, že se v roce 2010 více konaly události související s jednotlivými policisty i institucí (příkladem může být informování o odvolání policejního prezidenta či velké policejní protesty související s vládními škrty v roce 2010). Rok 2019 byl v tomto ohledu rokem „klidnějším“ a více se řešily jednotlivé kriminální případy.

Předpoklad o tom, že médium bude v roce 2019 více co do počtu zpráv i z pohledu hlavní/vedlejší role informovat o policii ČR se tedy nepotvrdil.

Dimenze legitimacy

Médium iDNES.cz nejvíce v roce 2019 informovalo o probíhajících, zatím neukončených vyšetřováních a v menší míře, ale také značně, o těch již úspěšně ukončených. V roce 2019 také více informovalo o procesní spravedlnosti (více o pozitivní než negativní) v souvislosti s policií. Ve srovnání s rokem 2010 informovalo více o neukončených akcích, ale také více o pozitivní procesní spravedlivost, zato méně o negativní procesní spravedlnosti. Také téměř dvakrát méně o negativní efektivitě. Celkově se tedy obraz policie posunul k pozitivnějšímu vyobrazení. Vyšší efektivita a pozitivní procesní spravedlnost je z vyobrazení zřejmá. Ukázalo se také, že existuje relativně silný vztah mezi celkovým vyzněním zprávy a dimenzí legitimacy, pozitivní procesní spravedlnost i pozitivní efektivita častěji souvisely s pozitivním celkovým vyzněním zprávy, naopak negativní procesní spravedlnost více souvisela s negativním celkovým vyzněním zprávy. To ještě zdůrazňuje pozitivitu či negativitu zprávy a může zesilovat celkový dojem z policie a jejich představitelů. Celkově pozitivnější vyobrazení v kontextu dimenzí legitimacy se také může projevit (a být tak jedním z faktorů) na větší důvěře v instituci policie. Připomínám, že v roce 2010 důvěřovalo Policii ČR zhruba 51 % až 54 % (v závislosti na agentuře) respondentů a městské policii 45 %, v roce 2019 již 72 % respondentů státní a 59 % městské policii.

Celkově se v obou sledovaných letech médium zaměřovalo mnohem více na instrumentální složky (efektivita a distributivní spravedlnost) než normativní složku (procesní spravedlnost), což může souviset s převládajícím důrazem na výsledky ve společnosti. Téměř vůbec se však nevěnovalo distributivní spravedlnosti, což může být dané limity obsahové analýzy a nejednoznačností vyznění při zařazování do kategorií, ale také tím, že tato dimenze není v souvislosti s policií tolik zmiňována.

Předpoklad, že se v roce 2019 více než v roce 2010 informovalo o pozitivní procesní spravedlnosti i pozitivní efektivitě se potvrdil částečně. Informovalo se více o pozitivní procesní spravedlnosti i procesní spravedlnosti celkově, ale o něco méně o pozitivní efektivitě. Informovalo se však také výrazně méně o negativní efektivitě a negativní procesní spravedlnosti, což může mít efekt na vnímání policie v ČR a na důvěru v tuto instituci.

Legalita policie a zapojení občanů v ČR

Server iDNES.cz v roce 2019 výrazně více než v roce 2010 informoval o legálních aktivitách spojených s činností policie a s konkrétními policisty. Nelegálních činností bylo v roce 2019 zaznamenáno v souvislosti s policií 23, což je téměř tři a půl krát méně než v roce 2010 (79). Mezi tyto nelegální aktivity patří například korupce nebo zneužití moci (např. fyzické napadení). V letech tedy došlo k posunu, vyobrazení policie v otázce legality je pozitivnější v roce 2019, což se mohlo také projevit na zvyšující se důvěře v tuto instituci. Výsledky jsou v souladu s předpokladem, že se bude v roce 2019 méně informovat co do počtu zmínek o nelegálních praktikách.

Co se týče zapojení občanů a spolupráci s nimi, předpokládal jsem zlepšení (tedy více zmínek o zapojování občanů). Předpoklad stál na modelu důvěry v policii dle Hohl (2001), kde se zapojení komunity projeví na zvýšení důvěry. V roce 2019 policie zapojovala občany a spolupracovala s nimi ve 136 případech z 1013 (tedy 13,4 % případů). V roce 2010 to přitom bylo 100 zmínek z 1050 (9,5 %), tedy o něco méně. Předpoklad se tedy potvrdil. Policie tedy v roce 2019 více zdůrazňovala zapojení občanů a žádala i o jejich pomoc při vyšetřování. Toto zapojení se mohlo pozitivně projevit na zvýšené důvěře k této instituci.

Vlastnosti policistů v ČR

V otázce vlastností policistů informoval server iDNES.cz o policistech v roce 2019 jednoznačně v pozitivnějším světle než v roce 2010, čímž se tak projevil můj předpoklad. Na rozdíl od roku 2010 se víc zmiňovaly pozitivní vlastnosti, a to dokonce více než dvakrát častěji než ty negativní. V roce 2010 se dvakrát více zmiňovaly naopak ty negativní vlastnosti, které souvisí i s negativními stereotypy ve společnosti. Tento opticky výrazný posun může naznačovat jistý ústup negativních stereotypů o policistech ve společnosti a bylo by v tomto kontextu zajímavé, pokud by se podobný výzkum opakoval opět po nějaké době. Celkově nicméně došlo k posunu a vyobrazení jednotlivých policistů je pozitivnější v roce 2019 než v roce 2010, což potvrzuje můj předpoklad. Podle Hawdona (2008) zkušenost s policisty do značné míry ovlivňuje naši důvěru v instituci jako takovou, proto se domnívám, že tento

pozitivnější obraz konkrétních policistů se mohl do jisté míry projevit na důvěře v tuto instituci. Ovšem je nutné myslet na to, že zkoumám pouze server iDNES.cz a také myslet na to, že zlepšení důvěry mohlo být způsobeno řadou jiných faktorů než prostřednictvím působení zpráv z médií.

Informovanost občanů o akcích a operacích

V tomto ohledu došlo k trochu nečekanému zhoršení. Neboli v roce 2019 server iDNES.cz méně informoval o plánovaných či uskutečněných akcích a operacích policie než v roce 2010. V roce 2010 bylo naměřeno 105 takových zmínek z 1050, v roce 2019 však již pouze 43 z 1013. Předpoklad o kontinuálně se zvyšující organizaci a informovanosti občanů o aktivitách policie souvisejících se snahou o profesionálnější obrazu instituce policie se tedy nepotvrdil. To může být způsobeno jistou aktivitou na příslušných místech policie vydanou v roce 2010 v souvislosti s relativně pořádnou novou reformou, platnou od ledna 2009. Toto úsilí se však v letech mohlo oslabit.

Vývoj v letech 2010 a 2019

Vývoj obrazu policie v masmédiu je patrný. Přestože v roce 2019 nepřibýlo celkově více zpráv souvisejících s policií ČR, v některých aspektech (neboli sledovaných kategoriích) došlo k patrnému posunu, a to hlavně v pozitivním světle. Především to bylo v oblastech legality, zapojení občanů, vlastnostech policistů a pozitivních aspektech dimenzí legitimacy. Ve všech těchto kategoriích jsem naměřil v roce 2019 vyšší hodnoty (více zmínek) v pozitivních aspektech než v roce 2010. V některých kategoriích však posun k pozitivnějšímu vyobrazení nebyl přítomný, zejména pak v informovanosti občanů o plánovaných akcích a operacích nebo v pozitivní efektivitě, kdy bylo naměřeno více zmínek v roce 2010 než v roce 2019 (na druhou stranu bylo v roce 2010 dvakrát více přítomných zmínek o negativní efektivitě než roce 2019). Celkově však dle naměřených hodnot a zvolených kategorií došlo k posunu směrem k pozitivnějšímu celkovému vyobrazení této instituce.

Rozdíl mezi městskou a státní policií

O městské policii a jejich příslušnících se celkově psalo (co do počtu zmínek) výrazně méně v obou sledovaných letech. Tato skutečnost je v souladu s mým předpokladem o celkovém počtu zpráv. Je však potřeba zmínit, že v tomto ohledu došlo k posunu v roce 2019, kdy bylo publikováno více zmínek o městské policii než v roce 2010 (86 vs 57). Na to, jak

kvalitní vyobrazení jednotlivých typů policie médium nabízelo v roce 2019, jsem se podíval v dalších řádcích.

Co se týče rozdílu mezi městskou a státní policií v dimenzích legitimacy, v obou letech se v souvislosti s městskou relativně více zmiňovala procesní spravedlnost než u státní policie. V roce 2019 byl tento rozdíl ještě patrnější než v roce 2010. 34 z 86 zmínek v roce 2019 o městské policii bylo v souvislosti s procesní spravedlností, z toho 25 pozitivní a 0 negativní. V souvislosti se státní se víc informovalo v obou letech o efektivitě (777 zmínek z 927), v roce 2019 nejvíce o neutrální. Méně se psalo o procesní spravedlnosti (105 zpráv z 927). V tomto ohledu v letech nedošlo k nějakému posunu (v roce 2010 102 z 945 zmínek souvisela u státní policie s procesní spravedlností).

Městská policie ve srovnání legality činností vyšla v roce 2019 lépe než státní, v jejím případě nebyl zaznamenán ani jeden případ nelegální aktivity z 86 celkových, kdežto u státní jsem naměřil 23 takových případů z 927. V obou případech ale ve srovnání s rokem 2010 došlo ke zlepšení.

Pokud se podíváme na srovnání městské a státní policie v zapojení občanů, lépe z toho vychází v roce 2019 městská policie (19 % všech zmínek s městskou policií). U státní policie je to v témže roce 15 % ze všech zmínek se státní policií. Rozdíl není příliš velký, zvláště pokud si uvědomíme jistou lepší provázanost městské policie s komunitou, díky charakteru této instituce. Strážníci jsou v kontaktu s komunitou o něco více, také operují na menší ploše.

Co se týče vlastností strážníků městské policie a policistů státní policie, v roce 2019 to byli strážníci městské policie, kteří vyznívali pozitivněji. Celkem v 19 případech z 86 (22 %) bylo hodnocení pozitivní a pouze jednou negativní. U policistů státní policie to bylo 68 pozitivních z 927 (7,3 %) a 38 (4,1 %) negativních zmínek.

Je zajímavé, že v mnoha ohledech bylo vyobrazení městské policie v roce 2019 ve srovnání se státní pozitivnější. A to vzhledem k tomu, že městské policii dlouhodobě důvěřuje na základě výzkumů agentur méně občanů než Policii ČR. Domnívám se tedy, že zde hrají významnou roli osobní zkušenosti občanů s konkrétními strážníky a institucí městské policie.

Zhodnocení

Na základě naměřených dat se ukazuje, že počet zmínek o policii se nemusí projevit na důvěře občanů v instituci policie. Tedy stejný či nižší počet zmínek nemusí souviset se zhoršenou důvěrou. Pokud bychom uvážili, že informace o policii získáváme hlavně z médií, tak větší informovanost o policii není rozhodující ve vnímání a důvěře.

Je však možné, že kvalita a způsob zobrazení policie se může projevit na důvěře v tuto instituci. Pokud sledujeme ty na základě teoretických poznatků správně vybrané atributy zpráv, můžeme pozorovat rozdíl v kvalitě obrazu policie v ČR, a to ve smyslu pozitivnější/negativnější vyobrazení. Na základě analýzy vybraných kategorií na zpravodajském serveru iDNES.cz si můžeme povšimnout jisté zlepšení obrazu policie jako instituce. Ta je o něco více zobrazovaná jako profesionální instituce než v roce 2010. Pokud se to dá do souvislosti s nárůstem důvěry v tuto instituci ve sledovaných letech, je zde vidět jistá souvislost.

Nezapomeňme si však uvědomit, že byl použita pouze jedna metoda a sledován pouze jeden zpravodajský server. Vzhledem k množství zpravodajských serverů a zpravodajských masmédií, potažmo masmédií celkově, jde o relativně malou část. Přesto však kvalitně pokrývá události, které se uskutečnily na českém území ve sledovaných letech. Ovšem jiné médium by mohlo jednotlivým zmínkám o policii přidat vlastní konotace a zdůraznit jiné aspekty, popřípadě o některých událostech vůbec neinformovat. Mediální obraz policie by tak mohl být jiný.

Neznáme také, jak silný efekt na důvěru instituce masmédiá mají, na základě výzkumů se však ukazuje, že schopnost ovlivňovat důvěru mají.

Limity práce a diskuse

Hlavním limitem je tedy fakt, že to nejsou jen vyobrazení policie v masmédiích, která ovlivňují důvěru občanů k této instituci. Dalšími faktory ovlivňujícími důvěru jsou například osobní zkušenosti. Proto je potřeba interpretovat výsledky obsahové analýzy v kontextu důvěry v policii opatrně a nevyvozovat jednoznačné závěry o jasném vlivu zlepšujícího se mediálního obrazu policie na zvyšující se důvěru v tuto instituci.

V teoretické části práce jsou omezení v nedostatečném pokrytí problematiky v literatuře v českém prostředí. Většina zdrojů je pouze sekundárních a psaných v anglickém jazyce. Přestože je v mých možnostech práce s cizími zdroji, je možné, že v některých případech mohlo dojít k ne zcela správnému porozumění dané problematiky. Bylo by proto vhodné, aby se tímto tématem zabývalo větší množství českých autorů, se kterými by mohl přijít i větší zájem o tuto problematiku.

Důležitým omezením, a to i přes nesporné výhody již mnou popsané, je metoda, tedy kvantitativní obsahová analýza. Do velké míry záleží na lidech, kteří kódují zprávy a jakým stylem je kódují. Některé zmínky tak mohly nabít jiných hodnot v případě, že by je kódoval někdo jiný. U některých zpráv není jednoduché poznat, o kterou hodnotu se jedná. Skutečný

obraz policie tak může vypadat jinak, než mnou naměřený. V tomto ohledu by v budoucnu v dalším výzkumu možná pomohla kombinace této metody s kvalitativní metodou, která by šla více do hloubky, popřípadě shoda posuzovatelů či stanovení si pečlivého návodu, jakým způsobem kódovat ty které zmínky. Tento návod by pak měl být univerzální i pro jiné kódovače v dalších výzkumech, aby se daly výsledky vzájemně srovnávat a byly dostatečně validní.

V případě zvolených kritérií pak mohlo dojít k vynechání zmínek více ukrytých, v člancích, které nesplňovaly zadaná kritéria pro výběr do obsahové analýzy. Mohlo tak dojít k vynechání zmínek, které by mohly ovlivnit výsledky obsahové analýzy. Například při vyhledávání článků jsem při filtrování vybíral slova obsahující činnosti policie či související s trestnou činností (zadržení, pátrání, dopadení, zloděj), ale některé činnosti byly opomenuty, proto je možné, že i tímto se určitý počet článků odfiltroval.

Závěr

Tato bakalářská práce se zabývala obrazem policie ČR v českých masmédiích. Kritéria obsahové analýzy byla postavena s ohledem na možný vliv na vnímanou legitimitu a důvěru v policii. Obecně platí, že lidé mají důvěru v instituce a vnímají je jako legitimní v případě, že instituce jsou účinné ve vlastní činnosti a plní svou roli ve společnosti dle očekávání společnosti a ke všeobecnému prospěchu. Proto je důležité, zda máme jako občané dostatek informací o fungování těchto institucí. Tyto informace, které konstruují naši vnímanou realitu, můžeme získat prostřednictvím vlastních zkušeností nebo zkušeností lidí v našem okolí, ale informace získáváme i prostřednictvím médií.

Je empiricky podloženo, že média spolukonstruují naši vnímanou realitu a dle teoretických a empirických poznatků mohou také ovlivňovat důvěru občanů v instituce, jakou je i policie ČR. Z tohoto důvodu, a také z důvodu znalosti důvěry v instituci policie v jednotlivých letech, mě zajímalo, jakým způsobem média vyobrazují policii v České republice v současnosti. Proto jsem zvolil metodu obsahové analýzy vybraného masmédií, kterým na základě čtenosti a důvěry čtenářů je server iDNES.cz. Abych měl představu o možném vývoji tohoto obrazu, analyzoval jsem roky 2010 a 2019.

Masmediální obraz policie ČR je v roce 2019 dle naměřených hodnot a zvolených kritérií spíše pozitivní a dle těchto kritérií orientovaných na vnímanou legitimitu a důvěru dokonce více pozitivní než v roce 2010. Především v těchto aspektech došlo ke zlepšení ve smyslu pozitivnějšího vyobrazení ve srovnání obou let: pozitivní dimenze legitimacy, pozitivní vlastnosti konkrétních policistů, méně nelegálních aktivit policistů a větší zapojení občanů a spolupráce s komunitou. Celkově se v roce 2019 v souvislosti s policií více zmiňují pozitivní aspekty jednotlivých kategorií než ty negativní, což je ve srovnání obou let změna. Výsledky obsahové analýzy rovněž korespondují s větší důvěrou občanů v policii ČR v roce 2019 než v roce 2010

Toto médium také v největší míře v souvislosti s policií pokrývá instrumentální faktor, kterým je efektivita policie, o něco více pak neutrální než pozitivní a v malém množství negativní aspekt této dimenze. Výrazně méně pokrývá médium normativní faktor, kterým je procesní spravedlnost. Nicméně v roce 2019 je patrný nárůst zmínek souvisejících právě s procesní spravedlností, a hlavně těch pozitivních, ve srovnání s rokem 2010. Ubylo však zmínek o procesní nespravedlnosti a negativní efektivitě policie. Analýzou zmínek v jednotlivých letech jsem však také odhalil, že médium v roce 2019 méně často informuje o plánovaných a uskutečněných akcích než roce 2010, což je vzhledem ke snaze o větší

profesionalitu policie ČR relativně překvapivé. Rovněž bylo překvapivé, že médium informovalo o policii v obou sledovaných letech stejně často, ne tedy více v roce 2019, jak bylo očekáváno.

Tímto způsobem konstruovaná práce, zaměřující se obsahem na důvěru v policii a vnímanou legitimitu policie, ale s pomocí analýzy masmediálního obrazu této instituce, může napomoci vysvětlit vliv médií na tuto trestněprávní instituci a do jisté míry i přispět a obohatit tak diskusi na témata legitimacy policie a důvěry v policii v České republice a díky rozboru pokrytí dimenzí legitimacy přispět i do diskusí na téma současných hodnot v současné české společnosti a jejich vývoj.

Seznam použité literatury

Analýza obsahová. (n.d.). In *Sociologická encyklopedie online*. Získáno 20. dubna 2020 z https://encyklopedie.soc.cas.cz/w/Anal%C3%BDza_obsahov%C3%A1

Arendt, H. (1983). *Mezi minulostí a budoucností*. Praha: Filosofický ústav AV ČR.

Bednařík, P., Jiráček, J., Köpplová, B. (2011). *Dějiny českých médií: od počátku do současnosti*. Vyd. 1. Praha: Grada.

Beetham, D. (1991). The Legitimation of Power. Dle Bottoms, A. & Tonkebe J. (2012). Beyond Procedural Justice: A dialogic approach to legitimacy in criminal justice. *Journal of Criminal Law & Criminology*, 102(1), s.119-170. Dostupné online na: <http://scholarlycommons.law.northwestern.edu/cgi/viewcontent.cgi?article=7419&context=jcl>
c

Bennett, L., W. (2012). *News: The politics of illusion*. (9.vydání). Boston, USA: Pearson/Longman.

Berger, P. L. & Luckmann, T. (1999). *Sociální konstrukce reality: pojednání o sociologii věděni*. Brno: Centrum pro studium demokracie a kultury.

Bertod, J. C., Jaeger, P. T., Hansen, D. (2012). The impact of policies on government social media usage: Issues, challenges and recommendations. *Government Information Quarterly*, 29 (1), s. 30-40. Dostupné online na <https://www.sciencedirect.com/science/article/pii/S0740624X11000992?via%3Dihub>

Bradford, B., Jackson, J. & Stanko, E. (2009). Contact and confidence: Revisiting the Impact of public encounters with police. *Policing and Society*, 19, s. 20-46. doi: 10.1080/10439460802457594

Bottoms, A. & Tankebe J. (2012). Beyond Procedural Justice: A dialogic approach to legitimacy in criminal justice. *Journal of Criminal Law & Criminology*, 102(1), s.119-170. Dostupné online na: <http://scholarlycommons.law.northwestern.edu/cgi/viewcontent.cgi?article=7419&context=jcl>
c

Burton, G. & Jiráček, J. (2001). *Úvod do studia médií*. Brno: Barrister & Principal.

Carlson, M. & Franklin, B. (2011). Introduction, in Franklin, B. & Carlson M. *Journalists, Sources and Credibility: New Perspectives*. London, UK: Routledge.

Cohen, B. (1963). *Press and Foreign Policy*. Princeton, New Jersey, USA: Princeton University Press.

Coicaud, J.M. (2002). Legitimacy and Politics: A Contribution to the Study of Political Right and Political Responsibility. Dle Bottoms, A. & Tonkebe J. (2012). Beyond Procedural Justice: A dialogic approach to legitimacy in criminal justice. *Journal of Criminal Law & Criminology*, 102(1), s.119-170. Dostupné online na: <http://scholarlycommons.law.northwestern.edu/cgi/viewcontent.cgi?article=7419&context=jcl>
c

COMPOSITE. (2017). *COMparative Police Studies In The Eu*. Dostupné online na <https://cordis.europa.eu/project/id/241918>.

CVVM. (2019). *Tisková zpráva. Důvěra k vybraným institucím veřejného života – září 2019*. Dostupné online na https://cvvm.soc.cas.cz/media/com_form2content/documents/c2/a5011/f9/po191008.pdf

Dearing, J. W., Rogers, E. M. (1996). *Agenda-setting*. Newbury Park, California, USA: Sage Publications.

Dekker, R., van den Brink, P. & Meijer, A. (2020). Social media adoption in the police: Barriers and strategies. *Government Information Quarterly*, 37 (2). Dostupné online na <https://www-sciencedirect-com.ezproxy.is.cuni.cz/science/article/pii/S0740624X19300346>

Dixon, D. (1997). *Law in Policing*. Oxford, UK: Oxford University Press.

Ehrlich, E. H. (1997). Competitive Ethos in Television Newswork. In Berkowitz, D. *Social Meanings od News*, s.256. Newbury Park, California: Sage Publications.

Entman, R. (1993). Framing: Toward Clarification of a Fractured Paradigm. *Journal of Communication*. 43(4), s. 51-58. Dostupné online na <https://academic.oup.com/joc/article-abstract/43/4/51/4160153?redirectedFrom=fulltext>

Ericson, R. V. (1982). *Reproducing Order: A Study of Police Patrol Work*. Toronto, Canada: University of Toronto Press.

Ericsson, R., Baranek, P. & Chan, J. B. L. (1989). *Negotiating Control: A Study of News Sources*. Toronto, Canada: University of Toronto Press.

ESS. (2020). *Témata*. Dostupné online na https://www.europeansocialsurvey.org/about/country/czech_republic/topics.html

Fagan, J. (2014). Street Stops and Police Legitimacy: Teachable Moments in Young Urban Men's Legal Socialization. *Journal of Empirical Legal Studies*. 11 (4), s. 751-785. Dostupné online na <https://onlinelibrary.wiley.com/doi/full/10.1111/jels.12055>

Fairclough, N. (1995). *Media Discourse*. London, UK: Arnold Publishers.

Garland, D. (2001). *The Culture of Control: Crime and Social Order in Contemporary*

Society. New York, USA: Oxford University Press.

Giddens, A. (1998). *Důsledky modernity*. Praha: SLON.

Greene, J. A. (1999). Zero Tolerance: A Case Study of Police Policies and Practices in New York City. *Crime & Delinquency*, 45 (2), s. 171-187. Dostupné online na <https://journals.sagepub.com/doi/10.1177/0011128799045002001>

Greenwald, A. (1968). Cognitive learning, cognitive response to persuasion, and attitude change. In A. Greenwald, T. Brock, & T. Ostrom (Eds.), *Psychological foundations of attitudes* (s. 147–170). New York: Academic.

Hall, S. (2001). The spectacle of the „other“. In S. Hall, (ed.) *Representation: Cultural Representations and Signifying Practices*. London, UK: Open University Press.

Hartley, J. (1990). *Understanding News*. London, UK: Routledge.

Hawdon, J. (2008). Legitimacy, trust, social capital, and policing styles A theoretical statement. *Police Quarterly*, 11. 182-201. doi:10.1177/1098611107311852.

Hohl, K. (2001). *The role of mass media and police communication in trust in the police: New approaches to the analysis of survey and media data*. (Disertační práce, Methodology Institute of the London School of Economics, London, UK). Dostupné online na http://etheses.lse.ac.uk/213/1/Hohl_The_role_of_mass_media_and_police_communication_in_trust_in_the_police.pdf

Homolová, P. (2014). Trust in Criminal Justice and Compliance with the Law in Czech Society: Testing the Normative Hypothesis on 1999 and 2011 Samples. *Varstvoslovje: Journal of Criminal Justice & Security*, 16(4). Dostupné online na https://www.fvv.um.si/rV/arhiv/2014-4/02_Homolova.pdf

Chen, K., & Lo, W. (2010). Media use and political capital in northern and southern Taiwan. *Issues and Studies*, 46, s. 187–225 dle Wu, Y. (2014). The Impact of Media on Public Trust in Legal Authorities in China and Taiwan. *Asian Criminology*, 9, s. 85–101. Dostupné online na <https://link-springer-com.ezproxy.is.cuni.cz/article/10.1007/s11417-013-9177-z#citeas>

Chevigny, P. G. (1979). *Fairness and Participation*. New York, USA: New York University Law Review.

Chibnall, S. (1977). *Law-and-Order: An Analysis of Crime Reporting in the British Press*. London, UK: Tavistock Publications.

Inglehart, R. & Welzel, Ch. (2005). *Modernization, cultural change, and democracy: the human development sequence*. Cambridge, UK: Cambridge University Press.

Jackson, J., Bradford, B., Hough, M., Kuha, J., Stares, S., Widdop, S., ... Galev, T. (2011) Developing European indicators of trust in justice. *European Journal of Criminology*, 8(4), s. 267-285. doi/10.1177/1477370811411458

Jackson, J., Gau, J. M. (2016). Carving Up Concepts? Differentiating Between Trust and Legitimacy in Public Attitudes Towards Legal Authority. In: E. Shockley, T. Neal, L. PytlikZillig, B. Bornstein (eds) *Interdisciplinary Perspectives on Trust* (s. 49-69). Switzerland: Springer International Publishing.

Jackson, J., Pooler, T., Hohl, K., Bradford, B., Hough, M. & Kuha, J. (2011). *Trust in Justice: Topline Results from Round 5 of the European Social Survey*. Dostupné online na https://www.europeansocialsurvey.org/docs/findings/ESS5_toplines_issue_1_trust_in_justice.pdf

Jiráček, J., Köpplová, B. (2003). *Média a společnost*. Praha: Portál.

Johnson, C., & Bartels, B. (2010). Sensationalism and sobriety: differential media exposure and attitudes toward American courts. *Public Opinion Quarterly*, 74, s. 260–285. Dostupné online na <https://academic.oup.com/poq/article-abstract/74/2/260/1935613?redirectedFrom=fulltext>

Kasinsky, R. G. (2013). Patrolling the Facts: Media, Cops, and Crime. In G. Barak, (2013). *Media, Process, and Social Construction of Crime: Studies in Newsmaking Criminology*. London: Routledge. Dostupné online na <https://books.google.cz/books?id=iEnFBQAAQBAJ&dq=The+Image+of+the+Police+in+the+Printed+Media&hl=cs&lr=>

Klusáková, M. (2010). *Jaký je hodnotový svět českých médií? Proměna zastoupení vybraných hodnot v českých celostátních denících v letech 1988–2008* (Diplomová práce, Masarykova Univerzita). Dostupné online na https://is.muni.cz/th/zsxp/Diplomova_prace-text.pdf

Klusová, Z. (2010). *Proměny mediálního obrazu Policie České republiky v Mladé frontě DNES a Právu* (Diplomová práce, Masarykova Univerzita). Dostupné online na https://is.muni.cz/th/x5saq/Magisterska_diplomova_prace_Klusova.pdf

Legitimita (n.d.). In *Sociologická encyklopedie online*. Získáno 10. dubna 2020 z <https://encyklopedie.soc.cas.cz/w/Legitimita>

Macek, P. (2004). *Základy teorie policejné bezpečnostní činnosti*. Praha: Police History.

MAFRA. (2020). *O společnosti*. Dostupné online na <https://www.mafra.cz/o-spolecnosti.aspx?cat=>

Marada, R. (1999). „Bergerův a Luckmannův existenciální humanismus.“. Doslov In T. L. Berger, T. Luckmann. *Sociální konstrukce reality. Pojednání o sociologii vědění* (s. 203-214). Brno: Centrum pro studium demokracii a kultury.

- Marsh, I. & Melville, G. (2009). *Crime, Justice and the Media*. London, UK: Routledge.
- Masa. (n.d.). In *Sociologická encyklopedie online*. Získáno 28. března 2020 z <https://encyklopedie.soc.cas.cz/w/Masa>
- Mawby, R. C. (2012). *Police Images. Policing, communication and legitimacy*. New York, USA: Routledge.
- Mawby, R.C. (2010). Chibnall revisited. Crime reporters, the police and 'Law-and-Order News'. *British Journal of Criminology*, 50, s. 1060-1076. Dostupné online na <https://academic.oup.com/bjc/article-abstract/50/6/1060/402163?redirectedFrom=fulltext>
- McCombs, M. (2004). *Agenda setting*. Praha: Portál.
- McEvily, B. (2011). Reorganizing the boundaries of trust: From discrete alternatives to hybrid forms. *Organization science*, 22, s. 1266-1276. Dostupné online na <https://pubsonline.informs.org/doi/abs/10.1287/orsc.1110.0649>
- McQuail, D. (2016). *Žurnalistika a společnost*. Praha: Nakladatelství Karolinum.
- Miller, J., & Krosnick, J. (2000). News media impact on the ingredients of presidential evaluations: politically knowledgeable citizens are guided by a trusted source. *American Journal of Political Science*, 44, s. 301–315. doi: 10.2307/2669312
- Moravcová, E. (2015). Willingness to Cooperate with the Police in Four Central European Countries. *European Journal on Criminal Policy and Research*. 22, s. 171-187. Dostupné online na <https://doi.org/10.1007/s10610-015-9271-0>
- NetMonitor. (2020a). *Online data (OLA)*. Dostupné online na netmonitor.cz/online-data-ola
- NetMonitor, (2020b). *NetMonitor FAQ – často kladené dotazy*. Dostupné online na http://www.netmonitor.cz/sites/default/files/faq_netmonitor_0.pdf.
- Novotný, L. (2016). Sociální a komunikativní konstrukce reality – vzpomínka na Thomase Luckmanna. *Sociologický Časopis / Czech Sociological Review*, 2016(1). Dostupné online na <http://eds.a.ebscohost.com/eds/pdfviewer/pdfviewer?vid=0&sid=6480897e-5a0f-41c4-88a6-adc80683d9d9%40sdc-v-sessmgr02>
- Norris, P. (2000). *A virtuous circle*. Cambridge, UK: Cambridge University Press.
- Pollack, E. (2001). *En studie i medier och brott*. Stockholm: JMK, Stockholms universitet.
- Pollack, E., Allern, S. (2014). Criticism of the Police in the News: Discourses and Frames in the News Media's Coverage of the Norwegian Bureau for the Investigation of Police Affairs. *Nordicom review*. 35 (1), s. 33-50. doi: 10.2478/nor-2014-0003.

Reforma Policie ČR. (2009). *Reforma Policie ČR: služba v nových podmínkách*. Dostupné online na <https://www.policie.cz/clanek/nahlednete-pod-poklicku-policejni-reformy-73995.aspx>

Reiner, R. (1994). *The dialectics of Dixon: the changing of the TV cop*. London, UK: Palgrave.

Reiner, R. (2011). *The Politics Of The Police*. (4. vydání). Oxford, New York, USA: Oxford University Press.

Reiner, R. and Newburn, T. (2007) Policing and the police. In: Maguire, M., Morgan, R. and Reiner, R., (eds.) *The Oxford Handbook of Criminology* (s. 910-952). Oxford, UK: Oxford University Press,

Reising, M. D., Tankebe, J. & Meško, G. (2012). Procedural Justice, Police Legitimacy, and Public Cooperation with Police Among Young Slovene adults. *Journal of Criminal Justice and Security*, 14 (2), s. 147-164. Dostupné online na https://www.researchgate.net/profile/Gorazd_Mesko/publication/237089267_Procedural_Justice_Police_Legitimacy_and_Public_Cooperation_with_the_Police_among_Young_Slovene_Adults/links/5818e50b08ae1f34d24aae4d/Procedural-Justice-Police-Legitimacy-and-Public-Cooperation-with-the-Police-among-Young-Slovene-Adults.pdf

Reuters. (2019). *Czech Republic*. Dostupné online na <http://www.digitalnewsreport.org/survey/2019/czech-republic-2019/>

Robinson, M. (1976). Public affairs television and the growth of political malaise: the case of 'the selling of the Pentagon'. *American Political Science Review*, 70, s. 409–432. Dostupné online na <https://doi.org/10.2307/1959647>

Shoemaker, P. (1997). A New Gatekeeping Model. In D. Berkowitz, *Social Meanings of News* (p. 57). Newbury Park, California: Sage Publications.

Schaap, D. P. (2018). *The police, the public, and the pursuit of trust. A cross-national, dynamic study of trust in the police and police trustbuilding*. Den Haag: Eleven International Publishing.

Schneider, C. J. (2016). Police presentational strategies on Twitter in Canada. *Policing and Society*, 26 (2), s. 129-147. Dostupné online na <https://doi.org/10.1080/10439463.2014.922085>

STEM (30.7.2008). *Důvěra v policii ČR. Pro více než polovinu občanů je policie stále nedůvěryhodnou institucí*. Dostupné online na <https://www.stem.cz/duvera-obcanu-v-policii-ct/>.

STEM (3.4.2020). *Důvěra v instituce na počátku krize vyvolané epidemií koronaviru*. Dostupné online na <https://www.stem.cz/duvera-v-instituce-na-pocatku-krize-vyvolane-epidemii-koronaviru/>

STEM (5.8.2019). *Armádě i policii důvěřují tři čtvrtiny občanů ČR*. Dostupné online na <https://www.stem.cz/armade-i-policii-duveruji-tri-ctvrtiny-obcanu-cr/>

Surette, R. (2011). *Media, Crime, and Criminal Justice. Images and Realities*. Belmont, USA: Wadsworth.

Svensson, R., Pauwels, L., Van Damme, A. (2013). Why do Swedes Cooperate with the Police? A SEM Analysis of Tyler's Procedural Justice Model. *European Journal on Criminal Policy and Research*, 21(1), s.15-33. Dostupné online na <http://eds.b.ebscohost.com/eds/pdfviewer/pdfviewer?vid=2&sid=c1f5d280-763b-456c-9681-dec45031f891%40pdc-v-sessmgr03>

Tecl, V. (2016). *Identita policejní organizace*. (Diplomová práce, Masarykova Univerzita). Dostupné online na https://is.muni.cz/th/vqh3y/DP_identita_policejni_organizace_vaclav_tecl.pdf

Thussu, D. K. (2007). *News as Entertainment*. London: SAGE Publications.

Trampota, T. (2006). *Zpravodajství*. Praha: Portál.

Trampota, T., Vojtěchovská, M. (2010). *Metody výzkumu médií*. Praha: Portál.

Tuček, M., Bayer, I., Gatnar, L., Machonin, P., Sedláčková, M... Špaček, O. (2006). *Soudržnost společnosti z pohledu české veřejnosti*. Praha: Sociologický ústav AV ČR.

Tyler, T. R. (2006). *Why people obey the law*. Princeton, UK: Princeton University Press.

Tyler, T.R. & Huo, Y.J. (2002). *Trust In The Law: Encouraging Public Cooperation With The Police And Courts*. New York, USA: Russell Sage Foundation.

Wanta, W. (1997). *The Public and The National Agenda: How People Learn about Important Issues*. New York, USA: Routledge.

Weitzer, R., & Tuch, S. (2006). *Race and policing in America: Conflict and reform*. New York: Cambridge University Press.

Wu, Y. (2014). The Impact of Media on Public Trust in Legal Authorities in China and Taiwan. *Asian Criminology*, 9, s. 85–101. Dostupné online na <https://link-springer-com.ezproxy.is.cuni.cz/article/10.1007/s11417-013-9177-z#citeas>

Yang, Q., & Tang, W. (2010). Exploring the sources of institutional trust in China: culture, mobilization, or performance? *Asian Politics & Policy*, 2, s. 415–436. Dostupné online na <https://doi.org/10.1111/j.1943-0787.2010.01201.x>

Zhu, J. (1990). *Information availability, source credibility, and audience sophistication: Factors conditioning the effects of Communist propaganda in China*. (Dizertační práce, Indiana University, Bloomington, USA).

Zimring, F. E. (2011). *The City that Became Safe: New York's Lessons for Urban Crime and its Control*. New York, USA: Oxford University Press.

Přílohy

Příloha 1

Ukázka kódování 2

Policista kšeftoval s marihuanou, odhalila ho akce „Šoumen“

5. prosince 2010 13:36

Policejní inspekce odhalila policistu z Prahy, který na severu Čech prodával marihuanu. Drogu měl i doma. Státní zástupce přijal návrh na jeho obvinění, policista je teď stíhán za nedovolenou výrobu a nakládání s omamnými látkami

"Podezřelý v posledních dvou letech v Lounech opakovaně nabízel psychotropní látku – marihuanu různým osobám a nejméně v jednom případě v letošním roce zprostředkoval prodej jiným osobám," popsala provinění policisty mluvčí Inspekce Policie ČR Martina Lídlová.

Inspekce dala případu krycí jméno "Šoumen". Policista sloužil na obvodním oddělení v pražské Ruzyni.

Detektivové z inspekce u něj při domovní prohlídce zajistili několik gramů marihuany. Inspekce navrhla stíhání podezřelého policisty a státní zástupce s tím souhlasil. O obvinění se dozvěděli také nadřízení policisty.

Zřejmě ho tak čeká vyhazov, stejně jako jeho kolegy ze služebny v centru Prahy, kteří si nechali věci z nalezené kabelky, kterou jim odevzdala obsluha restaurace.

Zdroj: https://www.idnes.cz/zpravy/cerna-kronika/policista-kseftoval-s-marihuanou-odhalila-ho-akce-soumen.A101205_133657_krimi_mad

Kódování (jedná se o dvě zmínky v jedné zprávě)

Rok publikování zprávy: 2010, 2010

Celkové vyznění zprávy: pozitivní (2), negativní (3)

Typ policie dle rozdělení městská/státní: státní (2), státní (2)

Aktér: policejní jednotka (3), jednotlivý policista (2)

Dimenze legitimacy: efektivita pozitivní (9), procesní spravedlnost negativní (4)

Zapojení komunity a spolupráce s lidmi: ne (2), ne (2)

Legalita činnosti policie: legální činnost (1), nelegální činnost (2)

Profesionalita a vlastnosti jednotlivých policistů: není přítomna (1), negativní (3)

Informace o plánované nebo již uskutečněné policejní operaci/akci: ne (2), ne (2)

Příloha 2

			Dimenze legitimacy v roce 2019								
			1,00	2,00	3,00	4,00	7,00	8,00	9,00	10,00	Celkem
Celkové vyznění zprávy	neutrální	Součet	42	29	66	14	1	430	344	25	951
		% z celkového vyznění	4,4%	3,0%	6,9%	1,5%	0,1%	45,2%	36,2%	2,6%	100,0%
		% z dimenzí legitimacy	93,3%	100,0%	85,7%	42,4%	25,0%	100,0%	93,0%	100,0%	93,9%
		% z celku	4,1%	2,9%	6,5%	1,4%	0,1%	42,4%	34,0%	2,5%	93,9%
	pozitivní	Součet	1	0	11	2	0	0	26	0	40
		% z celkového vyznění	2,5%	0,0%	27,5%	5,0%	0,0%	0,0%	65,0%	0,0%	100,0%
		% z dimenzí legitimacy	2,2%	0,0%	14,3%	6,1%	0,0%	0,0%	7,0%	0,0%	3,9%
		% z celku	0,1%	0,0%	1,1%	0,2%	0,0%	0,0%	2,6%	0,0%	3,9%
	negativní	Součet	2	0	0	17	3	0	0	0	22
		% z celkového vyznění	9,1%	0,0%	0,0%	77,3%	13,6%	0,0%	0,0%	0,0%	100,0%
		% z dimenzí legitimacy	4,4%	0,0%	0,0%	51,5%	75,0%	0,0%	0,0%	0,0%	2,2%
		% z celku	0,2%	0,0%	0,0%	1,7%	0,3%	0,0%	0,0%	0,0%	2,2%
Celkem	Součet	45	29	77	33	4	430	370	25	1013	
	% z celkového vyznění	4,4%	2,9%	7,6%	3,3%	0,4%	42,4%	36,5%	2,5%	100,0%	
	% z dimenzí legitimacy	100,0%	100,0%	100,0%	100,0%	100,0%	100,0%	100,0%	100,0%	100,0%	
	% z celku	4,4%	2,9%	7,6%	3,3%	0,4%	42,4%	36,5%	2,5%	100,0%	

Tabulka 23: vztah mezi dimenzemi legitimacy a celkovým vyzněním zprávy v roce 2019.

Příloha 3

Sada výroků o (nejen) vlastnostech policistů z dotazníku pro COMPOSITE

Seznam grafů

Graf č. 1: Důvěra v policii, armádu a městskou policii (v %) v ČR (STEM, 2020).....	29
Graf č. 2: Vývoj důvěry armádě, policii a soudům (v %) v České republice (CVVM, 2019).....	30

Seznam tabulek

Tabulka 1: Počet zmínek v článcích o policii ČR v jednotlivých obdobích 2010 a 2019	45
Tabulka 2: Důležitost policie ČR jako aktéra ve zmínkách	46
Tabulka 3: Celkové vyznění zpráv v letech 2010 a 2019.....	47
Tabulka 4: Typ policie ve sledovaných letech (v roce 2010 bylo 4,6 % zmínek s neznámým typem policie)	47
Tabulka 5: Počet zpráv se zaměřením na instituci policie, konkrétního policistu a policejní jednotku v letech 2010 a 2019.....	48
Tabulka 6: Jednotlivé dimenze legitimacy v roce 2010 a 2019.....	49
<i>Tabulka 7: Dimenze legitimacy a typ policie v letech 2010 a 2019 dohromady</i>	<i>50</i>
Tabulka 8: Dimenze legitimacy a typ policie v roce 2010	51
Tabulka 9: Dimenze legitimacy a typ policie v roce 2019	51
Tabulka 10: Vztah mezi dimenzemi legitimacy a celkovým vyzněním zpráv v roce 2019 ($p < 0,01$, $C_{norm} = 0,594$).....	51
Tabulka 11: Zapojení občanů městskou i státní policií v letech 2010 a 2019	52
Tabulka 12: Zapojení občanů městskou a státní policií v roce 2010 a 2019	52
<i>Tabulka 13: Zapojení občanů městskou a státní policií v roce 2019</i>	<i>53</i>
<i>Tabulka 14: Legalita činností policie v letech 2010 a 2019</i>	<i>53</i>
Tabulka 15: Legalita činností městské a státní policie v roce 2010.....	54
Tabulka 16: Legalita činností městské a státní policie v roce 2019.....	54
Tabulka 17: Zaměření zpráv k městské a státní policii v roce 2010	55
Tabulka 18: Zaměření zpráv k městské a státní policii v roce 2019	55
Tabulka 19: Profesionalita a vlastnosti policie v letech 2010 a 2019	56
Tabulka 20: Profesionalita a vlastnosti městské a státní policie v roce 2010	56
Tabulka 21: Profesionalita a vlastnosti městské a státní policie v roce 2019	56
Tabulka 22: Informovanost občanů policií o plánovaných nebo uskutečněných akcích v letech 2010 a 2019.....	57
Tabulka 23: vztah mezi dimenzemi legitimacy a celkovým vyzněním zprávy v roce 2019.....	76
Tabulka 24: Tabulka k dotazníku COMPOSITE (Tecl, 2016)	77