

Univerzita Karlova

Pedagogická fakulta

Katedra francouzského jazyka a literatury

BAKALÁŘSKÁ PRÁCE

Muzeum Toulouse-Lautreca v Albi

The Toulouse-Lautrec Museum in Albi

Lucie Fučíková

Vedoucí práce: PhDr. Eva Müllerová CSc.

Studijní program: Specializace v pedagogice

Studijní obor: Anglický a francouzský jazyk se zaměřením na vzdělávání

Odevzdáním této bakalářské práce na téma *Muzeum Toulouse-Lautreca v Albi* potvrzují, že jsem ji vypracovala pod vedením vedoucího práce samostatně za použití v práci uvedených pramenů a literatury. Dále potvrzují, že tato práce nebyla využita k získání jiného nebo stejného titulu.

Praha, 5. 12. 2019

Ráda bych zde poděkovala vedoucí této práce, PhDr. Evě Müllerové CSc., za veškeré rady a připomínky k této bakalářské práci. Zároveň bych ráda vyjádřila vděk svým nejbližším, kteří mě podporovali ve studiu.

ABSTRAKT

Tato bakalářská práce si klade za cíl hledání souvislostí mezi životním osudem malíře Henriho de Toulouse-Lautreca a vystavenými díly v *Muzeu Toulouse-Lautreca*. Zároveň se snaží o připomenutí uměleckého odkazu tohoto francouzského modernisty. Práce je rozdělena na dvě hlavní části. V první části je detailně připomenut život malíře, část druhá je věnována *Muzeu Toulouse-Lautreca*. Při tvorbě druhé části čerpala autorka také z osobní návštěvy tohoto muzea. Po vzoru expozice je tato část chronologicky i tematicky uspořádána. Postupně jsou popsána Toulouse-Lautrecova stěžejní díla v jednotlivých životních obdobích. Důraz je kladen na hledání paralel mezi malířovým osobním a uměleckým životem.

KLÍČOVÁ SLOVA

Henri de Toulouse-Lautrec, Muzeum Toulouse-Lautreca, francouzské malířství, impresionismus, post-impresionismus, Montmartre, Albi

ABSTRACT

This bachelor's thesis aims to find a connection between the fate of painter Henri de Toulouse-Lautrec and the exhibited artworks at *the Toulouse-Lautrec Museum*. It also endeavours to remind the artistic legacy of this French modernist. The thesis is divided into two main parts. In the first part, the life of the painter is mentioned in detail. The second part is dedicated to *the Toulouse-Lautrec Museum*. Here, the author also used her knowledge from the personal visit of the museum in the process of making. This part is chronologically and thematically arranged in accordance with the exposition. Toulouse-Lautrec's key artworks from each life period are successively described. The emphasis is put on searching for possible analogies between the painter's personal and artistic life.

KEYWORDS

Henri de Toulouse-Lautrec, the Toulouse-Lautrec Museum, French painting, Impressionism, Post-impressionism, Montmartre, Albi

Obsah

1	Úvod	7
2	Život Toulouse-Lautreca	8
2.1	Rodinný původ.....	8
2.2	Dětství	9
2.3	Mládí.....	11
2.4	Dospělost	15
2.5	Předčasná smrt	18
2.6	Situace po malířově smrti	19
3	Muzeum Toulouse-Lautreca.....	21
3.1	Palác de la Berbie	21
3.2	Dnešní podoba muzea	22
3.3	Kresby a malby malířova mládí.....	23
3.3.1	Portréty rodiny	23
3.3.2	Portréty vesnických lidí	25
3.3.3	Autoportréty	27
3.3.4	Koně a další zvířata	28
3.3.5	Krajinomalba	30
3.4	Díla z období studentských let.....	32
3.4.1	Akty	34
3.4.2	Portréty přátel a přítelkyň.....	36
3.4.3	Osobnosti z Montmartru.....	39
3.5	Díla vrcholného období	42
3.5.1	Portréty rodiny a přátel	43
3.5.2	Malby tanečnic	47

3.5.3	Prostitutky.....	49
3.5.4	Litografie a plakáty.....	54
3.6	Díla pozdního období.....	57
3.6.1	Portréty žen.....	58
3.6.2	Malby přátel a rodiny	59
4	Závěr.....	63
	Resumé	65
	Bibliografie.....	68
	Seznam obrázků.....	71
	Vysvětlivky.....	73

1 Úvod

Henri de Toulouse-Lautrec byl francouzský post-impresionistický malíř. Podobně jako další modernisté, byl i on během života částečně opomenut. Díky úsilí jeho rodiny a přítele Maurice Joyanta se nicméně podařilo velkou část jeho tvorby zachovat. Dnes je Toulouse-Lautrecovo dílo celoročně vystaveno v *Le Musée Toulouse-Lautrec*, česky v *Muzeu Toulouse-Lautreca*, v jeho rodném městě Albi.

Laická veřejnost si Toulouse-Lautreca pravděpodobně nejlépe vybaví kvůli jemu atypickému vzhledu. Malíř měl disproporčně krátké nohy a v dospělosti dosáhl výšky pouhých 152 centimetrů. Již v raném dětství se u něho projevil umělecké vlohy, které malíř dále rozvíjel při studiích v Paříži. Podstatný vliv na jeho tvorbu měl Montmartre a jeho obyvatelé. V dospělosti Toulouse-Lautrec poprvé získal pozornost pařížské společnosti svými plakáty, které jsou dodnes jeho poznávacím znamením.

Malíř už v mládí propadl závislosti na alkoholu a onemocněl tehdy nevyléčitelnou syfilis. Důsledkem tělesné křehkosti, syfilis i špatné životosprávy Toulouse-Lautrec předčasně zemřel. Zachované dílo bylo postupně převezeno do Albi, kde bylo později vystaveno v nově otevřeném *Muzeu Toulouse-Lautreca*.

Muzeum v Albi navštívila i autorka této práce, aby tohoto umělce mohla lépe pochopit a více se seznámit s jeho tvorbou. Vycházela z předpokladu, že by vystavená díla mohla ve velké míře zrcadlit Toulouse-Lautrecův život, a to v profesní i osobnostní rovině. Tomu odpovídá i kompozice práce. Teoretická část se opírá o dostupné prameny českých i zahraničních autorů. Praktická část naopak více staví na vlastních dojmech nabytých během návštěvy muzea.

Čtenář se v práci může dopodrobna seznámit s osobním i rodinným životem malíře a jeho odrazu v *Muzeu Toulouse-Lautreca*. Zároveň může získat větší vhled do historicko-sociálního kontextu konce 19. století. V neposlední řadě se může osobností Henriho de Toulouse-Lautreca inspirovat. Ačkoliv byl Toulouse-Lautrec dědičně zatížen nevyléčitelnou nemocí, dokázal naplno využít svůj potenciál.

2 Život Toulouse-Lautreca

2.1 Rodinný původ

Diex le volt, tak chce Bůh – tak pravilo heslo hrabat z Toulouse, jejichž původ lze dohledat až do raného středověku.¹ Tento rod byl známý svou udatností. Jeho členové se těšili pověsti nespoutaných válečníků, účastníků křížových výprav, náboženských i občanských válek.

Ve 12. století se tento šlechtický rod spojil s rodem Lautreců. V následujícím století získali hrabata z Toulouse titul a panství Monfa. Odtud pochází rodinné jméno Toulouse-Lautrec-Monfa, které rodina používala od patnáctého století.²

Na počátku 19. století se situace změnila. Podle zdrojů Toulouse-Lautrecové tehdy žili poněkud zahálčivě na svých jihofrancouzských panstvích. Věnovali se především oblíbeným volnočasovým aktivitám tehdejší aristokracie: jízdě na koni, honům, kreslení a modelování. Je důležité také zmínit, že Toulouse-Lautrecové tradičně patřili mezi věrné stoupence monarchie.³ I proto s nelibostí přihlíželi na vývoj Francie po Velké francouzské revoluci.

Aby bylo zachováno jejich rodinné bohatství, uzavírali sňatky především v rámci příbuzenstva. Stejně tomu bylo i v případě otce malíře, Alphonse de Toulouse-Lautreca. Ten si vzal za manželku svou vlastní sestřenicí, hraběnkou Adèle. Tato silně věřící žena pocházela z méně slavného, ale bohatého statkářského rodu Tapié de Céleyran.

Rod Tapié de Céleyran byl s Toulouse-Lautreky dlouhodobě spřízněný, manželé se znali od raného dětství.⁴ Zpočátku se mělo se za to, že si pár rozumí. Nesourodost jejich povah se nicméně projevila záhy po uzavření svazku. Hrabě Alphonse de Toulouse-Lautrec byl známý nejen svou výstředností a živelností, ale i svobodou ducha. Naproti tomu byla

¹ FIALA, Vlastimil. *Henri de Toulouse-Lautrec*. Praha: Státní nakladatelství krásné literatury a umění, 1960. str. 7.

² FREY, Julia. *Henri de Toulouse-Lautrec*. Praha: BB art, 1999. str. 50

³ PERRUCHOT, Henri. *Život Toulouse-Lautreca*. Praha: Státní nakladatelství krásné literatury a umění, 1962. str. 17

⁴ PERRUCHOT, Henri. *Život Toulouse-Lautreca*. Praha: Státní nakladatelství krásné literatury a umění, 1962. str. 20.

hraběnka Adèle spíše plaché a jemné povahy. Zároveň však byla podle dobových svědectví až „chorobně religiózní“.⁵

Páru stejného postavení, avšak zcela rozdílných povah a názorů se narodili dvě děti. Mladší Richard zemřel den před svými před svými prvními narozeninami.⁶ U prvorozeného syna Henriho se již v dětství projevilo vážně onemocnění kostí. Incestní svazek se tedy brzy projevil jako fatální.

2.2 Dětství

Henri Marie Raymond de Toulouse-Lautrec Monfa se narodil 24.listopadu 1864 v jihofrancouzském městě Albi. Příchod Henriho na svět byl v rodině velmi očekávanou událostí, protože měl být prvním přírůstkem nové generace Toulouse-Lautreců. Henri se narodil se jako krásné a zdravé dítě. Nebyly u něj patrné jakékoliv známky budoucího postižení.⁷

Rané dětství Henriho de Toulouse-Lautreca lze považovat za šťastné, byl velmi opečovávaným a hýčkaným příslušníkem rodiny. Vyrůstal však téměř bez přítomnosti otce, který dával přednost svým koníčkům. Následkem toho měl malý chlapec sklony přilnout k jakékoli autoritativní mužské postavě ve svém okolí.⁸ Postrádal rovněž sourozence. Jeho mladší bratr Richard zemřel, když byly Henrimu pouhé čtyři roky. Určitou náhradou mu byla společnost mnoha bratranců a sestřenic. Navzdory své slabší fyzické konstituci byl pro ostatní děti přirozeným vůdcem.

Jeho tělesná neduživost byla nicméně s rostoucím věkem stále více zřejmá. Henri trpěl velkými bolestmi kloubů. Téměř vůbec nerostl a měl velmi slabé dolní končetiny. Když hrabě Alphonse pochopil, že deformovaný syn nikdy nebude důstojným pokračovatelem rodu, do velké míry o něj ztratil zájem.⁹ Naopak hraběnka Adèle se na syna ještě více upnula. Ve snaze zlepšit jeho chatrné zdraví opakovaně povolávala množství lékařů. Na jejich rady

⁵ ARNOLD, Matthias. *Toulouse-Lautrec*. Köln: Taschen, 2001. str. 9.

⁶ PERRUCHOT, Henri. *Život Toulouse-Lautreca*. Praha: Státní nakladatelství krásné literatury a umění, 1962. str. 22.

⁷ JULIEN, Edouard. *Toulouse-Lautrec*. Bratislava: Fortuna Print, 1992. str. 7.

⁸ FREY, Julia. *Henri de Toulouse-Lautrec*. Praha: BB art, 1999. str. 66.

⁹ CIONINI VISANI, Maria. *Toulouse-Lautrec*. London: Thames and Hudson, 1970. str.4.

pobýval mladý Henri de Toulouse-Lautrec co nejvíce času na venkovských sídlech a v lázních. Ačkoliv byly prognózy lékařů optimistické, jeho tělesný stav zůstával stejný.¹⁰

V 19. století nebyla ještě evropská medicína natolik pokročilá, aby dokázala definovat Henriho onemocnění. Dnes se často hovoří o takzvané pyknodysostóze, nemoci kostí. Tuto diagnózu ovšem zpětně nelze s jistotou potvrdit, ani vyvrátit. Je však zřejmé, že se jednalo o dědičnou vadu, jelikož podobnými problémy trpěly nejméně čtyři Henriho sestřenice.¹¹

Na podzim roku 1872 se Henri s matkou opustili venkov a usadili se v centru Paříže. Tehdy osmiletý chlapec studoval na prestižním lyceu Fontanes (dnes Concordet). To ostatně navštěvoval i jeho bratranec, Louis Pascal. Na lyceu byl Henri de Toulouse-Lautrec považovaný za velmi dobrého žáka, talentovaného především na studium cizích jazyků.¹² Na studiích se rovněž seznámil se svým celoživotním přítelem a zastáncem, Mauricem Joyantem.

Pobyt v Paříži byl pro hochu obohacující zejména po kulturní stránce. Hrabě Alphonse byl také umělecky nadaný. Se synem proto navštěvoval uměleckou dílnu malíře Reného Princeteaua. Tento malíř se specializoval na kresby a malby zvířete v pohybu. Pohybem a rychlostí zvířat byl Henri uchvácený.¹³ Podobné nadšení projevoval při sledování koní, jejich běhu a dostihů. Svědectvím je jeho nejstarší dochovaná tvorba – náčrtky ve školních sešitech.

Hlavní město Henri opustil na počátku roku 1875. S matkou nejprve zamířil do lázní. Následně se pak vrátil do rodného Albi, kde pokračoval ve vzdělávání s domácími učiteli. Pro upevnění zdraví pobýval zejména v letním období na venkovských sídlech patřících předkům jeho rodičů. Nejčastěji pak pobýval na původně středověkém hradu *Le Bosc*. Tento hrad byl Toulouse-Lautreky postupně přestavený v pohodlný palác.

¹⁰ PERRUCHOT, Henri. *Život Toulouse-Lautreca*. Praha: Státní nakladatelství krásné literatury a umění, 1962.

¹¹ FREY, Julia. *Henri de Toulouse-Lautrec*. Praha: BB art, 1999. str. 90.

¹² FIALA, Vlastimil. *Henri de Toulouse-Lautrec*. Praha: Státní nakladatelství krásné literatury a umění, 1960. str. 9.

¹³ PERRUCHOT, Henri. *Život Toulouse-Lautreca*. Praha: Státní nakladatelství krásné literatury a umění, 1962. str. 32.

Le Bosc dodnes nese stopy malířova pobytu.¹⁴ Jednou z nich jsou čárky na zdi v jednom z pokojů. Ty zaznamenávaly jeho měnící se výšku. Právě růst Henriho bylo, co nejvíce sužovalo početnou rodinu. Henri de Toulouse-Lautrec však zatím tyto pocity nezažíval. S velkou energií se zapojoval do veškerého dění na Boscu. Podstatnou část dní trávil kresbou a tvorbou akvarel, v čemž ho podporovala celá jeho rodina. Jeho strýc Charles se dokonce stal jeho prvním učitelem malby.¹⁵

Mimo povahových vlastností a uměleckých vloh pojilo Henriho s předky z otcovy strany láska ke zvířatům. Od raného dětství je obdivoval pro jejich krásu, rychlost a nezávislost. Dospívající chlapec se však toužil aktivně zapojit i do honu, protože ten mu byl stále odepřen. Účast na něm byla tradičně symbolem síly a mužství.

Kolem třináctého roku věku Henri de Toulouse-Lautrec povyrostl. Jeho slabé kosti nicméně už dále nemohly udržet disproporčně velké tělo a hlavu. Během následujících dvou let si obě dolní končetiny zlomil. Stehenní kosti už se nikdy nepodařilo správně zahojit.¹⁶ Henri se nejenom už nikdy neposadil do koňského sedla, ale stal se doživotním mrzákem. Po celý život chodil pouze s pomocí hole.

2.3 Mládí

Aby zahnal myšlenky na špatný zdravotní stav, pustil se mladý Henri de Toulouse-Lautrec ještě s větší vervou do tvorby. Měl několik preferovaných námětů, které opakoval. Většinou zachytával své bezprostřední okolí: psi, koně a koňská spřežení. Lautrec se ale věnoval i malbě portrétů. Většinou portrétoval své členy rodiny a vesnický lid. Při malbě si už od dětství všímal především osobitosti jedince.¹⁷ V odlišnosti viděl krásu.

Protože se mladý Toulouse-Lautrec plně koncentroval na umění, šla jeho studia stranou. I proto se mu podařilo složit maturitní zkoušku až na druhý pokus. V Paříži, kam se přestěhoval s matkou, se znovu setkal malířem Reném Princetauem. Začal opětovně navštěvovat jeho ateliér. Tyto návštěvy byly velmi přínosné. Především si Toulouse-Lautrec

¹⁴ LARKIN, Leah, 2014. *Albi, France: Relative of Toulouse-Lautrec shows chateau he visited as a child.* [online] Stars and Stripes. [cit. 9.4.2019] Dostupné z: <https://www.stripes.com/travel/albi-france-relative-of-toulouse-lautrec-shows-chateau-he-visited-as-a-child-1.297193>

¹⁵ FREY, Julia. *Henri de Toulouse-Lautrec.* Praha: BB art,1999. str. 69

¹⁶ SEDLÁK, Jan. *Henri de Toulouse-Lautrec.* Praha: Odeon, 1985. str. 8.

¹⁷ FREY, Julia. *Henri de Toulouse-Lautrec.* Praha: BB art,1999. str. 136.

v ateliéru osvojil solidní základy malířské techniky.¹⁸ Princeteau brzy rozpoznal mladíkův talent a rychlé pokroky. Proto přiměl jeho rodiče, aby jej nechali jít za svým posláním.¹⁹

S podporou rodiny a přátel přešel Henri de Toulouse-Lautrec na jaře roku 1882 do ateliéru Léona Bonnata. Tento renomovaný portrétista byl konzervativním umělcem. Byl věrný tradici francouzského malířství. Zcela pohrdal stále populárnějším uměleckým stylem, impresionismem. Snad aby mladík svého učitele nepopudil, zcela tento proud ve svých obrazech ignoroval.²⁰ Jeho paleta se postupně stala tmavší, malba preciznější. Přesto nebyl Bonnat se studentem spokojený. Dokonce prohlásil, že Toulouse-Lautrec „kreslí jako dítě“.²¹

Bonnatova malířská dílna se nacházela na Montmartru. Tato pařížská čtvrť byla k městu připojena až v roce 1860. Během Lautrecova pobytu Montmartre zažíval velmi bouřlivý vývoj. Stal se domovem rozličných umělců a dalších lidí z okraje společnosti. O překot tu vznikaly kabarety, kavárny i tančírny. Stinnou stránkou této nové čtvrti byla velká kriminalita a rozmach prostituce.²²

Montmartre byl prvním místem, kde Henri de Toulouse-Lautrec poprvé zakusil svobodu a nezávislost.²³ Do jisté míry se zprostil vlivu své matky. Potkal mnoho přátel, především tedy z malířského prostředí. Mezi jeho nejlepší přátele patřili jeho dva spolužáci z ateliéru, Louis Anquetin a Henri Rachou.

V období léta byl Toulouse-Lautrec vždy matkou donucený vyměnit ruch velkoměsta za venkovské prostředí. Stejně tak tomu bylo i v červenci 1882, kdy odjel na *Bosc*. Ani zde však nepolevil v tvorbě. Věnoval se především portrétům rodinných příslušníků i vesnických lidí. Zajímavostí je, že se malíř v této době nepodepisoval svou

¹⁸ FIALA, Vlastimil. *Henri de Toulouse-Lautrec*. Praha: Státní nakladatelství krásné literatury a umění, 1960. str. 12

¹⁹ JULIEN, Edouard. *Toulouse-Lautrec*. Bratislava: Fortuna Print, 1992.

²⁰ FREY, Julia *Henri de Toulouse-Lautrec*. Praha: BB art,1999. str. 133.

²¹ PERRUCHOT, Henri. *Život Toulouse-Lautreca*. Praha: Státní nakladatelství krásné literatury a umění, 1962. str. 68.

²² FREY, Julia *Henri de Toulouse-Lautrec*. Praha: BB art,1999. str. 135.

²³ JULIEN, Edouard. *Toulouse-Lautrec*. Bratislava: Fortuna Print, 1992. str. 15.

signaturou Toulouse-Lautrec. Je to pravděpodobně proto, že si naplno uvědomil, že není a nikdy nebude plnohodnotným dědicem Toulouse-Lautreců.²⁴

Jelikož na podzim 1882 Léon Bonnat uzavřel svůj ateliér, přešel Toulouse-Lautrec se skupinou přátel do ateliéru Fernanda Cormona. První týdny v ateliéru nebyl začínající malíř spokojený s kvalitou výuky. Chyběla mu také motivace k práci. Bylo to zejména proto, že byl Cormon poměrně shovívavý vyučující, který nekladal na studenty velké nároky. Na druhé straně byl Cormon otevřený k novým malířským trendům. Své studenty pobízel k návštěvám výstav i muzeí. Henri de Toulouse-Lautrec v této době začal obdivovat impresionisty, především pak Edgara Degase.²⁵

Celkově osmnáctiletý Henri v bohémské čtvrti umělecky dospíval a získával potřebnou sebedůvěru. Jeho práce mimo ateliér svědčí o individualismu a lze už u nich rozeznat skutečný Lautrecův rukopis.²⁶ Malíř hojně portrétoval a zaměřoval se zejména na život jedince ve všedním dni. Malířství by podle jeho názoru mělo zejména zobrazovat pravdu.²⁷

Ruch Montmartru nabízel Toulouse-Lautrecovi velkou rozmanitost námětů. Tehdy nově vzniklé podniky (například kabaret *Le Chat Noir*) dávaly umělcům možnost se pravidelně setkávat a získávat tak důležité kontakty. Henri de Toulouse-Lautrec vyrážel společně s přáteli do podniků podobného charakteru pravidelně. Mělo to i svou stinnou stránku. Toulouse-Lautrec zde totiž objevil opojení z alkoholu, na jehož následky později zemřel.

Čím více Toulouse-Lautrec získával přízeň přátel na Montmartru, tím více se vzdaloval své rodině. Ta s nelibostí přihlížela jeho změně chování a náklonnosti k dělnické třídě. V roce 1884 přestal Lautrec bydlet se svou matkou, která si koupila zámeček *Malromé* nedaleko Bordeaux. Henri naopak nyní bydlel se svými přáteli, Albertem Grenierem a jeho

²⁴ FREY, Julia. *Henri de Toulouse-Lautrec*. Praha: BB art, 1999. str.141

²⁵ FREY, Julia. *Henri de Toulouse-Lautrec*. Praha: BB art, 1999. str. 150.

²⁶ JULIEN, Edouard. *Toulouse-Lautrec*. Bratislava: Fortuna Print, 1992. str. 12.

²⁷ PERRUCHOT Henri. *Život Toulouse-Lautreca*. Praha: Státní nakladatelství krásné literatury a umění, 1962. str. 84

manželkou Lily. Lily Grenierová byla pro svou krásu modelkou Edgara Degase, který shodou okolností žil ve stejném domě.²⁸

Edgar Degas byl pro mladého Toulouse-Lautreca velkým vzorem. Snažil se ho tedy napodobovat, přejímal jeho náměty i malířskou techniku.²⁹ Lautrec však obdivoval i další impresionistické malíře, například Augusta Renoira, Camilla Pissarra či Jean-Louise Forraina. V Cormonově malířské dílně se rovněž v roce 1886 spřátelil s budoucím velikánem malířství, Vincentem van Goghem.

Velký počet přátel a známých byl pro proslavení Henriho de Toulouse-Lautreca klíčovým faktorem. Jedním z jeho nejdůležitějších přátel byl nový majitel již zmíněného kabaretu *Le Chat Noir*, Aristide Bruant. Tento excentrický muž počátkem léta 1885 kabaret v nové podobě znovu otevřel. Nový *Le Mirliton* se brzy stal populárním podnikem jak chudiny, tak i bohatých měšťanů. Zároveň byl tento podnik místem, kde byly pravidelně vystavovány Lautrecovy obrazy.³⁰

Mladý malíř se v Paříži rychle osobnostně i umělecky vyvíjel. Přestože se nepochybně snažil zapůsobit na veřejnost, nenechal se příliš ovlivnit tehdejší módou ani akademickými pravidly.³¹ Možná i proto Toulouse-Lautrec přestal navštěvovat Cormonův ateliér a pronajímá si vlastní. Brzy byl Lautrecův ateliér nejen místem tvorby, ale i centrem bujarých oslav a divokých večírků.

Inspirací pro Toulouse-Lautreca bylo prostředí Montmartru v té nejrealističtější podobě. V podnicích jako je již zmíněný *Le Mirliton* nebo *Le Moulin de la Gallette* Toulouse-Lautrec horlivě tvořil náčrty. Objektem jeho zájmu byly zejména ženy: zpěvačky, tanečnice, ale i prostitutky. Ve společnosti „lehkých žen“ trávil Lautrec mnoho času. Byl nejen jejich pozorovatelem, ale i důvěrníkem. Ke všem svým modelkám přistupoval Toulouse-Lautrec s respektem. Nikdy je nesoudil, ale spíše analyzoval.³²

²⁸ CIONINI VISANI, Maria. Toulouse-Lautrec. London: Thames and Hudson, 1970. str. 7.

²⁹ FREY, Julia. *Henri de Toulouse-Lautrec*. Praha: BB art, 1999. str. 179.

³⁰ SEDLÁK Jan. *Henri de Toulouse-Lautrec*. Praha: Odeon, 1985. str. 10.

³¹ FREY, Julia. *Henri de Toulouse-Lautrec*. Praha: BB art, 1999. str. 195.

³² PERRUCHOT, Henri. *Život Toulouse-Lautreca*. Praha: Státní nakladatelství krásné literatury a umění, 1962. str. 122.

Symbolickým momentem konce Henriho mládí bylo uzavření Cormonova ateliéru v roce 1887. Henri de Toulouse-Lautrec se tehdy přestěhoval ke svému příteli, lékaři Henrimu Bourgsovi.

2.4 Dospělost

Po opuštění ateliéru započal třiaadvacetiletý Henri de Toulouse-Lautrec období samostatné tvorby. Oproti bývalým spolužákům z Cormonova ateliéru byl otevřený všem malířským směrům. Odmítal se rovněž stát příslušníkem konkrétní skupiny nebo školy.³³ Po čem však mladý Lautrec toužil, bylo uznání.

Pochvaly se mu příliš nedostávalo. Jeho rodina se stále obávala o čest svého jména. Francouzské salony vytrvale odmítaly jeho díla, protože nespĺňovaly přísné požadavky určené akademiky. Přesto se však v této době Toulouse-Lautrecova tvorba začala objevovat na impresionistických a avantgardních výstavách.

Významným okamžikem bylo pro Toulouse-Lautreca pozvání do Belgie. Na výstavě skupiny *Les Vingts* měl značný úspěch u kritiky.³⁴ Opětovně se zde setkal s Vincentem van Goghem, který jeho tvorbu velmi obdivoval. Lautrecovy obrazy dokonce doporučil svému bratru Theovi. Theo van Gogh byl obchodník s uměním a také velký mecenáš tehdy nedocenených impresionistů.

Toulouse-Lautrec se začal ve velkém věnovat cirkusové tematice, kreslil manéže, zákulisí i obecnstva. Podle jeho nejoblíbenějšího cirkusu *Fernando* vznikla v roce 1888 olejomalba *Krasojedkyně v Cirkuse Fernando*. Jednalo se skutečně o průlomové dílo, protože bylo zakoupeno vlastníkem nově otevřeného *Moulin Rouge*. Rok poté byla malba při slavnostním otevření tohoto podniku vyvěšena ve vstupní hale.³⁵

Moulin Rouge se těšil veliké přízni Pařížanů i cizinců. Lautrec tu sedával každý večer, byl unesený jeho prostředím i účinkujícími. Nakonec tu vytvořil na tři desítky obrazů. Ze zaměstnanců kabaretu se jeho pozornosti těšili zejména tanečníci. Jmenovitě to byli například La Goulue, Jane Avrilová a Valentin le Desossé.

³³ FREY, Julia. *Henri de Toulouse-Lautrec*. Praha: BB art, 1999. str. 229.

³⁴ VIGUÉ, Jordi. *T-Lautrec*. Dobřešovice: Rebo Productions CZ, 2005. str. 33.

³⁵ FREY, Julia. *Henri de Toulouse-Lautrec*. Praha: BB art, 1999. str. 232.

Počátek devadesátých let byl pro Henriho de Toulouse-Lautreca obdobím experimentu a kreativity. Byl nově fascinovaný divadlem a psychiatrií. Z uměleckých technik jeho pozornost zaujmuly fotografie, grafika a litografie. Litografie Toulouse-Lautreca později celosvětově proslavila.

Důležitým momentem pro Henriho de Toulouse-Lautreca bylo shledání s kamarádem z dětství, Mauricem Joyantem. Ten po smrti Thea van Gogha (1891) převzal roli vedoucího pobočky galerie *Boussod a Valadon*.³⁶ V suterénu galerie Joyant brzy našel nejen díla stále nedocenených impresionistů, ale i díla Toulouse-Lautreca. Po setkání se staří přátelé už nikdy neodloučili.³⁷

Ve stejném roce přišel další zlomový okamžik Lautrecovy kariéry. Jeho barevná litografie pojmenovaná *La Goulue* se stala reklamním plakátem pro *Moulin Rouge*. Skutečnost, že byl plakát v kopiích vyvěšený na zdech a sloupech po celé Paříži, proslavila Lautreca doslova přes noc.³⁸ V následujících letech to byly právě plakáty, které mu zaručily přízeň veřejnosti i kritiky. Osobnosti zobrazené na plakátech (*La Goulue*, Jane Avrilová, Aristide Bruant) získaly tímto slávu.

Velkou odezvu rovněž budily Toulouse-Lautrecovy obrazy z prostředí nevěstinců. Malíř s tannými ženami trávil mnoho času, byl jejich důvěrným přítelem. I proto jsou obrazy velmi realistickým odrazem jejich každodenního života. Důležité je ovšem zmínit, že kromě námětů zde malíř hledal u těchto žen náklonnost a něhu, kterou postrádal.³⁹

Jeho osobní život však nekorespondoval s kariérními úspěchy. Už dříve se pravděpodobně od milenky Carmen Gaudinové nakazil syfilis, která postupně společně s alkoholem podlamovala jeho zdraví.⁴⁰ Také byl zrazen svou milenkou Susanne

³⁶ University of Glasgow. 2019. [online] Maurice Joyant. [cit. 14.11.2019]. Dostupné z: https://www.whistler.arts.gla.ac.uk/correspondence/people/biog/?bid=Joya_M&initial=J

³⁷ PERRUCHOT, Henri. *Život Toulouse-Lautreca*. Praha: Státní nakladatelství krásné literatury a umění, 1962. str. 165.

³⁸ ARNOLD, Matthias. *Toulouse-Lautrec*. Praha: Taschen/Slovart, 2001. str.29.

³⁹ FREY, Julia. *Henri de Toulouse-Lautrec*. Praha: BB art,1999. str. 328.

⁴⁰ SEDLÁK, Jan. *Henri de Toulouse-Lautrec*. Praha: Odeon, 1985. str. 10.

Valadonovou, která byla chráněnkou Edgara Degase. A v neposlední řadě stále necítil podporu své rodiny, která byla jeho tvorbou pobouřena.

Počátek devadesátých let 19. století byl pro Henriho de Toulouse-Lautreca profesně nejlepším obdobím. Stal se veřejně známým, především jako tvůrce plakátů. Malířovy obrazy na výstavách nezávislých umělců sklízely úspěchy.⁴¹ Toulouse-Lautrec se rovněž stal stálým přispěvatelem avantgardního časopisu *La Revue Blanche*. Zde byly pravidelně uveřejňovány jeho plakáty a ilustrace.⁴²

Kromě tvorby Toulouse-Lautrec opakovaně cestoval s přáteli po Evropě. Jeho velkým snem byla cesta do Japonska, jehož umění a kultura ho fascinovala.⁴³ Zajímal se rovněž o knižní vazbu a tvorbu divadelních programů. Často kreslil náměty z cyklistiky – sportovního odvětví, které se v devadesátých letech překotně vyvíjelo. Přes fyzický handicap byl malíř sám aktivním sportovcem, během léta plaval a vesloval.

Na konci roku 1893 se Henri Bourges, Lautrecův dlouholetý přítel a spolubydlící, přestěhoval. Toulouse-Lautrec tak přišel o osobu, která na něj v nepřítomnosti matky každodenně dohlížela. Na ztrátu přítele i domova malíř reagoval velmi špatně. Zcela propadl alkoholu a pravidelně se opíjel do němoty. K dalším přátelům se choval čím dál více panovačně, často i tyransky.⁴⁴ Také se u něj projevila nebývalá posedlost hygienou.

Přibližně do roku 1896 zůstal Toulouse-Lautrec umělecky aktivní podobně jako v předchozích letech. Věnoval se především litografii a grafice. Používané náměty zůstaly podobné jako v předchozích letech.

I když už byl Toulouse-Lautrec zavedeným umělcem, měl finanční potíže. Jeho rodina ho příliš peněžně nezajišťovala, protože jeho malířství a dekadentní způsob života nepodporovala. Lautrecův strýc Charles, který byl jeho prvním učitelem malby, dokonce

⁴¹ VIGUÉ, Jordi. *T-Lautrec*. Dobřešovice: Rebo Productions CZ, 2005. str. 50.

⁴² *Van Gogh Museum. La revue blanche*. [online]. 2019. [cit. 17.11.2019]. Dostupné z: <https://www.vangoghmuseum.nl/en/prints/person/10621/la-revue-blanche>

⁴³ FREY, Julia. *Henri de Toulouse-Lautrec*. Praha: BB art, 1999. str. 283.

⁴⁴ PERRUCHOT, Henri *Život Toulouse-Lautreca*. Praha: Státní nakladatelství krásné literatury a umění, 1962. str. 249.

spálil Henriho osm velkých pláten. Důvodem byl jejich námět – vyobrazeny na nich byly tanečnice a prostitutky.⁴⁵

Mezi lednem a dubnem 1896 probíhala v galerii *Boussoda a Valadona* (již pod vedením Maurice Joyanta) první Lautrecova samostatná výstava. Toulouse-Lautrec opakovaně vystavoval i mimo Francii, především v Belgii.⁴⁶

2.5 Předčasná smrt

Od léta 1896 soustavně klesal počet jeho prací. Toulouse-Lautrec si sám stěžoval, že nemá žádné nápady. Přeraboval tedy hlavně náměty z minulosti.⁴⁷ Blízcí přátelé si všímali změny Henriho charakteru a vrůstající závislosti na alkoholu. Malíř byl v posledních letech svého života velmi náladový, přecitlivělý a paranoidní. Začal trpět i halucinacemi.⁴⁸

Toulouse-Lautrecův stav se dočasně zlepšil, když se jeho matka v roce 1898 dočasně vrátila do Paříže. Společně s přáteli malíře se snažila o to, aby omezil alkohol. Později připravil Lautrec retrospektivní výstavu v Londýně. Ta byla velikým fiaskem, neprodal se totiž ani jeden jeho obraz.⁴⁹ V Londýně se Toulouse-Lautrec setkal s Oscarem Wildem, který však mu odmítnul sedět modelem.⁵⁰

Po odjezdu matky z Paříže Toulouse-Lautrec čím dál více fyzicky i psychicky chátral. Hlavní příčinou tohoto úpadku byl alkohol a zhoršující se syfilis. Projevovala se u něj pomatenost a příznaky alkoholické psychózy.⁵¹ Toulouse-Lautrec nakonec přerušil veškeré styky s přáteli a uzavřel se do sebe. Po několika záchvatech deliria v březnu 1899 byl Henri de Toulouse-Lautrec uzavřen do ústavu pro choromyslné. Zde byl nakonec léčený přibližně tři měsíce.

Díky naprosté abstinenci se během několika týdnů jeho stav zlepšil.⁵² Začal opět tvořit. Bylo zejména proto, aby přesvědčil lékaře i veřejnost, že je duševně zdravý. V léčebně

⁴⁵ FREY, Julia. *Henri de Toulouse-Lautrec*. Praha: BB art, 1999. str. 371.

⁴⁶ VIGUÉ, Jordi. *T-Lautrec*. Dobruška: Rebo Productions CZ, 2005. str.

⁴⁷ FREY, Julia. *Henri de Toulouse-Lautrec*. Praha: BB art, 1999. str. 404.

⁴⁸ FIALA, Vlastimil. *Henri de Toulouse-Lautrec*. Praha: Státní nakladatelství krásné literatury, hudby a umění, 1960. str. 37.

⁴⁹ FREY, Julia. *Henri de Toulouse-Lautrec*. Praha: BB art, 1999. str. 413.

⁵⁰ PERRUCHOT, Henri. *Život Toulouse-Lautreca*. Praha: Státní nakladatelství krásné literatury a umění, 1962. str. 252.

⁵¹ ARNOLD, Matthias. *Toulouse-Lautrec*. Köln: Taschen, 2001. str. 82.

⁵² ARNOLD, Matthias. *Toulouse-Lautrec*. Köln: Taschen, 2001. str. 82.

nakonec Toulouse-Lautrec vytvořil přibližně čtyřicet kreseb s cirkusovou tematikou. Mezitím hodnota již vytvořených děl značně stoupla, a to díky velké pozornosti pařížského tisku.⁵³ Ten z celé události k nelibosti Lautrecovy rodiny vytvořil veliký skandál.

Po propuštění z ústavu na něj měl dlouhodobě dohlížet vzdálený příbuzný, Paul Viaud. Ten byl však k malíři příliš shovívavý. Toulouse-Lautrec brzy porušil svou abstinenci. Na počátku roku 1900 byl jeho stav horší, než byl před nástupem do ústavu.⁵⁴ Malíř se cítil slabý, v lepších chvílích však tvořil.

Ve stejném roce měl Lautrec mrtvici, jejímž důsledkem bylo dočasné ochrnutí. S vědomím, že umírá, se Henri de Toulouse-Lautrec vrátil naposledy do Paříže. Dokončil zde poslední obrazy, podepsal je. V červnu 1901 Lautrec nadobro opustil Paříž a odjel na venkov. O dva měsíce později ho opětovně ranila mrtvice. Na žádost matky byl Henri de Toulouse-Lautrec převezený na sídlo v *Malromé*. 9. září 1901 zde malíř zemřel. Bylo mu pouhých třicet šest let.

2.6 Situace po malířově smrti

Krátce po smrti Toulouse-Lautreca nastala otázka, jak naložit s jeho rozsáhlou uměleckou tvorbou. Nejdříve bylo malířovo dílo nabídnuto Lucemburskému muzeu v Paříži. Muzeum vlastnilo sbírky jiných malířů moderního umění. Lautrecovo dílo bylo nicméně odmítnuto.⁵⁵ Malířova rodina (zejména pak matka) toužila po tom, aby Henri neupadl do zapomnění. Souhrou šťastných okolností a věrností nejbližších přátel malíře se toto přání splnilo.

Klíčovou roli v zachování uměleckého odkazu předčasně zemřelého Lautreca sehrál jeho celoživotní přítel, Maurice Joyant. Tento obchodník s uměním nejprve v roce 1902 uspořádal výstavu věnovanou právě Toulouse-Lautrecovi. Měla zejména poukázat na jeho talent a význam v rámci dějin umění.⁵⁶ Maurice Joyant se společně s malířovou matkou také zasadili o to, aby dříve prodaná či darovaná díla byla postupně navracena. Většina z děl

⁵³ VIGUÉ, Jordi. *T-Lautrec*. Dobřejovice: Rebo Productions CZ, 2005. str. 111.

⁵⁴ FREY, Julia. *Henri de Toulouse-Lautrec*. Praha: BB art, 1999. str. 452.

⁵⁵ JOVER, Manuel, MOREL, Guillaume. *Le musée Toulouse Lautrec Albi. L'art de Toulouse-Lautrec*. Paris: ADAGP, 2012. str. 6.

⁵⁶ JOVER, Manuel, MOREL, Guillaume. *Le musée Toulouse Lautrec Albi. L'art de Toulouse-Lautrec*. Paris: ADAGP, 2012. str. 6.

malíře zůstala v ateliéru v Paříži. Na popud Joyanta byla díla převezena a nabídnuta městu Albi.⁵⁷

V roce 1905 došlo ve Francii k prosazení zákona o oddělení církve od státu. Tento zákon se dotkl i *La Berbie*, biskupského paláce v Albi. Tento monumentální palác poté přešel do rukou města. Rada města se později rozhodla, že prostory paláce budou dále využívány jako muzeum.⁵⁸

V červenci 1922, tedy o sedmnáct let později, bylo slavnostně otevřeno *Musée Toulouse-Lautrec*, česky *Muzeum Toulouse-Lautreca*.

⁵⁷ DEVYNCK, Danièle. *Albi*. Saint-Étienne: Éditions Sud Ouest, 2011. str. 73.

⁵⁸ JOVER, Manuel, MOREL, Guillaume. *Le musée Toulouse Lautrec Albi. L'art de Toulouse-Lautrec*. Paris: ADAGP, 2012. str. 8.

3 Muzeum Toulouse-Lautreca

3.1 Palác de la Berbie

Muzeum Toulouse-Lautreca se nachází v *Paláci de la Berbie*. Tento původně biskupský palác byl postavený už ve 13. století.⁵⁹ Patří tak nejstarším kostelům ve Francii. Jméno paláce není ve skutečnosti jménem vlastním. Název *Berbie* pochází s okcitánského bisbia, což znamená biskupský.⁶⁰

Palác de la Berbie je stejně jako celé historické centrum města postavený z červených cihel, takzvaných terakot.⁶¹ Palác se nachází mezi dalšími dvěma dominantami města Albi: z jedné strany katedrálou *Sainte-Cécile*, ze strany druhé řekou *Tarn*. Před řekou je palác chráněný mohutnými hradbami, za nimiž se skrývá velmi působivá zahrada ve klasicistním stylu.

Celý komplex působí monumentálně. Nesmíme zapomenout, že zejména ve středověku musela být budova schopná ubránit se vnějším nájezdům. Je proto postavena jako pevnost. *Palác de la Berbie* má velmi vysoké a široké zdi, půlválcové pilíře a dvě hradní věže.⁶²

S příchodem renesance byl palác postupně zvelebovaný. Dostaveny byly terasy, balkony i takzvaná *corps de logis* (hlavní obytná budova). Vyzdobeny byly okna, stropy i klenby paláce. V 17. a 18. století přestavba pokračovala, tentokrát byly zkrášleny pokoje paláce. V neposlední řadě byly hradby přestavěny na promenádu s výhledem na řeku *Tarn* a výše zmíněnou zahradu.

S postupem času se původní strohá pevnost proměnila v palác. Nejen jeho architektura, ale i přílehlá okrasná zahrada činí *Palác de la Berbie* velmi atraktivním pro oko návštěvníka. Zároveň je palác důstojným místem pro *muzeum Toulouse-Lautreca*.

⁵⁹ DEVYNCK, Danièle. *Albi*. Saint-Étienne: Éditions Sud Ouest, 2011. str. 68.

⁶⁰ JOVER, Manuel, MOREL, Guillaume. *Le musée Toulouse Lautrec Albi. L'art de Toulouse-Lautrec*. Paris: ADAGP, 2012. str. 10.

⁶¹ DEVYNCK, Danièle. *Albi*. Saint-Étienne: Éditions Sud Ouest, 2011. str. 6

⁶² JOVER, Manuel, MOREL, Guillaume. *Le musée Toulouse Lautrec Albi. L'art de Toulouse-Lautrec*. Paris: ADAGP, 2012. str. 10.

3.2 Dnešní podoba muzea

Po otevření v roce 1922 muzeum fungovalo nepřetržitě do přelomu druhého tisíciletí. Tehdy bylo rozhodnuto, že již nevyhovuje požadavkům moderního muzea i jeho návštěvníkům. Potřebná modernizace nakonec probíhala po dobu deseti let. Během této doby bylo muzeum rovněž rozšířeno o další prostory paláce.⁶³

Muzeum Toulouse-Lautreca bylo znovu otevřeno v roce 2012. V současné době jsou expozice rozmístěny do dvou pater. Kromě děl Lautreca mohou návštěvníci rovněž obdivovat díla dalších více či méně známých francouzských modernistů.⁶⁴ Kromě jiných jsou zde k vidění i díla Edgara Degase, Émila Bernarda, Pierra Bonnarda či Henriho Matisse.

Pokud se vrátíme zpět k Toulouse-Lautrecovi, můžeme konstatovat, že ve vlastnictví muzea je opravdu podstatná část jeho díla. S ohledem na předčasnou smrt malíře je tato sbírka obdivuhodně početná. V muzeu se přibližně nachází na dvě stě maleb, sto osmdesát litografií a třicet plakátů.⁶⁵ Všechna díla jsou chronologicky a tematicky vystavena. Podrobněji jsou popsány v následujících kapitolách.



Muzeum Toulouse-Lautreca

⁶³ JOVER, Manuel, MOREL, Guillaume. *Le musée Toulouse Lautrec Albi. L'art de Toulouse-Lautrec*. Paris: ADAGP, 2012. str. 12

⁶⁴ DEVYNCK, Danièle. *Albi*. Saint-Étienne: Éditions Sud Ouest, 2011. str. 75.

⁶⁵ JOVER, Manuel, MOREL, Guillaume. *Le musée Toulouse Lautrec Albi. L'art de Toulouse-Lautrec*. Paris: ADAGP, 2012. str. 11.

3.3 Kresby a malby malířova mládí

První část *muzea Toulouse-Lautreca* je věnována uměleckým začátkům malíře. Jedná se přibližně období mezi lety 1870 a 1882. V roce 1870 bylo Henrimu šest let a dá se tedy předpokládat, že jeho první kresby a náčrtky pochází z této doby. Naopak rok 1882 už je více přesný, protože odpovídá roku Toulouse-Lautrecova nástupu do ateliéru malíře Léona Bonnata.

Z expozic muzea je na první pohled je zřejmé, že se Henri de Toulouse-Lautrec uchyloval ke stále stejným námětům. Malíř od samého počátku své umělecké dráhy zachycoval především své nejbližší okolí. Pro Lautrecovu první tvorbu jsou typické především portréty rodinných příslušníků a vesnických lidí. Ústředním námětem mu ale byla také zvířata, zejména pak koně. Toulouse-Lautrec se v této době pod vlivem impresionistů okrajově věnuje i krajinomalbě.

Rané umělecké tvorbě Henriho de Toulouse-Lautreca se také věnuje *Exposition Enfances de Toulouse-Lautrec (Výstava dětství Toulouse-Lautreca)*. Jedná se o výstavu, která je věnována pouze období dětství malíře. K vidění zde jsou Lautrecovy první dochované kresby a korespondence. Tato výstava je samostatně činná, nespadá pod *muzeum Toulouse-Lautreca*. Sídlí ovšem stejně jako muzeum v samotném centru Albi, v takzvaném *La Maison du Vieil Albi (Dům starého Albi)*.

V následujících podkapitolách se nicméně vrátíme k expozici muzea. Zaměříme se na jednotlivé náměty jeho rané tvorby.

3.3.1 Portréty rodiny

Henri de Toulouse-Lautrec věnoval velmi mnoho pozornosti svému nejbližšímu okolí. Byl neustále obklopený lidmi, ať už rodinou či přáteli. Zaprvé byl jako dítě velmi společenský a užíval si pozornosti druhých. Zadruhé jeho zaměření na okolí byla možná jeho podvědomá snaha o útěk před sebou samým. Už jako dítě si Henri uvědomoval svoji odlišnost a fyzickou deformaci.⁶⁶

⁶⁶ FIALA, Vlastimil. Henri de Toulouse-Lautrec. Praha: Státní nakladatelství krásné literatury, hudby a umění, 1960. str. 10.

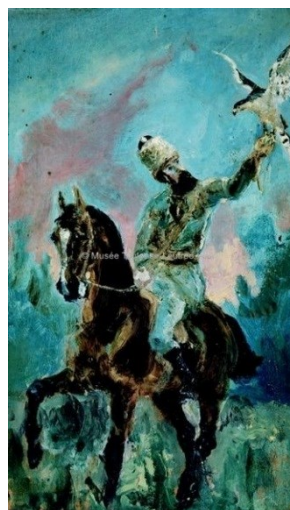
Naprostou výjimečnou roli v Henriho životě zastávala jeho matka, hraběnka Adèle Tapié de Céleyran. Ačkoliv byl Toulouse-Lautrec svou živou a nezkrotnou povahou více podobný otci, v dětství velmi přilnul právě k matce.⁶⁷ V průběhu celého života malíř matku mnohokrát portrétoval.⁶⁸

Z období let 1870-1882 vyčnívá mezi ostatními malbami v muzeu portrét nazvaný *Comtesse Adèle de Toulouse-Lautrec (Hraběnka Adèle de Toulouse-Lautrec)*.⁶⁹ Tato podobizna pochází z roku 1881, tedy když bylo Toulouse-Lautrecovi pouhých sedmnáct let.

Mezi ostatními vystavenými díly vyniká tento portrét svou jemností, která je dosažena volbou tlumených, pastelových barev. Barvy a nepřesné linie obrazu jsou důkazem, že se mladý Lautrec výrazně inspiroval tehdy stále populárnějším impresionismem.



Hraběnka Adèle de Toulouse-Lautrec



Hrabě Alphonse de Toulouse-Lautrec

Vyobrazená matka, hraběnka Adèle, na portrétu sedí naproti malíři a klopí oči. Toto gesto může být interpretováno jako stud. Pravděpodobnější výklad je ale emoce hlubokého

⁶⁷ PERRUCHOT, Henri. *Život Toulouse-Lautreca*. Praha: Státní nakladatelství krásné literatury a umění, 1962. str. 33.

⁶⁸ JOVER, Manuel, MOREL, Guillaume. *Le musée Toulouse Lautrec Albi. L'art de Toulouse-Lautrec*. Paris: ADAGP, 2012. str. 23.

⁶⁹ *Comtesse Adèle de Toulouse-Lautrec: L'oeuvre de Toulouse-Lautrec*. [online]. [cit. 23.11.2019]. Dostupné z: <https://museetoulouselautrecmobile.wordpress.com/2016/05/06/comtesse-adele-de-toulouse-lautrec-1881-musee-mtl-53/>

zármutku, který je ovšem částečně schovaný za rouškou pokojného vzezření. Adèle byla velmi zarmoucená ze synova handicapu. Převaha modrozelených odstínů na plátně může symbolizovat hraběčtinu únavu či odevzdanost osudu.

Unikátním dílem, dokončeném v 1881, je portrét malířova otce. Obraz pojmenovaný *Le comte Alphonse de Toulouse-Lautrec (Hrabě Alphonse de Toulouse-Lautrec)*⁷⁰ v sobě jednoznačně zahrnuje značný počet atributů, které vystihovaly syna i otce. Z obrazu především číší láska k přírodě a zvířatům. Stejně pak i je zde zachycena touha po svobodě a volnosti.

Portréty malířových rodičů jsou k sobě velmi kontrastní a dokazují do velké míry jejich rozdílnost. Na jedné straně je Adèle zachycená v domácím prostředí, při popíjení šálku čaje či kávy. I člověk neznalý faktů může z obrazu vyvodit, že se jedná o osobu velmi přemýšlivou a klidnou. Na straně druhé je zachycen Alphonse, jak plný síly jede na koni. Z řeči jeho těla se dají usuzovat vlastnosti jako energičnost, nespoutanost či bujarost.

3.3.2 Portréty vesnických lidí

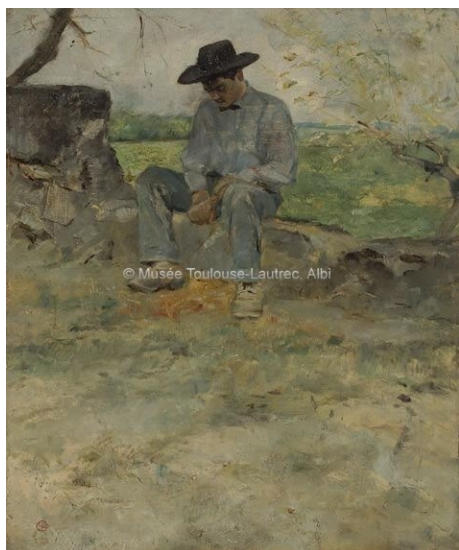
Přestože Toulouse-Lautrec byl původem aristokrat, už od mládí věnoval velkou pozornost i lidem z chudších společenských vrstev. Tato skutečnost se v značné míře projevila hned v počátku jeho studií v Paříži. Vždy vyhledával osoby, které se stejně jako on nějakým způsobem odlišovaly od většinové společnosti. Snažil se tímto způsobem nejspíš vymanit ze silného vlivu své rodiny, zejména pak své matky.⁷¹ Koncentrace na jiné osoby lze velmi dobře vypořadovat z vystavených obrazů.

Významným a oko poutajícím dílem v muzeu je olejomalba nazvaná *Le Jeune Routy à Céleyran (Mladý Routy v Céleyranu)*.⁷² Zde je však nezbytné poznamenat, že dílo bylo po mnoha přípravách dokončeno až v roce 1882. Spadá tedy částečně do období Lautrecovy tvorby v ateliéru akademika Léona Bonnata.

⁷⁰ *Le comte Alphonse de Toulouse-Lautrec en fauconnier: Le musée Toulouse-Lautrec*. [online]. [cit. 23.11.2019]. Dostupné z: [https://webmuseo.com/ws/musee-toulouse-lautrec/app/collection/record/58?vc=ePkH4LF7w6yelGA1iKmFEikJRB9PGAEABiyZw\\$\\$](https://webmuseo.com/ws/musee-toulouse-lautrec/app/collection/record/58?vc=ePkH4LF7w6yelGA1iKmFEikJRB9PGAEABiyZw$$)

⁷¹ VIGUÉ, Jordi. *T-Lautrec*. Dobřejovice: Rebo Productions CZ, 2005. str.7.

⁷² *Le Jeune Routy à Céleyran: Le musée Toulouse-Lautrec*. [online]. [cit. 23.11.2019]. Dostupné z: [https://webmuseo.com/ws/musee-toulouse-lautrec/app/collection/record/74?vc=ePkH4LF7w6yelGA1iLmJEikJRB9PGAEABcQjZQ\\$\\$](https://webmuseo.com/ws/musee-toulouse-lautrec/app/collection/record/74?vc=ePkH4LF7w6yelGA1iLmJEikJRB9PGAEABcQjZQ$$)



Mladý Routy v Céleyranu



Pracovník v Céleyranu

I přes tuto skutečnost portrét nepochybně patří do éry samostatné tvorby, neboť jsou zde zachovány znaky impresionismu: Lautrec stále hojně používal světlé barvy a roztřesené tahy štětcem.

Na portrétu je vidět mladý nádeník, Routy, který je zachycen při práci. Podobně jako na portrétu hraběnky Adèle je zde přítomen motiv sklopených očí. Zde ale tento výraz pravděpodobně vyjadřuje jinou emoci než v případě malířovy matky. Nejedná se nejspíše o zármutek, ale o hluboké soustředění na práci.

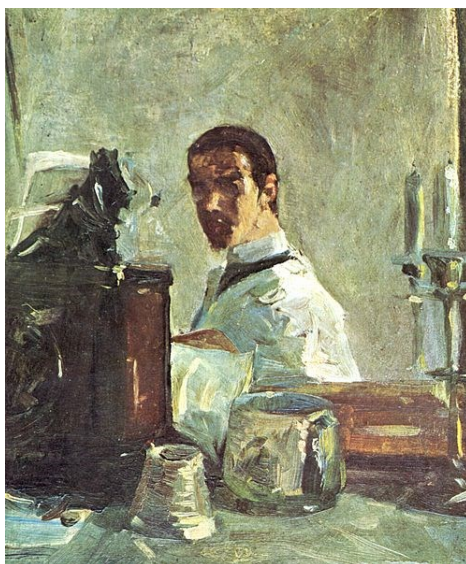
Podobně laděný je i další portrét z toho období, vesničana, jehož identitu neznáme. Podle názvu obrazu *Un travailleur à Céleyran (Pracovník v Céleyranu)*⁷³ a na základě některých dalších indicií víme, že se jedná o rolníka. Vyobrazený muž staršího věku má opálenou, strhanou tvář a nasazené pracovní rukavice. Stejně jako předchozí vyobrazené osoby je i on klidného, můžeme říct i důstojného vzezření.

⁷³ *Un travailleur à Céleyran: Le musée Toulouse-Lautrec*. [online]. [cit. 23.11.2019]. Dostupné z: [https://webmuseo.com/ws/musee-toulouse-lautrec/app/collection/record/74?vc=ePkH4LF7w6yelGA1iLmJEikJRB9PGAEABcQjZQ\\$\\$](https://webmuseo.com/ws/musee-toulouse-lautrec/app/collection/record/74?vc=ePkH4LF7w6yelGA1iLmJEikJRB9PGAEABcQjZQ$$)

3.3.3 Autoportréty

V průběhu svého krátkého života se Henri de Toulouse-Lautrec mnohokrát portrétoval. Až na malé výjimky se ovšem jedná o jednoduše nakreslené karikatury. Stejně jako v každodenním životě, malíř se nesnažil svou tělesnou deformaci (či ošklivost) na autoportrétech nijak zamaskovat. Přistupoval k sobě se zvláštní směsicí ironie a despektu a své nedostatky naopak často zdůrazňoval.⁷⁴

Toto tvrzení ovšem neplatí o autoportrétu z roku 1880. Šestnáctiletý Henri se na obraze s názvem *Portrait de Lautrec devant une glace (Portrét Lautreca před zrcadlem)*⁷⁵ realisticky zachytil.



Portrét Lautreca před zrcadlem

Dá se předpokládat, že na tomto autoportrétu je mladý malíř zahleděný na svou tvář. V popředí obrazu jsou umístěny předměty denní potřeby, např. nádoby, hodiny a svícen. Podle historika umění, Jordiho Viguého, může přítomnost posledních dvou jmenovaných předmětů symbolizovat temné proroctví: Hodiny nemilosrdně odbíjejí pozemský čas malíře.

⁷⁴ PERRUCHOT, Henri. *Život Toulouse-Lautreca*. Praha: Státní nakladatelství krásné literatury a umění, 1962. str. 58.

⁷⁵ *Portrait de Lautrec devant une glace: Le musée Toulouse-Lautrec*. [online]. [cit. 23.11.2019]. Dostupné z: <http://musee-toulouse-lautrec.com/portrait-de-lautrec-devant-une-glace>

Stejně tak svíčka ve svícnu nezadržitelně hoří. Společně tyto předměty symbolicky předznamenávají fakt, že se život Henriho de Toulouse-Lautreca rychle chýlí ke konci.⁷⁶

Karikatur sebe samého vytvořil Toulouse-Lautrec mnoho. Jednou z povedených je kresba *Jezdec na tužce*⁷⁷, která vznikla v roce 1882. Lautrec se zde zachytil s čepcem, skřipcem a velkýmnosem.

Tato karikatura je nejen svědectvím o talentu autora, ale i o jeho smutném osudu. Naznačuje, že už v mládí malíř věděl, že na rozdíl od svých předků se on do koňského hřbetu nikdy neusadí – bude to jen umění, ve kterém bude mít možnost vyniknout a prosadit se.



Jezdec na tužce

3.3.4 Koně a další zvířata

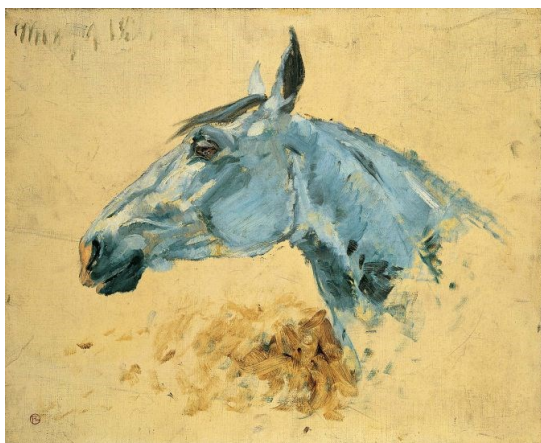
Už od raného dětství je Henri de Toulouse-Lautrec fascinovaný zvířaty, zejména koňmi. Vášeň pro tato zvířata je cítit i z expozic muzea. Po zlomení a následně špatném zahojení obou spodních končetin zůstalo malířovi jezdeckví navždy zapovězeno. Nicméně to jeho lásku k nim nijak nenarušilo – náměty koní se v Toulouse-Lautrecově tvorbě opakovaly po celý život, a to v mnoha podobách a provedeních.⁷⁸

⁷⁶ VIGUÉ, Jordi. *T-Lautrec*. Dobřeovice: Rebo Productions CZ, 2005. str. 15.

⁷⁷ *Jezdec na tužce*: Alamy.com. [online]. [cit. 23.11.2019]. Dostupné z: <https://www.alamy.com/etina-vlastn-karikatura-lautrec-jako-jezdec-na-tuce-circa-1882-794-lautrec-karikatura-image185824595.html>

⁷⁸ JOVER, Manuel, MOREL, Guillaume. *Le musée Toulouse Lautrec Albi. L'art de Toulouse-Lautrec*. Paris: ADAGP, 2012. str. 28.

Jedním z nejpůsobivějších děl do roku 1882 je olejomalba nazvaná *Cheval blanc« Gazelle »* (Bílý kůň „Gazelle“).⁷⁹ Tato detailní studie koňské hlavy patří mezi skutečné skvosty muzea. Mezi ostatními malbami se vyjímá světlou paletou barev.



Bílý kůň „Gazelle“



Hlava běžícího psa

Výjimečné je dílo i tím, že se vlastně jedná o statický portrét koně. Pro Toulouse-Lautreca je spíše typické zachycení koně v pohybu.⁸⁰ Zejména pak maloval koně při jízdě s dostavníky a při dostizích.

Nejen koňmi, ale i psy byl Toulouse-Lautrec hojně obklopený po celé dětství. Jednalo se především o psy honácké. Tito psi hromadně doprovázeli družiny lovců, mezi které patřili Lautrecův otec i děd. V *Muzeu Toulouse-Lautreca* se nachází například portrét psa nazvaný *Tête de chien courant* (*Hlava běžícího psa*).⁸¹ S nejvyšší pravděpodobností se

⁷⁹ *Cheval blanc« Gazelle »: Le musée Toulouse-Lautrec.* [online]. [cit. 23.11.2019]. Dostupné z: <http://musee-toulouse-lautrec.com/cheval-blanc-gazelle>

⁸⁰ PERRUCHOT, Henri. *Život Toulouse-Lautreca.* Praha: Státní nakladatelství krásné literatury a umění, 1962. str. 35.

⁸¹ *Tête de chien courant: Le musée Toulouse-Lautrec.* [online]. [cit. 23.11.2019]. Dostupné z: [https://webmuseo.com/ws/musee-toulouse-lautrec/app/collection/record/29?vc=ePkH4LF7w6yelGA1iJGIEikJRB9PGAEABb8jZQ\\$\\$](https://webmuseo.com/ws/musee-toulouse-lautrec/app/collection/record/29?vc=ePkH4LF7w6yelGA1iJGIEikJRB9PGAEABb8jZQ$$)

jedná o hlavu baseta – toto plemeno vzniklo ve Francii již v 16. století, a i dnes se hojně využívá právě k lovu.⁸²

Je velmi důležité připomenout, že i když Henri de Toulouse-Lautrec nebyl až do jara 1882 součástí žádné malířské školy, měl své učitele. V portrétování zvířat mu velmi pomáhali příbuzní z otcovy strany, kteří také měli umělecké nadání. Největším Lautrecovým vzorem však byl rodinný přítel, malíř René Princeteau.

3.3.5 Krajinomalba

Krajinomalbě se Henri de Toulouse-Lautrec věnoval v období let 1879-1882. Jak již bylo zmíněno, v tomto období byl malíř silně ovlivněný impresionismem. Stoupenci tohoto směru se navrací po vzoru osvícenského filosofa, Jean-Jacquesa Rousseaua, k přírodě. Ve Francii vzniká žánr krajinomalby, jejíž vrcholným obdobím jsou padesátá léta 19. století.⁸³

V *Muzeu Toulouse-Lautreca* je přítomno hned několik krajinomaleb. Až na výjimky jsou namalovány v prostředí Céleyranu.⁸⁴ V tomto kraji trávil dospívající Lautrec mnoho času s matkou a dalšími příbuznými. Právě zde vytvořil v roce 1880 drtivou většinu krajinomaleb. Není tedy divu, že většina maleb je si navzájem podobná, ať použitou

⁸² *Centrale Canine. Les origines de la race.* [online]. 2019. [cit. 14.11.2019]. Dostupné z: <https://www.centrale-canine.fr/club-du-basset-hound/articles/les-origines-de-la-race>

⁸³ TUFFELI, Nicole. *L'art au XIXe siècle 1848 – 1905.* Paris: Larousse, 1999. str. 38.

⁸⁴ *Le musée Toulouse-Lautrec.* [online]. mTL: 2019. [cit. 14.11.2019]. Dostupné z: <https://webmuseo.com/ws/musee-toulouse-lautrec/app/collection?vc=ePkH4LF7w6iejAyUYFWikaESKSIEH08gAQAZ1yOO>

malířskou technikou i náměty. Mezi ostatními vystavenými krajinomalbami je typickým, a i proto nepříliš zajímavým dílem *Céleyran, les pins de la religieuse (Céleyran, borovice)*.⁸⁵



Céleyran, borovice

Malba zachycuje přírodu Céleyranu, jeho planiny a stromy. Obraz působí možná až příliš potemnělým a melancholickým dojmem. Jsou na něm přítomny hlavně odstíny hnědé, modré a zelené barvy.

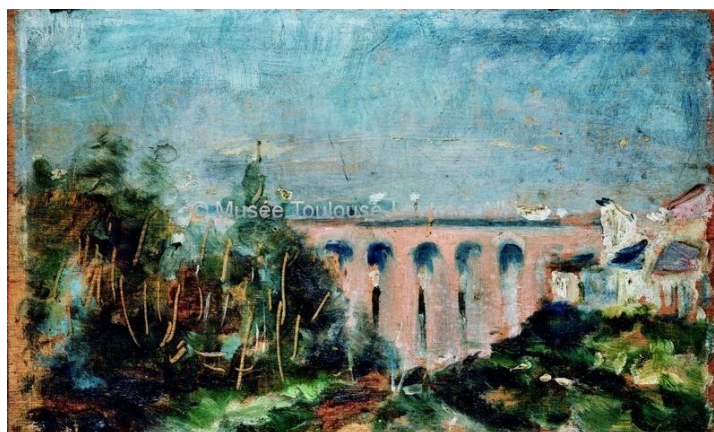
Autorka Julia Frey ve své rozsáhlé biografii o malíři uvádí, že se v roce 1880 byl Lautrec v Céleyranu osamělý a bez obvyklé společnosti mladších sestřenic a bratranců.⁸⁶ Byl zároveň částečně nepohyblivý, protože se jeho zlomenina nohy hojila jen velmi pomalu. Můžeme se tedy domnívat, že vzniklé obrazy krajiny zachytily tehdejší emoční rozpoložení mladíka. Zejména pak jeho osamělost a nevíru v budoucnost. Lze říci, že tyto negativní pocity a tělesná slabost se značně otiskly do jeho tvorby.

Zajímavějším obrazem v muzeu je *Le Viaduc de Castelveil à Albi (Viadukt z Castelveil do Albi)*.⁸⁷ Nejedná se pouhou krajinomalbu, ve středu zájmu je železniční viadukt v Albi.

⁸⁵ *Céleyran, les pins de la religieuse: Le musée Toulouse-Lautrec*. [online]. [cit. 23.11.2019]. Dostupné z: [https://webmuseo.com/ws/musee-toulouse-lautrec/app/collection/record/38?vc=ePkH4LF7w6yelGA1iLGFEikJRB9PGAEABcAjZQ\\$\\$](https://webmuseo.com/ws/musee-toulouse-lautrec/app/collection/record/38?vc=ePkH4LF7w6yelGA1iLGFEikJRB9PGAEABcAjZQ$$)

⁸⁶ FREY, Julia. *Henri de Toulouse-Lautrec*. Praha: BB art, 1999. str. 116.

⁸⁷ *Le Viaduc de Castelveil à Albi: Le musée Toulouse-Lautrec*. [online]. [cit. 23.11.2019]. Dostupné z: [https://webmuseo.com/ws/musee-toulouse-lautrec/app/collection/record/12?vc=ePkH4LF7w6yelGA1iKGREikJRB9PGAEAA24jXQ\\$\\$](https://webmuseo.com/ws/musee-toulouse-lautrec/app/collection/record/12?vc=ePkH4LF7w6yelGA1iKGREikJRB9PGAEAA24jXQ$$)



Viadukt z Castelveil do Albi-Tarn

Tento obraz je naprostým unikátem. Jedná se totiž o jediný obraz, který Henri de Toulouse-Lautrec vytvořil ve svém rodném městě. Velikou zajímavostí je fakt, že se jedná o výhled z jeho dětského pokoje v Albi.⁸⁸ V roce 1880, kdy Henri de Toulouse-Lautrec malbu dokončil, byl viadukt otevřen pouhých jedenáct let.⁸⁹ Dnes je důležitým dopravním prvkem města, protože spojuje dvě nádraží (*Albi Ville* a *Albi Madelaine*).

Z expozice muzea je zřejmé, že pohlit se přírodou se Toulouse-Lautrec nikdy nenechal. Tato skutečnost se odrazila i v jeho budoucí tvorbě. S výjimkou koní, už přírodě nikdy ve své tvorbě nevěnoval pozornost. Po zbytek osobního i uměleckého života už zůstal navždy orientovaný na společnost – zejména pak na portrétování jednotlivců. Více je uvedeno v následujících kapitolách.

3.4 Díla z období studentských let

Expozice muzea plynule pokračuje obdobím Toulouse-Lautrecova studia v Paříži. Jedná se přibližně o období mezi lety 1882 až 1887, kdy Lautrecovi bylo mezi 18 a 23 lety. Na doporučení původního učitele, Reného Princeteaua, nastoupil mladý Henri de Toulouse-Lautrec nejdříve do ateliéru Léona Bonnata.

⁸⁸ *Facebook muzea Toulouse-Lautreca*. [online]. 2019. [cit. 14.11.2019]. Dostupné z: <https://www.facebook.com/MuseeToulouseLautrec/photos/le-viaduc-de-castelveil-a-albi-1880ce-tableau-repr%C3%A9sente-la-vue-de-la-chambre-de/601334499941229/>

⁸⁹ *L'oeuvre de Toulouse-Lautrec. Le viaduct du Castelveil à Albi-Tarn* [online]. 2019. [cit. 14.11.2019]. Dostupné z: <https://museetoulouselautrecmobile.wordpress.com/2016/05/06/toulouse-lautrec-viaduc-de-castelveil-musee-mtl-12/>

Zde studoval pouhý půl rok, protože Bonnat svůj ateliér uzavřel a stal se profesorem na *École des Beaux Arts*.⁹⁰ Lautrec s dalšími spolužáky nakonec přešel do ateliéru Fernanda Cormona, pod jehož vedením tvořil přibližně pět let. K výuce Cormona byl však Toulouse-Lautrec skeptický. Měl pocit, že se umělecky příliš nerozvíjí.⁹¹

Pod vedením svých učitelů se Toulouse-Lautrec zdokonalil v malířské technice. Nicméně ho inspirovali zejména přátelé z ateliérů. Kromě jiných se při studiích v Cormonově ateliéru setkal s Vincentem van Goghem, Émilem Bernardem či Louisem Anquentinem.⁹²

Nebyli to však jen učitelé a přátelé, kdo Henriho de Toulouse-Lautreca umělecky formovali. Po celé období umělecké tvorby byl malíř velmi ovlivněný prostředím Paříže. Zejména pak nově připojenou čtvrtí – Montmartrem. Montmartre se v období Lautrecových studií rychle měnil. Ve čtvrti se začalo soustřeďovat plno umělců. Vznikaly tu stále nové kavárny, tančírny či kabarety. Toulouse-Lautrec v těchto podnicích trávil mnoho času, a to se v dalších let odrazilo v námětech jeho tvorby.

Stejně jako v minulých letech, Henri de Toulouse-Lautrec často na svých obrazech zachycoval své bezprostřední okolí. Zatímco v dětství portrétoval zejména rodinné příslušníky, v Paříži se jeho zaměření změnilo. Portrétoval v první řadě své přátele a dále pak rozmanité osobnosti z prostředí Montmartru.

Na tomto místě je důležité zmínit dvě věci. Zaprvé, v tomto období tvorby byl Toulouse-Lautrec ovlivněný akademickým prostředím. To se projevilo jak v používané malířské technice, tak i na námětech. Zadruhé, Toulouse-Lautrec tvořil i mimo prostory Cormonova ateliéru. I proto jsou stejné náměty zachyceny různými, někdy i kontrastními způsoby.

Z vystavených děl můžeme vypozařovat, že se mladý malíř v ateliérech opakovaně věnoval malbě aktů. Dále pak portrétoval své pařížské přátele i milenky. V neposlední řadě

⁹⁰ *Britannica. Léon Bonnat*. [online]. 2019. [cit. 17.11.2019]. Dostupné z: <https://www.britannica.com/biography/Leon-Bonnat>

⁹¹ ARNOLD, Matthias. *Toulouse-Lautrec*. Praha: Taschen/Sloart, 2001. str. 15.

⁹² VIGUÉ, Jordi. *T-Lautrec*. Dobřeovice: Rebo Productions CZ, 2005. str. 13-33.

portrétuje umělce z nově otevřených podniků na Montmartru. Mezi jinými jsou to například kabarety *Le Chat Noir* (od roku 1881) nebo *Le Mirliton* (od roku 1885).

3.4.1 Akty

Jedním z prvních aktů, co Toulouse-Lautrec umělecky ztvárnil, je *Étude de nu. Femme assise sur un divan* (*Studie aktu. Žena sedící na divanu*).⁹³ Tato olejomalba byla dokončena v roce 1882, tedy vznikla na samém počátku Lautrecovy tvorby pod vedením malířských mistrů.

Dá se ovšem předpokládat, že tato malba vznikla zcela samostatně, bez jakéhokoli dohledu vyučujícího. Je to především zobrazení ženy, které je atypické. Modelka je zachycená v sedě, shrbená. Není zcela nahá, jak je to u aktů zvykem – na nohou má pravděpodobně černé boty a punčochy. Zachycené gesto, kdy si žena přikládá k ústům prst, je rovněž neobvyklé. Návštěvníkem muzea může být chápáno jako stud či zamyšlení.



Studie aktu. Žena sedící na divanu.

Dalším důkazem, že tato olejomalba nevznikla v akademickém prostředí, může být i čalounění divanu, na kterém vyobrazená žena sedí. Stejně čalounění je vidět například i na

⁹³ *Étude de nu. Femme assise sur un divan : Le musée Toulouse-Lautrec*. [online]. [cit. 23.11.2019]. Dostupné z: [https://webmuseo.com/ws/musee-toulouse-lautrec/app/collection/record/78?vc=ePkH4LF7w6yeIGAl1LmFEikJRB9PGAEABuwjaQ\\$\\$](https://webmuseo.com/ws/musee-toulouse-lautrec/app/collection/record/78?vc=ePkH4LF7w6yeIGAl1LmFEikJRB9PGAEABuwjaQ$$)

obrazu s názvem *Étude de nu. Femme renversée sur un divan. (Studie aktu. Ženský akt na pohovce.)*⁹⁴

Stejně jako ve dříve vytvořených dílech nečitelné emoce zobrazeného jedince činí obraz velmi působivým. Obraz je zároveň dokladem Lautrecova obdivu k ženám. Tento akt je v jeho tvorbě průlomový, neboť předznamenává jeho další umělecké směřování. V následujících letech totiž Toulouse-Lautrec velmi často maloval nahé či spoře oblečené ženy – prostitutky.

Dalším obrazem v *Muzeu Toulouse-Lautreca* z tohoto období je *Homme, attitude de marche (Muž při chůzi)*.⁹⁵ Oproti předchozímu obrazu byl tento akt téměř jistě vytvořený při studiích v ateliéru. Jedná se pravděpodobně pouze o přípravnou skicu, která mohla být dále rozpracována. Přesný rok vzniku není známý. Odhaduje se, že vystavené dílo vzniklo mezi lety 1882-1885.



Muž při chůzi

⁹⁴ VIGUÉ, Jordi. *T-Lautrec*. Dobřejovice: Rebo Productions CZ, 2005. str. 21.

⁹⁵ *Homme, attitude de marche: Le musée Toulouse-Lautrec*. [online]. [cit. 23.11.2019]. Dostupné z: [https://webmuseo.com/ws/musee-toulouse-lautrec/app/collection/record/97?vc=ePkH4LF7w6yelGA1iKW5EikJRB9PGAEABzgja\\$\\$](https://webmuseo.com/ws/musee-toulouse-lautrec/app/collection/record/97?vc=ePkH4LF7w6yelGA1iKW5EikJRB9PGAEABzgja$$)

Při studiích strávil Toulouse-Lautrec mnoho času kreslením či malbou lidského těla. Stejně jako ostatní spolužáci se snažil napodobit díla antických i renesančních malířů. Podle svých současníků měl s kopii těchto děl velké problémy, zejména pak s dodržением tělesných proporcí a předepsané perspektivy.⁹⁶

Vytvořit akt podle pokynů vyučujícího bylo pro mladého malíře velmi náročné. Trávil mnoho času jak tvořením skic, tak i konečného díla. Není divu, že se v soukromé tvorbě začal vůči akademismu vymezovat.

3.4.2 Portréty přátel a přítelkyň

Při studiích si Toulouse-Lautrec našel mnoho přátel, a to i přes svou odlišnost. Byl zejména oblíbený pro svou veselost, živelnost a schopnost sebeironie. Přátelé z ateliéru se mu postupně stali nejen novou rodinou, ale i důležitým pojítkem s okolním světem. Jako častý host všemožných večírků mohl navazovat další vztahy, a to i se ženami.

V profesní rovině mu byli spolužáci každodenní inspirací. Stejně jako Lautrec se snažili nespoléhat na akademickou tvorbu. Naopak, snažili si najít vlastní, vytříbený styl. Snaha byla v mnoha případech úspěšná. Vedle Henriho de Toulouse-Lautreca to byl zejména Vincent van Gogh, který posmrtně dostal celosvětové popularity.

Tito dva malíři nebyli vrstevníky, dělilo je od sebe devět let. Starší van Gogh přišel do Cormonova ateliéru až v roce 1886. Podle dostupných informací tyto dva malíře spojovala v první řadě vzájemná úcta a porozumění.⁹⁷ Zároveň však malíři měli podobný osud: velké množství děl vytvořených v krátkém čase a předčasnou smrt.

Lautrec tehdy neznámého van Gogha v roce 1887 portrétoval. Slavná podobizna se ovšem v Muzeu Toulouse-Lautreca nenachází. Stejně tak i známá podobizna dalšího přítele, Émila Bernarda, není v muzeu k vidění. Obě díla jsou vystavena v zahraničí – v Amsterdamu, respektive v Londýně.

S postupujícími lety se Toulouse-Lautrec v tvorbě více zaměřoval na ženy. Jeho vztah k nim byl velmi komplikovaný. Na jedné straně je obdivoval pro jejich krásu, na straně

⁹⁶ FREY, Julia. *Henri de Toulouse-Lautrec*. Praha: BB art, 1999. str. 146.

⁹⁷ VIGUÉ, Jordi. *T-Lautrec*. Dobřejovice: Rebo Productions CZ, 2005. str. 41.

druhé k nim pociťoval trpkost. Věděl, že ho ženy jeho postavení nepovažují za rovnocenného pro vstup do manželství.⁹⁸

K manželskému svazku měl Henri de Toulouse-Lautrec nejbližší s milenkou Suzanne Valadonovou. Podle jeho současníků byl do této Pařížanky bezhlavě zamilovaný po celé dva roky, co se stýkali. Valadonová si malíře chtěla vzít, kvůli jeho aristokratickému původu a majetku rodiny. Se svou matkou připravila lest (předstíraná sebevražda), která měla Lautreca přimět, aby si ji vzal za ženu. Toulouse-Lautrec tento trik prohlédl. Po této události se milenci přestali navždy stýkat.⁹⁹

Suzanne Valadonová byla v průběhu dvouletého vztahu malířem hned několikrát portrétována. Avšak ani jedno dílo s touto ženou není v *Muzeu Toulouse-Lautreca* k vidění. Další důležitou ženou v Lautrecově životě byla modelka Carmen Gaudinová. Tato žena byla pradlenou, avšak díky svému půvabu si přivydělávala jako modelka v ateliérech.

Toulouse-Lautrec tuto ženu velmi obdivoval, zejména pak pro její rusé vlasy. S modelkou navázal i milostný poměr, který však se negativně odrazil v jeho zdraví – pravděpodobně od této ženy se nakazil syfilis. Během života malíř Carmen Gaudinovou nejméně třináctkrát portrétoval.¹⁰⁰

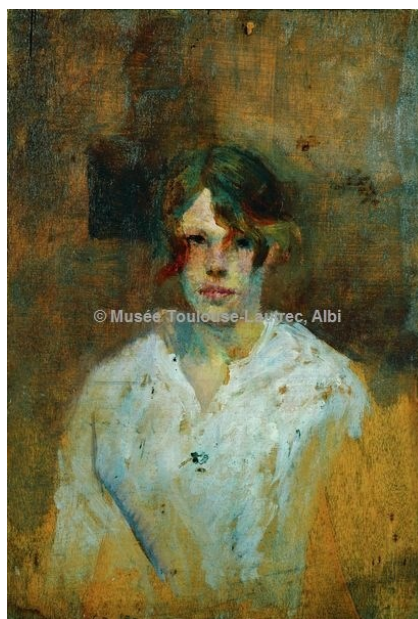
⁹⁸ FREY, Julia. *Henri de Toulouse-Lautrec*. Praha: BB art, 1999. str. 267.

⁹⁹ VIGUÉ, Jordi. *T-Lautrec*. Dobřejovice: Rebo Productions CZ, 2005. str. 31.

¹⁰⁰ *National Gallery of Australia. Carmen Gaudin*. [online]. 2019. [cit. 14.11.2019]. Dostupné z: <https://nga.gov.au/exhibition/toulouse/default.cfm?IRN=218177&MnuID=3&ViewID=2>



Rusovlasá Carmen se skloněnou hlavou



Pradlena

V *Muzeu Toulouse-Lautreca* je k vidění hned několik těchto portrétů. Velmi působivý je portrét s názvem *Carmen la Rousse, Tête Baissée*. (*Rusovlasá Carmen se skloněnou hlavou*).¹⁰¹

Stejně jako v předešlých případech se jedná o olejomalbu. Použitý materiál ovšem není obvykle používané malířské plátno, ale dřevo.¹⁰² Carmen je zde zobrazena se sklopenou hlavou. Na jinak tmavě laděném obraze vynikají její ohnivě zbarvené vlasy. Je možné, že je zachycena při své práci pradelny.

Druhým vystaveným obrazem této mladé ženy je portrét s názvem *La Blanchisseuse (Pradlena)*.¹⁰³ Stejně jako v předchozím případě je portrét vytvořený na dřevě. Carmen je zde zachycena v bílé košili. Její výraz tváře je těžko čitelný, uhýbá pohledem na stranu.

¹⁰¹ *Carmen la Rousse, Tête Baissée: Le musée Toulouse-Lautrec*. [online]. [cit. 23.11.2019]. Dostupné z: [https://webmuseo.com/ws/musee-toulouse-lautrec/app/collection/record/114?vc=ePkH4LF7w6yelGA1iKGhiRIpKUQfTyABABt_I5A\\$](https://webmuseo.com/ws/musee-toulouse-lautrec/app/collection/record/114?vc=ePkH4LF7w6yelGA1iKGhiRIpKUQfTyABABt_I5A$)

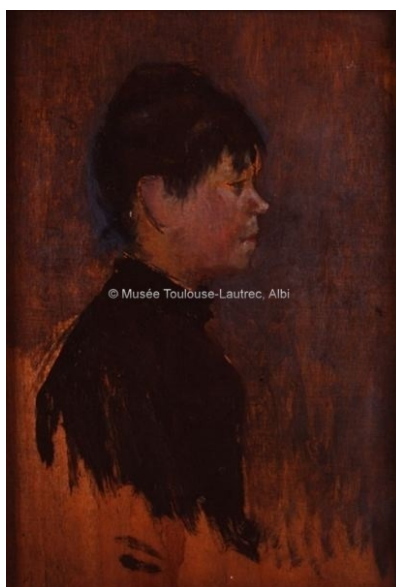
¹⁰² *Le musée Toulouse-Lautrec*. [online]. mTL: 2019. [cit. 14.11.2019]. Dostupné z: [https://webmuseo.com/ws/musee-toulouse-lautrec/app/collection/record/113?vc=ePkH4LF7w6yelGA1iKGhsRIpKUQfTyABABs1148\\$](https://webmuseo.com/ws/musee-toulouse-lautrec/app/collection/record/113?vc=ePkH4LF7w6yelGA1iKGhsRIpKUQfTyABABs1148$)

¹⁰³ *La Blanchisseuse: Le musée Toulouse-Lautrec*. [online]. [cit. 23.11.2019]. Dostupné z: [https://webmuseo.com/ws/musee-toulouse-lautrec/app/collection/record/114?vc=ePkH4LF7w6yelGA1iKGhiRIpKUQfTyABABt_I5A\\$](https://webmuseo.com/ws/musee-toulouse-lautrec/app/collection/record/114?vc=ePkH4LF7w6yelGA1iKGhiRIpKUQfTyABABt_I5A$)

Oproti předchozímu případu jsou její jinak ohnivě zbarvené vlasy nevýrazné. Jedná se pravděpodobně o záměr malíře, který barvu jejich vlasů přenesl do popředí i pozadí portrétu.

3.4.3 Osobnosti z Montmartru

Henri de Toulouse-Lautrec vždy věnoval pozornost zejména lidem. V době studií se na jeho portrétech objevovali nejenom jeho přátelé nebo modelové, ale také obyvatelé Montmartru. V *Muzeu Toulouse-Lautreca* je vidět například profil neznámé ženy z roku 1885. Tento portrét s názvem *Tête de femme de profil à droite (Hlava ženy z pravé strany)*¹⁰⁴ působí podobným dojmem jako předchozí *La Blanchisseuse (Pradlena)*.



Hlava ženy z pravé strany

Obrazu dominují tři barvy – černá, fialová a oranžová. Aktérka portrétu je znovu zobrazená nenápadným způsobem. Výrazné je naopak popředí obrazu, které tak vytváří zajímavý kontrast. Malířem zvolená sytě oranžová barva budí dojem, že je žena usazená v ohni.

¹⁰⁴ *Tête de femme de profil à droite: Le musée Toulouse-Lautrec*. [online]. [cit. 23.11.2019]. Dostupné z: [https://webmuseo.com/ws/musee-toulouse-lautrec/app/collection/record/115?vc=ePkH4LF7w6yelGA1iKGhqRIpKUOfTyABABvJI5E\\$](https://webmuseo.com/ws/musee-toulouse-lautrec/app/collection/record/115?vc=ePkH4LF7w6yelGA1iKGhqRIpKUOfTyABABvJI5E$)

Další Lautrecom zdokumentovanou s vystavenou postavou z prostředí Montmartru je pan Debout. Jak název *Monsieur Debout allumant son cigare (Pan Debout si zapaluje cigaretu)*¹⁰⁵ napovídá, jedná se zachycení letmého okamžiku dne. Portrét byl vytvořený v roce 1883. Mezi ostatními obrazy z této doby vyniká svou lehkostí.

Malba působí spíše jako náčrtek – postava má sice na hlavě propracovaný klobouk, avšak zcela postrádá chodidla. V dolním levém rohu je velmi dobře viditelná signatura malíře. Iniciály příjmení Toulouse-Lautrec vytváří jakési pokřivené H jako Henri. Umělecká zkratka je dokončena kroužkem.



Monsieur Debout si zapaluje cigaretu

Z roku 1887 pochází i první dvě malby z prostředí tančiren: *Au bal de l'Elyssée Montmartre (Ples v Élyssé Montmartre)*¹⁰⁶ a *Au Moulin de la Galette, La Goulue et Valentin le Déssosé (V Moulin de la Galette, La Goulue a Valentin le Déssosé)*.¹⁰⁷ V prvním případě

¹⁰⁵ *Monsieur Debout allumant son cigare: Le musée Toulouse-Lautrec.* [online]. [cit. 23.11.2019]. Dostupné z: [https://webmuseo.com/ws/musee-toulouse-lautrec/app/collection/record/110?vc=ePkH4LF7w6yelGA1iCG4piI-hejiCSOAGlcjiA\\$\\$](https://webmuseo.com/ws/musee-toulouse-lautrec/app/collection/record/110?vc=ePkH4LF7w6yelGA1iCG4piI-hejiCSOAGlcjiA$$)

¹⁰⁶ *Au bal de l'Elyssée Montmartre : Le musée Toulouse-Lautrec.* [online]. [cit. 23.11.2019]. Dostupné z: [https://webmuseo.com/ws/musee-toulouse-lautrec/app/collection/record/124?vc=ePkH4LF7w6yelGA1iKGRiRIpKUOfTyABABvKI5E\\$](https://webmuseo.com/ws/musee-toulouse-lautrec/app/collection/record/124?vc=ePkH4LF7w6yelGA1iKGRiRIpKUOfTyABABvKI5E$)

¹⁰⁷ *Au Moulin de la Galette, La Goulue et Valentin le Déssosé : Le musée Toulouse-Lautrec.* [online]. [cit. 23.11.2019]. Dostupné z: [https://webmuseo.com/ws/musee-toulouse-lautrec/app/collection/record/123?vc=ePkH4LF7w6yelGA1iKGRsRIpKUOfTyABABuAI5A\\$](https://webmuseo.com/ws/musee-toulouse-lautrec/app/collection/record/123?vc=ePkH4LF7w6yelGA1iKGRsRIpKUOfTyABABuAI5A$)

se jedná se o takzvanou malbu „en grisaille“. Tedy o malbu, která je provedená neutrálními barvami.¹⁰⁸ Většinou jsou používány odstíny šedé barvy, pro které se se v tomto případě rozhodl i Toulouse-Lautrec. Aby tyto nevýrazné odstíny vynikly, použil malíř podle konvence zbarvený podklad.

Lautrecem zvolený malířský karton v hnědé barvě malbu dobře doplňuje. Je možné, že vystavený obraz měl být pouhým podkladem pro další rozpracování. Toulouse-Lautrec totiž často různými způsoby přepracovával jeden námět.¹⁰⁹

Podobně nedokončeným dojmem působí i druhá malba. Jedná se o olejomalbu, která je provedena pouze černou barvou. Nejvíce propracovanou postavou je neznámá žena v popředí obrazu. Daleko důležitější je taneční pár v pozadí. Jedná se pravděpodobně o dva nejznámější tanečníky této slavné éry Montmartru.



Ples v l'Elysée Montmartre



V Moulin de la Galette, La Goulue a Valentin le Désossé

Prvním z těchto tanečníků byl Jacques Renaudin, který vystupoval pod jménem Valentin le Désossé. Tento muž podle dostupných zdrojů uměl výjimečné množství tanečních figur.¹¹⁰ Odtud pochází jeho přídomek Désossé, který můžeme přeložit jako „bez

¹⁰⁸ Larousse. *Grisaille*. [online]. 2019. [cit. 14.11.2019]. Dostupné z: <https://www.larousse.fr/dictionnaires/francais/grisaille/38303>

¹⁰⁹ FREY, Julia. *Henri de Toulouse-Lautrec*. Praha: BB art, 1999. str. 352.

¹¹⁰ WALTHER, Ingo F. *Malířství impresionismu 1860-1920*. Praha: Taschen/Slovart. 2003. str. 325.

ností“. Jeho taneční partnerkou byla Luisa Weber, která je dnes známá pouze pod svým uměleckým jménem La Goulue – Žravá.

Ačkoliv obě díla mohou pro návštěvníka muzea působit nenápadným dojmem, v umělecké kariéře Henriho de Toulouse-Lautreca jsou jakousi předtuchou celosvětového úspěchu a uznání. Portrétovat těchto výrazných osobností ho velmi proslavilo. Zpětně je těžké soudit, zda tyto osobnosti Montmartru proslavil více, než ony jeho.

3.5 Díla vrcholného období

Vrcholné období tvorby Henriho de Toulouse-Lautreca trvalo přibližně mezi lety 1887 a 1896. V roce 1887 mladý Lautrec finálně odešel z Cormonova ateliéru a ukončil tím pětileté období studií. Díky vzdělání se malíř zlepšil v malířské technice a získal důležité kontakty. Pobyt v ateliéru mu také umožnil setkat se s dalšími talentovanými malíři jeho generace.

Odchodem z ateliéru třicetiletý Toulouse-Lautrec započal období samostatné tvorby. I po studiích zůstal otevřený novým uměleckým směrům. Obdivoval zejména japonské dřevorezy. Dále uznával tehdy nově vzniklé post-impresionistické styly, pointilismus a cloisonismus. Těmito styly se Toulouse-Lautrec ale pouze inspiroval. Po celý život odmítal stát se stoupencem pouze jednoho směru.¹¹¹ Naopak se snažil ve svých dílech o co největší autenticitu, bez ohledu na umělecký směr.¹

V tomto přibližně desetiletém období vytvořil malíř úctyhodné množství děl a zpracovával obrovské množství námětů. Až na naprosté výjimky se jednalo o malby (později i litografie), které zachycovaly život na Montmartru. Dnešní zdroje trefně uvádějí, že Henri de Toulouse-Lautrec byl „instagramátor své doby“.¹¹² S velkou lehkostí zachycoval veškeré dění uměleckého světa Pařížského vršku.

Henri de Toulouse-Lautrec se nevyhýbal žádnému tématu. Ačkoliv pocházel z velmi konzervativní rodiny, nebyl nikdy předpojatý. Tato objektivita k ostatním pravděpodobně pramenila z vlastního tělesného postižení. Obzvláště k ženám z veřejných domů se choval

¹¹¹ WALTHER, Ingo F. *Malířství impresionismu 1860-1920*. Praha: Taschen/Slovart, 2003. str. 320

¹¹² Česká televize. *Události*. [online]. 2019. [cit. 14.11.2019]. Dostupné z:

<https://www.ceskatelevize.cz/ivysilani/1097181328-udalosti/219411000101010/titulky>

velmi citlivě a galantně.¹¹³ Dobré vztahy s těmito ženami mu umožnily je portrétovat i v intimních chvílích. Tato skutečnost se pak zpětně projevila v jeho díle.

Je důležité zmínit, že vrcholná tvorba Toulouse-Lautreca byla daleko více rozprodána než tvorba předchozí. Z tohoto důvodu se mnoho uměleckých skvostů nenachází v muzeu v Albi. Některá významná díla jsou vystavená v pařížských muzeích, jako je *Le musée d'Orsay* nebo *Le Musée du Louvre*. Další díla jsou pak umístěna v expozicích po celém světě.

3.5.1 Portréty rodiny a přátel

Z expozic muzea je zřejmé, že i po ukončení studia zůstal Henri de Toulouse-Lautrec věrný svým nejbližším. Opakovaně portrétoval zejména svoji matku, hraběnkou Adèle. Přestože měl mnoho přátel, na matce zůstal po celý život citově závislý.¹¹⁴ Tato závislost pramenila pravděpodobně z faktu, že malíř nikdy neměl trvalý partnerský vztah.

Mezi ostatními vystavenými díly v *Muzeu Toulouse-Lautreca* vyniká portrét s názvem *Mr Désiré Dihau (Pan Désiré Dihau)*.¹¹⁵ Dihau byl svého času významný hudebník, kterého portrétoval i Edgar Degas.¹¹⁶ Zároveň byl tento muž Lautrecův vzdálený příbuzný z matčiny strany. Malíř svého slavného příbuzného portrétoval hned třikrát, a to v letech 1890-1891. Všechny tři obrazy pravděpodobně vznikly ve stejném exteriéru – v prostředí soukromé zahrady na Montmartru.

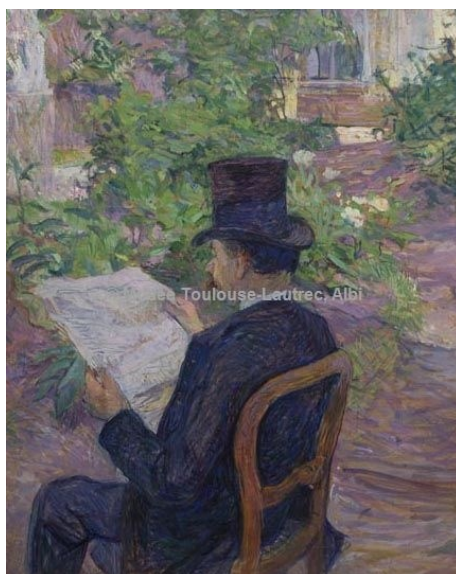
¹¹³ FREY, Julia. *Henri de Toulouse-Lautrec*. Praha: BB art, 1999. str. 328.

¹¹⁴ ARNOLD, Matthias. *Toulouse-Lautrec*. Praha: Taschen/Slovart, 2001. str. 11.

¹¹⁵ *Désiré Dihau: Le musée Toulouse-Lautrec*. [online]. [cit. 23.11.2019]. Dostupné z:

[https://webmuseo.com/ws/musee-toulouse-lautrec/app/collection/record/136?vc=ePkH4LF7w6yelGAlIKGxmRipKUQfTyABABypI5Q\\$](https://webmuseo.com/ws/musee-toulouse-lautrec/app/collection/record/136?vc=ePkH4LF7w6yelGAlIKGxmRipKUQfTyABABypI5Q$)

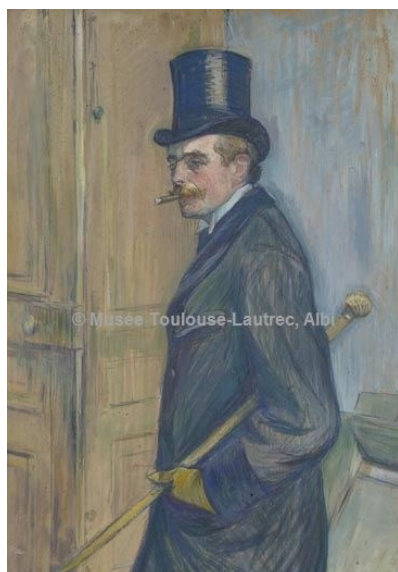
¹¹⁶ *Le musée d'Orsay. Edgar Degas. The orchestra at the Opera*. [online]. 2019. [cit. 14.11.2019]. Dostupné z: https://www.musee-orsay.fr/en/collections/works-in-focus/painting/commentaire_id/the-orchestra-at-the-opera-2954.html?tx_commentaire_pi1%5BpidLi%5D=509&tx_commentaire_pi1%5Bfrom%5D=841&cHash=4abc503093



Pan Désiré Dihau

Na tomto portrétu je Désiré Dihau zachycen zezadu při čtení novin. Obraz působí velmi přirozeným a bezprostředním dojmem. Stejně jako na dříve zmíněných portrétech i zde je kontrastně odlišený model od pozadí: Dihau má oblečení i klobouk černé barvy. Oproti tomu jeho okolí doslova září živými odstíny fialové a zelené.

Dalšími portrétovanými členy Lautrecovy rozvětvené rodiny byli jeho dva bratřanci Louis a Gabriel. V *Muzeu Toulouse-Lautreca* jsou k vidění jejich podobizny s názvy



Pan Louis Pascal



Doktor Tapié de Céleyran

*Monsieur Louis Pascal (Pan Louis Pascal)*¹¹⁷ a *Le docteur Tapié de Céleyran (Doktor Tapié de Céleyran)*.¹¹⁸ Byly namalovány mezi lety 1893-1894.

Oba bratřenci hráli v životě Henriho de Toulouse-Lautreca důležitou roli. Pascal byl jedním z jeho prvních přátel v Paříži. Byli vrstevníky a studovali na stejném lyceu. Tapié de Céleyran byl Lautrecovi naopak velmi blízkým přítelem v posledních letech jeho života. Na malíře dohlížel a obětavě pečoval o jeho zdraví.¹¹⁹

I tyto portréty působí přirozeným dojmem. Na všech třech portrétech jsou muži oblečení podle tehdejší módy: Mají černý oblek s bílým límcem a cylindr. Nestrojenost těchto tří Lautrecových portrétů je vysvětlitelná nejméně dvěma teoriemi. Zaprvé, malíř mohl portréty nejdříve načrtnout pouze několika tahy tužkou a v ateliéru pak dále rozpracovat. Druhou variantou by pak mohla být fotografie, která na konci devatenáctého století získala popularitu. Podle dostupných zdrojů Toulouse-Lautrec podle fotografií skutečně pracoval. Další indicií o použití fotografie by pak mohl být fakt, že portrétovaný Dihau sedí na zahradě patřící fotografovi.¹²⁰

¹¹⁷ *Monsieur Louis Pascal: Le musée Toulouse-Lautrec*. [online]. [cit. 23.11.2019]. Dostupné z: [https://webmuseo.com/ws/musee-toulouse-lautrec/app/collection/record/151?vc=ePkH4LF7w6yelGA1iKGpoRIpKUQfTyABABvNI5E\\$](https://webmuseo.com/ws/musee-toulouse-lautrec/app/collection/record/151?vc=ePkH4LF7w6yelGA1iKGpoRIpKUQfTyABABvNI5E$)

¹¹⁸ *Le docteur Tapié de Céleyran: Le musée Toulouse-Lautrec*. [online]. [cit. 23.11.2019]. Dostupné z: [https://webmuseo.com/ws/musee-toulouse-lautrec/app/collection/record/164?vc=ePkH4LF7w6yelGA1iKGZiRIpKUQfTyABABz2I5U\\$](https://webmuseo.com/ws/musee-toulouse-lautrec/app/collection/record/164?vc=ePkH4LF7w6yelGA1iKGZiRIpKUQfTyABABz2I5U$)

¹¹⁹ SEDLÁK, Jan. *Henri de Toulouse-Lautrec*. Praha: Odeon, 1985. str. 12.

¹²⁰ VIGUÉ, Jordi. *T-Lautrec*. Dobřejšovice: Rebo Productions CZ, 2005. str. 52.

Lautrecovou přítelkyní byla také zpěvačka a herečka Yvette Guilbertová, která vystupovala v kabaretech. Jejím dvorním skladatelem byl Aristide Bruant, majitel *Le Moulin Rouge*. Guilbertová se proslavila především písněmi s tematikou problémů pařížské společnosti.¹²¹ Toulouse-Lautrec tuto ženu mnohokrát portrétoval. Vždy úmyslně zdůrazňoval její odlišnosti ve vzhledu – zejména pak její výrazný nos.



Yvette Guilbertová zdraví publikum

Jedním z vystavených obrazů této umělkyně je *Yvette Guilbert saluant le public* (*Yvette Guilbertová zdraví publikum*).¹²² Na tomto obraze není daný důraz na její tvář, ale na další její typické atributy – žluté vlasy a dlouhé černé rukavice.

¹²¹ *Britannica*. Yvette Guilbert. [online]. 2019. [cit. 14.11.2019]. Dostupné z: <https://www.britannica.com/art/singing>

¹²² *Yvette Guilbert saluant le public:Le musée Toulouse-Lautrec*. [online]. [cit. 23.11.2019]. Dostupné z: [https://webmuseo.com/ws/musee-toulouse-lautrec/app/collection/record/163?vc=ePkH4LF7w6yelGAlIKGZsRIpKUOfTyABABysI5Q\\$](https://webmuseo.com/ws/musee-toulouse-lautrec/app/collection/record/163?vc=ePkH4LF7w6yelGAlIKGZsRIpKUOfTyABABysI5Q$)

3.5.2 Malby tanečnic

Z expozic muzea je zřejmé, že se Toulouse-Lautrec věnoval ve velké míře malbám tanečnic. Inspiroval se do jisté míry svým největším malířským vzorem – Edgarem Degasem.¹²³ Stejně jako on, i Lautrec maluje obrazy baletek.

Daleko větší zájem však měl Lautrec o tanec zcela odlišný. V devadesátých letech 19. století se v kabaretu *Moulin Rouge* začal tančit kankán. Jak a kdy tento tanec vznikl není dodnes příliš jasné. Obecně se má za to, že kankán vznikl ze čtyverylky (*la quadrille*). Ta se ve Francii tančila už od 18. století a těšila se všeobecné oblibě.

Kankán pařížskou společnost zpočátku velmi pobouřil. Skandální byla především lascivnost tance – tanečnice vysoko vykopávaly nohy a odhalovaly tím své tělo. Na Montmartru bylo množství kabaretů, kde se tančil kankán. Ústředním místem však byl kabaret dnes nejznámější – *Le Moulin Rouge*. Malíř zde pravidelně sedával, aby vytvořil prvotní náčrtky. Ty pak ve svém ateliéru dále rozpracovával.

Hlavními hvězdami *Moulin Rouge* byly La Goulue a Jane Avrilová. Obě ženy jsou také zachycené na Lautrecových plakátech. Ty budou popsány v následující podkapitole. Co se týče maleb, je v muzeu k vidění několik podobizen Jane Avrilové. S touto ženou měl Toulouse-Lautrec velmi dobrý vztah, byli od devadesátých let nejlepšími přáteli.¹²⁴

Jedním z vystavených obrazů je *Jane Avril (Jane Avrilová)*.¹²⁵ Jedná se o olejomalbu na malířském kartonu. Pokud se podíváme na celou sbírku muzea, zjistíme, že tento malířský materiál Lautrec používal velmi často. První malby na kartonu malíř pravděpodobně vytvořil v roce 1887.¹²⁶ V tomto roce definitivně ukončil studia a dá se tedy předpokládat, že se snažil oprostít od akademických požadavků. Podle Freyové neměl Toulouse-Lautrec v oblibě

¹²³ GROWE, Bernd. *Degas*. Praha: Taschen/Slovart, 2004. str. 47-55.

¹²⁴ VIGUÉ, Jordi. *T-Lautrec*. Dobřejojvice: Rebo Productions CZ, 2005. str. 67

¹²⁵ *Jane Avril: Le musée Toulouse-Lautrec*. [online]. [cit. 23.11.2019]. Dostupné z:

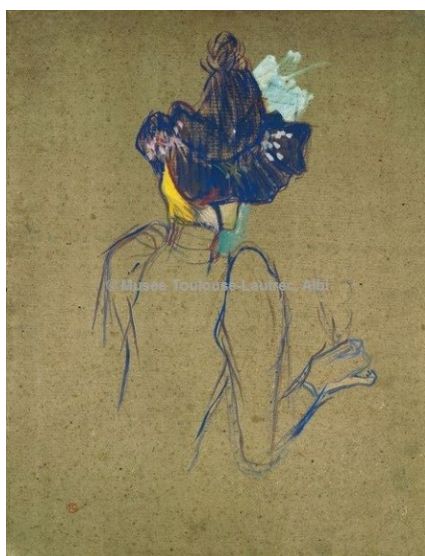
[https://webmuseo.com/ws/musee-toulouse-lautrec/app/collection/record/156?vc=ePkH4LF7w6yelGA1iKGpmRlpKUQfTyABAB0_I5Y\\$](https://webmuseo.com/ws/musee-toulouse-lautrec/app/collection/record/156?vc=ePkH4LF7w6yelGA1iKGpmRlpKUQfTyABAB0_I5Y$)

¹²⁶ *Le musée Toulouse-Lautrec*. [online]. mTL: 2019. [cit. 14.11.2019]. Dostupné z:

[https://webmuseo.com/ws/musee-toulouse-lautrec/app/collection?vc=ePkH4LF7w6iejAyUYFWIoZGhEilJRB9PKAEAMYUjvw\\$\\$](https://webmuseo.com/ws/musee-toulouse-lautrec/app/collection?vc=ePkH4LF7w6iejAyUYFWIoZGhEilJRB9PKAEAMYUjvw$$)

lesklé povrchy.¹²⁷ Použití kartonu tedy nejspíš bylo optimálním řešením, jak se nežádoucí lesklosti vyvarovat – olejové barvy na kartonu působí spíše křídovitým dojmem.

Druhým vystaveným obrazem s Jane Avrilovou je pak další obraz na kartonu s názvem *Jane Avril, La Mélinite dansant (Jane Avrilová, tančící Mélinite)*.¹²⁸ Tento portrét pochází z roku 1893. Avrilová, v názvu pojmenovaná pod svým pseudonymem Mélinite, je zde zachycená při tanci. Malba působí velmi přirozeným dojmem, kromě volby žluté barvy v obličeji tanečnice.



Jane Avrilová



Jane Avrilová, tančící Mélinite

Ačkoliv Henri de Toulouse-Lautrec se setkával s umělci všeho druhu, nejvíce portrétoval právě tanečnice. Zpětně už je nemožné s jistotou konstatovat, proč tomu tak bylo a jaké byly jeho osobní pohnutky. Je možné, že kopíroval ostatní pařížské umělce, například Renoira nebo již zmíněného Degase.

Pravděpodobněji se však jeví dvě jiné teorie. Za prvé pro mladého Henriho byly ženy jeho postavení nedostupné. Návštěvy balů tedy byly jednou s možností, jak se malíř mohl k ženám přiblížit a obdivovat jejich krásu. Druhou možností by pak mohlo být samotné

¹²⁷ FREY, Julia. *Henri de Toulouse-Lautrec*. Praha: BB art, 1999. str. 203.

¹²⁸ *Jane Avril, La Mélinite dansant: Le musée Toulouse-Lautrec*. [online]. [cit. 23.11.2019]. Dostupné z: [https://webmuseo.com/ws/musee-toulouse-lautrec/app/collection/record/148?vc=ePkH4LF7w6yelGA1iKGJhRlIpKUQfTyABAB2II5c\\$](https://webmuseo.com/ws/musee-toulouse-lautrec/app/collection/record/148?vc=ePkH4LF7w6yelGA1iKGJhRlIpKUQfTyABAB2II5c$)

tancování. Lautrec toho pochopitelně příliš s dolními končetinami nesvedl. O to víc pak mohl obdivovat taneční umění u jiných. Ostatně schopnost pohybu obdivoval už v dětství, kdy maloval hlavně koně.¹²⁹

Velkou kapitolou ve tvorbě Toulouse-Lautreca byly však jiné ženy – prostitutky. V *Muzeu Toulouse-Lautreca* je vystaven opravdu velmi velký počet maleb těchto žen. Podrobněji budou popsány v následující podkapitole.

3.5.3 Prostitutky

Po únorové revoluci v roce 1848 se ve Francii začalo zásadně měnit smýšlení společnosti. Lidé si čím dál více uvědomovali propastné rozdíly nejen mezi jednotlivci, ale i celými společenskými vrstvami. Zejména v literatuře se objevily dva žánry, které společnost a její problémy popisovaly – realismus a později naturalismus.

Druhý jmenovaný žánr velkou měrou přispěl ve změně smýšlení běžných lidí. Paříž v polovině 19. století nebyla metropolitním městem, jaké známe dnes. Bylo to město plné bídy, které však postupně začalo měnit svou podobu. Notoricky známý naturalistický autor, Émile Zola, tehdejší vývoj Paříže a jeho obyvatel vystihl ve svém rozsáhlém cyklu *Rougon-Macquart*.

V několika Zolových knihách se objevil příběh smyšlené ženy, prostitutky Nany. Romány cyklu vycházely mezi lety 1871-1893. U společnosti měly romány veliký ohlas. Ten byl dokonce takový, že se téma prostituce ve velké míře projevilo i v malířství, zejména u impresionistů.¹³⁰ Prostitutky byly malovány i Toulouse-Lautrečovými vzory: Édouardem Manetem a Edgarem Degasem.

¹²⁹ JOVER, Manuel, MOREL, Guillaume. *Le musée Toulouse Lautrec Albi. L'art de Toulouse-Lautrec*. Paris: ADAGP, 2012. str. 28.

¹³⁰ *BBC Culture*. [online]. BBC: 2019. [cit. 14.11.2019]. Dostupné z: <http://www.bbc.com/culture/story/20150910-courtesans-and-street-walkers-prostitutes-in-art>

Od těchto malířů dělil Toulouse-Lautreca věkový rozdíl celé generace. Pod jejich vlivem se však začal i on tématu prostituce rozsáhle věnovat. Obrazy s prostitutkami Lautrec maloval v relativně krátkém období let 1894-1898. V *Muzeu Toulouse-Lautreca* je těchto děl veliké množství, včetně pravděpodobně nejproslulejšího obrazu s touto tematikou: *Au Salon de la Rue des Moulins* (*V salónu nevěstince v Rue des Moulins*).¹³¹



V salónu nevěstince v Rue des Moulins

Tato malba vznikla v roce 1894. Pro její vytvoření Lautrec vypracoval tři skici, z toho dva oleje a jeden pastel.¹³² Pravděpodobně se jedná se o zachycení momentu, kdy prostitutky společně čekají na lékařskou prohlídku. Neznámá žena na pravé straně má vyhrnuté šaty, aby prohlídku podstoupila. Ostatní ženy jsou vyobrazené, jak odevzdaně sedí na divanu a čekají, kdy na ně dojde řada. Ve Francii pracovnice nevěstinců tyto prohlídky musely pravidelně podstupovat, aby se zabránilo šíření pohlavních chorob.

Toulouse-Lautrec se v průběhu života nakazil syfilis, která v jeho době byla velmi rozšířená a zároveň neléčitelná. Není zcela jasné, kdy přesně se malíř nakazil. Pravděpodobně se jí nakazil pohlavním stykem. Někteří autoři se však domnívají, že se

¹³¹ *Au Salon de la Rue des Moulins: Le musée Toulouse-Lautrec*. [online]. [cit. 23.11.2019]. Dostupné z: [https://webmuseo.com/ws/musee-toulouse-lautrec/app/collection/record/180?vc=ePkH4LF7w6yelGAlIKEFqKYiPoXo4wkkABxkI5M\\$](https://webmuseo.com/ws/musee-toulouse-lautrec/app/collection/record/180?vc=ePkH4LF7w6yelGAlIKEFqKYiPoXo4wkkABxkI5M$)

¹³² VIGUÉ, Jordi. *T-Lautrec*. Dobřeějovice: Rebo Productions CZ, 2005. str. 80.

Lautrec mohl se syfilis už narodit.¹³³ Jeho otec byl velmi promiskuitní a mohl manželku nakazit. Zděděná syfilis mohla způsobit i Lautrecovo onemocnění dolních končetin.

Malíř u prostitutek trávil mnoho času. Bylo to pravděpodobně i proto, že po roce 1893 žil bez svého blízkého přítele a ochránce Henriho Bourgse. Samotu malíř vždy špatně snášel.¹³⁴ Je proto logické, že vyhledal tyto ženy, které byly stejně jako on osamělé. Lautrec si postupně získal jejich náklonnost a mohl tak být přítomný u všech jejich aktivit. Nutné je podotknout, že získanou důvěru nikdy nezradil – vždy k prostitutkám přistupoval s respektem. Dokonce prohlásil: „Modelky vždycky vypadají, jako by byly vycpané. Tyto ženy jsou živé. Neodvážil bych se platit jim za to, že mi sedí, ale přísahám bůh, zasloužily by si to.“¹³⁵

V *Muzeu Toulouse-Lautreca* je k vidění například obraz s názvem *Femme qui tire son bas* (*Žena, která si navléká punčochy*).¹³⁶ Jedná se o olejomalbu z roku 1894, která je muzeem velmi propagovaná, nachází se na mnoha upomínkových předmětech.¹³⁷



Žena, která si navléká punčochy

¹³³ FREY, Julia. *Henri de Toulouse-Lautrec*. Praha: BB art, 1999. str. 200

¹³⁴ PERRUCHOT, *Život Toulouse-Lautreca*. Praha: Státní nakladatelství krásné literatury a umění, 1962. str.24.

¹³⁵ SEDLÁK, Jan. *Henri de Toulouse-Lautrec*. Praha: Odeon, 1985. str. 53

¹³⁶ *Femme qui tire son bas: Le musée Toulouse-Lautrec*. [online]. [cit. 23.11.2019]. Dostupné z: [https://webmuseo.com/ws/musee-toulouse-lautrec/app/collection/record/177?vc=ePkH4LF7w6yelGA1iKG5uRIpKUQfTyABAB4f15k\\$](https://webmuseo.com/ws/musee-toulouse-lautrec/app/collection/record/177?vc=ePkH4LF7w6yelGA1iKG5uRIpKUQfTyABAB4f15k$)

¹³⁷ *Le musée Toulouse-Lautrec*. [online]. mTL: 2019. [cit. 14.11.2019]. Dostupné z: <http://musee-toulouse-lautrec.com/boutique>

Obraz je velmi působivý. Zachycuje ženu v intimním momentu, ale velmi decentním způsobem. To podtrhují i zvolené pastelové barvy. Podobně jako mnoha předchozích popsanych případech i zde je patrný Lautrecův temperament – malba je v několika místech tvořená jediným tahem štětce a může působit jako pouhá skica.

Z výstavy je zřejmé, že se Lautrec nesoustředil jen na jednotlivé ženy. Velkou pozornost rovněž věnoval jejich vzájemným vztahům. Ženy v nevěstincích žily ve velmi uzavřeném světě. I proto mezi sebou navazovaly přátelské nebo partnerské vztahy.¹³⁸

Jedním z vystavených obrazů, který je dokladem jejich náklonosti, je olejomalba s názvem *Les Deux Amies (Dvě přítelkyně)*.¹³⁹



Dvě přítelkyně

Ženy jsou zde vidět v důvěrném objetí. Je pravděpodobné, že u sebe takto hledaly lásku a porozumění, které jinak kvůli svému povolání postrádaly. Nejen tento obraz je

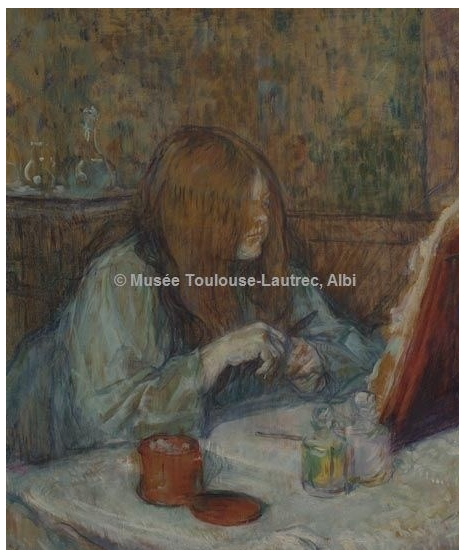
¹³⁸ WALTHER, Ingo F. *Malířství impresionismu 1860-1920*. Praha: Taschen/Slovart, 2003. str. 326.c1

¹³⁹ *Les Deux Amies: Le musée Toulouse-Lautrec*. [online]. [cit. 23.11.2019]. Dostupné z:

[https://webmuseo.com/ws/musee-toulouse-lautrec/app/collection/record/176?vc=ePkH4LF7w6yelGA1iKG5mRlpKUQfTyABAB3VI5g\\$](https://webmuseo.com/ws/musee-toulouse-lautrec/app/collection/record/176?vc=ePkH4LF7w6yelGA1iKG5mRlpKUQfTyABAB3VI5g$)

dokladem, že se s malířem dobře znaly a neměly před ním ostych se svobodně projevit. Stejně jako v předchozích případech i toto dílo vzniklo v roce 1894.¹⁴⁰

Toulouse-Lautrec si s prostitutkami zůstal blízký po dobu čtyř let. Jinými slovy do doby, než byl hospitalizovaný pro problémy s alkoholem. V roce 1898 namaloval obraz s názvem *À la toilette* (Při toaletě).¹⁴¹



Při toaletě

Opětovně se jedná o zachycení intimního okamžiku prostitutky, připravující se na svoji práci. Je netradičně portrétována s rozpuštěnými vlasy, které podtrhují bezprostřednost obrazu. Žena na sebe zamyšleně hledí do zrcadla. Z výrazu její tváře i postavení těla můžeme hádat emoce smutku a celkové únavy.

Je velmi pravděpodobné, že malíř do obrazu projektoval své vlastní emoční prožitky. Rok 1898 byl v jeho životě zlomový. Následkem hedonistického způsobu života se velmi zhoršilo jeho fyzické i psychické zdraví. Lautrec byl velmi unavený a neměl sílu tvořit. Jeho díla se od té doby kvalitativně zhoršila. Stejně jako vyobrazená žena se mohl malíř sám odevzdaně a melancholicky ohlížet na svůj dosavadní život.

¹⁴⁰ *Le musée Toulouse-Lautrec*. [online]. mTL: 2019. [cit. 14.11.2019]. Dostupné z: [https://webmuseo.com/ws/musee-toulouse-lautrec/app/collection/record/176?vc=ePkH4LF7w6yelGA1iKG5mRlpKUQfTyABAB3VI5g\\$](https://webmuseo.com/ws/musee-toulouse-lautrec/app/collection/record/176?vc=ePkH4LF7w6yelGA1iKG5mRlpKUQfTyABAB3VI5g$)

¹⁴¹ *À la toilette: Le musée Toulouse-Lautrec*. [online]. [cit. 23.11.2019]. Dostupné z: [https://webmuseo.com/ws/musee-toulouse-lautrec/app/collection/record/200?vc=ePkH4LF7w6yelGA1iJEBqKYiPoXo4wkkABpYI4w\\$](https://webmuseo.com/ws/musee-toulouse-lautrec/app/collection/record/200?vc=ePkH4LF7w6yelGA1iJEBqKYiPoXo4wkkABpYI4w$)

3.5.4 Litografie a plakáty

V *Muzeu Toulouse-Lautreca* nejsou k vidění pouze Lautrecovy malby, ale i kresby, litografie a plakáty. Plakáty tvoří tak významnou část jeho tvorby, že jsou vystaveny v oddělených prostorách muzea. Dnes je Henri de Toulouse-Lautrec ceněný pro kompletní uměleckou tvorbu. Během jeho života to však byly právě litografie a plakáty, které ho proslavily a pomohly mu získat trvalou přízeň kritiky i laické veřejnosti.¹⁴²

Toulouse-Lautrecova tvorba litografií a plakátů spolu úzce souvisí. Litografie je grafická technika, která byla objevena na samém konci 18. století. Spočívá ve vzájemné nemísitelnosti vody a maziva.¹⁴³ Barvy se jednotlivě nanáší na umělcem vybraný, mastně ošetřený podklad. Zbytek neošetřeného podkladu barvu odpuzuje. Pomocí speciálního lisu je pak zvolený materiál (například papír) barvami potištěn.¹⁴⁴

Barevná litografie byla Lautrecem velmi zpopularizována. Na jeho umělecký odkaz navázali takoví umělci jako Paul Gauguin nebo Alfons Mucha. Litografie začaly být postupně používány jako reklamní plakáty. Tímto se významně propojily dvě rozdílné umělecké sféry – malířství a komerční umění.¹⁴⁵

Henri de Toulouse-Lautrec se při tvorbě nevyhýbal žádnému námětu. To však neplatí právě pro plakáty, kde zejména zachycoval umělecké osobnosti Montmartru. Mezi vyobrazené celebrity patří Jane Avrilová, La Goulue nebo Aristide Bruant.

Mezi lety 1891-1900 Toulouse-Lautrec vytvořil třicet jedna plakátů. Měl veliké štěstí, protože hned jeho první plakát ho u pařížské společnosti proslavil. Litografie názvem *Moulin Rouge*¹⁴⁶ byla reklamní upoutávkou pro tehdy dva roky otevřený kabaret.

¹⁴² JOVER, Manuel, MOREL, Guillaume. *Le musée Toulouse Lautrec Albi. L'art de Toulouse-Lautrec*. Paris: ADAGP, 2012. str. 44.

¹⁴³ *Britannica. Litography*. [online] 2019. [cit. 17.11.2019]. Dostupné z: <https://www.britannica.com/technology/lithography>

¹⁴⁴ *Britannica. Litography*. [online] 2019. [cit. 17.11.2019]. Dostupné z: <https://www.britannica.com/technology/lithography>

¹⁴⁵ LYNTON, Norbert. *Umění světa. Umění 19. a 20. století*. Praha: Artia, 1981. str. 59.

¹⁴⁶ *Moulin Rouge: Le musée Toulouse-Lautrec*. [online]. [cit. 23.11.2019]. Dostupné z: <http://musee-toulouse-lautrec.com/la-goulue>



Moulin Rouge

Na plakátu (litografii) je záměrně nejvíce výrazná postava La Goulue, která byla největší hvězdou podniku. Je zachycena při tanci kankánu. V popředí je vidět její taneční partner Valentin le Désossé. Kontrast k těmto dvěma osobnostem tvoří diváci, kteří jsou vidět v pozadí.

Aristide Bruant, zpěvák a majitel *Le Moulin Rouge*, byl o rok později zachycený na plakátu *Les Ambassadeurs. Aristide Bruant dans son cabaret. (Les Ambassadeurs. Aristide Bruant ve svém kabaretu.)*¹⁴⁷ Je zachycený s jeho typickými doplňky – s holí, kloboukem a červenou šálou.¹⁴⁸ Plakát byl opět reklamním poutačem, tentokrát na Bruantem nově vlastněný kabaret. I další vystavený plakát, *Le Divan Japonais*,¹⁴⁹ byl vytvořený za reklamním účelem. Jsou na něm vidět hned tři důležité postavy z Montmartru. V popředí je vidět Jane Avrilová, v pozadí naopak Yvette Guilbertová. Obě jsou rozpoznatelné –

¹⁴⁷ *Les Ambassadeurs. Aristide Bruant dans son cabaret: Le musée Toulouse-Lautrec.* [online]. [cit. 23.11.2019]. Dostupné z: <http://musee-toulouse-lautrec.com/ambassadeurs-aristide-bruant-dans-son-cabaret>

¹⁴⁸ Le musée Toulouse-Lautrec. [online]. mTL: 2019. [cit. 16.11.2019]. Dostupné z: <http://musee-toulouse-lautrec.com/ambassadeurs-aristide-bruant-dans-son-cabaret>

¹⁴⁹ *Le Divan Japonais: Le musée Toulouse-Lautrec.* [online]. [cit. 23.11.2019]. Dostupné z: <http://musee-toulouse-lautrec.com/le-divan-japonais-0>

Avrilová díky svým vlasům, Guilbertová naopak díky svým černým rukavicím. Třetí postavou na plakátu je hudební kritik Edouard Dujardin.¹⁵⁰



Les Ambassadeurs. Aristide Bruant ve svém kabaretu.

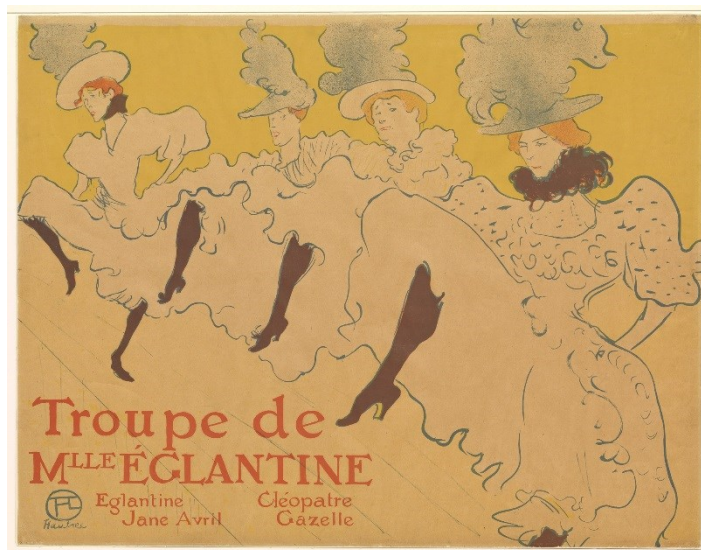


Le Divan Japonais

Jane Avrilová je vidět i na plakátu z roku 1896. Tentokrát se jedná o reklamu na taneční skupinu. *Muzeum Toulouse-Lautreca* na svých internetových stránkách uvádí, že malíř tento plakát s názvem *La Troupe de Melle Englantine (Skupina slečny Englantine)*¹⁵¹ vytvořil podle fotografie. Taneční skupina byla nepochybně vyfocena při kankánu.

¹⁵⁰ Le musée Toulouse-Lautrec. [online]. mTL: 2019. [cit. 16.11.2019]. Dostupné z: <http://musee-toulouse-lautrec.com/le-divan-japonais-0>

¹⁵¹ *La Troupe de Melle Englantine: Le musée Toulouse-Lautrec*. [online]. [cit. 23.11.2019]. Dostupné z: <http://musee-toulouse-lautrec.com/la-troupe-de-melle-eglantine>



Skupina slečny Englantine

3.6 Díla pozdního období

Pozdní tvorba Henriho de Toulouse-Lautreca spadá přibližně do období let 1896 až 1901. Po roce 1896 malíř velmi omezil tvůrčí práci, zejména ze zdravotních důvodů. Špatný zdravotní stav byl způsobený alkoholismem a horšící se syfilis.

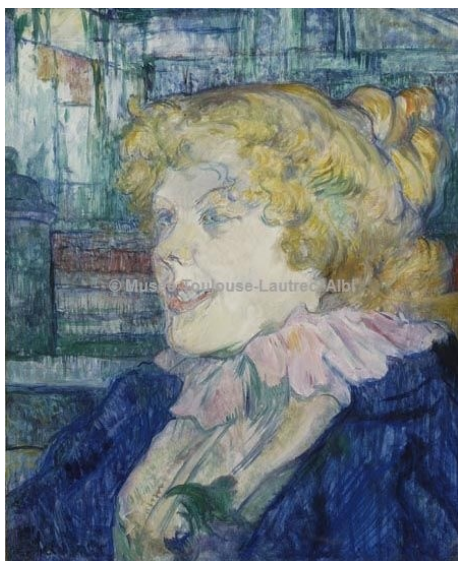
Lautrecovy problémy se zdravím vyvrcholily v roce 1899. Tehdy se malíř zhroutil a byl rodinou převezený do ústavu pro choromyslné. V ústavu by Lautrec donucený k abstinenci, která mu dočasně pomohla vrátit se k tvorbě. Jeho opatrovníkem se stal Paul Viaud. K tomuto vzdálenému příbuznému si Toulouse-Lautrec vytvořil blízký vztah. Přestože Viaud na něj nepřetržitě dohlížel, začal Lautrec znovu pít.

Návrat k alkoholu byl pro malíře ničující, ale v posledních dvou letech života ještě stihnul vytvořit několik kvalitních maleb. Tyto malby zachycují zejména jeho nejbližší přátele. Dále jsou pak v *Muzeu Toulouse-Lautreca* vidět portréty žen, se kterými se malíř náhodně setkal při cestování. Od předchozí tvorby se tyto malby na první pohled liší. Obecně mají tmavší barvy a jsou více rozmazané. Tento fakt nepochybně odráží malířův horšící se stav.

3.6.1 Portréty žen

Henri de Toulouse-Lautrec se i ve svých posledních letech soustředil na ženy a jejich krásu. Jedním z nejvíce poutajících obrazů v muzeu je olejomalba s názvem *L'anglaise du Star au Havre* (*Angličanka ze Staru v Le Havru*).¹⁵² Tento portrét vznikl v červenci 1899 při malířově cestě z přístavu v Le Havre do Bordeaux.¹⁵³

S ohledem na Lautrecův špatný zdravotní stav je až paradoxní, že obraz patří k nejvíce optimisticky laděným dílům jeho umělecké kariéry.



Američanka ze Staru v Le Havru



Modistka

Zobrazená žena, která byla servírkou v Le Havre, se na obraze vesele směje. Veselost je patrná i z volby barev. Toulouse-Lautrec použil pro něj nebývale jasné odstíny žluté a růžové. Je možné, že při cestování znovu pocítil radost ze života, která se následně promítla ve tvorbě.

¹⁵² *L'anglaise du Star au Havre: Le musée Toulouse-Lautrec*. [online]. [cit. 23.11.2019]. Dostupné z: <http://musee-toulouse-lautrec.com/langlaise-du-star-au-havre>

¹⁵³ PERRUCHOT, Henri. *Život Toulouse-Lautreca*. Praha: Státní nakladatelství krásné literatury a umění, 1962. str. 265.

Dalším vystaveným portrétem ženy je *La modiste (Modistka)*¹⁵⁴, který Lautrec vytvořil v roce 1900. Je na něm vidět kloboučnice Louise Blouet d'Enguinová.¹⁵⁵ Tuto mladou ženu Lautrec objevil náhodou – podle dobových svědectví během chvíle, když se ho přátelé v Paříži snažili rozptýlit, aby znovu nepropadl alkoholu.¹⁵⁶ Velmi ji obdivoval, a to zejména pro její rusé vlasy. Byla to také poslední žena, ke které měl velmi vřelé city.¹⁵⁷ To je patrné i z provedení portrétu. Podobně jako u matky Lautrec maloval obraz velmi jemnými tahy štětce. Modistka je portrétována z profilu, se sklopenou hlavou a posmutnělým výrazem ve tváři.

3.6.2 Malby přátel a rodiny

Od samého počátku života byl malíř obklopený lidmi, kteří ho měli rádi a pečovali o jeho zdraví. V Paříži mu rodinu a partnerské vztahy nahrazovali přátelé, mezi něž se také počítali Lautrecovi bratrance a další příbuzní. Není proto náhoda, že se Toulouse-Lautrec v poslední letech života navrátil k jejich portrétování.

Prvním obrazem z této série děl je portrét s názvem *Mon Gardien (Můj hlídač)*,¹⁵⁸ který vznikl v roce 1899. Pojmenování obrazu je logické, protože se jedná o portrét Paula Viauda.¹⁵⁹ Viaud na malíře dohlížel už během pobytu v sanatoriu a neúspěšně se mu snažil zabránit v přístupu k alkoholu.

Dalším portrétem z roku 1899 je *Monsieur Romain Coolus (Pan Romain Coolus)*.¹⁶⁰ I v tomto případě se jedná o Lautrecova blízkého přítele. Muži si byli společníky při

¹⁵⁴ *La modiste: Le musée Toulouse-Lautrec*. [online]. [cit. 23.11.2019]. Dostupné z: <http://musee-toulouse-lautrec.com/la-modiste-melle-louise-blouet-denguin>

¹⁵⁵ *Le musée Toulouse-Lautrec*. [online]. mTL: 2019. [cit. 14.11.2019]. Dostupné z: [https://webmuseo.com/ws/musee-toulouse-lautrec/app/collection/record/209?vc=ePkH4LF7w6yelGA1iJGBpRIpKUQfTyABABzyI5U\\$](https://webmuseo.com/ws/musee-toulouse-lautrec/app/collection/record/209?vc=ePkH4LF7w6yelGA1iJGBpRIpKUQfTyABABzyI5U$)

¹⁵⁶ SEDLÁK, Jan. *Henri de Toulouse-Lautrec*. Praha: Odeon 1985.

¹⁵⁷ ARNOLD, Matthias. *Toulouse-Lautrec*. Praha: Taschen/Slovart, 2001. str. 86.

¹⁵⁸ *Mon Gardien: Le musée Toulouse-Lautrec*. [online]. [cit. 23.11.2019]. Dostupné z: [https://webmuseo.com/ws/musee-toulouse-lautrec/app/collection/record/201?vc=ePkH4LF7w6yelGA1iJGBorIpKUQfTyABABqiI40\\$](https://webmuseo.com/ws/musee-toulouse-lautrec/app/collection/record/201?vc=ePkH4LF7w6yelGA1iJGBorIpKUQfTyABABqiI40$)

¹⁵⁹ VIGUÉ, Jordi. *T-Lautrec*. Dobřejoyice: Rebo Productions CZ, 2005. str. 113.

¹⁶⁰ *Monsieur Romain Coolus: Le musée Toulouse-Lautrec*. [online]. [cit. 23.11.2019]. Dostupné z: [https://webmuseo.com/ws/musee-toulouse-lautrec/app/collection/record/203?vc=ePkH4LF7w6yelGA1iJGBsRIpKUQfTyABABs2I48\\$](https://webmuseo.com/ws/musee-toulouse-lautrec/app/collection/record/203?vc=ePkH4LF7w6yelGA1iJGBsRIpKUQfTyABABs2I48$)

návštěvách divadel a nevěstinců.¹⁶¹ Stejně jako u jiných obrazů, i zde je pouze propracovaný obličej portrétovaného. Zbytek malby je tvořený pouze několika tahy štětce.



Můj hlídač



Pan Romain Coolus

Dalším portrétem z roku 1899 je *Monsieur Romain Coolus (Pan Romain Coolus)*. I v tomto případě se jedná o Lautrecova blízkého přítele. Muži si byli společníky při návštěvách divadel a nevěstinců.¹⁶² Stejně jako u jiných obrazů, i zde je pouze propracovaný obličej portrétovaného. Zbytek malby je tvořený pouze několika tahy štětce.

Jedním z posledních obrazů, které Toulouse-Lautrec stačil vytvořit, je portrét *Monsieur Maurice Joyant (Pan Maurice Joyant)*.¹⁶³ Joyant byl jeden z jeho nejvěrnějších podporovatelů, uspořádal hned několik jemu věnovaných výstav.¹⁶⁴ Po smrti malíře to byl

¹⁶¹ VIGUÉ, Jordi. *T-Lautrec*. Dobřejojvice: Rebo Productions CZ, 2005. str. 114.

¹⁶² VIGUÉ, Jordi. *T-Lautrec*. Dobřejojvice: Rebo Productions CZ, 2005. str. 114.

¹⁶³ *Monsieur Maurice Joyant: Le musée Toulouse-Lautrec*. [online]. [cit. 23.11.2019]. Dostupné z: [https://webmuseo.com/ws/musee-toulouse-lautrec/app/collection/record/206?vc=ePkH4LF7w6yelGA1iJGBmRlpKUQfTyABABwUI5I\\$](https://webmuseo.com/ws/musee-toulouse-lautrec/app/collection/record/206?vc=ePkH4LF7w6yelGA1iJGBmRlpKUQfTyABABwUI5I$)

¹⁶⁴ *Le musée Toulouse-Lautrec. Maurice Joyant*. [online]. mTL: 2019. [cit. 14.11.2019]. Dostupné z: <http://musee-toulouse-lautrec.com/mmaurice-joyant>

právě on, kdo usilovalo založení muzea. Joyant dokonce napsal první Toulouse-Lautrecovu biografii.¹⁶⁵



Pan Maurice Joyant

Na portrétu je vidět Joyant v lovecké uniformě a s puškou. Pravděpodobně je zachycený na plachetnici při střelbě. Podobně jako další vystavená díla z posledních dvou let malířova života je i tento portrét provedený velmi tmavými barvami. Toulouse-Lautrec byl během tvorby tohoto portrétu velmi nemocný. Aby obraz dokončil podle svých představ, bylo potřeba přes sedmdesát sezení.¹⁶⁶

Další z posledních děl malířova života je olejomalba s názvem *Un examen à la faculté de médecine de Paris* (Zkouška na Lékařské fakultě Pařížské univerzity).¹⁶⁷ Vznikla v červenci 1901, tedy pouhé dva měsíce před smrtí Toulouse-Lautreca.¹⁶⁸

¹⁶⁵ *University of Glasgow*. [online]. Glasgow: 2019. [cit. 14.11.2019]. Dostupné z: https://www.whistler.arts.gla.ac.uk/correspondence/people/biog/?bid=Joya_M&initial=J

¹⁶⁶ JULIEN, Edouard. *Toulouse-Lautrec*. Bratislava: Fortuna Print, 1992. str. 85.

¹⁶⁷ *Un examen à la faculté de médecine de Paris: Le musée Toulouse-Lautrec*. [online]. [cit. 23.11.2019]. Dostupné z: [https://webmuseo.com/ws/musee-toulouse-lautrec/app/collection/record/213?vc=ePkH4LF7w6yelGA1iJGhsRlpKUQfTyABABuBI5A\\$](https://webmuseo.com/ws/musee-toulouse-lautrec/app/collection/record/213?vc=ePkH4LF7w6yelGA1iJGhsRlpKUQfTyABABuBI5A$)

¹⁶⁸ VIGUÉ, Jordi. *T-Lautrec*. Dobřejojovice: Rebo Productions CZ, 2005. str. 127.

Na levé straně obrazu je vidět Lautrecův bratranec při obhajobě své diplomové práce.¹⁶⁹ Gabriel Tapié de Céleyran byl Toulouse-Lautrecovi po celý život věrným přítelem, a to přes veškeré malířovy rozmáry. Na malířovo přání dokonce přijel z Paříže do zámku *Malromé* a byl přítomný i u jeho smrtelné postele.¹⁷⁰ Kromě bratrance Gabriela zde byli přítomní všichni malířovi nejbližší.



Zkouška na Lékařské fakultě Pařížské univerzity

¹⁶⁹ PERRUCHOT, Henri. *Život Toulouse-Lautreca*. Praha: Státní nakladatelství krásné literatury a umění, 1962. str. 276

¹⁷⁰ ARNOLD, Matthias. *Toulouse-Lautrec*. Praha: Taschen/Slovart, 2001. str. 89.

4 Závěr

Cílem této bakalářské práce bylo hledání souvislostí mezi životem Henriho de Toulouse-Lautreca a vystavenými díly v *Muzeu Toulouse-Lautreca*. Dalším záměrem bylo připomenutí uměleckého odkazu tohoto post-impresionisty. K tomuto účelu byla práce rozdělena do dvou částí, a to části teoretické a části praktické.

V teoretické části byl dopodrobna popsán Toulouse-Lautrecův život. Nejdříve byl připomenut jeho aristokratický původ, který mu umožnil stát se umělcem. Poté byla v jednotlivých podkapitolách popsána jednotlivá životní období malíře. Určující pro jeho život bylo dědičné onemocnění kostí, které se projevilo již v dětství a významně ovlivnilo jeho fyzické zdraví.

Klíčovým momentem v životě Henriho de Toulouse-Lautreca bylo rozhodnutí o jeho studiu malířství v Paříži. Kromě uměleckého vzdělání u předních malířských mistrů se během studia setkal s dalšími talentovanými malíři své generace. Toulouse-Lautrec po celý život usiloval o individualitu a nezávislost, a to zapříčinilo, že se nikdy nestal stoupencem konkrétního uměleckého směru.

Ačkoliv byla jeho tvorba v dospělosti velmi bohatá, pozornost veřejnosti Toulouse-Lautrec získal až svými plakáty. Během tvorby byl malíř zejména inspirovaný rozmanitým prostředím Montmartru. V dospělosti se začal velmi horšit jeho zdravotní stav. Toulouse-Lautrec se nakazil syfilis a zároveň podlehl závislosti na alkoholu. Nakonec zemřel v nedožitých 37 letech. Jeho dochované dílo bylo na impuls malířovy matky a přítele Maurice Joyanta převezeno do rodného Albi.

V tomto jihofrancouzském městě se nachází největší muzeum jeho tvorby na světě. Jeho expozice je chronologicky a tematicky rozdělena, což odpovídá rozdělení praktické části této bakalářské práce.

V této části jsou nejdříve popsána vybraná díla z období malířova mládí. Zde je naprosto zřejmé, že tvorba z tohoto období zcela koresponduje s životními okolnostmi malíře. Na jeho obrazech se objevuje malířovo bezprostřední okolí – jeho nejbližší rodina, vesničtí obyvatelé, koně a okrajově i okolní krajina.

Tvorba z období studijních let je už více ovlivněna vnějšími vlivy. Po vzoru svých vyučujících se Toulouse-Lautrec věnoval malbě aktů. Patrná je však snaha o nalezení vlastního stylu. Vedle tvorby v ateliéru se malíř samostatně věnoval portrétování svých přátel a rozličných osobností pařížského Montmartru.

Vrcholné období tvorby Henri de Toulouse-Lautreca je v muzeu rovněž seřazeno chronologicky. Výjimku tvoří plakáty. Ty jsou v jeho tvorbě tak důležité, že jsou vystaveny v oddělených prostorách muzea. V dospělosti malíř už měl svůj vlastní malířský styl. Kromě tradičního portrétování svých nejbližších se věnoval malování žen z Montmartru, především tanečnic a prostitutek. Tanečnice obdivoval a s ženami z veřejných domů trávil vlivem okolností mnoho času. Postupně si k nim vytvořil důvěrný vztah, který se zpětně projevil na námětech i zpracování jednotlivých děl.

Po několik záchvatech deliria byl malíř zavřen do ústavu pro choromyslné. Po propuštění už vytvořil jen několik děl kvalitativně odpovídajících tvorbě předchozí. Tato díla především zachycují jeho nejbližší přátele a členy rodiny, kteří mu zůstali věrní do konce jeho života.

Henri de Toulouse-Lautrec byl výraznou uměleckou osobností konce 19. století. Třebaže se narodil postižený, dokázal naplno využít svůj potenciál. Za poměrně krátké období tento malíř dokázal vytvořit veliké množství děl, zejména portrétů. Z expozice *Muzea Toulouse-Lautreca* je evidentní, že značná část jeho obrazů dokumentuje Montmartre a jeho obyvatele. Portréty rodiny a přátel jsou naopak důkazem toho, že Toulouse-Lautrec ve velké míře zachycoval svůj vlastní svět. Vystavená díla tak poskytují návštěvníkovi muzea přesnou dějovou linku malířova života.

Resumé

Ce mémoire de licence parle du peintre Henri de Toulouse-Lautrec et du *Musée Toulouse-Lautrec* à Albi, que lui est dédié. Premièrement, ce travail vise à analyser les correspondances entre la vie du peintre et les oeuvres exposées au musée. Il aspire également à rappeler l'héritage artistique de cet artiste post-impressionniste. Pour atteindre cet objectif, le mémoire de licence est divisé en deux parties – en partie théorique et en partie pratique.

Dans la partie théorique, la vie de Toulouse-Lautrec est dépeinte en détail. Tout d'abord, son origine familiale est mentionnée. Le peintre venait de la famille aristocratique qui vivait au sud de la France. Comme ses parents étaient cousins au sang, Toulouse-Lautrec est né avec la pycnodysostose – la maladie génétique, qui a affecté sa croissance.

Depuis son enfance, son talent artistique était évident. À l'âge de 18 ans, Lautrec a commencé à étudier le peinture à Paris. Dans les ateliers de Fernand Cormon et Léon Bonnat il a rencontré d'autres peintres talentueux de sa génération, notamment Vincent Van Gogh, Louis Anquetin et Émile Bernard. Bien qu'il ait influencé par eux, Lautrec a toujours eu son propre style artistique. Également, il était grandement influencé par l'impressionnisme, le pointillisme et par la xylographie japonaise.

Paris, avant tout le quartier de Montmartre, était le facteur déterminant pour son oeuvre. Au cours de sa vie, ce quartier était un endroit de misère et de crime. D'autre côté, c'était aussi l'endroit vraiment vivant – des cabarets, des troquets et des cafés y ont été ouverts. Toulouse-Lautrec a été témoin de ces changements. Au cours de sa vie, il a consacré beaucoup de son attention à ses habitants et artistes.

Au début de l'âge adulte, Lautrec a contracté le syphilis. De plus, il est devenu dépendant de l'alcool. Cela a beaucoup influencé sa santé physique et mentale. Après le delirium tremens, il a été admis au sanatorium. La période de sobriété n'a pas duré longtemps. En conséquence, Toulouse-Lautrec a une apoplexie qui l'a paralysé. Sa santé ne s'est jamais améliorée, il est décédé à 36 ans.

Grâce à sa mère et son ami Maurice Joyant son oeuvre a été progressivement transféré de Paris à Albi. En 1922, le *Musée Toulouse-Lautrec* est ouvert. Le musée est ouvert jusqu'à aujourd'hui, il est situé au centre de la ville dans le *Palais de la Berbie*.

Dans la partie pratique, l'exposition du musée est décrite. L'auteur de ce travail a utilisé ses connaissances acquises de la visite personnelle du musée. La partie est divisée par ordre chronologique et thématique – de la même manière que l'exposition. Les oeuvres essentiels de Toulouse-Lautrec, issues de périodes uniques, sont successivement décrites et commentées.

Tout d'abord, les oeuvres sélectionnées de la jeunesse de Henri de Toulouse-Lautrec sont décrites. Il est absolument évident que le travail de cette période correspond pleinement aux circonstances de la vie du peintre. Ses peintures montrent ses environs immédiats – sa famille proche, les habitants du village, les chevaux et marginalement le paysage environnant.

En raison des influences externes, sa production de la période d'études est déjà différent. À l'instar de ses professeurs, Toulouse-Lautrec s'est consacré à la peinture de nus. Cependant, l'effort de Lautrec pour trouver son propre style artistique est évident. En plus de son travail en atelier, le peintre s'est consacré à peindre ses amis et diverses personnalités de Montmartre.

La période de pointe de l'oeuvre de Henri de Toulouse-Lautrec est également organisée chronologiquement dans le musée. Les affiches sont une exception – elles sont tellement importantes dans son travail qu'elles sont exposées dans les locaux distincts du musée. À cette époque-là, Lautrec avait déjà son propre style de peinture. Il s'est consacré à la peinture de femmes de Montmartre, notamment de danseuses et de prostituées. Toulouse-Lautrec a passé beaucoup de temps aux maisons closes. Avec le temps, il a développé une relation intime avec les prostitués, qui se reflétait dans les thèmes et le traitement des oeuvres individuelles.

Après plusieurs accès de délire, le peintre est enfermé dans un établissement psychiatrique. Après sa libération, Toulouse-Lautrec n'a créé que quelques oeuvres correspondant qualitativement aux travaux précédents. Ces oeuvres représentent principalement ses amis les plus proches et des membres de sa famille qui lui sont restés fidèles toute sa vie.

Henri de Toulouse-Lautrec était un artiste distinctif de la fin du 19^e siècle. Même s'il est né handicapé, il a pu utiliser pleinement son potentiel. En relativement peu de temps, le peintre a créé un grand nombre d'oeuvres, notamment des portraits. De l'exposition *du musée Toulouse-Lautrec* il est évident qu'une grande partie de ses peintures documentait Montmartre et ses habitants. Par contre, les portraits de famille et d'amis montrent que Toulouse-Lautrec a capturé son propre monde dans une large mesure. Les oeuvres exposées fournissent ainsi au visiteur du musée un récit précis de la vie du peintre.

Bibliografie

- ARNOLD, Matthias. *Toulouse-Lautrec*. Praha: Taschen/Slovart, 2001.
- CHARLE, Christophe. *Paříž na přelomu století: Kultura a Politika Fin de Siècle*. Brno: Barrister & Principal, 2004.
- CIONINI VISANI, Maria. *Toulouse-Lautrec*. London: Thames and Hudson, 1970.
- DEVYNCK, Danièle. *Albi*. Saint-Étienne: Éditions Sud Ouest, 2011.
- GROWE, Bernd. *Edgar Degas*. Praha: Taschen/Slovart, 2004.
- FIALA, Vlastimil. *Henri de Toulouse-Lautrec*. Praha: Státní nakladatelství krásné literatury a umění, 1960.
- FREY, Julia. *Henri de Toulouse-Lautrec*. Praha: BB art, 1999.
- JOVER, Manuel, MOREL, Guillaume. *Le musée Toulouse Lautrec Albi. L'art de Toulouse-Lautrec*. Paris: ADAGP, 2012.
- JULIEN, Edouard. *Toulouse-Lautrec*. Bratislava: Fortuna Print, 1992.
- LYNTON, Norbert. *Umění 19. a 20. století*. Praha: Artia, 1981.
- PERRUCHOT, Henri. *Život Toulouse-Lautreca*. Praha: Státní nakladatelství krásné literatury a umění, 1962.
- SEDLÁK, Jan. *Henri de Toulouse-Lautrec*. Praha: Odeon, 1985.
- SUTTON, Denys. *Toulouse-Lautrec*. Praha: Odeon, 1968.
- TUFFELLI, Nicole. *L'art au XIXe siècle 1848-1905*. Paris: Larousse, 1999.
- VIGUÉ, Jordi. *T-Lautrec*. Dobřejoyice: Rebo Productions CZ, 2005.
- WALTHER, Ingo F. *Malířství impresionismu 1860-1920*. Praha: Taschen/Slovart, 2003.

Internetové zdroje

BBC Culture. Courtesans and street walkers: Prostitutes in art. [online]. BBC: 2019. [cit. 14.11.2019]. Dostupné z: <http://www.bbc.com/culture/story/20150910-courtesans-and-street-walkers-prostitutes-in-art>

Britannica. Léon Bonnat. [online]. 2019. [cit. 17.11.2019]. Dostupné z: <https://www.britannica.com/biography/Leon-Bonnat>

Britannica. Litography. [online] 2019. [cit. 17.11.2019]. Dostupné z: <https://www.britannica.com/technology/lithography>

Britannica. Yvette Guilbert. [online]. 2019. [cit. 14.11.2019]. Dostupné z: <https://www.britannica.com/biography/Yvette-Guilbert>

Centrale Canine. Les origines de la race. [online]. 2019. [cit. 14.11.2019]. Dostupné z: <https://www.centrale-canine.fr/club-du-basset-hound/articles/les-origines-de-la-race>

Česká televize. Události. [online]. 2019. [cit. 14.11.2019]. Dostupné z: <https://www.ceskatelevize.cz/ivysilani/1097181328-udalosti/219411000101010/titulky>

Facebook muzea Toulouse-Lautrec. [online]. 2019. [cit. 14.11.2019]. Dostupné z: <https://www.facebook.com/MuseeToulouseLautrec/photos/le-viaduc-de-castelviel-a-albi-1880ce-tableau-repr%C3%A9sente-la-vue-de-la-chambre-de/601334499941229/>

Larousse. Grisaille. [online]. 2019. [cit. 14.11.2019]. Dostupné z: <https://www.larousse.fr/dictionnaires/francais/grisaille/38303>

Le musée d'Orsay. Edgar Degas. The orchestra at the Opera. [online]. 2019. [cit. 14.11.2019]. Dostupné z: https://www.musee-orsay.fr/en/collections/works-in-focus/painting/commentaire_id/the-orchestra-at-the-opera-2954.html?tx_commentaire_pi1%5BpidLi%5D=509&tx_commentaire_pi1%5Bfrom%5D=841&cHash=4abc503093

Le musée Toulouse-Lautrec. Collection Toulouse-Lautrec. [online]. mTL: 2019. [cit. 14.11.2019]. Dostupné z: <http://musee-toulouse-lautrec.com/collection-toulouse-lautrec>

L'oeuvre de Toulouse-Lautrec. Le viaduct du Castelviel à Albi-Tarn [online]. 2019. [cit. 14.11.2019]. Dostupné z:

<https://museetoulouselautrecmobile.wordpress.com/2016/05/06/toulouse-lautrec-viaduc-de-castelviel-musee-mtl-12/>

National Gallery of Australia. Carmen Gaudin. [online]. 2019. [cit. 14.11.2019]. Dostupné z: <https://nga.gov.au/exhibition/toulouse/default.cfm?IRN=218177&MnuID=3&ViewID=2>

University of Glasgow. Maurice Joyant. [online]. 2019. [cit. 14.11.2019]. Dostupné z: https://www.whistler.arts.gla.ac.uk/correspondence/people/biog/?bid=Joya_M&initial=J

Van Gogh Museum. La revue blanche. [online]. 2019. [cit. 17.11.2019]. Dostupné z: <https://www.vangoghmuseum.nl/en/prints/person/10621/la-revue-blanche>

Stars and Stripes. Albi, France: Relative of Toulouse-Lautrec shows chateau he visited as a child. [online]. Larkin, Leah. 2019. [cit. 9.4.2019] Dostupné z: <https://www.stripes.com/travel/albi-france-relative-of-toulouse-lautrec-shows-chateau-he-visited-as-a-child-1.297193>

Seznam obrázků

1. Muzeum Toulouse-Lautreca	22
2. Hraběnka Adèle de Toulouse-Lautrec	24
3. Hrabě Alphonse de Toulouse-Lautrec	24
4. Mladý Routy v Céleyranu	26
5. Pracovník v Céleyranu	26
6. Portrét Lautreca před zrcadlem	27
7. Jezdec na tužce	28
8. Bílý kůň „Gazelle“	29
9. Hlava běžícího psa	29
10. Céleyran, borovice	31
11. Viadukt z Castelveil do Albi-Tarn	32
12. Studie aktu. Žena sedící na divanu	34
13. Muž při chůzi	35
14. Rusovlasá Carmen se skloněnou hlavou	38
15. Pradlena	38
16. Hlava ženy z pravé strany	39
17. Pan Debout si zapaluje cigaretu	40
18. Ples v Élyssé-Montmartre	41
19. V Moulin de la Galette	41
20. Pan Désiré Dihau	43
21. Pan Louis Pascal	44
22. Doktor Tapié de Céleyran	44
23. Yvette Guilbertová zdraví publikum	45

24. Jane Avrilová	47
25. Jane Avrilová, tančící Mélinite	47
26. V salonu nevěstince v Rue des Moulins	49
27. Žena, která si navléká punčochy	50
28. Dvě přítelkyně	51
29. Při toaletě	52
30. Moulin Rouge	54
31. Les Ambassadeurs. Aristide Bruant ve svém kabaretu	55
32. Le Divan Japonais	55
33. Skupina slečny Englantine	56
34. Američanka ze Staru v Le Havru	57
35. Modistka	57
36. Můj hlídač	59
37. Pan Romain Coolus	59
38. Pan Maurice Joyant	60
39. Zkouška na Lékařské fakultě Pařížské univerzity	60

Vysvětlivky

ⁱ Dnes je Toulouse-Lautrec znalcí umění řazen mezi post-impresionisty. On sám zařazení k jakémukoli směru nebo škole kategoricky odmítal. Do velké skupiny post-impresionistů patřili i jeho vrstevníci, kteří stáli u zrodu nových uměleckých směrů, a to u výše zmíněnému cloisonismu (Émile Bernard, Louis Anquetin) a pointilismu (Geoges Seurat, Paul Signac).