

UNIVERZITA KARLOVA V PRAZE

FAKULTA HUMANITNÍCH STUDIÍ

Katedra oboru Občanský sektor

Diplomová práce

EKONOMICKÁ ANALÝZA ŠKOLSKÝCH  
NADAČNÍCH FONDŮ

Bc. Alice Potočková

Vedoucí práce: doc. Ing. Marie Dohnalová CSc.

Praha 2007

Prohlašuji, že jsem diplomovou práci vypracovala samostatně s použitím uvedené literatury a souhlasím s jejím eventuálním zveřejněním v tištěné nebo elektronické podobě.

V Praze dne 10. 9. 2007

.....

## **Poděkování**

Ráda bych poděkovala paní doc. Ing. Marii Dohnalové, CSc., vedoucí mé práce, za všechny cenné informace a rady. Své rodině a příteli Martinovi bych chtěla poděkovat za velkou trpělivost při dlouhém čekání na dokončení této diplomové práce a za psychickou podporu, s níž mě povzbuzovali při jejím psaní.

## **Abstrakt**

Diplomová práce se zabývá školskými nadačními fondy. Školské nadační fondy představují nadační fondy, jejichž posláním je podpora školství a vzdělávání, zejména poskytovatelů vzdělávacích služeb a jejich činností a podpora osob zapojených do vzdělávacích procesů. Nejprve je poukázáno na rozdíly mezi formami nadace a nadačního fondu a též na historii nadačního sektoru. Následuje charakteristika školských nadačních fondů na základě údajů, uvedených v nadačním rejstříku. Dále je hodnocen přístup těchto fondů k povinnosti zveřejňovat výroční zprávu v nadačním rejstříku a na konkrétním vzorku výročních zpráv jsou sledovány povinné náležitosti výročních zpráv. V poslední části je uveden rozbor finančního hospodaření školských fondů na základě údajů uvedených ve výročních zprávách, zejména analýza majetku, příjmu a výdajů těchto subjektů.

## **Klíčová slova**

školský nadační fond

výroční zpráva

nadační fond

nadační dar

nadační příspěvek

nadační rejstřík

nestátní neziskové organizace

neziskový sektor

obecně prospěšné cíle

# Obsah

<b>Obsah .....</b>	<b>5</b>
<b>1. Úvod .....</b>	<b>7</b>
<b>2. Cíle a metodika diplomové práce .....</b>	<b>9</b>
<b>3. Úvod do problematiky neziskového sektoru .....</b>	<b>13</b>
3.1. Základní vymezení neziskového sektoru .....	13
3.1.1. <i>Charakteristiky nestátních neziskových organizací .....</i>	<i>14</i>
3.1.2. <i>Typologie nestátních neziskových organizací v České republice .....</i>	<i>15</i>
3.2. Historický vývoj nadačních subjektů - tradice nadační činnosti .....	16
3.3. Současná právní úprava nadací a nadačních fondů .....	19
3.3.1. <i>Nadace a nadační fond .....</i>	<i>20</i>
3.4. Současný stav výzkumu v oblasti nadačních subjektů .....	23
<b>4. Základní charakteristiky školských nadačních fondů .....</b>	<b>25</b>
4.1. Podklady pro analýzu charakteristik .....	25
4.2. Školské nadační fondy podle zřizovatelů .....	26
4.3. Školské nadační fondy podle typu školy .....	29
4.4. Školské nadační fondy a jejich zastoupení v krajích ČR .....	31
4.5. Školské nadační fondy podle velikosti obcí, v nichž jsou zřizovány .....	33
4.6. Školské nadační fondy podle velikosti majetkového vkladu .....	35
4.7. Školské nadační fondy podle deklarovaného účelu .....	38
4.7.1. <i>Kategorie účelů činnosti školských nadačních fondů .....</i>	<i>41</i>
4.8. Shrnutí .....	46
<b>5. Analýza náležitostí výročních zpráv školských nadačních fondů .....</b>	<b>48</b>
5.1. Výroční zpráva .....	48
5.2. Výroční zprávy školských nadačních fondů a jejich zveřejňování .....	49
5.3. Závazné náležitosti výroční zprávy .....	51
5.3.1. <i>Přehled o majetku a závazcích školských nadačních fondů .....</i>	<i>52</i>
5.3.2. <i>Přehled o darech poskytnutých školským nadačním fondům .....</i>	<i>53</i>
5.3.3. <i>Přehled o použití majetku .....</i>	<i>53</i>
5.3.4. <i>Přehled o osobách, jimž byly poskytnuty nadační příspěvky v hodnotě vyšší než 10 000 Kč .....</i>	<i>54</i>
5.3.5. <i>Uveřejnění pravidla omezení nákladů na správu .....</i>	<i>55</i>

5.3.6. Zhodnocení základních údajů obsažených v roční účetní závěrce a výrok auditora.....	56
5.4. Shrnutí.....	57
<b>6. Rozbor finančního hospodaření školských nadačních fondů .....</b>	<b>59</b>
6.1. Majetek školských nadačních fondů v roce 2003 .....	59
6.1.1. Složení majetku školských nadačních fondů.....	62
6.2. Příjmy školských nadačních fondů v roce 2003 .....	63
6.2.1. Struktura příjmů školských nadačních fondů.....	64
6.2.2. Přijaté dary od fyzických a právnických osob .....	66
6.2.3. Typologie dárců .....	68
6.3. Výdaje školských nadačních fondů v roce 2003 .....	69
6.3.1. Struktura výdajů.....	71
6.3.2. Nadační příspěvky.....	72
6.3.3. Příjemci nadačních příspěvků .....	73
6.3.4. Zařazení nadačních příspěvků školských nadačních fondů do stanovených kategorií účelů činnosti.....	74
6.4. Shrnutí.....	78
<b>7. Závěr .....</b>	<b>80</b>
<b>8. Literatura .....</b>	<b>85</b>
8.1. Výroční zprávy školských nadačních fondů za rok 2003 .....	87
<b>9. Seznam tabulek .....</b>	<b>89</b>
<b>10. Seznam grafů.....</b>	<b>90</b>
<b>11. Přílohy.....</b>	<b>91</b>
11.1. Slovník pojmů.....	91
11.2. O autorovi .....	94
11.3. Rejstřík.....	95
11.4. Ukázky výročních zpráv školských nadačních fondů.....	96
11.4.1 Výroční zpráva s vysokou výpovědní hodnotou .....	96
11.4.2. Výroční zpráva se střední výpovědní hodnotou .....	101
11.4.3. Výroční zpráva s nízkou výpovědní hodnotou.....	105

# 1. Úvod

Neziskový - jinak také občanský nebo nevládní - sektor představuje součást každé standardní demokratické společnosti. Různé organizační formy občanské činnosti a účinné lidské pomoci všem, kteří ji potřebují, jsou známy již po mnoho tisíc let. Ovšem myšlenka „třetího sektoru“ doplňujícího základní společenské sektory – tržní a veřejný – a zahrnujícího tyto občanské organizační formy v jeden celek, je poměrně mladá. Obzvláště to platí v postkomunistických zemích, tedy i v České republice, kde teprve před sedmnácti lety zanikl společenský systém, který ideu nezávislého sektoru důsledně popíral.

Neziskový sektor v České republice prochází neustálým vývojem. Obnovení a rozvoj demokracie spolu s rozvíjením občanské společnosti vyvolal v této oblasti dynamické období změn. Význam tohoto sektoru neustále vzrůstá a díky svým aktivitám nabývá v moderní české společnosti stále výrazněji své nezastupitelné místo.

Když jsem volila téma své diplomové práce v oblasti neziskového sektoru, po dlouhém rozvažování jsem se rozhodla pro problematiku nadačních fondů. Nadační fondy představují jednu z nejmladších forem nestátních neziskových organizací v českém prostředí. Vznik této formy nadačních subjektů se datuje až do roku 1998, kdy vstoupil v platnost Zákon o nadacích a nadačních fondech, č. 227/1997 Sb.<sup>1</sup>, který měl inovovat a ustálit tehdejší nedorozšířenou neuspokojivou situaci v nadační oblasti. Nadační fondy představují v celku neziskového sektoru relativně malou skupinu organizací, která je zákonem jasně definována jako „účelové sdružení majetku zřízené za účelem dosahování obecně prospěšného cíle“. Díky tomu je objekt zkoumání jasně stanovený a zkoumané prvky, tedy jednotlivé organizace, vykazují obdobné vlastnosti.

Výzkumem nadací a nadačních fondů se před několika lety zabývalo Centrum pro výzkum neziskového sektoru v rámci „Projektu zmapování neziskového sektoru v České republice“. Výsledky tohoto výzkumu byly mimo jiné uveřejněny též v publikaci Ekonomické výsledky nadačních subjektů v roce 2002<sup>2</sup>.

Jelikož základní výzkum celého spektra nadačních fondů, jakási sonda do ekonomiky nadačních subjektů, již byl proveden, soustředila jsem svůj zájem na konkrétní

---

<sup>1</sup> Zákon č. 227/1997 Sb., o nadacích a nadačních fondech a o změně a doplnění souvisejících zákonů (zákon o nadacích a nadačních fondech), ve znění pozdějších předpisů.

<sup>2</sup> Rosenmayer 2002

výseč z celkového množství nadačních fondů, na skupinu, která je v celkovém souboru zastoupena v největším počtu.

Tuto skupinu tvoří nadační fondy, které podporují vzdělávání, tedy školské nadační fondy. Posláním tohoto typu nadačních fondů je podpora poskytovatelů vzdělávacích služeb a jejich činností, podpora osob zapojených do vzdělávacího procesu a jejich činností či podpora školství a vzdělávání jako takového. Školské nadační fondy jsou přidružené ke školám a školským zařízením, a to jak veřejným, tak i soukromým.



## 2. Cíle a metodika diplomové práce

Cílem mé práce je zmapovat situaci na poli školských nadačních fondů v České republice na základě veřejně přístupných údajů o těchto neziskových organizacích: stanovit základní charakteristiku školských nadačních fondů; zmapovat problematiku publikace výročních zpráv školských nadačních fondů a provést základní ekonomickou analýzu jejich hospodaření.

K naplnění tohoto cíle bylo zapotřebí vyhledat a analyzovat existující informace o nadačních fondech. Jako zdroj dat o celém souboru nadačních fondů jsem použila databázi rejstříku nadačních fondů<sup>3</sup> na internetovém portálu Justice, který spravuje Ministerstvo spravedlnosti<sup>4</sup>. Zde jsou uveřejňovány výpisy z nadačního rejstříku za jednotlivé nadační fondy, ze kterých jsem na základě údajů o názvu nadačního subjektu, jeho zřizovateli, účelu vzniku a druhu poskytovaných obecně prospěšných služeb vytrídila 310 školských nadačních fondů<sup>5</sup>.

Základním kritériem pro výběr neziskové organizace mezi školské nadační fondy bylo uvedení konkrétní školy či školského zařízení, eventuálně vzdělávacího cíle v jejím názvu a skutečnost, že se organizace při deklaraci účelu svého vzniku hlásí k podpoře určité školy či školského zařízení, případně k podpoře vzdělávání obecně, doplňkovým kritériem pak osoba jejího zřizovatele. Většina školských fondů se k podpoře školského zařízení hlásila již svým názvem (79 % všech školských fondů), u sporných případů, kdy se zkombinoval neurčitý název i obecný vzdělávací účel, byl rozhodující zřizovatel subjektu, pokud jím byl konkrétní školský ústav.

Celá práce bude strukturována na teoretickou a praktickou část.

Teoretická část se bude zabývat stručným vymezením neziskového nestátního sektoru, nastíní historický vývoj v oblasti nadačního sektoru v České republice a představí odlišnosti mezi právní formou nadace a nadačního fondu i důvody, proč byly nadační fondy jakožto jedna z nemladších forem nestátních neziskových organizací zavedeny do českého právního řádu a neziskové praxe.

---

<sup>3</sup> Nadační rejstřík vede rejstříkový soud určený podle § 200 d občanského soudního řádu k vedení obchodního rejstříku.

<sup>4</sup> Dostupné na: <http://www.justice.cz>

<sup>5</sup> Údaj byl zjištěn k 1. květnu 2005. K tomuto dni bylo v nadačním rejstříku celkem zapsáno 957 nadačních fondů, školské nadační fondy tedy představovaly 32,4 % z celkového počtu nadačních fondů.

Praktická část se soustředí pouze na školské nadační fondy, přičemž bude rozdělena na tři hlavní kapitoly.

V první z kapitol praktické části budu analyzovat 310 školských nadačních fondů, které jsou vedeny v nadačním rejstříku na internetových stránkách Ministerstva spravedlnosti, elektronickém portálu Justice, tedy soubor veškerých nadačních fondů, které podporují vzdělávání a vznikají při školách a školských zařízeních. Cílem této části bude na základě údajů, které jsou nadační fondy ze zákona povinné zapisovat do nadačního rejstříku<sup>6</sup>, a které jsou tedy dostupné pro celou šíři souboru, charakterizovat školské nadační fondy v České republice z hlediska účelu, pro který jsou zakládány; dále z hlediska jejich zřizovatele; typu škol, při nichž vznikají; rozložení po jednotlivých regionech České republiky; velikosti obce; a v neposlední řadě podle výše majetkových prostředků, kterými nadační fondy disponují při svém vzniku, tedy podle velikosti jejich majetkového vkladu. Data z nadačního rejstříku byla shromažďována v průběhu první poloviny roku 2005.

V druhé kapitole praktické části budu nejdříve opět u celé šíře základního souboru, u 310 školských fondů, sledovat, zda školské nadační fondy ve sbírce listin nadačního rejstříku ukládají své výroční zprávy, jak je stanoveno v právním předpisu<sup>7</sup>. Jinými slovy, jak přistupují k zákonné povinnosti zveřejňovat své výroční zprávy o činnosti a hospodaření, tedy zda a nakolik plní princip publicity. V této části bude dále následovat analýza obligátních náležitostí výročních zpráv školských nadačních fondů<sup>8</sup>, jejich přítomnosti ve výročních zprávách a zhodnocení informační kvality těchto výročních zpráv.

Ve třetí z kapitol praktické části se budu věnovat analýze finančního hospodaření školských nadačních fondů a zjišťovat ekonomické výsledky těchto nadačních subjektů za rok 2003. Vycházet budu ze základních ekonomických údajů, obsažených ve výročních zprávách školských fondů. Zaměřím se na otázky: s jakými prostředky fondy hospodaří; jaká je výše jejich příjmů a kde leží jejich zdroje; jaká je převažující typologie dárců a

---

<sup>6</sup> § 5 zákona č. 227/1997 Sb., o nadacích a nadačních fondech.

<sup>7</sup> § 26 zákona č. 227/1997 Sb., o nadacích a nadačních fondech.

<sup>8</sup> Údaje o počtu sledovaných výročních zpráv školských nadačních fondů a jejich sběru viz níže.

sponzorů těchto fondů; jaká je výše jejich výdajů a na jaké konkrétní účely jsou výdaje vynakládány; kdo jsou nejčastější příjemci nadačních příspěvků.

V případě analýzy výročních zpráv tvoří výzkumný vzorek 35 výročních zpráv školských nadačních fondů za rok 2003.

Výroční zprávy školských nadačních fondů jsem shromažďovala dvěma způsoby. Výrazně významnější zdroj získávání výročních zpráv představovala sbírka listin nadačního rejstříku. § 26 zákona č. 227/1997 Sb., o nadacích a nadačních fondech nařizuje nadačním fondům bezvýjimečnou povinnost uložit u rejstříkového soudu výroční zprávu za každý rok své činnosti, a to do 30 dnů po jejím schválení správní radou. Rejstříkové soudy ukládají výroční zprávy ve sbírce listin, která je veřejně přístupná a každý má právo činit si z materiálů v ní obsažených výpisy a opisy. Sbírkou listin je na všech rejstříkových soudech (v Praze, v Brně, v Ostravě, v Plzni, v Českých Budějovicích, Hradci Králové a v Ústí nad Labem) veřejně přístupná fyzicky, v internetové podobě je pak soustředěna na portálu Justice. Využila jsem možnosti internetového přístupu k výročním zprávám, celkově se mi zde podařilo dohledat 50 výročních zpráv 33 školských nadačních fondů.

Druhým, avšak početně méně bohatým zdrojem získávání výročních zpráv, bylo jejich vyhledávání na internetu, konkrétně na webových stránkách školských nadačních fondů, případně škol, při kterých tyto nadační fondy existují. Z celkového počtu 310 školských nadačních fondů však vlastními internetovými stránkami disponuje jen nepatrný zlomek organizací, které navíc z velké části výroční zprávy neuvádějí. Tento zdroj nakonec poskytl 20 výročních zpráv 11 fondů.

Ve výsledku jsem soustředila 69 výročních zpráv u 43 fondů<sup>9</sup>. Pro analýzu údajů výročních zpráv školských nadačních fondů jsem použila data z výročních zpráv za rok 2003, tedy z 35 výročních zpráv. Výroční zprávy za rok 2003 tvořily nejen nejširší konzistentní vzorek, nýbrž představovaly i soubor nejnovějších dat přítomných v obou zdrojích v konečné podobě.<sup>10</sup>

---

<sup>9</sup> Jeden školský nadační fond zveřejňoval údaje jak ve sbírce listin, tak na webové stránce své školy.

<sup>10</sup> Sběr dat probíhal v první polovině roku 2005, přičemž nadační subjekty mají povinnost výroční zprávy za rok 2004 vypracovat do šesti měsíců po skončení účetního období, tedy do 30. 6. 2005. Výročních zpráv za rok 2004 bylo ve sbírce listin nadačního rejstříku v tomto období shromážděno jen minimum.

Data shromážděná z výpisů z nadačního rejstříku za všechny školské fondy i údaje ze získaných výročních zpráv školských nadačních fondů jsem zpracovávala metodou frekvenční analýzy<sup>11</sup>. K tomu jsem využila program SPSS v licenci FHS UK.

Kvalita získaných údajů je přímo ovlivněna zdroji, ze kterých jsou údaje získávány (obzvláště se týká výročních zpráv o činnosti a hospodaření).

Tabulky a grafy v textu diplomové práce jsou až na dvě výjimky dílem autorky této diplomové práce. U převzaté tabulky a grafu je v poznámce uveden zdroj, z něhož byly čerpány.

---

<sup>11</sup> Frekvenční analýza je statistická metoda analýzy četnosti výskytu určité vlastnosti nebo jevu.

## 3. Úvod do problematiky neziskového sektoru

### 3.1. Základní vymezení neziskového sektoru

Novodobá historie neziskového sektoru není příliš dlouhá, obzvlášť pokud hovoříme o situaci v České republice. Řada pojmů zde dosud není dostatečně ustálena, což komplikuje orientaci v tomto prostoru i obecné porozumění, co neziskový sektor vlastně je. Pro vymezení pojmu oblasti mezi státem, trhem a občanem se používá mnoho výrazů, vedle neziskového sektoru ještě například občanský sektor, třetí sektor, dobrovolnický sektor, nevládní sektor nebo občanská společnost.

Pokud si jako základní určující termín zvolíme neziskový sektor a budeme ho chtít popsat co nejjednodušeji, mohli bychom ho definovat jako sektor, který pracuje mezi státem, tedy veřejnou správou, a trhem, nebo-li ziskovým sektorem. Označujeme jím tedy veškeré aktivity, organizace a instituce mimo oblast státu a ekonomiky.

Instituce neziskového sektoru opětovně vkládají veškeré své výnosy do své předem vymezené činnosti a eliminují tak soukromý zisk či přerozdělování zisku mezi členy organizace. V určitém širším pojetí tedy lze do neziskového sektoru zařadit všechny organizace, které nejsou založeny za účelem tvorby a rozdělení zisku a které bývají v anglické terminologii nazývány non-for-profit, tedy neziskové, ne-pro-zisk<sup>12</sup>. (Haken 2005: 10)

V užším pojetí neziskového sektoru se nejčastěji hovoří o nestátních neziskových organizacích (NNO). Jsou charakterizovány jako organizace, které nejsou zřizovány za účelem zisku a v případě, že nějaký zisk vytvoří, investují jej zpět do svého vlastního rozvoje a do plnění svých základních cílů. Nestátní neziskové organizace patří mezi typické instituce občanské společnosti. „Rozšiřují informace o alternativních pohledech na různé otázky nebo samy tyto alternativy vytvářejí, ovlivňují veřejné mínění. Vystupují jako alternativa vlády nebo jako partner státu při ochraně veřejného blaha, vyvracejí stereotypy, připravují sociální změnu“. (Dohnalová 2004: 67)

---

<sup>12</sup> V takovém širším pojetí by do neziskového sektoru patřily i politické strany, odbory, akademická půda, cechy, zájmová sdružení právnických osob, družstva, komory, profesní svazy, různé příspěvkové organizace atd.

### 3.1.1. Charakteristiky nestátních neziskových organizací

Nejkomplexnější mezinárodně uznávanou charakteristiku nestátních neziskových organizací vytvořili sociologové Salamon a Anheier<sup>13</sup>. Ti chápou nestátní neziskový sektor jako soubor institucí existujících mimo státní struktury, avšak sloužících v zásadě veřejným zájmům, na rozdíl od zájmů nestátních. Tito autoři stanovili pět základních vlastností nestátních neziskových organizací. Tyto organizace jsou podle jejich závěrů typické tím, že jsou:

1. **Institucionalizované** (organized) – mají nepochybnou institucionální strukturu a určitou organizační skutečnost, bez ohledu na to, zda jsou formálně nebo právně registrovány.
2. **Soukromé** (private) – existují odděleně od státní správy, jsou od ní institucionálně odděleny a nejsou jí řízeny.
3. **Neziskové** (non-profit) – nepřipouští se u nich žádné přerozdělování zisků vzniklých z činnosti organizace mezi vedení organizace nebo její vlastníky. Neziskové organizace mohou svou činností vytvářet zisk, ten však musí být použit pouze na cíle určené posláním organizace.
4. **Samosprávné a nezávislé** (self-governing) – nejsou ovládány ani kontrolovány zvenčí, ani státem, ani institucemi stojícími mimo ně. Naopak jsou schopné řídit samy sebe za pomoci vlastních postupů a struktur, umožňujících kontrolu vlastních činností.
5. **Dobrovolné** (voluntary) – vlastní činnosti organizace se účastní dobrovolníci, a to jak prostřednictvím vykonávání neplacené práce, tak formou darů nebo čestné účasti ve správních radách. (Škarabelová 2005: 24)

Tento výčet technických parametrů řízení a fungování občanských organizací, jejichž síť tvoří neziskový sektor, je pak možno doplnit ještě o další tři znaky, kterými se neziskový sektor odlišuje od jiných segmentů občanské společnosti. Těmito znaky jsou:

- **Fragmentárnost** – neziskové organizace neřeší společenské problémy komplexně a systémově - narozdíl od státních orgánů i politických stran. Místo toho předkládají konkrétní dílčí řešení daného problému.

---

<sup>13</sup> Salamon – Anheier 1992

- **Různorodost** – společný cíl neziskových organizací můžeme nalézt jen v nejobecnějším vymezení společenské prosperity, neboť představy o této prosperitě i cesty, jak jí dosáhnout, nabývají mnoha nejrůznějších podob. Neziskové organizace využívají při řešení problémů řadu různých metod a postupů. Právě díky různorodosti je neziskový sektor univerzálním prostorem pro uplatnění záměrů jednotlivců i skupin.
- **Vztah k moci** – neziskové organizace neusilují o výkon moci (na rozdíl od státu a politických stran), přesto však chtějí ovlivňovat a působit na rozhodování o věcech veřejných. (Bergerová 2002: 93)

Mezi další významné znaky nestátních neziskových organizací patří jejich veřejná prospěšnost. Je důležité vymezit hranici mezi pojmem vzájemně a veřejně (respektive obecně) prospěšné činností. Podle kritéria globálního charakteru poslání se neziskové organizace člení na:

- **Organizace veřejně prospěšné** – jejich poslání spočívá v produkci veřejných a smíšených statků, které uspokojují potřeby široké veřejnosti – společnosti (například charita, ekologie, zdravotnictví, vzdělávání atp.).
- **Organizace vzájemně prospěšné** – jejich poslání tkví v uspokojování svých vlastních zájmů, jejich hlavním účelem je vytvářet vzájemnou podporu skupin občanů i právnických osob, které jsou spjaty společným zájmem, slouží tedy uzavřenému okruhu osob (například sportovní kluby, profesní sdružení atp.) (Škarabelová 2005: 26).

### 3.1.2. Typologie nestátních neziskových organizací v České republice

Typickými právními formami nestátních neziskových organizací v České republice jsou nadace, nadační fondy, občanská sdružení, obecně prospěšné společnosti a církve a jejich účelová zařízení. Česká legislativa je definuje následovně:

1. **Nadace** (registrované podle zákona č. 227/1997 Sb., o nadacích a nadačních fondech). Jsou sdružením majetku a měly by představovat trvalý zdroj finančních prostředků pro občanský sektor, resp. pro tu jeho oblast, v níž nadace působí.

Hlavním účelem nadace je spravovat majetek a poskytovat příspěvky třetím osobám, jak jednotlivcům, tak organizacím.

2. **Nadační fondy** (registrované podle zákona č. 227/1997 Sb., o nadacích a nadačních fondech). Jsou též sdružením majetku, na rozdíl od nadací ale shromažďují majetek ke konkrétně definovanému, krátkodobému cíli. Nevytvářejí tedy trvalé finanční zdroje, ale slouží k bezprostřednímu rozdělování získaných finančních prostředků.
3. **Občanská sdružení** (registrovaná podle zákona č. 83/1990 Sb., o sdružování občanů) Naplňují práva občanů sdružovat se za libovolným účelem s výjimkou sdružování v politických stranách a hnutích, v církvích a náboženských společnostech, za účelem výdělečné činnosti nebo výkonu povolání.
4. **Obecně prospěšné společnosti** (registrované podle zákona č. 248/1995 Sb., o obecně prospěšných společnostech) Poskytují veřejnosti obecně prospěšné služby za předem stanovených a pro všechny uživatele stejných podmínek. (Bergerová 2002: 95)
5. **Církev a jejich účelová zařízení** (registrované podle zákona č. 3/2002 Sb., o církvích a náboženských společnostech). Účelová zařízení jsou zřizována církví k realizaci humanitárních, charitativních a vzdělávacích záměrů.

### **3.2. Historický vývoj nadačních subjektů - tradice nadační činnosti**

Protože se v dalších částech této práce budeme zabývat především nadačními fondy, je nyní na místě soustředit pozornost na historický vývoj a hlubší přehled nadačních subjektů.

Nadační fond sice představuje v právním i společenském systému naší země nový typ neziskové organizace, historie organizací nadačního typu však sahá daleko do minulosti.

Pojem „nadace“ se poprvé objevuje v právním řádu starověkého Říma, který pod ním chápal: „...majetek, ale i skupinu osob, které byly určeny, resp. zaměřeny ke splnění určitého cíle, obvykle zbožného nebo zaměřeného na památku zesnulých“ (Hurdík, Telec 1998: XVII). Od pátého století našeho letopočtu pak byly nadace považovány za právní



subjekty, „zejména Codex Iustinianus obsahoval první, byť nesystematickou právní úpravu nadací a jim podobných právních útvarů“ (Hurdík, Telec 1998: XVIII).

V období středověku bránily rozvoji nadační sféry v širším sociálním měřítku tehdejší jak ekonomické, tak sociální podmínky. Pro nadace v jejich současném pojetí a smyslu „z hlediska ekonomického ... nebyl dostatek soukromého kapitálu, z hlediska sociálního zase nebyl středověk obdobím rozvinutého sociálního citění a tomu odpovídající sociální interakce“ (Hurdík, Telec 1998: XVIII). Středověk se však přesto zasloužil o relativně pevné vybudování myšlenky nadace jako majetku vybaveného určitou mírou právní samostatnosti až po vznik samostatné právnické osoby v podobě majetkového substrátu.

Filantropická činnost se ve středověku zcela přirozeně soustřeďovala zejména kolem církve, tedy instituce, u níž byla podstatnou součástí jejího smyslu a existence starost o dobro a o konání dobra. K praktickému rozšíření nadací proto přispěly zejména náboženské motivy a církevní právo. Typické pro tehdejší dobu bylo zřízení nadace ke zbožným účelům, hlavním motivem nadačních aktů však přesto nebylo konání obecného dobra, ale spíše péče o vlastní duši.

Vrcholný středověk již znal nejen nadace určené službě Bohu v církevním pojetí, nýbrž různé druhy nadačních účelů: špitály pro chudé a nemocné, darování ve prospěch církevních institucí či držitelů církevních úřadů, darování ve prospěch zřízení či opravy kostelů a církevních budov, nadace určené univerzitám. Společný pro ně byl nadační charakter, tj. určení určitého jmění určitému účelu. Především z těchto nadací, které v řadě případů přečkaly dlouhá staletí, se vyvinulo světské pojetí nadací (Hurdík, Telec 1998). Velmi častým typem nadací byly nadace studijní, jež měly umožnit studia nemajetným studentům. Prvních šest nadací (dle tehdejšího vyjadřování „nadání“) tohoto typu je v Čechách doloženo již na konci 16. století, v 18. století existovalo dokonce sto třicet osm takových institucí (Frič, Goulli 2001: 35).

Novodobý vývoj nadací od 18. století směřoval obecně v evropských podmínkách k převzetí většiny nadací ze správy církevní do státní a podřízení nově vznikajících nadací státnímu dohledu (Hurdík, Telec 1998: XXV).

19. století, zejména jeho druhá polovina, je pro české země v rámci Rakousko-Uherské monarchie typické bouřlivým rozvojem neziskového sektoru, který se nezastavil ani po roce 1918, tedy po vzniku Československé republiky. „Období První republiky zvýraznilo zaměření neziskových organizací zejména na sociální problémy, ochranu

veřejného zdraví, dětí, mládeže a problém chudoby. ... Řada spolků a nadací se zaměřila např. na podporu válečných invalidů, sirotků a vdov“ (Frič, Goulli 2001: 43).

Po komunistickém převratu v roce 1948 se však nadace z české reality i právního řádu na více než čtyřicet let zcela vytratily. „Zdůraznění sociální role státu s jeho ambicemi zabezpečit veškeré sociální, kulturní, zdravotní, výchovně vzdělávací a další potřeby tzv. třetího sektoru vedlo po roce 1948 k faktickému vymizení nadací z právního slovníku i z praktického života“ (Hurdík, Telec 1998: XXVI). Sdružování občanů v nezávislých organizacích bylo znemožněno, majetek spolků a nadací byl konfiskován. Znárodňování a definitivní likvidace spolků a nadací byla dokončena v roce 1953 s jedinou výjimkou nadace Josefa, Marie a Zdeňky Hlávkových, která „záhadným způsobem ze seznamu rušených nadací vypadla ... I když tato nadace právně existovat nepřestala, své poslání až do roku 1989 plnit nemohla“ (Frič, Goulli 2001: 51).

Obnovování a budování nezávislého občanského sektoru mohlo u nás nastat až díky neopakovatelné historické situaci po politických změnách roku 1989, které nastartovaly velmi rychlý růst počtu nestátních neziskových organizací.

Vzhledem k nedůsledné úpravě sdružovacích občanských aktivit se začalo volat po lepší regulaci činnosti neziskových organizací. (Hyánek, Rosenmayer 2004: 5) Z tohoto důvodu byla do našeho právního řádu zavedena další právní forma – nadace, jejíž vznik umožňovaly zprvu nepatrné novely hospodářského zákoníku z roku 1990 a 1991. „Uvedená kusá úprava některé cíle jí sledované splnila: umožnila zásadní úpravou nadací jejich existenci, začleněním do obecného rámce společenských organizací je podřídila společnému režimu“ (Kačírek 2002: 160, 161). Původní ustanovení hospodářského zákoníku bylo v roce 1990 za tímto účelem při velké novelizaci občanského zákoníku nahrazeno ucelenější úpravou s tím, že brzy bude následovat komplexní zákon o nadacích.

Na potřebný zákon se však nakonec čekalo více než pět let a toto období bylo chápáno jako právní provizorium, „jehož trvání prohlubuje rizika vzniku nenahraditelných materiálních škod, které umožňovala nedůslednost a sociálním poměrům neodpovídající liberalismus stávající právní úpravy nadací“ (Hurdík, Telec 1998: XXXVI). Tato benevolentní právní úprava bohužel nestanovila jasné meze pro činnost nadací, zejména pro jejich ekonomické aktivity, ani povinnosti směřující k veřejné kontrole činnosti a hospodaření nadací apod. Umožňovala nadacím vzniklým po roce 1989 vykonávat nejrůznější druhy aktivit, které často vedly k prohospodaření nadačních peněz a na zcela jiné účely, než na které byly vybírány. (Hyánek, Rosenmayer 2004: 5)

Tuto provizorní situaci zakončilo 3. září 1997 přijetí zákona č. 227/1997 Sb., o nadacích a nadačních fondech, který vstoupil v platnost k 1. lednu 1998.

### **3.3. Současná právní úprava nadací a nadačních fondů**

Zákon o nadacích a nadačních fondech představuje první nadační zákon v historii České republiky, protože od roku 1918 se z rozličných důvodů<sup>14</sup> nepodařilo samostatnou právní úpravu přijmout.

Nový zákon reagoval na neuspokojivou situaci v nadační oblasti zpřísněním podmínek pro obligatorní výši nadačního jmění a do českého právního řádu zavedl vedle tradičního pojmu nadace nový typ právnické osoby, zcela samostatný typ nadačního subjektu: nadační fond. Právní úprava nadačních fondů byla do zákona včleněna s cílem „zachovat existenci malých nadačních subjektů, které shromažďují finanční prostředky k realizaci nejrůznějších obecně prospěšných účelů, konají odpovědnou nadační práci, ale nemají k dispozici majetek v zákonem stanovené výši, nesoucí výnos a zajišťující dlouhodobou existenci nadace“ (Deverová, Pajas 1997a: 4).

Stávajícím nadacím zákon umožnil přeregistrovat se na nadace nebo nadační fondy, přeměnit se na obecně prospěšnou společnost, případně na základě rozhodnutí statutárního orgánu vstoupit do likvidace. Pro tyto právní úkony byla stanovena lhůta dvanácti měsíců ode dne účinnosti zákona. Od roku 1999 už ty nadace, které nesplňovaly podmínky dané novým zákonem, přestaly existovat. „Koncem roku 1997 bylo registrováno 5 229 nadací, ke konci roku 1999 jich bylo už jen 272 a nově vzniklých nadačních fondů bylo k témuž období 695. (...) Z více než 5 000 nadací působících v ČR do roku 1997 tak zůstalo jen několik desítek. Ostatní se buď transformovaly na jinou právní formu nebo zanikly“ (Hyánek, Rosenmayer 2004, s. 6)

---

<sup>14</sup> V roce 1938 bylo přijetí obdobného zákona zmařeno fašistickou okupací, po roce 1948 byla existence nadací na čtyřicet let násilně zrušena, po listopadové revoluci byla nadační tradice obnovena pouze v nedokonalé podobě a následovala dlouhá léta příprav, jednání, odkladů a projednávání budoucího nadačního zákona.

### 3.3.1. Nadace a nadační fond

Nadační fond i nadace jsou rovnocenné nadační subjekty, které zákon definuje jako: „účelová sdružení majetku zřízená a vzniklá podle tohoto zákona pro dosahování obecně prospěšných cílů. Obecně prospěšným cílem je zejména rozvoj duchovních hodnot, ochrana lidských práv nebo jiných humanitárních hodnot, ochrana přírodního prostředí, kulturních památek a tradic a rozvoj vědy, vzdělání, tělovýchovy a sportu.“ Cíle, pro něž je možné nadační fond zřídit, vymezuje zákon pouze demonstrativně, tento výčet tedy není konečný. Významné je však to, že se musí jednat o cíl obecně prospěšný, tedy nikoli vzájemně prospěšný.

Pro oba tyto nadační subjekty představuje majetek jejich definiční základ. (Kačírek 2002: 162) Rozdíl mezi nadacemi a nadačními fondy tkví především v povinnosti vybavit nadaci již při jejím vzniku nadačním jměním v zákonem určené minimální výši 500 000 Kč. Majetek nadace tvoří nadační jmění, které se po celou dobu jejího trvání nesmí snížit pod onu minimální vymezenou hodnotu a ostatní majetek. Nadační jmění představuje peněžní vyjádření souhrnu peněžitých i nepeněžitých vkladů a nadačních darů zapsaných v nadačním rejstříku. Mohou ho tvořit peněžní prostředky, cenné papíry, nemovitě i movité věci a jiné majtkové hodnoty. (Dohnalová 2004:146) K dosažení účelu, pro který byla nadace zřízena, využívá výnosy z nadačního jmění a ostatní majetek.

Nadační fond na rozdíl od nadace není povinen registrovat nadační jmění, z něhož by mohl používat pouze výnosy, ale k dosahování účelu, ke kterému byl zřízen, používá veškerý svůj majetek. Jinými slovy, nadační fond má spotřební povahu, neboť svůj majetek může při dosahování svého majtkového účelu zcela nebo částečně spotřebovat (Hurdík, Telec 1998: 36). I při založení nadačního fondu ale musí jeho zřizovatel vložit určitý majtkový vklad, který se podobně jako nadační jmění zapisuje do rejstříku nadací a nadačních fondů. Velikost vkladu není zákonem stanovena, je tedy ponechána na vůli zřizovatele. „Vzhledem k tomu, že právní úkon vedoucí ke vzniku nadačního fondu musí být učiněn vážně, doporučuji jako minimální vklad 500 korun“. (Deverová 2000: 13)

Užití majetku vymezuje zákon pro oba typy nadačních subjektů stejně. Toleruje pouze dvě formy jeho použití, na poskytování nadačních příspěvků a na náklady související se správou.

Nadačními příspěvky se rozumí vše, co nadace nebo nadační fond poskytne třetí osobě k účelu, pro který byly tyto subjekty zřízeny. Z možnosti přijmout nadační příspěvek

jsou výslovně vyloučeni členové organů nadace či nadačního fondu, revizor a též politické strany a hnutí.

Nadační dar pak představuje podle slov zákona vše, co je nadaci nebo nadačnímu fondu poskytnuto třetí osobou k dosahování účelu, pro který byly nadace nebo nadační fond založeny. Nadace ani nadační fond nesmí vlastním jménem podnikat. Jediné výjimky tvoří pronájem nemovitostí, pořádání loterií, tombol, veřejných sbírek či kulturních, společenských, sportovních a vzdělávacích akcí. Zisky z takových akcí představují důležitý zdroj nadačních prostředků, který doplňuje nadační dary a výnosy z majetku.

Oba typy nadačních subjektů se zřizují písemnou smlouvou uzavřenou mezi zřizovatelem nebo zakládací listinou, je-li zřizovatel jediný, či závětí, pokud nadační subjekt vzniká díky posmrtnému odkazu. Zřízení nadace a nadačního fondu zákon neomezuje, takže zřizovatelem může být každá fyzická nebo právnická osoba, pokud není jako zřizovatel vyloučena jinými předpisy.

Nadace i nadační fond vznikají dnem zápisu do nadačního rejstříku. Tento rejstřík, který vedou rejstříkové soudy k tomu určené<sup>15</sup>, je veřejným seznamem. Jeho součástí je i statut nadace nebo nadačního fondu a jejich výroční zpráva.

Nadace nebo nadační fond zaniká dnem výmazu z nadačního rejstříku. Zániku předchází zrušení s likvidací nebo bez likvidace (v případě, že jejich majetek přechází sloučením na jiné nadační subjekty).

Přehledné znázornění rozdílů mezi formami nadace a nadačního fondu přináší tabulka číslo 3.1. na straně 22.

---

<sup>15</sup> Rejstříkovými soudy jsou Krajské obchodní soudy v Praze, Brně a Ostravě a Krajské soudy v Českých Budějovicích, Plzni, Ústí nad Labem a Hradci Králové.

**Tabulka 3.1. Odlišnosti mezi nadací a nadačním fondem<sup>16</sup>**

NADACE	NADAČNÍ FOND
<i>Součástí názvu musí být označení „nadace“</i>	<i>Součástí názvu musí být označení „nadační fond“</i>
<p><i>Má nezastavitelný majetek složený z</i></p> <ul style="list-style-type: none"> <li><i>- nezczitelného<sup>17</sup> nadačního jmění, zapsaného v nadačním rejstříku a složeného z:</i> <ul style="list-style-type: none"> <li><i>- majetkových vkladů zřizovatelů vložených při zřízení, a to peněžitých nebo nepeněžitých</i></li> <li><i>- nadačních darů poskytnutých pro zřízení,</i></li> </ul> </li> </ul> <p><i>v minimální zákonné výši nadačního jmění 500 000 Kč v době zřízení i v jiné době</i></p> <ul style="list-style-type: none"> <li><i>- zczitelného „ostatního majetku bez zákonem stanovené výše v době zřízení nebo v jiné době</i></li> </ul>	<p><i>Má nezastavitelný avšak zczitelný majetek složený z:</i></p> <ul style="list-style-type: none"> <li><i>- majetkových vkladů zřizovatelů vložených při zřízení, a to peněžitých nebo nepeněžitých</i></li> <li><i>- nadačních darů poskytnutých po zřízení,</i></li> </ul> <p><i>bez zákonného stanovení minimální výše majetku v době zřízení nebo v jiné době</i></p>
<p><i>Ke zřizovacímu účelu používá:</i></p> <ul style="list-style-type: none"> <li><i>- výnosy z nejméně půlmilionového nadačního jmění</i></li> <li><i>- „ostatní“ majetek, který lze zczit a vyčerpat, bez stanovení zákonné výše tohoto ostatního majetku</i></li> </ul>	<p><i>Ke zřizovacímu účelu používá veškerý majetek bez zákonného rozlišení jeho částí a bez zákonného stanovení jeho výše</i></p>
<p><i>Má trvalý zřizovací účel, neboť povinné nadační jmění musí být podle zákona určeno k trvalým výnosům</i></p>	<p><i>Nemusí mít trvalý zřizovací účel, neboť jeho majetek nemusí být určen k trvalým výnosům</i></p>

<sup>16</sup> Zdroj: Hurdík, Telec 1998: 36-38.

<sup>17</sup> Nezcizitelné, tzn. trvalé nadační jmění

<i>Musí mít dle zákona výnosovou povahu, neboť jistinou trvalých výnosů je nezczitelní nadační jmění dle zákona určené k trvalým výnosům</i>	<i>Nemusí mít výnosovou povahu</i>
<i>Může vyčerpat pouze „ostatní“ majetek nadace, nikoli nadační jmění</i>	<i>Může majetek zcela vyčerpat</i>
<i>Povinně účtuje v soustavě podvojného účetnictví</i>	<i>Povinně účtuje v účetní soustavě jednoduchého účetnictví, vyjma zákonného případu povinného účtování v účetní soustavě podvojného účetnictví</i>
<i>Povinně ověřuje roční účetní závěrku auditorem</i>	<i>Povinně ověřuje roční účetní závěrku auditorem jen v zákonných případech</i>
<i>Může se podílet na podnikání akciových společností za zákonných předpokladů a vykonávat práva ze státních nebo státem zaručených cenných papírů dle zákona</i>	<i>Nesmí se podílet na podnikání žádné osoby se zákonnou výjimkou výkonu práv ze státních nebo státem zaručených cenných papírů</i>
<i>Výnosy z nadačního jmění jsou osvobozeny od daně z příjmů právnických osob Výnosy z „ostatního“ majetku nejsou osvobozeny od daně z příjmů pr. osob</i>	<i>Výnosy z majetku nejsou osvobozeny od daně z příjmů právnických osob</i>

### **3.4. Současný stav výzkumu v oblasti nadačních subjektů**

Do badatelské práce v oblasti nadačních subjektů a komplexu neziskového sektoru vůbec se v posledních letech velmi výrazně zapojuje zejména Centrum pro výzkum neziskového sektoru. Tento výzkumný institut začal v Projektu zmapování neziskového sektoru v České republice postupně mapovat jednotlivé subsystémy neziskového sektoru a vytvářet metodické a procedurální předpoklady pro trvalé sledování všech neziskových organizací.

V rámci naplňování tohoto úkolu byl uskutečněn projekt Ekonomika nadačních subjektů, jehož cílem bylo provedení základního empirického ekonomického výzkumu

nadací a nadačních fondů a prozkoumání zdrojů dat o těchto nadačních subjektech. Výsledky výzkumu byly publikovány zejména v závěrečné zprávě *Ekonomické výsledky nadačních subjektů v roce 2002* z roku 2004 a mimo jiné též v sérii analytických článků v časopise Grantis v letech 2004 a 2005.

Mezi další významné projekty tohoto centra, jejichž tematika souvisí s touto diplomovou prací, patří projekt Výroční zprávy neziskových organizací, jehož cíl představuje analýza legislativy upravující povinnosti neziskových organizací sestavovat výroční zprávy a vypracování návrhů na zlepšení této legislativy. Výstupy tohoto projektu byly uveřejněny ve studiích *Rozbor ustanovení týkajících se výročních zpráv neziskových organizací v současných právních předpisech* a *Koncepce zveřejňování výročních zpráv neziskovými organizacemi*.

Z dalších důležitých projektů, týkajících se nadační oblasti mohu jmenovat ještě výzkum *Role a vize nadací v Evropě*, jehož se účastnila Katedra Občanský sektor na Fakultě humanitních studií Univerzity Karlovy. Výzkum proběhl v České republice v letech 2002 a 2003 a jeho cílem bylo zjistit co nejvíce o tom, jak představitelé nadací a zástupci státu i zastřešujících organizací vnímají roli nadací v české společnosti i v Evropě. Projekt byl uskutečňován v šedesáti devíti zemích světa s cílem podpořit pozitivní společenské změny a přispět tak k udržitelnosti občanské společnosti.



## 4. Základní charakteristiky školských nadačních fondů

### 4.1. Podklady pro analýzu charakteristik

Do nadačního rejstříku musí podle § 5 odst. 4 zákona č. 227/1997 Sb., o nadacích a nadačních fondech, každý nadační fond nechat zapsat tyto údaje:

- a) název, sídlo a identifikační číslo nadačního fondu,
- b) název, popřípadě obchodní firmu, sídlo a identifikační číslo zřizovatele (zřizovatelů), jde-li o právnickou osobu, nebo jméno, příjmení, případně obchodní firmu, rodné číslo, eventuálně datum narození, a trvalý pobyt zřizovatele (zřizovatelů), jde-li o fyzickou osobu,
- c) účel nadačního fondu,
- d) výši majetkového vkladu,
- e) jména, příjmení, rodná čísla, popřípadě datum narození, a trvalý pobyt členů správní rady a způsob jejich jednání jménem nadačního fondu,
- f) jména, příjmení, rodná čísla, popřípadě datum narození, a trvalý pobyt členů dozorčí rady, případně revizora, není-li dozorčí rada zřízena,
- g) výčet majetku, který tvoří peněžitý nebo nepeněžitý vklad nebo nadační dar s uvedením jeho popisu a hodnoty.

Na základě těchto údajů, veřejně dostupných v nadačním rejstříku, jsem charakterizovala 310 školských nadačních fondů, tedy kompletní soubor veškerých nadačních fondů, které podporují vzdělávání a vznikají při školách. Povinné informace nadačního rejstříku byly zdrojem pro analýzu školských nadačních fondů z hlediska:

- druhu zřizovatele;
- typu škol, při kterých tyto fondy vznikají a které podporují;
- velikosti obce, ve kterých tyto fondy fungují;
- rozložení školských nadačních fondů po jednotlivých regionech České republiky;
- výše majetkových prostředků, které tyto fondy vkládají při svém vzniku;
- jednotlivých účelů, pro které jsou zřizovány.

## 4.2. Školské nadační fondy podle zřizovatelů

Na prvním místě se zaměříme na analýzu školských nadačních fondů podle jejich zřizovatelů. Zřizovatelem nadačního fondu může být „každá fyzická nebo právnická osoba, pokud není jako zřizovatel vyloučena jinými předpisy. ... Zřizovatelem nadačního fondu může být například jen jedinec, zřizovatelů však může být i několik. ... Zřizovatel má ve vztahu k nadačnímu fondu velmi omezené postavení. Jeho vztah k tomuto typu právnické osoby prakticky končí jeho vznikem. Činnost nadačního fondu z titulu toho, že je zřizovatelem, nemůže ovlivňovat, majetek, který vložil do majetku nadačního fondu, se mu již nikdy nevrátí.“ (DEVEROVÁ 2000: 14)

Zřizovatelé školských nadačních fondů spadají do následujících kategorií<sup>18</sup>:

- školy
- fyzické osoby, včetně podnikatelů
- soukromé obchodní společnosti (společnosti s ručením omezeným, akciové společnosti, veřejné obchodní společnosti, družstva, komanditní společnosti)
- nestátní neziskové organizace
- veřejná správa (stát, kraje, obce a jimi zřizované organizace – organizační složky)
- kombinace (zřizovateli jsou subjekty z několika předchozích kategorií).

Jak vyplývá z údajů, uvedených v tabulce 4.1. na straně 27, jsou školské nadační fondy v naprosté většině, téměř v 70 % případů, zřizovány samotnými školami. Vystává zde tedy otázka, jak se tato situace slučuje s podmínkou vyplývající z § 2 zákona č. 227/1997 Sb., o nadacích a nadačních fondech, podle níž lze nadační příspěvky poskytovat pouze třetím osobám. Školské fondy v nadačním rejstříku vesměs uvádějí, že chtějí podporovat právě školu, ke které se ve svém poslání hlásí, a která je zároveň v mnoha případech zapsána jako jejich zřizovatel. Můžeme se ptát, jestli je u těchto fondů splněna podmínka obecné prospěšnosti a nejedná-li se spíše o případ prospěšnosti vzájemné. Je-li nadační fond zřízen školou a ta pak od něj získává finanční i jiné příspěvky, nemůže být tato škola považována za „třetí osobu“. Je však zároveň pravda, že Zákon o nadacích a nadačních fondech č. 227/1997 Sb. v § 21 výslovně zapovídá poskytnutí nadačního

---

<sup>18</sup> Kategorie zřizovatelů byly převzaty podle Rosenmayera (2004: 7)

příspěvku pouze členům orgánů nadačního fondu, revizorovi a též na financování politických stran či politických hnutí.

**Tabulka 4.1. Zřizovatelé školských nadačních fondů**

<b>ZŘIZOVATEL</b>	<b>Školské nadační fondy</b>	
	<b>Počet</b>	<b>%</b>
Škola	216	69,7
Fyzické osoby	71	22,9
NNO	3	1
Obec	3	1
Obchodní společnosti	1	0,3
Školský úřad	1	0,3
Kombinace	15	4,8
<b>CELKEM</b>	<b>310</b>	<b>100</b>

Další poměrně velkou skupinu zřizovatelů představují fyzické osoby, které se vyskytly ve 23 % případů. Mohou mezi nimi být ředitelé škol, učitelé, rodiče žáků, absolventi škol, ale i osoby bez užší vazby na školní ústav spjatý se školským nadačním fondem. Z údajů nadačního rejstříku se ovšem tyto detaily zjistit nedají. Vizualní zobrazení údajů o zřizovatelích přináší graf 4.1. na straně 28.

**Tabulka 4.2. Možnosti kombinace zřizovatelů školských nadačních fondů**

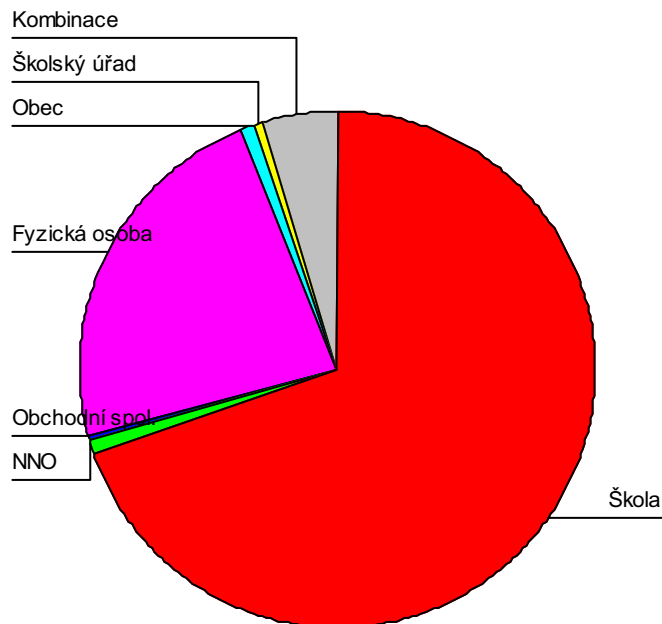
<b>Typ kombinace</b>	<b>Počet ŠNF</b>
Škola + fyzické osoby	4
Škola + obchodní společnost(i)	4
Škola + NNO	2
Škola + obec	2
Fyzické osoby + obec	1
Fyzické osoby + NNO	1
Okresní úřad + obec	1
<b>CELKEM</b>	<b>15</b>

Ostatní zřizovatelé, tedy obchodní společnosti, neziskové organizace a zástupci veřejné správy již tvoří jen malou skupinku, společně představují pouze necelá tři procenta všech zřizovatelů.

Smíšené zřizovatelé se objevili u 15 školských fondů, tedy v 5 % případů. Rozložení vzniklých kombinací různých zřizovatelů ukazuje tabulka 4.2. na straně 27. Nejčastěji se objevuje spojení školy a fyzických osob a školy s obchodními společnostmi.

V jednom případě byl v nadačním rejstříku jako zřizovatel školského nadačního fondu uveden okresní úřad. Ten by však ve skutečnosti zřizovatelem nadačního fondu být neměl, „neboť by to bylo v rozporu se zákonem č. 576/1990 Sb., o pravidlech hospodaření s rozpočtovými prostředky České republiky a obcí v České republice“. (Deverová L. 2000:14) Naproti tomu obce, které zřídily (samostatně i v kombinaci) celkem pět školských fondů, zřizovatelem nadačního fondu být mohou.

**Graf 4.1. Zřizovatelé školských nadačních fondů**



### 4.3. Školské nadační fondy podle typu školy

Školské nadační fondy jsou přidružené k nejrůznějším typům škol a vzdělávacích zařízení, a to jak státních, tak i soukromých. Kompletní základní soubor, tedy 310 školských nadačních fondů, se hlásí k následujícím typům škol:

- mateřské školy,
- základní školy,
- střední školy a centra odborné přípravy,
- vysoké školy,
- vyšší odborné školy,
- základní umělecké školy a
- školy speciální (ty jsou určeny pro děti a žáky mentálně postižené, s vadami sluchu, řeči, zraku, vývojovými poruchami, kombinovanými vadami, tělesně postižené, případně umístěné ve školách při nemocnicích, ozdravovnách, léčebnách, nápravných zařízeních a výchovných ústavech).

**Tabulka 4.3. Typy škol podporovaných školskými nadačními fondy**

TYP ŠKOLY	Školské nadační fondy		
	Počet	%	Index %
Základní škola (ZŠ)	63	20,3	1,64
Střední škola (SŠ)	170	54,8	9,19
Vysoká škola (VŠ)	37	11,9	22,2
Speciální škola (Spec. Š)	10	3,2	* <sup>19</sup>
Základní umělecká škola (ZUŠ)	7	2,3	*
Vyšší odborná škola (VOŠ)	17	5,5	9,7
Mateřská škola (MŠ)	6	1,9	0,12
CELKEM	310	100	2,9

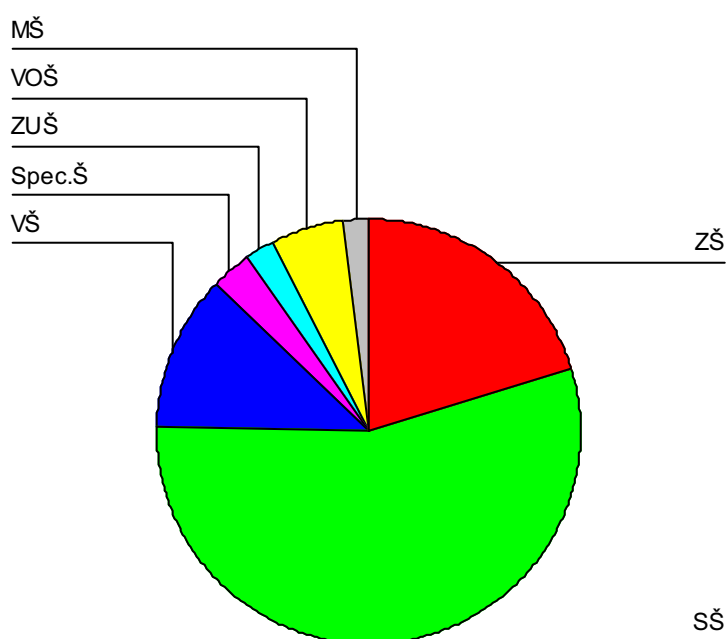
Index: procento školských nadačních fondů na celkový počet škol daného typu v ČR

<sup>19</sup> Statistická ročenka ČR bohužel neuvádí počty speciálních a základních uměleckých škol.

Největší počet školských nadačních fondů – téměř 55 % - vzniká při středních školách, mezi které jsou zahrnuty i centra odborné přípravy. V tabulce 4.3. na straně 29 a též na grafu 4.2. můžeme dále vidět, že 20 % školských fondů je přidruženo ke školám základním a 12 % ke školám vysokým.

Dále jsou zastoupeny vyšší odborné školy s 5,5 % a školy mateřské, základní umělecké a speciální, které se pohybují mezi dvěma a třemi procenty.

**Graf 4.2. Podporované typy škol**



Porovnáme-li počet škol, k nimž jsou přidruženy školské nadační fondy, s celkovým počtem škol v České republice<sup>20</sup>, který uvádí Statistická ročenka České republiky 2005, získáme následující informace. Školské nadační fondy jsou založeny pouze u 2,9 % z celkového počtu 10 702 škol (údaje můžeme vidět na tabulce 4.3. ve sloupci index) . Nejméně školských fondů vzniklo při mateřských školách (0,12 %) a dále u škol základních (1,64 %). U středních a vyšších odborných škol se již jedná o

<sup>20</sup> V roce 2005 existovalo v České republice 4776 mateřských škol, 3838 základních škol, 1850 středních škol, 175 vyšších odborných škol a 63 škol vysokých. (Statistická ročenka České republiky 2006 : 594 – 692)

významnější poměr, školské nadační fondy jsou v obou případech zřízeny při 9 % těchto školních ústavů.

U 37 školských fondů přidružených k vysokým školám by se zdánlivě mohlo jednat o překvapivě vysoké procento, protože v České republice existuje celkem 63 vysokých škol<sup>21</sup>, a tyto fondy by tak existovaly u 59 % vysokých škol. Školské fondy se však ve většině případů hlásí k jednotlivým fakultám a ústavům vysokých škol. Budeme-li brát v potaz přímo vysoké školy, k jejichž fakultám míří podpora alespoň jednoho školského nadačního fondu, získáme procento o něco nižší, a to 22 %. Je však vidět, že poměr školských nadačních fondů k počtu vysokých škol je u nás stále velmi vysoký.

#### **4.4. Školské nadační fondy a jejich zastoupení v krajích ČR**

Pokud se zaměříme na rozložení školských nadačních fondů v jednotlivých krajích České republiky, zjistíme, že nejvíce školských fondů sídlí ve Zlínském kraji - jak v absolutním počtu, tak též v přepočtu na množství obyvatel. Na 100 000 obyvatel zde připadá devět školských fondů, což dokonce třikrát převyšuje celorepublikový průměr. Druhou pozici drží v tomto ohledu Jihočeský kraj se stále vysoce nadprůměrnými šesti školskými fondy připadajícími na 100 000 obyvatel. Tyto údaje přehledně zprostředkovává tabulka 4. 4. na straně 32 spolu s grafem 4.3. na straně 33.

Nejméně školských nadačních fondů vzhledem k počtu obyvatel i v absolutních počtech nalezneme v kraji Středočeském, Plzeňském a též Ústeckém.

V Praze sídlí stále poměrně vysoký počet školních nadačních fondů, ovšem pouze sledujeme-li absolutní čísla. Pokud porovnáme toto množství s počtem obyvatel, ukáže se, že je hlavní město v tomto hledisku v porovnání s celorepublikovým stavem překvapivě dokonce lehce pod průměrem.

Relativně vysoký počet školských fondů je zřizován v kraji Jihomoravském, Olomouckém a Moravsko-slezském, v Olomouckém kraji tuto skutečnost potvrzuje též velmi příznivý poměr (5,5) k počtu obyvatel.

---

<sup>21</sup> Statistická ročenka České republiky 2006: 594 – 692.

**Tabulka 4.4. Školské nadační fondy v krajích ČR**

Kraj	ŠKOLSKÉ NADAČNÍ FONDY			
	Počet	%	Index 1	Index 2
Hlavní město Praha	34	11,0	2,91	4,50
Plzeňský	3	1,0	0,54	0,54
Středočeský	6	1,9	0,52	0,47
Ústecký	5	1,6	0,73	0,68
Vysočina	13	4,2	2,51	2,01
Zlínský	55	17,7	9,29	4,60
Jihočeský	39	12,6	6,23	5,80
Jihomoravský	42	13,5	3,74	3,33
Karlovarský	7	2,3	2,3	2,30
Královéhradecký	21	6,8	3,83	3,10
Liberecký	7	2,3	1,63	1,48
Moravsko-slezský	32	10,3	2,53	2,99
Olomoucký	35	11,3	5,5	4,63
Pardubický	11	3,5	2,17	1,71
<b>CELKEM</b>	<b>310</b>	<b>100,0</b>	<b>3,03</b>	<b>2,83</b>

Index 1 – počet školských nadačních fondů na 100 000 obyvatel k 31. 12. 2005

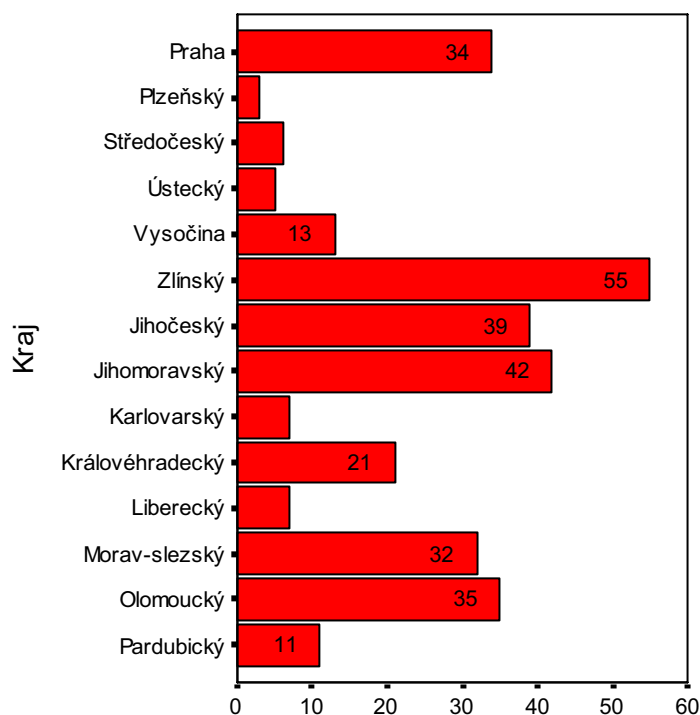
Index 2 – poměr počtu školských nadačních fondů vzhledem k počtu školních a předškolních ústavů v kraji (počet školských nadačních fondů na sto škol v kraji)

Pokud porovnáme počty školských nadačních fondů v jednotlivých krajích vzhledem k množství škol a předškolních zařízení, která v nich fungují, zaznamenáme jistou odlišnost ve výsledcích. Vedoucí pozici nejsilnějšího zastoupení školských fondů převezme Jihočeský kraj, kde připadá téměř šest fondů na sto školních ústavů. Za ním následuje kraj Olomoucký (4,63), Zlínský (4,6) a nově též hlavní město Praha (4,5).

Nejméně školských fondů v poměru k počtu škol je zřizováno opět v kraji Ústeckém, Plzeňském a Středočeském, hluboko pod průměrným ukazatelem najdeme též kraj Liberecký a Pardubický.



**Graf 4.3. Rozložení školských nadačních fondů v krajích**



#### **4.5. Školské nadační fondy podle velikosti obcí, v nichž jsou zřizovány**

Budeme-li posuzovat zastoupení školských nadačních fondů v obcích a městech České republiky, zjistíme následující fakta. Jejich stručné shrnutí obsahuje tabulka 4.5. a též graf 4.4. na straně 35.

Největší množství fondů je soustředěno v menších městech a obcích, téměř 75 % všech školských fondů sídlí ve městech, která mají méně než 100 000 obyvatel. Nejsilněji, více než 20 procenty, jsou zastoupena města o velikosti od 20 000 do 50 000 obyvatel.

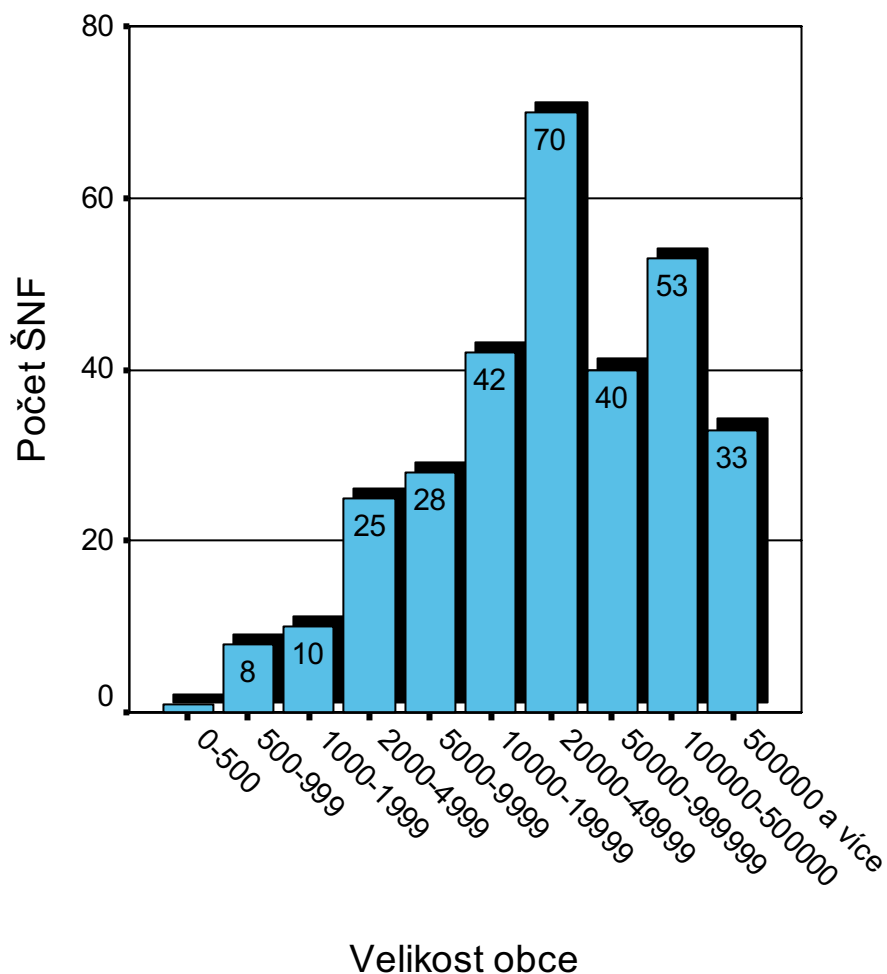
Můžeme si povšimnout, že hlavní město Praha, tedy jediné české město s více než půl milionem obyvatel, hostí pouze jednu desetinu všech školských nadačních fondů v zemi. Tento fakt však nepůsobí překvapivě, uvědomíme-li si, že v Praze žije přibližně jedenáct procent obyvatel České republiky. V ostatních velkých městech s více než 100 000 obyvatel nalezneme celkem 17 % školských fondů.

**Tabulka 4.5. Velikost obcí, v nichž působí školské nadační fondy**

VELIKOST OBCE	Školské nadační fondy	
	Počet	%
0 - 499	1	0,3
500 - 999	8	2,6
1 000 - 1 999	10	3,2
2 000 - 4 999	25	8,1
5 000 - 9 999	28	9,0
10 000 – 19 999	42	13,5
20 000 - 49 999	70	22,6
50 000 - 99 999	40	12,9
100 000 – 499 999	53	17,1
500 000 a více	33	10,6
CELKEM	310	100,0

Zajímavého srovnání dosáhneme, pokud konfrontujeme zastoupení školských nadačních fondů ve městech a obcích s výsledky výzkumného projektu *Ekonomika nadačních subjektů v ČR* (Rosenmayer 2004: 11). Podle tohoto výzkumu jsou nadační fondy obecně zřizovány spíše ve větších městech, konkrétněji: ve městech s více než 100 000 obyvateli je soustředěno téměř 45 % fondů, z toho pak v Praze sídlí celých 27 % nadačních fondů. Nadační fondy jako takové tedy vznikají zhruba ve stejném poměru ve městech malých i velkých, zatímco školské nadační fondy najdeme spíše v obcích menší a střední velikosti.

**Graf 4.4. Velikost obcí, v nichž působí školské nadační fondy**



#### **4.6. Školské nadační fondy podle velikosti majtkového vkladu**

Další ze zajímavých posuzovatelných kritérií školských nadačních fondů, pro které je možno získat data za celý soubor 310 fondů, představuje výše finančního vkladu, vložená při jejich vzniku. Jak už bylo uvedeno za začátku této kapitoly, při založení nadačního fondu je třeba, aby zřizovatel vložil určitý majtkový vklad, který se závazně zapisuje do nadačního rejstříku. Velikost tohoto vkladu není pevně určená, ale ponechává se na vůli zřizovatele subjektu. Jakožto dosvědčení vážného úmyslu založit fungující fondový subjekt doporučují někteří odborníci vložit alespoň minimální vklad v hodnotě 500 korun. (Deverová 2000: 13)

Z velikosti majtkového vkladu se sice již dále nedozvíme, jak se stav majetku a financí školského fondu vyvíjel během jeho další činnosti, zjistíme však, s jakým

majetkovým obnosem zahájil svou činnost, a můžeme tedy usuzovat, do jaké míry bylo jeho založení vážně míněno.

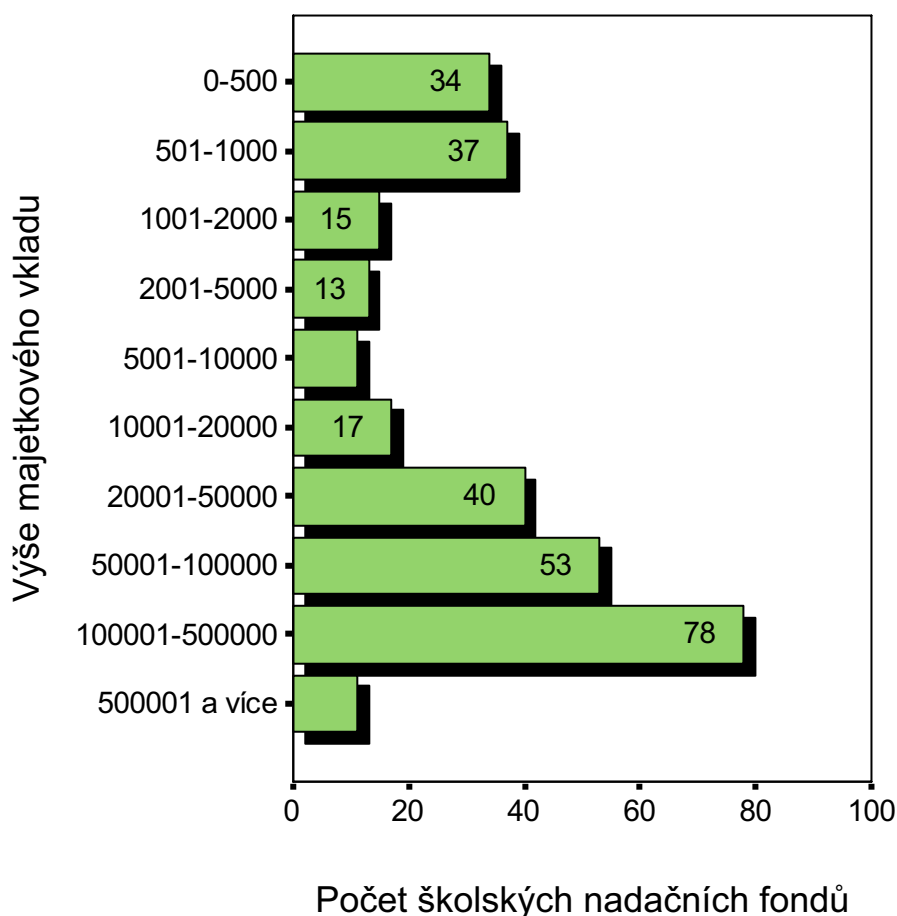
Při pohledu na tabulku 4.6. a graf 4.5. na straně 37 zjistíme, že 78 školských fondů, tedy celých 25 %, začínalo svou existenci se vkladem ve velmi solidní výši pohybující se mezi 100 000 a 500 000 korun. Dalších 11 fondů (3,5 %) mělo při svém vzniku majetkový vklad převyšující hranici 500 000 korun, tedy dokonce zákonem požadovanou minimální výši nadačního jmění pro nadace. Zřizovatelé těchto školských nadačních fondů se zřejmě mohli rozhodovat mezi formou nadace a nadačního fondu, jelikož by však uvažovaná nadace nemusela mít jistotu dalších příjmů, zvolili při založení právě formu nadačního fondu.

**Tabulka 4.6. Kategorie majetkových vkladů školských nadačních fondů**

Výše majetkového vkladu	Školské nadační fondy	
	Počet	%
0-500	34	11,0
501-1000	37	11,9
1001-2000	15	4,8
2001-5000	13	4,2
5001-10000	11	3,5
10001-20000	17	5,5
20001-50000	40	12,9
50001-100000	53	17,1
100001-500000	78	25,2
500001 a více	11	3,5
Vklad neuveden	1	0,3
<b>CELKEM</b>	<b>310</b>	<b>100</b>

Další rozsáhlá skupina školských fondů shromáždila při svém vzniku majetkový vklad ve výši 20 000 až 50 000 korun (13 %), respektive 50 000 až 100 000 korun (17 %). Tyto dvě finanční kategorie tvoří dohromady 93 školských fondů, tedy 30 %.

**Graf č. 4.5. Velikost majetkového vkladu**



Vedle těchto majetkově vybavených školských fondů ovšem existují i fondy, které svou činnost zahajují s podstatně menšími obnosy. 34 školských fondů (11 %) mělo v rejstříku zapsáno vklad menší než 500 korun (jeden fond dokonce přiznával nulovou výši vkladu), tedy nižší než je doporučovaná částka, dalších 37 fondů (12 %) vklad v hodnotě od 500 do 1 000 korun.

Zbylých 18 % školských fondů disponovalo při svém vzniku majetkovým vkladem ve výši od 1 000 do 20 000 korun. Jeden školský nadační fond v nadačním rejstříku povinnou položku finančního vkladu vůbec neuváděl.

## 4.7. Školské nadační fondy podle deklarovaného účelu

Základním pojmovým znakem nadačního fondu nebo nadace je, že jsou účelovými sdruženími majetku. Zákonem č. 227/1997 Sb., o nadacích a nadačních fondech, jsou definovány jako zařízení vzniklá pro dosahování obecně prospěšných cílů, tedy „zejména rozvoje duchovních hodnot, ochrany lidských práv nebo jiných humanitárních hodnot, ochrany přírodního prostředí, kulturních památek a tradic a rozvoje vědy, vzdělání, tělovýchovy a sportu“. Tento výčet není konečný, neboť cíle, ke kterým lze nadační fond zřídit, vymezuje zákon pouze demonstrativně. (Deverová 2000: 13)

„Poměrně náročnou úlohou pro každého zakladatele nadačního fondu je najít odpovídající poměr mezi obecností a konkrétním určením cílů nadačního fondu.“ (Deverová 2000:13) Podobně náročný úkol představuje formulace účelu, pro který je nadační fond založen.

Účel vzniku či též poslání<sup>22</sup>, ke kterému se nadační fond hlásí, je zapsán v nadačním rejstříku a každý nadační fond si jeho znění formuluje samostatně. Úroveň popisu vymezení účelu, ke kterému jsou zřízeny nadační fondy, tak v praxi u jednotlivých subjektů značně kolísá.

Při zkoumání výpisů z nadačního rejstříku kompletního vzorku 310 školských nadačních fondů vyšly najevo následující skutečnosti. Celé dvě desítky školských fondů se formulováním svého poslání zabývaly pouze zběžně – jako účel své činnosti uvedly téměř doslovný opis obecně prospěšných cílů, které jsou vyjmenovány v zákoně o nadacích a nadačních fondech. Můžeme usuzovat, že tyto školské fondy pochopily příliš doslovně § 3, písmeno c) Zákona o nadacích a nadačních fondech, ve kterém je uvedeno, že v nadační listině „konkrétní účel, pro který se nadace nebo nadační fond zřizuje, musí být ve shodě s obecně prospěšným cílem“. Takto obecné vymezení účelu, ke kterému fond vzniká, nám ovšem nijak nepřiblíží činnosti, kterými se organizace zabývá, pouze lehce načrtne směr působení, kterým se chce vydat.

Mnoho dalších školských fondů také použilo obecně prospěšné cíle, vyjmenované zákonem, ale doplnilo je alespoň uvedením daného školního ústavu, kterému jsou cíle směřovány či dalšími, konkrétnějšími účely.

---

<sup>22</sup> Poslání – „konkrétní formulace důvodů, proč byla nestátní nezisková organizace založena; vyjadřuje modifikaci činností, které organizace realizuje a představuje definici zaměření organizace ve vztahu k dosažení předpokládaných užitků“. (Dohnalová, Malina 2006: 521)

V souvislosti s tímto problémem Deverová (2000:13) varuje před podobným neurčitým vymezením cílů, „které by byly definovány např. jako ‚podpora vzdělání, zdravotnictví a sociální péče‘.“ Vždy je nutný jistý stupeň konkretizace, alespoň „...uvedením konkrétního místa, např. v obci Horní Planá, nebo věcným omezením, např. podpora sociálně slabých studentů středních odborných škol“ (Deverová 2000:13).

Většina školských nadačních fondů při definování svých účelů činnosti skutečně dosahuje více či méně vysokého stupně konkretizace. Úroveň formulace účelu je možné u jednotlivých školských fondů rozdělit do tří různých stupňů konkretizace.

První skupina nadačních fondů uvádí zcela obecné cíle. Například Nadační fond Základní školy Vidče v nadačním rejstříku popisuje, že je: „sružení majetku pro dosahování obecně prospěšných cílů, jako je rozvoj duchovních hodnot, rozvoj vzdělávání, tělovýchovy a sportu, ochrana a tvorba životního prostředí“ (Nadační rejstřík/databáze online). Pouze tedy přebírá cíle, které jsou uvedeny zákonem č. 227/1997 Sb., o nadacích a nadačních fondech.

Podobně Nadační fond Církevní střední odborné školy Bojkovice v nadačním rejstříku uvádí jako cíl své činnosti „Dosahování obecně prospěšných cílů za účelem zejména rozvoje duchovních hodnot a podpory vzdělání“ (Nadační rejstřík/databáze online).

Nadační fond školy v Přibyslavi sice již přidává místopisnou informaci, jako svou činnosti však opět velice nekonkrétně deklaruje „Všestranný rozvoj základní školy a jejích zařízení v obci Přibyslav“ (Nadační rejstřík/databáze online).

Druhá skupina nadačních fondů již své cíle více upřesňuje. Ku příkladu Nadační fond Jana Neffa se hlásí k „Materiální, kulturní a vědecké podpoře Střední průmyslové školy stavební v Lipníku nad Bečvou, propagaci školy a jejich tradic, propojení na odbornou praxi“. (Nadační rejstřík/databáze online)

Případně též Nadační fond ČVUT Stanislava Hanzla nechal zapsat do rejstříku, že „Nadační fond se zřizuje za účelem podpory vzdělávání českých vysokoškolských studentů studijních programů akreditovaných na fakultách a vysokoškolských ústavech Českého vysokého učení technického v Praze“. (Nadační rejstřík/databáze online)

Třetí a poslední část nadačních fondů pak rozepisuje účel své činnosti ve velmi konkrétní míře, jak můžeme vidět v případě Nadačního fondu Obchodní akademie

Hodonín, který v nadačním rejstříku pod hlavičkou účelu své činnosti zaznamenává tyto jednotlivé body:

„...podpora zvyšování úrovně výchovné a vzdělávací práce Obchodní akademie

Hodonín:

- a) podpora materiálního vybavení školy a modernizace vyučovacích metod
- b) podpora nadaných žáků s neuspokojivými sociálními podmínkami
- c) podpora dalšího vzdělávání učitelů školy
- d) podpora spolupráce se školskými i jinými vzdělávacími institucemi domácími i zahraničními
- e) podpora pobytů žáků v zahraničí, jejichž účelem je zdokonalení v cizím jazyce.“

(Nadační rejstřík/databáze online)

U této skupiny školských fondů je tedy díky jasně a podrobně vyjmenovanému účelu činnosti již při prvním seznámení s danou neziskovou organizací zřejmé, jakými aktivitami se chce zabývat a kterým směrem orientuje svou pomoc a případné finanční příspěvky.

Velká škála podrobných, konkrétních údajů v podobě jednotlivých podúčelů<sup>23</sup>, které mnohé školské fondy ve svém vymezení účelu vzniku definovaly, ovšem představovala značnou komplikaci analýzy těchto dat. Proto bylo zapotřebí formulovat speciální kategorie účelů, jež vždy tvoří souhrn navzájem nejbližších druhů proklamovaných činností.

Prouzová (2006) vymezuje šest typů aktivit v oblasti vzdělávání do šesti typů podpory, které v podstatě odpovídají deklarovaným účelům. Řadí mezi ně:

- 1) investice do školského zařízení (finanční a materiální zabezpečení potřeb školy);
- 2) rozvoj výuky (financování a pořádání exkurzí, stáží, nákup a vydávání učebnic, financování a pořádání konferencí);
- 3) financování a pořádání akcí (maturitní plesy, výlety, zájezdy, letní a zimní výcvikové kurzy, zájmové kroužky);
- 4) vzdělávací soutěže (financování a pořádání žákovských a studentských soutěží a odměny v soutěžích);
- 5) finanční podporu (stipendia studentů, akademických pracovníků, sociální pomoc žáků a studentů) a

---

<sup>23</sup> Většina nadačních fondů uváděla několik různých „podúčelů“ svého zaměření, nikoli pouze jediný účel.



6) granty.

Pro potřeby mé analýzy se však toto členění ukázalo jako příliš abstraktní, neboť postihuje konečné činnosti, které jsou neziskovými organizacemi v oblasti vzdělávání skutečně podporovány, ale nemůže dostatečně zachytit škálu jednotlivých záměrů, kterými se školské nadační fondy chtějí zabývat, tedy jak samy sebe prezentují v nadačním rejstříku.

Proto jsem pro potřebu analýzy účelů vytvořila sedmnáct konkrétnějších kategorií, schopných pojmut detailní, co do formulace mnohdy navzájem značně odlišné poddefinice poslání jednotlivých nadačních fondů. Při vytváření kategorií jsem se snažila o to, aby jejich počet nebyl příliš vysoký, zároveň ovšem aby si zachovaly co největší výpovědní hodnotu. Ačkoli by se pak soubor sedmnácti kategorií mohl jevit jako příliš rozsáhlý, další slučování účelů do menšího počtu kategorií již nebylo vhodné, neboť by se jím příliš stíraly rozdíly mezi jednotlivými skupinami účelů a mezi směry činnosti školských nadačních fondů a výpovědní hodnota analýzy by se mohla snížit.

#### **4.7.1. Kategorie účelů činnosti školských nadačních fondů**

*1) Podpora a rozvoj školství, vzdělávání, vědy, výchovy* – převážně všeobecná kategorie, zahrnující podporu, rozvoj a modernizaci školství, vzdělávání, vědy a výchovy; též konkrétněji zkvalitňování výuky podporovaného školského zařízení a úrovně školy.

*2) Zřízení, rekonstrukce školních budov* – stavba, rekonstrukce a opravy školních budov, zlepšování prostředí škol.

*3) Modernizace zařízení školy* – zahrnuje pořízení materiálních prostředků, technického vybavení školy, rozšíření knižního fondu školy, poskytování studijních materiálů.

*4) Podpora nadstandardních forem studia* – podpora nadstandardního studia, zvýšení praktické a odborné činnosti a úrovně žáků, pomoc při zajišťování maturit, pořádání a podpora osvětových, kulturních, vzdělávacích a společenských akcí.

**5) Podpora sportu, kultury a zájmů** – podpora účasti žáků a pedagogů na sportovních, kulturních a zájmových aktivitách (též zápisné, vstupné, jízdné, účast na soutěžích), podpora „studentských aktivit“, rozvoj umělecké činnosti.

**6) Podpora talentovaných, ocenění úspěšných** – podpora talentovaných žáků; rozvoj talentu žáků; odměňování za dobré studijní výsledky, posilování motivace ke studiu.

**7) Stipendia a zahraniční pobyty** – udělování příspěvků na stipendia a zahraniční pobyty a výměny žáků i vyučujících (zahrnuje též účast na stážích, seminářích a školení a platbu školného).

**8) Pomoc sociálně slabým žákům** – podpora v sociální oblasti, pomoc sociálně znevýhodněným žákům a studentům (školné, náklady se vzděláním, učebnice...).

**9) Podpora zdravotně postižených žáků** – vzdělávání tělesně a mentálně postižených žáků; též prostředky na léčebné a didaktické pomůcky, mimoškolní péče o postižené děti.

**10) Profesní růst a odměny pedagogů** – podpora profesního růstu pedagogických sborů; odměny pedagogům i lektorům, podpora pedagogické činnosti.

**11) Propagace a vztahy s okolím** – propagace a prezentace školy (vydávání propagačních a informačních materiálů), posilování a zlepšování vztahů mezi školou a rodinami žáků, jejími absolventy, veřejností, podnikateli a ostatními školami.

**12) Rekvalifikace, nezaměstnanost** – kategorie zaměřená převážně na dospělé, podpora rekvalifikace a zvyšování kvalifikace dospělých, celoživotní vzdělávání dospělých, řešení nezaměstnanosti v místě působení fondu.

**13) Péče o zdraví, protidrogová prevence**

**14) Humanita, ochrana životního prostředí, duchovní hodnoty** – humanitární pomoc, ochrana životního prostředí, rozvoj duchovních hodnot, duševní a tělesný rozvoj žáků, rozvoj osobnosti, podpora křesťanství a charity.

15) *Podpora mezinárodní spolupráce* – mezinárodní spolupráce v oblasti školství, součinnost se zahraničními školami.

16) *Publikační činnost* – podpora publikačních aktivit studentů, pedagogů i veřejnosti.

17) *Ostatní* – tato kategorie zahrnuje položky, které nebylo možno přiřadit do žádné z předchozích kategorií a vyskytly se u minimálního množství školských nadačních fondů (např. poradenské a expertní služby pro veřejnost; rozvoj česko-německých vztahů; poznávání krás naší vlasti; pomoc žákům při orientaci na povolání; podpora dětského sborového zpěvu; poskytování neúročených půjček absolventům apod.)<sup>24</sup>.

Tabulka 4.7. přináší přehled jednotlivých kategorií účelů a školských nadačních fondů, které se k nim hlásí a deklarují je v kolonce účelu vzniku v nadačním rejstříku.

**Tabulka 4.7. Kategorie účelů školských nadačních fondů**

KATEGORIE ÚČELŮ	ÚČEL UVEDEN		ÚČEL NEUVEDEN	
	Počet ŠNF	%	Počet ŠNF	%
1) Školství, vzdělávání	253	81,6	57	18,4
2) Zřízení a rekonstrukce budov	15	4,8	295	95,2
3) Modernizace zařízení	90	29	220	71
4) Nadstandardní studium	109	35,2	201	64,8
5) Sport, kultura, zájmy	150	48,4	160	51,6
6) Talent a odměny	63	20,3	247	79,7
7) Stipendia a zahraniční pobyty	43	13,9	267	86,1
8) Sociálně slabí žáci	19	15,8	261	84,2
9) Zdravotně postižení žáci	9	2,9	301	97,1

<sup>24</sup> Do kategorie jsou zahrnuty též zcela konkrétní účely, úzce související se zaměřením podporované školy – např. „propagace odkazu E. Beneše pro současnou generaci“ u Nadačního fondu Československé akademie obchodní dr.Edvarda Beneše nebo „rozvoj silikátové chemie, technologie a inženýrství“ u Nadačního fondu prof.Rudolfa Barty pro podporu vysokoškolského vzdělání a výzkumu v oboru skla,keramiky a maltovin (při Vysoké škole chemicko-technologické v Praze). (Nadační rejstřík/databáze online)

10) Pedagogové	37	11,9	273	88,1
11) Propagace a vztahy	52	16,7	258	83,3
12) Rekvalifikace, nezaměstnanost	9	2,9	301	97,1
13) Zdraví a protidrogová prevence	8	2,5	302	97,5
14) Humanitní hodnoty	124	40	186	60
15) Mezinárodní spolupráce	62	20	248	80
16) Publikační činnost	31	10	279	90
17) Ostatní	23	7,4	287	92,6

Školské nadační fondy v naprosté většině případů deklarují několik odlišných podúčelů své činnosti a tudíž nespádají pouze pod jednu kategorii účelů.

Největší počet školských nadačních fondů, více než 80 %, uvádí první kategorií účelů, tedy podporu, rozvoj a modernizaci školství, vzdělávání, vědy a výchovy obecně, případně též konkrétněji zkvalitňování výuky podporované školy a zvyšování úrovně školy. Tato kategorie účelů vlastně víceméně kopíruje jeden z obecně prospěšných cílů stanovených Zákonem o nadacích a nadačních fondech, č. 227/1997 Sb., rozvoj vědy a vzdělání.

Téměř polovina školských fondů (48,4 %) chce podporovat účely spadající do páté kategorie, tedy sport, kulturu a zájmovou činnost, konkrétněji podporu účasti žáků a pedagogů na sportovních, kulturních a zájmových aktivitách, podporu „studentských aktivit“ a rozvoj umělecké činnosti žáků přidružených škol.

Další kategorii, která je u školských fondů silně zastoupena, představuje velmi obecná kategorie čtrnáctá, která zahrnuje převážně obecně prospěšné hodnoty, jako je humanitární pomoc, ochrana životního prostředí, rozvoj duchovních hodnot, podpora křesťanství a charity, případně poněkud konkrétnější, přesto však spíše nic neříkající podpora duševního a tělesného rozvoje žáků. Tato kategorie se vyskytuje u 40 % fondů a je otázkou, zda si školské fondy podobné účely stanovují proto, že opravdu chtějí tyto humanitní hodnoty a projekty na ně zaměřené podporovat nebo jen proto, že uvedení podpory těchto nyní společensky často diskutovaných hodnot v deklaraci jejich účelu, ať

již ve výpisu z nadačního rejstříku či v jejich nadační listině či výroční zprávě, dobře vyzní. Druhé z možností nasvědčuje příklad Nadačního fondu Potravinář, při SOU potravinářském Smiřice, který chce poněkud nadneseně „rozvíjet duchovní hodnoty a humanitní cíle žáků a zaměstnanců školy“, ovšem vzápětí uvede, že tak bude činit pouze půjčováním odborné literatury.

Kategorie čtvrtá, Nadstandardní formy studia, je u nadačních fondů při školách též poměrně silně reprezentována. K podpoře nadstandardního studia, zvyšování praktické a odborné činnosti a úrovně žáků, pořádání a podpoře osvětových, kulturních, vzdělávacích a společenských akcí a též pomoci při zajišťování maturit se hlásí více než 35 % školských fondů.

Téměř třicetiprocentního zastoupení mezi školskými fondy pak dosahuje ještě kategorie Modernizace vybavení školy (29%), v níž je zahrnuto pořizování materiálních prostředků a technického vybavení škol, poskytování studijních materiálů žákům a studentům a rozšíření knižního fondu škol.

Překvapivě nízký je počet školských nadačních fondů podporujících protidrogovou prevenci na školách. Drogová problematika představuje jeden z aktuálních problémů naší současnosti a právě prevence na školách je považována za jednu z nejefektivnějších. V době, kdy děti začínají experimentovat s drogami ve stále nižším věku, by se prevence měla stát přirozenou součástí školských osnov. A právě školské fondy by se mohly stát jedním z hlavních podpůrců zavádění programů protidrogové prevence na školách. Prozatím tomu však nic nenasvědčuje, neboť kategorie Zdraví a protidrogová prevence se vyskytuje pouze u osmi fondů (2,5 %), ovšem přímo protidrogovou prevenci chce podporovat jen pět školských fondů (1,6 %), ostatní fondy uvedly pouze péči o zdraví žáků.

Dalším překvapením je též nízký počet školských fondů poskytujících pomoc zdravotně postiženým žákům. K této kategorii se hlásí 9 školských fondů (2,9 %), z toho šest fondů při školách pro tělesně či mentálně postižené a pouze tři fondy při běžných typech škol. To opět příliš neodpovídá současné snaze integrovat žáky se zdravotním postižením do hlavního proudu vzdělávání.

V kategorii Ostatní se jako velmi problematický jeví jeden z uvedených účelů Nadačního fondu Centrum bakalářských studií, který podporuje Vysokou školu báňskou - Technické univerzity v Ostravě. Tento fond v nadačním rejstříku představuje jako svůj podúčel též „prosazení a hájení podnikatelských a obchodních zájmů zřizovatelů při podpoře studia a při uplatnění výuky; ...“. (Nadační rejstřík/databáze online) Takový účel

se však dostává do rozporu s § 2 Zákona č. 227/1997 Sb., o nadacích a nadačních fondech, podle něhož se nadačním příspěvkem „rozumí vše, co je nadací nebo nadačním fondem v souladu s tímto zákonem a statutem nadace a nadačního fondu poskytnuto třetí osobě k účelu, pro který byly nadace nebo nadační fond zřízeny“. Nadační fond by tedy v žádném případě neměl prosazovat ekonomické zájmy svého zřizovatele. Jak už bylo řečeno v předchozích kapitolách, zřizovatel má ve vztahu k nadačnímu fondu postavení značně omezené. Nemůže mít vliv na činnost nadačního fondu a jeho vztah k tomuto typu právnické osoby je prakticky limitován jeho vznikem. (Deverová 2000:14)

#### **4.8. Shrnutí**

Školské nadační fondy můžeme tedy na základě uvedených rysů charakterizovat následujícím způsobem. Jedná se o nadační fondy, které podporují rozvoj vzdělávání, přičemž se vždy hlásí ke konkrétní škole či školskému zařízení, tedy poskytovatelům vzdělávacích služeb. Ve svém poslání uvádějí zejména obecnou podporu a rozvoj školství a vzdělávání, najdeme však též konkrétnější způsoby působení, jako je podpora a pořádání kulturních, sportovních či zájmových aktivit žáků a studentů škol, podpora rozvíjení nadstandardních forem studia či odměňování a podporování talentovaných a úspěšných žáků a studentů. Školské fondy se též chtějí zaměřit na obecně vymezené hodnoty, které se školstvím již tak úzce nesouvisí, a to zejména na humanitární pomoc, ochranu životního prostředí, podporu křesťanství a charity či rozvoj duchovních hodnot.

Zřizovatele školských fondů nalezneme především mezi školami, a to konkrétně těmi, které se mají stát budoucími příjemci podpory ze strany souvisejícího školského nadačního fondu. Dalším častým typem zřizovatele jsou fyzické osoby.

Školské nadační fondy vznikají v první řadě při středních školách, tomuto typu škol přispívá více než polovina školských fondů. Další typy škol, ke kterým jsou školské fondy přidruženy, jsou hlavně školy základní a vysoké. Pokud porovnáme počet školských nadačních fondů s počtem škol v České republice, shledáme, že jsou založeny pouze u mizivého procenta těchto vzdělávacích zařízení – u necelých 3 %.

Budeme-li sledovat zastoupení školských fondů v krajích, zjistíme, že jich nejvíce sídlí ve Zlínském, Jihomoravském a Jihočeském kraji, a to jak v absolutním počtu, tak v přepočtu na množství obyvatel.

Školské nadační fondy jsou zřizovány převážně (v téměř 75 % případů) ve městech a obcích, které mají méně než 100 000 obyvatel, celá jedna pětina jich má sídlo dokonce ve městech o velikosti od 20 000 do 50 000 obyvatel.

Výše majetkového vkladu, který školské nadační fondy vkládají při svém vzniku, není zanedbatelná. Téměř 30 % těchto fondů disponuje vkladem převyšujícím 100 000 korun, dalších 35 % fondů vkládá částku mezi 10 000 a 100 000 korun. Najdeme ovšem také více než jednu pětinu školských fondů, u kterých vklad nedosahuje ani jednoho tisíce korun.

## **5. Analýza náležitostí výročních zpráv školských nadačních fondů**

### **Přístup školských nadačních fondů k zákonné povinnosti zveřejňovat výroční zprávu o činnosti a dodržování obligatorních náležitostí výročních zpráv**

#### **5.1. Výroční zpráva**

Komunikace s veřejností a zainteresovanými skupinami je pro neziskový sektor obzvláště klíčová a otevřenost a odpovědnost v něm představuje nezbytný nástroj získání důvěry členů, spolupracovníků, příznivců i dárců. Neziskové organizace se stávají doslova existenčně závislé na důvěře veřejnosti. Základem takové důvěry je čitelnost neziskových organizací, tedy dostupnost veřejně přístupných informací o účelu, cílech, předmětu činnosti, organizační struktuře, systému řízení a rozhodování, o činnosti a hospodaření organizace. Nejvýznamnější a v současnosti pro veřejnost nejdostupnější prostředek, jak o dané neziskové organizaci získat potřebné informace, představují výroční zprávy. (Rosenmayer a kol. 2006: 2) Výroční zpráva je „dokument obsahující informace o vykonaných činnostech a hospodaření neziskové organizace za určité období. Výroční zpráva informuje, jakým způsobem přeměnil management neziskové organizace v souladu s jejím posláním zdroje na výstupy.“ (Rosenmayer a kol. 2006: 6)

Výroční zpráva a účetnictví neziskové organizace jsou dokladem její činnosti, mohou podléhat kontrole odborné i laické veřejnosti, která je může posuzovat a ověřovat ve snaze ocenit výkon organizace a zjistit, zda se její činnost shoduje s jejím posláním, zda účetní záznamy věrně zobrazují její fungování a zda výroční zpráva vyhovuje všem požadavkům, které jsou na ni kladeny. Zhodnocení výroční zprávy může významně ovlivnit rozhodování zainteresovaných skupin,<sup>25</sup> podporovat danou neziskovou organizaci nebo se v ní v budoucnosti nějakým způsobem účastnit. Zmíněné rozhodování s sebou často nese finanční důsledky, a tak zainteresované skupiny mohou ovlivňovat budoucí činnost organizace. Takto se formuje systém se zpětnou vazbou, kdy podpora neziskové organizace nezávisí pouze na jejích naplánovaných aktivitách, ale také na schopnosti

---

<sup>25</sup> Jako zainteresované skupiny bývají označováni dárci, členové, statutární orgány, vrcholový management, zaměstnanci, dobrovolníci, klienti, veřejná správa a veřejnost obecně. (Rosenmayer a kol. 2006: 4)



předložit výroční zprávu zainteresovaným skupinám nebo veřejnosti obecně. (Rosenmayer a kol. 2006: 4)

Povinnost vypracovat a zveřejnit výroční zprávu je v České republice dána zvláštními právními předpisy pro vybrané typy neziskových organizací, mezi něž patří též nadace a nadační fondy. Zákon č. 227/1997 Sb. o nadacích a nadačních fondech ukládá těmto institucím bezvýjimečnou povinnost vytvořit výroční zprávu o činnosti a hospodaření a zveřejnit tuto zprávu uložením u rejstříkového soudu, tedy v nadačním rejstříku do sbírky listin, která je veřejně přístupná<sup>26</sup>.

Zaměříme-li se na problematiku zveřejňování výročních zpráv u školských nadačních fondů, můžeme tak učinit ze dvou úhlů – sledovat, zda byla výroční zpráva zveřejněna a uložena na veřejně dostupném místě a zda výroční zpráva splňuje svým obsahem informační hodnotu, která je dána povinnými náležitostmi. Zjistíme tak, jestli a do jaké míry je plněn veřejný zájem na informovanosti o činnosti těchto institucí.

## 5.2. Výroční zprávy školských nadačních fondů a jejich zveřejňování

Nejdříve se pokusíme zjistit, nakolik školské fondy splňují zákonnou povinnost zveřejňovat svou výroční zprávu.

**Tabulka 5.1. Výroční zprávy ŠNF ve sbírce listin nadačního rejstříku**

Výroční zpráva ve sbírce listin	Školské nadační fondy	
	Počet	%
Přítomná	123	39,7
Nepřítomná	179	57,7
Pouze účetní závěrka	8	2,6
<b>CELKEM</b>	<b>310</b>	<b>100</b>

Z průzkumu sbírky listin vyplynulo, že téměř 60 % školských nadačních fondů ani jednou za svou existenci neuložilo výroční zprávu do své složky na rejstříkových soudech. Na tabulce 5.1. si můžeme dále povšimnout, že osm nadačních fondů splnilo zákonnou

<sup>26</sup> Na rejstříkových soudech má každý subjekt evidován spis, ve kterém jsou uloženy všechny dokumenty, týkající se nějakým způsobem soudního řízení. Tento spis je neveřejný a nahlížet do něj mohou jen dotčené osoby. Podle obchodního zákoníku má mít každý subjekt založenu ještě jednu složku v tzv. sbírce listin, ve které by se podle právních předpisů měla nacházet výroční zpráva. (Rosenmayer a kol. 2004: 30)

povinnost pouze částečně, neboť uveřejnilo jenom účetní závěrku, tedy ve skutečnosti pouhou přílohu řádné výroční zprávy. Jen necelých 40 % školských nadačních fondů, tedy dvě pětiny z celkového počtu, zákonnou povinnost dodrželo. Toto jsou ovšem výsledky vyplývající ze záznamu výskytu alespoň jedné výroční zprávy za jakýkoli rok činnosti od vzniku školského fondu, ve skutečnosti pouze malá část školských nadačních fondů uveřejňuje své výroční zprávy pravidelně za všechny roky své činnosti. Pokud se soustředíme na konkrétní rok, počet nadačních fondů, které splnily povinnost uložení výroční zprávy do sbírky listin, ještě poklesne.

**Tabulka 5.2. Výroční zprávy ŠNF ve sbírce listin  
nadačního rejstříku za konkrétní roky<sup>27</sup>**

Výroční zpráva	2002		2003		2004	
	Počet ŠNF	%	Počet ŠNF	%	Počet ŠNF	%
Přítomná	95	30,6	88	28,3	36	11,6
Pouze účetní závěrka	8	2,6	7	2,3	4	1,3
Nepřítomná	103	33,2	113	36,5	169	54,5
Složka Sbírký listin nezaložena	100	32,3	102	32,9	101	32,6
ŠNF dosud neexistoval	4	1,3	1	0,3	0	0
<b>CELKEM</b>	<b>310</b>	<b>100</b>	<b>310</b>	<b>100</b>	<b>310</b>	<b>100</b>

Na tabulce 5.2. můžeme sledovat, že v roce 2003 uložilo výroční zprávu v nadačním rejstříku pouze 88 ze sledovaných 310 školských fondů, tedy necelých 30 %, 215 školských fondů (65%) tak neučinilo a téměř polovina z nich dokonce ani neměla založenu složku, která má výroční zprávu obsahovat. V roce 2004 si můžeme všimnout, že počet uložených výročních zpráv pouze mírně přesáhl 10 % všech školských fondů – to je však způsobeno tím, že sběr dat probíhal v květnu roku 2005 a nadačním fondům v té době dosud nevypršela zákonná lhůta na uložení výroční zprávy do sbírky listin.

Průzkum sbírky listin nadačního rejstříku přinesl zjištění, že zákonný předpis obsažený § 26 zákona č. 227/1997 Sb., o nadacích a nadačních fondech, o tom, že každý nadační subjekt je povinen ukládat výroční zprávu do sbírky listin, splnilo alespoň

<sup>27</sup> Jelikož se v dalších částech své práce budu zabývat převážně rokem 2003, zvolila jsem pro srovnání tento rok spolu s rokem předchozím a následujícím.

v jednom roce své činnosti 123 školských nadačních fondů. Ve sbírkách listin jednotlivých rejstříkových soudů jsou tyto výroční zprávy fyzicky přítomné.

Pro potřeby své práce jsem jako zdroj dat využila internetový portál Justice, kde se zmíněná data nacházejí v elektronické podobě. Zde lze ovšem dohledat pouze zlomek z tohoto počtu, celkově 50 výročních zpráv 33 školských fondů.<sup>28</sup>

Dalším způsobem zveřejňování zpráv o činnosti a hospodaření je jejich prezentace na webových stránkách školských fondů, případě školských subjektů, které fondy podporují. Tyto zdroje poskytly dalších 20 výročních zpráv u 11 fondů.

Celkově jsem soustředila 69 výročních zpráv za různé roky činnosti u 43 školských fondů.<sup>29</sup> Pro analýzu povinných údajů výročních zpráv školských nadačních fondů jsem použila data z výročních zpráv za rok 2003<sup>30</sup>, tedy z 35 výročních zpráv.

### **5.3. Závazné náležitosti výroční zprávy**

Rozsah výroční zprávy o činnosti a hospodaření nadačního fondu není zákonem č. 227/1997 Sb., o nadacích a nadačních fondech stanoven. Nepřímo však vyplývá z toho, že určité skutečnosti jsou určeny jako závazné náležitosti. Podle § 25 odst. 2 obsahuje výroční zpráva „přehled o veškeré činnosti nadace nebo nadačního fondu za hodnocené období a zhodnocení této činnosti, a to zejména:

- a) přehled o majetku nadace nebo nadačního fondu a o závazcích nadace nebo nadačního fondu,
- b) u jednotlivých nadačních darů, poskytnutých nadaci nebo nadačnímu fondu, v hodnotě nad 10 000 Kč přehled o osobách, které je poskytly; pokud dárce požaduje zachování anonymity, musí být jeho anonymita zachována,
- c) přehled o použití majetku nadace nebo nadačního fondu,
- d) přehled o osobách, jimž byly poskytnuty nadační příspěvky k účelu, pro který byly nadace nebo nadační fond zřízeny, v hodnotě vyšší než 10 000 Kč, a zhodnocení, zda a jakým způsobem byly nadační příspěvky použity; pokud byl nadační příspěvek

---

<sup>28</sup> To je zřejmě chybou rejstříkových soudů, které dostatečně nedbají na doplňování internetové podoby svých sbírek listin. Tento stav by mohla napravit vyhláška č. 562/2006 Sb., o digitalizaci obchodního rejstříku, která stanoví, že od 1. ledna 2007 mají nadace a nadační fondy nově povinnost zasílat nadačnímu rejstříku své výroční zprávy již v elektronické podobě.

<sup>29</sup> Jeden školský nadační fond zveřejňoval výroční zprávu jak ve sbírce listin, tak na webové stránce své školy.

<sup>30</sup> Z tohoto roku mám k dispozici nejširší vzorek výročních zpráv.

poskytnut fyzické osobě ke zdravotním nebo jiným humanitárním účelům a tato fyzická osoba požaduje zachování anonymity, musí být její anonymita zachována,

e) zhodnocení, zda nadace nebo nadační fond při svém hospodaření dodržuje pravidlo stanovené pro omezení nákladů souvisejících s jejich správou (§ 22),

f) zhodnocení základních údajů obsažených v roční účetní závěrce a výrok auditora doplněný o závažnější informace ze zprávy auditora; roční účetní závěrka je přílohou výroční zprávy.“

Podle této zákonné struktury, dle přítomnosti a kvality těchto závazných náležitostí jsem hodnotila obsah výročních zpráv.

### 5.3.1. Přehled o majetku a závazcích školských nadačních fondů

Výroční zpráva by měla obsahovat seznam jednotlivých druhů majetku a závazků s uvedením jejich pořizovací a zůstatkové ceny a další skutečnosti, které mohou ovlivnit jejich hodnotu (stáří u staveb a movitého majetku, atd.) (Adamec, Rosenmayer, Růžičková 2006: 12)

**Tabulka 5.3. Přehled o majetku a závazcích nadačního fondu**

Majetek a závazky	Školské nadační fondy	
	Počet	%
Uvedeny	13	37,1
Uvedeny částečně	17	48,6
Neuvedeny	5	14,3
<b>CELKEM</b>	<b>35</b>	<b>100</b>

Jak vyplývá z tabulky 5.3., informace, týkající se majetku, uvádí ve výroční zprávě více než 85 % zkoumaných školských nadačních fondů. Více než polovina z nich však nepodává informace v požadované míře, tedy například opomíjí závazky a uvádí pouze výčet majetku nebo neupřesňuje jednotlivé složky majetku. Za uvedení majetku a závazků jsem počítala i konstatování, že fond žádný majetek či závazky nemá. Zbylá část nadačních fondů nezmiňuje svůj majetek a závazky vůbec.

### 5.3.2. Přehled o darech poskytnutých školským nadačním fondům

Součástí výroční zprávy by měl být seznam přijatých darů v hodnotě vyšší než 10 tis. Kč a jméno fyzické osoby nebo název právnické osoby, která dar poskytla.

**Tabulka 5.4. Přehled o přijatých darech převyšujících částku 10 000 Kč**

Nadační dar	Školské nadační fondy	
	Počet	%
Přijat	13	37,1
Nepřijat	9	25,8
Neuvádí	13	37,1
<b>CELKEM</b>	<b>35</b>	<b>100</b>

Z průzkumu výročních zpráv vyplynulo, že informace, týkající se přijatých větších darů uvádí více než 60 procent školských nadačních fondů (viz tabulka 5.4.). Patří mezi ně i 9 nadačních fondů, které žádný takový dar nepřijaly, ale i tuto skutečnost ve zprávě zaznamenaly, což je zcela v zájmu dobré výpovědní hodnoty výroční zprávy. U zbylé třetiny výročních zpráv, které informace o přijatých darech nad 10 000 Kč neuvádějí, není jisté, zda nadační fond dar neuvádí proto, že tuto náležitost opomněl nebo proto, že dar skutečně neobdržel.

### 5.3.3. Přehled o použití majetku

Výklad pojmu „použití majetku“ je poněkud problematický. Může být chápán trojím způsobem: (a) jako doklad účelového použití majetku, (b) jako popis využití majetku, jeho investování a případného výnosu z něj nebo jej lze také vysvětlit (c) ve smyslu nakládání s majetkem, pak by se ovšem jednalo o duplikaci přehledu majetku a závazků. (Adamec, Rosenmayer, Růžičková 2006:12)

Školské nadační fondy tento bod vesměs pochopily jako doložení účelového použití majetku, tedy ověření, zda fond používá svůj majetek v souladu s účelem stanoveným ve statutu či nadační listině. Jejich přehled zpravidla obsahuje nákladové položky, které

souvisejí se správou fondu a drobné nadační příspěvky typu odměn za soutěže, zakončení studia, kulturní akce atd.

Přehled o použití majetku ve své výroční zprávě uvádí 31 školských fondů, pouze 4 fondy, tedy 11 % z celkového počtu, tuto položku zcela opominulo (viz tabulka 5.5.).

**Tabulka 5.5. Přehled o použití majetku**

POUŽITÍ MAJETKU	ŠKOLSKÉ NADAČNÍ FONDY	
	Počet	%
Uvádí	31	88,6
Neuvádí	4	11,4
<b>CELKEM</b>	<b>35</b>	<b>100</b>

#### **5.3.4. Přehled o osobách, jimž byly poskytnuty nadační příspěvky v hodnotě vyšší než 10 000 Kč**

Přehled by měl obsahovat „základní informace o příjemcích nadačních příspěvků, tedy název právnické či jméno fyzické osoby a u každé takovéto osoby údaj o hodnotě nadačního příspěvku, název projektu, na který byl nadační příspěvek poskytnut, a jednoslovné zhodnocení, zda byl použit v souladu se smlouvou, dle které byl poskytnut“.  
(Adamec, Rosenmayer, Růžičková 2006:13)

**Tabulka 5.6. Přehled o poskytnutých nadačních příspěvcích převyšujících částku 10 000 Kč**

Příspěvek	Školské nadační fondy	
	Počet	%
Poskytl	2	5,7
Neposkytl	17	48,6
Neuvádí	16	45,7
<b>CELKEM</b>	<b>35</b>	<b>100</b>

U poskytnutých příspěvků vznikl tentýž problém, jaký se vyskytl u přijatých darů nadačních fondů. Více než polovina školských nadačních fondů plní zákonnou povinnost,

at' již přiznáním poskytnutého příspěvku přesahujícího uvedenou částku (6 %) či prohlášením, že žádný takový příspěvek v daném roce nebyl udělen (49 %). Necelá polovina nadačních fondů však tuto skutečnost ve své výroční zprávě neuvádí a opět není zřejmé, zda příspěvek opravdu neposkytla anebo poskytla a v rozporu se zákonem opomněla jmenovat. Údaje o nadačních příspěvcích přináší tabulka 5.6.

Údaje o nadačních darech a poskytnutých příspěvcích proto nemohou mít dostatečnou výpovědní hodnotu. Školské fondy, které příspěvek poskytly, nadto vesměs neuvádějí všechny potřebné výše zmíněné informace o příjemcích nadačních příspěvků.

### 5.3.5. Uveřejnění pravidla omezení nákladů na správu

§ 22 zákona č. 227/1997 Sb. o nadacích a nadačních fondech stanoví, že nadace či nadační fond musí ve své nadační listině či statutu určit jedno z následujících pravidel pro omezení nákladů souvisejících se správou. Celkové roční náklady nadace nebo nadačního fondu související se správou nesmí převýšit (a) určité procento ročních celkových výnosů nadačního jmění nebo majetku nadačního fondu, (b) určité procento hodnoty ročně poskytnutých nadačních příspěvků a (c) určité procento nadačního jmění nebo majetku nadačního fondu podle jeho stavu k 31. prosinci téhož roku. Zhodnocení, zda je určené pravidlo dodržováno, spadá do obsahu výroční zprávy nadace a nadačního fondu.

**Tabulka 5.7. Dodržování pravidla omezení nákladů na správu**

Pravidlo omezení nákladů	Školské nadační fondy	
	Počet	%
Uvedeno	26	74,3
Neuvedeno	9	25,7
<b>CELKEM</b>	<b>35</b>	<b>100</b>

U problematiky pravidla stanoveného pro omezení nákladů souvisejících se správou fondu jsem sledovala jak jeho dodržování, tak zveřejnění ve výroční zprávě. Zjistila jsem, že se tímto kritériem nezabývá více než čtvrtina sledovaných školských nadačních fondů (viz tabulka 5.7.). Téměř tři čtvrtiny fondů však toto pravidlo zveřejňují a konstatují též jeho dodržování, osm školských fondů (tedy 23 %) dokonce uvádí též konkrétní výši omezení nákladů, kterou si fond stanovil.

### 5.3.6. Zhodnocení základních údajů obsažených v roční účetní závěrce a výrok auditora

Součástí textu výroční zprávy tvoří řádná účetní závěrka za hodnocené období, úvodní slovo předsedy či jiného člena správní rady, hodnotící hospodaření účetní jednotky za hodnocené období a zpráva o auditu, pokud byl za hodnocené období proveden. Hospodaření nadačního fondu však auditu nemusí vždy podléhat, neboť § 24 zákona č. 227/1997 umožňuje nadačnímu fondu, pokud nemá majetek vyšší než 3 miliony Kč nebo pokud jeho výnosy nebo náklady za hodnocené období nepřekročily 3 miliony Kč, aby jeho účetní závěrka nebyla ověřena auditorem. (Adamec, Rosenmayer, Růžičková 2006:13)

**Tabulka 5.8. Účetní závěrka**

Účetní závěrka	Školské nadační fondy	
	Počet	%
Kompletní verze	8	22,9
Částečná verze	18	51,4
Neobsažena	9	25,7
<b>CELKEM</b>	<b>35</b>	<b>100</b>

Účetní závěrku uveřejňují celkem tři čtvrtiny sledovaných školských nadačních fondů, pouze necelá jedna čtvrtina však uvádí její úplnou verzi, tedy jak Přehled o příjmech a výdajích, tak Přehled o majetku a závazcích. Více než polovina všech školských fondů se spokojila pouze s připojením Přehledu o příjmech a výdajích či Zprávy o hospodaření, případně též výtahu základních údajů, které jejich účetní závěrka obsahovala. Zbylé fondy, tedy jedna čtvrtina, neuveřejnily účetní závěrku vůbec, což můžeme vidět na tabulce 5.8.

Výrok auditora není uveden ani v jednom případě, neboť žádný z fondů nepodléhá povinnému auditu. Slovní zhodnocení hospodaření účetní jednotky v daném období se vyskytlo pouze v minimu případů.



## 5.4. Shrnutí

Z údajů, které byly získány v rámci této části výzkumu, vyplývá, že velká část (téměř 60 %) školských nadačních fondů ani jednou za celou dobu své existence nenaplnila zákonnou povinnost uvedenou v § 26 zákona č. 227/1997 Sb., o nadacích a nadačních fondech, tedy povinnost ukládat výroční zprávu do sbírky listin nadačního rejstříku. V roce 2003 se tohoto úkolu úspěšně zhostilo pouze 28 % školských fondů. Toto zjištění koresponduje se závěry projektu *Ekonomika nadačních subjektů v České republice* Centra pro výzkum neziskového sektoru, které ve své publikaci *Ekonomické výsledky nadačních subjektů v České republice* konstatuje za celou nadační oblast, že povinnost „ukládat výroční zprávu do sbírky listin, splnila jen necelá polovina nadací a přibližně čtvrtina nadačních fondů“. (Rosenmayer a kol. 2004: 30)

Zatímco v zahraničí představují výroční zprávy nadačních subjektů významný informační zdroj pro potřeby veřejnosti i odborných analýz (Rosenmayer a kol. 2004: 30), v České republice dosud tuto funkci dostatečně neplní, což se potvrdilo i v oblasti školských nadačních fondů.

Neziskovým organizacím nic nebrání v tom, aby povinnost odevzdání výroční zprávy obešly doručením jakéhokoli dokumentu, který sice „pojmenují 'výroční zpráva', ale který nesplňuje zákonné náležitosti dané právními předpisy a má téměř nulovou informační hodnotu“. (Rosenmayer a kol. 2006:12)

Rejstříkové soudy zřejmě nekontrolují splnění povinnosti uložit zde výroční zprávu ani neuplatňují za nesplnění této povinnosti sankce. V zákoně o nadacích a nadačních fondech není žádná právní sankce za porušení principu publicity výročních zpráv stanovena, tudíž jediným postihem, jedinou „mravní sankcí ovšem může být ztráta důvěryhodnosti nadace nebo nadačního fondu v očích veřejnosti i orgánů veřejné moci.“ (Hurdík, Telec 1998: 172)

Poznatky získané analýzou povinných součástí výročních zpráv školských nadačních fondů pak naznačují, že informační hodnota těch výročních zpráv, které jsou publikovány, je značně kolísavá. Nadační fondy zde skutečně neuvádějí všechny povinné náležitosti, kvalita výročních zpráv se pohybuje od rozsáhlých, podrobných studií až po stručné výpisy s mnoha chybějícími údaji.

Velké nedostatky jsou spjaty zvláště se zveřejňováním přijatých nadačních darů a poskytnutých nadačních příspěvků. Vzhledem k tomu, že nadační subjekty mají povinnost uvádět pouze dary a příspěvky v hodnotě přesahující 10 000 Kč, zůstává poměrně vysoký

podíl darů a příspěvků nezveřejněn, a to obzvláště v případě nevelkých školských fondů. V případě, že fond ve své výroční zprávě uvede i dary či příspěvky nižších hodnot, neřídí se při tom žádnými pravidly a tyto informace jsou často velmi zmatené a nekompletní.

Výroční zprávy školských nadačních fondů případnému uživateli rozhodně neposkytují dostatečné informace o situaci uvnitř nadačního subjektu. Data v nich obsažená nemohou být považována za úplná a spolehlivá, slabá kvalita výročních zpráv tudíž nepřispívá k žádoucí transparentnosti těchto nadačních subjektů a nemůže posílit jejich důvěryhodnost.

V případě školských nadačních fondů se nemusí snaha po zvyšování jejich otevřenosti a důvěryhodnosti zdát nezbytně nutná, jelikož se jedná o poměrně malé nadační subjekty, většinou těsně přidružené ke školským institucím, které mají podporovat. Okruh příjemců jejich nadačních příspěvků je jen malý a víceméně předem daný. I školské fondy však musí hledat případné poskytovatele nadačních darů a být pro ně dostatečně zajímavým, perspektivním subjektem. Proto by se i ony měly pokoušet zvyšovat svou důvěryhodnost, například též pravidelným zveřejňováním kvalitních a přehledných výročních zpráv o své činnosti. Doložení vlastní důvěryhodnosti pro ně bude tou nejlepší cestou, jak potenciální dárce naklonit na svou stranu.

## **6. Rozbor finančního hospodaření školských nadačních fondů**

Veškeré údaje o hospodaření školských nadačních fondů jsem čerpala z výročních zpráv těchto fondů za rok 2003. Výzkumný vzorek tedy sestává z výročních zpráv 35 školských fondů. Sledovala jsem majetek, příjmy a výdaje školských fondů, a to jak v účetních závěrkách, tak v přehledech použití majetku, přehledech o obdržení darech a poskytnutých příspěvcích a slovních popisech a hodnocení hospodaření za daný rok. Kvalita jednotlivých výročních zpráv je velmi rozdílná, vedle dokumentů obsahujících veškeré povinné údaje v přehledném stavu se vyskytuje mnoho výročních zpráv s chybějícími údaji, nadto ve velmi chaotické, neuspořádané úpravě, ve které je potřeba složitě dohledávat jednotlivé položky.

### **6.1. Majetek školských nadačních fondů v roce 2003**

Zákon č. 227/1997 Sb., o nadacích a nadačních fondech vymezuje nadační fondy jako sdružení majetku, jehož výnosy jsou používány na financování veřejně prospěšného účelu, pro který byl subjekt zřízen. Nadační fondy představují podle tohoto zákona fondy trvale nebo dočasně výnosové anebo též fondy spotřební, a to jednorázově nebo postupně.<sup>31</sup> (Hurdík, Telec 1998: 39) Analýza výše majetku a jeho struktury je pro nadační subjekty klíčová, neboť právě majetek by měl být zdrojem většiny jejich příjmů. (Rosenmayer 2005a: 14)

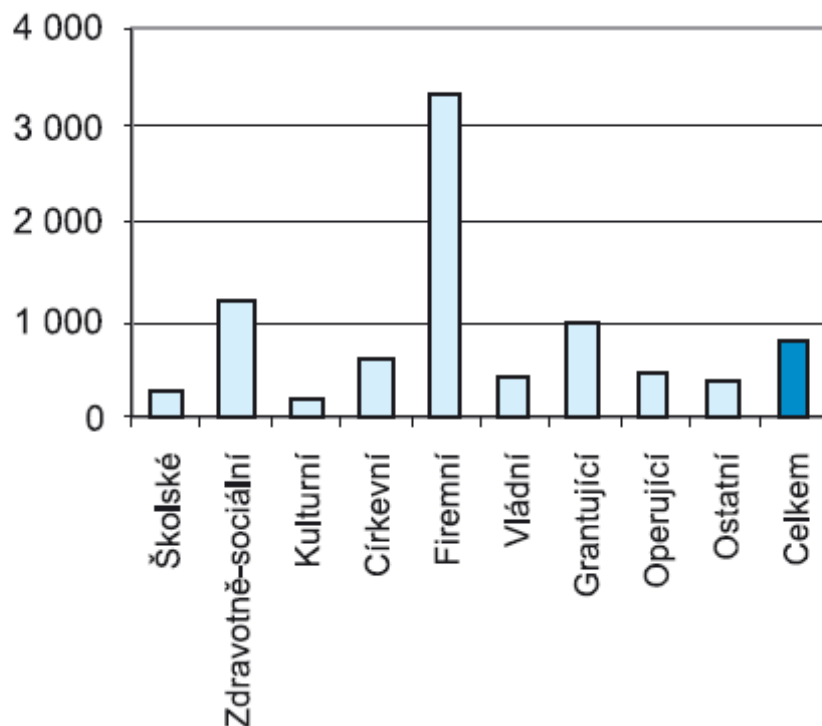
Zatímco u nadací zákon požaduje, aby celková výše vloženého nadačního jmění po dobu trvání nadace neklesla pod 500 000 Kč, u nadačních fondů nemusí být při založení vložen žádný majetek. „Budování majetku je tedy v případě nadačních fondů ještě méně obvyklé než u nadací“ (Rosenmayer 2005a: 14).

Školské nadační fondy však spolu s kulturními nadačními fondy patří mezi ty fondy, které disponují nejnižším majetkem, jak lze pozorovat na grafu 6.1. na straně 60. (Rosenmayer a kol. 2004:18)

---

<sup>31</sup> Fondy výnosové používají k dosahování účelu, pro který byly založeny, výnosy ze svého majetku, fondy spotřební při dosahování svého účelu svůj majetek spotřebovávají, tedy vyčerpávají.

**Graf 6.1. Průměrná výše majetku nadačních fondů podle typologie nadačních fondů<sup>32</sup>**



Z výročních zpráv 35 zkoumaných školských nadačních fondů můžeme zjistit, že majetek těchto školských fondů dosahoval v roce 2003 průměrné hodnoty 342.066,- Kč, celková výše majetku u všech sledovaných fondů přesáhla 11 milionů korun (viz tabulka 6.1.).

**Tabulka 6.1. Přehled majetku školských nadačních fondů**

Majetek ŠNF	Celková výše	Průměr	Majetkové minimum	Majetkové maximum
	11 630 239	342 066	2 765	1 655 872

(u 34 ŠNF – jeden fond tyto údaje ve výroční zprávě neuvádí)

Jak vyplývá z tabulky 6.2. na straně 61, nejvíce školských fondů, téměř 24 %, vlastnilo majetek v hodnotě mezi 200 000 a 500 000 korun, dva školské fondy disponovaly majetkem přesahujícím jeden milion korun a majetek dvou fondů nedosáhl ve sledovaném roce ani 10 000 korun. Jeden školský fond vyšší majetku ve své výroční zprávě neuváděl. Přehledné rozložení majetkových kategorií ukazuje graf 6.2. na str. 61.

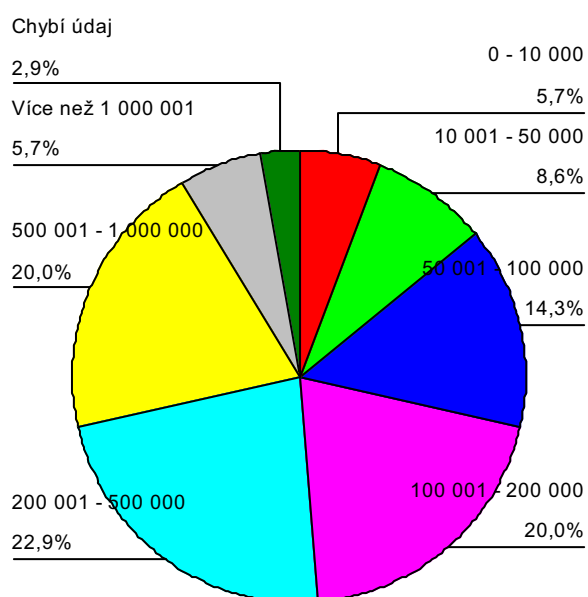
<sup>32</sup> (Zdroj: Rosenmayer a kol. 2004: 18)

Pokud tyto údaje porovnáme s ekonomickými výsledky nadačních subjektů za rok 2002 (Rosenmayer 2004: 17,18), zjistíme, že majetek všech nadačních fondů dosahoval v roce 2002 průměrné hodnoty 760 000 korun, převyšoval tedy majetek školských nadačních fondů z roku 2003 více než dvojnásobně. Velikost majetku se u všech nadačních fondů v roce 2002 pohybovala nejčasněji v rozmezí od 500 000 do 1 milionu korun.

**Tabulka 6.2. Velikost majetku školských nadačních fondů dle kategorií**

Velikost majetku	Počet ŠNF	%	Validní %
0 – 10 000	2	5,7	5,9
10 001 – 50 000	3	8,6	8,8
50 0001 – 100 000	5	14,3	14,7
100 001 – 200 000	7	20	20,6
200 001 – 500 000	8	22,9	23,5
500 001 – 1 000 000	7	20	22,6
1 000 000 a více	2	5,7	5,9
Velikost majetku neuvedena	1	2,9	-
<b>CELKEM</b>	<b>35</b>	<b>100</b>	<b>100</b>

**Graf č. 6.2. Majetkové kategorie**



### 6.1.1. Složení majetku školských nadačních fondů

Složení majetku školských fondů jsem sledovala podle následujících ukazatelů, které vycházejí ze znění § 3, odst. 6 zákona 227/1997<sup>33</sup>:

- peněžní prostředky: peníze, ceniny a peněžní prostředky uložené na bankovních účtech včetně termínovaných;
- cenné papíry: akcie, podílové cenné papíry (podílové fondy) a ostatní cenné papíry (dluhopisy a depozita);
- nemovitosti: pozemky a stavby;
- movité věci: samostatné movité věci a soubory movitých věcí, drobný dlouhodobý majetek, zásoby;
- nehmotný majetek: patenty, licence, software či autorská práva;
- ostatní majetek.

Majetek školských fondů je tvořen téměř výhradně peněžními prostředky, převážně uloženými na bankovních účtech, v malé míře též penězi v hotovosti. Peněžní prostředky uvedly všechny sledované fondy, které ve výroční zprávě zapsaly svůj majetek (34 školských fondů), a to v celkové výši 9 013 666 Kč. Vlastnictví cenných papírů nevykázal ve výroční zprávě ani jeden školský nadační fond. Nemovitosti vlastní pouze jediný školský nadační fond. Movité věci, většinou dlouhodobý hmotný majetek a zásoby uvedly ve výroční zprávě čtyři školské fondy v celkové hodnotě 1 776 940 Kč. Nehmotný ani ostatní majetek nebyl uveden u žádného ze sledovaných fondů.

Užití majetku nadačních subjektů je dáno zákonem č. 207/1997 Sb. o nadacích a nadačních fondech, který „připouští jen dvě formy užití: na poskytování nadačních příspěvků třetím osobám a na správu“ (Kačírek 2002: 166). Možnost podnikat je nadačním fondům zcela znemožněna. Velice nízký majetek školských nadačních fondů není v žádném případě schopen přinášet fondům dostatečné výnosy, zdrojem pro udělování nadačních příspěvků tak mohou být pouze přijaté dary a jiné transfery.

---

<sup>33</sup> Ukazatele majetku byly převzaty podle Prouzová 2006: 10

## 6.2. Příjmy školských nadačních fondů v roce 2003

Nadační fondy ze své pozice finančních institucí mají před sebou hlavní úlohu získávat, spravovat, rozmnožovat a rozdělovat nezávislé finanční prostředky pro veřejně prospěšné účely. Jedná se o neustávající proces a nadační subjekty stojí neustále před úkolem finanční prostředky získat. (Rosenmayer 2005b: 14) Podíváme se, jakým způsobem hledají zdroje svých finančních prostředků školské nadační fondy.

Příjmy školských fondů dosáhly ve sledovaném roce celkového objemu překračujícího 7 milionů korun. Průměrný příjem připadající na jeden školský fond představoval téměř 210 000 korun (viz tabulka 6.3.).

**Tabulka 6.3. Přehled příjmů školských nadačních fondů**

Příjmy ŠNF	Příjmy celkem	Průměrné příjmy	Nejnižší příjmy	Nejvyšší příjmy
	7 232 877	206 654	0	1 167 773

(údaje o příjmech vyplnilo 32 ŠNF)

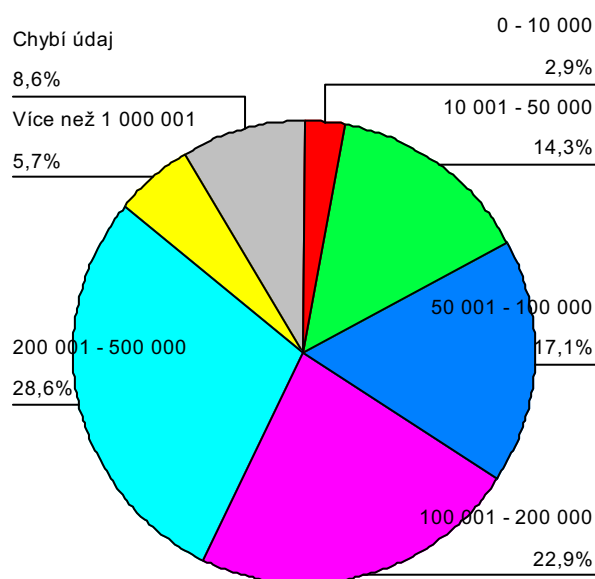
Tři školské fondy zcela opominuly výši svých příjmů ve výroční zprávě uvést. Výše příjmů ostatních sledovaných fondů se pohybovala nejčastěji v rozmezí mezi jedním stem až pěti sty tisíci korunami (více než 56 %), jak vidíme na tabulce 6.4. a grafu 6.3. na straně 64. Příjmy dvou školských fondů přesáhly 1 milion korun a jeden fond vykázal v roce 2003 příjmy nulové.

Srovnáme-li průměrné příjmy sledovaného vzorku školských nadačních fondů s výsledky projektu *Ekonomika nadačních subjektů v ČR* (Rosenmayer 2004: 22, 23), shledáme, že průměrné příjmy všech nadačních fondů je v roce 2002 převýšily více než čtyřnásobně, neboť dosáhly hodnoty 954 000 Kč. I nejobvyklejší výše příjmů se u množiny všech nadačních fondů pohybovala ve vyšší kategorii, konkrétně v rozmezí od 200 000 do 500 000 korun.

**Tabulka 6.4. Příjmy školských nadačních fondů**

Výše příjmů	Počet ŠNF	%	Validní %
0 – 10 000	1	2,9	3,1
10 001 – 50 000	5	14,3	15,6
50 0001 – 100 000	6	17,1	18,8
100 001 – 200 000	8	22,9	25,0
200 001 – 500 000	10	28,6	31,3
500 001 – 1 000 000	0	0	0
1 000 000 a více	2	5,7	6,3
Velikost příjmů neuveдена	3	8,6	-
CELKEM	35	100	100

**Graf č. 6.3. Příjmové kategorie**



### 6.2.1. Struktura příjmů školských nadačních fondů

Zdroje příjmů školských nadačních fondů bylo možné vysledovat zejména ze slovních přehledů a hodnocení fondů ve výročních zprávách. Získat tyto údaje z účetních



závěrek subjektů by bylo velmi obtížné, neboť kompletní účetní závěrka ve více než 75 % případů u výroční zprávy chyběla.

Příjmy jsem sledovala podle těchto ukazatelů<sup>34</sup>:

- Dary: dary od fyzických osob a soukromých obchodních společností a ostatních právnických osob, dědictví. Původce darů nebyl u mnoha subjektů rozlišován.
- Dotace a granty: granty, dotace od státu, dotace od kraje, dotace od obce, granty a dotace ze zahraničí.
- Ostatní příjmy: úroky, dividendy, příjmy z pronájmu, příjmy z prodeje majetku, příjmy z reklamy, příjmy z loterií, tombol a veřejných sbírek, příjmy z kulturních, společenských, sportovních a vzdělávacích akcí, půjčky, jiné příjmy.

Největší podíl příjmů školských nadačních fondů představují dary. Celková výše darů, které školské fondy v roce 2003 obdržely, přesáhla 4 miliony korun, přičemž přijetí daru vykázalo ve výroční zprávě 32 školských fondů. Granty a dotace tvoří nijak významný zdroj prostředků, neboť je ve výroční zprávě uvedly pouze 3 školské fondy, a to celkem ve výši 128 tisíc korun. Ostatní příjmy tvoří bezmála 3 miliony korun. Přehled struktury příjmů školských fondů zprostředkovává tabulka 6.5.

**Tabulka 6.5. Struktura příjmů školských nadačních fondů**

<b>Struktura příjmů ŠNF</b>	<b>Počet ŠNF, které příjem vykazují</b>	<b>V celkové výši</b>
Přijaté dary	32	4 115 060
Granty a dotace	3	128 672
Ostatní příjmy	28	2 989 145

Tabulka 6.6. Ostatní příjmy školských nadačních fondů pak naznačuje, že školské fondy často hledají zdroj svých příjmů v pořádání kulturních, vzdělávacích a společenských akcí. Nejčastější položkou této skupiny příjmů byly příjmy z pořádání maturitních a školních plesů.

Dalším významným zdrojem příjmů školských fondů je prodej materiálů, výrobků a služeb, který vykázalo 7 fondů. Ne všechny však tuto položku ve výroční zprávě dále konkretizovaly, tudíž není vždy zřejmé, co je vlastně předmětem prodeje. Víme pouze,

<sup>34</sup> Struktura ukazatelů podle Rosenmayer a kol. 2004: 20)

že ve dvou případech se jednalo o prodej učebnic žákům školy a v jednom o příjmy ze „školní prodejny“.

Příjmy z reklamy a pronájmu nemovitostí se objevily pouze u mizivého počtu zkoumaných subjektů, u dvou školských fondů.

Příjmy v podobě úroků jsou u školských fondů velice nízké, dosáhly celkově pouze necelých 38 tisíc korun (0,5 % celkových příjmů), přičemž je uvedlo 20 školských fondů, v průměru tedy činily pouze necelé dva tisíce korun. To ovšem odpovídá nevelkému majetku fondů a nízkému objemu peněžních prostředků, které mají školské fondy uložené na svých bankovních účtech.

Překvapivě vysoký díl ostatních příjmů představuje položka jiné příjmy, což je však způsobeno tím, že do tohoto úseku ostatních příjmů jsem zařadila nejen položky, které školské fondy ve výroční zprávě označily jako jiné příjmy (celkem v hodnotě 64 593 Kč), ale i veškeré nespecifikované a nesrozumitelné údaje z jejich struktury příjmů (celkem 1 027 386 Kč)<sup>35</sup>.

**Tabulka 6.6. Ostatní příjmy školských nadačních fondů**

Ostatní příjmy	Počet ŠNF, které příjem vykazují	V celkové výši
Pořádání akcí	9	734 742
Úroky	20	37 914
Prodej	7	564 215
Reklama	2	320 715
Nájemné	1	239 580
Jiné příjmy	12	1 091 979

### 6.2.2. Přijaté dary od fyzických a právnických osob

Zákon č. 227/1997 Sb., o nadacích a nadačních fondech, vymezuje nadační dar jako vše, „co je poskytnuto třetí osobou nadaci nebo nadačnímu fondu k dosahování účelu, pro který byly nadace nebo nadační fond zřízeny“. Výroční zpráva nadačního fondu musí

<sup>35</sup> Některé školské fondy vůbec neupřesňovaly složení svých příjmů, případně uváděly nedostatečně vysvětlené položky (např. „zálohy na LV“), jeden fond dokonce zahrnul do svých příjmů celkovou zůstatkovou hodnotu svého majetku z předchozího roku.

dle § 25 tohoto zákona obsahovat přehled o osobách, které nadačnímu fondu poskytly dar v hodnotě vyšší než 10 000 Kč. Pokud však dárce žádá, aby byla respektována jeho anonymita, musí ji nadační fond zachovat.

Tato ustanovení zákona představovala pro mnohé školské fondy určité úskalí. Vzhledem k tomu, že mají povinnost uvádět ve výroční zprávě pouze dary přesahující 10 000 Kč, nejsou si školské fondy jisté zda a jak podrobně zde rozepisovat dary nižší hodnoty. Některé fondy detailně rozepisují i dárce s nižšími finančními částkami, jiné uvádějí jmenovitě pouze dárce vyšších darů a ostatní nižší dary shrnou pod jednu hromadnou položku, další část školských fondů uvádí pouze dary nad 10 000 Kč a nižší částky neuvádí vůbec. Jeden školský fond pouze slovně zhodnotil, že dary obdržel, ale neupřesňuje jejich výši.

Školské nadační fondy tedy tápají v otázce, co vlastně považovat za nadační dar a jak jej ve výroční zprávě nazývat. Objevují se výrazy nadační dar, sponzorský dar, finanční dar, někdy též vedle sebe, kdy za nadační dar je považován jen dar převyšující 10 000 Kč a souhrn darů menších je označen pouze jako sponzorské dary. Specifický je problém finančních příspěvků od rodičů, případně žáků školy, které patří mezi významné zdroje příjmů školských fondů, a které v některých případech fondy neoznačují jako nadační dary, ačkoliv splňují vymezení dané zákonem.

Přijetí jednotlivého daru vyššího než 10 000 Kč potvrdilo ve výroční zprávě 13 školských nadačních fondů

**Tabulka 6.7. Velikost darů školských nadačních fondů**

Kategorie přijatých darů	Počet ŠNF	%	Validní %
0	1	2,9	3,1
1 – 10 000	1	2,9	3,1
10 001 – 50 000	10	28,6	31,3
50 001 – 100 000	8	22,9	25,0
100 001 – 500 000	11	31,4	34,4
500 001 – 1 000 000	1	2,9	3,1
Údaj neuveden	3	8,6	-
CELKEM	35	100	100

Jak můžeme vidět na tabulce 6.7. na straně 67, souhrnná výše přijatých nadačních darů, které fondy v roce 2003 obdržely, se nejčastěji pohybovala v rozmezí od deseti do sta tisíc korun, dary v této kategorii uvedlo ve výroční zprávě více než 55 % školských fondů. Významně je zastoupena také kategorie darů mezi 100 a 500 tisíci korun, která se vyskytovala u téměř 35 % školských fondů.

### 6.2.3. Typologie dárců

Nejčastější typ dárců školským nadačním fondům najdeme mezi rodiči žáků a žáky samotnými a mezi soukromými obchodními osobami a dalšími právníckými osobami. Dary od rodičů, žáků a případně též zaměstnanců podporovaných škol jsou zaznamenány ve čtrnácti případech, z toho třikrát nadační fond obdržel prostředky pouze od tohoto typu dárce a v jedenácti případech byly dary od rodičů doplněny ještě o dary fyzických či právníckých osob. U tohoto typu dárců je vždy zaznamenána souhrnná položka, ani jednou se nejednalo o dar převyšující 10 000 Kč od jediné osoby.

Právnícké osoby podpořily nejméně dvanáct školských fondů, přičemž v šesti případech se spolu s nimi na darech podílely též fyzické osoby. Další fondy byly podporovány právníckými osobami v kombinaci s rodiči a fyzickými osobami.

V případě soukromých obchodních společností a dalších právníckých osob se v drtivé většině jedná o firmy či drobné živnostníky, kteří působí ve stejném regionu či dokonce obci, v níž sídlí i příslušný školský fond.

Fyzické osoby věnovaly nadační dary sedmi školským fondům, dále se objevují též v hromadné kombinaci dárců. U dárců - fyzických osob uvádějí nadační fondy ve výroční zprávě pouze jméno a výši daru a ani tyto údaje nenajdeme ve všech případech, takže není možno dále upřesnit, zda se nejedná např. o rodiče některého žáka či osobu jinak spjatou se školou, nebo osobu naprosto vně školu i školský fond. Přehled typologie dárců zprostředkovává tabulka 6.8 na straně 69.

U čtyř školských fondů nebyl původ darů specifikován, jeden fond neobdržel žádný dar a tři fondy se uvedením nadačních darů vůbec nezabývaly.

**Tabulka 6.8. Typologie dárců ŠNF**

Typ dárců nadačních darů	Počet ŠNF	%	Validní %
Právnícké osoby	6	17,1	19
Fyzické osoby	1	2,8	3,2
Právnícké a fyzické osoby (kombinace)	6	17,1	19
Rodiče, žáci apod.	3	8,6	9,7
Kombinace typů (rodiče, PO a/nebo FO)	11	31,4	31,4
Dárce neupřesněn	4	11,4	12,9
Údaje chybí	4	11,4	-

### 6.3. Výdaje školských nadačních fondů v roce 2003

Nyní se dostáváme k odpovědím na otázky, jak školské fondy nakládají se získanými prostředky a komu, případně na jaké konkrétní účely poskytují nadační příspěvky.

Celkové výdaje školských nadačních fondů převýšily ve sledovaném roce částku 5 600 000 Kč, jak ukazuje tabulka 6.9. V průměru tak na jeden školský fond připadají výdaje v hodnotě větší než 176 000 Kč. Nejvyšší suma výdajů, kterou školský fond v daném období vykázal, přesahuje 560 000. Nejmenší výdaje nedosáhly ani 3 000 Kč, a to u fondu, který měl v roce 2003 nulové příjmy.

**Tabulka 6.9. Přehled výdajů školských nadačních fondů**

Výdaje ŠNF	Výdaje celkem	Průměrné výdaje	Nejnižší výdaje	Nejvyšší výdaje
	5 657 132	176 785,4	2672	560 675

(údaje o výdajích vyplnilo 32 ŠNF)

U položky průměrných výdajů nalezneme doslova propastný rozdíl mezi výdaji vzorku školských nadačních fondů a výdaji všech nadačních fondů, které byly zjištěny za

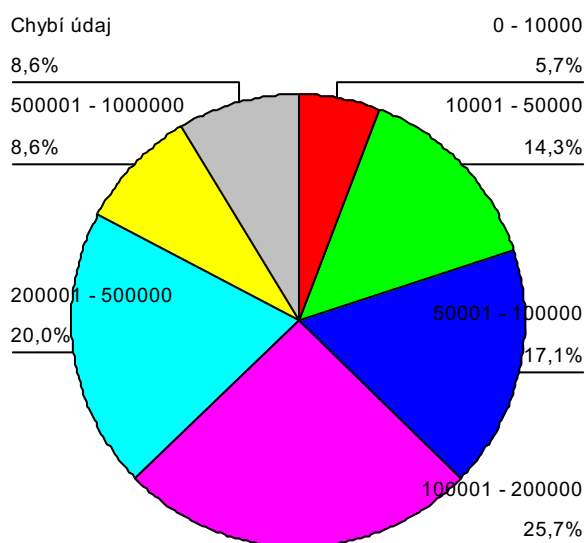
rok 2002 (Rosenmayer 2004: 28). Průměrné výdaje všech nadačních fondů činily 872 tisíc korun, byly tedy téměř pětkrát vyšší.

Výdaje školských fondů se nejčastěji pohybovaly v rozmezí od hodnoty 100 000 korun do 500 000 korun, této výše dosáhlo přesně 50 % fondů (viz tabulka 6.10. a graf 6.4.). V kategorii od 10 000 do 100 000 korun najdeme výdaje více než 34 % školských fondů. Ani u jednoho fondu nepřesáhly výdaje hranici jednoho milionu. Tři školské fondy bohužel výši svých výdajů do výroční zprávy nezařadily.

**Tabulka 6.10. Výdaje školských nadačních fondů dle kategorií**

Kategorie výdajů ŠNF	Počet ŠNF	%	Validní %
0 – 10 000	2	5,7	6,3
10 001 – 50 000	5	14,3	15,6
50 0001 – 100 000	6	17,1	18,8
100 001 – 200 000	9	25,7	28,1
200 001 – 500 000	7	20,0	21,9
500 001 – 1 000 000	3	8,6	9,4
Velikost výdajů neuvedena	3	8,6	-
CELKEM	35	100	100

**Graf č. 6.4. Kategorie výdajů**



### 6.3.1. Struktura výdajů

Detailní rozlišení výdajů se v případě školských nadačních fondů ukázalo být velmi těžko dosažitelné. Snažila jsem se výdaje strukturovat na základě následujících ukazatelů, převzatých podle Rosenmayera (2004: 25).

Ukazatele výdajů nadačních subjektů:

- Nadační příspěvky – výdaje vynaložené nadačními subjekty na dosahování poslání a poskytnuté třetím osobám.
- Výdaje na vlastní projekty – výdaje vynaložené nadačními subjekty na dosahování poslání, které nebyly poskytnuty třetím osobám.
- Režie – náklady spojené se správou.

Nadační příspěvky však ve většině případů nebylo možné spolehlivě odlišit od výdajů na vlastní projekty. Sledovat strukturu výdajů nadačních subjektů v České republice je obecně nesnadné, zejména pokud se jedná o výdaje spojené s realizací vlastních projektů. Dikce zákona č. 227/1997 Sb. o nadacích a nadačních fondech, totiž neumožňuje mít jiné výdaje než nadační příspěvky nebo náklady spojené se správou. S takovým požadavkem se každý nadační subjekt vypořádává jinak – některé evidují realizaci vlastních projektů zvlášť, jiné je uvádějí pod režii, ale najdou se i takové, které se podobným rozlišením vůbec nezabývají. (Rosenmayer 2005c: 14) Většina školských nadačních fondů bohužel jedná dle třetí z možností, navíc jednotlivé složky výdajů, uvedené v jejich výročních zprávách, označuje nedostačujícími popisy, které jsou snad srozumitelné pro jejich vlastní pracovníky, avšak pro nezasvěcené pozorovatele, obzvláště pro potřeby ekonomické analýzy, poskytují jen zcela základní orientaci. Například u položky „Sportovní a kulturní akce“ se můžeme jen dohadovat, zda jde o příspěvek žákům na účast na vnějších akcích či zda nadační fond tyto akce sám uspořádal a jedná se o jeho vlastní projekt. Pro potřeby této analýzy budu proto veškeré výdaje, s výjimkou nákladů na režii, považovat za nadační příspěvky.

Režijní náklady školských fondů dosáhly celkové výše 241 667 Kč, přičemž na jeden školský fond připadá průměrná režie 6 900 Kč. U dvaceti těchto fondů se však režijní náklady pohybovaly pouze do nebo okolo 2 000 Kč, byly tedy většinou velice nízké. To je způsobeno zejména tím, že ani jeden ze školských nadačních fondů nezaměstnává stále placené zaměstnance, naprostá většina práce spojené s řízením školských fondů je vykonávána dobrovolně.

### 6.3.2. Nadační příspěvky

Nadačním příspěvkem označuje zákon č. 227/1997 Sb., o nadacích a nadačních fondech vše, co je nadací nebo nadačním fondem v souladu s tímto zákonem a statutem nadace nebo nadačního fondu poskytnuto třetí osobě k účelu, pro který byly nadace nebo nadační fond zřízeny. Zákon zároveň stanoví, že ve výroční zprávě těchto subjektů musí být uveden přehled o osobách, jimž byly poskytnuty nadační příspěvky k účelu, pro který byly nadace nebo nadační fond zřízeny, a to v hodnotě přesahující 10 000 Kč a též zhodnocení, zda a jakým způsobem byly nadační příspěvky použity<sup>36</sup>.

Pouze dva školské fondy ve své výroční zprávě potvrdily udělení příspěvku vyššího než 10 000 Kč jedné osobě. Výroční zprávy ostatních školských fondů vesměs obsahují souhrnné sumy drobných nadačních příspěvků, u nichž většinou nechybí alespoň stručné označení účelu, na který byly poskytnuty.

**Tabulka 6.11. Nadační příspěvky školských nadačních fondů**

<b>Kategorie nad. příspěvků</b>	<b>Počet ŠNF</b>	<b>%</b>	<b>Validní %</b>
0	1	2,9	3,1
1-10000	1	2,9	3,1
10001-50000	9	25,7	28,1
50001-100000	6	17,1	18,8
100001-200000	11	31,4	34,4
200001-500000	4	11,4	12,5
Údaj neuveden	3	8,6	-
CELKEM	35	100	100

V tabulce 6.11. vidíme, že největší počet školských nadačních fondů poskytl nadační příspěvky v kategorii od 100 tisíc do 200 tisíc korun, jednalo se o 34 % fondů. Příspěvky v rozmezí od 10 tisíc do 50 tisíc korun předalo 28 % fondů a dalších 19 % školských fondů přispívalo v hodnotách od 50 tisíc do 100 tisíc korun. Údaje o nadačních

<sup>36</sup> Pokud však byl nadační příspěvek poskytnut fyzické osobě ke zdravotním nebo jiným humanitárním účelům a tato fyzická osoba požaduje zachování anonymity, musí její anonymita zůstat zachována.



příspěvcích opět zcela chyběly u tří školských fondů a jeden školský fond neposkytoval ve sledovaném roce žádné příspěvky.

### 6.3.3. Příjemci nadačních příspěvků

Příjemci nadačních příspěvků školských nadačních fondů jsou především žáci a studenti přidružených podporovaných škol. Dalším významným příjemcem finančních, většinou však spíše materiálních příspěvků jsou samotné školy. Pouze mizivé procento příspěvků putovalo mezi pedagogický sbor škol.

Pokud porovnáme směry působení, na které se poskytnuté nadační příspěvky orientovaly, s kategoriemi účelu vzniku a činnosti školských nadačních fondů, tak jak byly stanoveny v kapitole čtvrté pro celý soubor 310 školských fondů, zjistíme následující skutečnosti. Pro stručný přehled uvádím nejdříve tabulku 6.12.

**Tabulka 6.12. Nadační příspěvky ŠNF dle zařazení do účelových kategorií**

Kategorie účelů	ŠNF, jejichž příspěvky odpovídají danému účelu	
	Počet	%
1) Školství, vzdělávání	0	0
2) Zřízení a rekonstrukce budov	0	0
3) Modernizace vybavení	20	57
4) Nadstandardní studium	13	37
5) Sport, kultura, zájmy	25	71,4
6) Talent a odměny	23	65,7
7) Stipendia a zahraniční pobyty	6	17
8) Sociálně slabí žáci	0	0
9) Zdravotně postižení žáci	1	2,9
10) Pedagogové	2	5,7
11) Propagace a vztahy	6	17
12) Rekvalifikace, nezaměstnanost	0	0
13) Zdraví a protidrogová prevence	0	0
14) Humanitární hodnoty	0	0

15) Mezinárodní spolupráce	1	2,9
16) Publikační činnost	2	5,7
17) Ostatní	0	0

#### **6.3.4. Zařazení nadačních příspěvků školských nadačních fondů do stanovených kategorií účelů činnosti**

##### **1) Rozvoj školství, vzdělávání, vědy, výchovy**

Tato značně všeobecná kategorie zahrnuje podúčely typu podpora, rozvoj a modernizace školství, vzdělávání, vědy a výchovy.

Nelze do ní zařadit konkrétní příspěvky žádného školského fondu z podskupiny 35 zkoumaných školských fondů. Při pohledu z jiného úhlu by se však dalo říci, že do ní vlastně spadají veškeré příspěvkové aktivity, které školské fondy uskutečňují

##### **2) Zřízení, rekonstrukce školních budov**

Zkoumané školské fondy na tuto účelovou kategorii, která pojímá výstavbu, opravy a rekonstrukce školních budov, nepřispívaly.

##### **3) Modernizace zařízení školy**

Kategorie obsahující zejména účely typu pořizování materiálních prostředků, technického vybavení škol, rozšíření knižního fondu škol či poskytování studijních materiálů se objevila ve výročních zprávách 57 % školských fondů. Jednalo se například o položky „vybavení učebny pro výuku“ v hodnotě 39 550 Kč<sup>37</sup>, „modernizace vybavení školy – dataprojektor a CD-mechanika“ v hodnotě 96 732 Kč<sup>38</sup> či „vybavení skleníku a pořízení akvárií“ jakožto „nadstandardní vybavení školy pro výuku přírodovědných předmětů“ v hodnotě 46 641 Kč<sup>39</sup>.

##### **4) Nadstandardní formy studia**

Do této kategorie spadají účely, které školské fondy označovaly v nadačním rejstříku jako: podpora nadstandardního studia, zvýšení praktické a odborné činnosti a úrovně žáků,

<sup>37</sup> Výroční zpráva Nadačního fondu Centrum bakalářských studií za rok 2003

<sup>38</sup> Výroční zpráva Nadačního fondu Tomáše Bati ve Zlíně za rok 2003

<sup>39</sup> Výroční zpráva Nadačního fondu Gymnázia Kutná Hora za rok 2003

pomoc při zajišťování maturit, pořádání a podpora osvětových, kulturních, vzdělávacích a společenských akcí.

Na tyto účely v daném roce přispělo 37 % z 35 školských fondů, a to ku příkladu na „dřevarašský seminář“ částku 145 330 Kč<sup>40</sup> či na „tablo maturitní“ částku 10 000 Kč<sup>41</sup>.

## **5) Sport, kultura a zájmy**

Kategorie pojímá zejména podporu účasti žáků a pedagogů na sportovních, kulturních a zájmových aktivitách (též zápisné, vstupné, jízdné, účast na soutěžích), podporu „studentských aktivit“ a rozvoj umělecké činnosti.

Tato kategorie účelů byla školskými nadačními fondy nejvíce dotována. Příspěvky více než 70 % školských fondů směřovaly přímo na podporu účasti žáků na výše zmíněných aktivitách. Většina fondů již dále neupřesňuje o jaký typ akcí se jednalo, uvádí pouze údaje typu „sportovní a kulturní akce“ (příspěvek v hodnotě 11 141 Kč)<sup>42</sup>, „příspěvky na sportovní činnost“ (v hodnotě 3 375 Kč)<sup>43</sup>, „doprava žáků na kulturní akce“ či dokonce pouze „jízdné a startovné“ apod.

## **6) Podpora talentovaných, ocenění úspěšných**

Kategorie stanovená jako podpora talentovaných žáků, rozvoj talentu žáků, odměňování za dobré studijní výsledky či posilování motivace ke studiu se stala druhou nejvíce podporovanou kategorií, na tyto účely přispělo 65 % zkoumaných školských fondů.

Příspěvky nesly ve výročních zprávách označení jako je „odměny žákům“ (např. v hodnotě 2 445 Kč)<sup>44</sup>, „podpora talentovaných žáků“ (10 900 Kč)<sup>45</sup> či „odměny za nejlepší diplomové práce“ (14 000 Kč)<sup>46</sup>.

## **7) Stipendia a zahraniční pobyty**

Skupina účelů obsahující především udělování příspěvků na stipendia a zahraniční pobyty a výměny žáků i vyučujících, zahrnuje též účast na stážích, seminářích a školeních a platbu školného.

---

<sup>40</sup> Výroční zpráva Nadačního fondu SPŠ Hranice za rok 2003

<sup>41</sup> Výroční zpráva Nadačního fondu Střední zemědělské školy Rožnov pod Radhoštěm za rok 2003

<sup>42</sup> Výroční zpráva Nadačního fondu Středního odborného učiliště farmaceutického za rok 2003

<sup>43</sup> Výroční zpráva Nadačního fondu při SOŠ a SOU Krnov za rok 2003

<sup>44</sup> Výroční zpráva Nadačního fondu při ZŠ Orlová-Lutyně za rok 2003

<sup>45</sup> Výroční zpráva Nadačního fondu středních škol Královéhradecka za rok 2003

<sup>46</sup> Výroční zpráva Nadačního fondu pro podporu studia na Hornicko-geologické fakultě Vysoké školy báňské – TU Ostrava za rok 2003

Účely tohoto typu se objevily u šesti školských fondů, tedy 17 % ze vzorku. Popisy konkrétních příspěvků jsou opět jak značně neurčité, např. „stipendia“ v hodnotě 84 176 Kč<sup>47</sup>, tak i podrobnější, např. „studentu K. Štěpánkovi na vstupní poplatek do E-teamu na Universitě v Tampere/Finsko“ v hodnotě 16 500 Kč<sup>48</sup>.

### **8) Pomoc sociálně slabým žákům**

Kategorie zahrnující podporu v sociální oblasti, tedy pomoc sociálně znevýhodněným žákům a studentům, která by měla představovat zejména úhradu školného a dalších nákladů spojených se vzděláním, např. poskytování učebnic apod.

Ani jediný ze sledovaných nadačních fondů na tyto účely v daném roce nepřispíval.

### **9) Podpora zdravotně postižených žáků**

Především zaměřeno na vzdělávání tělesně a mentálně postižených žáků, též poskytování prostředků na léčebné a didaktické pomůcky a mimoškolní péče o postižené děti.

Této kategorii účelů odpovídal příspěvek jediného fondu, Nadačního fondu Jazýček, a to nákup logopedické pomůcky pro potřeby školy, která vzdělává žáky s vadami řeči.

### **10) Profesní růst a odměny pedagogů**

V této kategorii nalezneme deklarované účely typu podpory profesního růstu pedagogických sborů, odměny pedagogům i lektorům, podpora pedagogické činnosti. Tato kategorie se vyskytla ve dvou výročních zprávách, tedy v necelých 6 % případů, jednalo se o „příspěvek na cestovné dvou zahraničních lektorů“ ve výši 6 369 Kč<sup>49</sup> a „zvyšování motivace pedagogů ve vzdělávacím procesu“ ve výši 1 650 Kč<sup>50</sup>.

### **11) Propagace a vztahy s okolím**

Jedná se o kategorii, ve které jsou zařazeny propagace a prezentace školy (vydávání propagačních a informačních materiálů), posilování a zlepšování vztahů mezi školou a rodinami žáků, jejími absolventy, veřejností, podnikateli a ostatními školami. Tato kategorie účelů se objevila v šesti případech, tedy u 17 % školských fondů, které přispívaly

---

<sup>47</sup> Výroční zpráva Nadačního fondu profesora Josefa Koritty za rok 2003

<sup>48</sup> Výroční zpráva Nadačního fondu pro rozvoj textilního vysokoškolského vzdělávání za rok 2003

<sup>49</sup> Výroční zpráva Nadačního fondu vysokého zdravotně sociálního školství v Ostravě za rok 2003

<sup>50</sup> Výroční zpráva Nadačního fondu středních škol Královéhradecka za rok 2003

ku příkladu na „propagaci školy do katalogu středních škol“ částkou 3 050 Kč<sup>51</sup> nebo na „sjezd absolventů“ částkou 56 350 Kč<sup>52</sup>.

**12) Rekvalifikace, nezaměstnanost** – do této kategorie, zaměřené převážně na podporu rekvalifikace a zvyšování kvalifikace dospělých, celoživotní vzdělávání dospělých a řešení nezaměstnanosti v místě působení fondu, nelze zahrnout příspěvky ani jednoho sledovaného školského fondu.

### **13) Péče o zdraví, protidrogová prevence**

Žádný školský nadační fond ze sledované skupiny nepřispěl na tyto účely.

### **14) Humanita, ochrana životního prostředí, duchovní hodnoty**

Tato kategorie obecně prospěšných hodnot se nestala cílem příspěvků žádného zkoumaného školského nadačního fondu.

### **15) Mezinárodní spolupráce**

Kategorie mezinárodní spolupráce v oblasti školství a součinnosti se zahraničními školami se objevila v jediné výroční zprávě, pod obecným označením „mezinárodní spolupráce“<sup>53</sup>, daný nadační fond na ni přispěl částkou 2 500 Kč.

### **16) Publikační činnost**

Podpora publikačních aktivit studentů, pedagogů i veřejnosti se objevila ve výročních zprávách dvou školských fondů, jednalo se o příspěvek na školní časopis<sup>54</sup> a příspěvek „na náklady spojené s výrobou odborného časopisu Vlákna a textil“ v hodnotě 23 500 Kč<sup>55</sup>.

### **17) Ostatní**

Do kategorie Ostatní, která shrnuje ojedinělé účely neodpovídající žádné z předchozích kategorií, nespádaly příspěvky žádného ze sledovaných školských nadačních fondů.

---

<sup>51</sup> Výroční zpráva Nadačního fondu Student za rok 2003

<sup>52</sup> Výroční zpráva Nadačního fondu profesora Josefa Koritty za rok 2003

<sup>53</sup> Výroční zpráva Nadačního fondu při ZŠ Orlová-Lutyně za rok 2003

<sup>54</sup> Výroční zpráva Nadačního fondu Student za rok 2003

<sup>55</sup> Výroční zpráva Nadačního fondu pro rozvoj textilního vysokoškolského vzdělávání za rok 2003

## 6.4. Shrnutí

Školské nadační fondy disponují velice malým majetkem, průměrná velikost majetku připadající na jeden školský fond činí pouze 342 000 Kč. Tak nízký objem majetku nezajistí těmto fondům dostatečné výnosy, zdroj pro udělování nadačních příspěvků tak školské fondy musí hledat mimo svůj subjekt. Majetek školských fondů se skládá téměř výhradně z peněžních prostředků, ať již na účtu či v hotovosti.

Průměrné příjmy školských nadačních fondů dosahují výše 210 000 Kč, což je opět poměrně nízká hodnota, obzvláště porovnáme-li ji s příjmy, kterých dosahují nadační fondy jako celek. Ty jsou přibližně čtyřnásobné. Zdroj svých příjmů hledají školské nadační fondy zejména v přijatých nadačních darech a v pořádání kulturních, vzdělávacích a společenských akcí.

Nadační dary dostávají školské fondy v největší míře ze strany rodičů žáků podporovaných škol a žáků samotných. Dalšími významnými dárci jsou právnické osoby, převážně soukromé obchodní firmy, které mají své sídlo většinou ve stejné obci, v níž se nachází školský fond i podporovaná škola, nebo v jejím blízkém okolí. Přijaté nadační dary všech školských fondů převýšily 4 miliony korun.

Také průměrné výdaje školských nadačních fondů dosahují jen nízké hodnoty, pouhých 177 000 Kč, což je pětikrát méně než hodnota průměrných výdajů všech nadačních fondů. Celkové výdaje školských fondů přesáhly 5,5 milionu korun a jejich převážnou část tvoří nadační příspěvky.

V problematice zveřejňování nadačních darů a nadačních příspěvků představuje pro školské fondy jistou překážku zákonné nařízení o nutnosti uvádět do výroční zprávy dary a příspěvky převyšující 10 000 Kč. Některé školské fondy této povinnosti zřejmě dostatečně nerozumí. Přinášejí bohužel buď informace pouze o těch darech či příspěvcích, které převýšily zákonem určenou sumu, nebo jednotlivé položky darů či příspěvků dostatečně nerozlišují a shrnují je do sumarizačních položek apod. Při takovém přístupu však jejich výroční zprávy nemohou obsahovat dostatečně přehledné a komplexní zachycení jejich skutečné činnosti.

Při rozdělování nadačních příspěvků se zkoumaný vzorek školských nadačních fondů soustředil hlavně na žáky a studenty podporovaných škol, především na financování sportovních, kulturních a společenských aktivit žáků a na odměňování a podporování talentovaných a úspěšných žáků a studentů. Významná část příspěvků školských fondů se

dostávala školám samotným, zejména na modernizaci jejich vybavení a též jejich propagaci a udržování dobrých vztahů s okolním prostředím.

## 7. Závěr

Ve své diplomové práci jsem si vytkla za cíl zmapovat situaci v oblasti školských nadačních fondů v České republice na základě veřejně přístupných údajů o těchto neziskových organizacích. Mým záměrem bylo stanovit základní charakteristiku školských nadačních fondů, dále zmapovat problematiku publikace výročních zpráv školských nadačních fondů a vypracovat základní ekonomickou analýzu jejich hospodaření.

Údaje získané ve výpisech nadačního rejstříku umožnily charakterizovat školské nadační fondy následujícím způsobem. Školské fondy jsou zřizovány na podporu rozvoje vzdělávání, přidružují se ke konkrétním poskytovatelům vzdělávacích služeb, tedy školám, případně školským zařízením. Poslání školských fondů v podobě, jak ho jednotlivé subjekty deklarují v nadačním rejstříku, zahrnuje především obecnou podporu a rozvoj školství, vědy a vzdělávání. Mezi detailněji rozvedenými způsoby působení nalezneme zejména podporu a pořádání sportovních, kulturních a společenských akcí a činností žáků či studentů podporovaných škol, rozvíjení nadstandardních forem studia (tedy forem, které obohacují a rozšiřují běžné učivo ve školách) a též odměňování a podporování talentovaných a úspěšných žáků a studentů. Ve svých účelech vzniku se školské fondy též výrazně hlásí k podpoře hodnot, které se školstvím nemají tak úzkou souvislost, například k podpoře humanitární pomoci, ochraně životního prostředí, podpoře charity a křesťanských hodnot či rozvoji hodnot duchovních.

Zřizovateli školských nadačních fondů jsou ve velké většině školy, které jsou poté budoucími příjemci podpory, poskytované přidruženými školskými fondy. Dalším častým typem zřizovatele jsou fyzické osoby, u nichž však nemáme možnost zjistit, mají-li nějakou spojitost s podporovanými školami.

Školské nadační fondy vznikají v největší míře u středních škol, dále též u škol základních a na místě třetím jsou školy vysoké. Při porovnání počtu školských fondů s počtem veškerých škol v České republice zjistíme, že tyto fondy fungují u velice malého procenta škol, u pouhých tří procent z celkového množství. Školské nadační fondy tedy nepředstavují nijak obvyklé přispěvatele finanční či jiné výpomoci do českého školství.

Školské nadační fondy jsou nejsilněji zastoupeny na jihu České republiky, v krajích Zlínském, Jihomoravském a Jihočeském. Ve všech případech se jedná o převahu jak v absolutním počtu, tak též v přepočtu na množství obyvatel, kteří žijí v těchto regionech. Naopak nejméně školských fondů vzniká v kraji Plzeňském, Ústeckém a Středočeském.



Školské fondy jsou téměř ze tří čtvrtin soustředěny v těch městech a obcích České republiky, které mají méně než 100 tisíc obyvatel. Celá jedna pětina jich má sídlo v menších městech, o velikosti od 20 000 do 50 000 obyvatel.

Školské nadační fondy nemají na rozdíl od nadací povinnost shromáždit při svém vzniku majetkový vklad převyšující 500 tisíc korun. Jejich majetkové vklady však přesto nemůžeme vnímat jako zanedbatelné. Téměř jedna třetina těchto fondů disponovala na počátku svého působení majetkovým vkladem převyšujícím 100 tisíc korun, další třetina dosáhla vkladu v hodnotě mezi 10 tisíci a 100 tisíci korun.

Při zkoumání výročních zpráv školských nadačních fondů vyšlo najevo, že tyto subjekty z velké většiny nenaplnují princip publicity, což znamená, že neplní zákonem vymezenou povinnost zveřejnit své výroční zprávy jejich uložením do sbírky listin nadačního rejstříku. V roce 2003 zde výroční zprávu o činnosti a hospodaření uložilo pouze 28 % školských fondů. Většina školských nadačních fondů (téměř 60 %) tuto povinnost nenaplnila ani jednou za celou dobu své existence.

Vyroční zprávy školských nadačních subjektů proto nemohou představovat dostatečný informační zdroj, ať již pro potřeby veřejnosti či zainteresovaných skupin či pro potřeby odborných analýz. Toto zjištění zcela odpovídá závěrům badatelů Centra pro výzkum neziskového sektoru, kteří za rok 2002 konstatovali velké nedostatky v plnění povinnosti zveřejňování výročních zpráv v celé nadační oblasti.

Poznatky získané analýzou povinných náležitostí výročních zpráv školských nadačních fondů pak naznačují, že informační hodnota těch výročních zpráv, které jsou publikovány, je značně kolísavá. Nadační fondy zde neuvádějí všechny povinné náležitosti, kvalita výročních zpráv se pohybuje od rozsáhlých, podrobných studií až po stručné výpisy s mnoha chybějícími údaji.

Velké nedostatky jsou spojeny zejména s uváděním přijatých nadačních darů a poskytnutých nadačních příspěvků. Nadační subjekty mají povinnost uvádět pouze dary a příspěvky přesahující hodnotu 10 000 korun. V některých případech pak nadační fondy žádné příspěvky či dary ve výroční zprávě neuvádějí a nepřipojí ani konstatování, že je neposkytly či neobdržely. Čtenář výroční zprávy pak nemá možnost zjistit, zda nadační subjekt v daném roce skutečně neobdržel vůbec žádné dary ani neposkytl žádné příspěvky nebo zda opominul uvést dary a příspěvky nižších hodnot, jelikož mu to zákon výslovně nepřikazuje. Zároveň je třeba konstatovat, že v případě, kdy fondy ve výročních zprávách

uvádějí i dary a příspěvky menší než 10 000 korun, nemohou se při tom řídit žádnými pravidly a tyto informace pak bývají velmi zmatené a nekompletní.

Výroční zprávy školských nadačních fondů svým případným uživatelům neposkytují dostatečné informace o situaci uvnitř nadačního subjektu. Data v nich obsažená nemohou být v mnoha případech považována za úplná a spolehlivá, slabá kvalita výročních zpráv tudíž nepřispívá k žádoucí transparentnosti těchto nadačních subjektů a nemůže ani posílit jejich důvěryhodnost.

V případě školských nadačních fondů se jedná o malé nadační subjekty, většinou těsně přidružené ke školským institucím, které mají podporovat. Snaha po zvyšování jejich otevřenosti a důvěryhodnosti se proto nemusí zdát nezbytně nutná. Okruh příjemců jejich nadačních příspěvků je nevelký a víceméně předem daný. I školské fondy však musí hledat případné poskytovatele nadačních darů a představovat pro ně dostatečně zajímavé, perspektivní subjekty. Proto by se i ony měly pokoušet zvyšovat svou důvěryhodnost pravidelným zveřejňováním kvalitních a přehledných výročních zpráv o své činnosti. Doložení vlastní důvěryhodnosti pro ně může být správnou cestou, jak potenciální dárci naklonit na svou stranu.

Analýza hospodaření školských nadačních fondů ukázala, že majetek, kterým tyto fondy disponují, je velice malý. Průměrná velikost majetku připadajícího na jeden školský fond dosahuje pouze 342 000 korun. Tak nízký objem majetku nemůže školským fondům zajistit prakticky žádné výnosy, proto musí hledat zdroje pro svou činnost a dosahování svého poslání vně své organizace.

Příjmy školských nadačních fondů dosahují v průměru výše 210 000 korun, tedy opět velmi nízké hodnoty. Tato částka je totiž čtyřikrát nižší než průměrné příjmy, kterých dosahují veškeré nadační fondy. Zdroje příjmů školských nadačních fondů nalezneme především v přijatých nadačních darech a v pořádání kulturních, vzdělávacích a společenských akcí. Nadační dary přicházejí v největší míře od rodičů žáků a studentů podporovaných škol či žactva samotného. Dalšími významnými dárci jsou právnické osoby, zejména soukromé obchodní firmy. Tyto firmy mají vesměs sídlo ve stejných obcích, z nichž pocházejí školské fondy, které od nich obdržely dar, nebo z blízkosti těchto obcí. Školské nadační fondy tedy nacházejí zdroje svých příjmů ve svém nejbližším okolí. Souhrn přijatých nadačních darů všech školských fondů převýšil 4 miliony korun.

Také průměrné výdaje školských nadačních fondů nejsou nijak vysoké, dosahují pouze do výše necelých 180 000 korun, což je pětikrát méně než činí hodnota průměrných

výdajů všech nadačních fondů. Převážnou část výdajů školských nadačních fondů (v celkové hodnotě 5,5 milionu korun) tvoří nadační příspěvky.

Při přidělování nadačních příspěvků se školské nadační fondy soustředily v největší míře na žáky a studenty podporovaných škol, především na financování jejich sportovních, kulturních a společenských aktivit a na odměňování jejich úspěchů. Významná část příspěvků se dostávala školám samotným, zejména na modernizaci jejich zařízení (investice do vybavení učeben, pořizování výpočetní techniky, nejčastěji ovšem nákup či poskytování učebnic a jiných učebních pomůcek) a též na propagaci škol a podporu jejich dobrých vztahů s okolním prostředím (s rodiči žáků, absolventy, obchodními firmami apod.) Na účely, stanovené v nadačním rejstříku ve velmi obecné podobě – duchovní hodnoty, humanitární pomoc, ochrana životního prostředí atd. – neplynuly žádné nadační příspěvky školských fondů.

Školské nadační fondy představují velmi malé nadační subjekty s nevelkým souhrnem majetku. Objem příspěvků a prostředků, který se od těchto fondů dostává podporovaným školám, by se mohl zdát naprosto zanedbatelný ve srovnání s mnohanásobně většími přísunů financí, které do školství putují ze státního a územního rozpočtu. Přínos školských nadačních fondů je však možno najít zejména v tom, že jejich příspěvky putují na konkrétní případy, dostávají se samotným žákům a studentům, odměňují konkrétní úspěchy a pomáhají obohacovat obvyklou formu výuky.

Transparentnost nadačního sektoru by do budoucna bylo prospěšné posílit vhodnými modifikacemi stávající právní úpravy – zejména zavést postihy za porušování povinnosti uložit výroční zprávu u nadačního rejstříku či alespoň zajistit, aby rejstříkové soudy tuto povinnost důsledně kontrolovaly a avizovaly. Bylo by též žádoucí upravit určité závazné náležitosti výročních zpráv v tom smyslu, aby malé nadační subjekty, především nadační fondy, s velmi malým objemem majetku, příjmů a výdajů ve svých výročních zprávách uváděly i nadační příspěvky a nadační dary nižší hodnoty. Velice by to přispělo ke zprůhlednění hospodaření těchto nevelkých nadačních subjektů.

Předložený výzkum školských nadačních fondů přináší jakýsi základní přehled o této součásti neziskového sektoru. Oblast školských nadačních fondů je široce otevřená dalšímu zkoumání. Velice podnětný by mohl být výzkum prováděný například mezi zřizovateli školských fondů a zodpovězení otázek typu: jaké důvody je vedou k rozhodnutí založit školský nadační fond, zda školské fondy plní funkci, kterou od nich jejich zřizovatelé - tedy ve většině případů školy – očekávají, jaký přínos představují školské fondy pro podporované školy a jejich žáky apod. Neméně zajímavé by bylo též

v perspektivě několika let zjištění, zda se mění neuspokojivá situace, týkající se nedostatečné hodnoty výročních zpráv a jejich zveřejňování.

## 8. Literatura

Adamec, Jaromír - Rosenmayer, Tomáš - Růžičková, Růžena (2006): *Rozbor ustanovení týkajících se výročních zpráv neziskových organizací v současných právních předpisech* [online]. [cit. 2007-08-27] Dostupné na www: <[http://www.e-cvns.cz/soubory/1Rozbor\\_VZ\\_NO.pdf](http://www.e-cvns.cz/soubory/1Rozbor_VZ_NO.pdf)>

Bergerová Marcela (2002): Občanský sektor. In: Dohnalová Marie, Anderle Petr, ed. (2002): *Občanský sektor: Studie a souvislosti*. Moravský Beroun: Vydala Univerzita Karlova – Fakulta humanitních studií v Moravské expedici, kmenovém nakladatelství občanského sdružení Vlastenecký poutník, s. 91 - 98.

Deverová, Lenka (2000): Proč a jak založit nadační fond. *Bulletin 2000*, roč. 2000, č. 7/8 , s. 13-15.

Deverová, Lenka – Pajas, Petr (1997a): Zákon o nadacích a nadačních fondech, 1. část. *Bulletin 97*, roč. 1997, č. 10, s. 4-5.

Deverová, Lenka – Pajas, Petr (1997b): Zákon o nadacích a nadačních fondech, 3. část. *Bulletin 97*, roč. 1997, č. 12, s. 4-5.a

Deverová, Lenka – Pajas, Petr (1998): Zákon o nadacích a nadačních fondech, 4. část. *Bulletin 98*, roč. 1998, č. 1, s. 8-9.

Dohnalová, Marie (2004): *Antropologie občanské společnosti*. Brno: Nadace Univesitas Masarykiana, Akademické nakladatelství CERM, Nakladatelství a vydavatelství Nauma.

Dohnalová, Marie – Malina, Jaroslav (2006): *Slovník antropologie občanské společnosti*. Brno: Akademické nakladatelství CERM.

Dohnalová, Marie – Anderle, Petr ed. (2002): *Občanský sektor: Studie a souvislosti*. Moravský Beroun: Vydala Univerzita Karlova – Fakulta humanitních studií v Moravské expedici, kmenovém nakladatelství občanského sdružení Vlastenecký poutník.

Frič, Pavel a kol. (2000): *Strategie rozvoje neziskového sektoru*. Praha: Fórum dárců.

Frič, Pavel – Goulli, Rochdi (2001): *Neziskový sektor v České republice*. Praha: Eurolex Bohemia.

Haken, Roman (2005): Třetí sektor. In: Škarabelová Simona, ed. (2005): *Definice neziskového sektoru*, s. 10 – 12. Brno: Centrum pro výzkum neziskového sektoru.

Hyánek, Vladimír, Rosenmayer, Tomáš (2004) *Ekonomické výsledky neziskových organizací v ČR* [online]. [cit. 2007-07-12] Dostupné na www: <[http://www.e-cvns.cz/soubory/CVNS\\_-\\_autorska\\_studie.pdf](http://www.e-cvns.cz/soubory/CVNS_-_autorska_studie.pdf)>

Hurdík, Jan - Telec, Ivo (1998): *Zákon o nadacích a nadačních fondech. Komentář*. Praha: Nakladatelství C. H. Beck.

Kačírek, Miloš (2002): Právní rámec občanského sektoru. In: Dohnalová Marie, Anderle Petr, ed. (2002): *Občanský sektor: Studie a souvislosti*. Moravský Beroun: Vydala Univerzita Karlova – Fakulta humanitních studií v Moravské expedici, kmenovém nakladatelství občanského sdružení Vlastenecký poutník, s. 137 – 174.

Müller, Jiří (2000): *Ekonomické prostředí pro občanský neziskový sektor v ČR. Nadace a majetek*. Brno

Nadační rejstřík. Obchodní rejstřík a Sběrka listin [online]. Ministerstvo spravedlnosti České republiky, Praha. [cit. 2005-28-5]. Dostupné z www <<http://portal.justice.cz/uvod/justice.aspx>>

Prouzová, Zuzana (2006): *Ekonomické výsledky neziskových organizací v oblasti vzdělávání v roce 2005*. Brno: CVNS

Rosenmayer, Tomáš a kol. (2004): *Ekonomické výsledky nadačních subjektů v roce 2002*. Brno: CVNS.

Rosenmayer, Tomáš a kol. (2006): *Koncepce zveřejňování výročních zpráv neziskovými organizacemi* [online]. [cit 2007-08-03] Dostupné na www: <[http://www.e-cvns.cz/soubory/Koncepce\\_zverejnovani\\_VZ\\_NO.pdf](http://www.e-cvns.cz/soubory/Koncepce_zverejnovani_VZ_NO.pdf)>

Rosenmayer, Tomáš (2005a): Majetek nadačních subjektů. *Grantis*, 2005, roč. XIII, č. 1, s. 14-15.

Rosenmayer, Tomáš (2005b): Příjmy nadačních subjektů. *Grantis*, 2005, roč. XIII, č. 2, s. 14-15.

Rosenmayer, Tomáš (2005c): Výdaje nadačních subjektů. *Grantis*, 2005, roč. XIII, č. 3, s. 14-15

Salamon, Lester – Anheier, Helmut (1992): In search of the non-profit sector I: The question of definitions, s. 125 – 151. In: *Voluntas: International Journal of Voluntary and Nonprofit Organizations*. Springer Netherlands.

*Statistická ročenka České republiky za rok 2003* (2004). Praha: ČSÚ, Scientia.

Škarabelová, Simona (2005): Vymezení pojmu nestátní nezisková organizace. In: Škarabelová, Simona, ed.: *Definice neziskového sektoru*. Brno: Centrum pro výzkum neziskového sektoru, s. 24 – 28.

Zákon č. 227/1997 Sb., o nadacích a nadačních fondech. In: *Občanský zákoník a související předpisy podle stavu k 7. 2. 2003*. Ostrava: Sagit.

## **8.1. Výroční zprávy školských nadačních fondů za rok 2003**

Výroční zpráva Nadačního fondu Gymnázia v Mariánských Lázních  
Výroční zpráva Nadačního fondu Bernarda Bolzana  
Výroční zpráva Nadačního fondu Gymnázia Kutná Hora  
Výroční zpráva Nadačního fondu profesora Josefa Koritty  
Výroční zpráva Nadačního fondu Středního odborného učiliště farmaceutického v Olomouci  
Výroční zpráva Nadačního fondu Domova mládeže v Olomouci  
Výroční zpráva Nadačního fondu SOU a OU Zábřeh  
Výroční zpráva Nadačního fondu SPŠ Letohrad  
Výroční zpráva Nadačního fondu SPŠ Hranice  
Výroční zpráva Nadačního fondu při ZŠ Orlová-Lutyně  
Výroční zpráva Nadačního fondu vysokého zdravotně sociálního školství v Ostravě  
Výroční zpráva Nadačního fondu SzeŠ v Přerově  
Výroční zpráva Nadačního fondu Automobil při SOŠ a SOU automobilním v Ústí nad Orlicí  
Výroční zpráva Nadačního fondu Ekonom  
Výroční zpráva Nadačního fondu při Gymnáziu v Kojetíně  
Výroční zpráva Nadačního fondu Gymnázia v Rožnově pod Radhoštěm  
Výroční zpráva Nadačního fondu Jana Neffa  
Výroční zpráva Nadačního fondu Jazýček  
Výroční zpráva Nadačního fondu pro rozvoj odborného školství v Podorlicku  
Výroční zpráva Nadačního fondu při SOŠ a SOU Krnov  
Výroční zpráva Nadačního fondu středních škol Královéhradecka  
Výroční zpráva Nadačního fondu Základní školy Vidče  
Výroční zpráva Nadačního fondu Student  
Výroční zpráva Nadačního fondu Střední zdravotnické školy  
Výroční zpráva Nadačního fondu SzeŠ Rožnov pod Radhoštěm  
Výroční zpráva Nadačního fondu Střední zemědělské školy a SOUz Nový Jičín  
Výroční zpráva Nadačního fondu Centrum bakalářských studií  
Výroční zpráva Nadačního fondu pro podporu studia na Hornicko-geologické fakultě Vysoké školy báňské – Technické univerzity Ostrava  
Výroční zpráva Nadačního fondu pro rozvoj textilního vysokoškolského vzdělávání

Výroční zpráva Nadačního fondu při Základní škole Ke Studánce 1050, Orlová-Lutyně  
Výroční zpráva Nadačního fondu Středního odborného učiliště zemědělského Olomouc  
Výroční zpráva Nadačního fondu SPŠ stavební Havířov  
Výroční zpráva Nadačního fondu SPŠE Mohelnice  
Výroční zpráva Nadačního fondu Obchodní akademie T. Bati Zlín  
Výroční zpráva Nadačního fondu ThDr. Čeňka Duška



## 9. Seznam tabulek

Tabulka 3.1. Odlišnosti mezi nadací a nadačním fondem.....	22
Tabulka 4.1. Zřizovatelé školských nadačních fondů.....	27
Tabulka 4.2. Možnosti kombinace zřizovatelů školských nadačních fondů.....	27
Tabulka 4.3. Typy škol podporovaných školskými nadačními fondy.....	29
Tabulka 4.4. Školské nadační fondy v krajích ČR.....	32
Tabulka 4.5. Velikost obcí, v nichž působí školské nadační fondy.....	34
Tabulka 4.6. Kategorie majetkových vkladů školských nadačních fondů.....	36
Tabulka 4.7. Kategorie účelů školských nadačních fondů.....	43
Tabulka 5.1. Výroční zprávy ŠNF ve sbírce listin nadačního rejstříku.....	49
Tabulka 5.2. Výroční zprávy ŠNF ve sbírce listin nadačního rejstříku za konkrétní roky.....	50
Tabulka 5.3. Přehled o majetku a závazcích nadačního fondu.....	52
Tabulka 5.4. Přehled o přijatých darech převyšujících částku 10 000 Kč.....	53
Tabulka 5.5. Přehled o použití majetku.....	54
Tabulka 5.6. Přehled o poskytnutých nadačních příspěvcích převyšujících částku 10 000 Kč.....	54
Tabulka 5.7. Dodržování pravidla omezení nákladů na správu.....	55
Tabulka 5.8. Účetní závěrka.....	56
Tabulka 6.1. Přehled majetku školských nadačních fondů.....	60
Tabulka 6.2. Velikost majetku školských nadačních fondů dle kategorií.....	61
Tabulka 6.3. Přehled příjmů školských nadačních fondů.....	63
Tabulka 6.4. Příjmy školských nadačních fondů.....	64
Tabulka 6.5. Struktura příjmů školských nadačních fondů.....	65
Tabulka 6.6. Ostatní příjmy školských nadačních fondů.....	66
Tabulka 6.7. Velikost darů školských nadačních fondů.....	67
Tabulka 6.8. Typologie dárců ŠNF.....	69
Tabulka 6.9. Přehled výdajů školských nadačních fondů.....	69
Tabulka 6.10. Výdaje školských nadačních fondů dle kategorií.....	70
Tabulka 6.11. Nadační příspěvky školských nadačních fondů.....	72
Tabulka 6.12. Nadační příspěvky ŠNF dle zařazení do účelových kategorií.....	73

## 10. Seznam grafů

Graf 4.1. Zřizovatelé školských nadačních fondů.....	28
Graf 4.2. Podporované typy škol.....	30
Graf 4.3. Rozložení školských nadačních fondů v krajích.....	33
Graf 4.4. Velikost obcí, v nichž působí školské nadační fondy.....	35
Graf 4.5. Velikost majetkového vkladu.....	37
Graf 6.1. Průměrná výše majetku nadačních fondů podle typologie nadačních fondů.....	60
Graf 6.2. Majetkové kategorie.....	61
Graf 6.3. Příjmové kategorie.....	64
Graf 6.4. Kategorie výdajů.....	70

## 11. Přílohy

### 11.1. Slovník pojmů

**Centrum pro výzkum neziskového sektoru (CVNS)** - je výzkumným institutem Společnosti pro studium neziskového sektoru. Jeho posláním je trvalé a systematické zkoumání ekonomiky neziskových organizací v České republice a iniciování veřejné a odborné diskuse o společenském a hospodářském významu občanské společnosti.

**Dar** – finanční podpora, dotace, dar organizaci či jednotlivci k převzetí, provozování dobročinných aktivit.

**Dárce** – jednotlivci či organizace, kteří nezištně něco poskytují.

**Dárcovství** – představuje jednu z možných podob dobročinnosti. Může mít formu materiální (věcné dary), finanční (peněžní dary) anebo časovou (darování času prostřednictvím dobrovolnické práce, rady nebo pomoci).

**Dobrovolník** – člověk, který poskytuje svůj čas, vědomosti a dovednosti ve prospěch ostatních lidí či společností, a to bez nároku na finanční odměnu.

**Dotace** – forma poskytnutí určitého množství finančních prostředků, nejčastěji z státního rozpočtu. Může a nemusí být stanovena na konkrétní účel.

**Fundace** – jedna ze dvou právnických osob z připravovaného nového občanského zákoníku. Fundace jsou sdružení majetku a dělí se na nadace, nadační fondy a přidružené fondy.

**Fyzická osoba** – každá lidská bytost, která má práva a povinnosti. Tato způsobilost vzniká narozením a zaniká smrtí.

**Grant** – finanční částka, která je udělována nestátní neziskové organizace, vědeckému kolektivu nebo pracovišti na základě předloženého projektu.

**Instituce** – sociální útvary se širokých spektrem interpretace: a) obecně sociální útvary, které vykonávají pro společnost významné úkoly a funkce (stát, rodina, soudy, školy, armáda i církve); b) byrokratické, hierarchické sociální útvary, které nahrazují samosprávné aktivity. Ovlivňují uspořádání mezilidských vztahů, regulují lidské činnosti a chování.

**Majetkový vklad** – peněžitý nebo nepeněžitý vklad, který musí zřizovatel nadačního fondu vložit při jeho zřízení; jeho výše není zákonem stanovena; zapisuje se do nadačního rejstříku.

**Nadace** – účelová sdružení majetku zřízená a vzniklá podle Zákona o nadacích a nadačních fondech č. 227/1997 Sb. pro dosahování obecně prospěšných cílů. Majetek nadace je tvořen nadačním jměním a ostatním majetkem nadace. Celková hodnota

nadačního jmění nesmí být nižší než 500 000 Kč a po celou dobu trvání nadace se nesníží pod tuto hodnotu.

**Nadační dar** – vše, co je poskytnuto třetí osobou nadaci nebo nadačnímu fondu k dosahování účelu, pro který byly nadace nebo nadační fond zřízeny.

**Nadační fond** – účelové sdružení majetku zřízené a vzniklé podle Zákona o nadacích a nadačních fondech č. 227/1997 Sb. pro dosahování obecně prospěšných cílů. Nadační fond používá k dosahování účelu, pro který byl zřízen, veškerý svůj majetek.

**Nadační příspěvek** – vše, co je nadací nebo nadačním fondem poskytnuto třetí osobě k účelu, pro který byly nadace nebo nadační fond zřízeny.

**Nadační rejstřík** – součást obchodního rejstříku; veřejný seznam, do kterého se zapisují zákonem stanovené údaje o nadacích a nadačních fondech

**Nestátní neziskové organizace** – termín, používaný k postižení různých druhů dobročinných, sociálních, občanských a jiných neziskových organizací.

**Neziskový sektor** – pojem označující různé instituce a organizace nestátního, avšak neziskového charakteru. Neziskový nestátní sektor doplňuje a rozšiřuje činnost organizací veřejného sektoru, dost často se jeho instituce vyskytují a působí zároveň s institucemi veřejného sektoru, například v odvětvích školství, zdravotnictví, sociální práce, kultury apod. rozvinutost sektoru je často považována za jeden z indikátorů vyspělosti společnosti. Institucionálně se sektor zakládá na činnosti organizací typu nadací, obecně prospěšných společností, občanských sdružení, církevních právnických osob apod.

**Občanská společnost** – společnost lidí, kteří jsou si rovni před zákonem, vlada práva, kdy občané dodržují abstraktní pravidla při střetávání každodenních zájmů. Občanská společnost stojí v distinkci vůči státu, to znamená, že má mimopolitický statut, má nicméně politickou relevanci. Zájmy a priority vycházející z prostředí občanské společnosti jsou pro politickou sféru normativní, závazné.

**Občanské sdružení** – organizace založená podle Zákona o sdružování občanů č. 83/1990 Sb., o sdružování občanů. Jejich vznik nemusí povolit státní orgán, pokud sdružení splňuje zákonem stanovené podmínky, Ministerstvo vnitra jej zaregistruje. Občané se mohou sdružovat také v neregistrovaných sdruženích bez právní subjektivity (bez povinnosti registrace).

**Obecně prospěšná společnost** – nestátní organizace podléhající veřejné kontrole, poskytující obecně prospěšné služby za předem stanovených a pro všechny uživatele stejných podmínek. Za služby lze vybírat poplatky, zisk však nesmí být použit ve prospěch zakladatelů.

**Obecně prospěšný cíl** – zejména rozvoj duchovních hodnot, ochrana lidských práv nebo jiných humanitárních hodnot, ochrana přírodního prostředí, kulturních památek a tradic a rozvoj vědy, vzdělání, tělovýchovy a sportu (tyto cíle jmenuje zákon o nadacích a nadačních fondech č. 227/1997 Sb.).

**Organizace** – velká skupina lidí, mezi nimiž existují konkrétní vztahy definované mírou autority, statutem, stanovami apod.

**Poslání** – konkrétní formulace důvodů, proč byla organizace založena. Vyjadřuje modifikaci činností, které organizace realizuje a představuje definici zaměření organizace ve vztahu k dosažení předpokládaných užitků.

**Právnícká osoba** – právníckými osobami rozumíme sdružení fyzických nebo právníckých osob, zejména obchodní společnosti, družstva, spolky, společnosti, svazy, hnutí, účelová sdružení majetku, jednotky územní samosprávy a jiné útvary, o kterých zákon stanoví, že jsou právníckými osobami. Vznik právnícké osoby vyžaduje její zřízení a následný zápis do obchodního nebo jiného, zákonem určeného rejstříku. Má způsobilost k právům a povinnostem.

**Sbírka listin (nadačního rejstříku)** – součást nadačního rejstříku; složka, do níž jsou ukládány dokumenty jednotlivých nadačních subjektů (např. výroční zprávy, statut, stanovy, podpisové vzory apod.)

**Sponzorství** – jedna z forem obchodního vztahu umožňující podporu různých neziskových aktivit, obvykle výměnou za propagaci jména sponzorů.

**Statut** – a) označení právního předpisu; b) vnitřní předpis právnícké osoby upravující pravidla její organizace; c) označení právního řádu, který upravuje určité právní vztahy.

**Školský nadační fond** – nadační fond přidružený ke škole (mateřské, základní, střední škole, vyšší odborné škole či vysoké škole) či školskému zařízení. Jeho činnost směřuje zejména k rozvoji výuky, podpoře žáků a studentů, investicím do školního zařízení či pořádání a podporování společenských, sportovních či kulturních akcí.

**Účel vzniku** – formulace důvodů, proč byly nadace nebo nadační fond založeny a na které činnosti se hodlají zaměřit; uvedená v nadačním rejstříku jako povinná součást výpisu za jednotlivý nadační subjekt.

**Veřejný sektor** – státní sektor. Stát jako ten, kdo by se měl starat o věci veřejné, o blaho společnosti. Zahrnuje oblasti spojené s chodem společnosti (doprava, bezpečnost, právo, soudnictví aj.) a oblasti týkající se rozvoje člověka (zdravotnictví, kultura apod.). Příslušné instituce se dělí na organizační složky státu a příspěvkové organizace.

**Výroční zpráva** – detailní přehled a zhodnocení veškeré činnosti společenství v minulém kalendářním roce včetně zprávy o hospodaření.

**Zisk** – výsledek podnikatelské aktivity. V účetní definici je to kladný rozdíl mezi příjmem z prodeje výstupu a úplnými náklady na jeho výrobu.

**Ziskový sektor** – ekonomické subjekty, které se orientují na zisk; převažují instituce založené na soukromém vlastnictví a některé státní podniky, které se chovají ziskově.

## 11.2. O autorovi



Autorka práce se narodila 7. srpna 1977 v Kroměříži, v současné době žije v Praze. Po absolvování bakalářského studia humanitní vzdělanosti na Fakultě humanitních studií Univerzity Karlovy začala pracovat na pozici asistentky v rakouské firmě zabývající se stavebnictvím. V roce 2002 započala prezenční studium oboru Občanský sektor na téže fakultě.

### 11.3. Rejstřík

Antika.....	16
Centrum pro výzkum neziskového sektoru .....	7, 23, 91
Grant .....	41, 65, 91
Kategorie účelů.....	40-45, 73, 74, 76
Majetek .....	59-62
Majetkový vklad .....	20, 25, 35, 36, 47, 81, 91
Ministerstvo spravedlnosti.....	9, 10
Nadace .....	9, 11, 15-20, 22
Nadační dar .....	20, 21, 25, 51, 53-55, 57, 59, 65-68, 78, 81, 82, 92
Nadační fond.....	9, 10, 12, 15, 16, 19-22
Nadační příspěvek.....	20, 26, 27, 46, 51, 54, 55, 57, 59, 62, 69, 71-74, 78, 81-83, 92
Nadační rejstřík.....	9-12, 20, 21, 25-28, 35, 37- 41, 43, 45, 49, 50, 57, 74, 80-83, 92
Náklady na správu .....	55, 62
Neziskový sektor.....	7, 13-15, 48, 92
Obecně prospěšná společnost .....	15, 16, 19, 92
Obecně prospěšný cíl.....	7, 20, 38, 44, 92
Portál Justice .....	9, 10, 11, 51
Poslání.....	8, 14, 15, 18, 26, 38, 41, 46, 48, 71, 80, 82, 93
První republika.....	17
Příjmy.....	63-69
Rejstříkový soud .....	11, 21, 49, 51, 57, 83
Sbírka listin .....	10, 11, 49, 50, 57, 81, 93
Středověk .....	17
Školské nadační fondy .....	8, 93
Účetní závěrka .....	50, 52, 56, 59, 65
Výdaje.....	69-77
Vzdělávání .....	8, 9, 10, 15, 16, 18, 21, 25, 29, 39, 40, 41, 44, 45, 65, 74, 76, 78, 80, 82
Zákon o nadacích a nadačních fondech .....	19
Zřizovatel .....	9, 10, 20, 21, 25-28, 35, 36, 45, 80, 83

## 11.4. Ukázky výročních zpráv školských nadačních fondů

### 11.4.1 Výroční zpráva s vysokou výpovědní hodnotou

(Zdroj: <http://www.justice.cz/xqw/xervlet/insl/index?sysinf.@typ=sbirka&sysinf.@strana=documentDetail&vypisListiny.@slCis=500027191&vypisListin.@cEkSub=375587>)

21 pros. 2004

N 51

#### Nadační fond pro rozvoj textilního vysokoškolského vzdělávání



Háfkova 6, 461 17 LIBEREC

tel.: 485353258, fax: 485353542

#### VÝROČNÍ ZPRÁVA NADAČNÍHO FONDU PRO ROZVOJ TEXTILNÍHO VYSOKOŠKOLSKÉHO VZDĚLÁVÁNÍ ZA ROK 2003.

Nadační fond pro rozvoj textilního vysokoškolského vzdělávání (dále jen fond) se v roce 2003 podílel zejména na podpoře publikační činnosti a vydávání odborných časopisů s mezinárodní působností, na rozvoji a propagaci bakalářského studijního oboru Textilní a oděvní návrhářství, podporoval aktivity studentů v rámci programu E – team. Poskytl finanční dar katedře designu na rozvoj zaměření návrhářství interiérových a bytových doplňků, byl poskytnut příspěvek studentu, který zahájil studium v rámci programu E – team a byly proplaceny náklady na výrobu odborného časopisu Vlákna a textil na základě Smlouvy o spolupráci mezi SSPCH při FCHPT v Bratislavě a FT TUL.

V roce 2003 došlo k personálním změnám ve správní a dozorčí radě fondu. Ing. Michal Vik na vlastní žádost odstoupil z dozorčí rady NF. Ing. Pavel Vondráček a Prof. Ing. Radko Kovář, CSc. na vlastní žádost odstoupili ze správní rady fondu. Na uvolněná místa zvolila správní rada (na základě návrhu zřizovatele prof. Militkého) Ing. Michala Vika - proděkana FT a Ing. Jiřího Kohoutka – viceprezidenta a ředitele ATOK. Předsedou správní rady byl zvolen Ing. Michal Vik. Na uvolněné místo člena dozorčí rady byl zvolen Prof. Ing. Radko Kovář, CSc., který byl dozorčí radou zvolen jako její předseda.

#### A. MAJETEK FONDU

##### 1) Celkový majetek fondu činí k 31. 12. 2003 :

Bankovní účty	189 414 Kč
Hotovost (peníze, ceniny)	2 115 Kč
<b>Celkem</b>	<b>191 529 Kč</b>

Předchozí Nadace zakoupila fakultě textilní rezačku papíru, která je již plně odepsána a její zůstatková hodnota je nulová.



## **B. HOSPODAŘENÍ FONDU V PRŮBĚHU ROKU (OD 1.1.2003 - 31.12.2003)**

### **1) Příjmy**

#### **Dary od:**

♦ Darovací smlouva Ornela, a.s. se sídlem v Zásadě	30 000 Kč
♦ Roční udržovací poplatky od zřizovatelů (4000Kč)	20 000 Kč
♦ Úroky	994 Kč
<b>Celkem příjmy :</b>	<b>50 994 Kč</b>

### **2) Výdaje**

(účetně jsou sledovány výdaje v této struktuře):

#### **Příspěvky fondu – schválené:**

v tom : příspěvek KDE	30 000 Kč
příspěvek studentovi – E - team	16 500 Kč
náklady na časopis Vlákna a textil	23 507 Kč
Provozní režie	5 030 Kč
<b>Celkem výdaje :</b>	<b>75 037 Kč</b>

## **C. POUŽITÍ MAJETKU FONDU**

Majetek byl v průběhu roku 2003 používán plně v souladu s cíly a účely nadačního fondu.

### **1) Příspěvky fondu - schválené celkem 70 007 Kč**

( § 2 odst. 4 Zákona č. 227 /1997 Sb. a odst. 4 písm. b Statutu nadačního fondu)

- Příspěvek na náklady spojené s výrobou odborného časopisu "Vlákna a textil", časopis je vydáván na základě Smlouvy o spolupráci při vydávání odborného časopisu mezi SSPCH při FCHPT – STU Bratislava a FT TUL:

**23 507 Kč**

- Příspěvek studentu Robertu Štěpánkovi na vstupní poplatek do E – TEAMU na rok 2003/2004 na University of Technology v Tampere ve Finsku:

**16 500 Kč**

- Příspěvek katedře designu FT na náklady spojené s rozvojem zaměřením návrhářství interiérových a bytových doplňků. Využití příspěvku odpovídalo darovací smlouvě a.s. ORNELA:

**30 000 Kč**

2) **Provozní režie celkem 5 030 Kč.**

Sem patří:

Poplatky a odměna spořitelně: **1 530 Kč**

Odměny za administrativní výpomoc: **3 500 Kč**

#### D. REKAPITULACE

Příjmy, dary, úroky	50 994 Kč
<i>Z toho: úroky</i>	994 Kč
Nadační příspěvky - schválené:	70 007 Kč
Provozní režie:	5 030 Kč
<i>Z toho: poplatky a odměna spořitelně</i>	1 530 Kč
<b>MAJETEK FONDU k 31. 12. 2003</b>	<b>191 529 Kč</b>

#### E. ZÁVĚR

- 1) Nadační příspěvky byly projednány a schváleny správní radou a byly poskytnuty v souladu s účelem a podmínkami fondu.

  
Ing. Michal Vik  
předseda správní rady

Příloha: roční závěrka (peněžní deník)  
20.5.2004

NADAČNÍ FOND PRO ROZVOJ TEXTILNÍHO  
VYSOKOŠKOLSKÉHO VZDĚLÁNÍ  
Hálkova 6  
461 17 LIBEREC I

Období: 2003

řádek	datum	doklad	text	POKLADNA		PENEZNI USTAV		HOSP. VYSLEDEK	
				prijmy	vydaje	prijmy	vydaje	prijmy	vydaje
1			POCATSCNI HOTOVOST	2114.75		213456.62			
2 =	3103	1	Vyber hotovosti			3500.00			
3 =	3103	2	Doplneni pekl hotovosti	3500.00					
4 =	3103	3	Ruzickova - zprac.ucet.	3500.00				3500.00	
5 =	3103	4	urok			266.77		266.77	
6 =	3103	5	poplatky			276.00		276.00	
7 =	3103	6	poplatky			60.00		60.00	
8 =	2904	7	naklady na casopis Textil			11727.30		11727.30	
9 =	2904	6	poplatky			60.00		60.00	
10 =	1605	9	Dar.smlouva ORNELA			30000.00			
11 =	1605	10	poplatek			2.00		2.00	
12 =	1605	11	poplatek			60.00		60.00	
13 =	0506	12	Dar - nakl.spoj.s rozvoj.nevr			30000.00			
14 =	0506	13	poplatek			2.00		2.00	
15 =	0506	14	poplatek			60.00		60.00	
16 =	3006	15	urok			263.23		263.23	
17 =	3006	16	poplatek			225.00		225.00	
18 =	3006	17	poplatek			5.00		5.00	
19 =	3006	18	poplatek			6.00		6.00	
20 =	3006	19	poplatek			60.00		60.00	
21 =	1707	20	Stepanek - progr.E-TEAM			16500.00			
22 =	1707	21	poplatek			60.00		60.00	
23 =	3009	22	urok			235.44		235.44	
24 =	3009	23	poplatek			225.00		225.00	
25 =	3009	24	poplatek			6.00		6.00	
26 =	3009	25	poplatek			60.00		60.00	
27 =	0611	26	naklady na cas.Textil			11779.65		11779.65	
28 =	0611	27	poplatek			60.00		60.00	
29 =	2511	28	prispevek - JITKA a.s.			4000.00		4000.00	
30 =	2711	29	prispevek - LIVC a.s.d.			4000.00		4000.00	
31 =	2511	30	poplatek			2.00		2.00	
32 =	2711	31	poplatek			2.00		2.00	
33 =	3011	32	poplatek			21.40		21.40	
34 =	0112	33	prispevek - VELVETA a.s.			4000.00		4000.00	
35 =	2212	34	prispevek - JITEK PTSEK a.s.			4000.00		4000.00	
36 =	2312	35	prispevek - TYLEX a.s.			4000.00		4000.00	
37 =	3112	36	urok			229.25		229.25	
38 =	0112	37	poplatek			2.00		2.00	
39 =	2212	38	poplatek			2.00		2.00	
40 =	2312	39	poplatek			2.00		2.00	
41 =	3112	40	poplatek			225.00		225.00	
42 =	3112	41	poplatek			25.00		25.00	
43 =	3112	42	poplatek			21.40		21.40	

Období: 2003

řádek	datum	doklad	text	POKLADNA		PENEZNI USTAV		ROSP. VYSLEDEK	
				prijmy	vydaje	prijmy	vydaje	prijmy	vydaje
-----									
=====									
			MEZISOUČET -	5614.75	264451.31			20994.69	
			- prijmy						
			- vyđaje	3500.00	75036.75			28536.75	
			- rozdíl	2114.75	189414.56			-7542.06	
=====									

### 11.4.2. Výroční zpráva se střední výpovědní hodnotou

(Zdroj: <http://www.justice.cz/xqw/xervlet/inssl/index?sysinf.@typ=sbirka&sysinf.@strana=documentDetail&vypisListiny.@slCis=800003190&vypisListin.@cEkSub=358456>)

**KRAJSKÝ SOUD OSTRAVA**  
Ověření Nadačního fondu Střední zemědělské školy a SOUz Nový Jičín  
Hodnocené období 1. 1. 2003 až 31. 12. 2003

Došlo dne: -2 -04- 2004  
kolky 11 krát příloh R

### VÝROČNÍ ZPRÁVA

Ověření Nadačního fondu Střední zemědělské školy a SOUz Nový Jičín  
Hodnocené období 1. 1. 2003 až 31. 12. 2003

Správní rada a revizor NF provedli kontrolu vedení účetnictví a sestavení výkazů za sledované období.  
Peněžní deník je veden správně, účetní výkazy byly sestaveny na podkladě účetní evidence (bez připomínek).

K jednotlivým bodům zákona č.227/1997, par. 25, odst. 2:

- Přehled majetku a závazků – viz příloha
- Nadační dary nad 10.000,- Kč – nebyly NF ve sledovaném období poskytnuty
- Přehled o použití majetku NF – viz příloha (výdaje)
- Příspěvky v hodnotě vyšší než 10.000,- Kč nebyly z nadačního fondu ve sledovaném období poskytnuty.
- Nadační fond při svém hospodaření dodržuje pravidlo omezení nákladů na správu, neboť všechny funkce jsou vykonávány zdarma.

Se zprávou byla seznámena pedagogická rada školy dne 26. března 2004.

Předseda nadačního fondu Ing. Zdenka Pavelková

Člen NF Ing. Věra Nováková

Revizor NF Marie Štěpánová

**NADAČNÍ FOND**  
Střední zemědělské školy a SOUz  
Nový Jičín, U Jezu 7

*Ing. Zdenka Pavelková*  
*Marie Nováková*  
*Marie Štěpánová*

V Novém Jičíně 26.3.2004

Schváleno FMF  
č. j. W1 - 31 379/1992

Období: Jednotka daručí účtovní závěrku současně s doručením daňového přiznání za daň z příjmů  
2x příslušnému finančnímu úřadu (daňovému orgánu).  
1x Okresní statistické správě (Městské statistické správě Praha), resp. Krajské statistické správě

## Z Á V Ě R K A Jednoduchého účetnictví fyzických osob

k 31. 12. 2003  
(v listcích Kč)

Čís.ř.	IKF	Rok	Měsíc	IČO
01	B 0 8 0 9 3	..	..	848646

Závěrka Úč FYZ 5-01

Název a sídlo účtovní jednotky

**STAVĚNÍ FOND**  
Střední zemědělské školy a SOU  
Nový Jičín, U Jezy 7

### V Ý K A Z O M A J E T K U A Z Á V A Z C Í C H

M A J E T E K	řádek	Na zač.období	Na konci období
a	b	1	2
Nehmotný invest.majetek	01		
Hmotný invest.majetek	02		
Zásoby (v tom):	03		
– materiál <i>nářadí</i>	04	350	381
– zboží	05		
– nedokončená výroba, výrobky, zvlřata	06		
Pohledávky	07		
Peníze a ceniny	08	2	2
Průběžné položky (+ -)	09		
Bankovní účty	10	148	167
Majetkové cenné papíry a vklady	11		
Ostatní finanční majetek	12		
Oprav. položky k nabyt. majetku (aktiv.)	13		
Součet majetku (ř.01, 02, 04 až 13)	14	502	530
Kontrolní číslo (ř.01 až 14)	99	1004	1100
<b>Z Á V A Z K Y</b>			
Rezervy	15		
Závazky	16		
Úvěry	17		
Oprav. položky k nabyt. majetku (pasívní)	18		
Součet závazků (ř.15 až 18)	19		
R o z d í l (ř.14 - ř.19)	20	502	530
Kontrolní číslo (ř.15 až 20)	99	502	530

## VÝKAZ PŘÍJMŮ A VÝDAJŮ

P R Í J M Y	řádek	Na konci období
a	b	
Prodej zboží	01	
Prodej výrobků a služeb	02	
Ostatní příjmy	03	100
Uzávěrková úprava příjmů *)	04	
Příjmy celkem (ř.01 až ř.04)	05	100
Kontrolní číslo (ř.01 až 05)	99	200
<b>V Ý D A J E</b>		
Nákup materiálu <i>účtovně</i>	06	31
Nákup zboží	07	
Mzdy	08	
Platby do fondů	09	
Provozní režie	10	50
Uzávěrková úprava výdajů **)	11	
Výdaje celkem (ř.06 až ř.11)	12	81
Rozdíl příjmů a výdajů (ř.05 až ř.12)	13	19
Kontrolní číslo (ř.06 až 13)	99	181

\*) čl. V, odst. 2 aa)

\*\*\*) čl. V, odst. 2 ab)

Nadační fond při SZeŠ a SOUz v Novém Jičíně k 31.12.2003

Příjmy:

Příspěvek rodičů	26.720,-- Kč
Půjčovná učebnic	23.182,--
Úroky KB	250,95
Příjem za ztracené učebnice	446,--
Prodej učebnic - Angličtina	19.111,40
Příjem z plesu	17.665,30
Peněžní dary	5.400,--
Část nákladů na LV od SZeŠ	2.976,--
Zapůjčení auta - prof. Hrnčárek	915,--
Částečná úhrada dopravy do divadla Ostrava	1.025,--
Částečná úhrada exkurze Kroměříž	2.400,--

Příjmy celkem 100.091,65 Kč

Výdaje:

Poplatky KB	1.757,-- Kč
Startovné na SH	780,--
Jízdné + poplatky na hranici	412,--
Článek v tisku - Interliga	366,--
Doprava - Polsko	7.397,--
- divadlo Ostrava	2.205,--
- lyžařský výcvik	4.801,--
Tiskopisy	150,--
Nákup nových učebnic	31.310,96
Učebnice Angličtiny-později prodej žákům	18.469,80
Interliga - občerstvení	3.502,20
- obědy	1.203,--
Ceny při sportovních akcích	1.406,--
Knižní odměny - maturity, závěrečné zkoušky	2.718,--
Občerstvení - "	3.222,30
Příspěvek na vstupenky - 2.N	1.400,--
- 4.A	220,--
Odměny - vánoční soutěž o výzdobu tříd	464,50

Výdaje celkem 81.784,76 Kč

Zisk 18.306,89 Kč

Zpracovala: Dagmar Petřeková

Schválila: Ing. Zdenka Pavelková  
předsedkyně správní rady

*Ing. Zanková*

Nový Jičín, 17.3.2004

**NADAČNÍ FOND**  
Střední zemědělské školy a SOUz  
Nový Jičín, U Jezů 7



### 11.4.3. Výroční zpráva s nízkou výpovědní hodnotou

(Zdroj: <http://www.gymkh.cz/view.php?cisloclanku=2004090110>)

#### Výroční zpráva 2003

##### Identifikace nadačního fondu

Nadační fond Gymnázia Kutná Hora byl zapsán u Krajského soudu v Praze v oddílu N, vložce č. 163 dne 22. února 1999, Kutná Hora, Jaselská 932, Identifikační číslo 68404999, zřizovatel: Gymnázium Jiřího Ortena Kutná Hora, identifikační číslo 00068811, Kutná Hora, Jaselská 932.

##### Správní rada:

Mgr. Dana Vepřková	předsedkyně správní rady
Ing. Jan Jäger	člen správní rady
Ing. Jiří Franc	člen správní rady
Dagmar Koutská -	členka správní rady
MVDr. Václav Vančura	člen správní rady
Jana Radlová	revizor

Obsah výroční zprávy :

Zhodnocení práce NF v roce 2003.

Zhodnocení – dodržování pravidel stanovených pro omezení nákladů souvisejících s jejich správou.

Nadační fond (dále jen NF) podporoval v roce 2003 rozvoj kulturní a propagační činnosti gymnázia, finanční prostředky byly vynaloženy i na oblast tělesné výchovy a sportu.

Mezi propagační činnost, která byla fondem financována patřilo vydání ročenky gymnázia a dva maturitní plesy. Během celého roku byli podporováni studenti, kteří dosáhli vynikajících výsledků ve školních kolech olympiád, studentům byly vydány poukázky na nákup knih, při účasti ve vyšších kolech olympiád jim byly propláceny cestovní náklady. Finančně byli podpořeni i studenti, kteří se během prázdnin zúčastnili vzdělávacích kurzů. Sociálně slabším studentům pak byly poskytnuty příspěvky na lyžařské kurzy a nebo exkurze.

Dovybavena terárii byla učebna biologie.

NF hradil také nezbytné výdaje spojené se zahraničními návštěvami a dalšími hosty na škole.

Novou aktivitou NF bylo částečné financování nákladů, které byly spojeny s vydáním knihy Kutná Hora literární. Tato publikace slouží k dalšímu obohacení práce v hodinách humanitních předmětů.

Nově byla pozornost NF soustředěna na realizaci stavby zahradního altánu.

NF financoval nadstandardní vybavení školy, mezi které bezesporu patří vybavení skleníku, vybavení a pořízení akvárií. Prostory skleníku i akvária jsou využívány k výuce přírodovědných předmětů.

Správní rada hodnotí hospodaření Nadačního fondu Gymnázia Kutná Hora v souladu s § 22 zákona 2227 ze dne 3.září 1997.

Správní rada schválila tuto výroční zprávu dne 30.6.2004

Úplný přehled příjmů a výdajů je k dispozici u hospodářky NF D.Černé, číslo dveří 248

Za správní radu NF :  
předsedkyně správní rady Mgr. Dana Vepřková

Přehled o použití majetku Nadačního fondu Gymnázia Kutná Hora za rok 2003.

1. Maturitní plesy	46. 829,50 Kč
2. Tisk ročenky	110. 956 Kč
3. Vybavení skleníku	12. 383,10 Kč
4. Vybavení a pořízení akvárií	34.257,50 Kč
5. Výměnný pobyt USA	38.724 Kč
6. Zahradní altán	16.471,40 Kč

Za správní radu NF : Mgr. Dana Vepřková