

Seznam příloh

Přílohy – Historie Ašska

1 - Lenní přípis Jana Lucemburského.....	I
2 - Neodcizitelnost Ašska	I
3 - Lenní list Zikmunda Lucemburského.....	II
4 - Pomník Dr. Martina Luthera	III
5 - Salva Guardia.....	IV
6 - Temperamentní body Marie Terezie.....	IV
7 - Johan Wolfgang Goethe	V
8 - Požární řád z 25. 7. 1785	VII
9 - Požární řád z 28. 1. 1851	IX
10 - Papírna.....	XIII
11 - Ašské továrny	XIV
12 - Pomník Gustava Geipela.....	XVIII
13 – Štít rytíře Wehrmanna.....	XVIII
14 - Benešův palouček	XIX
15 - Pomník Josefa II.	XX
16 - Konrád Henlein	XX
17 - Karlovarské požadavky	XXI
18 - „Großdeutschland“ – Hitlerův projev	XXI
19 - „Wir wollen heim ins Reich“	XXII
20 - Nacistická propaganda (příchod A. Hitlera do Aše).....	XXIII
21 - Poštovní razítko svobodného státu Aš.....	XXIV
22 - obec Újezd (Mähring).....	XXV
23 - Evangelický kostel Nejsvětější trojice	XXV

Přílohy - Cestování časem městem Aš

24 - Historické mapy města Aš.....	XXXII
25 - Historické fotografie města	XXXV
26 - Pracovní listy	XLI

27 - Texty k průvodci	XLIII
28 - Osobnosti spojené s městem	LXIII
29 - Evangelický kostel Nejsvětější trojice	LXVI

1.1 Přílohy – Historie Ašska

1 - Lenní přípis Jana Lucemburského

¹ „My Jan z Boží milosti král český a polský, Hrabě lucemburský, dáváme na vědomí všem, kteří tento list uvidí.

Prohlašujeme, že ctěný, nám oddaný Albrech z Neubergu, svůj vlastní hrad se všemi přínáležícími statky a právy z vlastní vůle nám předal do našich rukou a od nás jej zpět obdržel jako léno. My ho za to s úctou uznáváme za našeho věrného vazala a prohlašujeme, že jmenovaný Albrecht a jeho dědici, jakož i následovníci obdrží od nás jmenovaný hrad" Neuberg“ se vším co k němu náleží, se všemi právy a svobodami, které předchůdci jmenovaného Albrechta získali od římských císařů, králů a knížat. Tato práva jsou jim ponechána jak od nás, tak od našich následovníků, českých králů do věčného držení. Pokud budou v budoucnu pro Chebsko určeny odvody, daně, kontribuce nebo jiné dávky, bude z nich jmenovaný hrad vyjmut.

Potvrzení pravosti tohoto rozhodnutí opatřili jsme jej naší pečeti.

Dáno v Parně v roce 1331 po narození Páně, ve čtvrtek po svatodušních svátcích.“

2 - Neodcizitelnost Ašska

² „My, Jan, z Boží milosti král český a polský a hrabě Lucemburský, veřejně prohlašujeme a dáváme na vědomí všem, kteří tento dopis budou číst a vidět, že jsme slíbili, že Aš a Selb a vše co k nim patří, nesmí být propůjčeny nebo jinak zcizeny. Dáváme to na vědomí a stvrzujeme pečeti.

Dáno v roce 1335 po narození Páně ve středu před svatou Maří Magdalenou.“

¹ Toufar, Hugo. *Hranice u Aše* [online].

<http://www.matejovic.webzdarma.cz/dokumentace/toufar/toufar.htm#assko>

² Tamtéž

3 - Lenní list Zikmunda Lucemburského

³ „My, Zikmund, z boží milosti král římský, po všechny časy rozmnožitel říše, král Uher, Čech, Dalmácie, Chorvatska atd. oznamujeme a dáváme na vědomí tímto dopisem všem těm, kteří ho uvidí nebo uslyší číst, že přišel Heinrich Czetwitz, Náš a Naší koruny České vasal a milý věrný, aby vložil do Našich rukou zámek Neitperg se všemi k němu náležejícími statky a příslušenstvím a poprosil pokorně, abychom jemu, jeho bratru Erhardovi a synovci Konrádovi zámek Neitperg se všemi k němu náležejícími statky, požitky a příslušenstvím, které dosud užívali, dali opět milostivě v léno. To jsme shledali poctivé a rozumné a také s ohledem na věrné, ochotné a neúnavné služby, které dřívější Czetwitzové naším předkům, Českým králům, často poskytovali, což sami denně dělají a dále v budoucích časech chtějí dělat, a proto s rozvážnou myslí, dobrou radou a s plným vědomím dříve jmenovanému Heinrichovi, Erhardu – jeho bratru a Konrádovi – jeho synovci von Czetwitz udílím milostivě v léno zámek Neitperg s městy, vesnicemi, daněmi, soudy, výnosy a všemi právy a náležitostmi, které až dosud užívali jako právní mužské léno a také jako král Český propůjčuji ve smyslu této listiny též zámek se všemi dříve vyjmenovanými náležitostmi i jejich dědicům k držbě a usazení bez jakýchkoli překážek. Vpředu jmenovaný Heinrich, stejně tak i jeho bratr a synovec přísahal a složil obvyklý hold, čímž takové léno nabývá právo a nepoškozuje nás v našich službách a právech. Také potvrzujeme jmenovanému Heinrichovi, Erhardovi a Konrádovi a jejich Dědicům všechny svobody, práva, milosti, listiny, privilegia a sliby, které předci Heinricha, Erharda a Konráda dostali od našich předků, totiž od nejjasnějšího knížete zesnulého krále Českého Jana, našeho milého předka zesnulého císaře Karla, našeho milého pána a otce, zesnulého krále Václava – našeho milého bratra a také co od Nás má a po právu užívá, chceme a potvrzujeme, aby to vše, co je zde zahrnuto, v plné míře užíval a spotřebovával po všechny časy bez jakýchkoli překážek.

Na znamení souhlasu s touto listinou ji opatřuji vlastní pečeti Našeho královského majestátu, dáno v Řezně (Regensburgu) po narození Krista 1422 ve

³ Kuhn, Antonín. 2013. Ašsko - místo bohaté historie. Ašské listy. 2013, 34, str. 9.

*čtvrtek před dnem sv. Jakuba, apoštola naší říše Uherské ve 36. roce, Římské říše
12. roce a České 2. rokem.“*

4 - Pomník Dr. Martina Luthera⁴



⁴ Vlastní archiv

5 - Salva Guardia⁵



6 - Temperamentní body Marie Terezie

- 1) povoleno osvobození od daní, zamítnuto osvobození od cel
- 2) Zedtwitzům ponechána soudní pravomoc v 1. instanci – výše platil tereziánský zákoník
- 3) vrchnosti zaručena právní ochrana proti poddaným
- 4) zaveden solný, tabákový, celní a razítkový monopol rakouských zemí
- 5) Ašsko ponecháno bez vojenské posádky, ale císařovna to může kdykoli změnit
- 6) Zedtwitzové nadále smějí vyhlášovat nařízení

⁵ Vlastní archiv

- 7) ašské cechy ponechány u svých zvyků, pokud to odpovídá obecným předpisům
- 8) císařovna dosazuje úředníky pro věci soli, tabáku a cla
- 9) ruší se nucené umístění vojenské posádky
- 10) Zedtwitzové dostanou nový lenní list a budou proti nim zastaveny veškeré sankce⁶

7 - Johan Wolfgang Goethe⁷



Kašna

⁶ Kubů, František. 1991. Dějiny Ašska do roku 1775. Aš : autor neznámý, 1991. Inv. č. 0139.

⁷ Vlastní archiv



8 - Požární řád z 25. 7. 1785

„1) Všichni majitelé domů, kteří vlastní koně, při vyhlášení požárního poplachu jsou povinni ihned přistojit koně a připravit je na náměstí k požárním stříkačkám a dřezům na vodu, v případě nouze použít cizích formanských koňů, o čemž hostinští zpraví formany.

2) Podkováři, bednáři, kominíci, sládci a tesaři, kteří musí vlastnit hasičské sekery, musí se ihned dostavit na místo požáru, nikoliv aby hasili, nýbrž aby v nejhorším případě odtrhávali a odsekávali hořící dřevo.

3) Zedníci a řezníci musí ihned po vyhlášení požáru přinést k požáru z obvyklého úložiště požární žebříky a požární háky a žebříky hned postavit.

4) Koláři, zámečníci a jehláři musí ihned přistoupit ke stříkačce, nasadit oj, našroubovat hadice, určit místo odkud se bude stříkat, aby to bylo po větru a ne proti větru a v případě nouze i ručně bez koňů stříkačku přiblížit, aby u ohně nedošlo k dalšímu neštěstí a vůbec od stříkačky neustupovat.

5) Pánvaři, ševci, truhláři a soustružníci spolu s koželuhy a jircháři budou u stříkačky použiti k práci, která je s tím spojená.

6) Punčocháři, kožešníci, hrnčíři, soukeníci, brašnáři, krejčí, tkalci lnu a bavlny s nádeníky musí v dřezech nosit vodu a vodu lít do stříkačky a v nádobách přinášet k ohni právě tak, jako všichni ostatní, kteří nemají nebo nebyli pověřeni jinou činností, zvláště pacholci a děvečky, ti všichni musí nosit vodu k ohni. Nádeníci ale zůstanou dál u dřezů a kádí, totiž také tehdy, když voda bude k ohni přivezena, aby ji nalévali a ve dřezech přinášeli k ohni.

7) Rozumí se samo sebou, že když jeden nebo více shora jmenovaných profesionálů při nestálém požárním ruchu bude nepřítomno nebo bude nemocno, musí být na jejich místo určen odpovídající náhradník, o čemž musí být předem dostatečně seznámen, že v podobných případech bude náhradníkem.

8) Rodiče dětem, které nemohou být využity k nošení vody, udělí přísný zákaz, aby při nastalém požárním shonu zůstaly doma a na ulici nevstupovaly.

9) Ty skupiny řemeslníků, které sestávají z velice malého počtu členů a jiných cechů, které své předpisy mají, nejsou přivtěleni, přestože v Aši existují, například sedláři, kovotepci, barvíři, postřihovači, pastýři, cínaři, sponkaři a sklenáři, nebudou zaměstnání nošením vody, nýbrž přinesou si potřebné nářadí a na potoce budou s rychle opatřeným materiálem stavět přehradu, k čemuž použijí hnoje, dřeva nebo slámy a zatíží je kameny, aby voda se zvedla a mohla být snadněji z koryt vybírána.

10) Varhaník, který má na starosti zvonění bude za pomoci čtvrtého učitele (učitelé byli odstupňováni takto: Rektor, Kantor, varhaník, bakalář), tedy za pomoci bakaláře, pokud bude požární shon, byli na kostelní věži a z výšky pozorovali, kde oheň vzniká a při viditelném požáru tak dlouho bili do zvonu a šturmovali, až za pomoci Všemohoucího oheň bude potlačen.

11) Oba dva ponocní nejen že musí v noci, kdy mají službu a vznikne oheň vždy čtyřikrát za sebou troubit na roh nebo čtyřikrát za sebou udeřit na do rohu a křičet „Hoří“ a tím lidi vzbudili, nýbrž také za dne, kdy vzniká požární shon, spěchali a pomáhali zachraňovat a nebyli zbyteční.

12) Podle §56 c.k. požárního řádu z 25.7.1785 měl být u požáru též felčář a medicus s obvazovým a stahovacím materiálem, aby tomu, kdo při požáru přijde k úrazu, mohli poskytnout první pomoc.

13) Rozumí se samo sebou, že každý při takové příležitosti a u požáru zvláště, bude poslušen bez omluv a reptání všech řídicích úředníků a že aniž by to bylo zvláště přikazováno, po uhašeném požáru všechny hasící předměty budou uloženy na své místo s odpovědností s případnou náhradou škody.“⁸

⁸ Friš. Regionální literatura - muzeum. Knihovna a Muzeum Aš : autor neznámý. Složka 0747.

9 - Požární řád z 28. 1. 1851

„1) Je nepopiratelnou skutečností, že v mnoha případech škody způsobené požárem nemusely být tak velké, kdyby byla přišla pomoc častěji. Proto každý obyvatel, v jehož blízkosti oheň buď nepozorností, nebo z nějakého jiného důvodu vznikl, svým spoluobčanům nic neutajoval ve víře, že živel je svým vlastním pánem, ale naopak v okamžiku jeho zpozorování neprodleně volal o pomoc.

2) V každém domě, kromě jedné svíčkou opatřené lucerny, musí být několik požárních džberů po ruce, aby v případě nebezpečí je bylo možno použít. Doporučuje se, aby vždy v několika byla mimo to v pohotovosti ruční stříkačka, která do příjezdu velké stříkačky může vykonat drobné služby. Na průčelí každého domu stranou do ulice bude skoba, na kterou se pověsí rozsvícená lucerna v případě, že je noc.

3) V případě, že je budova neobydlena nebo obyvatelé či její majitelé nejsou přítomni a vznikl oheň, postarají se nejbližší sousedé, aby s tím byl seznámen představený obce, respektive starosta případně autorizovaný obecní radní, kde požár vznikl, aby mohl vydat příslušné příkazy.

4) Každému musí být jasné, že v případě nebezpečí požáru musí být pokud možno co nejrychleji opatřena pomoc a současně nastolen patřičný pořádek.

5) Starosta předá při každém požáru direktivy. Jemu přidělení obecní radní, právě tak jako členové výboru, ho musí ve všem podporovat a od něho přejímat instrukce. Nejbližší starostí je, stříkačku, džbery a ostatní nářadí dovést na místo požáru a nejbližší koně zapřáhnout.

6) Řeznický a pekařský cech se svými tovaryši musí co nejrychleji přinést na místo požáru hasičské rekvizity, shromáždit se u stříkačky č. 1, tu naplnit vodou a pumpovat, zatímco tito budou střídáni příslušníky cechu tkalcovského, jirchářského a koželužského, kolářského a pilařského. Vedením nad rourami této stříkačky jsou pověřeni pánové Johann Ludwig, Heinrich Jäger, Johann Kirchhoff a Johann Morsch.

7) *Naplněním a pumpováním stříkačky č. 2 jsou pověřeny cechy punčochářů, ševců a krejčích a roury mají na starosti pánové Christian Fleissner, Johann Gläsel a Georg Krauss.*

8) *Pod vedením učitele tělocviku nebo jiného zástupce mají na starosti plnění a pumpování stříkačky č. 3 cvičenci, nad rourami dohlížejí pánové Johannes Eichmeyer, Johann Krauss a Jäckel, střídají u této stříkačky jehláři, klempíři, zámečníci, truhláři, hodináři, řemenáři, sedláři a barvíři.*

9) *Kožešníci, soustružníci, rukavičkáři a ševci dámských bot, nožíři se soukeníky, cínaři, mydláři, měditepci, puškaři, zlatníci, stříbrníci jsou povinni vytáhnout stříkačky z kolen a připravit je tak, aby při zapřahání nedošlo k žádnému prodlení.*

10) *Pokud město Aš nemá žádnou věž, jsou povinni pánové varhaník evangelického a kantor katolického kostela, jakmile se dozví o vypuknutí požáru nebo jej zpozorují, po celou dobu budou dávat výstražná znamení zvonem a v nočních hodinách vyvěsí lampu ve směru ohně. Ponocní mají za povinnost rohem okamžitě dávat znamení.*

11) *Kominíci se svými tovaryši právě tak a kde bude třeba zakročit, podat pomocnou ruku.*

12) *Majitelé domů a další obyvatelé, kterým nebyla přidělena žádná zvláštní funkce, jakmile hlukem a požárními výstražnými znameními budou o požáru informováni, dostaví se ihned do místa požáru, aby svými silami a hasicím náradím vypomohli při požáru.*

13) *Děti a další osoby, které nemohou pomoci, musí být, především v noci, doma, aby byly chráněny před případným zraněním a nerušily záchranáře při hašení požáru.*

14) *Jako poznávací znamení během ohně v nočních hodinách připevní si starosta, radní a členové výboru na levou paži bíločervené pásky.*

15) *Ke hlídání zachráněných věcí atd. budou určeni četníci a finanční stráž svými představenými.*

16) *K zastavení vody v rybníku a ke stavidlu je pověřen nejbližší bydlící soused. Ten je také zodpověden, že rybník bude náležitě napuštěn, že stavidlo bude v dobrém stavu a je povinen každé nahodilé poškození hlásit u představeného obce. V nutných případech má příkaz dozírat na stav rybníční hráze místní policie.*

17) *Ke každé kůlně nebo hasičské zbrojnici, kde je uloženo hasičské nářadí, musí být 3 klíče. Od požárního domku na náměstí jeden klíč na strážnici, další u pana Ambrože Geyera a třetí u pana Karla Huschera, od domku na Skalce (Stein) jeden klíč ve strážnici, druhý v požárním domku u zde bydlícího policisty a třetí u pana Egelkrauta.*

18) *Za udržování hasičských zbrojnic v dobrém stavu zodpovídají starosta a příslušní členové výboru.*

19) *Požární stříkačky musí být pravidelně přezkušovány. Starosta určí čas, kdy k tomu má dojít a předvolá příslušné cechy. Nádrže ve stříkačkách musejí být během léta neustále naplněny vodou, v zimě však musí být dnem vzhůru.*

20) *Jakmile představený obce obdrží zprávu o vypuknutí požáru, je jeho povinností zajistit, aby stříkačka č. 2 spolu s vedoucím vozem byla zapřažena a ihned aby odjela k požáru. Do vedoucího vozu mohou nastoupit osoby obsluhující stříkačku, aby stříkačka nebyla jimi zatížena a tím aby mohla k požáru co nejrychleji přijet. Pokud požár je přespolní neměla by vzdálenost přesáhnout 6 až 7 hodin jízdy.*

21) *Stříkačka č. 1 musí v obci zůstat a nemůže být nikdy použita pro hašení ohně v přespolní obci.*

22) *V případech ohně mimo město Aš má starosta nebo jím pověřený radní nebo člen výboru direktivy pro stříkačku a hasičské nářadí.*

23) *Každý kočí je povinen ke stříkačce, vodním nádržím apod. přistavit koně. Obdrží, v případě, že oheň není v místě a je přespolní, odškodné za každý den 5 zlatých a ten pacholek, který první přivede koně ke stříkačce 1 tolar pruské měny jako mzdu.*

24) *Každý, kdo ve smyslu §2 tohoto ustanovení by nenalezl předepsanou lucernu a požární džber, propadá zákonnému trestu právě tak, jako ten, který ustanovení starosty nebo jeho zástupce ochotně a okamžitě nesplní.*

podepsán starosta Wilhelm Weiss“⁹

⁹ Friš. Regionální literatura - muzeum. Knihovna a Muzeum Aš : autor neznámý. Složka 0747.

10 - Papírna¹⁰



¹⁰ Vlastní archiv

11 - Ašské továrny



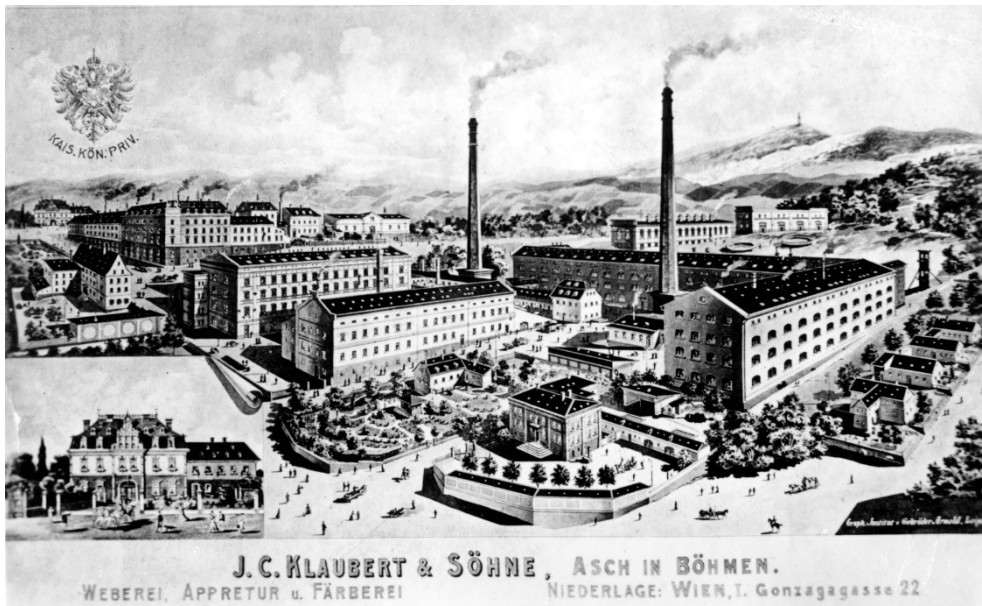
Aš se „stovkou“ komínů¹¹



Heller & Askonas¹²

¹¹ Knihovna a muzeum Aš

¹² Tamtéž + Vlastní archiv



Klaubert & Söhne¹³



Synové Christiana Fischera

¹³ Zdroj: Stadt archiv Rehau



Christian Geipel & syn



Spojené ašské barvírny



Firma Schmidtova vdova¹⁴



Singer & Co.¹⁵

¹⁴ Knihovna a muzeum Aš + Vlastní archiv

¹⁵ Tamtéž

12 - Pomník Gustava Geipela¹⁶



13 – Štít rytíře Wehrmanna¹⁷



¹⁶ Knihovna a muzeum Aš + Vlastní archiv

¹⁷ Knihovna a muzeum Aš

14 – Benešův palouček¹⁸



Dnešní podoba Benešova paloučku¹⁹



I. IX. 2015

¹⁸ Knihovna a muzeum Aš

¹⁹ Vlastní archiv

15 - Pomník Josefa II.²⁰



16 - Konrád Henlein²¹



²⁰ Knihovna a muzeum Aš

²¹ Tamtéž

17 - Karlovarské požadavky

Karlovarské požadavky

1. úplná rovnoprávnost Němců s Čechy
2. uznání německé národní skupiny za právnickou osobu
3. přesné ohraničení německého území v ČSR
4. plná národní samosprávu tohoto území
5. zákonná ochranu Němců žijících mimo toto území
6. odčinění hospodářských a národně-politických křivd způsobených Němcům od roku 1918
7. výhradní jmenování německých státních a veřejných zaměstnanců na německém území
8. plná svobodu přiznání se k německému národu a německému světovému názoru²²

18 - „Großdeutschland“ – Hitlerův projev

„Mezi většinou národnosti, které jsou v tomto státě utlačovány, se nachází také 3,5 milionů Němců, to je přibližně tolik lidí naší rasy, kolik obyvatel má např. Dánsko (...) Chtějí je zlikvidovat. Po lidské stránce jsou utlačováni nesnesitelným způsobem a je s nimi zacházeno tak, že to postrádá veškeré důstojnosti (...) Já však mohu zástupcům těchto demokracií vzkázat, že nám to není lhostejné, a že pokud tato týraná stvoření sama nenaleznou svého práva a své pomoci, tak oboji obdrží od nás (...) Němci v Česko-Slovensku nejsou ani bezbranní ani opuštění. To, nechť je vzato na vědomí (...)“²³

²² Šír, Vojtěch. 2003. Lord Runciman: zpráva z 21. září 1938. Fronta.cz. [Online] 2003. <https://www.fronta.cz/dokument/lord-runciman-zprava-z-21-zari-1938>

²³ Chocholatý Gröger, Franz. 2009. Sudety 12.9.- 7.10.1938. Náš směr. [Online] 2009. <http://nassmer.blogspot.com/2009/12/sudety-129-7101939.html>.

19 - „Wir wollen heim ins Reich“

"Moji soukmenovci!

Jako nositel Vaší důvěry a při vědomí mé odpovědnosti konstatuji před veškerou světovou veřejností, že nasazením strojních pušek, pancéřových vozů a tanků proti bezbrannému sudetoněmeckému obyvatelstvu dosáhl utlačovatelský systém českého národa svého vrcholu. Tím ukázal český národ celému světu, že soužití s ním v jednom státě je definitivně nemožné. Zkušenosti dvaceti leté násilné vlády, a především těžkých krvavých obětí posledních dnů mě zavazují k prohlášení:

1. V roce 1919 jsme byli za odeprání nám slavnostně přislíbeného práva na sebeurčení proti naší vůli pod nátlakem vtěsnáni do českého státu.

2. Aniž jsme se kdy práva na sebeurčení vzdali, pokusili jsme se za nejtěžších obětí o všechno, abychom si zachovali v českém státě naši existenci.

3. Všechno úsilí pohnout český národ a jeho odpovědné činitele k čestnému a spravedlivému vyrovnání ztroskotalo na jejich nesmiřitelné destruktivní vůli.

V této hodině sudetoněmecké nouze předstupuji před Vás, německý národ a celý civilizovaný svět a prohlašuji: Chceme žít jako svobodní němečtí lidé! Chceme opět mír a práci v naší zemi! Chceme domů do Říše! Bůh žehnej nám i našemu spravedlivému boji!

Konrad Henlein" ²⁴

²⁴ Chocholatý Gröger, Franz. 2009. Sudety 12.9.- 7.10.1938. Náš směr. [Online] 2009. <http://nassmer.blogspot.com/2009/12/sudety-129-7101939.html>.

20 - Nacistická propaganda (příchod A. Hitlera do Aše)

„U Erkesreuthu chyběly k hranici ještě tři kilometry. Horečnaté napětí rostlo. O pár minut později jsme dosáhli hraniční obce Wildenau. Bývalou řískou hranici dosud připomínala cedule umístěná uprostřed obce. Ještě jednou se uprostřed radostí jásajících mužů a žen spustila závora. Vůdci bylo podáno hlášení. I my jsme s horoucími a tlukoucími srdci společně s místními obyvateli prožili tento historický okamžik. Bylo 11 hodin a 20 minut. Vůdce se – a nebylo lehké mu uvolnit cestu – odebral zpět k vozu. Vzápětí projel osvoboditel Sudet uprostřed své hrdé armády hranici, kterou jeho geniální politika pomohla vymazat, vstříc sudetským Němcům. Hudební doprovod úderného oddílu SA zahrál národní hymny a květinami zavalený vůdcův vůz se pomalu vydal na cestu po svobodném německém Egerlandu.“²⁵



Příjezd A.Hitlera do
Aše 1938²⁶



²⁵ Aš - Wildenau. *Místa paměti národa*. [Online]

<http://www.mistapametinaroda.cz/?lc=cs&id=297>.

²⁶ Knihovna a muzeum Aš

21 - Poštovní razítko svobodného státu Aš²⁷



²⁷ Stadt Archiv Rehau

22 - obec Újezd (Mähring)



Revitalizovaný hřbitov²⁸

23 - Evangelický kostel Nejsvětější trojice

Záznam o vyhoření evangelického kostela²⁹

„19. 1. 1960 se stala pro město Aš velmi důležitá a smutná událost. V 11:08h začal hořet starodávný evangelický kostel.

V 11:08 hod, hlásí farář pan Ješke, že hoří evangelický kostel. Hotovost ihned vyjela a ihend volala o pomoc (na místě není voda – velký mráz, hydranty zamrzlé). Požár se velmi rychle šířil, neboť veškeré uvnitř instalované dřevěné věci se lakovaly a natíraly. V okamžiku byl kostel v jednom plameni. Shořely i unikátní varhany - odhadovaná cena 1mil korun. Dále pak kruchta neboli chór, vše dřevěné, vyřezávané, obklady dřevěné různě dýhou vykládané, to vše během půl hodiny oheň zachvátil. Z kopule věže se podařilo zachránit pouze skříň s veškerými dokumenty. Jinak kostel vyhořel do základů. I zvony se rozlily a nezbylo nám z kostela než holé výstražné zdi. Kostel měl velkou historickou hodnotu – škoda se odhadovala na cca 10 mil. korun. Požár pomáhaly zdolávat tyto sbory: VPÚ Cheb, ZPS Ohara, ZPS Tosta, ZPS Pila, DPS Františkovy Lázně, Doubrava, Hranice, Krásná, Kopaniny.

²⁸ Vlastní archiv

²⁹ 1960. I. kronika hasičů města Aše. Aš : autor neznámý, 1960

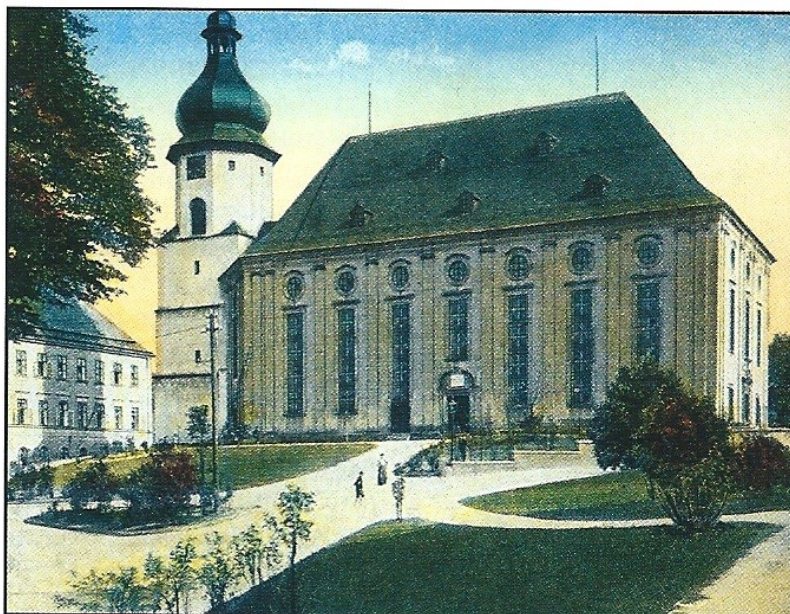
Voda stačila jen na ochlazování a izolování okolních objektů, jinak by snad vyhořela celá čtvrť, Včetně továrny Aritma a skladu Esky.

Oheň vznikl nedbalostí zaměstnanců, kteří napouštěli a natírali dřevěné zařízení. Aby jim bylo teplo, aby barva schla, měli uvnitř instalovaný naftový teplometný agregát, výrobek Kovo Cheb. Jeden ze zaměstnanců chtěl tento agregát přemístit a neudusil jej a přemísťoval ho za provozu. Nafta vystříkla na okolní předměty a na zaměstnance. Okamžitě vzplála a hořelo již vše kolem i zaměstnanci. Jeden měl popáleniny 2. stupně, druhý 3. stupně. Tohle vše byl začátek konce ašského evangelického kostela a jeden z největších oltářů v dějinách Aše.“



Evangelický kostel z roku 1622³⁰

³⁰ Ing. KRÁTKÝ J., VRBATA M. Aš v zrcadle času. Aš: Městský úřad Aš, 2005



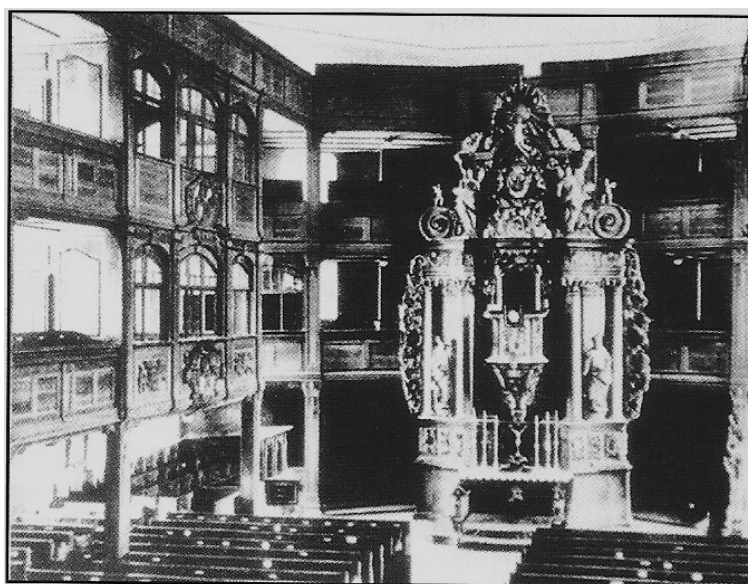
Evangelický kostel z roku 1749³¹



Evangelický kostel – model Bohuslava Karbana³²

³¹ Ing. KRÁTKÝ J., VRBATA M. Aš v zrcadle času. Aš: Městský úřad Aš, 2005

³² Muzeum Aš, foto vlastní



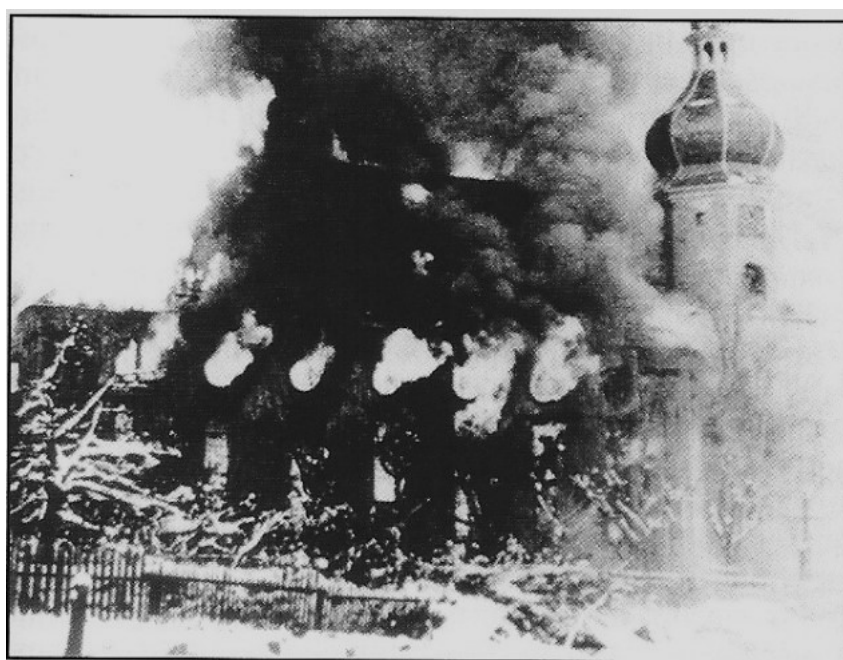
Interiér evangelického kostela³³



Varhany evangelického kostela³⁴

³³ Knihovna a muzeum Aš

³⁴ Tamtéž



Požár evangelického kostela 1960³⁵

³⁵ Knihovna a muzeum Aš



Demolice evanjelického kostela³⁶

³⁶ Knihovna a muzeum Aš



Pietní místo kostela Nejsvětější trojice³⁷

³⁷ Vlastní archiv

1.2 Příloha – Projekt Cestování časem městem Aš

24 - Historické mapy města Aš³⁸



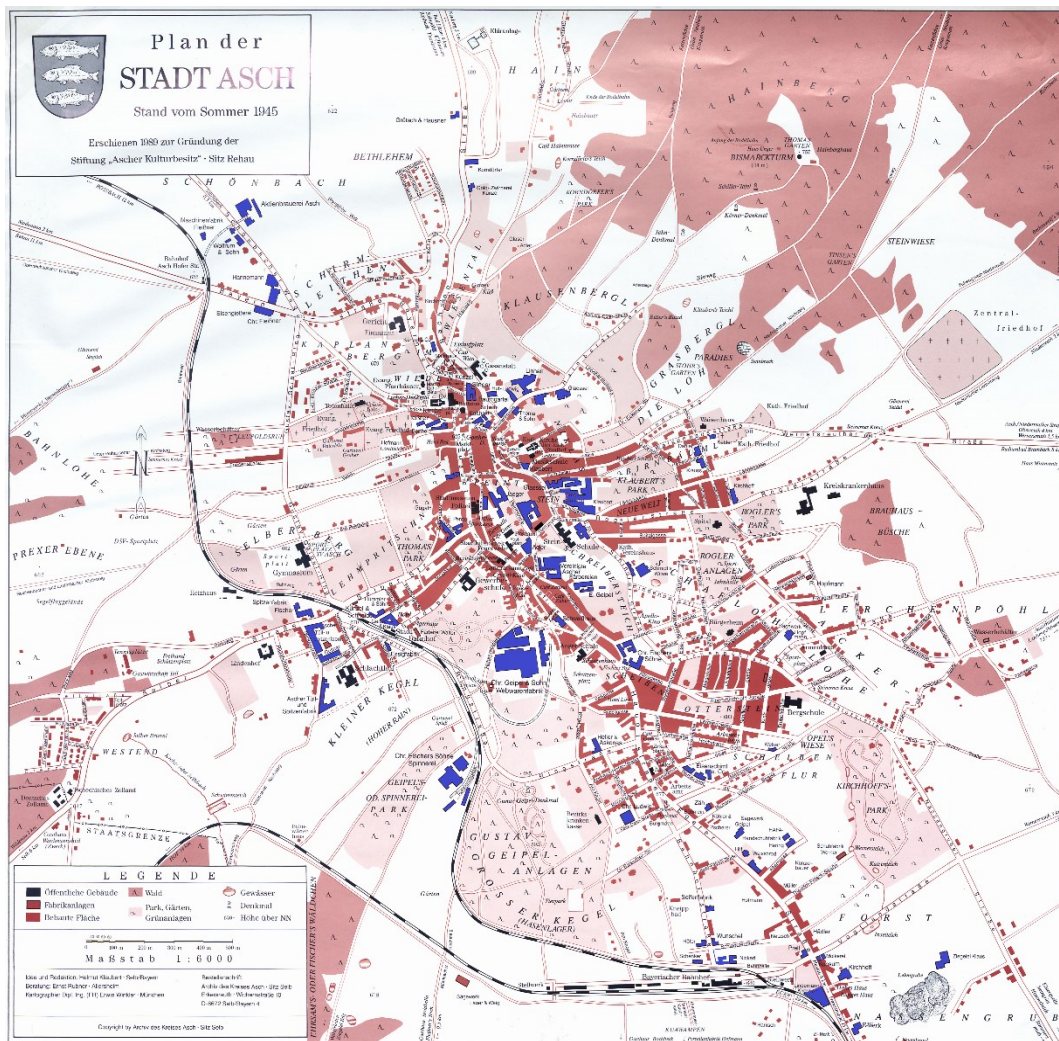
Počátek 20. století

³⁸ Stadt Archiv Rehau



1923

XXXIII



1945

25 - Historické fotografie města³⁹



Hotel Lev



Hlavní ulice

³⁹ Knihovna a muzeum Aš



Hlavní ulice



Fišerova pošta (budova mototechny)



Goethovo náměstí poč. 20. století (Tržní náměstí)



Goethovo náměstí



Goethovo náměstí (Tržní náměstí)



Goethovo náměstí (předválečné období)



Budova střelnice



ZŠ Kamenná



Budova Gymnázia (ZŠ Okružní)



ZŠ Hlávková

26 - Pracovní listy

Práce s mapou

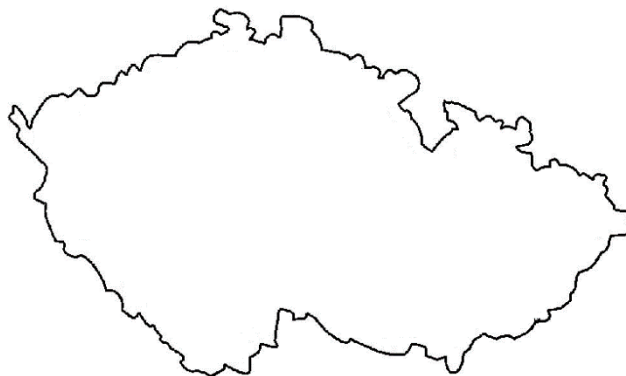
Nakresli směrovou růžici

Co je to legenda? _____

Nakresli a popiš, alespoň 3 symboly, které jsi v mapě
v legendě našel

Jak je na mapě vyznačena státní hranice?

Označ polohu města Aše



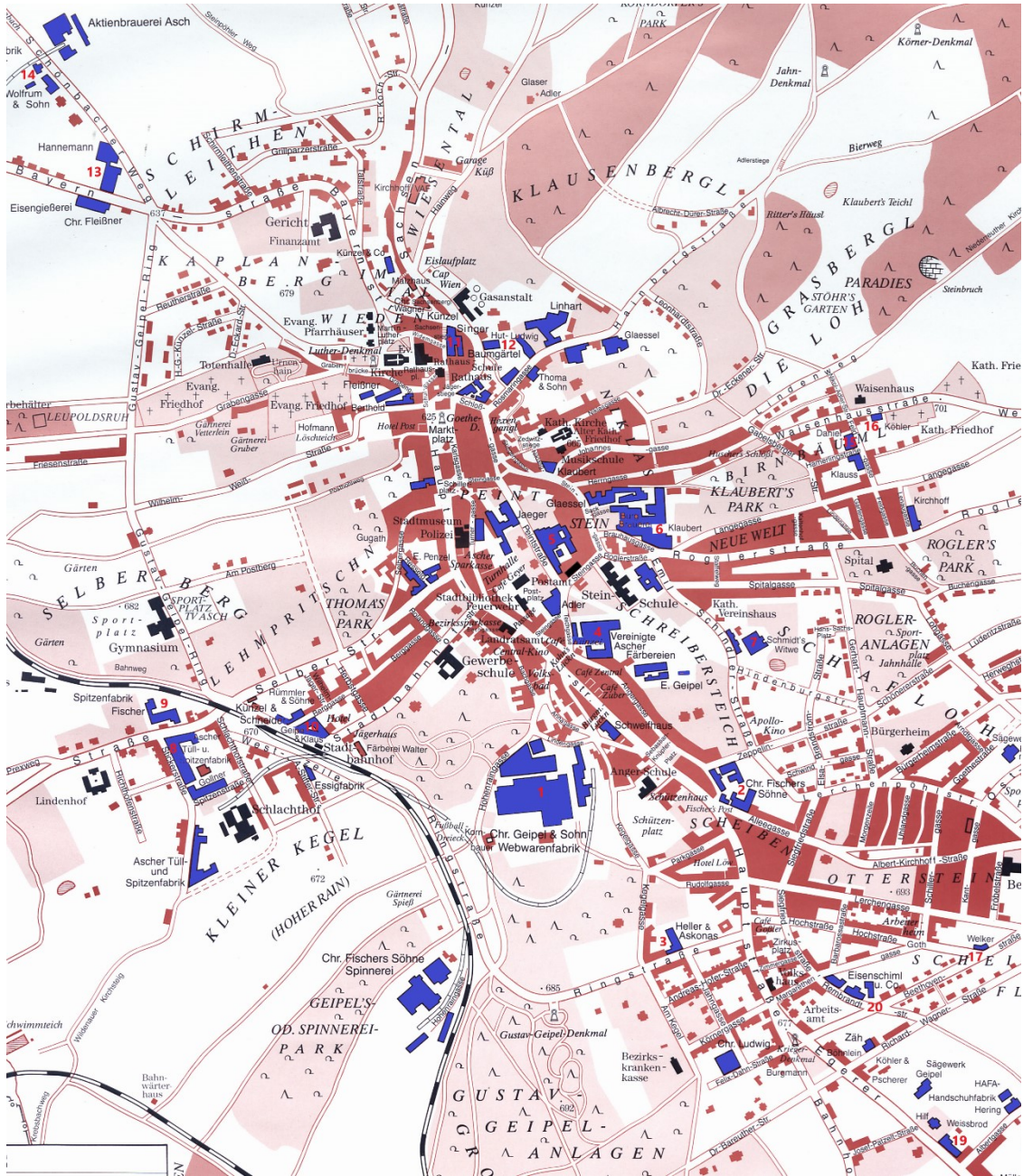
Jaký má státní hranice význam? _____

Historická mapa

Porovnej současnou a historickou mapu města a popiš změny, ke kterým ve městě došlo (Zvětšilo se? Zmenšilo se? Přibyly nějaké čtvrti? Kde? Změnila se plocha zeleně (parky, lesy, rybníky)? Kde?)

Jak se proměnilo místo, kde bydlíš? Můžeš svůj dům najít i na historické mapě? Co bylo na jeho místě?

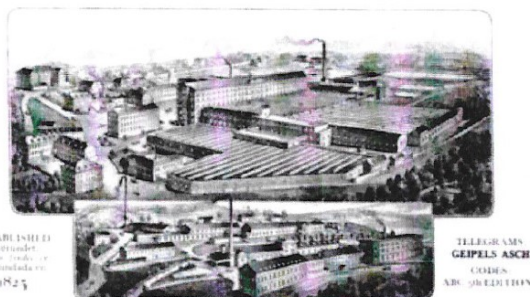
27 - Texty k průvodci



Mapa s číselným označením továren

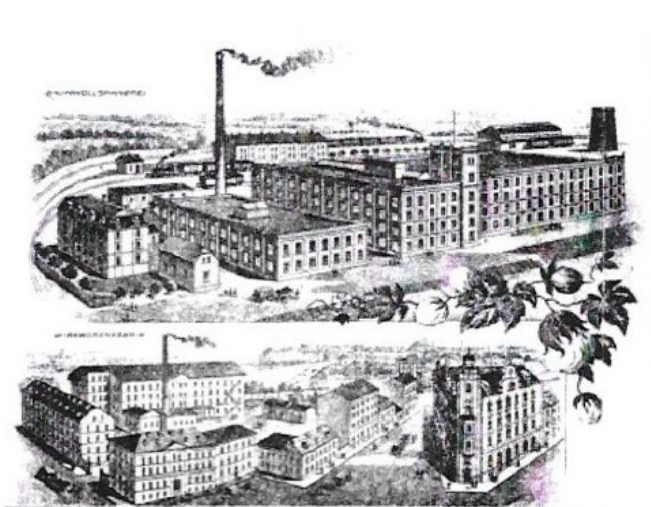
1 – Christian Geipel a syn

Christian Geipel a syn, továrna vlněných a polohedvábných oblekovin, Aš. Zakladatele Christian Geipel v roce 1824 zavedl v Aši výrobu bavlněných, polovlněných a polohedvábných šátků. Výrobu pro něj zajišťovalo 80 tkalců, které později soustředil do vlastní budovy. Mimořádně rychlého růstu dosáhla firma proto, že včas zareagovala na nastupující módní styl, který uspokojoval poptávku po městském ošacení výrobou pestře tkaného dámského bavlněného zboží a polovlněných sortimentů pro pánské obleky. Firma zaváděla novinky vždy jako první mezi ostatními firmami a získávala tak velké zakázky, protože měla po určitou dobu na výrobu monopol. Na světové výstavě ve Vídni v roce 1873 byl firmě udělen čestný diplom a Christian Geipel byl vyznamenán propůjčením řádu Františka Josefa. Nová budova byla postavena v roce 1876. V továrně se vyrábělo vlněné dámské oblečení, kostýmy a pláště, jednobarevné i pestře tkané šatovky. Firma se stále rozvíjela. V roce 1914 bylo v továrně 1000 mechanických stavů a 1 600 zaměstnanců. Obě světové války ukončily rozvoj podniku. V roce 1945 se továrna stala součástí Českých vlnářských závodů v Liberci. Od roku 1950 byla továrna základním podnikem národního podniku Ohara Aš.



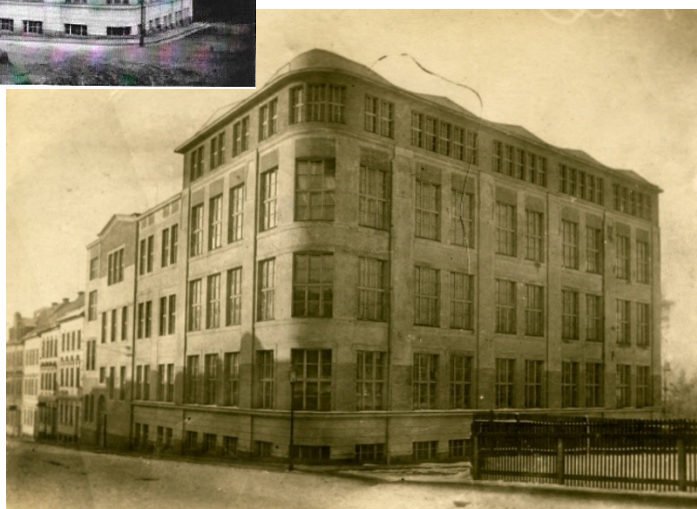
2 – Synové Christiana Fischera

Továrna Synové Christiana Fischera byla největším výrobcem pletených výrobků v Aši a byla založena roku 1795. Po roce 1836 se firma stala největším výrobcem pletených výrobků na celém Ašsku. Dvorní dámy Marie Terezie i sama císařovna a ostatní vídeňské dámy nosily pletené a krajkové zboží z Aše. A věhlas se šířil dál. Na přelomu 19. a 20. století se za hranice vyváželo přes 75% výrobků, a to do Anglie, Jižní Ameriky, Austrálie, Kanady, USA, na Nový Zéland, Francie, Holandska a Belgie.. Vyvážely se pod značkou Cefisa a byly známé jako moderní, levné a trvanlivé výrobky. Firma vlastnila svou pletárnu, přádelnu, barevnu a továrnu na výrobu krajek. Podnik byl vybaven nejnovějšími stroji všech druhů a vyráběl se tak úplný sortiment pletených výrobků – spodní prádlo, punčochy, koupací a sportovní oblečení, látkové rukavice, svrchní oděv. V továrně bylo zaměstnáno přes 3 000 lidí. Po 2. světové válce měla firma 730 zaměstnanců a stala se zakládajícím podnikem Továrny na stávkové zboží.



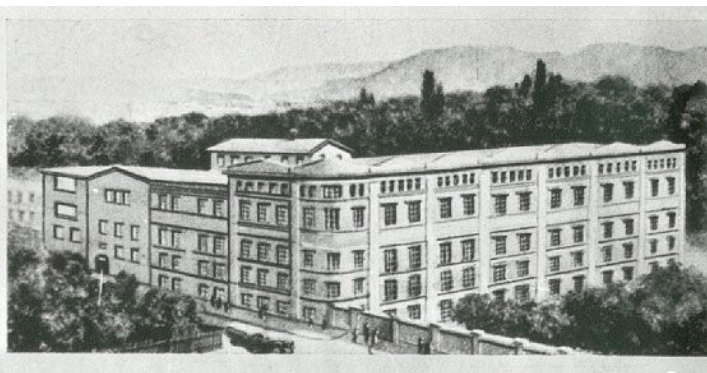
3 – Heller & Askonas

Heller & Askonas byla jedna z nejstarších rukavičkářských firem V Aši a vznikla před rokem 1900. V roce 1909 byla postavena nová budova. Firma vyráběla především pletené prádlo a rukavice. Vyráběla všechny druhy pletených i stříhaných rukavic a umělohedvábné dámské i pánské luxusní spodní prádlo. V roce 1943 byl podnik zabaven a veškeré vybavení bylo převedeno na ostatní rukavičkářské firmy ve městě. V roce 1959 zde národní podnik Tosta zřídil Technický závod. Po roce 1976 zde byl sklad pomocného materiálu, archiv a výpočetní středisko.



**HELLER &
ASKONAS**
Asch i. Böh.

Fabriken aller
Arten gewirkter
und gestrickter
Handschuhe,
ferner kunstsei-
dener Damen-u.
Herren-Wäsche



4 – Barevna Karl Künzel

Barevnu postavil Karl Künzel v roce 1906. V dalších letech se továrna rozšiřovala o další budovy a barevna se stala součástí Spojených ašských bareven. Po 2. světové válce převzal budovu národní podnik Kovo Cheb a namísto barvení tkanin se zde vyráběly strojírenské výrobky. Po roce 1990 byla veškerá výroba zastavena a budovy začaly chátrat. Nakonec byly zdemolovány. Jedinou památkou na budovy barevny je dodnes stojící tovární komín.



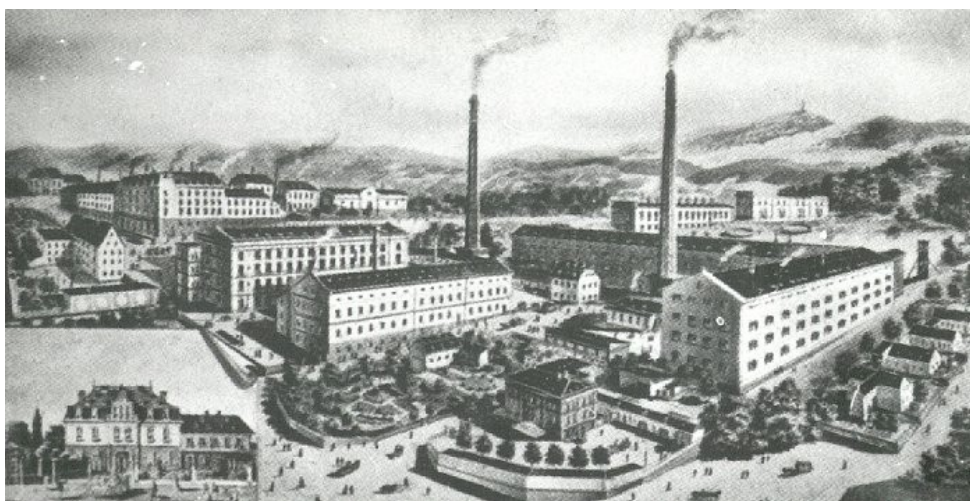
5 – Barevna C. F. Jäger

Budova barevny bavlny byla postavena v roce 1861. V roce 1868 byl provoz rozšířen o barevnu vlněných pramenů a byl do budovy vestavěn parní kotel. Od roku 1892 byla výroba znovu rozšířena o úpravu oblekových látek, flanelů, sukna a dalšího textilu. Budova barevny se v roce 1897 a 1908 zvětšila o další přístavby a začalo se pracovat na barvení a úpravě záclon. V roce 1914 byla barevna zapojena do Spojených ašských bareven. Voda byla do barevny přiváděna z vlastních hlubokých studní. Po 2. světové válce byla barevna začleněna do národního podniku Kolora Semily, který zde veškerou výrobu zcela ukončil. Roky 1964 byly všechny budovy barevny zbořeny.



6 – J.C. Klaubert a synové

Firma byla založena v roce 1863. Původně zde probíhala ruční tkalcová výroba šátků a oblekovin. V roce 1870 firma postavila velkou budovu mechanické tkalcovny, kde vyráběla vlněné, polovlněné, polohedvábné a bavlněné zboží. V dalších letech se podnik zabýval i výrobou pleteného zboží. Firma pro své zaměstnance stavěla domky i celé městské čtvrti. Po 2. světové válce byla výroba zcela zastavena a jednotlivé budovy byly do roku 1964 postupně zbořeny.



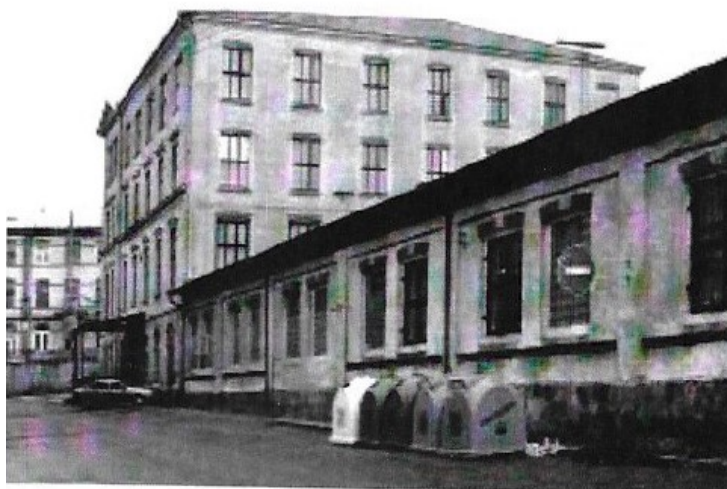
7 – Firma Schmidtova vdova

Firma byla založena v roce 1844. Na ručních stavech se zde tkaly šály a šátky, od roku 1880 i tkaniny pro svrchní oblečení. V průběhu 2. světové války, v roce 1944, byla budova poškozena jednou z 8 bomb, které na Aš spadly. V této době zde byla laboratoř zbrojní firmy EMA. Veškerá textilní výroba byla ukončena v roce 1944 o rok později i zbrojní výroba. Od roku 1951 sloužily budovy jako sklady národního podniku Ohara.



8 – Firma A. Wagner, Ašská továrna na tyl a krajky

Továrna na výrobu krajek a tylu v Aši byla založena roku 1906. Nejprve se v továrně pracovalo na ručních vyšivacích strojích, které mohli obsluhovat pouze vyučení vyšivači. V roce 1909 byla zavedena výroba tylů, které doposud v celém Rakousko-Uhersku vyráběl jen malý závod u Brna a továrna se tak stala jeho nejvýznamnějším výrobcem. Vyráběly se tylové krajky, vyšivané krajky, vyšivky, záclony a tyly. Před rokem 1914 měla továrna na 1 600 zaměstnanců a pracovalo se na 120 strojích. V roce 1922 přišla krize a továrna si mohla ponechat pouhých 17 strojů a firma přešla pod Spojené ašské barevny. V roce 1949 přešla továrna pod národní podnik Krajka Kraslice a vyráběl záclony.



9 – Firma Barth a spol.

Na přelomu 19. a 20. století byla postavena budova továrny na krajky, kterou v roce 1920 převzal podnik Barth a spol. a roku 1925 ji koupila největší pletářská firma v Aši, firma Synové Christiana Fischera. Tato krajkárna dodávala krajku pro dámské šaty, blůzy a letní rukavice, dámské prádlo i svrchní oblečení. Vyráběly se zde také krajkové látky, krajky na svatební šaty a vlečky. Po 2. světové válce se firma stala součástí národního podniku Krajka Kraslice. V roce 1967 byly budovy přestavěny pro strojní výrobu.



10 – Firma Christian Geipel a Klaus a spol.

Továrna byla založena roku 1897. Firma vyráběla úplety pro výrobu sportovního oblečení a spodního prádla, pro výrobu tílek a svrchního oblečení. V roce 1947 byla továrna začleněna do národního podniku Tosta Aš. Po roce 1953 byly v budově sklady národního podniku Skladex.



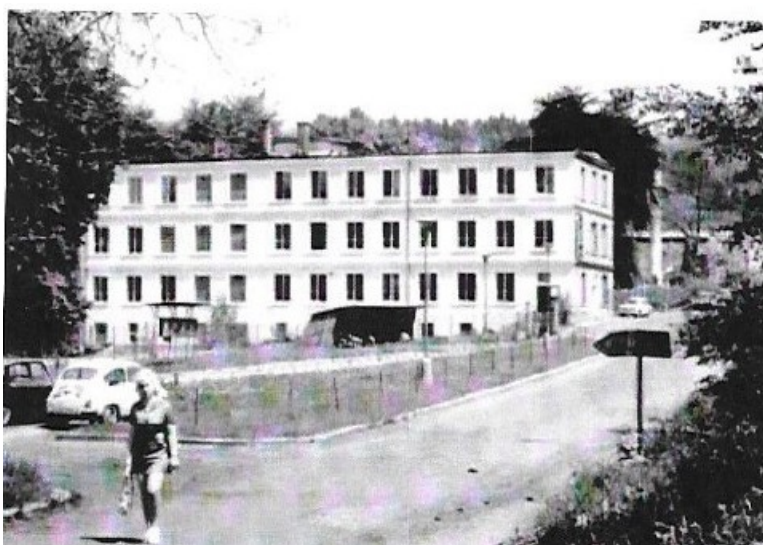
11 – Singer a spol.

Továrna byla založena roku 1869 a vyráběla šály, šátky a dámské šatovky z vlny, bavlny, hedvábí a umělého hedvábí. Po roce 1946 byla továrna začleněna do Českých vlnářských závodů a od roku 1950 patřila pod nově vzniklý národní podnik Ohara Aš, ovšem ještě v téže roce byla výroba zcela ukončena. Od roku 1956 sloužila budova jako zaměstnanecký klub n.p. Ohary a nakonec byla převedena na národní podnik Aritma Praha. Po přemístění výroby do sousední Hedvábnické ulice zde bylo učňovské středisko Aritmy.



12 – Firma Christian Baumgärtel

Tato firma patřila k nejstarším v Aši a byla založena roku 1867. Původně se zabývala převážně prodejem punčochového zboží. Poté začala vyrábět úplety pro pletený sortiment včetně stříhaných rukavic. V roce 1947 se továrna zalenila pod národní podnik Tosta Aš, který v roce 1949 výrobu ukončil. Od roku 1957 patřily budovy národnímu podniku Aritma Praha, který zde zavedl výrobu výpočetní techniky.



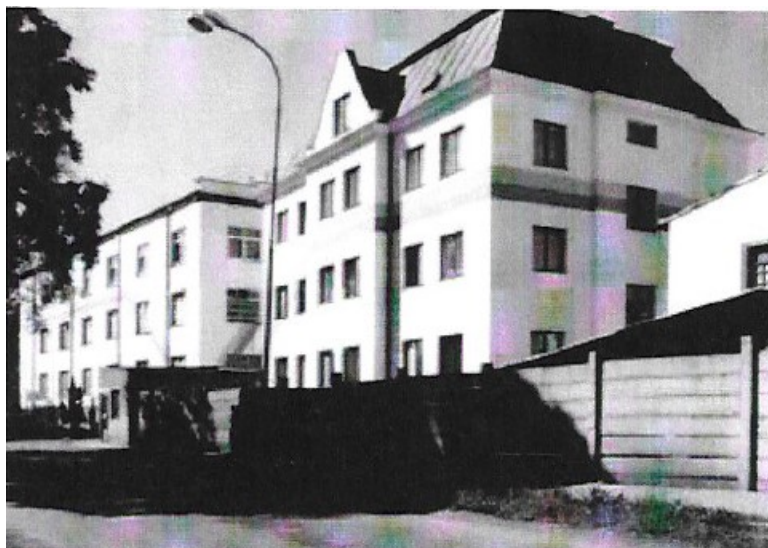
13 – Firma Otto Hannemann

Továrna vznikla roku 1874 a jejím hlavním produktem byla výroba tkaných dekoračních textilií, záclon, tylů, mulů, mušelinů a organtýnů na potištěné lehké dámské oblečení. V roce 1951 se továrna stala součástí národního podniku Krajka Kraslice a výroba pokračovala až do roku 1999.



14 – Firma Syn Gustava Wolfruma

Továrna byla založena 1896, ale předchůdci zakladatele patřili mezi ašské punčocháře. Firma vyráběla pánské spodní prádlo, pánské košile, tepláky a další pletené zboží. V roce 1944 firma zaměstnávala 250 zaměstnanců a výrobky vyvážela především do Německa a Švýcarska. Firma měla velký obrat, v přepočtu 615 milionů dnešních korun. V roce 1948 připadla továrna národnímu podniku Tosta Aš. V roce 1960 se výroba z textilního průmyslu změnila na slévárnu a vyráběl odlitky ze slitiny hliníku pod podnikem Metalis Nejdek. V roce 1970 se stala továrna samostatným podnikem metalurgického závodu Metaz v Týnci na Sázavou.



15 – Firma G.A.Daniel

Firma byla založena roku 1922 a zabývala se výrobou spodního prádla a jiného pleteného zboží, pletených a stříhaných rukavic. V roce 1947 se začlenila pod národní podnik Tosta a soustředily se zde okrouhlé pletací stroje. Byla zde podniková modelárna, modelárna rukavic a podniková zkušebna. Od roku 1965 patřila budova městu a byla využívána jako sklad.



16 –

Firma Max Köller

Továrna byla založena v roce 1913 a vyráběla výšivky, krajky a jiné pletené zboží. Mezi její výrobky patřilo především luxusní dámské spodní a noční prádlo. Od roku 1947 patřila továrna pod národní podnik Tosta a vyrábělo se zde dámské oblečení. Šilo se zde i dámské spodní prádlo z čistého hedvábí a z umělého hedvábí, zato zdobené krajkou a potiskem. V roce 1960 ukončila přestala budova továrny sloužit k výrobě textilních výrobků a stala se kasárnami pro pohraniční stráž.



17 – Firma Bratři Welkerové

Firma Bratři Welkerové byla založena roku 1903. Vyrábělo se zde pletené zboží a rukavice. Rukavice se zde vyráběly i textilní. V roce 1936 měla firma 176 zaměstnanců a byla vybavena stříhárnou a 150 šicími stroji. V roce 1948 byla budova továrny předána národnímu podniku Tosta, který zde veškerou výrobu zrušil. Budova pak chvíli sloužila jako školní jídelna pro 2.. základní školu.



18 – Firma Hermann Weissbrod

Firma byla založena roku 1930 a zabývala se výrobou látkových rukavic a jejich prodejem, Později firma rozšířila sortiment o další pletené zboží. Díky velmi schopnému vedoucímu se z firmy během pár let stala jednou z největších výroben rukavic v celé republice. Látkové rukavice vyvážela především do USA a Anglie. V roce 1943 byla do továrny přemístěna zbrojní výroba firmy ABA Berlín. Od roku 1947 připadla továrna národnímu podniku Tosta a koncentrovala zde konfekční výrobu rukavic.



19 – Firma Max Eisen schimmel & Co., Albin Dost

Firma byla založena roku 1892. Nejprve se firma zabývala výrobou pleteného zboží a punčoch. V roce 1904 byla postavena velká tovární budova a výroba se rozšířila o výrobu látkových i pletených rukavic. Roce 1939 byl podnik vybaven velkým množstvím strojů včetně 96 ručních, 44 motorových pletacích strojů a 4 okrouhlými pletacími stroji. V roce 1946 zaměstnávala firma 176 zaměstnanců, z toho 7 Čechů. Firma byla poté využívána jako sklad oděvů národního podniku Oděvy Karlovy Vary.



28 - Osobnosti spojené s městem

Johan Wolfgang Goethe

Johann Wolfgang Goethe, slavný německý básník, prozaik, dramatik, historik umění a umělecký kritik, právník a politik, biolog a stavitel často cestoval po Čechách, které si velmi oblíbil. Aš navštívil několikrát. Častěji však městem pouze projížděl na své cestě do českých lázní. Město Aš se Goethovi vůbec nelíbila. Při své desáté návštěvě Aše v květnu 1812 si do svého deníku poznamenal: „*Toto město je nejohavnější z celého křesťanstva.*“

Goethe se sice častěji léčil v Karlových Varech, ale miloval okolí Františkových lázní, kde sbíral velké množství minerálů, které následně popisoval a kategorizoval. Zde našel odrůdu minerálu vesuvián, který nazval egerán. Toto jméno je odvozeno ze slova Eger, jak je německy nazýván Cheb a od něj odvozený název pro celý chebský region – Egerland.

V den svých 70. narozenin byl ubytován v ašském hotelu Pošta na Tržním náměstí.

Při příležitosti Goethových 183. narozenin v roce 1932 byl na Tržním náměstí (dnes Goethovo náměstí) odhalen básníkův pomník. Jedná se o sochu samotného Goetha v nadživotní velikosti stojící na podstavci uprostřed kašny. Na podstavci jsou vyobrazena některá z Goethových děl (Faus, Utpení mladého Werthera, Heřman a Dorota). Tento pomník je mezi ostatními Goethovými památníky jedinečný. Oproti ostatním, kde je Goethe zobrazován s knihou v ruce, ašský pomník zobrazuje Goetha nikoli jako literáta, ale jako geologa, a proto namísto knihy drží v ruce jím objevený minerál - egerán.

Dr. Martin Luther

V roce 1521 na sněmu ve Worms představil Dr. Martin Luther svých 95 tezí církevně reformačního programu. Toho se účastnil i Hans Zedtwitz, který novou víru přinesl i do Aše a šířil ji mezi své poddané. Ašsko od této doby bylo převážně luteránské (evangelické). Silně zakořeněná evangelická víra přečkala i silnou rekatolizaci v 17. století a Ašsko se tak stalo jediným územím Zemí Koruny české, které zůstalo i po roce 1648 protestantským, a kde se sloužily jediné evangelické bohoslužby, a to hned ve 3 kostelech (v Aši, Hranicích a Podhradí).

V průběhu následujících 2 století luteránství na Ašsku silně zakořenilo. Ke 400 výročí narození Martina Luthera, roku 1883, se v Aši připravovaly veliké slavnosti. Ašané se rozhodli při této příležitosti odhalit i sochu Martina Luthera. S tímto nápadem přišli v lednu a během několika měsíců stihli plán realizovat. Uskutečnila se sbírka, sochař profesor I. Rössner vytvořil návrh dvoumetrové bronzové sochy a již v květnu se začal vyrábět kamenný podstavec. Lutherova socha přišla město na 6 775 říšských marek. 10. 11. 1883 se Aš i přes nepřízeň počasí vyzdobila, konal se průvod za účasti mnoha ašských spolků a celé město bylo osvětleno. V tento den byl v těsné blízkosti evangelického kostela Nejsvětější trojice odhalen první a jediný památník Dr. Martina Luthera na území celého Rakouského císařství.

Gustav Geipel

Továrník Gustav Geipel, syn továrníka Christiana Geipela (tkalcovský podnik Geipel & Jager), disponoval velkým finančním obnosem, který investoval do rozvoje města a městské vybavenosti.

Díky němu byly vydlážděny všechny městské ulice a náměstí a v celém městě byla zavedena kanalizace. Přesvědčil ostatní továrníky, aby u každé ze svých továren nechali zřídit park. Zasadil se o založení ašského gymnázia, na jehož výstavbu sám věnoval pozemek i s přilehlým hřištěm a zahradami. Vzhledem ke svému zájmu o hudbu nejenže podporoval mužský pěvecký sbor, ale především věnoval evangelickému kostelu Nejsvětější trojice varhany se třemi manuály a 4 318 píšťalami, které svou velikostí konkurovaly pouze dvěma dalším v celé Evropě a financoval koupi vzácného Steinwayova křídla. Mimo mnohé další se založil o projekt na podporu chudých školáků a potřebných tkalců, ve zdravotnictví financoval nákup očkovacích léků, bojoval proti tuberkulóze a ašské nemocnici pořídil první rentgenový přístroj.

Po své smrti v roce 1914 ve své závěti odkázal městu rozsáhlé pozemky, parky i lesní plochy, 200 000 zlatých na výstavbu plicního sanatoria, dalších 200 000 na výstavbu domů pro nemocné a staré tkalce a konečně 6 milionů zlatých na dostavbu ulic a pokrytí městských dluhů.

Díky němu a všem jeho dobročinným skutkům patřila Aš se svými krásnými parky a nevídanou čistotou mezi přední města v celém Rakousko-Uhersku.

Jako poděkování za obrovské zásluhy na tváři města byl v den výročí Geipelovi smrti v roce 1924 odhalen pomník na Okružní ulici s Gustavovým reliéfem a nápisem „*Miluji svou vlast*“, což byla jeho vlastní slova z jedné valné hromady.

29 - Evangelický kostel Nejsvětější trojice

V 17. století započala výstavba nového evangelického kostela, který byl vystavěn na místě původního kostelíku. 1. 5. 1622 byl položen základní kámen nového kostela, a ještě v témže roce byl na 1. adventní neděli vysvěcen jako evangelický kostel Nejsvětější trojice. V této době měl kostel kapacitu asi 800 míst k sezení.

Silně zakořeněná evangelická víra přečkala i silnou rekatolizaci v 17. století a Ašsko se tak stalo jediným územím Zemí Koruny české, které zůstalo i po roce 1648 protestantským, a kde se sloužily jediné evangelické bohoslužby, a to hned ve 3 kostelech (v Aši, Hranicích a Podhradí).

Mezi roky 1947 – 1949 byl kostel přestavován a zvětšován. V roce 1863 byly vysvěceny čtyři nové zvony kostela, které sloužily až do roku 1916. Roku 1911 věnoval čestný občas Gustav Geipel kostelu varhany vysvěcené 2. července téhož roku. Varhany byly mistrovským dílem se třemi manuály a 4 318 píšťalami, které se Evropě nacházely snad ještě dvoje.

Po několikaletém nátlaku ze strany památkářů začala v roce 1958 renovace kostela. Roku 1960 při stavebních opravách explodovala naftová kamna. Během několika minut spolklý celý kostel plameny. Torzo kostela stálo na svém místě ještě do roku 1987 a poté bylo 21. 7. v 18 hodin celé strženo (odstřeleno).