

**UNIVERZITA KARLOVA**

**Právnická fakulta**

**Tereza Marešová**

**Vývoj a struktura kriminality mládeže  
v ČR**

Diplomová práce

Vedoucí diplomové práce: PhDr. Alena Marešová, Ph.D.

Katedra: trestního práva

Datum vypracování práce (uzavření rukopisu): 27. 4. 2019

Prohlašuji, že jsem předkládanou diplomovou práci vypracovala samostatně, že všechny použité zdroje byly řádně uvedeny a že práce nebyla využita k získání jiného nebo stejného titulu.

Dále prohlašuji, že vlastní text této práce včetně poznámek pod čarou má 143 261 znaků včetně mezer.

V Praze dne.....

Tereza Marešová

Tímto bych ráda poděkovala PhDr. Aleně Marešové, Ph.D. za odborné vedení, cenné rady a věcné připomínky při konzultacích a při zpracování této diplomové práce.

# Obsah

Úvod .....	6
1. Vymezení základních pojmů .....	8
1.1. Kriminalita jako společenský jev .....	8
1.2. Ukazatelé kriminality .....	9
1.3. Kriminalita skutečná, registrovaná a latentní a prameny kriminality .....	11
1.4. Označování nedospělých osob .....	15
1.5. Prevence kriminality, alternativní tresty a odklony v trestním řízení .....	17
2. Historický vývoj přístupu k trestné činnosti mládeže .....	19
3. Charakteristika a příčiny kriminality mládeže .....	21
3.1. Charakteristika kriminality mládeže .....	21
3.2. Příčiny a etiologie kriminality mládeže .....	22
4. Vývoj kriminality mládeže v letech 2007 – 2017 a současné trendy .....	26
4.1. Trendy ve struktuře a vývoji kriminality .....	28
4.2. Struktura kriminality v roce 2017 a pokles podílu majetkové kriminality .....	29
4.3. Struktura ukládaných sankcí .....	32
4.4. Kriminální recidiva v řadách mladistvých a problematika prevence .....	35
5. Přístupy ke kriminalitě mládeže a uplatnění odklonů a alternativních opatření .....	41
5.1. Probační a mediační služba .....	42
5.2. Odklony a alternativní opatření v trestním řízení .....	46
5.3. Shrnutí a doporučení de lege ferenda .....	48
6. Srovnání s právní úpravou v Německu .....	51
6.1. Porovnání přístupů České republiky a Německa .....	57
Závěr .....	60
Seznam použitých zdrojů .....	64
Seznam použitých grafů a tabulek .....	68

Abstrakt.....	69
Klíčová slova .....	69
Abstract.....	70
Keywords.....	70

## Úvod

Cílem této diplomové práce je nastínit vývoj a strukturu kriminality mládeže v České republice v letech 2007 až 2017 se zaměřením na aktuální trendy a současnou problematiku. Kriminalita mládeže je jevem, který je ve společnosti stále přítomný a dynamicky se proměňuje a je tak předmětem kriminologického zkoumání z několika důvodů. Pomáhá predikovat budoucí vývoj kriminality dospělých pachatelů, může mít vliv na vývoj trestní politiky státu v rámci specializovaného soudnictví pro mládež a zároveň vytváří prostor pro diskusi pro vytvoření různých opatření, která by mohla preventivně sloužit k předcházení kriminality mládeže a rovněž bránit i recidivě mladistvých pachatelů.

První část práce bude vymezovat základní pojmy, které bude autor při své analýze využívat, stručný historický vývoj soudnictví ve věcech mládeže jako samostatného institutu a charakteristiku a příčiny kriminality mládeže. Vzhledem ke skutečnosti, že vývoj a struktura kriminality v letech 2007 až 2017 je v literatuře mnohokrát zpracována, se autor při zkoumání předmětné problematiky zaměří zejména na aktuální trendy v této oblasti, na alternativní přístupy a uplatnění odklonů během řízení o provinění mladistvých a na prevenci a recidivu pachatelů z řad mládeže, což bude obsahem stěžejní části této práce. Závěrem se autor pokusí shrnout problematické aspekty současné právní úpravy, případně navrhnout konkrétní doporučení, jak přistupovat ke kriminalitě mládeže efektivněji, a porovná současný přístup ke kriminalitě mládeže v České republice s německou právní úpravou a současným přístupem ke kriminalitě mládeže v Německu.

Výzkum kriminality mládeže a zkoumání jejich pachatelů rozvíjí diskusi ohledně samotného průběhu trestního řízení v rámci specializovaného soudnictví pro mládež a uplatnění odklonů a jiných alternativních opatření již v průběhu řízení. Tato práce se tak pokusí upozornit na skutečnost, jak uplatnění odklonů pozitivně působí na mladistvé pachatele a jak zabraňuje jejich stigmatizaci, ale rovněž i na problematické aspekty při jejich uplatňování, které mohou mít vliv na jejich efektivitu.

Koncept restorativní justice a problematika trestání mladistvých pachatelů je rovněž aktuální téma, které rezonuje společností. Při ukládání opatření v rámci trestního řízení je třeba věnovat pozornost zejména účelu a efektivitě použité sankce, aby bylo v případě konkrétního pachatele docíleno individuální prevence a zároveň dostatečné ochrany společnosti. Autor se tak pokusí zabývat i touto problematikou, do jaké míry je mladistvý pachatel schopen přebírat odpovědnost za své kriminální jednání a jakým způsobem usilovat o nápravu.

Zkoumání charakteristických rysů a zejména zkoumání samotných příčin kriminality mládeže je klíčový faktor pro hledání efektivních nástrojů pro boj s kriminalitou mládeže, jakož i pro zamezení budoucí možné recidivy mládeže v dospělosti. Samotná společnost prostřednictvím svých reakcí vymezuje jednání, které má již být považováno za patologické, společensky nebezpečné a kdy je třeba přistoupit k represivnímu řešení.

Delikventní chování je mezi mládeží rozšířeno a do jisté míry je vzhledem k nezralosti a vývoji v dospívání považováno za normální jev, který je společností tolerován, pokud se však jedná o bagatelní a méně závažnou trestnou činnost. Proto je třeba na potencionální mladistvé pachatele i na pachatele z řad mládeže v rámci trestního řízení působit i psychologicky a pedagogicky, aby si mladiství pachatelé uvědomili důsledky a závažnost svého jednání a vyvarovali se dalšího společensky škodlivého chování v budoucnu. Autor se tak v této práci pokusí zaměřit zejména na ty aspekty kriminality mládeže, které usilují o resocializaci mladistvých pachatelů a které se je snaží naučit pozitivnímu sociálnímu chování.

Práce se bude rovněž zabývat kriminální recidivou mládeže a vlivem sociálního prostředí mladistvých na jejich postoj ke kriminalitě. Opakované páchání trestné činnosti a další protisociální chování ve věku dospívání může předurčit jedince ke kriminální kariéře v dospělosti a výrazně ovlivnit jeho vnímání, jaké jednání je považováno za společensky škodlivé a jaké nikoliv.

Vzhledem ke skutečnosti, že kriminalita mládeže má svá výrazná specifika, je třeba na ni pohlížet jako na samostatný jev a zároveň je třeba pokusit se využít poznatky z jiných oborů, zejména psychologie, neboť působení různých faktorů během dospívání má na jedince z řad mládeže výrazný vliv. Proto je nutno při tvorbě trestní politiky, během prevence, v průběhu trestního řízení i při výběru sankcí nebo při aplikaci odklonů pojmout problematiku komplexně. Autor této práce se pokusí reflektovat všechny tyto specifika kriminality mládeže a aktuální trendy a zároveň se pokusí přistoupit k jednotlivým institutům kriticky. I přes skutečnost, že kriminalita mládeže v České republice za poslední roky klesá, je třeba tomuto jevu věnovat dostatečnou pozornost, protože kriminální i společensky škodlivé chování narušuje základní funkčnost společnosti a má negativní vliv na její vývoj.

# 1. Vymezení základních pojmů

## 1.1. Kriminalita jako společenský jev

Pro téma této diplomové práce je třeba vymezit několik základních pojmů, které se budou v jednotlivých kapitolách objevovat. Nejprve považují za nutné vymezit samotný pojem kriminalita. Dle obecné definice kriminologie se jedná o sociálně patologický jev, pro který je příznačná jeho společenská škodlivost. Ohledně dalších prvků definice však mezi kriminology panuje diskuze, která se odvíjí od různého vymezení pojmu trestný čin. Pokud je termín trestný čin vnímán jako jednání, které je určitou společností kriminalizováno, procházel tak tento pojem během historie různými proměnami. Zde můžeme rozlišovat tzv. přirozený zločin (*crimen naturale*), pod který spadají všechna taková jednání, která se považují ve všech společnostech za trestná jako vražda, loupež a krádež. Naopak se můžeme setkat s takovými trestnými činy, které jsou na rozdíl od přirozeného zločinu považovány za trestné jen v některých kulturách.

Vzhledem k uvedenému tak můžeme rozlišovat legální (juristické) pojetí kriminality, které kriminalitu vnímá jako souhrn jednání, která trestní právo posuzuje jako trestný čin. Naopak na trestním právu nezávislou je sociologická definice kriminality, dle které je kriminalizováno odchylné či deviantní chování. Pro zkoumání kriminality je však optimální vycházet z platné úpravy trestního práva, zároveň však i zkoumat patologické chování samo o sobě a tím přispívat ke kriminalizaci určitých činů, které nejsou zatím trestním právem označeny za kriminální.

I přes rozdílné přístupy však lze konstatovat, že kriminální i společensky škodlivé chování je jevem, které narušuje harmonii a základní funkčnost společnosti a má vliv na její nepříznivý vývoj. Vyvolává neklidnou atmosféru nejistoty a strachu a způsobuje značné materiální i imateriální škody. Dle jiných přístupů má však kriminalita i pozitivní vliv na společnost, když její potlačování vede k respektu ke společenským normám a zároveň podněcuje změny ve společnosti. Dle takových přístupů je kriminalita součástí společnosti a lze ji považovat za škodlivou až při překročení určitých kritických hranic.<sup>1</sup>

Kriminologie dále předpokládá, že kriminální a společensky škodlivé chování je takovým jednáním již v době spáchání, tj. zahrnuje i latentní kriminalitu. Naopak etiketizační teorie latentní kriminalitu nepovažuje za kriminální, když samotné jednání je neutrální a etiketu kriminálního jednání dostává až odsuzujícím rozsudkem. Kriminalita je tak v tomto případě považována za výsledek trestního práva.

---

<sup>1</sup> NOVOTNÝ, O., ZAPLETAL, J. a kol. *Kriminologie*. 3. vydání. Praha: ASPI, a.s., 2008, s. 21.



## 1.2. Ukazatelé kriminality

V souhrnu lze kriminalitu definovat jako společensky škodlivý, masový a hromadný jev, který přibližuje několik kriminologických ukazatelů, zejména rozsah, struktura a dynamika kriminality a její index, kterými se zabývá kriminální fenomenologie. Tyto ukazatelé rozlišují zejména údaje o rozsahu a intenzitě kriminality.

Prvním takovým ukazatelem je rozsah kriminality. Tímto pojmem se rozumí počet činů, které lze z pohledu trestního práva považovat za trestné nebo činy jinak trestné (v případě, že osoba, která spáchala tento čin, není trestně odpovědná) na určitém území (obec, kraj nebo Česká republika jako celek) a za vymezené časové období, nejčastěji jeden kalendářní rok.<sup>2</sup> Tento počet je vyjádřen absolutními čísly nebo případně procentuálně, o kolik se počet těchto činů vůči jinému časovému období zvýšil či snížil. Tento údaj o kriminalitě lze však využít jen omezeně, neboť rozsah kriminality nezohledňuje demografický vliv, tj. např. různý počet obyvatel územně samosprávných celků nebo porodnost.

Pro větší přesnost se tak prostřednictvím koeficientu zjišťuje úroveň, tj. intenzita kriminality, která zohledňuje právě počet obyvatel na rozhodném území. Dle tohoto indexu lze vypočítat relativní velikost výskytu kriminality, tj. rozsah poměřený četností možných nositelů tohoto jevu.<sup>3</sup> Index kriminality se spočítá následovně:

$$\text{Index}^4 = \frac{\text{počet trestných činů}}{\text{počet obyvatel na rozhodném území}} \times 100\,000$$

Tento údaj představuje, kolik takových trestných činů nebo činů jinak trestných připadlo na 100 000 obyvatel vymezeného území. Ve jmenovateli shora uvedeného zlomku lze také použít jen počet obyvatel určité věkové kategorie, tj. v případě této diplomové práce počet dětí a mladistvých, kde lze zlomek vynásobit i eventuálně menším číslem a index kriminality tak vyjádřit na vzorku např. 10 000 lidí, resp. dětí a mladistvých. V případě, že se do počtu obyvatel zahrnou i osoby trestně neodpovědné (tj. osoby mladší 15ti let), jedná se o index hrubý, pokud

---

<sup>2</sup> KUCHTA, J., VÁLKOVÁ, H. a kol. *Základy kriminologie a trestní politiky*. 2. vydání, Praha: C. H. Beck, 2012, s. 131.

<sup>3</sup> GŘIVNA, T., SCHEINOST M., ZOUBKOVÁ I. *Kriminologie*. 4. aktualiz. vydání, Praha: Wolters Kluwer, 2014, s. 31.

<sup>4</sup> KUCHTA, J., VÁLKOVÁ, H. a kol. *Základy kriminologie a trestní politiky*. 2. vydání, Praha: C. H. Beck, 2012, s. 132.

jen osoby starší 15ti let, tak index čistý. Nejčastěji se indexy kriminality uvádějí ve vztahu ke všemu obyvatelstvu bez ohledu na věk na rozhodném území.

Pomocí tohoto indexu lze sledovat i výskyt jednotlivých druhů trestných činů, výskyt kriminality v územních jednotkách nebo sociálních skupinách i počet vyšetřovaných trestných činů či činů jinak trestných nebo počet stíhaných, obžalovaných i odsouzených v určité věkové skupině na rozhodném území. Tento koeficient však nezohledňuje páčání trestné činnosti na daném území osobami, které tam nemají trvalé bydliště nebo naopak pokud obyvatelé s trvalým bydlištěm páčají trestnou činnost mimo toto území.

Rozsah i intenzita kriminality jsou důležitými ukazateli při zkoumání kriminality. Závažnost trestné činnosti, rozsah a způsob prevence a dopad škodlivých vlivů kriminality na společnost lze analyzovat zejména prostřednictvím ukazatele rozsahu kriminality, tj. dle absolutních čísel. Naopak ukazatel intenzity kriminality je určující zejména při prevenci, hodnocení efektivnosti současně používaných postupů a pro vytváření nových postupů v boji s kriminalitou. Právě úroveň neboli intenzita trestné činnosti ukazuje, jak je touto činností poškozená daná oblast. Lze tak říci, že ukazatel intenzity kriminality má větší vypovídací hodnotu, když lépe analyzuje její tendence a může tak lépe přispívat k prognózám ohledně budoucího vývoje.<sup>5</sup>

Dalším kriminologickým ukazatelem je struktura kriminality, která může být zkoumána z mnoha hledisek, zejména dle povahy trestného činu, vlastností pachatele nebo oběti. V souvislosti s tímto pojmem lze poukázat na samotnou strukturu osobnosti pachatele nebo oběti, když jsou při analýze zkoumány sociodemografické prvky jako pohlaví, věk, vzdělání nebo profese. Zde je třeba zejména podotknout, že typy pachatelů i samotné příčiny kriminality se mohou u jednotlivých typů trestných činů výrazně lišit.

Kriminalita bývá strukturována dle její závažnosti na základě posouzení výše trestních sazeb stanovených v zákoně, dle výše trestů u pravomocně odsouzených pachatelů a podle výše jimi způsobených škod. Zkoumání těchto hledisek nazýváme měření tíže kriminality. Tato analýza nám umožňuje stanovit podíl závažné kriminality na celkové trestné činnosti.

Posledním z pojmů a kriminologických ukazatelů je sousloví dynamika kriminality, která analyzuje změny v rozsahu, intenzitě a struktuře kriminality v průběhu času. Tento vývoj kriminality označujeme jako trendy nebo jako tendence kriminality. Můžeme tak rozlišovat, zda došlo k nárůstu či poklesu kriminality neboli že kriminalita má sestupnou nebo vzestupnou tendenci, případně že stagnuje, tj. zůstává beze změny. Při sledování těchto trendů je však nutno

---

<sup>5</sup> NOVOTNÝ, O., ZAPLETAL, J. a kol. *Kriminologie*. 3. vydání. Praha: ASPI, a.s., 2008, s. 52.

vzít v potaz aktuální trestní úpravu, zda např. nebyla kriminalizována nějaká z činností, která byla v předcházejícím období považována za beztrestnou nebo naopak došlo k dekriminalizaci určité činnosti, např. zvýšení minimální hranice škody z 5 000 Kč. Pomocí těchto tendencí kriminality však lze zkoumat i efektivitu různých přístupů v trestní politice a změny ve společnosti.

Všechny tyto kriminologické ukazatele pomáhají kriminalitu zkoumat, charakterizovat a také konkretizovat, neboť s jejich pomocí lze z celé trestné činnosti vyjmout a sledovat právě takové trestné činy pro společnost nejnebezpečnější. Obecný údaj o počtu trestných činů totiž zahrnuje i méně závažné trestné činy, zejména nedbalostní např. v souvislosti s dopravními nehodami.

Sledování kriminality a její struktury a dynamiky na určitém území v určitém období a zkoumání jejího celkového vývoje přispívají k objasňování jejích příčin a tím k tvorbě prognóz ohledně jejího budoucího vývoje. Analýza rovněž přispívá zejména k hledání nových a vhodných nástrojů při tvorbě trestní politiky státu a následnému hodnocení efektivnosti trestněpolitických přístupů. Rovněž nám tyto kriminologické ukazatele přispívají k utváření nástrojů mimo trestní politiku státu, zejména v sociální oblasti při zakládání různých preventivních programů.

### **1.3. Kriminalita skutečná, registrovaná a latentní a prameny kriminality**

Při zkoumání kriminality pomocí ukazatelů se však vychází pouze ze zjevné, tzv. registrované kriminality, která byla zjištěna a zaevidována policejními orgány, a to díky své vlastní vyšetřovací činnosti nebo díky oznámením. Registrovaná kriminalita je zachycena ve statistikách státních orgánů včetně policie. Pro ideální analýzu by se však muselo vycházet ze skutečné kriminality, tj. ze všech trestných činů, které byly reálně spáchány, a zjistit tak skutečný rozsah kriminality. Tento rozdíl mezi skutečnou a registrovanou kriminalitou se nazývá skrytá, tzv. latentní kriminalita.

Rozsah latentní kriminality nelze určit. Pomocí určitých metod si však lze udělat o rozsahu představu. Jedním z nejpoužívanějších postupů je forma dotazníků nebo rozhovorů. Při výzkumu mohou být osoby dotázány, zda se někdy dozvěděly o trestném činu jiné osoby (tzv. výzkum informátorů neboli self-report) nebo je přímo daná osoba dotázána, zda se v minulosti sama dopustila trestné činnosti. Tyto dotazníky bývají realizovány na malém vzorku dotazujících, a to nejčastěji na studentech. Výsledky takového výzkumu však mohou být zavádějící, neboť dotazující osoby nemusejí záměrně uvést rozhodné skutečnosti z obav z prozrazení nebo naopak uvádějí trestné činy, kterých se nedopustily. Ten samý skutek může

být také uveden ve více dotaznících nebo již zanesen ve statistikách jako neobjasněný skutek. Další z možností je viktimizační výzkum, prostřednictvím kterého jsou oběti trestných činů dotazovány, zda čin ohlásily či nikoliv. Otázkami lze též zjistit bližší okolnosti trestného činu jako charakteristiku pachatele a dobu a místo spáchání trestného činu. Tímto způsobem však nelze analyzovat ty trestné činy, které nemají bezprostřední oběť. Navíc oběti mohou zamlčet rozhodné skutečnosti nebo uvést více trestných činů. Jedním z dalších způsobů jsou různé experimenty (např. předstírání kriminální situace) nebo pozorování prostřednictvím agenta. Všechny tyto výzkumy neumožňují zjistit přesný rozsah latentní kriminality, ale umožňují nám udělat si o rozsahu představu.

Základní otázkou však je jaká část skutečné kriminality nevyjde najevo a není tak registrována, tzv. míra latentní kriminality. Míra latence se u jednotlivých druhů trestných činů liší, závažnější trestné činy mají nižší míru latence. Nejvíce závisí na ochotě občanů oznámit trestný čin, která se odvíjí od charakteristiky trestného činu a pachatele, na vztahu pachatele a oběti, na charakteristice oznamovatele (profese, socioekonomické postavení) a na přístupu samotného oznamovatele k policejním orgánům v případě, kdy oznamovatel má k policejním orgánům nedůvěru nebo se bojí nešetřného jednání (zejména u sexuálně motivovaných trestných činů).

Z výzkumů vyplývá, že oběti neoznamují trestné činy z důvodu, že skutek považují za svoji soukromou věc nebo předmětným jednáním nepocitují velký zásah do svých práv, případně se bojí odplaty pachatele nebo nemají důvěru v policejní orgány. Důvěra v efektivitu policejních orgánů je ovlivněna mírou objasněnosti trestné činnosti. Pokud je míra objasněnosti nižší (např. u méně závažné majetkové trestné činnosti), je ochota oznamovat trestné činy nižší a kriminalita se tak může přesouvat z registrované do latentní. Tato skutečnost může vést i k tomu, že představa pachatele před trestným činem, že nebude dopaden, je vyšší, což v důsledku může vést k nárůstu kriminality.

Latentní kriminalita je téměř u všech trestných činů větší než registrovaná, její míra se však liší podle jednotlivých druhů trestných činů (vysoká míra latence je např. u trestných činů úplatkářství, u domácího násilí, u méně závažných majetkových činů nebo u bagatelní kriminality mládeže).<sup>6</sup>

Zároveň však mohou být do registrované kriminality zahrnuti i případy, které trestnými činy nejsou. Naopak jsou pochybnosti o tom, zda se do latentní kriminality mohou zařadit

---

<sup>6</sup> KUCHTA, J., VÁLKOVÁ, H. a kol. *Základy kriminologie a trestní politiky*. 2. vydání, Praha: C. H. Beck, 2012, s. 136.

i případy, které byly policejním orgánům oznámeny, ale které nebyly zaevidovány. Tento model se označuje jako umělá latence.

Existuje několik teorií, zda existuje vztah mezi latentní a registrovanou kriminalitou, který je také určující pro sledování tendencí kriminality. První takovou teorií je tvrzení, že mezi latentní a registrovanou kriminalitou je konstantní neměnný poměr a že z registrované kriminality lze tak vždy dovést kriminalitu latentní a vyvodit tak závěry o skutečné kriminalitě. Jinou teorií je hypotéza, že změna v rozsahu registrované kriminality odpovídá změně latentní kriminality, tzn. že počet trestných činů zůstává stejný a v případě, že dojde ke zvýšení počtu registrovaných činů, tak se o to zmenší počet latentních činů.<sup>7</sup> Obě dvě hypotézy však byly do jisté míry vyvráceny zejména viktimologickými výzkumy.<sup>8</sup> Objevuje se také teorie, že mezi registrovanou a latentní kriminalitou není žádný zvláštní poměr a statistiky o registrované kriminalitě tak lze aplikovat při zkoumání latentní kriminality jen částečně. Změnu registrované kriminality lze totiž také vysvětlit zefektivněním kontroly zločinnosti a schopnosti zejména policejních orgánů zjistit, že došlo ke spáchání trestného činu.

Latentní kriminalita tak ovlivňuje přístup k dostupným statistikám ohledně stavu, struktury a tendencí kriminality, neboť do analýz je zahrnuta pouze kriminalita registrovaná, a relativizuje tak výsledky dostupných statistik, proto je třeba na ně pohlížet kriticky. V souhrnu však lze konstatovat, že registrovaná kriminalita nepředstavuje reprezentativní vzorek kriminality skutečné, neboť jsou mnohem častěji oznamovány závažnější trestné činy a stíhány osoby, které se dopustily více trestných činů.<sup>9</sup> Výsledky viktimologických výzkumů však lze chápat jako nejlepší způsob pro zkoumání latentní kriminality, v souvislosti s tím se tímto způsobem získané údaje někdy nazývají primární kriminální statistikou a statistiky registrovaných trestných činů jako sekundární kriminální statistika.

Závěrem je nutno poukázat na skutečnost, že statistické údaje o registrované kriminalitě mají nejbližší k rozsahu skutečné kriminality a jsou jí zároveň časově nejbližší. Statistiky totiž dále mohou rozlišovat kromě trestných činů evidovaných také trestné činy objasněné a odsouzené i dále rozlišovat osoby stíhané, obžalované a odsouzené. Všechny evidované trestné činy však neprojdou celým trestním procesem, tj. proti podezřelému nebude zahájeno trestní stíhání nebo nedojde k jeho obžalování nebo odsouzení. Ani jedna ze statistik tak

---

<sup>7</sup> GŘIVNA, T., SCHEINOST M., ZOUBKOVÁ I. *Kriminologie*. 4. aktualiz. vydání, Praha: Wolters Kluwer, 2014, s. 35.

<sup>8</sup> KUČTA, J., VÁLKOVÁ, H. a kol. *Základy kriminologie a trestní politiky*. 2. vydání, Praha: C. H. Beck, 2012, s. 136.

<sup>9</sup> NOVOTNÝ, O., ZAPLETAL, J. a kol. *Kriminologie*. 3. vydání. Praha: ASPI, a.s., 2008, s. 50.

nepodává ucelený pohled na danou problematiku, proto je nutné vždy přihlédnout k účelu, který jednotlivé statistiky a výzkumy sledují.

Předně je nutno v úvodu této práce uvést, že žádná ze statistik nepodává ucelený obraz na kriminalitu mládeže, a to vzhledem k existující latentní kriminalitě. Nicméně provinění mládeže a činy jinak trestné jsou registrovány v několika statistikách, ze kterých má každá jinou vypovídající hodnotu, neboť se vždy soustředí jen na konkrétní zdroj dat a různé statistiky používají různé kategorie k popisu kriminality a pachatelů.

Oficiálním zdrojem informací o registrované kriminalitě jsou oficiální statistiky kriminality, které vytvářejí státní orgány a které se opírají o aktuální zákonnou úpravu. Proto je třeba při porovnávání jednotlivých ročních statistik vždy reflektovat změny v zákonech a stejně tak i např. amnestijní rozhodnutí prezidenta republiky. Mimo jiné existují i neoficiální statistiky, které vznikají během kriminologických výzkumů.

V České republice oficiální statistiky zpracovávají formální instance kontroly kriminality, tj. mocenské orgány trestního řízení (zpracovává Policejní prezidium ČR), státní zastupitelství a soudy (oboje zpracovává Ministerstvo spravedlnosti ČR) a vězeňství (zpracovává Generální ředitelství Vězeňské služby ČR). Justiční statistiky a statistiky státního zastupitelství nemají žádný standardizovaný výstup. Mezi základní a nejvíce používané patří policejní a soudní statistiky.<sup>10</sup> Dalším z oficiálních zdrojů přehledu o kriminalitě mládeže je Zpráva o situaci v oblasti vnitřní bezpečnosti a veřejného pořádku na území České republiky, která shrnuje informace o stavu a vývoji kriminality za konkrétní rok s porovnáním s tím předchozím. Zpráva je každoročně zpracována Ministerstvem vnitra s využitím informací ústředních orgánů státní správy a dalších subjektů a je předkládána mocenským orgánům k dalšímu využití v rámci trestní politiky.

Statistiky nejsou metodologicky sjednocené a každá z uvedených institucí zpracovává statistiky sama bez zapojení státních statistických orgánů. Český statistický úřad na základě dodaných údajů z jednotlivých přehledů pak každoročně publikuje základní informace o kriminalitě mládeže ve Statistické ročence České republiky, a to v české i anglické verzi.

Zároveň existují statistiky Probační a mediační služby, které podávají informace o činnosti dané instituce za poslední rok. O kriminalitě mládeže některé informace zpracovává Ministerstvo práce a sociálních věcí. Souhrnný přehled o kriminalitě za jednotlivé kalendářní roky zpracovává také Institut pro kriminologii a sociální prevenci, který každoročně publikuje Analýzu trendů kriminality v České republice. Tento přehled vychází z údajů publikovaných

---

<sup>10</sup> NOVOTNÝ, O., ZAPLETAL, J. a kol. *Kriminologie*. 3. vydání. Praha: ASPI, a.s., 2008, s. 48.

Policejním prezidiem ČR, srovnávacích zpráv Ministerstva vnitra o situaci v oblasti vnitřní bezpečnosti a veřejného pořádku na území České republiky, ze zpráv Nevyššího státního zastupitelství a ze statistických ročenek kriminality a soudních agend Ministerstva spravedlnosti. Problematicke kriminality osob mladších 18 let se tyto souhrny pravidelně věnují od analýzy publikované v roce 2016.

Policejní kriminální statistika shromažďuje údaje o zjištěné kriminalitě, která zahrnuje jak jednotlivé trestné činy podle místa spáchání, tak i osoby označené za pachatele. Pro klasifikaci jednotlivých trestných činů se používá takticko-statistická klasifikace, která je odlišná od skutkových podstat vymezených v trestním zákoníku.

Justiční statistika soudů a státního zastupitelství obsahuje údaje o počtu trestných činů a o pachatelích (i o osobách, jejichž trestní stíhání bylo odloženo před zahájením trestního stíhání z důvodu nepřipustnosti trestního stíhání), o osobách obžalovaných a pravomocně odsouzených. Klasifikace trestných činů je učiněna podle hlav zvláštní části trestního zákoníku s tím, že častější trestné činy jsou uvedeny samostatně. Zjištěné údaje jsou pro porovnání uváděny společně s údaji z minulých let.

Statistika Vězeňské služby ČR shromažďuje informace týkající se výkonu trestu odnětí svobody a výkonu vazby, zvláště se uvádí informace o mladistvých a cizích státních příslušnících. Statistiky jsou rozděleny podle jednotlivých věznic a jejich typu, podle délky uložených trestů, druhu a četnosti trestných činů.

Vzhledem ke skutečnosti, že statistiky vždy metodologicky různě systematizují jednotlivé trestné činy, je třeba při zkoumání vždy uvádět, z jaké statistiky jsou konkrétní informace čerpány.

#### **1.4. Označování nedospělých osob**

Pro téma diplomové práce je však stěžejní vymezit zákonné definice nedospělých osob. Dle ust. § 2 odst. 1 písm. a) zák. č. 218/2003 Sb., o odpovědnosti mládeže za protiprávní činy a o soudnictví ve věcech mládeže a o změně některých zákonů (dále jen zákon o soudnictví ve věcech mládeže) se mládeží rozumí „děti a mladiství“, není-li zákonem stanoveno jinak. Dle ust. § 2 odst. 1 písm. b) je pak „dítětem mladším patnácti let ten, kdo v době spáchání činu jinak trestného nedovršil patnáctý rok věku“. V neposlední řadě tento zákon v ust. § 2 odst. písm. c) vymezuje mladistvého jako toho, „kdo v době spáchání provinění dovršil patnáctý rok a nepřekročil osmnáctý rok svého věku“.

Kriminologie používá pro označování nedospělých osob další pojmy, zejména pojem mladý dospělý a osoby blízké věku mladistvým. Za mladého dospělého je dle nauky

kriminologie považována osoba, která v době spáchání trestného činu dovršila osmnáctý rok věku a není starší dvaceti čtyř let. Termín mladý dospělý zákon o soudnictví ve věcech mládeže nedefinuje, v ust. § 33 písm. b) se však vyskytuje slovní spojení „spáchání trestného činu ve věku blízkému věku mladistvých“, které je jednou z polehčujících okolností, které mají význam pro výměru trestu. Tato polehčující okolnost je však soudní praxí přiznávána zejména osmnáctiletým, popřípadě devatenáctiletým pachatelům.

Vzhledem k absenci zákonné definice termínu mladý dospělý a na základě současné soudní praxe se má však za to, že za mladého dospělého je považována osoba, která v době spáchání trestného činu dovršila osmnáctý rok a nepřekročila dvacátý první rok svého života.

Pro téma této diplomové práce je dále třeba definovat další pojmy související s trestnou činností mládeže. Dle ust. § 2 odst. 2 písm. a) zák. o soudnictví ve věcech mládeže se protiprávním činem rozumí provinění, trestný čin nebo čin jinak trestný, přičemž na základě ust. § 6 odst. 1 se trestný čin spáchaný mladistvým (tj. v době spáchání činu osoba, která dovršila patnáctý rok a nepřekročila osmnáctý rok svého věku) nazývá proviněním.

A contrario zákon č. 40/2009 Sb., trestní zákoník (dále jen trestní zákoník) definuje v ust. § 13 trestný čin jako „protiprávní čin, který trestní zákon označuje za trestný a který vykazuje znaky uvedené v takovém zákoně“, přičemž rozlišuje v ust. § 14 odst. 1 dvě kategorie, a to přečiny a zločiny. Dle ust. § 14 odst. 2 trestního zákoníku přečiny jsou „všechny nedbalostní trestné činy a ty úmyslné trestné činy, na něž trestní zákon stanoví trest odnětí svobody s horní hranicí trestní sazby do pěti let“. Zločinem jsou pak podle ust. § 14 odst. 3 „všechny trestné činy, které nejsou podle trestního zákona přečiny“. Na základě tohoto ustanovení je rozlišována ještě podkategorie zločinů, a to zvláště závažné zločiny, kterými jsou „ty úmyslné trestné činy, na něž trestní zákon stanoví trest odnětí svobody s horní hranicí trestní sazby nejméně deset let“. Takové rozdělení zákon o soudnictví ve věcech mládeže nezná a tato kategorizace se na provinění ani na činy jinak trestné neuplatní.

Zákon o soudnictví ve věcech mládeže se dále zabývá dětmi mladšími patnácti let. V ust. § 89 stanoví, že dítě mladší patnácti let není trestně odpovědné, a že v případě, kdy se dopustí činu jinak trestného, učiní soud pro mládež opatření potřebná k jeho nápravě, která jsou uvedena v ust. § 93 tohoto zákona. Kriminologie navíc rozlišuje další věkové kategorie dětí, které mohou spáchat pouze čin jinak trestný. Jedná se zejména o kategorii dětí předškolního věku, mladšího školního věku a staršího školního věku. Věková hranice mezi mladším a starším školním věkem je dvanáct let, kdy právě v tomto období lze u většiny dětí pozorovat jistou psychickou zralost.



Tuto věkovou hranici můžeme taktéž nalézt v ust. § 93 odst. 2 zák. o soudnictví ve věcech mládeže, i když trestní odpovědnost obecně nastává až od patnáctého roku jedince. Dle tohoto zákonného ustanovení soud pro mládež uloží ochrannou výchovu dítěti, které spáchalo čin, za něj trestní zákoník dovoluje uložení výjimečného trestu, a které v době spáchání trestného činu dovršilo právě dvanáctý rok svého věku a bylo mladší patnácti let. Na základě ust. § 93 odst. 3 zák. o soudnictví ve věcech mládeže může být ochranná výchova rovněž uložena též dítěti, které v době spáchání trestného činu bylo mladší patnácti let, pokud to odůvodňuje povaha spáchaného činu jinak trestného a pokud je to nezbytně nutné k zajištění jeho řádné výchovy. Spodní věková hranice zde není stanovena.

Tato zákonná úprava nám tak dává základní vymezení věkových kategorií mladistvých. Toto rozdělení je určující pro ukládání výchovných a ochranných opatření a rovněž i pro prevenci a zkoumání motivace mládeže k páčání trestné činnosti.

### **1.5. Prevence kriminality, alternativní tresty a odklony v trestním řízení**

Vedle represivních opatření je třeba v rámci trestněprávní politiky taktéž uplatňovat opatření preventivní, která mohou pomoci předcházení trestné činnosti. Preventivně lze taktéž působit prostřednictvím represe, v užším smyslu však tyto prostředky pod pojem prevence kriminality nespádají. O. Novotný prevencí kriminality rozumí soubor různých aktivit mimotrestního charakteru orientovaných na odstranění, oslabení a neutralizaci kriminogenních faktorů, které mají za cíl zastavit nebo zmenšit růst kriminality.<sup>11</sup>

Dle okruhu působnosti lze rozlišovat prevenci primární, sekundární a terciární. Aktivita v rámci primární prevence působí na všechny obyvatele dané lokality, případně na úzeji vymezené skupiny obyvatel, tj. v tomto případě veškerá mládež. Použité prostředky působí plošně a jejich cílem je zamezit vzniku kriminality obecně. Za takové prostředky lze považovat podporu hospodářského růstu a rozvoje jednotlivých regionů (zejména sociálně vyloučených lokalit), snižování nezaměstnanosti, rozvoj infrastruktury a poskytovaných služeb ve zdravotnictví a školství. Cílem těchto aktivit je podpořit důvěru obyvatel ke státnímu aparátu a jeho právnímu řádu.

Sekundární prevence se zaměřuje již na potenciální pachatele a oběti a na jednotlivé kriminogenní situace. V rámci prevence kriminality mládeže jednotlivé aktivity působí na rizikovější skupiny, tj. mládež z vyloučených lokalit, na mládež pouze se základním vzděláním, na konzumenty návykových látek či na ty jedince, kteří se dopouštějí záškoláctví.

---

<sup>11</sup> NOVOTNÝ, O., ZAPLETAL, J. a kol. *Kriminologie*. 3. vydání. Praha: ASPI, a.s., 2008, s. 181.

Terciární prevence se uplatňuje již v případě, že k trestnému činu došlo, a jejím smyslem je předcházení recidivě pachatele a snahy o jeho reintegraci do společnosti. Terciární prevence se současně zaměřuje na viktimologickou recidivu oběti, když se snaží oběti poskytnout potřebnou pomoc po spáchání trestného činu a zabránit její sekundární viktimizaci.

Podle cílového působení prevence ji můžeme dále rozlišit na prevenci sociální, situační a viktimologickou. Sociální prevence má nejširší působnost a zaměřuje se na kriminogenní jevy jako alkoholismus a zneužívání jiných návykových látek, bezdomovectví, nezaměstnanost nebo členství v extremistických skupinách. Svými prostředky se snaží udržovat řád ve společnosti a nežádoucí kriminální chování trestat, aby obyvatelstvo mělo důvěru v právní řád a fungování státu.

Vedle sociální prevence lze dále rozlišit prevenci situační, která se zaměřuje na snižování počtu příležitostí k páčání trestné činnosti a soustředí se tak na jednotlivé kriminogenní situace. Některá místa nebo časová období jsou pro páčání trestné činnosti příhodnější, prostřednictvím situační prevence lze tak kriminálnímu chování v takových oblastech nebo v daném čase předcházet. Aktivity situační prevence lze zejména uplatnit u předcházení pouliční kriminality (pod kterou spadají např. kapesní krádeže, vandalismus nebo vykrádání aut).<sup>12</sup>

Posledním typem je viktimologická prevence, které se zaměřuje na oběti a potencionální oběti trestných činů. Na základě poznatků z trestné činnosti a díky viktimologickým výzkumům lze dovodit závěry, jaké chování obětí je rizikové. Tyto znalosti lze pak použít pro tvorbu preventivních programů.

Terciární prevence může působit při ukládání alternativních trestů a při aplikaci jiných opatření v rámci trestního řízení. Za alternativní trest se dle rezolucí OSN a dalších mezinárodních dokumentů Rady Evropy považuje trest nespojený s odnětím svobody, který je soudce oprávněn uložit v případech, ve kterých by jinak byl pachatel odsouzen k trestu odnětí svobody.<sup>13</sup> V širším pojetí pod tento pojem taktéž spadají odklony uplatněné v rámci trestního řízení, tj. vyřízení věci jinak než v standartním trestním řízení. Uložené opatření má splnit samotný účel trestu a být přiměřený spáchanému trestnému činu. Ve smyslu zák. o soudnictví ve věcech mládeže se odklonem rozumí podmíněné zastavení trestního stíhání, narovnání a odstoupení od trestního stíhání mladistvých. Mezi alternativní opatření lze zahrnout upuštění od uložení trestního opatření a podmíněné upuštění od uložení trestního opatření.

---

<sup>12</sup> NOVOTNÝ, O., ZAPLETAL, J. a kol. *Kriminologie*. 3. vydání. Praha: ASPI, a.s., 2008, s. 191.

<sup>13</sup> KUČKA, J., VÁLKOVÁ, H. a kol. *Základy kriminologie a trestní politiky*. 2. vydání, Praha: C. H. Beck, 2012, s. 262.

## 2. Historický vývoj přístupu k trestné činnosti mládeže

Prvním zákonem upravujícím komplexně kriminalitu mládeže byl Zákon o trestním soudnictví nad mládeží z roku 1931, který svým moderním přístupem zavdal východisko i pro současnou zákonnou úpravu. Zákon mimo trestu odnětí svobody umožňoval uložení alternativních trestů i upuštění od potrestání mladistvého, v zákoně dále např. existoval institut napomenutí rodičů nebo osoby pečující o dítě v případě, že svoji výchovnou povinnost zanedbávali. Soud měl při své rozhodovací činnosti vycházet zejména z okolností konkrétního provinění a brát ohledy na osobnostní vývoj pachatele.

V tomto zákoně byly trestné činy mladistvých, tj. dle tehdejší zákonné úpravy jedinci mezi 14 až 18 lety, označovány jako provinění. Mladistvému, který spáchal provinění, mohlo být uloženo podmíněné nebo nepodmíněné odnětí svobody, finanční postih nebo mu mohla být uložena povinnost zveřejnit rozsudek. Vedle takového trestu mohlo být alternativně mladistvému do 21 let uloženo ochranný dozor, který vykonávaly orgány soudu. Společně s dozorem mohla být uložena i další omezení. Zároveň také zákon obsahoval institut ochranné výchovy.

Děti mladší 14 let, které se dopustily provinění, mohly být soudem pokárány nebo se jejich potrestání nechalo na úvaze školy nebo rodinných příslušníků. Děti mohly být také umístěny v náhradní rodině. Děti v rozmezí 12 až 14 let mohly být odsouzeny k ochranné výchově nebo k pobytu v léčebném ústavu, pokud spáchaly provinění, za které bylo možno dospělému uložit trest smrti nebo trest odnětí svobody na doživotí.

Mezi další zákony upravující soudnictví ve věci mládeže patří Trestní zákon a Trestní řád z roku 1950, který zvýšil hranici trestní odpovědnosti ze 14 na 15 let. Soud mohl uložit pachateli z řad mladistvých stejné tresty jako pachatelům dospělým mimo trestu smrti a trestu odnětí svobody na doživotí, tj. odnětí svobody, propadnutí věci, peněžitý trest a nápravné opatření. Soudy mohly mimo jiné ukládat pokuty a napomenutí a další ochranná opatření jako zabránění věci. Mladistvým mohla být alternativně vedle trestu uložena ochranná výchova, která mohla být prodloužena až do věku 21 let pachatele. Zákon taktéž dovoľoval uložit mladistvým ochranné léčení, ochranný dozor byl však zrušen. Díky těmto zákonům byl až do roku 1989 v trestání mladistvých uplatňován spíše represivní přístup a tehdejší zákonná úprava neumožňovala žádnou z forem odklonu ani výraznější možnost ukládání alternativních trestů.

Po roce 1989 bylo zjevné, že soudnictví mládeže je nutno reformovat a reagovat tak na moderní trendy v trestní politice a na základní principy uvedené v mezinárodních dokumentech, zejména v Úmluvě o právech dítěte, která byla přijata Valným shromážděním OSN dne

20. 11. 1989, a v Minimálních standardních pravidlech pro výkon soudnictví nad mládeží (Pekingská pravidla), které byly přijaty jako rezoluce Valného shromáždění OSN č. 40/33 dne 29. 11. 1985. V těchto dokumentech i v dalších doporučeních přijatých OSN nebo Radou Evropy je kladen důraz zejména na výchovný a restorativní účel použitých ochranných opatření, přičemž trestní opatření odnětí svobody by mělo být použito pouze jako ultima ratio. Mezi další základní principy trestání mládeže patří minimalizace stigmatizace pachatelů a individuální prevence jedince a zejména zavedení samostatného trestního práva mládeže včetně specializovaného soudnictví.

Při pokusech o reformu v České republice v 90. letech vznikly dva různé směry.<sup>14</sup> První z nich usiloval o vytvoření samostatného systému soudnictví ve věcech mládeže a mladých dospělých s možností alternativních trestů a odklonů tak, jak doporučovaly dokumenty mezinárodních organizací. Druhý směr kladl důraz na výraznější postižení pachatelů závažnější kriminality z řad mládeže a o snížení hranice trestní odpovědnosti.

Výsledkem této diskuze je zákon č. 218/2003 Sb., o odpovědnosti mládeže za protiprávní činy a soudnictví ve věcech mládeže, který nabyt účinnosti dne 1. 1. 2004 a který komplexně upravuje problematiku řízení ve věcech mládeže a trestání mládeže. V tomto zákoně se projevují všechny principy uznané mezinárodními organizacemi, když zákon klade největší důraz na začlenění pachatele z řad mládeže zpět do společnosti, obnovení narušených vztahů a na předcházení páchaní další trestní činnosti. Zákon dává velký důraz na individuálně preventivní účel, neboť vychází z předpokladu, že u pachatelů z řad mládeže je větší možnost jejich převýchovy a lze tak zamezit tomu, aby páchali další provinění v budoucnu. Jednotlivá opatření uvedená v zákoně tak mají zejména výchovný účel, který je zdůrazněn přímo v ust. § 9 zák. o soudnictví ve věcech mládeže.

V zákoně taktéž lze nalézt prvky přísnější, mezi které lze zařadit ukládání zabezpečovací detence mladistvým nebo ochranného léčení dětem mladším 15 let. Obecně se taktéž zpřísnily ukládané sankce přijetím nového trestního zákoníku, zák. č. 40/2009 Sb., který za jednotlivé skutkové podstaty ukládá vyšší tresty než trestní zákoník předchozí. Stále je však aktuální diskuze o snížení hranice trestní odpovědnosti pod 15 let.

---

<sup>14</sup> KUCHTA, J., VÁLKOVÁ, H. a kol. *Základy kriminologie a trestní politiky*. 2. vydání, Praha: C. H. Beck, 2012, s. 356.

### 3. Charakteristika a příčiny kriminality mládeže

#### 3.1. Charakteristika kriminality mládeže

Zkoumání charakteristických rysů a zejména zkoumání příčin kriminality mládeže je klíčový faktor pro hledání efektivních nástrojů pro boj s kriminalitou mládeže, jakož i pro zamezení budoucí možné recidivy mládeže v dospělosti. V tomto případě hraje důležitou roli i společnost, která svými reakcemi vymezuje hranici, kdy jednání mládeže má být již považováno za patologické a společensky nebezpečné a kdy je třeba přistoupit k represivnímu řešení. Pozornost by však měla být taktéž věnována pedagogicko-psychologickým směrem, kdy je třeba na mládež působit preventivně, případně resocializačně, aby se zamezilo případné recidivě a dalšímu sociálně-patologickému chování.

Delikventní chování je mezi mládeží značně rozšířeno a do jisté míry se vzhledem k nezralosti a vývoji v dospívání považuje za normální jev, který je společností tolerován, pokud se jedná o bagatelní a méně závažné trestné činy. Z tohoto důvodu zde existuje velmi vysoká míra latence, většina méně závažných trestných činů není registrováno. Zde je nutné taktéž poukázat na skutečnost, že nelze dovodit podíl mládeže na páchání trestných činů, které byly zaevidovány, ale nebyly objasněny. Při analýze je tak nutné vycházet a porovnávat pouze objasněnou trestnou činnost.

V rozsahu i závažnosti trestné činnosti jsou velké rozdíly mezi pohlavími. Dívky se na ní podílejí výrazně méně než chlapci. V případě násilných trestných činů je podíl dívek výrazně nižší, než je tomu v obecných statistikách zahrnující veškerou trestnou činnost mládeže. Vyšší podíl lze zaznamenat u drogových deliktů. Podíl dívek na trestné činnosti odpovídá obecným statistikám např. u majetkových trestných činů nebo u vandalismu. K delikventnímu jednání dochází zejména mezi 14 až 16 rokem života. S přibývajícím věkem pak kriminalita klesá, k výraznému poklesu až vymizení dochází zejména po 25 roku života jedince.

Obecně lze dále konstatovat, že delikvence mládeže je mezi příslušníky některých etnických skupin vyšší, než by měla být vzhledem k jejich celkovému počtu v dané společnosti.<sup>15</sup> Toto tvrzení však nelze podložit souhrnnou statistikou, neboť etnická příslušnost není ve statistikách evidována.

Mezi typické rysy kriminality mládeže patří nedostatečná příprava trestného činu, kdy trestné činy jsou páchány bez dlouhodobě promyšleného plánu. Mladiství pachatelé se často nechají svést okamžikem, vrstevníky nebo podnětem a páchají trestnou činnost impulzivně, což

---

<sup>15</sup> KUČKA, J., VÁLKOVÁ, H. a kol. *Základy kriminologie a trestní politiky*. 2. vydání, Praha: C. H. Beck, 2012, s. 325.

přispívá k nedokonalosti provedení trestného činu. Přitom dostatečně nepromyslí volbu místa a času a volí nevhodné prostředky a nástroje při páchání trestné činnosti. Zastření stop je často také nedokonalé a chování po činu také nebývá promyšlené, mladiství pachatelé se často svými činy chlubí na veřejnosti, prostřednictvím sociálních sítí nebo mezi svými vrstevníky, což značně zvyšuje jejich šanci na dopadení. Způsobem, jakým je trestná činnost mládeže páchána, si děti a mladiství osvědčují svoji schopnost rychle jednat v zátěžových situacích, kterou vnímají jako způsob sebeprosazení.

Kriminalita je dále specifická v neúměrné tvrdosti a je páchána zejména pod přívalem emocí. Získaná hodnota bývá neúměrně menší v porovnání se škodou, která vznikla při páchání trestné činnosti. Škoda je často způsobována zbytečně, velká část trestné činnosti mládeže obsahuje prvky vandalismu. Nepřiměřené násilí je rovněž používáno i proti poškozeným, když se pachatelé často stávají neovladatelnými až agresivními.

Dalším z typických rysů je neschopnost odložit uspokojení svých potřeb na pozdější dobu. Díky emocím je ovládací schopnost pachatelů z řad mládeže snížena a jsou tak často nuceni jednat a rychle se rozhodovat pod tlakem. Prostřednictvím tohoto mechanismu se cílem útoku často stávají věci momentálně atraktivní jako módní oblečení nebo elektronika, které si pachatelé nemohou pořídit legální cestou. Často je z tohoto důvodů také zcizován alkohol nebo cigarety.

Charakteristickým jevem kriminality mládeže je rovněž páchání trestné činnosti pod vlivem závislosti, ať již zneužíváním alkoholu nebo jiných návykových látek. Taková trestná činnost je jednak motivována ziskem finančních prostředků za účelem obstarání drogy, zároveň je také výsledkem jejich konzumace, tj. formou zábavy při zneužívání drogy.

### **3.2. Příčiny a etiologie kriminality mládeže**

Nejvýraznější vliv má na páchání trestné činnosti mládeží psychický, sociální a mravní vývoj jedince, a to z pohledu kriminologie zejména v dospívání, tj. v období od 12. do 18. roku života. Určité delikventní chování je v tomto období považováno za normální, neboť právě v tuto dobu dochází k formování vlastní identity a zejména k upevňování a vymezování vztahů s okolím, a to právě často konfliktní cestou. Těmito mechanismy jsou formovány hodnoty a názory jedince. Současně je tento proces značně ovlivněn osobnostními rysy tohoto konkrétního jedince.

Prvním z kriminologických faktorů ovlivňujících kriminalitu mládeže jsou psychické a biologické predispozice jedince. Z hlediska biologických faktorů jsou nejdůležitější odlišnosti, které mají vliv na vzhled a zdravotní stav člověka. Tyto anomálie mohou vyřadit

jedince z kolektivu a taková frustrace se následně může zformovat do delikventního chování. Tento mechanismus lze taktéž pozorovat u příslušníků minoritních a etnických skupin, když nejsou svými vrstevníky přijímáni.

Dalším důležitým faktorem jsou psychické charakteristiky, vlastnosti a dovednosti jedince a jeho motivace k určitému chování. S tím taktéž souvisí vliv dědičnosti, zejména dědičnost inteligence a dispozic k neadekvátnímu chování, které ve spojení s dalšími faktory mohou vést k trestné činnosti. Pachatelé s nižší inteligencí mají větší sklony k páchání trestné činnosti.

Osobnost a vlastnosti jedince jsou však dále formovány prostřednictvím sociálních interakcí. Kriminální chování je nejvíce ovlivněno nefungujícím rodinným prostředím, když rodina není schopna upotřebit s věkem se měnící fyzické a psychické potřeby jedince. Význam má jak celkové fungování rodiny, tak i chování nebo absence jednotlivých členů. Kvalita rodiny tak ovlivňuje tvorbu hodnot a postojů dítěte. Rodinné zázemí mládeže může být ovlivněno mnoha faktory. O. Novotný<sup>16</sup> v této souvislosti zmiňuje (ne)připravenost rodičů na potomka, kdy je potomek nechtěným dítětem, což často vede k rozpadu rodiny a nepřítomnosti mužského nebo ženského vzoru a následně příchod nového partnera do rodiny. Obecně lze dále vyjmenovat zanedbávání ve výchově, a to i přílišnou sociální nebo ekonomickou aktivitou rodičů, která je vnímána jako vesměs pozitivní.

Trestná činnost mládeže bývá častěji páchána společně s vrstevníky ve skupinách nebo i ve formě spolupachatelství, tyto skupiny však nebývají trvalého charakteru a v případě opakující se trestné činnosti jsou měněny. V období dospívání má jedinec potřebu zapadnout a přijetí vrstevníky v rámci sociální skupiny bývá považováno za velmi důležité při formování sociálních vztahů. Vrstevnické skupiny hrají ještě větší roli u jedinců, kteří pocházejí z dysfunkčních rodin a kterým toto přijetí vrstevníky dává pocit bezpečí.

Delikventní jednání je však touto skupinou často motivováno a podněcováno, zejména např. u rasově motivovaných či násilných trestných činů. Pro takovou trestnou činnost jsou dále významné sociální vazby v samotné skupině, které předurčují chování jednotlivých členů a vymezují pravidla skupiny. Dívky se kriminálního jednání dopouštějí častěji individuálně.

Zapojení jedinců do vrstevnických skupin má taktéž vliv na způsob trávení jejich volného času, který velmi ovlivňuje pravděpodobnost, zda dojde ke kriminálnímu jednání. Bezcílné potulování, návštěva kaváren a diskoték, kouření a konzumace alkoholu či případně drog častěji vede k páchání trestné činnosti než aktivní trávení volného času určitou činností.

---

<sup>16</sup> NOVOTNÝ, O., ZAPLETAL, J. a kol. *Kriminologie*. 3. vydání. Praha: ASPI, a.s., 2008, s. 469.

Na základě toho lze rozdělit pachatele z řad mládeže do dvou skupin. První skupinou jsou jedinci, kteří mají stabilní rodinné zázemí, připravují se systematicky na další vzdělání a povolání, jsou zodpovědní a plní své povinnosti a shora uvedená forma zábavy je provozována zejména o víkendech. Tito jedinci páchají trestnou činnost ojedinele, zejména ze zvědavosti a z touhy vyzkoušet něco nebezpečného a nového. Mezi formy takového delikventního jednání patří zejména vandalismus nebo drobné krádeže. I v případě, že je taková trestná činnost páchána opakovaně, v dospělosti vymizí právě z důvodu dobrého rodinného zázemí.

Druhou skupinou jsou tzv. intenzivní pachatelé, kteří páchají trestnou činnost opakovaně a velmi často v organizovaných skupinách, která má na jednání jedinců výrazný vliv. Pro tyto skupiny jsou charakteristické i jiné formy delikventního chování než pouhá trestná činnost, a to zejména zneužívání alkoholu a jiných omamných látek nebo záškoláctví. Tito pachatelé často pocházejí z nestabilního rodinného zázemí, kde vzájemné vztahy byly nekvalitní, a chyběl zájem rodičů o dítě, kdy nedostatečné uspokojování potřeb dítěte vede k psychickému strádání až citové vyprahlosti. V souhrnu se však spíše jedná o kombinaci několika faktorů jako problémy ve škole, psychické zatížení nebo pokud jedinec pochází ze sociálně vyloučené skupiny. Tyto faktory způsobují, že jedinec není přijat ostatními vrstevníky a spíše se zapojuje do skupin, které mají sklony k delikventnímu chování. Pachatelé jsou také často pod vlivem působení nějaké extremistické organizace nebo subkultury, která prostřednictvím skupiny vrstevníků ovlivňuje jejich pohled na svět. Příslušnost k takovým organizacím je ovlivněna hlavně psychickými rysy jedince, nejčastěji nízkým sebevědomím

Vedle méně závažné trestné činnosti však intenzivní pachatelé páchají i závažnější trestné činy. Tito intenzivní pachatelé jsou tak odpovědní za velký podíl na trestné činnosti mládeže. Tato opakovaná interakce ve skupinách a opakované delikventní chování vede k tomu, že zhruba polovina takových pachatelů bude trestnou činnost páchat i v dospělosti. Proto je nutné se u takových pachatelů soustředit na prevenci a předcházet utvrzování delikventních vzorců chování u pachatelů, a to zejména působením na takové pachatele prostřednictvím školského systému nebo prostřednictvím jiné prevence zejména u sociálně vyloučených osob nebo lokalit.

Typické znaky rovněž vykazují pachatelé z řad mládeže u násilných trestných činů. Násilné chování je považováno za poruchu osobnosti, které se vyznačuje permanentní podrážděností a agresivitou, kdy největší vliv má zejména zneužívání v dětství a porucha citové vazby dítěte s matkou. Mezi největší vliv patří zejména násilí v rodině, kdy si dítě formou učení



podmiňuje násilí jako formu jednání do budoucna. Tento proces je známý jako cyklus násilí<sup>17</sup>, když ze zneužívaných dětí se i přes tuto zkušenost stávají týrající rodiče. Takoví jedinci mají sklon i k šikanování a k jinému psychickému a fyzickému týrání, kterým si kompenzují svá psychická traumata.

Pro pachatele z řad mládeže je taktéž typické promiskuitní styl života a dřívější navazování sexuálních vztahů. S touto skutečností rovněž souvisí faktor akcelerace<sup>18</sup>, dle kterého dochází k urychlenému biologickému zrání jedinců, kteří zároveň nejsou dostatečně psychicky vyspělí. Vzniká tak nepoměr mezi fyzickým vývojem jedince a jeho sexuálními touhami na straně jedné a psychickou a sociální nezralostí na straně druhé.

Současně se mládež také podílí na trestné činnosti dospělých, kde působí zvláště tam, kde je možnost odhalení trestné činnosti poměrně vysoká, tj. např. u prodeje drog na ulici. Mládež rovněž působí v organizovaných zločineckých skupinách, často např. jako hlídky. Specifická je taktéž kriminalita mladých dospělých. Tato skupina pachatelů již není pod přímým vlivem své rodiny ani pod sociální kontrolou školy. K páčání kriminality tak mají větší prostor a zároveň mají více životních zkušeností, které mohou při delikventním jednání použít, a nejednají již tak impulzivně. Tato kriminalita je častěji páčána pod vlivem drog nebo alkoholu.

Poměrně novým problémem je neschopnost mládeže rozpoznat rozdíl mezi skutečným světem a virtuální realitou, neboť mládež hodně času tráví na internetu a sociálních sítích nebo hraním počítačových her.<sup>19</sup> Tato skutečnost způsobuje, že nejsou schopni rozlišit, co je morálně správné nebo špatné a nejsou schopni běžně fungovat v sociálních vztazích. V kriminalitě se tento fenomén projevuje nepředvídatelnými reakcemi a snahou kopírovat vzorce chování z těchto fiktivních světů, což také vede např. u počítačových her ke zvýšené agresivitě.

Závěrem lze tak shrnout, že kriminalitu mládeže ovlivňuje mnoho vzájemně propojených faktorů, a to zejména psychické predispozice jedince, jeho rodinné zázemí a sociální vztahy. Negativní vliv má zejména nízký zájem rodičů na výchově dítěte, špatné vzorce chování, které dítě formou učení z rodiny přejímá a působení vrstevnických skupin.

---

<sup>17</sup> KUČTA, J., VÁLKOVÁ, H. a kol. *Základy kriminologie a trestní politiky*. 2. vydání, Praha: C. H. Beck, 2012, s. 337.

<sup>18</sup> NOVOTNÝ, O.; ZAPLETAL, J. a kol. *Kriminologie*. 3. vydání. Praha: ASPI, a.s., 2008, s. 467.

<sup>19</sup> Tamtéž, s. 463.

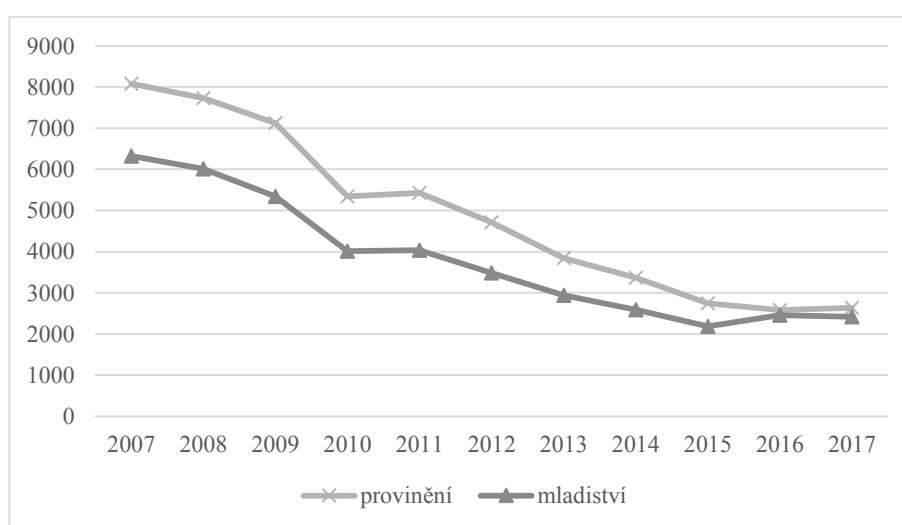
## 4. Vývoj kriminality mládeže v letech 2007 – 2017 a současné trendy

Vývoj, stav a dynamika kriminality mládeže je předmětem kriminologického zkoumání z několika důvodů. Pomáhá predikovat budoucí vývoj kriminality dospělých pachatelů a zároveň vytváří prostor pro diskuzi ohledně různých preventivních opatření, která by bylo vhodné aplikovat vzhledem k aktuální situaci a předpokládanému vývoji. Může mít tak vliv i na tvorbu samotné trestní politiky státu a na tvorbu nových institutů v rámci specializovaného soudnictví pro mládež nebo v rámci sociální politiky státu.

Registrovaná kriminalita mládeže v České republice má za posledních 20 let klesající tendenci, a to jak kriminalita dětí do 15 let s klesajícím počtem registrovaných činů jinak trestných, tak i kriminalita mládeže s celkovým klesajícím počtem registrovaných provinění. Během posledních dvou let pokles kriminality stagnuje a zůstává neměnný bez větších výkyvů. Pokles kriminality mládeže je částečně ovlivněn demografickými změnami a nižší porodností, v současnosti však tato skutečnost nemá na vývoj kriminality rozhodující vliv.

Jak je z grafu č. 1 patrné, počet spáchaných provinění mladistvými pachateli za období od roku 2007 do roku 2017 výrazně klesl, rovněž tak i počet známých pachatelů z řad mladistvých. V roce 2007 počet provinění dosahoval svého maxima za sledované období s celkem 8079 proviněními, nejméně pak v roce 2016, kdy registrovaných provinění bylo celkem 2585.

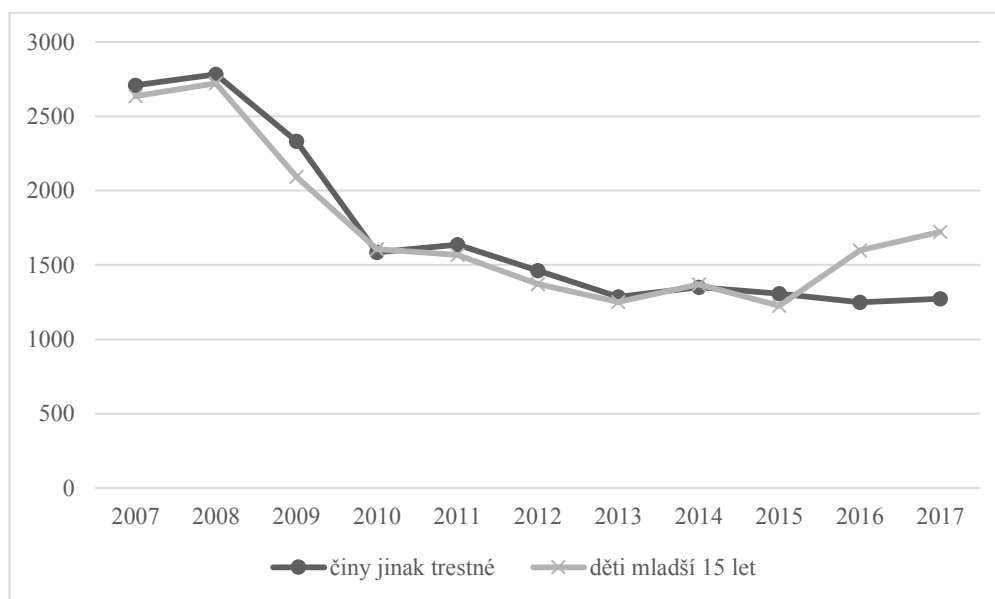
Graf č. 1: Vývoj registrované kriminality mladistvých v letech 2007 až 2017<sup>20</sup>



<sup>20</sup> Zdrojem dat: Statistické přehledy kriminality Policie ČR; HULMÁKOVÁ, J. Kriminalita osob mladších 18 let. DIBLÍKOVÁ, S. a kol: *Analýza trendů kriminality v České republice v roce 2017*. Praha: Institut pro kriminologii a sociální prevenci, 2018, s. 46, graf č. 24 (vlastní zpracování).

Z grafu č. 2 je zřejmé, že registrovaná kriminalita dětí mladších 15 let dosáhla svého vrcholu za sledované období 10 let v roce 2008, kdy bylo dětmi spácháno celkem 2783 registrovaných činů jinak trestných. Nejmenší množství činů jinak trestných bylo registrováno v roce 2016 s počtem 1250. Z dlouhodobého hlediska má rovněž klesající tendenci, v posledních letech pokles stagnuje.

Graf č. 2: Vývoj registrované kriminality dětí mladších 15 let v letech 2007 až 2017<sup>21</sup>



Kriminalita mladistvých klesá i v přepočtu na index na 10 000 mladistvých. Naopak u kriminality dětí do 15 let je patrný velmi mírný nárůst, který je však vysvětlen dospíváním silnějších ročníků.

Tabulka č. 1: Indexové počty stíhaných a vyšetřovaných dětí a mladistvých od roku 2000 do roku 2017<sup>22</sup>

	2000	2005	2010	2013	2014	2015	2016	2017
Index na 10 000 mladistvých	221,3	144,9	122,4	107,7	95,5	80,3	89,8	86,9
Index na 10 000 dětí do 15 let	53,5	22,3	10,6	7,9	8,6	7,6	9,7	10,3

<sup>21</sup> Zdrojem dat: Statistické přehledy kriminality Policie ČR; HULMÁKOVÁ, J. Kriminalita osob mladších 18 let. DIBLÍKOVÁ, S. a kol: *Analýza trendů kriminality v České republice v roce 2017*. Praha: Institut pro kriminologii a sociální prevenci, 2018, s. 46, graf č. 25 (vlastní zpracování).

<sup>22</sup> Zdrojem dat: HULMÁKOVÁ, J. Kriminalita osob mladších 18 let. DIBLÍKOVÁ, S. a kol: *Analýza trendů kriminality v České republice v roce 2017*. Praha: Institut pro kriminologii a sociální prevenci, 2018, s. 47, tabulka č. 7 (vlastní zpracování).

#### 4.1. Trendy ve struktuře a vývoji kriminality

Při sledování vývoje kriminality mládeže lze za posledních 10 let sledovat několik zásadních změn. Problematiku kriminality mládeže je potřeba zkoumat komplexně, neboť shora popsané trendy ovlivňuje několik nových zásadních faktorů. V současné době jsou děti již nejpozději od školního věku v neustálém kontaktu s on-line světem a zejména sociálními sítěmi, který zároveň přispívá k budování jejich identity. Nejvýraznější změnou je tak fakt, že je snižována role rodičů a rodiny a jejich postavení přebírají vrstevníci, případně populární mladí lidé ze světa sociálních sítí, v dnešní době zejména ze serveru YouTube. Současná mládež je tak prostřednictvím sociálních sítí vystavena soustavnému kontaktu s velkou skupinou svých vrstevníků, kteří mají v této době největší vliv na formování identity jedinců.

Tento fenomén se zároveň promítá do potřeby mládeže prosadit se v rámci své velké sociální skupiny a k tomuto prosazení volí často antisociální a škodlivé prostředky.<sup>23</sup> Zejména na sociálních sítích se jedná např. o šikanu, pomluvy, krádeže profilů a zveřejňování osobních nebo intimních fotek, videa nabádající k trestné činnosti nebo k delikventnímu chování, případně videa zobrazující provedení trestného činu apod. Podobné příspěvky mohou u mládeže posilovat jejich sociální postavení v pomyslné hierarchii v rámci svých vrstevníků. Jedinec má tak často pocit uznání, zvýší se mu sebevědomí a má tak sklony své škodlivé chování opakovat. Tyto projevy delikventního chování mohou často eskalovat až ke spáchání vážných násilných provinění.

Mládež je obecně velmi důvěřivá v online světě a často si neuvědomuje rizika spojená s tímto anonymním prostředím. Jejich jednání na internetu je tak velmi otevřené a někteří jedinci z řad mládeže mají tendence sdělovat i některé intimní aspekty ze svého života bez domyšlení možných následků. Poměrně často se tak můžeme setkat se zasíláním nahých fotografií a s tím spojeným chatováním (sexting).

Sledování svých vrstevníků a populárních celebrit na internetu, které z větší části zveřejňují pouze momentální trendy a propagují svůj konzumní životní styl, může u některých jedinců vést k deprivaci a zášti, že si stejně vysoký životní standard nemohou dovolit. Toto zjištění může následně přispět k majetkové trestné činnosti, jejímž cílem je v takovém případě obstarání finančních prostředků, aby si takové věci mohli zakoupit.

Pro děti a mladistvé je v poslední době také charakteristické dřívější zahajování sexuálního života a zákonem daná věková hranice 15 let jimi bývá často opomíjena. Tímto

---

<sup>23</sup> BALTAG, T. a kol. *Porovnání systémů péče o delikventní děti a mládež v České republice, Německu, Velké Británii, Francii a Chorvatsku*. Praha: Národní ústav pro vzdělávání, školské poradenské zařízení a zařízení pro další vzdělávání pedagogických pracovníků, 2017, s. 28.

rovněž roste tolerance mládeže k porušování jiných zákonných norem. Ve statistikách také bývá poměrně vysoké procento provinění pohlavního zneužití (v roce 2017<sup>24</sup> 222 případů, tj. celkem 7,2 % ze všech registrovaných skutků), které je v některých případech policii nahlašováno z pomsty z rozchodu mezi jedinci.

Dostupnost široké škály dostupné pornografie na internetu je rovněž jedním z nových faktorů, který má vliv na tendenci a strukturu kriminality mládeže v posledních letech. U některých jedinců tak může vést k promiskuitě a nestandardnímu sexuálnímu chování a může se promítat i do mravností kriminality. V důsledku dospívající navíc mnohdy nejsou schopni navázat v reálném životě vztah na intimní úrovni, což může vést rovněž k deprivaci některých jedinců. V posledních letech je zároveň zaznamenán nárůst sexuálně motivovaných trestných činů, které jsou často vedeny brutálním způsobem a mají tak i fatální následky.

V důsledku výše uvedeného je však možné, že násilná kontaktní kriminalita bude mezi mládeží v budoucnu klesat. Osobní útoky mohou být nahrazeny projevy agrese prostřednictvím internetu a zejména sociálních sítí. Mládež rovněž tráví více svého volného času u počítače, mobilního telefonu, Playstationu nebo jiné elektroniky a méně času mimo domov společně s kamarády. Tímto se rovněž snižuje počet příležitostí pro páchaní provinění mládeží, a to jak u násilné kriminality, tak u kriminality majetkové.

#### **4.2. Struktura kriminality v roce 2017 a pokles podílu majetkové kriminality**

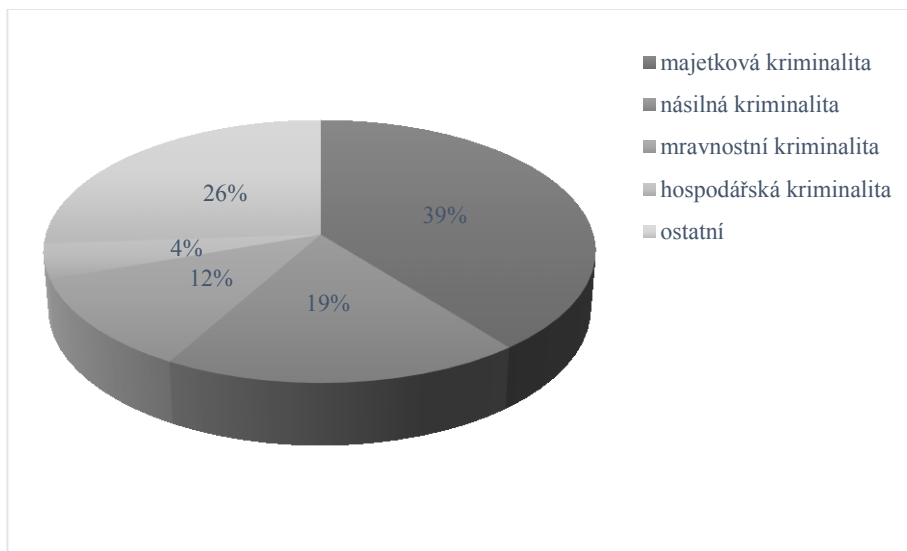
Shora popsané jevy se tak promítají i do struktury kriminality. Mládež v roce 2017 spáchala celkem 3088 skutků, z toho 1062 skutků bylo spácháno dětmi do 15 let a 2140 mladistvými. Jak vyplývá z grafu č. 3, nejčastější kriminalitou páchanou souhrnně mladistvými i dětmi v roce 2017 byla kriminalita majetková (39 %, 1216 skutků). Nejvíce zastoupenými skutky v rámci majetkové kriminality byly zejména krádeže vloupáním, prosté krádeže a poškození cizí věci. Druhou nejčastější kriminalitou páchanou mládeží byla v roce 2017 kriminalita násilná (19 %, 576 skutků), která byla zastoupena zejména úmyslným ublížením na zdraví, loupežemi a vydíráním. U mravnostní kriminality (12 %, 355 skutků) převládá pohlavní zneužívání a znásilnění. Hospodářská kriminalita (4 %, 133 skutků) je zastoupena převážně neoprávněným držením platebního prostředku (80 skutků ze 133), poškození a zneužití záznamu na nosiči informací a podvod. 808 skutků odpovídající 26 % všech skutků spáchanými mládeží v roce 2017 spadá do kategorie ostatní, která je

---

<sup>24</sup> Ministerstvo vnitra České republiky. *Zpráva o situaci v oblasti vnitřní bezpečnosti a veřejného pořádku na území České republiky v roce 2017 (ve srovnání s rokem 2016)*. Praha, 2018, s. 11.

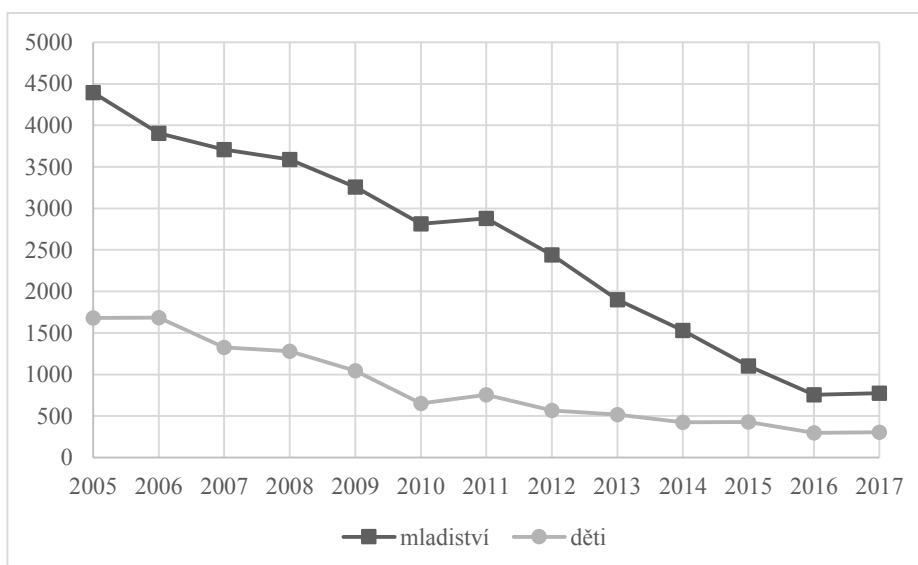
reprezentována zejména trestnou činností maření výkonu úředního rozhodnutí, drogovými delikty a výtržnictvím.

Graf č. 3: Struktura registrovaných skutků mládeže v roce 2017<sup>25</sup>



Majetková kriminalita je v současné době stále nejvíce páchanou trestnou činností mezi mládeží, avšak jak ilustruje graf č. 4, během let 2005 až 2017 zaznamenala značný pokles.

Graf č. 4: Pokles registrovaných skutků krádeže u mladistvých pachatelů a děti v letech 2005 až 2017<sup>26</sup>



<sup>25</sup> Zdrojem dat: Ministerstvo vnitra České republiky. *Zpráva o situaci v oblasti vnitřní bezpečnosti a veřejného pořádku na území České republiky v roce 2017 (ve srovnání s rokem 2016)*. Praha, 2018, s. 11 (vlastní zpracování).

<sup>26</sup> Zdrojem dat: Statistické přehledy kriminality Policie ČR (vlastní zpracování)

Vývoj počtu registrovaných skutků krádeže s rozdělením na krádeže vloupáním a krádeže prosté u mladistvých a dětí ilustruje tabulka č. 2., zdrojem dat jsou statistické přehledy kriminality Policie České republiky. Je nutno uvést, že Policie České republiky od roku 2016 přistoupila ke změně při zpracovávání statistik. Před rokem 2016 policie zařazovala jednotlivé činy jinak trestné a provinění dle věku počítaného od data narození do doby sdělení obvinění. Od roku 2016 jsou však jednotlivé trestné činy řazeny do statistik podle věku, ve kterém pachatel čin jinak trestný nebo provinění spáchal. Údaje tak nejsou zcela porovnatelné, neboť díky této změně došlo ve statistikách k mírnému nárůstu trestné činnosti jak u dětí, tak mladistvých.

Dle statistických přehledů z roku 2017<sup>27</sup> se mládež dopouští nejčastěji krádeže vloupáním do kiosků (23,6 %), do škol (23,5 %), do výkladních skříní (20,8 %) a do obchodů (12,1 %). Pod hranicí 10 % rovněž nalezneme krádeže vloupáním do restaurací, víkendových chat, bytů a rodinných domů.

Tabulka č. 2: Vývoj počtu registrovaných skutků krádeže u mladistvých a dětí v letech 2005 až 2017<sup>28</sup>

	2005	2006	2007	2008	2009	2010	2011	2012	2013	2014	2015	2016	2017
<b>mladiství</b>	<b>4396</b>	<b>3905</b>	<b>3710</b>	<b>3589</b>	<b>3259</b>	<b>2814</b>	<b>2878</b>	<b>2439</b>	<b>1899</b>	<b>1530</b>	<b>1103</b>	<b>756</b>	<b>774</b>
kr. vloup.	1722	1572	1472	1426	1412	1277	1358	1105	897	710	481	266	310
kr. prostá	2674	2333	2238	2163	1847	1537	1520	1334	1002	820	622	490	464
<b>děti</b>	<b>1682</b>	<b>1686</b>	<b>1326</b>	<b>1282</b>	<b>1044</b>	<b>653</b>	<b>756</b>	<b>566</b>	<b>516</b>	<b>426</b>	<b>429</b>	<b>299</b>	<b>305</b>
kr. vloup.	683	642	526	549	442	319	335	229	217	168	179	123	122
kr. prostá	999	1044	800	733	602	334	421	337	299	258	250	176	183

Tento pokles je způsoben několika faktory<sup>29</sup>. V posledních letech došlo ke zlepšení ekonomické situace a ke zlevnění věcí, které byly předmětem majetkové kriminality mládeže. Mládež v současné době disponuje více penězi a může si věci snáze pořizovat legální cestou. Ekonomická situace má rovněž vliv na skutečnost, že poškození ne vždy nahlašují krádež, neboť ztrátu dané věci nepovažují za závažnou. Někteří poškození taktéž nevěří ve schopnost policie pachatele vypátrat. Méně náročnou cestou je tak zakoupení věci nového obdobného druhu.

<sup>27</sup> HULMÁKOVÁ, J. Kriminalita osob mladších 18 let. DIBLÍKOVÁ, S. a kol. *Analýza trendů kriminality v České republice v roce 2017*. Praha: Institut pro kriminologii a sociální prevenci, 2018, s. 49.

<sup>28</sup> Zdrojem dat: Statistické přehledy kriminality Policie ČR (vlastní zpracování)

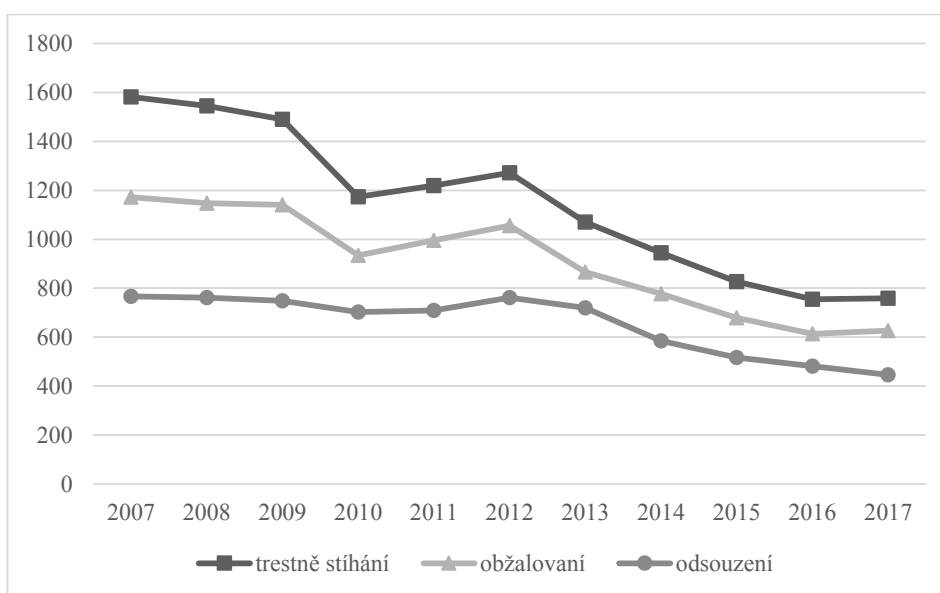
<sup>29</sup> HULMÁKOVÁ, J. Kriminalita osob mladších 18 let. DIBLÍKOVÁ, S. a kol. *Analýza trendů kriminality v České republice v roce 2017*. Praha: Institut pro kriminologii a sociální prevenci, 2018, s. 48.

Tento fakt je navíc umocněn v případech, když poškozený zjistí, že pachatelem je dítě nebo mladistvý. Poškození provinění nenahlásí na policii, neboť delikventní chování jednotlivce z řad mládeže nepovažují za dostatečně závažné a celou věc vyřešení např. výtkou z jejich strany nebo kontaktováním rodičů a školy.

### 4.3. Struktura ukládaných sankcí

Jak vyplývá z grafu č. 5, počet trestních stíhání mladistvých v posledních letech klesá. V porovnání s dospělými u mladistvých častěji dochází k uplatňování odklonů, nejčastěji podmíněného zastavení trestního stíhání a podmíněného odložení podání návrhu na potrestání. Ostatní instituty jako narovnání nebo odstoupení od trestního stíhání nejsou téměř aplikovány.

Graf č. 5: Vývoj počtu trestně stíhaných mladistvých v letech 2007 až 2017 v přepočtu na 100 000 obyvatel<sup>30</sup>



Poznámka: Mezi trestně stíhané jsou řazeny i případy včetně zkráceného přípravného řízení. Pod obžalované spadají i ty případy, ve kterých byl podán návrh na potrestání nebo návrh na schválení dohody o vině a trestu.

Sankce ukládané mladistvým mají taktéž svá specifika. Trestní opatření nepodmíněného odnětí svobody je ukládáno jako hlavní sankce výrazně méně, než je tomu u dospělých pachatelů. Naopak je častěji používáno trestní opatření podmíněného odsouzení, podmíněného

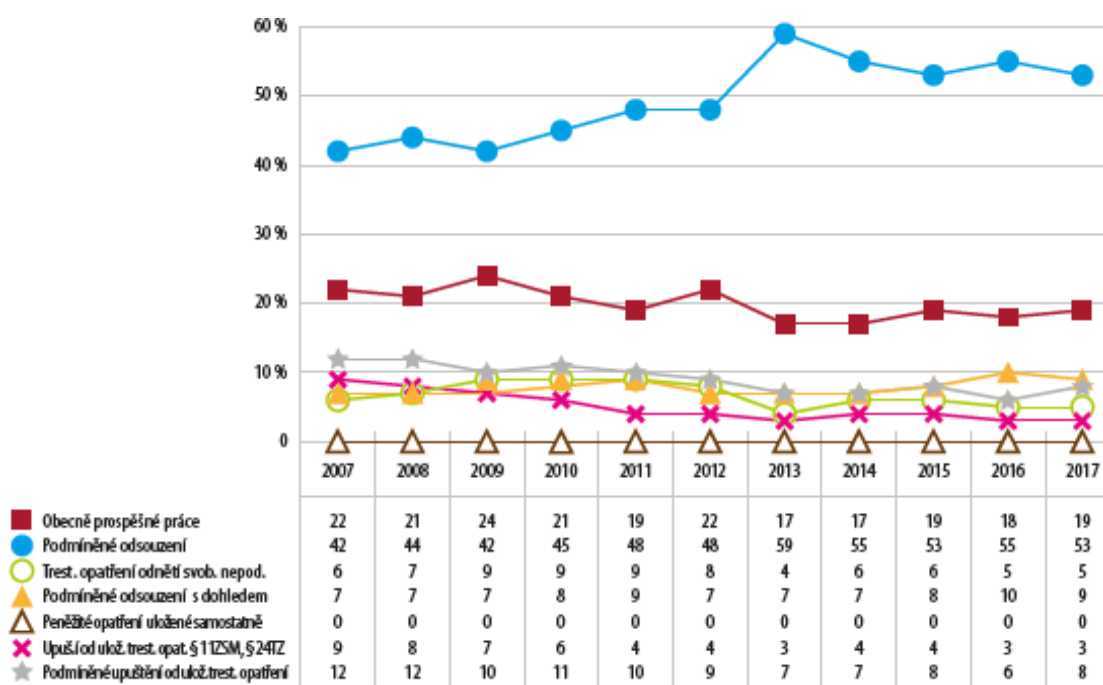
<sup>30</sup> Zdrojem dat: HULMÁKOVÁ, J. Kriminalita osob mladších 18 let. DIBLÍKOVÁ, S. a kol. *Analýza trendů kriminality v České republice v roce 2017*. Praha: Institut pro kriminologii a sociální prevenci, 2018, s. 52 (vlastní zpracování).



odsouzení s dohledem nebo trestní opatření obecně prospěšných prací. Procentní vývoj podílu využívaných sankcí je zobrazen v grafu č. 6. Z uvedeného grafu rovněž vyplývá, že trestní opatření podmíněného odsouzení bylo ve sledovaném období uloženo v průměru v polovině všech případů (50,5 %), v průměru ve 20,3 % pak trestní opatření obecně prospěšných prací. Jen v 8 % případů bylo v průměru mladistvým uloženo trestní opatření podmíněného odsouzení s dohledem a jen v 6,9 % trestní opatření nepodmíněného odnětí svobody. Peněžité opatření jako samostatná sankce nebylo ve sledovaném období uloženo ani v jednom případě.

Graf rovněž uvádí sankci upuštění od uložení trestního opatření ve smyslu ust. § 12 zák. o soudnictví ve věcech mládeže, která byla ve sledované období uložena v průměru v 5 %. Soud může upustit od uložení trestního opatření v případě, když mladistvý spáchal provinění ve stavu vyvolaném duševní poruchou a soud má za to, že uložená zabezpečovací detence nebo ochranné léčení zajistí nápravu lépe než trestní opatření, nebo v případě, když k dosažení účelu zákona není třeba mladistvému uložit trestní opatření a postačí uložení ochranného nebo výchovného opatření. Možnost podmíněného upuštění od uložení trestního opatření byla využita za dané období v průměru v 9,3 % případů.

Graf č. 6: Vývoj podílu vybraných sankcí ukládaných mladistvým pachatelům jako hlavní v letech 2007 až 2017 v procentech<sup>31</sup>

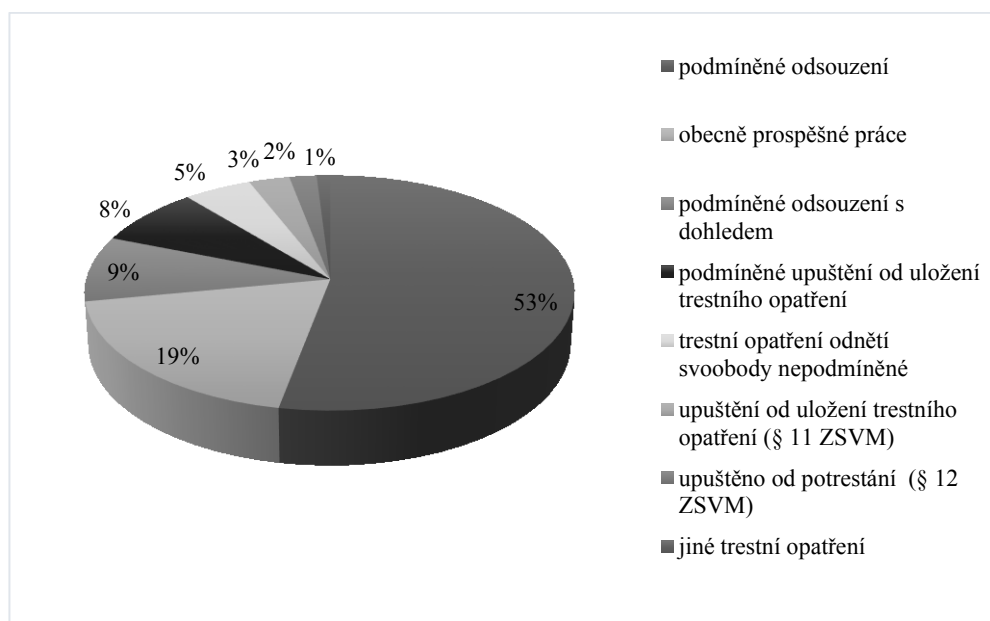


<sup>31</sup> HULMÁKOVÁ, J. Kriminalita osob mladších 18 let. DIBLÍKOVÁ, S. a kol. *Analýza trendů kriminality v České republice v roce 2017*. Praha: Institut pro kriminologii a sociální prevenci, 2018, s. 124 (příloha č. 12).

Mimo hlavní sankce jsou pak pachatelům z řad mladistvých ukládána i výchovná opatření, a to v roce 2017<sup>32</sup> nejčastěji výchovné povinnosti (50 %) nebo výchovná omezení (21 %). Procentní podíl výchovného opatření dohled probačního úředníka se během posledních let mění (s 33% maximem v roce 2008 na 17 % v roce 2017). Mezi méně ukládaná výchovná opatření pak patří probační program (7 %) a napomenutí s výstrahou (5 %).

Struktura ukládaných sankcí v roce 2017 společně s dalšími možnými alternativami upuštění od uložení trestního opatření, podmíněné upuštění od uložení trestního opatření a upuštění od trestního opatření je zobrazena v grafu č. 7. Jak z grafu vyplývá, nejčastěji ukládanou sankcí v roce 2017 bylo podmíněné odsouzení (53 %), dále obecně prospěšné práce (19 %) a podmíněné odsouzení s dohledem (9 %). Alternativy podmíněné upuštění od uložení trestního opatření, upuštění od uložení trestního opatření a upuštění od potrestání jsou využity pouze ve 13 % případů. Trestní opatření nepodmíněného odnětí svobody bylo uloženo v 5 %. V roce 2017 nebyla zaznamenána ani jedna sankce peněžitého opatření, peněžitého opatření s podmíněným odkladem, domácího vězení nebo zákazu vstupu n sportovní, kulturní a jiné společenské akce.

Graf č. 7: Struktura sankcí uložených mladistvým v roce 2017<sup>33</sup>



Poznámka: Jednotlivá opatření jsou seřazena sestupně a pod kategorií jiná opatření jsou zařazena trestní opatření zákazu činnosti, propadnutí věci a vyhoštění.

<sup>32</sup> HULMÁKOVÁ, J. Kriminalita osob mladších 18 let. DIBLÍKOVÁ, S. a kol. *Analýza trendů kriminality v České republice v roce 2017*. Praha: Institut pro kriminologii a sociální prevenci, 2018, s. 54.

<sup>33</sup> Zdrojem dat: HULMÁKOVÁ, J. Kriminalita osob mladších 18 let. DIBLÍKOVÁ, S. a kol. *Analýza trendů kriminality v České republice v roce 2017*. Praha: Institut pro kriminologii a sociální prevenci, 2018, s. 53 (vlastní zpracování).

#### 4.4. Kriminální recidiva v řadách mladistvých a problematika prevence

Pojmem kriminální recidiva je vnímán jako „stav pachatele, který po předchozím odsouzení k trestu pravomocným rozsudkem spáchá nový trestný čin“<sup>34</sup>. Mezi hlavní znaky tak patří opakované páchání další trestné činnosti nezávisle na předchozím odsouzení. Toto pojetí se však nezabývá situací, kdy je trestná činnost páchána bez následného trestního stíhání a odsouzení, a ani situací, kdy chováním nejsou porušovány žádné trestněprávní normy, avšak delikvent vykazuje jistou míru protispoločenského chování. Vedle kriminální recidivy tak lze odlišit recidivu kriminologickou, jejímž hlavním znakem je páchání další trestné činnosti bez ohledu na odsouzení pachatele.<sup>35</sup> Zkoumání recidivních pachatelů z řad mladistvých je důležité pro vyhodnocení efektivity specializovaného soudnictví pro mládež a sociálního systému a poskytuje prostor pro úvahy, jak kriminalitu podchytit u rizikových skupin mládeže.

Diblíková<sup>36</sup> ve své kapitole Mladiství recidivisté potvrzuje na konkrétním vzorku recidivistů (celkem 42 mladistvých) a na jejich uzavřených soudních spisech z roku 2012 zažité předpoklady, že klasickým recidivistou z řad mladistvých je muž ve věku 17 nebo 18 let, který vyrůstal v sociálně slabé rodině, kde typicky rodiče společně nežili nebo rodinné zázemí bylo nestabilní s častými hádkami nebo násilím. Antisociálním chováním se takový jedinec projevoval již během školní docházky, typicky se již dopouštěl trestné činnosti ještě před dosažením věku 14 let. Mladiství tak byli často umístováni do výchovných zařízení, které však na jedince ve většině případů neměla kladný a výchovný vliv. Mladiství z těchto zařízení utíkali a dále se podíleli na páchání trestné činnosti či přestupků.

Recidivisté z řad mladistvých mají taktéž častěji nižší vzdělání s horšími školními výsledky a vyššími absencemi, někteří jedinci museli určité ročníky opakovat nebo navštěvovali specializované zvláštní školy. Pokud již mají ukončenou školní docházku, jsou často nezaměstnaní. Zároveň jsou také orientováni na konzumní způsob života a mají kladný vztah ke konzumaci alkoholu a drog, nejčastěji těch lehkých, a zároveň experimentují s drogami tvrdými.

Právě ze shora uvedených důvodů, zejména kvůli špatnému rodinnému zázemí, byli jedinci již od dětství sledováni pracovníky Orgánu sociálně-právní ochrany dětí (OSPOD), ve spise se taktéž nacházely zprávy od přestupkových komisí, škol a výchovných zařízení. Hodnocení škol často upozorňovalo na špatné chování a známky, šikanu, neomluvené absence

---

<sup>34</sup> SUCHÝ, O. *Recidiva: Komparativní studie*. Praha: Výzkumný ústav kriminologický, 1971, s. 221.

<sup>35</sup> KUČTA, J., VÁLKOVÁ, H. a kol. *Základy kriminologie a trestní politiky*. 2. vydání, Praha: C. H. Beck, 2012, s. 394.

<sup>36</sup> DIBLÍKOVÁ, S. Mladiství recidivisté. MAREŠOVÁ, A. a kol. *Analýza trendů kriminality v České republice v roce 2014*. Praha: Institut pro kriminologii a sociální prevenci, 2015, s. 57.

nebo agresí. Zpráva Probační a mediační služby se ve spisech nacházela jen ve 4 případech z celkem 42, z toho pouze jedna byla o průběhu dohledu a spolupráci klienta.

Tato informace je poměrně zarážející, neboť samotní jedinci a mnohdy i jejich rodiny byly ve většině případů označovány jako problematické. Je tak předmětem diskuze, jak zlepšit sekundární prevenci mířenou na mládež, která již od školní docházky vykazuje jisté předpoklady pro páchaní trestné činnosti, a navíc je již podchycena systémem, nejčastěji právě OSPODem. Takové rodiny jsou v evidenci OSPODu vedeny díky rozvodům rodičů, jejich závadnému chování nebo díky závadnému chování sourozenců a širšího okruhu příbuzných. Pod problematiku řešenou OSPODem nejčastěji spadalo zanedbání výživy, domácí násilí, opilství (v evidenci OSPODu bylo vedeno 86 % zkoumaných osob ze vzorku).

Cílem činnosti prevence Orgánu sociálně-právní ochrany dětí je aktivně vyhledávat a monitorovat ohrožené děti a má koordinovat a vytvářet podmínky pro preventivní aktivity ve svém správním obvodu. Z povahy věci má OSPOD spolupracovat v rámci preventivních aktivit s orgány veřejné moci, orgány územní samosprávy, školskými zařízeními, Policií České republiky, Probační a mediační službou, soudy, státními zastupitelstvími a dalšími fyzickými a právníckými osobami, které se svou činností podílejí na prevenci v dané lokalitě.<sup>37</sup>

Díblíková<sup>38</sup> dále uvádí, že u některých jedinců byly vyčerpány všechny možné způsoby zásahu do jejich výchovy a demonstrativně uvádí různé druhy intervencí, které mladiství podstoupili (uskutečnění výchovného pohovoru, vyšetření v pedagogicko-psychologické poradně, skupinové nebo individuální terapie, pobytové léčení v psychiatrické léčebně, stanovení dohledu nad mladistvým, dočasné umístění do výchovné péče nebo přestupy a přeřazování mezi jednotlivými výchovnými zařízeními). Jak vyplývá z uvedeného vzorku mladistvých, jejich umístění do výchovných zařízení mělo spíše negativní vliv a výchovný efekt mizivý (celkem bylo do výchovných zařízení umístěno 57 % mladistvých ze vzorku). Z jednotlivých zpráv vyplývá, že chování těchto jedinců v ústavech bylo značně problematické, mladiství často utíkali, páchali další trestnou činnost, a tak jim byla nařízena ochranná výchova. Předmětnému chování ale nebyla ať již z kapacitních nebo finančních důvodů věnována dostatečná pozornost.

---

<sup>37</sup> Ministerstvo práce a sociálních věcí. *Manuál implementace Standardů kvality sociálně-právní ochrany*. Praha, 2014, s. 48 - 49.

<sup>38</sup> DIBLÍKOVÁ, S. Mladiství recidivisté. MAREŠOVÁ, A. a kol. *Analýza trendů kriminality v České republice v roce 2014*. Praha: Institut pro kriminologii a sociální prevenci, 2015, s. 59.

Řešením by mohly být individuální nebo skupinové psychoterapie nebo jiné psychologické nebo sociální programy, které by byly zaměřeny na změnu postojů těchto jedinců se zaměřením na sebekontrolu a zvládnání agrese. Řešením by rovněž mohla být prohloubená spolupráce mezi systémem sociálního zabezpečení a jeho orgány s justicí, kdy by v případě delikventního chování mladistvých OSPOD kontaktoval Probační a mediační službu, která by převzala neformální dohled nad delikventními mladistvými.

Mezi první provinění<sup>39</sup>, která jsou mladistvými nejčastěji páchána, patří v rámci uvedeného vzorku provinění krádeže (59,5 %), následováno mařením úředního rozhodnutí (16,7 %), nejčastěji právě v souvislosti s útekem z ústavních zařízení, a loupežemi (9,5 %). Je však nutno uvést, že předmětná provinění byla často páchána v souběhu s dalšími proviněními, např. s porušováním domovní svobody, poškozením cizí věci nebo s vykázáním. Pachatelům z řad recidivistů byly ukládány přísnější sankce, v polovině případů nepodmíněné trestní opatření odnětí svobody.

Vzhledem k uvedenému je taktéž předmětem diskuze uplatnění terciální prevence mířené právě na konkrétní mladistvé pachatele, kterou by se mohlo předejít recidivě. Jak je uvedeno shora, zpráva Probační a mediační služby byla součástí spisu pouze u 4 recidivistů. Vzhledem k okolnosti, že většina pachatelů již měla problematickou minulost, mohlo by být řešením větší míra zapojení Probační a mediační služby, zejména stanovení dohledu probačního úředníka nebo větší uplatnění probačních programů. Při vzájemné spolupráci Probační a mediační služby s OSPODem by se tak mohlo předejít recidivě některých pachatelů z řad mladistvých.

Při uložení dohledu probačního úředníka dle zákona o soudnictví ve věcech mládeže ale opět narážíme na skutečnost, že v případě, kdy mladistvý nebude plnit svoji povinnost uloženou mu v rámci dohledu probačního úředníka, zákon neposkytuje Probační a mediační službě ani soudu možnost toto jednání postihnout. Jeho ukládání je tak smysluplné jen vedle jiného opatření, pokud to zákon dovoluje. Touto problematikou ukládání sankcí a činností Probační a mediační služby se blíže zabývá kapitola 5. této práce.

Spolupráce Orgánu sociálně-právní ochrany dětí a Probační a mediační služby je i zmíněna v ust. § 55 odst. 3 zák. o soudnictví ve věcech mládeže. Uvedené subjekty jsou povinny na pokyn orgánů činných v trestním řízení provést *„s veškerou pečlivostí všechna šetření potřebná pro poznání osobnosti a dosavadního způsobu života mladistvého, jakož i prostředků vhodných k jeho znovuzачlenění do společnosti a zamezení opakování*

---

<sup>39</sup> DIBLÍKOVÁ, S. Mladiství recidivisté. MAREŠOVÁ, A. a kol. *Analýza trendů kriminality v České republice v roce 2014*. Praha: Institut pro kriminologii a sociální prevenci, 2015, s. 49.

*provinění*<sup>40</sup>. Zákon dále v odst. 2 téhož paragrafu uvádí, že během řízení je nutné co nejlépe objasnit mimo rozumového a mravního vývoje mladistvého i prostředí, v jakém mladistvý pachatel žil a v jakém byl vychováván, jaké bylo jeho chování před spácháním trestného činu a jiné další důležité okolnosti s cílem vhodně vybrat prostředky pro jeho nápravu.

Oba dva orgány jsou taktéž zmíněny v ust. § 56 zák. o soudnictví ve věcech mládeže, na základě kterého v nezbytných případech jeden ze subjektů na pokyn soudu nebo státního zástupce vypracuje zprávu o osobních, rodinných a sociálních poměrech a aktuální životní situaci mladistvého. Nezbytnost této zprávy dle zákona závisí na potřebě zjistit informace pro další postup v řízení a pro uložení nejhodnější sankce. Dle odst. 3 téhož paragrafu zpráva popisuje postoj pachatele ke spáchanému provinění a další aspekty týkající se konkrétního provinění a navíc také *„rodinné poměry mladistvého, včetně vztahu mladistvého k jeho rodičům, stupeň vlivu rodičů na něho a vztah mezi mladistvým, jeho širší rodinou a blízkým sociálním okolím, záznamy o školní docházce, jeho chování a prospěch ve škole a je-li zaměstnán, i skutečnosti významné pro posouzení jeho chování v zaměstnání, přehled jeho předchozích provinění a opatření vůči němu použitých, jakož i popis jejich výkonu, včetně způsobu chování mladistvého*<sup>41</sup>.

Jak vyplývá ze vzorku ve studii S. Diblíkové<sup>42</sup>, zprávy Probační a mediační služby byly ve spise pouze 4. Lze tak vnímat jako problematické, že i přes skutečnost, že se tito konkrétní pachatelé vykazovali delikventním a antisociálním chováním již od dětství, nebyla tato skutečnost důsledně zohledněna během řízení o provinění. Tato zpráva může být vyhotovena již v přípravném řízení. Možným řešením by tak mohlo být uložení vypracování takové zprávy státním zástupcem OSPODu nebo Probační a mediační službě již právě během přípravného řízení a nedocházelo by tak k průtahům v řízení v případě, že by bylo provinění projednáváno v rámci hlavního líčení.

Dalším ze subjektů podílejícím se na preventivní činnosti jsou Střediska výchovné péče, která spadají pod Ministerstvo školství, mládeže a tělovýchovy a zajišťují preventivně-výchovnou péči pro mládež s rizikem vzniku poruch chování. Jejich cílem je předejít vzniku rizikového chování u dětí a mladistvých, případně působit na mládež, která již takové chování vykazuje, a na jejich rodiče, případně zákonné zástupce. Střediska poskytují odborné informace

---

<sup>40</sup> Ust. § 55 odst. 1 zák. č. 218/2003 Sb., o soudnictví ve věcech mládeže

<sup>41</sup> Ust. § 56 odst. 3 zák. č. 218/2003 Sb., o soudnictví ve věcech mládeže

<sup>42</sup> DIBLÍKOVÁ, S. Mladiství recidivisté. MAREŠOVÁ, A. a kol. *Analýza trendů kriminality v České republice v roce 2014*. Praha: Institut pro kriminologii a sociální prevenci, 2015, s. 43.

o problematice, konzultace a materiály pro školská a jiná zařízení, která se podílejí na výchově mládeže, a to včetně zařízení pro výkon ústavní výchovy.

Střediska často působí přímo v rámci zařízení pro výkon ústavní nebo ochranné výchovy, ale fungují i samostatně, a to buď formou ambulantní, pobytovou nebo s možností docházet do stacionáře. Preventivní činnost se soustředí zejména na jedince, kteří se již vykazují jistým rizikovým chováním. Dle Záměru koncepce řízení a rozvoje školských zařízení pro výkon ústavní nebo ochranné výchovy a preventivně výchovné péče zřizovaných MŠMT na období 2014 – 2020 se však střediska mají začít více soustředit na prevenci primární, jelikož je v zájmu jedince ponechat ho v jeho přirozeném a jemu známém prostředí. Cílem činnosti středisek je tak zejména předcházení výskytu rizikového chování. V případě zacílení primární prevence na ohrožené skupiny lze mluvit o selektivní primární prevenci.

Záměr koncepce rovněž uvádí, že rizikové chování je znakem charakteristickým pro děti zařazené do ústavní nebo ochranné výchovy. Nová strategie tak usiluje o to, aby ústavní výchova byla nařizována jen v krajních případech a aby se vynaložilo maximální úsilí, aby delikventní jedinci mohli setrvat ve svých rodinách. V případě nařízení ústavní výchovy by se měla výrazněji omezit doba jejího trvání a jedincům ve výkonu věnovat maximální péči a podporu, aby se předešlo vzniku škodlivých návyků.<sup>43</sup> Daným postupem by se mohlo předejít stigmatizaci jedinců z výchovných ústavů. Je však zároveň třeba, aby v případě nenařízení ústavní výchovy střediska kooperovala s ostatními institucemi působícími v rámci prevence a aby bylo chování těchto jedinců monitorováno a případné další rizikové nebo delikventní chování včas podchyceno.

V rámci primární prevence rovněž působí školská zařízení, která cílí na jedince, u kterých k žádnému rizikovému chování doposud nedošlo. Činnosti v rámci škol se tak zabývají prevencí v širším slova smyslu, když se zaměřují na rozvoj a utvrzování pozitivního chování a rozvoji psychosociálních dovedností. Školní prevence rozlišuje celkem devět oblastí pro rizikové chování: záškoláctví, šikana a extrémní projevy agrese, rizikové chování v dopravě, prevenci projevu rasismu a xenofobie, prevence rizik souvisejících s členstvím v sektách, sexuálně rizikové chování, prevenci v adiktologii a poruchách příjmu potravy a prevenci týrání, zneužívání a zanedbávání dětí. Cílová skupina a pro ni vhodný program jsou

---

<sup>43</sup> Ministerstvo školství, mládeže a tělovýchovy. *Záměr koncepce řízení a rozvoje školských zařízení pro výkon ústavní nebo ochranné výchovy a preventivně výchovné péče zřizovaných MŠMT na období 2014 - 2020*. Praha, č. j. MŠMT-23522/2014, 2014, s. 4.

pak následně vybrány dle věku jednotlivců, instituce, v rámci které prevenci bude působit, a také dle náročnosti, tj. dle předpokladů konkrétních jedinců k rizikovému chování.<sup>44</sup>

Závěrem tak lze říci, že ke snížení kriminality mládeže a ke zmírnění recidivy jedinců z řad mládeže je třeba kombinace primární, sekundární i terciální prevence a dále kooperace mezi jednotlivými institucemi a subjekty, které se alespoň částečně prevencí zabývají. Pokud již jednatelce vykazuje určité rizikové nebo delikventní chování, je třeba jeho vývoji věnovat větší pozornost a posilovat prostřednictvím různých programů jeho pozitivní sociální chování. Za stěžejní subjekt působící v rámci prevence kriminality lze v tomto případě považovat orgány sociálně-právní ochrany dětí a jejich činnost, která by v případě spáchání provinění nebo činu jinak trestného kontaktovala Probační a mediační službu, která by mohla na delikventní jedince častěji pozitivně působit v rámci vedeného trestního řízení.

---

<sup>44</sup> BALTAG, T. a kol. *Porovnání systémů péče o delikventní děti a mládež v České republice, Německu, Velké Británii, Francii a Chorvatsku*. Praha: Národní ústav pro vzdělávání, školské poradenské zařízení a zařízení pro další vzdělávání pedagogických pracovníků, 2017, s. 9.



## 5. Přístupy ke kriminalitě mládeže a uplatnění odklonů a alternativních opatření

Při ukládání trestních, ochranných a výchovných opatřeních je třeba věnovat pozornost zejména jejich účelu a efektivitě, tzn. ukládat obviněným jen taková opatření, která zamezí zejména páchání další trestné činnosti jedincem v budoucnu a která zároveň budou dostatečnými z hlediska ochrany společnosti. Nepřiměřené uložení sankce může mít negativní vliv na další vývoj jedince a přispět tak k rozvoji jeho dalšího kriminálního jednání.

Kuchta<sup>45</sup> v této souvislosti rozlišuje dvě teorie trestně politických přístupů k trestání mládeže. První z nich je tzv. preventivní strategie nulové tolerance, dle které je kriminální jednání postihováno přísně a má svým odstrašujícím účelem působit zejména na generální prevenci. Dle této teorie jsou i méně závažná provinění trestána velmi přísně a smyslem je postihnout všechna patologická jednání jedince. Trestně právní opatření musí být v souladu s touto teorií použita co nejdříve v celém svém rozsahu, aby zabránila dalšímu páchání trestné činnosti přímo jedincem a zároveň odradila možné další pachatele z řad mládeže od kriminálního jednání. Obviněný tak získá povědomí o tom, jaké jednání je škodlivé a vyhne se jeho páchání v budoucnu.

Druhou teorií je teorie nálepkování, dle které formální postižení pachatele má negativní vliv na vývoj jeho osobnosti a může naopak přispět k dalšímu páchání trestné činnosti. Nepřiměřeně použitá opatření mohou způsobit, že jedinec je stigmatizován a traumatizován formalizovaným trestním řízením a v důsledku odsouzení a vlivu společnosti si může vybudovat pocit, že je jiný než ostatní vrstevníci a snadněji se ztotožní s kriminálním prostředím. V této teorii se objevuje i koncept radikální non-intervence<sup>46</sup>, dle kterého je neúčelné postihování specifických forem patologického chování jako užívání drog nebo záškoláctví a v důsledku může vést právě ke stigmatizaci jedince a jeho příklonu ke kriminální budoucnosti.

V souvislosti s vývojem dalších věd jako psychologie a sociologie se moderní trestní politika přiklání spíše k individuální prevenci pachatelů z řad mládeže a klade důraz na ochranu jedince a na jeho převýchovu i skrze jiná opatření než pouze ochranná ve smyslu trestního zákona. Projednávání trestních věcí mládeže je více neformální a je kladem větší důraz na

---

<sup>45</sup> KUCHTA, J., VÁLKOVÁ, H. a kol. *Základy kriminologie a trestní politiky*. 2. vydání, Praha: C. H. Beck, 2012, s. 350.

<sup>46</sup> Tamtéž, s. 351.

osobnost pachatele, které má být co nejvíce chráněna před negativními vlivy formálního trestního řízení.

Zákon o soudnictví ve věcech mládeže dává velký důraz na individuálně preventivní účel, neboť vychází z předpokladu, že u pachatelů z řad mládeže je větší možnost jejich převýchovy a lze tak zamezit tomu, aby mladiství páchali další trestnou činnost v budoucnu. Jednotlivá opatření uvedená v zákoně tak mají zejména výchovný účel. Ust. § 9 odst. 1 zák. o soudnictví ve věcech mládeže uvádí, že *„účelem opatření vůči mladistvému je především vytvoření podmínek pro sociální a duševní rozvoj mladistvého se zřetelem k jím dosaženému stupni rozumového a mravního vývoje, osobním vlastnostem, k rodinné výchově a k prostředí mladistvého, z něhož pochází, i jeho ochrana před škodlivými vlivy a předcházení dalšímu provinění.“*

Moderní trestní politika zároveň vychází z koncepce restorativní justice. Tento koncept se více zaměřuje na postavení a působení pachatele po spáchání provinění, na jeho snahu o nápravu a na jeho vztah s poškozeným. Jedinec přebírá odpovědnost za své kriminální jednání a svým chováním usiluje o odčinění vzniklé újmy.

Orgány činné v trestním řízení rovněž spolupracují s orgány sociálně-právní ochrany dětí, s vyškolenými pracovníky Probační a mediační služby a se zájmovými sdruženími občanů. Cílem této spolupráce je dle ust. § 40 odst. 1 zák. o soudnictví ve věcech mládeže posílit výchovné působení řízení, vytvoření podmínek pro individuální přístup ke konkrétním řízením a včasné reagování na potřeby a zájmy mladistvých. Tyto činnosti souhrnně zamezují a předcházejí páchání další trestné činnosti.

### **5.1. Probační a mediační služba**

Jedním ze specifických subjektů řízení o provinění mladistvých je Probační a mediační služba, která svým vlivem zajišťuje nápravu pachatele a jeho převýchovu již v průběhu řízení. Mezi hlavní instituty uplatňované Probační a mediační službou je dohled probačního úředníka, probační programy, mediace a působnost v rámci výkonu rozhodnutí. Probační a mediační služba v roce 2017<sup>47</sup> evidovala u mladistvých celkem 2214 spisů, z toho 1212 (54,7 %) v přípravném řízení a v řízení před soudem a 1002 případů (45,3 %) v rámci vykonávacího řízení. Z toho 742 provinění (33,5 %) bylo spácháno dětmi mladšími 15 let. Oproti roku 2016 nebyl zaznamenán rozdíl v podílu případů mládeže v rámci přípravného řízení a v řízení před

---

<sup>47</sup> Probační a mediační služba České republiky. *Statistika pro všechny věkové kategorie za ČR v roce 2017*. Praha, 2018, s. 1 - 3.

soudem, činnost Probační a mediační služby tak odpovídá současným trendům kriminality, když úroveň kriminality má za poslední roky klesající tendenci. Z uvedených čísel rovněž vyplývá, že Probační a mediační služba je činná v řízení o provinění mladistvých na rozdíl od trestních řízení dospělých více než v polovině případů v přípravném řízení a v řízení před soudem než ve vykonávacím řízení (v poměru 55:45). U dospělých 67,9 % spisů evidovaných v roce 2017 spadá do vykonávacího řízení a pouze 32,1 % spisů do přípravného řízení a řízení před soudem.

V rámci přípravného řízení Probační a mediační služba poskytuje mediace. Mediací se rozumí mimosoudní jednání mezi pachatelem trestného činu a poškozeným, případně obětí. Pachatel a poškozený se setkávají s mediátorem, který slouží mezi oběma subjekty jako prostředník, a vede strany k uzavření dohody, která se soustředí hlavně na náhradu škody nebo na jinou kompenzaci. Úspěšná mediace může vést k ukončení trestního řízení a uplatnění odklonů.

Dalším institutem, který vykonává Probační a mediační služba, je dohled probačního úředníka. Dle ust. § 15 odst. 2 písm. a), § 16 zák. o soudnictví ve věcech mládeže je dohled probačního úředníka jedním z výchovných opatření, které lze mladistvému uložit v rámci trestního řízení. Cílem dohledu probačního úředníka je zajistit kontrolu chování mladistvého a zamezit páčání další trestné činnosti tak, aby mladistvý vedl v budoucnu řádný život. Probační úředník zároveň kontroluje výchovný vliv rodičů a prostředí, v němž mladiství žije, na jeho vývoj. Toto opatření lze mladistvému uložit samostatně nebo i vedle ochranného nebo trestního opatření, dovoluje-li to jejich povaha. Dohled probačního úředníka může být taktéž uložen v případě uplatnění odklonů nebo již v průběhu trestního řízení. Při dohledu probačního úředníka během aplikace odklonů se nejedná o probaci v užším slova smyslu, neboť v případě uplatnění odklonu nedojde k vyslovení viny pachatele.

Vzhledem ke skutečnosti, že zákon o soudnictví ve věcech mládeže nespojuje s porušením výkonu dohledu probačního úředníka žádnou sankci, je jeho uložení smysluplné jen právě za současného uložení jiného ochranného nebo trestního opatření. Ust. § 80 odst. 3 zák. o soudnictví ve věcech mládeže jen konstatuje, že pokud mladistvý poruší podmínky dohledu, informuje probační úředník předsedu senátu nebo v přípravném řízení státního zástupce, který dohled uložil, případně může probační úředník uložit mladistvému výstrahu. Jiné sankce předmětný zákon neuvádí, proto je užitečné toto opatření ukládat ve spojení s uložením zkušební doby, aby funkce dohledu byla plnohodnotná.

V případech, kdy dohled nebyl mladistvému uložen, Probační a mediační služba zajišťuje během výkonu rozhodnutí úkony směřující k tomu, aby mladistvý vedl ve zkušební

době řádný život. Tento institut se dle ust. § 75 odst. 1 zák. o soudnictví ve věcech mládeže uplatní v případech, kdy bylo rozhodnuto o propuštění mladistvého z vazby za současného uložení dohledu, o podmíněném zastavení trestního stíhání, o podmíněném upuštění od trestního opatření s dohledem, o uložení obecně prospěšných prací za současného uložení výchovných opatření, o uložení peněžitého opatření s podmíněným odkladem výkonu, o podmíněném odsouzení včetně podmíněného odsouzení s dohledem, o podmíněném propuštění z výkonu odnětí svobody včetně podmíněného propuštění z výkonu odnětí svobody za současného uložení dohledu a v případech, kdy bylo rozhodnuto o uložení dalších trestních, ochranných a výchovných opatření, když byla věc soudem předána Probační a mediační službě. Probační úředník může být rovněž soudem pověřen, aby zjistil poměry mladistvého a další rozhodné údaje o jeho osobě.

Uložení dohledu a aplikace probace v širším smyslu je smysluplná pro mladistvé pachatele pouze po zkušební dobu podmíněného upuštění od uložení trestního opatření dle ust. § 14 zák. o soudnictví ve věcech mládeže, po zkušební dobu podmíněného odsouzení s dohledem dle ust. § 33 zák. o soudnictví ve věcech mládeže, po dobu výkonu trestního opatření obecně prospěšných prací ve smyslu ust. § 26 odst. 1 zák. o soudnictví ve věcech mládeže, po dobu výkonu trestního opatření domácího vězení dle ust. § 24 písm. g) zák. o soudnictví ve věcech mládeže ve spojení s ust. § 60, § 61 tr. zákoníku, po zkušební dobu podmíněného zastavení trestního stíhání dle ust. § 307, § 308 tr. řádu ve spojení u ust. § 15 odst. 3 zák. o soudnictví ve věcech mládeže, po zkušební dobu peněžitého opatření s podmíněným odkladem výkonu dle ust. § 28 zák. o soudnictví ve věcech mládeže a po zkušební dobu podmíněného propuštění z výkonu trestního opatření odnětí svobody dle ust. § 89 tr. zákoníku.<sup>48</sup>

Probační a mediační služba dále působí v řízení o provinění mladistvých v rámci probačních programů. Ust. § 17 odst. 1 zák. o soudnictví ve věcech mládeže uvádí demonstrativní výčet programů, které se mohou zaměřovat např. na terapeutické působení, na obecně prospěšnou činnost nebo psychologické a sociální poradenství. Cílem programů je působit na osobnostní vývoj mladistvého a na jeho sociální dovednosti, aby se mladistvý vyhnul páchání dalšího provinění v budoucnu. Programy se rovněž soustředí na posilování pozitivního sociálního chování jedince a na urovnání vztahů mezi ním a poškozeným.

---

<sup>48</sup> ŠČERBA, Filip. *Alternativní tresty a opatření v nové právní úpravě*. 2. vydání. Praha: Leges, 2014, s. 175.

Program taktéž může působit na urovnání vztahů mezi mladistvým a poškozeným a na vytvoření vhodného sociálního zázemí pro mladistvého. Ze zprávy z roku 2014<sup>49</sup> vyplývá, že nejčtenější obsahové zaměření realizovaných probačních programů bylo uvědomění si dopadu provinění na život oběti (94 %), rozvoj pozitivních rodinných vztahů (76,5 %), zvyšování finanční gramotnosti a řešení předluženosti (68,6 %), zvyšování právního vědomí (66,7 %) a zvládání agrese a násilí (64,7 %).

Probační program musí být zapsán do seznamu akreditovaných probačních programů vedených Ministerstvem spravedlnosti a musí být schválen ministrem spravedlnosti. Program je nejprve schválen v akreditačním řízení, které je vedeno podle metodiky Ministerstva spravedlnosti pro hodnocení kvality probačních programů<sup>50</sup>, a musí splnit požadované standardy, které jsou ověřovány systémem inspekcí. Inspekcemi jsou zkoumány zejména tři oblasti, a to poskytování služby, personální zajištění a požadavky na ekonomické zabezpečení. Subjekty poskytující probační programy mohou zároveň zažádat o dotaci na realizaci programů, přednostně jsou dotace poskytovány těm subjektům, které reagují na konkrétní potřeby mladistvých v konkrétním regionu.<sup>51</sup>

Tyto programy intenzivně působí na pachatele a významně ovlivňují jeho život. Uložení programu rozsudkem i jeho uložení v průběhu řízení je tak podmíněno souhlasem mladistvého, neboť úspěšné vykonání probačního programu předpokládá jistou míru aktivity mladistvého. Probační program nelze uložit dítěti mladšímu 15 let. Jedním z problémů je fakt, že zákon s porušováním podmínek programu nestanoví žádnou sankci. Průběh programu tak může být narušován neukázněnými účastníky nebo jeho výkon může být dokonce znemožněn bez možnosti uplatnění nějaké sekundární sankce pro delikventního mladistvého.

Ze zprávy Probační a mediační služby je zřejmé, že počet mladistvých zařazených do probačních programů postupně klesá, když v roce 2011 jich do programů bylo zařazeno 464, v roce 2014 pak už jen 283.<sup>52</sup> V roce 2014 jej úspěšně dokončilo 208 klientů z 283, tj. 74 %. Procentní úspěšnost je tak srovnatelná s předchozími roky.

---

<sup>49</sup> Probační a mediační služba České republiky. *Zpráva o realizaci akreditovaných probačních programů v roce 2014*, Praha, 2015, s. 22.

<sup>50</sup> Metodika procesu udělování akreditací pro probační programy dle § 17 zák. č. 218/2003 Sb., o odpovědnosti mládeže za protiprávní činy a soudnictví ve věcech mládeže a o změně některých zákonů

<sup>51</sup> Probační programy pro mladistvé. In: *Probační a mediační služba České republiky* [online]. 19. 6. 2015 [cit. 2019-02-14]. Dostupné z: <https://www.pmscr.cz/mladistvi-probacni-programy/>

<sup>52</sup> Probační a mediační služba České republiky. *Zpráva o realizaci akreditovaných probačních programů v roce 2014*, Praha, 2015, s. 17.

## 5.2. Odklony a alternativní opatření v trestním řízení

Model restorativní justice se v řízení o provinění dále projevuje ve formě odklonů. Zákon o soudnictví ve věcech mládeže v ust. § 69 druhy zvláštních způsobů řízení, a to podmíněné zastavení trestního stíhání, podmíněné odložení podání návrhu na potrestání, narovnání a odstoupení do trestního stíhání. Zvláštním druhem podmíněného zastavení trestního stíhání je podmíněné odložení podání návrhu na potrestání v rámci zkráceného přípravného řízení. Mezi další alternativy, které mohou být v řízení o provinění mladistvých uplatněny, patří upuštění od uložení trestního opatření a podmíněné upuštění od uložení trestního opatření.

Odstoupení od trestního stíhání lze uplatnit na rozdíl od ostatních shora uvedených opatření jen v řízení vedených proti mladistvým. Tento institut má posílit výchovnou funkci a pozitivně tak působit na osobu mladistvého. Odstoupení lze uplatnit pouze v řízení o provinění, na které trestní zákoník stanoví trest odnětí svobody s horní hranicí nepřevyšující tři léta. Tento odklon lze aplikovat z důvodu chybějícího veřejného zájmu na dalším stíhání mladistvého a s přihlédnutím k povaze a závažnosti provinění, pokud trestní stíhání není účelné a potrestání není nutné k odvrácení mladistvého od páčání dalších provinění. Ust. § 70 odst. 3 zák. o soudnictví ve věcech mládeže demonstrativně uvádí, že odstoupit od trestního stíhání mladistvého lze zejména tehdy, pokud mladistvý již úspěšně vykonal probační program, bylo mladistvému vysloveno napomenutí s výstrahou, které lze považovat z hlediska účelu řízení za dostatečné nebo pokud mladistvý úplně nebo částečně nahradil poškozenému škodu, která vznikla v důsledku provinění, nebo vydal bezdůvodné obohacení, a poškozený s takovým odškodněním nebo s rozsahem vrácení bezdůvodného obohacení souhlasí.

Odklony jsou v trestním řízení mladistvých uplatňovány častěji, než je tomu u dospělých, ale jejich využití v období od roku 2007 do roku 2017 kleslo. V letech 2007 až 2008 bylo aplikací odklonu ukončeno 22 % všech trestních řízení ve věcech mladistvých v rámci zkráceného přípravného řízení. Od roku 2013 procentní počet využití odklonů stagnuje mezi 16,2 % až 17,7 %, v roce 2017 byl odklon aplikován v 16,6 % případů.<sup>53</sup>

Odklony ve smyslu ust. § 69 odst. 1 zák. o soudnictví ve věcech mládeže lze dle obecných podmínek uvedených v zákoně uplatnit jen v případě, že *„se podezření ze spáchání provinění jeví na základě dostatečného objasnění skutkového stavu věci zcela důvodným a mladistvý je připraven nést odpovědnost za spáchaný čin, vypořádat se s jeho příčinami*

---

<sup>53</sup> HULMÁKOVÁ, J. Kriminalita osob mladších 18 let. DIBLÍKOVÁ, S. a kol. *Analýza trendů kriminality v České republice v roce 2017*. Praha: Institut pro kriminologii a sociální prevenci, 2018, s. 52.

a přičinit se o odstranění škodlivých následků jeho provinění“<sup>54</sup>. Mladistvému může být rovněž uloženo, aby se zavázal k chování omezujícímu možnosti spáchání dalšího provinění.

Ščerba<sup>55</sup> uvádí, že na rozdíl od trestních řízení vedených proti dospělým, je u odklonů v řízení proti mladistvým zpřísněna podmínka ohledně připravenosti mladistvého nést odpovědnost za spáchané provinění, která může v konečném důsledku omezovat možnost jejich využití. U všech druhů odklonů uvedených v ust. § 69 odst. 1 zák. o soudnictví ve věcech mládeže je totiž vyžadován pozitivní přístup mladistvého ke spáchanému provinění. Typickým projevem tohoto přístupu a předpokladem pro využití odklonů je doznání mladistvého, které ukazuje jeho připravenost nést odpovědnost za spáchané provinění. Kromě doznání může mladistvý mimo peněžité náhrady škody prokázat svoji snahu o nápravu omluvou poškozenému nebo uvedením věci do předešlého stavu. Toto doznání není vyžadováno u odstoupení od trestního stíhání. U podmíněného zastavení trestního stíhání a u schválení narovnání musí být navíc mladistvý kromě náhrady škody připraven i k odstranění škodlivých následků, které ve smyslu ust. § 33 trestního zákoníku zahrnují i následky, které nejsou kryty zaviněním.

Problematicky je taktéž vnímán v zákoně uvedený požadavek, aby se mladistvý zavázal k chování, které bude omezovat možnost spáchání dalšího provinění. Ustanovení je formulováno velmi obecně, a tak tuto ze zákona vyplývající povinnost lze chápat i tak, že mladistvý před soudem slíbí, že se nedopustí žádných další provinění a že bude žít řádný život. Odhodlanost mladistvého nedopouštět se další trestné činnosti je však samotným předpokladem pro aplikaci odklonů. Jako více důvodné tak lze vnímat uložení výchovného opatření, které lze využít i v souvislosti s odklony. Mladistvý by se tak v rámci uloženého výchovného opatření zavázal, že se nebude dále dopouštět činností, které úzce souvisely se spácháním provinění anebo případně měly negativní vliv na jeho mravní vývoj, tj. že se bude vyhýbat místům, kde dochází ke konzumaci alkoholu, nebo naopak vykoná nějakou pozitivní činnost, např. provede bezplatně práce v určitém obecně prospěšném zařízení. Předmětem diskuze je v tomto případě i délka uloženého výchovného opatření, když lze analogicky z ust. § 15 odst. 1 dovodit, že uložení výchovného opatření v rámci aplikace odstoupení od trestního stíhání nebo narovnání je samostatným uložením sankce a maximální doba trvání jsou tak tři roky.

Tyto postupy však vedou k pravomocnému ukončení trestního řízení, porušení povinnosti plynoucí z výchovného opatření by tak nemělo žádné právní důsledky a opatření nemůže být ani jinak právně vynutitelné. Důvodným by tak byla uložení výchovného opatření při využití institutů podmíněného zastavení trestního stíhání a podmíněného odložení podání

---

<sup>54</sup> Ust. § 68 zák. o soudnictví ve věcech mládeže

<sup>55</sup> ŠČERBA, Filip. *Alternativní tresty a opatření v nové právní úpravě*. Vyd. 2. Praha: Leges, 2014, s. 101.

návrhu na potrestání ve zkráceném přípravném řízení. V tomto případě by však mladistvý musel s podmíněným zastavením trestního stíhání i s podmíněným odložením podání návrhu na potrestání souhlasit a rovněž i souhlasit s uložením výchovného opatření. Tuto možnost lze považovat za nejvhodnější, neboť chování a dodržování výchovného opatření by mohlo být v rámci dohledu sledováno pracovníky Probační a mediační služby. S tímto postupem by však mladistvý musel rovněž souhlasit.

### **5.3. Shrnutí a doporučení de lege ferenda**

Uplatněním odklonů v rámci řízení o provinění mladistvých je posilováno jejich pozitivní sociální chování, nedochází ke stigmatizaci jedinců a zároveň se i zmenšuje možnost budoucí recidivy jedinců. Takový pachatel již po spáchání provinění převzal odpovědnost na svoje předchozí jednání a jeho následky a aktivně se zapřičinil o tom, aby jeho stíhání bylo zastaveno a nedošlo k odsouzení. Tento proces zároveň jedince snadněji integruje zpět do společnosti, proto by bylo vhodné s ohledem na konkrétní osobnost jedince a charakteristiku konkrétního provinění tyto alternativní způsoby řízení více uplatňovat v praxi. Existuje však několik problematických aspektů, které zmenšují možnost aplikace těchto institutů nebo díky kterým nemá řízení o provinění mladistvých dostatečný výchovný efekt. Je tak na místě zamyslet se nad možnou právní úpravou, která by se zaměřila na výchovný účel trestního řízení v případech mladistvých, zefektivnila by výkon jednotlivých opatření a tím by předcházela recidivě mladistvých pachatelů.

Nejmírnějším opatřením, které je mladistvým již v rámci řízení, během aplikace odklonů nebo jako samostatná nebo vedlejší sankce ukládáno, je výchovné opatření, mezi které patří dohled probačního úředníka, probační program, výchovné povinnosti, výchovná omezení a napomenutí s výstrahou. Toto opatření je vnímáno pozitivně v tom smyslu, že se snaží na pachatele pozitivně působit a cílí na změnu jeho životních postojů. Jeho výkon je však značně problematický a jeho uložení tak fakticky není efektivní, jak by mohlo být.

Jedním z problémů je výkon výchovného opatření probačního programu. Vzhledem ke skutečnosti, že nesplnění probačního programu není podmíněno žádnou sankcí, je složité odhadnout, zda mladistvý, kterému je toto výchovné opatření uloženo, má skutečně aktivní zájem tento program vykonat. Mladistvému tak může být opatření uloženo i v případě, že nemá již od počátku zájem na jeho plnění, i když s výkonem programu dal souhlas. Možným řešením by tak mohlo být uložení sekundární sankce v případě, když mladistvý záměrně narušuje výkon probačního programu nebo maří jeho dokončení. Pokud by byla zavedena sekundární sankce za nesplnění či narušování realizace programu, mohl by být probační program jako sankce



ukládán samostatně, neboť již samotný souhlas mladistvého a hrozba další sankce by byli zárukou, že pravděpodobně bude mít opravdu zájem probační program vykonat. Zákon dále neumožňuje vyloučení mladistvého z probačního programu ze strany subjektu realizujícího tento program. Tuto skutečnost vnímám také jako problematickou, neboť v případě, že mladistvý bude záměrně narušovat výkon programu, není zde žádná možnost, jak ho z realizace programu vyloučit.

Předmětem diskuze je rovněž výkon výchovného opatření dohledu probačního úředníka. Na základě shora uvedeného lze říci, že vzhledem k absenci sekundární sankce v případě porušování podmínek dohledu, je jeho uložení důvodné pouze po zkušební dobu využití některého z institutů podmíněného zastavení trestního stíhání nebo podmíněného odložení podání návrhu na potrestání ve zkráceném přípravném řízení. V případě jeho aplikace společně s narovnáním nebo s odstoupením od trestního stíhání nemusí mít na mladistvého požadovaný efekt, neboť jeho výkon je již na bázi dobrovolnosti z jeho strany, a to vzhledem ke skutečnosti, že jeho trestní řízení již bylo pravomocně ukončeno. Stejně jako u probačních programů by tak dohled probačního úředníka uložený již během trestního řízení mohl být zefektivněn tak, že by v případě porušení podmínek dohledu mohla být mladistvému uložena nějaká sekundární sankce.

V rámci činnosti Probační a mediační služby je také problematické vytváření a rozvoj jednotlivých probačních programů. Dostupnost jednotlivých programů se v České republice liší, v některých regionech je poptávka po programech vyšší, než je samotná nabídka. Problematické je také akreditace samotných probačních programů a dotační řízení na jejich provoz. Probační programy vykonávají soukromé subjekty, a tak je možné, že během realizace probačního programu nebude mít subjekt dostatek finančních prostředků na provoz zařízení a probační program tak bude muset být předčasně ukončen, případně jeho výkon pozastaven. Možným řešením by byl provoz podobných center v rámci veřejných institucí, případně poskytování bezúročných překlenovacích úvěrů ministerstvem spravedlnosti subjektům zajišťujícím probační programy dle návrhu F. Ščerby<sup>56</sup>.

Současná právní úprava dostatečně nemotivuje mladistvé pachatele, aby uložená výchovná opatření dodržovali. Výkon těchto výchovných opatření je tak komplikován a uložená opatření často nedosáhnou požadovaných výsledků, tj. změnit životní postoje mladistvého pachatele, posilovat jeho pozitivní sociální chování a působit na něj tak, aby pochopil závažnost a důsledky svého provinění. Tento problém lze spatřit jak při ukládání

---

<sup>56</sup> ŠČERBA, Filip. *Alternativní tresty a opatření v nové právní úpravě*. 2. vydání, Praha: Leges, 2014, s. 343.

výchovných opatření během trestního řízení nebo i při aplikaci odklonů. Je však předmětem diskuze, jakou sekundární sankci v případě porušování podmínek nebo nedodržení výchovných opatření zvolit, aby nedošlo k další stigmatizaci mladistvého pachatele a aby na něj v důsledku uplatnění další sankce nemělo horší vliv.

Řešením by tak mohlo být rozšíření spolupráce Probační a mediační služby s dalšími subjekty, mimo jiné s orgány sociálně-právní ochrany dětí, a poskytovat mladistvým pachatelům nad rámec výchovného opatření výchovných povinností komplexní psychologickou pomoc v rámci terapeutického poradenství. Další možností by mohlo být častější využití mediace v rámci činnosti Probační a mediační služby, která by díky osobnímu setkání mladistvého pachatele a poškozeného mohla mít na mladistvého pozitivní vliv. Snadněji by tak mohl pochopit důsledky svého provinění, jak jeho činy ovlivnily poškozeného a že takové projevy chování nejsou společností považovány za standardní. Diskuze ohledně spáchaného provinění a možnost nastínit mladistvému pachateli více úhlů pohledu na konkrétní čin by mu rovněž mohlo pomoci k pochopení závažnosti spáchaného činu a v budoucnu mít pozitivní vliv zabránění recidivy mladistvého.

## 6. Srovnání s právní úpravou v Německu

Německo má svůj systém specializovaného soudnictví pro mladistvé, který je charakteristický přístupem restorativní justice a minimální intervence a který upřednostňuje ukládání různých výchovných a disciplinárních opatření mladistvým a mladým dospělým pachatelům před trestem. Německý zákon o soudnictví ve věcech mládeže<sup>57</sup> stanovuje trestní odpovědnost od 14 let a taxativně vymezuje jednotlivá provinění mladistvých. Děti mladší 14 let nejsou trestně odpovědné.

Předmětný zákon považuje za mladistvé mládež ve věku od 14 do 17 let včetně. Mladiství jsou v tomto věku trestně odpovědní jen v případě, když se prokáže jejich dostatečná morální, psychologická a sociální zralost umožňující pochopit důsledky svého protiprávního jednání. Trestní řízení mladistvých jsou vedena před specializovanými soudy pro mladistvé. Na mladistvého nemůže být aplikován německý trestní zákoník a trestní řízení nemůže být vedeno před soudem pro dospělé, a to ani v případě, když spáchá závažné provinění za použití násilí. U mladistvých je u běžných provinění dolní hranice trestního opatření odnětí svobody 6 měsíců a horní 5 let, u velmi závažných provinění maximálně 10 let.

Zákon vedle mladistvých uvádí pojem mladí dospělí ve věku od 18 do 20 let včetně. Pachatelé v tomto věku jsou trestně odpovědní jako mladí dospělí pouze v případě, že jejich rozumová, sociální a mravní vyspělost je srovnatelná s mladistvými nebo pokud typ, motiv a okolnosti trestné činnosti jsou typické pro mladistvé pachatele. V opačném případě je jejich trestná činnost posuzována jako trestná činnost dospělých.<sup>58</sup> U mladých dospělých souzených dle zákona o soudnictví ve věcech mládeže je u běžných provinění horní hranice trestního opatření odnětí svobody 10 let, u velmi závažných provinění vraždy maximálně 15 let.

Německá právní úprava se soustředí zejména na sekundární a terciární prevenci a tudíž na takové mladistvé a děti, kteří se již vykazují určitým delikventním chováním nebo kteří udržují sociální kontakt s pachateli z řad mladistvých. Prevenční činnost zajišťuje podobně jako v České republice soustava jednotlivých institucí (policie, školy, sociální pracovníci), kteří vzájemně spolupracují. Na prevenci se rovněž podílejí mediátoři za vzájemné kooperace s prokurátory a soudy.

---

<sup>57</sup> Zákon o soudnictví ve věcech mládeže (ang. The Juvenile Justice Act nebo Juvenile Courts Act, něm. Jugendgerichtsgesetz) upravuje trestní odpovědnost mladistvých a mladých dospělých a je v účinnosti již od roku 1923. Na základě novely v roce 1953 lze tento zákon aplikovat i na mladé dospělé ve věku od 18 do 20 let včetně.

<sup>58</sup> V roce 2012 bylo 67 % mladých dospělých souzeno před soudem pro mladistvé, pouze 33 % dle trestního zákoníku a soudu pro dospělé. K porovnání v roce 1964 bylo před soudem pro mladistvé souzeno pouze 38 % mladých dospělých ve věku 18 až 20 let včetně.

Vedle trestního řízení německá právní úprava dále umožňuje postihnout delikventní chování mladistvého, které současně není proviněním (např. záškoláctví, konzumace alkoholu) v systému sociální péče. Na základě zákona<sup>59</sup> tak mohou být mladistvému příslušnou institucí ukládána výchovně-vzdělávací opatření, která ovšem nejsou vykonatelná. Mladistvým však může být rovněž uložena za takovou delikventní činnost pokuta za přestupek ve správním řízení. Pokud je výchova dítěte nebo mladistvého ohrožena, lze zároveň soud požádat o vydání předběžného opatření nebo zahájit řízení o odebrání nezletilého rodičům.

Trestání mladistvých v Německu je založeno na principu restorativní justice. Cílem trestního řízení je zejména výchova mladistvého pachatele, aby se předešlo páčání dalšího provinění, a znovuzařazení mladistvého pachatele zpět do společnosti. Ukládaná sankce nebo opatření se tedy soustředí zejména na terciální prevenci, výchovný účel opatření a zabránění recidivy u konkrétního mladistvého pachatele s cílem pozitivně působit na jeho budoucí chování. Německý soudní systém vychází z premisy, že kriminalita mládeže je pouze dočasné povahy a že v dospělém věku zmizí díky integraci do rodinného a pracovního života. Ukládaná opatření by se tak co nejvíc měla soustředit na konkrétního mladistvého pachatele a měla by být co nejméně stigmatizující a co nejvíce flexibilní, aby nebránila rozumovému, mravnímu a sociálnímu vývoji mladistvého.<sup>60</sup>

Shora uvedenému taktéž odpovídá systém sankcí a opatření, které jsou mladistvým a mladým dospělým ukládány. Německý systém je založen na principu subsidiarity<sup>61</sup>, jehož cílem je minimální intervence do života mladistvého pachatele. Oproti České republice se tak v Německu výrazněji uplatňuje systém odklonů v řízení a samotné opatření (zejména pak trestní opatření a nepodmíněné i podmíněné odnětí svobody) je ukládáno pouze jako ultima ratio. Mezi uplatňované postupy v rámci řízení o provinění mladistvých tak patří hlavně odklony, v případě uložení sankce se jedná zejména o disciplinární opatření, výchovná opatření vedená orgánem sociálně právní ochrany dětí a mediace, a v poslední řadě trestní opatření odnětí svobody.

Zhruba jedna třetina všech řízení o provinění mladistvých, která se v Německu dostanou před soud, je ukončeno zastavením řízení včetně odklonu, který je v Německu chápán stejně jako systém odklonů v českém právním řádu, tj. je použit v případě, když se mladistvý pachatel

---

<sup>59</sup> Řízení ve smyslu zákona o péči o mladistvé (Juvenile Welfare Act) z roku 1922, který zakládá dualistický přístup v rámci trestání mladistvých.

<sup>60</sup> BALTAG, Tereza, Nora HOCHLOVÁ a Lucie MYŠKOVÁ. *Porovnání systémů péče o delikventní děti a mládež v České republice, Německu, Velké Británii, Francii a Chorvatsku*. Praha: Národní ústav pro vzdělávání, školské poradenské zařízení a zařízení pro další vzdělávání pedagogických pracovníků, 2017, s. 56.

<sup>61</sup> PĀROŠANU, Andrea. *Final National Report of Germany. Restorative Justice in Germany*. European Commission, Specific Programme Criminal Justice, 2013, s. 2.

pokusil o nápravu, nahradil způsobenou škodu, omluvil se oběti nebo již dobrovolně absolvoval výchovný nebo vzdělávací program, čímž prokázal, že chápe důsledky svého provinění. Probační služba je činná ve všech případech již od přípravného řízení a přispívá tak k nápravě mladistvého pachatele. Služba zajišťuje pro orgány činné v trestním řízení informace o výchově mladistvého, o jeho rodině, sociálním prostředí a o jednotlivých okolnostech, které ho vedly ke spáchání trestného činu. Získané informace jsou pak soudem zohledněny při vybírání nejvhodnějších sankcí.

Nejméně závažnou formální sankcí ukládanou v Německu jsou výchovná opatření, která mladistvému zakazují nebo příkazují určitou činnost a současně se soustředí na jeho výchovu a vzdělávání. Mezi opatření patří výkon určité práce, práce asistenta v sociálních službách, účast na vzdělávacím kurzu, účast na tréninku sociálních dovedností a mediace.<sup>62</sup> Ross<sup>63</sup> uvádí, že z hlediska recidivy jsou úspěšnější ty programy, které se soustředí na techniky zvládnutí agrese a naučení se sebekontroly a řešení problémů. Mezi méně úspěšné programy naopak řadí ty, jejichž cílem je pochopit důsledky spáchaného provinění a jeho přímý vliv na oběti.

Mediace, která se v Německu v trestních řízeních výrazně uplatňuje již od 90. let (s pilotními projekty během let 80.), je často využívána ke snížení napětí mezi pachatelem a obětí provinění. Cílem mediace je domluva mezi účastníky na způsobu nahrazení škody a způsobené újmy nebo omluva oběti. Mediace je delší proces v průměru trvající 21 týdnů a z psychologického hlediska má výraznější vliv na pachatele, který si díky osobním setkáním s obětí více uvědomuje závažnost spáchaného provinění a má tak větší výchovný vliv. Mediace je v Německu prováděna státními i soukromými subjekty, v současné době jich je cca 400, a její poskytování je bezplatné. Většina organizací se však nezaměřuje pouze na vedení mediace, ale jsou činné i v jiných oblastech sociálních služeb.

Výsledkem mediace jsou rozličná opatření, nejčastěji omluva oběti, domluva ohledně náhrady škody a nemateriální újmy, pomoc oběti při určité činnosti nebo různá další opatření jako povinnost vyhýbat se konkrétním místům nebo osobám, stanovení dohledu sociálního pracovníka nad chováním mladistvého za splnění příslušných podmínek uložení ochranného opatření s léčbou. V případě úspěšné mediace nebo v případě, že bylo vynaloženo všechno

---

<sup>62</sup> BALTAG, Tereza, Nora HOCHLOVÁ a Lucie MYŠKOVÁ. *Porovnání systémů péče o delikventní děti a mládež v České republice, Německu, Velké Británii, Francii a Chorvatsku*. Praha: Národní ústav pro vzdělávání, školské poradenské zařízení a zařízení pro další vzdělávání pedagogických pracovníků, 2017, s. 59.

<sup>63</sup> ROSS, Thomas a Maria Isabel FONTAO. *Germany: Treatment of Juvenile Delinquency and Young Offenders*. MERRICK, Joav. *Children, Violence and Bullying: International Perspectives*. New York: Hauppauge, 2014, s. 12.

možné požadované úsilí k dosažení dohody, může dojít k uplatnění odklonů a mladistvý se tak může vyhnout formálnímu trestnímu řízení před soudem, což je v Německu hlavním cílem mediace. Mediace bývá nejčastěji využívána právě v předsoudním stádiu trestního řízení (85 % nařízených mediací v roce 2011, v roce 2012 81 %) <sup>64</sup>. V dalších případech je pak mediace uložena soudem jako výchovné nebo disciplinární opatření v rámci hlavního líčení. <sup>65</sup> O uplatnění institutu mediace v rámci celého trestního řízení neexistují souhrnné statistiky, které by uváděly podíl mladistvých a mladých dospělých a zároveň by zohledňovaly stádium řízení, v rámci kterého je mediace nařízena. Níže uvedená tabulka pouze ilustruje počet uložených mediací v rámci hlavního líčení, tj. cca 20 % všech mediací. I přesto je z tabulky patrné, že institut mediace je v Německu převážně využíván v soudnictví ve věcech mládeže.

Tabulka č. 3 - Přehled počtu mediací uložených soudem jako opatření v rámci hlavního líčení <sup>66</sup>

	Počet mediací celkem	Počet mediací dle JJA
2004	1134	1012
2007	1964	1588
2008	3754	2721
2010	3594	2688
2011	3377	2469

Mezi další postupy, v rámci kterých není v řízení o provinění mladistvých uložen mladistvým trest, patří disciplinární opatření. Díky uplatnění těchto prostředků si mladiství mohou uvědomit důsledky spáchaného provinění a převzít za něj odpovědnost. Mezi nejvíce uplatňované postupy v této kategorii patří napomenutí, uložení povinnosti napravit způsobenou škodu nebo újmu, omluvit se oběti nebo zaplatit příspěvek na obecně prospěšné účely. Mezi další disciplinární sankce patří např. omezení svobody mladistvého na maximální dobu 4 týdnů, které může mít několik forem dle závažnosti spáchaného provinění.

V případech nejzávažnějších provinění, kdy nepostačuje uložení výchovných nebo disciplinárních sankcí, lze jako prostředek ultima ratio uložit trestní opatření odnětí svobody.

<sup>64</sup> JEHLE Jörg-Martin. *Criminal Justice in Germany*. Berlin: Federal Ministry of Justice and Consumer Protection, 6. vydání, 2015, s. 44.

<sup>65</sup> PĀROŠANU, Andrea. *Final National Report of Germany. Restorative Justice in Germany*. European Commission, Specific Programme Criminal Justice, 2013, s. 5.

<sup>66</sup> Zdrojem dat: PĀROŠANU, Andrea. *Final National Report of Germany. Restorative Justice in Germany*. European Commission, Specific Programme Criminal Justice, 2013, s. 10 (vlastní zpracování).

V Německu je však výkon tohoto opatření orientován zejména výchovně a na rozdíl od České republiky nabízí širší možnosti různých vzdělávacích, sportovních aktivit, terapeutické činnosti. Dle německého zákona o soudnictví ve věcech mládeže v případě uložení trestního opatření nepodmíněného odnětí svobody mladistvému by měl být výkon tohoto opatření proveden tak, aby byl v mladistvém pachateli vzbuzen smysl pro sebeúctu a by mu bylo pomoheno překonat ty obtíže, které přispěly k páčání trestné činnosti. Německou snahu o užití nových alternativních opatření lze pozorovat i v případě uložení podmíněného trestního opatření odnětí svobody, při kterém musí být vždy ustanoven probační úředník.

Jak lze vyčíst z níže přiložené tabulky, zhruba v polovině případů provinění mladistvých je v řízení před soudem uloženo disciplinární opatření.

Tabulka č. 4 - Počet uložených sankcí v řízení o provinění mladistvých před soudem dle zákona o soudnictví ve věcech mládeže v přepočtu na 100 000 obyvatel<sup>67</sup>

Počet uložených sankcí v řízení o provinění mladistvých před soudem dle zákona o soudnictví ve věcech mládeže v přepočtu na 100 000 obyvatel					
	Celkový počet uložených sankcí	Trestní opatření odnětí svobody	Disciplinární opatření	Výchovná opatření	Zastavení řízení včetně odklonu
2007	2750	318	1445	120	867
2008	2720	307	1419	128	866
2009	2841	308	1473	145	915
2010	2693	291	1372	166	864
2011	2619	283	1326	181	829
2012	2381	261	1189	168	763
2013	2148	233	1047	167	701

Uplatnění postupů v rámci restorativní justice bývá často odmítáno ze strachu z recidivy pachatelů. V Německu však k recidivě mladistvých pachatelů nedochází častěji v případě uplatnění odklonů než při uložení formálních sankcí. Rovněž při užití mediace či jiných výchovných nebo jiných opatření není recidiva mladistvých pachatelů vyšší než v případě uložení jiné formální sankce. V případě recidivy u výchovných programů Ross<sup>68</sup> uvádí, že 40 % recidivy je spojeno se špatným výběrem programu, za nejúspěšnější jsou považovány kognitivně behaviorální, které se soustředí na změnu postojů a sebekontrolu mladistvého

<sup>67</sup> Zdrojem dat: JEHLE Jörg-Martin. *Criminal Justice in Germany*. Berlin: Federal Ministry of Justice and Consumer Protection, 6. vyd., 2015, s. 80 (vlastní zpracování).

<sup>68</sup> ROSS, Thomas a Maria Isabel FONTAO. *Germany: Treatment of Juvenile Delinquency and Young Offenders*. MERRICK, Joav. *Children, Violence and Bullying: International Perspectives*. New York: Hauppauge, 2014, s. 6.

pachatele. Následně jen 40 % recidivy je spojeno s kvalitou daného programu jako je délka jeho trvání nebo samotná kvalita služeb a kvalifikovaného personálu. Naopak z výzkumů vyplývá, že výkon trestního opatření odnětí svobody vede ke stigmatizaci mladistvého a v konečném důsledku vede k větší míře recidivy.

V současné době se v Německu vede diskuze ohledně věku, kdy je ještě dospělý považován za mladého dospělého, a o zvýšení této hranice z 21 let na 24 let nebo 25 let, někdy se uvažuje o věkové hranici až 30 let. Zvýšení horní věkové hranice lze odůvodnit tím, že se v současnosti mladí lidé zapojují do pracovního procesu později, než tomu bylo dříve, později zakládají rodiny a déle se zapojují do sociálního systému státu.

Ve věznicích pro mladistvé a mladé dospělé zůstávají vězni ve výkonu trestního opatření odnětí svobody až do věku 24 nebo 25 let. V rámci německé restorativní justice se klade totiž nejvyšší důraz na psychický stav mladistvého pachatele a o snahu vytvořit v rámci odnětí svobody co nejlepší podmínky pro jeho výchovu a znovuzачlenění do společnosti. I když většina uvězněných spáchala závažná a často násilná provinění, je režim ve vězeních volnější, což mladistvým pachatelům dává širší pole pro jejich působnost a umožňuje tak převzít větší odpovědnost za svoji resocializaci a reintegraci do společnosti. Zároveň je však prostřednictvím psychologických postupů kladen důraz na zvládnání agrese a na snahu naučit mladistvé vězně sebekontroly, a to díky volnějšímu režimu i v každodenních situacích. Některé věznice mají minimální dozor a mladiství vězni si mohou svůj režim řídit sami. Právě takové podmínky při uložení trestního opatření odnětí svobody přibližují jeho výkon běžnému životu mimo věznici a minimalizují tak komplikace, které jsou spojeny s běžným výkonem trestu.

Mladí dospělí jsou souzeni dle zákona o soudnictví ve věcech mládeže v případě, že jejich rozumová, sociální a mravní vyspělost je srovnatelná s mladistvými nebo pokud typ, motiv a okolnosti trestné činnosti jsou typické pro mladistvé pachatele. Pokud existuje i jen pouze pochybnost o takové skutečnosti, je tato možnost soudci využívána, a to často i v případech, kdy se mladí dospělí dopustili závažné trestné činnosti za použití násilí.

Matthews<sup>69</sup> uvádí, že v roce 2012 přes 90 % mladých dospělých, kteří spáchali trestné činy krádež vloupáním, zabití, znásilnění nebo těžké ublížení na zdraví, bylo odsouzeno dle zákona o soudnictví ve věcech mládeže. Tuto skutečnost vysvětluje tak, že trestní zákoník obsahuje u závažnějších trestných činů přísné tresty s minimální spodní hranicí pro odnětí svobody a poskytuje málo prostoru pro individualizaci trestu. Je tak předmětem diskuze, zda

---

<sup>69</sup> MATTHEWS Sibella, Vincent SCHIRALDI a Lael CHESTER. *Youth Justice in Europe: Experience of Germany, the Netherlands, and Croatia in Providing Developmentally Appropriate Responses to Emerging Adults in the Criminal Justice System*. Justice Evaluation Journal, 2018, s. 67.



by se za těchto podmínek měla horní věková hranice pro mladé dospělé pachatele zvýšit i za předpokladu, že pak tito mladí dospělí mohou být v případě pochybností ze strany soudce ohledně jejich vyspělosti nebo charakteru trestné činnosti souzeni dle zákona o soudnictví ve věcech mládeže, který umožňuje výrazně nižší tresty a jiná opatření včetně široké škály odklonů.

Obecně lze i v Německu tvrdit, že kriminalita mladistvých za poslední roky soustavně klesá.<sup>70</sup> Většina trestné činnosti mládeže nepředstavuje pro společnost velkou hrozbu, ale čím dál více častěji jsou medializované případy, kdy mladiství, nejčastěji chlapci, páchají velmi závažnou trestnou činností za použití značného násilí.

V Německu je současně aktuální také diskuze ohledně kriminality mladistvých z rodin přistěhovalců, přičemž kriminalita bývá nejčastěji problémem druhé nebo třetí generace, tedy mladistvých, kteří se již v Německu narodili. Obecně lze tvrdit, že mladí lidé z přistěhovalčích rodin mají větší sklony k páčání násilné kriminality. Toto tvrzení platí na všechny přistěhovalce nehledě na národnost, rasu nebo náboženské vyznání. Je však třeba současně zohlednit fakt, že mladiství z přistěhovalčích rodin mají častěji horší vzdělání, častěji pocházejí ze sociálně slabších lokalit a mohou již mít možné zkušenosti s násilím. Pokud jsou zohledněny všechny tyto faktory, není mezi kriminalitou mladistvých z přistěhovalčích rodin a mladistvími pocházejícími původem z německých rodin žádný znatelný rozdíl.

### **6.1. Porovnání přístupů České republiky a Německa**

Německý přístup ke kriminalitě mladistvých charakteristický minimálními zásahy a restorativní justicí je v mnohém příkladem moderního přístupu ke kriminalitě mladistvých a často bývá inspirací pro inovace a novely v zahraničních právních úpravách soudnictví ve věcech mládeže.

V Německu je odlišně upravena věková hranice trestní odpovědnosti mladistvých, když trestní odpovědnost za splnění dalších podmínek nastává na rozdíl od České republiky již od 14 let věku mladistvého. Česká právní úprava v zákoně neobsahuje věkové vymezení pro mladého dospělého, kterého německý zákon o soudnictví definuje jako mladistvého ve věku od 18 do 20 let včetně. Ust. § 41 písm. f) trestního zákoníku pouze uvádí, že věk blízký věku mladistvých je polehčující okolností, zákon však přesnou věkovou hranici nikde neupravuje.

---

<sup>70</sup> Dle článku publikovaného na webových stránkách Max-Planck institutu klesl počet podezřelých mladistvých mezi roky 2006 až 2015 v Německu o 40 %. Pokud vezmeme v úvahu demografické změny za předmětné období, počet podezřelých z řad mladistvých klesl v přepočtu na 100 000 obyvatel o téměř jednu třetinu. Článek dostupný online z [cit. 2019-04-11]: <https://www.mpg.de/11196147/fact-check-juvenile-crime>

Vychází tak z přesvědčení, že dospívání mladistvého je individuální proces, který záleží na mnoha faktorech včetně psychického a fyzického vývoje a schopnosti socializace. Je také potřeba zohlednit, zda se tyto aspekty projeví na povaze spáchaného provinění. Je tak na úvaze soudu, aby tyto skutečnosti individuálně posoudil a určil, o kolik může být hranice 18 let v případě mladých dospělých v českém právním řádu zvýšena.

V této souvislosti je však třeba vyzdvihnout, že v Německu je v rozhodném věku 18 až 20 let včetně souzeno jako mladí dospělí dle zákona o soudnictví mládeže až 90 % pachatelů, kteří spáchali trestné činy krádež vloupáním, zabití, znásilnění nebo těžké ublížení na zdraví. Zde tak lze pozorovat právě německý restorativní přístup justice, když německá právní úprava usiluje o individualizaci konkrétního trestu a zaměřuje se tak zejména na jeho výchovný účel. V případě aplikace zákonných ustanovení o mladistvých je soudu ponechán větší prostor pro uvážení a uloženou sankci tak lze považovat za nejefektivnější. Česká právní úprava tuto možnost, aby mladí dospělí byli souzeni dle zák. č. 218/2003 Sb., o soudnictví ve věcech mládeže, neobsahuje.

Ze shora uvedených tabulek vyplývá, že zhruba 50 % sankcí uložených v Německu mladistvým byla disciplinární opatření, mezi které patří např. napomenutí, povinnost zaplatit způsobenou škodu nebo újmu, omluva oběti nebo zaplacení příspěvku na obecně prospěšné účely. I zde tak lze spatřovat pokus o uplatnění výchovného přístupu, neboť tato opatření jsou v zákoně vedena mimo trestní. Pro porovnání v České republice je zhruba polovinou uložených sankcí podmíněné odsouzení ke konkrétnímu trestnímu opatření a obecně prospěšné práce, což je vnímáno přímo jako trest.

Největší rozdíl lze pozorovat právě ve výchovném účelu uplatňovaných postupů a opatření v trestním řízení, když v Německu se snaží o to, aby pachatel z řad mladistvých pochopil závažnost svého jednání, uvědomil si jeho důsledky pro poškozeného a společnost a převzal za toto své chování odpovědnost. Tato snaha se promítá do struktury ukládaných sankcí a rovněž i do přístupu již v průběhu trestního řízení. V Německu je na rozdíl od České republiky častěji využíván institut mediace, který mladistvému pachateli umožňuje díky kontaktu s poškozeným nebo obětí lépe tyto skutečnosti pochopit a předejít tak páchání další trestné činnosti. Podobné sebereflexe lze také dosáhnout absolvováním probačních programů, které v Německu stejně jako v České republice spadají pod výchovná opatření.

U obou dvou států je trestní opatření odnětí svobody vnímáno jako ultima ratio, ale i přes to lze pozorovat v německé právní úpravě opět větší důraz na výchovný účel, když během výkonu trestního opatření německá zařízení nabízejí více vzdělávacích a terapeutických programů.

V České republice jsou tyto metody restorativní justice taktéž využívány, ale jejich efektivita není dostatečná, jelikož jejich realizace bývá dobrovolná nebo maření výkonu není spojeno s žádnou sekundární sankcí. V porovnání německý přístup minimální intervence a restorativní justice prostupuje celou právní úpravou specializovaného soudnictví nad mládeží, lze ho pozorovat jak již během trestního řízení, tak při aplikaci odklonů nebo individualizaci ukládaných sankcí a opatření.

## Závěr

Hlavním cílem této práce bylo nastínit a zanalyzovat vývoj a strukturu kriminality mládeže v České republice v letech 2007 až 2017 se zaměřením na trendy a současnou problematiku. Vývoj a struktura kriminality v předmětném období jsou v literatuře již mnohokrát zpracovány, práce se tak zaměřila zejména na aktuální trendy v této oblasti, na alternativní přístupy a uplatnění odklonů během řízení o provinění mladistvých a na prevenci a recidivu pachatelů z řad mládeže. Česká právní úprava je v poslední kapitole konfrontována s právní úpravou soudnictví ve věcech mládeže v Německu a s německým přístupem restorativní justice a minimální intervence.

Kriminalita mládeže je jevem, který se v čase dynamicky mění, a jeho sledování může pomoci k predikci budoucího vývoje kriminality dospělých pachatelů, k vytváření preventivních postupů, k zefektivnění užívaných postupů v rámci specializovaného soudnictví pro mládež a ukládaných opatření a sankcí, k zabránění recidivy mladistvých pachatelů a v neposlední řadě k vytváření samotné trestní politiky státu.

Kriminalitu lze obecně považovat za společensky škodlivé jednání. Mezi mládeží je delikventní chování rozšířeno a do jisté míry je vzhledem k nezralosti osobnosti a vývoji v dospívání považováno za normální jev, který je společností tolerován, pokud se jedná o méně závažnou trestnou činnost. Z uvedeného důvodu tak lze u kriminality mládeže předpokládat vysokou míru latence.

Zkoumání charakteristických rysů a příčin kriminality mládeže je klíčovým faktorem pro boj s kriminalitou a rovněž pomáhá k zamezení recidivy mladistvých pachatelů. Kriminalita mládeže se vykazuje jistými charakteristickými rysy, mezi které lze zařadit nedostatečnou přípravu, impulzivní chování a s tím související brutálnost provedení, volbu nevhodných prostředků a nástrojů, nedokonalé provedení trestného činu a nepromyšlené chování po činu. Mladistvý pachatelé často páchají trestnou činnost ve skupinách nebo ve formě spolupachatelství a pod vlivem a tíhou okamžiku nebo svých vrstevníků.

Dalším z charakteristických rysů a zároveň i příčinou páchání trestné činnosti je konzumace alkoholu a zneužívání jiných návykových látek, zejména lehkých drog. Mimo jiné lze mezi mládeží pozorovat i experimenty s drogami tvrdými. Trestná činnost je tak často jednotlivci páchána pod jejich vlivem nebo touha po obstarání alkoholu nebo jiné drogy může být samotnou příčinou, proč je páchána majetková kriminalita.

Nejvýraznější vliv na kriminální chování jedince má jeho psychický, sociální a mravní vývoj v období dospívání, tj. v období od 12 do 18 let života. Jedním z kriminologických

faktorů jsou biologické a psychologické predispozici jedince, které ovlivňují vzhled a zdravotní stav člověka, dědičnost inteligence a jeho psychologické charakteristiky, vlastnosti a dovednosti. Osobnost jedince je však formována i prostřednictvím sociálních interakcí, kriminální chování je tak nejvíce ovlivněno nefungujícím rodinným zázemím, vrstevníky a sociálními skupinami, se kterými se jednotlivec stýká.

Při zkoumání vývoje kriminality práce vycházela z policejních a soudních statistik, ze statistik státního zastupitelství a statistik Probační a mediační služby. Každý z uvedených subjektů využívá při zpracovávání údajů jinou metodiku a jiný postup, při psaní práce tak byly rovněž využity údaje uvedené v Analýze trendů kriminality v České republice za příslušný rok, kterou každoročně publikuje Institut pro kriminologii a sociální prevenci, a která podává souhrnnou zprávu o stavu kriminality za každý rok. Závěrem je nutno uvést, že uvedené subjekty pracují s registrovanou kriminalitou, vývoj a tendence latentní kriminality mládeže tak lze jen odhadovat.

Registrovaná kriminalita mládeže v České republice v letech 2007 až 2017 má klesající tendenci, od roku 2015 pokles stagnuje. Obecně lze říci, že dívky páchají méně provinění a činů jinak trestných než chlapci. Práce obsahuje analýzu struktury kriminality za rok 2017 v porovnání s minulými lety. Nejčastěji páchanou kriminalitou dětmi i mladistvými je kriminalita majetková, mezi kterou patří zejména prosté krádeže, krádeže vloupáním a poškození cizí věci. Počet registrovaných skutků krádeže ve sledovaném období rovněž klesá, na tuto skutečnost má vliv několik faktorů. Ekonomická situace je lepší, mládež disponuje většími finančními prostředky a může si pořídit věci legální cestou. Zároveň poškození nepocítí ujmou ztrátou takovou újmou a krádeže levnějších věcí nejsou nahlašovány.

Významným rysem kriminality mládeže je zvyšující se vliv vrstevníků na sociální vývoj jedince a neustálý kontakt mládeže s on-line světem, zejména se sociálními sítěmi. Toto anonymní prostředí se vykazuje určitými riziky. Někteří jedinci mohou prostřednictvím těchto sítí posilovat své sociální postavení v hierarchii svých vrstevníků, což může vést k šikaně a agresivitě na internetu. U jiných může sledování populárních jedinců vést naopak k deprivaci. Přístup na internet má rovněž vliv na mravnostní kriminalitu, která je ovlivněna lehkou dostupností pornografie a změnami v sexuální chování mládeže.

Práce se dále zabývala strukturou ukládaných sankcí a dalšími opatřeními v řízení včetně odklonů. Za sledované období byla zhruba v polovině případů všech sankcí uložena sankce podmíněného odsouzení, 20 % všech sankcí za rozhodné období tvoří obecně prospěšné práce. Obecně počet trestně stíhaných, obžalovaných i odsouzených mladistvých v přepočtu na 100 000 obyvatel v letech 2007 až 2017 klesá. Práce se rovněž věnovala uplatnění výchovných

opatření, zejména dohledu probačního úředníka a probačních programů. U obou dvou opatření došlo ve sledovaném období k procentnímu poklesu jejich využití.

Zjištěné informace práce konfrontovala s výskytem recidivy a možností prevence. Ke zmírnění recidivy a snížení kriminality mládeže je třeba kombinace primární, sekundární a terciální prevence a dále kooperace mezi jednotlivými subjekty a institucemi, které se prevencí zabývají. Mezi tyto instituce patří primárně školská zařízení, Orgán sociálně-právní ochrany dětí, Probační a mediační služba a střediska výchovné péče. V rámci prevence by tak těmito institucemi mohli být podchyceni ti jedinci, kteří se vykazují sklony k páčání trestné činnosti, a mohlo by se na ně prostřednictvím těchto institucí více terapeuticky působit.

Práce se rovněž zaměřila na činnost Probační a mediační služby, která sice působí v rámci soudnictví ve věcech mládeže ve více než polovině případů v přípravném řízení (oproti dospělým, u kterých působí v téměř 70 % ve vykonávacím řízení), ale její činnost by mohla být efektivnější. V porovnání s německým přístupem není dostatečně využíván institut mediace, během které pachatel trestného činu komunikuje s poškozeným. Prostřednictvím tohoto kontaktu s poškozeným může pachatel lépe pochopit závažnost a důsledky svého jednání a tímto může být u něj zabráněno páčání další trestné činnosti v budoucnu.

Východiskem práce bylo, že dohled probačního úředníka i probační program mohou na mladistvé pachatele značně výchovně a terapeuticky působit. Výkon těchto opatření však naráží na skutečnost, že jejich neplnění není podmíněno žádnou sekundární sankcí. Uložení výchovných opatření je tak smysluplné pouze po zkušební dobu při využití jiných institutů, nejčastěji podmíněného zastavení trestního stíhání. V ostatních případech mladiství pachatelé nejsou dostatečně motivováni k jejich výkonu a uložená opatření nedosahují požadovaných výsledků, tj. změnit životní postoje pachatelů. Tímto lze vysvětlit procentní pokles v ukládání obou sankcí.

Model restorativní justice byl v této diplomové práci představen na případu Německa. Práce vycházela z předpokladu, že posilováním pozitivního chování mládeže nedochází ke stigmatizaci jedinců a tím se zároveň snižuje možnost jejich recidivy. Prostřednictvím tohoto procesu je jedinec snadněji integrován zpět do společnosti, proto práce kladla důraz na to, aby byl koncept restorativní justice více uplatňován v praxi.

Jedním ze způsobů řešení je aplikace odklonů, u kterých lze v rozhodném období sledovat v rámci zkráceného přípravného řízení pokles z 22 % na 16 %. Obecné podmínky pro uplatnění odklonu jsou taktéž problematické, a to zejména závazek mladistvého k takovému chování, které bude omezovat možnost spáčení dalšího provinění. Tento požadavek je vynutitelný rovněž pouze za současné aplikace jiného institutu a uložení zkušební doby.

Závěrem je tak nutno shrnout, že práce mimo vývoje a struktury kriminality mládeže v letech 2007 až 2017 kladla důraz zejména na prevenci, zamezení recidivy a na výchovné a terapeutické působení některých institutů a sankcí v rámci specializovaného soudnictví ve věcech mládeže, zejména na výchovná opatření probačních programů a dohledu probačního úředníka, uplatnění odklonů a činnost orgánů sociálně-právní ochrany dětí a Probační a mediační služby.

Kriminalitě mládeže v České republice je třeba věnovat dostatečnou pozornost i navzdory tomu, že za poslední roky klesá, protože kriminální i jiné společensky škodlivé chování narušuje harmonii společnosti a má negativní vliv na její vývoj. Kriminalita mládeže má svá výrazná specifika a při tvorbě preventivních opatření, během trestního řízení i při individualizaci užitých opatření je třeba pojmout problematiku komplexně a využívat poznatky i z jiných oborů.

## Seznam použitých zdrojů

### Seznam použité literatury a periodik

- DIANIŠKA, G. a kol. *Kriminológia*. 1. vydání. Plzeň: Aleš Čeněk, s.r.o., 2009. ISBN 978-80-7380-198-4.
- DIBLÍKOVÁ, S. a kol: *Analýza trendů kriminality v České republice v roce 2015*. Praha: Institut pro kriminologii a sociální prevenci, 2016. ISBN 978-80-7338-162-2.
- GŘIVNA, T., SCHEINOST M., ZOUBKOVÁ I. *Kriminologie*. 4. aktualiz. vydání. Praha: Wolters Kluwer, 2014. ISBN 978-80-7478-614-3.
- HULMÁKOVÁ, J. *Trestání delikventní mládeže*. Praha: C. H. Beck, 2013. ISBN 978-80-7400-450-6.
- CHMELÍK, J. *Trestná činnost mládeže a páchaná na mládeži*. 2. vydání. Praha: Policie České republiky, 1998. ISBN 978-80-7400-429-2.
- KUČHTA, J., VÁLKOVÁ, H. a kol. *Základy kriminologie a trestní politiky*. 2. vydání, Praha: C. H. Beck, 2012. ISBN 978-80-7400-429-2.
- MAREŠOVÁ, A. a kol. *Analýza trendů kriminality v České republice v roce 2013*. Praha: Institut pro kriminologii a sociální prevenci, 2014. ISBN 978-80-7338-142-4.
- MAREŠOVÁ, A. a kol. *Analýza trendů kriminality v České republice v roce 2014*. Praha: Institut pro kriminologii a sociální prevenci, 2015. ISBN 978-80-7338-150-9.
- MAREŠOVÁ, A. Nepodmíněný výkon trestu odnětí svobody u mladistvých odsouzených v běhu času a současná skladba mladistvých vězňů. *Kriminalistika*. 2016, roč. 49, č. 2, s. 107–117.
- MAREŠOVÁ, A. Současný stav kriminality mládeže. *České vězeňství: čtvrtletník pro vězeňství a kriminální prevenci*. 2008, 16 (2), s. 17–22.
- MAREŠOVÁ, A. Dopad globalizace na delikvenci mládeže. *Kriminalistika*. 2019, roč. 52, č. 2 (v tisku).
- MATOUŠEK, O., MATOUŠKOVÁ, A. *Mládež a delikvence*. 3. vydání. Praha: Portál, 2011. ISBN 978-80-7367-825-8.
- NOVOTNÝ, O., ZAPLETAL, J. a kol. *Kriminologie*. 3. vydání. Praha: ASPI, a.s., 2008. ISBN 978-80-7353-375-8.
- SUCHÝ, O. *Recidiva: Komparativní studie*. Praha: Výzkumný ústav kriminologický, 1971.
- SVATOŠ, R. Vývoj kriminality mládeže v České republice. *Kriminalistika*. 2013, roč. 46, č. 2, s. 139-154.



- ŠÁMAL, P., VÁLKOVÁ, H., SOTOLÁŘ, A., HRUŠÁKOVÁ, M., ŠÁMALOVÁ, M. a kol. *Zákon o soudnictví ve věcech mládeže. Komentář*. 3. vydání. Praha: C. H. Beck, 2011. ISBN 978-80-7400-350-9.
- ŠČERBA, F. *Alternativní tresty a opatření v nové právní úpravě*. 2. vydání. Praha: Leges, 2014. ISBN 978-80-87576-93-9.
- ŠČERBA, F., COUFALOVÁ B. *Efektivita sankcionování mládeže*. Praha: Leges, 2016. ISBN 978-80-7502-131-1.
- VRÁBLOVÁ, M. *Kriminologické a trestnoprávní aspekty trestnej činnosti mládeže*. Plzeň: Aleš Čeněk, 2012. ISBN 978-80-7380-371-1.
- ZOUBKOVÁ, I. *Kontrola kriminality mládeže*. 1. vydání. Dobrá Voda: Aleš Čeněk, 2002. ISBN 80-86473-08-2.

#### **Seznam použitých internetových zdrojů**

- BALTAG, T. a kol. *Porovnání systémů péče o delikventní děti a mládež v České republice, Německu, Velké Británii, Francii a Chorvatsku* [online]. Praha: Národní ústav pro vzdělávání, školské poradenské zařízení a zařízení pro další vzdělávání pedagogických pracovníků, 2017 [cit. 2019-04-09]. ISBN 978-80-7481-203-3. Dostupné z: <http://www.nuv.cz/file/3227/>
- DIBLÍKOVÁ, S. a kol. *Analýza trendů kriminality v České republice v roce 2016* [online]. Praha: Institut pro kriminologii a sociální prevenci, 2017 [cit. 2019-04-12]. ISBN 978-80-7338-170-7. Dostupné z: <http://www.ok.cz/iksp/docs/445.pdf>
- DIBLÍKOVÁ, S. a kol. *Analýza trendů kriminality v České republice v roce 2017* [online]. Praha: Institut pro kriminologii a sociální prevenci, 2018 [cit. 2019-04-12]. ISBN 978-80-7338-172-1. Dostupné z: <http://www.ok.cz/iksp/docs/447.pdf>
- Fact check: Juvenile crime. In: *Max-Planck-Gesellschaft* [online]. 29. 3. 2017. [cit. 2019-04-11]. Dostupné z: <https://www.mpg.de/11196147/fact-check-juvenile-crime>
- How Germany Treats Juveniles. In: *The Marshall Project. Nonprofit journalism about criminal justice* [online]. 19. 6. 2015. [cit. 2019-04-11]. Dostupné z: <https://www.themarshallproject.org/2015/06/19/how-germany-treats-juveniles>
- JEHLE, J. *Criminal Justice in Germany* [online]. Berlin: Federal Ministry of Justice and Consumer Protection, 6. vydání, 2015. Dostupné z: [https://www.bundesjustizamt.de/DE/SharedDocs/Publikationen/Justizstatistik/Criminal\\_Justice\\_Germany\\_en.pdf?\\_\\_blob=publicationFile](https://www.bundesjustizamt.de/DE/SharedDocs/Publikationen/Justizstatistik/Criminal_Justice_Germany_en.pdf?__blob=publicationFile)

- MATTHEWS, S. a kol. *Youth Justice in Europe: Experience of Germany, the Netherlands, and Croatia in Providing Developmentally Appropriate Responses to Emerging Adults in the Criminal Justice System* [online]. Justice Evaluation Journal, 2018. DOI: 10.1080/24751979.2018.1478443. Dostupné z: <https://doi.org>
- Ministerstvo práce a sociálních věcí. *Manuál implementace Standardů kvality sociálně-právní ochrany*. [online]. Praha, 2014. [cit. 2019-04-15]. Dostupné z: <https://www.mpsv.cz>
- Ministerstvo spravedlnosti České republiky. *Metodika procesu udělování akreditací pro probační programy dle § 17 zák. č. 218/2003 Sb., o odpovědnosti mládeže za protiprávní činy a soudnictví ve věcech mládeže a o změně některých zákonů (zákon o soudnictví ve věcech mládeže), ve znění pozdějších předpisů* [online]. Praha, 2016. [cit. 2019-03-11]. Dostupné z: <https://www.justice.cz>
- Ministerstvo školství, mládeže a tělovýchovy. *Záměr koncepce řízení a rozvoje školských zařízení pro výkon ústavní nebo ochranné výchovy a preventivně výchovné péče zřizovaných MŠMT na období 2014 - 2020*. [online]. Praha, č. j. MŠMT-23522/2014, 2014. [cit. 2019-04-15]. Dostupné z: <https://www.msmt.cz>
- Ministerstvo vnitra České republiky. *Informace pro Republikový výbor pro prevenci kriminality o naplňování doporučení vyplývajících z materiálu „Rozbor situace dětí a mladistvých ohrožených kriminalitou a kriminálně rizikovými jevy“ v letech 2016 – 2018* [online]. Praha, 2018. [cit. 2019-02-14]. Dostupné z: <https://www.prevencekriminality.cz>
- Ministerstvo vnitra České republiky. *Zpráva o situaci v oblasti vnitřní bezpečnosti a veřejného pořádku na území České republiky v roce 2017 (ve srovnání s rokem 2016)* [online]. Praha, 2018. [cit. 2019-03-11]. Dostupné z: <https://www.mvcr.cz>
- Nejvyšší státní zastupitelství. *Zpráva o činnosti státního zastupitelství za rok 2017* [online]. Brno, 2018. [cit. 2019-03-11]. Dostupné z: <https://www.nsz.cz>
- PĂROȘANU, A. *Final National Report of Germany. Restorative Justice in Germany* [online]. European Commission, Specific Programme Criminal Justice, 2013 [cit. 2019-04-09]. Dostupné z: [http://3e-rj-model.web.auth.gr/files/national\\_reports/Germany.pdf](http://3e-rj-model.web.auth.gr/files/national_reports/Germany.pdf)
- Probační a mediační služba České republiky. *Komentář ke statistickému vyhodnocení činnosti Probační a mediační služby za rok 2017* [online]. Praha, 2018. [cit. 2019-04-18]. Dostupné z: <https://www.pmscr.cz>

- Probační a mediační služba České republiky. *Statistika pro všechny věkové kategorie za ČR v roce 2017* [online]. Praha, 2018. [cit. 2019-04-18]. Dostupné z: <https://www.pmscr.cz>
- Probační a mediační služba České republiky. *Zpráva o realizaci akreditovaných probačních programů v roce 2014* [online]. Praha, 2015. [cit. 2019-01-10]. Dostupné z: <https://www.pmscr.cz>
- Probační programy pro mladistvé. In: *Probační a mediační služba České republiky* [online]. 19. 6. 2015 [cit. 2019-02-14]. Dostupné z: <https://www.pmscr.cz/mladistvi-probacni-programy/>
- ROSS, T. a kol. Germany: Treatment of Juvenile Delinquency and Young Offenders. MERRICK, J. *Children, Violence and Bullying: International Perspectives* [online]. New York: Hauppauge, 2014, s. 155 - 170 [cit. 2019-04-09]. ISBN 978-1-62948-342-9. Dostupné z: <https://www.researchgate.net/>
- Statistika a výkaznictví. In: *Ministerstvo spravedlnosti České republiky – justice.cz* [online]. [cit. 2019-02-13]. Dostupné z: <https://cslav.justice.cz/InfoData/prehledy-statistickych-listu.html>
- Statistické přehledy kriminality. In: *Policie České republiky* [online]. [cit. 2019-02-13]. Dostupné z: <https://www.policie.cz/statistiky-kriminalita.aspx>

#### **Seznam použitých právních předpisů**

- Zákon č. 40/2009 Sb., trestní zákoník, ve znění pozdějších předpisů
- Zákon č. 141/1961 Sb., o trestním řízení soudním (trestní řád), ve znění pozdějších předpisů
- Zákon č. 218/2003 Sb., o odpovědnosti mládeže za protiprávní činy a o soudnictví ve věcech mládeže a o změně některých zákonů, ve znění pozdějších předpisů
- Ústavní zákon č. 1/1993 Sb., Ústava České republiky
- Usnesení předsednictva ČNR č. 2/1993 Sb., o vyhlášení Listiny základních práv a svobod jako součásti ústavního pořádku České republiky
- Zákon č. 86/1950 Sb., trestní zákon
- Zákon č. 140/1961 Sb., trestní zákon
- Zákon č. 48/1931 Sb., o trestním soudnictví nad mládeží

## **Seznam použitých grafů a tabulek**

### **Seznam použitých grafů**

- Graf č. 1: Vývoj registrované kriminality mladistvých v letech 2007 až 2017
- Graf č. 2: Vývoj registrované kriminality dětí mladších 15 let v letech 2007 až 2017
- Graf č. 3: Struktura registrovaných skutků mládeže v roce 2017
- Graf č. 4: Pokles registrovaných skutků krádeže u mladistvých pachatelů a dětí v letech 2005 až 2017
- Graf č. 5: Vývoj počtu trestně stíhaných mladistvých v letech 2007 až 2017 v přepočtu na 100 000 obyvatel
- Graf č. 6: Vývoj podílu vybraných sankcí ukládaných mladistvým pachatelům jako hlavní v letech 2007 až 2017 v procentech
- Graf č. 7: Struktura sankcí uložených mladistvým v roce 2017

### **Seznam použitých tabulek**

- Tabulka č. 1: Indexové počty stíhaných a vyšetřovaných dětí a mladistvých od roku 2000 do roku 2017
- Tabulka č. 3 - Přehled počtu mediací uložených soudem jako opatření v rámci hlavního líčení
- Tabulka č. 4 - Počet uložených sankcí v řízení o provinění mladistvých před soudem dle zákona o soudnictví ve věcech mládeže v přepočtu na 100 000 obyvatel

# **Vývoj a struktura kriminality mládeže**

## **Abstrakt**

Obsahem této diplomové práce je vývoj a struktura kriminality mládeže v České republice v letech 2007 až 2017 se zaměřením na aktuální trendy a problematické aspekty v této oblasti. Dále se práce soustředí na alternativní přístupy a uplatnění odklonů v řízení o provinění mladistvých a na prevenci a recidivu pachatelů z řad mládeže. Východiskem práce je, že by v rámci trestního řízení mladistvých měla být více využívána opatření, která mají výchovný a terapeutický charakter.

První část práce vymezuje základní pojmy, které autor při své analýze užívá, stručný historický vývoj soudnictví ve věcech mládeže jako samostatného institutu a charakteristiku a příčiny kriminality mládeže, které mají svá specifika.

Stěžejní část diplomové práce se zabývá analýzou vývoje a struktury kriminality mládeže v letech 2007 až 2017. Autor se v této části taktéž podrobněji věnuje ukládaným sankcím a struktuře kriminality v roce 2017 a rozebírá procentní pokles majetkové kriminality a další současné trendy, které ovlivňují strukturu a tendence kriminality. Mezi tyto trendy patří zejména přístup mládeže na internet již od útlého věku a trávení času na sociálních sítích, což představuje z hlediska kriminality určitá rizika.

Hlavní část práce se dále soustředí na problematiku prevence a recidivy mladistvých pachatelů a současně se zaměřuje na činnost Orgánu sociálně-právní ochrany dětí a Probační a mediační služby s tím spojená výchovná opatření probačního programu a dohledu probačního úředníka. Předposlední kapitola se věnuje aplikaci odklonů a jiných alternativních opatření v průběhu trestního řízení.

V závěru autor shrnuje problematické aspekty současné právní úpravy a navrhuje konkrétní doporučení, jak přistupovat ke kriminalitě mládeže efektivněji. Poslední kapitola se věnuje přístupu restorativní justice a minimální intervence ke kriminalitě mládeže v Německu se stručným porovnáním s českou právní úpravou.

## **Klíčová slova**

kriminalita - mládež - vývoj

# **Development and Structure of Juvenile Crime in the Czech Republic**

## **Abstract**

The main content of the thesis is development and structure of juvenile delinquency in the Czech Republic between years 2007 and 2017, focusing on current trends and problematic aspects in this area, on prevention, alternative measures and approaches in criminal proceedings and on recidivism of youth offenders. The premise of the paper is that educational and therapeutic measures should be more used in criminal procedure in juvenile court.

The first part of the thesis defines the basic terms used by the author in his analysis, brief historical development of the juvenile justice system as an independent institute and the characteristics and causes of juvenile delinquency, which have their specifics.

The main part of the thesis is dedicated to the analysis of development and structure of juvenile delinquency in the years 2007 to 2017. In this part, the author also deals with the imposed sanctions and the structure of crime in 2017 and analyzes the percentage decline of property crime and other current trends that affect structure and tendencies of delinquency. These trends include, in particular, the access of young people to the Internet from an early age and spending time on social networks, which pose some risks in terms of crime.

The main part of the thesis also focuses on the issue of prevention and recidivism of juvenile offenders. At the same time, it focuses on activities of Social and Legal Protection of Children and activities of Probation and Mediation Service with related educational measures of probation program and supervision of probation officer. The penultimate chapter deals with the application of diversions and other alternative measures during criminal proceedings.

In conclusion, the author summarizes the problematic aspects of current legislation and proposes specific recommendations how to approach youth crime more effectively. The last chapter deals with the approach of restorative justice and minimal intervention in Germany with a brief comparison with the Czech legislation.

## **Keywords**

delinquency – juvenile - development