

# Univerzita Karlova v Praze

FILOZOFICKÁ FAKULTA



ÚSTAV PRO PRAVĚK A RANOU DOBU DĚJINNOU

**Věra Sušická**

**Raný eneolit ve středních Čechách se zřetelem na lokalitu Praha – Krč**

## **BAKALÁŘSKÁ PRÁCE**

**Vedoucí práce:** Doc. PhDr. Miroslav Popelka, CSc.

Praha 2007

Prohlašuji, že jsem bakalářskou práci vypracovala samostatně, s použitím řádně citovaných pramenů a literatury.

V Praze dne 20. 4. 2007

Poděkování:

*Mé poděkování patří v první řadě PhDr. Luboru Smejtkovi za poskytnutí materiálu pro tuto bakalářskou práci. Dále bych ráda poděkovala PhDr. Miroslavu Dobešovi za odborné rady a PhDr. Lence Ondráčkové za její rady a podporu. Zvláštní poděkování patří také manželům Bečvářovým. V neposlední řadě bych chtěla poděkovat své rodině a blízkým za jejich podporu a trpělivost.*

<b>1. ÚVOD</b> .....	<b>6</b>
<b>2. ČASNÝ ENEOLIT V ČECHÁCH A JEHO PROBLEMATIKA</b>	
2.1. Vymezení tématu.....	6
2.2. Historie bádání.....	7
2.3. Současná koncepce raného eneolitu.....	8
2.3.1. Relativní chronologie.....	8
2.3.2. Absolutní chronologie.....	10
2.3.3. Pozdně lengyelský horizont.....	12
2.3.3.1. <i>Čechy na konci lengyelského horizontu</i> .....	13
2.3.3.2. <i>Střešovický horizont</i> .....	15
2.3.4. Münchshöfenská kultura.....	16
2.3.4.1. <i>Členění münchshöfenské kultury</i> .....	17
2.3.5. Jordanovská kultura.....	19
2.3.5.1. <i>Pohled na jordanovskou chronologii</i> .....	20
2.3.5.2. <i>Skupina Jenštejn</i> .....	23
2.3.6. Post-jordanovské období.....	24
2.3.6.1. <i>Postavení schussenriedské keramiky v Českých souborech</i> .....	25
2.3.6.2. <i>Skupina Ústí</i> .....	27
2.3.7. Michelsberská kultura.....	28
2.3.7.1. <i>Kulturní přechod na konci časného eneolitu</i> .....	28
2.3.7.2. <i>Otázka „českého Michelsberku“</i> .....	29
2.3.7.3. <i>Skupina Bylany-Nade vsí</i> .....	33
<b>3. SEZNAM STŘEDOČESKÝCH ČASNĚ ENEOLITICKÝCH LOKALIT</b>	
3.1. Katalog.....	33
3.2. Mapy zastoupení časně eneolitických nálezů ve středních Čechách 1-4.....	69
<b>4. KRČ – SPOLEČENSKÁ ZAHRA DA S ČASNĚ ENEOLITICKÝMI KERAMICKÝMI NÁLEZY</b>	
4.1. Poloha a přírodní prostředí.....	74
4.2. Historie naleziště.....	75
4.3. Popis nálezové situace.....	75
4.4. Doklady časně eneolitického osídlení	
4.4.1. Sídlištní objekty a nálezy sídlištního rázu.....	77
4.4.2. Typy a rozdělení časně eneolitických sídlištních objektů.....	94
4.4.3. Popis materiálu.....	95
4.4.4. Analýza keramiky, její kulturní zařazení a souvislosti.....	95
4.4.4.1. <i>Zásobní hrnce</i> .....	97
4.4.4.2. <i>Džbánky (konvice)</i> .....	98

4.4.4.3. Poháry.....	99
4.4.4.4. Mísy.....	100
4.4.4.5. Amfory.....	100
4.4.4.6. Keramické lžice a naběračky.....	100
4.4.4.7. Okraje a dna nádob.....	101
4.4.4.8. Výzdoba.....	102
4.4.4.9. Datování.....	103
4.4.5. Kostrové pohřby v sídlištních objektech.....	103
4.4.6. Lineární palisádový žlab.....	104
4.4.7. Čtvercové sondy.....	106
4.5. Závěr.....	106
<b>5. LITERATURA.....</b>	<b>107</b>
<b>6. PRAMENY</b>	
6.1. Internetové zdroje.....	118
6.2. Archiv ArÚ AV ČR.....	118
<b>7. PŘÍLOHY</b>	
7.1. Komentář k příloze.....	120
Formulář keramického materiálu, tab. č. 5.: 1-12 (užité zkratky)	
Rozpis zkoumaných objektů	
Obrázky plochy výzkumu 1-7	
Obrázky keramického materiálu I-LX	

# **1. ÚVOD**

Úkolem této práce je v první řadě shrnutí současné koncepce časně eneolitu na území Čech. To bylo provedeno rozdělením kultur do kapitoly začínající pozdně-lengyelským horizontem a končící michelsberskou kulturou. Sledovány byly typické znaky, charakteristické nálezy i diskutované otázky jednotlivých kultur a příslušných nálezových skupin.

Dalším cílem práce je vytvořit seznam středočeských časně eneolitických lokalit, což bylo provedeno sepsáním katalogu nalezišť podle okresů s následným vyobrazením v mapách podle kulturního zařazení.

Poslední částí této práce je zveřejnění post-jordanovských (shussenriedských) keramických nálezů z lokality Společenská zahrada - Praha-Krč, jejichž materiální základna se v oblasti středních Čech stále více rozšiřuje. Analýzou prošel pouze keramický materiál, další nálezy čekají na zpracování. Kriticky jsou zhodnoceny i dva post-jordanovské objekty (palisádový žlab, kostrový pohřeb v sídlištním kontextu).

## **2. ČASNÝ ENEOLIT V ČECHÁCH A JEHO PROBLEMATIKA**

### **2.1. Vymezení tématu**

Období eneolitu označuje poslední vývojovou fázi doby kamenné, v jejímž průběhu se objevila a začínala užívat měď. Až do konce eneolitu však měla spíše význam prestižního zboží bez využití v hospodářství. Nástupem eneolitu se objevují nové hospodářské vymoženosti, s nimi je spojena proměna společnosti. Eneolit se od období neolitu odlišuje v několika rysech. Jedná se zejména o rozšíření dřevěného rádlu určeného k zemědělství, užití kola k praktickým účelům, zavedení dobytčího spřežení a prvními kovovými výrobky z mědi. Rozmáhá se hlubinná těžba. Specializovaná a řemeslná výroba se začíná soustřeďovat na výšinná hrazená sídliště. Obecně lze říci, že nová etapa dějin se o poznání od období neolitu podstatně lišila a přinesla do života pravěkého obyvatelstva řadu inovací a změn.

Samotné vyčlenění časně eneolitu jako samostatné periody, během níž se udál významný civilizační zlom mezi dvěma úseky mladší doby kamenné – neolitem a eneolitem,

je určitě krokem, který umožní lepší postihnoutí transformace na přelomu dvou historických etap. K představě o tomto časového úseku a o jeho vymezení na našem území přispěla řada našich, ale i zahraničních archeologů. Především se jedná o práce E. Neustupného (1961, 1969, 1981), M. Zápotocké (1967, 1969, 1981, 1998), M. Zápotockého (1978, 1990, 1992, 1996), J. Lüninga (1976), J. Licharduse (1974, 1976) a M. Vávry (1984, 1989, 1994) a dalších.

Následující přehled udává souhrn minulého i dosavadního pohledu českých a německých archeologů na časové postavení časného eneolitu v naší historii spolu s charakteristikami jednotlivých kultur a jejich chronologickém začlenění.

## 2.2. Historie bádání

Období časného eneolitu bylo po dlouhou dobu považováno za jakýsi krátký mezičlánek či předehtu kultury nálevkovitých pohárů spadající do staršího úseku pozdní doby kamenné, rozprostírající se v oblasti střední a severní Evropy.

Buchtelovo pojetí z počátku 20. století se zmiňovalo o „době přechodní“ či měděné (Buchtela – Niederle 1910). Na konci 30. let minulého století A. Stocký (1926) a J. Schránil (1928) zařadili dobu přechodní jasně do mladšího neolitu. Teprve J. Böhm (1941) oddělil od tohoto období jordanovské a lengyelské nálezy, jež přiřadil k vyznívajícimu neolitu. Stav bádání po druhé světové válce se již úplně mění. J. Filip (1948) již bez výjimky užívá označení pozdní doba kamenná. Tomuto období byl dán podtitul eneolit. Jako první odmítá pojem „nordická skupina“, která označovala kultury se vztahy k našemu severnímu sousedství jako je kultura kulovitých amfor, nálezy bernburského typu apod. Více pak klade důraz na tradice domácího obyvatelstva.

Ještě v Pravekých dějinách Čech (Pleiner et al. 1978) je časný eneolit nepřesně chronologicky datován, a i jordanovská kultura je kladena na konec neolitu. Teprve koncem 80. a 90. let jsou představy upřesňovány. K lepším představám o počátcích pozdní doby kamenné přispělo mnoho autorů. Jak již bylo řečeno jsou to především práce E. Neustupného (1961, 1969, 1981), M. Zápotocké (1967, 1969, 1981, 1998), M. Zápotockého (1990, 1996), M. Vávry (1984, 1989, 1994). Jako zahraniční, především německé autory, píšící o tomto období, zde můžeme jmenovat např. B. Hoffmanna (1994), D. Kaufmanna (1994), J. Lüninga (1976, 1997), J. Licharduse (1974, 1976, 1998), L. Süse (1969, 1976). Odrazem dosavadní

úrovně bádání jsou v tomto směru i návrhy na základní evidenci lokalit pro archiv pražského Archeologického ústavu z let 1989-1992, které se ve spojení s dosavadními poznatky snaží upřesnit rozdělení eneolitu na 4 období (raný/časný – starší – střední – mladý). Časně eneolitické období je pak rozděleno podle kultur do skupin na pozdní lengyel, jordanovskou kulturu, post-jordanovské období s schussenriedskou keramikou a kulturu michelsberskou.

## **2.3. Současná koncepce časného eneolitu**

### **2.3.1. Relativní chronologie**

V rámci relativní chronologie stojí časný eneolit mezi doznívajícími neolitickými kulturami a starším eneolitem zastoupeným kulturou nálevkovitých pohárů. Časově tento úsek začíná kolem roku 4 400 př. Kr. a končí asi 3 900/3800 př. Kr. Počátky eneolitu jsou komplikované a nejasné. Také nelze počátek eneolitu vázat na první drobné nálezy mědi na našem území.

Na počátku časného eneolitu se z oblasti Moravy do Čech šíří mladší moravská malovaná keramika. Obecně hovoříme o tzv. pozdně lengyelském či epiengyelském horizontu (v literatuře se může také objevit termín pozdně lengyelská kultura). Charakteristický pro tento počátek byl pozvolný přechod z pozdně neolitického prostředí. Na Moravě končící moravskou malovanou keramikou a v Čechách objevením se nové pozdně lengyelské skupiny Praha – Střešovice. Průběh šíření probíhal postupně přes oblast horního Pomoraví do východního Polabí, kde se nakonec usazuje na starém zemědělském území od Hradecka po Kladensko až do Poohří a ojediněle na sever do Pojizeří. Zjednodušeně lze říci, že nové osídlení vystřídalo oblasti osídlení předcházející kultury s vypíchanou keramikou (stupeň V).

Pozdně lengyelský lid se setkává s kulturními prvky přicházejícími ze západu a vytváří základ pro vznik jordanovské kultury. V jejím mladším úseku nastupují keramické tvary, které pokračují do staršího (kultura nálevkovitých pohárů) a některé až do středního eneolitu. Tento mladší úsek jordanovské keramiky zastupuje nálezová skupina Jenštejn. Skupina byla vyčleněna M. Zápotockým a D. Dreslerovou (1996). V tomto období se začíná projevovat úzká vazba českého prostředí na jihozápad – Podunají a celou širší oblast jihozápadního Německa, přetrvávající až do počátku starší (baalberské) fáze kultury nálevkovitých pohárů.



Stále více sílící vlivy ze západu a jihozápadu z oblasti Bavorska a Podunají se projevují v pozdně jordanovském období, které charakterizuje schussenriedská keramika.

Náplň tohoto horizontu definoval M. Zápotocký (1996) vyčleněním nálezové skupiny Ústí. Jeho postavení v časném eneolitu znázorňuje tab. č. 1. S těmito novými kulturami a skupinami se osídlení přesouvá do vyšších, dosud neosídlených poloh.

Období	kulturní skupiny	Nálezové soubory:	
		severočeské Polabí	střední Čechy
pozdní neolit	pozdní k. vypíchaná (StK V) / k.malovaná (MMK Ib?, IIa)	Světec, žár. hrob (?) / ?	Lobkovice, hroby (?) / ?
raný eneolit	mladší k.malovaná (MMK IIb)	Prackovice n.L. sídl. objekt	Horní Cetno, sídl. objekt
	-----	----- Lhotka n.L., ----- sídl. objekt	Praha-Střešovice sídl. objekt
	jordanovská starší		Praha-Bubeneč, žár. hroby
	mladší		Praha-Řáblice a Kobylisy, sídliště
	pozdní	Roudnice, kostr. hrob	Jenštejn, sídl. objekt
	post- jordanovské období	Ústí-Trmice, sídl. objekt	Ohrobec, sídl. objekt
	raná KNP	Žichov, sídl. objekt	Bylany NV, sídl. Močovice, sídliště
starší eneolit	starší KNP	Mirošovice, Most, sídl. objekty	Slaný-Slánská hora

**Tab. 1.** Relativně chronologická pozice a kulturní zařazení významnějších časně eneolitických nálezových souborů ze severočeského Polabí a středních Čech (Zápotocký 1996, 452).

Oblast rozšíření následné michelsberské kultury zasahuje ve svých mladších fázích i na území Čech (Chytráček 1993, 244). U nás je zastoupena v severozápadních a středních Čechách. Pronikáním na východ do oblasti Moravy a Slezka by se zřejmě mělo jednat již jen o šíření michelsberské keramické tradice.

Michelsberská kultura uzavírá časný eneolit a je vystřídána baalberským stupněm kultury nálevkovitých pohárů na počátku starého eneolitu.

Pohled na postavení časného eneolitu a vymezení nových nálezových skupin v očích zahraniční, především německé archeologické veřejnosti je odlišné. Tab. č. 2 znázorňuje chronologické srovnání J. Lüninga z roku (1976), uvedené v práci J. Licharduse (1998). Z tabulky je patrný rozdíl v řazení jordanovské a schussenriedské kultury.

	RHEIN- GEBIET	MITTLERER NECKAR	OBERE DONAU	NIEDER- BAYERN	BÖHMEN	
JUNGNÉOLITHIKUM	MK V	?	?	?	?	?
	MK IV	Schussenrieder Kultur (Ehrenstein I-IV)		Altheim	?	?
	MK III			?	Jord III	Böhmisches Schussenried (Valov/Dáblice)
	MK II	Frühes Schussenried	?	Polling	?	(Altenmarkt)
	MK I	Schwieberdingen	Aichbühl	Münchshöfen	Jord I	
JÜNGERES MITTELNEOLITHIKUM	Bischheim				Prag - Střešovice	
	Rössener Kultur (sog. Älteres Rössen n. Stroh)			?	Stichbandkeramik	

**Tab. 2.** Chronologické srovnání pro jižní a západní Německo a Čechy (Lüning 1976, 19).

### 2.3.2. Absolutní chronologie

Následující soupis podává přehled radiokarbonových dat, naměřených pro kultury spadající do časného eneolitu. Pro lepší orientaci je přidán sloupec s kulturním zařazením k odpovídajícímu období. Data jsou sebrána z české a zahraniční (především německé) literatury. Její výčet znázorňuje následující tabulka. Zahraniční <sup>14</sup>C data byla přidána záměrně pro porovnání s českými nálezy. Lokality z radiokarbonovými daty jsou s příslušným odkazem na literaturu.

Radiokarbonová data vypovídají o vzájemném časovém postavení nálezů jednotlivých archeologických kultur. Jejich výčet může posloužit k jejich vzájemnému srovnání. Musím

ale podotknout, že sebraná data jsou z náhodných literárních pramenů, a proto může být jejich výpověď poněkud zkreslená či neúplná.

<i>Lokalita</i>	<i>Země</i>	<i>Laboratoř</i>	<i>B.C.<sup>1</sup></i>	<i>b.p.<sup>2</sup></i>	<i>Literatura</i>	<i>Kult.<sup>3</sup></i>
Dümmer	Něm	-	4930-3799	5510±240	Neustupný 1968	Rössen
Dümmer	Něm	Hv - 327	4487-3992	5430±110	Neustupný 1968	Rössen
Dümmer	Něm	Hv - 317	4447-4050	5430±80	Neustupný 1968	Rössen
Kmehlen	Něm	Bln - 231	4525-3301	5360±160	Neustupný 1968	Gatersleben?
Ehrenstein	Něm	KN - 191	4357-3804	5290±120	Neustupný 1968	MK + Schk
Konens Høj	Něm	KN - 923	4334-3811	5260±100	Neustupný 1968	KNP II.
Ehrenstein 928	Něm	Bln - 70	4328-3804	5240±100	Neustupný 1968	MK + Schk
Ehrenstein 41b	Něm	KN - 2	4329-3773	5210±120	Neustupný 1968	MK + Schk
Ehrenstein	Něm	Bln - 71	4317-3786	5200±100	Neustupný 1968	MK + Schk
Ehrenstein	Něm	H - 125/107	4454-3637	5200±200	Neustupný 1968	MK + Schk
Ehrenstein 885	Něm	Bln - 54	4227-3713	5140±80	Neustupný 1968	MK + Schk
Heidmor	Něm	H - 29/146	4239-3696	5140±115	Neustupný 1968	KNP II.
Ehrenstein	Něm	H - 61/149	4253-3661	5140±130	Neustupný 1968	MK + Schk
Heidmor	Něm	H - 30/145	4042-3636	5020±105	Neustupný 1968	KNP II.
Kärlich	Něm	GrN 6347	4726-4345	5.685±95	Lüning-Zürn 1977	Skup. Bisheim
Schwalheim	Něm	KN I. 568	4596-4369	5.660±40	Lüning-Zürn 1977	Skup. Bisheim
Schernau	Něm	KN I. 726	4461-4079	5.480±65	Lüning-Zürn 1977	Skup. Bisheim
Lauterach	Něm	GrN 4666	4355-4176	5.430±40	Lüning-Zürn 1977	Aich. = MK II.
Bergheim	Něm	KN I. 664	4528-4055	5.490±95	Lüning-Zürn 1977	MK II
Mayen	Něm	KN I. 574	4528-4049	5.480±105	Lüning-Zürn 1977	MK II
Bergheim	Něm	KN I. 663	4451-4052	5.440±85	Lüning-Zürn 1977	MK II
Ludwigsburg	Něm	KN I. 720	4444-3998	5.400±85	Lüning-Zürn 1977	MK II
Mayen	Něm	KN I. 773	4328-3960	5.280±85	Lüning-Zürn 1977	MK II
Heilbronn	Něm	KN I. 418	4232-3986	5.270±40	Lüning-Zürn 1977	MK II
Ludwigsburg	Něm	KN I. 722	4237-3962	5.250±60	Lüning-Zürn 1977	MK II

<sup>1</sup> Kalibrované <sup>14</sup>C datum B.C. Některá data byla kalibrována pomocí „OxCal“ programu na stránkách Oxfordské university ([www.c14.arch.ox.ac.uk](http://www.c14.arch.ox.ac.uk)). Pravděpodobnost kalibrace je 95,3-95,4 %.

<sup>2</sup> Konvenční <sup>14</sup>C datum b.p.

<sup>3</sup> Použité zkratky v tabulce absolutních dat: Jord. – jordanovská kultura; MK – michelsberská kultura; Schk. – schussenriedská kultura; KNP – kultura nálevkovitých pohárů; Aich. - aichbüllská skupina; Münch. – münchshöfenská kultura.

Heilbronn	Něm	KN I. 419	3976-3716	5.080±50	Lüning-Zürn 1977	MK II
Ludwigsburg	Něm	KN I. 724	4032-3656	5.050±85	Lüning-Zürn 1977	MK II
Kärlich	Něm	GrN 6345	3926-3652	4.965±40	Lüning-Zürn 1977	MK II
Ehrenstein	Něm	KN I. 306	4231-3978	5.260±40	Lüning-Zürn 1977	MK III.
Ehrenstein	Něm	KN I. 311	4226-3954	5.210±40	Lüning-Zürn 1977	MK III.
Ehrenstein	Něm	KN I. 304	4230-3804	5.190±60	Lüning-Zürn 1977	MK III.
Ehrenstein	Něm	KN I. 305	4225-3793	5.160±60	Lüning-Zürn 1977	MK III.
Hochdorf II.	Něm	KN 3010	4315-3944	5.240±70	Keefer 1988	MK II
Hochdorf II.	Něm	KN 3060	4350-4052	5.400±60	Keefer 1988	MK II
Hochdorf II.	Něm	KN 3065	4335-4004	5.350±65	Keefer 1988	MK II
Hochdorf II.	Něm	KN 3066	4329-4051	5.360±50	Keefer 1988	MK II
Hochdorf II.	Něm	KN 3067	4338-4043	5.360±65	Keefer 1988	MK II
Oberschneiding	Něm	-	4428±90		Koch-Engelhardt-Schröter 2003	Münch.
Oberschneiding	Něm	-	4414±60		Koch-Engelhardt-Schröter 2003	Münch.

### 2.3.3. Pozdně lengyelský horizont

Pojmem pozdně lengyelský horizont se označuje přechodné období neolitu a počátek eneolitu v Čechách a na Moravě. Původní neolittické osídlení v Čechách končí v pozdní V fázi kultury s vypíchanou keramikou a pozdním stupněm moravské malované keramiky Ib (dále jen MMK).

Kulturní ovlivnění se do České oblasti dostává přímo přes horní Pomoraví do východního Polabí a usazuje se na starém území od Hradecka po Kladensko a dále až do Poohří. Výskyt osídlení je zaznamenán spíše v teplejších a sušších regionech. Nálezy pozdně-lengyelského období máme z několika desítek nalezišť. Jedná se jak o sídliště, tak i o pohřebiště. K nejznámějším patří sídliště Lochenice (okr. Hradec Králové), sídliště a pohřebiště v Plotištích nad Labem (okr. Hradec Králové), osídlení s rondelem u Holohlav (okr. Hradec Králové), a také sídlištní nálezy v Horním Cetně (okr. Mladá Boleslav). Ty dodnes patří k nejbohatším a nejvýraznějším dokladům tohoto horizontu v Čechách (např. *Zápotocká 1981, 1998*).

Z tohoto období jsou nejen rovinná sídliště, ve stejném období na Moravě dochází k ojedinělému osídlování výšinných poloh, např. Znojmo – Hradiště (*Podborský – Vidomec*

1972, 142). V Čechách je tento pozvolný trend pozorován již od konce vývoje kultury s lineární keramikou, poté trend pokračoval v kultuře s vypíchanou keramikou. O jejich opevňování však dosud chybějí doklady. S častějším vyhledáváním výšinných poloh a jejich případným opevňováním se poté setkáváme až v mladším stupni moravské malované keramiky na Moravě (např. Kramolín, Výrovce, Oslavany, Vážany) a v Čechách (např. Topol a Čáslavský Hrádek -Vávra 1985, 74). Do nejmladší fáze MMK Ib se počítá výšinné sídliště z Prahy – Střešovic (Lüning 1976, Tab. 48-53). Z pozdně lengyelských nálezů se nesmí zapomenout na první doklady měděných ozdob u nás. Jedná se o kroužky a trubičky z hrobu této střešovické skupiny z Prahy-Stromovky (Novotný 1950; Zápotocký 1958; Čtverák – Rulf 1989, 18).

### 2.3.3.1. Čechy na konci lengyelského horizontu

Jak již bylo řečeno, stojí střední a severní část Čech na konci pozdně neolitické kultury s vypíchanou keramikou pod vlivem lengyelské kultury, která se do Čech dostává z moravské oblasti (Zápotocká 1969, 1998; Koštuřík 1973; Vávra 1981; Kazdová – Koštuřík – Rakovský 1994). Tyto pozdně neolitické kontakty byly prokázány nejdříve ojedinělým výskytem červeně a žlutě malované lengyelské keramiky v souvislosti s vypíchanou keramikou.

Mladší období je označováno stupněm MMK II, ve kterém P. Koštuřík rozlišuje tři podfáze v rámci fáze IIa (Koštuřík 1980, 70-72). Z období bíle malované lengyelské keramiky (MMK IIa) jsou pak doloženy intenzivní kontakty s českým prostředím (Vávra 1994). Vývoj celé lengyelské kultury završuje fáze Ib, kde se projevuje řada společných vlastností s následujícím obdobím jordanovské kultury. Podobný výklad se objevil v práci M. Vávry, který vychází z trojího členění pozdně lengyelského horizontu (Stk V/MMK IIa – MMK IIa/MMK Ib – MMK Ib) před objevením se jordanovské kultury typologicky a chronologicky v Čechách (srov. Vávra 1989, Abb. 2).

M. Zápotocká pojala časný eneolit v Čechách jako přímý kulturní vývoj následující po kultuře s vypíchanou keramikou. Zavedla pozdně lengyelský horizont, který rozdělila do tří fází (srov. Zápotocká 1969, 1981). Její starší fáze patří v Čechách ještě k pozdnímu úseku kultury s vypíchanou keramikou (stupeň V), střední fáze byla v Čechách charakterizována sídlištními nálezy z Horního Cetna a Prahy Střešovic (Zápotocká 1981), konečná mladá fáze byla charakterizována jordanovskou kulturou (Zápotocká 1969, 545; 1981, 49). Rozborem keramiky z hrobů potvrdila třídění a chronologickou následnost fází kultury s vypíchanou keramikou stupně V a subfází lengyelské kultury – Horní Cetno a Praha-Střešovice, která byla

vypracována již na základě sídlištního materiálu (nejnověji *Zápotocká 1998, 118*). Na možnosti rozčlenit starší úsek pozdně lengyelského horizontu bylo poukázáno ještě před výskytem střešovického materiálu uzavřenými hrobovými nálezy z Plotiště nad Labem, Předměřic nad Labem (*Vokolek – Zápotocká 1997, Zápotocká 1998, 118*) a některými dalšími (*Novotný 1950*).

J. Lichardus (*1998*) rozděluje pozdně lengyelský horizont na dva starší úseky A - B. Úsek A, který je srovnáván s keramickou tradicí V. stupně kultury s vypíchanou keramikou, je definován hrobovými nálezy z Předměřic n./L. a Plotiště n./L. K těmto souvislostem patří také keramika z Lobkovic, Sány a Prahy 19 (*Novotný 1950, Abb. 3, 6, 8*; nejnověji *Zápotocká 1998, 114*). Jako důležité sídlištní nálezy se sem počítají materiály z Postoloprť (*Soudský 1969*). Starší úsek B, který obsahuje keramické tradice stupně Topolčany-Szob bez tradice kultury s vypíchanou keramikou, je také reprezentován hrobovými nálezy z Plotiště n./L. a Předměřic n./L. Pro rozčlenění starého pozdně lengyelského horizontu mluví vedle sídlištních nálezů také rozdíly v půdorysech domů. V Postoloprtech existují ještě názorné stavební tradice kultury s vypíchanou keramikou (*Soudský 1969*), v Březně se jedná o malý dům (*Pleinerová 1984*).

Střední fáze pozdně lengyelského horizontu se má podle Licharduse v Čechách objevovat ve skupině Kolín (srov. *Lichardus 1976*) díky hrobu z Kolína (*Lichardus 1976, Taf 57A*) a hrobu z Plotiště n./L., kde je charakterizován svými typickými poháry s oky (*Vokolek – Zápotocká 1997, Abb. 14, 3*). Tato keramika je zařazena stejně se začátkem Brozany-Nitra na Slovensku a MMK IIB na Moravě (nověji: *Lichardus – Vladár 2003; Pavúk 2000*). Soubor z Horního Cetna (okr. Mladá Boleslav) byl vždy uváděn v souvislosti s nálezy z Prahy – Střešovic (*Zápotocká 1981, 1998*). Oba dva soubory se shodují ve tvarové náplni, liší se ale rytou výzdobou. Tento soubor je pak kladen mezi fáze MMK IIa a IIB, podobně jako je s Moravou synchronizována i fáze Topolčany – Szob. Nejvýraznějším keramickým tvarem jsou dvojuché amfory, které jsou nejstarším nálezem tohoto keramického tvaru z období pozdně lengyelského horizontu v Čechách (*Zápotocká 1981, 49*). Další nálezy, které svým složením i tvarovou absencí výzdoby odpovídají Hornímu Cetnu, pocházejí např. ze Smiřic, okr. Hradec Králové (*Vokolek 1963*) a z dalších lokalit z východních Čech, z Prahy – Stromovky, Ratboře, okr. Kolín či z Lhotky, okr. Litoměřice (*Zápotocká 1981, 1989*).

Chronologické rozčlenění mezi starým a středním pozdně lengyelským horizontem, jak je to doloženo v Čechách, se ukazuje ve středním Německu ve vztahu mezi rössenskou skupinou III a začátkem gaterslebnerské skupiny (*Lichardus 1976, 1998*), což má terminologicky odpovídat podle D. Kaufmana časná a střední gaterslebnerské kultuře (srov. *Kaufmann 1986*).

V Čechách nejsou naproti tomu zjištěny žádné rozdíly mezi keramickou tradicí skupiny Střešovice a pozdně lengyelskou skupinou Kolín (*Lichardus 1998, 16*).

Konečný stupeň pozdního lengyelu je pojímán jako homogenní kulturní a chronologická jednota, lépe odrážející novou orientaci a vznik nových struktur v širokých evropských souvislostech počátkem eneolitu či doby měděné (*Lichardus 1998, 16*). Pozdně lengyelský horizont v Čechách se pak nadále chápe jako období styku dvou etnicky odlišných okruhů, kultury s vypíchanou keramikou a kultury s moravskou malovanou keramikou (*Zápotocká 1981, 49*). V tomto období již bez jejich charakteristické původní výzdoby, tzn. nejen s „nemalovanou“ ale i s „nevypíchanou“ keramikou. Soudí se, že střešovická (a jordanovská) keramika navazuje na lengyelskou, bylanské a postoloprtské nálezy na vypíchanou (*Lüning 1976; Zápotocká 1981; Pavúk 2000*). České nálezy mají blízké analogie v Německu, kde rössenská keramika končí nezdobenými poháry typu A, gaterslebenská je již silně ovlivněna lengyelským proudem (*Kroizsch 1973*). Pozdně lengyelská keramika je podle M. Vávry v Čechách doložena na nejméně 89 nalezištích (*Vávra 1994*). Podle něj se koncentruje přesně tam, kde se později rozšířila jordanovská kultura. Z tohoto období je doloženo více sídlišť a také kruhových příkopů (srov. *Vávra 1985; Vávra – Vokolek 1981*).

Tato část časného eneolitu je na Moravě a v Čechách dosud málo propracovaná, neboť nálezový fond archeologického materiálu nám nedovoluje blíže objasnit začátek eneolitického vývoje. Téměř na celém území původně osídleného lidem s keramikou linerání, pak vypíchanou, lengyelskou a západněji ještě rössenskou keramikou, se v časově velmi krátkém období objevuje téměř jednotná keramika, převážně nezdobená, s poměrně hrubšími tvary trojčleněných pohárů, misek na dutých nožkách, amforovitých nádob s oušky, s vaničkami a masívními lžicemi (*Zápotocká 1981, 48*). Nejvýraznější soubory pozdní fáze pocházejí z Bylan, okr. Kutná Hora (*Soudský – Zápotocká – Pavlů 1971; Zápotocká 1969, tab. I-X*), Postoloprť, okr. Louny (*Soudský 1969, obr. 27*), Března u Loun (*Pleinerová 1972*), Chrášťan, okr. Rakovník (*Steklá 1959, obr. 106*), Lobkovic, okr. Mělník (*Novotný 1950, obr. 3*) či z Kolína (*Stocký 1926, tab. LX: 1-8*).

### **2.3.3.2. Střešovický horizont**

Fáze IIb lengyelské kultury je zastoupena především sídlištěm ze Střešovic. Sídliště bylo prozkoumáno již na počátku 20. století. Eponymní sídliště se nacházelo v místech mezi školou a kostelem sv. Norberta. Poloha se tradičně nazývá „Na Andělce“ (*Lutovský – Smejtek 2005, 246*).

Již A. Stocký (1926) zpozoroval, že materiál z Prahy – Střešovic se odlišuje od ostatního jordanovského materiálu. Nejblíže analogy jsou ze severozápadní Moravy, např. z Rybníčka, Troubelic či Uničova (Zápotocká 1969; Košťuřík 1973, tab. 18-23). Podle Palliardiho členění poukázal na vztah s III. stupněm kultury s moravskou malovanou keramikou (Stocký 1926, 87). Následující práce vycházely z podobného výkladu (srov. Zápotocká 1967, 85; Neustupný 1967, 273), což bylo důsledkem nedostatečného zpracování moravských nálezů. Nakonec M. Zápotocká sesadila střešovický stupeň se stupněm Brozany-Nitra (Zápotocká 1967, 85). Srovnatelná keramika byla bez malování, a některé typy jako poklice s uchy, prolamované mísy s vyhnutým okrajem, kónické mísy, nádoby s uchy těsně pod okrajem a zřejmě také mísy na nožce se také shodovaly. Jiné komponenty, které chybí ve skupině Brozany-Nitra, se naopak vyskytují na Moravě. Jedná se například o rytou ornamentiku nádob a uch na plecích. Naposledy je tento výskyt synchronizován na Slovensku se lengyelským stupněm V - ludanickou skupinou. J. Lüning předpokládá spojení těchto elementů s importy z jižního balkánsko – anatolského prostředí (Lüning 1976, 126).

Pozorováním nálezů z Prahy – Střešovic lze poukázat na rytou ornamentiku hrnců s liniemi, jemný brázděný vpich, zlomky s kosočtvercovou skupinou vpichů a důlků, či na zdobená ucha nádob. Veškeré mísy a misky mají vyhnuté okraje a rozdílné profilace (Lüning, 1976, Taf. 48-49). Většina takto zdobené keramiky se nachází ve středních Čechách, na Pražsku a Kolínsku. Jsou reprezentovány nálezy např. z Klučova, Podolánek, Broučkova či Radotína (Zápotocká 1981, 48; 1998, 116-118).

#### **2.3.4. Münchshöfenská kultura**

Münchshöfenská kultura je skupina nazvaná podle sídliště v severním Bavorsku v okrese Straubing. Jako první ji do správných kulturních souvislostí zařadil roku 1915 P. Reinecke. Rozpoznal spojení této keramiky s moravskou malovanou keramikou. Před a také po P. Reineckovi se münchshöfenskou kulturou zabývalo jen málo archeologů (Süß 1969, 1976).

Tato kultura byla rozšířena v linecké a bavorské oblasti, ale jižněji zasahuje až do salzburské oblasti a některé keramické formy jsou pozorovány až v severním Tyrolsku. Na našem území je rozšířena v západních Čechách, převážně v plzeňské pánvi. Severním okrajem bezprostředně sousedí s jordanovskou kulturou. Münchshöfenská kultura vznikla



na bázi oberlauterbašské skupiny pod pozdně lengyelským vlivem. Do konce 60. let byla münchshöfenská kultura v německých výzkumech většinou chybně datována a synchronizována na západě s pozdně rössenskou kulturou a aichbühlskou kulturou (*Lüning 1968*).

Co v západních Čechách navazuje na münchshöfenskou kulturu, není ještě přesněji známo. E. Pleslová-Štiková předpokládala, že jako v Bavorsku zde může následovat altheimská kultura. Vycházela tak z úvah nad možností kontaktů sídliště z Makotřas s bavorskou oblastí (*Pleslová-Štiková 1989, 3ff*). V mladší práci argumentovala existencí altheimské kultury v západních Čechách s pomocí sekeromlatů a nečetného keramického materiálu z Krs „Polanský vrch“ a Kříženců „Homole“ (*Bašta – Baštová 1989, 1990*). Pro existenci altheimské kultury v západních Čechách mluví nepřímo také následující chamská kultura (*Pleslová-Štiková 1965*), která je v západních Čechách doložena asi u 64 sídlištních nálezů (*Prostředník 1996*). V Bavorsku pak můžeme pozorovat typologické podobnosti mezi mladou altheimskou kulturou a časnou chamskou keramikou.

Vedle sídlišť nejsou větší münchshöfenská pohřebiště ještě odkrytá. Doklady pohřbívání v této kultuře jsou známy především z jednoduchých či vícenásobných pohřbů v prostých, plochých hlinících či v hlubokých oválných silech. Pohřbení jedinci v plochých hrobech jsou ve skrčené poloze s keramickými přídávky (jako např. v Eichendorfu-Prunnu). Za charakteristický pohřeb je považován hrob v Altdorfu. Jako přídatek byly do hrobu vloženy keramické poháry se zdobenou výdutí a amfory s uchy (*Böhm 1982, Abb. 54; 55*). Také vícenásobné pohřby nejsou v této kultuře výjimkou. Podobná zjištění byla dosud pozorována u pozdně lengyelské kultury, sousední michelsberské kultury a u baalberské skupiny, kultury nálevkovitých pohárů (*Lichardus 1986; Podborský et al. 1993*).

#### **2.3.4.1. Členění münchshöfenské kultury**

Dosavadní nálezy dovolují rozdělit keramický vývoj münchshöfenské kultury na tři hlavní stupně. Časný münchshöfen se vyznačuje trojčleněnými poháry s rytou výzdobou, která je koncentrována především na výduti nádob. Z Bavorska sem náleží materiál z německých lokalit, jsou to například: Lauingen, Asselfingen, Weltenburg-Frauenber a Pfettrach. Nezdobená keramika má zřejmý vztah k pozdně lengyelské kultuře východního území, stejně jako podobnost k nálezům z Prahy – Střešovic či Kolína. Tento časný stupeň je poté srovnáván s post rössenskými skupinami – aichbühlskou, schwieberdingskou, Schernau a skup. Goldberg I. (např. *Lichardus 1974, 1976; Lüning 1976*). Tato keramika je kromě

Bavorska doložena v západních Čechách. Odtud sem počítáme keramický materiál z Radčic. Ten byl zpočátku také považován za aichbühlský (*Neustupný 1961*). Rozhodující pro původ této kultury jsou však lengyelské vlivy. Pozdně lengyelské vlivy během začínající pozdní doby kamenné hrály také důležitou roli při vzniku „východní“ post-rösenské kultury (*Lichardus 1986*), což můžeme pozorovat v podobnosti u trojčleněných pohárů s časně münchshöfenskými keramickými formami.

Klasický stupeň münchshöfenské kultury je chápán jako přímý pokračovatel časného stupně, v jehož výzdobě se vyskytují úzké svazky rytých linií. K typickým formám nádob sem patří poháry s uchy, vysoké láhve, pohárovité nádoby se zvýrazněnými plecemi, mísy s dovnitř zahnutým otvorem, konvice, mísy na nožce s ostře nebo mírně vyhnutým otvorem a tunelovými uchy. Výzdoba je srovnatelná se stupněm A jordanovské kultury (*Süs 1976, Taf. 31,3; 32, 4*). L. Süs ještě dodává, že se v tomto časovém úseku ještě nevyskytují žádné klasické formy nálevkovitých pohárů. Ty se ukazují až na konci münchshöfenské kultury, jako příchozí kontakty s altheimskou kulturou (*Blaich 1995*). Podle J. Licharduse nelze v žádném případě altheimskou kulturu odvozovat přímo od typového spektra münchshöfenské kultury (*Lichardus 1997*). V západních Čechách a v plzeňské pánvi se v tomto stupni může počítat s nálezem z Radobyčic (*Doubová 1973, Tab. 7; 8*). Typické jsou mísy s dovnitř zahnutými okraji nebo nálevkovité formy s odsazeným krkem, baňaté amfory a mísy na nožce. K tomu patří keramika s brázděným vpichem (*Doubová 1973, 131*). Uvnitř tohoto nálezového komplexu jsou pozorovány v českých výzkumech také vlivy jordanovské keramiky (*Bašta-Baštová 1992, 40*).

Mladý stupeň münchshöfenské kultury je charakterizován tzv. „facií Walerfing“. Byl rozeznán R. A. Maierem a L. Süs jej dále definoval podle drobného brázděného vpichu a dále absencí meandroidního vzoru (*Maier 1972; Süs 1976*). K. Böhm jako mladou münchshöfenskou keramiku charakterizoval nádobami s menším výskytem výzdoby, blátivým povrchem a stupňovitými okraji (*Böhm 1982*). Tento mladý stupeň münchshöfenské kultury je datován podobně jako stupeň II jordanovské kultury. V západních Čechách je tento stupeň dokazován s obtížemi. S jistotou sem patří sídlištní materiál z Plzně – Vinice, kde byly nalezeny zlomky nezdobených džbánek, a také první doklady keramiky nálevkovitých pohárů (*Bašta - Baštová 1989, 97-98*). K tomu je pravděpodobně možno připočítat keramiku z výšinného sídliště v Plzni-Liticích (*Bašta – Baštová 1990, 8*). Rovněž není vyloučena příslušnost několika nezdobených střepů z Vochova (*Jílková 1957, Abb. 23, 5a-b*).

Dále bylo u münchshöfenského vývoje zjištěno, že první kontakty s michelsberskou kulturou, jsou možné od stupně II a III michelsberské kultury. Doklady kontaktů jsou však

dosud prokázány jen u podobné skupiny Polling (*Müller – Karpe 1961*). Nejsou doloženy pro samotnou münchshöfenskou kulturu. J. Lichardus předpokládá, že představy, podle kterých je v Bavorsku vložena mezi kulturou münchshöfenskou a alteheimskou kulturou ještě michelsberská kultura, existují rovněž v Čechách. Tyto úvahy však postrádají jakékoliv doklady (*Lichardus 1998, 25*).

U definice těchto tří stupňů se nesmí zapomínat, že do této kultury patří také vysoké konvice a poháry či antropomorfní nádoby, které jsou zdobeny samotnými vertikálními nebo šikmými rytými liniemi. Tyto formy nádob se mohou objevit podle shody ve výzdobné technice, v pozdní jordanovské kultuře, v rakouské bisambersko-oberpulendorfské skupině i v západomaďarském Balatonu I.

Toto trojstupňovité členění münchshöfenské kultury se v Bavorsku a v Čechách musí jistě ještě v budoucnu upřesnit. Podobné rozdělení s připojujícími se přechodnými stupni k alteheimské kultuře předložili M. Nadler a A. Zeeb (*Nadler – Zeeb 1994, Taf. 4*). Důležitou součástí jejího přechodu je statigrafie galeriové jeskyně u Kelheimu, ve které bylo zjištěno chronologické pořadí od oberlauterbašské skupiny přes münchshöfenskou kulturu k alteheimské kultuře.

### 2.3.5. Jordanovská kultura

Kultura časného eneolitu je nazvána podle eponymního pohřebiště Joradnów Śląski<sup>4</sup> v polském Slezsku. První nálezy této kultury byly objeveny v Praze již J. A. Jírou (*1910*) na pohřebišti v Praze Bubenči. V Čechách se původně dříve užíval termín „levohradecký typ“ či „kamenský“ a „lengyelsko-kamenský“ a byla zahrnuta do tzv. „doby přechodní“ (*Buchtela –Niederle 1910; Novotný 1950, 176*). Na Moravě pak byla odmítána úplně (viz *Podobrský et. al. 1993*).

Jordanovská kultura vyrostla ve středních, severních a východních Čechách z tradice kultury s lengyelskou keramikou. Pozůstatky lengyelské tradice jsou patrné ve tvarech nádob a jsou srovnatelné s V. stupněm lengyelské kultury (prvně *Stocký 1926*). Ve výzdobě keramiky je navázáno na výzdobu střešovické skupiny, obsahující bohatou rytou a žlábkovanou výzdobou, klikatkovými vzory, brázděným vpichem původně doplněným

---

<sup>4</sup> Dříve bylo toto naleziště nazýváno „Jordansmühl“. Tento název se také objevuje ve většině německé literatury.

inkrustací. Vliv z jihovýchodu je také patrný ve tvarech nádob jak v oblíbených miskách na nožce, tak u nových tvarů, jako jsou džbánky či dvouúché amfory.

Při posuzování vzniku jordanovské kultury se vycházelo z předpokladu, že nemusela vzniknout jen tam, kde předtím byly pozdní tradice kultury s vypíchanou keramikou ovlivněny pozdně lengyelskými vpády. Tato časná fáze je nejlépe pozorovatelná v Čechách a ve Slezsku. U moravské jordanovské kultury se od počátku ukazuje na silnější regionální vývoj, který byl jistě podmíněn blízkostí lengyelské kultury.

Toto období patří do časového horizontu prvního výskytu kovu. Ten se objevuje nejvíce v hrobech, ojediněle se nalézají depoty importovaných drobných ozdob z mědi (spirálky, korále, závěsky apod.), které ukazují na spojení s jihovýchodním prostředím (např. *Hellich 1925; Zápotocký 1958; Dobeš 1989, 1991; Rulf 1994*). Nálezy měděných ozdob jsou například z Prahy-Libně (*Mašek 1981*), z hrobu z Prahy-Ďáblic (*Axamit 1930, Taf. XLI/7-9, 188; Lüning 1976*) či depot z Rašovic (*Hellich 1925; Zápotocký 1958*) a bohatý nález z Třebestovic, který se svými měděnými závěskami a korálky tvoří jeden z nejpočetnějších středoevropských kolekcí těchto ozdob v jordanovském období (*Čtverák – Rulf 1989*).

Charakter osídlení navazuje na pozdně lengyelské období, je však ve srovnání řídkší, sídliště jsou menší, otevřená nížinná i výšinná, stavby jsou doloženy i na Moravě a to ojediněle. Pohřebiště v tomto období chybí. Ojedinělé hrobové nálezy na sídlištích obsahují převážně kostry ve skrčené poloze, žárové hroby jsou zastoupeny v menším počtu.

### **2.3.5.1. Pohled na jordanovskou chronologii**

Chronologické ukotvení jordanovské kultury (dále jen Jord.) v Čechách nebylo v minulosti příliš jednoznačné. Přesto již J. Filip v jeho „Pravěkém Československu“ (1948) pokládal jordanovskou a michelsberskou kulturu za regionální průběh lengyelské kultury.

Ve větší míře se problematikou jordanovské kultury a její chronologií zabýval J. Lüning (1976). Při hodnocení ornamentiky staršího stupně jordanovské kultury se držel původního Neustupného členění (*Lüning 1976, 127ff.*). Spojení mezi starším a mladším stupněm jordanovské kultury definoval na základě nálezů z Valova a vyslovil se stejně tak pro současnost mladšího stupně jordanovské kultury a schussenriedské kultury v Čechách (*Lüning 1976, 134*). Protože se pozdější výzdoba vyskytuje v Neustupného starším stupni, chtěl J. Lüning dojít k rozčlenění jordanovské kultury na stupně I (časný), II (střední) a III (pozdní). Avšak také poukazyval na to, že Jord. II obsahuje tytéž formy nádob, výzdobní techniku a motivy jako Jord. I (*Lüning 1976, 163*). Také si všiml nových prvků, dvojúchých

džbánků, nálevkovitých pohárů, nádob s důlkovanou okrajovou lištou, nádob s vypíchanými motivy na hrdle, širokými rýhami, přerušovanými trojúhelníky, okraji se vzorkem a pásy klikatek, které se podle něj vracejí jako nové schussenriedské vlivy. Jord. III charakterizoval více či méně úzkými konvicemi/džbánky a vysokými dvojité profilovanými nádobami, mísami s vytaženým a vyhnutým okrajem, velikými nálevkovitými poháry s dvojitou lištou na okraji a láhvemi. K tomu patří široká a výrazná rytá výzdoba, a stejně tak tenké či větší vpichy. Výzdobné motivy jsou buď přímé linie či vzor tzv. „vlčích zubů“ nebo kolmé svazky rytých linií na lomu nádob a také pravoúhle vypichovaná pole či trojúhelníkovité pásy na krku (Lüning 1976, 163).

Stupně Jord. I a II pak Lüning definoval jako starší a Jord. III jako mladší. Podle něj pochází česká schussenriedská kultura z jižního Německa. K této teorii měl k dispozici schussenriedský džbán z Valova. Podle jeho úvah neměl být starší než Jord. II a měl ukazovat na časně schussenriedský vývoj v Čechách. Za pomoci dalších nálezů z Prahy-Řáblic spojil další schussenriedské vlivy s Jord. III. Schussenriedská kultura měla být přítom v Čechách podle J. Lüninga postavena na stejnou úroveň jako Jord. II a III.

J. Lüning dále synchronizoval v rámci relativní chronologie Jord. I s aichbühlskou a schwieberdinskou skupinou, Jord. II s michelsberskou kulturou II, a Jord. III s michelsberskou kulturou III (Lüning 1976, 137). Nejasnost však podle něj spočívá ve srovnání aichbühlsko-schwieberdinských skupin s Jord. I, protože tento jihoněmecký post-rössenský vývoj je srovnatelný s nemalovanou keramikou pozdně lengyelské kultury (dnešní stupeň Brodzany-Nitra). V Čechách byl tento vývoj synchronizován se skupinami Střešovice a Kolín (srov. Zápotocká 1969; Lichardus 1974, 1986, 1998).

M. Vávra (1989) však zastupuje od Lüninga odlišné chronologické rozdělení. MMK<sup>5</sup> Ib, která odpovídá stupni Brodzany-Nitra, synchronizoval s aichbühlskou kulturou a následující stupeň Jord. I s Ludanickou skupinou. S Jord. I spojuje kromě toho také ještě münchenšhöfenskou kulturu. Stupeň Jord. II měl, jak již J. Lüning uvedl, současný s MK<sup>6</sup> I a Jord. III s MK III. Mezi MK III a IV/V ale ještě vložil v Čechách schussenriedskou kulturu. Všechny tyto vlivy nadále označil jako časně či protoeneolitické (Vávra 1989, Abb. 1). Dále Vávra počítal na počátku jordanovské kultury v Čechách s třemi faktory: místní či domácí faktor, faktor silně diferencovaného pozdně lengyelského prostředí a faktor vlivu z bavorsko-dunajské oblasti a sjednocení kulturních impulsů z jihovýchodu (Vávra 1981; 1989, 73).

---

<sup>5</sup> Moravská malovaná keramika.

<sup>6</sup> Michelsberská kultura.

Do časné jordanovské kultury se v Čechách počítají džbánky, které jsou s rozdíly v lineární výzdobě na výduť zdobeny přímými rytými pásy. Tyto džbánky jsou kombinované s pozdně lengyelskými mísami či mísami na nožce. Toto keramické spektrum je známo nejen z hrobových nálezů, ale také ze sídlištních nálezů. Jak je například doloženo v Močovicích (srov. *Zápotocký 1995, obr. 7*). Již uvnitř tohoto jordanovského stupně můžeme s určitostí pozorovat výzdobné tendence, které vedou později k tzv. schussenriedskému motivu. To je pozorováno u šrafovaných trojúhelníků s horizontální klikatkou, jak ukazují např. hrobové nálezy z Blatova, Prahy-Bubenče a stejně tak džbánků z Mostu (*Lichardus 1998, 20*).

Klasické schussenriedské džbánky s horizontální klikatkou mají delší hrdlo a širší profilované tělo. Jako zástupce můžeme uvést džbánky z Prahy-Libně, Blatova a Valova. První nálevkovité formy nádoby vstupují pravděpodobně již s prvními džbánky zdobenými klikatkou na konci časného stupně, jak dosvědčuje nález z Blatova (*Lichardus 1998, 21*). Tato tvrzení ale musí být ještě upřesněny dalšími nálezy tohoto druhu, protože nálezové okolnosti hrobu z Blatova jsou nejasné (*Axamit 1930*).

E. Neustupný navrhl dvojstupňové členění jordanovské kultury na základě typologie výzdoby džbánek (*Neustupný 1969, 274ff. Tab. I*). Starší stupeň definoval řídkými rytými liniemi bez ornamentu tvořícími negativní klikatku. Sem měly patřit hroby z Prahy-Bubenče a z Blatova (*Novotný 1950, obr. 14, 15; 19*). Do mladšího stupně zařadil keramiku z Prahy-Ďáblic s trojúhelníky vyplněnými šrafováním (*Novotný 1950, obr. 13*).

Při úvahách nad relativní chronologií jordanovské keramiky a post-jordanovského vývoje vycházel M. Zápotocký (*1996*) z úvahy, že po typu keramiky „Praha Střešovice“ následuje starší úsek jordanovské kultury, reprezentovaný žárovými hroby z Prahy-Bubenče. Střední jordanovskou kulturu charakterizuje podle nálezového materiálu z Prahy-Ďáblic a pozdní Jok sídlištním nálezem z Jenštejna (*Zápotocký – Dreslerová 1996, Tab. 3*). Podle materiálu z Jenštejna vyčlenil M. Zápotocký nálezovou skupinu.

Po transformaci, která proběhla při přechodu ze staršího do mladšího jordanovského stupně (*Lüning 1976, 131*), se nyní, v pozdním stupni, počíná v keramice velmi zřetelně projevovat úzká vazba českého prostředí na jihozápad. Jmenovitě na horní Podunají a celou širší oblast jižního Německa, trvající poté až do počátku starší (baalberské) fáze kultury nálevkovitých pohárů. Tato nová kulturní orientace, která vystřídala jednoznačně jihovýchodní orientaci předchozího období, tedy staršího úseku časného eneolitu, byla už dříve zřejmá řadě autorů (srov. *Neustupný 1969, 1978; Pleslová-Štiková 1969; Lüning 1976*). Postupem doby se projevuje stále důrazněji. Nicméně důvody či historické příčiny, které k ní vedly, jsou obtížné s jistotou určit (*Zápotocký – Dreslerová 1996, 54-55*).

Jako jedno z možných vysvětlení uvádí M. Zápotocký, že mohlo dojít o zvýšení dynamiky západních post-rössenských skupin, vyvolané regenerací pozdních skupin páskového okruhu, které takto reagovaly na šíření lengyelského okruhu. Dále se uvažuje o vztahu Jenštejna, jakož i celého pozdně jordanovské vývoje k nálezovým souborům se džbány schussenriedského a příbuzného rázu (Zápotocký – Dreslerová 1996). Z typologických a sídelně geografických důvodů můžeme jen s malou jistotou uvažovat o jejich současnosti. Spíše než o dvě paralelní entity by se mělo jednat o následné vývojové etapy časného eneolitu (Zápotocký – Černá – Dobeš 1989).

### 2.3.5.2. Skupina Jenštejn

Skupina Jenštejn je poměrně nově rozpoznaná skupina (Zápotocký 1994; Zápotocký – Dreslerová 1996, 9ff.), zasahující do oblasti mezi dolním Poohřím a Kolínkem. Skupina je nazvaná podle naleziště v Jenštejně, okres Praha-východ, kde v roce 1984 byl proveden předstihový výzkum na staveništi domova důchodců. Zde mimo jiné bylo objeveno 20 objektů náležíčích do období jordanovské kultury. Keramika, nalezená v objektech, byla následně rozčleněna do následujících tříd: nálevkovité poháry, džbány, amfory, misky a pohárky a zásobnice. Keramické formy nálevkovitých pohárů jsou charakteristické se zdobenou okrajovou lištou.

Dvojuché džbány z Jenštejna navazují na mladší jordanovské džbány. Výzdobní prvek je možno rozdělit do dvou typů. Jedná se o horizontální a vertikální ryté linie, a vertikální žebříčkovité pásy. Výzdobný motiv má nastupovat v mladším stupni jordanovské kultury a v post-rössenské jihoněmecké skupině. Svislé žebříčkovité pásy jsou prokázány až pro schussenriedskou kulturu (Zápotocký – Dreslerová 1996, 31-32).

Celková náplň jenštejnské nálezové skupiny, v první řadě její nezdobená složka, se na rozdíl od staršího vývojového úseku Lengyelu a Proto-Lengyelu (od stupně MMK IIa/b do starší jordanovské skupiny) může jevit do značné míry už staroeneolitická. Je charakterizován tvary, které nastupují v mladší jordanovské kultuře a pokračují do staršího eneolitu a některé i do středního eneolitu (jako jsou nálevkovité poháry, misky, amfory s věncem uch na výduti a zásobní hrnce s prstovanou lištou na okraji) (Zápotocký – Dreslerová 1996, 54).

Za pomoci několika absolutních dat  $C^{14}$  bylo možné se z části opřít o bližší chronologické určení jenštejnské nálezové skupiny. Datum  $C^{14}$ , z poněkud mladšího sídliště v Bylanech-Nade vsí, po korekci spadá do intervalu 4.200 – 3.800 př. Kr. (Pavlů – Zápotocká 1979, obr. 8.). Přesnější datování nabízí M. Zápotocký (1996) srovnáním s dendrochronologií severního

Poalpi. Podle něj analýza keramiky ukázala, že naši nálezovou skupinu tam můžeme synchronizovat pravděpodobně se schwieberdinskou skupinou. Jedná se tedy o časový úsek ohraničený dendrochronologicky datovanými soubory skupiny aichbühlské, která je typologicky starší než Jenštejn, a skupiny schussenriedské, eventuálně též hornostaadské (*Kromer – Billamboz – Becker 1985; Billamboz 1990*), které jsou zase obě typologicky zřetelně mladší než Jenštejn. Chronologicky je tedy skupina zasazena někdy do průběhu 42.-41. stol. př. Kr (*Zápotocký – Dreslerová 1996, 53*).

### 2.3.6. Post-jordanovské období

Post-jordanovské období představuje méně poznaný časový úsek než ostatní časně eneolitická období. V minulosti byly stopy tohoto horizontu zatím špatně čitelné, a proto se běžně přičítali jordanovským (*Zápotocký 1996, 439*). První ze spolehlivých dokladů tohoto horizontu poskytly až výzkumi D. Kouteckého a M. Cvrkové v Ústí nad Labem – Trmicích v roce 1990. Pro tento soubor byla vypracována typová charakteristika, reprezentující konec jordanovského období. Byla označena nálezovou skupinou Ústí.

Nálezy blízké tomuto období navazují časově a patrně i geneticky na mladší a pozdní fázi jordanovské skupiny, reprezentovanou sídlištními soubory z Prahy – Ďáblic, Kobylis, Jenštejna atd. Příbuznost k jihoněmeckému Schussenriedu je nepřehlédnutelná, konkrétně se jedná o místní post-rössenské skupiny schwieberdinskou a entzheimskou. Avšak vazba na toto území je zřetelná již v Jenštejnském souboru řadící se na konec jordanovského období.

V období, kdy byla tato podobnost rozpoznána v keramice z libeňského hrobu (*Štorch 1914*), panoval v české archeologii dvojí názor. Tradiční pohled viděl tuto keramiku za integrální složku jordanovské skupiny (*např. Stocký 1926, 81, 107; Filip 1948, 140*), nebo se k této otázce nevyjadřovali vůbec (*např. Schráníl 1928; Axamit 1930; Böhm 1941*). B. Novotný (*1950, 219*) řadil keramické nálezy tohoto rázu do „vlastní jordanovské kultury“. Dále J. Driehaus a E. Pleslová (*1961, 370*) upozornili na několik odlišností mezi českými a schussenriedskými džbány. V jedné ze zlomových prací k jordanovské kultuře označil J. Lichardus (*1976, 160*) tyto typické džbány za jordanovskou skupinu B. Podle druhého pohledu představovala tato keramika jev úzce svázaný (příbuzným prostředím, vlivem, či migrací) s jihozápadem, přesněji s oblastí horního Podunají a Neckaru, a geneticky navazující na místní pozdně lengyeský vývoj reprezentovaný kulturou aichbühlskou. V návaznosti na



tuto koncepci pak byly příslušné nálezy tohoto rázu oznáčovány jako „česká skupina schussenriedské kultury“ či „český Schussenried“ (Zápotocký 1996, 446). S tímto pojetím se ztotožnil i E. Neustupný (1961, 314; 1969, 274). Také definoval tvarovou odlišnost džbánů schussenriedských od jordanovských. Určil je za následné a navrhl pět hypotéz o vzniku a významu této keramiky. Na to o pár let později reagoval J. Lüning (1976), který sepsal a analyzoval většinu tehdy dostupných českých nálezů. Došel k závěru, že zdejší schussenriedská keramika není následná, jak soudil Neustupný, ale že jde o současnost s mladší jordanovskou keramikou, což se projevilo jako vliv z jižního Německa.

Ze závěrů datování z Jenštejna na konci jordanovské kultury v Čechách zkusil M. Zápotocký (1996) na základě typologických úvah ke keramice jednotlivá naleziště zdůraznit dalšími nálezovými skupinami. Nazvány byly skupinami Ústí nad Labem, Močovice a Bylany „Nade vsí“. Všechny mají jedno společné, jsou datovány po klasickém stupni jordanovské kultury a před objevením se klasického baalbergu. Tento časový úsek J. Lichardus dříve nazýval Jord. B (Lichardus 1976, 160). Rozdíl je v tom, že v hrobových nálezech definujících úsek Jord. B se vyskytuje jen málo nálevkovitých forem, proto ale v sídlištním materiálu tzv. post-jordanovské kultury je tvořena většinou nálevkovitými formami. M. Zápotocký viděl vztahy těchto skupin ještě v rozdílnějším chronologickém uspořádání a používá proto pojmy jako je post-jordanovská kultura či časný stupeň kultury nálevkovitých pohárů (protobaalberg).

Podle J. Lichardse byly důvody pro umístění post-jordanovské kultury na jedné straně či protobaalbergu na straně druhé jen stěží sledovatelné. Ve všech těchto skupinách se totiž má vyskytovat pozdně jordanovská keramika schussenriedského charakteru (Lichardus 1998, Abb. 4).

### **2.3.6.1. Postavení schussenriedské keramiky v českých souborech**

O vztazích mezi jordanovskou kulturou a kulturou nálevkovitých pohárů bylo již v minulosti v Čechách podrobně diskutováno. Již J. Axamit se domníval, že jordanovská kultura v Čechách postavila základ pro domácí vznik kultury nálevkovitých pohárů. To chtěl prokázat typologickým srovnáním keramiky. K dispozici měl nálevkovité poháry, amfory se čtyřmi kruhovými uchy, bikónické mísy a džbánky. Pouze láhve s límcem odvodil od severské kultury nálevkovitých pohárů. (Axamit 1930).

Starší nálevkovité formy jsou kromě toho dobře doloženy uvnitř tzv. mladší jordanovské keramiky s tzv. schussenriedskou výzdobou. V roce 1994 v Saarbrückenu předložil

B. Hoffmann magisterskou práci. Na jejím základě s více než 200 celými nádobami a za pomoci výzkumů se zaměřením na ucelené nálezové komplexy, provedl trojstupňové členění jordanovské kultury. Chtěl přitom dokázat, že tzv schussenriedský výzdobní vzor, podobně jako formy nádob, které patří do III stupně, se mohou jasně kontinuálně odvodit ze stupně I a II (*Hoffmann 1994, 169*).

Vývojové tendence jordanovské výzdoby jsou prokázány také u münchshöfenské kultury. V mladším vývoji, který je označen jako fácie „Walerfing“ jsou větší profilované džbánky s negativní klikatkou nebo také řídká rytá výzdoba, která je podobná mladší jordanovské kultuře (srov. *Böhm 1994; Becker – Tillmann 1996*). Schussenriedská keramika v oblasti jordanovské kultury typologicky neexistovala ani ve slezské jordanovské kultuře (srov. *Seger 1906; Noworyta 1986*) ani na Moravě (*Rakovský 1989; Pavelčík – Janák 1989*). Podobná „schussenriedská výzdoba“ je naproti tomu doložena v jordanovské kultuře ve středním Německu (*Kaufmann 1994, Abb. 2*), což přimělo J. Lüning mluvit o „středoněmeckém schussenriedu“ (*Lüning 1976*). Ve středním Německu se ale ukazuje, že schussenriedská výzdoba se vyskytuje dosud jen ve Sasku, jak dokládá sídlištním materiálem z Drážďan-Nickernu a Heidenau (*Kaufmann 1995*).

Už na počátku 60. let vyšly najevo jasné rozdíly mezi jihoněmeckým a českým schussenriedem (*Driehaus – Pleslová-Štiková 1961, 370*). V chronologických úvahách, které na počátku 70. let provedl J. Lichardus, mluvil o vývoji uvnitř jordanovské kultury, kde se již ve stupni A s klasickou Jord., stupni B a s pozdní Jord. ukázaly tzv schussenriedské motivy, promísené s keramikou nálevkovitých pohárů (*Lichardus 1976, 159ff.*). Podle J. Licharduse ale muselo být pro další výzkumy zřejmé, že český či středoněmecký pojem „schussenriedská kultura“ spočívá je na typologii keramiky (*Lüning 1976, 147*).

V nových českých výzkumech se mluví o jordanovské keramice a o schussenriedském charakteru (*Vávra 1994, 246*). M. Zápotocký (*1996*) zhodnotil v jeho poslední studii, že se tzv schussenriedské džbánky vyskytují v souvislosti s nálevkovitými poháry a proto pojem „schussenried“ není v Čechách jednotný chronologicky ani kulturně. Přesto věří ve vztahy ve výzdobě keramiky, u kterých při vytvoření těchto mladých vlivů hrají úlohu jižní kontakty. Ty mají být v Čechách doloženy již od post rössenského období přes schwieberdingské a entzheimské kontakty (*Zápotocký 1996, 448*). Pro tyto tzv schwieberdingsko-entzheimské kontakty nejsou však v Čechách žádné důkazy.

J. Lichardus (*1998*) nakonec uvádí, že všechna dosavadní pozorování mluví jednoznačně pro skutečnost, že pravá schussenriedská kultura nebyla prokázána ani v Čechách ani ve středním Německu. Měla se vyvinout podobná schussenriedská výzdoba na konci

jordanovského období pod münchshöfenskými vlivy kontinuálně z klasické jordanovské výzdoby. Tento vývoj je charakterizován především dvouuchými nádobami, které se podle jejich tělesné stavby staví blížeji schussenriedským džbánkům. Jako typická výzdobní technika se vyskytují široké ryté linie, kombinované vertikálním vzorem s vpichy. Kromě toho se vyskytují šikmě šrafované linie, které jsou zřetelné především v trojúhelníkovitém vzoru. Srovnatelná výzdoba je častá také ve Slezsku (*Seger 1906*). Výzdoba s volnými rytými liniemi a vpichy může být chápána jako průběh časných, úzkých rytých linií, rozpoznávaných již v jordanovské výzdobní technice.

### 2.3.6.2. Skupina Ústí

Jako další variantu post-jordanovského vývoje v Čechách viděl M. Zápotocký v sídlištní keramice z objektu 25 z Ústí nad Labem – Trmice. Za pomoci této keramiky vypracoval novou nálezovou skupinu Ústí (*Zápotocký 1996, 439*). Z těchto 848 úlomků objeveného inventáře existují všechny různé formy nálevkovitých pohárů, přičemž 2,7 % pochází ze zdobených schussenriedských džbánků a zbývajících 0,7 % nálevkovitých pohárů má prstovanou lištu pod okrajem. Typologicky jsou v tomto keramickém souboru zastoupeny poháry, džbánky, mísy a zřídka také amfory jako základní formy. Džbánky jsou charakteristické výzdobou negativní klikatky a typologicky jsou nejednotné. V relativně chronologickém pojetí časného eneolitu poté skupina Ústí spadá na počátek post-jordanovského období, na jehož konečném vývoji se formuje raná kultura nálevkovitých pohárů – předbaalberský stupeň.

Typologické srovnání ke keramice z Ústí hledal M. Zápotocký u některých dalších nálezových souborů ze středních a severozápadních Čech. Paralelou je nález z údolní nivy u Valova, okr. Žatec (*Lüning 1976, 180, Taf. 43, 44*). Dále se jedná o několik ojedinělých nálezů i několik souborů sídlištních a hrobových. Jedná o soubory malé a úzce typově obsáhlé, např. Blatov, Beroun, Číčovičky, Praha – Bebeněč, Libeň a Statenice atd. (*Asamit, 1930; Novotný 1950, obr. 17, 20-22; Lüning 1976, 178 sq., Taf. 44-47*). Nověji Praha – Krč (*viz kap. 4*), Bdeněves, okr. Plzeň-sever (*Metlička, 2005*).

Výrazný keramický tvar této skupiny, džbánek s rytou výzdobou, ale i celková tvarová skladba této skupiny je poměrně zřetelně blízce příbuzná s jihněmeckou schussenriedskou kulturou. Tu nejlépe zastupují sídlištní nálezy z Ehrensteinu, Hochdorfu, Ludwigsburgu a Schussenriedu (*Paret 1955; Keefer 1988; Lüning – Zürn 1977; Reinerth 1936*).

### 2.3.7. Michelsberská kultura

Mezi poslední kultury časného eneolitu patří v Čechách michelsberská kultura. Název získala podle sídliště u Michelsbergu v Horním Porýní. Původ kultury je hledán v oblasti mezi severní Francií, Belgií a Porýním. Odtud se měla rozšířit přes oblast středního Rýna do severního Hesenska, o něco později také do Vestfálska. Jižně a jihovýchodně ležící oblasti, jako Horní Porýní či Bavorsko, jsou evidovány až u pozdějších fází michelsberské kultury (*Höhn 2002, 184-186*).

Sídlištní nálezy michelsberského horizontu jsou z oblasti Čech známy převážně ze severozápadních Čech (od Žatecka po Ústecko), dále pak ze středních Čech (převážně Pražsko). Patří mezi ně nížinná sídliště, ale i výšinné polohy charakteru (např. Most, Svržno). Součástí některých sídlišť měla být příkopová ohrazení zabírající plochu až několika desítek hektarů. Tato velká ohrazení jsou známa především z oblastí západní Evropy (Velká Británie, Francie či Německo). U nás jsou tato ohrazení nacházena teprve až v nedávné době, a to díky letecké prospekci. Z výzkumů je nejznámějším nálezem příkopové ohrazení v Klech, okr. Mělník (k problematice: *Gojda 2002*). Pohřby z období michelsberské kultury jsou na území Čech ojedinělé. Zemřelí byli ukládáni na pravý nebo levý bok ve skrčené poloze, hlavou k východu či západu. Výbava hrobů bývá chudá. Příčinu nálezů malého množství michelsberských hrobů vysvětluje možnost, že se mrtví ukládali do plášťů dlouhých mohyl, které posléze podlehly erozi (např. *Lutovský – Smejtek 2005, 249*).

Keramické tvary zastupují zásobní hrnce s plasticky členěnou páskou na hrdle, láhve či amfory s uchy na maximální výduti, a mísy. Nejtypičtějším tvarem jsou však „tulipánovité“ poháry, které jsou také jedním z hlavních datovacích prvků.

#### 2.3.7.1. Kulturní přechod na konci časného eneolitu

V oblasti západní Evropy leží těžiště michelsberské kultury (dále jen MK). Je to oblast od Belgie a horní Vesery, přes Porýní až po horní Podunají. Po dlouhou dobu byla spojována s „kulturou alpských nákolí“ i s dalšími skupinami (*cortailod, schussenried atd.*) do jednoho rozsáhlého „západního kulturního okruhu“ (*srov. Lüning 1968, 4; Filip 1969, 817*).

Česká archeologie od samých počátků formování své koncepce kladla české nálezy michelsberské kultury jednoznačně do „doby přechodní“, tj. do eneolitu. Již *K. Buchtela* a *L. Niederle* (1910, 23) ji považovali za jižní složku tohoto období, protože analogie k nim

byly nacházeny tehdy hlavně v „nákolních osadách“ na Bodamském jezeře. První soupis keramických nádob podává *J. Axamit (1916)*, kde v nálezech z Libiše a Prahy-Krče vidí doklad návštěv cizinců ze západu. *A. Stocký (1926)* poté navazuje svým pojetím do značné míry na Rukověť, a v nálezech vidí doklady proudu ze západní kulturní oblasti. Podobně je pak tato otázka prezentována i v souborných pracích pozdějších autorů (*J. Schránila 1928, 80-1; Filip 1948, 154*). O typických keramických tvarech tzv. „tulipánovitých pohárech“ se pak prvně zmiňuje *J. Böhm (1941, 189-190)*.

V 50. letech byla žáky J. Filipa koncepce „doby přechodní“ opuštěna. Byly vypracovány časové horizonty a stupně řazené většinou do rámce kultury nálevkovitých pohárů a kultury kanelované. Tím se úplně upustilo od pojmu „nordická kultura“. Otázka michelsberského zásahu se tak posunula díky vazbě tulipánovitých pohárů v českých hrobových nálezech na tvary příbuzné baalbeským, do období staršího eneolitu. *J. Lüning (1968)* nakonec datoval zásah michelsberské kultury do Čech z hlediska vnitřní chronologie do jejího mladšího období (stupně III a V). To bylo vzápětí doplněno o přítomnost stupně IV (*Plesová-Štiková 1972, 89*). Pozice českých nálezů michelsberské kultury se pak vysvětlovala krátkodobým zásahem etnika ze západu, z klasické oblasti porýnské (dále *Zápotocký-Černá-Dobeš 1989, 47*).

### **2.3.7.2. Otázka „českého michelsberku“**

Jedním z velkých problémů byl fakt, že počet nálezů z Čech označených za michelsberské byl do 50. let nízký stejně jako kvalita nálezových okolností. Sídliště se soustřeďovala do oblasti severozápadních Čech (např. Liběšovice - okr. Louny, Souš – okr. Most, Neštětice – okr. Ústí n. L.), dále na Pražsko (např. Ďáblice, Kazín, Praha-Krč, Libeň a Šárka) a do východních Čech (např. Úhřetice). V roce 1958 došlo k objevu mosteckého objektu (*Zápotocký-Černá-Dobeš 1989*). Tento soubor dopomohl k obratu v diskuzi o „českém michelsberku“. Na konferenci v r. 1959 jej E. Neustupný označil za michelsberský, když vedle typických tulipánovitých pohárů byla zřejmá shoda s typickými keramickými formami nálevkovitých pohárů (*Zápotocký-Černá-Dobeš 1989, obr. 3:1*). Pro německé autory byl mostecký soubor sporný, a spíše byl považován za doklad přítomnosti tulipánovitých pohárů michelsberského stupně v prostředí české starší kultury nálevkovitých pohárů. J. Lichardus toto tvrzení podpíral názorem, že se jednalo o nástroje na transport soli (viz *Lichardus 1976, 164; Lüning 1968, 344*).

Součástí problematiky tohoto období se pak stala otázka tzv. „českého michelsberku“, neboli přítomnosti michelsberské kultury na našem území. Spektrum názorů na tuto otázku je značně široké. Michelsberské nálezy na našem území úzce souvisí s relativní chronologií starších úseků českého eneolitu. Tato problematika se od počátku 60. a 70. let objevovala především v pracích *M. Zápotocké (1969, 1981)*, *E. Pleslové-Štikové (1972)*, *J. Licharduse (1976)*, *J. Lüninga (1976)* a *M. Vávry (1981)*.

Důležité úvahy v tomto směru představil E. Neustupný. Jeho názory jsou pro toto téma jedním ze zajímavých pohledů na danou problematiku (srov. *Neustupný 1969, 1981*). Nejprve vycházel z názoru, že michelsberská kultura je v Čechách zařazena mezi jordanovskou kulturu a baalberský stupeň (*Neustupný 1961*). Již v *Pravěkých dějinách Čech*, v části věnované michelsberské kultuře (*Pleiner a kol. 1978, 245-246*), zhodnotil, že ve srovnání se západoněmeckou michelsberskou kulturou znamenal český a saský michelsberk samostatný vývoj, který u obou oblastí vznikl na stejné bázi. Oblast rozšíření se měla pohybovat na Pražsku a v severozápadních Čechách. Také zde počítal se samostatnou existencí michelsberského horizontu, vsunutého mezi kulturu jordanovskou a baalberskou fázi kultury nálevkovitých pohárů. O tři roky později pak ukotvil posloupnost začínající nejprve lengyelem typu Střešovice, poté následovali dva stupně jordanovské kultury, z nichž mladší je souběžný s MK II a počínajícím schussenriedem, dále následují samostatné horizonty MK III (s označením „Schussenried-Michelsberg-Kultur“), MK IV a zakončení je MK V a baalberskou fází nálevkovitých pohárů. E. Neustupný tak michelsberskou kulturu pojímá jako samostatnou etapu českého eneolitu (*Neustupný 1981*). S touto synchronizací však nesouhlasí J. Lichardus, který argumentuje pozorováním, že MK vznikla v severním Vestfálsku, Hesensku a v severním Porýní na bázi rössensnké kultury pod vlivem nálevkovitých pohárů, a tudíž podle něj toto neodpovídá pozorováním v západních a jižních oblastech (*Lichardus 1998, 32-33*).

Dalším pohledem je možnost michelsberského přímého zásahu, omezeného buď jen na západě země, nebo na určité oblasti, případně jen na určitá období (*Bašta-Baštová 1989; Lüning 1968; Zápotocký-Černá-Dobeš 1989; Zápotocký 2000, 204, 223*). Zvláštní rolí pro datování pozdního michelsberku byly sídlištní jámy z Mostu-Čepirožské výšiny. (*Zápotocký-Černá-Dobeš 1989, 52, obr. 7*). Součástí bylo M. Zápotockým zařazení několika nových skupin do časného eneolitu, vycházejících z keramické typologie jednotlivých michelsberských stupňů v Německu (*Lüning 1968*). Tato prostorová, časová a obsahová náplň není ještě zcela upřesněna, tudíž jsou označovány jako nálezové skupiny (*Zápotocký-Černá-Dobeš 1989, 52*). Vyčleněním nálezových skupin vyvstává však řada nejasností a otázek.

Jednou z nich je časové ukotvení jednotlivých skupin a při jejich zařazení se odkazuje na typologické vazby a na paralely ze sousedních zemí. Dalším problémem je mezerovitost v tomto časového ukotvení. Typologické odchylky mezi jednotlivými skupinami jsou velké, než aby mohly navazovat bez mezer. S pohledem na níže uvedené schéma by se dal „starý michelsberk“ přiřadit podle typového obsahu horizontu zastupujícího skupinu Bylany-Nade vsí. Problémem je však také její nepochybná podobnost s kulturou nálevkovitých pohárů. Pro tento úsek časného eneolitu bude tedy lepší držet se rozčlenění na nálezové skupiny (Zápotocký-Černá-Dobeš 1989, 50). Určení michelsberské kultury či její rané fáze na území Čech bude opět ponecháno ve stádiu diskuzí.

M. Zápotocký (1989) nadále vyřešil stávající problematiku relativní chronologie následujícím způsobem: časnou MK I staví na úroveň nálezové skupiny Bylany-Nade vsí, reprezentovanou například keramikou z Bylan, Močovic-Lochotsko, Horky u Kučlína či z Valova. Toto typologické spektrum je však známé především ze středních Čech, v menší míře poté z Čech severozápadních. Proti tomuto zařazení se staví J. Lichardus, který dodává, že časný stupeň je možný pouze od MK II (Lichardus 1998). Střední Lüningsovy stupně MK II-III (1976) u nás spadají do úseku oddělujícího skupinu Bylany-Nade vsí od skupiny Mirošovice. Toto mezidobí je charakterizováno nálezy tulipánovitých pohárů z Neštěmic a Ústí nad Labem, počítá se sem i nález kelského poháru, který je datován do II. stupně (Zápotocký-Černá-Dobeš 1989, 45, obr. 11:6, 7; Gojda et. al. 2002, 417, 424). Za mladý michelsberk jsou počítány stupně MK IV-V. Řadí se sem ostatní typy tulipánovitých pohárů v sídlištních i hrobových souborech např. z Liběšovic, Souše, Mirošovic. Částečně se tyto typy dají označit jako „michelsberské“, většina se však hlásí ke starší kultuře nálevkovitých pohárů. Jako celek je tedy tento stupeň kladen do starší kultury nálevkovitých pohárů, přesněji do baalberské fáze (srov. např. Lichardus 1998). Komplexně je pak tento úsek označen jako nálezová skupina Mirošovice. Různost názorů také podtrhuje zatím velmi úzká nálezová základna. Jistou pomůckou je charakteristický keramický tvar tulipánovitých pohárů.

Dvácet typů keramiky z Mostu – Čepirožské výšiny rozdělil M. Zápotocký na pět tříd keramických nádob: nálevkovité poháry/hrnce, tulipánovité poháry, láhve/amfory, mísy, dvojkónické hrnce a hrnce s okrajovou lištou. Nálevkovité poháry typologicky vztahuje k území severské a východní kultury nálevkovitých pohárů. V tomto souboru byly zařazeny do baalberského stupně. Analogie v klasickém inventáři MK ze západního a jihozápadního Německa chybí (Zápotocký-Černá-Dobeš 1989, 38, tab. 1). Společným znakem těchto typů je nízké a slabě rozevřené hrdlo, nasazené ostře, či plynule. Výskyt keramických lahví neboli amfor s věncem uch buď na maximální výduti, či pod ní je na našem území nepatrný.

Nejznámější je nález z Velké Vsi u Chomutova. Jedná se o láhvovitou amforu s hustě provrtanou lištou na spodku výdutě. Datace této nádoby spadá do MK III.-IV (*Lüning 1968, 41, typ 4 – dat.*), či nověji až do MK IV (*Höhn 2002, 170, Abb. 153 – typ F3*).

Keramický tvar „tulipánovitého poháru“, respektive jeho tvarová podoba v MK II, je považován za vůdčí typ michelsberské kultury (*Lüning 1968, 22, Höhn 2002, 156-162*). Dále se počítá s těmito tvary do stupně III/IV. V Čechách je doloženo asi 20 lokatit s nálezy tulipánovitých pohárů či láhví s věncem uch, které souvisejí s typologickými vzory michelsberské kultury (*Lüning 1968; Zápotocký-Černá-Dobeš 1989; Bašta-Bašťová 1990*). Tulipánovité poháry se nachází u kostrových hrobů „skrčenců“ ve spojení s baalbeskou keramikou, jak ukazují hrobové nálezy z Prahy-Libiše, Prahy-Bubenče či Prahy-Tróje (*Lichardus 1998, Taf. 21, 3-4; 6-10*).

Jejich přítomnost v prostředí starší kultury nálevkovitých pohárů je možné vysvětlovat dvojnásobem. Za prvé jako imitaci elegantního picího tvaru, a za druhé jako výsledek vývoje na podobném základě časně kultury nálevkovitých pohárů a michelsberské kultury. Tyto teorie nelze úplně vyloučit, vezmeme-li v úvahu funkční využití těchto tvarů jako prestižního znaku, uplatňujícího se při picích rituálech určitých společenských skupin (např. *Bouzek – Sklenář 1987, Zápotocký-Černá-Dobeš 1989*). Zbylé typy jako mísy a amfory jsou kladeny obecně do starého eneolitu (*Zápotocký 1990*).

Názory popírající přítomnost michelsberku v Čechách jako samostatnou entitu se také objevují, i když v menší míře (*Lichardus 1998, 32-36*). Podle J. Licharduse jsou vedle klasické oblasti rozšíření michelsberské kultury prokázány kostrové hroby také v Bavorsku. V českých sídlišťích je podle něj keramika ovlivněná michelsberskou kulturou a objevuje se teprve ve spojení s post-jordanovskou kulturou. V Bavorsku se má vyskytovat MK II-III ve spojení se skupinou Polling a MK IV/V s altheimskou skupinou (*Lichardus 1998, 35*). V odkazu na michelsberskou keramiku uvádí, že rané kontakty během pozdního MK II (Ludwigsburg „Schlößlesfelg“) a poslední kontakty jsou ještě obsaženy uvnitř stupně MK IV (mladý Ehrenstein), (*Lüning 1997, 67*). Proto jsou podle Licharduse jakékoliv pokusy synchronizovat MK I s post-jordanovskými vlivy, vyskytujícími se také v keramice schussenriedského charakteru, nesprávné (*Lichardus 1998, 35-36*). Podle B. Höhna se pro naše území měla historie michelsberské kultury odvíjet od jejího II. stupně. Končit by zde měla s mladým IV. stupněm (*Höhn 2002, 184-190*).

Jak již bylo uvedeno výše, názory na přítomnost či vlivy michelsberské kultury v Čechách nejsou ještě stále přesněji vymezeny. Stav problematiky období na přechodu časněho a staršího eneolitu může dopomoci zpracování materiálů z dalších oblastí Čech. Pomoci k tomu



mohou podrobněji zpracované nové nálezy michelsberského rázu či revize starých souborů a jejich co nejpřesnější chronologické zařazení.

### 2.3.7.3. Skupina Bylany-Nade vsí

Skupina je nazvaná podle sídlištního komplexu prozkoumaného v letech 1975-1976 expedicí AÚ v Bylanech. Kultura celkově úzce souvisí s časnou MK II-III, má však analogie také v časných skupinách středoevropské severské kultury nálevkovitých pohárů a v kultuře schussenriedské (srov. *Zápotocký – Černá – Dobeš 1989; Zápotocký 1994a, 258*).

V keramickém spektru jsou zakulacené mísy s přímo nebo lehce odsazeným hrdlem, stejně tak mísy s profilovanou, odsazenou výdutí. Dále jsou zahrnuty baňaté amfory s pupkovitými uchy na maximální výdutí, nálevkovité poháry s plastickou výzdobou pod okrajem a zlomky z pohárů s kulatým dnem. K tomu patří dva džbánky se schussenriedskou výzdobou, plochý talíř a lžice s oválnou rukojetí.

Chceme-li zařadit mísy se zakulaceným dnem, amfory a poháry se zakulaceným dnem typologicky do michelsberské kultury, můžeme se opřít o srovnání se stupněm MK II podle Licharduse. Keramiku z Bylan „Nade vsí“ porovnával se středoněmeckým souborem z Rübelandu „Baumannshöhle“, okr. Wenigerode (*Behrens 1969, Abb. 6; 7*). Dále podle Licharduse však mladé keramice v Rübelandu odpovídají v Bylanech profilované mísy. To ovšem znamená, že bylanský nález je datován nejdříve na konec pozdního MK II stupně a na začátek MK III stupně (*Lichardus 1998, 35*).

## **3. SEZNAM STŘEDOČESKÝCH ČASNĚ ENEOLITICKÝCH LOKALIT**

### **3.1. Katalog**

Naprostá většina níže uvedených lokalit byla přejata z archivu nálezových zpráv ARÚ AV ČR<sup>7</sup>. Dále byla provedena věcná kontrola údajů v archivu a dostupné literatuře, která byla spolu s číslem NZ<sup>8</sup> a odkazem na dostupnou literaturu uvedena u příslušného naleziště.

---

<sup>7</sup> Archeologický Ústav akademie věd České republiky.

<sup>8</sup> Nálezová zpráva.

Kulturní zařazení se drží jen údajů z NZ. Soupis je abecední podle příslušných lokalit ve středočeských okresech. Některé údaje byly poopraveny z mapových i literárních pramenů.

Nejnovější záznamy jsou uvedeny až po rok 2001. S přibívajícimi lokalitami s časně eneolitickými i jinými archeologickými nálezy bude potřeba doplnění novějších údajů.

Dodávám, že je nutná revize osobní kontrolou materiálu. K seznamu jsou přiloženy mapky středočeského kraje, na kterých jsou vyobrazeny jednotlivé kultury.

## Okr. Beroun

### **BĚLEČ**

Lok.: pískovna 500 m západně od obce

–1981<sup>9</sup>, sondáž

Jordanovská kultura – areál sídliště (n. v. 294-300 m.)

Schussenriedská kultura – sídlištní nálezy (n. v. 294-300 m.)

Lit.: Matoušek, V. – Kuna, M. 1980/81, 7.

–1987<sup>10</sup>, vertikální řez, sondáž

Jordanovská kultura – sídlištní nálezy (n. v. 294-300 m.)

Lit.: Matoušek, V. 1986/87, 17.

–2004, povrchový průzkum

Časný eneolit – rovinné sídliště (n. v. 294-300 m.)

Lit.: Matoušek, V. – Stolz, D. 2004, 209-218.

### **BEROUN**

Lok.: poloha „Na Zavilce“, Rokycanova ulice, ppč. 1053/25-55

–1948<sup>11</sup>, sondáž, orientační zjištění

Jordanovská kultura – kostrový pohřeb (n. v. ?)

Schussenriedská kultura – kostrový pohřeb (n. v. ?)

Lit.: Lüning, J. 1976, 178, Taf. 64 B; Novotný, B. 1950, obr. 17:1,2.

---

<sup>9</sup> Archiv ArÚ AV ČR č. j. 1841/81

<sup>10</sup> Archiv ArÚ AV ČR č. j. 4144/90

<sup>11</sup> Archiv ArÚ AV ČR č. j. 3587/48

## **HŘEDLE**

Lok.: pole 1,25 km východně od obce, napravo od silnice do Zdic

– 1999-2000, povrchový sběr

Schussenriedská kultura – rovinné sídliště (n. v. 274-278 m.)

Jordanovská kultura – rovinné sídliště (n. v. 282-284 m.)

Lit.: Prostředník, J. - Stolz, D. 1999, 49-64; Benková, I. – Prostředník, J. – Stolz, D. 2000, 47-48.

## **CHODOUŇ**

Lok.: 1,2 km jihozápadně od obce Choduň

– 1999, povrchový sběr

Schussenriedská kultura – rovinné sídliště (n. v. 272 m.)

Lit.: Prostředník, J. - Stolz, D. 1999, 50.

## **KOTOPEKY**

Lok.: pole asi 500 m severovýchodně od Hořovic, na levém břehu Červeného potoka

–1992-1998, povrchový sběr

Jordanovská kultura – rovinné sídliště (n. v. 326-334 m.)

Lit.: Prostředník, J. - Stolz, D. 1999, 50-51.

## **LÁŽOVICE**

Lok.: poloha „Na Vrahu“

– 1955-1956<sup>12</sup>, plošný odkryv

Jordanovská kultura – sídlištní nálezy (n. v. ?)

Lit.: Maličský, J. 1960, 27-37.

– 1959<sup>13</sup>, plošný odkryv

Schussenriedská kultura – sídlištní nálezy (n. v. ?)

Lit.: ?

## **LIBOMYŠL**

Lok.: pole 700 m východně od obce Libomyšl

–1992-2000, povrchový sběr

---

<sup>12</sup> Archiv ArÚ AV ČR č. j. 3095/56, č. j. 3207/56, č. j. 2987/56

<sup>13</sup> Archiv ArÚ AV ČR č. j. 735/63

Časný eneolit – rovinné sídliště (n. v. 294-306 m.)

Lit.: Prostředník, J. - Stolz, D. 1998, 30-31.

## **LODĚNICE**

Lok.: osada Jánská, poloha „U Nové hospody“

–1978, povrchový sběr

Jordanovská kultura – ?

Lit.: Venclová, A, - Čapek, P. 1978/79, 70.

Pozn: Lokalita totožná s lokalitou Svatý Jan pod Skálou.

## **NEUMĚTELY**

Lok.: pole 1400 m severně od obce, na levém břehu Chumavy

– 1998, povrchový sběr

Časný eneolit –rovinné sídliště (n. v. 294-296 m.)

Lit.: Prostředník, J. - Stolz, D. 1998, 34.

## **RADOUŠ**

I. Lok.: pole 200 m severně od obce, na levém břehu Chumavy

– 1998, povrchový sběr

Schussenriedská kultura – rovinné sídliště (n. v. 330-334 m.)

Lit.: Prostředník, J. - Stolz, D. 1998, 36.

II. Lok.: pole 200 m západně od obce

– 1999, povrchový sběr

Časný eneolit – rovinné sídliště (n. v. 318-326 m.)

Lit.: Prostředník, J. - Stolz, D. 1999, 52.

## **TETÍN**

I. Lok.: jeskyně Koda

– před 1950<sup>14</sup>, nedokumentovaná akce

Jordanovská kultura – sídlištní nález v jeskyni (n. v. ?)

Lit.: ?

II. Lok.: jeskyně Martina, poloha „Na Dílech“

---

<sup>14</sup> Archiv ArÚ AV ČR č. j. 744/50

– 1976<sup>15</sup>, sondáž

Jordanovská kultura/Schussenriedská kultura – sídlištní nález v jeskyni (n. v. ?)

Lit.: Vencl, S. 1981, 141.

– 1978<sup>16</sup>, sondáž

Schussenriedská kultura – sídlištní nález (n. v. ?)

Lit.: ?

## **TMAŇ**

Lok.: dolní jeskyně č. 1119, v horní části skalnaté straně přímo nad drtičkou vápence  
velkolomu Čertovy schody

– 1986<sup>17</sup>, systematický výzkum

Jordanovská kultura – sídlištní nález v jeskyni (n. v. 310 m.)

Lit.: Matoušek, V. 1989a, 197.

## **VELKÁ VÍSKA**

Lok.: osada Tíhava, Hořovice II.

– 1983<sup>18</sup>, orientační zjištění

Jordanovská kultura – sídlištní nálezy (n. v. ?)

Lit.: ?

## Okr. Nymburk

### **ČILEC**

Lok.: pískovna Josefa Kozla

– 1933<sup>19</sup>, nedokumentovaná akce

Jordanovská kultura – sídlištní nálezy (n. v. ?)

Lit.: ?

---

<sup>15</sup> Archiv ArÚ AV ČR č. j. 5124/76, č. j. 5122/76, č. j. 3964/82

<sup>16</sup> Archiv ArÚ AV ČR č. j. 5996/78, č. j. 5797/78

<sup>17</sup> Archiv ArÚ AV ČR č. j. 4725/90

<sup>18</sup> Archiv ArÚ AV ČR č. j. 3198/63, č. j. 3831/63, č. j. 4446/63, č. j. 4610/63, č. j. 4726/63, č. j. 4749/63

<sup>19</sup> Archiv ArÚ AV ČR č. j. 1412/33, č. j. 1086/33, č. j. 2255/57, č. j. 1795/33

## **KOUNICE**

Lok.: Na skále, ppč. 1112/1

– 1983<sup>20</sup>, sondáž, zjišťovací výzkum

Jordanovská kultura – výšinné sídliště (n. v. ?)

Lit.: Vávra, M. : 1985a, 65.

## **NYMBURK**

Lok.: U sv. Vojtěcha, nedaleko vodojemu, poloha „Na vinici“

– 1944<sup>21</sup>, náhodný nález

Jordanovská kultura – sídlištní nálezy (n. v. ?)

Lit.: Vávra, M. 1981/82, 28.

## **OPOLÁNKY**

Lok.: Staré Badry, ppč. 854/2

– ?, nedokumentovaná akce

Jordanovská kultura – sídlištní nálezy (n. v. ?)

Lit.: Vávra, M. 1981, 28.

## **OSTRÁ**

Lok.: poloha „Mydlovary“ – stanoviště 1

– ?, nedokumentovaná akce

Schussenriedská kultura – kostrový pohřeb (n. v. ?)

Lit.: Novotný, B. 1950, 69-70.

## **PŇOV**

Lok.: ?

– ?, nedokumentovaná akce

Jordanovská kultura – sídlištní nálezy (n. v. ?)

Lit.: Stocký, A. 1926, 171.

## **PODĚBRADY**

Lok.: poloha „Na Zbuzanech“

– ?, nedokumentovaná akce

---

<sup>20</sup> Archiv ArÚ AV ČR č. j. 1677/83, č. j. 2756/83, č. j. 3547/83, č. j. 2908/86

<sup>21</sup> Archiv ArÚ AV ČR č. j. 1581/45

Jordanovská kultura – sídlištní nálezy (n. v. ?)

Lit.: Stocký A. 1926, 171.

### **PŘEROV NAD LABEM**

Lok.: ppč. 281-282 (dnes 280), vedle silnice k „Císařské kuchyni“

– 1905, nedokumentovaná akce

Jordanovská kultura – areál sídliště (n. v. 180 m.)

– před 1941<sup>22</sup>, nedokumentovaná akce

Jordanovská kultura – areál sídliště (n. v. ?)

Lit.: Stocký, A. 1926, 172.; Axamit, J. 1936, 194.

### **TŘEBESTOVICE**

Lok.: pískovna v poloze „Na Struhách“

– 1986<sup>23</sup>, plošný odkryv

Jordanovská kultura – areál sídliště (n. v. 197-204 m.), 8 kostrových hrobů

Lit.: Čtverák, V. – Rulf, J.: 1989a, 204.

### **VELKÉ ZBOŽÍ**

Lok.: pískovny v přesypech 1,5 km severozápadně od obce

– 1945<sup>24</sup>, nedokumentovaná akce

Jordanovská kultura – areál sídliště (n. v. ?)

Lit.: ?

## **Okr. Rakovník**

### **MUTĚJOVICE**

Lok.: poloha „V Černé“ ppč. 719/2, „U Nesládkovic“ ppč. 724, „Na soudném“ ppč. 716/1-2,

– 1962<sup>25</sup>, povrchový sběr

Jordanovská kultura – sídlištní nálezy (n. v. ?)

---

<sup>22</sup> Archiv ArÚ AV ČR č. j. 3871/41, č. j. 3305/41

<sup>23</sup> Archiv ArÚ AV ČR č. j. 3331/86, č. j. 271/91

<sup>24</sup> Archiv ArÚ AV ČR č. j. 2602/45

<sup>25</sup> Archiv ArÚ AV ČR č. j. 2773/62

Lit.: ?

Pozn.: Lokalita zasahuje i na sousední katastr Kounov.

## **NESUCHYNĚ**

Lok.: poloha „Nová Chmelnice“, ppč. 501/1-2-502

– 1966, povrchový sběr

Jordanovská kultura – ojedinělé nálezy (n. v. ?)

Lit.: Hammer, F 1967, 83.

## **VRBICE**

Lok.: ?

– ?, nedokumentovaná akce

Jordanovská kultura – ?

Lit.: ?

## **Okr. Kutná Hora**

### **BYLANY**

Lok.: poloha „Nade vsí“, ppč. 257

– 1976<sup>26</sup>, nedokumentovaná akce

Časný eneolit – areál sídliště (n. v. ?)

Lit.: Pavlů, I. – Zápotocká, I. – Zápotocký, M. 1981, 17.

### **MOČOVICE**

Lok.: poloha „Lochovsko“, ppč. 231

– ?, nedokumentovaná akce

Jordanovská kultura – sídlištní nálezy (n. v. ?)

Lit.: ?

---

<sup>26</sup> Archiv ArÚ AV ČR č. j. 5600/76, č. j. 3687/82



## Okr. Mladá Boleslav

### **NOVÉ BENÁTKY**

Lok.: cihelna

– před 1936<sup>27</sup>, nedokumentovaná akce

Jordanovská kultura – ?

Lit.: ?

### **OBRUBY**

Lok.: trat' „Za Školou“, severně a severozápadně od obce.

– 1987<sup>28</sup>, vertikální řez, sondáž

Jordanovská kultura – rovinné sídliště (n. v. 257-268 m.)

Lit.: Rulf, J. – Zápotocká, M. – Žekglitz, J. 1989, 126.; Zápotocká, M. – Řídký, M. 1999.

## Okr. Kladno

### **BUŠTĚHRAD**

Lok.: poloha „U Školy“, novostavby u Fridrichovy cihelny

– ?, nedokumentovaná akce

Schussenriedská kultura – sídlištní nálezy (n. v. ?)

Jordanovská kultura – sídlištní nálezy (n. v. ?)

Lit.: ?

### **HŘEBEČ**

Lok.: poloha „Na Skalce“, parcela č. 445/1

– 1938<sup>29</sup>, nedokumentovaná akce

Jordanovská kultura – sídlištní nálezy (n. v. ?)

Lit.: ?

---

<sup>27</sup> Archiv ArÚ AV ČR č. j. 1691/36

<sup>28</sup> 20. Archiv ArÚ AV ČR č. j. 4579/90, č. j. 5267/99

<sup>29</sup> Archiv ArÚ AV ČR č. j. 244/74

## **KAMENNÉ ŽEHROVICE**

Lok.: okolo č. p. 21

– 1939<sup>30</sup>, nedokumentovaná akce

Jordanovská kultura – sídlištní nálezy (n. v. ?)

Lit.: ?

## **LIBUŠÍN**

Lok.: ?

– ?, nedokumentovaná akce

Jordanovská kultura – sídlištní nálezy (n. v. ?)

Lit.: Stocký, A 1926, 171.

## **MAKOTŘASY**

Lok.: poloha „Rákosovo pole“ (západně od čtvercového příkopu)

– ?, nedokumentovaná akce

Jordanovská kultura – sídlištní nálezy (n. v. ?)

Lit.: ?

## **ŠLAPANICE**

Lok.: poloha „Budeníček“

– před 1940<sup>31</sup>, nedokumentovaná akce

Jordanovská kultura – sídlištní nálezy (n. v. ?)

Lit.: ?

## **TŘEBUSICE**

Lok.: Bastlovo pole, ppč. 320

- před 1948<sup>32</sup>, nedokumentovaná akce

Jordanovská kultura – sídlištní nálezy (n. v. ?)

Lit.: Stocký, A. 1926, 172.

## **ÚNHOŠŤ**

---

<sup>30</sup> Archiv ArÚ AV ČR č. j. 262/74

<sup>31</sup> Archiv ArÚ AV ČR č. j. 1865/40

<sup>32</sup> Archiv ArÚ AV ČR č. j. 3481/41, č. j. 745/50

Lok.: bývalá cihelna

– před 1950<sup>33</sup>, nedokumentovaná akce

Jordanovská kultura – ojedinělý nález (n. v. ?)

Lit.: Novotný, B. 1950, 71-72.

## **VRANÝ**

Lok.: poloha „Kamenice“

– 1940<sup>34</sup>, nedokumentovaná akce

Jordanovská kultura – žárový pohřeb (n. v. ?)

Lit.: ?

## **ZLONICE**

Lok.: Kytkova cihelna

– ?, nedokumentovaná akce

Jordanovská kultura – ojedinělý nález (n. v. ?)

Lit.: ?

## **ŽELENNICE**

Lok.: (pole paní Regmerové)

– 1937<sup>35</sup>, nedokumentovaná akce

Jordanovská kultura – ojedinělý nález (n. v. ?)

Lit.: ?

## **Okr. Kolín**

### **BEČVÁRY**

Lok.: ?

– ?, nedokumentovaná akce

Jordanovská kultura – sídlištní nálezy (n. v. ?)

---

<sup>33</sup> Archiv ArÚ AV ČR č. j. 744/50, č. j. 9683/00

<sup>34</sup> Archiv ArÚ AV ČR č. j. 3723/76

<sup>35</sup> Archiv ArÚ AV ČR č. j. 35/38

Lit.: ?

### **BYLANY**

Lok.: ?

– ?, nedokumentovaná akce

Jordanovská kultura – ?

Lit.: Novotný, B. 1950.

### **CERHENICE**

Lok.: poloha „U Cukrovaru“

– ?, nedokumentovaná akce

Jordanovská kultura – sídlištní nálezy (n. v. ?)

Lit.: Dvořák, F. 1936.; Rulf, J. 1983, 80.

### **ČERVENÉ PEČKY**

Lok.: poloha „Ve Staré škole“

– ?, nedokumentovaná akce

Jordanovská kultura – sídlištní nálezy (n. v. ?)

Lit.: Dvořák, F. 1936, 128.; Rulf, J. 1983, 81.; Stocký, A. 1926, 171.

### **DOLANY**

I. Lok.: při úvozové cestě u osady Malá Vysoká

– ?, nedokumentovaná akce

Jordanovská kultura – sídlištní nálezy (n. v. ?)

Lit.: Dvořák, F. 1936, 140.

II. Lok.: výstavba velkoplošných závlah sadů a rolí Kutná Hora – Červené pečky

– 1983<sup>36</sup>, nedokumentovaná akce

Lengyelská kultura – sídlištní nálezy (n. v. ?)

Lit.: Rulf, J. – Valentová 1985, 29.

### **DOLNÍ CHVATLINY**

Lok.: na poli ode dvora k rybníku

---

<sup>36</sup> Archiv ArÚ AV ČR č. j. 4019/83, č. j. 2803/86

– ?, nedokumentovaná akce

Jordanovská kultura – sídlištní nálezy (n. v. ?)

Lit.: Dvořák, F., 132.

## HLAVÁČOVA LHOTA

Lok.: severně a severozápadně od dvora Broučkov, na mírném jižním svahu návrší

– 1980-1984<sup>37</sup>, povrchový sběr

Jordanovská kultura – areál sídliště (n. v. 264-290 m.)

Lengyelská kultura - ?

Lit.: Prkno, J. – Vávra, M. – Záparka, L. 1984/85, 246.

## CHOTOUCHOV

Lok.: zahrady?, (obec Kořenice)

– před 1947<sup>38</sup>, nedokumentovaná akce

Jordanovská kultura – ojedinělý nález (n. v. ?)

Lit.: Dvořák, F. 1936, 131.

Pozn.: dříve okres Strará Kouřim

## KLUČOV

I. Lok.: poloha „Na Skále“, tzv. „Na Háji“, „Na Ptáčku“ - Hradiště

– 1949-1958<sup>39</sup>, plošný odkryv

Lengyelská kultura – výšinné sídliště (n. v. 250 m)

Jordanovská kultura – výšinné sídliště (n. v. 250 m)

Lit.: Kudrnáč, J. 1954, Abb. 3, 4, 6.; 1959, Taf. 2:3-7.; 1970, Abb. 31.; Lüning, J. 1976, 172.; Rulf, J. 1983, 82.; Sláma 1986, 75; Vávra, M. 1990, 187.; Zápotocký, M. 2000, 175.

## KOLÍN

I. Lok.: domy u nového lihovaru, kuchařova cihelna či u měšťanské školy

– 1935<sup>40</sup>, povrchový sběr

---

<sup>37</sup> Archiv ArÚ AV ČR č. j. 1712/88

<sup>38</sup> Archiv ArÚ AV ČR č. j. 7060/47

<sup>39</sup> Archiv ArÚ AV ČR č. j. 3909/51, č. j. 1809/52, č. j. 2041/52, č. j. 2103/52, č. j. 2382/52, č. j. 2451/52, č. j. 2452/52, č. j. 2523/52, č. j. 2592/52, č. j. 2882/52, č. j. 3006/52, č. j. 3005/52, č. j. 3128/52, č. j. 3232/52, č. j. 3284/52, č. j. 3387/52, č. j. 3612/52, č. j. 3630/52, č. j. 3725/52, č. j. 4905/52, č. j. 5061/52

Jordanovská kultura – kostrový hrob (n. v. ?)

Lit.: Dvořák, F. 1936, 134.; Rulf, J. 1983, 82.

II. Lok.: ppč. 117/1, 3

– před 1939<sup>41</sup>, povrchový sběr

Jordanovská kultura – hrobové nálezy (n. v. ?)

Lit.: ?

III. Lok.: CHL Syntezia (ppč. 1581, 83, 63, 91; 1661, 71, 67, 68, 74)

– před 1939<sup>42</sup>, povrchový sběr

Jordanovská kultura – areál sídliště (n. v. ?)

Lit.: Rulf, J. 1983, 82. ; Dvořák, F. 1936.

IV. Lok.: Bubova pila (Kutnohorské předměstí)

– před 1941<sup>43</sup>, nedokumentovaná akce

Jordanovská kultura – areál sídliště (n. v. ?)

Lit.: ?

V. Lok.: ?

– před 1949<sup>44</sup>, nedokumentovaná akce

Jordanovská kultura – ojedinělý nález (n. v. ?)

Lit.: ?

## **KŠELY**

Lok.: pahorek jižně od silnice Praha-Kolín

– 1990<sup>45</sup>, sondáž

Jordanovská kultura – areál sídliště (n. v. 244 m.)

Lit.: ?

## **LIBENICE**

Lok.: poloha „U Fontány“ na poli p. Budila

– ?, neodokumentovaná akce

Jordanovská kultura – sídlištní nálezy (n. v. ?)

Lit.: Dvořák, F. 1936, 138.; Rulf, J. 1983, 83.

---

<sup>40</sup> Archiv ArÚ AV ČR č. j. 388/36, č. j. 2552/37, č. j. 5353/41, č. j. 740/44, č. j. 2389/58, č. j. 5862/58

<sup>41</sup> Archiv ArÚ AV ČR č. j. 2470/39, č. j. 3492/39

<sup>42</sup> Archiv ArÚ AV ČR č. j. 3486/39, č. j. 2470/39, č. j. 3485/39

<sup>43</sup> Archiv ArÚ AV ČR č. j. 5353/41

<sup>44</sup> Archiv ArÚ AV ČR č. j. 2003/49

<sup>45</sup> Archiv ArÚ AV ČR č. j. 1143/90

## **MALOTICE**

Lok.: směrem ke Lhotkam

– ?, nedokumentovaná akce

Jordanovská kultura – sídlištní nálezy (n. v. ?)

Lit.: Dvořák, F. 1936, 140.; Rulf, J. 1983, 83.

## **NOVÁ VES I.**

Pozn.: dříve Nová Ves u Kolína

I. Lok.: poloha „Klavary“, v obecním hliníku

– ?, nedokumentovaná akce

Jordanovská kultura – ?

Lit.: Dvořák, F. 1936, 142.; Rulf, J. 1983, 84.; Stocký, A. 1926, 171.

II. Lok.: Tábořská ulice, severně od obce při polní cestě vedoucí k Labi

– 1958<sup>46</sup>, záchraný výzkum

Jordanovská kultura – ojedinělý nález (n. v. ?)

Lit.: ?

III. Lok.: osada Ohrada, jihovýchodní okraj Baarovi ulice před domem č. p. 122 a sousedním domem

– 1998<sup>47</sup>, vertikální řez

Jordanovská kultura – sídlištní nálezy (n. v. 203 m.)

Lengyelská kultura - sídlištní nálezy (n. v. 203 m.)

Lit.: ?

## **PLAŇANY**

Lok.: sídliště v poloze „Na Skřipci“, proti plaňanskému cukrovaru, na levém břehu Výravky.

– 1989, záchraný výzkum

Jordanovská kultura – ojedinělý nález (n. v. ?)

Lit.: Vokolek, V. 2004, 50, tab. 65

## **POBOŘÍ**

Lok.: (pozemek p. Růžičky)

– před 1941<sup>48</sup>, nedokumentovaná akce

---

<sup>46</sup> Archiv ArÚ AV ČR č. j. 6422/59

<sup>47</sup> Archiv ArÚ AV ČR č. j. 1949/99

Jordanovská kultura – sídlištní nálezy (n. v. ?)

Lit.: Dvořák, F. 1936, 144.; Rulf, J. 1983, 84.

## **POĎOUSY**

Lok.: cihelna p. Břízy

– ?, nedokumentovaná akce

Jordanovská kultura – sídlištní nálezy (n. v. ?)

Lit.: Dvořák, F. 1936, 145.

## **POŘÍČANY**

II. Lok.: pole jihozápadně od obce na mírném jihovýchodním svahu

– 1985<sup>49</sup>, vertikální řez

Jordanovská kultura? – sídlištní nálezy (n. v. 234-237 m.)

Michelsberská kultura – sídlištní nálezy (n. v. 234-237 m.)

Lit.: Stocký, A. 1926, 171.

Pozn.: dříve okres Nymburk

## **PUČERY**

Lok.: poloha „U Tratí“

– ?, nedokumentovaná akce

Jordanovská kultura – sídlištní nálezy (n. v. ?)

Lit.: Dvořák, F. 1936, 144.

## **RADIM**

I. Lok.: směrem k pečskému cukrovaru

– ?, nedokumentovaná akce

Jordanovská kultura – sídlištní nálezy, kostrový hrob (n. v. ?)

Lit.: Dvořák, F. 1936, 146.; Rulf, J. 1983, 85.

II. Lok.: ?

– před 1949<sup>50</sup>, nedokumentovaná akce

Jordanovská kultura – ojedinělé nálezy (n. v. ?)

---

<sup>48</sup> Archiv ArÚ AV ČR č. j. 5062/41, č. j. 6457/46

<sup>49</sup> Archiv ArÚ AV ČR č. j. 3597/92

<sup>50</sup> Archiv ArÚ AV ČR č. j. 1386/54, č. j. 1161/49



Lengyelská kultura - ojedinělé nálezy (n. v. ?)

Lit.: ?

## **ŠTOLMÍŘ**

Lok.: návrší východně od soutoku Kounického a Štolmíčského potoka, severozápadně od polohy „Zelený důl“ a jižně od polohy „Na Vinici“

– 1985<sup>51</sup>, povrchový sběr

Jordanovská kultura – výšinné sídliště (n. v. 220-230 m.)

Lit.: Vávra, M. 1987, 204-205.

## **TISMICE**

Lok.: jižně od silnice z Tismic do Limuz, západně od Nehasilovy rokle

–1986<sup>52</sup>, plošný odkryv/sondáž

Jordanovská kultura – výšinné sídliště (n. v. 285 - 286 m.)

Lit.: Kudrnáč, J. 1987, 207; 1989, 199-200.

–1987<sup>53</sup>, povrchový sběr/sondáž

Jordanovská kultura – areál sídliště (n. v. 285 m.)

Lit.: ?

## **TŘEBOVLE**

Lok.: poloha „Broučkov“, za dvorem

– ?, nedokumentovaná akce

Jordanovská kultura – ojedinělé nálezy (n. v. ?)

Lengyelská kultura - ojedinělé nálezy (n. v. ?)

Lit.: Dvořák, F. 1936, 149.; Stocký, A. 1926, 172

## **VÍTĚZOV**

Lok.: (pole p. Mojžíše)

– ?, nedokumentovaná akce

Jordanovská kultura – kostrové hroby (n. v. ?)

Lit.: Dvořák, F. 1936, 151.; Rulf, J. 1981, 86

---

<sup>51</sup> Archiv ArÚ AV ČR č. j. 1589/88

<sup>52</sup> Archiv ArÚ AV ČR č. j. 2010/86, č. j. 2205/86, č. j. 2435/86, č. j. 4336/86, č. j. 2238/88, č. j. 261/91

<sup>53</sup> Archiv ArÚ AV ČR č. j. 2734/87

## VITICE

Lok.: poloha „K Mučedníku“, jižně od obce, při stavbě VTL plynovodu

– 1998<sup>54</sup>, vertikální řez

Jordanovská kultura – areál sídliště (n. v. 305-306 m.)

Lit.: ?

Pozn.: zasahuje až na katastr Chotýš

## ZÁSMUKY

Lok.: poloha „Za Pivovarem“

– před 1946<sup>55</sup>, nedokumentovaná akce

Jordanovská kultura – sídlištní nálezy (n. v. ?)

Lok.: Dvořák, F. 1936, 152.

## ŽABONOSY

Lok.: za dvorem, poloha „V Lánech“

– 1905<sup>56</sup>, nedokumentovaná akce

Jordanovská kultura – sídlištní nálezy (n. v. ?)

Lengyelská kultura – sídlištní nálezy (n. v. ?)

Lit.: Dvořák, F. 1936, 153.; Rulf, J. 1981, 86.; Vokolek, V. 2004, 110, tab. 194.

## Okr. Mělník

### BOREK

Lok.: poloha „Proboštská jezera“, pískovna SKŠ 4 km Od Staré Boleslavi, vlevo při silnici na Mělník

– 1983<sup>57</sup>, vertikální řez/orientační zjištění

Michelsberská kultura – rovinné sídliště (n. v. ?)

Lit.: Turková, D. 1985, 12.; Sklenář, K. 1982, 18.

---

<sup>54</sup> Archiv ArÚ AV ČR č. j. 955/98

<sup>55</sup> Archiv ArÚ AV ČR č. j. 6455/46

<sup>56</sup> Archiv ArÚ AV ČR č. j. 757/50

<sup>57</sup> Archiv ArÚ AV ČR č. j. 1945/83, č. j. 3267/83, č. j. 2754/86, č. j. 439/89

## **KLY**

Lok.: pod pražskou silnicí a pole severně od polní cesty, východně od obce

– 2000<sup>58</sup>, geofyzikální průzkum/povrchový sběr

Michelsberská kultura – rovinné opevněné sídliště (n. v. 161-164 m.)

Lit.: Gojda, M. 2002, 371-430.

## **KOSTELEČ NAD LABEM**

Lok.: ?

– 1903/04?<sup>59</sup>, nedokumentovaná akce

Jordanovská kultura – sídlištní nálezy (n. v. ?)

Lit.: Stocký, A. 1926, 171.; Sklenář, K. 1982, 132.

## **KRALUPY NAD VLTAVOU**

I. Lok.: pivovarská restaurace, výkop základů

– 1933 (1934?)<sup>60</sup>, náhodný nález při terénním zásahu

Jordanovská kultura – ojedinělé nálezy - hrobové nálezy,(n. v. ?)

Lit.: Sklenář, K. 1982.

II. Lok.: nová tovární hala, jižně od hlavní haly, nálezy mezi halami 2 a 3, za řekou na východ

– 1951<sup>61</sup>, orientační zjištění, dodatečný záchranný výzkum

Jordanovská kultura – kostrový hrob (n. v. ?)

Lit.: Sklenář, K. 1982.

III. Lok.: (asi Kralupy nad Vltavou či nejbližší okolí)

– před 1983<sup>62</sup>, nedokumentovaná akce

Jordanovská kultura – ojedinělé nálezy (n. v. ?)

Lit.: Sklenář, K. 1982.

## **LIBIŠ**

I. Lok.: jihovýchodně od obce (dnes patrně uvnitř intravilánu)

–1913<sup>63</sup>, nedokumentovaná akce

Michelsberská kultura – kostrový hrob (n. v. ?)

Lit.: Sklenář, K. 1982, 193.

---

<sup>58</sup> Archiv ArÚ AV ČR č. j. 7138/97, č. j. 3181/98, č. j. 2333/01

<sup>59</sup> Archiv ArÚ AV ČR č. j. 2686/41, č. j. 2449/49, č. j. 3302/83

<sup>60</sup> Archiv ArÚ AV ČR č. j. 1886/49

<sup>61</sup> Archiv ArÚ AV ČR č. j. 4312/52?

<sup>62</sup> Archiv ArÚ AV ČR č. j. 3305/83

<sup>63</sup> Archiv ArÚ AV ČR č. j. 4962/40, č. j. 3315/83

II. Lok.: v sousedství ppč. 415 obce Neratovice na hranici obou katastrů  
–1942<sup>64</sup>, náhodný nález při terénním zásahu

Jordanovská kultura –kostrové hroby (n. v. ?)

Lit.: ?

III. Lok.: poloha „U Tůně“, ppč. 421-423, 425, severozápadní okraj lesíku  
–1943<sup>65</sup>, povrchový sběr

Jordanovská kultura – ojedinělé nálezy (n. v. ?)

Lit.: Sklenář, K. 1982, 196.

## LOBEČ

Lok.: Adamova pískovna, poloha „U Karbanova kříže“, ppč. 88/2

– 1967<sup>66</sup>, povrchový sběr

Jordanovská kultura – ojedinělé nálezy (n. v. ?)

Lit.: Sklenář, K. 1982, 208.

## LOBKOVICE

I. Lok.: dům proti škole (intravilán obce)

– 1927<sup>67</sup>, nedokumentovaná akce

Jordanovská kultura – ojedinělé nálezy (n. v. ?)

Lit.: Sklenář, K. 1982, 219-220.

II. Lok.: poloha „U Mlýna“, ppč. 217, terasovitá plošina (asi 8 m. nad potokem) mezi  
potokem, ul. Mládežnickou a Ostrovní

– 1982<sup>68</sup>, povrchový sběr

Jordanovská kultura – ojedinělé nálezy (n. v. ?)

Lengyelská kultura – ojedinělé nálezy (n. v. ?)

Lit.: Sklenář, K. 1982, 46.

III. Lok.: výkop pro plynovod v těsném severním sousedství budovy AVZO TŠČ, Ostrovní č.  
p. 153

– 1999<sup>69</sup>, vertikální řez

Lengyelská kultura – ojedinělé nálezy (n. v. ?)

---

<sup>64</sup> Archiv ArÚ AV ČR č. j. 22/43, č. j. 23/43

<sup>65</sup> Archiv ArÚ AV ČR č. j. 2278/57, č. j. 6458/76, č. j. 6459/76, č. j. 6460/76, č. j. 3315/83

<sup>66</sup> Archiv ArÚ AV ČR č. j. 3319/83

<sup>67</sup> Archiv ArÚ AV ČR č. j. 2679/32, č. j. 3321/83

<sup>68</sup> Archiv ArÚ AV ČR č. j. 2262/49, č. j. 2264/49

<sup>69</sup> Archiv ArÚ AV ČR č. j. 9224/99

## **NERATOVICE**

Lok.: pískovna na ppč. 406, 407 (nyní Spolana)

– 1930<sup>70</sup>, drobné záchranné výzkumy při těžbě pískovny

Jordanovská kultura – kostrový hrob (n. v. ?)

Lit.: Sklenář, K. 1982, 309.

– 1943<sup>71</sup>, záchraný výzkum

Jordanovská kultura – sídlištní nálezy (n. v. ?)

Lit.: Sklenář, K. 1982, 311.

## **TIŠICE**

Lok.: vlevo od silnice Stará Boleslav – Mělník, vedle skladiště popílku Spolany Neratovice

– 1997, plošný odkryv

Časný eneolit – rovinné sídliště (n. v. 165-166 m.)

Lit.: ?

## **VEPŘEK**

Lok.: poloha „Na Sochorníci“, pole ppč. 29/1, mezi kostelem a obcí

– 1968, povrchový sběr

Jordanovská kultura – areál sídliště (n. v. ?)

Lit.: ?

Okr. Praha – východ

## **BRANDÝS NAD LABEM**

Lok.: cihelna Vrabí – Hrušov, severně od silnice

– před 1939<sup>72</sup>, nedokumentovaná akce

Jordanovská kultura – areál sídliště (n. v. ?)

Lit.: ?

---

<sup>70</sup> Archiv ArÚ AV ČR č. j. 740/50

<sup>71</sup> Archiv ArÚ AV ČR č. j. 939/43, č. j. 679/53

<sup>72</sup> Archiv ArÚ AV ČR č. j. 1792/42

## ČELÁKOVICE

Lok.: Švejnova cihelna, ulice J. J. Staňkovského

– ?

Jordanovská kultura – hrobové nálezy (n. v. ?)

Lit.: Stocký, A. 1926, obr. XL:7.

## DŘEVČICE

I. Lok.: Hypšova cihelna

– před 1920<sup>73</sup>, nedokumentovaná akce

Jordanovská kultura – kostrový hrob (n. v. ?)

Lit.: Rulf, J. 1983, 81.

II. Lok. severní část katastru

– před 1965<sup>74</sup>, nedokumentovaná akce

Lengyelská kultura - sídlištní nálezy (n. v. ?)

Lit.: ?

III. Lok.: ostrožna a jeho předpolí, jižně od vesnice

– 1986, nedokumentovaná akce

Lengyelská kultura – výšinné sídliště ( n. v. 225 m)

Lit.: Rulf, J. 1983, 81.; 1991, 84.; Vávra, M. 1990, 184.; Zápotocký, M. 2000, 172.

## HOŠTICE

Lok.: poloha „Na Rovišťatech“, vyvýšený plošina severovýchodně od obce

– ?, nedokumentovaná akce

Jordanovská kultura – ?

Lit.: ?

## JENŠTEJN

I. Lok.: řada záchranných akcí v Čermákově lomu

– před 1947<sup>75</sup>, nedokumentovaná akce

Jordanovská kultura – kostrový hrob (n. v. ?)

Lit.: ?

---

<sup>73</sup> Archiv ArÚ AV ČR č. j. 1892/30, 6888/47

<sup>74</sup> Archiv ArÚ AV ČR č. j. 2914/65

<sup>75</sup> Archiv ArÚ AV ČR č. j. 785/32, č. j. 790/32, č. j. 240/45, č. j. 7860/47, č. j. 1890/50, č. j. 1892/50, č. j. 753/50

II. Lok.: areál domova důchodců

– 1984<sup>76</sup>, plošný odkryv

Jordanovská kultura – sídlištní nálezy (n. v. 232-237 m.)

Časný eneolit – výšinné opevněné sídliště (n. v. 232-237 m.)

Lit.: Zápotocký, M. – Dreslerová, D. 1996, Abb. 1, 2, 7-16.; Zápotocký, M. 2000, 174.; Turková, D. 1987, 71-72.

III. Lok.: ostrožna „Na Vartě“

– okolo 1930, záchraný výzkum

Lengyelská kultura – výšinné sídliště, hrobové nálezy (n. v. 235 m)

Lit.: Novotný, B 1950, Abb. 9:1.; Rulf, J. 1983, 81.; Vávra, M. 1990, 184.; Zápotocký, M. – Dreslerová, D. 1996, 53.; Zápotocký, M. 2000, 174.

– 1998-1999<sup>77</sup>, povrchový sběr

Časný eneolit – výšinné sídliště (n. v. 230-237 m.)

Lit.: Daněček, V. 2000.

## PODOLANKA

Lok.: Šemberova cihelna?

– ?, nedokumentovaná akce

Jordanovská kultura – hrobové nálezy (n. v. ?)

Lit.: Rulf, J. 1983, 84.

## PŘEMYŠLENÍ

Lok.: u osady na pravé straně silnice ke Zdibům

– ?, nedokumentovaná akce

Jordanovská kultura – ?

Lit.: Novotný, B. 1950.

## ŠKVOREC

Lok.: poloha „V Alejích“ č. p. 147?

– 1925<sup>78</sup>, povrchový sběr

Jordanovská kultura – ojedinělé nálezy (n. v. ?)

---

<sup>76</sup> Archiv ArÚ AV ČR č. j. 4332/91, č. j. 1133/88, č. j. 502/85

<sup>77</sup> Archiv ArÚ AV ČR č. j. 1897/1, č. j. 4895/98, č. j. 1897/01, č. j. 4895/98

<sup>78</sup> Archiv ArÚ AV ČR č. j. 743/50

Lit.: Axamit, J. 1930, 200.743/50

## **TOUŠEŇ**

Lok.: Jandova cihelna, vedle hřbitova

– 1945<sup>79</sup>, nedokumentovaná akce

Jordanovská kultura – ojedinělé nálezy (n. v. ?)

Lit.: ?

– 1950<sup>80</sup>, nedokumentovaná akce

Jordanovská kultura – sídlištní nálezy (n. v. ?)

Lengyelská kultura - ojedinělé nálezy (n. v. ?)

Lit.: Rulf, J. 1983, 85.

## **VELEŇ**

Lok.: cihelna bratří Hegerů, při cestě k Přezleticím

– před 1945, nedokumentovaná akce

Jordanovská kultura – sídlištní nálezy (n. v. ?)

Lit.: Rulf, J. 1983, 85.

## **VODOCHODY**

Lok.: jižně od obce

– ?, nedokumentovaná akce

Jordanovská kultura – ?

Lit.: ?

## **VYŠEHOŘOVICE**

Lok.: ppč. 94/1 (541), lupkové doly

– 1998-1999, plošný odkryv

Časný eneolit – areál sídliště (n. v. 224-236 m.)

Lit.: ?

---

<sup>79</sup> Archiv ArÚ AV ČR č. j. 563/29, č. j. 988/31, č. j. 249/33, č. j. 2464/40, č. j. 1232/42, č. j. 1926/50, č. j. 2328/50, č. j. 3407/50, č. j. 4248/53, č. j. 519/74

<sup>80</sup> Archiv ArÚ AV ČR č. j. 756/50, č. j. 4042/50



## ZÁLUŽÍ

Lok.: Limanova cihelna

– 1929<sup>81</sup>, orientační zjištění

Jordanovská kultura – areál sídliště (n. v. ?)

Lit.: ?

## Okr. Praha – západ

### JÍLOVIŠTĚ

Lok.: poloha „Humenská“ či „Kazina mohyla“

– 1916, záchraný výzkum

Lengyelská kultura – výšinné sídliště (n. v. ?)

Michelsberská kultura – výšinné sídliště (n. v. ?)

Lit.: Axamit, J. 1917, Abb. 43.; 1925, 33.; Stocký, A. 1926, 171.; Vávra, M. 1990, 186.; Sláma, J. 1986, 74.; Sklenář, K. 1982, 90.; Zápotocký, M. 2000, 174.

### MALÉ ČÍČOVICE

Lok.: cihelna

– před 1950<sup>82</sup>, nedokumentovaná akce

Schussenriedská kultura – sídlištní nálezy (n. v. ?)

Jordanovská kultura – sídlištní nálezy (n. v. ?)

Lit.: Axamit, J. 1930, 200.; Lüning, J. 1976, 179.

### OHROBEC

Lok.: staveniště rodinných domů, pole mezi Hrobcem a osadou Károv, trať od úvozu, „Ve škrnově“

– 1993<sup>83</sup>, geofyzikální průzkum, vertikální řez

Schussenriedská kultura – areál sídliště (n. v. 362-368 m.)

Lit.: Chytráček, M. 1975, 164-165.

---

<sup>81</sup> Archiv ArÚ AV ČR č. j.1789/29

<sup>82</sup> Archiv ArÚ AV ČR č. j. 1848/50

<sup>83</sup> Archiv ArÚ AV ČR č. j. 598/96

## ROZTOKY

I. Lok.: nádvoří a okolí zámku

– před 1825<sup>84</sup>, náhodný nález při terénním zásahu

Jordanovská kultura – sídlištní nálezy (n. v. ?)

Lit.: Sklenář, K. 1992, 219.

– 1846, nedokumentovaná akce

Jordanovská kultura – ?

Lengyelská kultura – ?

Lit.: Stocký, A. 1926, 162.

II. Lok.: pole u železniční trati

– 1960<sup>85</sup>, orientační zjištění

Jordanovská kultura – sídlištní nálezy (n. v. ?)

Lit.: ?

III. Lok.: poloha „Pod Hájem“ na jihu obce

– 1980-81, plošný odkryv

Jordanovská kultura – sídlištní nálezy (n. v. ?)

Schussenriedská kultura – ?

Lit.: Kuna, M. 1984, 111-112.

IV. Lok.: ppč. 203, 251, 255

– ?, nedokumentovaná akce

Jordanovská kultura – ?

Lit.: ?

## STATENICE

Lok.: cihelna v Černém Volu

– ?, nedokumentovaná akce

Jordanovská kultura – sídlištní nálezy (n. v. ?)

Schussenriedská kultura – sídlištní nálezy (n. v. ?)

Lit.: ?

– před 1950<sup>86</sup>, nedokumentovaná akce

Schussenriedská kultura – ?

---

<sup>84</sup> Archiv ArÚ AV ČR č. j. 5897/94

<sup>85</sup> Archiv ArÚ AV ČR č. j. 6233/60

<sup>86</sup> Archiv ArÚ AV ČR č. j. 742/50

Jordanovská kultura – ojedinělé nálezy (n. v. ?)

Lit.: ?

## **STŘEDOKLUKY**

Lok.: pískovna

– ?, nedokumentovaná akce

Jordanovská kultura – ?

Lit.: ?

## **TUCHOMĚŘICE**

I. Lok.: „Kněžívka“, nad hranou východního břehu Únětického potoka, vedle silnice Praha – Slaný

– 1991-1997, povrchový sběr

Jordanovská kultura – areál sídliště (n. v. 338 m.)

Schussenriedská kultura – areál sídliště (n. v. 338 m.)

Michelsberská kultura – areál sídliště (n. v. 338 m.)

Lit.: ?

II. Lok.: „Kněžívka“, severozápadní okraj obce, západní část polohy „Za Špýcharem“, na východním okraji silnice na Středokluky, v areálu F. M. Česká, ppč. 335/1

– 2000, plošný odkryv

Jordanovská kultura – areál sídliště (n. v. 340-342 m.), hrobové nálezy

Lit.: ?

## **ÚHOLIČKY**

Lok.: Podmoráň, poloha „U Krakova“

– před 1950<sup>87</sup>, nedokumentovaná akce

Schussenriedská kultura – sídlištní nálezy (n. v. ?)

Lit.: Tomek, O. 1970, 169, 173.; Lüning, J. 1976, 180.

## **ŽALOV**

Lok.: Levý Hradec (prostor hradiště)

– před 1941<sup>88</sup>, nedokumentovaná akce

Jordanovská kultura – sídlištní nálezy (n. v. ?)

---

<sup>87</sup> Archiv ArÚ AV ČR č. j. 746/50

<sup>88</sup> Archiv ArÚ AV ČR č. j. 1765/49, č. j. 3127/41

Schussenriedská kultura – sídlištní nálezy (n. v. ?)

Lit.: Lüning, J. 1976, 178.; Píč, J. L. 1899, 209, Tab. XLVIII.; Stocký, A. 1926, 171.;  
Vokolek, V. 2004, s 37. , Tab. 45, 46-49.

## Obv. Praha

### **BOHNICE**

Lok.: jihozápadní okraj katastru Bohnic, stavby sídliště Bohnice, poloha „Podhoří“, ppč. 840-  
846, 635, 638, 641

– 1972<sup>89</sup>, plošný odkryv

Jordanovská kultura – areál sídliště (n. v. ?), žárový pohřeb

Lit.: Fridrichová, M. 1975, 145-147.

### **BUBENEČ**

I. Lok.: Rooseveltova ulice, Reiserova pískovna

– před 1941<sup>90</sup>, nedokumentovaná akce

Pozdně Lengyelská kultura – ojedinělé nálezy (n. v. ?)

Jordanovská kultura – ojedinělé nálezy (n. v. ?)

Michelsberská kultura - ojedinělé nálezy (n. v. ?)

– před 1959<sup>91</sup>, nedokumentovaná akce

Jordanovská kultura – ojedinělé nálezy (n. v. ?)

Jordanovská kultura – žárový hrob (n. v. ?)

Schussenriedská kultura – sídlištní nálezy (n. v. ?)

Časný eneolit - sídlištní nálezy (n. v. ?)

Lit.: Novotný, B. 1950, 62-63.; Lüning, J. 1976, 172, 179.

II. Lok.: U hřbitova

– před 1949<sup>92</sup>, nedokumentovaná akce

Jordanovská kultura – ojedinělé nálezy (n. v. ?)

– před 1959<sup>93</sup>, nedokumentovaná akce

---

<sup>89</sup> Archiv ArÚ AV ČR č. j. 2772/49, č. j. 7921/75

<sup>90</sup> Archiv ArÚ AV ČR č. j. 5893/41, č. j. 5894/41, č. j. 5868/41, č. j. 2682/41

<sup>91</sup> Archiv ArÚ AV ČR č. j. 2175/59, č. j. 2162/59, č. j. 2163/59

<sup>92</sup> Archiv ArÚ AV ČR č. j. 2962/49

<sup>93</sup> Archiv ArÚ AV ČR č. j. 2145/59

Michelsberská kultura - ojedinělé nálezy (n. v. ?)

Lit.: Hájek, L. 1932, 33-34, obr. 18, 19.

III. Lok.: Královská obora, ppč. 49, 126

– před 1949<sup>94</sup>, nedokumentovaná akce

Lengyelská kultura – kostrový hrob, ojedinělé nálezy (n. v. ?)

Jordanovská kultura – ?

Schussenriedská kultura – kostrový hrob (n. v. ?)

Lit.: ?

## ČIMICE

Lok.: cihelna při cestě do Kobylis

– ?, nedokumentovaná akce

Jordanovská kultura – kostrový pohřeb (n. v. ?)

Lit.: Axamit, J. 1930, 200.

## ĎÁBLICE

I. Lok.: bývalá Batistova cihelna

– 1900-1936<sup>95</sup>, nedokumentované akce

Jordanovská kultura – areál sídliště, kostrový pohřeb (n. v. 320-330 m.)

Michelsberská kultura – ojedinělý nález (n. v. 320-330 m.)

Pozn.: skupina nálezů, jejichž původ je v inventáři NM udáván výslovně jako Batistova cihelna.

Lit.: Axamit, J. 1930, 197-199; Vávra, M. 1981; Lüning, J. 1976, 177; Rulf, J. 1983, 81.

II. Lok.: Míšenská ulice, č. p. 193/4

– 1967, vertikální řez

Časný eneolit – sídlištní nálezy (n. v. ?)

Lit.: ?

III. Lok.: západně při ulici Legionářů, ppč. 203/3, 204/1,2

– 1999<sup>96</sup>, plošný odkryv

Schussenriedská kultura – areál sídliště (n. v. 270 m.)

---

<sup>94</sup> Archiv ArÚ AV ČR č. j. 2961/49

<sup>95</sup> Archiv ArÚ AV ČR č. j. 1236/41, č. j. 5988/41, č. j. 6824/41, č. j. 1021/47

<sup>96</sup> Archiv ArÚ AV ČR č. j. 491/0

Lit.: Kostka, M. 1997.

## DEJVICE

I. Lok.: ulice Jugoslávských partyzánů, u jižní zdi autobusových garáží

– ?, nedokumentovaná akce

Jordanovská kultura – ?

Lit.: ?

– 1934<sup>97</sup>, nedokumentovaná akce

Jordanovská kultura – kostrový hrob (n. v. ?)

Lit.: ?

II. Lok.: Podbaba, bývalá Mailbeckova cihelna

– před 1958<sup>98</sup>, nedokumentovaná akce

Pozdně Lengyelská kultura – sídlištní nálezy (n. v. ?)

Jordanovská kultura – sídlištní nálezy ?, hrobové nálezy? (n. v. ?), žárový hrob (n. v. ?), ojedinělé nálezy (n. v. ?)

Michelsberská kultura – sídlištní nálezy ?, hrobové nálezy? (n. v. ?)

Časný eneolit – sídlištní nálezy (n. v. ?), kostrový hrob (n. v. ?)

Lit.: ?

## DOLNÍ MĚCHOLUPY

Lok.: ?

– 1954<sup>99</sup>, nedokumentovaná akce

Jordanovská kultura – ojedinělé nálezy (n. v. ?)

Lit.: ?

## HLOUBĚTÍN

I. Lok.: ?

– před 1941<sup>100</sup>, nedokumentovaná akce

Schussenriedská kultura – sídlištní nálezy (n. v. ?), ojedinělé nálezy (n. v. ?)

Jordanovská kultura – ojedinělé nálezy (n. v. ?)

---

<sup>97</sup> Archiv ArÚ AV ČR č. j. 473/38

<sup>98</sup> Archiv ArÚ AV ČR č. j. 5569/58, č. j. 5564/58, č. j. 5584/58, č. j. 5561/58, č. j. 5563/58, č. j. 5579/58, č. j. 5577/58, č. j. 5562/58

<sup>99</sup> Archiv ArÚ AV ČR č. j. 5244/54

<sup>100</sup> Archiv ArÚ AV ČR č. j. 5565/41, č. j. 2863/49

Lit.: Novotný, B. 1950; Lüning, J. 1976, 180.

## **HOSTIVAŘ**

Lok.: nejbližší okolí bývalé pískovny Prodos, po obou stranách uličky, mezi potoky

– ?, nedokumentovaná akce

Jordanovská kultura – sídlištní nálezy (n. v. ?)

Lit.: ?

– 1970<sup>101</sup>, orientační zjištění

Jordanovská kultura – areál sídliště (n. v. ?)

Lit.: Mašek, N. 1981; Fridrichová, M. 1973, 122-123.

## **KBELY**

Lok.: ?

– před 1918<sup>102</sup>, nedokumentovaná akce

Jordanovská kultura – sídlištní nálezy (n. v. ?)

Lit.: ?

## **KOBYLISY**

Lok.: u Ženíškovy cihelny, mezi ulicí Vršní, Střelničkou, Nad Šutkou

– před 1949<sup>103</sup>, nedokumentovaná akce

Jordanovská kultura – sídlištní nálezy (n. v. ?)

Lit.: Axamit, J. 1930; Novotný, B. 1950; Lüning, J. 1976.

## **KRÁLOVICE**

Lok.: při stavbě silnice ke Královicům, v příkopě u pole, asi 0,5 m. pod povrchem

– 1955, nedokumentovaná akce

Jordanovská kultura – ojedinělé nálezy (n. v. ?)

Lit.: ?

## **KRČ**

Lok.: zahrada dívčí ovocnicko-zahradnické školy

---

<sup>101</sup> Archiv ArÚ AV ČR č. j. 3065/74

<sup>102</sup> Archiv ArÚ AV ČR č. j. 2104/49

<sup>103</sup> Archiv ArÚ AV ČR č. j. 2783/49

– ?, nedokumentovaná akce

Jordanovská kultura – ?

Lit.: Axamit, J. 1930; Novotný, B. 1950, 56.

## ČERNÝ MOST

Lok.: jižně od ulice Chlumecké, ppč. 439, staveniště sídliště Černý Most II.

– 1976, plošný odkryv

Časný eneolit – areál sídliště (n. v. ?)

Lit.: ?

## LIPENCE

Lok.: poloha „Na Boku“, pole mezi silnicí a stromořadím

– 1997-1998<sup>104</sup>, povrchový sběr

Schussenriedská kultura – sídlištní nálezy (n. v. 199-207 m.)

Lit.: Havel, J. 1981, 63-69.

## LIBOC

I. Lok.: Šárka-Kozákova skála, Šestákova skála

– před 1940<sup>105</sup>, nedokumentovaná akce

Jordanovská kultura – ojedinělé nálezy (n. v. ?)

Schussenriedská kultura – ojedinělé nálezy (n. v. ?)

Michelsberská kultura – ojedinělé nálezy (n. v. ?)

Lit.:

– 1913-1914, záchranný výzkum

Jordanovská kultura – areál sídliště (n. v. ?)

Schussenriedská kultura – ?

Lit.: Vokolek, V. 2004, tab. 134-135.

– 1931, nedokumentovaná akce

Jordanovská kultura – ojedinělé nálezy (n. v. ?)

Lit.: ?

– 1987<sup>106</sup>, nedokumentovaná akce

---

<sup>104</sup> Archiv ArÚ AV ČR č. j. 6304/98

<sup>105</sup> Archiv ArÚ AV ČR č. j. 4957/40, č. j. 2986/41, č. j. 3008/49, č. j. 3016/49, č. j. 1900/55, č. j. 3772/59

<sup>106</sup> Archiv ArÚ AV ČR č. j. 890/87



Jordanovská kultura? – ojedinělé nálezy (n. v. ?)

Lit.: ?

II. Lok.: ppč. 417

– 1976-1981, plošný odkryv

Časný eneolit – rovinné sídliště (n. v. 318-322 m.)

Lit.: ?

## **LIBEŇ**

I. Lok.: Balabenka

– před 1941<sup>107</sup>, nedokumentovaná akce

Michelsberská kultura – ojedinělé nálezy (n. v. ?)

Lit.: ?

II. Lok.: ?

– před 1941<sup>108</sup>, nedokumentovaná akce

Schussenriedská kultura – kostrový hrob (n. v. ?)

Michelsberská kultura? – sídlištní nálezy (n. v. ?)

Lit.: ?

III. Lok.: poloha „Na Žertvách“

– před 1949<sup>109</sup>, nedokumentovaná akce

Jordanovská kultura – ojedinělé nálezy (n. v. ?)

Lit.: ?

IV. Lok.: poloha „Na Okrouhlíku“

– před 1957<sup>110</sup>, nedokumentovaná akce

Časný eneolit – sídlištní nálezy (n. v. ?)

Lit.: ?

V. Lok.: poloha „Na Košince, ulice Podlipného

– 1970<sup>111</sup>, vertikální řez/povrchový sběr

Jordanovská kultura – sídlištní nálezy (n. v. ?)

Lit.: Stocký, A. 1926; Novotný, B. 1950; Lüning, J. 1976.

---

<sup>107</sup> Archiv ArÚ AV ČR č. j 5855/41, č. j. 5976/41. 1883/55, č. j. 5855/41, č. j. 5976/41

<sup>108</sup> Archiv ArÚ AV ČR č. j 5865/41, č. j. 5601/58

<sup>109</sup> Archiv ArÚ AV ČR č. j 2796/49

<sup>110</sup> Archiv ArÚ AV ČR č. j 1700/57

<sup>111</sup> Archiv ArÚ AV ČR č. j. 3064/74

## LYSOLAJE

Lok.: Hergerova (Denkrova) pískovna

– před 1936, nedokumentovaná akce

Jordanovská kultura – sídlištní nálezy (n. v. ?)

Lit.: ?

– 1944, povrchový sběr/plošný odkryv

Jordanovská kultura – ojedinělý nález (n. v. ?)

Lit.: ?

– 1950<sup>112</sup>, sondáž

Jordanovská kultura – kostrový hrob (n. v. ?)

Lit.: ?

## MICHLE

Lok.: Rennerova pískovna, u dráhy pod Bohdalem

– ?<sup>113</sup>, nedokumentovaná akce

Jordanovská kultura – ojedinělý nález (n. v. ?)

Lit.: Novotný, B. 1950, 56.

## NEBUŠICE

I. Lok.: stará cihelna v Jenerálce

– před 1954<sup>114</sup>, nedokumentovaná akce

Jordanovská kultura – sídlištní nálezy (n. v. ?)

Lit.: ?

II. Lok.: poloha „Průhonský háj“, severně od Nebušické silnice, ppč. 1178-87

– 1995, síť vertikálních řezů

Schussenriedská kultura – areál sídliště (n. v. 274-282 m.)

Pozdně Lengyelská kultura – areál sídliště (n. v. 274-282 m.)

Lit.: ?

– 1995-1996, vertikální řez/sondáž

Schussenriedská kultura – rovinné sídliště, kostrové hroby (n. v. 274-282 m.)

Pozdně Lengyelská kultura – areál sídliště (n. v. 274-282 m.)

---

<sup>112</sup> Archiv ArÚ AV ČR č. j. 4663/50

<sup>113</sup> Archiv ArÚ AV ČR č. j. 472/47, č. j. 2933/49, č. j. 1897/55, č. j. 5602/58

<sup>114</sup> Archiv ArÚ AV ČR č. j. 5159/54

Lit.: Kostka, M. – Šmolíková, M. 1997, 3-27; Kostka, M. 1997, 219.

## **RADOTÍN**

Lok.: lesní školka, lesní parcela č. 235

– 1968, povrchový sběr

Jordanovská kultura – ojedinělé nálezy (n. v. ?)

Lit.: Vencl, S. 1969, 137.

## **RUZYNĚ**

Lok.: poloha „Na dědině“, staveniště domu č. p. 601

– ?, nedokumentovaná akce

Jordanovská kultura – sídlištní nálezy (n. v. ?)

Lit.: ?

## **ŘEPY**

Lok.: „Hrdinova pískovna“

– 1931<sup>115</sup>, náhodný nález při terénním zásahu

Jordanovská kultura – sídlištní nálezy (n. v. ?), ojedinělý nález (n. v. ?), žárový hrob?  
(n. v. ?)

Lit.: ?

## **ÚJEZD NAD LESY**

Lok.: Blatov, pískovna

– ?, nedokumentovaná akce

Jordanovská kultura – sídlištní nálezy (n. v. ?), kostrový hrob (n. v. ?)

Schussenriedská kultura – ?

– 1947<sup>116</sup>, nedokumentovaná akce

Jordanovská kultura – areál sídliště (n. v. ?), kostrový hrob (n. v. ?)

Lit.: Axamit, J. 1930, 188; Lüning, J. 1976, 176; Neustupný, E. 1969.

## **VINOŘ**

I. Lok.: podél ulice Bohdanečské, mezi ústím ulic Brozánské a Čeradické, výkop pro

---

<sup>115</sup> Archiv ArÚ AV ČR č. j. 3037/32, č. j. 741/50, č. j. 1889/50

<sup>116</sup> Archiv ArÚ AV ČR č. j. 6682/47

vodovod

– 1988, vertikální řez

Jordanovská kultura – areál sídliště (n. v. 250-252 m.)

Lit.: ?

II. Lok.: poloha „Kamenný stůl“, mírně vyvýšená ostrožna, cca 15 m nad údolím

– 1993<sup>117</sup>, povrchový sběr

Jordanovská kultura – ojedinělé nálezy (n. v. 250-257 m.)

Lit.: ?

– 1995-1999<sup>118</sup>, povrchový sběr

Jordanovská kultura – areál sídliště (n. v. 250-257 m.)

Schussenriedská kultura – areál sídliště (n. v. 250-257 m.)

Časný eneolit – areál sídliště (n. v. 250-257 m.)

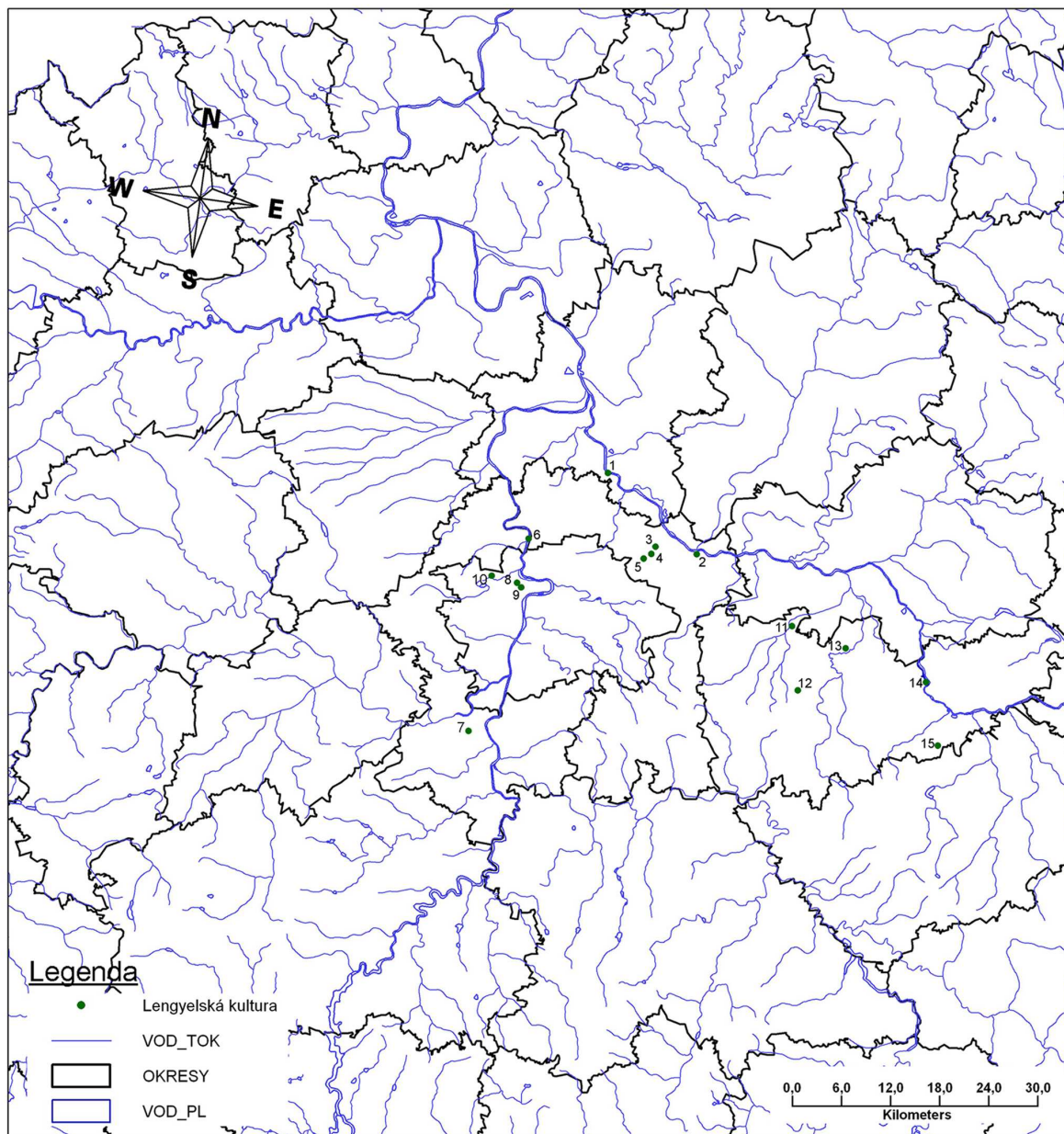
Lit.: Turek, J. – Daněček, V. – Kostka, M. 1998.

---

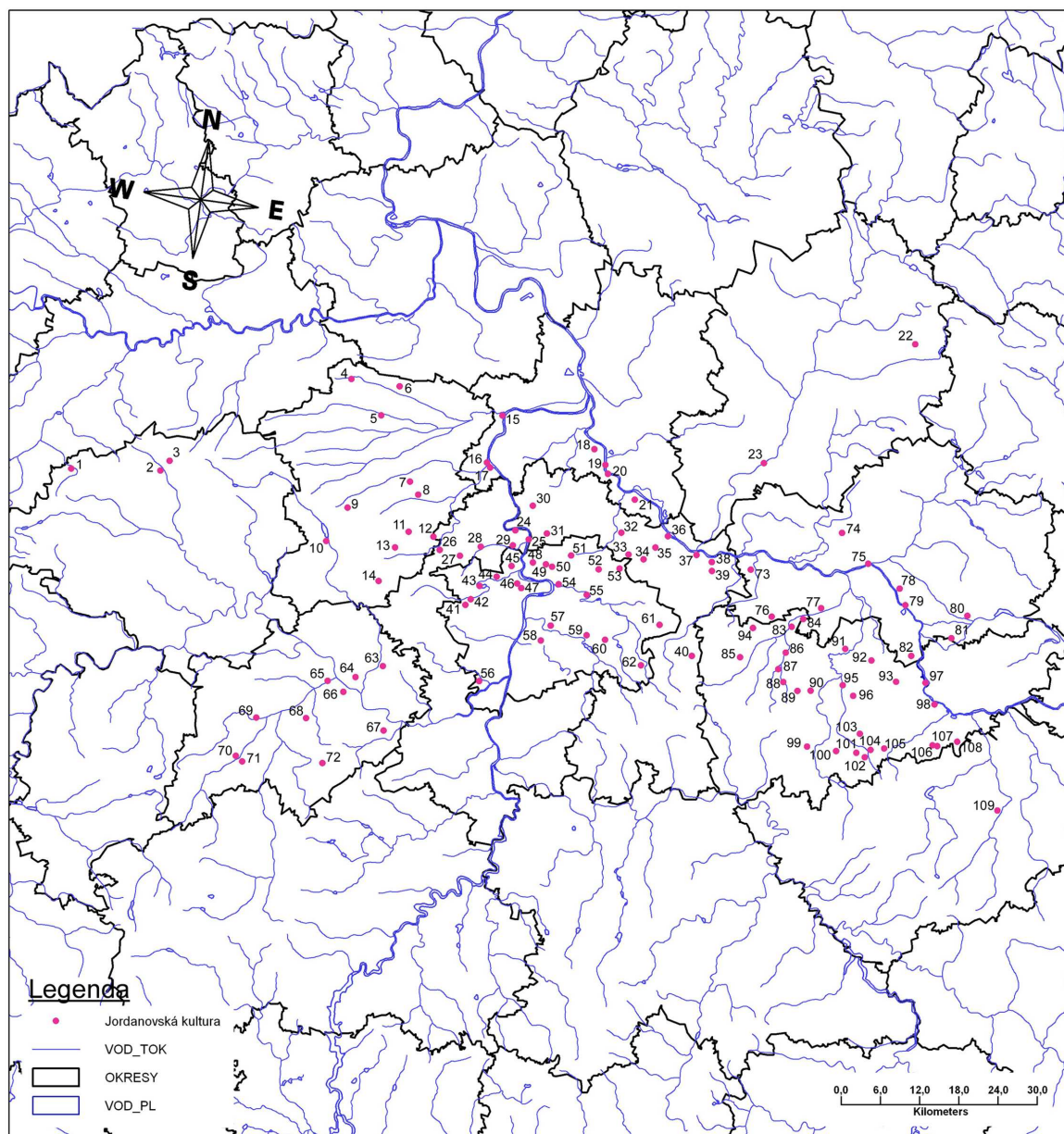
<sup>117</sup> Archiv ArÚ AV ČR č. j. 1811/95

<sup>118</sup> Archiv ArÚ AV ČR č. j. 1289/00

### 3.2. Mapy zastoupení časně eneolitických nálezů ve středních Čechách

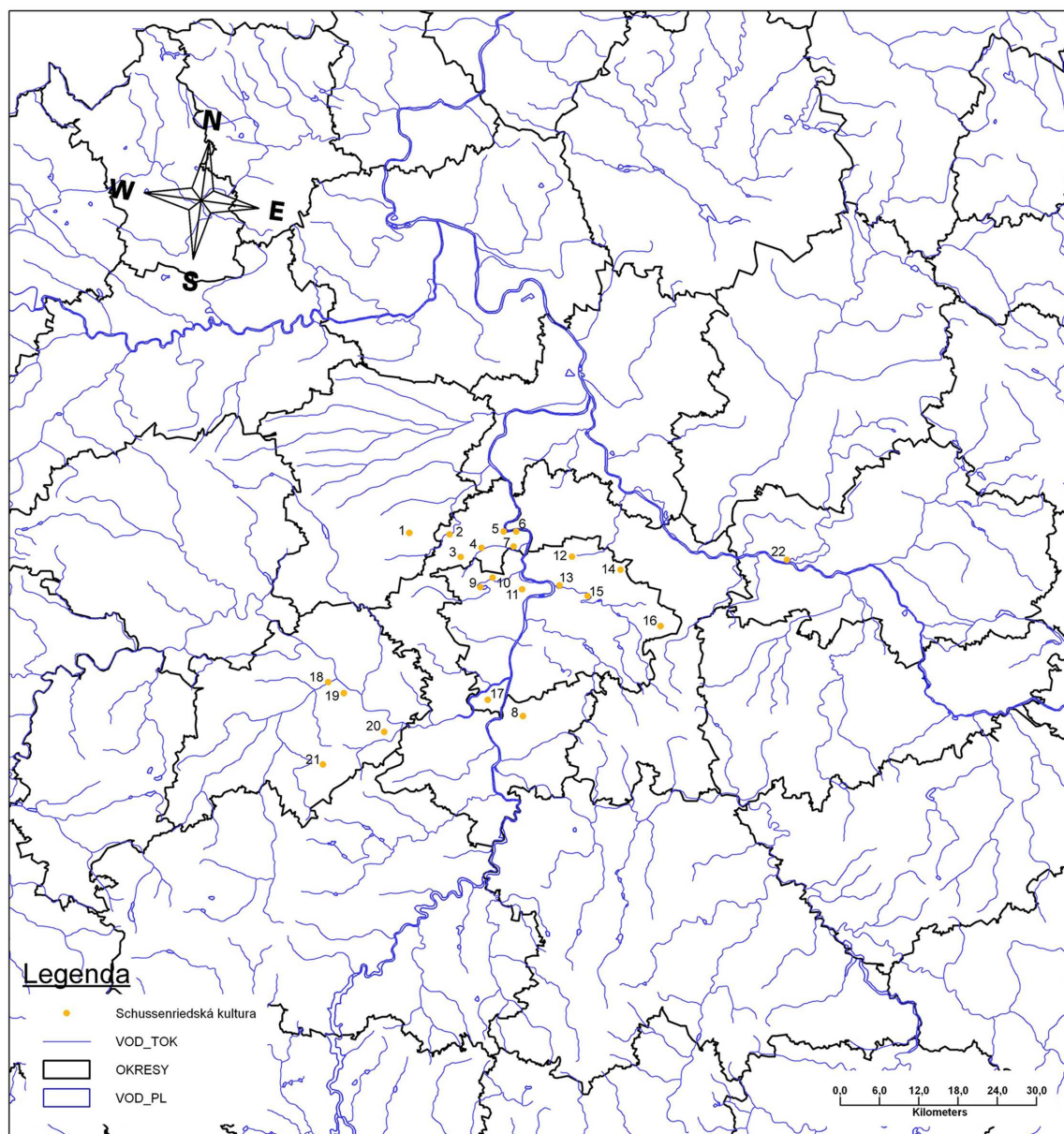


**Mapa 1.** Zastoupení lengyelské kultury ve středních Čechách: 1. Lobkovice (okr. Mělník); 2. Toušeň, 3.-4. Dřevčice, 5. Jenštejn (okr. Praha-východ); 6. Roztoky, 7. Jíloviště (okr. Praha-západ); 8. Dejvice (Praha 6), 9. Bubeneč (Praha 7-8), 10. Nebušice (Praha 6); 11. Klučov, 12. Hlaváčova Lhota, 13. Radim, 14. Nová Ves I., 15. Dolany (okr. Kolín).

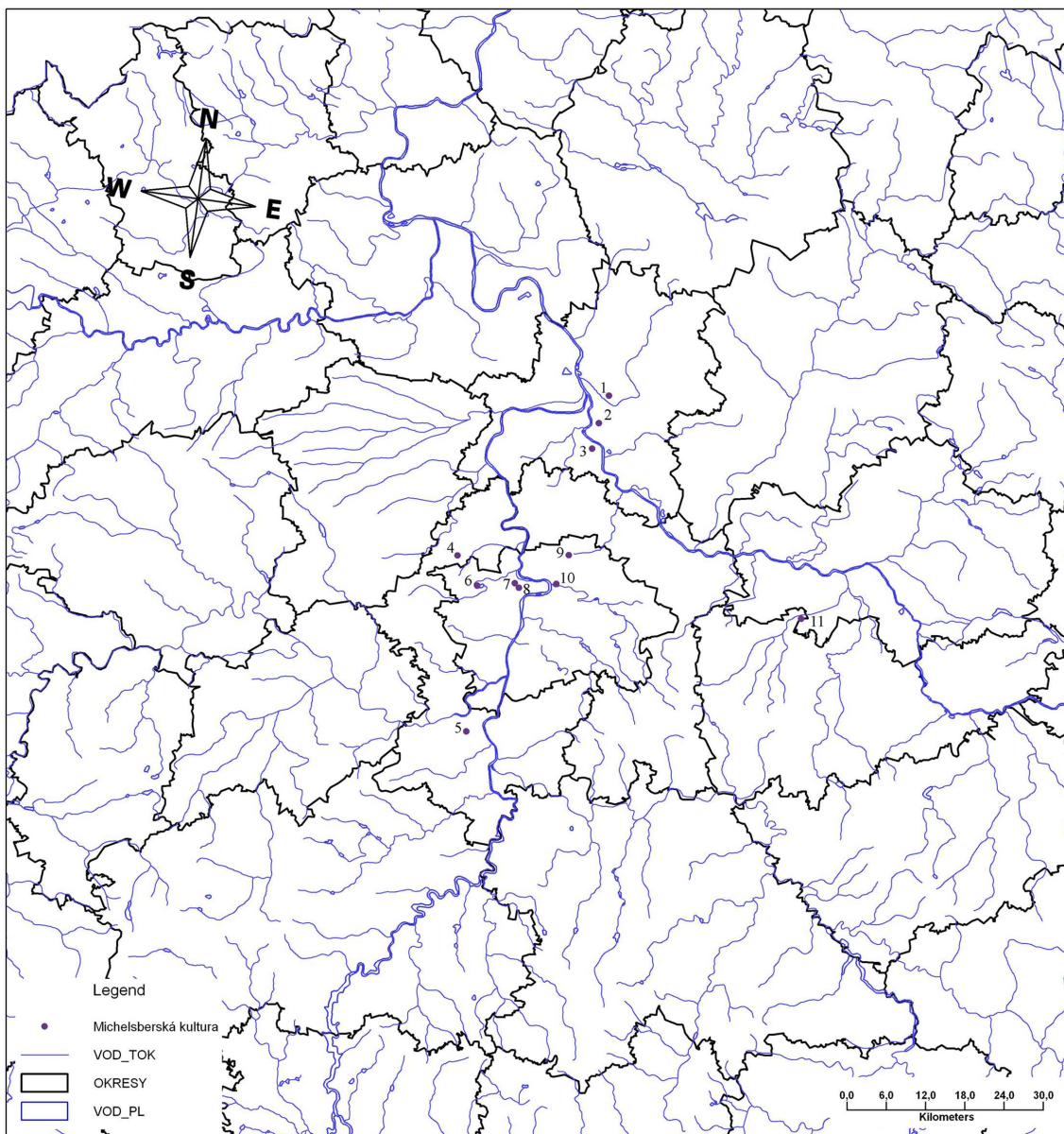


**Mapa 2.** Zastoupení jordanovské kultury ve středních Čechách: 1. Vrbice, 2. Nesuchyně, 3. Mutějovice (okr. Rakovník); 4. Vraný, 5. Zlonice, 6. Šlapanice, 7. Želenice, 8. Třebusice, 9. Libušín, 10. Kamenné Žehrovice, 11. Buštěhrad, 12. Makotřasy, 13. Hřebeč, 14. Unhošť (okr. Kladno); 15. Vepřek, 16. Lobeč, 17. Kralupy nad Vltavou, 18. Libiš, 19. Neratovice, 20. Lobkovice, 21. Kostelec nad Labem (okr. Mělník); 22. Obruby, 23. Nové Benátky (okr. Mladá Boleslav); 24. Žalov, 25., 29. Roztoky, 26. Středokluky, 27. Tuchoměřice, 28. Statenice (okr. Praha-západ); 30. Vodochody, Hořovice, 31. Přemýšlení, 32. Veleň, 33. Podolanka, 34. Jenštejn, 35. Dřevčice, 36. Brandýs nad Labem, 37. Toušeň, 38. Čelákovice, 39. Záluží, 40. Škvorec (okr. Praha-východ); 41. Řepy, 42. Ruzyně, 43. Liboc, 44. Nebušice, 45. Lysolaje, 46. Dejvice (Praha 6), 47. Bubeneč (Praha 7, 8), 48. Čimice, 49. Bohnice, 50. Kobylisy, 51. Ďáblice (Praha 8), 52. Kbely, 53. Vinoř (Praha 9), 54. Libeň (Praha 8), 55. Hloubětín (Praha 9), 56. Radotín (Praha 5), 57. Michle, 58. Krč (Praha 4), 59. Hostivař (Praha 10), 60. Dolní Měcholupy (Praha 10), 61. Újezd nad Lesy (Praha 9), 62. Královice (Praha 10); 63. Loděnice, 64. Svatý Jan pod Skalou, 65. Beroun, 66. Tetín, 67. Běleč, 68. Tmaň, 69. Hředle, 70. Kotopeky, 71. Velká Víska, 72. Lážovice (okr. Beroun); 73. Přešov nad Labem,

74. Čilec, 75. Nymburk, 76. Kounice, 77. Třebestovice, 78. Velké Zboží, 79. Poděbrady, 80. Opolánky, 81. Sáňy, 82. Pšov (okr. Nymburk); 83. Klučov, 84. Poříčany, 85. Hlaváčova Lhota, 86. Bylany, 87. Kšely, 88. Vitice, 89. Třebovle, 90. Žabonosy, 91. Radim, 92. Cerhenice, 93. Vítězov, 94. Štolmíř, 95. Platany, 96. Poboří, 97. Nová Ves I., 98. Kolín, 99. Malotice, 100. Zásmyky, 101. Bečváry, 102. Podousy, 103. Dolní Chvatliny, 104. Pučery, 105. Chotouchov, 106. Červené Pečky, 107. Dolany, 108. Libenice (okr. Kolín); 109. Močovice (okr. Kutná Hora).

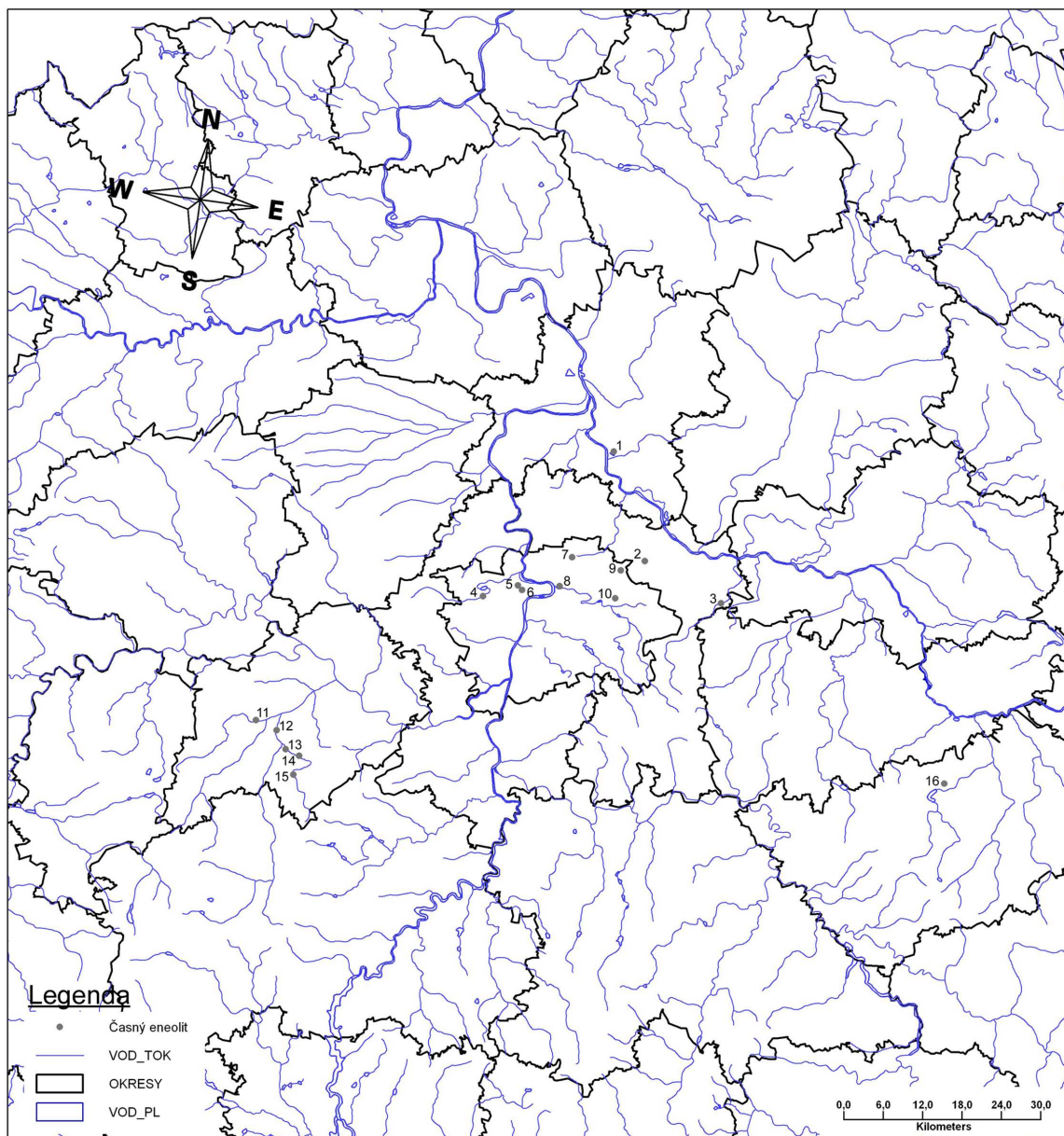


**Mapa 3.** Zastoupení schussenriedské keramiky/kultury ve středních Čechách: 1. Buštěhrad (okr. Kladno); 2. Malé Čičovice, 3. Tuchoměřice, 4. Statečnice, 5. Úholičky, 6. Žalov, 7. Roztoky, 8. Ohrobec (okr. Praha-západ); 9. Liboc (Praha 6), 10. Nebušice (Praha 6), 11. Bubeneč (Praha 7-8), 12. Dáblice (Praha 8), 13. Libeň (Praha 8), 14. Vinoř (Praha 9), 15. Hloubětín (Praha 9), 16. Újezd nad Lesy (Praha 9), 17. Lipence (Praha 5); 18. Beroun, 19. Tetín, 20. Běleč, 21. Lážovice (okr. Beroun); 22. Ostrá (okr. Nymburk).



**Mapa 4.** Zastoupení michelsberské kultury ve středních Čechách: 1. Borek, 2. Kly, 3. Libiš (okr. Mělník); 4. Tuchoměřice, 5. Jíloviště (okr. Praha-západ); 6. Liboc (Praha 6), 7. Dejvice (Praha 6), 8. Bubeneč (Praha 7-8), 9. Ďáblice (Praha 8), 10. Libeň (Praha 8); 11. Poříčany (okr. Kolín).





**Mapa 5.** Zastoupení časného eneolitu ve středních Čechách: 1. Tišice (okr. Mělník); 2. Jenštejn, 3. Vyšehořovice (okr. Praha-východ); 4. Liboc, 5. Dejvice (Praha 6), 6. Bubeneč (Praha 7), 7. Dáblice, 8. Libeň (Praha 8), 9. Vinoř (Praha 9), 10. Černý Most (Praha 14); 11. Hředle, 12. Chodu, 13. Libomyšl, 14. Neumětely, 15. Radouš (okr. Beroun); 16. Bylany (okr. Kutná Hora).

## **4. Krč -**

# **SPOLEČENSKÁ ZAHRADA S ČASNĚ ENEOLITICKÝMI KERAMICKÝMI NÁLEZY**

V Čechách se za časný, či „raný“ eneolit označuje časový úsek mezi konečnou fází vypíchané keramiky (stupeň V.) a počátek kultury nálevkovitých pohárů (Baalberg). Analýzy nálezových souborů z řady lokalit však naznačují, že vývoj v tomto časovém úseku je znám zatím neúplně. Stalo se tak jednak slabou znalostí nálezů, ale i nejasným ukotvením na časové přímce s nejasnými názory nad kulturním obsahem za posledních několik desetiletí (Zápotocký 1996).

Problematika ukotvení konce a počátku eneolitu je v lepším poznání pozdně lengyelského horizontu a následného rozčlenění časného eneolitu na pozdní vypíchanou keramiku – Lengyel typ Horní Cetno/Střešovice – Jordanov (Zápotocká 1967, 1969). Druhým pohledem je rozčlenění E. Neustupného, který český časný eneolit rozdělil na český Lengyel (Střešovice) – Jordanov – Schussenried – stupeň A kultury nálevkovitých pohárů (Božice), (Neustupný 1969), později k tomu připojil michelsberskou kulturu (Neustupný 1978). V současné době je časný eneolit vymezen pozdním lengyelem – jordanovskou kulturou – pozdním jordanovem (reprezentován schussenriedskou kulturou) – michelsberskou kulturou.

Lokalitám s pozůstatky časně eneolitických nálezů je teprve v posledním desetiletí věnována větší pozornost (např. Zápotocký 1996; Zápotocký – Dreslerová 1996). Cílem této kapitoly je prezentace objektů s časně eneolitickými nálezy na lokalitě v Praze-Krči – Společenská zahrada, který, jak doufám, o krok pomůže k dokreslení mozaiky osídlení ve středních Čechách.

### **4.1. Poloha a přírodní prostředí**

Praha – Krč se nachází v oblasti Úvalské plošiny, která je severovýchodní částí Říčanské plošiny. Plošina je plochou pahorkatinou převážně v povodí Vltavy. Dominantním půdním typem této oblasti jsou černozemě, vytvořené na spraších (Kovanda et al. 2001, 15, 101).

Lokalita „Společenská zahrada“ se nachází na katastrálním území Krče, v prostoru ulic U Krčského nádraží, U Společenské zahrady a ulice Vídeňské, obvod Praha 4. Z východu

na okraji Michelského lesa lokalitu obtéká Kunratický potok, který se železniční tratí stáčí západním směrem a Společenskou zahradu obtéká ze severu. Samotná lokalita je na mírném svahu skloněnému k severovýchodu do údolí Kunratického potoka. Je položena v nadmořské výšce 227 až 231 m. Nejkratší vzdálenost od potoka je cca 225 m.

## 4.2. Historie naleziště

V místech Společenské zahrady a jejího nejbližšího okolí v prostoru jižně od ulice Vídeňská, západně od ulice U Krčského nádraží a východně od ulice U Společenské zahrady, patřící v minulosti České společnosti pro zvelebení zahradnictví a v pozdějších letech zahradnické školy, byly již na počátku 20. století objeveny nálezy patřící kultuře s lineární keramikou, kultuře jordanovské, kultuře knovízské keramika patřící době halštatské.

Tyto objevy byly zaznamenány J. Axamitem. V období po druhé světové válce a v 60. letech se poté také objevovaly knovízské nálezy. (*Axamit, J., 1912, 32-39; 1916, 70; Stocký 1926, 164; Farkač 1976, 97*). Zastoupení těchto kultur potvrdily i nejnovější výzkumy (viz *Smejtek 2002, 3-4; 2005, 215-216, 300-301, 557*).

## 4.3. Popis nálezové situace

Během měsíce července až listopadu 2001 probíhal v archeologicky velmi exponované poloze „Společenská zahrada“ rozsáhlý předstihový výzkum, během něhož se podařilo v základní rovině prozkoumat a zdokumentovat pozůstatky pravěkého osídlení na ploše zhruba 1,6 ha, určené k devastaci při plánované výstavbě „Obchodně administrativního a společenského centra“ (obr. č. 1, 6). Výzkum na lokalitě, která je známa v odborné literatuře již od počátku 20. století, přinesl mimořádně důležité výsledky zejména pro poznání neolitického až časně eneolitického osídlení pražské kotliny.

Zkoumáno bylo celkem 1 398 zahloubených objektů z několika období pravěku, mezi nimiž na první pohled vynikají dvě samostatné kruhové struktury, představující pozůstatky tzv. sociokulturní architektury z období kultury s vypíchanou keramikou. Větší rondel o průměru přes 60 m se nacházel v jižní části zkoumané plochy a byl tvořen dvěma různě širokými koncentrickými palisádovými žlaby. Vnější žlab sice byl na několika místech

přerušen, ale skutečný vstup přes obě palisády byl zachycen pouze jednou, a to od východu. Protilehlá část nastala u menšího sousedního rondelu, sestávajícího z jednoduchého palisádového žlabu, ústícího do brány na západní straně, a pozůstatků nejméně tří mělkých koncentrických žlábků uvnitř. Rovněž v tomto případě je předpokládán protilehlý vchod již za hranicemi zkoumané plochy.

Další významnou doloženou komponentou na nalezišti je časně eneolitický lineární palisádový žlab, probíhající přes celou zkoumanou plochu zhruba ve směru východ – západ a přetínající větší rondel. Zajímavé je jeho několikanásobné přerušení v poměrně nevelkých vzdálenostech od sebe, indikující snad nějaké komunikační prostory.

Vzhledem k tomu, že na malé části plochy byla po mechanizovaném skrytí slabé vrstvy zahradní zeminy zjištěna již neporušená neolitická kulturní vrstva, pokračoval výzkum v těchto místech ručním odkryvem. Ke zkoumání a kompletní dokumentaci této plochy o rozměrech 34 x 38 m byla použita síť s 323 čtverci velikosti 2 x 2 m. Výzkum probíhal tzv. šachovnicovou metodou, umožňující dokumentaci maximálního množství řezů. Celkem 161 odkrytých čtverců zachytilo jak neolitické a eneolitické sídlištní objekty, zahlubující se do podloží z různých úrovní vrstvy, tak i části obou žlabů většího rondelu, doprovázené zřejmě dalším systémem mělkých žlábků, jejichž dochování na zbývající ploše, skryté strojově tzv. „na podloží“, bylo znemožněno terénními aktivitami bývalého zahradnictví.

Neolitické osídlení, začínající v této poloze již během kultury s lineární keramikou a vrcholící zřejmě v souvislosti s výstavbou zmíněné sociokulturní architektury v mladším období kultury s vypíchanou keramikou, se obecně koncentrovalo spíše ve vyšší, jižnější části zkoumané plochy. Prakticky totéž platí i o osídlení časně eneolitickém (kultura schussenriedská) a o stopovém osídlení ze středního eneolitu (kultura řivnáčská?). Do časně eneolitického období spadá sídlištní objekt s celkem dvěma tzv. pohozenými lidskými kostrami, z nichž jedna měla v pánevní oblasti pazourkový hrot šípu.

Po delším časovém hiátu pak byla lokalita znovu nepříliš hustě osídlena až v období středobronzové kultury mohylové, jejíž objekty jsou nepravidelně rozptýleny na celé ploše. Zachycené výraznější osídlení z mladší doby bronzové (kultura knovízská; BzD – Ha A2/B1) naopak preferovalo spíše severnější část zkoumané polohy, která se již mírně svažuje do údolí Kunratického potoka. Natolik výjimečného postavení jako kdysi v neolitu však toto místo zřejmě již nikdy nedosáhlo (*Smejtek, L. 2002, 3-4*).

## 4.4. Doklady časně eneolitického osídlení

### 4.4.1. Sídlištní objekty a nálezy sídlištního rázu

Dříve než uvedu analýzu časně eneolitického osídlení, chtěla bych dodat, že kromě osídlení z období časného eneolitu se na lokalitě nacházela keramika a objekty kultury s lineární keramikou, kultura s vypíchanou keramikou a dále bádenská kultura, řivnáčská kultura, mohylová kultura, knovízská kultura, vrcholně středověká a novověká keramika. Toto datování je předběžné a může být později upřesněno.

Do tohoto časového rámce je z objektů analyzován pouze keramický materiál, který byl jediným výrazným datovacím prvkem. Ostatní nálezy nejsou součástí této práce a budou publikovány v dalších pracích.

Následující objekty obsahují keramiku časného eneolitu. Ta byla identifikována u 18 objektů různého charakteru (jedná se o 0,98 % z celkového počtu zkoumaných objektů na ploše výzkumu). Byly to především 2 kúlové jámy, 7 jam sídlištního charakteru (z toho 1 s kostrovým pohřbem), 2 zásobní jámy, 3 hliníky, 2 palisádové žlaby, 1 část rondelu a 1 přerušovaný příkop. Objekt č. 106 není antropogenního původu, jedná se pouze o nález keramické nádoby v sídlištní vrstvě. Objekt č. 257 byl vytvořen uměle a je součástí přerušovaného příkopu.

Podle stáří nálezů je objekty možno rozdělit do tří skupin.

1. skupina jsou časně eneolitické objekty se starší neolitickou intruzí. Ve 2. skupině jsou objekty z doby bronzové s neolitickou a časně eneolitickou intruzí. 3. skupinu tvoří objekty s nálezy časně eneolitických náhodných nálezů v neolitických objektech (jedná se vždy o jeden náhodný zlomek ve třech objektech). O žádném z osmnácti objektů nemůžeme s jistotou tvrdit, že se jedná o čistě časně eneolitický objekt bez intruze. 7 objektů bylo časně eneolitického stáří.

#### Nálezy:<sup>119</sup>

*Časně eneolitické objekty se starší intruzí.*

---

<sup>119</sup> Zkratky použité při popisu keramiky: zl. – zlomek, o. – okraj, h. – hrdlo, t. – tělo, d. – dno, u. – ucho (od nich jsou odvozeny složené zkratky, např. o-h. – zlomek, jehož profil sahá od okraje po hrdlo), orn. – výzdoba, p. – povrch (1 leštěný, 2 hlazený, 21 jemně hlazený se stopami přeleštění či otřelého leštění, 25 zběžně nerovně hlazený, 3 drsný, 31 jemně blátitý, 4 blátitý), v. – výška, š. – šířka, Ø – průměr okraje, typ. Zkratky a typologie jsou převzaty z článku: Zápotocký, M. 1996: Raný eneolit v severočeském Polabí, Archeologické rozhledy 48, s. 405.

### **Objekt 45.** (obr. I.)

**Rozměry:** Rozměry objektu jsou 354x588 cm, maximální hloubka v jihozápadní čtvrtině je 52 cm, v severovýchodní čtvrtině 15 cm.

**Rozsah výzkumu:** Objekt se nachází v jihovýchodní části skryté plochy (sektor 7 C). Půdorys byl rozdělen na čtyři sektory. Dne 19. 7. 2001 byla prozkoumána severozápadní a jihozápadní čtvrtina objektu. Zbylé dvě čtvrtiny prozkoumány nebyly.

**Popis:** Objekt nepravidelného půdorysu s hladkými šikmými stěnami a nepravidelným dnem. Nálezovou situaci můžeme charakterizovat jako sídlištní objekt, pravděpodobně hliník, který se v jižní části zahlubuje o 25 cm.

**Výplň:** Výplň objektu tvoří tmavě hnědá písčitohlinitá vrstva antropogenního původu.

**Podloží:** Celý objekt byl zahlouben do tmavě okrového hlinitopísčitého podloží.

**Intruze:** Z výplně objektu je neolitická intruze, s náhodným zlomkem vrcholně středověké keramiky.

**Nálezy:** V zásypu jámy byly nalezeny zlomky keramiky, kostí a mazanice. Poloha nálezů v objektu nebyla určena. Keramického materiálu bylo celkem 30 zl., 4 zlomky náležící kultuře s lineární keramikou, 1 zl. patřící kultuře s vypíchanou keramikou, 2 časně eneolitické zl. (6,6 %), 1 zl. z vrcholného středověku, 1 kulturně neurčitelný a 19 atypických zl. keramiky.

#### Keramika časného eneolitu

**Lžíce:** 1 zl., o – zlomek držadla keramické lžičky oválného tvaru, zesílený okraj, p. 2, š. 3,3 cm. Obr. I.

**?:** 1 zl., u. – slabě hraněné až oválné ouško, Ø ? Obr. I.

**Datace:** Časný eneolit.

### **Objekt 77/A-E,** (obr. VI.)

**Rozměry:** **Úsek A**, orientace. Z – V, celkový rozměr 2246x130 cm, hloubka 80 cm. (Rozměry segmentů: sg.1: 95x78cm, sg.2: 98x100cm, sg.3: 100x92cm, sg.4: 100x128cm, sg.5:98x126cm, sg.6: 101x130cm, sg.7: 93x134cm, sg.8: 98x118cm, sg.9: 100x94cm, sg.10: 144x78cm. **Úsek B**, orientace: Z-V, celkový rozměr 2270x114 cm, hloubka 68 cm, rozměry segmentů: sg.1: 106x76cm, sg.2: 100x58cm, sg.3: 100x68cm, sg.4: 100x75cm, sg.5: 100x73cm, sg.6: 100x73cm, sg.7: 104x114cm, sg.8: 93x53cm, sg.9:102x58cm, sg.10:106x102cm. **Úsek C**, orientace :Z-V, celkový rozměr 1341x142 cm, hloubka 122 cm, rozměry segmentů: sg.1: 104x97cm, sg.2: 104x144cm, sg.3: 100x132cm, sg.4: 104x98cm, sg.5:101x125cm, sg.6: 97x90cm, sg.7: 94x62cm. **Úsek D**, orientace: Z-V, celkový rozměr 1138x156 cm, hloubka 106 cm, rozměry segmentů: sg.1:108x112cm, sg.2: 94x122cm, sg.3:98x108cm, sg.4: 98x152cm, sg.5:102x142cm. **Úsek E**, orientace: Z-V, celkový rozměr 686x116 cm, hloubka 108 cm, rozměry segmentů: sg.1: 119x135cm, sg.2: 100x113cm, sg.3: 108x90cm).

**Rozsah výzkumu:** Objekt byl zachycen v jižní části skryté plochy (sektory.....) a protíná ji od západu na východ v délce 71 m. Ve dnech 24. – 26. 7. byl prozkoumán úsek E, v období 24. - 30. 7. 2001 úsek D, 2. 8. úsek C, 3. 8. úsek B a 6. 8. byl prozkoumán úsek A. Každý úsek byl rozdělen na segmenty a poté byl zkoumán vždy každý druhý segment.

**Popis:** Jedná se o dlouhý liniový objekt s hladkými šikmými stěnami a rovným, místy konkávním dnem. Skládá se z několika úseků. Na výzkumu byla zachycena jen jeho část. V úseku B přibližně v polovině se kříží s kruhovým příkopem, objekt č. 2 B (rondel neolitického stáří). Toto narušení bylo zkoumáno jako objekt č. 257. Nálezovou situaci lze charakterizovat zřejmě jako palisádové ohrazení (žlab), které bylo přerušováno v různých vzdálenostech mezerou širokou od 2 do 5 m. Přítomnost palisády může dokládat kúlová jáma (objekt č. ?) na východním okraji úseku B.

**Výplň:** Výplň příkopu tvoří několik vrstev, které se ukládaly postupně na sebe. Nejsvrchnější vrstvu tvoří černohnědá písčitohlinitá vrstva antropogenního původu dosahující hloubky maximálně 1 m. Pod touto vrstvou se nacházela černá písčitojílovitá vrstva, která nasedala na stejnou vrstvu, promíchanou s tmavě okrovou, hlinitopísčitou. Poslední nejspodnější výplně tvoří tmavě okrová hlinitopísčitá vrstva a tmavě okrový jemný písek.

**Podloží:** Celý objekt se zahlubuje postupně nejdříve do tmavě okrového jemného písku (ještě ornice), poté do zelenošedého jílovitého štěrku, dále do jemnějšího štěrku a nakonec tvoří podloží tmavě okrový jemný písek.

**Intruze:** Z nejsvrchnější vrstvy je neolitická intruze a ojedinělé výskyty novověké keramiky.

**Nálezy:** V zásypu objektu byly nalezeny zlomky keramiky, mazanice, kostí, dále kameny a štípaná industrie. Poloha nálezů v objektu nebyla určena. 96 % zlomků pochází z nejsvrchnější vrstvy č. 1. (9 časně eneolitických zlomků se nacházelo ve spodnější vrstvě). Keramického materiálu je celkem 223 zl. Z toho 30 zl. patří k kultuře s lineární keramikou, 26 zl. patří k kultuře s vypíchanou keramikou, 66 zl. (29,6 %) náleží do časněho eneolitu, 12 zl. bylo datováno do období neolitu, 7 zl. do období pravěku, 2 zl. jsou z období novověku. 9 zl. je typově neurčitelných a 71 zl. atypických.

#### Keramika časněho eneolitu

Úsek A

**Džbánek :** 1 zl., u. – oválné ploché velké ucho s nepatrným prožlabením, p. 2, Ø ?. Obr. VII.

**Zásobní hrnec:** 1 zl., t. – blátitý povrch, p. 4, Ø ?.

**Džbánek :** 1 zl., u. – ploché velké oválné ucho, p. 2, Ø ?. Obr. VII.

**Zásobní hrnec:** 2 zl., t. – drsněný povrch, p. 4, Ø +42.

Úsek B

**Džbánek :** 1 zl., t., orn. – svislé rýhy, bílá inkrustace, p. 2, Ø 18. Obr. VII.

?: 1 zl., d. 3, p. 2, Ø ±7.

**Džbánek ?** : 1 zl., u. – zbytek po oválném oušku, p. 2, Ø ?.

**Zásobní hrnec** : 5 zl., t. – blátitý či drsněný povrch, p. 3-4, Ø 24.

Úsek C

**Zásobní hrnec** : 1 zl., o-h., o. 10 – okrajová lišta s čtverhrannými vpichy na spodku lišty, p. 1, Ø 18. Obr. X.

**Džbánek** : 1 zl., t., orn. – rytý motiv ve tvaru nepravidelných trojúhelníků, p. 2, Ø ?. Obr. VII.

**Zásobní hrnec** : 1 zl., o-h., o. 10 – okrajová lišta s nehtovými důlky na spodku lišty, drsněný povrch, p. 3, Ø 27. Obr. XI.

**Džbánek** : 1 zl., u. – široké oválné ucho, p. 21, Ø ? Obr. VII.

?: 3 zl., d-t., d 3, p. 2, Ø 10.

**Zásobní hrnec** : 5 zl., t. – blátitý povrch, p. 4, Ø ±40.

**Zásobní hrnec** : 1 zl., o-h., o. – okrajová lišta s nehtovými důlky na spodku lišty, p. 2, Ø ?, (typ 51 B).

Obr. VII.

**Džbánek** : 1 zl., t., orn. 1 – ryté svislé žebříčky, p. 1, Ø ?. Obr. VII.

**Džbánek** : 1 zl., o-h., o. 8 – úzký okraj nejspíše ze džbánu, p. 21, Ø 9, (typ 21?). Obr. VIII.

**Džbánek** : 14 zl., t. orn. – ryté svislé linie na široké výduti patřící nejspíše ze džbánu, p. 21, Ø ±38. Obr. XI.

?: 1 zl., o. 10 – okrajová lišta s nehtovými důlky na spodku lišty, p. 21, Ø +42. Obr. XIII.

Úsek D

**Džbánek** : 1 zl., t. orn. 3 – ryté trojúhelníky tvořící prázdnou klikatku, bílá inkrustace, p. 21, Ø 24, (typ 21).

Obr. XI.

**Džbánek** : 1 zl., o. 8 – oválné ploché ucho nasazené těsně pod okraj nádoby, p. 21, Ø 20. Obr. IX.

?: 6 zl., d-t., d. 41 – dno s drsněným povrchem, p. 3, Ø 13.

**Mísa** : 1 zl., o-h., o. 8, p. 21, Ø 10, (typ 42). Obr. VIII.

**Zásobní hrnec** : 3 zl., o-t., o. 10 – okraj je leštěný, p. 4, Ø 30, (typ 51A). Obr. IX.

**Zásobní hrnec** : 1 zl., o. 10 – okrajová lišta s vpichy na spodku lišty, p. 21, Ø ±32. Obr. IX.

**Zásobní hrnec** : 7 zl., t-d., d. 41 – blátitý povrch, p. 4, Ø 42.

**Džbánek** : 1 zl., d-t., d. 4 – ryté trojúhelníky tvořící prázdnou klikatku, p. 2, d Ø 4, t. Ø 10,3, (typ 21).

Obr. VIII.

**Pohár** : 1 zl., o. 10 – okrajová lišta s důlky na spodku lišty, p. 2, Ø 10. Obr. IX.

**Zásobní hrnec** : 1 zl., o. 10 – okrajová lišta s nehtovými důlky na spodku lišty, p. 3, Ø ?. Obr. XV.

**Datace:** Časný eneolit.

**Objekt 102,** (obr. I.)

**Rozměry:** Průměr je 96 cm, hloubka 48 cm.

**Rozsah výzkumu:** Objekt byl zachycen v jihozápadní části skryté plochy (sektor H 8). Dne 11. 9. 2001 byla zkoumána jižní polovina objektu, 17. 9. 2001 byl prozkoumán zbytek jižní poloviny a celá severní polovina. Obě poloviny objektu byly zkoumány postupně ve 2 fázích. V první fázi byla prokopána část severní poloviny, v druhé fázi byla dokopána severní část a prokopána jižní část objektu.



**Popis:** Objekt kruhového půdorysu s hladkými kolmými stěnami, rovným dnem. Nálezovou situaci můžeme interpretovat pravděpodobně jako mělkou sídlištní jámu nejspíše odpadního charakteru.

**Výplň:** Výplň byla hnědočervená písčitojílovitá propálená vrstva, střídající se nepravidelně s šedookrovou písčitojílovitou vrstvou antropogenního původu. U dna objektu se nacházela černá písčitohlinitá propálená vrstvička oválného průměru.

**Podloží:** Jáma byla nejprve zahloubena do tmavě okrového hlinitopísčitého podloží v hloubce 14 cm. Poté se zahlubuje do tmavě šedookrové jemné šterkopískové hlíny.

**Intruze:** Ve výplni byly zlomky pravděpodobně patřící do neolitu. Datované jsou předběžně z dokumentace, zlomky keramiky v sáčku s nálezy chybí.

**Nálezy:** V hloubce 16-48 cm byly ze zásypu nalezeny kameny, zlomky mazanice, keramiky a kostí. Polohově byly určeny pouze kameny a kosti. Keramického materiálu bylo přibližně 10 zl., z toho 2 raně eneolitické (20 %) a 1 typově neurčitelný zlomek. Zbytek zlomků patří patrně podle dokumentace do neolitu.

#### Keramika časného eneolitu

?: 1 zl., o. 10 – okrajová lišta s drobnými záseky na spodku lišty, p. 2, Ø 24 cm, Obr. I.

Zásobnice : 1 zl., t. – blátitý povrch, p. 31, Ø ?.

**Datace:** Časný eneolit.

#### **Objekt 105, (obr. II)**

**Rozměry:** Rozměry objektu jsou 209x159 cm, maximální hloubka 94 cm.

**Rozsah výzkumu:** Objekt byl zachycen v jihovýchodní části skryté plochy (sektor H 8). Byl zkoumán ve dnech od 5. 9. - 3.10. Objekt byl zkoumán v pěti fázích. Ve dnech 5. – 11. 9. byla zkoumána jižní polovina objektu do hloubky přibližně 40 cm. Poté byla odkryta severní polovina a objekt byl zkoumán celkově. Třetí a čtvrtá fáze zahrnuje výzkum dvou lidských koster navazujících na sebe. V poslední páté fázi byla výplň objektu prozkoumána až na dno.

**Popis:** Kruhová jáma nepravidelného půdorysu s hladkými šikmými stěnami a nepravidelným dnem. Jáma narušuje objekt č. 369. Nálezovou situaci můžeme interpretovat pravděpodobně jako sídlištní jámu zřejmě odpadního charakteru, která byla druhotně využita k pohřbu dvou jedinců.

První lidská kostra se nacházela v hloubce 40 cm. Ležela v hnědočerné, jílovitohlinité vrstvě antropogenního původu v poloze na zádech, hlavou k západu a obličejem k jihu. Nohy spočívali rovnoběžně natažené napříč jámou. Pravá i levá ruka spočívaly složené v oblasti pánve. Mezi pravým a levým femurem ležela kousek od pánve kamenná šipka. Na pravé

klíční kosti byl velký kámen a na levém femuru leželo drtidlo dlouhé 22 cm. Kosti byly v celkem dobrém stavu. Druhá lidská kostra byla nalezena ve stejné výplni jámy v hloubce 50-60 cm. Ležela v poloze na zádech s orientací V-Z ve východní části jámy. Lebka byla na východní straně, vyvrácená a částečně rozdrčená. Hrudní koš byl spadlý na levou stranu. Pravá i levá končetina ležely pokrčené na levém boku. Obě ruce byly v poloze za hlavou. Antropologický posudek dosud nebyl proveden.

**Výplň:** Výplň západnější části objektu tvořila béžová jílovitohlinitá vrstva antropogenního původu, promísená ččkami béžové písčité hlíny. Sahala do hloubky 30 cm. Východní část objektu tvořila hnědočerná jílovitohlinitá vrstva s menšími ččkami tmavě okrové písčité hlíny. Sahá od hranice skrývky do hloubky 94 cm.

**Podloží:** Objekt se zahlubuje nejprve do tmavě okrové hlinitopísčité vrstvy sahající do hloubky 40 cm. Nakonec se zahlubuje do zeleno šedého jemného jílovitého štěrkopísku s 12 cm vrstvou tmavě okrového jemného písku.

**Intruze:** Ve výplni byly zlomky keramiky patřící do období neolitu.

**Nález:** V zásypu jámy byly nalezeny zlomky keramiky, kamenů, kostí a mazanice. Poloha nálezů v objektu nebyla určena. V hloubce 27 cm bylo nalezeno drtidlo a v hloubce přibližně 35 cm se nacházela kamenná šipka. Lidské pozůstatky prvního jedince byly v hloubce 40 cm a druhé v hloubce 50-60 cm. Keramického materiálu bylo 53 zl., z toho 6 zl. náleží ke kultuře s lineární keramikou, 2 zl. kultuře s vypíchanou keramikou, 6 zl. časně eneolitických (11,3 %), 2 zl. keramiky byly datovány do období pravěku, 34 zl. bylo atypických a 3 zl. typově neurčitelné.

#### Keramika časného eneolitu

**Pohár:** 1 zl., o. 10 – okrajová lišta s drobnými vpichy na spodku lišty, p. 2, Ø 11, Obr. III.

**Džbáněk:** 1 zl., o-h., o. 10 – okrajová lišta s nehtovými důlky na spodku lišty, p. 21, Ø 10, Obr. III.

**Zásobní hrnec:** 1 zl., o-h., o. 10 – okrajová lišta s malými nehtovými důlky na spodku lišty, p. 2, Ø 22, (typ 52), Obr. III.

**?:** 1 zl., o. 10 – okrajová lišta s nehtovými důlky na spodku lišty, p. 2, Ø ±30, Obr. XLVIII.

**Pohár:** 1 zl., o-h., o. 8 – nepatrný náznak lišty, drobné nepravidelné vpichy pod okrajem, p. 2, Ø ±38, Obr. III.

**Zásobní hrnec:** 1 zl., t., blátitý povrch, p. 31, Ø ?.

**Datace:** Časný eneolit.

**Objekt 106, (obr. I)**

**Rozměry:-**

**Rozsah výzkumu:** Dne 8. 8. byly nálezy zachyceny v jihovýchodní části skryté plochy (sektor CH 8),

**Popis:** Číslo 106 bylo použito pro zaměření polohy nálezů, které se nacházely v podloží. Č.106 není objekt.

**Výplň:-**

**Podloží:** Nálezy se nacházely v tmavě okrovém hlinitopísčitém podloží.

**Intruze:-**

**Nálezy:** V místě s nálezy byl nalezen 1 zlomek keramiky patřící knovízské kultuře, 1 zlomek datovaný do staršího pravěku a 37 zlomků keramiky náležící schussenriedské kultuře (ze všech těchto zlomků byla rekonstruovaná ½ celé nádoby).

**Keramika časného eneolitu:**

**Džbánek:** 37 zl., t.-d., orn. – svislé „cik cak“ ryté pásky, u. – oválné ouško, p. 21, d. 2, Ø 9, t. Ø 17, o. 1, Ø 6, (typ 21), Obr. I. (tvar okraje odhadnut až po rekonstrukci nádoby).

**Datace:-**

**Objekt 257, (obr. VI)**

**Rozměry:-**

**Rozsah výzkumu:** Objekt byl vytvořen dne 18. 8. Nachází se v jižní části skryté plochy (sektor E5).

**Popis:** Objekt vznikl zkoumáním křížení žlabů č. 2 B a 77 B a dostal samostatné číslo 257. Stěny jsou hladké a stupňovité, dno nerovné. Z nálezové a kresebné dokumentace jasně vyplývá, že objekt 2 B (náležící do období neolitu) byl narušen časně eneolitickým objektem číslo 77 B.

**Výplň:** Žlab 2 B byl postupně zaplňován nejdříve tmavě hnědošedou písčitojílovitou vrstvou, na ní leží tmavě hnědá písčitojílovitá vrstva, nad ní byla půda černá, písčitojílovitá, promíchaná s tmavě okrovou hlinitopísčitou vrstvou. Nejsvrchnější vrstva byla tvořena tmavě hnědou písčitohlinitou výplní. Žlab 77 B, narušující objekt 2 B, má výplň tvořenou černohnědou písčitohlinitou vrstvou antropogenního původu a pod ní je černá písčitojílovitá vrstva s černou písčitojílovitou, promíchanou s tmavě okrovou hlinitopísčitou vrstvou.

**Podloží:** Oba křížující se objekty se zahlubují nejprve do tmavě okrového hlinitopísčitého podloží a poté do zelenošedého hrubého hlinitého šterkopísku.

**Intruze:-**

**Nálezy:** V místě s nálezy, pocházejícími z vrstvy 1 a 2, byly kameny, zlomky keramiky a kostí. Poloha nálezů v objektu nebyla přesněji určena. Keramického materiálu bylo celkem 79

zl., z toho 3 zl. náleží kultuře s lineární keramikou, 5 zl. kultuře s vypíchanou keramikou a 15 zl. náleží období časného eneolitu (19 %), 56 zl. bylo atypických.

#### Keramika časného eneolitu:

**Pohár:** 1 zl., o-h., o. 10 – okrajová lišta s nehtovými důlky na okraji lišty, p. 2, Ø 20. Obr. X.

**Zásobní hrnec ?:** 1 zl., o-h., o. 10 – okrajová lišta s nehtovými záseky na spodku lišty, hrdlo je drsné, p. 2-3, Ø ±25. Obr. X.

**Zásobní hrnec :** 1 zl., o-h., o. 10 – okrajová lišta s nehtovými důlky na spodku lišty, p. 2, Ø ±20, (typ 52?). Obr. XI.

**Zásobní hrnec ?:** 1 zl., o-h., o. 10? – drobné nepravidelné záseky na spodku lišty, p. 2, ±32. Obr. XLVIII.

**Pohár:** 1 zl., o-h., o. 8 – nálevkovitě vyklonění zlomek, p. 2, Ø ?. Obr. IX.

**Pohár:** 1 zl., o-h., o. 8, orn. – zlomek poháru s pupíkem pod okrajem, p. 2, Ø 16. Obr. VIII.

**Džbánek:** 1 zl., t., orn. 3 – rytá negativní klikatka, p. 2, Ø ?. Obr. IX.

**?:** 1 zl., h., o. 10? – spodní část plastické lišty s nehtovými důlky, p. 2, Ø ±20.

**?:** 1 zl., o-h., o. 3 – okraj s drsněním pod hrdlem, p. 2-3, Ø ±42. Obr. LXIX.

**Džbánek:** 1 zl., u-t. – oválné mírně ploché ucho, p. 2, Ø ?.

**?:** 1 zl., d-t., d. 1, p. 2, Ø 10.

**?:** 1 zl., d-t., d. 41, p. 2, Ø 16.

**?:** 1 zl., d. 1, p. 1, Ø 10,5.

**?:** 2 zl., d-t., d. 4, p. 2, Ø 8,5.

#### **Datace:-**

**Objekt 274,** (obr. V)

**Rozměry:** Rozměry jsou 118x68 cm, hloubka 34 cm.

**Rozsah výzkumu:** Objekt je zachycen ve východní polovině sondy 1212 (sektor E 9). Dne 3. 9. 2001 byly prozkoumány obě poloviny objektu.

**Popis:** Jáma nepravidelného (osmičkového) půdorysu, s šikmými stěnami, rovným dnem. Chybí kresebná dokumentace. Je možné, že půdorys patřil dvěma objektům. Z půdorysu celkového plánu toto nelze potvrdit. Podle popisu dle písemné dokumentace můžeme zhodnotit nálezovou situaci jako jámu sídlištního charakteru.

**Výplň:** Výplň jámy tvoří tmavě hnědá písčitohlinitá vrstva antropogenního původu.

**Podloží:** Objekt je zahrouben do hnědookrového hlinitopísčitého podloží.

**Intruze:** Z obsahu objektu jsou 4 zl. neolitické keramiky.

**Nálezy:** Ze zásypu jámy byly nalezeny kameny, zlomky keramiky a kosti. Poloha nálezů v objektu nebyla určena. Keramického materiálu bylo celkem 23 zl. 1 zl. náležící kultuře s lineární keramikou, 3 zl. náležící kultuře s vypíchanou keramikou, 5 časně eneolitických zl. (21,7 %) a 14 typově neurčitelných zl. keramiky.

### Keramika časného eneolitu

**Zásobní hrnec:** 1 zl., o. 10 – okrajová lišta s nehtovými důlky na spodku lišty, p. 21, Ø 20 cm, (typ 52).

Obr. V.

**Zásobní hrnec:** 1 zl., o. 10 – nepravidelná okrajová lišta s nehtovými důlky na spodku lišty, p. 2, Ø 25 cm, (typ 51), Obr. V.

**Zásobní hrnec:** 1 zl., o-h., o. 10 – okrajová lišta s nehtovými důlky na spodku lišty, p. 2, Ø ?. Obr. XIII.

**Zásobní hrnec:** 1 zl., o. 10 – okrajová lišta s nehtovými důlky na spodku lišty, p. 2, Ø 23 cm, Obr. XIII.

**Zásobní hrnec:** 1 zl., o. 10 – okrajová lišta s nehtovými důlky na spodku lišty, p. 2, Ø ?. Obr. XIV.

**Datace:** Časný eneolit.

### **Objekt 286, (obr. IV)**

**Rozměry:** Průměr objektu je 44 cm, hloubka 22 cm.

**Rozsah výzkumu:** Objekt je zachycen v severozápadním rohu sondy 1264 (sektor E 9). Dne 4. 9. 2001 byly prozkoumány obě poloviny objektu.

**Popis:** Kruhová jáma s šikmými, místy svislými stěnami, rovným dnem. Chybí kresebná dokumentace objektu. Podle popisu dle písemné dokumentace můžeme zhodnotit nálezovou situaci jako kůlovou jámu.

**Výplň:** Výplň jámy tvoří tmavě hnědá písčitohlinitá vrstva antropogenního původu.

**Podloží:** Objekt je zahlouben do hnědookrového hlinitopísčitého podloží.

**Intruze:** Z obsahu objektu je 1 zl. neolitické keramiky.

**Nálezy:** Podle dokumentace jsou nálezy získány až z podloží. Mezi nálezy byly zlomky keramiky a kostí. Poloha nálezů v objektu nebyla určena. Keramického materiálu bylo 12 zl., 1 zl. patřící kultuře s lineární keramikou, 1 zl. náležící do časného eneolitu (8,3 %) a 10 atypických zlomků.

### Keramika časného eneolitu

**Džbánek:** 1 zl., t., orn. – zlomek s drobnými svislými a vodorovnými rýhami, p. 21, Ø ?, Obr. IV.

**Datace:** Časný eneolit.

### **Objekt 709, (obr. IV)**

**Rozměry:** Rozměry jsou 34x32 cm, hloubka 35 cm.

**Rozsah výzkumu:** Objekt byl zachycen ve středu skryté plochy (sektor F 11). Dne 9. 10. byla zkoumána severní polovina.

**Popis:** Objekt nepravidelného půdorysu, kolmé stěny, rovné dno. V severovýchodní části se ve stěně nacházejí větší kameny. Nálezovou situaci můžeme charakterizovat jako kůlovou

jámu. Jáma se nachází ve skupince několika kúlových jamek, z nichž většina je nedatovatelná, jedna náleží kultuře s lineární keramikou.

**Výplň:** Objekt vyplňuje černohnědá písčitohlinitá vrstva antropogenního původu.

**Podloží:** Objekt je zahlouben do tmavě okrového hlinitopísčitého podloží.

**Intruze:** Ve výplni objektu byl 1 zl. keramiky patřící do neolitu.

**Nálezy:** V zásypu jámy byly nalezeny ve východní části větší kameny v hloubce 6 – 26 cm, které byly pravděpodobně použity k upevnění kúlu. Dále byly nalezeny kosti, zlomky keramiky a mazanice. Poloha těchto nálezů v objektu nebyla určena. Keramického materiálu bylo 8 zl., z toho 1 patřící pravděpodobně kultuře s lineární keramikou, 3 raně eneolitické (37,5%) a 4 atypické zlomky.

#### Keramika časného eneolitu

**Pohár:** 1 zl., o. – mísovitý tvar s nálevkovitě rozevřeným hrdlem, p. 2, Ø 17 cm, (typ 13), Obr. IV.

**Džbánek ?:** 1 zl., u. – oválné ucho s prožlabením, p. 2, Obr. IV.

**?:** 1 zl., t. – blátitý povrch, p. 31, Ø ?.

**Datace:** Časný eneolit.

*Mohylové a knovízské objekty s časně eneolitickou intruzí.*

### **Objekt 49**

**Rozměry:** Průměr objektu činí 146 cm, hloubka 34 cm.

**Rozsah výzkumu:** Objekt se nachází v jihovýchodní části skryté plochy (sektor 8 B/C). Dne 20. 7. a 23. 7. byla prozkoumána pouze jižní polovina.

**Popis:** Kruhová nepravidelná jáma s šikmými pozvolnými stěnami a rovným dnem. Objekt byl v terénu překopán, popisován je podle skutečného tvaru. Nálezovou situaci můžeme interpretovat jako sídlištní jámu, pravděpodobně odpadního charakteru.

**Výplň:** V objektu byla tmavohnědá písčitohlinitá vrstva antropogenního původu, vyplňující celý objekt.

**Podloží:** Téměř celý objekt byl zahlouben do hlinitopísčitého tmavě okrového podloží. Dno z části zasahuje do šedookrového hlinitopísčitého podloží.

**Intruze:** Ve výplni byl zlomek náležící do Časného eneolitu.

**Nálezy:** V zásypu jámy byly nalezeny zlomky keramiky a mazanice. Poloha nálezů v objektu nebyla určena. Keramického materiálu bylo celkem 64 zl., 45 zl. náležící mohylové kultuře, 1 zl. z časného eneolitu (1,5 %), 1 typově neurčitelný a 17 atypických zl.

#### Keramika časného eneolitu

**Džbánek:** 1 zl., orn. 3 – zlomek s drobnými šikmými rýhami zakončenými horizontální rýhou, p. 2, Ø ?,  
Obr. XII.

**Datace:** Mohylová kultura.

### **Objekt 78**

**Rozměry:** Průměr objektu je 93 cm, hloubka 22 cm.

**Rozsah výzkumu:** Objekt se nachází v jihovýchodní části zkoumané plochy (sektor H 6). Dne 25. 7. byla prozkoumána jen severní polovina.

**Popis:** Kruhová pravidelná jáma s hladkými šikmými, pozvolna se svažujícími stěnami a rovným dnem. Nálezovou situaci lze interpretovat jako mělkou sídlištní jámu pravděpodobně odpadního charakteru.

**Výplň:** Celý objekt vyplňovala hnědá písčitohlinitá vrstva s větší příměsí mazanice (35 %).

**Podloží:** Objekt je zahlouben do hlinitopísčitého tmavě okrového podloží.

**Intruze:** Ve výplni byla časně eneolitická intruze.

**Nálezy:** Ve výplni jámy byly nalezeny zlomky keramiky a mazanice. Poloha nálezů v objektu nebyla určena. Keramického materiálu bylo 13 zl., z toho 1 časně eneolitický (7,7 %), 9 zl. náleží knovízské kultuře a 3 typově neurčitelné zl.

#### Keramika časného eneolitu

**Džbánek ?:** 1 zl., u – malé oválné ouško, p. 2, Obr. XII.

**Datace:** Knovízská kultura.

### **Objekt 167**

**Rozměry:** Průměr je 86 cm, hloubka 28 cm.

**Rozsah výzkumu:** Objekt byl zachycen v severovýchodní části skryté plochy (sektor CH 18). Dne 9. 8. byla prozkoumána severní polovina.

**Popis:** Objekt téměř pravidelného kruhového půdorysu se svislými, místy šikmými stěnami, plochým dnem. Nálezovou situaci můžeme interpretovat pravděpodobně jako mělkou jámu nejspíše sídlištního charakteru, druhotně sloužící jako odpadní. Jáma se nachází ve skupince sídlištních jam datovaných do období mohylové či knovízské kultury.

**Výplň:** Objekt vyplňuje černohnědá písčitohlinitá vrstva antropogenního původu.

**Podloží:** Objekt je zahlouben do tmavě okrového hlinitopísčitého podloží.

**Intruze:-**

**Nálezy:** V zásypu jámy byly nalezeny zlomky keramiky a mazanice. Poloha nálezů v objektu nebyla určena. Keramického materiálu bylo 15 zl., z toho 2 raně eneolitické zl. (13%), 12

atypických a 1 kulturně neurčitelný zlomek.

Keramika časného eneolitu:

**Džbánek:** 1 zl., t., orn. – svislé rýhy a vedle svislý přesekávaný rytý úzký žebříček, p. 2, Ø 25 cm. Obr. XII.

**Mísa:** 1 zl., o. 1 – dovnitř zahnutý okraj, p. 2, Ø 28 cm, (typ 42), Obr. XLVIII.

**Datace:** Mohylová kultura /Knovízská kultura.

### **Objekt 438**

**Rozměry:** Rozměry objektu jsou 358x226 cm, hloubka 72 cm.

**Rozsah výzkumu:** Objekt byl zachycen v severní části skryté plochy (sektor E 17/18). Od 17. 9. do 25. 9. byla zkoumána severovýchodní polovina, 27. 11. pak povrch jihozápadní poloviny objektu. Západní část nebyla prozkoumána.

**Popis:** Objekt nepravidelného půdorysu, hladké, přímé až šikmé, místy kónické stěny, nerovné dno. Objekt byl překopán, popisován je podle skutečného stavu. Nálezovou situaci lze charakterizovat jako sídlištní jámu. Podle velikosti můžeme uvažovat o funkci hliníku.

**Výplň:** Jižní a severní část objektu téměř až na dno vyplňuje tmavě hnědá písčitohlinitá vrstva antropogenního původu, s příměsí 5 % mazanice a 2 % uhlíků. U dna je úzká, 5 cm široká hnědočerná písčitohlinitá vrstvička. Přibližně do středu objektu zasahuje téměř až na dno totožná vrstva antropogenního původu s kostmi a kameny o velikosti 20-40 cm. V čočkách a v úzké vrstvě u dna objektu o síle 5 cm se místy objevuje tmavě okrová hlinitopísčítá vrstva totožná s podložím.

**Podloží:** Objekt se zahlubuje do tmavě okrového hlinitopísčitého podloží.

**Intruze:** Z výplně objektu je časně eneolitická intruze.

**Nálezy:** V zásypu jámy byly nalezeny zlomky keramiky, kostí, mazanice, dále kameny a blíže neurčené typy želez. Přesná poloha nálezů v objektu nebyla určena. Keramického materiálu je celkem 80 zl., 3 časně eneolitické zl., (3,7 %), 61 zl. patřící knovízské kultuře a 16 atypických zlomků keramiky.

Keramika časného eneolitu:

**Zásobní hrnec:** 1 zl., o-h., o. 10 – okrajová lišta s nehtovými důlky na spodku lišty, p. 2, Ø ?. Obr. XLVII.

**Zásobní hrnec:** 1 zl., o-h., o. 8 – nehtové důlky těsně pod okrajem nádoby, p. 2, Ø ?. Obr. XLVII.

**Džbánek:** 1 zl., u. – ploché oválné ucho, p. 2. Obr. XII.

**Datace:** Knovízská kultura.

### **Objekt 907**

**Rozměry:** Rozměry objektu jsou 464x248 cm, hloubka 30 cm.



**Rozsah výzkumu:** Objekt se nachází v severozápadní části skryté plochy (sektor C/D 14). Půdorys byl rozdělen na čtyři sektory. Dne 23.10. 2001 byla prokopána jihovýchodní a severozápadní čtvrtina objektu. Druhé dvě čtvrtiny prozkoumány nebyly. Do objektu se zahlubuje obj. č. 975, ze kterého byla dne 25.10. 2001 prozkoumána severozápadní čtvrtina.

**Popis:** Objekt nepravidelného půdorysu, konkávní stěny, rovné dno. Jáma je narušena objektem č. 975, který je totožný s objektem č. 974. Nálezovou situaci lze charakterizovat jako sídlištní jámu, pravděpodobně hliník, doprostřed kterého se zahlubuje sídlištní jáma zásobní funkce.

**Výplň:** Výplň celého objektu tvoří černohnědá hlinitopísčítá vrstva, u dna je místy tmavě okrová hlinitopísčítá vrstvička, promísená s černohnědou písčitohlinitou vrstvou, obě antropogenního původu.

**Podloží:** Objekt se zahlubuje do tmavě okrového hlinitopísčitého podloží.

**Intruze:** Z výplně objektu je neolitická a eneolitická intruze.

**Nálezy:** V zásypu jámy byly nalezeny kosti, zlomky keramiky a mazanice. Poloha nálezů v objektu nebyla určena. Keramického materiálu je celkem 80 zl. 11 zl. patří kultuře s lineární keramikou, 13 zl. s vypíchanou keramikou, 1 zl. z časného eneolitu, 3 zl. patří do řivnáčské kultury, 1 zl. mohylové kultury (1,9 %), 4 kulturně neurčitelné a dále je tu 47 atypických zlomků.

#### Keramika časného eneolitu:

**Džbánek:** 1 zl., t., orn. 1 - u sebe svislé ryté žebříčky s občasnými mezerami, p. 2, Ø ±16 cm. Obr. XII.

**Datace:** Mohylová kultura.

### **Objekt 948**

**Rozměry:** Průměr při povrchu objektu je 126 cm, maximální šířka je 254 cm, hloubka měří 129 cm.

**Rozsah výzkumu:** Objekt byl zachycen v západní části skryté plochy (sektor D/E 15). Dne 24. 10. byla prozkoumána severní polovina objektu, svrchní vrstva do hloubky 46 cm. 27. 10. byl prozkoumán zbytek severní poloviny.

**Popis:** Objekt kruhového půdorysu, hladké, esovité, u dna rozšířené, u povrchu svislé, místy u povrchu rozšířené stěny, konkávní dno. Na dně se nacházely větší kameny (20-35 cm). Nálezovou situaci lze charakterizovat jako sídlištní jámu zásobního charakteru.

**Výplň:** Výplň jámy tvoří pět vrstev antropogenního původu, které postupně zaplňovaly objekt. U dna objektu je tmavě šedohnědá písčitojílovitá vrstva o mocnosti 28 cm, s příměsí uhlíků a s většími kameny, nad ní nasedá hnědočerná písčitohlinitá vrstva mocná 60 cm, poté

černá písčitohlinitá vrstva silná 56 cm s 2% příměsí mazanice, nad ní písčitohlinitá, promísená s tmavě okrovou hlinitopísčitou vrstvou silnou 18 cm. Hrdlo objektu uzavírá hlinitopísčitá vrstva s 2% příměsí mazanice.

**Podloží:** Objekt je zahloben do čtyř vrstev podloží. Nejspodnější je písčitojílovitá vrstva podloží, nad ní nasedá hrubý písek o mocnosti 28 cm, poté se nachází jílovitopísčitá vrstva silná 54 cm. K okraji skrývky sahá hlinitopísčitá vrstva podloží.

**Intruze:** Z výplně objektu je 1 neolitický zlomek keramiky a 2 časně eneolitické zlomky.

**Nálezy:** V zásypu jámy byly nalezeny zlomky keramiky, mazanice a kostí, dále kameny a broušená industrie. Kromě keramiky poloha nálezů v objektu nebyla určena. Keramického materiálu bylo 49 zl. Z nejsvrchnější vrstvy jsou nálezy 1 zl. kultury s vypíchanou keramikou, 2 zl. z raného eneolitu (4 %), 1 zl. náležící knovízské kultuře, 3 kulturně neurčitelné zlomky a 32 atypických zlomků. Z nejmocnější čtvrté vrstvy je 10 zl. náležící knovízské či mohylové kultuře.

#### Keramika časného eneolitu:

**Pohár:** 1 zl., o. 10 – okrajová lišta s nehtovými důlky na spodku lišty, p. 2, Ø 18 cm, (typ 12?), Obr. XIII

**Zásobní hrnec:** 1 zl., o. 10 – okrajová lišta s nehtovými důlky na spodku lišty, p. 2, Ø ±42 cm, Obr. XLIX.

**Datace:** Mohylová kultura /Knovízská kultura.

### **Objekt 949**

**Rozměry:** Při povrchu objektu měly rozměry 216x142 cm, hloubku 124 cm.

**Rozsah výzkumu:** Objekt byl zachycen v západní části skryté plochy (sektor D 14). Dne 24. 10. 2001 byla prozkoumána východní polovina. Západní polovina zkoumána nebyla.

**Popis:** Objekt nepravidelného (osmičkovitého) půdorysu, hladké, esovité, u dna i u povrchu rozšířené, místy kónické stěny, rovné dno. Na dně se nacházejí větší kameny (10-48 cm). Nálezovou situaci lze charakterizovat jako sídlištní jámu zásobního charakteru. Objekt byl původně kruhovou zásobní jámu, která byla později rozšířena na jihu o mělčí objekt 10 cm hluboký.

**Výplň:** Téměř celou výplň objektu tvoří tmavě hnědá písčitohlinitá vrstva antropogenního původu s příměsí mazanice a uhlíků. Místy se objevují tmavě hnědé písčitohlinité vrstvičky promísené s tmavě okrovou hlinitopísčitou vrstvou. U severní stěny se objevily malé tmavě okrové hlinitopísčité čočky.

**Podloží:** Objekt se zahlubuje do tří vrstev podloží. Nejspodnější je tmavě okrový hrubý písek, nad něj nasedá šedookrová jílovitopísčitá vrstva silná 66 cm. Poslední je tmavě okrová hlinitopísčitá vrstva podloží silná 52 cm.

**Intruze:** Z výplně objektu je neolitická a eneolitická intruze.

**Nálezy:** V zásypu jámy byly v nejmocnější vrstvě nalezeny kameny, zlomky keramiky, mazanice a kostí. Přesná poloha nálezů v objektu nebyla určena. Keramického materiálu je 105 zl. Z toho 6 zl. patří kultuře s vypíchanou keramikou, 4 zl. náležící do časného eneolitu, (3,8 %), 9 zl. keramiky mohylové kultury, 4 kulturně neurčitelné a 82 atypických zlomků.

**Keramika časného eneolitu:**

**Džbánek:** 1 zl., t-u - část oválného ouška, p 2, t. Ø 16 cm.

**Džbánek:** 1 zl., u. – oválné, mírně zploštělé ouško, p 2, Obr. XIII.

**Džbánek:** 1 zl., u. – ploché oválné ouško, p 2, Obr. XII.

**Džbánek:** 1 zl., t., orn. – svislé ryté rýhy, p 2, Ø ?, (typ Jok?), Obr. XII.

**Datace:** Mohylová kultura.

### **Objekt 975**

**Rozměry:** Rozměry severního sektoru, ve kterém je objekt zachycen, je 116x108 cm, rozměry jižního sektoru (původně určený jako objekt 974) jsou 40x50 cm, hloubka 120 cm.

**Rozsah výzkumu:** Objekt byl zachycen v severozápadní části skryté plochy (sektor C/D 14). Zasahuje do objektu 907. Dne 25. 10. byl zkoumán ze své severozápadní a jihovýchodní čtvrtiny.

**Popis:** Objekt kruhového půdorysu, hladké, esovité, u dna rozšířené, u povrchu svislé stěny, má konkávní dno. Jáma narušuje objekt č. 907. V kresebné a písemné dokumentaci je obj. č. 975 totožný s obj.č. 974. Nálezovou situaci lze charakterizovat jako sídlištní jámu zásobní funkce.

**Výplň:** Výplň objektu je hnědočerná písčitohlinitá, antropogenního původu. U dna je malá vrstvička tmavě okrového jemného písku. Na stěnách objektu splývá tmavě okrová hlinitopísčítá vrstvička, promísená s černohnědou písčitohlinitou vrstvou, obě antropogenního původu.

**Podloží:** Objekt se zahlubuje do tmavě okrového hlinitopísčitého podloží sahajícího do hloubky 50 cm, poté do zelenošedého jílovotopísčitého podloží o mocnosti 26 cm. Nakonec se objekt zahlubuje do tmavě okrového jemného písku sahajícího do hloubky 44 cm.

**Nálezy:** V zásypu jámy byly nalezeny kosti, zlomky keramiky a škeble. Poloha nálezů v objektu nebyla určena.

**Keramika časného eneolitu:**

**Datace:** Knovízská kultura.

*Objekty s ojedinělými nálezy časně eneolitických zlomků v neolitických objektech.*

### **Objekt 01/B**

**Rozměry:** Délka objektu je 3401x109 cm, maximální hloubka 102 cm.

**Rozsah výzkumu:** Objekt se nachází v jižní části skryté plochy (sektory 3-4 C/D). Orientace SZ – JV. Výzkum objektu byl započat 31.7. 2001. Poté byl rozdělen na 33 částí, prozkoumán byl každý 2. segment (celkem 17 seg.).

**Popis:** Lineární objekt s hladkými přímými šikmými stěnami s plochým, místy s konkávním dnem. Po dokopání obj. č. 1,2 seg. 17 došlo k propojení s kúlovou jamkou č. 50. Nálezovou situaci lze charakterizovat jako žlab, který je jižní součástí kruhového objektu (rondelu) ve spodní části skryté plochy.

**Výplň:** Výplň objektu tvoří několik vrstev. Segmenty v jižní polovině příkopu mají jednotnou výplň, hnědočernou písčitohlinitou vrstvu antropogenního původu. Západní segmenty byly zaplňovány postupně, nejdříve černou písčitohlinitou vrstvou promísenou hlinitopísčitou tmavě okrovou. Nad ní se střídají dvě vrstvy. Jedna vrstva je středně šedá písčitojílovitá s příměsí 5 % štěrku a druhá je tmavě okrově šedá písčitohlinitá také s 5% příměsí štěrku. Nejsvrchnější vrstvu tvoří hnědočerná písčitohlinitá vrstva antropogenního původu s 5% příměsí štěrku. Vrstvy mají různou mocnost.

**Podloží:** Příkop se zahlubuje do několika typů podloží. Jejich složení se mění od západu k východu. Nejsvrchnější je tmavě okrově hnědý hlinitý štěrk, patrný v západní části objektu. Pod ní se nachází zelenošedý jílovitý štěrk, vespod je tmavě okrový jemný písek. Tmavě okrový hlinitopísčitý typ podloží se nachází u východní části příkopu, stejně jako nejspodnější tmavě okrově písčitojílovité podloží.

**Intruze:** Ze segmentu č. 14 je zlomek keramiky, náležící do časného neolitu.

**Nálezy:** Četné nálezy pocházejí ze segmentů 5, 12, 14. Jedná se o keramiky a kosti. Keramického materiálu je celkem 9 zl. Z toho 2 zl. (seg. 14), patřící do časného eneolitu, (22,2%), 4 zl. (seg. 5, 12), náležící do neolitu.

#### *Keramika časného eneolitu:*

**Džbánek:** 1 zl., u. – ploché ouško, p 2, Obr. XIII.

**Džbánek:** 1 zl., u. – ploché spíše hraněné ouško, p 2, Obr. XIII.

**Datace:** Kultura s vypíchanou keramikou.

### **Objekt 171**

**Rozměry:** Rozměry objektu jsou 4116x92, maximální hloubka 72 cm.

**Rozsah výzkumu:** Objekt se nachází v severní části skryté plochy (sektor G-CH 18-22). Orientace JV-SZ. Dne 14. 8. 2001 byl objekt rozdělen na 42 částí, prozkoumán byl vždy každý 2. segment.

**Popis:** Liniový objekt s hladkými šikmými stěnami s plochým, místy konkávním dnem. U objektů kruhového půdorysu č. 217, 227, 234 nelze určit, zda jsou součástí obj. č. 171, nebo zda jej narušují, poněvadž mají stejnou výplň. S těmito objekty je také v kresebné dokumentaci. Nálezovou situaci lze charakterizovat jako žlab, pravděpodobně palisádový. Přítomnost palisády můžou dokládat již zmíněné tři kruhové objekty, které jsou rozmístěny v pravidelných vzdálenostech od sebe.

**Výplň:** Výplň objektu tvoří dvě vrstvy. Spodní je šedočerná písčitohlinitá vrstva, promísená s tmavě okrovou hlinitopísčitou. Maximální hloubka je 44 cm, nad ní nasedá tmavě hnědá písčitohlinitá vrstva. Obě jsou antropogenního původu. Maximální hloubka svrchní vrstvy je 42 cm.

**Podloží:** Objekt se zahlubuje do tmavě okrového jemného písku.

**Intruze:** Z výplně objektu je intruze kultury s lineární keramikou s náhodným zásahem 1 zl. z období časného eneolitu.

**Nálezy:** Četné nálezy pocházejí ze segmentů č. 8, 9, 13, 15, 16, 18. Jedná se o kameny, zlomky keramiky a kostí. Keramického materiálu je celkem 28 zl.. 19 zl. náleží kultuře s vypíchanou keramikou, 1 zl. z časného eneolitu, (3,6 %) a 8 zl. je datovaných do neolitu.

#### Keramika časného eneolitu:

**Zásobní hrnec:** 1 zl., h-t., – blátitý povrch, p. 4, Ø 20.

**Datace:** Kultura s vypíchanou keramikou.

### **Objekt 460**

**Rozměry:** Rozměry objektu jsou 827x61 cm, maximální hloubka 25 cm.

**Rozsah výzkumu:** Objekt se nachází ve východní části skryté plochy (sektor H 10/11). Orientace SV-JZ. Dne 20. 9. byl objekt rozdělen na 20 částí, prozkoumán byl vždy každý 2. segment.

**Popis:** Lineární objekt s hladkými příkými šikmými stěnami s plochým, místy konkávním dnem. Objekt je narušen objektem č. 362 a narušuje obj. č. 467. Je nakreslen s objektem č. 362 a 470. Nálezovou situaci lze charakterizovat jako žlab, pravděpodobně palisádový. Tento příkop je spolu s dalšími palisádovými žlaby uvnitř širšího kruhového příkopu (rondelu), který je tvořen obj. č. 115 a 140. Podle něj je příkop datován. Z kresebné dokumentace lze jasně určit zakončení příkopu.

**Výplň:** První tři segmenty objektu tvoří černohnědá písčitohlinitá výplň antropogenního původu. Zbylé segmenty jsou tvořeny černohnědou písčitohlinitou výplní, promísenou s tmavě okrovou hlinitopísčitou vrstvou antropogenního původu.

**Podloží:** Podloží je tvořeno tmavě okrovo hlinitopísčitou vrstvou.

**Intruze:** Z výplně objektu je intruze kultury s lineární keramikou s náhodným zásahem 1 zlomku z období časného eneolitu.

**Nálezy:** Movité nálezy pocházejí ze segmentů 6 a 7. Jedná se o zlomky keramiky a kostí, dále byly nalezeny kameny a broušená industrie. Keramického materiálu je celkem 5 zl. 2 zl. kultury s lineární keramikou, 1 zl. z časného eneolitu, (20 %) a 2 atypické zlomky keramiky.

#### Keramika časného eneolitu

**Džbánek:** 1 zl., t-u – oválné, mírně zploštělé ucho, p. 2, t. Ø ? cm, Obr. XII.

**Datace:** Kultura s vypíchanou keramikou.

### **4.4.2. Typy a rozdělení časně eneolitických sídlištních objektů**

Přesné určení, umístění a velikost osídlení období časného eneolitu je za daných podmínek téměř nemožné. Jedním z faktorů jsou výzkumné podmínky, za kterých byl výzkum prováděn, jeho omezený rozsah a nestejněměrné zkoumání plochy. Dalším problémem je několikanásobné navázání na původní osídlení, které je zde zachyceno od neolitu po novověk. Avšak za stávajících podmínek zde můžeme mluvit o sídlišti. Nasvědčuje tomu jak charakter jednotlivých nálezů, tak typy sídlištních objektů.

Z analýzy jednotlivých objektů vyplývá, že sedm objektů náleží do období časného eneolitu, ostatní jsou jen objekty s neolitickou intruzí a zbytek nálezů pochází z kulturní vrstvy. Objekty byly datovány podle keramických nálezů. Ačkoliv je sídlištní mozaika z období časného eneolitu neúplná, dostupné informace nám pomáhají sestavit jednak pohled na osídlení v tomto regionu, tak také napomáhají doplnit mozaiku osídlení v celých středních Čechách.

Vedle kulturní vrstvy zachycené výzkumem plochy pomocí čtvercové sítě 34x38 m bylo v Krči identifikováno několik typů objektů sídlištního charakteru, náležících do období časného eneolitu. Z celkového počtu 7 objektů byl rozeznán: 1 hliník (obj. č. 45), 2 jámy zásobního či později odpadního charakteru (obj. č. 102, 274), 1 jáma sídlištního charakteru s kostrovými pohřby (obj. č. 105), 2 kúlové jámy (obj. č. 286, 709) a 1 přerušovaný příkop (obj. č. 77/A-E). Žádný z objektů nelze interpretovat jako pozůstatek po obydlí. Avšak nález