

Univerzita Karlova v Praze

Filozofická fakulta

Ústav hospodářských a sociálních dějin

Bakalářská práce

L u k á š G u t t e k

**Činnost a postavení Waltera Bertsche v hospodářství
Protektorátu Čechy a Morava**

*Activity and Position of Walter Bertsch in the Area of Economy
during Protectorate Bohemia and Moravia*

Vedoucí práce: Prof. PhDr. Eduard Kubů, CSc.

2007

„Prohlašuji, že jsem bakalářskou práci vypracoval samostatně a s využitím uvedených pramenů a literatury.“

A handwritten signature in cursive script, appearing to read 'Lukáš Guttek', written in black ink.

Lukáš Guttek

Rád bych poděkoval panu prof. Eduardu Kubů za podnětné a vstřícné vedení bakalářské práce.

1. Úvod

S okupací českých zemí a vznikem Protektorátu Čechy a Morava došlo k dalekosáhlým právním změnám ve všech oblastech života. Jedna z razantních postihla rovněž hospodářství. V období před vlastní okupací vypracovalo říšské ministerstvo hospodářství plány na včlenění protektorátní ekonomiky do německého „velkoprostorového hospodářství“. Měly být přijaty takové právní normy, aby se dosáhlo obdobného stavu, který panoval v říši. Systém řízeného hospodářství měl nacistům umožnit co nejrychleji ovládnout české hospodářství a zmobilizovat je pro potřeby války. Přejchod k tomuto systému proběhl během relativně krátké doby - jednoho roku. V dalších letech se řízené hospodářství rozvíjelo již jen do šířky a do hloubky.

Hlavními rysy řízeného hospodářství byla povinná organizace ve všech odvětvích hospodářství, usměrňování průmyslu, dopravy, zemědělství, řemesel a obchodu nejrůznějšími příkazy, kontrola zahraničního obchodu, mezinárodního platebního styku a bankovníctví, zavedení nucených dodávek v zemědělství, řízení cenové a mzdové politiky státem, organizovaná distribuce pracovních sil a přidělový systém v zásobování. Řízené hospodářství bylo systémem, který využíval správní a hospodářské instituce, jak protektorátní, tak i říšské.

Říšské úřady představovaly rozhodující instance. Schvalovaly jednotlivé základní články hospodářské politiky a jejich implementaci do praxe. Uskutečňování hospodářské politiky pak spočívalo buď na samotných říšských institucích respektive jejich zplnomocněncích anebo na protektorátních úřadech a institucích.

Hospodářský potenciál protektorátního prostoru měl z hlediska válečných příprav pro nacistické Německo velký význam. Z materiálu Ústavu pro hospodářský výzkum vyplývá,

že přínos zdejšího průmyslu do říše byl význačný nejen jakostí, ale také svým rozsahem. Protektorátní průmysl představoval podle oborů 6-15 %, u cukru dokonce 22 % celoříšské výroby.¹

Podobně jako v říši, nacisté přistoupili k povinné organizaci hospodářských subjektů podle oborového působení. Průmyslové a zemědělské podniky, peněžní ústavy a ostatní druhy živností byly organizovány v příslušných oborových svazech s povinným členstvím, které byly vytvořeny po vzoru říšských protějšků. Tyto korporativní organizace, v nichž se uplatňoval vůdčí princip, se ve skutečnosti staly prodlouženou rukou říšských a okupačních orgánů. Prostřednictvím těchto svazů byla aplikována nařízení, která vzešla od okupačních institucí a příslušných říšských úřadů v Berlíně. Svazy určovaly výrobní programy, centrálně přidělovaly zakázky, suroviny a pracovní síly, kontrolovaly oběh zboží, potlačovaly svobodnou vůli subjektů při vyhledávání obchodních partnerů. V druhé půlce války byly oprávněné provádět v rámci koncentrace hospodářství omezování nebo zastavování činnosti podniků. Tyto korporativní organizace se vyznačovaly tuhým centralismem. Nacisté svazy řídili buď prostřednictvím svých exponentů ve vedoucích svazových orgánech nebo přes protektorátní vládu, která dozírala nad činností svazů a vydávala nařízení závazná pro všechny jejich členy.

Vedle toho se jiným charakteristickým znakem systému řízeného hospodářství staly pracovní úřady, jejichž hlavní funkcí byla evidence pracovních sil a jejich distribuce. Tzv. „pracáky“ posílily pozici zaměstnavatelů tím, že zaměstnanci, nespokojení s pracovními a platovými podmínkami, nesměli bez souhlasu příslušného pracovního úřadu sami od sebe rozvázat pracovní poměr.

Do hospodářství byl aplikován „vůdcovský princip“ („*Führerprinzip*“) - strohá podřízenost při předávání úkolů odshora dolů. Úloha centrálních ekonomických rozhodnutí

¹ Durmanová, M., Řízené hospodářství a správa Ústředního svazu průmyslu za nacistické okupace. s. 366. in: Sborník archivních prací, č. 1, roč. XVI (1966).

byla posílena na úkor autonomních rozhodnutí jednotlivých podniků. Podniky sice zůstaly v soukromých rukou, ale pravomoc podnikatelů a správ při řízení hospodářské činnosti byla citelně omezena.



Rovněž v agrárním sektoru existovala regulace zemědělské výroby. Byly stanoveny povinné dodávky zemědělských produktů, regulace rostlinné a živočišné výroby, zákaz volného prodeje produkce, určení samozásobitelských dávek, centrální distribuce výrobních prostředků a pracovních sil, monopolizace výkupu, pevné a závazné ceny, povinnosti a přidělování pracovní síly a prostředky. Byl zaveden přidělový systém zásobování.

Export, ale zejména import, protektorátu podléhaly povolovacímu řízení² a devizové kontrole. Zahraniční obchod českých zemí s třetími státy byl usměřován podle potřeb Německa, jemuž připadl i jeho devizový výtěžek. Nákupy v cizině byly vázány jednak na dovozní povolení a jednak na devizové osvědčení, bez něhož Národní banka neuvolnila devizy.

Militarizace způsobila změnu struktury hospodářství, přičemž velký růst zaznamenalo zbrojní, hutní a strojírenské odvětví a v menší míře i chemický průmysl. Podnikům, které nevyráběly pro válečný průmysl, byl omezován přísun pracovních sil a surovin až nakonec byli donuceni ukončit svou činnost.

Bezprostředně po okupaci nacisté překročili k postupné germanizaci zdejšího hospodářství, což se projevilo v preferování nacionálně německého elementu na úkor českého. Hlavním cílem bylo posílit nacistický vliv ve zdejším hospodářském prostoru, zajistit životní zájmy Německa a vyřadit obyvatelstvo židovského původu z hospodářského a později i z občanského života. Prostředkem pro to byly arizace, majetkové přesuny (např. přesuny akciových podílů aj.) a personální změny ve vedení podniků.

² Bylo vyhrazeno, kolik čeho může být vyvezeno.

Nacisté, vědomi si strategické důležitosti protektorátního hospodářství, získali na začátku roku 1942 prostřednictvím okupačních orgánů kontrolu nad tímto sektorem tak, že obsadili klíčové vedoucí místo – pozici ministra hospodářství – říšským Němcem Waltrem Bertschem.

Bertsch měl už dříve možnost ovládat hospodářský život protektorátu. A to skrze hospodářské oddělení³ úřadu říšského protektora, jehož byl vedoucím. Toto oddělení se v průběhu války, co do struktury příliš neměnilo. S vyhlášením totální války a stupňujícím zbrojením, se měnily i jeho kompetence. Pravomoci tohoto hospodářského oddělení byly skutečně široké.

Hospodářské oddělení formulovalo všeobecnou hospodářskou politiku a speciální záležitosti týkající se hospodářského života protektorátu (např. hospodářské právo), obhospodařování průmyslových surovin, otázky trhu jednotlivých hospodářských odvětví. Speciálním pododdělením byly vyhrazeny záležitosti hornictví, energetiky, geologického průzkumu a „arizací“. Do posledně zmiňovaného okruhu náležely otázky týkající se nepřátelského a židovského majetku a vystěhovalectví. Tato podsekcce hospodářského oddělení vydávala nařízení o zastavování činnosti židovských podniků, vedla statistiku, týkající se arizací a zároveň kartotéky správců židovského majetku.

Mimoto hospodářské oddělení vykonávalo kontrolu nad zahraničním obchodem, peněžnictvím, pojišťovnictvím, formulovalo obchodní politiku, poskytovalo říšskou hospodářskou pomoc a bankovní a hospodářské úvěry. Bertschovi podléhala rovněž Ústředna pro veřejné zakázky (*Zentralstelle für öffentliche Aufträge*)⁴. Do pravomoci hospodářského oddělení spadaly rovněž záležitosti výživy a zemědělství, všeobecné

³ Oddělení úřadu říšského protektora se označovala římskými číslicemi. Hospodářské oddělení bylo II., později V.

⁴ Jednalo se o úřad, který řídil a distribuoval výrobní zakázky, zadané Říší nebo okupačními orgány, mezi protektorátní podniky a dohlížel na jejich plnění.

záležitosti týkající se správy, organizace, práva, zemědělských úvěrů, přes otázky odborného zemědělského školství, statistiky, kontroly svazů a zemědělských společností, dovozu a vývozu zemědělských produktů až po problematiku konkrétních zemědělských odvětví (obilnářství, luštěninářství, dobytkářství aj.), zásobování obyvatelstva, pozemkové držby (transakce se zemědělskými podniky a pozemky, „arizace“ zemědělských podniků aj.) a zkulturnování půdy.

Zvláštní pododdělení se věnovalo pracovním a sociálním otázkám. Mělo na starost záležitosti pracovního nasazení, bydlení, pomoci nezaměstnaným, mzdovou politiku, sociální pojištění aj. Během prvního roku existence protektorátu vytvářelo toto pododdělení, a později kontrolovalo, síť pracovních úřadů a oddělení práce a sociálních záležitostí u oberlandrátů.

Bertsch také prostřednictvím ministerského rady von Busseho vykonával kontrolu nad cenovou politikou protektorátu. Hospodářskému oddělení bezprostředně podléhal zmocněnec Říšské banky, který byl dosazen do Národní banky pro Čechy a Moravu. Měl zde na starosti klíčové oddělení, které se zabývalo devizovými (kontrola devizového hospodaření, zákonodárství týkající se této oblasti, vedení statistik exportu) a úvěrovými záležitostmi.

K hospodářskému oddělení byl přiřazen vedoucí Spojovací úřadovny úřadu říšského protektora pro odborové záležitosti, který měl dohlížet na činnost Národní odborové ústředny zaměstnanecké, aby probíhala v duchu politiky říše.

Původně mělo hospodářské oddělení na starost i finanční záležitosti protektorátu. To bylo ale záhy z Bertschovy pravomoci vyňato a pro tuto oblast bylo v úřadě říšského protektora ustaveno zvláštní oddělení.

Díky Heydrichově správní reformě vznikla jmenováním Waltera Bertsche ministrem hospodářství a práce ve vedení protektorátního hospodářství personální unie. Ta usnadnila mimo jiné tok informací mezi úřadem protektora a ministerstvem. V rámci reformy byly organizačně a kompetenčně protektorátní ministerstva přizpůsobena jednotlivým oddělením úřadu říšského protektora. To byl důvod, proč bylo zrušeno ministerstvo veřejné práce a ministerstvo sociální a zdravotní správy a jejich kompetence z větší části přesunuty na nově utvořené ministerstvo hospodářství a práce, které vzniklo z ministerstva průmyslu, obchodu a živností. Řada kompetencí ministra se kryly s těmi, kterými bylo vybaveno hospodářské oddělení úřadu říšského protektora. Bertschovi, z funkce protektorátního ministra, podléhala řada protektorátních institucí hospodářského rázu (Ústřední báňský inspektorát, Ústřední živnostenský inspektorát, Úřad pro výzkum půdy, Báňské revírní úřady, Pracovní úřady aj.), podniky a fondy (Svépomocný fond při ministerstvu hospodářství a práce, Úmrtní a podpůrný fond). Do jeho pravomoci dále spadaly některé korporace, ústavy, podniky aj., nad kterými ministerstvo vykonávalo dohled a všeobecné řízení. Mezi takové patřily všechny ústřední svazy, obchodní a živnostenské komory dále Exportní ústav v Praze, Reeskontní a lombardní ústav, Všeobecný fond peněžních ústavů a řada dalších.

Důvod, proč jsem si zvolil za téma osobnost Waltera Bertsche, byla snaha zjistit více o tom, kdo stál v čele protektorátního hospodářství, jaké měl pravomoci a s jakými problémy se musel potýkat při jeho řízení. Cílem zkoumání bylo pokusit se o biografický nástin a analýzu role a kompetencí Waltera Bertsche v protektorátním hospodářství a v tehdejší mocenském systému protektorátu vůbec. Pokusil jsem se odpovědět na následující otázky. Jaké byly kompetence ministerstva hospodářství a práce. Jakou roli měl Bertsch v procesu pracovního nasazení protektorátních občanů do říše a při provádění operace ARLZ, zda-li byla jeho osoba nějakým způsobem propojena s podnikatelskou sférou.

Při úvahách o členění této práce jsem se rozhodl pro kombinovanou formu členění, a to chronologicky a podle tématických okruhů. Ve snaze o celistvé pojetí jsem ji rozdělil do okruhů, ve kterých se Bertsch angažoval.

První kapitola se věnuje životu Waltera Bertsche. Je zde nastíněno sociální prostředí, ze kterého pocházel a počátky jeho úřednické dráhy. Popis kariéry protektorátního ministra tvoří páteř této kapitoly. Závěr je pak vyhrazen jeho poválečnému osudu.

Další kapitoly jsou spojeny s jeho protektorátní činností. Věnuji se zde nejprve počátečnímu období protektorátu a změnám v hospodářském životě a strukturách českých zemí. Následuje podkapitola, která se zabývá záležitosti měnové a celní unie. Abychom si uvědomili významnost ministerstva hospodářství a práce, je zde věnována pasáž k jeho vzniku, struktuře a kompetencím. V krátkosti se zde věnuji problematice mocenských sporů, ke kterým docházelo v průběhu existence protektorátu.

Po zvláštní kapitole, pojednávající o plánovaném nasazení Waltera Bertsche, jako hospodářského vedoucího v severní Itálii v roce 1944 jsem se pokusil postřehnout působení Bertsche v podnikové sféře.

Předposlední oddíl se věnuje problematice nuceného pracovního nasazení protektorátního obyvatelstva. Ta je rozdělena na dvě podkapitoly věnující se období před rokem 1942 a po roce 1942, kdy se Bertsch stal ministrem. Zmiňuji zde důležité právní normy, které vytvářely prostředí, v němž se odehrávalo nucené nasazení protektorátního obyvatelstva, vlastní vývojové trendy v pracovním nasazení a politicko-hospodářskou linii, kterou Bertsch hájil.

Poslední část se zabývá málo zkoumanou problematikou, a to plánem ARLZ. S blížícím se koncem války nacisté rozpracovali opatření, která měla co nejvíce ztížit postup nepřátelských armád, zabránit jim ve využití továrních zařízení, výrobků, ale i potravinových

produktů a ztížit tak celkovou poválečnou obnovu. Všímám si struktury plánu, jeho provádění v protektorátu a role, jakou v něm Bertsch sehrál.

Při zpracovávání tématu jsem využíval pramenné základny uložené v Národním archivu v Praze-Chodově. Jedná se především o dokumenty primárního rázu, které jsou sdruženy jednak ve fondech ministerstva hospodářství a práce (prameny týkající se struktury ministerstva, běžného úředního styku s protektorátními a říšskými úřady, s vedením podniků a koncernů, až po písemnosti týkající se pracovního nasazení, zbrojních záležitostí) a jednak ve fondech úřadu říšského protektora a německého státního ministerstva (písemnosti vztahující se k plánu ARLZ a korespondenci se zbrojní úřadovnou v protektorátu). S politováním dlužno říci, že velká část archivního materiálu všech výše zmiňovaných institucí byla před koncem války zničena (např. osobní spis Waltera Bertsche z personálního oddělení ministerstva hospodářství a práce aj.) a proto bylo někdy obtížné rekonstruovat skutečný průběh událostí.

Soudní spisy Waltera Bertsche a Karla Hermanna Franka, které jsou uloženy v Státním oblastním archivu v Praze, obsahují rovněž relevantní informace o životě a činnosti Waltera Bertsche. Informace v nich obsažené je ale nutné podrobit kritice. Při procesu se od počátku k Bertschovi přistupovalo jako k zločinci a tudíž i průběh vyšetřování nebyl proti němu objektivní. Bertsch byl odsouzen v podstatě již předem.

Obzvláště Bertschův spis byl pro mne cenný tím, že obsahoval zmínky o Bertschově předválečném působení v Německu. Pokud jde o výpovědní hodnotu některých tvrzení, je nutné je brát s rezervou. Je nutné si uvědomit, že materiály předložené soudu vznikaly v době vypjatého poválečného nacionalismu a jejich prořadou snahou bylo co nejvíce prokázat vinu obviněným a na druhou stranu obvinění se zas pokoušeli co nejvíce zbagatelizovat svou osobní participaci na realizování nařízení.

Několik informací k mému tématu mi poskytly dokumenty uložené v Bundesarchivu v Berlíně. Ať se již jedná o osobní kartu NSDAP Waltera Bertsche nebo o písemnosti, týkající se jeho zamýšleného nasazení v Itálii. Přínosné materiály jsem našel ve fondech Archivu ministerstva vnitra, Podnikového archivu Svit a.s. a v pozůstalosti Josefa Kalfuse, uloženého v Archivu národního muzea.

V Československu a později v České republice byla publikována o protektorátu řada prací, ale jen málo z nich se věnuje zcela problematice protektorátního hospodářství nebo přímo osobnosti Waltera Bertsche. Souvisí to s tématickou orientací a atraktivností témat v určitých obdobích a s postupným zpřístupňováním materiálů.

Bezprostředně po válce byl k procesu s K. H. Frankem vypracováno poválečným guvernérem Národní banky dr. Leopoldem Chmelou⁵ posudek o škodách způsobených nacisty, resp. působením K. H. Franka na českém území. Závěry práce je nutné brát s rezervou, neboť autorovým cílem bylo co nejvíce maximalizovat ztráty utrpěné za války tak, aby poválečná reparační komise přiřkla Československu co největší podíl reparací.

Jiným příspěvkem k hospodářským dějinám je trilogie Václava Krále⁶ z let 1956-1958 pojednávající o hospodářství druhé republiky a protektorátu. Doba vzniku poznamenala pojetí práce. Navíc autor pracoval s celou řadou materiálů, které je problematické dohledat a tudíž závěry, ke kterým došel, mohou být zkreslené. Pomineme-li ustálené obraty a formulace, které jsou poplatné době, lze z tohoto díla získat řadu cenných informací. Pro toto téma jsou nejhodnotnější poslední dva díly, které se věnují protektorátu. V druhém díle lze nalézt údaje ohledně Bertschovy činnosti v různých protektorátních

⁵ Chmela, L., Hospodářská okupace Československa a její Metody a důsledky. Praha 1946.

⁶ Král, V., Otázky hospodářského a sociálního vývoje v českých zemích v letech 1939-1945. Díl 1-3. Praha 1954-1957.

podnicích. Zatímco poslední svazek, jež je patrně nejvíce ovlivněn dobou svého vzniku, se věnuje sociálním a pracovním otázkám.

K prvním rokům protektorátu, zejména ke správě území a k hospodářským opatřením, se vztahují edice dokumentů z éry říšského protektora Neuratha⁷ a Reinharda Heydricha⁸, který měl velký podíl na dosazení Bertsche do ministerského křesla. Pouze velmi okrajově a spíše otázkami pracovního nasazení protektorátních občanů v říši, se zabývá dílo Dietricha Eichholtze⁹, které má své těžiště na území Německa. Ještě méně informací o protektorátu obsahuje publikace kolektivu autorů v čele s Bernardem Kroenerem¹⁰. Z nových prací se protektorátnímu hospodářství věnuje Alice Teichová¹¹, Richard Overy¹². Problematika pracovního nasazení, je rozebrána ve sbornících¹³, které vydal Národní archiv v Praze.

Zvláštní hodnotu přitom mají paměti bývalého Hitlerova ministra Alberta Speera,¹⁴ který v nich zachycuje konfliktní situace mezi jednotlivými mocenskými složkami v protektorátu a postavení Bertsche v okupačních strukturách koncem války.

⁷ Kárný, M. a kol., Anatomie okupační politiky hitlerovského Německa v „Protektorátu Čechy a Morava“. Dokumenty z období říšského protektora Konstantina von Neuratha. In.: Sborník k problematice dějin imperialismu, sv. 21. Praha 1987.

⁸ Kárný, M., Milotová, J., Protektorátní politika Reinharda Heydricha. Praha 1991.

⁹ Eichholtz, D., Geschichte der deutschen Kriegswirtschaft 1939-1945. 5 Bd., München 1969-1999.

¹⁰ Kroener, B., Umbreit, H., Müller, R.-D., Organisation und Mobilisierung des deutschen Machtbereichs. Kriegsverwaltung, Wirtschaft und personelle Ressource 1939-45. Stuttgart 1988-1999.

¹¹ Teichová, A., Německá hospodářská politika v českých zemích v letech 1939-1945. Praha 1998.

¹² Overy, R. (ed.), Die „Neuordnung“ Europas. NS-Wirtschaftspolitik in den besetzten Gebieten. Berlin 1997.

¹³ Muselí pracovat pro Říši: nucené pracovní nasazení českého obyvatelstva v letech 2. světové války: doprovodná publikace k výstavě. Praha 2004; Muselí pracovat pro Říši: nucené pracovní nasazení českého obyvatelstva v letech 2. světové války: sborník ze semináře konaného ve Státním ústředním archivu v Praze dne 2. dubna 2004. Praha 2004; „Nepřichází-li práce k Tobě ...“. Různé podoby nucené práce ve studiích a dokumentech. Praha 2003.

¹⁴ Speer, A., Der Sklavenstaat. Meine Auseinandersetzung mit der SS. Stuttgart 1981.

2. Walter Bertsch a jeho život

Walter Bertsch se narodil 14. ledna 1900 v württemberském Oppenweileru (okres Backnang) v rodině evangelického faráře Alberta Bertsche. Byl jedním ze čtyř dětí. Měl tři sestry (Gertrudu, Hildegardu, Irenu). Jeho matka Marie Bertschová zemřela v roce 1922 a otec v roce 1939.¹⁵

Vychodil obecnou školu a gymnázium v Ludwigsburgu. Původně se měl stát knězem, neboť navštěvoval evangelický a teologický seminář v Schönthalu a Urachu, který ukončil v červenci 1918. Poté působil až do 7. ledna 1919 u polního dělostřeleckého pluku č. 29 v Ludwigsburgu. Po absolvování vojenské služby začal studovat právní vědy na univerzitách v Tübingen a Mnichově, které zakončil v březnu 1924 a stal se doktorem práv.¹⁶

Po složení assessorské zkoušky v říjnu 1925 vystřídal řadu povolání. Nejprve byl zaměstnán jako vládní přísedící v úřadu zemského rady v Esslingenu ve Württembersku. Od prosince 1926 byl přísedícím a vládním radou na policejním prezídiu ve Stuttgartě, kde působil do února 1928. V té době poznal svou budoucí ženu Margot Wittmannovou (*1907), se kterou 29. června 1929 v Sindelfingu uzavřel manželství.¹⁷

Je to doba, kdy přišel poprvé do užšího styku s hospodářskými záležitostmi. Je povolán státním tajemníkem z celoříšského ministerstva hospodářství v Berlíně do württemberského ministerstva hospodářství, kde po čtyři roky stál v čele oddělení pro sociální péči o nezaměstnané a pojišťovnictví.¹⁸

¹⁵ AMV, sign. 305-701-4, s. 103, Protokol z výslechu Waltera Bertsche ze dne 9. 11. 1948.

¹⁶ Ibid.

¹⁷ 14. května 1930 se jim narodil syn Werner a 6. října 1934 Dieter.

¹⁸ Die Wirtschaft, 24. ledna 1942, s. 3.

Od ledna 1932 do prosince 1935 řídil instituci *Landrata*¹⁹ (zemský rada) ve württemberském Welzheimu a později v Göppingenu.²⁰ Pro další služební postup bylo předpokladem členství v NSDAP. Bertsch vstoupil do strany v poměrně krátké době po nástupu nacistů k moci v rámci první vlny žadatelů. Jeho členská legitimace nesla datum 1. květen 1933 a členské číslo 2 341 107.²¹ Jeho přijetí do NSDAP doporučil i státní tajemník Rudolf Brinkmann²² z říšského ministerstva hospodářství. Podle Bertschovy poválečné výpovědi neměl ve straně žádnou funkci. Po válce u mimořádného lidového soudu uvedl, že do ní vstoupil na výzvu dobrovolně a s jejím programem byl srozuměn. Přesto odmítl, i přes opakovaná vyzývání, se svou rodinou vystoupit z církve.²³ Přijetí do strany mu otevřelo dveře v dalším služebním postupu. V době přijetí do strany bydlel v předměstské vilové čtvrti Berlína – Lankwitz.²⁴

V lednu 1936 byl na návrh prezidenta Říšské banky a říšského ministra hospodářství dr. Hjalmara Schachta povolán do říšského ministerstva hospodářství. Zde nejprve vedl odbor pro kovy a surovinou kůži a v únoru 1938 byl jmenován generálním referentem pro hospodaření se surovinami (*Rohstoffbewirtschaftung*).²⁵ Na podzim 1938 se stal osobním referentem tehdejšího státního tajemníka na říšském ministerstvu hospodářství Rudolfa Brinkmanna. V této funkci působil až do konce července 1939, kdy byl Brinkmann

¹⁹ *Landratsamt* (Úřad zemského rady) byl správní úřad, který byl obdobou krajských správních úřadů v jiných oblastech Německa. K jeho povinnostem patřilo vedení policejní a ostatní správy, provádění nařízení, přijatých vyššími místy, zajištění veřejného blaha aj.

²⁰ AMV, sign. 305-701-4, s. 103, Protokol z výsledku Waltera Bertsche ze dne 9. 11. 1948; Der Neue Tag ze dne 20. 1. 1942, s. 5.

²¹ BA, Personalkartei NSDAP, sig. 31XX B106.

²² Rudolf Brinkmann (*28. 8. 1893) NSDAP Nr. 308 241, SS-Oberführer. Vystudoval právo a politické vědy, za první světové války působil u polního dělostřelectva, v březnu 1916 vstoupil do pruské státní správy, později pracoval v bankovníctví, v období od září do prosince 1927 působil v USA, 1933 člen představenstva Deutschen Golddiscountbank, 1934-1938 generálním referentem a vedoucím exportního oddělení na říšském ministerstvu hospodářství, 1933-1942 státním sekretářem. 18. 5. 1938 vstoupil do SS v hodnosti SS-Standartenführer. Trpěl duševními problémy, které vedly k jeho zhroucení v květnu 1939

²³ AMV, sign. 305-701-4, s. 104, Protokol z výsledku Waltera Bertsche z 9. listopadu 1948.

²⁴ BA, Personalkartei NSDAP, sig. 31XX B106.

²⁵ AMV, sign. 305-701-4, s. 103, Protokol z výsledku Waltera Bertsche z 9. listopadu 1948; Der Neue Tag ze dne 20. 1. 1942, s. 5; Die Wirtschaft, 24. ledna 1942, s. 3.

donucen vzdát se pro nemoc svého úřadu. Novým státním tajemníkem se stal dr. Friedrich Landfried²⁶, který si sebou přivedl svého vlastního referenta.²⁷

Po vzniku protektorátu vyvstala naléhavá potřeba německých odborníků, kteří se měli se svými zkušenostmi podílet na fungování jednotlivých odborných sekcí úřadu říšského protektora a celkové okupační správy v protektorátu. Tehdy doporučilo ministerstvo hospodářství Bertsche říšskému protektoru Konstantinu von Neurathovi, který ho v srpnu 1939 uvedl do funkce ministerského rady²⁸ (*Ministerialrat*) jako vedoucího hospodářského oddělení na úřadě říšského protektora v Praze. Walter Bertsch se přestěhoval na necelých šest let z Berlína do vily v Bubenečské ulici²⁹, kterou si pronajal³⁰ od obchodníka s koženým zbožím Rejmana.³¹

O počátcích jeho činnosti v protektorátu existují jen útržkovité údaje. Z archivních pramenů vyplývá, že do Prahy dorazil 2. srpna 1939, podle příkazu tehdejšího říšského ministerstva hospodářství.³² Od roku 1940 (až do roku 1942) spadala pod jeho pravomoc skupina „finance“, která byla přechodně začleněna do jeho oddělení. Tuto skupinu vedl po celou existenci protektorátu vrchní finanční president dr. Gross.³³

Bertsch byl oprávněn vydávat výnosy a nařízení, týkající se hospodářských a finančních záležitostí protektorátu. Jen v personálních otázkách byl odkázán na Frankovo rozhodnutí. Byl zmocněn „udílet rady“ protektorátní vládě a měnit nebo rušit její případná

²⁶ Dr. Friedrich Landfried (* 26. 9. 1884 Heidelberg) 1906 získal doktorát z práva, za první světové války byl velitelem polní baterie, 1920 vstoupil do pruské státní správy, v lednu 1923 nastoupil do pruského ministerstva financí, od prosince 1925 měl funkci ministerského rady, 1932 ministerským ředitelem na pruském státním ministerstvu, od dubna 1933 státním sekretářem na pruském ministerstvu financí. Od února do srpna 1944 působil v Itálii u německého zmocněnce pro Itálii, generála pěchoty Toussainta. Zároveň byl vedoucím (místo Paula Kansteina) pracovního štábu „hospodářství“ u německého vyslance Rudolfa Rahna.

²⁷ SOA, f. MLS, 1029/45, Soudní spis Waltera Bertsche.

²⁸ Od června 1940 v hodnosti ministerského rady (*Ministerialdirigent*).

²⁹ Praha XIX, Bubenečská ulice č. 22.

³⁰ Měsíční nájemné činilo nejprve 250 později 350 RM.

³¹ AMV, sign. 305-701-4, s. 104, Protokol z výslechu Waltera Bertsche ze dne 9. 11. 1948.

³² NA, f. ÚRP-dodatky I, kart. 1, Dopis říšského protektora ze dne 1. 8. 1939.

³³ NA, f. ÚRP-dodatky I, kart. 1, Záznam z rozhovorů v úřadě říšského protektora ze dne 7. 6. 1940.

nařízení, týkající se hospodářských a finančních záležitostí. Až do jmenování ministrem dohlížel na činnost ministerstva průmyslu, obchodu a živností, ministerstva sociální a zdravotní správy, financí a zemědělství. Ze svého postavení mohl měnit nařízení těchto ministerstev.³⁴

V této době bylo zvykem, že významně postavené osoby se stávaly čestnými členy SS. Souviselo to se snahou Himmlera o upevnění postavení SS v rámci celé nacistické hierarchie a vytvoření si okruhu vysoce postavených osob, loajálních k SS a podporujících její zájmy. Říšské vedení SS kladlo důraz na to, aby vysoce postavení nacisté ve správě získali čestnou hodnost SS. Tak se také tehdejší státní tajemník na říšském ministerstvu hospodářství Brinkmann stal členem SS. Zároveň přišla výzva i Bertschovi, který vstoupil do SS 1. prosince 1938. V roce 1940 se stal SS-Standartenführerem, 1. července 1941 byl povýšen na SS-Oberführera a 9. listopadu 1944³⁵ se stal SS-Brigadeführerem. Všeobecně platilo, že všichni úředníci, kteří byli členy SS, se automaticky stávali i příslušníky SD³⁶ (*Sicherheitsdienst*). To platilo i o Bertschovi. Při výslechu u krajského soudu v Praze v listopadu 1948 prohlásil následovně: *„Ve svém úřadě, jako osobní referent státního tajemníka Brinkmanna, měl jsem úředně co činit s SD. Proto jsem byl berlínskými úředními místy přidělen SDu, když jsem se stal čestným vedoucím SS. Je tedy správné, že přidělení k SDu se nestalo v každém případě, když někdo byl jmenován čestným vedoucím SS, nýbrž stalo se to jen v mém případě a to proto, poněvadž jsem již předtím měl úředně co činit se Sicherheitsdienstem. Také po mém přidělení do Prahy (jako hospodářský referent říšského protektora), jsem zůstal u Sicherheitsdienstu, ale byl jsem jen u SD Hauptamtu v Berlíně a nebyl jsem přidělen žádné úřadovně SD v tak zvaném Protektorátě Čechy a Morava. Když*

³⁴ AMV, sign. 305-701-4, s. 106, Protokol z výslechu Waltera Bertsche ze dne 9. 11. 1948.

³⁵ AMV, sign. 305-702-2, s. 94, 105.

³⁶ SD (*Sicherheitsdienst*, neboli bezpečnostní služba) byla informační složkou SS. Jejím hlavním úkolem bylo informování o náladách mezi obyvatelstvem a současně je vyhodnocovat. SD se rovněž podílela značnou měrou na plánování využívání anektovaných a dobytých oblastí. Viz. Benz, W., Graml, H., Enzyklopädie des Nationalsozialismus. München 1998.

*jsem byl úředně činný v Praze, neudržoval jsem přímé spojení s berlínskou hlavní úřadovnou SD, přece však jsem podával zprávy o své úřední činnosti zdejším úřadovnám SD, ačkoliv jsem nebyl zaměstnán u žádné úřadovny SD v protektorátě. Pražské úřadovně jsem podával zprávy a to o tom, co jsem nařizoval jako hospodářský referent t. j. o pracovním nasazení, rozdělování surovin, věcech týkající se odběrních poukazů a podobné. Tyto zprávy se neděly v pravidelných intervalech ...*³⁷ Je ovšem doloženo, že se jeho zprávy neomezovaly jen na výše uvedené záležitosti. Jedním z důvodů, proč byl jako Němec dosazen do vlády byl i ten, že sloužil jako informační kanál pražské úřadovně SD o činnosti českých ministrů a prezidenta Háchy.

Postupně se stal členem nacionálně socialistických organizací Volkswohlfahrt (Blaho lidu), Luftschutzbandu (Svaz pro leteckou ochranu) a Rechtswahrerbundu (Svaz právníků).³⁸ Na popud K. H. Franka se na konci války, přesněji v lednu 1945³⁹, stal členem velení Volkssturmu v župě Sudety.⁴⁰

Příchodem Reinharda Heydricha do Prahy v září 1941 se v protektorátu mění razantně situace. Nejen, že se přiosťřil teror, ale došlo i k správní reformě. Reforma v konečném důsledku znamenala redukci počtu německých úředníků o 308 osob na celkových 1884⁴¹ a zefektivnění německé správy. Jedním z nejdůležitějších kroků ale bylo dosazení Waltera Bertsche do protektorátní vlády a zřízení nového odborného ministerstva – ministerstva hospodářství a práce. Hácha usiloval dosadit na tento post Václava Stočese, předsedu Národní odborové ústředny zaměstnanců.⁴² Ten ale Heydrichovi nevyhovoval. Heydrich nato prosadil pro tento post Waltera Bertsche. Byla to pochopitelná volba, když si

³⁷ SOA, MLS, 1029/45, Soudní spis Waltera Bertsche.

³⁸ AMV, sign. 305-701-4, s. 105, Protokol z výslechu Waltera Bertsche ze dne 9. 11. 1948.

³⁹ Někdy se uvádí i prosínek 1944.

⁴⁰ AMV, sign. 305-701-4, s. 119, Protokol z výslechu Waltera Bertsche ze dne 9. 11. 1948.

⁴¹ Král, Václav, *Otázky hospodářského a sociálního vývoje v českých zemích v letech 1938-1945. I. díl.* Praha 1958, s. 23.

⁴² Kárný, M., Milotová, J., *Protektorátní politika Reinharda Heydricha.* Praha 1991, s. 35.

uvědomíme, že Bertsch byl vedoucím hospodářského oddělení na úřadě říšského protektora a v jeho osobě tak mohlo dojít ke sloučení špiček vedení protektorátního hospodářství. Vnucení říšského Němce do vlády kompenzoval naopak určitými ústupky, jako bylo propuštění bývalého ministra dopravy Jiřího Havelky z vězení.

Poté, co byla vláda gen. Eliáše, která se zkompromitovala podporou hnutí odporu a kontakty s Londýnem, ochromena zatčením jejího předsedy Aloise Eliáše a ministra Jiřího Havelky, probíhala jednání o složení nové vlády. Heydrichovi se podařilo, díky slibu, který dal Háchovi, že propustí z vězení ministra Jiřího Havelku, už na začátku prosince získat souhlas s Bertschovým jmenováním ministrem hospodářství a práce. Heydrich považoval Bertschův úřad za nejdůležitější a byl velmi spokojen, že je v „německých rukou“. Nová vláda byla jmenována 19. ledna 1942.⁴³

Bertsch patřil mezi nejdůležitější představitele německé správy, která pod vedením K. H. Franka ovládala protektorát jak hospodářsky, tak finančně. Po válce vypověděl bývalý ministr vnitra Rudolf Bienert, že na tom, jak Bertsch vystupoval a choval se, bylo vidět, že je nejmocnější osobou v úřadě říšského protektora. Vystupoval diplomaticky a vždy prosadil všechny záležitosti, které zastupoval.⁴⁴ K. H. Frank si dobře uvědomoval jeho důležitost, když se dvakrát postavil proti Bertschově uvolnění z protektorátu. Poprvé to bylo v době, kdy kapitulovala Itálie. Nacistické Německo tehdy přistoupilo k okupaci Itálie a vytvoření vojenské správy. Odborníci se zkušenostmi se hledali všude. Pro vedení správního úřadu, mající na starost využití ekonomického potenciálu Itálie, se uvažovalo o Bertschovi. K. H. Frank to ale odmítl. Nakonec byl pro tento post vybrán státní tajemník Landfried z říšského

⁴³ SOA, f. MLS, 1029/45, Soudní spis Waltera Bertsche.

⁴⁴ AMV, sign. 305-702-3, s. 24, Výpověď Rudolfa Bienerta ze dne 4. 11. 1948.

ministerstva hospodářství.⁴⁵ Podruhé to bylo během roku 1944, kdy říšský ministr pro zbrojení a válečnou produkci Albert Speer chtěl povolat Bertsche k sobě do Berlína.

Funkci ministra vykonával Walter Bertsch až do 5. května 1945. Toho dne byl zavolán do Černínského paláce, kde mu K. H. Frank v přítomnosti generála Toussainta⁴⁶ sdělil, že protektorát přestal existovat a že on od nynějška už není protektorátním ministrem. Celý den se Bertsch zdržoval v Černínském paláci, neboť se pro začínající povstání nemohl vrátit do svého bytu. V sedm hodin večer mu Frank oznámil, že se svolením admirála Dönitze, ho a velitele letectva generálmajora Maxe Ziervogela pověřil vejít v rozhovory s vrchním velitelem americké 3. tankové armády v Bayreuthu. Podle různých zdrojů měl jednat o povolení odchodu německých úřadů a německého obyvatelstva z protektorátního území⁴⁷ a o otázce ochrany žen, dětí a zraněných podle zásad mezinárodního červeného kříže⁴⁸.

Na tuto misi se vydal společně s generálmajorem Ziervogelem směrem na Karlovy Vary a Bayreuth. Cestou bylo ale jejich auto přepadeno povstalci. Při následné přestřelce byl jejich řidič zabit a sám Bertsch postřelen. Večer bylo jejich auto cestou přepadenou povstalci. Výstřel, který poranil Bertsche na spánku, zabil jejich řidiče. Dva příspěchavší četníci je převezli do věznice v Kladně, kde byli až do večer 9. května, odtud byli nákladním vozem převezeni Rusy do bývalého sídla německé tajné policie Petschkova paláce v Praze. Po pěti dnech, 14. května 1945, byl Bertsch bez vědomí československé prozatímní vlády

⁴⁵ AMV, sign. 305-702-2, s. 112. Dopis Bertsche Giesovi ze dne 15. 1. 1944; Kroener, B., Miller, R.-D., Umbreit, H., *Organisation und Mobilisierung des deutschen Machtbereiches. Bd. 2. Kriegsverwaltung, Wirtschaft und Personelle Ressourcen 1942-1944*. Stuttgart 1999, s. 72-73.

⁴⁶ Rudolf Toussaint (1891-1968), 1939-1941 byl vojenským atašé na německém velvyslanectví v Římě, od 1. září 1943 do 26. 7. 1944 působil jako vojenský zplnomocněnec v Itálii, od června 1944 je zplnomocněncem německé branné moci při úřadě říšského protektora.

⁴⁷ AMV, sign. 305-701-4, s. 120, Protokol z výslechu Waltera Bertsche z 9. listopadu 1948.

⁴⁸ NA, f. NSM, sign. 110-13-11, kart. 109, s. 1, plná moc udělená K. H. Frankem Bertschovi ze dne 5. 5. 1945.

přepraven přes Pardubice, Moravskou Ostravu a Katovice do Moskvy.⁴⁹ Zde po něm stopy na několik let mizí.

Po válce československé úřady rozjely pátrání po osobě Bertsche. Spisy prokuratury mylně informovaly, že měl být 10. května 1945 zastřelen partyzány, ale všechno to byly pouze domněnky. Jeho rodina v Německu žádala přes Mezinárodní červený kříž informace o jeho osudu.⁵⁰

Ve skutečnosti byl tři roky držen v zajetí v Sovětském svazu. Soudní spis konstatuje, že první informace o jeho vydání se objevila 22. září 1948, kdy Ústřední státní bezpečnost v Praze ve své zprávě uvedla, že v nejbližší době⁵¹ budou ze sovětského okupačního pásma v Německu vydáni do ČSR váleční zločinci a mezi nimi i Walter Bertsch. Pátého října 1948 byl Bertsch přijat do vazební věznice v Praze-Ruzyni⁵² a 23. prosince 1948 byl mimořádným lidovým soudem v Praze odsouzen k doživotnímu těžkému žaláři. Trest si měl odpykat v pracovních oddílech. Sedmého ledna 1949 byl dopraven do věznice v Plzni-Borech. Tomáš Staněk poznamenává, že němečtí vězni uznávali za každých okolností vrchnostenskou autoritu a v případě Bertsche, se o něho starali, přilepšováním na stravě, jako o „svého“ člověka.⁵³ Ještě během téhož roku byl přesunut do vězení na Mírově⁵⁴. Zde mu byla v dubnu 1950 nalezena tuberkulóza. Na konci roku 1951 se podrobil operaci, při které mu údajně mělo být odejmuto deset žeber. Pooperační potíže však způsobily, že 5. února 1952 umírá ve veřejné nemocnici v Brně.⁵⁵

⁴⁹ AMV, sign. 305-701-4, s. 120, Protokol z výsledku Waltera Bertsche ze dne 9. 11. 1948.

⁵⁰ Ibid., s. 51.

⁵¹ K předání došlo 2. října 1948.

⁵² AMV, sign. 305-701-4, s. 56. Zpráva ústřední státní bezpečnosti v Praze ze dne 22. 9. 1948.

⁵³ Staněk, T., *Retribuční vězni v českých zemích 1945-1955*. Opava 2002, s. 144.

⁵⁴ Odpykávalo si zde doživotní trest celkem 188 vězňů, z toho 169 osob odsouzených mimořádnými lidovými soudy a šest Národním soudem.

⁵⁵ SOA, f. MLS, sign. 1029/45, Soudní spis Waltera Bertsche.

3. Postavení Waltera Bertsche v protektorátním hospodářství

3.1 Obraz protektorátního hospodářství

Okupací českých zemí se nebyvale zvětšil hospodářský potenciál Německé říše. Kromě rozšíření vlastního území získalo Německo další zbrojní kapacity, relativně velký spotřební průmysl a agrární sektor. Neméně významným faktorem byl zisk pracovních sil. Vezmeme-li v potaz strukturální navýšení u hospodářství, jednalo se v oblasti výroby železa o 25,7 %, u válcovaného zboží o 11,8 %, u surové oceli o 10,7 % a u elektroenergie o 11,6 %⁵⁶ u ostatních oborů údaje představovaly 6-15 % celoříšské výroby.⁵⁷ Podle hodnocení Společnosti národů patřilo meziválečné Československo mezi deset největších výrobců průmyslového zboží na hlavu a řadila se mezi sedm největších dodavatelů zbraní na světě.⁵⁸ Vedle finančního kapitálu a jednotlivých továren, získali nacisté mimo jiné okolo 200 000 technických plánů a patentů⁵⁹, vojenského materiálu a výzbroje pro několik divizí.⁶⁰

Bezprostředně po okupaci si Hermann Göring, jako zmocněnec po čtyřletý plán, dočasně vyhradil právo rozhodovat o všech zásadních ekonomických otázkách v protektorátu. Jeho úkolem bylo připravit hospodářství na nadcházející válku. Požadoval zachování exportní orientace hospodářství. Smlouvy, které byly doposud uzavřené se

⁵⁶ Eichholtz, D., Geschichte der deutschen Kriegswirtschaft 1939-1945. Bd. I: 1939-1941. München 1999, s. 25.

⁵⁷ Durmanová, M., Řízené hospodářství a správa Ústředního svazu průmyslu za nacistické okupace. In: Sborník archivních prací, roč. XVI (1966), č. 1, s. 366.

⁵⁸ Overy – Teichová, A., Instruments of Economic Control and Exploitation: the German Occupation of Bohemia and Moravia. s. 83. In: Overy, R. (ed.), Die „Neuordnung“ Europas. NS-Wirtschaftspolitik in den besetzten Gebieten. Berlin 1997.

⁵⁹ Müller, R.-D., Kroener, B., Umbreit, H., Das Deutsche Reich und der Zweite Weltkrieg. Bd 5/1. Organisation und Mobilisierung des deutschen Machtbereichs. Bd 5/1. Kriegsverwaltung, Wirtschaft und Personelle Ressource 1939-1941. Stuttgart 1988, s. 21.

⁶⁰ Eichholtz, D., Geschichte der deutschen Kriegswirtschaft 1939-1945. Bd. I: 1939-1941. München 1999, s. 25.

zahraničními odběrateli měly být naplněny tak, aby byl celoněmeckému hospodářství zajištěn důležitý přísun deviz. Mělo se zabránit vykupování protektorátu ze strany říšských příslušníků. Vyhradil si právo rozhodovat o všech hospodářsky významných majetkových přesunech, jako byly prodeje pozemků, podniků, akciových podílů atd. Říšské ministerstvo hospodářství mělo kontrolovat všechny majetkové přesuny. Göring, vědom si „divokých arizací“, které probíhaly po připojení Rakouska k říši, si rovněž vyhradil právo rozhodovat o době, rozsahu a tempu „arizačních“ opatření. V zájmu zachování nerušeného hospodářského života, se mělo upustit od dosazování důvěrníků, tzv. treuhänderů, a komisařů do jednotlivých závodů.⁶¹

Byla zahájena germanizace českého hospodářství. Krok po kroku docházelo k obrovským přesunům majetkových podstat. Se vznikem protektorátu přišly do tohoto prostoru německé koncerny (Hermann Göring Werke, I. G. Farben aj.) a velkobanky (Deutsche Bank, Dresdner Bank, ADCA aj.), které tady rozšiřují řady již déle působících německých podniků (Mannesmann, Siemens aj.). Všechny usilovaly o to, aby převzaly do svých portfolií co nejvíce zdejších podniků, respektive bank. Říšské banky sloužily jako makléři, jež hledaly pro české podniky potenciální kupce v Německu.

Nejrozsáhlejší pozice v českém hospodářství získal říšský státní koncern Hermann Göring Werke, který se orientoval na těžký a báňský průmysl. V protektorátu pohltil více než 80 společností, které na počátku války zaměstnávaly 150 000 pracovních sil. V kovoprůmyslu ovládal tři pětiny veškerého akciového kapitálu v hodnotě 2,1 mld. K.⁶² Byly mezi nimi i takové firmy jako Škodovy závody, Vítkovické horní a hutní těžířstvo,

⁶¹ Kárný, M. a kol., Anatomie okupační politiky hitlerovského Německa v „Protektorátu Čechy a Morava“. Dokumenty z období říšského protektora Konstantina von Neuratha. In.: Sborník k problematice dějin imperialismu, sv. 21. Praha 1987, s. 129-130, Göringův dopis ze dne 20. března 1939 říšským ministrům, říšskému protektorovi, říšským komisařům v Čechách a na Moravě a dalším úřadům, jímž si jako pověřenec pro čtyřletý plán vyhradil rozhodnutí o zásadních hospodářských otázkách.

⁶² Vencovský, Fr. a kol., Dějiny bankovníctví v českých zemích. Praha 1999, s. 257.

výrobce vysoce kvalitní oceli Poldina huť, Zbrojovka Brno, Synthesia, Explosia, Avia, Sudetské uhelné doly (SUBAG) v Mostě aj.

Zejména o české zbrojní podniky, které měly dobré renomé v zahraničí, byl sváděn mezi koncerny urputný boj. Proto bylo nanejvýš potřebné a vhodné, aby tyto změny byly řízeny pokud možno z jednoho centra. A k tomuto účelu sloužila hospodářská sekce u říšského protektora. Protektorátní hospodářství je autonomní. Základní články hospodářské politiky a jejich provádění měly ve své kompetenci říšské úřady a zvláštní místa řízení (Lenkungsstellen). Avšak vlastní uskutečňování hospodářské politiky spočívalo z velké části na úřadech a institucích protektorátu. Pouze v ojedinělých případech vykonávaly říšské instituce opatření prostřednictvím svých zmocněnců u říšského protektora.⁶³

Vedle majetkových přesunů to byly i personální změny ve vedení společností, které Němcům zajistily vliv v hospodářské oblasti. Personální zásahy umožnily nacistům kontrolu i nad těmi společnostmi, v nichž neměli významnější kapitálový vliv. Říšskoněmecké kapitálové účasti v protektorátu se za války zvětšily více než desetkrát a německý kapitál zde ovládl přímo či nepřímo asi polovinu akciového kapitálu. K opanování českých společností stačila v podmínkách okupace minoritní účast, takže německé korporace dosahovaly s minimálním vynaložením prostředků maximálního efektu. V roce 1941 bylo v protektorátu mezi činnými majiteli a vedoucími zaměstnanci podniků a společností 16 % Němců a mezi vysokými úředníky centrální správy a generálních ředitelství 36 %, ale mezi průmyslovými dělníky dosahoval tento podíl jen 3,3 %.⁶⁴

⁶³ Durmanová, M., Řízení hospodářství a správa Ústředního svazu průmyslu za nacistické okupace. In: Sborník archivních prací, roč. XVI (1966), č. 1, s. 371.

⁶⁴ Studie o technice v českých zemích 1918-1945, V. díl (1. část). Praha 1995, s. 40-41.

Vůbec nejrozsáhlejším majetkovým přesunem se stala „arizace“ – konfiskace židovského majetku hmotného i nehmotného ve prospěch nacistů. Protektorátní vláda sama od sebe schválila na svém prvním zasedání 17. března balík protižidovských opatření, která měla spolu s vládním nařízením o správě hospodářských podniků a o dozoru nad nimi, zabezpečit její provádění Čechy. Tato iniciativa byla záhy zmařena vetem poradce říšského ministra hospodářství pro speciální otázky Hanse Kehrla⁶⁵, jako zástupce Göringa v protektorátu, který rozhodl o jejím provádění nacisty. Neurath definoval v nařízení o židovském majetku ze dne 21. června 1939 pojem židovský podnik velice široce.⁶⁶ To mělo za následek, že „arizace“ postihla rovněž část nežidovského majetku, neboť se plně vztahovala i na ty společnosti, kde byl ve správní radě jen jediný Žid nebo kde židovské účasti přesahovaly 25 % kapitálu.⁶⁷

3.2 Hospodářské organizace v protektorátu

V období od 15. března do vypuknutí války byla v rychlém sledu přijata nařízení, která přizpůsobovala protektorátní hospodářství po vzoru systému hospodářství fungujícího

⁶⁵ Hans Kehrl (1900 - 1984), německý průmyslník a SS-Brigadeführer, od 1. května 1933 člen NSDAP, od 13. září 1936 členem SS. Dosáhl hodnosti SS-Brigadeführera. župní hospodářský poradce NSDAP pro župu Brandenburg (1933-1938), president Obchodní komory Dolní Lužice (1934-1942), vedoucí sekce IV/2 v úřadě pro německé suroviny a materiály (Amt für deutsche Roh- und Werkstoffe) v úřadu pro čtyřletý plán (1936-1938), poradce pro speciální otázky na ministerstvu hospodářství (1938-1942), šéf textilního oddělení ministerstva hospodářství (1938-1942), člen poradní skupiny Deutsche Umsiedlungs- Treuhandgesellschaft (1940-1943), člen Kruhu přátel“ Himmlera (1942-1945), předseda plánovacího úřadu říšského ministerstva pro zbrojení a válečnou výrobu (1943-1945), předseda úřadu pro distribuci surovin (*Rohstoffamt*) na ministerstvu pro zbrojení a válečnou výrobu (1943-1945), prezident zbrojního úřadu na stejném ministerstvu (1943-1945), člen dozorčích rad četných společností, včetně Reichswerke A. G. „Hermann Göring“ (1940-1945), Sudetenländische Bergbau A. G. (1940-1945), Sudetenländische Treibstoff A. G. (1940-1945). Po Anschlussu Rakouska byl do června 1938 zplnomocněncem říšského ministerstva hospodářství ve Vídni a stejnou funkci zastával do srpna 1939 i v protektorátu.

⁶⁶ Kárný, M. a kol., Anatomie okupační politiky hitlerovského Německa v „Protektorátu Čechy a Morava“. Dokumenty z období říšského protektora Konstantina von Neuratha. In.: Sborník k problematice dějin imperialismu, sv. 21. Praha 1987, s. XXVIII-XXIX.

⁶⁷ Studie o technice v českých zemích 1918-1945, V. díl (1. část). Praha 1995, s. 40-41.

v říši.⁶⁸ Těmito nařízeními se měl protektorát stát součástí německého velkoprostorového hospodářství.

V souvislosti se začleněním českých zemí do velkoněmeckého hospodářství přistoupila okupační správa k reorganizaci „zglajchšaltování“ hospodářských organizací, které se v některých ohledech lišily od těch, které fungovaly v normálním tržním prostředí. Tyto svazy a jejich jednotlivé skupiny navazovaly často na zájmové organizace podnikatelů před 15. březnem 1939. Pro reorganizaci stály vzorem říšské organizace. V říši byly pod střešní organizaci, kterou představovala Říšská hospodářská komora soustředěny odborně hospodářské skupiny, kterých bylo sedm, a Německý sněm průmyslu a obchodu (*Deutsche Industrie- und Handelstag*).⁶⁹ Podle vládního nařízení č. 168/1939 Sb. z 23. června 1939 o organické výstavbě hospodářství bylo ministerstvo průmyslu, obchodu a živností zmocněno, aby zřizovalo, rozpouštělo nebo slučovalo hospodářské svazy, měnil jejich stanovy, dosazovalo a odvolávalo jejich vedení, uznávalo svazy a sdružení svazů za výlučné zástupce jednotlivých odvětví. Stanovilo v nich povinné členství všech podnikatelů a podniků daného odvětví.⁷⁰ Byly vybudovány autoritativně od jednotlivých článků dole až do svého ústředí nahoře. Ústřední svazy byly organizovány podle vůdcovského principu, to znamená, že význam kolektivních orgánů klesl na minimum a veškeré rozhodování bylo v rukou několika nacistických představitelů.⁷¹

Původní svépomocné organizace, hájící zájmy svých členů, se tak změnily v podstatě v instituce veřejné správy s nařizovací pravomocí. Nacistická správa ovládala svazy prostřednictvím svých exponentů ve svazových orgánech a přes protektorátní vládu,

⁶⁸ Kárný, M. a kol., Anatomie okupační politiky hitlerovského Německa v „Protektorátu Čechy a Morava“. Dokumenty z období říšského protektora Konstantina von Neuratha. In.: Sborník k problematice dějin imperialismu, sv. 21. Praha 1987, s. XXXI.

⁶⁹ Barkai, A., *Das Wirtschaftssystem des Nationalsozialismus*. Frankfurt am Main 1988, s. 123.

⁷⁰ Sběrka zákonů a nařízení 1939.

⁷¹ Král, V., *Otázky hospodářského a sociálního vývoje v českých zemích v letech 1939-1945*. I. díl. Praha 1957, s. 176-177.

respektive odborná ministerstva, která dozírala nad činností svazů a vydávala nařízení závazná pro jejich členy.⁷²

Byly členěny na hospodářské (případně dopravní) skupiny, tyto na odborné skupiny, a dále na odbory, případně ještě na odborné podskupiny nebo oddělení.⁷³ Vykonavatelem vůle ve svazech bylo předsednictvo, jmenované ministerstvem průmyslu, obchodu a živností.⁷⁴ Na tomto základě bylo do prosince 1940 vytvořeno pět ústředních svazů. Pro průmysl, obchod, řemeslo, cizinecký ruch a dopravu.

Nejdůležitější organizací řízeného hospodářství se stal Ústřední svaz průmyslu pro Čechy a Moravu, který odpovídal svou strukturou „říšské skupině průmyslu“ v Německu. Členil se na 22 hospodářských skupin, které se dále dělily na odborné skupiny. Svaz měl rozsáhlou pravomoc – určoval podnikům objem a sortiment produkce, odběratele, přiděloval suroviny, paliva a železniční vagony, rozhodoval o zřízení, zastavení nebo sloučení podniků, o převodech výrobních prostředků mezi závody apod. Vedoucí představitelé jednotlivých oborových skupin Svazu získali možnost vytlačovat konkurenty různými metodami – od odnámání surovin a pracovních sil až k uzavření závodů.

Předsedou se stal henleinovský předák a tajemník Svazu německých průmyslníků v Liberci dr. Bernhard Adolf.⁷⁵ V září 1939 byl jmenován zmocněncem u Svazu průmyslu. Později se stal generálním sekretářem a výkonným předsedou svazu. Současně byl i pověřencem NSDAP pro hospodářské otázky při stranické spojovací úřadovně. Vědělo se o něm, že měl blízko ke K. H. Frankovi. Během války zastával funkci vrchního zbrojního

⁷² Průcha, Václav a kol., Hospodářské a sociální dějiny Československa 1918-1992. Brno 2004, s. 461;

Chmela, L., Hospodářská okupace Československa a její Metody a důsledky. Praha 1946, s. 18-19.

⁷³ Průcha, Václav a kol., Hospodářské a sociální dějiny Československa 1918-1992. Brno 2004, s. 461;

Chmela, L., Hospodářská okupace Československa a její Metody a důsledky. Praha 1946, s. 18-19.

⁷⁴ Po zrušení tohoto ministerstva přešla povinnost od roku 1942 na Bertschovo ministerstvo hospodářství a práce.

⁷⁵ Durmanová, M., Řízené hospodářství a správa Ústředního svazu průmyslu za nacistické okupace. In: Sborník archivních prací, roč. XVI (1966), č. 1, s. 381-384.

hodnostáře (*Rüstungsobmann*) s pravomocí zasahovat do zbrojního hospodářství.⁷⁶ Díky Adolfovu postavení se do svazu snadněji dostávali Němci, kteří kontrolovali jednotlivé sekce svazu a vykonávali správu nad jimi svěřenými hospodářským odvětvími.⁷⁷ Zásadní pokyny pro svou činnost dostávali tito němečtí exponenti od představitelů německých monopolů, ovládajících říšské orgány řízeného hospodářství, především „říšskou skupinu průmyslu“ (vedoucí Wilhelm Zangen).

Ústřední svaz obchodu byl rozdělen na čtyři hlavní skupiny, které se opět dělily na odborné skupiny. Ústřední svaz řemesla se dělil na odborné (zemské jednoty živnostenských společenstev) a územní složky (okresní jednoty živnostenských společenstev). Ústřední svaz pro cizinecký ruch se členil na dvě hospodářské skupiny a Ústřední svaz dopravy byl rozdělen na čtyři dopravní skupiny.

Mimo to zde paralelně dále existovala oddělená německá odnož, *Deutsche Gesellschaft für Wirtschaft in Böhmen und Mähren*, jejíž hlavním cílem bylo, podle Teichové, co nejvíce germanizovat zdejší hospodářství.⁷⁸

Tuto organizační strukturu doplnily v roce 1941 podle vládního nařízení č. 114/1941 Sb. ještě Ústřední svaz peněžnictví a podle nařízení č. 185/1941 Sb. Ústřední svaz soukromého pojištění. Německá organizace peněžnictví byla pro nacistické pojetí národního hospodářství typická. Bylo to především podřízení všech ústavů jednomu ústředí a vybudování jednotného dohledu nad všemi úvěrními útvary. Každá skupina byla odvodem svých přebytků, resp. nákupem říšských papírů napojena na příslušný útvar v Německu.

⁷⁶ Chmela, L., *Hospodářská okupace Československa a její Metody a důsledky*. Praha 1946, s. 179-180.

⁷⁷ *Ibid.*, s. 97.

⁷⁸ Teichova, A., *Instruments of Economic Control and Exploitation: the German Occupation of Bohemia and Moravia*. s. 93. In: Overy, R. J. et al. (ed.), *Die „Neuordnung“ Europas. NS-Wirtschaftspolitik in den besetzten Gebieten*. Berlin 1997.

Touto cestou bylo celé protektorátní peněžnictví napojeno přímo na organizaci říšskou.⁷⁹ Ústřední svaz peněžnictví byl vrcholem organizace peněžnictví, který se členil na tři hospodářské skupiny a ty pak na skupiny odborné. Na rozdíl od předchozích svazů spadal tento do působnosti ministerstva financí. Ústřední svaz soukromého pojištění, spadal pod pravomoc ministerstva vnitra a členil se na dvě hospodářské skupiny.

3.3 Měnová politika a celní unie

S vyhlášením Protektorátu Čechy a Morava se zákonným platidlem stala marka a až pak koruna, jejíž kurz byl stanoven v říšském zákoníku č. 53 z 23. března 1939 v přepočtu 1 RM = 10 K.⁸⁰ Formálně však byl protektorát autonomním měnovým územím. Měl jím být jen krátkou dobu.

Od prvních měsíců existence protektorátu probíhala jednání, kterých se od srpna 1939 účastnil i ministerský rada (*Ministerialrat*) Bertsch, o vytvoření celní unie. Rozhodnutí o uskutečnění hospodářské jednoty mezi „starou říší“ (*Altreich*)⁸¹ a protektorátem vyšlo od pověřence pro čtyřletý plán, jímž byl Hermann Göring. Nařízení o zrušení hranic vydal Göring, ze své funkce zmocněnce pro čtyřletý plán, již v červenci 1939 s platností od 1. dubna 1940. Vláda tehdy vznesla protest proti zrušení celní hranice. Obávala se odpadnutí celního příjmu pro protektorátní rozpočet, možnosti nerušeného přílivu říšské marky na zdejší území a nebezpečí výprodeje surovin, strojů a průmyslových výrobků. Tyto důvody byly shrnuty do memoranda, které bylo odevzdáno přes říšského protektora von Neuratha

⁷⁹ Vencovský, Fr. a kol., Dějiny bankovníctví v českých zemích. Praha 1999, s. 256.

⁸⁰ Vencovský, Fr., Vzestup a propady československé koruny. Historie československých měnových poměrů 1918-1992. Praha 2003, s. 94.

⁸¹ Území říše z roku 1937.

Göringovi do Berlína. Sám Bertsch zastával názor, „...že *hospodářská jednota je možná také bez zrušení celní hranice*“⁸²

Jednání o sjednocení celních území probíhaly, vedle úřadu říšského protektora, hlavně na říšském ministerstvu hospodářství. Během jedné porady z 13. ledna 1940, jejíž výsledek byl písemně zaslán některým říšským hospodářským skupinám a komorám do Vídně a Liberce, bylo jednáno ohledně tržních opatření při plánovaném zrušení celních hranic. Porad se vedle říšských exponentů účastnili zástupci hospodářství protektorátu (W. Bertsch), Sudet, Východní Marky (bývalé Rakousko). Došlo se k závěru, že zajištění jakési ochrany trhu by mělo připadat v úvahu jen tam, kde se s pádem hranic dalo očekávat ohrožení hospodářských odvětví skrze velkou konkurenci ze strany říšských podniků. Pokud by neschopnost konkurovat trvala delší dobu, byla by podniku (popř. podnikům) nabídnuta možnost změny náplni její činnosti. Během necelého měsíce a půl proběhly jednání o ochraně trhu s jednotlivými představiteli hospodářských odvětví. Od dubna 1940 měl být z hlediska hospodářského styku mezi protektorátem a zahraničím rozhodující říšský celní tarif. Devizová hranice mezi protektorátem a říší měla být rovněž zrušena k 1. dubnu 1940. Protektorátní koruna měla ztratit charakter zahraniční měny a její kurs se měl do budoucna řídit podle kursu říšské marky v přepočtu 10 korun k 1 říšské marce.⁸³ Celní příjmy a spotřební daně měly jako říšské dávky plynout do říšské kasy.⁸⁴

Přípravou opatření k sjednocení celních hranic se zabývalo hospodářské oddělení úřadu říšského protektora. K provádění říšských předpisů v protektorátu měli být využiti odborní protektorátní úředníci, protože byl jich dostatečný počet a navíc německých celních a daňových odborníků nebyl dostatek pro provedení tak důležitého úkolu. Vedení celní

⁸² SOA, f. MLS, 1029/45, Soudní spis Waltera Bertsche.

⁸³ Pro vnitřní potřebu byl takto stanovený kurz platný od 22. března 1939.

⁸⁴ ANM, f. Josef Kalfus, kart. 2, Sign. 136, Dopis od říšského protektora ministru financí Kalousovi ze dne 24. 1. 1940.

správy mělo náležet říšskoněmeckému orgánu. Členové protektorátní vlády několikrát intervenovali proti zavádění tohoto opatření. Argumentovali tím, že ztráta spotřební daně by měla hluboký dopad na výši příjmů do rozpočtu protektorátu a tato opatření by způsobila úplné rozvrácení protektorátního rozpočtu.⁸⁵

Ministr financí dr. Josef Kalfus jménem vlády upozorňoval říšského protektora Konstantina von Neuratha, „...že určitá opatření, jež hodlají Němci v rámci celního zapojení uskutečnit, by byla v rozporu s obsahem i duchem Hitlerova výnosu o zřízení tzv. protektorátu a prosil, aby zapojení tzv. protektorátu do říšského celního území bylo provedeno tak, aby autonomní práva zaručená protektorátu citovaným výnosem, zůstala nedotčena“.⁸⁶ Na to nacisté při uskutečňování zapojení území brali ale malý ohled. Jejich cílem bylo, aby připojením protektorátu více získali než ztratili.

Kalfus prohlásil, že pokud i přesto by mělo dojít k celnímu spojení, tak by se mělo dít po etapách a ne najednou. Protesty vlády přinesly určité „Pyrrhovo vítězství“, když říšský protektor ve svém dopise z 27. září 1940 oznámil ministrovi financí, že říše v rámci finančního vyrovnání přiznala protektorátu podíl na výnosu z říšských cel a spotřebních daních. Tento zisk byl později zaplacen říši ve vyšších matrikulačních příspěvcích (příspěvek za ochranu protektorátu říši).⁸⁷ S definitivní platností bylo protektorátní území začleněno do říšského celního území s platností od 1. října 1940.⁸⁸

Jedním ze závažných důsledků zrušení celní hranice bylo i napojení českých zemí na tzv. ústřední clearing. Tento systém byl založen na tom, že aktivní zůstatky protektorátního

⁸⁵ ANM, f. Josef Kalfus, kart. 2, Sign. 136, Dopis od říšského protektora ministru financí Kalousovi ze dne 24. 1. 1940.

⁸⁶ ANM, f. Josef Kalfus, kart. 3, sign. 186, s. 3-4, Poválečná výpověď Josefa Kalfuse o finančních záležitostech protektorátu.

⁸⁷ Ibid.

⁸⁸ AMV, sign. 305-701-4, s. 115, Protokol z výslechu Waltera Bertsche ze dne 9. 11. 1948.

obchodu se třetími zeměmi, které vplynuly z celkového vyúčtování prostřednictvím multilaterálního clearingů u zúčtovací pokladny v Berlíně, nebyly dány k dispozici protektorátnímu hospodářství, nýbrž byly připisovány ve prospěch žirového účtu Národní banky u Říšské banky v Berlíně. Důsledkem bylo, že protektorátním exportérům byly jejich pohledávky vypláceny Národní bankou v korunách, zatímco Německá říše platila protektorátními vývozními pohledávkami své nákupy ve třetích zemích.⁸⁹ Navíc se po zrušení celní hranice přestala dělat evidence o vzájemném pohybu statků, takže bylo nemožné zjistit výši hospodářských ztrát.⁹⁰

Odstranění cel mělo za následek zrušení celního sazebníku a jeho nahrazení sazebníkem říšským. Statistika zahraničního obchodu přešla pod říšskou správu. Koruna ztratila charakter mezinárodního platidla a byla degradována na vnitřní měnu. Národní banka musela obnosy v markách nahrazovat korunami a německé bankovky poukazovat Říšské bance, kde jí byly připisovány na „zatímní účet“. Rychle se dovršilo postupující vyrovnávání cenové hladiny na vyšší úroveň cen v Německu. Skončila platnost obchodních smluv protektorátu s jinými státy. Dohodnuté dovozní a vývozní kontingenty byly přičleněny k říšským a staly se součástí obchodních smluv Německa.⁹¹

3.4 Ministerstvo hospodářství a práce

Jmenování Bertsche ministrem mělo svou předhistorii. Hitler neměl námitky proti dočasnému řízení ministerstva Němcem. Po tu dobu by takto řízené ministerstvo opticky nehrálo žádnou zvláštní roli. Ale kooptování říšského Němce přímo do vlády považoval za

⁸⁹ Chmela, L., *Hospodářská okupace Československa a její Metody a důsledky*. Praha 1946, s. 37-38.

⁹⁰ *Ibid.*, s. 28-29.

⁹¹ Průcha, V. et al., *Hospodářské a sociální dějiny Československa 1918-1992*. 1. díl. Brno 2004, s. 454-455.

krajně nebezpečné, neboť Češi by v tomto kroku mohli spatřovat útok na svou autonomii. Heydrich nejdříve uvažoval o možnosti jmenovat k českému ministrovi Němce, který by byl vybaven zvláštní plnou mocí, která by ho opravňovala k faktickému řízení ministerstva anebo o možnosti vedení ministerstva přímo Němcem. Nakonec se rozhodl pro druhou možnost.⁹²

Součástí Heydrichovy správní reformy bylo vytvoření mamutího ministerstva hospodářství a práce, které v sobě zahrnovalo veškerou hospodářskou agendu. Při formování ministerstva hospodářství a práce byla od počátku zjevná tendence dostat tento důležitý resort pod přímé německé vedení. Do jeho čela měl být postaven Walter Bertsch, o jehož jmenování do protektorátní vlády bylo zřejmě rozhodnuto ještě před Hendrichovým příchodem do Prahy.⁹³

Čelní pozice byla vyhrazena vedoucímu hospodářského oddělení u říšského protektora – Walteru Bertschovi. Podle zásad vypracovaných úřadem říšského protektora měly vedoucí místa v ministerstvech připadnout vedoucím úředníkům jednotlivých oddělení úřadu říšského protektora.⁹⁴ K začleňování Němců do protektorátních ministerstev do pozic zástupců ministrů, vedoucích oddělení a referátů docházelo formou personální unie, tj. paralelním výkonem správní činnosti okupačních úředníků v německých a protektorátních úřadech.⁹⁵ Podle Milotové mělo včlenění říšského Němce do protektorátní vlády odbourat politický charakter této instituce.⁹⁶

Ministerstvo hospodářství a práce vzniklo na základech bývalého ministerstva průmyslu, obchodu a živností a přešlo do své pravomoci agendu ministerstva sociální a zdravotní správy /veškeré pracovní nasazení/, ministerstva veřejných prací a Státní

⁹² Kárný, M., Milotová, J., *Protektorátní politika Reinharda Heydricha*. Praha 1991, s. 35.

⁹³ Milotová, J., *Hendrichova správní reforma v kontextu správněpolitického vývoje českých zemí v letech nacistické okupace*. Praha 1988, s. 216.

⁹⁴ *Ibid.*, s. 134.

⁹⁵ *Ibid.*, s. 138.

⁹⁶ *Ibid.*, s. 157.

hospodářské rady. V průběhu války ještě navíc do své kompetence převzalo od ministerstva financí záležitosti týkající se měny a peněžnictví a z pravomocí ministerstva vnitra věci týkající se pojišťovnictví. V říši nepatřilo bankovníctví a peněžnictví k příslušnosti říšského ministra financí, nýbrž říšskému ministerstvu hospodářství.⁹⁷ Kompetence protektorátních ministerstev, se podle Heydricha, měla uzpůsobit členění úřadu říšského protektora,⁹⁸ ale ve výsledku tohoto stavu dosaženo nebylo.

Tendence likvidovat ministerstvo veřejných prací, ministerstvo průmyslu, obchodu a živností a ministerstvo sociální a zdravotní správy vycházela z hospodářských potřeb okupační politiky. Koncentrace této agendy v rukou okupačního aparátu směřovala k efektivnímu využití materiálních a lidských zdrojů protektorátu pro nacistickou ekonomiku, především pro zbrojní výrobu.⁹⁹

S reorganizací souviselo i snížení a přejmenování počtu ministerstev (z devíti na sedm), byly zrušeny schůze vlády a místo toho byly zavedeny ministerské porady, na kterých se mělo komunikovat v němčině. V budoucnu byl styk říšského protektora a jeho úřadu s ministry veden přímo a nikoliv zprostředkovaně přes předsedu vlády.¹⁰⁰ Takto reorganizovaná vláda byla jmenována 19. ledna 1942.¹⁰¹

Heydrich odůvodnil Bertschovo jmenování tím, že *„je nutno, aby toto ministerstvo bylo obsazeno německým úředníkem, ježto s přibývajícím zostřením války stále více přibývá počtu tajných věcí, které mají být zpracovány v hospodářském ministerstvu.“* Také dodal, že *„musí být prý urychleno úřadování tím, že se vedení hospodářského oddělení jeho úřadu a*

⁹⁷ AMV, sign. 305-701-4, s. 115, Protokol z výsledku Waltera Bertsche ze dne 9. listopadu 1948.

⁹⁸ Milotová, J., Hendrichova správní reforma v kontextu správněpolitického vývoje českých zemí v letech nacistické okupace. Praha 1988, s. 154.

⁹⁹ Milotová, J., Hendrichova správní reforma v kontextu správněpolitického vývoje českých zemí v letech nacistické okupace. Praha 1988, s. 213.

¹⁰⁰ Kárný, M., Milotová, J., *Protektorátní politika Reinharda Heydricha*. Praha 1991, s. 34.

¹⁰¹ SOA, f. MLS, 1029/45, Soudní spis Waltera Bertsche.

vedení ministerstva hospodářství a práce protektorátu sloučí v jedněch, tj. německých rukou.“¹⁰²

Podle K. H. Franka bylo jmenování Bertsche ministrem odůvodňováno „*jako nutné válečné opatření, aby toto ministerstvo bylo ze zbrojních důvodů bezpodmínečně obsazeno Němcem*“.¹⁰³ Heydrich o Bertschovi řekl, že je „*vynikajícím odborníkem ve svém oboru a že za takového byl uznáván také v Berlíně. Na což klade velkou váhu ve zdejším zájmu.*“¹⁰⁴

Jmenování Bertsche ministrem mělo hlavně posílit německý vliv na hospodářské záležitosti protektorátu.

Během války se uvažovalo o jmenování dalšího Němce do vlády. V dubnu 1941, krátce po nástupu do funkce ministra dopravy, onemocněl na řadu měsíců Jindřich Kamenický. Během jeho nepřítomnosti se začalo hovořit o tom, že ministerský rada Danco, pověřený říšským protektorem dohledem a vedením železniční správy, se má stát po vzoru Bertschově ministrem dopravy. Nakonec k tomu nedošlo.¹⁰⁵

Nové ministerstvo v sobě zahrnovalo funkce, které v říši plnilo ministerstvo pro výzbroj a válečnou produkci, ministerstvo hospodářství, ministerstvo práce, generální zmocněnec pro pracovní nasazení, generální inspektor vodních zdrojů a energie.¹⁰⁶

¹⁰² AMV, sign. 305-701-4, s.107, Protokol z výsledku Waltera Bertsche ze dne 9. 11. 1948.

¹⁰³ SOA, soudní spis K. H. Franka z procesu před Národním soudem.

¹⁰⁴ AMV, sign. 305-701-4, s.108, Protokol z výsledku Waltera Bertsche ze dne 9. 11. 1948.

¹⁰⁵ AMV, sign. 300-5-3, s. 67, Poválečné svědectví Kamenického proti Bertschovi.

¹⁰⁶ NA, f. NSM, sign. 110-10-64.

3.4.1 Struktura a pravomoce oddělení „hospodářství“ na ministerstvu hospodářství a práce

Struktury ministerstva vznikaly postupně. Během necelého půlroku se však zformovalo do takové podoby, v které zůstala až do konce protektorátu. Dne 30. května 1942 byl presidiem ministerstva hospodářství a práce vydán výnos o vnitřním rozčlenění ministerstva. Podle tohoto dokumentu se ministerstvo dělilo na dvě hlavní skupiny – skupina hospodářství a práce. Hlavní oddělení „hospodářství“ („*Wirtschaft*“) (vedoucím byl ministerský rada Erich von Wedelstädt) tvořilo sedm odborů (W I až VII) a dva specializovaná oddělení (W G a W B), která podléhala přímo von Wedelstädtovi. Hlavou prvního byl dr. Hans Feith a oddělení se zabývalo základními otázkami národohospodářskými a hospodářskopolitickými, daňovými otázkami, statistikou. Vedoucím oddělení „W B“ byl dr. Hans Joachim Martini a toto oddělení mělo na starost půdní výzkum (*Bodenforschung*).

Největší sekcí byla „W-I“ („hospodářství I“), která se dělila na deset oddělení. Jednotlivá oddělení se specializovala nejen na hospodářská odvětví (chemie, strojírenství, textilní průmysl apod.), na cílové suroviny a výrobky (kůže, kámen, keramika, tabákové výrobky apod.) a konkrétní záležitosti s tím spojenými, ale i na veřejné zakázky a dodávky materiálů a zboží. Její agenda se týkala výroby a hospodaření. Od počátku vzniku ministerstva vedl tuto sekci Karl Collino.

Druhou nejdůležitější sekcí na ministerstvu byla „W-II“, kterou vedl sekční šéf dr. Josef Deyl. Sekce se zaměřovala na zahraničněobchodní a devizovou politiku. Byla rovněž členěna na pět oddělení a okruh jejich kompetencí sahal od dohledu nad zahraničním obchodem a devisovým hospodařením, přes podporu a řízení vývozu až po celní záležitosti.

22. 11. 1918

Vrchní vládní rada dr. Augustin Hofmann vedl agendu sekce „W-III“, která se soustředila mj. na záležitosti hospodářských organizací, obchodu, řemesel a živností. Ve svých osm odděleních se zabývala organizacemi hospodářské samosprávy, obchodními a živnostenskými komorami, hospodářskými svazy, obchodními a koncesními živnostmi, ale také dopravními záležitostmi, požadavky živností apod.

Sekce „W-IV“ byla řízena od vzniku ministerstva vrchním vládním radou dr. ing. Friedrichem Karl von Hülsenem. V deseti odděleních (W-IV A/B 1-5), které byly rozděleny poměrně do dvou podsekcí, byla soustředěna agenda hornictví a hutnictví. Oddělovala od sebe správu celého odvětví od správy horních a hutních podniků.

Ministerský rada ing. Miroslav Kadlec byl hlavou sekce „W-V“, která ve čtyřech odděleních soustřeďovala agendu energetiky a strojírenství.

Záležitosti peněžního hospodářství byly koncentrovány ve čtyřech odděleních (specializovaly se na konkrétní peněžní instituce) sekce „W-VI“, kterou řídil ministerský rada dr. Anton Jeřábek.

Poslední sekce („W-VII“), kterou vedl dr. Ladislav Černocký, v sobě soustřeďovala agendu pojišťovnictví a obchodních společností.¹⁰⁷

3.4.2 Struktura a kompetence oddělení „práce“ ministerstva hospodářství a práce

Druhým hlavním oddělením byl sektor „práce“ („Arbeit“) v jehož čele stál ministerský rada dr. Wilhelm Dennler (zástupcem byl vládní ředitel dr. Heinrich Rieber) a který se rovněž členil na pět úseků. Dennlerovi bezprostředně podléhal vládní rada Ludwig Wirbelauer, který měl na starosti záležitosti týkající se vyškolení personálu pracovních

¹⁰⁷ NA, f. MHP - dodatky, sign. P3111, kart. 1, nečíslované.

úřadů, a *Reg. Amtmann* (vyšší správní úředník) Adolf Reinecke, vedoucí Dennlerovy kanceláře.

Nejdůležitějším úsekem byl „A-I“, složený ze čtyř oddělení, které spravoval vrchní vládní rada dr. Heinrich Rieber. Tento úsek v sobě zahrnoval sekční kompetence, které byly z pohledu nacistů velice významné. Pracovní nasazení, nasazování mladistvých, finanční pomoc v nezaměstnanosti, pracovní knížky, vedení statistik o ukazatelích týkajících se zaměstnanosti, pracovního nasazení apod. Sekce „A-I 1“, v jejímž čele stál vládní rada dr. Walter Jaisle, měla na starost pracovní nasazení (*Arbeitseinsatz*), územní plánování, přesun průmyslu (*Industrieverlagerung*), omezování činnosti a uzavírání podniků, omezování pohybu pracovních sil, nasazování zahraničních pracovních sil, válečných zajatců, migrujících dělníků, Židů, zákaz nových staveb, metody zprostředkování práce, nasazení žen, nasazování podle jednotlivých profesních skupin, zprostředkování pracovních sil do ostatních částí říše a kompenzace nedostatku uvnitř protektorátu. Druhou důležitou sekcí byl „A-I 2“. Vedoucím byl vládní rada dr. Karl Busold, který ze své moci prováděl nasazování mladistvých, organizoval zprostředkování učebních míst, psychologické vyšetření způsobilosti, odborná školení a kurzy, včetně rekvalifikace a opatření k dalšímu vzdělání mladistvých aj.

V čele úseku „A-II“ (tři oddělení) stál vrchní vládní rada Günther Stucke. Do tohoto úseku náležely kromě jiného záležitosti pracovního práva, sociální práva (zejména závodní výbory, rozhodčí komise) a mzdová politika v průmyslu a živnostech (řemesle), záležitosti týkající se domácích prací (*Heimarbeit*) a trestních postupů například proti porušování pracovních smluv a disciplíny v podnicích.

Oddělení „A-III“, které bylo spravováno dr. ing. Karlem Vlčkem, se skládalo ze dvou sekcí. „A-III“ mělo na starost záležitosti Ústředního živnostenského inspektorátu. To znamenalo, že do její kompetence spadala jednak racionalizace a její dopady, dohled nad

dodržováním předpisů na ochranu života a zdraví, příprava nových ochranných předpisů a jednak lékařská živnostenská inspekce a pracovní lékařská služba (odborné lékařské vyšetření v závodních ošetrovnách, lékařská služba při pracovním nasazení, školení doktorů a zdravotnického personálu v pracovní hygieně).

Vrchní vládní rada Josef Schneider stál v čele odboru „A-IV“, která se dělila na šest sekcí. Do jeho kompetence spadaly obecné záležitosti týkající se pojišťovnictví, nemocenského, invalidního, starobního a úrazového pojištění zaměstnanců, pojištění horníků, pensijní pojištění soukromých zaměstnanců aj.

Poslední sekcí „A-V“, v jejíž čele stál vrchní vládní rada dr. Georg Wende, se větvilo do pět oddělení. Agenda se týkala vojenských záležitostí jako např. válečné náhrady a zaopatření bývalých důstojníků (podle nařízení říšského protektora z 1. října 1940), zaopatření invalidů a pozůstalých po někdejších důstojnících, vojenské nadace a fondy apod.¹⁰⁸

Již 1. dubna 1942 se Bertschovým zástupcem na ministerstvu hospodářství a práce stal dr. Wilhelm Dennler.¹⁰⁹ 12. června 1942 bylo v oběžníku ministerstva hospodářství a práce č. 16 vydáno ustanovení, že s platností od 15. června 1942 se prezidiálním šéfem ministerstva stal vrchní vládní rada Lothar Schmidt. Bertsch ho znal už ze svého působení na říšském ministerstvu hospodářství. Heydrich chtěl původně na toto místo dosadit pro Bertsche zcela neznámého vrchního vládního radu Reischauera. Na Bertschovo naléhání však od toho upustil.¹¹⁰ Dennlerovým stálým zástupcem se stal vládní rada dr. Reichmann, který si současně podržel funkci Bertschova osobního referenta.

¹⁰⁸ NA, f. MHP - dodatky, sign. P3111, kart. 1, nečíslované.

¹⁰⁹ NA, f. MHP, kart. 57, inv. č. 535, nečíslované.

¹¹⁰ AMV, sign. 305-701-4, s. 109, Protokol z výslechu Waltera Bertsche ze dne 9. 11. 1948.

Dne 23. listopadu 1942 byl presidiem vydán oběžník, který oznamoval v oddělení práce zřízení úseku „A-V 6“, který dostal na starost poskytování čestného žoldu a čestného přídatku a veteránského žoldu pro příslušníky někdejší rakousko-uherské armády. Doposud tuto agendu obstarávalo ministerstvo vnitra (Oddělení I 2a z ministerstva vnitra přešlo do ministerstva hospodářství a práce.).

Ministerstvo prošlo za doby trvání své existence řadou strukturálních a personálních změn. Podle schématu ministerstva z 15. března 1944 byla základní kostra zachována, ale přibýly specializované sekce, zmnožil se počet úseků (zejména v oddělení pracovního nasazení, které postupem doby získávalo čím dál více na důležitosti), došlo k novému rozčlenění v oddělení „hospodářství“ a v oddělení „práce“ a došlo také ke personálním změnám ve vedení jednotlivých oddělení, úseků a sekcí. Asi nejmarkantnější změnou bylo nahrazení šéfa hlavního oddělení hospodářství Ericha von Wedelstäda jiným říšským Němcem dr. Gustavem Fremereyem.¹¹¹ S platností od 8. května 1944 bylo v sekci „W-VI“ zřízeno páté oddělení, jehož vedoucím se stal ředitel Říšské banky Walter Utermöhle. V působnosti sekce „W-VI“ byla evidence a správa zabavených nebo z židovského majetku pocházejících cenných papírů.

Ministerstvu byl bezprostředně podřízen Berghauptmannschaft (Báňské hejtmanství) pro Čechy v Praze, Berghauptmannschaft pro Moravu v Brně, dva úřady sociálního zaopatření v Praze a Brně, cejchovní a puncovní ředitelství v Praze, úřad pro půdní výzkum (Bodenforschung) v Praze, ústřední ředitelství protektorátních horních a hutních závodů, šest revírních báňských úřadů, osmnáct pracovních úřadů a několik desítek jejich poboček.

¹¹¹ NA, f. MHP - dodatky, sign. P3111, kart. 1, nečíslované.

3.5 Mocenské boje

V rámci nacistické hierarchie byl proklamován princip vůdce (*Führerprinzip*), který je oprávněn vydávat rozkazy a má výhradní moc. Avšak v praxi nikdy nic podobného neexistovalo. Mezi jednotlivými mocenskými složkami (Organizace pro čtyřletý plán, NSDAP, SS, SD, wehrmacht, ministerstva) panovala velká rivalita a tudíž existovalo velké množství malých „vůdců“, kteří si nárokovali, v oblasti jim svěřeným, absolutní pravomoci. Ať už se jednalo o říši, nebo okupovaná území, všude byla praxe stejná.

Na území protektorátu vystupoval jako jediný reprezentant Vůdce a pověřenec říšské vlády říšský protektor Konstantin von Neurath. Mimo wehrmacht mu byly v protektorátu podřízeny jak říšské, tak protektorátní úřady. Nejvyšší říšské úřady, např. ministerstva, neměla vůči němu právo přímých pokynů.¹¹² Skutečnost však byla poněkud odlišná.

Jednou z příčin potíží bylo odlišné uspořádání vztahu státního aparátu a NSDAP, než jaké bylo v říši obvyklé. Z hlediska organizační struktury se protektorát nestal samostatnou správní jednotkou strany - župou, nýbrž pouze odstoupená pohraniční území byla po stranické rovině rozdělena mezi sousední říšské župy, jejichž župní vedoucí¹¹³ se, i přes Hessův zákaz vměšovat se do vnitřních záležitostí protektorátu, domáhali stále znova práva spolurozhodovat v tamějších záležitostech.¹¹⁴

Do těchto sporů byla navenek vtahována i SS, protože někteří župní vedoucí byly jejími členy.¹¹⁵ To vedlo k rivalitě v otázkách germanizační politiky a „arizace“. Projevilo se to také ve snaze změnit teritoriální organizaci protektorátu, což pramenilo z rozdlů

¹¹² Kárný, M. a kol., Anatomie okupační politiky hitlerovského Německa v „Protektorátu Čechy a Morava“. Dokumenty z období říšského protektora Konstantina von Neuratha. In.: Sborník k problematice dějin imperialismu, sv. 21. Praha 1987, s. XII.

¹¹³ Předsedové oblastních stranických organizací NSDAP.

¹¹⁴ Kárný, M. a kol., Anatomie okupační politiky hitlerovského Německa v „Protektorátu Čechy a Morava“. Dokumenty z období říšského protektora Konstantina von Neuratha. In.: Sborník k problematice dějin imperialismu, sv. 21. Praha 1987, s. XXIII.

¹¹⁵ Kroener, B., Umbreit, H., Müller, R.-D., Organisation und Mobilisierung des deutschen Machtbereichs. Bd. 5/1. Kriegsverwaltung, Wirtschaft und personelle Ressource 1939-41. Stuttgart 1988, s. 109.

správních a politických hranic mezi NSDAP a protektorátem. Očekávání Sudetoněmecké strany, že všechny oblasti anektované Německem v říjnu 1938 budou zahrnuty do jednoho souvislého správního celku pod názvem *Sudetenland*, se ukázala jako mylná. Oproti tomu bylo v protektorátu vytvořeno 10 okresů podřízených organizačně 4 sousedním německým župám – župě Sudety (*Sudetenland*), Bavorská východní marka (*Bayerische Ostmark*), Horní Podunají (*Oberdonau*) a Dolní Podunají (*Niederdonau*).¹¹⁶ Na základě této skutečnosti naléhali vedoucí funkcionáři NSDAP v jižním Německu a Východní marce (*Ostmark*) na Berlín, aby zrušil autonomii české vlády v protektorátu spolu s úřadem říšského protektora a začlenil Čechy a Moravu do německého „Gau-systému“ (soustavy krajů).

Aby zabránil zrušení statusu protektorátu, obrátil se Neurath na Hesse s návrhem na organizační řešení, které by ve své podstatě znamenalo vytvoření vlastního župního vedení NSDAP v protektorátu. Proti tomu se postavili všichni čtyři župní vedoucí, kteří se odvolávali na Hitlerovo opakované odmítnutí takového řešení. Hess nakonec během ledna 1940 rozhodl, že jednota stranického vedení měla být zajištěna zřízením stranické spojovací úřadovny (*Parteiverbindungstelle*), jejímž vedením byl pověřen vedoucí župy Nieder Donau Hugo Jury. Tento úřad se stal zdrojem trvalých konfliktů s nacistickým vedením okupační politiky v protektorátu.¹¹⁷

Pravděpodobně jedním z důvodů, proč došlo k zachování protektorátu byl ten, že zejména vůdce SS Heinrich Himmler nechtěl ztratit svou mocenskou oblast.¹¹⁸ Sám Hitler, definitivní rozhodnutí o osudu protektorátu, odsunul na dobu po válce.¹¹⁹

¹¹⁶ Brandes, D., Češi pod německým protektorátem. Okupační politika, kolaborace a odboj 1939-1945. Praha 2000, s. 41.

¹¹⁷ Kárný, M. a kol., Anatomie okupační politiky hitlerovského Německa v „Protektorátu Čechy a Morava“. Dokumenty z období říšského protektora Konstantina von Neuratha. In.: Sborník k problematice dějin imperialismu, sv. 21. Praha 1987, s. 123, Dopis Bormanna Neurathovi ze dne 31. ledna 1940.

¹¹⁸ Kroener, B., Umbreit, H., Miller, R.-D., Organisation und Mobilisierung des deutschen Machtbereichs. Bd. 5/1. Kriegsverwaltung, Wirtschaft und personelle Ressource 1939-41. Stuttgart 1988, s. 26.

¹¹⁹ Teichová, A., Německá hospodářská politika v českých zemích v letech 1939-1945. Praha 1998, s. 21-22.

V okupovaných územích nebyla možnost řídit záležitosti z jednoho centra. O samostatnosti vrchních okupačních správ nemohla být ani řeč, stejně tak o výhradní zodpovědnosti nejvyšších říšských zástupců za jim svěřenou oblast. I když říšský protektor nebo generální guvernér či šéf civilní správy podléhali přímo Hitlerovi, přesto museli vynakládat značnou část svých sil na to, aby si uhájili své postavení a mohli se postavit na obranu proti zásahům berlínských centrálních úřadů. Při oslabení svých pozic nebo při změně politické a vojenské situace byli svědky vzniku nových mocenských struktur a tím dalšího šíření moci.

Je zjevné, že snahou SS bylo získat přístup k rozhodujícím pozicím v nově budovaných okupačních správách a tímto způsobem si zajistit podíl na moci. Himmler usiloval o to, aby svým oblastním velitelům policie a vůdcům SS zajistil pozici druhých, ne-li nejmocnějších mužů ve správě. To se mu podařilo v případě K .H. Franka. Díky němu byl pravděpodobně informován o situaci v protektorátu a mohl mu ve vojenských záležitostech dávat instrukce.¹²⁰

Ne jinak tomu bylo i v hospodářství protektorátu, které přijímalo nařízení z řady center. Řízení hospodářství bylo prováděno jednak prostřednictvím říšských orgánů a jednak prostřednictvím „autonomních“ institucí. Centrální berlínské úřady měly svá nařízení udělovat prostřednictvím úřadu říšského protektora. Tyto ústřední úřady, které zodpovídaly především za zásobování surovinami, vyslaly už roku 1939 své referenty do „dozorčího orgánu“ na ministerstvu průmyslu, obchodu a živností. Ministerstvo bylo sice „autonomním“ orgánem, ale ve skutečnosti se muselo řídit pokyny z říšských orgánů.

Mimo ministerstvo průmyslu, obchodu a živností a kromě říšských úřadů měl jako zmocněnec pro čtyřletý plán právo udělovat dispozice německým orgánům v protektorátu i

¹²⁰ Kroener, B., Umbreit, H., Miller, R.-D., Organisation und Mobilisierung des deutschen Machtbereichs. Bd. 5/1. Kriegsverwaltung, Wirtschaft und personelle Ressource 1939-41. Stuttgart 1988, s. 102-103, 108-109.

Hermann Göring. Z toho vyplývaly další říšskoněmecké kompetence. Říšské ministerstvo financí mělo ekonomický vliv v protektorátu zajištěn prostřednictvím svého oddělení na úřadu říšského protektora, vrchního finančního prezidenta a celního úřadu. Mimo tyto orgány působila na území protektorátu ústředna pro veřejné zakázky, pověřenec pro hospodaření s minerálními oleji, zplnomocněnec pro těžbu dřeva, zplnomocněnec pro strojírenství, zmocněnec pro motorismus atd. Navíc měla protektorátní vláda k dispozici hospodářský dozorčí výbor, který byl zřízen k jednotnému řízení kontrolní činnosti.¹²¹

Ve zbrojní oblasti byla situace ještě více komplikovanější. Řízení zbrojního průmyslu měla už od roku 1939 na starost pražská zbrojní inspekce, která zadávala zbrojním podnikům výrobní cíle. Poté co byl hospodářský zbrojní úřad wehrmachtu rozdělen na zbrojní úřad, který podléhal říšskému ministerstvu pro výzbroj a munici (od roku 1943 říšské ministerstvo pro zbrojení a válečnou výrobu) a na *Wehrwirtschaftsstab* (branněhospodářský úřad) pod velením wehrmachtu, vznikla i v protektorátu zbrojní inspekce a hospodářská inspekce, jejíž kompetence přešly později na branně-hospodářského důstojníka.¹²²

V průběhu roku 1942 se ukázalo, že zbrojní inspekci nepostačují její kompetence k řízení zbrojního hospodářství a proto došlo k jejich rozšíření. V listopadu 1942 vznikla touto reorganizací *Rüstungskommission* (zbrojní komise) v čele se zbrojním inspektorem, kterým se stal generálmajor dipl. ing. Karl Hernekamp (1896-1965). Jeho zástupcem se stal ve funkci vrchního zbrojního vedoucího (*Rüstungsobmann*) dr. Bernhard Adolf. Pro jeho jmenování mluvilo i to, že oblast aktivit, jakožto prezidenta svazu průmyslu, byla v jistých směrech obtížně rozeznatelná vzhledem k činnosti s posláním zbrojní inspekce. Dr. Adolf navíc zastával funkci hospodářského poradce ve stranické spojovací úřadovně (*Parteiverbindungsstelle*). Svaz průmyslu, předával podnikům pokyny a nařízení ministra

¹²¹ Brandes, D., Češi pod německým protektorátem. Okupační politika, kolaborace a odboj 1939-1945. Praha 2000, s. 366.

¹²² Ibid., s. 364.

hospodářství a práce Waltera Bertsche. dr. Adolf, jakožto zástupce Hernekampa, měl dva nadřízené, říšského ministra Speera a protektorátního ministra Bertsche a jeho prostřednictvím zase K. H. Franka. Tím bylo vytvořeno prostředí, ve kterém docházelo nutně ke kompetenčním sporům mezi Speerem a ctižádostivým Frankem.¹²³

Zbrojní inspekce totiž dostávala nařízení přímo od ministra Speera a prováděla je bezprostředně, aniž by k tomu potřebovala souhlas německého státního ministra. Tím opakovaně docházelo k odlišným pojetím, které byly často předmětem jednání mezi Speerem a K. H. Frankem. Během roku 1943 došlo k dohodě, která vymezila kompetence následovně. Všechny otázky týkající se zbrojení měly být rozhodnuty po předchozím projednání s německým státním ministrem. Navíc se zbrojní inspekce, jako oblastní zastoupení ministerstva pro zbrojení a válečnou výrobu, měla nacházet u německého státního ministra pro Čechy a Moravu. Tím se K. H. Frank stal skutečným Speerovým zástupcem v protektorátu.¹²⁴

K tomu, aby si zajistil toto postavení, dal K. H. Frank vzniknout ústřednímu hospodářskému štábu (*Zentralwirtschaftsstab*). Jeho základy byly položeny ale už během podzimu 1942. Počet členů byl velice úzký a během války se měnil. Vedle ministra Waltera Bertsche se schůzek účastnil velitel vojsk v protektorátu a zmocněnec wehrmachtu u říšského protektora generál pěchoty Rudolf Toussaint (1891-1968)¹²⁵, zbrojní inspektor pro Čechy a Moravu generálmajor Hernekamp, vedoucí podunajské župy dr. Hugo Jury (1887-1945), velitel bezpečnostní policie a SD v protektorátu dr. Erwin Weinmann (1906-1945), vrchní zbrojní hodnostář a prezident Ústředního svazu průmyslu pro Čechy a Moravu a vedoucí hospodářského referátu spojovací úřadovny NSDAP dr. Bernhard Adolf, zmocněnec pro pracovní nasazení v protektorátu Rudolf Jung (1882-1945), vedoucí oddělení (VI.)

¹²³ BA, R 58/1003, s. 12, Memorandum o hospodářské organizaci protektorátu.

¹²⁴ Ibid.

¹²⁵ Poté co byl Toussaint odvelen do Itálie, byl na těchto schůzích nahrazen gen. Ferdinandem Schaalem.

zemědělství a výživy v úřadě říšského protektora SS-Hauptsturmführer dr. Schmidt a nástupce státního podtajemníka von Burgsdorffa na úřadě říšského protektora generálmajor Heinz Reinefarth (1903-1979). K těmto stálým členům byly přizváni další hospodářští činitelé, to podle toho, jaká oblast hospodářství se zrovna projednávala. Vedoucím štábu byl K. H. Frank. Mezi nejčastěji projednávané záležitosti z oblasti hospodářství patřily problémy pracovního nasazení, otázka surovin, zastavování živnostenských odvětví na dobu trvání války, zásobovací otázky, otázky mzdové politiky, aj. Bertsch zde zastával funkci jednatele a zároveň připravoval programy schůzí. Protokol vedl vrchní vládní rada Lothar Schmidt.¹²⁶

I přes dohodu z roku 1943 docházelo ke sporům Speer-Frank. Hernekamp neměl vůči autonomním ministrům žádnou přímou nařizovací pravomoc a musel se při uskutečňování svých rozkazů spojit vždy s K. H. Frankem. Speer, aby si definitivně upevnil své postavení v protektorátu, sdělil 2. března 1944 K. H. Frankovi, že za účelem sloučení svých úředních míst v protektorátu hodlá ustanovit předsedu zbrojní komise generálmajora Hernekampa zplnomocněncem ministra Speera pro Čechy a Moravu. V zaslaném návrhu úředního výnosu prohlásil, že Hernekamp má oproti ministerstvu hospodářství a práce kompetence, které vyplývají podle výnosu z 29. října 1943 o rozdělení úloh ve válečném hospodářství z jeho postavení jako předsedy zbrojní komise. Kromě toho mu měly podléhat všechny služební místa střední instance Speerova ministerstva v Čechách a na Moravě, a to zbrojní inspekce, zmocněnec pro branný obvod (*Wehrkreisbeauftragte*), *Rüstungsobmann*, pověřenec branného obvodu (*Gaubevollmächtigte*) a *Maschinelle Berichtswesen*.¹²⁷ Podle Speera měl být zplnomocněnec zodpovědný za jednotné vedení jeho úředních míst v protektorátu.¹²⁸

K. H. Frank se kategoricky postavil proti tomuto nařízení. Následkem toho nebylo možné obě, navzájem si konkurující, instituce (zbrojní inspekci a ministerstvo hospodářství a

¹²⁶ AMV, sign. 305-701-4, s. 57, 111, Protokol z výslechu Waltera Bertsche ze dne 9. 11. 1948.

¹²⁷ BA, R 58/1003, s. 13, Memorandum o hospodářské organizaci protektorátu.

¹²⁸ Speer, A., *Der Sklavenstaat. Meine Auseinandersetzung mit der SS*. Stuttgart 1981, s. 144.

práce), které představovaly dvoukolejnost v hospodářském prostředí, uspořádat na jednotných principech. Kromě toho zde do popředí vystupoval další úřad, který svými aktivitami zasahoval výrazně do protektorátního hospodářství. Byl to Ústřední svaz průmyslu, zosobňovaný dr. Adolfem. Oficiálně byl sice podřízený ministerstvu hospodářství a práce, v praxi však Adolf, díky svým úzkým osobním kontaktům se státním ministrem K. H. Frankem, zasahoval dalekosáhle do veškerých hospodářsky významných záležitostí.¹²⁹

Během roku 1944 se stanovila zásada, že zbrojní inspektor nemůže dávat žádné přímé pokyny Bertschovi, nýbrž že musí Speerovy nařízení „předávat“ K. H. Frankovi. Speer ve svých pamětech tvrdí, že v listopadu 1944 v rozhovoru mezi ním a Bertsem se jednalo o tom, že by Hernekamp odešel z vedení zbrojní komise a na jeho místo by byl jmenován nějaký plukovník. Speer se pak ale najednou zmiňuje, že nabídl Bertschovi místo ve své berlínské centrále. To ale 1. listopadu 1944 bylo samotným Hitlerem zamítnuto.¹³⁰ Z logického hlediska se tehdy Speer rozhodl odvolat generálmajora Hernekampa a s platností od 1. prosince 1944 jmenoval předsedou zbrojní komise ministra Bertse.¹³¹ Tím ukončil období dvoukolejnosti v oblasti zbrojního průmyslu. S postupujícími spojeneckými armádami se válečné postavení pro Německo stalo neudržitelné. Hospodářství bylo vyčerpané, doprava byla v troskách, koordinace mezi úřady přestávala fungovat. Za této situace se ústřední hospodářský štáb, jehož se účastnil Bertsch ve funkci předsedy zbrojní komise, sešel v únoru 1945 naposled.¹³²

Bohužel z dokumentů, které se mi podařilo získat, není možné získat představu, jakou roli v tomto mocenském boji Walter Bertsch sehrál.

¹²⁹ BA, R 58/1003, s. 13, Memorandum o hospodářské organizaci protektorátu ze dne 6. 11. 1944.

¹³⁰ Speer, A., *Der Sklavenstaat. Meine Auseinandersetzung mit der SS*. Stuttgart 1981, s. 153.

¹³¹ NA, f. NSM, sign. 110-4-428, kart. 39, s. 3, Dopis Bertse Giesovi ze dne 20. 11. 1944.

¹³² Brandes, D., *Češi pod německým protektorátem. Okupační politika, kolaborace a odboj 1939-1945*. Praha 2000, s. 365.

4. Plánované nasazení v Itálii

Po kapitulaci Itálie 8. září 1943 přikročila německá armáda k okupaci zbylého území. Bylo rozhodnuto ustanovit na tomto území německou vojenskou správu. Jejím personálnímu obsazení byla věnována všemi mocenskými útvary v říši náležitá pozornost. Během utváření docházelo při obsazování důležitých správních postů k třenicím. Klíčová mocenská uskupení (Speerovo ministerstvo pro zbrojení a válečnou produkci, SS, wehrmacht) usilovala, aby si sama zajistila co nejlepší pozici ve správě a znemožnila konkurenčním uskupením získat lepší post než měla ona sama.

Hledali se co nejschopnější lidé, kteří měli co nejrychleji vybudovat základ německé správy v severní Itálii, zkonsolidovat tamní poměry a využít tamní hospodářský potenciál. Na začátku září 1943 vzešel poprvé z říše návrh jmenovat tamním hospodářským šéfem právě Waltera Bertsche. Toto stanovisko oznámil Bertschovi referent říšského ministerstva financí, ministerský dirigent dr. Hoppe.¹³³ 14. září 1943 zaslal do protektorátu Speerův blízký spolupracovník Hans Kehrl další žádost o nasazení Bertsche. Mělo se jednat skutečně o vedoucí post v hospodářské správě. Bertsch měl být kompetenčně podřízen Speerovu ministerstvu.

Osvobozením Mussoliniho tehdy nastala v Itálii nová situace. Uvažovalo se tehdy, že kdyby nebyla zřízena vojenská správa pod německým vedením, tak mělo dojít k dosazení hospodářského poradce do italské fašistické vlády.¹³⁴ 23. září 1943 psal ministr pro zbrojení a válečnou výrobu Speer německému státnímu ministru Frankovi, že byl Hitlerem pověřen využitím italského válečného a zbrojního potenciálu ve prospěch německého válečného

¹³³ AMV, sign. 305-702-2, s. 126, Dopis od Bertsche K. H. Frankovi ze dne 10. 9. 1943.

¹³⁴ AMV, sign. 305-702-2, s. 125, Dopis od Bertsche K. H. Frankovi ze dne 14. 9. 1943.

hospodářství. V souvislosti s vytvořením vojenské správy nad severní Itálií se zamýšlelo povolat Bertsche do vedoucí instituce u vojenského velitele v Itálii, která by měla na starost veškeré otázky týkající se hospodářství, výživy a pracovního nasazení. Speer žádal tímto dopisem K. H. Franka, aby mu dal k dispozici Bertsche alespoň na tři měsíce, aby svými zkušenostmi mohl napomoci vytvoření obdobné hospodářské správy jaká je v protektorátu. Svou žádost zakončil tím, že rychlé využití italských kapacit pro německý zbrojní potenciál je z válečného hlediska velice důležité a je podporováno z nejvyšších míst. Od Bertschova nasazení si Speer sliboval hlavně mnohem rychlejší řešení problémů, než by se dalo očekávat od jiných odborníků, kteří byli k dispozici.¹³⁵ Pro dočasné uvolnění Bertsche se vyslovil i říšský ministr Lammers.¹³⁶

Bertsch se osobně nestavěl proti této lákavé nabídce, ale ve svém rozhodování byl vázán na Frankův postoj, zda ho z jeho funkcí v protektorátu uvolní nebo ne.¹³⁷ Ale Frank si byl vědom, že Bertsch je pro něj nepostradatelný. Předně stál v čele největšího a z hlediska nacistů nejdůležitějšího ministerstva v protektorátu a za druhé byl druhým nejdůležitějším mužem v úřadě říšského protektora. Mimo to Frank prohlašoval, že je vyloučeno, aby Bertsch byl nasazen v Itálii, poněvadž „...by to, jak v protektorátu, tak v zahraničí vyvolalo rozruch, kdyby býval člen protektorátní vlády byl využit v oblasti německé vojenské správy v Itálii ve vedoucí vojensko-hospodářské pozici.“ Kromě toho zastoupení Bertsche v protektorátu narazilo na personální problémy, protože jeho nynější zástupce, Dennler, se v tu dobu jevil politicky málo vhodný. Záležitost se dostala až k Hitlerovi, který přičiněním

¹³⁵ BA, f. R 43 II/1157a, s. 12, Dálnopis od Speera K. H. Frankovi ze dne 23. 9. 1943.

¹³⁶ BA, f. R 43 II/1157a, s. 14, Dálnopis od Lammerse K. H. Frankovi ze dne 24. 9. 1943.

¹³⁷ AMV, sign. 305-702-2, s. 125, Dopis od Bertsche K. H. Frankovi ze dne 14. 9. 1943.

Bormanna, který byl odpůrcem Speera, vydal koncem září 1943 výnos, kterým Bertschovo nasazení v Itálii zamítl.¹³⁸

Jako prozatímní šéf hospodářské správy v severní Itálii byl na místo Bertsche vybrán poradce generálního konzula Neuhausena v Bělehradu *Oberbergrat* Kayser.¹³⁹ Definitivně bylo o náhradě za Bertsche rozhodnuto začátkem roku 1944, kdy přebral vedení hospodářských záležitostí v Itálii státní sekretář ministerstva hospodářství dr. Landfried.¹⁴⁰

¹³⁸ BA, f. R 43 II/1157a, s. 16, Dopis od K. H. Franka Lammersovi ze dne 2. 10. 1943.

¹³⁹ BA, f. R 43 II/1157a, s. 18, Dopis od Lammerse ze dne 5. 10. 1943.

¹⁴⁰ AMV, sign. 305-702-2, s. 112, Dopis od Bertsche Giesovi ze dne 15. 1. 1944.

5. Bertsch a soukromohospodářská sféra

Mimo veřejné funkce, zastával Bertsch v průběhu války posty v řadě správních a dozorčích rad v hospodářsky významných podnicích. Vedení jednotlivých závodů si od jeho kooptování do podnikových orgánů většinou slibovalo usnadnění styku s okupačními orgány, a v případě obzvláště významných podniků, jako byl Baťa, i s říšskými správními úřady a korporačními sdruženími.

V letech 1940-1942 byl členem správní rady v Českomoravské Kolben-Daněk a v roce 1942 působil krátce ve správní radě Böhmisch-Mährische Maschinenfabrik A. G. v Brně.¹⁴¹ Z archivních materiálů vyplývá, že během války zasedal i v dozorčí radě Pražské železářské společnosti. Bližší časové údaje o jeho působení však archivní prameny neposkytují.¹⁴²

Od 23. října 1941 do prosince 1942 zastával post ve správní radě Západočeských závodů kaolinových-šamotových. Tehdy byl předsedou správní rady ředitel Živnostenské banky JUDr. Jaroslav Preiss. Spolu s Bertsem zde působil šéf hospodářského oddělení hlavního útvaru bezpečnostní služby SD v Praze dr. Gerhard Eilers a viceguvernér Národní banky pro Čechy a Moravu JUDr. Vlastimil Šádek.¹⁴³

Od podzimu 1942 až do konce války byl předsedou dozorčí rady firmy Baťa ve Zlíně. Vedení koncernu jej kooptovalo poté, co z ní na začátku října 1942 odešel jiný nacistický exponent, Wilhelm Marotzke, představitel koncernu Hermann Göring Werke.¹⁴⁴ Po odchodu dalšího německého člena z dozorčí rady, generála SS Arnold Schützeho (1879-

¹⁴¹ NA, f. NSM, sign. 110-4-411, kart. 38, s. 3, Dopis z ústředního spolku průmyslu Dr. Giesovi ze dne 28. 6. 1944.

¹⁴² PAS, I/4, inv. č. 330, Záznam o poradě u ministra Bertse v Praze ze dne 6. 10. 1942.

¹⁴³ AMV, sign. 305-504-7, s. 81-89, Šetření ve společnosti Západočeské továrny kaolinové z listopadu 1948.

¹⁴⁴ PAS, I/4, inv. č. 330, Záznam o poradě u ministra Bertse v Praze ze dne 6. 10. 1942.

1945),¹⁴⁵ se Bertsch stal, pomineme-li ředitele Albrechta Miesbacha, jediným německým příslušníkem v dozorčí radě Baťových závodů. Vedení firmy nabídlo Bertschovi post ve vedení firmy ještě před odchodem Marotzkeho do vedení koncernu Klöckner-Werke AG v Duisburgu během září 1942. Původně měl Bertsch zastupovat Marotzkeho po dobu, kterou bude působit mimo protektorát. Marotzke měl být i nadále členem dozorčí rady a to za odstoupivšího generála Schützeho. V případě, že by K. H. Frank Bertschovi odmítl dát povolení k převzetí funkce, byl Bertsch připraven vzdát se zamýšleného postu u firmy Baťa.¹⁴⁶ Během dvoudenních jednání v Praze v listopadu 1942 mezi vedením firmy Baťa na jedné straně, zastupované bývalým ministrem Dominikem Čiperou, německým ředitelem dr. Miesbachem a odstupujícím Marotzkem, a ministrem Bertsem na straně druhé byly domluveny nezbytné podmínky. Bylo dohodnuto, že Bertsch se stane čestným předsedou dozorčí rady a zároveň se zříká veškerých peněžních odměn, plynoucích z výkonu této funkce. Jedním z předpokladů převzetí vedoucího postu u firmy Baťa bylo, že složí své funkce v dozorčích radách koncernu Škoda, Omnipolu aj.¹⁴⁷ Nakonec tato jediná podmínka nebyla splněna. Po válce vypověděl, že „...jako takový jsem nedostával odměnu, nebyl jsem také zúčastněn na zisku“.¹⁴⁸

Bez financí to úplně nebylo. Když Marotzke jednal s Bertsem o technických záležitostech převzetí funkce, neopomenul zmínit, že pro předsedu dozorčí rady bylo krátce před tím zřízeno bankovní konto s vkladem 60 000 korun, ze kterého měl hradit všechny nezbytné náklady spojené s výkonem funkce.¹⁴⁹ I přes skutečnost, že do Zlína dojížděl jen asi dvakrát ročně, byl s vedením podniku v kontaktu.

V období od 30. července 1943 do konce války byl členem dozorčí rady Škodových závodů. Významnosti tohoto podniku odpovídalo i složení jeho dozorčí rady. Kromě

¹⁴⁵ Od 1. 5. 1941 do 31. 7. 1942 zastával funkci zbrojního inspektora v Čechách a na Moravě.

¹⁴⁶ NA, f. ÚRP, sign. 109-4-702, s. 7, Dopis Bertsch státnímu sekretáři K. H. Frankovi ze dne 22. 9. 1942.

¹⁴⁷ PAS, I/4, inv. č. 330, Záznam o poradě u ministra Bertse v Praze ze dne 6. 10. 1942.

¹⁴⁸ AMV, sign. 305-701-4, s. 105, Protokol z výslechu Waltera Bertse ze dne 9. 11. 1948.

¹⁴⁹ PAS, I/4, inv. č. 330, Záznam o rozhovoru mezi W. Marotzkem a W. Bertsem ze dne 7. 10. 1942.

Bertsche v ní zasedali významní představitelé protektorátního i říšského hospodářství, mimo jiné jeden z ředitelů Hermann Göring Werke dr. Wilhelm Voss, ředitel Drážďanské banky dr. Karl Rasche, nevlastní bratr Hermanna Göringa ing. Albert Göring, Göringův zmocněnec pro zbrojní podniky, které byly součástí Göring Werke Karl Heinrich Bodenschatz nebo představitel Živnostenské banky ing. Vojtěch Mixa¹⁵⁰. Podle Bertschovy poválečné výpovědi obdržel za své působení v dozorčí radě Škodových závodů 20 000 RM, které odvedl do říšské pokladny.¹⁵¹

Během války spolupracoval Bertsch krátce s Hansem Febranssem¹⁵², dr. Bernhardem Adolffem¹⁵³ a Erichem von Wedelstädtem ve správní radě Ompololu a. s., exportní a importní dceřinné společnosti Škodových závodů.¹⁵⁴

Vedle protektorátních podniků, působil Bertsch v druhé půli války¹⁵⁵ v dozorčích radách říšských podniků. Byl předsedou dozorčí rady v závodě L. Schuler A. G. v Göppingenu (Württembersko) a členem dozorčí rady Reichs - Elektrowerke A. G. v Berlíně.¹⁵⁶

¹⁵⁰ AMV, sign. 305-510-7, s. 1-26, Národní podniky - prověřování národní a státoobčanské spolehlivosti bývalých majitelů a osob zúčastněných na podniku.

¹⁵¹ AMV, sign. 305-701-4, s. 105, Protokol z výsledku Waltera Bertsche ze dne 9. 11. 1948.

¹⁵² Ředitel této exportní organizace.

¹⁵³ Ředitel Spolku pro chemickou a hutní výrobu, vedoucí Ústředního svazu průmyslu pro Čechy a Moravu.

¹⁵⁴ AMV, sign. 305-701-4, s. 105, Protokol z výsledku Waltera Bertsche ze dne 9. 11. 1948; AMV, sign. 305-510-6, s. 60-66, AMV, sign. 305-510-5, s. 18-21.

¹⁵⁵ Z příruček Compass, Finanzielles Jahrbuch není možné zjistit přesnější data působení v orgánech jednotlivých podniků.

¹⁵⁶ Compass. Finanzielles Jahrbuch, Personenverzeichnis. Protektorat Böhmen und Mähren 1943,1944.

6. Bertsch a pracovní nasazení

6.1 Pracovní nasazení před rokem 1942

Nacistické Německo vykazovalo v období války velkou potřebu pracovních sil. Ještě před jejím vypuknutím chybělo německému hospodářství 2 miliony pracovních sil.¹⁵⁷ Docházelo proto stále ve větší míře k využívání zdrojů zahraničních sil.

K využívání českých pracovních sil ve velké míře nacistickým Německem se přistoupilo bezprostředně po okupaci. První náborové akce se konaly na principu dobrovolnosti. Typický nucený ráz získávaly až od druhé poloviny války.

První nařízení, týkající se pracovního nasazení, byla vydána 25. července a 24. srpna 1939. Podle nich byla zavedena všeobecná pracovní povinnost pro muže od 16 do 25 let. Na základě povolávacího či příkazovacího výměru mohli být na jeden rok a v určitých i na dva roky přiděleni na určitou práci. Tato nařízení byla během listopadu 1939 doplněna o říšské právní úpravy o nouzové službě. V praxi to znamenalo, že oberlandráty mohly „*pro zajištění úkolu zvláštního státně politického významu*“ povolát všechny obyvatele ve věku od 15 do 70 let.¹⁵⁸

Jak se volné pracovní rezervy, které byly oficiálně registrovány jako nezaměstnané, pomalu ztenčovaly, začaly se hledat nové zdroje dosud volných pracovních sil. Jedním

¹⁵⁷ Král, V., Otázky hospodářského a sociálního vývoje v českých zemích v letech 1938-1945. Díl 3. Praha 1959, s. 93.

¹⁵⁸ Museli pracovat pro Říši: nucené pracovní nasazení českého obyvatelstva v letech 2. světové války: doprovodná publikace k výstavě. Praha 2004, s. 14.

z nich byly tisíce uprchlíků z pohraničí a z východních částí republiky, dále ti, kterým měla být Pozemkový úřadem vyvlastněna půda a nakonec zaměstnanci z civilní výroby.¹⁵⁹

O celkovém počtu dělníků, kteří v prvních letech okupace odešli za prací do Německa, neexistuje spolehlivých statistických údajů. Bylo to způsobeno tím, že tito lidé se často po svém příjezdu do říše vraceli zpět do vlasti. Tyto návraty nebylo možno přesně statisticky zachytit. Podle nejnovějších bádání pracovalo v říši k poslednímu dni roku 1940 okolo 134 000 protektorátních občanů.¹⁶⁰

Rok 1941 sebou přinesl změny vyvolané situací na frontě. V důsledku posilování početního stavu wehrmachtu zvýšenými odvody německých dělníků postupem doby vzrůstal podíl Čechů na kvalifikovanějších místech v kovodělném a elektrotechnickém průmyslu.¹⁶¹

V březnu 1941 došlo ke změně v politice pracovního nasazení. V Berlíně bylo rozhodnuto začít využívat větší měrou výrobní kapacity v okupovaných zemích. Místo odchodu pracovních sil do Německa měly být válečné zakázky, podle hesla „práce k dělníkovi“, umístěovány do podniků v okupovaných částech Evropy.¹⁶² S nástupem Heydricha zintenzivnělo lobování za přesun zbrojních zakázek do protektorátu. Argumentovalo se výhodnou geografickou polohou a menším ohrožením ze strany spojeneckých bombardovacích svazů. V té době výroba v protektorátu byla pod předválečnou úrovní z roku 1939.

Situace v českých zemích uprostřed roku 1941 se vyznačovala absencí volných pracovních sil. S příchodem Heydricha do protektorátu, nacisté začali podnikat kroky

¹⁵⁹ Král, V., Otázky hospodářského a sociálního vývoje v českých zemích v letech 1938-1945. Díl 3. Praha 1959, s. 100.

¹⁶⁰ Museli pracovat pro Říši: nucené pracovní nasazení českého obyvatelstva v letech 2. světové války: doprovodná publikace k výstavě. Praha 2004, s. 14.

¹⁶¹ Ibid., s. 20.

¹⁶² Král, V., Otázky hospodářského a sociálního vývoje v českých zemích v letech 1938-1945. Díl 3. Praha 1959, s. 115.

k násilným přesunům zaměstnanců z civilních odvětví do válečně důležitých podniků. Přípravou k tomu bylo vydání vládního nařízení č. 241/1941 Sb. ze dne 26. června 1941, podle něhož byly všechny sociálně pojištěné osoby povinny požádat o vydání tzv. pracovních knížek. Ty sloužily úřadům práce k evidenci a registraci pracovních sil.¹⁶³

Problémy s odvodou se ale staly trvalým jevem až do konce války. V říjnu 1941 se místo požadovaných 15 000 dělníků podařilo do Německa odeslat pouze 3 667. Nemluvě o tom, že v samotném protektorátním hospodářství se zdejší podniky domáhaly přisunu nových dělníků. Podmínkou pro tyto podniky, aby jim byly přiděleny nové pracovní síly, bylo zavedení šedesátihodinové pracovní doby, práce na dvě až tři směny včetně nedělí, zformování zaučovacích dílen a práce přes čas.¹⁶⁴ V té době stály na prvním místě v zásobování pracovními silami ještě podniky v říši. To se však se stupňující intenzitou války začalo měnit.

V této době Walter Bertsch do procesu formování systému pracovního nasazení vstupoval pouze nepřímo. Pod jeho pravomoc spadala při úřadě říšského protektora „Skupina X“ pro pracovní a sociální záležitosti, která byla součástí hlavního oddělení „hospodářství“. Ta vydávala instrukce a příkazy, týkajících se pracovního nasazení, ministerstvu sociální a zdravotní správy, jež řídilo koordinaci náborových komisí.¹⁶⁵ Ty byly záhy zrušeny a během září 1939 nahrazeny sítí 23 pracovních úřadů. Personálnímu obsazení byla věnována velká pozornost. Na vedoucí místa byli jmenováni říšským protektorem ve většině případů němečtí úředníci.¹⁶⁶

¹⁶³ Král, V., Otázky hospodářského a sociálního vývoje v českých zemích v letech 1938-1945. Díl 3. Praha 1959, s. 247.

¹⁶⁴ Ibid., s. 248.

¹⁶⁵ Posta, S., Tschechische „Fremdarbeiter“ in der nationalsozialistische Kriegswirtschaft. Dresden 2002, s. 70.

¹⁶⁶ Museli pracovat pro Říši: nucené pracovní nasazení českého obyvatelstva v letech 2. světové války: doprovodná publikace k výstavě. Praha 2004, s. 23-24.

6.2 Pracovní nasazení po roce 1942

V důsledku války na východní frontě bylo v prvním pololetí 1942 povoláno k vojenské službě 1 270 000 mužů, z nichž téměř polovina musela být odvolána z práce ve zbrojních závodech.¹⁶⁷ Tuto mezeru se říšské úřady pokusily zaplnit přísunem nových zahraničních pracovních sil. Úkolem opatřit tyto pracovní síly byl pověřen durynský župní vedoucí Fritz Sauckel, který byl na jaře 1942 Hitlerem jmenován do funkce generálního zmocněnce pro otázky pracovního nasazení. Po válce byl v Norimberku před mezinárodním soudním tribunálem označen za „největšího otrokáře od dob faraonů“ a odsouzen k trestu smrti.¹⁶⁸

Sauckel a jeho pověřenci mohli udělovat příkazy vojenským a civilním orgánům zodpovědným za pracovní nasazení a mzdovou politiku. V protektorátu byl Sauckelovým zástupcem jmenován Rudolf Jung, který byl stálým členem Ústředního hospodářského štábu.

Jmenování říšského Němce Waltera Bertsche ministrem a vytvoření ministerstva hospodářství a práce se stalo důležitým mezníkem při mobilizaci pracovních sil. Oddělení, „Skupina X“, na úřadě říšského protektora, které mělo doposud na starost záležitosti pracovního nasazení, se stalo součástí tohoto ministerstva jako oddělení „práce“ („*Abteilung A*“). V jeho čele stanul rovněž říšský Němec Wilhelm Dennler. Pod toto oddělení spadala od této chvíle celá síť úřadů práce, která získala vyhláškou ministerstva hospodářství a práce z 12. června 1942 definitivní podobu. Počet jednotlivých úřadů sice klesl (z 23 na 18), ale na druhou stranu vzrostl jejich význam. Ve srovnání se svými říšskými protějšky měly tyto protektorátní instituce větší správní obvody a v rámci pracovního nasazení vedly i rozsáhlejší personální agendu. Podle zprávy Waltera Bertsche z října 1943 spadalo do působnosti

¹⁶⁷ Brandes, D., Češi pod německým protektorátem. Okupační politika, kolaborace a odboj 1939-1945. Praha 1999, s. 366.

¹⁶⁸ Kroener, B., Umbreit, H., Müller, R.-D., Organisation und Mobilisierung des deutschen Machtbereichs. Kriegsverwaltung, Wirtschaft und personelle Ressource 1942-1944/45. Bd. 5/2. Stuttgart 1999, s. 211.

osmnácti protektorátních úřadů práce zhruba deset procent všech obyvatel říše, zatímco zbývajících 90 % žilo v 379 říšských obvodech.¹⁶⁹

Na základě Hitlerova rozkazu z 3. prosince 1941 o „zjednodušení zbrojní produkce a zvýšení jejího výkonu“ bylo vydáno 25. března 1942 vládní nařízení č. 133/1942 Sb., které zmocňovalo ministra hospodářství a práce, aby dočasně zastavoval nebo omezoval činnost podniků v průmyslové, obchodní a řemeslné sféře, které nebyly, z hlediska vedení války, důležité.¹⁷⁰ Toto nařízení mělo, kromě úspory energie, uvolnit pracovní síly k nasazení do válečně důležitých podniků. Až do konce války každoročně docházelo k podobným akcím, které byly označovány jako tzv. koncentrace hospodářství. V roce 1942 probíhalo uzavírání podniků již nějakou dobu před vydáním samotného nařízení. V dopise z 15. března 1942 oznamoval Walter Bertsch státnímu prezidentovi Háchovi, že do toho data bylo zcela nebo částečně zastaveno na 2 900 průmyslových podniků zejména sklářského, stavebního, textilního a potravinářského průmyslu.¹⁷¹ I přes rozsah zastavených podniků se podařilo získat mnohem méně pracovních sil, než se původně očekávalo. Uskutečňováním koncentrace hospodářství byl v protektorátu sledován ještě jeden cíl. Touto změnou ve struktuře hospodářství mělo dojít k posílení německého prvku v celém hospodářství.

S postupující válkou rostly zároveň také požadavky po pracovních silách ze strany říše. Pokud se je dříve dařilo relativně plnit v plné výši, tak za stávající situace to bylo čím dál více obtížnější. Rezervy volných pracovních sil byly vyčerpány a zisky z koncentrační akce nestačily krýt požadavky v plné výši. Během léta 1942 bylo do říše posíláno měsíčně 9 000 nových pracovních sil. V té době generální zmocněnec pro pracovní nasazení (*Generalbevollmächtigter für den Arbeitseinsatz*) Fritz Sauckel, oproti někdejší dohodě

¹⁶⁹ Museli pracovat pro Říši: nucené pracovní nasazení českého obyvatelstva v letech 2. světové války: doprovodná publikace k výstavě. Praha 2004, s. 23-24.

¹⁷⁰ Brandes, D., Češi pod německým protektorátem. Okupační politika, kolaborace a odboj 1939-1945. Praha 1999, s. 367.

¹⁷¹ AMV, sign. 305-702-4.

s Reinhardem Heydrichem, zvýšil kvóty odváděných dělníků z protektorátu a v půlce srpna 1942 přednesl požadavek na 30 000 nových pracovních sil, které měly být odvedeny během dvou měsíců.

Aby mohly být kvóty dodrženy, bylo v září 1942 na ministerstvu hospodářství a práce rozhodnuto přistoupit poprvé k odvodům celých ročníků. Tato takzvaná „ročníková akce“ („*Jahrgangsaktion*“) se týkala ročníků 1921 a 1922. Pokud odhlédneme od faktu, že tento způsob získávání pracovních sil byl technicky snazší než nákladný způsob individuálního rekrutování,¹⁷² byl z pohledu vedení ministerstva hospodářství a práce jedním z důležitých aspektů, proč zvolilo tento postup, že umožňoval ponechat většinu kvalifikovaných sil domácímu průmyslu. Z toho je patrné, že Bertsch volil takový postup, který by neohrožoval výkonnost hospodářství.

S neustále se stupňujícími požadavky po nových dělnících vypukla koncem roku 1942 krize v odvodech pracovních sil. Spouštěčem krizové situace se stal nárok generálního zmocněnce pro pracovní nasazení na 50 000 pracovních sil, které měly být poslány do říše během listopadu a prosince 1942.¹⁷³ Bertsch se pokusil dosáhnout snížení kontingentů pro protektorát. Ministr viděl v dalších odvodech ohrožení plnění válečných úkolů protektorátním průmyslem, který nebyl s to plnit takové odvody bez toho, aniž by to nemělo negativní dopady na české hospodářství. Poté co v Berlíně nebyl jeho protest vyslyšen, podal Bertsch 4. listopadu 1942¹⁷⁴ do rukou K. H. Franka demisi, který ji ale odmítl. Aby bylo dosaženo uklidnění vyhocené krize, přijel do Prahy 6. listopadu 1942 jednat o dalších kvótách osobně Sauckel.

¹⁷² Museli pracovat pro Říši: nucené pracovní nasazení českého obyvatelstva v letech 2. světové války: doprovodná publikace k výstavě. Praha 2004, s. 29.

¹⁷³ Posta, S., Tschechische „Fremdarbeiter“ in der nationalsozialistische Kriegswirtschaft. Dresden 2002, s. 106-108.

¹⁷⁴ Král, V., Otázky hospodářského a sociálního vývoje v českých zemích v letech 1938-1945. Díl 3. Praha 1959, s. 263.

Berstch při jednáních zdůrazňoval složitost situace. Argumentoval tím, že zdejší pracovní rezervy byly vyčerpány a nálada mezi obyvatelstvem nebyla nejlepší. Aby bylo možno vyhovět požadavkům říše, bylo by nutné zmobilizovat početně slabé ročníky 1918-1920 a ženy od 19 do 45 let. Taková opatření by podle Bertsche vedla ke zhoršení nálad mezi obyvatelstvem v protektorátu, což mohlo mít negativní dopad na celkový výkon zbrojního hospodářství.

V konečném důsledku se Bertsch musel podvolit a souhlasit s mobilizací tří ročníků. Desátého listopadu 1942 bylo dohodnuto rozšířit ročníkové akce na ročníky 1918 až 1920, s jejichž odvody se mělo ale začít až na začátku roku 1943. To zřetelně ukazovalo, jakou obavu měli nacisté z nálad v protektorátu, kdyby se přistoupilo k druhé ročníkové akci ještě v téže roce.¹⁷⁵ Nacisté zamýšleli získat 47 000 pracovníků odvodem ročníku 1918-1920 a navíc 12 000 z ročníků 1921-1922, které byly mobilizovány už v roce 1942. Část těchto odvedených lidí měla být nasazena v polovojenských útvarech jako byla organizace Todt, útvary protiletectvé ochrany (*Luftschutz*) a v oddílech tzv. technické nouzové pomoci (*Technische Nothilfe*). Plnění požadavků bylo doprovázeno těžkostmi způsobenými jednak dodatečnými požadavky ze strany Sauckela a jednak chvatem, jakým byla narychlo mobilizace prováděna.¹⁷⁶

Ze zpětného pohledu ale tato akce představovala pro Bertsche a jemu podřízené složky ohromný úspěch. Máme-li věřit úředním statistikám, bylo v rámci tzv. Sauckelova programu, který probíhal do prvních měsíců roku 1943, posláno na práce do Německa 70 000 mladých lidí. Rok 1942 znamenal pro Bertsche a celou okupační správu vrchol a nejúspěšnější období v mobilizaci Čechů pro potřeby německé válečné ekonomiky. Podle

¹⁷⁵ Posta, S., Tschechische „Fremdarbeiter“ in der nationalsozialistische Kriegswirtschaft. Dresden 2002, s. 108.

¹⁷⁶ Posta, S., Tschechische „Fremdarbeiter“ in der nationalsozialistische Kriegswirtschaft. Dresden 2002, s. 107.

statistiky pracovních úřadů se podařilo v průběhu roku 1942 odvést do říše okolo 135 000 Čechů.¹⁷⁷

Od konce roku 1942 ministerstvo hospodářství a práce čelilo čím dál větším požadavkům po pracovních silách, jak ze strany říše, tak i ze strany domácích podniků. Před Bertschem a vedením ministerstva vyvstala otázka, co je větší prioritou. Nemalý vliv na rozhodování měl i ten fakt, že začalo docházet k přesunu zbrojních podniků do, leteckým bombardováním méně ohroženého, protektorátu. Tyto podniky sebou přivázely z říše jen nezbytný personál a z velké části požadovaly po zdejších úřadech práce personální zajištění protektorátními pracovními silami. Nadto domácí podniky vystupovaly s požadavkem náhrady za zaměstnance již zmobilizovaných ročníků. První požadavky o navrácení dělníků, kteří pracovali v Německu, vyslovila pražská zbrojní inspekce už v říjnu 1942.¹⁷⁸

Po katastrofě u Stalingradu byla v únoru 1943 Hitlerem vyhlášena totální válka a mobilizace všech zdrojů. V protektorátu bylo na začátku února 1943, z popudu říše, zahájeno další kolo koncentrace hospodářství a uzavírání podniků. Na ministerstvu hospodářství a práce byla zřízena speciální německá komise, ve které byly předem projednávány návrhy na zastavení činnosti drobných a středních podniků. Vedle pověřených osob z ministerstva hospodářství byla v komisi zastoupena i NSDAP a bezpečnostní služba SD¹⁷⁹. Pokud jde o provádění samotného uzavírání podniků, pracovalo ministerstvo hospodářství a práce promptně a důkladně. Vezmeme-li v potaz předem stanovené množství zastavených podniků a srovnáme jej se skutečným stavem dosaženým během dvou měsíců, docházíme k závěru, že bylo ze 3650 vybraných podniků uzavřeno víc jak 99%. Pokud jde ale o samotné

¹⁷⁷ Museli pracovat pro Říši: nucené pracovní nasazení českého obyvatelstva v letech 2. světové války: doprovodná publikace k výstavě. Praha 2004, s. 30.

¹⁷⁸ Král, V., Otázky hospodářského a sociálního vývoje v českých zemích v letech 1938-1945. Díl 3. Praha 1959, s. 269-270.

¹⁷⁹ Sicherheitsdienst.

množství takto získaných pracovních sil, byl výsledek daleko nižší, než se očekávalo.¹⁸⁰ To mělo za následek, že úřady práce nebyly schopny pokrýt potřeby jak protektorátního, tak říšského hospodářství. V dubnu 1943 šlo požadavky průmyslu plnit jen ze 75 % a v následujících měsících již jen z 50 %.¹⁸¹

Navíc se během roku 1943 prosadila v okupační správě ta frakce, ke které lze počítat i Bertsche, která na první místo kladla zájmy a potřeby domácí hospodářské a bezpečnostní politiky.¹⁸² Za této situace se Bertsch a jiní představitelé okupační moci v protektorátu začali stavět proti požadavku odesílání dalších pracovních sil do říše. Odůvodňovali to tím, že již není odkud brát další síly a plnění požadavků by se tak neobešlo bez použití násilí, které by v konečném důsledku mohlo mít vážné dopady na vnitropolitickou situaci protektorátu.¹⁸³ Dohodou z června 1943 bylo docíleno snížení kvóty na 12 000 najímaných dělníků měsíčně, z nichž jen 6 000 se mělo odesílat na práce do říše a zbylých 6 000 mělo být umístováno do protektorátních podniků zbrojního, hutního a hornického průmyslu.¹⁸⁴ Často se nepřihlíželo k ujednáním a kvóty byly navyšovány podle stavu dané situace v hospodářství.

Napjatá situace v pracovním nasazení se ještě stala více kritickou, když vystoupil říšský ministr pro zbrojení a válečnou produkci Speer s požadavkem 58 000 pracovních sil pro letecký průmysl pro tzv. program stíhacích letounů (*Jägerprogramm*). Jak už bylo výše zmíněno, Bertsch, jako nejvyšší představitel protektorátního hospodářství, měl zodpovědnost za jemu svěřený resort. Proto se snažil v první řadě vycházet vstříc požadavkům domácího

¹⁸⁰ BA, f. R 43 II / 664, s. 52, Dopis říšského protektora Lammersovi ohledně provádění vůdcova výnosu o koncentraci ze dne 9. 4. 1943.

¹⁸¹ Král, V., Otázky hospodářského a sociálního vývoje v českých zemích v letech 1938-1945. Díl 3. Praha 1959, s. 369.

¹⁸² Posta, S., Tschechische „Fremdarbeiter“ in der nationalsozialistische Kriegswirtschaft. Dresden 2002, s. 109.

¹⁸³ Museli pracovat pro Říši: nucené pracovní nasazení českého obyvatelstva v letech 2. světové války: doprovodná publikace k výstavě. Praha 2004, s. 34.

¹⁸⁴ Brandes, D., Češi pod německým protektorátem. Okupační politika, kolaborace a odboj 1939-1945. Praha 1999, s. 370.

hospodářství, tlumočených prostřednictvím ústředního svazu průmyslu a pražskou zbrojní inspekcí, a až pak hospodářství říšského.¹⁸⁵

S takto vysokým požadavkem pracovních sil se Bertschovo ministerstvo hospodářství a práce dosud neseťkalo. Hospodářští představitelé si byli vědomi, že tak velký kontingent nelze získat individuálním nábořem, nebo tzv. vyčesávacími akcemi ve středních a malých podnicích. V září 1943 bylo na jedné z berlínských porad dohodnuto, navzdory pochybnostem K. H. Franka, zmobilizovat ročník 1924. Tito příslušníci měli projít zaškolením a desetiměsíční praxí v německých závodech a teprve po jejím absolvování měli být nasazeni jako kvalifikovaná pracovní síla v protektorátních pobočkách.¹⁸⁶ Na počátku celé akce Bertsch na jednom ze zasedání ústředního hospodářského štábu připustil, že kdyby se nespěchalo s naplněním kvóty, existovala možnost, že by se dala naplnit jinými způsoby než ročníkovou akcí.¹⁸⁷

V Berlíně počítali, že první transporty měly odjet z protektorátu již v říjnu 1943. V důsledku potíží při evidenci a shromažďování příslušníků ročníku 1924 a rovněž přetížeností železnice podzimní kampaní, se první vlaky podařilo vypravit až v půlce ledna 1944. Celá akce byla ukončena až v květnu 1944.¹⁸⁸ I přes zkušenosti, které úřady práce nabyly z předchozích ročníkových akcí, se požadovaný kontingent nepodařilo naplnit.

V závěru roku 1943 na poradě ústředního hospodářského štábu formuloval Bertsch cíl v politice pracovního nasazení, který se snažil po celý zbytek války dosáhnout. Aby byla uspokojena poptávka po pracovních silách vycházející z protektorátních podniků a aby nebyla ohrožena činnost domácího hospodářství, požadoval Bertsch, aby byly po určité

¹⁸⁵ AMV, sign. 305-701-2, s. 191-195, záznam z 5. zasedání Ústředního hospodářského štábu ze dne 1. září 1943.

¹⁸⁶ Museli pracovat pro Říši: nucené pracovní nasazení českého obyvatelstva v letech 2. světové války: doprovodná publikace k výstavě. Praha 2004, s. 35.

¹⁸⁷ AMV, sign. 305-701-2, s. 191-195, Záznam z 5. zasedání Ústředního hospodářského štábu ze dne 1. 9. 1943.

¹⁸⁸ Museli pracovat pro Říši: nucené pracovní nasazení českého obyvatelstva v letech 2. světové války: doprovodná publikace k výstavě. Praha 2004, s. 36-37.

(blíže nespecifikované) době vráceny z říše protektorátní příslušníci.¹⁸⁹ Tato snaha získala ještě na větším významu v průběhu roku 1944, když byla ve prospěch říše odeslána značná část příslušníků ročníku 1924 a jak se protektorát stále častěji stával cílovou stanicí přesouváných říšských zbrojních podniků. Bertsch zastával názor, že stávající situace v zásobování domácích podniků pracovníky bude udržitelná pouze za předpokladu, že do protektorátu nebudou z říše přesouvány další zbrojní programy.¹⁹⁰

Aby bylo zajištěno zásobování protektorátu uhlím, které bylo nezbytné k plynulému fungování hospodářství, byl Bertsch ochoten v určitých oblastech učinit ústupky. Proto, aby přiměl Berlín k navrácení pracovních sil alespoň do zdejšího báňského průmyslu, přišel Bertsch s nabídkou poslat výměnou za tyto síly do říše dělníky z protektorátního zbrojního průmyslu.¹⁹¹ Nakolik úspěšný byl tento pokus, nelze z dostupných pramenů zjistit.

Na podzim 1944 se průmyslová výroba v Německu začala hroutit. Úměrně tomu stoupal význam českých zemí jakožto posledního významného centra zbrojní výroby. Německý státní ministr K. H. Frank vydal zákaz dalších transportů protektorátních dělníků do říše. Za dané situace bylo odesílání dalších pracovních sil do Německa považováno za neúčelné a místo toho byla dána přednost průmyslu v protektorátu.¹⁹²

I přes potíže, které doprovázely pracovní mobilizaci, se Bertschovi podařilo udržet chod hospodářství téměř až do posledních dnů války. Nedostatečná kvantita dělníků v protektorátních podnicích byla nahrazována 72 hodinovým pracovním týdnem, dvojsměnným provozem podniků a maximální racionalizací výroby spojenou s maximálním využitím všech dostupných pracovních sil. Za dobu, kdy Walter Bertsch vykonával funkci ministra, byl náborový systém maximálně zefektivněn. Díky tomuto propracovanému systému se podařilo zapojit do výrobního procesu maximální množství lidí.

¹⁸⁹ AMV, sign. 305-701-2, s. 208, Záznam z 8. zasedání Ústředního hospodářského štábu ze dne 9. 12. 1943.

¹⁹⁰ AMV, sign. 305-702-2, s. 4-7, Záznam z 9. zasedání Ústředního hospodářského štábu ze dne 21. 3. 1944.

¹⁹¹ AMV, sign. 305-702-2, s. 11-13, Záznam z 11. zasedání Ústředního hospodářského štábu ze dne 1. 9. 1944.

¹⁹² Král, V., Otázky hospodářského a sociálního vývoje v českých zemích v letech 1938-1945. Díl 3. Praha 1959, s. 320.

Celkový počet Čechů nasazených v říši lze určit jen obtížně. Vzhledem k neexistující poválečné evidenci pracovních nasazených do říše, je možné jejich počet pouze odhadovat. Mark Spoerer došel k závěru, že za horní hranici nasazených lze označit údaj, podle kterého bylo do říše do března 1945 odesláno celkem 402 000 osob. U tohoto údaje poukazuje na fakt, že nepochybně docházelo ke zdvojené evidenci, například, když se některý Čech po uplynutí pracovní doby vrátil domů a za nějakou dobu se dal znovu zaměstnat v Německu, nebo tam byl přikázán. Pro dolní hranici vychází Spoerer z údaje nejvyššího počtu nasazených, kterého bylo dosaženo v rozhodujícím období během války. Jako takovou bere informaci z konce září 1943, kdy se jednalo o 286 663 osobách. V obou součtech však nejsou zohledněni ti civilní pracovníci, kteří se předtím legálně nebo ilegálně vrátili do vlasti nebo zemřeli. Navíc u druhého údaje nejsou zahrnuti ani ti, kteří byli naverbováni po rozhodujícím období.¹⁹³

Podle Jelínka, došel Spoerer za použití určitého postupu, který Jelínek blíže nerozvádí, k číslu 355 000 pracovních sil v létě 1944.¹⁹⁴ Oba výsledné údaje jsou poněkud vysoké, v porovnání se stavem k 15. únoru 1944, kdy bylo v říši nuceně nasazeno 279 290¹⁹⁵ Čechů. Máme-li věřit poslednímu zveřejněnému sčítání ze září 1944, je počet protektorátních pracovních sil v říši vyčíslen na 276 340. Nedostatkem tohoto údaje ale je, že zahrnuje pouze počty pracovních sil, které se tam v okamžiku sčítání nalézaly.¹⁹⁶

Poslední údaj o českých nuceně nasazených, uvedený v protektorátní Statistické ročence za duben 1944 (401 763), může některé nasazené obsahovat vícekrát. Nedostatek tohoto údaje spočívá ale v tom, že neobsahuje počty Čechů nasazených z odstoupených

¹⁹³ Spoerer, M., Nucená práce pod hákovým křížem. Praha 2005, s. 85.

¹⁹⁴ Jelínek, T., Nucená práce v nacionálním socialismu. s. 30, in: „Nepřichází-li práce k Tobě ...“. Různé podoby nucené práce ve studiích a dokumentech. Praha 2003.

¹⁹⁵ Kroener, B., Umbreit, H., Müller, R.-D., Organisation und Mobilisierung des deutschen Machtbereichs. Kriegsverwaltung, Wirtschaft und personelle Ressource 1942-1944/45. Bd. 5/2. Stuttgart 1999, s. 218.

¹⁹⁶ Jelínek, T., Nucená práce v nacionálním socialismu. s. 30, in: „Nepřichází-li práce k Tobě ...“. Různé podoby nucené práce ve studiích a dokumentech. Praha 2003.

oblastí v roce 1938, dále nasazené k polovojenským organizacím a tisíce takzvaných zákopníků.

K odhadu pohybujícím se okolo 600 000 nuceně nasazených, který patrně zahrnuje i vězně z koncentračních táborů, došel jak Leopold Chmela, který je autorem znaleckého posudku pro soudní proces s K. H. Frankem, ale jehož údaje, obsažené v tomto dobrozdání, je nutné brát s určitou rezervou, tak ekonomové, soudní znalci a čeští historikové, v čele s Miroslavem Kárným.¹⁹⁷ K jeho závěrům se kloní i František Mainuš, který navíc po započítání Čechů ze Sudet a Slováků dochází k údaji 750 000.¹⁹⁸

Podle Jelínka se tak počet nuceně nasazených může pohybovat v rozmezí 400 000 až 450 000 osob.¹⁹⁹

Na tom, jak fungoval systém pracovního nasazení v protektorátu, měl Walter Bertsch nesporný podíl. U budování tohoto systému, ať už se jednalo o formulování vládních nařízení, týkajících se pracovního nasazení, nebo vytváření vlastní sítě pracovních úřadů, stál téměř od samého počátku. Po válce byl proto právem obviněn za masové odesílání pracovních sil do říše a tzv. ročníkové akce. Mimořádný lidový soud s jeho osobou spojil řadu záležitostí, které ne vždy plně odpovídaly skutečnosti. Navíc tato věc byla tak komplikované povahy, že v průběhu přípravy procesu nebyl čas prozkoumat všechny materiály a zjistit tak, jaká byla skutečná linie, kterou Bertsch hájil. Nepochybně pro to nebyla ani vůle.

V politice pracovního nasazení hrálo ministerstvo hospodářství a práce v čele s Waltrem Bertschem klíčovou roli. Byla to právě tato instituce, která zpracovávala požadavky říše a protektorátních podniků a nařizovala jednotlivým pracovním úřadům, jaké

¹⁹⁷ Spoerer, M., Nucená práce pod hákovým křížem. Praha 2005, s. 85.

¹⁹⁸ Jelínek, T., Nucená práce v nacionálním socialismu. s. 30, in: „Nepřichází-li práce k Tobě ...“. Různé podoby nucené práce ve studiích a dokumentech. Praha 2003.

¹⁹⁹ Ibid., s. 30.

oblastí v roce 1938, dále nasazené k polovojenským organizacím a tisíce takzvaných zákopníků.

K odhadu pohybujícím se okolo 600 000 nuceně nasazených, který patrně zahrnuje i vězně z koncentračních táborů, došel jak Leopold Chmela, který je autorem znaleckého posudku pro soudní proces s K. H. Frankem, ale jehož údaje, obsažené v tomto dobrozdání, je nutné brát s určitou rezervou, tak ekonomové, soudní znalci a čeští historikové, v čele s Miroslavem Kárným.¹⁹⁷ K jeho závěrům se kloní i František Mainuš, který navíc po započítání Čechů ze Sudet a Slováků dochází k údaji 750 000.¹⁹⁸

Podle Jelínka se tak počet nuceně nasazených může pohybovat v rozmezí 400 000 až 450 000 osob.¹⁹⁹

Na tom, jak fungoval systém pracovního nasazení v protektorátu, měl Walter Bertsch nesporný podíl. U budování tohoto systému, ať už se jednalo o formulování vládních nařízení, týkajících se pracovního nasazení, nebo vytváření vlastní sítě pracovních úřadů, stál téměř od samého počátku. Po válce byl proto právem obviněn za masové odesílání pracovních sil do říše a tzv. ročníkové akce. Mimořádný lidový soud s jeho osobou spojil řadu záležitostí, které ne vždy plně odpovídaly skutečnosti. Navíc tato věc byla tak komplikované povahy, že v průběhu přípravy procesu nebyl čas prozkoumat všechny materiály a zjistit tak, jaká byla skutečná linie, kterou Bertsch hájil. Nepochybně pro to nebyla ani vůle.

V politice pracovního nasazení hrálo ministerstvo hospodářství a práce v čele s Waltrem Bertschem klíčovou roli. Byla to právě tato instituce, která zpracovávala požadavky říše a protektorátních podniků a nařizovala jednotlivým pracovním úřadům, jaké

¹⁹⁷ Spoerer, M., Nucená práce pod hákovým křížem. Praha 2005, s. 85.

¹⁹⁸ Jelínek, T., Nucená práce v nacionálním socialismu. s. 30, in: „Nepřichází-li práce k Tobě ...“. Různé podoby nucené práce ve studii a dokumentech. Praha 2003.

¹⁹⁹ Ibid., s. 30.

množství pracovních sil má být z jejich obvodů přikázáno na práci. Bertsch, i přes požadavky říše po pracovních silách, dosáhl toho, že v první řadě byly uspokojovány požadavky protektorátního hospodářství a až pak nároky říše. Podmínkou přisunu pracovních sil protektorátním podnikům však bylo maximální využití dostupných pracovních sil. Po vyhlášení totální války byl Bertsch nucen přistoupit k novým způsobům získávání pracovních sil. Jednalo se o výše zmíněné mobilizace podle ročníků. Zejména poslední ročníková akce se po válce stala jedním z podbodů obžaloby proti Bertschovi. Pokud se ale podíváme na věc detailněji, zjistíme, že nasazení tohoto ročníku bylo v podstatě vyústěním vývoje v oblasti pracovního nasazení. Bertsch a K. H. Frank byli okolnostmi donuceni přistoupit k mobilizaci tohoto ročníku, protože neexistoval jiný způsob, jak během tak krátké doby splnit takovou vysokou kvótu. Nelze proto úplně souhlasit s tvrzením mimořádného lidového soudu, že se tak stalo z Bertschovy vlastní iniciativy. V této akci lze spatřit ještě jiný, do té doby se nevyskytující, aspekt, který ji odlišoval od předchozích. V případě ročníku 1924 se jednalo jen o dočasné nasazení v říši. Po desíti měsících měly být tyto pracovní síly poskytnuty leteckým továrnám v protektorátu. Tímto předpokladem podmínil Bertsch a K. H. Frank mobilizaci tohoto ročníku. Ostatně Bertsch si moc dobře uvědomoval, že vyjmutí takového množství pracovních sil natrvalo bez adekvátní náhrady by se neobešlo bez negativních dopadů na fungování hospodářství protektorátu.

I přes všechny obtíže, které se vyskytly během války v oblasti pracovního nasazení, lze říci, že Bertsch byl úspěšný při zajišťování sil pro válečné hospodářství. Dokázal plnit vysoké požadavky ze strany říše, aniž by ohrozil podstatně výkonnost protektorátního hospodářství.

7. Plán ARLZ

Plán ARLZ je komplex opatření, která měla být provedena v oblastech ohrožených činností spojeneckých armád. Jeho počáteční písmena označovala jednotlivé fáze plánu - útlum (*Auflockerung*), vyklizení (*Räumung*), ochromení (*Lähmung*) a zničení (*Zerstörung*).

Během útlumové fáze měla být omezena hospodářská činnost podniků, u zbrojního průmyslu měl být odvezen cenný materiál, pokud nebyl potřebný k výrobě po dobu tří měsíců. Podobně měly být odtransportovány vyvíjené produkty. Měl být omezen přísun hodnotného zboží, pokud nebylo potřebné pro výrobu nebo k výživě tamního obyvatelstva. V zemědělství měly být odvezeny cenné potraviny a chovný dobytek.²⁰⁰

V praxi se fáze útlumu a vyklizení z velké části kryla. Pokud to dovozovala daná situace, především dopravní, byly kroky pro vyklizení urychleny. Kromě průmyslových a zemědělských výrobků byli z podniků stahováni rovněž odborníci a klíčové pracovní síly.²⁰¹ Na bezpečné místo se měly přesunout výzkumné a vývojové laboratoře včetně osazenstva. Stejně tak měly být přesunuty výrobní útvary, jejichž výrobní kapacita představovala víc jak 50 % celkové výrobní kapacity říše. Kromě toho měl být zajištěn odvoz výrobků z těch závodů, kterým bylo nařízeno vyrábět až do posledního okamžiku (např. podniky petrochemického průmyslu).²⁰²

V rámci ochromení průmyslu, měly být zvoleny takové součásti zařízení, které by na dlouhou dobu znemožnily využití zařízení nepřítelem a jejich případná náhrada by byla v dané situaci nemožná. Tyto vyjmuté díly měly být spolu s technickou dokumentací odvezeny a uschovány na předem dohodnutém místě. U největších závodů, v jejichž čele stál

²⁰⁰ NA, f. NSM, sign. 110-3-67, kart. 9, s. 57, Vyhotovení záznamu porady pro ministerského radu Giese ze dne 8. 1. 1945.

²⁰¹ NA, f. NSM, sign. 110-3-67, kart. 9, s. 28-29, Směrnice k provádění ARLZ ze dne 19. 2. 1945.

²⁰² NA, f. NSM, sign. 110-3-65, kart. 9, s. 14, Směrnice pro fázi R od Generálního zmocněnce pro zvláštní otázky týkající se chemické výroby K. H. Frankovi ze dne 24. 1. 1945.

německý vedoucí nebo schopný zmocněnec pro obranu (*Abwehrbeauftragte*), mělo být ochromování prováděno plánovitě a technické podklady měly být předávány zbrojním zmocněncům (*Rü-Beaufragten*). K provedení ochromení mělo být podle velikosti podniku vyhrazeno 6 až 24 hodin.²⁰³

K fázi ničení se mělo přistoupit až v momentu přímého ohrožení nepřitelem na rozkaz německého státního ministra. Mělo se to týkat obzvláště důležitých částí závodů. Ničení bylo ale říšským ministrem Speerem zakázáno.²⁰⁴

První rámcový plán vyklizení protektorátu byl vypracován v úřadě říšského protektora v druhé polovině roku 1944. V protektorátu byl na rozdíl od říše průběh a způsob provádění plánu ARLZ ovlivněno teritoriem, na kterém byly prováděny tyto operativní kroky, kde převážná část obyvatelstva byla protichůdného smýšlení než okupační správa. Dbalo se na to, aby přípravy byly prováděny v naprostém utajení, s co nejmenším okruhem lidí zasvěcených do tohoto plánu. Okupační správa se obávala, že kdyby vyšel najevo záměr, jaký měli nacisté s protektorátem, mohlo by dojít k negativním reakcím a k celkovému zhoršení nálady mezi obyvatelstvem. Všeobecně byla veškerá činnost okupační správy při přípravě a provádění ARLZ ovlivněna nedostatkem „vhodných“ lidí. To mělo za následek, že nařízení z vyšších míst byla prováděna s velkými časovými prodlevami a bez potřebného technicko-personálního zajištění.²⁰⁵

Od podzimu 1944 se s blížící frontou začalo plánovat budování tzv. východního systému opevnění (*Ostfestungen*), který měl zlepšit možnosti obrany proti Rudé armádě.²⁰⁶ V této věci přicházely instrukce z říšského ministerstva vnitra, podle kterých se mělo

²⁰³ NA, f. NSM, sign. 110-3-67, s. 28-29, Směrnice k provádění ARLZ z 19. 2. 1945.

²⁰⁴ Ibid.

²⁰⁵ NA, f. NSM, sign. 110-3-66, kart. 9, s. 12, Dopis B. Adolfa K. H. Frankovi o provádění ARLZ na Moravě ze dne 29. 3. 1945.

²⁰⁶ NA, f. NSM, sign. 110-3-62, kart. 9, s. 59, Opis dopisu říšského ministra vnitra říšským komisařům pro obranu (datum neuveden).

v těchto oblastech urychlit jak odvoz zásob, tak i plánování stažení lidí a příprava ARLZ.²⁰⁷ Oblast měla být rozdělena na sektory, v jejichž rámci pod vedením pevnostního velitele (*Festungskommandant*) měl být pro každý sektor vytvořen jednotný pracovní štáb, který měl řešit záležitosti civilního obyvatelstva a výstavby opevnění. Členy pracovního štábu měl určit velitel obranného okrsku (*Wehrkreisbefehlshaber*) po dohodě s župním vedoucím a říšským komisařem pro obranu (*Reichsverteidigungskommissar*).²⁰⁸ Ke konzultacím jednotlivých okruhů problémů měly být navíc přibírány odborné úřady. Úkolem pracovního štábu bylo zajištění potřebného množství zásob pro civilní obyvatelstvo v dané pevnostní oblasti (*Festungsbereich*) a jejich spravování (popř. odsunutí).²⁰⁹ S příchodem fronty měly pracovní štáby zařídit stažení lidí z dané oblasti a okamžitou přípravu opatření ARLZ.²¹⁰

Čtrnáctého prosince 1944 byl na schůzi významných představitelů okupační správy²¹¹ předložen vypracovaný definitivní plán průběhu operací ARLZ pro protektorátní oblast. Pro provádění těchto operací bylo určeno následující kompetenční vymezení. Branná moc zodpovídala za vojenskou oblast, to znamená za všechny „*své závody, sklady, ubytovny a ostatní zařízení a všechny objekty, které přímo slouží bojovým operacím*“²¹². Kompetentním pro všechna opatření v civilní oblasti včetně zbrojního hospodářství byl určen německý státní ministr pro Čechy a Moravu.²¹³ V určitých případech existovaly výjimky. Například u dopravních zařízeních rozhodovalo o personální a materiální stránce

²⁰⁷ NA, f. NSM, sign. 110-3-62, kart. 9, s. 59, Opis dopisu říšského ministra vnitra říšským komisařům pro obranu (datum neuveden).

²⁰⁸ NA, f. NSM, sign. 110-3-62, kart. 9, s. 52, Opis dopisu říšského ministra vnitra říšským komisařům pro obranu (datum neuveden).

²⁰⁹ V případě, že se o tyto věci nepostaral říšský komisař pro obranu resp. jeho zmocněnec.

²¹⁰ NA, f. NSM, sign. 110-3-62, kart. 9, s. 62-63, Opis dopisu od Chef Gen. Stab d. Heeres, Abt. II (Fest) týkající se ARLZ ze dne 11.11.1944.

²¹¹ Rozhovorů se zúčastnil vedle K. H. Franka ministr hospodářství a práce Bertsch, Ministerialdirigent Danco, Ministerialrat Gies, Weinmann, Fremrey aj.

²¹² Brandes, D., Češi pod německým protektorátem. Okupační politika, kolaborace a odboj 1939-1945. Praha 2000, s. 374

²¹³ NA, f. NSM-AMV 110, sign. 110-3-10, kart. 5, s. 13, Příloha k dopisu zmocněnce branných sil u německého státního ministra německému státnímu ministru ze dne 5. 12. 1944.

ARLZ pouze nejvyšší velení branné moci. V oblastech bojové aktivity (*Kampfzone*) byl pro veškeré operace ARLZ, prováděných i v civilní oblasti, kompetentní vrchní velitel příslušného armádního tělesa. Vojenskému veliteli, podle Hitlerových nařízení z 19. a 20. září 1944, asistoval jeden říšský komisař pro obranu operační oblasti (*Reichsverteidigungskommissar für das Operationsgebiet*) a jeden župní vedoucí pro operační oblast (*Gauleiter für das Operationsgebiet*). Týlovou hranici bojové oblasti měl stanovit vrchní vojenský velitel po dohodě s říšským komisařem pro obranu, v tomto případě německým státním ministrem K. H. Frankem. Německý státní ministr rovněž rozhodoval o množství transportních prostředků, které mají být poskytnuty wehrmachtu.²¹⁴

Od počátku roku 1945 probíhaly za úzké spolupráce se zmocněncem wehrmachtu přípravy k ARLZ na Moravě.²¹⁵ Pokud byly k dispozici dopravní prostředky, mělo se s odsunem materiálu, jehož odvoz by nevzbudil podezření (např. švédská ruda v Moravské Ostravě), začít okamžitě. Za žádných okolností nemělo ale být ohroženo zásobování oblastí uhlím z ostravské pánve.²¹⁶ Vzhledem k velkému množství materiálu, hotových výrobků a jiných zařízení, které měly být odtransportovány a komplikované situaci v dopravě, se ukázalo, že bude nutno předměty rozdělit do tří skupin podle naléhavosti odsunu. Do první kategorie spadaly výrobky nebo zařízení, které měly být odvezeny během tří dnů. Druhá kategorie zahrnovala odvoz méně důležitých výrobních prostředků (*Fertigungen*) a odborníků, kteří měli okamžitě začít vyrábět tyto výrobky v přemístěných závodech. Poslední kategorii tvořily „nejcennější a nejdůležitější stroje a kovy, které měly být odvezeny v pořadí časové užítkovatelnosti“.²¹⁷ To znamenalo, že do této poslední kategorie byly

²¹⁴ NA, f. NSM, sign. 110-3-67, kart. 9, s. 55, Vyhotovení záznamu porady pro ministerského radu Giese ze dne 8. 1. 1945.

²¹⁵ NA, f. NSM, sign. 110-3-67, kart. 9, s. 56, Vyhotovení záznamu porady pro ministerského radu Giese ze dne 8. 1. 1945.

²¹⁶ NA, f. NSM, sign. 110-3-67, kart. 9, s. 57, Vyhotovení záznamu porady pro ministerského radu Giese ze dne 8. 1. 1945.

²¹⁷ NA, f. NSM, sign. 110-3-67, kart. 9, s. 51, Záznam porady ze dne 6. 1. 1945 pořázeného oddělením I v úřadě říšského protektora.

umístněny takové produkty, popř. zařízení, jejichž případná ztráta (padnutím do rukou spojeneckých vojsk) byla akceptována. Přednost při odsunu měly vyvíjené produkty a ty výrobky, které představovaly vysoký procentuální podíl na celkové výrobě říše.²¹⁸

Ke zkoordinování kroků mezi civilními a vojenskými úřadovnými jmenovalo vrchní velení skupiny armád „Jih“ 12. února 1945 k říšskému komisaři pro obranu a župním vedoucím jako spojovacího důstojníka pro oblast protektorátu kapitána von Scholtena. Jeho povinností bylo informovat župní vedoucí a říšského komisaře pro obranu o vojenské situaci a plánech velení wehrmachtu, pokud měly význam pro operaci ARLZ a zpracovávat návrhy civilní správy na podporu provádění opatření ARLZ prostřednictvím wehrmachtu.²¹⁹ Prvními oblastmi protektorátu, ve kterých proběhlo ARLZ, byly počátkem dubna 1945 okresy Hodonín, Kyjov, Uherské Hradiště a Uherský Brod.²²⁰ Když se pak v květnu náhlým postupem fronta zhroutil, nestihli nacisté už tolik objektů zničit.²²¹

V říši byly prováděním opatření ARLZ pověřeny střední instance říšského ministerstva pro výzbroj a válečnou produkci, tj. zbrojní komise (resp. její předsedové). V protektorátu byla situace odlišná v tom ohledu, že rozhodnutí o realizaci ARLZ v civilních oblastech nedával Bertsch, jako předseda zbrojní komise, ale německý státní ministr K. H. Frank, který si tuto pravomoc vymohl v Berlíně.²²²

Úřad německého státního ministra hrál v realizaci ARLZ klíčovou roli. Instrukce ohledně operací, které přicházely z říšského ministerstva vnitra a říšského ministerstva pro

²¹⁸ NA, f. NSM, sign. 110-3-67, kart. 9, s. 43-44, Dopis z oddělení I úřadu říšského protektora týkající se ARLZ ze dne 23. 1. 1945.

²¹⁹ NA, f. NSM, sign. 110-3-69, kart. 9, s. 20, Tajná zpráva vrchního velení skupiny armád Jih Frankovi ze dne 4. 2. 1945.

²²⁰ Brandes, D., Češi pod německým protektorátem. Okupační politika, kolaborace a odboj 1939-1945. Praha 2000, s. 375.

²²¹ Brandes, D., Češi pod německým protektorátem. Okupační politika, kolaborace a odboj 1939-1945. Praha 2000, s. 375.

²²² NA, f. NSM, sign. 110-3-65, kart. 9, s. 6, Dopis týkající se Z-opatření v říšské oblasti ze dne 9. 4. 1945; NA, f. NSM, sign. 110-3-68, kart. 9, s. 27, Dopis Bertsche K. H. Frankovi ze dne 1. 2. 1945.

zbrojení a válečnou produkci, byl ve zdejším prvním oddělení, které mělo na starost správní záležitosti, přizpůsobeny podmínkám, jež panovaly v protektorátu. V rámci německého státního ministerstva byly kompetence vymezeny následovně. Pod první oddělení pro všeobecnou a vnitřní správu spadalo provádění ARLZ ve všech veřejných úřadech a institucích (včetně nemocnic). Páté oddělení, v jehož čele stál Bertsch, bylo kompetentní pro provádění opatření v celém hospodářství, včetně zbrojního a potravinářského průmyslu. Pod šesté oddělení spadalo zemědělství, pod osmé oddělení veškeré záležitosti týkající se dopravy a pod deváté oddělení pošta a zpravodajství. Kromě těchto oddělení, měl nařizovací pravomoc vůči obyvatelstvu pověřenec říšského komisaře pro obranu německví SS-Standartenführer Fischer.²²³ Aby byla ulehčena příprava opatření ARLZ, zejména v oblastech zbrojního a živnostenského hospodářství, výživy a zemědělství, byl z rozkazu K. H. Franka zřízen zastřešující pracovní štáb, který měl vypracovávat návrhy pro jednotlivá oddělení.²²⁴

Pokud jde o personální obsazení tohoto štábu, konečnou podobu schvalovali jak K. H. Frank, tak Walter Bertsch. Pracovní štáb byl jedním z těch typických výtvarů okupační správy, který měl určité kompetence, ale zároveň byl místem, kde se mísily vlivy různých úřadů a oddělení v něm nejsilněji zastoupených (zejména Bertsova hospodářského oddělení). Do působení tohoto útvaru se promítaly kompetence jiných okupačních orgánů. Velký vliv v něm měl, i přesto že nezasedal přímo v jeho strukturách, Bertsch.

Vedoucím pracovního štábu se totiž stal jeho podřízený. Dr. Gustav Fremerey který přišel do Prahy z plánovacího úřadu (*Planungsamt*) říšského ministerstva pro zbrojení a válečnou produkci, jež vedl prezident Hans Kehrl. Působil zde od konce roku 1943 jako náhrada za odvolaného vedoucího hospodářského pododdělení německého státního

²²³ NA, f. NSM, sign. 110-3-67, kart. 9, s. 56, Vyhotovení záznamu porady pro ministerského radu Giese ze dne 8. 1. 1945.

²²⁴ NA, f. NSM, sign. 110-3-67, kart. 9, s. 60, Dopis od Giese vedoucím oddělení na německém státním ministerstvu ze dne 5. 1. 1945.

ministerstva a vedoucího oddělení „hospodářství“ na Bertschově ministerstvu hospodářství a práce von Wedelstädt.²²⁵ Fremerey převzal po Wedelstädtovi vedení hospodářské sekce na ministerstvu hospodářství a práce. S platností od 1. prosince 1944 přešly úkoly zbrojních úřadoven v protektorátu (zbrojní velitelství (*Rüstungskommando*) a zbrojní inspekce (nezaměňovat se zbrojní komisí)) do nově vytvořené páté sekce pro mimořádné úkoly ve zbrojním hospodářství (*Rüstungswirtschaftliche Sonderaufgaben*) pod Bertschovo hlavní oddělení. Vedoucím této sekce pro záležitosti zbrojního průmyslu byl jmenován právě Fremerey.²²⁶ Aby bylo dostatečně ukázáno nakolik byl Fremerey provázán s Bertschem, byl současně s přenesením pravomocí zbrojních úřadoven na německé státní ministerstvo jmenován Bertsch předsedou zbrojní komise. Fremerey, kromě toho, že byl ze své funkce na ministerstvu hospodářství a práce úřadujícím členem zbrojní komise, byl zároveň i vedoucím kanceláře (*Geschäftsstelle*) předsedy zbrojní komise.²²⁷ Z toho jasně vyplývá, jaká byla úzká spolupráce mezi těmito dvěma osobami.

Fremereyovým zástupcem, ve funkci štábního vedoucího (*Staabsführer*) se stal vrchní ředitel Omnipolu, exportní společnosti Škodových závodů, dr. Hans Febrans.²²⁸ Po rozhovorech s vedoucími oddělení hospodářství a práce, zemědělství a dopravy a techniky, které vedlo správní oddělení státního ministerstva, byly určeni stálými členy štábu odborníci, kteří měli dohlížet na provádění opatření ARLZ v jim svěřených oblastech. Pro oblast živnostenského hospodářství byl jmenován vrchní vládní rada von Schmoller (mj. zástupce Fremereye v oddělení „hospodářství“ na ministerstvu hospodářství a práce²²⁹), pro zbrojní průmysl byl kompetentní major von Baumbach, pro dopravu dr. Keller, pro výživu a zemědělství vojenský vrchní správní rada (*Militäroberverwaltungsrat*) Köppen. Pro

²²⁵ NA, f. NSM, sign. 110-4-104, kart. 18, s. 31, Dopis od Bertsche Fremereyovi ze dne 5. 10. 1943.

²²⁶ NA, f. ÚŘP, kart. 50, Vyhláška KHF ze dne 1. 12. 1944.

²²⁷ Ibid.

²²⁸ NA, f. NSM, sign. 110-3-67, kart. 9, s. 48, Záznam z rozhovorů ze dne 13. 2. 1945.

²²⁹ NA, f. MHP-dodatky, sign. 3110, Organizační rozčlenění ministerstva hospodářství a práce ze dne 15. 3. 1944.

obstarání prostor, kam měly být odváženy věci z oblastí spadajících pod ARLZ, byl oprávněný ministerský rada dr. Fischer.²³⁰

Bertsch, i když byl zbaven pravomoci rozhodovat o přímém provádění ARLZ, rozhodoval spolu s vedoucím pracovního štábu Fremereyem, zřízeného u německého státního ministerstva, o výběr objektů spadajících pod ARLZ, které mají být zničeny nebo poškozeny. Když bylo říšským ministrem pro zbrojení a válečnou produkci Speerem zakázáno provádět ničení průmyslových zařízení, rozhodoval Bertsch o míře poškození jednotlivých průmyslových objektů.²³¹ Pracovní štáb přijímal podklady od jednotlivých oddělení německého státního ministerstva a na jejich základě vypracovával konečná nařízení ohledně ARLZ, slad'oval kroky jednotlivých úřadů okupační správy, rozhodoval o poskytování dopravních prostředků, určoval, které výrobky a materiály mají být přednostně odtransportovány aj.²³²

Po válce nebyla dostatečně správně vyhodnocena role Bertsche v průběhu těchto operací. Po válce se hájil tím, že z titulu funkce ministra hospodářství a práce se na provádění opatření ARLZ nepodílel. Z prozkoumaných dokumentů vyplývá, že Bertsch byl na opatřeních ARLZ zúčastněn jako vedoucí hospodářského oddělení na německém státním ministerstvu. Je pochopitelné, že záležitosti ohledně ARLZ neprocházely přes ministerstvo hospodářství a práce, protože to byla hlavně operace nacistické okupační správy, která nechtěla připustit, aby se o ARLZ dozvěděly protektorátní správní úřady.

I přes skutečnost, že Bertsch ze své funkce předsedy zbrojní komise neměl při provádění ARLZ stejné pravomoci jako jeho říšské protějšky, měl na realizování ARLZ nemalý vliv. Ovlivňoval významnou měrou složení pracovního štábu a jeho činnost

²³⁰ NA, f. NSM, sign. 110-3-67, kart. 9, s. 49, Dopis ze správního oddělení německého státního ministra K. H. Frankovi ze dne 10. 1. 1945.

²³¹ NA, f. NSM, sign. 110-3-67, kart. 9, s. 18, Dopis K. H. Franka vedoucímu pracovního štábu Fremereyovi ze dne 6. 4. 1945.

²³² NA, f. NSM, sign. 110-3-67, kart. 9, s. 45, Dopis od vedoucího pracovního štábu Fremereye K. H. Frankovi ze dne 23. 1. 1945.

prostřednictvím svých spolupracovníků z hospodářského oddělení. I když to nebyl on, který měl poslední slovo při provádění ARLZ, měl tu pravomoc, jako nejvyšší představitel protektorátního hospodářství, rozhodovat, která zařízení a podniky mají být zničeny nebo ochromeny.

8. Závěr

Walter Bertsch byl představitelem byrokrata, který se dal do služeb národně socialistického režimu. Byl jedním z těch lidí, kteří se díky svým schopnostem a mimořádně době, kdy přizpůsobivost a angažovanost v nacistických strukturách urychlovala životní kariéru, postupně vypracovali na vysoké pozice ve státní správě.

Přes různé posty, které zastával před válkou v Německu, se pár měsíců po vzniku protektorátu stal vedoucím klíčového oddělení v Úřadě říšského protektora, které v sobě zahrnovalo agendu týkající se protektorátního hospodářství. Významnou měrou se podílel na koncepci začleňování protektorátní ekonomiky do systému řízeného hospodářství, na mobilizaci jejích zdrojů a na zavádění organizační formy podle říšského vzoru.

Po dlouhých jednáních majíce za cíl sjednotit veškerou hospodářskou agendu autonomních ministerstev do jednoho úřadu a najít způsob, jakým by tento úřad měl být spravován a kdo by měl stát v jeho čele, bylo během Heydrichovy správní reformy vytvořeno na základech ministerstva průmyslu, obchodu a živností nové ministerstvo hospodářství a práce. To převzalo agendu zrušeného ministerstva sociální a zdravotní péče a ministerstva veřejných prací. Rozhodnutí jmenovat Bertsche do čela tohoto ministerstva bylo vedeno snahou propojit špičky vedení protektorátního hospodářství autonomní a okupační správy. Včlenění odborníků z hospodářského oddělení úřadu říšského protektora do protektorátního ministerstva mělo usnadnit komunikaci a rychlé provádění pokynů prostřednictvím ministerstva vycházejících ze strany úřadu říšského protektora a operativní řešení problémů, které sebou přinášela válka.

Bertsch byl kromě toho členem vedoucí úřadovny SD (*Leitabschnitt*) v Praze, s jejímž hospodářským referentem dr. Eilersem často spolupracoval. Mimo situační zprávy o hospodářském stavu v protektorátu, podával Bertsch pražské úřadovně rovněž zprávy o členech protektorátní vlády a státním prezidentu Emilu Háchovi.

Na záležitosti protektorátního hospodářství nahlížel střízlivě. Věděl, kde se nachází hranice výkonnosti protektorátního hospodářství. Nesnažil se proto spolu s K. H. Frankem vždy vycházet vstříc přeexponovaným požadavkům říše v plné výši. Neznamenal to ale, že by požadavky vůči protektorátnímu hospodářství byly jím nějak snižovány a samotné hospodářství by běželo na poloviční výkon. Naopak. Úměrně tomu, jak Velkoněmecká říše postupně ztrácela dříve dobitá území, stoupala postupně důležitost protektorátu jako klíčové zbrojní a hospodářské báze. Aby Bertsch dosáhl co největší výkonnosti zdejšího průmyslu, prováděl centralizaci hospodářství, usiloval o racionalizaci výroby, o maximální využití všech dostupných pracovních sil a zaváděl šedesáti popř. dvaasedmdesáti hodinový pracovní týden.

Stěží lze přijmout tvrzení mimořádného lidového soudu, že se Bertsch snažil za každou cenu provádět nařízení přicházející z Berlína. V první řadě hájil zájmy protektorátního hospodářství, jako oblasti svěřené mu do správy a za jejíž náležitě fungování byl plně zodpovědný. V zájmu zachování nerušeného chodu hospodářství, byl Bertsch schopen vůči počínání Berlína vyslovit nesouhlas. V konečném důsledku se ale vždy ukázalo, že to bylo v zájmu Berlína. Berlín zpravidla uznal námitky Bertsch jako toho, který zná poměry existující v říši a specifika panující v protektorátu. Pro ilustraci lze připomenout požadavek Berlína zmobilizovat pro válečný průmysl ročník 1925. Bertsch to tehdy odmítl s poukazem na to, že po drastické mobilizaci ročníku 1924 by nasazení dalšího ročníku mělo

katastrofální dopad na celkovou situaci v protektorátu. Berlín tehdy jeho rozhodnutí akceptoval.

V případě germanizace protektorátního hospodářství, byla Bertschova opatření součástí širší linie, která spočívala v posílení německého etnika a německého vlivu v protektorátním prostoru. Tento proces souvisel s úsilím nacistů včlenit protektorát do velkoprostorového hospodářství. S českými zeměmi se počítalo pro budoucí průmyslové jádro evropského kontinentu. Dosažení tohoto cíle předpokládalo v protektorátu obrovské majetkové přesuny ve prospěch německého etnika. Jedním z prostředků se stala „arizace“ židovského majetku a odstranění židovské populace z hospodářského a společenského života. Germanizace probíhala i v hospodářské správě (obsazení důležitých institucí nacistickými exponenty), v podnicích aj.

Na základě nařízení o dosazování německých důvěrníků do preferovaných podniků se Bertsch stal členem dozorčích rad významných firem v protektorátu, jakými byly Škodovy závody v Plzni nebo firma Baťa ve Zlíně. Vedení společností si od jmenování Bertsche slibovalo mimo jiné i usnadnění styku s protektorátními a říšskými institucemi.

V Berlíně, i přes různé výkyvy ve vztazích Berlín – Praha, byli s prací Bertsche pravděpodobně velmi spokojeni, protože během války vzešly z Berlína dva návrhy na jeho přeložení na významnější posty. Prvně se jednalo koncem roku 1943 o jeho jmenování hospodářským vedoucím, jehož úřad měl spadat pod německou vojenskou správu v severní Itálii. Podruhé se ho pokusil získat do své berlínské centrály koncem roku 1944 ministr pro zbrojení a válečnou produkci Speer. Oba pokusy byly nakonec zmařeny K. H. Frankem, který apeloval na důležitost Bertsche v okupační správě protektorátu.

Mimořádný lidový soud nedostatečně zhodnotil úlohu Bertsche při realizaci operace ARLZ. Nepodařilo se mu ji postihnout v celé šíři. Bertsch byl viněn pouze z toho, že v rámci ARLZ usiloval o odčerpání obrovských obnosů z Národní banky a zničení matric a galvanizačních článků pro tisk bankovek. To, že měl přímou ingerenci vybírat závody a zařízení, které měly být zničeny nebo ochromeny a že měl vliv na personální obsazení pracovního štábu, jež byl koordinacním centrem mezi jednotlivými správními a vojenskými složkami, které se podílely na ARLZ, nebylo po válce vůbec zaznamenáno.

Proces s Bertsem se nesl od počátku v duchu odplaty a jeho odsouzení bylo zřejmé ještě před začátkem soudu. To, že nedostal trest smrti, jako K. H. Frank a jiní nacisté působící na důležitých postech v protektorátní správě, lze přičíst době, kdy proces probíhal. Tři roky po válce byla dostatečná doba na to, aby ochladla největší nacionální horečka. Proces s Bertsem měl za cíl shrnout všechny zločiny, kterých se dopustil proti Československu a jeho obyvatelstvu a demonstrativně jej za ně odsoudit. Lze říci, že tato svá poslání „splnil“.

9. Summary

Walter Bertsch took a great share in integrating the Protectorate's economy into the system of planned economy, mobilizing their resources and establishing organizational form based on the German model. Within the frame of Heydrich's administrative reform Bertsch was named Minister of recently built-up ministry of labour and economic affairs. This led to the removal of the double-leading at the top of the Protectorate's economy governing.

Bertsch, a prominent figure of economy, regarded the potentiality of the Protectorate's economy with austerity. He knew where the performance limits of economy lay in. Accordingly he strove for lowering over-exposed requirements which came from Reich.

As far as germanization of the Protectorate's economy is concerned, Bertsch's measures were part of a wider line that lay in the intensifying of German ethnic and German influence over the Protectorate.

In terms of the orders of appointing German trustees into favoured companies, Bertsch became a member of a number of supervisory boards of significant Protectorate's companies, such as Škoda Works in Pilsen or Bata Company in Zlín. The management of these companies expected from his appointment facilitation of communication with Protectorate and Reich institutions.

In Berlin they were probably very satisfied with his work since two demands for the official Bertsch's promotion to more notable posts came from Berlin during the war (i.e. his transfer to Northern Italy at the end of the year 1943 as economy leader of this area and changeover to Speer's Ministry of Armament and War Production at the end of the year 1944). However, both attempts were foiled by the Reich Minister for Bohemia and Moravia K. H. Frank.

The post-war trial inadequately assesses his role in the leading of Protectorate's economy (e.g. The ARLZ plan). The law suit with Bertsch proceeded in a spirit of vengeance and his conviction had been obvious before the trial even began.

10. Zkratky

f.	fond
inv. č.	inventární číslo
kart.	karton
sign.	signatura
AMV	Archiv ministerstva vnitra, Praha
ANM	Archiv Národního muzea, Praha
BA	Bundesarchiv, Berlin
MHP	Ministerstvo hospodářství a práce
MLS	Mimořádný lidový soud
NA	Národní archiv, Praha
NSM	Německé státní ministerstvo
PAS	Podnikový archiv Svit, Zlín
SOA	Státní oblastní archiv, Praha
ÚŘP	Úřad říšského protektora

11. Seznam pramenů a literatury

a) Prameny nevydané

Archiv ministerstva vnitra

sign. 305-701-4

sign. 305-702-2

sign. 305-702-3

sign. 300-5-3

sign. 305-504-7

sign. 305-510-7

sign. 305-510-6

sign. 305-510-5

sign. 305-702-4

Bundesarchiv

Personalkartei NSDAP, sign. 31XX B106 (Personalkartei NSDAP)

R 43 II/1157a

R 43 II / 664

R 58/1003

Státní oblastní archiv Praha

fond Mimořádný lidový soud

Národní archiv

fond Německé státní ministerstvo

fond Úřad říšského protektora

fond Ministerstvo hospodářství a práce

fond Ministerstvo hospodářství a práce (dodatky)

Archiv Národního muzea

fond Josef Kalfus

Podnikový archiv Syit

fond Baťa

b) Prameny vydané

Speer, A., Der Sklavenstaat. Meine Auseinandersetzung mit der SS. Stuttgart 1981.

Compass. Finanzielles Jahrbuch, Personenverzeichnis. Protektorat Böhmen und Mähren
1942, 1943, 1944.

Československo a Norimberský proces. Hlavní dokumenty norimberského procesu o
zločinech nacistů proti Československu. Praha 1946.

Sbírka zákonů a nařízení 1939, 1941, 1942, 1943.

Verordnungsblatt des Reichsprotektors in Böhmen und Mähren, Prag 1939, 1942, 1943.

c) Literatura

Barkai, A., Das Wirtschaftssystem des Nationalsozialismus. Frankfurt am Main 1988.

Brandes, D., Češi pod německým protektorátem. Okupační politika, kolaborace a odboj 1939-1945. Praha 2000.

Durmanová, M., Řízené hospodářství a správa Ústředního svazu průmyslu za nacistické okupace. s. 366. In.: Sborník archivních prací, č. 1, roč. XVI (1966).

Eichholtz, D., Geschichte der deutschen Kriegswirtschaft 1939-1945. 5 Bd., München 1969-1999.

Herbert, U., Fremdarbeiter. Politik und Praxi des „Ausländer-Einsatzes“ in der Kriegswirtschaft des Dritten Reiches. Berlin 1985.

Chmela, L., Hospodářská okupace Československa a její metody a důsledky. Praha 1946.

Janák, J., Hladíková, Z., Dobeš, J., Dějiny správy v českých zemích. Od počátků státu po současnost. Praha 2005.

Kárný, M. a kol., Anatomie okupační politiky hitlerovského Německa v „Protektorátu Čechy a Morava“. Dokumenty z období říšského protektora Konstantina von Neuratha. In.: Sborník k problematice dějin imperialismu, sv. 21. Praha 1987.

Kárný, M., Mílová, J., Protektorátní politika Reinharda Heydricha. Praha 1991.

Král, V., Otázky hospodářského a sociálního vývoje v českých zemích v letech 1939-1945. Díl 1-3. Praha 1954-1957.

Kroener, B., Umbreit, H., Müller, R.-D., Organisation und Mobilisierung des deutschen Machtbereichs. Kriegsverwaltung, Wirtschaft und personelle Ressource 1939-45. Stuttgart 1988-1999.

Kvaček, R., Tomášek, D.: Obžalována je vláda. Praha 1999.

Mainuš, F., Totálně nasazení (1939-1945). Praha 1974.

- Milotová, J., Heydrichova správní reforma v kontextu správněpolitického vývoje českých zemí v letech nacistické okupace. Praha 1988.
- Museli pracovat pro Říši: nucené pracovní nasazení českého obyvatelstva v letech 2. světové války: doprovodná publikace k výstavě. Praha 2004.
- Museli pracovat pro Říši: nucené pracovní nasazení českého obyvatelstva v letech 2. světové války: sborník ze semináře konaného ve Státním ústředním archivu v Praze dne 2. dubna 2004. Praha 2004.
- „Nepřichází-li práce k Tobě ...“. Různé podoby nucené práce ve studiích a dokumentech. Praha 2003.
- Overy, R. (ed.), Die „Neuordnung“ Europas. NS-Wirtschaftspolitik in den besetzten Gebieten. Berlin 1997.
- Posta, S., Tschechische „Fremdarbeiter“ in der nationalsozialistische Kriegswirtschaft. Dresden 2002.
- Průcha, V. a kol., Hospodářské a sociální dějiny Československa 1918-1992. Brno 2004.
- Průcha, V., Základní rysy válečného řízeného hospodářství v českých zemích v letech nacistické okupace. In.: Historie a vojenství, č. 2, 1967.
- Schelle, K., Organizace veřejné správy v letech 1848-1948, Brno 1993.
- Spoerer, M., Nucená práce pod hákovým křížem. Praha 2005.
- Staněk, T., Retribuční vězni v českých zemích 1945-1955. Opava 2002.
- Studie o technice v českých zemích VI. 1918-1945. 2 sv., Praha 1995.
- Šisler, S., Příspěvek k vývoji a organizaci okupační správy v českých zemích v letech 1939-1945. In.: Sborník archivních prací, č. 2, roč. XIII. (1963).
- Teichová, A., Německá hospodářská politika v českých zemích v letech 1939-1945. Praha 1998.
- Vencovský, Fr. a kol., Dějiny bankovníctví v českých zemích. Praha 1999.

Vencovský, Fr., Vzestup a propady československé koruny. Historie československých měnových poměrů 1918-1992.

Zájem říšskoněmeckých koncernů o československé průmyslové oblasti. Opava 1974.

d) Dobový tisk

Die Wirtschaft

Der Neue Tag

12. Rejstřík

1. Úvod	1
2. Walter Bertsch a jeho život.....	11
3. Postavení Waltera Bertsche v protektorátním hospodářství.....	19
3.1 Obraz protektorátního hospodářství	19
3.2 Hospodářské organizace v protektorátu.....	22
3.3 Měnová politika a celní unie.....	26
3.4 Ministerstvo hospodářství a práce	29
3.4.1 Struktura a pravomoce oddělení „hospodářství“ na ministerstvu hospodářství a práce.....	33
3.4.2 Struktura a kompetence oddělení „práce“ ministerstva hospodářství a práce.....	34
3.5 Mocenské boje	38
4. Plánované nasazení v Itálii	45
5. Bertsch a soukromohospodářská sféra.....	48
6. Bertsch a pracovní nasazení.....	51
6.1 Pracovní nasazení před rokem 1942.....	51
6.2 Pracovní nasazení po roce 1942	54
7. Plán ARLZ.....	65
8. Závěr	74
9. Summary.....	78
10. Zkratky.....	80
11. Seznam pramenů a literatury	81
12. Rejstřík.....	87
13. Přílohy	88

13. Přílohy

Name: **Bertsch** **Dr. Walter**
 Geborene: **Landrat**
 Verheiratete:
 Geb.-Datum: **4. 1. 80.** Geb.-Ort: **Oppenweiler**
 Mitgl.-Nr.: **2.341.107** Aufnahme: **1. 5. 33.**
 Aufnahme beantragt am:
 Wiederaufn. beantragt am: genchm.:
 Austritt:
 Gelöscht:
 Ausschluß:
 Aufgehoben:
 Gestrichen wegen:
 Zurückgenommen:
 Abgang zur Wehrmacht:
 Zugang von:
 Gestorben:
 Bemerkungen:

lt Braunes Haus 2/19
 Wohnung: **Berlin - Lankevitze, Gluckweg 2**
 Ortsgr.: **Braunes Haus** Gau: **Berlin**
 Monatsmeldg. Gau: **Braunes Haus** Nr. **8/42** Bl. **15**
 Lt. RL./..... vom
 Wohnung: **P. IX Libanitzkystr. 22**
 Ortsgr.: **Prag** Gau: **Ind. La.**
 Monatsmeldg. Gau: Nr. Bl.
 Lt. RL./..... vom
 Wohnung:
 Ortsgr.: Gau:
 Monatsmeldg. Gau: Nr. Bl.
 Lt. RL./..... vom
 Wohnung:
 Ortsgr.: Gau:

Osobní karta NSDAP Walera Bertsche (BA, Reichskartei NSDAP, sign. 31XX B106)

Příloha č. 1

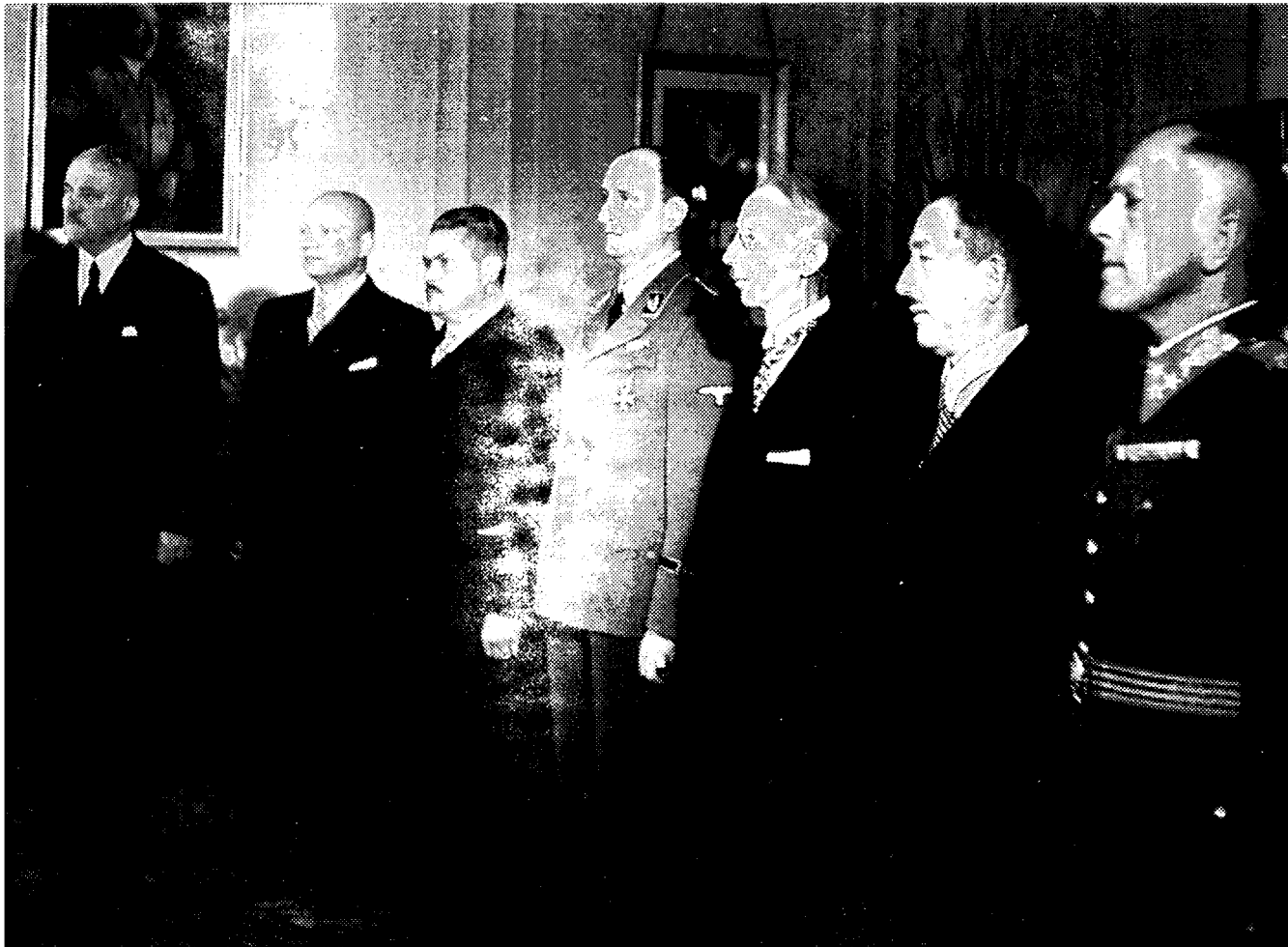
Příloha č. 2

rotektorátní vláda v roce 1942. Z leva do prava: Bienert, Moravec, Krejčí, Hácha, Kamenický, Bertsch, Hrubý, Kalfus. (Národní archiv)



Příloha č. 3

příležitosti Daluegeho narozenin 1942. Z leva do prava: Bienert, Moravec, Krejčí, Bertsch, Kamenický,
Kalfus, gen. Eminger. (Národní archiv)



Příloha č. 4

Ministr hospodářství Bertsch přijímá zahraniční novinářskou delegaci. (Národní archiv)



Příloha č. 5

řávštěva Bertsche ve Zlíně 11. až 12. dubna 1940. Z leva do prava: Dr. Kaiser, von Wedelstädt, Bertsch, von Busse, Bernhuber, neznámý, Vavrečka, neznámý. (Podnikový archiv Svit)



Olav - w... ..
- bio... ..
... ..

... ..
... ..
... ..
... ..
... ..

... ..
... ..
... ..