

## Příloha A)

## Původní verze dotazníku

### Dotazník studijních zkušeností

Tento dotazník vyplňuji pro předmět: \_\_\_\_\_

Přečtěte si prosím následující výroky. V poli za každým z nich označte číslo od 1 do 6 podle toho, jak pro vás výrok platí. V případě, že pro vás neplatí vůbec, zaškrtněte 1, pokud platí úplně, zaškrtněte 6. Všechny otázky se vztahují k výše uvedenému předmětu. Je tedy důležité, abyste o sobě nepřemýšleli obecně, ale **právě v tomto předmětu!**

1                      2                      3                      4                      5                      6  
vůbec neplatí              spíše neplatí              spíše platí              platí úplně  
vůbec neplatí              platí úplně

1. Když v tomto předmětu něčemu nerozumím, obvykle to nakonec pochopím.	1 2 3 4 5 6
2. Dokážu odhadnout, jak se mi podařila písemka.	1 2 3 4 5 6
3. Dokážu se sám(sama) rozhodnout, co je třeba udělat hned a co můžu odložit na později.	1 2 3 4 5 6
4. Když se učím něco nového, vím, které informace jsou nejdůležitější.	1 2 3 4 5 6
5. To, co už jsem se naučil(a), dokážu použít pro další práci.	1 2 3 4 5 6
6. Umím si rozvrhnout práci tak, abych zvládl(a), co musím a přitom mě to nestálo zbytečně moc času a energie.	1 2 3 4 5 6
7. Dokážu najít vlastní chybu a vím, proč se stala.	1 2 3 4 5 6
8. Tomuto předmětu rozumím tak, že jsem schopný(a) pomáhat v něm spolužákům.	1 2 3 4 5 6
9. Když hodnotím svojí práci (např. psaní referátu, slohu, projektu, laboratorní práce,...), umím říct, co přesně se mi povedlo nebo nepovedlo.	1 2 3 4 5 6
10. Když se v tomto předmětu setkám s něčím novým, věřím, že to zvládnu.	1 2 3 4 5 6
11. Dokážu určit, co konkrétně se potřebuji naučit nebo zjistit, abych mohl(a) zpracovat zadaný úkol.	1 2 3 4 5 6

12. V tomto předmětu dokážu určit důvody svého úspěchu i neúspěchu.	1 2 3 4 5 6
13. Při práci v tomto předmětu dovedu využít to, co už jsem se naučil(a).	1 2 3 4 5 6
14. V tomto předmětu se nebojím náročnější látky, ani náročnějších úkolů, protože vím, že to zvládnou.	1 2 3 4 5 6
15. Z nových úkolů mívám strach.	1 2 3 4 5 6
16. Když pracuji samostatně, zvládnou si naplánovat postup tak, abych úkol včas dokončil(a).	1 2 3 4 5 6
17. Práce v tomto předmětu mě baví.	1 2 3 4 5 6
18. Dovedu rozeznat své slabé stránky, které mi ve zvládnutí tohoto předmětu mohou bránit.	1 2 3 4 5 6
19. Když v rámci tohoto předmětu narazím na problém, beru to spíše jako výzvu, než jako překážku.	1 2 3 4 5 6
20. Úkol si dokážu rozdělit na jednotlivé kroky a zvolit vhodný způsob práce.	1 2 3 4 5 6
21. Svůj způsob práce dokážu odůvodnit a vysvětlit.	1 2 3 4 5 6
22. Rodiče mají radost z mých výsledků v tomto předmětu.	1 2 3 4 5 6
23. Od učitele(ky), který nás učí tento předmět, slyším pochvalu za svoji práci.	1 2 3 4 5 6
24. Myslím si, že ode mne rodiče v tomto předmětu očekávají příliš.	1 2 3 4 5 6
25. Spolužáci se na mě někdy obracejí s prosbou o pomoc, když si v tomto předmětu neví rady.	1 2 3 4 5 6
26. Často mě doma za práci v tomto předmětu chválí.	1 2 3 4 5 6
27. Učitel(ka) tohoto předmětu mě dokáže povzbudit.	1 2 3 4 5 6
28. Rodiče věří, že nároky tohoto předmětu zvládnou.	1 2 3 4 5 6
29. Když řešíme nějaký úkol, učitel(ka) nás nechá, abychom si to dělali po svém.	1 2 3 4 5 6
30. Učitel(ka) nám pomůže s prací, ale chce, abychom řešení nebo odpověď na otázku vymysleli sami.	1 2 3 4 5 6
31. Vlastní názor se v tomto předmětu cení.	1 2 3 4 5 6

Nyní si v předmětu, o kterém jste vyplňovali předchozí otázky, vybavte následující čtyři situace (pokud v tomto předmětu podobné situace nenastávají, zkuste si to představit). U každé z nich nejprve doplňte, na kolik procent si myslíte, že **budete v této situaci úspěšní** (0% = vůbec, 100% = naprosto). Dále následuje několik pocitů. Zvažte, nakolik je v dané situaci zažíváte a vhodný údaj zakroužkujte. Pokud budete chtít dopsat jiný pocit, který ve výčtu chybí a vy ho v dané situaci zažíváte, využijte možnost „jiné“.

**Máte za úkol napsat seminární práci.**

**Nejedná se však o pouhý popis, ale srovnání dvou souvisejících témat.**

Tuhle situaci zvládnou na \_\_\_\_\_ procent.

\* baví mě to: *vůbec – trochu – dost – hodně*

\* zajímá mě to: *vůbec – trochu – dost – hodně*

\* je to adrenalin: *vůbec – trochu – dost – hodně*

\* cítím jistotu: *vůbec – trochu – dost – hodně*

\* je to výzva: *vůbec – trochu – dost – hodně*

\* jiné: \_\_\_\_\_

\* mám strach: *vůbec – trochu – dost – hodně*

\* jsem nervózní: *vůbec – trochu – dost – hodně*

\* jsem zoufalý(á): *vůbec – trochu – dost – hodně*

\* jsem naštvaný(á): *vůbec – trochu – dost – hodně*

\* cítím stres: *vůbec – trochu – dost – hodně*

**Čeká vás referát před třídou. Musíte k němu mít připravenou prezentaci a mluvit spatra.**

Tuhle situaci zvládnou na \_\_\_\_\_ procent.

\* baví mě to: *vůbec – trochu – dost – hodně*

\* zajímá mě to: *vůbec – trochu – dost – hodně*

\* je to adrenalin: *vůbec – trochu – dost – hodně*

\* cítím jistotu: *vůbec – trochu – dost – hodně*

\* je to výzva: *vůbec – trochu – dost – hodně*

\* jiné: \_\_\_\_\_

\* mám strach: *vůbec – trochu – dost – hodně*

\* jsem nervózní: *vůbec – trochu – dost – hodně*

\* jsem zoufalý(á): *vůbec – trochu – dost – hodně*

\* jsem naštvaný(á): *vůbec – trochu – dost – hodně*

\* cítím stres: *vůbec – trochu – dost – hodně*

**Připravujete se na pololetní písemnou práci.**

Tuhle situaci zvládnou na \_\_\_\_\_ procent.

\* baví mě to: *vůbec – trochu – dost – hodně*

\* zajímá mě to: *vůbec – trochu – dost – hodně*

\* je to adrenalin: *vůbec – trochu – dost – hodně*

\* cítím jistotu: *vůbec – trochu – dost – hodně*

\* je to výzva: *vůbec – trochu – dost – hodně*

\* jiné: \_\_\_\_\_

\* mám strach: *vůbec – trochu – dost – hodně*

\* jsem nervózní: *vůbec – trochu – dost – hodně*

\* jsem zoufalý(á): *vůbec – trochu – dost – hodně*

\* jsem naštvaný(á): *vůbec – trochu – dost – hodně*

\* cítím stres: *vůbec – trochu – dost – hodně*

**Připravujete se na náročné ústní zkoušení,**

**které má rozhodnout o vaší výsledné známce na vysvědčení.**

Tuhle situaci zvládnou na \_\_\_\_\_ procent.

\* baví mě to: *vůbec – trochu – dost – hodně*

\* zajímá mě to: *vůbec – trochu – dost – hodně*

\* je to adrenalin: *vůbec – trochu – dost – hodně*

\* cítím jistotu: *vůbec – trochu – dost – hodně*

\* je to výzva: *vůbec – trochu – dost – hodně*

\* jiné: \_\_\_\_\_

\* mám strach: *vůbec – trochu – dost – hodně*

\* jsem nervózní: *vůbec – trochu – dost – hodně*

\* jsem zoufalý(á): *vůbec – trochu – dost – hodně*

\* jsem naštvaný(á): *vůbec – trochu – dost – hodně*

\* cítím stres: *vůbec – trochu – dost – hodně*

Na závěr se zamyslete nad svou třídou a **vypište jména** (křestní jméno a první písmeno příjmení) **sedmi lidí** (můžete zahrnout i sebe), kteří jsou v tomto předmětu nejúspěšnější. Úspěchem však nemyslíme pouze získané známky, ale také zájem o předmět, schopnost vyřešit i složité úkoly, pochopení látky a schopnost jejího využití.

1. \_\_\_\_\_
2. \_\_\_\_\_
3. \_\_\_\_\_
4. \_\_\_\_\_
5. \_\_\_\_\_
6. \_\_\_\_\_
7. \_\_\_\_\_

**Pro účely výzkumu uveďte prosím ještě následující údaje:**

Křestní jméno a první písmeno příjmení:

Věk:

Škola:

Ročník studia:

Z tohoto předmětu mi vychází známka:

Pohlaví: *žena – muž*

Tento předmět patří mezi mé: *oblíbené – spíše oblíbené – spíše neoblíbené – neoblíbené*

Obsah tohoto předmětu je pro mě: *zajímavý – spíše zajímavý – spíše nezajímavý – nezajímavý*

Způsob výuky tohoto předmětu mi: *vyhovuje – spíše vyhovuje – spíše nevyhovuje – nevyhovuje*

## Příloha B) Rozdělení původních položek do jednotlivých faktorů

Faktor 1 – reflexe vlastních kompetencí	
1.	Když v tomto předmětu něčemu nerozumím, obvykle to nakonec pochopím.
6.	To, co už jsem se naučil(a), dokážu použít pro další práci.
9.	Tomuto předmětu rozumím tak, že jsem schopný(a) pomáhat v něm spolužákům.
11.	Když se v tomto předmětu setkám s něčím novým, věřím, že to zvládnou.
14.	Při práci v tomto předmětu dovedu využít to, co už jsem se naučil(a).
15.	Z nových úkolů mívám strach.
16.	V tomto předmětu se nebojím náročnější látky, ani náročnějších úkolů, protože vím, že to zvládnou.
19.	Práce v tomto předmětu mě baví.
21.	Když v rámci tohoto předmětu narazím na problém, beru to spíše jako výzvu, než jako překážku.
27.	Spolužáci se na mě někdy obracejí s prosbou o pomoc, když si v tomto předmětu neví rady.

Faktor 2 - strategie řešení problémů	
2.	Dokážu odhadnout, jak se mi v tomto předmětu podařila písemka.
4.	Dokážu se sám(sama) rozhodnout, co je třeba udělat hned a co můžu odložit na později.
5.	Když se učím něco nového, vím, které informace jsou nejdůležitější.
7.	Umím si rozvrhnout práci tak, abych zvládl(a), co musím a přitom mě to nestálo zbytečně moc času a energie.
8.	Dokážu najít vlastní chybu a vím, proč se stala.
10.	Když hodnotím svojí práci (např. psaní referátu, slohu, projektu, laboratorní práce,..), umím říct, co přesně se mi povedlo nebo nepovedlo.
12.	Dokážu určit, co konkrétně se potřebuji naučit nebo zjistit, abych mohl(a) zpracovat zadaný úkol.
13.	V tomto předmětu dokážu určit důvody svého úspěchu i neúspěchu.
18.	Když pracuji samostatně, zvládnou si naplánovat postup tak, abych úkol včas dokončil(a).
20.	Dovedu rozeznat své slabé stránky, které mi ve zvládnutí tohoto předmětu mohou bránit.
22.	Úkol si dokážu rozdělit na jednotlivé kroky a zvolit vhodný způsob práce.
23.	Svůj způsob práce dokážu odůvodnit a vysvětlit.

### Faktor 3 - podpora ze strany učitelů

25. Od učitele(ky), který nás učí tento předmět, slýchám pochvalu za svoji práci.
29. Učitel(ka) tohoto předmětu mě dokáže povzbudit.
31. Když řešíme nějaký úkol, učitel(ka) nás nechá, abychom si to dělali po svém.
32. Učitel(ka) nám pomůže s prací, ale chce, abychom řešení nebo odpověď na otázku vymysleli sami.
34. Vlastní názor se v tomto předmětu cení.

### Faktor 4 - podpora ze strany rodičů

24. Rodiče mají radost z mých výsledků v tomto předmětu.
26. Myslím si, že ode mne rodiče v tomto předmětu očekávají příliš.
28. Často mě doma za práci v tomto předmětu chválí.
30. Rodiče věří, že nároky tohoto předmětu zvládnou.

### Korelace hrubých skóre

Pearson Correlation	celkový HS	HS F-1	HS F-2	HS F-3	HS F-4
celkový HS	1	0,915**	0,833**	0,704**	0,716**
HS F-1		1	0,651**	0,570**	0,576**
HS F-2			1	0,389**	0,484**
HS F-3				1	0,459**
HS F-4					1

\*\* . Korelace je signifikantní na hladině významnosti 0.01 (oboustranný test).

## Příloha C)

## Nová verze dotazníku

### Dotazník studijních zkušeností

Křestní jméno a první písmeno příjmení:

Datum narození:

Škola a studovaný obor:

Dnešní datum:

Pohlaví: *žena – muž*

Ročník studia:

V minulosti mi byla diagnostikována: *dyslexie – dysgrafie – dysortografie – dyskalkulie – porucha pozornosti – hyperaktivita – něco ano, ale nevím přesně co - nic z uvedeného*

Tento dotazník slouží ke zjištění vašich studijních zkušeností v některých vyučovacích předmětech. Postupně budete vyplňovat ty samé otázky týkající se českého jazyka a matematiky.

### ČESKÝ JAZYK

Přečtěte si následující tvrzení. V poli za každým z nich označte číslo od 1 do 6 podle toho, jak pro vás tvrzení platí. V případě, že pro vás neplatí **vůbec**, zaškrtněte 1, pokud platí **úplně**, zaškrtněte 6. Všechny otázky se vztahují k **ČESKÉMU JAZYKU**. Je tedy důležité, abyste o sobě nepřemýšleli obecně, ale **právě v tomto předmětu!**

1                      2                      3                      4                      5                      6  
vůbec neplatí      spíše neplatí      spíše platí      platí úplně

1. Když v tomto předmětu něčemu nerozumím, obvykle to nakonec pochopím.	1 2 3 4 5 6
2. Pokud je látka v tomto předmětu těžká, naučím se jen lehké části.	1 2 3 4 5 6
3. V tomto předmětu se mohu spolehnout na svoje schopnosti a dovednosti.	1 2 3 4 5 6
4. Dokážu porozumět tomu, co se v tomto předmětu učíme.	1 2 3 4 5 6
5. Když se učím něco nového, vím, které informace jsou nejdůležitější.	1 2 3 4 5 6
6. V tomto předmětu mám raději náročnější úkoly, ve kterých se učím nové věci.	1 2 3 4 5 6
7. Práci v tomto předmětu si dokážu zorganizovat.	1 2 3 4 5 6
8. Látku tohoto předmětu se dokážu naučit.	1 2 3 4 5 6
9. Tomuto předmětu rozumím tak, že jsem schopný(a) pomáhat v něm spolužákům.	1 2 3 4 5 6

10. Když učitel v tomto předmětu položí otázku, obvykle vím odpověd'.	1 2 3 4 5 6
11. Když se v tomto předmětu setkám s něčím novým, věřím, že to zvládnou.	1 2 3 4 5 6
12. Dokážu určit, co konkrétně se potřebuji naučit nebo zjistit, abych mohl(a) zpracovat zadaný úkol.	1 2 3 4 5 6
13. V tomto předmětu dokážu vyřešit i ty nejtěžší úkoly.	1 2 3 4 5 6
14. Při práci v tomto předmětu dovedu využít to, co už jsem se naučil(a).	1 2 3 4 5 6
15. Z nových úkolů v tomto předmětu mívám strach.	1 2 3 4 5 6
16. V tomto předmětu se nebojím náročnější látky, ani náročnějších úkolů, protože vím, že to zvládnou.	1 2 3 4 5 6
17. Víím, jak získat informace, které mi pomohou vyřešit zadaný úkol.	1 2 3 4 5 6
18. Když pracuji samostatně, zvládnou si naplánovat postup tak, abych úkol včas dokončil(a).	1 2 3 4 5 6
19. Práce v tomto předmětu mě baví.	1 2 3 4 5 6
20. V tomto předmětu dokážu odvést výbornou práci.	1 2 3 4 5 6
21. Když v rámci tohoto předmětu narazím na problém, beru to spíše jako výzvu, než jako překážku.	1 2 3 4 5 6
22. Úkol si dokážu rozdělit na jednotlivé kroky a zvolit vhodný způsob práce.	1 2 3 4 5 6
23. Svůj způsob práce dokážu odůvodnit a vysvětlit.	1 2 3 4 5 6
24. Když se učím tento předmět, snažím se pochopit souvislosti.	1 2 3 4 5 6

**Nyní si v ČESKÉM JAZYCE vybavte následující čtyři situace** (pokud v tomto předmětu podobné situace nenastávají, zkuste si je alespoň představit). U každé z nich nejprve doplňte, na kolik procent si myslíte, že **budete v této situaci úspěšní** (0 % = vůbec, 100 % = naprosto). Dále následuje několik pocitů. Zvažte, nakolik je v dané situaci zažíváte a vhodný údaj zakroužkujte. Pokud budete chtít dopsat jiný pocit, který ve výčtu chybí a vy ho v dané situaci zažíváte, vypište ho do volného pole označeného „jiné“.



**Máte za úkol napsat seminární práci.**

**Nejedná se však o pouhý popis, ale srovnání dvou souvisejících témat.**

Tuhle situaci zvládnou na \_\_\_\_\_ procent.

* baví mě to: <i>vůbec – trochu – dost – hodně</i>	* mám strach: <i>vůbec – trochu – dost – hodně</i>
* zajímá mě to: <i>vůbec – trochu – dost – hodně</i>	* jsem nervózní: <i>vůbec – trochu – dost – hodně</i>
* je to adrenalin: <i>vůbec – trochu – dost – hodně</i>	* jsem zoufalý(á): <i>vůbec – trochu – dost – hodně</i>
* cítím jistotu: <i>vůbec – trochu – dost – hodně</i>	* jsem našťvaný(á): <i>vůbec – trochu – dost – hodně</i>
* je to výzva: <i>vůbec – trochu – dost – hodně</i>	* cítím stres: <i>vůbec – trochu – dost – hodně</i>
* jiné: _____	

**Čeká vás referát před třídou. Musíte k němu mít připravenou prezentaci a mluvit spatra.**

Tuhle situaci zvládnou na \_\_\_\_\_ procent.

* baví mě to: <i>vůbec – trochu – dost – hodně</i>	* mám strach: <i>vůbec – trochu – dost – hodně</i>
* zajímá mě to: <i>vůbec – trochu – dost – hodně</i>	* jsem nervózní: <i>vůbec – trochu – dost – hodně</i>
* je to adrenalin: <i>vůbec – trochu – dost – hodně</i>	* jsem zoufalý(á): <i>vůbec – trochu – dost – hodně</i>
* cítím jistotu: <i>vůbec – trochu – dost – hodně</i>	* jsem našťvaný(á): <i>vůbec – trochu – dost – hodně</i>
* je to výzva: <i>vůbec – trochu – dost – hodně</i>	* cítím stres: <i>vůbec – trochu – dost – hodně</i>
* jiné: _____	

**Připravujete se na náročné ústní zkoušení, které má rozhodnout o vaší výsledné známce na vysvědčení.**

Tuhle situaci zvládnou na \_\_\_\_\_ procent.

* baví mě to: <i>vůbec – trochu – dost – hodně</i>	* mám strach: <i>vůbec – trochu – dost – hodně</i>
* zajímá mě to: <i>vůbec – trochu – dost – hodně</i>	* jsem nervózní: <i>vůbec – trochu – dost – hodně</i>
* je to adrenalin: <i>vůbec – trochu – dost – hodně</i>	* jsem zoufalý(á): <i>vůbec – trochu – dost – hodně</i>
* cítím jistotu: <i>vůbec – trochu – dost – hodně</i>	* jsem našťvaný(á): <i>vůbec – trochu – dost – hodně</i>
* je to výzva: <i>vůbec – trochu – dost – hodně</i>	* cítím stres: <i>vůbec – trochu – dost – hodně</i>
* jiné: _____	

**Připravujete se na pololetní písemnou práci.**

Tuhle situaci zvládnou na \_\_\_\_\_ procent.

* baví mě to: <i>vůbec – trochu – dost – hodně</i>	* mám strach: <i>vůbec – trochu – dost – hodně</i>
* zajímá mě to: <i>vůbec – trochu – dost – hodně</i>	* jsem nervózní: <i>vůbec – trochu – dost – hodně</i>
* je to adrenalin: <i>vůbec – trochu – dost – hodně</i>	* jsem zoufalý(á): <i>vůbec – trochu – dost – hodně</i>
* cítím jistotu: <i>vůbec – trochu – dost – hodně</i>	* jsem našťvaný(á): <i>vůbec – trochu – dost – hodně</i>
* je to výzva: <i>vůbec – trochu – dost – hodně</i>	* cítím stres: <i>vůbec – trochu – dost – hodně</i>
* jiné: _____	

Nyní se zamyslete nad svou třídou a **vypište jména** (křestní jméno a první písmeno příjmení) **čtyř lidí** (můžete zahrnout i sebe), kteří jsou v českém jazyce neúspěšnější. Úspěchem však nemyslíme pouze získané známky, ale také zájem o předmět, schopnost vyřešit i složité úkoly, pochopení látky a schopnost jejího využití.

1. \_\_\_\_\_
2. \_\_\_\_\_
3. \_\_\_\_\_
4. \_\_\_\_\_

**Pro účely výzkumu uveďte prosím ještě následující údaje:**

Z českého jazyka mi vychází známka:

Tento předmět patří mezi mé: *oblíbené – spíše oblíbené – spíše neoblíbené – neoblíbené*

Obsah tohoto předmětu je pro mě: *zajímavý – spíše zajímavý – spíše nezajímavý – nezajímavý*

Způsob výuky tohoto předmětu mi: *vyhovuje – spíše vyhovuje – spíše nevyhovuje – nevyhovuje*

### MATEMATIKA

Následující otázky vyplňte **pro matematiku**. Nejprve opět označte, jak pro vás platí následující tvrzení.

1	2	3	4	5	6
vůbec neplatí		spíše neplatí		spíše platí	platí úplně

1. Když v tomto předmětu něčemu nerozumím, obvykle to nakonec pochopím.	1 2 3 4 5 6
2. Pokud je látka v tomto předmětu těžká, naučím se jen lehké části.	1 2 3 4 5 6
3. V tomto předmětu se mohu spolehnout na svoje schopnosti a dovednosti.	1 2 3 4 5 6
4. Dokážu porozumět tomu, co se v tomto předmětu učíme.	1 2 3 4 5 6
5. Když se učím něco nového, vím, které informace jsou nejdůležitější.	1 2 3 4 5 6
6. V tomto předmětu mám raději náročnější úkoly, ve kterých se učím nové věci.	1 2 3 4 5 6
7. Práci v tomto předmětu si dokážu zorganizovat.	1 2 3 4 5 6
8. Látku tohoto předmětu se dokážu naučit.	1 2 3 4 5 6

9. Tomuto předmětu rozumím tak, že jsem schopný(a) pomáhat v něm spolužákům.	1 2 3 4 5 6
10. Když učitel v tomto předmětu položí otázku, obvykle vím odpověď.	1 2 3 4 5 6
11. Když se v tomto předmětu setkám s něčím novým, věřím, že to zvládnou.	1 2 3 4 5 6
12. Dokážu určit, co konkrétně se potřebuji naučit nebo zjistit, abych mohl(a) zpracovat zadaný úkol.	1 2 3 4 5 6
13. V tomto předmětu dokážu vyřešit i ty nejtěžší úkoly.	1 2 3 4 5 6
14. Při práci v tomto předmětu dovedu využít to, co už jsem se naučil(a).	1 2 3 4 5 6
15. Z nových úkolů v tomto předmětu mívám strach.	1 2 3 4 5 6
16. V tomto předmětu se nebojím náročnější látky, ani náročnějších úkolů, protože vím, že to zvládnou.	1 2 3 4 5 6
17. Víím, jak získat informace, které mi pomohou vyřešit zadaný úkol.	1 2 3 4 5 6
18. Když pracuji samostatně, zvládnou si naplánovat postup tak, abych úkol včas dokončil(a).	1 2 3 4 5 6
19. Práce v tomto předmětu mě baví.	1 2 3 4 5 6
20. V tomto předmětu dokážu odvést výbornou práci.	1 2 3 4 5 6
21. Když v rámci tohoto předmětu narazím na problém, beru to spíše jako výzvu, než jako překážku.	1 2 3 4 5 6
22. Úkol si dokážu rozdělit na jednotlivé kroky a zvolit vhodný způsob práce.	1 2 3 4 5 6
23. Svůj způsob práce dokážu odůvodnit a vysvětlit.	1 2 3 4 5 6
24. Když se učím tento předmět, snažím se pochopit souvislosti.	1 2 3 4 5 6

**Nyní si v MATEMATICE vybavte následující čtyři situace** (pokud v tomto předmětu podobné situace nenastávají, zkuste si je alespoň představit). U každé z nich opět doplňte, na kolik procent si myslíte, že **budete v této situaci úspěšní** (0 % = vůbec, 100 % = naprosto) a označte, do jaké míry v ní zažíváte uvedené pocity.

**V rámci procvičování nového učiva si vás vyučující vzal k tabuli,  
abyste před třídou vypočítali zadaný příklad.**

Tuhle situaci zvládnou na \_\_\_\_\_ procent.

- \* baví mě to: *vůbec – trochu – dost – hodně*
- \* zajímá mě to: *vůbec – trochu – dost – hodně*
- \* je to adrenalin: *vůbec – trochu – dost – hodně*
- \* cítím jistotu: *vůbec – trochu – dost – hodně*
- \* je to výzva: *vůbec – trochu – dost – hodně*
- \* jiné: \_\_\_\_\_

- \* mám strach: *vůbec – trochu – dost – hodně*
- \* jsem nervózní: *vůbec – trochu – dost – hodně*
- \* jsem zoufalý(á): *vůbec – trochu – dost – hodně*
- \* jsem naštvaný(á): *vůbec – trochu – dost – hodně*
- \* cítím stres: *vůbec – trochu – dost – hodně*

**Učitel vás neplánovaně vyvolal ke zkoušení u tabule.**

Tuhle situaci zvládnou na \_\_\_\_\_ procent.

- \* baví mě to: *vůbec – trochu – dost – hodně*
- \* zajímá mě to: *vůbec – trochu – dost – hodně*
- \* je to adrenalin: *vůbec – trochu – dost – hodně*
- \* cítím jistotu: *vůbec – trochu – dost – hodně*
- \* je to výzva: *vůbec – trochu – dost – hodně*
- \* jiné: \_\_\_\_\_

- \* mám strach: *vůbec – trochu – dost – hodně*
- \* jsem nervózní: *vůbec – trochu – dost – hodně*
- \* jsem zoufalý(á): *vůbec – trochu – dost – hodně*
- \* jsem naštvaný(á): *vůbec – trochu – dost – hodně*
- \* cítím stres: *vůbec – trochu – dost – hodně*

**Připravujete se na náročné ústní zkoušení,**

**kteří má rozhodnout o vaší výsledné známce na vysvědčení.**

Tuhle situaci zvládnou na \_\_\_\_\_ procent.

- \* baví mě to: *vůbec – trochu – dost – hodně*
- \* zajímá mě to: *vůbec – trochu – dost – hodně*
- \* je to adrenalin: *vůbec – trochu – dost – hodně*
- \* cítím jistotu: *vůbec – trochu – dost – hodně*
- \* je to výzva: *vůbec – trochu – dost – hodně*
- \* jiné: \_\_\_\_\_

- \* mám strach: *vůbec – trochu – dost – hodně*
- \* jsem nervózní: *vůbec – trochu – dost – hodně*
- \* jsem zoufalý(á): *vůbec – trochu – dost – hodně*
- \* jsem naštvaný(á): *vůbec – trochu – dost – hodně*
- \* cítím stres: *vůbec – trochu – dost – hodně*

**Připravujete se na pololetní písemnou práci.**

Tuhle situaci zvládnou na \_\_\_\_\_ procent.

- \* baví mě to: *vůbec – trochu – dost – hodně*
- \* zajímá mě to: *vůbec – trochu – dost – hodně*
- \* je to adrenalin: *vůbec – trochu – dost – hodně*
- \* cítím jistotu: *vůbec – trochu – dost – hodně*
- \* je to výzva: *vůbec – trochu – dost – hodně*
- \* jiné: \_\_\_\_\_

- \* mám strach: *vůbec – trochu – dost – hodně*
- \* jsem nervózní: *vůbec – trochu – dost – hodně*
- \* jsem zoufalý(á): *vůbec – trochu – dost – hodně*
- \* jsem naštvaný(á): *vůbec – trochu – dost – hodně*
- \* cítím stres: *vůbec – trochu – dost – hodně*

Nyní **vypište jména** (křestní jméno a první písmeno příjmení) **čtyř lidí** z vaší třídy (můžete zahrnout i sebe), kteří jsou v matematice nejúspěšnější. Úspěchem však nemyslíme pouze získané známky, ale také zájem o předmět, schopnost vyřešit i složité úkoly, pochopení látky a schopnost jejího využití.

1. \_\_\_\_\_
2. \_\_\_\_\_
3. \_\_\_\_\_
4. \_\_\_\_\_

**Pro účely výzkumu uveďte prosím ještě následující údaje:**

Z matematiky mi vychází známka:

Tento předmět patří mezi mé: *oblíbené – spíše oblíbené – spíše neoblíbené – neoblíbené*

Obsah tohoto předmětu je pro mě: *zajímavý – spíše zajímavý – spíše nezajímavý – nezajímavý*

Způsob výuky tohoto předmětu mi: *vyhovuje – spíše vyhovuje – spíše nevyhovuje – nevyhovuje*

## Příloha D)

## Dopis ředitelům středních škol

Vážená paní ředitelko, vážený pane řediteli,

obracím se na Vás s nabídkou spolupráce na vytváření nového diagnostického nástroje.

Studuji třetí ročník doktorandského studia psychologie na Filozofické fakultě Univerzity Karlovy. V rámci své dizertační práce, kterou vede Doc. Ilona Gillernová, CSc. (vedoucí katedry psychologie), se zabývám vytvořením diagnostického nástroje, který bude schopen měřit tzv. vnímanou akademickou účinnost žáků středních škol. **Ráda bych vytvořila dotazník využitelný v běžné školní praxi, který by mohl být přínosem i pro Vaše žáky.**

Vnímaná akademická účinnost znamená přesvědčení žáků o jejich vlastních schopnostech dosáhnout daného studijního cíle. Podle mnohých zahraničních studií vnímaná akademická účinnost významně ovlivňuje studijní výkony žáků (pro více informací přikládám článek).

V této fázi oslovuji školy, které by byly ochotny zadat některým svým žákům dotazník (jeho vyplnění zabere zhruba dvacet minut). Dotazník je v elektronické podobě, žáci jej tedy vyplňují na počítačích (pokud by Vám tento způsob nevyhovoval, je možné domluvit se i na zaslání tištěných dotazníků). Konkrétní postup spolupráce je popsán v příloze.

Velmi děkuji za Váš čas!

S pozdravem,

Mgr. et Mgr. Jana Draberová

**DOTAZNÍK STUDIJNÍCH ZKUŠENOSTÍ**

(informace ke sběru dat)

**Výzkumný vzorek:**

Předkládaný výzkum probíhá celostátně. Cílem je shromáždit co nejširší výzkumný vzorek, který by pokrýval co nejvíce středních škol České Republiky. Do výzkumu jsou zapojena gymnázia, střední odborné školy a střední odborná učiliště. Vzhledem k různorodému zaměření SOŠ a SOU je sběr dat omezen pouze na nejvíce rozšířené obory. **Tento dotazník se proto týká následujících studijních oborů:**

<b>Gymnázia:</b>
7942K Gymnázium
<b>Střední odborné školy:</b>
6341M Ekonomika a podnikání
1820M Výpočetní technika
6542M Hotelnictví a turismus
<b>Střední odborná učiliště:</b>
6551H Kuchař - číšník
2368H Mechanik opravář motorových vozidel (automechanik)
6951H Kadeřník

Máte-li na Vaší škole zastoupeno více z výše uvedených oborů, velmi uvítáme, zadáte-li dotazník žákům z více oborů.

**Výběr žáků:**

Žáci vyplňují dotazník o **českém jazyce a matematice**. Podmínkou pro zapojení do výzkumu tedy je, že mají žáci v současné době **oba tyto vyučovací předměty**. **Počet žáků**, kteří budou do výzkumu zapojeni, záleží na Vašich možnostech. Žáci vyplňující dotazník by měli být z **jedné třídy**. Pokud budete ochotni zapojit do výzkumu více tříd, uvítáme různé ročníky.

**Dotazník:**

Dotazník je přístupný na této internetové adrese:

[http://www.click4survey.cz/s/6429/dot\\_stud\\_zk](http://www.click4survey.cz/s/6429/dot_stud_zk)

Přístupové heslo je **Celetná20**

Žáci (například v hodině informatiky) jednoduše zadají internetovou adresu, vloží heslo a mohou na dotazníku pracovat. Vyplnění dotazníku zabere žákům zhruba **dvacet minut**. Všechny potřebné instrukce k vyplňování jsou obsaženy v dotazníku samotném. Po dokončení se odpovědi automaticky odešlou.

**Možnost zapojení učitelů – honorovaná:**

Pro zjištění validity dotazníku zapojujeme do výzkumu také hodnocení učitelů. Spočívá v tom, že učitel vyplní dotazníky o některých žácích, kteří se výzkumu účastnili. Zapojit se tedy mohou **pouze učitelé českého jazyka nebo matematiky, jejichž studenti tento dotazník vyplňovali**. Vyplnění dotazníku o jednom studentovi zabere 5-10 minut a je honorováno 38,-. Jeden učitel může vyplnit až třináct dotazníků (tj. 500,-). Dotazníky se vyplňují elektronicky.

Pokud by měl některý z Vašich učitelů českého jazyka či matematiky, jehož žáci byli do výzkumu zapojeni, zájem spolupracovat, předejte mi prosím jeho e-mailovou adresu. Spojím se s ním a dohodneme další postup.

**Budete-li mít zájem o zaslání výsledků výzkumu, napište mi prosím na e-mail:**

draberovaj@gmail.com

Velmi děkuji za ochotu a spolupráci!

Mgr. et Mgr. Jana Draberová



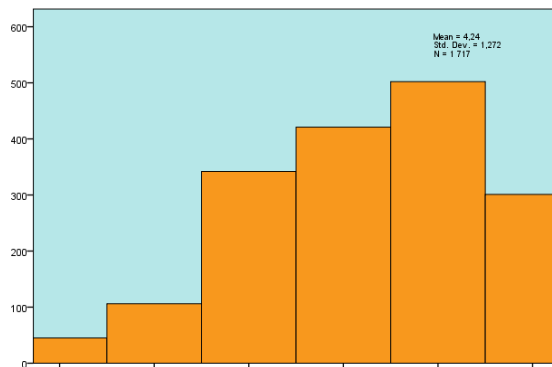
## Příloha F)

## Rozdělení jednotlivých položek

(pro všechny položky platí: N = 1717, min. = 1, max. = 6)

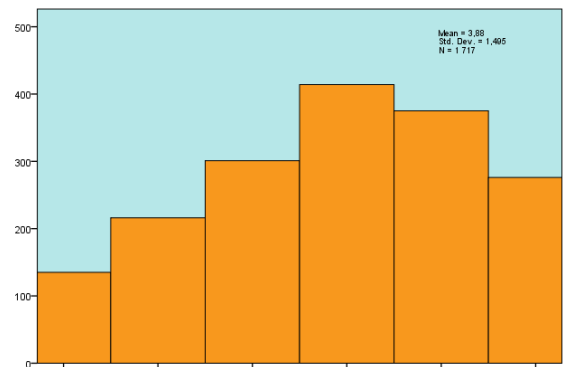
### ČESKÝ JAZYK

pol.	průměr	směr. o.	šikmost	špičatost
1.	4,24	1,272	-0,433	-0,434



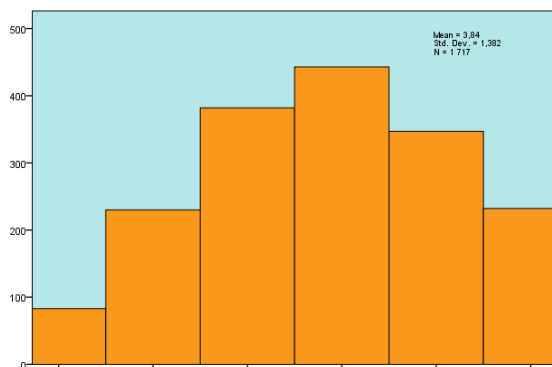
1. Když v tomto předmětu něčemu nerozumím, obvykle to nakonec pochopím.

pol.	průměr	směr. o.	šikmost	špičatost
2.	3,88	1,494	-0,294	-0,858



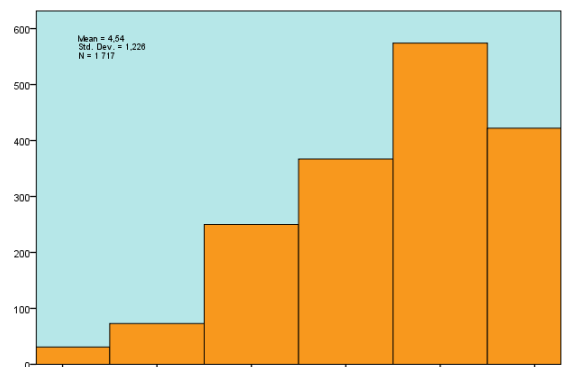
2. Pokud je látka v tomto předmětu těžká, naučím se jen lehké části.

pol.	průměr	směr. o.	šikmost	špičatost
3.	3,84	1,382	-0,142	-0,777



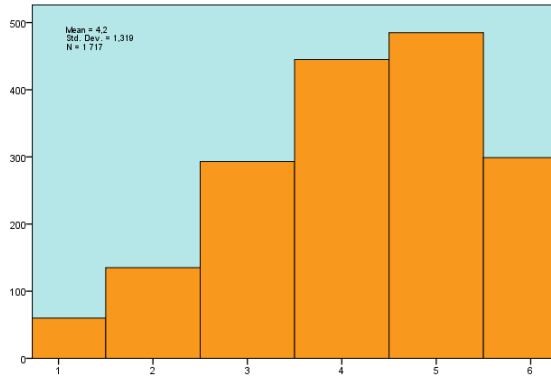
3. V tomto předmětu se mohu spolehnout na svoje schopnosti a dovednosti.

pol.	průměr	směr. o.	šikmost	špičatost
4.	4,54	1,227	-0,688	-0,088



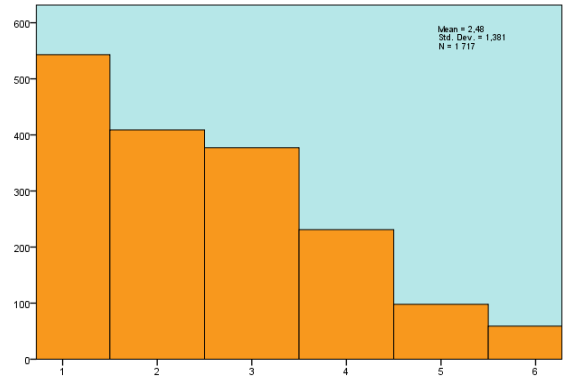
4. Dokážu porozumět tomu, co se v tomto předmětu učíme.

pol.	průměr	směr. o.	šikmost	špičatost
5.	4,2	1,319	-0,481	-0,421



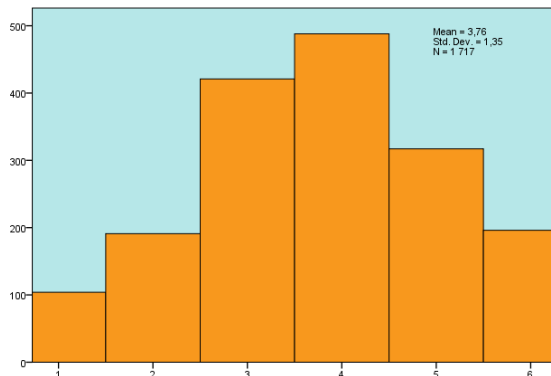
5. Když se učím něco nového, vím, které informace jsou nejdůležitější.

pol.	průměr	směr. o.	šikmost	špičatost
6.	2,48	1,379	0,709	-0,283



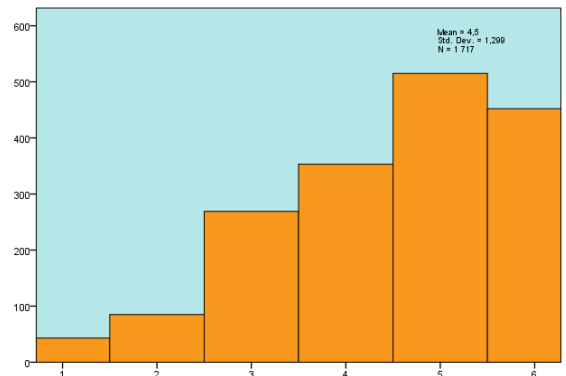
6. V tomto předmětu mám raději náročnější úkoly, ve kterých se učím nové věci.

pol.	průměr	směr. o.	šikmost	špičatost
7.	3,76	1,349	-0,148	-0,59



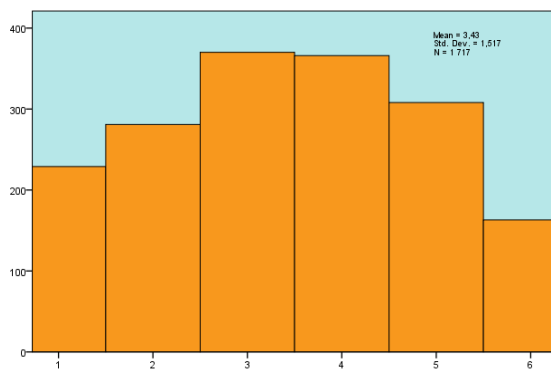
7. Práci v tomto předmětu si dokážu zorganizovat.

pol.	průměr	směr. o.	šikmost	špičatost
8.	4,5	1,299	-0,663	-0,251



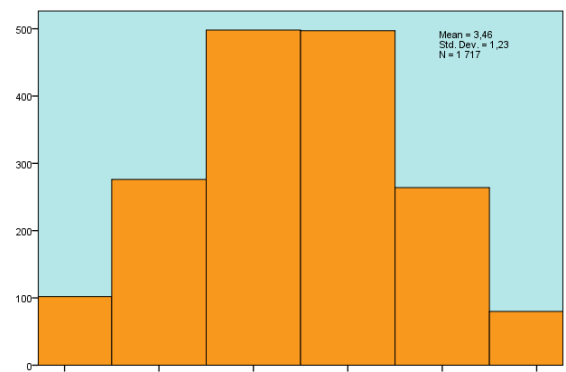
8. Látku tohoto předmětu se dokážu naučit.

pol.	průměr	směr. o.	šikmost	špičatost
9.	3,42	1,516	-0,01	-0,995



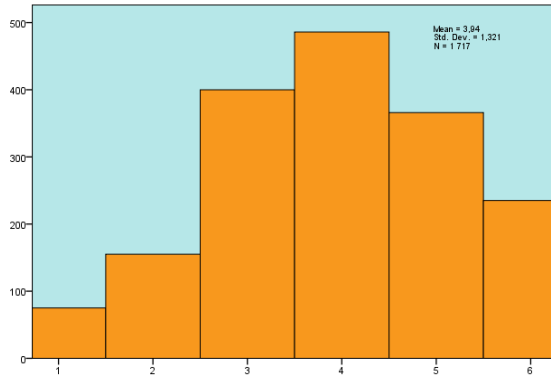
9. Tomuto předmětu rozumím tak, že jsem schopný(a) pomáhat v něm spolužákům.

pol.	průměr	směr. o.	šikmost	špičatost
10.	3,45	1,23	-0,013	-0,485



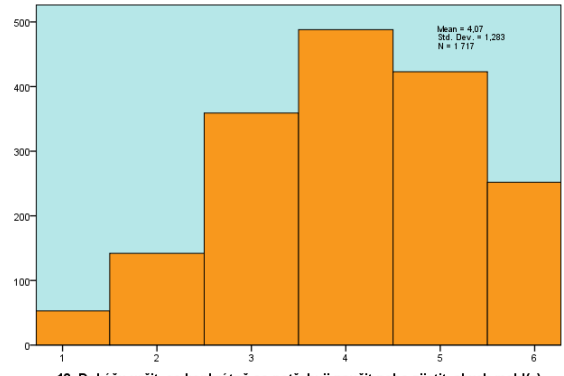
10. Když učitel v tomto předmětu položí otázku, obvykle vím odpověď.

pol.	průměr	směr. o.	šikmost	špičatost
11.	3,94	1,321	-0,226	-0,546



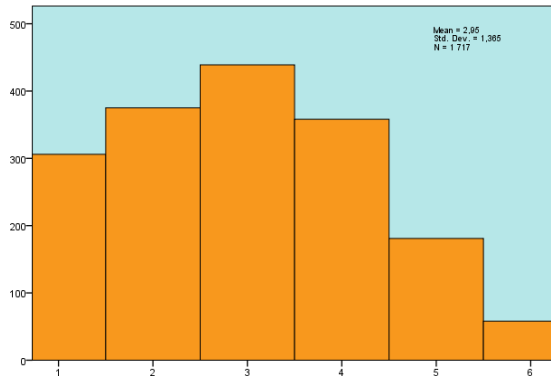
11. Když se v tomto předmětu setkám s něčím novým, věřím, že to zvládnu.

pol.	průměr	směr. o.	šikmost	špičatost
12.	4,07	1,283	-0,303	-0,501



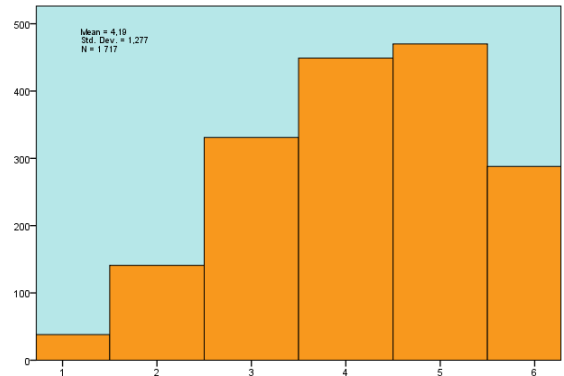
12. Dokážu určit, co konkrétně se potřebuji naučit nebo zjistit, abych mohl(a) zpracovat daný úkol.

pol.	průměr	směr. o.	šikmost	špičatost
13.	2,94	1,364	0,246	-0,747



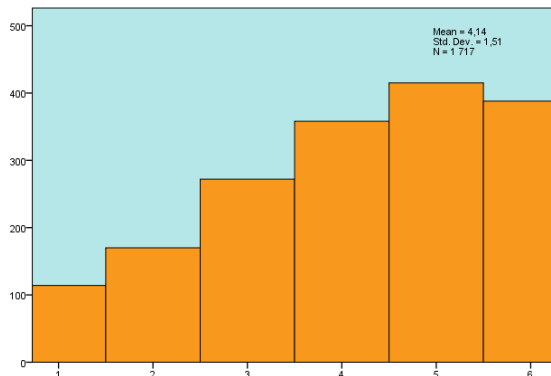
13. V tomto předmětu dokážu vyřešit i ty nejtěžší úkoly.

pol.	průměr	směr. o.	šikmost	špičatost
14.	4,18	1,277	-0,357	-0,565



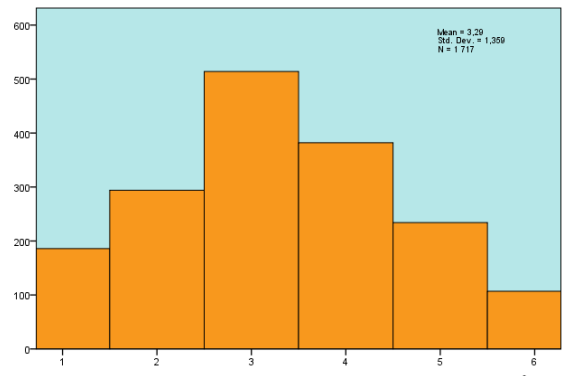
14. Při práci v tomto předmětu dovedu využít to, co už jsem se naučil(a).

pol.	průměr	směr. o.	šikmost	špičatost
15.	4,14	1,51	-0,477	-0,76



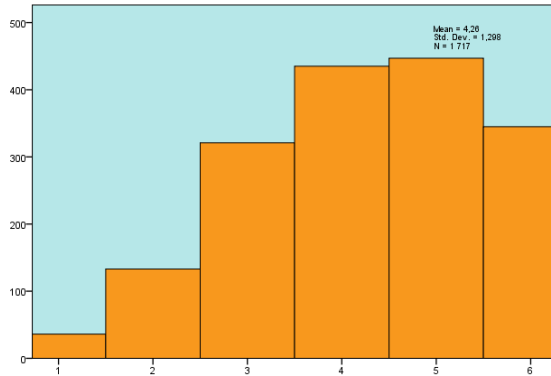
15. Z nových úkolů v tomto předmětu mívám strach.

pol.	průměr	směr. o.	šikmost	špičatost
16.	3,29	1,358	0,122	-0,639



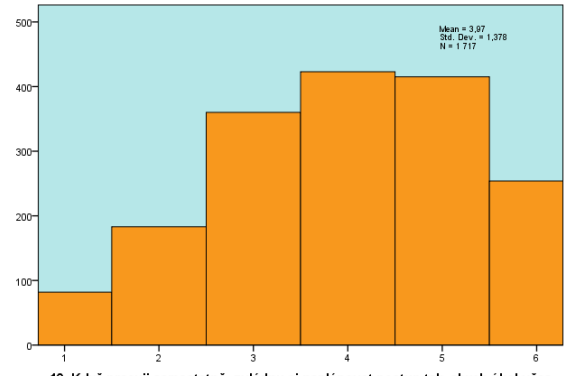
16. V tomto předmětu se nebojím náročnější látky, ani náročnějších úkolů, protože vím, že to zvládnu.

pol.	průměr	směr. o.	šikmost	špičatost
17.	4,26	1,298	-0,375	-0,608



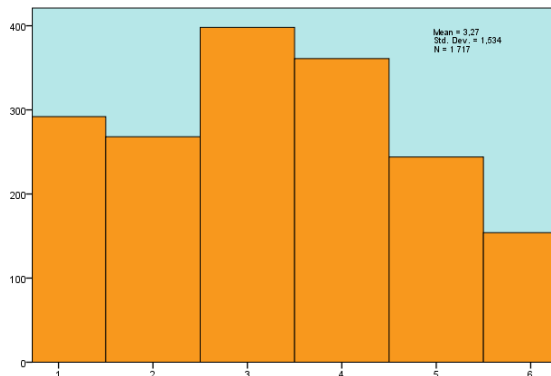
17. Vim, jak získat informace, které mi pomohou vyřešit zadaný úkol.

pol.	průměr	směr. o.	šikmost	špičatost
18.	3,97	1,378	-0,29	-0,695



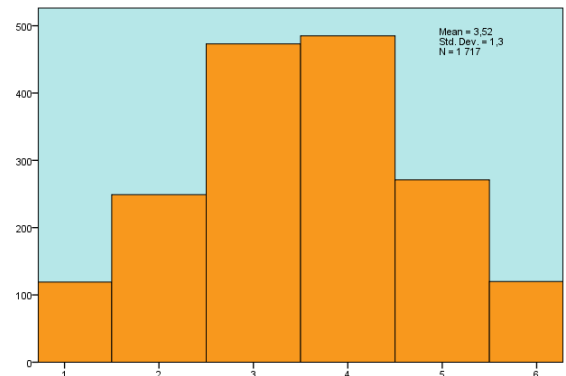
18. Když pracuji samostatně, zvládnu si naplánovat postup tak, abych úkol včas dokončil(a).

pol.	průměr	směr. o.	šikmost	špičatost
19.	3,27	1,533	0,098	-0,962



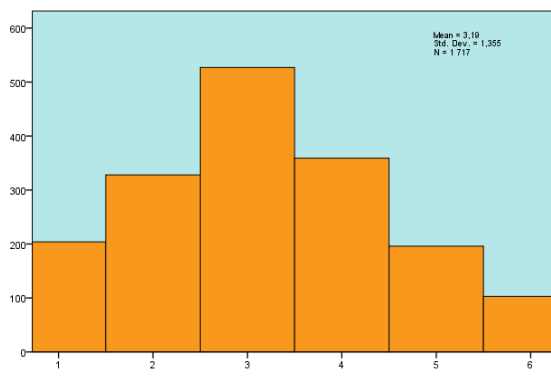
19. Práce v tomto předmětu mě baví.

pol.	průměr	směr. o.	šikmost	špičatost
20.	3,52	1,301	-0,029	-0,549



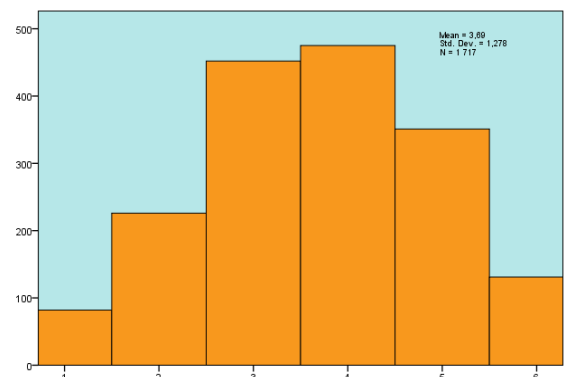
20. V tomto předmětu dokážu odvést výběrnou práci.

pol.	průměr	směr. o.	šikmost	špičatost
21.	3,19	1,355	0,224	-0,57



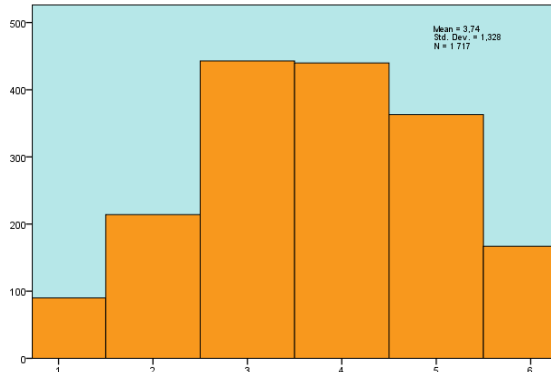
21. Když v rámci tohoto předmětu narazím na problém, beru to spíše jako výzvu, než jako překážku.

pol.	průměr	směr. o.	šikmost	špičatost
22.	3,69	1,277	-0,109	-0,589



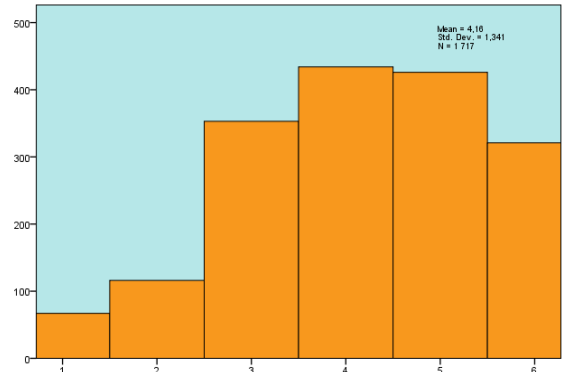
22. Úkol si dokážu rozdělit na jednotlivé kroky a zvolit vhodný způsob práce.

pol.	průměr	směr. o.	šikmost	špičatost
23.	3,74	1,328	-0,126	-0,663



23. Svůj způsob práce dokážu odůvodnit a vysvětlit.

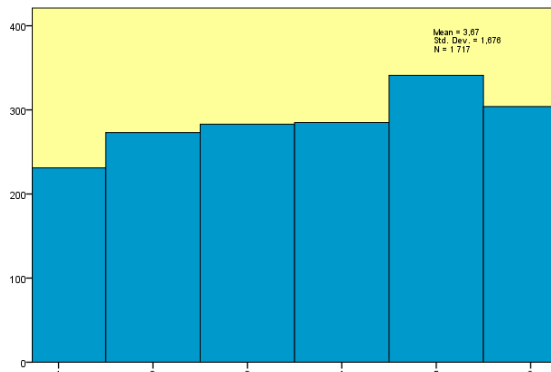
pol.	průměr	směr. o.	šikmost	špičatost
24.	4,16	1,341	-0,39	-0,515



24. Když se učím tento předmět, snažím se pochopit souvislosti.

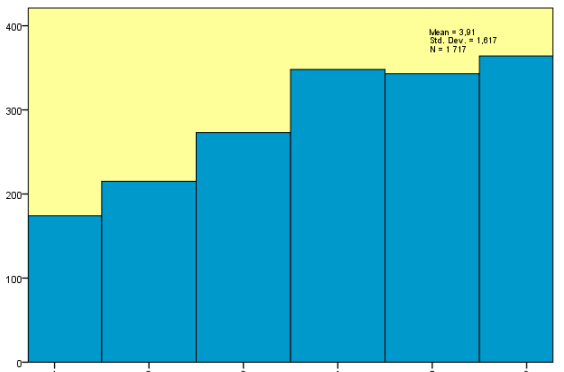
## MATEMATIKA

pol.	průměr	směr. o.	šikmost	špičatost
1.	3,66	1,676	-0,127	-1,232



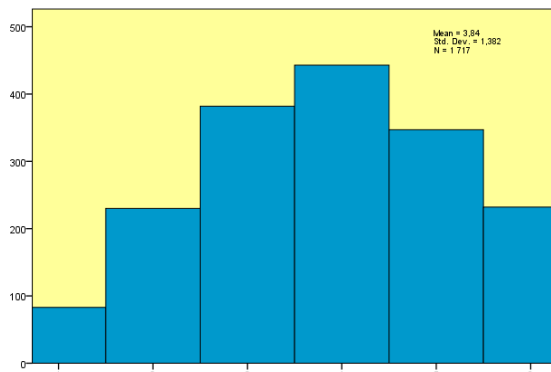
1. Když v tomto předmětu něčemu nerozumím, obvykle to nakonec pochopím.

pol.	průměr	směr. o.	šikmost	špičatost
2.	3,91	1,616	-0,309	-1,038



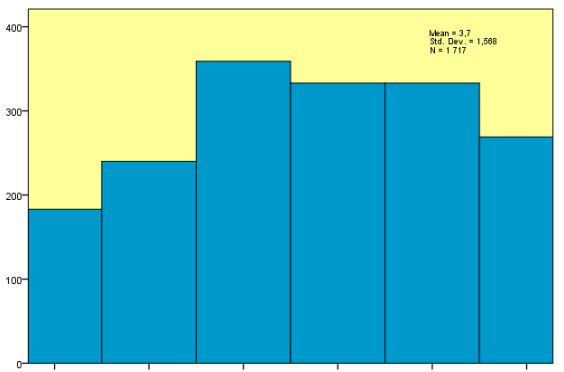
2. Pokd je látka v tomto přemětu těžká, naučím se jen lehké části.

pol.	průměr	směr. o.	šikmost	špičatost
3.	3,41	1,662	0,053	-1,16



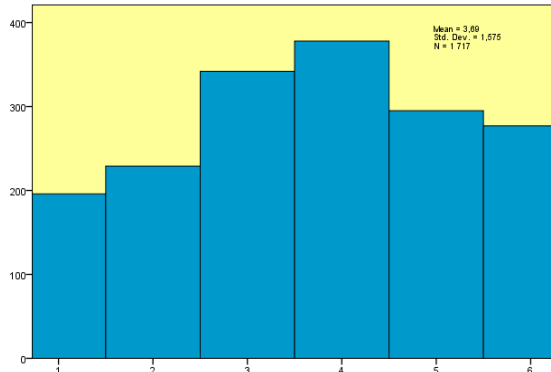
3. V tomto předmětu se mohu spolehnout na svoje schopnosti a dovednosti.

pol.	průměr	směr. o.	šikmost	špičatost
4.	3,7	1,568	-0,13	-1,043



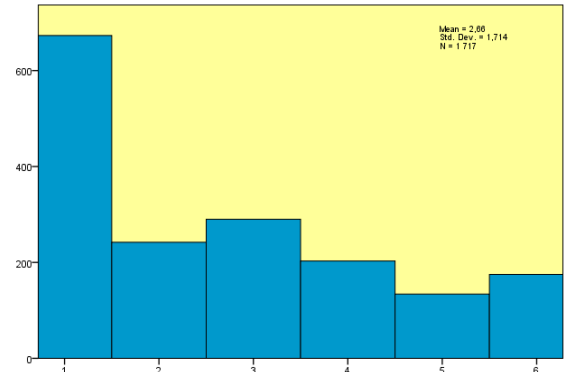
4. Dokážu porozumět tomu, co se v tomto předmětu učíme.

pol.	průměr	směr. o.	šíkmost	špičatost
5.	3,68	1,575	-0,132	-1,013



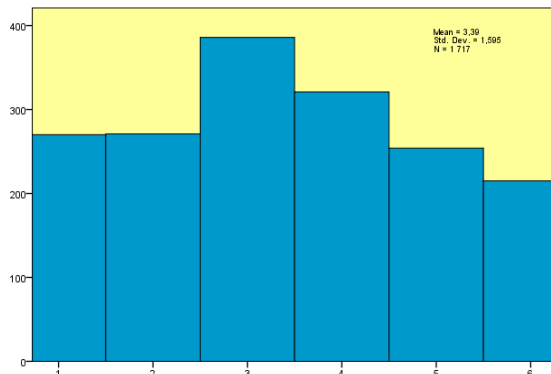
5. Když se učím něco nového, vím, které informace jsou nejdůležitější.

pol.	průměr	směr. o.	šíkmost	špičatost
6.	2,65	1,714	0,657	-0,856



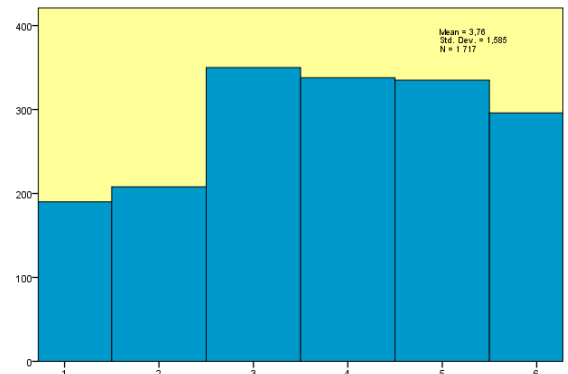
6. V tomto předmětu mám raději náročnější úkoly, ve kterých se učím nové věci.

pol.	průměr	směr. o.	šíkmost	špičatost
7.	3,38	1,594	0,084	-1,055



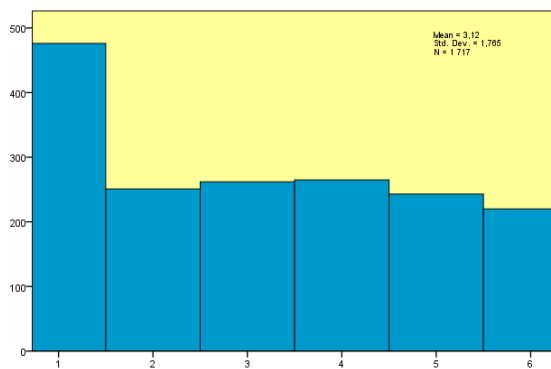
7. Práci v tomto předmětu si dokážu zorganizovat.

pol.	průměr	směr. o.	šíkmost	špičatost
8.	3,76	1,585	-0,192	-1,024



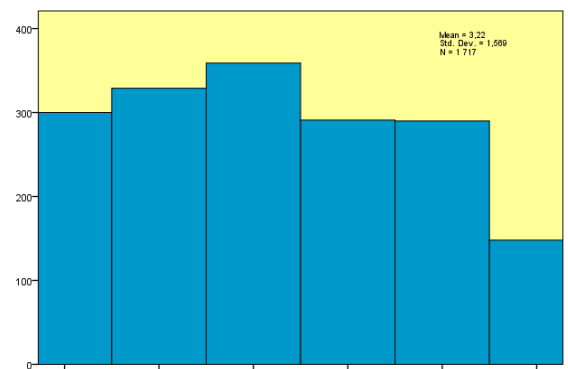
8. Látku tohoto předmětu se dokážu naučit..

pol.	průměr	směr. o.	šíkmost	špičatost
9.	3,12	1,765	0,229	-1,298



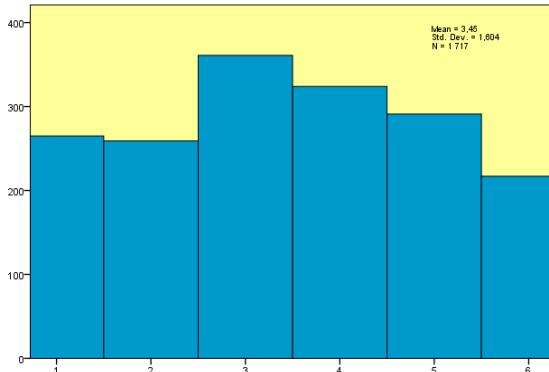
9. Tomuto předmětu rozumím tak, že jsem schopný(a) pomáhat v něm spolužákům.

pol.	průměr	směr. o.	šíkmost	špičatost
10.	3,22	1,568	0,153	-1,087



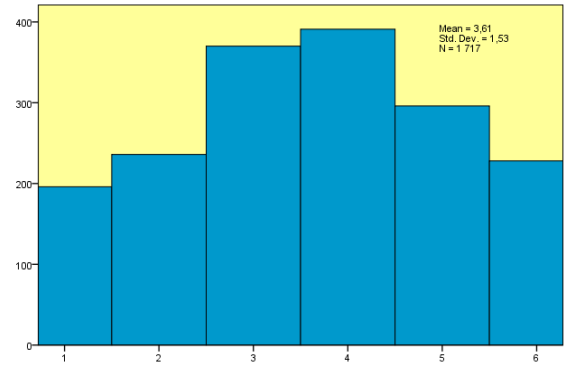
10. Když učitel v tomto předmětu položí otázku, obvykle vím odpověď.čj

pol.	průměr	směr. o.	šíkmost	špičatost
<b>11.</b>	3,45	1,603	0,01	-1,096



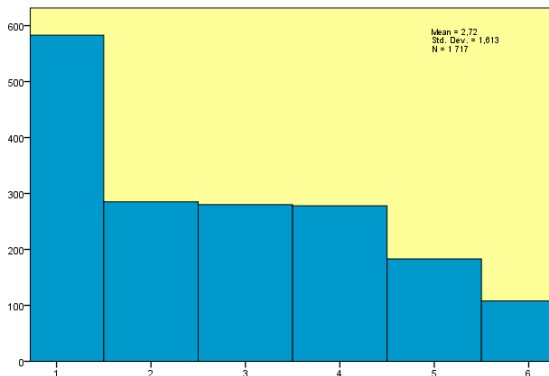
11. Když se v tomto předmětu setkám s něčím novým, věřím, že to zvládnu.

pol.	průměr	směr. o.	šíkmost	špičatost
<b>12.</b>	3,6	1,529	-0,09	-0,947



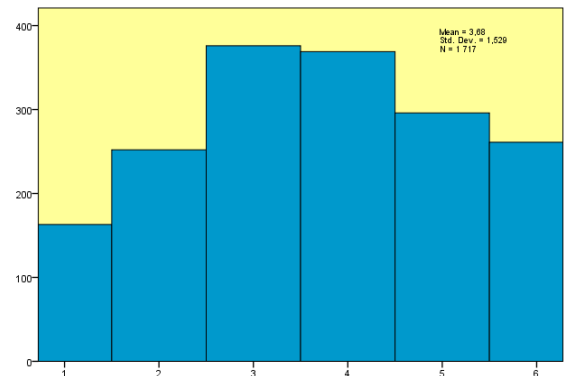
12. Dokážu určit, co konkrétně se potřebuji naučit nebo zjistit, abych mohl(a) zpracovat zadaný úkol.

pol.	průměr	směr. o.	šíkmost	špičatost
<b>13.</b>	2,72	1,611	0,49	-0,98



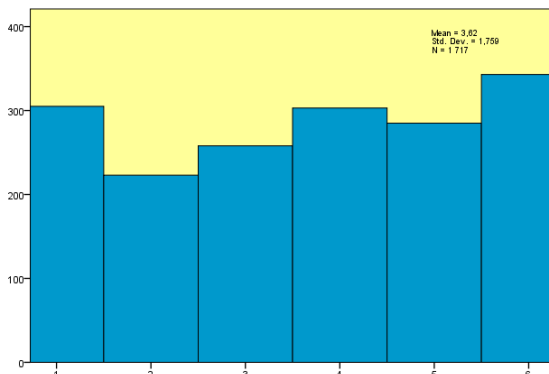
13. V tomto předmětu dokážu vyřešit i ty nejtěžší úkoly.

pol.	průměr	směr. o.	šíkmost	špičatost
<b>14.</b>	3,68	1,529	-0,077	-0,976



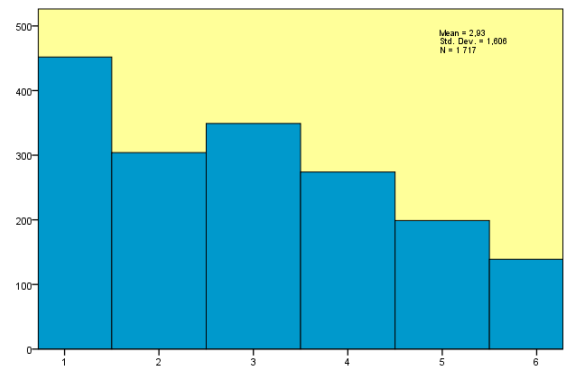
14. Při práci v tomto předmětu dovedu využít to, co už jsem se naučil(a).

pol.	průměr	směr. o.	šíkmost	špičatost
<b>15.</b>	3,62	1,759	-0,124	-1,294



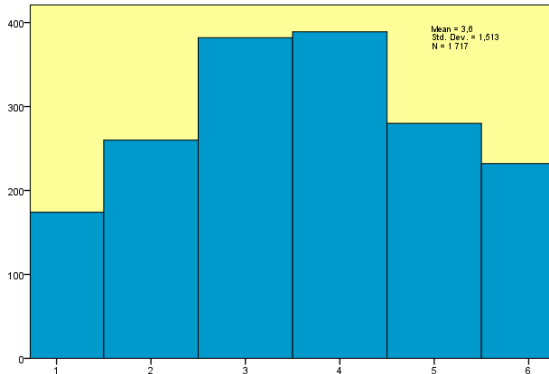
15. Z nových úkolů v tomto předmětu mívám strach.

pol.	průměr	směr. o.	šíkmost	špičatost
<b>16.</b>	2,93	1,605	0,371	-0,993



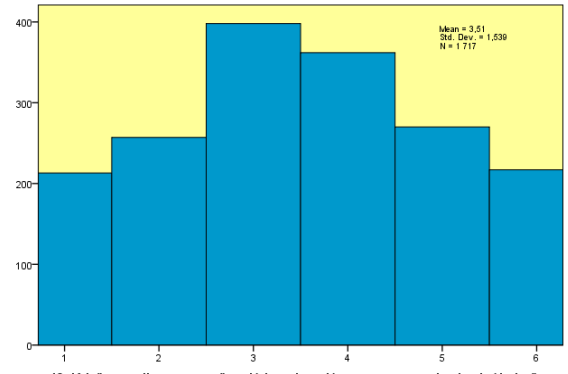
16. V tomto předmětu se nebojím náročnější látky, ani náročnějších úkolů, protože vím, že to zvládnu.

pol.	průměr	směr. o.	šíkmost	špičatost
17.	3,6	1,512	-0,041	-0,939



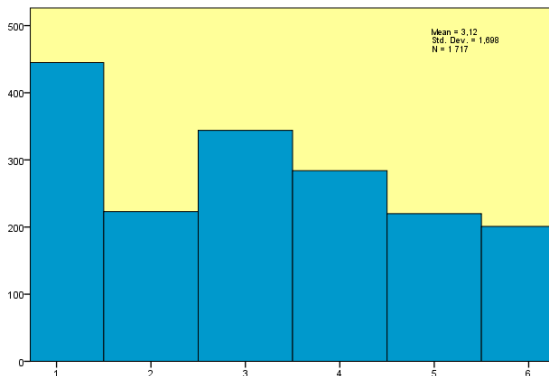
17. Vim, jak získat informace, které mi pomohou vyřešit zadaný úkol.

pol.	průměr	směr. o.	šíkmost	špičatost
18.	3,51	1,538	0,005	-0,969



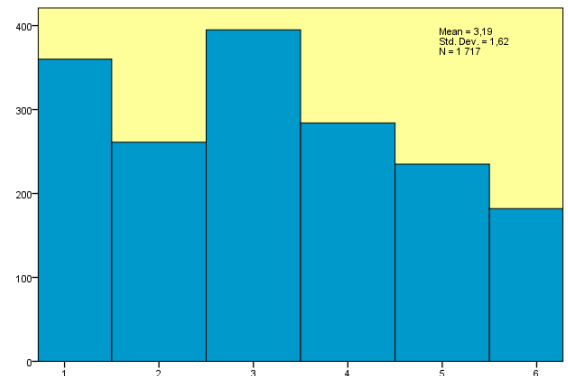
18. Když pracuji samostatně, zvládnu si naplánovat postup tak, abych úkol včas dokončil(a).

pol.	průměr	směr. o.	šíkmost	špičatost
19.	3,12	1,698	0,22	-1,173



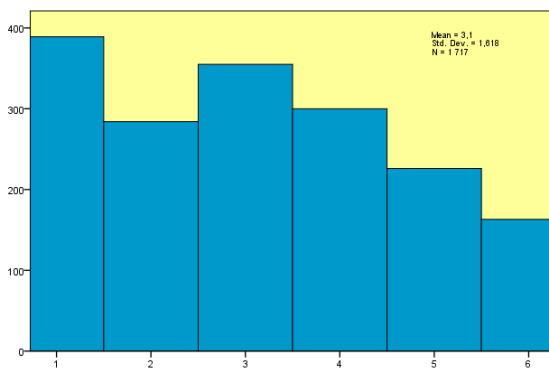
19. Práce v tomto předmětu mě baví.

pol.	průměr	směr. o.	šíkmost	špičatost
20.	3,18	1,619	0,197	-1,063



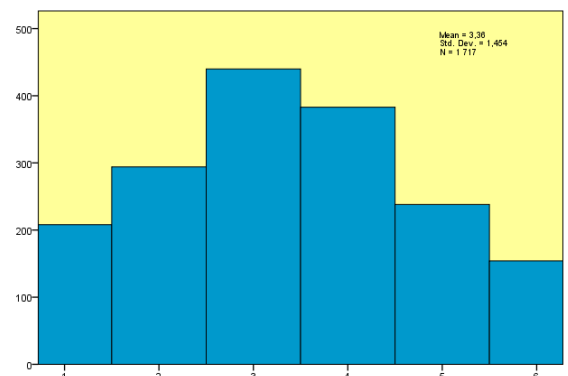
20. V tomto předmětu dokážu odvést výbornou práci.

pol.	průměr	směr. o.	šíkmost	špičatost
21.	3,1	1,617	0,237	-1,072



21. Když v rámci tohoto předmětu narazím na problém, beru to spíše jako výzvu, než jako překážku.

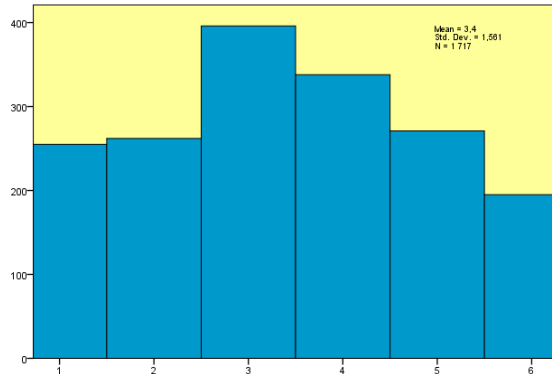
pol.	průměr	směr. o.	šíkmost	špičatost
22.	3,35	1,453	0,103	-0,812



22. Úkol si dokážu rozdělit na jednotlivé kroky a zvolit vhodný způsob práce.

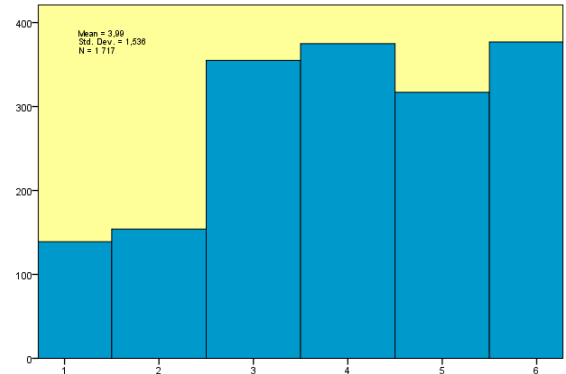


pol.	průměr	směr. o.	šíkmost	špičatost
<b>23.</b>	3,4	1,561	0,047	-1,014



23. Svůj způsob práce dokážu odůvodnit a vysvětlit.

pol.	průměr	směr. o.	šíkmost	špičatost
<b>24.</b>	3,99	1,535	-0,311	-0,86



24. Když se učím tento předmět, snažím se pochopit souvislosti.

Korelační matice položek - český jazyk<sup>a</sup>

položka	1. Když tohle předmětu něčemu nerozumím obvykle to nakonec pochopím.	2. Pokud je látka v tomto předmětu nějaká, naučím se ji lehce a rychle.	3. V tomto předmětu se mohu spolehnout na svoje schopnosti a dovednosti.	4. Dokážu porozumět tomu, co se v tomto předmětu učíme.	5. Když se učím něco nového, mám raději vědět, které informace jsou nejdůležitější.	6. V tomto předmětu mám raději náročnější úkoly, ve kterých se učím nové věci.	7. Prací v tomto předmětu si dokážu zorganizovat.	8. Látku tohoto předmětu se dokážu naučit.	9. Tomuto předmětu rozumím tak, že jsem schopný(a) pomáhat němu spolupracovníkům.	10. Když učím v tomto předmětu, obvykle mám odpovědi.	11. Když se v tomto předmětu učím s někým novým, věřím, že to zvládnu.	12. Dokážu určit, co se konkrétně potřebuje naučit, nebo zvládnout, abych mohl(a) zpracovat zadaný úkol.	13. V tomto předmětu dokážu vyřešit ty nejtěžší úkoly.	14. Při práci v tomto předmětu dovedu využít to, co už jsem se naučil(a).	15. Z nových úkolů v tomto předmětu mám vstřícnost.	16. V tomto předmětu se nebojím náročnější látky ani náročnějších úkolů, protože věřím, že to zvládnu.	17. Vím, jak získat informace, které mi pomohou vyřešit zadaný úkol.	18. Když pracuji s nějakou záležitostí, naplánuju si postup tak, abych úkol věděl dokončit(a).	19. Práce v tomto předmětu mě baví.	20. V tomto předmětu dokážu odvést vybornou práci.	21. Když v tomto předmětu narazím na problém, budu to spíše jako výzvu, než jako překážku.	22. Úkol si rozdělím na jednotlivé kroky, zvolím vhodný způsob práce.	23. Svůj způsob práce dokážu odvodit a vysvětlit.	24. Když se učím tento předmět, snažím se pochopit souvislosti.			
1.	1,000																										
2.	,173	1,000																									
3.	,498	,177	1,000																								
4.	,583	,184	,551	1,000																							
5.	,404	,094	,387	,468	1,000																						
6.	,313	,168	,389	,326	,317	1,000																					
7.	,451	,225	,476	,500	,477	,431	1,000																				
8.	,518	,212	,507	,594	,435	,309	,537	1,000																			
9.	,501	,244	,576	,519	,402	,478	,557	,560	1,000																		
10.	,447	,192	,503	,485	,427	,420	,483	,472	,591	1,000																	
11.	,483	,189	,476	,530	,458	,383	,522	,529	,541	,529	1,000																
12.	,425	,187	,399	,468	,477	,313	,524	,499	,481	,450	,548	1,000															
13.	,430	,232	,495	,455	,419	,507	,491	,453	,601	,577	,566	,508	1,000														
14.	,439	,192	,483	,524	,425	,331	,484	,535	,502	,507	,525	,533	,481	1,000													
15.	,232	,193	,207	,237	,186	,184	,217	,227	,226	,230	,263	,209	,249	,233	1,000												
16.	,413	,230	,489	,451	,383	,448	,462	,453	,544	,485	,574	,446	,611	,458	,318	1,000											
17.	,385	,160	,381	,433	,443	,241	,446	,422	,386	,373	,476	,533	,392	,491	,225	,415	1,000										
18.	,356	,168	,355	,393	,374	,273	,467	,420	,406	,418	,463	,498	,419	,492	,172	,439	,504	1,000									
19.	,358	,144	,425	,438	,303	,458	,422	,386	,491	,432	,386	,329	,415	,406	,175	,410	,293	,339	1,000								
20.	,467	,236	,535	,502	,417	,406	,518	,530	,603	,546	,551	,459	,610	,526	,223	,569	,438	,539	,539	1,000							
21.	,349	,172	,413	,377	,370	,468	,447	,371	,460	,427	,476	,436	,506	,395	,175	,508	,352	,403	,479	,507	1,000						
22.	,380	,172	,405	,422	,409	,343	,544	,422	,463	,435	,504	,518	,491	,473	,176	,476	,464	,584	,373	,521	,527	1,000					
23.	,374	,195	,438	,420	,376	,343	,480	,421	,486	,463	,494	,477	,498	,481	,186	,465	,428	,460	,364	,538	,442	,536	1,000				
24.	,371	,186	,348	,439	,365	,319	,454	,445	,411	,383	,462	,462	,373	,474	,145	,358	,371	,426	,396	,426	,415	,469	,468	1,000			

a. Determinant = 5,35E-006

Pro všechny korelace platí p < .001.

## Příloha H) Rozdělení položek do jednotlivých faktorů (český jazyk)

Faktor 1
5. Když se učím něco nového, vím, které informace jsou nejdůležitější.
7. Práci v tomto předmětu si dokážu zorganizovat.
11. Když se v tomto předmětu setkám s něčím novým, věřím, že to zvládnu.
12. Dokážu určit, co konkrétně se potřebuji naučit nebo zjistit, abych mohl(a) zpracovat zadaný úkol.
14. Při práci v tomto předmětu dovedu využít to, co už jsem se naučil(a).
17. Víم, jak získat informace, které mi pomohou vyřešit zadaný úkol.
18. Když pracuji samostatně, zvládnu si naplánovat postup tak, abych úkol včas dokončil(a).
22. Úkol si dokážu rozdělit na jednotlivé kroky a zvolit vhodný způsob práce.
23. Svůj způsob práce dokážu odůvodnit a vysvětlit.
24. Když se učím tento předmět, snažím se pochopit souvislosti.

Faktor 2
6. V tomto předmětu mám raději náročnější úkoly, ve kterých se učím nové věci.
9. Tomuto předmětu rozumím tak, že jsem schopný(a) pomáhat v něm spolužákům.
10. Když učitel v tomto předmětu položí otázku, obvykle víم odpověď.
13. V tomto předmětu dokážu vyřešit i ty nejtěžší úkoly.
16. V tomto předmětu se nebojím náročnější látky, ani náročnějších úkolů, protože víم, že to zvládnu.
19. Práce v tomto předmětu mě baví.
20. V tomto předmětu dokážu odvést výbornou práci.
21. Když v rámci tohoto předmětu narazím na problém, beru to spíše jako výzvu, než jako překážku.

### Faktor 3

1. Když v tomto předmětu něčemu nerozumím, obvykle to nakonec pochopím.

3. V tomto předmětu se mohu spolehnout na svoje schopnosti a dovednosti.

4. Dokážu porozumět tomu, co se v tomto předmětu učíme.

8. Látku tohoto předmětu se dokážu naučit.



## Příloha I )

## Finální podoba dotazníku

### Dotazník studijních zkušeností

Jméno a příjmení:

Datum narození:

Škola, obor:

Dnešní datum:

Ročník studia:

Pohlaví: *žena – muž*

Tento dotazník slouží ke zjištění vašich studijních zkušeností v českém jazyce/matematice. Přečtěte si následující tvrzení. V poli za každým z nich označte číslo od 1 do 6 podle toho, jak pro vás tvrzení platí. V případě, že pro vás neplatí **vůbec**, zaškrtněte 1, pokud platí **úplně**, zaškrtněte 6. Všechny otázky se vztahují **k českému jazyku / matematice**. Je tedy důležité, abyste o sobě nepřemýšleli obecně, ale **právě v tomto předmětu!**

1                      2                      3                      4                      5                      6  
vůbec neplatí      spíše neplatí      spíše platí      platí úplně

1. Když v tomto předmětu něčemu nerozumím, obvykle to nakonec pochopím.	1 2 3 4 5 6
2. V tomto předmětu se mohu spolehnout na svoje schopnosti a dovednosti.	1 2 3 4 5 6
3. Dokážu porozumět tomu, co se v tomto předmětu učíme.	1 2 3 4 5 6
4. Když se učím něco nového, vím, které informace jsou nejdůležitější.	1 2 3 4 5 6
5. V tomto předmětu mám raději náročnější úkoly, ve kterých se učím nové věci.	1 2 3 4 5 6
6. Práci v tomto předmětu si dokážu zorganizovat.	1 2 3 4 5 6
7. Látku tohoto předmětu se dokážu naučit.	1 2 3 4 5 6
8. Tomuto předmětu rozumím tak, že jsem schopný(a) pomáhat v něm spolužákům.	1 2 3 4 5 6
9. Když učitel v tomto předmětu položí otázku, obvykle vím odpověď.	1 2 3 4 5 6

10. Když se v tomto předmětu setkám s něčím novým, věřím, že to zvládnou.	1 2 3 4 5 6
11. Dokážu určit, co konkrétně se potřebuji naučit nebo zjistit, abych mohl(a) zpracovat zadaný úkol.	1 2 3 4 5 6
12. V tomto předmětu dokážu vyřešit i ty nejtěžší úkoly.	1 2 3 4 5 6
13. Při práci v tomto předmětu dovedu využít to, co už jsem se naučil(a).	1 2 3 4 5 6
14. V tomto předmětu se nebojím náročnější látky, ani náročnějších úkolů, protože vím, že to zvládnou.	1 2 3 4 5 6
15. Víím, jak získat informace, které mi pomohou vyřešit zadaný úkol.	1 2 3 4 5 6
16. Když pracuji samostatně, zvládnou si naplánovat postup tak, abych úkol včas dokončil(a).	1 2 3 4 5 6
17. Práce v tomto předmětu mě baví.	1 2 3 4 5 6
18. V tomto předmětu dokážu odvést výbornou práci.	1 2 3 4 5 6
19. Když v rámci tohoto předmětu narazím na problém, beru to spíše jako výzvu, než jako překážku.	1 2 3 4 5 6
20. Úkol si dokážu rozdělit na jednotlivé kroky a zvolit vhodný způsob práce.	1 2 3 4 5 6
21. Svůj způsob práce dokážu odůvodnit a vysvětlit.	1 2 3 4 5 6
22. Když se učím tento předmět, snažím se pochopit souvislosti.	1 2 3 4 5 6

<b>Hrubý skór</b>	
-------------------	--

<b>Percentil</b>	
------------------	--

**Příloha J) Korelace hrubých skóru se školní známkou<sup>1</sup>**  
(rozdělení dle pohlaví a typu studované školy)

**Spearmanova korelace**

skupina	korelace známky z Čj a HS Čj		korelace známky z M a HS M	
	korel.	sig.	korel.	sig.
dívky	-,463 **	,000	-,590 **	,000
		N 865		N 853
chlapci	-,460 **	,000	-,626 **	,000
		N 731		N 706
SOU	-,361 **	,000	-,529 **	,000
		N 628		N 616
SOŠ	-,420 **	,000	-,612 **	,000
		N 710		N 697
gymn.	-,525 **	,000	-,628 **	,000
		N 261		N 249

\*\* . statistická významnost  $p < ,001$

<sup>1</sup> Jedná se o korelaci hrubých skóru se školní známkou, která respondentům v době vyplňování dotazníku aktuálně vycházela na vysvědčení.



## Příloha K) Korelace hrubých skóre s hodnocením náročných školních situací (rozdělení dle pohlaví a typu studované školy)

Spearmanova korelace						
skupina	náročné situace - český jazyk		HS Čj	náročné situace - matematika	HS M	
dívký	1. Máte za úkol napsat seminární práci. Nejedná se však o pouhý popis, ale o srovnání dvou souvisejících témat.	korel. sig. N	,561** ,000 916	1. V rámci procvičování nového učiva si vás vyučující vzal k tabuli, abyste před třídou vypočítal(a) zadaný příklad.	korel. sig. N	,672** ,000 914
	2. Čeká vás referát před třídou. Musíte k němu mít připravenou prezentaci a mluvit spatra.	korel. sig. N	,373** ,000 915	2. Učitel vás neplánovaně vyvolal ke zkoušení u tabule.	korel. sig. N	,676** ,000 913
	3. Připravujete se na náročné ústní zkoušení, které má rozhodnout o vaší výsledné známce na vysvědčení.	korel. sig. N	,440** ,000 914	3. Připravujete se na náročné ústní zkoušení, které má rozhodnout o vaší výsledné známce na vysvědčení.	korel. sig. N	,623** ,000 911
	4. Připravujete se na pololetní písemnou práci.	korel. sig. N	,549** ,000 914	4. Připravujete se na pololetní písemnou práci.	korel. sig. N	,643** ,000 910
chlapci	1. Máte za úkol napsat seminární práci. Nejedná se však o pouhý popis, ale o srovnání dvou souvisejících témat.	korel. sig. N	,510** ,000 786	1. V rámci procvičování nového učiva si vás vyučující vzal k tabuli, abyste před třídou vypočítal(a) zadaný příklad.	korel. sig. N	,741** ,000 775
	2. Čeká vás referát před třídou. Musíte k němu mít připravenou prezentaci a mluvit spatra.	korel. sig. N	,357** ,000 779	2. Učitel vás neplánovaně vyvolal ke zkoušení u tabule.	korel. sig. N	,719** ,000 776
	3. Připravujete se na náročné ústní zkoušení, které má rozhodnout o vaší výsledné známce na vysvědčení.	korel. sig. N	,465** ,000 777	3. Připravujete se na náročné ústní zkoušení, které má rozhodnout o vaší výsledné známce na vysvědčení.	korel. sig. N	,672** ,000 774
	4. Připravujete se na pololetní písemnou práci.	korel. sig. N	,483** ,000 769	4. Připravujete se na pololetní písemnou práci.	korel. sig. N	,696** ,000 771
SOU	1. Máte za úkol napsat seminární práci. Nejedná se však o pouhý popis, ale o srovnání dvou souvisejících témat.	korel. sig. N	,510** ,000 683	1. V rámci procvičování nového učiva si vás vyučující vzal k tabuli, abyste před třídou vypočítal(a) zadaný příklad.	korel. sig. N	,680** ,000 673
	2. Čeká vás referát před třídou. Musíte k němu mít připravenou prezentaci a mluvit spatra.	korel. sig. N	,327** ,000 678	2. Učitel vás neplánovaně vyvolal ke zkoušení u tabule.	korel. sig. N	,667** ,000 675
	3. Připravujete se na náročné ústní zkoušení, které má rozhodnout o vaší výsledné známce na vysvědčení.	korel. sig. N	,351** ,000 678	3. Připravujete se na náročné ústní zkoušení, které má rozhodnout o vaší výsledné známce na vysvědčení.	korel. sig. N	,600** ,000 671
	4. Připravujete se na pololetní písemnou práci.	korel. sig. N	,450** ,000 670	4. Připravujete se na pololetní písemnou práci.	korel. sig. N	,646** ,000 670
SOŠ	1. Máte za úkol napsat seminární práci. Nejedná se však o pouhý popis, ale o srovnání dvou souvisejících témat.	korel. sig. N	,488** ,000 747	1. V rámci procvičování nového učiva si vás vyučující vzal k tabuli, abyste před třídou vypočítal(a) zadaný příklad.	korel. sig. N	,728** ,000 746
	2. Čeká vás referát před třídou. Musíte k němu mít připravenou prezentaci a mluvit spatra.	korel. sig. N	,321** ,000 745	2. Učitel vás neplánovaně vyvolal ke zkoušení u tabule.	korel. sig. N	,724** ,000 746
	3. Připravujete se na náročné ústní zkoušení, které má rozhodnout o vaší výsledné známce na vysvědčení.	korel. sig. N	,459** ,000 743	3. Připravujete se na náročné ústní zkoušení, které má rozhodnout o vaší výsledné známce na vysvědčení.	korel. sig. N	,670** ,000 744
	4. Připravujete se na pololetní písemnou práci.	korel. sig. N	,509** ,000 743	4. Připravujete se na pololetní písemnou práci.	korel. sig. N	,680** ,000 744
gymn.	1. Máte za úkol napsat seminární práci. Nejedná se však o pouhý popis, ale o srovnání dvou souvisejících témat.	korel. sig. N	,528** ,000 276	1. V rámci procvičování nového učiva si vás vyučující vzal k tabuli, abyste před třídou vypočítal(a) zadaný příklad.	korel. sig. N	,731** ,000 275
	2. Čeká vás referát před třídou. Musíte k němu mít připravenou prezentaci a mluvit spatra.	korel. sig. N	,340** ,000 275	2. Učitel vás neplánovaně vyvolal ke zkoušení u tabule.	korel. sig. N	,722** ,000 273
	3. Připravujete se na náročné ústní zkoušení, které má rozhodnout o vaší výsledné známce na vysvědčení.	korel. sig. N	,407** ,000 274	3. Připravujete se na náročné ústní zkoušení, které má rozhodnout o vaší výsledné známce na vysvědčení.	korel. sig. N	,697** ,000 274
	4. Připravujete se na pololetní písemnou práci.	korel. sig. N	,446** ,000 274	4. Připravujete se na pololetní písemnou práci.	korel. sig. N	,694** ,000 271

\*\* . statistická významnost  $p < ,001$

## Příloha L) Reliabilita škály prožitků dle jednotlivých situací

### Testování reliability škály prožitků

<b>situace v českém jazyce</b>	Crombachova alfa
1. seminární práce	0,686
2. referát před třídou	0,662
3. ústní zkoušení	0,739
4. pololetní písemná práce	0,766
<b>situace v matematice</b>	
1. nová látka	0,728
2. neplánované zkoušení	0,744
3. ústní zkoušení	0,766
4. pololetní písemná práce	0,773

N = 1717

**Příloha M) Korelace hrubých skóre s prožitky v náročných školních situacích (rozdělení dle pohlaví a typu studované školy)**

Spearmanova korelace								
skupina	prožitky - český jazyk			HS Čj	prožitky - matematika			HS M
dívky	1. seminární práce	pozit.	korel. sig. N	,425** ,000 909	1. nová látka	pozit.	korel. sig. N	,523** ,000 910
		negat.	korel. sig. N	-,270** ,000 911		negat.	korel. sig. N	-,490** ,000 908
	2. referát před třídou	pozit.	korel. sig. N	,248** ,000 910	2. neplánované zkoušení	pozit.	korel. sig. N	,374** ,000 912
		negat.	korel. sig. N	-,209** ,000 911		negat.	korel. sig. N	-,417** ,000 911
	3. ústní zkoušení	pozit.	korel. sig. N	,233** ,000 908	3. ústní zkoušení	pozit.	korel. sig. N	,362** ,000 906
		negat.	korel. sig. N	-,189** ,000 910		negat.	korel. sig. N	-,411** ,000 910
	4. pololetní práce	pozit.	korel. sig. N	,272** ,000 911	4. pololetní práce	pozit.	korel. sig. N	,368** ,000 912
		negat.	korel. sig. N	-,228** ,000 910		negat.	korel. sig. N	-,395** ,000 909
chlapci	1. seminární práce	pozit.	korel. sig. N	,408** ,000 782	1. nová látka	pozit.	korel. sig. N	,567** ,000 779
		negat.	korel. sig. N	-,211** ,000 782		negat.	korel. sig. N	-,317** ,000 776
	2. referát před třídou	pozit.	korel. sig. N	,343** ,000 778	2. neplánované zkoušení	pozit.	korel. sig. N	,476** ,000 778
		negat.	korel. sig. N	-,160** ,000 778		negat.	korel. sig. N	-,258** ,000 776
	3. ústní zkoušení	pozit.	korel. sig. N	,258** ,000 777	3. ústní zkoušení	pozit.	korel. sig. N	,428** ,000 779
		negat.	korel. sig. N	-,178** ,000 777		negat.	korel. sig. N	-,280** ,000 774
	4. pololetní práce	pozit.	korel. sig. N	,289** ,000 780	4. pololetní práce	pozit.	korel. sig. N	,435** ,000 777
		negat.	korel. sig. N	-,166** ,000 779		negat.	korel. sig. N	-,272** ,000 774

\*\* . statistická významnost  $p < ,001$

## Spearmanova korelace

skupina	prožitky - český jazyk			HS ČJ	prožitky - matematika			HS M	
SOU	1. seminární práce	pozit.	korel. sig. N	,402 <sup>**</sup> ,000 674	1. nová látka	pozit.	korel. sig. N	,524 <sup>**</sup> ,000 673	
		negat.	korel. sig. N	-,193 <sup>**</sup> ,000 676		negat.	korel. sig. N	-,372 <sup>**</sup> ,000 671	
	2. referát před třídou	pozit.	korel. sig. N	,298 <sup>**</sup> ,000 673	2. neplánované zkoušení	pozit.	korel. sig. N	,416 <sup>**</sup> ,000 673	
		negat.	korel. sig. N	-,168 <sup>**</sup> ,000 674		negat.	korel. sig. N	-,313 <sup>**</sup> ,000 672	
	3. ústní zkoušení	pozit.	korel. sig. N	,288 <sup>**</sup> ,000 668	3. ústní zkoušení	pozit.	korel. sig. N	,382 <sup>**</sup> ,000 671	
		negat.	korel. sig. N	-,083 <sup>*</sup> ,030 674		negat.	korel. sig. N	-,310 <sup>**</sup> ,000 669	
	4. pololetní práce	pozit.	korel. sig. N	,348 <sup>**</sup> ,000 673	4. pololetní práce	pozit.	korel. sig. N	,402 <sup>**</sup> ,000 674	
		negat.	korel. sig. N	-,105 <sup>**</sup> ,006 671		negat.	korel. sig. N	-,277 <sup>**</sup> ,000 670	
	SOŠ	1. seminární práce	pozit.	korel. sig. N	,411 <sup>**</sup> ,000 749	1. nová látka	pozit.	korel. sig. N	,558 <sup>**</sup> ,000 750
			negat.	korel. sig. N	-,286 <sup>**</sup> ,000 750		negat.	korel. sig. N	-,414 <sup>**</sup> ,000 748
		2. referát před třídou	pozit.	korel. sig. N	,242 <sup>**</sup> ,000 748	2. neplánované zkoušení	pozit.	korel. sig. N	,445 <sup>**</sup> ,000 750
			negat.	korel. sig. N	-,184 <sup>**</sup> ,000 749		negat.	korel. sig. N	-,349 <sup>**</sup> ,000 749
3. ústní zkoušení		pozit.	korel. sig. N	,193 <sup>**</sup> ,000 748	3. ústní zkoušení	pozit.	korel. sig. N	,396 <sup>**</sup> ,000 749	
		negat.	korel. sig. N	-,269 <sup>**</sup> ,000 747		negat.	korel. sig. N	-,356 <sup>**</sup> ,000 749	
4. pololetní práce		pozit.	korel. sig. N	,227 <sup>**</sup> ,000 750	4. pololetní práce	pozit.	korel. sig. N	,391 <sup>**</sup> ,000 748	
		negat.	korel. sig. N	-,249 <sup>**</sup> ,000 750		negat.	korel. sig. N	-,351 <sup>**</sup> ,000 747	
gymn.		1. seminární práce	pozit.	korel. sig. N	,417 <sup>**</sup> ,000 273	1. nová látka	pozit.	korel. sig. N	,566 <sup>**</sup> ,000 272
			negat.	korel. sig. N	-,295 <sup>**</sup> ,000 272		negat.	korel. sig. N	-,621 <sup>**</sup> ,000 271
		2. referát před třídou	pozit.	korel. sig. N	,251 <sup>**</sup> ,000 272	2. neplánované zkoušení	pozit.	korel. sig. N	,409 <sup>**</sup> ,000 272
			negat.	korel. sig. N	-,132 <sup>*</sup> ,030 271		negat.	korel. sig. N	-,575 <sup>**</sup> ,000 271
	3. ústní zkoušení	pozit.	korel. sig. N	,236 <sup>**</sup> ,000 273	3. ústní zkoušení	pozit.	korel. sig. N	,439 <sup>**</sup> ,000 270	
		negat.	korel. sig. N	-,173 <sup>**</sup> ,004 271		negat.	korel. sig. N	-,598 <sup>**</sup> ,000 271	
	4. pololetní práce	pozit.	korel. sig. N	,235 <sup>**</sup> ,000 273	4. pololetní práce	pozit.	korel. sig. N	,433 <sup>**</sup> ,000 272	
		negat.	korel. sig. N	-,220 <sup>**</sup> ,000 273		negat.	korel. sig. N	-,577 <sup>**</sup> ,000 271	

\*\* . statistická významnost  $p < ,001$  ; \* . statistická významnost  $p < ,05$

## Příloha N) Rozdíly v českém jazyce a v matematice u jednotlivých položek

Průměrné HS a Wilcoxonův párový test				
položka	průměrný HS		Z	sig. (oboust.)
	čj	m		
1. Když v tomto předmětu něčemu nerozumím, obvykle to nakonec pochopím.	čj	4,24	-11,789	,000
	m	3,66		
3. V tomto předmětu se mohu spolehnout na svoje schopnosti a dovednosti.	čj	3,84	-8,320	,000
	m	3,41		
4. Dokážu porozumět tomu, co se v tomto předmětu učíme.	čj	4,54	-16,896	,000
	m	3,70		
5. Když se učím něco nového, vím, které informace jsou nejdůležitější.	čj	4,20	-11,249	,000
	m	3,68		
6. V tomto předmětu mám raději náročnější úkoly, ve kterých se učím nové věci.	čj	2,48	-3,369	,000
	m	2,65		
7. Práci v tomto předmětu si dokážu zorganizovat.	čj	3,76	-8,409	,000
	m	3,38		
8. Látku tohoto předmětu se dokážu naučit.	čj	4,50	-14,872	,000
	m	3,76		
9. Tomuto předmětu rozumím tak, že jsem schopný(a) pomáhat v něm spolužákům.	čj	3,42	-6,107	,000
	m	3,12		
10. Když učitel v tomto předmětu položí otázku, obvykle vím odpověď.	čj	3,45	-5,162	,000
	m	3,22		
11. Když se v tomto předmětu setkám s něčím novým, věřím, že to zvládnou.	čj	3,94	-10,998b	,000
	m	3,45		
12. Dokážu určit, co konkrétně se potřebuji naučit nebo zjistit, abych mohl(a) zpracovat zadaný úkol.	čj	4,07	-10,701	,000
	m	3,60		
13. V tomto předmětu dokážu vyřešit i ty nejtěžší úkoly.	čj	2,94	-5,165	,000
	m	2,72		
14. Při práci v tomto předmětu dovedu využít to, co už jsem se naučil(a).	čj	4,18	-11,588	,000
	m	3,68		
16. V tomto předmětu se nebojím náročnější látky, ani náročnějších úkolů, protože vím, že to zvládnou.	čj	3,29	-8,153	,000
	m	2,93		
17. Víím, jak získat informace, které mi pomohou vyřešit zadaný úkol.	čj	4,26	-15,491	,000
	m	3,60		
18. Když pracuji samostatně, zvládnou si naplánovat postup tak, abych úkol včas dokončil(a).	čj	3,97	-11,133	,000
	m	3,51		
19. Práce v tomto předmětu mě baví.	čj	3,27	-2,770	,006
	m	3,12		
20. V tomto předmětu dokážu odvést výbornou práci.	čj	3,52	-7,726	,000
	m	3,18		
21. Když v rámci tohoto předmětu narazím na problém, beru to spíše jako výzvu, než jako překážku.	čj	3,19	-2,239	,025
	m	3,10		
22. Úkol si dokážu rozdělit na jednotlivé kroky a zvolit vhodný způsob práce.	čj	3,69	-8,440	,000
	m	3,35		
23. Svůj způsob práce dokážu odůvodnit a vysvětlit.	čj	3,74	-8,201	,000
	m	3,40		
24. Když se učím tento předmět, snažím se pochopit souvislosti.	čj	4,16	-4,599	,000
	m	3,99		

## Příloha O)

## Rozdíly z hlediska pohlaví u jednotlivých položek

## Rozdíly mezi pohlavími u jednotlivých položek v českém jazyce

## t-test pro dva nezávislé výběry

položka	pohlaví	průměr. HS	t	sig. (2- tailed)
1. Když v tomto předmětu něčemu nerozumím, obvykle to nakonec pochopím.	dívka	4,34	3,354	,001
	chlapec	4,13		
3. V tomto předmětu se mohu spolehnout na svoje schopnosti a dovednosti.	dívka	3,83	-0,237	,813
	chlapec	3,84		
4. Dokážu porozumět tomu, co se v tomto předmětu učíme.	dívka	4,60	1,991	,047
	chlapec	4,48		
5. Když se učím něco nového, vím, které informace jsou nejdůležitější.	dívka	4,20	-0,034	,973
	chlapec	4,20		
6. V tomto předmětu mám raději náročnější úkoly, ve kterých se učím nové věci.	dívka	2,49	0,476	,634
	chlapec	2,46		
7. Práci v tomto předmětu si dokážu zorganizovat.	dívka	3,87	3,765	,000
	chlapec	3,63		
8. Látku tohoto předmětu se dokážu naučit.	dívka	4,58	2,901	,004
	chlapec	4,40		
9. Tomuto předmětu rozumím tak, že jsem schopný(a) pomáhat v něm spolužákům.	dívka	3,57	4,183	,000
	chlapec	3,26		
10. Když učitel v tomto předmětu položí otázku, obvykle vím odpověď.	dívka	3,47	0,552	,581
	chlapec	3,44		
11. Když se v tomto předmětu setkám s něčím novým, věřím, že to zvládnou.	dívka	3,90	-1,484	,138
	chlapec	3,99		
12. Dokážu určit, co konkrétně se potřebuji naučit nebo zjistit, abych mohl(a) zpracovat zadaný úkol.	dívka	4,09	0,593	,553
	chlapec	4,05		
13. V tomto předmětu dokážu vyřešit i ty nejtěžší úkoly.	dívka	2,93	-0,554	,580
	chlapec	2,96		
14. Při práci v tomto předmětu dovedu využít to, co už jsem se naučil(a).	dívka	4,20	0,583	,560
	chlapec	4,16		
16. V tomto předmětu se nebojím náročnější látky, ani náročnějších úkolů, protože vím, že to zvládnou.	dívka	3,28	-0,303	,762
	chlapec	3,30		
17. Víím, jak získat informace, které mi pomohou vyřešit zadaný úkol.	dívka	4,22	-1,288	,198
	chlapec	4,30		
18. Když pracuji samostatně, zvládnou si napláňovat postup tak, abych úkol včas dokončil(a).	dívka	3,98	0,501	,617
	chlapec	3,95		
19. Práce v tomto předmětu mě baví.	dívka	3,48	6,233	,000
	chlapec	3,02		
20. V tomto předmětu dokážu odvést výbornou práci.	dívka	3,58	2,100	,036
	chlapec	3,45		
21. Když v rámci tohoto předmětu narazím na problém, beru to spíše jako výzvu, než jako překážku.	dívka	3,24	1,703	,089
	chlapec	3,13		
22. Úkol si dokážu rozdělit na jednotlivé kroky a zvolit vhodný způsob práce.	dívka	3,76	2,431	,015
	chlapec	3,60		
23. Svůj způsob práce dokážu odůvodnit a vysvětlit.	dívka	3,72	-0,545	,586
	chlapec	3,76		
24. Když se učím tento předmět, snažím se pochopit souvislosti.	dívka	4,25	2,889	,004
	chlapec	4,06		

dívky: N = 919; chlapani: N = 792

## Rozdíly mezi pohlavími u jednotlivých položek v matematice

### Mann-Whitneyův test

položka	pohlaví	průměr. HS	U	sig. (2- tailed)
1. Když v tomto předmětu něčemu nerozumím, obvykle to nakonec pochopím.	dívka	3,50	320236,0	,000
	chlapec	3,85		
3. V tomto předmětu se mohu spolehnout na svoje schopnosti a dovednosti.	dívka	3,12	285447,5	,000
	chlapec	3,75		
4. Dokážu porozumět tomu, co se v tomto předmětu učíme.	dívka	3,52	314053,0	,000
	chlapec	3,90		
5. Když se učím něco nového, vím, které informace jsou nejdůležitější.	dívka	3,55	325967,0	,000
	chlapec	3,84		
6. V tomto předmětu mám raději náročnější úkoly, ve kterých se učím nové věci.	dívka	2,39	298371,0	,000
	chlapec	2,96		
7. Práci v tomto předmětu si dokážu zorganizovat.	dívka	3,24	324138,0	,000
	chlapec	3,55		
8. Látku tohoto předmětu se dokážu naučit.	dívka	3,62	321694,0	,000
	chlapec	3,92		
9. Tomuto předmětu rozumím tak, že jsem schopný(a) pomáhat v něm spolužákům.	dívka	2,91	310215,0	,000
	chlapec	3,36		
10. Když učitel v tomto předmětu položí otázku, obvykle vím odpověď.	dívka	3,01	302471,0	,000
	chlapec	3,48		
11. Když se v tomto předmětu setkám s něčím novým, věřím, že to zvládnou.	dívka	3,19	291803,5	,000
	chlapec	3,75		
12. Dokážu určit, co konkrétně se potřebuji naučit nebo zjistit, abych mohl(a) zpracovat zadaný úkol.	dívka	3,45	317790,0	,000
	chlapec	3,78		
13. V tomto předmětu dokážu vyřešit i ty nejtěžší úkoly.	dívka	2,42	282722,5	,000
	chlapec	3,06		
14. Při práci v tomto předmětu dovedu využít to, co už jsem se naučil(a).	dívka	3,47	305604,0	,000
	chlapec	3,91		
16. V tomto předmětu se nebojím náročnější látky, ani náročnějších úkolů, protože vím, že to zvládnou.	dívka	2,65	287874,0	,000
	chlapec	3,25		
17. Víím, jak získat informace, které mi pomohou vyřešit zadaný úkol.	dívka	3,42	309357,0	,000
	chlapec	3,81		
18. Když pracuji samostatně, zvládnou si naplánovat postup tak, abych úkol včas dokončil(a).	dívka	3,39	330217,0	,001
	chlapec	3,64		
19. Práce v tomto předmětu mě baví.	dívka	2,94	313801,5	,000
	chlapec	3,34		
20. V tomto předmětu dokážu odvést výbornou práci.	dívka	2,95	300216,5	,000
	chlapec	3,45		
21. Když v rámci tohoto předmětu narazím na problém, beru to spíše jako výzvu, než jako překážku.	dívka	2,89	306687,5	,000
	chlapec	3,35		
22. Úkol si dokážu rozdělit na jednotlivé kroky a zvolit vhodný způsob práce.	dívka	3,20	316509,0	,000
	chlapec	3,53		
23. Svůj způsob práce dokážu odůvodnit a vysvětlit.	dívka	3,18	301916,0	,000
	chlapec	3,65		
24. Když se učím tento předmět, snažím se pochopit souvislosti.	dívka	3,92	342677,5	,034
	chlapec	4,08		

dívky: N = 919; chlapeci: N = 792

## Příloha P) Rozdíly ve vnímané akademické účinnosti na jednotlivých typech škol dle pohlaví

**Rozdíly ve vnímané akademické účinnosti na jednotlivých typech škol dle pohlaví**

		N	český jazyk	matematika
			Bonferroni	Mann-Whitneyův test
SOU a SOŠ	dívky	766	p = ,117	U = 72175,5 p = ,704
	chlapci	669	p = ,214	U = 52690 p = ,279
SOU a gymnázium	dívky	539	p < ,001	U = 23824,5 p < ,001
	chlapci	424	p < ,001	U = 12206 p < ,001
SOŠ a gymnázium	dívky	533	p < ,001	U = 22921 p < ,001
	chlapci	491	p < ,01	U = 16423,5 p < ,001

## Příloha Q) Rozdíly ve vnímané akademické účinnosti v matematice mezi jednotlivými ročníky

**Rozdíly ve vnímané akademické účinnosti v matematice mezi jednotlivými ročníky - Mann-Whitneyův test**

	N	U	p
1. a 2.	1285	188377	0,029*
1. a 3.	1075	110350	0,001**
1. a 4.	813	30808,5	0,949
2. a 3.	904	91409	0,171
2. a 4.	642	21943	0,278
3. a 4.	432	12764	0,055

\* statistická významnost p < 0,05

\*\* statistická významnost p < 0,01



**Příloha R) Korelace vnímané akademické účinnosti s hodnocením oblíbenosti předmětu, zajímavosti jeho obsahu a způsobu výuky v rámci daných skupin**

**Spearmanova korelace VAÚ s hodnocením oblíbenosti předmětu, zajímavosti jeho obsahu a způsobu výuky v rámci daných skupin**

	skupina	N	oblíbenost	obsah	způsob výuky
český jazyk	SOU	677	,419**	,350**	,225**
	SOŠ	747	,521**	,478**	,357**
	gymnázium	276	,570**	,530**	,327**
	dívky	914	,534**	,463**	,274**
	chlápci	782	,475**	,422**	,336**
matematika	SOU	663	,668**	,604**	,437**
	SOŠ	740	,788**	,707**	,502**
	gymnázium	262	,794**	,717**	,490**
	dívky	897	,749**	,671**	,469**
	chlápci	764	,742**	,680**	,490**

\*\* . statistická významnost  $p < ,001$

**Příloha S) Korelace vnímané akademické účinnosti  
s hodnocením spolužáků**

**Spearmanova korelace**

obor	N	Čj	M	obor	N	Čj	M
gymnázium	korel. sig. N	0,335 0,061 32	0,576** 0,001 32	hotelnictví a turismus	korel. sig. N	0,350 0,080 26	0,196 0,338 26
gymnázium	korel. sig. N	0,099 0,655 23	0,557** 0,006 23	informační technologie	korel. sig. N	0,309 0,141 24	0,323 0,124 24
gymnázium	korel. sig. N	0,372 0,088 22	0,211 0,346 22	informační technologie	korel. sig. N	0,021 0,929 21	0,339 0,133 21
gymnázium	korel. sig. N	0,201 0,357 23	0,406 0,054 23	informační technologie	korel. sig. N	0,185 0,375 25	0,564** 0,003 25
gymnázium	korel. sig. N	0,473** 0,007 31	0,338 0,063 31	kuchař - číšník	korel. sig. N	-0,383 0,079 22	0 1 22
ekonomika a administra	korel. sig. N	0,147 0,503 23	0,319 0,138 23	kuchař - číšník	korel. sig. N	0,033 0,884 22	0,427* 0,047 22
ekonomika a administra	korel. sig. N	0,302 0,126 27	0,713** 0,000 27	kuchař - číšník	korel. sig. N	-0,231 0,314 21	0,095 0,683 21
ekonomika a administra	korel. sig. N	0,453* 0,039 21	0,434* 0,049 21	kuchař - číšník	korel. sig. N	0,275 0,128 32	0,287 0,111 32
ekonomika a administra	korel. sig. N	0,254 0,176 30	0,575** 0,001 30	mechanik opravář motorových vozidel	korel. sig. N	0,617** 0,002 23	0,517** 0,012 23
ekonomika a administra	korel. sig. N	0,179 0,449 20	0,216 0,360 20	mechanik opravář motorových vozidel	korel. sig. N	0,498* 0,025 20	0,156 0,512 20
hotelnictví a turismus	korel. sig. N	0,244 0,229 26	0,110 0,591 26	mechanik opravář motorových vozidel	korel. sig. N	0,041 0,863 20	0,547* 0,013 20
hotelnictví a turismus	korel. sig. N	0,118 0,592 23	0,583** 0,004 23	kadeřník	korel. sig. N	0,494* 0,012 25	0,424* 0,035 25
hotelnictví a turismus	korel. sig. N	0,345 0,126 21	0,641** 0,002 21	kadeřník	korel. sig. N	0,279 0,159 27	0,08 0,692 27
hotelnictví a turismus	korel. sig. N	0,724** 0,000 20	0,678** 0,001 20	kadeřník	korel. sig. N	-0,348 0,113 22	0,172 0,444 22

\* statistická významnost  $p < ,05$

\*\* statistická významnost  $p < ,01$

## Příloha T)

## Korelace proměnných z regresní analýzy

Český jazyk (N = 1233)

## Pearsonova korelace

	1	2	3	4	5	6	7	8	9	10
(1) HS Čj	1									
(2) pohlaví	,015	1								
(3) věk	-,035	-,026	1							
(4) typ školy - SOU	-,172***	,099***	,104***	1						
(5) typ školy - gymn.	,278***	,014	-,135***	-,317***	1					
(6) specif. poruchy	,15***	,089**	-,061*	-,178***	,113***	1				
(7) aktuální známka	-,47***	-,102***	,114***	,203***	-,33***	-,144***	1			
(8) známka vysvědčení	-,396***	-,105***	,146***	,13***	-,321***	-,134***	,663***	1		
(9) obliba předmětu	,525***	,097***	-,044	-,083**	,225***	,075**	-,415***	-,351***	1	
(10) zajímavost obsahu	,449***	,159***	-,03	-,043	,177***	,051*	-,324***	-,273***	,715***	1
(11) způsob výuky	,306***	,012	-,014	,023	,098***	,046	-,25***	-,18***	,477***	,468***

\* p &lt; ,05, \*\* p &lt; ,01, \*\*\*p &lt; ,001

Matematika (N = 1236)

## Pearsonova korelace

	1	2	3	4	5	6	7	8	9	10
(1) HS M	1									
(2) pohlaví	-,167***	1								
(3) věk	-,035	-,023	1							
(4) typ školy - SOU	-,089**	,098***	,108***	1						
(5) typ školy - gymn.	,145***	,012	-,136***	-,317***	1					
(6) specif. poruchy	,057*	,084**	-,066*	-,19***	,111***	1				
(7) aktuální známka	-,581***	,002	,1***	,102***	-,24***	-,121***	1			
(8) známka vysvědčení	-,499***	-,021	,078**	,121***	-,195***	-,118***	,694***	1		
(9) obliba předmětu	,758***	-,15***	-,032	-,092**	,144***	,029	-,567***	-,501***	1	
(10) zajímavost obsahu	,674***	-,093**	-,037	-,053*	,137***	,036	-,493***	-,409***	,818***	1
(11) způsob výuky	,496***	-,113***	-,029	-,108***	,105***	,071**	-,419***	-,322***	,601***	,615***

\* p &lt; ,05, \*\* p &lt; ,01, \*\*\*p &lt; ,001

# Příloha U)

# Normy

## STŘEDNÍ ODBORNÉ UČILIŠTĚ - ČESKÝ JAZYK

### DÍVKY

HS	sten	percentil
22	1	0
29	1	0
34	1	1
38	1	1
40	1	1
42	1	2
43	1	2
44	2	2
46	2	3
47	2	4
50	2	5
51	2	6
52	3	7
53	3	8
54	3	9
55	3	10
56	3	11
57	3	12
58	3	14
59	3	15
60	4	17
61	4	19
62	4	21
63	4	23
64	4	25
65	4	27
66	4	29
67	5	31
68	5	33
69	5	35
70	5	37
71	5	39
72	5	40
73	5	41
74	5	42
75	5	44
76	5	47
77	5	50
78	6	52
79	6	53
80	6	55
81	6	55

HS	sten	percentil
82	6	56
83	6	58
84	6	59
85	6	60
86	6	61
87	6	62
88	6	63
89	6	65
90	6	67
91	6	69
92	7	70
93	7	72
94	7	73
95	7	75
96	7	77
97	7	77
98	7	79
99	7	81
100	7	82
101	7	84
102	8	85
104	8	87
105	8	88
107	8	89
108	8	90
109	8	91
110	8	92
111	9	94
112	9	95
113	9	95
116	9	95
117	9	96
118	9	97
119	9	97
120	9	97
121	9	98
122	10	98
124	10	99
125	10	99
130	10	99
132	10	100

### CHLAPCI

HS	sten	percentil
22	1	0
30	1	1
32	1	1
34	1	1
36	1	2
38	1	2
41	2	2
42	2	3
44	2	4
45	2	4
46	2	5
47	2	6
48	2	6
49	3	7
50	3	7
51	3	8
52	3	9
53	3	10
54	3	11
55	3	12
56	3	12
57	3	13
58	3	15
59	3	16
60	4	17
61	4	18
62	4	20
63	4	21
64	4	22
65	4	24
66	4	26
67	4	28
68	4	30
69	5	32
70	5	34
71	5	36
72	5	39
73	5	41
74	5	42
75	5	45
76	5	48
77	6	50
78	6	52

HS	sten	percentil
79	6	55
80	6	56
81	6	57
82	6	59
83	6	61
84	6	61
85	6	63
86	6	65
87	6	66
88	6	68
89	7	69
90	7	71
91	7	73
92	7	75
93	7	76
94	7	78
95	7	79
96	7	80
97	7	82
98	7	83
99	7	84
100	8	85
101	8	85
102	8	86
103	8	87
104	8	88
105	8	88
106	8	90
107	8	91
108	8	91
109	8	92
110	9	94
112	9	95
114	9	96
116	9	97
117	9	97
118	9	98
119	10	98
120	10	98
122	10	99
123	10	99
125	10	100
130	10	100

## STŘEDNÍ ODBORNÉ UČILIŠTĚ - MATEMATIKA

## DÍVKY

HS	sten	percentil	HS	sten	percentil
22	1	2	74	6	60
23	2	3	75	6	61
24	2	4	76	6	62
25	2	5	77	6	64
26	2	6	78	6	65
27	2	6	79	6	67
28	3	7	80	6	69
29	3	8	81	7	70
30	3	9	82	7	70
31	3	10	84	7	71
32	3	11	85	7	72
33	3	11	86	7	73
34	3	12	87	7	74
35	3	13	88	7	75
36	3	14	89	7	76
37	3	15	90	7	77
38	3	16	91	7	78
39	4	16	92	7	78
40	4	17	93	7	79
41	4	19	94	7	80
42	4	20	95	7	80
43	4	21	96	7	81
44	4	22	97	7	81
45	4	24	98	7	82
46	4	25	99	7	82
47	4	26	100	7	83
48	4	26	101	7	84
49	4	28	102	8	85
50	4	30	103	8	87
51	4	31	104	8	88
52	5	32	106	8	88
53	5	33	107	8	89
54	5	34	108	8	90
55	5	35	109	8	91
56	5	37	110	8	92
57	5	38	111	8	92
58	5	39	112	8	93
59	5	40	113	8	93
60	5	41	114	9	94
61	5	42	115	9	94
62	5	43	118	9	94
63	5	43	119	9	95
64	5	44	120	9	95
65	5	45	121	9	95
66	5	48	122	9	96
67	6	51	124	9	97
68	6	52	125	9	97
69	6	53	128	9	98
70	6	54	129	10	98
71	6	55	130	10	99
72	6	56	132	10	99
73	6	58			

## CHLAPCI

HS	sten	percentil	HS	sten	percentil
22	1	1	74	6	50
23	2	3	75	6	51
24	2	3	76	6	52
25	2	4	77	6	54
26	2	6	78	6	56
27	3	7	79	6	58
28	3	8	80	6	60
29	3	8	81	6	61
30	3	8	82	6	62
31	3	9	83	6	63
34	3	9	84	6	64
36	3	10	85	6	67
38	3	10	86	6	68
39	3	11	87	6	69
40	3	12	88	7	70
41	3	13	89	7	71
42	3	13	90	7	72
43	3	15	91	7	73
44	3	16	92	7	74
46	4	16	93	7	75
47	4	17	94	7	76
48	4	17	95	7	78
49	4	17	97	7	79
50	4	18	98	7	79
51	4	19	99	7	81
52	4	19	100	7	82
53	4	20	101	7	82
54	4	20	102	7	83
55	4	21	103	8	84
56	4	22	105	8	85
57	4	23	107	8	85
58	4	25	108	8	86
59	4	27	109	8	86
60	4	28	110	8	87
61	4	29	111	8	88
62	4	30	116	8	89
63	4	31	117	8	90
64	5	32	119	8	91
65	5	34	121	8	92
66	5	36	122	8	92
67	5	38	123	9	94
68	5	39	125	9	94
69	5	40	126	9	95
70	5	42	129	9	95
71	5	45	130	9	96
72	5	47	131	9	97
73	5	49	132	10	99

## STŘEDNÍ ODBORNÁ ŠKOLA - ČESKÝ JAZYK

## DÍVKY

HS	sten	percentil	HS	sten	percentil
33	1	0	84	6	52
35	1	1	85	6	55
37	1	1	86	6	57
39	1	2	87	6	59
40	1	2	88	6	60
41	2	2	89	6	63
42	2	3	90	6	66
44	2	3	91	6	68
45	2	4	92	7	70
46	2	5	93	7	72
47	2	6	94	7	73
49	2	6	95	7	75
50	3	7	96	7	77
51	3	8	97	7	78
55	3	8	98	7	79
57	3	9	99	7	80
58	3	10	100	7	82
59	3	10	101	7	83
60	3	11	102	8	85
61	3	13	103	8	87
62	3	14	104	8	89
63	3	16	105	8	89
64	4	17	106	8	90
65	4	18	107	8	91
66	4	20	108	8	92
67	4	21	109	8	93
68	4	23	110	9	93
69	4	24	111	9	94
70	4	25	112	9	94
71	4	26	113	9	94
72	4	27	114	9	95
73	4	28	115	9	96
74	4	30	116	9	97
75	5	32	117	9	97
76	5	33	118	10	98
77	5	35	119	10	98
78	5	38	120	10	99
79	5	40	121	10	99
80	5	41	126	10	99
81	5	43	128	10	100
82	5	46	130	10	100
83	5	49			

## CHLAPCI

HS	sten	percentil	HS	sten	percentil
22	1	0	83	6	52
25	1	1	84	6	55
30	1	1	85	6	57
35	1	1	86	6	58
37	1	2	87	6	61
38	2	2	88	6	64
41	2	3	89	6	65
42	2	4	90	6	67
43	2	4	91	7	69
45	2	5	92	7	71
47	2	5	93	7	74
48	2	5	94	7	75
49	2	6	95	7	77
50	2	6	96	7	78
51	2	6	97	7	80
52	2	7	98	7	82
53	3	7	99	7	84
54	3	8	100	8	85
55	3	9	101	8	85
56	3	10	102	8	86
57	3	10	103	8	86
58	3	11	105	8	87
59	3	12	106	8	88
60	3	13	107	8	90
62	3	14	108	8	90
63	3	16	109	8	91
64	4	18	110	8	92
65	4	20	111	8	93
66	4	21	112	9	93
67	4	23	113	9	94
68	4	25	114	9	95
69	4	26	115	9	96
70	4	27	116	9	96
71	4	29	117	9	97
72	5	31	119	9	97
74	5	32	120	9	97
75	5	34	121	9	98
76	5	35	122	10	98
77	5	38	123	10	98
78	5	40	124	10	99
79	5	43	128	10	99
80	5	45	131	10	99
81	5	47	132	10	100
82	6	50			

## STŘEDNÍ ODBORNÁ ŠKOLA - MATEMATIKA

## DÍVKY

HS	sten	percentil	HS	sten	percentil
22	1	1	77	6	62
23	1	2	78	6	64
24	2	2	79	6	66
25	2	3	80	6	67
26	2	4	81	6	68
27	2	5	82	6	69
28	2	5	83	7	69
29	2	6	84	7	70
30	2	7	85	7	71
31	3	8	86	7	72
32	3	9	87	7	73
33	3	10	88	7	74
34	3	11	89	7	76
35	3	13	90	7	76
36	3	14	91	7	77
37	3	15	92	7	78
38	3	16	93	7	79
39	4	17	94	7	79
40	4	19	95	7	80
41	4	20	96	7	80
42	4	21	97	7	81
43	4	23	98	7	82
44	4	25	99	7	83
45	4	26	100	8	85
46	4	27	101	8	86
47	4	28	102	8	87
48	4	29	103	8	87
49	4	31	104	8	88
50	5	33	105	8	89
51	5	35	106	8	89
52	5	36	107	8	89
53	5	37	108	8	90
54	5	38	109	8	91
55	5	39	110	8	91
56	5	40	111	8	92
57	5	41	112	8	92
58	5	41	113	8	93
59	5	42	114	8	93
60	5	44	115	9	94
61	5	45	116	9	94
62	5	46	118	9	95
63	5	48	119	9	95
64	5	48	120	9	95
65	5	49	121	9	96
66	6	51	122	9	96
67	6	53	123	9	96
68	6	54	124	9	97
69	6	55	125	9	97
70	6	55	126	9	98
71	6	56	127	10	98
72	6	57	129	10	98
73	6	58	130	10	99
74	6	59	131	10	99
75	6	61	132	10	100
76	6	61			

## CHLAPCI

HS	sten	percentil	HS	sten	percentil
22	1	1	77	6	51
23	2	3	78	6	52
24	2	3	79	6	53
25	2	4	80	6	54
26	2	5	81	6	56
27	2	5	82	6	57
28	2	7	83	6	59
29	3	7	84	6	60
30	3	8	85	6	61
31	3	8	86	6	62
32	3	9	88	6	64
34	3	10	89	6	65
35	3	10	90	6	65
36	3	10	91	6	66
37	3	11	92	6	66
38	3	11	93	6	66
39	3	12	94	6	67
40	3	12	95	6	68
41	3	13	96	6	69
42	3	14	97	7	70
43	3	15	99	7	70
44	3	16	100	7	71
45	4	16	101	7	72
46	4	17	102	7	73
47	4	18	103	7	74
48	4	19	104	7	75
49	4	20	105	7	76
50	4	21	106	7	77
51	4	22	107	7	78
52	4	22	108	7	79
53	4	23	109	7	80
54	4	23	110	7	81
55	4	24	111	7	83
56	4	25	112	8	84
57	4	25	113	8	85
58	4	26	114	8	86
59	4	26	115	8	87
60	4	27	116	8	88
61	4	28	117	8	88
62	4	29	118	8	89
63	4	31	119	8	90
64	5	32	120	8	90
65	5	33	121	8	91
66	5	35	122	8	92
67	5	38	123	8	93
68	5	39	124	8	93
69	5	41	125	9	94
70	5	41	126	9	94
71	5	43	127	9	95
72	5	45	128	9	95
73	5	47	130	9	96
75	5	48	131	9	96
76	5	49	132	10	98

GYMNÁZIUM - ČESKÝ JAZYK

DÍVKY

HS	sten	percentil
38	1	0
55	1	1
58	2	2
59	2	3
61	2	4
64	2	4
65	2	5
67	3	7
68	3	8
69	3	9
71	3	9
72	3	10
73	3	11
74	3	13
75	3	15
76	4	16
78	4	17
80	4	18
81	4	19
82	4	21
83	4	22
84	4	24
85	4	25
86	4	26
87	4	27
88	4	29
89	5	32
90	5	33
91	5	36
92	5	38
93	5	41
94	5	43

HS	sten	percentil
95	5	45
97	5	48
98	6	50
99	6	52
101	6	55
102	6	57
103	6	59
104	6	62
105	6	65
106	6	67
107	7	70
108	7	73
109	7	75
110	7	77
111	7	79
112	7	81
114	7	83
115	8	85
116	8	86
117	8	88
119	8	90
120	8	91
122	8	92
124	8	92
125	9	93
126	9	94
127	9	95
128	9	96
129	9	97
130	10	98
132	10	99

CHLAPCI

HS	sten	percentil
43	1	0
46	1	1
48	1	2
50	2	3
51	2	4
54	2	6
57	3	7
58	3	8
60	3	9
61	3	10
64	3	11
65	3	13
66	3	15
70	3	16
71	4	17
72	4	18
73	4	21
74	4	23
75	4	25
77	4	26
78	4	27
79	4	28
80	4	30
81	5	32
82	5	34
83	5	35
84	5	37
85	5	39
86	5	42
87	5	44
88	5	46
89	5	48

HS	sten	percentil
90	6	50
91	6	54
92	6	56
93	6	57
94	6	58
95	6	60
96	6	61
97	6	64
98	6	67
99	6	68
100	6	69
101	7	70
102	7	71
103	7	73
104	7	75
105	7	76
106	7	78
107	7	80
108	7	82
111	7	83
112	8	85
113	8	87
114	8	89
116	8	91
117	8	92
119	8	93
120	9	94
121	9	96
122	9	97
125	10	98
126	10	99
130	10	100



GYMNÁZIUM - MATEMATIKA

DÍVKY

HS	sten	percentil	HS	sten	percentil
22	1	0	75	5	48
24	1	2	76	5	50
28	2	3	78	6	51
29	2	4	82	6	51
31	2	4	83	6	52
33	2	5	84	6	53
34	2	7	86	6	54
35	3	8	87	6	55
37	3	8	88	6	56
36	3	9	89	6	57
38	3	10	90	6	58
39	3	11	91	6	59
42	3	12	92	6	60
43	3	13	93	6	62
45	3	14	94	6	64
48	4	16	95	6	66
49	4	17	96	6	67
50	4	19	97	6	68
51	4	21	98	7	70
52	4	23	99	7	71
53	4	24	100	7	73
54	4	25	101	7	74
55	4	26	102	7	75
56	4	27	103	7	75
57	4	28	105	7	76
58	4	30	106	7	78
59	5	31	107	7	81
60	5	32	110	7	83
61	5	32	111	7	84
62	5	33	112	8	85
63	5	34	115	8	86
64	5	35	116	8	87
65	5	37	118	8	90
66	5	38	121	8	92
67	5	40	124	9	94
68	5	42	126	9	94
69	5	43	127	9	96
70	5	44	128	9	97
71	5	45	129	9	98
72	5	46	131	10	98
73	5	47	132	10	99
74	5	47			

CHLAPCI

HS	sten	percentil	HS	sten	percentil
26	1	0	92	5	45
27	1	1	93	5	47
36	2	2	94	5	48
42	2	4	95	5	50
43	2	4	96	6	51
46	2	6	97	6	53
47	3	8	98	6	54
53	3	9	100	6	55
55	3	11	101	6	57
56	3	12	102	6	58
57	3	13	103	6	59
58	3	14	104	6	61
60	3	15	105	6	63
62	3	16	106	6	65
64	4	17	107	6	66
65	4	19	108	6	67
67	4	20	109	6	69
68	4	22	110	7	70
69	4	23	111	7	72
70	4	24	112	7	73
71	4	25	114	7	75
72	4	26	116	7	76
74	4	26	118	7	77
75	4	27	119	7	78
77	4	28	121	7	80
79	4	30	122	7	81
80	5	32	123	7	83
81	5	33	124	8	84
82	5	34	127	8	86
83	5	36	128	8	88
86	5	38	129	8	91
87	5	39	130	8	93
89	5	41	131	9	95
91	5	42	132	10	98