

UNIVERZITA KARLOVA  
FAKULTA HUMANITNÍCH STUDIÍ  
Studium humanitní vzdělanosti



*Bakalářská práce*

Rodičovství a genderová dělba rolí v rodině

Jarmila Štefanová

Vedoucí práce: Ing. Inna Čábelková, Ph.D.

Praha 2018

Prohlašuji, že jsem práci vypracovala samostatně. Všechny použité prameny a literatura byly řádně citovány. Práce nebyla využita k získání jiného nebo stejného titulu.

V Praze, 29.6.2018

.....

podpis

## Poděkování

Ráda bych poděkovala vedoucí mé bakalářské práce Ing. Inně Čábelkové Ph.D., za její čas a projevenou důvěru.

# Obsah

Úvod.....	5
Teoretická část .....	6
Vymezení pojmu gender .....	6
Pojetí genderu v sociologii.....	6
Genderová dělba práce.....	9
Teoretické přístupy k dělbě práce v rodině .....	12
Proměna rodiny .....	15
Role muže a ženy v rodině a společnosti v českém kontextu .....	18
Rodičovství a dělba rolí mezi partnery .....	21
Zahraniční studie.....	21
Česká Republika .....	27
Empirická část.....	31
Výzkumný projekt.....	31
Centrální hypotézy .....	32
Indikátory .....	32
Pracovní hypotézy .....	33
Zdroje dat .....	36
Výzkumná strategie.....	36
Popis vzorku.....	36
Struktura respondentů .....	37
Struktura respondentů ve skupinách rodičů a bezdětných .....	39
Metoda vyhodnocení a interpretace dat .....	45
Hodnocení kvality výzkumu .....	46
Statistické zpracování a prezentace výsledků .....	47
1. Faktor – má nezaopatřené děti a nemá žádné nezaopatřené dítě.....	47
2. Faktor – vychovává nebo během svého života vychovával děti a nevychovává ani během svého života nevychovával žádné dítě.....	54
Diskuze.....	58
Závěr .....	59
Literatura.....	61

## Úvod

Tématem této bakalářské práce je genderová dělba rolí v rodině a vliv, který na ni má rodičovství. V posledních letech prošla společnost a tím životy každého jednotlivce řadou změn. Industrializace v 19. století, která proměnila ekonomiku států, globalizace a vývoj technologií, které propojily celý svět v jednu komunikační síť, vývoj hodnot směrem k individualismu, to jsou jen základní procesy, které v tom hrají roli. Nacházíme se dnes ve světě, který se zásadně odlišuje od toho před sto nebo i šedesáti lety. A všechny tyto změny se samozřejmě projevují také v rodině, na které se díky rychlosti změn projevila i její proměnlivost, která ale i přes to zůstává stabilním prvkem společnosti (Možný, 2002).

Zvyšující se participace žen na trhu práce přinesla poptávku po změnách v rodině i společnosti, v náhledu na to, co je ženské a mužské a dříve pevné hranice byly rozmazány. Dnes tvoří ženy v České republice téměř polovinu pracovní síly a ve vzdělávání jsou dokonce o něco úspěšnější než muži (ČSÚ, 2017). Přesto jsou role muže a ženy v rodině stále nahlíženy poměrně konzervativně, ženy jsou viděny hlavně jako matky a s tím souvisí jejich zodpovědnost za domácnost, muži jsou stále spatřováni hlavně jako ochránci a živitelé (Höhne a kol., 2010). Toto nazírání klade omezení na muže i na ženy, přesto na ženy dopadá citelněji. V souvislosti s mateřstvím jsou znevýhodněny na trhu práce (Křížková a kol., 2017) a v rodině jsou zatíženy větším dílem domácích prací (Bierzová, 2006).

V teoretické části této práce tedy nejdříve představím základní pojetí genderu a genderovou dělbu práce, následně se budu zabývat proměnami, kterými prošla rodina v průběhu dvacátého století obecně a jakými změnami prošlo chápání genderových rolí v rodině v české společnosti v období komunismu. Nakonec se zaměřím na vliv rodičovství na dělbu práce v rodině a na změnu postojů s ním spojených.

Právě vliv rodičovství na genderovou dělbu rolí v rodině budu zkoumat v empirické části této práce. Využiji k tomu sekundární data z pravidelného dotazníkového šetření Českého sociálněvědního datového archivu. Konkrétně budu analyzovat postoje bezdětných a rodičů k rolím muže a ženy v rodině.

## Teoretická část

### Vymezení pojmu gender

Podle Renzetti a Currana (2003) je gender základním organizujícím principem společnosti, jedná se o společenskou kategorii, jejíž konstrukce je založena na biologickém pohlaví. Na základě biologicky odlišných těl jsou společnosti konstruována očekávání určující, co znamená být mužem a ženou, co je mužské a ženské, vzniká společenská kategorie gender, maskulinita a femininita. Charakteristiky vztahující se k těmto kategoriím jsou ve společnosti vnímány jako správné a přirozené, a tyto kategorie často jako absolutně protikladné (Renzetti a Curran, 2003).

Jak dále uvádí Renzetti a Curran (2003), rozlišování na základě genderu se odehrává ve vzájemných interakcích a prostupuje všechny společenské instituce, ovlivňuje celý život jedince i společnosti. Gender hraje roli v každé interakci mezi jednotlivci, učíme se mu v rodině, ve školách, objevuje se ve všech médiích. Ze všech stran jsme jako muži a ženy upamatovávaní na to, co je mužské a co ženské. Každá společnost si tak vytváří kulturně specifický genderově-pohlavní systém tvořený sociální konstrukcí genderu na základě biologického pohlaví, genderovou dělbu práce, kdy je mužům přisuzována veřejná a ženám soukromá sféra, a společenskou regulací sexuality, který je společností neustále reprodukován (Renzetti a Curran, 2003). Podle Sandry Harding (in Havelková a Oates-Indruchová, 2015) se gender projevuje ve společnosti na třech vzájemně provázaných úrovních. Těmi jsou genderový symbolismus, tedy uvažování o světě, myšlení, hodnoty a užívání jazyka, projevující se v rozlišování světa na dichotomické kategorie, jimž připisujeme genderové charakteristiky a jedno nadřazujeme nad druhé. Rovněž genderové struktury, tedy dělba práce podle pohlaví. A individuální gender, tedy individuální identita, které se učíme socializací (Havelková a Oates-Indruchová, 2015).

### Pojetí genderu v sociologii

#### strukturální funkcionalismus

Jak uvádí Renzetti a Curran (2003) byla v sociologii oblast genderu dlouho zkoumána z perspektivy strukturálního funkcionalismu. Toto paradigma vnímá společnost jako harmonický a stabilní celek, ve kterém každá jeho část, každá jeho instituce, slouží určitému účelu, tedy má svou funkci. Při zkoumání genderu pak tyto přístupy vychází ze skutečnosti, že mužská a ženská těla jsou biologicky odlišná a že na základě této odlišnosti se v průběhu lidských dějin vytvořily genderové role, tedy očekávaný způsob chování. Protože ženy rodí

a kojí děti, jsou biologicky předurčeny také k péči o ně a k jejich výchově, jejich reprodukční orgány je přisuzují do soukromé sféry. Muži jsou oproti ženám fyzicky zdatnější a tím jsou předurčeni k ochraně a zajištění rodiny, do veřejné sféry. Genderové role muže a ženy se vzájemně doplňují a slouží k úspěšné reprodukci společnosti (Renzetti a Curran, 2003).

### feministická sociologie genderu

Jako další významné paradigma uvádí Renzetti a Curran (2003) paradigma feministické sociologie genderu. Podle něj se na utváření genderové identity podílí biologické predispozice, větší úlohu má ale proces socializace a sociální učení, kterými se přenášejí a reprodukují společenská očekávání. Gender je tak spíše sociálním konstruktem, který si vytváříme ve společnosti osvojujeme. Jak píše Renzetti a Curran (2003) děti si vlastní gender i gender druhých uvědomují již ve dvou letech a genderově stereotypní hodnocení začínají používat ve věku tří let (Renzetti a Curran, 2003). Podle těchto přístupů se děti s genderovými očekáváními nejen ze strany rodičů setkávají již od svého narození a učí se jednat ve shodě s nimi. Bylo například zjištěno, že rodiče se k synům a dcerám chovají rozdílně a užívají odlišné způsoby komunikace. U dívek jsou podporované jemnější, umírněnější projevy a více se s nimi hovoří o pocitech. Chlapci se učí být asertivní a emoce jsou u nich spíše potlačovány. Vliv má také výběr hraček, později interakce s vrstevníky a také zobrazení genderu v literatuře a médiích. Učení se genderu se vždy děje v konkrétním politickém, ekonomickém a sociálním kontextu dané společnosti (tamtéž).

### dělání genderu

Dělání genderu je vlivným teoretickým konceptem posledních let. Představili ho West a Zimmerman ve svém článku z roku 1987, který v českém překladu vyšel v roce 2008. West a Zimmerman (2008) ve své koncepci rozlišují mezi třemi kategoriemi, mezi pohlavím, pohlavní kategorií a genderem. Pohlaví představují nejen jako biologickou danost, ale jako sociálně uznané charakteristiky, které musí dané pohlaví vykazovat (např. vzhled pohlavních orgánů), aby bylo posouzeno jako žena nebo muž. Zařazení do pohlavní kategorie se odehrává na základě viditelných znaků sociálně přisouzených danému pohlaví, každodenním předváděním té kategorie pohlaví, se kterou se daný jedinec identifikuje. Pohlavní kategorie existuje nezávisle na pohlaví a v sociální interakci se často stává jeho zástupcem. V tom smyslu se jedinec může snažit o to, aby byl ostatními na první pohled vnímán jako muž a byl tedy zařazen do této pohlavní kategorie, ačkoli nesplňuje biologické předpoklady daného pohlaví. Gender je pak produktem činnosti, vycházející z postojů a

činností přisouzených dané pohlavní kategorii, prováděný ve skutečné nebo představované přítomnosti druhých, projevující se v sociálních situacích prostřednictvím interakce (West a Zimmerman, 2008). West a Zimmerman (2008) považují gender „za výsledek a zároveň příčinu nejružnějších forem sociální organizace a za prostředek legitimizace jednoho z nejzákladnějších rozdílů přítomného uvnitř společnosti.“ (tamtéž, s.100).

Ve svém pojetí genderu se tyto autoři vymezují vůči strukturálnímu funkcionalismu i socializačním teoriím. Pojetí genderu jako vycházející z biologicky dané odlišnosti (zejména) reprodukčních orgánů mužů a žen podle nich opomíjí důsledky tohoto náhledu na uspořádání společnosti. Socializační teorie pak sice připouštějí gender jako kategorii sociálně konstruovanou, zároveň se ale od určitého věku stává něčím stálým, a tím se velmi blíží biologickému pohlaví. West a Zimmerman (2008) upozorňují na to, že vztah mezi biologickým a kulturním je mnohem složitější (West a Zimmerman, 2008). Vymezují se také proti Goffmanově pojetí genderu jako role, kterou jedinec předvádí v závislosti na konkrétní situaci, jako volitelnou, ale ve své podstatě přirozenou činnost. Podle West a Zimmermana (2008) ale kategorii gender nelze opouštět a přijímat volitelně dle situace jako je tomu u jiných rolí (např. „učitel“), a ačkoli připouštějí možnost, že předvádění genderu je dobrovolná činnost, jedinec nemůže ovlivnit, jak je nahlížen druhými, jako žena nebo jako muž (tamtéž).

West a Zimmerman (2008) představují děláni genderu jako samotné bytí ženou nebo mužem, konané tak, aby bylo ostatními vnímáno jako femininní nebo maskulinní v souladu s genderovými normami dané společnosti. Děláni genderu, předvádění maskulinity a femininity musí být zároveň přizpůsobeno situaci a kontextu, musí být tedy pro ostatní čitelné (West a Zimmerman, 2008). Pohlavní kategorie je při tom všudypřítomná v každé interakci a není možné gender nepředvádět. Ve společnosti, v interakci s druhými, jsme na základě pohlavní kategorie vnímání jako muž či žena a pro fungování v této společnosti potvrzujeme příslušnost k této kategorii děláni maskulinity či femininity tak, aby bylo pro ostatní čitelné a tím se vystavujeme jejich hodnocení (tamtéž).

Z jednotlivých interakcí je podle West a Zimmermana (2008) děláni genderu přeneseno na institucionální úroveň a prostupuje veškeré vztahy ve společnosti, je vnímáno jako přirozené, vycházející z podstaty žen a mužů. Děláni genderu „paralelně udržujeme, reprodukuje a legitimizujeme institucionální uspořádání, které je založeno na pohlavních kategoriích. Pokud nedokážeme dělat gender tak, jak se patří, můžeme být, my jako jedinci



– tedy nikoli institucionální uspořádání –, hnání k zodpovědnosti (za náš charakter, motivace a predispozice).“ (West a Zimmerman, 2008, s. 115).

## Genderová dělba práce

Mužům a ženám byly vždy ve společnosti přisouzeny odlišné role a s nimi spojené činnosti. Pro svou mateřskou roli jsou ženy tradičně spojovány se sférou soukromou, sférou rodiny a domácnosti. Muži naopak s vnějším světem, sférou veřejnou. S proměnami, které započaly průmyslovou revolucí v 19. století, se mění i možnosti žen a mužů ve společnosti. Procesy industrializace, urbanizace, individualizace a s tím spojené demografické změny v dnešní společnosti stírají dříve jasně dané hranice mezi pohlavími. Je to ale stále probíhající proces a tradiční role přisouzené mužům a ženám ve společnosti stále přetrvávají a vytvářejí nerovnosti na trhu práce i v rodině.

## Trh práce

Podle Renzetti a Curran (2003) oddělila průmyslová revoluce v 19. století soukromou a veřejnou sféru a přesunula mužskou a postupně i ženskou pracovní sílu ze zemědělství do průmyslové tovární výroby. Již od počátku ženské participace na trhu práce, se ženy orientovaly a byly směřovány do určitých odvětví, která pro ně byla spatřována jako vhodná. Jednalo se například o práci v oděvním průmyslu, často opakované a jednotvárné činnosti. Pozice, které vyžadovaly vyšší kvalifikaci a nabízely tedy vyšší plat, byly ženám zapovězeny. Práce vykonávaná muži byla obecně výše finančně ohodnocena, což bylo zdůvodňováno jejich rolí živitele, ačkoli byl příjem žen pro přežití mnoha rodin stejně důležitý. S rychlým rozvojem ekonomiky se v průběhu 19. století ženy začaly přesouvat do sektoru služeb, kde byly segregovány do profesí stereotypně považovaných za ženské, tedy do zdravotnictví, učitelství a sociální práce. Muži se soustředili spíše v dělnických profesích, stavebnictví a průmyslu (Renzetti a Curran, 2003).

Výrazný nárůst participace žen na trhu práce byl vynucen dvěma světovými válkami, během kterých ženy vykonávaly i zaměstnání tradičně náležející mužům. Po skončení války se podpora ženské zaměstnanosti obrátila, ženy byly propouštěny a směřovány zpět do domácnosti. K rapidnímu snížení počtu žen na trhu práce už ale nedošlo, naopak jejich počet se zvyšoval a ženy se dále profilyovaly hlavně v sektoru služeb (tamtéž).

Tento historický vývoj podle Renzetti a Curran (2003) vysvětluje přetrvávající segregaci podle pohlaví na trhu práce v současnosti. Genderová segregace trhu práce funguje na dvou

úrovních, horizontální a vertikální. Horizontální rovina se týká soustředění mužů a žen do odlišných sektorů, odvětví a zaměstnání. Muži převažují například ve stavebnictví, ženy ve školství. Vertikální rovina odkazuje k rozdělení v rámci oboru nebo organizace, kde se muži koncentrují ve vyšších, kvalifikovanějších a prestižnějších pozicích než ženy. Muži tedy například častěji vykonávají manažerské pozice a ženy jsou zaměstnané jako asistentky, právníci se věnují obchodnímu právu a právničky rodinnému. Jak ale píše Renzetti a Curran (2003), segregace na trhu práce se od roku 1970 snižuje, muži pronikají do typicky ženských odvětví, a naopak ženy do mužských (Renzetti a Curran, 2003).

### Trh práce v České republice

Česká republika patří mezi členskými státy Evropské unie k zemím s nejvyšším rozdílem v odměňování žen a mužů, průměrný rozdíl v odměňování žen a mužů činí v České republice za rok 2015 22,5 % (Křížková a kol., 2017). Podle Křížkové a kol. (2017) dochází k nerovnému odměňování mužů a žen v důsledku sociálně-kulturních norem společnosti, genderových stereotypů a genderové segregace trhu práce. Jak je zmíněno výše, muži jsou koncentrováni v lépe finančně ohodnocených oborech a častěji vykonávají lépe ohodnocené řídicí a rozhodovací funkce. Ženská práce je oproti mužské podhodnocována například kvůli tomu, že je ve společnosti vnímána jako méně důležitá. Některá ženská povolání jsou považována za pro ženy přirozená, k jejich výkonu tedy nepotřebují vyvíjet vyšší úsilí, a proto nemusí být ani lépe finančně ohodnocena (tamtéž).

Křížková a kol. (2017) dále upozorňují na to, že ženy na trhu práce omezuje také mateřství a péče o děti. Některé přístupy vysvětlují genderovou segregaci na trhu práce vlastními preferencemi žen. Na druhou stranu jsou ale ženy více než muži ve svých možnostech ovlivněny strukturálními a institucionálními podmínkami na trhu práce, jako je dostupnost flexibilních pracovních úvazků a zařízení péče o děti. Kvůli nedostatku zaměstnání, která by umožňovala efektivní kombinaci práce a péče, se ženy častěji soustřeďují v níže ohodnocených a méně stabilních pracích (Křížková a kol., 2017). Jak uvádí Křížková a kol. (2017), ženy se na trhu práce setkávají také s diskriminací ze strany zaměstnavatele, v procesu přijímacího řízení i v možnostech kariérního růstu. Zaměstnavatelé jsou tak důležitými činiteli při udržování genderové segregace na trhu práce. Přerušování kariéry kvůli mateřství z žen v očích zaměstnavatelů činí méně flexibilního a spolehlivého zaměstnance. V důsledku nižšího finančního ohodnocení žen na trhu práce jsou

ve společnosti dále posilovány genderové stereotypy, které ženy spojují se sférou rodiny, péčí o domácnost a děti (tamtéž).

### Neplacená práce v domácnosti

Coltrane (2000, s. 1210) definuje domácí práci jako „neplacenou práci, vykonávanou za účelem zajištění členů rodiny a/nebo domácnosti.“. Domácí práce dále dělí na rutinní činnosti jako je úklid, vaření, nakupování, praní oblečení a další. Jsou to činnosti, které zabírají nejvíce času, je těžké je odložit na později, jsou méně volitelné a také obecně méně oblíbené. Jedná se také o činnosti, které jsou nejčastěji stereotypně považovány za ženské práce. Druhou skupinu domácích prací definuje jako ostatní práce, do kterých řadí péči o zahradu, opravy domácnosti, péči o rozpočet a další. Jsou to činnosti, které jsou vykonávané příležitostně, jsou volitelné a lze je snadno odložit na později, jsou také obecně považovány za příjemnější a stereotypně jsou označovány za tradičně mužské. Domácí práci je ale také ve výzkumech spíše opomíjený management domácnosti a emocionální práce spojená s péčí o rodinu (Coltrane, 2000).

Za posledních několik desítek let se čas, který věnují ženy výkonu domácích prací značně snížil a čas, který těmto činnostem věnují muži o něco zvýšil (Coltrane 2000). Ženy ale ve srovnání s muži výkonem domácích prací stále stráví více času. Jedná se zejména o rutinní domácí práce, ženy jsou ale také zodpovědné za plánování a organizaci těchto činností a rodinného života obecně (Lachance-Grzela a Bouchard, 2010).

Jak uvádí Vohlídalová (2007) věnují ženy kromě domácích prací více času také péči o děti. Nejvýraznější nepoměr v péči o děti ve srovnání s muži je pak v případě rodin s malými dětmi. S vyšším věkem dítěte se zvyšuje i účast otce na péči. Ženy ve většině případů zajišťují každodenní péči o děti, muži se věnují spíše jejich volnočasovým aktivitám (Vohlídalová, 2007).

Podle Hochschild (2012) ženy v současné době tvoří velkou část pracovní síly a ani tak je jejich vysoká participace na pracovním trhu nevyvázala z jejich role v domácnosti. Ženy jsou stále nahlíženy, a i sami sebe nahlíží, jako zodpovědné za chod domácnosti a péči o členy rodiny. Průnik žen do veřejné sféry nebyl, alespoň zatím, vyrovnán změnou v chápání práce a rodiny. Nacházíme se tak, jak píše Hochschild (2012), v „zabrzdněné revoluci“ (stalled revolution), kdy společenské struktury nereagují na změnu, která proběhla v životech žen a potažmo celé rodiny. Důsledkem je, že se ženy začlenily do ekonomiky,

kteřá je přizpůsobená mužům, vnímaným jako flexibilní a domácností nezatižení zaměstnanci, a kteřá stále předpokládá, že je doma o vše postaráno (Hochschild a Machung, 2012).

Tuto situaci potvrzuje ve svém výzkumu například Bierzová (2006), ženy věnují domácím pracím a péči o členy rodiny více času než muži, i když také pracují, v souhrnu tedy placenou a neplacenou práci tráví ženy za den více času než muži. Neplatí to ale jen pro zaměstnané ženy, nepoměr je pro nezaměstnané muže a ženy ještě výraznější. Ženy, které nemají placené zaměstnání věnují téměř veškerý svůj čas péči o rodinu a domácnost, nezaměstnaní muži oproti tomu svůj čas dělí i mezi jiné aktivity a mají tak více volného času. Ženy přitom podle Bierzové (2006) cítí zodpovědnost za chod domácnosti, provedení domácích prací a péči o děti, a tak pro ně tato činnost v podstatě nikdy nekončí (Bierzová, 2006).

### Teoretické přístupy k dělbě práce v rodině

Lachance-Grzela a Bouchard (2010) dělí teoretické přístupy, ze kterých vychází velké množství výzkumů zabývajících se dělbou práce v domácnosti, na mikro-perspektivu, kdy je sledována časová dostupnost, distribuce zdrojů a genderové ideologie, a makro-perspektivu, kdy je dělba domácí práce zkoumána prostřednictvím strukturálních a kulturních faktorů (Lachance-Grzela a Bouchard, 2010). Tyto přístupy lze také rozdělit na ekonomické, které pracují s příjmy a zdroji partnerů, a přístupy genderové a socializační, které pracují s hodnotami a normami vztahujícími se k dělbě rolí v rodině (Chaloupková, 2007).

### Teorie lidského kapitálu

Jak píše Chaloupková (2007) vychází tento přístup z ekonomické teorie lidského kapitálu představené G. S. Beckerem. Tato teorie je založena na ekonomické racionalitě, zvažování přínosů a ztrát daného jednání, kdy lidé jednají tak, aby došli k co nejvyššímu užítku. V případě rodiny se jedná o užitek rodiny jako celku a o dosažení její efektivity. Partneři tedy na základě specializace a vzájemné komplementarity rolí, rozdělují neplacenou a placenou práci tak, aby jim toto rozdělení přineslo maximalizaci zisku. Ačkoli je tato teorie představena jako genderově neutrální, zároveň předjímá, že ženy jsou lépe připravené a svými reprodukčními orgány předurčené k neplacené práci v domácnosti. Tato teorie je většinou testována zkoumáním příjmu a časové dostupnosti partnerů (Chaloupková 2007).

## Teorie relativních zdrojů

Podle Lachance-Grzela a Boucharda (2010) pracuje tato teorie s distribucí moci mezi partnery. Vychází z předpokladu, že domácí práce jsou méněcennou a neoblíbenou činností a každý z partnerů se tedy snaží svůj podíl na jejich výkonu co nejvíce snížit. Vyjednávací pozice každého z partnerů je při tom odvozena z jeho lidského kapitálu, měřeného příjmem a vzděláním (Lachance-Grzela a Bouchard, 2010).

Jak píše Lachance-Grzela a Bouchard (2010) v provedených výzkumech podpora této teorie kolísá. Podle některých výzkumů partneři s vyššími příjmy vykonávají domácích prací méně a vyšší vzdělání ženy je spojeno s vyrovnanější dělbou práce. Na druhou stranu, pokud má žena vyšší příjmy než její partner, měla by výkonem domácích prací trávit méně času, to se ale v jiných výzkumech nepotvrzuje. Naopak u mužů s vyšším vzděláním byla zaznamenána vyšší účast na domácích pracích, také v rozporu s touto teorií. Navíc ani partneři, jejichž příjmy jsou relativně vyrovnané, si nerozdělují domácí práce rovným dílem. Je tedy otázkou, do jaké míry mají relativní zdroje každého z partnerů vliv na reálnou dělbu práce v rodině, v porovnání s jinými faktory (tamtéž).

## Teorie časové dostupnosti

Podle Lachance-Grzela a Bouchard (2010) teorie časové dostupnosti předpokládá, že ten z partnerů, který vykonává časově náročnější zaměstnání, tráví výkonem domácích prací méně času, k dělbě domácích prací tedy dochází v závislosti na tom, jakým množstvím volného času každý z partnerů disponuje. Tato teorie je výzkumy v zásadě podpořena. Lidé, kteří pracují, věnují domácím pracím méně času než lidé nezaměstnaní. Dělba práce podle časové dostupnosti funguje nehledě na tradiční dělbu rolí, muži jejichž partnerky mají náročnější zaměstnání, se na výkonu domácích prací podílejí více. Některé další výzkumy se s těmito závěry ale rozcházejí a u párů, kde jsou oba partneři zaměstnaní na plný úvazek, věnuje žena domácím pracím více času než její partner. I zde je otázkou, jaký vliv mají další faktory, zejména genderové ideologie (Lachance-Grzela a Bouchard, 2010).

## Teorie genderové ideologie

Tato teorie vychází podle Lachance-Grzela a Bouchard (2010) z předpokladu, že muži a ženy jsou socializováni do určitých genderových rolí, ke kterým se vztahují jistá společenská očekávání. Genderová ideologie je určena na škále od tradiční genderové ideologie, ve které muž zastává roli živitele a žena roli pečovatelky, k egalitární genderové ideologii, ve které

mají muž a žena vyrovnané pozice a dělí si role v rodině rovným dílem. Tuto teorii výzkumy podporují, ženy s egalitární genderovou ideologií vykonávají ve srovnání s ženami, které zastávají spíše tradiční postoje, menší díl domácích prací. A muži, jejichž postoje jsou více egalitární, věnují domácím pracím více času než muži, s tradičními postoji. Podle Lachance-Grzela a Boucharda (2010) ovlivňuje genderovou ideologii jedince jeho vzdělání a zaměstnání, tato teorie tak může pravděpodobně lépe vysvětlit přetrvávající nerovné rozdělení domácí práce mezi partnery, než výše popsané ekonomické přístupy (Lachance-Grzela a Bouchard, 2010).

Formou tohoto přístupu uvádí Lachance-Grzela a Bouchard (2010) také teorii genderové konstrukce. Z tohoto hlediska výkon domácí práce anebo zaměstnání upevňuje a reprodukuje genderovou identitu jedince a genderové vztahy v rodině. Protože je péče o rodinu více spojována s ženskou identitou, je výkon domácích prací projevem jejich femininity. Naopak muži se výkonu domácí práce brání, aby nesnižovali svou identitu jako muže, a spíše se zaměřují na výkon placeného zaměstnání, a tedy finančního zajištění rodiny (Lachance-Grzela a Bouchard, 2010).

### Strukturální a kulturní faktory

Přístup zaměřený na makrosociální úroveň dělby práce v rodině přesouvá podle Lachance-Grzela a Bouchard (2010) pozornost z individuálního vyjednávání mezi partnery, na sociální a kulturní kontext, ve kterém se toto vyjednávání odehrává. Výzkumy se v této oblasti zabývají například prosazování rovných příležitostí a sociální politikou v konkrétních státech. Páry, které žijí v genderově egalitárních společnostech, si dělí domácí práci vyrovnaněji než v zemích, kde není rovnost pohlaví prosazována v takové míře. Prokázán byl také vliv rodinné politiky, ve státech, které podporují tradiční dělbu genderových rolí, je vyrovnaná dělba práce méně pravděpodobná. Dopad použitých opatření ale vždy závisí na konkrétním kontextu a historickém vývoji politik v daném státu, opatření, která pomáhají vyrovnávat dělbu práce mezi muži a ženami v jednom státě, nemusí mít v jiném takovou účinnost (Lachance-Grzela a Bouchard, 2010).

### Shrnutí

Masový vstup žen na trh práce a modernizace společnosti obecně otevřeli cestu k sblížení genderových rolí na trhu práce i v rodině. Přes pokroky, které byly tímto směrem učiněny v obou sférách, zůstávají ženy oproti mužům stále v nevýhodě.

Sám o sobě nedokáže ani jeden z výše uvedených přístupů zcela vysvětlit, z jakého důvodu je dělba práce mezi partnery nevyrovnaná. V konečném důsledku se, jak píše Lachance-Grzela a Bouchard (2010), jedná o komplexní proces, ve kterém dochází k vzájemnému provázání a ovlivňování mezi individuálním vyjednáváním partnerů a faktorů, které v něm hrají roli, a makrosociálním činitelům, které pro toto vyjednávání vytvářejí kontext a podmínky (Lachance-Grzela a Bouchard 2010).

## Proměna rodiny

Instituce rodiny prošla v posledních desetiletích značnou proměnou, z jednotky vnímané jako stabilní, až statické, se stala proměnlivou a heterogenní a v procesu těchto změn získala nový obsah.

## Druhý demografický přechod

Celý proces změn, kterými rodina procházela, nazval van de Kaa a jeho kolega Lesthaeghe v roce 1986 druhým demografickým přechodem. Jeho počátek datují do poloviny 60. let 20. století, od té doby je možné sledovat změny v porodnosti a rodinném chování, které prokázali nejdříve v Nizozemsku a Belgii a později v industrializovaných zemích po celé Evropě. Na rozdíl od prvního demografického přechodu, na jehož počátku stojí vysoká úmrtnost, považují za hnací sílu, která nastartovala soukolí demografických změn, výrazný pokles plodnosti, a to až pod hranici, která by zajistila reprodukci populace (van de Kaa, 2002). Druhý demografický přechod je podle nich charakteristický také vysokou průměrnou délkou života, díky rozvoji medicíny a důrazu na zdravý životní styl. Pokračující trend tímto směrem je možné předpokládat i do budoucna, kvůli nižší porodnosti budou i další generace žen rodit méně dětí a dojde k dalšímu stárnutí populace (tamtéž).

Jak píše van de Kaa (2002), druhý demografický přechod provází sociální a ekonomický růst společnosti, globalizace a vývoj technologií, a významný posun v hodnotách směrem k vzrůstajícímu důrazu na individualismus a s ním spojenou svobodu volby. V poklesu plodnosti nejde tedy (jen) o neochotu mít děti, ale o upozadění této potřeby, na první místo se dostává jedinec, jeho seberealizace a naplnění. Individualistické hodnoty neovlivnily pouze časování životních přechodů, ale také samotný pohled na rodinu a instituci manželství, na sebepojetí jedince, jeho priority a místo ve společnosti (van de Kaa, 2002).

V průběhu druhého demografického přechodu došlo podle van de Kaa (2002) k poklesu úhrnné plodnosti vlivem posouvání porodů do vyššího věku. V některých zemích

se průměrný věk prvorodičky pohybuje kolem třiceti let a děti se rodí méně. Manželství ztratilo svou hodnotu a ve všech industrializovaných zemích byl zaznamenán pokles sňatečnosti a zvýšení věku při uzavření manželského svazku. Výrazně vzrostla míra rozvodovosti a rozpadu vztahů. Lidé spolu stále častěji žijí v nesezdaném soužití, kohabitace před uzavřením manželství se postupně stala běžnou praxí. S tím souvisí nárůst počtu dětí narozených mimo manželství. Lidé také začali užívat moderní antikoncepční prostředky místo méně spolehlivých tradičních praktik a získali tak větší kontrolu nad vlastní reprodukcí. V souvislosti s kontrolou reprodukce je také důležitý přístup k legálnímu potratu, což je v mnoha zemích kontroverzní téma a potraty jsou buď omezeny nebo zcela vyloučeny. Legalizace potratu a užívání antikoncepčních prostředků umožnily osvobození sexuality od reprodukce a pojetí rodičovství jako vědomého rozhodnutí (van de Kaa, 2002).

Jak uvádí van de Kaa (2002), tyto změny se mohou odehrávat v některých zemích pomaleji a nemusí pro ně platit všechny z výše uvedených změn v takové míře jako v jiných zemích. Svou roli hrají také individuální životní strategie jednotlivců a ekonomický, sociální a kulturní kontext, ve kterém je aplikují (tamtéž).

### Proměna rodiny od tradiční k postmoderní

Podle Možného (2002) začala proměna rodiny reflexí předchozího vývoje společnosti a potažmo stávající rodiny generací nastupující v 60. letech 20. století. Tato generace mladých lidí reagovala na ideál tradiční rodiny prosazovaný v 50. letech, se svou přirozenou komplementaritou mužských a ženských rolí, která byla do velké míry jen konstruktem, který v historii v této formě ani neexistoval. V rámci dobových společenských nepokojů byla reflektována proměna rodiny, která probíhala již od první světové války (Možný, 2002).

Vlivem rozšíření antikoncepčních prostředků přišla rodina o svůj monopol na legitimní sex a reprodukci. Sexuální život před uzavřením manželského svazku se stal akceptovatelný pro muže i ženy (Možný, 2002). Jak píše Giddens (2000), otevřela se cesta k osvobození sexuality od omezení, kterými byla svázána dřívější morálkou, prosazovanou v tradiční rodině a manželství, jejímž účelem bylo zajištění hospodářství anebo předání majetku rodiny na legitimní potomky. Sexualita se od instituce manželství v podstatě zcela oddělila a stala se „něčím, co má být objevováno, rozvíjeno, měněno.“ (Giddens 2000, s. 75).

Dále Možný (2002) uvádí, že instituce manželství jako nezrušitelného svazku vycházejícího z křesťanské tradice, byla oslabena a nahrazena smlouvou mezi dvěma



stranami, která může být kdykoli zrušena. Rodiče ztratili kontrolu nad výběrem partnera svých dětí a rodina tak přišla o jistou stabilitu přenositelnosti majetku. Rodina přestala být zakládána pro svou ekonomickou výhodnost, důvodem pro vytvoření a trvání vztahu se stala romantická láska, emocionální blízkost a sexuální uspokojení (Možný, 2002). Také podle Giddense (2000) se centrálním elementem současné rodiny stal pár, jehož vztah je založen na vzájemné lásce a sexuální přitažlivosti. Hledání blízkosti, porozumění a intimity, vytvářené skrze komunikaci, stojí ve středu zájmu dnešního člověka. Manželství je v tomto pojetí už jen veřejným stvrzením toho, že jsme u konce hledání, vztah sám o sobě ale nelegitimize, tak jako tomu bylo dříve (Giddens, 2000).

To podle Možného (2002) dále přispělo k destabilizaci rodiny, zvýšila se míra rozvodovosti a opakovaných sňatků. Od šedesátých let také výrazně klesá porodnost, rodiny s jedním dítětem jsou stále častější, běžně se začala objevovat i dobrovolná bezdětnost. Vzrostl také počet lidí, žijících v nesezdaném soužití, nebo žijících odděleně a vzrostl počet dětí narozených mimo manželství. Vlivem vysoké rozvodovosti a opakovaných sňatků nebo kohabitací vznikají složitější rodinné vazby i mezi jinak nepříbuznými jedinci (Možný, 2002).

Rodina vlivem vývoje společnosti a státu podle Možného (2002) také ztratila některé své základní funkce. S rozvojem trhu práce a specializace byla oddělena sféra práce a rodiny. Proměna povahy práce umožnila ženám vstup na pracovní trh a ženy se začaly výrazně více realizovat v zaměstnání. Stát prostřednictvím škol převzal od rodiny vzdělávání dětí a skrze nemocnice a pečovatelská zařízení převzal péči o její potřebné členy. S rozvojem technologií se masmédiá stala hlavním zprostředkovatelem hodnot a informací o dobrém životě (tamtéž).

Jak píše Možný (2002), je výsledkem celého procesu změn rodina, která existuje v různých variacích, kdy nastupující generace nemůže zcela spoléhat na zkušenosti generace předcházející. V současnosti vedle sebe fungují modifikace tradiční rodiny, založené na své ekonomické výhodnosti, moderní nukleární rodiny se dvěma dětmi a komplementaritou rolí mezi manželi, i postmoderní individualizované rodiny, založené na citových vazbách a osobním naplnění, v závislosti na individuálních strategiích a socio-ekonomických podmínkách rodin a jejich členů (Možný, 2002).

## Role muže a ženy v rodině a společnosti v českém kontextu

### Období komunismu (1948-1989)

Nástup komunistického režimu v roce 1948 znamenal pro českou společnost mimo jiné také odlišnou zkušenost s postavením ženy a muže ve společnosti a se snahou o ženskou emancipaci. Komunistická politika se významným způsobem podílela a jistým způsobem určovala vyjednávání mužské a ženské role ve společnosti a v rodině.

Podle Havelkové (2015) je možné rozdělit období komunismu na tři etapy, přičemž autorka vychází z právní úpravy vztahu muže a ženy ve společnosti a z právních zásahů státu do soukromé sféry rodiny. V prvním období od roku 1948 do roku 1962 je zřejmá snaha o zrovnoprávnění. Muži a ženy byly zrovnoprávněni ve svých manželských rolích, vztahu k dětem a také v ekonomických vztazích v manželství. Postupně byly uvolněny podmínky nutné k dosažení rozvodu a došlo k legalizaci potratů (Havelková, 2015).

Snahy o rovnost pohlaví se projeví i v rovném přístupu k placenému zaměstnání. Podle Haškové (2007) byla v roce 1945 zavedená pracovní povinnost státem později artikulována jako prostředek k ženské emancipaci v návaznosti na dřívější debaty o účasti žen na trhu práce (Hašková, 2007). Jak ale upozorňuje Havelková (2015) i přes právní úpravu byla segregace pohlaví na trhu práce a nerovnost v platovém ohodnocení žen a mužů přetrvávající realitou po celé období komunistického režimu (Havelková, 2015).

Po roce 1948 došlo k rozsáhlé výstavbě zařízení péče o předškolní děti společně se zvyšující se účastí žen na trhu práce (Hašková, 2007). Ženy se tak po tříměsíční mateřské dovolené vracely do zaměstnání a děti dávaly do jeslí, jejichž využívání bylo podporováno i odborníky z řad pediatrů, pedagogů a psychologů (Možný, 2002). Mimo to stát zřizoval také zařízení, která nabízela služby ulehčující ženám od jejich domácích povinností (Havelková 2015). Kromě neoblíbenosti u žen, způsobené hlavně vysokou nemocností dětí, se jesle také ukázaly jako pro stát značně finančně náročné a spolu s tímto problémem se začala pozornost upírat ke snižující se porodnosti (Možný, 2002).

Období šedesátých let (1963-1968) nazývá Havelková (2015) obdobím reflexe. Finanční náročnost státem zřízených zařízení péče o děti a služby usnadňující péči o domácnost, společně s poklesem poptávky po pracovní síle a vzrůstající obavy způsobené sníženou porodností, vedly ke zpochybňování dříve prosazované rovnoprávnosti a samotné správnosti jejího prosazování. Dříve zpřístupněný rozvod začal být znesnadňován důrazem na funkci

manželství jako instituce, která slouží k péči a výchově dětí. Znesnadňována byla postupně i dostupnost potratu. Vedle toho byla upevňována role muže jako otce živitele a ženy jako matky, mateřská dovolená a příspěvky související s péčí o děti se vztahovaly výhradně na ženy. Tyto změny se zároveň projevovaly také obratem v názorech odborníků, dřívější podpora brzkého umístění dítěte do jeslí, se změnila v posilování mateřské role a péče o dítě v rodině a v důraz na přirozené role muže a ženy (Havelková, 2015). Možný (2002) uvádí jako zásadní dílo tohoto obratu knihu Johna Bowlbyho, *Mateřská péče a duševní zdraví*, která byla zpopularizována a posloužila jako opěrný můstek pro ideu matky jako nenahraditelné bytosti v životě dítěte, na které závisí jeho další fyzický, a hlavně duševní vývoj (Možný, 2002).

Jak uvádí Havelková (2015), tato alespoň formální rovnoprávnost ve veřejné sféře se do sféry soukromé nepromítala. Reálně to byla žena, kdo nesl zodpovědnost za sféru rodiny, vykonával domácí práce a péči o děti, a zároveň se na plný úvazek věnoval placenému zaměstnání. Místo zpochybňování a redefinování role muže v rodině a společnosti, se pozornost (státu, odborníků i žen samotných) zaměřila na těžkou úlohu žen a na možnosti, jak jim jejich roli ulehčit a umožnit jim zůstat doma a věnovat se dětem (Havelková, 2015). V 60. letech se řešením nastalé situace stalo postupné prodlužování mateřské dovolené a zavádění finančních příspěvků v těhotenství a mateřství (Hašková, 2007; Havelková, 2015; Možný, 2002).

Jak píše Možný (2002), v průběhu 70. a 80. let se ženy vzdělanostně vyrovnaly mužům a začaly obsazovat vysoce kvalifikovaná pracovní místa. V rámci populační politiky byla začátkem 70. let zaváděna opatření na podporu rodin s dětmi, převážně ve formě úlev na dani, důležitá byla také vyšší šance získat bydlení pro mladé rodiny. Bytová situace a celková omezenost životních příležitostí vedla podle Možného (2002) v určité míře ke změně v chování při zakládání rodiny. Mladí lidé vstupovali do manželství, aniž by byly nejprve finančně zajištěni anebo měli vlastní bydlení. Věk při uzavření sňatku a při narození dítěte klesl u mužů, ale hlavně u žen, blíže ke dvaceti letům (Možný, 2002).

Toto období nazývá Havelková (2015) obdobím stagnace a rezignace a datuje ho od roku 1968 do konce režimu v roce 1989. Zpochybňování rovnosti a rolí se upevnilo v jasnou podporu rodiny a jejího zachování. Zodpovědnost za její fungování byla přisouzena ženě, která měla vytvořit zázemí a harmonický vztah s mužem. Zároveň začala klesat podpora

zařízením péče o děti a byla posilována role matky jako primární pečovatelky (Havelková 2015).

### Vývoj od 90. let po současnost

S pádem komunistického režimu přechází Český stát postupně od centrálně řízené ekonomiky, k privatizaci a ke globální ekonomice, zvyšuje se tržní konkurence a hodnoty a normy společnosti se stále více individualizují.

V průběhu 90. let došlo podle Haškové (2007) k dalšímu snižování počtu zařízení péče o děti a k prodloužení možnosti pobírat rodičovský příspěvek ze tří na čtyři roky. Pokles počtu školek byl vyrovnán poklesem porodnosti, snížení počtu jeslí bylo ale dramatičtější a pro mnoho žen se umístění mladšího dítěte do jeslí stalo nedostupným. Dále se tedy upevňovala praxe přerušené pracovní kariéry ženy z důvodu rodičovské dovolené, vzhledem k tomu, že i když byla rodičovská dovolená vztažena i na otce, je to stále matka, kdo kvůli péči o dítě ve většině případů opouští pracovní trh (Hašková, 2007). V České republice také podle Haškové (2007) chyběla snaha rozšířit dostupnost flexibilních forem práce nebo částečných úvazků, které by mohly usnadnit matkám návrat na trh práce. Matky s malými dětmi se tak staly skupinou nejvíce ohroženou dlouhodobou nezaměstnaností. Na základě tohoto vývoje učinila vláda na konci 90. let kroky, které měly za cíl situaci matek na trhu práce zlepšit, byly například uvolněny podmínky pobírání rodičovského příspěvku a tento příspěvek byl také navýšen. Jak ale uvádí Hašková (2007), mohou být tyto změny v některých případech kontraproduktivní, pokud nejsou doprovázeny změnami na trhu práce a v dalších souvisejících oblastech (tamtéž).

V současnosti se Ministerstvo práce a sociálních věcí v rámci koncepce rodinné politiky zaměřuje na zkvalitňování služeb péče o děti, vyšší zapojení otců do péče o děti a podporu krajů a neziskových organizací například v cíli snížit rozdíl mezi finančním ohodnocením žen a mužů (MPSV, 2017). Z koncepce vyplývá, že si stát uvědomuje dopady rodičovství na zaměstnanost žen a jak tento fakt dále ovlivňuje jejich rozhodování při zakládání rodiny (tamtéž). V posledních letech se pobírání rodičovského příspěvku stalo podstatně flexibilnějším, rodič na rodičovské dovolené má určitou možnost přivýdělku a délku pobírání rodičovského příspěvku si může do jisté míry přizpůsobit svým plánům a potřebám (MPSV, 2018a). Od prvního února letošního roku také vzešla v platnost novelizace zákona o nemocenském pojištění, která dává otci nárok na jeden týden otcovské dovolené (MPSV, 2018b).

## Shrnutí

Specifický vývoj české společnosti v období komunistického režimu je možným vysvětlením přetrvávajících konzervativních názorů mužů i žen k jejich rolím v rodině. Jak ukazuje výzkum Höhne a kol. (2010) muži i ženy se ve svých postojích vyjadřují velmi silně pro zaměstnanost obou partnerů a vyrovnaného přispívání do rodinného rozpočtu, zároveň je ale zodpovědnost za rodinnou sféru přisuzována převážně ženám. Nejvýznamněji se tento rigidní pohled na role mužů a žen projevuje v rozhodování o péči o děti, kdy je matka stále spatřována jako primární pečovatelka a nepostradatelná postava v raném vývoji dítěte (Höhne a kol., 2010). To navazuje na v druhé polovině komunistického režimu upevňované náhledy na přirozené role muže a ženy. Proměny, kterými společnost a s ní také rodina v posledních desetiletích prošla, ale otevírají možnosti mužům i ženám k vyrovnanějšímu rozdělení rolí a k naplnění v domácnosti i zaměstnání. Proměna hodnot a norem společnosti, spolu s politikou rovných příležitostí, směřuje k sblížování rolí tradičně pojímaných jako mužské a ženské a spolu s tím k snadnější kombinaci práce a rodiny.

## Rodičovství a dělba rolí mezi partnery

Narození prvního dítěte je obecně považováno za nejzásadnější událost v lidském životě, a s tím v životě celé rodiny. Jak píše Možný (2002) jedná se o přechod, který nemusí být vždy plánovaný, je ale nezvratitelný a zlomový. Tomuto kroku v životě může, ale nemusí předcházet vyjednávání partnerů, je nicméně otázkou, do jaké míry se lze na tuto životní změnu připravit. Přejít k rodičovství se také neodehrává v izolaci, ale v určitém kulturním a sociálním kontextu a jako takový je spojen s určitými kulturními očekáváními vztahujícími se k roli matky a otce. Větší tlak je v této souvislosti kladen na ženy, jejichž role matky je významně propojena s jejich ženstvím (Možný, 2002).

Níže uvedenými výzkumy se pokusím doložit, jak narození dítěte ovlivňuje život rodiny jako celku a jaké dopady má tento zásadní přechod na dělbu rolí mezi partnery.

## Zahraniční studie

### Austrálie

Baxter a kol. (2008) provedli výzkum s použitím sekundárních dat z Australského longitudinálního dotazníkového šetření. Data byla konstruována prostřednictvím telefonického rozhovoru a sběr dat proběhl ve dvou vlnách, první se uskutečnila mezi lety 1996 a 1997, druhá vlna v roce 2000. Do vzorku byli náhodně vybráni respondenti starší

osmnácti let, kteří byli v době prvního dotazování v manželském svazku nebo kohabitaci. Jako indikátor domácí práce slouží činnosti, které musí být pravidelně vykonávány po celý rok, tedy například vaření, uklízení a praní prádla. Kromě změny stavu a narození dítěte výzkum sledoval i příjem, čas v placeném zaměstnání, vzdělání a věk respondentů a jejich genderové postoje (Baxter a kol., 2008).

Cílem jejich výzkumu bylo zjistit k jakým změnám v dělbě domácí práce mezi partnery dochází při změně rodinného stavu a s narozením dětí. Z uvedených výsledků vyplývá, že obecně ženy věnují neplacené práci v domácnosti až třikrát více času než muži, muži naproti tomu věnují až o polovinu více času placenému zaměstnání a jejich příjem tvoří téměř 2/3 celkového příjmu domácnosti (Baxter a kol., 2008). Při změně rodinného stavu nezaznamenali Baxter a kol. (2008) zásadní změny. V průběhu trvání manželství se ale zvyšuje čas, který ženy věnují domácím pracím, ve srovnání s ženami, které žijí v nesezdaném soužití. Pro muže nenastávají významné změny s výjimkou rozvodu, kdy navyšují čas věnovaný domácím pracím (tamtéž). Zásadnější změny zaznamenali Baxter a kol. (2008) při přechodu k rodičovství, kdy ženy věnují ve srovnání s muži výrazně více času rutinním domácím pracím. Co se týče organizace času u mužů, nevede narození potomka v podstatě k žádné změně, s narozením dalšího dítěte muži čas věnovaný neplacené práci v domácnosti dokonce snížili. V průběhu trvání vztahu tak dochází k určitým změnám, přičemž narození dítěte vede k výraznému posunu k tradičnímu rozdělení rolí mezi partnery, kdy ženy věnují více času domácnosti a méně placenému zaměstnání. Tento jev se dále prohlubuje s narozením dalších dětí (tamtéž).

Po zahrnutí kontrolních proměnných Baxter a kol. (2008) zaznamenali vliv na dělbu domácích prací pro celkový příjem domácnosti a čas strávený v zaměstnání, vyšší příjem a více času v zaměstnání snižují čas věnovaný domácím pracím pro muže i ženy. Muži s vyšším vzděláním se na neplacené práci podílí více, ženy s vyšším vzděláním naopak méně. Genderové postoje měly na dělbu domácí práce také vliv, přičemž muži s tradičními postoji se na domácích pracích podílí méně, ženy s tradičními postoji naopak více (Baxter a kol., 2008).

## Německo

Kühhirt (2011) se ve svém výzkumu zaměřil na dlouhodobý efekt přechodu k rodičovství na rodinný život. K výzkumu použil data z každoročně prováděných dotazníkových šetření z let 1985 až 2008 pro oblast západního Německa. Do vzorku byly vybrány heterosexuální

páry žijící v nesezdaném soužití nebo manželském svazku, u kterých byl sledován čas věnovaný výkonu placeného zaměstnání, rutinním domácím pracím a péči o děti. Dále byl sledován příjem domácnosti, vzdělání, rodinný stav, věk a pracovní zkušenosti (Kühhirt, 2011).

Z jeho výsledků vyplývá, že ačkoliv ženy obecně věnují domácím pracím ve srovnání s muži více času, s narozením dítěte se čas věnovaný těmto činnostem dále zvyšuje a dochází tak k prohlubování tradiční dělby práce mezi partnery (Kühhirt, 2011). Podle Kühhirta (2011) tak matky vykonávají ve srovnání s bezdětnými ženami podstatně více domácích prací, zatímco pro muže nenastávají po narození prvního dítěte žádné změny, případně čas věnovaný domácím pracím snižují a ve srovnání s bezdětnými muži věnují domácím pracím méně času před i po narození dítěte. Ženy navíc jen lehce snižují čas věnovaný neplacené práci i poté, co dítě dosáhne vyššího věku, efekt přechodu k rodičovství na dělbu domácí práce má tedy dlouhodobou účinnost. Ženy věnují více času také péči o děti. Rodičovství u žen významně ovlivňuje také čas věnovaný výkonu placeného zaměstnání, i v tomto případě se jedná o dlouhodobý efekt a ani ve vyšším věku dítěte se takto trávený čas nevrací na hodnoty před jeho narozením. Bezdětní muži a muži, kteří mají alespoň jedno dítě, věnují placenému zaměstnání přibližně stejně času (tamtéž).

Při zahrnutí nezávislých proměnných Kühhirt (2011) nezaznamenal zásadní změny. Celkový příjem domácnosti dělbu práce v rodině výrazně neovlivňuje, podle Kühhirta (2011) ale není možné prokázat, zda je důvodem neochota partnerů nebo nedostatek služeb jako například zařízené péče o děti. Příjem ženy před narozením dítěte také neměl na dělbu práce a péče o děti významný vliv, a to ani pro ženy, jejichž příjem byl před narozením dítěte vyšší než příjem partnera. Podle Kühhirta (2011) je možné, že silnější vliv na dělbu rolí v rodině má už samotný statut rodiče a s tím spojená očekávání společnosti, která po přechodu k rodičovství vedou k výrazněji genderové dělbě práce (Kühhirt, 2011).

Na oblast západního Německa je zaměřen i výzkum, který provedli Dechant a Blossfeld (2015), na rozdíl od výše uvedených výzkumů ale použili kvalitativní výzkumnou strategii, díky které mohli sledovat individuální vyjednávání rolí mezi partnery. Zaměřili se na vysoce kvalifikované dvoupříjmové rodiny v období přechodu k rodičovství, k analýze použili sekundární data konstruovaná formou polostrukturovaných rozhovorů, které se konaly v roce 2006 a 2007, před a po narození dítěte. Do vzorku bylo vybráno celkem 14 párů, ve kterých měli oba partneři podobnou úroveň vzdělání, byli aktivní na trhu práce, sdíleli

domácnost a v době prvního rozhovoru očekávali narození potomka (Dechant a Blossfeld, 2015).

Jejich analýza provedených rozhovorů ukázala, že téměř polovina párů si před narozením dítěte dělila domácí práce rovným dílem, přičemž každý z partnerů vykonával určité činnosti, stejně byl mezi partnery vyrovnán i poměr neplacené a placené práce. Po narození dítěte se kromě dvou párů dělba domácích prací mezi partnery vychýlila směrem k tradičnímu modelu tak, že muž pracoval na plný úvazek a žena zodpovídala za péči o děti a domácnost nezávisle na výkonu placeného zaměstnání (Dechant a Blossfeld, 2015).

Dechant a Blossfeld (2015) sledovali také vliv ekonomických faktorů a genderové ideologie na vyjednávání partnerů o dělbě rolí v rodině. Tématem vyjednávání byla v rodinách hlavně rodičovská dovolená. Pro většinu párů je přirozené, že se o novorozeně bude starat žena, racionalizace toho rozhodnutí se různí od finanční situací rodiny, zaměstnáním partnera, k roli ženy jako matky. Podle Dechant a Blossfelda (2015) je i pro ženy se silnějším zaměřením na pracovní sféru důležitá jejich role matky a plánují zůstat s dítětem doma, i kdyby na kratší dobu. Od partnera, který půjde na rodičovskou dovolenou, se očekává převzetí zodpovědnosti za výkon většiny domácích prací. Od mužů se očekává vyšší aktivita na trhu práce, zároveň ale mají být aktivní také péči o děti. Dechant a Blossfeld (2015) uvádí, že na vyjednávání mezi partnery působí ekonomické faktory, situace na trhu práce, genderové ideologie, ale i společenská očekávání vztahující se k roli matky a otce, a jsou v tomto působení vzájemně provázané. Zdá se ale, že normy a hodnoty jsou v rozhodování partnerů důležitější než ekonomická výhodnost dané volby (Dechant a Blossfeld, 2015).

Rodinám v západním Německu se věnuje i výzkum Grunow a kol. (2012), zaměřený na manželské páry a jejich dělbu práce v průběhu čtrnácti let. Sběr dat probíhal od roku 1988 do roku 2002, v tomto časovém úseku bylo provedeno pět rozhovorů s každým z manželů zvlášť. Do vzorku byly vybrány pouze manželské páry, ve kterých se oba partneři podíleli na výzkumu. Dělbu neplacené práce mezi partnery sledovali autoři skrze účast na pracích tradičně vnímaných jako „ženských“, tedy vaření, uklízení, umývání nádobí a praní prádla. Sledován byl vliv délky manželství, čas v placeném zaměstnání, příjem partnerů a věk nejmladšího dítěte (Grunow a kol., 2012).

Výsledky Grunow a kol. (2012) ukazují, že ačkoli téměř polovina novomanželů započne manželský život s vyrovnanou dělbou neplacené práce mezi, s délkou trvání vztahu



se manželé podílejí čím dál méně a většina párů přechází k tradiční dělbě rolí, a to i v případech, kdy by výměna rolí mezi partnery byla pro rodinu ekonomicky výhodnější. Podle Grunow a kol. (2012) k přechodu od tradiční k více egalitární dělbě práce docházelo minimálně, naopak tradiční dělba rolí se spíše posilovala. Přejít k rodičovství měl dle autorů významný vliv na tento posun, v prvních dvou letech dítěte významně klesá ochota manžela podílet se na domácích pracích ve srovnání s bezdětnými muži. Navíc ani poté, co dítě dosáhne vyššího věku a ženy se vrací na pracovní trh, se zavedená tradiční dělba nevrátila zpět k egalitárnímu modelu (Grunow a kol., 2012).

Této problematice se věnují Grunow a Nitsche také ve výzkumu z roku 2016 zaměřeném na dělbu práce v domácnosti bezdětných a rodičů se zahrnutím faktorů genderové ideologie a socioekonomických zdrojů. K výzkumu použily sekundární data z každoročního dotazníkového šetření německých rodin z let 2008 až 2012. Vzorek byl limitován na heterosexuální páry, které byly v době prvního šetření bezdětné. Dále sledovaly vzdělání, pohlaví a věk, délka vztahu a stav, příjem, genderová ideologie a dělba domácí práce (Grunow a Nitsche, 2016).

Významný vliv na dělbu neplacené práce v domácnosti měla podle zjištění Grunow a Nitsche (2016) genderová ideologie partnerů, a to u bezdětných páru i párů, kterým se mezi sledovanými lety narodilo dítě. Obecně byla egalitární genderová ideologie asociována s vyrovnanou dělbou neplacené práce mezi partnery a egalitární ideologie partnerů v čase prvního šetření fungovala jako prediktor dělby domácí práce v dalších letech (Grunow a Nitsche, 2016).

Při rozdělení vzorku na bezdětné páry a páry, kterým se narodilo dítě, dochází autorky k závěru, že ačkoli se dělba práce v domácnosti mezi partnery v průběhu let mění, pro bezdětné páry se tyto změny projevují spíše na individuální úrovni a nelze je zobecnit pro všechny dvojice ve vzorku. Naopak dělba práce u párů, kterým se narodilo dítě, se obecně posunula směrem k tradičnímu modelu (Grunow a Nitsche, 2016).

### Spojené státy americké

Katz-Wise a kol. (2010) ve svém výzkumu srovnávali vliv rodičovství na genderové postoje a význam práce a rodiny pro identitu jedince u již zkušených rodičů a prvorodičů v americkém státě Wisconsin. Vzorek tvořily heterosexuální kohabituující páry. Cílem výzkumu bylo prokázat, že změny, které nastávají po narození dítěte, souvisejí spíše s adaptací rodiny na požadavky nové situace než se samotným přechodem k rodičovství a

nastanou tedy i v rodinách, které už jedno dítě mají. K výzkumu byla použita data z longitudinálního šetření, které proběhlo formou čtyř telefonických nebo osobních rozhovorů s následným dotazníkem, v období od pátého měsíce těhotenství po jeden rok od porodu (Katz-Wise a kol., 2010)

Autoři sledovali změny v genderových postojích, význam rodiny a práce pro identitu jedince. Ženy, lidé s vyšším vzděláním a lidé s vyššími příjmy podle jejich výsledků vykazují před narozením potomka více egalitární postoje. I po narození potomka zastávají ženy egalitárnější postoje ve srovnání s muži, s přechodem k rodičovství se ale postoje mužů i žen staly tradičnějšími. Nicméně pro prvorodiče se, oproti již zkušeným rodičům, tato změna nejeví jako trvalá, postupem času jejich postoje směřovaly zpět k více egalitárním. Podle Katz-Wise a kol. (2010) tak narození dítěte významně ovlivňuje změnu v postojích partnerů a životě rodiny, i když se nejedná o prvního potomka. Pro ženy s narozením dítěte vzrostl význam rodiny pro jejich identitu a ve srovnání s muži výrazněji poklesl význam práce. Podle autorů partneri považují rodinu za důležitou, projevy jsou ale odlišné. Ženy přijímají svou roli matky a pečovatelky, identita rodiče se pro ně s narozením dítěte stává důležitější než jejich práce, pro muže nemá narození dítěte na jeho identitu tak výrazný vliv a svou roli naplňuje finančním zajištěním rodiny, jeho práce je pro něj stále velmi důležitá i z toho důvodu, že svou roli rodiče naplňuje skrze ni (Katz-Wise a kol., 2010).

Yavorsky a kol. (2015) se ve svém výzkumu zaměřili na změny v rozdělení placené a neplacené práce v průběhu přechodu k rodičovství u mladších heterosexuálních párů s vysokoškolským vzděláním, zaměstnané v profesích s vyšší kvalifikací. Dotazníkové šetření proběhlo v letech 2008 až 2010 ve dvou vlnách, nejdříve ve třetím trimestru, následně devět měsíců po porodu. Každý z partnerů také zaznamenal své aktivity z konkrétního pracovního a volného dne. Pro analýzu byly tyto činnosti rozděleny na domácí práce (rutinní a ostatní činnosti), fyzickou péči o dítě (přebalování, oblékání), věnování se dítěti (čtení, hra) a zaměstnání (Yavorsky a kol., 2015).

Z jejich výsledků vyplývá, že před narozením dítěte byl čas věnovaný domácím pracím mezi partnery vyrovnaný, i když ženy věnovaly ve srovnání s muži více času rutinním činnostem. Muži před narozením dítěte věnovali ve srovnání s ženami více času placené práci a z toho důvodu byl jejich celkový volný čas nižší. Po narození dítěte se muži i ženy věnovali domácím pracím méně než dříve, muži ale ve srovnání s ženami snížili takto strávený čas podstatně více. Ženy obecně věnovaly péči o dítě i domácnost více času než

muži, zároveň autoři nezaznamenali změny v souvislosti s časem věnovaným placenému zaměstnání. Podle Yavorskyho a kol. (2015) tak ženy mají ve srovnání s muži v důsledku průměrně o osm hodin celkového volného času méně. Dělbá práce se tak z genderově relativně vyvážené, stává po přechodu k rodičovství nevyváženou v neprospěch žen (Yavorsky a kol., 2015).

## Česká Republika

V českém kontextu byla v rámci projektu financovaného Ministerstvem práce a sociálních věcí „Rodina, zaměstnání a vzdělání“ vydána publikace Rodina a zaměstnání s ohledem na rodinný cyklus, na které pracoval kolektiv autorů a jejíž součástí je pět empirických studií, každá z nich zaměřená na určitou fázi životního cyklu nebo typ rodiny (Höhne a kol. 2010).

Podle Höhne a kol. (2010) se napříč věkovými skupinami se většina respondentů přiklání k vyrovnanému rozdělení práce a povinností v domácnosti. Možnosti uplatnění mužů a žen v pracovní sféře jsou silně podporované oběma pohlavími. Zároveň ale více než polovina respondentů souhlasí s výroky odkazujícími k tradičnímu rozdělení rolí v rodině, tedy k ženě jako pečovatelce a muži jako živiteli. Tradiční model pak podle autorů podporují spíše muži a mladé matky, egalitární postoje zastávají více mladé svobodné ženy. Reálně věnují ženy ve srovnání s muži neplacené práci v domácnosti více podstatně více času a zároveň se mužům téměř vyrovnají ve výkonu placeného zaměstnání (Höhne a kol., 2010).

Jak píše Höhne a kol. (2010) nastávají v průběhu rodinného cyklu jisté změny. S narozením prvního dítěte narůstá čas, který muži i ženy věnují domácím pracím, oproti mužům se ale ženy těmito činnostem věnují výrazně více. Ženy věnují ve srovnání s muži více času i péči o děti, zejména pokud se jedná o malé děti do věku šesti let. Muži se podle autorů péče o domácnost více nezapojují ani poté, co se žena vrátí na pracovní trh. Muži i ženy se shodují v tom, že o dítě by do jeho tří let měla pečovat primárně matka. A ačkoli si ženy více než muži uvědomují negativní dopad rodičovství na svůj pracovní život, je takovéto uspořádání silně preferováno. Další změna nastává s odchodem dětí z domova, kdy se pro ženy snižuje a pro muže naopak zvyšuje čas věnovaný domácím pracím a zvyšuje se také podíl volného času. Na druhou stranu může nastat potřeba pečovat o vlastní nebo partnerovi rodiče. Ženy stále věnují péči o domácnost a rodinu více času než muži, ti se naopak více věnují práci (Höhne a kol., 2010).

V jedné z pěti provedených sond se Bartáková a Kulhavý (2007) věnují mladým rodinám. Vybraný vzorek tvoří manželé ve věku od 20 do 36 let, kteří mají alespoň jedno dítě ve věku

3 až 7 let, přičemž jednu čtvrtinu souboru tvoří manželé bezdětní. Sběr dat proběhl formou dotazníkového šetření v roce 2006 (Bartáková a Kulhavý, 2007). Podle Bartákové a Kulhavého (2007) panuje v této kategorii vysoká podpora volnočasových aktivit a zaměstnání mužů i žen. Na druhou stranu je podporováno také tradiční rozdělení rolí v péči o rodinu a domácnost. V postojích tak dochází k rozporu mezi podporou rovných příležitostí v pracovní sféře a v souvislosti s finančním zajištěním domácnosti a postoji k tradiční roli ženy, výrazně viditelné v souvislosti s její mateřskou rolí a péčí o děti. Lidé, kteří nemají děti, zastávají k těmto rolím obecně více egalitární postoje, i zde je ale role ženy jako matky výrazná (tamtéž).

Dělbou domácí práce a péče o děti v rodinách se zabývá i Vohlídalová (2007) v práci zaměřené hlavně na participaci mužů na péči o děti. Ve své analýze vychází ze sekundárních dat z výzkumů Rodiče a Proměny provedených v roce 2005, pro oba výzkumy byla data sebrána formou dotazníkového šetření (Vohlídalová, 2007). Výsledky její analýzy mimo jiné ukazují významný vliv přechodu k rodičovství pro dělbu domácích prací v rodině. Bezdětné páry si dělí domácí povinnosti poměrně rovnoměrně a žijí, jak píše autorka, v moderním partnerství. S narozením dítěte se ale dělba domácí práce proměňuje směrem k tradičnímu rozdělení rolí. Vyrovnanou dělbu domácích prací i péči o děti mají spíše rodiny, které mají starší děti, kde jsou příjmy partnerů relativně vyrovnané a kde ženy dosáhly vyššího vzdělání (tamtéž).

## Shrnutí

Role muže a ženy v rodině získává s narozením prvního dítěte nový význam, jedná se o náročné období, které s sebou přináší nové výzvy, se kterými se rodina musí vyrovnat. Jak výše uvedené výzkumy dokládají na dělbě domácích prací, péči o dítě a placené a neplacené práce obecně, přechod k rodičovství se pro mnoho párů stává zlomovým momentem na jejich cestě životem, ve kterém se mění dynamika jejich vztahu a v důsledku i možnosti do budoucna.

Všechny výše uvedené výzkumy nehledě na zemi a použité metody se shodují, že více času věnuje péči o domácnost a o děti žena. Důvody, proč tomu tak je, jsou ověřovány skrze tři hlavní teoretické koncepty, teorii relativních zdrojů, časové dostupnosti a genderové a socializační teorie. Sledují tedy vliv příjmu jednotlivců nebo domácnosti, vzdělání, čas věnovaný placenému zaměstnání a genderové postoje. I kvalitativní výzkum Dechant a Blossfelda (2015) zaměřený na vyjednávání rolí mezi partnery sledoval vliv příjmu,

placeného zaměstnání a genderových postojů na toto vyjednávání (Dechant a Blossfeld 2015). Výzkum provedený Katz-Wise a kol. (2010) sledoval změnu genderových postojů a psychologické změny v identitě jedince, které nastávají s narozením dítěte.

Ve většině výzkumů byl vliv příjmu, vzdělání a genderových postojů na dělbu domácích prací prokázán (Baxter a kol., 2008; Dechant a Blossfeld, 2015; Kühhirt, 2011; Grunow a Nitsche, 2016; Vohlídalová, 2007). Individuální genderové postoje a společenská očekávání se navíc v některých výzkumech ukazují jako více určující, než ekonomické faktory jako je příjem (Dechant a Blossfeld, 2015; Kühhirt, 2011). Jak naznačuje Nichtsche a Grunow (2016) a Dechant a Blossfeld (2015) fungují tyto faktory společně a vzájemně se ovlivňují (Dechant a Blossfeld, 2015; Nichtsche a Grunow, 2016). Jak uvádí Coltrane (2000) konečným důsledkem má na dělbu rolí v rodině vliv mnoho vzájemně provázaných faktorů, od ekonomických, přes individuální genderové ideologie a hodnoty vztahující se k rodině, k společenským očekáváním a vlivu institucionálních faktorů jako je trh práce a státní politika (Coltrane, 2000). Je možné, že partneři se tedy například rozhodují na základě finanční situace, která už ale může být podmíněna znevýhodněním žen na trhu práce a obecně vyššími platy mužů, navíc pokud žena dosahuje vyšších příjmů než její partner, automaticky to neznamena výměnu rolí, pravděpodobnější je převážení vlivu genderových postojů. Jak dokládají výše uvedené výzkumy, rodina navíc není statická, ale v rámci svého životního cyklu prochází proměnami, jednou nastavenou dělbu rolí mezi partnery tak nelze považovat za neměnnou.

Právě rodičovství, jako jeden z nejvýznamnějších přechodů v rámci životního cyklu rodiny, byl hlavním předmětem zkoumání těchto výzkumů. Přechod k rodičovství, a jak dokazuje výzkum Katz-Wise a kol. (2010) i narození dalšího potomka, se ukázaly jako klíčové faktory pro dělbu neplacené práce v domácnosti a její změny v průběhu partnerského života (Katz-Wise a kol., 2010).

Z výzkumů vyplývá, že i když si manželské nebo kohabituující páry dělí činnosti spojené s péčí o domácnost relativně rovným dílem, s narozením dítěte dochází pro velké množství párů k vychýlení směrem k tradiční dělbě rolí a žena ve srovnání s mužem věnuje péči o domácnost podstatně více času, případně se dřívější nerovná dělba práce dále prohlubuje (Baxter a kol., 2008; Dechant a Blossfeld, 2015; Grunow a kol., 2012; Kühhirt, 2011; Nitsche a Grunow, 2016; Yavorsky, 2015). Jak dokazuje Kühhirt (2011), je tato změna poměrně trvalá (Kühhirt, 2011). Výzkum Katz-Wise a kol. (2010) prokázal, že s narozením

dítěte se mění nejen význam rodiny a práce pro identitu jedince, ale také jeho genderové postoje. Po narození dítěte lidé, kterým se narodilo první dítě, i lidé, kteří byli již zkušenými rodiči, projevovali tradičnější postoje než před narozením potomka. Tato změna byla ale trvalá jen pro již zkušené rodiče (Katz-Wise a kol., 2010). I v českém prostředí se ve výzkumu Bartákové a Kulhavého (2007) objevil rozdíl v postojích rodičů a bezdětných, kdy se rodiče k rolím muže a ženy vyjadřují konzervativněji (Bartáková a Kulhavý, 2007). V České republice jsou ale postoje společnosti obecně spíše konzervativní (Höhne a kol., 2010). Nerovnost v dělbě domácích prací a také péči o děti v českých rodinách pak ve svém výzkumu dokládá Vohlídalová (2007).

### Důsledky nerovné dělby rolí mezi partnery

Jak píše Coltrane (2000) nerovná dělba práce, která se s narozením dítěte upevňuje a prohlubuje, spolu s pojmáním ženy jako primární pečovatelky, má jisté negativní důsledky na soukromý i pracovní život žen. Ženy, které vykonávají více domácích prací než jejich partner, jsou ve svém vztahu většinou méně spokojené (Coltrane, 2000). Podle Barnes (2015) navíc ženy, které nevykonávají placené zaměstnání, přicházejí o sociální kontakty, což může vést k pocitům izolace, stávají se finančně závislé na partnerovi a jejich vyjednávací pozice ve vztahu je oslabena (Barnes, 2015). Matky malých dětí jsou také často znevýhodněné na trhu práce, ve snaze skloubit péči o děti a domácnost se zaměstnáním je jejich práce většinou méně finančně ohodnocená, mají menší šanci na kariérní postup a jejich zaměstnání je méně stabilní (tamtéž).

V českém kontextu potvrzuje důsledky rodičovství a nerovné dělby práce mezi partnery například Bartáková (2009). Upozorňuje na dopady dlouhé rodičovské dovolené, kterou ve velké většině případů absolvují ženy, na jejich postavení na trhu práce a obtíže při návratu do zaměstnání. V České republice je navíc dlouhotrvající problém s nedostatkem zařízení péče o děti, což společně s relativní jistotou zaměstnání zprostředkovanou až tříletou rodičovskou dovolenou a finančním příspěvkem s ní souvisejícím, podporuje rodiče k delšímu setrvání v domácnosti. Ženy se také z důvodu genderových stereotypů spojených s jejich aktuální nebo potenciální rolí matky častěji setkávají s diskriminací ze strany zaměstnavatele, a to v přijímacím procesu i v možnostech kariérního růstu. Autorka také klade důraz na vzájemnou provázanost individuálních preferencí a institucionálních a strukturálních faktorů na dělbu rolí v rodině, které tyto preference dále posilují nebo omezují (Bartáková, 2009).

## Empirická část

### Výzkumný projekt

V empirické části bakalářské práce se zabývám postoji rodičů a bezdětných k rolím muže a ženy v rodině. Snažím se tedy prokázat souvislost mezi rodičovstvím a postoji k genderové dělbě rolí. Cílem je testování stanovené hypotézy, že lidé, kteří mají děti, zaujímají k dělbě rolí v rodině tradičnější postoje než lidé, kteří děti nemají.

Na základě výzkumů uvedených v teoretické části této práce se domnívám, že je možné předpokládat, že zkušenost rodičovství má vliv na postoje lidí k rolím muže a ženy v rodině a že tyto postoje budou u lidí, kteří se stali rodiči, tradičnější ve srovnání s lidmi, kteří děti nemají. Podle Lachance-Grzela a Boucharda (2010) znamenají tradiční genderové postoje nahlížení na role muže a ženy jako na komplementární v tom smyslu, že se žena věnuje péči o děti a domácnost a zastává tedy roli pečovatelky, a muž se věnuje finančnímu zajištění rodiny, tedy roli živitele. Druhou stranou je postoj egalitární, kdy jsou role mezi partnery vzájemně zastupitelné a dělba práce v rodině je vyrovnaná (Lachance-Grzela a Bouchard, 2010).

Tradiční a egalitární postoje pak určují na základě hodnocení činností, vykonávaných muži a ženami v rodině, které je možné rozdělit na pojímané jako tradičně ženské a tradičně mužské. Coltrane (2000) v rámci domácnosti popisuje jako obecně tradičně ženské vnímány činnosti, které jsou časově náročné, málo volitelné, rutinní a nelze je snadno odložit na později, tedy například úklid domácnosti a vaření. Jako tradičně mužské jsou pak vnímány činnosti více volitelné a méně časově náročné, například opravy domácnosti, nebo vynášení odpadků (Coltrane, 2000). Ženy jsou také tradičně spojovány se soukromou sférou rodiny a péčí o její členy, muži se sférou veřejnou a finančním zajištěním rodiny (Renzetti a Curran, 2003).

Hypotézy budou testovány s použitím sekundárních dat z roku 2016, která jsou reprezentativní pro obyvatele České republiky. Budu pracovat s dvěma skupinami respondentů, s lidmi, kteří ne/vychovávají nebo za svůj život ne/vychovávali jedno a více dětí, a s lidmi, kteří ne/mají jedno a více nezaopatřených dětí. Nezaopatřené dítě definuje zákon o sociální podpoře jako „dítě do skončení povinné školní docházky, a poté, nejdéle však do 26. roku věku, jestliže se soustavně připravuje na budoucí povolání“ nebo pokud mu zdravotní důvody brání v dalším vzdělávání a výdělečné činnosti (Zákon č. 117/1995 Sb.). Pro obě skupiny respondentů vytvořím vlastní strukturu jejich rozložení podle pohlaví,

věku a vzdělání, které také zobrazím pomocí histogramů. Samotná analýza dat bude provedena v programu SPSS pomocí metody jednofaktorové analýzy rozptylu (ANOVA).

### Centrální hypotézy

H0: Mezi lidmi, kteří mají děti a lidmi, kteří žádné děti nemají, neexistuje v postojích k rolím muže a ženy v rodině žádný rozdíl.

H1: Lidé, kteří vychovávají nebo během svého života vychovávali dítě nebo děti zastávají k rolím muže a ženy v rodině tradičnější postoje, ve srovnání s lidmi, kteří nevychořávají a během svého života nevychořávali žádné dítě.

H2: Lidé, kteří mají nezaopatřené dítě nebo děti zastávají k rolím muže a ženy v rodině tradičnější postoje, ve srovnání s lidmi, kteří žádné nezaopatřené dítě nemají.

### Indikátory

indikátor rodičovství a bezdětnosti:

- vychovává nebo během svého života vychovával děti
- má nezaopatřené dítě nebo děti

indikátor postoje k rolím muže a ženy v rodině:

kdo má v rodině

- nakupovat
- pečovat o děti
- vzdělávat se
- pěstovat koníčky
- zajišťovat domácnost
- být iniciativní v intimním životě
- vařit
- pěstovat kontakty
- starat se o rozpočet
- mít funkce
- uklízet
- dělat kariéru
- provádět drobné opravy v domácnosti



Egalitární a tradiční postoje budu vyhodnocovat podle toho, jak je zodpovězena každá z otázek, které se vztahují k výše uvedeným činnostem. Pokud je činnost tradičně pojímána jako ženská a bude zodpovězena jako měla by ji vykonávat rozhodně žena nebo spíše žena, bude vyhodnocena jako ukazatel tradičního postoje. Pokud bude tato otázka zodpovězena jako vykonávat by ji měli oba partneři stejně, bude vyhodnocena jako ukazatel egalitárního postoje. Stejně to platí pro činnosti tradičně považované za mužské, kde odpovědi rozhodně muž a spíše muž budou vyhodnoceny jako ukazatel tradičního postoje, a odpověď oba stejně jako ukazatel egalitárního postoje.

### Pracovní hypotézy

1. pro indikátor rodičovství a bezdětnosti – má nezaopatřené dítě nebo děti

- a) Lidé, kteří mají jedno a více nezaopatřených dětí, se více přiklánějí k názoru, že v rodině by nakupovat potraviny měla žena, ve srovnání s lidmi, kteří žádné nezaopatřené dítě nemají.
- b) Lidé, kteří mají jedno a více nezaopatřených dětí, se více přiklánějí k názoru, že v rodině by pečovat o děti měla žena, ve srovnání s lidmi, kteří žádné nezaopatřené dítě nemají.
- c) Lidé, kteří mají jedno a více nezaopatřených dětí, se více přiklánějí k názoru, že v rodině by se měl dále vzdělávat muž, ve srovnání s lidmi, kteří žádné nezaopatřené dítě nemají.
- d) Lidé, kteří mají jedno a více nezaopatřených dětí, se více přiklánějí k názoru, že v rodině by měl pěstovat koníčky muž, ve srovnání s lidmi, kteří žádné nezaopatřené dítě nemají.
- e) Lidé, kteří mají jedno a více nezaopatřených dětí, se více přiklánějí k názoru, že v rodině by měl finančně zajišťovat domácnost muž, ve srovnání s lidmi, kteří žádné nezaopatřené dítě nemají.
- f) Lidé, kteří mají jedno a více nezaopatřených dětí, se více přiklánějí k názoru, že v rodině by měl být iniciativní v intimním životě muž, ve srovnání s lidmi, kteří žádné nezaopatřené dítě nemají.
- g) Lidé, kteří mají jedno a více nezaopatřených dětí, se více přiklánějí k názoru, že v rodině by vařit měla žena, ve srovnání s lidmi, kteří žádné nezaopatřené dítě nemají.
- h) Lidé, kteří mají jedno a více nezaopatřených dětí, se více přiklánějí k názoru, že v rodině by měl pěstovat společenské kontakty muž, ve srovnání s lidmi, kteří žádné nezaopatřené dítě nemají.

ch) Lidé, kteří mají jedno a více nezaopatřených dětí, se více přiklánějí k názoru, že v rodině by se měl starat o rodinný rozpočet muž, ve srovnání s lidmi, kteří žádné nezaopatřené dítě nemají.

i) Lidé, kteří mají jedno a více nezaopatřených dětí, se více přiklánějí k názoru, že v rodině by měl vykonávat veřejné funkce muž, ve srovnání s lidmi, kteří žádné nezaopatřené dítě nemají.

j) Lidé, kteří mají jedno a více nezaopatřených dětí, se více přiklánějí k názoru, že v rodině by uklízet měla žena, ve srovnání s lidmi, kteří žádné nezaopatřené dítě nemají.

k) Lidé, kteří mají jedno a více nezaopatřených dětí, se více přiklánějí k názoru, že v rodině by měl usilovat o profesní kariéru muž, ve srovnání s lidmi, kteří žádné nezaopatřené dítě nemají.

l) Lidé, kteří mají jedno a více nezaopatřených dětí, se více přiklánějí k názoru, že v rodině by měl provádět opravy v domácnosti muž, ve srovnání s lidmi, kteří žádné nezaopatřené dítě nemají.

2. pro indikátor rodičovství a bezdětnosti – vychovává nebo během svého života vychovával dítě nebo děti

a) Lidé, kteří vychovávají nebo za svůj život vychovávali jedno nebo více dětí, se více přiklánějí k názoru, že v rodině by nakupovat potraviny měla žena, ve srovnání s lidmi, kteří žádné dítě nevychovávali ani během svého života nevychovávali.

b) Lidé, kteří vychovávají nebo za svůj život vychovávali jedno nebo více dětí, se více přiklánějí k názoru, že v rodině by pečovat o děti měla žena, ve srovnání s lidmi, kteří žádné dítě nevychovávali ani během svého života nevychovávali.

c) Lidé, kteří vychovávají nebo za svůj život vychovávali jedno nebo více dětí, se více přiklánějí k názoru, že v rodině by se měl dále vzdělávat muž, ve srovnání s lidmi, kteří žádné dítě nevychovávali ani během svého života nevychovávali.

d) Lidé, kteří vychovávají nebo za svůj život vychovávali jedno nebo více dětí, se více přiklánějí k názoru, že v rodině by pěstovat koníčky měl muž, ve srovnání s lidmi, kteří žádné dítě nevychovávali ani během svého života nevychovávali.

e) Lidé, kteří vychovávají nebo za svůj život vychovávali jedno nebo více dětí, se více přiklánějí k názoru, že v rodině by měl finančně zajišťovat domácnost muž, ve srovnání s lidmi, kteří žádné dítě nevychoávají ani během svého života nevychoávali.

f) Lidé, kteří vychovávají nebo za svůj život vychovávali jedno nebo více dětí, se více přiklánějí k názoru, že v rodině by měl být iniciativní v intimním životě muž, ve srovnání s lidmi, kteří žádné dítě nevychoávají ani během svého života nevychoávali.

g) Lidé, kteří vychovávají nebo za svůj život vychovávali jedno nebo více dětí, se více přiklánějí k názoru, že v rodině by vařit měla žena, ve srovnání s lidmi, kteří žádné dítě nevychoávají ani během svého života nevychoávali.

h) Lidé, kteří vychovávají nebo za svůj život vychovávali jedno nebo více dětí, se více přiklánějí k názoru, že v rodině by měl pěstovat společenské kontakty muž, ve srovnání s lidmi, kteří žádné dítě nevychoávají ani během svého života nevychoávali.

ch) Lidé, kteří vychovávají nebo za svůj život vychovávali jedno nebo více dětí, se více přiklánějí k názoru, že v rodině by se měl starat o rodinný rozpočet muž, ve srovnání s lidmi, kteří žádné dítě nevychoávají ani během svého života nevychoávali.

i) Lidé, kteří vychovávají nebo za svůj život vychovávali jedno nebo více dětí, se více přiklánějí k názoru, že v rodině by měl vykonávat veřejné funkce muž, ve srovnání s lidmi, kteří žádné dítě nevychoávají ani během svého života nevychoávali.

j) Lidé, kteří vychovávají nebo za svůj život vychovávali jedno nebo více dětí, se více přiklánějí k názoru, že v rodině by měla uklízet žena, ve srovnání s lidmi, kteří žádné dítě nevychoávají ani během svého života nevychoávali.

k) Lidé, kteří vychovávají nebo za svůj život vychovávali jedno nebo více dětí, se více přiklánějí k názoru, že v rodině by měl usilovat o profesní kariéru muž, ve srovnání s lidmi, kteří žádné dítě nevychoávají ani během svého života nevychoávali.

l) Lidé, kteří vychovávají nebo za svůj život vychovávali jedno nebo více dětí, se více přiklánějí k názoru, že v rodině by měl opravy v domácnosti provádět muž, ve srovnání s lidmi, kteří žádné dítě nevychoávají ani během svého života nevychoávali.

## Zdroje dat

Pro tuto analýzu budou použita sekundární data, která pocházejí z pravidelně prováděných výzkumů Centra pro výzkum veřejného mínění Sociologického ústavu věd ČR, v.v.i. Tato data poskytuje online Český sociálněvědní datový archiv (ČSDA). Konkrétně jsem pro svou práci použila výzkum „Naše společnost 2016–únor“ a z tohoto výzkumu vybrala datový podsoubor Názory veřejnosti na roli muže a ženy v rodině – únor 2016. Šetření bylo financováno Ministerstvem školství, mládeže a tělovýchovy a bylo zveřejněno 5. 2. 2016 (CVVM, 2016).

Ve vybraném datovém podsouboru byli respondenti dotazováni na vlastní postoje k rolím muže a ženy v rodině tak, že na škále od 1 do 5 hodnotili, kdo má v rodinách vykonávat určité činnosti. Možnost odpovědi byla: 1 – rozhodně muž, 2 – spíše muž, 3 – oba stejně, 4 – spíše žena, 5 – rozhodně žena. A jednalo se o tyto činnosti: nakupování, péče o děti, další vzdělávání, pěstování koníčků, finanční zajištění domácnosti, iniciativa v intimním životě, vaření, pěstování kontaktů, starost o rozpočet, výkon veřejných funkcí, uklízení, usilování o kariéru a drobné opravy v domácnosti (CVVM, 2016).

## Výzkumná strategie

Pro tento výzkum je použita kvantitativní výzkumná strategie. Jedná se o deduktivní způsob myšlení, kdy jsme na základě teoretických východisek schopni vystavět hypotézy, které následnou analýzou relevantních dat můžeme potvrdit nebo zamítnout. Tento typ výzkumu především hledá souvislosti a vztahy mezi proměnnými (Hendl, 2004).

## Popis vzorku

Sběr dat probíhal v České republice, dotázáno bylo celkem 1080 osob starších 15 let. Pro konstruování vzorku byl použit kvótní výběr na základě pohlaví, věku, vzdělání a místa bydliště. V tomto ohledu se tedy jedná o reprezentativní vzorek vypovídající o obyvatelích České republiky, protože složení vzorku odpovídá základní populaci. Data byla sbírána formou standardizovaných rozhovorů s dotazníkovým šetřením, které provedlo 226 školených tazatelů. Díky vyhodnocené dobré kvalitě vyplněných dotazníků byly do zpracování zařazeny všechny provedené rozhovory (CVVM, 2016).

## Struktura respondentů

- pohlaví

Tabulka č.1 – rozložení respondentů – pohlaví

muž	527
žena	553

- věk

Tabulka č. 2 – rozložení respondentů – věk

15–19	65
20–29	170
30–44	300
45–59	251
60+	293

- vzdělání

Tabulka č. 3 – rozložení respondentů – vzdělání

(neúplné) základní	192
střední bez maturity a vyučení	374
střední s maturitou	346
VOŠ, Bakalářské a VŠ	164

- nezaopatřené dítě nebo děti

Tabulka č. 4 – rozložení respondentů – nezaopatřené děti

má nezaopatřené dítě nebo děti	321
žádné nezaopatřené dítě	759

Odpovědi na tuto otázku byly rozděleny podle počtu dětí od žádného, jednoho až čtyř a více nezaopatřených dětí. Pro potřeby této analýzy jsem data transformovala do dvou kategorií na má nezaopatřené jedno a více dětí a nemá žádné nezaopatřené dítě.

- vychovává nebo během svého života vychovával dítě nebo děti

Tabulka č. 5 – rozložení respondentů – vychovávání dětí

vychovává nebo vychovával dítě nebo děti	750
nevychovává ani nevychovával žádné dítě	313

I zde bylo možné odpovědět podle počtu dětí, data byla transformována na vychovává nebo vychovával jedno a více a nevychovává ani nevychovával žádné dítě.

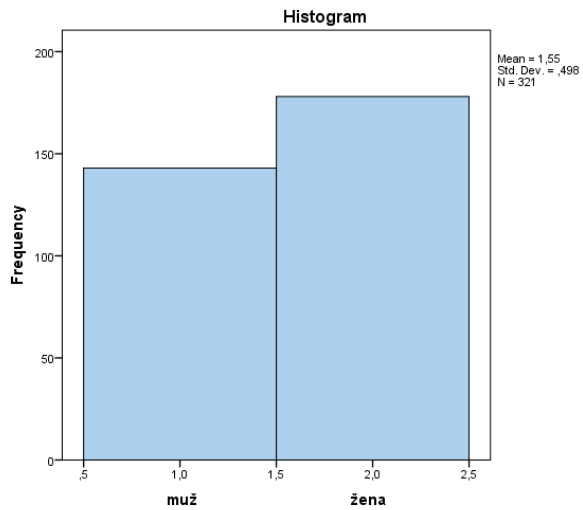
## Struktura respondentů ve skupinách rodičů a bezdětných

- pohlaví

### 1. má nezaopatřené dítě nebo děti

Graf č.1 – histogram, rozložení respondentů – pohlaví

Tabulka č.6 – rozložení respondentů – pohlaví

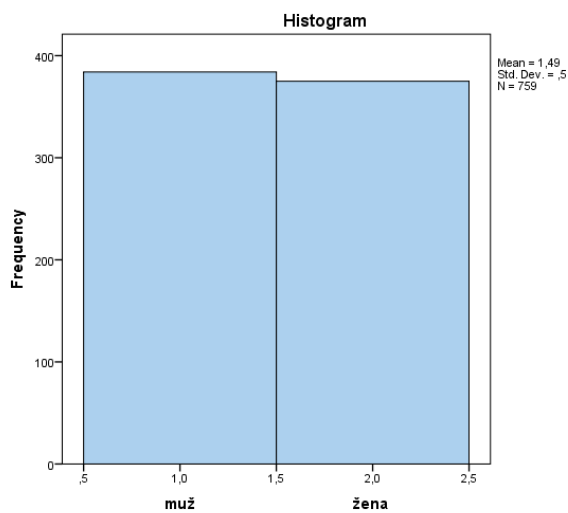


pohlaví	%
muž	44,5
žena	55,5

### 2. nemá žádné nezaopatřené dítě

Graf č.2 – histogram, rozložení respondentů – pohlaví

Tabulka č.7 – rozložení respondentů – pohlaví

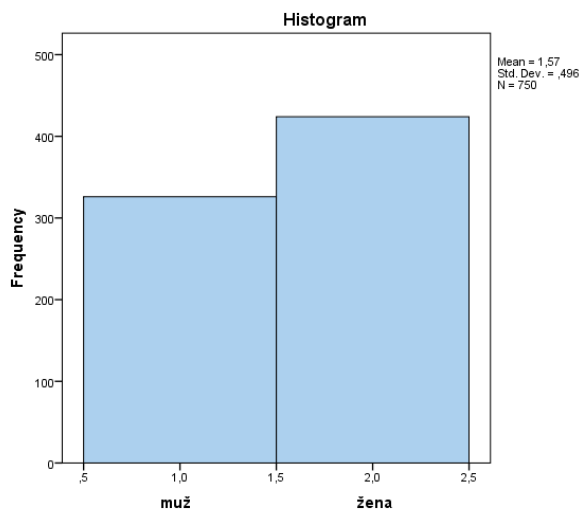


pohlaví	%
muž	50,6
žena	49,4

### 3. vychovává nebo během svého života vychovával dítě nebo děti

Graf č.3 – histogram, rozložení respondentů – pohlaví

Tabulka č.8 – rozložení respondentů – pohlaví

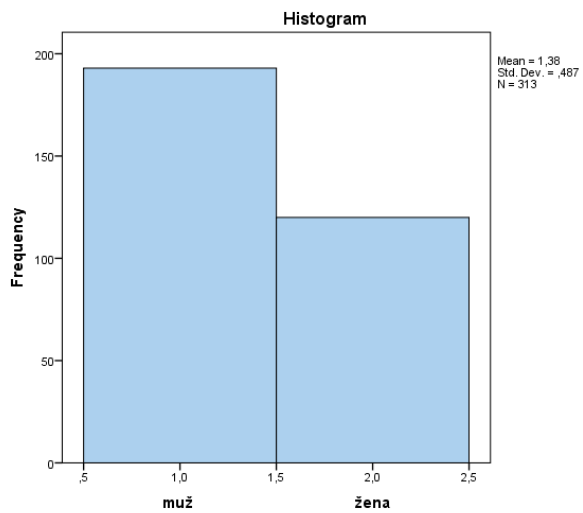


pohlaví	%
muž	43,5
žena	56,5

### 4. nevychovává ani během svého života nevychovával žádné dítě

Graf č.4 – histogram, rozložení respondentů – pohlaví

Tabulka č.9 – rozložení respondentů – pohlaví



pohlaví	%
muž	61,7
žena	38,3

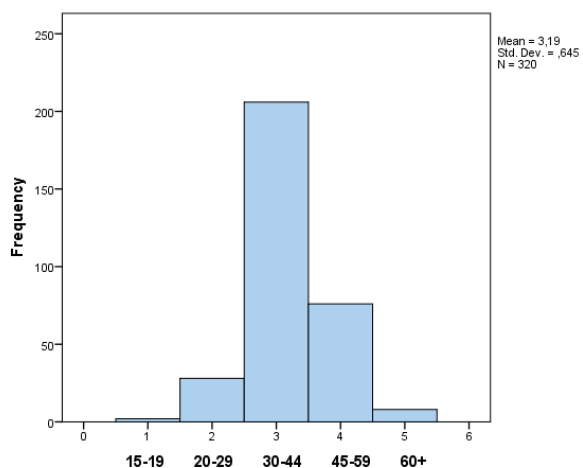


- věk

### 1. má nezaopatřené dítě nebo děti

Graf č.5 – histogram, rozložení respondentů – věk

Tabulka č.10 – rozložení respondentů – věk

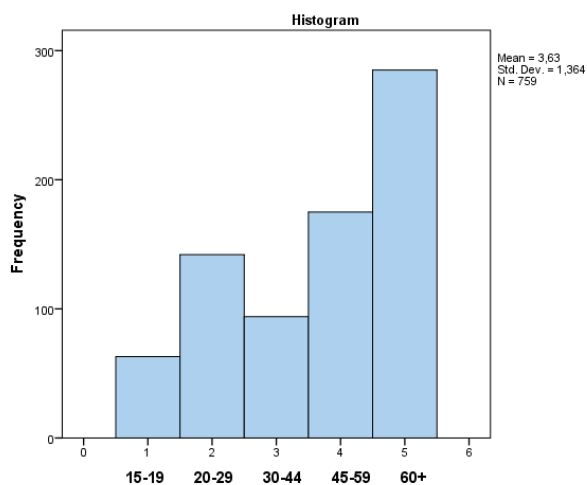


věk	%
15-19	0,6
20-29	8,8
30-44	64,4
45-59	23,8
60+	2,5

### 2. nemá žádné nezaopatřené dítě

Graf č.6 – histogram, rozložení respondentů – věk

Tabulka č.11 – rozložení respondentů – věk

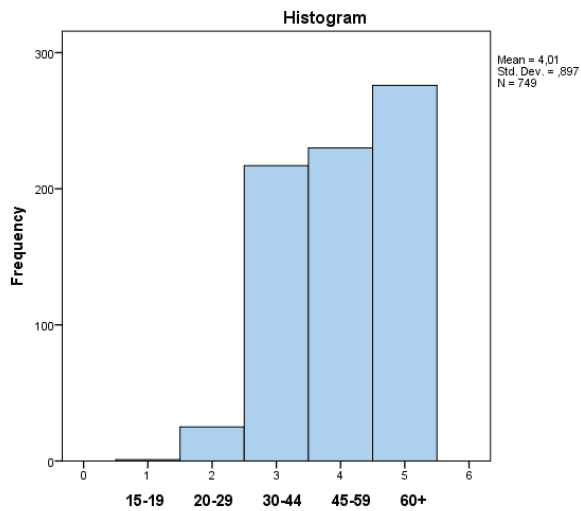


věk	%
15-19	8,3
20-29	18,7
30-44	12,4
45-59	23,1
60+	37,5

### 3. vychovává nebo během svého života vychovával dítě nebo děti

Graf č.7 – histogram, rozložení respondentů – věk

Tabulka č.12 – rozložení respondentů – věk

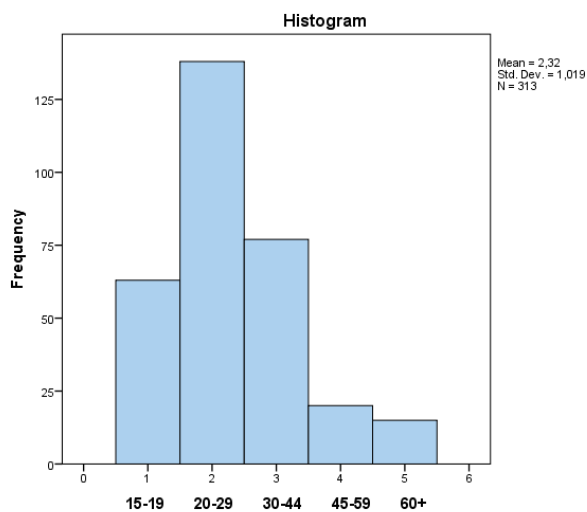


věk	%
15-19	0,1
20-29	3,3
30-44	29
45-59	30,7
60+	36,8

### 4. nevychovává ani během svého života nevychovával žádné dítě

Graf č.8 – histogram, rozložení respondentů – věk

Tabulka č.13 – rozložení respondentů – věk



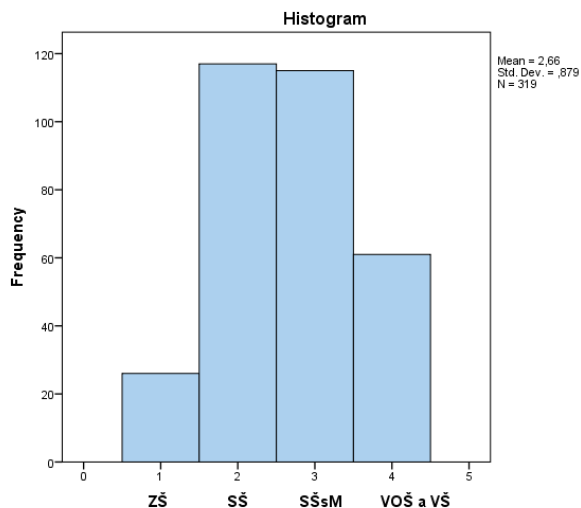
věk	%
15-19	20,1
20-29	44,1
30-44	24,6
45-59	6,4
60+	4,8

- vzdělání

1. má nezaopatřené dítě nebo děti

Graf č.9 – histogram, rozložení respondentů – vzdělání

Tabulka č.14 – rozložení respondentů – vzdělání



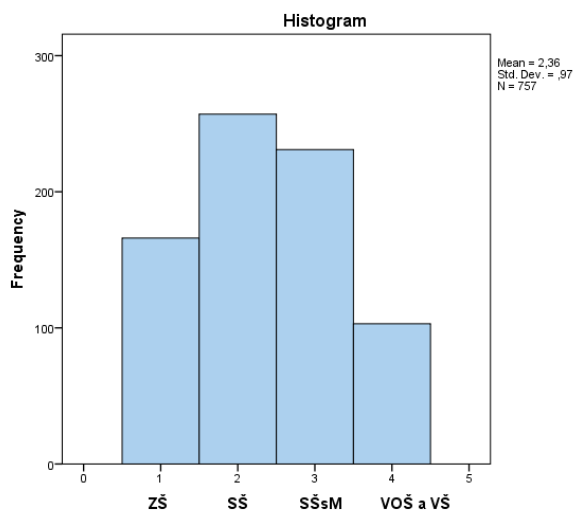
nemá žádné nezaopatřené dítě

vzdělání	%
(neúplné) základní	8,2
střední bez maturity a vyučení	36,7
střední s maturitou	36,1
VOŠ, bakalářské a VŠ	19,1

2. nemá žádní nezaopatřené dítě

Graf č.10 – histogram, rozložení respondentů – vzdělání

Tabulka č.15 – rozložení respondentů – vzdělání

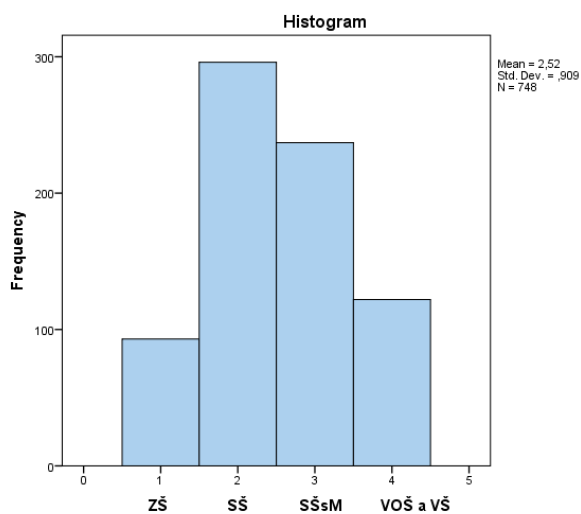


vzdělání	%
(neúplné) základní	21,9
střední bez maturity a vyučení	33,9
střední s maturitou	30,5
VOŠ, bakalářské a VŠ	13,6

### 3. vychovává nebo během svého života vychovával dítě nebo děti

Graf č.11– histogram, rozložení respondentů – vzdělání

Tabulka č.16 – rozložení respondentů – vzdělání

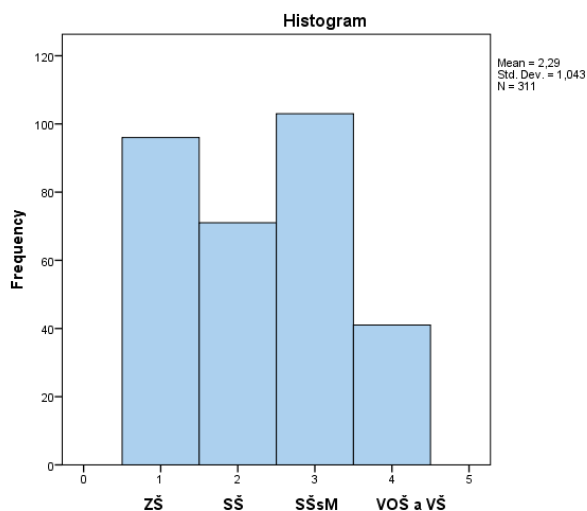


vzdělání	%
(neúplné) základní	12,4
střední bez maturity a vyučení	39,6
střední s maturitou	31,7
VOŠ, bakalářské a VŠ	16,3

### 4. nevychovává ani během svého života nevychovával žádné dítě

Graf č.12 – histogram, rozložení respondentů – vzdělání

Tabulka č.17 – rozložení respondentů – vzdělání



vzdělání	%
(neúplné) základní	30,9
střední bez maturity a vyučení	22,8
střední s maturitou	33,1
VOŠ, bakalářské a VŠ	13,2

U skupiny rozdělené podle počtu nezaopatřených dětí je pohlaví vyrovnáno, s lehkou převahou žen ve skupině lidí, kteří mají jedno nebo více nezaopatřených dětí. Nejvíce

odpovídali, že mají v domácnosti nezaopatřené dítě nebo děti, lidé ve věku 30-44 let (64,4%), výrazněji je zastoupena i věková skupina 45-59 let (23,5 %). V této věkové kategorii jsou podobně zastoupeni i lidé, kteří žádné nezaopatřené dítě nemají (23,1 %), převažují zde lidé ve věku nad 60 let, i když ne výrazně (37,5 %). Vzdělání je rozloženo v obou skupinách poměrně rovnoměrně.

U skupiny rozdělené podle toho, zda respondent vychovává nebo během svého života vychoval jedno nebo více dětí, je pohlaví vyrovnáno méně, mezi lidmi, kteří nevychovávají a během svého života nevychovávali žádné dítě, výrazně převažují muži (61,7 %), u rodičů převažují naopak ženy (56,5 %). Věková struktura je lehce vychýlená, u lidí, kteří vychovávají nebo během svého života vychovávali jedno nebo více dětí převažují lidé ve věkové kategorii 60 a více let (36,8 %), významně jsou zastoupeny ale také kategorie 45-59 let (30,7 %) a 30-44 let (29%). Ve skupině lidí, kteří žádné dítě nevychovávají ani během svého života nevychovávali naopak převažuje věková kategorie 20-29 let (44,1 %), podobné zastoupení mají věkové kategorie 15-19 let (20,1 %) a 30-44 let (24,6 %). Vzdělání je mezi těmito skupinami méně vyrovnané, ve skupině rodičů převažují lidé se středoškolským vzděláním (s vyučením a maturitou dohromady 71,3 %), oproti 55,9 % středoškoláků u bezdětných, mezi kterými je vyšší zastoupení lidí se základním vzděláním (30,9 %).

### Metoda vyhodnocení a interpretace dat

Data budu analyzovat pomocí jednofaktorové analýzy rozptylu ANOVA v programu SPSS. Tato metoda zjišťuje rozdíl průměrů mezi dvěma různými skupinami ve vztahu k závislé proměnné. Analýza rozptylu zkoumá, jak se liší hodnoty uvnitř jednotlivých skupin a zároveň, jak se liší průměry mezi skupinami (Mareš, 2015).

Za použití této metody zkoumám, jak zvolené indikátory rodičovství a bezdětnosti souvisí s postoji k rolím muže a ženy v rodině, tedy mou závislou proměnnou. S ohledem na dostupná data jsem do analýzy zahrnuje dva ukazatele rodičovství a potažmo bezdětnosti, zda respondent vychovával nebo vychovává děti a zda má nezaopatřené děti. Pro analýzu se tedy jedná o tyto čtyři skupiny:

- a) vychovává nebo během svého života vychovával dítě nebo děti
- b) nevychovává ani během svého života nevychovával žádné dítě
- c) má nezaopatřené dítě nebo děti

d) nemá žádné nezaopatřené dítě

Všechna data byla očištěna o odpovědi nevím a bez odpovědi. Faktory byly transformovány do binární podoby.

Hladina významnosti, tedy míra přijatelné chyby při zamítnutí nulové hypotézy, se obvykle stanovuje velmi nízká, mezi 1 % a 5 %, je ale na určení každého výzkumníka. Pro svou práci ji stanovuji na 5 % ( $\alpha = 0,05$ ), při této hodnotě je tedy 95 % pravděpodobnost, že nedošlo k chybnému zamítnutí nulové hypotézy. Nulovou hypotézu můžeme zamítnout v případě, že je p-hodnota nižší nebo se rovná 0,05 (Hendl, 2004).

### Hodnocení kvality výzkumu

Při hodnocení kvality kvantitativního výzkumu se zaměřujeme na objektivitu, reliabilitu a validitu. „Objektivita měření znamená stupeň toho, jak jsou výsledky nezávislé na výzkumníkovi nebo měřeném jedinci.“ (Hendl, 2004, s. 47). Pro tuto analýzu byla použita sekundární data, která byla sebrána týmem proškolených tazatelů. Dotazování probíhalo formou rozhovoru s vyplňováním standardizovaného dotazníku. Ačkoli nikdy nelze zcela vyloučit možnou subjektivní reakci výzkumníka na respondenta a naopak, mohu se domnívat, že v tomto výzkumu byla objektivita zajištěna. Jak píše Hendl (2004) reliabilita výzkumu neboli jeho spolehlivost, je daná stupněm shody při opakovaném měření. K poklesu spolehlivosti může dojít například ze strany respondenta, pokud je například unavený nebo o výzkum ztrácí zájem (Hendl, 2004). Kvalita provedeného šetření a dotazníků byla tazateli hodnocena pozitivně a zařazeny byly všechny provedené rozhovory. Validita výzkumu vychází podle Hendla (2004) z požadavku, aby uživatel z výsledků měření odvodil správná rozhodnutí. Závěry vyvozené z výsledků měření by měly být přiměřené, smysluplné a užitečné (tamtéž).

## Statistické zpracování a prezentace výsledků

### 1. Faktor – má nezaopatřené děti a nemá žádné nezaopatřené dítě

V následující tabulce je přehled výsledků analýzy rozptylu pro faktor má nezaopatřené dítě nebo děti a nemá žádné nezaopatřené dítě.

Tabulka č.18 – ANOVA – faktor má nezaopatřené děti a nemá žádné nezaopatřené dítě

činnost	počet pozorování	průměr	P hodnota	
nakupování	1075	755	3,48	0,544
		320	3,45	
péče o děti	1079	758	3,46	0,116
		321	3,39	
<b>vzdělávání</b>	<b>1034</b>	<b>728</b>	<b>2,90</b>	<b>0,048*</b>
		<b>306</b>	<b>2,95</b>	
koníčky	1064	746	2,92	0,181
		318	2,95	
<b>finanční zajištění domácnosti</b>	<b>1078</b>	<b>758</b>	<b>2,15</b>	<b>0,026*</b>
		<b>320</b>	<b>2,26</b>	
iniciativa v intimním životě	1043	734	2,80	0,257
		309	2,84	
<b>vaření</b>	<b>1074</b>	<b>754</b>	<b>3,85</b>	<b>0,012*</b>
		<b>320</b>	<b>3,73</b>	

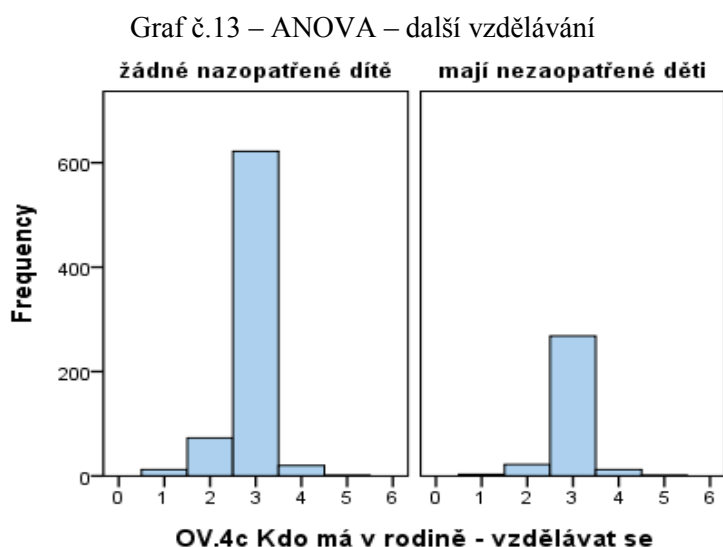
pěstování kontaktů	1050	736	2,94	0,231
		314	2,97	
starost o rozpočet	1070	751	2,90	0,939
		319	2,89	
<b>výkon veřejných funkcí</b>	<b>968</b>	<b>682</b>	<b>2,46</b>	<b>0,005*</b>
		<b>286</b>	<b>2,59</b>	
úklid	1076	756	3,64	0,162
		320	3,58	
<b>kariéra</b>	<b>1042</b>	<b>734</b>	<b>2,58</b>	<b>0,008*</b>
		<b>308</b>	<b>2,69</b>	
opravy v domácnosti	1075	757	1,83	0,766
		318	1,84	

\* hladina významnosti:  $p < 0,05$

Jako statisticky významných bylo vyhodnoceno pět proměnných. Mezi rodiči a bezdětnými se tedy prokázal rozdíl v postojích k rolím muže a ženy v rodině k těmto činnostem: vzdělávání, finančnímu zajištění domácnosti, vaření, výkonu veřejných funkcí a v usilování o kariéru.



### 1.1. Kdo by se podle Vás měl v rodinách dále vzdělávat?



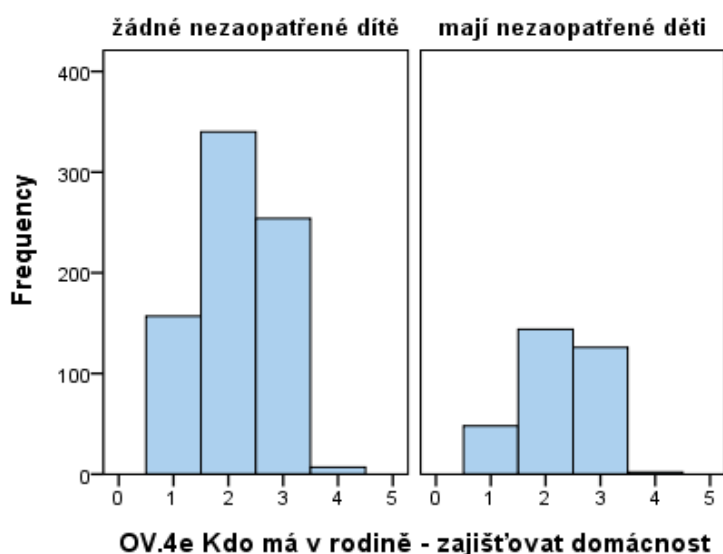
Tabulka č.19 – ANOVA – další vzdělávání

	počet	průměr	p-hodnota
žádné nezaopatřené dítě	728	2,90	0,048
mají nezaopatřené děti	306	2,95	

Na základě výsledné p-hodnoty, která je nižší než 0,05, je možné v otázce, kdo by se měl v rodinách dále vzdělávat, zamítnout nulovou hypotézu. Z výsledných průměrů vyplývá, že lidé, kteří mají nezaopatřené děti, i lidé, kteří žádné nezaopatřené děti nemají, se přiklánějí k názoru, že by se dále vzdělávat měli v rodině muž i žena stejně. Ve srovnání s rodiči jsou ale bezdětní více toho názoru, že by se dále vzdělávat měl spíše muž. Pracovní hypotéza se tedy v tomto případě nepotvrdila.

## 1.2. Kdo by měl podle Vás v rodinách finančně zajišťovat domácnost?

Graf č.14 – ANOVA – finanční zajištění domácnosti

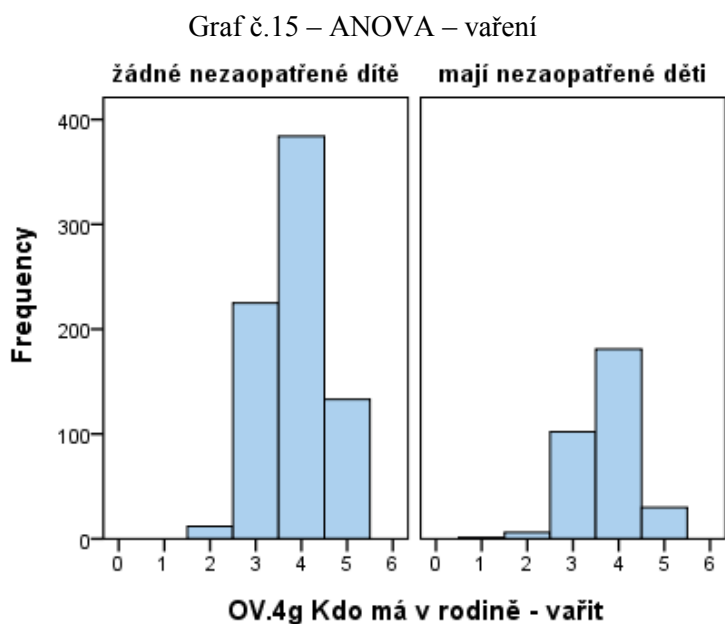


Tabulka č.20 – ANOVA – finanční zajištění domácnosti

	počet	průměr	p-hodnota
žádné nezaopatřené dítě	758	2,15	0,026
mají nezaopatřené děti	320	2,26	

Na základě výsledné p-hodnoty, která je nižší než 0,05, je možné v otázce, kdo by měl v rodinách finančně zajišťovat domácnost, zamítnout nulovou hypotézu. Z výsledných průměrů vyplývá, že lidé, kteří mají nezaopatřené děti i lidé, kteří žádné nezaopatřené dítě nemají, se přiklánějí k názoru, že by měl finančně zajišťovat domácnost spíše muž. Ve srovnání s rodiči, zastávají bezdětní tento názor více. Pracovní hypotéza se tedy v tomto případě nepotvrdila.

### 1.3. Kdo by měl podle Vás v rodinách vařit?



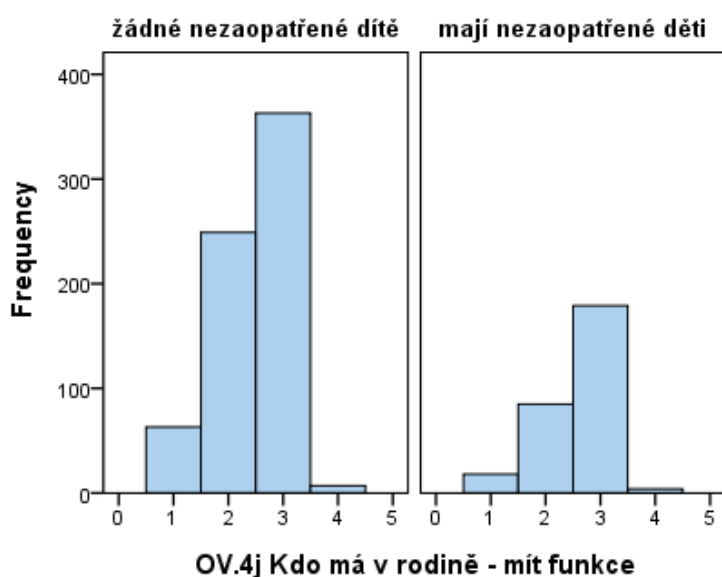
Tabulka č.21 – ANOVA – vaření

	počet	průměr	p-hodnota
žádné nezaopatřené dítě	754	3,85	0,012
mají nezaopatřené děti	320	3,73	

Na základě výsledné p-hodnoty, která je nižší než 0,05, je možné v otázce, kdo by měl v rodinách vařit, zamítnout nulovou hypotézu. Z výsledných průměrů vyplývá, že lidé, kteří mají nezaopatřené děti i lidé, kteří žádné nezaopatřené dítě nemají, se přiklánějí k názoru, že vařit by měla spíše žena. Ve srovnání s rodiči zastávají bezdětní tento názor více. Pracovní hypotéza se tedy v tomto případě nepotvrdila.

#### 1.4. Kdo by měl podle Vás v rodinách vykonávat veřejné funkce?

Graf č. 16 – ANOVA – výkon veřejných funkcí



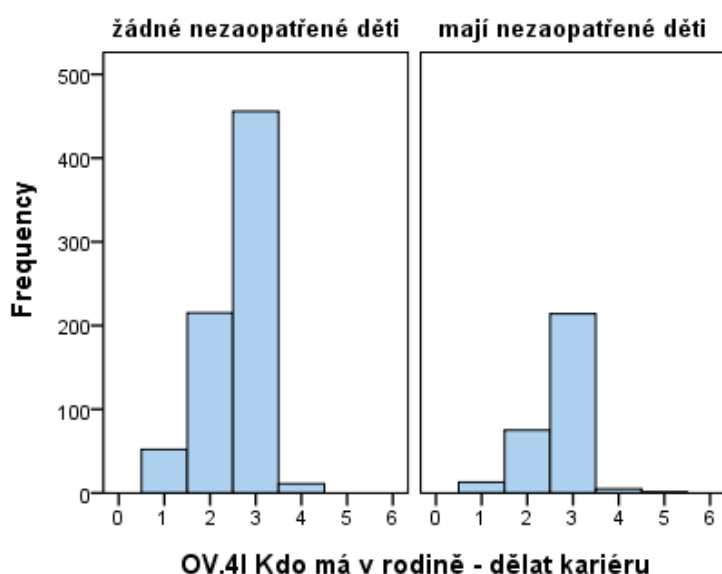
Tabulka č.22– ANOVA – výkon veřejných funkcí

	počet	průměr	p-hodnota
žádné nezaopatřené dítě	682	2,46	0,005
mají nezaopatřené děti	286	2,59	

Na základě výsledné p-hodnoty, která je nižší než 0,05, je možné v otázce, kdo by měl v rodinách vykonávat veřejné funkce, zamítnout nulovou hypotézu. Z výsledných průměrů vyplývá, že lidé, kteří mají nezaopatřené děti i lidé, kteří žádné nezaopatřené dítě nemají, se přiklánějí k názoru, že vykonávat veřejné funkce by měl spíše muž. Ve srovnání s rodiči zastávají tento názor bezdětní více. V tomto případě se tedy pracovní hypotéza nepotvrdila.

### 1.5. Kdo by měl podle Vás v rodinách usilovat o profesní kariéru?

Graf č.17 – ANOVA – usilování o kariéru



Tabulka č.23 – ANOVA – usilování o kariéru

	počet	průměr	p-hodnota
žádné nezaopatřené dítě	734	2,58	0,008
mají nezaopatřené děti	308	2,69	

Na základě výsledné p-hodnoty, která je nižší než 0,05, je možné v otázce, kdo by měl v rodinách usilovat o profesní kariéru, zamítnout nulovou hypotézu. Z výsledných průměrů vyplývá, že lidé, kteří mají nezaopatřené děti i lidé, kteří žádné nezaopatřené dítě nemají, se přiklánějí k názoru, že usilovat o profesní kariéru by měl spíše muž. Ve srovnání s rodiči zastávají tento názor bezdětní více. V tomto případě se tedy pracovní hypotéza nepotvrdila.

2. Faktor – vychovává nebo během svého života vychovával děti a nevychovává ani během svého života nevychovával žádné dítě

V následující tabulce je přehled výsledků analýzy rozptylu pro faktor vychovává nebo během svého života vychovával dítě nebo děti a nevychovává ani během svého života nevychovával žádné dítě.

Tabulka č.24 – ANOVA – faktor vychovává nebo během svého života vychovával děti a nevychovává ani během svého života nevychoval žádné dítě

činnost	počet pozorování		průměr	p-hodnota
nakupování	1058	312	3,50	0,466
		746	3,46	
péče o děti	1062	313	3,45	0,844
		749	3,44	
vzdělávání	1017	297	2,94	0,175
		720	2,90	
koníčky	1047	306	2,94	0,530
		741	2,93	
finanční zajištění domácnosti	1061	313	2,22	0,232
		748	2,16	
iniciativa v intimním životě	1026	305	2,80	0,866
		721	2,81	
vaření	1057	310	3,79	0,472
		747	3,82	

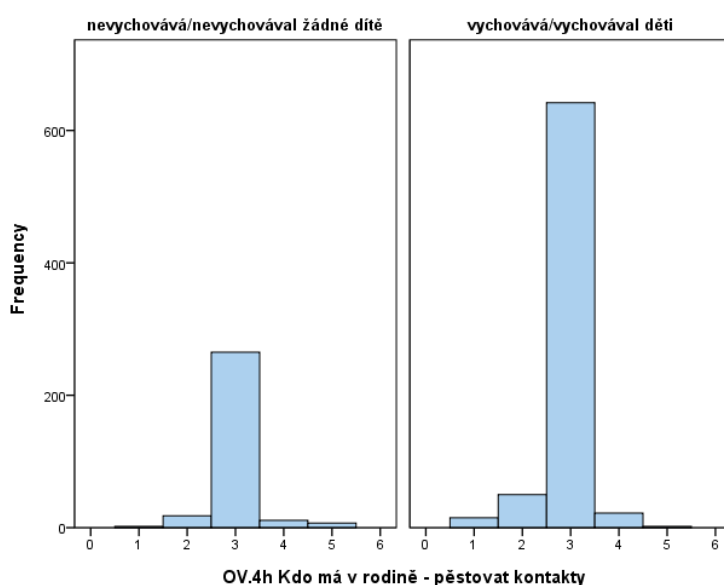
<b>pěstování kontaktů</b>	<b>1034</b>	<b>303</b>	<b>3,01</b>	<b>0,006*</b>
		<b>731</b>	<b>2,93</b>	
starost o rozpočet	1053	308	2,94	0,216
		745	2,88	
výkon veřejných funkcí	952	273	2,54	0,221
		679	2,48	
úklid	1059	312	3,65	0,508
		747	3,62	
kariéra	1026	300	2,64	0,372
		726	2,60	
<b>opravy v domácnosti</b>	<b>1058</b>	<b>313</b>	<b>1,90</b>	<b>0,021*</b>
		<b>745</b>	<b>1,79</b>	

\* hladina významnosti:  $p < 0,05$

Jako statisticky významné byly vyhodnoceny dvě proměnné, ve kterých se postoje k rolím muže a ženy v rodině mezi rodiči a bezdětnými liší. Jedná se o pěstování společenských kontaktů a drobné opravy domácnosti.

## 2.1. Kdo by podle Vás měl v rodinách pěstovat společenské kontakty?

Graf č.18 – ANOVA – pěstování kontaktů



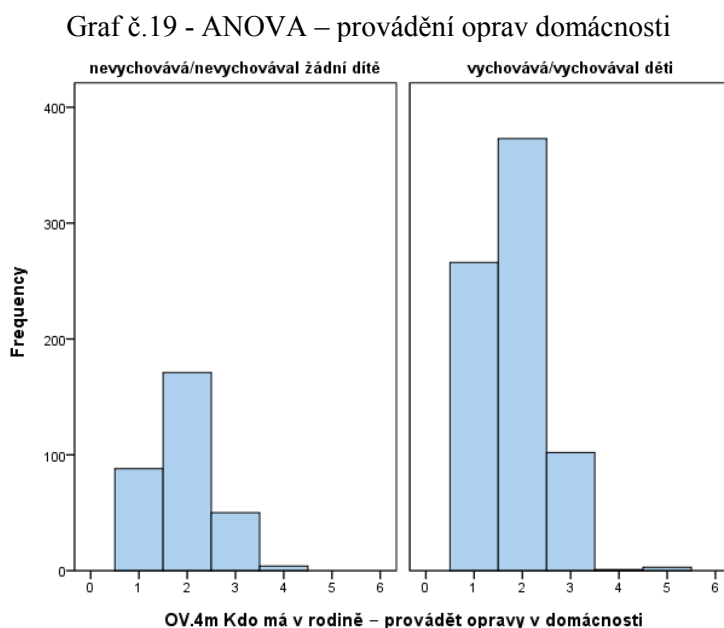
Tabulka č.25 – ANOVA – pěstování kontaktů

	počet	průměr	p-hodnota
nevychovává/nevychoval žádné dítě	303	3,01	0,006
vychovává/vychovával děti	731	2,93	

Na základě výsledné p-hodnoty, která je nižší než 0,05, je možné v otázce, kdo by měl v rodinách pěstovat společenské kontakty, zamítnout nulovou hypotézu. Z výsledných průměrů vyplývá, že lidé, kteří vychovávají nebo během svého života vychovávali děti i lidé, kteří žádné děti nevychoávají ani nevychovávali, se přiklánějí k názoru, že pěstovat společenské kontakty by měli muž i žena v rodinách stejně. Rodiče jsou ale oproti bezdětným více toho názoru, že by to měl dělat spíše muž. Pracovní hypotéza se tedy v tomto případě potvrdila.



## 2.2. Kdo by měl podle Vás v rodinách provádět drobné opravy domácnosti?



Tabulka č.26 – ANOVA – provádění oprav domácnosti

	počet	průměr	p-hodnota
nevychovává/nevychoval žádné dítě	313	1,90	0,021
vychovává/vychovával děti	745	1,79	

Na základě výsledné p-hodnoty, která je nižší než 0,05, je možné v otázce, kdo by měl v rodinách provádět drobné opravy domácnosti, zamítnout nulovou hypotézu. Z výsledných průměrů vyplývá, že lidé, kteří vychovávají nebo během svého života vychovávali děti i lidé, kteří žádné děti nevychovávali ani nevychovali, se přiklánějí k názoru, že drobné opravy v domácnosti by měl provádět spíše muž. Ve srovnání s bezdětnými zastávají tento názor rodiče více. V tomto případě se tedy pracovní hypotéza potvrdila.

## Diskuze

Předpokladem provedeného výzkumu bylo, že rodiče budou k rolím muže a ženy v rodině zastávat tradičnější postoje než lidé bezdětní. Tyto postoje jsem zkoumala nejprve pro skupinu lidí, kteří mají nebo nemají nezaopatřené děti, pak pro skupinu lidí, kteří vychovávají nebo během svého života vychovávali a nevychovávají ani během svého života děti nevychovávali.

Podle výsledků analýzy se jako statisticky významný prokázal rozdíl v postojích lidí, kteří mají nezaopatřené dítě nebo děti a lidmi, kteří žádné nezaopatřené dítě nemají, v otázkách: kdo se má v rodině dále vzdělávat, kdo má rodinu finančně zajišťovat, kdo má v rodině vařit a kdo v rodině by měl vykonávat veřejné funkce. Kromě vaření se jedná o činnosti obecně asociované spíše s mužskou rolí. Obě podskupiny respondentů hodnotí tyto činnosti jako vhodné pro obě pohlaví stejně, s výjimkou finančního zajištění domácnosti, které obě podskupiny respondentů přisuzují spíše mužů, a vaření, které je přisuzováno spíše ženám. Nejvýrazněji podporují respondenti pro muže i ženy v rodině stejně účast na dalším vzdělávání, následně usilování o kariéru a o něco méně výkon veřejných funkcí. Nicméně ve srovnání s lidmi, kteří mají nezaopatřené dítě nebo děti, zastávají lidé, kteří žádné nezaopatřené dítě nemají, ke všem výše zmíněným činnostem tradičnější postoje.

Výsledky analýzy v této skupině tedy nepodporují hypotézu, že lidé, kteří mají nezaopatřené dítě nebo děti zastávají k rolím muže a ženy v rodině tradičnější postoje, ve srovnání s lidmi, kteří žádné nezaopatřené dítě nemají. Ve výše uvedených činnostech jsou tyto skupiny přesně obrácené a tradičnější postoje v rozporu s hypotézou zastávají lidé, kteří žádné nezaopatřené děti nemají.

Možným vysvětlením je, že i přesto, že klasifikuji lidi, kteří nemají žádné nezaopatřené dítě, jako bezdětné, mohou mít děti již starší, kteří s nimi nežijí ve společné domácnosti. Podskupinu lidí, kteří žádné nezaopatřené dítě nemají, tak kromě lidí, kteří skutečně žádné děti nemají, tvoří i lidé, kteří mají dospělé a samostatné děti. Nelze ale zjistit poměr těchto dvou skupin a nakolik je tento fakt významný a není tedy možné vyloučit působení dalších faktorů, jako je například věk respondentů.

Mezi postoji lidí, kteří vychovávají nebo za svůj život vychovávali dítě nebo děti, a lidí, kteří žádné dítě nevychovali ani nevychovávají, se v provedené analýze ukázal rozdíl pouze u dvou otázek: kdo má v rodině pěstovat společenské kontakty a kdo má provádět drobné opravy v domácnosti. Obě tyto činnosti jsou tradičně spojovány spíše s rolí muže. Tomuto

pohledu odpovídají postoje k drobným opravám v domácnosti, které rodiče i bezdětní hodnotí jako činnost, kterou by měl provádět spíše muž. Pěstovat kontakty by podle rodičů i bezdětných měli oba partneři stejně. Lidé, kteří vychovávají nebo během svého života vychovávali dítě nebo děti jsou ale ve srovnání s bezdětnými ve svých postojích tradičnější. Pro tuto skupinu se v těchto dvou činnostech tedy potvrdila hypotéza, že lidé, kteří vychovávají nebo během svého života vychovávali dítě nebo děti, zastávají k rolím muže a ženy v rodině tradičnější postoje, ve srovnání s lidmi, kteří žádné dítě nevychovávali ani během svého života nevychovávali. V ostatních činnostech se rozdíl mezi rodiči a bezdětnými neprokázal.

Je třeba vzít také v úvahu, že postoje nemusí odpovídat realitě a mohou být spíše vyjádřením obecného náhledu na určitou problematiku než konkrétní žité situace daného jedince, hlavně pokud se jedná o otázky kladené spíše na obecnou situaci (Valentová, 2006). Také není možné vyloučit působení vedlejších faktorů, které má analýza nezjišťuje, jako je například věk, vzdělání a příjem respondentů.

## Závěr

V bakalářské práci jsem se zabývala genderovou dělbou rolí v rodině a vlivem rodičovství na postoje k této dělbě. Dělbou rolí mezi partnery je ovlivněna mnoha faktory v rámci rodiny i společnosti jako celku. Uspořádání rolí v rodině ovlivňuje nahlížení na tyto role ve společnosti a naopak, vše tak probíhá ve vzájemné interakci. Je tedy pochopitelné, že jakákoli změna vyžaduje čas a role mužů a žen se vyrovnávají jen postupným sbližováním v rámci rodiny i společnosti.

V teoretické části této práce jsem se snažila ukázat, o jak komplexní problematiku se jedná. Nejdříve jsem uvedla problematiku genderové dělby práce v ekonomice a v rodině a teoretická východiska jejího zkoumání v domácnosti. Následně jsem se zabývala proměnami, kterými rodina a obecně společnost prošla v průběhu 20. století a popsala jsem vývoj, ke kterému v chápání rolí muže a ženy v rodině došlo v českém kontextu. Nakonec jsem představila zahraniční a české výzkumy, které se zabývají přechodem k rodičovství, případně rozdílů mezi rodiči a bezdětnými, s ohledem na dělbu práce v rodině a postoje k genderovým rolím.

Na základě těchto výzkumů jsem došla k předpokladu, že se postoje rodičů a bezdětných budou k rolím muže a ženy v rodině lišit a to tak, že postoje rodičů budou

tradičtější. Tento předpoklad jsem v empirické části této práce podrobila analýze. Musím dojít k závěru, že se mé hypotézy spíše nepotvrdily. V porovnání skupin lidí, kteří mají nezaopatřené jedno a více dětí, a lidí, kteří žádné nezaopatřené dítě nemají, se sice objevil rozdíl v jejich postojích, ale opačný. Lidé, kteří nemají nezaopatřené děti zastávají k rolím muže a ženy v rodině tradičtější postoje. Mezi lidmi, kteří vychovávají nebo během svého života vychovávali dítě a lidmi, kteří žádné dítě nevychoávají ani nevychoávali, se ukázal rozdíl předpokládaným směrem, ale pouze pro dvě činnosti z třinácti. Nemohu tedy tvrdit, že rodičovství nemá na genderovou dělbu rolí v rodině žádný vliv, prokázaný vliv ale na druhou stranu není jednoznačný. Pro další výzkum by bylo přínosné pracovat s daty, která by zachycovala rodiče přímo v čase přechodu k rodičovství.

## Literatura

- Barnes, M. W. (2015). Gender differentiation in paid and unpaid work during the transition to parenthood. *Sociology Compass*, 9(5), 348-364.
- Bartáková, H. T. (2009). *Cesta zpátky: návrat žen po rodičovské dovolené na trh práce v České republice*. Brno: Masarykova univerzita, Mezinárodní politologický ústav.
- Bartáková, H., a Kulhavý, V. (2007). *Rodina a zaměstnání II. Mladé rodiny*. Praha: VÚPSV.
- Baxter, J., Hewitt, B., a Haynes, M. (2008). Life course transitions and housework: Marriage, parenthood, and time on housework. *Journal of Marriage and Family*, 70(2), 259-272.
- Bierzová, J. (2006). Rozdělení domácích prací v rodinách s dětmi. *Gender, rovné příležitosti, výzkum (Gender, Equal Opportunities, Research)*, 1(7), 19-26.
- Coltrane, S. (2000). Research on household labor: Modeling and measuring the social embeddedness of routine family work. *Journal of Marriage and family*, 62(4), 1208-1233.
- Curran, D. J., a Renzetti, C. M. (2003). *Ženy, muži a společnost*. Praha: Karolinum.
- Český statistický úřad (2017). *Ženy a muži v datech - 2017*. [online]. [cit. 2018-06-19]. Dostupné z: <https://www.czso.cz/csu/czso/zeny-a-muzi-v-datech-2017>
- Dechant, A., a Blossfeld, H. P. (2015). Changes in the division of labor within highly educated German couples when the first child is born. *ZfF–Zeitschrift für Familienforschung (Journal of Family Research)*, 27(3), 373-396.
- Giddens, A. (2000). *Unikající svět: jak globalizace mění náš život*. Praha: Sociologické nakladatelství.
- Grunow, D., Schulz, F., a Blossfeld, H. P. (2012). What determines change in the division of housework over the course of marriage?. *International Sociology*, 27(3), 289-307.
- Hašková, H. (2007). Doma, v jeslích, nebo ve školce? Rodinná a institucionální péče o předškolní děti v české společnosti mezi lety 1945–2006. *Gender, rovné příležitosti, výzkum (Gender, Equal Opportunities, Research)*, 2(8), 15-26.
- Havelková, B. (2015). Tři stadia genderu v socialistickém právu. In Havelková, H., a Oates-Indruchová, L. (eds.). *Vyvlastněný hlas: Proměny genderové kultury v Československu v letech 1948-1989*. (s. 45-81). Praha: Sociologické nakladatelství (SLON)

Havelková, H., a Oates-Indruchová, L. (eds.). (2015). *Vyvlastněný hlas: Proměny genderové kultury v Československu v letech 1948-1989*. Praha: Sociologické nakladatelství (SLON)

Hendl, J. (2004). *Přehled statistických metod zpracování dat: analýza a metaanalýza dat*. Praha: Portál, s.r.o.

Hochschild, A., a Machung, A. (2012). *The second shift: Working families and the revolution at home*. London: Penguin.

Höhne, S., Kuchařová, V., Svobodová, K., Šťastná, A., a Žáčková, L. (2010). *Rodina a zaměstnání s ohledem na rodinný cyklus*. Praha: VÚPSV.

Chaloupková, J. (2007). Rozdělení domácí práce: ekonomická racionalita, mocenské zdroje a symbolické významy. Praha, Fakulta sociálních věd. [online]. [cit. 2018-06-16]. Dostupné z: [http://publication.fsv.cuni.cz/attachments/189\\_006\\_Chaloupkova.pdf](http://publication.fsv.cuni.cz/attachments/189_006_Chaloupkova.pdf)

Křížková, A., Vohlídalová, M., Pospíšilová, K., a Maříková, H. (2017). *Aktuální rozdíly v odměňování žen a mužů v ČR. Hlubková analýza statistik a mezinárodní srovnání*. Praha: Ministerstvo práce a sociálních věcí. [online]. [cit. 2018-06-16]. Dostupné z:

<http://www.rovnaodmena.cz/wp-content/uploads/2017/12/Aktu%C3%A1ln%C3%AD-rozd%C3%ADly-v-odm%C4%9B%C5%88ov%C3%A1n%C3%AD-%C5%BEen-a-mu%C5%BE%C5%AF-v-%C4%8CR.pdf>

Katz-Wise, S. L., Priess, H. A., a Hyde, J. S. (2010). Gender-role attitudes and behavior across the transition to parenthood. *Developmental psychology*, 46(1), 18-28.

Kühhirt, M. (2011). Childbirth and the long-term division of labour within couples: How do substitution, bargaining power, and norms affect parents' time allocation in West Germany? *European Sociological Review*, 28(5), 565-582.

Lachance-Grzela, M., a Bouchard, G. (2010). Why do women do the lion's share of housework? A decade of research. *Sex roles*, 63(11-12), 767-780.

Mareš, P., Rabušic, L., a Soukup, P. (2015). *Analýza sociálněvědních dat (nejen) v SPSS*. 1. vyd. Brno: Masarykova Univerzita.

Vohlídalová, M. (2007). Participace mužů na domácích pracích a péči o děti na základě kvantitativních výzkumů. In Maříková, H. (ed.). (2007). *Trvalá nebo dočasná změna?*

*Uspořádání genderových rolí v rodinách s pečujícími otci.* (s. 32–51). Praha: Sociologický ústav AV ČR, v.v.i.

Ministerstvo práce a sociálních věcí. (2017, 4. září). *Koncepce rodinné politiky* [online]. 1-69 [cit. 2018-06-12]. Dostupné z:

[https://www.mpsv.cz/files/clanky/31898/Koncepce\\_rodinne\\_politiky.pdf](https://www.mpsv.cz/files/clanky/31898/Koncepce_rodinne_politiky.pdf)

Ministerstvo práce a sociálních věcí. (2018a, 1. ledna) *Rodičovský příspěvek* [online]. [cit. 2018-06-12]. Dostupné z: [https://portal.mpsv.cz/soc/ssp/obcane/rodicovsky\\_prisp](https://portal.mpsv.cz/soc/ssp/obcane/rodicovsky_prisp)

Ministerstvo práce a sociálních věcí. (2018b, 1. února) *MPSV: Od 1. února začíná platit otcovská dovolená* [online]. [cit. 2018-06-12]. Dostupné z:

<https://www.mpsv.cz/cs/32527>

Možný, I. (2002). *Sociologie rodiny*. 2. vyd. Praha: Sociologické nakladatelství.

Nitsche, N., a Grunow, D. (2016). Housework over the course of relationships: Gender ideology, resources, and the division of housework from a growth curve perspective. *Advances in Life Course Research*, 29, 80-94.

van de Kaa, D. J. (2002). "The idea of a Second Demographic Transition in industrialized countries." Příspěvek přednesený na šestém semináři sociální politiky Národního institutu pro populaci a sociální zabezpečení, Tokyo, Japonsko, 29. února 2002. [Paper presented at the Sixth Welfare Policy Seminar of the National Institute of Population and Social Security, Tokyo, Japan, 29 January 2002.] [online]. [cit. 2018-06-13]. Dostupné z:

[http://www.ipss.go.jp/webj-ad/WebJournal.files/population/2003\\_4/Kaa.pdf](http://www.ipss.go.jp/webj-ad/WebJournal.files/population/2003_4/Kaa.pdf)

Valentová, M. (2006). Postoje k opatřením týkající se rodiny a rovnováhy pracovního a rodinného života (mezinárodní srovnání). In Sirovátka, T. (ed.) (2006). *Rodina, zaměstnání a sociální politika*. (s. 107–132). Brno: Masarykova Univerzita, Fakulta sociálních studií (Institut pro výzkum reprodukce a integrace společnosti), Albert.

West, C., a Zimmerman, D. H. (2008). Dělat gender. *Sociální studia (Social Studies)* I, 5(1) 99-120.

Yavorsky, J. E., Kamp Dush, C. M., a Schoppe-Sullivan, S. J. (2015). The production of inequality: The gender division of labor across the transition to parenthood. *Journal of Marriage and Family*, 77(3), 662-679.

Zákon č. 117/1995 Sb., o státní sociální podpoře [citováno 27. 5. 2018].

### Zdroj dat

Sociologický ústav (Akademie věd ČR). Centrum pro výzkum veřejného mínění. Naše společnost 2016–únor [datový soubor] [online]. [staženo 20.4. 2018]. Ver. 1.0. Praha: Český sociálněvědní datový archiv, 2016. DOI 10.14473/V1602