

Distribuce důvěry v pracovním a rodinném životě v době flexibility

(v ekonomicky aktivní* populaci města Liberce)

* ekonomicky aktivním jedincem je v této práci míněn ten člověk, který spadá do této kategorie dle oficiálního vymezení a navíc ještě ten, kdo studuje či je již v důchodu, a přesto pracuje alespoň 10 hodin týdně)

Fakulta
humanitních studií
Univerzity
Karlovy



Bakalářská práce

Sandra Elefteriadisová

Tutor a vedoucí práce: Doc. Ing. Karel Müller, CSc.

Praha 2007

Ráda bych poděkovala Doc. Ing. Karlu Müllerovi, CSc. za pomoc při shromažďování literatury a dále za poskytnuté rady a doporučení. Mé díky rovněž patří příteli Janu Kozákovi, který mi byl nápomocen v problematice metodologického zvládnutí práce. Rovněž velmi děkuji všem, kteří mi pomáhali s vyhotovením konečné verze dotazníku a svými kritickými náhledy mi tak napomohli vyvarovat se nepřesností. V neposlední řadě takto zprostředkovaně děkuji všem respondentům, jež mi umožnili práci dotáhnout do zdárného konce.

Prohlašuji, že jsem práci vypracovala samostatně s použitím uvedené literatury a souhlasím s jejím eventuálním zveřejněním v tištěné nebo elektronické podobě.

V Liberci dne 15.5.2007

.....

podpis

Obsah práce:

1. Úvod a cíl práce	3
2. Vymezení pojmů a formulace hypotéz	3
2.1. Flexibilita.....	3
2.2. Status.....	17
2.3. Důvěra	18
2.4. Formulace hypotéz.....	21
3. Výběr vzorku, stanovení výběrového souboru.....	23
3.1. Velikost vzorku	28
3.2. Metoda dotazování.....	29
4. Metody a techniky sběru dat.....	29
5. Metody vyhodnocení a interpretace dat.....	30
6. Výsledné tabulky z programu SPSS a jejich interpretace.....	33
7. Otázky kvality výzkumu	43
8. Etické a politické otázky výzkumu	45
9. Shrnutí a závěr	45
10. Přílohy.....	48
Příloha č. 1 - dotazník.....	48
Příloha č. 2 - popis transformací	58
Příloha č. 3 - tabulky	59

1. Úvod a cíl práce

Ústředním cílem práce je empirickým šetřením zjistit, jak je v současné české ekonomicky aktivní populaci starší osmnácti let distribuována důvěra, přičemž se zaměřujeme na dvě oblasti každodenního života: pracovní život a rodinný život. Práce by měla propojit současné úvahy o globalizaci a důvěře, a to prostřednictvím stratifikačního pohledu na tuto tematiku.

Práce je založena na třech stěžejních pojmech: flexibilita, status, důvěra. Cílem je zjistit, jak se flexibilizovanost prostředí podepisuje na důvěře různých statusových skupin.

2. Vymezení pojmů a formulace hypotéz

2.1. **Flexibilitou** jedince rozumíme stupeň proměnlivosti vztahů a prostředí, kterému je vystaven.

Obecně lze uvést následující rysy postmoderní, flexibilizované doby:

A. obecné charakteristiky:

1. „Flexibilita“ se stává heslem dne (např. Bauman 2004: 33), normou je být mobilní a vzdělaný (zejména u Becka). Hlavní je volný čas, kde peníze hrají prim (+ viz Beck, 2004: 124-6, 230).
2. Je možné zaregistrovat kolektivní zvýšení úrovně příjmů, vzdělání, mobility, práva, vědy, masové spotřeby.
3. K tomu přistupuje proces individualizace a diversifikace životních situací a stylů, takže se zdá, že hierarchický model tříd a vrstev je již neplatný, což také vede k rozpadu třídní identity a vazeb (Beck, 2004: 122). (Např. Habermas i Beck hovoří o privatismu).
4. „Krátkodobá mentalita“ nahrazuje „mentalitu dlouhodobou“ - lidé nemyslí na budoucnost, orientují se pouze na dosahování okamžitých výsledků (např. Bauman 2004: 33).
5. Kapitál se stal exteritoriálním (např. Bauman, 2004: 36).
6. Spotřeba je normou, kterou musí splňovat každý správný člověk. Důraz je kladen na povahu osobního životního stylu daného člověka.

7. Místo již nic neznamená, je zbaveno významu, takže lpět na místě se rovná být neúspěšným, nepřítelem doby. Jediné, co platí, je mobilita. Lokální stát tak ztrácí na významu (ztrácí také schopnost určovat identitu lidí), sice stále ještě může částečně omezovat volné toky kapitálu, ale kapitál svou důležitostí mnohdy tyto lokální autority vydírá pod hrozbou svého opuštění teritoria, takže ty nakonec jeho požadavkům vyhoví. Ideálem je tedy slabý stát (nikoliv rozpad státu) (např. Bauman, 2004: 36, 223 nn.). Slabý stát totiž lehce můžeme zatlačit do role místního správního střediska, které zajistí podmínky pro obchodování, ale nebude brzdit volný obchod.
8. Dochází k rozpadu morálky; lidé jsou pro sebe pouze věcmi, neboť interakce jsou vyhledávány pouze za účelem osobního zisku a uspokojení (např. Bauman, 2004: 204-234). Rozpadají se také normativní systémy (např. Beck, 2007:41, dále Bauman: 2004: 47). Jednotlivec je totiž už ve slovech Tocquevillova nepřítelem občana, má sklony k lhostejnosti, skeptičnosti v případě „obecného dobra“ (např. Bauman, 2004: 63). Reich zase ukazuje, jak jsou symboličtí analytici v důsledku svého kosmopolitismu nezúčastnění a lhostejní k problémům zbytku obyvatel země.
9. Dochází k rozpadu racionální kalkulace, objevují se četná rizika (např. Beck), ve společnosti tak vládne nejistota a člověk musí nésti náklady za podstoupená rizika (např. Bauman, 2004: 58). „V naší době není nejistota věcí volby, je to osud.“ (Bauman, 2004: 183)
10. Dochází, jak říká Beck, k tomu, že se způsob života stává „biografickým řešením systémových rozporů“. Nutnost vyrovnat se s riziky totiž prochází procesem individualizace.
11. Dřívější politické a jiné kategorie se rozmazávají a vše je pohlceno ambivalencí. Tato ambivalence pomalu přestává být veřejným nepřítelem (například se stala agendou pokroku), avšak stále zůstává osobním nepřítelem číslo jedna (a to zejména ve snaze formovat svou identitu) (např. Bauman, 2004: 88). Ambivalence mnohdy dosahuje takové míry, že není jisté, co je realita a co je fikce. Tomuto procesu velmi napomáhají média.
12. Dochází k devalvaci formálního systému vzdělávání (např. Bauman, 2004: 147-166, Lasch, 1978: 221-266). Opouští se od jednotvárných a pevně daných směrnic ohledně vzdělávání.

13. Stále více se rozevírají pomyslné sociální nůžky (např. Reich, 1995: 221, dále např. Bauman, 2001: 27). „Charakteristické rysy, které plodí radostnou spontaneitu na vrcholu hierarchie, se stávají v případě níže postavených lidí sebedestruktivními.“ (Bauman, 2004: 51) Elita má rovněž tu markantní výhodu, že ostatní jsou sice na její přítomnosti závislí, ale ona se v případě problému může vždy přesunout jinam.

„Zející propast mezi právem na sebeurčení a schopností ovlivňovat společenské uspořádání, které rozhoduje o tom, zda je takovéto sebeurčení uskutečnitelné nebo nikoliv, je zřejmě hlavní rozpor „druhé modernity“.“ (Bauman, 2004: 65)

14. „Veřejné“ je kolonizováno „soukromým“, a tak dochází ke smývání těchto kategorií (např. Bauman, 2004: 64).

15. Lidé nedokáží kontrolovat podmínky svých životů, nemohou tak ani plánovat, a jelikož si nejsou jisti ani svou přítomností, nemají ani pomyslení na to, že by se do budoucna pokoušeli provést nějakou společnou akci za lepší podmínky života (např. Bauman, 2004: 69 aj.). Obavy a úzkosti mají dnes takovou povahu, že jimi trpí pouze jedinec, nevytvářejí tak společnou kauzu a nemají žádného adresáta, protože solidarita ztrácí svůj někdejší význam (Bauman, 2004: 34n.).

16. Stále převládá názor, že lékem na všechny tyto neduhy je více trhu, více flexibilizace, více volnosti pro kapitál, hledí se pouze na ekonomickou stránku věci (Bauman: 2004, 105).

17. Je vidět, že společnost se pohybuje stále kupředu, přičemž sebe samu sice reflektuje, ale nedokáže vykročit ze zaběhaných myšlenkových schémat, což je možná jediná cesta z koloběhu nejistoty a rizik. Je nutno vynalézt novou politiku. Jestliže nízko postavený člověk neschvaluje ty výše postavené, je to jen proto, že je podezřívá z přílišného porušování pravidel hry, což by rád dělal sám, kdyby si troufl. Nikdy mu nepřijde na mysl, aby trval na novém souboru pravidel (Lasch, 1978: 317).

B. v oblasti pracovního života postmoderna znamená:

1. Práce je vykonávána na krátkodobý úvazek, částečný úvazek, na dobu určitou nebo vůbec beze smlouvy. Objevují se typy práce jako legální přechodná práce, nelegální přechodná práce, zaměstnání o nepatrném rozměru, sezónní

zaměstnání, časově omezená smlouva bez stanovení pracovní doby atd. Rozbívá se tak vztahy dané pracovní smlouvou a trhem práce (Bauman 2004: 34; Beck, 2004: 232-236). Zaměstnání je tedy „flexibilizované, pluralizované a neúplné“ (Beck, 2004: 240). Rozpadá se standardizovaný systém plného zaměstnání díky flexibilizaci pracovního práva, pracoviště a pracovní doby (to odkazuje k privatizaci zdravotních a psychických rizik práce – viz výše).

2. Má tedy menší smysl investovat čas a úsilí k tomu naučit s novým dovednostem, neboť stejně není jisté, že nám za rok či ještě méně k něčemu budou.
3. Výdělek je vratký, nepravidelný, nespolehlivý (např. Bauman, 2004 :142).
4. Zaměstnavatel má nárok dát kdykoliv a bez nároku na odstupné výpověď.
5. Účinné odborové akce jsou již jen fantazií (např. Bauman, 2004 :141).
6. Na světě je stále méně a méně práce. Vzdůstá tak počet lidí bez práce (nezaměstnanost), práce je záležitostí jen úzké skupiny obyvatel, pro něž představuje soutěž o „velký úspěch“ (Bauman 2004: 34). V souladu s tím říká např. Habermas, že dnes převládá tzv. pracovní privatismus – orientace na kariéru, jež je vhodná pro statusovou soutěž (Habermas, 2000: 97).

Problém nezaměstnanosti se již týká téměř celé populace, a to i vyšších vrstev (nezaměstnanost je generalizována a normalizována). Představuje individuální osud charakterizující určitá životní období. V důsledku této přechodnosti se tak u lidí objevuje zaměňování vnějších příčin za vlastní selhání (Beck, 2004: 238, 147-149).

7. Dříve platné dělení dle druhu povolání se stávají nejednoznačná a zavádějící (např. Reich, 1995:199 nn.). Rozpadá se také symbióza stavu a třídy – rozplývají se stavovské struktury a základní znaky třídního charakteru jsou generalizovány (Beck, 2007: 153).
8. Je patrná nezajištěnost pracovního a společenského postavení (i obživy jako takové), nejistota jeho pokračování a budoucí stability a nedostatek bezpečí (např. Bauman, 2004: 183).
9. Nezaměstnanost, nerovnosti a chudoba jsou individualizovány, a zbaveny tak třídní souvislosti a svého ostří (Beck, 2004: 146).
9. „Pohled na chudé udržuje obyčejné lidi v pochodu.“ (Bauman, 2004: 140)

C. v osobním a rodinném životě můžeme zaznamenat následující změny:

1. Lidé ztrácejí identitu v důsledku toho, že ji nemohou založit na místní lokalitě, jež ztrácí význam. Rozšiřuje se propast mezi individualitou jako osudem a individualitou jako schopností sebeurčení (ve slovech Becka mezi individualizací a skutečnou individuací; individualizovaný člověk pouze jedná tak, jako by individuací prošel, avšak to je jen jeho zdání – podobně jako dojem svobody, který má velmi silný, avšak mnohdy klamný, neboť i člověk v nejvyšším postavení je určován zvnějšku) – např. Bauman, 2004: 176; Bauman: 1999: 112). Problémem už není to, jak se dostat k cíli (viz dále str. 8), ale určit to „místo“, kam se mám vlastně dostat (Bauman, 2004: 174). Identita má dnes takovou podobu, „abyste si ji mohli navlékat a svlékat stejně jako šaty“ (Bauman, 2004:176).
2. Partneři neočekávají, že spolu zůstanou nadlouho (Bauman 2004: 33, 186). V souvislosti s tím se také zvýšil počet „manželství bez oddacího listu“. Přibývá také lidí, kteří žijí sami. Přesto ale zaujímá ideál stabilního partnerství přední místo, i když ideál rodiny a manželství je často zpochybňován (Beck, 2004: 163 – 165).
3. Partneři spolu zůstávají jen dotud, dokud jim vztah přináší užitek a uspokojení (např. Bauman, 2004: 186). Nemá tak smysl budovat a udržovat vztahy.
4. Dochází k privatismu v rodině – rodiny se orientují na spotřebu a volný čas (viz také Habermas, 2000: 97).
5. Sex se stává „plastickým“ (dle Giddense Bauman, 2004: 268n.). Přírodní sexualita je kolonizována kulturní, což znamená, že pohlavní aspekt identity si také rovněž musíme volit a můžeme jej odhodit, když nám nevyhovuje. V sexualitě (stejně jako jinde) padá hranice mezi normálním a nenormálním. Dochází k rozkladu tradičních rolí muže a ženy.
6. Na děti se dnes také nahlíží zcela jinak; představují sexuální objekty a potenciální oběti svých rodičů jakožto sexuálních subjektů, mizí proto pohazení a doteky v rámci rodiny (rovněž ale i na pracovišti), neboť by mohly být interpretovány jako sexuální napadení (Bauman, 2004: 271, 274). Vztahy jsou tak vyprazdňovány a ztrácejí na důvěrnosti
7. Počet dětí stále klesá, význam dítěte se ale zvyšuje (Beck, 2004: 193).

Dále jsou podrobněji rozepsány teorie tří známých teoretiků vztahující se k tématu flexibilizace, s ohledem zejména na pracovní a rodinný život a také na vytvoření nového typu stratifikace ve společnosti.

První z těchto autorů je **Zygmunt Bauman**. Podle tohoto autora jsou rysy pozdně moderního či postmoderního života „*nespojitosť, nekoncekventnosť jednání, fragmentarizace a epizodičnost různých sfér lidských činností*“ (Bauman, 2002: 25).

Z tohoto charakteru současného světa lze potom usuzovat také na podobu lidí v něm žijících. Jelikož je struktura tohoto světa neprůhledná a vše je *neuspořádané a nejisté*, nelze již život plánovat s takovou jistotou a mírou důvěry, jako tomu bylo dříve. Kdysi si člověk mohl dělat plány na celý život, neboť to byla doba vystavěná na spojitosti a koncekventnosti, pročež bylo možno pomalu kumulovat „výsledky“ svých činů a tak se neustále přibližovat k vysněnému cíli. Život člověka této doby si lze představit jako přímku a člověka putujícího po této přímce k cíli jako „poutníka“.

Tento obraz poutníka, typický pro člověka moderní éry, byl však podle Baumana vystřídán jinými osobnostními vzorci chování. Všechny reagují na to, že dnes již život není přímkou, nýbrž si ho lze představit jako jakousi změť křivek, které mezi sebou nemají žádný vztah, ale jsou svébytné a samostatné. Tato „měnivost“ postihuje jako rodinný, tak pracovní život. Nelze počítat s tím, že budeme jednou zvolené povolání vykonávat až do konce života. Vznikají totiž nové druhy pracovních činností, a tak znalosti, které máme, mohou být za několik měsíců zbytečné. *Vše v pracovním životě je „prozatímní, přechodné, dočasné*“ (Bauman, 2002: 34). Osobní vztahy se uzavírají ne kvůli nim samým, ale kvůli užítku a uspokojení, které z nich lidé mají.

Oněmi postmoderními vzorci chování jsou podle Baumana *zevloun, tulák, turista a hráč*. Z hlediska této práce jsou zajímavými zejména tulák a turista.

Tulák je typický tím, že „žije na zastávce“ (Bauman, 2002: 47). Na rozdíl od poutníka neví, kam jeho cesta směřuje, což jej ale netrápí, neboť jeho život je hnán touhou po změně, pohybu, neustálém unikání.

Tulákovi se v mnohém podobá turista, ale jsou zde patrné rozdíly. „Tulák opouští svou dočasnou zastávku proto, aby změnil svůj již téměř nesnesitelný osud, kdežto turista se ubírá do cizích zemí proto, aby obohatil pokladnici svých zážitků a dojmů“ (Bauman, 2002: 51). Cestovat tedy nemusí, ale chce, neboť tak sbírá dojmy a může o nich povídat. Rovněž také není jako tulák člověkem bez domova. V cizích krajích ale hlavně nechce nalézt svůj

domov a od místních vyžaduje úctu. Tulák by naopak byla rád, kdyby je mezi sebe „místní“ přijali, a tak je k nim uctívý.

Turista dává jasně najevo, že „místní“ jsou „oni“, a do jejich věcí mu nich není, oni sami si za ně nesou zodpovědnost. Turista se snaží vše a všechny poznat, ale sám chce zůstat nepoznán. V cizí zemi se cítí bezpečně, neboť ví, že se může vrátit a zejména, že má peníze.

„Tuláci jsou tak odpad světa oddaného turistickým službám... To, co se dnes vítá jako „globalizace“, je uzpůsobeno snům a touhám turistů.“ (Bauman 2001: 111)

Turista i tulák jsou oba *konzumenti*, sběrači prožitků, a tak je jejich vztah ke světu zejména estetický, a je tedy hodnocen z hlediska jejich prožitků, ať již jsou kladné či záporné. Tulák si nic nepřeje více než mít potenciál být také turistou, přeje si mít bohatství, které umožňuje turistovi být tím, čím je - tj. člověkem plným svobody, který si může vybírat svůj osud. Na to ovšem nemá prostředky, a tak je ve společnosti nežádoucím, a je tedy „vhodným předmětem stigmatizace a obětím beránkem“ (Bauman, 2001: 114).

Zde je dobře vidět, jak se flexibilizace různým způsobem promítá do života různých vrstev společnosti. V globalizované společnosti je totiž nejžádanějším faktorem statusového rozvrstvení právě *mobilita* (Bauman, 2001: 18). Lidem, kteří jsou na vrcholu co se mobility týká, přináší tato situace nebývalé výhody, ostatním však pravý opak. Vyšší třídy pocítují (stejně jako turisté) fragmentarizaci, mnohoznačnost a další charakteristiky postmodernity jakožto pocit svobody, volnosti, neomezenosti, nepředstavitelné množství radostí a jiné vymoženosti. Pro nižší třídy tuláků je to nutnost, kterou si nevybrali, ale musejí s ní žít. „*Technologické rozrušení časoprostorových vzdáleností lidskou situaci spíše polarizuje, než homogenizuje.*“ (Bauman, 2001: 27) Podle Baumana to jsou „jediní akcionáři, kdo je skutečně osvobozen od prostoru“ a jsou to tedy právě oni, kdo jsou na vrcholu společnosti (Bauman, 2001: 17). Tyto akcionáře lze považovat za jeden z druhů symbolických analytiků v termínech Reicha.

Mobilita lidí, kteří investují, neboť na to mají kapitál, tak znamená vrcholový status v současné hierarchii a navíc možnost uniknout, kdykoliv se nám zachce, od závazků, zodpovědnosti a povinnosti přispívat k životu v celé komunitě. To ostatně také úzce souvisí s Reichovým tvrzením, že akcionáři či symboličtí analytikové či zkrátka lidé na vrcholu hierarchie se všemožně snaží oddělit od těch méně šťastných, vytvořit si enklávu „my“, která se nebude o „ně“ venku starat. Těmto elitám navíc tato skutečnost připadá nemorální, neboť „proč bychom se „my“ měli starat o „ně“, jsou to jejich problémy, tak ať si je vyřeší sami“ (viz Reich).

Obyčejní lidé, pro které hranice lokálního světa pevně platí, jsou tak vůči těmto elitám v obrovské nevýhodě. Jak říká Reich, obyčejní lidé potřebují symbolické analytiky více, než symboličtí analytikové obyčejné lidi. Navíc místo, k němuž jsou obyčejní lidé nadále vázáni, je zbaveno svého významu a také schopnosti určovat identitu lidí. (Bauman, 2001: 27). Tento fakt vyvstává jako závažný problém pro většinu obyvatel, globální situace je jim cizí a jejich lokus je již prázdným prostorem.

Jak již vyplývá z výše uvedeného, pro současnou dobu je podle Baumana také příznačná skutečnost, že normou je kromě mobility také schopnost a ochota hrát roli konzumenta (Bauman, 201: 98). Dřívější společnost stála na výrobě, což je také důvodem, proč byli dělníci uznáváni a struktura společnosti pro ně byla vcelku příznivá. Dnes se situace zcela mění; výrobní činnosti upadají a i dělník musí být bez připomínek konzumentem, chce-li i udržet alespoň nějaké postavení.

Správný konzument nesmí mít nikde své „doma“, nesmí na ničem lpět, musí mít neustálé neukojitelné potřeby a touhy, stále být v pohybu. „Všichni jsem odsouzeni žít ve světě voleb, ne všichni však máme prostředky k tomu, abychom si mohli vybírat“. (Bauman, 2001: 104).

Současná situace je tak pro „jedny příslibem svobodné tvorby významů, pro jiné však hrozbou nesmyslnosti“ (Bauman, 2001: 27). Skutečnost je tedy taková, že elity si svou izolaci, život v enklávě a v meziprostoru vybraly a ochotně za ni platí, zbytek lidí se bez svého přičinění ocitá v situaci, kdy je odtržen a za tu tuto odtrženost musí chtě nechtě platit obrovskou cenu, a to jak ekonomickou, tak politickou a psychickou. (Bauman, 2001:30)

Podobnou skutečnost ukazuje rovněž **Robert Reich**. Výhody z flexibilizovanosti a vzrůstající „tekutosti“ (Bauman) má jen úzká skupina lidí, jež nazývá „*symbolickými analytiky*“ (Reich, 1995). (Bauman přibližně tuto skupinu nazývá absentujícími landlords). Vedle těchto lidí ovšem existují další dvě velké skupiny konkurenčních postavení, jimiž jsou *běžné výrobní služby a osobní služby*.

Výrobní služby představují jak mechanické, tak nemechanické práce, jsou jimi např. klasičtí dělníci, dále manažeři nižší či střední úrovně pouze dohlízející na provoz, zpracovatelé dat atd. Pro tyto lidi platí ještě stará pravidla modernity – pracují ve velkých místnostech, řídí se pravidly, jsou sledováni, zda odvedou dost práce. Jsou placeni dle času nebo množství práce.

Další skupina obyvatel, pracující v osobních službách, je na tom podstatně odlišně; jejich práce totiž nemůže být nahrazena, nýbrž musí být vykonávána osobně (servírky,

pečovatelé, pokladní, zdravotní sestry, uklízečky atd.). Musí být ovšem stejně spolehliví a loajální jako výrobci a navíc musí mít ještě příjemné vystupování za každých podmínek.

Symboličtí analytikové řeší a identifikují problémy a obstarávají strategické zprostředkovatelství (Reich, 1995). Stejně jako s běžnými výrobními službami lze s tímto druhem služeb obchodovat po celém světě (návrháři, pracovníci v public relations, manažeři, zvukaři, právníci, marketingoví stratégové, nakladatelé, spisovatelé, univerzitní profesori). Ti všichni manipulují pomocí analytických nástrojů se symboly. Příjem těchto lidí není v přímém vztahu k tomu, kolik vynaložili času nebo množství odvedené práce; závisí spíše na kvalitě, originalitě, chytrosti a občas i rychlosti. (Reich, 1995: 201). Jejich kariéra není lineární ani hierarchická a nepostupují po přesně definované cestě.

Jsou to tedy v souladu s Baumanovým náhledem přesně ti, kdož odpovídají duchu postmoderního života a globalizovaného, flexibilizovaného světa a jejichž životní cesty se začínají od ostatních dvou skupin patrně vzdalovat (Reich, 1995: 221). „*Rozšiřující se propast mezi příjmy je v úzkém vztahu k úrovni vzdělání. ... Zatímco vysokoškolský diplom vám nezaručuje o mnoho vyšší plat než před lety, bez takového diplomu jste mimo soutěž.*“ (Reich, 1995: 231)

Množství pracovních míst v tradičních výrobních službách klesá a navíc se pracovní místa ve výrobě přesunují do rozvojových zemí, kde již lidé s kvalifikací v tomto oboru nemají téměř šanci najít dobře placené místo. Dříve jim byly nápomocny odbory. Ty jsou ovšem v globální ekonomice oslabeny.

Pracující v osobních službách jsou na tom jen nepatrně lépe. Mnoho z nich má jen minimální mzdu a pracuje na částečný úvazek. Problémem je pro něj zejména skutečnost, že jim stále více konkurují bývalí dělníci, kteří si již nemohou najít dobře placené místo ve výrobě. Jelikož tito lidé pracují rozptýleně, nemohou se tak snadno organizovat a omezovat dopady silného konkurenčního boje.¹

Jediní symboličtí analytikové budou podle Reicha ze situace těžit, neboť se vzrůstající úrovní dopravních a komunikačních možností bude stále růst poptávka po jejich službách,

¹ Tito lidé budou mít na první pohled částečnou výhodu z nadcházejícího demografického vývoje. Avšak bude to spíše jen výhoda zdánlivá. Jelikož se stále rodí méně dětí a zlepšují lékařské a medicínské prostředky, bude v nadcházejícím období větší procento populace tvořit obyvatelstvo vyššího věku. Vzroste tak poptávka po všemožných pečovatelských službách. Na druhé straně ale nebudou mít tyto starší ročníky dost peněz, aby si tuto péči zaplatili. Náklady na péči o tyto lidi tak dopadnou také na občany, kteří budou za tuto práci placeni, takže k žádnému reálnému zlepšení vyhlídek nedojde (Reich, 1995: 223-4).

a tedy i jejich platy. Obrovským plus tohoto druhu práce také je, že symbolické analyticky asi jako jedině jejich práce baví.

Dříve dle Reicha existovaly zábrany k přílišnému rozevírání sociálních nůžek v podobě hierarchických velkých korporací, které jsou však dnes již minulostí, protože se svazky mezi vrcholovými manažeři a dělníky již oslabil: roste počet cizích poboček a objem práce pro zahraniční firmy. Dříve to bývali právě dělníci, kdo si kupovali jimi samými vyrobené zboží, avšak dnes se zboží prodává po celém světě, a tak není kupní síla obyvatel dané země rozhodující.

Tato *segregace* v pracovním životě se ovšem rovněž promítá do segregace v životě osobním. V ideálním případě jsou komplexy budov určené pro symbolické analyticky zcela oddělené od vnějšího světa. Nejčastěji se soustřeďují do vilových předměstí a do sídel ležících daleko od měst. Symboličtí analytikové podporují výdaje na veřejné statky pouze tehdy, jsou-li to statky jimi sdílené s ostatními symbolickými analyticky. Vytváří tak homogenní enklávy, v nichž není třeba přerozdělovat ve prospěch těch, kdo měli menší štěstí než oni (Reich, 1995: 297). Ti, kdo jim poskytují osobní služby, bydlí v nedalekých chudších čtvrtích, a nevyužívají tedy místní veřejné služby. Tito lidé jsou považováni za cizince (viz Bauman, 2002) a symbolický analytik je tedy přesvědčen, že za ně nenese zodpovědnost.

Bylo by se možné ptát, proč ostatní lidé nějak nezasáhnou do situace jim nevhodné. Je to zejména z toho důvodu, že daňovému zákonu nerozumí a jsou navíc tak vyčerpaní svou prací, že jim stěží zbude nějaká energie o něm přemýšlet. Noviny a televizní zprávy jim svým obsahem tuto úlohu zrovna neulehčují. Navíc je pochopení toho, co se děje, stále zatíženo vírou, že mzda představuje spravedlivou odměnu a brát bohatým jejich výdělek by tedy bylo nevhodné². Avšak v segregovaném prostředí se tato závislost mezi vysokým příjmem a hodnotou člověka vytrácí – potomci lidí z nižší příjmové kategorie s v důsledku horší infrastruktury, zdravotní péče aj. stěží stanou úspěšnými. Navíc je zde pocit, že politická akce k ničemu nepovede, neboť symboličtí analytikové „mají v rukou všechny

² Je ovšem dlužno uvést, že pro Českou republiku toto zcela neplatí. Jak uvádějí autoři stati o perspektivách transformace sociální politiky v České republice, již v roce 1994 lze z výzkumů vysledovat slábnoucí legitimitu příjmových diferencí. (Syravátka, Wildanová, Bubnová, 1999: 35-53). Podle těchto autorů se také zdá, že příjmové nerovnosti rostou vlivem důsledků změn sociální politiky – omezené úrovně sociálních transferů, které jsou jen částečně kompenzovány cíleností k potřebným skupinám. V důsledku těchto změn a navíc zpřísnování podmínek nároku na sociální podporu se objektivně oslabuje podíl střední vrstvy na sociálním systému. Opět zde máme odkaz k rozšiřování sociálních nůžek.

trumfy“. Dalším problémem je fakt, že dělníci a pracovníci v osobních službách jsou na práci symbolických analytiků závislí daleko více než symboličtí analytikové na nich. A tak klesá účast ve volbách a participace na společnosti vůbec. Zde se dostáváme oklikou k dalšímu okruhu této práce – tématu důvěry.

V myšlenkách Baumana a Reicha se však střetávají dva poněkud odlišné názory. Globalizovaný, flexibilní a mnohoznačný svět plný zmatků, nutností volit a být v pohybu je každopádně v rukou těch nahoře. Ovšem otázkou je, jak jsou na tom oni z jakési „psychické“ stránky. Materiálně a politicky současná doba zajisté hraje na jejich strunu, avšak jak si reálně připadají. Dle Baumana žijí také v úzkosti, napětí a nejistotě. Ani turista na tom totiž není úplně nejlépe – pro mnoho turistů zde totiž visí stále ve vzduchu jako Damoklův meč hrozba z toho, že se stane tulákem, což v této prchavé a nejednoznačné době je hrozba více než aktuální (Bauman, 2001: 115). Turista podle Baumana musí kvůli svým svobodám protrpět řadu strádání – nemožnost zpomalit, nejistota každé volby a nebezpečí spojené s rozhodováním (Bauman, 2001: 116). Život turisty je tak snesitelný jen kvůli tomu, že lze vždy spatřit úděl tuláka, který je znatelně strašlivější. „Čím horší je být tulákem, tím lepší je být turistou“. (Bauman, 2001: 177)

Podle Reicha jsou na tom „symboličtí analytici“ podstatně lépe, práce je baví a přinejmenším svůj pracovní život si užívají bez nepříjemných pocitů. Bauman poukazuje na to, že svoboda elit vlastně stejně žádnou reálnou svobodu nepředstavuje, neboť svoboda dnes znamená vlastně se závazné volbě vyhýbat (Bauman, 2004: 176). Ti, kdož na to mají kapitál, se mohou v současné době, kdy nelze dělat nic, na čem by opravdu záleželo, obracet k věcem, na kterých tolik nezáleží, které však udělat svedou nebo si to aspoň myslí, a touto vloženou energií docílí možná toho, že na nich záležet začne. Pokud se tyto náhražkové zábavy zabalí do řeči o autenticitě života, znamenají ustoupení od politiky (Lasch, 1978: 29n.). Cílem této práce je mimo jiné ukázat, který z těchto dvou názorů je bližší skutečnosti.

Ulrich Beck zase hovoří o **rizikové společnosti**, kde se hlavním problémem stávají rizika, nejistota. Pro Beckovo uvažování je charakteristické, že podle něj v současném světě sice stále ještě platí boj o rozdělování bohatství, avšak je stále více překrýváno konfliktem rizik (Beck, 2007: 81). *Tato rizika jsou nekalkulovatelná, vyvstávají nezamýšleně a působí na všechny lidi stejně.*

Rizika však nemají jednoznačné řešení, neboť říkají jen, co se dělat nemá, ale nikoliv, co se udělat má (Beck, 2007: 48n.). Opět zde máme možnost vidět skutečnost, jak je

současná společnost ambivalentní. Dle Becka však nejde jen o procesy rozhodování, ale také o to, aby se nově vymezila pravidla pro rozhodování a kritiku vzhledem k důsledkům, které nemůžeme předvídat, ani za ně převzít zodpovědnost (Beck, 2007: 52). Podle Becka totiž riziková společnost začíná tam, „*kde selhávají společenské normativní systémy slibující jistotu vzhledem k nebezpečím vyvolaným danými rozhodnutími*“ (Beck, 2007: 41).

V industriální moderně probíhá vše lineárně, racionalizovaně, dynamika nerovnosti je jednoznačná a vymezená na základě velkých skupin, postavení ve výrobním procesu podmiňuje život člověka (Beck, 2007: 72nn.). Reflexivní stádium modernity přichází podle Becka automaticky, bez revoluce. Nikoliv krize, ale vítězství kapitalismu produkují novou podobu společnosti (Beck, 2007: 75).

Reflexivní modernizace ruší kulturní předpoklady sociálních tříd a zaměřuje je formami individualizace sociální nerovnosti. To jednak znamená, že mizení sociálních tříd není totožné se zrušením sociální nerovnosti. Rozplývání vnímatelných sociálních tříd je naopak identické s vyostřováním sociálních nerovností, která se nyní nespojuje s celoživotním rámcovým postavením, ale je roztržena prostorově, sociálně a do dílčích úseků života. Ubývá tak souvztažnost mezi ekonomickými faktory a subjektivními zájmy a definicemi situace (Beck, 2004: 153).

Instituce ztrácejí sociálně strukturní půdu, na které byly dříve vystavěny, takže se stávají nestabilními. Ochota ke konfliktům se stává proměnlivou a navíc je filtrována skrze média.

Otázky diferenciací jsou podle Becka nahrazeny otázkami koordinace a navíc přestává být jisté, co je skutečně diferenciací, neboť se zamlžují původní schémata klasifikace a vše splývá (Beck, 2007: 76nn.). Znakem rizikové společnosti je totiž dle Becka zejména to, že „se smývají hranice mezi kalkulovatelnými riziky a nevypočitatelnými nejistotami, mezi „objektivní“ analýzou rizik a jejich sociálním vnímáním“ (Beck, 2007: 256). Hnacím motorem již není účelová racionalita, nýbrž vedlejší důsledky.

Pro současnou dobu je typická *individualizace politických problémů*, která ale neznamená konec politiky, nýbrž jen skutečnost, že již neplatí ostrá dělítka mezi pravici a levicí, radikalismem a konzervatismem atd. (Beck, 2007:144). Politické, ideologické a teoretické střety se nyní odehrávají v kategoriích jako jistý-nejistý, vnitřní-vnější, politický-nepolitický (Beck, 2007: 94). Dochází také k individualizaci sociálních rizik, které se mění v psychické problémy. Krize společnosti nejsou vnímány jako krize společnosti, nýbrž jako problémy individua. To je podle Becka také jeden z kořenů tzv. „psycho-vlny“ (Beck, 2004: 157n.). V této souvislosti hovoří Lasch o narcisistické povaze typické pro

a nebývalém rozmachu různých terapeutických technik, takže se stává, že každý člověk vyššího statusu pravidelně dochází k psychologovi či psychiatrovi (Lasch, 1978: 285-295).

Beck rovněž pojednává o změnách v partnerském životě. Zde se ukazuje, že spolu se zrovnoprávněním žen v otázkách zaměstnání a vzdělání jsou muži nuceni nést tyto důsledky: větší konkurence, více práce v domácnosti, zřeknutí se kariéry. Postoje mužů se velice mění – muži se jaksí stávají „zženštilými“ – nebojí se ukazovat své city, sexualita se stává jejich složkou osobnosti, berou ohled na partnerku atd. Mužská pracovní síla ale na druhou stranu začíná být závislá na harmonickém domově opatrovaném ženou, což vede k tomu, že se muži stávají emocionálně nesamostatnými (Beck, 2004: 172n.).

Je tedy vidět, že lidé jsou osvobozováni od tradičních připsaných rolí. Avšak v důsledku chatrných sociálních vztahů jsou puzeni k životu ve dvou, který je velmi obtížný, neboť v současném mnohvrstevném světě práce, kariéry a rodičovství se souznění a propojenost pohlaví otrásá (dochází totiž k znovupropojení domácí práce a výdělečné činnosti) (Beck, 2004: 175).

Dosáhnout zrovnoprávnění mužů a žen však podle Becka nelze v rámci institucionalizovaných struktur, předpokládajících jejich nerovné postavení – trávající masová nezaměstnanost a omezené, nadále klesající kapacity trhu práce totiž konzervují tradiční role a kompetence mužů a žen (Beck, 2004: 181, 196). Ženy jsou v současnosti zbaveny celoživotní záruky, že je muž materiálně zaopatrí. Do práce v domácnosti zasahují technické vymoženosti, které domácí práci vyprazdňují, a tak ženy odkazují k práci mimo domov (Beck, 2004: 182n.). K tomu přičtíme možnost rozvodu a ochranu před početím a je nám jasné, že se ženy plně vymanily ze svého osudu, který jim byl určen stavovským osudem. Beck poukazuje také na to, že ženy si často flexibilizaci pochvalují, neboť si od ní slibují lepší možnost skloubení pracovního a rodinného života (Beck, 2004: 231).

Na druhou stranu je ovšem stále platným pravidlem, že ženy se uplatňují spíše v marginálnějších oblastech úkolů (Beck, 2004: 166), což vede také k tomu, že se sice zvyšuje podíl žen na výdělečné činnosti, ovšem rovněž tak se zvyšuje nezaměstnanost a skrytá nezaměstnanost žen. Je tak snadno vidět snad ještě zvýšená nerovnost žen (trvalá všeobecná nezaměstnanost v kombinaci s nemožností vrátit se do rodiny – Beck, 2004: 129).

Beckova teorie tak na rozdíl od Reicha a Baumana vyzdvihá právě onu „demokratičnost“ rizik, která působí na všechny stejně. Je sice pravda, že i on uvádí, že

některé třídně charakteristické rysy zůstávají a zde působí rizika ve směru rozšiřování sociálních nůžek, avšak spíše je pro něj typické, že uvažuje rizika jako nekalkulovatelná, nezamýšlená a nepředstavující pro nikoho výhodu.

Autoři **Machonin, Gatnar a Tuček** analyzují sociální **situaci v České republice** v letech 1988-1999. Podle autorů v tomto období zatím nelze mluvit o plné meritokracii a globalizovanosti naší společnosti. Avšak oproti předcházejícímu období socialismu lze jisté flexibilizační tendence zachytit.

A jak se tedy flexibilizace projevila ve sledovaném období české společnosti? Předně je patrný *nárůst podílu nezaměstnaných*. Velká část obyvatel tak podle nich stojí mimo socializační, enkulturační i formativní vliv legálně probíhajícího procesu pracovního a vzdělávacího.

Velká část obyvatel je navíc vystavena působení *chudoby*. (Machonin, Gatnar, Tuček, 1999: 15n.) Sem patří nejen bezdomovci a sociálně nepřizpůsobiví obyvatelé, ale rovněž méně kvalifikovaní pracovníci nepreferovaných odvětví. Navíc jsou chudobou zasaženi rovněž rodiny nižších a středních vrstev s vyživovanými dětmi, částečně důchodci a část venkovského obyvatelstva. Ti pocítují nižší možnost spotřeby až nedostatek a deprivaci (zejména u méně kvalifikovaných manuálních pracovníků). „Průměrné zlepšení úrovně individuální a rodinné spotřeby její obohacení importy i zaváděním nových výrobků a služeb se tak realizuje v sociálně diferencované podobě omezující spotřebu velké části nižších i středních vrstev“ (Machonin, Gatnar, Tuček, 2000: 53). To lze vidět zejména v případě vzdělávání a informatizace, které se sice rozvíjejí, ale platí zde výrazná sociální diferenciaci ve prospěch dětí z rodiny s vyšším vzděláním. Protipólem těchto nižších skupin je skupina obyvatel, u nichž došlo ke zvyšování příjmů a majetku v takové míře, že tyto extrémní disproporce v příjmech vlivu slovy autorů „zjevně přesahují princip zásluhovosti“. Důvodem k tomu je fakt, že tito lidé pracují v „úspěšných“ odvětvích - jsou jimi bankéři, politici, část právníků a populárních umělců atd. (viz Reich, Bauman)

V otázce *nezávislosti rozhodování* autoři konstatují, že se na něm podílí kvantitativně širší subsystemy. Avšak mocenská diferenciaci zde je stále výrazná, neboť osoby bez podřízených a s minimální rozhodovací schopností tvoří dvě třetiny české populace (Machonin, Gatnar, Tuček, 2000: 22). Část vyšších a středních odborníků se svou pravomocí rozhodování a disponováním ekonomickými prostředky blíží téměř podnikatelskému postavení.

V problematice *demografických ukazatelů a rodinného a osobního života* tuto autoři poukazují na téměř shodné rysy jako např. Beck v charakteristice moderní a také postmoderní společnosti. Jsou zde patrné odkládání sňatků a narození prvního dítěte, rychlé stárnutí populace, populační pokles, ty mají dle autorů kořeny dílem v napodobování životního stylu vyspělejších západních zemí, dílem naopak ve zhoršujících se sociálně ekonomických podmínkách nižších vrstev“ (Machonin, Gatnar, Tuček, 2000: 50).

Vývojovým trendem je zde vytvoření a množení skupin samostatně činných se zaměstnanci i bez nich a snižování počtu dělnictva. Přibývají úředníci, střední a vyšší odborníci a rovněž podnikatelé a manažeři (Machonin, Gatnar, Ruček, 2000: 27).

Charakteristiky probíhajících změn v České republice se, jak vidno, podobají výše uvedeným rysům společností globalizovaných, postmoderních. Je sice pravda, že ne všechny rysy lze najít zcela v takové formě, jakou popisují zahraniční autoři, avšak dá se očekávat, že v blízké době bude jejich popis čím dál aplikovatelnější i na Českou republiku.

2.2. **Statusem** je míněn souhrn základních ekonomicko-sociálních ukazatelů, ovlivňujících veškerý život respondenta. Představuje umístění ve stratifikačním žebříčku, pozici ve společnosti.

V literatuře se vedly značné diskuze o nejlepším možném způsobu výpočtu statusu. Ve studiích autorů Machonina a Tučka jsou uvedeny dvě užívané možnosti.

Jednak je to status na základě třídní struktury. V tomto případě se respondent zařadí do jedné z následujících skupin: samostatně činní (podnikatelé) se zaměstnanci, vyšší odborníci vč. nevelké skupiny podnikatelů s větším počtem podřízených, samostatně činní bez zaměstnanců (živnostníci), střední odborníci včetně mistrů, rutinní nemanuální (řadoví úředníci), kvalifikovaní dělníci vč. odvětví materiálních služeb, polokvalifikovaní a nekvalifikovaní dělníci včetně služeb a zemědělci (Machonin, Gatnar, Tuček 2000: 26n.).

Další možností je souhrnný vícedimenziální status, vypracovaný z následujících charakteristických ukazatelů respondenta: nejvyšší dosažené vzdělání (složitost práce), postavení v řízení, individuální příjem, životní styl (kulturní úroveň mimopracovních aktivit) (Machonin, Gatnar, Tuček, 2000: 28n.).

Postoje lidí tak dle autorů ovlivňují: třídně sociální postavení, souhrnný status a mobilitní dráhy (Machonin, Gatnar, Tuček, 2000: 46).

Na základě těchto poznatků byl status v tomto výzkumu měřen jakožto agregát indikátorů příjem respondenta, nejvyšší dosažené vzdělání a subjektivní sebezařazení do stratifikačního žebříčku (viz strana 22).

2.3. **Důvěrou** chápeme celkovou spokojenost respondenta s jeho životní situací (pracovní a rodinný život), pocit bezpečí, jistoty a „domova“.

„Důvěra“ představuje jedno z témat, které zažívají v odborné literatuře současné doby kulminaci. Dále uvádíme alespoň ve stručném nástinu teorie některých autorů zabývajících se tématem důvěry.

Piotr Sztompka chápe důvěru jako „sázku na budoucí kontingentní jednání druhých“ (Ryšavý, 2000: 371, Sedláčková, 2001:77). Sztompka odlišuje důvěru od důvěřivosti a naděje, které jsou na rozdíl od důvěry pasivní a spadají tak nikoliv do diskurzu jednání, ale do diskurzu osudu. Důvěra je sázka na jistotu, a je proto spojena s rizikem. Jelikož je společnost výsledkem činnosti jednotlivců, jsou všechny různé druhy důvěry (osobní, kategoriální, institucionální, komerční, systémová) redukovatelné na důvěru v lidské jednání.

Pro důvěru jsou podle Sztompky důležité čtyři sady proměnných – výchozí proměnnou je preexistující tradice důvěry, nezávislými proměnnými jsou strukturální podmínky ovlivňující míru pravděpodobnosti úspěchu důvěry (pozitivně působí normativní koherence, stabilita sociálního řádu, transparentnost sociálních institucí, obeznámenost s prostředím, odpovědnost druhých lidí a institucí), dále záleží na vybavení aktérů, zda využijí strukturálních podmínek či ne (jsou jimi sociální nálady a kolektivní kapitál) (Ryšavý, 2002: 372, Sedláčková, 2001: 87-90).

Podle Sztompky je nedůvěra zčásti dědictvím z předchozího režimu, částečně však také posílená „porevoluční malátností“ (tvrdá snaha splnit nastalé šance, uvolnění dřívější kontroly, korumpovatelní politikové aj.) (Ryšavý, 2000: 373). Sztompkův model kultury důvěry lze označit za kulturalistický (zkoumá převládající klima v dané kultuře), proti čemuž se staví například výzkumné pojetí **Rose, Mishlera a Haerpfera**, kteří ukazují, že míry interpersonální důvěry a důvěry v instituce jsou otázkou jednotlivců a ne celých společností (Ryšavý, 2001: 29). Sztompkův model také jako jeden z mnoha předpokládá vývoj důvěry v cyklech pozitivní zpětné vazby (Ryšavý, 2001: 69).

Peter M. Blau představuje důvěru jako pozitivní zpětnou vazbu a zmiňuje ji v souvislosti s konceptem sociální směny. Důvěra je dle něj důležitá pro stabilitu sociálních vazeb, které tuto směnu umožňují.

James S. Coleman také chápe důvěru jako racionální kalkulaci zahrnující riziko, kterážto koncepce vychází z představy člověka jako účelově jednajícího jedince snažícího se maximalizovat svůj zisk.

Robert Putnam a **Francis Fukuyama** spojují důvěru s občanskou společností a kulturou dané společnosti. Důvěra je pro oba spojena se sociálním kapitálem. Fukuyama dělí společnosti na společnosti s nízkou mírou důvěry (malý počet a slabost asociací spadajících mezi rodinu a stát, které jsou pro něj zdrojem spontánní sociability) a společnosti s vysokou mírou důvěry.

Niklas Luhmann zase rozlišuje důvěru jakožto angažovanost, spojenou spíše s osobními vztahy, a důvěřivost, jakožto pasivitu typickou spíše pro makroúroveň (Ryšavý, 1999: 117-125).

Anthony Giddens zakládá svůj koncept důvěry na Eriksonově důvěře předpokládající dosáhnoutí ontologického bezpečí a základní důvěry, kteréžto jsou východiskem pro tvorbu osobní identity. Ontologické bezpečí znamená mít odpovědi na základní existenciální otázky (Hunčík, 2001: 45). Při budování identity v současné globalizované době potom také podle Giddense hraje důležitou roli důvěra v abstraktní systémy, neboť se složitými vztahy proplétají vzdálené sociální události s lokálním kontexty. Abstraktní systémy ale dle Giddense neposkytují žádnou morální odměnu, která je obsažena v osobní sféře (Hunčík, 2001: 48). Vzniká tak narcizmus, který má původ v neúspěchu v dosahování základní důvěry, což vede k pocitům grandióznosti a bezcennosti, tolik typickým pro narcistického člověka (Hunčík, 2001: 52, také viz Lasch, 1978).

Karel Müller vymezuje důvěru jako nástroj, pomáhající redukovat míru komplexity a nejistoty spojenou s budoucností, který nám umožňuje utvořit si pocit důvěřivosti; toho, že se na osoby, instituce a věci můžeme spolehnout (Müller, 2002: 204).

„Důvěře“, jak je vymezena v tomto výzkumu, jsou nejbližší následující autoři.

Pierre Bourdieu, který spojuje rozpad důvěry s úpadkem vůle po politické angažovanosti a politickém jednání – jelikož nelze plánovat budoucnost, nelze uvažovat o přezkoumání a reformaci přítomného stavu věcí – je nepravděpodobné, že by lidé, kteří nemají v rukou přítomnost, projektovali svou budoucnost (Bauman, 2004: 40).

Podle **Alaina Peyrefitta** byla nejvýznamnějším rysem moderní společnosti důvěra: sebedůvěra, důvěra v druhé a důvěra v instituce, které byly vzájemně podmíněné. Dřívější snahy o vytvoření řádu znamenaly snahy dát této důvěře institucionální základ – že pravidla budou platit i nadále atd. (Bauman, 2004: 39).

Podle Peyrefitta byla zaměstnanost nejdůležitějším zdrojem důvěry. A skutečnost, že dříve byly velmi časté konflikty uvnitř podniků a továren, znamenala právě to, že zde byla víra ve společnou akci (což již dnes neplatí).

Nejvýstižnější je však z hlediska této práce následující citát: „Nic dlouhodobého“, to je princip, který naleptává důvěru, loajalitu a vzájemnou vazbu“ (Bauman 2004: 50 dle Sennettovy *The Corrosion of Character*).

K situaci v České republice se vyjadřuje například **Ivo Možný**. Ten tvrdí, že důvodem zhroucení socialismu byl pokles důvěry a objevující se klientelismus, který je typickým regresem společnosti. Sociální postavení elit se zakládalo na rozsahu jejich klientely a na jejich ritualizované prestiži, nikoliv na kompetenci či přímo na majetku. (Možný, 1991: 69). Nedůvěra má podle Možného několik úrovní – krize sebedůvěry, vzájemné důvěry, důvěry v úřady, důvěry ve vlastní budoucnost, deficitu víry ve společnou akci (Možný, 1991: 129-131).

Ve vizích Možného má kapitalistická společnost schopnost tuto nemoc vyléčit. I Možný uvažuje v kategoriích více trhu, více meritokracie, více důvěry. Je ovšem otázkou, zda postupující globalizace společnosti znamená opravdu to, co si Možný myslí. Nedůvěra v České společnosti tak zřejmě není jen jakýmsi přežitkem z období reálného socialismu, ale zcela specifickým typem nedůvěry vzniklým právě z postupného rozvoje trhu. Ten totiž asi nekráčí jednoznačně směrem ke své „čisté“ podobě, tedy k dokonalé konkurenci, srozumitelnosti a zásluhovému principu. V nejasném právním řádu je jednak problém určit, kdo překračuje pravidla, a navíc je otázkou, zda tato pravidla jsou vůbec spravedlivá.

Pokračující liberalizace může paradoxně vést k jisté formě „refeudalizace“. V současné době se totiž např. podle Becka smývá rozdíl mezi veřejným a soukromým, mezi oddělením domácí práce a výdělečné činnosti (Beck, 2004:180). Pracovní skupiny jsou vystavěny na osobních vztazích, rozpadá se školská gramotnost národního státu a bují subkultury. Jedná se tedy o „neotribalismus“ podle M. Maffesoliho? Přesunou se vazby důvěry ke státu, odborům, národu a zákonu na širší rodinu a mafiánské patrony?

Lubomír Mlčoch zase tvrdí, že „za ztrátu důvěry jsem všichni odpovědni v té míře, v jaké jsem připustili a tolerovali nesoutěžní fungování politických trhů v letech transformace“ (Mlčoch, 2006:85). Český občan má jakožto „člověk politický“ nedůvěru vůči institucím státu (a politickým trhům) a rovněž jako „občan ekonomický“ vůči penzijním fondům a kapitálovým trhům. Také Mlčoch říká, že ho „život nedůvěře naučil“.

Mlčoch rovněž uvádí, že pro kapitalismus je nutná morálka. „Klientelistický kapitalismus kleptokracie... podminovává morální hodnoty oslabené již za minulého režimu a činí obtížnějším reorientaci ekonomiky do budoucna“. (Mlčoch, 2006: 90). Pro trh je tedy vždy nutná a základní občanská společnost. V 90. letech se podle Mlčocha vyvinuly ze starších reálně-socialistických vzorců chování tyto „náhražky důvěry“: klientelistická seskupení podle typu sevřených zájmových skupin, srůst moci politické, mediální a ekonomické jakožto pokračování monolitní moci minulého režimu; malá funkčnost a vynutitelnost závazků, korupce namísto důvěry je mazadlem ekonomiky; nedůvěra v legitimitu vlastnických struktur a ztráta možnosti zbohatnout eticky (viz. růst počtu kasin, sázek atd.); krize důvěry ve výzkum a expertní systémy. (Mlčoch, 2004: 95-97, viz. také Sztompka i Možný).

Jak Možný, tak Mlčoch staví svou vizi důvěry a jejího formování na základech teorie občanské společnosti, což je přístup v současném bádání rozšířený. Dle Možného je pro vyspělé civilizace typický nejen individualismus, ale zejména jeho kombinace se zodpovědností, což rovněž odkazuje k úvahám založeným na tématu občanské společnosti. Problémem tak není individualismus, ale morální nedostatek (Možný, 1991: 21).

Z výše uvedeného je tedy vidět, že i Mlčoch je zastáncem názoru, že nedůvěra v letech transformace stojí na zvyklostech z minulého režimu a že s postupným „zapomínáním“ a osvojováním tržních mechanismů je možno se této nedůvěry zbavit (pozitivní zpětná vazba). Avšak v našem výzkumu nebudeme spekulovat o vlivech z doby před 20 lety, pokusíme se spíše soustředit na dnešní možné příčiny nízké důvěry občanů, jako je např. snížení jistot na trhu práce.

2.4. Dále jsou uvedeny hypotézy výzkumu

Výchozí hypotéza: „Dopady rozvolnění zásadních sociálních vztahů a prostorů postihují nižší vrstvy společnosti a způsobují pokles důvěry. Naproti tomu vyšší sociální vrstvy projevují vysokou důvěru, otevírají se jim totiž nové možnosti vzestupu a seberealizace.“

Pracovní hypotézy:

1. „U respondentů s nižším statusem bude negativní závislost mezi flexibilitou a důvěrou.“
2. „U respondentů s vyšším statusem bude pozitivní závislost mezi flexibilitou a důvěrou.“

Dále budeme zkoumat následující hypotézy, jež ovšem nejsou hlavní náplní práce, avšak zabývají se jimi různí sociologičtí autoři.

3. „Mezi flexibilitou a důvěrou respondenta je negativní závislost (s růstem první proměnné druhá klesá).“ K tomuto tématu se vyjadřuje například Piotr Sztompka, který tvrdí, že v každé společnosti existuje určitá kultura důvěry, přičemž v globalizované společnosti je tato kultura důvěry nepříliš rozvinutá a musí se budovat výukovou k morálnímu a etickému postoji. Podobně se vyjadřuje například Ulrich Beck, který současnou globalizovanou společnost chápe jako společnost rizik s malým kapitálem důvěry.
4. „Mezi statusem a důvěrou respondenta je přímá závislost (s růstem první roste druhá).“ Tento trend lze sledovat například ve výzkumech, k nimž se odkazuje Dan Ryšavý.
5. „Míra flexibility je nezávislá na statusu respondenta.“ Ulrich Beck v Rizikové společnosti a Anthony Giddens v Důsledcích modernity představují globalizaci jako proces samočinný, který je téměř nemožno kontrolovat a který postihuje všechny statusové skupiny obyvatelstva. Beck zcela nezanedbává statusovou rozvrstvenost společnosti, avšak dle jeho názoru globalizace vyvíjí rizika i pro experty a zástupce elit, neboť ani ti nerozumí všem jejím aspektům a nejsou schopni ji usměrnit žádoucím směrem.

Tato práce by měla účinně propojit všechny uvedené oblasti úvah.

Flexibilitu a status považují za nezávislé proměnné, a budu tedy zkoumat, jak se podepisují na míře důvěry u respondenta.

Proměnná „flexibilita“, jak byla výše popsána, je definována následujícími podproměnnými: 1. mírou, jak často respondent mění zaměstnání, 2. mírou, jak často respondent navštěvuje různé rekvalifikační kurzy nebo školení, 3. okolnostmi práce,

4. respondentovým rodinným stavem, 5. mírou stálosti partnerských svazků, 4. mírou, jak často se respondent stěhuje.

„Status“ je určen těmito podproměnnými: 1. příjem, 2. nejvyšší dosažené vzdělání, 3. subjektivní zařazení se do společenské vrstvy.

Proměnnou „důvěra“, jak byla vymezena výše, zde definuji těmito podproměnnými: 1. spokojenost s okolnostmi zaměstnání, 2. vnímání současné podoby trhu práce, 3. spokojenost s rodinným životem.

3. Výběr vzorku, stanovení výběrového souboru

V souvislosti s výběrovým souborem jsou důležité následující pojmy: *základní soubor*: ten soubor, který je předmětem výzkumu a k němuž se tedy mají vztahovat závěry výzkumu; je-li jím soubor osob, hovoříme o populaci (Pecáková, 1998: 7). Jelikož ten má velký rozsah, není možné zjistit údaje o každé jeho jednotce, a tak se některé jednotky vyberou a o nich pak mluvíme jako *souboru výběrovém* (Pecáková, 1998: 7). Cílovou populaci v této práci představuje soubor občanů žijících v obci Liberec (i když je zde podle mého názoru přípustné i rozšíření cílové populace na soubor středně lidnatých měst České republiky).

Dále je uveden způsob výběru souboru výběrového.

Pro výběr vzorku do mého výzkumu by mělo být možno předpokládat, že bude v co největší možné míře reprezentativní, neboť v práci jde o vyjádření závěrů relevantních pro velkou část české společnosti. Provádět zcela náhodný výběr by ovšem bylo pro účely této práce snad až příliš složité, navíc k tomu nejsou dostupné prostředky. Je tedy užít výběr záměrný, kvazirepresentativní, konkrétně *kvótní*. Reprezentativita kvótního výběru spočívá v tom, že „výběrový postup je aplikován za předpokladu, že shoda u vybraných znaků zajistí i reprezentativitu u ostatních znaků.“ (Řehák, 1979: 602).

Důležitou částí kvótního výběru je potom samotný výběr kvót. Řehák uvádí několik zásad pro určování kvótních znaků: 1. kvótní znaky volíme tak, aby byly silně korelované s výzkumnými proměnnými (to se vztahuje jak na volbu vlastností, které budeme korelovat, tak na volbu hodnot těchto vlastností – např. věkové skupiny), 2. počet kvótních podmínek (kvótní podmínkou se rozumí každý předpis, týkající se respondentů u jednotlivého znaku i u kombinace znaků) nesmí být velký, 3. znaky i jejich hodnoty mají být zvoleny tak, aby byly snadno pochopitelné tazateli i respondentům, 4. kvalifikace respondentů na základě kvót musí být jednoduchá, 5. populační rozdělení v kvótních kategoriích nesmí být

zastaralé, 6. kvótní znaky mají být vzájemně statisticky nezávislé (jinak přináší zastupitelnou informaci a efektivita zařazení respondentů dle kvót se částečně snižuje). (Řehák, 1979: 605nn.). Kvóty zvolené v této práci jsou při uvážení výše zmíněných pravidel následující: věk³, pohlaví³ a část obce Liberec³ jakožto znaky nutné k podchycení základní variability společnosti, vzdělání³ jakožto znak související s výzkumnými proměnnými. Tyto znaky by měly splňovat všechny uvedené nároky. Vzhledem k nedostatečným zkušenostem s kvótním výběrem jsou tyto kvóty naplňovány jednorozměrně, tj. budou vstupovat do předpisu se svými jednorozměrnými populačními rozpory (Řehák, 1979: 605), nikoliv kombinacích.

Počet a složení obyvatel Liberce dle sčítání lidí, domů a bytů z roku 2001

Obyvatelstvo celkem	99 102
---------------------	--------

Obyvatelstvo dle rodinného stavu

svobodní(é)	36 451	37%
ženatí/vdané	44 044	45%
rozvedení(é)	10 727	11%
ovdovělí(é)	7 027	7%

Obyvatelstvo dle pohlaví

muži	47 572	48%
ženy	51 530	52%

Obyvatelstvo dle nejvyššího dosaženého vzdělání

Obyvatelstvo 15leté a starší		83 861	
v tom podle stupně	bez vzdělání	248	0,5 %
	základní vč. neukončeného	16 140	2 %
	vyučení a střední odborné bez maturitou	29 745	35%

³ K hodnotám uvedených znaků je třeba uvést následující: jak píše Řehák, kvótní hodnoty „nesmí být zastaralé“. Zde jsou uvedeny hodnoty roku 2001. Tento údaj je sice již starý, avšak vzhledem ke skutečnosti, že později neprobíhal žádný velký výzkum obyvatel Liberce, nejsou novější údaje dostupné kompletně, ale je možné sehnat pouze dílčí údaje. Proto jsme se rozhodli raději uvést všechny údaje z tohoto posledního sčítání lidí, domů a bytů, nežli počítat s některými údaji nejnovějšími a s některými (které by byly nedostupné) z roku 2001. Myslíme totiž, že by to představovalo větší problém, než užít vše ze stejné doby, i když jde o hodnoty staršího data.

vzdělání	úplné střední s maturitou	23 224	28 %
	vyšší odborné a nástavbové	3 337	4%
	vysokoškolské	9 334	11%
	nezjištěné vzdělání	1 833	2%

Pro účely výzkumu byla vynechána hodnota kvóty „bez vzdělání“, neboť jsme nepředpokládali, že by se ve vzorku mohl nějaký takový respondent objevit. Dále bylo spočteno nové procentuální rozdělení.

základní vč. neukončeného	16 140	3 %
vyučení a střední odborné bez maturitou	29 745	43%
úplné střední s maturitou	23 224	34 %
vyšší odborné a nástavbové	3 337	5%
vysokoškolské	9 334	14%

Obyvatelstvo dle věku

0-4 roky	4 225	4%
5-14 let	11 016	11%
15-19 let	6 221	6%
20-29 let	17 095	17%
30-39 let	13 201	13%
40-49 let	13 946	14%
50-59 let	15 511	16%
60-64 let	4 389	4%
65-74 let	7 811	8%
75+nezj.	5 687	6%

Pro účely výzkumu byly odstraněny skupiny neproduktivních obyvatel a následně spočteno nové procentuální zastoupení,

20-29 let	26%
30-39 let	20%
40-49 let	22%
50-59 let	25%
60+	7%

Obyvatelstvo podle částí obce

Liberec	99 102	
Liberec (nečleněné město)	92 445	
Liberec I-Staré Město	9 134	9%
Liberec II-Nové Město	2 766	3%

Liberec III-Jeřáb	5 289	5%
Liberec IV-Perřtýn	3 152	3%
Liberec V-Kristiánov	5 507	6%
Liberec VI-Rochlice	18 062	18%
Liberec VII-Horní Růřodol	3 185	3%
Liberec VIII-Dolní Hanychov	1 840	2%
Liberec IX-Janův Důl	1 123	1%
Liberec X-Frantiřkov	4 122	4%
Liberec XI-Růřodol I	2 307	2%
Liberec XII-Staré Pavlovice	4 658	5%
Liberec XIII-Nové Pavlovice	2 919	3%
Liberec XIV-Ruprechtice	8 216	8%
Liberec XV-Starý Harcov	7 196	7%
Liberec XVI-Nový Harcov	296	Cca 0%
Liberec XVII-Kateřinky	423	Cca 0%
Liberec XVIII-Karlinky	241	Cca 0%
Liberec XIX-Horní Hanychov	866	Cca 0%
Liberec XX-Ostařov	511	Cca 0%
Liberec XXI-Rudolfov	88	Cca 0%
Liberec XXII-Horní Suchá	316	Cca 0%
Liberec XXIII-Doubí	2 793	3%
Liberec XXIV-Pilínkov	687	Cca 0%
Liberec XXV-Vesec	4 296	4%
Liberec XXVIII-Hluboká	13	Cca 0%
Liberec XXIX-Kunratice	99	Cca 0%
Liberec XXXI-Krásná Studánka	676	Cca 0%
Liberec XXXII-Radčice	526	Cca 0%
Liberec XXXIII-Machnín	976	Cca 0%
Liberec XXXIV-Bedřichovka	54	Cca 0%
Liberec XXXV-Karlov p. Jeřř.	108	Cca 0%
Vratislavice nad Nisou	6 657	7%

Pro účely empirického výřkumu bylo obyvatelstvo rozděleno do různých oblastí částí obce.⁴

1.	Kateřinky, Radčice, Rudolfov, Krásná Studánka, Bedřichovka	1767	2%
2.	Růřodol I, Horní Růřodol, Staré Pavlovice, Nové Pavlovice, Ruprechtice	15 793	21%
3.	Ostařov, Horní Suchá, Karlinky, Dolní Hanychov, Horní Hanychov, Machnín, Karlov pod Jeřřědem	4 858	5%
4.	Pilínkov, Vesec, Doubí, Rochlice	25 838	26%
5.	Perřtýn, Nové Město, Staré Město	15 052	15%
6.	Kunratice, Nový Harcov, Starý Harcov, Kristiánov	13 098	13%
7.	Janův Důl, Jeřřáb, Frantiřkov	16 026	11%
8.	Vratislavice nad Nisou	6 657	7%

⁴ Jde o místo bydliřřte respondentů, nikoliv o místo, kde byl požádán o spolupřáci s výřkumem.

Vzorek v empirickém výzkumu má následující rozdělení na základě kvót.

rodinný stav

	Frequency	Percent
svobodný	26	34.2
ženatý/vdaná	39	51.3
rozvedený	10	13.2
ovdovělý	1	1.3
Total	76	100.0

U této kvóty je možno zaznamenat malý procentuální podíl ovdovělých lidí, což je ovšem dáno tím, že výzkum se soustředil pouze na ekonomicky aktivní populaci, pročež se snížil i počet ovdovělých respondentů. Vyšší podíl jedinců žijících v manželství by dle mého názoru neměl být na překážku.

pohlaví

	Frequency	Percent
muž	34	44.7
žena	42	55.3
Total	76	100.0

Dle pohlaví je vzorek ve výzkumu rozložen uspokojivě.

nejvyšší dosažené vzdělání

	Frequency	Percent
ZŠ	1	1.3
SŠ bez maturity	27	35.5
SŠ s maturitou	35	46.1
vyšší odborné	2	2.6
VŠ	11	14.5
Total	76	100.0

Dodržení této kvóty bylo zdaleka nejobtížnější, neboť lidé s nižším vzděláním nebyli mnohdy ochotni ke spolupráci s výzkumným šetřením. Tato skutečnost zapříčiňuje určitou nereprezentativitu vzorku. Tento fakt se ukázal být závažným i pro vyhodnocení výsledků získaných dat. V důsledku malého počtu respondentů nemajících maturitu mohlo dojít k tomu, že se celkově posunula úroveň důvěry ve výběrovém souboru na vyšší hladinu (na základě hypotéz).

věk

	Frequency	Percent
20-29 let	21	27.6
30-39 let	18	23.7
40-49 let	16	21.1
50-59 let	16	21.1
60+ let	5	6.6
Total	76	100.0

Na základě věku byl výběrový soubor rovněž rozdělen vcelku přijatelně, snad jen s nepatrně menším podílem jedinců ve věku 50 – 59 let.

místo bydliště v části obce

	Frequency	Percent
část 1	1	1.3
část 2	19	25.0
část 3	1	1.3
část 4	22	28.9
část 5	12	15.8
část 6	10	13.2
část 7	7	9.2
část 8	4	5.3
Total	76	100.0

Kvóta místa bydliště byla také splněna obstojně.

Vcelku je tedy možno shrnout, že kvótní rozdělení výběrového souboru bylo odpovídající základnímu souboru. Větší nedostatek představuje malé zastoupení jedinců mez maturity v kvótě „nejvyšší dosažené vzdělání“, které má zřejmě také vliv na výsledek výzkumu.

3. 1. **Velikost vzorku:** I u kvótního výběru platí, že čím je větší výběrový soubor, tím je větší reprezentativita, tím přesněji výzkum odráží skutečnost (Kahuda, 1965: 91). Velikost výběrového souboru získaného kvazireprezentativním výběrem však není možné stanovit předem přesně matematicky (Kahuda 1965: 91). Statistická teorie totiž umožňuje exaktně stanovovat rozsah výběrového souboru pouze při různých typech výběru pravděpodobnostního (Pecáková, 1998: 17).

Výběrový soubor byl vzhledem k omezeným možnostem stanoven zhruba na 50 respondentů. Očekávaná návratnost byla kolem 50%, proto jsme dotazovali celkem asi 100 osob.

3.2. **Metoda dotazování**

Empirický výzkum probíhal během měsíce března a dubna roku 2007. V každé části obce byl osloven určitý počet lidí zhruba dle procentuálního rozložení obyvatel v částech obce. Byla jim osvětlena moje totožnost a záměry, a souhlasili-li s vyplněním dotazníku, každý z nich dostal obálku s nadepsanou adresou mého bydliště a nalepenou poštovní známkou v hodnotě 10 Kč a 50 haléřů. Tento dotazník poté doma respondent vyplnil a zaslal mi jej poštou. Takto bylo distribuováno 83 dotazníků, z čehož se jich vrátilo vyplněných 50, návratnost z takto distribuovaných dotazníků tedy byla asi 60%.

Osloveni byli však i takoví respondenti, kteří byli ochotni vyplnit dotazník rovnou na ulici. Těch bylo 17. Těmto lidem byly odpovědi většinou předčítány, takže šlo o formu standardizovaného rozhovoru, což mám zároveň pomohlo v průkaznosti reliability (viz kapitola na straně 44). Při dotazování tímto způsobem se nevyskytovala téměř žádná nepochopení při formulaci otázek a nejasností s vyplňováním.

4. **Metody a techniky sběru dat**

Vzhledem k povaze zjišťovaných údajů a cílům práce jsou užity metody kvantitativní. Kvantitativní výzkum představuje testování hypotéz a užívá deduktivní metody (Disman, 2002:76). Vychází z teorie či obecné formulace problému. Ta je ve fázi operacionalizace převedena do jazyka hypotéz a znaků. Kvantitativní výzkum je prováděn na datech o mnoha jedincích a tato data lze kumulovat jen tehdy, jsou-li totožná. Nezbytnou podmínkou pro to je, aby alespoň stimuly (například otázky) byly totožné (Disman, 2002:126). „Nestandardizované techniky sběru dat jsou tedy v kvantitativním výzkumu prakticky nepoužitelné“ (Disman, 2002: 131). S ohledem na následující jsme jako hlavní metodu výzkumu vybrali metodu standardizovaného dotazování. Standardizované techniky totiž právě vhodně pro kvantitativní výzkum užívají striktně jednotné podněty a odpovědi často mají povahu volby z předem připraveného souboru kategorií (uzavřené otázky) (Disman, 2002: 126).

Co se týká konkrétních technik sběru dat, v práci je užit dotazník (podoba dotazníku se nachází v „Příloze č. 1“ – str. 46-58). Tato technika je vhodná pro zjišťování objektivních skutečností i názorů a postojů lidí, což jsou hlavní dvě oblasti, které jsou zkoumány.

Dotazník obsahuje 32 otázek, z nichž naprostou většinu představují otázky uzavřené. Otázky byly voleny s cílem podchytit v co nejmenším počtu otázek co nejvíce okolností pracovního a rodinného života občanů Liberce. Kritériem tak byla kromě přesnosti formulací rovněž doba, za kterou je možno dotazník vyplnit. Ta byla stanovena na 15 – 20 minut, což je dle našeho názoru v současné době plně různých dotazníkových šetření mez ještě únosná.

Ve výzkumných šetřeních se výše zmínění autoři Machonin, Gatnar a Tuček potýkali s problémem, který je stěžejní i pro tento výzkum. Tím je skutečnost, že dotazníkové šetření dokáže podchytit jen legálně pracující a dostávající plat. Unikají zde tak osoby, které a) jsou zaměstnány bez oficiálně uznávaných příčin (šedá ekonomika, příležitostně pracující aj.), b) vykonávají činnost nepracovního nebo pracovního, ale nelegálního charakteru, formálně vedenou jako pracovní, c) jsou formálně zaměstnány, ale vzhledem k situaci podniku fakticky nepracující, nebo pracující, ale omezeně placené (Machonin, Gatnar, Tuček, 1999:15). Tyto osoby tak s největší pravděpodobností vůbec dotazník nevyplní či si kategorie přizpůsobí své „pracovní činnosti“. Tato skutečnost představuje problém, který však není možno nijak odstranit. To ovšem pouze dokazuje fakt, že v současnosti dochází k mísení, překrývání a rušení tradičních schémat v pracovním (i rodinném) životě (viz výše u kapitoly vymezující charakteristiky současné postmoderní doby – str. 3 - 17).

V průběhu sestavování dotazníku bylo provedeno několik malých sond, které mi velmi pomohly odstranit nepřesnosti ve formulacích a neúplnosti v otázkách.

5. Metody vyhodnocení a interpretace dat

Prvním úkolem bylo vytvořit souhrnný koeficient flexibility, statusu a důvěry a vyjádřit vzájemné korelace mezi těmito proměnnými. To bylo provedeno následujícím způsobem:

A. index flexibility byl vypočítán jako součet dílčích indexů flexibility u jednotlivých otázek vyjadřujících míru flexibility respondenta. Těmito otázkami jsou otázky číslo 6, 7, 8, 11, 12, 13, 14, 16, 17, 20, 21, 22, 23, 25, 26, 27, 29, 30, 31. Indexy byly přiřazovány dle intuitivní důležitosti příslušného faktu na míře flexibility – většinou v rozmezí 0 – 5 bodů, kde 0 znamená malou flexibilitu a 5 maximální flexibilitu. U otázek s třemi možnostmi byla střední hodnota flexibility většinou označena indexem 3. U otázek, kde závisela úroveň flexibility na věku jedince – 11, 12, 13, 30, 31 byl vypočten jakýsi „mezistupeň“. K těmto

účelům byla užita funkce „transform“ v programu SPSS. Transformace proměnných bylo dále užito v otázkách č. 25, 27, 28 a 29. Popis veškerých transformací je uveden v „Příloze č. 2“ na straně 58)

Konkrétní hodnoty flexibility u jednotlivých otázek jsou připsány v „Příloze č. 1 – dotazník k výzkumu“ na str. 46 - 58.

Jsem si vědoma toho, že o konkrétních indexech flexibility u jednotlivých otázek by bylo možno debatovat, jelikož jsou přiřazeny opravdu pouze intuitivně. Avšak proces byl proveden se snahou vycházet z teoretické průpravy k výzkumu založené na studiu literatury v závěru uvedené. Podobně je tomu rovněž v případech následujících – tj. při počítání indexu statusu a důvěry respondenta.

B. index statusu byl vypočítán sečtením dílčích statusových bodů u jednotlivých otázek, které jsou shodné s kategoriemi hodnot v otázkách – těmito otázkami jsou otázka č. 3 (index statusu 1 zde tedy představuje respondenta s „nejvyšším dosaženým vzděláním“ ZŠ, index 2 respondenta se střední školou bez maturity atd.). Dalšími otázkami jsou otázka č. 9 a 10. Jelikož se ovšem otázka 9 neptá na příjem respondenta, ale příjem domácnosti, bylo nutno upravit hodnotu podle počtu osob v domácnosti. To bylo provedeno následujícím způsobem: pokud žili v domácnosti 3 nebo 4 lidé, hodnotu jsme snížili o 1; v případě vyššího počtu osob se číslo snížilo o 2.

Otázka č. 10 byla vážena 1,5 krát, protože se hodnoty pohybovaly v rozmezí pouze 1- 4.

C. index důvěry byl vypočten jako součet dílčích indexů důvěry z otázek č. 18, 19 a 32. Jelikož se otázky 19 a 32 zdají být pro celkovou důvěru důležitější, hodnota jimi získaná byla započítána dvakrát.

Během interpretace dat se nevyskytly větší problémy. Respondenti odpovídali na všechny otázky, s výjimkou jednoho respondenta neodpověděvšího na otázky č. 32 (tento respondent byl tedy vynechán).

Jediným větším úskalím se ukázala být otázka č. 24 – „Kolik let jste byl/a se svým minulým partnerem (popř. manželem)?“. Na tuto otázky neodpovědělo 5 respondentů z celkového počtu 76. Tento výsledek ostatně nebyl překvapující, neboť tato otázka je velmi intimní. Byla tedy při zpracování dotazníku vyškrtuta.

Další problémovou otázkou byla baterie v otázce číslo 18. Proto také byla její hodnota ve výpočtu celkové míry důvěry oslabena.

Druhý úkol představovala samotná analýza dat s cílem potvrdit či vyvrátit dvě hlavní hypotézy výzkumu a tři vedlejší hypotézy.

S výše získanými indexy byla provedena analýza pomocí programu SPSS. Indexy byly diskretizovány tak, aby dělily vzorek zhruba na dvě stejné části. Tyto transformované indexy tedy nabývají hodnot „nižší“ a „vyšší“ a jsou chápány jako ordinální znaky. Transformace byly provedeny způsobem, který je popsán v „Příloze č. 2“ na straně 58.

Závislosti mezi každou dvojicí ze tří indexů (status, flexibilita, důvěra) zkoumáme pomocí čtyřpolních kontingenčních tabulek (crosstabulations) (vedlejší hypotézy výzkumu). Vliv flexibility na důvěru v závislosti na statusu (hlavní hypotézy výzkumu), tedy závislost tří proměnných, budeme zkoumat následujícím způsobem. Rozdělíme vzorek na dvě stejné části podle statusu. Pak prověříme závislost flexibility a důvěry v obou podskupinách. Zhodnotíme, zda se závislost flexibility a důvěry liší podle toho, o jakou statusovou skupinu se jedná.

Dále provedeme výpočty korelačních koeficientů pro vztahy mezi nekategorizovanými indexy (interpretovanými nyní jako kardinální proměnné). Smyslem použití více metod je zabránit deformacím dat, způsobených transformacemi.

Provedená analýza poslouží konfirmativně jako podklad pro vyhodnocení klíčových hypotéz výzkumu.

Poznámka: jako signifikantní se ve všech případech bere dosažená hladina testu menší než 0,05.

Jakožto třetí úkol bylo vytyčeno zjištění některých dalších zajímavých souvislostí; opět pomocí programu SPSS. Šlo o volné, explorativní hledání závislostí mezi různými znaky, tentokrát nikoliv na úrovni agregovaných indexů, nýbrž přímo dotazníkových indikátorů. Vycházíme přitom z toho, že konstruované indexy nevyčerpávají veškerý potenciál dat a jejich poněkud abstraktní charakter může zamaskovat či rozředit významné souvislosti mezi jednotlivými otázkami. Tato připomínka se týká zejména indexu důvěry, kde baterie v otázce 18 přinesla patrně kvůli své náročnosti jen poměrně nevyhraněná data.

Došlo tedy k určitému zmírnění polarit v souhrnném indexu. V tomto případě se soustředíme na otázku 19, která byla pro respondenty hmatatelnější.

Obdobný problém lze najít u flexibility, kde se agregují do velké míry nekonzistentní otázky z oblasti práce a oproti tomu z oblasti rodiny. Zde provedeme některé analýzy odděleně pro obě témata. V průběhu analýzy použijeme především kontingenční tabulky, v menší míře také analýzu rozptylu (anova).

6. Výsledné tabulky z programu SPSS a jejich interpretace

Zde předložená zpráva obsahuje výsledky analýzy závislostí zkonstruovaných indexů a dodatečně prozkoumané další indikátory. Nejdůležitější výsledky jsou představeny na tomto místě, velká část zbylých podkladů je k nalezení v „Příloze 3“ na straně 59 a dále. Stručné komentáře interpretují výstupy a zhodnocují úvodní hypotézy. Jejich zhuštěná a ucelená podoba je podána v oddílu „Závěr a shrnutí“ na str. 45.

Pozornost nyní obraťme ke třem hlavním indexům a výsledkům analýzy dat pro zhodnocení hypotéz výzkumu.

Pozor: index důvěry byl počítán tak, že vyšší údaj znamená nižší důvěru. Toto má význam pro interpretaci korelačních koeficientů. Naopak v případě kontingenčních tabulek se označení „vyšší důvěra“ vztahuje na respondenty s fakticky vyšší důvěrou, tedy s nižším indexem důvěry.

1. Vztah STATUS - DŮVĚRA

STATUS * DUVERA Crosstabulation

		DUVERA		Total	
		vyšší	nižší		
STATUS	nižší	Count	14	24	38
		Expected Count	18.5	19.5	38.0
		Adjusted Residual	-2.1	2.1	
	vyšší	Count	23	15	38
		Expected Count	18.5	19.5	38.0
		Adjusted Residual	2.1	-2.1	
Total	Count	37	39	76	
	Expected Count	37.0	39.0	76.0	

Signifikance testu chí-kvadrát 0,039
 koeficient gamma -0,45

pro nekategorizované znaky:

Pearsonův korelační koeficient -0,225
 Spearmanův korelační koeficient -0,238

Můžeme učinit závěr, že socioekonomický status má významný vliv na důvěru a spokojenost. Tento výsledek byl očekávaný a jeho význam spočívá především v demonstraci kvality a věrohodnosti dotazníku. Je také v souladu s hypotézou č. 4 ze str. 22. Podotýkáme, že korelační koeficienty podporují tento závěr, protože Spearmanův je signifikantní a test Pearsonova koeficientu dosáhl hladiny 0,051, je tedy na hranici významnosti.

2. Vztah STATUS - FLEXIBILITA

FLEXIBILITA * STATUS Crosstabulation

			STATUS		Total
			nižší	vyšší	
FLEXIBILITA	nižší	Count	22	17	39
		Expected Count	19.5	19.5	39.0
		Adjusted Residual	1.1	-1.1	
	vyšší	Count	16	21	37
		Expected Count	18.5	18.5	37.0
		Adjusted Residual	-1.1	1.1	
Total	Count	38	38	76	
	Expected Count	38.0	38.0	76.0	

Signifikance testu chí-kvadrát 0,251

pro nekategorizované znaky:

Pearsonův kor. koef. 0,069
 Spearmanův kor. koef. 0,092

Nelze tedy zamítnout nezávislost statusu a flexibility. To nasvědčuje tomu, že flexibilizaci života jsou vystaveny sociální skupiny rovnoměrně. Hypotéza č. 5 ze str. 22 tedy není vyvrácena.

3. Vztah FLEXIBILITA - DŮVĚRA

FLEXIBILITA * DUVERA Crosstabulation

			DUVERA		Total
			vyšší	nižší	
FLEXIBILITA	nižší	Count	16	23	39
		Expected Count	19.0	20.0	39.0
		Adjusted Residual	-1.4	1.4	
	vyšší	Count	21	16	37
		Expected Count	18.0	19.0	37.0
		Adjusted Residual	1.4	-1.4	
Total	Count	37	39	76	
	Expected Count	37.0	39.0	76.0	

Signifikance testu chí-kvadrát 0,17

pro nekategorizované znaky:

Pearsonův kor. koef. -0,249

Spearmanův kor. koef. -0,231

Ani flexibilita a důvěra nevykazují významnou závislost. Znamená to, že hypotéza č. 3 ze str. 22 nemá v tomto výsledku podporu. Vyšší flexibilita se tedy negativně nepodepisuje na důvěře. Rezidua o hodnotě 1,4 dokonce mírně vypovídají o opaku. Je nutno ještě dodat, že korelační koeficienty jsou poměrně vysoké a také signifikantní. To podporuje tezi o pozitivní vazbě mezi flexibilizací a důvěrou.

4a. Vztah FLEXIBILITA – DŮVĚRA pro nižší STATUS

FLEXIBILITA * DUVERA Crosstabulation

			DUVERA		Total
			vyšší	nižší	
FLEXIBILITA	nižší	Count	7	15	22
		Expected Count	8.1	13.9	22.0
		Adjusted Residual	-.8	.8	
	vyšší	Count	7	9	16
		Expected Count	5.9	10.1	16.0
		Adjusted Residual	.8	-.8	
Total	Count	14	24	38	
	Expected Count	14.0	24.0	38.0	

38 pozorování

Signifikance chí-kvadrát 0,452

pro nekategorizované znaky:

Pearsonův kor. koef. -0,173

Spearmanův kor. koef. -0,163

4b. Vztah FLEXIBILITA – DŮVĚRA pro vyšší STATUS

FLEXIBILITA * DUVERA Crosstabulation

			DUVERA		Total
			vyšší	nižší	
FLEXIBILITA	nižší	Count	9	8	17
		Expected Count	10.3	6.7	17.0
		Adjusted Residual	-.9	.9	
	vyšší	Count	14	7	21
		Expected Count	12.7	8.3	21.0
		Adjusted Residual	.9	-.9	
Total	Count	23	15	38	
	Expected Count	23.0	15.0	38.0	

38 pozorování

Signifikance chí-kvadrát 0,389

pro nekategorizované znaky:

Pearsonův kor. koef. -0,297

Spearmanův kor. koef. -0,273

Kontingenční tabulky neukazují žádnou závislost. Musíme ale přihlídnout k tomu, že počet pozorování je velmi nízký (38). Proto se zaměříme na korelační analýzu.

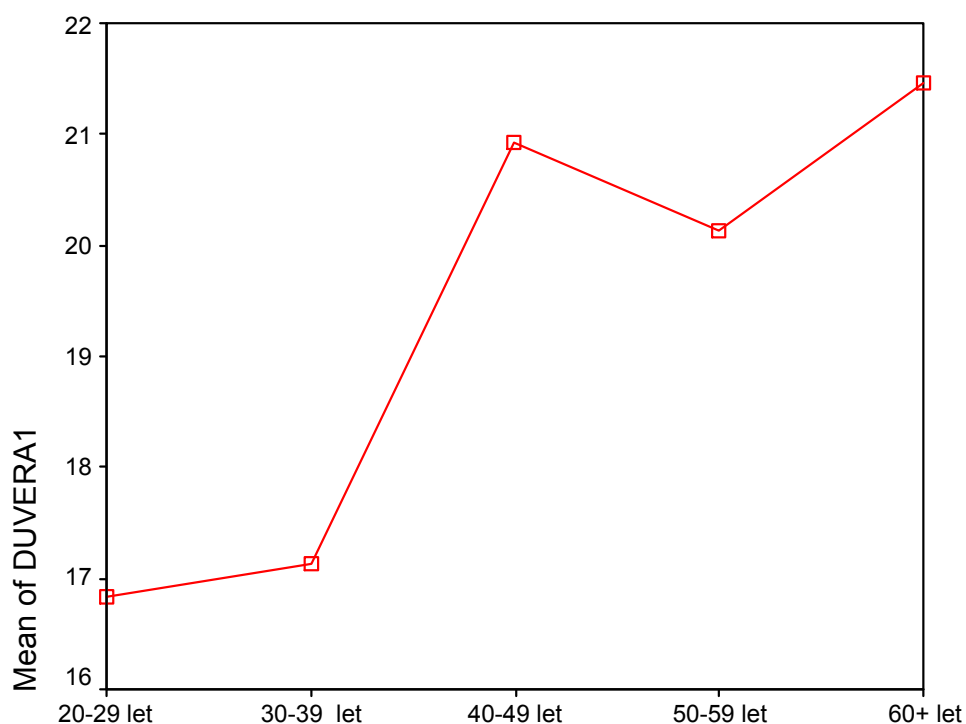
Hodnoty koeficientů se mezi statusovými skupinami výrazně liší. Zatímco nižší status znamená jen velmi mírnou pozitivní vazbu mezi flexibilitou a důvěrou, pro osoby s vyšším statusem představuje vysoká flexibilita zdroj vyšší důvěry. Koeficienty -0,297 a -0,273 sice nejsou signifikantní na hladině 0,05, ale na hladině 0,1 už ano. Dá se uzavřít, že daný vzorek naznačuje větší spokojenost s flexibilizací u vyšší statusové skupiny. To podporuje hypotézu č. 2 ze strany 22. Avšak ani v nižší statusové skupině neklesá důvěra s rostoucí flexibilitací. Hypotéza č. 1 není potvrzena, protože osoby s nižším statusem nehodnotí negativně dopady flexibilizace na jejich životy. Přesto však jsou s flexibilizací výrazně méně spokojeni než osoby s vyšším statusem.

Dále uvádíme výsledné tabulky zaměřující se na nalezení a prozkoumání dalších souvislostí.

5. Vztah VĚK – DŮVĚRA

ANOVA

DUVERA1					
	Sum of Squares	df	Mean Square	F	Sig.
Between Groups	267.598	4	66.899	3.757	.008
Within Groups	1264.239	71	17.806		
Total	1531.837	75			



rozdělení dle věku na základě kvót

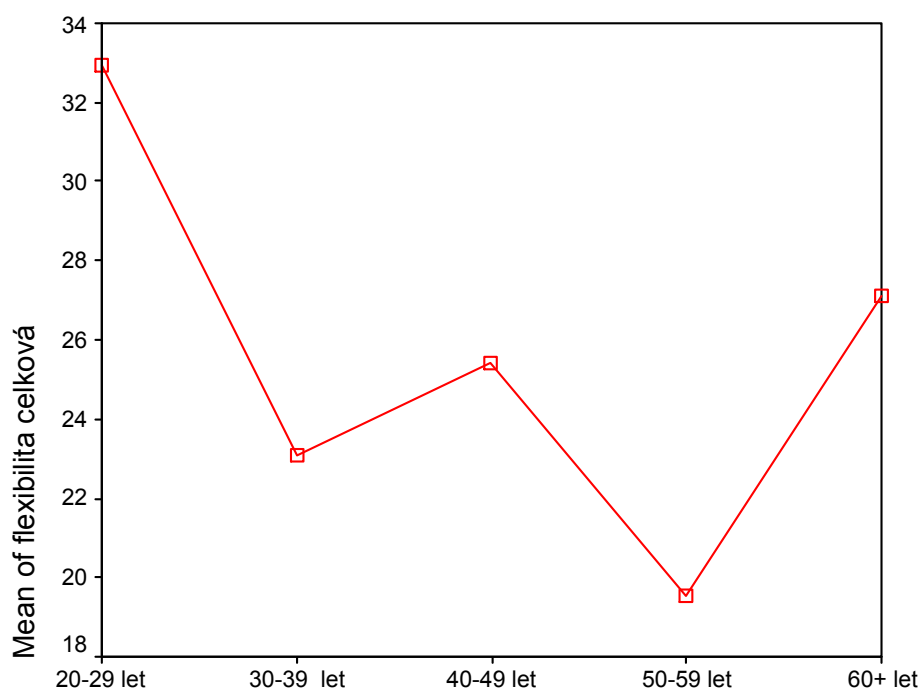
Vidíme, že celková důvěra závisí na věku. Největší nespokojenost se objevuje u věkových kategorií 60+ a 40-49 let. Zlomovým bodem je věk kolem 40 let, kdy se důvěra výrazně snižuje. Od tohoto věku lidé přestávají být atraktivní pro zaměstnavatele a začínají mít pocit, že stárnou. Dnes chybí důstojné sociální role pro starší osoby.

6. Vztah VĚK – FLEXIBILITA

ANOVA

flexibilita celková

	Sum of Squares	df	Mean Square	F	Sig.
Between Groups	1837.750	4	459.438	6.086	.000
Within Groups	5359.663	71	75.488		
Total	7197.413	75			



rozdělení dle věku na základě kvót

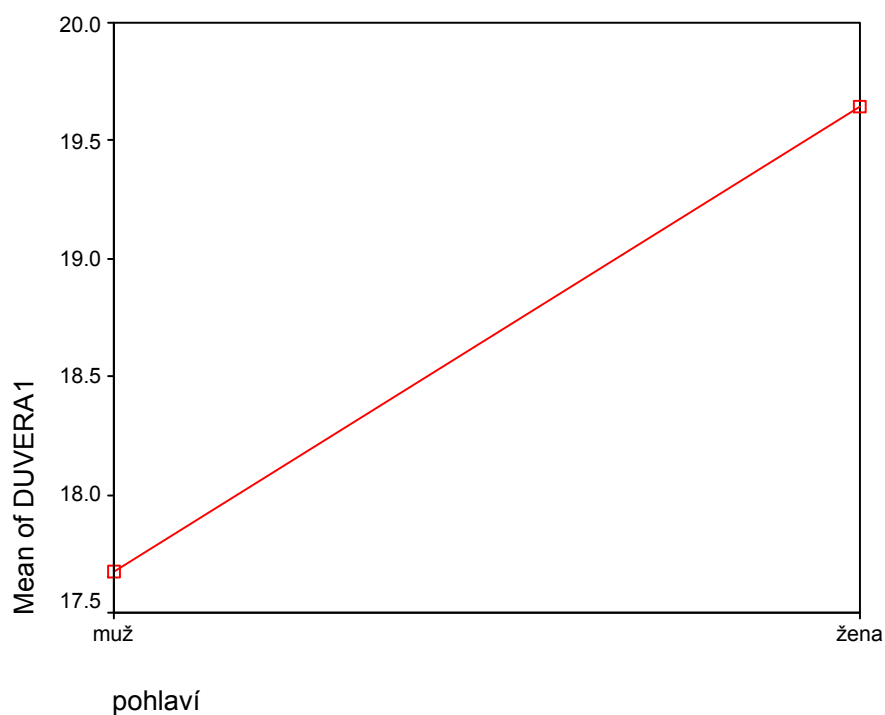
Můžeme konstatovat, že flexibilita populace se silně liší podle věku. Nejvyšší hodnoty dosahují lidé ve věku 20-29 let. Ti často střídají zaměstnání a nebývají v manželském svazku. Dále za nimi jsou pracující důchodci, kteří jsou časově přizpůsobiví, mají samostatné děti atd. Nejmenší flexibilitu vykazují lidé v rozmezí 50-59 let, kteří za sebou mívají stabilní pracovní kariéru a dlouholetá manželství.

7. Vztah POHLAVÍ – DŮVĚRA

ANOVA

DUVERA1

	Sum of Squares	df	Mean Square	F	Sig.
Between Groups	73.441	1	73.441	3.726	.057
Within Groups	1458.395	74	19.708		
Total	1531.837	75			



Zde je mírně patrné (p-hodnota 0,057), že ženy se cítí v současném prostředí více ohrožené a nejisté. Pravděpodobně se týká především těch, které vykonávají roli matky – jen některé z nich mohou svou pracovní dobu upravovat podle potřeb dítěte.

8. *Vztah POHLAVÍ – SPOKOJENOST S PRACOVNÍM KLIMATEM* (otázka č. 19)

pohlaví * spokojenost se společenským klimatem ohledně pracovního života Crosstabulation

			spokojenost se společenským klimatem ohledně pracovního života				Total
			ano	spíše ano	spíše ne	ne	
pohlaví muž	Count	10	12	6	6	34	
	Expected Count	5.8	11.2	7.6	9.4	34.0	
	Adjusted Residual	2.6	.4	-.9	-1.8		
žena	Count	3	13	11	15	42	
	Expected Count	7.2	13.8	9.4	11.6	42.0	
	Adjusted Residual	-2.6	-.4	.9	1.8		
Total	Count	13	25	17	21	76	
	Expected Count	13.0	25.0	17.0	21.0	76.0	

Signifikance chí-kvadrát 0,039

Na základě této tabulky usuzujeme, že mužům více než ženám vyhovuje současná podoba trhu práce. Jejich v průměru větší nezávislost jim pravděpodobně umožňuje více využívat rozmanité možnosti uplatnění, které však vyžadují časté změny v životním rytmu.

9. *Vztah STATUS – SPOKOJENOST SE SOUBĚŽNOSTÍ PRÁCE* (otázka č. 15)

spokojenost se souběžností práce * STATUS Crosstabulation

			STATUS		Total
			nižší	vyšší	
spokojenost se souběžností práce	spokojen	Count	2	6	8
		Expected Count	3.0	5.0	8.0
		Adjusted Residual	-1.0	1.0	
	spíše spokojen	Count	2	4	6
		Expected Count	2.3	3.8	6.0
		Adjusted Residual	-.3	.3	
	spíše nespokojen	Count	2	0	2
		Expected Count	.8	1.3	2.0
		Adjusted Residual	2.0	-2.0	
Total	Count	6	10	16	
	Expected Count	6.0	10.0	16.0	

16 pozorování
Signifikance chí-kvadrát 0,14

I když zde máme jen 16 pozorování, četnosti v tabulce podporují následující domněnku. Lidé s nižším statusem vykonávají více výdělečných činností z nutnosti, zatímco

lidé s vyšším statusem přibírají další práci dobrovolně jako příležitost k dalšímu růstu. Flexibilita se tedy v tomto případě projevuje dvojakým způsobem podle statusu.

10. Vztah ZAMĚSTNANEC/ŽIVNOSTNÍK (otázka č. 6) – SPOKOJENOST S PRACOVNÍM KLIMATEM (otázka č. 19)

zaměstnanec nebo živnostník? * spokojenost se společenským klimatem ohledně pracovního života Crosstabulation

		spokojenost se společenským klimatem ohledně pracovního života				Total
		ano	spíše ano	spíše ne	ne	
zaměstnanec	Count	8	22	14	21	65
	Expected Count	10.4	21.7	14.7	18.2	65.0
	Adjusted Residual	-2.2	.2	-.6	2.1	
živnostník či podnikatel	Count	4	3	3	0	10
	Expected Count	1.6	3.3	2.3	2.8	10.0
	Adjusted Residual	2.2	-.2	.6	-2.1	
Total	Count	12	25	17	21	75
	Expected Count	12.0	25.0	17.0	21.0	75.0

Signifikance chí-kvadrát 0,053
koeficient gamma -0,553

Činíme závěr, že zaměstnanci jsou o něco méně spokojeni s pracovním životem. Živnostníci a podnikatelé se na současném trhu práce cítí asi poněkud bezpečněji.

11. Vztah PRACOVNÍ DOBA (otázka č. 8A) – SPOKOJENOST S PRACOVNÍM KLIMATEM (otázka č. 19)

pracovní doba * spokojenost se společenským klimatem ohledně pracovního života Crosstabulation

		spokojenost se společenským klimatem ohledně pracovního života				Total	
		ano	spíše ano	spíše ne	ne		
pracovní doba	pevná	Count	5	10	9	17	41
	Expected Count	7.0	13.5	9.2	11.3	41.0	
	Adjusted Residual	-1.2	-1.7	-.1	2.9		
	částečně pevná	Count	5	9	7	4	25
	Expected Count	4.3	8.2	5.6	6.9	25.0	
	Adjusted Residual	.5	.4	.8	-1.6		
	nepevná	Count	3	6	1	0	10
	Expected Count	1.7	3.3	2.2	2.8	10.0	
	Adjusted Residual	1.2	2.0	-1.0	-2.1		
Total	Count	13	25	17	21	76	
	Expected Count	13.0	25.0	17.0	21.0	76.0	

Signifikance chí-kvadrát 0,047

koeficient gamma -0,476

Podle této tabulky jsou lidé s pohyblivou pracovní dobou více spokojeni s pracovním klimatem. Přesná podoba pracovní doby je asi spíše jejich volbou, nikoliv výsledkem momentálních požadavků zaměstnavatele.

12. *Vztah STATUS – SPOKOJENOST S PRACOVNÍM KLIMATEM* (otázka č. 19)

STATUS * spokojenost se společenským klimatem ohledně pracovního života Crosstabulation

			spokojenost se společenským klimatem ohledně pracovního života				Total
			ano	spíše ano	spíše ne	ne	
STATUS	nižší	Count	6	8	7	17	38
		Expected Count	6.5	12.5	8.5	10.5	38.0
		Adjusted Residual	-.3	-2.2	-.8	3.3	
	vyšší	Count	7	17	10	4	38
		Expected Count	6.5	12.5	8.5	10.5	38.0
		Adjusted Residual	.3	2.2	.8	-3.3	
Total	Count	13	25	17	21	76	
	Expected Count	13.0	25.0	17.0	21.0	76.0	

Signifikance chí-kvadrát 0,008

koeficient gamma -0,422

Lidé s vyšším statusem projevují větší spokojenost s pracovním klimatem. Mívají vyšší příjmy a větší jistotu uplatnění na trhu práce.

13. *Vztah FLEXIBILITA – SPOKOJENOST S PRACOVNÍM KLIMATEM* (otázka č. 19)

FLEXIBILITA * spokojenost se společenským klimatem ohledně pracovního života Crosstabulation

			spokojenost se společenským klimatem ohledně pracovního života				Total
			ano	spíše ano	spíše ne	ne	
FLEXIBILITA	nižší	Count	3	13	6	17	39
		Expected Count	6.7	12.8	8.7	10.8	39.0
		Adjusted Residual	-2.2	.1	-1.5	3.2	
	vyšší	Count	10	12	11	4	37
		Expected Count	6.3	12.2	8.3	10.2	37.0
		Adjusted Residual	2.2	-.1	1.5	-3.2	
Total	Count	13	25	17	21	76	
	Expected Count	13.0	25.0	17.0	21.0	76.0	

Signifikance chí-kvadrát	0,004
koeficient gamma	-0,466

Lidé s vyšší flexibilitou projeví větší spokojenost s pracovním životem. Rostoucí nároky na přizpůsobivost zaměstnance a celková hektičnost pracovního života tak zřejmě představují spíše výzvu a otevření nových možností.

7. Otázka kvalit výzkumu

Pro kvantitativní výzkum jsou důležité následující požadavky: 1. splnit požadavek pravdivosti, který se zde nazývá validita., 2. požadavek reliability – konzistentnosti., 3. požadavek generalizovatelnosti – přenositelnosti, jinak také reprezentativnosti, 4. objektivita (Hendl, 2004: 47).

Otázka možnosti generalizovatelnosti: Z důvodu vypracování výzkumu pouze v Liberci je možné říci, že výzkum je samozřejmě relevantní jen pro obec Liberec. Jelikož je tato obec řádově stotisícovou, bylo by možné ze závěrů výzkumu v této obci také usuzovat na ostatní obce České republiky. Jak totiž ukazují Machonin, Gatnar, Tuček (2000) bude v obci, jako je tato, zhruba rovnoměrné rozložení obyvatelstva co do statusového určení. Je sice pravděpodobné, že zde bude již relativně velký podíl středových skupin, avšak nemělo by to být nijak markantní. Proto si myslím, že je částečně možné zjištěné údaje zobecnit. Ovšem je samozřejmé, že v problematice nezaměstnanosti, úrovně kvality života budu v různých okresech velké rozdíly (viz Machonin, Gatnar, Tuček, 2000).

Otázka reliability: Při dosahování reliability je cílem odstranit náhodnou chybu měření. Výsledný údaj totiž není čistým odrazem objektivního stavu vlastnosti na měřicím prostředku, ale je ovlivněn chybou měření (Zich, 1976: 258). Reliabilita je stupeň shody výsledků měření jedné osoby nebo jednoho objektu provedeného za stejných podmínek. Nízká reliabilita měření má různý původ: subjektivní chyby – způsobuje ji individuální variabilita měřeného subjektu, pozorovací chyba – závisí na provedení měření hodnotitelem, přístrojové chyby (Hendl 2004: 48).

Požadavek reliability je běžně řešen třemi následujícími způsoby: 1. užití půlení testu (zda jsou konzistentní jednotlivé části instrumentu) (Hendl, 2004: 48). Vzhledem ke snaze

o co nejúspornější podobu dotazníku bylo upuštěno od kontrolních otázek, takže půlení testu nepřipadalo v úvahu.

2. Užitím kombinace dotazníku a standardizovaného rozhovoru. Tato metoda zajišťování reliability se nazývá „užití paralelních testů“ (shoda s jiným ekvivalentním měřením stejného konstruktů), neboli kombinace dvou metod k zjištění dat (Hendl, 2004: 48). V průběhu sběru dat bylo 17 respondentů dotazováno ústně, čtením otázek. Cílem bylo jednak usnadnit odpovídání lidem méně způsobilým bezchybně vyplnit dotazník, jednak odhalit málo srozumitelné, nejednoznačné nebo příliš náročné otázky. Šlo tedy o prověřování reliability dotazníku. Největší problémy se vyskytly při responsích na otázku č. 18.

3. Hendl dále ještě uvádí opakované měření (Hendl, 2004:48), které ale zde provedeno není.

Všechny tři metody by měly zvyšovat pravděpodobnost, že výzkum je konzistentní a dopadne v případě opakování stejně (samozřejmě s ohledem na měnící se sociální realitu).

Otázka validity: validita je proces ověřování dat, způsob řešení vztahu teorie a empirie a označení pro kvalitu získaných informací. Je to otázka, zda výzkum skutečně měří to, co předpokládá, že měří (Zich, 1976: 255n.). Je nutno odpovědět si na otázku, zda data, která shromažďujeme, se skutečně vztahují k tomu, co zkoumáme, zda proces předcházející měření proběhl dostačujícím způsobem: zda operacionalizace pojmů vymezujících daný problém je adekvátní a zda jsou zkonstruované znaky jako nástroje měření adekvátní. (Zich, 1976: 256).

Novější formulace validity zní takto: je to požadavek, že uživatel má z výsledků měření odvodit správná rozhodnutí. Představuje vlastně přiměřenost, smysluplnost, užitečnost závěrů (Hendl, 2004: 48).

Rozlišujeme mezi dvěma druhy validity. 1. Obsahovou validitou – do jaké míry měření reprezentuje dané vlastnosti. Položením několik různých formulací otázky na jednu proměnnou a jejich následná korelace (obsahová validita, souběžná validita). Jelikož velká část otázek zjišťuje konkrétní fakta a spočtené indexy jsou vlastně souhrnnou charakteristikou, nebylo většinou možné ověřovat validitu pomocí kontrolních otázek. To platí zejména pro flexibilitu, která je vlastně agregací otázek na objektivní a jednoznačné vlastnosti respondentů (např. druh pracovního poměru).

Index důvěry byl určen odpověďmi na pouhé tři otázky (18, 19, 32). Otázky č. 19 a 32 mají pokrývat dvě hlavní složky důvěry a jistoty lidí ve své okolí. Vzhledem k tomu, že při

měření flexibility byly zvoleny dvě oblasti života, tj. práce a rodina, bylo vhodné se na tyto okruhy soustředit i při měření důvěry. Uvedené dvě otázky pravděpodobně nevyčerpaly celý obsah pojmu důvěry, takový, jak jsme jej vymezili. Avšak jsou zformulovány natolik široce a zároveň srozumitelně, že vystihují podstatné složky důvěry, alespoň pro účely tohoto výzkumu při dodržení zásady o stručnosti dotazování.

2. kriteriální validitou – shoda výsledků zaváděné procedury s nějakou kriteriální proměnnou či měřením již ověřeným. Měření statusu se opíralo o „zlatý standard“ (Machonin, Gatnar, Tuček, 2000; Hendl, 2004: 48).

Objektivita: „stupeň toho, jak jsou výsledky nezávislé na výzkumníkovi nebo měřeném jedinci ve smyslu subjektivního úmyslného nebo neúmyslného zkreslení“ (Hendl, 2004: 47). K tomuto bodu lze jen dodat, že jakémukoliv úmyslnému (i neúmyslnému) zkreslování jsem se samozřejmě snažila vyhýbat.

8. Etické otázky výzkumu

Pochybnosti ohledně výzkumů se dle užití literatury orientují na následující témata: dotazování pro potřeb výzkumu je nevhodným zásahem do soukromí občana, zveřejňování výsledků průzkumů, zkreslenost a neodborná interpretace výzkumu, ovlivňování reality atd. (Pecáková, 1998: 127n.).

Otázky v dotazníku pro tento výzkum byly namnoze soukromé, avšak jelikož se podařilo vymyslet metodu sběru dat zajišťující plnou anonymitu, respondenti se neobávali na otázky odpovídat. Jedinou výjimkou byla, jak je již výše uvedeno, otázka číslo 24.

O odborné vyhodnocení výzkumu bylo více než usilováno, proto se, doufám, nevyskytnuly žádné metodologicky nevhodné postupy.

9. Shrnutí a závěr

V teoretické části jsme načrtli obraz některých stránek současné české společnosti. Byly mezi nimi oblasti jako stratifikace, trh práce a zaměstnání, stav rodiny, jistoty a důvěra. Tato témata jsme spojili tak, aby bylo možné je vnímat jako okruhy, v jejichž rámci probíhají jisté obecné procesy. Jde o pochody, které bývají nazývány privatizace statků, vztahů i hodnot; individualizace a rozklad kolektivních aktérů; mluví se o prchavosti styků a nejasnosti identit.

Jádro výzkumu spočívalo v pokusu dát do souvislosti probíhající institucionální změny s proměnami důvěry, jistoty a spokojenosti obyvatel v krajském městě v ČR. Zásadní domněnka zněla, že tento vztah je velkou měrou určován socioekonomickým postavením dotyčných osob. Rozrušování institucí klasické industriální moderny (Beck) totiž nemá stejné účinky na různé skupiny. S úpadkem sociálního státu, odborových hnutí, státního systému vzdělávání a zdravotní péče se lépe vyrovnají ti, kdo disponují dostatečným kapitálem k zajištění své existence i bez těchto četných neosobních vazeb.

Pro ověřování této hypotézy jsem se rozhodla použít kvantitativní dotazníkové šetření. Snažila jsem se měřit spíše objektivní, jednoznačné vlastnosti respondentů, které byly posléze jistou sumační metodou transformovány, aby bylo možné na jejich základě tvořit úsudky na teoretické úrovni.

Zhotovený dotazník měl být stručný a měl obsahovat minimum abstraktních, složitých položek. Otázky jsem tvořila způsobem, který by vedl k souladu sady otázek s teoretickými konstrukcemi „statusu“ nebo „flexibility“, tedy mezi měřícím nástrojem a zkoumanou hypotézou. Tímto postupem však vznikla i baterie č. 18 (viz „Příloha 1- dotazník“), která je příliš nejasná a obtížná.

Zkoumání rodinného či partnerského života respondentů narazilo na závažnější potíže. Příliš osobní otázky (zejména č. 24) byly často nestravitelné a někdy zůstaly nezodpovězeny.

Metoda dotazování (str. 29) se ukázala být poměrně slušnou a dosáhla i vysoké návratnosti (kolem 60%). Při sběru dat jsem ale musela počítat s některými úskalími a je vhodné je připomenout i zde. Ve vzorku byli velmi málo zastoupeni nezaměstnaní lidé a dále osoby s nižším vzděláním, zejména dělnické a řemeslnické profese. Také se dá předpokládat, že výzkumu unikly rodiny s vážnými soukromými problémy, které často fungují jako sociální stigma.

Výsledky výzkumu byly zřejmě ovlivněny těmito faktory hlavně tak, že vzorek vlastně zahrnuje spíše občany se středním socioekonomickým postavením na úkor podnikatelských elit a zejména vyučených manuálních pracovníků. To je ostatně také v souladu s tím, co jsme již uvedli na straně 43, a sice, že ve městě jako je Liberec, bude poměrně velké zastoupení středových tříd. Ještě připomeňme, že cílová populace byla městská populace, proto je přenositelnost závěrů na venkov téměř vyloučena.

Statistická analýza sice není univerzální a definitivní nástroj pro posuzování hypotéz, ale přesto posloužila pro vytvoření poměrně věrohodné představy o našem tématu.

Zkoumání flexibility ukázalo, že se její míra neliší podle sociální vrstvy osoby. To nahrává myšlence o všeobecném působení změn trhu práce, mezilidských vztahů atd. (hypotéza č. 5. ze str. 22). Zdá se, že v České republice zatím nevzniká ani jeden ze dvou extrémů: 1. vrstva chudých „nomádů“, kteří strádají „podzaměstnaností“ a nemají prostředky na zdravotní péči, oproti hrstce těch, kdo si dopřávají klidné rentiérství, mají stabilní zaměstnání a jsou všestranně zabezpečeni. 2. třída zajištěných širokých vrstev se sociálním zabezpečením a na druhé straně mobilní a kosmopolitní elita s hektickým životním tempem. Flexibilita se tedy projevuje u všech, i když může mít rozmanité podoby (výpověď, dvě milenky, časté stěhování).

Z analýzy vyplývá, že flexibilita závisí na věku osoby. Nejpřízpůsobivější se v tomto ohledu jeví lidé velmi mladí (do 30 let). V nových podmínkách se pružně pohybují i někteří důchodci, kteří si přivydělávají občasnou práci. Největší státnost nacházíme u lidí ve středních letech. Mají většinou stabilní práci, žijí v manželství a starají se o dorůstající děti.

Při vyšetřování souvislostí indexu důvěry jsem zjistila závislost mezi statusem a důvěrou osoby a také mezi flexibilitou a důvěrou. Dobré socioekonomické postavení přináší velkou důvěru a stejně je tomu i v případě flexibility a důvěry. První závěr podporuje hypotézu č. 4, druhý závěr vyvrací hypotézu č. 3, která předpokládala spíše negativní dopad vysoké flexibility na důvěru.

Tyto závěry ponechme v paměti a podívejme se nadto na závislost flexibility a důvěry u dvou statusových vrstev. Jedná se obsah hypotéz č. 1 a 2. Zjistili jsme, že výše postavení lidé jsou velmi spokojeni s vyšší flexibilizací, zatímco u nižšího statusu je tato závislost poněkud slabší, ale má tentýž směr. To tedy znamená podpoření hypotézy 2 a zamítnutí hypotézy 1. Nižší vrstvy totiž s rostoucí flexibilitou také projevují vyšší důvěru.

Dáme-li předchozí dva odstavce dohromady, můžeme vyslovit následující tezi. Současná vlna flexibilizace má u nás pro většinu lidí jistou legitimitu. Spatřují v ní spíše možnosti zlepšení životní situace. Je to možné asi zejména díky tomu, že lidé u nás mají stále jisté zázemí v sociálním státě a v solidaritě v organizacích a rodinách. Tyto základy jim slouží jako „odrazový můstek“ pro další případný postup přes flexibilizované kanály. Avšak s klesajícím základním zajištěním se důvěra u „pružných“ osob snižuje, patrně proto, že flexibilita v jejich případě znamená více ztrát zaměstnání, rozvodů apod.

Nejvyššího indexu důvěry dosáhli mladí lidé, mužského pohlaví, živnostníci a podnikatelé. Tento výsledek odpovídá současnému kultu mládí a originality, překotnému ruchu ve městech, problémy s hledáním práce u starších lidí a jejich opomíjení; krátkodobosti vztahů osobních i pracovních.

Celkově se dá říci, že lidé u nás podstupují podobné proměny, o jakých se mluví v západní Evropě. Neblahé důsledky flexibilizace života však zatím nejsou tak viditelné. Současné mechanismy udržování sociální koheze brání etnickým konfliktům, vysoké nezaměstnanosti či „podzaměstnanosti“, nigramotnosti a kriminalitě gangů, tedy jevům, které jsou v evropských městech dosti rozšířené.

Situace České republiky je jiná. Porevoluční neoliberální terapie má stále dost legitimacy v porovnání s poklidným chalupařením „šedé zóny“ 70.- 80. let. Zůstává otázkou, zda postupující deregulace povede k mohutnění zástupů flexibilizovaných osob na dolním konci žebříčku, na druhém pólu ke stavění pevností a k povýšení jistoty na nejdražší komoditu, již nebude dost už ani pro střední vrstvy.

10. Přílohy

Příloha č. 1 – dotazník pro výzkum


Dobrý den!

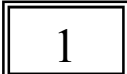
Dostal se Vám do rukou dotazník, který slouží pro účely vypracování závěrečné bakalářské práce na Fakultě humanitních studií Univerzity Karlovy v Praze. Tématem této práce je výzkum spokojenosti obyvatel Liberce s jejich situací v pracovním a rodinném životě.

Za spolupráci s výzkumným šetřením spočívající ve vyplnění tohoto dotazníku Vám velice děkujeme.

Dále jsou uvedeny pokyny pro vyplňování dotazníku:

1. Tučně vyznačené informace a otázky platí pro všechny respondenty; otázky psané obyčejným písmem jen pro uvedenou část respondentů.

2. Vhodnou odpověď označujte, prosíme, v celém dotazníku zakřížkováním příslušného pole, jak ukazuje následující obrázek 

3. Pokud jsou v dotazníku otázky, kde Vás žádáme o vypsání konkrétního čísla, jsou označeny větším dvojitě orámovaným čtverečkem. Do nich, prosíme, přímo vypište požadované číslo, například takto. 

Pokud máte vypsát počet let, zaokrouhlujte vždy nahoru. Je-li tedy daná doba např. 1 rok a 7 měsíců, zapište roky 2; je-li tato doba 1 rok a tři měsíce, zapište také 2.

Nejprve bychom Vám rádi položili několik otázek ohledně Vaší osoby.

1. Jakého jste pohlaví? 1. muž

2. žena

2. Kolik je Vám let? Číslo, prosíme, vypište do rámečku.

3. Jaké je Vaše nejvyšší dosažené vzdělání?

1. ZŠ

2. SŠ bez maturity

3. SŠ s maturitou

4. vyšší odborné

5. VŠ bakalářské

6. VŠ magisterské

7. vědecká výchova, postgraduální studium

Nyní bychom Vám rádi položili sérii otázek ohledně Vašeho pracovního života.

4. Co se týká Vaší ekonomické aktivity, jste:

upozornění - v této otázce je možno zaškrtnout i více odpovědí.

- za pracujícího člověka považujeme toho, u něhož je výdělečná činnost zastoupena alespoň 10 hodinami týdně)

- | | |
|------------------------------|--------------------------|
| 1. student/ka | <input type="checkbox"/> |
| 2. pracující | <input type="checkbox"/> |
| 3. nezaměstnaný/á | <input type="checkbox"/> |
| 4. žena na mateřské dovolené | <input type="checkbox"/> |
| 5. důchodce | <input type="checkbox"/> |

Pokud jste v otázce 4 uvedli/a možnost 3. *nezaměstnaný/á* či možnost 4. *žena na mateřské dovolené*, vypovídejte, prosím, v následujících otázkách o Vašem posledním pracovním místě, v ostatních případech o současném pracovním místě.

5. Zvolte, prosím, pracovní oblast, v níž vykonáváte či jste vykonávali své zaměstnání:

1. zaměstnán/a jako manuálně pracující
2. zaměstnán/a jako administrativní pracovník nebo jiný nemanuální pracovník
3. zaměstnán/a jako řídicí pracovník (manažer, supervizor apod.)
4. zaměstnán/a v tzv. svobodném povolání :
(učitelé, lékaři, právníci, novináři, umělci)

6. Jste zaměstnanec/kyně či samostatně výdělečně činná osoba (živnostník či podnikatel/ka) živnostník/ice či podnikatel/ka:

- (0) 1. zaměstnanec/kyně
- (8) 2. samostatně výdělečně činný/á

Na následující otázku odpovídají jen ti, kteří v předchozí otázce uvedli, že jsou zaměstnanci/kyně.

7. Pokud jste zaměstnanec/kyně, pracujete či pracoval/ a jste:

A. (0) 1. na hlavní pracovní poměr

(5) 2. na vedlejší pracovní poměr

B. na smlouvu na dobu určitou či neurčitou? (4) 1. na dobu určitou

(0) 2. na dobu neurčitou

8. Ve Vaší současné či poslední pracovní činnosti:

A. Máte/ měli jste pevnou pracovní dobu:

(0) 1. ano

(3) 2. ano, část pracovní doby je/byla pevně stanovena

(5) 3. ne

B. Pracujete/ pracoval/a jste: (0) 1. ve státním sektoru

(3) 2. v soukromém sektoru

(3) 3. v neziskovém sektoru

C. Máte či měl/a jste pevnou či úkolovou mzdu?

(0) 1. pevnou mzdu

(3) 2. určitou část mzdy pevně stanovenou a odvozenou od počtu nutných odpracovaných hodin, je/byl zde ovšem potenciál vydělat si podstatně více

(5) 3. úkolovou mzdu, téměř celá část je/byla ve formě provizí

D. Pracujete někdy v noci? (3) 1. ano

(0) 2. ne

9. Jaký je celkový hrubý měsíční příjem ve Vaší domácnosti?

1. do 10 000 Kč

2. 10 001 – 20 000 Kč

3. 20 001 – 30 000 Kč

4. 30 001 – 40 000 Kč

5. 40 001 – 50 000 Kč

6. 50 001 a více Kč

10. Kdybyste se měli zařadit do jedné z následujících společenských vrstev, kam

byste ze zařadili: 1. nižší vrstva

2. nižší střední vrstva

3. vyšší střední vrstva

4. vyšší vrstva

11. Jak dlouho vykonáváte svoje současné zaměstnání či jste vykonávali svoje poslední zaměstnání? Příslušný počet let napište, prosím, do rámečku.

12. Kolik let už celkem pracujete? 1. 0 – 3 roky

(Dle odpovědi v otázce 11 – 0, 1, 2, 3) 2. 4 – 8 let

3. 9 – 15 let

4. více

13. Do rámečků, prosím, vepište, kolikrát za posledních 10 let jste prodělali následující změny ve Vašem pracovním životě. Pokud se uvedená změna ve Vašem pracovním životě nevyskytla napište číslici 0. (Dle odpovědi v otázce 12 – celkový součet změn/možnost 1,2,3 či 4 v otázce 12krát 2)

1. ztráta zaměstnání

2. dobrovolný odchod ze zaměstnání

3. nástup do nového zaměstnání

4. jiné, vypište do velkého rámečku

14. Pracoval/ a jste v posledních 5 letech souběžně ve dvou výdělečných činnostech?

(5) 1. ano

(0) 2. ne

Na následující otázku odpovídají jen ti respondenti, kteří v otázce 14. odpověděli možností 1. ano.

15. Jak jste s tímto faktem spokojen/a?

1. spokojena/a

2. spíše spokojen/a

3. spíše nespokojen/a

4. nespokojen/a

16. Podstoupil/a jste za posledních 5 let nějaké školení či rekvalifikační kurz?

(hodnotí se rovnou počet – otázka 17) 1. ano

(0)

2. ne

Na následující otázku odpovídají jen respondenti, kteří v otázce **16** uvedli odpověď **1**.

17. Kolik těchto kurzů bylo? (1) 1. jeden

(2) 2. dva

(3) 3. více než dva

18. Vyjádřete, prosím, pomocí následující škály Vaši spokojenost s uvedenými aspekty Vaší práce. Do rámečku za uvedeným rysem pracovního života napište číslici 1 - 4.

1
spokojen/a

2
spíše spokojen/a

3
spíše nespokojen/a

4
nespokojen/a

A. Míra pevnosti pracovní doby.

B. Množství rekvalifikačních a školicích kurzů.

C. Sektor pracovní činnosti (státní, soukromý, neziskový).

D. Míra pevnosti Vaší mzdy.

E. Trvání Vaší pracovní smlouvy (určitá či neurčitá doba).

<input type="text"/>
<input type="text"/>
<input type="text"/>
<input type="text"/>
<input type="text"/>

(Osoby samostatně výdělečně činné poslední část otázky nevyplňují)

19. V současné době je běžné, že lidé častěji mění svoje zaměstnání, častěji se ocitají bez práce, vznikají nové druhy zaměstnání atd. Jak se těchto podmínkách cítíte? Vyberte jednu z následujících možností tu, která je nejbližší Vašemu osobnímu názoru.

1. je to pro mě vhodná příležitost pro pracovní uplatnění a osobní rozvoj
2. jsem poměrně spokojen/a, nelze vyloučit, že bych mohl/a mít smůlu a v tomto případě přichází neúspěch velmi rychle
3. pociťuji spíše obavy, ale je možné, že budu-li mít štěstí, mohu v této situaci více získat než ztratit
4. v této době mohou být vážně ohroženy mé jistoty a životní úroveň

Nyní, prosím, zodpovězte otázky týkající se Vašeho rodinného života.

- 20.** Jaký je Váš současný rodinný stav? (3) 1. svobodný/á
- (0) 2. ženatý/vdaná
- (3) 3. rozvedený/á
- (1) 4. ovdovělý/á

Na následující dvě otázky odpovídají ti, kteří uvedli, v otázce **20** odpověď 1., 3., 4.

21. Máte partnera? (0) 1. ano
- (5) 2. ne

Na následující dvě otázky odpovídá je ten/ta, kdo uvedl/a v předchozí otázce odpověď 1. (ano).

22. Máte stálého partnera (alespoň 4 roky)? (0) 1. ano
- (2) 2. ne

23. Bydlíte s partnerem v jedné domácnosti? (0) 1. ano
- (2) 2. ne

Na následující otázku odpovídají jen ti/ty, kteří/ktelé uvedli/y v otázce 20. odpověď č. 1 (svobodný/á) či číslo 3 (rozvedený/á).

24. Kolik let jste byl/a se svým minulým partnerem (popř. manželem)?

Jestliže je Váš současný partner prvním partnerem, rámeček přeškrtněte.

Na následující otázku odpovídá je ten/ta, kdo odpověděl v otázce 20. odpověď č. 2 (ženatý/vdaná).

25. Kolik let již žijete v manželství?

(Do 3 let – 1 bod, nad 3 roky – 0)

26. Máte děti? (0) 1. ano

(5) 2. ne

Na následující dvě otázky odpovídají pouze ti, kteří odpověděli v otázce 26. první možnost.

27. Kolik máte dětí?

(1 dítě – 2 body, 2 děti – 1 bod, 3 děti – 0 bodů)

28. Kolik let je Vašemu nejmladšímu dítěti?

(méně než 5 let – 0 bodů, 6 – 17 let – 1 bod, 18 a více let – 2 body)

29. Kolik osob žije trvale ve Vaší domácnosti?

(1 člen – 3 body, více členů – 0 bodů)

30. Stěhoval/ a jste se za posledních 10 let (nazapočítává se odchod od rodičů)?:

(4) 1. ano

(0) 2. ne

31. V kolika letech jste odešel/odešla od rodičů?

(6) 1. do 20 let

(5) 2. 21 – 24 let

(4) 3. 25 – 28 let

(3) 4. 29 – 33 let

(2) 5. 34 a více let

(4, 3, 2, 1, 0) 6. doposud žiji se svými rodiči (či jedním rodičem), a to v bytě

(5, 4, 3, 2, 1) 7. bydlím s rodinou ve více generačním domě

32. V současné době je běžné, že se lidé častěji zůstávají svobodní, rozvádějí se, mají méně dětí a častěji mění partnery. Jak se v takovémto prostředí cítíte Vy? Vyberte z následujících tvrzení to, se kterým se nejvíce ztotožňujete.

1. vyhovuje mi to, necítím se tolik omezovaný

2. jsem vcelku spokojen/a, tato situace mi vyhovuje, ale může negativně působit na děti a blízké příbuzné

3. jsem spíše nespokojen/a, tato situace dle mého názoru zhoršuje vztahy v rodinách

4. nevyhovuje mi to, neboť je pro mě důležité stabilní zázemí v rodině

Na závěr ještě, prosíme, uveďte část obce Liberec, ve které bydlíte.

.....

Velice Vám děkujeme za čas Vámi strávený při vyplňování dotazníku a přejeme Vám mnoho úspěchu a štěstí do dalšího života.

Sandra Elefteriadisová

Příloha č. 2 – popis transformací

Otázky 11 a 12 byly pro výpočet flexibility sloučeny, a to tím způsobem, že udaná doba posledního zaměstnání jedince byla pomyslně umístěna do hodnot celkového počtu odpracovaných let a byla-la tato hodnota ve stejné kolonce, respondent získal 0 „flexibilitních“ bodů, byla-li o jeden níže, pak 1 bod za flexibilitu, o dva níže 2 body a rozdíl tři kolonky znamenal 3 body flexibility.

Z otázek 12 a 13 bylo rovněž vytvořeno jedno číslo pro index flexibility. Byl vypočítán celkový počet změn v pracovním životě; následně vydělen celkovým počtem let a vynásoben dvěma.

Je nutné také vysvětlit, jak byly stanoveny body flexibility pro ty, kdo zvolili v otázce 31 odpovědi 6 nebo 7. Zde bylo nutno přihlídnout k věku respondenta, neboť je zřejmé, že respondent věkem 23-letý a žijící s rodiči v bytě je flexibilnější než takovýto respondent ve věku například 33 let. V těchto dvou případech byl respondent pomyslně zařazen do hodnot proměnné, jako kdyby odešel od rodiny, ale byl mu odečten 1 bod za flexibilitu v případě, že bydlí ve více generačním domě, a dva body, bydlí-li přímo s rodiči (či rodičem). Takže např. 23-letý respondent žijící s rodiči by obdržel $5-2=3$ body.

Otázka č. 25 tážající se na počet let v manželství byla transformována do nové proměnné tak, že respondenti byly rozděleni na osoby žijící v manželství do 3 let a osoby, které žijí v manželství déle. První z těchto kategorií má větší flexibilitu.

Otázka č. 27 byla transformována následujícím způsobem: na osoby mající jedno dítě, 2 děti a tři děti. Těm byl poté přiřazen počet bodů flexibility 2, 1, 0.

V otázce č. 28, týkající se na věk nejmladšího dítěte, byly vyděleny kategorie: osoby mající nejmladší dítě ve věku nižším než 5 let, ve věku 6 – 18 let a ve věku vyšším než 18 let.

U otázky č. 29 byly uvažovány dva případy: člověk žijící sám a člověk sám nežijící.

Transformace indexů na 2 kategorie (nižší, vyšší) pro účely kontingenčních tabulek:

transformace statusu – za nižší hodnotu je považován celkový index statusu 8 a méně, za vyšší hodnota nad 6,1

transformace důvěry – vyšší hodnotou – vyšší důvěrou je celkový index důvěry 18 a méně, nižší nad 18,1. Zde je pouze třeba podotknout, že je zde obrácený poměr k číselným údajům, neboť hodnota „1“ v dotazníku znamenala „spokojen/a“ a hodnota „4“ „nespokojen/a“.

transformace flexibility – nižší hodnota je 24 a méně, vyšší nad 24,1

Příloha č. 3 – tabulky

1. Vztah STATUS – DŮVĚRA

Chi-Square Tests

	Value	df	Asymp. Sig. (2-sided)	Exact Sig. (2-sided)	Exact Sig. (1-sided)
Pearson Chi-Square	4.266 ^b	1	.039		
Continuity Correction ^a	3.371	1	.066		
Likelihood Ratio	4.307	1	.038		
Fisher's Exact Test				.066	.033
Linear-by-Linear Association	4.210	1	.040		
N of Valid Cases	76				

a. Computed only for a 2x2 table

b. 0 cells (.0%) have expected count less than 5. The minimum expected count is 18.50.

Symmetric Measures

		Value	Asymp. Std. Error ^a	Approx. T ^b	Approx. Sig.
Ordinal by Ordinal	Kendall's tau-b	-.237	.111	-2.126	.034
	Gamma	-.449	.189	-2.126	.034
N of Valid Cases		76			

a. Not assuming the null hypothesis.

b. Using the asymptotic standard error assuming the null hypothesis.

Correlations

		STATUS2	DUVERA1
STATUS2	Pearson Correlation	1.000	-.225
	Sig. (2-tailed)	.	.051
	N	76	76
DUVERA1	Pearson Correlation	-.225	1.000
	Sig. (2-tailed)	.051	.
	N	76	76

Correlations

			STATUS2	DUVERA1
Spearman's rho	STATUS2	Correlation Coefficient	1.000	-.238*
		Sig. (2-tailed)	.	.039
		N	76	76
	DUVERA1	Correlation Coefficient	-.238*	1.000
		Sig. (2-tailed)	.039	.
		N	76	76

*. Correlation is significant at the .05 level (2-tailed).

2. Vztah STATUS – FLEXIBILITA

Chi-Square Tests

	Value	df	Asymp. Sig. (2-sided)	Exact Sig. (2-sided)	Exact Sig. (1-sided)
Pearson Chi-Square	1.317 ^b	1	.251		
Continuity Correction ^a	.843	1	.359		
Likelihood Ratio	1.321	1	.250		
Fisher's Exact Test				.359	.179
Linear-by-Linear Association	1.299	1	.254		
N of Valid Cases	76				

a. Computed only for a 2x2 table

b. 0 cells (.0%) have expected count less than 5. The minimum expected count is 18.50.

Symmetric Measures

		Value	Asymp. Std. Error ^a	Approx. T ^b	Approx. Sig.
Ordinal by Ordinal	Kendall's tau-b	.132	.114	1.158	.247
	Gamma	.259	.216	1.158	.247
N of Valid Cases		76			

a. Not assuming the null hypothesis.

b. Using the asymptotic standard error assuming the null hypothesis.

Correlations

		STATUS2	flexibilita celková
STATUS2	Pearson Correlation	1.000	.069
	Sig. (2-tailed)	.	.552
	N	76	76
flexibilita celková	Pearson Correlation	.069	1.000
	Sig. (2-tailed)	.552	.
	N	76	76

Correlations

			STATUS2	flexibilita celková
Spearman's rho	STATUS2	Correlation Coefficient	1.000	.092
		Sig. (2-tailed)	.	.428
		N	76	76
	flexibilita celková	Correlation Coefficient	.092	1.000
		Sig. (2-tailed)	.428	.
		N	76	76

3. Vztah FLEXIBILITA – DŮVĚRA

Chi-Square Tests

	Value	df	Asymp. Sig. (2-sided)	Exact Sig. (2-sided)	Exact Sig. (1-sided)
Pearson Chi-Square	1.881 ^b	1	.170		
Continuity Correction ^a	1.304	1	.254		
Likelihood Ratio	1.888	1	.169		
Fisher's Exact Test				.251	.127
Linear-by-Linear Association	1.856	1	.173		
N of Valid Cases	76				

a. Computed only for a 2x2 table

b. 0 cells (.0%) have expected count less than 5. The minimum expected count is 18.01.

Symmetric Measures

		Value	Asymp. Std. Error ^a	Approx. T ^b	Approx. Sig.
Ordinal by Ordinal	Kendall's tau-b	-.157	.113	-1.388	.165
Ordinal by Ordinal	Gamma	-.307	.211	-1.388	.165
N of Valid Cases		76			

a. Not assuming the null hypothesis.

b. Using the asymptotic standard error assuming the null hypothesis.

Correlations

		flexibilita celková	DUVERA1
flexibilita celková	Pearson Correlation	1.000	-.249*
	Sig. (2-tailed)	.	.030
	N	76	76
DUVERA1	Pearson Correlation	-.249*	1.000
	Sig. (2-tailed)	.030	.
	N	76	76

*. Correlation is significant at the 0.05 level (2-tailed).

Correlations

			flexibilita celková	DUVERA1
Spearman's rho	flexibilita celková	Correlation Coefficient	1.000	-.231*
		Sig. (2-tailed)	.	.045
		N	76	76
	DUVERA1	Correlation Coefficient	-.231*	1.000
		Sig. (2-tailed)	.045	.
		N	76	76

*. Correlation is significant at the .05 level (2-tailed).

4a. Vztah FLEXIBILITA – DŮVĚRA pro nižší STATUS

Chi-Square Tests

	Value	df	Asymp. Sig. (2-sided)	Exact Sig. (2-sided)	Exact Sig. (1-sided)
Pearson Chi-Square	.567 ^b	1	.452		
Continuity Correction ^a	.170	1	.680		
Likelihood Ratio	.565	1	.452		
Fisher's Exact Test				.510	.339
Linear-by-Linear Association	.552	1	.458		
N of Valid Cases	38				

a. Computed only for a 2x2 table

b. 0 cells (.0%) have expected count less than 5. The minimum expected count is 5.89.

Symmetric Measures

		Value	Asymp. Std. Error ^a	Approx. T ^b	Approx. Sig.
Ordinal by Ordinal	Kendall's tau-b	-.122	.162	-.750	.453
Ordinal by Ordinal	Gamma	-.250	.319	-.750	.453
N of Valid Cases		38			

a. Not assuming the null hypothesis.

b. Using the asymptotic standard error assuming the null hypothesis.

Correlations

		flexibilita celková	DUVERA1
flexibilita celková	Pearson Correlation	1.000	-.173
	Sig. (2-tailed)	.	.299
	N	38	38
DUVERA1	Pearson Correlation	-.173	1.000
	Sig. (2-tailed)	.299	.
	N	38	38

Correlations

			flexibilita celková	DUVERA1
Spearman's rho	flexibilita celková	Correlation Coefficient	1.000	-.163
		Sig. (2-tailed)	.	.329
		N	38	38
	DUVERA1	Correlation Coefficient	-.163	1.000
		Sig. (2-tailed)	.329	.
		N	38	38

4b. Vztah FLEXIBILITA – DŮVĚRA pro vyšší STATUS

Chi-Square Tests

	Value	df	Asymp. Sig. (2-sided)	Exact Sig. (2-sided)	Exact Sig. (1-sided)
Pearson Chi-Square	.741 ^b	1	.389		
Continuity Correction ^a	.278	1	.598		
Likelihood Ratio	.741	1	.389		
Fisher's Exact Test				.509	.299
Linear-by-Linear Association	.721	1	.396		
N of Valid Cases	38				

a. Computed only for a 2x2 table

b. 0 cells (.0%) have expected count less than 5. The minimum expected count is 6.71.

Symmetric Measures

		Value	Asymp. Std. Error ^a	Approx. T ^b	Approx. Sig.
Ordinal by Ordinal	Kendall's tau-b	-.140	.161	-.864	.388
	Gamma	-.280	.309	-.864	.388
N of Valid Cases		38			

a. Not assuming the null hypothesis.

b. Using the asymptotic standard error assuming the null hypothesis.

Correlations

		flexibilita celková	DUVERA1
flexibilita celková	Pearson Correlation	1.000	-.297
	Sig. (2-tailed)	.	.070
	N	38	38
DUVERA1	Pearson Correlation	-.297	1.000
	Sig. (2-tailed)	.070	.
	N	38	38

Correlations

			flexibilita celková	DUVERA1
Spearman's rho	flexibilita celková	Correlation Coefficient	1.000	-.273
		Sig. (2-tailed)	.	.097
		N	38	38
	DUVERA1	Correlation Coefficient	-.273	1.000
		Sig. (2-tailed)	.097	.
		N	38	38

5. Vztah VĚK – DŮVĚRA

Descriptives

DUVERA1

	N	Mean	Std. Deviation	Std. Error	95% Confidence Interval for Mean		Minimum	Maximum
					Lower Bound	Upper Bound		
20-29 let	21	16.833	4.312	.941	14.871	18.796	10.0	27.0
30-39 let	18	17.128	4.285	1.010	14.997	19.259	9.0	24.0
40-49 let	16	20.931	4.073	1.018	18.761	23.101	14.0	29.0
50-59 let	16	20.125	4.129	1.032	17.925	22.325	14.0	29.0
60+ let	5	21.460	4.348	1.945	16.061	26.859	17.0	28.0
Total	76	18.763	4.519	.518	17.730	19.796	9.0	29.0

Test of Homogeneity of Variances

DUVERA1

Levene Statistic	df1	df2	Sig.
.101	4	71	.982

6. Vztah VĚK – FLEXIBILITA

Descriptives

flexibilita celková

	N	Mean	Std. Deviation	Std. Error	95% Confidence Interval for Mean		Minimum	Maximum
					Lower Bound	Upper Bound		
20-29 let	21	32.944	12.283	2.680	27.353	38.536	15.0	58.0
30-39 let	18	23.083	7.628	1.798	19.290	26.877	9.3	39.5
40-49 let	16	25.438	7.019	1.755	21.697	29.178	14.5	41.5
50-59 let	16	19.563	5.639	1.410	16.558	22.567	9.5	28.5
60+ let	5	27.100	5.857	2.619	19.828	34.372	21.5	35.5
Total	76	25.827	9.796	1.124	23.588	28.065	9.3	58.0

Test of Homogeneity of Variances

flexibilita celková

Levene Statistic	df1	df2	Sig.
3.020	4	71	.023

7. Vztah POHLAVÍ – DŮVĚRA

Descriptives

DUVERA1

	N	Mean	Std. Deviation	Std. Error	95% Confidence Interval for Mean		Minimum	Maximum
					Lower Bound	Upper Bound		
muž	34	17.671	4.153	.712	16.222	19.119	9.0	29.0
žena	42	19.648	4.657	.719	18.196	21.099	11.0	29.0
Total	76	18.763	4.519	.518	17.730	19.796	9.0	29.0

Test of Homogeneity of Variances

DUVERA1

Levene Statistic	df1	df2	Sig.
1.409	1	74	.239

8. Vztah POHLAVÍ – SPOKOJENOST S PRACOVNÍM KLIMATEM

Chi-Square Tests

	Value	df	Asymp. Sig. (2-sided)
Pearson Chi-Square	8.388 ^a	3	.039
Likelihood Ratio	8.650	3	.034
Linear-by-Linear Association	7.331	1	.007
N of Valid Cases	76		

a. 0 cells (.0%) have expected count less than 5. The minimum expected count is 5.82.

9. Vztah STATUS – SPOKOJENOST SE SOUBĚŽNOSTÍ PRÁCE

Chi-Square Tests

	Value	df	Asymp. Sig. (2-sided)
Pearson Chi-Square	3.911 ^a	2	.141
Likelihood Ratio	4.534	2	.104
Linear-by-Linear Association	2.613	1	.106
N of Valid Cases	16		

a. 5 cells (83.3%) have expected count less than 5. The minimum expected count is .75.

10. Vztah ZAMĚSTNANEC/ŽIVNOSTNÍK – SPOKOJENOST S PRACOVNÍM KLIMATEM

Chi-Square Tests

	Value	df	Asymp. Sig. (2-sided)
Pearson Chi-Square	7.697 ^a	3	.053
Likelihood Ratio	9.435	3	.024
Linear-by-Linear Association	5.397	1	.020
N of Valid Cases	75		

a. 4 cells (50.0%) have expected count less than 5. The minimum expected count is 1.60.

Symmetric Measures

		Value	Asymp. Std. Error ^a	Approx. T ^b	Approx. Sig.
Ordinal by Ordinal	Kendall's tau-b	-.244	.089	-2.360	.018
	Gamma	-.553	.178	-2.360	.018
N of Valid Cases		75			

a. Not assuming the null hypothesis.

b. Using the asymptotic standard error assuming the null hypothesis.

11. Vztah PRACOVNÍ DOBA – SPOKOJENOST S PRACOVNÍM KLIMATEM

Chi-Square Tests

	Value	df	Asymp. Sig. (2-sided)
Pearson Chi-Square	12.748 ^a	6	.047
Likelihood Ratio	15.027	6	.020
Linear-by-Linear Association	10.236	1	.001
N of Valid Cases	76		

a. 5 cells (41.7%) have expected count less than 5. The minimum expected count is 1.71.

Symmetric Measures

		Value	Asymp. Std. Error ^a	Approx. T ^b	Approx. Sig.
Ordinal by Ordinal	Kendall's tau-b	-.322	.087	-3.619	.000
	Gamma	-.476	.119	-3.619	.000
N of Valid Cases		76			

a. Not assuming the null hypothesis.

b. Using the asymptotic standard error assuming the null hypothesis.

12. Vztah STATUS – SPOKOJENOST S PRACOVNÍM KLIMATEM

Chi-Square Tests

	Value	df	Asymp. Sig. (2-sided)
Pearson Chi-Square	11.894 ^a	3	.008
Likelihood Ratio	12.585	3	.006
Linear-by-Linear Association	6.597	1	.010
N of Valid Cases	76		

a. 0 cells (.0%) have expected count less than 5. The minimum expected count is 6.50.

Symmetric Measures

		Value	Asymp. Std. Error ^a	Approx. T ^b	Approx. Sig.
Ordinal by Ordinal	Kendall's tau-b	-.272	.101	-2.694	.007
	Gamma	-.422	.149	-2.694	.007
N of Valid Cases		76			

a. Not assuming the null hypothesis.

b. Using the asymptotic standard error assuming the null hypothesis.

13. Vztah FLEXIBILITA – SPOKOJENOST S PRACOVNÍM KLIMATEM

Chi-Square Tests

	Value	df	Asymp. Sig. (2-sided)
Pearson Chi-Square	13.284 ^a	3	.004
Likelihood Ratio	14.118	3	.003
Linear-by-Linear Association	8.226	1	.004
N of Valid Cases	76		

a. 0 cells (.0%) have expected count less than 5. The minimum expected count is 6.33.

Symmetric Measures

		Value	Asymp. Std. Error ^a	Approx. T ^b	Approx. Sig.
Ordinal by Ordinal	Kendall's tau-b	-.299	.096	-3.110	.002
	Gamma	-.466	.140	-3.110	.002
N of Valid Cases		76			

a. Not assuming the null hypothesis.

b. Using the asymptotic standard error assuming the null hypothesis.

Seznam literatury

1. Bauman, Zygmunt, 2001, Globalizace, Mladá fronta, Praha.
2. Bauman, Zygmunt, 2004, Individualizovaná společnost, Mladá fronta, Praha
3. Bauman, Zygmunt, 2002, Mladá fronta, Praha.
4. Bauman, Zygmunt, 2002, Úvahy o postmoderní době, nakladatelství SLON, Praha.
5. Beck, Ulrich, 2004, Riziková společnost, nakladatelství SLON, Praha.
6. Beck, Ulrich, 2007, Vynalézání politiky, nakladatelství SLON, Praha.
7. Cyhelský, Lubomír, Hindl, Richard, Likeš, Jiří, 1993, Úvod do statistiky a pravděpodobnosti (Statistika A), Vysoká škola ekonomická v Praze, Fakulta informatiky a statistiky, Praha.
8. Disman, Miroslav, 1965, Sociologický výzkum o osvětě, Krajské osvětové středisko v Ústní nad Labem.
9. Disman, Miroslav, 2002, Jak se vyrábí sociologická znalost, Univerzita Karlova v Praze, nakladatelství Karolinum, Praha.
10. Giddens, Anthony, 1998, Důsledky modernity, Sociologické nakladatelství, Praha.
11. Habermas, Jürgen, Problémy legitimacy v pozdním kapitalismu, 2000, nakladatelství Filosofického ústavu AV ČR FILOSOFIA, Praha.
12. Hendl, Jan, 2004, Přehled statistických metod zpracování dat, nakladatelství Portál, Praha.
13. Huntík, Branislav, 2001, Reflexivny projekt osobnej identity v podmienkach neskorej modernity, in. Aktér, instituce, společnost, nakladatelství Karolinum, Praha.
14. Kahuda, František, 1965, Výzkumné metody v sociologii (Teorie a praxe sociologických výzkumů), Státní pedagogické nakladatelství, Vysoká škola ekonomická v Praze, Institut národohospodářského plánování, Praha.
15. Lasch, Christopher, 1978, The Culture of Narcissism, New York: W. W. Norton.
16. Machonin, Pavel, Gatnar, Lumír, Tuček, Milan, 2000, Vývoj sociální struktury v české společnosti 1988-1999, Sociologický ústav AV ČR, Praha.
17. Machonin, Pavel, Tuček, Milan, 2002, Zrod a další vývoj nových elit v České republice (od konce osmdesátých let 20. století do jara 2002), Sociologický ústav AV ČR, Praha.
18. Matějů, Petr, Kreidl, Martin, 1998, Rekonstrukce sociálního statusu, Pracovní texty Sociální trendy (3), Sociologický ústav AV ČR, Praha.
19. Mlčoch, Lubomír, 2006, Ekonomie důvěry a společného dobra, Karolinum, Praha.

20. Možný, Ivo, 1999, Proč tak snadno?, Sociologické nakladatelství, Praha.
21. Müller, Karel, 2002, Češi a občanská společnost, nakladatelství Triton, Praha.
22. Pecáková, Iva, Novák, Ilja, Hermann, Jan, 1998, Pořizování a vyhodnocování dat ve výzkumech veřejného mínění, Vysoká škola ekonomická v Praze, Fakulta informatiky a statistiky.
23. Reich, Robert B., 1995, Dílo národů, nakladatelství PROSTOR, Praha
24. Ryšavý, Dan, 1999, Důvěra: Bludný kruh či světlé zítřky in Sborník FSS Brněnské univerzity, Brno.
25. Ryšavý Dan, 2000, Piotr Sztomka: Trust. A sociological Theory. in Sociologický časopis 36 (3).
26. Ryšavý Dan, 2001, Obraz porevoluční/postkomunistické krize důvěry v mezinárodních surveys a výzkumu veřejného mínění. in Sborník FF Up, Olomouc.
27. Řehák, Jan, 1979, Kvótní výběr, Sociologický časopis, ročník 1979, číslo 6., Sociologický ústav AV ČR, Praha.
28. Sedláčková, Markéta, 2003, Sociologická teorie důvěry Piotra Sztompky, Aktér, InSTITUTE, společnost: sborník k 65. narozeninám prof. PhDr. Miloslava Petruska, CSc., Karolinum, Praha.
29. Sirovátka, Tomáš, Wildmannová, Mirka, Bubnová, Andrea, 1999, in: Česká společnost na konci tisíciletí 2., Karolinum, Praha
30. Zich, František, 1976, Sociologický výzkum, Sociologická knihovna, nakladatelství Svoboda, Praha.