

**Univerzita Karlova**  
**Přírodovědecká fakulta**

Studijní program: Geografie

Studijní obor: Globální migrační a rozvojová studia



**Bc. Vít Bořil**

Politická makrogeografie současného veřejného mínění o imigraci a uprchlické krizi  
v Evropské unii: víceúrovňové analýzy

Political macrogeography of current public opinion on migration and refugee crisis in the  
European Union: multilevel analyses

Diplomová práce

Vedoucí práce/Školitel: prof. Petr Dostál, M.A., Ph.D.

Konzultanti: Prof. RNDr. Dušan Drbohlav, CSc., RNDr. Pavlína Netrdová, Ph.D.

Praha, 2018

### **Prohlášení**

Prohlašuji, že jsem závěrečnou práci zpracoval samostatně a že jsem uvedl všechny použité informační zdroje a literaturu. Tato práce ani její podstatná část nebyla předložena k získání jiného nebo stejného akademického titulu.

V Praze, 29. 6. 2018

Podpis .....

## **Poděkování**

Velice děkuji panu profesorovi Petrovi Dostálovi, M.A., Ph.D. za jeho trpělivé vedení v průběhu uplynulých tří let. Jeho podněty a myšlenky mi byly při psaní této práce velkou motivací. Rovněž děkuji panu profesorovi RNDr. Dušanovi Drbohlavovi, CSc. za jeho cenné postřehy a za to, že mě přivedl ke studiu migrace. Jsem velice vděčný paní doktorce RNDr. Pavlíně Netrdové, Ph.D. za její obětavost a užitečné rady v průběhu práce na víceúrovňových analýzách. Bez ní bych tuto práci nebyl schopen úspěšně dokončit. Dále děkuji panu profesorovi Ronaldu H. Heckovi za poskytnutí emailových konzultací ohledně víceúrovňových analýz. Děkuji též panu doktorovi RNDr. Jiřímu Hasmanovi, Ph.D. za jeho podporu při zpracování této práce. Děkuji svým rodičům a prarodičům za jejich podporu a povzbuzování.

## **Abstrakt**

Diplomová práce se snaží zachytit dopad tzv. „migrační krize“ na veřejné mínění v Evropské unii (EU) v průběhu let 2014 až 2017. Staví především na konceptu pomyslné skupinové hrozby. Jejím hlavním cílem je analýza individuálních a kontextuálních faktorů, které se podílely na vývoji negativních postojů majoritních populací k imigrantům a uprchlíkům. Kontextem se rozumí území členských států EU. Součástí analýzy je posouzení relativního významu kontextuálních faktorů ve srovnání s faktory na individuální úrovni. Toho je dosaženo pomocí multinomiální víceúrovňové logistické regrese. Bylo zjištěno, že kontextuální faktory měly značný vliv na negativní postoje k imigrantům a velký vliv na negativní postoje k uprchlíkům, přičemž postupem času docházelo nejprve k nárůstu (rok 2015, resp. 2016) a následně k poklesu těchto vlivů. Analýzy rovněž odhalily, že efekty specifických kategorií vysvětlujících proměnných se v průběhu „migrační krize“ vyvíjely různým způsobem. Dále se ukázalo, že úroveň vzdělání, preferovaná sociální identita a různá historická zkušenost s imigrací měly výrazně polarizovaný vliv na negativní postoje k uprchlíkům. Efekt některých individuálních faktorů se navíc výrazně lišil napříč členskými státy EU.

## **Klíčová slova**

Postoje, imigranti, uprchlíci, Evropská unie, pomyslná skupinová hrozba, víceúrovňová logistická regrese

## **Abstract**

This diploma thesis focuses on the so-called “migration crisis” and its impact on public opinion across the European Union (EU) between the years 2014 and 2017. It stems from existing literature that works with the concept of perceived group threat. The main goal is to analyze individual-level and contextual-level factors that played a key role in a certain development of native population’s negative attitudes towards migrants and refugees. Such context is represented by the EU member states. An important part of the analysis deals with the relative importance of contextual-level factors vis-à-vis individual-level determinants. Based on the results of multinomial multilevel logistic regression, the study finds that contextual-level characteristics had a substantial impact on negative attitudes towards immigrants and a large impact on negative attitudes towards refugees. Moreover, the importance of contextual determinants increased in 2015 and 2016, respectively, followed by a decline in the subsequent period. The analyses also revealed that during the „migration crisis“ the impact of specific categories of explanatory variables evolved differently. Furthermore, it was shown that educational attainment, preferred social identity and different historical immigration legacies had a considerably polarized impact on negative attitudes towards refugees. Moreover, the effect of some individual-level factors varied greatly across the EU member states.

## **Key words**

Attitudes, immigrants, refugees, European Union, perceived group threat, multilevel logistic regression

# Obsah

Seznam zkratk.....	9
Seznam obrázků.....	10
Seznam tabulek.....	10
Seznam grafů.....	10
1 Úvod.....	12
2 Teoretický rozbor imigračně-skeptických postojů majoritních populací a možnosti operacionalizace.....	15
2.1 Úvod.....	15
2.1.1 Základní pojmy.....	16
2.2 Teorie a koncepty na individuální úrovni.....	17
2.2.1 Teorie zdůrazňující socioekonomické ukazatele a vlastní zájmy jedince.....	17
2.2.2 Teorie sociální identity.....	19
2.2.3 Teorie meziskupinového kontaktu.....	20
2.2.4 Socializační teorie.....	20
2.2.5 Politicko-ideologická orientace.....	21
2.2.6 Demografické ukazatele.....	21
2.3 Teorie a koncepty na kontextuální úrovni.....	22
2.3.1 Teorie skupinové hrozby.....	22
2.3.1.1 Role médií.....	26
2.3.1.2 Vztah mezi teorií skupinové hrozby a teorií meziskupinového kontaktu ...	27
2.3.2 Ekonomické podmínky.....	28
2.3.3 Politizace a historická zkušenost s imigrací – členské státy EU.....	28
Průběh a dopady tzv. „migrační krize“.....	30
Historická zkušenost s imigrací.....	33
2.4 Závěr.....	35
3 Data a metody.....	36

3.1 Výzkumy Eurobarometr.....	36
3.2 Operacionalizace.....	37
3.2.1 Nezávisle proměnné na individuální úrovni.....	37
Socioekonomické ukazatele .....	37
Teorie sociální identity .....	38
Teorie meziskupinového kontaktu.....	38
Socializační teorie.....	39
Politicko-ideologická orientace .....	39
Demografické ukazatele .....	39
Pomyslná skupinová hrozba .....	39
3.2.2 Nezávisle proměnné na kontextuální úrovni.....	40
Objektivní skupinová hrozba.....	40
Ekonomické podmínky.....	41
Historická zkušenost s imigrací.....	41
3.2.3 Závisle proměnné .....	41
Zvolení vhodné metody .....	43
3.3 Příprava dat .....	44
3.3.1 Vynechání respondentů s jinou národní příslušností.....	44
3.3.2 Vážení dat.....	45
3.3.3 Význam hodnoty nula u nezávisle proměnných .....	45
3.4 Multinomiální víceúrovňová logistická regrese .....	46
3.4.1 Smysl tvorby modelů a souvislost s povahou práce.....	46
3.4.2 Strategie sestavování modelů .....	47
3.5 Závěr .....	48
4 Analýza imigračně-skeptických postojů v EU .....	49
4.1 Zhodnocení významu kontextuální úrovně.....	49
4.2 Negativní postoje – frekvence a pravděpodobnosti.....	50

4.2 Individuální faktory .....	56
4.2.1 Socioekonomické ukazatele .....	57
4.2.2 Sociální identita.....	59
4.2.3 Politicko-ideologická orientace.....	60
4.2.4 Demografické ukazatele.....	61
4.2.5 Pomyslná skupinová hrozba.....	63
4.3 Kontextuální faktory .....	66
4.3.1 Objektivní skupinová hrozba .....	66
4.3.2 Ekonomické podmínky .....	67
4.3.3 Historická zkušenost s imigrací.....	67
4.4 Náhodné efekty individuálních nezávisle proměnných .....	69
4.5 Závěr .....	69
5 Závěr.....	70
Literatura .....	73
Zdroje dat.....	82
Výzkumy Eurobarometr.....	82
Roční počty prvožadatelů o azyl na jeden milion obyvatel .....	82
Dvouleté průměrné HDP na obyvatele ve standardech kupní síly.....	83
Seznam příloh.....	84
Přílohy .....	85



## Seznam zkratk

<b>BAMF</b>	Bundesamt für Migration und Flüchtlinge (Spolkový úřad pro migraci a uprchlíky)
<b>EU</b>	Evropská unie
<b>GESIS</b>	Leibniz Institute for the Social Sciences (Německá výzkumná instituce, shromažďující data z výzkumů Eurobarometr)
<b>OECD</b>	Organizace pro hospodářskou spolupráci a rozvoj

## Seznam obrázků

Obr. 1: Typologie politik vůči nějakému tématu/problému a příklady problémů.....	29
Obr. 2: Závisle proměnné vstupující do analýz.....	44

## Seznam tabulek

Tab. 1: Typy hrozeb, jejich charakteristiky a příklady.....	24
Tab. 2: Roční počty prvožadatelů o azyl na jeden milion obyvatel ve státech EU (zaokrouhleno), období 2014–17.....	32
Tab. 3: Data použitá v diplomové práci zasazená do stručného kontextu.....	37
Tab. 4: Historická zkušenost s imigrací na kontextuální úrovni .....	41
Tab. 5: Význam kontextuálních faktorů ve vysvětlení negativních postojů .....	49
Tab. 6: Vliv věku na negativní postoje, listopad 2014–17 .....	61
Tab. 7: Vliv objektivní skupinové hrozby na negativní postoje, listopad 2014–17 .....	66
Tab. 8: Vliv ekonomických podmínek na negativní postoje, listopad 2014–17 .....	67

## Seznam grafů

Graf 1: Dynamika migrační situace v EU v letech 2014–2017.....	31
Graf 2: Negativní postoje k imigrantům napříč státy EU, vývoj listopad 2014–17 .....	51
Graf 3: Negativní postoje k uprchlíkům napříč státy EU, vývoj listopad 2015–17 .....	52
Graf 4: Rozdílné tendence v negativních postojích k imigrantům a uprchlíkům v zemích EU, listopad 2015 .....	53
Graf 5: Změny negativních postojů k imigrantům, list. 2017 vs. list. 2014.....	54
Graf 6: Změny negativních postojů k uprchlíkům, list. 2017 vs. list. 2015 .....	54
Graf 7: Vývoj negativních postojů k imigrantům a uprchlíkům, listopad 2014–17.....	55
Graf 8: Vliv vzdělání negativní postoje, listopad 2014–17 .....	57
Graf 9: Vliv povolání na negativní postoje, listopad 2014–17.....	58
Graf 10: Vliv identity na negativní postoje, listopad 2014–17 .....	59
Graf 11: Vliv politicko-ideologické orientace na negativní postoje, listopad 2014–17.....	60
Graf 12: Vliv pohlaví na negativní postoje, listopad 2014–17.....	61
Graf 13: Vliv míry urbanizace na negativní postoje, listopad 2014–17.....	62
Graf 14: Vliv rodinného stavu na negativní postoje, listopad 2014–17 .....	63

Graf 15: Vliv imigrace jako pomyslné hrozby na negativní postoje, listopad 2014–17 ..... 64

Graf 16: Vliv terorismu jako pomyslné hrozby na negativní postoje, listopad 2014–17.... 65

Graf 17: Vliv historické zkušenosti s imigrací na negativní postoje, listopad 2014–17 ..... 68

# 1 Úvod

Hlavním cílem práce je analýza individuálních a kontextuálních faktorů, které vedly k artikulaci negativních postojů k imigrantům<sup>1</sup> a uprchlíkům mezi příslušníky majoritních populací členských států EU v letech 2014–2017. Toho je dosaženo metodou multinomiální dvouúrovňové logistické regrese (viz Heck, Thomas, Tabata 2012).

Cíl se odvíjí od záměru zachytit efekt a význam tzv. „migrační krize“, jež vyvrcholila v letech 2015 a 2016<sup>2</sup>. Práce přitom využívá zejména konceptu hrozby (Stephan, Renfro 2002) – vychází z předpokladu, že nedávná „migrační krize“ vyvolala mezi příslušníky majoritních populací států EU vlnu strachu a nejistoty, a to zejména díky masivní medializaci a politizaci reálné migrační situace. Významnou součástí tohoto strachu je strach z imigrace muslimského obyvatelstva a z teroristických činů, ke kterým v Evropě v posledních letech dochází (Zunes 2017)<sup>3</sup>.

Práce staví na obecné myšlence, že jedinec vyvíjí a vyjadřuje své hodnoty, postoje, názory a chování v rámci sociálních kontextů, do kterých patří a jimiž je ovlivňován (viz Hox 2010, s. 1). Kontext je definován jako „celek prostorově a časově ohraničených okolností“ (Dostál, Jelen 2018, s. 2). V této práci se kontextem rozumí území národních států (konkrétně členských států EU), v nichž žijí příslušníci majoritních populací, jež jsou reprezentováni respondenty ve výzkumech Eurobarometr. Analogicky tak můžeme očekávat, že negativní postoje lidí k imigrantům a uprchlíkům mohou být do velké míry výsledkem toho, v jakém členském státě EU člověk žije (Dostál, Jelen 2018; srov. Stark 1987, s. 904–906). Stejného názoru jsou Semyonov, Raijman, Tov a Schmidt (2004, s. 682), kteří poukazují na zjištění mnohých výzkumů, „...že diskriminace, předsudky a nálady proti menšinám se pravděpodobně liší napříč místy“.

Současný výzkum navíc ukazuje, že negativní postoje jsou více spojeny s pojmem „imigranti“ než s výrazem „uprchlíci“ (Leruth, Taylor-Gooby 2018), protože uprchlíci mohou vyvolávat mezi lidmi obecně více soucitu a tolerance. Oproti tomu imigranti mohou být do vyšší míry chápáni jako „ekonomičtí imigranti“. Zároveň lze předpokládat, že

---

<sup>1</sup> Práce analyzuje a) postoje k „imigrantům ze států mimo EU“ (v úvodu, metodice, analytické části, diskusi a závěru zjednodušeně *postoje k imigrantům*) a b) postoje k pomoci uprchlíkům (v úvodu, metodice, analytické části, diskusi a závěru zjednodušeně *postoje k uprchlíkům*).

<sup>2</sup> Jedná se o vyvrcholení v objektivním slova smyslu – v těchto letech došlo ve státech Evropské unie k největším a bezprecedentním počtům žádostí o azyl (European Commission 2018c).

<sup>3</sup> V literatuře se setkáváme přímo s termínem „islamofobia“, který označuje „neselektivní negativní postoje nebo emoce zaměřené na islám nebo muslimy“ (Bleich 2011, s. 1581).

majoritní populace států, v nichž proběhla dlouhodobá demokratizace hodnotové orientace majoritních společností, budou celkově vykazovat více soucitu, tolerance a ochoty pomoci uprchlíkům než lidé žijící v zemích s přerušným nebo teprve nedávným demokratickým vývojem (Inglehart, Welzel 2005). Pokud se tedy pozitivní význam soucitu a tolerance liší napříč státy EU, a pokud jsou soucit a tolerance více spojeny právě s fenoménem uprchlictví, můžeme na kontextuální úrovni očekávat výraznější rozdíly v postojích k uprchlíkům, zatímco postoje k imigrantům se budou v závislosti na kontextu lišit méně (viz též Dostál, Jelen 2018).

Předkládaná práce analyzuje postoje lidí v kontextu členských států EU a tedy předpokládá, že postoje jsou vedle individuálních charakteristik ovlivněny rovněž faktory, které plynou z odlišného historického, sociálně-geografického a politického vývoje jednotlivých států EU nebo skupin těchto států. Hlavní roli spatřuje v odlišné historické zkušenosti s imigrací napříč členskými zeměmi EU (viz Dostál, Jelen 2018). Zvláštní pozornost je v práci věnována Německu, jež je v analýzách rozděleno na dvě území – na bývalé západní Německo (území bývalé Německé demokratické republiky) a bývalé východní Německo (území bývalé Spolkové republiky Německo)<sup>4</sup>. Jelikož obě části Německa prošly ve druhé polovině 20. st. rozdílným historickým vývojem včetně různého vývoje migračního (Wagner, Christ, Pettigrew, Stellmacher, Wolf 2006), předpokládá se, že postoje majoritních populací v těchto dvou částech budou stále vykazovat zřetelné odlišnosti.

Vzhledem k výše uvedeným myšlenkám si předkládaná práce klade následující výzkumné otázky a od nich se odvíjející hypotézy:

Výzkumná otázka č. 1: Jaký vliv měly kontextuální faktory na vývoj negativních postojů majoritních populací vůči imigrantům a uprchlíkům, a to ve srovnání s faktory na individuální úrovni?

- H1: Kontextuální faktory měly značný vliv na vývoj negativních postojů k imigrantům a uprchlíkům.

Výzkumná otázka č. 2: Lišil se význam kontextuálních faktorů v závislosti na tom, zda se zkoumané postoje týkaly imigrantů přicházejících ze zemí mimo EU na jedné straně a uprchlíků na straně druhé?

---

<sup>4</sup> V práci jsou z důvodu zjednodušení toku textu užity zkrácené verze „býv. vých. Něm.“ a „býv. záp. Něm.“

- H2: Význam kontextuálních faktorů se lišil v závislosti na tom, zda se postoje týkaly imigrantů nebo uprchlíků, přičemž kontextuální úroveň hrála výraznější roli u postojů k uprchlíkům.

Výzkumná otázka č. 3: Jaký dopad měla politizovaná a medializovaná „migrační krize“ na jednotlivé individuální a kontextuální determinanty negativních nálad k imigrantům a uprchlíkům? Docházelo u specifických kategorií diskrétních proměnných k odlišnému vývoji negativních nálad<sup>5</sup>?

- H3: Průběh „migrační krize“ měl za následek odlišný vývoj negativních postojů ve specifických kategoriích závisle proměnných.

V následující kapitole jsou diskutovány teorie a koncepty na individuální a kontextuální úrovni, zabývající se artikulací a vývojem postojů k vnějším skupinám. Současně je představena jejich operacionalizace v dosavadní literatuře. Třetí kapitola se věnuje charakteru použitých dat a multinomiální dvouúrovňové logistické regresi. Čtvrtá kapitola představuje výsledky statistických analýz a podrobněji zodpovídá stanovené výzkumné otázky. Závěr obsahuje shrnutí hlavních zjištění diplomové práce a s tím spojená potvrzení stanovených hypotéz. Zároveň je stručně naznačeno, kam se bude ubírat další výzkum autora.

---

<sup>5</sup> Konkrétně si lze klást např. následující otázky:

- Pokud bereme v úvahu počáteční rozdíly v negativních postojích napříč kategoriemi míry urbanizace v listopadu 2014, vyvíjely se následně negativní nálady v řídké osídlených oblastech odlišně od negativních nálad v hustě osídlených oblastech?
- Reagovali manažeři stejně jako manuální pracovníci nebo osoby v domácnosti?
- Měla odlišná historická zkušenost s imigrací v jednotlivých státech vliv na růst negativních nálad v průběhu „migrační krize“?

## 2 Teoretický rozbor imigračně-skeptických postojů majoritních populací a možnosti operacionalizace

### 2.1 Úvod

Výzkum postojů k imigrantům a imigraci se často odvíjí od teorií pocházejících z různých sociálně-vědních disciplín. Vědci se opírají nejčastěji o literaturu zkoumající meziskupinové postoje a vztahy, předsudky vůči různým menšinám a názory na migrační politiky. Charakteristický pro toto téma je výzkum vztahů mezi individuálními procesy a procesy na vyšších (kontextuálních) úrovních (Ceobanu, Escandell 2010), který nabyl na významu hlavně od šedesátých let 20. st. v pracích Allporta (1954) či Blumera (1958).

Jednotná a obsažná teorie, která by brala v úvahu pestrost a vzájemnou provázanost faktorů ovlivňujících formování postojů majoritních populací k imigrantům, neexistuje (Price, Oshagan 1995; Chandler, Tsai 2001; Rustenbach 2010), protože konkrétní faktory, ovlivňující tyto postoje, jsou relevantní pro různě specifické skupiny lidí (Chandler, Tsai 2001). To však nevylučuje existenci teorií, které, ačkoliv dohromady netvoří kompletní celek, v různých regionálních i národních kontextech vcelku úspěšně vysvětlují postoje majoritních populací vůči cizincům, imigrantům a menšinám obecně (Dekker, Van der Noll 2012). Zároveň je třeba upozornit, že níže uvedené teorie a koncepty se v převážné většině vztahují k pojmu „imigranti“ a nikoliv „uprchlíci“ (srov. Murray, Marx 2013, s. 333).

Ceobanu a Escandell (2010) ve své obsáhlé rešerši komparativních analýz postojů k imigrantům a imigraci nabízejí základní rozdělení teorií zabývajících se těmito postoji na:

- a) teorie na individuální úrovni,
- b) teorie na kontextuální úrovni<sup>6</sup>.

Jejich členění vychází z širokého vědeckého konsenzu a odkazují na něj rovněž současné autority v oblasti výzkumu postojů k imigrantům, jakými jsou např. Davidov a Semyonov (2017), kteří zmiňují, že na formování zmíněných postojů se podílejí jak individuální charakteristiky jedinců, tak atributy zemí, ve kterých tito jedinci žijí. Pro úplnost jsou v dalších podkapitolách uvedeny i teorie a koncepty, které, přestože nejsou reflektovány ve výše zmíněné publikaci, jeví se autorovi této práce jako relevantní vzhledem ke stanoveným výzkumným otázkám.

---

<sup>6</sup> V případě této práce na úrovni členských zemí EU.

V návaznosti na jednotlivé teorie a koncepty jsou v dílčích podkapitolách uvedeny příklady nezávisle proměnných, které více či méně úspěšně vysvětlují postoje majoritních populací k imigrantům. Většina těchto proměnných, pocházejících z nejrůznějších studií, je citována v přehledové stati Fetzera (2012) a/nebo rešerši Ceobanu a Escandella (2010). Srovnání těchto proměnných s uvedenými teoriemi a koncepty umožňuje lépe pochopit problematiku jejich operacionalizace.

### 2.1.1 Základní pojmy

Skupiny příslušníků majoritní populace ve státech EU (v našem případě respondenti, jejichž národnost se shoduje s nejpočetnější národností ve státě, na jehož území byli dotazováni, a kteří nejsou ve společnosti vnímáni jako zdroj skupinové hrozby) jsou v práci v závislosti na daném kontextu chápány jako *vnitřní skupiny*, *vlastní skupiny* nebo *majoritní skupiny/populace*. Členové vnitřních skupin si vytvářejí postoje vůči jiným skupinám, které jsou označovány jako *vnější skupiny* (v našem případě imigranti a uprchlíci)<sup>7</sup>.

*Postojem* se rozumí „relativně ustálený sklon jedince chovat se v určité situaci určitým způsobem, příp. reagovat pozitivně nebo negativně na podněty s takovou situací spjaté“ (Linhart, Petrusek, Vodáková, Maříková 1996, s. 812). Fishbein s Ajzenem (1975, s. 11) pojmají koncept postoje ve smyslu kladného nebo záporného vnímání nějakého objektu. Postoj tedy zahrnuje negativní či pozitivní *pocit* směrem k danému objektu (Ajzen, Fishbein 1980).

Je třeba poznamenat, že současná literatura rozlišuje dva typy postojů, a sice postoje k *imigrantům* jakožto jedincům a postoje k *imigraci* jakožto fenoménu (Ceobanu, Escandell 2010). Předpokládá se, že ačkoliv spolu oba typy souvisí, neznamenají – zjednodušeně řečeno – „tu samou věc“ (Čermáková, Leontiyeva 2017, s. 503). Diplomová práce analyzuje postoje k imigrantům ze zemí mimo EU a uprchlíkům, přičemž staví zejména na literatuře zabývající se sociálně psychologickými procesy, které jsou spojeny s předsudky a stereotypizací vnějších skupin, čemuž odpovídá i povaha hlavních závisle proměnných (viz kap. 3.2.3).

---

<sup>7</sup> „Vnitřní skupina“ a „vnější skupina“ jsou českými ekvivalenty pojmů „in-group“ a „out-group“ (viz Linhart, Petrusek, Vodáková, Maříková 1996), jež používají anglicky píšící autoři v níže popsaných teoriích.



## 2.2 Teorie a koncepty na individuální úrovni

Obecně se má za to, že individuální charakteristiky příslušníků majoritních populací relativně konzistentně a systematicky korelují s jejich postoji k imigraci, a to jak negativně, tak pozitivně, což dokládají mnohé studie (Davidov, Semyonov 2017; Pettigrew 2000). Výzkum postojů k imigraci na úrovni jedinců se dle Ceobanu a Escandella (2010, s. 317) nese v rámci tří důležitých mikro-sociologických perspektiv, které zdůrazňují role:

- a) socioekonomických ukazatelů a vlastních zájmů člověka,
- b) identit a hodnot (teorie sociální identity)
- c) kontaktu s příslušníky vnějších skupin (teorie meziskupinového kontaktu).

V následujících odstavcích jsou nejprve blíže diskutovány tři právě uvedené perspektivy (kap. 2.2.1–2.2.3), které jsou poté doplněny o další důležité teorie a determinanty postojů majoritních skupin k imigrantům.

### *2.2.1 Teorie zdůrazňující socioekonomické ukazatele a vlastní zájmy jedince*

Tyto mikroteorie předpokládají vliv životní dráhy (angl. individual trajectory), strachu z konkurence či racionálních kalkulací jedince na jeho postoj k imigrantům (Ceobanu, Escandell 2010, s. 317). Předpokládá se, že příslušníci majoritní populace se chovají jako racionální aktéři prosazující své vlastní zájmy (blahobyt apod.), kteří si pěstují negativní postoje za účelem legitimizace svých sociálních pozic vůči cizincům (Olzak 1992<sup>8</sup> in Ceobanu, Escandell 2010). Burns a Gimpel (2000) pak dochází k závěru, že stereotypizace imigrantů je odrazem ekonomických zájmů jedince zvláště v období ekonomického úpadku.

V akademické obci panuje poměrně široká shoda o tom, že právě vzdělání je mezi všemi individuálními socioekonomickými indikátory pravděpodobně nejrobustnějším prediktorem postojů k imigrantům (Coenders, Scheepers 2003; Fetzer 2012). Rustenbach (2010) pak přímo hovoří o teorii lidského kapitálu<sup>9</sup>, kdy lidé s nižším vzděláním mají tendenci vyjadřovat negativní postoje vůči imigrantům. Coenders a Scheepers (2003, s. 315) poznamenávají, že „vliv vzdělání na mezietnické postoje a toleranci se liší napříč kontexty“ a tudíž není univerzální, protože mezi vzdělávacími systémy jednotlivých zemí existují rozdíly v míře důrazu na multikulturní hodnoty (Fetzer 2012). Jak dokládá Coenders (2001, s. 106–107), zmírňující efekt vzdělání na nepříznivé postoje k imigrantům je silný nejen

---

<sup>8</sup> Olzak (1992) zkoumá etnické konflikty spojené se segregací zejm. pracovního trhu v USA na přelomu 19. a 20. století.

<sup>9</sup> Srov. s Ceobanu, Escandell (2010) a Dekker, Van der Noll (2012), kteří na zmíněnou teorii neodkazují. Dekker a Van der Noll (2012, s. 114) chápou vzdělání jako kontrolní proměnnou.

v zemích s dlouhou tradicí liberální demokracie, ale i v zemích, kde došlo k přerušení dříve existujícího liberálně demokratického vývoje. Naopak ve státech, kde vznikla liberální demokracie teprve nedávno, je tento efekt signifikantně méně silný.

Pokud tedy existují systematické efekty vzdělání na postoje k imigrantům, je na místě položit si otázku, proč tomu tak je. Vysvětlení nabízí dva myšlenkové směry. První směr vychází z predikcí Heckscher–Ohlinova modelu v mezinárodním obchodu a zdůrazňuje klíčovou roli relativního poměru mezi kvalifikací příslušníků majoritní populace a kvalifikací imigrantů – dává tedy do souvislosti vzdělání a povolání jednotlivce. Pokud příslušníci majoritní populace disponují relativně vyšší kvalifikací, vykazují též vyšší míru tolerance ve svých postojích vůči méně kvalifikovaným pracovníkům z jiných zemí, protože s nimi nemusí soutěžit o pracovní místa. Vzdělání hraje pozitivní roli v tom smyslu, že vzdělaný (a tudíž kvalifikovaný) člověk má lepší pozici na pracovním trhu a má větší šance dostávat vyšší mzdu, díky čemuž je pravděpodobné, že bude mít tolerantnější postoje k imigrantům (Mayda 2006, Rustenbach 2010).

Druhý směr zdůrazňuje vzájemný vztah mezi vzděláním a tolerancí. V rámci svého vzdělávání jedinec nabývá většího rozhledu, učí se chápat význam norem zdůrazňujících toleranci a tím se snižuje riziko, že bude sympatizovat s extremistickými názory (Lipset 1981). Právě vysokoškolské prostředí se zdá být „živnou půdou“ tolerantnějších, proimigračních postojů (Chander, Tsai 2001), a to i díky vyšší míře kontaktu s lidmi z odlišného kulturního prostředí, což s sebou přináší nutnost komplikovanější a abstraktnější komunikace (Case, Greeley, Fuchs 1989)<sup>10</sup>. O tom svědčí i výzkum Schluetera a Scheeperse (2010) – jedinci s vyšší úrovní vzdělání zažívali častější meziskupinové kontakty, než méně vzdělanější respondenti. Právě kontakt mezi skupinami lidí leží v jádru teorie meziskupinového kontaktu (viz podkap. 2.2.3).

Jak bylo popsáno výše, se vzděláním respondenta úzce souvisí jeho povolání (Ceobanu, Escandell 2010). Kunovich (2004) poukazuje, že manuálně pracující, samostatně výdělečné osoby, nezaměstnaní a ekonomicky neaktivní mají negativnější postoje ve srovnání s tzv. „bílými límečky“ (manažery, pracovníky v administrativě apod.). Upozorňuje však na

---

<sup>10</sup> Např. studijních pobytů v rámci programu Erasmus+ se ve školním roce 2013–2014 zúčastnilo 272 000 studentů. Viz [http://ec.europa.eu/dgs/education\\_culture/repository/education/library/statistics/erasmus-plus-facts-figures\\_en.pdf](http://ec.europa.eu/dgs/education_culture/repository/education/library/statistics/erasmus-plus-facts-figures_en.pdf)

signifikantní význam kontextuálních faktorů – v zemích, kde je špatná ekonomická situace, dochází ke snižování efektů rozdílných pracovních statusů respondentů.

### *2.2.2 Teorie sociální identity*

Druhá mikro-sociologická perspektiva zdůrazňuje vliv symbolických zájmů člověka, jakými jsou např. hodnoty a ztotožnění se s nějakou skupinou, např. národem (Ceobanu, Escandell 2010). V centru těchto úvah nacházíme teorii sociální identity (Tajfel, Turner 1979), která je v podstatě rozšířením Sherifovy (1966) teorie realistického konfliktu. Teorie sociální identity staví na argumentu, že člověk má základní potřebu disponovat pozitivně definovanou identitou, což do velké míry vyplývá právě z jeho členství v nějaké skupině (Dekker, Van der Noll 2012). Tajfel a Turner (1979) zkoumají roli identifikace jedince s jeho skupinou v kontextu meziskupinových vztahů. Poukazují nejprve, že pouhé povědomí o tom, že existuje nějaká jiná skupina, stačí k vytvoření negativních postojů vůči ní. Následně představují základní hypotézu: tlak na to, aby jedinec vnímal svou vlastní skupinu pozitivně, má za následek, že sociální skupiny mají tendenci odlišovat se od skupin jiných. K tomu dochází skrze proces porovnávání vlastní skupiny vůči skupině druhé. Toto porovnávání může vést až k negativnímu vnímání druhé skupiny (Dekker, Van der Noll 2012).

Jak připomínají Ceobanu a Escandell (2010), teorie sociální identity je úzce spojena s problematikou nacionalismu, což má za následek existenci početné literatury vysvětlující diskriminující postoje pomocí proměnných, které udávají míru identifikace subjektů se svým národem či nadnárodní entitou. Ukazuje se, že ti, kteří se identifikují pouze se svým národem (oproti těm, kteří se alespoň částečně identifikují jako Evropané), mají větší šanci vykazovat negativní postoje ke vnějším skupinám (Citrin, Sides 2004)<sup>11</sup>. Wagner, Becker, Christ, Pettigrew a Schmidt (2012) testují dva typy identifikace s národem, a sice nacionalismus a patriotismus, formou longitudinálního testu. Jejich výsledky ukazují, že patriotismus chápáný jako samostatný faktor neovlivňuje míru předsudků vůči imigrantům a je statisticky významný pouze tehdy, když je faktor nacionalismu brán jako průměrná hodnota. Problémem této teorie zůstává otázka podoby (resp. směru) skutečných kauzálních mechanismů, které mají za následek negativní postoje, a sice, zda jsou postoje ovlivňovány identitou člověka, nebo naopak – jestli je identita člověka formována jeho postoji (Ceobanu, Escandell 2010).

---

<sup>11</sup> Pro přehled základních rozdílů mezi evropskou a národní identitou viz Börzel, Risse (2018).

### 2.2.3 Teorie meziskupinového kontaktu

Teorie meziskupinového kontaktu (angl. intergroup contact theory, zjednodušeně „kontaktní hypotéza“; viz Ceobanu, Escandell 2010, s. 317) vychází z myšlenek Gordona W. Allporta (1954), který se věnoval meziskupinovému kontaktu zejména mezi bělošskou a černošskou populací v polovině 20. století v USA. Základem teorie je myšlenka, že s větší velikostí vnější skupiny (např. etnické menšiny) může docházet ke zlepšení vztahů majoritní skupiny vůči vnější skupině skrze pozitivní kontakt mezi oběma skupinami (Schlueter, Scheepers 2010). Teorie hovoří o existenci čtyř podmínek, které musí být splněny, aby měl takový kontakt pozitivní efekt na postoje majoritní populace vůči příslušníkům nějakých menšin. Jsou jimi a) stejný skupinový status obou stran; b) společné cíle (např. sportovní tým, který má za cíl vyhrát pohár); c) vzájemná spolupráce; d) vnější institucionální podpora<sup>12</sup> (Allport 1954, Pettigrew 1998<sup>13</sup>). Pettigrew a Tropp (2006) upozorňují, že pozitivních výsledků může být dosaženo bez nutnosti těchto podmínek, avšak zdůrazňují jejich klíčovou roli v usnadnění celého procesu. Vycházejí přitom z meta-analýzy více než 500 studií, na jejímž základě potvrzují platnost teorie. Poznávají dále, že ačkoliv byla teorie původně spojena hlavně s předsudky vůči etnikům či národům, může být rozšířena i na další druhy menšin.

Hlavní kritikou kontaktní hypotézy (Čermáková, Leontiyeva 2017) je myšlenka, že výsledek meziskupinového kontaktu nemusí mít nutně pozitivní charakter. Pokud v rámci interakce mezi příslušníky dvou rozdílných skupin dojde k neshodám, zvyšuje se pravděpodobnost, že spíše než k pozitivním reakcím dojde k negativním emotivním odezvám. K tomu dochází zejména při existenci silných předsudků, etnocentrismu nebo historického konfliktu (Stephan, Stephan 1985).

Míru meziskupinového kontaktu můžeme operacionalizovat poměrně přímočaře, a to např. otázkou typu *kolik procent vašich přátel či kolegů v práci patří do nějaké etnické menšiny?* (viz Schlueter, Scheepers 2010).

### 2.2.4 Socializační teorie

Již od dětství a adolescence se jedinec učí chápat sociální prostředí související s jeho sociálními pozicemi, k čemuž dochází skrze interakci s různými socializačními činiteli

---

<sup>12</sup> Vnější institucionální podporou se rozumí např. právní podpora (Allport 1954); klíčový je zde kontext (ať už národní, regionální nebo lokální).

<sup>13</sup> Pettigrew (1998) podrobněji rozebírá Allportovu (1954) „kontaktní hypotézu“, specifikuje její nedostatky a problémy spojené s jejím ověřováním, načež přichází s vylepšenou verzí, tzv. „longitudinální teorií meziskupinového kontaktu“.

(Hyman 1959), mezi které patří rodina, škola, vrstevníci, autority (Jennings 2007; Niemi, Sobieszek 1977), etnicko-náboženské tradice (Whyte 1999), a konečně média (Niemi, Sobieszek 1977) včetně internetu (Ekström, Olsson, Shehata 2014). Z logiky věci vyplývá, že socializace jedince úzce souvisí s kontextem, ve kterém k socializačnímu procesu dochází – na což ve svých úvahách o politické socializaci<sup>14</sup> upozorňuje Jennings (2007). V nejobecnějším smyslu pak k socializaci dochází v rámci institucionálních vzorců jednotlivých kultur a subkultur (Bronfenbrenner 1977). Jennings (2007) rovněž poznamenává, že výzkum vlivu životní dráhy jedince na jeho politickou socializaci se čím dál více opírá (a bude opírat) o víceúrovňové modely, přičemž se zdá, že na významu bude nabývat pojetí časové dimenze jakožto kontextuální charakteristiky.

Dekker a Van der Noll (2012) na základě dotazníkového šetření s mladými Holanďany dochází k závěru, že jejich negativní postoje vůči muslimům a islámu statisticky významně souvisí s negativními informacemi, které získávají od svých příbuzných, známých, učitelů a masmédií. Výsledky zmíněného výzkumu tedy poukazují na důležitost socializačních procesů v rámci formování postojů majoritních populací k vnějším skupinám.

### *2.2.5 Politicko-ideologická orientace*

Další vysvětlení anti-imigračních postojů na individuální úrovni nabízí politicko-ideologická orientace. Jak dokládají Semyonov, Raijman a Gorodzeisky (2006), jedinci tíhnoucí k politickému konzervatismu a podporovatelé pravicových ideologií mají tendenci pohlížet na imigranty negativně. V této souvislosti autoři upozorňují na chování pravicových politiků, kteří často označují přicházející imigranty a žadatele o azyl za důvod růstu nezaměstnanosti v zemi a imigraci staví do centra svých politických kampaní, přičemž pod záminkou ochrany zájmů ohrožených skupin přitahují socioekonomicky slabší voliče. Politicko-ideologická orientace se typicky operacionalizuje pomocí sebezaražení na levoprávé škále nebo pomocí ukazatelů politické angažovanosti (Rustenbach 2010).

### *2.2.6 Demografické ukazatele*

Demografické ukazatele jsou nedílnou součástí modelů vysvětlujících postoje k imigrantům. Ceobanu a Escandell (2010) však upozorňují, že demografické prediktory nevykazují takovou stabilitu, jakou mají proměnné vystihující socioekonomické postavení jedince (blíže viz Fetzer 2012). Statisticky významné efekty najdeme např. v práci Gorodzeisky a Semyonova (2009). Na základě logistických regresí autoři ukazují, že muži, lidé vyššího

---

<sup>14</sup> Politická socializace je chápána jako jeden z prvků obsáhlých socializačních procesů (viz Kudrnáč 2015).

věku a lidé žijící na venkově mají relativně vyšší šanci, že budou vykazovat negativní postoje k imigrantům. Zatímco efekt rodinného stavu v této studii není statisticky významný, v Kunovichově (2004) práci vykazují vdání, ženatí a lidé s životním partnerem signifikantně negativnější postoje k imigrantům než svobodní a lidé bez životního partnera. Zajímavá je v tomto ohledu spekulace Ceobanu a Escandella (2010, s. 320): oproti lidem mimo manželství mohou vdání a ženatí cítit „větší zodpovědnost za blahobyt členů rodiny“, a proto vykazují negativnější postoje k imigrantům, kteří by mohli blahobyt ohrozit.

## 2.3 Teorie a koncepty na kontextuální úrovni

Tato skupina teorií a konceptů klade důraz na strukturální podmínky, ve kterých dochází k formování postojů konkrétních skupin lidí vůči vnějším skupinám (Ceobanu, Escandell 2010; Dostál, Jelen 2018). Uvedenou myšlenku můžeme dále rozvést, pokud si položíme na jednu stranu kontextuální charakteristiky prostředí, ve kterém žije konkrétní jedinec, a na druhé straně jeho individuální postoje k imigrantům, do kterých se kontext určitým způsobem promítá. Předpokládá se tedy, že obě úrovně (kontextuální a individuální) spolu souvisí (což dokládá např. Quillian 1995). Konkrétní mechanismy, které definují tyto souvislosti, jsou však dosud nedostatečně popsány, natož empiricky ověřeny. To však neznamená, že hypotézy plynoucí z teorií a konceptů na obou úrovních nelze simultánně ověřovat a přispět tak k hlubšímu poznání zmíněné problematiky (viz Schlueter, Scheepers 2010; viz podkap. 2.3.1.1).

### 2.3.1 Teorie skupinové hrozby

Autoři studující význam strukturálních podmínek, v jejichž rámci dochází k artikulaci negativních postojů k imigrantům, často zmiňují teorii skupinové hrozby (angl. group threat theory; Ceobanu, Escandell 2010). Je třeba upozornit, že teorie skupinové hrozby „představuje obecný pojem, vztahující se k různým eklectickým teoretickým zarámováním sociologického a sociálně-psychologického původu“, v jejichž jádru stojí myšlenka, že větší pomyslná skupinová hrozba jde ruku v ruce s negativnějšími postoji vůči vnější skupině (Schlueter 2007, s. 8). Skupinovou hrozbu, pramenící ze skutečné nebo pomyslné velikosti vnější skupiny<sup>15</sup>, lze pojímat a hodnotit jako kontextuální proměnnou ovlivňující individuální postoje vůči imigrantům (Schlueter, Scheepers 2010). Vycházejíce z Blalocka (1967), Schlueter a Scheepers (2010) shrnují teorii následovně: skupiny spolu soutěží

---

<sup>15</sup> Zajímavá může být úvaha, do jaké míry se lidé cítí ohroženi nikoliv aktuální, nýbrž *budoucí* pomyslnou velikostí, resp. přítomností vnější skupiny v daném kontextu; viz myšlenky typu „muslimové se rozmnoží a ovládnou Evropu“ apod.

o omezené zdroje<sup>16</sup>, což posiluje subjektivně vnímané hrozby, které představuje jiná (vnější) skupina vůči vlastní („mojí, „naší“, vnitřní) skupině. Vnitřní skupina pak přirozeně projevuje negativní postoje vůči vnějším skupinám (např. menšinám). Tyto postoje mají za cíl „chránit integritu a pozici dominantní skupiny“ (Blumer 1958, s. 5), resp. hájit a obnovovat zájmy vnitřní skupiny vůči zmíněným hrozbám (Blumer 1958, s. 5 in Schlueter, Scheepers 2010).

Vyvstává otázka, zda okolnosti, které vedou k negativním vztahům mezi skupinami, musí být reálné, nebo stačí, aby byly pouze vykonstruované (konstrukt je následně vnímán majoritní populací ve formě pomyslné hrozby)<sup>17</sup>. Právě pomyslný pocit kolektivní znevýhodněnosti může způsobovat negativní postoje stejně silně jako skutečná skupinová deprivace. Děje se tak zejména ve dvou typech situací, kdy jsou ohroženy 1) ekonomické zájmy nebo konkrétní materiální zdroje populace a 2) kulturní, náboženské zájmy a/nebo nějaká forma kolektivní identity (Ceobanu, Escandell 2010<sup>18</sup>).

Značný pokrok ve vylepšení konceptuálních základů a teoretického zarámování problematiky skupinové hrozby (Schlueter 2007, s. 32) představuje teorie meziskupinové hrozby (angl. intergroup threat theory; Stephan, Renfro 2002; Stephan, Ybarra, Morrison 2009). Jedná se o sociálně psychologickou teorii, která předpokládá, že pomyslné hrozby mají reálné důsledky i v případech, kdy nepramení z objektivních skutečností (z reálných počtů příslušníků vnější skupiny na daném území, tedy v našem případě imigrantů, žadatelů o azyl apod.). Důležitá je tedy míra, do jaké se pomyslné hrozby *jeví* jako skutečné (Stephan, Ybarra, Morrison 2009)<sup>19</sup>. Stephan a Renfro (2002) rozlišují hrozby ze dvou hledisek. První hledisko zohledňuje dva typy situací uvedené v předchozím odstavci: existují realistické hrozby (týkají se zejm. ekonomických zájmů a zdrojů vnitřní skupiny) a symbolické hrozby (týkají se kultury, náboženství, identity apod.). Druhé hledisko zohledňuje skutečnost, že realistické a skupinové hrozby vznikají a působí na dvou úrovních – mohou existovat jak vůči vlastní skupině jakožto celku, tak vůči konkrétnímu členovi skupiny. Hrozby, které vůči

---

<sup>16</sup> V klasických pracích se jednalo jak o hmatatelné zdroje (např. v oblasti bydlení a pracovního trhu), tak nehmatatelné zdroje (např. náboženské a jazykové problémy) (Allport 1954; Blalock 1967; Coser 1956 in Schlueter, Scheepers 2010).

<sup>17</sup> Quillian (1995) připomíná, že jedna z prvních verzí této teorie (Blumer 1958), zdůrazňující *pomyslnou* skupinovou hrozbu, byla modifikována Boboem (1983, 1988) ve formě tzv. „realistic conflict theory“, která vyzdvihuje *reálné* skupinové hrozby a s tím spojené postoje založené na reálném sociálním kontextu. Pro Quilliana je přijatelnější Blumerova verze.

<sup>18</sup> Význam rozlišení potvrzuje i rešerše zhruba stovky studií, která dále připomíná, že je stále nejasné, jaká skupina zájmů (tj. ekonomických vs. kulturních) je významnější ve vztahu k postojům vůči imigrantům (Hainmueller, Hopkins 2014).

<sup>19</sup> Schlueter (2007) chápe teorii meziskupinové hrozby jako jeden z přístupů spadajících pod širší pojem teorie skupinové hrozby (srov. Green, Fasel, Sarrasin 2010, s. 179).

sobě člověk individuálně vnímá, jsou výsledkem funkce jeho členství v pomyslně ohrožené skupině (Stephan, Ybarra, Morrison 2009). Celkem tudíž existují čtyři typy hrozeb: realistické skupinové hrozby, symbolické skupinové hrozby, realistické individuální hrozby a symbolické individuální hrozby (Stephan, Renfro 2002, s. 198), které společně s jejich charakteristikou a relevantními příklady ukazuje tab. 1:

Tab. 1: Typy hrozeb, jejich charakteristiky a příklady

Typ	Charakteristika	Příklady
Realistické skupinové hrozby	Ohrožují politickou a ekonomickou moc, zdroje a blahobyt majoritní populace, popř. samotnou existenci skupiny.	Napětí mezi západními a východními Němci po sjednocení Německa v r. 1989 (soupeření na pracovním trhu, integrace ekonomik).
Symbolické skupinové hrozby	Ohrožují skupinové hodnoty, systémy víry, ideologii, filosofii, morálku a pohled na svět. Týkají se samotného jádra skupinové identity.	Portorikánci obávající se, že pokud by se Portoriko plně začlenilo do USA, angličtina by se stala úředním jazykem a španělština jakožto součást jejich skupinové identity by byla ohrožena.
Realistické individuální hrozby	Týkají se fyzického (bolest, mučení, smrt) a materiálního (ekonomická ztráta, ztráta zdrojů) ohrožení jedince, ohrožení jeho zdraví a osobní bezpečnosti.	Izraelci obávající se terorismu Arabů. Arabové obávající se cílených atentátů s civilními oběťmi.
Symbolické individuální hrozby	Týkají se ztráty cti, ponížení, oslabování identity a podřívání sebevědomí.	Příslušníci skupiny, která je terčem stereotypů, se cítí ohroženi tím, že se jejich stereotypy budou osobně týkat (že pro ně platí).

Zdroj: Stephan, Renfro 2002; Stephan, Stephan 2000; Stephan, Ybarra, Morrison 2009; vlastní úprava.

Míra, do jaké vnitřní skupina vnímá hrozby ze strany vnější skupiny, závisí na spoustě faktorů a okolností, které můžeme rozlišit v rámci čtyř oblastí, resp. čtyř skupin proměnných. První oblastí jsou meziskupinové vztahy, kam lze zařadit relativní moc a velikost vnitřní skupiny vůči vnější skupině, historii konfliktu mezi skupinami (viz Izraelsko-Palestinské vztahy) nebo historicky dané rozdíly v kulturních hodnotových vzorcích. Druhá oblast zahrnuje kulturní dimenze – kultury charakteristické blízkými vnitroskupinovými vazbami, kolektivismem, důrazem na pravidla a vnitřní hierarchii mají tendenci činit své členy náchylné k pocitům ohrožení ze strany vnějších skupin. Třetí oblast tvoří situační faktory odvíjející se od specifických kontextů, v jejichž rámci dochází k interakci mezi členy různých skupin (např. škola, práce; viz kap. 2.2.3 – teorie meziskupinového kontaktu). K pocitům ohrožení dochází v situacích, kdy se příslušníci vnitřní skupiny cítí nejistě (neví, jak se chovat v neznámém prostředí), kdy se cítí početně znevýhodněni („bojím se, protože je jich mnoho“), kdy necítí dostatečnou podporu vlastních zájmů ze strany autorit (zejm.



politiků), nebo když interagují s vnější skupinou, která je může fyzicky ohrozit a zastrašovat. Do čtvrté oblasti spadají individuální charakteristiky. Předpokládá se, že člověk, který je nejistý, podezřívavý, bojící se smrti, který nemá osobní zkušenost s příslušníky vnější skupiny a je silně vázán k vlastní skupině, který upřednostňuje řád nebo je lhostejný k sociálním nerovnostem, má největší tendenci cítit se ohrožen vnější skupinou (Stephan, Ybarra, Morrison 2009)<sup>20</sup>.

Je třeba poznamenat, že jedinec může vnímat vlastní skupinu jako ohroženou i přes to, že jeho individuální zájmy ohroženy *nejsou* (Riek, Mania, Gaertner 2006). Jak poznamenává Quillian (1995, s. 592) v referenci na Andersonův (1983) známý termín, „‘pomyslná společenství‘ národa nebo etnické skupiny jsou primárními sociálními identitami, skrze které se formují předsudky vůči nečlenům“.

V odborné literatuře se setkáváme s operacionalizací skupinové hrozby jak na kontextuální úrovni, tak na úrovni individuální ve smyslu pomyslné hrozby (Ceobanu, Escandell 2010, s. 318). Nejčastější vysvětlující proměnnou, která se vztahuje ke kontextuálnímu pojetí skupinové hrozby na vyšších řádovostních úrovních, je bezpochyby reálná velikost vnější skupiny (Schlueter, Scheepers 2010, s. 287) relativizovaná k velikosti majoritní populace (Schlueter, Davidov 2013, s. 180). Vnější skupinou mohou být imigranti a lidé narození v zahraničí, etnické menšiny, uprchlíci, žadatelé o azyl, neregulérní migranti a jiní (Pottie-Sherman, Wilkes 2017). Vnější skupinu ve smyslu, v jakém jí vnímá jedinec (jenž má tak pomyslnou představu o její podobě, velikosti a míře hrozby), můžeme operacionalizovat v zásadě dvěma způsoby: buďto se ptáme respondenta na samotnou absolutní nebo relativní velikost vnější skupiny, nebo můžeme zachytit přímo míru pomyslné hrozby, jakou pro respondenta vnější skupina představuje<sup>21</sup>. Operacionalizace skupinové hrozby (jakožto kontextuálního faktoru) na individuální úrovni ve formě pomyslné hrozby je efektivní v tom smyslu, že defacto přímo propojuje obě analytické úrovně.

Z předešlé diskuse o velikosti vnější skupiny jednoduchá otázka: má velikost vnější skupiny vliv na negativní postoje k imigrantům? Z výsledků metaanalýzy 55 studií (Pottie-Sherman, Wilkes 2017) vyplývá, že skutečná velikost vnější skupiny ve většině případů nemá

---

<sup>20</sup> Autoři teorie meziskupinové hrozby nazývají faktory a okolnosti, stručně popsané v tomto odstavci, výrazem „antecedents of threat“. Pro podrobnější informace včetně nástinu a) mechanismů fungování a vnitřní logiky jednotlivých faktorů a okolností a b) návaznosti vzniku výše uvedených čtyř typů hrozeb na tyto faktory a okolnosti viz Stephan, Ybarra, Morrison (2009).

<sup>21</sup> Schlueter a Scheepers (2010) předpokládají, že čím větší je pomyslná velikost vnější skupiny, tím větší bude pomyslná skupinová hrozba. Na základě výzkumů na úrovni holandských měst dochází k potvrzení platnosti hypotézy.

statisticky významný efekt, zatímco pomyslná (vnímaná) velikost se často signifikantně pojí s negativním postojem k imigrantům. Autorky dále upozorňují, že samotná velikost (bez ohledu na to, jak je chápána) závisí na různých ekonomických, politických, institucionálních a geografických kontextech, a proto je velmi obtížné výsledky metaanalýzy zobecňovat.

### 2.3.1.1 Role médií

Co přesně tedy způsobuje, že pomyslná hrozba dokáže poměrně spolehlivě vysvětlit negativní postoje jedinců, zatímco objektivní skupinová hrozba nikoliv? V kontextu národního státu, ve kterém žije příslušník majoritní populace, může docházet k negativně vedeným politickým propagandám, které živí (konstruuji) skupinovou hrozbu (Wagner et al. 2006, s. 387). Uvedená perspektiva poukazuje na to, že skutečná velikost skupiny nemusí být sama o sobě zdrojem pomyslných hrozeb a s tím souvisejících negativních postojů – ty pramení spíše z negativně artikulovaných politických diskursů, které se šíří společností skrze masmédiá (Schlueter, Scheepers 2010; viz Blinder 2015). V majoritní společnosti se tak vytváří kolektivní domnělé představy o vnější skupině jakožto celku, přičemž média hrají v tomto procesu hlavní roli (Blumer 1958), protože pro příslušníky vnitřní skupiny představují nejdostupnější zdroj informací (Schlueter, Davidov 2013)<sup>22</sup>. Jak dokládají ter Wal, d’Haenens a Koeman (2005), zprávy o imigrantech a menšinách se často nesou v negativním tónu. „...pokud v masmédiích roste počet zpráv poskytujících negativní informace o menšinové skupině, takové negativní informace se dostanou do myslí příslušníků majority nejsnadněji a nálady proti menšinám porostou“ (Schlueter, Davidov 2013, s. 180, citující Persson, Musher-Eizenman 2005 a Shruma 2009).

Klíčový význam médií pro vývoj pomyslné skupinové hrozby potvrzují Schlueter a Davidov (2013), kteří problematiku zkoumají v případě veřejného mínění ve španělských regionech mezi roky 1996 a 2007. Zjišťují, že s rostoucím počtem negativních zpráv o imigrantech a imigraci (napříč časem) zároveň roste pomyslná skupinová hrozba. Efekt vyššího počtu negativních zpráv na růst pomyslné hrozby je přitom silnější v oblastech s *nižším* podílem imigrantů. Šlerka a Šisler (2018) v souvislosti s tzv. migrační krizí upozorňují na význam sociálních médií. Zdůrazňují, že je velmi důležité pochopit dynamické procesy, které stojí za vznikem radikálních hnutí na sociálních sítích jako je Facebook. Z analýz dat pocházejících z českého Facebooku vyplývá, že „specifický obsah spojený s migrační krizí získává významné postavení na českém Facebooku prostřednictvím působení relativně

---

<sup>22</sup> Paradoxem je, že až donedávna výzkum kontextuálních determinantů negativních nálad vůči imigrantům většinou roli médií nezahrnoval, a to navzdory jejich zásadnímu významu (Schlueter, Davidov 2013).

malých, avšak koherentních a aktivních fanoušků anti-islámských a anti-imigračních hnutí“ (Šlerka, Šisler 2018).

### 2.3.1.2 Vztah mezi teorií skupinové hrozby a teorií meziskupinového kontaktu

Teorie skupinové hrozby a teorie meziskupinového kontaktu spolu do určité míry souvisejí. Stephan, Renfro a Davis (2008) poukazují, že pocit ohrožení může mít vliv na vzájemný kontakt mezi skupinami, což může vést k různým situacím. Nejčastěji se vnitřní skupina snaží předejít kontaktu s vnější skupinou, ovšem může dojít i na agresivní reakce. Méně často pak dochází ke snaze o vyřešení sporů a smíření. Přirozeně dochází i k opačnému mechanismu, kdy vnímání skupinové hrozby může být posilováno předchozím negativním kontaktem a naopak zmírňováno pozitivním kontaktem. Zároveň lze předpokládat, že s rostoucí velikostí populace imigrantů se zvyšuje možnost častějších kontaktů mezi imigranty a příslušníky hostitelské společnosti (Schlueter, Wagner 2008, s. 156). Velikost vnější skupiny tedy může – díky zvýšenému meziskupinovému kontaktu – vést ke snižování vnímaných hrozeb a následně zmírňovat negativní postoje vůči vnější skupině. „Stěžejní implikace takových úvah jsou ve skutečnosti v rozporu s teorií skupinové hrozby: konceptualizací velikosti vnější skupiny jakožto faktoru na kontextuální úrovni, který zmírňuje vnímané skupinové hrozby a nepřátelské meziskupinové postoje na individuální úrovni díky zvyšujícímu se meziskupinovému kontaktu, se teorie meziskupinového kontaktu staví proti tvrzení teorie skupinové hrozby...“ (Schlueter, Scheepers 2010, s. 287–288).

Vycházejíce z výše popsaných vztahů mezi oběma teoriemi, Schlueter se Scheepersem (2010) formulují protichůdné hypotézy, načež na základě analýz odpovědí holandských respondentů potvrzují jejich platnost<sup>23</sup>. Zároveň jsou si vědomi nedostatků své analýzy, zejména co se týče vhodnosti a vlastností použitých dat (jedná se o neexperimentální data z jednoho časového okamžiku na úrovni municipalit). V samotném závěru pak upozorňují, že význam a relevance obou teorií (a jejich operacionalizací) se může měnit v závislosti na různých geografických řádovostních úrovních. Ve vyšších geografických úrovních totiž vzrůstá význam počtu imigrantů, kteří se stávají součástí politického diskursu (jsou „politizováni“), jako je tomu např. na úrovni národních států (Dostál, Jelen 2018; Wagner, Christ, Pettigrew, Stellmacher, Wolf 2006, s. 387).

---

<sup>23</sup> Autoři pokládají svou studii za teoretickou syntézu.

### *2.3.2 Ekonomické podmínky*

Ekonomické podmínky v daném kontextu jsou dalším důležitým prediktorem postojů k imigrantům (Ceobanu, Escandell 2010), resp. jsou považovány za jeden z hlavních zdrojů negativních postojů. Jelikož ekonomický pokles bývá spojen se stoupající konkurencí na trhu práce, jsou vnější skupiny často vnímány jako ekonomičtí soupeři nebo dokonce jako ti, kdo nesou vinu za nepříznivou ekonomickou situaci v zemi (Semyonov, Raijman, Gorodzeisky 2008, s. 9).

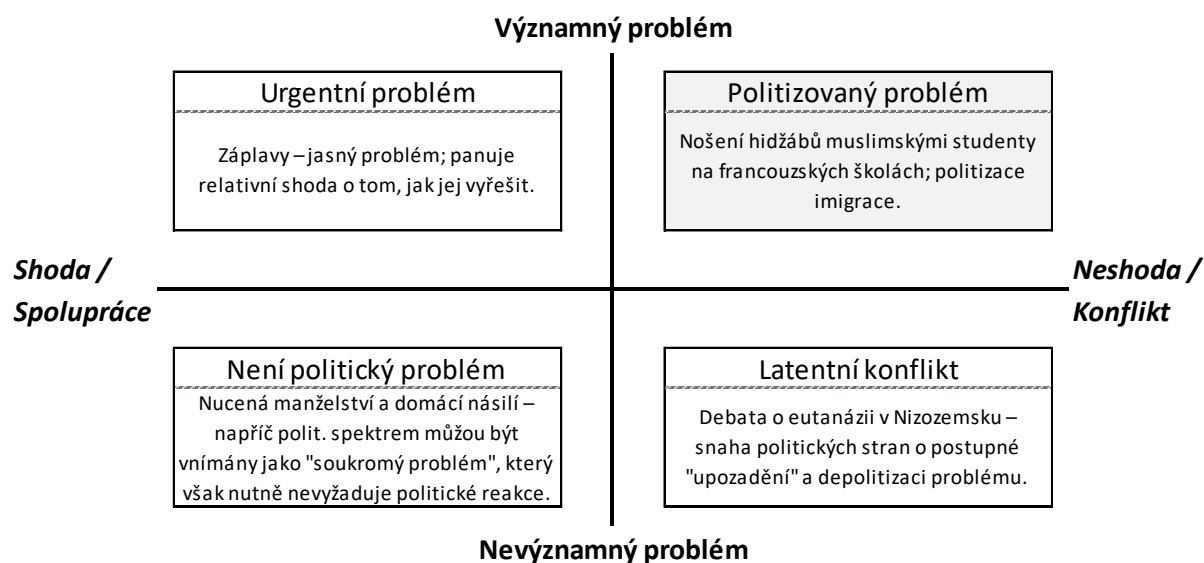
Ukazuje se, že význam ekonomických podmínek se může lišit v závislosti na použité proměnné. Quillian (1995) či Semyonov, Raijman a Gorodzeisky (2008) dokládají, že k artikulaci negativních postojů dochází v zemích s nižším průměrným HDP na obyvatele. Navíc se zdá, že je tento vliv silnější ve státech s větší příjmovou nerovností (O'Connell 2005). Na druhou stranu, objektivní míra nezaměstnanosti nemá na odpor k imigrantům významný vliv (Sides, Citrin 2007).

### *2.3.3 Politizace a historická zkušenost s imigrací – členské státy EU*

Politizace veřejného mínění vůči imigrantům je užitečným rámcem pro vysvětlení negativních postojů k imigrantům napříč státy Evropské unie (viz Börzel, Risse 2018; Dostál, Jelen 2018). K politizaci určitého jevu dochází v případě, že se stane předmětem uvažování a rozhodování aktérů v politické, veřejné i soukromé sféře, a to v oblastech, kde k takovým věcem předtím nedocházelo (Hay 2007, s. 81–82). Aktéři působí jako reprezentanti (majoritní populace nebo jejích konkrétních skupin, ale také např. samotných imigrantů) a zároveň soupeři s konkurenčními reprezentanty, což může vést ke společenským konfliktům a potažmo zpochybňování EU jako takové (De Wilde 2011).

Van der Brug, D'Amato, Berkhout a Ruedin (2015) konceptualizují politizaci jakou dvoudimenzionální proces. Vertikální dimenze zachycuje, do jaké míry je daný problém v centru politických diskusí, čili jak moc je vnímán jako významný. Horizontální dimenze reflektuje, zda mají političtí aktéři stejný nebo naopak odlišný náhled na tento problém, resp. zda jsou ochotni spolupracovat na jeho vyřešení, nebo zda jsou v rozporu (jinými slovy, zda existuje konflikt napříč politickým spektrem). Vzájemným provázáním obou dimenzí vznikají čtyři typy politik vůči různým tématům, které jsou, s pomocí příkladů, stručně vysvětleny na obr. 1.

Obr. 1: Typologie politik vůči nějakému tématu/problému a příklady problémů



Zdroj: Základní schéma převzato z Van der Brug, D'Amato, Berkhout, Ruedin (2015, s. 7–8); dále Leemans, Geers (1983); Green-Pedersen (2007); Bonjour, Lettinga (2012). Vlastní úprava.

K maximální politizaci tématu dochází v případě, kdy je v centru pozornosti (je reflektováno politickými aktéry, je významné a rezonuje společností) a zároveň se k němu aktéři staví různými, rozporuplnými způsoby (viz pravý horní kvadrant v obr. 1). Je třeba upozornit, že typ (způsob, charakter) politiky vůči danému problému se může měnit s časem (problém se tedy „posouvá“ na obr. 1 z jedné části do druhé). Platí tak zejména v případě tzv. urgentního problému – předpokládá se, že kombinace významného problému s nízkou mírou konfliktu existuje pouze dočasně a bude docházet k dalšímu vývoji situace.

Politizace může probíhat na různých geografických řádovostních úrovních. Dochází k ní na úrovni států, regionů, měst, městských čtvrtí i bloků (viz Dostál, Jelen 2018). Politizace působí rovněž napříč úrovněmi – v lokalitách, kde žije velký počet imigrantů, může mít jejich negativní vnímání místní majoritní populací mobilizační efekt na celou společnost právě skrze proces politizace tohoto tématu (Dostál, Jelen 2018; Hansen 2003).

Politizace imigrace a imigrantů se v relevantní literatuře často měří pomocí analýzy obsahu novinových sdělení (viz Koopmans, Statham, Giugni, Passy 2005; Berkhout, Ruedin, van der Brug, D'Amato 2015). Povaha předkládané práce a charakter dostupných dat bohužel neumožňují použití obsahové analýzy. Politizaci však můžeme operacionalizovat i jiným způsobem, a to v souvislosti s historickou zkušeností s imigrací na úrovni států EU. Uvedená logika staví na závěrech Dostála a Jeleny (2018), kteří upozorňují, že politizace sama o sobě nedokáže dostatečně vysvětlit dynamický vývoj negativních postojů majoritních populací

v zemích EU. Jak autoři připomínají, politizace veřejného mínění o imigrantech musí být chápána v kontextu závislosti na minulém vývoji (angl. path-dependency), konkrétně pak ve smyslu odlišné historické zkušenosti s imigrací v členských státech (a skupinách členských států) EU. Klíčovým mechanismem, který stojí za vývojem postojů vůči imigrantům na úrovni zmíněných států, jsou rozdíly v mobilizaci veřejného mínění, přičemž tyto rozdíly se do velké míry odvíjí právě od historické politizace imigrantů v těchto zemích. Dostál s Jelenem (2018) tudíž přisuzují kontextuálním faktorům, zohledňujícím odlišný historický a společenský vývoj v zemích EU, zásadní význam pro vysvětlení artikulace negativních postojů.

#### Průběh a dopady tzv. „migrační krize“

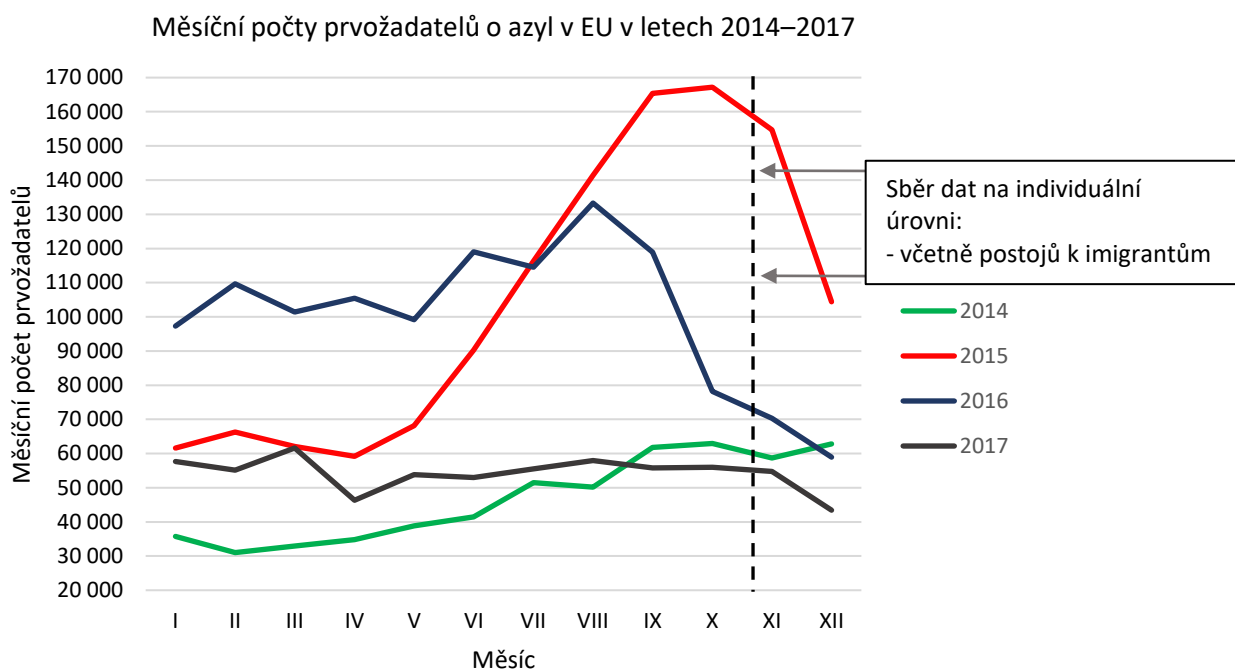
Počínaje rokem 2014 a zejména pak v letech 2015 a 2016 došlo k bezprecedentnímu příchodu uprchlíků, žadatelů o azyl a migrantů do zemí Evropské unie, a to zejména díky následkům a) války v Sýrii, b) konfliktů v Libyi a Iráku, c) souvisejících humanitárních krizí, d) chudoby a sociální deprivace Afriky a dalších regionech Asie (Hampshire 2015; Juran, Broer 2017; OECD 2017)<sup>24</sup>. Dynamiku nedávného migračního dění naznačuje graf 1, udávající měsíční počty prvožadatelů o azyl v EU mezi roky 2014 a 2017. Graf 1 zároveň ukazuje období sběru dat ve výzkumech Eurobarometr, použitých v analytické části práce.

Z grafu 1 je vidět výrazný nárůst měsíčního počtu prvožadatelů o azyl v druhé polovině roku 2015, který sice následně poklesl, nicméně stále zůstával po dalších deset měsíců na zhruba dvojnásobné až třinásobné úrovni oproti roku 2014. Agregovaná data za celou EU však nabízejí jen částečný pohled na bezprecedentní dynamiku migrační situace. Důležitým aspektem migračního vývoje byly a jsou nerovnoměrné roční počty prvožadatelů o azyl napříč jednotlivými členskými státy, jež v relativizované podobě (počty vztaženy na jeden milion obyvatel) udává tab. 2. Relativizace k počtu obyvatel má tu výhodu, že zachycuje „migrační tlak“ zřetelnějším způsobem – umožňuje lépe pochopit situaci v populačně menších státech ve srovnání s populačně velkými zeměmi (srov. kupř. Maďarsko a Německo).

---

<sup>24</sup> Někteří autoři mluví o tzv. „Schengenské krizi“ (viz Börzel, Risse 2018; viz též Dostál 2013) nebo „uprchlické krizi“ (Zunes 2017).

Graf 1: Dynamika migrační situace v EU v letech 2014–2017



Zdroj: European Commission (2018d); vlastní úprava.

Při pohledu na tab. 2 si nelze nevšimnout výrazných rozdílů mezi státy a současně mezi jednotlivými roky. Největšímu počtu prvožadatelů o azyl v roce 2015 čelilo Maďarsko (téměř 18 000 prvožadatelů na milion obyvatel; 4x více než v roce 2014) a Švédsko (téměř 16 000, 2x více než v r. 2014). U obou zemí je zároveň vidíme výrazný pokles prvožadatelů v dalším roce. Ve Švédsku byly zavedeny kontroly hranic a došlo ke zpřísnění legislativy (OECD 2017), což vedlo ke snížení žádostí o azyl<sup>25</sup>. V Maďarsku vláda Viktora Orbána v reakci na migrační situaci dokonce vystavěla na hranicích se Srbskem plot s ostnatými dráty (Hampshire 2015). Výrazný „migrační tlak“ zažila i řada dalších zemí jako např. Rakousko, Finsko a zejména Německo, ve kterém počty prvožadatelů v součtu za roky 2015 a 2016 přesáhly hranici jednoho milionu. Za zmínku stojí též postupný nárůst žádostí v Řecku a na Kypru (obě země přes 5 000 žádostí v roce 2017).

<sup>25</sup> Viz <https://www.thelocal.se/20161226/number-of-asylum-seekers-to-sweden-dropped-sharply-in-2016>.

Tab. 2: Roční počty prvožadatelů o azyl na jeden milion obyvatel ve státech EU (zaokrouhleno), období 2014–17

Země/území	Rok 2014	Rok 2015	Rok 2016	Rok 2017
Maďarsko	4182	17744	2880	318
Švédsko	7692	15847	2234	2220
Rakousko	2991	9828	4545	2560
Býv. vých. Něm.	2290	7931	6883	2254
Finsko	638	5859	959	786
Býv. záp. Něm.	2091	4752	9207	2438
Lucembursko	1830	4095	3496	3928
Malta	2900	3763	3769	3498
Dánsko	2568	3649	1053	544
Belgie	1250	3447	1255	1236
Bulharsko	1500	2819	2674	489
Nizozemsko	1289	2535	1129	942
Kypr	1747	2481	3322	5235
Itálie	1047	1372	2000	2089
Francie	885	1058	1146	1373
Řecko	699	1054	4632	5288
Irsko	308	692	484	608
Spojené království	495	608	596	506
Španělsko	118	314	335	654
Polsko	148	270	258	79
Estonsko	110	171	114	137
Lotyšsko	184	168	177	182
Slovinsko	172	126	612	695
Česko	86	117	113	108
Litva	132	95	146	183
Portugalsko	42	84	69	98
Rumunsko	75	62	94	239
Slovensko	42	50	18	28
Chorvatsko	90	33	518	212

Zdroj: BAMF (2014, 2015, 2016, 2017); European Commission (2018c); vlastní výpočty. Pozn.: Tabulka je seřazena podle počtu prvožadatelů v roce 2015, tedy v roce „největšího migračního tlaku“ ve smyslu absolutních součtů prvožadatelů o azyl v celé EU.

Vzhledem k právě uvedeným číslům není překvapením, že postavení imigrantů je v současnosti jedním z nejdebatovanějších témat v současné Evropě. Politici, občané a další společenští aktéři řeší problémy spojené se společenskými, ekonomickými, politickými a legálními právy imigrantů a kladou si otázky ohledně společenských, kulturních a ekonomických dopadů imigrantů na život majoritních populací v hostitelských společnostech, přičemž do popředí se dostává otázka ohrožení národních identit občanů EU (Davidov, Semyonov 2017). „Příliv migrantů a uprchlíků změnil politiky identity“ (Börzel, Risse 2018, s. 20), jelikož populistické strany a hnutí spojily Schengenskou krizi s termíny typu „my“ versus „oni“ či „pevnost Evropa“. Došlo rovněž k růstu skeptických nálad vůči EU, neboť euroskeptické strany s úspěchem mobilizovaly občany s exkluzivní národní



identitou a jejich existující (latentní) anti-imigrační postoje, což mělo za následek (větší či menší) volební úspěchy těchto stran napříč evropským kontinentem (ibid., s. 15; viz např. Vasilakis 2017). Politizace problémů spojených s bezprecedentními příchody uprchlíků a imigrantů měla v mnoha zemích EU za následek výrazné změny v jejich migrační politice (Dostál, Jelen 2018, OECD 2017).

Dostál s Jelenem (2018) však upozorňují, že ačkoliv nedávná migrační situace v EU skutečně vedla k růstu politizace imigrantů, v určitých zemích západní Evropy se objevily faktory, které zároveň politizaci *omezovaly*. Tyto faktory pramení z odlišných historických zkušeností s imigranty (a imigrací) v těchto zemích.

### Historická zkušenost s imigrací

Odlišné historické zkušenosti s imigrací v sobě zahrnují dva důležité rysy (Dostál, Jelen 2018): Prvním je načasování imigrační zkušenosti ve smyslu časové vzdálenosti od doby, kdy se daná země stala zemí primárně imigrační (tzv. migrační přechod; viz Arango 2012). Druhým je význam teorie meziskupinového kontaktu (Allport 1954) a teorie skupinové hrozby (Schlueter, Scheepers 2010) pro vysvětlení postojů k imigrantům napříč čtyřmi hlavními typy společenských kontextů v členských státech EU (Dostál, Jelen 2018, s. 8).

První skupinu tvoří státy severozápadní Evropy, jež se staly imigračními již ve třetí čtvrtině 20. století<sup>26</sup>, přičemž k příchodu velkého počtu imigrantů do těchto států došlo zejména v 50. a 60. letech (Arango 2012) z důvodu růstu produkce a poptávky po pracovní síle. Imigranti přicházeli jednak z jiných částí Evropy (Středomoří, Irsko a Finsko) a jednak z bývalých kolonií. Zejména v 70. letech pak nastalo sjednocování rodin imigrantů v hostitelských společnostech (Castles, de Haas, Miller 2014; Rystad 1992) a zakládání druhých, potažmo třetích generací. Populace imigrantů se tudíž ve společnostech cílových zemí stávaly více viditelné (Castles, de Haas, Miller 2014, s. 112). Jelikož přirozeně docházelo ke vzájemným kontaktům majoritních populací s imigranty po dobu několika desítek let (a k postupnému přizpůsobování hostitelských společností), lze se na základě teorie meziskupinového kontaktu domnívat, že postoje k imigrantům v období nedávné „migrační krize“ budou v těchto státech charakterizovány vyšší mírou tolerance (Dostál, Jelen 2018, s. 9). Do první skupiny států s tzv. poválečnou/postkoloniální migrační historií se řadí Francie, bývalé západní Německo, Spojené království, Belgie, Nizozemsko, Lucembursko, Dánsko, Rakousko, Švédsko a Švýcarsko (Arango 2012; Dostál, Jelen 2018).

---

<sup>26</sup> Jedná se o tzv. „vyspělé“ či „staré“ migrační státy (Arango 2012).

Druhá skupina zahrnuje státy, u nichž v 80. letech převážila imigrace nad emigrací (Arango 2012). Jedná se především o Itálii, Portugalsko, Řecko a Španělsko (Castles, de Haas, Miller 2014). K imigraci přitom docházelo ve specifických socio-ekonomických kontextech charakterizovaných výraznou deregulací, informalizací pracovního trhu a nejistotou práce (Arango 2012, Dostál, Jelen 2018); na významu tak nabývala neregulární imigrace. V hostitelských státech jsou v současnosti přítomny již druhé generace imigrantů (Arango 2012). Dostál s Jelenem (2018) do druhé skupiny zařazují rovněž Kypr, Maltu, Finsko a Irsko, a to rovněž z důvodu relativně vzrůstajícího významu imigrace (doprovázeného poklesem emigrace) v poslední čtvrtině 20. st. V souladu s teorií meziskupinového kontaktu můžeme očekávat, že agregované veřejné mínění o imigrantech v období „migrační krize“ bude vykazovat stále relativně vyšší míru tolerance, resp. nižší podíl negativních postojů (Dostál, Jelen 2018, s. 10).

Členské státy EU ve střední Evropě a na Balkáně, jež dříve spadaly do východního bloku, tvoří třetí skupinu. Jedná se o Česko, Maďarsko, Slovensko, Polsko, Bulharsko, Chorvatsko, Rumunsko a Slovinsko (Dostál, Jelen 2018)<sup>27</sup>. Tyto země prodělaly po roce 1989 „výrazné institucionální a společenské změny způsobené procesy demokratizace a ekonomické liberalizace“ (Dostál 1998 in Dostál, Jelen 2018). Oproti předchozí skupině se obecně nacházejí v ranějších fázích migračního přechodu (Arango 2012). Intenzivnější a dlouhodobější imigrace se zde objevila až s pádem železné opony, protože komunistické režimy nebyly imigraci nakloněny a jejich hranice byly přísně střeženy (Dostál, Jelen 2018, Kunovich 2004, s. 26). Zejména Česko, Maďarsko a do částečné míry i Polsko začaly ve větší míře přitahovat imigranty (Castles, de Haas, Miller 2014, Drbohlav 2012) převážně z okolních států, postsovětských republik a komunistických zemí. V Česku a Maďarsku pak postupně převážila imigrace nad emigrací (Drbohlav 2012). V souladu s teorií skupinové hrozby a s teorií meziskupinového kontaktu (omezená každodenní zkušenost s imigranty může mít za následek větší pomyslnou hrozbu, kterou představují „neznámí imigranti, hrnoucí se na Evropu“) můžeme očekávat vyšší míru negativních postojů majoritních populací v této třetí skupině, tedy ve skupině zemí s omezenou postkomunistickou migrační zkušeností (Dostál, Jelen 2018, s. 11).

Čtvrtá skupina zahrnuje tři pobaltské státy – Estonsko, Lotyšsko a Litvu (Dostál, Jelen 2018, s. 11), jejichž historická zkušenost se odvíjí od dlouhodobé imigrace ruský mluvící populace

---

<sup>27</sup> Vzhledem k simultánní analýze obou bývalých částí Německa do třetí skupiny spadá i území bývalé Německé demokratické republiky, které taktéž spadalo pod správu Sovětského svazu.

do těchto zemí v průběhu sovětské éry (viz Brubaker 2011), což mělo za následek pokles v užívání jazyků původních majoritních populací. V roce 2011 tvořila rusofonní populace v Estonsku 31,5 %, v Lotyšsku 42,7 % a v Litvě 8,1 % (Dostál, Jelen 2015). Není proto překvapivé, že „geografie a demografie etnických populací“ je v pobaltských republikách „velmi citlivým problémem“. Po pádu Sovětského svazu zavedly jejich vlády reaktivní občanské a jazykové politiky, jež mají za cíl obnovu používání původních jazyků titulárními populacemi (ibid., s. 767). Na základě postulátů teorie skupinové hrozby lze tudíž předpokládat, že postoje občanů pobaltských republik vůči imigrantům budou vykazovat značně negativní charakter (Dostál, Jelen 2018).

## 2.4 Závěr

Teorie a koncepty stojící za výzkumem postojů majoritních populací k imigrantům v současnosti stále ještě neposkytují dostatečně široký a ucelený pohled na tuto problematiku. Tento problém diskutují Ceobanu a Escandell (2010), kteří upozorňují, že výzkum postojů k imigraci se bohužel až příliš často spoléhá na omezenou škálu teorií a konceptů, zejména pak na teorii skupinové hrozby ve své individuální i kontextuální podobě. Ta však poskytuje pouze částečný pohled na příčiny negativních nálad vůči imigrantům. Měl by proto být dán větší prostor jiným či doplňujícím teoretickým úvahám, což souvisí s posílením souboru příslušných konceptů, větším rozsahem teorií a širším analytickým zaměřením. Autoři proto zdůrazňují nutnost dále zkoumat způsoby, jakými jsou postoje lidí sociálně ukotveny. K tomu je zapotřebí větší využití longitudinálních dat a rozšíření aparátu proměnných na kontextuální úrovni.

## 3 Data a metody

### 3.1 Výzkumy Eurobarometr

Data na úrovni jednotlivých respondentů pochází z výzkumů Standard Eurobarometr, prováděných jménem Evropské komise dvakrát ročně obvykle v květnu a listopadu<sup>28</sup>. Jedná se o vícestupňový náhodný výběr, zohledňující stratifikaci obyvatel státu na základě populační velikosti a hustoty zalidnění v metropolitních, městských a venkovských oblastech. Dotazování probíhá tváří v tvář v bydlišti respondenta za pomoci podrobného bilingvního anglicko-francouzského dotazníku, přeloženého do dalších relevantních jazyků. Překlad je několikrát kontrolován (GESIS 2018b). Data jsou shromažďována německým institutem GESIS (Leibniz Institute for the Social Sciences), na jehož internetových stránkách je umožněno jejich bezplatné stahování (GESIS 2018c).

Eurobarometry patří do skupiny nejčastěji používaných zdrojů dat pro studium postojů k imigraci a imigrantům napříč národními státy (Ceobanu, Escandell 2010). I přes svou relativní popularitu však mají určité nedostatky. Zaprvé, nejedná se o klasické panelové výzkumy (přestože je jim často přisuzována jasná longitudinální kvalita), jelikož je v každé vlně vybrán nový vzorek respondentů. Zadruhé, ne vždy bylo v historii výzkumů dodržováno stejné řazení slov u stejné otázky (Nissen 2014). První omezení s sebou přináší nemožnost analyzovat data longitudinálně. Diplomová práce tudíž pouze porovnává hodnoty jednotlivých regresních koeficientů (resp. pravděpodobností) mezi jednotlivými časovými obdobími. Druhé omezení nemá na diplomovou práci žádný dopad, neboť všechny otázky, které byly využity pro operacionalizaci na individuální úrovni, jsou v dotaznících řazeny vždy stejně. Jak ukazuje tab. 3, v práci jsou analyzována data ze čtyř výzkumů Standard Eurobarometr (viz též graf 1).

Jelikož měsíční počty prvožadatelů o azyl v letech 2015 a 2016 – tedy v době tzv. „migrační krize“ – dosáhly svého vrcholu vždy až v druhé polovině roku (viz graf 1), byly za tyto dva roky zvoleny listopadové výzkumy, které zachycují artikulaci veřejného mínění v době největšího reálného „migračního tlaku“. Zároveň i použití listopadových výzkumů z let 2014 a 2017 má své opodstatnění. Eurobarometr 82.3 byl prvním, ve kterém se vyskytla první ze dvou analyzovaných vysvětlovaných proměnných. Eurobarometr 88.3 je posledním dostupným výzkumem v době vzniku práce a zachycuje tedy nejaktuálnější veřejné mínění.

---

<sup>28</sup> Existují celkem čtyři typy výzkumů Eurobarometr: Standard, Special, Flash a Qualitative. Viz <http://ec.europa.eu/COMMFrontOffice/publicopinion/index.cfm>

Všechny čtyři výzkumy veřejného mínění příslušníků majoritních populací v EU tak odděluje přesně jeden rok.

Tab. 3: Data použitá v diplomové práci zasazená do stručného kontextu

Název zdroje dat	Sběr dat	Kontext, poznámky
Eurobarometr 82.3	listopad 2014	Období před „migrační krizí“; první Eurobarometr s výskytem jedné ze závisle proměnných.
Eurobarometr 84.3	listopad 2015	Rok s nejvyšším počtem prvožadatelů o azyl; „nástup migrační krize“.
Eurobarometr 86.2	listopad 2016	Roční počet prvožadatelů o azyl stále vysoký; "pokračování migrační krize“.
Eurobarometr 88.3	listopad 2017	Roční počet prvožadatelů o azyl klesá o polovinu; zachycení nedávného stavu veřejného mínění.

Zdroj: European Commission (2017a, 2017b, 2018a, 2018b); vlastní úprava.

Zdroje dat na kontextuální úrovni jsou diskutovány v rámci popisu operacionalizace jednotlivých kontextuálních faktorů v kap. 3.2.2.

## 3.2 Operacionalizace

### 3.2.1 Nezávisle proměnné na individuální úrovni

#### Socioekonomické ukazatele

Úroveň vzdělání je ve výzkumech Eurobarometr zjišťována otázkou *Kolik Vám bylo let, když jste ukončil(a) své vzdělávání? Máme na mysli řádné, denní studium.* V původním datovém souboru jsou k dispozici odpovědi v podobě sedmi kategorií: *20 let a více* (referenční kategorie); *16–19 let*; *15 a méně let*; *stále studuji*; *neabsolvoval jsem řádné studium*; *odmítl odpovědět*; *nevím*. Prvotní frekvenční analýzou Eurobarometru z listopadu 2017 bylo zjištěno, že „stále studující“ jsou nejen mladí lidé, ale i např. starší třiceti let (byť výjimečně, max. v řádu jednotek; „stále studující“ byl i jeden 78letý respondent). Rovněž kategorie *20 let a více* nemusí nutně znamenat, že jde o respondenty s vysokoškolským/vyšším odborným vzděláním, neboť mohou existovat lidé, kteří začali studium na střední škole až ve vyšším věku. Je proto potřeba brát na vědomí, že uvedená kategorizace může být zavádějící a může znamenat určité zkreslení reality. Zároveň kategoriím *20 let a více*, resp. *16–19 let*, resp. *15 a méně let* nelze přisuzovat význam ve smyslu *vysokoškolské/vyšší odborné vzdělání*, resp. *středoškolské vzdělání*, resp. *základní vzdělání* či *ještě nižší vzdělání* (jako je tomu v Česku), protože v různých členských státech EU se mohou významně lišit věkové hranice pro tyto úrovně vzdělání, resp. celé vzdělávací

systemy (kupř. děti v Lotyšsku obvykle ukončují základní školu v 16 letech<sup>29</sup>, zatímco italské děti ukončují tzv. „primární vzdělání“ v 11 letech a poté ve věku 14 let absolvují tzv. „nižší sekundární vzdělání“<sup>30</sup>).

Povolání respondenta bylo určeno pomocí otázky *Jaké je Vaše současné zaměstnání?* a zahrnuje celkem osm kategorií: *manažeři* (referenční k.); *další nemanuální pracovníci*<sup>31</sup>; *samostatně výdělečné osoby*; *manuální pracovníci*<sup>32</sup>; *osoby v domácnosti*; *nezaměstnaní*; *v důchodu*; *studenti*.

### Teorie sociální identity

Operacionalizace teorie sociální identity staví na otázce *Považujete se za...?* Dotazovaný si může vybrat, zda se považuje *pouze za příslušníka svého národa*; *za příslušníka svého národa a zároveň Evropana*; *za Evropana a zároveň za příslušníka svého národa* (referenční k.); *pouze za Evropana*. Dále jsou zaznamenány spontánní odpovědi: *žádná z nabízených možností*; *odmítl odpovědět*; *nevím*. Autor práce si je vědom, že oproti existující literatuře, zkoumající vliv nacionalismu a patriotismu, je takový způsob operacionalizace výrazně zjednodušený a nepokrývá identifikaci s národem či zemí do dostatečné šířky a hloubky (srov. Wagner, Becker, Christ, Pettigrew a Schmidt 2012). Domnívá se však, že přes své nedostatky může přispět k pochopení role sociální identity v procesu artikulace negativních postojů. Naopak za pozitivum můžeme považovat skutečnost, že se nabízené odpovědi týkají i evropské identity, která je zde uvažována jako doplněk, resp. „protiklad“ k identitě národní (viz Citrin, Sides 2004, kteří analyzují takřka stejnou otázku).

### Teorie meziskupinového kontaktu

Použité výzkumy Eurobarometr bohužel nezahrnují otázky týkající se kontaktu s příslušníky vnějších skupin. Výjimku tvoří výzkum Special Eurobarometr 437 z přelomu května a června r. 2015<sup>33</sup>, tedy z období před kulminací migrační krize. Jelikož neexistují novější data, která by umožnila zhodnotit význam (a „udržitelnost“) meziskupinového kontaktu v

<sup>29</sup> Viz <http://www.izm.gov.lv/en/education/education-system-in-latvia>

<sup>30</sup> Viz [http://www.indire.it/lucabas/lkmw\\_img/eurydice/quaderno\\_eurydice\\_30\\_per\\_web.pdf](http://www.indire.it/lucabas/lkmw_img/eurydice/quaderno_eurydice_30_per_web.pdf)

<sup>31</sup> V anglické verzi dotazníku se kategorie nazývá „other white collars“. Termín „white collars“ (česky „bílé límečky“) se používá zejména v anglicky mluvících zemích a označuje zaměstnance, jehož práce nevyžaduje nošení pracovního a ochranného oblečení, jaké obvykle nosí zejména manuální pracovníci. Viz <https://www.merriam-webster.com/dictionary/white-collar>.

<sup>32</sup> Kategorie *samostatně výdělečné osoby*, *manažeři*, *další nemanuální pracovníci* a *manuální pracovníci* se skládají z několika subkategorií (viz kupř. dotazník k Eurobarometru z listopadu 2017, který je k dispozici na stránkách GESIS). Z důvodu jednodušší interpretace a systémově náročných výpočtů logistických regresí s mnoha kategoriemi bylo přistoupeno na analýzu bez subkategorií.

<sup>33</sup> Viz [https://data.europa.eu/euodp/data/dataset/S2077\\_83\\_4\\_437\\_ENG](https://data.europa.eu/euodp/data/dataset/S2077_83_4_437_ENG)

přítomnosti bezprecedentních pomyslných hrozeb způsobených medializací a politizací tzv. „migrační krize“, není teorie meziskupinového kontaktu v práci ověřována.

#### Socializační teorie

Vliv socializace jedince na jeho negativní postoje rovněž není v práci zkoumán z důvodu neexistence vhodných otázek v použitých datech.

#### Politicko-ideologická orientace

Výzkumy Eurobarometr obsahují otázku *V politických záležitostech se hovoří o „levici“ a „pravici“*. Kam byste zařadil své názory na této stupnici? Respondent se může zařadit do deseti boxů, přičemž první box vlevo je označen jako *levice* a poslední box vpravo jako *pravice*. Stejně jako u řady dalších otázek je navíc zaznamenáno, pokud respondent odmítl odpovědět či odpověď nevěděl. Pro operacionalizaci politicko-ideologické orientace jedinců byly využity odpovědi na výše zmíněnou otázku, překódované do kategorií *levice* (referenční k.); *střed*; *pravice*; *neví/odmítl odpovědět*.

#### Demografické ukazatele

Demografické faktory jsou operacionalizovány pomocí čtyř proměnných:

- 1) Pohlaví; kategorie *žena* (referenční k.); *muž*.
- 2) Věk v letech (spojitá proměnná, hodnoty 15–99<sup>34</sup>).
- 3) Stupeň urbanizace; kategorie *řídce osídlená/venkovská oblast*; *oblast se střední hustotou zalidnění*; *hustě osídlená oblast* (referenční k.)<sup>35</sup>.
- 4) Rodinný stav (čtyři kategorie: *nezadaná/ý*; *vdaná*, *ženatý* či *žijící s partnerem*; *rozvedená/ý*; *ovdovělá/ý*).

#### Pomyslná skupinová hrozba

Pro zachycení pomyslné skupinové hrozby na individuální úrovni byla použita otázka: *Jaké jsou podle Vás dva nejdůležitější problémy, jimž v současnosti čelí Evropská unie?* Respondent může zvolit 2 ze 13ti odpovědí, mezi nimiž se nachází též *přistěhovalectví* (v anglické verzi *immigration*; v práci dále nazýváno „imigrace“) a *terorismus*. Předpokládá se tedy, že pokud respondent uvede jednu nebo obě z těchto možností, lze si představit, že vnímá imigranty jako hrozbu, ať už z jakéhokoliv důvodu. Pokud respondent *imigrace* nebo

---

<sup>34</sup> V příslušných datasetech označuje hodnota „99“ věk 99 a více. Kupř. v Eurobarometru z listopadu 2014 je takto zakódováno 12 respondentů. Z důvodu zjednodušení analýz jsou tyto respondenti chápáni jako dvanáct 99letých lidí.

<sup>35</sup> Bližší informace o tomto ukazateli jsou k dispozici na [http://ec.europa.eu/eurostat/statistics-explained/index.php/Degree\\_of\\_urbanisation\\_classification\\_-\\_2011\\_revision](http://ec.europa.eu/eurostat/statistics-explained/index.php/Degree_of_urbanisation_classification_-_2011_revision)

*terrorismus* nezmínil, byla odpověď vždy zakódována jako 0 (nula je tedy brána jako referenční k.). Autor práce si je vědom, že zmíněný způsob operacionalizace není úplně vhodný, protože koncept hrozby není v otázce explicitně zahrnut (srov. Schlueter, Scheepers 2010). Ze všech nabízených otázek v dotazníku se však konceptu hrozby na individuální úrovni přibližuje nejvíce. V dotazníku se navíc zjišťují odpovědi na dvě obdobné otázky (se stejnými odpověďmi a zakódováním), které posouvají vnímání skupinové hrozby z úrovně EU na úroveň jednotlivých států, resp. na úroveň individuální: *Které jsou podle Vás dva nejdůležitější problémy, kterým v současnosti čelí [naše země]?*, resp. *A které jsou podle Vás dva nejdůležitější problémy, kterým v současnosti čelíte vy osobně?* Srovnání všech tří proměnných (otázek) tedy umožňuje lépe pochopit, jaký typ kontextu hraje nejvýznamnější roli. Úlohu médií v konstrukci pomyslných hrozeb na individuální úrovni, resp. vliv konkrétních způsobů medializace imigrantů na vznik specifických typů pomyslných hrozeb, není možno zkoumat z důvodu chybějících otázek<sup>36</sup>.

### 3.2.2 *Nezávisle proměnné na kontextuální úrovni*

#### Objektivní skupinová hrozba

Objektivní velikost vnější skupiny reprezentují v této práci data o ročních počtech prvožadatelů o azyl na jeden milion obyvatel v členských státech EU v letech 2014–2017<sup>37</sup>, a to následovně: analýzy negativních postojů v listopadu 2014 obsahují počty prvožadatelů za rok 2014, analýzy v listopadu 2015 počty za rok 2015, atd. Důraz na data o prvožadatelích o azyl má svůj důvod – pro příslušníky majoritních populací totiž mohou prvožadatelé o azyl v objektivním smyslu představovat přímou a „aktuální“ skupinovou hrozbu (viz též Dostál, Jelen 2018). Jak ovšem naznačuje metaanalýza Pottie-Sherman a Wilkes (2017), je pravděpodobné, že objektivně pojatá skupinová hrozba (na rozdíl od hrozby pomyslné) nebude hrát významnou roli v artikulaci negativních nálad obyvatel EU. Přesto je v analýzách ponechána – pomocí simultánní analýzy obou pojetí skupinové hrozby totiž můžeme porovnat jejich relativní význam.

---

<sup>36</sup> Vhodnou pro takový výzkum by mohla být např. otázka „jakým způsobem a z jakých médií zjišťujete informace o uprchlících, imigrantech nebo muslimech?“

<sup>37</sup> Zdrojem dat o prvožadatelích o azyl za země EU (kromě záp. a vých. Německa) je Evropská komise (European Commission 2018c), která shromažďuje data poskytovaná úřady jednotlivých členských států. V případě Rakouska za rok 2013 není k dispozici statistika zachycující prvožadatele samotné. Místo ní je použit celkový počet žadatelů o azyl, tj. i včetně opakovaných žádostí. Zdrojem dat za býv. vých. a záp. Německo je německý Spolkový úřad pro migraci a uprchlíky (BAMF 2014, 2015, 2016, 2017). Pokud sečteme obě části Německa a srovnáme je se statistikami Evropské komise (jež jsou uvedeny za celé Německo), liší se počty v řádu několika desítek. Počty prvožadatelů jsou vztaženy k počtu obyvatel zemí EU (European Commission 2018e), v případě býv. vých. a záp. Německa k počtu obyvatel států, které dříve tvořily záp. a vých. část země (European Commission 2018f).



### Ekonomické podmínky

Ekonomické podmínky v zemích EU reprezentuje hrubý domácí produkt na 1 obyvatele ve standardech kupní síly<sup>38</sup> (dále jen HDP), který je vždy průměrem za předchozí dva roky<sup>39</sup>. Do analýz postojů v listopadu 2014 tedy vstupuje průměrné HDP za roky 2012–2013, do analýz postojů v listopadu 2015 vstupuje průměrné HDP za roky 2013–2014, atd. Jedná se o přibližnou analogii metodiky použité v Semyonov, Rajjman a Gorodzeisky (2008). Analogicky s Kunovich (2004) byly hodnoty HDP navíc vynásobeny číslem -1, díky čemuž můžeme říci, že vyšší hodnoty znamenají *horší* ekonomické podmínky, které budou pravděpodobně spojeny s *negativnějšími* postoji.

### Historická zkušenost s imigrací

Kontextuální efekt historické zkušenosti s imigrací je měřen formou nominální kategoriální proměnné (viz tab. 4). Rozdělení jednotek kontextuální úrovně do příslušných skupin (kategorií) staví na kategorizaci Dostála a Jelen (2018; viz kap. 2.3.3). Jako referenční kategorie byla zvolena *Poválečná/postkoloniální imigrační historie*.

Tab. 4: Historická zkušenost s imigrací na kontextuální úrovni

<b>Typ historické zkušenosti s imigrací</b>	<b>Země/území</b>
Poválečná/postkoloniální imigrační historie	Francie, býv. záp. Něm., Spojené království, Belgie, Nizozemsko, Lucembursko, Dánsko, Rakousko, Švédsko
Historie migračního přechodu	Itálie, Portugalsko, Řecko, Španělsko, Kypr, Malta, Finsko, Irsko
Omezená postkomunistická imigrační zkušenost	Česko, Maďarsko, Slovensko, Polsko, býv. vých. Něm., Bulharsko, Chorvatsko, Rumunsko, Slovinsko
Zkušenost sovětské kolonizace	Estonsko, Lotyšsko, Litva

Zdroj: Dostál, Jelen (2018); vlastní úprava.

### *3.2.3 Závisle proměnné*

Diplomová práce operacionalizuje postoje k vnějším skupinám pomocí dvou nezávisle proměnných (dvou otázek ve výzkumech Standard Eurobarometr). První reprezentuje

<sup>38</sup> Angl. „Purchasing Power Standards – PPS“, viz [http://ec.europa.eu/eurostat/statistics-explained/index.php/Glossary:Purchasing\\_power\\_standard\\_\(PPS\)](http://ec.europa.eu/eurostat/statistics-explained/index.php/Glossary:Purchasing_power_standard_(PPS))

<sup>39</sup> Zdrojem dat je Evropská komise (European Commission 2015, 2016, 2017c, 2018g).

postoje k imigraci občanů ze států mimo EU a druhá postoje k pomoci uprchlíkům (viz obr. 2; zjednodušeně můžeme hovořit o *postojích k imigrantům* na straně jedné a o *postojích k uprchlíkům* na straně druhé). Obr. 2 zároveň ukazuje i otázky, jež předcházely či následovaly po analyzovaných otázkách, a umožňuje tak lepší pochopení toho, jaké asociace mohly zkoumané otázky v respondentovi vyvolávat. Lze se ptát, zda otázka zahrnující spojení „imigrace občanů ze států mimo EU“ v lidech vyvolává odlišné reakce, než když je zmíněna „pomoc uprchlíkům“. Jeden ze způsobů, jak se na tento problém hlouběji podívat, je právě „paralelní“ analýza obou proměnných a porovnání toho, zda se tendence ve veřejném mínění a význam jednotlivých prediktorů a jejich kategorií (reflektujících zmíněné teorie a koncepty) liší v závislosti na typu vnější skupiny (viz Blinder 2015). Srovnání je umožněno pouze za roky 2015, 2016, a 2017, protože otázka směřující na postoje k uprchlíkům se v r. 2014 v dotazníku nevyskytovala.

Každá z vysvětlovaných proměnných je kódována do pěti kategorií, z nichž první dvě se nacházejí na jedné straně názorového spektra (*velmi pozitivní; spíše pozitivní; resp. rozhodně souhlasím; spíše souhlasím*), a druhé dvě na straně opačné (*rozhodně negativní; spíše negativní; resp. rozhodně nesouhlasím; spíše souhlasím*). Pátou je kategorie *nevím, bez odpovědi* (v textu dále zestručněno na „nevím“). Z důvodu zpřehlednění analýz a jednodušší interpretace byly obě proměnné překódované do tří kategorií a to tak, aby byla zachována názorová polarita. Postoje k imigrantům ze zemí mimo EU tedy reprezentují kategorie *pozitivní* (referenční k.); *negativní; nevím*, zatímco postoje k pomoci uprchlíkům jsou kategorizovány jako *souhlasím* (referenční k.); *nesouhlasím; nevím* (viz obr. 2).

Proces překódování je přirozeně doprovázen ztrátou dat. Jistě je na místě např. zkoumat, kdo v jakém kontextu měl názor více polarizovaný (blíže ke kraji názorového spektra, a kdo méně polarizovaný (blíže k fiktivnímu středu), což by umožňovaly původní kategorizace. V průběhu analýz se však ukázalo, že interpretace modelů zahrnujících vzájemné interakce mezi proměnnými obou úrovní by byla příliš komplikovaná a někdy i matoucí. Zároveň je třeba brát na vědomí, že teorie a koncepty zkoumající postoje k imigrantům se zabývají spíše tím, zda jsou postoje (a pocity) lidí na jedné či druhé straně spektra (např. „proč je někdo pro imigranty a někdo proti nim“), než že by se vysloveně zabývaly úrovní, resp. konkrétní mírou pozitivivity a negativity nebo mírou souhlasu a nesouhlasu (viz Ceobanu, Escandell 2010, Fetzer 2012; Schlueter, Scheepers 2010).

### Zvolení vhodné metody

Vhodná statistická metoda se odvíjí od povahy statistického měřítka hlavních vysvětlovaných proměnných (viz Heck, Thomas, Tabata 2012) a od struktury použitých dat. Jak bylo řečeno v předchozím odstavci, práce zkoumá dvě závisle proměnné, které jsou v původních datech vždy kódovány do pěti kategorií. První čtyři kategorie tvoří jakousi obdobu Lickertovy škály, ovšem chybí zde prostřední (neutrální) kategorie (viz obr. 2). Tyto čtyři kategorie jsou respondentovi nabízeny jako možné odpovědi. Záměr tazatele je primárně získat jasnou odpověď, kterou lze zařadit na jednu nebo druhou stranu názorového spektra (jinými slovy získat „polarizovanou“ odpověď ve smyslu „pozitivní / negativní“, „souhlasím / nesouhlasím“). Pátá kategorie „nevím“ není při dotazování respondentovi nabídnuta – tazatel ji zaznamená, jen pokud respondent spontánně uvede, že neví odpověď. Pokud po prvním přečtení možných odpovědí není respondent rozhodnut, tazatel čte nabízené odpovědi až do chvíle, kdy a) získá jasnou, polarizovanou odpověď, nebo b) respondent uvede, že „neví“<sup>40</sup>. Pokud má respondent skutečně *neutrální* názor (čili takový, který bychom mohli zakódovat jako prostřední kategorii Lickertovy škály s lichým počtem kategorií, jako např. „ani pozitivní, ani negativní“), je buď nucen zvolit jednu ze čtyř nabízených „polarizovaných“ kategorií, nebo zvolit spontánní odpověď „nevím“. Z výše uvedeného vyplývá, že zkoumané závisle proměnné nelze chápat jako proměnné ordinálního měřítka, protože kategorie „nevím“ může zahrnovat jak názorovou neutralitu, tak skutečné „nevědění“. Na stejnou problematiku poukazuje výzkum Sturgise, Robertse a Smithe (2014), kteří zjistili, že respondenti často volili prostřední (neutrální) kategorii, i když většina z nich ve skutečnosti odpověď nevěděla – jednalo se v podstatě o tzv. „skrytá nevím“. Hlavní zvolenou statistickou metodou v této práci je proto multinomiální (a nikoliv ordinální) dvouúrovňová logistická regrese, jejíž výpočet umožňuje v programu SPSS procedura GENLIN MIXED (Generalized Linear Mixed Models).

---

<sup>40</sup> Informace o průběhu a způsobech dotazování byly získány emailovou komunikací s pracovníky Statistického úřadu Evropské unie.

Obr. 2: Závisle proměnné vstupující do analýz

**Řekněte mi prosím, zda každý z následujících výroků vyvolává ve Vás pozitivní, nebo negativní pocity.**

Výskyt otázky: listopad 2014, 2015, 2016, 2017

	Původní data	Překódovaná data
1. Imigrace občanů jiných členských států EU.	Velmi pozitivní	
2. Imigrace občanů států mimo EU.	Spíše pozitivní	Pozitivní
	Spíše negativní	Negativní
	Rozhodně negativní	Neví, bez odpovědi
	Neví, bez odpovědi	

**Do jaké míry souhlasíte či nesouhlasíte s každým z následujících tvrzení?**

Výskyt otázky: listopad 2015, 2016, 2017

	Původní data	Překódovaná data
2. Přistěhovalci jsou velkým přínosem pro [naši zemi].		
3. Lidé v [naší zemi] mají hodně společného.	Rozhodně souhlasím	
...	Spíše souhlasím	Souhlasím
5. [Naše země] by měla pomáhat uprchlíkům.	Spíše nesouhlasím	Nesouhlasím
6. Co se týče celkové kvality života, dříve to bylo lepší.	Rozhodně nesouhlasím	Neví, bez odpovědi
7. Do budoucnosti hledíte s důvěrou.	Neví, bez odpovědi	

Zdroj: European Commission (2017a, 2017b, 2018a, 2018b); vlastní úprava.

Pozn.: Anglická verze odpovědi *Imigrace občanů států mimo EU* zní *Immigration of people from outside the EU*. Je patrné, že mezi větami existují jemné významové rozdíly, což může v respondentech vyvolat odlišné asociace.

### 3.3 Příprava dat

#### 3.3.1 Vynechání respondentů s jinou národní příslušností

Respondenty v rámci Eurobarometrů tvoří lidé od 15ti let a více, pobývající ve členském státě EU, jež mohou mít národní příslušnost k jakékoliv zemi EU a mohou být tudíž sami

mezinárodními migranty (GESIS 2018a). Jelikož jsou v této práci zkoumány postoje příslušníků majoritních populací a nikoliv lidí s nedávnou mezinárodní migrační zkušeností, byli respondenti, jejichž národnost se neshodovala s nejpočetnější národností ve státě, na jehož území byli dotazováni, vynecháni z analýz (viz např. Čermáková a Leontiyeva 2017 či Schlueter a Wagner 2008, kteří uplatňují stejný postup). Původní data obsahují zhruba 1000 respondentů za každou zemi s výjimkou Lucemburska, Kypru, Malty a bývalého východního Německa (vždy zhruba 500 respondentů; bývalé západní Německo 1000 respondentů) a Spojeného království (celkem zhruba 1300 respondentů). Počty vynechaných respondentů v každé z jednotek kontextuální úrovně ve všech čtyřech zkoumaných Eurobarometrech jsou zobrazeny v příloze 1.

### *3.3.2 Vážení dat*

Veškeré analýzy byly provedeny s aplikací vah, které jsou součástí datových souborů. Váhy zohledňují populační velikost země vzhledem k celkové populaci EU (15 let a více) a výše zmíněnou stratifikaci populace (GESIS 2018d). Jednotlivé váhy mají podobu čísel o šesti desetinných místech a nachází se v intervalech mezi čísly 0 a 11. Jelikož procedura GENLIN MIXED v programu SPSS dokáže pracovat pouze s váhami ve formátu přirozených čísel, musely být hodnoty vah náležitě zaokrouhleny: váhy ležící v intervalu (0;1> byly překódovány na hodnotu 1, váhy v intervalu (1;2> na hodnotu 2, atd. Ačkoliv si je autor vědom jisté ztráty přesnosti, zdá se vhodnější použít alespoň celočíselné vážení, než váhy z analýzy úplně vynechat.

### *3.3.3 Význam hodnoty nula u nezávisle proměnných*

Individuální i kontextuální data představující nezávisle proměnné byla vždy kódována a upravena tak, aby bylo možno smysluplně interpretovat hodnotu nula (0) ve výstupech logistických regresí. V případě kategoriálních prediktorů označuje hodnota nula vždy referenční kategorii. Spojité nezávisle proměnné byly centrovány okolo svého celkového průměru (viz Heck, Thomas, Tabata 2012; Hox 2010). Jak poukazuje Hox (2010, s. 62, zdůraznění v originále), centrování proměnných vstupujících do regrese má tu výhodu, že rozptyly směrnic a průniku s osou x mají díky němu jasný význam – lze je interpretovat jako „očekávané rozptyly, když jsou všechny vysvětlující proměnné rovny nule“, tedy „očekávané rozptyly pro ‚průměrný‘ subjekt“.

### 3.4 Multinomiální víceúrovňová logistická regrese

Základní výhodou víceúrovňových modelů je skutečnost, že „umožňují zohlednit efekty vznikající uvnitř každé úrovně a vztahy mezi nimi.“ (Hendl 2012, s. 465). Cílem víceúrovňových analýz je jednak specifikace přímých efektů nezávisle proměnných na individuální a kontextuální úrovni, a jednak výzkum vztahů a vzájemných interakcí mezi proměnnými obou úrovní (Hox 2010). Víceúrovňová analýza je tudíž vhodná pro nalezení odpovědí na výzkumné otázky a pro bližší výzkum platnosti a relevance teorií a konceptů týkajících se postojů k imigrantům a uprchlíkům.

Multinomiální víceúrovňová (v našem případě dvouúrovňová) logistická regrese patří do rodiny víceúrovňových regresí s kategoriálními závisle proměnnými a je přímým rozšířením víceúrovňového modelu s binární závisle proměnnou (Agresti 2007). Oproti víceúrovňovým modelům se spojitými závisle proměnnými se liší několika způsoby. Zprv, kategoriální závisle proměnná s více než dvěma kategoriemi je výsledkem multinomiálního rozdělení pravděpodobnosti a nikoliv normálního rozdělení (jako je tomu u spojitých proměnných). Její analýza tudíž vyžaduje odlišné matematické modely a metody odhadu, které jsou náročnější na výpočet a jejich vytváření může být tudíž problematičtější. Zadruhé, víceúrovňové modely s kategoriálními výstupními proměnnými neobsahují náhodnou chybu na individuální úrovni, protože rezidua na této úrovni mohou nabývat pouze konečného množství hodnot a nejsou normálně rozdělena (Heck, Thomas, Tabata 2012).

#### 3.4.1 Smysl tvorby modelů a souvislost s povahou práce

Víceúrovňové modely předpokládají, že analyzovaná data jsou výběrem z populací, a to jak na individuální, tak na kontextuální úrovni (Hox 2010, s. 1). V předkládané práci je v případě individuálních dat tento požadavek splněn, neboť v Eurobarometrech je aplikován vícestupňový náhodný výběr (viz kap. 3.1). Kontextuální data však z náhodného výběru nepochází, jelikož do analýz vstupují všechny členské státy EU – jedná se tedy o celou „populaci“ členských zemí EU. Z toho plyne, že nemá smysl posuzovat signifikanci u regresních koeficientů v případě dvouúrovňových modelů (tedy v případě zkoumání vlivu kontextuální úrovně a kontextuálních faktorů, ovlivňujících negativní postoje). To však neznamená, že nemůžeme u regresních koeficientů srovnávat jejich velikosti a relativní význam.

K výše zmíněnému se váže druhá úvaha. Pokud by cílem diplomové práce bylo vytvořit model, jehož účelem by bylo predikovat budoucí postoje jedince na základě známých

nezávisle proměnných (a tedy zkoumat, jaké faktory s určitou pravděpodobností *povedou* k jeho určitým postojům v budoucnu), byla by nemožnost testování regresních koeficientů jasnou překážkou k dosažení takového cíle. Cíl práce je však spíše explorativního a nikoliv konfirmačního charakteru (viz např. Tukey 1980). Důraz je kladen na hlubší poznání procesů, které *vedly* (a nikoliv nutně opět *povedou*) k negativním postojům lidí k imigrantům. A právě multinomiální víceúrovňové logistické regresní modely zkoumají postoje do větší (dvouúrovňové) hloubky, než jakou by umožnily prosté frekvenční analýzy, jelikož zohledňují dvouúrovňovou podstatu artikulace negativních postojů k imigrantům a uprchlíkům (viz Ceobanu, Escandell 2010).

### 3.4.2 Strategie sestavování modelů

Budování jednotlivých víceúrovňových modelů staví na obecné strategii výzkumu víceúrovňových modelů, popsané v literatuře (Heck, Thomas, Tabata 2012; Hox 2010). Konkrétní postupy, použité při sestavování a interpretaci modelů v programu SPSS, byly nastudovány z publikace Hecka, Thomase a Tabaty (2012). Modely, představené v diplomové práci, vychází z následujícího obecného postupu, obsahujícího pět kroků (Heck, Thomas, Tabata 2012, s. 16–25):

1. Vytvoření víceúrovňového modelu bez prediktorů (tzv. „intercept-only model“) a výpočet koeficientů vnitrotřídní korelace (dále ICC).
  - ICC udává, do jaké míry je rozptyl závisle proměnných tvořen rozptylem na kontextuální úrovni (čili jak moc jsou důležité kontextuální faktory ve vztahu k faktorům individuálním).
  - ICC se počítá podle vzorce 
$$\rho = \frac{\sigma_{\text{mezi}}^2}{\sigma_{\text{mezi}}^2 + \frac{\pi^2}{3}}$$
    - kde  $\rho$  značí ICC
    - $\sigma_{\text{mezi}}^2$  je meziskupinový rozptyl
    - $\pi^2/3$  je rozptyl logistické distribuce na individuální úrovni.
  - ICC = 0,05 je obecně chápán jako malý koeficient; 0,10 jako střední koeficient; 0,15 jako velký koeficient (Hox 2010, s. 244).
  - Hodnota ICC uvedená v procentech udává, kolik procent rozptylu závisle proměnné je tvořeno rozptylem na kontextuální úrovni<sup>41</sup>.

---

<sup>41</sup> Schlueter a Davidov (2013) počítají ICC na úrovni regionů Španělska. Na základě hodnoty 8,8 % (ICC = 0,088) uvádějí, že kontextuální význam regionálních faktorů pro artikulaci postojů lidí je „poměrně

2. Přidání fixních prediktorů na individuální úrovni.
3. Přidání prediktorů na kontextuální úrovni.
4. Přidání náhodných efektů u proměnných individuální úrovně. Tento krok může být zaměněn s krokem č. 3 (Heck, Thomas, Tabata 2012, s. 162)
  - Umožňuje zjistit, zda se velikost individuálního efektu mění v rámci kontextuální úrovně (např. zda se efekt vzdělání lišil napříč státy EU).
5. Přidání interakcí v případě, zda existují náhodné efekty.
  - Vysvětlení změn náhodných efektů.

V diplomové práci byly uplatněny pouze kroky 1. – 4., jelikož přidání vzájemných interakcí mezi prediktory obou úrovní mělo často za následek modely, jež bylo obtížné interpretovat (resp. interpretace by byla značně nejistá).

### 3.5 Závěr

Předkládaná práce analyzuje data z celkem čtyř Eurobarometrů, jež zachycují veřejné mínění v letech 2014–2017. Závisle proměnné a většina nezávisle proměnných jsou diskrétního charakteru. Jelikož jsou negativní postoje k imigrantům a uprchlíkům determinovány individuálními a zároveň kontextuálními faktory (artikulace negativních postojů má tedy víceúrovňovou podstatu), je potřeba je analyzovat pomocí víceúrovňových modelů. Protože závisle proměnné zahrnují více než dvě kategorie, byla zvolena multinomiální dvouúrovňová logistická regrese, jejímž největším přínosem je posouzení relativního významu individuálních a kontextuálních faktorů v artikulaci negativních nálad vůči vnějším skupinám.

---

značný“ (s. 184). V návaznosti na Hoxe (2010, s. 244) a Schluetera s Davidovem (2013, s. 184) lze zjednodušeně hovořit o *malém, značném a velkém* významu kontextuálních charakteristik.



## 4 Analýza imigračně-skeptických postojů v EU

### 4.1 Zhodnocení významu kontextuální úrovně

Jaký vliv mají kontextuální faktory na vývoj postojů majoritních populací vůči imigrantům a uprchlíkům, a to ve srovnání s faktory na individuální úrovni? Liší se jejich význam v závislosti na tom, o jakou vnější skupinu se jedná? Odpověď nabízejí koeficienty vnitrotřídní korelace (ICC). Vyjadřují, nakolik se rozdíly v kontextuálních charakteristikách členských států EU podílí na celkové variabilitě v negativních postojích příslušníků majoritních populací (viz Hox 2010, s. 15). Jinak řečeno, porovnávají význam kontextuální úrovně v kontrastu s úrovní individuální (viz Heck, Thomas, Tabata 2012, s. 157). V tab. 5 je celkem 7 koeficientů (vynásobeny stem a uvedeny v %), jež odpovídají negativním postojům k imigrantům ve čtyřech po sobě jdoucích časových okamžicích (listopad 2014–17) a negativním postojům k uprchlíkům ve třech po sobě jdoucích časových okamžicích (listopad 2015–17).

Tab. 5: Význam kontextuálních faktorů ve vysvětlení negativních postojů

Koeficienty vnitrotřídní korelace v [%]		
Časový okamžik	Negativní postoje k	
	Imigrantům	Uprchlíkům
11/2014	10,75	-
11/2015	<b>13,33</b>	<b>22,60</b>
11/2016	12,53	<b>26,47</b>
11/2017	12,46	<b>22,98</b>

Zdroj: European Commission (2017a, 2017b, 2018a, 2018b); vlastní výpočty.  
Pozn.: Jedná se o koeficienty vnitrotřídní korelace, vynásobené stem.

Koeficienty v levé části tabulky umožňují pochopit význam kontextuálních faktorů v artikulaci negativních postojů k imigrantům<sup>42</sup>. ICC v listopadu 2014 byl 10,75 %. Platí tedy následující: 10,75 % variability toho, že respondent bude mít negativní postoj – oproti tomu, že bude mít pozitivní postoj – leželo na úrovni členských států EU. Zjednodušeně lze tvrdit, že *kontextuální faktory se z 11 % podílely na variabilitě negativních postojů k imigrantům, zatímco individuální faktory z 89 %*. Význam kontextuálních faktorů

<sup>42</sup> Koeficienty byly spočteny na základě dvouúrovňových modelů bez prediktorů (viz kap. 3.4.2). Jedná se tedy o vliv „množiny kontextuálních faktorů“ (kontextuálních charakteristik, kontextuálních podmínek). Do této množiny spadají i tři kontextuální proměnné, jež jsou analyzovány v této práci. Statistická signifikance ve dvouúrovňových modelech nebyla posuzována, neboť se na kontextuální úrovni jedná o „populaci“ členských zemí EU.

v listopadu 2015, tedy v době kulminace „migrační krize“, vzrostl na 13,33 %, načež o rok později poklesl na 12,75 % a v roce 2017 dále mírně poklesl na 12,46 %. Ještě výraznější roli hrály kontextuální faktory u negativních nálad vůči uprchlíkům. V listopadu 2015 se na variabilitě negativních postojů podílely z více než pětiny (22,60 %), následující rok dokonce z více než čtvrtiny (26,47 %). V roce 2017 jejich význam poklesl o 3,5 proc. bodů (22,98 %). Na základě srovnání významu individuálních a kontextuálních faktorů tedy lze tvrdit, že specifické kontextuální charakteristiky států EU měly *velký* vliv na povahu postojů lidí k uprchlíkům a *značný* vliv na povahu postojů k imigrantům. Konkrétně bylo zjištěno, že v případě postojů k uprchlíkům byl vliv kontextuálních charakteristik téměř dvojnásobný.

## 4.2 Negativní postoje – frekvence a pravděpodobnosti

Grafy 2, resp. 3 zobrazují podíly negativních postojů k imigrantům, resp. k uprchlíkům, a to na kontextuální úrovni<sup>43</sup> v letech 2014–2017. Z grafů je patrné, že negativní postoje k uprchlíkům se napříč státy liší více, než je tomu u postojů k imigrantům (graf negativních postojů k uprchlíkům vykazuje strmější trend). To je ve shodě se spočtenými koeficienty vnitrotřídní korelace naznačujícími dvojnásobný význam kontextuálních faktorů ve variabilitě postojů k uprchlíkům. Zdá se tedy, že fenomén uprchlictví vyvolává mezi evropskými společnostmi celkově polarizovanější reakce. Zároveň vidíme, že postoje majoritních populací k imigrantům ze zemí mimo EU jsou obecně negativnější, což naznačuje, že respondenti mají tendenci vnímat „pomoc uprchlíkům“ v pozitivnější konotaci, než je tomu u spojení „imigranti ze zemí mimo EU“ (viz též graf 7).

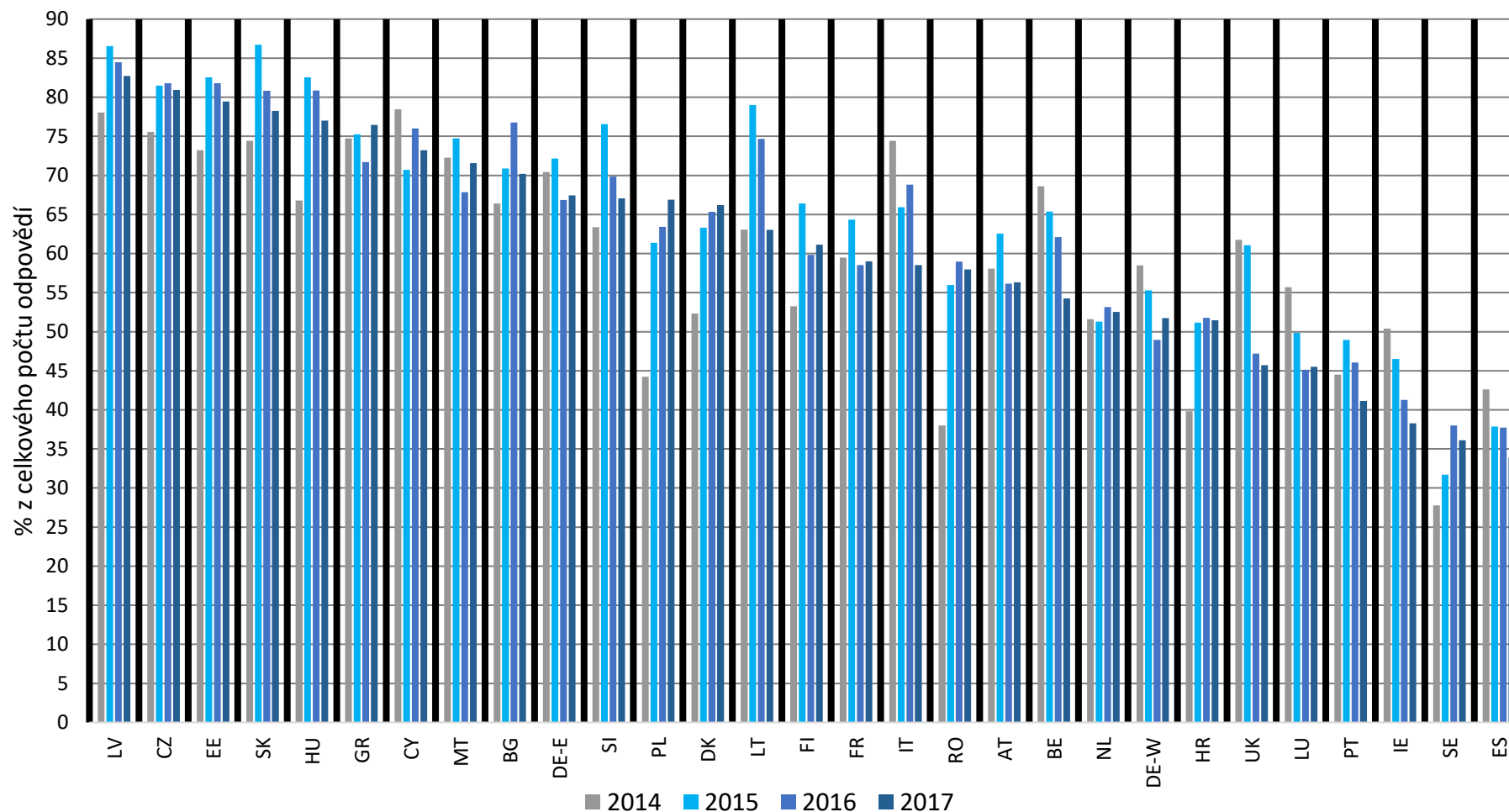
Rozdíly mezi postoji ke zkoumaným dvěma typům vnějších skupin jsou ještě zřetelněji vidět při pohledu na graf 4, kde jsou postoje k imigrantům a uprchlíkům znázorněny dohromady za každý stát. Jedná se o data z listopadu 2015; veřejné mínění je tudíž zachyceno v období kulminace tzv. „migrační krize“. Z grafu je jasně vidět, že všechny členské státy EU vykazovaly touto dobou vyšší míru negativních postojů k imigrantům než k uprchlíkům. Jinak řečeno, v době vyvrcholení „migrační krize“ vyvolávali imigranti u respondentů negativnější asociace než uprchlíci, a to v celé EU. Největší rozdíl v postojích existoval v Řecku (61 %)<sup>44</sup>, Kypru (57 %), Maltě a Dánsku (52 %) a býv. vých. Něm. (51 %; srov. 42 % v býv. záp. Něm.), kde uprchlíci v respondentech pravděpodobně vyvolávali vyšší míru solidarity, než pokud v otázce zaznělo spojení „imigrace občanů států mimo EU“.

---

<sup>43</sup> Kontext tvoří státy EU včetně Německa rozděleného na dvě části. Kontext je v dalších pasážích souhrnně označován termíny, „státy“, „země“, „EU“, „státy EU“ apod.).

<sup>44</sup> Ovšem pozor, odpor k uprchlíkům v Řecku v roce 2016 výrazně narostl a rozdíl se snížil na 45 %.

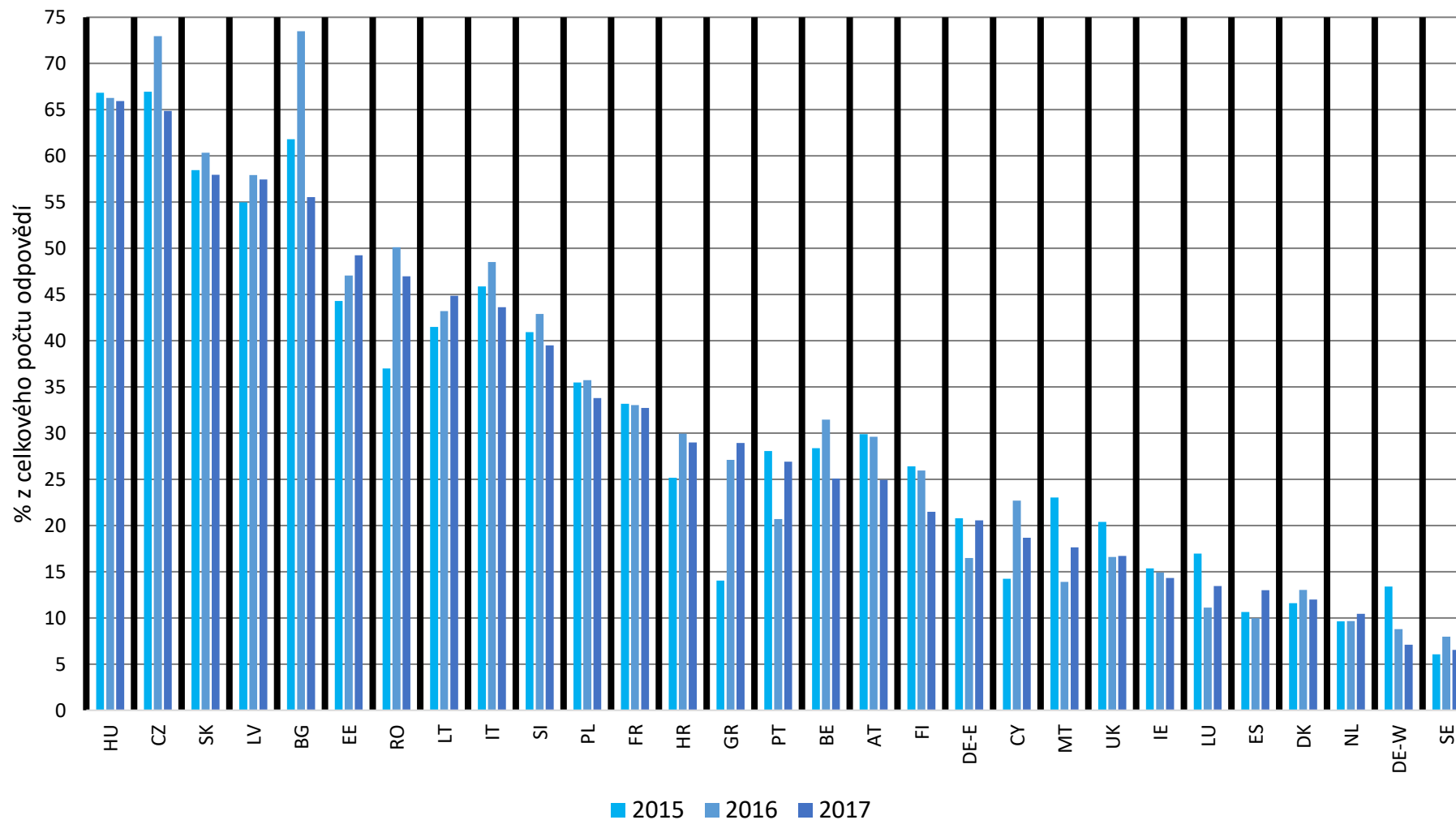
Graf 2: Negativní postoje k imigrantům napříč státy EU, vývoj listopad 2014–17



Zdroj: European Commission (2017a, 2017b, 2018a, 2018b); vlastní výpočty.

Pozn.: Jedná se o procentuální podíl negativních odpovědí na celkovém součtu všech odpovědí [*pozitivní; negativní; nevím*] za jednotlivé země a roky. Data seřazena podle % neg. postojů v r. 2017. Zkratky: LV – Lotyšsko, CZ – Česko, EE – Estonsko, SK – Slovensko, HU – Maďarsko, GR – Řecko, CY – Kypr, MT – Malta, BG – Bulharsko, DE-E – býv. vých. Něm., SI – Slovinsko, PL – Polsko, DK – Dánsko, LT – Litva, FI – Finsko, FR – Francie, IT – Itálie, RO – Rumunsko, AT – Rakousko, BE – Belgie, NL – Nizozemsko, DE-W – býv. záp. Něm., HR – Chorvatsko, UK – Spojené království, LU – Lucembursko, PT – Portugalsko, IE – Irsko, SE – Švédsko, ES – Španělsko.

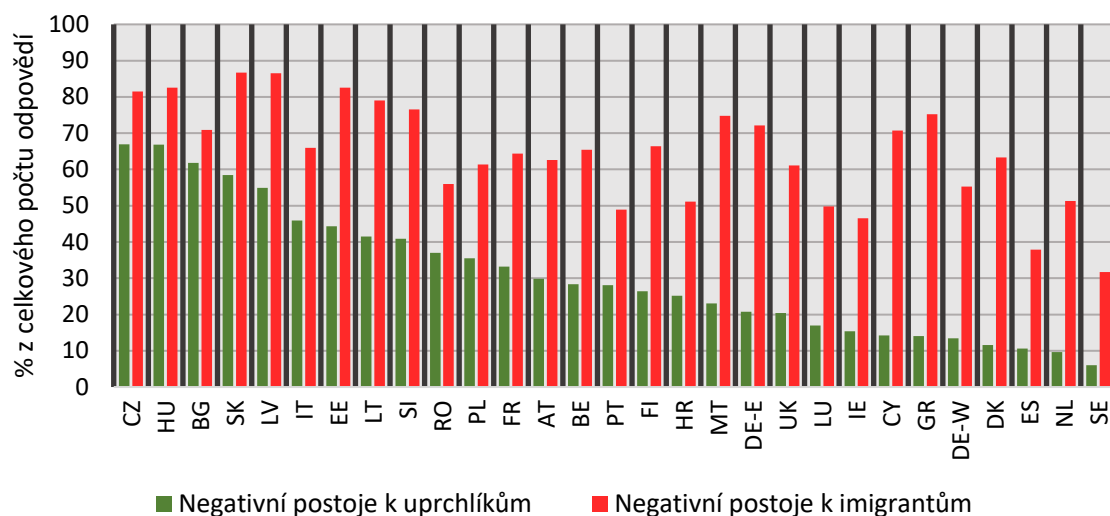
Graf 3: Negativní postoje k uprchlíkům napříč státy EU, vývoj listopad 2015–17



Zdroj: European Commission (2017a, 2017b, 2018a, 2018b); vlastní výpočty.

Pozn.: Jedná se o procentuální podíl nesouhlasných odpovědí na celkovém součtu všech odpovědí [souhlasím s tím, že by naše země měla pomáhat uprchlíkům; nesouhlasím; nevím] za jednotlivé země a roky (v textu zjednodušeně uváděno jako „% negativních postojů“). Data seřazena podle % negativních postojů v r. 2017.

Graf 4: Rozdílné tendence v negativních postojích k imigrantům a uprchlíkům v zemích EU, listopad 2015



Zdroj: European Commission 2017a; vlastní výpočty.

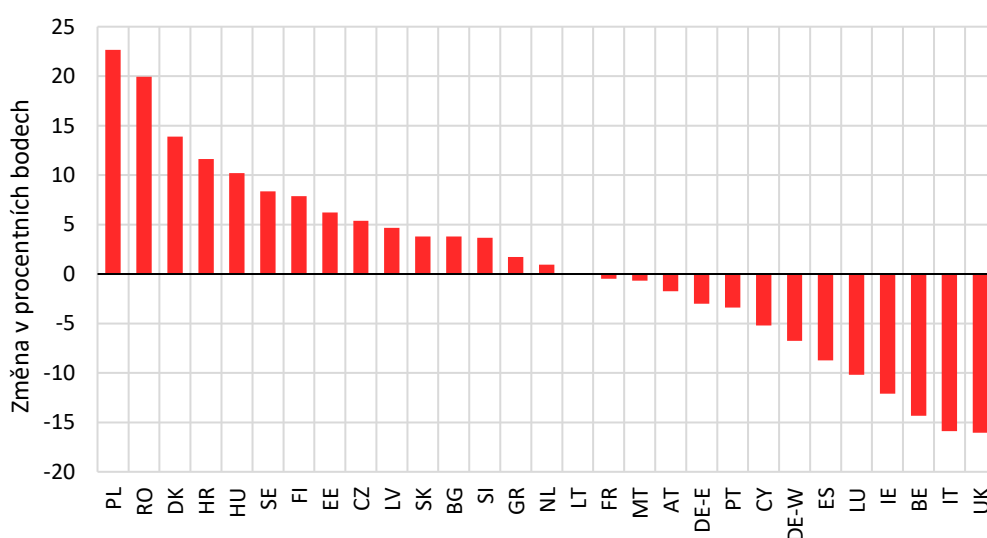
Na druhé straně se nacházely Itálie (20 %), Rumunsko (19 %), Maďarsko (15,7 %), Česko (15 %) a Bulharsko (9 %), jejichž pozice naznačují, že respondenti z těchto zemí častěji vnímali imigranty a uprchlíky jako jednu skupinu (jeden fenomén).

Za podrobnější zmínku stojí srovnání určitých států mezi sebou, stejně tak jako časový vývoj agregovaných postojů v jednotlivých státech (viz graf 2 a 3). Lotyšsko, Česko a Estonsko byly na konci roku 2017 vůbec nejskeptičtějšími státy vůči imigrantům (podíl negativních postojů okolo 80 %). Česko zároveň zaujímalo (po Maďarsku) druhé místo v negativních náladách vůči uprchlíkům (se zhruba 65 % oba státy poměrně výrazně vyčnávají nad zbytkem EU). Skepse vůči imigrantům ze zemí mimo EU v Lotyšsku, Estonsku (a Litvě) velmi pravděpodobně odráží historickou zkušenost s imigrací rusofonní populace a obecně celkové vztahy s Ruskem (viz Dostál, Jelen 2015). Pozice Maďarska není překvapením vzhledem k vůbec nejvyšším počtům prvožadatelů o azyl na milion obyvatel v roce 2016 (viz tab. 2), nicméně ve srovnání se Švédskem (podobně vysoký počet prvožadatelů, celkově nejméně skeptická země k imigrantům i uprchlíkům) vidíme enormní rozdíl. Z pohledu objektivní skupinové hrozby může být velmi zarážející pozice Česka v obou grafech vzhledem k tomu, že zde žádalo o azyl velmi málo lidí (mezi lety 2014–2017 to bylo 86, 117, 113, a 108 prvožadatelů, viz tab. 2). Zajímavé jsou vysoce negativní nálady vůči uprchlíkům v Bulharsku v roce 2016 (nárůst o 10 %, tehdy vůbec největší odpor k uprchlíkům z celé EU; počet prvožadatelů přitom v tomto období poklesl ze 2800 na 2700, viz tab. 2). V případě dvou bývalých částí Německa si nelze nevšimnout, že obyvatelé

západní části byli vždy méně negativní, a to bez ohledu na to, o jakou vnější skupinu se v otázce jednalo.

Celkový dopad průběhu tzv. „migrační krize“ na vývoj negativních nálad majoritních populací ilustrují následující grafy, kde jsou uvedeny změny v negativních postojích vůči imigrantům (spočtené jako procentuální hodnota v list. 2017 minus list. 2014; graf 5) a uprchlíkům (procentuální hodnota v list. 2017 minus list. 2015; graf 6). Zahnutí dat z konce roku 2017 do výpočtu změny zohledňuje zmírnění objektivní skupinové hrozby v podobě poklesu počtu prvožadatelů o azyl (viz graf 1).

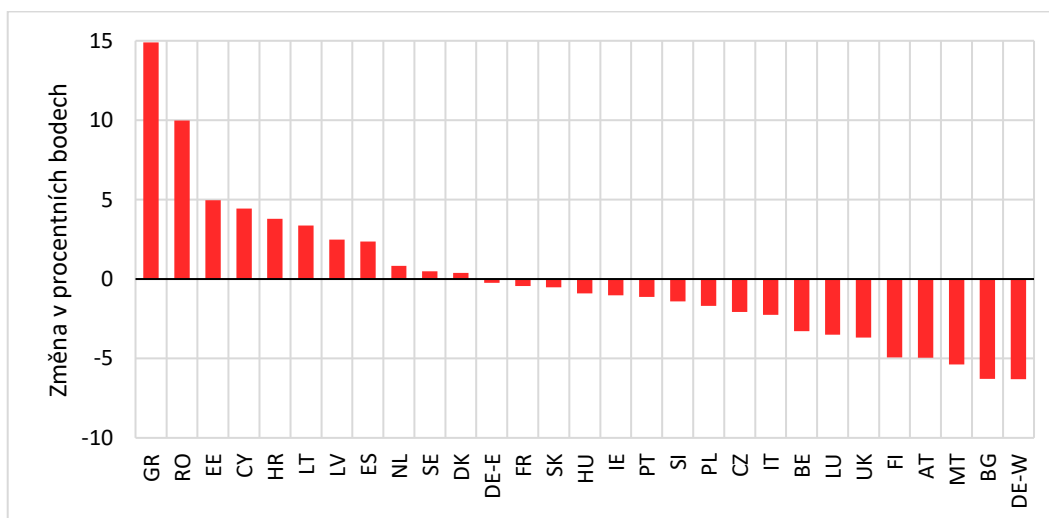
Graf 5: Změny negativních postojů k imigrantům, list. 2017 vs. list. 2014



Zdroj: European Commission (2017a, 2017b, 2018a, 2018b); vlastní výpočty.

Pozn: Hodnoty nad nulou – zvýšení negativních nálad v průběhu čtyř let. Hodnoty pod nulou – snížení.

Graf 6: Změny negativních postojů k uprchlíkům, list. 2017 vs. list. 2015



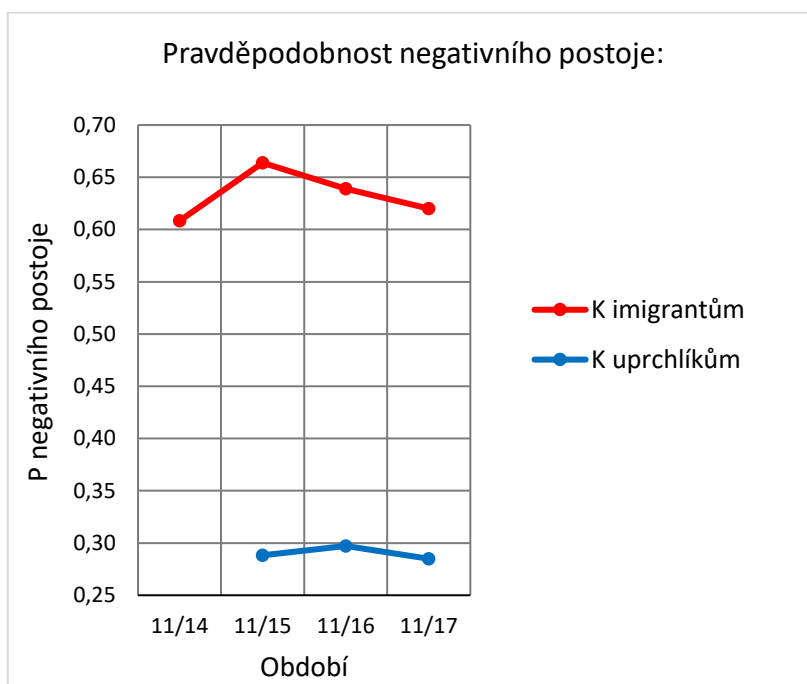
Zdroj: European Commission (2017a, 2017b, 2018b); vlastní výpočty.

Pozn: Hodnoty nad nulou – zvýšení negativních nálad v průběhu čtyř let. Hodnoty pod nulou – snížení.

Nejvýraznější dopad „migrační krize“ na zvýšení odporu vůči imigrantům je zřetelný v Polsku (+23 %) a Rumunsku (+20 %) a dále v Dánsku, Chorvatsku a Maďarsku. Naopak k výraznému snížení negativních nálad došlo v Itálii a Spojeném království (v obou zemích pokles o 15 %), ale i v Belgii, Irsku nebo Lucembursku. Zdaleka největší nárůst odporu k uprchlíkům byl zachycen v Řecku (+15 %) a Rumunsku (+10 %). Naopak data za býv. záp. Něm (-6 %), Bulharsko (-6 %) a dále Maltu, Rakousko a Finsko naznačují, že „migrační krize“ ve svém průběhu vyvolala v těchto státech mírné zvýšení solidarity k uprchlíkům. Z grafu 6 je navíc zřetelné, že odpor k uprchlíkům u obyvatel východní části Německa zůstal nezměněn, na rozdíl od Němců žijících v západní části.

Vývoj negativních postojů k imigrantům a uprchlíkům je znázorněn na grafu 7. U negativních nálad k imigrantům mezi lety 2014–15 vzrostla průměrná pravděpodobnost negativního postoje o 5 p. b. na více než 65 %, načež v letech 2016 a 2017 mírně klesala. Pravděpodobnost negativních postojů k uprchlíkům byla v průběhu „migrační krize“ zhruba 2x nižší, přičemž v roce 2016 kulminovala na hodnotě 30 %.

Graf 7: Vývoj negativních postojů k imigrantům a uprchlíkům, listopad 2014–17



Zdroj: European Commission (2017a, 2017b, 2018a, 2018b); vlastní výpočty.

## 4.2 Individuální faktory

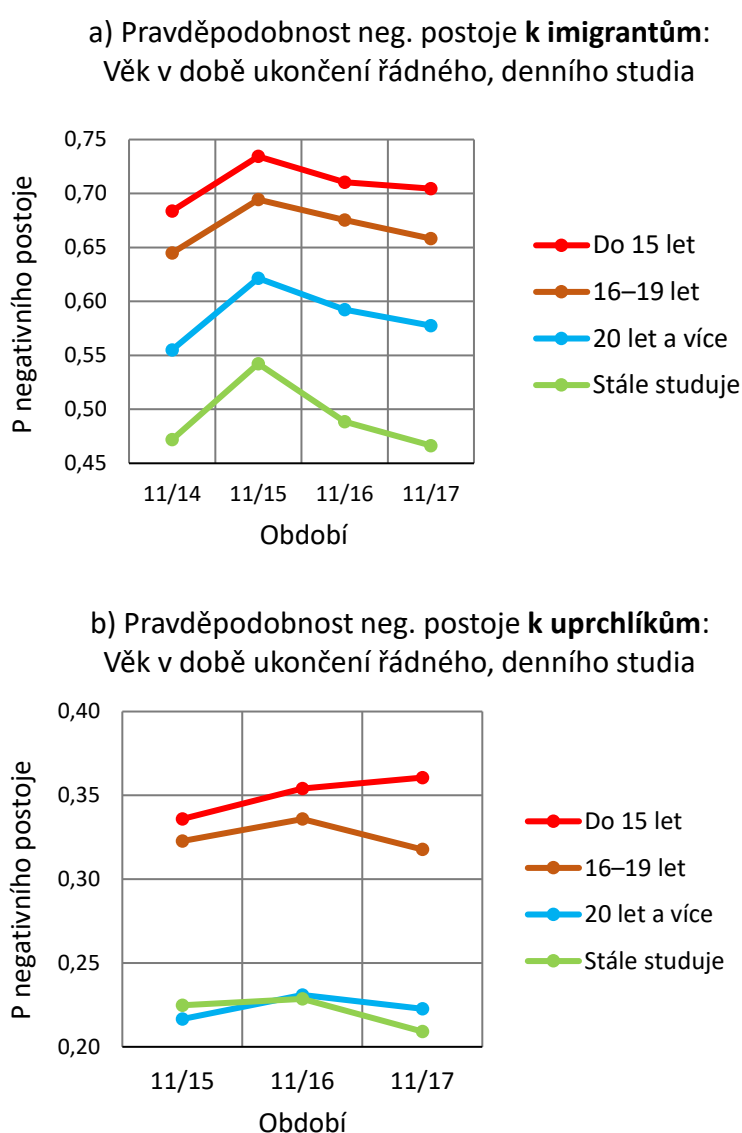
Z důvodu existence vlivu kontextuálních faktorů na negativní postoje příslušníků majoritních populací jsou nyní představeny výsledky ze souboru dvouúrovňových modelů zahrnujících jednotlivé nezávisle proměnné na individuální úrovni. Jedná se o dvouúrovňové modely s náhodně se měnícím průnikem s osou  $X$  a náhodně se měnící směrnici. Zjišťována je tudíž i míra, do jaké se efekt individuálních prediktorů lišil napříč státy EU. Jedna individuální proměnná tvoří postupně vždy sedm dvouúrovňových modelů, z nichž čtyři se týkají postojů k imigrantům (listopad 2014–17) a tři zahrnují postoje k uprchlíkům (2015–17). V každém z modelů ve všech případech figuruje právě jedna individuální nezávisle proměnná. Výhoda těchto „malých“ dvouúrovňových modelů spočívá v možnosti „dekompozice“ negativních postojů mezi jednotlivé kategorie nezávislých kategoriálních proměnných. Výsledky kategoriálních proměnných jsou interpretovány v podobě *pravděpodobnosti negativního postoje k imigrantům, resp. k uprchlíkům* (viz Heck, Thomas, Tabata 2012, s. 273–278). Signifikance jednotlivých prediktorů není posuzována, jelikož soubor jednotek na kontextuální úrovni (členské státy EU) je zároveň „populace“ těchto států.



### 4.2.1 Socioekonomické ukazatele

Výsledky modelů ukazují, že pravděpodobnost negativních nálad vůči imigrantům a uprchlíkům se lišila v závislosti na socioekonomické pozici příslušníků majoritních populací. Z grafu 8 je patrné, že lidé s nižší úrovní vzdělání mají vyšší pravděpodobnost negativního postoje k imigrantům a uprchlíkům, což odpovídá teoretickým předpokladům (viz Mayda 2006). K nejvýraznějšímu nárůstu negativních postojů došlo u stále studujících. Zároveň je vidět, že negativní postoje k uprchlíkům jsou (v závislosti na vzdělání respondenta) výrazně polarizovanější.

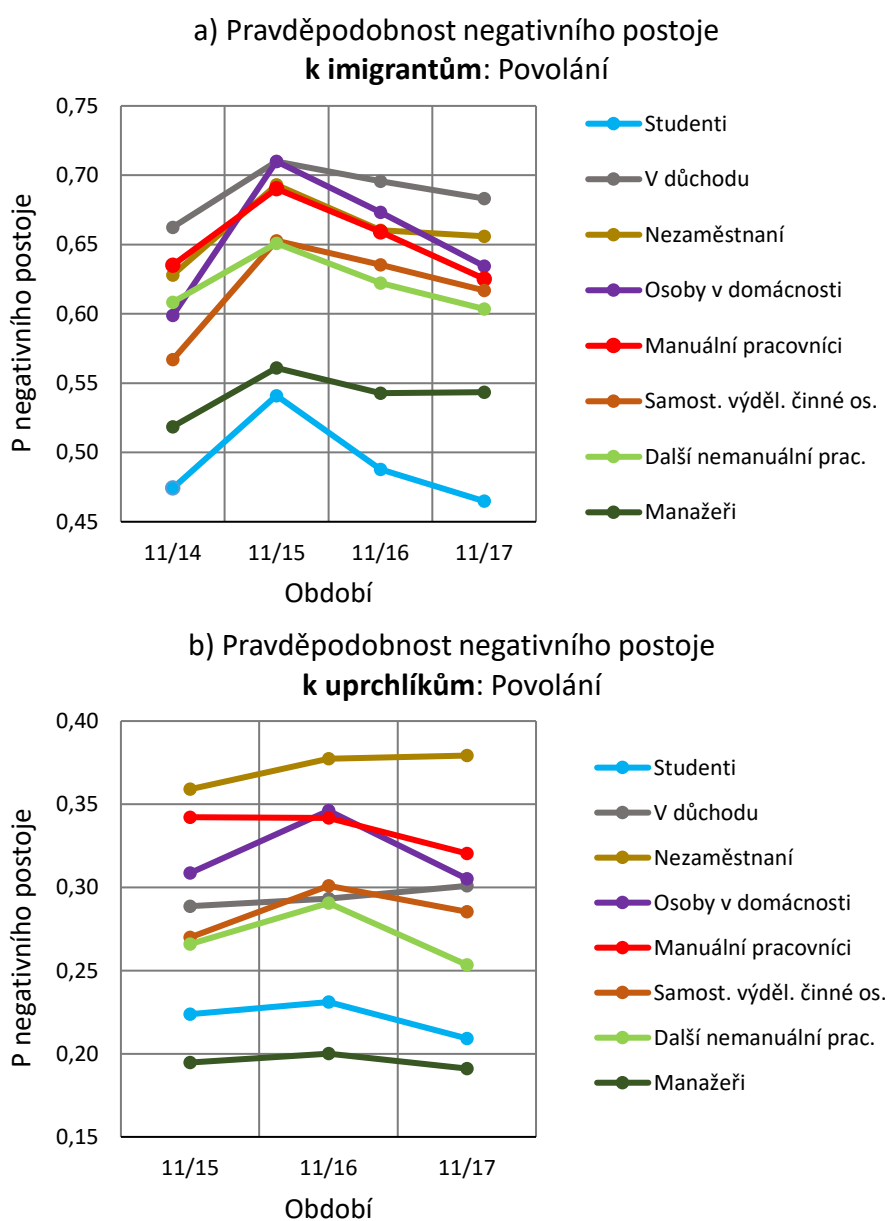
Graf 8: Vliv vzdělání negativní postoje, listopad 2014–17



Zdroj: European Commission (2017a, 2017b, 2018a, 2018b); vlastní výpočty.

Povolání jedince se rovněž promítá do negativních nálad vůči oběma pojetím vnější skupiny (viz graf 9). Tzv. „bílé límečky“ v průměru vykazují nižší míru negativních postojů než manuální pracovníci, samostatně výdělečně činné osoby, nezaměstnaní a ekonomicky neaktivní, což odpovídá základním zjištěním Kunovice (2004). Výrazný nárůst odporu k imigrantům (+11 p. b.) se objevil u osob v domácnosti, u samostatně výdělečně činných osob a u studentů. Naopak negativita manažerů vzrostla nejméně (+4 p. b.). Osoby v domácnosti jsou zároveň kategorií s nejvyšším nárůstem negativních postojů k uprchlíkům v roce 2016.

Graf 9: Vliv povolání na negativní postoje, listopad 2014–17

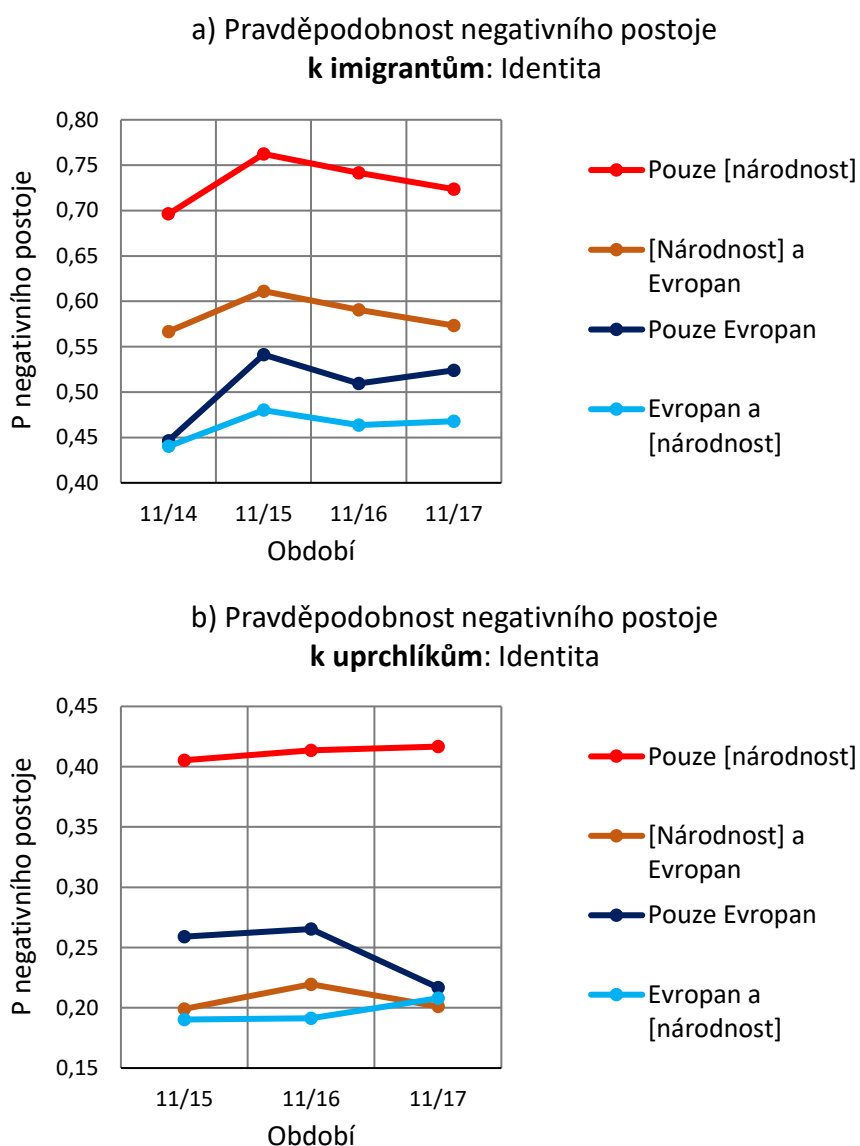


Zdroj: European Commission (2017a, 2017b, 2018a, 2018b); vlastní výpočty.

### 4.2.2 Sociální identita

Výsledky analýzy poukazují na relevanci teorie sociální identity pro artikulaci negativních postojů k vnějším skupinám (viz graf 10). Respondenti, kteří se identifikovali pouze se svým národem, vykazovali výrazně vyšší míru negativity než ti, již se alespoň částečně identifikují jako Evropané. To je ve shodě s výsledky Citrina a Sidese (2004). Nejvýraznější nárůst odporu k imigrantům v době kulminace „migrační krize“ byl v kategorii „Pouze Evropan“ (+9 p. b.), následovaný kategorií „pouze [národnost]“ (+7 p. b.). U dvou zbylých kategorií, jež obsahují jak identifikaci s národem, tak s Evropou, byl nárůst negativních postojů menší.

Graf 10: Vliv identity na negativní postoje, listopad 2014–17

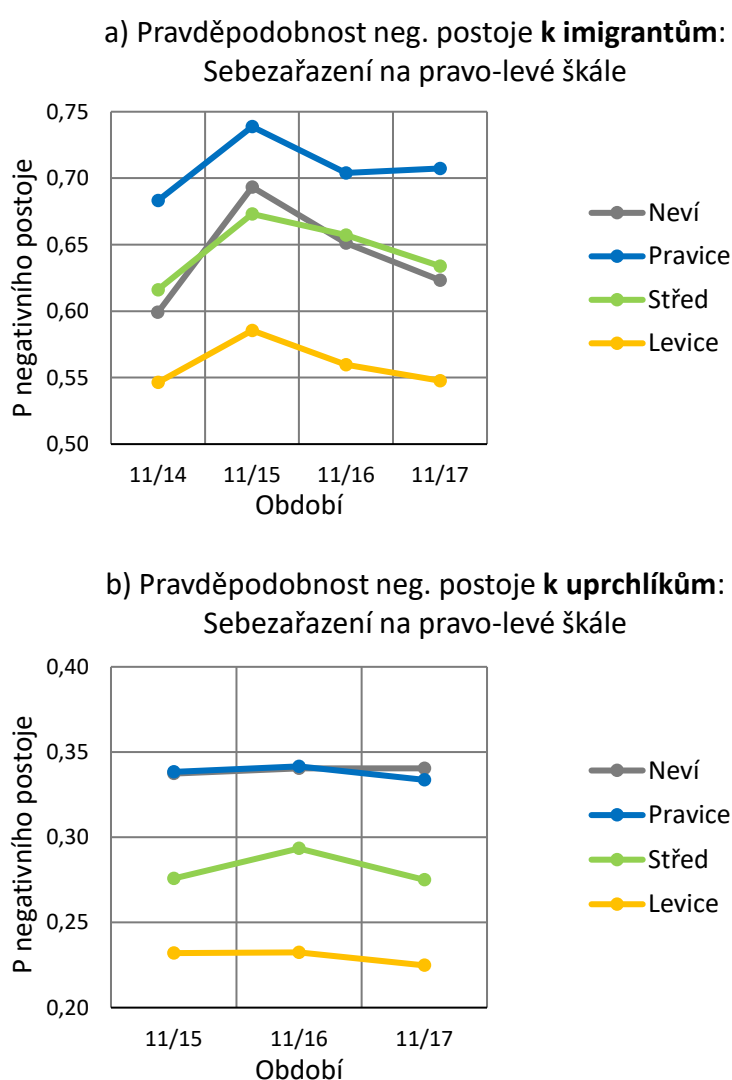


Zdroj: European Commission (2017a, 2017b, 2018a, 2018b); vlastní výpočty.

### 4.2.3 Politicko-ideologická orientace

V souladu s výzkumy Semyonova, Rajimana a Gorodzeiskyho (2006) z analýz vyplývá, že jedinci identifikující se s pravicovým smýšlením měli největší pravděpodobnost odporu k imigrantům a uprchlíkům (graf 11). Nelze si nevšimnout, že rovněž ti, jež nevěděli, kam se na pravo-levé škále zařadit, mají vyšší tendenci být negativní, přičemž v případě uprchlíků je jejich pravděpodobnost téměř stejná jako u pravicově smýšlejících respondentů. Z grafu je patrné, že „migrační krize“ měla na růst negativní nálad vůči imigrantům nejmenší dopad u levicově smýšlejících lidí.

Graf 11: Vliv politicko-ideologické orientace na negativní postoje, listopad 2014–17

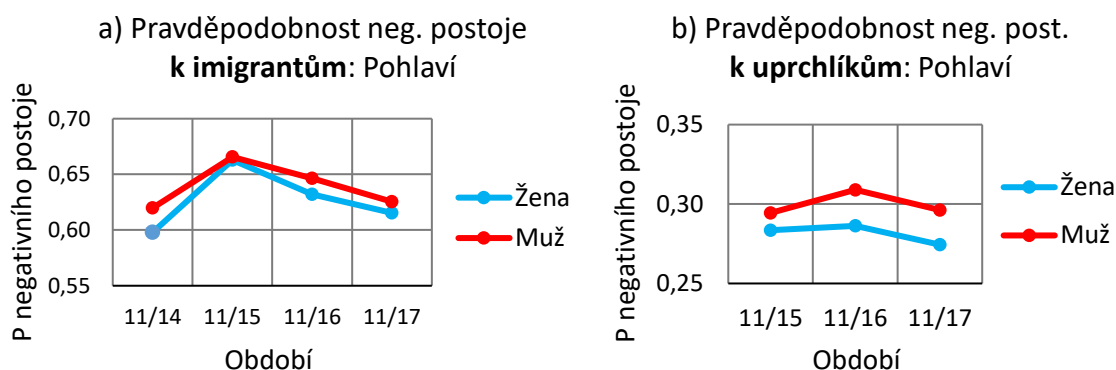


Zdroj: European Commission (2017a, 2017b, 2018a, 2018b); vlastní výpočty.

#### 4.2.4 Demografické ukazatele

Přes nemožnost posouzení statistické signifikance je záhodno posoudit význam demografických ukazatelů v artikulaci postojů příslušníků majoritních populací a jejich vývoj v době „migrační krize“. Graf 12 ukazuje, že muži vykazovali celkově mírně negativnější postoje než ženy.

Graf 12: Vliv pohlaví na negativní postoje, listopad 2014–17



Zdroj: European Commission (2017a, 2017b, 2018a, 2018b); vlastní výpočty.

Tab. 6: Vliv věku na negativní postoje, listopad 2014–17

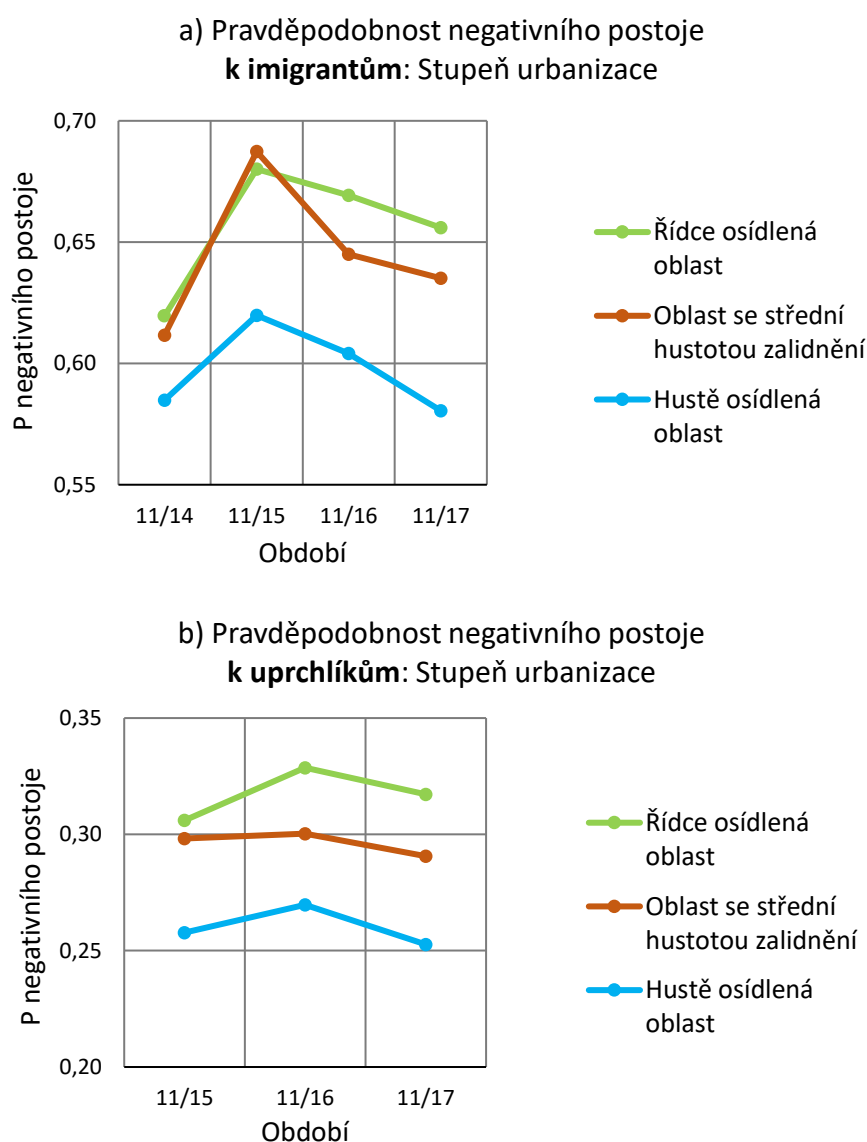
Změna šance na negativní postoj při zvýšení věku o 1 rok (oproti pozitivnímu postoji)			
Vůči imigrantům		Vůči uprchlíkům	
11/2014	+1,3 %		
11/2015	+1,1 %	11/2015	-0,05 %
11/2016	+1,3 %	11/2016	-0,08 %
11/2017	+1,5 %	11/2017	+0,33 %

Zdroj: European Commission (2017a, 2017b, 2018a, 2018b); vlastní výpočty.

Výsledky víceúrovňových regresí dále naznačily, že šance na negativní postoj vůči imigrantům se zvyšovaly s věkem respondentů (např. +1,5 % při zvýšení věku o 1 rok; viz tab. 6). Vliv věku na negativní postoje k uprchlíkům však není tak výrazný, přičemž v letech 2015–16 byl dokonce mírně záporný.

Jak ukazuje graf 13, stupeň urbanizace měl zřetelný vliv na negativní postoje příslušníků majoritních populací v EU. Nejmenší nárůst negativních nálad vůči imigrantům v době kulminace „migrační vlny“ byl u lidí žijících v hustě osídlených oblastech. Naopak obyvatelé oblastí s nižší hustotou zalidnění reagovali na „náhlý“ migrační vývoj v EU více negativně. Poměrně výrazný je též nárůst odporu k uprchlíkům v řídko osídlených (venkovských) oblastech v roce 2016.

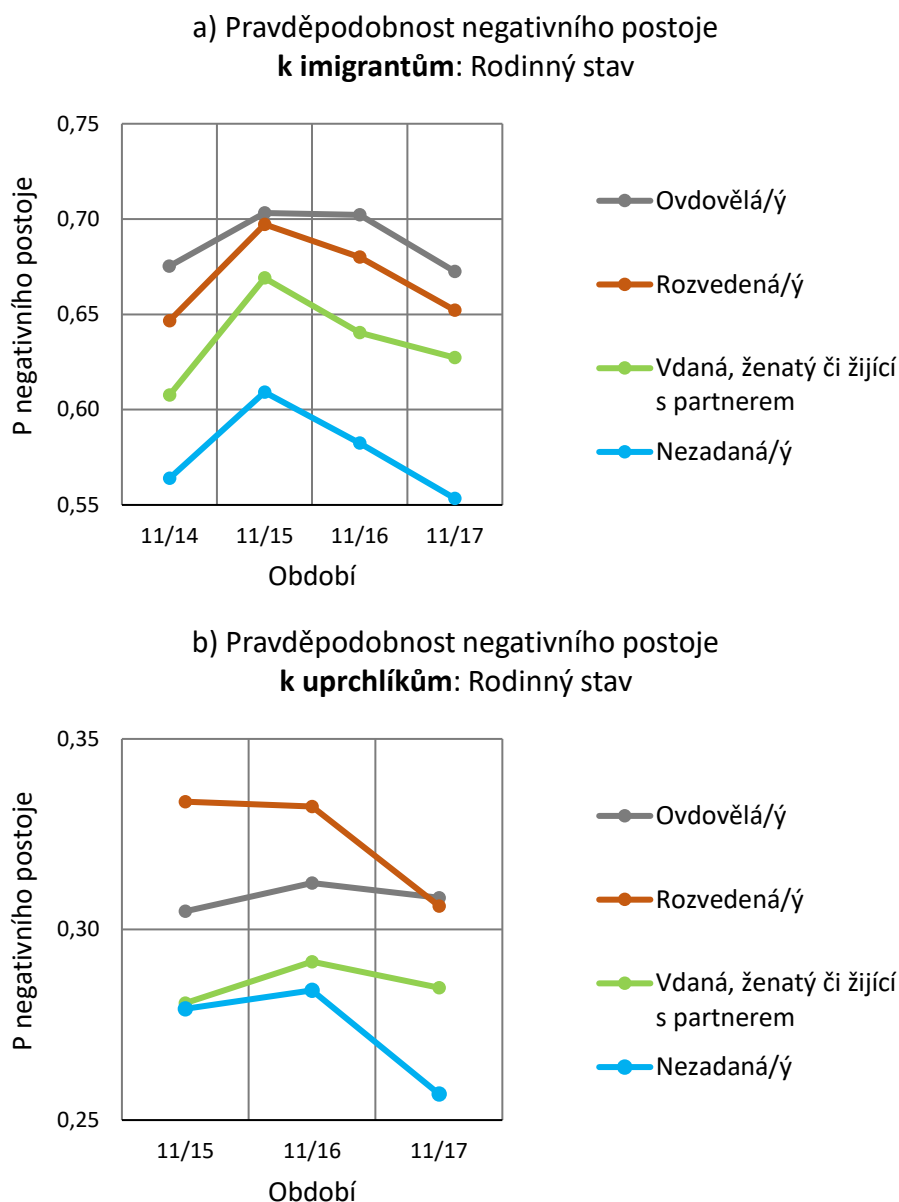
Graf 13: Vliv míry urbanizace na negativní postoje, listopad 2014–17



Zdroj: European Commission (2017a, 2017b, 2018a, 2018b); vlastní výpočty.

Výsledky analýz tří právě zmíněných demografických proměnných jsou celkově ve shodě s výzkumem Gorodzeiskyho a Semyonova (2009). V souladu se studií Kunoviche (2004) byl rovněž vliv rodinného stavu jedince (viz graf 14): vdaní, ženatí a lidé žijící s partnerem vykazovali nejvyšší míru odporu k imigrantům ve srovnání s nezadanými. U postojů k uprchlíkům je tento rozdíl menší, avšak stále zřetelný. U obou závisle proměnných se navíc ukazuje, že postoje rozvedených a ovdovělých byly vůbec nejnegativnější, což pravděpodobně odpovídá vyššímu průměrnému věku v těchto dvou kategoriích.

Graf 14: Vliv rodinného stavu na negativní postoje, listopad 2014–17



Zdroj: European Commission (2017a, 2017b, 2018a, 2018b); vlastní výpočty.

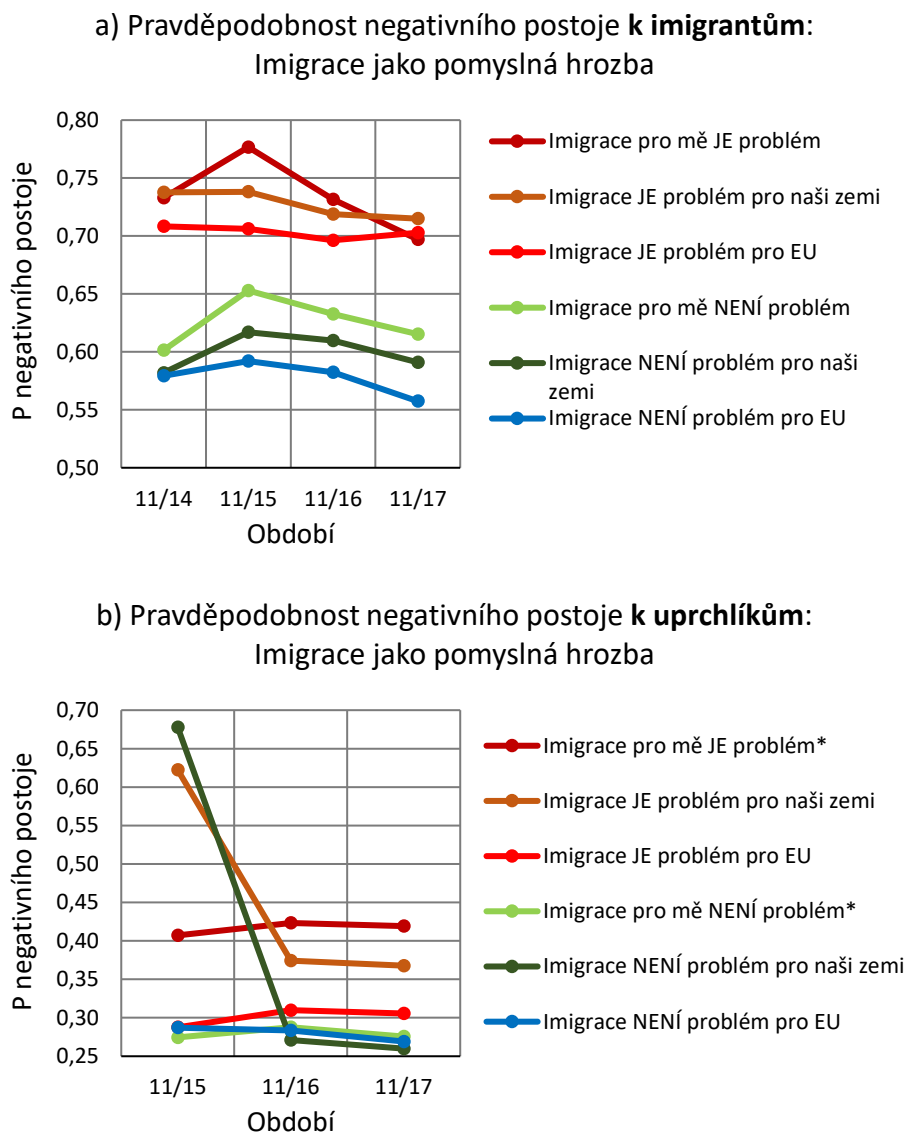
#### 4.2.5 Pomyslná skupinová hrozba

Význam pomyslné skupinové hrozby v artikulaci negativních postojů k vnějším skupinám byl v analýzách jasně potvrzen (viz grafy 15 a 16<sup>45</sup>). Jak ukazuje graf 15, lidé, kteří imigraci vnímali jako problém (na individuální, národní i evropské úrovni), vykazovali celkově vyšší míru negativních postojů k imigrantům a uprchlíkům. U postojů k uprchlíkům v roce 2015 se ovšem vyskytuje jistá „nesrovnalost“ – ti, kdo *nevnímali* imigraci jako problém týkající se země, ve které žili, měli *nejvyšší* pravděpodobnost negativního postoje k této vnější

<sup>45</sup> Do obou grafů byly zařazeny tři proměnné, z nichž každá označuje jiný kontext vnímání pomyslné hrozby (osobní ohrožení, ohrožení země, ohrožení EU).

skupině. Ukazuje se též, že v době největšího objektivního migračního tlaku byly negativní nálady vůči imigrantům *nejvíce* spojeny s vnímáním imigrace jakožto *osobního* problému a nikoliv jako problému pro EU.

Graf 15: Vliv imigrace jako pomyslné hrozby na negativní postoje, listopad 2014–17



Zdroj: European Commission (2017a, 2017b, 2018a, 2018b); vlastní výpočty.

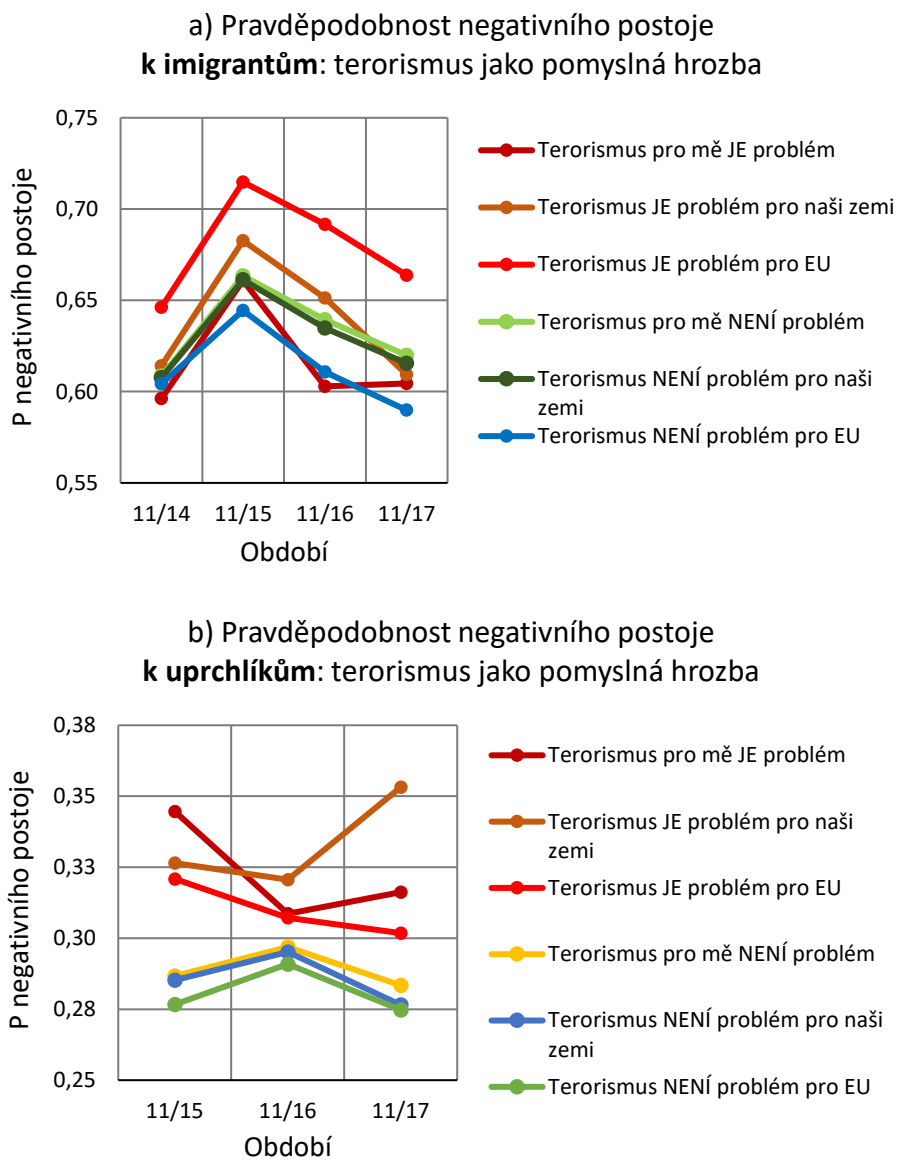
Pozn.: Model pro otázky "Imigrace pro mě JE/NENÍ problém" je spočten pouze s náhodně se měnícím průnikem s osou X, jelikož model s náhodně se měnící směrnici nebyl program schopen spočítat.

Druhým typem pomyslné hrozby zkoumaným v diplomové práci byl terorismus. Celkový trend se jevil jasně – obavy z terorismu v průměru odpovídaly vyššímu odporu k imigrantům i uprchlíkům. O postojích k imigrantům lze konstatovat, že k negativním postojům se nejvíce vázal „terorismus jako hrozba pro EU“ a „terorismus jako hrozba pro naši zemi“. Zajímavé je zjištění, že zmínění a nezmnění terorismu jako osobní hrozby (vnímání a nevnímání



terorismu jako osobního problému) mělo zhruba stejný vliv. V případě postojů k imigrantům pak došlo mezi roky 2016–17 k relativně výraznému zvýšení vlivu terorismu jako hrozby pro vlastní zemi (srov. s ostatními pěti kategoriemi v dolní části grafu 16).

Graf 16: Vliv terorismu jako pomyslné hrozby na negativní postoje, listopad 2014–17



Zdroj: European Commission (2017a, 2017b, 2018a, 2018b); vlastní výpočty.

### 4.3 Kontextuální faktory

Analýza kontextuálních faktorů byla provedena v podobném duchu jako v případě individuálních faktorů. Výsledkem je vždy sedm modelů – čtyři se týkají postojů k imigrantům a tři zahrnují postoje k uprchlíkům. V každém z modelů ve všech případech figuruje právě jedna kontextuální nezávisle proměnná. Kategoriální proměnná „historická zkušenost s imigrací“ je interpretována v podobě *pravděpodobnosti negativního postoje k imigrantům, resp. k uprchlíkům* (viz Heck, Thomas, Tabata 2012, s. 273–278). Signifikance jednotlivých prediktorů nebyla posuzována, protože jednotky kontextuální úrovně byly tvořeny „populací“ členských států EU.

#### 4.3.1 Objektivní skupinová hrozba

Ačkoliv nemůžeme posuzovat statistickou významnost objektivní skupinové hrozby v predikci postojů, můžeme pomocí modelů zjistit, jaký dopad na průměrný negativní postoj měl nárůst hrozby „o jednoho prvožadatele o azyl“ (tab. 7). Z tab. 7 je zřejmé, že všechny koeficienty jsou záporné. Zvýšení objektivní hrozby v zemi tudíž znamenalo *snížení* pravděpodobnosti negativních postojů majoritní populace v této zemi (alespoň co se týká respondentů ve zkoumaných Eurobarometrech). Největší vliv zvýšení objektivní hrozby na snížení negativních nálad k imigrantům byl registrován v roce 2014 (snížení šance na negativní postoj o 0,01 %). Negativní postoje k uprchlíkům byly nejvíce ovlivněny nárůstem objektivní hrozby v roce 2015 (snížení šance o 0,017 %) a 2016 (snížení šance o 0,028 %). Výsledky analýz tak jdou proti předpokladům teorie skupinové hrozby v objektivním smyslu slova (srov. Bobo 1983, 1988).

Tab. 7: Vliv objektivní skupinové hrozby na negativní postoje, listopad 2014–17

<b>Snížení šance na negativní postoj při zvýšení objektivní skupinové hrozby o 1 prvožadatele o azyl na 1 mil. ob. (oproti pozitivnímu postoji)</b>			
Vůči imigrantům		Vůči uprchlíkům	
11/2014	-0,010 %		
11/2015	-0,003 %	11/2015	-0,003 %
11/2016	-0,003 %	11/2016	-0,017 %
11/2017	-0,001 %	11/2017	-0,028 %

Zdroj: European Commission (2017a, 2017b, 2018a, 2018b); vlastní výpočty.

### 4.3.2 Ekonomické podmínky

Další analyzovanou kontextuální charakteristikou zemí EU 28 byly ekonomické podmínky (tab. 8). Při pohledu na výsledky víceúrovňových logistických regresí se zdá, že zhoršení ekonomických podmínek (tedy zvýšení převráceného HDP o jednotku) se pojí se vzrůstající pravděpodobností negativního postoje k imigrantům a uprchlíkům, což koresponduje s výsledky výzkumů Quilliana (1995) a Semyonova, Rajimana a Gorodzeiskyho (2008).

Tab. 8: Vliv ekonomických podmínek na negativní postoje, listopad 2014–17

Zvýšení šance na negativní postoj při zvýšení převráceného HDP o 1			
Vůči imigrantům		Vůči uprchlíkům	
11/2014	+0,002 %		
11/2015	+0,003 %	11/2015	+0,005 %
11/2016	+0,003 %	11/2016	+0,005 %
11/2017	+0,003 %	11/2017	+0,005 %

Zdroj: European Commission (2017a, 2017b, 2018a, 2018b); vlastní výpočty.

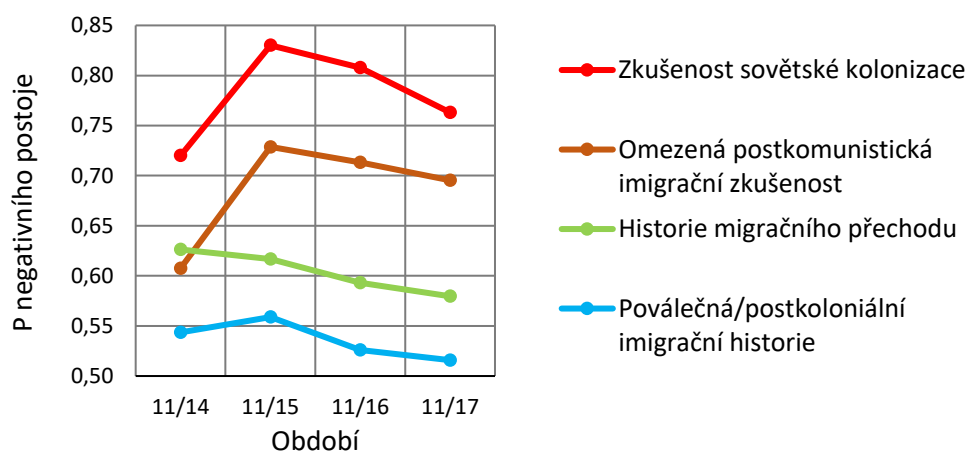
### 4.3.3 Historická zkušenost s imigrací

Pravděpodobnost negativních postojů k vnějším skupinám se v průběhu „migrační krize“ odvíjela od historické zkušenosti s imigrací, přičemž v případě odporu k uprchlíkům měla výrazně polarizovanější dopad než u odporu k imigrantům (viz graf 17). Respondenti ze zemí s poválečnou/postkoloniální migrační historií (1. skupina) vykazovaly nejnižší míru negativních nálad vůči oběma typům vnější skupiny. Veřejné mínění v členských státech, jež prodělaly historii migračního přechodu (2. skupina), vykazovalo rovněž relativně nízkou míru negativity. Zajímavá je situace v zemích s omezenou postkomunistickou imigrační zkušeností (3. skupina) a se zkušeností sovětské kolonizace (4. skupina), kde v případě postojů k imigrantům vidíme výrazné rozdíly (zkušenost sovětské kolonizace znamenala nejvíce negativních postojů vůči imigrantům přicházejícím ze států mimo EU; srovnej Dostál, Jelen 2015), zatímco v případě postojů k uprchlíkům je pravděpodobnost negativních postojů u obou kategorií téměř stejná.

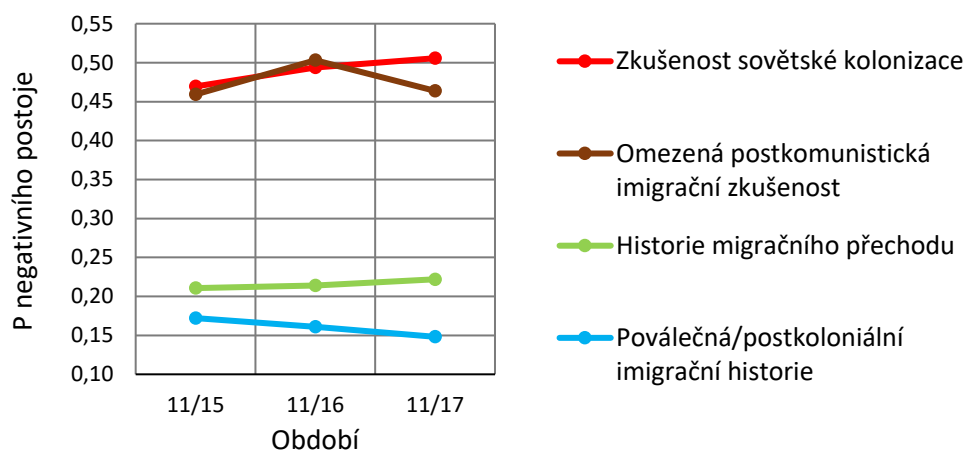
Srovnání horní části grafu 17 s grafem 7 naznačuje, že na nárůstu negativních postojů v celé EU v roce 2015 se výrazně podílelo zvýšení negativních nálad v zemích se zkušeností sovětské kolonizace a v zemích s omezenou postkomunistickou imigrační zkušeností. Analýzy v diplomové práci tedy poukazují na relevanci myšlenek a hypotéz Dostála a Jelena (2018) popsaných v kapitole Historická zkušenost s imigrací (s. 33–35 v této práci).

Graf 17: Vliv historické zkušenosti s imigrací na negativní postoje, listopad 2014–17

a) Pravděpodobnost negativního postoje **k imigrantům**:  
Historická zkušenost s imigrací



b) Pravděpodobnost negativního postoje **k uprchlíkům**:  
Historická zkušenost s imigrací



Zdroj: European Commission (2017a, 2017b, 2018a, 2018b); vlastní výpočty.

## 4.4 Náhodné efekty individuálních nezávisle proměnných

U všech dvouúrovňových modelů zahrnujících individuální prediktory bylo zjišťováno, zda se efekt daného individuálního prediktoru měnil napříč jednotkami kontextuální úrovně (napříč státy EU). Míru, do jaké se efekt individuálních faktorů lišil mezi zkoumanými národními státy, udávají spočtené rozptyly směrnic příslušných regresních koeficientů, jež jsou uvedeny v příloze 2.

Ze spočtených hodnot variačních koeficientů vyplývá, že *efekty všech individuálních prediktorů negativních postojů k imigrantům a uprchlíkům se lišily napříč státy EU, a to po celý průběh „migrační krize“*. Různé individuální prediktory navíc vykazovaly různou míru rozptylů směrnic (srov. např. politicko-ideologickou orientaci s rodinným stavem). Posouzení *velikosti vlivu* kontextu na změny efektů individuálních faktorů (tedy posouzení velikosti rozptylů směrnic) bylo provedeno arbitrárně a je předmětem k diskusi<sup>46</sup>. S určitou opatrností lze tvrdit, že v některých případech byl vliv kontextu na efekt individuálních faktorů *velký*. Kupř. vliv sociální identity na postoje k uprchlíkům v roce 2016 se výrazně měnil v závislosti na tom, ze které země respondent pocházel (Var. = 0,275). Obdobně tomu bylo u efektu vnímání imigrace jako pomyslné osobní hrozby (efekt na negativní postoje k imigrantům měl rozptyl směrnice 0,232).

## 4.5 Závěr

Na základě dvouúrovňových modelů bez prediktorů bylo zjištěno, že kontextuální charakteristiky států EU hrály značnou roli ve vývoji negativních nálad vůči imigrantům a velkou roli ve vývoji negativních nálad vůči uprchlíkům, přičemž postoje k uprchlíkům byly podmíněny kontextem zhruba 2x více než postoje k imigrantům. Výsledky analýz individuálních faktorů ovlivňujících negativní veřejné mínění k imigrantům a uprchlíkům potvrzují odpovídající teorie a koncepty a jsou často v souladu s dosavadními výzkumy. Ukázalo se však, že dopad „migrační krize“ na změny negativních postojů byl *různý u specifických kategorií jednotlivých individuálních ukazatelů* (viz např. graf 9a). Výsledky dále potvrzují význam ekonomických podmínek a historické zkušenosti s imigrací. Význam objektivní skupinové hrozby nebyl potvrzen. Analýzy rovněž poukázaly na existující variabilitu efektů individuálních prediktorů napříč kontextem členských států EU.

---

<sup>46</sup> Jak poukazuje Hox (2010, s. 243), stanovení limitů pro *malý*, *střední* a *velký* rozptyl směrnic se liší v závislosti na povaze výzkumu.

## 5 Závěr

V posledních pěti letech zažila Evropa největší vlnu imigrace od druhé světové války. Tzv. „migrační krize“, společně s tragickými teroristickými útoky, též významně ovlivnila politickou situaci a zvýšila společenské napětí v členských zemích EU, což následně přispělo k rozhodnutí občanů Spojeného království opustit Evropskou unii (Bansak, Hainmueller, Hangartner 2016; Zunes 2017). Záměrem práce bylo zachytit dopad migrační situace na veřejné mínění majoritních populací členských států Evropské unie a posoudit vliv kontextuálních podmínek ve vývoji negativních postojů k imigrantům a uprchlíkům.

Se záměrem práce souvisel hlavní cíl práce, a sice analýza individuálních a kontextuálních faktorů, jež v průběhu „migrační krize“ ovlivňovaly negativní postoje příslušníků majoritních populací k imigrantům a uprchlíkům, přičemž kontext tvořily členské země EU. Naplnění hlavního cíle bylo dosaženo pomocí statistické metody multinomiální dvouúrovňové logistické regrese, jež umožnila zohlednit individuální a kontextuální efekty artikulace negativních postojů k imigrantům a uprchlíkům. Konkrétně bylo zkoumáno veřejné mínění majoritních populací států EU v listopadu 2014–2017. Primárním zdrojem dat byly výzkumy Eurobarometr realizované jménem Evropské komise. Analyzované vzorky tvořili respondenti 15ti let a starší, jejichž národnost se shodovala s nejpočetnější národností ve státě, na jehož území byli dotazováni.

Je potřeba zdůraznit, že v práci nebyl posuzován pravděpodobně velmi zásadní význam médií pro artikulaci negativních postojů majoritních populací v průběhu „migrační krize“, jelikož nebyla k dispozici příslušná data. To však nebránilo zodpovězení stanovených výzkumných otázek a hypotéz.

Diplomová práce ověřovala tři výzkumné otázky a odpovídající hypotézy:

- H1: Jaký vliv měly kontextuální faktory na vývoj postojů k imigrantům a uprchlíkům? Předpokládalo se, že kontextuální faktory hrály důležitou roli ve vývoji negativních postojů, přičemž jejich vliv byl značný.
- H2: Měnil se význam kontextuálních charakteristik členských států v závislosti na tom, zda otázka zahrnovala a) imigranty pocházející ze zemí mimo EU nebo b) uprchlíky? Očekávalo se, že kontextuální faktory se projevovaly více v případě negativních postojů k uprchlíkům.

- H3: Jaký dopad měla „migrační krize“ na konkrétní individuální a kontextuální faktory negativních postojů k imigrantům a uprchlíkům? Vyvíjely se negativní nálady odlišně ve specifických kategoriích zkoumaných nezávisle proměnných? Předpokládalo se, že negativní postoje se v letech 2014–17 vyvíjely odlišně v závislosti na tom, o jakou specifickou kategorii (jaký typ) respondenta a o jakou zemi se jednalo.

H1 a H2 byly potvrzeny na základě výpočtů koeficientů vnitrotřídní korelace a frekvenčních analýz. Kontextuální faktory se značně podílely na variabilitě negativních postojů k imigrantům. V listopadu 2014 vysvětlovaly 10,8 % variability negativních nálad vůči imigrantům, následující rok jejich význam vzrostl na 13,3 % variability, aby poté v dalších dvou letech postupně klesl na 12,5 %. Ještě větší vliv měla kontextuální úroveň v artikulaci negativních postojů k uprchlíkům. V listopadu 2015 tvořila více než pětinu variability (22,6 %), o rok později dokonce více než čtvrtinu (26,5 %), načež její význam poklesl opět na zhruba pětinu (23 %) v listopadu 2017. Význam kontextuálních faktorů se tudíž lišil v závislosti na tom, zda se postoje týkaly imigrantů nebo uprchlíků, přičemž vývoj postojů k uprchlíkům byl kontextem členských států EU ovlivněn zhruba dvojnásobně.

H3 byla potvrzena. V naprosté většině diskrétních prediktorů docházelo k odlišnému vývoji negativních postojů v závislosti na specifických kategoriích respondentů. Velmi výrazné rozdíly v nárůstu negativních nálad byly např. mezi manažery (malý nárůst) a osobami v domácnosti (velký nárůst), levicovým přesvědčením (malý nárůst) a neschopností identifikovat se na pravo-levé škále (velký nárůst), hustě osídlenými oblastmi (malý nárůst) a řídkěji osídlenými oblastmi (velký nárůst), či mezi státy s dlouhodobější imigrační zkušeností na jedné straně (malý nárůst) a státy s krátkodobější, resp. omezenější zkušeností (velký nárůst). Dále se ukázalo, že úroveň vzdělání, preferovaná sociální identita a různá historická zkušenost s imigrací měly výrazně polarizovaný vliv na negativní postoje k uprchlíkům. Jinými slovy, určité kategorie těchto proměnných (nižší úroveň vzdělání, identifikace pouze s vlastním národem, omezená zkušenost s imigrací a zkušenost sovětské kolonizace) měly výrazně vyšší pravděpodobnost negativních postojů než zbylé kategorie. Nejvýraznější polarizace negativních postojů k imigrantům pak byla zjištěna v případě vnímání imigrace jako problému.

Dvouúrovňové modely navíc poukázaly na velkou variabilitu efektů některých individuálních faktorů napříč specifickými kontexty členských států EU. Poměrně výrazně

se měnil např. efekt vzdělání, sociální identity, politicko-ideologické orientace, vnímání imigrace jako osobní hrozby a vnímání imigrace a terorismu jako hrozby pro vlastní zemi.

Výsledky analýz se do velké míry shodují s existujícími teoretickými vysvětleními negativních postojů k vnějším skupinám na individuální úrovni (lidský kapitál, Heckscher–Ohlin model, teorie sociální identity, politický konzervatismus, pravicová ideologie, pomyslná skupinová hrozba). Z kontextuálních faktorů byl potvrzen význam dvou relevantních vysvětlení, a sice ekonomických podmínek a zejména historické zkušenosti s imigrací (Dostál, Jelen 2018). Postuláty objektivní (reálné) skupinové hrozby na kontextuální úrovni se ukázaly jako neplatné, jelikož vyšší počty prvožadatelů o azyl byly spojeny s poklesem negativních nálad vůči imigrantům a uprchlíkům. Závěry práce potvrzují nutnost rozšíření teoretického a konceptuálního aparátu v souvislosti s výzkumem postojů k vnějším skupinám (Ceobanu, Escandell 2010).

Vypracování diplomové práce umožnilo autorovi hlouběji proniknout do problematiky vyvíjejícího se veřejného mínění vůči imigrantům a uprchlíkům. Autor předpokládá, že dílčí zjištění a závěry budou základem pro budoucí výzkum v doktorském studiu, jež se bude primárně soustředit na sociálně-psychologické aspekty artikulace negativních postojů v kontextu dlouhodobějšího historického vývoje národních států EU.



## Literatura

- AGRESTI, A. (2007): *An Introduction to Categorical Data Analysis*. John Wiley & Sons, Inc., Hoboken.
- AJZEN, I., FISHBEIN, M. (1980): *Understanding Attitudes and Predicting Social Behavior*. Prentice-Hall, Englewood Cliffs.
- ALLPORT, G. W. (1954): *The Nature of Prejudice*. Addison-Wesley, Reading.
- ANDERSON, B. (1983): *Imagined Communities: Reflections on the Origin and Spread of Nationalism*. Verso, London.
- ARANGO, J. (2012): *Early Starters and Latecomers: Comparing Countries of Immigration and Immigration Regimes in Europe*. In: Okólski, M. (ed.): *European Immigrations: Trends, Structures and Policy Implications*. Amsterdam University Press, Amsterdam, 45–63.
- BANSAK, K., HAINMUELLER, J., HANGARTNER, D. (2016): *How Economic, Humanitarian, and Religious Concerns Shape European Attitudes toward Asylum Seekers*. *Science*, 354, 6309, 217–222.
- BERKHOUT, J., RUEDIN, D., VAN DER BRUG, W., D'AMATO, G. (2015): *Research Design*. In: Van der Brug, W., D'Amato, G., Berkhout, J., Ruedin, D. (eds.): *The Politicisation of Migration*. Routledge, Abingdon, New York.
- BLALOCK JR., H. M. (1967): *Toward a Theory of Minority-group Relations*. Capricorn Books, New York.
- BLEICH, E. (2011): *What Is Islamophobia and How Much Is There? Theorizing and Measuring an Emerging Comparative Concept*. *American Behavioral Scientist*, 55, 12, 1581–1600.
- BLINDER, S. (2015): *Imagined Immigration: The Impact of Different Meanings of 'Immigrants' in Public Opinion and Policy Debates in Britain*. *Political Studies*, 63, 1, 80–100.
- BLUMER, H. (1958): *Race Prejudice as a Sense of Group Position*. *The Pacific Sociological Review*, 1, 1, 3–7.
- BOBO, L. (1983): *Whites' Opposition to Busing: Symbolic Racism or Realistic Group Conflict?* *Journal of Personality and Social Psychology*, 45, 6, 1196–1210.

- BOBO, L. (1988): Group Conflict, Prejudice, and the Paradox of Contemporary Racial Attitudes. In: Katz, P. A., Taylor, D. A. (eds.): *Eliminating Racism: Profiles in Controversy*. Springer, New York, 85–114.
- BONJOUR, S., LETTINGA, D. (2012): Political Debates on Islamic Headscarves and Civic Integration Abroad in France and the Netherlands: What Can Models Explain? *Journal of Immigrant & Refugee Studies*, 10, 3, 260–278.
- BÖRZEL, T. A., RISSE, T. (2018): From the Euro to the Schengen Crises: European Integration Theories, Politicization, and Identity Politics. *Journal of European Public Policy*, 25, 1, 83–108.
- BRONFENBRENNER, U. (1977): Toward an Experimental Ecology of Human Development. *American Psychologist*, 32, 7, 513–531.
- BRUBAKER, R. (2011): Nationalizing States Revisited: Projects and Processes of Nationalization in Post-Soviet States. *Ethnic and Racial Studies*, 34, 11, 1785–1814.
- BURNS, P., GIMPEL, J. G. (2000): Economic Insecurity, Prejudicial Stereotypes, and Public Opinion on Immigration Policy. *Political Science Quarterly*, 115, 2, s. 201–225.
- CASE, CH. E., GREELEY, A. M., FUCHS, S. (1989): Social Determinants of Racial Prejudice. *Sociological Perspectives*, 32, 4, 469–483.
- CASTLES, S., DE HAAS, H., MILLER, M. J. (2014): *The Age of Migration: International Population Movements in the Modern World*. Fifth Edition. The Guilford Press, New York.
- CEOBANU, A. M., ESCANDELL, X. (2010): Comparative Analyses of Public Attitudes Toward Immigrants and Immigration Using Multinational Survey Data: A Review of Theories and Research. *Annual Review of Sociology*, 36, 1, 309–328.
- CITRIN, J., SIDES, J. (2004): More than Nationals: How Identity Choice Matters in the New Europe. In: Herrmann, R. K., Risse, T., Brewer, M. B. (eds.): *Transnational Identities. Becoming European in the EU*. Rowman & Littlefield, Lanham, 161–185.
- COENDERS, M. (2001): *Nationalistic Attitudes and Ethnic Exclusionism in a Comparative Perspective: An Empirical Study of Attitudes Toward the Country and Ethnic Immigrants in 22 Countries*. Disertační práce. Catholic University of Nijmegen.

- COENDERS, M., SCHEEPERS, P. (2003): The Effect of Education on Nationalism and Ethnic Exclusionism: An International Comparison. *Political Psychology*, 24, 2, 313–343.
- COSER, L. (1956): *The Functions of Social Conflict*. The Free Press, New York.
- ČERMÁKOVÁ, D., LEONTIYEVA, Y. (2017): “I Do Not Mind Immigrants; It Is Immigration that Bothers Me.” The Inconsistency of Immigration Attitudes in Europe. *Geografie*, 122, 4, 500–525.
- DAVIDOV, E., SEMYONOV, M. (2017): Attitudes Toward Immigrants in European Societies. *International Journal of Comparative Sociology*, 58, 5, 359–366.
- DEKKER, H., VAN DER NOLL, J. (2012): Islamophobia and its Explanation. In: Marc Helbling (ed.): *Islamophobia in the West. Measuring and Explaining Individual Attitudes*. Routledge, Abingdon, 112–123.
- DE WILDE, P. (2011): No Polity for Old Politics? A Framework for Analyzing the Politicization of European Integration. *Journal of European Integration*, 33, 5, 559–575.
- DOSTÁL, P. (1998): Democratization, Economic Liberalization, and Transformational Slump: A Cross-sectional Analysis of Twenty-one Postcommunist Countries. *Environment and Planning C: Government and Policy*, 16, 3, 281–306.
- DOSTÁL, P. (2013): Multi-Speed European Union: The Schengen Agreement and Perceptions of Its Spatiality in Central Europe. *Mitteilungen der Österreichischen Geographischen Gesellschaft*, 155, 27–44.
- DOSTÁL, P., JELEN, L. (2015): De-Russianisation of the Western Post-Soviet Space: Between the Thick and Thin Nationalising Processes. *Geopolitics*, 20, 4, 757–792.
- DOSTÁL, P., JELEN, L. (2018): Politicisation and Path Dependences of the 2015 Immigration Crisis: Explaining Polarised Public Opinion Across the European Union. *V recenzním řízení*.
- DRBOHLAV, D. (2012): Patterns of Immigration in the Czech Republic, Hungary and Poland: A Comparative Perspective. In: Okólski, M. (ed.): *European Immigrations: Trends, Structures and Policy Implications*. Amsterdam University Press, Amsterdam, 179–209.

- EKSTRÖM, M., OLSSON, T., SHEHATA, A. (2014): Spaces for Public Orientation? Longitudinal Effects of Internet Use in Adolescence. *Information, Communication & Society*, 17, 2, 168–183.
- FETZER, J. S. (2012): Public Opinion and Populism. In: Rosenblum, M. R., Tichenor, D. J. (eds.): *Oxford Handbook of the Politics of International Migration*. Oxford University Press, New York, 301–323.
- FISHBEIN, M., AJZEN, I. (1975): *Belief, Attitude, Intention, and Behavior: An Introduction to Theory and Research*. Addison-Wesley, Reading.
- GESIS (2018a): Eurobarometer Data Service. Population, countries & regions, <https://www.gesis.org/eurobarometer-data-service/survey-series/standard-special-eb/population-countries-regions/> (17. 4. 2018).
- GESIS (2018b): Eurobarometer Data Service. Sampling and Fieldwork, <https://www.gesis.org/eurobarometer-data-service/survey-series/standard-special-eb/sampling-and-fieldwork/> (20. 5. 2018)
- GESIS (2018c): Eurobarometer Data Service. The European Commission's Eurobarometer Surveys, <https://www.gesis.org/eurobarometer-data-service/home/> (20. 5. 2018).
- GESIS (2018d): Eurobarometer Data Service. Weighting overview, <https://www.gesis.org/eurobarometer-data-service/survey-series/standard-special-eb/weighting-overview/> (20. 5. 2018).
- GORODZEISKY, A., SEMYONOV, M. (2009): Terms of Exclusion: Public Views Towards Admission and Allocation of Rights to Immigrants in European Countries. *Ethnic and Racial Studies*, 32, 3, 401–423.
- GREEN, E. G. T., FASEL, N., SARRASIN, O. (2010): The More the Merrier? The Effects of Type of Cultural Diversity on Exclusionary Immigration Attitudes in Switzerland. *International Journal of Conflict and Violence*, 4, 2, 177–190.
- GREEN-PEDERSEN, C. (2007): The Growing Importance of Issue Competition: The Changing Nature of Party Competition in Western Europe. *Political Studies*, 55, 3, 607–628.
- HAINMUELLER, J., HOPKINS, D. J. (2014): Public Attitudes Toward Immigration. *Annual Review of Political Science*, 17, 225–249.

- HAMPSHIRE, J. (2015): Europe's Migration Crisis. *Political Insight*, 6, 3, 8–11.
- HANSEN, R. (2003): Migration to Europe since 1945: Its History and its Lessons. *The Political Quarterly*, 74, s1, 25–38.
- HAY, COLIN (2007): *Why We Hate Politics*. Polity Press, Cambridge, Malden.
- HECK, R. H., THOMAS, S. L., TABATA, L. N. (2012): *Multilevel Modeling of Categorical Outcomes Using IBM SPSS*. Routledge, New York.
- HENDL, J. (2012): *Přehled statistických metod: analýza a metaanalýza dat*. Portál, Praha.
- HOX, J. J. (2010): *Multilevel Analysis: Techniques and Applications*. Second edition. Routledge, New York.
- HYMAN, H. H. (1959): *Political Socialization: A Study in the Psychology of Political Behavior*. The Free Press, Glencoe.
- CHANDLER, C. R., TSAI, Y. (2001): Social Factors Influencing Immigration Attitudes: An Analysis of Data from the General Social Survey. *The Social Science Journal*, 38, 2, 177–188.
- INGLEHART, R., WELZEL, CH. (2005): *Modernization, Cultural Change, and Democracy: The Human Development Sequence*. Cambridge University Press, Cambridge.
- JENNINGS, M. K. (2007): Political Socialization. In: Dalton, R. J., Klingemann, H.-D. (eds.): *The Oxford Handbook of Political Behavior*. Oxford University Press, New York.
- JURAN, S., BROER, P. N. (2017): A Profile of Germany's Refugee Populations. *Population and Development Review*, 43, 1, 149–157.
- KOOPMANS, R., STATHAM, P., GIUGNI, M., PASSY, F. (2005): *Contested Citizenship: Immigration and Cultural Diversity in Europe*. University of Minnesota Press, Minneapolis.
- KUDRNÁČ, A. (2015): Theoretical Perspectives and Methodological Approaches in Political Socialization Research. *Sociológia*, 47, 6, 605–624.
- KUNOVICH, R. M. (2004): Social Structural Position and Prejudice: An Exploration of Cross-National Differences in Regression Slopes. *Social Science Research*, 33, 1, 20–44.
- LEEMANS, A. F., GEERS, K. (1983): *Doorbraak in het Oosterscheldebeleid*. Dick Coutinho, Muiderberg.

- LERUTH, B., TAYLOR-GOOBY, P. (2018): Does Political Discourse Matter? Comparing Party Positions and Public Attitudes on Immigration in England. *Politics*, 1–16, <http://journals.sagepub.com/doi/10.1177/0263395718755566> (15. 6. 2018)
- LINHART, J., PETRUSEK, M., VODÁKOVÁ, A., MAŘÍKOVÁ, H. (1996): *Velký sociologický slovník*. Karolinum, Praha.
- LIPSET, S. M. (1981): *Political Man: The Social Bases of Politics*. Expanded Edition. Johns Hopkins University Press, Baltimore.
- MAYDA, A. M. (2006): Who Is against Immigration? A Cross-Country Investigation of Individual Attitudes toward Immigrants. *The Review of Economics and Statistics*, 88, 3, 510–530.
- MURRAY, K. E., MARX, D. M. (2013): Attitudes Toward Unauthorized Immigrants, Authorized Immigrants, and Refugees. *Cultural Diversity and Ethnic Minority Psychology*, 19, 3, 332–341.
- NIEMI, R. G., SOBIESZEK, B. I. (1977): Political Socialization. *Annual Review of Sociology*, 3, 209–233.
- NISSEN, S. (2014): The Eurobarometer and the Process of European Integration. Methodological Foundations and Weaknesses of the Largest European Survey. *Quality & Quantity*, 48, 2, 713–727.
- O'CONNELL, M. (2005): Economic Forces and Anti-immigrant Attitudes in Western Europe: A Paradox in Search of an Explanation. *Patterns of Prejudice*, 39, 1, 60–74.
- OECD (2017): *International Migration Outlook 2017*. OECD Publishing, Paris.
- OLZAK, S. (1992): *The Dynamics of Ethnic Competition and Conflict*. Stanford University Press, Stanford.
- PERSSON, A.V., MUSER-EIZENMAN, D. R. (2005): College Students' Attitudes Toward Blacks and Arabs Following a Terrorist Attack as a Function of Varying Levels of Media Exposure. *Journal of Applied Social Psychology*, 2005, 35, 9, 1879–1893.
- PETTIGREW, T. F. (1998): Intergroup Contact Theory. *Annual Review of Psychology*, 49, 65–85.

- PETTIGREW, T. F. (2000): Systematizing the Predictors of Prejudice. In: *Racialized politics: The Debate about Racism in America*. The University of Chicago Press, Chicago, London, 280–301.
- PETTIGREW, T. F., TROPP, L. R. (2006): A Meta-Analytic Test of Intergroup Contact Theory. *Journal of Personality and Social Psychology*, 90, 5, 751–783.
- POTTIE-SHERMAN, Y., WILKES, R. (2017): Does Size Really Matter? On the Relationship between Immigrant Group Size and Anti-Immigrant Prejudice. *International Migration Review*, 51, 1, 218–250.
- PRICE, V., OSHAGAN, H. (1995): Social-Psychological Perspectives on Public Opinion. In: Glasser, T. L., Salmon, C. T. (eds.): *Public Opinion and the Communication of Consent*. Guilford, New York, 177–216.
- QUILLIAN, L. (1995): Prejudice as a Response to Perceived Group Threat: Population Composition and Anti-Immigrant and Racial Prejudice in Europe. *American Sociological Review*, 60, 4, 586–611.
- RIEK, B. M., MANIA, E. W., GAERTNER, S. L. (2006): Intergroup Threat and Outgroup Attitudes: A Meta-Analytic Review. *Personality and Social Psychology Review*, 10, 4, 336–353.
- RUSTENBACH, E. (2010): Sources of Negative Attitudes toward Immigrants in Europe: A Multi-Level Analysis. *International Migration Review*, 44, 1, 53–77.
- RYSTAD, G. (1992): Immigration History and the Future of International Migration. *The International Migration Review*, 26, 4, 1168–1199.
- SEMYONOV, M., RAIJMAN, R., GORODZEISKY, A. (2006): The Rise of Anti-foreigner Sentiment in European Societies, 1988–2000. *American Sociological Review*, 71, 3, 426–449.
- SEMYONOV, M., RAIJMAN, R., GORODZEISKY, A. (2008): Foreigners' Impact on European Societies. Public Views and Perceptions in a Cross-National Comparative Perspective. *International Journal of Comparative Sociology*, 49, 1, 5–29.
- SEMYONOV, M., RAIJMAN, R., TOV, A. Y., SCHMIDT, P. (2004): Population Size, Perceived Threat, and Exclusion: A Multiple-indicators Analysis of Attitudes Toward Foreigners in Germany. *Social Science Research*, 33, 4, 681–701.

- SHERIF, M. (1966): *In Common Predicament: Social Psychology of Intergroup Conflict and Cooperation*. Houghton Mifflin, Boston.
- SHRUM, L.J. (2009): *Media Consumption and Perceptions of Social Reality*. In: Bryant, J., Oliver, M. B. (eds.): *Media Effects: Advances in Theory and Research*. Third Edition. Routledge, New York, 50–73.
- SCHLUETER, E. (2007): *Advancing Group Threat Theory: Contributions of Panel-, Experimental- and Multilevel Analyses*. Disertační práce. Justus-Liebig-Universität Gießen.
- SCHLUETER, E., DAVIDOV, E. (2013): *Contextual Sources of Perceived Group Threat: Negative Immigration-Related News Reports, Immigrant Group Size and their Interaction, Spain 1996–2007*. *European Sociological Review*, 29, 2, 179–191.
- SCHLUETER, E., SCHEEPERS, P. (2010): *The Relationship between Outgroup Size and Anti-outgroup Attitudes: A Theoretical Synthesis and Empirical Test of Group Threat- and Intergroup Contact Theory*. *Social Science Research*, 39, 2, 285–295.
- SCHLUETER, E., WAGNER, U. (2008): *Regional Differences Matter: Examining the Dual Influence of the Regional Size of the Immigrant Population on Derogation of Immigrants in Europe*. *International Journal of Comparative Sociology*, 49, 2–3, 153–173.
- SIDES, J., CITRIN, J. (2007): *European Opinion About Immigration: The Role of Identities, Interests and Information*. *British Journal of Political Science*, 37, 3, 477–504.
- STARK, R. (1987): *Deviant Places: A Theory of the Ecology of Crime*. *Criminology*, 25, 4, s. 893–909.
- STEPHAN, W. G., RENFRO, L. C. (2002): *The Role of Threat in Intergroup Relations*. In: Mackie, D. M., Smith, E. R. (eds.): *From Prejudice to Intergroup Emotions: Differentiated Reactions to Social Groups*. Psychology Press, New York, 191–207.
- STEPHAN, W. G., RENFRO, L. C., DAVIS, M. D. (2008): *The Role of Threat in Intergroup Relations*. In: Wagner, U., Tropp, L. R., Finchilescu, G., Tredoux, C. (eds.): *Improving Intergroup Relations: Building on the Legacy of Thomas F. Pettigrew*. Blackwell Publishing, Malden, Oxford, Carlton, 55–72.
- STEPHAN, W.G., STEPHAN, C.W. (1985): *Intergroup Anxiety*. *Journal of Social Issues*, 41, 3, 157–175.



- STEPHAN, W.G., STEPHAN, C.W. (2000): An Integrated Threat Theory of Prejudice. In: Oskamp, S. (ed.): *Reducing Prejudice and Discrimination*. Lawrence Erlbaum Associates, Mahwah, 23–45.
- STEPHAN, W. G., YBARRA, O., MORRISON, K. R. (2009): Intergroup Threat Theory. In: Nelson, T. D. (ed.): *Handbook of Prejudice, Stereotyping, and Discrimination*. Psychology Press, New York, Hove, 43–59.
- ŠLERKA, J., ŠISLER, V. (2018): Who Is Shaping Your Agenda? Social Network Analysis of Anti-Islam and Anti-immigration Movement Audiences on Czech Facebook. In: Steiner, K., Önnersfors, A. (eds.): *Expressions of Radicalization: Global Politics, Processes and Practices*. Palgrave Macmillan, Cham, 61–85.
- TAJFEL, H., TURNER, J. (1979): An Integrative Theory of Intergroup Conflict. In: Austin, W., Worchel, S. (eds.): *The Social Psychology of Intergroup Relations*. Brooks/Cole, Monterey, 33–47.
- TER WAL, J., D’HAENENS, L., KOEMAN, J. (2005): (Re)presentation of Ethnicity in EU and Dutch Domestic News: A Quantitative Analysis. *Media, Culture & Society*, 27, 6, 937–950.
- TUKEY, J. W. (1980): We Need Both Exploratory and Confirmatory. *The American Statistician*, 34, 1, 23–25.
- VAN DER BRUG, W., D’AMATO, G., BERKHOUT, J., RUEDIN, D. (2015): A Framework for Studying the Politicisation of Immigration. In: Van der Brug, W., D’Amato, G., Berkhout, J., Ruedin, D. (eds.): *The Politicisation of Migration*. Routledge, Abingdon, New York.
- VASILAKIS, CH. (2017): Massive Migration and Elections: Evidence from the Refugee Crisis in Greece. *International Migration*, 56, 3, 28–43.
- WAGNER, U., BECKER, J. C., CHRIST, O., PETTIGREW, T. F., SCHMIDT, P. (2012): A Longitudinal Test of the Relation between German Nationalism, Patriotism, and Outgroup Derogation. *European Sociological Review*, 28, 3, 319–332.
- WAGNER, U., CHRIST, O., PETTIGREW, T. F., STELLMACHER, J., WOLF, C. (2006): Prejudice and Minority Proportion: Contact Instead of Threat Effects. *Social Psychology Quarterly*, 69, 4, 380–390.

WHYTE, J. (1999): Political Socialization in a Divided Society: The Case of Northern Ireland. In: Yates, M., Youniss, J. (eds.): Roots of Civic Identity: International Perspectives on Community Service and Activism in Youth. Cambridge University Press, Cambridge, 156–177.

ZUNES, S. (2017): Europe's Refugee Crisis, Terrorism, and Islamophobia. *Peace Review: A Journal of Social Justice*, 29, 1, 1–6.

## Zdroje dat

### *Výzkumy Eurobarometr*

EUROPEAN COMMISSION (2018a): Eurobarometer 82.3. (2014), <https://dbk.gesis.org/dbksearch/sdesc2.asp?no=5932> (17. 4. 2018)

EUROPEAN COMMISSION (2017a): Eurobarometer 84.3. (2015), <https://dbk.gesis.org/dbksearch/sdesc2.asp?no=6643> (17. 4. 2018)

EUROPEAN COMMISSION (2017b): Eurobarometer 86.2 (2016), <https://dbk.gesis.org/dbksearch/sdesc2.asp?no=6788> (17. 4. 2018)

EUROPEAN COMMISSION (2018b): Eurobarometer 88.3 (2017), <https://dbk.gesis.org/dbksearch/sdesc2.asp?no=6928> (28. 5. 2018)

### *Roční počty prvožadatelů o azyl na jeden milion obyvatel*

BAMF (2018): Das Bundesamt in Zahlen 2017. Asyl. Bundesamt für Migration und Flüchtlinge, Nürnberg.

BAMF (2017): Das Bundesamt in Zahlen 2016. Asyl, Migration und Integration. Bundesamt für Migration und Flüchtlinge, Nürnberg.

BAMF (2016): Das Bundesamt in Zahlen 2015. Asyl, Migration und Integration. Bundesamt für Migration und Flüchtlinge, Nürnberg.

BAMF (2015): Das Bundesamt in Zahlen 2014. Asyl, Migration und Integration. Bundesamt für Migration und Flüchtlinge, Nürnberg.

EUROPEAN COMMISSION (2018c): Asylum and First Time Asylum Applicants – Annual Aggregated Data (Rounded), <http://ec.europa.eu/eurostat/tgm/table.do?tab=table&init=1&language=en&pcode=tps00191&plugin=1> (21. 5. 2018)

EUROPEAN COMMISSION (2018d): Asylum and First Time Asylum Applicants by Citizenship, Age and Sex – Monthly Data (rounded),  
[http://ec.europa.eu/eurostat/web/products-datasets/-/migr\\_asyappctzm](http://ec.europa.eu/eurostat/web/products-datasets/-/migr_asyappctzm) (29. 5. 2018)

EUROPEAN COMMISSION (2018e): Population on 1 January by age and sex,  
[http://appsso.eurostat.ec.europa.eu/nui/show.do?dataset=demo\\_pjan&lang=en](http://appsso.eurostat.ec.europa.eu/nui/show.do?dataset=demo_pjan&lang=en) (29. 5. 2018)

EUROPEAN COMMISSION (2018f): Population on 1 January by age, sex and NUTS 2 region, [http://appsso.eurostat.ec.europa.eu/nui/show.do?dataset=demo\\_r\\_d2jan&lang=en](http://appsso.eurostat.ec.europa.eu/nui/show.do?dataset=demo_r_d2jan&lang=en) (29. 5. 2018)

*Dvouleté průměrné HDP na obyvatele ve standardech kupní síly*

EUROPEAN COMMISSION (2015): Regional GDP. Eurostat News Release 90/2015. European Commission, Brussels.

EUROPEAN COMMISSION (2016): 2014 GDP per Capita in 276 EU Regions. Eurostat News Release 39/2016. European Commission, Brussels.

EUROPEAN COMMISSION (2017c): 2015 GDP per Capita in 276 EU Regions. Eurostat News Release 52/2017. European Commission, Brussels.

EUROPEAN COMMISSION (2018g): GDP per Capita in 276 EU Regions. Eurostat News Release 33/2018. European Commission, Brussels.

## Seznam příloh

Příloha 1: Ztráta vzorku v každé z jednotek kontextuální úrovně, listopad 2014–17 .....	85
Příloha 2: Rozptyly směrnic regresních koeficientů – individuální nezávisle proměnné, list. 2014–17 .....	86

## Přílohy

Příloha 1: Ztráta vzorku v každé z jednotek kontextuální úrovně, listopad 2014–17

Jednotka kontextuální úrovně	EB 82.3 (list. 2014)	EB 84.3 (list. 2015)	EB 86.2 (list 2016)	EB 88.3 (list. 2017)
	Ztráta vzorku	Ztráta vzorku	Ztráta vzorku	Ztráta vzorku
Belgie	-36	-40	-27	-56
Bulharsko	0	-1	-1	-1
Býv. vých. Něm.	-5	-7	-4	-4
Býv. záp. Něm.	-39	-31	-53	-30
Česko	-11	-3	-9	-8
Dánsko	-8	-17	-8	-15
Estonsko	-8	-6	-6	-2
Finsko	-5	-3	-9	-10
Francie	-7	-16	-16	-18
Chorvatsko	0	-3	0	0
Irsko	-105	-105	-100	-100
Itálie	-11	-8	-21	-14
Kypr	-36	-22	-33	-18
Litva	-3	0	-2	-1
Lotyšsko	-1	-4	-9	-5
Lucembursko	-191	-205	-214	-217
Maďarsko	-4	0	-1	0
Malta	-5	-12	-11	-21
Nizozemsko	-2	-15	-3	-10
Polsko	-2	0	0	-2
Portugalsko	-5	-2	-9	-6
Rakousko	-40	-35	-22	-25
Rumunsko	-5	-2	-1	-6
Řecko	-7	-12	-8	-9
Slovensko	-4	-4	-6	-5
Slovinsko	-8	-4	-6	-4
Spojené království	-148	-127	-120	-107
Španělsko	-25	-33	-36	-22
Švédsko	-15	-9	-11	-8
<b>Celkem</b>	<b>-736</b>	<b>-726</b>	<b>-746</b>	<b>-724</b>

Zdroj: European Commission (2017a, 2017b, 2018a, 2018b); vlastní výpočty.

Příloha 2: Rozptyly směrnic regresních koeficientů – individuální nezávisle proměnné, list. 2014–17

Individuální nezávisle proměnná	Závisle proměnná			
	Negativní postoj k:			
	Imigrantům		Uprchlíkům	
	Období*	Var. (koef.)	Období*	Var. (koef.)
Vzdělání	2014	0,082	2014	-
	2015	0,160	2015	0,125
	2016	0,099	2016	0,094
	2017	0,109	2017	0,067
Povolání	2014	0,066	2014	-
	2015	0,094	2015	0,095
	2016	0,073	2016	0,083
	2017	0,069	2017	0,062
Sociální identita	2014	0,108	2014	-
	2015	0,087	2015	0,153
	2016	0,126	2016	<b>0,275</b>
	2017	0,139	2017	0,183
Politicko-ideologická orientace	2014	0,085	2014	-
	2015	0,136	2015	0,148
	2016	0,122	2016	0,144
	2017	0,135	2017	0,143
Pohlaví	2014	0,016	2014	-
	2015	0,025	2015	0,012
	2016	0,026	2016	0,011
	2017	0,012	2017	0,007
Věk	2014	0,00006	2014	-
	2015	0,00006	2015	0,00005
	2016	0,00004	2016	0,00007
	2017	0,00003	2017	0,00004
Míra urbanizace	2014	0,064	2014	-
	2015	0,067	2015	0,071
	2016	0,063	2016	0,065
	2017	0,057	2017	0,046
Rodinný stav	2014	0,031	2014	-
	2015	0,035	2015	0,062
	2016	0,031	2016	0,043
	2017	0,034	2017	0,051
Imigrace: osobní problém	2014	0,166	2014	-
	2015	N/A	2015	0,100
	2016	0,139	2016	0,081
	2017	<b>0,232</b>	2017	0,131
Imigrace: problém pro naši zemi	2014	0,185	2014	-
	2015	0,080	2015	0,016
	2016	0,165	2016	0,097
	2017	0,138	2017	0,112
Imigrace: problém pro EU	2014	0,024	2014	-
	2015	0,040	2015	0,036
	2016	0,026	2016	0,046
	2017	0,041	2017	0,030
Terorismus: osobní problém	2014	0,200	2014	-
	2015	0,151	2015	0,027
	2016	0,147	2016	0,102
	2017	0,190	2017	0,057

Terorismus: problém pro naši zemi	2014	0,130	2014	-
	2015	0,079	2015	0,038
	2016	0,064	2016	0,016
	2017	0,144	2017	0,053
Terorismus: problém pro EU	2014	0,054	2014	-
	2015	0,030	2015	0,020
	2016	0,023	2016	0,044
	2017	0,036	2017	0,060

Zdroj: European Commission (2017a, 2017b, 2018a, 2018b); vlastní výpočty.

Pozn.: \* – vždy listopad. N/A – není k dispozici (program nebyl schopen spočítat).