

Univerzita Karlova
Přírodovědecká fakulta

Katedra demografie a geodemografie

Studijní program: Demografie

Studijní obor: Demografie



Anna Lichtenberková

**Struktury a trendy nezaměstnanosti v České republice a zemích
Visegrádské čtyřky**

Structures and trends of unemployment in the Czech Republic and
the Visegrad Group states

Diplomová práce

Vedoucí závěrečné práce: prof. RNDr. Jitka Rychtaříková, CSc.

Praha, 2018

Prohlášení

Prohlašuji, že předložená diplomová práce je mým původním autorským dílem, které jsem vypracovala samostatně. Veškerou literaturu a další zdroje, z nichž jsem při zpracování čerpala, v práci řádně cituji a jsou uvedeny v seznamu použité literatury.

Souhlasím s prezenčním zpřístupněním své práce v univerzitní knihovně.

V Praze, 26. června 2018

Anna Lichtenberková

Poděkování

Děkuji RNDr. Jitce Rychtařikové, CSc. za odborné vedení, pomoc i cenné rady při zpracování této diplomové práce.

Struktury a trendy nezaměstnanosti v České republice a zemích Visegrádské čtyřky

Abstrakt

Nezaměstnanost je jedním z hlavních globálních problémů současnosti. Tato diplomová práce se zabývá vývojem úrovně nezaměstnanosti v České republice a mezinárodním porovnáním se zeměmi Evropské unie, zejména pak se státy Visegrádské čtyřky. Práce je rozdělena na teoretickou a praktickou část. Teoretická část je zaměřena na legislativu spojenou s nezaměstnaností, metodiku a zdroje dat, dále pak definuje nezaměstnanost, její druhy a dopady. V analytické části popisuje vývoj nezaměstnanosti v České republice od jejího vzniku až do současnosti. Zvláštní pozornost je věnována roku 2016, který byl podroben analýze nezaměstnanosti z hlediska demografických ukazatelů jako je pohlaví, věk, vzdělání a dále pak podle jednotlivých krajů České republiky. Práce následně porovnává vývoj úrovně nezaměstnanosti mezi státy Visegrádské čtyřky od roku 2000 až do roku 2016 a analyzuje úroveň nezaměstnanosti z hlediska nejvyššího dosaženého vzdělání mezi těmito zeměmi v roce 2016.

Klíčová slova: Nezaměstnanost, struktury nezaměstnanosti, pohlaví, věk, vzdělání, legislativa, metodika, výběrové šetření pracovních sil, Česká republika, Visegrádská čtyřka, Polsko, Maďarsko, Slovensko

Structures and trends of unemployment in the Czech Republic and the Visegrad Group states

Abstract

Unemployment is one of the major global problem today. This diploma thesis deals with the development of the level of unemployment in the Czech Republic and international comparison with the countries of the European Union, especially with the states of the Visegrad Group states. The thesis is divided into the theoretical and practical part. The theoretical part focuses on legislation related to unemployment, methodology and data sources, and also defines unemployment, its types and impacts. In the analytical part, there is described the development of unemployment in the Czech Republic from its origin to the present. Particular attention is paid to the year 2016, which was subjected to the analysis of unemployment in terms of demographic

indicators such as gender, age, education and also according to individual regions of the Czech Republic. The work also compares the development of unemployment among Visegrad Group states from 2000 to 2016 and analyses the level of unemployment in terms of the highest education achieved between these countries in 2016.

Keywords: Unemployment, unemployment structure, gender, age, education, legislation, methodology, labour force sample survey, Czech Republic, Visegrad Four states, Poland, Hungary, Slovakia

OBSAH

Přehled použitých zkratk	8
Seznam tabulek	9
Seznam obrázků	10
1. Úvod	12
1.1. Cíle práce.....	13
1.2. Struktura práce.....	13
2. Legislativa	15
2.1. Politika zaměstnanosti.....	16
2.2. Institucionální zabezpečení zaměstnanosti v České republice.....	19
2.2.1. Ministerstvo práce a sociálních věcí.....	19
2.2.2. Úřad práce České republiky.....	19
2.2.3. Pracovní agentury.....	21
3. Zdroje dat a metodika práce	22
3.1. Zdroje dat.....	22
3.1.1. Výběrové šetření pracovních sil.....	23
3.1.2. MPSV – úřady práce.....	25
3.1.3. Eurostat.....	25
3.2. Definice nezaměstnanosti.....	26
3.3. Definice zaměstnanosti.....	26
3.4. Ekonomicky aktivní a neaktivní obyvatelstvo.....	27
3.5. Ukazatele nezaměstnanosti.....	27
4. Nezaměstnanost a její druhy	31
4.1. Druhy nezaměstnanosti.....	31
4.1.1. Frikční nezaměstnanost.....	31
4.1.2. Strukturální nezaměstnanost.....	32
4.1.3. Cyklická nezaměstnanost.....	32
4.1.4. Sezónní nezaměstnanost.....	33
4.1.5. Dobrovolná a nedobrovolná nezaměstnanost.....	33
4.1.6. Další druhy nezaměstnanosti.....	33
4.2. Délka trvání nezaměstnanosti.....	34

5. Dopady nezaměstnanosti	35
5.1.1. Ekonomické dopady nezaměstnanosti.....	36
5.1.2. Sociální dopady nezaměstnanosti.....	36
5.1.3. Nezaměstnanost a zdraví.....	36
5.2. Rizikové skupiny osob.....	37
5.2.1. Nekvalifikovaná pracovní síla.....	37
5.2.2. Ženy.....	37
5.2.3. Romové.....	38
5.2.4. Osoby se zdravotním postižením.....	38
5.2.5. Mladí lidé.....	38
5.2.6. Starší lidé.....	39
6. Vývoj nezaměstnanosti v České republice od roku 1993	40
6.1. Vývoj úrovně nezaměstnanosti v České republice.....	40
6.2. Vývoj dlouhodobé nezaměstnanosti v České republice.....	43
7. Nezaměstnanosti v České republice v roce 2016	45
8. Struktury nezaměstnanosti	49
8.1. Nezaměstnanost dle věku.....	49
8.2. Nezaměstnanost dle pohlaví.....	50
8.3. Nezaměstnanost dle vzdělání.....	53
8.4. Regiony ČR.....	57
8.5. Faktory nezaměstnanosti v roce 2016: vícerozměrný model.....	61
9. Komparace nezaměstnanosti v zemích Visegrádské čtyřky	65
9.1. Porovnání úrovně nezaměstnanosti mezi státy Visegrádské čtyřky a EU (28).....	65
9.2. Porovnání úrovně nezaměstnanosti podle nejvyššího ukončeného vzdělání mezi státy Visegrádské čtyřky.....	69
9.3. Vývoj dlouhodobé nezaměstnanosti ve státech Visegrádské čtyřky.....	71
10. Závěr	73
Seznam použité literatury	75

PŘEHLED POUŽITÝCH ZKRATEK

ČR	Česká republika
ČSÚ	Český statistický úřad
EA	Ekonomicky aktivní
EU	Evropská unie
Eurostat	Evropský statistický úřad
ILO	International Labour Organization (Mezinárodní organizace práce)
MPSV	Ministerstvo práce a sociálních věcí
PVS	Portál veřejné správy
ÚP	Úřad práce
VŠPS	Výběrové šetření pracovních sil

SEZNAM TABULEK

Tab. 1: Počet domácností a respondentů 15letých a starších ve VŠPS ve 4. čtvrtletí v roce 2016, Česká republika.....	23
Tab. 2: Přehled jednotlivých ad hoc modulů v letech 2000–2016.....	24
Tab. 3: Úroveň nezaměstnanosti a počet nezaměstnaných v České republice, 2015 a 2016.....	46
Tab. 4: Podpora v nezaměstnanosti a volná pracovní místa v České republice, 2015 a 2016	47
Tab. 5: Obecná míra nezaměstnanosti ve věkových skupinách a podle nejvyššího dosaženého vzdělání v České republice, 2015 a 2016.....	48
Tab. 6: Deskriptivní charakteristiky dat z výběrového šetření pracovních sil v České republice, 2016.....	62
Tab. 7: Výsledky binární logistické regrese v České republice v roce 2016.....	63

SEZNAM OBRÁZKŮ

Obr. 1: Obecná míra nezaměstnanosti v České republice v letech 1993–2016.....	41
Obr. 2: Podíl nezaměstnaných dle délky trvání nezaměstnanosti v České republice v roce 2016.....	42
Obr. 3: Podíl nezaměstnaných dle délky trvání nezaměstnanosti v České republice v roce 2016, obě pohlaví.....	43
Obr. 4: Dlouhodobá nezaměstnanost v České republice v letech 1999–2016, obě pohlaví.....	44
Obr. 5: Podíl nezaměstnaných mužů a žen v České republice v roce 2016.....	49
Obr. 6: Obecná míra nezaměstnanosti v České republice v roce 2016, celkem, muži, ženy.....	50
Obr. 7: Obecná míra nezaměstnanosti podle věkových skupin v České republice v roce 2016, obě pohlaví.....	51
Obr. 8: Obecná míra nezaměstnanosti podle věkových skupin v České republice v roce 2016, muži a ženy.....	52
Obr. 9: Podíly nezaměstnaných podle věku a pohlaví ze všech nezaměstnaných daného pohlaví v České republice v roce 2016.....	53
Obr. 10: Obecná míra nezaměstnanosti podle nejvyššího ukončeného vzdělání v České republice v roce 2016, obě pohlaví.....	54
Obr. 11: Obecná míra nezaměstnanosti podle nejvyššího ukončeného vzdělání v České republice v roce 2016, muži a ženy.....	55
Obr. 12: Podíly nezaměstnaných podle vzdělání a pohlaví ze všech nezaměstnaných daného pohlaví v České republice v roce 2016.....	56
Obr. 13: Obecná míra nezaměstnanosti v České republice dle krajů v letech 2012–2016, obě pohlaví.....	58
Obr. 14: Obecná míra nezaměstnanosti dle krajů České republiky v roce 2016, obě pohlaví.....	59
Obr. 15: Podíly nezaměstnaných v jednotlivých krajích ze všech nezaměstnaných daného pohlaví v České republice v roce 2016.....	61
Obr. 16: Obecná míra nezaměstnanosti ve státech EU 28 a Visegrádské čtyřky v letech 2000–2016, obě pohlaví.....	66

Obr. 17: Obecná míra nezaměstnanosti ve státech EU 28 a Visegrádské čtyřky v letech 2000–2016, muži.....	67
Obr. 18: Obecná míra nezaměstnanosti ve státech EU 28 a Visegrádské čtyřky v letech 2000–2016, ženy.....	68
Obr. 19: Obecná míra nezaměstnanosti podle nejvyššího ukončeného vzdělání ve státech Visegrádské čtyřky, 2016, obě pohlaví.....	69
Obr. 20: Obecná míra nezaměstnanosti podle nejvyššího ukončeného vzdělání ve státech Visegrádské čtyřky, 2016, muži.....	70
Obr. 21: Obecná míra nezaměstnanosti podle nejvyššího ukončeného vzdělání ve státech Visegrádské čtyřky, 2016, ženy.....	71
Obr. 22: Míra dlouhodobá nezaměstnanosti ve státech Visegrádské čtyřky v letech 2000–2016, obě pohlaví.....	72

Kapitola 1

Úvod

Jedním z hlavních globálních problémů současnosti je nezaměstnanost. Problematice nezaměstnanosti je v současné době věnováno mnoho vědeckých studií, článků a knih (Pavelka, 2011). Jedná se o stav na trhu práce, kdy je vyšší nabídka práce, tedy více pracovní síly, než je poptávka po ní. Tento stav je však přirozený a je způsoben pohybem ekonomiky, který je doprovázen i pohybem pracovníků nebo také svobodnou volbou osob, jestli dané zaměstnání přijmou či zůstanou raději bez práce a budou peníze získávat jinou cestou, například pobíráním různých sociálních dávek, podporou od charitativních organizací, získáváním peněz ze strany rodiny nebo prací bez smlouvy (Hřebík, 2008). Česká republika se s tímto problémem začala potýkat především v druhé polovině 90. let 20. století, kdy docházelo k postupnému nárůstu úrovně nezaměstnanosti. V současné době je v České republice úroveň nezaměstnanost jedna z nejnižších ze všech států Evropy a obecná míra nezaměstnanosti (podíl nezaměstnaných na pracovní síle, VŠPS, ČSÚ) dosahovala v roce 2016 pouze 4 %. Důvodem je jak ekonomický růst, tak i efektivní politika zaměstnanosti. Ne však každý, kdo nepracuje je zařazen mezi nezaměstnané. Za nezaměstnaného je považován ten, kdo je stále na trhu práce, je schopný práce a aktivně ji hledá, ale přesto je v tento okamžik bez zaměstnání, protože nenalézá přiměřené zaměstnání (ČSÚ, 2018a).

Nezaměstnanost můžeme členit na několik typů, přičemž ekonomická teorie rozlišuje tři základní typy z hlediska příčiny vzniku nezaměstnanosti a to nezaměstnanost frikční (dočasná a dobrovolná), která obvykle nemá dramatické dopady a je způsobena spíše přesuny pracovníků z původního zaměstnání na jiné pracovní místo a dále pak už závažnější druhy nezaměstnanosti a to strukturální nezaměstnanost způsobenou strukturálními změnami v ekonomice a cyklickou nezaměstnanost, která je spojena cyklickým vývojem ekonomiky (Pavelka, 2007). Dopady nezaměstnanosti jsou často velmi vážné a to především u dlouhodobé nezaměstnanosti, která překročí délku trvání jeden rok. Nezaměstnanost má vliv jak na sociální, tak i na společenský život, kdy je doprovázena poklesem příjmů a poté i celkově životní úrovně, chudobou, zhoršeným zdravím, problémy v rodinném životě, růstem kriminality a dalšími sociálně patologickými jevy (Mareš, 1998).

1.1. Cíle práce

Cílem práce bylo zhodnocení úrovně nezaměstnanosti v České republice od roku 1993 do roku 2016 a mezinárodní porovnání v letech 2000–2016. V diplomové práci je zobrazen vývoj úrovně nezaměstnanosti ve sledovaném období a poté detailnější deskriptivní analýza v závislosti na demografických ukazatelích jako je pohlaví, věk, vzdělání i kraje České republiky. Pro mezinárodní porovnání byly zvoleny státy Evropské unie (28) s detailním zaměřením na země Visegrádské čtyřky (Česko, Polsko, Slovensko a Maďarsko) z důvodu naší geografické blízkosti a společných kulturně-historických zkušeností. Vývoj úrovně nezaměstnanosti v těchto státech jsem ve své diplomové práci podrobila komplexní analýze a porovnání s průměrem v Evropské unii. Sledovaným obdobím se staly roky 2000–2016, přičemž jsem se podrobněji zaměřila na rok 2016.

Pro analytickou část byly stanoveny tyto cíle:

- zhodnotit vývoj úrovně nezaměstnanosti ve sledovaném období 1993–2016 v České republice
- zjistit, které věkové a vzdělanostní skupiny mají nejvyšší obecnou míru nezaměstnanosti
- zjistit, ve kterých krajích České republiky je nejvyšší a nejnižší míra nezaměstnanosti
- zjistit rozdíly v úrovni nezaměstnanosti mezi státy Visegrádské čtyřky ve sledovaném období v letech 2000–2016 a poté i rozdíly v nezaměstnanosti v roce 2016 v závislosti na nejvyšším dosaženém vzdělání

1.2 Struktura práce

Diplomová práce je rozdělena do 10 kapitol. Po úvodní kapitole, kde jsou popsány cíle práce a struktura práce, následuje kapitola týkající se legislativy nezaměstnanosti a politiky nezaměstnanosti v České republice. Ve třetí kapitole jsou popsány použité zdroje dat a vysvětleny základní definice a ukazatele nezaměstnanosti. Následující kapitola je věnována charakteristice nezaměstnanosti a jejím druhům. V páté kapitole jsou popsány dopady nezaměstnanosti a poté i jednotlivé rizikové skupiny osob, které jsou více ohroženy nezaměstnaností, jako jsou například vybrané skupiny žen, osoby se zdravotním postižením a poté i osoby v nejmladším či naopak nejstarším věku.

Další části práce se zabývají detailní analýzou nezaměstnanosti, a to nejprve v České republice a poté i mezinárodním srovnáním se zeměmi Evropské unie, a především pak se státy Visegrádské čtyřky, kam patří mimo České republiky, Slovensko, Polsko a Maďarsko. V šesté kapitole je popsán vývoje obecné míry nezaměstnanosti v České republice od jejího vzniku od roku 1993 až do současnosti, do roku 2016 a následně i vývoj dlouhodobé nezaměstnanosti

od roku 1999 až do roku 2016. Sedmá kapitola se věnuje nezaměstnanosti v roce 2016 a to především porovnáním dat z dvou hlavních datových zdrojů týkajících se nezaměstnanosti, a to z Ministerstva práce a sociálních věcí a dále pak z Výběrového šetření pracovních sil uveřejňované Českým statistickým úřadem. Následující osmá kapitola se zabývá podrobnou deskriptivní analýzou nezaměstnanosti v roce 2016 z hlediska vybraných demografických ukazatelů, jako je pohlaví, věk a vzdělání a dále pak i jednotlivě za kraje České republiky a poté i binární logistickou regresí, kde je zkoumán vztah mezi zaměstnaností a nezaměstnaností v závislosti na vybraných faktorech. V deváté kapitole je provedeno mezinárodní porovnání obecné míry nezaměstnanosti v zemích EU a státech Visegrádské čtyřky a dále pak i analýza nezaměstnanosti v roce 2016 z hlediska nejvyššího dosaženého vzdělání. Nakonec je popsán i vývoj dlouhodobé nezaměstnanosti v České republice, v Polsku, Maďarsku a na Slovensku, tedy ve státech Visegrádské čtyřky. Poslední desátá kapitola je zaměřena na shrnutí celé diplomové práce a poté i zodpovězení hlavních cílů práce stanovených v úvodu.

Kapitola 2

Legislativa

Obyvatelstvo České republiky lze rozdělit do dvou skupin, a to na ekonomicky aktivní a ekonomicky neaktivní. Ekonomicky aktivní jsou všechny osoby, které jsou zaměstnané, dále to jsou zaměstnavatelé, osoby samostatně činné, pracující důchodci, pracující studenti a učni, ženy na mateřské dovolené, osoby v základní, náhradní nebo civilní vojenské službě, ve vazbě a výkonu trestu nebo osoby nezaměstnané. Mezi zaměstnané osoby řadíme osoby starší 15 let, které během referenčního týdne vykonávaly placenou či jinak odměňovanou práci, byly zaměstnané ve vlastním podniku, matky na mateřské dovolené nebo jsou příslušníci armády. Mezi nezaměstnané patří osoby starší 15 let splňující tři základní podmínky a to, že neměly placené zaměstnání ani nebyly sebezaměstnány, aktivně hledaly zaměstnání a také byly připraveni k nástupu do práce nejpozději do 14 dnů (ČSÚ, 2018a).

Mezi ekonomicky neaktivní obyvatelstvo patří osoby, které nesplňují podmínky pro zařazení mezi zaměstnané ani nezaměstnané. Tuto skupinu tvoří především děti do 15 let, nepracující studenti a důchodci, dlouhodobě nemocní a invalidní osoby a také osoby, osoby na rodičovské dovolené nesplňující podmínky pro zařazení mezi zaměstnané a osoby, které práci nehledají a o zaměstnání nestojí (ČSÚ, 2018a).

V případě nezaměstnanosti mohou nezaměstnané osoby, které se však uchází o zaměstnání a jsou zařazeny a vedeny v evidenci uchazečů o zaměstnání na úřadu práce, pobírat podporu v nezaměstnanosti, která slouží k finančnímu překlenutí nezbytné doby nezaměstnanosti. Podmínky pro vznik nároku na podporu v nezaměstnanosti jsou stanoveny zákonem o zaměstnanosti č. 435/2004 Sb. Podporu v nezaměstnanosti dostávají osoby, které v posledních dvou letech před zařazením do evidence uchazečů o zaměstnání získaly zaměstnáním či jinou výdělečnou činností dobu důchodového pojištění dle právního předpisu v délce minimálně 12 měsíců a dále pak písemně požádaly krajskou pobočku Úřadu práce ČR, kde jsou zaznamenány v evidenci uchazečů o zaměstnání, o poskytnutí podpory v nezaměstnanosti. Tyto osoby také zároveň nesmí pobírat starobní důchod ke dni, k němuž má být podpora v nezaměstnanosti přiznána (MPSV, 2012).

Doba, po kterou je podpora v nezaměstnanosti poskytována se liší podle věku uchazeče o zaměstnání. Do padesáti let věku trvá nárok na čerpání podpory v nezaměstnanosti 5 měsíců, pro osoby ve věku 50–55 let je to 8 měsíců a osoby starší 55 let mají nárok na pobírání podpory v nezaměstnanosti 11 měsíců.

Výše podpory nezaměstnanosti činí v prvních dvou měsících 65 % průměrného čistého měsíčního výdělku, v následujících dvou měsících se sníží na 50 % a po zbytek doby činí podpora v nezaměstnanosti 45 % průměrného čistého měsíčního výdělku, který pobíral v předchozím zaměstnání. Za měsíc mohou dostat maximálně 0,58násobek průměrné mzdy v České republice (za první až třetí čtvrtletí předchozího roku), tedy například 16 682 korun pro rok 2018. V případě osob samostatně výdělečně činných se podpora v nezaměstnanosti odvíjí od posledního vyměřovaného základu přepočteného na jeden kalendářní měsíc. Pokud uchazeč o zaměstnání ukončil pracovní poměr bez vážného důvodu či dohodou, činí jeho výše podpory v nezaměstnanosti 45 % průměrného čistého měsíčního výdělku po celou dobu trvání podpůrčí doby (PVS, 2017). Nárok na podporu v nezaměstnanosti zaniká po uplynutí podpůrčí doby, případně vyřazením či ukončením vedení v evidenci uchazečů o zaměstnání. Po skončení podpůrčí doby (pět, osm nebo jedenáct měsíců) už nezaměstnaný získá jen sociální dávku ve výši životního minima, tedy 3 410 korun. Nevykazuje-li požadovanou aktivitu, dostane jen existenční minimum, tedy 2 200 korun. Podpora v nezaměstnanosti se neposkytuje osobám, které pobírají starobní důchod, kterým jsou poskytovány dávky nemocenského pojištění a také v případě, pokud je dotyčná osoba ve vazbě (MPSV, 2012).

2.1 Politika zaměstnanosti

Hlavním cílem politiky zaměstnanosti je snížit počet nezaměstnaných různými způsoby a opatřeními a dostat tím do rovnováhy nabídku a poptávku po pracovní síle. Státní politika je zajišťována Ministerstvem práce a sociálních věcí a příslušnými úřady práce (Kolman, 2008).

Politika zaměstnanosti se dělí na dvě části, a to na aktivní politiku zaměstnanosti, která se snaží snížit nezaměstnanost pomocí navýšení pracovních nabídek a na pasivní politiku, která naopak napomáhá zmenšit důsledky nezaměstnanosti na celkové hospodářství pouze pomocí podpor v nezaměstnanosti (Kolibová a Kubicová, 2005). Podpora v nezaměstnanosti se odvíjí od průměrného čistého platu v předešlém zaměstnání (Petrášek, 2014).

Hlavní roli hraje především aktivní politika, která napomáhá zlepšovat podmínky stěhování za prací, získávání nové kvalifikace, lepší obeznámení o trhu práce a dalších, zatímco politika pasivní v posledních letech spíše ztrácí na významu (Mareš, 1994; Hřebík, 2008).

Státní politiku uskutečňují od roku 1990 okresní úřady práce, které zabezpečují služby zaměstnanosti na daném území a je zajišťována Ministerstvem práce a sociálních věcí (Václavíková, 2009)

Priority politiky zaměstnanosti jsou popsány v Národním akčním plánu zaměstnanosti, který od roku 1999 Česká republika každý rok připravuje a je vytvářený Ministerstvem práce a sociálních věcí. Tento plán je realizován kvůli podpoře hospodářského růstu a zaměstnanosti a řídí se směrnicemi Evropské strategie zaměstnanosti, které byly schváleny v roce 1997. Směrnic bylo celkem 19 a dělily se do čtyř oblastí, a to do podpory zaměstnanosti, rozvoje podnikání, adaptability a přizpůsobení se změnám a rovných příležitostí mezi všemi osobami (MPSV, 2003).

První Národní plán v roce 1999 byl vyhotoven v souladu s cíli Hospodářské strategie České republiky pro vstup do Evropské unie. Jeho cílem bylo vytvořit nová pracovní místa a příležitosti, podporovat zaměstnanost a flexibilitu pracovní síly. Politika zaměstnanosti byla zaměřena na:

- zavádění nových opatření hospodářské politiky, a to na podporu vzniku nové zaměstnanosti a na restrukturalizaci stávající zaměstnanosti;
- navýšení motivace pracovní síly k zaměstnanosti tím, že bude pro ně výhodnější pracovat než pobírat sociální dávky;
- zajištění přípravy pracovní síly v souladu s požadavky pracovního trhu;
- vyrovnání struktury a rozsahu zaměstnanosti zahraniční pracovní síly a přizpůsobit ji situaci na trhu práce;
- navýšit rozsah a působnost opatření aktivní politiky zaměstnanosti;
- zabezpečení organizačních, personálních i finančních podmínek pro zajištění funkčnosti služeb zaměstnanosti v závislosti na očekávané úrovni nezaměstnanosti (MPSV, 2006).

Další Národní plány zaměstnanosti byly vyhotoveny i v nadcházejících letech a opět se zaměřovaly na podporu zaměstnanosti, podporu podnikání, zvyšování produktivity a konkurenceschopnost, flexibilitu a adaptaci podniků a zaměstnanců na změny a také na odstranění diskriminace na trhu práce a podpory rovných příležitostí pro všechny.

V roce 2000 byla vyhlášena Evropskou unií Lisabonská strategie, která měla vést k růstu zaměstnanosti a konkurenceschopnosti mezi členskými státy Evropské unie. V roce 2005 však došlo k úpravě této Lisabonské strategie a jejím hlavním zaměřením se stal vyšší hospodářský růst a zaměstnanost při dodržování principů udržitelného rozvoje (MPSV, 2005). Další změnou bylo to, že si jednotlivé státy Evropské unie vytvoří své národní dokumenty – Národní programy reforem, které budou tvořeny na tři roky a budou v nich stanoveny jejich cíle, priority a následně bude prováděno i jejich vyhodnocování na úrovni jednotlivých států (MPSV, 2005, Krebs, 2010).

V roce 2004 přijala Česká republika po vstupu do Evropské unie zákon o zaměstnanosti, který je vyhotoven dle směrnic Evropské unie. Tento zákon upravuje zajištění zaměstnanosti státní politikou a jeho cílem je dosažení plné zaměstnanosti a ochrana proti nezaměstnanosti. V první části tohoto zákona nalezneme úvodní ustanovení, druhá část je zaměřena na zprostředkování zaměstnání, třetí část se zabývá osobami se zdravotním postižením, ve čtvrté části nalezneme problematiku zaměstnávání zaměstnanců ze zahraničí. Pátá část se zabývá aktivní politikou

zaměstnanosti, šestá část se zaměřuje na výkon umělecké, kulturní, sportovní nebo reklamní činnosti dítěte. Předposlední sedmá část se zabývá kontrolní činností a poslední osmá část společnými, přechodnými a závěrečnými ustanoveními (MPSV, 2018b).

V letech 2004–2006 byl plněn Národní akční plán zaměstnanosti a jeho prioritami byla podpora hospodářského růstu a konkurenceschopnosti, zaměstnanost, reforma veřejných financí a udržitelný rozvoj. Cíly bylo dosáhnout plné zaměstnanosti, zlepšit kvalitu a produktivitu práce a posílit sociální soudržnost a začleňování (MPSV, 2006a).

V roce 2013 byla schválena Koncepce politiky zaměstnanosti 2013–2020, ve které byly vymezeny okruhy, kam bude politika zaměstnanosti směřovat. Z této koncepce bude pak vycházet i Strategie politiky zaměstnanosti. Prioritami politiky zaměstnanosti, kterými se bude v následujících letech zabývat, bylo zvýšení zaměstnanosti a snížení nezaměstnanosti, konkrétněji podpora přístupu k zaměstnání hlavně pro ohrožené skupiny osob na trhu práce, podpora rovnosti mužů a žen na trhu práce a odstranění diskriminace, přizpůsobení podniků, zaměstnanců a nezaměstnaných změnám a potřebám na trhu práce a rozvoj služeb zaměstnanosti. Dále také snížení rozdílů mezi jednotlivými regiony, podpora sociálních inovací a zvyšování pružnosti trhu práce (MPSV, 2013)

Strategie politiky zaměstnanosti do roku 2020 (Strategie zaměstnanosti) je strategický dokument vycházející z Koncepce politiky zaměstnanosti 2013–2020 a podrobněji rozpracovává její priority a vytváří strategická opatření. Cíle Strategie zaměstnanosti je dosáhnout 75% zaměstnanosti ve věkové skupině 20–64 let, přičemž se zvýší zaměstnanost žen a starších osob, sníží se nezaměstnanost mladých a osob s nižší kvalifikací. Dále se například navýší počet a podíl uchazečů o zaměstnání, kteří budou podporováni nástroji aktivní politiky zaměstnanosti, navýší se míra zaměstnanosti osob na okraji trhu práce, budou více podporovány flexibilní formy práce, sníží se rozdíly mezi regiony České republiky a také pomoc při sladění pracovního a rodinného života (MPSV, 2014)

Česká republika jako jeden ze států Evropské unie se snaží plnit cíle programu Strategie Evropy 2020, jehož prioritami je inteligentní růst zahrnující rozvoj ekonomiky založený na znalostech a inovacích, udržitelný růst podporující konkurenceschopnost a ekonomiku méně náročnou na zdroje a růst podporující začlenění, tedy podporovat vysokou zaměstnanost, která se bude vyznačovat sociální a územní jednotností. Hlavními cíli Evropské unie je například 75% zaměstnanost obyvatelstva ve věku 20–64 let, 3 % HDP Evropské unie by mělo být vloženo do vědy a výzkumu, snížení podílu dětí, které předčasně ukončí školní docházku pod 10 % a minimálně 40 % osob mladší generace by mělo dosáhnout terciální úrovně vzdělání a pokles počtu osob ohrožených chudobou o 20 milionů (MMR, 2010).

2.2 Institucionální zabezpečení zaměstnanosti v České republice

Mezi instituce zabezpečující politiku zaměstnanosti v České republice patří Ministerstvo práce a sociálních věcí, pod něž spadají územní orgány státní správy s právní subjektivitou na úseku zaměstnanosti – úřady práce, které jsou zastoupeny v jednotlivých okresech. Soukromými institucemi zajišťující zaměstnání jsou pracovní agentury.

2.2.1 Ministerstvo práce a sociálních věcí

Ministerstvo práce a sociálních věcí má na starosti jak oblast zaměstnanosti, tak i sociální politiku, sociální pojištění, pracovněprávní legislativu, bezpečnost a ochranu zdraví při práci, rovnost v podmínkách pro obě pohlaví, evropskou integraci a oblast čerpání finanční pomoci z fondů Evropské unie. Konkrétněji má na starosti například podporu zaměstnanosti, zahraniční zaměstnanost a integraci cizinců, sociální dávky a služby, rodinnou politiku, důchody a nemocenské a problematiku zdravotně postižených osob. V kompetenci má také zpracovávání celostátní koncepce politiky zaměstnanosti, na kterou poskytuje finanční prostředky k jejímu zabezpečení (MPSV, 2014).

Pod Ministerstvo práce a sociálních věcí spadají následující organizace

- Úřad práce ČR
- Česká správa sociálního zabezpečení
- Státní úřad inspekce práce
- Úřad pro mezinárodněprávní ochranu dětí

A dále je zřizovatelem například

- Centra sociálních služeb Tloskov
- Výzkumného ústavu práce sociálních věcí
- Výzkumného ústavu bezpečnosti práce
- Fondu dalšího vzdělávání (MPSV, 2018a)

2.2.2 Úřad práce České republiky

Úřad práce České republiky je řízen Ministerstvem práce a sociálních věcí a je tvořen generálním ředitelstvím, krajskými pobočkami jejichž součástí jsou i kontaktní pracoviště a pobočka pro hlavní město Prahu.

Generální ředitelství je především řídicím a kontrolním orgánem. Organizačním útvarům Úřadu práce ČR jsou krajské pobočky a jejich úkoly jsou:

- vytvářet společně s kontaktními pracovišti podmínky pro uskutečňování státní politiky zaměstnanosti a činností v rámci několika zákonů, jako je zákon o ochraně zaměstnanců při platební neschopnosti zaměstnavatele, zákon o státní sociální

podpoře, zákon o pomoci v hmotné nouzi, zákon o sociálních službách a zákon o poskytování dávek osobám se zdravotním postižením;

- spolupráce s územními samosprávnými celky a jejich orgány, organizacemi zaměstnavatelů a sociálními partnery při pomoci zajišťování zaměstnanosti, mobility pracovních sil, rozvoje lidských zdrojů a sociální ochrany;
- účast na uskutečňování projektů, kde je Úřad práce ČR příjemce či kde krajské pobočky realizují národní a systémové projekty, pro které je ministerstvo příjemcem;
- zajištění agendy ochrany zaměstnanců v případě platební neschopnosti zaměstnavatele v rámci kraje;
- sledování a vyhodnocování situace na trhu práce a přijímání opatření, která působí změnu poptávky a nabídky práce, vedení evidence volných pracovních míst;
- zprostředkovat zaměstnání pro uchazeče o zaměstnání, umožňovat poradenské služby týkající se povolání, vzdělání a informací pro fyzické osoby a zaměstnavatele;
- obstarávat rekvalifikaci uchazečům o práci a osobám na pracovní rehabilitaci a také zajišťovat služby pracovní rehabilitace;
- zajištění používání nástrojů aktivní politiky zaměstnanosti, dávají příspěvky z prostředků na aktivní politiku zaměstnanosti a zajišťují povinný podíl zaměstnaných osob se zdravotním postižením a podpory zaměstnání osob se ZP;
- zabezpečení výplat nepojistných sociálních dávek, podpor v nezaměstnanosti a příspěvků aktivní politiky zaměstnanosti;
- zajistit zahraniční agendu zahraniční zaměstnanosti, zaměstnání občanů České republiky v zahraničí, zaměstnávání a evidence občanů Evropské unie v České republice;
- a další (MPSV, 2018b).

Kontaktní pracoviště mají na starosti zprostředkování zaměstnanosti, evidenci uchazečů o zaměstnání, podporu v nezaměstnanosti a jejich úkoly jsou například:

- vedení evidence uchazečů o zaměstnání a také určování, kdo se do této evidence nezařadí a kdo bude naopak vyřazen;
- hledání volných pracovních míst, aktualizuje je a podává informace o nich;
- vyhledávání vhodných pracovních míst pro uchazeče o zaměstnání včetně těch se zdravotním postižením;
- rozhodování o přiznání státní podpory a o její výši (MPSV, 2018b).

Činnosti, které mají na starosti generální ředitelství, krajské pobočky úřadu práce ČR a kontaktní pracoviště jsou zpracovány podle webových stránek Ministerstva práce a sociálních věcí.

2.2.3 Pracovní agentury

Další, avšak soukromou, institucí zajišťující zaměstnání jsou i pracovní agentury rozvíjející se především v druhé polovině 90. let minulého století, kdy začalo docházet k nárůstu nezaměstnanosti. K plnému uzákonění pracovních agentur došlo 1. 10. 2004 zákonem o zaměstnanosti, předtím agentury práce uplatňovaly status institutu dočasného přidělení zaměstnance k výkonu práce. Jde zde o trojstranný vztah mezi zaměstnancem, pracovní agenturou, která je v tuto chvíli zaměstnavatelem, a uživatelem, který si pracovní sílu od agentury pronajímá (Dittrich, 2017). Zaměstnávání přes agentury je flexibilní z hlediska možnosti rychlého ukončení tohoto zaměstnání, což je výhodou především pro zaměstnavatele, kteří toho využívají k najmutí osob na práci, kde se mění počet zaměstnanců v závislosti na druhu zakázky. Jedná se především o dělnické profese a také této možnosti zaměstnání využívají osoby, které si chtějí rychle najít zaměstnání. Možností využívání pracovních agentur se zabráňuje i šedé ekonomice díky poměrně jednoduchému způsobu najímání a propouštění pracovníků na rozdíl od jiných pracovních poměrů (MPSV, 2008). Způsob, jakým tyto agentury mohou zprostředkovat práci je podrobně definován v zákoně o zaměstnanosti. Agentury se využívají k nalezení práce jak v České republice, tak i v zahraničí. Zprostředkování práce přes pracovní agentury se provádí bezplatně či za úhradu, ale jsou zakázány srážky ze mzdy či z jiné odměny za vykonanou práci. (MPSV, 2009). Pro vykonávání činnosti musí mít agentury povolení ke zprostředkování zaměstnání, které získají od Ministerstva práce a sociálních věcí ČR na základě žádosti právnické nebo fyzické osoby po splnění určitých podmínek.

Povinností pracovních agentur je hlásit Ministerstvu práce a sociálních věcí ČR:

- počet volných míst, na která bylo požadováno zprostředkování zaměstnání;
- počet umístěných fyzických osob přes pracovní agentury;
- počet jejich zaměstnanců vykonávajících práci pro uživatele;

a to vše musí nahlásit do 31. ledna běžného roku za rok předchozí (MPSV, 2007).

Kapitola 3

Zdroje dat a metodika práce

3.1 Zdroje dat

Hlavními zdroji dat v České republice mapující nezaměstnanost je Výběrové šetření pracovních sil a dále to jsou data získaná Ministerstvem práce a sociálních věcí, resp. Úřady práce. Výběrové šetření pracovních sil (VŠPS) provádí Český statistický úřad, který se řídí metodikou Mezinárodní organizace práce (ILO) a Evropského statistického úřadu. Probíhá čtvrtletně a podléhá mu všechny osoby obvykle bydlící v náhodně vybraných bytech. Výsledná data jsou vždy průměrným údajem za dané čtvrtletí. V tomto šetření se považují za nezaměstnané všechny osoby starší 15 let, které nebyly zaměstnané, hledaly aktivně práci a mohly nastoupit do zaměstnání nejpozději do 14 dnů. (ČSÚ, 2018a) Ministerstvo práce a sociálních věcí ČR zjišťuje nezaměstnanost pomocí registrované nezaměstnanosti Úřady práce, kam spadají nezaměstnaní aktivně hledající si práci přes profesionální organizace. Mezi státní organizace zprostředkující zaměstnání patří úřady práce a mezi soukromé organizace se řadí personální agentury (MPSV, 2018). U dat z těchto dvou zdrojů (VŠPS a Úřady práce) se můžeme setkat s určitou rozdílností projevující se především v datech za muže a také u osob s nižším vzděláním, což může být způsobeno jejich zaměstnaností v oblasti šedé ekonomiky (MPSV, 2003). Dalším zdrojem dat je i Sčítání lidu, domů a bytů (SLDB), které však probíhá jen jednou za deset let. Zahraničním zdrojem dat poskytujícím kvalitní statistiku je Eurostat, který umožňuje mezinárodní srovnání na základě dat VŠPS.

Ve své diplomové práci jsem využila data z Výběrového šetření sil a to roční průměry, které jsou zveřejňovány vždy v následujícím roce. Konkrétněji jsem vycházela hlavně z dat za rok 2016, které byly publikovány v roce 2017. Tato data byla použita především pro analýzu struktury nezaměstnanosti v České republice a vývoj obecné míry nezaměstnanosti v České republice. K hodnocení vývoje nezaměstnanosti ve státech Visegrádské čtyřky a v Evropské unii jsem použila údaje z databáze Eurostatu. Je však nutné mít na zřeteli, že i při shodné metodice obou zdrojů Eurostat publikuje míry nezaměstnanosti za věkovou skupinu 15–74letých osob na rozdíl od Výběrového šetření sil, kde se z dat počítají ukazatele ve věkové skupině 15–64 let.

Pro porovnání zaměstnanosti a nezaměstnanost a vybraných faktorů na ně působících (zda mají na zaměstnanost a nezaměstnanost vliv), jsem použila statistickou metodu binární logistické regrese-za pomoci programu SPSS.

3.1.1 Výběrové šetření pracovních sil

Výběrové šetření pracovních sil je průzkum mapující situaci na trhu práce, který přináší aktuální informace. Probíhá v řadě zemí celého světa a v Evropě se provádí od roku 1960. V České republice je prováděné Českým statistickým úřadem od roku 1992. Toto šetření probíhá kontinuálně a je prováděno na celém území České republiky. Získáváme jím přehled jak o struktuře zaměstnanosti a nezaměstnanosti, tak i o ostatních sociálních, ekonomických a demografických jevech. Nevýhodou tohoto šetření je, že se provádí pouze na vzorku populace (ČSÚ, 2018b). Výběrové šetření pracovních sil (VŠPS) podléhá metodice doporučené Eurostatem a Mezinárodní organizací práce (ILO), aby byla zajištěna možnost mezinárodního porovnání s ostatními státy (ČSÚ, 2018a).

VŠPS se provádí ve vybraných bytech v domácnostech obvykle bydlících. Používá se dvoustupňový výběr, nejdříve dle sčítacího obvodu a poté dle bytu. Do šetření jsou zahrnuty všechny osoby vybraných bytů bez rozdílnosti druhu pobytu, které mají v plánu zůstat v České republice minimálně jeden rok. Naopak vyloučeny jsou osoby v hromadných ubytovacích zařízeních, kde žijí dlouhodobě (ČSÚ, 2017a). U osob mladších 15 jsou zjišťovány jen základní údaje, o podrobnější šetření se jedná u osob 15letých a starších, kde není zjišťován pouze rok narození, pohlaví, národnost, státní příslušnost a vztah k osobě v čele domácnosti, ale i například i vzdělání, ekonomické postavení, předchozí pracovní zkušenosti, atd. Byty a osoby v nich podléhají tomuto šetření pět po sobě následujících čtvrtletí s obměnou tohoto souboru každé čtvrtletí 20 %. (ČSÚ, 2018b). Dochází tedy ke stálé změně respondentů. Počet bytů a osob v nich se pokaždé trochu liší a je dán hlavně počtem obyvatel okresu a kraje.

Tab. 1: Počet domácností a respondentů 15letých a starších ve VŠPS ve 4. čtvrtletí v roce 2016, Česká republika

ČR celkem	Kraje													
	Hl. m. Praha	Středočeský	Jihočeský	Plzeňský	Karlovarský	Ústecký	Liberecký	Královéhradecký	Pardubický	Vysočina	Jihomoravský	Olomoucký	Zlínský	Moravskoslezský
Počet domácností ve výběrovém souboru														
24498	2111	3004	1903	1647	1075	1533	1234	1313	1399	1378	2381	1276	1445	2799
Počet osob 15letých a starších ve výběrovém souboru														
45995	3430	5722	3511	3171	1950	2728	2317	2547	2755	2680	4838	2409	2819	5118

Zdroj: ČSÚ – VŠPS 2017

Pro ilustraci uvádím v tab. 1 počet vyšetřených domácností a počet vyšetřených osob ze šetření ve 4. čtvrtletí v roce 2016. V každém čtvrtletí roku 2016 bylo v šetření průměrně 24 tisíc bytů a 54 tisíc respondentů, což je dostatečně velké množství respondentů, díky kterým můžeme odhadnout situaci na trhu práce a její charakteristiky jak na úrovni celé republiky, tak i za nižší územní celky jako je NUTS 2 a NUTS 3 (ČSÚ, 2017a).

Toto šetření je získáváno prostřednictvím vyplňování dotazníku v elektronické podobě. Vyhodnocování tohoto šetření i s jeho výstupy probíhá každé kalendářní čtvrtletí.

Od roku 2000 je do VŠPS připojeno i šetření na specifické téma, tzv. ad hoc modul, zadané v předchozím roce Eurostatem. Jde o doplňkové téma, které se každý rok mění a slouží k doplnění informací o sociálním začlenění osob. Těmito tématy jsou například celoživotní vzdělávání, zaměstnávání zdravotně postižených osob nebo přechod do důchodu, podrobnější přehled ad hoc modulů v letech 2000–2016 vidíme na následující tab. 2 (Eurostat, 2018).

Tab. 2 : Přehled jednotlivých ad hoc modulů v letech 2000 – 2016

2016	Mladí lidé na trhu práce
2015	<i>Žádný modul ad hoc</i>
2014	Postavení migrantů a jejich potomků na pracovním trhu
2013	Pracovní úrazy a zdravotní problémy související se zaměstnáním
2012	Přechod do důchodu
2011	Zaměstnávání zdravotně postižených osob
2010	Sladění pracovního a rodinného života
2009	Vstup mladých lidí na trh práce
2008	Postavení migrantů a jejich potomků na pracovním trhu
2007	Pracovní úrazy a zdravotní problémy související se zaměstnáním
2006	Přechod do důchodu
2005	Vztah pracovního a rodinného života
2004	Organizace práce a uspořádání pracovní doby
2003	Celoživotní vzdělávání
2002	Zaměstnávání osob se zdravotním postižením
2001	Délka a uspořádání pracovní doby
2000	Přechod ze školy do pracovního života

Zdroj: Eurostat, 2018, vlastní zpracování

Výsledky výběrového šetření pracovních sil v České republice jsou pravidelně publikovány na internetových stránkách Českého statistického úřadu, a to jak předběžné čtvrtletní výsledky, tak i definitivní výsledky, kde nalezneme oficiální výsledky tohoto šetření o výši a struktuře zaměstnanosti, nezaměstnanosti a podzaměstnanosti. Dále jsou uveřejňovány roční výsledky s celoročními průměrnými údaji o výši a struktuře zaměstnanosti, nezaměstnanosti a podzaměstnanosti a dlouhodobé časové řady (ČSÚ, 2018b).

3.1.2 MPSV – úřady práce

Dalším zdrojem dat charakterizující situaci na trhu práce jsou Úřady práce, kam se registrují nezaměstnané osoby hledající práci. Nedostatkem tohoto zdroje dat je, že do evidence uchazečů o práci jsou zahrnovány i osoby, které ve skutečnosti nemají zájem pracovat, ale pouze využívají nároku na výhody spojené s evidencí, jako je hmotné zabezpečení, přiznání sociálních dávek, hrazení sociálního a zdravotního pojištění, atd. Dalším jevem je i to, že část nezaměstnaných si po ztrátě zaměstnání nejprve snaží práci opět najít vlastními silami a až po případném neúspěchu se teprve zaregistruje na Úřadu práce (MPSV, 2003).

Ministerstvo práce a sociálních věcí je ústředním orgánem státní správy. Jeho zájmem je mzdová a sociální politika, která obsahuje pracovněprávní vztahy, bezpečnost práce, zaměstnanost a rekvalifikace, mzdy, nemocenské a důchodové zabezpečení, nemocenské pojištění, sociální péči, péče o pracovní podmínky mladistvých a žen a další (MPSV, 2014).

3.1.3 Eurostat

Pro mezinárodní porovnání nezaměstnanosti v České republice a ostatních států Visegrádské čtyřky byla použita data z databáze Eurostatu. Eurostat je Statistický úřad Evropského společenství založen roku 1953 se sídlem v Lucemburku, který poskytuje statistická data na evropské úrovni a tím poskytuje spolehlivé mezinárodní porovnání jednotlivých států a jejich regionů (Eurostat, 2018b)

Eurostat přebírá data od jednotlivých států, kde je sbírají jejich národní statistické úřady a různé další instituce, a poté tyto informace periodicky publikuje. Data jsou mezinárodně srovnatelná, přesná a spolehlivá, protože jsou v souladu s jednotnou metodikou. Jsou volně dostupná, případně na požádání či s uživatelským přístupem, na internetu na stránkách Eurostatu a tyto stránky jsou provozovány v anglickém, francouzském a německém jazyce (Eurostat, 2018b).

Informace, které na Eurostatu nalezneme můžeme rozdělit do tří skupin. Prvním typem je statistika, kde nalezneme hlavní ukazatele rozdělené na krátkodobé (např. týdenní, měsíční) a dlouhodobé (roční), ekonomické ukazatele, podrobné tabulky, služby vyhledávání dat a další. Druhým typem je komentovaná statistika, kde nalezneme publikace s analýzami, studie a zprávy doplněné o komentáře, mapy a grafy. Třetím typem jsou vysvětlující informace, kam spadají zprávy, studie, analýzy atd., díky kterým můžeme vyhledávat statistická data a zároveň nám pomáhají jim porozumět (Bínová, 2004).

3.2. Definice nezaměstnanosti

Mezi nezaměstnané se podle mezinárodně srovnatelné metodiky Mezinárodní organizace práce (International Labour Organization, ILO) řadí všechny osoby, které jsou patnáctileté a starší, obvykle bydlící ve sledovaném území a v průběhu referenčního týdne souběžně splňovaly tři podmínky:

- nebyly zaměstnané;
- byly připraveny k nástupu do práce, což znamená, že během referenčního období byly k dispozici okamžitě nebo nejpozději do 14 dnů pro výkon placeného zaměstnání nebo sebezaměstnání;
- v průběhu posledních čtyřech týdnů aktivně hledaly práci (prostřednictvím úřadů práce nebo soukromých zprostředkovatelů práce, přímo v podnicích, využíváním inzerce, podnikáním kroků pro založení vlastní firmy, podáním žádosti o pracovní povolení a licenci nebo jiným způsobem).

Mezi nezaměstnané patří také osoby, které nehledají práci, protože ji již našly avšak s pozdějším nástupem a to nejpozději do 3 měsíců a dále i osoby na mateřské dovolené, které před nástupem nepracovaly.

Údaje jsou tedy konstruovány podle metodiky vypracované na základě doporučení ILO (ČSÚ, 2018a).

3.3. Definice zaměstnanosti

Podle metodiky ILO se za zaměstnané považují všechny osoby patnáctileté a starší, obvykle bydlící na sledovaném území a v průběhu referenčního týdne pracovaly alespoň jednu hodinu za mzdu, plat či jinou odměnu, případně nebyly v práci, ale měly formální vazbu k zaměstnání (pracovní poměr, dohoda o provedení práce, dohoda o pracovní činnosti či jiné smluvní vztahy). Rozhodujícím kritériem je tedy vyvíjení jakékoliv odměňované aktivity, ale už nezáleží, jestli tato aktivita je trvalá, příležitostní, dočasná či sezónní a ani na tom, zda tyto osoby měly pouze jedno či více zaměstnání zároveň, případně během pracovní aktivity studovaly či pobíraly nějaký důchod apod. (ČSÚ, 2017)

Podle této metodiky se mezi zaměstnané zahrnují osoby, které pracují ve vlastní či rodinné firmě, profesionální i neprofesionální příslušníci armády a osoby ve výkonu civilní služby a také osoby na mateřské dovolené, které předtím pracovaly (ČSÚ, 2016).

3.4. Ekonomicky aktivní a neaktivní obyvatelstvo

Populaci v České republice lze rozdělit na ekonomicky aktivní a neaktivní obyvatelstvo. Ekonomicky aktivní obyvatelstvo neboli pracovní síla jsou osoby starší 15 let splňující podmínky pro zařazení do skupiny zaměstnaných či nezaměstnaných (ČSÚ, 2014a). Skupinu zaměstnaných tvoří osoby zaměstnané, kam spadají zaměstnanci, členové produkčních družstev a pomáhající rodinní příslušníci a také sem patří zaměstnavatelé, osoby samostatně činné, pracující důchodci, pracující studenti a osoby na mateřské dovolené (ČSÚ, 2014b). Mezi ekonomicky aktivní se řadí i příslušníci armády sloužící v České republice i v zámoří (Ekonomika online, 2013).

Ekonomicky neaktivní obyvatelstvo jsou ostatní osoby, které netvoří pracovní sílu a jedná se především o děti do 15 let, studenty, osoby na rodičovské dovolené, které předtím nepracovaly, a důchodce (ČSÚ, 2014b). Tyto osoby nebyly v průběhu referenčního týdne zaměstnané a nesplňují podmínky pro zařazení do evidence nezaměstnaných, totéž se může týkat i osob na rodičovské dovolené, při sčítání lidu se jednalo i o osoby v domácnosti či jiné závislé osoby. Ekonomicky neaktivní obyvatelstvo nepracuje ze subjektivních důvodů nebo z důvodů objektivních, jako je například věk osob, kdy v nižším věku děti chodí ještě do školy, a naopak ve vyšším věku jsou už lidé ve starobním důchodu, či osoby v invalidním důchodu anebo dlouhodobě nemocné (ČSÚ, 2014a).

3.5. Ukazatele nezaměstnanosti

Hlavními ukazateli nezaměstnanosti v České republice je *obecná míra nezaměstnanosti*, kterou uveřejňuje Český statistický úřad na základě dat Výběrového šetření pracovních sil (VŠPS) a *míra registrované nezaměstnanosti*, která byla uveřejňována do roku 2012 Ministerstvem práce a sociálních věcí (MPSV) na základě počtu uchazečů o zaměstnání registrovaných na pracovištích Úřadu práce. Tento ukazatel nahradilo MPSV od roku 2013 ukazatelem *podíl nezaměstnaných osob*, který vyjadřuje podíl nezaměstnaných zjištěných Úřadem práce ze všech obyvatel ve věku 15 až 64 let, zatímco *míra registrované nezaměstnanosti* poměřovala uchazeče o zaměstnání pouze k ekonomicky aktivním osobám (ČSÚ, 2012).

Obecná míra nezaměstnanosti je definována jako procento počtu nezaměstnaných na celkové pracovní síle (ČSÚ, 2018a) podle vzorce:

$$u = \frac{U}{(L + U)} * 100$$

kde u je obecná míra nezaměstnanosti v procentech, U je počet nezaměstnaných a L je počet zaměstnaných. Součet $L+U$ tvoří pracovní sílu, tedy ekonomicky aktivní obyvatelstvo. ČSÚ obvykle počítá obecnou míru nezaměstnanosti pro věkovou skupinu 15–64letých (podíl nezaměstnaných k ekonomicky aktivním, tj. součtu zaměstnaných a nezaměstnaných). Eurostat

uveřejňuje metodicky shodnou obecnou míru nezaměstnanosti, ale za věkovou skupinu 15–74 let (ČSÚ, 2018c). Ukazatele se uveřejňují měsíčně, čtvrtletně a ročně. Obecná míra nezaměstnanosti v České republice, respektive EU je počítána z dat Výběrového šetření pracovních sil a řídí se doporučeními Eurostatu a Mezinárodní organizace práce, aby byla zajištěna srovnatelnost i s ostatními státy (ČSÚ, 2017a).

Ukazatele zobrazující nezaměstnanost určité věkové, sociální nebo další skupiny obyvatelstva jsou specifické míry nezaměstnanosti, kde je počítán podíl určité skupiny nezaměstnaných na stejné konkrétně vymezené pracovní síle (ČSÚ, 2018a) podle vzorce:

$$u_x = \frac{U_x}{(L + U)_x} * 100$$

kde u_x je specifická míra nezaměstnanosti v procentech, U_x je počet nezaměstnaných dané skupiny obyvatelstva a $(L+U)_x$ tvoří pracovní sílu, tedy ekonomicky aktivní obyvatelstvo téže skupiny obyvatelstva.

Dalším ukazatelem, který nám charakterizuje nezaměstnanost jsou podíly v jednotlivých specifických skupinách (např. dle délky trvání, dle úrovně vzdělání) na celkovém počtu nezaměstnaných (ČSÚ, 2018a) podle vzorce:

$$p_x = \frac{U_x}{U} * 100$$

Kde p_x je podíl nezaměstnanosti v jednotlivých specifických skupinách v procentech, U_x je počet nezaměstnaných v jednotlivých specifických skupinách a U je celkový počet nezaměstnaných. Tento ukazatel je opět obvykle počítán ve věkové skupině 15–64 let.

Míra dlouhodobé nezaměstnanosti je definována obvykle ve věku 15-64 let jako podíl počtu nezaměstnaných jeden rok a déle na celkové pracovní síle, kde v čitateli je počet nezaměstnaných jeden rok a déle a ve jmenovateli je celkový počet osob s jediným nebo hlavním zaměstnáním v součtu s celkovým počtem nezaměstnaných. Tento ukazatel vyjadřuje kolik procent z celkové pracovní síly je nezaměstnáno déle jak jeden rok (ČSÚ, 2018a) podle vzorce:

$$u_d = \frac{U_d}{(L + U)} * 100$$

kde u_d je míra dlouhodobé nezaměstnanosti v procentech, U_d je počet nezaměstnaných jeden rok a déle, L je počet zaměstnaných U je počet nezaměstnaných. Součet $L+U$ tvoří pracovní sílu, tedy ekonomicky aktivní obyvatelstvo. ČSÚ počítá tento ukazatel ve věku 15–64 let, Eurostat uveřejňuje metodicky shodnou dlouhodobou míru nezaměstnanosti, ale za věkovou skupinu 15–74 let.

Míra registrované zaměstnanosti byla do roku 2004 počítána jako podíl neumístěných uchazečů o zaměstnání registrovaných na Úřadu práce na disponibilní pracovní sílu, kterou tvoří zaměstnaní z VŠPS a neumístění uchazeči. V roce 2004 došlo ke změně z důvodu vstupu

do Evropské unie a nově se začala tato míra počítat jako podíl počtu uchazečů o zaměstnání registrovaných Úřady práce a součtu zaměstnaných z VŠPS, počtu pracujících cizinců podle evidence Ministerstva práce a sociálních věcí a Ministerstva průmyslu a obchodu a počtu dosažitelných neumístěných uchazečů o zaměstnání. Vlivem nové metodiky došlo k poklesu hodnoty registrované nezaměstnanosti (MPSV, 2004).

Další změna výpočtu registrované nezaměstnanosti proběhla 7. 11. 2012, kdy Ministerstvo práce a sociálních věcí přijalo nový ukazatel nezaměstnanosti podíl nezaměstnaných osob, který vyjadřuje podíl nezaměstnaných v daném věku ku všem osobám daného věku. Původní ukazatel, registrovaná míra nezaměstnanosti (data Úřad práce), byl vyjádřen počtem uchazečů o zaměstnání ku ekonomicky aktivním osobám. Vzhledem k tomu, že data jsou vyhodnocována každé čtvrtletí, ve 4. čtvrtletí roku 2012 proběhlo hodnocení nezaměstnanosti jak podle nové metodiky, tak i podle té původní. Od roku 2013 už jsou MPSV zveřejňována data pouze podle nové metodiky. (ČSÚ, 2012).

Podíl nezaměstnaných osob vyjadřuje podíl dosažitelných uchazečů o zaměstnání ve věku 15–64 let ze všech obyvatel ve stejném věku, přičemž v čitateli je počet tzv. dosažitelných neumístěných uchazečů o zaměstnání ve věkové kategorii 15–64 let dle zákona o zaměstnanosti, kteří jsou schopni neprodleně nastoupit do zaměstnání. Ve jmenovateli se nachází celkový počet všech obyvatel ve věkové kategorii 15–64 let (ČSÚ, 2018a) podle vzorce:

$$r = \frac{U}{P} * 100$$

kde r je podíl nezaměstnaných osob v procentech, U je počet uchazečů o zaměstnání evidovaných na úřadu práce ve věku 15–64 let a P je celkový počet obyvatel ve věku 15–64 let.

Míra ekonomické aktivity je počítána jako podíl pracovní síly, tedy zaměstnaných a nezaměstnaných na počtu všech osob 15letých a starších (ČSÚ, 2018a) podle vzorce:

$$a = \frac{L + U}{P} * 100$$

Kde a je míra ekonomické aktivity v procentech, L je počet zaměstnaných, U počet nezaměstnaných (součet $L+U$ tvoří pracovní sílu, tedy ekonomicky aktivní) a P je celkový počet osob starších 15 let. Indikátor ve své základní variantě uvádí míru ekonomické aktivity populace 15-64, která je mezinárodně nejčastěji používána. Omezení horní hranice na 64 let má tu výhodu, že není indikátor ovlivněn věkovou strukturou obyvatelstva (podílem lidí v důchodovém věku v populaci).

Míra zaměstnanosti je počítána jako podíl počtu zaměstnaných na počtu všech osob 15letých a starších (ČSÚ, 2018a) podle vzorce:

$$z = \frac{L}{P} * 100$$

Kde z je míra zaměstnanosti v procentech, L je počet zaměstnaných a P je celkový počet osob starších 15 let. Obdobně lze počítat i míru zaměstnanosti 15-64letých, která vyjadřuje podíl počtu zaměstnaných ve věku 15-64 let na počtu všech osob v této věkové skupině.

Kapitola 4

Nezaměstnanost a její druhy

Trh práce je založen na vztahu různých, ale společně propojených a na sobě závislých trhů. Jde zde o nabídku pracovních sil a poptávku po práci ze strany zaměstnavatelů a rovnováha mezi nimi značí dokonale konkurenční trh práce. Princip tržního hospodářství spočívá v zájmu nabízejícího prodat zboží za co nejvyšší možnou cenu, přičemž zájmem kupujícího naopak je získat co nejkvalitnější zboží za co nejnižší cenu. Podstatou trhu je svobodná volba jak nabízejícího, tak i kupujícího za jakou cenu zboží prodá či koupí. V případě trhu práce však nalezneme odlišnosti od běžného trhu se zbožím, protože je omezován určitými směrnicemi. Mezi základní složky trhu práce patří nabídka práce, poptávka po práci, rovnováha na trhu práce a reálné a nominální mzdy.

Nabídku práce představuje pracovní síla, která za vykonanou práci dostává mzdu, jde tedy o výměnu práce za mzdu. Cena práce se odvíjí od nabídky a poptávky po práci (Kuchař, 2007).

Problematice nezaměstnanosti je v odborné literatuře věnována značná pozornost. Nezaměstnanost je jeden z nejzávažnějších ekonomických i sociálních problémů (Hřebík, 2008). Je způsobena nerovnováhou na trhu práce a ovlivňuje jak životy jedinců, tak i celou společnost (Mareš, 1998, Hřebík 2005) popisuje nezaměstnanost jako převis nabídky práce pracovní síly nad její poptávkou, kterou vytvářejí podniky hledající pracovní sílu.

S nezaměstnaností jsou spojené i ekonomické náklady, které jsou vynaloženy jak na konkrétního jedince, tak i na celou společnost, která vlivem nezaměstnanosti ztrácí část produkce (Mareš, 2002). Náklady na nezaměstnanost se navyšují dle délky nezaměstnanosti, a proto je právě dlouhodobé nezaměstnanosti věnována zvláštní pozornost (Pavelka, 2011).

4.1. Druhy nezaměstnanosti

4.1.1 Frikční nezaměstnanost

Frikční neboli krátkodobá nezaměstnanost je způsobena dočasnou nezaměstnaností, kdy lidé opustí předešlé zaměstnání, hledají si místo nové a vybírají si mezi vhodnými nabídkami na trhu

práce. Mezi pracovními místy dochází běžně k přesunům osob, ať již jsou tyto přesuny motivovány osobními potřebami nebo v důsledku ekonomického vývoje. Jedná se o klasické krátkodobé procesy, které probíhají ve všech vyspělých ekonomikách (Hřebík, 2008). Doba nezaměstnanosti bývá v těchto případech pouze krátká, může být ale i odrazem výše sociálních dávek v daném místě (vyšší podporou sociálního státu se prodlužuje doba hledání práce), nebo např. nesouladem nabídky s poptávkou v profesním nebo geografickém (prostorovém) významu. Mimo krátké doby hledání práce jsou za důležité považovány i další dva předpoklady: existence dostatečného počtu volných pracovních míst a kvalifikační struktura nezaměstnaných, která odpovídá požadavkům na tato místa. Dalším důležitým faktorem frikční nezaměstnanosti může být i malá vzájemná informovanost subjektů na straně poptávky (zaměstnavatelů), na straně druhé pak nízká obeznámenost potenciálních zaměstnanců o volných pracovních místech (Mareš, 1994). Frikční nezaměstnanost je jedním z důvodů, proč míra zaměstnanosti není a ani nemůže být za žádných okolností stoprocentní.

4.1.2 Strukturální nezaměstnanost

Strukturální nebo také systémová nezaměstnanost vzniká v důsledku strukturálních změn v ekonomice, kdy dochází ke změně nabídky a poptávky po pracovních místech v jednotlivých odvětvích, která se zmenšují nebo naopak zvyšují. Důsledkem tohoto procesu je propouštění zaměstnanců upadajících profesí, kteří už nemohou najít práci ve svém oboru a je proto nutná jejich rekvalifikace. Strukturální nezaměstnaností tak mohou být postiženi i vysoce kvalifikovaní pracovníci s dlouholetou praxí ve svém oboru, jenž mají bohaté znalosti a zkušenosti, které se však v důsledku změn na pracovním trhu stávají naprosto zbytečnými a neupotřebitelnými. Na druhé straně vzniká na trhu práce situace, která se označuje za paradox strukturální nezaměstnanosti, kdy vzniká poptávka po pracovní síle s jinou kvalifikací, která však naopak není v dostatečném rozsahu nabízena. Tento druh nezaměstnanosti obvykle trvá déle a znamená větší zásah do života. (Holman, 2016).

4.1.3 Cyklická nezaměstnanost

Cyklická nezaměstnanost je vyvolána recesí v důsledku hospodářských cyklů, kdy klesá poptávka po surovinách, materiálech a energiích a následně i po spotřebních statcích. Další příčinou může být i pokles zahraniční poptávky. V období ekonomické krize roste počet lidí bez práce ve všech odvětvích. Cyklická nezaměstnanost je závislá na vývoji celého HDP. Vztah mezi růstem domácího produktu a mírou nezaměstnanosti popisuje tzv. Okunův zákon – když domácí produkt roste rychleji, míra nezaměstnanosti klesá, a když naopak domácí produkt roste pomaleji nebo klesá, míra nezaměstnanosti se zvyšuje (Holman, 2016). Tento druh nezaměstnanosti je považován za nezaměstnanost „klasickou“, typickou pro konec devatenáctého století a pro století dvacáté, avšak významnou roli hraje dodnes. Nejnovějším příkladem je světová finanční krize v roce 2008, zapříčiněná hypoteční krizí ve Spojených státech o rok dříve, kdy v důsledku nízkých

úrokových sazeb prudce vzrostl počet půjček a následně počet prodávaných nemovitostí. Tím vzrostl trh s nemovitostmi a následně i jejich cena. Mnoho dlužníků tak nebylo schopno splácet své závazky, což mělo za následek zpřísnění podmínek pro získání hypotéky a následný růst úrokových sazeb. Tím začala poptávka po výstavbě nových nemovitostí prudce klesat, což mělo za následek pokles výstavby nových domů a masové propouštění dělníků ve stavebnictví a v dalších souvisejících oborech. Důsledky se projeví na celém trhu práce (Dvořáková, 2010).

4.1.4 Sezónní nezaměstnanost

Sezónní nezaměstnanost je vyvolaná proměnlivostí trhu práce v průběhu roku, kdy je poptávka po určitých profesích v řadě oborů vázána na jednotlivá roční období (sezónu), přičemž mimo tuto časově omezenou poptávku po práci dochází k sezónní nezaměstnanosti. Jedná se často o profese v oblasti cestovního ruchu, zajišťující například letní rekreační pobyty u moře nebo naopak zimní lyžařské zájezdy, ale i o práce v rostlinné zemědělské výrobě, ve stavebnictví či maloobchodě. (Hřebík, 2008)

4.1.5 Dobrovolná a nedobrovolná nezaměstnanost

Dobrovolná nezaměstnanost je založena na tom, kdy nezaměstnaný si práci hledá, pracovní nabídky jsou, ale on hledá práci s lepšími finančními podmínkami, než jsou na trhu práce běžné a proto si práci nemůže najít. Nastává v situaci, kdy všichni lidé, kteří pracovat chtějí a to za reálné mzdové sazby, tak pracují (Gillespie, 2002). Tento druh nezaměstnanosti může trvat kratší i delší dobu, může záviset na výši podpory v nezaměstnanosti. Pokud je podpora v nezaměstnanosti nízká a doba vyplácení krátká, směřuje to k motivaci si práci najít a doba dobrovolné nezaměstnanosti se tím zkracuje (Holman, 2016).

Nedobrovolná nezaměstnanost spočívá v hledání práce za běžnou mzdu, která na pracovním trhu převládá, či dokonce i nižší, ale místo neseženou. Tento druh nezaměstnanosti je pro člověka mnohem horší než dobrovolná nezaměstnanost, kdy člověk pouze hledá lepší pracovní místo, zatímco u nedobrovolné zaměstnanosti jsou nezaměstnaní ochotni pracovat za převládající, případně i nižší mzdu, ale práci přesto nemohou nalézt (Holman, 2016).

4.1.6 Další druhy nezaměstnanosti

Mezi další druhy nezaměstnanosti můžeme zařadit také skrytou nezaměstnanost a nepravou nezaměstnanost.

Skrytá nezaměstnanost (případně skrytá pracovní síla) je tvořena nezaměstnanými, kteří si práci nehledají a nejsou ani jako nezaměstnaní registrováni, ale kteří by při dostatečně vhodné nabídce nějakou práci přijali. Jde například o osoby, které na hledání práce rezignovaly nebo změnilly svůj status v důsledku mateřství, studia, práce v domácnosti apod. Dále jde o lidi hledající práci prostřednictvím neformálních sítí či přímo u potenciálních zaměstnavatelů

bez registrace na úřadu práce; osoby vyřazené z údajů o nezaměstnaných např. z důvodu jejich zařazení do rekvalifikačních kurzů, veřejně prospěšných prací apod., či o lidi s nízkou kvalifikací nebo vysokým věkem (případně jiným handicapem), kteří zůstávají neumístěny a jsou odsouvány mimo pracovní trh (např. prostřednictvím předčasných odchodů do důchodu nebo přesunem do invalidního důchodu (Mareš, 2002).

Nepravou nezaměstnanost tvoří jednak osoby, které si práci nehledají (popř. jí zcela odmítají), přičemž veškerá jejich iniciativa je soustředěna na čerpání nároku na podporu v nezaměstnanosti nebo na čerpání jiných státních sociálních podpor v plném rozsahu a osoby, které jsou sice registrované jako nezaměstnané, ale zároveň pracují v neformální a šedé ekonomice (práce bez pracovních smluv, práce prostřednictvím tzv. švaresystému apod.) (Mareš, 2002).

4.2 Délka trvání nezaměstnanosti

Nezaměstnanost se dá rozdělit do pěti skupin dle délky jejího trvání, a to na první skupinu, krátkodobě nezaměstnané, kdy nezaměstnanost trvá méně než tři měsíce, dále jsou to nezaměstnaní po dobu tří až šesti měsíců, do třetí skupiny se řadí nezaměstnaní v délce trvání půl roku až rok, ve čtvrté skupině se nacházejí dlouhodobě nezaměstnaní po dobu delší než jeden rok a do páté skupiny se řadí velmi dlouhodobě nezaměstnaní, u kterých trvá nezaměstnanost déle než dva roky (Pavelka, 2011). Dle Výběrového šetření pracovních sil můžeme definovat ještě šestou skupinu, do které se řadí nezaměstnaní po dobu více jak čtyř let.

V případě krátkodobé nezaměstnanosti mají nezaměstnaní větší šanci na opětovné nalezení pracovního místa, neboť zaměstnavatelé je upřednostňují z důvodu jejich přetrvávajících pracovních návyků a domnívají se, že jejich kvalifikace a zkušenosti jsou stále dostačující (Pavelka, 2011).

Pokud je nezaměstnanost pouze krátkodobá, tak lidem nezpůsobuje žádné závažnější problémy, naopak skutečným problémem se stává dlouhodobá nezaměstnanost. Čím delší je doba nezaměstnanosti, tím horší může mít důsledky, mezi které patří existenční potíže člověka a jeho rodiny, ztrátu kvalifikace, ztrátu sebeúcty a další sociální problémy. Doba nezaměstnanosti může také ovlivnit vysoká podpora v nezaměstnanosti, kdy lidé ztrácí motivaci si zaměstnání opět najít (Holman, 2016). Za dlouhodobou nezaměstnanost se považuje nezaměstnanost delší než jeden rok, a proto se neprojevuje okamžitě, ale až s ročním zpožděním (Pavelka, 2011).

Kapitola 5

Dopady nezaměstnanosti

Důsledky nezaměstnanosti mají vliv jak na sociální, tak i společenský život člověka. Jde především o pokles životní úrovně zapříčiněný poklesem příjmů, ale i narušení společenských vztahů. Důsledky nezaměstnanosti se mohou lišit různou intenzitou u mužů a žen, u kvalifikovaných a nekvalifikovaných a u mladých a starých. Nezaměstnanost může být doprovázená pocitem bezmoci a sociální izolací, chudobou a rodinnými problémy. Následky mohou být alkoholismus, drogová závislost, pokusy o sebevraždu, psychické problémy, kriminalita, zejména u mladistvých, i prostituce (Pavelka, 2011).

Čím déle nezaměstnanost trvá, tím horší je se opět do zaměstnání vrátit. U lidí, kteří jsou nezaměstnaní pouze 3 měsíce, je pravděpodobnost návratu do zaměstnání třikrát vyšší, než u lidí s nezaměstnaností delší jak 15 měsíců.

Pokles životní úrovně, kdy je nutno žít pouze z podpory v nezaměstnanosti či sociální podpory, znamená nízký životní standard a může vést až k chudobě. Finanční potíže pak mohou vést i k tomu, že je nutno přijmout jakoukoliv i hůře placenou práci (Mareš, 1998).

Nezaměstnanost lidí je doprovázena změnami ve vnímání času, narušení jejich strukturu dne, kdy jim čas ubíhá mnohem pomaleji než v zaměstnání. Potíže s vnímáním času a jeho efektivním využíváním postupně rostou s prodlužující se dobou bez práce (Buchtová, 2002).

Nezaměstnanost ovlivňuje nejen samotného nezaměstnaného, ale i celou jeho rodinu a příbuzné. Jde především o finanční potíže, které ohrožují chod domácnosti, narušení rodinných zvyklostí a rodinných vztahů, rodiny se stávají sociálně izolované, dochází i ke změně autority nezaměstnaného v rodině a také mohou nastat změny v přerozdělení domácích prací. V neposlední řadě může dojít také k narušení vztahů mezi jednotlivci a tím rozvrácení celé rodiny. Působení rodiny může mít i pozitivní vliv na nezaměstnaného, kdy funguje jako podpora nejen finanční, ale pomáhá i s jinými běžnými věcmi.

Mezi další negativní faktory můžeme přiřadit i zhoršení zdravotního stavu především kvůli stresu, působícího na imunitní systém a kardiovaskulární systém člověka (Mareš, 1998).

5.1 Ekonomické dopady nezaměstnanosti

Důsledkem nezaměstnanosti může být pokles životní úrovně, kdy nezaměstnaný pobírá buď podporu v nezaměstnanosti či sociální podporu, která je stanovena životním minimem. Podpora v nezaměstnanosti je vyplácena pouze za určitých podmínek a délka jejího čerpání je maximálně 5-11 měsíců. Poté je pobírána pouze sociální podpora vymezena na základě životního minima. Délka nezaměstnanosti negativně ovlivňuje finanční situaci rodin, především v případě dlouhodobé nezaměstnanosti se mohou osoby potýkat s nedostatkem peněz až bídou. Nejvíce může nezaměstnanost ohrozit špatně placené osoby s velkou rodinou, matky samoživitelky či postižené osoby. Důsledkem nedostatku financí může být i to, že osoby pak nastoupí do jakékoliv i hůře placené práce, aby si zajistily aspoň nějaké finanční prostředky (Mareš, 1998).

5.2 Sociální dopady nezaměstnanosti

Zaměstnání je pro člověka velmi důležité a hraje v jeho životě velkou roli jak už z materiálního pohledu, tak i potřeby plnohodnotného života, seberealizace a uspokojení. Proto při ztrátě zaměstnání dochází k velkému ovlivnění života lidí, které působí značné sociální, zdravotní i psychologické problémy. Může dojít k depresím, k poklesu sebedůvěry, člověk ztrácí sociální kontakty a je více izolovaný, dochází k neshodám v rodině, narušení rodinných vztahů, u dětí těchto osob to může vyvolat i určité vývojové vady či zhoršení prospěchu ve škole (Mareš, 1998).

5.3 Nezaměstnanost a zdraví

Ztráta zaměstnání může vést i ke zhoršené kvalitě života a zdravotního stavu vlivem stresu působícího na imunitní systém a může způsobovat i kardiovaskulární onemocnění. Se stresem může být i spojeno kouření, alkoholismus či braní léků a drog, které v důsledku ztráty práce začnou osoby vyhledávat (Mareš, 1998). Dalšími nemocemi spojenými s nezaměstnaností jsou i psychické potíže způsobené například zhoršenou finanční situací. Může docházet ke zhoršení tělesného zdraví, vyšší možnosti výskytu onemocnění srdce a cév, onemocnění dýchacích cest, dále pak zvýšený cholesterol a vysoký tlak. Mezi psychická onemocnění způsobená nezaměstnaností můžeme pak zařadit dle Mezinárodní klasifikace nemocí a souvisejících zdravotních problémů:

- organické duševní poruchy, včetně symptomatických;
- duševní poruchy a poruchy chování vyvolané účinkem psychoaktivních látek;
- schizofrenie, schizofrenní poruchy a poruchy s bludy;
- poruchy nálady (afektivní poruchy);
- neurotické poruchy, poruchy vyvolané stresem a somatoformní poruchy;
- behaviorální syndromy spojené s fyziologickými poruchami a somatickými faktory;

- poruchy osobnosti a chování u dospělých;
- mentální retardace (duševní opoždění);
- poruchy psychického vývoje;
- poruchy chování a emocí se začátkem obvykle v dětství a v adolescenci;
- nespecifikovaná duševní choroba (Buchtová, 2013).

5.4 Rizikové skupiny osob

Na nezaměstnanost reaguje každý individuálně, je to ovlivněno řadou faktorů, jako je úroveň dosaženého vzdělání, věk, zdravotní stav, pohlaví a jeho okolí. Nižší stupeň vzdělání, vyšší věk, pohlaví a další rozdílnosti jsou faktory, které mohou být problémem při hledání uplatnění na trhu práce. Mezi rizikové skupiny osob ohrožené nezaměstnaností patří nekvalifikovaní lidé, lidé s nižším dosaženým vzděláním, vybrané skupiny žen, Romové, osoby se zdravotním postižením nižší nebo naopak vyšší věkové kategorie (Kuchař, 2007).

5.4.1 Nekvalifikovaná pracovní síla

Právě tato skupina osob je nejvíce ohrožená nezaměstnaností z důvodu nízké kvalifikace či vůbec žádné kvalifikace. Tito lidé se setkávají se stále náročnějším nalezením pracovního místa z důvodu zavádění nových technologií, procesů modernizace a automatizace, využívání levnějších a přesnějších strojů na tuto práci či využíváním zahraničních pracovníků zaměstnaných za velmi nízkou mzdu, která by byla pro obyvatele naší země nepřijatelná (Buchtová, 2013).

Tyto osoby často spoléhají na vnější pomoc a upřednostňují pobírání sociálních dávek, než aby se snažily uplatnit na trhu práce. Řešením tohoto problému by bylo doplnění vhodné kvalifikace, což je ale problém u lidí s nižší inteligencí či také u těch, kteří ani pracovat nechtějí (Kuchař, 2007).

5.4.2 Ženy

Vybrané skupiny žen mohou být ohroženy nezaměstnaností. Nejedná se tedy o všechny ženy, ale s vyšší mírou nezaměstnanosti se můžeme setkat například u žen, které mají nižší kvalifikaci a současně mají i děti, o které se starají. Všeobecně je trvalým jevem vyšší nezaměstnanost žen než mužů (Sirovátka, 2006).

Mezi nejproblematičtější období s nejvyšší nezaměstnaností u žen je věk 35-44 let, kdy řada žen odchází plnit mateřské a poté i základní výchovné povinnosti. Ženy po mateřské dovolené jsou poznamenány absencí na trhu práce a jsou více znevýhodněné. Zaměstnavatelé nechtějí zaměstnávat ženy s dětmi z důvodu, že se bojí jejich časté absence v případě nemoci jejich dětí (Kuchař, 2007).

5.4.3 Romové

Romové jsou specifickou národnostní skupinou, která si zachovává určitou odlišnost od majoritní společnosti u nás, a to jak kulturní, tak i ekonomickou a etnickou (Kuchař, 2007).

Mezi hlavní problémy k začlenění se na pracovní trh patří jejich nižší kvalifikace, nižší vzdělání, nespolehlivá pracovní morálka, horší zdravotní stav, které pak vedou k nárůstu dlouhodobě nezaměstnaných osob (Kaplan, 1999).

Většina Romů dělala nekvalifikovanou či méně kvalifikovanou práci, ale vlivem ekonomické reformy se začaly požadavky na tyto místa měnit a nahradila je levnější a kvalifikovanější pracovní síla ze zahraničí, například z Polska, Ukrajiny i Slovenska. To vedlo k poklesu zaměstnanosti Romů, ke zvyšování jejich kriminálního chování a k zvětšující se rozdílnosti mezi majoritní a minoritní společností. (Kuchař, 2007).

Řešením této problematiky je změna vzdělanostní struktury jak u nastupujících generací romské populace, tak i kvalifikační úrovně u ostatních nezaměstnaných pomocí rekvalifikačních kursů, která by vedla k přiblížení se vzdělanostní struktuře majoritní společnosti a celkově ke společenské integraci. Tím by vznikly stejné podmínky minoritní a majoritní společnosti v přístupu na trh práce. Mezi další opatření patří snížení sociálních dávek, na kterých je velká část Romů závislá a demotivuje k hledání zaměstnání (Kaplan, 1999).

5.4.4. Osoby se zdravotním postižením

Osoby se zdravotním postižením se potýkají se značnými nepřekonatelnými bariérami a jejich možnosti nalezení pracovního místa jsou dosti omezené. Proto je jen pouze malá část mladých tělesně postižených osob zapojena na pracovním trhu. Pro tyto osoby je hlavní, aby byly individuálně připraveny a měly dostatečnou kvalifikaci, aby našly uplatnění na pracovním trhu práce. (Pipeková, 2003)

V dnešní době po rozšíření vzdělávacích příležitostí není těžké kvalifikaci získat, ale zdravotně postižené osoby se potýkají s problémy s tím spojenými, jako je například nedostatek finančních prostředků na speciální pomůcky, asistenty či na dopravu. Dále se potýkají s možností pouze omezených výdělků u osob s částečným invalidním důchodem. (Pipeková, 2003).

5.4.5 Mladí lidé

Nejrizikovější skupinou obyvatel ohrožených dlouhodobou nezaměstnaností jsou především mladí lidé s nízkým dosaženým vzděláním či ukončením vzdělání již po základní škole, které je doprovázeno jejich nedostatečnou praxí. Mezi faktory, které mohou ovlivnit nízkou vzdělanost mladistvých patří rodinné a sociální prostředí, ve kterém žijí. Jedná se například o problematiku či nestabilní rodinné vztahy, které mají negativní dopad na děti, nižší vzdělanostní úroveň rodičů ovlivňující vztah ke studiu a nezaměstnanost jednoho či obou rodičů vedoucí ke snížení životní

úrovně a k mnoha sociálním, zdravotním a psychickým problémům. Tyto děti jsou mnohdy z neúplných rodin se ztíženou finanční situací (Buchtová, 2013).

Mladí lidé mají pouze omezené šance v získání pracovního místa, a to především v regionech s vysokou nezaměstnaností. Lidem s nejnižším vzděláním často schází zcela základní dovednosti a elementární vzdělání v podobě čtení, psaní a počítání. Dále postrádají schopnost pracovat dle časového plánu či ve skupině lidí. Naopak jejich předností může být ochota za prací i dojíždět či se přestěhovat. Mezi požadavky zaměstnavatelů k přijetí absolventů patří odborná způsobilost včetně znalosti cizích jazyků, praktické zkušenosti, ochota učit se novým věcem a další (Kadlec, 2000).

Snížení nezaměstnanosti mladých lidí by se dalo řešit omezením předčasného ukončování školní docházky, možností pracovat již během studia a tím získat pracovní dovednosti a usnadnit přechod mezi školou a prací. Nedostatečná úroveň vzdělání zvyšuje riziko dlouhodobé nezaměstnanosti, chudoby a závislosti na sociálních dávkách (Trhlíková, 2006).

Mezi opatření schválené Evropským parlamentem při pomoci vstupu mladých lidí na pracovní trh a snížení jejich nezaměstnanosti patří zajištění možnosti dostat se na pracovní trh či obstarání odborné přípravy a vzdělání. Dále je to zajištění kvalitních stáží, které poté napomohou sehnat kvalitní zaměstnání, zabezpečit jim slušný příjem a také ulehčit a navýšit poskytování peněz na evropské projekty podporující mladé lidi. (Goldring, 2014).

5.4.6. Starší lidé

Především lidé ve starším věku mají velké obavy z jejich uplatnění na trhu práce při ztrátě zaměstnání v konkurenci s mladšími uchazeči. S narůstajícím věkem se snižuje možnost získání zaměstnání čím dál tím více. Důvodem mohou být předsudky zaměstnavatelů o snížených schopnostech těchto uchazečů, jejich menší přizpůsobivost a ochota se učit novým věcem, mají už určité navyklé stereotypy a učit se novým věcem je pro ně již mnohem obtížnější a pomalejší než v mladším věku. Tyto osoby se častěji setkávají se zdravotními potížemi, které je omezují v jejich pracovním uplatnění. Jejich šance v získání zaměstnání se odvíjí dle jejich kvalifikace a přizpůsobení se požadavkům na trhu práce (Kuchař, 2007).

Ztráta zaměstnání ve vyšším věku působí těmto lidem strach, úzkost, bezradnost, pocity sebelítosti, nejistotu, a dokonce i ztrátu sebedůvěry. Je doprovázena poklesem příjmu a životní úrovně, ztrátou kvalifikace a postupně i zhoršením zdravotního stavu. Starší lidé jsou mnohem citlivější na změny, chtějí mít již určitou jistotu (Buchtová, 2013).

Kapitola 6

Vývoj nezaměstnanosti v České republice od roku 1993

6.1 Vývoj úrovně nezaměstnanosti v České republice

Od prosince roku 1992 dochází v České republice k pravidelnému získávání informací o trhu práce Výběrovým šetřením pracovních sil (VŠPS) prováděným Českým statistickým úřadem. Toto šetření zajišťuje pravidelné informace o situaci na trhu práce a probíhá ve všech okresech České republiky.

Na vývoj nezaměstnanosti má značný vliv celková ekonomická situace v zemi. Začátkem 90. let byla nezaměstnanost v České republice poměrně nízká jak v porovnání s ostatními postkomunistickými státy, tak i s ostatními státy Evropského společenství. Z obr. 1 vidíme, že obecná míra nezaměstnanosti nikdy nepřekročila hranici 10,0 % (obecná míra nezaměstnanosti je definována jako procento počtu nezaměstnaných na celkové pracovní síle), ani hranici pro přirozenou míru nezaměstnanosti (situace, kdy je trh práce v rovnováze a nedochází k inflaci (Ekonomický slovník, 2018)). Důvodem nižší nezaměstnanosti mohlo být zaměstnání přebytečných pracovníků v rozvíjejícím se terciárním sektoru a v drobném podnikání (Mareš, 1998). K výraznějšímu nárůstu nezaměstnanosti došlo v roce 1997 a poté i v roce 1998, kdy obecná míra nezaměstnanosti překročila hranici 6,0 %. I v následujícím roce docházelo ke stálému nárůstu míry nezaměstnanosti, kdy se obecná míra nezaměstnanosti zdvojnásobila oproti hodnotám za první polovinu 90. let a překročila hranici 8,0 %.

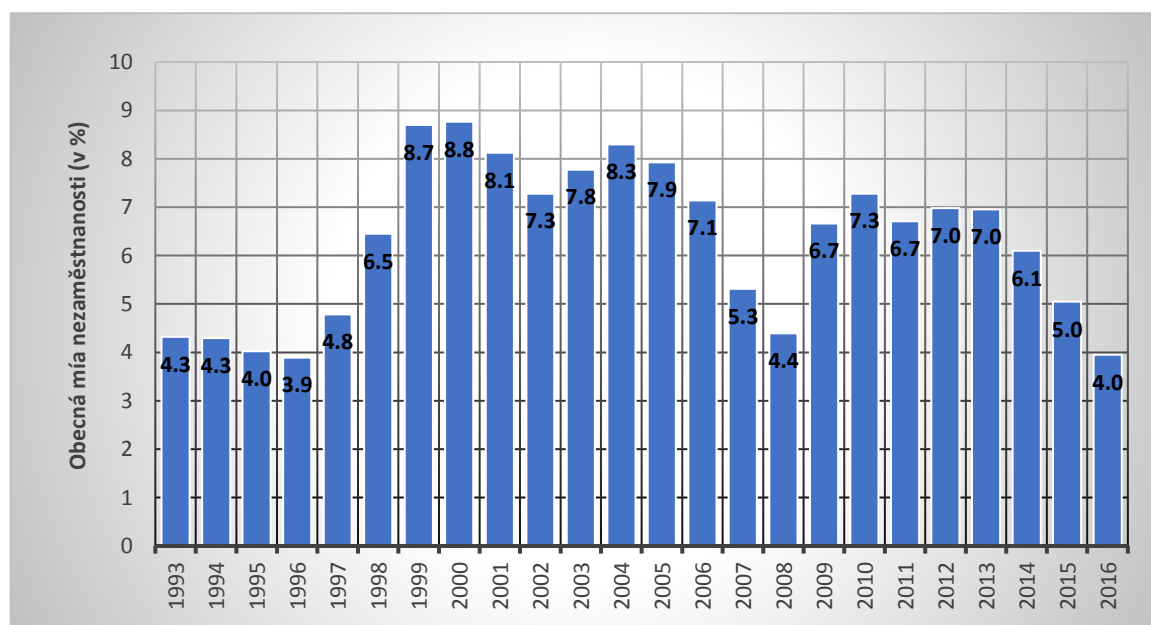
V první dekádě 21. století se obecná míra nezaměstnanosti pohybovala kolem 8,0 % a trend narůstání nezaměstnanosti byl zastaven. V roce 2000 činila obecná míra nezaměstnanosti 8,8 %, takže měla podobný vývoj jako v předchozím roce, kdy obecná míra nezaměstnanosti dosahovala 8,7 %. V roce 2001 začalo docházet k postupnému snižování nezaměstnanosti a činila 8,1 % a do roku 2002 poklesla na 7,3 %. Naopak v letech 2003 a 2004 opět došlo k nárůstu a obecná míra nezaměstnanosti dosahovala 8,3 %. V následujících letech začalo docházet k postupnému snižování míry nezaměstnanosti zapříčiněné vysokým tempem růstu reálného hrubého domácího produktu. V roce 2005 klesla nezaměstnanost pouze nepatrně na 7,9 %. V následujícím roce

už byl pokles nezaměstnanosti podstatně vyšší a nezaměstnanost se snížila na 7,1 % a postupně klesala až na hodnotu 4,4 % v roce 2008. Díky lepší ekonomické situaci v zemi a snižující se mírou nezaměstnanosti poklesl i počet dlouhodobě nezaměstnaných osob.

V roce 2009 došlo k prudkému nárůstu nezaměstnanosti důsledkem celosvětové ekonomické krize. Příčinou této krize byla hypoteční americká krize, která se postupem času změnila ve světovou finanční krizi a došlo k hospodářskému poklesu. Nezaměstnanost v České republice stoupla na 6,7 % a v následujícím roce 2010 dokonce na 7,3 %, přestože došlo k malému hospodářskému oživení, které však výši obecné nezaměstnanosti neovlivnilo.

V současné době úroveň nezaměstnanosti stále klesá, obecná míra nezaměstnanosti se v roce 2016 snížila na 4,0 % a je tím tak jedna z nejnižších v celé Evropské unii.

Obr. 1: Obecná míra nezaměstnanosti v České republice v letech 1993–2016



Pozn: Roční průměry obecné míry nezaměstnanosti, počítáno ve věkové skupině 15–64 let.

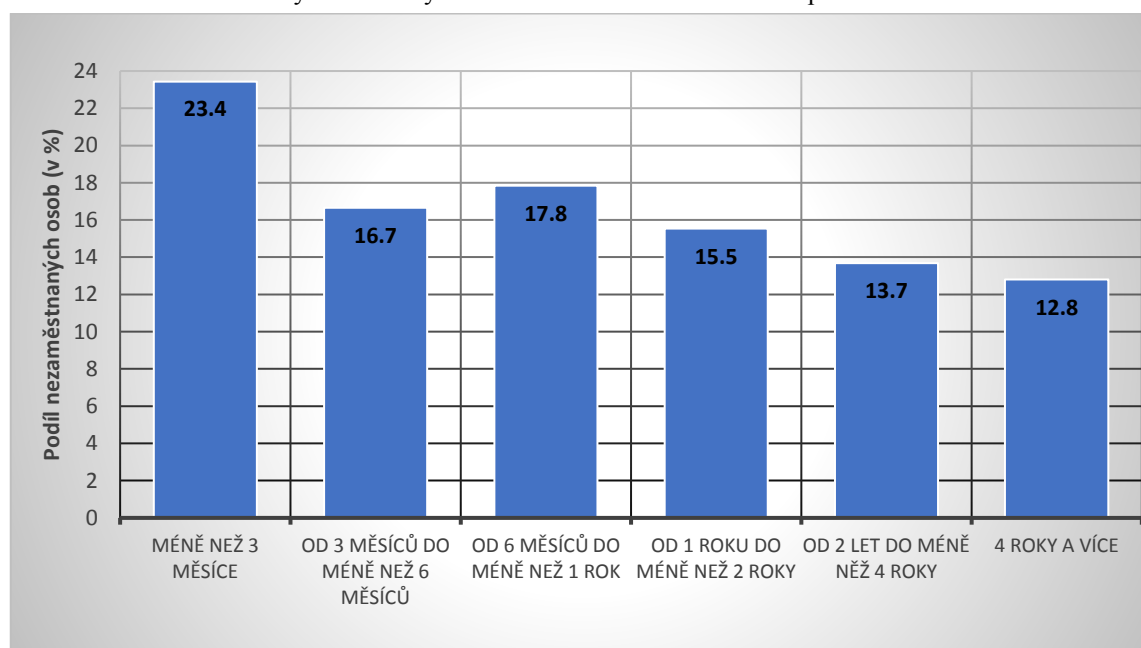
Zdroj: ČSÚ – VŠPS, 2017, vlastní zpracování

Obecná míra nezaměstnanosti se může dělit na 6 skupin dle délky trvání, a to na první skupinu, kdy nezaměstnaní nepracují po dobu kratší než jsou tři měsíce, do druhé skupiny patří nezaměstnaní po dobu 3 až 6 měsíců, ve třetí skupině se nacházejí nezaměstnaní po dobu půl roku až rok, čtvrtou skupinou tvoří nezaměstnaní déle jak rok, v páté skupině jsou nezaměstnaní po dobu delší než dva roky a v poslední skupině se nacházejí nezaměstnaní v délce nezaměstnanosti více než 4 roky. Nezaměstnanost v délce trvání více jak rok je nazývána dlouhodobou nezaměstnaností a jako velmi dlouhodobá nezaměstnanost je označována nezaměstnanost trvající déle jak dva roky.

Ukazatelem vypovídajícím o délce nezaměstnanosti jsou podíly nezaměstnaných podle délky trvání na celkovém počtu nezaměstnaných. Udávají nám informace, jak se jednotlivé skupiny nezaměstnaných tříděných podle délky trvání nezaměstnanosti podílejí na celkovém počtu nezaměstnaných. Následující obr. 2 zaznamenává procentní podíly všech nezaměstnaných v jednotlivých skupinách nezaměstnaných tříděných podle délky trvání nezaměstnanosti na celkovém počtu nezaměstnaných v České republice v roce 2016 a obr. 3 dále pak i jednotlivě za muže a za ženy.

V roce 2016 bylo 211,4 tisíc nezaměstnaných osob, přičemž nejvíce jich bylo v první skupině při délce trvání nezaměstnanosti do 3 měsíců a to 23,4 % z celkového počtu nezaměstnaných. Více jak polovina nezaměstnaných, téměř 58,0 %, byla nezaměstnána kratší dobu než jeden rok, z čehož vyplývá, že nezaměstnanost byla tvořena spíše krátkodobě nezaměstnanými. Podíl dlouhodobě nezaměstnaných, déle než jeden rok, tvořilo 42,0 % nezaměstnaných a podíl velmi dlouhodobě nezaměstnaných s délkou nezaměstnanosti delší jak dva roky byl 26,5 % osob. Dále vidíme, že přibližně 13,0 % osob bylo nezaměstnáno déle jak čtyři roky. Vyšší počet krátkodobě nezaměstnaných může být vysvětlován vyšší frekvencí změny zaměstnání.

Obr. 2: Podíl nezaměstnaných dle délky trvání nezaměstnanosti v České republice v roce 2016



Pozn.: Podíly nezaměstnaných v jednotlivých skupinách nezaměstnanosti členěných podle délky trvání nezaměstnanosti na celkovém počtu nezaměstnaných

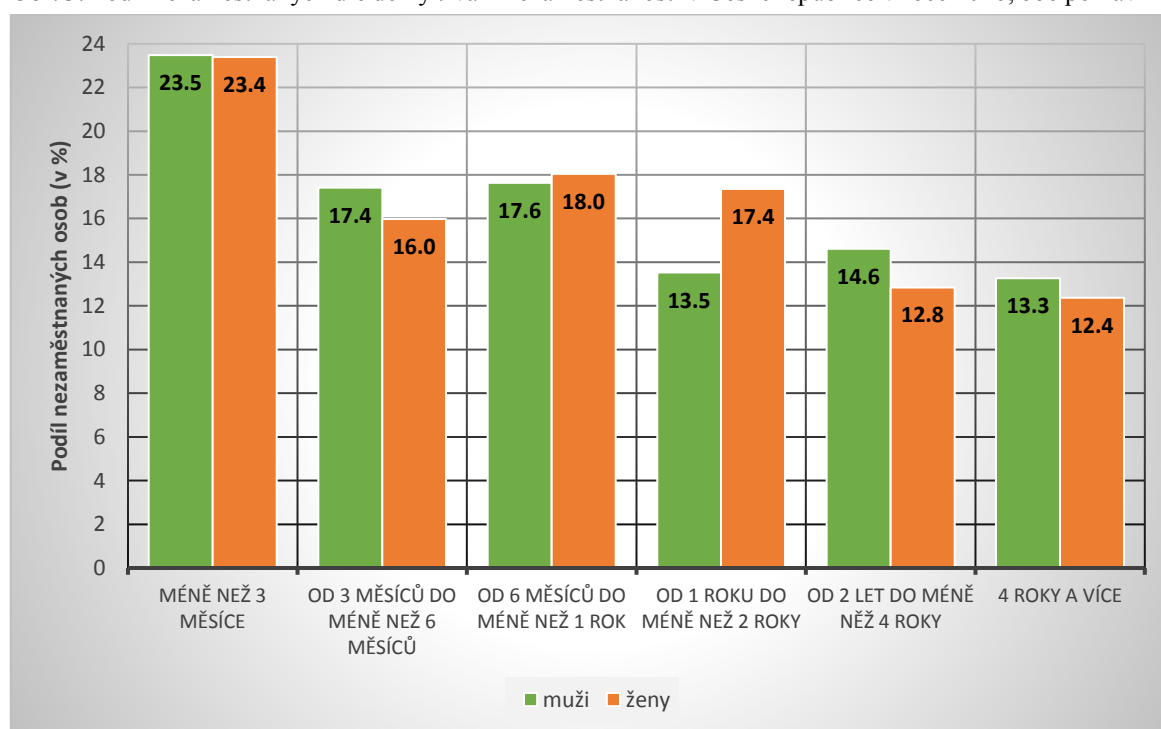
Zdroj: ČSÚ – VŠPS, 2017, vlastní zpracování

U obou pohlaví převažovala krátkodobá nezaměstnanost. U mužů tvořilo krátkodobou nezaměstnanost 58,5 % nezaměstnaných osob z celkového počtu 100,4 tisíc nezaměstnaných mužů. Dlouhodobá nezaměstnanost se u mužů podílela na celkové nezaměstnanosti mužů 41,4 %,

přičemž do skupiny nezaměstnaných déle jak dva roky spadalo téměř 28,0 % nezaměstnaných mužů a ve skupině nezaměstnaných osob v délce více jak čtyři roky jich bylo 13,3 %.

Obdobně i u žen převyšuje podíl krátkodobě nezaměstnaných s podílem 57,4 % z celkového počtu 110,7 tisíc nezaměstnaných žen. Celkový počet dlouhodobě nezaměstnaných žen činil 42,6 % z celkového počtu nezaměstnaných žen, tedy o 1,2 p. b. více než u mužů. Skupinu nezaměstnaných v délce více jak dva roky tvořilo 25,2 % osob a ve skupině osob s nejdelší nezaměstnaností, a to v délce více jak čtyři roky, se nacházelo 12,4 % dlouhodobě nezaměstnaných žen, o 0,9 p. b. méně než dlouhodobě nezaměstnaných mužů.

Obr. 3: Podíl nezaměstnaných dle délky trvání nezaměstnanosti v České republice v roce 2016, obě pohlaví



Pozn.: Podíly nezaměstnaných v jednotlivých skupinách nezaměstnanosti členěných podle délky trvání nezaměstnanosti na celkovém počtu nezaměstnaných daného pohlaví

Zdroj: ČSÚ – VŠPS, 2017, vlastní zpracování

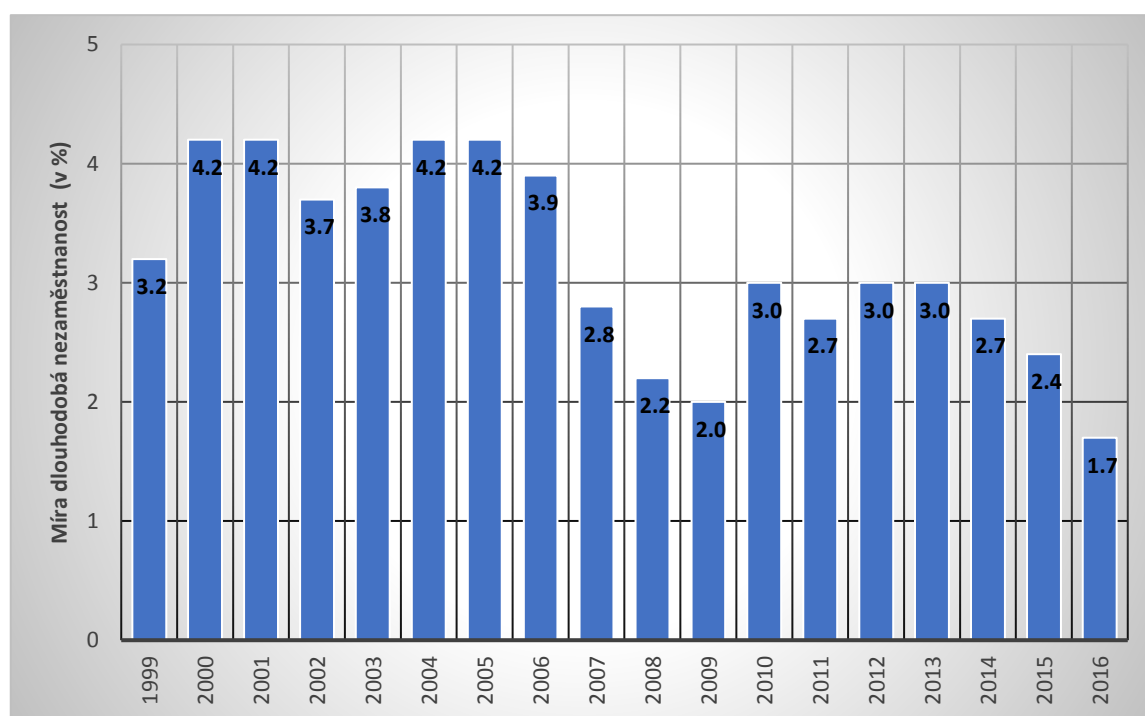
6.2 Vývoj dlouhodobé nezaměstnanosti v České republice

Dlouhodobá nezaměstnanost se oproti celkové nezaměstnanosti ve statistikách projevuje s ročním zpožděním, protože její definice je založena na době trvání nezaměstnanosti delší než jeden rok.

Míra dlouhodobé nezaměstnanosti se v ČR po roce 2000 pohybovala kolem 4,0 % a od druhé poloviny prvního desetiletí 21. století se začala postupně snižovat až do roku 2009, kdy dosahovala nejnižší hodnoty 2,0 % (viz obr. 4). Vliv na snížení dlouhodobé nezaměstnanosti měla lepší situace na trhu práce, kdy část dlouhodobě nezaměstnaných našla nové pracovní místo a část

dlouhodobě nezaměstnaných osob se stala ekonomicky neaktivní. V následujících letech došlo v důsledku ekonomické krize k nárůstu dlouhodobé nezaměstnanosti, jak vlivem ztráty zaměstnání v roce 2009 a nezískání nového zaměstnání ani v roce 2010, tak i celkovým poklesem velikosti pracovní síly. Hospodářským poklesem byla zasažena jak Česká republika, tak i ostatní státy Evropské unie i velká část dalších států světa. V roce 2010 i přes mírně se zlepšující ekonomickou situaci došlo k nárůstu dlouhodobé nezaměstnanosti na 3,0 %. V následujícím roce se pohybovala na obdobných hodnotách až do roku 2013. S poklesem dlouhodobé nezaměstnanosti na 2,7 % se setkáváme až v roce 2014 a v následujícím roce opět dlouhodobá nezaměstnanost výrazně poklesla. V roce 2016 poklesla dlouhodobá nezaměstnanost pod 2,0 % a pohybovala se na hodnotách 1,7 %.

Obr. 4: Dlouhodobá nezaměstnanost v České republice v letech 1999–2016, obě pohlaví



Pozn.: Míra dlouhodobé nezaměstnanosti počítána jako počet nezaměstnaných jeden rok a déle na celkové pracovní síle ve věku 15-64 let

Zdroj: ČSÚ – VŠPS, 2017, vlastní zpracování

Kapitola 7

Nezaměstnanost v České republice v roce 2016

Jak již bylo zmíněno, máme dva hlavní zdroje dat týkajících se nezaměstnanosti a to z Ministerstva práce a sociálních věcí a dále pak z Výběrového šetření pracovních sil uveřejňované Českým statistickým úřadem.

Při porovnání nezaměstnanosti podle výsledků Výběrového šetření pracovních sil podle metodiky ILO a ukazatele nezaměstnanosti zjišťované Ministerstvem práce a sociálních věcí vidíme na tab. 3 rozdíly, které vznikly rozdílnými definicemi. Podle výsledků Výběrového šetření pracovních sil se pohybovala obecná míra nezaměstnanosti v roce 2016 na hodnotě 4,0 %, kdy poklesla oproti roku 2015 o 1 p. b. Obecná míra nezaměstnanosti mužů dosahovala hodnoty 3,4 % a u žen to bylo 4,7 %. Počet nezaměstnaných činil 211,4 tisíc osob, tedy poklesl oproti předešlému roku o 56,6 tisíc osob. Počet nezaměstnaných mužů dosahoval hodnoty 100,6 tisíc a počet nezaměstnaných žen téměř 111 tisíc. Z údajů Úřadů práce Ministerstva práce a sociálních věcí činil podíl nezaměstnaných osob v tomto roce 5,6 %, opět o 1 p. b. méně než v roce předchozím. Podíl nezaměstnaných mužů dosahoval hodnoty 5,3 % a podíl nezaměstnaných žen 5,8 %. Počet nezaměstnaných klesl o 72,9 tisíc osob z hodnoty 478,9 tisíc osob na 406 tisíc nezaměstnaných osob, přičemž nezaměstnaných žen bylo 209,1 tisíc a nezaměstnaných mužů o něco méně, téměř 197 tisíc. Vysoký rozdíl v počtu nezaměstnaných byl způsoben zejména uchazeči o zaměstnání s tzv. nekolidujícím nezaměstnáním (výkon činnosti uchazeče o zaměstnání, kdy v případě pracovního poměru měsíční výdělek nepřesáhne polovinu minimální mzdy a v případě dohody o provedení práce nebo dohodou o pracovní činnosti, kdy je člověk stále veden v evidenci uchazečů o zaměstnání, nepřesáhne měsíční odměna či odměna připadající na jeden měsíc nepřesáhne polovinu minimální mzdy, Slovník, 2018), neboť výběrové šetření pracovních sil je považuje za zaměstnané. Dalším důvodem tohoto rozdílu je, že výběrové šetření pracovních sil považuje uchazeči o zaměstnání, kteří jsou ještě studenti, za ekonomicky neaktivní.

Tab. 3: Úroveň nezaměstnanosti a počet nezaměstnaných v České republice, 2015 a 2016

Údaje z VŠPS	2015	2016
Obecná míra nezaměstnanosti (%)	5,0	4,0
Muži	4,3	3,4
Ženy	6,1	4,7
Nezaměstnaní celkem v tis. Osob	268,0	211,4
Muži	125,4	100,6
Ženy	142,7	110,9
Údaje z MPSV	2015	2016
Podíl nezaměstnaných osob (%)	6,6	5,6
Muži	6,3	5,3
Ženy	6,8	5,8
Uchazeči o zaměstnání (v tis.)	478,9	406,0
Muži	234,2	196,9
Ženy	244,7	209,1

Zdroj: ČSÚ – VŠPS a MPSV ČR, 2017, vlastní zpracování

Ministerstvo práce a sociálních věcí zveřejňuje i další informace o nezaměstnanosti jak vidíme na následující tab. 4. Je to například kolik lidí pobírá podporu v nezaměstnanosti, jaká je její průměrná výše, kolik je volných pracovních míst a jaká je průměrný počet uchazečů na jedno volné místo.

Podporu v nezaměstnanosti dostávalo v tomto roce téměř 100 tisíc uchazečů, tedy přibližně 24 % osob ze všech uchazečů o zaměstnání, přičemž větší část tvořily ženy a to 51,1 tisíc. Počet osob pobírající podporu v nezaměstnanosti se oproti předešlému roku snížil o 3,9 tisíc osob. Průměrná výše podpory v nezaměstnanosti činila v tomto 6 376 Kč, došlo tedy k nárůstu oproti roku minulému. Rozdílnost podpory v nezaměstnanosti pro muže a ženy je způsobena rozdíly ve výši výdělku, přičemž průměrná výše podpory v nezaměstnanosti pro muže činila 7 049,- Kč a pro ženy 5 759,- Kč.

Počet volných pracovních míst opět v tomto roce velmi narostl a to na 127,9 tisíc, došlo tedy k navýšení oproti minulému roku o 37,6 tisíc. Na jedno volné místo připadá v průměru 3,2 uchazečů o zaměstnání, to se však v jednotlivých krajích velmi liší. Nejvíce volných pracovních míst hlášených na úřadech práce nabízí zpracovatelský průmysl. Mezi další odvětví s vyšším počtem nabízených volných pracovních míst patří velkoobchod a maloobchod a oprava motorových vozidel. V tomto směru se setkáváme s velkým problémem, a to neodpovídající nabídce a poptávce na trhu práce v jednotlivých profesích.

Tab. 4.: Podpora v nezaměstnanosti a volná pracovní místa v České republice, 2015 a 2016

Údaje z MPSV	2015	2016
Osoby pobírající podporu v nezaměstnanosti (v tis.)	101,8	97,9
Muži	49,0	46,8
Ženy	52,8	51,1
Osoby pobírající podporu v nezaměstnanosti na celkovém počtu uchazečů (v %)	21,3	24,1
Muži	20,9	23,8
Ženy	21,6	24,4
Průměrná výše podpory v nezaměstnanosti (v Kč)	6 171	6 378
Muži	6 822	7 049
Ženy	5 567	5 759
Volná pracovní místa (v tis.)	90,3	127,9
Počet uchazečů na 1 volné pracovní místo	5,3	3,2

Zdroj: MPSV ČR, 2017, vlastní zpracování

Z hlediska věkových skupin je nejvíce rizikovou skupinou při hledání zaměstnání nejmladší, a naopak nejstarší věková kategorii. V tomto roce došlo k poklesu nezaměstnanosti jak osob starších 50 let, tak i nejmladších osob do 24 let.

Největší nárůst zaměstnaných v tomto roce byl především v Moravskoslezském kraji, Ústeckém kraji, i když nezaměstnanost v těchto krajích je stále nejvyšší, dále v hlavním městě Praze a Olomouckém kraji. Naopak s poklesem zaměstnanosti se můžeme setkat v Plzeňském kraji a Zlínském.

Jak vidíme na následující tab. 5 dle Výběrového šetření pracovních sil se obecná míra nezaměstnanosti meziročně snížila ve všech věkových skupinách, vyjma věkové skupiny 60 – 64 let, kde došlo k nárůstu o 0,4 tisíce osob. Nejvyšší obecná míra nezaměstnanosti se nacházela ve věkové skupině 15–19 let (24,2 %), kde došlo k nejvyššímu poklesu o 7,6 p. b. a dále pak ve věkové skupině 20–24 let (9,2 %), kde se hodnota obecné míry nezaměstnanosti snížila o 1,5 p. b. Tyto mladé osoby jsou teprve na začátku své ekonomické aktivity a nemají doposud žádné pracovní návyky. Naopak nejnižší obecná míra nezaměstnanosti je zaznamenána v nejstarší věkové skupině osob 65 let a více 0,8 % s poklesem oproti předešlému roku o 0,3 p. b. Vysvětlením tohoto jevu může být fakt, že tyto nezaměstnané osoby mohou odcházet do předčasného či řádného starobního důchodu a tím se stávají ekonomicky neaktivní.

K poklesu obecné míry nezaměstnanosti došlo také i ve všech vzdělanostních skupinách. Nejnižší obecnou míru nezaměstnanosti mají trvale vysokoškoláci (1,9 %), která poklesla oproti předešlému roku o 0,5 p. b. a naopak nejvyšší obecná míra nezaměstnanosti je u osob se základním vzděláním (20,5 %), která se snížila o 2,1 p. b.

Tab. 5: Obecná míra nezaměstnanosti ve věkových skupinách a podle nejvyššího dosaženého vzdělání v České republice, 2015 a 2016

Údaje z VŠPS		2015	2016
Věkové skupiny:	15 až 19 let	31,8	24,2
	20 až 24 let	10,7	9,2
	25 až 29 let	6,7	5,5
	30 až 34 let	5,9	4,3
	35 až 39 let	4,6	3,2
	40 až 44 let	3,6	2,9
	45 až 49 let	3,5	2,6
	50 až 54 let	4,2	3,4
	55 až 59 let	5,1	4,2
	60 až 64 let	2,8	3,2
	65 a více let	1,1	0,8
Vzdělání:	základní	22,6	20,5
	střední bez maturity	5,6	4,3
	střední s maturitou	3,5	2,7
	vysokoškolské	2,4	1,9

Zdroj: ČSÚ – VŠPS, 2017, vlastní zpracování

Kapitola 8

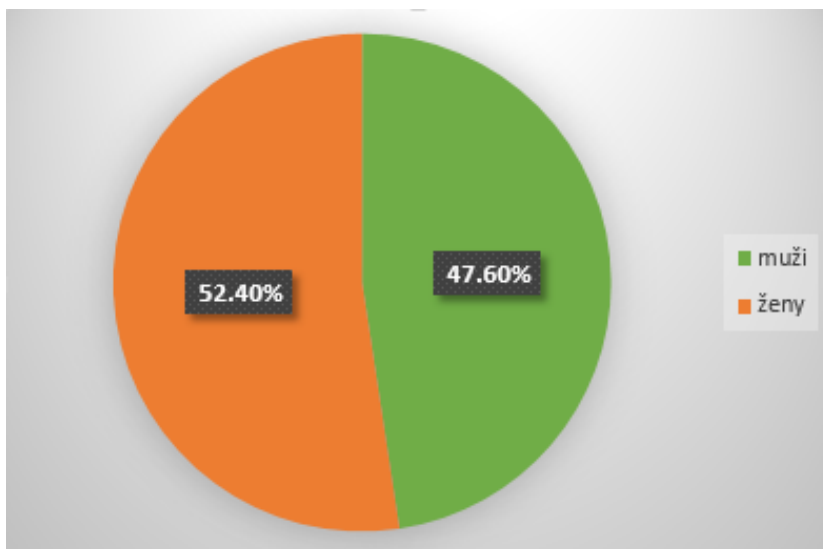
Struktury nezaměstnanosti

8.1. Nezaměstnanost dle pohlaví

Obecným jevem nezaměstnanosti je vyšší míra nezaměstnanosti žen než mužů přestože se tento rozdíl v závislosti na pohlaví snižuje. S tímto jevem se setkáváme i u většiny ostatních zemí, přestože je snaha o vyrovnání podmínek na trhu práce jak pro ženy, tak i pro muže. U žen je v České republice průměrná doba nezaměstnanosti vyšší než u mužů (Sirovátka, 2006).

Celkový počet nezaměstnaných v roce 2016 v České republice vidíme na následujícím obr. 5 a činil 211,4 tisíc osob (VŠPS), z toho 100,6 tisíc nezaměstnaných mužů (47,6 %) a 110,9 tisíc nezaměstnaných žen (52,4 %).

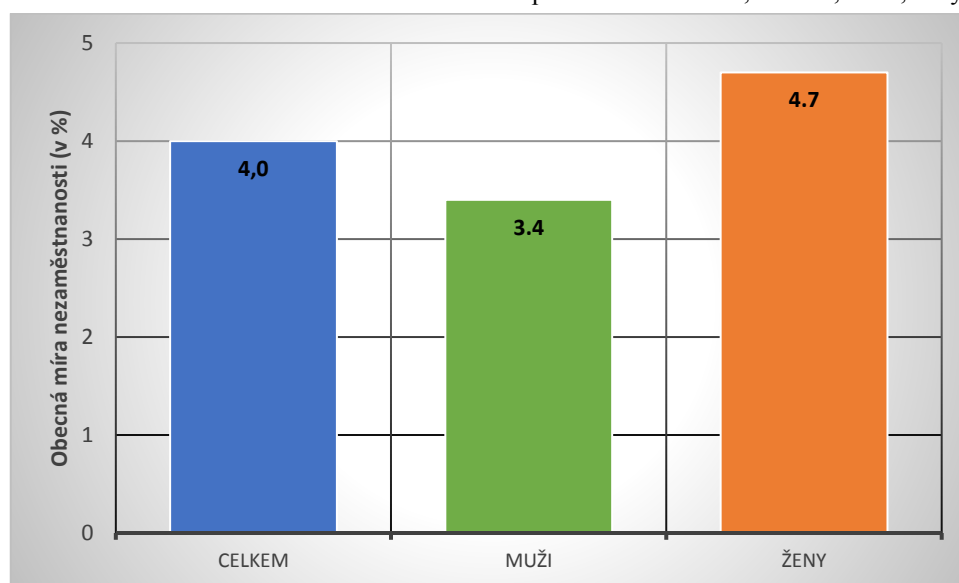
Obr.5: Podíl nezaměstnaných mužů a žen v České republice v roce 2016



Zdroj: ČSÚ – VŠPS, 2017, vlastní zpracování

Obecná míra nezaměstnanosti se v tomto roce snížila na 4,0 %. Při detailnějším pohledu na obecnou míru nezaměstnanosti v závislosti na pohlaví na obr. 6 vidíme, že obecná míra nezaměstnanosti pro muže dosahovala 3,4 % a u žen to bylo o 1,3 p. b. více, 4,7 %. Podrobnější analýza za muže a za ženy bude provedena v následujících kapitolách a to za věkové kategorie, nejvyšší dosažené vzdělání a také zhodnocení míry nezaměstnanosti mužů a žen v krajích České republiky.

Obr. 6: Obecná míra nezaměstnanosti v České republice v roce 2016, celkem, muži, ženy



Pozn: Roční průměry obecné míry nezaměstnanosti, počítáno ve věkové skupině 15–64 let.

Zdroj: ČSÚ – VŠPS, 2017, vlastní zpracování

8.2. Nezaměstnanost dle věku

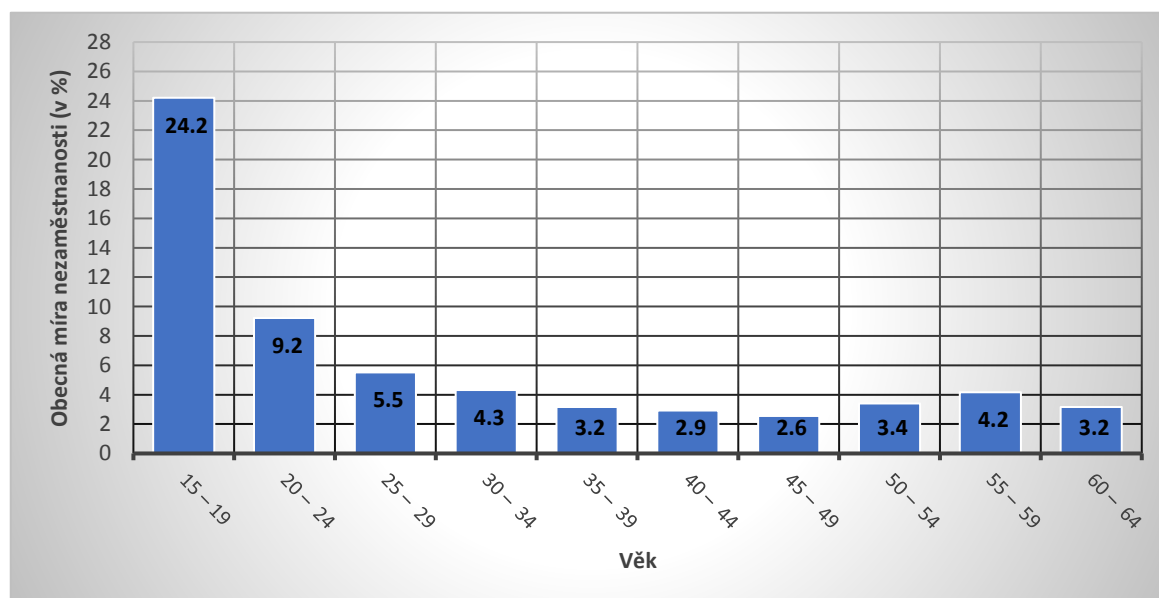
Důležitým faktorem ovlivňujícím nezaměstnanost jsou jednotlivé věkové skupiny obyvatelstva, které jsou součástí pracovní síly. Obyvatelstvo lze rozčlenit na čtyři skupiny. V první skupině se nachází mladí lidé ve věku 15–29 let, do druhé skupiny spadají osoby ve věku 30–49 let, do další skupiny se řadí osoby ve věku 50–59 let a do poslední čtvrté skupiny spadají osoby starší 60 let. První věková skupina začíná 15 rokem, protože osoby mladší spadají do skupiny ekonomicky neaktivního obyvatelstva. Tato skupina se řadí mezi ty nejrizikovější, protože zatím nemají žádné pracovní návyky či pouze minimální a jsou teprve na začátku své ekonomické aktivity. Druhá věková skupina 30–49 let je pro ekonomiku nejdůležitější, protože tyto osoby jsou v hlavní fázi ekonomické aktivity a jejich případná nezaměstnanost může mít dopad na celé rodiny. Třetí a čtvrtá věková skupina zahrnuje už starší osoby, které jsou rovněž velmi ohroženy nezaměstnaností, při které může dojít k jejich sociálnímu vyloučení a chudobě. V případě dlouhodobé nezaměstnanosti osob starších 60 let se můžeme setkat s tím, že se stanou

ekonomicky neaktivní svým odchodem do předčasného či řádného starobního důchodu (Pavelka, 2011).

Ukazatelem vypovídajícím o nezaměstnanosti v jednotlivých věkových skupinách obyvatelstva je obecná míra nezaměstnanosti. Následující obr. 7 zachycuje obecnou míru nezaměstnanosti jednotlivých věkových kategorií rozdělených po pětiletých intervalech v České republice v roce 2016 za celou populaci a následující obr. 8 nám zachycuje stejný ukazatel pro muže a ženy. Míry nezaměstnanosti pro jednotlivé věkové kategorie vyjadřují procentní podíl nezaměstnaných v dané věkové kategorii na celkovém počtu ekonomicky aktivních obyvatel v dané věkové kategorii.

V roce 2016 dosahovala obecná míra nezaměstnanosti v České republice 4,0 %. Z obr. 7 je patrné, že nejvyšší obecnou míru nezaměstnanosti vykazovala v tomto roce kategorie osob ve věku 15–19 let a dosahovala hodnoty 24,2 %, dále kategorie osob ve věku 20–24 let s hodnotou 9,2 % a také věková kategorie 25–29 let s hodnotou 5,5 %. Můžeme tedy říct, že první věková skupina mladých osob ve věku 15–29 let dosahuje absolutně nejvyšší obecné míry nezaměstnanosti ze všech čtyřech uvedených skupin. Další věkové kategorie už mají míru nezaměstnanosti nižší než 5,0 %. Dále je zřejmé, že obecná míra nezaměstnanosti s narůstajícím věkem klesá až do věku 49 let, přičemž ve věkové kategorii 45–49 let je nejnižší a to 2,6 %. Ve druhé věkové skupině ve věku 30–49 let je tedy obecná míra nezaměstnanosti už mnohem nižší. Od 50 roku života vidíme opět nárůst obecné míry nezaměstnanosti ve věkových kategoriích 50–54 let na 3,4 % a 55–59 let na 4,2 %. V poslední věkové kategorii 60–64 let je zaznamenán opět pokles obecné míry nezaměstnanosti na 3,2 %.

Obr. 7: Obecná míra nezaměstnanosti podle věkových skupin v České republice v roce 2016, obě pohlaví

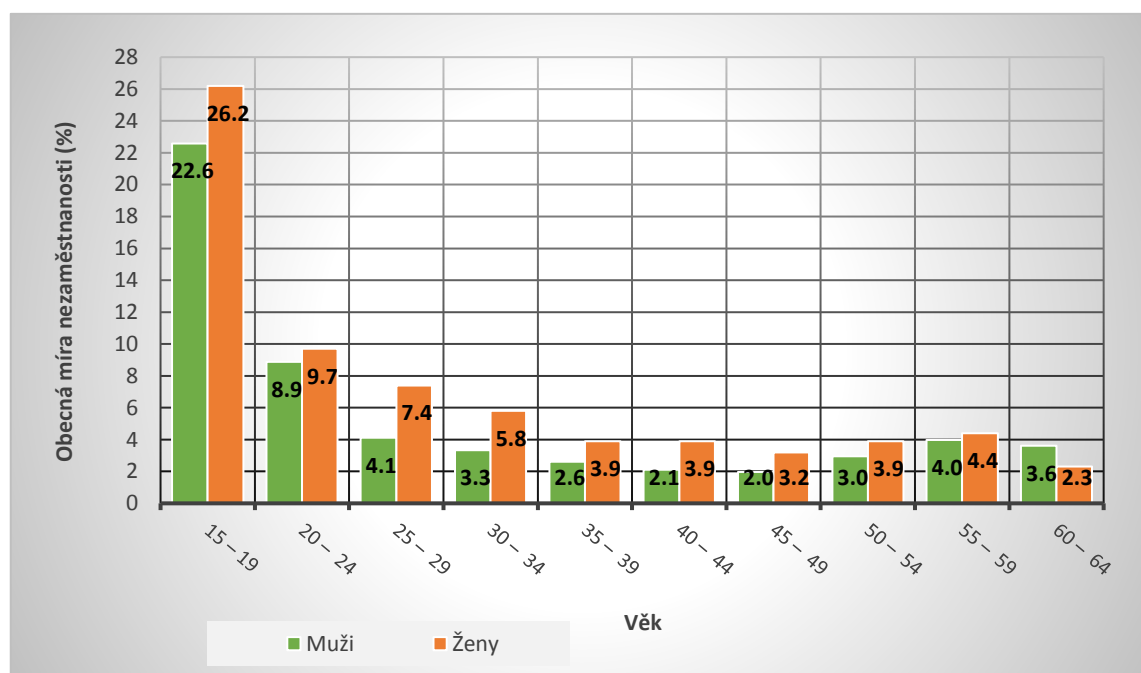


Pozn: Roční průměry obecné míry nezaměstnanosti po pětiletých věkových skupinách.

Zdroj: ČSÚ – VŠPS, 2017, vlastní zpracování

Obdobně vypadala i obecná míra nezaměstnanosti za muže a ženy, kdy byla opět nejvyšší ve věkové kategorii 15–19 let a dále 20–24 let. Dále je zřejmé, že obecná míra nezaměstnanosti žen je ve všech věkových kategoriích vyjma té poslední 60–64 let vyšší než u mužů, což muže být způsobeno dřívějším odchodem žen do řádného či předčasného starobního důchodu a tím se stávají ekonomicky neaktivními.

Obr..8: Obecná míra nezaměstnanosti podle věkových skupin v České republice v roce 2016, muži a ženy



Pozn: Roční průměry obecné míra nezaměstnanosti po pětiletých věkových skupinách.

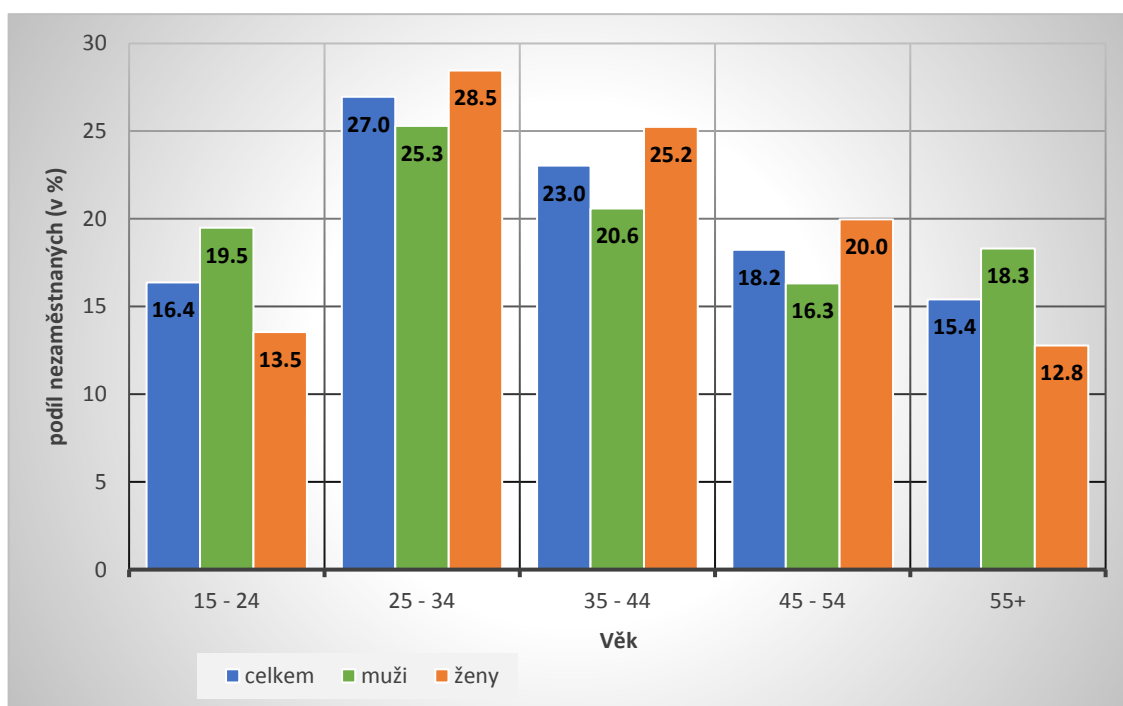
Zdroj: ČSÚ – VŠPS, 2017, vlastní zpracování

Kromě měř nezaměstnanosti u jednotlivých věkových kategoriích obyvatelstva vypovídají o nezaměstnanosti i podíly nezaměstnaných v jednotlivých věkových kategoriích na celkovém počtu nezaměstnaných. Následující obr. 9 zaznamenává procentní podíly všech nezaměstnaných v jednotlivých věkových kategoriích, které jsou zvolené po desetiletých věkových intervalech s posledním otevřeným intervalem dle dostupných dat z ČSÚ, na celkovém počtu nezaměstnaných a dále i jednotlivě za muže a ženy. Na celkovém počtu nezaměstnaných se dle obr. 9 nejvíce podílela věková kategorie 25–34 let a to více jak jednou čtvrtinou, tedy 27,0 %. Druhý nejvyšší podíl nezaměstnaných byl zaznamenán ve věkové kategorii 34–44 let. Tato věková kategorie se podílela na celkovém počtu nezaměstnaných z 23 %. Třetí nejvyšší podíl nezaměstnaných vykazovala skupina osob ve věku 45–54 let a to 18,2 %. Skupina mladých osob ve věku 15–24 let se podílela na celkovém počtu nezaměstnaných z 16,4 %. Nejnižší podíl nezaměstnaných na celkovém počtu nezaměstnaných, 15,4 %, měla nejstarší věková kategorie 55 let a více.

Při pohledu na obr. 9 na podíly nezaměstnaných věkových kategorií v závislosti na pohlaví vidíme, že nejvíce zastoupenou věkovou kategorií podílu nezaměstnaných mužů i žen je věková

kategorie 25–34 let. Druhý nejvyšší procentní podíl na celkovém počtu nezaměstnaných mužů vykazovala kategorie mužů ve věku 35–44 let a také i u žen tvořily nezaměstnané ženy ve věku 35–44 let druhý největší podíl na celkovém počtu nezaměstnaných žen v České republice. Třetí nejvyšší podíl tvořila v případě nezaměstnaných mužů věková kategorie 15–24 let, u žen to byla však věková kategorie 45–54 let. Na čtvrté pozici, co se výše podílu týče, byla u mužů věková kategorie 55 let a více a u žen to byla nemladší věková kategorie 15–24 let. Nejnižší podíl na celkovém počtu nezaměstnaných mužů vykazuje věková kategorie 45–54 let a u žen nejstarší věková kategorie 55 let a více.

Obr. 9: Podíly nezaměstnaných podle věku a pohlaví ze všech nezaměstnaných daného pohlaví v České republice v roce 2016



Pozn.: Podíly nezaměstnaných po desetiletých věkových skupinách s posledním otevřeným intervalem dle dostupných dat z ČSÚ na celkovém počtu nezaměstnaných daného pohlaví (celkem, muži, ženy)

Zdroj: ČSÚ – VŠPS, 2017, vlastní zpracování

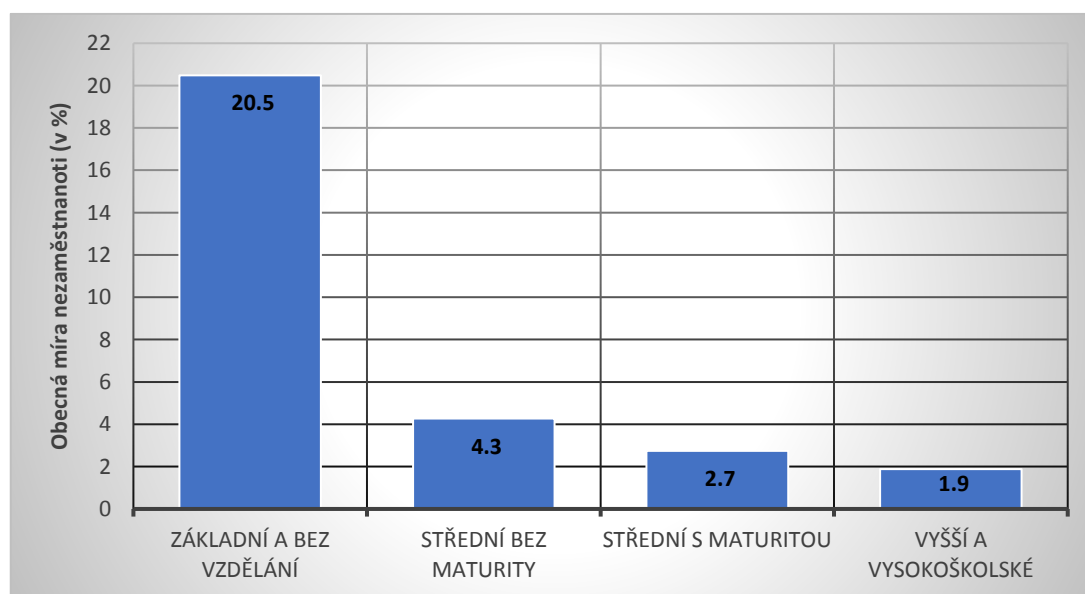
8.3. Nezaměstnanost dle vzdělání

V předchozí kapitole byla věnována pozornost nezaměstnanosti z pohledu věku nezaměstnaných. Mezi další hlavní ukazatele ovlivňující nezaměstnanost můžeme zařadit vzdělání. S vyšší nezaměstnaností se setkáváme právě u osob s nejnižším dosaženým vzděláním, s rostoucí úrovní vzdělání nezaměstnanost klesá. Obyvatelstvo lze rozdělit dle dosaženého vzdělání na čtyři skupiny, a to na první skupinu, do které spadají osoby se základním vzděláním a bez vzdělání, do další skupiny se řadí osoby se středoškolským vzděláním bez maturity, ve třetí skupině se

nacházejí osoby se středoškolským vzděláním s maturitou a do poslední čtvrté skupiny patří osoby s vyšším a vysokoškolským vzděláním. (Pavelka, 2011)

Prvním ukazatelem, díky kterému lze posoudit úroveň nezaměstnanosti je obecná míra nezaměstnanosti. Jak je patrné z obr. 10, nejvyšší obecná míra nezaměstnanosti v ČR v roce 2016 byla ve skupině osob se základním vzděláním či bez vzdělání 20,5 %. Druhou nejvyšší obecnou míru nezaměstnanosti vykazovala skupina osob se středoškolským vzděláním bez maturity. V celé České republice se obecná míra nezaměstnanosti skupiny osob se středoškolským vzděláním bez maturity pohybovala na hodnotě 4,3 % a těsně za nimi osoby se středoškolským vzděláním s maturitou 2,7 %. Naopak nejnižší obecnou míru nezaměstnanosti můžeme vidět u skupiny osob s vyšším a vysokoškolským vzděláním. Obecná míra nezaměstnanosti u této vzdělanostní skupiny činila 1,9 %. V porovnání osob se základním vzděláním a bez vzdělání tak byla obecná míra nezaměstnanosti vysokoškolsky vzdělaných osob o 18,6 p. b. nižší, v porovnání se skupinou osob se středním vzděláním bez maturity o 2,4 p. b. nižší a v porovnání se skupinou osob se středním vzděláním s maturitou o 0,8 p. b. nižší. Dané míry nezaměstnanosti pro jednotlivé vzdělanostní skupiny nám ukazují procentní podíl nezaměstnaných daných vzdělanostních skupin na celkovém počtu ekonomicky aktivních obyvatel v dané vzdělanostní skupině.

Obr. 10: Obecná míra nezaměstnanosti podle nejvyššího ukončeného vzdělání v České republice v roce 2016, obě pohlaví



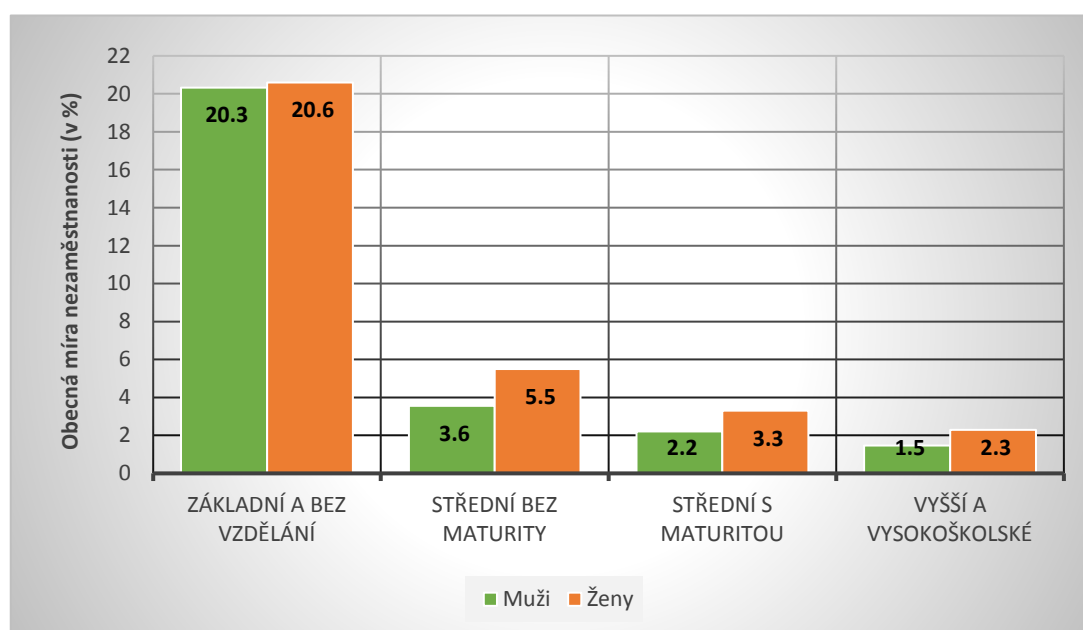
Pozn: Roční průměry obecné míry nezaměstnanosti podle úrovně nejvyššího dosaženého vzdělání, počítáno ve věkové skupině 15–64 let.

Zdroj: ČSÚ – VŠPS, 2017, vlastní zpracování

Z obr. 11 vidíme, že ve skupině osob se základním vzděláním a bez vzdělání vykazovaly v tomto roce ženy vyšší obecnou míru nezaměstnanosti než muži. Muži se středním vzděláním bez maturity měli v porovnání se ženami ve stejné vzdělanostní skupině obecnou míru

nezaměstnanosti nižší než ženy a to o 1,9 p. b. (muži 3,6 % a ženy 5,5 %). Ve vzdělanostní skupině osob se středním vzděláním s maturitou měly opět vyšší obecnou míru nezaměstnanosti ženy, než muži a to o 1,1 p. b. (muži 2,2 % a ženy 3,3 %). Obecná míra nezaměstnanosti u vysokoškolsky vzdělaných mužů dosahovala v roce 2016 hodnoty 1,5 % a u vysokoškolsky vzdělaných žen 2,3 %.

Obr. 11: Obecná míra nezaměstnanosti podle nejvyššího ukončeného vzdělání v České republice v roce 2016, muži a ženy



Pozn: Roční průměry obecné míry nezaměstnanosti podle úrovně nejvyššího dosaženého vzdělání, počítáno ve věkové skupině 15–64 let.

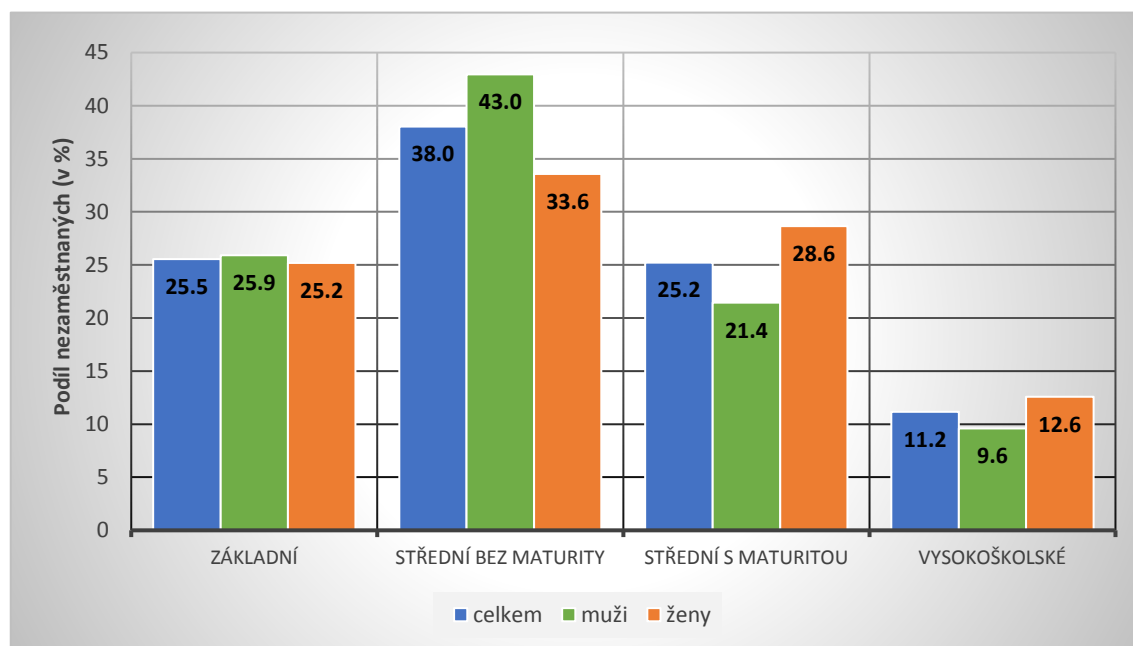
Zdroj: ČSÚ – VŠPS, 2017, vlastní zpracování

Mimo měr nezaměstnanosti u jednotlivých vzdělanostních skupin obyvatelstva nám můžou nezaměstnanost také charakterizovat podíly nezaměstnaných v jednotlivých skupinách podle úrovně vzdělání na celkovém počtu nezaměstnaných. Na následujícím obr. 12 jsou zachyceny procentuální podíly nezaměstnaných v jednotlivých vzdělanostních kategoriích na celkovém počtu nezaměstnaných pro rok 2016 a to za celkovou populaci, za muže a za ženy. Z obr. 12 je patrné, že na celkovém počtu nezaměstnaných se nejvíce podílí skupina osob se středním vzděláním bez maturity a to z 38,0 %. Druhý nejvyšší podíl vykazovala skupina osob se základním vzděláním a bez vzdělání, 25,5 % a těsně za ní skupina osob se středním vzděláním s maturitou, 25,2 %. Nejnižší podíl na celkovém počtu nezaměstnaných, 11,2 %, měla skupina osob s vyšším a vysokoškolským vzděláním.

Při detailnějším pohledu na podíly nezaměstnanosti podle pohlaví je patrné, že u mužů se nejvíce na celkovém počtu nezaměstnaných mužů podílela skupina se středním vzděláním bez maturity, a to z 43,0 %. Obdobně je to i u žen, kde se rovněž nejvíce podílela skupina se středním vzděláním bez maturity, 33,6 %, na celkovém počtu nezaměstnaných žen. Druhý

nejvyšší procentní podíl, 25,9 %, vykazovala u mužů skupina se základním vzděláním a bez vzdělání, ale u žen se to liší, zde má druhý nejvyšší podíl skupina se středoškolským vzděláním s maturitou, kde se podílela na celkovém počtu nezaměstnaných žen z 28,6 %. Třetí nejvyšší procentní podíl u mužů, 21,4 %, vykazovala skupina osob se středoškolským vzděláním s maturitou, u žen to byla však skupina osob se základním vzděláním, 25,2 %. Ve čtvrté vzdělanostní skupině osob s vyšším a vysokoškolským vzděláním byly procentní podíly nezaměstnaných na celkovém počtu nezaměstnaných nejnižší, a to jak u mužů, kteří se na ní podíleli z 9,6 %, tak i u žen, 12,6 %. V roce 2016 měli muži ve srovnání se ženami vyšší procentní podíly na celkovém počtu nezaměstnaných podle pohlaví u skupin osob se vzděláním základním a bez vzdělání o 0,7 p. b. a středním bez maturity o 9,4 p. b. Naopak vyšší procentní podíly u žen na celkovém počtu nezaměstnaných žen měly vzdělanostní skupiny se středním vzděláním s maturitou o 7,2 p. b. a u vysokoškolsky vzdělaných o 3 p. b.

Obr. 12: Podíly nezaměstnaných podle vzdělání a pohlaví ze všech nezaměstnaných daného pohlaví v České republice v roce 2016



Pozn.: Podíly nezaměstnaných podle úrovně nejvyššího dosaženého vzdělání na celkovém počtu nezaměstnaných daného pohlaví (celkem, muži, ženy).

Zdroj: ČSÚ – VŠPS, 2017, vlastní zpracování

Porovnáním měř nezaměstnanosti mezi jednotlivými skupinami podle úrovně vzdělání je zřejmé, že čím vyšší je vzdělání, tím nižší je nezaměstnanost. Nejvyšší obecnou míru nezaměstnanosti vykazovala skupina osob se základním vzděláním a bez vzdělání a naopak nejnižší skupina osob s vyšším a vysokoškolským vzděláním. I z hlediska procentuálních podílů jednotlivých vzdělanostních skupin jsou na tom nejlépe vysokoškolsky vzdělané osoby, u kterých je nezaměstnanost nejméně závažným problémem. Naopak nejvyšší podíl vykazovala skupina osob se středním vzděláním bez maturity.

8.4. Regiony ČR

Následující kapitola bude věnována nezaměstnanosti v jednotlivých krajích České republiky. Nezaměstnanost lze rozlišovat i dle jednotlivých krajů České republiky, ve kterých jsou značné rozdíly a každý kraj má svou specifickou jak z hlediska hospodářství, tak i pracovní síly a proto jsou mezi nimi rozdíly i v případě nezaměstnanosti.

Prvním ukazatelem znázorňujícím nezaměstnanost v jednotlivých krajích České republiky je obecná míra nezaměstnanosti, která vyjadřuje kolik procent z celkové pracovní síly kraje je nezaměstnaných.

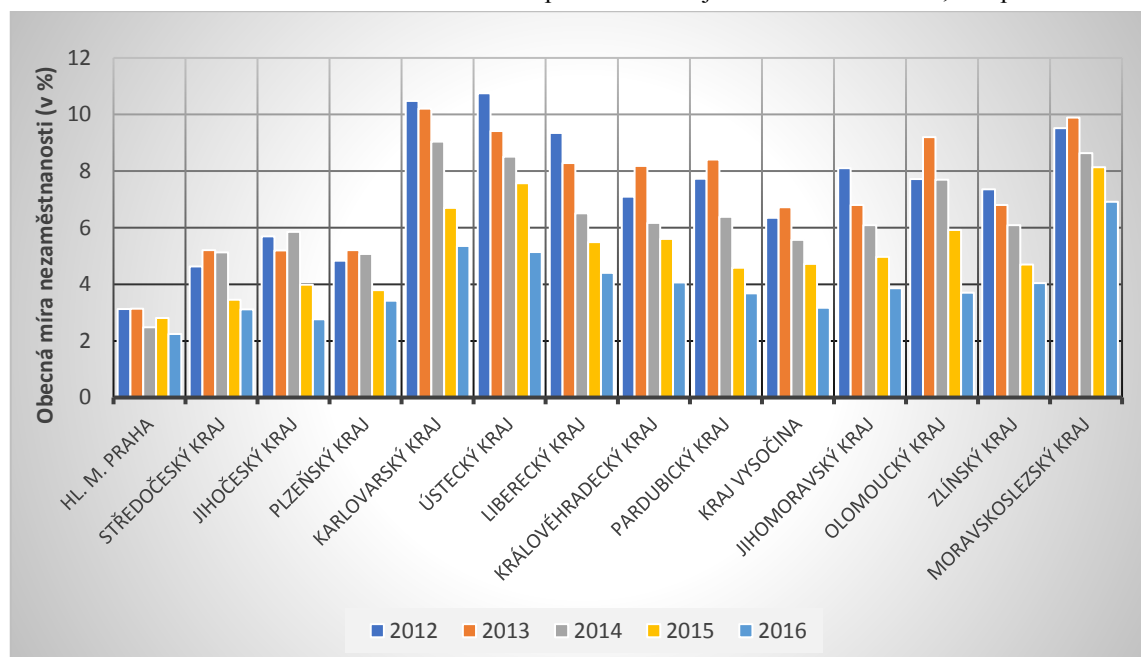
Jak je patrné z obr. 13 obecná míra nezaměstnanosti v krajích České republiky postupně klesala a příčinou tohoto pozitivního jevu je zlepšující se ekonomická situace u nás. Je zde zachyceno, jak se během posledních let, v období mezi lety 2012–2016 snížila nezaměstnanost ve všech krajích České republiky, avšak tento pokles nebyl ve všech krajích identický. Nejvyšší pokles nezaměstnanosti byl zaznamenán v krajích s nejvyšší absolutní hodnotou míry nezaměstnanosti. K největšímu poklesu mezi roky 2012–2016 došlo v kraji Ústeckém a to o 5,7 p. b. V roce 2012 činila obecná míra nezaměstnanosti v Ústeckém kraji 10,8 % a v roce 2016 poklesla na 5,1 %. Druhý největší pokles nastal v kraji Karlovarském, kde se obecná míra nezaměstnanosti snížila o 5,1 p. b. V roce 2012 činila obecná míra nezaměstnanosti v tomto kraji 10,5 % a v roce 2016 5,4 %. Naopak nejnižší pokles mezi lety 2012–2016 byl zaznamenán v hlavním městě Praze a to pouze o 0,9 p. b., přičemž v roce 2012 obecná míra nezaměstnanosti dosahovala 3,1 % a v roce 2016 už jen 2,2 %. Dalším krajem s nejnižším poklesem je kraj Plzeňský, kde obecná míra nezaměstnanosti poklesla o 1,4 p. b. z hodnoty 4,8 % v roce 2012 na hodnotu 3,4 % a obdobně na tom byl i kraj Středočeský, kde se snížila obecná míra nezaměstnanosti o 1,5 p. b. V roce 2012 činila obecná míra nezaměstnanosti v tomto kraji 4,6 % a v roce 2016 3,1 %.

Při porovnání nejvyšší obecné míry nezaměstnanosti v roce 2016 a 2012, zjistíme, že nejvyšší hodnoty obecné míry nezaměstnanosti v rámci krajů České republiky v obou letech dosahovaly stejné kraje, avšak jejich pořadí se trochu pozměnilo. V roce 2012 dosahoval nejvyšší nezaměstnanosti Ústecký kraj, pak Karlovarský kraj a také Moravskoslezský kraj. V roce 2016 byla nejvyšší obecná míra nezaměstnanosti v kraji Moravskoslezském, kde pokles ve sledovaném období činil jen 2,6 p. b., a dále to byly kraje Karlovarský a Ústecký, kde už byl pokles mnohem výraznější, a to o více jak 5 p. b. Z toho vyplývá, že ani vlivem zvýšené pomoci prostřednictvím politiky zaměstnanosti nedošlo k výraznějšímu zlepšení situace nezaměstnanosti v těchto krajích oproti krajům ostatním.

Z hlediska nejnižší obecné míry nezaměstnanosti v krajích České republiky během sledovaného období už jsou změny v jednotlivém postavení krajů o něco výraznější. V roce 2012 mělo nejnižší obecnou míru nezaměstnanosti hlavní město Praha, a dále kraj Středočeský a Plzeňský. V roce 2016 bylo opět na prvním místě hlavní město Praha, avšak vlivem

výraznějšího poklesu obecné míry nezaměstnanosti ve sledovaném období byl na dalším místě kraj Jihočeský a dále kraj Středočeský.

Obr. 13: Obecná míra nezaměstnanosti v České republice dle krajů v letech 2012–2016, obě pohlaví



Pozn: Roční průměry obecné míry nezaměstnanosti v krajích České republiky počítáno ve věkové skupině 15–64 let.

Zdroj: ČSÚ – VŠPS, 2017, vlastní zpracování

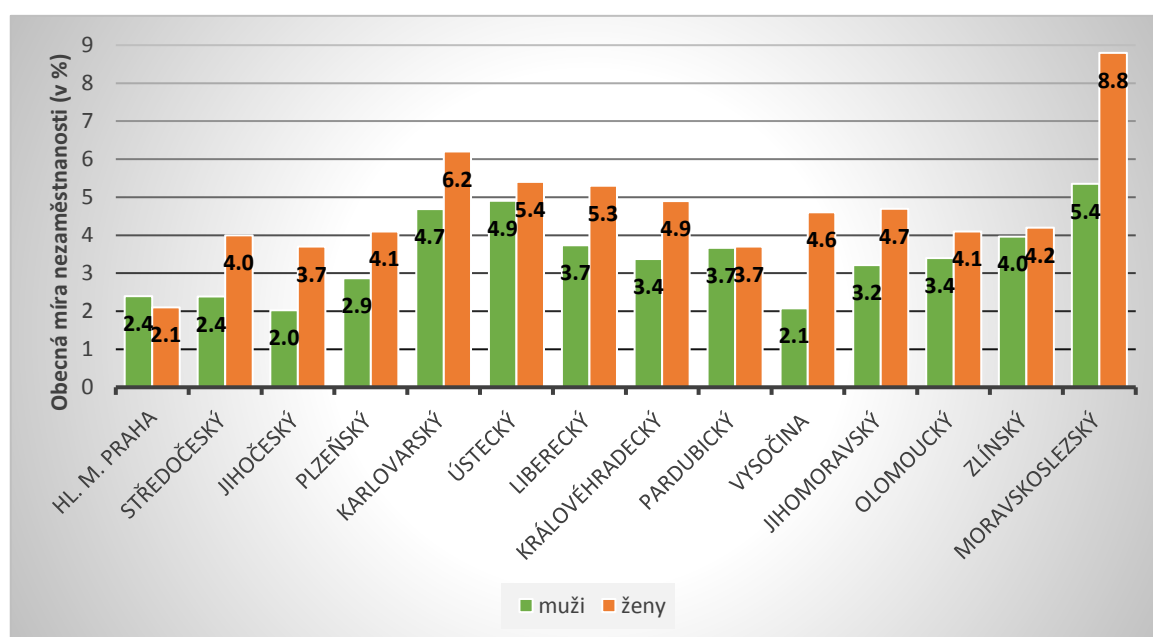
Při detailnějším pohledu na obecnou míru nezaměstnanosti v České republice v roce 2016 vidíme, že klesla až na hodnotu 4,0 %. Kraje s vyšší nezaměstnaností, než je tento celorepublikový průměr jsou kraje Moravskoslezský, jehož obecná míra nezaměstnanosti byla nejvyšší a dosahovala 6,9 %, Karlovarský kraj, jehož obecná míra nezaměstnanosti tvořila 5,4 %, Ústecký kraj s obecnou mírou nezaměstnanosti 5,1 % a Liberecký kraj s hodnotou 4,4 % a Královéhradecký kraj těsně nad hranicí celorepublikového průměru 4,1 %. Na průměrné celorepublikové hodnotě 4,0 % se pohyboval kraj Zlínský. Ostatní kraje se už pohybovaly pod hodnotou 4,0 %. Jihomoravský kraj s obecnou mírou nezaměstnanosti 3,9 %, Olomoucký a Pardubická kraj, jejichž obecná míra nezaměstnanosti činila 3,7 %, Plzeňský kraj, jehož obecná míra nezaměstnanosti činila 3,4 %, Vysočina 3,2 %, Středočeský kraj 3,1 %, Jihočeský kraj 2,8 % a nejlépe na tom je hlavní město Praha s nejnižší obecnou mírou nezaměstnanosti 2,2 %, což je o 1,8 p. b. méně než činil celorepublikový průměr.

Obdobně vypadala i obecná míra nezaměstnanosti za muže a ženy. Z následujícího obr. 14 je patrné, že nejvyšší obecná míra nezaměstnanosti u mužů je opět v Moravskoslezském kraji a to 5,4 % a dále následují kraje Ústecký 4,9 a Karlovarský kraj 4,7 %. Průměrná obecná míra nezaměstnanosti pro muže za celou republiku činila v tomto roce 3,4 %. Rozdíl mezi Moravskoslezským krajem, krajem s nejvyšší obecnou mírou nezaměstnanosti

a celorepublikovým průměrem pro muže činil 2 p. b. Naopak nejnižší obecnou míru nezaměstnanosti u mužů vykazoval kraj Jihočeský a to 2,0 %, a dále pak kraj Vysočina, jehož obecná míra nezaměstnanosti činila 2,1 %, tedy o 1,3 p. b. méně než průměr za celou republiku pro muže.

Jak můžeme vidět z následujícího obr. 14, obecná míra nezaměstnanosti žen je vyšší než obecná míra nezaměstnanosti mužů, a to téměř ve všech krajích České republiky, kromě hlavního města Prahy. Největší rozdíl v rámci krajů v hodnotě obecné míry nezaměstnanosti za muže a ženy je v kraji Moravskoslezském, kde je obecná míra nezaměstnanosti žen vyšší o 3,4 p. b. než obecná míra nezaměstnanosti mužů (ženy 8,8 % a muži 5,4 %). Dalším krajem s mnohem vyšší obecnou mírou nezaměstnanosti žen než mužů je kraj Vysočina, kde tento rozdíl činil 2,5 p. b. (ženy 4,6 % a muži jen 2,1 %). Průměrná nezaměstnanost žen za celou republiku činila v tomto roce 4,7 %, tedy o 1,3 p. b. více než u mužů. Nejvyšší obecná míra nezaměstnanosti žen byla zaznamenána v kraji Moravskoslezském a to 8,8 %, což je o více jak 4 p. b. více, než je celorepublikový průměr za ženy. Dalším krajem vykazujícím vyšší obecnou míru nezaměstnanosti je kraj Karlovarský, jehož obecná míra nezaměstnanosti činila 6,2 % a poté následuje kraj Ústecký, kde obecná míra nezaměstnanosti dosahovala hodnoty 5,4 % a také i kraj Liberecký s obdobnou hodnotou, 5,3 %. Krajem s nejnižší obecnou mírou nezaměstnanosti žen je hlavní město Praha, kde obecná míra nezaměstnanosti činila 2,1 % a dokonce zde byla i nižší obecná míra nezaměstnanosti žen v porovnání s obecnou mírou nezaměstnanosti mužů a to o 0,3 p. b.

Obr. 14: Obecná míra nezaměstnanosti dle krajů České republiky v roce 2016, obě pohlaví



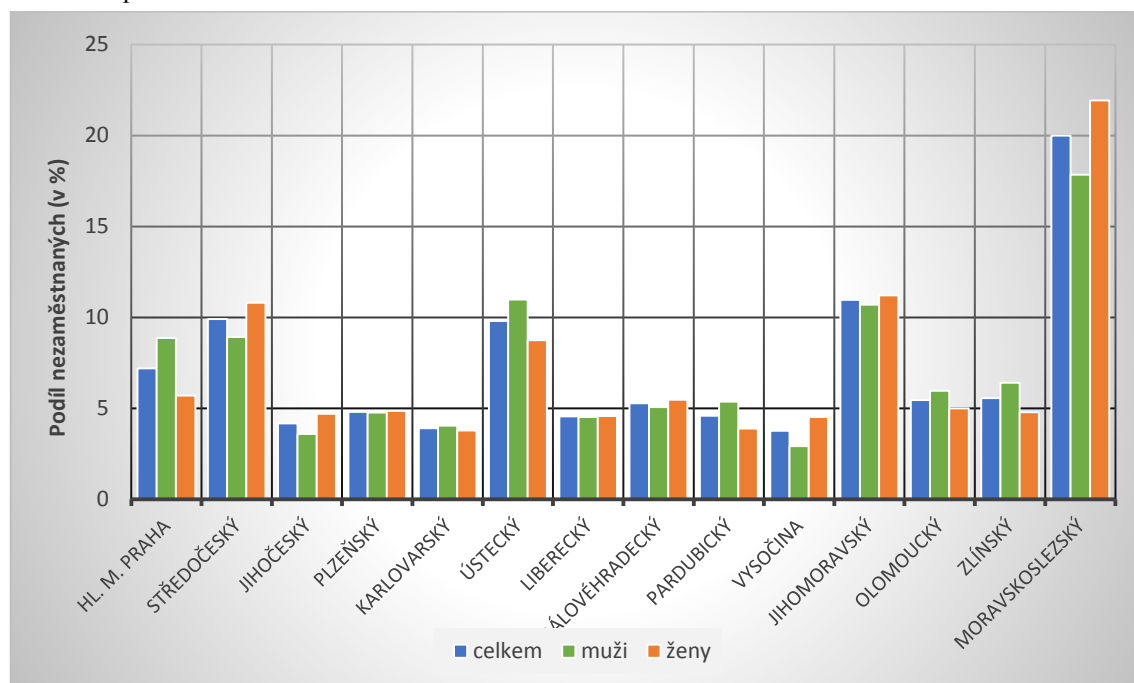
Pozn: Roční průměry obecné míry nezaměstnanosti v krajích České republiky počítáno ve věkové skupině 15–64 let.

Zdroj: ČSÚ – VŠPS, 2017, vlastní zpracování

Dalším ukazatelem hodnotícím obecnou míru nezaměstnanosti v krajích České republiky je, jak se podílejí jednotlivé kraje na celkovém počtu nezaměstnaných. Následující obr. 15 zachycuje nezaměstnané z jednotlivých krajů, jak se podílejí na celkovém počtu nezaměstnaných a také i za jednotlivá pohlaví. Nejvíce se na celkovém počtu nezaměstnaných v České republice podílejí nezaměstnaní v Moravskoslezském kraji. Jejich podíl na celkovém počtu nezaměstnaných tvořil 20,0 %. Druhý nejvyšší podíl byl zaznamenán v kraji Jihomoravském s podílem nezaměstnaných na celkovém počtu nezaměstnaných 11,0 % a na třetím místě kraj Středočeský s podílem 9,9 %. Přestože se kraje Jihomoravský a Středočeský podílejí ve větší míře na celkovém počtu nezaměstnaných v České republice, patří ke krajům s nízkou vlastní mírou nezaměstnanosti. Důvodem tohoto jevu je, že tyto kraje mají vyšší počet ekonomicky aktivních obyvatel, ze kterých je jen malá část nezaměstnaných. V absolutním počtu však ale tvoří významnou část celkového počtu nezaměstnaných v České republice. Obdobně je na tom i hlavní město Praha, u kterého byla obecná míra nezaměstnanosti nejnižší, avšak na celkovém počtu nezaměstnaných v České republice se podílil 7,2 %. Naopak kraje s nejmenším podílem na celkovém počtu nezaměstnaných je Vysočina, Karlovarský kraj a Jihočeský kraj. V tomto roce se na celkovém počtu nezaměstnaných podílel kraj Vysočina 3,8 %, Karlovarský kraj 3,9 % a Jihočeský kraj 4,2 %.

V případě detailnějšího pohledu na podíly jednotlivých krajů podle pohlaví je pořadí jednotlivých krajů obdobné jako u celkové populace. U mužů tvoří nejvyšší podíly na celkovém počtu nezaměstnaných mužů opět kraj Moravskoslezský s podílem 17,8 %, dále kraj Ústecký s podílem 11,0 % a Jihomoravský kraj s podílem 10,7 %. Naopak nejmenší podíl na celkovém počtu nezaměstnaných mužů vykazoval kraj Vysočina 2,9 %, dále kraj Jihočeský s podílem 3,6 % a Karlovarský 4,1 %. U žen tvořily nezaměstnané ženy v kraji Moravskoslezském, Jihomoravském a Středočeském kraji největší podíl na celkovém počtu nezaměstnaných žen v České republice. V Moravskoslezském kraji dosahoval podíl nezaměstnaných žen téměř 22,0 %, v Jihomoravském kraji činil tento podíl hodnoty 11,2 % a ve Středočeském kraji to bylo 10,8 %. Naopak nejmenší podíly nezaměstnaných žen měly kraje Karlovarský a to 3,8 %, dále pak kraj Pardubický s hodnotou 3,9 % a kraj Vysočina, kde činil podíl nezaměstnaných žen 4,5 % z celkového počtu nezaměstnaných žen v České republice.

Obr. 15: Podíly nezaměstnaných v jednotlivých krajích ze všech nezaměstnaných daného pohlaví v České republice v roce 2016



Pozn.: Podíly nezaměstnaných v jednotlivých krajích České republiky na celkovém počtu nezaměstnaných daného pohlaví (celkem, muži, ženy)

Zdroj: ČSÚ – VŠPS, 2017, vlastní zpracování

8.5 Faktory nezaměstnanosti v roce 2016: vícerozměrný model

V následující kapitole zhodnotíme zaměstnanost a nezaměstnanost a vybrané faktory na ně působící z dat z Výběrového šetření pracovních sil v roce 2016, pomocí binární logistické regrese v programu SPSS. Obyvatelstvo je v tomto šetření rozděleno na zaměstnané, nezaměstnané a ekonomicky neaktivní, podrobněji jsem se však věnovala pouze zaměstnaným a nezaměstnaným. Jako faktory působící na zaměstnanost a nezaměstnanost jsem vybrala pohlaví (muž a žena), nejvyšší dosažené vzdělání (základní vzdělání, střední vzdělání bez maturity, střední vzdělání s maturitou a vysokoškolské vzdělání), rodinný stav (svobodný/á, ženatý/vdaná, rozvedený/á a ovdovělý/á) a věkové skupiny (15–24, 25–34, 35–44, 45–54, 55–64, 65 let a více). Jednotlivé četnosti datového souboru vybraných proměnných a jejich kategorií jsou znázorněny v následující tab. 6. Z této tabulky vidíme, že vzorek tohoto šetření tvoří více mužů než žen, jde převážně o ženaté a vdané ve věku 35–54 let se středním vzděláním jak bez maturity, tak i s maturitou.

Tab. 6: Deskriptivní charakteristiky dat z Výběrového šetření pracovních sil v České republice, 2016

Ekonomický status	Zaměstnaný	96 068	96,0 %
	Nezaměstnaný	3 976	4,0 %
Pohlaví	Muž	53 553	53,5 %
	Žena	46 491	46,5 %
Rodinný stav	svobodný/á	27 557	27,5 %
	ženatý/vdaná	56 882	56,9 %
	rozvedený/á	2 132	2,1 %
	ovdovělý/á	13 473	13,5 %
Věkové skupiny	15–24 let	6 080	6,1 %
	25–34 let	17 751	17,7 %
	35–44 let	27 852	27,8 %
	45–54 let	26 513	26,5 %
	55–64 let	18 534	18,5 %
	65 a více let	3 314	3,3 %
Vzdělání	základní vzdělání a bez vzdělání	5 191	5,2 %
	střední vzdělání bez maturity	36 990	37,0 %
	střední vzdělání s maturitou	36 243	36,2 %
	vyšší a vysokoškolské vzdělání	21 620	21,6 %
Celkový počet respondentů		100 044	100,0 %

Zdroj: VŠPS, 2016, vlastní zpracování v programu SPSS

Na následující tab. 7 jsou uvedeny výsledky binární logistické regrese, kde modelovaná pravděpodobnost je být zaměstnaný a jako faktory ovlivňující zaměstnanost byly uvažovány výše uvedené proměnné: pohlaví, rodinný stav, věková skupina a nejvyšší dosažené vzdělání v České republice v roce 2016. Jako referenční kategorie byly zvoleny vždy první kategorie v rámci jednotlivých faktorů. V první řadě si můžeme povšimnout regresních koeficientů ve sloupci B, které Logistický koeficient B_k interpretuje jako změnu logitu spojenou s jednotkovou změnou hodnoty nezávislé proměnné X_k za předpokladu, že hodnoty ostatních nezávislých proměnných se nezmění. Výraz $\exp(B_k)$ je násobek, o který se změní šance, jestliže hodnota nezávislé proměnné X_k se změní o jednotku a hodnoty ostatních nezávislých proměnných se nezmění. Je-li $B_k > 0$, šance se zvětší, je-li $B_k < 0$, šance se zmenší, je-li $B_k = 0$, šance se nezmění (Řeháková 2000).

Záporné hodnoty regresních koeficientů snižují šanci být zaměstnaný a kladné hodnoty naopak tuto šanci zvyšují. První proměnná pohlaví má hodnotu $-0,456$, která nám vyjadřuje, že pokud se jedná o ženu, tak pravděpodobnost zaměstnanosti je o 45,6 % nižší než u mužů. Exponencovaný tvar je $\exp(-0,456)=0,634$, což znamená, $0,634x$ menší šanci pro ženu oproti muži (muž je referenční kategorie a jeho šance je $\exp(0)=1$) být zaměstnaná.

Druhá proměnná je rodinný stav, pro ženaté a vdané je exponencovaný tvar $\exp(0,126)=1,134$, což znamená, že mají $1,134x$ větší šanci zaměstnanosti oproti svobodným (referenční kategorie), pro rozvedené je exponencovaný tvar $\exp(-0,730)=0,482$ z čehož vyplývá,

že jejich šance je 0,482x menší oproti svobodným. U ovdovělých ($\exp(-0,631)=0,532$) je jejich šance zaměstnanosti 0,532x menší oproti svobodným.

Další proměnou jsou věkové skupiny, přičemž pokud se jedná o věkovou skupinu 25–34 let, její exponencovaný tvar je $\exp(1,957)=7,078$ a její šance být zaměstnaný oproti osobám ve věkové skupině 15–24 let (věková skupina 15–24 let je referenční) je 7,078x vyšší. Ve věkové kategorii 35–44 let ($\exp(1,555)=4,735$) je 4,735x větší šance být zaměstnaný oproti věkové skupině 15–24 let. Ve věkové skupině 45–54 let je exponencovaný tvar $\exp(1,326)=3,766$, což nám udává 3,766x větší šanci zaměstnanosti této věkové skupiny oproti referenční věkové skupině. Věková skupina 55–64 let ($\exp(1,291)=3,636$) má 3,636x větší šanci oproti referenční skupině 15–24 let a poslední věková kategorie 65 let a více má exponencovaný tvar $\exp(1,531)=4,623$, který nám udává, že tato věková skupina má 4,623x větší šanci zaměstnanosti oproti skupině referenční.

Poslední proměnná je nejvyšší dosažené vzdělání, kde můžeme vidět, že pokud se jedná o střední vzdělání bez maturity, exponencovaný tvar je $\exp(2,376)=10,762$ což znamená, 10,762x vyšší šanci zaměstnanosti pro osoby se středním vzděláním bez maturity oproti osobám bez vzdělání a se základním vzděláním (osoby se základním vzděláním a bez vzdělání tvoří referenční skupinu). Při změně kategorie na vyšší stupeň vzdělání oproti referenčnímu vzdělání se šance zaměstnanosti zvyšuje. Osoby se středním vzděláním s maturitou, kde je exponencovaný tvar $\exp(0,897)=2,452$ mají 2,452x vyšší šanci oproti referenční skupině a poslední skupina osob s vyšším a vysokoškolským vzděláním ($\exp(0,321)=1,379$) má 1,379x vyšší šanci zaměstnanosti oproti referenční skupině.

Tab. 7.: Výsledky binární logistické regrese v České republice v roce 2016

		B	exp(B_k)	Sig.
Pohlaví	Muž	–	–	0,000
	Žena	-0,456	0,634	0,000
Rodinný stav	svobodný/á	–	–	0,000
	ženatý/vdaná	0,126	1,134	0,030
	rozvedený/á	-0,730	0,482	0,000
	ovdovělý/á	-0,631	0,532	0,000
Věkové skupiny	15–24 let	–	–	0,000
	25–34 let	1,957	7,078	0,000
	35–44 let	1,555	4,735	0,000
	45–54 let	1,326	3,766	0,000
	55–64 let	1,291	3,636	0,000
	65 a více let	1,531	4,623	0,000
Vzdělání	základní vzdělání a bez vzdělání	–	–	0,000
	střední vzdělání bez maturity	2,376	10,762	0,000
	střední vzdělání s maturitou	0,897	2,452	0,000
	vyšší a vysokoškolské vzdělání	0,321	1,379	0,000

Zdroj: VŠPS, 2016, vlastní zpracování v programu SPSS

Dále si můžeme povšimnout statistické významnosti jednotlivých proměnných ve sloupci Sig. Vidíme, že proměnné pohlaví, rodinný stav, nejvyšší dosažené vzdělání a věková skupina jsou statisticky významné, tedy signifikantní, a mají vliv na sledování proměnné.

Z této analýzy nám vyplývá, že ženy mají menší šanci být zaměstnané než muži. Dále se nám potvrdilo, že nejmladší věková kategorie má nejnižší šanci být zaměstnaná a vysoká hodnota pro zaměstnanost ve věku 65+ odráží vliv selekce, kdy osoby v tomto věku jsou buď zaměstnané nebo pouze v důchodu. Čím vyšší je dosažené vzdělání, tím víc se zvětšuje šance zaměstnanosti. Nejnižší šance být zaměstnán je u osob s nižším vzděláním a v nižším věku. Právě tyto osoby patří mezi rizikové skupiny osob, které mají problém při hledání práce a uplatnění na trhu práce.

Kapitola 9

Komparace nezaměstnanosti v zemích Visegrádské čtyřky

9.1 Porovnání úrovně nezaměstnanosti mezi státy Visegrádské čtyřky a EU (28)

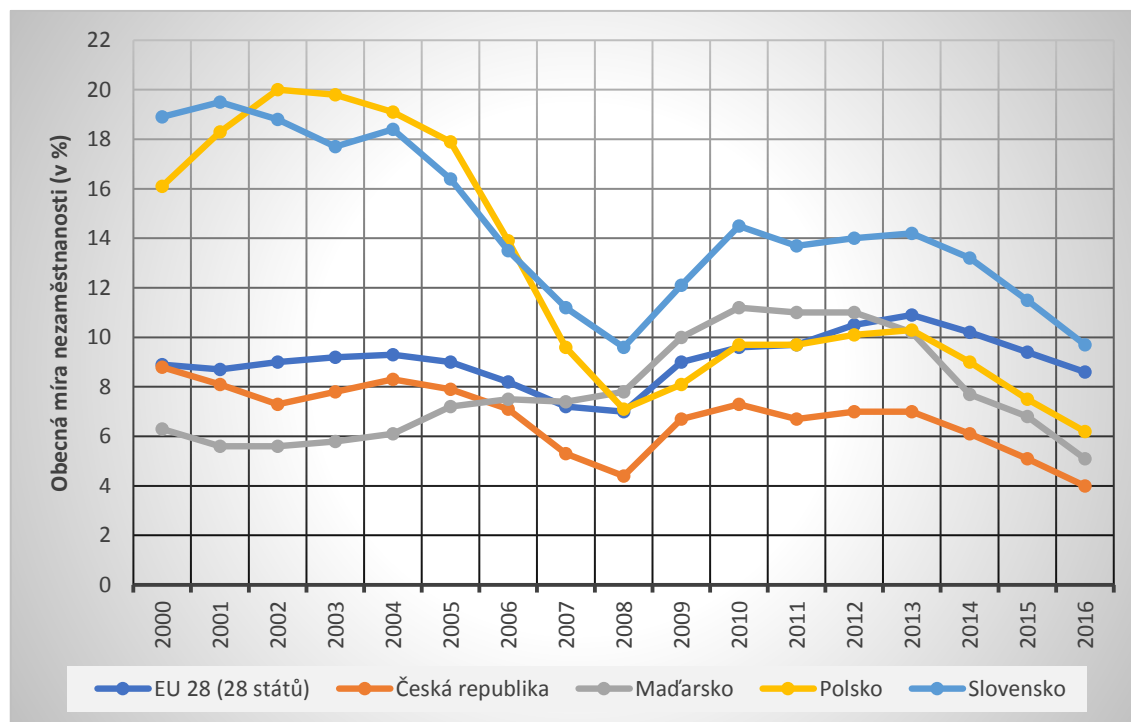
V rámci Evropské unie bude pozornost věnována především státům Visegrádské čtyřky, kam patří Česká republika, Slovensko, Polsko a Maďarsko. Důvodem je, že jsou nám blízké, a to jak z hlediska geografického (středoevropský prostor), společných kulturně-historických zkušeností, ale i ekonomickým vývojem po pádu komunistického režimu. Zaměřila jsem se na porovnání údajů nejen z obecného pohledu, ale i na jednotlivé sociální skupiny a vrstvy obyvatelstva.

Během počátku nového tisíciletí se obecná míra nezaměstnanosti (věková skupina 15-74 let) v zemích Evropské unie postupně snižovala, avšak v Polsku a také na Slovensku začalo naopak docházet k nárůstu nezaměstnanosti. Začátkem 21. století vykazovala česká ekonomika mírný růst, přesto se obecná míra nezaměstnanosti pohybovala kolem 7–8 %. Do roku 2008 stále obecná míra nezaměstnanosti v České republice klesala až na necelá 4,4 % a patřila mezi nejnižší v celé Evropské unii. K výraznějšímu poklesu nezaměstnanosti došlo i na Slovensku a Polsku, jako u jedné ze států s nejvyšší obecnou mírou nezaměstnanosti v rámci celé Evropské unie. Naopak k nárůstu nezaměstnanosti docházelo během prvního desetiletí 21. století v Maďarsku, který byl zapříčiněn zpomalováním hospodářského růstu už před celosvětovou ekonomickou krizí. V roce 2008 došlo k hospodářské recesi a tato krize se na trhu práce projevila zrychleným nárůstem míry nezaměstnanosti, která v Evropské unii narostla na 10,0 %. S obecnou mírou nezaměstnanosti přes 10,0 % se setkáváme i v řadě členských zemích, přičemž s nejvyšší obecnou mírou nezaměstnanosti se setkáváme v Řecku a Španělsku, z důvodu problému s financováním veřejného dluhu. Mezi další státy s vysokou obecnou mírou nezaměstnanosti patří pobaltské státy a to Litva, Lotyšsko a Estonsko a další státy Evropské unie. V průběhu druhého desetiletí 21. století začala obecná míra nezaměstnanosti opět ve většině zemí Evropské unie klesat.

Vývoj obecné míry nezaměstnanosti ve státech Visegrádské čtyřky v letech 2000–2016 v porovnání s průměrem za Evropskou unii vidíme na následujících obr. 16-18 a to za celou

populaci a poté i jednotlivě za muže a ženy. Nejvyšší obecnou míru nezaměstnanosti během sledovaného období mělo Slovensko a poté i ve většině letech Polsko, přestože obecná míra nezaměstnanosti v Polsku klesala výrazněji a dostala se i pod průměr Evropské unie. Na počátku dvacátého prvního století byl rozdíl mezi vysokou obecnou míru nezaměstnanosti Slovenska a Polska a poměrně nízkou nezaměstnaností České republiky a Maďarska dvojnásobný. V roce 2000 činila obecná míra nezaměstnanosti na Slovensku 18,9 %, v Polsku činila 16,1 %, v České republice 8,8 % a v Maďarsku 6,3 %. Průměrná obecná míra nezaměstnanosti za Evropskou unii se pohybovala na hodnotě 8,9 %. Po vstupu těchto států do Evropské unie, v roce 2004, až do roku 2008 můžeme sledovat pokles obecné míry nezaměstnanosti téměř ve všech státech Visegrádské čtyřky, i celkově v Evropské unii na hodnotu pod 10,0 %. V důsledku hospodářské krize v roce 2008 vidíme opět nárůst nezaměstnanosti, který trval ve sledovaných státech přibližně dva roky a pak se hodnota obecné míry nezaměstnanosti kolísavě udržovala na stejných hodnotách. Přibližně od roku 2013 začíná obecná míra nezaměstnanosti ve státech Visegrádské čtyřky klesat a klesá i celkový průměr obecné míry nezaměstnanosti za Evropskou unii. V roce 2016 obecná míra nezaměstnanosti činila na Slovensku 9,7 %, v Polsku 6,2 %, v Maďarsku 5,1 % a v České republice 4,0 %, přičemž se Česká republika řadí mezi státy s nejnižší obecnou mírou nezaměstnanosti. Obecná míra nezaměstnanosti v Evropské unii dosahovala hodnoty 8,6 %.

Obr. 16: Obecná míra nezaměstnanosti ve státech EU 28 a Visegrádské čtyřky v letech 2000–2016, obě pohlaví

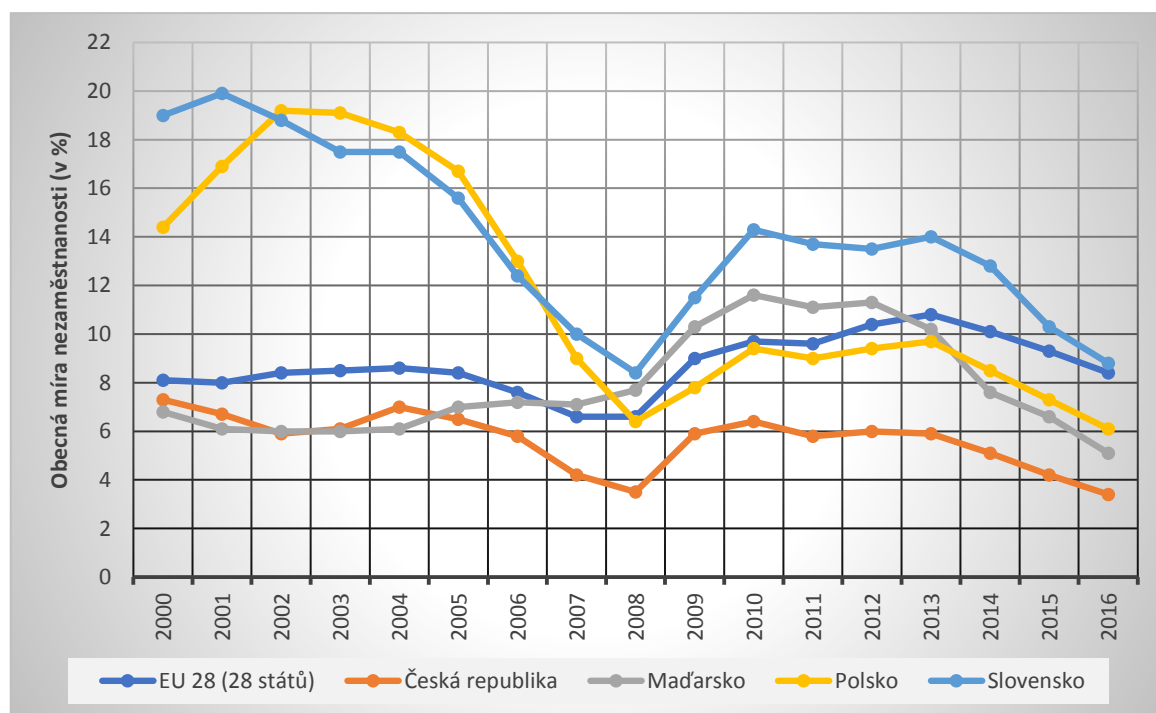


Pozn: Roční průměry obecné míry nezaměstnanosti, počítáno ve věkové skupině 15–74 let.

Zdroj: Eurostat, 2018, vlastní zpracování

Na následujícím obr. 17 vidíme obecnou míru nezaměstnanosti mužů ve státech Visegrádské čtyřky v porovnání s průměrem za Evropskou unii v letech 2000–2016. Opět, stejně jako za celkovou populaci, můžeme vidět nejvyšší obecnou míru nezaměstnanosti mužů v téměř v celém sledovaném období na Slovensku a v Polsku. Na začátku sledovaného období, v roce 2000, byla nejvyšší obecná míra nezaměstnanosti mužů na Slovensku, a to 19,0 % a dále pak v Polsku 14,4 %. Naopak nižší obecnou míru nezaměstnanosti mužů vidíme v České republice, 7,3 % a v Maďarsku, 6,8 %. Evropský průměr obecné míry nezaměstnanosti mužů se pohyboval na hodnotě 8,1 %. V porovnání těchto hodnot za muže a za celou populaci vidíme, že na Slovensku je obecná míra nezaměstnanosti obdobná, v Polsku je však o 1,7 p. b. nižší. V průběhu následujících let dochází k poklesu nezaměstnanosti mužů ve všech zemích Visegrádské čtyřky, kromě Maďarska, až do roku 2008, kdy obecná míra nezaměstnanosti mužů činila 8,4 % na Slovensku, 7,7 % v Maďarsku a pod evropským průměrem, který činil 6,6 %, bylo Polsko s hodnotou 6,4 % a Česká republika s hodnotou 3,5 %. Od tohoto roku v důsledku ekonomické krize dochází k nárůstu nezaměstnanosti mužů ve všech sledovaných zemích. V současné době opět dochází k poklesu nezaměstnanosti mužů, v roce 2016 činila obecná míra nezaměstnanosti mužů na Slovensku 8,8 %, v Polsku činila obecná míra nezaměstnanosti mužů 6,1 %, Maďarsko 5,1 % a nejnižší obecnou míru nezaměstnanosti vykazovala Česká republika, 3,4 %.

Obr. 17: Obecná míra nezaměstnanosti ve státech EU 28 a Visegrádské čtyřky v letech 2000–2016, muži

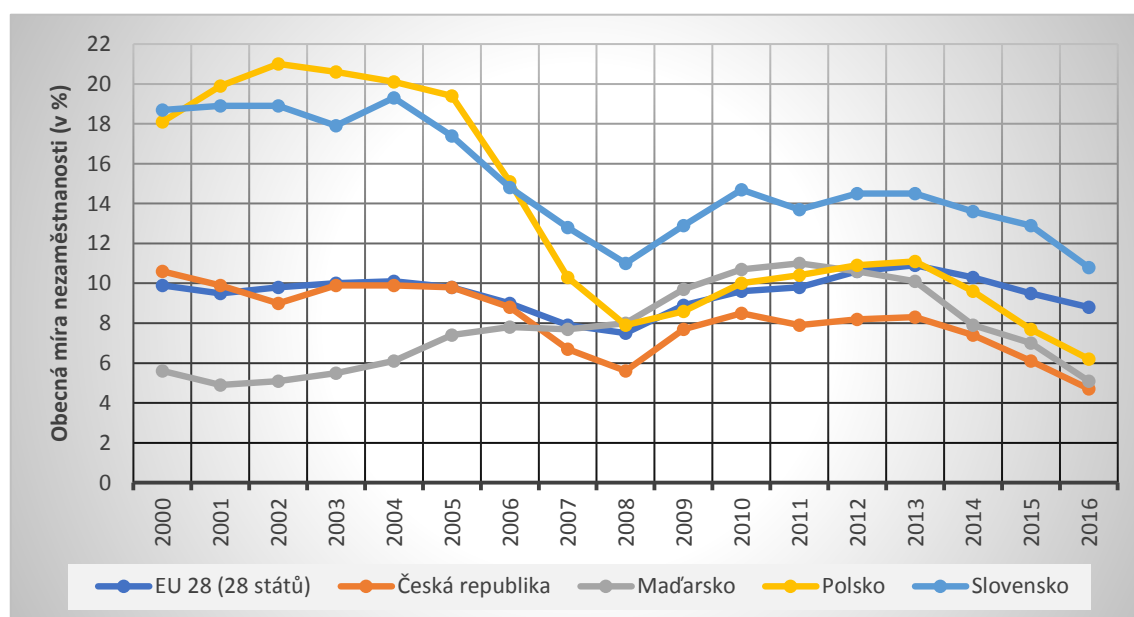


Pozn: Roční průměry obecné míry nezaměstnanosti, počítáno ve věkové skupině 15–74 let.

Zdroj: Eurostat, 2018, vlastní zpracování

Obdobný trend vývoje nezaměstnanosti ve státech Visegrádské čtyřky a Evropské unie vidíme na obr. 18 i u žen. Obecná míra nezaměstnanosti žen byla téměř během celého sledovaného období nejvyšší v rámci sledovaných států opět na Slovensku, kde činila 18,7 % a v Polsku, kde činila 18,1 %, přestože v druhé polovině prvního desetiletí 21. století docházelo k výraznějšímu poklesu obecné míry nezaměstnanosti až do roku 2008, kdy byl celý svět zasažen ekonomickou krizí. V roce 2008 se snížila obecná míra nezaměstnanosti žen na Slovensku na 11,0 %, tedy o 7,7 p. b., v Polsku byl pokles ještě výraznější a to o 10,2 p. b. na 7,9 %, v Maďarsku došlo naopak k nárůstu obecné míry nezaměstnanosti žen a dosahovala 8,0 % a v České republice poklesla na 5,6 %. Za Evropskou unii činil průměr obecné míry nezaměstnanosti žen v tomto roce 7,5 %, je tedy patrné, že pod tímto evropským průměrem se pohybovala pouze Česká republika. V důsledku této ekonomické krize začala opět obecná míra nezaměstnanosti u žen strmě narůstat, stejně jako u mužů, což můžeme vidět na předešlém obr. 18. Tento vysoký růst obecné míry nezaměstnanosti žen trval přibližně dva roky a poté se kolísavě pohyboval na obdobných hodnotách, na Slovensku se pohybovala obecná míra nezaměstnanosti kolem 14,0 %, v Polsku a Maďarsku kolem 11,0 %, v České republice kolem 8,0 % a průměr za evropskou unii se pohyboval kolem hodnoty 10,0 %. Od roku 2013 začala obecná míra nezaměstnanosti u žen ve státech Visegrádské čtyřky opět klesat a do roku 2016 se snížila na Slovensku na 10,8 %, v Polsku činila obecná míra nezaměstnanosti žen 6,2 %, v Maďarsku 5,1 % a v České republice na 4,7 % a průměr za Evropskou unii činil 8,8 %. Z toho je patrné, že téměř všechny státy se pohybovaly pod tímto průměrem, kromě Slovenska, kde byla obecná míra nezaměstnanosti žen o 2 p. b. vyšší.

Obr. 18: Obecná míra nezaměstnanosti ve státech EU 28 a Visegrádské čtyřky v letech 2000–2016, ženy



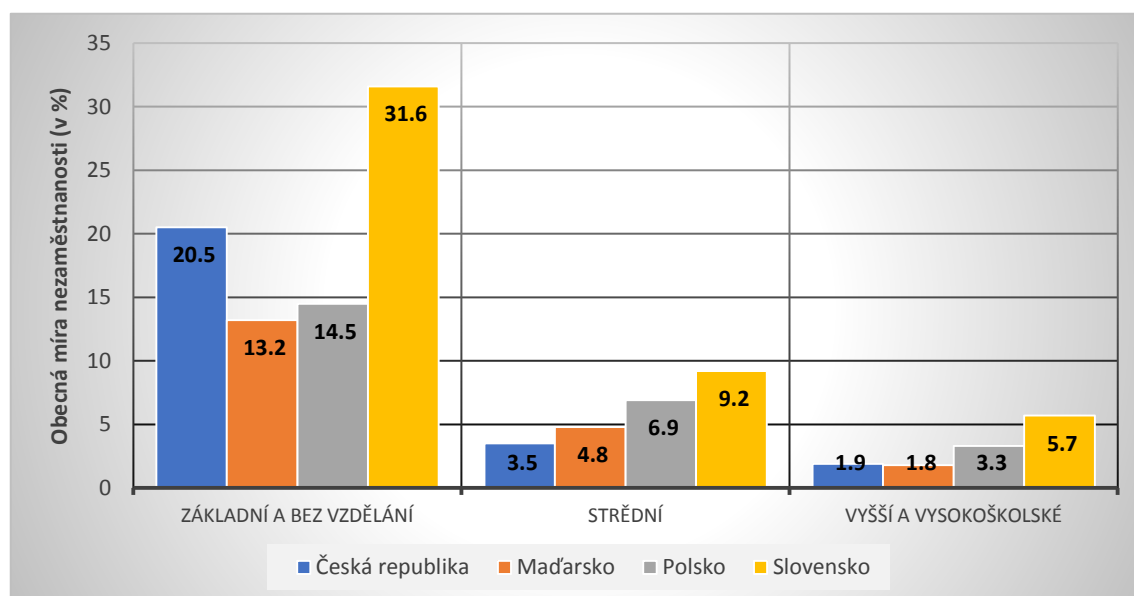
Pozn: Roční průměry obecné míry nezaměstnanosti, počítáno ve věkové skupině 15–74 let.

Zdroj: Eurostat, 2018, vlastní zpracování

9.2 Porovnání úrovně nezaměstnanosti podle nejvyššího ukončeného vzdělání mezi státy Visegrádské čtyřky

Na následujícím obr. 19 vidíme porovnání obecné míry nezaměstnanosti podle nejvyššího ukončeného vzdělání v zemích Visegrádské čtyřky za celou populaci v roce 2016. Jak už bylo řečeno, nejnižší obecná míra nezaměstnanosti byla v roce 2016 byla v České republice, a naopak nejvyšší na Slovensku. Jak je patrné, tak ve všech vybraných zemích vykazovala nejvyšší obecnou míru nezaměstnanosti vzdělanostní skupina se základním vzděláním a bez vzdělání a to 20,5 % v České republice, v Maďarsku dosahovala hodnoty 13,2 %, v Polsku činila 14,5 % a na Slovensku 31,6 %. Druhou nejvyšší obecnou míru nezaměstnanosti vykazovala skupina osob se středním vzděláním. Za celou Českou republiku se obecná míra nezaměstnanosti skupiny osob se středním vzděláním pohybovala na hodnotě 3,5 %, v Maďarsku dosahovala hodnoty 4,8 %, v Polsku 6,9 % a na Slovensku 9,2 %. Nejnižší obecnou míru nezaměstnanosti v roce 2016 měla skupina osob s vyšším a vysokoškolským vzděláním. V České republice činila 1,9 %, v Maďarsku 1,8 %, v Polsku 3,3 % a na Slovensku 5,7 %. V porovnání s nezaměstnaností osob se základním vzděláním tak byla obecná míra nezaměstnanosti vysokoškolsky vzdělaných osob v České republice 18,6 p. b. nižší, v Maďarsku a v Polsku činil tento rozdíl přibližně 11 p. b. a na Slovensku byl nižší téměř o 26 p. b. Opět se nám potvrzuje ve všech státech Visegrádské čtyřky, že čím vyšší je dosažené vzdělání, tím nižší je míra nezaměstnanosti.

Obr. 19: Obecná míra nezaměstnanosti podle nejvyššího ukončeného vzdělání ve státech Visegrádské čtyřky, 2016, obě pohlaví

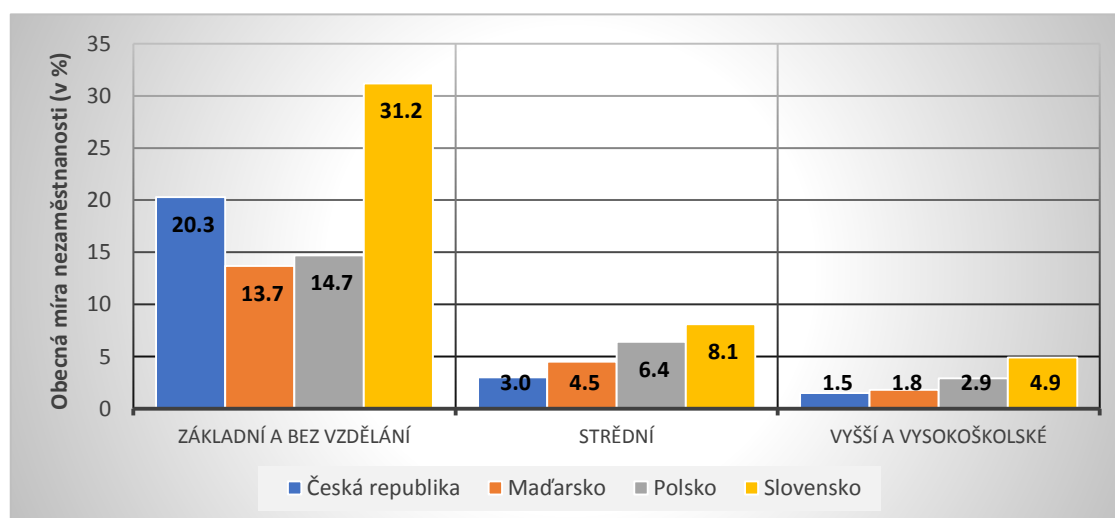


Pozn: Roční průměry obecné míry nezaměstnanosti podle úrovně nejvyššího dosaženého vzdělání, počítáno ve věkové skupině 15–74 let.

Zdroj: Eurostat, 2018, vlastní zpracování

V případě detailnějšího pohledu na obecné míry nezaměstnanosti jednotlivých vzdělanostních skupin podle pohlaví v zemích Visegrádské čtyřky v roce 2016 vidíme na následujících obr. 20 a 21 identické pořadí ve všech vzdělanostních skupinách u mužů i u žen stejně tak jako za celkovou populaci. Skupina osob se základním vzděláním a bez vzdělání měla opět nejvyšší obecnou míru nezaměstnanosti ve všech sledovaných zemích. V České republice dosahovala obecná míra nezaměstnanosti u mužů se základním vzděláním či bez vzdělání 20,3 %, v Maďarsku 13,7 %, v Polsku 14,7 % a na Slovensku 31,2 %. Při porovnání této vzdělanostní skupiny za muže a za ženy, vidíme, že obecná míra nezaměstnanosti žen se základním vzděláním či bez vzdělání je v České republice vyšší a to o 0,4 p. b než u mužů. V Maďarsku v této vzdělanostní skupině vykazovali muži vyšší obecnou míru nezaměstnanosti než ženy a to o 1 p. b. a obdobně tomu bylo i v Polsku, kde tento rozdíl činil 0,6 p. b. Obecná míra nezaměstnanosti mužů na Slovensku se základním vzděláním či bez vzdělání byla 0,9 p. b. nižší než u stejné skupiny žen. Druhou nejvyšší obecnou míru nezaměstnanosti vykazovala skupina osob se středním vzděláním a to jak za muže, tak i za ženy. V České republice se obecná míra nezaměstnanosti v této vzdělanostní skupině pohybovala na hodnotě 3 % u mužů a o něco více u žen, tedy na hodnotě 4,2 %. V Maďarsku činila obecná míra nezaměstnanosti u této vzdělanostní skupiny u mužů 4,5 % a u žen to bylo 5,1 %. Také v Polsku dosahovala obecná míra nezaměstnanosti žen se středním vzděláním o něco vyšší hodnoty než u mužů, činila 7,7 %, což bylo o 1,3 p. b. více než za muže. Obdobně tomu bylo i na Slovensku, kde obecná míra nezaměstnanosti v této vzdělanostní skupině u mužů vykazovala nižší hodnotu než u žen a to o 2,5 p. b. (muži 8,1 % a ženy 10,6 %).

Obr. 20: Obecná míra nezaměstnanosti podle nejvyššího ukončeného vzdělání ve státech Visegrádské čtyřky, 2016, muži

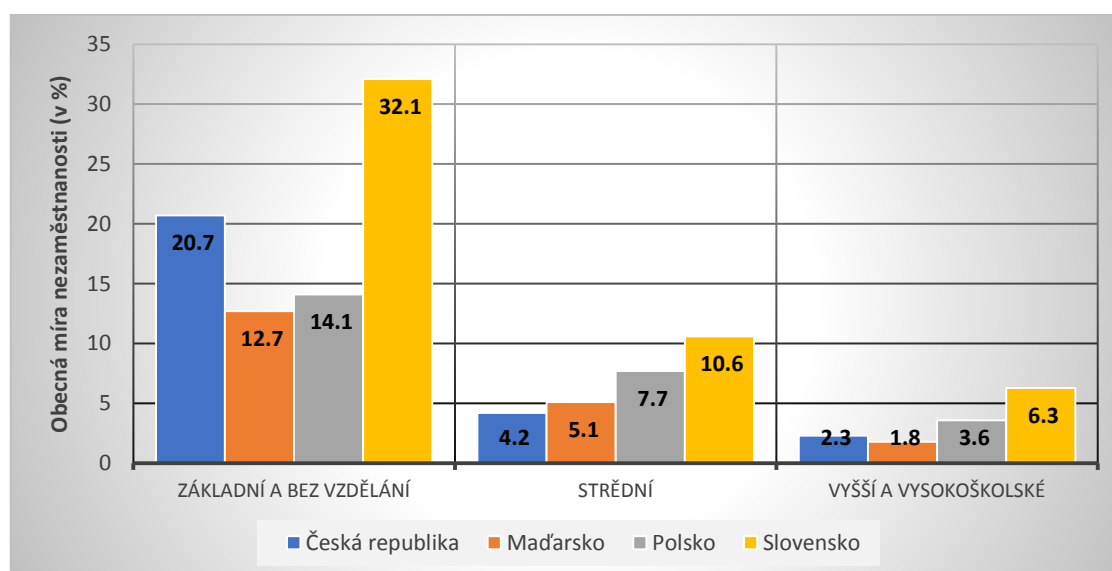


Pozn: Roční průměry obecné míry nezaměstnanosti podle úrovně nejvyššího dosaženého vzdělání, počítáno ve věkové skupině 15–74 let.

Zdroj: Eurostat, 2018, vlastní zpracování

Jak u mužů, tak i u žen byla opět nejnižší obecná míra nezaměstnanosti v tomto roce ve všech státech Visegrádské čtyřky u skupiny osob s vyšším a vysokoškolským vzděláním. V České republice činila obecná míra nezaměstnanosti u mužů v této vzdělanostní skupině 1,5 % a u žen 2,3 %, v Maďarsku se pohybovala obecná míra nezaměstnanosti na hodnotách 1,8 % pro muže a stejně tak i pro ženy. O něco vyšší obecnou míru nezaměstnanosti v této vzdělanostní skupině mělo Polsko (muži 2,9 % a ženy 3,6 %). Nejvyšší obecnou míru nezaměstnanosti skupiny osob s vyšším a vysokoškolským vzděláním mělo opět Slovensko a to za muže (4,9 %) i za ženy (6,3 %). Jak u mužů, tak i u žen byla nejvyšší obecná míra nezaměstnanosti v rámci všech států Visegrádské čtyřky na Slovensku a to ve všech vzdělanostních skupinách.

Obr. 21: Obecná míra nezaměstnanosti podle nejvyššího ukončeného vzdělání ve státech Visegrádské čtyřky, 2016, ženy



Pozn: Roční průměry obecné míry nezaměstnanosti podle úrovně nejvyššího dosaženého vzdělání, počítáno ve věkové skupině 15–74 let.

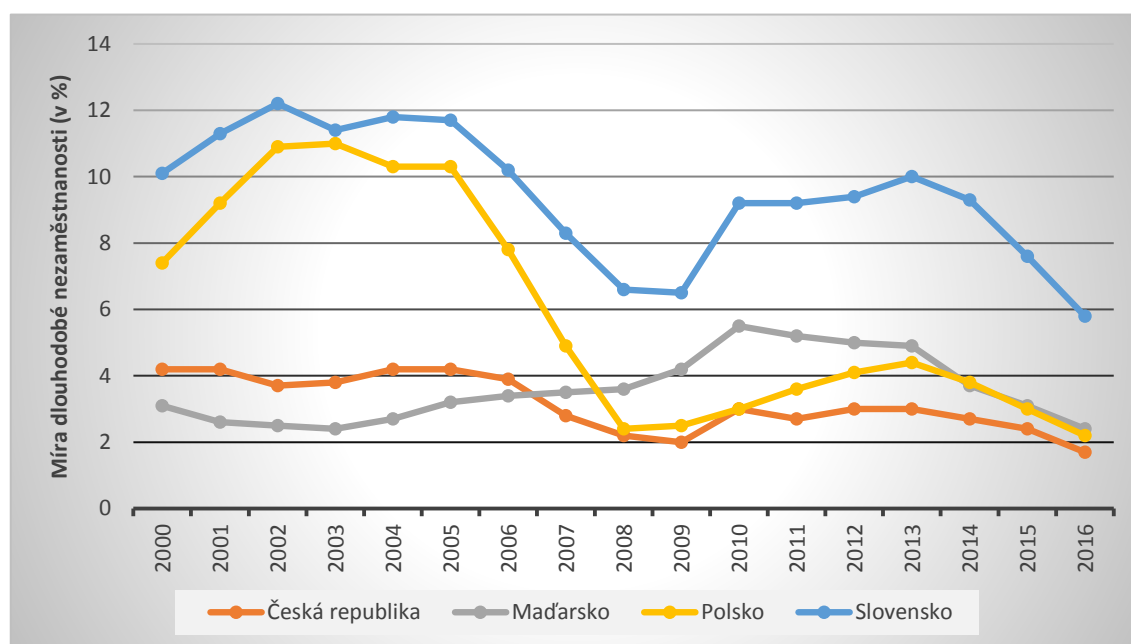
Zdroj: Eurostat, 2018, vlastní zpracování

9.3 Vývoj dlouhodobé nezaměstnanosti ve státech Visegrádské čtyřky

Dalším ukazatelem vypovídajícím o nezaměstnanosti je míra dlouhodobé nezaměstnanosti (jeden rok a déle). Pozornost bude věnována vývoji dlouhodobé nezaměstnanosti ve státech Visegrádské čtyřky v letech 2000–2016. Na následujícím obr. 22 je zachycena míra dlouhodobé nezaměstnanosti za celou populaci ve sledovaném období v České republice, Maďarsku, Polsku a Slovensku. Můžeme si povšimnout, že vývoj dlouhodobé nezaměstnanosti je obdobný jako vývoj míry nezaměstnanosti, avšak s ročním zpožděním. Opět vidíme vysokou dlouhodobou nezaměstnanosti během prvních pěti let sledovaného období na Slovensku a v Polsku.

Dlouhodobá nezaměstnanost v České republice a v Maďarsku si udržovala poměrně nízké hodnoty, přičemž v České republice do roku 2009 ještě klesla, ale v Maďarsku docházelo naopak k postupnému nárůstu. Od roku 2009 začala dlouhodobá nezaměstnanost opět narůstat až na hodnoty 10,0 % na Slovensku, 4,9 % v Maďarsku, 4,4 % v Polsku a 3,0 % v České republice v roce 2013, kdy poté začala opět míra dlouhodobé nezaměstnanosti postupně klesat. V roce 2016 měly téměř všechny státy Visegrádské čtyřky obdobnou míru dlouhodobé nezaměstnanosti a to 2 %. Výjimku tvořilo Slovensko, kde činila dlouhodobá nezaměstnanost 5,8 %.

Obr. 22: Míra dlouhodobá nezaměstnanosti ve státech Visegrádské čtyřky v letech 2000–2016, obě pohlaví



Pozn.: Míra dlouhodobé nezaměstnanosti počítána jako počet nezaměstnaných jeden rok a déle na celkové pracovní síle ve věku 15-74 let

Zdroj: Eurostat, 2018, vlastní zpracování

Kapitola 10

Závěr

Cílem této diplomové práce bylo nastínit vývoj úrovně nezaměstnanosti v České republice od jejího vzniku až do roku 2016 a pak i současnou strukturu nezaměstnanosti z hlediska pohlaví, věku, nejvyššího dosaženého vzdělání a podle krajů České republiky, společně s komparací se zeměmi Evropské unie, zejména pak státy Visegrádské čtyřky, které byly vybrány pro svou podobnost.

V současné době úroveň nezaměstnanosti stále klesá, platy zaměstnanců rostou a na pracovním trhu převládá spíše poptávka po pracovní síle. Tento trend by měl pokračovat i v následujících letech. Zvyšuje se především nabídka po pracovních místech, o která není zájem, případně po druzích práce, kterou nikdo nechce dělat. Jedná se především o nekvalifikovaná místa. Částečným řešením tak je přijímání uchazečů o zaměstnání z ciziny, kteří jsou spíše ochotni pracovat za nižší mzdy.

Vývoj nezaměstnanosti ve všech zemích je značně ovlivněn ekonomickou situací v zemi. Na začátku sledovaného období byla obecná míra nezaměstnanosti v České republice poměrně nízká a pohybovala se na hodnotách 4–5 %. K výraznějšímu nárůstu došlo až v roce 1998. V první dekádě 21. století se obecná míra nezaměstnanosti pohybovala kolem 8,0 % a od roku 2005 začalo docházet opět k poklesu, který byl zastaven v roce 2008 celosvětovou ekonomickou krizí. V následujících letech v důsledku této krize začal opětovný nárůst obecné míry nezaměstnanosti až do roku 2013. Od roku 2014 dochází k plynulému poklesu nezaměstnanosti a to na hodnotu 4,0 % v roce 2016.

Z hlediska obecné míry nezaměstnanosti v jednotlivých věkových a vzdělanostních skupinách byly potvrzené obecné jevy, jako je vyšší obecná míra nezaměstnanosti osob v nejmladších věkových skupinách a vyšší nezaměstnanost osob s nižším vzděláním. V roce 2016 měla nejvyšší obecnou míru nezaměstnanosti věková skupina 15–19 let, kde dosahovala hodnoty 24,2 % (u mužů 22,6 % a u žen 26,2 %) a poté následovala věková skupina 20–24 let s hodnotou 9,2 % (muži 8,9 % a ženy 9,7 %). Nejvyšší obecná míra nezaměstnanosti byla zaznamenána

u vzdělanostní skupiny se základním vzděláním a bez vzdělání a to 20,5 % (u mužů 20,3 % a u žen 20,6 %).

Kraje s nejvyšší obecnou mírou nezaměstnanosti v roce 2016 byly kraje Moravskoslezský, kde byla obecná míra nezaměstnanosti nejvyšší a dosahovala 6,9 %, dále pak Karlovarský kraj, jehož obecná míra nezaměstnanosti tvořila 5,4 % a Ústecký kraj s obecnou mírou nezaměstnanosti 5,1 %. Nejnižší obecná míra nezaměstnanosti byla zaznamenána v hlavním městě Praze, kde dosahovala hodnoty 2,2 % a dále následoval kraj Jihočeský s hodnotou 2,8 %. Obdobné hodnoty obecné míry nezaměstnanosti v krajích České republiky měli i muži a ženy. Krajem s nejvyšší obecnou mírou nezaměstnanosti jak za muže, tak i za ženy byl kraj Moravskoslezský (u mužů 5,4 % a u žen o mnohem více, 8,8 %). Krajem s nejnižší obecnou mírou nezaměstnanosti za muže byl kraj Jihočeský s hodnotou 2,0 % a za ženy to bylo hlavní město Praha s hodnotou 2,1 %.

Úroveň nezaměstnanosti států Visegrádské čtyřky byla ve sledovaném období v letech 2000–2016 rozlišná. Určitou podobnost můžeme sledovat na Slovensku a v Polsku, kde byl průběh nárůstu i poklesu úrovně nezaměstnanosti obdobný. I přes rozdílnou úroveň nezaměstnanosti ve sledovaných státech byl téměř ve všech státech Visegrádské čtyřky, kromě Maďarska, zaznamenán pokles obecné míry nezaměstnanosti do roku 2008. V následujícím roce však začalo docházet k opětovnému nárůstu obecné míry nezaměstnanosti vlivem celosvětové ekonomické krize, který se zastavil až kolem roku 2013. Poté všechny země Visegrádské čtyřky vykazovaly pokles obecné míry nezaměstnanosti až na hodnoty 4,0 % v České republice, 5,1 % v Maďarsku, 6,2 % v Polsku a nejvyšší obecnou míru nezaměstnanosti mělo Slovensko, 9,7 %. Z hlediska nejvyššího dosaženého vzdělání byla ve všech sledovaných zemích v roce 2016 nejvyšší obecná míra nezaměstnanosti u osob se základním vzděláním a bez vzdělání a to 20,5 % v České republice, v Maďarsku dosahovala hodnoty 13,2 %, v Polsku činila 14,5 % a na Slovensku 31,6 %. Naopak nejnižší obecnou míru nezaměstnanosti měla skupina osob s vyšším a vysokoškolským vzděláním, v České republice činila 1,9 %, v Maďarsku 1,8 %, v Polsku 3,3 % a na Slovensku 5,7 %. Nejen v České republice, ale i v ostatních státech Visegrádské čtyřky se potvrdilo, že čím vyšší je dosažené vzdělání, tím nižší je míra nezaměstnanosti.

SEZNAM POUŽITÉ LITERATURY

- BÍNOVÁ, D. 2004. Eurostat – data a statistická služba EU [online]. [cit. 2018-02-21]. Dostupné z: http://www.agris.cz/Content/files/main_files/61/139314/binova.pdf
- BUCHTOVÁ, B. a kol. 2002. *Nezaměstnanost: psychologický, ekonomický a sociální problém*. Vyd. 1. Praha: Grada, 2002, 236 s. ISBN 80-247-9006-8.
- ČSÚ 2012. Změna výpočtu ukazatele registrované ezaměstnanosti [online]. Praha: ČSÚ, 2012 [cit.2018-02-07]. Dostupné z: https://www.czso.cz/csu/czso/zmena_vypoctu_ukazatele_registrovane_nezamestnanosti20121107
- ČSÚ 2014a. Sociální vývoj [online]. Praha: ČSÚ, 2014 [cit.2018-01-19]. Dostupné z: https://www.czso.cz/csu/czso/13-2105-05-v_letech_2000_az_2004-4_3_ekonomicka_aktivita
- ČSÚ 2014b. Mezi ekonomicky aktivní osoby jsou zahrnuty [online]. Praha: ČSÚ, 2014 [cit.2018-01-19]. Dostupné z: https://www.czso.cz/csu/czso/13-6222-03-2001-4_ekonomicka_aktivita_obyvatelstva
- ČSÚ 2016. Gender: Práce a mzdy - metodiky [online]. Praha: ČSÚ, 2016 [cit. 2018-01-10]. Dostupné z: https://www.czso.cz/csu/gender/gender_pracemzdy-metodika
- ČSÚ, 2017a: Základní metodické přístupy [online]. Praha: ČSÚ, 2017 [cit. 2018-01-12]. Dostupné z: <https://www.czso.cz/documents/10180/46239573/25013217m01+cz.pdf/cc9d0cdb-a39c-4ca0-8bc2-0d1d93d140e0?version=1.0>
- ČSÚ, 2017b. Metodické vysvětlivky [online]. Praha: ČSÚ, 2017 [cit.2018-01-13]. Dostupné z: <https://www.czso.cz/documents/10180/46239573/25013217m02+cz.pdf/ce50dacf-fc20-4015-b511-eb94a84d38f5?version=1.0>
- ČSÚ, 2018a: Zaměstnanost a nezaměstnanost podle výsledků VŠPS – Metodika [online]. Praha: ČSÚ, 2018 [cit. 2018-02-23]. Dostupné z: https://www.czso.cz/csu/czso/zam_vsps/
- ČSÚ, 2018b: Výběrové šetření pracovních sil [online]. Praha: ČSÚ, 2018 [cit. 2018-03-01]. Dostupné z: https://www.czso.cz/csu/vykazy/vyberove_setreni_pracovnich_sil

- ČSÚ, 2018c: Míry zaměstnanosti, nezaměstnanosti a ekonomické aktivity - prosinec 2017 [online]. Praha: ČSÚ, 2018 [cit. 2018-01-12]. Dostupné z: <https://www.czso.cz/csu/czso/cri/miry-zamestnanosti-nezamestnanosti-a-ekonomicke-aktivity-prosinec-2017>
- DITRICH, M. 2017. Pojem a podstata agenturního zaměstnávání [online]. [cit. 2018-02-23]. Dostupné z: <https://www.pravniprostor.cz/clanky/pracovni-pravo/pojem-a-podstata-agenturniho-zamestnavani>
- DVOŘANOVÁ, K. 2010. Dopad finanční a ekonomické krize na nezaměstnanost [online]. Praha, 2010 [cit. 2017-09-05]. Dostupné z: https://is.ambis.cz/th/15787/bivs_b/Dopad_financni_a_ekonomicke_krize_na_nezamestnanost.pdf. Bakalářská práce. Bankovní institut vysoká škola Praha. Vedoucí práce Helena Janegová
- EKONOMICKÝ SLOVNÍK, 2018. Přirozená míra nezaměstnanosti [online]. [cit. 2018-04-26]. Dostupné z: <http://www.ekonomickyslovník.cz/prirozena-mira-nezamestnanosti/>
- EKONOMIKA ONLINE, 2013: Co je ekonomicky aktivní obyvatelstvo [online]. [cit. 2018-01-10]. Dostupné z: <http://ekonomikaonline.cz/249/co-je-ekonomicky-aktivni-obyvatelstvo/>
- EUROSTAT, 2018a: AD – HOC MODULES [online]. Luxembourg: European Commission, 2018 [cit. 2018-04-17]. Dostupné z: <http://ec.europa.eu/eurostat/web/income-and-living-conditions/data/ad-hoc-modules>
- EUROSTAT, 2018b: O Eurostatu [online]. Luxembourg: European Commission, 2018 [cit. 2018-02-13]. Dostupné z: <http://ec.europa.eu/eurostat/about/overview>
- GILLESPIE, A. 2002. *Přehled ekonomie: klíčová témata, pojmy a zákonitosti*. Praha: Portál, 2002. ISBN 80-7178-617-9.
- GOLDRING, Ian a Yamina GUIDOUM. *Zaměstnatelnosti k začlenění: Inclusion through employability : přístupy k nezaměstnanosti v práci s mládeží*. Ilustroval Tony GEUDENS. Praha: Dům zahraniční spolupráce, 2011. ISBN 978-80-87335-80-2.
- HOLMAN, R. 2016. *Ekonomie*. 6. vydání. V Praze: C.H. Beck, 2016. Beckovy ekonomické učebnice. ISBN 978-80-7400-278-6.
- HŘEBÍK, F. 2008. *Obecná ekonomie*. Plzeň: Vydavatelství a nakladatelství Aleš Čeněk, 2008. ISBN 978-80-7380-101-4.
- KADLEC, M. a kol. 2000. *Co potřebují absolventi škol pro uplatnění na trhu práce*. Praha: Ústav pro informace ve vzdělávání, 2000. ISBN 8021103639.
- KAPLAN, P. 1999. Romové a zaměstnanost neboli zaměstnatelnost Romů v České republice. Kaplan, P. IN: *Romové v České republice (1945–1998)*. Praha: Socioklub, 1999, 352 – 377 s. ISBN 80-902260-7-8.
- KOLMAN, P. 2008. Správa na úseku zaměstnanosti. *Veřejná správa* 2008, č. 13. [online]. [cit. 2018-02-11]. Dostupné z: <http://www.mvcr.cz/clanek/sprava-na-useku-zamestnanosti.aspx>
- KOLIBOVÁ, H.; KUBICOVÁ, A. 2005. *Trh práce a politika zaměstnanosti: distanční studijní opora*. Karviná: Slezská univerzita v Opavě, Obchodně podnikatelská fakulta v Karviné, 2005. ISBN 80-7248-321-8.

- KREBS, V. 2010. Sociální politika. 5., přeprac. a aktualiz. . Praha: Wolters Kluwer, 2010. 542 s. ISBN 978-80-7357-585-4.
- KUCHAŘ, P. 2007. *Trh práce: sociologická analýza*. V Praze: Karolinum, 2007. ISBN 978-80-246-1383-3.
- MAREŠ, P. 1994. *Nezaměstnanost jako sociální problém*. Praha: Sociologické nakladatelství, 1994. Studijní texty (Sociologické nakladatelství). ISBN 80-901424-9-4.
- MAREŠ, P. 1998. *Nezaměstnanost jako sociální problém*. Vyd. 2., dopl. Praha: Sociologické nakladatelství, 1998. Studijní texty (Sociologické nakladatelství). ISBN 80-901424-9-4.
- MAREŠ, P. 2002. *Nezaměstnanost jako sociální problém*. Vyd. 3., upr. Praha: Sociologické nakladatelství, 2002. Studijní texty (Sociologické nakladatelství). ISBN 80-86429-08-3.
- MMR, 2010: Strategie Evropa 2020 [online]. [cit.2018-01-20]. Dostupné z: <https://www.mmr.cz/getmedia/7c31b211-1a5a-46a8-b6bd-151b72dc94ec/EU2020-CJ.pdf>
- MPSV 2003. Problémy trhu práce a politiky zaměstnanosti [online]. [cit. 2018-01-07]. Dostupné z: <https://portal.mpsv.cz/sz/politikazamest/vyzkumnestudie/zprava.pdf>
- MPSV 2004. MPSV harmonizuje vykazované míry nezaměstnanosti s EU [online]. [cit. 2018-02-12]. Dostupné z: <https://www.mpsv.cz/files/clanky/272/090804a.pdf>
- MPSV 2005. NÁRODNÍ LISABONSKÝ PROGRAM 2005–2008 [online]. [cit. 2018-01-11]. Dostupné z: https://portal.mpsv.cz/sz/politikazamest/narodni_akcni_plan/narodni_lisabonsky_program_2005-2008.pdf
- MPSV 2006. Národní plán zaměstnanosti České republiky[online]. [cit. 2018-01-11]. Dostupné z: http://portal.mpsv.cz/sz/politikazamest/narodni_akcni_plan/narodniplan1999/narodniplanzamest
- MPSV 2007. Informace pro agentury práce [online]. [cit. 2018-02-17]. Dostupné z: <https://www.mpsv.cz/cs/3802>
- MPSV 2008. PRÁVNÍ ANALÝZA INSTITUTU AGENTURNÍHO ZAMĚSTNÁVÁNÍ V ČR [online]. [cit. 2018-02-17]. Dostupné z: https://portal.mpsv.cz/sz/zamest/zpr_prace/pravni_analyza_ap_v_cr.doc
- MPSV 2009. Agenturní zaměstnávání má nová pravidla [online]. [cit. 2018-02-17]. Dostupné z: <https://www.mpsv.cz/cs/7445>
- MPSV 2012. Kdy máte nárok na podporu v nezaměstnanosti? [online]. [cit. 2018-03-12]. Dostupné z: <https://www.mpsv.cz/cs/14156>
- MPSV 2013. Koncepce politiky zaměstnanosti 2013 – 2020 [online]. [cit. 2018-01-19]. Dostupné z: <https://www.esfcr.cz/file/8987/>
- MPSV 2014. Strategie politiky zaměstnanosti do roku 2020 [online]. [cit. 2018-01-19]. Dostupné z: http://portal.mpsv.cz/sz/politikazamest/strateg_zam_2020/strategiepz2020.pdf
- MPSV 2018a. O MPSV [online]. [cit. 2018-02-12]. Dostupné z: <https://www.mpsv.cz/cs/65>
- MPSV 2018b. O úřadu práce České republiky [online]. [cit. 2018-02-15]. Dostupné z: <https://portal.mpsv.cz/upcr/oup>

MPSV 2018c. Zákon o zaměstnanosti. In: 2004, č. 12, 143/2004 Sb. [online]. [cit. 2018–2-17]

Dostupné z:

https://portal.mpsv.cz/sz/obecne/prav_predpisy/akt_zneni/ZAKON_O_ZAMESTNANOSTI_OD_1_1_2018.PDF

PAVELKA, T. 2007. *Makroekonomie: základní kurz*. 3. vyd. Slaný: Melandrium, 2007. ISBN 978-80-86175-58-4.

PAVELKA, T. a kol. 2011. *Dlouhodobá nezaměstnanost v České republice*. 1. vyd. Slaný: Melandrium, 2011. ISBN 978-80-86175-76-8.

PETRÁŠEK, J. 2014. *Sociální politika*. Vyd. 2., dopl. a rozš. Praha: Univerzita Jana Amose Komenského Praha, 2014. ISBN 9788074520334

PIPEKOVÁ, J.; VÍTKOVÁ, M. a kol. 2003. *Znevýhodněné osoby na trhu práce v kontextu národní a evropské spolupráce: sborník z mezinárodní konference pořádané k Evropskému roku zdravotně postižených osob : [Brno 3.-5. září 2003]*. Brno: Paido, 2003. ISBN 80-7315-048-4.

PVS, 2017: Podpora v nezaměstnanosti [online]. [cit. 2018-03-12]. Dostupné z:

<https://portal.gov.cz/obcan/zivotni-situace/zamestnani/ztrata-zamestnani/podpora-v-nezamestnanosti.html>

ŘEHÁKOVÁ, B. 2000. „Nebojte se logistické regrese.“ *Sociologický časopis / Czech Sociological Review* 36 (4): 475-492 [online]. [cit. 2018-06-20]. Dostupné z:

http://sreview.soc.cas.cz/uploads/5f6961faa17dd98a67cfb71a5205469d297369f5_372_475REHAK.pdf

SIROVÁTKA, T. 2006. *Rodina, zaměstnání a sociální politika*. Brno: Fakulta sociálních studií (Institut pro výzkum reprodukce a integrace společnosti) Masarykovy univerzity v Brně v nakl. Albert, 2006. ISBN 80-7326-104-9.

SLOVNÍK MPSV, 2018. Nekolidující zaměstnání [online]. [cit. 2018-05-11]. Dostupné z:

<http://slovník.mpsv.cz/nekolidujici-zamestnani.html>

ŠMAJSOVÁ BUCHTOVÁ, B.; ŠMAJS J.; BOLELOUCKÝ Z. 2013. *Nezaměstnanost*. 2., přeprac. a aktualiz. vyd. Praha: Grada, 2013. Psyché (Grada). ISBN 978-80-247-4282-3

TRHLÍKOVÁ, J.; ÚLOVCOVÁ, H.; VOJTĚCH, J. 2006. *Sociální aspekty dlouhodobé nezaměstnanosti mladých lidí s nízkou úrovní vzdělání: šetření mladistvých, kteří jsou po ukončení základní školy evidováni jako uchazeči o zaměstnání na úřadech práce ČR*. Praha: Národní ústav odborného vzdělávání, 2006. 68 s.

VÁCLAVÍKOVÁ, A.; KOLIBOVÁ H.; KUBICOVÁ A. 2009. *Problematika trhu práce a politiky zaměstnanosti: [studijní materiály pro kombinované studium Veřejná správa a regionální politika]*. Opava: Optys, 2009. ISBN 978-80-85819-76-2.