

UNIVERZITA KARLOVA
FAKULTA TĚLESNÉ VÝCHOVY A SPORTU

**Nonverbální projevy v didaktických výstupech studentů UK
FTVS v rámci předmětu Teorie a základy didaktiky plavání**

Diplomová práce

Vedoucí diplomové práce:

PaedDr. Irena Čechovská, CSc.

Konzultantka:

Mgr. Kristýna Hubená

Zpracovala:

Bc. Kamila Dunajová

Praha, září 2018

Prohlašuji, že jsem závěrečnou diplomovou práci zpracovala samostatně a že jsem uvedla všechny použité informační zdroje a literaturu. Tato práce ani její podstatná část nebyla předložena k získání jiného nebo stejného akademického titulu.

V Praze, dne

.....

.....

Bc. Kamila Dunajová

Evidenční list

Souhlasím se zapůjčením své diplomové práce ke studijním účelům. Uživatel svým podpisem stvrzuje, že tuto diplomovou práci použil ke studiu a prohlašuje, že ji uvede mezi použitými prameny.

Jméno a příjmení:

Fakulta/katedra:

Datum vypůjčení:

Podpis:

Poděkování patří především PaedDr. Ireně Čechovské, CSc., za její cenné rady, připomínky a odborné vedení mé diplomové práce. Děkuji Mgr. Kristýně Hubené za odbornou konzultaci a Bc. Romaně Caletkové za pořízení videozáznamů didaktických výstupů, dále všem zúčastněným probandům, bez kterých by se toto šetření nemohlo uskutečnit a také všem, kteří mě podporovali při psaní této závěrečné práce a v celém mém studiu.

ABSTRAKT

Název práce: Nonverbální projevy v didaktických výstupech studentů UK FTVS v rámci předmětu Teorie a základy didaktiky plavání

Cíle práce: Cílem této diplomové práce je posoudit míru zastoupení vybraných aspektů nonverbálních projevů v didaktických výstupech u studentů UK FTVS a zhodnotit odlišnosti v nonverbálních projevech mezi muži a ženami a mezi studenty s vyšší profilací k plavání a studenty, kteří pouze absolvovali povinnou plaveckou výuku.

Metoda: Pro zkoumání vybraného souboru bylo užito metody pozorování a metody analýzy videozáznamu. Zpracování výsledků analýzy videozáznamů je prezentováno v grafech.

Výsledky: Metoda videoanalýzy se pro zkoumání projevů studentů v didaktických výstupech jeví jako vhodná. Četnosti vybraných nonverbálních aspektů sledovaných jedinců jsou intraindividuálně rozdílné. Při srovnávání nonverbálních projevů studentek a studentů byly zjištěny rozdíly v jedné čtvrtině sledovaných případů. Rozdíly mezi studenty s vyšší profilací k plavání a studenty, kteří absolvovali pouze povinnou plaveckou výuku, se objevily ve všech případech. Pozitivně hovořily ve prospěch studentů s vyšší profilací k plavání, avšak v případě učitelského střehu, který vnímáme jako projev pasivity studenta, hovořily ve prospěch studentů, kteří absolvovali pouze povinnou plaveckou výuku.

Klíčová slova: didaktika plavání, plavecká výuka, nonverbální komunikace

ABSTRACT

Title: Non-verbal expressions in the students' didactical outputs at the Charles University, the Faculty of Physical Education and Sport in the subject Theory and basics of swimming didactics

Purpose: The aim of this diploma thesis is to consider the degree of selected aspects of the non-verbal expressions in the students' didactical outputs at the Charles University, the Faculty of Physical Education and Sport and to evaluate non-verbal differences between males and females and between students with more focus on swimming and those who only participated in swimming lesson obligatory.

Methods: Observation and video analyzing methods were used for the research of the selected aspects. The analysis of the video recording results is presented in graphs.

Results: The video analysis method seems to be appropriate for examining the students' didactical outputs. The frequencies of the selected non-verbal aspects of the individuals in the research are intraindividually different. When comparing the students' non-verbal expressions differences were found in quarter of the observed cases. The differences among students with a higher focus on swimming and those who only completed obligatory swimming lessons appeared in all cases. They were positive for the students with a higher focus on swimming, but in the case of the special teacher's position, which we perceive as a manifestation of the student's passivity, they were positive for students who only completed obligatory swimming lessons.

Key words: swimming didactics, swimming lessons, non-verbal communications

Obsah:

1 ÚVOD	10
2 TEORETICKÁ ČÁST	11
2.1 Komunikace	11
2.2 Nonverbální komunikace	13
2.2.1 Vymezení pojmu nonverbální komunikace	13
2.2.2 Funkce nonverbální komunikace	16
2.2.3 Rozdělení nonverbální komunikace	18
2.3 Komunikace učitele ve výuce plavání	34
3 CÍLE, ÚKOLY A VÝZKUMNÉ OTÁZKY	37
4 METODICKÁ ČÁST	38
4.1 Charakteristika výzkumného souboru	38
4.2 Organizace výzkumu	38
4.3 Analýza nonverbálních projevů	39
4.3 Metody práce	42
5 VÝSLEDKY	44
6 DISKUZE	60
7 ZÁVĚR	63
SEZNAM LITERATURY	64
PŘÍLOHY	69

Seznam zkratek:

UK = Univerzita Karlova

FTVS = Fakulta tělesné výchovy a sportu

EK = Etická komise

Seznam obrázků:

Obr. 1 Komunikační proces str. 12

Obr. 2 Neapolská tabulka gest str. 15

Obr. 3 Proxemické zóny str. 25

Obr. 4 Klasifikace prostředků komunikace str. 35

Seznam grafů:

Graf 1 Výskyt sledovaných aspektů u probanda XX1 str. 44

Graf 2 Výskyt sledovaných aspektů u probanda XY2 str. 45

Graf 3 Výskyt sledovaných aspektů u probanda XX3 str. 46

Graf 4 Výskyt sledovaných aspektů u probanda XX4 str. 47

Graf 5 Výskyt sledovaných aspektů u probanda XY5 str. 48

Graf 6 Výskyt sledovaných aspektů u probanda XX6 str. 49

Graf 7 Výskyt sledovaných aspektů u probanda XY7 str. 50

Graf 8 Výskyt sledovaných aspektů u probanda XY8 str. 51

Graf 9 Výskyt sledovaných aspektů u probanda XY9 str. 52

Graf 10 Výskyt sledovaných aspektů u probanda XX10 str. 53

Graf 11 Porovnání probandů str. 54

Graf 12 Průměrné hodnoty sledovaných probandů str. 55

Graf 13 Průměrné hodnoty XX str. 55

Graf 14 Průměrné hodnoty XY str. 56

Graf 15 Porovnání průměrných hodnot žen (XX) a mužů (XY) str. 57

Graf 16 Průměrné hodnoty probandů bez specializace str. 57

Graf 17 Průměrné hodnoty probandů plavců specialistů str. 58

Graf 18 Porovnání průměrných hodnot probandů bez specializace a plavců specialistů str.
59

1 ÚVOD

Nonverbální komunikace je téma, které je známe již od nepaměti, pomocí rukou či nohou se lidé společně dorozumívali, výrazy obličeje napověděli spoustu o emocích dotyčného apod.

V dnešní době je nonverbální komunikaci přikládán značný význam. Tento způsob komunikace o nás vypoví mnohé, např. pokud se nacházíme v situaci, kdy musíme lhát a na tuto situaci nejsme zvyklí. Necítíme se tedy ve své kůži a lež se na nás projeví velmi snadno, naopak lidé, kteří jsou intrikáři a na lhaní jsou zvyklí, u nich nemusíme poznat, že se o lež jedná, a takovýto lidé umí s pohyby svého těla pracovat velmi dobře. Nonverbální komunikace o nás tedy řekne více než samotná komunikace verbální.

V současné době se řešením výzkumu nonverbální komunikace v oblasti plavání zabývá stále více autorů. Je to v podstatě nové téma, což je důvodem zvyšujícího počtu výzkumníků v této oblasti.

Tématem nonverbální komunikace v oblasti plavání jsem se rozhodla zabývat, protože jsem sama působila v oblasti plavání, konkrétně 10 let plavecké závodní kariéry a 4 roky jako učitel plavání v ústeckém klubu vodní záchranné služby Českého červeného kříže. Jako závodní plavec jsem si funkci nonverbální komunikace zcela neuvědomovala, z pozice učitele a trenéra plavání mi avšak připadá velmi důležitá, má značný podíl na tom, jak efektivně učitel či trenér se svými svěřenci komunikuje.

Bazénové prostředí je pro verbální komunikaci velmi nepříznivé, a proto nonverbální prostředky v komunikaci nabývají většího významu. Z hlediska didaktických kompetencí budoucích učitelů tělesné výchovy, a v rámci ní povinné plavecké výuky, se jeví vedle verbálního projevu sledování pohybového chování v průběhu řízení motorického učení jako důležité. Naším cílem bylo prokázat, zda lze pomocí analýzy videozáznamů posoudit míru zastoupení vybraných aspektů nonverbálních projevů během didaktických výstupů studentů bakalářského studia oboru Tělesná výchova a sport v rámci předmětu zaměřeného na didaktiku plavání.

2 TEORETICKÁ ČÁST

2.1 Komunikace

Definice komunikace existuje nespočet. Dle Donnellyho (1997), je komunikace přenos vzájemného porozumění pomocí symbolů. Stručně řečeno, není-li porozumění výsledkem přenosu informací pomocí verbálních či nonverbálních znaků, nelze jej označit za komunikaci. Naopak Helus (2004) říká, že komunikace je proces, během něhož dochází ke sdělování obsahů, které se nejčastěji, avšak ne vždy, uskutečňují pomocí řeči. Komunikace je tedy proces, který slouží k dorozumívání se.

Komunikaci můžeme rozdělit na více druhů, konkrétně na nejčastěji používané sdělování informací pomocí řeči, známé pod názvem verbální komunikace a také na komunikaci nonverbální, která poměrně často vysílá příjemci další informace, které mohou být spojeny s emocemi, postoji či záměry sdělovaného obsahu.

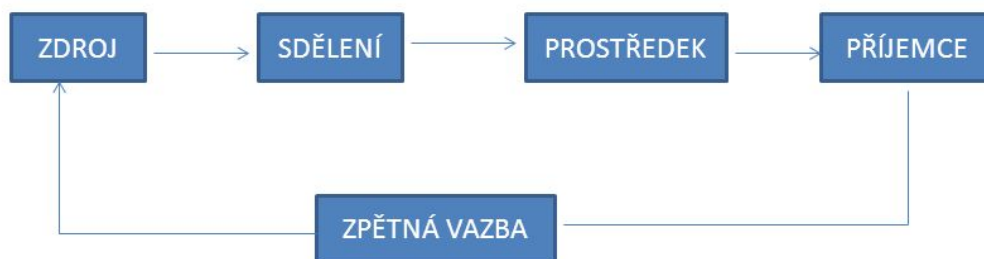
Lze tedy konstatovat, že komunikace je určitým lidským signálem. Základním signálem, jinak řečeno nástrojem, který lidé používají denně. Komunikace je tedy pro společnost lidí samozřejmostí (Mikuláščík, 2003).

Holeček a kol. (2003) však uvádí, že komunikace není záležitostí pouze lidí. Vyskytuje se též u živočišných druhů, kteří si stejně jako lidé, chtějí předat určité informace. Např. hmyz se dorozumívá pomocí pachů či dotyků kusadel, pro ptáky je velmi charakteristický zpěv, u psů štěkot apod.

V publikaci *Tajemství úspěšného jednání* Křivohlavý (1995) uvádí přehled toho, co vše může člověk druhému sdělit:

- zprávy a informace
- jak chápat sdělované
- své pocity
- postoj k tomu, o čem hovoříme
- postoj k posluchači
- ratifikaci (za koho tě považují)
- své sebepojetí
- náznak dalšího průběhu vztahu a komunikace
- žádosti a přání.

Dle Kerna (1999), lze chápat průběh komunikace takto: Vysílající (komunikátor) předává zprávu (v zakódované podobě) přijímajícímu (komunikant). Zprávu se podařilo pochopit, jestliže se vyslané sdělení shoduje s přijatým. Následuje zpětná vazba, kterou dává příjemce najevo, že obsah sdělení rozluštil, a jak na něj zapůsobilo.



Obr. 1 Komunikační proces URL:

(http://images.slideplayer.cz/42/11292059/slides/slide_9.jpg)

Podle způsobu předávání informací rozděluje Řehoř (2012) komunikaci následujícím způsobem:

- verbální komunikace – zahrnuje ústní a písemnou komunikaci
- nonverbální komunikace – komunikace beze slov
- elektronická komunikace – za pomoci elektronických zařízení

Americký psycholog Albert Mehrabin (in Thiel, 1993), zabývající se komunikací, ve svém výzkumu zjistil, že účinek mluveného sdělení závisí na 3 základních aspektech. Na obsahu sdělení závisí 7 %, 55 % připadá obličejové mimice a řeči těla a zbylých 38 % závisí na způsobu, jakým jsou slova sdělena, tudíž na hlase a technice mluvení. Můžeme říci, že celých 93 % připadá na nonverbální a paraverbální komunikaci a pouze zbývajících 7 % je závislé na komunikaci verbální.

2.2 Nonverbální komunikace

2.2.1 Vymezení pojmu nonverbální komunikace

Přístupů k vymezení pojmu nonverbální komunikace se nabízí celá řada. Např. Paulík (2007) udává: „*Nonverbální komunikace je výměna informací zprostředkovaná neязыkovými prostředky tedy uplatňující extralingvistické prostředky sdělování významu a smyslu.*“ Nonverbální komunikaci lze tedy označit jako projevy, které vysíláme, aniž bychom použili slova. Často bývá označována jako řeč těla. Pojem řeč těla vysvětluje Vymětal (2008) jako: „*Získávání informací z celkových pohybů člověka, jeho gest, mimiky, činnosti očí, dotyků apod.*“

Nonverbální komunikace je tedy komunikace beze slov. Probíhá pomocí způsobu držení těla a jeho pohybů, výrazů obličeje, pohledů a pohybů očí, změn vzdálenosti mezi komunikujícími, signálů ovládnutí prostoru, druhu oděvu a jeho barev, dotyků, rychlosti a hlasitosti řeči, a dokonce i způsobem, jakým je schopen komunikující zacházet s časem (DeVito, 2001).

Velmi zajímavý citát od autorů Argyle, Alkema a Gilmoura z roku 1971 o nonverbální komunikaci uvádí Vybíral (2008) ve své publikaci: „*Pokud se setkáme s neverbálním sdělením, které není v souladu s verbálním sdělením, je pravděpodobnost, že uvěříme neverbálnímu signálu, pětkrát větší.*“

Z historického hlediska je nonverbální komunikace daleko starší, než komunikace verbální. Je to i logické, vezmeme-li v potaz, že i narozené děti dokáží komunikovat s dospělými a říci si o to co právě potřebují, a to pouze za užití nonverbální komunikace, jelikož umění řeči se naučí až postupem času.

Ohlédneme-li se ještě více do minulosti, tak již naši dávní předkové se dorozumívali výhradně posunky, mimikou, gesty, tělesným hmatem či neartikulovanými zvuky. Přesto si lidé sdělili vše, co potřebovali. Stáří nynějších podob jazyků je odhadováno na několik set let, stáří primárních jazyků, tedy jazyků předcházejícím těm, které známe dnes je přibližně padesát tisíc let a nonverbální projevy jsou staré až několik milionů let (Pech, 2009).

Výstižně popisuje vývoj nonverbální komunikace Vávra (1990) ve své publikaci. Počátek historie nonverbální komunikace hledá ve starověkém Řecku a Římě, kde řečníci

museli dokonale ovládat oba prostředky sdělení, tzn. verbální i nonverbální projev, a jejich proslovy byly tvořeny vzájemnou komplementací obou těchto projevů. Složení skladby vět bylo často podřízeno gestům, mimice a postoji. Zajímavostí je, že tento způsob vyjadřování se užívá dodnes např. v politických projevech. Dále Vávra uvádí, že Markus Fabius Quintilianus přemýšlí o teoretické kategorizaci nonverbální komunikace. Z tohoto období jsou známy dvě praktické kategorie:

- *Omnium hominum cummunis sermo* – všem společná řeč, jež byla určena pro domluvení se i s cizími národy, které používají cizí jazyk.
- *Oratorum communis sermo* – řečníkům společná řeč, což byla kategorie výhradně pro vzdělané a zkušené ve veřejných projevech.

Později v období Humanismu spatřujeme zajímavou formu nonverbální komunikace, která se vyskytuje ve výtvarných dílech známých umělců. Významnou postavou byl malíř Charles Lebrun, který však se znázorňováním mimických výrazů nebyl spokojen, což ho vedlo ke stanovení pravidel, které znázorňují, jak tyto projevy mimiky mají vypadat. Poprvé souborně vyšly v roce 1667 v díle *Direktivy pro pravé výrazy citů a duše*.

Vědec John Bulwer, který určitě stojí za zmínku, se zabýval bádáním. Toto bádání pojmenoval *Philochirosophia, neboli filozofie ruky*. Také sepsal publikace o Chirologii a Chironomii, ve kterých byl ucelený přehled gestiky. Bulwer chtěl ukázat užitečnost těchto publikací a tak se začal dorozumívat s hluchoněnými pomocí gest. Vymyslel prstovou abecedu Philocophus a stal se tak průkopníkem při vytváření řeči pro hluchoněmé.

V 18. století se objevuje nová věda, známá pod pojmem fyziognomika. Fyziognomika je tedy nauka, díky níž lze ze statických rysů lidského těla rozpoznávat duševní vlastnosti. Hlavním představitelem je J. K. Lavater, který sepsal dílo *Principiální rysy*, které zaznamenávalo vše, co se dá na člověku zpozorovat: tvar nosu, čela, mateřská znaménka apod.

Na přelomu století 18. a 19. dochází ke snaze systematicky rozčlenit nonverbální komunikaci. Ukazuje se, že nonverbální komunikace se také projevuje zprostředkovaně, a to pomocí našeho oblečení. Do obliby přicházejí živoucí sochy, jejichž studium z pohledu nonverbálních aspektů je bráno velmi vážně. Do objektu zájmu se také dostávají rozdíly ve využití nonverbální komunikace, nejen mezi státy, ale také mezi

městy jedné země. Tomuto problému se věnoval Andrea de Jorio, který zkonstruoval tabulku deseti speciálních neapolských gest.

Andrea de Jorio (1832) Napoliten jestler

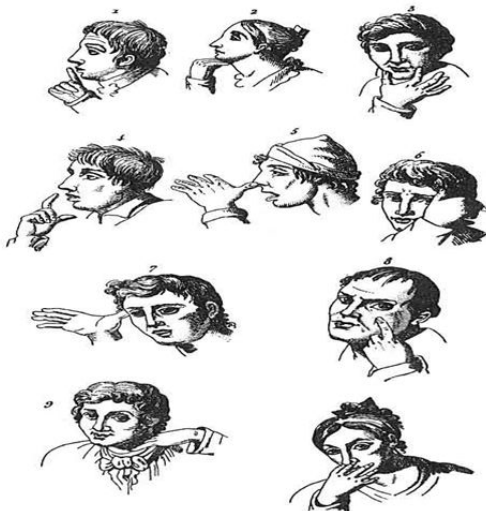


FIG. 120. See Description, p. 276.

- 1. sus
- 2. sıkıntı
- 3. güzellik
- 4. açlık
- 5. alay
- 6. yorgunluk
- 7. delisin
- 8. yutturamazsın
- 9. samimiyetsizlik
- 10. kurnazlık, hile

Obr. 2 Neapolská tabulka gest URL:

([http://slideplayer.com/slide/6819409/23/images/10/Andrea+de+Jorio+\(1832\)+Napoliten+jestler.jpg](http://slideplayer.com/slide/6819409/23/images/10/Andrea+de+Jorio+(1832)+Napoliten+jestler.jpg))

1. Ticho, 2. Varování, 3. Krása, 4. Žízeň, 5. Výsměch, 6. Rozpaky, 7. Naslouchání, 8. Kradmý pohled, 9. Lhostejnost, 10. Nelibost

Další významnou osobností v minulosti byl lékař Theodor Piderit, jenž zkoumal, jak se mění obličej člověka, když mu jsou prezentovány různé vůně a podávány jídla různých chutí. Pokaždé se snažil zachytit tu část obličeje, u které docházelo ke změnám. Dopátral se několika stovek základních projevů mimiky obličeje, které mohli svou kombinací vytvořit až bilion různých výrazů (in Vávra, 1990).

Charles Darwin, velice důležitá osoba v pohledu na nonverbální komunikaci, se zaměřil především na pohybové činnosti, které měly praktický smysl již u předchůdců člověka. Tento způsob nahlížení nazval Darwin jako princip sdružených návyků, zjistil však, že je nedostatečný. Přidal tedy další dva způsoby a to princip protikladu a princip přímého působení nervové soustavy. Za zmínku stojí, že Darwin byl první, kdo zaujímal

fylogenetický přístup k nonverbální komunikaci (Zárubová-Pfeffermannová, 2008). Ten se zabývá komunikačními prostředky, které jsou vrozené a dají se zkoumat.

Počátkem 20. století se o nonverbální komunikaci začíná zajímat také Sigmund Freud, který se zabýval především projevy prstů a rukou bez verbálního projevu. Rozporuplnými snímky novorozeňat a jejich vyjádření podrážděnosti a úzkosti při omezení pohybu či náhlé ztrátě opory se zabýval Norbert Sherman, díky němuž lze ověřit teorii, že některé nonverbální projevy má člověk vrozené, ovšem větší část si musí osvojit (Vávra, 1990).

Mareš a Křivohlavý (1988) uvádějí, že problematice nonverbální komunikace se psychologové a veřejnost začínají věnovat až v 70. letech 20. století. Dle Vybírala (2000), byla však nejpłodnější obdobjím ve studiu nonverbální komunikace 50. až 70. léta 20. století.

Dnes je nonverbální komunikace považována za samostatnou disciplínu, zabývající se jejími jednotlivými částmi, vždy s ohledem na komunikaci jako celek (Havlík, Vurm, 2004).

2.2.2 Funkce nonverbální komunikace

Řada autorů se shoduje, že nonverbální komunikace je důležitým prvkem v našem každodenním životě a uvádí se, že hraje důležitou roli v navazování a udržování mezilidských vztahů (Kendon et al., 1981). Nonverbální komunikace také zastává velmi podstatnou úlohu v rámci přijímání i vysílání signálů intimity a náklonosti, což jde ruku v ruce s verbálními schopnostmi (Riggio, 2014).

Argyle (1975) uvádí hned několik způsobů užití nonverbální komunikace v lidské společnosti.

- Podporuje a nahrazuje řeč
- Vyjadřuje emoce a interpersonální postoje
- Slouží ke sdělování informací o sobě samém – převážně prostřednictvím způsobu oblékání
- Je součástí obřadů a rituálů
- Je uplatňována v propagaci např. politických setkání či demonstrací
- Projevuje se v umění – pantomima, balet

Řehoř (2012) ve své publikaci uvádí tyto funkce nonverbální komunikace:

- Podporovací – má za úkol podpořit a zdůraznit řeč
- Nahrazovací – nahrazuje řeč např. pomocí symbolů
- Svěřovací – vyjadřuje emoce
- Vztahová – projevuje interpersonální postoje
- Osobní identity – uskutečňuje sebevyjádření
- Informační – podává zprávy mimoslovní cestou
- Řídící funkci nonverbálních projevů – vnáší do průběhu dění změny
- Sjednocovací – zobrazuje intimitu a sociální oddálení
- Mocenská – používá se při sdělování příkazů a rozkazů nebo při ovlivňování
- Předmětová – nonverbální komunikace se může sledovat i tam, kde mají osoby vůči sobě zcela neosobní charakter

Knapp (1980) publikoval, že nonverbální komunikace může sloužit jako:

- **opakování** toho, co bylo řečeno slovy. Např. souhlasíme s nabídkou („Ano““) a zároveň pokyvujeme hlavou, stejně jako vysvětlujeme směr cesty a zároveň tuto „ukazujeme“.
- **popírání** (odporování) obsahu slov. „Vůbec nejsem nervózní, ani trochu!“ – to říká osoba s třesoucíma se rukama a hlasem před veřejným vystoupením či zkouškou.
- **substituce** (nahrazení) – v některých situacích lze nonverbální komunikací nahradit komunikaci verbální. Např. při jídle nechceme odpovídat na otázku s plnými ústy, a tak svůj souhlas, případně nesouhlas vyjádříme pokynutím hlavy. Dalším příkladem by mohlo být, když se nás někdo zeptá na otázku, jaký jsme měli den a my beze slov „odpovíme“ palcem dolů.
- **zdůraznění** (akcentování) – chování vyjádřené nonverbálně, může zdůraznit či zesílit určité části verbálního sdělení. Např. pohyby hlavy nebo rukou mohou zdůraznit řečené.
- **regulování** (řízení) komunikace mezi jejími účastníky. Existují nepsaná pravidla regulace konverzace a zajištění její plynulosti, tj. zvyšování očního kontaktu jako naznačení, že daná osoba může převzít slovo, naklonění se k druhé osobě za účelem zahájení konverzace, zvýšení hlasu, nechceme-li druhé pustit ke slovu nebo naopak zvednutím ruky můžeme naznačit, že bychom rádi slovo převzali.

- **doplnění** – nonverbálně můžeme blíže určit či pozměnit obsah řečeného. Např. zaměstnanec vede nepříjemný rozhovor se svým nadřízeným o svém neuspokojivém výkonu a nonverbálně reflektuje pocit nepříjemnosti a rozpaků (hovoří tichým hlasem, sklápí oči).

2.2.2 *Rozdělení nonverbální komunikace*

Sdělování pomocí nonverbální komunikace je u lidí velmi pestré a bohaté. Některé podoby sdělování jsou v čase proměnlivé. Nonverbální projev každého člověka je něčím charakteristický a jedná se vždy o individuální záležitost. Rozeznáváme několik mnoho prostředků nonverbálního komunikování (Dohalská, 1985).

Jednu z klasifikací vytvořil J. Valenta (2004), který definoval tři oblasti nonverbální komunikace prostřednictvím:

- svalových skupin – částí těla
- zaujímání vztahu vůči osobám, objektům a prostoru
- vlastního zjevu

Další rozdělení uvádí Černý (2012), který rozděluje mimoslovní komunikaci do čtyř hlavních skupin:

- **Symboly** – jsou to signály, které mohou být přeloženy do slova či více slov v rámci konkrétně používané významové oblasti (vztyčený palec, prsty do O = OK). Většina symbolů je specifických pro danou kulturu či oblast.
- **Ilustrátory** – jsou spojeny s řečí a mohou být užívány pro zdůraznění slov a frází, naznačení vztahů a rytmu mluveného slova. Nejčastěji bývají vyjadřovány pomocí rukou a paží.
- **Regulátory** – jsou řídicí a usměrňující signály, jež mají často důležitou roli pro započetí nebo ukončení komunikace. Např. podání ruky slouží jako regulátor.
- **Adaptéry** – jsou pohyby, gesta a ostatní činnosti užívané pro zvládnutí našich pocitů a také k řízení našich reakcí. Nejčastěji se objevují ve stresových situacích a znázorňují často dětské způsoby zvládnutí situace. Např. cítí-li se člověk rozrušen, tahá se za ušní boltec, mne si ruce nebo potahuje za svůj oděv.

Podrobněji rozdělil nonverbální komunikaci Jaro Křivohlavý (1988), jež je mnohem známější klasifikací:

- Mimika
- Gestika
- Vizáž – oblečení, upravenost, líčení, doplňky, atd.
- Haptika – doteky, polibky, atd.
- Proxemika – pohyb v prostoru
- Kinezika – pohyby nohou, rukou, těla, hlavy, atd.
- Posturologie – postoj, poloha těla
- Pohledy očí
- Paralingvistika – síla, výška, tón hlasu, atd.

Uvedené členění má svůj význam, každá ze zmíněných oblastí nonverbální komunikace používá rozdílné výrazové prostředky, jež by poté měly být navzájem propojené. Podrobněji se budeme každé jednotlivé skupině dělení dle Křivohlavého věnovat níže.

Dalším možným dělením nonverbální komunikace by mohlo být dle Bednaříkové (2006) rozdělení na konvenční a nekonvenční. Nekonvenční nonverbální znaky a projevy jsou tedy svým způsobem originální. Kdežto znaky konvenční jsou používány lidmi při různých ceremoniálech, při propagandě, větších shromážděních nebo demonstracích, kde za tyto znaky považujeme povstání, potlesk, pískání či dupot.

Největší význam je přikládán nonverbálním projevům v oblasti obličeje a hlavy, jelikož obličejová část je vnímána nejvíce a především nejvíce ovlivňuje to, jak posluchač vnímá sdělení. Dále jsou to pohyby dolních a horních končetin, dále pak pohyby a polohy těla a nohou (Mikuláščík, 2003).

Mimika

Mimika je pojem, který je odvozen z řeckého slova „mimeomai“, což znamená napodobovat, představovat (Wikipedie otevřená encyklopedie – Mimika, 2018).

Lidská tvář má velmi bohatý komunikační potenciál. Za prvé je velmi podstatným sdělovačem emocí. Za druhé vyznačuje vzájemné postoje lidí, kteří spolu komunikují, dodává zpětnou informaci o rozhovoru, tzn. reakci na to, co jsme druhému člověku sdělili (Křivohlavý, 1988b).

Vávra (1990) uvádí definici mimiky jako: „*Mimika je výsledek kontrakce svalů lidského obličeje. Na jejím vzhladu se rovněž podílejí tvarové zvláštnosti čela, tváře, nosu či brady. Svou úlohu sehrává i pohyb hlavy a v neposlední řadě pokožka tváře*“.

Jde tedy o komunikaci mimickými svaly. Na výrazu tváře se podílejí hlavně oči, ústa, nos a brada, jež můžeme označit jako mimické zóny (Gabura, 2004). Mimika je jednoduchým a zároveň čitelným prostředkem pro vyjádření emocí či nálad, jako je např. radost, překvapení, rozčilení nebo zájem. Obličej nám umožňuje až tisíce různých výrazů, což je schopnost typická pouze pro lidskou společnost (DeVito, 2001).

Funkcí mimických projevů se zabýval M. Argyle (1975), který uvádí, že existují tři základní funkce mimických projevů. Podle výrazu tváře můžeme odhadnout i povahu osobnosti. Mimické projevy tak často reprezentují člověka, mnoho jich je však spíše záměrných a lidé se snaží pomocí mimiky využít to, jak chtějí zapůsobit na druhé. Výraz tváře může tedy utvářet sympatie či antipatie při prvním dojmu, což nám může dát najevo, zda s námi dotyčná osoba chce nebo nechce komunikovat. Druhou funkcí mimiky je vyjádření emocí a interpersonálního postoje. Toto vyjádření je však ve společnosti omezeno kulturními zvyklostmi, ale i kognitivními faktory. S touto funkcí souvisí i emoční inteligence, což lze říci, že jinak budeme emoce projevovat, pokud jsme sami a jinak na veřejnosti. Poslední třetí skupinu tvoří signály interakce. Černý (2012) ve své publikaci uvádí Argyleho, který říká, že jsou velmi snadno a účinně přenášeny různými partiemi obličeje.

Nelešovská (2005) uvádí, že na základě výzkumů bylo zjištěno, že člověk dokáže s velkou přesností rozeznat sedm základních emocionálních projevů ve výrazu tváře:

- štěstí – neštěstí
- neočekávané překvapení – splněné očekávání
- strach a bázeň – pocity jistoty
- radost – smutek
- klid – rozčilení
- spokojenost – nespokojenost, až znechucení
- zájem – nezájem

Dále Nelešovská (2005) uvádí druhotné emocionální mimické výrazy:

- Splynutí = fúze výrazů – rychlé vystřídání jednoho emocionálního výrazu druhým. Změna výrazu probíhá velmi rychle cca 1/8 až 1/5 sekundy.
- Složení mimických projevů – jedna část obličeje vyjadřuje jiné, kvalitativně odlišné emoce než druhá část.
- Levá polovina obličeje vyjadřuje jiný druh emocí než pravá.
- Aktivace svalových komplexů obličejových svalů, které jsou normálně v činnosti při kvalitativně odlišných činnostech.

Dle Křivohlavého (1998b), se Paul Ekman svými výzkumy rozhodl dokázat, že obličej není možné brát jen jako celek, ale že každá jeho část může reagovat na podnět jiným způsobem. Na základě těchto jeho výzkumů tedy rozdělil obličej do tří zón:

- oblast čela a obočí
- oblast očí a očních víček
- oblast dolní části tváře, zahrnující tváře, nos a ústa

Na základě tohoto rozčlenění zón lze dle Ekmana (in Černý, 2012) určit s 98% přesností štěstí, jež můžeme vyčíst z dolní oblasti tváře. Dále v oblasti očí a očních víček, lze nejpřesněji určit smutek, a to až s 67% přesností a v oblasti čela a obočí můžeme se 79% přesností nejlépe definovat překvapení. Ve všech těchto oblastech můžeme zpozorovat např. rozčilení, které by pouze z jedné oblasti bylo nerozpoznatelné.

Gestika

Gesta jsou jednou z nejčastěji užívaných podob nonverbální komunikace (Svatoš, 2006). Gesta jsou považovány se svými 700 000 znaky za úplně nejstarší formu komunikace. Tento termín pochází z latinského „gestus“, což znamená: posunek. Řekneme-li slovo gesto, znamená to víceméně zřetelný pohyb nějaké části těla, hlavně nohou, ale i rukou popřípadě celého těla. Za pomoci gest můžeme specifikovat naše slovní sdělení, ulehčit nebo vyzdvihnout jeho význam (Černý, 2012). Gesta umožňují lepší komunikaci a zároveň uvolňují napětí. Mnohdy vyjadřují momentální náladu. Např. úzkost, radost, apod. (Leško, 2008).

Mnoho gest je vrozených jak člověku, tak primátům a někdy i jiným savcům. U lidí se gesta rozvinula díky velké plastičnosti sensoricko-motorického ústrojí i centrální

reprezentace. Řadu gest si lidé osvojují v průběhu života a jsou významným nástrojem v sociální komunikaci. Některá gesta mohou být prováděna i bez přítomnosti adresáta. Gesta mohou doprovázet, upřesňovat a v některých případech i plně nahrazovat mluvené slovo (Fraňková, 1997).

Gesta mohou nejen doprovázet a doplňovat to, co se říká, ale mohou v určité situaci vyjadřovat pravý opak toho, co je sdělováno slovy (Křivohlavý, 1988a). Nejčastěji používaná gesta při lhaní popisuje Vybíral (2008). V tomto případě se aktér dotýká svého nosu. Ať už se jedná o tření nosu pomocí hřbetu ruky nebo špičkami prstů, naznačuje tím, že k příjemci není zcela upřímný. Běžným projevem neupřímnosti se stává i zakrytí úst.

Nelešovská (2005) uvádí ve své publikaci tuto funkci gest:

- Gesta naznačují určitou ideu – sdělení významu je doprovázeno souborem pohybů.
- Gesta obrazně naznačují to, co je srozumitelnější, když se to ukáže.
- Gesta zvyšují názornost řečeného.
- Gesta mohou vyjádřit pravý opak toho, co je slovy sdělováno.

Podíváme-li se na rozdělení gest, můžeme je rozdělit na symboly, ilustrátory, regulátory, adaptéry a afektivní projevy. Symboly jsou gesta významová, ty mohou být velmi dobře nahrazeny slovy. Mají přesný a daný, všeobecně známý význam. Ilustrátory jsou míněna gesta, která doplňují a objasňují informace o podobě a tvaru. Používají se ke zpřesnění tvaru nebo velikosti popisovaného objektu. Regulátory, jinak řečeno regulační gesta, dávají směr, naznačují změnu. Jsou to např. různé příkazy. Jsou to tedy signály sledující a udržující mluvčího v hovoru. Adaptační gesta neboli adaptéry, se nejvíce používají k lepšímu přizpůsobení se nově vzniklé situaci. Jde převážně o nevědomá gesta, která pozvolně uvolňují napětí. Patří sem různé automatické pohyby, jako je mnutí rukou apod. Mezi afektivní projevy můžeme zařadit nejen úsměv či zamračení, ale i jakékoliv jiné mimické projevy, gesta či pohyby celého těla, které nám vyjadřují vlastní emoce. Všechny tyto projevy mohou slova doplňovat nebo je zcela nahrazovat (Pokorná, 2006).

Haptika

Jde o komunikaci prostřednictvím tělesného dotyku. Nejběžněji se jedná o podání ruky. Haptické signály jsou velice účinné, mají značnou informační hodnotu a napoví

spoustu o vnitřním rozpoložení člověka (Svatoš, 2006). Do sociální psychologie byl pojem haptika zařazen lingvistou Williamem Austinem. Tento termín tedy vyjadřuje taktilní kontakt. Jelikož bylo zjištěno, že hmat není pouze jedním jediným smyslem, nýbrž se jedná o celý soubor smyslů, jež mají společné to, že jejich orgány jsou umístěny v kůži (Křivohlavý, 1988a). Taktilní kontakt tedy obsahuje:

- Příjem zpráv o působení tlaku, který způsobuje deformaci kůže.
- Příjem zpráv o působení tepla.
- Příjem zpráv o působení chladu.
- Příjem zpráv o vlivu podnětů, které způsobují bolest.
- Smysl pro vibrace, který zaznamenává chvění.

Dotyky jsou primitivní formou komunikace, se kterou se lze setkat i u zvířat. Komunikace dotykem doprovází lidi po celý život, od narození až do posledního okamžiku je pro ně důležitým kontaktem s okolním světem. Dříve než ostatní smysly se rozvíjí hmat a již v děloze přijímá dítě dotykové podněty (Doherty-Sneddon, 2005).

Nejběžnější a nejpoužívanější dotyk je podání ruky, různé pozdravy, objetí, pohlazení, ale i facka a další podobné projevy. Pochopení těchto projevů může být zcela různé a také s úplně odlišným významem, než bylo původně myšleno (Kristová, 2004). Úplně nejběžnější a zcela přirozené je podání ruky. Hodně záleží na vhodně zvoleném způsobu podání, podle toho je chápáno – buď jako partnerství a vstřícnost nebo naopak jako znak dominance a opovržení. Různě může být chápána i délka a intenzita stisku. Příliš dlouhý stisk znamená dominanci, někdy je používán záměrně, např. při obchodních jednáních (Praško, Prašková, 2007).

Doteků existuje celá řada. DeVito (2001) líčí pět nejvýznamějších:

- Dotyk může vyjádřit pozitivní emoce, jako je podpora, ocenění a náklonnost.
- Dotyk často vyjadřuje hravost ve smyslu náklonnosti nebo také agresivity.
- Dotyk může ovládat nebo usměrňovat chování, postoje nebo pocity druhého.
- Rituální dotyky se týkají pozdravů a loučení, např. podání rukou nebo objetí.
- Funkční dotyky jsou takové, které provádíme za účelem určitého úkonu, např. při odstranění smítky z obličeje nebo z oděvu druhého.

Lewis (2008) ve své publikaci udává další rozdělení dotyků do skupin:

- funkcionálně-profesionální – dotyk ze specifických důvodů
- společenský – v kultuře zažitý, ritualizované způsoby dotýkání se při společenském styku
- přátelsko-srdečný – vyjadřuje radost z přítomnosti druhého
- laskavě-intimní – vyjadřuje hluboký citový vztah, blízkost
- sexuálně-erotický – vyjadřuje fyzickou přitažlivost, sexuální vzrušení z přítomnosti druhého

Haptika souvisí úzce s proxemikou. Dotykem učitelé vstupují žákům do osobní zóny, čímž narušují jeho soukromí. Povolené pásma jsou pouze hlava, záda, ramena a ruce. V pedagogické procesy může nabývat haptika dvou forem. V první řadě je to situace, kdy učitel žáka uklidňuje, projevuje sympatie či ho povzbuzuje. V druhém případě se jedná o záměrné narušení žákovy osobního prostoru učitelem, za účelem vyvolání pocitu napětí či autority (Gavora, 2005)

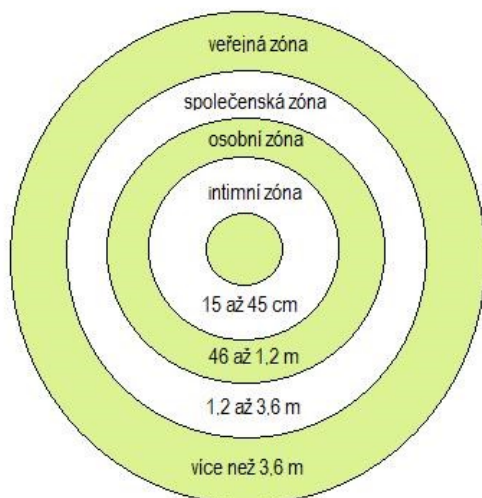
Proxemika

Pojem proxemika pochází z latinského „proximitas“, což znamená blízkost. Jde o vyjádření vztahů pomocí vzdálenosti, ať horizontální či vertikální (Wikipedie otevřená encyklopedie - Proxemika). Tento termín zavedl americký antropolog Edward Hall v 60. letech 20. století. Dle Halla existuje však mnoho dělení, přičemž hodnoty jednotlivých vzdáleností se od sebe liší. Nelze tedy zóny vztahovat na všechny osoby stejně, což je způsobeno zejména tím, zda je člověk extrovertem či introvertem, v jakém emocionálním vztahu je vůči příslušné osobě, se kterou komunikuje, v jaké formální pozici je k dané osobě, a také k jaké kultuře nebo etniku osoba přísluší (Vymětal, 2008)

U vertikální proxemiky je sledováno u komunikujících především rozdíly ve výšce očí, nejčastěji bývá užíván model, kdy jeden sedí a druhý stojí. To, že jeden sedí a druhý stojí je považováno jako projev dominance. Ve sportu je toto přijímáno bez výhrad a dokonce doprovázeno potleskem, kdy vítěz stojí na nejvyšším stupni. Kdežto horizontální proxemika komunikuje pomocí přiblížení nebo oddálení se jednoho ke druhému (Kristová, 2004).

Černý (2012) ve své publikaci uvádí, že Hall rozdělil zóny následovně:

- důvěrná zóna – vzdálenost do 50 cm. Do této zóny pouštíme pouze osoby blízké, při komunikaci s cizí osobou by nám pobyt v této zóně byl nepříjemný.
- osobní zóna – od 50 do 120 cm. Vzdálenost odráží to, jak jsou si partneři blízcí. Používá se při osobní, ale i pracovní komunikaci. V této zóně se můžeme partnera dotknout, pozorovat jeho mimické projevy i reakci očních zornic.
- sociálně-poradenská zóna – do 3,5 m. Je to zóna spíše neosobní. Komunikace v této zóně můžeme vidět např. při obchodních jednáních či na semináři ve škole. Většinou bývá zvykem, že jedinec mluví ke skupině a komunikace se odehrává v jedné místnosti.
- veřejná zóna – nad 3,5 m. Jedná se většinou o projev jedné osoby ke skupině, může jít např. o projev politika, herce na jevišti či přednášejícího na odborné konferenci.



Obr. 3 Proxemické zóny URL:

(<http://docplayer.cz/docs-images/73/68533654/images/15-0.jpg>)

Pro označení teritoria uvádí DeVito (2001) tři druhy znaků:

- Centrální označení – oznamuje, že teritorium je už vyhrazeno.
- Hraniční označení – rozlišuje teritorium od teritorií druhých.

- Znaky – identifikují váš majetek.

V pedagogickém procesu nastává situace, kdy učitelé vstupují do osobního prostoru žáků, především v tělesné výchově. Přítomnost pedagoga by tedy měla být omezena na minimální dobu, po kterou je potřeba v této zóně pobývat a žáci by měli být přesvědčeni o její nezbytnosti a funkčnosti (Gavora, 2005).

Kinezika

Termín kinezika pochází z řeckého „kinemá“, což znamená pohybovat (Wikipedie otevřená encyklopedie – Kinezika, 2018). Kinezika je tedy nauka o pohybech, autorem je R. Birdwhistell, který rozeznává kiny jako nejmenší pohybové jednotky, dále složitější kinémy, ještě složitější kinomorfy a kinemorfické konstrukce. Představitely jsou gesta, pohyby těla, končetin, hlavy, nohou, výrazy v obličeji, pohyby očí a držení těla (Černý, 2012).

Kinezika je tedy soubor pohybů těla v prostoru a čase. Jedná se o sled pohybů a série pohybů, koordinaci, soustavnost, skladbu a souznění pohybů lidí v komunikačním aktu. „*Kinezika přináší další informace, ilustruje a zvyšuje důraz výpovědi, poskytuje zpětnou vazbu od příjemce informace, je signálem pro udržování pozornosti.*“ Elementárních pohybů je šestadvacet, a pokud vezmeme v potaz druh, rozsah a prostorovost pohybů je možné rozeznat až 700 000 možností (Leško, 2008).

Pro každého člověka jsou typické jemu vlastní pohyby, podle kterých ho lze poznat již na dálku. Přesto že jsou samovolné, lze z nich občas vyčíst určitá informace (Mikuláščík, 2003). Je také rozdíl zda pozorujeme muže či ženu. Ženy stojí daleko blíže u sebe, dívají se do očí, usmívají se a podrobněji si všimají detailů, také daleko déle vydrží sledovat to, co je nezajímá. Naopak muži se tolik nedotýkají, ale o to více se předvádějí (Honzák, 2001).

Schefflen (in Höschl, 1989) rozděлил pohyby na:

- Bodové, trvají několik vteřin až několik desítek vteřin. Např. podání ruky či kývnutí na souhlas.
- Pohybové pozice, trvají delší dobu – 5 – 20 minut. Např. pohybová aktivita při setkání přátel nebo při jejich loučení.

- Pohybové prezentace, zahrnují celkový vzor pohybové činnosti a doba trvání se pohybuje v hodinách. Pohybová prezentace začíná příchodem do společnosti a končí odchodem.

Wirth (2002) se zaměřil na pohyby hlavy a jejich význam. Vztyčená hlava značí, že se vyskytujeme v situaci, kterou máme pod kontrolou a jsme si jistí. Kdežto pokud je hlava sklopená, naznačuje to, že cítíme beznaděj a odevzdanost.

Podle Křivohlavého (1989) můžeme při setkání sledovat tyto signály:

- oddálení – vzdálenost mezi oběma spolu jednajícími
- převýšení – hodnoceno ve výši očí
- haptický kontakt – dotyk typu podání ruky, položení ruky
- naklánění při setkání
- pohledy aktéra na adresáta, ve chvíli kdy aktér mluví sám
- dívání se na hovořící druhou osobu – aktér naslouchá
- pohledy z očí do očí
- soulad nonverbálních projevů - provázanost postojů, gest apod.
- vedení při prezentaci nonverbálních projevů

Podíváme-li se na to jak to vypadá v pedagogické praxi, pak zjistíme, jak je velmi obtížné koordinovat současně pohyby celého těla, stejně jako vnímat pohyby celého těla žáků, jakožto odpovědi na učitelovo chování. Tato dovednost vyžaduje velmi dobré pozorovací schopnosti, ale i naprostou soustředěnost (Mareš a Křivohlavý, 1989).

Posturologie

Posturologie je vědní disciplína, která se zabývá studiem poloh těla. Výraz posturologie pochází z francouzského slova „posture“, což znamená držení těla. Pod tímto pojmem rozumíme držení těla, napětí a uvolnění, poloha rukou, nohou, hlavy, náklon a směr natočení těla. Při komunikaci s jednou či více osobami lidé zaujímají postoje. Fraňková a Klein (1977) udávají, že se jedná o: „*celkové uspořádání těla v prostoru*“.

V případě když člověk zaujme konkrétní polohu těla, nohou, rukou a hlavy, může lidem říci, zda je jeho postoj přátelský či nikoliv, jestli s nimi chce nadále komunikovat nebo ne. „*Posturologie rozeznává otevřené a zavřené fyzické postoje jedné osoby, rozlišuje souhlasné a nesouhlasné fyzické postoje dvou a více osob. Souhlasný fyzický postoj nevyžaduje naprostou kopii postoje druhé osoby, ale shodu, obdobnou zaměřenost mimoslovního sdělování*“ (Mareš, Křivohlavý, 1995).

Dle Křivohlavého (1988b) lze charakterizovat nonverbální projevy v rámci posturologie takto:

- vzhled
 - pečlivě upravený zevnějšek
 - v mezích normálu
 - zanedbaný
- fyzický postoj
 - chová se příliš uvolněně
 - chová se přirozeně
 - nepřirozeně strojené chování
- pohyby rukou
 - výrazná nehybnost – utlumené pohyby
 - normální pohyby
 - nadměrná živost a energičnost či prudkost pohybů
- pohyby těla
 - výrazný klid, až nadměrné tlumení pohybů
 - normální pohyby
 - výrazný motorický neklid
- pohyby nohou
 - nohy stále v klidu – téměř bez hnutí
 - normální pohyby
 - výrazná až nadměrná hybnost
- pohyby hlavou
 - hlava v naprostém až strnulém klidu
 - normální pohyby
 - nápadná, až nadměrná pohyblivost

- gestikulace
 - nepoužívá téměř žádných gest
 - normální gestikulace
 - přemrštěná gestikulace
- mimika dolní části obličeje – oblast úst
 - pohyby téměř zcela potlačeny
 - normální pohyblivost
 - mimořádná pohyblivost
- pohledy – aktivita v oční oblasti
 - pohyby očí minimální
 - pohledová činnost v mezích normálu
 - nadměrná živost pohybu očí
- mrkací pohyby
 - minimální – mrkání ustrnulo
 - normální
 - znatelně vyšší frekvence mrkání
- mimika horní části obličeje – partie obočí a čela
 - ustrnulá činnost – téměř naprostá nehybnost
 - normální aktivita
 - mimořádně živá činnost

Vymětal (2008) tvrdí, že posturologie vychází z faktu, jež říká „*lze nemluvit, ale nelze zaujmout žádnou polohu těla a žádný postoj*“. Z hlediska posturologie rozeznáváme základní tři typy poloh:

- vestoje
- vsedě
- vleže

Nelešovská (2005) uvádí základní postoje těla:

- kompozice – vzájemná poloha dvou částí těla při téže základní i tělesné poloze
- konfigurace – vystižení vzájemných poloh všech částí těla při dané základní tělesné poloze
- pozitura – celek, který udává základní tělesnou polohu a polohovou konfiguraci všech částí těla

Pro posturologii platí to stejné co pro gesta. Některé postoje jsou vrozené a jiné získané během života. Na celkový postoj má vliv celá řada faktorů, např. temperament, kultura, aktuální psychická atmosféra, strach, únava, deprese, znalost a velikost prostředí, uspořádání předmětů apod. V neznámém prostředí se lidé cítí nejistě, zaujmají obranný postoj a raději volí v neznámé místnosti nenápadná místa. Způsob držení těla je také dán tím, jaké mají lidé zaměstnání. Např. policista, voják, pedagog apod., ti všichni zaujmají charakteristické postoje při své profesi a okolí tak může lehce odhalit, jaké povolání daná osoba vykonává (Tegze, 2003).

Pohledy očí

Pohledy očí jsou důležitou složkou nonverbální komunikace, jelikož jsou přítomny v každé sociální komunikaci jako její významná složka. Zrakem jsou nejlépe dekodována mnohá sdělení nonverbálního charakteru, a to především proto, že zrakovým kontaktem nejlépe uzavíráme komunikační kruh (Černý, 2012). Pomocí očí také přijímáme nejvíce informací, díky kterým můžeme poznávat svět a lépe se v něm orientovat. Simmel (in Křivohlavý, 1988b) uvádí, jak nám slouží oči:

- Příjímač – zjišťujeme kde je kdo, co dělá, jak se tváří.
- Vysílač – ujišťujeme druhé, že jsme s nimi, souhlasíme, máme je rádi, atd.

Při komunikaci se lidé zaměřují především na oči druhých. Navazování očního kontaktu, je tedy důležitou součástí dorozumívání. Rozdělení pohledů existuje celá řada. Adamczyk a Bruno (2007) uvádějí toto členění:

- Pohled ze strany – tento pohled působí na lidi kriticky a zkoumavě.
- Pohled svrchu – daný typ pohledu působí na ostatní dominantně a arogantně.
- Pohled zdola – dalo by se říci, že je opakem předešlého. Značí plachost a nejistotu.
- Otevřený přímý pohled – tímto pohledem naznačuje jedinec, že se cítí dobře a rád naslouchá mluvčímu.
- Hlava nakloněná ke straně – vytažené obočí a otevřený pohled značí aktivní zájem, úžas nebo další očekávání.
- Pohled uzavřený – bývá signálem kritického či negativního postoje. Jedinec působí na ostatní skepticky a nepřátelsky.

- Pohled dovnitř – často nazývám jako oční bariéra. Člověk působí nepřítomně.

Četnost pohledů je kulturně podmíněna, tak jako ostatní složky nonverbální komunikace. Správným očním kontaktem je tak partnerovi dáván najevo zájem, ovšem délka musí být vhodně uzpůsobena okolnostem. Co nám říká různá délka pohledů, uvádí Černý (2012):

- Déle se díváme na osobu, které si vážíme. Na osoby, které jsou pro nás autoritou, což jsou osoby, ke kterým máme úctu a vzhlížíme k nim.
- Delší dobu pohledu věnujeme osobám, které jsou služebně starší.
- Nejdelší pohledy věnujeme těm osobám, o jejichž kladný vztah stojíme a u nichž si nejsme zcela jistí, že k nám již takovýto vztah mají.

Zajímavé je, že ženy a muži se dívají rozdílně, což uvádí Lewis (2008) ve své publikaci. Ženy se dívají při komunikaci na mluvčího častěji a udržují delší zrakový kontakt. Což může souviset se skutečností, že ženy jsou více pozorné. Celková délka očního kontaktu však závisí na tom, co si od toho druhí slibují.

Křivohlavý (1988b) ve své publikaci interpretuje, Kendona, který rozeznává čtyři základní funkce pohledů:

- Poznávací pohled, ten se zaměřuje na místa, kde hledáme informaci. Umožňuje nám lepší pochopení situace, ve které se nacházíme.
- Řídícím pohledem rozumíme to, že do určité míry řídíme dění ve svém okolí. Vypravěč se soustředí na předmět, o kterém nám podává informaci a poté teprve naváže oční kontakt s posluchači.
- Pohled organizující a koordinující, tím je dáno, kdy jsou posluchači vyzýváni k odpovědi a kdy naopak mají být ticho. Tímto pohledem může být také potlačena snaha naslouchajícího vzít si slovo.
- Vyjadřující pohled nebo jinak expresivní funkce pohledu. Tímto pohledem může účastník sociální interakce sdělovat úroveň své pozornosti, svého vnitřního zapojení do diskuze a může naznačovat i úroveň emocionálního vzrušení.

Pokud se zaměříme na čtení pohledů, tak není důležitá pouze jejich intenzita, čili doba trvání, ale také bychom se měli zaměřit na tyto vybrané aspekty:

- Zacílení pohledu
- Délka pohledu – déle sledujeme toho, o koho máme zájem.

- Pootevřenost očních víček – reagují spontánně, nelze je svévolně regulovat.
- Počet mrkání – výrazně vyšší je ve stresu a nervozitě, naopak nižší při suverénním jednání.
- Pootevření zornice – 2-8 mm, rozšířené zornice jsou ve tmě, při vyšším zájmu, otevřenosti, upřímnosti a naopak se oční zornice stahují v prudkém světle a v šeru. Velikost zornice však působí jako signál přitažlivosti.
- Vrásky a napnutí svalů kolem očí (Mikuláščík, 2003).

Paralingvistika

Paralingvistika, jinak řečeno sdělování pomocí tónu řeči. Slovo paralingvistika je tvořena předponou „para“, což v řečtině znamená: v řeči stojící mimo (Gavora, 2005). Sice se vztahuje k řeči, avšak jelikož se nedá zaznamenat klasickými metodami jazykovědy, např. zapsat, proto také patří do způsobů nonverbální komunikace. Tvoří určitý přechod od mimoslovního ke slovnímu způsobu chování (Nelešovská, 2005). Dle Černého (2012), jsou to neverbální komunikační znaky, jež se týkají stylu, kterým si lidé něco sdělují. Jedná se tedy o různé dimenze, jimiž lze doplnit řeč, např. tón hlasu, pomlky a zvuky typu „hm“.

Písemně nezaznamatelné charakteristiky řeči rozdělil přehledně Křivohlavý (1988a), jsou v nonverbální komunikaci rozlišeny takto:

- Hlasové dimenze
 - hlasitost řeči – na škále od šeptání, až po vysokou hlasitost
 - výška tónu řeči – od hlubokého hlasu po vysoký
 - intonace – od monotónního projevu, až po přemrštěné intonování
- Časové charakteristiky hlasového projevu
 - rychlost řeči – od pomalé po velmi rychlou
 - objem řeči – sdělení formálně i obsahově chudé oproti sdělení obsažnému
 - plynulost řeči – od mluvení se zámlkami a pomlkami, až po velmi plynulé mluvení
- Interakční vztahy
 - členění řeči – mluvení bez přestávek, až po přehnané členění (trhaní řeči)
 - relativní délka slova – reakční čas, iniciační čas, čas souběžného rozhovoru, čas využitý k rozhovoru

- Jiné než slovní akustické projevy
 - chyby v řeči – od velkého množství chyb (přeříkávání, nedokončování vět), až po bezchybný projev
 - správnost ve výslovnosti – od nedbale přehnané výslovnosti, až po přehnaně správnou výslovnost
 - kvalita řeči - od velmi strohého projevu (v holých větách), až po projev velmi upovídaný

V komunikaci rozeznáváme čtyři základní situace, kdy lze využít paralingvistických prostředků (Leško, 2008):

- žádání o slovo – chceme něco říct a hlasitě se nadechneme
- udržení slova – v okamžiku zachycení žádosti o slovo zvýšíme hlas, či vynecháme pauzy
- předání slova – vyšleme signál, že jsme skončili nebo že očekáváme vstup daného člověka do mluvy
- vzdání se slova – mlčení, vysílání nonverbálního či verbálního signálu

Teprve díky hlasu se naše slova stávají slyšitelnými. Hlas je stejně tak významným nosným médiem, jako výrazovým prostředkem. Je-li hlas tichý, porozumíme s velkými obtížemi. Pokud je však příliš vysoký či vypjatý, rozumět se mu sice dá, ale po delší době je velmi namáhavé až nepříjemné mu naslouchat (Kanitz, 2005).

Vizáž

Slovo vizáž pochází z francouzštiny, kdy „visage“ znamená tvář, obličej, tvářnost (slovník cizích slov). Pro nás ovšem je slovo vizáž používáno pro celkový vzhled osoby. Vizáží se rozumí druh nonverbální komunikace, která určuje, co vše je možné zjistit ze způsobu oblékání, stylu účesu, druhu líčení, apod. S tímto druhem komunikace mají kontakt převážně pedagogové, kteří učí dospívající mládež. Jedná se především jakým způsobem se oblékají žáci, přičemž mimořádným případem je úprava vlasů, výběr ozdobných prvků na oděv, nápisi, odznaků, atd. (Nelešovská, 2005).

Jako první co vnímáme je náš vnější vzhled, tedy i oděv a podle nichž se orientujeme. Ohodnocení partnera z hlediska vizáže jsme tedy schopni udělat během několika vteřin.

Naše oblečení o nás vypovídá fakt, podle kterého nás ostatní lidé přiřazují k nějaké skupině nebo k osobnostnímu typu (Kanitz, 2005).

Janáčková (2009) ve své publikaci píše, že tělesný vzhled poskytuje druhým lidem informace o osobnosti, společenském postavení, zaměstnání, individuálních vztazích, příslušnosti jedince k dané skupině, míře agresivity apod. Lidé by tedy měli dbát na vytváření vlastní image, ať už jde o líčení, oblékání, šperky či výraz obličeje. Péče o vzhled je dán kulturou, fantazií, individualitou či skupinovým názorem a v průběhu života se mění.

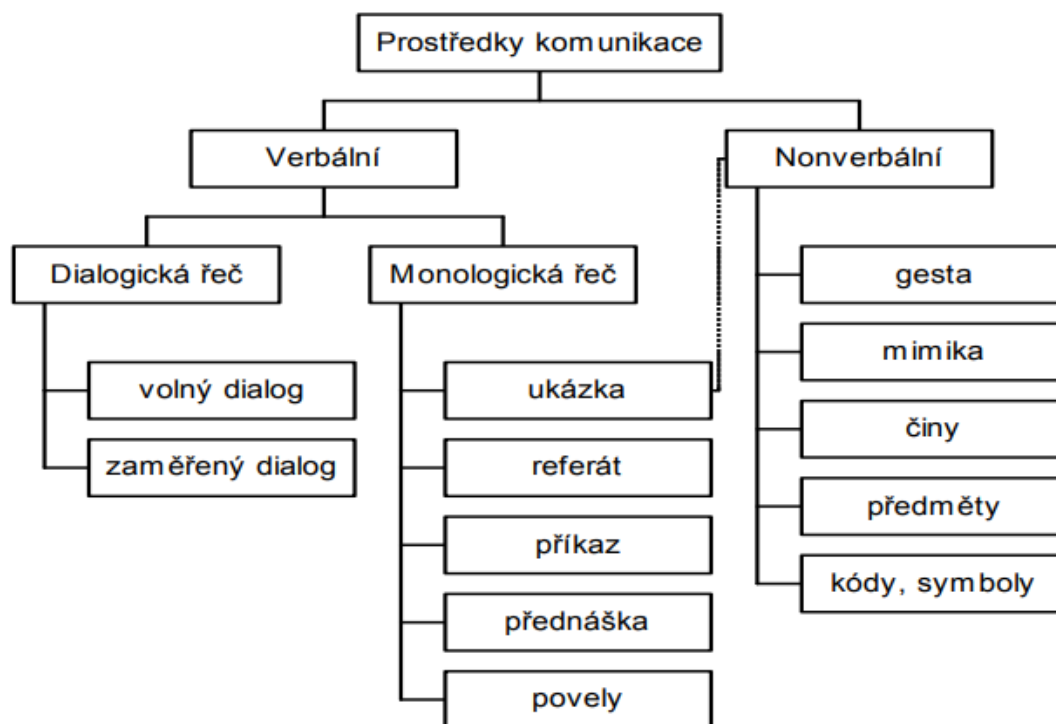
Tato složka nonverbální komunikace má za úkol poslat do našeho okolí co nejpozitivnější informaci o osobnosti člověka. Taková informace je rychlejší než slovní vyjádření či informace podaná pomocí nonverbální komunikace a také tato informace ne vždy musí vypovídat realitě. Komunikace pomocí vizáže, tedy úpravě zevnějšku, může sloužit jako maskování či hra, ale také může sloužit jako odlišení se od společnosti (Leško, 2008).

2.3 Komunikace učitele ve výuce plavání

Komunikativní neboli výrazové schopnosti, se obvykle vymezují jako dispozice k jasnému a přesnému vyjádření myšlenek a citů pomocí řeči, mimiky či pantomimiky. Patří k důležitým dispozicím učitele tělesné výchovy, jelikož jimi řídí vyučovací proces. Jejich význam je podepřen i tím, že učitel jimi předává informace žákovi, čímž přispívá k poznání a přijetí nových pojmů a také k rozvoji vědomostí žáků. Úspěch vyučování tedy závisí nejen na obsahu či struktuře učiva, jeho vnitřní logice a atraktivitě, ale i na formě podání učitelem (Rychtecký, 1998)

Komunikace učitele tělesné výchovy, učitele plavání nespočívá pouze v přímé instrukci směrem k organizaci činnosti, obsahu pohybového úkolu, jeho provedení nebo k podání zpětné informace či korekce, ale také motivuje ke spolupráci vysvětlením potřeby soustředit se na detaily, upozornit na úskalí v provedení např. koordinace pohybu končetin, správné načasování vdechu a pohybu horních končetin (Caletková, 2016).

Předevičování ve formě ukázky se užívá velmi často v různých fázích vyučovacího procesu. Ukázka však nemusí být vždy zajištěna samotným učitelem, ale např. nadaným žákem. Postavení ukázky neboli demonstrace je velmi specifické, což také vyplývá z obrázku č. 4 (Rychtecký, 1998).



Obr. 4 Klasifikace prostředků komunikace URL:

(https://www.ftvs.cuni.cz/FTVS-499-version1-kap7_str100_113.pdf)

Caletková (2016) uvádí, že spousta autorů se shoduje na faktu, který je pro vodní prostředí typický, což je zvláštnost vodního prostředí z hlediska fyzikálního, zdravotního a bezpečnostního. Dále se zmiňuje o vnějších faktorech, které mají dopad na efektivitu komunikace mezi učitelem a samotným žákem, což jsou objekty plaveckého prostředí a počet žáků, které učitel vede během výuky.

Komunikace v bazénovém prostředí však zhoršuje spousta dalších faktorů. Není to jen špatná akustika, ale také fakt, že studenti v roli žáků mají uši zalité vodou nebo překryté plaveckou čepicí. Zrakový kontakt žáka s učitelem je omezen nejen skloněnou hlavou do vodního prostředí, ale také zorným polem plaveckých brýlí. Prostředí bazénu a charakter

pohybu ve vodě tedy významně určuje nejen komunikaci, ale i další činnosti učitele. Z hlediska zpětnovazební interakce půjde vždy o následnou zpětnou informaci, pouze v některých případech lokomoce plaveckým způsobem znak můžeme využívat průběžné zpětné informace (Čechovská, 2015).

3 CÍLE, ÚKOLY A VÝZKUMNÉ OTÁZKY

Cíle práce

Naším cílem bylo prokázat, zda lze námi zvolenou metodou videoanalýzy posoudit míru zastoupení vybraných aspektů nonverbální komunikace v didaktických výstupech studentů 2. ročníku UK FTVS. Dále na základě porovnání četnosti vybraných aspektů nonverbální projevu zhodnotit odlišnosti v nonverbální komunikaci mezi muži a ženami a dále posoudit rozdíl mezi studenty - plavci, kteří prožili nebo prožívají plaveckou kariéru nebo studují sportovní specializaci – plavecké sporty, a studenty bez rozšířeného plaveckého vzdělání či plavecké specializace.

Úkoly práce

Pro realizaci výzkumu byly stanoveny tyto úkoly:

- Vybrat výzkumný soubor – pět studentek a pět studentů, tak aby obě pohlaví byly zastoupeny rovnoměrně
- Zvolit období a zajistit vhodné podmínky pro sběr dat
- Provést rešerši literatury pro teoretické zázemí k řešenému problému
- Pořídit videozáznamy didaktických výstupů
- Zvolit vhodnou metodu pro analýzu videozáznamů
- Stanovit, které aspekty nonverbální komunikace budeme sledovat
- Vyhodnotit analyzované výsledky
- Formulovat závěry do výzkumné zprávy

Výzkumné otázky

Předpokládáme, že pomocí tohoto výzkumu získáme odpovědi na následující otázky:

- Je možné námi zvolenou metodou hodnotit nonverbální projevy probandů?
- Bude výrazný rozdíl v nonverbálních projevech mezi muži a ženami?
- Bude výrazný rozdíl v nonverbálních projevech mezi plavci specialisty a studenty bez specializace v oblasti plavání?

4 METODICKÁ ČÁST

4.1 .Charakteristika výzkumného souboru

Výzkum nonverbální komunikace v didaktických výstupech studentů je součástí širšího projektu katedry plaveckých sportů UK FTVS, který se zabývá možnostmi rozvoje didaktických kompetencí studentů v rámci povinných a volitelných předmětů plavání. Celkem se výzkumu zúčastnilo 92 studentů celého 2. ročníku oboru Tělesná výchova a sport bakalářské studia. Pro souhlas s pořízením audiozáznamů a videozáznamů didaktických výstupů studentů byla žádána etická komise prostřednictvím projektu „Verbální projevy studentů UK FTVS v roli učitele v rámci předmětu Teorie a základy didaktiky plavání“ Bc. Romany Caletkové. Etická komise UK FTVS se k výzkumu vyjádřila prostřednictvím dne 15.12.2016. Probandi poskytli informovaný souhlas s pořízením a analýzou videozáznamu. Z důvodů náročnosti zpracování velkého množství dat se provedla analýza verbálního a nonverbálního projevu studentů separátně. Koordinátorem šetření byla PaedDr. Irena Čechovská, CSc. V kapitole „Přílohy“ je uvedena etickou komisí schválená žádost (str. 70) Bc. Romany Caletkové. Informovaný souhlas (str. 71) byl taktéž předložen autorkou videozáznamů. Vyjádření Etické komise se souhlasem o uveřejnění žádosti Bc. Romany Caletkové proběhlo pomocí e-mailové korespondence.

Velikost dílčího výzkumného souboru byla stanovena vzhledem k náročnosti sledovaného problému na 10 probandů, kteří byli záměrně vybráni podle kvality videozáznamu a část souboru dle nám předem známé plavecké kompetence probandů. Výzkumný soubor tvořilo 5 studentů a 5 studentek 2. ročníku bakalářského studia na Fakultě tělesné výchovy a sportu Univerzity Karlovy (dále UK FTVS), oboru Tělesná výchova a sport.

4.2 Organizace výzkumu

Sběr dat proběhl v zimním semestru školního roku 2016/2017 v rámci povinného bakalářského předmětu Teorie a základy didaktiky plavání a byl zajištěn 2 učiteli katedry plaveckých sportů a Bc. Romanou Caletkovou. Natáčení videozáznamů probíhalo jednotlivě a doba trvání jednoho videozáznamu byla v závislosti na okolnostech průběhu didaktického výstupu, který byl určen na dobu 35 minut, někteří studenti např. nebyli

schopni řídit výuku požadovanou dobu. Každý proband zpracovával jiné téma didaktického výstupu a prostor v bazénu byl dělen na část mělkou a hlubokou, v každé části probíhal výstup, tedy v jednom čase paralelně dva didaktické výstupy. Videozáznamy byly snímány poučenými a ve stejném postupu zacvičenými osobami, ve stejném prostředí a za stejných podmínek v jednom dni v šesti po sobě následujících lekcích. Probandi, tj. studenti v roli učitele, byli snímáni ze strany bazénu, ideálně se skupinou žáků, pokud to nebylo možné, tak záběr byl směřován pouze na učitele. Videozáznam zachycoval skutečnou situaci didaktického výstupu nepřerušovaně. Nic tedy nebylo simulováno a pro didaktický výstup, tedy i pro natáčení byl k dispozici pouze jeden pokus. Poučení probandů proběhlo pomocí informovaného souhlasu a bezprostředně na bazénu ještě konkretizací technického provedení audio a videozáznamu.

Videozáznamy byly pořízeny pomocí vidokamery. Pomocí USB kabelu jsme záznamy přesunuli do počítače, odkud na USB port k dalšímu zkoumání. Pro analýzu videozáznamů byl použit program VLC Media Player, který poskytuje manipulaci s časem (zastavení, zpětné přehrání, posunutí či opětovné spuštění).

Didaktické výstupy byly studentům přiřazeny vyučujícím a následně byly prezentovány na hodině Teorie a základy didaktiky plavání. Úkolem probandů bylo, co možná nejlépe vést vyučovací hodinu v roli učitele.

Sběr dat proběhl jednotlivě u každého probanda a čas určený k pořízení videozáznamu byl omezen délkou vyučovací hodiny. Didaktické výstupy měli probandi předem připravené a rozmyšlené. Videozáznamy byly pořízeny v prostředí 25 m dlouhého bazénu v Tyršově domě, adresou Újezd 450, Praha 1. Každý proband měl nárok na poskytnutí jeho vlastního videozáznamu, pokud o něj projevil zájem.

4.3 Analýza nonverbálních projevů

Výskyt nonverbálních projevů jsme hodnotili pomocí četnosti námi vybraných jevů. Analýzu jsme prováděli pomocí programu VLC Media Player, který jsme každých 5 sekund pozastavili a v případě výskytu vybraného jevu, jsme provedli záznam do tabulky v programu Excel 2016, tyto záznamy jsme následně sečetly a nahradily celkovým číslem vyjadřujícím počet opakování sledovaného jevu.

Každý videozáznam byl podroben analýze zvlášť a poté, co byly všechny zanalyzovány, byly zpracovány do sloupcových grafů, také v programu Excel 2016.

S vědomím obtížného řešení jsme se zaměřili na zkoumání vybraných aspektů, které se dle našeho uvážení nejčastěji vyskytují při didaktických výstupech studentů.

V jednotlivých grafech jsou ženy značeny písmeny XX, kdežto probandi mužského pohlaví jako XY. Dále je vždy k této kombinaci písmen přiřazeno číslo určující pořadí daného jedince.

Sledované aspekty a jejich značení

Pro hodnocení četnosti výskytu námi stanovených jevů, jsme pro oblast nonverbální komunikace vybrali následující:

- Pozitivní aspekty
 - chůze – během plavání studentů, je proband doprovází chůzí, může kontrolovat pohledem
 - ukázka – zda proběhla ukázka zadaného cvičení, ukázka musí být provedena na souši od vystupujícího studenta
 - korekce pohybem – zda proběhla oprava studenta pomocí správné ukázky, ukázka prováděna na suchu
 - sed pozitivní – sedí a vysvětluje, co mají dělat, popřípadě jak to má být správně
 - stojí nad – v momentě, když ukazuje co, mají dělat, stojí na okraji bazénu a je velice dobře vidět a ukázku tak může provést korektně
- Negativní aspekty
 - držení přípravy – proband svírá v rukách písemnou přípravu, nemůže ukazovat horními končetinami
 - nahlížení do přípravy – proband nahlíží během didaktického výstupu do písemné přípravy, ztrácí kontrolu nad žáky, neřídí činnost, nekontroluje bezpečnost
 - učitelský střeh – postoj, kdy proband stojí opřený o pokrčenou nohu ve vyvýšené poloze, což je považováno za pasivní, až vyzývavé

- stání na místě – během plavání studentů stojí na jednom místě a nepohne se, nemůže tedy kontrolovat studenty pohledem, díky čemuž se vyskytuje absence korekce
- sed negativní – sedí na okraji bazénu a kouká na studenty, sedí se založenýma rukama
- stojí pod – v momentě, když ukazuje, co mají dělat, stojí pod okrajem bazénu a není vidět na dolní končetiny, které při ukázce hrají důležitou roli

Stanovené jevy jsme vybrali po odborné konzultaci a domníváme se, že tyto aspekty jsou jevy, které se nejčastěji vyskytují u lidí, kteří trénují či vyučují plavecké sporty. Na nonverbální komunikaci lze nahlížet z mnoha pohledů, my jsme si však vybrali toto téma zpracovat odlišným způsobem, a to pomocí vybraných aspektů, které se prolínají s klasickým rozdělením nonverbální komunikace, jelikož nonverbální komunikace je zastoupena ve všech vybraných aspektech ve více druzích. Z tohoto důvodu byly sledované aspekty vytvořeny, jelikož sledovat klasické druhy nonverbální komunikace by bylo časově obtížné, a ne vždy zcela jednoznačné. Níže jsou ke každému aspektu přiřazeny druhy nonverbální komunikace, které jsou jeho značnou součástí.

- chůze – proxemika, kinezika, pohledy očí, vizáž, mimika
- ukázka – gestikulace, mimika, vizáž, paralingvistika, pohledy očí, proxemika, posturologie, kinezika
- korekce pohybem – haptika, gestikulace, kinezika, vizáž, posturologie
- sed pozitivní – posturologie, gestika, mimika, vizáž
- stojí nad – posturologie, gestika, mimika, kinezika, pohledy očí, paralingvistika, vizáž
- držení přípravy – proxemika, gestika, mimika, vizáž, posturologie
- nahlížení do přípravy – pohledy očí, mimika, posturologie, proxemika, vizáž
- učitelský střeh – posturologie, vizáž, mimika
- stání na místě – posturologie, mimika, gestika, vizáž
- sed negativní - posturologie, mimika, vizáž
- stojí pod – posturologie, gestika, mimika, kinezika, pohledy očí, paralingvistika, vizáž

Z výčtu přiřazených druhů nonverbální komunikace k aspektům je zřejmé, že vizáž a mimika se objevují v téměř každé situaci, a to zejména z důvodu, že náš vzhled

(upravenost, oblečení, apod.) je stále stejný po dobu jedné plavecké lekce a mimika je využívána nepřetržitě, přestože si toho nejsme sami vědomi.

4.4 Metody práce

První námi aplikovanou metodou je metoda pozorování. Ta dle Švaříčka a Šed'ové (2007) je nejstarší metodou sběru dat v kvalitativním výzkumu. Pozorování je tedy snaha zjistit, co se skutečně děje (Hendl, 2012).

Nároky, které jsou kladeny na pozorovatele, aby pozorování probíhalo bezchybně, jsou následující:

- specifikace objektu pozorování – pozorovatel musí jasně určit to, co chce pozorovat
- zaměřenost pozorování na cíl – co je potřeba zajistit
- organizovanost pozorování – jak budou sledované aspekty registrovány
- přesný záznam pozorování – jak budou získaná data analyzována a hodnocena (Chráška, 2007)

Druhou aplikovanou metodou je metoda pořizování videozáznamu, ta může mít velký vliv na přirozené chování osob. Tato metoda, je dle Gavory (2010) vhodná pouze při zaměření výzkumu na detailní analýzu nonverbálního či verbálního projevu.

V současné době dospěl technický pokrok dále a díky tomu nemusí být videozáznam pořizován pouze pomocí videokamer, ale lze použít i mobilní telefon, který disponuje možností natáčení, což jsou nově vyráběné mobilní telefony téměř všechny. Analýzu videonahrávky nám také usnadňují programy k tomu určené (např. Catmovie, Videograf, apod.). Metoda videozáznamu, je stále více užívaná, než tomu bylo doposud, což uvádí Míková a Janík (in Švaříček, Šed'ová a kol., 2007).

Problémem užití videozáznamu je zákon o ochraně osobních údajů. Zákon č. 101/200 Sb., který však byl nyní doplněn Nařízením Evropského parlamentu a Rady (EU), neboli GDPR, který vstoupil v platnost 25.5.2018 a pojednává o ochraně fyzických osob v souvislosti se zpracováním osobních údajů. Proto je výzkum doplněn o informovaný souhlas a podepsán všemi účastníky výzkumu.

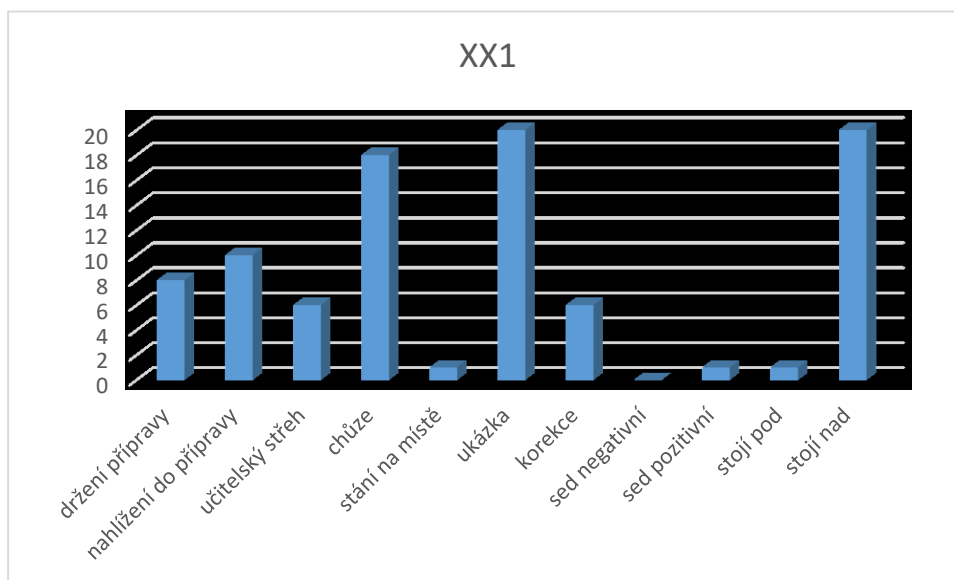
Inspirovali jsme se také metodou je tzv. MADI, neboli metodou modifikované analýzy didaktické intervence, která má umožnit posuzovat výstupy studentů učitelství tělesné výchovy. MADI je rozčleněna do několika kategorií, my jsme se však věnovali pouze jedné z nich a to kategorii obsahující formy chování učitele (Mužík a kol., 2013).

5 VÝSLEDKY

Kvalitativní analýza videozáznamů

Provedli jsme kvalitativní analýzu videozáznamů, kde jsme stanovili konkrétní aspekty, které budeme sledovat. U vybraných aspektů sledujeme četnost výskytu daného jevu. Uvedené grafy jsou seřazeny podle čísel, která byla probandům přidělena, a to od nejnižšího čísla, po číslo nejvyšší.

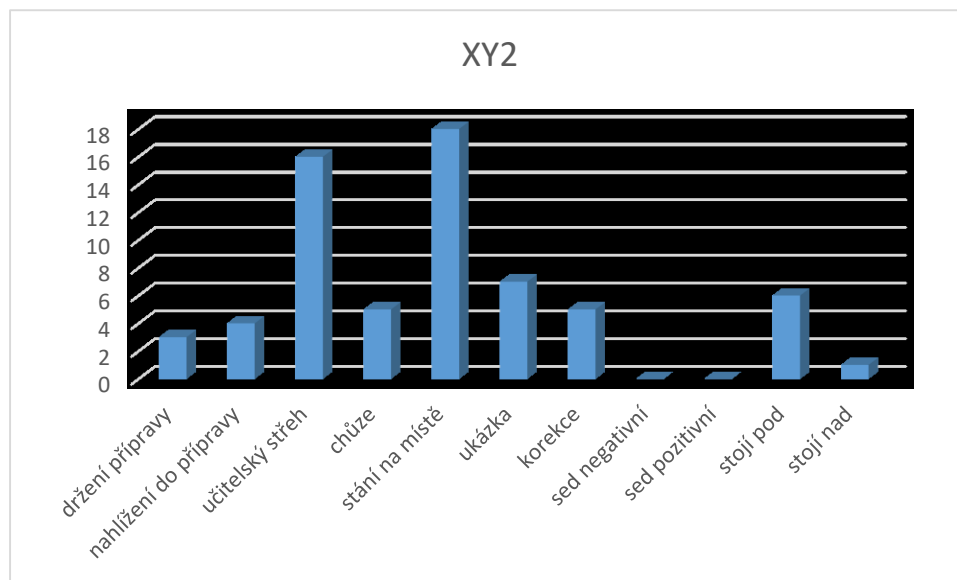
Graf 1 Výskyt sledovaných aspektů u probanda XX1



Proband XX1 se zdál již od pohledu nesmělý, při chůzi byly vždy ruce schovány za zády, díky čemuž je nemohl využít např. ke korekci pohybem. Jedním z nejvíce častých jevů byla již zmiňovaná chůze, která nelze říci, že by měla pozitivní charakter, avšak nebyla ani negativního charakteru, působila zkrátka neutrálním dojmem. Jako velice pozitivní shledávám, stoj nad okrajem bazénu při téměř každé ukázce, kromě jedné, kdy proband začal ukázkou pod okrajem, ale poté ji dokončil nad okrajem. Tento fakt je důležitý, jelikož dolní končetiny sehrávají při ukázce zásadní roli. Jsou hnacím motorem plavců, a pokud jsou kopy prováděny správně, pak zajišťují bezproblémový pohyb po hladině. Dále velmi pozitivně hodnotím malý výskyt stání na místě, jelikož proband vždy

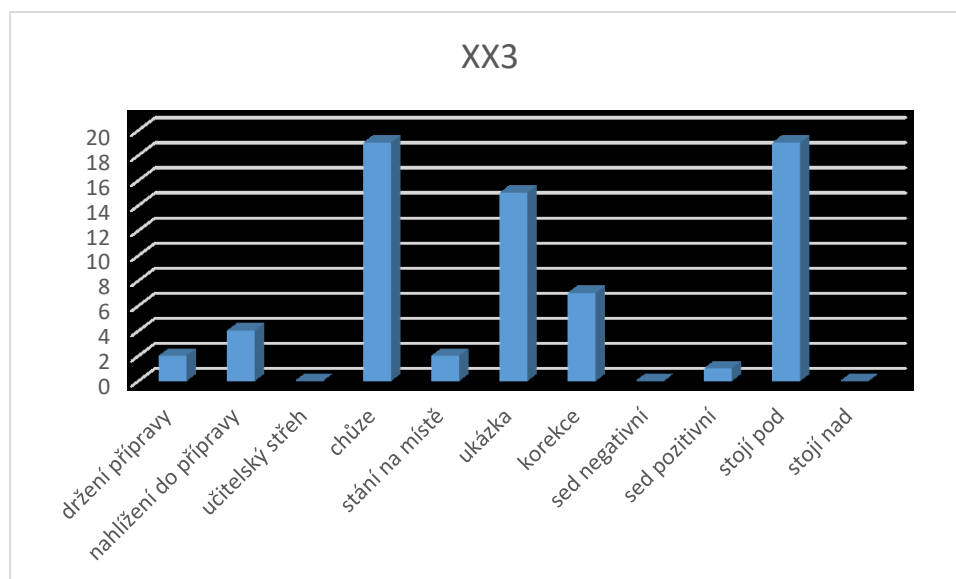
doprovázel studenty chůzí. Jako negativum sledávám časté nahlížení a převážně držení písenné přípravy, budí to dojem neprofesionality a hlavně zabraňuje neustálého kontaktu se studenty. Držení však má za následek ztížení pomocí gestikulace, z čehož vyplívá, že pohybová ukázka s přípravou v ruce nemůže být provedena tak, jak by měla ve skutečnosti vypadat. Za další negativum považuji velmi malou míru korekce. Zhodnotíme-li výstup studenta z hlediska klasické nonverbální komunikace, pak nejčastějším jevem byla zcela jistě gestikulace, která se objevovala nejen v pohybových ukázkách, ale i v korekci. Dalším velice častým byla kinezika, konkrétně se jednalo o pohyb v prostoru, který souvisí i s proxemikou a pohledy očí, díky nimž proband kontroloval studenty ve vodě. Nesmíme však opomenout ani na posturologii, která byla využita při každé změně polohy těla probanda. Mimika a vizáž pak provázely probanda po celý didaktický výstup, jelikož celkový vzhled probanda byl neměnný a mimika se v našem obličejí objevuje stále i bez našeho vědomí. Celkově však lze výkon označit za zdařilý, z videozáznamu bylo vidno, že proband měl svou přípravu zpracovanou poctivě a na didaktický výstup se připravoval.

Graf 2 Výskyt sledovaných aspektů u probanda XY2



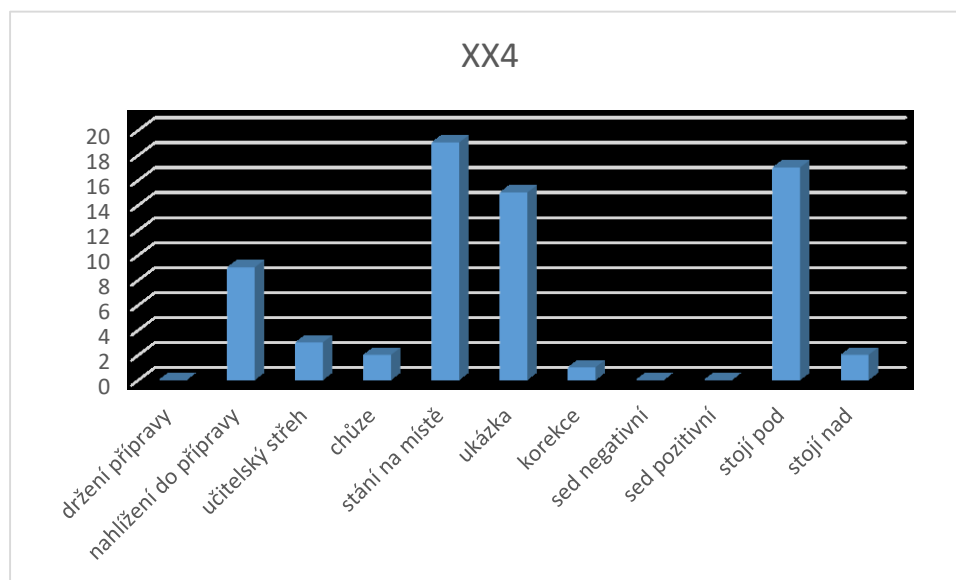
Proband XY2 projevoval velmi výrazné známky nervozity. Jeho výstup občas postrádal logiku, jako např. po plaveckém způsobu prsa následovala kotoulová obrátka. Jeho výstup musím bohužel hodnotit negativně. Po započetí didaktického výstupu si student běžel pro přípravu, kterou zapomněl na druhé straně bazénu, což působilo velice neprofesionálně. Velmi často používal tzv. učitelský střeh, kdy jedna dolní končetina se nacházela ve vyvýšené poloze, a tělem byl opřen o koleno zmíněné končetiny a v této poloze promlouval ke studentům. Negativním jevem bylo také poměrně ve velké míře zastoupené stání na místě, kdy např. při startovních skocích by bylo vhodné pozorovat studenty ze strany bazénu nikoliv však zpoza bazénu, jak tomu bylo při tomto didaktickém výstupu. Korekce byla zastoupena v poměrně malé míře, zde však byla potřeba opravdu hodně. Ukázka proběhla pouze několikrát a to ne zcela zdařile. Pokud tedy ukázka byla provedena, byla prováděna z dolního okraje bazénu a pohled na dolní končetiny probanda se vůbec nenabízel. Pokud se zaměříme na hodnocení nonverbální komunikace, pak u tohoto probanda se kinezika vyskytla velmi zřídka, kdežto posturologie byla všudypřítomná. Gestikulace horními končetinami také nepřevažovala a stejně tak pohledy očí. Vizáž a mimika opět doprovázely celý didaktický výstup probanda. Celkově hodnotím probandův didaktický výstup jako ne zcela zdařilý, jelikož negativa silně převyšují pozitiva.

Graf 3 Výskyt sledovaných aspektů u probanda XX3



Proband XX3 působil již od začátku dojemem připraveného studenta, což se také projevilo po celou dobu. Nejvíce byla zastoupena chůze, kde proband doprovázel plavající studenty a zároveň je kontroloval pohledem. Ukázky byly pěkné, avšak prováděné pod okrajem bazénu tudíž nebyly vidět dolní končetiny, což u některých cvičení bylo vcelku zásadní. Velice pozitivně hodnotím absenci dvou negativních jevů, což jsou učitelský střeh a sed. Nejvíce zastoupenými jevy z hlediska klasické nonverbální komunikace zde byly kinezika, proxemika, pohledy očí, gestikulace a posturologie. Mimika a vizáž, jak již bylo zmíněno u předchozích grafů, se opět prolínaly celým didaktickým výstupem. Celkově hodnotím didaktický výstup za zdařilý, předem připravený a promyšlený.

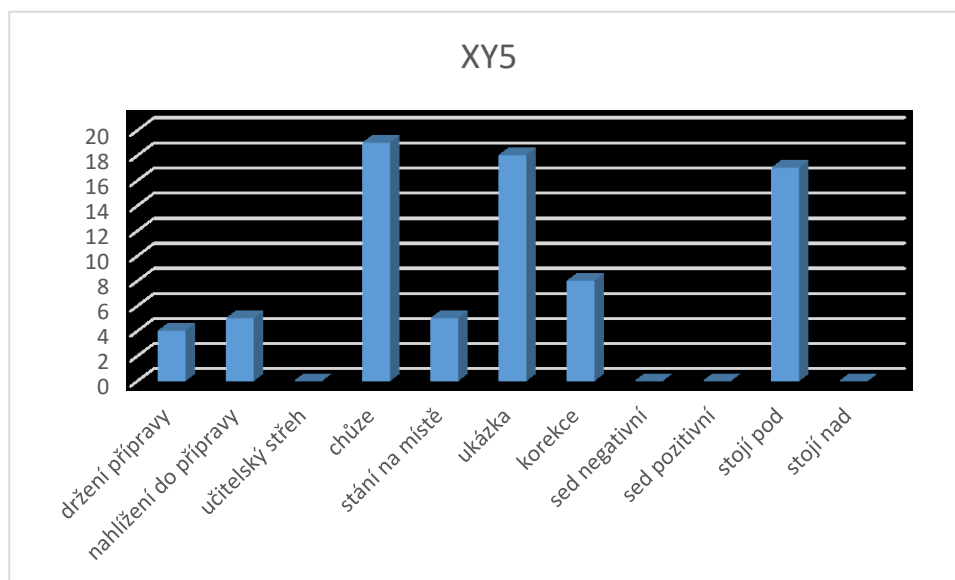
Graf 4 Výskyt sledovaných aspektů u probanda XX4



Proband XX4 nepůsobil vůbec profesionálním dojemem, po celou dobu didaktického výstupu stál zejména na jednom místě a pohyb v prostoru nastal pouze, když chtěl donést určité plavecké pomůcky. Kritická musím být také k přípravě těchto pomůcek, ploutve připravoval proband velmi dlouho a tím ztratil spoustu času a především dochází k prochládání studentů. Ukázky sice proběhly, byť ledabyle. Nebyly dotažené do konce a pozornost byla věnována pouze horním končetinám, na dolní končetiny se takřka opomnělo. I korekce ze strany probanda se téměř nevyskytla. Bohužel velmi negativním jevem bylo stání pod okrajem bazénu, díky čemuž nebyl proband vidět celý. Pokud se podíváme na tento didaktický výstup probanda XX4 z pohledu klasického pojetí

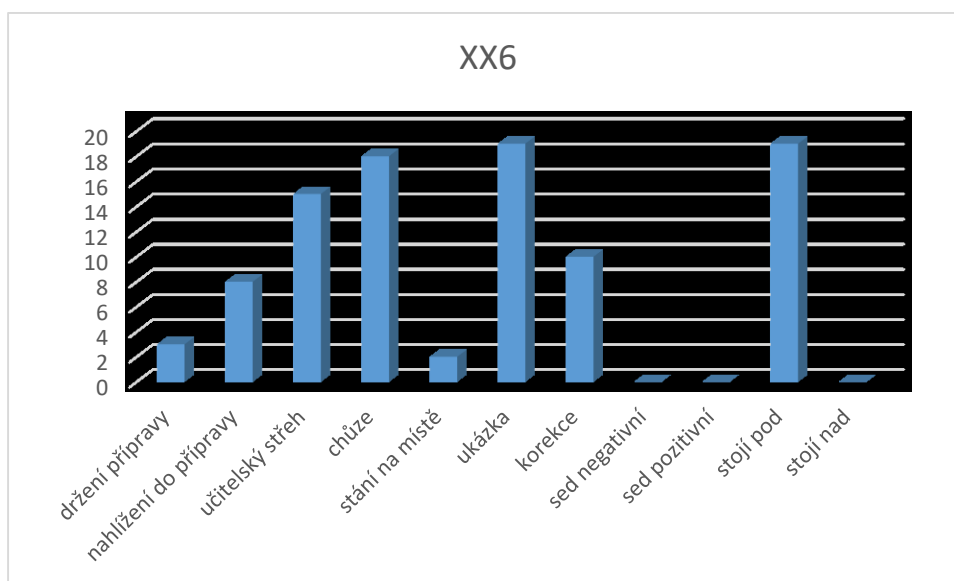
nonverbální komunikace pak bylo zřejmé, že proband nejvíce využíval změnu polohy těla, tzv. posturologie. Proxemika, pohledy očí a gestikulace se téměř neobjevily. Vizáž a mimika byly opětovně součástí celého výstupu probanda. Tento didaktický výstup považují za nezdařilý, a to dokonce více než u probanda XY2.

Graf 5 Výskyt sledovaných aspektů u probanda XY5



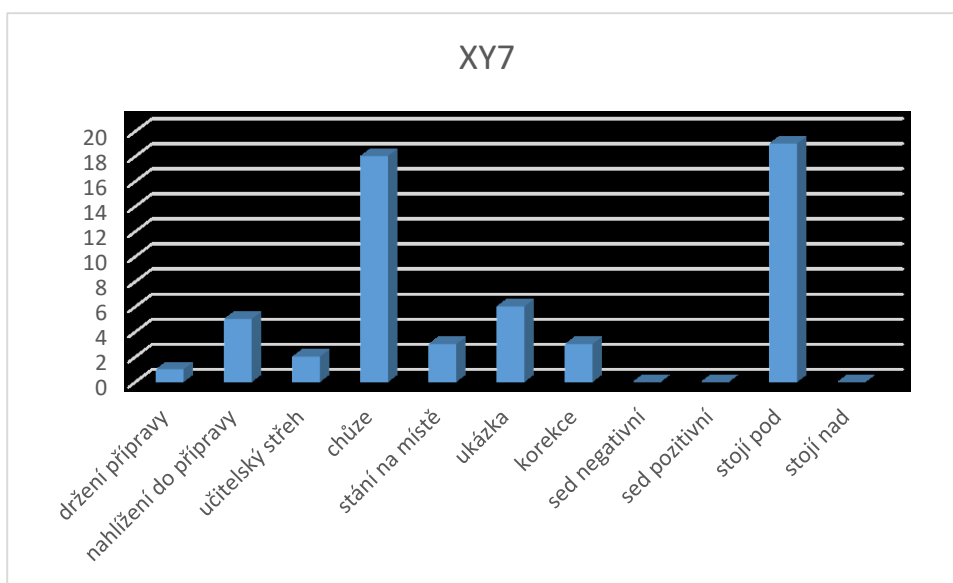
Proband XY5 vystupoval připraveně. Již od začátku měla vyučovací hodina v jeho vedení určitý spád a nedocházelo ke zbytečným časovým prodlevám. Pozitivně hodnotím absenci hned několika námi pozorovaných aspektů, avšak negativním projevem byla absence stoje nad okrajem, při demonstraci ukázek, kdy nebylo vidno dolní končetiny. Nejvíce častým jevem byla chůze, kdy proband doprovázel a pohledem kontroloval plavající studenty. V případě tohoto probanda se často také vyskytovala ukázka, což hodnotím velmi kladně, bohužel však z dolního okraje bazénu. Nonverbální komunikace se nejčastěji objevila v podání kineziky, kde proband doprovázel studenty chůzí a dále pohledy očí. Dalším častým jevem byla proxemika a posturologie, která byla součástí mnoha ukázek a korekcí. Gestikulace byla taktéž součástí ukázek. Mimika a vizáž jsou samozřejmostí. Celkově považují tento didaktický výstup za zdařilý a připravený, bylo vidno, že student volil cvičení s rozmyslem.

Graf 6 Výskyt sledovaných aspektů u probanda XX6



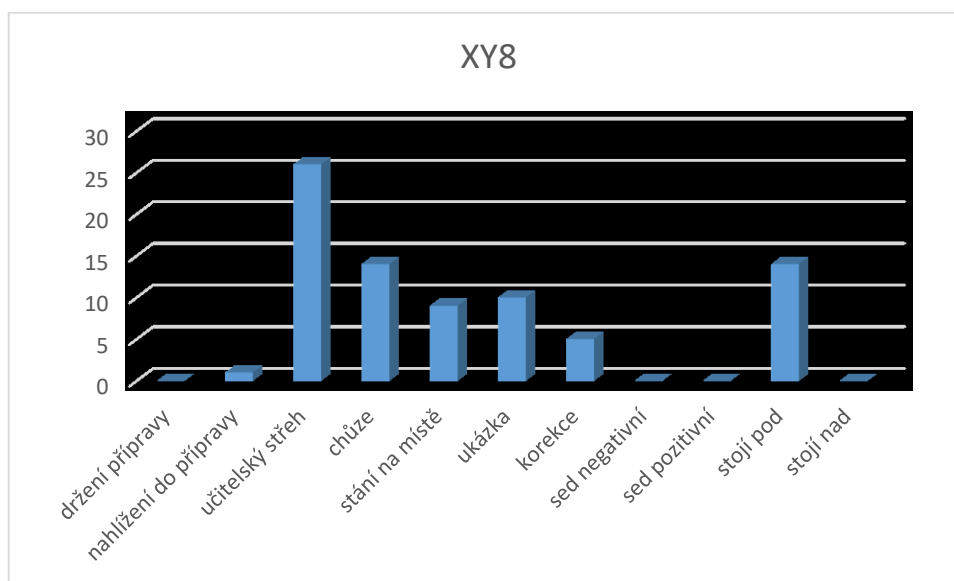
Proband XX6 již od začátku vedení didaktického výstupu působil sebevědomým dojmem. I přesto že se jednalo o plavce specialistu, bylo zajímavé, že veškeré ukázky byly prováděny pod okrajem bazénu, a tudíž nebylo vidno dolní končetiny, tak jak by tomu bylo potřeba. Korekce se zde vyskytovala v hojně míře, což považuji za pozitivní jev. Ani držení a nahlížení do písemných příprav nebylo vynecháno. Častá chůze naznačovala, že proband si je velmi dobře vědom, co a proč to dělá, jelikož během chůze kontroloval pohybující se studenty ve vodě pohledem. Negativně hodnotím časté používání tzv. učitelského střehu, který byl užíván převážně při komunikaci se studenty. Sed negativní či pozitivní a stoj nad okrajem bazénu, při ukázkách, se v tomto didaktickém výstupu nevyskytl. Z hlediska klasické nonverbální komunikace lze konstatovat, že se nejvíce objevila gestikulace při korekcích a pohybových ukázkách dále kinezika, posturologie, pohledy očí a samozřejmě i proxemika. Vizáž i mimika doprovázely celý didaktický výstup, jelikož se vyskytovaly nepřetržitě. Z didaktického výstupu bylo znát, že proband má zkušenosti z prostředí plavání a byl dobře připraven.

Graf 7 Výskyt sledovaných aspektů u probanda XY7



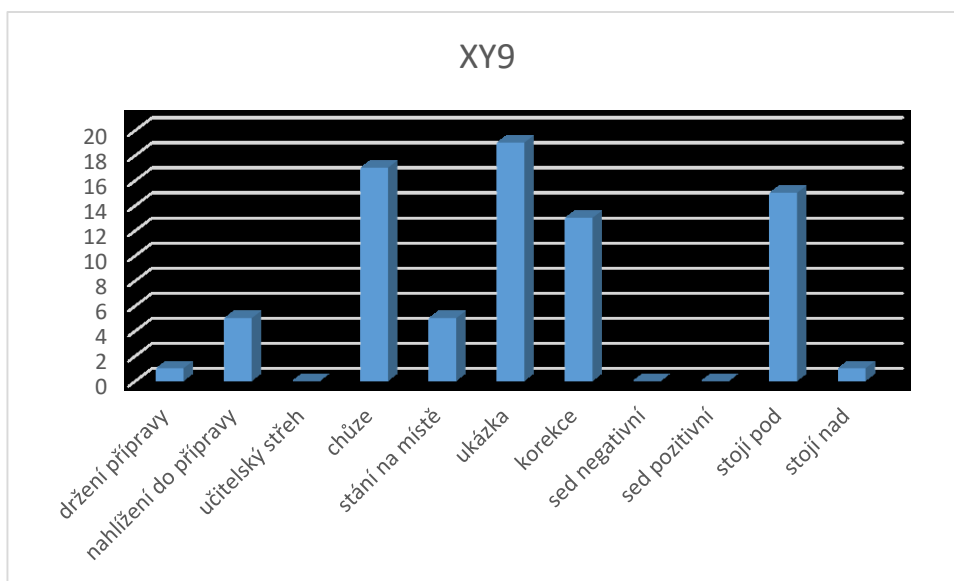
Proband XY7 se zdál poněkud nesmělý. Velmi negativně vzhledem k tématu didaktického výstupu hodnotím malý počet ukázek, většina cvičení byla prováděna spíše formou instrukce, která ovšem v nonverbální komunikaci nehraje roli. Téměř každé cvičení, vyjma prvních zahřívacích her, bylo doprovázeno chůzí, čímž mohl studenty kontrolovat důkladněji pohledem. Žel bohu korekce se vyskytla pouze v malé míře. Dalším negativním jevem bylo neustálé stání pod okrajem bazénu, kdy nebyly vidět celé dolní končetiny. Klasická nonverbální komunikace vykazuje, že nejvíce se vyskytla v případě probanda XY7 kinezika a to prostřednictvím chůze. Gestikulace nebyla nijak zvlášť výrazná, jelikož ukázka i korekce byly v malém zastoupení. Proxemika která je též spjatá s chůzí se vyskytla ve vyšší míře, stejně tak i posturologie a pohledy očí, kterými sice byly studenti kontrolování, avšak zpětné vazby se nedočkali. Nesmíme opomenout zastoupení mimiky a vizáže. Vizáž byla po celou dobu výstupu neměnná a mimické výrazy probanda provázely neustále. Tento výstup byl připravený a lze ho hodnotit jako průměrný.

Graf 8 Výskyt sledovaných aspektů u probanda XY8



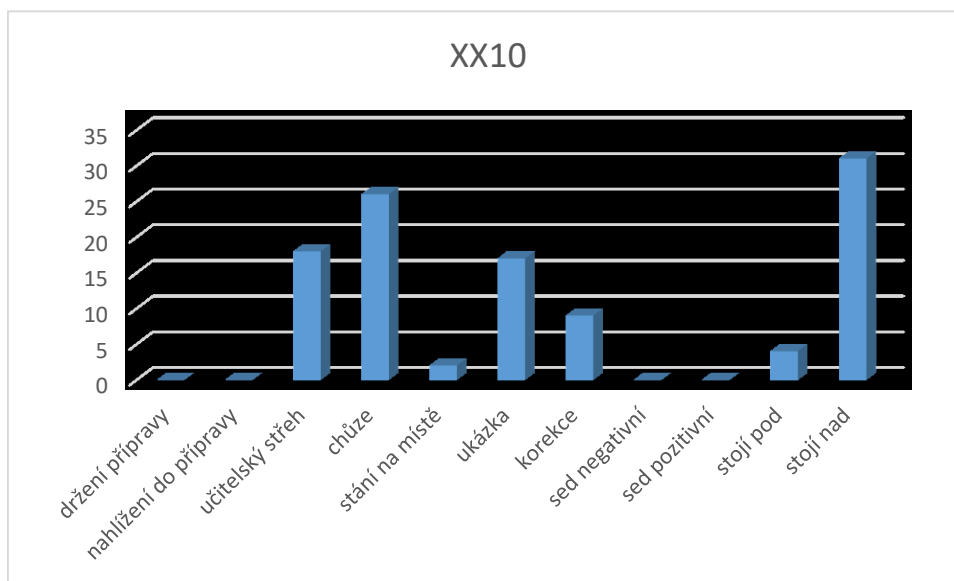
Proband XY8 byl již od pohledu uvolněný, až poměrně laxní. Didaktický výstup připravený byl, avšak dle jeho přístupu k výuce již bylo zřejmé, že se jedná o plavce specialistu. Přístup vyzněl způsobem “ono to nějak dopadne“. Tzv. učitelský střeh byl až nad míru využíván a působil laxním dojmem. Během cvičení, při kterých se plavalo, proband využíval chůzi a zařadil i korekci, kdežto při cvičeních, kde studenti neměnili prostor, stál proband na místě, popřípadě využíval učitelského střehu. Ukázky byly provedeny korektně, avšak vyskytovaly se velmi málo, jelikož proband řešil zadání úkolu spíše pomocí instrukce, a hlavně byly prováděny pod okrajem bazénu, díky čemuž byly dolní končetiny špatně viditelné. Z pohledu nahlížení či držení písemné přípravy, však musím hodnotit výstup pozitivně, jelikož proband využil nahlédnutí do přípravy pouze jednou. Zhodnotíme-li tento didaktický výstup z pohledu klasického na nonverbální komunikaci, musíme konstatovat, že nejvíce využívaným prostředkem byla posturologie, která slouží ke změně poloh těla. Dalšími častějšími jevy byla proxemika, která úzce souvisí s kinezikou a také gestikulace. Ta však již nebyla zastoupena tak hojně jako předešlé. Vizáž byla opět neměnná a mimika se také projevovala po celou dobu didaktického výstupu. Celkový dojem z tohoto didaktického výstupu hodnotím spíše pozitivně, jelikož nedocházelo k žádnému ztrátovému času.

Graf 9 Výskyt sledovaných aspektů u probanda XY9



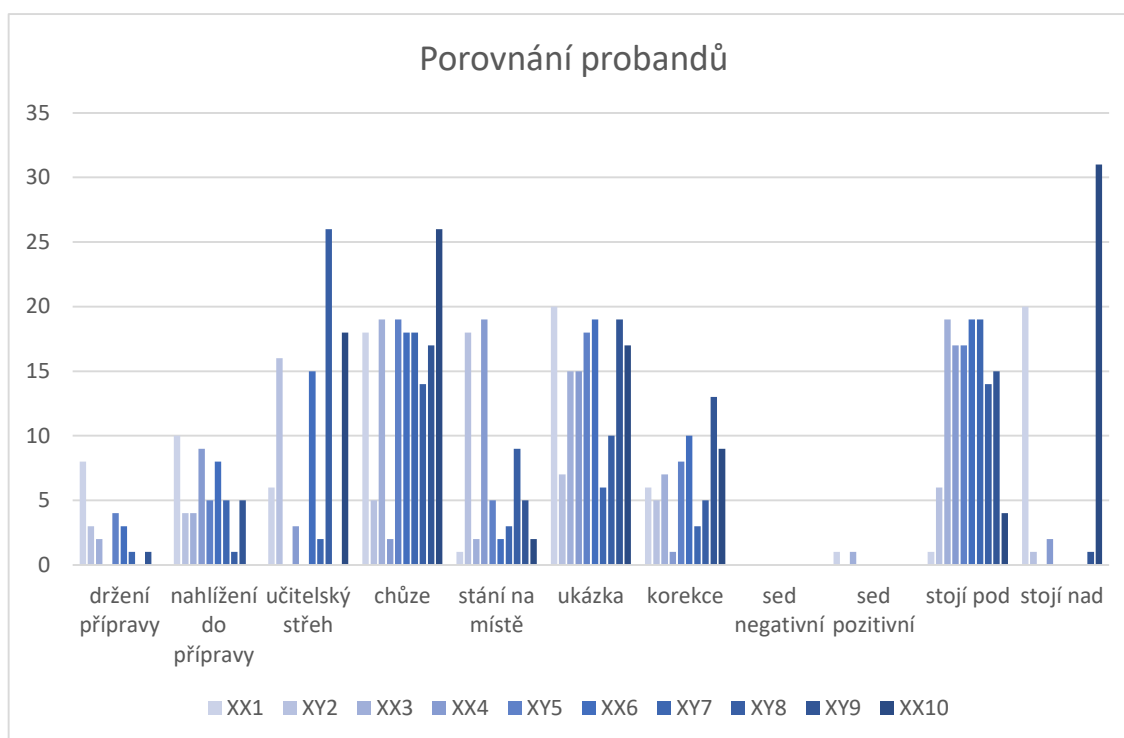
Proband XY9 již od počátku didaktického výstupu měl vše pod kontrolou. Velmi pozitivně hodnotím častou korekci a pohyb po souši společně se studenty ve vodě, díky čemuž je mohl lépe kontrolovat. Ukázky byly správné, avšak občas příliš dlouhé. Stoj pod okrajem v tomto případě nebyl vždy negativní, jelikož výstup byl zaměřen na pohyb horních končetin při plaveckém způsobu kraul, ale i přesto se vyskytly ukázky zahrnující pohyb dolních končetin, které díky vyvýšenému okraji bazénu byly špatně vidět. Zamysleme-li se nad hodnocením didaktického výstupu probanda XY9 z pohledu klasického pojetí nonverbální komunikace, pak nejčastější jevem byla gestikulace, která byla přítomná v pohybových ukázkách a korekcích. Druhým velmi častým projevem byla kinezika, neboli pohyb v prostoru prostřednictvím chůze. Proxemika i pohledy očí byly též spjaté s chůzí. Posturologie, byla samozřejmě součástí ukázek a jiných změn poloh těla v průběhu didaktického výstupu. Vizáž i mimika opět doprovázely celý didaktický výstup. Zajímavé bylo, že tento proband jako jediný využil haptiky, kde došlo k přímému kontaktu dotekem jeho rukou, při korekci studentů na souši při rozcvičení. Tento didaktický výstup byl velice pěkně připravený a vedený, proto ho hodnotím velmi pozitivně. Bylo vidět, že proband se na didaktický výstup připravoval svědomitě.

Graf 10 Výskyt sledovaných aspektů u probanda XX10



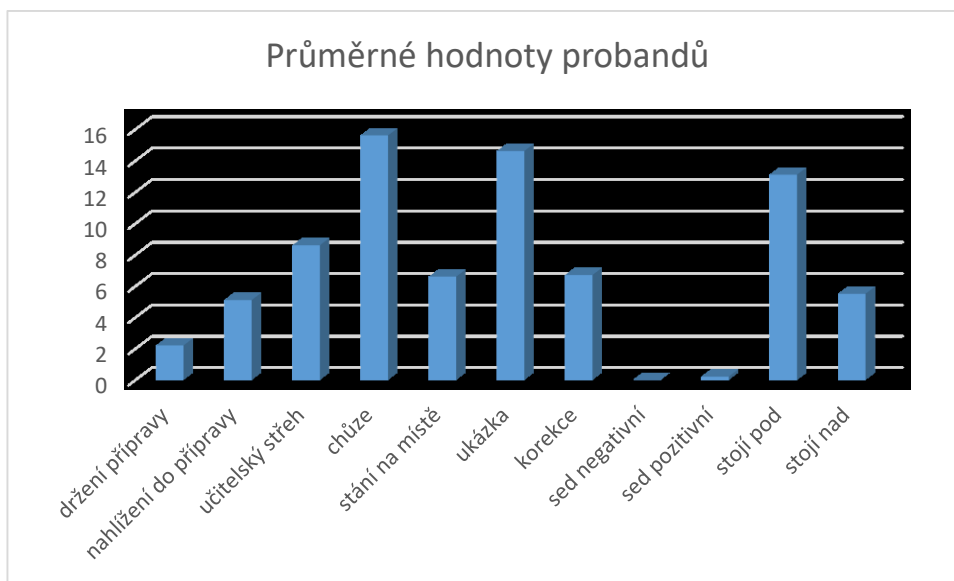
Proband XX10 již od první chvíle působil velice sebevědomým dojmem. Nejlépe hodnotím absenci držení či nahlížení do písemné přípravy, což didaktickému výstupu dodalo profesionální dojem. Velmi často užívá proband chůzi, při které zároveň kontroluje pohledem studenty ve vodě. Ukázky byly prováděny korektně a kromě dvou případů nad okrajem bazénu. Korekce byla vždy na místě a zcela správně. Kladně také hodnotím i absenci či minimální výskyt negativních jevů, jako je sed na okraji či stoj pod okrajem bazénu. U probanda XX10 zhodnocení klasického pojetí nonverbální komunikace vykazuje, že nejvíce proband využíval posturologie, jakožto změn polohy těla v průběhu ukázek a korekcí a také při stojí či učitelském střehu. Dále využíval hojně gestikulaci a kineziku. Proxemika se taktéž vyskytovala ve velké míře a byla spojena převážně s chůzí v prostoru. Pohledy očí byly též součástí chůze, kdy proband XX10 kontroloval studenty ve vodě pohledem. Vizáž i mimika opět doplňovaly celý didaktický výstup probanda. Z tohoto didaktického výstupu bylo jasně patrné, že daný proband již má zkušenosti s plaváním a cítil se během vedení jako “ryba ve vodě“. Celkově tedy výstup hodnotím jako zcela povedený.

Graf 11 Porovnání probandů



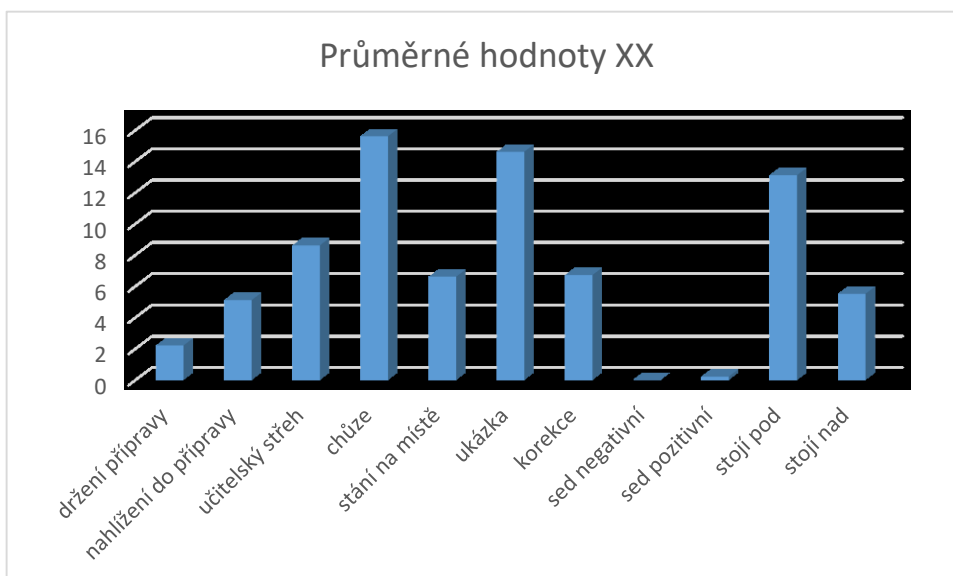
Z grafu výše je patrné, že nejvíce se držení přípravy dopustil proband XX1, zcela vůbec však proband XY8 a XX10. Nahlížení do přípravy opět nejvíce využil proband XX1 a proband XX10 nahlížet do přípravy vůbec nepotřeboval. Učitelského střež se spousta probandů účastnila nevědomky, kde nejvíce vynikal proband XY8 a ani jednou se tohoto úkonu nedopustil proband XX3, XY5 a XY9. Chůzi využili všichni probandi, zde se nejvíce vyskytla u probanda XX10 a naopak nejméně u probanda XX4. Stoj na místě, myšleno v průběhu kdy studenti plavou zadaný úkol, se nejvíce objevil u probanda XX4, kdežto nejméně u probanda XX1. I ukázkou využili všichni probandi. U probanda XX1 se vyskytla nejčastěji a u probanda XY7 nejméně. Korekce byla nejvíce zastoupena u probanda XY9 a nejméně u probanda XX4. Negativní sed se neobjevil ani u jednoho z probandů, přičemž pozitivní sed se vyskytl pouze ve dvou případech a to u probanda XX1 a XX3. Stoj pod okrajem bazénu v průběhu ukázek se vyskytl u všech probandů, nejvíce však u probandů XX3, XX5 a XX6. Nejméně pak u probanda XX1. Kdežto stoj nad neboli na vyvýšeném okraji bazénu v průběhu ukázek se vyskytl pouze u některých probandů. Nejvíce tomu bylo v případě probanda XX10 a neobjevila se u probandů XX3, XY5, XX6, XY7 a XY8.

Graf 12 Průměrné hodnoty sledovaných probandů



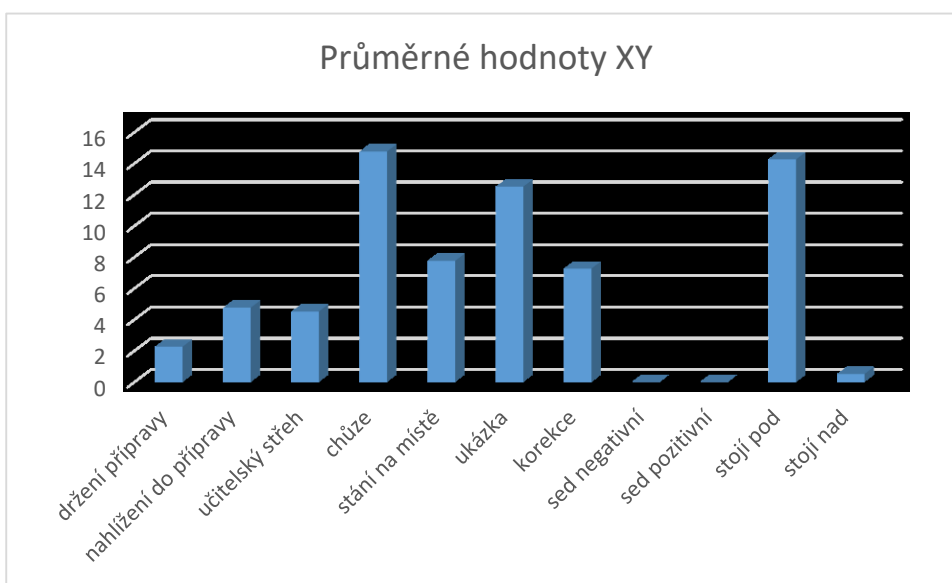
Z průměrných hodnot probandů je patrné, že nejvíce byla využívána chůze, dále ukázka a stoj pod okrajem bazénu v průběhu ukázky. Velice hojně se také objevoval učitelský střeh stoj na místě, ale i korekce. Klasické nonverbální znaky se v průměru nejvíce objevovaly prostřednictvím mimiky, vizáže, proxemiky, kineziky, gestikulace a posturologie. Pohledy očí se objevovaly méně často než výše vypsané a haptika téměř vůbec.

Graf 13 Průměrné hodnoty XX



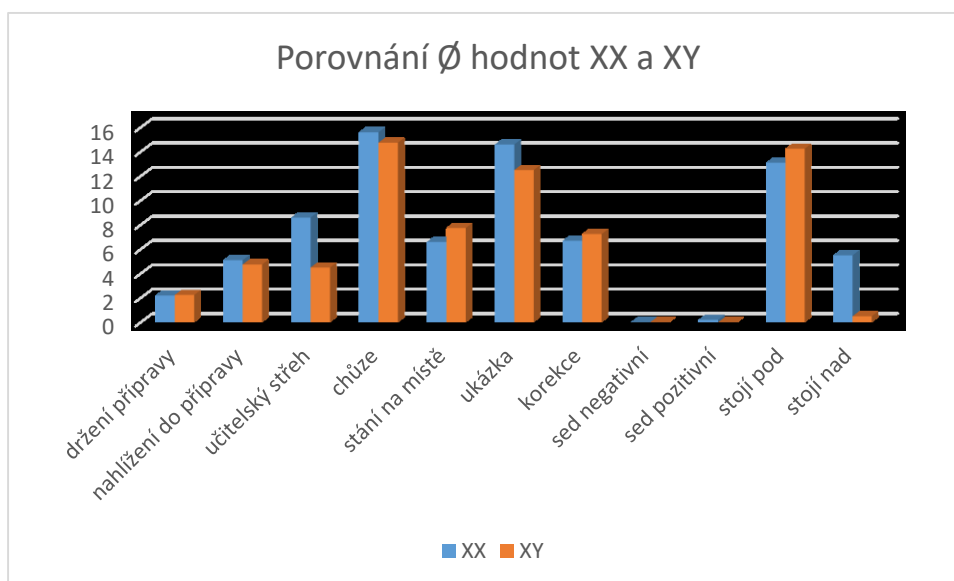
Graf výše vykazující průměrné hodnoty probandů XX jasně vykazuje, že nejvíce vyskytovaným jevem, dalšími často vyskytovanými jevy byly ukázka a stoj pod okrajem bazénu během ukázky. Učitelský střeh, stoj na místě, korekce a stoj nad okrajem bazénu dosahovaly středních hodnot. Nahlížení a držení přípravy se objevilo velmi málo a oba druhy stoje téměř vůbec či ani jednou. Z pohledu klasické nonverbální komunikace se u probandů XX nejvíce vyskytovala proxemika, kinezika, posturologie, gestikulace, pohledy očí, mimika a vizáž. Haptika se neobjevila ani v jedné případě.

Graf 14 Průměrné hodnoty XY



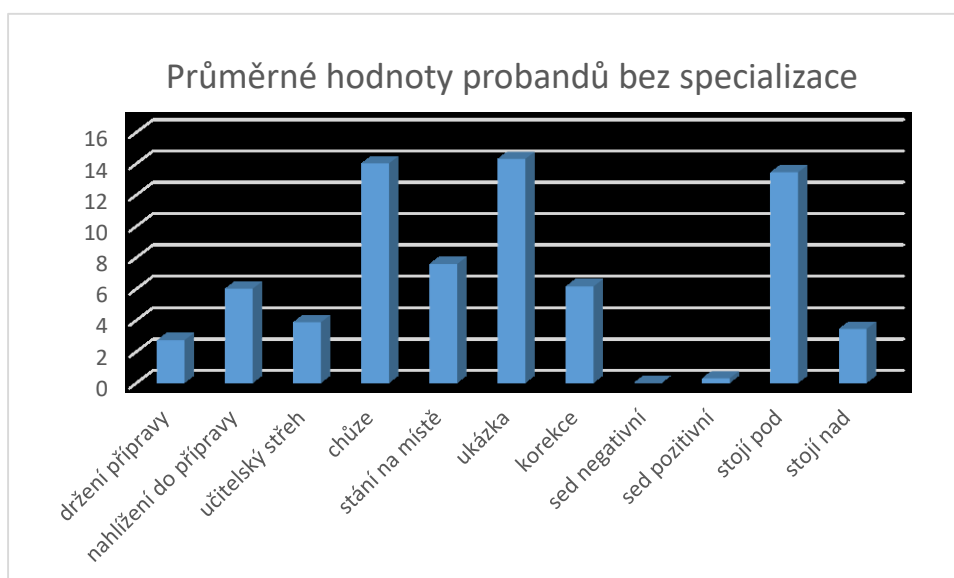
Graf 14 udává, že nejčastěji zastoupeným jevem je chůze a stoj pod okrajem bazénu během ukázky. Ukázka je taktéž hojně zastoupeným jevem. Stoj na místě a korekce dosahují středních hodnot a o přibližně polovinu nižších hodnot dosahuje držení a nahlížení do přípravy a učitelský střeh. Téměř zanedbatelných hodnot dosahuje stoj nad okrajem bazénu v průběhu ukázky a oba druhy sedů se nevyskytují. U probandů XY se nejvíce z klasických nonverbálních znaků objevuje kinezika, posturologie, proxemika, vizáž a mimika. Méně se pak objevují pohledy očí a haptika se objevila jen v jedné případě.

Graf 15 Porovnání průměrných hodnot žen (XX) a mužů (XY)



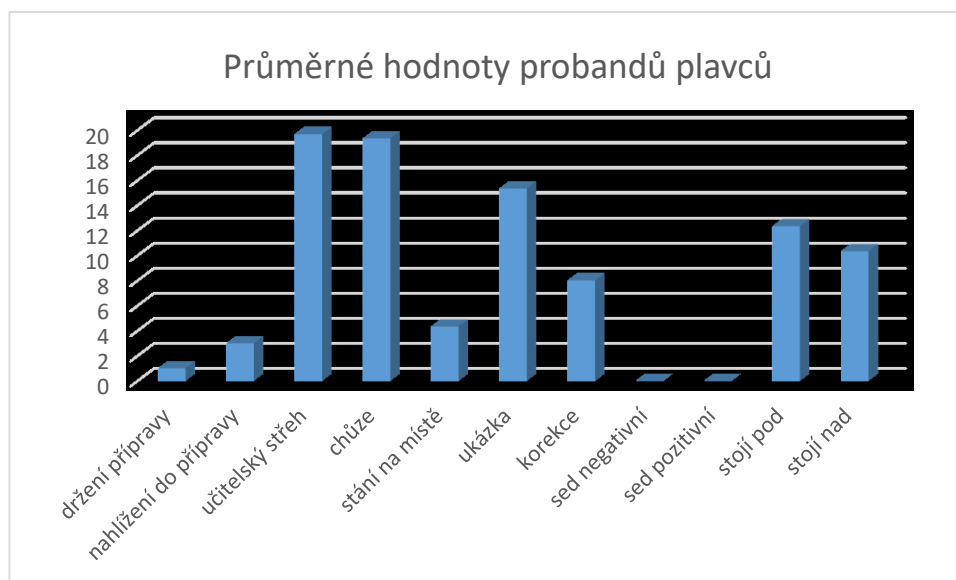
Podíváme-li se na porovnání průměrných hodnot probandů XX a XY je zcela zjevné u kterých jevů se vyskytují největší rozdíly. U stojí nad okrajem bazénu v průběhu ukázek je vidno, že rozdíl mezi XX a XY je opravdu výrazný a XX dosahují mnohem vyšších hodnot. Výrazně vyšších hodnot také dosahují XX při užití učitelského střehu a již méně výrazných rozdílů dosahují XX u ukázky. XY vykazují vyšší hodnoty než XX pouze při stojí na místě, korekci a stojí pod okrajem bazénu, kde však rozdíl není tak výrazný jako v předchozích případech. XX více využívali změnu v posturologii a pohledy očí. XY naopak více využívali haptiku. Ostatní klasické nonverbální prostředky byly přibližně stejně zastoupené.

Graf 16 Průměrné hodnoty probandů bez specializace



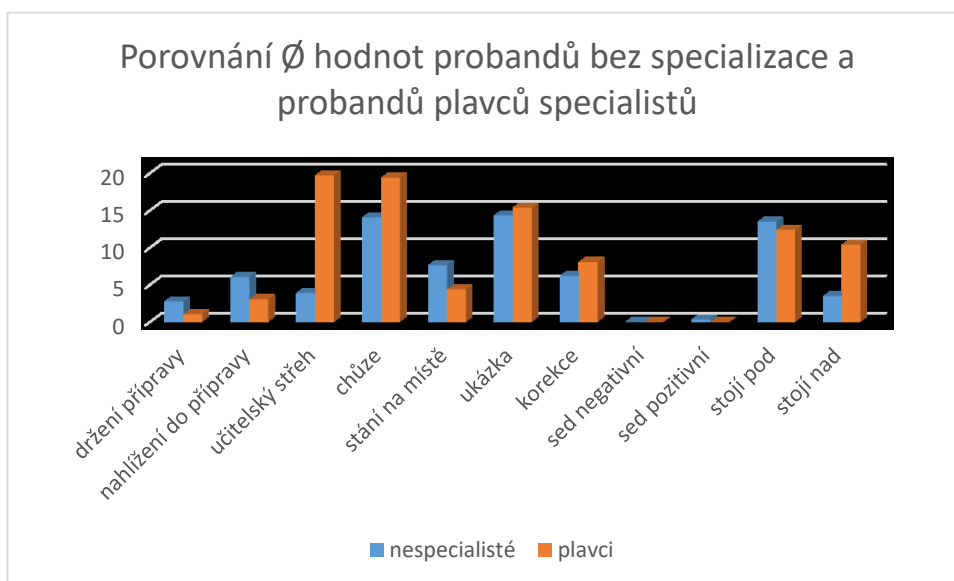
Dle průměrných hodnot probandů nesespecializovaných na plavání se ukazuje, že nejvíce využívaným jevem byla ukázka a chůze, dále byly následovány stojem pod okrajem bazénu. Středních hodnot dosahuje nahlížení do přípravy, stoj na místě a korekce. Poměrně nižších hodnot dosahuje držení přípravy, učitelský střeh a stoj nad okrajem bazénu. Sed v pozitivním smyslu vykazuje velmi zanedbatelné hodnoty a sed, který je považován za negativní naprosto žádných hodnot. Zde se nejvíce z hlediska nonverbální komunikace v klasickém pojetí objevuje posturologie, kinezika a gestikulace. Méně se již objevují pohledy očí a proxemika. Vyskytuje se i haptika a nedílnou součástí je též mimika s vizáží.

Graf 17 Průměrné hodnoty probandů plavců specialistů



Graf výše udává, že nejvyšších hodnot dosahuje ukazatel učitelského střežení, chůze a ukázky. Střední hodnoty patří korekci, stojí pod i nad okrajem bazénu v průběhu ukázky a nízkých hodnot držení a nahlížení do písemné přípravy a také stání na místě. Absolutně nulových hodnot dosahují oba druhy sedů. U probandů plavců specialistů se klasické nonverbální aspekty vyskytují v nejhojnější míře v podobě posturologie v podobě učitelského střežení. Dalšími častými nonverbálními prostředky jsou proxemika, pohledy očí, kinezika, gestikulace, vizáž a mimika. Haptika se v podání plavců specialistů neobjevila.

Graf 18 Porovnání průměrných hodnot probandů bez specializace a plavců specialistů



Poslední graf pojednávající o porovnávání průměrných hodnot probandů bez specializace a probandů se specializací na plavání vykazuje nejvyšší rozdíly v užití tzv. učitelského střehu. Dále velkých rozdílů ve stojí nad okrajem bazénu a při užití chůze. Zbylé rozdíly nepovažují za příliš vysoké, ale přesto se v malé míře objevují, jako např. držení a nahlížení do přípravy vykazují plavci v nižší míře než probandi bez specializace, popřípadě stoj na místě, korekce, stoj pod okrajem bazénu v průběhu ukázky či pozitivního sedu. Sed negativní se ani v jednom případě nevyskytuje. Zhodnotíme-li pak tento graf z pohledu klasické nonverbální komunikace, můžeme říci, že plavci specialisté více vynikali posturologií, pohledy očí, kinezikou a gestikulací než probandi bez plavecké specializace, avšak ti alespoň v jedné případě využili haptiky na rozdíl od plavců specialistů. Vizáž i mimika lze říci byly na stejné úrovni u obou skupin probandů, jelikož vizáž považujeme za neměnnou a mimika je zapojována neustále.

6 DISKUZE

V případě našeho výzkumu se jednalo o reálnou situaci didaktických výstupů studentů, které byly hodnoceny na základě analýzy videozáznamů. Pořizování videozáznamů, jak se dalo předpokládat, bylo pro některé studenty v roli probandů celkem znervózňující a můžeme se domnívat, že jejich výkon byl tímto faktem ovlivněn.

Domníváme se, že více problematickým faktem byl okolní hluk z prostředí a bazénu a převážně nevyhovující technické parametry bazénu v Tyršově domě, jako je např. vysoký okraj nad bazénem či poměrně hluboké dno v oblasti tzv. mělčiny. Vysoký okraj působil problémy drtivě většině probandů, jelikož v průběhu ukázek na tento fakt zapomínali a ukázkou provedli pod okrajem, čím znemožnili pohled zrakem na dolní končetiny, které jsou při plavání důležité.

Nonverbální komunikace je téma, které je možné sledovat a zkoumat z mnoha hledisek, jelikož nonverbální komunikace se člení na několik druhů, kterými jsou mimika, gestika, haptika, proxemika, kinezika, posturologie, pohledy očí, paralingvistika a vizáž. Z hlediska nejčastějšího výskytu těchto forem nonverbální komunikace se nejčastěji objevovaly změny v gestikulaci, kde bylo využíváno převážně horních končetin, proxemice, kde proband měnil vzdálenost v momentě, kdy promlouval ke konkrétnímu studentovi, dále se často vyskytovala kinezika, ať už se jednalo o přecházení z jedné strany bazénu na druhou či pohupování z nohy na nohu na místě. Velmi často se také objevovala posturologie, kdy proband měnil své polohy těla v rámci ukázky či stoje. Nesmíme však opomenout ani na pohledy očí, ty však sloužily spíše pro kontrolu, avšak vyskytly se v momentě, kdy byl proband v kontaktu se studenty. My jsme však zvolili jako předmět zkoumání výskyt vybraných aspektů pohybového chování probandů, které se domníváme, že je typické pro chování v bazénovém prostředí.

Vyjádríme-li se k otázce č. 1: „Je možné námi zvolenou metodou hodnotit nonverbální projevy probandů?“ Pak odpověď zní: „Ano, je to možné. Rozdělení si celého záznamu do částí po 5 sekundách umožňuje zachytit změny pohybového chování poměrně přesně podle zvolených kritérií. V našem případě šlo o 1 hodnotitele, který zaručoval určitou stálost kódování jednotlivých situací. Porovnání hodnocení více hodnotiteli podle stejných kritérií by jistě bylo přínosem.

Je nutné podotknout, že analýza z pohledu výzkumníka je vždy určitým způsobem subjektivní, může být chápána jiným způsobem, než druhou osobou, a proto je nezbytné brát v úvahu, že každý člověk by na tyto videozáznamy měl svůj vlastní individuální pohled.

I přesto, že se jedná o analýzu nonverbálních projevů, bylo potřeba videozáznamy sledovat se zapnutým zvukem, abychom mohli vyhodnotit, zda se např. jedná o jev negativní či pozitivní.

Odpověď na otázku: „Bude výrazný rozdíl v nonverbálních projevech mezi muži a ženami?“ je: „Ano, ale pouze u některých aspektů.“ U zbylých aspektů bohužel rozdíl nebyl nalezen nebo byl velmi nevýrazný. Celkem jsme tedy tento výzkum provedli u deseti probandů, z nichž pět bylo mužů a pět žen. Muži nesoucí označení XY prokázali, že nejvíce vyskytovaným jevem byla chůze, kterou můžeme označit za kineziku. Druhým nejčastějším jevem byl stoj pod okrajem bazénu, což jak už bylo zmíněno, bylo velkým problémem díky technickým parametrům bazénu a tuto podstatu si probandi neuvědomovali. Ukázka v provedení probandů XX se také vyskytla poměrně často. Středních hodnot nabyl stoj na místě a zpětná korekce studentů. Zbylé vybrané aspekty již tak vysokých hodnot nedosahovaly a více můžeme vyčíst z grafu č. 14, který udává veškeré průměrné hodnoty probandů XY. Označení XX bylo přiděleno ženám, ty obdobně jako muži vykazovaly nejvyšší hodnoty v oblasti chůze a stojí pod okrajem. Rozdíl však nastal u průměrných hodnot ukázky, kde ženy vykazovaly vyšší četnost výskytu. Aspekt nesoucí název „učitelský střeh“ se u žen vyskytoval v poměrně hojném zastoupení. Zbylé hodnocené aspekty vykazovali průměrné či spíše podprůměrné hodnoty a jejich četnost je možné vyčíst z grafu č. 13, který vypovídá o všech průměrných hodnotách vybraných aspektů u XX.

Největšího rozdílu dosahovaly hodnoty při využití učitelského střehu, kde ženy převýšily muže takřka dvojnásobně. Dalším velice výrazným rozdílem bylo užití stoji nad okrajem bazénu v průběhu ukázek, kde si troufám říci, že ženy převýšily muže více než pětinašobně. Velmi drobné rozdíly, které hrály ve prospěch žen, bylo užití chůze, stoj na místě, ukázka, stoj pod okrajem bazénu v průběhu ukázek. Stoj pod okrajem a stoj na místě měly sice vyšší zastoupení u mužů, ale vzhledem k tomu, že se jedná o negativní aspekty, je zde žádoucí nižší výskyt. U korekce se vyskytl taktéž drobný rozdíl, ten však byl pozitivní pro muže. Zbylé rozdíly jsou velmi zanedbatelné a můžete se o nich

přesvědčit v grafu č. 15, který nese název porovnání průměrných hodnot žen (XX a mužů (XY).

Námi poslední stanovenou otázkou je: „Bude výrazný rozdíl v nonverbálních projevech mezi plavci specialisty a studenty bez specializace v oblasti plavání?“ Odpověď zní: „Ano, je zde výrazný rozdíl.“ Téměř u všech aspektů se v pozitivním slova smyslu nacházel rozdíl ve prospěch plavců, kromě jednoho, čímž je učitelský střeh, ten hovořil v neprospěch plavců specialistů. Nejvyšších rozdílů bylo dosaženo již u právě zmíněného učitelského střehu, který vykazovali plavci přibližně pětikrát vyšší než probandi bez specializace. Třikrát vyšší zastoupení výskytu daného jevu bylo u stoje nad okrajem bazénu, který plavci v průměru využívali více. Více také využívali chůzi, která byla přibližně o jednu čtvrtinu vyšší než u probandů bez specializace. Méně často pak byly využívány držení a nahlížení do písemné přípravy, stoj na místě a stoj pod okrajem bazénu v průběhu ukázky. Více je zjistitelné z grafu č. 18, jenž pojednává o porovnání průměrných hodnot probandů bez specializace a probandů plavců specialistů.

Lze tedy zcela a jednoznačně říci, že výsledky dopadly dle našeho očekávání. Přestože plavci vykazovali negativní četnost u učitelského střehu, bylo vidno, že je to způsobeno jejich nabytými dovednostmi a zkušenosti v oblasti sportovního plavání a v situaci didaktického výstupu se cítili zcela bez problému a tuto polohu zkrátka využívali jako charakteristický jev z této oblasti zcela nevědomky.

Byla námi vybraná kritéria adekvátní? O tomto bychom mohli velmi dlouho spekulovat, ale z mého pohledu, jako řešitele se přikláním k odpovědi ano i ne. Ano pokud se jednalo o držení a nahlížení do přípravy, ukázku, korekci, chůzi, stoj pod i nad okrajem bazénu, stoj na místě a učitelský střeh. Ne pokud se jednalo o sed ať už negativní nebo pozitivní. Pozitivní sed se sice vyskytl, avšak pouze ve dvou případech a dle mého usouzení by bylo vhodné ho vynechat ze sledování. Stejně tak je tomu u negativního sedu, který se nevyskytl ani jednou. Vzhledem k vybranému tématu by nebylo od věci zaměřit se více na klasickou nonverbální komunikaci nebo pokusit se o propojení klasického pojetí nonverbální komunikace se sledovanými jevy.

7 ZÁVĚR

Cílem této práce bylo posoudit, zda je možno námi vybranou metodou analyzovat videozáznamy a zda se objeví odlišnosti v nonverbálních projevech mezi muži a ženami a také mezi studenty s nabytými plaveckými zkušenostmi a studenty bez plavecké specializace. Dále jsme zjišťovali míru zastoupení vybraných sledovaných jevů. Lze říci, že cíl práce byl splněn.

Je možné námi zvolenou metodou hodnotit nonverbální projevy probandů? Ano, metoda videoanalýzy, při níž byl videozáznam pozastaven po 5 sekundách a do tabulky byl zaznamenán výskyt daného jevu, se projevila pro řešení výzkumu jako vhodná. Bude výrazný rozdíl v nonverbálních projevech mezi muži a ženami? Ano, avšak pouze u některých aspektů, kde byl rozdíl vyšší, viz kapitola 6 Diskuse. Bude výrazný rozdíl v nonverbálních projevech mezi plavci specialisty a studenty bez specializace? Ano, rozdíl zde skutečně zjištěn a pozitivně hovořil ve prospěch plavců ve většině případů kromě učitelského střehu.

Nejvíce využívaným aspektem byla chůze, druhým nejvíce využívaným byla ukázka a třetím stoj pod okrajem bazénu, ten však byl hodnocen jako negativní jev. Naopak nejméně využívaný byl negativní sed, jelikož se nevyskytl u žádného jedince, druhým nejméně využívaným byl pozitivní sed, ten se objevil pouze ve dvou případech a třetím bylo držení přípravy. Zbylé aspekty dosahovaly průměrných hodnot.

Význam této práce shledávám převážně v tom, že nám nabízí i jiný pohled na nonverbální komunikaci, než je klasické pojetí. To, že lze na základě častých aspektů vyskytujících se u trenérů, učitelů plavání nebo studentů vystupujících v roli učitele plavání hodnotit jejich nonverbální projevy považuji za velmi zajímavé a důležité a domnívám se, že toto téma by si zasloužilo o mnoho vyšší pozornost.

V případě navázání na tento výzkum, by bylo vhodné zajistit jednoho jediného kameramana, zpracovat vyšší procento zúčastněných probandů a zajistit lepší prostory pro realizaci, jelikož bazén v Tyršově domě není svými parametry nejvhodnější. Problematické také shledávám řešení jedním výzkumníkem, jelikož nemusel vidět jasně a zřetelně to co by mohlo vidět více výzkumníků, sledujících tentýž videozáznam. Zajímavé by bylo také zpracování studenty jednoho jediného tématu a poté sledovat odlišnosti.

SEZNAM LITERATURY

ARGYLE, M. *Bodily communication*. London: Methuen, 1975. ISBN isbn0-416-67450-x.

BEDNAŘÍKOVÁ, I. *Sociální komunikace: [texty k distančnímu a kombinovanému studiu]*. Olomouc: Univerzita Palackého v Olomouci, 2006. ISBN 80-244-1357-4.

BRUNO, T., ADAMCZYK, G.. *Řeč těla: přesvědčte svou mimikou, gesty a držení těla*. Praha: Grada, 2007. Praxe & kariéra. ISBN 978-80-247-2008-1.

ČECHOVSKÁ, I., CHRUDIMSKÝ, J. Didaktické kompetence zpětné informace a korekce u studentů v předmětech gymnastiky a plavání. In: FIALOVÁ, L., L. KAŠPAR a K. KRÁLOVÁ. *Aktualizované poznatky ke vzdělávací oblasti Člověk a zdraví*. Univerzita Karlova v Praze: Fakulta tělesné výchovy a sportu, 2015, s. 180-187. ISBN 978-80-87647-23-3.

ČERNÝ, V. *Řeč těla: [neverbální komunikace pro obchodníky i pro běžný život]*. 2. vyd. Brno: Edika, 2012. ISBN 978-80-266-0124-1.

DOHALSKÁ, M. *Mluvím, mluvíš, mluvíme: kapitoly z moderní rétoriky*. Praha: Horizont, 1985.

DOHERTY-SNEDDON, G. *Neverbální komunikace dětí: jak porozumět dítěti z jeho gest a mimiky*. Praha: Portál, 2005. ISBN 80-7367-043_7.

DEVITO, J. A. *Základy mezilidské komunikace*. Praha: Grada, 2001. Expert (Grada). ISBN 80-7169-988-8.

DONNELLY, J. H. *Management*. Praha: Grada, 1997. ISBN 978-80-7169-422-9.

FRAŇKOVÁ, S., KLEIN, Z. *Úvod do etologie člověka*. Praha: HZ, 1997. ISBN isbn80-86009-15-7.

GABURA, J., GABURA, P. *Sociálna komunikácia*. Bratislava: Občianske združenie Sociálna práca, 2004. ISBN 80-968927-7-0

- GAVORA, P. *Učitel a žáci v komunikaci*. Brno: Paido, 2005. ISBN isbn80-7315-104-9.
- GAVORA, P. *Úvod do pedagogického výzkumu*. 2., rozš. české vyd. Přeložil V. JÚVA, přeložila V. HLAVATÁ. Brno: Paido, 2010. ISBN 978-80-7315-185-0.
- HAVLÍK, J., VURM, V. *Komunikační dovednosti v oblasti zdravotní a sociální péče: (učební texty)*. České Budějovice: Jihočeská univerzita v Českých Budějovicích, Zdravotně sociální fakulta, 2004. ISBN isbn80-7040-725-5.
- HELUS, Z. *Dítě v osobnostním pojetí: obrat k dítěti jako výzva a úkol pro učitele i rodiče*. Praha: Portál, 2004. Pedagogická praxe. ISBN 80-7178-888-0.
- HENDL, J. *Kvalitativní výzkum: základní teorie, metody a aplikace*. 3. vyd. Praha: Portál, 2012. ISBN 978-80-262-0219-6.
- HOLEČEK, V., PRUNNER, P., MIŇHOVÁ, J. *Psychologie pro právníky*. Dobrá Voda: Aleš Čeněk, 2003. Právnické učebnice (Aleš Čeněk). ISBN 80-86473-50-3.
- HONZÁK, R. *Umění správné komunikace sestra-pacient*. Sestra. Praha: 2001. roč. 11, č. 1. ISSN 1210-0404.
- HÖSCHL, C. *Etologie a medicína*. Bratislava: Lékařské listy, 1989. č. 3.
- CHRÁSKA, M. *Metody pedagogického výzkumu: základy kvantitativního výzkumu*. Praha: Grada, 2007. Pedagogika (Grada). ISBN 978-80-247-1369-4.
- JANÁČKOVÁ, L. *Praktická komunikace pro každý den*. Praha: Grada, 2009. Psychologie pro každého. ISBN 978-80-247-2479-9.
- KANITZ, A. V. *Umění úspěšné komunikace: jak uspět v každém rozhovoru*. Praha: Grada, 2005. Poradce pro praxi. ISBN 80-247-1222-9.
- KENDON, A., SEBEOK, T. A., UMIKER-SEBEOK, D. J. *Nonverbal communication, interaction, and gesture: selections from Semiotica*. New York: Mouton Publishers, 1981. ISBN 9789027934895.
- KERN, H. *Přehled psychologie*. Přeložila M. VALÁŠKOVÁ. Praha: Portál, 1999. ISBN 8071782408.

- KNAPP, M. L. *Essentials of nonverbal communication*. New York: Holt, Rinehart and Winston, 1980. ISBN 0-03-049861-9.
- KRISTOVÁ, J. *Komunikácia v ošetrovatel'stve*. Martin: Osveta, 2004. ISBN 80-8063-160-3
- KŘIVOHLAVÝ, J. *Jak si navzájem lépe porozumíme: kapitoly z psychologie sociální komunikace*. Praha: Svoboda, 1988a. Členská knihnice (Svoboda).
- KŘIVOHLAVÝ, J. *Neverbální komunikace*. Praha: Státní pedagogické nakladatelství, 1988b.
- KŘIVOHLAVÝ, J. *Tajemství úspěšného jednání*. Praha: Grada, 1995. ISBN 80-85623-84-6.
- LEŠKO, L. *Náhled do sociální komunikace*. Brno: Tribun EU, 2008. Knihovnicka.cz. ISBN 9788073994662.
- LEWIS, D. *Tajná řeč těla*, Praha: Eastwest publishing, 2008. ISBN 978-80-86663-98-1.
- MAREŠ, J., KŘIVOHLAVÝ, J. *Sociální a pedagogická komunikace ve škole*. Praha: Státní pedagogické nakladatelství, 1989. Pedagogické a psychologické studie. ISBN 80-04-21854-7.
- MAREŠ, J., KŘIVOHLAVÝ, J. *Komunikace ve škole*. Brno: Masarykova univerzita, 1995. ISBN 80-210-1070-3.
- MIKULÁŠTÍK, M. *Komunikační dovednosti v praxi*. Praha: Grada, 2003. Manažer. ISBN 80-247-0650-4.
- NELEŠOVSKÁ, A. *Pedagogická komunikace v teorii a praxi*. Praha: Grada, 2005. Pedagogika (Grada). ISBN 80-247-0738-1.
- PAULÍK, K. *Psychologické základy lidské komunikace*. Ostrava: OU, 2007.
- PECH, J. *Řeč těla & umění komunikace: [příručka prakticky pro všechny, kteří se chtějí zlepšit v řešení běžných životních situací]*. Praha: NS Svoboda, 2009. ISBN 978-80-205-0606-1.

POKORNÁ, A. *Efektivní komunikační techniky v ošetrovatelství*. Brno: Národní centrum ošetrovatelství a nelékařských zdravotnických oborů, 2006. ISBN 80-7013-440-2.

PRAŠKO, J., PRAŠKOVÁ, H. *Asertivitou proti stresu*. 2., přeprac. a dopl. vyd. Praha: Grada, 2007. Psychologie pro každého. ISBN 978-80-247-1697-8.

RIGGIO, R. E., TAN, S. J.. *Leader interpersonal and influence skills: the soft skills of leadership*. New York: Routledge, Taylor & Francis Group, 2014.

RYCHTECKÝ, A., FIALOVÁ, L.. *Didaktika školní tělesné výchovy*. 2. přeprac. vyd. Praha: Karolinum, 1998. ISBN 80-7184-659-7.

ŘEHOŘ, P.. *Manažerská komunikace*. České Budějovice: Jihočeská univerzita v Českých Budějovicích, Ekonomická fakulta, 2012. ISBN 978-80-7394-394-3.

SVATOŠ, T. *Kapitoly ze sociální a pedagogické komunikace: teoretická minima a praktické náměty*. Vyd. 2., upr. Hradec Králové: Gaudeamus, 2006. ISBN 80-7041-176-7.

ŠVARŤÍČEK, R., ŠEĐOVÁ, K. *Kvalitativní výzkum v pedagogických vědách*. Praha: Portál, 2007. ISBN 978-80-7367-313-0.

TEGZE, O. *Neverbální komunikace*. Brno: Computer Press, 2003. Business books (Computer Press). ISBN 80-7226-429-x.

THIEL, E. *Mluvíme tělem: řeč těla prozradí víc než tisíc slov*. Praha: Knižní klub, 1997. ISBN 80-7176-511-2.

VÁVRA, V. *Mluvíme beze slov*. Praha: Panorama, 1990. ISBN 80-7038-128-0.

VALENTA, J. *Manuál k tréninku řeči lidského těla: (didaktika neverbální komunikace)*. Kladno: AISIS, 2004. ISBN 80-239-2575-X.

VYBÍRAL, Z. *Psychologie lidské komunikace*. Praha: Portál, 2000. ISBN 80-7178-291-2.

VYBÍRAL, Z. *Lži, polopravdy a pravda v lidské komunikaci*. Vyd. 2. Praha: Portál, 2008. ISBN 978-80-7367-429-8.

VYMĚTAL, J. *Průvodce úspěšnou komunikací: efektivní komunikace v praxi*. Praha: Grada, 2008. Manažer. ISBN 978-80-247-2614-4.

WIRTH, B. P. *Poznej sám sebe i druhé: povahopis a řeč těla: umění správně jednat s lidmi*. V Praze: Ikar, 2002. ISBN 80-249-0112-9.

ZÁRUBOVÁ-PFEFFERMANNOVÁ, N. *Gesta a mimika: učební texty pro studenty nonverbálního a komediálního divadla*. Praha: Akademie múzických umění v Praze, Hudební fakulta, katedra nonverbálního a komediálního divadla, 2008. ISBN 978-80-7331-128-5.

INTERNETOVÉ ZDROJE

CALETKOVÁ, R. *Verbální a neverbální projev učitele plavání* [online]. Praha, 2016 [cit. 2018-07-03]. Dostupné z: <https://is.cuni.cz/webapps/zzp/detail/163790/>. Bakalářská práce. Univerzita Karlova.

MUŽÍK, V., J. ŠAFAŘÍKOVÁ, V. SÜSS a Z. MARVANOVÁ. *Cesty ke zkoumání výuky tělesné výchovy: význam Analýzy didaktické interakce (ADi) a její modifikace (madi)I* [onlinePedagogická orientace]. 2013, 23 (2), 195-223 [cit. 2018-06-30]. DOI: 10.5817/PedOr2013-2-195.

URL 1: Kinezika. *Wikipedia* [online]. [cit. 2018-05-11]. Dostupné z: <https://cs.wikipedia.org/wiki/Kinezika>

URL 2: Mimika. *Wikipedia* [online]. [cit. 2018-05-11]. Dostupné z: <https://cs.wikipedia.org/wiki/Mimika>

URL 3: Proxemika. *Wikipedia* [online]. [cit. 2018-05-11]. Dostupné z: <https://cs.wikipedia.org/wiki/Proxemika>

URL 4: Vizáž. *Slovník cizích slov* [online]. [cit. 2018-05-11]. Dostupné z: <https://slovník-cizich-slov.abz.cz/web.php/slovo/vizaz-visaz>

PŘÍLOHY

1. Žádost o vyjádření etické komise
2. Informovaný souhlas
3. Zpracovaná data v tabulce Excel 2016

Příloha 1 Žádost o vyjádření etické komise

UNIVERZITA KARLOVA
FAKULTA TĚLESNÉ VÝCHOVY A SPORTU
Josef Martího 31, 162 52 Praha 6-Vešelská

Žádost o vyjádření Etické komise UK FTVS

k projektu výzkumné, kvalifikační či seminární práce, zahrnující lidské účastníky

Název projektu: Rečový projev a pohybové chování studentů UK FTVS v didaktických výstupech přednášky Teorie a základy didaktiky plavání

Forma projektu: výzkumná práce - diplomová práce

Období realizace: prosinec 2016 – leden 2017

Předkladatel: Bc. Romana Čalotková

Hlavní řešitel: Bc. Romana Čalotková

Vedoucí práce (v případě studentské práce): PaedDr. Irena Čechovská, CSc.

Popis projektu: Cílem projektu diplomové práce je analyzovat rečový projev a pohybové chování v průběhu didaktických výstupů studentů bakalářského studia ve II. ročníku v předmětu Teorie a základy didaktiky plavání. Z didaktických výstupů budou pořízeny audio a videozáznamy každého studenta. Následně bude provedena transkripce audiozáznamu, posouzen bude výskyt stanovených aspektů verbálního projevu z hlediska srozumitelnosti, obsahové korektnosti ve vztahu k vyučovacímu cíli a k odbornému jazyku. Z analýzy videozáznamu bude podle stanovených kritérií posuzován nonverbální projev a pohybové chování studentů. Šetření je doplněno dotazníkem, zaměřeným na kvalitu a obsah pedagogického výstupu, který budou vyplňovat studenti v roli učitele v didaktickém výstupu. Zkoumanou populací budou studenti UK FTVS oboru tělesná výchova a sport. Výzkumný soubor bude tvořit 60 studentů vybraných randomizací pomocí tabulky náhodných čísel z celkového seznamu studentů TVŠ v daném ročníku, ve kterém probíhá výuka didaktiky plavání.

Zajištění bezpečnosti pro posouzení odborníky: Jde o neinvazivní metodu, do plavecké výuky nebude zasahováno. Bezpečnost při výuce je zajištěna učitelem Katedry plaveckých sportů UK FTVS. Vyplnění dotazníků bude probíhat v učebně. Rizika prováděného testování nebudou vyšší než běžně očekávaná rizika u tohoto typu testování.

Etické aspekty výzkumu: Výsledky budou zpracovány a publikovány v anonymní podobě. Získaná data budou bezpečně uchována u řešitele projektu na externím harddisku. Bude získán informovaný souhlas od probandů k audiozáznamům. Na vyžádání testovaných jim bude poskytnut pouze jejich vlastní audiozáznam, jinak budou tyto záznamy přístupny pouze hlavnímu řešiteli. Videozáznamy budou sloužit pro kontrolu přepisu rečového záznamu. Publikována nebudou. Veškerá sebraná data (audio a video – záznamy) budou po dokončení výzkumu smazána. Všichni probandi dosáhli již věku 18- ti let.

Informovaný souhlas: příloha

Povinnosti všech účastníků výzkumu na straně řešitele je chránit život, zdraví, důstojnost, integritu, právo na soukromí, soukromí a osobní data zkoumaných subjektů, a podniknout k tomu veškeré preventivní opatření. Odpovědnost za ochranu zkoumaných subjektů leží vždy na účastnících výzkumu na straně řešitele, nikdy na zkoumaných, byť dali svůj souhlas k účasti na výzkumu. Všichni účastníci výzkumu na straně řešitele musí brát v potaz etické, právní a regulační normy a standardy výzkumu na lidských subjektech, které platí v České republice, stejně jako ty, jež platí mezinárodně.

Potvrzují, že tento popis projektu odpovídá návrhu realizace projektu a že při jakékoli změně projektu, zejména použitých metod, zašlu Etické komisi UK FTVS revidovanou žádost.

V Praze dne 14.12.2016

Podpis předkladatele: 

Vyjádření Etické komise UK FTVS

Složení komise: Předsedkyně: doc. PhDr. Irena Parry Martinková, Ph.D.

Členové: prof. PhDr. Pavel Šlepička, DrSc.

doc. MUDr. Jan Heller, CSc.

PhDr. Pavel Hešáký, Ph.D.

Mgr. Eva Prokešová, Ph.D.

MUDr. Simona Májrová

Projekt práce byl schválen Etickou komisí UK FTVS pod jednacím číslem: 110/2016

dat: 15. 12. 2016

Etická komise UK FTVS akceptovala předložený projekt a nepřetáhla žádné rozpory s platnými zásadami, předpisy a mezinárodními normami pro provádění výzkumu, zahrnujícího lidské účastníky.

UNIVERZITA KARLOVA
FAKULTA TĚLESNÉ VÝCHOVY A SPORTU
Josef Martího 31, 162 52, Praha 6

- 20 -

režisér občanské iniciativy EK UK FTVS 

Příloha 2 Informovaný souhlas

INFORMOVANÝ SOUHLAS

Vážený pane, vážená paní,

v souladu se Všeobecnou deklarací lidských práv, zákonem č. 101/2000 Sb., o ochraně osobních údajů a o změně některých zákonů, ve znění pozdějších předpisů a dalšími obecně závaznými právními předpisy (jakož jsou zejména Helsinská deklarace, přijatá 18. Světovým zdravotnickým shromážděním v roce 1964 ve znění pozdějších změn (Fortaleza, Brazílie, 2013); Zákon o zdravotních službách a podmínkách jejich poskytování (zejména ustanovení § 28 odst. 1 zákona č. 372/2011 Sb.) a Úmluva o lidských právech a biomedicíně č. 96/2001, jsou-li aplikovatelné), Vás žádám o souhlas s Vaší účastí ve výzkumném projektu v rámci diplomové práce s názvem Řečový projev a pohybové chování studentů UK FTVS v didaktických výstupech předmětu Teorie a základy didaktiky plavání prováděné v prostředí plaveckého bazénu Tyršova domu Sokol v Praze.

- Projekt není financován žádným způsobem, bude probíhat v prostředí plaveckého bazénu Tyršova domu Sokol.
- Cílem projektu diplomové práce je analyzovat řečový projev a pohybové chování v průběhu didaktických výstupů studentů bakalářského studia ve II. ročníku v předmětu Teorie a základy didaktiky plavání. Z didaktických výstupů budou pořízeny audio a videozáznamy každého studenta. Následně bude provedena transkripce audiozáznamu, posouzen bude výskyt stanovených aspektů verbálního projevu z hlediska srozumitelnosti, obsahové korektnosti ve vztahu k vyučovacím cíli a k odbornému jazyku. Z analýzy videozáznamu bude podle stanovených kritérií posuzován nonverbální projev a pohybové chování studentů. Šetření je doplněno dotazníkem zaměřeným na kvalitu a obsah pedagogického výstupu, který budou vyplňovat studenti v roli učitele v didaktickém výstupu.
- Budeme pořizovat a zpracovávat audiozáznam a videozáznam probandů.

- Celková doba sledování je odhadnuta na období prosinec 2016 – leden 2017, trvání výstupu jednoho studenta trvá 35 minut. Bude probíhat v prostorách plaveckého bazénu Tyršova domu Sokol, nikoliv však ve vodě.
- Rizika prováděného testování nebudou vyšší než běžně očekávaná rizika u tohoto typu testování. Podmínky budou zajištěny tak, aby byla minimalizovaná rizika.
- Výsledky budou zpracovány v písemné podobě v diplomové práci, data budou anonymizovaná a bezpečně uchována na samostatném disku zpracovatelky, po dokončení výzkumu budou osobní data smazána.
- Odměna nebude zajištěna.
- S výsledky diplomové práce Vás seznámím osobně nebo po dohodě i jinou formou.
- V maximální možné míře zajistím, aby získaná data nebyla zneužita.

Jméno a příjmení hlavního řešitele a předkladatele projektu: Romana Caletková

Podpis:

Jméno a příjmení osoby, která provedla poučení

Podpis:.....

Prohlašuji a svým níže uvedeným vlastnoručním podpisem potvrzuji, že dobrovolně souhlasím s účastí ve výše uvedeném projektu a že jsem měl(a) možnost si řádně a v dostatečném čase zvážit všechny relevantní informace o výzkumu, zeptat se na vše podstatné týkající se účasti ve výzkumu a že jsem dostal(a) jasné a srozumitelné odpovědi na své dotazy. Byl(a) jsem poučen(a) o právu odmítnout účast ve výzkumném projektu nebo svůj souhlas kdykoli odvolat bez represí, a to písemně Etické komisi UK FTVS, která bude následně informovat předkladatele projektu.

Místo, datum

Jméno a příjmení účastníka Podpis:.....

