

Univerzita Karlova  
Pedagogická fakulta  
Katedra Psychologie

## BAKALÁŘSKÁ PRÁCE

Projevy negativní časové perspektivy u adolescentů  
Expressions of negative time perspective in adolescence

Lucie Svobodová

Vedoucí práce: Mgr. Kateřina Lukavská, Ph.D.  
Studijní program: Psychologie  
Studijní obor: Psychologie a speciální pedagogika

Odevzdáním této bakalářské práce na téma Projevy negativní časové perspektivy u adolescentů potvrzují, že jsem ji vypracovala pod vedením vedoucího práce samostatně za použití v práci uvedených pramenů a literatury. Dále potvrzují, že tato práce nebyla využita k získání jiného nebo stejného titulu.

V Praze dne 20.4.2018

V první řadě bych chtěla moc poděkovat paní Mgr. Kateřině Lukavské, Ph.D. za cenné rady, odborné vedení a pomoc při psaní práce i vyhodnocování výzkumu.

Mé další poděkování patří celé mé rodině, která při mne stála a podporovala mne po celou dobu psaní práce. Stejně tak děkuji i všem studentům a učitelům, kteří se mnou ochotně spolupracovali a díky nimž mohl být výzkum realizován.

## **ABSTRAKT**

Bakalářská práce se snaží pohlédnout na problematiku časové perspektivy z pohledu kvalitativního výzkumu a zjistit, jak se bude časová perspektiva projevovat ve výpovědích jedinců o vlastním životě či životech cizích.

Teoretická část se zaměřuje na představení problematiky časové perspektivy a jejího zkoumání. Popisuje důvod zkoumání časové perspektivy u adolescentů a věnuje se několika vlivným teoriím zaměřeným na časovou perspektivu. Jedná se o osobnostně-motivační koncepci J. Nuttina, teorii budoucí perspektivy od T. Gjesmeho a teorii perspektivní orientace od I. Pavelkové. Hlavní zájem je věnovaný teorii od P. Zimbarda, která je základem rovněž pro realizovaný výzkum.

Empirická část se zaměřuje hlavně na prezentaci výsledků z realizovaného výzkumu. Ten byl realizován na několika pražských gymnáziích, kde studenti vyplňovali dotazník časové perspektivy (ZTPI) a další dva dotazníky, které v této práci nejsou využity. S několika vybranými studenty byl poté uskutečněn rozhovor s využitím metody Tématicko-apercepčního testu (TAT) a Testu čáry života. Výsledky byly zpracovány v programu „Interact“.

Cílem výzkumu bylo zjistit rozdílnosti a abnormality ve výpovědích jedinců. Tedy odhalit to, jak se časová perspektiva může projevovat v rozhovorech o vlastních či cizích životech.

Výsledky ukázaly na největší rozdíly a zvláštnosti v popisu budoucích událostí, jak negativních, tak pozitivních. V dalším výzkumu proto stočíme svůj zájem konkrétně ke zkoumání budoucí časové perspektivy.

## **KLÍČOVÁ SLOVA**

časová perspektiva, adolescenti, projektivní metody, Zimbardův inventář časové perspektivy

## **ABSTRACT**

The Bachelor thesis tries to look at the problem of time perspective from the point of view of qualitative research and to find out how time perspective will be manifested in the testimonies of individuals about their own life or the life of strangers.

The theoretical part focuses on the introduction of time perspective and its research. It also describes the reason for researching time perspective in adolescence and describes several influential theories about time perspective. They are the personality-motivational concept by J. Nuttin, the theory of the future perspective by T. Gjesme and the theory of perspective orientation by I. Pavelková. Most attention is devoted to P. Zimbardo's theory, which is also the basis for the carried-out research.

The empirical part focuses mainly on the presentation of results from the research. It was done in several grammar schools in Prague, where students filled out a time perspective questionnaire (ZTPI) and two other questionnaires that were not used in this work. Several selected students were then interviewed using the Thematic-apperception test (TAT) and the Lifeline test. The results were processed in the program „Interact”

The aim of the research was to find differences and abnormalities in the testimonies of individuals. Thus, we tried to reveal how time perspective can be manifested in conversations about own or somebody else's lives.

The results showed the greatest differences and unusualness in descriptions of future events, both negative and positive. In further research, therefore, we will focus our interest specifically on exploring future time perspective.

## **KEYWORDS**

time perspective, adolescents, projective methods, Zimbardo time perspective inventory

## Obsah

Úvod .....	8
1. Zkoumání času .....	9
1.1 Vnímání času a subjektivní čas .....	9
1.2 Časová perspektiva .....	11
1.2.1 Čas jako perspektiva člověka .....	11
2. Proč se zabýváme časovou perspektivou? .....	14
3. Zimbardova teorie časové perspektivy .....	16
4. Další teorie časové perspektivy .....	19
4.1 Gjesme – Budoucí časová perspektiva .....	19
4.2 Nuttinova osobnostně-motivační koncepce časové perspektivy .....	20
4.3 Pavelková – Perspektivní orientace .....	20
5. Negativní časová perspektiva .....	23
5.1 Negativní časové rámce .....	24
5.1.1 Negativní minulost .....	24
5.1.2 Fatalistická přítomnost .....	24
5.1.3 Negativní budoucnost .....	25
6. Časová perspektiva u adolescentů .....	26
7. Cíle empirického šetření .....	28
7.1 Výzkumné otázky .....	28
8. Metody výzkumu .....	29
8.1 Použité nástroje měření .....	29
8.1.1 Projektivní metody .....	29
8.1.2 Zimbardův inventář časové perspektivy (ZTPI) .....	32
8.2 Soubor respondentů .....	33
8.3 Způsob vyhodnocování .....	34

9.	Výsledky výzkumu.....	36
9.1	Rozbor délky výpovědí v TAT z hlediska časových rámců a valencí.....	37
9.1.1	Srovnání na základě valencí.....	38
9.1.2	Srovnání na základě časových rámců.....	40
9.1.3	Srovnání na základě průniků valencí a časových rámců.....	41
9.2	Rozbor kreseb – Test čáry života.....	44
9.2.1	Respondent č. 5.....	45
9.2.2	Respondent č. 7.....	45
9.2.3	Respondent č. 11.....	46
9.2.4	Respondent č. 1.....	46
10.	Diskuze.....	47
	Závěr.....	50
	Seznam použitých informačních zdrojů.....	51
	Seznam příloh.....	54

## Úvod

Už od dávných dob naší historie měli lidé potřebu zaznamenávat události, které se okolo nich děly. Procesy v přírodě, změny počasí, střídání ročních období, růst a úhyn rostlin i zvířat. Události mezi lidmi, narození, dosažení dospělosti, stáří či smrt. Všechny události a procesy, které se dějí okolo nás v každém okamžiku, probíhají v čase. Člověk měl od počátků existence potřebu uspořádat, pojmenovat a pochopit to, co se děje v jeho okolí. I přesto, že se vnímání času a jeho zaznamenávání během doby mnohokrát změnilo, vždy byla snaha o jeho jasné vymezení.

Teorii o tom, co je čas a jak funguje, existuje na poli různých vědních oborů mnoho. Naším hlavním tématem v této práci je problematika časové perspektivy, která je v posledních desetiletích intenzivně zkoumána. Časová perspektiva se v první řadě snaží vysvětlit vnímání času očima člověka. Zajímá se o způsob, kterým vnímáme svět a události. O to, jaký vliv má naše vnímání času na náš život a zda je způsob vnímání u více jednotlivců odlišný. Autoři věnující se tomuto tématu zkoumají souvislost časové perspektivy s mnoha proměnnými, jako jsou např. osobnostní rysy, socioekonomické prostředí, minulé zážitky, vztahy v dětství atd.

Teoretická část práce se věnuje představení hlavních témat, která se týkají časové perspektivy a prováděného výzkumu. Pojednává o zkoumání časové perspektivy u adolescentů, o problematice balancované časové perspektivy a jejím protipólu, časové perspektivě negativní. Dále je představeno několik teorií zabývajících se problematikou časové perspektivy. Jedná se o teorii z českého prostředí od Isabelly Pavelkové, dále o teorii od Torgrima Gjeseho, od Josepha Nuttina a nakonec také o teorii časové perspektivy od Philipa Zimbarda, která je naším hlavním zájmem a prolíná se celou prací.

V praktické části se zabýváme realizovaným výzkumem a vzniklými výsledky. Naším hlavním zájmem je pohlédnout na časovou perspektivu a její zkoumání z kvalitativního pohledu. Výzkum se zabývá rozбором výpovědí respondentů z hlediska času, tedy nás zajímá, jak dlouho respondenti hovoří o negativních/pozitivních událostech a jak často zabíhají spíše do minulosti, budoucnosti či přítomnosti. Na základě těchto rozborů se snažíme objevit neobvyklosti či abnormality v projevu jedinců, kteří skórovali v dotazníku časové perspektivy vysoce negativně.



# I. TEORETICKÁ ČÁST

## 1. Zkoumání času

Diskuze o tom, co je čas, jak čas funguje a jak nás jeho vnímání ovlivňuje, jsou staré téměř jako samo lidstvo. Zmínky o čase a jeho smyslu nalezneme již u prvních filozofů.

Stolarski, Fieulaine a van Beek (2015) se zmiňují o starověkém Řecku, kde Herakleitus hovoří o nekonečnosti Vesmíru, který se neustále mění. Dále hovoří o Plotinovi a sv. Augustinovi jako o významných osobnostech, kteří jako jedni z prvních hovořili o čase. Dalším příkladem je dílo „Principy psychologie“, ve kterém hovoří William James o vnímání trvání času a průchodnosti času jako o zásadních konceptech v psychologii. Stal se tím jedním z prvních, kdo přikládali času v psychologii zásadní význam. Jednou z předních osobností se v této oblasti stal Martin Heidegger a jeho slavné dílo „Bytí a čas“. To v mnohém inspirovalo např. Kurta Lewina a mnoho dalších autorů.

V dnešní době jsou již poznatky o problematice času mnohem komplexnější než dříve. Stále však vyvstávají na povrch další témata či otázky týkající se vnímání času a jeho vlivu na lidský život. Díky tomu se stejně tak zvětšuje okruh autorů, kteří se zkoumání času věnují a přicházejí s novými hypotézami a výsledky. Jedním z důležitých poznatků je fakt, že stejně jako je osobnost každého člověka jiná, tak každý jedinec vnímá čas jiným způsobem. K tomuto vnímání času se jedinec dopracovává při svém vývoji, který se u každého liší v závislosti na výchově, socio-ekonomickém prostředí, vrozených dispozicích a mnoha dalších faktorech (Block, 1990).

### 1.1 Vnímání času a subjektivní čas

Čas v psychologii tedy není objektivní entita, ale naopak subjektivní, tzv. psychologická kategorie, kterou si jedinec formuje během života a která se postupně mění. Hovoří se o různých pojetích subjektivního času, přičemž hlavní zájem je vztahován především na kognitivní rovinu lidského chápání času (Block, 1990).

Block (1990) hovoří o čtyřech hlavních náhledech na subjektivní čas:

1. *čas jako sled událostí*
2. *čas jako trvání*
3. *kontextové pojetí času*
4. *čas jako perspektiva člověka*

### **Čas jako sled událostí**

První pojetí popisuje schopnost člověka vnímat průběh událostí, jejich shon i předpokládané pokračování a současně také zaregistrovat, co se v průběhu času události změnilo a co naopak zůstalo stejné.

Toto pojetí se dělí ještě na tzv. *diskrétní* a *spojité pojetí*. Diskrétní pojetí hovoří o času jako sledu událostí, které jsou časově ohraničené a dohromady tvoří celkovou časovou posloupnost. Spojité pojetí je naopak vnímání času jako plynulého soustavného dění (Block, 1990).

### **Čas z hlediska jeho trvání**

Tento náhled upozorňuje na jedincovo vnímání podnětu či události. Zda je událost dostatečně dlouhá na to, aby byla pro člověka postřehnutelná (pokud se délka události nachází pod hranicí lidského vnímání, jedinec ji není schopen zaregistrovat). Pokud jedinec podnět či událost zaregistruje, vnímá délku jejího trvání, kterou si společně s prožíváním události zapamatovává. Každou událost současně jedinec porovnává s již prožitými minulými událostmi (vrací se do minulosti) a zároveň na základě svých dosavadních zkušeností odhaduje, jak by událost mohla pokračovat a vyvíjet se (zaměřuje se na možnou budoucnost) (Block, 1990).

### **Kontextové pojetí času**

Toto pojetí klade důraz právě na „kontext“ dané situace – tedy se snaží dokázat, že subjektivní čas není ovlivněn pouze vnějšími proměnnými, ale také jedinečností a odlišnostmi každého jedince a situace. Americký badatel R. A. Block vytvořil k tomuto pojetí model v podobě trojbokého jehlanu, na jehož čtyři vrcholy zapsal nejdůležitější oblasti, které kontextové pojetí subjektivního času obnáší.

Jedná se o:

1. *Individuální charakteristiky jedince* (věk, pohlaví, záliby, osobnostní zvláštnosti, ...)
2. *Psychické aktivity jedince během prožívané situace* (aktivita x pasivita, pozornost, strategie učení a zvládnání situace, ...)
3. *Chování jedince během prožívané situace* (odhadování posloupnosti a simultánnosti dějů, rytmus, tempo dění, ...)
4. *Obsah tohoto prožívaného času* (emoční, obrazové, jazykové aspekty, počet a složitost prožívaných prvků) (Block, 1990).

## 1.2 Časová perspektiva

### 1.2.1. Čas jako perspektiva člověka

Poslední ze čtyř pojetí subjektivního času podle R.A. Blocka (1990) je v dnešní době velice rozsáhlým tématem, kterému se věnují psychologové po celém světě. Existuje mnoho vysvětlení časové perspektivy, mnoho teorií i způsobů měření. Vzhledem k tomu, že se budeme časové perspektivě věnovat v každé z dalších částí této práce, budeme hovořit o různých autorech a souvislostech s dalšími koncepty, představím nyní pouze stručně, co to časová perspektiva je.

Stanovit obecnou charakteristiku časové perspektivy (dále jen „ČP“) je velice obtížné, protože každý autor má pro ČP a její charakteristiku svou vlastní teorii. V této práci se zaměříme na jednoho z nejvýznamnějších představitelů teorie časové perspektivy, Philipa Zimbarda.

Časová perspektiva je podle Zimbarda a Boyda (1999) individuální charakteristika jedince, která je spojená s kognitivními, emočními, sociálními a motivačními procesy. Funguje na principu zařazování zážitků do tří časových linií – minulosti, přítomnosti a budoucnosti. Tyto časové linie a to, v jaké míře je užíváme, ovlivňuje naše prožívání a celkové vnímání světa. Časová perspektiva není neměnná a s časem se vyvíjí, avšak v dospělém věku se stává převážně stálou charakteristikou (Lukavská, Klicperová-Baker, Lukavský & Zimbardo, 2011). Odborníci se věnují převážně jednotlivým časovým rámcům a jejich souvislosti

s charakteristikami člověka a jeho chováním. Snaží se tedy odpovědět na otázku: „Jaký člověk je, pokud u něj převažuje minulá/přítomná/budoucí ČP?“ (Hornik & Zakay, 2016).

Dodnes přicházejí psychologové a další výzkumníci s novými teoriemi o tom, v čem přesně spočívá časová perspektiva a co ovlivňuje její rozvoj u každého jednotlivce. Z mnoha výzkumů vyšlo dle Kairys (2010) najevo, že existují čtyři hlavní trendy ve vymezení časové perspektivy:

1. *Časová perspektiva jako charakteristika úkolu* – toto pojetí se zaměřuje zejména na budoucí složku časové perspektivy. Hovoří o tom, že rozdílní jedinci mají při hledání či plnění svého cíle mnoho dílčích úkolů, u kterých se liší jejich hodnota, resp. důležitost – některé úkoly jsou důležitější pro plnění než ostatní. Dle odborníků, kteří zastávají toto pojetí, by se tedy budoucí časová perspektiva měla považovat za uvědomovanou charakteristiku úkolů, které vedou jedince k dosažení cíle. Tedy zvýšená míra budoucí perspektivy se u jedince může projevit tak, že správně zvolí ty úkoly, které jsou pro naplnění jeho cíle zásadní.
2. *Časová perspektiva jako kognitivně-motivační proces* – obzvláště při zkoumání budoucí časové perspektivy jsou kognitivně-motivační procesy často zmiňovány. Je to dáno zjištěním, že budoucí ČP silně koreluje s rozvinutou motivací jedince, díky které je schopen dosáhnout stanovených cílů. Současně se u takového jedince projevuje schopnost plánování, stanovení či nastavení cíle, což řadíme mezi kognitivní procesy.
3. *Časová perspektiva jako postoj* – Už Kurt Lewin hovořil o časové perspektivě jako o „souhrnu pohledů či názorů jednotlivce“ a prof. Zimbardo tento koncept hlouběji rozpracoval. Zimbardo a Boyd (2010) o časové perspektivě hovořili jako o často neuvědomovaném osobním postoji, který nás udržuje v časovém proudu, řadí události do kategorií a tím dává našim životům smysl a pořádek. Zároveň se P. Zimbardo o ČP vyjadřuje jako o „charakteristice jedince“, čímž by se jeho náhled na tuto problematiku vztahoval také k posledními trendu – ČP jako osobnostnímu rysu.
4. *Časová perspektiva jako osobnostní rys* – Gjesme (1983) tvrdil, že budoucí časová perspektiva není pouze situační faktor, ale je to charakteristika osobnosti. Tedy se

nejedná o snadno měnitelnou charakteristiku v závislosti na situaci, ale o stálý rys, který si jedinec vytvoří.

Celkově lze tedy říci, že ve většině případů se autoři zaměřují na problematiku budoucí časové perspektivy a s ní související témata, jako jsou motivace, plnění a dosahování cílů či plánování. Jen třetí pojetí a s ním zmiňovaný významný autor Kurt Lewin, který toto téma rozpracoval, se zaměřuje na subjektivní pohled jednotlivce na svět, život a jeho smysl – tedy spíše na problematiku přítomné časové perspektivy.

Zásadní rozdíl mezi trendy, které jsme si výše představily, je v tom, z jakého úhlu se jednotliví zastánci na problematiku ČP dívají. Buďto kladou důraz na úkoly či cíle (zde je proměnnou okolní svět, se kterým se jedinec setkává) nebo na něj samotného jako aktivního účastníka (proměnnou jsou zde rysy osobnosti, motivace, postoje, ...).

## 2. Proč se zabýváme časovou perspektivou?

Výzkumníci už dlouho zkoumají, jaký vliv má časová perspektiva na chování, vnímání i pohled na svět každého jedince. Provádí se velké množství výzkumů, které se snaží odhalit a dokázat vliv časové perspektivy na život člověka. Do jaké míry náš život ovlivňuje způsob, jakým vnímáme čas?

Vnímáme a používáme čas téměř automaticky, aniž bychom uvažovali, jestli je naše vnímání času stejné jako ostatních. Důvod, proč se zabýváme časem a časovou perspektivou, je právě ten, že čas je velice relativní. Není to pouze subjekt s fyzikálními zákony, ale naopak prostor pro psychologické procesy. Emocionální prožívání, časová perspektiva i způsob života na místě, odkud pocházíme, určují to, jak prožíváme čas. Časová perspektiva odhaluje mnohé z naší osobnosti a našeho života, protože způsob našeho chápání času ovlivňuje mnoho faktorů v našem životě, a naopak mnoho událostí v minulosti utvořilo naši stávající časovou perspektivu (Zimbardo & Boyd, 2010).

Protože se mnozí odborníci věnují problematice časové perspektivy již spoustu let z různých stran a úhlů pohledu, vyjmenujme si zde zásadní témata/koncepty z psychologie, u kterých byl vztah s časovou perspektivou zkoumán.

Lukavská et al. (2011) ve své práci zmiňují následující: rizikové chování, gamblerství, užívání drog, sebevražedné sklony, well-being (osobní pohoda), péče o vlastní zdraví, úspěšnost studia, prokrastinace (chronické odkládání povinností), attachment (kvalita emoční vazby v dětství), socio-ekonomická situace, způsob trávení dovolené či kvalita rodinných vztahů.

Dále byla zkoumána souvislost s mnoha osobnostními rysy, jako je např. sebevědomí, agresivita, úzkostnost, kontrola ega či vybrané faktory (svědomitost, kontrola impulzů) z modelu osobnosti „Big Five“ (Zimbardo & Boyd, 1999).

U všech těchto vyjmenovaných témat byla nalezena souvislost s časovou perspektivou. Tedy by se dalo říci, že časová perspektiva má vliv minimálně na tato zkoumaná témata. Kdybychom se snažili dopátrat, o jakou souvislost se mezi jednotlivými tématy a časovou perspektivou jedná, našli bychom spojitost mezi negativní časovou perspektivou (zejména se jedná o negativní minulost, ale hraje zde roli i fatalistická přítomnost) a negativními

projevy/rysy. Jednalo by se např. o sebevražedné sklony, úzkost, agresivitu, nízkou kvalitu vztahů, špatnou socio-ekonomickou situaci atd. (Zimbardo & Boyd, 1999).

Na druhou stranu např. u rizikového chování či užívání drog (negativní projevy) může hrát velkou roli i hédonická přítomnost (nazírána jako pozitivní), ve které jedinci plně žijí přítomným okamžikem – často bez svědomí a pohledu na budoucí následky svého chování. Tudíž by se dalo říci, že všechny rámce ČP (včetně těch pozitivních), mají svá úskalí a negativní stránky. Naopak vlastnosti objektivně přijímány jako pozitivní (rozvinutá motivace, pozitivní pohled na svět, vřelé vztahy atd.) se u jedinců s převahou negativních rámců ČP téměř neobjevují. Naopak spíše souvisí s vysokou mírou jedincovy pozitivní časové perspektivy (zejména pozitivní minulosti a budoucnosti) (Zimbardo & Boyd, 1999).

Díky tomu, že se problematika časové perspektivy stala v psychologii velkým tématem, je nyní zkoumána z mnoha úhlů pohledu a hledají se souvislosti s mnoha různými aspekty jedincovy osobnosti. Doteď se výzkumníci zaměřovali hlavně na složky osobnosti, rysy či konkrétní charakteristiky člověka, které jsou měřitelné a pojmenované. Tedy se zjišťovalo, jak časová perspektiva ovlivňuje jedincovu osobnost, jak se ČP projevuje skrze určité vlastnosti či chování jedince, které je již popsáno. Co když lze časovou perspektivu odhalit i jiným způsobem? Co když jedinec svou perspektivu vyjadřuje už tím, jak hovoří o své minulosti, či svými názory na sporné situace? Je z jeho jednání patrné spíše pozitivní vnímání světa nebo naopak? Mluví často o tom, že budoucnost bude dobrá, nebo z ní má obavy? V našem výzkumu se snažíme odhalit další spojitost s časovou perspektivou – jak se časová perspektiva u jedinců projevuje při hodnocení jejich vlastního života.

### 3. Zimbardova teorie časové perspektivy

Teorie časové perspektivy od Zimbarda a Boyda (1999) je jedna z nejznámějších teorií vztahujících se k časové perspektivě. Mezi další patří např. teorie od I. Pavelkové, J. Nuttina či T. Gjesmeho, které si představíme níže v kapitole „Další teorie časové perspektivy“.

Zimbardo časovou perspektivu charakterizuje jako většinou stálý rys jedincovy osobnosti, který ovlivňuje jeho jednání, chování i pohled na svět, a to po stránce sociální, kognitivní, emoční a motivační.

Dále Zimbardo popisuje časovou perspektivu také jako proces, díky kterému třídíme veškeré události z našeho života do tří časových rámců:

- *Minulého*
- *Přítomného*
- *Budoucího*

Tyto rámce nám pomáhají naše prožitky a zkušenosti uspořádat a dát jim smysl, který je zásadní. Díky tomuto procesu rozumíme událostem, které se okolo nás dějí, a vnímáme je v určité časové posloupnosti (Zimbardo & Boyd, 1999).

Časová perspektiva je tedy podstatnou součástí každého jedince a jeho osobnosti. Kromě toho, že díky ní nám dávají události smysl, se také podílí na většině důležitých schopností člověka. Jedná se např. o plánování a rozhodování, určování cílů, ale i myšlení, představivost či očekávání (Zimbardo & Boyd, 1999).

I přesto, že se jedná o víceméně stálý rys osobnosti, není časová perspektiva neměnná. Mello a Worrell (2006) uvádí několik výzkumů, které dokazují významné změny ve vnímání událostí z pohledu časové perspektivy během života. ČP jedince se tedy během života vyvíjí a je ovlivněna také situačně. Boniwell a Zimbardo (2004) uvedli, že každý člověk má k dispozici všechny rámce ČP a měl by je využívat do jisté míry všechny. Při schopnosti „přepínat“ mezi danými rámci je člověk schopen dle vyhodnocení určité situace jednat správným způsobem tak, aby to vedlo k jeho spokojenosti. Obvyklé však je, že každý jedinec má jednu časovou orientaci dominantnější než ty ostatní.

Pokud jedinec s výraznou převahou využívá jednu perspektivu, jedná se o tzv. „temporal bias“, při které člověk řeší většinu situací s pomocí jedné perspektivy, tedy stále podobným



způsobem. Z takové charakteristiky se dá usuzovat, jak bude jedinec jednat ve většině situací v jeho životě. Tato přílišná dominance jedné perspektivy je způsobena mnoha socio-kulturními proměnnými, jako je kultura, náboženství, rodinné klima, vzdělání (Zimbardo & Boyd, 1999) a pravděpodobně i řadou dalších.

Temporal bias obvykle vede k velmi omezenému typu jednání, které není ve všech situacích užitečné. Opakem tohoto jednostranného zaměření je tzv. balancovaná časová perspektiva, která jedinci umožňuje „přepínat“ mezi časovými rámci a nabízí mu tak širokou škálu možností jeho reakcí v rozdílných situacích. Tato balancovaná časová perspektiva bývá dávána do souvislosti např. s tzv. well-being, tedy subjektivní spokojeností člověka v životě (Boniwell & Zimbardo, 2004).

Tři základní rámce ČP jsou tedy minulost, přítomnost a budoucnost. Každá z těchto časových rovin se dále dělí na dvě části, „pozitivnější“ a „negativnější“ pól (Zimbardo & Boyd, 1999).

- Minulost se dělí na *negativní a pozitivní minulost*
- Přítomnost obsahuje *hédonickou a fatalistickou stránku*
- Budoucnost je dle autora *pozitivní perspektivou*

Novější výzkumy ze Švédska (Carelli, Wiberg & Wiberg, 2011) však ukazují i na negativní aspekty budoucí orientace, a proto byla později i do dotazníku přidána negativní budoucnost (v našem výzkumu jsme tento šestý typ perspektivy již také využili).

Krom těchto šesti základních typů ČP stanovených dle P. Zimbarda nalezneme v jeho práci další dva, kterými jsou „Transcendentální budoucnost“ a „Holistická přítomnost“ (Zimbardo & Boyd, 1999).

**Transcendentální budoucnost** popisuje jako časový rámec po naší smrti, ve kterém se vyplňují naše sny a obavy. Vyvinul k tomuto typu ČP samostatný dotazník (Zimbardo & Boyd, 1999).

**Holistická přítomnost** se ztotožňuje s východními náboženstvími, jako je buddhismus. Z toho důvodu přikládá velký význam meditaci a vnímá všechny tři časové rámce (minulost, přítomnost a budoucnost) jako jednu a tutéž dimenzi (Zimbardo & Boyd, 1999).

Pro měření ČP Zimbardo a Boyd (1999) vyvinuli současně s teorií také dotazník na měření ČP (**ZTPI – Zimbardo Time Perspective Inventory**). Dotazník je detailně popsán dále v kapitole „Metody“.

Zimbardova teorie ČP je velice obsáhlá a celostní. Hovoří o mnoha souvisejících proměnných, které mohou mít vliv na vývoj a podobu časové perspektivy jedince. Bere také v úvahu všechny tři časové rámce, které podrobně rozebírá a stanovuje jim „pozitivní“ a „negativní“ pól. Nyní si představíme další tři teorie časové perspektivy, které se v mnohém liší od Zimbardova pojetí, ale nalezneme zde i podobné rysy.

## 4. Další teorie časové perspektivy

### 4.1 Gjesme – Budoucí časová perspektiva

Gjesme (1983) svou teorii zaměřil zejména na jedincovo vnímání budoucnosti a jeho vliv na chování a jednání. Tvrdí, že mezi jednotlivci existují rozdíly ve vnímání budoucnosti, které vedou i k rozdílným budoucím výsledkům/následkům. Jedním z hlavních důvodů, proč tyto rozdíly existují a jsou tak znatelné, může být právě odlišná orientace na budoucnost (FTO). Jedinci se silnou budoucí perspektivou jsou zásadně ovlivňováni i velmi vzdálenými cíli. U jedinců se slabou budoucí perspektivou je tomu naopak. Z výzkumu (Gjesme, 1975) vyšlo najevo, že pro jedince s nízkou FTO je psychologická vzdálenost mezi nimi a jejich daným cílem mnohem delší než pro jedince s vysokou FTO, kteří své cíle nevnímali jako příliš vzdálené.

Stejně jako Zimbardo i Gjesme (1983) považuje budoucí časovou orientaci za charakteristiku jedince, která se s dospíváním vyvíjí, poté se však ustálí a stává se stabilním rysem jedincovy osobnosti. S FTO souvisí tzv. „**psychologická vzdálenost**“ (cesta mezi vytvořením cíle a jeho dosažením), která jedince ovlivňuje v aktuální situaci a při níž působí dva důležité faktory:

- *situační* – časová vzdálenost mezi jedincem a dosažením cíle
- *osobní* – míra jedincovy orientace na budoucnost

Gjesme (1983) dále objevil tři hlavní proměnné, které ovlivňují vývoj jedincovy budoucí časové perspektivy.

- *motiv/pohnutky* – umožňují nám začít používat naši FTO
- *schopnost odložení potěšení* – nedílnou součástí učení se kontrole svých reakcí a impulzů
- *schopnost používat symboly* – používání symbolů je důležité pro chápání budoucnosti

## 4.2 Nuttinova osobnostně-motivační koncepce časové perspektivy

Francouzský psycholog J. Nuttin vytvořil jeden z nejkompexnějších konceptů časové perspektivy, který navazuje na jeho „vztahovou teorii“ specificky lidských potřeb a částečně z ní i vychází. Mluví o tzv. „kognitivním zpracování potřeb“, které již rozpracoval v předchozí teorii a nyní ji dává do souvislosti s ČP. Při posuzování ČP považuje za důležité brát v úvahu i prožívání jedince (jeho kognitivní stránku) a ne pouze jeho chování. ČP má vliv také na vývoj osobnosti (Nuttin & Lens, 1985).

V závislosti na „vztahové teorii“ svůj zájem stočil k budoucí časové perspektivě, o které mluví ve spojitosti s tzv. „**cílovými objekty**“, které jedinec díky rozvinuté budoucí perspektivě aktivně řídí a které jsou vrženy do budoucnosti a zároveň znázorňují aktuální potřeby. Objektem Nuttin rozumí vše, o čem jedinec přemýšlí, s čím manipuluje a s čím se setkává, a je to zároveň součástí motivační stránky jeho osobnosti. Tyto objekty jedinec klade do různě vzdálených úseků v budoucnosti. Může se jednat o velmi krátkodobé až velmi vzdálené úseky, které mohou dokonce překračovat jedincův život.

Nejdůležitější na časové perspektivě je dle autora teorie možnost rozvoje poznávací formy motivace, díky níž si jedinec stanovuje a konstruuje cíle (Nuttin & Lens, 1985).

## 4.3 Pavelková – Perspektivní orientace

Poslední z teorií, kterou zde zmíníme, je teorie z českého prostředí, kterou vytvořila docentka Isabella Pavelková.

Stejně jako J. Nuttin i I. Pavelková časovou perspektivu (nazývá ji „**perspektivní orientace**“) pojímá jako kognitivně-motivační charakteristiku jedince. Ta se vyvíjí od dětství a v dospělosti se stává stálým rysem. Dle Pavelkové se u dětí nejprve v mladším školním věku projevuje krátkodobá orientace, při které si děti vytváří pouze cíle, které jsou téměř bezprostředně splnitelné. Postupně se během dospívání mění tato orientace na perspektivní a tento moment je dle Pavelkové jedním z nejdůležitějších mezníků ve vývoji dítěte. Vývoj perspektivní orientace je ovlivněn vnitřními a vnějšími činiteli. K vnitřním patří např. kognitivní dozrání jedince a k vnějším patří např. schopnost čelit výzvám (např. volba povolání či oboru na konci ZŠ) (Pavelková, 1990).

Pavelková mluví o perspektivní orientaci jako o důležité složce osobnosti, která umožňuje schopnost autoregulace, ovlivňování a motivování nadcházejících činností. Jedinci s rozvinutou perspektivní orientací pojmají budoucnost jako seskupení po sobě jdoucích cílů, které na sebe navazují, a jedinec má psychický předpoklad pro komplexní a samostatnou strukturaci své budoucnosti (Pavelková, 1990).

Tato strukturace může probíhat dvěma způsoby:

1. *volbou a realizací cílů* – jedinec aktivuje hlavně motivační složku své osobnosti
2. *anticipací/předvídáním budoucích událostí* – jedinec aktivuje především kognitivní složku osobnosti

V neposlední řadě je rozvinutí perspektivní orientace také podstatné pro chápání kontinuity časových rámců (minulosti, přítomnosti a budoucnosti), což vede k celkové integraci vnímání světa (Pavelková, 1990).

U všech z těchto tří významných teorií časové perspektivy můžeme najít mnoho shodných prvků, které se stejně tak objevují i v teorii od Philipa Zimbarda. Hlavním shodným znakem těchto tří teorií je jistě fakt, že se zaměřují na budoucí orientaci. Kladou velký důraz na rozvoj této perspektivy a význam v životě jedince. I. Pavelková mluví o důležitosti tohoto rozvoje v dětství, zatímco další dva autoři se více soustřeďují na procesy probíhající po rozvinutí/nerozvinutí budoucí perspektivy. Nuttin hovoří např. o „cílových objektech“, které jedincům s rozvinutou perspektivou pomáhají plnit cíle, které si stanovili. V podobné souvislosti mluví Gjesme o tzv. „psychologické vzdálenosti“, která je u jedinců s rozvinutou budoucností mnohem kratší – tudíž je jejich cíl vnímán dosažitelněji než u ostatních jedinců. Všichni autoři se shodují, že se jedná o „charakteristiku“ či „složku osobnosti“, kterou jedinec rozvíjí, ale později se stává stálým rysem. Zároveň autoři mluví o důležitosti motivační a kognitivní složky osobnosti jedince, která tuto perspektivu rozvíjí, což je logické vzhledem k tomu, že budoucnost je spojována právě s potřebou motivace pro plnění cílů.

Když se podíváme na souvislost s naším hlavním zájmem – teorií P. Zimbarda, nalezneme zde zásadní společný prvek, kterým je uvažování o časové perspektivě jako o relativně stálé charakteristice jedince, která se vyvíjí do jisté doby, ale později se stává stabilním rysem jedince. V této souvislosti mluví Zimbardo o velkém množství faktorů a vlivů, které mohou ovlivnit vývoj ČP. Mluví zde např. o socio-ekonomické situaci, kultuře a dalších

objektivních proměnných, které mohou mít vliv na ČP. Dále Zimbardo hovoří o důležitosti a přítomnosti všech tří časových rámců a jejich pozitivních i negativních aspektech, zatímco Pavelková, Gjesme i Nuttin se zaměřují, jak už bylo řečeno, na budoucí časovou perspektivu. Naopak důležitým společným rysem je vnímání budoucí perspektivy jako pozitivní orientace, která jedince v životě táhne vpřed. Sám Zimbardo považuje „převahu“ budoucí perspektivy za velmi kladný výsledek dotazníku ZTPI.

V kontextu Zimbardovy teorie ČP však už nelze hovořit o budoucí perspektivě jako o ryze pozitivní, protože vznikla škála „negativní budoucnosti“, která rozšiřuje obzory a mění směr v chápání rozvinuté budoucnosti.

## 5. Negativní časová perspektiva

Když mluvíme o „negativní“ časové perspektivě, měli bychom mít na mysli negativní minulou perspektivu a fatalistickou přítomnou perspektivu (takto popisuje negativní perspektivu sám P. Zimbardo). Nově byla mezi negativní perspektivy přidána i negativní budoucnost, kterou rozpracovali švédští psychologové. Obvykle ale autoři hovoří hlavně o negativní minulé perspektivě, která bývá příčinou negativního pohledu na svět. Již výše uvádíme, že negativní minulé perspektiva mnohem méně koreluje s životní spokojeností jedince, tedy s jeho well-being, než pozitivní minulé perspektiva. Není tedy pravda, že orientace na minulost je ryze špatná/neproduktivní (Zimbardo & Boyd, 2010). Většina výzkumů se zabývá rozdílem mezi orientací na různé rámce (minulost, přítomnost, budoucnost), přičemž se má za to, že zvýšená orientace na budoucnost vede k řadě pozitivních efektů (např. školní úspěšnost), zatímco zvýšená orientace na přítomnost vede k řadě rizikových forem chování (zejména užívání alkoholu a jiných drog). Minulost zůstává v těchto výzkumech poněkud stranou zájmu. V teorii balancované perspektivy se ale předpokládá (i výzkumně potvrzuje), že podstatnou roli hrají i rozdíly v rámci jednotlivých rámců (tedy rozdíl mezi pozitivní a negativní minulostí, resp. rozdíl mezi hédonistickou a fatalistickou přítomností) (Boniwell & Zimbardo, 2004).

V knize „The Time Paradox“ (od profesora Zimbarda) se hovoří o minulosti jako o rekonstruovaných neboli transformovaných vzpomínkách. Tato rekonstrukce je závislá na současných přesvědčeních, postojích a informacích, které se k nám dostávají. Dle Zimbarda to, jak se cítíme a co si myslíme dnes, ovlivňuje to, jak si pamatujeme minulost. Pouze dotaz na naši minulost může zásadně ovlivnit naši vzpomínku na to, jak se minulost odehrála (Zimbardo & Boyd, 2010).

Bylo provedeno mnoho výzkumů na vzpomínky z minulosti a zjistilo se, že ovlivnit naše vzpomínky a vytvořit falešné je velice snadné. Už kdysi se stalo téma vzpomínek základem pro práci Sigmunda Freuda, který se zabýval potlačenými vzpomínkami z raného dětství, které ale ovlivňují celý náš budoucí život. Tato hlavní myšlenka se objevuje i v teorii P. Zimbarda, který tvrdí, že ač máme některé vzpomínky na naši minulost zkreslené, naše objektivní minulé zážitky hrají důležitou roli v určení toho, kdo jsme (Zimbardo & Boyd, 2010).

## **5.1 Negativní časové rámce**

Uvedme nyní charakteristické znaky jednotlivých negativních časových perspektiv a rozdíly oproti pozitivním perspektivám.

### **5.1.1 Negativní minulost**

Hlavní nevýhodou orientace na minulé perspektivy je obecně to, že se stále ohlížíme dozadu i přesto, že život je před námi. Na druhou stranu nám minulost může dávat pocit bezpečí, hrdosti, identity. Lidé s orientací na negativní minulost však cítí spíše strach a nejistotu. Pokud orientujete svou mysl do minulosti, je pro vás obtížné zkoušet nové věci a riskovat, získávat nové přátele a měnit své záliby. Pokud tito lidé zažili v minulosti nějaké trauma, žijí v něm neustále – soustředí se na minulý zážitek, který je stále naplňuje negativní energií. Tito lidé díky tomu často trpí depresemi a přisuzují velkou důležitost negativním zážitkům v jejich životě. Jedná se o jistou náchylnost k depresivnímu přemýšlivému koloběhu, do kterého se jedinec dostane svým negativním pohledem na svět (Zimbardo & Boyd, 2010).

Pozitivní varianta minulé perspektivy naopak pohlíží na minulost velmi pozitivně. Lidé s touto perspektivou rádi vzpomínají na své dětství, rádi si povídají o tom, co zažili, a vyvolává to v nich příjemné pocity. Mají ve své minulosti „pozitivní základ“, který jim umožňuje žít jejich aktuální život šťastněji (Zimbardo & Boyd, 2010).

### **5.1.2 Fatalistická přítomnost**

Druhou z negativních perspektiv je fatalistická přítomnost. Zimbardo o takových lidech hovoří jako o méně šťastných, méně zdravých a často rozrušených či netrpělivých. Tito lidé dávají vinu za svůj často nespokojený život nějaké vyšší síle, kterou nejsou schopni ovlivnit. Mají pocit, že nad svým životem a událostmi, které se dějí, nemají žádnou moc (Zimbardo & Boyd, 2010).

Pozitivní stránkou přítomné perspektivy je přítomnost hédonická. Tito lidé žijí „tady a teď“ a chtějí si užívat každou chvíli naplno. Málokdy uvažují o budoucnosti a o možných následcích svého chování. Jejich chování může vést i k nebezpečným činům, jako je rychlá jízda v autě, experimentování s návykovými látkami či velké množství sexuálních partnerů. Hédoničtí jedinci ale oproti fatalistickým žijí s pocitem, že mají život pevně v rukou, protože jim záleží pouze na jejich přítomném uspokojení (Zimbardo & Boyd, 2010).



### 5.1.3 Negativní budoucnost

Poslední, nověji přidanou negativní časovou perspektivou je negativní budoucnost. Zimbardo a Boyd (1999) ji ve své teorii neuváděli a orientaci na budoucnost považovali za významně pozitivní. Švédští výzkumníci se při testování švédské verze dotazníku ZTPI rozhodli rozšířit tuto škálu o negativní budoucnost, která je podle nich také součástí života. Projevy negativní budoucnosti charakterizují např. jako strach z budoucnosti a rozhodnutí, očekávání negativních výsledků, pocit neschopnosti zvládnout budoucí úkoly, obavy o neschopnosti dodržení slibů atd. Člověk s vysokou mírou negativní budoucnosti by se dal popsat jako někdo, kdo má strach z budoucích událostí a zároveň má obavy o své schopnosti při jejich řešení. Dělá si starosti s plánováním a nedostatkem času, přemýšlí často o tom, co bude muset následující den udělat a zda toho bude schopen (Carelli et al., 2011).

Světlou stránkou budoucí orientace je budoucnost pozitivní, která je samotným Zimbardem vyzdvihována jako velmi výhodná. Takoví lidé jsou zaměřeni na plnění svých cílů a mají silnou motivaci. Jsou schopni (oproti hédonickým jedincům) odložit své uspokojení a věnovat se práci na svém cíli. Tato vlastnost často vede tyto pozitivně orientované jedince k úspěchu v jejich životě (Zimbardo & Boyd, 2010).

Opakem těchto negativních perspektiv přinášejících často nešťastný, nevyrovnaný život je tzv. balancovaná časová perspektiva, která naopak spojuje pozitivní perspektivy a vytváří mezi nimi rovnováhu, díky které jedinec prožívá spokojený život se zdravým pohledem na svět (Zimbardo & Boyd, 2010).

## 6. Časová perspektiva u adolescentů

Výzkumy na dospívajících zkoumají především jejich spokojenost v životě (well-being) v kombinaci s attachmentovou vazbou (bezpečná emoční vazba v dětství) a časovou perspektivou. Bylo dokázáno, že mladiství hodnotí spokojenost s vlastním životem lépe, pokud zažívali v dětství hlubokou mateřskou náklonnost a naopak málo rodičovské kritiky (Bendayan, Blanca, Fernández-Baena, Escobar & Victoria Trianes, 2013). Tato mateřská náklonnost a ní spojená attachmentová vazba významně ovlivňují představy budoucích interpersonálních vztahů u adolescentů.

Výzkumy také prokázaly souvislost mezi ČP a spokojeností v životě. V dospívání je spokojenost/well-being ovlivněna hlavně minulou a budoucí perspektivou. Adolescenty ovlivňuje jejich minulá zkušenost a vztahy utvořené v minulosti (patří sem proces uvědomování si a přijetí minulých vzpomínek týkající se rodičů) (Steca, Caprara, Tramontano, Vecchio & Roth, 2009) a zároveň jsou konfrontováni s různými výzvami, které jsou nuceni zvládnout (Carelli et al., 2011). Jedná se o první důležité volby ovlivňující jejich budoucí život, ve kterém dosáhnou naplnění a uplatnění (Boyd & Zimbardo, 2005). Zdá se, že pozitivní ČP v adolescenci je jednou z nejvýznamnějších předpovědí spokojeného života (Zhang & Howell, 2011).

Negativní minulá perspektiva předpovídá dle výzkumů mnohem nižší životní spokojenost než pozitivní minulá perspektiva (Zimbardo & Boyd, 1999). Stejně tak budoucí, a nakonec i balancovaná perspektiva předpovídá vyšší míru životní spokojenosti (Boniwell & Zimbardo, 2004).

Co se týče rozdílnosti v pohlaví a jeho závislosti na životní spokojenosti, nebyly nalezeny dosud žádné výrazné rozdíly, což nám může předpovídat, že ani rozdíly mezi pohlavími a jejich ČP nebudou významné (do současnosti jim byla věnována jen malá pozornost) (Laghi, Pallini, Baumgartner, Guarino & Baiocco, 2015).

Výzkumníci vyzdvihují časovou perspektivu jako důležitý faktor související se vzdělávacími výsledky a také jako téma období adolescence. ČP je důležitým konstruktem podporující učení, akademický úspěch a vzdělávací výsledky (Husman & Lens, 1999). Např. se našla souvislost mezi orientací na budoucí ČP, schopností odložit potěšení a motivací (Bembenutty & Karabenick, 2004).

Někteří odborníci upozorňovali na důležité změny v časové perspektivě ovlivněné věkem. Mello a Worrell (2006) uvádí několik významných autorů z historie, kteří hovořili o souvislosti ČP a období dospívání.

Zmiňují např. K. Lewina, který tvrdil, že během zrání z dětství do adolescence se mění ČP z dřívější přítomné orientace na budoucí. E. Erikson považoval za důležité při formování osobní identity schopnost pochopit minulost, přítomnost a budoucnost. I J. Piaget se ve svých pracích zmiňoval o důležitosti časové perspektivy. Popisoval změny, které se dějí při přechodu z dětství do adolescence, které umožňují přemýšlet o minulosti, přítomnosti a budoucnosti. Později uvedl, že porozumění času nasvědčuje intelektovému pokroku.

Lze tedy říci, že časová perspektiva je velice významnou součástí života každého člověka. Ovlivňuje velké množství uvědomovaných i neuvědomovaných činností, sklonů či názorů. Zásadní pro správný rozvoj časové perspektivy je dětství a dospívání, kde se ČP formuje do „finální podoby“. Adolescence je období velkých změn, ať už mluvíme o stránce prožitkové, tělesné či názorové. Velkou část toho, jak se u konkrétního jedince období adolescence vyvíjí, ovlivňují prožívané vztahy v dětství, konkrétně vztahy s rodiči. Výzkumy nám ukazují, že vazba dítěte na rodiče v raném dětství zásadně ovlivňuje jedincův budoucí život, včetně utváření jeho časové perspektivy. Právě proto, že adolescence je zlomovým obdobím ve vývoji a současně obdobím velkých změn a prvních dospělých rozhodnutí, zvolili jsme pro výzkum záměrně tuto skupinu lidí. Očekávám, že by se zde mohly projevit jak vlivy jedincovy minulosti (prožitého dětství), tak jeho pohled sama na sebe a své schopnosti (který bývá v tomto období kritičtější) a současně jeho očekávání budoucnosti (která je v tomto období před ukončením střední školy velmi nejasná). Není dosud zřejmé, zda jedincova pozitivní perspektiva dopomáhá jeho osobnímu úspěchu (např. při maturitní zkoušce) anebo se naopak tato pozitivní perspektiva vytvoří následkem zažitého úspěchu. Právě proto jsou pro tento výzkum vybráni studenti maturitních ročníků. Jedná se o skupinu adolescentů, kteří před svou velkou zkouškou (maturita, přijímací zkouška na VŠ), zažitím úspěchu, resp. neúspěchu, teprve stojí a budoucnost je pro ně nejasná.

## II. EMPIRICKÁ ČÁST

Teoretická část nám umožnila nahlédnout pod povrch problematiky časové perspektivy. Podívali jsme se na vnímání tohoto tématu očima několika autorů, přiblížili si význam zkoumání ČP u adolescentů, dozvěděli se mnoho o tom, proč je třeba se zabývat zkoumáním ČP, i to, jak její kvalita ovlivňuje život každého z nás.

Cílem tohoto výzkumu je pohlédnout na ČP a její zkoumání z jiných stran a zkusit odhalit nové rozměry tohoto tématu. Podíváme se na problematiku ČP kvalitativními očima a pokusíme se poodhalit její projevy v každodenním životě jedince.

### 7. Cíle empirického šetření

Hlavním cílem výzkumu je zmapovat, jaké společné znaky budou vykazovat jedinci se zvýšenou negativní perspektivou při hodnocení jejich vlastních životů. Jak se bude jejich perspektiva projevovat v jejich vyprávění příběhů a přemýšlení o vlastním životě (minulém i budoucím). Naší snahou je převést kvantitativní podobu výzkumů ČP na podobu kvalitativní a dokázat, že ČP není pouze měřitelný skór v dotazníku, ale že vykazuje i kvalitativně zaznamatelné znaky, které se projevují při rozhovoru s jedinci.

Na základě výše popsaného cíle byl definován výzkumný problém jako „Projevy negativní časové perspektivy u adolescentů“.

#### 7.1 Výzkumné otázky

Výzkumné otázky byly po definování cíle výzkumu stanoveny takto:

- 1) Jak se projevuje negativní časová perspektiva u adolescentů při hodnocení vlastního života?
  - a. Jaké kvalitativní projevy negativní časové perspektivy budou adolescenti vykazovat prostřednictvím vlastních kreseb čáry života?
  - b. Jaké kvalitativní projevy negativní časové perspektivy budou adolescenti projikovat do příběhů o cizích lidech?
- 2) Je rozdíl číselných skórů dotazníku ZTPI pozorovatelný na kvalitativní rovině výpovědí respondentů? Jsou projevy vysoce negativně orientovaných respondentů odlišné?

## **8. Metody výzkumu**

V následující kapitole budou představeny použité nástroje měření, bude popsán soubor zvolených respondentů, a nakonec průběh a způsob vyhodnocování výzkumu.

### **8.1 Použité nástroje měření**

#### **8.1.1 Projektivní metody**

Projektivní metody patří dnes hned vedle metod testových k nejvyužívanějším při výzkumné či diagnostické práci mnoha odborníků. Projektivní metody se liší od všech ostatních tím, že nezobrazují přímo cílený výsledek, ale pouze jeho projekci. Pojem „projekce“ pochází z počátků psychoanalýzy a jejího zakladatele Sigmunda Freuda. Ten popsal projekci jako jeden ze základních obranných mechanismů. Právě pomocí projektivních metod je možno tento latentní nevědomý obsah přenést na vědomou a odhalitelnou úroveň (Šípek, 2000).

Jedná se většinou o málo strukturovaný úkol s velkým množstvím možných odpovědí. Dle způsobu jedincovy interpretace a vnímání zadaného úkolu lze odhalit základní aspekt jeho psychologického fungování. Tedy současně s latentními nevědomými myšlenkami, které jedinec do své výpovědi projikuje. Mnoho odborníků však stále nepovažuje projektivní metody za dostatečně spolehlivé a užitečné pro kvalitní výzkumy. Největším nedostatkem je zatím stále validita (platnost – jistota, že metoda měří to, k čemu byla vytvořena) a reliabilita (spolehlivost – určitá shoda výsledků různých respondentů ve stejné situaci) těchto metod, a to jak z důvodu široké škály možných odpovědí, tak z důvodu problémového, často nejednotného vyhodnocování (Svoboda & Humpolíček, Šnorek, 2013).

Pro diagnostiku časové perspektivy se obvykle užívají dvě skupiny metod (Pavelková, 2002).

Do první skupiny patří ty metody, které využívají volné výpovědi osob, kde se zadání obvykle netýká ničeho osobního z jedincova života. Patří sem právě i Tématicko – apercepční test, který jsem při svém výzkumu používala jako jednu ze dvou hlavních metod.

##### **8.1.1.1 Tématicko – apercepční test**

Autorem prvního TAT je Murray a Morganová. Kompletní manuál k testu pochází z roku 1943. Jedná se o hojně využívanou projektivní metodu, která má za úkol odhalovat jedincovy emoce, komplexy, konflikty či motivace z vlastního života prostřednictvím vyprávění

neosobního příběhu dle předloženého obrázku (Murray et al., 1943). Obrázky zobrazují jednu i více osob mužského i ženského pohlaví různého věku, které se nachází v nejednoznačných situacích. Nejčastěji jsou zobrazovány vztahy partnerů, rodičů a dětí, hádky, smutek, ale i překvapení či násilí.

Testovanému jedinci by mělo být sděleno pouze zadání v tomto znění, dle manuálu:

*„Toto je test představivosti, jedné z možných forem inteligence. Budu Vám po jednom ukazovat obrázky a Vaším úkolem bude vytvořit pro každou tabuli co nejnapínavější příběh. Řekněte, co předcházelo situaci na obrázku, popište, co se tam odehrává v tomto momentu, co si jednotlivé postavy myslí a co cítí, a jaký bude výsledek. Říkejte své myšlenky tak, jak Vás budou napadat“* (Murray et al., 1943, s. 3).

Celý test obsahuje 29 obrázků a jeden prázdný list papíru, kde má testovaná osoba vymyslet svůj vlastní příběh. Pro testování se většinou využívá 5-7 tabulí. Časový limit na jeden obrázek je 5 minut. Murray ve svém manuálu popsal každý z obrázků dle toho, zda se hodí pro děti či dospělé, muže či ženy. Základním předpokladem je, že testovaná osoba bude do předložených obrázků prostřednictvím příběhu projikovat sama sebe jako hlavního hrdinu příběhu a zahrne do vyprávění své vlastní zkušenosti a myšlenky. Při vyhodnocování budeme sledovat hlavně souvislosti s časovou perspektivou dle dotazníku Philipa Zimbarda, který testovaní jedinci předem vyplňovali. Předpokládáme, že jedincova orientace na pozitivní, resp. negativní aspekty jednotlivých časových dimenzí se projeví na způsobu vyprávění příběhů. Konkrétně budeme prostřednictvím softwaru pro analýzu videozáznamu (Interact) měřit čas, po který jedinec popisoval minulé, resp. přítomné, resp. budoucí děje, a čas, který jedinec strávil vyjadřováním negativních, resp. pozitivních dějů.

Respondentům bylo postupně předloženo těchto sedm předem vybraných obrázků: *3BM; 3GF, 7GF; 6BM; 6GF; 13MF; 1*. Vybrány byly takovým způsobem, aby se některé hodily více pro ženy, některé pro muže a některé pro obě pohlaví. Na některých obrázcích se nachází více postav, někde pouze jedna.

#### **8.1.1.2. Test čáry života**

Druhá skupina metod využívaných při zkoumání časové perspektivy jedince jsou takové metody, které naopak kladou důraz na osobní význam událostí pro zkoumaného jedince (Pavelková, 2002).

Do této skupiny patří také druhá užitá metoda při výzkumu, kterou je Test čáry života.

V České republice se tomuto testu jako první věnoval Jiří Tyl, který ve své diplomové práci „K psychologické interpretaci pojmu času“ podrobně popsal tuto metodu včetně postupu zadávání a návrhu na vyhodnocování. Při výzkumu jsme využívali zásadně této práce.

Test čáry života je grafická projektivní metoda, která zjišťuje časovou perspektivu zkoumané osoby. Snaží se o nalezení vztahu komplexních struktur osobnosti k projekci životní dráhy daného jedince (Tyl, 1986).

Zkoumaná osoba má za úkol nakreslit dle postupně čtených pokynů nejprve obecnou čáru života, poté osobní čáru života, a nakonec ideální čáru života. Podstatné je, že se nejedná o přímku, tudíž tvar může mít čára různý. To je jeden z důležitých aspektů při vyhodnocování. Při analýze se dále hledí na délku, polohu, tahy, zakreslené události, rozdíly mezi jednotlivými čarami atd.

Tato metoda se často doplňuje rozhovorem, ve kterém se výzkumník blíže věnuje výsledným čarám a jejich významům, nebo se naopak tato metoda užívá jako doplněk nějaké hlavní metody. My se budeme opět odrazet od předem vyhodnocených dotazníků časové perspektivy od Philipa Zimbarda a jejich výsledky budeme porovnávat s Testem čáry života a TAT.

Jiří Tyl vytvořil ve své práci „Návrh signovacího systému a interpretací produkce“, ve kterém do několika skupin seřadil jednotlivé prvky, které jsou při vyhodnocování testu důležité. Protože se jedná o velké množství proměnných, které se v souvislosti s testem zkoumají, vybrala jsem pouze skupiny prvků, které přímo souvisely s hlavním zájmem mé práce, a ty jsem vyhodnocovala. Jednalo se o skupinu G – „Charakteristika časové perspektivy a skupinu I – „Charakteristiky významných událostí“. První skupina se zaměřuje na zkoumání jedincovy přítomné situace – toho, jak vnímá sám sebe v rámci celého dosud prožitého života; zda toto časové období považuje za produktivní či nikoli; jak vnímá ze své aktuální situace svou minulost a jak hledí na možnou budoucnost. Předpokládáme, že právě v této skupině prvků by se mohly odhalit odchylky či neobvyklé znaky v subjektivním vnímání života a času. Tyto výsledky budou pak porovnávány, v závislosti na výsledcích dotazníku ZTPI, s druhou projektivní metodou, která také vyobrazuje jedincovo vnímání života (Tematicko-apercepčním testem).

Druhá skupina prvků byla přidána spíše doplňkově. Jedinec měl při kreslení čáry osobního života za úkol napsat tři doposud zažité události, které považuje za nejdůležitější ve svém životě, a poté tři budoucí, které podle něho v budoucnu budou zásadní. Při vyhodnocování tyto události dělíme na „pozitivní“ a „negativní“ a poté srovnáváme s výsledky z dalších použitých metod. Opět to může naznačovat jedincův pohled na svět a na svůj život. Zvolí si události zásadní ve svém životě spíše pozitivní nebo negativní? Budou očekávané události v budoucnosti spíše šťastné, nebo se jedinec bojí něčeho nepříznivého, co přijde?

### **8.1.2 Zimbardův inventář časové perspektivy (ZTPI)**

Zimbardův dotazník časové perspektivy se stal v posledních letech jedním z nejvyužívanějších dotazníků na časovou perspektivu, které známe. ZTPI (Zimbardo Time Perspective Inventory) je dotazník, který Zimbardo (1999) vyvinul zároveň se svou teorií časové perspektivy. K jeho sestavení ho částečně inspirovala zjištění, na která přišel během slavného Stanfordského vězeňského experimentu.

Dotazník vznikl v roce 1985, ale poté prošel ještě mnoha změnami a úpravami. Finální verze dotazníku byla zveřejněna v roce 1999 (Zimbardo, 1999). Dotazník vznikl po dlouhou dobu pomocí dotazníkových šetření, rozhovorů, výpovědí od účastníků experimentu, transkulturálních studií i několikanásobných faktorových analýz. I díky tomu dotazník vykazuje dobré psychometrické vlastnosti, jako jsou vnitřní konzistence, reliabilita či validita (Zimbardo & Boyd, 1999). Bylo provedeno několik validizačních studií v dalších zemích a byla prokázána i jazyková a kulturní převeditelnost (Lukavská et al. 2011). Časových perspektiv je dle Zimbarda a Boyda (1999) v dotazníku původně udávaných pět. Později byla přidána šestá – Negativní budoucnost, kterou jsme zahrnuli do našeho výzkumu také.

Příklady položek jednotlivých perspektiv z dotazníku ZTPI:

#### **Negativní minulost**

Př.: *„Myslívám na ošklivé věci, které se mi přihodily v minulosti.“*

#### **Pozitivní minulost**

Př.: *„Moc rád vzpomínám na svou minulost.“*



### **Hédonická přítomnost**

Př.: „*Risikování chrání můj život před nudou.*“

### **Fatalistická přítomnost**

Př.: „*Šťastná náhoda často přinese lepší výsledek než tvrdá práce.*“

### **Pozitivní budoucnost**

Př.: „*Zneklidňuje mne, když jdu někam pozdě.*“

### **Negativní budoucnost**

Př.: „*Budoucnost obsahuje příliš mnoho nudných rozhodnutí, o kterých se mi nechce přemýšlet.*“

## **8.2 Soubor respondentů**

Celý výzkum se skládal ze dvou částí. První část byl sběr kvantitativních dat pomocí dotazníku ZTPI, kterého se zúčastnilo celkem 113 respondentů. Druhá část byl sběr dat kvalitativních pomocí rozhovorů s použitím projektivních metod (Tématicko-apercepčního testu a Testu čáry života), kterého se zúčastnilo 17 vybraných studentů (více viz níže).

Při výběru respondentů jsme se zaměřili na maturitní ročníky gymnázií v Praze. Společně se dvěma dalšími studenty jsme oslovili několik škol, ze kterých se nám nakonec povedlo získat pro výzkum tři. Zadávání dotazníku ZTPI probíhalo v každé ze škol individuálně, většinou v hodinách Psychologie či jiného předmětu dle požadavků konkrétní školy. Během jedné vyučovací hodiny studenti dostali k vyplnění rozšířenou (šestiškálovou) verzi dotazníku ZTPI společně s dotazníky na problematiku attachmentu (citová vazba) a self-efficacy (víra ve vlastní schopnosti), které ale nebyly v této práci využity.

Studenti měli za úkol na škále od 1 do 5 zaškrtnout, jak souhlasí s uvedenými výroky. Dále studenti vyplňovali svůj emailový kontakt z důvodu náboru na druhou část výzkumu. Po vyhodnocení dat z dotazníku ZTPI bylo vybráno 30 jedinců, kteří odpovídali požadavkům k dalšímu výzkumu. Osloveno bylo 15 respondentů, kteří z celého vzorku skórovali nejvýše v negativní časové perspektivě, a 15 respondentů, kteří v rámci celého vzorku naopak skórovali nejnižší v negativní časové perspektivě. Těmto studentům byl zaslán email s prosbou o účast ve druhé části výzkumu, který se konal na Pedagogické fakultě v nově

vzniklé laboratoři na katedře Psychologie. Rozhovory nakonec proběhly se 17 studenty (7 z nich bylo vysoce negativně orientovaných a 10 z nich naopak velmi málo), kteří s účastí souhlasili a byli ochotni se dostavit na katedru v individuálně domluvený čas.

Rozhovory se studenty vedli celkem tři různí výzkumníci – já jako autor této práce a dva moji kolegové, kteří pro své bakalářské práce zpracovávali kvantitativní část dat sebraných v rámci výzkumu.

Studenti přicházeli jednotlivě a na jeden rozhovor bylo vyhrazeno 40 minut času. Respondent byl pozván do místnosti Myslabu (laboratoř na katedře psychologie), kde výzkum probíhal. Nejprve byl požádán o podepsání souhlasu s pořizováním videozáznamu (vzor k nahlédnutí v kapitole „Přílohy“) a ujištěn, že data nebudou využita jinak než na daný výzkum. Dále byl každý student dotázán na několik otázek, které byly součástí zadání jedné z využitých metod (TAT). Jednalo se o pohlaví, věk, povolání a stav respondenta, stav rodičů, počet a věk všech sourozenců.

Následoval již samotný rozhovor. Dle návodu původního zadání TAT byla respondentovi přečtena instrukce (přesné znění výše v kapitole „Tematicko-apercepční test“) a následně předkládány jednotlivé tabule s obrázky ve zvoleném pořadí. Po dokončení posledního příběhu se rozhovor přesunul k druhé části výzkumu. Studentovi byly čteny průběžné instrukce dle návodu vytvořeného pro metodu Testu čáry života. Během celého rozhovoru se výzkumník striktně držel zadání a nevnášel do procesu žádné komentáře či rady.

Jako odměnu za ochotu studentů spolupracovat na výzkumu byli poté ze 17 studentů náhodně vybráni tři, kterým byla zaslána peněžní poukázka na nákup v internetovém obchodě Alza.cz.

### 8.3 Způsob vyhodnocování

První část výzkumu – **dotazník ZTPI**, byla vyhodnocena dle standardního postupu, který je součástí zadání i samotného dotazníku vytvořeného kompletně Philipem Zimbardem a jeho kolegy. Pro výzkum byla zásadní škála negativní minulosti, fatalistické přítomnosti a negativní budoucnosti. Z těchto třech skóre jsme vypočítali pro další výzkum zásadní skóre – negativní časovou perspektivu (tedy kombinaci tří negativních perspektiv) každého respondenta.

V druhé části výzkumu byly použity dvě projektivní metody. Pro první z nich, **Tématicko apercepční test**, byl využit videozáznam v nové laboratoři na katedře psychologie. Videozáznamy s výpověďmi respondentů byly zpracovány v programu „Interact“ , který je součástí laboratoře. Výpovědi byly kódovány dle předem vytvořených kódů a poté zpracovány do grafů a excelových tabulek.

**Test čáry života**, který je druhou užitou metodou, byl zpracováván dle navrženého systému od autora testu Jiřího Tyla, který se nachází rovněž v jeho diplomové práci, kterou jsme při práci s metodou využívali.

## 9. Výsledky výzkumu

K analýze dat je možné přistoupit několika způsoby. Zvolený přístup se snaží vylézt možnosti programu „Interact“, který umožňuje analyzovat jednotlivé proměnné z hlediska jejich četnosti a délky trvání.

Získaná data souhrnně ukazují tabulky č.1-5 a dále grafy č.1-3, které vznikly po vyhodnocení kódovaných videí. Grafy zobrazují výpovědi respondentů z hlediska času. Tedy jak dlouho jednotlivci mluvili o pozitivních, resp. negativních, resp. neutrálních událostech. Jak často mluvili o budoucnosti, resp. minulosti, resp. přítomnosti a dále kombinaci těchto dvou hledisek – tedy jak často mluvili např. o negativní/pozitivní budoucnosti, negativní/pozitivní přítomnosti a negativní/pozitivní minulosti.

7 ze 17 respondentů vykazuje výrazně negativní časovou perspektivu a dalších 10 má hodnoty negativní perspektivy výrazně nízké (tyto respondenty jsme přidali do výzkumu z důvodu možného srovnání rozdílů s vysoce negativními respondenty). Můj hlavní zájem představuje 7 negativně orientovaných jedinců, jejich výpovědi zaznamenané na grafech, v tabulkách a zároveň zvláštnosti vzniklé při vyhodnocení jejich čar života.

Tabulky vznikly provedením popisné statistiky v programu JASP. Zajímají nás průměrné hodnoty trvání a procentuálního zastoupení výroků zaměřených na minulost, přítomnost a budoucnost a výroků orientovaných pozitivně a negativně u dvou skupin respondentů – „HIGH NEG“ (jedinci, co skórovali v negativních perspektivách v ZTPI vysoko) a „LOW NEG“ (jedinci, kteří naopak skórovali v negativních perspektivách velmi nízko). Tabulky nám oproti grafům ukazují konkrétní číselné rozdíly v časech výpovědí obou skupin (HIGH a LOW). Je důležité zmínit fakt, že žádné z uvedených rozdílů v tabulkách nejsou statisticky významné z důvodu malého počtu respondentů (testováno Mann-Whitneyho t-testem). Protože se však jedná o kvalitativní výzkum, není pro nás významnost podstatná a všimáme si hlavně naznačených trendů v časech výpovědí různého typu u dvou srovnávaných skupin. Nyní budeme porovnávat výsledky obou skupin i jednotlivců. Naší snahou je zjistit, jak se můžou jednotlivé dominantní rámce ČP objevovat v samotných výpovědích respondentů.

## 9.1 Rozbor délky výpovědí v TAT z hlediska časových rámců a valencí

Descriptive Statistics												
	Frame~PRESENT		Frame~PAST		Frame~FUTURE		Valence~NEGATIVE		Valence~NEUTRAL		Valence~POSITIVE	
	HIGH_NEG	LOW_NEG	HIGH_NEG	LOW_NEG	HIGH_NEG	LOW_NEG	HIGH_NEG	LOW_NEG	HIGH_NEG	LOW_NEG	HIGH_NEG	LOW_NEG
<b>Valid</b>	7	10	7	10	7	10	7	10	7	10	7	10
<b>Missing</b>	0	0	0	0	0	0	0	0	0	0	0	0
<b>Mean</b>	26.32	20.59	5.466	5.874	4.766	1.984	19.68	17.08	12.29	9.977	3.389	1.596
<b>Std. Deviation</b>	13.43	5.745	2.234	3.196	3.291	2.159	9.005	6.608	8.042	6.427	3.14	2.517
<b>Minimum</b>	14.82	11.75	2.390	2.080	0.570	0.000	6.030	10.30	1.270	0.000	0.8700	0.000
<b>Maximum</b>	53.93	29.66	8.660	12.48	10.18	6.340	30.81	31.95	27.12	18.96	9.910	8.180

Tabulka č. 1 – průměrný čas v procentech – ukazuje průměrné procentuální zastoupení výroků jednotlivých typů z celkového času trvání sezení ve sledovaných skupinách (do celkového času trvání je zahrnuto i kreslení čar života)

Descriptive Statistics												
	Frame~PRESENT		Frame~PAST		Frame~FUTURE		Valence~NEGATIVE		Valence~NEUTRAL		Valence~POSITIVE	
	HIGH_NEG	LOW_NEG	HIGH_NEG	LOW_NEG	HIGH_NEG	LOW_NEG	HIGH_NEG	LOW_NEG	HIGH_NEG	LOW_NEG	HIGH_NEG	LOW_NEG
<b>Valid</b>	7	10	7	10	7	10	7	10	7	10	7	10
<b>Missing</b>	0	0	0	0	0	0	0	0	0	0	0	0
<b>Mean</b>	411.5	277.4	78.42	80.38	54.88	40.42	274.6	225.4	193.4	150.9	44.42	25.66
<b>Std. Deviation</b>	473.1	90.51	71.93	48.91	61.34	46.44	252.9	59.25	248.5	101.5	49.34	37.05
<b>Minimum</b>	122.7	139.7	31.24	23.40	7.880	0.000	83.12	122.4	13.64	0.000	0.000	0.000
<b>Maximum</b>	1471	440.5	236.3	188.0	180.8	120.1	815.5	318.7	739.6	290.4	122.5	123.2

Tabulka č. 2 – průměrný čas v sekundách – ukazuje pro obě skupiny průměrné doby trvání jednotlivých kódů (tedy výroků o minulosti, přítomnosti, budoucnosti, resp. výroků negativních a pozitivních) v sekundách

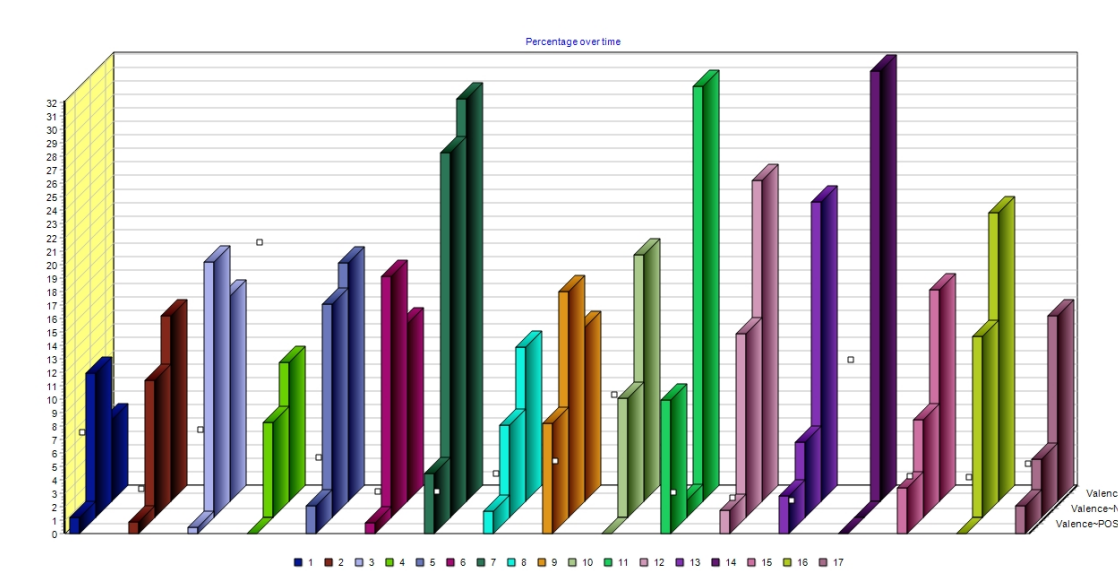
Zjištěné hodnoty ukazují, že téměř u všech časových rámců i valencí je procentuální zastoupení výroků u negativně orientovaných vyšší. Výjimku tvoří výroky o minulosti, které ve skupině negativně orientovaných tvořily asi 5,5 % z celkového času sezení, zatímco u respondentů s nízkou negativní orientací to bylo 5,9 % (viz Tab. 1). V době trvání je to rozdíl v průměrném čase výroků o minulosti o asi 2 vteřiny: 78 vteřin výroků o minulosti u negativně orientovaných versus 80 vteřin výroků o minulosti u druhé skupiny (viz Tab 2). V obou tabulkách pak vidíme, že u obou skupin jasně převažují výroky týkající se přítomnosti a nejméně jsou naopak zastoupeny výroky týkající se budoucnosti. Negativní výroky pak převládají nad výroky neutrálními a pozitivními.

Vzhledem k nízkému počtu respondentů pro nás nebylo klíčové analyzovat souhrnné výsledky skupin, ale spíše sledovat jednotlivé respondenty. To nám umožňují grafy, které představují vizuální reprezentaci zjištěných hodnot, souhrnně představených v tabulkách 1 a 2.

### **9.1.1 Srovnání na základě valencí**

Na prvním grafu můžeme vidět procentuální rozložení obsahu výpovědí dle jejich zaměření na pozitivní, neutrální či negativní stránku. Můžeme zde vidět, že všichni vysoce negativní jedinci (kromě respondenta č. 1) vykazují výrazně větší podíl negativní stránky než dvou dalších. V tabulce 1 se dozvídáme, že celá skupina vysoce negativních respondentů mluvila průměrně více než skupina druhá. U negativních výpovědí se jedná o 19,68 % u vysoce negativních a 17,08 % u málo negativních respondentů. Rozdíl mezi

skupinami není příliš znatelný, ale je srovnatelný s rozdílem z dalších dvou valencí. Ve všech případech mluvili HIGH NEG ve větší míře v průměru o 2 %.

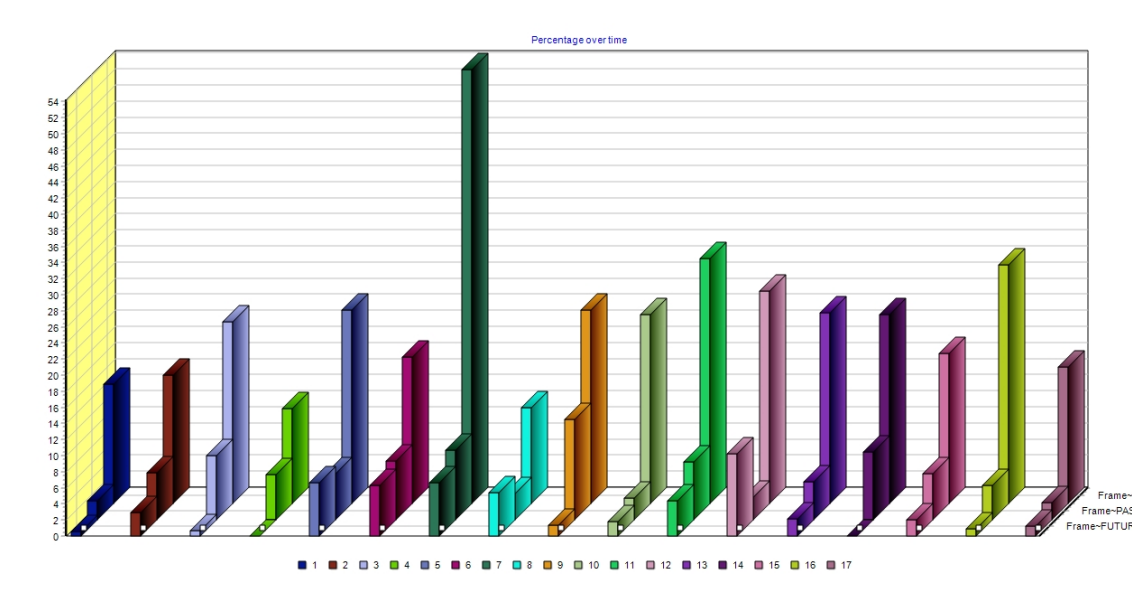


Graf č. 1 – valence negativní, neutrální a pozitivní

*Negativně orientovaní jedinci se nachází pod čísly 1,2,5,7,11,12,15.*

Dále můžeme vidět celkově velmi malé zastoupení pozitivních výpovědí, které se u vysoce negativních jednotlivců ve srovnání s negativními výpověďmi nachází ve velmi malé míře (19,68 % vs. 3,389 %). Ovšem neobvyklé je to, že vysoce negativní respondenti hovoří více o pozitivních událostech než málo negativní respondenti (3,389 % vs. 1,596%). Pokud se podíváme na průměrný rozdíl mezi LOW NEG a HIGH NEG ve všech třech rámcích, vidíme zde téměř největší rozdíl mezi skupinami právě v pozitivních výpovědích. To znamená, že vysoce negativní jedinci hovořili výrazně pozitivněji než ti málo negativní. Ovšem když se podíváme na tabulku č. 2, která zobrazuje průměrný čas dvou skupin v sekundách, můžeme vidět, že vysoce negativní jedinci mluvili celkově výrazně delší dobu a díky tomu jsou všechny procentuální hodnoty vyšší. Tento rozdíl s velkou pravděpodobností zvýšil hlavně respondent č. 7, jehož výpovědi byly ve srovnání s ostatními účastníky výzkumu výrazně delší. Kdyby se jednalo o kvantitativní výzkum, bylo by nutné respondenta č. 7 z výzkumného vzorku vyloučit z důvodu odlehlého pozorování. V našem výzkumu je tento respondent naopak velmi významný, protože se projevuje jistým způsobem „extrémně“ a naší snahou je odhalit kvalitativně odlišné respondenty, tedy takové, kteří se budou vymykat většině.

Respondenti č. 7 a č. 10 vykazují výrazně vyšší podíl zastoupení negativních výpovědí než zbylých pět. Z části to jistě může být z důvodu výrazně delších výpovědí u těchto dvou respondentů. Avšak je důležité si všimnout velkého rozdílu mezi negativní a pozitivní stránkou u těchto dvou respondentů. U č. 7 se pozitivní výpovědi téměř neobjevovaly, zatímco u č. 10 ano, tam však zase naprosto chybí neutrální stránka výpovědi.



Graf č. 2 – rámeček minulý, přítomný a budoucí

*Negativně orientovaní jedinci se nachází pod čísly 1,2,5,7,11,12,15.*

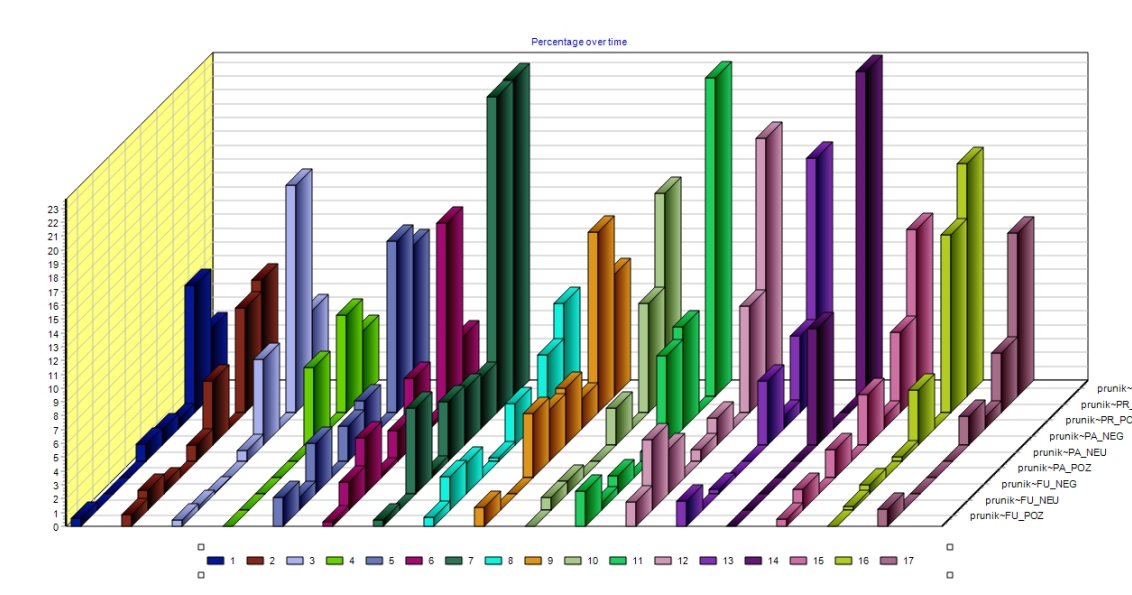
### 9.1.2 Srovnání na základě časových rámců

Na druhém grafu můžeme vidět rozdíly mezi jednotlivci ze strany časových rámců. Tedy jak dlouho jednotlivci hovořili o minulosti, budoucnosti či přítomnosti.

Na první pohled vidíme, že u všech respondentů výrazně převažuje přítomná stránka (HIGH průměrně 26,32 % vs. LOW 20,59 %). Způsobeno to může být tím, že jedinci intenzivně popisovali situaci na obrázku (tedy přítomnost) a málo se pak již věnovali tomu, co nastane dále (budoucnost) či tomu, co se stalo předtím (minulost). Jedinci dostali jasně zadané instrukce (plné znění výše v kapitole „Tematicko-apercepční test“), které by se později během výpovědí ze strany administrátora již neměli opakovat. Z toho důvodu mnoho respondentů zůstávalo u popisu přítomné situace. Stejně tak jako u valence pozitivní/negativní/neutrální, tak i u časových rámců převažují HIGH NEG v délce svého popisu. U jediného popisu minulosti je ve větší míře zastoupení LOW NEG.



Opět zde vidíme výrazný rozdíl v délce výpovědí mezi respondentem č. 7 a ostatními respondenty.



Graf č. 3 – průniky valencí a rámců

*Negativně orientovaní jedinci se nachází pod čísly 1,2,5,7,11,12,15.*

### 9.1.3 Srovnání na základě průniků valencí a časových rámců

Na třetím grafu vidíme, v jaké míře mluvili respondenti o minulosti/přítomnosti/budoucnosti z pozitivního, neutrálního či negativního hlediska. Získané proměnné tedy v podstatě odpovídají škálám Zimbardova dotazníku časové perspektivy – pozitivní minulosti, pozitivní přítomnosti, pozitivní budoucnosti, negativní minulosti, negativní přítomnosti, negativní budoucnosti.

Naším hlavním zájmem je 3., 6. a 9. linie – tedy negativní budoucnost, minulost a přítomnost.

Téměř u všech respondentů vidíme převahu negativní nebo neutrální přítomnosti, což odpovídá předchozímu grafu, kde jsem vysvětlovala pravděpodobnou příčinu tohoto jevu.

Descriptive Statistics						
	prunik~PR_POZ		prunik~PA_POZ		prunik~FU_POZ	
	HIGH_NEG	LOW_NEG	HIGH_NEG	LOW_NEG	HIGH_NEG	LOW_NEG
<b>Valid</b>	7	10	7	10	7	10
<b>Missing</b>	0	0	0	0	0	0
<b>Mean</b>	1.784	0.5170	0.3500	0.4930	1.253	0.5880
<b>Std. Deviation</b>	2.772	0.7197	0.7635	1.467	0.8619	0.6715
<b>Minimum</b>	0.000	0.000	0.000	0.000	0.4600	0.000
<b>Maximum</b>	7.350	2.170	2.050	4.660	2.560	1.850

Tabulka č. 3 – pozitivní valence; zkratky: PR\_POZ= pozitivní přítomnost, PA\_POZ= pozitivní minulost, FU\_POZ= pozitivní budoucnost

Všechny tři pozitivní rámce se objevují ve výpovědích velice málo. Nejvíce můžeme vidět zastoupení pozitivní budoucnosti u LOW NEG (0,5880 %) a pozitivní přítomnosti u HIGH NEG (1,784 %). Pozitivní budoucnost se objevuje nejvíce u respondentů č. 5 a č. 11, kteří jsou paradoxně ve skupině vysoce negativně orientovaných. U 11. respondenta se objevuje rovněž pozitivní přítomnost ve velké míře, na druhou stranu ale míra zastoupení negativní přítomnosti je ve srovnání s pozitivními stránkami výrazně vyšší.

Jak vidíme v tabulce č. 3, tak průměrné zastoupení budoucích i přítomných pozitivních výpovědí u HIGH NEG respondentů je zhruba jednou tak vysoké než u LOW NEG respondentů, což je výrazný rozdíl. Vysoce negativní respondenti tedy celkově hovořili mnohem delší dobu o pozitivních událostech než ti málo pozitivní. Je ale třeba předeslat, že stejně tak hovořili výrazně delší dobu i o negativních událostech – viz níže.

Descriptive Statistics						
	prunik~PR_NEG		prunik~PA_NEG		prunik~FU_NEG	
	HIGH_NEG	LOW_NEG	HIGH_NEG	LOW_NEG	HIGH_NEG	LOW_NEG
<b>Valid</b>	7	10	7	10	7	10
<b>Missing</b>	0	0	0	0	0	0
<b>Mean</b>	14.43	11.49	3.583	4.562	2.144	0.8210
<b>Std. Deviation</b>	7.192	6.424	1.750	1.873	2.295	1.334
<b>Minimum</b>	4.900	4.330	1.140	2.080	0.000	0.000
<b>Maximum</b>	23.07	23.50	6.470	8.450	6.170	4.050

Tabulka č. 4 – negativní valence; zkratky: PR\_NEG= negativní přítomnost, PA\_NEG= negativní minulost, FU\_NEG= negativní budoucnost

Velmi zajímavé je zastoupení negativní budoucnosti, která se ve srovnání s ostatními objevuje ve velké míře u 5., 6., 7. a 12. respondenta. Nejvyšší je opět u č. 7, kde je zastoupena dokonce výrazněji než negativní minulost, což je velmi ojedinělé, protože většina respondentů se na budoucnost nesoustředila a případně hovořila o tom, že „to bude dobré“.

Toto výrazné zastoupení výpovědí o negativní budoucnosti u HIGH NEG respondentů (HIGH NEG 2,144 %, LOW NEG 0,8210 %) může hovořit o strachu či nedůvěře k budoucnosti či ve své vlastní schopnosti.

## 9.2 Rozbor kreseb – Test čáry života

Podíváme se nyní na srovnání těchto výsledků s výsledky druhé použité metody – **Testu čáry života**.

Respondent	Pohlaví	49	50 a)	b)	c)	51	52	53	64	65								důležitá událost
		vzdálenost od kraje papíru - mm	alokace na momentu linie - %	alokace sebe do míst odchylek - ano/ne	alokace sebe mimo linii - ano/ne	velikost sebe (kolečka) - mm	obtahováni sebe - ano/ne	vyplňování sebe - ano/ne	rozdíl alokace nyní a perspektivy - roky	rozdíl alokace nyní a perspektivy - mm	udalosti_minule_poz	udalosti_minule_neg	udalosti_bud_poz	udalosti_bud_neg	udalosti_poz	udalosti_neg		
1	M	89	rovné	ne	ne	9	ne	ne	6	12	3	0	3	0	6	0		
2	Ž	103	ascendent	ne	ne	5,5	ne	ne	5	22	3	0	2	1	5	1		
3	Ž	69	ascendent	ne	ne	3	ne	ano	7	13	3	0	3	0	6	0		
4	M	102	rovné	ne	ne	4	ne	ne	11	28	3	0	3	0	6	0	NAROZENÍ	
5	Ž	52	descendent	ne	ne	4	ano	ne	12	57	3	0	3	0	6	0	NAROZENÍ	
6	M	67	rovné	ne	ne	4	ne	ne	42	115	3	0	3	0	6	0		
7	Ž	130	ascendent	ne	ne	2	ne	ano	65	179	1	2	1	2	2	4	NAROZENÍ, SMRT	
8	Ž	66	rovné	ne	ne	6	ne	ne	1	7	3	0	3	0	6	0	NAROZENÍ	
9	Ž	110	lokální minimum	ne	ne	3	ne	ano	1	79	3	0	3	0	6	0	NAROZENÍ	
10	Ž	92	ascendent	ne	ne	3,5	ne	ne	7	41	2	1	3	0	5	1		
11	Ž	150	rovné	ne	ano	6	ne	ne	6	20	3	0	3	0	6	0		
12	Ž	104	žltní maximum	ne	ne	5,5	ne	ne	12	56	2	1	3	0	5	1		
13	M	98	ascendent	ne	ne	4	ne	ne	12	58	1	2	3	0	4	2		
14	Ž	172	ascendent	ne	ne	3	ne	ne	3	12	0	3	3	0	3	3		
15	Ž	292	ascendent	ne	ne	4	ne	ne	1	16	1	2	3	0	4	2		
16	Ž	92	rovné	ne	ne	4	ne	ne	31	50	1	2	3	0	4	2		
17	Ž	79	rovné	ne	ne	5	ne	ne	0	3	2	1	2	1	4	2	SMRT	

Tabulka č. 5 – Výsledky testu čáry života

Výše v kapitole „Metody“ jsem popisovala, jaké prvky na čáře života jsem vyhodnocovala a z jakého důvodu. Nejvíce mě zajímá souvislost s časovou perspektivou naměřenou v dotazníku ZTPI a současně s výslednými grafy z TAT. Po vyhodnocení jednotlivých čar života jsem je srovnávala a označovala ty, které vykazovaly určité abnormality (v délce, uspořádání, stylu, ...). Řídila jsem se opět návrhem vyhodnocoovacího systému od Jiřího Tyla, který u každého prvku určil, jak by prvek měl ideálně vypadat a jaké jsou naopak známky nějaké patologie či abnormality jedince.

Většina negativně orientovaných respondentů vykazuje minimálně dva (avšak spíše tři a více) abnormální prvky na čáře života. Pozitivní jedinci naopak vykazují maximálně dva, spíše pouze jeden prvek (s výjimkou respondenta č. 12). V tabulce 2 můžeme vidět kompletní výsledky jednotlivých respondentů. Žlutě jsou označeni vysoce negativní respondenti a červeně abnormální projevy na jednotlivých čárách života.

Když se podíváme na výsledky konkrétněji, respondenti č. 5, 7 a 11 vykazují nejvíce výrazně abnormálních prvků.

### **9.2.1 Respondent č. 5**

Respondent č. 5 vykazuje jako jediný sebelokalizaci (tedy sebe v přítomném okamžiku) na klesající/ descendentní linii. Dle Tyla to hovoří o depresi či negativní časové perspektivě, která se projevila i v TAT (viz. graf č. 3), kde vidíme výrazné hovoření o negativní budoucnosti, dokonce ve větší míře než o negativní minulosti, což je vzhledem k celkovému grafu velmi neobvyklé. V tabulce č. 4 můžeme vidět, že HIGH NEG mluvili v průměru ve větší míře o negativní minulosti (3,583 %) než o negativní budoucnosti (2,144 %).

Celková čára života respondenta č. 5 (k nahlédnutí níže v kapitole „Seznam příloh“) má klesavý charakter od narození až do vstupu na VŠ (což je udáváno jako jedna z důležitých událostí v budoucnu), od kterého čára začne stoupat. Lze tedy říci, že jedinec považuje svůj dosavadní život za negativní a nyní se nachází téměř na „samém dně“. Výrazné vyprávění o negativní budoucnosti, možná deprese a zároveň negativní časová perspektiva ukazují na strach z budoucnosti, negativní pohled na budoucnost, možná z důvodu aktuální negativní perspektivy. Čára života ukazuje v budoucnu ale naopak stoupající tendenci, což nasvědčuje určitému očekávání zlepšení, avšak aktuálně se jedinec nachází spíše v negativní části života. Dále respondent uvádí své narození jako jednu z důležitých minulých událostí, což podle Tyla není obvyklé a nasvědčuje to možnou regresní fixaci. Zároveň jedinec obtahoval kolečko „kde jsem“, což může hovořit o narcismu či naopak kompenzaci (dotyčný nahrazuje svou neschopnost v určité oblasti tím, že se snaží obstát úspěšně v oblasti jiné a snížit tak frustraci z původního neúspěchu).

### **9.2.2 Respondent č. 7**

Respondent č. 7 téměř ve všech kategoriích výrazně vystupuje z řady ostatních respondentů. V dotazníku ZTPI vyšel jeho skóre negativní perspektivy nejvyšší ze všech účastníků. Čára života tohoto respondenta je velmi neobvyklá a zamotaná (k nahlédnutí níže v kapitole „Seznam příloh“). Vykazuje ve srovnání s ostatními velmi dlouhou minulost, což je z důvodu nízkého věku respondenta neobvyklé. Zároveň zvolil místo „kde se vidí v budoucnu“ velmi vzdálené (až v 83 letech) a byl to zároveň udávaný věk smrti a důležitá budoucí událost. Toto dle Tyla může nasvědčovat strachu z nepředvídaného, možná potlačovaný strach ze smrti. Zvolení smrti jako důležité události je u mladých lidí velmi abnormální. Celkově

respondent č. 7 zvolil čtyři události ze šesti udávaných jako negativní. Většina ostatních respondentů volila všechny či většinu událostí pozitivního charakteru. Stejně jako předchozí respondent č. 5 hovořil respondent č. 7 z velké části o negativní budoucnosti, pozitivně laděné výpovědi téměř chyběly. Tento respondent se celkově řadí k nejvýraznějším ze všech, protože měl mnohem delší výpovědi než ostatní. Často mluvil o velmi komplikovaných příbězích či pocitech, které postavy na obrázcích prožívají.

### **9.2.3 Respondent č. 11**

Respondent č. 11 se zdá být velmi protichůdný. Dle grafu č. 1 můžeme vidět, že má vůbec nejvyšší míru pozitivních výpovědí ze všech 17 respondentů. Objevuje se u něj ale velmi výrazná i negativní stránka výpovědí. Je neobvyklé, že jako jeden z mála téměř nehovořil o neutrálně laděných událostech, držel se buď ryze pozitivních či negativních stránek. Čára života hovoří o jisté abnormalitě na první pohled – jedná se spíše o kruh než čáru (k nahlédnutí níže v kapitole „Seznam příloh“). Velmi těžko se na čáře orientuje a události jako by nešly chronologicky za sebou, ale „vznášely se“ někde nad čarou. Stejně tak i „sebelokalizace“ respondenta se nachází „nad čarou“, což dle Tyla může hovořit o poruchách identity, objevuje se to spíše u klinických klientů, případně u klientů opilých.

### **9.2.4 Respondent č. 1**

Odlišným případem je respondent č. 1. Na čáře života se objevuje pouze jeden abnormální znak, kterým je zvětšené kolečko „sebelokalizace“, což může značit „nafouklé ego“ jedince. Všechny čáry jsou nakresleny jako rovná přímka, což se u ostatních jedinců neobjevuje. Při utváření příběhů jedinec hovořil velmi krátkou dobu a často šlo pouze o popis obrázku, nikoliv o vymýšlení pokračování a toho, co předcházelo situaci. Z toho důvodu můžeme na grafu vidět výrazně převažující stránku neutrální přítomnosti nad všemi dalšími. Ostatní respondenti svými výpověďmi obvykle převažují v negativní přítomnosti nebo ji mají alespoň téměř vyváženou s neutrální přítomností. Tyto výsledky by mohly hovořit o jedincově nepřilíš rozvinuté fantazii či nevěnování dostatečné snahy plnění úkolu.

## 10. Diskuze

Výzkumná část bakalářské práce si kladla za cíl pohlédnout na měření časové perspektivy z jiného úhlu než v současnosti převládající dotazníkový výzkum a zaměřit se na kvalitativní úroveň zkoumání. Skupinu adolescentů jsme podrobili dotazníku časové perspektivy od psychologa Philipa Zimbarda a dále jsme pracovali s těmi jedinci, kteří měli vysoké nebo naopak velice nízké skóry negativní perspektivy. S vybranými jedinci byl proveden rozhovor s využitím projektivních metod (Tematicko-apercepčního testu a Testu čáry života). Vyhodnocování probíhalo v programu „Interact“, který umožňuje kódovat jednotlivé proměnné na základě času a typu výpovědi. Po vyhodnocení jsme porovnávali jednotlivce i skupiny (vysoce a nízko negativní) mezi sebou a hledali neobvyklosti ve výpovědích, které by mohly souviset s jedincovou časovou perspektivou.

Výsledky nám ukazují v první řadě to, že pokud respondenti měli vymýšlet příběhy o cizích lidech (TAT), které se jich osobně netýkali, byla zde výrazná převaha v délce příběhů od respondentů s vysokou mírou negativní perspektivy. Z těchto respondentů ve všech úkolech výrazně vystupuje respondent č. 7, který hovořil mnohem delší dobu než všichni ostatní. To mohlo do jisté míry časy zvýšit a tím i zvětšit rozdíl mezi skupinami. Když se podíváme na jednotlivé zastoupení rámců, výrazně zde u obou skupin převažuje přítomnost. Důvodem je, že respondenti věnovali nejvíce času popisu obrázku a situaci na něm. Mnohem méně se pak při vymýšlení příběhů věnovali minulosti nebo budoucnosti. O minulosti hovořili ve větší míře málo negativní jedinci než ti velmi negativní, kteří zase o mnoho více věnovali budoucnosti. Ve větší míře hovořili jak o negativní, tak o pozitivní budoucnosti. Tento výsledek odpovídá předpokladům švédských psychologů (Carelli et al., 2011), kteří se rozhodli přidat do ZTPI škálu negativní budoucnosti, kterou F. Zimbardo dříve v dotazníku neměl, protože považoval budoucnost za ryze pozitivní. Jak ale můžeme vidět, negativně orientovaní jedinci směřují mnoho svých myšlenek a obav do budoucnosti a naopak méně do minulosti, ve které mluvili vysoce negativní méně než druhá skupina. Zimbardo a Boyd (1999) ve své teorii hovoří o tendenci negativně orientovaných jedinců zaměřovat se spíše na minulost či přítomnost než hovořit o budoucnosti. Tento výsledek vypovídá mnoho o důležitosti budoucí časové perspektivy, které se věnuje hodně autorů a považují ji za tu nejdůležitější. V teoretické části byla uvedena např. osobnostně-motivační koncepce časové perspektivy od J. Nuttina a Lense (1985). Dále teorie budoucí časové perspektivy od T.

Gjesmeho (1983) nebo teorie perspektivní orientace od I. Pavelkové (1990). Všichni autoři se shodují na důležitosti budoucí perspektivy pro rozvoj motivace a dalších důležitých vlastností pro spokojený život jedince.

Srovnání na základě valencí je podobně sporné. Velmi negativní jedinci hovořili ve všech třech valencích výrazně více než jedinci málo negativní. Opět to může být způsobeno delšími výpověďmi respondentů, ale překvapující je fakt, že vysoce negativní jedinci hovořili více o pozitivních událostech než skupina málo negativních respondentů. Celkově se ale nejvíce hovořilo o negativních událostech u obou skupin.

Nejvíce výpovědí u obou skupin bylo směřováno do negativní přítomnosti či negativní minulosti, což by u skupiny vysoce negativních respondentů potvrzovalo teorii Zimbarda a Boyda (1999), která charakterizuje jedince s negativní časovou perspektivou jako často depresivní s negativním pohledem na svět a sklony ke zmítání se v minulosti. U druhé skupiny málo negativních respondentů by se tato teorie naopak vyvrátila. Jejich negativní výpovědi mohou být způsobeny aktuální náladou, situací či očekávanými nepříjemnostmi, což by v případě našich respondentů – maturantů, mohla být maturitní zkouška či přijímací zkoušky na vysoké školy. Toto tvrzení se shoduje s výzkumem od Carelli et al. (2011), kteří hovořili o adolescenci jako důležitém období plném změn a výzev, jejichž zvládnutí je úzce spojeno s jedincovou ČP a spokojeností v životě.

Test čáry života nám u několika vysoce negativních respondentů ukázal jisté souvislosti s výsledky z TAT. Respondenti 5, 7 a 11 vykazovali několik abnormalit oproti ostatním respondentům. Respondent č.5 hovořil výrazně o negativní budoucnosti, což může mít spojitost s tím, že čára života má klesající charakter a respondent se nyní nachází stále na klesající linii. Tento projev může hovořit o depresi či negativní časové perspektivě, což pozitivně souvisí s výsledky z TAT.

Respondent č. 7 vykazuje nejvíce abnormalit na čáře života, skóre negativní perspektivy v dotazníku ZTPI má ze všech nejvyšší (viz kapitola „Přílohy“) a ve srovnání s ostatními respondenty vykazuje výrazně delší hovoření, obzvláště o negativních dějích a stavech. Na všech úrovních tento respondent výrazně vystupuje ze zbytku zkoumané skupiny a vykazuje projevy negativní časové perspektivy i na čáře života, kde zvolil 4 ze 6 událostí ve svém životě za negativní, na rozdíl od většiny dalších respondentů, kteří volili spíše pozitivní události. Jeho čára má velmi abnormální/zamotaný tvar (viz kapitola „Přílohy“) a vykazuje



dlouhou minulost, což u mladého člověka nebývá zvykem. Budoucnost je na čáře také velmi zmatená a navíc udává „dobu, kde se vidí v budoucnu“ až v 83 letech, což je současně i doba předpokládané smrti. U mladých lidí je toto opět neobvyklý znak a může hovořit o strachu z nepředvídaného, tedy možné budoucnosti, což by opět pozitivně korelovalo s výzkumem švédských psychologů (Carelli et al., 2011), kteří budoucí perspektivě přiřkládají i negativní vlastnosti.

Výsledky výzkumu celkově mají nejednoznačný charakter. Naším hlavním cílem bylo zjistit, zda se časová perspektiva projevuje v kvalitativní rovině a je tedy rozpoznatelná v projevech jedinců. Respondenti č. 5 a 7 vykazují několik výrazných abnormálních projevů či rysů jak na čáře života, tak v TAT. Výraznější rozdíly byly zaznamenány na kresbách čar života.

Neočekávaným výsledkem v TAT bylo zaměření vysoce negativních jedinců na budoucnost pozitivní i negativní (přičemž negativní stránka převažovala). Velké rozdíly byly viditelné i u pozitivní budoucnosti, o které vysoce negativní mluvili v mnohem větší míře než druhá skupina respondentů.

Tento výsledek bychom rádi podpořili dalším výzkumem se zaměřením na budoucí časovou perspektivu s využitím Nuttinova osobnostně-motivačního dotazníku, který se zaměřuje konkrétně na budoucí perspektivu a výsledky by mohly být tedy variabilnější. Dále bychom pokračovali hlubším obsahovým rozbořením výpovědí respondentů dle Murrayeho teorie potřeb a tlaků, která bývá s TAT využívána. Rádi bychom toto téma hlouběji rozpracovali v mé diplomové práci, tudíž tento výzkum byl jistým „předvýzkumem“, kterým jsme chtěli odhalit, jakým směrem se konkrétněji v kvalitativním výzkumu časové perspektivy vydat.

## **Závěr**

Výzkumů o tom, co je čas a jak čas funguje, vzniklo od nepaměti velké množství. Čas je pro nás neodmyslitelnou součástí života, která nám pomáhá strukturovat a pochopit chod událostí okolního světa.

Odborníci mnoha oborů se několik posledních desetiletí snaží přijít na to, v čem spočívá časová perspektiva každého jedince. Co je příčinou toho, že každý vnímáme čas i běh událostí odlišně? Co má na vývoj časové perspektivy zásadní vliv a co ji ovlivňuje během života? Problematika časové perspektivy má stále mnoho neprobádaných oblastí, které čekají na objevení.

V bakalářské práci je představeno několik vlivných teorií časové perspektivy, z nichž zásadní pro tuto práci je „Teorie časové perspektivy Phillipa Zimbarda“.

Výzkum realizovaný pro tuto práci se snaží pohlédnout na problematiku časové perspektivy z úhlu kvalitativního výzkumu a ukázat, že časová perspektiva není pouze měřitelným skórem v dotazníku, ale má viditelné projevy v chování každého jedince.

K výzkumu byl použit dotazník ZTPI a dvě vybrané projektivní metody (TAT a Test čáry života). Analýza se zaměřovala na projevy respondentů z hlediska délky a stylu jejich projevů, které se týkaly jejich vlastního života či života cizích lidí.

Získané výsledky by se mohly stát základem pro další kvalitativní výzkum, který by se zaměřil konkrétně na oblast budoucí časové perspektivy, kde byly nalezeny největší rozdíly a abnormality mezi respondenty.

## Seznam použitých informačních zdrojů

Bembenutty, H. & Karabenick, S. (2004). Inherent Association Between Academic Delay of Gratification, Future Time Perspective, and Self-Regulated Learning [Online]. *Educational Psychology Review*, 16(1), 35-57.

Bendayan, R., Blanca, M., Fernández-Baena, J., Escobar, M. & Victoria Trianes, M. (2013). New Empirical Evidence on the Validity of the Satisfaction with Life Scale in Early Adolescents [Online]. *European Journal of Psychological Assessment*, vol. 29(issue 1), 36-43. <https://doi.org/10.1027/1015-5759/a000118>

Block, R. (ed.). (1990). *Cognitive models of psychological time*. Hillsdale: Erlbaum.

Boniwell, I., & Zimbardo, P. G. (2004). Balancing Time Perspective in Pursuit of Optimal Functioning. In P. A. Linley & S. Joseph (Eds.), *Positive psychology in practice* (pp. 165-178). Hoboken, NJ, US: John Wiley & Sons Inc.

Boyd, J. N., & Zimbardo, P. G. (2005). Time Perspective, Health, and Risk Taking. In A. Strathman & J. Joireman (Eds.), *Understanding behavior in the context of time: Theory, research, and application* (pp. 85-107). Mahwah, NJ, US: Lawrence Erlbaum Associates Publishers.

Carelli, M., Wiberg, B. & Wiberg, M. (2011). Development and Construct Validation of the Swedish Zimbardo Time Perspective Inventory [Online]. *European Journal of Psychological Assessment*, vol. 27(issue 4), 220-227. <https://doi.org/10.1027/1015-5759/a000076>

Gjesme, T. (1975). Slope of gradients for performance as a function of achievement motive, goal distance in time, and future time orientation [online]. *Journal of Psychology*, 91(1), 143-160.

Gjesme, T. (1983). On the Concept of Future Time Orientation: Considerations of Some Functions' and Measurements' Implications [Online]. *International Journal Of Psychology*, 18(1-4), 443-461. <https://doi.org/10.1080/00207598308247493>

Hornik, J. & Zakay, D. (2016). Psychological Time: The Case of Time and Consumer Behaviour [Online]. *Time & Society*, vol. 5(issue 3), 385-397. <https://doi.org/10.1177/0961463X96005003007>

- Husman, J. & Lens, W. (1999). The role of the future in student motivation [Online]. *Educational Psychologist*, vol. 34(issue 2), 113-125. [https://doi.org/10.1207/s15326985ep3402\\_4](https://doi.org/10.1207/s15326985ep3402_4)
- Kairys, A. (2010). Correlations between time perspectives and personality traits in different age groups [Online]. *Bridges / Tiltai*, 51(2), 159-172.
- Laghi, F., Pallini, S., Baumgartner, E., Guarino, A. & Baiocco, R. (2015). Parent and peer attachment relationships and time perspective in adolescence: Are they related to satisfaction with life? [Online]. *Time & Society*, vol. 25(issue 1), 24-39. <https://doi.org/10.1177/0961463X15577282>
- Lukavská, K., Klicperová-Baker, M., Lukavský, J. & Zimbardo, P. (2011). ZTPI - Zimbardův dotazník časové perspektivy [online]. *Ceskoslovenska Psychologie*, (4), 356-373.
- Mello, Z. R., & Worrell, F. C. (2006). The Relationship of Time Perspective to Age, Gender, and Academic Achievement among Academically Talented Adolescents [Online]. *Journal For The Education Of The Gifted*, 29(3), 271-289. <https://doi.org/10.1177/016235320602900302>
- Murray, H. A. (1943). Thematic apperception test. Cambridge, MA, US: Harvard University Press.
- Nuttin, J. & Lens, W. (1985). *Future Time Perspective and Motivation: Theory and Research Method*. Leuven: Leuven University Press.
- Pavelková, I. (2002). *Motivace žáků k učení: perspektivy orientace žáků a časový faktor v žákovské motivaci*. Praha: Univerzita Karlova, Pedagogická fakulta.
- Pavelková, I. (1990). *Perspektivní orientace jako činitel rozvoje osobnosti*. Praha: Academia.
- Steca, P., Caprara, G., Tramontano, C., Vecchio, G. & Roth, E. (2009). Young Adults' Life Satisfaction: The Role of Self-Regulatory Efficacy Beliefs in Managing Affects and Relationships Across Time and Across Cultures [Online]. *Journal of Social and Clinical Psychology*, vol. 28(issue 7), 824-861. <https://doi.org/10.1521/jscp.2009.28.7.824>

Stolarski, M., Fieulaine, N., & van Beek, W. (Eds.). (2015). *Time Perspective Theory; Review, Research and Application: Essays in Honor of Philip G. Zimbardo*. Switzerland: Springer International Publishing.

Svoboda, M. & Humpolíček, P., Šnorek, V. (ed.). (2013). *Psychodiagnostika dospělých*. Praha: Portál.

Šípek, J. (2000). *Projektivní metody*. Praha: ISV.

Tyl, J. (1986). *K psychologické interpretaci pojmu času: teoreticko-empirický rozbor* (nepublikovaná diplomová práce). Univerzita Karlova, Praha.

Zhang, J. & Howell, R. (2011). Do time perspectives predict unique variance in life satisfaction beyond personality traits? [Online]. *Personality and Individual Differences*, vol. 50(issue 8), 1261-1266. <https://doi.org/10.1016/j.paid.2011.02.021>

Zimbardo, P. & Boyd, J. (2010). *The time paradox: using the new psychology of time to your advantage*. London: Rider.

Zimbardo, P. & Boyd, J. (1999). Putting time in perspective: A valid, reliable individual-differences metric [Online]. *Journal of Personality and Social Psychology*, vol. 77(issue 6), 1271-1288. <https://doi.org/10.1037/0022-3514.77.6.1271>

## Seznam příloh

### Příloha 1: Souhlas s pořízením a zpracováním videozáznamů



PEDAGOGICKÁ  
FAKULTA

### Souhlas s pořízením a zpracováním videozáznamů

Já ..... (jméno) souhlasím s natáčením videozáznamů mé osoby v rámci rozhovoru a účasti na výzkumu prováděného v rámci bakalářské práce Lucie Svobodové na téma „Negativní časová perspektiva u adolescentů“.

Souhlasím s využitím těchto videozáznamů pro studijní a výzkumné účely bakalářské práce, kterými se rozumí jejich odborná analýza a prezentace.

Současně bude zachována anonymita mé osoby, tj. během analýzy, při zpracování výzkumných dat i při jejich prezentaci nebude uvedeno mé jméno.

V ..... dne .....

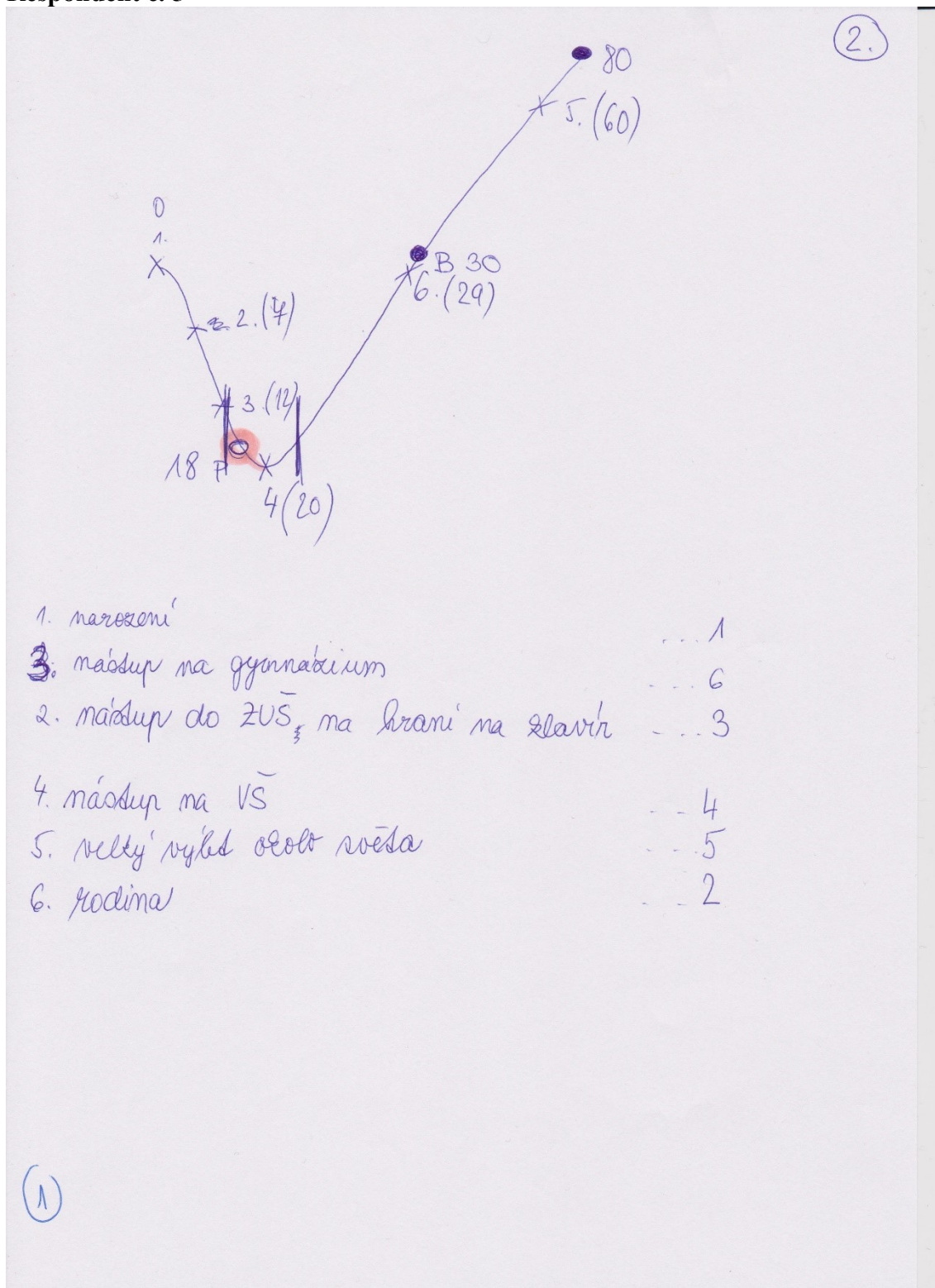
Podpis: .....

**Příloha 2: Tabulka 17 respondentů s výslednými skóry ZTPI**

<b>Respondent</b>	<b>NegatM</b>	<b>PozitM</b>	<b>FatalP</b>	<b>HedonP</b>	<b>PozitP</b>	<b>NegatB</b>	<b>NegTP celk</b>	
<b>1</b>	3,9	3,7778	2,1111	3	3,6364	4,1	<b>10,111</b>	HIGH-NEG
<b>2</b>	3,9	4,5556	2,5556	3,9333	2,9091	3,8	<b>10,256</b>	HIGH-NEG
<b>3</b>	2,1	4	2	3,8	3,2727	2,6	<b>6,7</b>	LOW NEG
<b>4</b>	1,6	3,8889	2,1111	2,7333	3,2727	3	<b>6,711</b>	LOW NEG
<b>5</b>	3,8	3,7778	3,5556	2,4	2,9091	3,889	<b>11,244</b>	HIGH-NEG
<b>6</b>	2	3,6667	1,8889	3,8	4,0909	2	<b>5,889</b>	LOW NEG
<b>7</b>	4,2	3	4,3333	2,4	3,2727	3,5	<b>12,033</b>	HIGH-NEG
<b>8</b>	2,2	4,5556	2,3333	2,8	4	2,1	<b>6,633</b>	LOW NEG
<b>9</b>	3,1	2,6667	1,4444	2,4	4,1818	2,2	<b>6,744</b>	LOW NEG
<b>9</b>	2,3	2,7778	2,1111	3,2667	3,6364	2,3	<b>6,711</b>	LOW NEG
<b>10</b>	3,4	2,6667	3,4444	3,3333	3	3,8	<b>10,644</b>	HIGH-NEG
<b>11</b>	4,444	3,4444	2,125	3,3333	3,5455	4	<b>10,569</b>	HIGH-NEG
<b>12</b>	2,2	4	1,7778	3,0667	4,2727	2,2	<b>6,178</b>	LOW NEG
<b>13</b>	2,4	1,7778	1,6667	2,2	1,9091	2,1	<b>6,167</b>	LOW NEG
<b>14</b>	2,6	1,5556	2,2222	2,6	1,8182	1,9	<b>6,722</b>	LOW NEG
<b>15</b>	4,2	3,3333	2,4444	3,8667	2,3636	3,5	<b>10,144</b>	HIGH-NEG
<b>17</b>	2,2	2,3333	1,4444	2,5333	3,5455	1,5	<b>5,144</b>	LOW NEG

### Příloha 3: Příklady kreseb čáry života

#### Respondent č. 5



- |  |     |   |
|--|-----|---|
| 1. narození                                      | ... | 1 |
| 3. nástup na gymnázium                           | ... | 6 |
| 2. nástup do ZUS <sub>3</sub> na hraní na klavír | ... | 3 |
| 4. nástup na VS                                  | ... | 4 |
| 5. velký výhled obolo světa                      | ... | 5 |
| 6. rodina  | ... | 2 |

(1)



**Respondent č. 7**



**Respondent č. 11**

