

Univerzita Karlova
Pedagogická fakulta

RIGORÓZNÍ PRÁCE

2018

Petr Kačena

Univerzita Karlova
Pedagogická fakulta

DIPLOMOVÁ PRÁCE

2017

Petr Kačena

Univerzita Karlova
Pedagogická fakulta

Katedra psychologie

DIPLOMOVÁ PRÁCE

Spokojenost a stabilita manželství v závislosti na způsobu seznámení:
online vs. offline

Satisfaction and stability in a marriage: does it matter if you have met
online or offline?

Petr Kačena

Vedoucí práce: Mgr. Ondřej Hrabec, Ph.D.

Studijní program: Psychologie

Studijní obor: Psychologie

2017

Odevzdáním této diplomové práce na téma *Spokojenost a stabilita manželství v závislosti na způsobu seznámení: online vs. offline* potvrzují, že jsem ji vypracoval pod vedením vedoucího práce samostatně za použití v práci uvedených pramenů a literatury. Dále potvrzují, že tato práce nebyla využita k získání jiného nebo stejného titulu.

Děkuji vedoucímu práce za podnětné rady a schopnost rychle reagovat online.
Děkuji své manželce Báře za to, že se starala o Martu, když jsem psal tuto práci.

ABSTRAKT

Práce se zabývá spokojeností a stabilitou manželství v letech 2005-2015 v České republice. Cílem je porovnat, zda má způsob seznámení (online, nebo offline) vliv na vnímanou spokojenost ve vztahu a jeho stabilitu vyjádřenou rozvodovostí. Teoretická část práce se věnuje atraktivitě, charakteristice spokojených párů, vývoji spokojenosti a dosavadním výzkumům online seznamování. Vlastní dotazníkové šetření bylo realizováno na online panelu respondentů, osloven byl reprezentativní vzorek české populace. Z celkem 316 respondentů se třetina se svým manželem (nebo manželkou) seznámila online (33 %). Z této skupiny se většina seznámila buď na seznamce (50 %) nebo sociální síti (17 %). Ti, kteří se seznámili online, byli ve vztahu v průměru mírně spokojenější, nicméně rozdíl není statisticky signifikantní. Také se rozváděli méně (26,5 %) než ti, kteří se seznámili offline (31 %), rozdíl však také není statisticky signifikantní (do rozvodů byly započítány i oddělené domácnosti). Rozdíly ve sledovaných proměnných ještě vzrostly, pokud byla online skupina omezena jen na ty, kteří se seznámili na online seznamce a sociální síti. Tato skupina také v průměru vnímala vyšší splnění své představy o životním partnerovi na začátku vztahu než offline skupina ($p=0,041$). Muži byli v manželství v průměru spokojenější než ženy ($p=0,029$).

KLÍČOVÁ SLOVA

manželství, spokojenost, stabilita, online dating, internet, partnerské vztahy, seznamování, rozvodovost, kvantitativní studie

ABSTRACT

The master thesis looks at marital satisfaction and stability in Czech marriages between 2005 and 2015. The aim of the thesis was to find out whether meeting your spouse online or offline affects marital satisfaction and break-up rate (separation and divorce). The theoretical part of the thesis focuses on attractiveness, the characteristics of a good relationship, the development of marital satisfaction and existing research on online dating. A nationally representative sample of 316 respondents provided answers in an online questionnaire. The results indicate that one in three Czech marriages now begin online. Half of the online group met on an online dating site and 17 % on a social media site. When compared to those that began offline, “online marriages” were slightly less likely to end up in a marital break-up (31 % offline, 26,5 % online) and reported slightly higher marital satisfaction. However, none of these differences were statistically significant. The differences were higher when the online group was narrowed down to the ones who met on an online dating site and on a social media site but remained statistically insignificant. This group also retrospectively reported better fulfilment of their criteria for their life companion at the beginning of a relationship ($p=0,041$). In general, men were more satisfied than women ($p=0,041$).

KEYWORDS

marriage, marital satisfaction, stability, online dating, internet, relationship, divorce rate, quantitative study

Obsah

1	Úvod	9
2	Atraktivita.....	10
2.1	Co je atraktivního na mužích	10
2.2	Co je atraktivního na ženách.....	11
3	Spokojenost ve vztahu	13
3.1	Spokojené páry a vztahové potřeby	13
3.2	Vývoj spokojenosti a rozvodovost.....	16
4	Seznamování (online).....	21
4.1	Historie online seznamek.....	21
4.2	O uživatelských seznamech	22
4.2.1	Forma seznamovacích inzerátů	24
4.3	Kritika online seznamování	25
4.4	Úspěch vztahu: vznik online a offline	26
4.4.1	Rosenfeld a Thomas, 2012	26
4.4.2	Cacioppo et al., 2013	28
4.4.3	Paul, 2014	29
4.4.4	Závěr dosavadních studií.....	29
5	Vlastní výzkum.....	31
5.1	Úvod.....	31
5.1.1	Změny v plánu výzkumu	31
5.2	Výzkumné otázky a hypotézy.....	31
5.3	Operacionalizace.....	33
5.3.1	Online a off-line seznámení.....	33
5.3.2	Stabilita a rozvodovost	35

5.3.3	Spokojenost v manželství	35
5.4	Metoda sběru dat.....	39
5.4.1	Základní a výběrový soubor	40
5.4.2	Dotazník	43
5.5	Zpracování a vyhodnocení dat.....	46
5.5.1	Očištění a příprava dat.....	46
5.5.2	Popisná statistika	47
5.5.3	Výsledky.....	55
6	Diskuze.....	64
7	Závěr.....	68
8	Seznam použitých informačních zdrojů	70
9	Seznam příloh.....	77
	Příloha 1 - Sňatky podle vzdělání snoubenců v letech 2005–2015	77

1 Úvod

Internet a mobilní technologie zásadně změnily způsob, jakým spolu komunikujeme, a v posledních letech začínají čím dál masivněji pronikat i do intimní sféry seznamování. Tento nový způsob seznamování ale přináší lidem v mém okolí rozporuplné výsledky – někteří v hledání partnera ve virtuálním světě uspěli, jiní se znechuceni vrací zpátky k tradičním offlinovým způsobům seznamování. Zda je online seznámení lepší způsob než tradiční přístupy, to byla moje hlavní výzkumná otázka na začátku realizace této práce. Manželství patří totiž k jednomu z nejdůležitějších přechodů v životě dospělého člověka. Proto považuji za důležité zodpovědět, zda se některý způsob seznámení s budoucím manželem či manželkou dá považovat za lepší.

V teoretické části práce se věnuji nejdříve tématu atraktivity. Studium atraktivity je totiž těsně spjato s rozvojem on-line seznamování, to bylo k jejímu zkoumání hojně využíváno. Dále se věnuji spokojenosti v manželství, a to jak z pohledu poradenské psychologie, tak kvantitativní analýzy rozvodovosti a spokojenosti. Nedílnou součástí je přehled o on-line seznamování ve čtvrté kapitole. Vedle historie online seznamek, profilu jejich uživatelů a formě seznamovacích inzerátů se věnuji i jejich kritice. Dále práce obsahuje přehled všech dosavadních výzkumů, které porovnávaly online a off-line seznamování. Právě studie Cacioppa z USA se mi stává předlohou pro můj vlastní výzkum (Cacioppo et al., 2013). Vzhledem k výzkumnému zaměření práce jsem zvolil dotazníkové šetření na reprezentativním vzorku české populace. V českém prostředí nebyla podobná studie doposud realizována.

Domnívám se, že dobrý způsob seznámení se pozná hlavně podle svého výsledku – je vzniklý vztah kvalitní, stabilní a uspokojující? Nebo jsou partneři naopak ve vztahu nespokojeni či vztah již skončil? Tyto otázky mě vedly k designu vlastní studie. Cílem dotazníkového šetření bylo jednak popsat, jakým způsobem se seznamují manželské páry v České republice, ale hlavně zjistit, zda má způsob seznámení (online vs. offline) vliv na manželskou spokojenost a rozvodovost. V úvodní části výzkumu nechybí hypotézy, operacionalizace proměnných a informace o metodě sběru dat. K měření spokojenosti byl využit inventář *Couples Satisfaction Inventory – 4* v českém překladu. Vedle zodpovězení základních výzkumných otázek přinášejí výsledky i překvapivé informace například o tom, že čeští muži jsou v průměru v manželství spokojenější než ženy.

V rámci výzkumné části čerpám informace o základním souboru z veřejně dostupných dat *Českého statistického úřadu*. Nicméně většina dalších odborných zdrojů je právě kvůli úzkému zaměření práce povětšinou anglicko-jazyčných.

2 Atraktivita

Téma atraktivity je v odborné literatuře dobře prozkoumané a zdokumentované (např. Hewstone a Stroebe, 2006), podléhalo zájmu výzkumníků již před nástupem online seznamování. Nicméně právě to umožnilo vědcům relativně jednoduše ověřovat výzkumné otázky, resp. hypotézy přitažlivosti na větším populačním vzorku. V této práci se tak atraktivitě věnuji nejen proto, že její studium je těsně spjato právě s online seznamováním, ale hlavně proto, že spokojenost v manželství souvisí s výběrem protějšku. A právě to, zda si někoho vybereme, závisí do velké míry na tom, jak moc nám přijde atraktivní.

Feingold (1988) uvádí ve své metaanalýze korelaci atraktivity obou v páru jako relativně vysokou, a to $r=0,39$. Studie realizovaná na seznamovací stránce HOTorNOT.com o 20 let později (Lee et al., 2008) potvrdila tuto tendenci lidí vybírat si stejně atraktivního partnera (označovanou jako výběrové párování). HOTorNOT.com totiž primárně slouží k hodnocení fotografií ostatních uživatelů dle jejich atraktivity, a to na stupnici od 1 do 10. Zajímavostí je, že podle studie se méně atraktivní lidé neuchylují po seznámení ke kognitivní disonanci, jak výzkumníci předpokládali, a hodnotí své méně atraktivní partnery stále stejně objektivně.

Vedle podobné úrovně atraktivity hraje v přitažlivosti též roli podobnost postojů obou partnerů. Byrne, Ervin a Lamberth (1970) administrovali skupině 420 studentů dotazník k měření postojů. Následně byli dvojice muž-žena požádáni, aby spolu strávili 30 minut na *kokakolovém rande* v univerzitní kavárně. Bylo zjištěno, že přitažlivost souvisela s podobností postojů, ale samozřejmě taktéž s fyzickou atraktivitou.

Nedávný výzkum též odhalil preferenci pro podobné osobnostní rysy u ideálního partnera. Heterosexuální muži udávali na pětifaktorovém modelu osobnosti pro ideální partnerku stejné osobnostní charakteristiky jako u sebe, vyjma emoční stability (Šterbová et al., 2017). Tato tendence se označuje jako homogamie. Opravdové heterosexuální páry se ale podobaly jen v extraverci, ve druhé studii realizované s přítomnými oběma partnery vedle extraverce navíc ještě v otevřenosti a svědomitosti (Šterbová et al., 2017). Výsledky tedy naznačují, že ne opaky, ale stejní lidé se přitahují. Při skutečné volbě ale zřejmě musí lidé dělat více kompromisů.

Důležitost jednotlivých faktorů, které činí druhého přitažlivým, je nicméně u každého pohlaví trochu odlišná, proto se nyní budu věnovat každému pohlaví zvlášť. Existenci dalších pohlavních kategorií a kategorií sexuální orientace vědomě pominu, neboť to neumožňuje omezený záběr práce.

2.1 Co je atraktivního na mužích

Perusse (1994) zkoumal partnerskou volbu na rozsáhlém vzorku francouzských Kanadčanů. Vrchol atraktivity mužů lze na základě jeho výzkumu stanovit mezi 30. a 39. rok. Podobně jako řada dalších psychologů (např. Barrett et al., 2007, a Buss, 2009) vychází z evolučního modelu, kdy atraktivita muže závisí na zdrojích, kterými může potenciálně přispět k úspěšné reprodukci. Perusse (1994) uvádí, že muži (nikoliv však ženy) vyššího

společenského postavení získávali více potenciálních partnerek. Ženy mají tak zřejmě tendenci vybírat si muže podle jejich přístupu ke zdrojům, které mohou být využity na úspěšné dovedení potomka do dospělosti. K podobným závěrům dochází i Barrett (Barrett et al., 2007, s.140): k sociálnímu statusu přidává také majetek, který je s ním zpravidla spjat. V obsahové analýze seznamovacích inzerátů byl mnohokrát potvrzen důraz kladený na mužovy zdroje (Dubnar, 2007, s. 143). Např. Waynforth a Dunbar (1995) na základě seznamovacích inzerátů v amerických novinách uzavírají, že muži, kteří nabízejí zdroje, mají na ženy více požadavků. Naopak ženy vykazující fyzickou krásu, která je v tomto evolučním modelu chápána jako jejich zdroj, mají více požadavku na mužský protějšek.

Obdobně tvrdí i kanadský psycholog Peterson (2017). Muži podle něj bojují o vliv a vedení ve společnosti právě proto, že ti na nejvyšším stupni hierarchie mají nejvyšší možnost se rozmnožovat. Mužskou hierarchii dominance označuje za selekční mechanismus, kterému se muži posledních 6 milionů let přizpůsobují (Peterson, 2017). Muži, kteří zdroje nenabízejí, se pak snaží vyvážit svůj nedostatek demonstrací rodinného závazku a závazku péče o dítě (Waynforth a Dunbar, 1995).

Nicméně nedávná metaanalýza (Eastwick et al., 2014) došla ke kritickému závěru vůči evolučnímu přístupu k porozumění lidským preferencím – fyzická atraktivita předpovídala zájem o druhého více než vyhlídky výdělků. V tomto neexistovaly rozdíly mezi pohlavími – tedy pro muže i ženy je fyzická krása shodně důležitějším faktorem než sociální status. I přesto byly rozdíly mezi pohlavími ve stejném směru jako naznačeno výše, ale nebyly statisticky signifikantní. I Barrett (Barrett et al., 2007, s.183) připouští, že právě v industriálních společnostech se nezdá být zachován vztah mezi postavením a reprodukčním úspěchem. Naopak vysoce postavení a bohatí lidé nemívají velký počet dětí (Barrett et al., 2007, s.183). Absence majetku a počtu potomků v moderních společnostech je ale vysvětlována dvěma faktory: existencí moderní antikoncepce a společensky vynucenou monogamií (Barrett et al., 2007, s.184). Pokud je ale tak důležitá fyzická krása, co vlastně ženy považují u mužů za fyzicky atraktivní? Ženy preferují muže s nápadnými lícními kostmi, širokou bradou, širokým úsměvem, velkýma očima a oblečením, které vyjadřuje vysoký společenský status (Cunningham et al., 1990).

Podle Barretta (Barrett et al., 2007, s.140) jsou ženy ohledně toho, s kým se budou reprodukovat, vybíravější než muži. Je to údajně proto, že celoživotní reprodukční úspěch převyšuje u mužů rozptyl u žen (muži mají více dětí s různými ženami). Pro ženy, jakožto pohlaví s menší variabilitou, je tedy výhodné stát se vybíravějšími (Barrett et al., 2007, s.140). K tomu se navíc přidávají extrémní náklady dlouhotrvajícího těhotenství, kojení a následné péče o potomka.

2.2 Co je atraktivního na ženách

Podle Perusse (1994) nastává vrchol atraktivity u žen mezi 25. a 29. rokem a počet potenciálních zájemců se s věkem ženy snižuje. Jiný zdroj uvádí, „že v západních

industriálních společnostech vyhledávají všichni muži ženy přibližně stejného absolutního věku (kolem 30 let), což bylo opět interpretováno jako důsledek snahy maximalizovat plodnost partnerky.“ (Dubnar, 2007, s. 143). Vedle toho, že se muži při svádění nenechají odradit vlastním vysokým věkem, se také méně limitují vlastní přitažlivostí při výběru svých ženských protějšků (Lee et al., 2008). Buď jsou si vědomi, že krása muže je patrně nedůležitým kritériem výběru žen, nebo jsou méně reflektovaní a více troufalí. Naopak muži se oproti ženám soustředí více na znaky fyzické atraktivity. Jinými slovy, fyzická atraktivita je nejdůležitějším aspektem celkové přitažlivosti ženy. Například v jedné studii fiktivních inzerátů (Goode, 1996) muži odpovídali více na inzerát atraktivní a chudé ženy než ženy neatraktivní a bohaté. Naopak ženy odpovídaly více fyzicky neatraktivnímu a bohatému muži více než atraktivnímu a chudému. Co se týče samotných znaků ženské krásy, muži hodnotí pozitivně novorozenecké rysy obličeje (tzv. neotenie) jako velké oči, malý nos a malou bradu, dále pak vystupující lící kosti, úzké tváře, výrazné rysy vysokého obočí, velké zorničky a široký úsměv (Cunningham, 1986). Langlois a Roggman (1990) na základě počítačové simulace obličejů uvádí, že lidé obecně preferují obličej průměrné, tedy takové, které se díky evolučnímu tlaku pohybují kolem průměru populace. Jako krásný je též považován obličej symetrický (Rhodes, 1998). Za znak atraktivity ženské postavy je považován poměr pasu k bokům, který napříč kulturám odpovídá zhruba 0,7 (Furnham et al., 1997).

3 Spokojenost ve vztahu

Když vznikne partnerský vztah, může to být z různých důvodů: z lásky, z lásky k penězům nebo na základě domluvy rodičů partnerů. Ať tak či onak, najednou vzniká spojení dvou lidí, kteří se snaží být spolu spokojeni. Některým se to daří, a vztah dojde naplnění, jiní spolu zápasí a po čase pro nespokojenost jeden druhého opustí. Co spokojenost ve vztahu ovlivňuje? Na to se pokusí odpovědět tato kapitola. Ještě předtím bych ale rád definoval pojmy. V této práci mám na mysli manželství a partnerství západoevropského typu. „*Manželství, partnerský vztah či láska jsou sociálně utvořené pojmy. Jejich význam je vázaný na danou kulturu, mimo ni je přenositelný jen velmi málo, pokud vůbec,*“ tvrdí ve své knize Ryan a Jethá (*Ryan a Jethá, 2014, s. 123*). U čínského kmene Mosuů se například otcovská odpovědnost vztahuje k dětem vlastní sestry, ať už jsou počaty s kýmkoliv z kmene. Otec není tedy odpovědný za své vlastní děti a charakter partnerských vztahů je tak zcela odlišný (*Ryan a Jethá, 2014, s. 116*). Chápání manželství alespoň v českém kontextu je, domnívám se, v podstatě jednotné. Vymezuje ho vznik za přítomnosti státních nebo církevních orgánů a oba partneři zpravidla vyžadují sexuální výlučnost stejně jako v partnerství. „*Mnoho vlastností, které dnes západní společnost považuje za neodmyslitelné aspekty manželství, nemá v žádném případě všeobecnou platnost: pohlavní exkluzivita, společný majetek, dokonce ani záměr zůstat spolu dlouhou dobu. V mnoha vztazích, které antropologové a evoluční psychologové nazývají manželstvím, se nevyskytuje žádný z těchto rysů.*“ (*Ryan a Jethá, 2014, s. 111*). I proto je potřeba níže uvedené výzkumy brát s rezervou, respektive stále myslet na to, že jejich výsledky se dají aplikovat zejména na časově i místně omezenou současnou západní civilizaci.

3.1 Spokojené páry a vztahové potřeby

Jednou ze základních otázek výzkumu partnerských vztahů je to, čím se vyznačují spokojené a šťastné páry. V první řadě je to vysoký stupeň intimity (Hewstone a Stroebe, 2006, s. 442). Podle Reise a Patricka (1996) taková intimita nastává ve vztahu, (a) pokud o sebe partneři pečují, (b) pokud navzájem vědí, co si druhý přeje a co prožívá a (c) pokud se partneři navzájem mají v úctě. Intimita je tedy spíše důsledkem dobré komunikace mezi partnery. Tu považuje za nezbytnou i celá řada dalších autorů. Např. Kratochvíl tvrdí, že „*manželství může být úspěšné, když oba partneři důsledně využívají jednání a výroků, které způsobují, že každý z nich se cítí oceňován a milován.*“ (Kratochvíl, 2009, s. 128). Americký psycholog a významný odborník na manželství Gottman říká obdobně: „*...čím lépe si dokážou [partneři] naslouchat a vážit si jeden druhého – tím pravděpodobnější je, že spolu budou žít šťastně až do smrti.*“ (Gottman, 2015, s. 21). A anglický filosof Bertrand Russell hovořil v tomto smyslu už skoro o sto let dříve: „*...láska musí vzbudit pocit, že osobnost milované bytosti je právě tak důležitá jako vlastní já, a musí se vnímatí city a přání druhého, jako by to byly city a přání vlastní.*“ (Russell, 1931, s. 112).

Vliv na prožívání vztahu a jeho úspěšnost má také zkušenost z dětství – konkrétně se z hlediska psychologie jedná o vliv rané vazby na pozdější schopnost navázání spokojeného vztahu. Koncept citové vazby vytvořil Bowlby a Ainsworthová na konci 60. let pro popis vazby mezi dítětem a primárním pečovatelem. Hazan a Shaver (1987) přenesli tento model na romantické vztahy a dokládají existenci tří základních typů vazeb i u dospělých. Jedná se o jistý styl, vyhýbavý styl a úzkostně-ambivalentní styl vazby. Vazbu v dospělosti vysvětlují jako mentální model sebe a sociálního života, který vznikl na základě vztahu s rodiči a který dále uplatňujeme při navazování partnerských vztahů. Někteří autoři považují jistou emoční vazbu za základ úspěšného vztahu vůbec (Hendick, 2004). V českém prostředí se o ověření teorie pokusila Komárková (2012), a to na základě jednoduššího, dvoufaktorového modelu pouze s jistým a nejistým stylem vazby. Z jejího výzkumu vyplývá, že jistý styl upoutání vede k vyšší míře spokojenosti ve vztahu než nejistý styl. Plaňava (1999) ve srovnání funkčních a dysfunkčních manželských párů rovněž potvrdil, že funkční páry považují manželství svých rodičů za vydařené a vlastní dětství za spokojené.

Co se týče očekávání žen a mužů v manželství, Kratochvíl (2009, s. 105) podává na základě své praxe párového terapeuta v odlehčené formě výčet očekávání obou pohlaví. Mezi ženské potřeby v manželství řadí:

- 1) Posedět a popovídat: „...žena má potřebu sdílet své zážitky, projevit své pocity, mluvit o nich a získat k tomuto poslouchání pozorného posluchače.“ (Kratochvíl, 2009, s. 105).
- 2) Duševní porozumění: „...manželka může otevřeně a bez obav s manželem sdílet své prožívání, pocity, postoje, zážitky a názory.“ (Kratochvíl, 2009, s. 106).
- 3) Vycítit, co žena potřebuje: „Žena nemusí nic žádat a muž spontánně reaguje tak, že vyhoví jejímu přání.“ (Kratochvíl, 2009, s. 108).
- 4) Vyjadřovat lásku celým svým životem: jedná se o vše výše zmíněné, ale spíše jakožto projev trvalého chování a jednání partnera.

Mezi mužské potřeby v manželství spadají podle Kratochvíla daleko pragmatičtější potřeby:

- 1) Uvařeno, uklizeno: muž očekává ženinu péči o domácnost.
- 2) Sex, kdykoliv se mu zachce? sexuální uspokojování má dostupnější charakter než u nesezdaného partnerství.
- 3) Neustálé projevoování obdivu: „Žena bude vědět, jak je manžel inteligentní, schopný, pracovitý, šikovný, silný, významný, úspěšný, citlivý, mužný...“ (Kratochvíl, 2009, s. 111).
- 4) Nezatěžování starostmi: „Jakmile na něj [muže] žena začne ‚tlačit starostmi‘, přestává se muž cítit doma dobře.“ (Kratochvíl, 2009, s. 113).

Spokojený pár se tedy vyznačuje vzájemným naplňováním těchto potřeb druhého partnera. Limitem těchto poznatků je samozřejmě jejich založení na klinickém pozorování spíše než výzkumném šetření. Z Kratochvílova uvažování je patrný také konzervativní pohled na

rozdělení rolí mužů a žen. Podobá se v tom nápadně Carlu Gustavu Jungovi (Jung, 2015), který v roce 1955 pro jeden americký časopis řekl: „*Hlavním zájmem muže by měla být jeho práce. Ale u ženy je její prací a obchodem muž. Ano, vím, že to zní jako pohodlná filozofie sobeckého muže. Jenže sňatek znamená domov. A domov je jako hnízdo – není tam dost místa pro oba ptáky najednou. Jeden sedí uvnitř a druhý se rozhlíží na větví a stará se o všechno, co je venku.*“ (Jung, 2015, s. 177). Je otázkou, nakolik Jung reflektuje přirozené rozdělení rolí mužů a žen a nakolik je ovlivněn kulturou svého rodného Švýcarska, ve kterém například ženy neměly volební právo až do roku 1971. Domnívám se nicméně, že v této otázce lze těžko dojít nějaké generalizace. Jistě dnes existují páry, pro jejichž spokojenost je stále příznačné tradiční rozdělení rolí, ale také páry, u kterých je kariéři seberealizace muže i ženy nezbytností pro spokojenost v partnerském životě. Postmoderna díky erozi konzervativních hodnot přinesla ženám možnost naplnění v práci a současně oprostění od role chůvy a uklízečky, pokud o to ovšem stojí.

V roce 1999 se agentura SC&C ptala asi 2000 českých respondentů na otázku, jaké jsou nejdůležitější předpoklady úspěšného manželství. Na prvních příčkách se umístila (1) vzájemná úcta a uznání, (2) porozumění a snášenlivost, (3) děti a (4) věrnost (Spousta, 1999). Očekávání respondentů se překvapivě shodují i s tím, jak se na důležitost těchto elementů ve vztahu dívá psychologie. Až na výjimky.

1) Vzájemná úcta a uznání

Americký psycholog Gottman (2015, s. 18) na základě analýzy komunikace patnáctiminutového rozhovoru manželů o konfliktním tématu dokáže předpovědět jejich rozvod s 91% přesností. Tento specifický způsob pozorování dialogu partnerů se označuje jako SPAFF – Specific Affect Coding System (Coan a Gottmann, 2007). Různé reakce dostávají různá hodnocení, nicméně právě nejvíce negativních bodů získá dvojice za vyjádření pohrdání (-4) a znechucení (-3). Tito „jezdci apokalypsy“ jsou právě to, co nejvíce posouvá pár směrem k rozvodu. Jejich opak, úcta a uznání, je tedy klíčovým prvkem pro to, aby pár zůstal spolu.

2) Porozumění a snášenlivost

Jung tvrdí, že „*osobní přátelství [ženy s mužem] je její základní potřebou, a když toto přátelství ochabne, začne být nespokojená a hádává tak, že to často vede k rozvodu.*“ (Jung, 2015, s. 120). Zároveň je ale potřeba si uvědomit, že určitá míra problémů a napětí je zdravá. Podle Junga je napětí potřebné právě pro sexuální život dvojice (Jung, 2015, s. 120). Párový terapeut Wile to vtipně glosuje: „*Když si vybíráte partnera na dlouhodobý vztah, ... vyberte si zcela nevyhnutelně také určitou množinu neřešitelných problémů, se kterými budete bojovat dalších deset, dvacet, padesát let.*“ (Wile, 2008. In: Gottman, 2015)

3) Děti

Děti jsou přirozeným vyústěním každého vztahu z hlediska evoluce, ale zřejmě také jako podmínka spokojenosti páru. Antropoložka Betzig (1989) uvádí jako nejčastější příčinu rozvodu v tradičních společnostech cizoložství těsně následované právě sterilitou, nemožností mít děti. K obdobnému závěru dochází také Rasmussen (1981) v moderních západních společnostech. Též psychoanalytik Erikson (2005) považuje děti jakožto jedno z hlavních vyústění sedmé fáze života, tj. dospělosti: „*Generativitu (tvořivost) doprovází prokreativita (plodnost) produktivita a kreativita (tvořivost), a tím i generace nových bytostí stejně jako nových výtvorů a nových myšlenek...*“ (Erikson, 2005, s. 70).

4) Věrnost

Ačkoliv Betzig (1989) uvádí nejčastěji jako hlavní příčinu rozvodu u tradičních kultur nevěru, ostatní data to nepotvrzují. Podíváme-li se na statistiky rozvodů ČSÚ za rok 2015 (ČSÚ, 2015b), nevěra není jakožto příčina uvedena ani u jednoho z pohlaví ve více jak 3 % případů. Taktéž v rozsáhlém americkém výzkumu byla jakožto příčina rozvodu uvedena pouze v 27 % případů oproti postupnému odcizení a ztrátě pocitu blízkosti v 79 % (Gigy a Kelly, 1993). Nevěra tedy nebývá tolik o sexu jako spíše o hledání ztracené intimity, úcty, pochopení a zájmu partnera. Místo toho, aby se člověk snažil oživit skomírající vztah, zvolí jednodušší cestu nevěry, která mu poskytne potřebnou míru ztracené intimity. Není též výjimkou, že nevěra bývá skrytě či otevřeně tolerována výměnou za jiné výhody, které poskytuje její neřešení – typicky výhody finanční. Možná je v této problematice ale rozumné se přiklonit k filosofovi Bertrandu Russellovi, který tvrdí, „*že tam, kde manželství je plodné a obě strany jsou rozumné a slušné, má se předpokládati, že bude doživotní, že však nebude vylučovati jiné sexuální vztahy.*“ (Russell, 1931, s. 124).

Závěrem, jak tedy podle výše uvedeného vypadají ideální spokojené páry? Dokáží mezi sebou udržovat vysokou úroveň intimity a přívětivé komunikace. Ideálně netrpěli sami v dětství a přenášejí si tak zkušenost s jistou vazbou s primárním pečovatelem i do romantického vztahu v dospělosti. Vzájemně si naplňují potřeby a vztahová očekávání, ať už je jejich charakter konzervativní, nebo liberální. V minimální míře vyjadřují znechucení a pohrdání nad druhým, a vyskytnou-li se ve vztahu případné neřešitelné problémy, chápou je jakožto přirozenou součást dlouhodobého svazku. Jejich komunikace přeci jen občas nabývá stavu napětí, které je nezbytné pro jejich sexuální život. Ideálně mají děti, a pokud možno, jsou si i věrni.

3.2 Vývoj spokojenosti a rozvodovost

Na vývoj spokojenosti ve vztahu se lze podívat z několika úhlů. První z nich je existence případných manželských krizí v typických časových obdobích. Další je časové rozvrstvení rozvodovosti, které potvrzuje či vyvrací případné manželské krize. A nakonec

je zajímavé zohlednit i vývoj spokojenosti s vlastním životem před a po vstupu do manželství.

Plzák (1973) popsal dvě typická krizová období. První krize se objevuje mezi třetím a sedmým rokem a souvisí hlavně s úbytkem romantičnosti, která nastává v již *zajetém* vztahu. Plzák doporučuje v této situaci jakési omezení manželství na minimum – odklonění od problémových rozhovorů, sexuální aktivity a větší důraz na vlastní koníčky, klidně jen v okruhu přátel jednoho z partnerů. Druhá krize podle něj přichází mezi 17-25 lety manželství. Je často spojena s odchodem dětí z rodiny a určité prázdnoty ve vztahu, která je s tím spojena. Limitem Plzákova rozdělení je jeho založení na klinické praxi, nikoliv výzkumu. Taktéž není jasné, kam řadit páry, které se vzaly například po 4-5 letech manželství. Počítat se vznikem krize až od sňatku? O ověření platnosti Plzákových hypotéz se v dotazníkovém šetření pokusil Kratochvíl (2009, s. 147), nicméně pouze na populaci neurotiků. Hlubokou manželskou krizi uvedlo v prvním období 12 %, v druhém období 17 % respondentů. U celých 40 % respondentů nedošlo v první a druhé krizi k poklesu manželské spokojenosti. Tato data tedy validitu teorie nepotvrzují, k ověření by byl ale potřeba soubor zdravých osob.

Data Českého statistického úřadu o rozvodovosti taktéž nepotvrzují Plzákovu klasifikaci. Vezmeme-li v úvahu, že první krize je přítomna mezi 3.-7. rokem, dala by se v tomto období a těsně po něm vysledovat vyšší křivka rozvodovosti, totéž platí pro období druhé krize mezi 17-25 lety. Podle ČSÚ (2015a) byly v období 2005-2015 každý rok rozvody nejpočetnější po 5-9 letech manželství. Například v roce 2015 to bylo 23 % z celkového počtu rozvodů. Ve sledovaném období pak mají druhou nejvyšší váhu rozvody do 5 let od uzavření manželství - 18,1 % při zahrnutí manželství z tabulky č. 1 následované rozvody od 10-14 let (16,9 %).

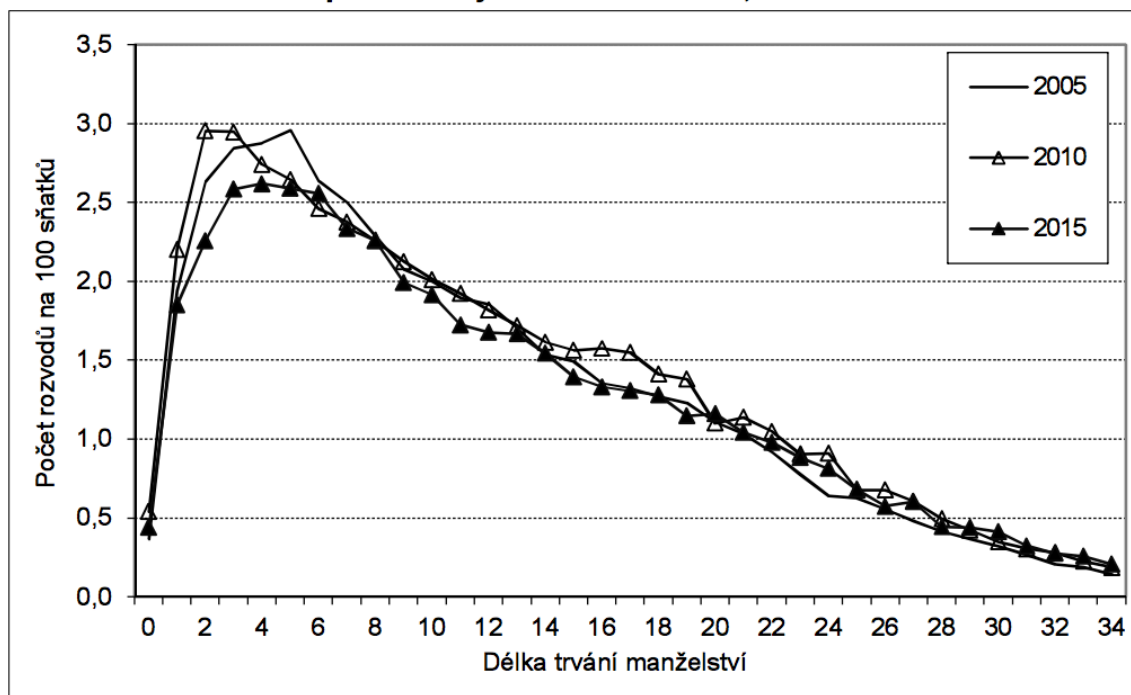
Tab. 1: Rozvody podle délky trvání manželství, 2005 – 2015

Délka trvání manželství (roky)	2005	2010	2011	2012	2013	2014	2015
0-4	5 534	6 029	5 358	4 952	4 866	4 523	4 398
5-9	6 852	6 132	5 675	5 444	6 106	6 153	6 066
10-14	6 089	4 997	4 440	4 424	4 702	4 298	4 409
15-19	5 521	5 098	4 188	3 935	3 890	3 682	3 549
20-24	3 549	4 213	4 156	3 710	3 921	3 659	3 289
25-29	2 164	2 280	2 271	2 148	2 374	2 343	2 268
30+	1 579	2 034	2 025	1 789	2 036	2 106	2 104
Celkem	31 288	30 783	28 113	26 402	27 895	26 764	26 083
	%						
0-4	17,7	19,6	19,1	18,8	17,4	16,9	16,9
5-9	21,9	19,9	20,2	20,6	21,9	23,0	23,3
10-14	19,5	16,2	15,8	16,8	16,9	16,1	16,9
15-19	17,6	16,6	14,9	14,9	13,9	13,8	13,6
20-24	11,3	13,7	14,8	14,1	14,1	13,7	12,6
25-29	6,9	7,4	8,1	8,1	8,5	8,8	8,7
30+	5,0	6,6	7,2	6,8	7,3	7,9	8,1

Zdroj: ČSÚ, 2015a. Převzato v originálním znění bez úprav.

Ve stejné délce 5-9 let vrcholí také intenzita rozvodovosti. „Podle údajů roku 2015 se v období po 5-9 letech trvání manželství každoročně rozvede průměrně 2,3 ze sta manželství. Nejvyšší byla míra rozvodovosti po 4 letech trvání manželství (2,6 na 100 sňatků), ale v podstatě shodná byla i v délce trvání 3 a 5 let. S rostoucí délkou manželství se poté intenzita rozvodovosti snižuje.“ (ČSÚ, 2015a).

Graf č.1: Rozvodovost podle délky trvání manželství, 2005-2015



Zdroj: ČSÚ, 2015. Převzato v originálním znění bez úprav.

Z tabulky č.1 a grafu č.1 je patrné, že k nejvyšší rozvodovosti dochází ve sledovaném období mezi 5.-9. rokem. V tomto ohledu je tedy možné se přiklonit k tvrzení Plzáka, že první krize přichází snad mezi 3.-7. rokem trvání manželství a že její nezvládnutí vede k rozvodu. Co se týče avizované krize mezi 17.-25. rokem manželství, žádné z aktuálních dat o rozvodovosti tuto tendenci nenaznačují. Naopak platí, že čím déle spolu partneři jsou, tím je pravděpodobnější, že spolu již nadále zůstanou.

Celková rozvodovost v České republice však nadále zůstává téměř 50%, např. v roce 2015 byla úhrnná rozvodovost 47 % (ČSÚ, 2015a). Jako hlavní příčinu rozvodu uvádí u soudu každoročně nejvíce respondentů *rozdíl povah, názorů a zájmů* (ČSÚ, 2015b) – v roce 2015 to bylo přes 17 tisíc na straně mužů i žen z celkových 26 083 rozvodů. Sledování těchto příčin je nicméně natolik obecné, že z něho lze odvodit jen málo pro případná psychologická preventivní opatření. Bakalář (2006) považuje na základě své poradenské praxe s muži za jednu z příčin rozvodů to, že muži málo prověřují manželku před samotným sňatkem. Například věnují málo pozornosti tomu, „jak jeho nastávající vnímá manželství, s jakými

postoji a hodnotami je u ní spojeno, jaká má vlastně očekávání.“ (Bakalář a kol., 2006, s. 79). Zvýšená rozvodovost mezi 5. a 9. rokem by též mohla souviset s narozením prvního dítěte. *„V naší studii novomanželů zažilo 67 procent párů strmý pokles manželské spokojenosti, když se poprvé stali rodiči.“* (GOTTMAN, 2015, s. 77). Co dělali ti, u kterých k poklesu spokojenosti nedošlo? Zajímali se jeden o druhého a mluvili o svém vztahu, autoři hovoří o tzv. manželském kamarádství (Shapiro et al., 2000).

Uvažovat o rozvodu jen v negativním kontextu ale nemusí být vždy na místě. Někdy může být dobrým vyústěním zoufalé situace obou partnerů a jejich dětí, které jsou vystaveny neustálému stresu z domácí nepohody. *„Děti výrazně zneprátených rodičů měly v porovnání s ostatními zvýšené hladiny stresových hormonů... Sledovali jsme je do patnácti let věku a zjistili, že v porovnání s vrstevníky měly výraznější výskyt záškoláctví, depresi, vyloučení z kolektivu, výchovných problémů (obzvláště agresivity), zhoršení prospěchu, a dokonce i nezvládnutí školy jako takové.“* (GOTTMAN, 2015, s. 23)

Další smysluplnou sledovanou proměnnou je vývoj spokojenosti s vlastním životem po vstupu do manželství, na který se zaměřil Lucas (2003). Respondenti tedy nehodnotili spokojenost se vztahem, ale úroveň své životní spokojenosti (jako součást tzv. subjective well-being) na 11 stupňové škále od 0 do 10. Výzkum na rozsáhlém německém vzorku přinesl několik důležitých poznatků:

- a) Lidé, kteří vstupují do manželství, jsou oproti ostatním spokojenější již před samotným vstupem do manželství. Zřejmě zde roli hraje nějaký selektivní výběr, např. že lidé sociálnější a přívětivější mají vyšší šanci získat partnera ochotného k sňatku.
- b) Vstup do manželství vede v průměru k nárůstu spokojenosti o 0,115 bodu. Tento efekt je však pouze dočasný – pokud je porovnána spokojenost z 6 let před a 6 let po manželství (vyjma období dvou let kolem sňatku), tento efekt vymizí. Vyšší životní spokojenost v důsledku sňatku má tak tendenci se vrátit na původní úroveň. Tento výzkum je tedy ukázkovým potvrzením hédonické adaptace.
- c) Významný vliv na trajektorii spokojenosti ve vztahu má počáteční reakce měřená v druhém roce vztahu. Když člověk začne být nespokojený po roce, pravděpodobně bude po dvou letech ještě nespokojenější. Když je naopak po roce spokojenější, pravděpodobně jeho spokojenost v budoucnu poroste. *„Není to tak, že po vstupu do manželství se všichni lidé adaptují na svoji původní úroveň spokojenosti. Mnoho lidí je spokojenějších, než bylo předtím, a stejné množství je méně spokojených, než jak začali.“* (Lucas et al. 2003). Existuje tedy významná variabilita v reakcích na sňatek a statistika z předchozího bodu vyjádřená průměrem se nedá smysluplně vztáhnout na individuální trajektorii spokojenosti.
- d) Lidé, kteří byli před sňatkem nejspokojenější, reagovali na manželství nejméně pozitivně. Patrně je tedy o spokojenosti nutné vždy uvažovat v kontextu celého života jedince. Pokud je například člověk spokojený bez manželství, má dobré

sociální zázemí a je kariéře naplněn, manželství nemůže jeho životní spokojenost už zvýšit.

Jak vývoj spokojenosti ve vztahu shrnout? K nejvíce rozvodům dochází při sledování pětiletých období mezi 5.-9. rokem, přičemž nejvyšší rozvodovost je kolem 4. a 5. roku od uzavření sňatku. Platí, že čím déle spolu manželé vydrží, tím je pravděpodobnější, že už se nerozvedou. V tomto smyslu se lze z hlediska Plhákovy (1973) kategorizace přiklonit jen k existenci první krize v manželství mezi 3.-7. rokem jeho trvání, nikoliv však k druhé mezi 17.-25. rokem. Z hlediska spokojenosti s vlastním životem (tzv. subjective well-being) dochází k nárůstu rok před a rok po sňatku. V průměru dochází po delší době v manželství k hédonické adaptaci, tedy k návratu na původní úroveň spokojenosti. Tento závěr nicméně nelze generalizovat, neboť existuje stejné množství lidí, kterým se po vstupu do manželství sníží životní spokojenost, a těch, kterým se naopak zvýší. Trajektorii spokojenosti lze však dopředu těžko odhadovat.

4 Seznamování (online)

Biologickým smyslem života je reprodukce a každý z nás k ní potřebuje toho nevhodnějšího partnera. K nalezení protějšku v minulosti mimo jiné sloužila tzv. dohazovačka. V místní komunitě se na ní obrátila rodina, zda by mohla dopomoci k nalezení vhodného partnera. Když se to podařilo, byla za to také náležitě odměněna (Ariely, 2011, s. 164). Řadě lidí dnes k seznámení stačí sociální okruh přátel, kolegů či širší rodiny. Během sociální události typu oslavy, sportovního setkání či výletu přirozeně vzniká možnost se seznámit s někým, kdo je sice nový, ale zároveň dostatečně prověřený příslušností k sociálnímu okruhu. Když ale selže i to, lidé stále více sahají po online seznamování. Vzhledem k tomu, že nejčastějším způsobem seznámení online jsou internetové seznamky (Cacioppo et al., 2013), budu se v následujících kapitolách věnovat právě jim.

4.1 Historie online seznamek

Pro účely sociálně-psychologického výzkumu vznikaly počítačové seznamky už v 50. a 60. letech 20. století (Sprecher, 1997). Nicméně počítače nebyly v té době ještě natolik výkonné, aby poskytly zázemí pro výpočet vhodného propojení partnerů na základě více proměnných. Absence grafického rozhraní počítačů samozřejmě také znemožňovala jejich využití širší veřejností. Teprve v polovině 90. let, kdy došlo k dostatečnému rozšíření internetu a osobních počítačů, vznikaly první online seznamovací portály. Prvním na trhu byl Match.com (Sprecher, 1997), dodnes existující seznamka. Jejich původní služba spočívala hlavně v tom, co v té době nabízely také noviny – osobní inzerát. Až později seznamovací portály nabízely filtrování, vyhledávání, propojování s potenciálně vhodnými partnery a další funkce (Sprecher, 1997). Match.com nemá specifickou cílovou skupinou, vedle něj ale existují i úzkoprofilové online seznamovací aplikace jako např. Grindr pro homosexuálně a bisexuálně orientované muže. V roce 2000 byl spuštěn první online seznamovací portál eHarmony.com, který se od ostatních snažil odlišit „vědeckým přístupem“ – po vyplnění obsáhlého dotazníku (a zaplacení příslušné částky) vybere jejich párovací algoritmus nejvhodnější partnery z databáze (Sprecher, 1997). Někteří autoři (např. Finkel et al., 2012) nicméně poukazují na neschopnost seznamek doložit funkčnost těchto algoritmů. Problémem je, že kvůli ochraně obchodního tajemství nejsou zavedené společnosti typu eHarmony.com ochotné poskytnout detaily o svém párovacím softwaru, a proto také nejsou veřejně dostupné žádné testy validity ani reliability (které ale údajně některé ze společností prováděly) (Finkel et al., 2012). Většina algoritmů je postavena na principu podobnosti a komplementarity partnerů, které ale při výběru nemusejí být určující (Finkel et al., 2012). Také podle Arielyho (2011) slouží kvantifikace člověka podle parametrů hlavně programátorům k tvorbě softwaru, ale není užitečná při hledání partnera. Možná i tato kritika algoritmů ovlivnila v roce 2012 vznik nové seznamovací mobilní aplikace Tinder (Craw, 2014). Dnes třetí největší seznamovací aplikace na světě (Ibtimes, 2015) totiž nepoužívá žádný složitý algoritmus k párování. Po zadání věkového rozmezí a

pohlaví partnera aplikace nabízí profily na základě geolokace mobilního zařízení. Odsunutím fotografie vpravo je při vzájemné volbě uživatel s druhým propojen, odsunutím fotografie vlevo vyjadřuje nezájem, který případnému propojení zabrání. Aplikace tak zcela zjednodušuje způsob selekce a umožňuje spojení s náhodnými lidmi v okolí dle lokace mobilního zařízení. I k tomu se ale údajně přidává jednoduchý algoritmus aplikace s označením Elo, který přiřazuje každému uživateli rating atraktivity podle zájmu ostatních uživatelů (tedy podle počtu tzv. right swipes) (Lamag, 2016). Jedná se o proměnnou, podle které se pak vybírají vhodné profily ostatních k zobrazení – velmi pravděpodobně podle podobné úrovně atraktivity v místech velké koncentrace uživatelů, mezi kterými je možné vybírat. Většina uživatelů o tomto algoritmu ale vůbec neví.

Geolokační princip Tinderu lze z psychologického hlediska popsat Festingerovým efektem blízkosti. Blízkost totiž skutečně zvyšuje pravděpodobnost začátku mileneckého vztahu (Hewstone a Stroebe, 2001, s. 438). Masivnímu rozšíření aplikace možná pomohl i závislostní design – propojení s protějškem opačného pohlaví totiž nejde časově odhadnout, odměna ve formě propojení přichází náhodně a neodhadnutelně podobně jako odměny při hraní počítačových her nebo při gamblingu.

4.2 O uživatelích seznámek

O seznamovací služby je stále větší zájem a tento zájem nepřerušila ani ekonomická „krize“ v roce 2008 (Dutton, 2013, s.175). Data o uživatelích seznámek lze získat od poskytovatelů těchto služeb, další možností je sebehodnocení uživatelů. Tímto způsobem bylo například zjištěno, že online seznamování je v USA již společensky přijatelné a není považováno pouze za aktivitu zoufalců (Smith et al., 2016). Jiný způsob je výzkum chování uživatelů na internetu. Z výzkumu soukromé agentury ComScore v roce 2006 vyplývá, že v rámci jednoho měsíce navštívil nějakou online seznamku jeden z pěti internetových uživatelů v Evropě (Comscore, 2006). Nejčastějšími uživateli seznamovacích portálů jsou dvacátníci a třicátníci (Dutton, 2013, s.176).

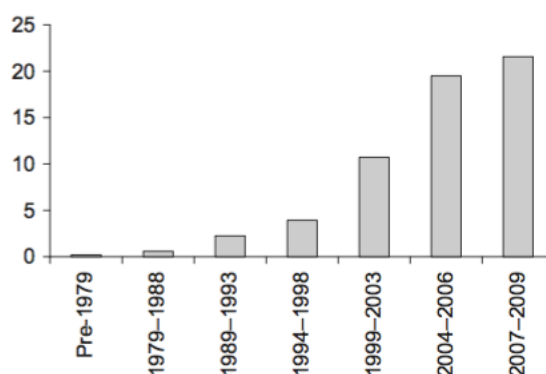
Výzkum Blackharrta a kolektivu (2014) se zabýval tím, jaké faktory předurčují používání online seznámek. Zaměřili se na pětifaktorový model osobnosti, self-esteem, citlivost na odmítnutí a styly připoutání (tzv. attachment). Jediným prediktivním faktorem k používání online seznámek byla citlivost na odmítnutí. Lidé s vyšší citlivostí na odmítnutí budou spíše používat online seznamky než ti, kteří skórovali nízko na této škále. Vysvětlení je zřejmě v tom, že takový uživatel je motivovaný snížením rizika odmítnutí před reálným setkáním. Ostatní faktory neměly statisticky signifikantní prediktivní hodnotu.

Zajímavé je také to, že část uživatelů je ve chvíli používání online seznamky zadaných. Např. kanadský výzkum z roku 2001 ukázal, že se jedná o 18 % uživatelů (Brym a Lenton, 2001), jiný výzkum z USA uvádí 30 % (PRweb, 2005) a z nedávného celosvětového výzkumu vzešlo, že celých 42 % uživatelů Tinderu je zadaných (Guardian, 2015).

Většina uživatelů uvádí s online seznamkami spokojenost, která se však neodráží na počtu uskutečněných setkání s potenciálními partnery (Dutton, 2013, s.177). Například jedna třetina Američanů, která je používá, nikdy díky nim nešla na skutečné rande (Smith et al., 2016). Co se týče úspěšnosti online seznámk, velmi záleží na samotném cíli definovaným uživatelem: 63 % kanadských uživatelů online seznámk uvedlo, že mělo sex alespoň s jedním člověkem, kterého poznali online; 60 % uživatelů uvedlo alespoň jeden dlouhodobý vztah; 3 % vstoupila do manželství s někým, koho poznali online (Brym a Lenton, 2001). Podle nedávného výzkumu se v USA jedná dokonce o 5 %, pokud k manželství připočteme i vážné vztahy (Smith et al., 2016).

V roce 2009 byl na reprezentativním vzorku v USA realizován výzkum, ze kterého vyplývá, že mezi lety 2007-2009 se více jak 20 % párů v USA seznámilo online (Finkel et al. 2012, s. 13).

Tab. 1: Procentuální podíl párů, které se seznámily v USA online.

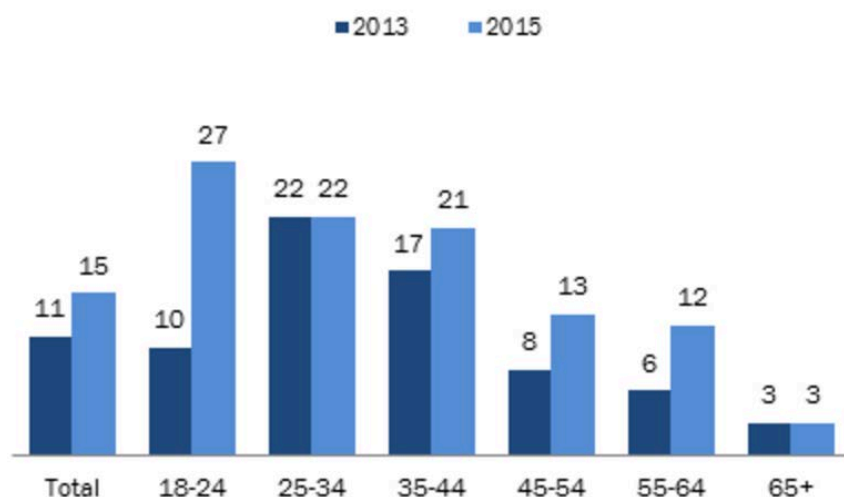


Zdroj: *Finkel et al., 2012, s. 13.*

Podle jiného výzkumu dokonce třetina manželství, která v USA začala mezi lety 2005 a 2012, začala seznámením online (Cacioppo et al., 2013). Seznámení online však nezbytně neznamená online seznamku. Tato čísla tedy obsahují i seznámení například pomocí online sociálních sítí jako Facebook nebo Instagram.

Limitem řady výše uvedených informací je rok jejich publikování. Je zřejmé, že jako „early adopters“ využívali v počátcích tuto technologii mladší lidé a že internetová populace v začátcích internetu neodpovídala současnému vzorku. Tedy i příslušné implikace o chování uživatelů pravděpodobně nesedí v mnohém na ty dnešní. Kolik a jací lidé dnes online seznamky využívají? Data o české populaci nejsou k dispozici. Co se týče USA, poslední výzkum z roku 2015 uvádí, že 15 % Američanů použilo alespoň jednou k seznámení online seznamku nebo mobilní aplikaci (Smith, 2016). Jak vyplývá z tabulky níže, konečné procento táhnou nahoru hlavně mladší ročníky.

Tab. 2: Procento lidí z dané věkové skupiny v USA, kteří v letech 2013 a 2015 alespoň jednou využili online seznamovací portál nebo mobilní aplikaci.



Zdroj: Smith, 2016. *Převzato v originálním znění bez úprav.*

4.2.1 Forma seznamovacích inzerátů

Muži mají tendenci být v seznamovacích inzerátech oproti ženám minimalisty – psát je krátké, odpovídat na menší množství, navíc psát úsporné první oslovovací zprávy (Goode, 1996). Co se týče úspěšnosti „inzerátů“ na již zmíněné aplikaci Tinder, lidé mají tendenci odmítat více uživatele s fotografií, kde se člověk: (a) nesměje, (b) má zakrytou část obličeje, (c) je ve skupině lidí, (d) nosí čepici, (e) má brýle (Tinder, 2017a). Hodně z těchto bodů se týká možnosti vidět na fotografii oči druhého, což je důležité pro důvěryhodnost. O způsobu selekce na základě lustrování profilů s fotkami neexistuje mnoho dalších výzkumů. Výjimkou je studie selektivní sebe prezentace, tedy prezentace, kdy je na základě fotografií zřejmé, že se druhý člověk přehnaně stylizuje do svého ideálního já, fotografie tak nepůsobí přirozeně. Takové profily mají menší odezvu, protože opět nepůsobí důvěryhodně (Wotipka a High, 2016). Zvýšení důvěryhodnosti profilu tedy zvyšuje i šance člověka na seznámení.

V roce 2016 vydal Tinder seznam pracovních pozic, které měly mezi uživateli ve Velké Británii největší odezvu. Na první třech místech se u mužů objevil právník, herec a kreativní ředitel, na první třech příčkách u žen učitelka, zubařka a logopedka (Marieclaire,

2017). U žen byla na třináctém místě i psycholožka, u mužů se bohužel k nevoli autora této práce psycholog do první patnáctky neprobojoval.

4.3 Kritika online seznamování

Online seznamování se odlišuje od toho klasického v těchto aspektech: okamžitým přístupem na trh s partnery, možností rychlé komunikace, odfiltrováním nevhodných partnerů a spárováním pomocí algoritmu (Finkel et al., 2012). Cílem online seznamek by mělo být seznámení dvou zákazníků, existuje v tom ale určitý byznysový paradox: ve chvíli, kdy se tak stane, přijde seznamka o zdroj svého příjmu (Finkel et al., 2012). Existuje tedy reálná motivace online seznamek, aby došlo k navázání dlouhodobého vztahu? Online seznamky jsou také kritizovány pro neschopnost předání aspektů sociální interakce, které jsou pro odhadnutí kompatibility s partnerem nepostradatelné (Finkel et al., 2012), a taktéž pro neschopnost předání jedincovy komplexity (Ariely, 2011, s. 170). Příkladem budiž příběh mého přítele, jehož současná partnerka ho na Tinderu odmítla, zatímco jejich reálné setkání později vedlo k formování partnerského svazku. Dalším kritizovaným aspektem seznamek je vytváření prostředí „supermarketu“ partnerů. Nekonečno možností totiž může oslabit jedincovu ochotu vstoupit s někým do vztahu, aby se tím nevzdal možnosti najít ještě lepšího partnera v budoucnu (Finkel et al., 2012). To se může týkat obzvláště atraktivních jedinců, které na seznamce kontaktuje obrovské množství lidí (Finkel et al., 2012). Z výzkumu realizovaném na MIT vyplynulo, že uživatelé seznamek strávili v průměru 12 hodin týdně prohledáváním profilů a e-mailováním s potenciálními partnery a pouze asi 1,8 hodiny osobním setkáním, které bylo navíc většinou neúspěšné (Ariely, 2011, s. 169). *„Výsledky ukázaly, že nepočítačové, těžko zachytitelné přednosti jsou pro lidi asi třikrát důležitější než kvantifikovatelné údaje. Tato tendence byla ještě silnější pro ty, kdo hledali dlouhodobý vztah, a ne jen krátkodobý flirt.“* (Ariely, 2011, s. 169). Nerozhodují tedy tolik parametry, které seznamovací portály používají, jako například výška, hmotnost, úroveň vzdělání apod. Na základě těchto zjištění výzkumníci vytvořili prototyp vlastní online seznamovací aplikace (Frost et al., 2007). Ta vycházela z předpokladu, že je stejně jako v tradičním offline procesu seznamování potřeba společný zážitek. Proto vytvořili virtuální prostředí, kde mohli zájemci o seznámení komentovat různé předměty v 3D prostoru. Následovalo osobní setkání. Při porovnávání s kontrolní skupinou, která použila klasickou online seznamku, bylo ocenění kvality partnera po osobním seznámení zhruba dvojnásobné (Frost et al., 2007). Klíč je v tom, že proces pomáhal posuzovat lidi způsobem, jakým to činíme při seznamování v běžném životě. *„V jazyku marketingu jsou lidé něco jako zážitkové produkty. Popisovat je jejich číselnými atributy moc nepomáhá... Proto také nefungují seznamky, které se snaží převést člověka na sumu spočitatelných částí. Relativní neúspěch on-line seznamek znamená, že v jejich případě selhal produktový design.“* (Ariely, 2011, s. 175).

Spokojený a úspěšný uživatel seznamek by tak měl vybírat jen z omezeného počtu partnerů během určitého časového období, zbavit se hodnotícího úsudku o kvalitách druhého a snažit

se naopak představit si, co by s druhým člověkem mohl mít za zajímavou sociální interakci (Finkel et al., 2012).

Zygmund Bauman (2012, s. 69) považuje za nejzásadnější změnu, kterou přinesla virtuální blízkost, odtržení komunikace a vztahu. Poukazuje na to, že pro navázání i ukončení virtuálního vztahu je potřeba méně času a úsilí oproti nevirtuálnímu: „*Ukončení známosti na požádání – a to okamžitě, bez problémů, bez lítosti a počítání ztrát – je hlavní výhodou internetového seznamování.*“ (Bauman, 2013, s.72).

4.4 Úspěch vztahu: vznik online a offline

V roce 2017 Tinder publikuje vlastní porovnání online a offline seznamování jako svoji reakci na neutuchající kritiku online seznamování. Výzkum byl administrován 7072 uživatelům Tinderu a 2502 lidem, kteří se seznamují offline (Kercher, 2017). Oběma skupinám bylo mezi 18 a 35, resp. 36 lety. Externí studii realizovala pro Tinder výzkumná agentura Morar Consulting. Ze studie vyplývá, že 63 % z online skupiny jde na rande 1.-2. týdně oproti pouhým 52 % z offline skupiny (Tinder, 2017b). Na otázku, zda je obtížné se vázat kvůli množství dalších možných partnerů, pouze 9 % Tinder uživatelů souhlasilo, oproti 44 % uživatelů jiných online seznamek a 42 % z offline skupiny. Tinder funguje také jako urychlovač prvního rande – 95 % uživatelů Tinderu pozve druhého na rande po 2-7 dnech oproti pouhým 15 % z offline skupiny. Z výzkumu také vyplývají zajímavá data ohledně politických názorů při výběru partnera: opačné politické názory jsou pro respondenty z online (71 %) i offline (66 %) skupiny překážkou pro vztah. Uvedená data je ale potřeba brát s rezervou, i když byl výzkum prováděn pod vedením vnitrofiremního sociologa (Kercher, 2017). Metodologickým problémem je již porovnávání s kontrolní offlinovou skupinou. Online seznamování je totiž v Americe natolik normální a destigmatizované, že mladí lidé, kteří ho nevyužívají, jsou již svým způsobem zvláštní (Kercher, 2017). Výzkum nebyl publikován v akademickém periodiku, a neprošel tedy ani peer-review. Zvláštní je také to, že se výzkum nevěnoval tomu nejpodstatnějšímu – jak dlouho vztah po seznámení vydrží a jak jsou s ním uživatelé spokojeni. Je tedy potřeba znova zopakovat námitku Finkela (Finkel et al., 2012): online seznamky stále nepředkládají dostatečné důkazy o tom, že jejich služby vedou k formování lepších partnerských vztahů než tradiční instituce. Jinými slovy zatím není tak úplně jasné, zda seznamka pomáhá lidem najít kompatibilnějšího partnera než tradiční offline způsoby. Dosavadní akademické studie na toto téma přinášely protikladné výsledky, proto se každé z nich budu věnovat podrobněji.

4.4.1 Rosenfeld a Thomas, 2012

Rosenfeld a Thomas (2012) zpracovali data reprezentativního longitudinálního výzkumu v USA nazvaného *How Couples Meet and Stay Together survey*, který byl administrován poprvé v roce 2009. Výzkum pokračuje dodnes, ale nové zpracování těmito autory ze Stanfordské univerzity zatím nebylo publikováno.

Podle výzkumu zvyšuje přítomnost internetového připojení v domácnosti pravděpodobnost toho, že bude mít dospělý člověk partnera (Rosenfeld a Thomas, 2012, s. 16). Podle Rosenfelda také dvojice, které se seznámily online, vstupují do manželství rychleji než ty, které se seznámily offline (Kercher, 2017). Do seznámení online spadají ve výzkumu všechny různé způsoby jako chat, hraní internetových her, sociální sítě a samozřejmě i seznamovací portály (Rosenfeld a Thomas, 2012, s. 16).

Výzkum se též zabýval spokojeností ve vztahu v závislosti na způsobu seznámení. Uživatelé hodnotili vztah na pětistupňové sebesposuzovací stupnici od 1 (velmi špatný – very poor) do 5 (výborný - excellent). Průměrné hodnocení bylo 4,47 při standardní odchylce 0,75 (Rosenfeld a Thomas, 2012, s. 19). Jediné vztahy, které se signifikantně odlišovaly od ostatních ve spokojenosti, byly ty, kde se dvojice potkala na základní škole nebo díky náboženství (více viz tab. 3).

Tab. 3: Spokojenost ve vztahu v závislosti na způsobu seznámení – stupnice od 1 do 5, 5 je nejlepší (výborný)

Met Through Family	4.40*
Met Through Friends	4.47
Met In a Bar, Restaurant, or other Public Entertainment Space	4.47
Met Through or As Neighbors	4.48
Met Online	4.51
Met Through or As Coworkers	4.51
Met in College or University	4.57*
Met in Primary or Secondary School	4.59**
Met in Church	4.67***
All Couples	4.47 (SD=0.75)

Zdroj: Rosenfeld a Thomas, 2012, s. 44. *Převzato v originálním znění bez úprav.*

Rozdíly v rozvodovosti rok od sezdání byly zanedbatelné a nesignifikantní (online 15,6% rozvodovost, oproti 17,8% offline rozvodovosti), i když autoři sami naznačují, že i malé rozdíly po roce by mohly nabýt signifikance mezi skupinami v průběhu let (Rosenfeld a Thomas, 2012, s. 21).

Seznámení online je obzvlášť užitečné a používané lidmi s potenciálním malým offline trhem partnerů, tedy hlavně gay, lesbami a heterosexuály ve středním věku (Rosenfeld a Thomas, 2012). Počet vztahů se díky internetu zvýšil právě u partnerů stejného pohlaví, zůstal však stejný u heterosexuálů (Rosenfeld a Thomas, 2012).

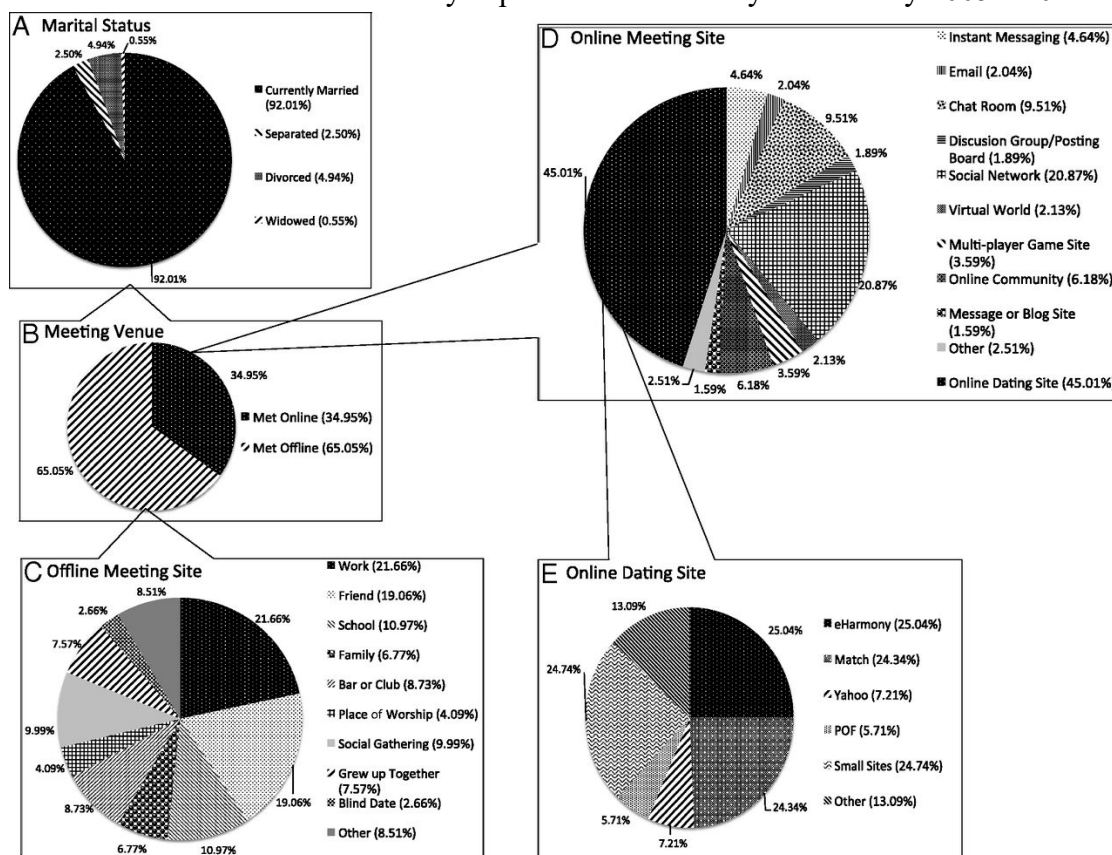
4.4.2 Cacioppo et al., 2013

Cacioppo a kolektiv (2013) analyzovali manželství, která byla uzavřena mezi lety 2005 a 2012. Dotazník vyplnilo 19131 amerických respondentů a vzorek lze podle autorů po statistických úpravách považovat za reprezentativní.

Každý proband vyplnil informaci o měsíci a roku uzavření manželství. Pokud toto manželství skončilo rozvodem, pak i měsíc a rok rozvodu. Z výsledků vyplývá, že 92,01 % vzorku bylo stále sezdáných, 4,94 % rozvedených, 2,50 % spolu nežilo, 0,55 % ovdovělo. Do manželských rozluk (tzv. marital break-ups) výzkumníci zahrnuli společně rozvedené páry a taktéž páry, které spolu jen nežily. Tímto způsobem tedy došli k 7,44 % rozluk (Cacioppo et al., 2013).

Z výzkumu také vyplývá, že více než třetina amerických manželství mezi lety 2005 a 2012 začala online, konkrétně se jedná o 34,95 %. Převažují seznamovací portály (45,01 %) následované sociálními sítěmi (20,87 %). Z offline způsobů převažují seznámení v práci (21,56 %) a skrze přátele (19,06 %) (Cacioppo et al., 2013). Více viz obr. 1.

Obr. 1: Místo seznámení manželských párů v USA sezdáných mezi lety 2005 a 2012



Zdroj: Cacioppo et al., 2013. Převzato v originálním znění bez úprav.

Procentuální zastoupení rozluk bylo signifikantně nižší u manželských párů, které se potkaly online (5,96%) než offline (7,67%; $P < 0.002$). Také procentuální spokojenost v

existujících manželstvích byla signifikantně vyšší u párů, které se potkaly online ($M = 5.64$, $SE = 0.02$, $n = 5,349$) než offline ($M = 5.48$, $SE = 0.01$, $n = 12\,253$). Tedy manželství, která začala online seznámením, měla nepatrně nižší pravděpodobnost rozluky a nepatrně vyšší spokojenost ve vztahu oproti manželstvím, která začala offline. Výsledky rozluk i manželské spokojenosti zůstaly signifikantní i po kontrole dalších proměnných jako pohlaví, věk, rok uzavření manželství, vzdělání, příjem, etnicita, vyznání a zaměstnanecký status (zaměstnaný vs. nezaměstnaný) (Cacioppo et al., 2013).

4.4.3 Paul, 2014

Výzkum Cacioppa (2013) přinesl seznamovacím portálům dobrou zprávu, která však nebyla hned o rok později potvrzena. Paul (2014) na americkém reprezentativním vzorku ($n=4002$) totiž přináší poněkud jiný závěr. Stejně jako Rosenfeld a Thomas (2012) vychází z analýzy dat longitudinálního výzkumu *How Couples Meet and Stay Together*, tentokrát však obohaceném o třetí vlnu sběru. Výzkumníci se ptali dvojic, které byly již dříve osloveny, zda jsou nadále spolu a jak hodnotí jejich vztah. Na rozdíl od předchozího výzkumu se zaměřili i na nesezdané páry. Co z výzkumu vyplývá?

Páry, které se seznámily offline, měly vyšší pravděpodobnost vstupu do manželství než ty, které se seznámily online. „*Pouze 32 % z těch, kteří potkali svého partnera online, bylo sezdaných, oproti 67 % z těch, kteří potkali svého partnera offline.*“ (Paul, 2014).

Z manželství, která vznikla online, skončilo 8 % separací nebo rozvodem, na rozdíl od 2 % manželství z offline skupiny (Paul, 2014).

Výzkum má ale několik zásadních metodologických problémů. Průměrný věk offline skupiny byl cca 47 let při průměrné délce trvání vztahu 19 let, zatímco průměrný věk u online skupiny byl 39 let při délce trvání vztahu 4 roky (Paul, 2014). Tyto rozdíly byly údajně ve statistice zohledněny, ačkoliv z článku se zdá, že např. u procentuálního zohlednění počtu rozvodů se tak nestalo. Výzkum je kritizován ale hlavně pro zahrnutí homosexuálních dvojic (např. Huffpost, 2014 nebo Seidman, 2014), které byly v původním analyzovaném vzorku záměrně nadhodnoceny. Homosexuální respondenti totiž tvořili 16 % celého vzorku (Rosenfeld a Thomas, 2012). Homosexuální páry se častěji dávají dohromady online a přirozeně také méně vstupují do manželství, protože to v některých amerických státech ani nejde (Seidman, 2014).

4.4.4 Závěr dosavadních studií

Rosenfeld a Thomas (2012) naznačili trend v míře rozvodovosti, která byla u online skupiny manželů nepatrně nižší (online 15,6% rozvodovost oproti 17,8% offline rozvodovosti), nicméně nenabývala statistické signifikance. Rozdíl ve vnímané míře spokojenosti mezi online a offline skupinami nebyl nalezen. Za nevhodné považují využití pětistupňového bodového hodnocení vnímané spokojenosti, které má zbytečně malou rozlišovací schopnost. Například Nunnally a Bernstein (1967) v klasickém díle

psychometrie tvrdí, že vyšší počet stupňů na škále je vždy prospěšný a pozitivní efekt se podle nich ztrácí až kolem 11 bodů.

Podle Cacioppa (2013) bylo procentuální zastoupení rozluk signifikantně nižší u manželských párů, které se potkaly online (5,96 %) než u offline skupiny (7.67 %). Spokojenost v existujících manželstvích byla signifikantně vyšší u párů, které se potkaly online ($M = 5.64$) než u offline skupiny ($M = 5.48$). Výzkum Cacioppa je dle mého názoru z výše uvedených metodologicky nejlepší. Jednak vychází z masivního vzorku více jak 19 tisíc respondentů, a hlavně porovnává data z populace novomanželů. Nezaměřuje se tedy na celý reprezentativní vzorek populace, který obsahuje samozřejmě i dlouhodobé závazky z doby, kdy ještě žádný online svět neexistoval. Na rozdíl od výzkumu Paula (2014) byl také publikován v prestižním vědeckém časopise PNAS americké Akademie věd. K hodnocení spokojenosti použili autoři zavedený dotazník Couples Satisfaction Index (CSI-4), který obsahuje 4 otázky, z nichž ta první na obecné hodnocení využívá k odpovědi sedmistupňovou hodnotící škálu. Proto i při konstruování dotazníku budu vycházet z metodologie tohoto výzkumu.

Výzkum Paula (2014) obsahuje závažné metodologické chyby spočívající mimo jiné v zahrnutí 16 % homosexuálního vzorku do analýzy manželských rozvodů. Proto i z něho vycházející závěry nepovažuji za validní.

Omezením všech výše zmíněných výzkumů je ale realizace na americkém vzorku populace. V českém prostředí zatím podobný výzkum realizován nebyl. Výzkumné práce o online seznamování u nás k problému doposud přistupovaly téměř výhradně kvalitativně. Např. Botha (2015) se zaměřil na motivaci pro využívání a samotný způsob používání geolokačních seznamovacích aplikací homosexuálními muži. Nebo Kubičný (2015) zkoumal způsoby seznamování českých heterosexuálních mužů a dále se specificky zaměřil na komunitu „pick-uperů“.

5 Vlastní výzkum

5.1 Úvod

Hlavním cílem výzkumu je zjistit, zda má způsob seznámení – online a offline – vliv na vnímanou spokojenost v manželství a počet rozvodů. Zaměřuji se na sňatky uzavřené v České republice mezi lety 2005 a 2015. Studie je inspirována výzkumným designem uplatněným Cacioppem (viz [kap. 4.4.2](#)) – ve výzkumu se budu také zaměřovat pouze na manželské páry a k hodnocení spokojenosti využiji stejný zavedený dotazník *Couples Satisfaction Index (CSI-4)* v českém překladu. Na rozdíl od původní studie bude ale celé dotazování kratší – což je finanční nutností vzhledem k vybranému způsobu sběru datu na komerčním online panelu.

5.1.1 Změny v plánu výzkumu

Původním cílem práce bylo porovnat, zda má způsob seznámení (online, nebo offline) vliv na vnímanou spokojenost u sezdaných i nesezdaných párů a stabilitu vztahu vyjádřenou zejména trváním a rozvodovostí. Po studiu odborné literatury a dosavadních výzkumů na toto téma (viz [kap. 4.4](#)) a pro účely jasnější operacionalizace jsem ale přistoupil k následujícím změnám.

- 1) Rozhodl jsem se zkoumat pouze sezdané páry. Lze s nimi totiž pracovat jako s jednou skupinou lidí, ve které všichni alespoň v určitý moment života měli motivaci zůstat v dlouhodobém vztahu.
- 2) Pro obtížnost měření jsem vypustil konstrukt stability vztahu, resp. rozhodl jsem se stabilitu operacionalizovat přítomností či absencí rozvodu (včetně rozluk, kdy spolu manželé nežijí a nemají spolu sex – více k problematice viz [kap. 5.3. Operacionalizace](#)).

5.2 Výzkumné otázky a hypotézy

Základní výzkumné otázky jsou tyto čtyři následující:

- 1) *Jakým způsobem a kde se seznamují manželské páry v České republice?*

V první řadě mne zajímá, jaké je procentuální zastoupení online a off-line seznámení u českých manželství. Z výzkumu Cacioppa (2013) vyplývá, že 34,95 % amerických manželství mezi lety 2005 a 2012 začalo online. Skupina mých respondentů nicméně vstoupila do manželství mezi lety 2005 až 2015. Vzhledem k zahrnutí dalších tří let po roce 2012 je možné očekávat vyšší zastoupení online seznamování. Na druhou stranu využívání internetových služeb je v USA patrně na vyšší úrovni než v ČR. Očekávám tedy, že většina českých manželství ve sledovaném období začne stále seznámením offline. Vedle toho též

výzkum přinese detailnější znalost místa seznámení nad rámec pouhé klasifikace online – off-line.

2) *Má způsob seznámení manželských párů – online, nebo offline – vliv na vnímanou spokojenost v manželském vztahu?*

K měření manželské spokojenosti bude využit dotazník CSI-4, který po sečtení všech položek nabývá hodnot od 0 do 21 bodů (Funk a Rogge, 2007). Čím vyšší skóre, tím vyšší spokojenost ve vztahu, skóre pod 13,5 podle autorů označuje výraznou nespokojenost se vztahem (Funk a Rogge, 2007). Jedná se tedy o ordinální proměnnou.

Ve výzkumu Cacioppa (2013) byla vnímaná spokojenost v manželství nepatrně vyšší u manželství, která vznikla online. Zamítnutí nulové hypotézy by byl pro mne jako výzkumníka samozřejmě příjemný výsledek, neboť takovým výzkumům se po jejich publikování dostává mnohem více pozornosti u laické i odborné veřejnosti (např. Resnick, 2017). Analýza bude probíhat pomocí Mann-Whitneyova testu. Hypotézy jsou následující:

- *H₀: Rozdělení vnímané spokojenosti s manželstvím je stejné mezi skupinami, které se seznámily online a offline.*
- *H₁: Existuje rozdíl v rozdělení vnímané spokojenosti s manželstvím v závislosti na způsobu seznámení – online, nebo offline.*

3) *Má způsob seznámení manželských párů – online, nebo offline – vliv na míru rozvodovosti?*

Procentuální zastoupení rozluk bylo podle Cacioppa (2013) signifikantně nižší u manželských párů, které se potkaly online (5,96%) než u offline skupiny (7,67%; $P < 0.002$). Soudě podle tohoto výzkumu lze tedy očekávat zamítnutí nulové hypotézy, i když administrace dotazníku na jiné populaci může přinést jiné výsledky. Analýza bude probíhat pomocí čtyřpolní tabulky a testu Chí kvadrát (rozvedl se/nerozvedl se vs. online/offline). Hypotézy jsou následující:

- *H₀: Podíl rozvedených je stejný mezi skupinami, které se seznámily online a offline.*
- *H₁: Existuje rozdíl podílu rozvedených v závislosti na způsobu seznámení – online, nebo offline.*

4) *Pokud skutečně online seznamování vede k nižší rozvodovosti a vyšší spokojenosti, co je příčinou tohoto jevu?*

Pokud se potvrdí výsledek Cacioppa (2013) o efektivitě online seznamování, přikláním se ve fázi příprav výzkumu k interpretaci, že online seznamování umožňuje lepší přístup k trhu

partnerů, a tudíž lepší výběr již na samém začátku vztahu. Jinými slovy má hledající možnost si vybrat z většího trhu toho, který lépe splňuje jeho kritéria. Proto je následně ve vztahu spokojenější a nerozvádí se. Tuto zatím spekulativní interpretaci bych rád ověřil pomocí poslední otázky dotazníku směřující k hodnocení toho, jak moc partner již na začátku vztahu splňoval kritéria o životním partnerovi. Proměnná nabývá hodnot na stupnici od 1 (vůbec nesplňoval) do 10 (naprosto splňoval), jedná se o ordinální proměnnou. Analýza bude probíhat pomocí Mann-Whitneyova testu. Hypotézy jsou následující:

- H_0 : *Rozdělení hodnocení, zda partner/ka splňoval/a kritéria o životním partnerovi na začátku vztahu, je stejné mezi skupinami, které se seznámily online a offline.*
- H_1 : *Existuje rozdíl v rozdělení hodnocení, zda partner/ka splňoval/a kritéria o životním partnerovi na začátku vztahu, mezi skupinami online, nebo offline.*

5.3 Operacionalizace

Čeněk (2016, s. 102) označuje proměnné jako „*prvek zkoumání, který nabývá rozličných hodnot či se mění... Podmínkou však je, že výzkumník definuje, jakých hodnot může proměnné nabývat.*“ Proto zde uvádím následující přehled, který doplňuje předchozí kapitolu operacionalizací problematických konstruktů, se kterými ve výzkumu pracuji.

5.3.1 Online a off-line seznámení

Způsob seznámení je chápán jako dichotomická nominální proměnná, která bude v rámci statistického zpracování dat nabývat hodnoty u seznámení offline 0 a u seznámení online hodnoty 1. Otázka – *Jak došlo k seznámení s Vaší manželkou / manželem ?* – zní jako jednoduchá otázka. Její přesné zodpovězení ale přináší těžkosti s ohledem na to, jak a kdy přesně se to vlastně stalo a zda u toho skutečně sehrál roli internet. Rosenfeld a Thomas (2012) tento problém kulantně vyřešili tím, že nechali respondenty sepsat do dotazníku příběh seznámení. Během zpracování dat pak sami rozhodli, do které ze dvou kategorií respondent spadá. Rozhodl jsem se tento způsob taktéž využít, ale zároveň pro jednodušší zpracování dat o tom respondenti nejdříve sami rozhodnou. Příběh seznámení tedy bude sloužit hlavně ke kontrole, zda volba respondenta je správná. Zároveň jsem se rozhodl rovnou přidat třetí možnost pro ty, kteří si opravdu nejsou jisti svou odpovědí. Nutit takové respondenty do volby pouze online/offline by možná zbytečně vedlo ke zkreslení dat. Dvojice, které se potkaly offline, spolu většinou následně komunikují online, čímž se jejich vztah rozvíjí – takové dvojice ale budou zařazeny do seznámení offline.

1) Seznámení offline (0)

Co se týče upřesnění toho, kde přesně k offline seznámení došlo, Cacioppo (2013) se ve svém výzkumu respondentů ptal na následující:

- A) *V práci*
- B) *Skrze kamarády*
- C) *Ve škole*
- D) *Skrze rodinné příslušníky*
- E) *V baru / klubu*
- F) *V kostele / na jiném církevním místě*
- G) *Na sociálním setkání s přáteli*
- H) *Vyrostli jsme spolu / známe se od dětství*
- I) *Skrze domluvené rande / rande na slepo*
- J) *Ostatní*

Jak je z těchto voleb ale patrné, volby míší dohromady jednak místo seznámení (škola, práce, kostel...) a jednak zprostředkování seznámení přes jinou osobu (kamarádi, kolegové...). Právě kvůli tomu jsem se nakonec rozhodl tuto otázku rozdělit na dvě, kdy se nejdříve ptám na konkrétní místo seznámení a poté až roli ostatních při něm (viz [kapitola Dotazník](#)). U místa seznámení jsem sem vzhledem k malému množství věřících v ČR rozhodl vynechat položku kostel / jiné církevní místo.

2) Seznámení online (1)

Kategorie shodně s jiným výzkumem (Rosenfeld a Thomas, 2012) označuje, že vztah dvojice začal virtuální online interakcí a poté se rozvinul do osobního a nevirtuálního vztahu. Pokud se dvojice seznámila offline v minulosti, přestala se vídat, a po letech se např. díky Facebooku znovu našla, bude to shodně s Rosenfeldem a Thomasem (2012) považováno za online seznámení, neboť online interakce vedla k rozvoji romantického vztahu. V takovém případě si jako časové období od posledního kontaktu do opětovného spojení online definuji jako minimálně 10 let. Varianty online seznámení (Cacioppo, 2013):

- A) *Chat*
- B) *On-line komunita*
- C) *Instant messaging (ICQ apod.)*
- D) *Multiplayerová online hra*
- E) *Virtuální svět*
- F) *Online seznamka*
- G) *Online sociální síť*
- H) *E-mail*
- I) *Diskuzní skupina*
- J) *Zpráva nebo komentář na osobní webové stránce*
- K) *Jiný způsob*

Jednotlivé odpovědi v mém dotazníku jsou inspirovány výzkumem Cacioppa (Cacioppo, 2013). Do vlastního dotazníku nicméně nezahrnuji položky virtuální svět a on-line komunita.

Jejich zahrnutí je nadbytečné a matoucí, neboť se překrývají s položkami multiplayerová online hra a diskuzní skupina. Ze stejného důvodu jsem se rozhodl spojit položky Chat a Instant messaging. Pokud respondent zaškrtně online seznamku, bude následně doptán na specifikaci seznamky do textového pole. Odpovědi budou vyjma poslední volby nabízeny v náhodném pořadí.

5.3.2 Stabilita a rozvodovost

Ukončení vztahu považuji za nejjasnější ukazatel jeho stability, resp. nestability. Stabilitu vztahu operacionalizuji tedy jako počet rozvodů a rozchodů v dané skupině (online a offline). Cacioppo (2013) ve svém výzkumu považoval za manželské rozluky (tzv. marital break-ups) nejen rozvody, ale připočítával k nim i páry, které spolu nežily. Rozhodl jsem se v tomto inspirovat jeho přístupem, ale jako podmínku k definování „neoficiálního“ rozvodu přidat vedle oddělených domácností manželů také absenci sexuálního života. Lze totiž předpokládat existenci oddělených domácností např. kvůli práci jednoho z partnerů v zahraničí, kdy by respondentova volba oddělené domácnosti chybně zahrнула funkční manželství do rozluk. Varianty odpovědí tedy jsou:

- A) *Jsem stále ženatý/vdaná a náš partnerský vztah trvá. (0)*
- B) *Rozvedli jsme se a náš partnerský vztah skončil. (1)*
- C) *Jsem stále ženatý/vdaná, ale náš partnerský vztah skončil (nesdílíme spolu domácnost a nežijeme společným sexuálním životem). (1)*
- D) *Ovdověl jsem / ovdověla jsem. (2)*

Odpověď B a C je chápána jako manželská rozluka a ve výzkumu je tedy považována za ukazatel stability / nestability vztahu. Jedná se o nominální vícekategoriální proměnnou. Pro jednoduchost je tento konstrukt dále ve výzkumu označován jako rozvodovost, neboť termín manželská rozluka není v českém prostředí používán a byl by matoucí.

5.3.3 Spokojenost v manželství

Spokojenost je hodnocena respondentem na sebeposuzovací škále, jedná se tedy o vnímanou spokojenost. Z výzkumu Cacioppa (2013) vyplývá, že jako dostačující nástroj k měření manželské spokojenosti postačí *Couples Satisfaction Index – 4 (dále jako CSI-4, česky Index spokojenosti partnerů)*. Vedle CSI-4 totiž administrovali vlastní sérii otázek směřující na měření manželské spokojenosti. Korelace skóru z CSI-4 a jejich otázek byla vysoká (0,78) a faktorová analýza ukázala na existenci jednoho faktoru (Cacioppo et al., 2013). CSI-4 poskytuje vysokou míru reliability a přesnosti (Funk a Rogge, 2007), ve výzkumu Cacioppa (2013) dosahovalo Cronbachovo alfa dotazníku $\alpha = 0.89$. Další nespornou výhodou tohoto dotazníku je jeho úspornost – má pouze 4 otázky. Jeden z dalších zvažovaných nástrojů *Relationship assesment scale* má již 7 otázek (Funk a Rogge, 2007). CSI-4 nabývá hodnot od 0 do 21 - vnímaná spokojenost je tedy ordinální proměnná. Čím vyšší počet bodů, tím vyšší spokojenost v manželském vztahu.

Index spokojenosti partnerů (CSI-4)

CSI-4 je jednodimenzionální dotazník, který měří konstrukt spokojenosti ve vztahu. Původní verze s 32 otázkami byla vytvořena na základě výzkumu Funkové a Roggeho (Funk a Rogge, 2007), kteří zadali respondentům 7 dobře validizovaných sebepusuzujících nástrojů k měření vztahové spokojenosti a 75 doplňujících položek. Celkem zhruba 280 otázek zodpovědělo online 5315 respondentů. Mezi sledované a porovnávané metody byly zahrnuty tyto klasické škály na měření partnerské spokojenosti:

- *Marital Adjustment Test (MAT)*
- *Dyadic Adjustment Scale (DAS)*
- *Kansas Marital Satisfaction Scale (KMS)*
- *Quality of Marriage Index (QMI)*
- *Relationship Assessment Scale (RAS)*
- *Semantic Differential (SD)*
- *Marital Status Inventory (MSI)*

Výsledný dotazník CSI byl vytvořen na základě IRT analýzy (Item response theory – do češtiny zpravidla překládáno jako Teorie odpovědi na položku) výše zmíněných psychometrických nástrojů. Autoři vybrali 32 nejlepších položek, které nejsilněji korelují se spokojeností – tím byla sestavena první 32 položková verze dotazníku (CSI-32). Dále vytvořili zkrácenou 16 položkovou verzi (CSI-16) a také nejkratší 4 položkovou verzi (CSI-4). Při zkracování vždy ponechali ty položky, které poskytují nejvíce informací o hodnocení spokojenosti ve vztahu (Funk a Rogge, 2007). V porovnání s původními nástroji má CSI lepší schopnost rozlišovat mezi úrovněmi spokojenosti a vyšší konstruktovou validitu (Funk a Rogge, 2007). Další nespornou výhodou nástroje je volné užívání pro výzkumné a klinické účely bez nutnosti souhlasu autorů (Funk a Rogge, 2007).

Překlad CSI-4 do českého jazyka

CSI-32 byl do českého jazyka přeložen v rámci diplomové práce Komárkové (2012) na FF UK, zkrácená verze jejího výzkumu byla později publikována jako článek v odborném časopise PSYCHOSOM (č. 2013; 11/3). CSI-32 nemá vytvořené normy a byl standardizován v rámci pilotní studie na 69 českých respondentech (Komárková, 2012, s. 117). Cílem překladu bylo dosáhnout sémantické ekvivalence mezi anglickou a českou verzí. „První překlad provedli tři nezávislí překladatelé. Jejich překlad byl pak upravován dalšími překladateli z řad studentů psychologie. Zpětný překlad provedly 2 překladatelky, které neznaly originální verzi.“ (Komárková, 2012, s. 117). Sedmé vodítko pro překladatele testů zformulované Mezinárodní testovou komisí (International Test Commission) požaduje, aby test byl „přeložen z původního jazyka, zpětně přeložen jiným překladatelem zpět do původního jazyka a pak byla posouzena ekvivalence původní a zpětně přeložené verze tvůrci metody nebo někým, kdo ji dobře zná“ (Urbánek a kol., 2011, s. 232). Před převzetím již

přeložené české verze jsem navíc sám CSI-4 přeložil¹ a vlastní i již přeloženou verzi porovnal. V tomto smyslu tedy překlad metody do českého jazyka plně odpovídal odbornému standardu pro převod psychometrického nástroje.

1) Originální verze CSI-4 v anglickém jazyce:

Couples Satisfaction Index (CSI-4)

1, Please indicate the degree of happiness, all things considered, of your relationship.

Extremely Unhappy	Fairly Unhappy	A Little Unhappy	Happy	Very Happy	Extremely Happy	Perfect
0	1	2	3	4	5	6

	Not at all TRUE	A little TRUE	Some- what TRUE	Mostly TRUE	Almost Completely TRUE	Completely TRUE
2, I have a warm and comfortable relationship with my partner	0	1	2	3	4	5
	Not at all	A little	Some- what	Mostly	Almost Completely	Completely
3, How rewarding is your relationship with your partner?	0	1	2	3	4	5
4, In general, how satisfied are you with your relationship?	0	1	2	3	4	5

Zdroj: Funk a Rogge, 2007.

Vzhledem k tomu, že 4 položková verze CSI je pouze výběrem těch nejlepších položek z 32 položkové verze CSI, převzal jsem tyto 4 položky z překladu Komárkové (2012). Konkrétně se jedná o následující položky:

- CSI-4 anglická verze otázka č. 1 = CSI-32 česká verze otázka č. 1
- CSI-4 anglická verze otázka č. 2 = CSI-32 česká verze otázka č. 12
- CSI-4 anglická verze otázka č. 3 = CSI-32 česká verze otázka č. 19
- CSI-4 anglická verze otázka č. 4 = CSI-32 česká verze otázka č. 22

¹ Jsem držitelem anglického certifikátu IELTS pro akademické účely s celkovým skóre 7.5.

2) CSI-4 přeložený do českého jazyka.

Index spokojenosti partnerů (CSI-4)

1, Označte míru spokojenosti ve Vašem vztahu, uvážíte-li všechny aspekty.

Naprosto nešťastný 0	Velmi nešťastný 1	Trochu nešťastný 2	Šťastný 3	Velice šťastný 4	Naprosto šťastný 5	Dokonalý 6	
		Vůbec NESouhla sím	Jen částečně souhlasím	Poměrně souhlasím	Z velké části souhlasím	Téměř zcela souhlasím	Zcela souhlasím
2, Se svým partnerem mám vřelý a příjemný vztah.		0	1	2	3	4	5
		Vůbec	Trochu	Částečně	Z velké části	Téměř úplně	Úplně
3, Jak uspokojující je Váš vztah s Vaším partnerem?		0	1	2	3	4	5
4, Obecně, jak spokojený/á jste ve Vašem vztahu?		0	1	2	3	4	5

Zdroj: Komárková (2012). *Vlastní úprava do podoby 4 položkového nástroje.*

Při prezentaci podnětového materiálu respondentům nejsou uváděny číselné hodnoty odpovědí (Funk a Rogge, 2007). Pracuji s označením dotazník, ačkoliv z hlediska správné terminologie se jedná částečně i o inventář, u druhé otázky respondent uvádí míru souhlasu s oznamovací větou.

Psychometrické vlastnosti CSI-4

Skór je prostým součtem všech položek, výsledek tedy může nabývat hodnot od 0 do 21 (Funk a Rogge, 2007). Autoři uvádí, že skór pod 13,5 označuje výraznou nespokojenost se vztahem (Funk a Rogge, 2007) a že vyšší skór obecně označuje vyšší spokojenost ve vztahu. V původním výzkum na 5315 respondentech dosahovala 4 položková verze průměrného skóru 16, směrodatné odchylky 4,7 a Cronbachovo alfa $\alpha = 0.94$ (Funk a Rogge, 2007). Ve výzkumu Cacioppa (2013) dosahovala Cronbachovo alfa CSI-4 $\alpha = 0.89$. Za nevýhodu krátké verze považují nejednotnost formátu odpovědí – první položka má sedmibodovou škálu, druhá položka je výrok s šestibodovou škálou, třetí a čtvrtá položka má také šestibodovou škálu, ale jinou než druhá položka. Nejednotnost škál činí odpovídání náročnější na pozornost. Taktéž pouze poslední otázka je formulována pro obě pohlaví (*Jak spokojený/á jste..*), zatímco druhá a třetí položka používá označení partner jako rodově

neutrální (*Se svým partnerem..., ...s Vaším partnerem*), první položka má škálu určenou vyloženě pro muže (*Jsem šťastný...*). Pro využití v původní podobě nicméně hovoří fakt, že se jedná o dobře validizovaný nástroj, na kterém již na české populaci byla realizována pilotní studie. Po dlouhém zvažování jsem se proto rozhodl dotazník ponechat v původní českém překladu beze změn.

5.4 Metoda sběru dat

Data jsem se rozhodl získat administrováním online dotazníku. Cílem při jeho vytváření bylo dosáhnout co nejkratší verze. Jednak mají krátké dotazníky vyšší návratnost a jednak bylo mojí ambicí získat reprezentativní vzorek české populace. Administrace dlouhého dotazníku na větším vzorku by byla finančně neúnosná.

Zvažoval jsem různé varianty oslovení cílové skupiny. Sběr respondentů metodou *snowball* by přinesl nereprezentativní výsledky, neboť by pravděpodobně zveličoval skupinu lidí z mého okolí – tedy vysokoškolsky vzdělaných manželských párů z Prahy. Sběr respondentů *prostým zveřejněním dotazníku na online sociálních sítí* by přinesl odpovědi od vzorku, který by si také nemohl klást nárok na reprezentativnost. Uživatelé sociálních sítí budou mít přirozeně vyšší zastoupení manželství, které vznikly online. Vzhledem k výzkumným otázkám jsem se tak rozhodl přistoupit k realizaci sběru dat na online panelu. Jako nejlepší se mi z omezené nabídky na českém trhu jevil řízený online panel Kvalikvant výzkumné společnosti Perfect Crowd. Ten obsahuje více jak 30 000 respondentů (Kvalikvant, 2017), z nichž bude kvótním výběrem sestaven reprezentativní vzorek české populace. Data o parametrech české populace vychází z posledního *Sčítání lidu, domů a bytu* realizovaného v roce 2011 Českým statistickým úřadem (Červinková, 2017). Oslovený vzorek tedy bude odpovídat české populaci v pohlaví, vzdělání, věku, regionu a velikosti místa bydliště. Těchto zhruba 5000 respondentů bude osloveno e-mailem s prosbou o vyplnění dotazníku, za což budou finančně odměněni 15 Kč. Společnost PerfectCrowd uplatňuje následující kontrolní mechanismy, které by měly vést k udržení kvality panelu:

- „Uživatelé se registrují pouze na pozvání.
- *Výplata odměny je podmíněna unikátním číslem bankovního účtu a členství v panelu korespondenční adresou, unikátním telefonním číslem, emailem a dalšími údaji o respondentovi.*
- *Soustavně a kontinuálně probíhá kontrola a aktualizace základních informací o uživateli, jako jsou věk, vzdělání, region, místo a velikost bydliště.*“ (Kvalikvant, 2017).

Vybraný způsob sběru dat sice není ideální, ale v porovnání se všemi jinými dostupnými maximalizuje možnost dosažení reprezentativnosti výběrového souboru (více k této problematice – viz [kap. 6 Diskuze](#)). Ideální by také bylo stanovit kvóty pro oslovovaný vzorek na základě charakteristik základního souboru. Na to, proč k tomu nedošlo, odpoví následující kapitola.

5.4.1 Základní a výběrový soubor

Ve výzkumu Cacioppa bylo za časové období osmi let 95,43 % respondentů jednou sezdaných, 3,11 % dvakrát sezdaných, 0,54 % třikrát sezdaných, 0,05 % čtyřikrát sezdaných a 0,86 % jednou sezdaných, ale znovu zasnoubených ještě během trvání manželství (Cacioppo et al. 2013). Vzhledem k vysokému počtu lidí v první skupině Cacioppo analyzoval pouze data z první skupiny – tedy jednou sezdaných jedinců za osmileté období mezi lety 2005 a 2012. Vzhledem k relativně malé velikosti základní vzorku v České republice oproti USA jsem se rozhodl oslovit všechny, kteří vstoupili do manželství mezi lety 1.1.2005 a 31.12.2015. Horní hranice pro vstup do manželství je omezena na rok 2015, neboť demografická ročenka České republiky za rok 2016, ze které čerpám informace o základním vzorku, nebyla v průběhu příprav výzkumu ještě k dispozici (ČSÚ, 2017). V případě, že respondent za dané časové období vstoupil do manželství vícekrát, bude hodnotit pouze poslední uzavřené manželství.

K dotazníku bude připuštěn pouze respondent, který mezi 1.1.2005 a 31.12.2015 vstoupil do manželství. Jedná se tedy o časové období 11 let. Ostatní respondenti budou při nesplnění této podmínky z dotazníku vyloučeni hned na začátku. V tomto období bylo uzavřeno celkem 536 519 sňatků (ČSÚ, 2015c). Každý sňatek je tvořen vždy mužem a ženou, velikost základního souboru je tedy nutné zdvojnásobit, čímž se dostáváme na číslo 1 073 038 respondentů. Reálné číslo respondentů v základním souboru je nicméně nižší, neboť do tohoto čísla spadají i jednotlivci, kteří se v daném časovém období rozvedli a znovu vstoupili do manželství. Ti jsou tak do statistik sňatků započtení vícekrát. Přesné číslo základního vzorku z veřejně dostupných dat nelze bohužel určit, nicméně pohybuje se kolem milionu respondentů.

Co se týče charakteristik základního souboru, z demografické ročenky ČSÚ za rok 2015 lze vyčíst následující užitečná data o rozložení věku respondentů:

Tab. 4: Sňatky podle věku ženicha v letech 2005-2015

Rok <i>Year</i>	Celkem <i>Total</i>	Věk ženicha <i>Age of groom</i>									
		-19	20-24	25-29	30-34	35-39	40-44	45-49	50-54	55-59	60+
2005	51 829	221	5 372	19 921	12 695	4 618	2 811	1 974	1 762	1 261	1 194
2006	52 860	198	4 819	19 218	14 110	5 341	3 038	1 972	1 716	1 253	1 195
2007	57 157	185	4 676	19 179	16 332	6 266	3 603	2 222	1 914	1 386	1 394
2008	52 457	153	4 133	16 591	15 032	6 054	3 382	2 171	1 914	1 475	1 552
2009	47 862	112	3 405	13 977	14 376	6 220	3 147	2 157	1 693	1 284	1 491
2010	46 746	104	3 001	13 072	14 311	6 595	3 181	2 224	1 572	1 293	1 393
2011	45 137	113	2 804	12 212	13 354	7 021	3 243	2 266	1 497	1 223	1 404
2012	45 206	89	2 728	12 005	13 422	7 490	3 218	2 190	1 464	1 164	1 436
2013	43 499	91	2 577	11 449	12 414	7 372	3 394	2 208	1 380	1 081	1 533
2014	45 575	73	2 568	11 803	13 019	7 925	3 738	2 113	1 631	1 079	1 626
2015	48 191	74	2 861	12 328	13 228	8 362	4 264	2 393	1 744	1 186	1 751
Celkem	536 519	1 413	38 944	161 755	152 293	73 264	37 019	23 890	18 287	13 685	15 969
% vyjádření		0,26 %	7,26 %	30,15 %	28,39 %	13,66 %	6,90 %	4,45 %	3,41 %	2,55 %	2,98 %

Zdroj: ČSÚ, 2015c. Demografická příručka, 2015. *Vlastní úprava dat.*

Tab. 5: Sňatky podle věku nevěsty v letech 2005-2015

Rok <i>Year</i>	Celkem <i>Total</i>	Věk nevěsty <i>Age of bride</i>									
		-19	20-24	25-29	30-34	35-39	40-44	45-49	50-54	55-59	60+
2005	51 829	1 218	12 107	21 290	8 138	2 915	1 941	1 586	1 277	813	544
2006	52 860	1 071	11 204	21 472	9 631	3 287	2 144	1 496	1 211	779	565
2007	57 157	1 063	11 211	22 324	11 239	4 130	2 516	1 731	1 477	834	632
2008	52 457	846	9 909	19 704	10 623	4 010	2 485	1 723	1 450	946	761
2009	47 862	674	8 226	17 788	10 505	3 958	2 174	1 716	1 290	870	661
2010	46 746	573	7 497	17 224	10 544	4 421	2 191	1 662	1 204	795	635
2011	45 137	475	6 907	16 170	10 371	4 589	2 345	1 700	1 093	827	660
2012	45 206	457	6 533	16 764	10 186	4 818	2 348	1 640	1 030	753	677
2013	43 499	431	6 046	15 697	9 903	4 897	2 334	1 608	1 084	763	736
2014	45 575	385	6 090	16 381	10 604	5 284	2 539	1 616	1 141	756	779
2015	48 191	379	6 435	16 958	10 864	5 690	3 064	1 837	1 295	797	872
Celkem	536 519	7 572	92 165	201 772	112 608	47 999	26 081	18 315	13 552	8 933	7 522
% vyjádření		1,41 %	17,18 %	37,61 %	20,99 %	8,95 %	4,86 %	3,41 %	2,53 %	1,66 %	1,40 %

Zdroj: ČSÚ, 2015c. Demografická příručka, 2015. *Vlastní úprava dat.*

Tab. 6: Sňatky podle věku ženicha a nevěsty v letech 2005-2015 – porovnání

Rok Year	Celkem Total	Věk ženicha Age of groom									
		-19	20-24	25-29	30-34	35-39	40-44	45-49	50-54	55-59	60+
Muži % vyjádření		0,26 %	7,26 %	30,15 %	28,39 %	13,66 %	6,90 %	4,45 %	3,41 %	2,55 %	2,98 %
Ženy % vyjádření		1,41 %	17,18 %	37,61 %	20,99 %	8,95 %	4,86 %	3,41 %	2,53 %	1,66 %	1,40 %

Zdroj: ČSÚ, 2015c. Demografická příručka, 2015. *Vlastní úprava dat.*

Data jasně potvrzují, že ženy vstupují do manželství dříve než muži. Ve věkové skupině 20-24 let je z mužů zastoupených 7 %, ale z žen celých 17 % ze skupiny. Z mužů je ve věkové skupině 25-29 let 30 % skupiny a se stoupajícím věkem zastoupení klesá postupně, zatímco z žen je ve věkové skupině 25-29 let 38 % skupiny a následný pokles zastoupení je pak výraznější.

Data ČSÚ o vzdělání respondentů v základním souboru jsou nakonec bohužel neúplná (viz příloha č. 1 - *Sňatky podle vzdělání snoubenců v letech 2005–2015*). Vzhledem k nulovému počtu lidí v kategorii vyšší odborné vzdělání od roku 1976 do roku 2014 včetně je totiž zřejmé, že tento typ vzdělání byl přidán do sledovaných kategorií až v roce 2015 (ČSÚ, 2015c). Od roku 2008 je také možnost uvést vzdělání pro novomanžele volitelná, tudíž narůstá počet nezjištěného vzdělání až na polovinu respondentů v roce 2015. Děje se tak hlavně skokově z roku 2012 (nezjištěno = 3627) na rok 2013 (nezjištěno = 22 534), kdy tvoří již polovinu celého ročního souboru respondentů (ČSÚ, 2015c). Data Českého statistického úřadu jsou tedy v tomto aspektu ke srovnání základního a výběrového souboru nevhodná. Při porovnávání základního a výběrového souboru se lze tedy spolehnout pouze na kategorii věk, nikoliv vzdělání.

Jak vyplývá z výše uvedeného, informace o základním souboru jsou nedostatečné pro stanovení kvót pro výběr respondentů. Proto jsem se rozhodl oslovit reprezentativní vzorek české populace a kvóty stanovit na základě posledního *Sčítání lidu, domů a bytu* realizovaného v roce 2011. Předpokládám tedy, že (1) manželství je natolik obecný fenomén, že jeho populace se bude v základních attributech shodovat s českou populací. A také to, že (2) případné rozdíly např. ve věku budou v maximální možné míře odstraněny stanovením podmínky pro vyplnění dotazníku (mezi 1.1.2005 a 31.12.2015 respondent vstoupil do manželství). Tímto způsobem selekce by tak respondenti měli odpovídat charakteristikám základního souboru.

5.4.2 Dotazník

Pro přehlednost a dobrou orientaci v práci uvádím celé znění dotazníku zde, nikoliv v příloze:

Dobrý den,

dotazník se týká manželství a toho, jak jste se s Vaším manželem či manželkou seznámili. Zabere Vám to pár minut a pomůžete mi jeho vyplněním k dokončení studia psychologie na Karlově univerzitě. Mnohokrát děkuji, Petr Kačena

- 1) Vstoupil/a jste mezi 1.1.2005 a 31.12.2015 do manželství?
 - a. Ano, jedenkrát.
 - b. Ano, vícekrát.
 - c. Ne, v tomto období jsem nebyl sezdán

Volba varianty a. a b. = pokračování na otázku 2.

Volba varianty c. = ukončení dotazování.

- 2) Kdy bylo manželství uzavřeno? Uveďte prosím měsíc a rok.
Pokud jste vstoupili ve sledovaném období do manželství vícekrát, hodnotte prosím jen to poslední.
 - a. Měsíc a rok.
- 3) Jaká je současný stav?
 - a. Jsem stále ženatý/vdaná a náš partnerský vztah trvá.
 - b. Rozvedli jsme se a náš partnerský vztah skončil.
 - c. Jsem stále ženatý/vdaná, ale náš partnerský vztah skončil (nesdílíme spolu domácnost a nežijeme společným sexuálním životem).
 - d. Ovdověl jsem / ovdověla jsem.

Pokud a: Pokračuje na otázku o spokojenosti.

Pokud b: 3.1. Kdy došlo k rozvodu? Uveďte prosím měsíc a rok. Pak pokračuje na otázku o seznámení.

Pokud c: 3.2. Od kdy trvá tento stav? Uveďte prosím měsíc a rok. Pak pokračuje na otázku o seznámení.

Pokud d: Přeskočí otázku spokojenost a pokračuje na otázku o seznámení.

- 4) Otázky na spokojenost
 - a. Označte míru spokojenosti ve Vašem vztahu, uvážíte-li všechny aspekty.
 - *Naprostě nešťastný*
 - *Velmi nešťastný*

- *Trochu nešťastný*
- *Šťastný*
- *Velice šťastný*
- *Naprosto šťastný*
- *Dokonalý*

b. Se svým partnerem mám vřelý a příjemný vztah.

- *Vůbec nesouhlasím*
- *Jen částečně souhlasím*
- *Poměrně souhlasím*
- *Z velké části souhlasím*
- *Téměř zcela souhlasím*
- *Zcela souhlasím*

c. Jak uspokojující je Váš vztah s Vaším partnerem?

- *Vůbec*
- *Trochu*
- *Částečně*
- *Z velké části*
- *Téměř úplně*
- *Úplně*

d. Obecně, jak spokojený/á jste ve Vašem vztahu?

- *Vůbec*
- *Trochu*
- *Částečně*
- *Z velké části*
- *Téměř úplně*
- *Úplně*

5) Jak došlo k seznámení s Vaší manželkou / manželem?

- a. Off-line
- b. On-line
- c. Nedokážu rozhodnout, jestli to bylo offline nebo online.

Pokud a => respondent pokračuje na otázku o offline.

Pokud b => respondent pokračuje na otázku o online.

Pokud c => respondent pokračuje na příběh seznámení.

- 6) Pokud to bylo online, přes jaký komunikační kanál došlo k prvnímu kontaktu?
- Chat nebo Instant messaging (ICQ apod.)
 - Multiplayerová online hra
 - Online seznamka
 - Online sociální síť
 - E-mail
 - Diskuzní skupina
 - Zpráva nebo komentář na osobní webové stránce
 - Jiný způsob – VYPSAT.

Pozn. Odpovědi jsou uvedeny v náhodném pořadí vyjma poslední možnosti.

Pokud c => Pokud jste se seznámili na on-line seznamce, prosím uveďte její název:

- 7) Pokud to bylo offline, ke kontaktu došlo za pomoci
- Kamaráda / známého
 - Rodinného příslušníka
 - Kolegy z práce
 - Potkali jsme napřímo bez zprostředkování.
 - Někoho jiného - VYPSAT

Pozn. Odpovědi jsou uvedeny v náhodném pořadí vyjma poslední možnosti.

- 8) Pokud to bylo offline, kde došlo k prvnímu kontaktu?
- V práci
 - Ve škole
 - V baru / klubu / hospodě / kavárně
 - Na ulici
 - Jinde - VYPSAT

Pozn. Odpovědi jsou uvedeny v náhodném pořadí vyjma poslední možnosti.

- 9) Popište prosím krátce, jak jste se svojí manželkou / se svým manželem seznámili.

- 10) Do jaké míry bylo možné na začátku vztahu usuzovat, že partner/ka splňuje kritéria o životním partnerovi? Zavřete oči, představte si prosím Vašich několik prvních setkání a na otázku odpovězte na stupnici od jedné do desíti.

Vůbec nesplňoval/a 1 – 2 – 3 – 4 – 5 – 6 – 7 – 8 – 9 - 10 Naprosto splňoval/a

5.5 Zpracování a vyhodnocení dat

Sběr dat probíhal celkem 10 dní, a to od pátku 10.11.2017 do neděle 19.11.2017. Dotazník byl rozeslán e-mailem celkem 5400 respondentům, z nichž dotazník otevřelo 1575. Návratnost dotazníku tedy činila 29 procent. Pokud některý respondent přistoupil k dotazníku ve chvíli, kdy byla naplněna kvóta na pohlaví, velikost bydliště nebo kraj, tak byl z vyplňování dotazníku vyloučen. Tímto způsobem bylo vyřazeno 458 respondentů. Na základě screeningu, tedy nesplnění úvodní podmínky (*vstoupil/a mezi 1.1.2005 a 31.12.2015 do manželství*), bylo vyřazeno dalších 737 respondentů. Dotazník v průběhu dotazování opustilo 20 respondentů, kteří následně nebyli zařazeni do vyhodnocení. 360 respondentů tedy dotazník vyplnilo do konce a jejich data mohla být dále zpracována. Očištění a příprava dat probíhala v programu Microsoft Excel pro Mac (verze 15.40), následná statistická analýza v programu SPSS (verze 21).

5.5.1 Očištění a příprava dat

Ručně byli roztríděni respondenti, kteří jako odpověď na otázku ohledně způsobu seznámení označili odpověď: *Nedokážu rozhodnout, jestli to bylo offline nebo online*. Jednalo se celkem o 68 respondentů, kteří byli na základě popisu seznámení zařazeni buď do kategorie on-line (n=8) nebo do kategorie off-line (n=46). U 14 respondentů byl tento příběh natolik stručný, že je na jeho základě nebylo možné zařadit. Tito respondenti byli proto z následné další analýzy dat vyloučeni. Tam, kde to bylo možné, byly na základě popisu též určeny ostatní doplňující kategorie o seznámení (způsob seznámení on-line, místo seznámení off-line a zprostředkování).

Všechny příběhy seznámení jsem přečetl a zkontroloval podle nich správnost předchozích voleb respondentů. Na základě toho jsem (1) doplnil názvy seznámků u 5 respondentů, kteří jej zmínili v příběhu. (2) Vyloučil respondentku, která označila on-line seznámení, ale její následné odpovědi nebyly s touto volbou konzistentní. (3) Opravil chybné zařazení u pěti respondentů do on-line a off-line skupiny (zpravidla označili ve volbě on-line seznámení položku *jinde* a následně vypsali ručně *seznámení offline*).

31 respondentů uvedlo datum sňatku mimo sledované časové období, a to i přesto, že v rámci screeningu odsouhlasili vstup do manželství mezi lety 2005 a 2015. Z následné analýzy dat byly též vyloučeni. U několika respondentů, kteří za uvedené časové období vstoupili do manželství vícekrát, se bylo nutné při uvedení dvou dat přiklonit k tomu novějšímu.

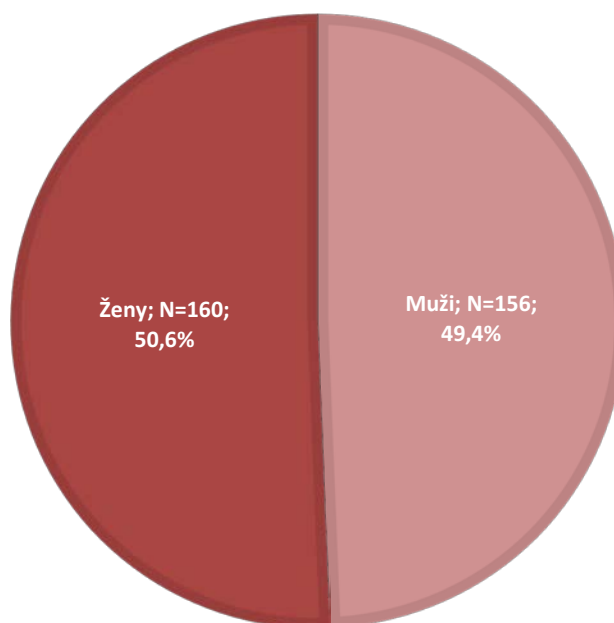
Tímto způsobem byl stanoven konečný počet respondentů na 316, jejichž data byla relevantní a vyhodnotitelná.

Slovní odpovědi v rámci čtyř otázek dotazníku spokojenosti CSI-4 byly převedeny na skóry a následně byl za každého respondenta určen hrubý skór. Rodinný stav byl též převeden na nominální hodnoty tak, aby rozvod i manželská rozluka byly označeny stejným číslem 1. Na nominální hodnoty bylo též převedeno vzdělání, pohlaví a velikost místa bydliště.

5.5.2 Popisná statistika

V analyzovaném vzorku je celkem 316 respondentů. Jak vyplývá z obrázku číslo dva, rozložení pohlaví respondentů je rovnoměrné. Mužů je ve vzorku 156 a tvoří tedy 49,4 % vzorku, žen je 160 a tvoří tak 50,6 % vzorku.

Obr. 2: Rozložení pohlaví respondentů (N=316).



Zdroj: Vlastní data.

Co se týče dalších sociodemografických ukazatelů, průměrný věk respondenta je 39 let. Směrodatná odchylka, která měří rozptýlenost kolem průměru, je 8,96. U čtyř respondentů nebyla informace o věku uvedena.

Tab. 7: Věk respondentů

	N	Minimum	Maximum	Průměr	SD
Věk	312	21	84	39,20	8,961
Chybějící hodnoty	4				
Celkem	316				

Zdroj: Vlastní data.

Co se týče velikosti místa bydliště, nejvíce respondentů žije v místě se 100.000 a více obyvateli, konkrétně 24,8 % ze zjištěných odpovědí. Ostatní kategorie se pohybují kolem

20% zastoupení. Nejméně respondentů žije v místě s méně než 1000 obyvateli, konkrétně se jedná o 11,3 %. U 14 respondentů nebyla tato informace zjištěna.

Tab. 8: Velikost místa bydliště respondentů

Velikost místa bydliště	N	%	platná %
Platné hodnoty			
1 - méně než 1.000 obyvatel	34	10,8	11,3
2 - 1.000 - 4.999 obyvatel	66	20,9	21,9
3 - 5.000 - 19.999 obyvatel	60	19,0	19,9
4 - 20.000 - 99.999 obyvatel	67	21,2	22,2
5 - 100.000 a více obyvatel	75	23,7	24,8
Celkem	302	95,6	100,0
Chybějící hodnoty	0	14	4,4
Celkem	316	100,0	

Zdroj: Vlastní data.

Ve vzorku jsou nejvíce zastoupeni respondenti se středním vzděláním s maturitou (39,6 %) a vysokoškoláci (38 %). Porovnání vzdělání základního a výběrového vzorku bohužel nebylo možné realizovat vzhledem k charakteru informací o základním vzorku.

Tab. 9: Vzdělání respondentů

Vzdělání	N	%
Platné hodnoty		
1 základní vč. nedokončeného	12	3,8
2 střední bez maturity a vyučení	40	12,7
3 střední s maturitou	125	39,6
4 VOŠ	19	6,0
5 VŠ	120	38,0
Celkem	316	100,0

Zdroj: Vlastní data.

V manželském svazku nadále od svatby zůstává 69,5 % vzorku, rozvedených je 25,6 %. Oddělenou domácnost² uvedlo 11 respondentů, což činí 3,5 % celého vzorku. Do rozvodů

² Jedná se o odpověď, kdy respondent označil: *Jsem stále ženatý/vdaná, ale náš partnerský vztah skončil (nesdílíme spolu domácnost a nežijeme společným sexuálním životem).*

byly pro další statistické zpracování zahrnuti jak rozvedení, tak respondenti z kategorie oddělená domácnost – dohromady tvoří tedy 29,1 %.

Tab. 10: Současný stav manželství respondentů

Současný stav		N	%
Platné hodnoty	ve vztahu	220	69,6
	rozveden/a	81	25,6
	oddělená domácnost	11	3,5
	ovdověl/a	4	1,3
	Celkem	316	100,0

Zdroj: Vlastní data.

Porovnání základního a výběrového souboru

Tab. 11: Rozložení dle věku v základním a výběrovém souboru

Věk vstupu do manželství (interval)			Vzorek				Základní populace (ČSÚ, manželství 2005-2015)
Pohlaví			N	%	Platná %	Kumulativní %	% v základní populaci
0 muž	Platné	1 17-19	1	,6	,7	,7	,3
		2 20-24	8	5,1	5,3	6,0	7,3
		3 25-29	36	23,1	24,0	30,0	30,1
		4 30-34	51	32,7	34,0	64,0	28,4
		5 35-39	20	12,8	13,3	77,3	13,7
		6 40-44	12	7,7	8,0	85,3	6,9
		7 45-49	12	7,7	8,0	93,3	4,4
		8 50-54	7	4,5	4,7	98,0	3,4
		9 55-59	2	1,3	1,3	99,3	2,6
		10 60 a více	1	,6	,7	100,0	3,0
			Celkem platných	150	96,2	100,0	
	Chybějící	6	3,8				
	Celkem	156	100,0				
1 žena	Platné	1 17-19	5	3,1	3,2	3,2	1,4
		2 20-24	36	22,5	22,8	25,9	17,2
		3 25-29	53	33,1	33,5	59,5	37,6
		4 30-34	31	19,4	19,6	79,1	21,0
		5 35-39	13	8,1	8,2	87,3	8,9
		6 40-44	9	5,6	5,7	93,0	4,9
		7 45-49	7	4,4	4,4	97,5	3,4
		8 50-54	2	1,3	1,3	98,7	2,5
		9 55-59	1	,6	,6	99,4	1,7
		10 60 a více	1	,6	,6	100,0	1,4
			Celkem platných	158	98,8	100,0	
	Chybějící	2	1,3				
	Celkem	160	100,0				

Zdroj: Vlastní data.

Ověření shody rozdělení věku v základním a výběrovém souboru jsem provedl pomocí testu dobré shody. Předpokladem tohoto testu je, že v kontingenční tabulce může být nejvýše 20 % políček s očekávanou četností menší než 5. Pro provedení testu jsem proto nejprve upravil vstupní data: vzhledem k nedostatečnému zastoupení mužů i žen ve vzorku v nejstarších věkových kategoriích (55-59 let a 60 let a více) byly kategorie sloučeny

s předchozí kategorií. Výsledná kategorizace tedy sestává z 8 namísto 10 kategorií. Osmá kategorie představuje všechny ty, kteří vstoupili do manželství v 50 letech nebo později (pro muže N = 10, pro ženy N = 4).

Tab. 12: Věk mužů při vstupu do manželství

	N ve vzorku	Očekávaný N	Reziduál
1 17-19	1	,4	,6
2 20-24	8	10,9	-2,9
3 25-29	36	45,2	-9,2
4 30-34	51	42,6	8,4
5 35-39	20	20,5	-,5
6 40-44	12	10,4	1,7
7 45-49	12	6,7	5,3
8 50 a více	10	13,4	-3,4
Celkem	150		

Zdroj: Vlastní data

Dle testu dobré shody nelze zamítnout shodu rozdělení věku mužů vstupujících do manželství ve vzorku a v základním souboru ($p=0,155$). Zvolená hladina významnosti je $\alpha = 0,05$. Srovnání je však pouze orientační, protože informace o rozložení věku vstupu do manželství v základním souboru zahrnuje všechny sňatky mužů, nejen ty poslední, které jsme zjišťovali v tomto výzkumu.

Tab. 14: Věk žen při vstupu do manželství

	N ve vzorku	Očekávaný N	Reziduál
1 17-19	5	2,2	2,8
2 20-24	36	27,2	8,8
3 25-29	53	59,4	-6,4
4 30-34	31	33,2	-2,2
5 35-39	13	14,1	-1,1
6 40-44	9	7,7	1,3
7 45-49	7	5,4	1,6
8 50 a více	4	8,8	-4,8
Celkem	158		

Zdroj: Vlastní data.

Tab. 13: Testová statistika – věk mužů

	Věk mužů
Chí kvadrát	10,649 ^a
df	7
Asymp. signifikance	,155

a. Jedna buňka (12,5%) má očekávanou četnost menší než 5, a to 0,4.

Zdroj: Vlastní data

Tab. 15: Testová statistika – věk žen

	Věk žen
Chí kvadrát	10,648 ^a
df	7
Asymp. signifikance	,155

a. Jedna buňka (12,5%) má očekávanou četnost menší než 5, a to 2,2.

Zdroj: Vlastní data.

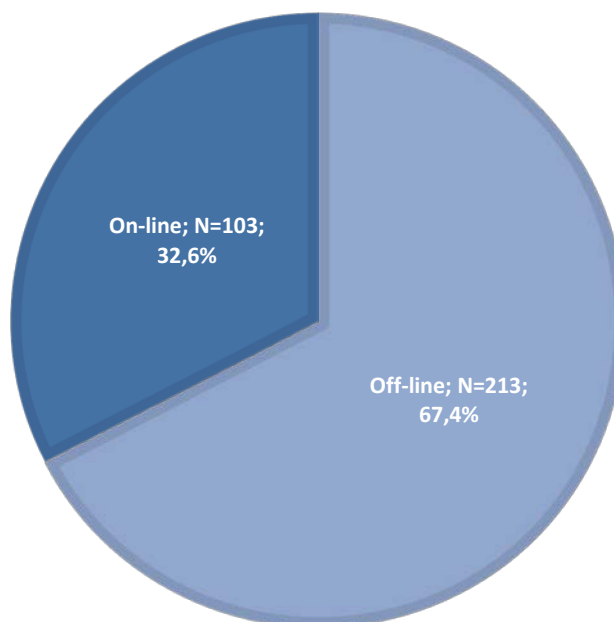
Dle testu dobré shody nelze na zvolené hladině významnosti ($\alpha=0,05$) zamítnout shodu rozdělení věku žen vstupujících do manželství ve vzorku a v základním souboru ($p = 0,155$). Srovnání je však pouze orientační, protože informace o rozložení věku vstupu do manželství v základním souboru zahrnuje všechny sňatky žen, nejen ty poslední, které jsme zjišťovali v tomto výzkumu.

Rozložení dle vzdělání testováno nebylo pro velký počet chybějících hodnot v základním souboru.

Porovnání skupin on-line a off-line

Z celkem 316 respondentů se 213 seznámilo off-line (67,4 %) a 103 online (32,6 %). Z manželství ve sledovaném období tedy plná třetina začala online interakcí.

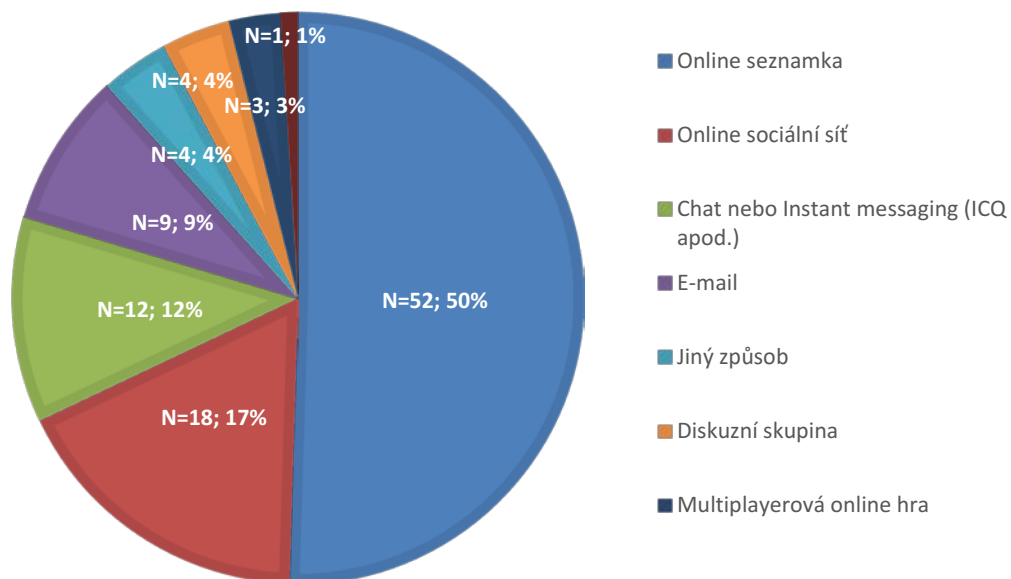
Obr. 3: Způsob seznámení manželů v období 2005-2015 (N=316).



Zdroj: Vlastní data.

Jak dále vyplývá z obrázku číslo čtyři, plná polovina z online skupiny začala svou interakci na online seznamce. 17 % se seznámilo na on-line sociální síti, 12 % na chatu nebo instant messagingu a 9 % díky e-mailu. Ostatní kategorie nabývají méně než 4 %.

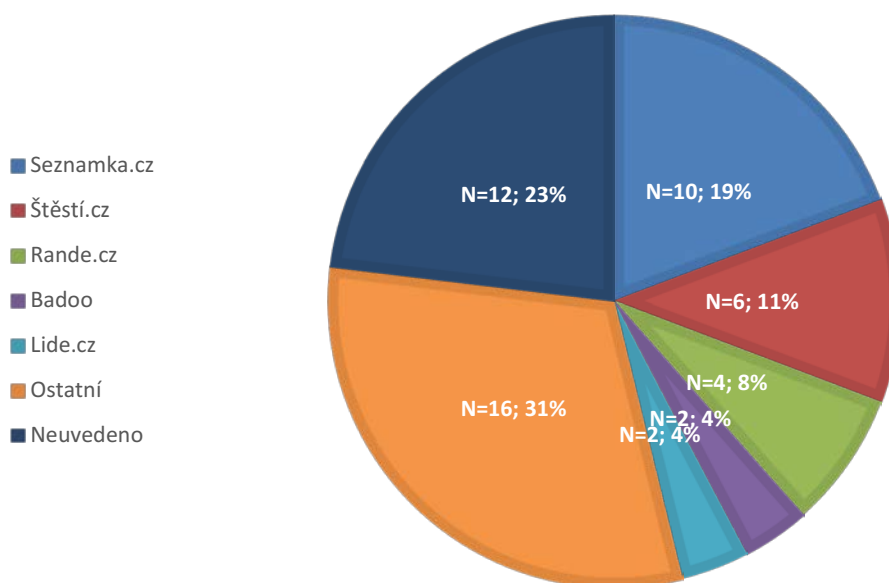
Obr. 4: Konkrétní způsob seznámení online (N=103).



Zdroj: Vlastní data.

Z těch, co se seznámili na online seznamce (N=52), se nejvíce seznámilo na portálu Seznamka.cz (N=10), dále pak na portále Štěstí.cz (N=5) a Rande.cz (N=4). Ostatní seznamky byly uvedeny méně než u dvou respondentů. 12 respondentů neuvvedlo konkrétní seznamku nebo si již nebyli schopni vzpomenout.

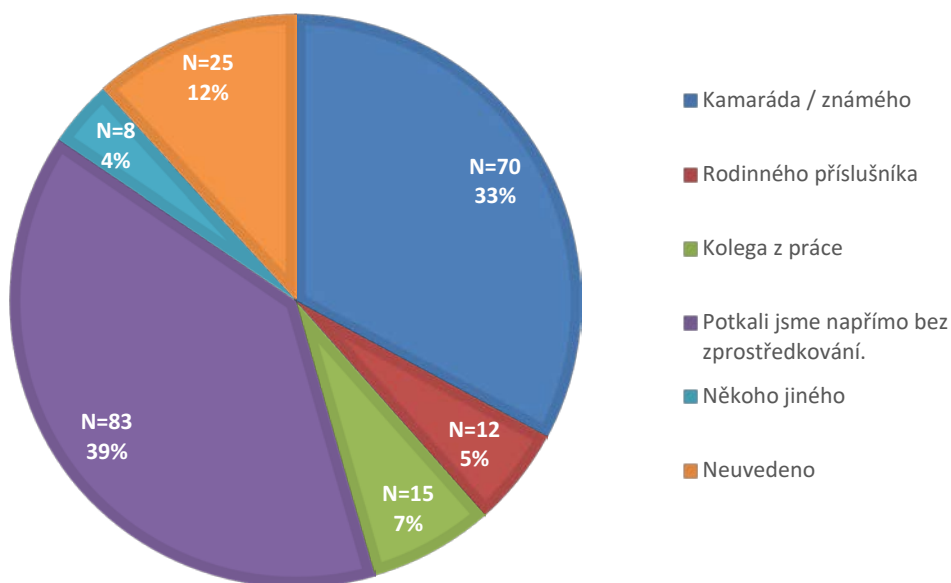
Obr. 5: Název seznamky, pokud se manželé seznámili na on-line seznamce (N=52).



Zdroj: Vlastní data.

Manželství, která vznikla off-line, byla v celém vzorku zastoupena 213 respondenty. Na otázku po člověku, díky kterému došlo k prvnímu kontaktu (otázka č. 7 dotazníku), nejvíce respondentů uvedlo, že se se svým partnerem potkali napřímo bez zprostředkování (39 %). 33 % respondentů bylo seznámeno díky svému kamarádovi či známému. Ostatní kategorie (rodinný příslušník, kolega z práce, někdo jiný) byly zastoupeny vždy v cca 5 % odpovědí. 12 % respondentů odpověď neuvedlo.

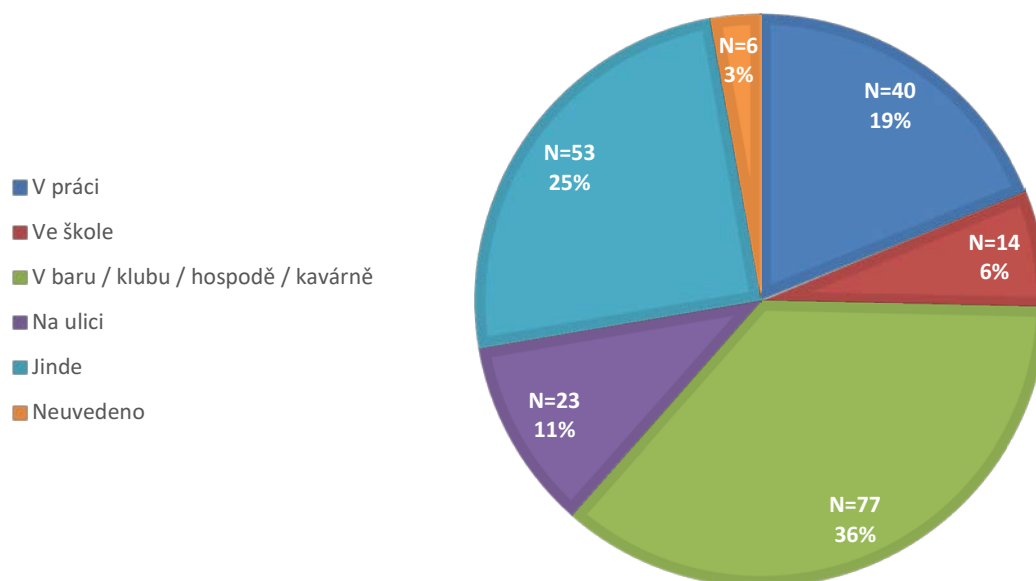
Obr. 6: Člověk, díky kterému došlo ke kontaktu u offline skupiny (N=213).



Zdroj: Vlastní data.

Z míst, kdy došlo k prvnímu kontaktu u offline skupiny (otázka č. 8 dotazníku), je nejčastěji uváděna možnost *V baru / klubu / hospodě / kavárně*, a to v 36 % případů. Většímu počtu odpovědí zřejmě napomohlo zahrnutí několika gastronomických podniků do této jedné kategorie. 19 % z offline skupiny se poznalo v práci, 11 % na ulici, 6 % ve škole. 3 % místo neuvedlo. Bohužel celých 25 % označilo odpověď *jinde*.

Obr. 7: Místo prvního kontaktu u off-line skupiny (N=213)



Zdroj: Vlastní data.

5.5.3 Výsledky

Psychometrické vlastnosti CSI-4

Index spokojenosti partnerů (CSI-4) byl určen pouze těm respondentům, kteří byli stále v manželském svazku. Celkem tuto část dotazníku vyplnilo 220 respondentů. Spokojenost ve vztahu logicky nehodnotili respondenti, kteří ovdověli, rozvedli se anebo označili volbu oddělená domácnost.

Dosažené skóre v tomto testu může nabývat hodnot od 0 do 21. Ve výzkumu byl minimální hrubý skór 2 a maximální 21. Průměrné skóre bylo 14,88, směrodatná odchylka 4,54. Ve výzkumu realizovaném v USA měl stejný test průměrné skóre 16 a směrodatnou odchylka 4,7 (Funk a Rogge, 2007). Česká populace tedy hodnotí spokojenost ve vztahu o něco hůře než populace americká. Vliv by mohla hrát i případná nižší sociální desirabilita českých respondentů.

Cronbachovo alfa, která je ukazatelem vnitřní konzistence testu, nabývá hodnoty $\alpha = 0,93$. Reliabilitu testu lze podle tohoto ukazatele označit za výbornou. V zahraničních studiích dosahovala Cronbachovo alfa stejného testu buď $\alpha = 0.89$ (Cacioppo, 2013) nebo $\alpha = 0.94$ (Funk a Rogge, 2007).

Tab.16: Popis škály CSI-4

	N	Minimum	Maximum	Průměr	SD
HS - CSI4	220	2	21	14,88	4,537

Zdroj: Vlastní data.

Testování hypotéz

Po očištění dat a převedení relevantních kategorií na nominální hodnoty jsem přistoupil nejdříve k testování hypotéz, které byly stanoveny v přípravné fázi výzkumu. Zvolená hladina významnosti je u všech testů stejná, a to $\alpha = 0,05$.

- Výzkumná otázka č. 2: Má způsob seznámení manželských párů – online, nebo offline – vliv na vnímanou spokojenost v manželském vztahu?
 - H_0 : Rozdělení vnímané spokojenosti s manželstvím je stejné mezi skupinami, které se seznámily online a offline.
 - H_1 : Existuje rozdíl v rozdělení vnímané spokojenosti s manželstvím v závislosti na způsobu seznámení – online, nebo offline.

Vzhledem k charakteru proměnných byl pro testování zvolen Mann-Whitneyho test, který je neparametrickou alternativou t-testu pro dva výběry. Předpokládám stejné rozdělení pravděpodobnosti náhodné veličiny v obou směrech. V tomto případě testuji souvislost způsobu seznámení a spokojenosti ve vztahu ($N = 220$).

Tab. 17: Mann-Whitneyův U test – seznámení a spokojenost

seznámil se online/offline	N	Průměrné pořadí	Součet pořadí
HSCSI4 0 offline	145	107,11	15530,50
1 online	75	117,06	8779,50
Celkem	220		

Zdroj: Vlastní data.

Tab. 18: Testová statistika – seznámení a spokojenost

	HSCSI4 (spokojenost)
Mann-Whitney U	4945,500
Wilcoxon W	15530,500
Z	-1,102
Asymp. signifikance (oboustr.)	,270

Zdroj: Vlastní data.

Tab. 19: Spokojenost ve vztahu dle způsobu seznámení

seznámil se online/offline	N	Minimum	Maximum	Průměr	SD
0 offline HSCSI4	145	2	21	14,63	4,586
1 online HSCSI4	75	3	21	15,36	4,432

Zdroj: Vlastní data.

Ačkoliv lidé, kteří se seznámili online, jsou ve vztahu v průměru spokojenější, nezamítáme nulovou hypotézu o nezávislosti (resp. shodě rozdělení) – rozdíl není dle Mann-Whitneyova U testu statisticky signifikantní ($p=0,270$).³ Způsob seznámení manželských párů (online, nebo offline) podle tohoto testu nemá vliv na vnímanou spokojenost ve vztahu.

³ Test byl oboustranný, protože jsem předem nemohl vyloučit ani opačnou závislost.

- Výzkumná otázka č.3: Má způsob seznámení manželských páru – online, nebo offline – vliv na míru rozvodovosti?
 - H_0 : Podíl rozvedených je stejný mezi skupinami, které se seznámily online a offline.
 - H_1 : Existuje rozdíl podílu rozvedených v závislosti na způsobu seznámení – online, nebo offline.

Vzhledem k charakteru výzkumné otázky byla zvolena analýza pomocí čtyřpolní tabulky a testu Chí kvadrát. Do testového souboru bylo zařazeno 312 respondentů, tj. všichni kromě ovdovělých.

Tab. 20: Kontingenční tabulka (způsob seznámení vs. stav)

			stav		Celkem
			ve vztahu	Rozvedeni / v rozluce	
způsob seznámení	0 offline	N	145	65	210
		oček. N	148,1	61,9	210,0
		% v rámci offline	69,0%	31,0%	100,0%
		Adj. reziduál	-,8	,8	
	1 online	N	75	27	102
		oček. N	71,9	30,1	102,0
		% v rámci online	73,5%	26,5%	100,0%
		Adj. reziduál	,8	-,8	
Celkem	N	220	92	312	
	oček. N	220,0	92,0	312,0	
	% z celku	70,5%	29,5%	100,0%	

Zdroj: Vlastní data.

Tab. 21: Chí kvadrát test

	Hodnota testu	df	Asymp. signifikance (oboustr.)
Pearsonův Chí kvadrát	0,663	1	,415
N platných hodnot	312		

Zdroj: Vlastní data.

Ačkoliv lidé, kteří se seznámili online, se rozváděli méně (26,5 %) než lidé, kteří se seznámili offline (31 %), dle chí kvadrát testu nezamítáme nulovou hypotézu o nezávislosti (resp. shodě očekávaných a zjištěných četností) – rozdíl mezi oběma skupinami je

nesignifikantní ($p = 0,415$).⁴ Tomu nasvědčují i hodnoty adjustovaných reziduálů v čtyřpolní tabulce. Způsob seznámení manželských páru (online, nebo offline) tedy alespoň podle tohoto testu nemá vliv na míru rozvodovosti.

- Výzkumná otázka č. 4: Pokud skutečně online seznamování vede k nižší rozvodovosti a vyšší spokojenosti, co je příčinou tohoto jevu?
 - H_0 : Rozdělení hodnocení, zda partner/ka splňoval/a kritéria o životním partnerovi na začátku vztahu, je stejné mezi skupinami, které se seznámily online a offline.
 - H_1 : Existuje rozdíl v rozdělení hodnocení, zda partner/ka splňoval/a kritéria o životním partnerovi na začátku vztahu, mezi skupinami online, nebo offline.

Pro testování byl opět zvolen Mann-Whitneyho test, který je neparametrickou alternativou t-testu pro dva výběry. Testujeme, zda způsob seznámení souvisí s průměrným vnímaným splněním kritériím o ideálním partnerovi. Respondenti volili na stupnici od 1 do 10, konkrétně odpovídali na otázku v tomto znění: *Do jaké míry bylo možné na začátku vztahu usuzovat, že partner/ka splňuje kritéria o životním partnerovi? Zavřete oči, představte si prosím Vašich několik prvních setkání a na otázku odpovězte na stupnici od jedné do desíti.* Žádost o zavření očí byla inspirována Kahnemanovým přístupem při intuitivním hodnocení, který využil při náboru branců do izraelské armády (Kahneman, 2010, s. 231). Na tuto otázku odpovídali všichni respondenti ($N = 316$).

Tab. 22: Mann-Whitneyův U test

seznámil se online/offline	N	Průměrné pořadí	Součet pořadí
kritéria 0 offline	213	153,22	32636,00
1 online	103	169,42	17450,00
Celkem	316		

Zdroj: Vlastní data.

Tab. 23: Testová statistika

	kritéria
Mann-Whitney U	9845,000
Wilcoxon W	32636,000
Z	-1,496
Asymp. Sig. (oboustr.)	,135

Zdroj: Vlastní data.

Tab. 24: Průměrné vnímané splnění kritérií dle způsobu seznámení

seznámil se online/offline	N	Minimum	Maximum	Průměr	SD
0 offline kritéria	213	1	10	7,00	2,186
1 online kritéria	103	2	10	7,45	1,851

Zdroj: Vlastní data.

⁴ Test byl oboustranný, protože jsem předem nemohl vyloučit ani opačnou závislost.

Ačkoliv lidé, kteří se seznámili online, vnímali míru splnění kritérií v průměru mírně vyšší, nezamítáme nulovou hypotézu o nezávislosti (resp. shodě rozdělení) – rozdíl není dle Mann-Whitneyova U testu statisticky signifikantní ($p=0,135$).⁵

Testování hypotéz s omezenou online skupinou

Po testování hypotéz, které byly stanoveny v přípravné fázi výzkumu, jsem pokračoval dál v analýze v duchu *explorační analýzy dat*. Rozhodl jsem se otestovat několik hypotéz, které mne napadly až v průběhu práce s daty.

Z online skupiny jsem vybral pouze ty respondenty, kteří si svého partnera vybírali z mnoha dalších a byli tak v procesu výběru aktivním činitel. Do této skupiny byli zařazeni pouze respondenti, kteří se seznámili na online seznamce a online sociálních sítích ($N = 70$, viz tabulka 25). Jinými slovy měli lepší přístup na trh s partnery a jejich seznámení bylo na rozdíl od ostatních z online skupiny (E-mail, Chat, Jiný způsob) cílené. Jak vyplývá z tabulky 26 a 27, tato online skupina má oproti off-line skupině v průměru o 1,3 bodů vyšší spokojenost ve vztahu (HS nabývá hodnot 0-21) a o 0,7 vyšší splnění kritérií o životním partnerovi na začátku vztahu (z 10 bodové stupnice). Taktéž má tato skupina o 6,4 % méně rozvodů než offline skupina. Testoval jsem tedy hypotézy spjaté s výzkumnými otázkami 2-4 s takto upravenou on-line skupinou. Zvolená hladina významnosti je u všech testů stejná, a to $\alpha = 0,05$.

Tab. 25: Způsob seznámení online

	N	%	Platná %
Platné 1 Online seznamka	52	16,5	50,5
2 Online sociální síť	18	5,7	17,5
3 Chat nebo Instant messaging (ICQ apod.)	12	3,8	11,7
4 E-mail	9	2,8	8,7
5 Jiný způsob	12	3,8	11,7
Celkem	103	32,6	100,0
Offline 0	213	67,4	
Celkem	316	100,0	

Zdroj: Vlastní data.

Tab. 26: Srovnání průměrů na škálách spokojenosti a splnění kritérií u vybraných skupin

	N	Minimum	Maximum	Průměr	SD
Offline kritéria	213	1	10	7,00	2,186
HSCSI4	145	2	21	14,63	4,586
Platné hodnoty	145				
1 Online seznamka kritéria	52	4	10	7,71	1,613
HSCSI4	37	4	21	15,84	4,311
Platné hodnoty	37				
2 Online sociální síť kritéria	18	5	10	7,67	1,283
HSCSI4	15	11	21	16,20	3,385
Platné hodnoty	15				

Zdroj: Vlastní data.

⁵ Test byl oboustranný, protože jsem předem nemohl vyloučit ani opačnou závislost.

- Výzkumná otázka č. 2: Má způsob seznámení manželských párů – online⁶ nebo offline – vliv na vnímanou spokojenost v manželském vztahu?
 - o *H₀: Rozdělení vnímané spokojenosti s manželstvím je stejné mezi skupinami, které se seznámily online a offline.*
 - o *H₁: Existuje rozdíl v rozdělení vnímané spokojenosti s manželstvím v závislosti na způsobu seznámení – online, nebo offline.*

Testuji souvislost způsobu seznámení a spokojenosti ve vztahu s těmi respondenty, kteří jsou nadále ve vztahu (N-online = 52, N-offline = 145). Z online skupiny jsou zahrnuti pouze ti, co se seznámili přes online seznamku a online sociální síť.

Tab. 27: Spokojenost ve vztahu dle způsobu seznámení

Způsob seznámení	N	Minimum	Maximum	Průměr	SD
0 offline HSCSI4	145	2	21	14,63	4,586
1 online HSCSI4 omezená	52	4	21	15,94	4,036

Zdroj: Vlastní data.

Tab. 28: Mann-Whitneyův U test – seznámení a spokojenost

způsob seznámení	N	Průměrný pořadí	Součet pořadí
HSCSI4 0 offline	145	94,77	13741,50
1 online omezená	52	110,80	5761,50
Celkem	197		

Zdroj: Vlastní data.

Tab. 29: Testová statistika – seznámení a spokojenost

	HSCSI4
Mann-Whitney U	3156,500
Wilcoxon W	13741,500
Z	-1,744
Asymp. signifikance (oboustr.)	,081

Zdroj: Vlastní data.

Ačkoliv lidé, kteří se seznámili tímto způsobem online (pomocí seznamky nebo na sociální síti), byli v průměru mírně spokojenější ve vztahu, nezamítáme nulovou hypotézu o nezávislosti (resp. shodě rozdělení) – rozdíl není dle Mann-Whitneyova U testu statisticky signifikantní ($p=0,081$).⁷ Způsob seznámení manželských párů (online, nebo offline) tedy podle tohoto testu nemá vliv na vnímanou spokojenost ve vztahu.

⁶ Z online pouze ti, co se seznámili přes seznamku nebo na sociální síti.

⁷ Test byl oboustranný, protože jsem předem nemohl vyloučit ani opačnou závislost.

- Výzkumná otázka č.3: Má způsob seznámení manželských páru – online⁸ nebo offline – vliv na míru rozvodovosti?
 - o H_0 : Podíl rozvedených je stejný mezi skupinami, které se seznámily online a offline.
 - o H_1 : Existuje rozdíl podílu rozvedených v závislosti na způsobu seznámení – online, nebo offline.

Vzhledem k charakteru výzkumné otázky byla opět zvolena analýza pomocí čtyřpolní tabulky a testu Chí kvadrát. Do testového souboru bylo zařazeno 279 respondentů, tj. všichni kromě ovdovělých. Z online skupiny jsou zahrnuti pouze ti, co se seznámili přes online seznamku a online sociální síť.

Tab. 30: Kontingenční tabulka (způsob seznámení vs. stav)

			Stav		Celkem
			ve vztahu	rozvedení/v rozluce	
způsob seznámení	0 offline	N	145	65	210
		Oček. N	148,3	61,7	210,0
		% v rámci offline	69,0%	31,0%	100,0%
		Adjustovaný reziduál	-1,0	1,0	
	1 online (seznamka, soc. síť)	N	52	17	69
		Oček. N	48,7	20,3	69,0
		% v rámci online	75,4%	24,6%	24,7%
		Adjustovaný reziduál	1,0	-1,0	
Celkem	N	197	82	279	
	Oček. N	197,0	82,0	279,0	
	% z celku	70,6%	29,4%	100,0%	

Zdroj: Vlastní data.

Tab. 31: Test chí-kvadrát

	Hodnota testu	df	Asymp. signifikance (oboustr.)
Pearsonův Chí-kvadrát	0,998	1	,318
Platných hodnot	279		

Zdroj: Vlastní data.

Ačkoliv lidé, kteří se seznámili online na seznamce nebo sociální síti, se rozváděli méně (24,6 %) než lidé, kteří se seznámili offline (31 %), dle chí kvadrát testu nezamítáme nulovou hypotézu o nezávislosti (resp. shodě očekávaných a zjištěných četností) – rozdíl mezi oběma

⁸ Z online pouze ti, co se seznámili přes seznamku nebo na sociální síti.

skupinami je nesignifikantní ($p = 0,318$).⁹ Tomu nasvědčují i hodnoty adjustovaných reziduálů v čtyřpolní tabulce. Způsob seznámení manželských párů (online, nebo offline) tedy alespoň podle tohoto testu nemá vliv na míru rozvodovosti.

- Výzkumná otázka č. 4: Pokud skutečně online seznamování vede k nižší rozvodovosti a vyšší spokojenosti, co je příčinou tohoto jevu?
 - H_0 : Rozdělení hodnocení, zda partner/ka splňoval/a kritéria o životním partnerovi na začátku vztahu, je stejné mezi skupinami, které se seznámily online¹⁰ a offline.
 - H_1 : Existuje rozdíl v rozdělení hodnocení, zda partner/ka splňoval/a kritéria o životním partnerovi na začátku vztahu, mezi skupinami online, nebo offline

Pro testování byl opět zvolen Mann-Whitneyho test. Testujeme, zda způsob seznámení souvisí s průměrným vnímaným splněním kritériím o ideálním partnerovi. Respondenti volili na stupnici od 1 do 10, konkrétně odpovídali na otázku v tomto znění: *Do jaké míry bylo možné na začátku vztahu usuzovat, že partner/ka splňuje kritéria o životním partnerovi? Zavřete oči, představte si prosím Vašich několik prvních setkání a na otázku odpovězte na stupnici od jedné do desíti.* Na tuto otázku odpovídali všichni respondenti ($N = 283$), z online skupiny jsou však do tohoto testování zařazeni pouze ti, kteří se seznámili na online seznamce nebo online sociální síti.

Tab. 32: Průměrné vnímané splnění kritérií dle způsobu seznámení

Způsob seznámení	N	Minimum	Maximum	Průměr	SD
0 offline kritéria	213	1	10	7,00	2,186
1 online kritéria omezená	70	4	10	7,70	1,526

Zdroj: Vlastní data.

Tab. 33: Mann-Whitneyův U test

způsob seznámení	N	Průměrné pořadí	Součet pořadí
kritéria 0 offline	213	136,37	29047,00
1 online omezená	70	159,13	11139,00
Celkem	283		

Zdroj: Vlastní data.

Tab. 34: Testová statistika

	kritéria
Mann-Whitney U	6256,000
Wilcoxon W	29047,000
Z	-2,046
Asymp. signifikance (oboustr.)	,041

Zdroj: Vlastní data.

Online skupina sice udávala vyšší spokojenost a nižší rozvodovost než offline skupina, nicméně nebylo prokázáno, že by tento rozdíl byl statisticky signifikantní.

⁹ Test byl oboustranný, protože jsem předem nemohl vyloučit ani opačnou závislost.

¹⁰ Z online pouze ti, co se seznámili přes seznamku nebo na sociální síti.

Nicméně lidé, kteří se seznámili online (na seznamce nebo na sociální síti), vnímali míru splnění kritérií v průměru vyšší než lidé, kteří se seznámili offline. Zamítáme tedy nulovou hypotézu o nezávislosti (resp. shodě rozdělení) – rozdíl je dle Mann-Whitneyova U testu statisticky signifikantní ($p=0,041$).¹¹ Existuje tedy rozdíl v hodnocení, zda partner splňoval kritéria o životním partnerovi na začátku vztahu, v závislosti na způsobu seznámení. U těch, kteří se seznámili na online seznamce a online sociálních sítích, je toto hodnocení o 0,7 bodu (z 10 bodové stupnice) vyšší. Rozdíl je statisticky signifikantní.

Spokojenost: muži vs. ženy

V rámci další analýzy dat jsem se též rozhodl otestovat, zda existuje rozdíl v hodnocení spokojenosti mezi muži a ženami. Do testování byli zahrnuti všichni respondenti, kteří jsou v současnosti ve vztahu ($N=220$). Jak vyplývá z tabulky 35, průměrná vnímaná spokojenost v dotazníku CSI-4 byla u mužů 15,65 a u žen 14,11.

- H_0 : Rozdělení vnímané spokojenosti s manželstvím je stejné mezi muži a ženami.
- H_1 : Existuje rozdíl v rozdělení vnímané spokojenosti s manželstvím mezi muži a ženami.

Tab 35: Spokojenost muži vs. ženy

pohlaví	N	Minimum	Maximum	Průměr	SD
0 muž spokojenost	110	2	21	15,65	4,026
1 žena spokojenost	110	2	21	14,11	4,894

Zdroj: Vlastní data.

Tab. 36: Mann-Whitneyův U test

pohlaví	N	Průměrné pořadí	Součet pořadí
spokojenost 0 muž	110	119,82	13180,00
1 žena	110	101,18	11130,00
Celkem	220		

Zdroj: Vlastní data.

Tab. 37: Testová statistika

	spokojenost
Mann-Whitney U	5025,000
Wilcoxon W	11130,000
Z	-2,177
Asymp. signifikance (oboustr.)	,029

Zdroj: Vlastní data.

Zamítáme nulovou hypotézu o nezávislosti (resp. shodě rozdělení) – rozdíl je dle Mann-Whitneyova U testu statisticky signifikantní ($p=0,029$). Muži byli v průměru spokojenější se vztahem než ženy, a to o v průměru o 1,54 bodu dotazníku CSI-4.

¹¹ Test byl oboustranný, protože jsem předem nemohl vyloučit ani opačnou závislost.

6 Diskuze

Česká manželství ještě donedávna začínala výhradně off-line. Tento způsob seznamování v českém prostředí stále převažuje – dvě třetiny zkoumaného vzorku potkalo svého partnera mimo internet. Nejvíce z nich se seznámilo díky přátelům nebo se potkali napřímo bez zprostředkování. Z míst byla nejčastěji vybírána volba v *baru, klubu, hospodě, kavárně*, a to více než v jedné třetině odpovědí z off-line skupiny. Překvapivě vysoké množství respondentů uvedlo seznámení online – celá třetina manželství, která začala mezi lety 2005 a 2015. Je tedy jasné, že v tomto ohledu prochází česká společnost výraznou změnou. Trend kopíruje vývoj v USA, kde podle dat z let 2005-2012 také jedna třetina manželství začíná seznámením online (Cacioppo et al., 2013).

Záměrem výzkumu bylo získat taková data, která by šla co nejlépe zobecnit na českou populaci. Pro finanční dostupnost i časové možnosti jsem zvolil sběr na online panelu. Při sběru byly stanoveny kvóty na reprezentativní vzorek české populace dle posledního sčítání lidu z roku 2011. Sociodemografická charakteristika výběrového vzorku byla pestrá, ve vzorku byli respondenti z různých krajů, velikostí míst bydliště, s různým nejvyšším dosaženým vzděláním. Pohlaví respondentů bylo zastoupeno rovnoměrně. Základní soubor tvořil cca jeden milion lidí, kteří ve sledovaném období vstoupili do manželství. Data Českého statistického úřadu o nich byla však natolik limitovaná, že umožňovala statistické porovnání základního a výběrového souboru jen podle jediného ukazatele: věku (proto byly také kvóty stanoveny pro celou českou populaci, nikoliv podle údajů o základním souboru). Dle testu dobré shody nešlo zamítnout shodu rozdělení věku lidí vstupujících do manželství ve zkoumaném a v základním souboru. Nicméně i tak je potřeba výběrový vzorek vnímat jako aproximaci, nikoliv jako perfektní reprezentaci základního souboru. Například samotný sběr na online panelu může uměle nadhodnocovat manželství, která vznikla online (neboť takoví respondenti tráví na internetu více času a je tedy vyšší pravděpodobnost, že se zde také seznámí). Vzorek může být pokřiven i tím, že účast respondentů na výzkumu byla dobrovolná (návratnost dotazníku činila 29 %). Existuje také malá pravděpodobnost toho, že dotazník byl vyplněn oběma partnery z jednoho manželství. Tomu bylo sice zabráněno uložením cookies do zařízení použitého k vyplnění dotazníku a omezením vyplnění na jednu IP adresu routeru. Dotazník tak nešel vyplnit z jedné domácnosti vícekrát, ale i tak mohl druhý partner vyplnit dotazník například u sebe v práci.

V rámci výzkumu jsem se rozhodl pro zachování přeložené verze dotazníku CSI-4, který sloužil k hodnocení spokojenosti ve vztahu. Tato krátká verze dotazníku má nicméně několik nedostatků. Dotazník má tři různé hodnotící škály na celkem čtyři otázky, což je pro respondenta matoucí a náročné na orientaci. Za vhodné považuji zařazení jednoho hodnocení spokojenosti na stejné škále pro všechny otázky, a to s uvedením čísel a se střední hodnotou na škále. Cronbachovo alfa dotazníku byla nicméně výborná ($\alpha = 0,93$).

Hrubý skór CSI-4 nabývá hodnot od 0 do 21 bodů. Čeští respondenti měli průměrné skóre 14,88 ($\sigma = 5,5$), oproti tomu Američané měli ve stejném dotazníku průměrné skóre 16 ($\sigma = 4,7$) (Funk a Rogge, 2007). Rozdíl může pramenit jednak ze špatné sémantické ekvivalence mezi originálem a překladem, ale lze spekulovat i o vlivu kulturních rozdílů. Vzhledem k nižšímu skóre nevolili čeští respondenti tak často extrémní pozitivní hodnocení vztahu jako např. *dokonalý* u položky číslo jedna. Nebyli tedy tolik expresivní v případě spokojenosti. Autoři anglické verze CSI-4 uvádí, že skór pod 13,5 označuje výraznou nespokojenost se vztahem (Funk a Rogge, 2007). To však, domnívám se, nelze vztáhnout na českou populaci respondentů. Nižší hodnocení je spíše důsledek realistického až pesimistického hodnocení českých respondentů, než že by indikovalo nižší spokojenost v manželství v České republice oproti USA.

Samotným teoretickým problémem je sebezposouzení respondentů. Gottman (2015) například uvádí, že „*manželky čelící domácímu násilí často v dotaznících vykazují vysokou míru manželské spokojenosti.*“ (Gottman, 2015, s. 24). Prediktivní validitu hodnocení spokojenosti nicméně potvrzuje longitudinální výzkum: nižší hodnocení spokojenosti zvyšuje pravděpodobnost rozvodu v budoucnu (Rosenfeld a Thomas, 2012). A při longitudinálním sledování¹² respondentů by se pravděpodobně tento logický trend ukázal i na českém vzorku.

Za uspokojivé považuji zodpovězení první výzkumné otázky o tom, jakým způsobem a kde se seznamují manželské páry v České republice. Jak je již uvedeno výše, 103 respondentů (32,6 % výběrového souboru) se seznámilo online. Z online seznámení tvoří 50 % vzorku seznámení na online seznamce a 17 % vzorku seznámení na sociální síti. V tomto ohledu byla distribuce u americké populace takřka shodná (Cacioppo et al., 2013). Z online seznámek byla nejčastěji zmiňována Seznamka.cz, na které se seznámilo 10 respondentů. Tolik zmiňovaný Tinder v kapitole o online seznamování měl také zastoupení, ale pouze u jednoho páru. Co se týče fyzického místa seznámení, z offline skupiny celých 28 % uvedlo jako místo položku *jinde* nebo místo neuvedlo. V práci se seznámilo 19 % z off-line skupiny, v baru / klubu / hospodě / kavárně 36 %, přímo na ulici 11 % a ve škole 6 %. Za dominantní místo offline seznámení lze tedy považovat pracoviště a gastronomické zařízení.

Cílem výzkumu bylo zjistit, zda má způsob seznámení vliv na vnímanou spokojenost v manželském vztahu. Lidé, kteří se seznámili online, jsou ve vztahu skutečně v průměru mírně spokojenější (o 0,63 bodu na škále 0-21 bodů), nicméně tento rozdíl není statisticky signifikantní. Zajímavostí je, že při omezení online skupiny pouze na online seznamky a sociální sítě, se tento rozdíl ještě zvětší. Ačkoliv je pak takto omezená online skupina v průměru o 1,31 spokojenější než offline skupina, rozdíl opět není statisticky signifikantní.

Dalším cílem výzkumu bylo zodpovědět, zda má způsob seznámení vliv na míru rozvodovosti. Ukázalo se, že lidé z online skupiny se rozváděli méně (26,5 %) než lidé, kteří

¹² Respondenti mají unikátní anonymní kód, podle kterého jdou prostřednictvím on-line panelu oslovit znova. Pokud bude mít někdo zájem ve výzkumu pokračovat, jsem připraven mu poskytnout originální dataset.

se seznámili offline (31 %). Rozdíl byl dokonce ještě vyšší při omezení online skupiny pouze na seznamku a sociální síť (pouze 24,6 % rozluk). Nicméně ani u jednoho testování nebylo možné zamítnout nulovou hypotézu, rozdíl tedy není statisticky signifikantní. Rosenfeld a Thomas (2012) naznačili podobný trend v míře rozvodovosti, která byla u online skupiny manželů nepatrně nižší, nicméně také nenabývala statistické signifikance. Ve výzkumu Cacioppa (Cacioppo, 2013) bylo procentuální zastoupení rozluk taktéž nižší u manželských párů, které se potkaly online (5,96 %), než u offline skupiny (7,67 %). Rozdíl, ač činil pouhých 1,71 % (oproti 4,5 % v mém výzkumu), nicméně nabýval statistické signifikance patrně hlavně díky velkému vzorku – přes 19 tisíc respondentů.

Domnívám se nicméně, že vzhledem k opakovaně naznačeným rozdílům ve spokojenosti i rozvodovosti u obou skupin, je v tomto ohledu potřeba další výzkum s větším počtem českých respondentů. Z online skupiny jsou zajímaví právě respondenti, kteří se seznámili na online seznamce a sociální síti. Jejich vyšší spokojenost a nižší rozvodovost může být dána i tím, že u nich dochází k lepší selekci vhodného partnera z „poolu“ těch volných již na začátku vztahu. Na rozdíl od ostatních v online skupině není jejich seznámení náhodné. To by částečně potvrzovalo i testování hypotéz o splnění kritérií o životním partnerovi na začátku vztahu s omezenou online skupinou¹³. Lidé, kteří se seznámili online na seznamce nebo na sociální síti, vnímali míru splnění kritérií v průměru o 0,7 bodu vyšší. Rozdíl byl dle Mann-Whitneyova U testu statisticky signifikantní ($p=0,041$). Tato škála nicméně může podléhat celé řadě zkreslení. Je to například vliv současné situace na vybavení (spokojenější respondenti budou též začátek vztahu hodnotit lépe), vliv trvání vztahu na paměťovou reprodukci (horší výbavnost u těch, kteří jsou ve vztahu dlouho) nebo rozdíl již z povahy způsobu seznámení. Například probandi ve výzkumu McKenny hodnotili druhého lépe, pokud bylo jejich první setkání realizováno online na chatu, nikoliv offline (McKenna et al., 2002). Pokud však realizace prvního kontaktu ve virtuálním prostředí vede k následnému lepšímu hodnocení druhého, jeví se jako praktické takový první kontakt preferovat před offline setkáním. Virtuální prostředí nabízí totiž relativní bezpečí pro budování vztahu a testování toho, zda má cenu v interakci s druhým pokračovat. Investice do prvního online kontaktu je časově, emočně i finančně nižší, než když si například představíme, že jdeme s někým neznámým rovnou na rande naslepo.

Vzhledem k relativně malému zastoupení manželství, která vznikla online na seznamkách a sociálních sítích (22 % celého vzorku), se tak v budoucnu jeví jako vhodné uměle nadhodnotit jejich zastoupení ve výběrovém souboru. Například pro testování hypotézy o spokojenosti partnerů zůstalo v takto omezené online skupině 52 respondentům, což poněkud ztěžovalo statistické závěry. Vzhledem k tomu, že distribuce online a offline

¹³ Respondenti volili na stupnici od 1 do 10, konkrétně odpovídali na otázku v tomto znění: *Do jaké míry bylo možné na začátku vztahu usuzovat, že partner/ka splňuje kritéria o životním partnerovi? Zavřete oči, představte si prosím Vašich několik prvních setkání a na otázku odpovězte na stupnici od jedné do desíti.*

seznámení u českých manželství nebyla dopředu známá, nemohl jsem takto postupovat už teď.

Poslední překvapivým poznatkem výzkumu byl rozdíl v udávané míře spokojenosti mezi muži a ženami. Průměrná vnímaná spokojenost v dotazníku CSI-4 byla u mužů 15,65 ($\sigma = 4,03$) a u žen 14,11 ($\sigma = 4,89$), rozdíl je statisticky signifikantní ($p=0,029$). Stejně jako ve výzkumu Vaughn muži udávají vyšší spokojenost v manželství než ženy¹⁴ (Vaughn a Matyastik Baier, 1999). Tomuto fenoménu zatím není v odborné literatuře věnováno moc pozornosti a zůstává tak otázkou, co může být jeho příčinou. Zda je to například nižší rozlišovací schopnost mužů vzhledem k nižší směrodatné odchylce u jejich hodnocení nebo třeba vyšší míra neuroticismu u žen (Lynn a Martin, 1997). Příklon k jedné z těchto interpretací bude pravděpodobně záležet na pohlaví čtenáře.

¹⁴ Není uvedeno, zda se jedná o statisticky signifikantní rozdíl, protože to ani nebylo předmětem výzkumu.

7 Závěr

V teoretické části práce se ve třech kapitolách věnuji několika aspektům partnerských vztahů – atraktivitě, spokojenosti a seznamování.

Z řady výzkumů se ukazuje, že muži jsou atraktivní pro ženy zejména svým přístupem ke zdrojům (majetek, status), neboť je potenciálně mohou využít k péči o potomky. Naopak muži vyhledávají u žen fyzickou krásu, která je znakem schopnosti se reprodukovat. Některé výzkumy nicméně platnost této evoluční teorie v západní společnosti nepotvrdily.

V další kapitole o spokojenosti ve vztahu se pokouším nalézt odpověď na to, jak vypadají spokojené páry. Docházím k závěru, že klíčem ke spokojenosti v manželství je přívětivá komunikace partnerů bez pohrdání, historicky dobré dětství s jistou vazbou s primárním pečovatelem, schopnost mít děti a vysoká úroveň nejen sexuální intimity. Ideál je nicméně vždy užitečný jen jako princip, ke kterému lze směřovat. Jako jednodušší návod mohu konstatovat, že manželé by si měli navzájem naplňovat své potřeby a přijmout to, že některé problematické oblasti manželství prostě nikdy nevyřeší.

Dále se snažím odhalit zákonitosti vztahových krizí v manželství. K nejvíce rozvodům dochází kolem 4. a 5. roku od svatby, intenzita rozvodovosti pak vrcholí mezi 5.-9. rokem. Každé výročí páru nicméně může být malou oslavou toho, že pravděpodobnost rozvodu je opět nižší. Od 6. roku manželství totiž platí, že čím déle spolu manželé jsou, tím spíše se nerozvedou. Z hlediska spokojenosti s vlastním životem (tzv. subjective well-being) dochází k nárůstu rok před a rok po svatbě. V průměru dochází v manželství k hédonické adaptaci, tedy k poklesu na původní úroveň spokojenosti před svatbou. Trajektorie spokojenosti jsou však různé a statistická generalizace v tomto poněkud pokulhává.

Využívání online seznamování kontinuálně narůstá od 90. let minulého století a v současné době již s sebou nese společenské stigma. Online seznamování se od toho offline odlišuje hlavně okamžitým přístupem na trh s partnery, možností rychlé komunikace, selekcí potenciálních partnerů a spárováním pomocí algoritmu. Efektivita algoritmů zůstává nicméně pochybná, neboť se zdá, že parametry jako výška či hmotnost nejsou pro uživatele při výběru stěžejní. Porovnání rozvodovosti a spokojenosti párů, které se seznámily online a offline, se v USA věnovaly tři výzkumy. Rosenfeld a Thomas (2012) naznačili trend v míře rozvodovosti, která byla u online skupiny nepatrně nižší, nicméně nebyla statisticky signifikantní. Rozdíl ve vnímané míře spokojenosti mezi online a offline skupinami nebyl nalezen. Podle Cacioppa (Cacioppo, 2013) bylo procentuální zastoupení rozluk u manželských párů, které se potkaly online, signifikantně nižší a jejich spokojenost naopak signifikantně vyšší. Třetí výzkum Paula (Paul, 2014) obsahuje závažné metodologické chyby, a proto i z něho vycházející závěry nemohou být platné.

Cílem vlastního výzkumného šetření bylo jednak popsat, jakým způsobem se seznamují manželské páry v České republice, ale hlavně zjistit, zda má způsob seznámení (online vs. offline) vliv na manželskou spokojenost a rozvodovost. Data byla získána dotazníkovým šetřením na online panelu respondentů. Oslovení respondenti byli vybírání

podle kvót, které byly stanoveny pro reprezentativní vzorek české populace dle posledního *Sčítání lidu, domů a bytů* realizovaného v roce 2011. K dotazníku byli připuštěni všichni, kteří mezi lety 2005 a 2015 vstoupili do manželství. Z celkem 316 respondentů se 213 seznámilo off-line (67,4 %) a 103 online (32,6 %). Za dominantní místo off-line seznámení lze považovat gastronomické zařízení (36 %) a pracoviště (19 %). Z online skupiny se 50 % seznámilo na online seznamce a 17 % na sociální síti. Co se týče spokojenosti, čeští respondenti měli průměrné skóre 14,88 z 21, což bylo o 1,12 méně než američtí respondenti ve stejném dotazníku (Funk a Rogge, 2007). Ti, kteří se seznámili online, jsou ve vztahu v průměru mírně spokojenější (o 0,63 bodu na škále 0-21 bodů), nicméně tento rozdíl není statisticky signifikantní. Co se týče rozvodovosti, lidé z online skupiny se rozvádějí méně (26,5 %) než lidé, kteří se seznámili offline (31 %). Rozdíl nicméně také není statisticky signifikantní. V rámci další analýzy dat bylo zjištěno, že pokud se online skupina sestává pouze z těch, kteří se seznámili na online seznamce a sociální síti, rozdíl ve spokojenosti a rozvodovosti se ještě zvýší. Ačkoliv rozdíl také není statisticky signifikantní, domnívám se, že je v tomto ohledu potřeba další výzkum. Design další studie by měl jednak uměle nadhodnotit takto omezenou online skupinu ve zkoumaném souboru (seznámení na seznamce a sociální síti) a hlavně celkově pracovat s větším počtem respondentů. Sledování respondentů v delším časovém horizontu je též potřeba, protože naznačené rozdíly se mohou časem buď zvýraznit anebo naopak vymizet.

Testování hypotéz přineslo také dva překvapivé výsledky nad rámec počátečních cílů výzkumu. (1) Lidé, kteří se seznámili online na seznamce a sociální síti, vnímali splnění kritérií o životním partnerovi na začátku vztahu v průměru o 0,7 bodu vyšší¹⁵ ($p=0,041$). (2) Muži byli v průměru v manželství spokojenější než ženy. Průměrná vnímaná spokojenost byla u mužů 15,65 a u žen 14,11 ($p=0,029$). Statistická signifikance nicméně znamená hlavně to, že téma by mělo být podrobeno dalšímu výzkumu. To je důležité obzvláště v tomto případě, kdy ani jedno z testování nebylo anticipováno na začátku studie.

Závěrem, to, zda je manželství úspěšné a vztah dojde naplnění, je ovlivněno celou řadou faktorů. Způsob seznámení je pouze jedním z nich. I kdyby další výzkum prokázal jeho vliv na spokojenost a rozvodovost, efekt bude patrně pouze malý. Roli můžou také hrát dosud neobjevené sociodemografické charakteristiky těch, kteří se seznamují online. Výzkum nicméně ukázal jasnou změnu ve způsobu, jakým se české manželské páry dávají dohromady. Digitalizace tak vstupuje i do oblasti mezilidských vztahů, a nejen psychologové by měli tomuto procesu rozumět. V oblasti seznamování je to snad zatím spíše k lepšímu.

¹⁵ Respondenti volili na stupnici od 1 do 10, konkrétně odpovídali na otázku v tomto znění: *Do jaké míry bylo možné na začátku vztahu usuzovat, že partner/ka splňuje kritéria o životním partnerovi? Zavřete oči, představte si prosím Vašich několik prvních setkání a na otázku odpovězte na stupnici od jedné do desíti.*

8 Seznam použitých informačních zdrojů

ARIELY, D., 2011. *Jak drahá je intuice: proč nás selský rozum často vede ke ztrátovým rozhodnutím*. Praha: Práh. ISBN 978-80-7252-327-6.

BAKALÁŘ, E., 2006. *Rozvodová tematika a moderní psychologie*. Praha: Karolinum. ISBN 80-246-1089-2.

BARRETT, L., DUNBAR, R. I. M., LYCETT, J., 2007. *Evoluční psychologie člověka*. Praha: Portál. ISBN 9788071789697.

BAUMAN, Z., 2013. *Tekutá láska: o křehkosti lidských pout*. Praha: Academia. XXI. století. ISBN 978-80-200-2270-7.

BETZIG, L., 1989. Causes of conjugal dissolution: A cross-cultural study. *Current Anthropology*, č. 30, vydání 5, s. 654-676.

BLACKHART, G. C., FITZPATRICK, J., WILLIAMSON, J., 2014. Dispositional factors predicting use of online dating sites and behaviors related to online dating. *Computers in Human Behavior*, č. 33, s. 113-118.

BOTHA, M., 2015. *Vliv nových médií na Sex Dating*. Praha. Diplomová práce. Univerzita Karlova: Filozofická fakulta (FF). Ústav informačních studií - studia nových médií. Vedoucí práce Mgr. Jakub Macek, Ph.D.

BRYM, R. J., LENTON, R. L., 2001. *Love online: A report on digital dating in Canada*. MSN. Ca.

BUSS, D. M., 2009. *Evoluce touhy: [strategie sexuálního chování]*. Přeložil Josef HAUSMANN. V Praze: Dauphin. ISBN 978-80-7207-754-0.

BYRNE, D., ERVIN, Ch. R., LAMBERTH, J., 1970. Continuity between the experimental study of attraction and real-life computer dating. *Journal of Personality and Social psychology*, č.16.

CACIOPPO, J. T., et al., 2013. Marital satisfaction and break-ups differ across on-line and off-line meeting venues. *Proceedings of the National Academy of Sciences*, vydání 110, číslo 25.

ČENĚK, J., SMOLÍK, J., VYKOUKALOVÁ, Z., 2016. *Interkulturní psychologie: vybrané kapitoly*. Praha: Grada. Psyché (Grada). ISBN 978-80-247-5414-7.

COAN, J. A., GOTTMAN, J. M., 2007. The specific affect coding system (SPAFF). *Handbook of emotion elicitation and assessment*, s. 267-285.

COMSCORE, 2006. *Europeans Europeans Nearly Fifty Percent More “Engaged” in Online Dating Compared to North Americans* [online]. [cit. 2017-07-30]. Dostupné z <https://www.comscore.com/Insights/Press-Releases/2006/09/European-Online-Dating-Habits>

CRAW, V., 2014. The real story behind hugely successful dating app Tinder. *News.com* [online]. [cit. 2017-08-03]. Dostupné z: <http://www.news.com.au/finance/business/the-real-story-behind-hugely-successful-dating-app-tinder/news-story/81c7d4587ea0d7f6f7aea7e20dcd4027>

CUNNINGHAM, M. R., 1986. Measuring the physical in physical attractiveness: Quasi-experiments on the sociobiology of female facial beauty. *Journal of personality and social psychology*, vydání 50, číslo 5, s. 925-935.

CUNNINGHAM, M. R.; BARBEE, A. P., PIKE, C.L., 1990. What do women want? Facialmetric assessment of multiple motives in the perception of male facial physical attractiveness. *Journal of personality and social psychology*, vydání 59, číslo 1, s. 61-72.

ČERVINKOVÁ, M., 2017. *Re: Poptávka na panel* [e-mailová komunikace]. 29. října 2017 13:22 [cit. 2017-11-10].

ČSÚ, 2015a. *Vývoj obyvatelstva České republiky - Rozvodovost* [online]. [cit. 2017-08-30]. Dostupné z: <https://www.czso.cz/documents/10180/47411902/1300691603.pdf/8a565466-a60e-4011-bdda-f3df6e929645?version=1.1>

ČSÚ, 2015b. *Rozvody podle příčiny rozvratu manželství v letech 1986–2015* [online]. [cit. 2017-08-31]. Dostupné z: <https://www.czso.cz/documents/10180/49757492/130055160507c.pdf/31e2a57e-f528-4177-8b84-9bcd71e02004?version=1.1>

ČSÚ, 2015c. *Demografická příručka* [online]. [cit. 2017-08-31]. <https://www.czso.cz/csu/czso/demograficka-prirucka-2015>

ČSÚ, 2017. *Katalog produktů* [online]. [cit. 2017-08-30]. Dostupné z: <https://www.czso.cz/csu/czso/katalog-produktu>

DUTTON, W. H., 2013. *The Oxford handbook of Internet studies*. Oxford: Oxford University Press. ISBN 0199589070.

EASTWICK, P. W. et al, 2014. The predictive validity of ideal partner preferences: A review and meta-analysis. *Psychological Bulletin*, vydání 140, číslo 3.

ERIKSON, E. H., 2015. *Životní cyklus rozšířený a dokončený: devět věků člověka*. Přeložil Jiří ŠIMEK. Praha: Portál. ISBN 978-80-262-0786-3.

FEINGOLD, A., 1988. Matching for attractiveness in romantic partners and same-sex friends: A meta-analysis and theoretical critique. *Psychological Bulletin*, vydání 104, č. 2, s. 226-235.

FINKEL, E. J., EASTWICK P. W., KARNEY B. R., REIS H. T., SPRECHER, S., 2012. Online Dating: A Critical Analysis From the Perspective of Psychological Science. *Psychological Science in the Public Interest* [online], vydání 13, č. 1, s. 3-66. DOI: 10.1177/1529100612436522. Dostupné z: <http://psi.sagepub.com/lookup/doi/10.1177/1529100612436522>

FROST, J., NORTON, M. I., ARIELY, D., 2007. Improving online dating with Virtual Dates. *Proceedings of the Association for Information Science and Technology*, vyd. 44, č. 1, s.1-15.

FUNK, J. L., ROGGE, R. D., 2007. Testing the Ruler with Item Response Theory: Increasing Precision of Measurement for Relationship Satisfaction with the Couples Satisfaction Index. *Journal of Family Psychology*, č. 21, s. 572-583.

FURNHAM, A., TAN, T., MCMANUS, Ch., 1997. Waist-to-hip ratio and preferences for body shape: A replication and extension. *Personality and Individual Differences*, vyd. 22, č. 4, s. 539-549.

GIGY, L., KELLY, J. B., 1993. Reasons for divorce: Perspectives of divorcing men and women. *Journal of Divorce & Remarriage*, vyd. 18, č. 2, s. 169-188.

GOODE, E., 1996. Gender and courtship entitlement: Responses to personal ads. *Sex Roles*, vyd. 34, č. 3, s. 141-169.

GOTTMAN, J. M., SILVER, N., 2015. *Sedm principů spokojeného manželství: praktický průvodce fungováním dlouhodobých vztahů*. Brno: Jan Melvil Publishing. ISBN 9788087270745.

GUARDIAN, 2015. *42% of people using dating app Tinder already have a partner, claims report* [online]. [cit. 2017-07-30]. Dostupné z: <https://www.theguardian.com/technology/2015/may/07/dating-app-tinder-married-relationship>

HAZAN, C., SHAVER, P., 1987. Romantic Love Conceptualized as an Attachment Process. *Journal Of Personality & Social Psychology*, vyd. 52, č. 3, s. 511-524.

HENDRICK, S. S., 2004. *Understanding close relationships*. Boston: Pearson.

HEWSTONE, M., STROEBE, W. (eds), 2006. *Sociální psychologie: moderní učebnice sociální psychologie*. Praha: Portál. ISBN 8073670925.

HUFFPOST, 2014. *Attractive but Vapid: Swipe Left on New Online Dating Study* [online]. [cit. 2017-07-30]. Dostupné z: http://www.huffingtonpost.com/jess-carbino/attractive-but-vapidswip_b_5898352.html?utm_hp_ref=technology&ir=Technology

IBTIMES, 2015. *How many people are at Tinder* [online]. [cit. 2017-07-30]. Dostupné z: <http://www.ibtimes.com/how-many-people-are-tinder-company-defends-actual-data-vanity-fair-comeback-2050092>

JUNG, C. G., MCGUIRE, W. J., HULL, R. F. C., ed., 2015. *Rozhovory s C. G. Jungem*. Přeložil Ondřej FAJEJTA. Praha: Portál. ISBN 978-80-262-0914-0.

KAHNEMAN, D., 2010. *Thinking, fast and slow*. New York: Farrar, Straus and Giroux. ISBN 978-0-374-27563-1.

KERCHER, S., 2017. First comes Tinder. Then comes marriage. *NYtimes.com* [online]. [cit. 2017-08-03]. Dostupné z: <https://www.nytimes.com/2017/04/19/style/tinder-relationship-dating-study.html>

KOMÁRKOVÁ, S., 2012. *Citová vazba v partnerském vztahu a v manželství*. Praha. Diplomová práce. Univerzita Karlova: Filozofická fakulta (FF). Katedra psychologie. Dostupné též online: <https://is.cuni.cz/webapps/zzp/detail/108607/>

KRATOCHVÍL, 2009. *Manželská a párová terapie*. Praha: Portál. ISBN 978-80-7367-646-9.

KUBIČNÝ, L., 2015. *Seznamování se mužů s ženami v České republice*. Olomouc. Diplomová práce. Univerzita Palackého v Olomouci. Filozofická fakulta. Katedra psychologie.

KVALIKVANT, 2017. *Základní informace o panelu kvalikvant* [online]. [cit. 2017-08-30]. Dostupné z: <https://kvalikvant.cz/respondents>

LAMAG, 2016. *Tinder Has an In-House Sociologist and Her Job Is to Figure Out What You Want* [online]. [cit. 2017-08-03]. Dostupné z: <http://www.lamag.com/longform/tinder-sociologist/>

LANCE, L. M., 1998. Gender differences in heterosexual dating: A content analysis of personal ads. *The Journal of Men's Studies*, vyd. 6, č. 3, s. 297-305.

LANGLOIS, J. H., ROGGMAN, L. A., 1990. Attractive faces are only average. *Psychological science*, vyd. 1, č. 2, s. 115-121.

LEE, L., LOEWENSTEIN, G., ARIELY, D., HONG, J., 2008. If I'm not hot, are you hot or not? Physical-attractiveness evaluations and dating preferences as a function of one's own attractiveness. *Psychological Science*, vyd. 19, č. 7, s. 669-677.

LUCAS, R. E., et al., 2003. Reexamining adaptation and the set point model of happiness: reactions to changes in marital status. *Journal of personality and social psychology*, vyd. 84, č. 3.

LYNN, R.; MARTIN, T., 1997. Gender differences in extraversion, neuroticism, and psychoticism in 37 nations. *The Journal of social psychology*, vyd. 137, č. 3, s. 369-373.

MARIECLAIRE, 2017. *Tinder – the online app that everyone is talking about* [online]. [cit. 2017-08-03]. Dostupné z: <http://www.marieclaire.co.uk/life/sex-and-relationships/tinder-the-online-dating-app-that-everyone-s-talking-about-112522#1ciP2tRX1Yergz7m.99>

MCKENNA, K., GREEN, S., GLEASON, M., 2002. Relationship formation on the Internet: What's the big attraction?. *Journal of social issues*, vyd. 58, č. 1, s. 9-31.

NUNNALLY, J. C., BERNSTEIN, I. H., BERGE, J. M. T., 1967. *Psychometric theory*. New York: McGraw-Hill.

PAUL, A., 2014. Is online better than offline for meeting partners? Depends: are you looking to marry or to date?. *Cyberpsychology, Behavior, and Social Networking*, vyd. 17, č. 10, s. 664-667.

PETERSON, J., 2017. Joe Rogan Experience #958 - Jordan Peterson. In: *Joe Rogan Experience #958*. Youtube, 9.5.2017, 2:57:34. Dostupné z: <https://www.youtube.com/watch?v=USg3NR76XpQ>

PLAŇAVA, I., 1999. *Manželství a rodiny: Struktura, dynamika, komunikace*. Brno, Doplněk.

PLZÁK, M., 1973. *Poznání a léčba poruch manželského soužití*. Praha, Avicenum.

PRWEB, 2005. *Study Shows 30 % of Internet Dating Site Users are Married* [online]. [cit. 2017-08-03]. Dostupné z: <http://www.prweb.com/releases/2005/09/prweb290988.htm>

REIS, T. H., PATRICK, B. C., 1996. Attachment and intimacy: Component processes. In: HIGGINS, E. T., KRUGLANSKI, A. W. (ed.), *Social psychology: Handbook of basic principles*. New York: Guilford Presss, s. 523-563.

RESNICK, B., 2017. What a nerdy debate about p-values shows about science — and how to fix it. *Vox.com* [online]. [Cit. 21.8.2017]. Dostupné z: <https://www.vox.com/science-and-health/2017/7/31/16021654/p-values-statistical-significance-redefine-0005> Dostupné z: <https://www.vox.com/science-and-health/2017/7/31/16021654/p-values-statistical-significance-redefine-0005>

RHODES, G., et al., 1998. Facial symmetry and the perception of beauty. *Psychonomic Bulletin & Review*, vyd. 5, číslo 4, s. 659-669.

ROSENFELD, M. J., THOMAS, R. J., 2012. Searching for a mate: The rise of the Internet as a social intermediary. *American Sociological Review*, vyd. 77, č. 4, s. 523-547.

RYAN, CH., JETHÁ, C., 2014. *Na počátku byl sex: kořeny moderní sexuality, jak se dáváme dohromady a proč se rozcházíme*. Praha: Argo. ISBN 978-80-257-1169-9.

RUSSELL, B., 1931. *Manželství a mravnost*. Praha: Aventinum.

SEIDMAN, G., 2014. 4 myth about online dating exposed. *Psychology today* [online]. [cit. 2017-05-08]. Dostupné z: <https://www.psychologytoday.com/blog/close-encounters/201412/4-myths-about-online-dating-exposed>

SHAPIRO, A. F., GOTTMAN, J. M., CARRERE, S., 2000. The baby and the marriage: identifying factors that buffer against decline in marital satisfaction after the first baby arrives. *Journal of Family Psychology*, vyd. 14, č. 1.

SMITH, A., 2016. 15% of American Adults Have Used Online Dating Sites or Mobile Dating Apps. *Pew Research Centre*. [online]. [cit. 2017-08-03]. Dostupné z: <http://www.pewinternet.org/2016/02/11/15-percent-of-american-adults-have-used-online-dating-sites-or-mobile-dating-apps/>

SMITH, A., ANDERSON, M., 2016. Five facts about online dating. *Pew Research Center* [online]. [cit. 2017-08-30]. Dostupné z: <http://www.pewresearch.org/fact-tank/2016/02/29/5-facts-about-online-dating/>

SPOUSTA, 1999. *Rodina a manželství. Nepublikovaná data v výzkumu SC&C*. Praha: SC&C.

SPRECHER, S., et al., 1997. Thebusinessoflove. com: Relationship initiation at Internet matchmaking services. *Handbook of Relationship Initiation*, s. 249-265.

ŠTĚRBOVÁ, Z., et al., 2017. Assortative mating in personality among heterosexual and male homosexual couples from Brazil and the Czech Republic. *Personality and Individual Differences*, vyd. 112, s. 90-96.

TINDER, 2017a. *Smart Photos* [online]. [cit. 2017-08-03]. Dostupné z: <http://tech.gotinder.com/smart-photos-2/>

TINDER, 2017b. *Modern dating myths* [online]. [cit. 2017-08-03]. Dostupné z: <https://www.moderndatingmyths.com/>

URBÁNEK, T., DENGLEROVÁ, D., ŠIRŮČEK, J., 2011. *Psychometrika: měření v psychologii*. Praha: Portál. ISBN 978-80-7367-836-4.

VAUGHN, M. J., MATYASTIK BAIER, M. E, 1999. Reliability and validity of the relationship assessment scale. *American Journal of Family Therapy*, vyd. 27., č. 2, s. 137-147.

WAYNFORTH, D., DUNBAR, R. I. M., 1995. Conditional mate choice strategies in humans: evidence from 'Lonely Hearts' advertisements. *Behaviour*, vyd. 132, č. 9, s. 755-779.

WILE, D. B., 2008. *After the honeymoon: How conflict can improve your relationship*. Collaborative Couple Therapy Books. In: GOTTMAN, J. M., SILVER, N., 2015. *Sedm principů spokojeného manželství: praktický průvodce fungováním dlouhodobých vztahů*. Brno: Jan Melvil Publishing. ISBN 9788087270745.

WOTIPKA, C. D., HIGH A. C, 2016. An idealized self or the real me? Predicting attraction to online dating profiles using selective self-presentation and warranting. *Communication Monographs*, vyd. 83, č. 3.

9 Seznam příloh

Příloha 1 - Sňatky podle vzdělání snoubenců v letech 2005–2015