

Univerzita Karlova  
Pedagogická fakulta  
Katedra občanské výchovy a filosofie

## BAKALÁŘSKÁ PRÁCE

Zámek Křinec v moderní době  
Chateau Křinec in the modern Time

Ludmila Lacinová

Vedoucí práce: prof. PhDr. Jan Županič, Ph.D.

Studijní program: Specializace v pedagogice

Studijní obor: Německý jazyk se zaměřením na vzdělávání – Základy  
společenských věd se zaměřením na vzdělávání

Odevzdáním této bakalářské práce na téma „Zámek Křinec v moderní době“ potvrzuji, že jsem ji vypracovala pod vedením vedoucího práce samostatně za použití v práci uvedených pramenů a literatury. Dále potvrzuji, že tato práce nebyla využita k získání jiného nebo stejného titulu.

V Praze dne 11. 4. 2018

Ludmila Lacinová

Mé poděkování patří vedoucímu práce panu prof. PhDr. Janu Županičovi, Ph.D. za jeho cenné rady, ochotu, trpělivost, odborné vedení a připomínky při zpracování mé bakalářské práce.

## **ABSTRAKT**

Cílem bakalářské práce na téma „Zámek Křinec v moderní době“ je zachycení historie zámku Křinec a jeho majitelů. Velká část studie je zaměřena především na období moderních dějin, kdy zámek a panství měla ve vlastnictví bankéřská rodina Bethmannů pocházející z Frankfurtu nad Mohanem, jejíž majetek v Čechách byl v roce 1945 zkonfiskován, a členové této rodiny byly následně odsunuti zpět do Německa. Bakalářská práce je rozdělena na dvě hlavní části. První část práce se zabývá historickým vývojem křineckého panství, jeho majitelů a stavbě zámku, kde důležitou roli sehrál rod Morzinů, a to zejména hrabě Pavel z Morzina (1613-1688). Ten po třicetileté válce obnovil celé panství a nechal pod vedením italského architekta Carla Luraga (1615-1684) na místě bývalé tvrze vystavět v druhé polovině 17. století v Křinci raně barokní zámek, jenž se stal rodinným reprezentativním sídlem. Druhá část práce pojednává o bankéřské rodině Bethmannů, která křinecký zámek a panství vlastnila od roku 1807 až do konfiskace jejich majetku v Čechách, tedy do roku 1945. Nejprve stručně představuje historii tohoto rodu, následně jednotliví majitelé křineckého zámku, kterými byli Simon Moritz von Bethmann (1768-1826), Alexander von Bethmann (1814-1883), Simon Moritz von Bethmann (1840-1914) a Alexander von Bethmann (1874-1954), a jejich působení na zdejším panství.

## **KLÍČOVÁ SLOVA**

Křinec, zámek, dějiny, Čechy

## **ABSTRACT**

The aim of this bachelor thesis on the topic of „Chateau Křinec in the modern Time” is to capture the history of the Křinec Chateau and its owners. Big part of the study deals mainly with the period of modern history when the chateau and manor were owned by a banking family from Frankfurt am Main – Bethmann family – whose property in Bohemia was confiscated in 1945 and the members of the family were later displaced back to Germany. This bachelor thesis is divided into two main parts. The first part of the thesis deals with historical development of the Křinec manor, its owners and the construction of the chateau, where the Morzin family played an important role, especially the Count Pavel of Morzin (1613-1688). He re-established the entire manor after the Thirty Years War and had an early baroque chateau built on the site of a former fortress. The chateau was built in Křinec during the second half of the 17th century under the guidance of the Italian architect Carl Lurago (1615-1684) and it became a family representative residence. The second part of the thesis deals with the banking family of Bethmanns that owned the chateau and the manor from 1807 until the confiscation of their property in Bohemia in 1945. First, the thesis briefly presents the history of this family, followed by the history of the individual owners of the Křinec Chateau – Simon Moritz von Bethmann (1768-1826), Alexander von Bethmann (1814-1883), Simon Moritz von Bethmann (1840-1914) and Alexander von Bethmann (1874-1954), and the period of their stay on the local manor.

## **KEYWORDS**

Křinec, Chateau, History, Bohemia

## Obsah

Úvod .....	6
1 Historie křineckého panství .....	8
1.1 Valečovští z Valečova .....	8
1.2 Křinečtí z Ronova .....	9
1.3 Valdštejnové .....	11
1.4 Morzinové – stavba zámku a obnova panství .....	14
1.5 Jakub Wimmer .....	22
2 Bethmannové a křinecké panství .....	24
2.1 Genealogie rodu .....	24
2.2 Simon Moritz von Bethmann (1768-1826) .....	28
2.3 Alexander von Bethmann (1814-1883) .....	31
2.4 Alexander von Bethmann (1874-1954) .....	38
Závěr .....	42
Seznam použitých informačních zdrojů .....	44
Seznam příloh .....	50

## Úvod

Zámek Křinec se nachází ve stejnojmenném městečku v okrese Nymburk, přibližně 65 kilometrů severovýchodně od Prahy. Donedávna zapomenutý a chátrající zámek prochází díky novému majiteli od roku 2006 postupnou rekonstrukcí a v letošním roce bude veřejnosti zpřístupněn již podeváté. Jeho dominantou jsou především dva unikátní rokokové modré salonky, jejichž stěny jsou zdobeny modrými rokokovými freskami, které zobrazují venkovský a šlechtický život. Zdejší zámek je trojkřídlá budova ve tvaru písmene U, jejíž součástí je i hospodářský dvůr, který zámecký areál uzavírá na severovýchodní straně. Hlavní budova zámku je dvoupatrová, kdežto východní a západní křídlo mají pouze jedno patro. Součástí zámeckého areálu je anglický park, který se rozprostírá před jižním průčelím zámku.

Bakalářská práce je rozdělena na dvě části. První část studie se zabývá historickým vývojem křineckého panství, jeho majitelů a stavbě zámku, kde důležitou roli sehrál rod Morzinů, a to zejména Pavel z Morzina, který po třicetileté válce obnovil celé panství a v druhé polovině 17. století nechal v Křinci na místě bývalé tvrze vystavět raně barokní zámek, jenž se stal rodinným reprezentativním sídlem. Druhá část studie se zaměřuje na bankéřskou rodinu Bethmannů pocházející z Frankfurtu nad Mohanem, která zámek vlastnila mezi lety 1807 až 1945. Nejprve bude stručně představena historie tohoto rodu, a poté jednotliví majitelé křineckého zámku a jejich působení na zdejším panství.

Cílem této práce je zachycení historie zámku Křinec a jeho majitelů. Velká část studie pak bude věnována období moderních dějin, kdy zámek a panství měla ve vlastnictví rodina Bethmannů, jejíž majetek v Čechách byl v roce 1945 zkonfiskován, a členové této rodiny byly následně odsunuti zpět do Německa.

První část práce vychází především z literatury. Nelze opomenout hlavní knihy, kterými jsou „Hrady, zámky a tvrze Království českého“ od Augusta Sedláčka, „Encyklopedie českých zámků“ od Pavla Vlčka, „Hrady, zámky a tvrze v Čechách, na Moravě a ve Slezsku“ od Rudolfa Anděla nebo „Města a městečka v Čechách, na Moravě a ve Slezsku“ od Karla Kuči. Regionální literatury na toto téma není mnoho. Jedná se především o dvě důležité knihy, kterými jsou „Křinecké památky: poznej, co vykonali tví předkové, a jdi dál“ od Leopolda Nejla a „Křinec: historicko-topografický náčrtek“ od Antonína Stiftera.

Druhá část práce se opírá zejména o archivní materiály a literaturu. Hlavním informačním zdrojem je především archivní fond Velkostatek Křinec, který je uložen ve Státním oblastním archivu v Praze, jehož součástí jsou i písemnosti rodiny Bethmannů. Další dostupné informace o křineckém zámku po roce 1945 se nacházejí v Národním archivu v Praze. Kroniky městečka Křinec jsou uloženy a v digitalizované podobě zpřístupněny ve Státním okresním archivu Nymburk se sídlem v Lysé nad Labem.



# 1 Historie křineckého panství

První písemná zmínka o Křinci pochází z roku 1352, kdy je tato osada, později povýšená za vlády Křineckých z Ronova na městečko, uvedena v seznamu farních vsí v Čechách, jež nechal sepsat první pražský arcibiskup Arnošt z Pardubic.<sup>1</sup>

## 1.1 Valečovští z Valečova

Prvními doloženými majiteli Křince byli vladykové z Valečova, kterým osada patřila od druhé poloviny 14. století až do druhé poloviny 15. století.<sup>2</sup> Avšak ještě před tímto rodem měl mít v letech 1255 až 1269 ve vlastnictví tvrz Křinec a Ronov Čeněk Častolov.<sup>3</sup> Ten je označován za zakladatele větve pánů z Ronova.<sup>4</sup>

Prvním majitelem křinecké tvrze, který pocházel z rodu Valečovských, se stal Ješek<sup>5</sup> na Křinci. Byl jedním ze sedmi synů Zdeňka ze Zábrdovic, jenž vlastnil Valečov a na Moravě hrad Strálek. První tři synové, Ješek, Zdeněk a Vojslav, přenechali po otcově smrti hrad Strálek císaři Karlu IV. a jeho bratru Janu Jindřichovi, markraběti moravskému, za 300 kop grošů pražských, které si následně rozdělili. Ješek měl na Moravě v držení také Březovice, jež však v roce 1365 taktéž prodal. Poté sídlil na Křinci, kam roku 1378 dosazoval faráře.<sup>6</sup>

Po Janovi se stal majitelem Křince jeho syn Bernard, který se mezi lety 1371 až 1402 zval pánem z Jabkenic, 1390 až 1395 z Markvartic, 1411 až 1413 z Valečova a 1377 ze Žitovic. V roce 1389 ustanovil Bernard do Křince nového faráře a zval se pánem z Křince.<sup>7</sup>

Po Bernardovi vlastnil Křinec jeho syn Jan z Křince, který sem roku 1398 dosazoval nového faráře.<sup>8</sup> Jan byl členem jednoty panské v Čechách a roku 1407 byl zván také pánem na Markvarticích, kde ustanovil nového faráře. Jeho manželkou byla Markéta, která se

---

<sup>1</sup> NEJL, Leopold. *Křinecké památky: poznej, co vykonali tví předkové, a jdi dál.* s. 11.

<sup>2</sup> Tamtéž, s. 12, 14.

<sup>3</sup> KOŽÍŠEK, Karel. *Poděbradsko: obraz minulosti i přítomnosti.* Díl III, Část druhá. s. 21.

<sup>4</sup> VLASÁK, František. *Staročeská šlechta a její potomstvo po třicetileté válce: příspěvky rodopisné.* s. 17.

<sup>5</sup> Označován také jako Jan z Valečova.

<sup>6</sup> ŠIMÁK, Josef Vítězslav. *Dějinné paměti okresu Mnichovohradišského.* Díl I. s. 114.

<sup>7</sup> STIFTER, Antonín. *Křinec: historicko-topografický náčrtek.* s. 24.

<sup>8</sup> ŠIMÁK, Josef Vítězslav. *Dějinné paměti okresu Mnichovohradišského.* Díl I. s. 115.

připomíná až roku 1412.<sup>9</sup> V roce 1418 dosazoval do Křince nového faráře Bohuš Vrabec z Jabkenic na Křinci, Janův strýc a bratr Bernarda. Teprve až roku 1426 se objevuje další zpráva o Janovi z Křince a Valečova. O šest let později se připomíná katolík a voják Hanuš z Polenska, který byl ve Křinci hejtmanem a zřejmě pro Jana spravoval zdejší tvrz.<sup>10</sup> Jako křinecký pán je Jan naposledy zmiňován v roce 1437. O jeho dalších nástupcích nejsou žádné zprávy.<sup>11</sup> Rod Valečovských měl mít v držení křinecké panství až do roku 1444.<sup>12</sup>

## 1.2 Křinečtí z Ronova

Po husitských válkách získal Křinec v polovině 15. století Jan z Ronova, který byl roku 1463 jmenován pánem na Křinci.<sup>13</sup> Právě Jan z Ronova, syn Hynka z Ronova, se stal zakladatelem nové větve Ronovců – rodu Křineckých z Ronova.<sup>14</sup> Jde o starou českou panskou rodinu, jež měla stejný původ s pány z Lipé, z Lichtenburka, z Klinštejna a s Berky z Dubé. Není ovšem zřejmé, po kterém Ronovu měli přídomek. Podle některých zdrojů se mohlo jednat o Ronov u Žitavy nebo Ronov u Přibyslavi.<sup>15</sup> Naopak A. Stifter uvádí, že jejich rodným hradem byl Ronov, nacházející se v té době v kraji Litoměřickém.<sup>16</sup> Dnes bychom zříceninu tohoto hradu našli v okrese Česká Lípa. Za Křineckých z Ronova byla osada Křinec povýšena na městečko. V jakém roce však není známo.

Jan z Ronova byl komorníkem Ladislava Pohrobka, krále českého a uherského, který ho v roce 1454 jmenoval rychtářem Starého Města pražského. Kromě statku Křinec koupil Jan roku 1463 také sousední statek Dymokury. Byl také vlastníkem domu Na Poříčí v Praze, který v roce 1467 prodal. Od roku 1471 měl od Jiřího z Poděbrad v držení Mcely a Studce, později i Rožďalovice a Chlum.<sup>17</sup> Jan byl přísedícím u dvorského soudu a přívrženec strany Jiřího z Poděbrad, jehož sestra Eliška z Kunštátu se stala první Janovou manželkou.<sup>18</sup>

---

<sup>9</sup> STIFTER, Antonín. *Křinec: historicko-topografický náčrtek*. s. 24.

<sup>10</sup> NEJL, Leopold. *Křinecké památky: poznej, co vykonali tví předkové, a jdi dál*. s. 14.

<sup>11</sup> SEDLÁČEK, August. *Hrady, zámky a tvrze Království českého*. Díl X. s. 375.

<sup>12</sup> SOKA Nymburk, Místní národní výbor Křinec, *Kronika obce Křinec (1966-1985)*, bez inv. č., s. 11.

<sup>13</sup> ANDĚL, Rudolf. *Hrady, zámky a tvrze v Čechách, na Moravě a ve Slezsku*. s. 246.

<sup>14</sup> NEJL, Leopold. *Křinecké památky: poznej, co vykonali tví předkové, a jdi dál*. s. 14.

<sup>15</sup> *Ottův slovník naučný: illustrovaná encyklopaedie obecných vědomostí*. 15. díl. s. 173.

<sup>16</sup> STIFTER, Antonín. *Křinec: historicko-topografický náčrtek*. s. 24-25.

<sup>17</sup> SOKA Nymburk, Místní národní výbor Křinec, *Kronika obce Křinec (1966-1985)*, bez inv. č., s. 14.

<sup>18</sup> NEJL, Leopold. *Křinecké památky: poznej, co vykonali tví předkové, a jdi dál*. s. 41.

Po roce 1463 začal Jan budovat severně od Křince na stejnojmenném vrchu hrad Kuncberk<sup>19</sup> a tvrz Křinec opouští. Poprvé se tento hrad připomíná v lednu 1470, kdy měla být jeho výstavba již hotova.<sup>20</sup> „Vznikl na velmi ploché vyvýšenině jako šestiboká dispozice, chráněná neobyčejně mohutným okružním příkopem, zesíleným širokým masivním valem pro dělostřeleckou obranu hradu.“<sup>21</sup> Jan se od roku 1470 nazývá pánem z Ronova a z Kuncberku.<sup>22</sup> Snažil se o obnovu panství a hospodářství, jež bylo narušeno husitskými válkami.<sup>23</sup> Zemřel před rokem 1487, ale naposledy je připomínán roku 1480, kdy ještě žil. Zanechal po sobě svou druhou manželku Magdalénu, s níž měl syny Jiřího a Viktorina.<sup>24</sup> Po otcově smrti měl Jiří v držení Rožďalovice a Kuncberk, Viktorin Dymokury, ke kterým si v roce 1493 přikoupil ještě Dětenice.<sup>25</sup> „Náleželo jim území na severozápadě od Dětenic, přes Ledce, Ujkovice, Loučeň, Mcely, Jeseník, Jíkev až po Rožďalovice, Dymokury a Činěves na východě.“<sup>26</sup>

Jiří zemřel 28. března 1510 na rožďalovickém panství. V tom samém roce umírá i jeho bratr Viktorin,<sup>27</sup> jež měl se svou manželkou Magdalénou z Valdštejna tři dcery a tři syny, kteří se stali majiteli Rožďalovic, Dymokur, Dětenic, Mcel a později i Nového Ronova, kde nechali postavit zámek. Jiří měl celkem šest synů – Jana, Petra, Viléma, Jindřicha, Albrechta a Zikmunda.<sup>28</sup> Jan po otcově smrti vlastnil Ledce a Jeseník, Vilém měl v držení Nepokojnice a později zakoupil Černoc a Libeň. Kuncberk připadl jejich nejmladšímu bratru Jindřichovi.<sup>29</sup>

Jindřich Křinecký z Ronova pojal roku 1525 za manželku Markétu z Postupic. Zemřel v roce 1559 a nezanechal po sobě žádného mužského potomka, jen jedinou dceru Kateřinu.<sup>30</sup> Té roku 1542 ustanovil poručníky, aby se jí o panství dobře starali. Jednalo se o Jindřichovu manželku, švagra Volfa Krajíře z Krajků a strýce Viktorína staršího

---

<sup>19</sup> V některých publikacích označován jako Kunstberk.

<sup>20</sup> ÚLOVEC, Jiří. *Ohrožené hrady, zámky a tvrze Čech*. s. 373.

<sup>21</sup> Cit. dle: KUČA, Karel. *Města a městečka v Čechách, na Moravě a ve Slezsku*. Díl 3. s. 243.

<sup>22</sup> ANDĚL, Rudolf. *Hrady, zámky a tvrze v Čechách, na Moravě a ve Slezsku*. s. 246.

<sup>23</sup> SOKA Nymburk, Místní národní výbor Křinec, Kronika obce Křinec (1966-1985), bez inv. č., s. 15.

<sup>24</sup> SEDLÁČEK, August. *Hrady, zámky a tvrze Království českého*. Díl X. s. 375-376.

<sup>25</sup> *Ottův slovník naučný: illustrovaná encyklopaedie obecných vědomostí*. 15. díl. s. 173.

<sup>26</sup> Cit. dle: NEJL, Leopold. *Křinecké památky: poznej, co vykonali tví předkové, a jdi dál*. s. 43.

<sup>27</sup> STIFTER, Antonín. *Křinec: historicko-topografický náčrtek*. s. 26.

<sup>28</sup> Dědictví se však netýkalo Albrechta a Zikmunda, jelikož ti brzo zemřeli.

<sup>29</sup> *Ottův slovník naučný: illustrovaná encyklopaedie obecných vědomostí*. 15. díl. s. 173-174.

<sup>30</sup> SEDLÁČEK, August. *Hrady, zámky a tvrze Království českého*. Díl X. s. 376.

Křineckého.<sup>31</sup> Již před rokem 1558 se Kateřina provdala za purkrabího Jana z Donína. Oba manželé však brzy zemřeli, Kateřina roku 1563 a její manžel o pět let později.<sup>32</sup>

Kvůli dluhům bylo kuncberské panství 14. října 1568 prodáno Janovým bratrem Bedřichem, purkrabím z Donína a na Benátkách, Janovi Kostomlatskému z Vřesovic za 12.100 kop grošů míšeňských.<sup>33</sup> Jan tedy získal Kuncberk s dvorem poplužným, městečko Křinec s tvrzí pustou a ves Seletice. Avšak i on zanedlouho zemřel.<sup>34</sup> Zanechal po sobě osm synů – Karla, Jakuba, Jaroslava, Oldřicha, Petra, Vojtěcha, Václava a Viléma, kteří v roce 1574 zdědili po otci statky Kuncberk, Koporeč a Dlažim. Dědictví si rozdělili tak, že Kuncberk měli v držení Karel a Jakub společně. Ještě tentýž rok zakoupil Jakub od bratra Karla jeho podíl na Kuncberku za 6.700 kop grošů míšeňských a stal se tak jediným vlastníkem.<sup>35</sup> V následujícím roce přenechal Jakub hrad Kuncberk své manželce Anně Vřesovcové ze Sulevic a na Skalce a nedlouho potom zemřel. Po manželovi smrti ho však Anna dne 7. června roku 1575 prodala novému majiteli, jímž byl Jindřich z Valdštejna na Dobrovici.<sup>36</sup>

### 1.3 Valdštejnové

Valdštejnové vlastnili kuncberský statek mezi lety 1575 až 1650. Prvním majitelem, jenž pocházel z tohoto rodu, byl již zmíněný Jindřich z Valdštejna a na Dobrovici, který zemřel roku 1579. Jeho starší syn Vilém Vok zdědil Dobrovice a mladší Heník dostal Kuncberk. Vilém však zanedlouho zemřel, a tak obě panství spravoval Heník, jehož první manželkou se stala Marie Valdštejnská z Lobkovic.<sup>37</sup> Heník byl od roku 1606 hejtmanem v Boleslavském kraji, kde se nacházely všechny jeho statky. Byl augšpurského vyznání a zúčastnil se českého stavovského povstání proti císaři Ferdinandovi II. Po skončení bitvy na Bílé hoře utekl v roce 1620 i se svou druhou manželkou Kristinou z Holtendorfu do

---

<sup>31</sup> STIFTER, Antonín. *Křinec: historicko-topografický náčrtek*. s. 26.

<sup>32</sup> SEDLÁČEK, August. *Hrady, zámky a tvrze Království českého*. Díl X. s. 376.

<sup>33</sup> NEJL, Leopold. *Křinecké památky: poznej, co vykonali tví předkové, a jdi dál*. s. 43.

SOKA Nymburk, Místní národní výbor Křinec, Kronika obce Křinec (1966-1985), bez inv. č., s. 17.

<sup>34</sup> SEDLÁČEK, August. *Hrady, zámky a tvrze Království českého*. Díl X. s. 376.

<sup>35</sup> STIFTER, Antonín. *Křinec: historicko-topografický náčrtek*. s. 26.

<sup>36</sup> SEDLÁČEK, August. *Hrady, zámky a tvrze Království českého*. Díl X. s. 376.

<sup>37</sup> Tamtéž.

Mišně. Oba zemřeli roku 1623 v Drážďanech.<sup>38</sup> Heník byl otráven a se svou manželkou, která skonala osm dní po jeho smrti, byl pochován v Mišni.<sup>39</sup>

Dne 4. února roku 1623 byl Heník rozhodnutím konfiskační komise zbaven nároku na své veškeré jmění, které však bylo již předtím zabaveno. Jednalo se o statky Dobrovice, Týnec, Křinec, Kuncberk a Újezdec, jež se nacházely v Boleslavském kraji. Dále například o dům v Brandýse nad Labem či Novém Městě pražském. Veškerý majetek Heníka a jeho manželky Kristiny byl odhadnut na 261.122 zlatých rýnských.<sup>40</sup>

Při zabavení veškerého Heníkova majetku je u křineckého a kuncberského statku uvedeno: „*Statky Křinec a Kunstberk (kr. Boleslav, okr. Nymburk), zámek Kunstberk (Kuncberk) s valy a vinicí, hrad pustý při městečku Křinci s týmž městečkem, s podacím kostelníkem, dvorem poplužním, pivovárem a mlýnem, ves Bošín a podacím kostelníkem a dvorem panským, s rybníky (Křineckým jinak Jileckým, Pod Chotučným, Vokřínkem), s vinicí na vrchu Chotuči s hájem a podacím kostelníkem, tudíž se vším příslušenstvím, jak to l. 1575 Jindřich z Waldšteina od Anny Vřesovcové, roz. ze Sulevic, za 9825 kop. gr. českých koupil, a jak od komory české za 63.677 kop miš. byly odhadnuty.*“<sup>41</sup>

Všechny Heníkovy statky zakoupil dne 22. února roku 1623 od královské komory Albrecht Václav Eusebius z Valdštejna, který se nezúčastnil stavovského povstání, za 174.707 kop míšeňských, což bylo 203.825 zlatých rýnských.<sup>42</sup> Albrecht kromě těchto statků zakoupil i jiné – například statky Rožďalovice a Nový Ronov za 58.333 zlatých, jejichž vlastníkem byl před konfiskací Jan Albrecht starší Křinecký, svobodný pán z Ronova.<sup>43</sup> Adam mladší z Valdštejna, strýc výše uvedeného Albrechta z Valdštejna a nejvyšší purkrabí Království českého, koupil roku 1622 od královské komory za 260.000 zlatých rýnských zkonfiskované statky Václava staršího, svobodného pána Berky z Dubé a Lipého.<sup>44</sup> Jednalo se o Bezděz, Loučeň, Doksy, Houska, Kokořín a Bernštejn s městečkem Dubá.<sup>45</sup> Avšak

---

<sup>38</sup> BÍLEK, Tomáš Václav. *Dějiny konfiskací v Čechách po r. 1618*. Část druhá. s. 832-835.

<sup>39</sup> Zanechal po sobě syna Jindřicha, kterého měl se svou první manželkou Marií Valdštejnskou z Lobkovic. Ten byl ale v pouhých osmnácti letech zastřelen na náměstí v Drážďanech.

STIFTER, Antonín. *Křinec: historicko-topografický náčrtek*. s. 30.

<sup>40</sup> BÍLEK, Tomáš Václav. *Dějiny konfiskací v Čechách po r. 1618*. Část druhá. s. 832-835.

<sup>41</sup> Cit. dle: Tamtéž, s. 833.

<sup>42</sup> Tamtéž.

<sup>43</sup> BÍLEK, Tomáš Václav. *Dějiny konfiskací v Čechách po r. 1618*. Část první. s. 306-307.

<sup>44</sup> Tamtéž, s. 16-19.

<sup>45</sup> HRBEK, Jiří. *Barokní Valdštejnové v Čechách: 1640-1740*. s. 97.

zaplatil jen 20.000 zlatých, zbylých 240.000 mu bylo ponecháno císařskou rezolucí jako dar z milosti. Kromě statku Loučeň přenechal v roce 1623 Adam Albrechtovi již zmíněné statky výměnou za statky Dobrovice, Pečice a Kuncberk (Křinec) v hodnotě 203.825 zlatých, Semčice za 17.115 zlatých, Rožďalovice a Nový Ronov za 58.333 zlatých, Dětenice za 58.893 zlatých a Újezdec za 20.548 zlatých. Jejich celková hodnota činila 358.714 zlatých rýnských.<sup>46</sup> Novým majitelem těchto statků, včetně kuncberského, se tedy stal Adam mladší z Valdštejna. Statek Loučeň, který si ponechal, poté spojil s nově získaným statkem Dobrovice. Vznikl tak nový významný hospodářský komplex, z něhož měli Valdštejnové užitek po celé následující století.<sup>47</sup>

Adam mladší z Valdštejna byl dvakrát ženatý. Jeho první manželkou se stala Alžběta Brtnická z Valdštejna, druhou Johana Emílie ze Žerotína. Měl celkem osm potomků, z nichž ho jen polovina přežila. Adam zemřel v roce 1638 a dědici se stali jeho čtyři synové – Rudolf, Maxmilián, Jan Viktorin a Karel Ferdinand.<sup>48</sup> Ještě téhož roku se o otcův majetek rozdělili a do vlastnictví Janu Viktorinovi připadl Komorní Hrádek s klášteřem svatého Prokopa, Sázava, zámek Nový Ronov, pobořený zámek Kuncberk, městečko Křinec s panským obydlím a vsi Bošín, Sovenice, Seletice, Košík, Tuchom, Hasina, Břístev, Podlužany a Zábrdovice.<sup>49</sup>

O Kuncberku se v roce 1638 praví: „*Byl tu zámeček ve spodcích od kamene, k vrchu od dřeva vystavěný, příkopy obehnaný, již pak pobořený, z kteréhož kamení při dvoře křineckém pivovár se sladovnou, se spilkami a prostředek něho štoček pro bydlení vrchnosti se třemi pokoji a některými komorami suchými a vespod maštalemi, jest vystavěn.*“<sup>50</sup> Jak je již z tohoto záznamu patrné, bylo panství v době třicetileté války zničeno, proto se ho Jan Viktorin rozhodl prodat. Tak učinil v roce 1649, kdy kuncberské panství přenechal za 47.512 kop míšeňských Augustu Pavlu I., hraběti z Morzina a pána na Vrchlabí. Do desek zemských byl však nový majitel zapsán až 12. ledna roku 1650. Morzinové vlastnili kuncberské panství až do roku 1796.<sup>51</sup>

---

<sup>46</sup> BÍLEK, Tomáš Václav. *Dějiny konfiskací v Čechách po r. 1618*. Část první. s. 16-19.

<sup>47</sup> HRBEK, Jiří. *Barokní Valdštejnové v Čechách: 1640-1740*. s. 98.

<sup>48</sup> Tamtéž, s. 766-767.

<sup>49</sup> SEDLÁČEK, August. *Hrady, zámky a tvrze Království českého*. Díl X. s. 377.

<sup>50</sup> Cit. dle: Tamtéž, s. 374.

<sup>51</sup> STIFTER, Antonín. *Křinec: historicko-topografický náčrtek*. s. 30-31.

## 1.4 Morzinové – stavba zámku a obnova panství

Rod Morzinů je původem z Furlánska<sup>52</sup>, které se nachází na severovýchodě Itálie. Za zakladatele české větve je považován Rudolf Morzin († 1646), který byl ve vojenských službách císaře Ferdinanda II. Právě tato služba ho přivedla v 17. století v dobách třicetileté války do českých zemí. Dosáhl nejvyšší vojenské hodnosti. I Rudolfův mladší bratr Pavel (1613-1688) sloužil v císařském vojsku. Díky těmto službám byli společně roku 1632 povýšeni do panského stavu. Rudolf následně obdržel od císaře inkolát v Českém království a jako svou odměnu za válečné služby od něj ještě dostal podkrkonošské panství Vrchlabí, které do své smrti roku 1634 vlastnil Albrecht z Valdštejna. V roce 1636 byli oba bratři povýšeni do stavu říšských hrabat. Rudolfovou manželkou se stala Sabina Žofie z Vřesovic. Avšak jejich sňatek žádné potomky nepřinesl. Proto k sobě nechal Rudolf před svou smrtí povolat svého bratra Pavla, který byl v tu dobu vojenským velitelem v Hradci Králové. Kvůli svému bratru tuto službu opustil a Rudolf, který v roce 1646 zemřel, mu tak mohl přenechat všechny své statky. Pavel z Morzina byl dvakrát ženatý. Jeho první manželkou se stala Marie Anna Eliška Alžběta Hrzánová z Harasova a druhou Anna Sidonie Zádubská ze Schönthalu.<sup>53</sup> Z prvního manželství měl pět synů a čtyři dcery. Ze synů se čtyři dožili dospělosti. Byl to Jan Rudolf (1641-1702), Ferdinand Matyáš (1642-1725), František Mikuláš (1645-1709) a Pavel Tomáš († 1697). S druhou manželkou měl jen jednu dceru.<sup>54</sup> Pavel z Morzina zastával nějaký čas také funkci hejtmana Bolešlavského kraje.<sup>55</sup> Po smrti svého bratra Rudolfa začal kupovat další panství, mezi kterými bylo i to kuncberské. Jak již bylo uvedeno výše, to se do jeho rukou dostalo v roce 1649. V době koupě patřilo k panství městečko Křinec a vsi Bošín, Sovenice, Seletice, Košík, Tuchom, Hasina, Břístev, Podlužany a Zábrdovice.<sup>56</sup> Morzinové vlastnili kuncberské panství od druhé poloviny 17. století do konce 18. století. Jejich rod jej měl v držení necelých 150 let. Po kuncberském panství zakoupil Pavel z Morzina roku 1650 ještě statek Doubravany, který se nacházel nedaleko, a Lomnici nad Popelkou. Mezi další statky a vsi, které následně zakoupil, patří

---

<sup>52</sup> Italsky Friuli.

<sup>53</sup> VALENTA, Aleš. Majetek a rodinné vztahy raně novověké aristokracie: Morzinové po třicetileté válce. In: *Sborník prací východočeských archivů* 12. s. 16-17.

<sup>54</sup> Tamtéž, s. 19.

<sup>55</sup> ŽUPANIČ, Jan, Michal FIALA a Pavel KOBLASA. *Šlechtický archiv c.k. ministerstva vnitra: erbovní listiny Národního archivu, Státního oblastního archivu v Praze, Archivu hlavního města Prahy (dodatky), Archivu Národního muzea (dodatky)*. s. 135.

<sup>56</sup> STIFTER, Antonín. *Křinec: historicko-topografický náčrtek*. s. 30-31.

Nižbor, Dolní Lukavice, Renče, Seč, Střížovice, Opálka, Klenová, Bezděkov, Čistá, Bukovina, Žďárec, Horní Lukavice, Lesonice a Červený Martínek. Celková hodnota všech nově zakoupených statků činila přibližně 600.000 zlatých. Na velkou část nákupu si tak musel vypůjčit a tím svůj rod zadlužil. S povolením císaře Leopolda I. zřídil Pavel v roce 1665 fideikomis na statky Kuncberk a Doubravany a panství Vrchlabí a Lomnice.<sup>57</sup>

V době třicetileté války, která probíhala v letech 1618 až 1648, na kuncberském panství nikdo z rodu Valdštejnů nesídlil a celý kraj i se svým majetkem tak ponechali osudu. Po skončení války bylo celé panství i s městečkem Křinec zcela zničeno. Nebylo zde ani žádné panské sídlo, jelikož křinecká tvrz i hrad Kuncberk byly vlivem války zpustlé a pobořené. Celé panství se tak muselo vybudovat znovu. Proto Pavel z Morzina ihned po koupi nechal v Křinci postavit nový zámek a kolem něj založil park.<sup>58</sup> To, kdy se započalo se stavbou raně barokního zámku v Křinci, víme naprosto přesně, jelikož první písemná zpráva o jeho postavení se dodnes zachovala nad vstupním portálem zámecké budovy, kde je uveden tento latinský nápis:

A: MDCIL. F. III. AUG. PAVLVS S. R. I. COMES DE MORZIN DOMINVS IN HOCHELB, LOMNICZ, DOBROWAN AT ARCIS HVI. NEWKVSTBERG DICTAE. FVNDAMENTA SIBI. LECTISSIMAE CONIVGI DD. ELISABETH MARIANAE DE HRZAN ET CARISQ LIBERIS. POSVIT. ET ANNO II LEOPOL: I. CAES: APICEM. PORTAMQ A LIX: VIVENS. IMPOSVIT.<sup>59</sup>

Vedle tohoto latinského nápisu se nad vstupním portálem zámecké budovy nacházejí dva erby šlechtických rodů – erb Pavla z Morzina a erb Marie Anny Elišky Alžběty Hrzánové z Harasova, jeho první manželky.<sup>60</sup>

Architektem raně barokního zámku v Křinci, s jehož stavbou se započalo roku 1649, byl s největší pravděpodobností Carlo Lurago (1615-1684), který byl italským barokním architektem a stavitelem pocházejícím z umělecké rodiny a působícím především

---

<sup>57</sup> VALENTA, Aleš. Majetek a rodinné vztahy raně novověké aristokracie: Morzinové po třicetileté válce. In: *Sborník prací východočeských archivů 12*. s. 17.

<sup>58</sup> NEJL, Leopold. *Křinecké památky: poznej, co vykonali tví předkové, a jdi dál*. s. 14-15, 46-47.

<sup>59</sup> Překlad tohoto nápisu zní: „Roku 1649 za Ferdinanda III. Pavel sv. Říše římské I. hrabě z Morzina, pán na Vrchlabí, Lomnici, Dobrovanech a Novém Kuncberku, základy tohoto zámku pro nejmilejší choť Elišku Marianu Hrzánovou a dítky své položil a v druhém roce panování Leopolda císaře, stár 59 let, poslední část a bránu dostavěl.“ Cit dle: NEJL, Leopold. *Křinecké památky: poznej, co vykonali tví předkové, a jdi dál*. s. 46.

<sup>60</sup> Viz příloha 1.



v Čechách. Byl velmi žádaný především mezi šlechtici. Na svůj dvůr si ho povolali Černínové, Lobkovicové, Thunové či Morzinové. Mezi jeho nejznámější díla, na kterých se podílel, patří například pražské Klementinum, kostel svatého Ignáce na Karlově náměstí v Praze, zámek v Náchodě, v Novém městě nad Metují či Humprecht u Sobotky. Hlavní křídlo zámku v Křinci, které je situované na jih, bylo dostavěno již v roce 1650. Následně v letech 1659 až 1660 byla znovu pod vedením Carla Luraga přistavěna k jižní budově zámku ještě věž v průčelí a dvě boční křídla – východní a západní. Na severní straně se nacházel hospodářský dvůr. Honosný zámecký areál se tak stal reprezentativním a hlavním sídlem Morzinů, kteří panství vlastnili do roku 1796.<sup>61</sup>

Zámecká budova byla postavena patrně v místě, kde stávala bývalá křinecká tvrz, která vznikla již za vlády rodu Valečovských. Na počátku 21. století byly při obnově zámku a archeologickém výzkumu objeveny v přízemí zbytky gotického zdiva, které nijak nezapadaly do výstavby zámku. Tím se zjistila poloha původní tvrze, kterou přestavěli počátkem 17. století Valdštejnové na novou tvrz, jež následkem třicetileté války byla poničena a zpusťla. Pavel z Morzina pak nechal zámek postavit někde v těchto místech bývalé tvrze a nazval ho „Nový Kuncberk“ (dnes zámek Křinec).<sup>62</sup>

S obnovou celého kuncberského panství, později zvaného jako novokuncberské, které bylo třicetiletou válkou poničeno, začal Pavel ihned po jeho zakoupení. Aby na něm měl více poddaných, začaly se na jeho příkaz budovat nové chalupy. Ze svých panství, tedy z Lomnice nad Popelkou a Vrchlabí, byly poté do Křince a ostatních vesnic povoláni noví osadníci, jímž za nízkou cenu věnoval nově postavené chalupy a pole. Tím si na panství zajistil nové poddané a městečko Křinec postupně zveleboval. Následně zde nechal založit špitál pro chudé. Později z nařízení jeho syna Jana Rudolfa se také řemeslníci z celého novokuncberského panství začali slučovat do cechů.<sup>63</sup> Nejprve byl utvořen cech obuvnický a krejčovský, v polovině 18. století cech pekařů a mlynářů, zedníků a tesařů. Od února roku 1780, kdy měl panství v držení František Xaver z Morzina, byly zavedeny trhy výroční spojené s trhy dobytčími. Konaly se pokaždé ve čtvrtek celkem čtyřikrát do roka – na tučný čtvrtek, po svatodušních svátcích, po svatém Bartoloměji a po svaté Kateřině.<sup>64</sup> Co se týče náboženského vyznání poddaných, tak kromě katolického kněze povolal František na

---

<sup>61</sup> VLČEK, Pavel. *Encyklopedie českých zámků*. s. 180, 189.

<sup>62</sup> Zámek Křinec. In: *Toulavá kamera* [televizní dokument].

<sup>63</sup> KOŽÍŠEK, Karel. *Poděbradsko: obraz minulosti i přítomnosti*. Díl III, Část druhá. s. 232.

<sup>64</sup> SOKA Nymburk, Místní národní výbor Křinec, Kronika obce Křinec (1966-1985), bez inv. č., s. 28.

novokuncberské panství roku 1783 také kněze helvétského vyznání, jemuž byla zřízena malá modlitebna v Bošíně.<sup>65</sup> Kromě obyvatel s katolickým či evangelickým vyznáním obývali Křinec od poloviny 17. století i židé. Ti také měli v této době malou modlitebnu v Křinci. Již začátkem 18. století žilo na celém panství přibližně patnáct židovských rodin. V roce 1834 to pak bylo třicet rodin.<sup>66</sup>

Počátkem 50. let 17. století koupil Pavel z Morzina ještě nedaleký statek Doubravany<sup>67</sup>, který se stal součástí kuncberského panství. V době soupisu berní ruly, tedy v roce 1654, náleželo k tomuto panství 2267 strych<sup>68</sup> orné půdy, městečko Křinec a deset vsí – Bošín, Sovenice, Seletice, Košík, Tuchom, Hasina, Podlužany, Zábrdovice, Doubravany a Břístev.<sup>69</sup>

Kromě zámku Nový Kuncberk nechal Pavel z Morzina vybudovat v letech 1659 až 1680 na místě bývalého hradu Kuncberk nový barokní osmiboký lovecký zámek s parkem, jehož stavitelem byl také Carlo Lurago, jenž navrhl stavbu zámku Humprecht u Sobotky, kterému se lovecký zámek Kuncberk v mnohém podobal.<sup>70</sup> „Bylo to stavení osmihranaté pod jedno patro se čtyřmi vykuši ve střeše a vížkou, jež postaveno bylo z opukového kamení a pálených cihel. Přízemí bylo hmotné, z kamene; na něm na zdech byl rám dřevěný a v něm kostra celého prvního poschodí taktéž dřevěná a pečlivě obezděná na způsob hrazděných stěn. V přízemí byla síň s výklenky a malbami na stropě, okolo níž byly tři místnosti, totiž kuchyně s velkým krbem, dvě světnice a komůrky. Ze síně se šlo po schodech ze dvou stran vedených a nahoře se spojujících do prvního poschodí, kteréž obsahovalo síň, tři světnice a komoru. Síň překvapila každého, kdo vstoupil, dílem svým malířským a štukovým. Nacházela se tu uměle a perspektivně malovaná sloupová (libůstka 17. a 18. věku), též zříceniny dílem povypoukle vypracované, dílem malované, a konečně výtečně malované krajiny, které klamaly pozorujícího, jakoby se díval do dálky. V jedné světnici k jihovýchodu položené byl též krb, ozdobený erbem Pavla z Morzina a jeho manželky. Ze síně šlo se po

---

<sup>65</sup> STIFTER, Antonín. *Křinec: historicko-topografický náčrtek*. s. 22-23.

<sup>66</sup> NEJL, Leopold. *Křinecké památky: poznej, co vykonali tví předkové, a jdi dál*. s. 111.

<sup>67</sup> Uváděno a dříve psáno jako Dobrovany.

<sup>68</sup> Neboli korců; po přepočtu se jedná přibližně o 652 ha orné půdy.

<sup>69</sup> DOSKOČIL, Karel. *Berní rula 2, popis Čech r. 1654: souhrnný index obcí, osad a samot k berní rule*. s. 136.

<sup>70</sup> KUČA, Karel. *Města a městečka v Čechách, na Moravě a ve Slezsku*. Díl 3. s. 243.

*schodech pod střechu a odtud do vížky, v níž také byla malba „Jupiter sedící na orlu“, z jehož pysku sršely blesky.“<sup>71</sup>*

Na místě poničeného kostela vznikl v 80. a 90. letech 17. století zásluhou Pavla z Morzina nový barokní kostel, který byl zasvěcen svatému Jiljí a postaven taktéž Carlem Luragem. Počátkem 18. století k němu byla přistavěna ještě nová fara. K větší opravě kostela došlo až po roce 1760 za Františka Xavera z Morzina, který ji financoval částkou 700 zlatých.<sup>72</sup> V roce 1679 nechal Pavel z Morzina obnovit kapli (kostelík) Nejsvětější Trojice na vrchu Chotuc. Ta byla postavena již na počátku 16. století za vlády Křineckých z Ronova. V roce 1888, kdy panství vlastnili již Bethmannové, ji však zapálil blesk a následkem toho vyhořela, ale byla opět znovu obnovena.<sup>73</sup> Mezi další stavby, které pocházejí z období vlády Morzinů, patří kaple svatého Jana Nepomuckého, která byla vybudována mezi lety 1712 až 1714, a naproti ní stojící kaplička se sochou svatého Václava, jež vznikla po roce 1720.<sup>74</sup> Ke kapli svatého Jana Nepomuckého se váže pověst o jejím vzniku. – O sklepích na vrchu Kuncberk se traduje, že měly být tajnými podzemními chodbami, které byly spojeny se zámek Křinec a kostelíkem Nejsvětější Trojice na Chotuci. Z obavy vyzrazení přikázala vrchnost jejich stavitele upálit. Na památku této události pak nechali postavit kapli svatého Jana Nepomuckého.<sup>75</sup>

Od druhé poloviny 17. století byl kolem zámku také budován krásný a rozlehlý park. V jeho okolí nechali Morzinové vysázet aleje, které byly vykáceny koncem 19. století, kdy panství vlastnili Bethmannové. Severně od západního křídla se nacházela alej, jež vedla k loveckému záměčku Kuncberk. Od něj směrem na západ byla vysázena alej směřující ke kapli svatého Jana Nepomuckého. Prostřední alej vedla západně od vstupní brány zámku na Chotuc. Rovnoběžně s ní byla vysázena tzv. Bošínská alej, která začínala pod severní stranou vrchu Chotuc. Na obě pak kolmo navazovala alej směřující od kaple svatého Jana Nepomuckého. Na místě některých alejí jsou dnes vybudovány veřejné komunikace. V druhé polovině 18. století již zdobily hlavní část parku, která se rozprostírala jižně od zámecké budovy, barokní sochy, které pocházely z dílny rodiny Brokoffů. Dodnes se v Křinci dochoval soubor čtyř pískovcových soch, které měly vzniknout na počátku

---

<sup>71</sup> Cit. dle: SEDLÁČEK, August. *Hrady, zámky a tvrze Království českého*. Díl X. s. 374-375.

<sup>72</sup> NEJL, Leopold. *Křinecké památky: poznej, co vykonali tví předkové, a jdi dál*. s. 71.

<sup>73</sup> Tamtéž, s. 32-37.

<sup>74</sup> POCHE, Emanuel. *Umělecké památky Čech* 2. s. 163.

<sup>75</sup> Zámek Křinec. In: *Toulavá kamera* [televizní dokument].

18. století. Ty představují čtyři živly – Oheň, Voda, Vzduch, Země. Podstavce těchto soch se nacházejí v parku před jižní budovou zámku a samotné sochy zdobí most přes řeku Mrlinu z roku 1914, který spojuje Křinec a Zábrdovice.<sup>76</sup> „Voda“ a „Země“ představují plastiku muže, naopak „Oheň“ a „Vzduch“ plastiku ženy.<sup>77</sup> V zámeckém parku se mělo nacházet také sousoší „Únos Sabine“ a „Hektor zachraňuje otce z hořící Troje“, které je v dnešní době součástí zámeckého parku Loučeň. Dále sochy „Den“ a „Noc“, socha „Herkula“, jež stávala v parku na Kuncberku, socha „svatého Jana Nepomuckého“, která se dnes nachází naproti kostelu na náměstí v Křinci, a další sochy, o nichž se žádné zprávy nedochovaly.<sup>78</sup> Západním směrem od zámku stávala v panské zahradě tzv. saltatrina, kterou zdobily různé barokní plastiky. A. Stifter roku 1880 uvádí: „*Po levé straně zámku stávala jakási budova pro rozličné radovánky a tance zřízená, prý překrásně ozdobena, kterou lid saltatrinou zval. (Od latinského saltāre, tančiti.) Budovy té již není, byla kdysi rozbourána, park starých okras byl zbaven a jen obdélníkový zámek s přistavenými staršími a novějšími budovami se zachoval.*“<sup>79</sup> Saltatrina byla zbourána v druhé polovině 19. století, kdy panství vlastnil Alexander von Bethmann.

Zámecké komnaty se rozprostírají v celém prvním patře hlavní budovy zámku. Největší z nich je velký barokní „kamenný“ sál<sup>80</sup> z 80. let 17. století, který je zdoben raně rokokovými štuky. Jeho součástí je výklenek kaple, který si zde po povolení církve nechal zřídit Pavel z Morzina, jelikož ke sklonku svého života byl indisponován tak, že nemohl docházet na bohoslužby konané v nedalekém kostele. Kaplička je zasvěcena Panně Marii Sedmibolestné a kromě malířské výzdoby ji zdobí sochy svatého Petra a Pavla. Avšak největší dominantou křineckého zámku jsou dva tzv. „modré“ pokoje<sup>81</sup>, které jsou zdobeny modrými rokokovými freskami. Neznámý autor zde vyobrazil v různých situacích venkovský a šlechtický život. Jedná se například o návštěvu zubního lékaře, milostné námluvy či kojení.<sup>82</sup>

---

<sup>76</sup> NEJL, Leopold. *Křinecké památky: poznej, co vykonali tví předkové, a jdi dál.* s. 48-49, 56.

<sup>77</sup> HRABĚTOVÁ, Jana. *Památky Nymburska: soupis nemovitých památek na okrese Nymburk.* s. 49.

<sup>78</sup> NEJL, Leopold. *Křinecké památky: poznej, co vykonali tví předkové, a jdi dál.* s. 54.

<sup>79</sup> Cit. dle: STIFTER, Antonín. *Křinec: historicko-topografický náčrtek.* s. 5.

<sup>80</sup> Viz příloha 17.

<sup>81</sup> Viz příloha 18.

<sup>82</sup> Zámek Křinec. In: *Toulavá kamera* [televizní dokument].

Zámek byl znovu stavebně upravován na konci 17. století a po roce 1750.<sup>83</sup> J. Schaller uvádí, že v roce 1759 byly již dokončeny všechny zámecké úpravy. V roce 1786 pak nazývá zámek Křinec nádherným a velkolepým zámkem, jenž je obklopen vodním příkopem a opatřen dobře orientovaným libosadem a oranžerií.<sup>84</sup>

Pavel z Morzina zemřel v listopadu roku 1688 ve věku 75 let. Díky fideikomisu, který zřídil v roce 1665 se svolením císaře Leopolda I. na panství Vrchlabí a Lomnice, statky Kuncberk a Doubravany a dům v pražské Nerudově (tehdy Ostruhové) ulici, se stal jeho nástupcem nejstarší syn Jan Rudolf, který ještě za otcova života hospodařil na statcích Lukavice a Renče, jež pak roku 1699 prodal za 155.000 zlatých svému bratru Ferdinandu Matyáši. Janu Rudolfovi připadlo po otcově smrti panství Vrchlabí, Lomnice, Nový Kuncberk a Doubravany. Později ještě přikoupil ke zděděným panstvím statek Kounice u Nymburku, dále Loukovec a Kurovodice u Mnichova Hradiště, Přibyslavice a Doubek na Českobrodsku.<sup>85</sup> V srpnu roku 1689 zakoupil od Michala Františka Věžníka z Věžníku za 100.000 zlatých statek Nový Ronov i se všemi vesnicemi, které k němu náležely. Jednalo se o Jíkev, Velký Jeseník<sup>86</sup>, Malý Jeseník<sup>87</sup>, Jizbice, Oskořínek a Mečír. Jan Rudolf nechal v Novém Ronově vybudovat nový zámek. Kolem něj se rozprostíral park, který zdobily barokní sochy, z nichž dvě se dochovaly dodnes.<sup>88</sup> Následně připojil k novokuncberskému panství celé novoronské, které se stalo jeho součástí až do roku 1945. Po svém bratru Pavlu Tomáši, který zemřel v roce 1697 na válečné zranění, zdědil statek Kovanice, jenž se nacházel taktéž u Nymburku. I Jan Rudolf byl dvakrát ženatý. Jeho první manželkou se stala Eva Konstancie Vratislavová z Mitrovic († 1701), se kterou měl tři syny a jednu dceru. Nejstarší ze synů byl Ferdinand Maxmilián Felix (1673-1706), poté následoval Václav Humbert (1675-1737) a nejmladší byl Josef Anton (1688-1765). V roce 1701 Janova manželka Eva zemřela, a tak se znovu oženil, a to s její sestrou Kateřinou Rózou Vratislavovou z Mitrovic († 1725). S ní již Jan Rudolf žádné potomky neměl, jelikož zemřel

---

<sup>83</sup> VLČEK, Pavel. *Encyklopedie českých zámků*. s. 180.

<sup>84</sup> SCHALLER, Jaroslav. *Topographie des Königreichs Böhmen*. s. 35.

<sup>85</sup> VALENTA, Aleš. Majetek a rodinné vztahy raně novověké aristokracie: Morzinové po třicetileté válce. In: *Sborník prací východočeských archivů 12*. s. 17-18, 24.

<sup>86</sup> Dnes obec Hrubý Jeseník.

<sup>87</sup> Dnes Chaloupky, místní část obce Hrubý Jeseník.

<sup>88</sup> SEDLÁČEK, August. *Hrady, zámky a tvrze Království českého*. Díl X. s. 378.

rok po smrti své první manželky.<sup>89</sup> Jeho nejstarší syn Ferdinand Maxmilián Felix, kterého ustanovil svým nástupcem, zdědil fideikomis. Patřili mu statky Vrchlabí, Lomnice, Nový Kuncberk, Nový Ronov, Doubravany, Kounice a vsi Doubek, Příbyslavice a Sovolusky. Václav si mohl určit, zda si z otcova dědictví vezme 80.000 zlatých nebo statek Kovanice. Nejmladší z bratrů Josef Anton, který byl v době smrti svého otce ještě nezletilý, dědil statky Kurovice a Loukovec.<sup>90</sup> V roce 1703 zakoupil Ferdinand Maxmilián ke svému současnému panství ještě východočeské panství Hostinné a Nový Zámek. Jeho manželkou se stala Kateřina Klaudie z Althannu (1674-1725), s níž pravděpodobně žádné potomky neměl. Ve Vrchlabí nechal v roce 1705 založit augustiniánský klášter a o rok později zemřel. Rodový fideikomis musel po Ferdinandu Maxmiliánu převzít jeho mladší bratr Václav, který se do této doby věnoval své vojenské kariéře.<sup>91</sup> Ten se následně oženil s vdovou Annou Kateřinou Erdödy (1679-1750), s níž se mu narodili čtyři synové a dvě dcery. Ze synů se zřejmě dospělosti dožili jen dva – starší Karel Josef (1700-1741) a mladší Otto Antonín. Za Václava se panství Morzinů už nijak více nerozšiřovalo. Zemřel v září roku 1737 a po jeho smrti zdědil panství a fideikomis jeho nejstarší syn Karel Josef, který studoval v Římě a stal se také přísedícím u zemského soudu. V roce 1726 se oženil s hraběnkou Marií Renatou z Trauttmansdorffu (1707-1777).<sup>92</sup> Jejich jediným synem byl František Xaver (1735-1791). Karel Josef však předčasně na následky mrtvice zemřel. Jeho synovi byl za poručníka ustanoven Josef Antonín z Morzina, bratr Ferdinanda Maxmiliána Felixe a Václava Humberta. Až když František nabyl plnoletosti, mohl po svém otci převzít dědictví. Celé jeho panství bylo již ale velmi zadlužené, a tak se v roce 1761 rozhodl prodat alespoň zadlužený statek Kounice Marii Terezii Savojské z Lichtenštejna. Roku 1782 byl František Xaver raněn mrtvicí a o devět let později zemřel. Přestože byl ženatý, neměl žádného mužského potomka. Proto přešel fideikomis na rodovou linii Ferdinanda Matyáše, bratra Jana Rudolfa. Majetek zdědil Rudolf Ferdinand Desider (1752-1817), syn Karla Josefa Františka z Morzina.<sup>93</sup> V roce 1791 změnil s povolením císaře Leopolda II. fideikomis v peněžní. Jelikož byla všechna panství, která zdědil, hodně zadlužena, brzy po změně je

---

<sup>89</sup> VALENTA, Aleš. Majetek a rodinné vztahy raně novověké aristokracie: Morzinové po třicetileté válce. In: *Sborník prací východočeských archivů* 12. s. 17-18, 23-24.

<sup>90</sup> Tamtéž, s. 37.

<sup>91</sup> Tamtéž, s. 17-18.

<sup>92</sup> Tamtéž, s. 16-17, 27.

<sup>93</sup> STIFTER, Antonín. *Křinec: historicko-topografický náčrtek*. s. 31.

kromě Vrchlabí prodal.<sup>94</sup> To novokuncberské, které zahrnovalo panství Nový Ronov, Nový Kuncberk a Doubravany, od něj koupil v říjnu roku 1796 za 640.000 zlatých c. k. plukovník Jakub Wimmer.<sup>95</sup> J. Schaller uvádí, že koncem 18. století náleželo ke spojenému panství Křinec (Nový Kuncberk) a Ronov (Nový Ronov) celkem devatenáct vsí – Křinec, Zábrdovice, Mečír, Bošín, Doubravany, Seletice, Sovolusky, Břístev, Podlužany, Košík, Tuchom, Stará Hasina, Sovenice a Nový Ronov, Oskořínek, Jeseník, Jíkev, Jizbice, Zavadilka.<sup>96</sup>

## 1.5 Jakub Wimmer

Jakub Wimmer se narodil do zámožné obchodnické rodiny 25. ledna 1754 v Praze, kde také 13. ledna 1822 ve věku 68 let zemřel. Ke svému velkému majetku a postavení přišel díky vojenským službám. Jako kadet vstoupil k pěšímu pluku hraběte Oldřicha Kinského, kde se jeho postavení již brzy změnilo, jelikož byl povýšen na důstojníka. Po bitvě u Mostu proti Prusům, která se odehrála v roce 1778, obdržel hodnost vojenského hejtmána. Po Těšínském míru odešel roku 1799 z vojenské služby a následně byl císařem Josefem II. povolán ke stavbě a organizaci vojenské pevnosti Terezín, jejíž výstavbu brzy dokončil. Za tyto zásluhy byl vyznamenán řádem svatého Štěpána, povýšen na plukovníka a následně dne 16. dubna roku 1801 do baronského stavu. Své dosavadní jmění, které mu přinesla zejména stavba tereziánské pevnosti, ještě rozmnožil, když v době francouzských válek zavedl jako první organizované vozatajstvo v Rakousko-Uherské armádě. Měl tedy přehled o organizaci a správě všech vojenských dodávek přivážených na frontu. Investoval především do koupi statků. V roce 1788 měl již v držení například Lenešice či Domoušice. V říjnu 1796 zakoupil, jak již bylo zmíněno výše, novokuncberské panství od Rudolfa Desideria z Morzina a o rok později od hraběte Arnošta Pachtý statky Horní Ročov, Cítoliby a Divice. Na svých panstvích byl velmi oblíbený, zejména v Lenešicích, kde nechal vybudovat moderní stáje a nový zámek, na kterém rád pobýval. I v samotné Praze byl známým, jelikož zde vlastnil dům „U Platýze“ a statky Bubny, Nusle a Vršovice. Právě Nuselské údolí

---

<sup>94</sup> ŽUPANIČ, Jan, Michal FIALA a Pavel KOBLASA. *Šlechtický archiv c.k. ministerstva vnitra: erbovní listiny Národního archivu, Státního oblastního archivu v Praze, Archivu hlavního města Prahy (dodatky), Archivu Národního muzea (dodatky)*. s. 135.

<sup>95</sup> VALENTA, Aleš. K finančním poměrům vrchlabských Morzinů v 18. století. In: *Východočeský sborník historický* 12. s. 139.

<sup>96</sup> SCHALLER, Jaroslav. *Topographie des Königreichs Böhmen*. s. 32-36.

a Letnou nechal osadit stromy, a pozemky, které se nacházely za Žitnou branou, přeměnil v sady, jež nesly jeho jméno. I mezi chudými obyvateli byl pověstný, protože jim v dobách nouze poskytoval nejenom almužnu, ale také práci. Statky Jakuba Wimmera vždy nesly dobré jméno, jelikož byl vzorným hospodářem.<sup>97</sup> A. Stifter o něm píše, že „*byl náruživý lovec a že v míře veliké chov bažantů a koroptví pěstoval; z téže doby pochází také ona rozhlášenost bažantů Křineckých a nad jiné vynikajících.*“<sup>98</sup> Roku 1804 byl na příkaz Jakuba Wimmera zhotoven plán městečka Křinec a jeho okolí. Dále nechal opravit hospodářské budovy, kolem roku 1800 vystavěl u zámku skleníky a zasloužil se o vybudování rozlehlých zámeckých koníren.<sup>99</sup> Pro dluhy byl však nucen novokuncberské panství prodat. Roku 1807 jej koupil bankéř Simon Moritz von Bethmann z Frankfurtu nad Mohanem.

---

<sup>97</sup> HOUDA, Josef. Lenešický baron - „lidumil“: Jaký asi byl svobodný pán Jakub Wimmer? In: *Svobodný Hlas: noviny lounského okresu* [online]. s. 5.

<sup>98</sup> Cit. dle: STIFTER, Antonín. *Křinec: historicko-topografický náčrtek*. s. 31.

<sup>99</sup> NEJL, Leopold. *Křinecké památky: poznej, co vykonali tví předkové, a jdi dál*. s. 10, 51.



## 2 Bethmannové a křinecké panství

### 2.1 Genealogie rodu

První předkové rodiny Bethmannů pocházeli z Goslaru, města nacházejícím se ve středním Německu ve spolkové zemi Dolní Sasko. Zde je roku 1416 uváděn v církevním soupisu Heinrich Bethmann, který je považován za údajného prapředka této rodiny.<sup>100</sup> Avšak často se za prvního doloženého předka pokládá až Konrad Bethmann. Ten se narodil 28. ledna 1652 v Goslaru a byl synem obchodníka Andrese Bethmanna († 1679).<sup>101</sup> Poté, co Konrad opustil své rodné město, pracoval mezi lety 1676 až 1679 v Dömitzu pro velkovévodu Kristiána Ludvíka Meklenburského jako dozorce nad výrobou mincí, kde zároveň dohlížel na jejich správnou ryzost. Jeho manželkou se 29. října roku 1678 stala Anna Elisabeth Baumann (\* 19. 9. 1654 Brunšvik, † 2. 10. 1727 Frankfurt nad Mohanem). Narodilo se jim celkem jedenáct potomků<sup>102</sup>, z nichž se sedm dožilo dospělosti. V Crambergu se Konrad v roce 1683 stal mincmistrem kněžny Alžběty Šarloty Nasavsko-Holzappelské.<sup>103</sup> Od září roku 1687 byl mincmistrem Německého řádu<sup>104</sup> ve Freiburgu. Od roku 1692 působil jako mincmistr pro Mohučské kurfiřtství nejprve v Aschaffenburgu, poté v Mohuči, kde 19. října 1701 zemřel.<sup>105</sup> Po Konradově smrti se jeho manželka Anna i s dětmi rozhodla přestěhovat z Mohuče do Frankfurtu nad Mohanem. Důvody k přestěhování byly zřejmě dva. Prvním byl ten, že ve Frankfurtu již bydleli její příbuzní. Druhým, že ona jako protestantka hledala místo, které by ji umožnilo snadněji plnit své náboženské povinnosti.<sup>106</sup> Prvorozený syn Balthasar Johann následoval svého otce a stal se také mincmistrem. Tuto svou funkci vykonával u lankraběte Arnošta Ludvíka Hesensko-Darmstadtského.<sup>107</sup> Nás ovšem zajímá syn Simon Moritz, který byl přímým předkem pozdějších vlastníků křineckého panství.

---

<sup>100</sup> PALLMANN, Heinrich. *Simon Moritz von Bethmann und seine Vorfahren*. s. 3.

<sup>101</sup> SOA Praha, Velkostatek Křinec, inv. č. 16 I, kt. 17.

<sup>102</sup> Viz příloha 19.

<sup>103</sup> PALLMANN, Heinrich. *Simon Moritz von Bethmann und seine Vorfahren*. s. 70.

<sup>104</sup> Celým názvem Řád bratří a sester německého Domu panny Marie v Jeruzalémě.

<sup>105</sup> SOA Praha, Velkostatek Křinec, inv. č. 16 I, kt. 17.

<sup>106</sup> PALLMANN, Heinrich. *Simon Moritz von Bethmann und seine Vorfahren*. s. 88-89.

<sup>107</sup> SOA Praha, Velkostatek Křinec, inv. č. 16 I, kt. 17.

Simon Moritz se narodil 26. března roku 1687 v Crambergu. Mezi lety 1708 až 1711 navštěvoval v německém městě Halle Univerzitu Martina Luthera, kde studoval právní vědy. Stal se knížecím nasavským úředníkem a 11. března roku 1715 pojal za manželku Elisabeth Thielen (\* 8. 1. 1680 Frankfurt nad Mohanem, † 27. 12. 1757 Frankfurt nad Mohanem), dceru Gerharda Thielen (1654-1690) a Marie Margarethy, rozené Precher. Z manželství Simona Moritze a Elisabethy vzešli čtyři potomci – Johann Philipp (1715-1793), Johann Jakob (1717-1792), Katharina Elisabeth<sup>108</sup> (1719-1768) a Simon Moritz (1721-1782). Jejich otec Simon Moritz zemřel již 6. června roku 1725 v Nassau.<sup>109</sup> Děti si pak k sobě vzal a vychovával jejich strýc Jakob Adami (1670-1745), který byl velkoobchodníkem ve Frankfurtu nad Mohanem,<sup>110</sup> a jehož manželkou byla od roku 1700 Katharina Thielen, o tři roky mladší sestra Elisabeth Thielen.<sup>111</sup>

Mezi lety 1730 až 1735 byl Johann Philipp vyučen v Lipsku obchodníkem,<sup>112</sup> proto Jakob Adami do svého obchodu zaučil právě jeho a později mu poslední vůlí obchod odkázal. Johann Philipp vedl nějaký čas strýcův obchod sám. Za pár let k sobě přijal jako společníka svého bratra Simona Moritze.<sup>113</sup> Následně Johann Philipp se svým bratrem strýcův obchod zrušili a dne 2. ledna roku 1748 založili ve Frankfurtu nad Mohanem bankovní dům zvaný „Gebrüder Bethmann“.<sup>114</sup>

Ve Frankfurtu nad Mohanem koupil Johann Phillip v květnu roku 1762 se svým bratrem Simonem Moritzem od Johanna Friedricha Maxmiliana von Stalburg tzv. „das Haus zum Baseler Hof“<sup>115</sup> se všemi budovami, které k němu náležely. V letech 1763 až 1765 nechali bratři tento dům přestavět a stalo se z něj hlavní rodinné sídlo a sídlo bankovního podniku „Gebrüder Bethmann“.<sup>116</sup>

---

<sup>108</sup> Neměla žádné potomky a nikdy se neprovdala.

<sup>109</sup> SOA Praha, Velkostatek Křinec, inv. č. 16 I, kt. 17.

<sup>110</sup> STIFTER, Antonín. *Křinec: historicko-topografický náčrtek*. s. 32.

<sup>111</sup> SOA Praha, Velkostatek Křinec, inv. č. 16 I, kt. 17.

<sup>112</sup> Hessische Biografie: Bethmann, Johann Philipp [ID = 2936]. In: *Landesgeschichtliches Informationssystem Hessen: LAGIS Hessen* [online].

<sup>113</sup> STIFTER, Antonín. *Křinec: historicko-topografický náčrtek*. s. 32.

<sup>114</sup> SOA Praha, Velkostatek Křinec, inv. č. 16 I, kt. 17.

Roku 1786 financoval tento podnik cestu do Itálie Johannu Wolfgangu von Goethe. Mimo jiné se v roce 1889 podílel také na financování stavby Eiffelovy věže v Paříži.

Geschichte der Bethmann Bank: Bethmann Bank AG. In: *Privatbank Bethmann Bank AG* [online].

<sup>115</sup> Později zvaný Bethmannhof.

<sup>116</sup> SOA Praha, Velkostatek Křinec, inv. č. 16 I, kt. 17.

Johann Philipp, Johan Jakob a Simon Moritz byli v roce 1746 na základě příbuzenství s rodinou Thielen přijati do tzv. nizozemské obce evangelicko-luteránského vyznání<sup>117</sup>, která sídlila ve Frankfurtu nad Mohanem. Do této obce pak byli následně přijati i jejich potomci. Johann Jakob se roku 1745 oženil s Elisabeth Desclaux (1725-1785), která pocházela z francouzského města Bordeaux.<sup>118</sup> Zde roku 1740 založil obchodní společnost „Bethmann & Imbert“, od roku 1779 zvanou „Bethmann & fils“. Jednalo se o plavební společnost a o obchod s koloniálním zbožím.<sup>119</sup> Johannu Jakobu a Elisabeth se narodily tři děti – Peter Philipp (1751-1768), Katharina Elisabeth (1753-1813) a Simon Moritz (1757-1760). Významným sňatkem v této rodové linii byla svatba Kathariny Elisabethy, jejímž manželem se v srpnu roku 1769 stal Peter Heinrich Metzler (1744-1800), který byl obchodníkem ve svém rodném městě Bordeaux a později i ve Frankfurtu. Přijal příjmení Bethmann, a tím byla v Bordeaux založena nová rodová linie „de Bethmann“. Roku 1768 v Bordeaux jmenovala Johanna Jakoba císařovna Marie Terezie rakouským konzulem ve francouzské provincii Guienne a 15. ledna 1776 byl pak se svým zetěm Peterem Heinrichem povýšen císařem Josefem II. do rakouského rytířského stavu. Simon Moritz, bratr Johanna Jakoba, se roku 1752 oženil s Elisabeth Rummel (1733-1771), která pocházela z Lipska. Měli spolu pouze jednoho potomka, syna Johanna Balthasara Phillipa, který však rok po narození zemřel.<sup>120</sup>

Přímým předkem pozdějších vlastníků křineckého panství byl již výše zmíněný Johann Philipp. Ten se 3. listopadu 1762 oženil s Katharinou Margarethou Schaaf (\* 19. 4. 1741 Frankfurt nad Mohanem, † 16. 4. 1822 Frankfurt nad Mohanem), jejímž otcem byl Anton Schaaf (1688-1746), doktor práv, soudce a císařský rada, a matkou Susanna, rozená von Scheidt (1698-1765). Z manželství Johanna Philippa a Kathariny Margarethy vzešlo šest potomků – Susanna Elisabeth (1763-1831), Katharina Jacobaea (1764-1773), Maria Johanna (1767-1769), Simon Moritz (1768-1826), Maria Elisabeth (1772-1847) a Sophie Elisabeth<sup>121</sup> (1774-1862). Významným sňatkem v této rodové linii byla svatba Susanny Elisabethy, jejímž manželem se v srpnu roku 1870 stal Johann Jakob Hollweg

---

<sup>117</sup> Die Niederländische Gemeinde Augsburger Confession (NGAC).

<sup>118</sup> SOA Praha, Velkostatek Křinec, inv. č. 16 I, kt. 17.

<sup>119</sup> Hessische Biografie: Bethmann, Johann Jakob Ritter von [ID = 6082]. In: *Landesgeschichtliches Informationssystem Hessen: LAGIS Hessen* [online].

<sup>120</sup> SOA Praha, Velkostatek Křinec, inv. č. 16 I, kt. 17.

<sup>121</sup> Jejím prvním manželem se stal Charles Henri de Luze, druhým Peter Friedrich, svobodný pán von Mettingh (1758-1833), královský komoří v Mnichově.

(1748-1808), který přijal příjmení Bethmann, a psal se tedy jako Bethmann-Hollweg. Z této rodové linie pak pochází německý politik a kancléř Theobald Theodor Friedrich Alfred von Bethmann-Hollweg (1856-1921). Dalším významným sňatkem v této rodové linii byla svatba Marie Elisabethy, která se po smrti svého prvního manžela, jímž byl Johann Jakob Bussmann (1756-1791), znovu provdala. V roce 1797 se stal jejím druhým manželem hrabě Alexandre Victor François Vicomte de Flavigny (1770-1819).<sup>122</sup> Kromě ostatních potomků se jím narodila dcera Marie Catherine Sophie (1805-1876), později hraběnka d'Agoult, která se stala francouzskou spisovatelkou píšící pod pseudonymem Daniel Stern.<sup>123</sup>

Od roku 1778 měl Johann Philipp pronajatý malý zahradní domek, který byl postaven v roce 1760 u tzv. Friedberger Tor ve Frankfurtu nad Mohanem.<sup>124</sup> V červenci 1783 tento dům koupil z dědictví po Anně Marii von Brand a nechal ho přestavět na prostornou vilu.<sup>125</sup> Následně ještě zakoupil okolní pozemky, aby stávající zahradu o něco rozšířil.<sup>126</sup> Od roku 1785 byla tato vila s rozlehlou zahradou využívána jako rodinné letní sídlo. Až v roce 1855 se stala stálým sídlem rodiny Bethmannů.<sup>127</sup> Od roku 1793 do konce druhé světové války se před vilou nacházel tzv. Hessendenkmal.<sup>128</sup>

Johann Philipp byl v březnu roku 1786 jmenován císařem Josefem II. císařským radou. O sedm let později, 28. listopadu 1793 ve Frankfurtu nad Mohanem ve věku 78 let, zemřel. A jelikož byl jeho bratr Simon Moritz bezdětný, stal se majitelem bankovního podniku Simon Moritz, jediný syn Johanna Phillipa.<sup>129</sup>

---

<sup>122</sup> SOA Praha, Velkostatek Křinec, inv. č. 16 I, kt. 17.

<sup>123</sup> Bethmann, Johann Philipp. In: *Frankfurter Personenlexikon: Das Nachschlagewerk mit Frankfurter Biographien* [online].

<sup>124</sup> Geschichte des Nordends - Teil 1 (bis 1899). In: *Nordernd Chronik: Die Geschichte des Frankfurter Nordends* [online].

<sup>125</sup> SOA Praha, Velkostatek Křinec, inv. č. 16 I, kt. 17.

<sup>126</sup> DERRETH, Otto. Gärten im alten Frankfurt. In: *Nordernd Chronik: Die Geschichte des Frankfurter Nordends* [online].

<sup>127</sup> Landhaus Bethmann. In: *Frankfurt am Main: Das Goldene Buch* [online].

<sup>128</sup> Po druhé světové válce byl tento pomník přemístěn nedaleko svého původního místa. Hessendenkmal. In: *Kunst im öffentlichen Raum Frankfurt* [online].

<sup>129</sup> SOA Praha, Velkostatek Křinec, inv. č. 16 I, kt. 17.

## 2.2 Simon Moritz von Bethmann (1768-1826)

Simon Moritz se narodil 31. října roku 1768 ve Frankfurtu nad Mohanem.<sup>130</sup> Po smrti svého otce Johanna Phillipa měl hlavní slovo v rodinném podniku „Gebrüder Bethmann“<sup>131</sup>, a tak bankovní obchod značně rozšířil, například poskytl státní půjčky Rakousku, Dánsku a jiným mocnostem.<sup>132</sup> Díky tomu rostlo jeho společenské i politické postavení. Dne 11. března roku 1802 byl jmenován carem Alexandrem I. ruským konzulem. V červenci 1802 se stal členem ruské státní rady a mezi lety 1807 až 1810 byl ruským generálním konzulem pro státy tzv. Rýnského spolku. Dne 11. března roku 1808 ho povýšil rakouský císař František I. do šlechtického stavu a udělil mu predikát „Ritter von Bethmann“<sup>133</sup>. Od dva roky později se stal ruským vrchním státním radou.<sup>134</sup>

Mimo jiné podporoval Simon Moritz umění a vědu a zajímal se o školství. Byl spoluzakladatelem několika škol ve Frankfurtu nad Mohanem. Jednalo se například o Musterschule (1803), Philanthropin (1804) nebo Weißfrauenschule (1813).<sup>135</sup> Ve své závěti pak odkázal 53.400 zlatých na stavbu nové školy ve Frankfurtu. Ta byla otevřena v květnu roku 1857 a pojmenována jako „Bethmannschule“.<sup>136</sup>

Od roku 1804 měl Simon Moritz ve vlastnictví v oblasti Sachsenhausen u Frankfurtu nad Mohanem „Riedhof“, ze kterého se stalo rodinné venkovské sídlo,<sup>137</sup> a roku 1806 získal naproti rodinnému letnímu sídlu ve Frankfurtu rozsáhlý pozemek, ze kterého nechal udělat anglický park s rybníkem. Později zde vybudoval na mírném kopečku malou budovu a v roce 1812 v ní zřídil muzeum pro veřejnost, ve kterém vystavoval svou uměleckou sbírku, jejíž jádrem byla socha zvaná „Ariadne auf dem Panther“ od sochaře Johanna Heinricha von

---

<sup>130</sup> Tamtéž.

<sup>131</sup> Tato firma měla mnoho společníků, kterými byli především rodinní příslušníci – například Peter Heinrich von Bethmann (Metzler), Johann Jakob Bussmann nebo Johann Jakob Bethmann-Hollweg.

<sup>132</sup> STIFTER, Antonín. *Křinec: historicko-topografický náčrtek*. s. 32.

<sup>133</sup> Rytíř Bethmann / rytíř z Bethmannů.

<sup>134</sup> SOA Praha, Velkostatek Křinec, inv. č. 16 I, kt. 17.

<sup>135</sup> Bethmann (Familie). In: *Rhein-Main-Wiki: Das Online-Lexikon für Rhein-Main* [online].

<sup>136</sup> SOA Praha, Velkostatek Křinec, inv. č. 16 I, kar. 17.

<sup>137</sup> Tamtéž.

Dannecker. Jednalo se o první muzeum<sup>138</sup> města Frankfurt, jemuž bylo v roce 1856 i s parkem prodáno.<sup>139</sup>

Roku 1807 koupil Simon Moritz od barona Jakuba Wimmera za 203.825 zlatých křinecké panství, tehdy ještě zvané novokuncberské, nacházející se v době koupě v okrese Nymburk v Boleslavském kraji.<sup>140</sup> O rok později, v květnu roku 1808, udělil rakouský císař František I. Simonu Moritzi a jeho potomkům inkolát v Českém království.<sup>141</sup> Ten o své panství v Čechách pečoval a často tu i s rodinou pobýval, stejně tak jako později i jeho syn Alexander.<sup>142</sup> Po zakoupení panství došlo na křineckém zámku k menším stavebním úpravám, ale i ostatní budovy nacházející se na zdejším panství se dočkaly oprav. Roku 1818 dal Simon Moritz opravit lovecký zámček Kuncberk tak, že se v něm mohlo bydlet, a v první polovině 19. století zde byly konány dožínky.<sup>143</sup> V Ronově pak nechal v roce 1808 vybudovat lihovar, pivovar a sladovnu.<sup>144</sup>

Dne 8. května roku 1810 se manželkou Simona Moritze stala Louise Friederike Boode (\* 12. 4. 1792 Demerare, † 8. 4. 1869 Frankfurt nad Mohanem), dcera Jakoba Hendrika Boode (1764-1826), majitele plantáží a velkoobchodníka působícího v Amsterdamu, a Catheriny Antoinetty, rozené Martin (1767-1848). Z manželství Simona Moritze a Louisy Friederiky vzešli čtyři potomci – Moritz (1811-1877), Karl (1812-1871), Alexander (1814-1883) a Heinrich (1821-1845).<sup>145</sup> V roce 1812 získal Simon Moritz lesní okrsek nacházející se nedaleko Frankfurtu, kde nechal založit lesní a přírodně krajinářský park<sup>146</sup>, který nechal pojmenovat podle své manželky na „Louisa Park“. Dodnes pod tímto názvem tento park existuje, avšak dnes už je součástí města Frankfurt nad Mohanem.<sup>147</sup>

---

<sup>138</sup> Zvané Ariadneum (dnes Odeon).

<sup>139</sup> DERRETH, Otto. Gärten im alten Frankfurt. In: *Nordernd Chronik: Die Geschichte des Frankfurter Nordends* [online].

<sup>140</sup> STIFTER, Antonín. *Křinec: historicko-topografický náčrtek*. s. 31.

<sup>141</sup> SOA Praha, Velkostatek Křinec, inv. č. 16 I, kt. 17.

<sup>142</sup> NEJL, Leopold. *Křinecké památky: poznej, co vykonali tví předkové, a jdi dál*. s. 15.

<sup>143</sup> SEDLÁČEK, August. *Hrady, zámky a tvrze Království českého*. Díl X. s. 375.

<sup>144</sup> OTTOVÁ, Dana. Krátce z historie. In: *Obec Oskoříněk* [online].

<sup>145</sup> SOA Praha, Velkostatek Křinec, inv. č. 16 I, kt. 17.

<sup>146</sup> Tzv. anglický park.

<sup>147</sup> Waldspielpark Louisa. In: *Frankfurt am Main* [online].

Simon Moritz zemřel 28. prosince roku 1826 ve Frankfurtu nad Mohanem.<sup>148</sup> Jako jeho otec Johann Phillip je i on pochován na frankfurtském „Peterskirchhof“. Jejich rodinná hrobka se dochovala dodnes.<sup>149</sup> Ve Frankfurtu nad Mohanem se u Friedberger-Anlage nachází památník k 100. výročí narození Simona Moritze, který roku 1868 zhotovil sochař Eduard Schmidt von der Launitz.<sup>150</sup> Manželka Simona Moritze Louise se v dubnu roku 1828 znovu provdala a jejím manželem se stal Matthias Franz Joseph Borgnis (1798-1867), který roku 1838 vstoupil jako společník do rodinné bankovní firmy. Z tohoto manželství vzešli čtyři potomci – Louise, Anna, Alexander Franz Friedrich a Alfred.<sup>151</sup>

Nejstarší syn Moritz se po smrti svého otce stal šéfem bankovního podniku „Gebrüder Bethmann“. V září 1842 byl jmenován králem Fridrichem Vilémem IV. pruským konzulem a v lednu 1854 pruským generálním konsulem. Jeho manželkou se roku 1842 stala Maria Anna Wilhelmine, svobodná paní von Bose (1819-1882), s níž měl dva syny a tři dcery. Karl, bratr Moritze, byl bavorským královským komorníkem a jeho manželkou se roku 1842 stala Maria Therese Cornelia Alexandrie Sophie, svobodná paní von Vrints zu Treuenfeld (1823-1871), se kterou měl šest dětí<sup>152</sup>, z nichž tři brzy po narození zemřely. Heinrich, nejmladší syn Simona Moritze, byl bezdětný a nikdy se neoženil, jelikož zemřel velmi mladý.<sup>153</sup>

Křinecké panství spojené s ronovským pak dědili po Simonu Moritzovi jeho čtyři synové společně. Roku 1844 převzal sám obě panství Alexander. V držení tedy měl křinecké a ronovské panství s poplužními dvory Alexandrovem a Doubravany.<sup>154</sup> Obě panství pak byla spojena pod názvem „Křinec-Ronov“ a náleželo k nim devatenáct vsí – Bošín, Břístev, Doubravany, Hrubý Jeseník (Malý a Velký Jeseník), Jíkev (část), Jizbice, Košík, Křinec, Mečíř, Nový Dvůr, Podlužany, Ronov (Oskořínek), Seletice, Sovenice, Sovolusky, Stará

---

<sup>148</sup> SOA Praha, Velkostatek Křinec, inv. č. 16 I, kar. 17.

<sup>149</sup> Peterskirchhof: Westwand mit 7 Grabstellen (von Süd nach Nord gelistet). In: *Der Peterskirchhof: Historisches Kleinod in der City von Frankfurt A. M.* [online].

<sup>150</sup> NEUMANN, Hanna. Bethmann-Denkmal. In: *Kunst im öffentlichen Raum Frankfurt* [online].

<sup>151</sup> Hessische Biografie: Borgnis, Luise [ID = 4231]. In: *Landesgeschichtliches Informationssystem Hessen: LAGIS Hessen* [online].

<sup>152</sup> Dva syny a čtyři dcery.

<sup>153</sup> SOA Praha, Velkostatek Křinec, inv. č. 16 I, kt. 17.

<sup>154</sup> STIFTER, Antonín. *Křinec: historicko-topografický náčrtek*. s. 32.

Hasina, Tuchom, Zábrdovice, Zavadilka.<sup>155</sup> Dále k panství patřily čtyři polesí – Břístev, Jizbice, Seletice a Tuchom.<sup>156</sup>

Kromě bankovníctví či školství je rodina Simona Moritze známá také v cukrářské výrobě. Znamou frankfurtskou specialitou jsou tzv. Bethmännchen, které poprvé vytvořil v roce 1838 francouzský kuchař rodiny Bethmannů. Na ozdobu těchto malých marcipánových kuliček použil čtyři mandle, které představovali čtyři syny Simona Moritze. Po smrti syna Heinricha, byly a jsou Bethmännchen zdobeny pouze třemi mandlemi.<sup>157</sup>

## 2.3 Alexander von Bethmann (1814-1883)

Alexander se narodil 25. srpna roku 1814 ve Frankfurtu nad Mohanem a byl třetím synem Simona Moritze a jeho manželky Louisy. Při křtu se stal jeho kmotrem sám ruský car Alexander I. Pavlovič.<sup>158</sup> Ve 40. letech 19. století byl členem Spolku na podporu propuštěných vězňů.<sup>159</sup> Pobýval jak ve Frankfurtu nad Mohanem, tak na svém panství a zámku v Křinci, kde se s úspěchem věnoval chovu koní. Patřil také mezi spoluzakladatele rýnského dostihového spolku.<sup>160</sup> Už od 17. století se v obou křídlech zámku nacházely konírny, které se v pak v druhé polovině 19. století rozrostly o hřebčince a chov dostihových koní. V roce 1883, před svou smrtí, nechal Alexander koně v dražbě prodat a tuto svou zálibu ukončil.<sup>161</sup> Zabýval se i politickou činností. Roku 1861 se v zemských volbách stal poslancem Českého zemského sněmu, kde byl zvolen za kurii velkostatkářskou a zastupoval Stranu ústavověrného velkostatku. V této funkci setrval až do roku 1866. Mezi lety 1864 až 1868 působil také jako poslanec Říšské rady.<sup>162</sup> Dne 12. října roku 1855 byl ve Vídni povýšen rakouským císařem Františkem Josefem I. do stavu svobodných pánů a byl mu

---

<sup>155</sup> PALACKÝ, František. *Popis království českého*. s. 79.

<sup>156</sup> SOKA Nymburk, Archiv obce Křinec, Pamětní kniha městečka Křince (1880-1949), s. 301.

<sup>157</sup> Frankfurter Bethmännchen: Die Geschichte. In: *Konditorei Hollhorst: ...da schmeckt's wie in der guten alten Zeit!* [online].

<sup>158</sup> SOA Praha, Velkostatek Křinec, inv. č. 16 I, kt. 17.

<sup>159</sup> MAŠEK, Petr. *Šlechtické rody v Čechách, na Moravě a ve Slezsku od Bílé hory do současnosti*. Díl I: A-M. s. 75.

<sup>160</sup> Prager Abendblatt: 22. 08. 1883, Seite 4. In: *Österreichische Nationalbibliothek: ANNO - Austrian Newspaper Online* [online].

<sup>161</sup> NEJL, Leopold. Křinecké památky: poznej, co vykonali tví předkové, a jdi dál. s. 51.

<sup>162</sup> LIŠKOVÁ, Marie. *Slovník představitelů zemské samosprávy v Čechách 1861-1913*. s. 25.



udělen predikát „Freiherr von Bethmann“<sup>163</sup>. Tento titul pak měli právo užívat i jeho potomci.<sup>164</sup> Stejně tak jako Alexander byli do stavu svobodných pánů povýšeni i jeho dva bratři – Karl dne 9. srpna roku 1842 králem Ludvíkem I. Bavorským a Simon Moritz dne 31. ledna roku 1854 regentem Fridrichem I. Bádenským, pozdějším velkovévodou.<sup>165</sup>

Dne 31. března roku 1840 se Alexanderovou manželkou stala Johanna Friederike Heyder (\* 4. 8. 1816 Frankfurt nad Mohanem, † 14. 1. 1894 Frankfurt nad Mohanem),<sup>166</sup> dcera Kathariny Augusty, rozené von Meyer (1791-1863), a Georga Friedricha Petera Heyder (1788-1860), který po smrti svého otce převzal na počátku 19. století s bratrem vedení banky „Heyder & C“, jejíž činnost ukončili v roce 1846.<sup>167</sup> Alexanderovi a Johanně se narodili čtyři potomci – Simon Moritz (1840-1914), Alexander (1843-1866), Louise Friederike Henriette (1844-1870) a Olga Augusta Maria (1849-1925). Manželkou Simona Moritze se 12. srpna roku 1873 stala Anna Maria von Steinberg (\* 17. 11. 1851 Baden-Baden, † 2. 5. 1926 Freiburg im Breisgau), dcera Ludwiga von Steinberg (1826-1895) a Valerie, rozené Jung (1832-1904). Roku 1865 se jeho sestra Louise provdala za Friedricha Ernsta Augusta Helmutha, svobodného pána von Maltzahn (1839-1920). Olga Augusta Maria pojala roku 1868 za manžela bankéře Moritze Eduarda Hermanna von Grunelius (1843-1923).<sup>168</sup>

Alexanderův syn Alexander mladší, celým jménem Georg Matthias Alexander Freiherr von Bethmann, se narodil 19. června roku 1843 ve Frankfurtu nad Mohanem.<sup>169</sup> Jeho vyznání bylo taktéž evangelické. Alexander mladší vstoupil dne 14. června roku 1866 dobrovolně do armády. Souhlas vstoupit k 4. kyrysnickému pluku „Kaiser Ferdinand“ dostal od generála jízdy Josefa knížete Lobkowitz, vévody Roudnického. Byl odveden v hodnosti kadeta bez nároku na mzdu a bez nástupního příspěvku, a poté byl přidělen k těžké jízdě k 4. kyrysnickému pluku „Kaiser Ferdinand“. Koncem června roku 1866 byl povýšen na rozkaz majitele pluku č. 22 do hodnosti podporučíka 2. třídy, jehož roční výdělek činil 170 zlatých, a byl přiřazen k druhé eskadroně prvního divizionu. Důvodem jeho dobrovolného

---

<sup>163</sup> Svobodný pán Bethmann / svobodný pán z Bethmannů.

<sup>164</sup> SOA Praha, Velkostatek Křinec, inv. č. 1.

<sup>165</sup> Tamtéž, inv. č. 16 I, kt. 17.

<sup>166</sup> Tamtéž.

<sup>167</sup> MYDDLETON HEYDER, Hugh. *The Heyder Family* [online]. s. 281.

<sup>168</sup> POUZAR, Vladimír. *Almanach českých šlechtických rodů 2011*. s. 83, 85.

<sup>169</sup> Tamtéž.

vstupu do armády byla zřejmě nešťastná láska. To potvrzoval nález rolníka Václava Kadlečka ze Všestaru z roku 1912. Ten po vláčení svého pole čistil brány a objevil na jednom z hřebů kroužek. Jednalo se o zlatý zásnubní prsten, na kterém byl vyryt nápis „A. Bethmann 2. 11. 1865“. Tento prsten se ale bohužel nedochoval, jelikož dům rolníka V. Kadlečka byl roku 1917 vykraden.<sup>170</sup>

Alexander mladší se 27. června 1866 v prusko-rakouské válce zúčastnil jezdecké bitvy u Náchoda, přesněji u Vysokova a Václavic. Dne 3. července téhož roku se mu osudovou stala jezdecká srážka u Dlouhých Dvorů, kde při střetu zahynul. Jednalo se o druhou největší jezdeckou bitvu 19. století, která byla součástí rozhodujícího střetnutí Pruska a Rakouska v bitvě u Hradce Králové (u Sadové).<sup>171</sup> Alexanderův osud zasáhl celou rodinu i místní obyvatelé. „*Byl to muž velmi dobrosrdečný a dobrotivý, jehož památka v lidu mnoha a mnoha léta ještě pamatovati se bude. Snahou jeho vždy bývalo sídlo, v němž byl vzrostl a žil a v němž i později obývatí chtěl, povznést a zvelebovat. Smrtící rána z ručnice pruské jeho vlastních bratrů, již do spánku obdržel, mladému a činnému jeho životu konec učinila, k zármutku a škodě celého občanstva.*“<sup>172</sup>

Okamžitě po oznámení o pohřšování dal Alexander svého syna Alexandra mladšího hledat. První výprava byla neúspěšná, protože přivedla jen jeho koně, jenž onu bitvu a svého pána přežil. Druhá výprava byla úspěšnější, jelikož zjistila, kde je Alexander mladší pohřben. Alexanderovy ostatky nechal jeho otec vyzvednout a převézt na evangelický hřbitov v Bošíně, kde od 12. srpna do 18. září roku 1866 odpočívalo jeho tělo v provizorním hrobě. Poté bylo převezeno do rodinné hrobky ve Frankfurtu nad Mohanem. Na uctění Alexanderovy památky dala jeho rodina udělat litou pamětní desku s věnováním, kterou pak nechala vsadit do východní hřbitovní zdi evangelického hřbitova v Bošíně.<sup>173</sup> Tato pamětní deska je dodnes k vidění na tomto hřbitově.<sup>174</sup> Další pomník Alexandra mladšího ve tvaru pískovcového jehlane věnovaný taktéž rodinou, který původně označoval jeho hrob, se dnes

---

<sup>170</sup> MUCHA, Vladimír. Životní příběh c. k. důstojníka Lt. Aleksandra von Bethmanna. In: *GREENWAY MRLINA* [online].

<sup>171</sup> Tamtéž.

<sup>172</sup> Cit. dle: STIFTER, Antonín. *Křinec: historicko-topografický náčrtek*. s. 32.

<sup>173</sup> MUCHA, Vladimír. Životní příběh c. k. důstojníka Lt. Aleksandra von Bethmanna. In: *GREENWAY MRLINA* [online].

<sup>174</sup> Viz příloha 28.

nachází mezi poli jihovýchodně od vsi Dlouhé Dvory, kam byl roku 1894 přenesen z pole, které se rozprostírá 400 metrů východně od této vsi.<sup>175</sup>

Do této tragické události pobýval Alexander často na křineckém zámku se svou rodinou, tedy i se svým synem Alexanderem mladším, do něhož vkládal velké naděje. Synova předčasná smrt ve válce zapříčinila obrovský zlom v jeho chování, takže postupem času ztrácel zájem o své panství a byl lhostejný i k místním.<sup>176</sup>

Vraťme se však do roku 1844, kdy Alexander převzal celé panství. Za něho došlo na křineckém zámku k větším stavebním úpravám. Hlavní zámecká budova byla snížena o jedno patro a „*ve středu průčelí budovy byl u střechy vyzděn štítek a na něm umístěn znak rodiny Bethmannů. Její rodové heslo zní: DROIT ET LOYAL, tedy Přímá a loajálně. Zároveň došlo k přestavbě mansardové střechy na střechu valbovou.*“<sup>177</sup> Již od roku 1839 se začaly stavět panské silnice – z Křince ke Mcelům, do Ronova či k Dymokurům. Roku 1846 byl vybudován evangelický kostel v Bošíně, kde se dříve nacházela pouze malá dřevěná modlitebna. Na místě bývalé štěpnice byl v roce 1860 znovu postaven dvůr Alexandrov,<sup>178</sup> který se nacházel jižně od vsi Seletice a nedaleko vsí Mcely a Doubravany. Jelikož se baron Alexander Bethmann zajímal o život obyvatelstva na svém panství, zakoupil v roce 1848 rozestavěnou budovu, kterou nechal přestavět na školu, jelikož ta dosavadní, která byla postavena roku 1784 naproti kostelu v Křinci, již nevyhovovala a nakonec dne 21. července 1852 vyhořela. V nové škole se vyučovalo až do února 1889, kdy byla zbourána a vystavěna opět nová patrová budova.<sup>179</sup> Alexander také přispěl na stavbu synagogy v Křinci, která byla postavena koncem 70. let 19. století. V 80. letech pak vznikl pod vrchem Chotuc židovský hřbitov,<sup>180</sup> jehož poničené náhrobky se zde nacházejí dodnes.

Alexanderův úředník Jan Jugl nechal roku 1857 přestavět zámek v Ronově, který se nacházel uprostřed panského dvora, na cukrovar.<sup>181</sup> Rada Jugl, který sídlil v Ronově, byl

---

<sup>175</sup> Viz příloha 29.

JEDLIČKA, František. Dlouhé Dvory: Pomník Alexandr Freiherr von Bethmann. In: *Spolek pro vojenská pietní místa* [online].

<sup>176</sup> MUCHA, Vladimír. Životní příběh c. k. důstojníka Lt. Aleksandera von Bethmanna. In: *GREENWAY MRLINA* [online].

<sup>177</sup> Cit. dle: NEJL, Leopold. *Křinecké památky: poznej, co vykonali tví předkové, a jdi dál.* s. 50.

<sup>178</sup> SOKA Nymburk, Archiv obce Křinec, Pamětní kniha městečka Křince (1880-1949), s. 155.

<sup>179</sup> SOKA Nymburk, Místní národní výbor Křinec, Kronika obce Křinec (1966-1985), bez inv. č., s. 37.

<sup>180</sup> NEJL, Leopold. *Křinecké památky: poznej, co vykonali tví předkové, a jdi dál.* s. 115, 117.

<sup>181</sup> OTTOVÁ, Dana. Krátce z historie. In: *Obec Oskoříněk* [online].

hlavní osobou na velkostatku. Cukrovar se měl zprvu stavět na panských pozemcích v Křinci, ale nakonec byl vybudován v Ronově na místě někdejšího zámku.<sup>182</sup> Do cukrovaru se voda hnala z panského rybníka, který se nacházel pod cukrovarem, a kde byla ze staré flusárny<sup>183</sup> vybudována vodárna. Vedle vodárny stála vinopalna, ve které se z brambor pálila kořalka.<sup>184</sup> To, že byl zámek přestavěn na cukrovar, bylo zásadní změnou i pro zdejší hospodářství. Dřívější pastviny se začaly měnit v pole a hlavní pěstovanou plodinou zde byla řepa cukrovka. Kvůli tomu byly káceny i lesy, které se také postupně změnilly na úrodná pole.<sup>185</sup> Avšak roku 1880 cukrovar vyhořel a byl uzavřen i s pivovarem, který byl začátkem 20. století zrušen,<sup>186</sup> ale cukrovar byl s největší pravděpodobností později znovu částečně obnoven.

Za hospodářského rady Jugla koupil Alexander roku 1861 celou vesnici Dvory a udělal z ní rustikální dvůr.<sup>187</sup> Roku 1864 byla zbořena část zámecké budovy.<sup>188</sup> „*Za rady Jugla rozbourána také část zámku křineckého tam, co lékárna původně byla, a vystavěna pro hospodářského úředníka nebo zřízence podobného zvláštní budova. Za něho také křinecký zámek novomódní střechou břidlicovou opatřen.*“<sup>189</sup> Jednalo se o východní křídlo zámku, které bylo z části ubouráno a zkráceno do dnešní podoby. Na tomto místě pak byla postavena budova pro hospodářského správce. I ta se pak dočkala změn, jelikož k ní byla přistavěna věžička s hodinami, které zřejmě doposud zdobily věžičku hlavní budovy zámku.<sup>190</sup> Roku 1887 byla věžička na budově hospodářského správce rozbourána, hodiny sundány a prodány na Moravu.<sup>191</sup>

Již roku 1875 pronajal Alexander velkostatek Křinec-Ronov se všemi dvory a průmyslovými podniky Adolfu Beerovi na dobu dvanácti let, tedy do roku 1887.<sup>192</sup> Od této doby navštívili majitelé své panství jen málokdy.<sup>193</sup> V zimě roku 1878 byly na Alexanderovo

---

<sup>182</sup> SOkA Nymburk, Archiv obce Křinec, Pamětní kniha městečka Křince (1880-1949), s. 204.

<sup>183</sup> Zde se vyráběl louh a potaš (uhličitán draselný) z dřevěného popela.

<sup>184</sup> OTTOVÁ, Dana. Krátce z historie. In: *Obec Oskořínek* [online].

<sup>185</sup> KOŽÍŠEK, Karel. *Poděbradsko: obraz minulosti i přítomnosti*. Díl III, Část druhá. s. 240.

<sup>186</sup> OTTOVÁ, Dana. Krátce z historie. In: *Obec Oskořínek* [online].

<sup>187</sup> SOkA Nymburk, Archiv obce Křinec, Pamětní kniha městečka Křince (1880-1949), s. 155.

<sup>188</sup> VLČEK, Pavel. *Encyklopedie českých zámků*. s. 180.

<sup>189</sup> Cit. dle: SOkA Nymburk, Archiv obce Křinec, Pamětní kniha městečka Křince (1880-1949), s. 204.

<sup>190</sup> NEJL, Leopold. *Křinecké památky: poznej, co vykonali tví předkové, a jdi dál*. s. 50-51.

<sup>191</sup> SOkA Nymburk, Archiv obce Křinec, Pamětní kniha městečka Křince (1880-1949), s. 157.

<sup>192</sup> Tamtéž s. 156.

<sup>193</sup> SOkA Nymburk, Místní národní výbor Křinec, Kronika obce Křinec (1966-1985), bez inv. č., s. 20.

nařízení převezeny do Frankfurtu nad Mohanem i obrazy s vyobrazením jeho rodinných příslušníků, které se doposud nacházely v jedné ze zámeckých komnat v Křinci.<sup>194</sup>

Když byl velkostatek pronajat A. Beerovi, dostal rada Jugl penzi a odstěhoval se na Písecko, kde vlastnil dvůr. Zde pak setrval až do své smrti, do března roku 1889. Dřívější hospodářský správce Zenger se stal po pronajmutí panství sekretářem a důchodním na velkostatku. Po něm následoval sekretář Machalický, který byl bývalým hospodářským úředníkem hraběte Chotka. Machalický byl po čase vyštván podkoním Jindřichem Wagnerem, který si na jeho místo myslel. Ale baron Steinberg, Alexanderův tchán, doporučil úředníka z Moravy a z Kelčan Ottu Goldmanna. Avšak i ten měl s podkoním Wagnerem velké problémy.<sup>195</sup> Proto Simon Moritz požádal svého otce Alexandra, aby Wagnera z pozice podkoního odvolal, a jelikož hřebčince už nebyly takové jako dříve a ročně stály mnoho peněz, rozhodl se dát podkoního do výslužby a hřebčince rozprodat. I dalšího úředníka opatřil Alexandrovi baron Steinberg. Jednalo se o Václava Totzauera, který do funkce správce panství nastoupil roku 1883, po odstěhování se podkoního Wagnera do Pardubic. Od této doby zde Simon Moritz nesídlil, a to ani na krátkou dobu a pro rozvoj panství nic nedělal. Ani jeho otec Alexander na své sídlo nevzpomenul,<sup>196</sup> když dne 20. srpna roku 1883 v německém lázeňském městě Bad Homburg vor der Höhe zemřel.<sup>197</sup> Po něm zdědil velkostatek jeho syn Simon Moritz a dcera Olga.<sup>198</sup>

V 80. letech 19. století hospodařil velkostatek na celkové rozloze 3121,30 ha – z toho 994,40 ha pole; 26,47 ha zahrady; 122 ha pastviny; 1945,63 ha lesy; 7,43 ha rybníky; 11,51 ha stavební plocha; 4,03 ha neplodná půda. K velkostatku dále patřilo pět dvorů – Ronov (370 ha), Křinec (326 ha), Dvory a Doubravany (296 ha) a Alexandrov (137 ha). Jako nečinný byl označován lihovar v Ronově a pivovar v Křinci, který byl zrušen již roku 1890.<sup>199</sup>

V květnu roku 1887 byl zbourán a zrušen starý dvůr v Doubravanech. Dřevěná stodola byla rozbourána a znovu postavena při dvoře Alexandrovském. Ve veřejné dražbě

---

<sup>194</sup> STIFTER, Antonín. *Křinec: historicko-topografický náčrtek*. s. 6.

<sup>195</sup> SOkA Nymburk, Archiv obce Křinec, Pamětní kniha městečka Křince (1880-1949), s. 204-205.

<sup>196</sup> Tamtéž, s. 208.

<sup>197</sup> SOA Praha, Velkostatek Křinec, inv. č. 16 I, kt. 17.

<sup>198</sup> ÚLOVEC, Jiří. *Ohrožené hrady, zámky a tvrze Čech*. s. 376.

<sup>199</sup> TITTL, Hynek. *Schematismus velkostatků v království Českém*. s. 63.

pak byly prodány ploty, vrata, sušárna, chlěvy a jiné.<sup>200</sup> I nedaleký zámček Kuncberk byl vrchností zanedbáván. V dolní síni se skládalo seno a sláma. V další místnosti pak měli přes zimu bažanty a koroptve. V horní síni se sušil chmel. Malby zámčku byly čím dál tím více otloukávány. Později byly prkny zatlučeny okna a místnosti zcela zpustly.<sup>201</sup> V září roku 1887 nechal hospodářský správce velkostatku Totzauer sundat arkýře ze střechy na zámčku Kuncberk a díry nechal pobít šindelem ze zrušeného dvora v Doubravanech.<sup>202</sup> Nakonec byl na přelomu roku 1890 až 1891 zámček zbourán. Zanikly krásné záhony s květinami a písčité cesty.<sup>203</sup> Ještě v první polovině 20. století byl zbytek krásného parku, který se nacházel okolo zbořeného zámčku, využíván k různým kulturním akcím. Jednalo se o různá představení ochotnických divadel nebo hudební vystoupení. Často se stával i cílem školních výletů. Po roce 1945 zde stále rostly šeríky, vzácné křoviny a stromy, které tu již nerostou.<sup>204</sup> Z Kuncberku se dodnes dochovaly pouze nepatrné zbytky zdiva a sklepů.<sup>205</sup>

Za správce Totzauera, který se později za Simona Moritze stal ředitelem velkostatku, už panství moc zvelebováno nebylo a stále více pustlo.<sup>206</sup> V roce 1886 byla A. Beerovi prodloužena smlouva o pronájmu velkostatku na dalších 12 let.<sup>207</sup> Roku 1898 pak byl velkostatek Křinec-Ronov<sup>208</sup> na 18 let pronajat cukrovaru v Dobrovici, jehož majitelem byl loučeňský kníže Alexander Jan Vincenc Thurn-Taxis, který rozvíjel cukrovarnictví.<sup>209</sup> Ten na zdejším panství začal znovu ve velkém pěstovat řepu cukrovku. Nechal u cukrovaru v Ronově vybudovat úzkokolejnou dráhu, která dopravovala řepu i z okolních vesnic do cukrovaru ve Vlkavě, jenž vlastnil.<sup>210</sup>

Areál hospodářského dvora v Křinci, který se nachází za severní částí zámku, má od 18. století stále stejný uzavřený tvar, který se stavebně spíše modernizoval, ale dále nerozšiřoval. V roce 1873 vyhořelo šest panských stodol, které se nacházely za dvorem

---

<sup>200</sup> SOKA Nymburk, Archiv obce Křinec, Pamětní kniha městečka Křince (1880-1949), 157.

<sup>201</sup> SEDLÁČEK, August. *Hrady, zámky a tvrze Království českého*. Díl X. s. 375.

<sup>202</sup> SOKA Nymburk, Archiv obce Křinec, Pamětní kniha městečka Křince (1880-1949), 157.

<sup>203</sup> SEDLÁČEK, August. *Hrady, zámky a tvrze Království českého*. Díl X. s. 375.

<sup>204</sup> NEJL, Leopold. *Křinecké památky: poznej, co vykonali tví předkové, a jdi dál*. s. 45.

<sup>205</sup> KUČA, Karel. *Města a městečka v Čechách, na Moravě a ve Slezsku*. Díl 3. s. 243.

<sup>206</sup> SOKA Nymburk, Místní národní výbor Křinec, Kronika obce Křinec (1966-1985), bez inv. č., s. 20.

<sup>207</sup> SOKA Nymburk, Archiv obce Křinec, Pamětní kniha městečka Křince (1880-1949), s. 106.

<sup>208</sup> Později označován jen jako velkostatek Křinec.

<sup>209</sup> SOKA Nymburk, Místní národní výbor Křinec, Kronika obce Křinec (1966-1985), bez inv. č., s. 20.

<sup>210</sup> OTTOVÁ, Dana. Krátce z historie. In: *Obec Oskoříněk* [online].

v Křinci. Z nich byly znovu obnoveny jen čtyři. A roku 1900 pak vyhořely dvě stodoly ze čtyř obnovených.<sup>211</sup>

## 2.4 Alexander von Bethmann (1874-1954)

Alexander, celým jménem Simon Moritz Ludwig Alexander Freiherr von Bethmann, se narodil 9. června roku 1874 v Křinci.<sup>212</sup> Byl jediným potomkem Simona Moritze (1840-1914) a Anny Marie, rozené von Steinberg (1851-1926). Po smrti svého otce, který zemřel 12. března roku 1914 ve Frankfurtu nad Mohanem, zdědil celé panství a stal se tak i jeho posledním vlastníkem před rokem 1945.<sup>213</sup>

Alexanderovou manželkou se 28. září 1904 stala Elisabeth von Werner (\* 23. 6. 1879 Wiesbaden, † 23. 3. 1968 Eisenbach), dcera Maxmilian von Werner a Ernestiny, rozené von Steinwehr. Z manželství Alexandera a Elisabethy vzešli tři synové – Simon Moritz Alexander (1905-1916), Tile Adalbert Ernst (1906-1990) a Joseph Max Barthold Wilhelm Moritz (1913-1995). Všichni tři se narodili v německém městě Freiburg im Breisgau, kde jejich rodiče bydleli. Simon Moritz Alexander se však dospělosti nedožil. Manželkou Josepha Maxe Bartholda se 4. srpna 1938 stala Louise Kemmer (\* 25. 3. 1911 Mnichov, † 14. 8. 1989 Bad Krozingen), s níž měl dvě děti – Alexandra (\*1940) a Glorii Henriettu, která se narodila v lednu roku 1942, ale o necelé tři týdny později zemřela. Tile, bratr Josepha Maxe Bartholda, se sice dvakrát oženil (roku 1946 a 1952), ale zřejmě ani jedno z jeho manželství mu potomka nepřineslo.<sup>214</sup>

Na konci 19. století a na počátku 20. století bylo křinecké panství stále v pronájmu. Nikdo z rodiny Bethmannů na něj v tuto dobu nezavítal a celý velkostatek byl pouze v rukou jeho správce. Postupně zanikaly průmyslové podniky, které byly v 19. století vybudovány. Na křineckém zámku také nikdo nepobýval, ale to se však brzy změnilo.

Po skončení první světové války a vyhlášení samostatné Československé republiky žádal Alexander roku 1919 o domovské právo v Křinci. Jeho žádost byla ovšem zamítnuta, jelikož nedbalostí majitele panství a jeho úředníků zanikly průmyslové podniky (cukrovar

---

<sup>211</sup> NEJL, Leopold. *Křinecké památky: poznej, co vykonali tví předkové, a jdi dál*. s. 51-52.

<sup>212</sup> SOA Praha, Velkostatek Křinec, inv. č. 16 I, kt. 17.

<sup>213</sup> POUZAR, Vladimír. *Almanach českých šlechtických rodů 2011*. s. 83.

<sup>214</sup> Tamtéž, s. 83-84.

v Ronově, pivovar v Ronově a Křinci) a sám majitel své panství a zámek celých čtyřicet let nenavštívil.<sup>215</sup> Začátkem roku 1921 žádal Alexander o povolení k bydlení na svém zámku v Křinci a již 21. května téhož roku se sem i se svou rodinou a služebnictvem nastěhoval. Zprvu tu pobývali jen několik měsíců v roce. Ke stálému pobytu se pak všichni rozhodli na podzim roku 1923. Ze svého sídla ve Freiburgu si do Křince nechali nastěhovat všechny své věci a zámek v Křinci se stal jejich novým bydlištěm.<sup>216</sup> Mezi lety 1922 až 1923 proběhla elektrifikace městečka Křinec, proto roku 1923 dal Alexander křinecký zámek také elektrifikovat.<sup>217</sup>

Od druhé poloviny roku 1920 byl Alexander také členem Svazu československých velkostatkářů, ze kterého pak začátkem roku 1926 vystoupil.<sup>218</sup> Při vstupu uváděl velikost svého velkostatku. Celková výměra pozemkového majetku v Čechách činila k 28. říjnu 1918 celkem 3121,30 ha půdy. To se od roku 1890 nezměnilo. K 31. prosinci roku 1921 ale činila výměra pouze 3092,07 ha. Bylo to zapříčiněno dobrovolným prodejem majetku, dále pak převodem majetku do vlastnictví dlouhodobých pachtýřů. Z celkové výměry 3092,07 ha tvořil 1998,09 ha lesní majetek a 1093,97 ha zemědělský majetek.<sup>219</sup>

I na křineckém velkostatku proběhla v letech 1923 až 1924 tzv. první pozemková reforma.<sup>220</sup> Soupisová výměra velkostatku činila 3121,50 ha půdy, z toho bylo 1162 ha půdy zemědělské. Pozemkové reformě bylo však podrobeno celkem 3183,20 ha půdy, z toho tvořilo 1222,70 ha půdu zemědělskou. K velkostatku patřily čtyři statky – Alexandrov, Dvory, Křinec a Ronov. Ke statku Alexandrov náležely pozemky v územních katastrech obcí Doubravany, Košík, Seletice, Sovenice; ke statku Dvory pozemky v obcích Čilec, Dvory a v osadě Veleliby; ke statku Křinec pozemky v obcích Bošín, Hrubý Jeseník, Křinec, Mečír, Podlužany, Zábrdovice; ke statku Ronov pozemky v obcích Bobnice, Chleby, Hrubý Jeseník, Jíkev, Oskořínek. Všechny statky měl ještě v této době pronajaté Alexander Thurn-Taxis – Alexandrov o rozloze 138 ha, Dvory o 297 ha, Křinec o 148 ha, Ronov o 363 ha. Zbytkový statek Alexandrov o rozloze 33 ha byl pak přidělen do vlastnictví J. Sobotovi; zbytkový statek Dvory o rozloze 146,50 ha připadl do vlastnictví M. a V. Pokornému;

---

<sup>215</sup> SOkA Nymburk, Archiv obce Křinec, Pamětní kniha městečka Křince (1880-1949), s. 301.

<sup>216</sup> SOA Praha, Velkostatek Křinec, inv. č. 570, kt. 265.

<sup>217</sup> Zámek Křinec. In: *Toulavá kamera* [televizní dokument].

<sup>218</sup> NAČR, Svaz československých velkostatkářů, Praha, (Bethmann), inv. č. 1000, kt. 115.

<sup>219</sup> SOA Praha, Velkostatek Křinec, inv. č. 580, kt. 269.

<sup>220</sup> ÚLOVEC, Jiří. *Ohrožené hrady, zámky a tvrze Čech*. s. 376.



zbytkový statek Chleby o rozloze 40 ha, který byl součástí statku Ronov, byl přidělen do vlastnictví V. Bittmanovi. Ze záboru byl majiteli velkostatku Alexanderu von Bethmann propuštěn zbytkový statek Křinec o rozloze 148 ha a zbytkový statek Ronov o rozloze 102 ha. Dále mu byl navrácen zámek Křinec a zříceniny hradu Kuncberk a zámku Ronov. Polesí patřící k velkostatku měly v době pozemkové reformy rozlohu 2002,50 ha – byly to Břístev, osada Stará Hasina, Jizbice, Košík, Seletice, Sovolusky, Tuchom. Alexanderovi bylo navráceno 1844,15 ha lesního majetku. Celkem mu tedy bylo propuštěno ze záboru 2094,15 ha půdy, z toho tvořilo 272,28 ha půdu zemědělskou. Drobným nabyvatelům připadlo celkem 803,20 ha půdy a nabyvatelům zbytkových statků 219,50 ha půdy.<sup>221</sup>

Pro porovnání velikosti velkostatku Křinec v období první pozemkové reformy zde uvedeme tři velkostatky, které s ním sousedily. Jednalo se o Dymokury, Loučeň-Dobrovice a Rožďalovice. Velkostatek Dymokury vlastnil Děpold Czernin a celkem bylo této reformě podrobena 6421,16 ha půdy. Ze záboru pak majiteli propustili 2904,51 ha.<sup>222</sup> Velkostatek Loučeň-Dobrovice byl ve vlastnictví Alexandra Thurn-Taxisa a Hedviky Kallusové a první pozemkové reformě bylo podrobena 9764 ha půdy. Ze záboru jim potom navrátili 4898,96 ha.<sup>223</sup> Velkostatek Rožďalovice vlastnil v tomto období Bedřich Lobkowicz a této reformě bylo podrobena 1373,50 ha půdy. Ze záboru pak majiteli navrátili 1069 ha.<sup>224</sup> Největším velkostatkem byl tedy velkostatek Loučeň-Dobrovice, pak velkostatek Dymokury, poté následoval velkostatek Křinec a nejmenším byl velkostatek Rožďalovice.

Koncem roku 1925 byly prostřednictvím inzerátu nabídnuty k prodeji dva bývalé průmyslové podniky v Ronově – lihovar za 40.000 Kč a pivovar za 105.000 Kč. Již v roce 1926 měly být tyto budovy prodány. Co se týče ronovského cukrovaru, tak ten byl ve 30. letech 20. století zbourán a zachován pouze hospodářský dvůr.<sup>225</sup>

Kromě Svazu československých velkostatkářů byl Alexander von Bethmann ve 20. a 30. letech 20. století také členem několika dalších sdružení a svazů. Jednalo se například o Sdružení majitelů lesů v Čechách na Moravě a ve Slezsku<sup>226</sup> nebo o Svaz

---

<sup>221</sup> VOŽENÍLEK, Jan. *Předběžné výsledky československé pozemkové reformy: země Česká a Moravsko-slezská*. s. 314-315.

<sup>222</sup> Tamtéž, s. 261-262.

<sup>223</sup> Tamtéž, s. 694-695.

<sup>224</sup> Tamtéž, s. 585-586.

<sup>225</sup> SOA Praha, Velkostatek Křinec, inv. č. 574, kt. 267.

<sup>226</sup> Tamtéž, inv. č. 578, kt. 268.

německých velkostatkářů.<sup>227</sup> Ve 40. letech 20. století byl Alexander společně se svým synem Tile ve Sdružení německých honebních společenstev.<sup>228</sup> Od roku 1934 se pak Alexander přechodně zdržoval dva až tři měsíce v jednotlivých místech v Německu a Itálii. Bylo to za účelem zrestaurování finančních poměrů velkostatku, který byl i nadále pronajímán.<sup>229</sup>

Před druhou světovou válkou hospodařil velkostatek Křinec na celkové rozloze 2082,60 ha – z toho tvořily 225,35 ha pole; 26,40 ha louky; 9,22 ha zahrady; 7,15 ha pastviny; 1086,75 ha lesy; 0,20 ha rybníky; 7,03 ha stavební plocha. K velkostatku patřily dvory Křinec, Ronov a bývalé dvory (zbytkové statky) Alexandrov a Dvory. Křinec vlastnil Alexander von Bethmann, Alexandrov J. Sobota, Dvory M. a V. Pokorní a Ronov měl v pachtu Přemysl Havelka. Dále k velkostatku patřily čtyři polesí – Seletice (852 ha), Tuchom (766 ha), Břístev (186 ha) a Křinec (34 ha).<sup>230</sup>

Během druhé světové války byl velkostatek stále pronajímán a Alexanderova rodina pobývala i nadále spíše na zámku v Křinci. V této době se však panství už nijak více nezvětšovalo ani nezmenšovalo. V roce 1945 byl podle Benešových dekretů veškerý majetek rodiny Bethmannů v Čechách zkonfiskován, panství bylo vyvlastněno a znárodněno. A jelikož všichni členové této rodiny byli příslušníci německého národa, byli z Čech vyhoštěni a následně odsunuti zpět do Německa,<sup>231</sup> kde jejich rodová linie nadále žije.<sup>232</sup>

---

<sup>227</sup> Tamtéž, inv. č. 580, kt. 269-270.

<sup>228</sup> Tamtéž, inv. č. 579, kt. 268.

<sup>229</sup> Tamtéž, inv. č. 570, kt. 265.

<sup>230</sup> LUSTIG, Rudolf a František SVĚTNIČKA. *Schematismus velkostatků v Čechách*. s. 216

<sup>231</sup> SOKA Nymburk, Místní národní výbor Křinec, Kronika obce Křinec (1966-1985), bez inv. č., s. 20.

<sup>232</sup> POUZAR, Vladimír. Almanach českých šlechtických rodů 2011. s. 84.

## **Závěr**

Při rekapitulaci bakalářské práce dospějeme k závěru, že bezesporu největšího rozkvětu se panství, jež bylo následky třicetileté války zcela poničené a zpustlé, dočkalo za Morzinů, kteří jej vlastnili mezi lety 1649 až 1796. Na místě bývalé křinecké tvrze nechal Pavel z Morzina, první majitel panství z tohoto rodu, postavit raně barokní trojkřídlý zámek, v jehož okolí se rozprostíral rozlehlý park, který zdobily barokní sochy. Dále byla za Morzinů vybudována v parku saltatrina, nedaleko zámku nový barokní kostel zasvěcený svatému Jiljí, obnovena kaple Nejsvětější Trojice na vrchu Chotuc, postavena kaple svatého Jana Nepomuckého a na místě bývalého hradu Kuncberk vznikl nový osmiboký lovecký zámček. Koncem 17. století spojili panství Křinec s nedalekým panstvím Ronov.

Za bankéřské rodiny Bethmannů, která panství vlastnila od roku 1807, vznikaly především průmyslové podniky. Ihned po koupi nechal Simon Moritz von Bethmann (1768-1826) vybudovat v Ronově lihovar, pivovar a sladovnu. Když měl panství v držení jeho syn Alexander von Bethmann (1814-1883), byl ronovský zámek přestavěn na cukrovar. Ačkoli se Bethmannové zasloužili o rozvoj průmyslových podniků, přesto lze období, kdy panství vlastnili, označit za nepříliš šťastné, jelikož některé stavby či její části zcela zanikly. V druhé polovině 19. století byla zbourána barokní saltatrina, část východního křídla zámku a v roce 1891 lovecký zámček Kuncberk. Velkolepá panská zahrada s barokními sochami, kterou vybudovali Morzinové, taktéž zanikla. Její východní a západní části byly přeměněny v louky a sochy rozprodány. Jižně a částečně východně od budovy zámku vznikl nový anglický park, který nechali osázet různými keři a dřevinami. Byla zrušena chmelnice spolu s domkem pro panského chmelaře, a tím zanikl i význam panského křineckého pivovaru, který se nacházel za východním křídlem zámku v areálu hospodářského dvora. Změny se však také dotkly i hlavní zámecké budovy, která byla snížena o jedno patro a do nově vybudovaného klasicistního štítu byl umístěn znak rodiny Bethmannů. Později byla sundána věžička s hodinami, která zdobila hlavní budovu zámku. Celkově lze říci, že první dvě generace na panství ještě často pobývaly a staraly se o něj, další se zdržovala spíše v Německu, a proto panství začalo pustnout a bylo pronajímáno. Až poslední majitel, jímž byl před rokem 1945 Alexander von Bethmann (1874-1954), se vrátil na panství a často pobýval na zámku v Křinci, který roku 1923 nechal elektrifikovat.

V roce 1945 po konfiskaci majetku a odsunu rodiny Bethmannů se v Křinci začala zemědělcům rozdělovat půda velkostatku.<sup>233</sup> Ministerstvo zemědělství v dubnu roku 1946 přidělilo Místnímu národnímu výboru v Křinci do prozatímní držby, správy a užívání zámek v Křinci s veškerým jeho vybavením, parkem a ostatními budovami k zámku náležejícími.<sup>234</sup> Národní kulturní komise v Praze poté vytřídila roku 1948 z inventáře zámku některé předměty a rodinné památky a prohlásila je za státní kulturní majetek. Většina těchto předmětů byla odvezena na zámek Veltrusy, některé pak na zámek Jemniště a několik předmětů bylo určeno jako státní depositum Vojenskému historickému muzeu v Praze. Některé obrazy přijala Národní galerie, Zootechnický ústav při Vysoké škole zemědělského a lesního inženýrství a Státní hippologické muzeum ve Slatiňanech. Část knih převzalo Náprstkovo muzeum všeobecného národopisu v Praze a část zámek Veltrusy. Další předměty přijalo např. Národní technické muzeum.<sup>235</sup> Zámek i s parkem poté zakoupil Místní národní výbor v Křinci od Státního pozemkového fondu za 100.000 Kč.<sup>236</sup> Východní křídlo zámeckého areálu, ve kterém se nacházely bývalé konírny, bylo v roce 1954 upraveno tak, že v nových prostorách provozovala svou činnost místní zestátněná pekárna. Celý areál hospodářského dvora se stal od 50. let 20. století sídlem JZD. V roce 1949 zřídil Místní národní výbor v hlavní budově zámku obecnou školu a v „modrých“ pokojích Stifterovo muzeum. Stav hlavního křídla zámecké budovy se značně zhoršoval, a tak v roce 1957 se škola stěhovala zpět do své původní budovy na křineckém náměstí. V 60. letech byly odvezeny z „modrých“ pokojů muzejní sbírky do okresních depozitářů. Následně v roce 1968 se novým majitelem stalo Národní muzeum v Praze, které zámek využívalo jako depozitář. I přes částečné opravy byla zámecká budova na počátku 21. století již v dezolátním stavu, proto ji v roce 2006 muzeum opustilo.<sup>237</sup> O koupi projevil zájem současný majitel zámku pan Zdeněk Harapes, který ihned započal s opravou. Již v roce 2009 byl zámek zpřístupněn veřejnosti.

---

<sup>233</sup> SOkA Nymburk, Místní národní výbor Křinec, Kronika obce Křinec (1966-1985), bez inv. č., s. 39.

<sup>234</sup> NAČR, Státní památková správa, kt. 273.

<sup>235</sup> NAČR, Státní památková správa – dodatky, kt. 138.

<sup>236</sup> SOkA Nymburk, Místní národní výbor Křinec, Kronika obce Křinec (1966-1985), bez inv. č., s. 39.

<sup>237</sup> NEJL, Leopold. *Křinecké památky: poznej, co vykonali tví předkové, a jdi dál.* s. 53-54.

## **Seznam použitých informačních zdrojů**

### **Archivní prameny:**

#### **Národní archiv České republiky – NAČR**

fond: Státní památková správa, Zámek Křinec, kt. 273.

fond: Státní památková správa – dodatky, Svozy zámeckých inventářů, Křinec, kt. 138.

fond: Svaz československých velkostatkářů, Praha, Korespondence SČV se členy: Alexander Bethmann, velkostatek Křinec, okr. Nymburk, 1920-1925, inv. č. 1000, kt. 115.

#### **Státní oblastní archiv v Praze (SOA Praha) – fond Velkostatek Křinec**

1855, říjen 12. – Vídeň, František Josef I. povyšuje Alexandra Bethmanna do šlechtického stavu a uděluje mu právo znaku, inv. č. 1.

Genealogické zprávy a výpisky /1416-1828/, inv. č. 16 I, kt. 17.

Průmyslové podniky: lihovar Oskořínek, cihelna v Křinci, cukrovar Vlkava, 1920-1933, inv. č. 574, kt. 267.

Sdružení majitelů lesů v Čechách a na Moravě (Konsortium der Waldbesitzer), 1922-1931, inv. č. 578, kt. 268.

Sdružení německých honebních společenstev (Deutsche Jägerschaft), 1941-1945, inv. č. 579, kt. 268.

Svaz Čsl. velkostatkářů, 1920-1926, inv. č. 580, kt. 269.

Svaz německých velkostatkářů, 1924-1938, inv. č. 580, kt. 269-270.

Zařízení a úpravy zámku v Křinci, 1920-1928, inv. č. 570, kt. 265.

#### **Státní okresní archiv Nymburk se sídlem v Lysé nad Labem (SOkA)**

fond: Archiv obce Křinec – Pamětní kniha městečka Křince (1880-1949)

fond: Místní národní výbor Křinec – Kronika obce Křinec (1966-1985), bez inv. č.

## Literatura:

ANDĚL, Rudolf. *Hrady, zámky a tvrze v Čechách, na Moravě a ve Slezsku*. Severní Čechy, III. Praha: Svoboda, 1984.

BÍLEK, Tomáš Václav. *Dějiny konfiskací v Čechách po r. 1618*. Část první. V Praze: V kommissi u Františka Řivnáče, 1882.

BÍLEK, Tomáš Václav. *Dějiny konfiskací v Čechách po r. 1618*. Část druhá. V Praze: V kommissi u Františka Řivnáče, 1883.

DOSKOČIL, Karel. *Berní rula 2, popis Čech r. 1654: souhrnný index obcí, osad a samot k berní rule*. V Praze: Státní pedagogické nakladatelství, 1953.

HRABĚTOVÁ, Jana. *Památky Nymburska: soupis nemovitých památek na okrese Nymburk*. Poděbrady: Polabské muzeum, 1998.

HRBEK, Jiří. *Barokní Valdštejnové v Čechách: 1640-1740*. Praha: NLN, Nakladatelství Lidové noviny, 2013. České dějiny (NLN, Nakladatelství Lidové noviny: Ústav českých dějin Univerzity Karlovy). ISBN 978-80-7422-233-7.

KOŽÍŠEK, Karel. *Poděbradsko: obraz minulosti i přítomnosti*. Díl III, Část druhá, Místopis okresu Nymburského / práce učitelstva a přátel. V Nymburce: Redakční komitét, 1912.

KUČA, Karel. *Města a městečka v Čechách, na Moravě a ve Slezsku*. Díl 3. Praha: Libri, 1998. ISBN 80-85983-15-X.

LIŠKOVÁ, Marie. *Slovník představitelů zemské samosprávy v Čechách 1861-1913*. Praha: Státní ústřední archiv, 1994. ISBN 80-85475-13-8.

LUSTIG, Rudolf a František SVĚTNIČKA. *Schematismus velkostatků v Čechách*. Praha: Mars, 1933.

MAŠEK, Petr. *Šlechtické rody v Čechách, na Moravě a ve Slezsku od Bílé hory do současnosti*. Díl I: A-M. Praha: Argo, 2010. ISBN 978-80-257-0027-3.

NEJL, Leopold. *Křinecké památky: poznej, co vykonali tví předkové, a jdi dál*. Nymburk: Pro Svazek obcí Svatojiřský les vydal Vega-L, 2006. ISBN 978-80-86757-69-8.

*Ottův slovník naučný: ilustrovaná encyklopaedie obecných vědomostí*. 15. díl, Krajčij-Ligustrum. Praha: J. Otto, 1900.

PALACKÝ, František. *Popis království českého čili podrobné poznamenání všech dosavadních krajů, panství, statkův, měst, městeček a vesnic, někdejších hradův a tvrzí, též samot a zpustlých osad mnohých v zemi české, s udáním jejich obyvatelstva dle popisu r. MDCCCXLIII vykonaného v jazyku českém i německém*. František Palacký. Praha: J. G. Kalve, 1848. 608 s.

PALLMANN, Heinrich. *Simon Moritz von Bethmann und seine Vorfahren*. Frankfurt am Main, 1898.

POCHE, Emanuel. *Umělecké památky Čech 2*. Praha: Academia, 1978.

POUZAR, Vladimír. *Almanach českých šlechtických rodů 2011*. Praha: Martin, 2010. ISBN 978-80-85955-39-2.

SEDLÁČEK, August. *Hrady, zámky a tvrze Království českého*. Díl X. Praha, 1895.

SCHALLER, Jaroslaus. *Topographie des Königreichs Böhmen: darinn alle Städte, Flecken, Herrschaften, Schlösser, Landgüter, Edelsitze, Klöster, Dörfer, wie auch verfallene Schlösser und Städte unter den ehemaligen und jetzigen Benennungen samt ihren Merkwürdigkeiten beschrieben werden*. Vierter Theil: Bunzlauer Kreis. Prag: In der k. k. Normalbuchdruckerey, durch Wenzel Piskaczek Fakt., 1786.

STIFTER, Antonín. *Křinec: historicko-topografický náčrtek*. Tábor, 1880.

ŠIMÁK, Josef Vítězslav. *Dějinné paměti okresu Mnichovohradištského*. Díl I. Mnichovo Hradiště, 1917.

TITTL, Hynek. *Schematismus velkostatků v království Českém*. V Žižkově [Praha]: Tiskem a nákladem knihtiskárny Jos. Baštáře, 1894.

ÚLOVEC, Jiří. *Ohrožené hrady, zámky a tvrze Čech*. Praha: Libri, 2003. ISBN 80-7277-099-3.

VALENTA, Aleš. K finančním poměrům vrchlabských Morzinů v 18. století. In: *Východočeský sborník historický 12*. Pardubice: Východočeské muzeum v Pardubicích, 2005, s. 129-140. ISBN:80-86046-77-X.

VALENTA, Aleš. Majetek a rodinné vztahy raně novověké aristokracie: Morzinové po třicetileté válce. In: *Sborník prací východočeských archivů 12*. Zámorsk: Státní oblastní archiv v Zámorsku, 2008, s. 13-48. ISSN 231-6307.

VLASÁK, František. *Staročeská šlechta a její potomstvo po třicetileté válce: příspěvky rodopisné*. V Praze: Tisk Jaroslava Pospíšila, 1856.

VLČEK, Pavel. *Encyklopedie českých zámků*. Praha: Libri, 1994. ISBN 80-901579-2-0.

VOŽENÍLEK, Jan. *Předběžné výsledky československé pozemkové reformy: země Česká a Moravsko-slezská*. Praha: Tiskem Rolnické tiskárny v Praze - nákladem vlastním, 1930.

ŽUPANIČ, Jan, Michal FIALA a Pavel KOBLASA. *Šlechtický archiv c.k. ministerstva vnitra: erbovní listiny Národního archivu, Státního oblastního archivu v Praze, Archivu hlavního města Prahy (dodatky), Archivu Národního muzea (dodatky)*. Praha: Agentura Pankrác, 2014. ISBN 978-80-86781-24-2.

### **Internetové zdroje:**

Bethmann (Familie). In: *Rhein-Main-Wiki: Das Online-Lexikon für Rhein-Main* [online]. 2009 [cit. 2018-01-28]. Dostupné z <[http://www.rhein-main-wiki.de/index.php?title=Bethmann\\_%28Familie%29](http://www.rhein-main-wiki.de/index.php?title=Bethmann_%28Familie%29)>.

Bethmann, Johann Philipp. In: *Frankfurter Personenlexikon: Das Nachschlagewerk mit Frankfurter Biographien* [online]. 2016 [cit. 2018-01-28]. Dostupné z <<http://frankfurter-personenlexikon.de/node/2266/>>.

DERRETH, Otto. Gärten im alten Frankfurt. In: *Nordernd Chronik: Die Geschichte des Frankfurter Nordends* [online]. 2007, 1976 [cit. 2018-01-29]. Dostupné z <[http://www.frankfurt-nordend.de/gaerten\\_im\\_alten\\_frankfurt.htm](http://www.frankfurt-nordend.de/gaerten_im_alten_frankfurt.htm)>.

Frankfurter Bethmännchen: Die Geschichte. In: *Konditorei Hollhorst: ...da schmeckt's wie in der guten alten Zeit!* [online]. ©2018 [cit. 2018-01-31]. Dostupné z <<http://www.konditorei-hollhorst.de/bethmaennchen/die-geschichte/>>.

Geschichte der Bethmann Bank: Bethmann Bank AG. In: *Privatbank Bethmann Bank AG* [online]. [cit. 2018-03-17]. Dostupné z <<https://www.bethmannbank.de/de/bethmann-bank/geschichte-der-bethmann-bank/index.html>>.

Geschichte des Nordends - Teil 1 (bis 1899). In: *Nordernd Chronik: Die Geschichte des Frankfurter Nordends* [online]. 2007 [cit. 2018-01-28]. Dostupné z <[http://www.frankfurt-nordend.de/nordend-geschichte\\_bis\\_1899.htm](http://www.frankfurt-nordend.de/nordend-geschichte_bis_1899.htm)>.



Hessendenkmal. In: *Kunst im öffentlichen Raum Frankfurt* [online]. [cit. 2018-01-28]. Dostupné z <<http://www.kunst-im-oeffentlichen-raum-frankfurt.de/de/page151.html?id=173>>.

Hessische Biografie: Bethmann, Johann Jakob Ritter von [ID = 6082]. In: *Landesgeschichtliches Informationssystem Hessen: LAGIS Hessen* [online]. [cit. 2017-11-18]. Dostupné z <<http://www.lagis-hessen.de/de/subjects/idrec/sn/bio/id/6082>>.

Hessische Biografie: Bethmann, Johann Philipp [ID = 2936]. In: *Landesgeschichtliches Informationssystem Hessen: LAGIS Hessen* [online]. [cit. 2017-11-18]. Dostupné z <<http://www.lagis-hessen.de/de/subjects/idrec/sn/bio/id/2936>>.

Hessische Biografie: Borgnis, Luise [ID = 4231]. In: *Landesgeschichtliches Informationssystem Hessen: LAGIS Hessen* [online]. [cit. 2017-11-18]. Dostupné z <<http://www.lagis-hessen.de/de/subjects/idrec/sn/bio/id/4231>>.

HOUDA, Josef. Lenešický baron - „lidumil“: Jaký asi byl svobodný pán Jakub Wimmer? In: *Svobodný Hlas: noviny lounského okresu* [online]. 17. června 1999, s. 5 [cit. 2018-02-08]. Dostupné z <[http://www.svobodnyhlas.cz/archiv/1999/hlas25\\_5.pdf](http://www.svobodnyhlas.cz/archiv/1999/hlas25_5.pdf)>.

JEDLIČKA, František. Dlouhé Dvory: Pomník Alexandr Freiherr von Bethmann. In: *Spolek pro vojenská pietní místa* [online]. ©2014 [cit. 2017-12-03]. Dostupné z <<http://www.vets.cz/vpm/3187-pomnik-alexandr-freiherr-von-bethmann/>>.

Landhaus Bethmann. In: *Frankfurt am Main: Das Goldene Buch* [online]. [cit. 2018-01-28]. Dostupné z <<http://www.altfrankfurt.com/NeueStadt/FriedbergerTor/LandhausBethmann/>>

MUCHA, Vladimír. Životní příběh c. k. důstojníka Lt. Aleksandra von Bethmanna. In: *GREENWAY MRLINA* [online]. ©2010 [cit. 2017-10-30]. Dostupné z <<http://www.gwmrlina.cz/cz/mista-na-mrlina/aleksander-von-bethmann/>>.

MYDDLETON HEYDER, Hugh. *The Heyder Family* [online]. Charles Williams, 2008, s. 281 [cit. 2018-03-26]. Dostupné z <<http://www.decisionmodels.com/heyders/pdfs/heyderfamily5.pdf>>.

NEUMANN, Hanna. Bethmann-Denkmal. In: *Kunst im öffentlichen Raum Frankfurt* [online]. 2017 [cit. 2018-01-28]. Dostupné z <<http://www.kunst-im-oeffentlichen-raum-frankfurt.de/de/page28.html?id=38>>.

OTTOVÁ, Dana. Krátce z historie. In: *Obec Oskoříněk* [online]. 2008 [cit. 2017-10-30]. Dostupné z <<http://www.oskorinek.cz/kratce-z-historie/d-1009/p1=52>>.

Peterskirchhof: Westwand mit 7 Grabstellen (von Süd nach Nord gelistet). In: *Der Peterskirchhof: Historisches Kleinod in der City von Frankfurt A. M.* [online]. ©2014 [cit. 2018-01-28]. Dostupné z <<http://www.peterskirchhof.de/pk-03-teilbereich-1-1.html#t11n2v7>>.

Prager Abendblatt: 22. 08. 1883, Seite 4. In: *Österreichische Nationalbibliothek: ANNO - Austrian Newspaper Online* [online]. 2011 [cit. 2017-11-05]. Dostupné z <<http://anno.onb.ac.at/cgi-content/anno?aid=pab&datum=18830822&seite=4&zoom=33&query=%22Bethmann%22&provider=P02&ref=anno-search>>.

Waldspielpark Louisa. In: *Frankfurt am Main* [online]. [cit. 2017-11-18]. Dostupné z <[http://www.frankfurt.de/sixcms/detail.php?id=2805&\\_ffmpar\[\\_id\\_inhalt\]=32019](http://www.frankfurt.de/sixcms/detail.php?id=2805&_ffmpar[_id_inhalt]=32019)>.

Zámek Křinec. In: *Toulavá kamera* [televizní dokument]. ČT1 12. 8. 2012. Dostupné z <<http://www.ceskatelevize.cz/porady/1126666764-toulava-kamera/212411000320812/>>.

## Seznam příloh

**Příloha 1:** První písemná zpráva o postavení zámku Křinec, která se nachází nad vstupním portálem budovy

Zdroj: Autorka; vyfotografováno 21. 3. 2018

**Příloha 2:** Zámek Křinec v 2. polovině 17. století, v pozadí lovecký zámeček Kuncberk

Zdroj: NEJL, Leopold. *Křinecké památky: poznej, co vykonali tví předkové, a jdi dál*. Nymburk: Pro Svazek obcí Svatojiřský les vydal Vega-L, 2006. ISBN 978-8086757-69-8.

**Příloha 3:** Zámek Křinec v 2. polovině 18. století, v popředí kostel sv. Jiljí, v pozadí lovecký zámeček Kuncberk

Zdroj: NEJL, Leopold. *Křinecké památky: poznej, co vykonali tví předkové, a jdi dál*. Nymburk: Pro Svazek obcí Svatojiřský les vydal Vega-L, 2006. ISBN 978-8086757-69-8.

**Příloha 4:** Mapa Křince z roku 1842

Zdroj: KUČA, Karel. *Města a městečka v Čechách, na Moravě a ve Slezsku*. Díl 3. Praha: Libri, 1998. ISBN 80-85983-15-X.

**Příloha 5:** Zámek Křinec v roce 1866 z východní strany, v pozadí zámeček Kuncberk

Zdroj: KOŽÍŠEK, Karel. *Poděbradsko: obraz minulosti i přítomnosti*. Díl III, Část druhá, Místopis okresu Nymburského / práce učitelstva a přátel. V Nymburce: Redakční komitét, 1912.

**Příloha 6:** Zámek Křinec v 2. polovině 19. století

Zdroj: PALLMANN, Heinrich. *Simon Moritz von Bethmann und seine Vorfahren*. Frankfurt am Main, 1898.

**Příloha 7:** Zámek Křinec v 2. polovině 19. století

Zdroj: ÚLOVEC, Jiří. *Ohrožené hrady, zámky a tvrze Čech*. Praha: Libri, 2003. ISBN 80-7277-099-3.

**Příloha 8:** Plán zámku – 2. patro

Zdroj: SOA Praha, Velkostatek Křinec, Situační plánky, 1890, inv. č. 2103.

**Příloha 9:** Plán zámku – 1. patro

Zdroj: SOA Praha, Velkostatek Křinec, Situační plánky, 1890, inv. č. 2103.

**Příloha 10:** Plán zámku – přízemí

Zdroj: SOA Praha, Velkostatek Křinec, Situační plánky, 1890, inv. č. 2103.

**Příloha 11:** Areál hospodářského dvora – konec 19. století

Zdroj: SOA Praha, Velkostatek Křinec, Situační plánky, 1890, inv. č. 2103.

**Příloha 12:** Zámecký areál – konec 19. století

Zdroj: SOA Praha, Velkostatek Křinec, Situační plánky, 1890, inv. č. 2103.

**Příloha 13:** Zámek Křinec v roce 1992

Zdroj: Soupis památek - encyklopedický přehled sídel: Zámek: Křinec - pohled na zámek - foto z r. 1992. In: *Soupis památek - encyklopedický přehled sídel* [online]. 2012 [cit. 2018-02-25]. Dostupné z <[http://www.soupispamatek.cz/ar1-kcz/cs/detail-kcz\\_un\\_auth-0000760-Zamek-Krinec/](http://www.soupispamatek.cz/ar1-kcz/cs/detail-kcz_un_auth-0000760-Zamek-Krinec/)>.

**Příloha 14:** Zámek Křinec v roce 2008

Zdroj: PRÝMEK, Lukáš a Jaroslav RUNČÍK. Zámek Křinec: Popis a historie zámku. In: *Interregion Jičín: turistické stránky* [online]. 2008 [cit. 2018-03-28].

**Příloha 15:** Dnešní podoba zámeckého areálu a hospodářského dvora

Zdroj: [www.mapy.cz](http://www.mapy.cz); zámek Křinec – mapa z 6. 6. 2015

**Příloha 16:** Zámek Křinec v roce 2018

Zdroj: Autorka; vyfotografováno 21. 3. 2018

**Příloha 17:** Interiér zámku Křinec – velký „kamenný“ sál

Zdroj: HAVRÁNKOVÁ, Olga. V květnu otevře zámek plný novinek: Zámek Křinec se chystá na první květnové návštěvníky. In: *Nymburský deník* [online]. 2013 [cit. 2018-02-25]. Dostupné z <<https://nymbursky.denik.cz/galerie/krinec-pripravy20130301.html?photo=7&back=4102790599-1900-42>>.

**Příloha 18:** Interiér zámku Křinec – malba v jednom z „modrých“ pokojů

Zdroj: ŠMEJDOVÁ, Ivana. Křinecký zámek ukrývá klenot! Unikátní nástěnné malby. In: *Nymburský deník* [online]. 2017 [cit. 2018-02-25]. Dostupné z <<https://nymbursky.denik.cz/galerie/krinec-ma-unikatni-malby.html?photo=6&back=3715180420-1884-42>>.

**Příloha 19:** Rodokmen rodiny Bethmannů: vlastníci velkostatku Křinec (1807-1945), jejich předkové a potomci posledního majitele

Zdroj: Autorka; sestaveno podle použitých informačních zdrojů

**Příloha 20:** Johann Philipp Bethmann (1715-1793), zakladatel bankovního podniku „Gebrüder Bethmann“

Zdroj: PALLMANN, Heinrich. *Simon Moritz von Bethmann und seine Vorfahren*. Frankfurt am Main, 1898.

**Příloha 21:** Katharina Margaretha, rozená Schaaf (1741-1822), manželka Johanna Philippa Bethmanna

Zdroj: PALLMANN, Heinrich. *Simon Moritz von Bethmann und seine Vorfahren*. Frankfurt am Main, 1898.

**Příloha 22:** Simon Moritz von Bethmann (1768-1826), který roku 1807 zakoupil křinecké panství

Zdroj: PALLMANN, Heinrich. *Simon Moritz von Bethmann und seine Vorfahren*. Frankfurt am Main, 1898.

**Příloha 23:** Louise Friederike, rozená Boode (1792-1869), manželka Simona Moritze von Bethmann, se syny Moritzem, Karlem a Alexanderem

Zdroj: PALLMANN, Heinrich. *Simon Moritz von Bethmann und seine Vorfahren*. Frankfurt am Main, 1898.

**Příloha 24:** Alexander von Bethmann (1814-1883)

Zdroj: SOA Praha, Velkostatek Křinec, fotoalbum, inv. č. 16.

**Příloha 25:** Znak Alexandera von Bethmann (povýšení do stavu svobodných pánů, 1855)

Zdroj: SOA Praha, Velkostatek Křinec, 1855, říjen 12. – Vídeň, František Josef I. povyšuje Alexandra Bethmanna do šlechtického stavu a uděluje mu právo znaku, inv. č. 1.

**Příloha 26:** Johanna Friederike, rozená Heyder (1816-1894), manželka Alexandera von Bethmann

Zdroj: SOA Praha, Velkostatek Křinec, fotoalbum, inv. č. 16.

**Příloha 27:** Alexander von Bethmann mladší (1843-1866)

Zdroj: SOA Praha, Velkostatek Křinec, fotoalbum, inv. č. 16.

**Příloha 28:** Pamětní deska Alexandera von Bethmann mladšího, která se nachází na evangelickém hřbitově v Bošíně

Zdroj: Autorka; vyfotografováno 18. 11. 2017

**Příloha 29:** Pomník Alexandera von Bethmann mladšího, který se nachází u obce Dlouhé Dvory

Zdroj: Autorka; vyfotografováno 25. 11. 2017

**Příloha 30:** Alexander von Bethmann (1874-1954)

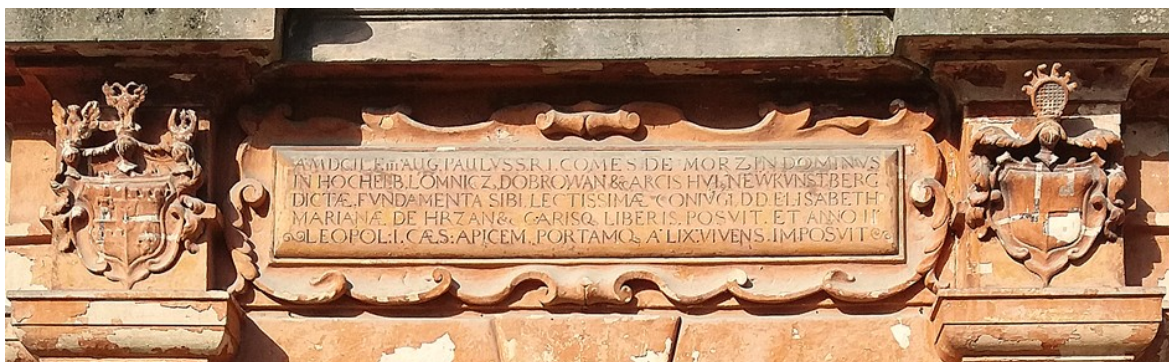
Zdroj: SOA Praha, Velkostatek Křinec, Alexander, inv. č. 2158/38.

**Příloha 31:** Elisabeth, rozená von Werner (1879-1968), manželka Alexandera von Bethmann

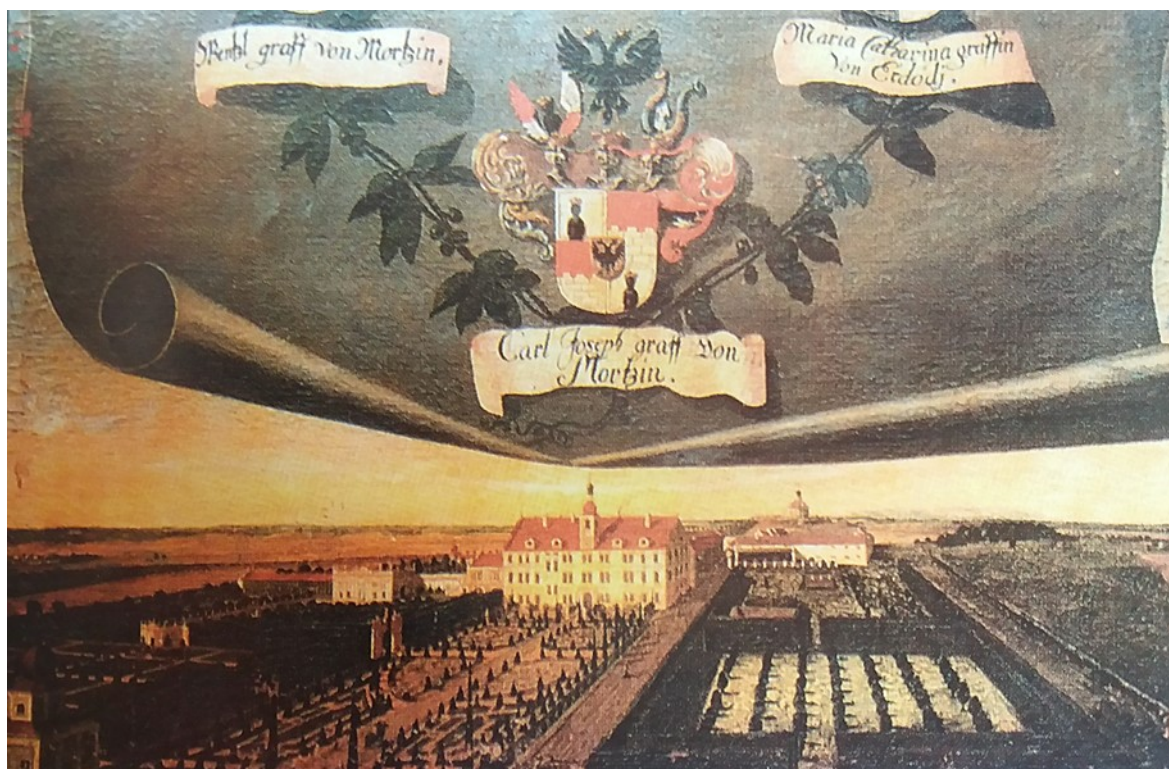
Zdroj: SOA Praha, Velkostatek Křinec, Alexander, inv. č. 2158/38.

## Přílohy

**Příloha 1:** První písemná zpráva o postavení zámku Křinec, která se nachází nad vstupním portálem budovy



**Příloha 2:** Zámek Křinec v 2. polovině 17. století, v pozadí lovecký záměček Kuncberk

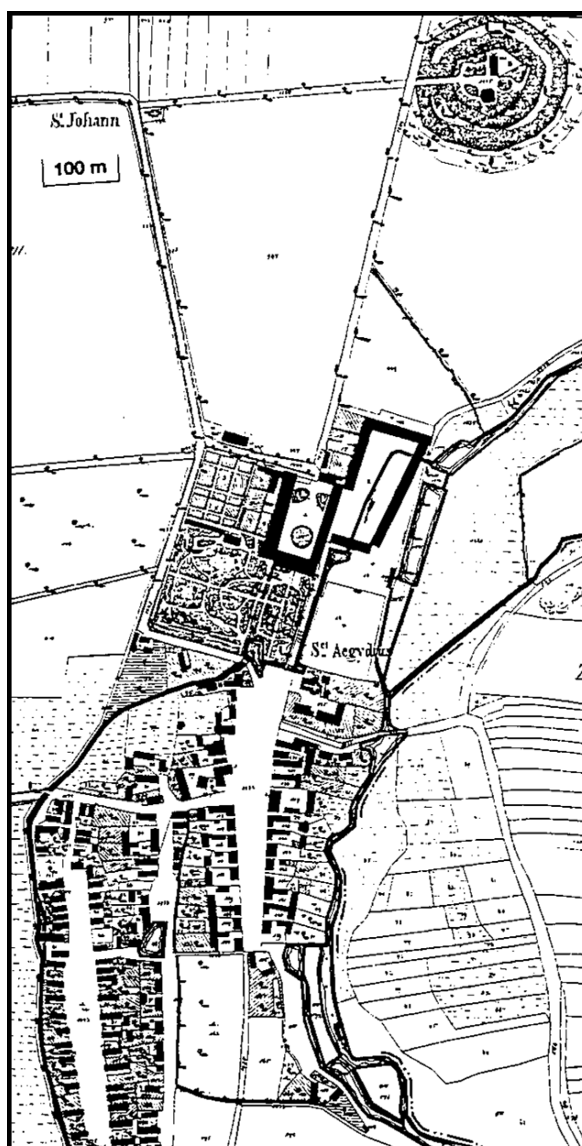




**Příloha 3:** Zámek Křinec v 2. polovině 18. století, v popředí kostel sv. Jiljí, v pozadí lovecký zámek Kuncberk



**Příloha 4:** Mapa Křince z roku 1842





**Příloha 5:** Zámek Křinec v roce 1866 z východní strany, v pozadí záměček Kuncberk



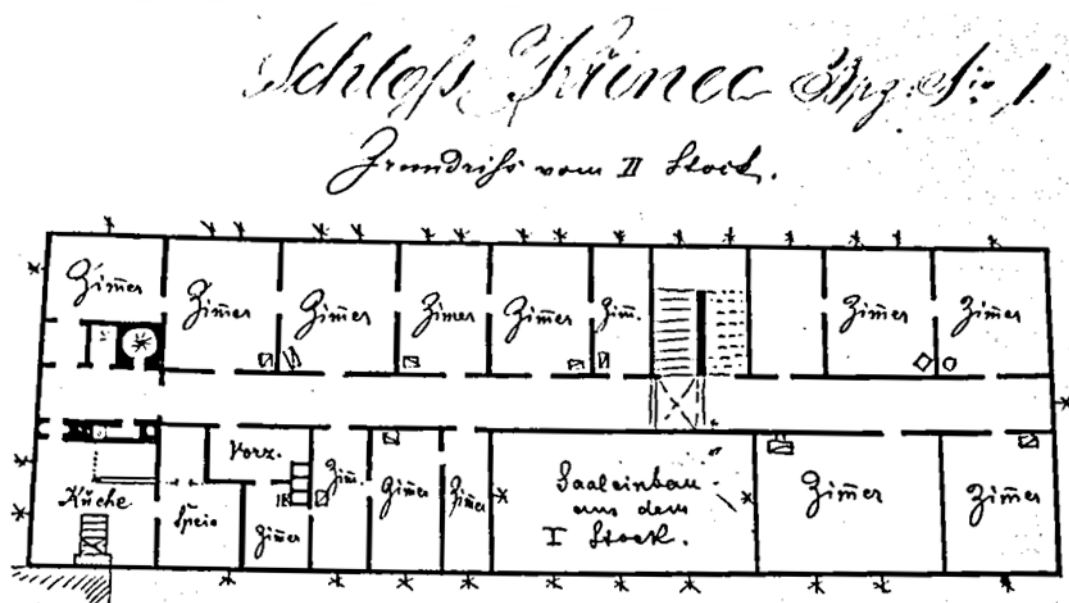
**Příloha 6:** Zámek Křinec v 2. polovině 19. století



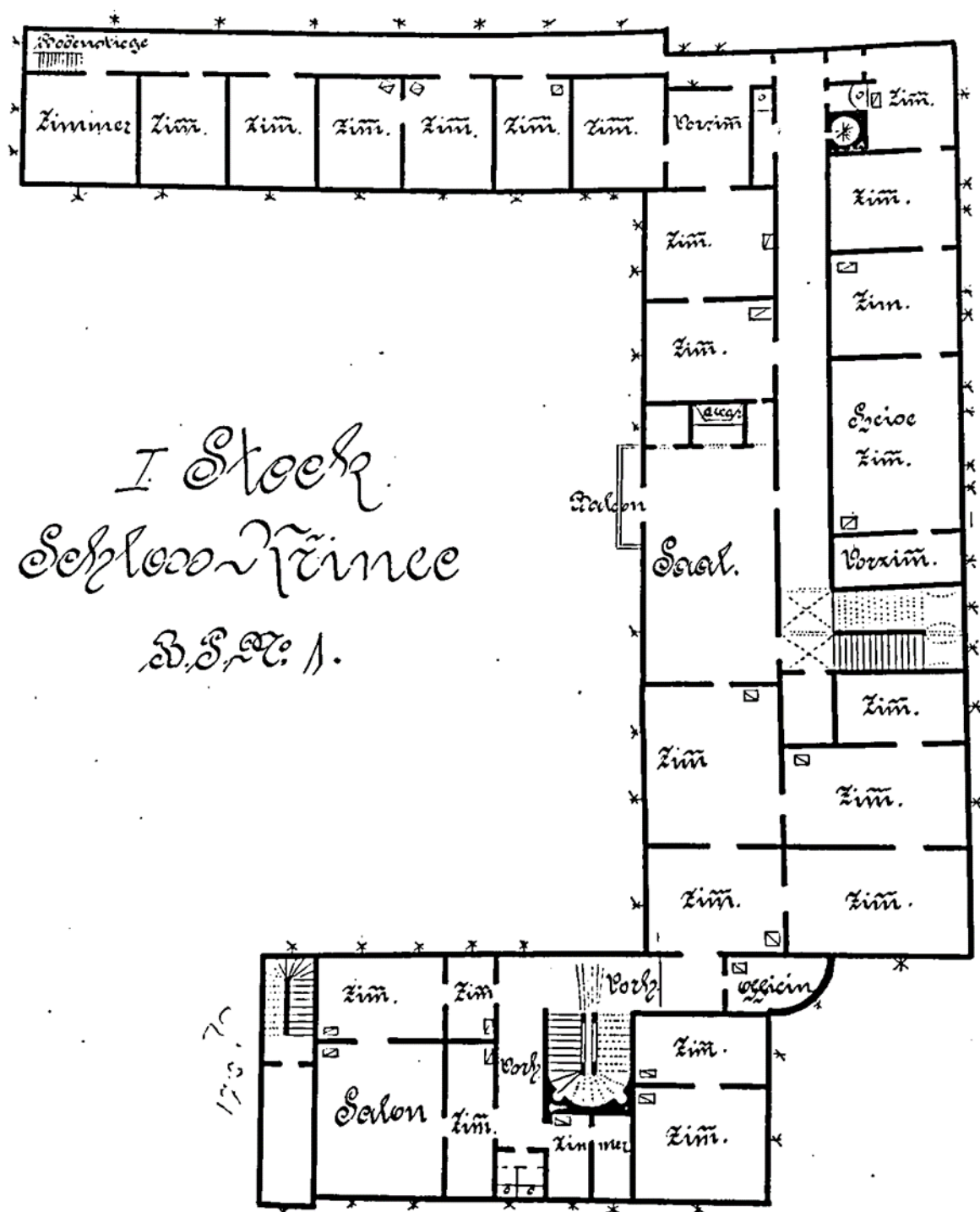
**Příloha 7:** Zámek Křinec v 2. polovině 19. století

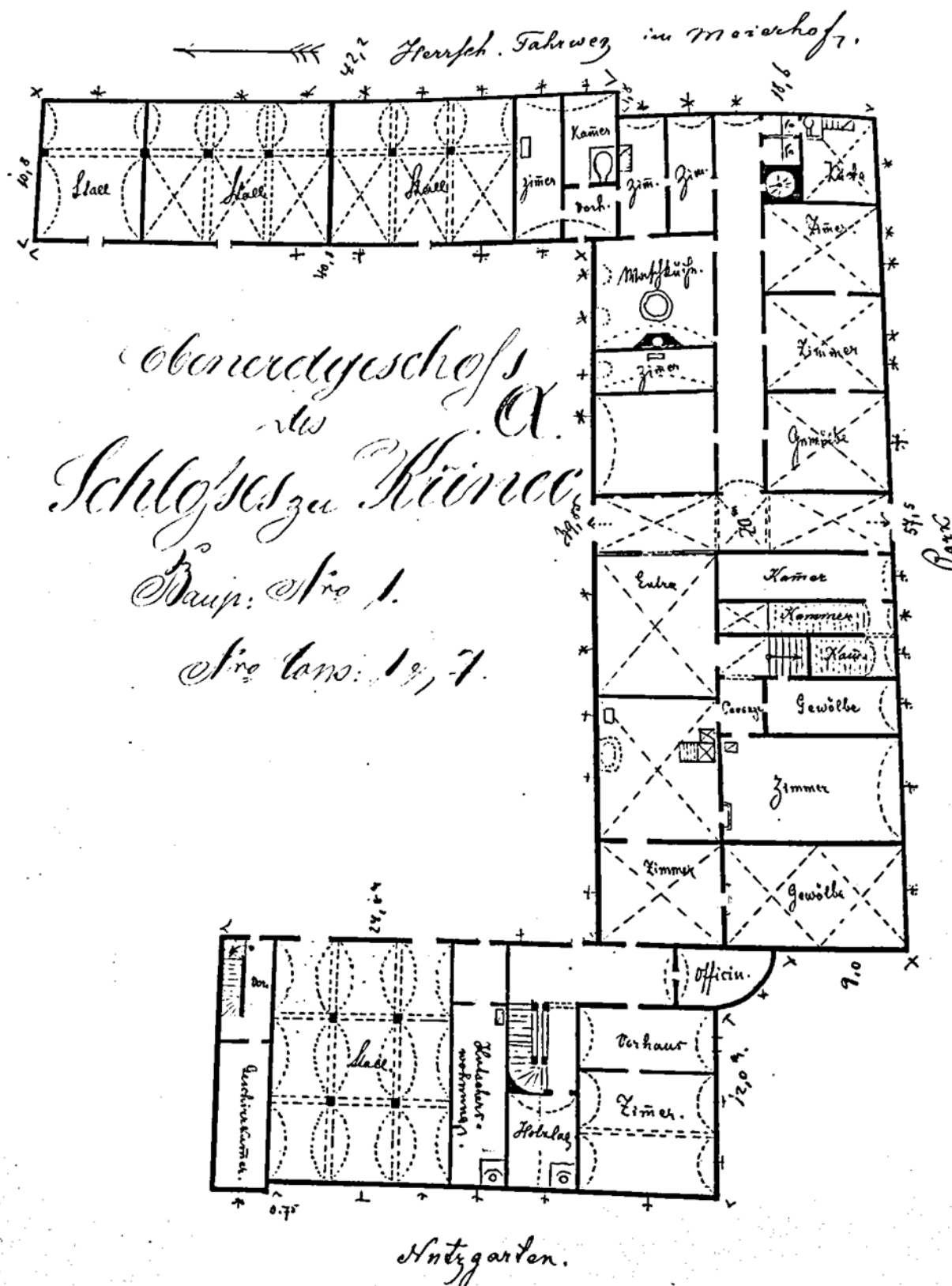


**Příloha 8:** Plán zámku – 2. patro



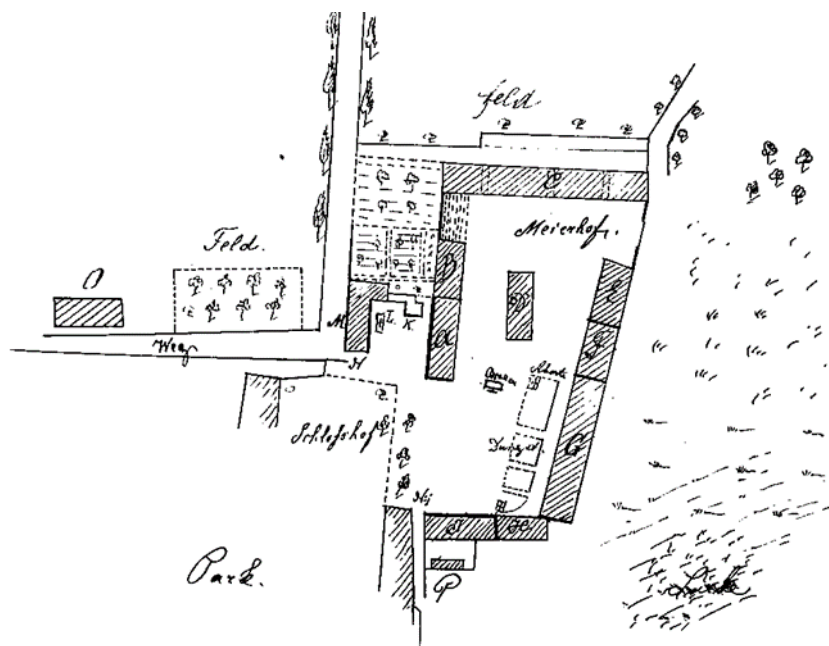
Příloha 9: Plán zámku – 1. patro



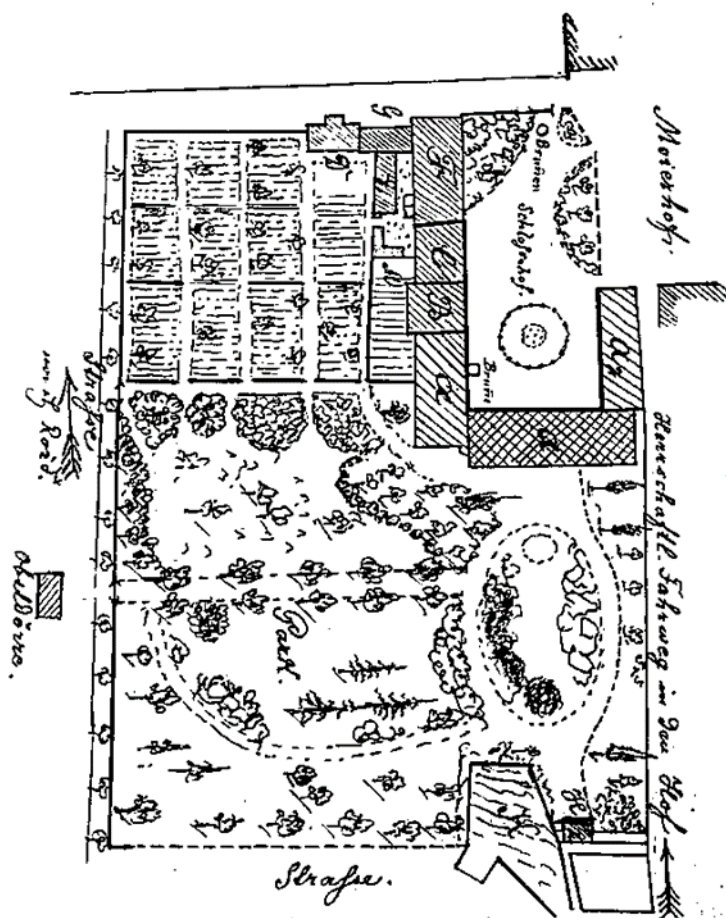




**Příloha 11:** Areál hospodářského dvora – konec 19. století



## Příloha 12: Zámecký areál – konec 19. století



**Příloha 13:** Zámek Křinec v roce 1992



**Příloha 14:** Zámek Křinec v roce 2008





**Příloha 15:** Dnešní podoba zámeckého areálu a hospodářského dvora



**Příloha 16:** Zámek Křinec v roce 2018





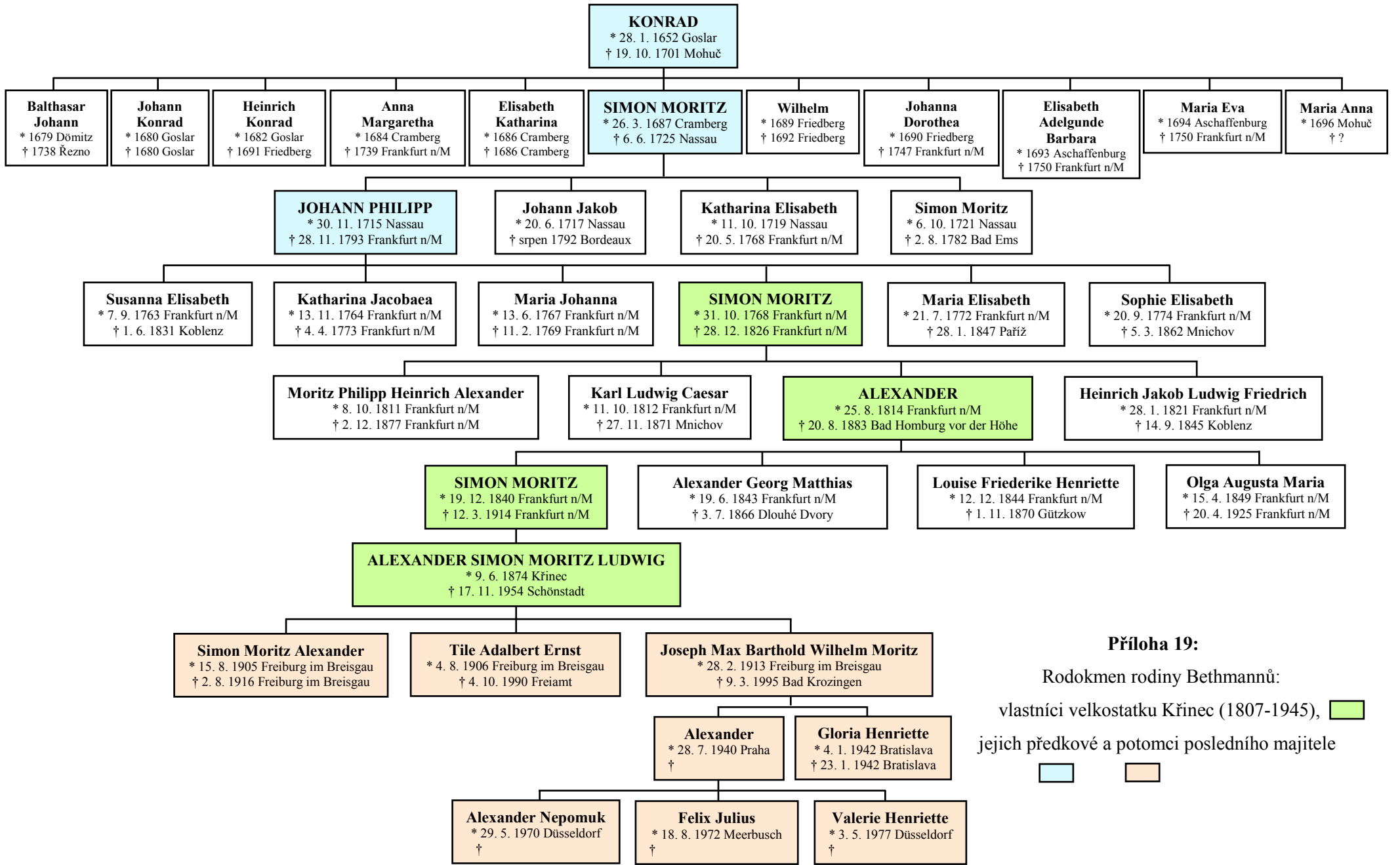
**Příloha 17:** Interiér zámku Křinec – velký „kamenný“ sál



**Příloha 18:** Interiér zámku Křinec – malba v jednom z „modrých“ pokojů







**Příloha 19:**

Rodokmen rodiny Bethmannů:

vlastníci velkostatku Křinec (1807-1945), jejich předkové a potomci posledního majitele



**Příloha 20:** Johann Philipp Bethmann (1715-1793), zakladatel bankovního podniku „Gebrüder Bethmann“



**Příloha 21:** Katharina Margaretha, rozená Schaaf (1741-1822), manželka Johanna Philippa Bethmanna



**Příloha 22:** Simon Moritz von Bethmann (1768-1826), který roku 1807 zakoupil křinecké panství





**Příloha 23:** Louise Friederike, rozená Boode (1792-1869), manželka Simona Moritze von Bethmann, se syny Moritzem, Karlem a Alexanderem



**Příloha 24:** Alexander von Bethmann (1814-1883)



**Příloha 25:** Znak Alexandera von Bethmann (povýšení do stavu svobodných pánů, 1855)





**Příloha 26:** Johanna Friederike, rozená Heyder (1816-1894), manželka Alexandera von Bethmann



**Příloha 27:** Alexander von Bethmann mladší (1843-1866)





**Příloha 28:** Pamětní deska Alexandra von Bethmann mladšího, která se nachází na evangelickém hřbitově v Bošíně



**Příloha 29:** Pomník Alexandra von Bethmann mladšího, který se nachází u obce Dlouhé Dvory



**Příloha 30:** Alexander von Bethmann (1874-1954)



**Příloha 31:** Elisabeth, rozená von Werner (1879-1968), manželka Alexandra von Bethmann

