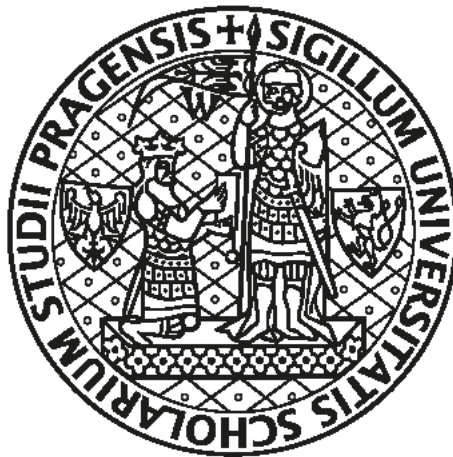


Univerzita Karlova v Praze

Filozofická fakulta

Katedra sociologie

# Diplomová práce



Bc. Jan Klusáček

**Přenos generalizované důvěry**  
The transmission of generalized trust

Praha 2018

Vedoucí práce: doc. PhDr. Dana Hamplová, Ph.D.

## **Poděkování**

Na tomto místě bych chtěl poděkovat docentce Daně Hamplové za výborné vedení diplomové práce. Také bych chtěl poděkovat své sestře za jazykovou korekturu.

**Prohlášení**

Prohlašuji, že jsem diplomovou práci vypracoval samostatně, že jsem řádně citoval všechny použité prameny a literaturu a že práce nebyla využita v rámci jiného vysokoškolského studia či k získání jiného nebo stejného titulu.

V Praze dne 15. 5. 2018

.....

Jan Klusáček

## **Abstrakt**

Diplomová práce se zabývá mezigeneračním přenosem generalizované důvěry. Generalizovaná důvěra (jako optimistický postoj k interakci s neznámými lidmi) je známá jako důležitá součást sociálního kapitálu a předpoklad zdravého fungování občanského života. Vycházíme z kulturního pojetí důvěry jako morální normy s hlubokými historickými kořeny, přičemž důvěřovat se učíme v raném dětství od svých rodičů. Vznik práce je motivován absencí novějších výzkumů a výzkumů z post-socialistického (respektive českého) prostředí na téma přenosu důvěry z rodičů na děti, mezigenerační přenos existuje v teoriích kulturního pojetí důvěry jako do velké míry neověřený předpoklad, potvrzení socializace v rodině by pomohlo osvětlit stabilitu postoje v čase a prostorovou diferenciaci v důvěře. Na základě dat z první vlny Českého panelového šetření domácností z roku 2015 jsme zkoumali souvislost mezi mírou generalizované důvěry dítěte a mírou generalizované důvěry rodiče. V analýze dat se nám podařilo nalézt vztah mezi důvěrou dítěte a důvěrou rodiče. Nepodařilo se nám potvrdit hypotézu, že mezigenerační přenos důvěry z matky na dítě je silnější než mezigenerační přenos z otce na dítě. Důvěřivější jsou též děti vysokoškolsky a středoškolsky vzdělaných rodičů (oproti vyučeným) a děti z katolických rodin, naopak charakteristiky dítěte (věk, pohlaví) s generalizovanou důvěrou dítěte nesouvisely. Nevhodně formulovaná otázka a odpovědní pole nám znemožnilo analyzovat data za děti ve věku 10-14 let.

## **Klíčová slova**

Generalizovaná důvěra, sociální kapitál, mezigenerační přenos

## **Abstract**

The thesis deals with the inter-generational transmission of generalized trust. The generalized trust (as an optimistic attitude toward interaction with unknown people) is known as an important component of social capital and as a requirement of a functioning society. The starting point is the cultural view of the trust as the moral norm with deep historical roots, according to these theories we are learning to trust in early childhood from our parents. The motivation for the creation of the thesis is an absence of recent studies and studies from post-socialist countries on the topic of transmission of trust from parents to children. The cultural theories of generalized trust are assuming intergenerational transmission of trust largely without empirical evidence. The proving of trust socialization could provide an insight into the stability of attitude over time and space. The data from the first wave of The Czech Household Panel Survey from 2015 was used to analyse the connection between the children's generalized trust and the parents' generalized trust. The relationship between children's and parents' generalized trust was discovered. The hypothesis suggesting a stronger influence of the mother on the child's trust than the influence of the father was not confirmed. The children of tertiary-educated and secondary-educated parents tend to trust more other people in comparison with the children of the parents with vocational education, also children from the Catholic families seem to be more trusting than the children from non-believing families. No association between generalized trust and characteristics of the child (gender, age) was detected. Inappropriately formulated generalized trust question and answers in the questionnaire for the children ages 10-14 made it inappropriate to use the data for young children.

## **Keywords**

Generalized trust, social capital, intergenerational transmission

## Obsah

1. Úvod .....	2
2. Teorie a empirické studie generalizované důvěry.....	3
2. 1. Teorie generalizované důvěry .....	3
2. 2. České studie generalizované důvěry .....	7
2. 3. Empirické studie mezigeneračního přenosu důvěry a hypotézy.....	10
3. Metodologie .....	11
4. Analýza dat .....	16
4. 1. Dvourozměrná analýza podsouboru č. 1 (starší děti).....	16
4. 2. Víceúrovňová vícerozměrná analýza podsouboru č. 1 (starší děti).....	19
4. 3. Dvourozměrná analýza podsouboru č. 2 (mladší děti).....	21
4. 4. Víceúrovňová vícerozměrná analýza podsouboru č. 2 (mladší děti).....	24
4. 5. Shrnutí analýzy dat a poznámka k otázce na důvěru dětí 10-14 let.....	28
5. Souvislost generalizované důvěry a náboženské víry.....	30
6. Závěr .....	33
Bibliografie .....	36

## 1. Úvod

Generalizovaná důvěra je optimistický postoj vůči druhým lidem, je to přesvědčení, že interakce s neznámými lidmi je spíše příležitostí než hrozbou (Uslaner, 2002). Nejobvyklejší způsob měření a zkoumání generalizované důvěry je dotazníková otázka. Otázku na důvěru v druhé lidi poprvé obsahoval dotazník použitý v roce 1948 v poválečném Německu, zájem o generalizovanou důvěru začal výrazněji narůstat až v sedmdesátých letech minulého století v souvislostech s měřením ekonomického chování lidí (Uslaner, 2018). Skutečná exploze literatury pak nastala po publikování knih Roberta D. Putnama (2000; 1993<sup>1</sup>), který považoval generalizovanou důvěru za hlavní součást své konceptualizace sociálního kapitálu. Putnamovou motivací ke zkoumání sociálního kapitálu je obava o dezintegraci americké společnosti, strach, že mizející občanský život (jehož nezbytnou podmínkou je vysoká úroveň mezilidské důvěry) ohrožuje americkou demokracii.

Důvěra je přemostující mechanismus, který pomáhá překračovat postoje rozdíly, snižuje napětí ve společnosti (Uslaner, 2018). Podobně jako ve Spojených státech a západní Evropě, i v České republice se čím dál častěji hovoří o polarizaci společnosti. Obrazy „rozdělené“ a „rozštěpené“ společnosti se stávají oblíbenou metaforou české mediální scény (viz Benatzky, 2018; Dat, 2018; Mitrofanov, 2018). Je to právě mezilidská důvěra, které se v polarizované společnosti nedostává.

Generalizovaná důvěra je potřeba prakticky pro jakýkoliv typ mezilidské aktivity. Úroveň důvěry se zdá mít dalekosáhlé pozitivní důsledky jak pro jednotlivce, tak pro společnost jako celek. Lidé, kteří více důvěřují, jsou zdravější a vykazují vyšší míru subjektivního blaha (Helliwell, Huang, & Wang, 2014; Jovanović, 2016; Rostila, 2007). Celospolečenské výhody generalizované důvěry jsou větší ochota lidí kooperovat a investovat svoje finance (Balliet & Van Lange, 2013; Guiso, Sapienza, & Zingales, 2008b), země s vyšší mírou důvěry mají vyšší ekonomický růst (Berggren, Elinder, & Jordahl, 2008; Bjørnskov, 2012) a menší podíl šedé ekonomiky (D'Hernoncourt & Méon, 2012).

Kde se bere generalizovaná důvěra? Zmíněný Putnam (2000) s odkazem na Tocquevillu hovoří o vlivu dobrovolnictví a občanské angažovanosti, důvěra se má generovat interakcí ve skupinách občanské společnosti, jedinci v těchto skupinách a spolcích se mají učit důvěřovat, neboť se zde setkávají s různými typy lidí, které by jinak neměli šanci potkat. S opačnou tezí přichází Uslaner (2002) – když se lidé stávají občansky angažovaní a vstupují do dobrovolných sdružení, děje se tak v dospělosti a jejich světonázor je již víceméně pevně ustanoven a dá se obtížně změnit. Když se lidé stávají veřejně aktivními a přidávají se ke spolkům a skupinám občanské společnosti, sdružují se tak s podobným typem lidí, jako jsou oni sami (často přímo se svými přáteli) a je zde pouze malý prostor pro setkání se s diametrálně odlišnými lidmi. Občansky aktivní lidé mají vyšší důvěru v druhé lidi ne z důvodu, že by se dobrovolnictvím učili důvěřovat, ale protože jejich vysoká důvěra je motivovala k dobrovolnictví.

Uslanera tyto úvahy logicky vedou k tomu, že důvěřovat druhým lidem se učíme v raném dětství prostřednictvím primární socializace, ne v dospělosti prostřednictvím dobrovolnictví a občanské angažovanosti. Protože důvěra se v tomto pojetí neodvozuje od jednotlivých zkušeností člověka (ten nekalkuluje na základě předchozích interakcí o všeobecné důvěryhodnosti lidí), je pevně zakotvena v morálních normách jedince. Postoj předpokládající, že *„ostatní lidé s vámi sdílejí vaše základní morální hodnoty a proto by s nimi mělo být zacházeno stejně, jako byste chtěli, aby bylo zacházeno s vámi“*, předávají podle Uslanera (2002: 18) rodiče dětem, z generace na generaci. *„Rodiče jsou našimi prvními morálními učiteli“* uvádí Uslaner (2002: 26).

---

<sup>1</sup> Ve spolupráci s Robertem Leonardim a Raffaellem Y. Nanetti.

Uslaner a jeho teorie má významné místo v konkrétním přístupu ke generalizované důvěře, v kulturním pojetí důvěry. Časem z různých teorií vykrystalizovaly dva hlavní přístupy - zkušenostní a kulturní (Bauer, 2015; Dinesen & Sønderskov, 2018; Nannestad, 2008; Uslaner, 2008). Zatímco teorie patřící pod zkušenostní přístup uvažují důvěru jako náhled na ostatní lidi odvozený z jejich důvěryhodnosti, podle kulturních teorií lidé důvěřují na základě svých postojů, nikoliv na základě reálných zkušeností s ostatními lidmi (Nannestad, 2008).

Právě mezigenerační přenos generalizované důvěry v kulturní pojetí důvěry existuje jako do značné míry neověřený předpoklad. Socializace důvěry v rodině též existuje jako mezičlánek ve vysvětlení stability důvěry v čase a rozdílnou úroveň důvěry v různých zemích (Bjørnskov, 2007). Přenos důvěry z generace na generaci by zajistil jak ustálenou celospolečenskou úroveň důvěry, ale zároveň i ustanovené regionální rozdíly v důvěře. Severské a protestantské země západní Evropy vykazují kontinuálně vysokou úroveň generalizované důvěry, naopak středomořské a post-socialistické země mají stabilně velmi nízkou úroveň důvěry (Bjørnskov, 2007; Nannestad, 2008). Též regiony v rámci jednotlivých zemí se liší, Putnam et al. (1993) ve své studii ukazují výrazný rozdíl mezi severoitalskými a jihoitalskými regiony v důvěře, jež podle autorů má hluboké historické kořeny. Přenos důvěry z generace na generaci dokázaný na makro úrovni je potřeba ověřit prostřednictvím individuálních dat.

Tento nezbytný předpoklad kulturního pojetí generalizované důvěry – mezigenerační přenos – chceme ověřit na výzkumu domácností v jedné konkrétní zemi – České republice. Tato práce může poskytnout vysvětlení, proč je důvěra v konkrétních zemích a regionech tak stabilní. Výzkumy zkoumající socializaci důvěry v rodině existují pro prostředí západní Evropy a Ameriky (viz Dohmen, Falk, Huffman, Sunde, & Huffman, 2012; Guiso, Sapienza, & Zingales, 2008), výzkumy zkoumající totéž v prostředí post-socialistických zemí (včetně České republiky) chybí.

Snahou této práce je zacetit několik prázdných míst v teorii. Chybí novější výzkumy přenosu generalizované důvěry v současných nukleárních rodinách. Tento mezigenerační přenos je základní předpoklad teorií kulturního pojetí generalizované důvěry, zároveň se jedná o základní vysvětlení stability důvěry v čase a prostorové diferenciaci v důvěře. Mezigenerační přenos se nikdy v minulosti nezkoumal v prostředí post-socialistických zemí.

Diplomová práce má následující strukturu: v první části si představíme teorie generalizované důvěry, poté se podíváme na to, jak v předchozích výzkumech byla zkoumána generalizovaná důvěra v českém prostředí, poté si uvedeme studie zabývající se mezigeneračním přenosem generalizované důvěry, v následující části si vysvětlíme metodologii analýzy, kterou budeme provádět, další částí je samotná analýza dat, poté budeme celou jednu kapitolu věnovat nalezené souvislosti náboženské víry rodiče a generalizované důvěry potomka, diplomová práce končí závěrem.

## **2. Teorie a empirické studie generalizované důvěry**

### **2. 1. Teorie generalizované důvěry**

Slovníkové definice hovoří o důvěře jako o „*víře ve spolehlivost, pravdivost či schopnost určité osoby či věci*“ nebo ji určují jako „*víru, že někdo/ něco je dobrý, upřímný a poctivý a nebude se náš snažit nijak poškodit či oklamat*“ (Sedláčková, 2012: 37). Důvěra podle Sedláčkové je charakteristická tím, že se jedná o vztah, v němž si jedinec utváří očekávání vůči druhé straně, a to na základě neúplných informací, které nahrazuje složka víry. Neboť nemáme nikdy úplné informace o druhé straně,



obsahuje důvěru značnou složku víry v dobré úmysly ostatních lidí, z omezené možnosti kontrolovat druhé lidi plyne rizikovost důvěry<sup>2</sup> (Sedláčková, 2012).

Základní kategorizace důvěry ve společnosti je důvěra vůči lidem a důvěra vůči systémům (institucím) (Sedláčková, 2012). Sedláčková (2012) dále rozděluje důvěru na důvěru vůči rodině a dalším blízkým lidem (Uslanerem (2002) označovaná jako partikularizovaná důvěra) a důvěru v druhé lidi, které neznáme (generalizovaná důvěra). Na tomto místě můžeme připomenout Uslanerovu definici generalizované důvěry jako optimistického postoje vůči druhým lidem, jako přesvědčení, že interakce s neznámými lidmi je spíše příležitostí než hrozbou.<sup>3</sup>

Jak už jsme uvedli v úvodu, časem z množství teorií snažících se vysvětlit generalizovanou důvěru vykryštalizovaly dva přístupy: zkušenostní a kulturní (Bauer, 2015; Dinesen & Sønderskov, 2018; Nannestad, 2008; Uslaner, 2008). Zkušenostní náhled pojímá důvěru jako posouzení a odvození z důvěryhodnosti druhých lidí. Lidé se „rozhodnou důvěřovat“ na základě svých zkušeností, generalizují na základě zážitků s konkrétními osobami. Podle jednoho z hlavních zástupců tohoto směru, Russella Hardina (2006), je důvěra „zahrnující zájem“: důvěřujeme lidem, kterým věříme, že nás zahrnují do svých zájmů, tj. cení si našeho vztahu a neučiní nic, co by mohlo ohrozit naše společné zájmy. Další představitel, Francisco Herreros (2004: 8), tvrdí, že rozhodnutí důvěřovat je založeno na racionální úvaze, důvěra je pro něho „více či méně opodstatněné očekávání o preferencích druhých lidí“. Glanville a Paxton (2007) představily ve svém článku možný empirický model, který by testoval, zda jedinci extrapolují ze svých zkušeností a poté se rozhodnou, jestli jsou lidé obecně důvěryhodní nebo ne. Zkoumají se různé typy zkušeností „s druhými lidmi“, ať už to jsou státní instituce (Rothstein & Stolle, 2008), účast v dobrovolnických sdruženích (Herreros, 2004), nebo specifické zkušenosti typu viktimizace (Bauer, 2015).

K teoriím o zkušenostním původu důvěry se vážou též úvahy o propojení generalizované důvěry s postojem k riziku. Když lidé věří ostatním, přestože ví, že důvěřované osoby nejsou zcela důvěryhodné, svědčí to podle Hardina (2002) spíše o nízké averzi k riziku těchto lidí, než o jejich vyšší víře v lidi. Důvěřovat znamená inherentně dávat příležitost k tomu být podveden, riskovat. Lidé důvěřují na základě znalosti, ale každá znalost je omylná, tudíž občas lidé bývají podvedeni. S tím, jak získávají více nebo méně zkušeností v situacích, kdy byla zneužita jejich důvěra, upravují svůj postoj k riziku. Pokud je důvěřování morální záležitostí, nevstupuje morálka podle Hardina (2002) do toho, jestli se lidé rozhodnou důvěřovat (tak činí na základě zkušeností a ochotě riskovat), ale nakolik se budou důvěřované osoby snažit obohatit na důvěřujícím. Není tudíž morální vlastností důvěra, ale důvěryhodnost.

Na druhé straně stojí představa důvěry jako kulturní normy, která nevychází z kalkulování užitečnosti a rizik („strategická důvěra“), ale orientuje se podle morálních hodnot (Uslaner, 2002: 15, 18). Toto pojetí vycházející především z teorií Erika Uslanera známe již z úvodní části této práce. „Moralistická důvěra“ je kulturní prvek, jehož zdroj ve společnosti se datuje hluboko do minulosti a zůstává víceméně stabilní v průběhu času. U jedince důvěra není ovlivněna jednotlivými osobními událostmi a zkušenostmi, ale odráží hodnoty, v nichž byl v mládí socializován. Oproti zkušenostnímu pojetí předpokládající kalkulaci užitečnosti a rizika, podle kulturního pojetí důvěra neočekává něco na oplátku za projevení dobré vůle, ale orientuje se podle morálních hodnot, které velí „*jednat s lidmi tak, jak chceme, aby oni jednali s námi*“ (Uslaner, 2002: 15, 18).

---

<sup>2</sup> V pozdějších částech této kapitoly si ukážeme, že důvěra je značně spojená s pozitivním postojem k riziku.

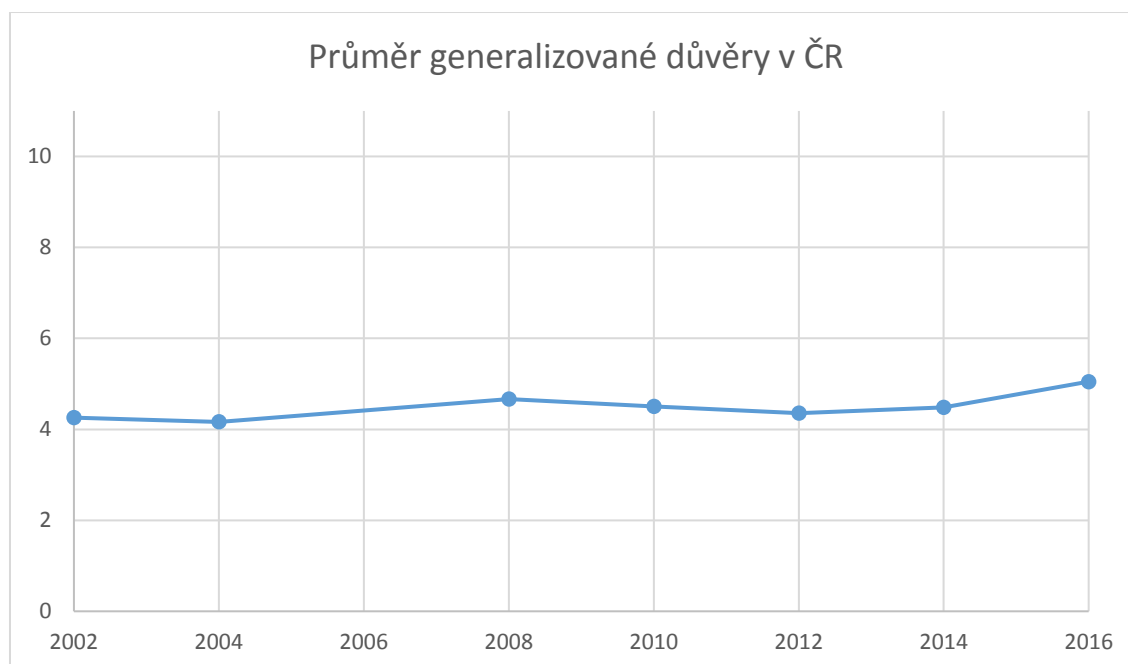
<sup>3</sup> Pokud v této práci mluvíme o důvěře bez přídavného slova, myslí se tím pouze generalizovaná důvěra. Generalizovaná důvěra je též v literatuře někdy nazývána jako „sociální důvěra“.

Pokud se důvěra „datuje hluboko do minulosti“ a je spojená s morálními hodnotami, kde je tedy ten prapůvodní zdroj a jaké jsou ty hodnoty? Generalizovaná důvěra je spolu s optimismem (vírou v budoucnost) a egalitarianismem součástí jednoho určitého náhledu na svět (Uslaner, 2002). K větší důvěře v některých zemích přispěla též místní náboženská tradice (především protestantismus). K souvislosti důvěry náboženství se vrátíme v jiné kapitole. Pokud historickými událostmi byly vytvořeny podmínky, kdy lidé jsou optimističtí vůči budoucnosti (mají vyšší pocit kontroly nad svým osudem) a zároveň vyznávají rovnost všech občanů (byly narušeny tradiční hierarchie), v těchto místech je příznivé prostředí pro pěstování důvěry mezi lidmi.

Také Inglehart (1999) pojímá důvěru jako kulturní prvek, jeho slovy řečeno: „reflektuje celé historické dědictví daných lidí“. Zkoumá ve své stati historické kořeny generalizované důvěry. Při analýze naráží na vzájemnou provázanost důvěry a ekonomického vývoje – důvěra umožňuje růst, zajištěná společnost umocňuje důvěru jejích členů. Předpokládá, že existuje vstupní podmínka do tohoto provázaného vztahu důvěry a ekonomického rozvoje – touto podmínkou má být náboženská tradice. Rozděluje na pět kulturních okruhů – katolický, protestantský, ortodoxní, konfuciánský a muslimský. Země protestantského a konfuciánského kulturního okruhu konzistentně vykazují vyšší úroveň důvěry, i bohaté země katolického okruhu (Francie, Belgie, Rakousko) mají navzdory své vyspělosti nižší úroveň důvěry. S odkazem na Putnama a jeho spolupracovníky (1993) uvádí, že zkušenost horizontálně a lokálně kontrolovaných organizací zvyšuje generalizovanou důvěru, naopak hierarchické organizace ji snižují – katolická církev je podle autora prototypem hierarchické, centrálně řízené organizace, naopak decentralizované protestantské církve nabízejí jiný typ zkušenosti. Inglehart používá pojmy „historicky protestantské země“ nebo „historicky katolické země“, snad z toho důvodu, že nejde příliš o současnou náboženskou horlivost obyvatel těchto zemí, ale o tradici pevně zakořeněnou v kultuře. Podle něj se náboženská tradice odráží v postojích obyvatel nadále, i když v důsledku sekularizace prudce spadla míra identifikace s církvemi a návštěvnost bohoslužeb.

Historické podmíněnosti a kulturní zakotvenosti důvěry nasvědčuje silná stabilita postoje v čase (Nannestad, 2008). Tuto stabilitu v čase můžeme v prostředí České republiky ilustrovat na přiloženém grafu ukazujícím úroveň důvěry v letech 2002 až 2016 na základě dat z European Social Survey (Graf č. 1). Jak již bylo řečeno v úvodu, jednotlivé země a regiony se značně liší v generalizované důvěře v závislosti na výše uvedených historických determinantech. Putnam et al. (1993) ve své studii sociálního kapitálu v Itálii dochází ke zjištění, že severoitalské oblasti s historickou tradicí samosprávy (městské republiky) mají daleko vyšší úroveň mezilidské důvěry než jihoitalské regiony s tradicí hierarchických vlád, kde jsou lidé zvyklí důvěřovat především vlastní rodině (familismus).

**Graf č. 1. Průměry generalizované důvěry v České republice, 2002-2016**



Zdroj: European Social Survey, N(2002) = 1345, N(2004) = 2994, N(2008) = 2010, N(2010) = 2381, N(2012) = 1988, N(2014) = 2143, N(2016) = 2265

I v Česku bychom mohli najít podobné regiony s méně důvěřujícím obyvatelstvem. Jak ukázaly výzkumy sociálních geografů, jedná se především o pohraniční dosídlené oblasti, ze kterých byli vyhnáni sudetští Němci (Jančák, Chromý, Marada, Havlíček, & Vondráčková, 2010; Pileček & Jančák, 2010).<sup>4</sup> Nižší důvěra v oblastech bývalých Sudet může být též historicky podmíněná specifickým vývojem těchto oblastí v posledních sedmdesáti letech.

Důvěra, jak jsme si ukázali, zůstává v čase víceméně stabilní, avšak není úplně statická. Sílu měnit důvěru na společenské úrovni mají „velké události“ a kolektivní zkušenosti s nimi spojené. Jako příklad důvěru snižující události v USA je uváděna válka ve Vietnamu, naopak zvýšit důvěru mělo hnutí občanských práv mezi lety 1954 až 1968 (Uslaner, 2002). Je pravděpodobnější, že lidé si budou navzájem důvěřovat, pokud budou cítit společné pouto, pokud se semknou. Proto i takové události, jako ekonomická krize či živelné události, mohou mít paradoxně pozitivní vliv na generalizovanou důvěru (Stathopoulou & Kostaki, 2014; Toya & Skidmore, 2014). Spíše než celospolečenská úroveň důvěry naráz, mění se důvěra střídáním kohort. Každá kohorta má jinou formující událost, která poté spojuje všechny příslušníky kohorty. Můžeme si snadno představit, jak moc může lišit důvěra lidí, jejichž formující zážitek byla okupace v roce 1968 a následný nástup normalizace, a důvěra lidí, kteří prožili nenásilnou změnu režimu v roce 1989.

Kromě těchto dvou základní pojetí důvěry, zkušenostní a kulturní, se čím dál častěji uvažuje o tom, nakolik je generalizovaná důvěra dána geneticky a do jaké míry korelace mezi důvěrou rodičů a dětí odráží jejich genetickou podobnost spíše než způsob výchovy (Cesarini et al., 2008; Hiraishi, Yamagata, Shikishima, & Ando, 2008; Oskarsson, Thisted Dinesen, Dawes, Johannesson, & K. E.

<sup>4</sup> Neboť je zde určitá souvislost mezi generalizovanou důvěrou a důvěrou v politiky (viz Nannenstad, 2008), může nízká důvěra v lidi obecně vést k nízké volební účasti a preferencím radikálních anti-establishmentových politiků.

Magnusson, 2017; Sturgis et al., 2010). Sturgis et al. (2010) na základě porovnávání jednovaječných a dvojevaječných dvojčat (jednovaječná jsou geneticky identická a mají stejnou výchovu, dvojevaječná sdílí výchovu, ale jen část genetického kódu) dochází ke zjištění, že dědičnost vysvětluje přibližně 25 % variance důvěry, zatímco sdílené prostředí rodiny nevysvětluje téměř nic. Podobné číslo, indikující spíše střední vliv genetiky na generalizovanou důvěru, vyšlo i v analýze dvojčat ve studii Hiraishi et al. (2008). I jejich výsledky naznačují, že sdílené prostředí rodiny má na mezigenerační přenos jen malý vliv.

Novější práce z oblasti sociogenetiky však naznačují, že odhady dědičnosti založené na srovnávání dvojčat mají své limity (Conley & Fletcher, 2017). To, že socializační vysvětlení nelze úplně zavrhnout, naznačuje i zjištění mezigenerační přenos generalizované důvěry není stejně silný u obou rodičů. Vzhledem k tomu, že míra genetické podobnosti mezi matkou a potomkem a otcem a potomkem není zásadně jiná, měl by být – pokud hraje dědičnost opravdu zásadní roli – mezigenerační přenos z otce na dítě podobně silný jako z matky na dítě. Empirické studie však ukazují, že tomu tak není a že korelace mezi důvěrou matky a dítěte bývá silnější než podobnost mezi otcem a dítětem. Například ve studii Guiso, Sapienza a Zingales (2008), ve které na základě German Socio-Economic Panel dokázali souvislost mezi generalizovanou důvěrou rodičů a dospělých dětí, měly matky větší vliv na postoj svých dětí než otcové. Podobně i Dohmen et al. (2012) se zaměřili na přenos generalizované důvěry a ochoty podstoupit riziko a zjistili, že v případě důvěry dítěti ovlivňuje víc postoj matky.

Nemáme k dispozici data, která by nám pomohla rozsoudit klasický spor přirozenost versus výchova (*nature vs. nurture*) v případě důvěry. Jak socializační teorii, tak teorii genetické dědičnosti spojuje to, že přenos generalizované důvěry by měl probíhat skrze rodinu. Alternativním vysvětlením by poté byla teorie o individuálním budování důvěry k druhým lidem prostřednictvím vlastních zkušeností (viz Hardin, 2006; Herreros, 2004). V další kapitole se podíváme na studie z českého prostředí, které se nějakým způsobem zabývaly generalizovanou důvěrou. Dále pak budou následovat empirické studie mezigeneračního přenosu generalizované důvěry.

## 2. 2. České studie generalizované důvěry

Předtím, než se podíváme na výzkumy, které se zabývaly námi zvoleným tématem, tedy socializací důvěry v rodině, si představíme studie zkoumající generalizovanou důvěru v České republice. Při zkoumání mezigenerační přenosu postoje je též potřeba znát kontext, ve kterém přenos zkoumáme. Výzkumy z českého prostředí nám mohou pomoci osvětlit specifika, se kterými se budeme střetávat při analýze. Jako výzkumy z „českého prostředí“ chápeme studie v českém jazyce zabývající se situací a souvislostmi důvěry v České republice.

Skutečně nejsystematičtěji generalizovanou důvěru v Česku zkoumala Sedláčková (2012). Ve své knize představila podrobný výčet sociologických teorií důvěry, část knihy je věnovaná analýze důvěry v České republice. Na základě dat z European Values Study určila, že stabilně čtvrtina lidí v Česku důvěruje druhým lidem, zvýšenou úroveň důvěry po změně režimu přičítá „porevoluční euforii“, naopak propad důvěry v pozdních 90. letech 20. století hodnotí jako následek „blbě nálady“ (Sedláčková, 2012). V mezinárodním srovnání v roce 2008 hodnotí postavení České republiky podle důvěry jako střední, dosahuje přibližně poloviční úrovně jako země na vrcholku žebříčku (Dánsko, Finsko, Nizozemí), ale v rámci post-socialistických zemí patří k těm důvěřivějším zemím (spolu s Estonskem). Po deskriptivní analýze přechází k vícerozměrné analýze důvěry, kterou vypracovala s Jiřím Šafrem. V případové studii České republiky v jejím „*transformačním a posttransformačním období*“ je především zajímavá, jak důvěra a kolektivní kapitál přispívají k podpoře demokratického režimu (Sedláčková, 2012). Podle jejich zjištění míra důvěry nezávisí na pohlaví ani na věku osoby, též

nenalezli regionální rozdíly v důvěře. V datech z roku 1991 a 1999 měli lidé s vyšším vzděláním větší důvěru v druhé lidi, což ale neplatilo v datech z roku 2008. Vyšší příjem domácnosti měl pozitivní efekt na důvěru pouze v roce 1991, životní spokojenost měla silný vliv na důvěru v druhé lidi ve všech třech vlnách EVS (1991, 1999, 2008). Autoři to vysvětlují tak, že důvěřují především lidé, kterým se daří dobře. Jak později píše, dá se to ovšem interpretovat i tak, že se jedná o vyjádření optimistického náhledu na svět u obou otázek. Praktikování náboženské víry (návštěvnost bohoslužeb alespoň jednou měsíčně) bylo v roce 2008 jeden z nejsilnějších prediktorů vysoké generalizované důvěry (Sedláčková, 2012). Autoři si to vysvětlují sociálními kontakty, které lidé návštěvami bohoslužeb získávají.

Sedláčková a Šafr též testují vztah mezi důvěrou a členstvím v dobrovolných sdruženích. Tato souvislost se nepotvrdila na individuální úrovni. Když ale porovnávali míru důvěry a míru členství v dobrovolných sdruženích na makroúrovni (porovnávání států podle důvěry a procenta populace aktivní v dobrovolných sdruženích) pomocí dat z International Social Survey Programme z roku 2004, ukázalo se, že mezi proměnnými existuje téměř lineární vztah (Sedláčková, 2012). Čím větší byla úroveň důvěry v dané zemi, tím větší procento populace bylo aktivní v dobrovolných sdruženích. Můžeme tedy tvrdit, že důvěra mezi lidmi na společenské úrovni je dobrým podhoubím pro občanskou společnost, ovšem neplatí na individuální úrovni (alespoň v případě Česka), že by vysoká důvěra byla spojená se členstvím v dobrovolné organizaci.

V případě nekonvenční participace (podpis petice, účast na demonstraci) měli osoby účastníci se těchto aktivit v 90. letech 20. století o něco vyšší generalizovanou důvěru než osoby neúčastníci se těchto aktivit, nedá se ovšem mluvit o vztahu mezi proměnnými. Mezi institucionální důvěrou (důvěrou v instituce jako je poslanecká sněmovna, policie nebo vzdělávací systém) a generalizovanou důvěrou autoři naměřili slabý, ale existující vztah (Sedláčková, 2012). Důvěra v druhé lidi má pozitivní vliv na postoj k demokracii (legitimitu demokratického režimu).

Kromě knihy od Sedláčkové vyšlo v českém prostředí též několik článků na téma důvěry. Vávra (2010) studoval souvislost náboženské víry a jejího praktikování a generalizované důvěry. Důvěra má mít dle jeho zjištění negativní vztah s pocitem osamělosti (čím víc člověk důvěřuje, tím míň se cítí osaměle/izolovaně) a pozitivní vztah s pocitem štěstí a spokojenosti (čím víc člověk důvěřuje, tím víc se cítí být šťastný). Opět, tyto Vávrou nalezené souvislosti mohou být všechny projevem životního optimismu. Generalizovaná důvěra má významný vztah s vírou v Boha a s návštěvností bohoslužeb (Vávra, 2010). Nejnížší důvěru nemají ateisté, ale lidé nábožensky lhostejní. Větší důvěru lidí navštěvujících bohoslužby si Vávra vysvětluje sociálními kontakty, které z této aktivity plynou.

Vráblíková (2009) zkoumala souvislost politické participace v post-socialistických zemích a generalizované důvěry. Na základě Putnamových teorií předpokládá, že vyšší důvěra bude vést lidi k častějšímu podpisu petice, častější účasti na demonstracích, častějšímu kontaktování politika a dalším aktivitám. Tento předpoklad se potvrdil pouze v případech Lotyšska a Bulharska, v případech ostatních post-socialistických zemích (včetně Česka) nebyla nalezena souvislost mezi důvěrou v druhé lidi a politickou participací (Vráblíková, 2009). Z ostatních proměnných největší vliv na politickou participaci mělo vzdělání, zájem o politiku a členství v dobrovolných sdruženích.

Zajímavý výzkum důvěry v druhé lidi nejmladší generace obecních zastupitelů ve Zlínském a Olomouckém kraji představil Dan Ryšavý (2010). Ryšavý (2010) udělal průzkum postojů první minulým režimem nezatížené generace zastupitelů (členů obecních zastupitelstev obcí mladších 27 let) a výsledky porovnával s daty z European Values Study z roku 2008 (respondenty omezil na mladší 30 let). Jeho předpoklad, že osoby se zkušeností s lokální politikou budou mít vyšší důvěru v lidi oproti celkové populaci, se nepotvrdil. Mladí zastupitelé měli výrazně nižší důvěru v druhé lidi než

jejich vrstevníci-respondenti z EVS (Ryšavý, 2010). Souvisí jejich nízká důvěra se zklamáním v komunální politice? To by potvrdovala skutečnost, že téměř polovina z nedůvěřujících respondentů chtěla po ukončení volebního období s lokální politikou skončit, naopak ti, co důvěřují lidem, chtějí v komunální politice pokračovat. Vypovídající hodnotu výzkumu snižuje nízký počet zastupitelů, jež průzkum vyplnili (návratnost dotazníku byla 32 %).

V minulé kapitole zmíněný článek od sociálních geografů (Jančák et al., 2010) zkoumal sociální kapitál v různých typech periferií v České republice. Rozdělují na vnitřní a vnější (pohraniční) periferie, u pohraničních hraje velkou roli dosídlenost těchto oblastí po konci 2. světové války. Při výběru periferních lokalit bylo hleděno k počtu obyvatel, hustotě zalidnění a podprůměrnému podílu vysokoškolsky vzdělaných, dotazníky byly distribuovány prostřednictvím žáků základních škol. Respondenti tedy byli především osoby ve věku 37-40 let a převážně ženy (58, 4 %), na druhou stranu se jedná o osoby podílející se především na výchově dětí (tedy nové generace potencionálních obyvatel periferií). Do dotazníků byla zařazena též škála měřící důvěru v lidi. Přestože autoři konstatují značnou důvěru respondentů k osobám ve svém okolí, je podle nich patrná dichotomie mezi dosídlenými a kontinuálně obývanými územími (Jančák et al., 2010). V dosídlených lokalitách je též nízká angažovanost osob ve spolcích. Nevýhodou tohoto výzkumu je smíchávání generalizované a institucionální důvěry.

Dalším regionálně zaměřeným výzkumem je dotazníkový průzkum v Kraji Vysočina (Majerová, Kostecký, Sýkora, Vajdová, & Matoušek, 2011). Tento kraj je specifický svojí novodobou konstrukcí, neodpovídá žádnému historickému útvaru, jak uvádí Petr Pithart (jehož vláda prosazovala krajům konkurenční zemské zřízení), k jeho vytvoření vedla obava před moravským separatismem a soukromé zájmy jihlavských politiků (Pravec, 2016). Vysočina je charakteristická především svojí rurálností a absencí větších měst. To se odráží též v úrovni důvěry tohoto kraje ve srovnání s celou republikou – neboť podle zjištění autorů obyvatelé jsou obcí do 2000 obyvatel nedůvěřiví, Vysočina má výrazně nižší úroveň generalizované důvěry než zbytek České republiky (o 10 % více respondentů volí negativní variantu odpovědi) (Majerová et al., 2011). Též mladí lidé na Vysočině oproti mladým lidem ve zbytku České republiky jsou nedůvěřivější, podobně tomu tak je v případě svobodných. Naopak lidé s vyšším vzděláním a lidé středního věku na Vysočině a ve zbytku Česka se neliší (Majerová et al., 2011).

Vzhledem k našemu tématu je zajímavá diplomová práce Davida Böhma (2012) zabývající se vztahem mezi rodinným prostředím a sociálním kapitálem v dospělosti. Svojí analýzu prováděl na datech z projektu Sociologického ústavu Akademie věd *Distinkce a hodnoty*, do výzkumného vzorku zahrnul pouze osoby ve věku 30-34 let. Generalizovaná důvěra měla souvislost se vzděláním rodičů (čím vyšší měl rodič vzdělání, tím vyšší měl potomek důvěru), naopak vzdělání samotných respondentů nemělo na důvěru vliv (Böhm, 2012). Rodiče investující svůj čas do domácích prací (péče o dům a zahradu, kutilství atd.) měli méně důvěřující děti. Autor si to vysvětluje menším společenským životem těchto osob, děti tak měli méně příležitostí potkávat ostatní lidi. Osoby v dětství navštěvující kroužky měly vyšší důvěru v druhé lidi (Böhm, 2012). Dle autora jsou kroužky příležitostí k potkávání ostatní děti a ke zvyšování svého mínění o lidech.

Z tohoto přehledu jsme si mohli udělat představu, co vše bylo v minulosti zkoumáno v prostředí České republiky ve vztahu s generalizovanou důvěrou. Kromě knihy od Sedláčkové a článku od Vávry se převážně jedná o politologické statě a práce z tematiky regionálního rozvoje. Generalizovaná důvěra se vesměs používá jako velmi praktický indikátor sociálního kapitálu (respektive jako jeho významný předpoklad). Dozvěděli jsme se, že úroveň důvěry je v České republice spíše nižší. Na postoj se zdá mít vliv v českých podmínkách především vzdělání, naopak členství v dobrovolných organizacích efekt na důvěru spíše nemá. Jednotlivé lokality Česka se liší v důvěře, rozhodující roli

hraje především trvalost osídlení. To by nasvědčovalo stabilitě postoje v čase. Jeden z výzkumů naznačil souvislost charakteristik rodiny a důvěry potomků (pozitivní v případě vzdělání rodičů a negativní v případě orientace na „domácí aktivity“). Výzkum mezigeneračního přenosu důvěry je chybějícím dílkem do mozaiky – dokázal by osvětlit jak stabilitu postoje, tak vliv rodinného prostředí. Budeme pokračovat zahraničními studiemi, které zkoumaly socializaci důvěry v rodině.

### **2. 3. Empirické studie mezigeneračního přenosu důvěry a hypotézy**

Erik Uslander (2002) podnikl jednu z prvních analýz snažících se dokázat přenos důvěry v rámci rodiny. S pomocí dat z Niemi-Jennings Parent-Child Panel (longitudinální výzkum středoškolských studentů a jejich rodičů ze Spojených států) došel ke zjištění, že u dětí lidem důvěřujících rodičů je pravděpodobnější, že budou též důvěřovat cizím lidem. Podobně i z analýzy dat Pew Philadelphia (výzkum postojů obyvatel metropolitní oblasti Filadelfie z roku 1996) vyšlo, že pokud osobu varovali rodiče před důvěřováním druhým lidem, měl pak tento člověk tendenci důvěřovat pouze lidem, které zná, a ne lidem obecně (Uslander, 2002: 110). To naznačuje, že míra důvěry u dětí odráží výchovné praktiky rodičů.

Guiso, Sapienza a Zingales (2008) na základě German Socio-Economic Panel našli souvislost mezi mírou mezilidské důvěry u dětí a jejich rodičů. Panel se omezuje na odpovědi osob starších 17 let, tj. jednalo se pouze o dospělé děti. Korelace mezi důvěrou rodičů a dětí byla pozitivní, děti vyjadřovaly nižší důvěru než jejich rodiče, matky podle výsledků měly větší vliv na postoj svých dětí. Podle autorů rodiče své děti socializují v nižší mezilidské důvěře, než jakou mají oni sami.

Podobné závěry podporují i novější studie. Nishikawa a Stolle (2012) analyzovaly data z šetření žáků vybraných základních škol v Kanadě a ve Spojených státech a jejich rodičů. Použily škálu důvěry s jemnými nuancemi, zkoumala se důvěra v policii, sousedy, osoby mluvící jinou řečí, politiky, cizince, cizí lidi, známé lidi a lidi obecně. Ukázalo se, že míra důvěry rodičů a dětí byla zkorelovaná, ovšem děti měly vždy nižší důvěru než rodiče. Autorky tento výsledek vysvětlují tím, že rodiče pod vlivem bulvárního zpravodajství (prezentující svět jako nebezpečné místo) děti socializují v nižší důvěře, než byli socializováni oni – jednoduše řečeno, varují svoje děti, aby „nevěřily cizím lidem“.

Dohmen et al. (2012) se ve své studii zaměřili na přenos generalizované důvěry a ochoty přijmout riziko. U obou (velmi podobných) postojů se podařilo prokázat socializaci v rodině, generalizovaná důvěra a ochota dítěte přijmout riziko byly silně a pozitivně asociovány s generalizovanou důvěrou a ochotou rodiče přijmout riziko. U důvěry se ukázaly mít větší vliv matky.

Často je mezigenerační přenos zkoumán pomocí porovnávání generalizované důvěry přistěhovalců a majority. Idea je taková, že pokud přistěhovalci mají zřejmě odlišnou míru důvěry od příslušníků majority, svědčí to o tom, že si ji přinesli ze své země původu, případně v této míře důvěry socializovali své děti (v případě zkoumání druhé generace migrantů), pokud mají přistěhovalci stejnou míru důvěry jako většinové obyvatelstvo, jedná se o důkaz „zkušenostní teorie“, že na základě zkušeností s lidmi v nové destinaci změnili svoji původní míru důvěry (typicky nízkou důvěru), kterou si s sebou nesli ze své vlasti. Tyto výzkumy zřejmě nepočítají s tím, že by migrovaly osoby, které mají vyšší míru důvěry, než je v jejich zemi původu běžné. Přehled článků na toto téma sestavili Dienesen a Sønderskov (2016).

Kulturních teorie generalizované důvěry a z empirické studie mezigeneračního přenosu důvěry nás vedou k tomu se ptát, do jaké míry se generalizovaná důvěra přenáší mezi generacemi v prostředí České republiky. Předpokládáme, že míra generalizované důvěry dítěte souvisí s mírou

generalizované důvěry rodiče. V souladu se zahraničními studii rovněž předpokládáme silnější vliv matky než otce. Na základě těchto předpokladů formulujeme dvě hypotézy.

Hypotéza 1: Generalizovaná důvěra rodiče predikuje míru generalizované důvěry dětí.

Hypotéza 2: Mezigenerační přenos důvěry z matky na dítě je silnější než mezigenerační přenos z otce na dítě.

### 3. Metodologie

V analýzách používáme data z první vlny Českého panelového šetření domácností (CHPS) z roku 2015. CHPS obsahuje informace jak za děti, tak i za jejich rodiče. Zpracovávaný datový soubor je organizován dyadicky, má formu párů rodič-dítě. V případě některých rodin máme informace za oba rodiče. Budeme používat dva datové soubory sloužící k analýze generalizované důvěry, první se skládá z 1135 párů rodič-dítě ve věku 15-26 let a druhý obsahuje 728 párů rodič-dítě ve věku 10-14 let. Důvod rozdělení na dva datasey (podsubory) vysvětluje následující odstavec. Protože jednotlivá pozorování v rámci jednotlivých domácností nemůžeme považovat za nezávislá, je potřeba používat víceúrovňovou (lineární) regresi.

V CHPS nalezneme často používanou otázku na generalizovanou důvěru, která zní „*Obecně vzato, řekl(a) byste, že se většině lidí dá důvěřovat, nebo že člověk nemůže být při jednání s lidmi nikdy dost opatrný?*“, odpovědní pole jde od 0 („*člověk nemůže být nikdy dost opatrný*“) do 10 („*většině lidí se dá důvěřovat*“). Tato otázka vychází z původní Rosenbergovy škály měřící „víru v lidi“, respektive je jednou z jejích položek (Rosenberg, 1956). Stejná otázka byla položena dětem ve věku 15-26 let a jejich rodičům. V dotazníku pro mladší děti (10-14 let) je modifikovaná verze otázky: „*Myslíš si, že většině lidí je možné důvěřovat?*“. Odpovědi na tuto otázku zní „*nikdy, málokdy, někdy, často, většinou, vždy*“. Otázka je odlišná od původní otázky na generalizovanou důvěru, stejně tak povaha odpovědí, některé kategorie se mohou překrývat (málokdy, někdy, často), což pro děti mohlo být matoucí. Děti 10-14 let budeme analyzovat odděleně od osob 15-26 let, přičemž za hlavní a prvořadou analýzu považujeme tu na osobách ve věku 15-26 let.

Otázka na generalizovanou důvěru převzatá z Rosenbergovy škály získává v posledních letech značnou kritiku (Bjørnskov, 2007; Nannestad, 2008; Reeskens & Hooghe, 2008). Za problematické je považováno téměř každé slovo otázky. Výzkumníci neví, co si lidé představí pod pojmem „většině lidí“, neví, jak a podle čeho lidé vyhodnocují „opatrnost“ (Reeskens & Hooghe, 2008). Tato vágnost ale může překvapivě být silnou stránkou této dotazníkové položky. Otázka je pro respondenty snadno srozumitelná (pouze málo lidí na otázku neví odpovědět) a na agregované úrovni je položka výjimečně dobře reliabilní (jak jsme viděli v úvodu na případě České republiky, důvěra zůstává v čase velmi stabilní) (Nannestad, 2008). Též výsledky experimentů naznačují přítomnost latentní proměnné v pozadí generalizované důvěry (příkladem může být experiment s počtem vrácených peněženek upuštěných na ulici) (Bjørnskov, 2007).

Někteří autoři doporučují používat k měření generalizované důvěry škálu (dalšími dvěma otázkami škály jsou: „*Myslíte si, že by se Vás většina lidí snažila podvést, pokud by měli tu možnost, nebo by se snažili být poctiví?*“ a „*Řekl(a) byste, že se lidé většinou snaží pomáhat druhým, nebo že se většinou starají o sebe?*“), neboť postoje by se neměly měřit pouze jednou otázkou (Reeskens & Hooghe, 2008). Podle Uslanera (2002) se tyto dvě další otázky na férovost a ochotu pomoci příliš odchyľují od původního konceptu generalizované důvěry, je u nich větší důraz na osobní zkušenosti s lidmi. K tomuto názoru se přidáváme a budeme používat pouze jednu otázku.



Důvěra dítěte je závislá proměnná, hlavní vysvětlující proměnná je důvěra rodiče. Kromě toho v modelech kontrolujeme pohlaví dítěte, věk dítěte, pohlaví rodiče, věk rodiče, deklarované náboženské vyznání rodiče, vzdělání a socioekonomický status rodiče. V případě náboženského vyznání jsme byli pro malý počet výskytů nuceni sloučit kategorie nekatolíků a ostatních náboženských skupin. Socioekonomický status rodiče byl měřen pomocí socioekonomického indexu zaměstnaneckého statusu (ISEI).

Výběr kontrolních proměnných je motivován literaturou o generalizované důvěře. Podle Delheye a Newtona (2003) generalizovaná důvěra dítěte klesá s rostoucím věkem. Patterson (1999) hovoří o nižší důvěře žen. Náboženství je jeden z hlavních determinantů generalizované důvěry (Uslaner, 2002, 2015). Uslaner vyzdvihuje především protestantismus, který měl přispět k větší decentralizaci moci a individualizaci společnosti, naopak s katolickou vírou spojuje hierarchické rozdělení moci, které nepodporuje akumulaci důvěry mezi lidmi. Empirické výzkumy ukazují negativní vliv náboženství na generalizovanou důvěru (Berggren & Bjørnskov, 2011; Wollebæk & Selle, 2007) a to především u katolické víry (Berggren & Jordahl, 2006). Podle Uslanera (2015) prakticky všechny studie generalizované důvěry zjistily, že vzdělání je silný prediktor důvěry. Vzdělání, zvláště univerzitní, rozšiřuje obzory člověka, uvádí ho do kontaktu s pestrou a širokou skupinou lidí (Uslaner, 2015). Vysoká generalizovaná důvěra je obecně vyjadřována „vítězi ve společnosti“, lidé s vyšším socioekonomickým statutem mají vyšší důvěru (Delhey & Newton, 2003).

Socioekonomický status budeme měřit skrze zaměstnanecké postavení. Námi používaný socioekonomický index zaměstnaneckého statusu (ISEI) „*odvozuje socioekonomický status povolání podle vzdělání a příjmu jeho jednotlivých držitelů*“ (Kreidl & Hošková, 2008: 135). Základní myšlenka ISEI je, že vzdělání má vliv na příjem ve většině případů prostřednictvím zaměstnání, index je poté vyjádřením toho, jak osoba konvertuje svůj hlavní zdroj (vzdělání) ve svoji hlavní odměnu (příjem) skrze povolání (Ganzeboom, De Graaf, & Treiman, 1992). Index vznikl prostřednictvím multidimenzionálního škálování za použití mezinárodních dat. Zásadní výhoda ISEI je v tom, že se jedná o spojitou proměnnou.

Neboť velké množství párů rodič-dítě v obou podsouborech bylo z důvodu chybějících informací vyřazeno z analýzy, je potřeba zkontrolovat, zda se páry rodič-dítě vstupující do analýzy nijak neliší od vyřazených párů rodič-dítě. Nejprve začneme s podsouborem pro osoby 15-26 let, deskriptivní statistiky všech kontrolních proměnných pro páry rodič-dítě, které vstoupily do analýzy generalizované důvěry dítěte (viz Tabulka č. 1), srovnáme s deskriptivními statistikami pro páry rodič-dítě, které byly kvůli chybějícím údajům z analýzy vyřazeny (viz Tabulka č. 2). Analyzovaný soubor obsahuje nižší podíl otců (38,3 % versus 56,8 %) a nižší podíl katolíků (30,7 % versus 44 %). Nižší podíl mužů v analyzovaném pod-vzorku lze připsat vyšší ochotě žen vyplňovat dotazník. V případě nižšího podílu katolíků může být rozdíl způsoben malým počtem párů rodič-dítě, u kterých máme informaci o náboženství, které nevstoupily do analýzy. Celkově ale můžeme konstatovat, že kromě těchto odlišností se vzorek dyád vstupujících do analýzy nijak zásadně neliší od dyád z analýzy vyřazených.

Tyto závěry též platí pro podsoubor č. 2 (Tabulka č. 3 versus Tabulka č. 4), páry rodič-dítě vstupující do analýzy se od párů do analýzy nevstupujících liší pouze menším podílem otců (40,4 % versus 61,1 %) a nižším podílem katolických věřících (25,6 % versus 34,2 %).

**Tabulka č. 1. Deskriptivní statistiky závislé proměnné, vysvětlující proměnné a kontrolních proměnných (podsoubor č. 1)**

<b>Proměnná</b>	<b>Průměr</b>	<b>Std. odch.</b>	<b>Min</b>	<b>Max</b>
Důvěra dítěte (15-26 let)	4,967	2,281	1	11
Věk dítěte	19,689	3,294	15	26
Chlapec	0,505	0,500	0	1
Důvěra rodiče	5,031	2,303	1	11
Věk rodiče	47,228	6,156	29	72
Otec	0,384	0,487	0	1
Deklarovaná katolická víra rodiče	0,307	0,461	0	1
Deklarovaná nekatolická víra rodiče	0,049	0,217	0	1
Bez deklarování víry	0,644	0,479	0	1
Základní vzdělání rodiče	0,041	0,197	0	1
Vyučený rodič	0,240	0,427	0	1
Středoškolsky vzdělaný rodič	0,464	0,499	0	1
Vysokoškolsky vzdělaný rodič	0,256	0,436	0	1
Socioekonomický status rodiče (ISEI)	44,756	20,724	11,01	88,7

N = 1135

**Tabulka č. 2. Deskriptivní statistiky párů rodič-dítě, které nevstoupily do podsouboru č. 1**

<b>Proměnná</b>	<b>N</b>	<b>Průměr</b>	<b>Std. odch.</b>	<b>Min</b>	<b>Max</b>
Důvěra dítěte (15-26 let)	813	4,825	2,378	1	11
Věk dítěte	813	20,073	3,376	15	26
Chlapec	813	0,498	0,500	0	1
Důvěra rodiče	309	4,592	2,415	1	11
Věk rodiče	556	48,214	6,522	32	75
Otec	556	0,565	0,496	0	1
Deklarovaná katolická víra rodiče	107	0,439	0,499	0	1
Deklarovaná nekatolická víra rodiče	107	0,047	0,212	0	1
Bez deklarování víry	107	0,514	0,502	0	1
Základní vzdělání rodiče	556	0,036	0,186	0	1
Vyučený rodič	556	0,259	0,438	0	1
Středoškolsky vzdělaný rodič	556	0,453	0,498	0	1
Vysokoškolsky vzdělaný rodič	556	0,252	0,434	0	1
Socioekonomický status rodiče (ISEI)	100	42,945	19,249	13,34	88,7

**Tabulka č. 3. Deskriptivní statistiky závislé proměnné, vysvětlující proměnné a kontrolních proměnných (podsoubor č. 2)**

<b>Proměnná</b>	<b>Průměr</b>	<b>Std. odch.</b>	<b>Min</b>	<b>Max</b>
Důvěra dítěte (10-14 let)	3,089	1,095	1	6
Věk dítěte	11,871	1,401	10	14
Chlapec	0,489	0,500	0	1
Důvěra rodiče	4,920	2,278	1	11
Věk rodiče	41,573	5,599	26	67
Otec	0,404	0,491	0	1
Deklarovaná katolická víra rodiče	0,255	0,436	0	1
Deklarovaná nekatolická víra rodiče	0,056	0,231	0	1
Bez deklarování víry	0,688	0,464	0	1
Základní vzdělání rodiče	0,049	0,217	0	1
Vyučený rodič	0,212	0,409	0	1
Středoškolsky vzdělaný rodič	0,484	0,500	0	1
Vysokoškolsky vzdělaný rodič	0,255	0,436	0	1
Socioekonomický status rodiče (ISEI)	44,065	21,166	11,01	86,81

N = 728

**Tabulka č. 4. Deskriptivní statistiky párů rodič-dítě, které nevstoupily do podsouboru č. 2**

<b>Proměnná</b>	<b>N</b>	<b>Průměr</b>	<b>Std. odch.</b>	<b>Min</b>	<b>Max</b>
Důvěra dítěte (10-14 let)	356	3,053	1,037	1	5
Věk dítěte	356	11,944	1,360	10	14
Chlapec	356	0,517	0,500	0	1
Důvěra rodiče	138	4,949	2,245	1	10
Věk rodiče	252	42,048	5,691	29	69
Otec	252	0,611	0,488	0	1
Deklarovaná katolická víra rodiče	76	0,342	0,478	0	1
Deklarovaná nekatolická víra rodiče	76	0,039	0,196	0	1
Bez deklarování víry	76	0,618	0,489	0	1
Základní vzdělání rodiče	252	0,060	0,237	0	1
Vyučený rodič	252	0,250	0,434	0	1
Středoškolsky vzdělaný rodič	252	0,433	0,496	0	1
Vysokoškolsky vzdělaný rodič	252	0,258	0,438	0	1
Socioekonomický status rodiče (ISEI)	65	45,087	23,070	14,21	86,72

Přestože rozložení nebinárních kategoriálních proměnných lze odvodit z průměrů dummy proměnných z předchozích tabulek, rozhodli jsme se pro vyšší komfort čtenářů též vytvořit tabulky procentních rozložení proměnných náboženská víra a vzdělání rodiče. Nejprve budou tabulky rozložení náboženské víry rodiče a vzdělání rodiče pro podsoubor č. 1 (starší děti) a poté rozložení

proměnných pro podsoubor č. 2 (mladší děti). Tabulky jsou rozděleny na případy párů rodič-dítě, které vstoupily do analýzy, a případy párů rodič-dítě, které byly vyřazeny pro chybějící údaje v některé z požadovaných proměnných.

**Tabulka č. 5. Rozložení proměnné náboženská víra rodiče, starší děti**

	Vstupující do analýzy		Nevstupující do analýzy	
	N	%	N	%
Deklarovaná katolická víra rodiče	348	30,66	47	43,93
Deklarovaná nekatolická víra rodiče	56	4,93	5	4,67
Bez deklarování víry	731	64,41	55	51,4
<b>Celkem</b>	<b>1135</b>	<b>100</b>	<b>107</b>	<b>100</b>

Jak můžeme vidět z předchozí Tabulky č. 5, přibližně třetina párů rodič-dítě vstupujících do analýzy vykazuje náboženskou víru, ať už to je katolická nebo jiná. Příslušníků ostatních, nekatolických církví/náboženství, je v datovém souboru poměrně málo. Referenční kategorií ve vícerozměrné analýze bude kategorie „bez deklarování víry“.

**Tabulka č. 6. Rozložení proměnné vzdělání rodiče, starší děti**

	Vstupující do analýzy		Nevstupující do analýzy	
	N	%	N	%
Základní vzdělání rodiče	46	4,05	20	3,6
Vyučený rodič	272	23,96	144	25,9
Středoškolsky vzdělaný rodič	527	46,43	252	45,32
Vysokoškolsky vzdělaný rodič	290	25,55	140	25,18
<b>Celkem</b>	<b>1135</b>	<b>100</b>	<b>556</b>	<b>100</b>

V podsouboru č. 1 je nejvíce dyád se středoškolsky vzdělaným rodičem (viz Tabulka č. 6), též je poměrně hodně dyád s vysokoškolsky vzdělaným rodičem. Jen málo je párů rodič-dítě s elementárně vzdělaným rodičem, zároveň tyto osoby mohou být v lecčem specifické, referenční kategorií ve vícerozměrné analýze bude kategorie vyučený rodič.

**Tabulka č. 7. Rozložení proměnné náboženská víra rodiče, mladší děti**

	Vstupující do analýzy		Nevstupující do analýzy	
	N	%	N	%
Deklarovaná katolická víra rodiče	186	25,55	26	34,21
Deklarovaná nekatolická víra rodiče	41	5,63	3	3,95
Bez deklarování víry	501	68,82	47	61,84
<b>Celkem</b>	<b>728</b>	<b>100</b>	<b>76</b>	<b>100</b>

V Tabulce č. 7 můžeme mezi páry rodič-dítě vstupujícími do analýzy vidět jen málo nekatolických věřících. Dyád nevstupujících do analýzy je nemnoho.

**Tabulka č. 8. Rozložení proměnné vzdělání rodiče, mladší děti**

	Vstupující do analýzy		Nevstupující do analýzy	
	N	%	N	%
Základní vzdělání rodiče	36	4,95	15	5,95
Vyučený rodič	154	21,15	63	25
Středoškolsky vzdělaný rodič	352	48,35	109	43,25
Vysokoškolsky vzdělaný rodič	186	25,55	65	25,79
Celkem	728	100	252	100

V Tabulce č. 8 mezi páry rodič-dítě vstupujícími do analýzy opět dominují páry rodič-dítě se středoškolským vzděláním.

Budeme pokračovat analýzou představených dat.

## 4. Analýza dat

### 4. 1. Dvourozměrná analýza podsouboru č. 1 (starší děti)

Než přejdeme k regresním modelům, krátce se zastavíme u rozložení důvěry dětí (osob 15-26 let) podle rozložení důvěry rodičů. Abychom k tomu mohli přistoupit, musíme pro přehlednost rekódovat matici z příliš velkých 11 krát 11 na přijatelných 5 krát 5, tedy sloučit kategorie. Směr odpovědního pole je od 1 – nejnedůvěřivější do 11 – nejvíce důvěřivý. Nejvíce důvěřivých osob (bod 11) je nejmíň, zahrneme je spolu s hodnotou 9 a 10 do nové hodnoty 5, ostatní body jsme sečetli po dvou bodech. Rozložení původních jedenáctibodových proměnných a nových pětibodových vidíme v Tabulce č. 9.

**Tabulka č. 9. Četnosti a procenta generalizované důvěry rodičů a dětí (15-26 let)**

**Důvěra rodiče**

	Četnost	%		Četnost	%
1	80	7,05	1	175	15,42
2	95	8,37	2	310	27,31
3	129	11,37	3	392	34,54
4	181	15,95	4	174	15,33
5	137	12,07	5	84	7,4
6	255	22,47			100
7	76	6,7			
8	98	8,63			
9	51	4,49			
10	24	2,11			
11	9	0,79			
		100			

**Důvěra dítěte**

	Četnost	%		Četnost	%
1	90	7,93	1	173	15,24
2	83	7,31	2	314	27,67
3	151	13,3	3	396	34,89
4	163	14,36	4	177	15,59
5	132	11,63	5	75	6,61
6	264	23,26			100
7	99	8,72			
8	78	6,87			
9	49	4,32			
10	12	1,06			
11	14	1,23			
		100			

N = 1135

Jak je zřejmé z předchozí tabulky, jak děti, tak rodiče měli tendenci spíše nedůvěřovat (důvěra vyšší než sedm je málo častá). Procentuální rozdělení důvěry dětí a důvěry rodičů se prakticky neliší. Nepotvrzuje se tedy zjištění ze studií Guiso et al. (2008a) a Nishikawa & Stolle (2012), že rodiče děti socializují v nižší důvěře, než mají oni sami.

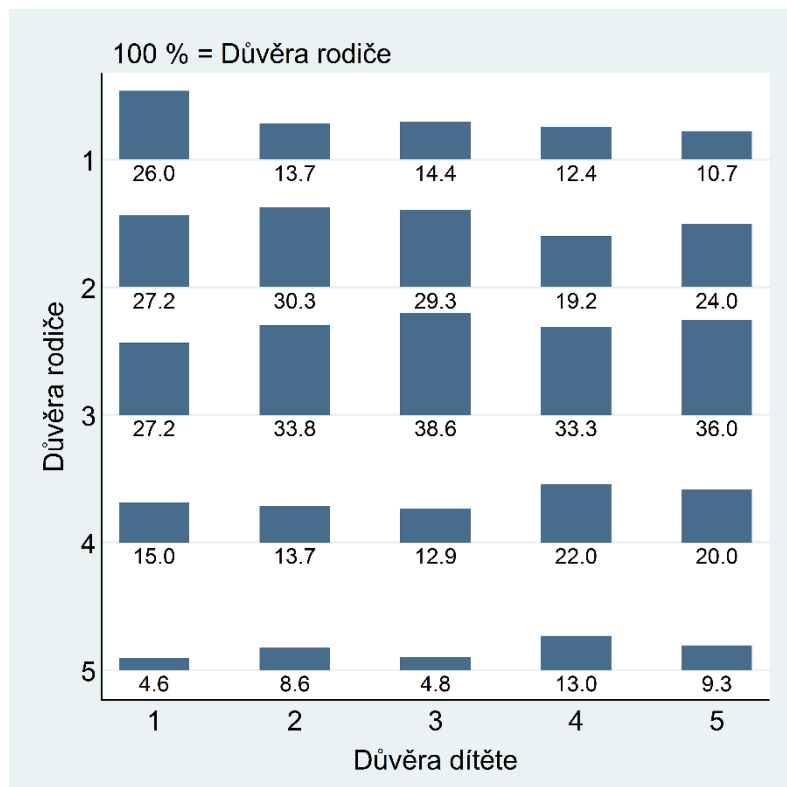
Nejprve představíme jednoduchou tabulku rozložení důvěry osob 15-26 let podle důvěry rodičů (viz Tabulka č. 10), procenta jsou celková, součet všech procent v tabulce je roven 100 %.

**Tabulka č. 10. Kontingenční tabulka důvěry rodičů (horizontálně) a důvěry dětí (vertikálně)**

		1	2	3	4	5	Celkem
<b>1</b>	N	45	43	57	22	8	175
	%	3,96	3,79	5,02	1,94	0,7	15,42
<b>2</b>	N	47	95	116	34	18	310
	%	4,14	8,37	10,22	3	1,59	27,31
<b>3</b>	N	47	106	153	59	27	392
	%	4,14	9,34	13,48	5,2	2,38	34,54
<b>4</b>	N	26	43	51	39	15	174
	%	2,29	3,79	4,49	3,44	1,32	15,33
<b>5</b>	N	8	27	19	23	7	84
	%	0,7	2,38	1,67	2,03	0,62	7,4
<b>Celkem</b>	N	173	314	396	177	75	1,135
	%	15,24	27,67	34,89	15,59	6,61	100

Jak rodiče, tak jejich děti se snaží především nalézt střed odpovědní škály. Děti se se svými rodiči shodli na v odpovědi na otázku na důvěru v 29,9 % případů, pokud spočteme shodu na „širší diagonále“ (rodič a dítě se liší pouze o jeden bod), naroste procento až na 70,4 %. Jak moc odpověď dítěte závisela na odpovědi rodičů, dokážeme lépe vyjádřit v následujícím grafu (Graf č. 2).

**Graf č. 2. Rozložení důvěry rodiče v procentech podle důvěry dítěte**

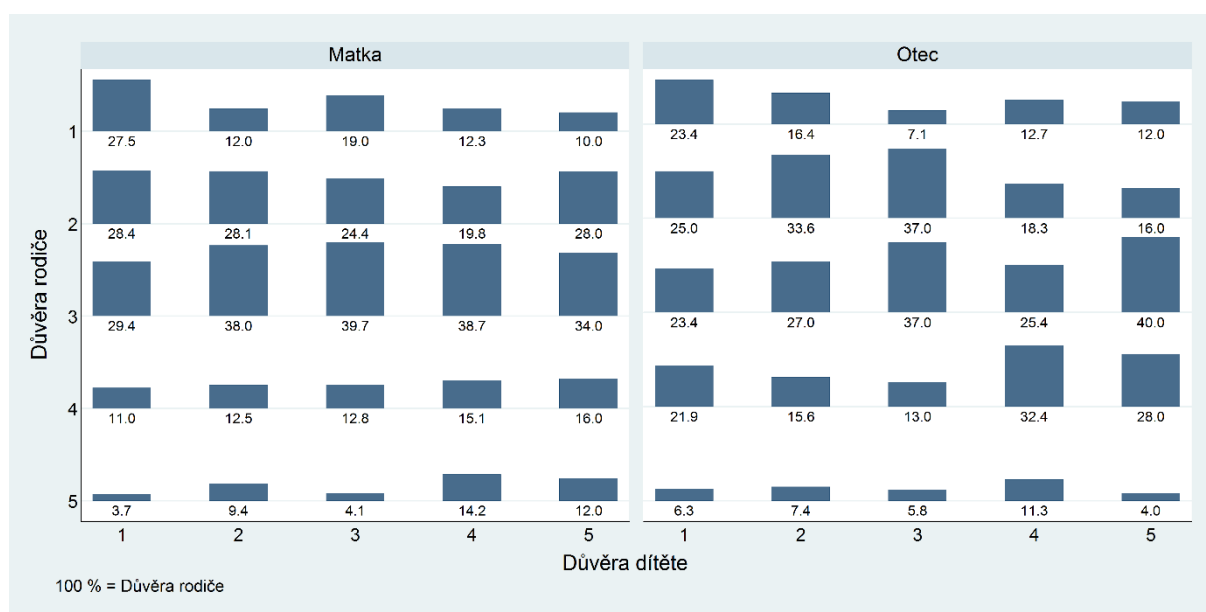


N = 1135

U proměnné důvěra rodičů je vždy vyšší procento volby dané úrovně důvěry podle úrovně důvěry dítěte, než je celkové rozložení důvěry rodičů. Takže jestli 15,4 % rodičů celkově volilo hodnotu důvěry jedna, u rodičů dětí s hodnotou důvěry jedna je to již 26 %. Podobně tomu je u hodnot dva (30,3 % rodičů dětí s hodnotou dva versus 27,3 % rodičů celkem), tři (38,6 % rodičů dětí s hodnotou tři versus 34,5 % rodičů celkem), čtyři (22 % rodičů dětí s hodnotou čtyři versus 15,3 % rodičů celkem) a pět (13 % rodičů dětí s hodnotou pět versus 7,4 % rodičů celkem). Je vyšší pravděpodobnost, že děti sdílejí s rodiči stejnou úroveň důvěry. I opticky je z grafu vidět, že pokud dítě má nízkou důvěru, rodiče mají obvykle též nízkou důvěru, pokud má dítě vyšší důvěru, i rodiče se častěji objevují aspoň ve středových hodnotách důvěry.

Samozřejmě z této jednoduché analýzy druhého stupně nelze nic odvozovat. Nicméně základní náznaky souvislosti zde můžeme vidět. Pokud graf rozdělíme na dva podle pohlaví rodiče (viz Graf č. 3), stane se „sladěnost“ dětí a rodičů v důvěře míň zřetelná (přestože stále můžeme vidět, že rodiče dětí s nízkou důvěrou nemají vyšší důvěru než rodiče dětí s vysokou důvěrou).

**Graf č. 3. Rozložení důvěry rodiče v procentech podle důvěry dítěte podle pohlaví rodiče**



N (matka) = 699, N (otec) = 436

Budeme pokračovat vícerozměrnou analýzou pomocí víceúrovňové lineární regrese.

#### 4. 2. Víceúrovňová vícerozměrná analýza podsouboru č. 1 (starší děti)

Hlavní analýza generalizované důvěry dětí (osob ve věku 15-26 let) se skládá ze tří modelů – v prvním modelu (M1) jsou pouze proměnné za děti a proměnná generalizovaná důvěra rodiče (tento první model měří vztah mezi důvěrou rodiče a důvěrou dítěte za kontroly základních charakteristik dítěte), v druhém modelu (M2) jsou navíc proměnné za rodiče, jejich věk, pohlaví a vzdělání (zde měříme vztah mezi důvěrou rodiče a dítěte za kontroly základních sociodemografických charakteristik rodiče



a dítěte), ve třetím modelu (M3) přidáváme náboženskou víru rodičů a socioekonomický status povolání rodiče (měříme vztah mezi důvěrou rodiče a dítěte za kontroly sociodemografických charakteristik rodiče a dítěte a náboženské víry a socioekonomického statusu rodiče). Proměnné přidáváme postupně z toho důvodu, že rozšíření modelu může snížit nebo zvýšit souvislost proměnných v modelu se již nacházejících se závislou proměnnou (například přidání náboženské víry a socioekonomického statusu zvýšilo souvislost vzdělání s důvěrou dětí). Též s ohledem na vzájemnou souvislost socioekonomického statusu povolání se vzděláním vzniklou způsobem konstrukce ISEI (viz kapitola o metodologii) je lepší tyto dvě proměnné přidávat do modelu postupně. Používáme původní, neredukované jedenáctibodové škály generalizované důvěry rodiče a generalizované důvěry dítěte.

Regresní modely můžeme vidět v Tabulce č. 11. Na tomto místě chceme připomenout, že se jedná o víceúrovňovou (lineární) regresi, neboť jednotlivá pozorování v rámci jednotlivých domácností nemůžeme považovat za nezávislá. Podle koeficientu vnitrotřídní korelace z nulového modelu můžeme 62,8 % variance generalizované důvěry starších dětí připsat rozdílům mezi domácnostmi. V prvním modelu M1 je zřejmé, že charakteristiky dítěte nemají souvislost s jeho důvěrou, zato důvěra rodiče statisticky významně a pozitivně asociuje s důvěrou dítěte. Čím vyšší je důvěra rodiče, tím vyšší je důvěra dítěte. V následujícím modelu M2 kromě důvěry rodiče též pozitivní souvislost s důvěrou dítěte vykazuje středoškolské vzdělání rodiče oproti vyučenému rodiči a vysokoškolské vzdělání rodiče oproti vyučení. Jinými slovy, děti vzdělanějších rodičů bývají důvěřivější. V modelu M3 má poté statisticky významný vliv na generalizovanou důvěru dítěte též katolická víra rodiče. Katolická víra má pozitivní asociaci s generalizovanou důvěrou dítěte, v katolických rodinách by podle tohoto modelu měly vyrůstat více důvěřující děti. Socioekonomický status povolání rodiče nemá vztah s důvěrou dítěte, vzdělání si ve finálním modelu zachovává svůj efekt, demografické charakteristiky rodiče nevykazují žádnou asociaci s důvěrou dítěte.

**Tabulka č. 11. Modely víceúrovňové lineární regrese, závislá proměnná: důvěra dítěte (věk 15-26)**

	<b>M1</b>	<b>M2</b>	<b>M3</b>
Věk dítěte	0,020	0,021	0,021
Chlapec	0,064	0,067	0,081
Důvěra rodiče	<b>0,075**</b>	<b>0,069*</b>	<b>0,074**</b>
Věk rodiče		-0,0002	-0,0015
Otec		0,016	0,041
Základní vzdělání rodiče		0,163	0,162
Vyučený rodič		ref.	ref.
Středoškolsky vzdělaný rodič		<b>0,350*</b>	<b>0,450*</b>
Vysokoškolsky vzdělaný rodič		<b>0,412*</b>	<b>0,628**</b>
Deklarovaná katolická víra rodiče			<b>0,312*</b>
Deklarovaná nekatolická víra rodiče			-0,126
Bez deklarování víry			ref.
Socioekonomický status rodiče			-0,005
Konstanta	<b>4,160</b>	<b>3,885</b>	<b>3,966</b>

N = 1135, \*  $p < 0,05$ , \*\*  $p < 0,01$

Následuje ověřování naší druhé hypotézy hovořící o silnější asociaci v případě matek na datech osob 15-26 let. V Tabulce č. 12 prezentujeme plné modely odděleně pro matky a otce. Jak je vidět, oddělené modely se nijak výrazně neodlišují od společného modelu, všechny proměnné se signifikantním vztahem s důvěrou dítěte ve společném modelu jsou statisticky významné i v oddělených modelech. Efekt námi hlavně sledované proměnné důvěra rodiče se v oddělených modelech liší pouze málo, sice v případě matek je asociace statisticky významná na vyšší hladině, než je statisticky významná v případě otců, ale samotný koeficient se liší pouze o 0,09 bodu. Takováto odlišnost nám nedovoluje potvrdit námi vyslovenou hypotézu.

**Tabulka č. 12. Oddělené modely pro matky a otce, závislá proměnná důvěra dítěte (15-26 let)**

	<b>M matka</b>	<b>M otec</b>
Věk dítěte	0,009	0,021
Chlapec	0,140	-0,014
Důvěra rodiče	<b>0,109**</b>	<b>0,100*</b>
Věk rodiče	0,0003	0,002
Základní vzdělání rodiče	0,668	-0,115
Vyučený rodič	ref.	ref.
Středoškolsky vzdělaný rodič	<b>0,693**</b>	<b>0,795**</b>
Vysokoškolsky vzdělaný rodič	<b>1,001**</b>	<b>0,907*</b>
Deklarovaná katolická víra rodiče	<b>0,415*</b>	<b>0,564*</b>
Deklarovaná nekatolická víra rodiče	-0,002	-0,699
Bez deklarování víry	ref.	ref.
Socioekonomický status rodiče	-0,008	-0,008
Konstanta	<b>3,786**</b>	<b>3,614**</b>

N (matka) = 699, N (otec) = 436, \*  $p < 0,05$ , \*\*  $p < 0,01$

Následuje analýza druhého podsouboru obsahujícího důvěru dětí ve věku 10-14 let.

#### **4. 3. Dvourozměrná analýza podsouboru č. 2 (mladší děti)**

Jak jsme již zmínili v metodologické části, vedle podsouboru pro osoby 15-26 let budeme analyzovat i podsoubor pro děti 10-14 let. Činíme tak z důvodu použití odlišně formulované otázky a odpovědního pole. Protože otázka použitá pro děti ve věku 10-14 let nemá standardní, obvykle používanou podobu a odpovědní pole, dle našeho názoru neodlišuje dostatečně jednotlivé „stupně“ důvěry, považujeme tedy analýzu pro tyto děti za doplňkovou.

Protože hodnotu 6 (Vždy je možné většině lidí důvěřovat) vykázalo pouze 14 dětských respondentů ze 728, sloučili jsme tuto hodnotu s hodnotou 5 (Většinou je možné většině lidí důvěřovat). Šíři odpovědí u důvěry rodičů jsme zredukovali z 11 bodů na 5 bodů podobným způsobem, jako u podsouboru č. 1. Rozložení proměnných důvěra dítěte (10-14 let) a důvěra rodiče v podsouboru č. 2 můžeme vidět v Tabulce č. 13.

**Tabulka č. 13. Četnosti a procenta generalizované důvěry rodičů a dětí (15-26 let)**

Důvěra dítěte			Důvěra rodiče		
	Četnost	%		Četnost	%
1	28	3,85	1	113	15,52
2	183	25,14	2	231	31,73
3	338	46,43	3	230	31,59
4	68	9,34	4	108	14,84
5	111	15,25	5	46	6,32
		100			100

N = 728

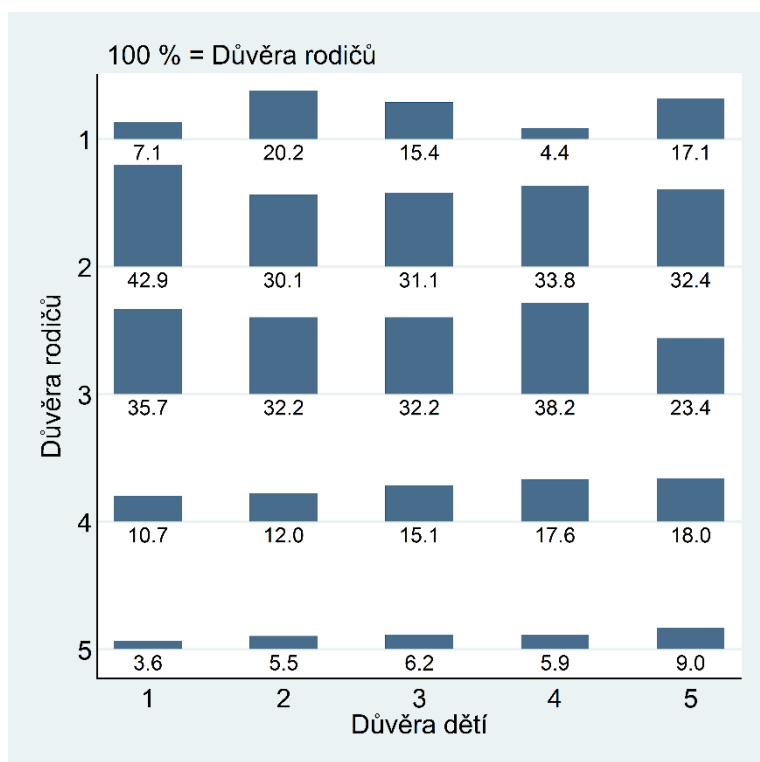
Poměrně nízký počet dětí volilo možnost „Nikdy není možné většině lidí důvěřovat“, téměř polovina z nich volila možnost „Někdy je možné většině lidí důvěřovat“. Zatímco původní proměnná důvěra rodičů si udržuje alespoň základní tvar normálního rozložení, u proměnné důvěra dítěte máme dva „vrcholy“, mezi hodnotami 3 a 5 je propad – málo dětí volilo hodnotu „Často je možné většině lidí důvěřovat“. To není překvapivé, neboť slovní hodnocení „někdy, často, většinou“ je těžko převoditelné do číslic, rozdíl mezi hodnotami nelze kvantifikovat. Jednou z možností, kterou vyzkoušíme až v další kapitole u analýzy třetího stupně, je dichotomizování proměnné.

**Tabulka č. 14. Kontingenční tabulka důvěry rodičů (horizontálně) a důvěry dětí (vertikálně)**

		1	2	3	4	5	Celkem
<b>1</b>	N	2	37	52	3	19	113
	%	0,27	5,08	7,14	0,41	2,61	15,52
<b>2</b>	N	12	55	105	23	36	231
	%	1,65	7,55	14,42	3,16	4,95	31,73
<b>3</b>	N	10	59	109	26	26	230
	%	1,37	8,1	14,97	3,57	3,57	31,59
<b>4</b>	N	3	22	51	12	20	108
	%	0,41	3,02	7,01	1,65	2,75	14,84
<b>5</b>	N	1	10	21	4	10	46
	%	0,14	1,37	2,88	0,55	1,37	6,32
<b>Celkem</b>	N	28	183	338	68	111	728
	%	3,85	25,14	46,43	9,34	15,25	100

Kontingenční tabulka důvěry dětí a důvěry rodičů (Tabulka č. 14) nám toho příliš nenapoví. Shoda v hodnotě důvěry (příčemž u dětí nebyla při dotazování tato hodnota vyjádřena číselně, ale slovně) je 25,8 %. Přehlednějším způsobem zobrazení rozložení důvěry rodičů podle důvěry dětí je následující graf (Graf č. 4).

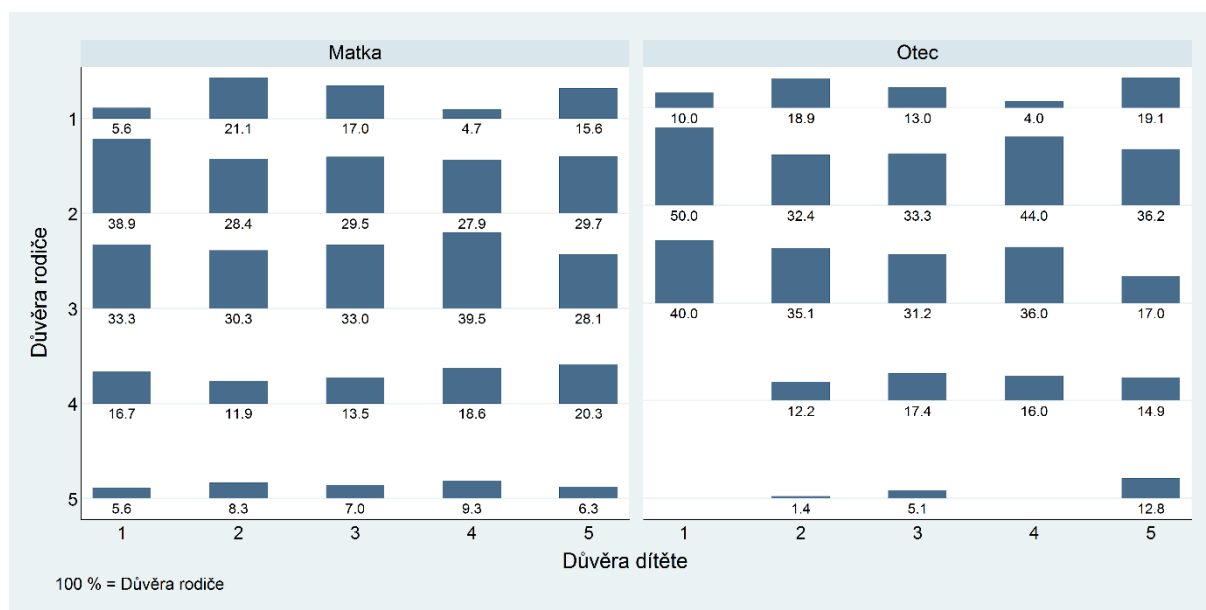
**Graf č. 4. Rozložení důvěry rodiče v procentech podle důvěry dítěte (10-14 let)**



N = 728

Zatímco v případě osob 15-28 let byl z grafu zřejmý alespoň náznak potencionálního vztahu, v případě dětí 10-14 let o ničem podobném hovořit nemůžeme. Rodiče velmi důvěřivých dětí se nijak zásadně neliší od rodičů nedůvěřivých dětí. Ve skutečnosti se rozložení zdají být velmi náhodná (například hodnoty čísel jedna u rodičů podle důvěry dětí), nedá se vysledovat žádná logika. Pro jistotu přidáme graf, kde budou rozdělení rodiče podle pohlaví.

**Graf č. 3. Rozložení důvěry rodiče v procentech podle důvěry dítěte (10-14 let) podle pohlaví rodiče**



N (matka) = 434, N (otec) = 294

Opět se nedá vypočítat žádné systematické rozdělení, které by naznačovalo existenci vztahu. Rodiče dětí 10-14 let velmi málo volili vyšší hodnoty důvěry, v případě otců je případů tak málo, že program v grafu nezobrazil procenta u některých hodnot důvěry otců podle důvěry dětí. Opět je vidět, že málo volená odpověď důvěry dětí „Často je možné většině lidí důvěřovat“ je specifická, těch několik málo rodičů těchto dětí vykazovalo odlišné odpovědi od ostatních rodičů. Uvidíme, jak budeme úspěšní u vícerozměrné analýzy dětí 10-14 let.

#### 4. 4. Víceúrovňová vícerozměrná analýza podsouboru č. 2 (mladší děti)

Podobně jako u analýzy podsouboru č. 1, i hlavní část analýzy generalizované důvěry dětí ve věku 10 až 14 let se bude skládat ze tří modelů – v prvním modelu (M1) jsou pouze proměnné za děti a proměnná generalizovaná důvěra rodiče, v druhém modelu (M2) jsou navíc proměnné za rodiče, jejich věk, pohlaví a vzdělání a ve třetím modelu (M3) přidáváme náboženskou víru rodičů a socioekonomický status povolání rodiče. Opět, proměnné přidáváme postupně z důvodu možné vzájemné provázanosti proměnných. Podobně jako v přechodných dvourozměrných analýzách, krajní hodnotu 6 (Vždy je možné většině lidí důvěřovat) jsme z důvodu příliš malého výskytu sloučili s kategorií 5 (Většinou je možné většině lidí důvěřovat).

Jednotlivé regresní modely vidíme v Tabulce č. 15. V prvním modelu je zřejmé, že souvislost s důvěrou dětí 10-14 let mají především charakteristiky dítěte, s rostoucím věkem roste důvěra a více důvěřivější jsou chlapci. V modelech M2 a M3 modelech se neukázala žádná další proměnná mít statisticky významný vztah s důvěrou dítěte. Tedy, nezdá se, že by u mladších dětí hrály charakteristiky jejich rodičů jakýkoliv vliv. Také proměnné, které měli vliv v případě starších dětí, tedy vzdělání a katolická víra rodiče, zde nevykazuje žádnou souvislost. Většina z regresních koeficientů ve finálním modelu M3 je velmi slabá a kromě charakteristik dítěte není žádná signifikantní. Především pro nás důležitá proměnná důvěra rodiče má mizivý vliv na důvěru dítěte 10-14 let.

**Tabulka č. 15. Modely víceúrovňové lineární regrese, závislá proměnná: důvěra dítěte (věk 10-14)**

	<b>M1</b>	<b>M2</b>	<b>M3</b>
Věk dítěte	<b>0,054</b>	<b>0,053</b>	<b>0,053</b>
Chlapec	<b>0,164</b>	<b>0,164</b>	<b>0,166</b>
Důvěra rodiče	0,012	0,009	0,009
Věk rodiče		0,006	0,007
Otec		0,004	0,0005
Základní vzdělání rodiče		-0,010	-0,011
Vyučený rodič		ref.	ref.
Středoškolsky vzdělaný rodič		-0,029	-0,038
Vysokoškolsky vzdělaný rodič		0,131	0,103
Deklarovaná katolická víra rodiče			-0,065
Deklarovaná nekatolická víra rodiče			-0,081
Bez deklarování víry			ref.
Socioekonomický status rodiče			0,001
Konstanta	<b>2,281</b>	<b>2,040</b>	<b>2,008</b>

N = 728, \*  $p < 0,05$ , \*\*  $p < 0,01$

Pokračujeme oddělenými modely pro matky a otce. Je možné, že by se v oddělených modelech našla souvislost mezi důvěrou matkami/ otci a důvěrou dítěte i v případě, kdy ve společném modelu se tato souvislost nenašla, tato šance je ale velmi nízká. To se potvrzuje v samotných oddělených modelech v Tabulce č. 16. Co je zajímavé, souvislost věku dítěte a důvěry vymizela a asociace mezi pohlavím dítěte a důvěrou dítěte setrvala pouze v případě matek. Mají chlapci vyšší důvěru než dívky, ale pouze v případě, kdy je souvislost měřena prostřednictvím dyád matka-dítě a ne dyády otec-dítě? Jedno z mála logických vysvětlení je to, že se jedná o souvislost existující v případě dětí matek samoživitelek. Analýza zahrnující proměnnou o typu rodiny (kompletní rodina/ jeden rodič v domácnosti), kterou zde nepublikujeme<sup>5</sup>, tohle vysvětlení neprokázala, samoživitelství nemá efekt ani na důvěru dítěte 10-14 let, ale ani na souvislost pohlaví dítěte a důvěry dítěte. Další možné vysvětlení je, že se jedná o specifikum rodin, ve kterých odmítli otcové odpovídat na dotazník (nebo nebyli k zastížení), tudíž máme dyádu pouze v případě matky a ne v případě otce. Tuto možnost nemáme jak dále ověřit, necháme tuto otázku otevřenou.

<sup>5</sup> Tuto proměnnou jsme podobně jako několik dalších nezahrnuli do prezentovaných modelů, neboť se neprokázala jejich souvislost ani v podsouboru č. 1 ani v podsouboru č. 2. Každá další zahrnutá proměnná v modelu snižuje N, přidávat další proměnné v situaci, kdy už i tak máme k dispozici poměrně malé množství dyád rodič-dítě, by bylo neprozíravé.

**Tabulka č. 16. Oddělené modely pro matky a otce, závislá proměnná důvěra dítěte (10-14 let)**

	<b>M matka</b>	<b>M otec</b>
Věk dítěte	-0,008	0,026
Chlapec	<b>0,277</b>	0,119
Důvěra rodiče	-0,003	0,028
Věk rodiče	0,009	0,017
Základní vzdělání rodiče	-0,084	0,057
Vyučený rodič	ref.	ref.
Středoškolsky vzdělaný rodič	-0,180	0,057
Vysokoškolsky vzdělaný rodič	0,133	0,057
Deklarovaná katolická víra rodiče	-0,059	0,057
Deklarovaná nekatolická víra rodiče	-0,033	0,057
Bez deklarování víry	ref.	ref.
Socioekonomický status rodiče	0,003	0,000
Konstanta	<b>2,609</b>	<b>1,890</b>

N (matka) = 434, N (otec) = 294, \*  $p < 0,05$ , \*\*  $p < 0,01$

Protože pouze pětibodová závislá proměnná není ideální pro způsob analýzy, který jsme zvolili, vyzkoušíme rekódovat důvěru dětí 10-14 let na binární proměnnou a tu budeme analyzovat prostřednictvím víceúrovňové logistické regrese. Binární proměnnou vytvoříme tak, že sloučíme dvě kategorie nejmenší důvěry („Nikdy“ a „málokdy je možné většině lidí důvěřovat“) a těchto přibližně 25 % nejméně důvěřujících dětí budeme srovnávat s důvěřivějšími dětmi. Musíme poznamenat, že přelom arbitrárně stanovený mezi „málokdy“ a „někdy“ je jazykově dosti nejasný, což ovšem vyplývá ze způsobu dotazování se na generalizovanou důvěru dětí ve věku 10-14 let. Ostatní (nezávislé) proměnné nepotřebovaly žádnou úpravu. Způsob postupného přidávání proměnných ve třech modelech zůstal zachován.

Jednotlivé modely můžeme vidět v Tabulce č. 17. Již na první pohled je zřejmé, že téměř všechny proměnné v modelu nevykazují silnou a statisticky významnou souvislost, jedinou výjimkou je pohlaví dítěte. Záporný regresní koeficient značí, že u chlapců ve věku 10-14 let je méně pravděpodobné, že by vybrali odpovědi „nikdy“ nebo „málokdy“ při dotázání se na otázku o důvěře lidem obecně, můžeme říct, že podle těchto modelů jsou tyto chlapci více důvěřiví. Žádnou další informaci nám tyto modely neposkytují, postoupíme k odděleným modelům podle pohlaví rodiče.

**Tabulka č. 17. Modely víceúrovňové logistické regrese, závislá proměnná: důvěra dítěte (věk 10-14, binární)**

	<b>M1</b>	<b>M2</b>	<b>M3</b>
Věk dítěte	-0,141	-0,139	-0,137
Chlapec	<b>-0,964</b>	<b>-0,966</b>	<b>-0,974</b>
Důvěra rodiče	-0,112	-0,077	-0,068
Věk rodiče		-0,004	-0,008
Otec		-0,067	-0,028
Základní vzdělání rodiče		-0,163	-0,124
Vyučený rodič		ref.	ref.
Středoškolsky vzdělaný rodič		0,200	0,325
Vysokoškolsky vzdělaný rodič		-0,798	-0,493
Deklarovaná katolická víra rodiče			0,695
Deklarovaná nekatolická víra rodiče			0,241
Bez deklarování víry			ref.
Socioekonomický status rodiče			-0,008
Konstanta	<b>5,751</b>	<b>5,887</b>	<b>6,030</b>

N = 728, \*  $p < 0,05$ , \*\*  $p < 0,01$

Oddělené modely podle pohlaví rodiče můžeme vidět v Tabulce č. 18. Opět platí, že koeficient pro pohlaví dítěte u dyád matka-dítě je silnější a statisticky významný v porovnání s koeficientem u dyád otec-dítě. Podobně jako v případě Tabulky č. 16, nemáme dobré vysvětlení pro toto zjištění, ovšem musíme poukázat na nízký počet případů u dyád otec-dítě – například důvěřivých dívek u dyád otec-dítě (dívek, které odpověděly jinak než „nikdy“ nebo „málokdy“ měřené prostřednictvím dyády otec-dítě) je pouze 34. Zásadní zjištění z těchto modelů je to, že naše hlavní vysvětlovací proměnná důvěra rodiče v případě dětí 10-14 let nic nevysvětluje a vlastně téměř žádná z námi zvolených nezávislých proměnných v modelu nevykazuje zásadnější asociaci s důvěrou dětí 10-14 let.



**Tabulka č. 18. Oddělené modely pro matky a otce, závislá proměnná důvěra dítěte (10-14 let, binární)**

	<b>M matka</b>	<b>M otec</b>
Věk dítěte	0,132	-0,028
Chlapec	<b>-0,675</b>	-0,228
Důvěra rodiče	-0,033	-0,031
Věk rodiče	-0,002	-0,022
Základní vzdělání rodiče	0,081	0,140
Vyučený rodič	ref.	ref.
Středoškolsky vzdělaný rodič	0,455	-0,076
Vysokoškolsky vzdělaný rodič	-0,079	0,086
Deklarovaná katolická víra rodiče	0,094	1,026
Deklarovaná nekatolická víra rodiče	-0,215	0,796
Bez deklarované víry	ref.	ref.
Socioekonomický status rodiče	-0,008	-0,004
Konstanta	0,426	2,795

N (matka) = 434, N (otec) = 294, \*  $p < 0,05$ , \*\*  $p < 0,01$

#### **4. 5. Shrnutí analýzy dat a poznámka k otázce na důvěru dětí 10-14 let**

Provedli jsme analýzu důvěry osob ve věku 15-26 let (podsoubor č. 1) a důvěry dětí ve věku 10-14 let (podsoubor č. 2). Za hlavní analýzu přenosu generalizované důvěry z rodičů na děti považujeme analýzu podsouboru č. 1, neboť u těchto osob byl použit stejný typ otázky a odpovědního pole jako u dospělých rodičů těchto osob, mohli jsme tedy porovnávat důvěru měřenou stejnou logikou, stejnou operacionalizací. Zato u dětí 10-14 let z některého důvodu (domnívali se výzkumníci, že původní otázka by byla příliš složitá pro pochopení pro tyto děti?) použita simplifikovaná otázka a kategoriální (ne číselné) odpovědi, celkový charakter otázky a odpovědi na tuto otázku (její rozložení) neodpovídá původní otázce použité u případě dospělých osob.

V základním rozložení odpovědí na otázku o důvěře u osob (dětí) ve věku 15-26 let odpovídalo téměř přesně rozložení odpovědí rodičů těchto dětí. Nepozorujeme proto socializaci dětí v nižší důvěře, než mají samotní rodiče (tento efekt – socializace v nižší důvěře – uváděly dvě studie měřící mezigenerační přenos generalizované důvěry, Guiso et al. (2008a) a Nishikawa & Stolle (2012)). V případě dětí 10-14 let nemůžeme důvěru těchto respondentů srovnávat s důvěrou jejich rodičů (odpovědi byly kategoriální, ne číselné).

V ověřování naší první hypotézy hovořící o predikci generalizované důvěry dětí generalizovanou důvěrou rodiče v případě podsouboru č. 1 jsme byli úspěšní. Důvěra dětí 15-26 let byla poměrně silně a statisticky významně spojená s důvěrou rodičů. Potvrdil se nám tak předpoklad daný kulturními teoriemi důvěry v prostředí České republiky. Tyto teorie, reprezentované především Erikem Uslanerem (ale též Robertem Putnamem nebo Ronaldem Inglehartem), předpokládají kulturní danost důvěry (důvěra jako morální norma) a hluboký historický původ důvěry, její stabilitu a přenos z generace na generaci. Tento předpoklad testovaly na individuální úrovni naposledy studie z roku 2012 (viz Dohmen et al., 2012; Nishikawa & Stolle, 2012), z prostředí post-socialistické země dosud neexistuje žádná studie.

Další hypotéza vycházející z literatury, silnější přenos v případě matek, se nám potvrdit (ale ani vyvrátit) nepodařilo. Sice byl mezi oddělenými modely pro matky a otce rozdíl, koeficienty byly statisticky významné na odlišné hladině a v případě matek byl o něco silnější, ale tento rozdíl byl příliš malý na to, abychom mohli potvrdit hypotézu.

Vedlejšími zjištěními mimo hlavní výzkumný záměr je pozitivní vliv středoškolského a vysokoškolského vzdělání rodičů na důvěru dětí (referenční kategorií byli vyučení rodiče) a pozitivní vliv katolické víry rodiče na důvěru dítěte. Zatímco v případě vzdělání jsme vztah a jeho podobu víceméně čekali, u katolické víry je vztah pro nás překvapením. Pokud bychom předpokládali vztah, čekali bychom jeho negativní směr v souladu s tím, co píše Putnam et al. (1993) a Inglehart (1999). Této souvislosti katolické víry rodičů a generalizované důvěry dítěte budeme věnovat kapitolu číslo pět.

Jak jsme zmínili, základní rozložení důvěry dětí 10-14 let nelze srovnávat s rozložením důvěry rodičů. Rozložení kategoriálních odpovědí mělo dva vrcholy, nejasnou odpověď „Často je možné většině lidí důvěřovat“ volilo méně respondentů než vedlejší odpovědi z obou stran („Někdy“ a „Většinou je možné většině lidí důvěřovat“). Z tohoto důvodu jsme neměli přílišná očekávání od vícerozměrných analýz.

Ve vícerozměrné analýze podsouboru č. 2 se nakonec ukázalo, že na důvěru dětí 10-14 let mají mít vliv hlavně jejich charakteristiky, věk a pohlaví. U mladších dětí by tedy důvěra měla mít souvislost přesně s opačnými proměnnými, než jaké měly souvislost s důvěrou starších dětí (u kterých pohlaví a věk nemělo žádný význam). Znamenalo by to, že u dětí s postupem věku nastává určitá změna kolem patnáctého roku života, kdy začnou mít větší vliv charakteristiky rodičů (jejich důvěra) než charakteristiky dětí. To by bylo poměrně zajímavé zjištění, kdybychom věděli, že se můžeme spolehnout na měřící nástroj. Tomu tak v našem případě není, o otázce a odpovědním poli generalizované důvěry dětí 10-14 let máme silné pochybnosti.

Obsáhnutí předělané (simplifikované?) otázky na generalizovanou důvěru je zvláště nepochopitelné, přihlídneme-li k tomu, že podobnou postojovou otázku, ochotu podstoupit riziko, obsahovaly dotazník pro děti a dotazník pro rodiče ve stejné, nezměněné podobě („*Jak sám sebe hodnotíš: spíše rád(a) riskuješ, nebo se riziku raději vyhýbáš? Prosím zařaď sám(a) sebe na následující škále, kde 0 znamená „nerad(a) riskuji“ a 10 „rád(a) riskuji“.*“, otázka v dotazníku pro dospělé samozřejmě obsahuje vykání). Proč v případě ochoty riskovat může otázka zůstat ve stejné formulaci a se stejným odpovědním polem a otázka na důvěru musela být předělaná? Nakolik je důvěra abstraktnější a nepředstavitelnější pojem oproti ochotě riskovat? Proč v případě jedné otázky je číselné odpovědní pole v pořádku a v jiném případě je to problém? Použití stejně formulované otázky a odpovědí je zásadní, neboť pokud přenos ochoty riskovat z generace na generaci můžeme bez problému porovnávat u celé věkové skupiny 10-26 let, u důvěry to je znemožněno.

Vraťme se ještě k odpovědnímu poli otázky na generalizovanou důvěru dětí 10-14 let. Odpovědi „nikdy, málokdy, někdy, často, většinou, vždy“ nejspíše vznikly překladem z běžně používaného anglicko-jazyčného frekvenčního odpovědního pole „never, rarely, sometimes, often, usually, always“. Můžeme se pouze dohadovat, jestli tento anglicko-jazyčný způsob měření frekvence je použitelný v českém prostředí, v anglickém jazyce mohou být kategorie od sebe daleko lépe odlišitelné, než je tomu v češtině (že výsledná data mají u této proměnné dva vrcholy, by spíše nasvědčovalo tomu, že tomu tak není). Není dohledatelné, že by se někdo zabýval vhodností použití tohoto odpovědního pole v českém prostředí.

Ještě zásadnější než původ odpovědního pole, je posunutí významu, který jeho použitím nastal. Jedná se o vyjádření frekvence – jak často lidem dítě důvěřuje (respektive jak často je možné většině lidí

důvěřovat). Původní otázka na generalizovanou důvěru se ale snaží vystihnout, jak moc se lidem dá důvěřovat (respektive jak moc je potřeba být opatrný). Nastal zde posun od významu „množství důvěry“ k významu „frekvence důvěřování“. Není proto pochyb, proč modely u každého podsouboru ukazovaly něco jiného – otázky pro děti ve věku 10-14 let a 15-26 let měří každá něco jiného.

Žádná studie zmíněná v kapitole věnovaná empirickým výzkumům nepoužívá jinou otázku pro rodiče a jinou pro děti. Pokud bychom museli nějakým způsobem zjednodušit původní otázku, učinili bychom tak dichotomizací odpovědního pole: „*Je možné většině lidí důvěřovat, nebo člověk nikdy nemůže být dost opatrný?*“ Binární podobu odpovědního pole doporučují někteří autoři (Uslaner, 2018), zároveň je snadno srozumitelná.

Nízká použitelnost odpovědí za důvěru dětí 10-14 let nás vede k úvahám o větší potřebě kontroly při vzniku dotazníků. Zvláště to platí o výzkumu typu Českého panelového šetření domácností – stejná otázka a stejné odpovědní pole pro děti 10-14 let u otázky na důvěru je též v druhé vlně tohoto výzkumu.

## 5. Souvislost generalizované důvěry a náboženské víry

V této kapitole se budeme snažit nalézt možná vysvětlení, proč jsme byli schopni naměřit pozitivní souvislost mezi katolickou vírou rodičů a generalizovanou důvěrou dětí. Abychom toho byli schopni, musíme provést podrobnou exkurzi.

Křesťanská víra se na první pohled nezdá být něčím, co by mohlo přispívat ke generalizované důvěře. Důvěra v teoriích sociálního kapitálu je vnímána jako olej, kterým se promazává stroj občanské společnosti, jako něco, co vede k větší angažovanosti v tomto světě. Naopak křesťanství je vlastní orientace na onen druhý svět, život ve světěездеjším je chápán jen jako kapitola. „*Život, to je pro mne Kristus, a smrt je pro mne zisk.*“ (Filipským 1,21)<sup>6</sup>, jak pregnantně vyjadřuje apoštol Pavel. Křesťanství má tendence utéct před vším světským, *dát císaři, co je císařovo*, a více se neangažovat v tomto světě (zvláště pak na politické moci). *Jsmo ve světě, ale nejsme ze světa*, tak zní jedno motto převzaté z evangelia, radikální distancování se od současnosti a hledění za její obzor. Nejzjevnějším příkladem takového úniku je mnišství. Přestože mnišství má původ v biblické tradici, v jeho akcentu na vzdání se všeho pro Hospodina, při svém vzniku ve 4. století n. l. bylo „*(r)adikálním ne k jakémukoli kompromisu s politickou a ekonomickou mocí, která usilovala o ochočení si křesťanství a zeslabení nároků evangelia.*“ (Ventura, 2010). Mnišství ve svém počátku bylo způsobem mučednictví, odchod na poušť byl „*viditelným znamením přetrhání vazeb se světem*“ (Ventura, 2010).

Ještě příhodněji se k našemu tématu váže náboženské hnutí z 15. století n. l. s názvem Devotio moderna (*nynější zbožnost*). Toto středověké hnutí městské zbožnosti kladlo silný důraz na pokoru a vnitřní stránku náboženského života. Názor tohoto hnutí na důvěřování v druhé lidi nejlépe vystihuje následující citát: „*Nelze skládat velkou důvěru v křehkého a smrtelného člověka, i když je ti prospěšný a milý; a právě tak se není třeba příliš rmoutit, když se někdy protiví a odporuje. Kdo jsou dnes s tebou, mohou být zítra proti tobě, a naopak; neboť lidé se často mění jako vítr. Slož všechnu svou důvěru v Boha, on buď tvou bází i tvou láskou. On za tebe převezme odpovědnost a učiní, co bude nejlepší.*“ (Kempenský, 2001: Kniha druhá, 3:1). Kniha Následování Krista, ze které citát pochází, je jednou z nejrozšířenějších křesťanských knih vůbec (Velehrad-Roma Refugium, 2018). Lze,

---

<sup>6</sup> Všechny citace z Bible jsou z Českého ekumenického překladu.

s přihlédnutím k tomuto citátu, předpokládat pozitivní asociaci křesťanství s generalizovanou důvěrou?

Existuje několik studií naznačující negativní spojitost křesťanství s důvěrou (Berggren & Bjørnskov, 2011; Wollebæk & Selle, 2007) a to především v případě katolické víry (Berggren & Jordahl, 2006). Z Inglehartových (1999) kulturních okruhů má právě ten katolický nejnižší úroveň důvěry. Inglehart si to vysvětluje fungováním katolické církve jako hierarchické, centralizované a vzdálené organizace, zkušenost z takové organizace s omezenými možnostmi kontroly a bez pocitu „rovný mezi rovnými“ podle něj snižuje generalizovanou důvěru. Ve své stati se odkazuje na Putnama a jeho spolupracovníky (1993), kteří si podobného efektu katolické církve všimli v Itálii. Podle nich církev tvoří alternativu k občanské společnosti, ne její součástí. Připomínají tradiční tlak církve na poslušnost a smíření se se svojí sociální pozicí. Zbožnost podle jejich závěrů vede k menší občanské angažovanosti. V podobném duchu též píše Uslaner (2002), dodává, že jsou to horizontální a odspoda řízené organizace, které podporují růst důvěry v populaci.

Je otázkou, nakolik odpovídá popis autorů církvi před Druhým vatikánským koncilem a nakolik církvi dnes. Od doby vzniku těchto studií uplynulo několik let, během kterých se pokročilo v zavádění nových zvyklostí, se kterými přišel tento koncil. Také je potřeba počítat s novým faktorem, kterým je papež František. Větší možnost laiků podílet se na rozhodování v církvi, větší otevřenost světu a přibližování se dnešní kultuře (tedy myšlenky, se kterými přišel koncil), to jsou postupy, které jdou přesně proti tomu, co Inglehart, Putnam a Uslaner vyčítají katolické církvi.

Může mít katolická víra jiný vliv na generalizovanou důvěru v podmínkách, kdy není většinovým náboženstvím? Zde se můžeme odkázat na Tocquevilla a jeho postřeh z 19. století, kdy v knize *Demokracie v Americe* zmiňuje katolíky jako „nejdemokratičtější a nejrepublikánštější třídu, s jakou se ve Spojených státech setkáme“ (de Tocqueville, 1992: 219). Srovnává podmínky, ve kterých žijí katolíci v Evropě a v Americe, přičemž kontext je vede k jinému chování – zatímco v Evropě byla katolická víra pevnou oporou aristokracie a hierarchií, v Americe, vědomi si svého menšinového postavení, se katolíci museli naučit spolupracovat s příslušníky ostatních náboženství, získali demokratické a rovnostářské sklony (de Tocqueville, 1992). Katolíci v Americe získali kompletně odlišnou zkušenost s občanskou společností než katolíci v Evropě. Americká zkušenost, že „katolická církev může dobře žít a působit v demokratickém pluralitním a liberálním prostředí“, byla poté rozšířena během Druhého vatikánského koncilu na celou církev, změnila její politickou teologii a sociální nauku (Halík, 2010, 2015). Pod vlivem této americké zkušenosti se změnila strategie církve k modernímu světu (Halík, 2010).

Může podobná zkušenost, která mění povahu vztahu mezi občanskou společností, veřejnou sférou a katolickou vírou, změnit vztah mezi katolickou vírou a generalizovanou důvěrou? Přetavil se pozitivnější vztah katolíků k jejich okolí v jejich vyšší generalizovanou důvěru? Pokud jsou katolíci v menšině, nemohou se jako dříve uzavřít do svého vlastního, odděleného společenství, ale musí z něj přesáhnout do širší společnosti, vytvořit si vztah se svým okolím.

Případ českých katolíků a jejich vztah k veřejné sféře je v mnoha ohledech specifický. Vliv komunistické diktatury, který byl pro většinu společnosti umrtvující, mohl být pro katolickou církev příležitostí. Církev poskytovala svobodnější prostor, než jaký nabízely oficiální struktury státu. Na tomto místě si připomeňme koncept „paralelní polis“ od katolického filosofa Václava Bendy, podle něj měli disidenti (a to především katolíci) budovat paralelní, na státu nezávislé struktury. Tyto struktury budované odzdoła měly zajišťovat kulturní, vzdělávací a politické funkce, měly být snahou o angažovanost v tomto světě. Takové struktury byly místem pro seberealizaci, kterou stát nabízel pouze omezeně, ne-li vůbec. Paralelní polis byl předobrazem svobodné, nezávislé společnosti, které

Ize dosáhnout po konci monopolu komunistické strany. Koncept paralelní polis stále získává pozornost v určitých částech církve (Váně, 2017).

Dalším specifikem je, že od pádu režimu je katolická církev spíše zdrojem dobrovolnictví a občanského života, než jeho negací. Téměř v každém městě České republiky má pobočku katolická Charita, významný „akumulátor“ dobrovolnictví. Množství věřících se angažuje v občanské společnosti, především co se týče etických otázek. Církev jako taková se významně angažuje ve školství a vzdělávání.

Katolická církev měla po změně režimu značný morální kredit (Zdeněk R. Nešpor (2010) si tak vysvětluje velké množství deklarovaných katolíků v prvním sčítání lidu po konci reálného socialismu). Byla viděna jako zdroj odporu proti komunistické diktatuře. Právě komunistická státní moc reprezentovala uzavřenou, hierarchickou organizaci se vzdáleným centrem, katolická církev byla oproti ní otevřenou a soběstačnou organizací. Byla v zásadě odlišném postavení než církev v zemích, kde byla výzkumy nalezena negativní souvislost katolické víry a generalizované důvěry.

Deklarace katolické víry a návštěvnosti bohoslužeb v České republice v průběhu 90. let 20. století a začátku nového tisíciletí prudce opadly (Nešpor, 2010). Podle britského deníku The Guardian je v počtu nevěřících osob ve skupině osob ve věku 16-29 let Česko s 91 % nejméně náboženskou zemí v Evropě (Sherwood, 2018). Dá se říci, že katolíci věřící v České republice jsou významně protříděnou skupinou. Takto úzká skupina může mít specifické vlastnosti. Co když právě touto specifickou vlastností je právě vysoká důvěra v druhé lidi?

Můžeme si teoreticky představit, že existovat v silně perzekuovaném prostředí, jako byla církev za minulého režimu, obnášelo značnou dávku důvěry v druhé lidi. Ti, kteří se obávali v takovém prostředí setrvat, neměli dostatečnou úroveň důvěry a nevěřili, že by na ně ostatní nedonášeli, takoví lidé od víry odpadli. Ti, kteří v církvi setrvali, měli specifické vlastnosti, specifickou úroveň generalizované důvěry, a v těchto vlastnostech socializovali své děti. Že mezigenerační přenos důvěry v rámci rodiny existuje, to jsme potvrdili v naší analýze.

Náboženská socializace by ale měla obsahovat radikální distancování se od světa, jak jsme psali v úvodu této kapitoly. Můžeme ovšem nabídnout i jiný obraz křesťanství, křesťanství jako zdroj morálních norem, jež se poté mohou odrazit v úrovni generalizované důvěry. Samotný Erik Uslaner ve své knize píše, že generalizovaná důvěra je postoj předpokládající, že „*ostatní lidé s vámi sdílejí vaše základní morální hodnoty a proto by s nimi mělo být zacházeno stejně, jako byste chtěli, aby bylo zacházeno s vámi*“ (Uslaner, 2002: 18). Odkazuje se tím na Zlaté pravidlo, jež hovoří o tom, že „*Jak chcete, aby lidé jednali s vámi, tak jedněte vy s nimi.*“ (Lukáš 6,31). Zlaté pravidlo vede k potlačení sebestřednosti u jedinců a k vytváření společnosti. Dalším morálním pravidlem příhodným pro generalizovanou důvěru, je neočekávání odměny za projevené dobrodiní – „*Půjčujete-li těm, u nichž je naděje, že vám to vrátí, můžete za to čekat Boží uznání? Vždyť i hříšníci půjčují hříšníkům, aby to zase dostali nazpátek. Ale milujte své nepřátele; číňte dobře, půjčujte a nic nečekejte zpět. A vaše odměna bude hojná: budete syny Nejvyššího, neboť on je dobrý k nevděčným i zlým.*“ (Lukáš 6,34-35). Takové pravidlo zcela podporuje kulturní pojetí generalizované důvěry (oproti zkušenostnímu pojetí, které předpokládá kalkulaci nákladů a zisků projevené důvěry), podporuje vzájemnost mezi lidmi.

Lundåsen a Trägårdh (2013) našli pozitivní vztah náboženské víry a generalizované důvěry v případě Švédska. Jak sami uvádějí, Švédsko je jednou z nejvíce sekularizovaných zemí v Evropě, negativní asociace byla naměřena v zemích s daleko vyšší úrovní religiozity (Lundåsen & Trägårdh, 2013). Je možné, že pozitivní asociace mezi náboženskou vírou a generalizovanou důvěrou je charakteristická pro vysoce sekularizované společnosti. Jedno z vysvětlení, kteří autoři nabízejí, je, že návštěvnost bohoslužeb v takových zemích zvyšuje úroveň sociálních kontaktů (které by jinak člověk neměl šanci

získat), což dle nic podporuje růst důvěry mezi lidmi. Též v jejich výzkumu platí, že dobrovolnictví v rámci farnosti je spojeno s vyšší důvěrou (Lundåsen & Trägårdh, 2013).

Když shrneme specifika, kterými se náboženská scéna v České republice vyznačuje, je možné si představit, že se též bude vyznačovat ve vztahu náboženské víry a generalizované důvěry. Perzekuce během komunistického režimu, koncept paralelní polis, církev jako středisko dobrovolnictví, ne jeho negací, zkušenost „být menšinou“ ve výrazně sekularizované zemi. To všechno činí z Česka unikátní případ a pozitivní souvislost mezi vírou a důvěrou je něco, co by bylo hodno větší pozornosti.

## 6. Závěr

Nejprve provedme shrnutí práce. Motivací k výběru tématu bylo zaplnění několika prázdných míst v teorii – mezigenerační přenos generalizované důvěry se již několik let nezkoumá, chybí studie provedené na současných nukleárních rodinách, neexistuje žádná studie z prostředí post-socialistické země, proto nevíme, jestli v místních podmínkách socializace v důvěře probíhá. Právě mezigenerační přenos důvěry je zásadní předpoklad v kulturních teoriích generalizované důvěry (jak jí pojmají Uslaner, Putnam a Inglehart) – důvěra je stabilní v čase a v prostoru právě díky tomu, že se předává z generace na generaci v rámci rodin. Jak víme z teorie, kdyby se nám tento předpoklad nepodařilo potvrdit a děti by svoji důvěru získaly prostřednictvím svých vlastních zkušeností (ne na základě morálních norem, ve kterých byly socializovány), dávalo by to za pravdu druhému hlavnímu pojetí generalizované důvěry, což jsou takzvané zkušenostní teorie. Tento předpoklad se podařilo potvrdit několika empirickým studiím (Dohmen et al., 2012; Guiso et al., 2008a; Nishikawa & Stolle, 2012), ale opět, žádná z nich není z prostředí post-socialistické země a ani jedna není z novější doby.

Na základě teorií a empirických studií jsme stanovili dvě hypotézy – že nalezneme souvislost mezi generalizovanou důvěrou rodičů a generalizovanou důvěrou dětí, a že důvěra matek bude mít s důvěrou dětí větší souvislost, než důvěra otců. V hlavní analýze na datech za starší děti (15-26 let) se nám podařilo potvrdit první hypotézu, našli jsme statisticky významnou a poměrně silnou asociaci mezi důvěrou rodiče a důvěrou dítěte. V oddělených modelech podle pohlaví jsme pozorovali, zda matky mají větší vliv na důvěru dítěte než otcové – naměřený rozdíl v koeficientech vyjadřujícím souvislost mezi důvěrou dítěte a důvěrou matky/ otce nebyl natolik velký, abychom mohli potvrdit hypotézu. Vedlejšími zjištěními z hlavní analýzy na datech za starší děti je nalezení pozitivního vztahu mezi vzděláním rodiče a důvěrou dětí (což jsme očekávali) a pozitivního vztahu mezi katolickou vírou rodiče a důvěrou dětí (což námi shromážděné empirické studie předpokládaly opačný směr vztahu). Zjištění z dat za mladší děti (10-14 let) nepovažujeme za relevantní, neboť byla použita pozměněná a nestandardní otázka na generalizovanou důvěru, kategoriální odpovědní pole znemožňuje kvantifikaci a smysl odpovědního pole (měření frekvence důvěřování, ne míry důvěry) jde proti logice zavedeného indikátoru důvěry.

Námi nepředpokládanému pozitivnímu vztahu mezi katolickou vírou rodiče a generalizovanou důvěrou dítěte jsme věnovali celou kapitolu. Pozitivní a ne negativní vztah, jak by se dalo předpokládat z teorií mluvící o katolické církvi jako důvěře v druhé lidi nepřející organizaci (což také potvrzují některé empirické studie), si vysvětlujeme specifickým kontextem České republiky. Budování paralelních struktur v období komunistické diktatury (jakési proto-občanské společnosti), vysoký morální kredit, který si alespoň v několika málo letech po změně režimu držela katolická církev, dobrovolnické aktivity vázící se k církvi, „protříděnost“ skupiny věřících a samotná zkušenost menšinovosti náboženství, jež nutí vykročit ze svého úzkého „katolického ghetta“, to všechno mohou být důvody pozitivního vlivu katolické víry na generalizovanou důvěru.

K čemu je nám zjištění, že generalizovaná důvěra se předává z generace na generaci? Získáme tím vědomí toho, že dědictví komunistické diktatury v podobě nízké úrovně důvěry v druhé lidi v populaci tu ještě dlouho zůstane s námi. Jak víme, země post-socialistického bloku všechny vykazují nízkou důvěru oproti ostatním evropským zemím (Bjørnskov, 2007; Nannestad, 2008). Vzhledem k výrazné stabilitě a námi prokázané socializaci důvěry v rodině, můžeme si být téměř jisti, že následky čtyřicetiletého monopolu komunistické strany budou trvalé. I když proběhly náhrady v podobě restitucí a ekonomickou zaostalost se České republiky podařilo ve velké míře dohnat, mezera v podobě nedůvěry k druhým lidem bude setrvávat.

Inglehart (1999) deficit post-socialistických zemí v důvěře vysvětloval zkušeností s vládou hierarchické, centralizované a ze vzdáleného místa řízené organizace. Komunistická minulost byla proměnná, která mu v jeho stati narušovala jinak úhledné klastry na mapě vzájemného vztahu důvěry a ekonomické vyspělosti. Kdyby nebylo výjimek způsobených komunistickým dědictvím některých zemí, daly by se země jednoznačně rozdělit do kulturních okruhů podle náboženství (protestantský, katolický, ortodoxní, konfuciánský, muslimský). Příkladem silně vybočující země, která by jako součást „protestantského kulturního okruhu“ měla mít daleko vyšší míru důvěry, je Estonsko. Další odchylkou je východní Německo, původně převážně protestantská část země vykazuje daleko nižší úroveň důvěry než západní Německo.

Paldam a Svendsen (2000) přičítají nízkou úroveň důvěry v post-socialistických zemích utlačivému charakteru bývalých režimů. Činnost tajné policie, široká síť jejích spolupracovníků, stíhání kritiků režimu, to všechno vytvořilo ve společnosti atmosféru nedůvěry. Neuspokojivě pomalá transformace post-socialistických zemí je dle autorů způsobena právě nedostatkem sociálního kapitálu.

Minulý režim pěstoval v lidech vlastnosti typu paternalismus, elitářství, antiintelektualismus a nesamostatnost, které ve svém důsledku vedly k menší důvěře mezi lidmi (Musil & Linhart, 1990; Sedláčková, 2012). Země reálného socialismu se vyznačovaly dvojím standardem pravdy, jeden pro soukromou a druhý pro veřejnou sféru (Sztompka, 1999). Tyto dvě sféry, soukromá a veřejná, stály v myslích lidí v ostré opozici – vše, co spadalo do soukromé sféry, bylo dobré, vše, co spadalo do veřejné, bylo špatné. Ve veřejné sféře panoval despotismus a paternalismus ústící v apatii a pasivitu (Sztompka, 1999). Důvěryhodné informace šlo získat pouze v soukromé sféře. Samotná veřejná sféra se „proměnila v lenní systém s mnoha dílčími magnáty“ (Musil & Linhart, 1990: 305). Tyto aspekty života v reálném socialismu vedly k uzavření se do svého soukromého života, k důvěřování lidem, které známe (partikulizovaná důvěra), a nedůvěřování lidem obecně (generalizovaná důvěra).

Ivo Možný ve své esejí *Proč tak snadno* přímo uvádí, že umocňování atmosféry nedůvěry bylo záměrem režimu, jež k tomu využíval obvyklé prostředky totalitárního systému – omezování svobod, totální kontrola, vynucování poslušnosti (Možný, 1991). Cílem byla atomizovaná společnost, která je lépe manipulovatelná a imunní vůči činnosti opozičních skupin. Důvěra se dle Možného stáhla z veřejného prostoru na úroveň rodin. Státní aparát a místa v něm začal být chápán jako rodinný zdroj, jeho rozkrádání vedlo jednotlivé rodinné klany k přivlastňování v duchu hesla „*kdo nekrade, okrádá svoji rodinu*“ (Možný, 1991). Období reálného socialismu je především rozmachem familiarismu.

Jak familiarismus vede k nedůvěře v druhé lidi, zmapoval Edward Banfield (1958) na případu jižní Itálie. Dlouhodobá ekonomická a politická deprivace v některých italských oblastech vedla k naprostému rozpadu společenských vazeb, stáhnutí se do rodiny a sledování pouze svých vlastních zájmů (Banfield, 1958). Cílem obyvatel těchto oblastí je maximalizace výhod pouze pro svoji rodinu, lidé předpokládají, že ostatní tak jednají také. Jakákoliv výhoda poskytnutá druhému člověku je v těchto podmínkách nutně činěna na náklady vlastní rodiny (Banfield, 1958). Možnosti charitativního

jednání v těchto oblastech je značně omezena, lidé (členové různých rodin) jsou vůči sobě v potencionálně nepřátelském postavení. V podobném extrémně kompetitivním prostředí není místo pro důvěru v druhé lidi.

Post-socialistický familiarismus se nevyznačuje takovou intenzitou jako familiarismus jižní Itálie 50. let 20. století. Přesto spoléhání na svoji rodinu a svoje nejbližší okolí (lidi, které známe osobně) může být u kořene dnešní omezené schopnosti tvořit občanskou společnost. Vzhledem k tomu, že generalizovaná důvěra je do velké míry též propojená s politickou důvěrou (Nannestad, 2008), může nízká důvěra v lidi obecně také vést k nízké volební účasti a preferencím radikálních anti-establishmentových politiků.

Jak se dá ve společnosti zvýšit úroveň generalizované důvěry? Vzhledem k významné stabilitě postoje v čase to lze pouze velmi pomalu. Důvěru je daleko snazší ze společnosti vytlačit (například negativními událostmi, viz Uslaner (2002)), naopak ji vypěstovat je velmi náročné. Podle Uslanera (2002) se generalizovaná důvěra váže na morální normy jedince, společně s optimismem (vírou v budoucnost), pocitem kontroly nad svým životem a egalitarianismem je součástí jednoho určitého náhledu na svět. Z toho usuzujeme, že pro zvýšení úrovně generalizované důvěry v České republice by bylo příhodné vytvořit ve společnosti takovou atmosféru, která by rozptylovala strach z budoucnosti, která by vytvářela prostor pro občany a jejich iniciativu. Ze seznamu námětů „*pro překonání mravní krize*“, kterou krátce po změně režimu sestavili Jiří Musil s Jiřím Linhartem, vybíráme ty příhodné pro růst důvěry k druhým lidem: decentralizace politiky, posilování občanského sebevědomí a oceňování literárních, filosofických a společenskovedních děl z hlediska jejich mravní hodnoty (Musil & Linhart, 1990: 312).



## Bibliografie

- Balliet, D., & Van Lange, P. A. M. (2013). Trust, conflict, and cooperation: A meta-analysis. *Psychological Bulletin*, 139(5), 1090–1112. <https://doi.org/10.1037/a0030939>
- Banfield, E. C. (1958). *The moral basis of a backward society*. Free Press.
- Bauer, P. C. (2015). Negative Experiences and Trust: A Causal Analysis of the Effects of Victimization on Generalized Trust. *European Sociological Review*, 31(4), 397–417. <https://doi.org/10.1093/esr/jcu096>
- Benatzky, M. (2018). Rozpolcená společnost není jen česká specialita. Proč se občané dělí na dva tábory? *Info.Cz*. Retrieved from <https://www.info.cz/cesko/rozpolcena-spolecnost-neni-jen-ceska-specialita-proc-se-obcane-deli-na-dva-tabory-23344.html>
- Berggren, N., & Bjørnskov, C. (2011). Is the importance of religion in daily life related to social trust? Cross-country and cross-state comparisons. *Journal of Economic Behavior & Organization*, 80(3), 459–480.
- Berggren, N., Elinder, M., & Jordahl, H. (2008). Trust and growth: a shaky relationship. *Empirical Economics*, 35(2), 251–274.
- Berggren, N., & Jordahl, H. (2006). Free to trust: Economic freedom and social capital. *Kyklos*, 59(2), 141–169.
- Bjørnskov, C. (2007). Determinants of generalized trust: A cross-country comparison. *Public Choice*, 130(1–2), 1–21.
- Bjørnskov, C. (2012). How does social trust affect economic growth? *Southern Economic Journal*, 78(4), 1346–1368.
- Böhm, D. (2012). *Sociální kapitál v dospělosti: socializační vlivy rodinného prostředí*. Diplomová práce, Fakulta sociálních věd Univerzity Karlovy.
- Cesarini, D., Dawes, C. T., Fowler, J. H., Johannesson, M., Lichtenstein, P., & Wallace, B. (2008). Heritability of cooperative behavior in the trust game. *Proceedings of the National Academy of Sciences*, 105(10), 3721–3726. <https://doi.org/10.1073/pnas.0710069105>
- Conley, D., & Fletcher, J. (2017). *The Genome Factor: What the social genomics revolution reveals about ourselves, our history, and the future*. Princeton University Press.
- D'Hernoncourt, J., & Méon, P.-G. (2012). The not so dark side of trust: Does trust increase the size of the shadow economy? *Journal of Economic Behavior & Organization*, 81(1), 97–121.
- Dat. (2018). Politolog Macek: Rozdělení společnosti je normální, její rozeštvanost nikoliv. *Ct24.Cz*. Retrieved from <http://www.ceskatelevize.cz/ct24/domaci/2368615-politolog-macek-rozdeleni-spolecnosti-je-normalni-jeji-rozestvanost-nikoliv>
- de Tocqueville, C. A. H. C. (1992). *Demokracie v Americe*. Lidové noviny.
- Delhey, J., & Newton, K. (2003). Who trusts?: The origins of social trust in seven societies. *European Societies*, 5(2), 93–137. <https://doi.org/10.1080/1461669032000072256>
- Dinesen, P. T., & Sønderskov, K. M. (2018). Cultural Persistence or Experiential Adaptation? *The Oxford Handbook of Social and Political Trust*, 205.
- Dohmen, T., Falk, A., Huffman, D., Sunde, U., & Huffman, C. D. (2012). The Intergenerational Transmission of Risk and Trust Attitudes. *Source: The Review of Economic Studies Review of Economic Studies*, 79(79), 645–677. <https://doi.org/10.1093/restud/rdi027>

- Ganzeboom, H. B. G., De Graaf, P. M., & Treiman, D. J. (1992). A standard international socio-economic index of occupational status. *Social Science Research*, 21(1), 1–56.
- Glanville, J. L., & Paxton, P. (2007). How do we learn to trust? A confirmatory tetrad analysis of the sources of generalized trust. *Social Psychology Quarterly*, 70(3), 230–242.
- Guiso, L., Sapienza, P., & Zingales, L. (2008a). Social capital as good culture. *Journal of the European Economic Association*, 6(2–3), 295–320.
- Guiso, L., Sapienza, P., & Zingales, L. (2008b). Trusting the stock market. *The Journal of Finance*, 63(6), 2557–2600.
- Halík, T. (2010). PROJEV K ROZŠÍŘENÉMU ZASEDÁNÍ PŘEDSEDNICTVA. Retrieved January 5, 2018, from <http://halik.cz/cs/tvorba/proslovy-kazani/proslovy/proslov/4/>
- Halík, T. (2015). Pakt z katakomb. Retrieved January 5, 2018, from <http://halik.cz/cs/tvorba/proslovy-kazani/proslov/61/>
- Hardin, R. (2002). *Trust and trustworthiness*. Russell Sage Foundation.
- Hardin, R. (2006). *Trust*. Cambridge: Polity.
- Helliwell, J. F., Huang, H., & Wang, S. (2014). Social Capital and Well-Being in Times of Crisis. *Journal of Happiness Studies*, 15(1), 145–162. <https://doi.org/10.1007/s10902-013-9441-z>
- Herrerros, F. (2004). *The problem of forming social capital: Why trust?* Springer.
- Hiraishi, K., Yamagata, S., Shikishima, C., & Ando, J. (2008). Maintenance of genetic variation in personality through control of mental mechanisms: a test of trust, extraversion, and agreeableness. *Evolution and Human Behavior*, 29(2), 79–85. <https://doi.org/10.1016/j.evolhumbehav.2007.07.004>
- Inglehart, R. (1999). Trust, well-being and democracy. *Democracy and Trust*, 88.
- Jančák, V., Chromý, P., Marada, M., Havlíček, T., & Vondráčková, P. (2010). Sociální kapitál jako faktor rozvoje periferních oblastí: Analýza vybraných složek sociálního kapitálu v typově odlišných perifériích Česka. *Geografie-Sborník CGS*, 115(2), 207–222.
- Jovanović, V. (2016). Trust and subjective well-being: The case of Serbia. *Personality and Individual Differences*, 98, 284–288. <https://doi.org/10.1016/j.paid.2016.04.061>
- Kempenský, T. (2001). *Čtyři knihy o následování Krista*. Brno: Cesta.
- Kreidl, M., & Hošková, L. (2008). Strategie měření socioekonomického statusu a zdraví v sociologických publikacích. *Data a Výzkum-SDA Info*, 2(2), 131–154.
- Lundâsen, S. W., & Trägårdh, L. (2013). Social Trust and Religion in Sweden: Theological Belief Versus Social Organization. In *Religion and Civil Society in Europe* (pp. 109–124). Springer.
- Majerová, V., Kostecký, T., Sýkora, L., Vajdová, Z., & Matoušek, R. (2011). *Sociální kapitál a rozvoj regionu: příklad Kraje Vysočina*. Grada.
- Mitrofanov, A. (2018). Rozdělená společnost tu zůstává. *Irozhlas.Cz*. Retrieved from [https://www.irozhlas.cz/komentare/prezident-volby-milos-zeman-rozdelena-spolecnost\\_1801271741\\_sam](https://www.irozhlas.cz/komentare/prezident-volby-milos-zeman-rozdelena-spolecnost_1801271741_sam)
- Možný, I. (1991). Proč tak snadno. *Praha: Slon*.
- Musil, J., & Linhart, J. (1990). Naše mravní krize a politický pluralismus. *Sociologický Časopis/Czech Sociological Review*, (Čís. 4), 303–312.

- Nannestad, P. (2008). What Have We Learned About Generalized Trust, If Anything? *Annual Review of Political Science*, 11(1), 413–436. <https://doi.org/10.1146/annurev.polisci.11.060606.135412>
- Nešpor, Z. R. (2010). *Příliš slábi ve víře: česká ne/religiozita v evropském kontextu*. Kalich.
- Nishikawa, L., & Stolle, D. (2012). Do not trust strangers: How parents shape the generalized trust of their children. *Trust: Comparative Perspectives*. Leiden, Netherlands: Brill. EBook ISBN, 773753799.
- Oskarsson, S., Thisted Dinesen, P., Dawes, C. T., Johannesson, M., & K. E. Magnusson, P. (2017). Education and Social Trust: Testing a Causal Hypothesis Using the Discordant Twin Design. *Political Psychology*, 38(3), 515–531. <https://doi.org/10.1111/pops.12343>
- Paldam, M., & Svendsen, G. T. (2000). *Missing social capital and the transition in Eastern Europe*. Department of Economics, Faculty of Business Administration, Aarhus School of Business.
- Patterson, O. (1999). Liberty against the democratic state: on the historical and contemporary sources of American distrust. *Democracy and Trust*, 151–207.
- Pileček, J., & Jančák, V. (2010). Je možné měřit sociální kapitál? Analýza územní diferenciacie okresů Česka. *Geografie*, 115(1), 78–95.
- Pravec, J. (2016). Volby 2016: Ještě v den hlasování o vzniku krajů nikdo netušil, kolik jich nakonec bude. Retrieved August 5, 2018, from <https://ekonom.ihned.cz/c1-65465250-jeste-v-den-hlasovani-o-vzniku-kraju-nikdo-netusil-kolik-jich-nakonec-bude>
- Putnam, R. D. (2000). Bowling alone: America's declining social capital. In *Culture and politics* (pp. 223–234). Springer.
- Putnam, R. D., Leonardi, R., & Nanetti, R. Y. (1993). *Making democracy work: Civic traditions in modern Italy*. Princeton university press.
- Reeskens, T., & Hooghe, M. (2008). Cross-cultural measurement equivalence of generalized trust. Evidence from the European Social Survey (2002 and 2004). *Social Indicators Research*, 85(3), 515–532. <https://doi.org/10.1007/s11205-007-9100-z>
- Rosenberg, M. (1956). Misanthropy and political ideology. *American Sociological Review*, 21(6), 690–695.
- Rostila, M. (2007). Social capital and health in European welfare regimes: a multilevel approach. *Journal of European Social Policy*, 17(3), 223–239.
- Rothstein, B., & Stolle, D. (2008). The state and social capital: An institutional theory of generalized trust. *Comparative Politics*, 40(4), 441–459.
- Ryšavý, D. (2010). Glossa marginalis. Nejmladší zastupitelé, co o nich víme? *Acta Politologica*, 2(3), 73–85.
- Sedláčková, M. (2012). *Důvěra a demokracie: přehled sociologických teorií důvěry od Tocquevillo po transformaci v postkomunistických zemích*. Sociologické nakladatelství (SLON).
- Sherwood, H. (2018). "Christianity as default is gone": the rise of a non-Christian Europe. Retrieved January 5, 2018, from <https://www.theguardian.com/world/2018/mar/21/christianity-non-christian-europe-young-people-survey-religion>
- Stathopoulou, T., & Kostaki, A. (2014). Religiosity, Trust and Tolerance in Times of Recession: The Cases of Spain and Greece. In *The Debt Crisis in the Eurozone: Social Impacts* (pp. 251–281). Cambridge Scholars Publishing.

- Sturgis, P., Read, S., Hatemi, P. K., Zhu, G., Trull, T., Wright, M. J., & Martin, N. G. (2010). A genetic basis for social trust? *Political Behavior*, 32(2), 205–230. <https://doi.org/10.1007/s11109-009-9101-5>
- Sztompka, P. (1999). *Trust: A sociological theory*. Cambridge University Press.
- Toya, H., & Skidmore, M. (2014). Do natural disasters enhance societal trust? *Kyklos*, 67(2), 255–279.
- Uslaner, E. M. (2002). *The moral foundations of trust*. Cambridge University Press.
- Uslaner, E. M. (2008). Where you stand depends upon where your grandparents sat: The inheritability of generalized trust. *Public Opinion Quarterly*, 72(4), 725–740. <https://doi.org/10.1093/poq/nfn058>
- Uslaner, E. M. (2015). The roots of trust. *Handbook of Research Methods and Applications in Social Capital*, 60–75.
- Uslaner, E. M. (2018). *The Oxford Handbook of Social and Political Trust*. Oxford University Press.
- Váně, J. (2017). *Proměny náboženské paměti na Tachovsku*. konferenční příspěvek, ČSS 2017.
- Vávra, M. (2010). Náboženství a kvalita života. Psycho-sociální předpoklady. *Naše Společnost (Our Society)*, 2(8), 3–10.
- Velehrad-Roma Refugium. (2018). De Imitatione Christi | O následování Krista. Retrieved January 5, 2018, from <https://www.refugium.cz/obchod/produkt/De-Imitatione-Christi-O-nasledovani-Krista.html>
- Ventura, V. (2010). Předmluva. In Atanáš (Ed.), *Život sv. Antonína Poustevníka*. Refugium Velehrad-Roma.
- Vráblíková, K. (2009). Politická participace a její determinanty v postkomunistických zemích. *Czech Sociological Review*, 45(5), 867–898.
- Wollebæk, D., & Selle, P. (2007). Origins of social capital: Socialization and institutionalization approaches compared. *Journal of Civil Society*, 3(1), 1–24.