

Nezaměstnanost v teplickém regionu

Lukáš Müller

Fakulta sociálních věd
Universita Karlova

Praha

3. ročník sociologie a sociální politiky

Konzultovala: PhDr. Gabriela Munková, CSc.

Prohlašuji, že jsem tuto bakalářskou práci vypracoval samostatně a použil jen uvedených pramenů a literatury.

V Praze Dne 21.5. 2007



OBSAH

Úvod.....	4
Cíl práce.....	4
Použitá metoda.....	4
1. Nezaměstnanost jako přirozený jev v tržní ekonomice.....	5
1.1 Typy nezaměstnanosti.....	5
2. Masová, dlouhodobá nezaměstnanost asociální exkluze.....	7
2.1 Vzestup masové nezaměstnanosti.....	7
2.2 Individuální důsledky nezaměstnanosti.....	9
2.3 Společenské důsledky nezaměstnanosti.....	10
2.4 Nezaměstnaní a sociální exkluze.....	11
3. Nezaměstnanost v České republice.....	12
3.1 Trh práce po r. 1989.....	13
3.2 Politika zaměstnanosti.....	14
3.2.1 Pasivní politika zaměstnanosti.....	15
3.2.2 Aktivní politika zaměstnanosti.....	16
3.3 Česká republika a plnění závazků Evropské Unie.....	16
4. Okres Teplice.....	18
4.1 Obyvatelstvo.....	19
4.2 Ekonomika.....	20
5. Vývoj a struktura nezaměstnanosti okresu Teplice.....	22
5.1 Vývoj míry nezaměstnanosti.....	23
5.2 Věková struktura.....	24
5.3 Vzdělanostní struktura.....	26
5.4 Struktura podle délky evidence.....	28
5.5 Struktura podle klasifikace zaměstnání KZAM.....	29
5.7 Osoby zdravotně postižené.....	32
5.8 Shrnutí celkové situace na lokálním trhu práce.....	32
6. Místní politika zaměstnanosti.....	34
6.1 Uplatňování Aktivní politiky zaměstnanosti.....	34
6.2 Možnosti zlepšení programů.....	36
Literatura.....	40
Přílohy.....	42

Abstrakt

Teplický region patří mezi okresy, které jsou v nezaměstnanosti v České republice postiženy nejvíce. Míra nezaměstnanosti se zde dlouhodobě udržuje na dvojnásobku republikové hodnoty. Problémem je zejména její strukturální povaha, přičemž průvodními jevy jsou vysoká dlouhodobá nezaměstnanost a velký podíl nekvalifikovaných uchazečů. Přestože v posledních dvou letech díky rychlému růstu ekonomiky výrazně přibýlo pracovních míst, pokles nezaměstnanosti se dotkl převážně kvalifikovaných pracovníků. Naopak u skupin nejvíce ohrožených dlouhodobou nezaměstnaností ke zlepšení nedochází, což může mít velmi negativní dopad jak na samotné jedince, tak na celý region. Důvodem jsou především strukturální změny lokální ekonomiky, jimž neodpovídá kvalifikace těchto uchazečů. Je proto nutné, aby byla větší pozornost a více prostředků věnováno programům Aktivní politiky zaměstnanosti, zejména jejímu většímu zacílení na ohrožené skupiny uchazečů a jejich lepší kvalitě, přestože to s sebou nese vyšší náklady. Členství České republiky v Evropské Unii by mělo těmto změnám výrazně napomoci, a to jak v oblasti financování tak v samotné realizaci opatření.

Abstract

The district of Teplice belongs between the parts of Czech republic that suffer by unemployment the most. Since the beginning of 90's the rate of unemployment is on double value of the average in Czech republic. The main problem is its structural nature and its consequences, high rate of long-termed unemployment and high proportion of unskilled competitors. In spite of fast economic growth, the decline of unemployment influenced more and less qualified competitors. But there is no improvement for the most threatend groups in the labour market that could have a very negative influence to these individuals and this region. The reasons are especially structural changes proceeding in this region and causing the labour force demand differ from the offer, above all the qualification of work force. Therefore, it is necessary to pay more attention to programes of labour policy, especially to its better aiming to the most threatend

competitors. Another aim should be improving their quality although it means increase of costs. Membership of Czech republic in the structures of European Union should help to realize and finance these changes.

Úvod

Teplicko patří k okresům s nejvyšší nezaměstnaností v republice, k 31. 12. 2006 bylo 3. za okresy Most a Karviná¹, a současná míra nezaměstnanosti je zde dvojnásobná v porovnání s celkovou mírou v České republice.

Celý region (včetně ostatních okresů Ústeckého kraje) prochází dlouhodobými změnami ve struktuře místní ekonomiky, které jsou provázeny značnou strukturální nezaměstnaností, vyznačující se dlouhodobým postižením určitých skupin obyvatelstva.

Tato situace se negativně podepisuje nejen na rozvoji celého regionu a životní úrovni jeho obyvatel, ale také vytváří potenciál zvyšování ekonomických a sociálních rozdílů, a tedy i narušení sociální koheze jak uvnitř této lokality, tak v rámci celé České republiky.

Východiska a cíle práce

Cílem této práce je analyzovat situaci na trhu práce v okrese, odhalit její specifika, vývojové tendence a srovnat je s celkovou situací na trhu práce České republiky. Dále se zaměřuje na uplatňování politiky zaměstnanosti místním úřadem práce a především se pokouší nastínit směr jejího dalšího vývoje v této lokalitě, s přihlédnutím jak na zkušenosti z jiných oblastí, tak na problémy zkoumané lokality.

Teoretická část práce potom zasazuje situaci na Teplicku do kontextu změn probíhajících na trzích práce jak v České republice, tak i v ostatních zemích Evropské Unie. Připomíná také některé negativní důsledky dlouhodobé nezaměstnanosti a důvody, proč je pro společnost nezbytné se jí zabývat.

Použitá metoda

Hlavní metodou je analýza dat poskytnutých Úřadem práce v Teplicích a také získaných z Integrovaného portálu Ministerstva práce a sociálních věcí a

¹ http://portal.mpsv.cz/sz/politikazamest/trh_prace/rok2006

internetových stránek Českého statistického úřadu. Výsledky analýzy jsou zasazeny do teoretických koncepcí týkajících se nezaměstnanosti a jejího řešení. Důležitou roli hrají rovněž informace poskytnuté tiskovým mluvčím a specialistou na Aktivní politiku zaměstnanosti Úřadu práce v Teplicích, panem Mgr. Tomášem Reichlem.

1. Nezaměstnanost jako přirozený jev v tržní ekonomice

1.2 Typy nezaměstnanosti

Pro začátek je nutné vymezit, koho je možné mezi nezaměstnané počítat. Nelze říci, že každý, kdo nepracuje je nezaměstnaný, stejně jako neplatí, že nezaměstnaný nemůže pracovat. Je totiž nutné rozlišovat mezi pojmy „práce“ a „zaměstnání“ (Jahodová, 1982). Zaměstnání znamená práci na smluvním základě za materiální odměnu. Nezaměstnanost tedy není protikladem práce, ale zaměstnanosti, tedy stav, kdy člověk nemá placené zaměstnání (což neznamená, že na něj nutně nemá přístup). (Mareš, 2002)

Přestože různá vymezení nezaměstnanosti se často liší, lze najít určitou shodu v tom, že mezi nezaměstnané spadají osoby:

- schopné práce (věkem, zdravotním stavem...)
- hledajících zaměstnání (chtějících pracovat)
- v dané chvíli bez zaměstnání

Na těchto třech předpokladech je založená také definice nezaměstnaných podle Mezinárodní organizace práce. Nezaměstnanost je možné rozdělit podle jejích vlastností na tři hlavní typy, které se v praxi vyskytují:

Frikční nezaměstnanost vzniká v důsledku mobility pracovníků, případně při hledání prvního zaměstnání. Přejít mezi pracovními místy často

znamená určitou dobu při hledání nového uplatnění a krátké období bez zaměstnání. Délka tohoto přechodného období závisí na její akceptovatelnosti pro nezaměstnaného. Na tento faktor může mít velký vliv štedrost sociálního státu. Ještě větší vliv však zřejmě má vzájemná informovanost subjektů na straně nabídky a poptávky (což je jedna z hlavních funkcí úřadů práce).

Strukturální nezaměstnanost je důsledkem úbytku pracovních míst v určitých oborech, případně úplném zániku těchto odvětví. Mezi nezaměstnané se dostávají lidé s určitými společnými charakteristikami (zejména kvalifikací), které však nemusí odpovídat požadavkům nově vzniklých pracovních míst v rozvíjejících se odvětvích. Charakteristickým rysem je vysoký počet dlouhodobě nezaměstnaných a zároveň velké množství pracovních míst, která se dlouhodobě nedaří obsadit. Tento typ může ohrožovat i vysoce kvalifikované pracovníky. Strukturální nezaměstnanost je „...charakteristická pro vyspělé průmyslové země na jejich přechodu k postindustriální informační společnosti...“ (Mareš, Nezaměstnanost jako sociální problém, 2002, str.21). Jak bude zřejmě později, jedná se o typ, kterým se tato práce primárně zabývá.

Cyklická nezaměstnanost je klasickým důsledkem cyklů v čisté tržní ekonomice příznačným zejména pro přelom 19. a 20. století. Je důsledkem odbytových potíží (tedy nedostatečné poptávce) v období recese. V dnešní době se cyklická nezaměstnanost objevuje spíše v podobě sezónní nezaměstnanosti spojené s přírodním cyklem.²

Skrytá nezaměstnanost je stav, kdy si nezaměstnaný práci nehledá (nebo ji hledá bez pomoci úřadu práce) a není ani zaregistrován. Někdy z důvodu přesunu do jiného statusu (např. do domácnosti), jindy v důsledku rezignace. Podle různých výzkumů se často jedná o významné počty osob. Mohou mezi ně patřit také osoby přesunuté do jiného systému sociální péče (např. předčasné nebo invalidní důchody), umožňující vládě vykazovat nižší nezaměstnanost, než ve skutečnosti je.

² je to velmi dobře patrné v tabulkách vývoje nezam. v jednotlivých měsících (přílohy č. 3 a 4)

Problémem je, že tato skrytá nezaměstnanost se mnohdy týká lidí, kteří by pomoc potřebovali nejvíce. Jde o takzvaný problém non-take-up, tedy nevyužívání všech možností sociální pomoci. S tím se často potýkají právě ty nejvíce ohrožené skupiny (s velmi nízkým ekonomickým statusem a vzděláním). Příčin může být mnoho, jednou z nejdůležitějších je ale neschopnost orientovat se v často neprůhledných pravidlech sociálního státu. Dostatek informací a schopnost zacházet s nimi jsou v tomto případě velmi důležité

. (Sirovátka, 2000) Někteří odborníci poukazují na spojitost s Bernsteinovou teorií jazykových kódů, podle níž jsou nižší společenské vrstvy (a tedy i ohroženější soc. exkluzí) handicapovány ve schopnosti vyznat se v systému a využít možnosti, které nabízí. Paradoxně tak, jak tvrdí Giddens, pomoc sociálního státu častěji využívají bohatší než chudší. (Giddnes, 2001)

2. Masová, dlouhodobá nezaměstnanost a sociální exkluze

2.1 Vzestup masové nezaměstnanosti

V 70. letech začala po dlouhém období **plné zaměstnanosti** (míra nez. 2-6% při minimálním podílu dlouhodobé nezam.) míra nezaměstnanosti ve vyspělých evropských zemích rychle stoupat. Současně od té doby výrazně vzrostl podíl dlouhodobě nezaměstnaných (déle než 1 rok).

Mareš (2002) jmenuje několik problémů, které jsou obvykle uváděny jako příčiny vysoké nezaměstnanosti v Evropě:

- snížení státních investic v důsledku nutnosti snižování veřejných výdajů a vyrovnání státních rozpočtů
- vysoké pracovní náklady
- rozvinutý sociální stát snižující motivaci při hledání práce
- mzdová nepružnost (silná pozice odborů)
- diskriminace určitých skupin na trhu práce

Zároveň uvádí několik trendů, které k růstu nezaměstnanosti také přispívají:

- změny ve struktuře ekonomiky (přechod k postindustriální společnosti)
- zavádění nových technologií nahrazujících lidskou práci (tzv. „job reduction“)
- růst nadnárodních společností
- růst nových silných ekonomik a ztráta pozice tradičních Evropských zemí na světovém trhu
- nasycení domácích trhů zbožím dlouhodobé spotřeby (jejich výroba byla klíčová v době poválečné konjunktury)

Velmi zajímavým a důležitým faktorem pro následující analýzu jsou nové technologie a přechod na nová odvětví. Tento proces vyžaduje velmi flexibilní pracovní sílu a radikální změny ve vzdělanostní struktuře uchazečů, které jsou však v krátkodobém horizontu jen velmi obtížně proveditelné. Logickým důsledkem je **strukturální nezaměstnanost**, podle Mareše (tamtéž) jednoznačně dominantní v současné Evropě.

Nárůst podílu dlouhodobé nezaměstnanosti (a její koncentrace v určitých skupinách populace) je velkým sociálně-politickým problémem současné Evropy. Přes současný pokles celkové nezaměstnanosti, podíl dlouhodobé stále roste, stejně jako průměrná délka jednoho případu. Dlouhodobá nezaměstnanost postihuje především:

- dlouhodobě zaměstnanou pracovní sílu (čím jistější měl člověk zaměstnání, tím obtížnější je jeho uplatnění na trhu práce)
- nekvalifikovanou pracovní sílu
- osoby s kumulací handicapů
- etnické minority a imigranty
- ekonomicky zaostalé a venkovské oblasti
- zdravotně postižené
- mladistvé

(Mareš, 2002)

Všechny tyto změny přinesly nutnost zásadních změn ve fungování sociálního státu. Inspirovány Giddensovými myšlenkami nového sociálního státu vyústily v Lisabonskou strategii sociální politiky, o níž bude řeč v souvislosti s reformami politiky zaměstnanosti v České republice.

Ekonomy je nezaměstnanost vnímána negativně především jako nevyužití plného potenciálu ekonomiky, ztrátu na daních a ztrátu lidského kapitálu. (Brožová 2003) Dlouhodobá nezaměstnanost je také velkou zátěží pro sociální stát (vyplácení dávek, návrat těchto lidí na trh práce sebou nese mnohem větší náklady), navíc má závažné důsledky pro společnost i jedince. Ty se pokusím krátce shrnout v následující části.

2.2 Individuální důsledky nezaměstnanosti

Individuálními, zejména psychologickými a zdravotními důsledky nezaměstnanosti se u nás podrobně zabývá především Božena Buchtová. Nedobrovolná a dlouhodobá ztráta zaměstnání má podle mnoha studií prokazatelné negativní důsledky na zdraví a psychiku člověka, stejně jako na jeho sociální a ekonomické postavení. „Dlouhodobou nezaměstnaností se vytrácí smysl života, dochází k omezení sociálních kontaktů s přáteli a spolupracovníky, nastává postupný rozklad integrity osobnosti. vytrácejí se aktivity, které byly pravidelnou součástí denního pracovního rytmu člověka.“ (Buchtová, *Nezaměstnanost : psychologický, ekonomický a sociální problém*; 2002; str. 76) Ztrátu zaměstnání následuje strach z budoucnosti, pochybnosti o vlastních schopnostech a sociální tlak okolí, které tuto ztrátu většinou vnímá jako osobní selhání.

Podobně mluví Mareš (2002) o ztrátě společenského statusu, jenž je se zaměstnáním spojen, a také o rozpadu vlastní identity lidí, kteří se silně ztotožňují se svou prací. To je častěji případ kvalifikovaných pracovníků, pro něž jejich práce znamenala kromě obživy také významnou náplň života. Stejně

důležitá je však i ztráta příjmu a s ní spojený pokles spotřeby, tedy dalšího znaku vymezujícího status v současné společnosti.

Ztráta zaměstnání znamená také ztrátu mnoha sociálních kontaktů. Čím je nezaměstnanost delší, tím užší je sociální síť člověka a tím menší je tedy i jeho šance najít zaměstnání mimo úřad práce, neboť se tak snižuje jeho sociální kapitál. A ten je při hledání zaměstnání (zejména v postkomunistických zemích) klíčový.

Významným faktorem je také narušené vnímání času a rozbourání denního režimu člověka. Tento aspekt byl podrobně pozorován například v proslulé studii vesnice Marienthal (Jahodová, Lazarsfeld, Ziesel, 1933). Současně zde byl pozorován úpadek zájmu o dříve běžné mimopracovní činnosti a celková. Množství činností, které nezaměstnaní vykonávaly se zmenšilo. Přestože měli mnohem více času, nedokázali jej produktivně využít. Volný čas nezaměstnaných se proto může svou užitnou hodnotou značně lišit od volného času zaměstnaného člověka.

Celkově lze tedy individuální důsledky spojené s nezaměstnaností shrnout do několika bodů:

- zhoršení životní úrovně → snížení úrovně spotřeby
- ztráta společenského statusu
- ztráta sociálních kontaktů
- postupná ztráta sebevědomí → často vedoucí k rezignaci
- zhoršení psychického i fyzického zdraví
- zhoršování rodinných vztahů

2.3 Společenské důsledky nezaměstnanosti

Tak jako dlouhodobá, nedobrovolná ztráta zaměstnání rozkládá identitu jedince, působí vysoká míra nezaměstnanosti patologicky i na celou společnost. „Tak jako může u jedince nezaměstnanost vyvolávat chronickou dezorganizaci jeho života, (...) může ve společnosti vyvolávat analogické sociálně patologické procesy.“ (Mareš 2002, str. 91). Mareš zmiňuje studie zabývající se zvýšením počtu sebevražd, zejména nedokonaných, které bývají označovány jako extrémní způsob komunikace a žádosti o pomoc. Dále byla v souvislosti s vysokou nezaměstnaností do jisté míry prokázána také vyšší konzumace drog,

větší výskyt kriminality a delikventního chování, krize hodnot, úpadek úcty k autoritám.

Významným problémem je také rozpad občanské společnosti, asi nejviditelněji vyjádřený nízkou volební účastí nezaměstnaných a celkový úpadek zájmu o veřejné záležitosti. Někteří autoři (především Giddens) proto upozorňují na nutnost obnovení občanské společnosti a její propojení se sociální politikou. (Giddens 2001)

2.4 Nezaměstnaní a sociální exkluze

Sociální koheze a její udržení je jedním z primárních cílů každé společnosti, mimochodem je také jedním z hlavních cílů Evropské Unie (oficiálně od Maastrichtu 1992). Soudržnost společnosti však ohrožuje jev, který dlouhodobou nezaměstnanost provází, a tím je **sociální exkluze**.

Sociální exkluzi Giddens popisuje, jako mechanismus vyřazující skupiny lidí z hlavního společenského proudu. Podle něj globalizační tlaky působící na ekonomiku postihují mimo jiné i trh práce. Dochází tak k diferenciaci nejen na základě vzdělání, kvalifikace, atd., ale také mezi lidmi s lokální perspektivou a lidmi zaměřenými kosmopolitně. (Giddens, tamtéž)

K exkluzi určitých skupin dochází jednak na trhu práce, a to jak vlivem diskriminace, tak malé zaměstnatelnosti, ale také dochází k exkluzi dlouhodobě nezaměstnaných z majoritní společnosti. Toto nedobrovolné vyloučení má několik příčin a často je spojeno i s marginalizací na trhu práce. Tyto příčiny do značné míry odvíjejí od výše popsaných důsledků, jimž musí jedinec při ztrátě zaměstnání čelit.

Ztráta příjmu znamená většinou významné snížení životní úrovně, a tím ztrátu schopnosti pohybovat se na standardní úrovni spotřeby.

Společenský status člověka je nejčastěji odvozován od jeho zaměstnání a status nezaměstnaného je v naší společnosti spojován s větší či menší stigmatizací osobního selhání (přestože v české společnosti není tato stigmatizace zdaleka tak velká jako v některých jiných západních zemích).

Ztráta sociálních kontaktů a problémy s rodinnými vztahy způsobenými psychickou frustrací mohou vést k izolaci a uzavření těchto jedinců před okolním světem.

Mareš (2002) mluví o vzniku tzv. „underclass“, tedy skupin deklasovaných. Do této třídy patří lidé s nízkými platy, častou a dlouhotrvající nezaměstnaností, pohybující se výhradně na sekundárním trhu práce. Jejím typickým znakem je závislost na sociálních dávkách, která se často dědí již několik generací. Často jsou tyto vlastnosti soustředěny do uzavřených etnických menšin nebo jiných skupin diskriminovaných na trhu práce. Výsledkem jsou rostoucí gheta při okrajích velkých měst, s nízkou sociální kontrolou a potenciálem stát se ohniskem nepokojů.

Evropská Unie vidí příčiny sociální exkluze především právě v nedostatku práce, kvalifikace a přístupu ke vzdělání. Sociální politika některých členských zemí (především Velké Británie) se proto začala výrazně zaměřovat právě na vzdělávání pracovní síly a na udržení její co možná největší části uvnitř trhu práce.

3. Nezaměstnanost v České republice

3.1 Trh práce po roce 1989

Spolu s přechodem na tržní ekonomiku se České republice po dlouhé době znovu objevil problém nezaměstnanosti. Její vývoj byl ve srovnání s ostatními postkomunistickými státy relativně odlišný. V současné době se však trendy vývoje nezaměstnanosti v České republice velmi podobají nejen těmto zemím, ale také státům původní evropské patnáctky.

Narozdíl od okolních států východního bloku se nezaměstnanost v České republice udržela na velmi nízké úrovni (kolem 3%) a takto nízká zůstala až do druhé poloviny 90. let. Rovněž podíl dlouhodobě nezaměstnaných byl ve srovnání s Evropou poměrně nízký, kolem 20% (vytrvale však narůstal). Zaměstnanci propuštěni těsně po revoluci tvořily pouze část nadbytečné pracovní síly. Tu navíc z velké části absorboval rychle se rozvíjející sektor služeb a drobného podnikání. Nadále zůstávala vysoká přezaměstnanost na interních trzích práce ve velkých firmách pod kontrolou státu. Existovalo zde

silné pouto mezi podnikem, jeho managementem a zaměstnanci zděděné po minulém režimu. Podstatná byla i snaha státu o zachování sociálního smíru.

Od poloviny 90. let začala nezaměstnanost pomalu narůstat. Ekonomický pokles z konce 90. let se pak odrazil na rychlém růstu nezaměstnanosti až k hranici 9%. Rovněž podíl dlouhodobě nezaměstnaných výrazně vzrostl až k hranici 40% (což bylo číslo srovnatelné se státy EU). Trh práce se výrazněji rozdělil a nezaměstnanost a nezaměstnanost se kumulovala především na sekundárním trhu práce, což vedlo k marginalizaci určitých skupin. Podobně nerovnoměrně byla nezaměstnanost rozdělena i územně. K tradičně problémovým zemědělským okresům se přidaly také tradiční průmyslové oblasti severních Čech a severní Moravy (**tedy i zkoumaný okres Teplice**).

Mareš ve své knize (Nezaměstnanost jako sociální problém, 2002) očekává třetí vlnu spojenou s dotažením privatizace státních podniků, v nichž stále panuje značná přezaměstnanost. Lze říci, že tato vlna přišla mezi roky 2002 až 2003. V této době nezaměstnanost překročila hranici 10% a snižovat se začala až po vstupu ČR do Evropské Unie v roce 2004.

Rychlý ekonomický růst od vstupu do EU výrazně přispěl ke snižování nezaměstnanosti, která začátkem roku 2007 klesla až k 7% (7,3% v březnu 2007). Podíl dlouhodobé nezaměstnanosti však nadále zůstal vysoký (za březen 2007 to bylo 41%).³

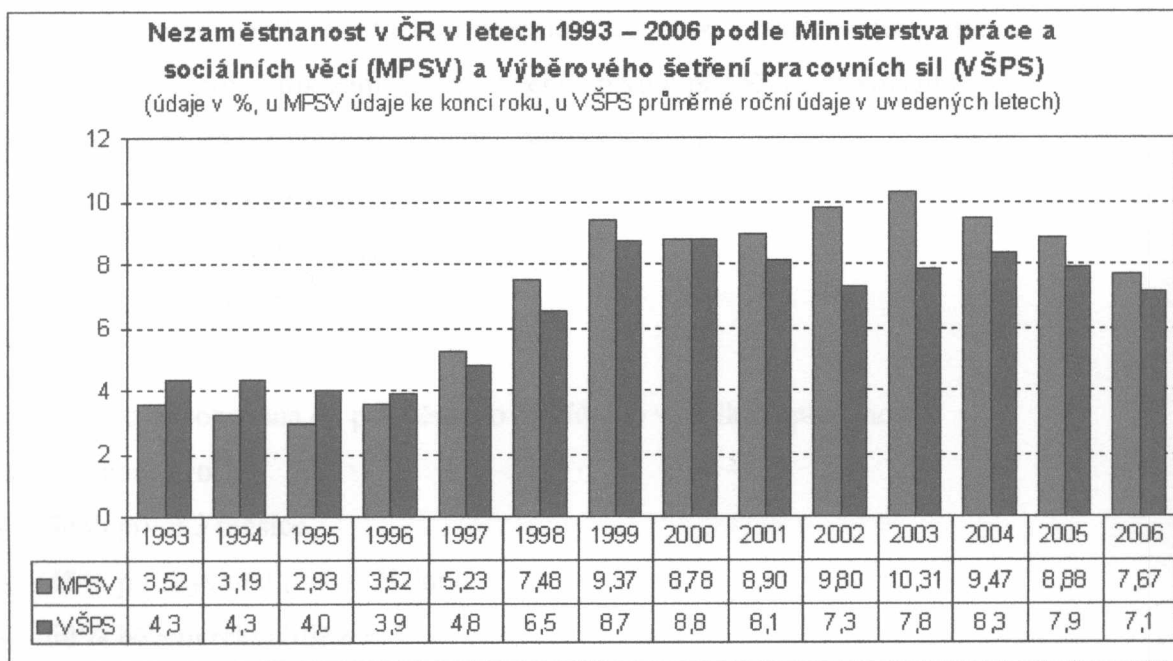
Mezi uchazeči o zaměstnání lehce převažují ženy (53%). S poklesem celkové míry nezaměstnanosti se mírně zvýšil podíl zdravotně postižených (16,6%). Průměrný věk uchazečů roste neustále, momentálně se nachází na hranici 40%. S růstem dlouhodobé nezaměstnanosti se prodlužuje i průměrná doba evidence, v současnosti činí 657 dní.³

Pozorování změn v čase komplikuje změna metodiky měření související s dvěma různými výpočty míry nezaměstnanosti, jež jsou v České republice uplatňovány. První je tzv. **obecná míra nezaměstnanosti**. Tu vypočítává Český statistický úřad na základě čtvrtletních Výběrových šetření pracovních

³ <http://portal.mpsv.cz>

sil, a to jako podíl zjištěných nezaměstnaných na součtu těchto nezaměstnaných a zaměstnaných zjištěných VŠPS.

Druhým údajem je **míra registrované nezaměstnanosti**, jejíž výpočet provádí Ministerstvo práce a sociálních věcí. Vyjadřuje podíl uchazečů registrovaných na úřadech práce na celkové pracovní síle tvořené registrovanými nezaměstnanými plus zaměstnanými zjištěnými VŠPS. A právě pro tento údaj se od října roku 2004 používá nová metodika výpočtu, identická s metodikou ILO (Mezinárodní organizace práce) a povinná pro členské státy EU. Podle ní se místo všech registrovaných počítá pouze s tzv. dosažitelnými nezaměstnanými (těmi co mohou nastoupit do zaměstnání okamžitě) a zároveň jsou mezi celkovou pracovní sílu započítáváni i cizinci legálně pracující v ČR. Přestože nelze definovat obecně platný rozdíl mezi těmito dvěma ukazateli, z jejich srovnání za ČR (viz. tabulka v příloze) je patrné, že obecná míra je většinou mírně nižší. To může být způsobeno poměrně přísnými kritérii započítání osoby mezi nezaměstnané, jimiž se VŠPS v souladu s metodikou ILO řídí. V následujícím grafu je vidět vývoj obou ukazatelů v České republice.



Poznámky: Údaj MPSV za rok 2004 v původní metodice: 10,33 %

Zdroj dat: publikace ČSÚ *Ukazatele hospodářského a sociálního vývoje České republiky* a MPSV⁴

⁴ http://www.czso.cz/csu/redakce.nsf/i/mira_nezamestnanosti

3.2 Politika zaměstnanosti

Jak již bylo řečeno, nezaměstnanost je společností vnímána jako závažný sociální a politický problém a hlavní zodpovědnost při jeho řešení leží na bedrech státu.

V České republice je povinnost státu angažovat se při řešení tohoto problému vyjádřena prostřednictvím zákona o zaměstnanosti, který uznává **právo na práci**, každého práceschopného občana, stejně jako zavazuje stát k **boji proti diskriminaci** na trhu práce a pomoci při **zprostředkování zaměstnání** (zajišťovanou úřady práce), zejména lidem s pracovními handicapy. Opatření státní politiky zaměstnanosti lze rozdělit na dvě klíčové složky: **aktivní a pasivní**.

3.2.1 Pasivní politika zaměstnanosti

Pasivní politika zaměstnanosti spočívá především v kompenzaci následků spojených s nezaměstnaností. Jejím hlavním nástrojem v České republice je **podpora v nezaměstnanosti**. Zjednodušeně, nárok na tuto podporu mají zaměstnanci nárok registrovaní nezaměstnaní, kteří v předchozích 3 letech vykonávali alespoň 1 rok zaměstnání, z něhož plynul příspěvek na sociální pojištění. Podpora je vyplácena po tzv. „podpůrčí dobu“. Tou je:

- do 50 let věku **6 měsíců**
- od 50 do 55 let věku **9 měsíců**
- nad 55 let věku **12 měsíců**

Její výše je odvozována od průměrného měsíčního výdělku v předchozím zaměstnání a tvoří:

- **50%** první 3 měsíce
- **45%** po zbývající podpůrčí dobu
- **60%** během rekvalifikace

Maximální výše podpory je omezená a činí 58% průměrné mzdy v národním hospodářství za první až třetí čtvrtletí předchozího kalendářního roku (65% během rekvalifikace).⁵

⁵ zákon 435/2004 sb. (zdroj: <http://business.center.cz/business/pravo/zakony/zamestnanost>)

3.2.2 Aktivní politika zaměstnanosti

Stát se však nesoustředí pouze na kompenzaci následků, ale snaží v čím dál větší míře nezaměstnanosti předcházet, případně zapojovat nezaměstnané zpět na pracovní trh. Podíl výdajů na aktivní politiku zaměstnanosti klesal (až na 15% z celkových výdajů v r. 1997)⁶ v průběhu 90. let úměrně s tím, jak rostla nezaměstnanost vynucující si vyšší výdaje na vyplácení podpor. Od roku 1998 však již znovu vzrůstá (43% v r. 2001)⁶. Stalo se tak především v zájmu zvýšení efektivity vynakládaných prostředků.

Aktivní politika zaměstnanosti se soustředí na obě strany trhu práce:

Jejím cílem **zvyšování zaměstnatelnosti** uchazečů, tedy zkvalitnění nabídky pracovní síly a její přizpůsobení požadavkům poptávky. Základním nástrojem této snahy jsou *rekvalifikace*. Té se může zúčastnit nejen uchazeč, ale také zaměstnanec, například při přechodu na nový výrobní program.

Dalším nástrojem jsou *veřejně prospěšné práce*, jejichž účelem je především vyplnit volný čas uchazeče smysluplnou činností, obnovování a udržování pracovních návyků.

Na druhé straně trhu usiluje aktivní politika zaměstnanosti o stimulaci **vytváření nových pracovních míst**. Používá k tomu tyto nástroje:

- *investiční pobídky*
- *společensky účelná pracovní místa*
- *překlenovací příspěvek* (pro osoby začínající s podnikáním)
- *příspěvek na dopravu zaměstnanců*
- *příspěvek na zapracování* (nových pracovníků)
- *příspěvek při přechodu na nový podnikatelský program*⁵

3.3 Česká republika a plnění závazků Evropské Unie

Jak již bylo řečeno, Evropská Unie přikládá politice zaměstnanosti vysokou prioritu. Vstupem do EU se Česká republika připojila ke státům, které přijaly

⁶ Brožová 2003

úkoly a závazky při řešení nezaměstnanosti představované především Lisabonskou strategií sociální politiky, jejímž cílem je modernizace sociálního státu umožňující skloubení ekonomických a sociálních cílů.⁷

Každý rok je proto z podnětu Evropské Unie vypracováván tzv. národní akční plán zaměstnanosti, který rozpracovává strategie řešení a prevence nezaměstnanosti v daném státě, a to s ohledem na 4 základní pilíře Evropské politiky zaměstnanosti⁸:

- podpora **zaměstnatelnosti**
- podpora **soukromého podnikání** (zejména malého a středního)
- **přízpůsobivost** podniků a zaměstnanců změnám
- podpora **rovných příležitostí**

Byl vypracován tzv. Národní lisabonský program, který konkretizuje úkoly zadané do roku 2008. V souvislosti s ním vypracováván studie poukazují na tyto problémy českého trhu práce a politiky zaměstnanosti, které je třeba zlepšit⁹:

- vysoké zdanění práce u nízkopříjmových skupin nemotivuje k pracovní činnosti, stejně jako vysoká kompenzační účinnost sociálních dávek bez podněcování zájmu k práci
- vysoká zaměstnanost v průmyslu, nízká ve službách, což naznačuje, že stále ještě nedošlo k úplné proměně ekonomiky, její přeměna způsobuje v některých regionech značné disproporce na trhu práce (a přetrvávání dlouhodobé nezam.) – je to i případ Teplicka
- nízké výdaje na Aktivní politiku zaměstnanosti, přestože jsou zde její programy levnější, než je tomu v EU obvyklé

⁷ *Směrování české sociální politiky s důrazem na agendu Lisabonské strategie.*
Praha :VÚPSV-výzkumné centrum Brno,2005,
(http://www.vupsv.cz/sirovatka_smerovani_soc_pol.pdf)

⁸ Brožová 2003

⁹ Národní lisabonský program (2005),
Směrování české sociální politiky s důrazem na agendu Lisabonské strategie (2005),
Analýza politiky zaměstnanosti členských zemí Evropské unie v závislosti na jejich předsednictví se zřetelem na aktualizaci principů politiky zaměstnanosti České republiky.
Finsko. (2006)

- nízký podíl výdajů do oblasti profesního vzdělávání, jak ze strany veřejných výdajů, tak od zaměstnavatelů, kteří tak nepřipravují své zaměstnance na změny v činnosti podniků, musí je propouštět a hledat nové
- potřeba lepšího zacílení programů APZ na nejohroženější skupiny s cílem jejich většího začlenění na trhu práce (mladiství, starší 50 let, zdravotně postižení, dlouhodobě nezaměstnaní)
- nízké výdaje na služby zaměstnanosti (ve srovnání s EU),

Jak je patrné z následující analýzy, naprostá většina těchto problémů je přítomna i ve zkoumaném regionu.

4. Okres Teplice

Poznámka: Veškeré údaje jsou za okres Teplice, pokud nejsou popsány jinak.

Údaje za celou Českou republiku jsou zvýrazněny červeně.

Základní údaje: ¹⁰

Rozloha: 469 km²

Počet obyvatel: 127 980 (k 31. 12. 2006)

Hustota obyvatelstva: 271,9 ob./ km²

Průměrný věk : 39,2 (2005)

Teplice jsou statutární město ležící v příhraniční oblasti severních Čech. Samotný okres je druhým nejmenším v Ústeckém kraji, avšak druhým nejlidnatějším a druhým nejhustěji zalidněným. Až do odsunu roku 1945 tvořily většinu obyvatel Němci. Velká část dnešního obyvatelstva se tedy do této oblasti přistěhovala až po 2. sv. válce. Teplice jsou tradičním lázeňským městem s dlouhou tradicí sklářského a keramického. Po roce 1948 byl však do této tzv. „pánevni oblasti“ byla soustředěna značná část průmyslu, především energetického, který zde měl k dispozici velké zásoby hnědého uhlí.

¹⁰ www.czso.cz

V průběhu 90. let zde v souvislosti s výrazným útlumem těžby a celkově zhoršující se ekonomickou situací při restrukturalizaci a modernizaci průmyslu i celé ekonomiky začala výrazně stoupat nezaměstnanost. Svého vrcholu dosáhla roku 2004 (20,1%), a přestože od té doby soustavně pomalu klesá, stále dosahuje dvojnásobku průměrné hodnoty v České republice.

V současné době je okres rozdělen na 34 obcí, z nichž 8 má statut města. Obce mají 114 částí a dále jsou rozděleny na 225 základních sídelních jednotek. Okres je součástí Euroregionu Labe.¹¹

4.1 Obyvatelstvo

Počet obyvatel okresu Teplice je od roku 1990 přibližně na stejné úrovni. Jak je však vidět z následující tabulky, změnila se jeho struktura. Výrazně ubývá dětská složka, díky čemuž rychle roste index stáří (poměr lidí v postproduktivním věku ku dětské složce násobený stem), přestože počet lidí v kategorii nad 65 let věku se prakticky nezměnil. Tyto změny však nejsou specifikem pouze tohoto regionu, probíhají v rámci celé České republiky i Evropské Unie. Úbytek dětí zatím kompenzuje rostoucí počet osob v produktivním věku za silných ročníků 70. let, s postupem času lze ovšem předpokládat další výrazný růst indexu stáří, podílu postproduktivní složky a přirozený úbytek celkového počtu obyvatel.

Věkové složení obyvatelstva (v % z celkového počtu)

Věk	1960	1970	1980	1990	1997	2001	2005	2006
0 – 14	27,3	21,4	23,6	20,4	17,3	16,5	15,7	
15 – 64	65,8	68,9	64,8	67,5	70,3	70,9	71,5	
65 +	6,9	9,7	11,6	12	12,4	13,3	12,8	
Index stáří	25,1	45,6	49,3	58,9	72	76,8	81,6	
Celkem	139 653	135 784	135 644	128 012	128 533	126 098	127 749	127 980

Zdroj: www.czso.cz

Složení obyvatelstva v ČR (2005, v % z celk. počtu)

	0-14	15-64	65+	Index stáří	Celkem ob.
Česká rep. 2005	14,8	71,1	14,1	95,5	10 234 092

Zdroj: www.czso.cz

¹¹ www.czso.cz

Oproti České republice jako celku má teplický okres mírně příznivější demografické složení (vyšší podíl dětské složky, méně lidí nad 65 let).

Obyvatelstvo podle stupně vzdělání v okrese Teplice a ČR (census 2001, v % z ob. st. 15. let)

	Zákl. vzděl.	Střední odb.	Stř. s mat.	VŠ	Celk. ob. nad 15 let
Okres Teplice	28,7	39,9	21,2	4,9	105 343
ČR	23	38	27,1	8,9	8 575 198

Zdroj: www.czso.cz

Jak je vidět z tabulky, odlišnost vzdělanostní struktury obyvatelstva oblasti se od stejné struktury v rámci celé republiky spočívá v celkově nižší vzdělanosti. Zejména podíl vysokoškoláků (kteří z této oblasti často odcházejí do regionů s lepšími pracovními příležitostmi) je v porovnání s republikovým průměrem výrazně nižší. Vzdělanostní struktura má na vysokou nezaměstnanost v této oblasti značně negativní vliv.

Oproti celé České rep. je zde značná úroveň migrace:

- 18,3 přistěhovalých na 1000 ob. v roce 2006 oproti 6,6 v ČR za stejný rok
- 15 vystěhovalých na 1000 ob. proti 3,3 v ČR (více viz. příloha č. 23)

4.2 Ekonomika

Severní Čechy jsou tradičně jednou z nejprůmyslovějších oblastí České republiky. Pánevní oblast byla od 50. let hlavním zdrojem hnědého uhlí, které bylo spalováno v místních elektrárnách a zanechalo výrazné stopy na životním prostředí. Pro Teplice to znamenalo výrazné snížení atraktivity jako lázeňského města. Se zlepšováním stavu životního prostředí se však toto tradiční odvětví a s ním spojené služby začaly znovu rozvíjet. Přestože v sektoru služeb je zaměstnáno nejvíce osob (za Úst. kraj viz. mapa v příloze č.8), je hlavním zdrojem příjmů pro tuto oblast stále sekundární sféra, tedy průmysl. (za Úst. kraj viz viz. mapa v příloze č.7)

*Struktura zaměstnanců v podnikatelském sektoru Ústeckého kraje podle KZAM
(v % z celk. počtu zaměst.)*

	Tř. 1	Tř. 2	Tř. 3	Tř. 4	Tř. 5	Tř. 6	Tř. 7	Tř. 8	Tř. 9
Ústecký kraj 2007	6	5	18	7	6	1	25	25	7
ČR 2007	6,5	8	18,6	7,6	7,2	1,4	22,4	20,9	7,4

Zdroj: Regionální statistika ceny práce, IV čtvrtletí 2006 Ústecký kraj, MPSV¹²

Přestože údaje za samotné Teplicko nejsou k dispozici, ze struktury zaměstnanců v soukromém sektoru je patrné vyšší zastoupení pracovníků charakteristických spíše pro průmyslovou výrobu, než je tomu tak v průměru celé republiky(tř. 8 a 9).

Analýza stavu a vývoje trhu práce v Ústeckém kraji za rok 2006 stručně shrnuje několik předností a negativ Ústeckého kraje. Ty se výrazně dotýkají také situace v teplickém regionu, jehož problémy jsou do značné míry obdobné s problémy, které trápí celý Ústecký kraj:

„ Silné stránky:

- výhodná geografická poloha mezi Prahou a Saskem,
- převážně průmyslová aglomerace s vybudovanou energetickou a vodohospodářskou infrastrukturou,
- pozice na hlavní středoevropské dopravní ose z Berlína přes Prahu na Vídeň (silniční i železniční koridor, Labská vodní cesta) - nadprůměrně hustá silniční a železniční síť (2.místo v ČR), pozitivem roku 2006 je zprovoznění dálnice D8 v úseku Ústí nad Labem – Drážďany (otevření 21.12.2006 - dálnice D8 byla dosud postavena z Prahy do Lovosic)
- rozsáhlá nabídka volných výrobních budov a ploch,
- možnosti zahraničních investic v regionu s prokázaným zvýšením produktivity,
- tradice průmyslové výroby,
- velké množství volných ploch bez infrastruktury (15 000 ha po rekultivacích),
- propojení center uvnitř regionu,

¹² http://portal.mpsv.cz/sz/zamest/statistikacenyprace/usteckykraj/ust_064_ps.pdf

- zavedený těžební, energetický a chemický průmysl (firmy celorepublikového významu),
- relativně nízké náklady na pracovní sílu,
- vysoký počet disponibilní pracovní síly, dnes už i kvalifikované,
- příznivá věková struktura obyvatelstva v porovnání s ostatními kraji,
- solidní kulturní (např. divadla v Ústí n/L a Mostě) a sportovní zázemí (např. fotbal, hokej, basketbal).

Slabé stránky:

- nedostatečná integrace minoritních skupin obyvatelstva,
- vysoký podíl obyvatel se základním vzděláním a bez vzdělání,
- nízký podíl vysokoškolsky vzdělaných obyvatel kraje,
- nárůst sociálně-patologických jevů,
- silné zaměření ekonomiky na průmyslová odvětví s velkou materiálovou náročností,
- velká koncentrace ekonomických subjektů v centrech kraje, malý počet dlouhodobě prosperujících středních a malých podniků,
- špatný technický stav komunikací,
- nedostatečně rozvinutá informační a komunikační infrastruktura.“

(Analýza stavu a vývoje trhu práce v Ústeckém kraji za rok 2006; 2007;¹³ str. 5-6)

5. Vývoj a struktura nezaměstnanosti okresu

Teplice

Jak již bylo řečeno, patří zdejší nezaměstnanost k nejvyšším v republice. Na rozdíl od celého Ústeckého kraje a některých jeho okresů tu není koncentrována do problémových mikroregionů, ale je relativně **rovnoměrně územně rozložena** (viz. příloha č. 6).

¹³ http://portal.mpsv.cz/sz/local/ul_info/kestazeni/kraj/ulkraj1206.doc

5.1 Vývoj míry nezaměstnanosti

Ke 31. 12. 2006 byla míra nezaměstnanosti třetí nejvyšší mezi okresy ČR (15,7%)¹⁴. Její vývoj víceméně kopíruje vývoj nezaměstnanosti v celé republice, odehrává však v podstatně vyšších číslech.

Míra registrované nezaměstnanosti¹⁵:

	okres Teplice	Česká republika
1991	1,6	1,7
1992	4,7	3,7
1993	4,0	2,9
1994	5,8	3,5
1995	6,3	3,1
1996	6,8	3,0
1997	8,4	3,9
1998	10,5	5,5
1999	14,0	8,4
2000	16,4	9,5
2001	17,4	8,7
2002	16,5	9,1
2003	18,7	10,0
2004	19,5	10,7
2005*	15,9*	9,4*
2006	16,9	8,8
2007	14,6	7,3

(Údaje jsou k měsíci březnu, aby bylo možné zahrnout i rok 2007)

* míry od roku 2005 jsou již vypočteny novou metodikou podle ILO (viz. str. 8)

Na konci roku 1991 přesáhla nezaměstnanost na Teplicku republikový průměr a od té doby se s různými výkyvy drží zhruba na úrovni jeho dvojnásobku. Maxima dosáhla počátkem roku 2004, kdy překročila hranici 20%. (viz. tabulka v příloze č.3) Poté začala poměrně výrazně klesat, k čemuž přispěla jednak změna metodiky jejího výpočtu, (viz. kapitola „Nezaměstnanost v ČR“) ale především rychlý ekonomický růst celé země. Ten se projevil především na

¹⁴ Zdroj: http://portal.mpsv.cz/sz/politikazamest/trh_prace/rok2006/prolohy_0612_23.pdf

¹⁵ Zdroj: Úřad práce v Teplicích

velkém nárůstu volných míst, kterých je dnes nejvíce od konce 90. let, jak dokládá následující tabulka.

Počet volných míst (vždy k březnu daného roku)

	1991	1994	1997	1998	2000	2001	2002	2003	2004	2006	2007
Vol. m	947	698	768	353	157	216	378	181	268	372	675

Zdroj: Úřad práce v Teplicích

Počet uchazečů na volné pracovní místo (vždy k březnu daného roku)

	1991	1992	1993	1994	1995	1996	1997	1998	1999
Okres Teplice	1,1	3,6	3	5,3	6	5,3	6,6	18,8	41,6
ČR	2,4	3	2,1	2,8	1,8	1,7	2,3	4,4	13,1

	2000	2001	2002	2003	2004	2005	2006	2007
Okres Teplice	64,4	47,7	28,8	66,5	45,3	42,8	27,2	13,8
ČR	12,8	8,1	9,6	12,8	13,2	10,1	7,3	4

Zdroj: Úřad práce v Teplicích

Rovněž z údajů o volných pracovních místech, a to jak z jejich absolutního počtu, tak z relace k počtu uchazečů, jsou patrné dvě vlny výrazného zhoršení situace na lokálním trhu práce. Nešlo však ani tolik o výkyvy způsobené místními faktory, jednalo se o zhoršení stavu ekonomiky v celé České republice na konci 90. let. Do té doby vytvářela nově se formující odvětví značný počet nových pracovních míst. Zlomovým je zejména rok 1998, kdy došlo k výraznému poklesu počtu volných míst. Po krátkém zlepšení přišel další nárůst nezaměstnanosti v letech 2003 a 2004, jenž se zastavil se vstupem ČR do Evropské Unie. Situace na trhu práce se následně zlepšila, především díky nebývalému nárůstu volných pracovních míst.

5.2 Věková struktura

Věková struktura uchazečů se od začátku 90. let velmi proměnila. Zatímco kategorie mezi 20-44 lety věku zůstaly prakticky beze změn a relativně se shodují se strukturou v celé republice, krajní kategorie se značně posunuly. Tyto změny jsou stručně nastíněny v následující tabulce.

Změny věkové struktury (v % z celk. počtu uchazečů)

	1992	1995	1998	2001	2004	2007	ČR 2007
Do 19 let	24,1	15,1	9,6	8,3	6,8	6,6	4,3
45 – 49	6,5	12	11,5	11,8	11,2	10,7	10,8
50 – 54	5,2	7,6	8,6	11,2	12	12	14,7
55 – 59	1,5	2	2,4	3	5,8	8,3	12

Zdroj: Úřad práce v Teplicích / portál MPSV¹⁶

Poměr uchazečů do **19 let** se snížil téměř na čtvrtinu, což je zřejmě důsledkem většího počtu mladých lidí připravujících se na povolání. Přesto je zhruba o třetinu vyšší průměr ČR. Tento údaj však koresponduje s celkově nižší vzdělaností v regionu, a tedy i s nižším podílem studujících.

Naopak kategorie nad **45 let** zaznamenaly nárůst. Zejména podíl uchazečů v kategorii **55-59 let** vzrostl více než 5x. Přesto je zatím v porovnání s celou Českou republikou pouze dvoutřetinový.

Částečně to lze vysvětlit nárůstem podílu této složky v celkové populaci (viz. tab. v příloze. č.11). Avšak projevují se zde také určitá specifika této skupiny, která jí podle zkušeností úřadu práce často znevýhodňují při hledání zaměstnání, především kumulace handicapů, jakými jsou:¹⁷

- častější zdravotní problémy
- úbytek psychických i fyzických sil
- snížená schopnost i motivace učit se novým dovednostem
- často nízká nebo nevyhovující kvalifikace
- větší náklonnost k rezignaci (ztráta předchozích a dlouhotrvajících jistot)
- očekávání nižšího výkonu ze strany zaměstnavatelů
- nižší schopnost adaptability

Podobný problém, i když zatím v menším měřítku vyvstává u pracovníků starších 60 let. I přestože se celkový počet uchazečů v průběhu času mění, **absolutní** počet nezaměstnaných nad 60 let s železnou pravidelností roste. Zatím se jejich podíl pohyboval v relativně zanedbatelných hodnotách (setiny, později desetiny procent, roku 2007 dosáhl hranice poprvé 1%, za celou

¹⁶ <http://portal.mpsv.cz/sz/stat/nz/qrt>

¹⁷ Informace získané z rozhovoru s Mgr. T. Reichlem, pracovníkem ÚP v Teplicích

republiku to byly dokonce 2%), jedná se však o poměrně znepokojivý trend, zvláště v souvislosti s neustále se prodlužujícím věkem odchodu do důchodu.

Přes všechn tento vývoj je věková struktura nezaměstnaných v Teplicích oproti jiným okresům stále celkově mladší. Podíl uchazečů do 25 let (20%, 16% v ČR) patří k nejvyšším v republice, naopak mezi nejnižší se počítá podíl uchazečů nad 50 let (21% oproti 29% v ČR)

Dokládá to i průměrný věk, který, přestože se stále zvyšuje, nedosahuje republikové úrovně.

Průměrný věk uchazečů (v letech)

	1999	2000	2001	2002	2003	2004	2005	2006	2007	ČR 2007
Prům. věk	34	35	35	35,9	36,2	36,6	37,4	37,4	37,7	39,8

Zdroj: portál MPSV¹⁸

5.3 Vzdělanostní struktura

Vzdělanostní struktura se od začátku 90. let nijak výrazněji nezměnila. Specifikem a zároveň velkým handicapem oblasti je vysoký podíl uchazečů se základním vzděláním. V tomto ohledu je okres Teplice s 51,4% na druhém místě mezi okresy v republice

Vývoj vzdělanostní struktury (v % z celk. počtu uchazečů)

	1992	1995	1998	1999	2000	2001	2002	2003	2004
Zákl. vzděl.	61,6	60	47,4	48	47,5	48,9	49,3	47,6	47,3
Vyučení	25,3	28	35,6	36,6	34,7	34,3	33,5	35,1	34,4
Vyuč. s mat.	0,8	0,9	1,9	1,6	2,4	2,2	1,6	2	2,2

	2005	2006	2007	ČR 2007
Zákl. vzděl.	46,9	48,7	51,4	31,5
Vyučení	34,5	32,7	30,2	40
Vyuč. s mat.	2,2	1,9	2,3	3,8

Zdroj: Úřad práce v Teplicích / portál MPSV¹⁹

¹⁸ <http://portal.mpsv.cz/sz/stat/nz/qrt>

¹⁹ <http://portal.mpsv.cz/sz/stat/nz/qrt>

Podíl uchazečů se **základním vzděláním** poněkud klesl v období vyšší nezaměstnanosti a nyní opět roste. Příčinou je zřejmě fakt, že většina těchto nezaměstnaných zůstává na ÚP registrována dlouhodobě, a i v době poklesu celkového počtu uchazečů, se jejich absolutní počet výrazně nemění.

Opačné změny je možné pozorovat u kategorie **vyučených** uchazečů, jejichž podíl se mění prakticky shodně se změnami míry nezaměstnanosti. Z toho lze usuzovat, že právě jich se změny na trhu práce dotýkají nejvíce. Relativně neměnné zůstávají podíly **středoškoláků** s maturitou, které se drží kolem 3% u uchazečů s ÚSV a 10% u uchazečů s ÚSO. Podíl vysokoškoláků zůstává kolem 1% (asi třetina republikového průměru)

Důležité pro pochopení lokální situace je srovnání vzdělanostní struktury uchazečů, se strukturou požadavků na volná pracovní místa.

Volná místa podle vzdělání (v % z celk. počtu vol. míst)

	1999	2000	2001	2002	2003	2004	2005	2006	2007	ČR 2007
Zákl. vzděl.	17,4	33,8	5,5	15,9	5	10,4	13,1	14	15,4	31,2
Vyučení	56,5	40,1	60,2	44,4	61,9	64,5	64,1	69,4	63,1	45,8
Vysok. vzděl.	13,5	10,2	11,6	7,8	12,2	8,6	6,4	5,6	4,6	4,1

Zdroj: www.mpsv.cz

Zatímco srovnání údajů pro celou Českou republiku vyznívá poměrně příznivě, na regionální úrovni je patrná výrazná disproporce mezi vzděláním uchazečů a požadavky zaměstnavatelů, typická pro strukturální nezaměstnanost. Překvapivý je velmi nízký podíl míst vhodných pro uchazeče se zákl. vzděláním. Zatímco za celou republiku se těchto podíl míst téměř shoduje s podílem uchazečů (což ještě neznamená dostatek míst pro všechny), v teplickém okrese podíl uchazečů výrazně převyšuje podíl volných míst.

Naopak vysoká poptávka po **vyučených** pracovnících posiluje myšlenku, která již zazněla, tedy že změny v celkové míře nezaměstnanosti se nejvýrazněji projeví právě v této skupině.

Trvalý nedostatek pracovníků s vysokoškolským vzděláním je výrazem celkově nízké vzdělanosti regionu, především v důsledku odchodu mnoha vysokoškoláků, což částečně brzdí rozvoj celého regionu.

Následující tabulka srovnává reálné možnosti zisku zaměstnání (na úřadu práce) ve zmíněných kategoriích v březnu 2007.

Počet uchazečů na volné místo v rámci vzděl. kat. (březen 2007)

	Okres Teplice 2007	ČR 2007
Zákl. vzděl.	45,7	4
Vyučení	6,6	3,5
ÚSV s mat.	7,6	10,3
ÚSO s mat.	10,8	5,4
Vysok. vzděl.	3	3,1
Celkově uch./volné místo	13,8	4

Zdroj: portál MPSV²⁰

Z této tabulky je zřejmé, že přestože v České republice se struktura nezaměstnaných se strukturou volných míst prakticky shoduje, je na jedno volné místo stále několik uchazečů. Situace v teplickém okrese je nesrovnatelná, především pro nezaměstnané se základním vzděláním, jejichž šance jsou v porovnání s republikou jako celkem desetinásobně menší.

5.4 Struktura podle délky evidence

Jak průměrná délka evidence, tak podíl dlouhodobě evidovaných (více než 12 měsíců) vysoko převyšují celorepublikové hodnoty a patří mezi okresy k nejvyšším. K tomu přispívá jednak celkově vysoká míra nezaměstnanosti, a jednak vzdělanostní a kvalifikační struktura zahrnující velkou skupinu potenciálně nejohroženějších pracovníků.

Podíl nezam. ve vybraných kat. délky evidence (v % z celk. počtu uchazečů)

	1992	1995	1998	2001	2004	2007	ČR 2007
Do 3 měsíců	44	29,7	25	21,1	15,9	18	26,1
Nad 12 měsíců	14	31,7	35,2	47,2	55,1	51,7	41,1

Zdroj: www.mpsv.cz

Průměrná délka evidence byla roku 2002 620 dní, do roku 2004 vystoupala na 748 dní a v roce 2007 je již **833** dní. Současný republikový průměr je přitom **657** dní.

²⁰ <http://portal.mpsv.cz/sz/stat/nz/qrt>

Změny ve struktuře délky evidence se objevily v průběhu 90. let a souvisejí s širšími proměnami ekonomiky v celé České ekonomice. Na začátku 90. let byl rozvíjející se třetí sektor schopen pojmout pracovníky uvolněné z neproduktivních oblastí a propuštění nezůstávali na úřadu práce evidovaní dlouho. Postupně se však zvyšovala dlouhodobá nezaměstnanost, především u obtížně zaměstnatelných skupin (např. osoby se zákl. vzděl.). Ekonomický pokles na konci 90. let tento proces značně urychlil, stejně jako vysoká koncentrace zmiňovaných skupin obyvatelstva v regionu. Dlouhodobá nezaměstnanost zde přesáhla 50% hranici, a přes pokles celkové míry se na tomto stavu drží i nadále, což je obecně známý trend, neboť dlouhodobě nezaměstnaní se jen obtížně vrací zpět do pracovního procesu a vzniká tzv. „past nezaměstnanosti“.²¹

5.5 Struktura podle klasifikace zaměstnání (KZAM)

Vysvětlivky – kategorie zaměstnání²²

- tř. 1 – Zákodárci, vedoucí pracovníci
- tř. 2 – Vědečtí a odborní techničtí pracovníci
- tř. 3 – Techničtí, zdravotničtí, pedagogičtí pracovníci a pracovníci v příbuzných oborech
- tř. 4 – Nižší administrativní pracovníci
- tř. 5 – Provozní pracovníci ve službách a obchodě
- tř. 6 – Kvalifikovaní dělníci v zemědělství, lesnictví a v příbuzných oborech
- tř. 7 – Řemeslníci a kvalifikovaní výrobci, zpracovatelé, opraváři
- tř. 8 – Obsluha strojů a zařízení
- tř. 9 – Pomocníci a nekvalifikovaní pracovníci

Od roku 2002, kdy jsou údaje o KZAM uchazečů k dispozici se poměr mezi jednotlivými třídami prakticky nezměnil. Jen ve třídě 3 se snížil podíl

²¹ kombinace dlouhodobé nezaměstnanosti, ztráty motivace, málo výhodných pracovních nabídek a relativně štědrých sociálních dávek, o něž by člověk přišel, pokud by práci získal (Sirovátka, 2000)

²² Zdroj: Analýza stavu a vývoje trhu práce v Ústeckém kraji za rok 2006 (Úřad práce v Ústí nad Labem, březen 2007, http://portal.mpsv.cz/sz/local/ul_info)

uchazečů na polovinu. Mírně kleslo také zastoupení uchazečů tř. 7, což je dáno zejména nárůstem poptávky po pracovní síle v této kategorii. V následujících tabulkách není uvedena tř. 0 (příslušníci armády), jejíž podíl je zcela zanedbatelný. Zbytek do 100% u uchazečů tak tvoří především uchazeči, u nichž kategorie zaměstnání nebyla uvedena.

Uchazeči podle KZAM (v % z celk. počtu uchazečů, 2007)

	Tř. 1	Tř. 2	Tř. 3	Tř. 4	Tř. 5	Tř.6	Tř. 7	Tř. 8	Tř. 9
2002	0,1	3,8	7,4	1,4	8,8	1	16,2	2,5	57,3
2003	0,1	3,4	7,5	1,8	9,4	1,1	17,2	2,4	55,2
2004	0,2	3,7	6,3	2,3	10,4	1	17,1	2,4	54,6
2005	0,3	2,7	6,2	1,9	9,6	0,9	14,6	2,6	54,8
2006	0,3	1,7	4,3	1,3	8,9	0,9	13,4	2,4	55,5
2007	0,3	3,5	4,4	2	9,5	1,1	13	1,9	56
ČR 2007	0,8	3,8	8,4	8	15,4	1,7	15	7,2	29,8

Zdroj: portál MPSV²³

Jak již naznačila vzdělanostní struktura nezaměstnaných, je v teplickém okrese velký podíl nekvalifikovaných uchazečů, kteří v klasifikaci KZAM spadají do tř. 9. V březnu roku 2007 jich bylo 56% ze všech uchazečů, což je téměř dvojnásobek ve srovnání s celou Českou republikou. Pro zajímavost, v celém Ústeckém kraji to k 31. 12. 2006 bylo 39,3% z celkového počtu uchazečů. (Analýza stavu a vývoje trhu práce v Ústeckém kraji za rok 2006, Úřad práce v Ústí nad Labem, březen 2007)

Volná místa podle KZAM (v % z celkového počtu volných míst)

	Tř. 1	Tř. 2	Tř. 3	Tř. 4	Tř. 5	Tř.6	Tř. 7	Tř. 8	Tř. 9
1999	3	11,1	9,7	1	14	0	26,6	21,3	13,5
2000	1,3	9,6	9,6	2,5	13,4	6,4	27,4	3,2	16,8
2001	1,4	14,4	14	2,3	22,3	0	35,2	8,3	1,9
2002	0,3	9,3	15,9	11,1	14	1,3	29,6	7,4	11,1
2003	0,6	12,2	15,5	2,2	14,9	1,2	44,2	8,8	0,6
2004	1,5	9,3	13,8	4,9	7,8	0	48,9	12,3	1,5
2005	1,6	8	13,9	2,4	9,2	5,2	42,6	13,9	3,2
2006	1,9	8,9	5,1	2,7	8,6	1,3	50	17,7	-
2007	1,6	6	11,7	2,1	8,3	0,3	48,6	16,3	5
ČR 2007	1,5	5,3	10,9	3,7	8,9	1,2	32,1	18,6	17,4

Zdroj: portál MPSV²⁴

²³ <http://portal.mpsv.cz/sz/stat/nz/qrt>

Při pohledu na tabulku podílu volných míst v jednotlivých zaměstnaneckých třídách je znovu patrná nadprůměrná poptávka po kvalifikovaných manuálních pracovnících tř. 7, charakteristická pro zkoumaný region. Především v posledních letech výrazně vzrostla.

Mnohem důležitější je však velký nepoměr mezi podílem uchazečů a volných míst u pomocných a nekvalifikovaných pracovníků. Tento problém je ještě výrazněji viditelný v následující tabulce.

Počet uchazečů na volné místo v kat. KZAM

	Tř. 1	Tř. 2	Tř. 3	Tř. 4	Tř. 5	Tř.6	Tř. 7	Tř. 8	Tř. 9	Uch/v. m. cel.
2002	12	11,9	13,5	3,6	18	21,4	15,7	9,7	148,4	28,8
2003	12	17,8	32,4	54,5	41,9	63,5	26	18,2	6648	66,5
2004	6,5	17,9	20,8	13,8	60,1	-	15,8	9	1656,8	45,3
2005	8,5	14,5	19	34	44,6	7,8	14,7	8,1	735,8	42,8
2006	4	5,3	22,7	13,1	28	19	7,5	3,7	-	27,2
2007	2,5	8	5,2	13,1	15,8	53	3,7	1,6	152,2	13,8
ČR 2007	2,2	2,9	3,1	8,6	6,9	5,4	1,9	1,5	6,7	4

Zdroj: portál MPSV¹⁷

Přestože počty nezaměstnaných na volné místo v mnoha kategoriích velmi kolísají (což je dáno hlavně malými počty míst v nich), je možné vypočítat určité tendence. Z nich lze usuzovat, že celkový nárůst nezaměstnanosti v letech 2003 a 2004 nejvýrazněji postihl méně kvalifikované pracovníky v třídě 9. Její v posledních dvou letech je naopak spojen s výrazným zlepšením situace kvalifikovaných manuálních pracovníků tř. 7.

Ve srovnání s celorepublikovými čísly je situace horší prakticky ve všech kategoriích, proto je zajímavější porovnávat jednotlivé třídy s celkovým počtem uchazečů na volné místo v daném roce. Z tohoto srovnání vyplývá, že, podobně jako v celé republice, se v nejobtížnější situaci nacházejí méně kvalifikovaní pracovníci tříd 5 a 9, a také nižší administrativní pracovníci (tř. 4).

²⁴ <http://portal.mpsv.cz/sz/stat/nz/qrt>

5.6 Osoby zdravotně postižené

Podíl OZP na celkovém počtu uchazečů (v % celkového počtu uchazečů)

	2002	2003	2004	2005	2006	2007	ČR 2007
OZP	13,2	14	14,7	14,8	14,2	15,3	16,6

Zdroj: portál MPSV²⁵

Podíl osob se zdravotním postižením od roku 2002 neparně vzrostl, nikoliv však jejich absolutní počet. Ten se naopak od r. 2003 mírně snižuje (r. 2003 bylo evidováno 1681 OZP, v r. 2007 již 1420), což naznačuje, že nezaměstnanost těchto osob klesá pomaleji než nezaměstnanost celková.

Zarážející skok v počtu **osob potřebujících zvláštní pomoc** (z 83,3% z celkového počtu uchazečů v roce 2004 na 0,6% v roce 2005) vysvětluje změna metody zařazování uchazečů do této kategorie. Do roku 2004 byl tento status přiřazován evidovaným automaticky při splnění určitých kritérií. Od roku října roku 2004 jej musí pracovníci úřadů práce do evidence sami zadávat, a jelikož s ním téměř nepracují, je zadáván jen velmi výjimečně. Patří sem především osoby, které se ocitly v mimořádné životní situaci, osoby nepřizpůsobené nebo osoby po výkonu trestu.²⁶

5.7 Shrnutí celkové situace na lokálním trhu práce

Základním problémem trhu práce v okrese Teplice je vysoký podíl strukturální nezaměstnanosti, která udržuje jednak vysokou míru celkové nezaměstnanosti, a jednak zvyšuje podíl její dlouhodobé složky. Strukturální povahu potvrzuje především srovnání vzdělanostních a kvalifikačních struktur uchazečů na jedné straně a volných míst na straně druhé. Region dlouhodobě prochází změnami ve struktuře ekonomiky, která postupně vrací ke svým tradičním odvětvím (lázeňství, sklářský průmysl). Současně se stále rozvíjí sektor služeb, především ve spojení s obnovením lázeňské činnosti, a také v oblasti cestovního ruchu, jehož rozvoj podmiňuje především rychlost rekultivace zdevastovaného životního prostředí. Tyto změny si vyžadují

²⁵ <http://portal.mpsv.cz/sz/stat/nz/qrt>

²⁶ zákon 435/2004 sb., § 33

flexibilitu a adaptabilitu pracovní síly, která však v tomto regionu (a nejen v něm) chybí. Zapojování nezaměstnaných zpět na rozvíjející se lokální trh práce komplikují tři základní problémy.

Jedním z nich je vysoký podíl nekvalifikovaných uchazečů a celkově nízká vzdělanost regionu. Ta je bariérou pro uplatnění těchto nezaměstnaných i jejich dodatečné vzdělávání (většina rekvalifikací vyžaduje alespoň nějaké odborné vzdělání.)²⁷. Zároveň nedostatek vysoce kvalifikovaných pracovníků může být pro investory odrazující od vstupu do této oblasti. Problémem však není pouze jejich vysoký počet, ale také, v porovnání s republikovým průměrem, velmi nízká poptávka po těchto pracovnících.

V souladu se strukturou ekonomiky je zde naopak relativně vysoká poptávka po kvalifikovaných manuálních pracovnících.

Dalším negativním rysem, do značné míry spojeným se vzděláním, je délka evidence patřící k nejvyšším v republice. Nejvíce ohroženými skupinami jsou právě uchazeči s nízkým vzděláním, lidé nacházející se těsně před důchodem, a také osoby se zdravotním postižením. Návrat dlouhodobě nezaměstnaných zpět do pracovního procesu je zdlouhavý, nákladný a často neúspěšný, což se negativně projevuje v podobě jejího přetrvávání.

Podle pracovníků Úřadu práce v Teplicích se zde vyskytuje ještě další problém, který je z dostupných údajů prakticky neviditelný, a tím je kumulace **jednotlivých handicapů**. Nejčastějším případem je kombinace věku a zdravotního omezení s nízkou, nebo nevyhovující kvalifikací.²⁷ Pro tyto uchazeče je velmi obtížné najít vhodné zaměstnání a často se z nich stávají dlouhodobě nezaměstnaní, čímž se k jejich stávajícím handicapům přidávají ještě další (viz. kapitola „Individuální důsledky nezaměstnanosti“).

Věková struktura uchazečů je naopak (stejně jako celková struktura obyvatel) relativně dobrá. Přestože i zde je přítomný trend stárnutí populace, je zatím její složení v porovnání s republikou poměrně příznivé a podíl uchazečů

²⁷ Informace získané z rozhovoru s Mgr. T. Reichlem, pracovníkem ÚP v Teplicích

nad 50 patří mezi nejnižší v ČR. Stejně tak podíl osob zdravotně postižených je zatím nižší, přestože v posledních letech mírně narůstá.

6. Místní politika zaměstnanosti

Co se týká pasivní politiky zaměstnanosti, je možné sledovat nárůst průměrné výše vyplácené podpory v nezaměstnanosti mezi lety 2002 – 2007 zhruba o 60%.

Průměrná výše podpory v nezaměstnanosti v okrese Teplice

	2002	2003	2004	2005	2006	2007	ČR 2007
Prům. pod. v nezam.	2978	3074	3297	3779	3976	4785	5147

Zdroj: portál MPSV²⁸

Ve srovnání s celou Českou republikou je průměrná výše vyplácené podpory nižší, což je dáno zřejmě celkově nižší úrovní platů v celém Ústeckém kraji.²⁹ Asi 49% uchazečů pobírajících podporu v nezaměstnanosti se nachází v rozpětí od 2 500 do 4500 Kč (oproti 35% v celé republice). Ještě větší rozdíl však je podílu uchazečů s nárokem na podporu z celkového počtu evidovaných (16,8% na Teplicku), kde republikový průměr je téměř dvojnásobný (30,1%).

6.1 Uplatňování Aktivní politiky zaměstnanosti

Nejpoužívanějším nástrojem APZ byly v roce 2006 stejně jako v celé republice rekvalifikace (32% uchazečů zařazených do programů APZ). Dále jsou to veřejně prospěšné práce (28,3%) a společensky účelná pracovní místa (23,6%). Tyto tři programy jsou obvyklým pilířem APZ a jinak tomu není ani v tomto regionu.

²⁸ <http://portal.mpsv.cz/sz/stat/nz/qrt>

²⁹ Průměrná mzda v podnikatelské sféře v Úst. k. 31. 12. 2006 21 690Kč oproti 23 043Kč v ČR (http://portal.mpsv.cz/sz/zamest/statistikacenyprace/usteckykraj/ust_064_ps.pdf)

Podíl účastníků APZ na některých programech (za rok 2006)

	Rekval. uchazečů	Rekval. zaměst.	VPP	SÚPM
Počet účastníků	496	32	445	23,6

Zdroj: Úřad práce v Teplicích

Poznámka: více viz. příloha č. 1

Jejich rozsah a kvalita se podle vyjádření Úřadu Práce v Teplicích mění rok od roku v závislosti na množství přidělených finančních prostředků.¹ Sirovátka ve své studii upozorňuje na to, že při snižování množství příspěvků na APZ, jak tomu bylo například v době zvyšování míry nezaměstnanosti v letech 2001-2003, dochází k preferenci levnějších programů, jakými jsou například rekvalifikace, a přestože počty účastníků APZ se snížit nemusí, jejich kvalita tím utrpí.³⁰

Podle pracovníka Úřadu Práce v Teplicích je například efekt rekvalifikací na návrat účastníka do zaměstnání (do 1 roku od ukončení) asi 50%. To je však pouze hrubý efekt. Aby bylo možné stanovit čistý efekt, bylo by nutné odečíst tzv. „mrtvou váhu“, tedy účastníky, kteří by zaměstnání získali i bez účasti na rekvalifikaci. Odhady mrtvé váhy se dost liší, např. studie efektivity APZ na Břeclavku odhaduje mrtvou váhu na 60-80%.³¹

V rámci plnění Lisabonské strategie by **rekvalifikace** měly být přesněji cíleny na rizikové skupiny, tedy na uchazeče starší 50 let, nekvalifikované a dlouhodobě nezaměstnané. Přesto právě u těchto skupin je podle studií efektivity APZ mají právě tito uchazeči v programech APZ (zejména v rekvalifikacích) nejmenší zastoupení.³² Jinak tomu není ani v okrese Teplice. Důvodem tohoto stavu je podle ÚP v Teplicích především nedostatek vhodných rekvalifikačních programů pro nekvalifikované (většina vyžaduje alespoň nějakou počáteční kvalifikaci) a také nedostatek motivace, zejména u

³⁰ SIROVÁTKA, Tomáš, et al. *Hodnocení efektivity programů aktivní politiky zaměstnanosti v ČR, 2006*

³¹ SIROVÁTKA, Tomáš, et al. *Hodnocení programů aktivní politiky zaměstnanosti na lokálním trhu práce, 2003*

³² SIROVÁTKA, Tomáš, et al. *Hodnocení efektivity programů aktivní politiky zaměstnanosti v ČR, 2006*

dlouhodobě nezaměstnaných a uchazečů nad 50 let s vyhlídkou na odchod do důchodu.. Problémem je také kolísající kvalita (závisí především na délce kurzu) a nedostatečná důvěra zaměstnavatelů (někdy asi oprávněná) v úroveň dovedností získaných prostřednictvím rekvalifikací.³³

Programy **veřejně prospěšných prací** plní zejména integrační funkci a jeho cílem je obnovit, popřípadě udržovat pracovní návyky nezaměstnaných. Je zaměřen zejména na uchazeče s nízkou kvalifikací, jejichž uplatnění v jiných programech je obtížné.

Programy **společensky účelných pracovních míst** převzaly v roce 2004 roli absolventských praxí a jsou zaměřeny především na krajní věkové kategorie uchazečů. Podle pokynů MPSV v nich mají přednost uchazeči mladší 25 let, starší 50 let a také dlouhodobě nezaměstnaní.

Ostatní programy, jako příspěvek na zapracování, překlenovací příspěvek nebo příspěvek na dopravu jsou používány jen výjimečně. Téměř nevyužity zůstávají možnosti Individuálních akčních plánů. Podle ÚP v Teplicích především z důvodu velkého počtu uchazečů a zatížení těchto programů mnoha administrativními úkony.¹⁴

Předpokládá se, že od příštího roku bude podstatná část nákladů na tři základní složky APZ (VPP, rekvalifikace a SÚPM) hrazena ze strukturálních fondů Evropské Unie.

6.2 Možnosti zlepšení programů

Nezaměstnanost má závažné důsledky pro jedince i celou společnost. Politika zaměstnanosti proto v rámci sociální politiky Evropské Unie zaujímá jedno z klíčových míst. Její současné trendy spočívají především v preferenci programů Aktivní politiky zaměstnanosti před politikou pasivní a zaměřením na nejohroženější skupiny na trhu práce. Cílem je aktivizace nezaměstnaných a jejich návrat na trh práce pomocí zvyšování kvalifikace a tedy i zaměstnatelnosti na měnícím se trhu práce.³⁴

³³ Informace získané z rozhovoru s Mgr. T. Reichlem, pracovníkem ÚP v Teplicích

³⁴ O důležitosti investic do lidského kapitálu se zmiňuje například Giddens (2001)

Zapojení České republiky do programů Evropské Unie (a tím i povinnost plnění závazků) slibuje zlepšení situace v oblasti financování programů APZ, a také jejich zacílení do regionů jakým je právě Teplicko.³⁵ Jeho specifika, vysoký podíl nekvalifikovaných uchazečů a vysoká dlouhodobá nezaměstnanost, ztěžují využívání nástrojů Aktivní politiky zaměstnanosti. Je to však právě aktivace uchazečů a doplňování jejich vzdělávání a kvalifikace, co může nejvýrazněji přispět k lepšímu a rychlejšímu přizpůsobení pracovní síly měnícím se potřebám trhu práce. Při snaze o další snižování nezaměstnanosti v tomto regionu by měla být věnována pozornost zejména:

- 1) Zvyšování **cílenosti programů APZ** na nejohroženější skupiny uchazečů, tedy především nekvalifikované a dlouhodobě nezaměstnané. Zatím v okresech s vysokou mírou nezaměstnanosti panuje tendence upřednostňovat (zejména při rekvalifikacích) uchazeče s lepšími vyhlídkami na následný zisk zaměstnání.³⁶ Je tedy potřeba využít současné situace snižující se nezaměstnanosti (a tím i většího prostoru pro APZ)³⁷ k zacílení programů na trvale problémové skupiny.
- 2) S cíleností by se měla zvyšovat také **kvalita programů**. To se týká zejména rekvalifikací, které se zatím netěší u zaměstnavatelů dostatečné váženosti.
- 3) Podpora **ekonomického rozvoje** regionu, a to jak programy investičních pobídek, tak především zlepšením podmínek pro malé a střední podnikání.³⁸ (rozvoj dopravní infrastruktury, vzdělanost pracovní síly)

³⁵ podpora zaostávajících regionů (majících HDP nižších než 75% průměru EU, což je ovšem s výjimkou Prahy celá ČR)

³⁶ Sirovátka, Tomáš, et al. *Hodnocení efektivity programů aktivní politiky zaměstnanosti v ČR, 2006*

³⁷ růst nezaměstnanosti s sebou přináší přesun prostředků směrem k pasivní politice zam. (Sirovátka, tamtéž)

³⁸ malé firmy mají podle Giddense největší sklon k zavádění technických inovací a zvyšování efektivity (Giddens, 2001)

- 4) Uplatňování **individuálního přístupu** k uchazečům (Individuální akční plány), zejména k osobám, u nichž dochází ke kumulaci handicapů. Podle zkušeností Úřadu práce v Teplicích jsou (zejména u dlouhodobě nezaměstnaných) výrazně účinnější dlouhodobé programy kombinující poradenské a motivační služby s následnými rekvalifikacemi, umístěním na dotovaném místě a poradenskou pomocí v prvních měsících po návratu do pracovního života.³⁹
- 5) Pokračování programu **SÚPM**, zejména **pro absolventy**. Zmiňovaná vysoká poptávka po kvalifikovaných manuálních pracovnících je většinou provázena požadavkem praxe v oboru, což značně ztěžuje vstup vyučených mladých lidí na trh práce.⁶
- 6) Měla by být věnována zvýšená pozornost **zdravotním omezením** spojeným s vyšším věkem uchazečů, především v souvislosti s prodlužováním věku odchodu do důchodu.⁴⁰
- 7) Podpora **aktivního přístupu uchazečů** k programům politiky zaměstnanosti tak, aby jich dokázali co nejlépe využít ve prospěch zlepšení svých šancí na trhu práce.⁴¹

Problémem může být částečně nemotivační vliv nastavení systému sociálních dávek, jejichž výše se zde pohybuje na úrovni mezd v nejnižších platových (KZAM - tř. 9) skupinách⁴², kterých je mezi uchazeči na Teplicku více než polovina.

³⁹ Informace získané z rozhovoru s Mgr. T. Reichlem, pracovníkem ÚP v Teplicích

⁴⁰ o problému s uplatněním starších pracovníků se zmiňuje rovněž Sirovátka (*Hodnocení efektivity programů aktivní politiky zaměstnanosti v ČR, 2006*)

⁴¹ Giddens mluví o „aktivním přístupu k riziku“ (2001)

⁴² v 9tř. KZAM byl k 31.12. 2006 medián prům. měs. mzdy v Úst. kraji v soukr. sektoru 12 557Kč, 10% z těchto zaměstnanců se pak nacházelo pod 8 796Kč (Zdroj: http://portal.mpsv.cz/sz/zamest/statistikacenyprace/usteckykray/ust_064_ps.pdf)

- 8) Na celostátní úrovni by měla být provedena **změna strnulého systému školství** tak, aby lépe odpovídalo požadavkům trhu práce. Zároveň je třeba motivovat jak zaměstnance k celoživotnímu vzdělávání, tak zaměstnavatele k investicím do vzdělávání svých zaměstnanců.⁴³

⁴³ např. v roce 2005 se v ČR zúčastnilo profesního výcviku pouze 5,9% obyvatel v produktivním věku, v porovnání s 24,8% ve Finsku (*Analýza politiky zaměstnanosti členských zemí Evropské unie v závislosti na jejich předsednictví se zřetelem na aktualizaci principů politiky zaměstnanosti České republiky. Finsko, 2006*)

Seznam použité literatury

BROŽOVÁ, Dagmar. *Společenské souvislosti trhu práce*. 1. vyd. Praha : Sociologické nakladatelství, 2003. 140 s. ISBN 80-86429-16-4.

BUCHTOVÁ, Božena a kol., *Nezaměstnanost : psychologický, ekonomický a sociální problém*. 1. vyd. Praha : Grada, 2002. 236 s., fot., tab., grafy . Psyché. ISBN 80-247-9006-8.

GIDDENS, Anthony. *Třetí cesta : obnova sociální demokracie*. Kateřina Gregorová. 1st edition. Praha : Mladá fronta, 2001. 149 s., tab. Myšlenky . ISBN 80-204-0906-8.

KOTRUSOVÁ , Miriam, KUX, Jaroslav. *Analýza politiky zaměstnanosti členských zemí Evropské unie v závislosti na jejich předsednictví se zřetelem na aktualizaci principů politiky zaměstnanosti České republiky. Finsko*. [online]. , příl. Praha : VÚPSV, 2006 Aktualizace stránek:2.5.2007 [cit. 2007-05-18]. Dostupný z WWW: <http://www.vupsv.cz/Fulltext/vz_213.pdf>. ISBN 80-87007-45-X.

Masarykova univerzita. *Česká sociální politika na prahu 21. století : efektivnost, selhávání, legitimita* . Tomáš Sirovátka. 1. vyd. Brno : Masarykova univerzita, 2000. 236 s. ISBN 80-210-2307-4.

Masarykova univerzita Fakulta sociálních studií . *Trh práce, nezaměstnanost, sociální politika* . Tomáš Sirovátka, Petr Mareš . 1. vyd. Brno : Masarykova univerzita, 2003. 272 s., graf., tab. ISBN 80-210-3048-8.

MAREŠ, Petr. *Nezaměstnanost jako sociální problém* . 3. upr. vyd. Praha : Sociologické nakladatelství, 2002. 172 s. Studijní texty ; sv. 6 . ISBN 80-86429-08-3.

SIROVÁTKA, Tomáš, et al. *Směrování české sociální politiky s důrazem na agendu Lisabonské strategie*. [online]. Praha : VÚPSV-výzkumné centrum Brno, 2005 , 2.5. 2007 [cit. 2007-05-18]. Dostupný z WWW: <http://www.vupsv.cz/sirovatka_smerovani_soc_pol.pdf>.

SIROVÁTKA, Tomáš, et. al. *Hodnocení programů aktivní politiky zaměstnanosti na lokálním trhu práce* [online]. Praha : Výzkumné centrum Brno, VÚPSV, 2003 , 2.5.2007 [cit. 2007-05-18]. Dostupný z WWW: <http://www.vupsv.cz/Sirovatka_APZ_zaver.pdf>.

SIROVÁTKA, Tomáš, et al. *Hodnocení efektivity programů aktivní politiky zaměstnanosti v ČR*. [online]. Praha : VÚPSV - výzkumné centrum Brno , 2006 , 2.5.2007 [cit. 2007-05-18]. Dostupný z WWW: <http://www.vupsv.cz/fulltext/vz_187.pdf>. ISBN 80-87007-06-9.

Národní lisabonský program : Národní program reforem České republiky [online]. 2005 , Aktualizováno 18. 5. 2007 [cit. 2007-05-18]. Dostupný z WWW: <<http://portal.mpsv.cz/portal/page>>.

Úřad práce v Ústí nad Labem. *Analýza stavu a vývoje trhu práce v Ústeckém kraji za rok 2006* [online]. Ústí nad Labem : Úřad práce v Ústí nad Labem, 2007 , 18.5. 2007 [cit. 2007-05-18]. Dostupný z WWW: <http://portal.mpsv.cz/sz/local/ul_info/kestazeni/kraj/ulkraj1206.doc>.

Internetové odkazy:

Bussines center. cz [online]. 1998 [cit. 2007-04-30]. Dostupný z WWW: <<http://business.center.cz/business/pravo/zakony/zamestnanost/>>. ISSN 1213-72.

Ministerstvo práce a sociálních věcí. *Integrovaný portál Ministerstva práce a sociálních věcí* [online]. 2007 , 18.5.2007 [cit. 2007-05-18]. Dostupný z WWW: <http://portal.mpsv.cz/sz/zamest/statistikacenyprace/usteckykraj/ust_064_ps.pdf>.

Český statistický úřad [online]. Aktualizováno 18. 1. 2007 [cit. 2007-05-18]. Dostupný z WWW: <[http://www.czso.cz/csu/2006edicniplan.nsf/t/3D0045C65D/\\$File/4032060102.xls](http://www.czso.cz/csu/2006edicniplan.nsf/t/3D0045C65D/$File/4032060102.xls)>.

Ministerstvo práce a sociálních věcí. *Integrovaný portál Ministerstva práce a sociálních věcí* [online]. 2007 , 18.5.2007 [cit. 2007-05-18]. Dostupný z WWW: <<http://portal.mpsv.cz/sz/stat/nz/qrt>>

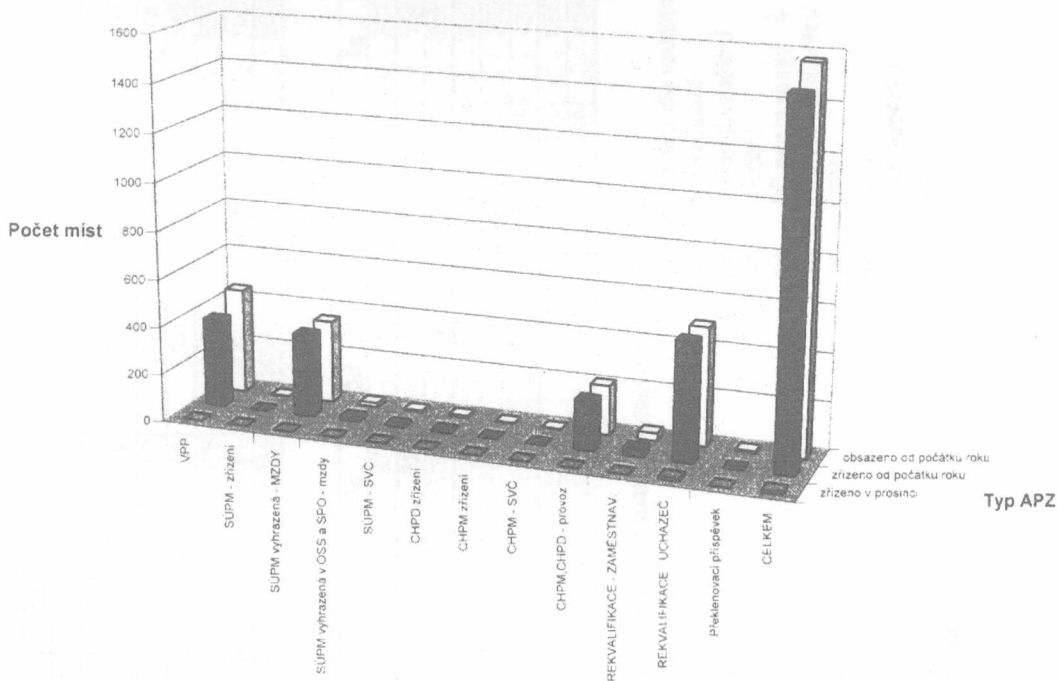
Ministerstvo práce a sociálních věcí. *Integrovaný portál Ministerstva práce a sociálních věcí* [online]. 2007 , 18.5.2007 [cit. 2007-05-18]. Dostupný z WWW: < <http://portal.mpsv.cz/portal/page>>

Příloha 1¹

Přehled využívání nástrojů APZ k datu 31.12.2006

TYP APZ	zřízeno v prosinci	zřízeno od počátku roku	obsazeno od počátku roku
VPP	0	371	445
SÚPM - zřízení	0	0	0
SÚPM vyhrazená - MZDY	0	349	349
SÚPM vyhrazená v OSS a SPO - mzdy	0	16	16
SÚPM - SVČ	0	7	7
CHPD zřízení	0	7	9
CHPM zřízení	0	1	1
CHPM - SVČ	0	0	0
CHPM,CHPD - provoz	0	208	208
REKVALIFIKACE - ZAMĚSTNAV.	0	32	32
REKVALIFIKACE - UCHAZEČ	10	496	496
Překlenovací příspěvek	0	0	7
CELKEM	10	1487	1570

Přehled využívání nástrojů APZ k datu 31.12.2006



Pozn.: Uvedená data u zřízených pracovních míst jsou z ručně vedené evidence, která se mírně liší od statistiky z informačního systému OKpráce

Příloha 2²

Struktura uchazečů o zaměstnání v letech 1991 - 1998

1	2a	2b	2c	2d	2e	2f	2g	2h	2i	2j
XII.91	2943	22,6	659	14,4	423	15	438	1,2	36	0,07
XII.92	2058	26,9	496	22,2	251	16,7	303	12,9	265	1,5
XII.93	3236	20,4	660	12,9	418	15,2	491	15,2	394	1,75
XII.94	4234	12,9	757	13,9	628	13,9	554	13,9	480	1,1
XII.95	4104	15,9	620	13,4	589	13	534	12,8	460	1,1
XII.96	4553	15,6	713	13,9	628	13,9	540	13,2	470	1,1
XII.97	6284	14,8	930	15,5	965	13	820	12,4	781	1,1
XII.98	8213	11,6	786	2,3	1884	13,3	1093	11,9	978	1,1

	3a	3b	3c	3d	3e	3f	3g	3h	3i	4a	4b	4c	4d	4e
XII.91	0,4	11	4,9	1438	33,2	976	1,2	36	0,7	21	3	88	11,5	337
XII.92	18	6,7	1269	25,3	520	0,5	10	0,8	16	2,3	51	164	7,3	164
XII.93	12	5,4	1746	37,8	1061	0,4	14	0,2	24	3,3	107	2,6	245	2,6
XII.94	21	5,2	2254	33,9	1434	0,2	10	0,2	51	2,3	115	2,2	327	0
XII.95	20	6,0	2460	28	1146	0,7	14	0,9	40	2,4	100	2,2	295	2
XII.96	1	15,7	2536	29,3	1352	0,6	26	1,7	54	2,5	115	9,5	431	1
XII.97	1	50,7	3187	32,9	2070	0,3	21	1,3	82	3,3	210	10,4	655	1
XII.98	2	42,3	3890	35,6	2920	0,4	11	1,9	160	3	248	4,4	895	1

1 Počet uchazečů o zaměstnání evidovaných ÚP

Struktura uchazečů dle věku

Struktura uchazečů dle délky evidence

Struktura uchazečů dle vzdělání

2a do 19 let ↓
 2b 19-24 let
 2c 25-29 let
 2d 30-34 let
 2e 35-39 let
 2f 40-44 let ↑
 2g 45-49 let ↑
 2h 50-54 let ↑
 2i 55-59 let ↑
 2j 60 a více let ↑

3a bez vzdělání
 3b základní vzdělání
 3c vyučení
 3d SŠ bez maturity ↓
 3e vyučení s maturitou ↑
 3f USV
 3g USO
 3h vyšší vzdělání
 3i VŠ

4a do 3 měsíců ↓
 4b 3-6 měsíců
 4c 6-9 měsíců
 4d 9-12 měsíců
 4e nad 12 měsíců ↑

² Zdroj: Úřad práce v Teplicích

Příloha 3³

Vývoj počtu uchazečů o zaměstnání, míry nezaměstnanosti a počtu volných pracovních míst v okrese Teplice v letech 1990 - 2007

okres Teplice	Měsíc											
	I	II	III	IV	V	VI	VII	VIII	IX	X	XI	XII
1990 nezaměstnanost									230	304	307	317
míra nezam.(%)									0,33			0,46
volná prac.místa										1232	1094	1085
1991 nezaměstnanost	621	885	1 048	1 226	1 365	1 520	1 758	1 999	2 400	2 535	2 876	2 943
míra nezam.(%)	0,80	1,32	1,56	1,83	2,04	2,27	2,63	2,99	3,59	3,90	4,30	4,40
volná prac.místa	1 029	1 157	947	865	848	963	1 055	1 147	984	802	837	831
1992 nezaměstnanost	3 218	3 343	3 010	2 464	2 187	1 951	1 904	1 973	1 987	2 012	1 998	2 058
míra nezam.(%)	5,01	5,20	4,68	3,83	3,40	3,03	2,96	3,01	3,09	3,13	3,11	3,20
volná prac.místa	809	855	830	983	988	1 195	1 151	1 221	1 166	1 350	1 091	977
1993 nezaměstnanost	2 379	2 465	2 523	2 462	2 374	2 349	2 440	2 656	2 803	2 934	3 105	3 236
míra nezam.(%)	3,75	3,89	3,98	3,89	3,75	3,71	3,85	4,19	4,42	4,63	4,90	5,11
volná prac.místa	850	798	831	885	835	664	624	651	624	684	571	622
1994 nezaměstnanost	3 484	3 562	3 680	3 613	3 684	3 716	3 773	3 896	4 048	4 055	4 150	4 234
míra nezam.(%)	5,50	5,62	5,81	5,05	5,14	5,19	5,34	5,51	5,71	5,89	6,02	6,13
volná prac.místa	646	646	698	775	901	1 056	1 029	1 076	790	709	685	536
1995 nezaměstnanost	4 375	4 351	4 212	4 179	4 105	4 150	4 281	4 247	4 225	4 048	4 132	4 104
míra nezam.(%)	6,50	6,47	6,27	6,39	6,28	6,35	6,71	6,66	6,63	6,41	6,53	6,49
volná prac.místa	633	751	704	840	845	948	1 050	1 061	969	1 021	988	941
1996 nezaměstnanost	4 358	4 384	4 325	4 157	3 950	3 896	3 999	4 037	4 315	4 412	4 558	4 553
míra nezam.(%)	6,84	6,88	6,80	6,56	6,25	6,17	6,29	6,35	6,75	6,87	7,08	7,07
volná prac.místa	817	846	818	875	1 060	1 056	962	950	787	753	691	631
1997 nezaměstnanost	5 049	5 236	5 232	5 226	5 131	5 170	5 352	5 491	5 930	5 998	6 091	6 284
míra nezam.(%)	8,10	8,40	8,39	8,47	8,32	8,38	8,60	8,82	9,53	9,57	9,72	10,03
volná prac.místa	764	699	798	686	751	690	658	689	546	666	592	503
1998 nezaměstnanost	6 585	6 634	6 629	6 815	6 668	6 916	7 054	7 377	7 783	7 771	8 001	8 213
míra nezam.(%)	10,44	10,52	10,51	10,69	10,46	10,85	11,16	11,67	12,31	12,45	12,82	13,16
volná prac.místa	470	281	353	427	433	408	413	405	362	285	195	150
1999 nezaměstnanost	8 472	8 567	8 614	8 477	8 498	8 744	8 964	9 078	9 295	9 333	9 377	9 604
míra nezam.(%)	13,77	13,92	14,00	13,84	13,88	14,28	14,63	14,82	15,17	15,28	15,35	15,72
volná prac.místa	182	163	207	227	235	206	202	196	159	167	215	167
2000 nezaměstnanost	10 032	10 113	10 108	9 992	9 918	9 903	10 198	10 178	10 251	9 979	10 009	10 123
míra nezam.(%)	16,27	16,40	16,39	16,29	16,17	16,14	17,00	16,97	17,09	16,72	16,78	16,97
volná prac.místa	190	162	157	176	246	269	299	346	350	297	346	221
2001 nezaměstnanost	10 353	10 373	10 294	10 277	10 154	10 115	10 217	10 284	10 383	10 233	10 219	10 581
míra nezam.(%)	17,56	17,59	17,46	17,17	16,96	16,90	16,53	16,64	16,80	16,02	16,00	16,57
volná prac.místa	205	228	216	242	250	268	324	300	318	348	334	242
2002 nezaměstnanost	10 892	10 991	10 879	10 759	10 766	10 831	11 142	11 298	11 419	11 365	11 353	11 854
míra nezam.(%)	16,56	16,71	16,54	16,42	16,43	16,53	17,05	17,29	17,47	17,45	17,44	18,21
volná prac.místa	246	305	378	388	392	336	352	385	271	271	188	181
2003 nezaměstnanost	12 149	12 187	12 042	11 841	11 747	11 704	11 916	11 952	12 028	11 910	11 866	12 250
míra nezam.(%)	18,88	18,93	18,71	18,41	18,89	18,82	19,13	19,19	19,31	19,31	19,23	19,86
volná prac.místa	175	177	181	243	280	281	296	301	317	327	299	285
2004 nezaměstnanost	12 432	12 344	12 133	11 810	11 641	11 569	11 657	11 670	11 524	11 301	11 032	11 300
* míra nezam.(%)	20,01	19,87	19,53	18,76	18,50	18,38	18,31	18,33	18,10	17,63	17,21	17,63
** míra nezam.(%)	18,6	18,4	18,0	17,3	17,1	17,0	17,03	17,09	16,68	16,38	16,01	16,59
volná prac.místa	284	266	268	333	331	313	327	332	304	332	386	378
2005 nezaměstnanost	11 318	11 143	10 738	10 311	9 989	9 862	9 859	9 783	9 893	9 768	9 770	10 125
* míra nezam.(%)	17,93	17,65	17,01	16,91	16,38	16,17	16,93	16,80	-	-	-	-
** míra nezam.(%)	16,91	16,60	15,92	15,78	15,27	15,18	15,92	15,77	15,86	16,01	15,98	16,79
volná prac.místa	329	275	251	263	275	278	313	343	303	321	284	299
2006 nezaměstnanost	10 359	10 347	10 110	9 872	9 749	9 556	9 533	9 558	9 623	9 425	9 337	9 702
míra nezam.(%)	17,34	17,28	16,87	16,38	16,18	15,91	15,63	15,67	15,64	14,96	14,91	15,69
volná prac.místa	256	329	372	427	482	539	579	624	539	544	519	507
2007 nezaměstnanost	9 819	9 605	9 254									
míra nezam.(%)	15,60	15,14	14,59									
volná prac.místa	608	601	675									

* Původní metodika výpočtu MN

** Nová metodika výpočtu MN

Příloha 4⁴

Vývoj počtu uchazečů o zaměstnání, míry nezaměstnanosti a počtu volných pracovních míst v České republice v letech 1990 - 2007

Česká republika	Měsíc											
	I	II	III	IV	V	VI	VII	VIII	IX	X	XI	XII
1990 nezaměstnanost									24,6	30,2	35,0	39,4
míra nezam. (%)									0,46			0,73
volná prac. místa									79,9	66,9	61,2	57,6
1991 nezaměstnanost	58,9	74,8	89,8	106,7	118,3	139,4	165,6	182,8	202,2	211,3	217,5	221,7
míra nezam. (%)	1,10	1,39	1,67	1,99	2,20	2,60	3,08	3,40	3,77	3,94	4,05	4,13
volná prac. místa	48,7	38,0	37,3	36,3	37,1	35,2	37,9	42,2	43,9	44,7	45,5	48,4
1992 nezaměstnanost	231,2	217,6	195,2	168,9	149,7	141,7	140,2	139,3	137,0	131,3	128,9	134,8
míra nezam. (%)	4,40	4,14	3,72	3,22	2,85	2,70	2,67	2,65	2,61	2,50	2,45	2,57
volná prac. místa	52,6	59,8	65,7	72,0	78,3	85,0	88,9	93,7	88,8	84,9	81,3	79,4
1993 nezaměstnanost	158,1	156,2	151,6	142,6	136,1	138,6	148,6	158,6	167,0	169,4	175,8	185,2
míra nezam. (%)	3,00	2,97	2,88	2,71	2,58	2,63	2,82	3,01	3,17	3,22	3,34	3,52
volná prac. místa	74,6	72,4	73,1	71,9	74,4	74,0	72,3	71,9	65,8	60,5	55,1	53,9
1994 nezaměstnanost	198,8	196,6	184,5	171,9	162,5	160,1	165,2	163,8	163,9	160,5	161,2	166,5
míra nezam. (%)	3,8	3,7	3,5	3,3	3,1	3,1	3,2	3,2	3,2	3,1	3,1	3,2
volná prac. místa	56,4	60,7	66,3	69,7	74,1	78,5	81,3	87,0	82,2	79,5	76,6	75,9
1995 nezaměstnanost	177,8	173,7	161,5	151,0	143,2	144,0	152,3	155,3	154,0	146,1	148,0	153,0
míra nezam. (%)	3,4	3,3	3,1	2,9	2,8	2,8	2,9	3,0	3,0	2,8	2,8	2,9
volná prac. místa	75,7	81,2	87,0	89,6	95,2	98,7	100,9	101,4	94,4	92,4	90,5	88,0
1996 nezaměstnanost	164,4	164,0	159,2	148,7	141,2	144,1	158,3	163,0	169,0	170,5	175,8	186,3
míra nezam. (%)	3,1	3,1	3,0	2,8	2,7	2,7	3,0	3,1	3,2	3,2	3,3	3,5
volná prac. místa	89,9	94,3	95,8	101,0	106,6	109,8	107,8	109,4	102,9	95,5	87,6	84,0
1997 nezaměstnanost	205,2	206,7	199,6	195,0	193,4	202,6	222,4	230,3	247,6	250,0	254,1	268,9
míra nezam. (%)	4,0	4,1	3,9	3,8	3,8	4,0	4,3	4,5	4,8	4,9	4,9	5,2
volná prac. místa	81,5	83,6	87,1	84,3	84,9	81,6	77,4	78,4	73,2	68,4	64,1	62,3
1998 nezaměstnanost	287,3	289,2	284,1	277,6	275,3	289,5	313,8	330,0	350,7	351,8	362,8	386,9
míra nezam. (%)	5,6	5,6	5,5	5,4	5,3	5,6	6,1	6,4	6,8	6,8	7,0	7,5
volná prac. místa	62,2	62,5	64,3	65,6	61,5	58,2	56,7	54,5	51,4	45,9	43,2	37,6
1999 nezaměstnanost	416,9	428,0	433,3	423,9	421,6	435,0	456,7	465,5	469,8	464,1	466,0	487,6
míra nezam. (%)	8,1	8,3	8,4	8,2	8,1	8,4	8,8	9,0	9,0	8,9	9,0	9,4
volná prac. místa	36,4	35,2	33,0	32,8	33,5	34,5	36,5	38,6	36,7	37,6	36,9	35,1
2000 nezaměstnanost	508,5	506,1	493,4	471,2	453,8	451,4	469,7	467,3	458,3	445,2	442,2	457,4
míra nezam. (%)	9,8	9,7	9,5	9,0	8,7	8,7	9,0	9,0	8,8	8,5	8,5	8,8
volná prac. místa	34,7	37,1	38,4	41,4	45,0	48,0	49,5	54,6	53,1	54,2	52,5	52,1
2001 nezaměstnanost	474,1	466,1	451,5	433,3	420,6	420,3	439,8	443,6	440,5	437,3	439,2	461,9
míra nezam. (%)	9,1	9,0	8,7	8,3	8,1	8,1	8,5	8,5	8,5	8,4	8,5	8,9
volná prac. místa	53,5	54,9	55,7	58,0	60,0	59,8	60,7	63,6	62,9	60,5	56,5	52,1
2002 nezaměstnanost	489,0	485,2	471,7	456,4	447,9	454,3	479,2	488,3	492,9	486,7	489,8	514,4
míra nezam. (%)	9,4	9,3	9,1	8,8	8,6	8,7	9,2	9,4	9,4	9,3	9,3	9,8
volná prac. místa	51,7	49,4	49,2	48,8	49,5	49,1	50,2	50,9	48,3	46,1	43,4	40,7
2003 nezaměstnanost	539,0	538,1	528,2	509,4	496,8	501,0	520,4	525,0	529,4	522,4	521,0	542,4
míra nezam. (%)	10,2	10,2	10,0	9,6	9,4	9,5	9,9	10,0	10,1	9,9	9,9	10,3
volná prac. místa	40,3	40,2	41,3	41,2	42,3	43,0	43,7	45,5	45,2	44,2	42,7	40,2
2004 nezaměstnanost	569,5	570,8	559,8	535,1	520,4	517,5	532,1	536,0	530,2	517,8	517,7	541,7
* míra nezam. (%)	10,8	10,9	10,7	10,2	9,9	9,9	10,1	10,2	10,1	9,9	9,9	10,3
** míra nezam. (%)	9,7	9,7	9,5	9,0	8,8	8,9	9,2	9,3	9,1	8,9	8,9	9,5
volná prac. místa	41,7	43,9	42,4	42,7	44,7	45,4	45,7	48,5	47,1	49,0	50,3	51,2
2005 nezaměstnanost	561,7	555,0	540,5	512,6	494,6	489,7	500,3	505,3	503,4	491,9	490,8	510,4
* míra nezam. (%)	10,7	10,6	10,3	9,8	9,4	9,3	9,5	9,6	-	-	-	-
** míra nezam. (%)	9,8	9,6	9,4	8,9	8,6	8,6	8,8	8,9	8,8	8,5	8,4	8,9
volná prac. místa	51,8	53,8	53,7	54,1	57,2	57,0	56,8	59,3	55,8	55,1	53,0	52,2
2006 nezaměstnanost	531,2	528,2	514,8	486,2	463,0	451,1	458,3	458,7	454,2	439,8	432,6	448,5
míra nezam. (%)	9,2	9,1	8,8	8,3	7,9	7,7	7,9	7,9	7,8	7,4	7,3	7,7
volná prac. místa	59,4	66,5	70,5	74,1	80,9	85,9	88,2	94,2	97,5	101,1	99,0	93,4
2007 nezaměstnanost	465,5	454,7	430,5									
míra nezam. (%)	7,9	7,7	7,3									
volná prac. místa	97,9	104,9	107,7									

* Původní metodika výpočtu MN

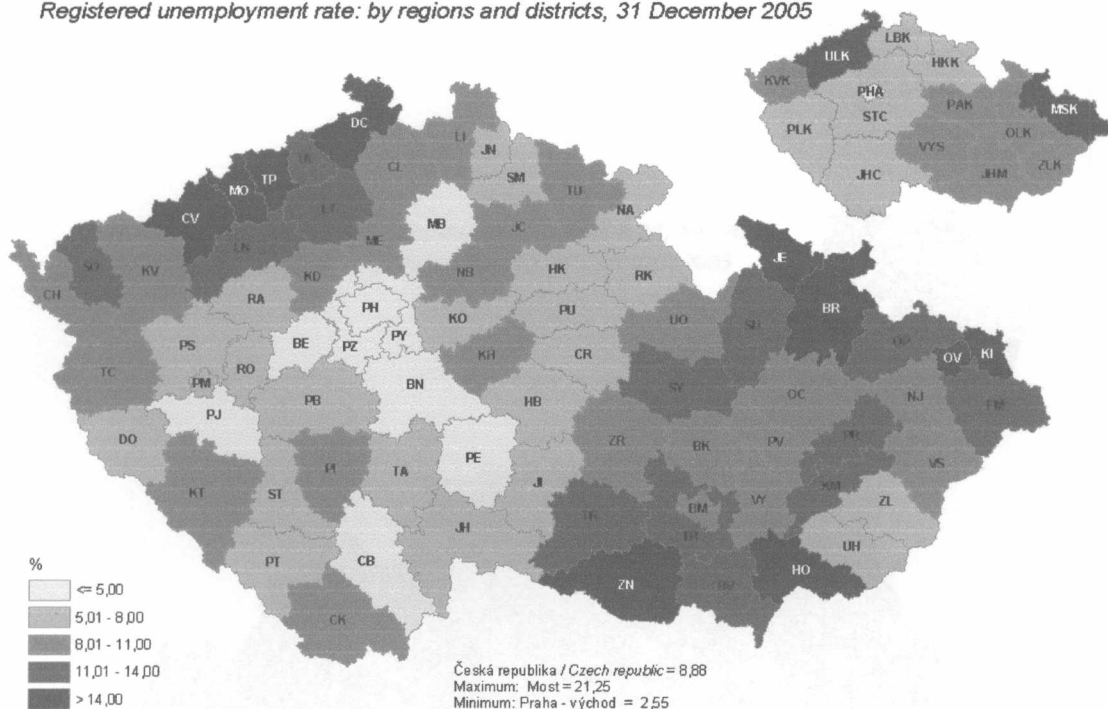
** Nová metodika výpočtu MN

Pozn.:

Od dubna 1994 základ pro výpočet míry nezaměstnanosti čtvrtletně aktualizuje Správa služeb zaměstnanosti na základě výsledků výběrového šetření pracovních sil. Počet nezaměstnaných je uváděn v tisících osob, počet VPM v tisících míst.

Příloha 5⁵

Míra registrované nezaměstnanosti podle krajů a okresů k 31. 12. 2005
Registered unemployment rate: by regions and districts, 31 December 2005

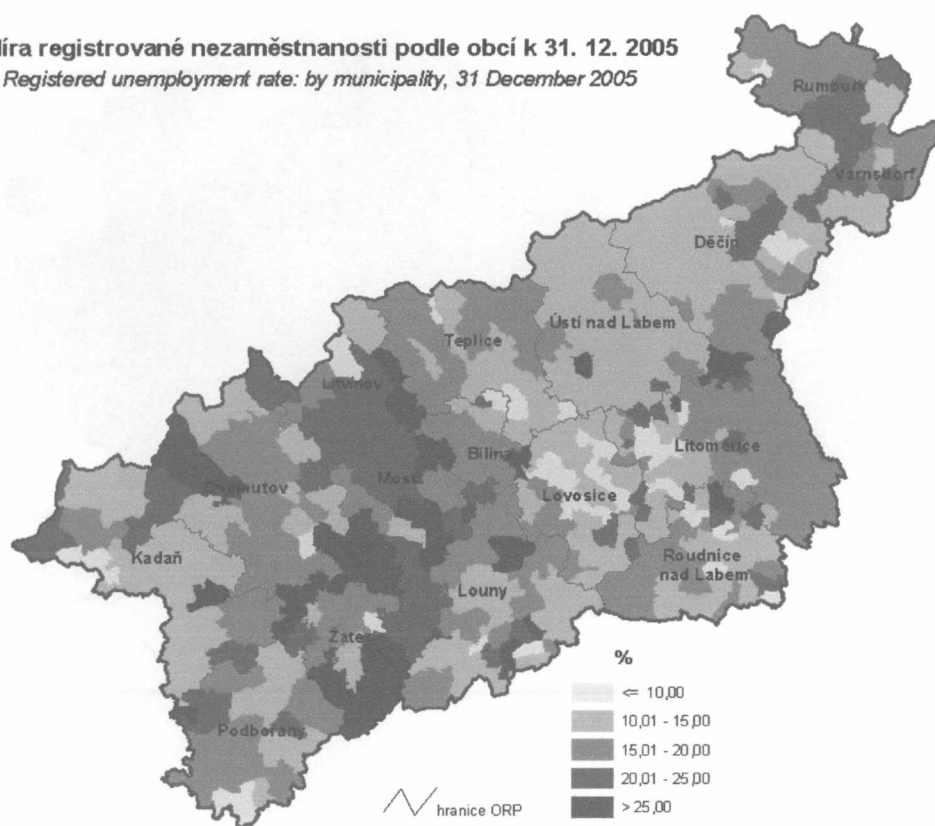


⁵ [http://www.czso.cz/xu/edicniplan.nsf/t/3A0039E66A/\\$File/4201k36.jpg](http://www.czso.cz/xu/edicniplan.nsf/t/3A0039E66A/$File/4201k36.jpg)

Příloha 6⁶

Míra registrované nezaměstnanosti podle obcí k 31. 12. 2005

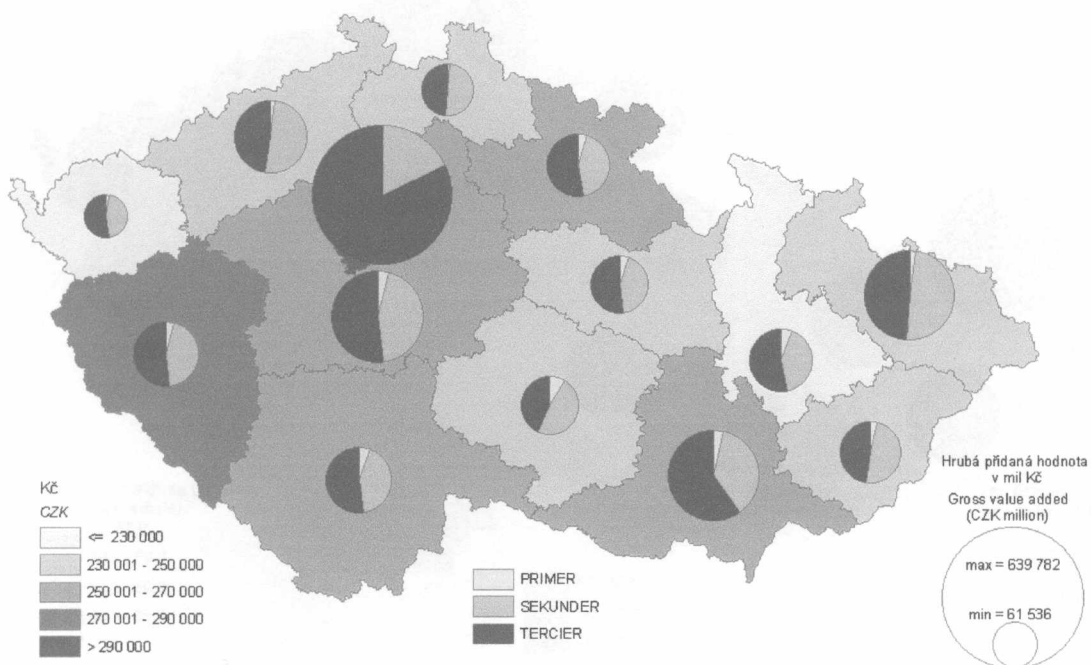
Registered unemployment rate: by municipality, 31 December 2005



⁶ Zdroj: [http://www.czso.cz/xu/edicniplan.nsf/t/3A0039E5B0/\\$File/4201k38.jpg](http://www.czso.cz/xu/edicniplan.nsf/t/3A0039E5B0/$File/4201k38.jpg)

Příloha 7⁷

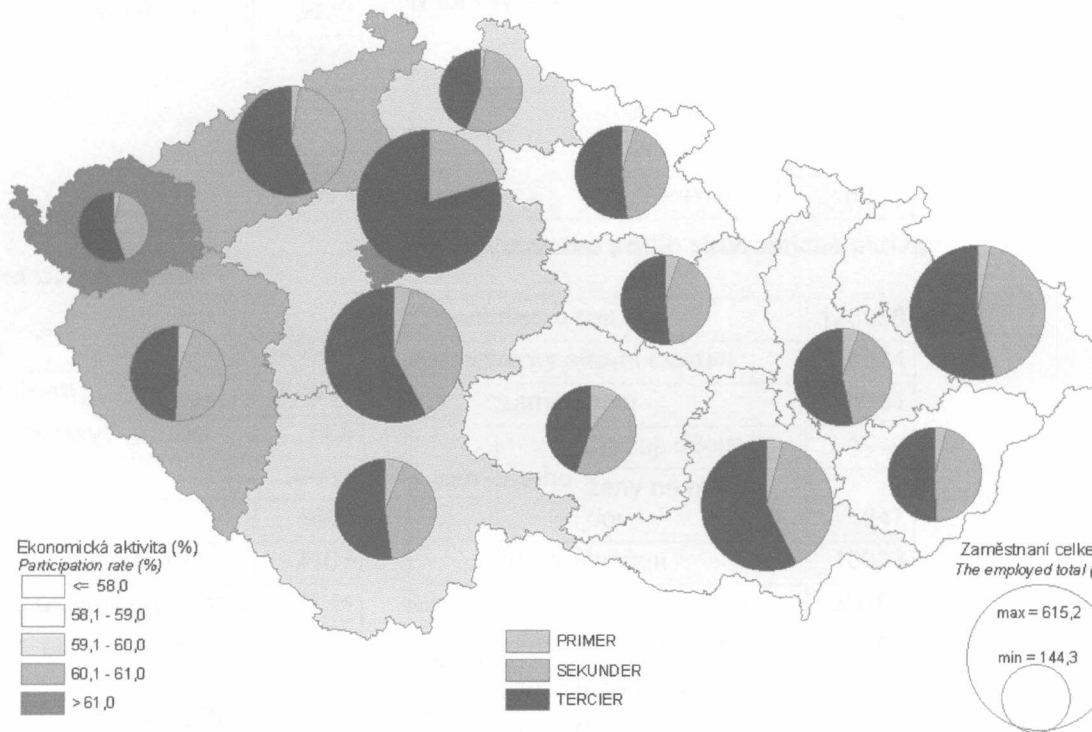
Hrubý domácí produkt na 1 obyvatele v Kč a struktura hrubé přidané hodnoty v roce 2005
Gross domestic product per capita and structure of gross value added: CZK, 2005



⁷ Zdroj: [http://www.czso.cz/xu/edicniplan.nsf/t/3A0039E604/\\$File/4201k01.jpg](http://www.czso.cz/xu/edicniplan.nsf/t/3A0039E604/$File/4201k01.jpg)

Příloha 8⁸

Míra ekonomické aktivity a struktura zaměstnaných v roce 2005 Participation rate and structure of employed: 2005



⁸ Zdroj: [http://www.czso.cz/xu/edicniplan.nsf/t/3A0039E688/\\$File/4201k07.jpg](http://www.czso.cz/xu/edicniplan.nsf/t/3A0039E688/$File/4201k07.jpg)

Příloha 9⁹

13. Obyvatelstvo podle stupně vzdělání

Obyvatelstvo 15leté a starší		105343
v tom podle stupně vzdělání	bez vzdělání	738
	základní vč. neukončeného	30204
	vyučení a stř. odborné bez mat.	42055
	úplně střední s maturitou	22362
	vyšší odborné a nástavbové	3032
	vysokoškolské	5210
	nezjištěné vzdělání	1742

2. Obyvatelstvo podle věku

Obyvatelstvo celkem		126098
v tom ve věku	0-4	5750
	5-14	15005
	15-19	8240
	20-29	21408
	30-39	16971
	40-49	17588
	50-59	19168
	60-64	6022
	65-74	9734
75+nezj.	6212	

7. Ekonomicky aktivní podle odvětví

Obyvatelstvo celkem		126098
Ekonomicky aktivní celkem		64634
z toho podle odvětví	zemědělství, lesnictví, rybolov	855
	průmysl	19481
	stavebnictví	5608
	obchod, opravy motor. vozidel	7107
	doprava, pošty a telekomunikace	3734
	veřejná správa, obrana, soc. zabez.	3400
	školství, zdravot., veter. a soc. činn.	6818

6. Obyvatelstvo podle ekonomické aktivity

Obyvatelstvo celkem		126098	
Ekonomicky aktivní celkem		64634	
v tom	zaměstnaní	54001	
	z toho	pracuj. důchodci	1946
		ženy na mat. dov.	847
	nezaměstnaní	10633	
Ekonomicky neaktivní celkem		60193	
z toho	nepracuj. důchodci	28305	
	žáci, studenti, uční	20450	
Osoby s nezjišt. ekonom. aktivitou		1271	

5. Obyvatelstvo podle náboženského vyznání

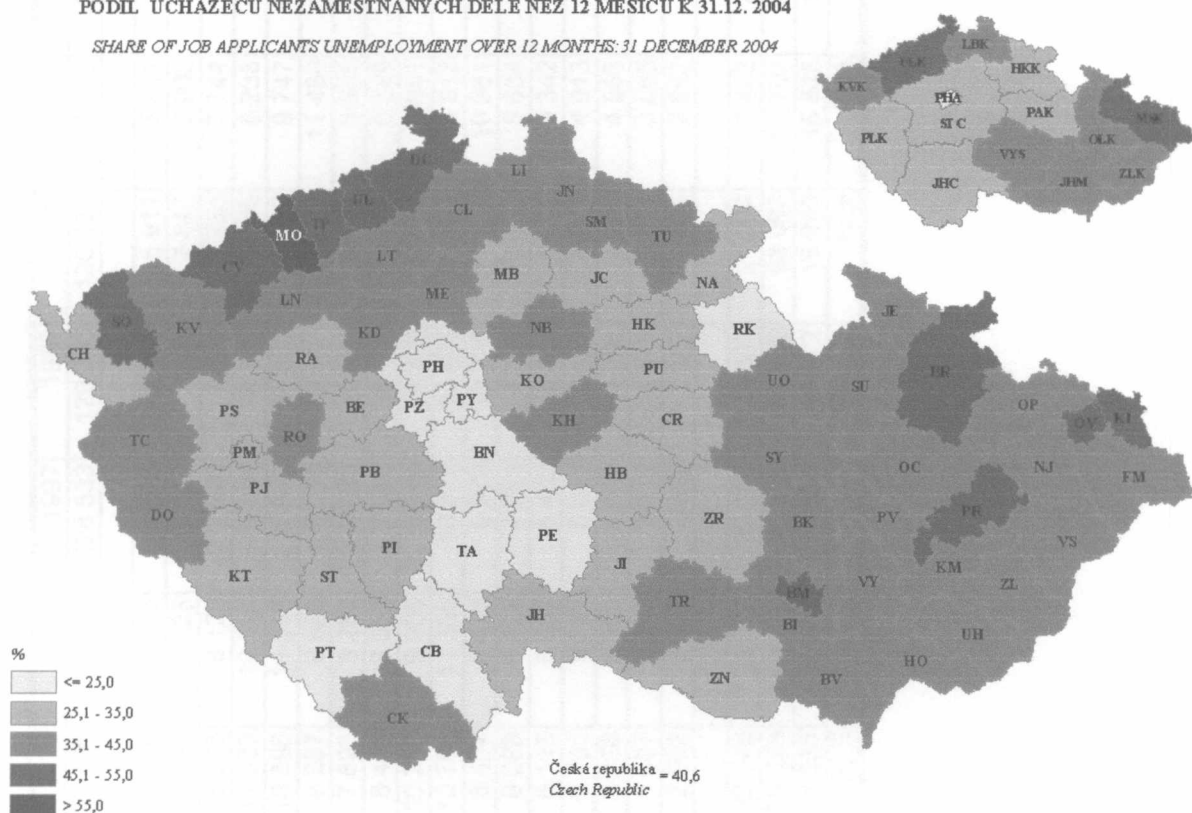
Obyvatelstvo celkem		126098
Věřící		19923
z toho	církev římskokatolická	15214
	církev českosl. husitská	594
	českobratrská církev evangel.	710
	pravoslavná církev	615
	Nábož. společn. Svědk. Jehovovi	429
Bez vyznání		98196

⁹ Zdroj: <http://www.czso.cz/sldb/sldb2001.nsf/tabx/CZ0426>

Příloha 10¹⁰

PODÍL UCHAZEČŮ NEZAMĚSTNANÝCH DÉLE NEŽ 12 MĚSÍCŮ K 31.12. 2004

SHARE OF JOB APPLICANTS UNEMPLOYMENT OVER 12 MONTHS: 31 DECEMBER 2004



¹⁰ Zdroj:

[http://www.czso.cz/csu/redakce.nsf/i/podil_uchazecu_nezamestnanych_dele_nez_12_mesicu_k_31_12_2004/\\$File/1303K7.jpg](http://www.czso.cz/csu/redakce.nsf/i/podil_uchazecu_nezamestnanych_dele_nez_12_mesicu_k_31_12_2004/$File/1303K7.jpg)

Příloha 11

Věkové složení obyvatelstva v okrese Teplice - obě pohlaví

Stav k 31.

Věk	1960	1970	1980	1990	1994	1995	1997	1998	2000	2001	2002	2003	2004
Celkem	139 653	135 784	135 644	128 012	127 466	127 594	128 533	129 335	130 137	126 130	126 635	127 103	127 627
0-4	10 417	9 815	10 928	7 630	7 576	7 325	6 621	6 264	5 911	5 841	5 980	6 160	6 391
5-14	12 926	9 625	11 787	8 102	7 694	7 628	7 583	7 632	7 447	6 908	6 629	6 280	6 041
15-19	14 789	9 551	9 264	10 414	8 278	8 123	7 976	7 911	7 736	7 744	7 807	7 899	7 855
20-24	11 301	11 878	9 065	11 317	11 023	10 394	9 307	8 835	8 260	8 238	8 258	8 283	8 205
25-29	8 984	13 712	8 904	8 516	10 896	11 393	11 949	11 853	10 787	9 747	9 356	8 963	8 606
30-34	9 089	10 292	10 720	8 214	8 287	8 580	9 736	10 647	11 966	11 480	11 525	11 390	11 108
35-39	10 157	8 170	12 420	8 036	7 893	8 283	9 028	9 008	9 223	8 888	9 435	10 137	10 838
40-44	11 641	8 068	9 417	9 933	8 408	8 052	7 573	7 898	8 827	8 549	8 797	8 690	8 541
45-49	6 919	9 087	7 557	11 524	10 263	9 908	9 399	9 200	8 454	7 641	7 346	7 540	8 039
50-54	9 647	10 322	7 502	8 769	10 768	11 305	10 873	10 663	10 138	9 312	9 098	8 834	8 414
55-59	9 624	6 088	8 300	6 816	8 494	8 473	9 879	10 339	11 288	10 961	10 527	10 198	9 928
60-64	8 194	8 276	8 992	6 556	6 086	6 425	7 243	7 792	8 180	8 634	9 373	9 848	10 204
65-69	6 379	7 681	5 010	6 774	6 115	5 857	5 403	5 321	5 970	6 342	6 733	7 192	7 508
70-74	4 210	5 876	6 213	6 641	5 760	5 781	5 617	5 437	5 074	4 913	4 767	4 711	4 955
75-79	2 655	3 966	4 893	3 245	5 266	5 163	4 842	4 782	4 720	4 585	4 592	4 454	4 326
80+	1 625	2 101	2 892	3 108	1 997	2 276	3 212	3 571	3 731	3 685	3 553	3 534	3 507
	1 096	1 276	1 780	2 417	2 662	2 628	2 292	2 182	2 425	2 662	2 859	2 990	3 161
0-14	38 132	28 991	31 979	26 146	23 548	23 076	22 180	21 807	21 094	20 493	20 416	20 339	20 287
15-64	91 935	93 574	87 887	86 455	88 233	88 670	90 390	91 556	93 093	89 792	90 448	91 075	91 391
65+	9 586	13 219	15 778	15 411	15 685	15 848	15 963	15 972	15 950	15 845	15 771	15 689	15 949
Index stáří	25,1	45,6	49,3	58,9	66,6	68,7	72	73,2	75,6	77,3	77,2	77,1	78,6

Příloha 23

Za rok 2006

Na 1000 obyvatel

Oblast, kraj, okres	Statky	Rozvody	Zivě narození	Potraty	Zemřelí	Kořenecá úmrtí ¹⁾	Novorozenecá úmrtí ¹⁾	Přirozený přírůstek	Přistěhovali	Vystěhovali	Přirůstek stěhováním	Celkový přírůstek
Česká repub	5,1	3,1	10,3	3,9	10,2	3,3	2,3	0,1	6,6	3,3	3,4	3,5
Teplice	5,2	4,0	11,2	6,7	11,5	4,2	3,5	-0,3	18,3	15,0	3,3	3,0

Zdroj: www.czso.cz

Projekt bakalářské práce

Problém nezaměstnanosti v teplickém regionu

Teplicko patří k regionům s nejvyšší nezaměstnaností v republice (při posledním šetření více než 16%). Rád bych se proto věnoval právě této problematice a pokusil se přiblížit a analyzovat situaci v tomto regionu v souvislosti jak se situací na severu Čech (tedy v Ústeckém kraji), tak i s celkovou problematikou nezaměstnanosti v České republice.

Cílem této práce je tedy analýza struktury skupiny nezaměstnaných (alespoň co se týká jejich kvalifikace) a její konfrontace s dlouhodobou nabídkou na úřadech práce. Dále také jaké jsou nejpravděpodobnější příčiny současného stavu a alespoň nastínění některých dalších problémů, které s sebou vysoká nezaměstnanost přináší.

Rád bych se také zaměřil na analýzu způsobu řešení tohoto problému, tedy analýzu politiky zaměstnanosti, k čemu motivuje při hledání zaměstnání a jak dokáže začleňovat především dlouhodobě nezaměstnané zpět na trh práce.

Práce by se měla opírat o dostupné výzkumy a teoretické práce i, které budou tvořit především teoretické pozadí. To pak bude doplněno a podepřeno statistickými údaji za teplický region.

Konzultant: PhDr. Gabriela Munková CSc.

Orientační seznam literatury:

Hodnocení efektivity programů aktivní politiky zaměstnanosti v ČR. /Sirovátka, Tomáš - Kulhavý, Václav - Horáková, Markéta – Rákoczyová, Miroslava

Nezaměstnaní na trhu práce : dopady nezaměstnanosti, hledání zaměstnání, faktory marginalizace a úspěchu na trhu práce. Závěrečná zpráva. - Praha: VÚPSV, 2002. - 62 s.

Buchtová, Božena a kol. Nezaměstnanost : Psychologický, ekonomický a sociální problém. - 1. vyd. - Praha: Grada Publishing, 2002. - 236 s.

Mareš, Petr Nezaměstnanost jako sociální problém. - 1.vyd. - Praha: Sociolog. nakl. (SLON), 1994. - 151 s.

Trh práce, nezaměstnanost, sociální politika, Petr Mareš, 2003

Nabídka pracovních sil. /KARPÍŠEK, Zdeněk

Mění se rizika a šance na trhu práce. Analýza postavení a šancí vybraných rizikových skupin na trhu práce. /Vyhlídal, Jiří – Mareš, Petr

Podpis konzultanta: