

**UNIVERZITA KARLOVA**

Přírodovědecká fakulta

Katedra sociální geografie a regionálního rozvoje

Studijní program: Geografie

Studijní obor: Geografie a kartografie



Lucie Bezděková

**Turistifikace města Terezín**

**Touristification in Terezín**

Bakalářská práce

Vedoucí bakalářské práce: RNDr. Jiří Vágner, Ph.D.

Praha 2018

### **Prohlášení**

Prohlašuji, že jsem závěrečnou práci zpracovala samostatně a že jsem uvedla všechny použité informační zdroje a literaturu. Tato práce ani její podstatná část nebyla předložena k získání jiného nebo stejného akademického titulu.

V Praze dne

Lucie Bezděková

## Poděkování

Ráda bych na tomto místě poděkovala svému vedoucímu práce RNDr. Jiřímu Vágnerovi, Ph.D. za jeho cenné rady a odbornou pomoc při vedení bakalářské práce. Zároveň bych ráda poděkovala všem účastníkům rozhovoru, jmenovitě panu Jiřímu Hoffmanovi a panu Tomáši Riegerovi za jejich ochotu a poskytnutí dalších informací pro výzkumnou část práce. Své díky bych také ráda věnovala své rodině a přátelům, kteří mě po celou dobu studia a při psaní bakalářské práce podporovali.

## Abstrakt

Bakalářská práce se zaměřuje na vzájemný vztah turismu a města Terezín. Jejím cílem je zjistit dopady cestovního ruchu na lokalitu, její rezidenty a kteří hlavní aktéři turismus ovlivňují a jakým způsobem. První část práce je věnována zasazení řešené problematiky do teoretického kontextu. Konkrétně diskutuje městský a temný cestovní ruch a samotný proces turistifikace. V další části představuje zkoumanou lokalitu, zabývá se podrobně místním cestovním ruchem a analyzuje sekundární zdroje dat. Stěžejním výstupem práce je analýza funkčního využití budov, doplněná o stav těchto objektů. Oba výsledky výzkumu jsou znázorněny v mapových výstupech. Druhou důležitou částí práce jsou řízené rozhovory s aktéry místního cestovního ruchu, doplněné o krátké neformální rozhovory s rezidenty a návštěvníky. Hlavním přínosem práce jsou závěrečné návrhy, které práce předkládá pro zlepšení turistické infrastruktury a dosažení udržitelného rozvoje Terezína.

**Klíčová slova:** turistifikace, cestovní ruch, městský cestovní ruch, temný cestovní ruch, Památník Terezín

## Abstract

This bachelor thesis focuses on the mutual relationship between tourism and the city of Terezín. Its aim is to identify impacts of tourism on the locality and its residents. But also to find out which main actors are influencing local tourism the most and how. The first part of the thesis is devoted to theoretical background of these problems. In particular to urban and dark tourism and touristification. In the next part, it presents the studied locality and local tourism in detail and analyzes secondary data sources. The main output of this thesis is an analysis of a functional usage of buildings and their state. Both research results are shown by maps. The second important part are controlled interviews with main local tourist actors and brief informal interviews with residents and visitors. Final suggestions for improving the tourist infrastructure and achieving a sustainable development of Terezín are its main contributions.

**Keywords:** touristification, tourism, urban tourism, dark tourism, Terezín Memorial

## **OBSAH**

SEZNAM TABULEK .....	2
SEZNAM GRAFŮ.....	2
SEZNAM OBRÁZKŮ .....	2
<b>1. ÚVOD.....</b>	<b>4</b>
<b>2. TEORETICKÉ ZARÁMOVÁNÍ .....</b>	<b>7</b>
2.1. Cestovní ruch .....	7
2.2. Městský cestovní ruch .....	9
2.3. Turistifikace.....	10
2.4. Temný cestovní ruch.....	12
<b>3. METODIKA.....</b>	<b>18</b>
3.1. Případová studie .....	19
3.2. Metodika zjišťování funkčního využití budov .....	19
3.3. Metodika zjišťování stavu budov .....	20
3.4. Metodika rozhovorů s aktéry CR.....	21
<b>4. CESTOVNÍ RUCH V TEREZÍNĚ .....</b>	<b>23</b>
4.1. Základní informace a geografická poloha lokality .....	23
4.2. Turistické atraktivity v lokalitě.....	24
4.3. Návštěvnost Památníku Terezín.....	28
4.4. Kulturní a společenské akce zaměřené na návštěvníky .....	32
4.5. Významné organizace v cestovním ruchu .....	33
<b>5. ANALÝZA TERÉNNÍHO ŠETŘENÍ .....</b>	<b>35</b>
5.1. Funkční využití budov .....	35
5.2. Stav objektů a veřejného prostranství lokality.....	41
5.3. Analýza strukturovaných a neformálních rozhovorů .....	49
5.4. Návrhy na další rozvoj města .....	53
<b>6. ZÁVĚR.....</b>	<b>57</b>

## SEZNAM TABULEK

Tab. 1: Kategorizace atraktivit temného cestovního ruchu .....	17
Tab. 2: Přehled turistických atraktivit v Terezíně v r. 2018 .....	27
Tab. 3: Srovnání návštěvnosti v letech 2000 a 2017 jednotlivých atraktivit Památníku Terezín .....	31
Tab. 4: Počet návštěvníků a soutěžících Terezínských her 2012-2015.....	33
Tab. 5: Stav budov v Terezíně v r. 2017 .....	44

## SEZNAM GRAFŮ

Graf 1: Počet zahraničních návštěvníků Památníku Terezín v r. 2017 dle státní příslušnosti .....	28
Graf 2: Návštěvnost Památníku Terezín dle země původu (2017) .....	29
Graf 3: Struktura zahraničních návštěvníků Památníku Terezín dle věku (2017) .....	30
Graf 4: Sezónnost návštěvnosti Památníku Terezín (2017) .....	30
Graf 5: Návštěvnost atraktivit Památníku Terezín v letech 2000-2017 .....	31

## SEZNAM OBRÁZKŮ

Obrázek 1: Schéma rozdělení cestovního ruchu na druhy a formy .....	8
Obrázek 2: Schéma rozdělení návštěvníků a cestujících .....	9
Obrázek 3: Kategorizace temného cestovního ruchu na základě temnosti podle Stonea (2006) .....	15
Obrázek 4: Čtyři základní motivace návštěvníků temného turismu.....	16
Obrázek 5: Poloha obce Terezín vůči Praze a Ústí nad Labem .....	23
Obrázek 6: Pozice Terezína v rámci významných měst .....	24
Obrázek 7: Nový ukazatel směru k turistickým památkám Terezína .....	26
Obrázek 8: Špatný stav plánu Terezína .....	26
Obrázek 9: Ukázka výloh místních obchodů.....	36
Obrázek 10: Opuštěný obchod, zavřený od listopadu 2016 .....	36
Obrázek 11: Parkhotel u Smetanových sadů.....	37
Obrázek 12: Pension Na hradbách, uzavřený koncem r. 2017.....	37
Obrázek 13: Zahrádka restaurace U Tří dědků, ulice Dlouhá .....	39
Obrázek 14: Funkční využití budov v Terezíně v r. 2017 .....	40
Obrázek 15: Budova v ulici Prokopa Holého .....	42

Obrázek 16: Velice špatný stav opuštěných budov v Žižkově ulici.....	45
Obrázek 17: Stav budov v Terezíně v r. 2017 .....	46
Obrázek 18: Částečná rekonstrukce Smetanových sadů, ulice Pražská .....	48
Obrázek 19: Příjezd zahraničních návštěvníků k budově muzea ghetta .....	48
Obrázek 20: Zarostlý chodník v Jiráskových sadech.....	48

## SEZNAM PŘÍLOH

Příloha č. 1: Otázky řízeného rozhovoru pro infocentrum města Terezín a zástupce Terezín-město změny

Příloha č. 2: Otázky řízeného rozhovoru pro zástupce Památníku Terezín

## SEZNAM ZKRATEK

CK	cestovní kancelář
CR	cestovní ruch
DT	dark tourism
HUZ	hromadné ubytovací zařízení
MPR	městská přírodní rezervace
NKP	národní kulturní památka
UNWTO	United Nation World Tourism Organisation

# 1. ÚVOD

Obecně má člověk ve své povaze chuť poznávat. Ať už má zájem získávat informace, vzdělávat se v konkrétním oboru, potkávat nové lidi, vidět nové věci nebo místa. Tato potřeba se nevyhýbá ani extrémním, alternativním formám cestovního ruchu, jako je temný cestovní ruch, o nějž v posledních letech stoupá zájem.

V současnosti je trendem vyhledávání alternativních forem cestovního ruchu, poznávání nového, jedinečného (Kotíková 2013). Tyto formy jsou většinou spojené s individuálním turismem, který se v Terezíně mísí s masivním, jenž však převládá. Zahraniční turisté, využívající pohodlných služeb cestovních kanceláří (CK) a soukromých průvodců jsou nejpočetnější skupinou, která navštěvuje Památník Terezín (turistické atraktivity spojené s utrpením za 2. světové války). Naopak správa památek, které jsou majetkem města, se snaží přilákat individuální návštěvníky také na nevšední kulturní zážitky. Některé z nich též řadíme do temného cestovního ruchu (muzeum vojenství, rekonstrukce bitev, noční prohlídky chodeb apod.).

Terezín je unikátním městem v České republice, Evropě a nejspíš i ve světě, jelikož se zde spojuje několik významných historických událostí na poměrně malém místě a nabízí několik dochovaných rarit, které jsou dnes turistickými atraktivitami. Vznik města datujeme poměrně nedávno, na konci 18. stol., za doby vlády Josefa II., který lokalitu určil jako vhodnou pro výstavbu pevnosti proti případným nájezdům nepřátelských pruských vojsk ze severu. Zdi pevnosti mají jedinečnou architektonickou strukturu. Její půdorys je ve tvaru hvězdice, chodby v ní a pod ní dosahují téměř 30 km (Pevnost Terezín 2017). Město si skoro po celou dobu své existence drželo vojenskou funkci, proto dnes milovníci vojenství a zbraní, vojenské architektury či josefínského období město navštěvují. Nicméně není pochyb o tom, že většina široké veřejnosti si pod městem Terezín představí koncentrační tábor. Tento pohled není zcela správný, jelikož město nikdy přímo jako koncentrační tábor nefungovalo. Přesněji působilo jako uzavřené ghetto, kde se v době nacistické okupace Československa za 2. světové války tísnilo téměř 58,5 tis. židovských obyvatel (1 osoba na 1,6 m<sup>2</sup>), jak uvádí server Město Terezín (2017). Lidé zde ve velkých počtech umírali na hladomor a šířící se epidemie, vzniklé především neumožněním dostatečné hygieny, čisté vody a potravin, přelidněním a nedostačujícím lékařským prostředím. Spousta lidí byla také převezena transporty do Osvětimi a dalších koncentračních táborů, ve kterých zemřela.

Návštěvníci Terezína tak mohou obdivovat dobu vzniku města, staré kasárny, jízďárnu a další atraktivity spojené s tehdejší vojenstvím a historií místa v povodí řeky Ohře. Zároveň spousta návštěvníků, především ze zahraničí, přijíždí na místo hrůz 2. světové války. Vydávají se na prohlídku



Malé pevnosti – vězení nacistického gestapa – prohlédnou si expozici muzea ghetta, která vystavuje obrazy a básně, napsané tehdejším židovským obyvatelstvem. Spousta expozic je autentickými, uměleckými díly, které často nesou bolestivé příběhy autorů.

Bakalářská práce je případovou studií města Terezín, která se zaměřuje především na cestovní ruch a jeho rozvoj, který je pro další fungování města nezbytný, jelikož lokalita nemá co jiného nabídnout. Situaci nezlehčuje ani fakt, že území je označeno za městskou památkovou rezervaci (MPR), což znamená, že je pod ochranou státu a nelze zde provádět větší stavební úpravy, zakládat nové budovy továren, které by mohly přilákat investory a zvýšit tak životní úroveň obyvatel. Je důležité, aby město do budoucna prosperovalo a jeho obyvatelé byli se životem v něm spokojeni, aby nedošlo k odchodu značného počtu rezidentů do větších, perspektivnějších lokalit. Historická i duchovní hodnota místa je natolik cenná, že je zapotřebí zjistit, zda má nadále zachovanou vlastní identitu, či se zde projevují důsledky turismu, které mohou vést k jejímu zániku. Vzhledem k téměř 300 tisícové návštěvnosti Památníku Terezín (PT) v r. 2017 (Památník Terezín, výroční zpráva 2017) můžeme očekávat vyšší míru turistifikace (nakolik je město přizpůsobováno turistům na úkor místních obyvatel, podle Páskové a Zelenky 2002), která se projevuje vyššími cenami služeb, dostatečným počtem ubytovacích zařízení, restauračních zařízení a kaváren, obchodů se suvenýry (české sklo a bižuterie, loutky,...).

Hlavním cílem práce je zjistit, jakým způsobem se ve městě projevuje proces turistifikace, jaká je její míra a případné následné dopady. Důvodem pro vznik práce je především zjistit vliv turismu na lokalitu a na základě výsledků navrhnout doporučení pro její další udržitelný rozvoj.

### **Hlavní cíle a výzkumné otázky této práce jsou:**

- Zjistit projevy turistifikace a její dopady ve městě Terezín. Je zde zachována atmosféra místa (genius loci) nebo dominuje vliv cestovního ruchu?
- Kteří aktéři CR zde vystupují a svojí činností ovlivňují rozvoj turismu i města jako celku? Jaký je jejich pohled na stav cestovního ruchu v Terezíně? Které další kroky pro rozvoj cestovního ruchu plánují?
- Na základě všech zjištěných informací a jejich analýzy navrhnout možné kroky pro zlepšení cestovního ruchu v lokalitě v závislosti na spokojenosti rezidentů.

Aby práce došla ke správným relevantním výsledkům, je zapotřebí stanovit vhodné metody, které budou nástrojem pro získání odpovědí na výzkumné otázky. Je důležité si uvědomit, že se práce vztahuje ke konkrétnímu, velmi specifickému místu, které je zapotřebí zkoumat vlastním

terénním šetřením. Dále práce samozřejmě čerpá základní informace a statistické údaje ze spousty oficiálních a ověřených zdrojů jako je ČSÚ, Výroční zprávy, kroniky, oficiální webové stránky, oficiální dokumenty města (rozpočet obce, smlouvy) apod. Nicméně přítomnost výzkumníka v lokalitě je, pro získání důležitých dat a informací, vedoucích k zodpovězení výzkumných otázek, nezbytná.

Prostředí města bylo zkoumáno vlastním terénním šetřením, které proběhlo v několika týdnech v letním i zimním období přímo v Terezíně. **Terénní šetření má za úkol určit/zjistit:**

- Jaké turistické atraktivity se ve městě nachází? Jaká je návštěvnost jednotlivých atraktivit? V jakém stavu tyto atraktivity jsou, případně co dalšího atraktivita návštěvníkům nabízí?
- Jaké služby můžeme ve městě najít? Které z těchto služeb jsou zaměřené na návštěvníky a které naopak na rezidenty? Je počet těchto služeb dostačující? Odpovídá nabídka služeb ve městě cílové skupině, která nejčastěji Terezín navštěvuje? Jaké je prostorové rozmístění služeb ve městě? (*vlastní terénní šetření, které zjišťuje nabídku služeb v rámci funkčního využití budov a rozhovory s některými místními podnikateli*)
- Jak vliv turismu ve městě vnímají rezidenti?
- Jaký je stav budov a rozložení tohoto jevu ve městě, v závislosti na poloze k jednotlivým atraktivitám, aby bylo zřejmé, které části města potřebují opravu, aby se zvýšila jeho atraktivnost a bezpečnost jak pro návštěvníky, tak pro rezidenty, zároveň Památník Terezín vnímá ve své koncepci činnosti pro roky 2016-2020 (2017) nedostatečnou údržbu města jako značné úskalí (*vlastní terénní šetření hodnocení stavu budov, podle předem stanovené škály*)

Hlavní otázky, na které jsem zjišťovala odpovědi při vlastním terénním průzkumu, jsou zároveň aktuálním tématem, které město Terezín řeší. Především se snaží pozvednout atraktivnost města a jeho povědomí mezi lidmi. V průběhu výzkumu vyvstaly podstatné poznatky, které souvisí se stavem budov a celkovému vzhledu města. Vzhledem k tomu, že se zde nachází spousta opuštěných domů a objektů v dezolátním stavu, které by mohly být využitelné nějak smysluplněji, věnuje se značná část práce i jejich aktuálnímu stavu, vývoji jejich rekonstrukce a budoucích plánů. Především také proto, že vzhled a kvalita stavu budov hraje zásadní roli při lákání investorů do města. Ti jsou zásadní pro další rozvoj, např. v oblasti služeb. Zároveň je ze strany návštěvníků i obyvatel Terezína vyvíjen nátlak na město, aby něco s jeho aktuálním stavem dělalo. Má práce tedy může sloužit aktérům cestovního ruchu jako informační zdroj současné situace turismu ve městě. Zároveň v závěru poukazuje na nedostatky a doporučuje případná zlepšení pro zvyšování atraktivnosti a dalšího rozvoje města. Práce tak může být vhodnou výchozí studií pro vedení města, které se snaží o změny k lepšímu a rozvoj Terezína.

## 2. TEORETICKÉ ZARÁMOVÁNÍ

### 2.1. Cestovní ruch

Cestovní ruch (CR) lze v nejobecnějším pojetí chápat jako „krátkodobý přesun lidí na jiná místa, než jsou místa jejich obvyklého pobytu, za účelem pro ně příjemných činností“ (Horner, Swarbrooke 2003, s. 53). Zároveň však autoři dodávají, že toto tvrzení, není úplně tak snadno definovatelné a jednoduché, jelikož pod pojem cestovní ruch lze také například zahrnout služební cesty, jejichž účelem je práce, nikoli zábava. Čertík (2001, s. 15) definuje pojem cestovní ruch podle definice UNWTO<sup>1</sup>, která jej popisuje jako „činnost lidí, spočívající v cestování a pobytu v místech mimo místa jejich obvyklého pobytu po dobu kratší jednoho uceleného roku za účelem využití volného času, obchodu a jinými účely“. V České republice počítáme dobu pobytu turisty do 6 měsíců (Palatková 2007, s. 7).

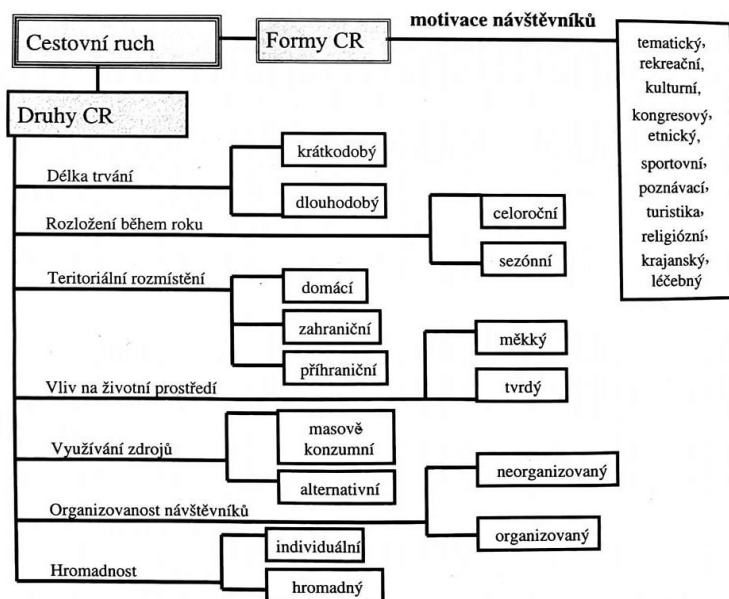
Pásková a Zelenka (2002) přehledně vymezují rozdíly mezi druhy a formami CR (obr. 1). Druhy CR od sebe odlišujeme např. podle místa činnosti, doby trvání, zabezpečení cesty, účasti účastníka na platbě cesty, vztahu k platební bilanci států (Čertík 2001). Formy CR jsou na rozdíl od druhů, více specifitější a při jejich zařazení závisí na spoustě faktorů, především na motivaci samotného účastníka. V Čertíkově (2001) díle můžeme také najít další formy CR, jako je např. agroturistika, lovecký CR, dobrodružný CR, nákupní CR či průmyslový CR (návštěvy skláren, pivovarů).

Důležitým druhem CR pro tuto práci je městský CR, který se váže na urbánní prostředí, ve kterém probíhá. Více se tomuto druhu věnuje následující podkapitola 2.2. V Terezíně najdeme několik forem CR, z nichž nejdůležitější je kulturně-poznávací, jejímž hlavním cílem je poznání kultury dané destinace formou nejrůznějších kulturních akcí, památek či dalších atraktivit (Čertík 2001). Česká republika nabízí zahraničním turistům nejčastěji právě tuto formu, z důvodu velkého množství historických památek, dodává Vystoupil (2007). Běžně může docházet k prolínání několika forem CR zároveň. Tento fenomén můžeme v Terezíně také pozorovat, kdy všechny jednotlivé atraktivity Památníku Terezín řadíme jednoznačně do temného CR, ale současně také do kulturně-poznávacího CR, případně religiozního CR.

---

<sup>1</sup> UNWTO = Světová organizace cestovního ruchu (Čertík 2001, s. 15)

**Obrázek 1: Schéma rozdělení cestovního ruchu na druhy a formy**

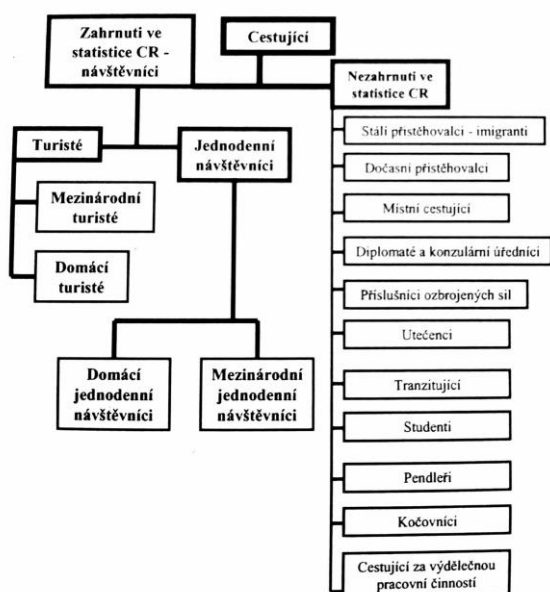


Zdroj: Pásková, Zelenka (2002)

Temnému CR se blíže věnuje samostatná podkapitola 2.4., jelikož na základě jeho specifik, podle různých prací odborníků na tuto nepříliš probádanou formu, řadíme naprostou většinu turistických atraktivit Terezína právě sem. Jak již bylo výše popsáno, dochází zde k prolínání více forem CR v rámci jedné atraktivity. Zároveň je diskutabilní, zda se v případě terezínských městských památek jedná o temný cestovní ruch. Protože podle Páskové a Zelenky (2002) záleží při určování forem CR na motivaci návštěvníka, a my nemáme žádné záznamy o důvodech, které vedou návštěvníky do Terezína právě za těmito památkami. Nicméně podle klasifikace Stonea (obr. 3 a tab. 1) patří i vojenské památky a rekonstrukce bitev do této formy CR.

Je důležité rozlišovat správnými názvy jednotlivé aktéry CR. Pro přehlednost rozdělení slouží schéma na obr. 2. Turista je takový účastník CR, který v navštívené lokalitě stráví alespoň 24 hodin a zároveň alespoň jedenkrát přenocuje v hromadném ubytovacím zařízení (HUZ) či soukromém zařízení (Pásková, Zelenka 2002, s. 295). Jednodenní návštěvník je takový účastník CR, který v navštívené lokalitě ani jednou nepřenocuje, pouze přijede a odjede, nezávisle na tom, zda je den nebo noc. Podobně jako rozlišujeme turistu na domácího a zahraničního (dle země původu), rozdělujeme také jednodenního návštěvníka. Pojem návštěvník pak chápeme jako „...osobu, která cestuje do jiného místa než je místo jejího obvyklého pobytu na dobu nepřevyšující 12 po sobě jdoucích měsíců...“ (Pásková Zelenka, 2002, s. 191).

Obrázek 2: Schéma rozdělení návštěvníků a cestujících



Zdroj: Pásková, Zelenka (2002)

## 2.2. Městský cestovní ruch

Podle Vystoupila (2007) je tento druh cestovního ruchu založen na návštěvnosti kulturně-historických památek, které se nachází ve městech, jakožto v místě vyšší koncentrace služeb, obchodu, kultury a dalších odvětví, využívaných turisty. Pásková a Zelenka (2002) potvrzují, že městský cestovní ruch (angl. *urban tourism, city tourism*) je výsledkem motivace účastníků pro návštěvu kulturně-historických atraktivit a služeb měst (nákupní CR). Při vymezení městského prostředí záleží převážně na pohledu, kterým se na zkoumanou lokalitu díváme – politologický, ekonomický, ekologický, sociologický a další (Edwards, Griffin, Hayllar 2008). Tito autoři na základě různých pohledů vytvořili vlastní definici, která říká, že o městský CR se jedná v případě, kdy se tento fenomén koncentruje v místě, které je ekonomicky silné a stabilní, disponuje kvalitní sítí veřejné dopravy, která spojuje více center, nabízí dostatek pracovních míst a v lokalitě žije významný počet obyvatel.

Městský CR se neustále rozvíjí a zvyšuje se jeho poptávka s nabídkou, v závislosti na zlepšování dopravní infrastruktury a informačních technologií (Dumbrovská 2014). Lze doplnit, že fenomén roste s narůstající globalizací a jednodušším přístupem k informacím. Město Terezín se snaží v posledních letech reagovat na nárůst návštěvnosti, nicméně je zapotřebí ještě dalších změn do budoucna (viz. 4. kapitola cestovní ruch v Terezíně). Především je důležité přilákat investory a podnikatele do lokality, kteří by zde rozšířili a zkvalitnili nabídku služeb pro návštěvníky, což povede k nárůstu pracovních míst a rozvoji města.

Dumbrovská a Fialová (2016) zmiňují, že turisté se v lokalitě většinou soustředí do míst výskytu turistických atraktivit a aktivit. Tento fenomén se projevuje i v Terezíně, byť jej můžeme pozorovat jen nepatrně, jelikož zde nenajdeme téměř žádné služby zaměřené na turismus ani vysloveně turistické lokality. Návštěvníci procházejí městem od jedné atraktivity ke druhé a většina z nich prochází stejnou trasu, především pokud se jedná o masové turisty s vlastním průvodcem.

### 2.3. Turistifikace

S rozvojem městského CR, který rychle roste od 90. let 20. stol., vzniká také proces turistifikace, který s sebou nese jak pozitivní, tak negativní důsledky (Dumbrovská, Fialová 2016). Klíčový pojem turistifikace (angl. *touristification*) je označení pro proces, kdy dochází k postupnému vytlačování základních funkcí sídla (např. obytná funkce, rekreační), které se stává turistickou lokalitou (Pásková, Zelenka 2002). Turistifikace se zvyšuje díky nárůstu globalizace. Tento vztah působí také opačným směrem, kdy rozvinutý cestovní ruch dané lokality, ovlivňuje další obory (finanční, obchodní,...) a posiluje ještě více globalizaci (Darbellay, Stock 2012).

Míra turistifikace se s konkrétním místem mění na základě různých faktorů (funkce budov, dopravní dostupnost a infrastruktura, vnímání lokality rezidenty aj.). Při zvýšené míře procesu dochází k upřednostňování zájmů a potřeb návštěvníků před každodenními potřebami rezidentů. V takovém případě může dojít i k turistické iritaci, což je nevráživý vztah rezidentů k návštěvníkům a celkově průběhu CR v dané lokalitě (Pásková, Zelenka 2002). Míra nevráživosti se měří pomocí Doxeyho iritačního indexu na čtyřstupňové škále (euforie, apatie, znechucení, antagonismus), (Pásková, Zelenka 2002). Nespokojenost rezidentů se odvíjí taktéž od překročení socio-kulturně únosné kapacity. Jedná se o „*kapacitu území, představující hranici rozvoje cestovního ruchu*“ (Pásková, Zelenka 2002, s. 271). Za touto linií dochází k narušení každodenního životního cyklu místních obyvatel, z důvodu zvýšené koncentrace aktivit turismu. Únosná kapacita území se zjišťuje velmi složitě a existuje spousta názorů různých vědců, z nichž někteří zpochybňují objektivnost jejího výpočtu (Zelenka 2012). Míru turistické aktivity na daném území zjišťuje turistická (Defertova) funkce, kde proměnnými a rozhodujícími faktory jsou počet rezidentů a počet stálých lůžek pro turisty (Pásková, Zelenka 2002).

V Terezíně nemá příliš smysl tyto indexy počítat, jelikož výpočty neodpovídají realitě, z důvodu nízkého počtu přenocování a naopak vysokého počtu jednodenních návštěvníků, kteří nejsou ve statistikách cestovního ruchu vedeni (Dumbrovská 2014). Autorka doplňuje, že statistika rezidentů může být také zkreslená, jelikož se mohou v lokalitě denně pohybovat lidi, které úřady

nezachytí. Proto je důležité prozkoumat turismus v terénu a zjistit přímo od rezidentů, jak nárůst místního CR vnímají.

Pozitivním dopadem vlivu turismu na městské prostředí je podle Dumbrovské (2014) vznik nových pracovních míst, rozvoj lokality, zlepšení infrastruktury, zlepšení životní úrovně místních obyvatel, renovace objektů či získání ochranné známky. Bohužel Terezín těchto výhod využívá jen částečně. Přibýly zde sice nové pracovní příležitosti, ale pouze v rámci turistických atraktivit. Nevznikají zde nové obchody či služby, které by vedly k rozvoji města. Na druhou stranu byly opraveny některé památky, čímž došlo ke zpřístupnění dalších expozic pro veřejnost a zvýšila se tak jejich návštěvnost, především domácími návštěvníky. Je důležité věnovat se tomuto fenoménu, jelikož pochopitelně zasahuje do každodenního života rezidentů a může je pozitivně i negativně ovlivňovat. Mohlo by se také stát, že poptávka po službách a obchodech v rámci CR převyší poptávku po službách zaměřených na rezidenty, či jejich cena už bude příliš vysoká, což by mohlo vést k postupnému vystěhování místních obyvatel. Lokalita pak již nebude autentická a bude sloužit pouze pro turisty, čímž se stane skanzenem a cestovní ruch se tak zničí sám (Dumbrovská 2014). Dalším z nežádoucích důsledků turistifikace může být efekt turistické pasti. Jedná se o negativní činnost CR, která není ničím regulovaná a nezřízeně svými aktivitami ničí svůj turistický potenciál, a to především vysokým nárůstem relativní návštěvnosti (vztahuje se k počtu obyvatel), sezónností, mírou ekonomické závislosti rezidentů, mírou regulace CR (Pásková, Zelenka 2002).

Výsledkem turistifikace může, na místě velkého výskytu turistů, vzniknout lokalita nazývaná turistické ghetto. Jedná se o část sídla, ve kterém byly potlačeny jeho základní funkce. Dochází zde ke zvýšené nabídce turistických produktů a služeb (obchody se suvenýry, exotické masáže, zlatnictví apod.) na úkor elementárních potřeb pro místní obyvatele (např. řeznictví, pekárny, samoobsluhy atd.). Může zde dojít ke zvýšení cen za účelem vyššího zisku. Tento jev je nazýván turistická inflace. V Terezíně turistické ghetto nenajdeme, návštěvníci chodí od jedné památky ke druhé a suvenýry nakupují přímo v nich či na parkovišti. Zajímavé však je, přestože Terezín nemá dostačující nabídku služeb pro turisty, jsou ceny některých restaurací poněkud vysoké. Jedná se o podniky, které cílí spíše na návštěvníky než na rezidenty. Jejich majitelé si uvědomují absenci konkurence, a proto nastavují vyšší ceny.

Dalším negativním procesem turistifikace podle Páskové a Zelenky (2002) je komercializace zdrojů CR, ke které dochází v případě, že lidé z něčeho vytvoří předmět turistického zájmu. Často je vznik tohoto jevu spojen se ztrátou místních kulturních, duchovních, estetických, výchovných aj. znaků, které si místo zachovává a pro které je navštěvováno.

## 2.4. Temný cestovní ruch

Temný cestovní ruch (angl. *dark tourism*, dále DT) můžeme chápat jako cestování na místa, která jsou spojená se smrtí, utrpením a zdánlivou hrůzou (Stone 2006). Kotíková (2013, s. 79) ve své knize definuje temný cestovní ruch jako „*cestovní ruch, který zahrnuje cestování mimo místo trvalého bydliště za účelem návštěv míst, atraktivit a aktivit spojených se smrtí, utrpením, neštěstím, strachem nebo smutkem*“. V užším pojetí Stone (2006) dodává, že za temný CR lze považovat místo zvláštního, specifického či historického úmrtí a tvrdí, že je určován motivací poptávajících a je základním fenoménem chování. Kotíková (2013) jeho tvrzení doplňuje, že rozvoj tohoto fenoménu závisí jak na zmíněné poptávce, tak na nabídce. Stone (2006) tvrdí, že na tuto formu CR lze pohlížet různými způsoby. Prvním z nich je zaměření na náhlou smrt, jež přitahuje velké množství lidí a druhým je uměle vyvolaná morbidita ve formě muzeí a výstav. Pojem *černé skvrny* je definován jako místa úmrtí známých osobností, jež jsou navštěvována turisty a jednodenními návštěvníky, jak přes rok, tak na výročí (Stone 2006).

Je velmi obtížné vytvořit úplnou kategorizaci a zobecnění všech atraktivit, jelikož jsou velice rozmanité a odlišné. Pro příklad různorodosti je vhodné zmínit místa skutečných úmrtí významných osobností (James Dean, Elvis Presley), místa smyšlených úmrtí (hrabě Dracula), místa velkých katastrof (Ground Zero, New Orleans), obrovské hřbitovní komplexy s historií, kostnice, místa velkého počtu úmrtí, veřejné popravy a další. Některá místa vznikla uměle, za účelem turismu (výstavy a muzea) a některá přirozeně (místa úmrtí, poprav, hřbitovy, katastrofy), čímž nám přinášejí autentický, často silně emocionální zážitek (Stone 2006).

Stone (2006) ve své práci uznává, že pojmenování temný turismus není emocionálně neutrální a vyvolává v nás negativní pocity. Korektnějším a esteticky vhodnějším termínem je *thanatourism*<sup>2</sup>. V poslední době je snahou prosadit do názvu spíše tento eufemismus. Přesto však Stone a spousta dalších odborníků pracuje se známějším pojmem – *dark tourism*. V některých odborných i studentských pracích, knihách či jiné vědecké literatuře se hovoří o novodobém typu cestovního ruchu. Přitom jeho různé podoby můžeme pozorovat napříč celou civilizovanou historií, jelikož lidstvo bylo odjakživa fascinováno smrtí – buď ve smyslu prokázání úcty a respektu zemřelým či morbidní kuriozity, nevšednosti a zvědavosti. Často se u turistů, fascinovaných temným turismem objevuje kolektivní pocit identity či přežití, jelikož jsou nepřímými účastníky násilí, čímž se vzdalují od svého běžného rutinního života, který znají (Stone 2006, s. 148). Jako příklady z historie můžeme uvést slavné římské gladiátorské hry, představované v Koloseu, veřejné popravy, veřejně přístupné

---

<sup>2</sup> Thanatourism (česky thanaturismus) pochází ze slova thanatos = řecky smrt (Kotíková, 2013)



márnice, komnata hrůzy Madame Tussauds v Londýně nebo nápravný dům, kde lidé přihlíželi bičování trestanců. Obecně formy cestovního ruchu, podobné dnešnímu temnému turismu, existovaly především pro náboženské nebo poutní čely (Stone 2006), jelikož bez ohledu na čas a prostor chovají pozůstalí lidé k mrtvým úctu (Kotíková 2013).

I v současnosti je obecně společnost fascinovaná smrtí. Podle Navrátila a Píchy (2012) se jedná především o civilizovanou, tzv. západní společnost, která přijde do přímého styku se smrtí zřídka, na rozdíl od rozvojových států. Smrt pro návštěvníky může mít skutečnou i smyšlenou podobu (hrabě Dracula), může se týkat nás samotných, kdy se vydáváme vstříc nebezpečí (místa teroristických útoků, přírodních katastrof) nebo cizích osob. Jelikož je rozmanitost jednotlivých atraktivit temného turismu obrovská, na začátku své práce Stone (2006) diskutoval nad tím, zda je možné jednotlivé atraktivity oddělovat od ostatních a vytvářet pro ně jednotlivé kategorie nebo zda můžeme atraktivity rozdělovat podle stupně temnosti. Tuto škálu pojmenoval jako teorii *Sedmi temných dodavatelů*, což představuje sedm odstínů aktivit temného turismu. Na základě této diskuze vytvořil spojitou, dynamickou škálu intenzity temnosti (obr. 3), kam lze jednotlivé skupiny, podle svých znaků a charakteristik, zařadit. Přesto však dodává, že temný turismus existuje jako necelistvý, roztržitý druh, který je těžké generalizovat, ale díky vytvořené škále temnosti, lze alespoň lépe porozumět nabídce atraktivit této formy CR a také motivaci lidí, kteří ji vyhledávají.

### **Kategorizace atraktivit temného turismu**

Kategorizace byla sestavena na základě vymezení jednotlivých atraktivit podle stupně jejich temnosti podle Stonea (2006) a Navrátila a Píchy (2012).

#### **Nejtemnější atraktivity DT**

Jedná se o místa a atraktivity, která jsou přímo spojená se smrtí a utrpením v aktuálním okamžiku. Těmto formám přispívá světová globalizace a informační technologie, které podávají lidem informace velice rychle, ti pak mohou být na místě ještě v okamžiku nebezpečí: místa katastrof, veřejné popravy, místa teroristických útoků atd. V těchto lokalitách dochází v daném okamžiku k tragédii, kdy se návštěvník stává jejím pozorovatelem a jeho prožitky jsou o mnoho silnější (Navrátil, Pícha 2012). Pro nejtemnější formu temného turismu je dle Sharpleyho a Stonea (2009) typická autentičnost místa, ponaučení místo zábavy, krátký časový horizont, kdy se neštěstí odehrálo, nižší turistická vybavenost (často bez přidáných aktivit) a nabídka pro návštěvníky není účelná (schéma na obr. 3).

### **Temnější a temné atraktivity DT**

Druhou skupinou jsou lokality, které jsou přímo spjaty se smrtí z historického hlediska. Turisté tedy nevidí tragédií přímo na vlastní oči, ale vnímají atmosféru místa, kde se neštěstí odehrálo. Zahrnují se sem místa masového vraždění, hřbitovy nebo místa úmrtí známých osobností.

### **Mezník temných a světlých atraktivit DT**

Přechodem, mezi nejtemnější a nejsvětější formou temného turismu na Stoneově škále, jsou místa spojená s válčením a boji nebo místa, kde se v minulosti odehrála významná bitva. Tato skupina je relativně obsáhlá, různorodá a pojímá více podskupin, které se liší různými charakteristickými rysy a zároveň nesou společné znaky smrti a utrpení (Navrátil, Pícha 2012).

### **Světlé a nejsvětější atraktivity DT**

Vojenská muzea či výstavy zbraní a válek, patří na světlejší až nejsvětější stranu Stoneovy škály, jelikož se často vyskytují na neutrálním místě a představují pouze rekvizity nebo rekonstrukce, které nejsou tak emotivní jako autentické místo samotné. Dále sem můžeme zařadit kontroverzní výstavy, konkrétně *Bodies-The Exhibition*, které návštěvníkům představuje reálná, lidská těla. Nejsvětější formy temného turismu jsou typické dlouhodobým trváním (např. muzeum, výstava), zábavou a můžeme také říci, že CR zde vznikl účelně (Sharpley a Stone 2009).

Podle této kategorizace můžeme zařadit téměř všechny atraktivity města Terezín do temného turismu. Konkrétně se jedná o bývalé židovské ghetto ve středu Terezína a Malou pevnost (místo masových vražd, úmrtí a utrpení), židovský, národní a sovětský hřbitov s krematoriem (významné hřbitovy) a další atraktivity Památníku Terezín. Zařadit sem také můžeme městské památky, neboť ryze vojenské atraktivity podle Stonea patří do temného turismu. V Terezíně najdeme vojenské muzeum s exponáty zbraní a pořádají se zde rekonstrukce bitev. Přehledně se všem turistickým atraktivitám v Terezíně věnuje tab. 2 v kapitole 4.

Sharpley a Stone (2009) vymezují také stupně intenzity temnosti podle fascinace návštěvníků do čtyř kategorií:

- **bledý turismus** (angl. *pale tourism*) – nejsvětější forma temného turismu, kam lze zařadit turisty, kteří mají minimální zájem o atraktivity a aktivity spojené se smrtí
- **poptávka šedého turismu** (angl. *grey tourism demand*) – sem patří lidé, kteří navštíví památky nepřímo spojené se smrtí
- **nabídka šedého turismu** (angl. *grey tourism supply*) je spojena s místy, která byla vytvořena uměle pro CR a kam lidé nepřijíždí primárně kvůli prožitku z utrpení, ale z jiných důvodů

- **černý turismus** (angl. *black tourism*) – místa typická pro CR, která jsou zároveň spojena se smrtí. Návštěvníci sem jezdí primárně kvůli fascinaci lidského neštěstí.

Při utváření komplexního rámce Sharpley a Stone (2009) tvrdí, že je potřeba chápat a vytyčit prvky nabídky i poptávky, protože není jasné, kterým z těchto ukazatelů se temný turismus řídí. Je nutné podotknout, že Stone (2006) správně upozorňuje na absenci ucelené a spolehlivé literatury, zabývající se teoreticky tímto fenoménem. Od té doby sice vzniklo několik prací o temném turismu, ale často pouze v pozadí jiného tématu.

**Obrázek 3: Kategorizace temného cestovního ruchu na základě temnosti podle Stonea (2006)**

Nejtemnější	Temnější	Temný	Světlý	Světlejší	Nejsvětlejší
místa smrti a utrpení vysoký politický vliv a ideologie ↓ orientovanost na vzdělávání a poznání ↓ uchování vzpomínek, úcta k místu ↓ autentičnost produktů ↓ autentičnost lokality ↓ kratší časový úsek události ↓ necílená nabídka ↓ nižší turistická infrastruktura					místa spojená se smrtí a utrpením nízký politický vliv a ideologie ↓ orientovanost na zábavu ↓ komerce (obchod), romantismus ↓ neautentičnost produktů ↓ neautentičnost lokality ↓ delší časový úsek události ↓ cílená nabídka ↓ vyšší turistická infrastruktura
Nejtemnější	Temnější	Temný	Světlý	Světlejší	Nejsvětlejší
př.: umírání či utrpení, veřejné popravy, místo teroristického útoku/ katastrofy, místa masového vraždění (současnost či blízká minulost)	př.: místa masového vraždění, hřbitovy, místo úmrtí známé osobnosti (starší historie)	př.: místa spojená s bitvou či válkou, bitevní pole, někdy také rekonstrukce bitev		př.: vojenská muzea, muzeum války, rekonstrukce bitev pro děti (hra), výstava lidských těl, mumii,...	

Zdroj: Stone (2006, s. 151), vlastní zpracování

### **Návštěvníci temného CR a jejich motivace**

Motivace návštěvníků je pochopitelně důležitým faktorem, který je třeba zjišťovat pro danou lokalitu, aby i nadále účastníkům CR nabízela to, co poptávají a mohl zde turismus růst a vyvíjet se. Podle Stonea (2006) je bližší studium temného turismu zajímavé a důležité především proto, že nás vede k porozumění konkrétního místa. Sharpley a Stone (2010), cit. v Kotíkové (2013, s. 80) odkazují

na čtyři základní faktory motivace (obr. 4), čímž přináší alespoň velmi obecný náhled do vnímání návštěvníků. Uvažuje se především úcta k mrtvým, poučení, zábava či autentické prožití strachu. Tyto motivy jsou hlavním klíčem vzniku temného turismu a vyskytují se často v různých kombinacích. Vzhledem k tomu, že mnohdy dochází k prolínání temného turismu s jinými formami cestovního ruchu, může existovat spousta dalších motivů, které s temným turismem však primárně nesouvisí.

**Obrázek 4: Čtyři základní motivace návštěvníků temného turismu**



*Zdroj: Sharpley a Stone (2010), cit. v Kotíkové (2013, s. 80), vlastní zpracování*

Místa úmrtí osob, bez ohledu na jejich původ a činy, jsou často navštěvována, aby byla vzdána pocta jejich památce. Druhou motivací je poučení a poznání, díky nimž návštěvníci mohou blíže poznat historii daného místa či doby neštěstí (Terezín nebo koncentrační tábory). Výsledky práce Kuskové (2017) přináší zjištění, že největšími motivy pro návštěvu Památníku Terezín jsou pieta a poučení. Pocit strachu nám dává pocit života a působí na nás silným zážitkem. Lidé jej vyhledávají například na místech významných střetů a válečných konfliktů, na místech, která jsou ještě dnes nebezpečná (státní hranice dvou znepřátelených států) nebo na místech nedávné katastrofy (Černobyl). Možná nečekanou, ale velmi významnou motivací je zábava, která však nejčastěji převažuje v místech smyšlené hrůzy či utrpení, jedná se o muzea nebo rekonstrukce bitev.

Nelze tvrdit, že všichni návštěvníci, konkrétního typu atraktivity, mají stejné obecné motivy a zároveň nelze říci, že daná atraktivita je navštěvována jen pro ten jeden zmíněný motiv, jak vyplývá ze závěrů práce Navrátila a Píchy (2012), jež představuje tab. 1., která zároveň představuje jednotlivé typy atraktivit, seřazené podle temnosti. Stone (2006) toto tvrzení potvrzuje, když říká, že důvody pro návštěvu temných atraktivit mohou být velmi různorodé, díky velké odlišnosti jednotlivých atraktivit. Výsledky Navrátilovy a Píchovy práce (2012) přinesly zjištění, že motivy návštěvníků závisí také na míře autenticity místa (zda se tragédie odehrála v současné či historické době). Při rozhodování pro návštěvu konkrétní atraktivity je důležitý typ návštěvníka, ale také etické dilema (Stone, 2006). Je důležité mít na paměti, že podle některých odborníků, nemusí být analýza motivace návštěvníků úplně vhodná a určující, jelikož je velice těžké její vyhodnocování i samotný sběr dat, a proto není vhodné výsledky generalizovat.

V práci Kuskové (2017) jsou přehledně vymezeny konkrétní světové i domácí atraktivity této formy CR. Proto již dále nebudu jednotlivé příklady temných památek blíže specifikovat. Kusková přichází se zajímavou SWOT analýzou Památníku Terezín a doporučuje možné kroky pro zvýšení jeho návštěvnosti a další propagace. Tato analýza je slušně zpracovaná, nicméně zde najdeme několik podstatných chyb, kdy např. došlo ke sčítání všech kategorií návštěvníků a autorka udává návštěvnost téměř 600 tis. návštěvníků za rok, což je více jak 2x tolik. Nicméně analýza Kuskové (2017) je zajímavá a koresponduje jak s výročními zprávami Památníku, konceptem jeho aktuální činnosti, tak i s realitou. Kusková (2017) zjišťuje motivaci a očekávání návštěvníků Památníku Terezín, což je poměrně zajímavé a je to důležitý první krok, který může sloužit pro správné sestavení cílené propagace Památníku směrem k veřejnosti. Nicméně pro moji práci nejsou výsledky této analýzy příliš potřebné. Zajímají mě odpovědi na otázky, které se týkají návštěvníků nejen ve vztahu k Památníku, ale i ostatním památkám a především městu (blíže v kapitole 5.3.).

**Tab. 1: Kategorizace atraktivit temného cestovního ruchu**

Typ atraktivity	Stupeň temnosti	Nejčastější motivy pro návštěvu
místo masového vraždění	nejtemnější	pieta + poučení
místo katastrofy	nejtemnější	pieta + poučení
místo veřejné poprav	nejtemnější	pieta + poučení
hřbitovy	temnější	pieta + poučení (občas kombinace se zábavou)
místo úmrtí známé osobnosti	temnější	pieta + poučení (občas kombinace se zábavou)
místo historické bitvy/války	přechod mezi temným a světlým	zábava + pieta, zábava + poučení
rekonstrukce bitvy (s kostýmy)	světlý, světlejší	zábava, zábava + poučení
muzeum vojenství, zbraní	světlejší, nejsvětlejší	zábava, zábava + poučení (nejméně pieta)
výstava lidských těl, mumii	světlejší, nejsvětlejší	zábava, zábava + poučení (nejméně pieta)

*Zdroj: Stone (2006), Navrátil a Pícha (2012), vlastní zpracování*

### 3. METODIKA

Výzkumná část bakalářské práce má za úkol odpovědět na hlavní otázky, položené v jejím úvodu a zároveň může pomoci získat odpovědi na několik podotázek, které vyvstaly při první návštěvě města a jeho bližším zkoumání. Tzv. metodou *od stolu* nejsme schopni poznat konkrétní místo výzkumu, tak dobře jako při jeho návštěvě. Podle Hendla (2005) se jedná o tzv. **aplikovaný výzkum**, který probíhá v konkrétní lokalitě a jeho hlavním cílem je zlepšení životních podmínek tamních lidí, kdy výzkumník na základě průzkumu navrhne praktická opatření, případně řešení zjištěných problémů.

Hlavní část práce je především případovou studií, která je vhodná pro menší území, na nižších řádovostních jednotkách (např. obec, region, městská část), kde lze dané místo či skupinu lidí velmi podrobně, intenzivně a především komplexně analyzovat (Ouředníček, Novák, Temelová a Puldová 2009). Zaměřuji se na kombinování kvalitativních (řízené rozhovory, pozorování lokality, funkční využití budov) a kvantitativních metod (práce se statistickými údaji návštěvnosti a dalšími sekundárními dokumenty – výroční zprávy, kroniky, články,...), jelikož jak říká Hendl (2005, s. 104) „*V případové studii jde o zachycení složitosti případu, o popis vztahů v jejich celistvosti.*“

Výhodou kvalitativních metod podle Hendla (2005) je především získání detailních informací o daném subjektu či procesu v jeho přirozeném prostředí. Díky tomu může výzkumník navrhnout teorie či zlepšení pro danou situaci. Zároveň má přehled o daném subjektu a může si dávat zjištěné informace do souvislostí a dále je interpretovat. Samozřejmě je zapotřebí zachovat kritické myšlení a snažit se objektivně analyticky vyhodnocovat získané informace. Vzhledem k tomu, že nemám k místu, ani lidem v něm, žádný osobní vztah, nemám obavy, že by byl výzkum nějak významně ovlivněn mými preferencemi. Pro zjištění projevů turistifikace bylo v rámci terénního šetření blíže zkoumáno centrum města (jedná se o část Terezína uvnitř pevnosti). Konkrétně bylo zachyceno a zakresleno do mapy aktuální funkční využití jednotlivých budov a jejich stav ve vnitřní části Terezína. Tento výzkum je doplněn o další poznatky výzkumníka z terénu.

Vlastní výzkum dále tvoří polostrukturované řízené rozhovory s hlavními aktéry cestovního ruchu v Terezíně. Podle Hendla (2005) se jedná se o typ rozhovoru, kdy tazatel předem sestaví otevřené otázky, na které respondent odpovídá. Tazatel by se měl snažit otázky formulovat neutrálně a neovlivňovat tak respondentovu odpověď. Tento typ rozhovoru je vhodný, pokud chceme mezi sebou odpovědi jednotlivých respondentů porovnávat (Hendl 2005). Disman (2000) zařazuje metody jako rozhovor a dotazník do **reaktivních metod**, kdy respondent ví, že je zkoumán. Upozorňuje, že vždy hrozí riziko, kdy se respondent bude chtít zalíbit a ukázat v lepším světle, a proto svoji odpověď upraví tak, jak by sám chtěl a ne jaká je skutečnost. Je zapotřebí i při

rozhovorech zachovat kritické myšlení a nenásledovat slepě odpovědi respondentů. Důležitou součástí při osobním rozhovoru je také metoda pozorování, kdy tazatel zachycuje změny chování, grimasy a postoje u respondenta (Hendl 2005).

Hlavním cílem rozhovorů bylo zjistit postoj jednotlivých subjektů k místnímu turismu, co konkrétně pro jeho další rozvoj dělají a jaké plánují kroky do budoucna. Jejich odpovědi přinesly nové, velice zajímavé poznatky, které byly dále ověřovány v neformálních rozhovorech s návštěvníky i obyvateli Terezína. Hendl (2005, s. 175) uvádí, že „*síla neformálního rozhovoru spočívá v tom, že zohledňuje individuální rozdíly a změny situace*“. Můžeme tak zjistit zajímavé a třeba i rozdílné názory jednotlivých respondentů, které bychom při běžném rozhovoru nezískali. Jedná se o nenucený, spontánní dialog mezi výzkumníkem a dotazovaným.

### **3.1. Případová studie**

Umožňuje sledovat zkoumané prostředí jako celek. Čím více metod použijeme, tím více pochopíme souvislosti a vztahy, které zde probíhají. Jelikož se jedná o specifické, téměř až jedinečné území, je zapotřebí provést analýzu místa nezávislým výzkumníkem. Vzhledem k unikátnosti lokality, v níž se spojuje několik historických období (město sloužilo jako posádkové město armády, vězení i ghetto), je vhodné užití převážně kvalitativních metod, které jsou vhodné pro průzkum konkrétního místa, při vytváření případové studie (Kůsová 2013). Pro bližší průzkumy, je velice důležité sledovat nejen číselná data, ale pomocí kvalitativních metod zjistit ovlivňující faktory a analyzovat konkrétní situaci dané lokality (Ouředníček, Novák, Temelová a Puldová 2009). Hendl (2005) ve své publikaci také dodává, že v případové studii jde především o hloubkové interpretace, nemusí se příliš zobecňovat, jelikož podrobný výzkum jedné specifické lokality se rozhodně nedá použít jako šablona při zkoumání jiného místa.

### **3.2. Metodika zjišťování funkčního využití budov**

Jednou z hlavních částí práce je metoda terénního mapování funkčního využití budov, jelikož je zapotřebí zjistit, které obchody a služby město nabízí a na koho jsou tyto podniky mířené (zda na rezidenty či návštěvníky), abychom mohli získat informace o míře turistifikace. Na základě výsledků terénního výzkumu můžeme také určit, které služby zde naopak chybí a které by mohly mít potenciál a vést ke zlepšení života ve městě. Po první návštěvě města jsem se rozhodla pro několik kategorií, z nichž některé jsou ve výsledné mapě ještě dále specifikovány (např. obchod rozlišuji ještě na obchod s potravinami). Je možné si dovolit bližší specifikaci služeb, jelikož hodnocená část města není příliš velká, takže viditelnost jevu v mapě je pořád dostačující. Je důležité zmínit, že téměř ve všech případech, kdy se v dané budově nachází určitá služba nebo obchod (často v přízemí či suterénu), slouží objekt zároveň k osobnímu bydlení ve vyšších patrech. V mapě bude pro

přehlednost zakreslená pouze služba, která je v případě turistifikace určující víc, než samotné soukromé bydlení. Pokud objekt slouží pouze pro bydlení, pak je mu přiřazena rezidenční funkce. Pokud je v jedné budově více služeb či obchodů, bude pro přehlednost znázorněn ten, který je důležitější či dominantnější. Konkrétní situace uvedu přímo v analytické části terénního výzkumu.

V terénu je hodnocena každá budova s číslem popisným, i bez čísla popisného, pokud se jedná o dominantní objekty, které nelze ve výzkumu zanedbat (např. staré průmyslové areály, kostel, jízdárna atd.). Zjišťované jsou stejné objekty, jako při terénním výzkumu stavu budov, oba zkoumané jevy jsou tak snadno porovnatelné. Tvorba mapy (obr. 14) je realizována v programu ArcGIS 10.5. Pro zanesení dat do mapy byla použita WMS služba katastru nemovitostí portálu ČÚZK (2017). Na základě tohoto podkladu byla provedena vektorizace hodnocených budov, kterým byla následně přiřazena patřičná kvalitativní hodnota, na základě zjištěné funkce budovy. Výsledkem je mapový výstup funkčního využití budov v Terezíně.

### **3.3. Metodika zjišťování stavu budov**

Hodnocení stavu budov je v mé práci doplňkovým šetřením, které má za úkol zhodnotit objekty ve vnitřní, historické části Terezína. Špatný stav budov snižuje atraktivnost města, jak pro návštěvníky, tak pro rezidenty a zároveň zde může hrozit riziko úrazu. Turistické atraktivity Terezína jsou rozmístěné v jeho různých částech a návštěvník tak prochází okolo zchátralých budov. Tato část výzkumu by mohla sloužit městu jako vhodný podklad, který nese aktuální informace o objektech, které jsou v havarijním stavu. Město již projevilo o data z mého výzkumu zájem. Při tvorbě kategorizace objektů a hodnotících kritérií mi byla inspirací diplomová práce Richterové (2015, s. 29), ve které je jednoznačně klasifikovaná škála stavu budov. Cílem práce je mapový výstup (obr. 17), podle něhož je zřejmé, ve kterých oblastech města leží budovy ve velmi špatném stavu a je zapotřebí jejich rekonstrukce. Šíření negativních zkušeností návštěvníků v Terezíně může vést i ke snížení zdejšího budoucího CR. Důležité je zjistit, která místa jsou v havarijním stavu, především pro místní obyvatele, kteří se nemusí ve zchátralé části města cítit dobře. V neudržovaných lokalitách může docházet k některým sociálně patologickým jevům.

Zkoumaným územím je vnitřní část města Terezín. Jedná se o stejné území jako u předchozí mapy využití budov. Hodnoceny jsou budovy s číslem popisným a další dominantní objekty, podílející se na atmosféře lokality (starý pivovar, průmyslové areály). Naopak nejsou hodnoceny budovy, které se nachází na dvorech a uzavřených prostorech. Před výzkumem je zapotřebí řádné přípravy, aby se výzkumník uměl orientovat a rozvrhnout sledované části města rychle a efektivně. Na druhou stranu je však vhodné, když výzkumník k místu nemá citový vztah, aby neovlivnil nevědomky výsledky práce



(Hendl 2005). V rámci tohoto šetření jsem se rozhodla vzít s sebou do lokality druhou, nezávislou osobu, která pomáhala při rozhodování udělení hodnocení budovám, především pokud se jednalo o spornou situaci. Získaná data z šetření byla dále zpracována a vizualizována v programu ArcGIS 10.5., kde jsem využila svých, již vytvořených vrstev (layers) hodnocených budov, z hlavního výzkumu funkčního využití budov, na základě mapových podkladů ČÚZK (2017). Těmto polygonům byla přiřazena hodnota stavu budovy. Výsledkem je mapový výstup stavu budov v Terezíně. Jednotlivé kategorie stavu objektů jsou rozdělené podle kategorizace v diplomové práci Richterové (2015):

**Nové objekty:** Jedná se o novostavby, které nepotřebují žádnou rekonstrukci a byly postavené nedávno. Vzhledem k charakteru města, které má pravidelné pravoúhlé cesty a silnice, čímž je většina domů spojena a postavena již dávno, jsem se rozhodla, že za nové stavby budu považovat stavby, které zde stojí od r. 2000.

**Objekty plně rekonstruované:** Jsou udržované a nepotřebují žádnou větší rekonstrukci. Budovy spadající do této kategorie mají novou nebo čistě vypadající fasádu bez nerovností (neopadává omítka), repasovaná nebo vyměněná okna či nové dveře. Objekt nenesou známky vandalizmu.

**Objekty částečně rekonstruované:** Jedná se o objekty, které nesou, alespoň dva základní prvky rekonstrukce (nová fasáda, repasovaná okna, nové, udržované vchodové dveře).

**Objekty v rekonstrukci:** Jedná se o objekty, které mají vyznačené povolení ke stavbě či mají pouze ohlášku. Jedná se o budovy, které jsou obehnané lešením, mají igelitové plachty v oknech, viditelně na nich probíhají práce apod.

**Objekty zachovalé:** Jedná se o budovy, které vypadají opotřebovaně. Viditelně je zapotřebí rekonstrukce. Hodnotí se stav fasády (opadávání omítky, oprýskanost malby), oken (popraskané, nenatřené okenní rámy) či dveří (škrábance). Opotřebovanost těchto budov by měla zasahovat do 25 % plochy budovy (Richterová 2015).

**Objekty zchátralé:** Jedná se od pohledu o neudržované, zanedbané budovy, které nesou známky opotřebení na více než 25 % plochy budovy. Fasáda je ve velmi špatném stavu (nerovnosti jako jsou praskliny, trhliny, viditelné cihly), dveře jsou oprýskané, staré, mohou nést známky vandalství (graffiti), okna mají popraskané, ztrouchnivělé rámy.

### **3.4. Metodika rozhovorů s aktéry CR**

Podstatnou část práce tvoří polostrukturované řízené rozhovory s hlavními aktéry místního cestovního ruchu. Otázky, které byly respondentům pokládány, jsou k nahlédnutí v příloze 1 a 2. Pro svoji práci jsem vybrala zástupce z Památníku Terezín, jelikož je tato instituce hlavním zdrojem

návštěvnosti Terezína. Památník Terezín byl založen již v r. 1947 především proto, aby mohlo vzniknout pietní místo. Hlavní části Památníku Terezín Malá pevnost s národním hřbitovem jsou dnes národní kulturní památkou (NKP). Druhým vybraným subjektem je zájmové sdružení právnických osob Terezín – město změny, které vzniklo v r. 2009 na podporu obnovy, především vojenských, památek jako jsou kasárny, jízdárna apod. po odchodu armády z Terezína v 90. letech 20. stol. Dnes se již aktivně podílí na rozvoji turismu ve městě, organizuje spoustu akcí pro místní i návštěvníky. Zároveň se snaží se město propagovat a uvést do povědomí lidí také jako zajímavé, historické a vojenské město, které má co nabídnout i co se týče obchodí josefínské doby, nejen jako židovské ghetto, kterým bylo několik let v období druhé světové války.

Oba subjekty jsem vybrala na základě jejich významnosti pro turismus ve městě a jejich zástupce jsem oslovila prostřednictvím e-mailové adresy, která je uvedena na jejich oficiálních webových stránkách. Zástupci obou institucí byli velice vstřícní a téma je hodně zaujalo, reagovali rychle na zprávy, nabídli několik termínů pro schůzku a nebránili se ani nahrávání zvukového záznamu na diktafon. V rámci přípravy na rozhovor bylo připraveno čestné prohlášení, že zvukový záznam bude pořízen pouze pro výzkumné účely této práce a tento dokument byl subjektům před rozhovorem předán. Zároveň oba subjekty podepsaly souhlas s pořízením zvukového záznamu při rozhovoru.

Nezbytnou a časově náročnou částí rozhovoru je jeho příprava. Okruhy otázek byly oběma subjektům zaslány dopředu, aby se mohli respondenti připravit na složitější otázky. Jednotlivé dotazy byly pro rozhovor sestavovány tak, aby zodpověděly hlavní výzkumné otázky, konkrétně vývoj cestovního ruchu v Terezíně, jeho další rozvoj v následujících letech a také vnímání turismu místním obyvatelstvem. Zároveň odpovědi subjektů pomohly pochopit další související problémy, které Terezín provázejí a otevřely tak nové otázky. Rozhovory byly realizované až úplně na konci výzkumu, když bylo nasbíráno dostatek informací o problematice a mohly být otázky co nejvíce aktuální a účelové.

Konkrétně se jedná o polostrukturovaný rozhovor, kdy otázky byly pro oba subjekty velice podobné, aby byly odpovědi mezi sebou porovnatelné. Při samotném rozhovoru jsem se snažila navazovat nenuceně na předešlé odpovědi respondenta, tak aby rozhovor byl plynulý a neodbíhal od aktuálně otevřeného tématu. Zároveň jsem se dozvěděla několik nových informací, na které bylo potřeba reagovat.

## 4. CESTOVNÍ RUCH V TEREZÍNĚ

V následujících kapitolách bude představena lokalita případové studie, kde výzkum mé práce probíhal. Jedná se o město Terezín, které je zapotřebí pro orientaci a představu geograficky vymezit. Nápomocná budou jistě i grafická znázornění na obr. 5 a 6. Důležité je uvést základní údaje o městě a jeho okolí v souvislosti s cestovním ruchem. Druhá část kapitoly se zabývá turistickými atraktivitami, jejich návštěvností, typem návštěvníků a konaných akcí. Jedná se o syntézu získaných informací z terénu i z uvedených zdrojů (především výroční zprávy, statistiky apod.).

### 4.1. Základní informace a geografická poloha lokality

Obec Terezín je klasifikována jako město, vzhledem k hraničnímu počtu obyvatel, pro zaměstnanost ve službách i průmyslu, vybavenost města apod. Město se podle Malého lexikonu obcí (2016) dělí na 4 části, které spadají do 4 katastrálních území (České Kopisty, Nové Kopisty, Počáply u Terezína, Terezín). Vymezení Terezína vůči hlavnímu městu, jakožto zdrojovému území, odkud přijíždí nejvíce návštěvníků a krajskému město Ústeckého kraje ukazuje obr. 5.

Obrázek 5: Poloha obce Terezín vůči Praze a Ústí nad Labem



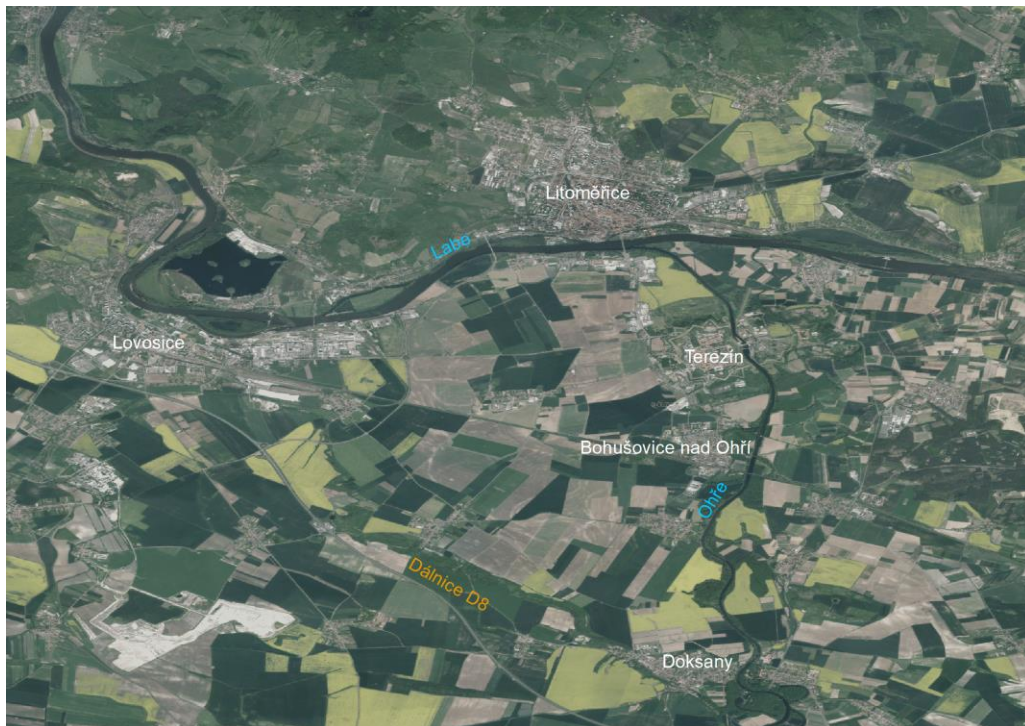
Zdroj: Město Terezín (2017): *Jak se k nám dostanete*

Samotné město je rozděleno na vnitřní – starší – historickou část za zdmi pevnosti, kde se nachází např. městský úřad, pošta, obecní policie, většina obchodů a restauračních zařízení a na část, přiléhající ke zdi z vnější strany. Tato část je převážně rezidenční a ve svém výzkumu se budu zabývat primárně částí vnitřní, ležící v katastrálním území Terezín. Město, čítající 2947 (zač. r. 2017) obyvatel, se rozkládá na ploše 13,54 km<sup>2</sup> v severních Čechách, konkrétně v Ústeckém kraji, okres Litoměřice (Malý lexikon obcí 2016). Terezínem protéká řeka Ohře, která se pouhé 2 km severozápadně od něj vlévá v Litoměřicích do Labe. Kromě sousedního okresního města je významnou obcí také Bohušovice nad Ohří, ve které se nachází železniční stanice, která

umožňuje nejbližší vlakové spojení s Terezínem. Hlavní dopravní tepnou je dálnice D8, procházející v blízkosti Terezína od Prahy směrem k Ústí nad Labem. Polohu vůči dálnici a dalším významným městům v okolí Terezína lze pozorovat na obr. 6.

Několik kilometrů severozápadně od Terezína se nachází jižní hranice CHKO České Středohoří, které návštěvníkům jedoucím z Prahy nabízí jedinečný panoramatický pohled. Zároveň téměř u města Terezín začíná Ralská pahorkatina, která dále pokračuje severovýchodním směrem. Průměrná nadmořská výška okolí Terezína je pouhých 150 m n. m., což se velice blíží českému minimu (Místopisný průvodce po České republice, 2018). Na jih od Terezína, v pohodí řeky Ohře, narazíme spíše na menší obce, které jsou tradičně zemědělské. V lokalitě se nachází spousta orné půdy a malý nebo téměř žádný výskyt lesů. Naopak severozápadně od Terezína leží dvě větší města – Litoměřice a Lovosice.

**Obrázek 6: Pozice Terezína v rámci významných měst**



Zdroj: ČÚZK (2018): ortofoto, vlastní úprava

## 4.2. Turistické atraktivity v lokalitě

Z hlediska turismu má Terezín rozhodně co nabídnout. Jedná se o velmi specifické město, které nelze přirovnat k žádnému jinému. Jeho historie není příliš dlouhá, za to však velmi pestrá. Terezín vznikl jako pevnostní město na příkaz císaře Josefa II. v r. 1780 (Oficiální turistický portál města Terezín 2017). Z tohoto období pochází opevnění, které spolu s mohutnými valy mělo bránit české

území před nájedzy ze severu. Od té doby zastávalo téměř po celou svoji historickou dobu vojenskou funkci. Ve vnitřní části, za zdmi byly postaveny kasárny a postupně také rezidenční domy. Většina lidí zná však město Terezín jako koncentrační tábor z druhé světové války, bývalé židovské ghetto a místo, kde umírali tisíce lidí v bídných podmínkách. V období nacistické okupace Československa využili Němci výhodné polohy města i jeho izolovanosti a vytvořili za jeho zdmi židovské ghetto, kde se tísnilo až 58,5 tis. Židů (Město Terezín, 2017). Klasická média i učebnice na školách představují Terezín jako město hrůzy a většinou opomíjejí jeho druhou stránku, kterou jsou historické vojenské stavby a další atraktivity z josefínského období. Pan Hoffman mi potvrdil, že většina návštěvníků, kteří do města přijedou, mají mylné informace a dokonce si někteří z nich myslí, že město založil Adolf Hitler pro vyhlazování Židů, což není samozřejmě pravda.

Orientace mezi jednotlivými památkami je zpočátku poněkud náročná, jelikož některé z nich spadají pod správu NKP (Památník Terezín), některé mají soukromého vlastníka (muzeum Nostalgie) a některé patří přímo pod správu města a jsou zároveň jeho majetkem. Existuje tak spousta webových stránek, poskytujících informace o různých atraktivitách, čímž dochází k nepřehlednosti. Když přijede návštěvník do města, jeho dezorientace nijak nemizí, spíše naopak. Tento předpoklad potvrdili pan Hoffman i pan Rieger. Jelikož i já jsem byla na začátku svého výzkumu ve městě poprvé, mohu ze své zkušenosti souhlasit, že orientace mezi atraktivitami je poměrně obtížná. Pochopitelně se nijak nedá ovlivnit rozmístění jednotlivých atraktivit, jelikož jejich lokace vychází z historických událostí.

Problémy s orientací jednotlivých atraktivit začaly přibývat, a proto vznikly v posledních letech ve městě nové ukazatele, které mají návštěvníky nasměrovat správným směrem (obr. 7). Zároveň jsou turistické atraktivity odděleny barevně, kdy žlutá barva značí památky města (z josefínského období) a bílá barva značí památky, spadající pod správu Památníku Terezín. Postupně jsou po celém městě obměňovány velké plakáty a ukazatele. I když někde ještě najdeme vybledlé cedule či plány, které nejsou k přečtení či snižují atraktivitu místa (obr. 9). Ve spolupráci sdružení Terezín – město změny a Památníku Terezín vznikl plán města v několika světových jazycích, kde jsou zakresleny všechny památky města – jak ty patřící pod Památník Terezín, tak i památky, které jsou majetkem města. Plán hodnotím jako velice zdařilý, jelikož je přehledný, obsahuje fotografie, krátké popisy atraktivit, ale nejdůležitější ze všeho je přehled všech památek na jednom místě. Přestože se oba subjekty snaží své atraktivity vzájemně propojit a propagovat, návštěvníci i čtenáři práce mohou mít v jejich organizaci trochu zmatek.

**Obrázek 7: Nový ukazatel směru k turistickým památkám Terezína**



*Zdroj: autorka, červen 2017*

**Obrázek 8: Špatný stav plánu Terezína**



*Zdroj: autorka, červen 2017*

Proto je důležité jednotlivé atraktivity rozdělit, aby bylo zřejmé, které spadají pod čí správu, které na sebe navazují apod. Přehledně atraktivity rozděluje tab. 2. Nejdůležitější jsou 2 typy atraktivit. První z nich jsou ty, za kterými běžně přijíždí největší množství návštěvníků. Jedná se o veškeré památky, které se vztahují k období 2. světové války a židovského ghetta. Tyto památky spadají pod správu Památníku Terezín, státní příspěvkovou organizaci Ministerstva kultury České republiky. Naproti tomu památky, které pocházejí z josefínské doby (vojenské objekty – kasárny, opevnění, jízdná,…) jsou ve vlastnictví města. Působí zde také několik soukromých památek, jak ukazuje tab. 2.



**Tab. 2: Přehled turistických atraktivit v Terezíně v r. 2018**

Turistická atraktivita	Pod čí správou patří?	Co nabízí?
Malá pevnost	Památník Terezín	Bývalá věznice gestapa z dob nacistické okupace, vězeňské cely, místnosti dozorců, popravistiště, prohlídky chodeb
Muzeum ghetta	Památník Terezín	Expozice předávající historické informace a fotografie z doby židovského ghetta. Konají se zde také výstavy, jsou zde studovny.
Bývalá Magdeburská kasárna	Památník Terezín	Expozice výtvarných, literárních a hudebních umění, které v ghettu vznikly
Pietní místo u Ohře	Památník Terezín	Pietní místo
Park terezínských dětí	Památník Terezín	Pietní místo na památku dětských obětí z terezínského ghetta
Národní hřbitov	Památník Terezín	Pietní místo pohřbených obětí z Malé pevnosti, terezínského ghetta a Litoměřického koncentračního tábora
Židovská modlitebna	Památník Terezín	Půdní prostor sloužící v době terezínského ghetta jako modlitebna v jednom z městských domů
Železniční vlečka	Památník Terezín	Pozůstatky železnice, která spojovala terezínské ghetto s Bohušovicemi nad Ohří, místo transportu vězňů do koncentračních táborů
Kolumbárium	Památník Terezín	Pietní místo, kde byly uchovány zpovělné pozůstatky vězňů z ghetta
Obřadní místnosti a ústřední márnice ghetta	Památník Terezín	Místo, kde byli shromažďováni mrtví, místo posledního rozloučení
Židovský hřbitov a krematorium	Památník Terezín	Expozice o úmrtí a způsobu pohřbívání v terezínském ghettu
Hřbitov sovětských vojáků	Památník Terezín	Místo pohřbených sovětských vojáků
Dělostřelecká kasárna	město Terezín	Muzeum Františka Josefa I., sídlo VŠAPs, Městské informační centrum
Jízdárna	město Terezín	Dnes slouží původnímu účelu - výcvik a předvádění koní, psí agility,
Kavalír 2	město Terezín	expozice původních místností vojáků, muzeum La Grace - plachetnice, nachází se zde také Muzeum Nostalgie
Retranchement 5	město Terezín	Muzeum Terezína (od doby vzniku po První republiku), vchod do podzemních chodeb, opevnění
Strážnice Litoměřické brány	město Terezín	Vojenská strážnice z 18. stol., pochod terezínských sapérů
Opevnění a podzemní chodby	město Terezín	Prohlídky opevnění a podzemních chodeb s průvodcem (+ noční prohlídky)
Automuzeum	soukromé	Expozice aut z období socialismu (50.- konec 80. let)
Muzeum Nostalgie	soukromé	Expozice předmětů z let 1945-1990

*Zdroj: vlastní zpracování terénního šetření*

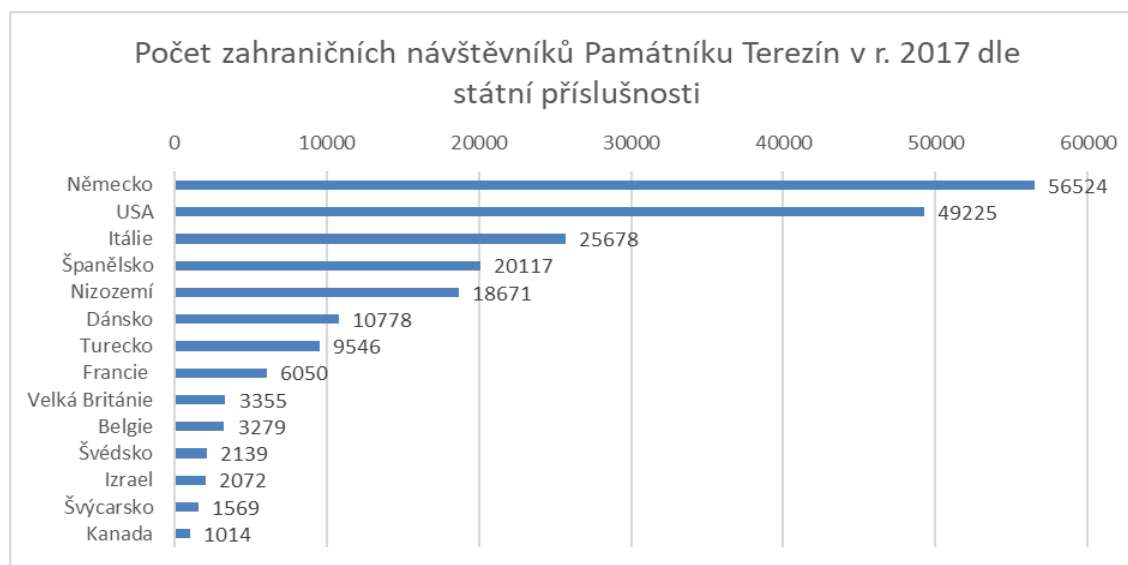
V Terezíně dochází k prolínání domácích i zahraničních turistů na malém území. Vzhledem k velkému počtu cizinců lze označit terezínský CR za příjezdový, neboli aktivní. Z tohoto druhu CR získává finanční přínos český stát, město už příliš ne, jelikož zahraniční návštěvníci nemají dostatek času navštívit městské památky. Z hlediska délky trvání se jedná rozhodně o krátkodobý CR. Terezín nemá dostatečnou ubytovací kapacitu a zároveň potenciál pro delší zdejší pobyt. Průměrný počet přenocování činil v r. 2012 1,7 noci a v r. 2013 2,2 noci (ČSÚ, 2018). Nejnovější data bohužel k dispozici nejsou. Často se jedná o návštěvníky, kteří přijedou na jednodenní zájezd autem či autobusem a po zhlédnutí vybraných památek odjíždí z města. Zároveň můžeme mluvit převážně o organizovaném CR, jelikož zahraniční návštěvníci často jezdí ve velké skupině, autobusem z Prahy či Německa, odkud dlouhodobě pochází největší počet zahraničních návštěvníků (graf 1.). Jedná se o organizované zájezdy, které jsou pořádány cestovními kancelářemi. Památník se snaží s některými CK spolupracovat.

V Terezíně převažuje kulturně-poznávací forma CR, kdy je hlavním cílem návštěvníků získat nové poznatky a informace o historii lokality či navštívit kulturní akce. Terezín má spoustu pietních míst, spojených s utrpením z dob 2. světové války, která jsou navštěvována především z náboženských, etnických či osobních důvodů. Pan Hoffman dodává, že přeživší z terezínského ghetta, či jejich

potomci, pravidelně navštěvující tato místa při vzpomínkových akcích, by se ve městě nikdy neúčastnili jiné akce, nenavštívili by jinou turistickou atraktivitu města, nenajedli by se zde ani by nepřespali. Vnímají místo velmi posvátně a mají k němu zvláštní vztah. Po akci ihned odjíždějí z města pryč.

Lokalita nemá vhodný potenciál pro rekreaci (v blízkosti žádná vodní plocha, možnost zábavního využití je nízká) a tak návštěvníky láká pouze na svoji historii, akce a atraktivitu cestovního ruchu. Mísí se zde historické památky (pevnost, kasárny, muzea), s památkami temného turismu (Malá pevnost, muzeum ghetta, rekonstrukce živoříčího života za dob nacistické okupace), s muzeem motorismu (automuzeum), zábavními akcemi (ukázky historických bitev, Josefínské slavnosti), sportovními akcemi (Tereziánské hry), dětskými akcemi (dětský den, den vysvědčení), zvířecími akcemi (soutěže, přehlídky) atd.

**Graf 1: Počet zahraničních návštěvníků Památníku Terezián v r. 2017 dle státní příslušnosti**



*Zdroj: Vlastní zpracování, Památník Terezián 2017*

### 4.3. Návštěvnost Památníku Terezián

Dobrá dopravní dostupnost a blízkost Prahy velmi usnadňuje návštěvnost této lokality, především zahraničním návštěvníkům, kteří přijíždí z hlavního města. Po dálnici D8 se lze do Tereziána z centra Prahy dostat za necelou hodinu. Proto spousta cestovních kanceláří nabízí cizincům jednodenní zájezdy do Tereziána, které jsou však zaměřeny na ty turistické atraktivitu, které jsou nechvalně známé pro své hrůzy, z období 2. světové války. Příkladem může být cestovní kancelář Discover Prague Tours či vyhledávání výletů na platformách Get your Guide a Vaitor, která je pod záštitou Tripadvisoru. Všechny tyto společnosti nabízí cizincům nejrůznější formy organizovaných zájezdů do



Terezína, který nepřesně označují za koncentrační tábor, kterým Terezín nikdy nebyl. Což samozřejmě nesnižuje utrpení, které zde v době druhé světové války bylo. Nicméně bohužel kolikrát tyto nepřesné informace vedou k mylnému očekávání návštěvníků, podotýká pan Hoffman. Lidé si představují, že ve městě spatří dřevěné budovy lágru, ostnaté dráty či plynové komory, které zde nikdy pochopitelně nebyly.

Velká část návštěvníků Památníku Terezín pochází ze zahraničí, jak můžeme pozorovat na grafu č. 2. Často se jedná o velké skupiny mladých studentů, což dokazuje graf č. 3, který ukazuje podíl mladých cizinců na celkovém počtu cizinců, kteří v r. 2017 Památník navštívili. Návštěvností mládeže se ve výroční zprávě Památníku myslí návštěvnost studentů, tedy takového návštěvníka, který při zakoupení vstupenky předloží studentský průkaz a využije studentské slevy či při školních exkurzích. Pan Rieger potvrzuje skutečnost, že valná většina návštěvníků jsou opravdu studenti a mladí lidé a dodává, že Památník organizuje hodně odborných a vzdělávacích seminářů, o které je velký zájem, především mezi školami (českými i zahraničními). Jednotlivé atrakce Památníku Terezín nabízejí průvodce v různých světových jazycích a postupně se přidávají nové či se doplňují a aktualizují ty stávající. Správa Památníku má přehled o příslušné národnosti každého návštěvníka, jelikož při zakoupení vstupenek se návštěvníků přímo ptají pokladní. Nejvíce zahraničních návštěvníků Památníku přijelo v r. 2017 z Německa (56 524) a USA (49 225). Další zástupce států můžeme pozorovat v grafu 1. Počet návštěvníků v daném roce, z jiných než uvedených států, nepřevyšuje počet 1000.

**Graf 2: Návštěvnost Památníku Terezín dle země původu (2017)**



*Zdroj: Výroční zpráva Památníku Terezín (2017), vlastní zpracování*

Celkovou návštěvnost za rok 2017 v jednotlivých měsících můžeme sledovat na grafu č. 4. Nejslabším obdobím je zima, konkrétně leden. Památník Terezín funguje po celý rok, nicméně většina jeho expozic je venkovních, zároveň jsou od sebe poměrně vzdálené, což v zimě není úplně

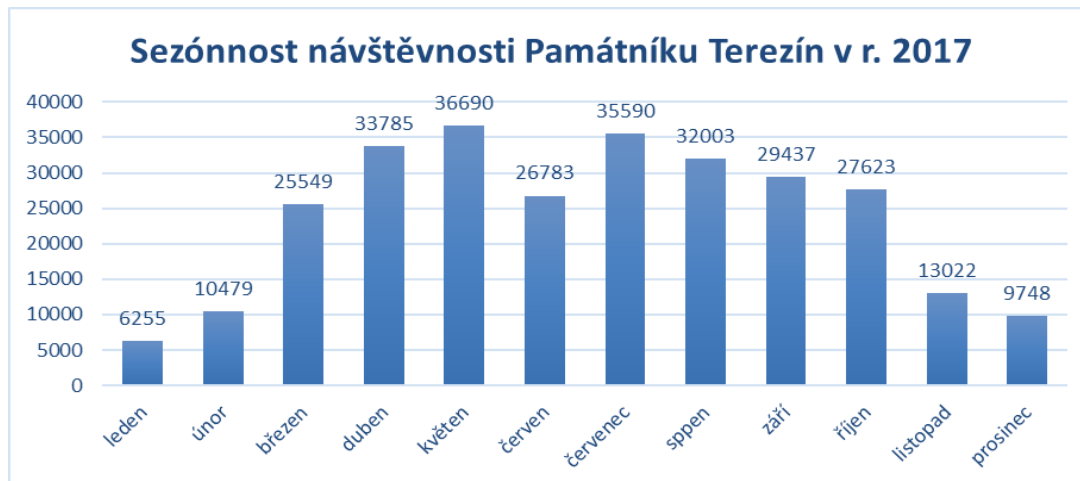
pohodlné. Sezóna oficiálně začíná v dubnu, což se projevuje i na návštěvnosti, která v tento čas rapidně stoupá. Trend je lehce kolísavý, nejspíše v závislosti na počasí, až do října, kdy je sezóna zakončena známými Josefínskými slavnostmi. Celková návštěvnost Památníku Terezín se neustále zvyšuje. Památník neustále renovuje, rozšiřuje své expozice, které se snaží propagovat jak u domácích, tak u zahraničních návštěvníků.

**Graf 3: Struktura zahraničních návštěvníků Památníku Terezín dle věku (2017)**



Zdroj: Výroční zpráva Památníku Terezín 2017, vlastní zpracování

**Graf 4: Sezónnost návštěvnosti Památníku Terezín (2017)**

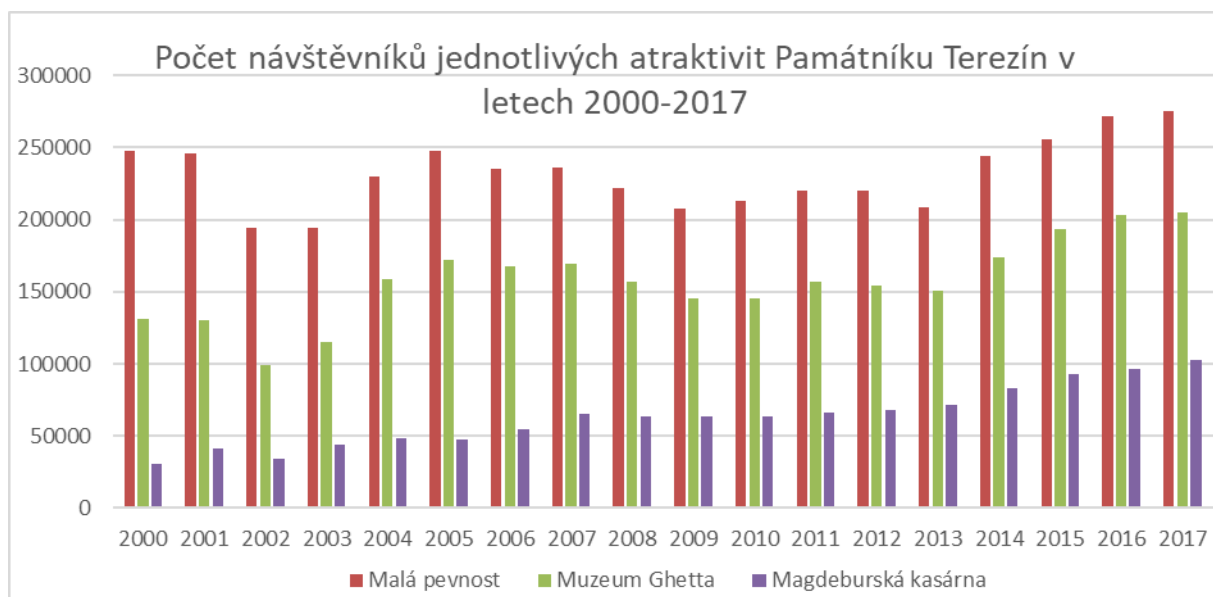


Zdroj: Výroční zpráva Památníku Terezín 2017, vlastní zpracování

Vývoj návštěvnosti nejvýznamnějších turistických atraktivit v letech 200-2017, které spadají pod správu Památníku – Malá pevnost, muzeum ghetta a bývalá Magdeburská kasárna – můžeme pozorovat na grafu č. 5. Můžeme pozorovat silný pokles návštěvnosti v letech 2002 a 2003, v závislosti na povodních v srpnu 2002. Památník se ale snažil co nejdříve po katastrofě zpřístupnit alespoň některé části atraktivit. Druhý pokles návštěvnosti lze pozorovat od r. 2009, kterou zjevně způsobila ekonomická krize. Od té doby, s výjimkou r. 2013, návštěvnost Památníku

Terezín stále stoupá. Podle Koncepce činnosti Památníku Terezín (2017) je tento jev zapříčiněn především kvalitní spoluprací s cestovními kanceláři, který zajišťuje klientelu ze zahraničí.

**Graf 5: Návštěvnost atraktivit Památníku Terezín v letech 2000-2017**



Zdroj: Výroční zprávy Památníku Terezín z let 2000-2017, vlastní zpracování

Několikanásobně se zvýšila především návštěvnost Magdeburské kasárny (tab. 3), která se otevřela až jako poslední atrakce Památníku v r. 1997 a nebyla tedy na přelomu tisíciletí ještě tolik známá. Dnes je však také velmi navštěvovanou částí Památníku. Podobně je na tom muzeum ghetta, které též vzniklo později než expozice Malé pevnosti, v r. 1991 (Památník Terezín 2017).

**Tab. 3: Srovnání návštěvnosti v letech 2000 a 2017 jednotlivých atraktivit Památníku Terezín**

Návštěvnost atraktivit Památníku Terezín			
Rok	Malá pevnost	Muzeum ghetta	Magdeburská kasárna
2000	247 582	130 910	30 978
2017	274 992	204 808	102 622

Zdroj: Výroční zpráva Památníku Terezín z roku 2000 a 2017, vlastní zpracování

### Návštěvníci Památníku Terezín

Podle statistických údajů návštěvnosti z výročních zpráv Památníku Terezín, který je dominantní turistickou atrakcí, město navštěvují převážně zahraniční návštěvníci (více jak ¾). Nicméně i domácí návštěvníci jsou významnou skupinou, především proto, že posilují návštěvnost městských památek. Výnosy z návštěvnosti městských atrakcí jdou přímo obci, která z nich může splácet své půjčky či ukládat peníze na účet pro další roky a zlepšovat díky nim životní úroveň města.

Pomocí, při vymezení vyskytujících se typů návštěvníků či turistů v Terezíně, mi bude typologie, kterou vymezují Horner a Swarbrooke (2003). Na základě pozorování hlavního parkoviště u Malé pevnosti, na kterém parkuje téměř jakýkoliv den (všední i víkend) několik až desítek zájezdových autobusů současně a rozhovorů s návštěvníky lze říci, že se jedná z velké části o *organizované masové turisty* (nejčastěji cizince). Zároveň se zde ve všedních dnech objevují školní autobusy českých, ale i zahraničních studentů. Na parkovišti lze pozorovat i automobily s německou SPZ. Lidé, kteří přijíždí vlastním autem, či jedou do města veřejnou autobusovou dopravou, většinou navštěvují Terezín o víkendu či o svátcích. Lidé přijíždějící autem představují pouhý zlomek návštěvníků, oproti těm, kteří přijíždí autobusy. Zároveň je ale třeba uvědomit si fakt, že ve městě není zpoplatněno parkování a návštěvníci, kteří nechtějí platit za parkoviště, mohou zanechat své vozidlo tam.

Podle typu zážitků, lze vnímat místní návštěvníky jako *zážitkové* (touží po autenticitě prostředí) či *diverziální* (hledají únik od každodennosti). V případě zahraničních návštěvníků a turistů se jedná o *psychocentriky*, kteří se drží své skupiny s průvodcem a příliš se nevzdalují od turistických atraktivit. Domácí návštěvníci spíše preferují individuální CR, jelikož je do Terezína dobré spojení po dálnici či železnici. Domácí turisté si často prohlíží město i v jeho obytných částech či si prochází místní parky. Zajímá je celkový duch města. Předpokládejme, že návštěvníci, kteří navštíví Terezín, s nejvyšší pravděpodobností zavítají do Památníku Terezín, případně dalších turistických atraktivit. Předpokladem je, že návštěvníci, kteří do města přijíždějí, zde zůstanou pouhý jeden den, a vrátí se do svých domovů, případně jsou ubytováni ve větším městě (v případě cizinců pak, hl. m. Praha).

#### **4.4. Kulturní a společenské akce zaměřené na návštěvníky**

Každý rok na podzim se v Terezíně pořádají historické *Josefínské slavnosti* na počest založení této obce, které jsou zároveň největší historickou oslavou období 18. stol., jak uvádí oficiální turistický portál města Terezín (2017). Program nabízí vojenský pochod, ukázkou vojenského výcviku, rekonstrukce nočního dobytí pevnosti, jarmark a další body spojené se zábavou, pro nejrůznější typy návštěvníků. Dnes se v opravené jízdárně opět trénují koně a také se zde nově pořádají psí agility, dogdancing a další zvířecí představení či soutěže. Zároveň také slouží pro různé kulturní a kongresové akce.

Zábavu pro celou rodinu představují tzv. *Terezínské hry*, jejichž 7. ročník proběhne letos (2018) v červnu a které si již od doby svého vzniku vytvořily silnou základnu návštěvníků, která se každým rokem rozrůstá, jak můžeme vidět v tabulce č. 4. Akce nabízí kombinaci adrenalinové zábavy spolu s poznáním historie místa. Organizátoři lákají návštěvníky převážně na zábavu a hru (Josefínské slavnosti, rekonstrukce bitev, Terezínské hry,...) a snaží se upozadit fakt, že Terezín býval v minulém

století ghettem. Památník Terezín nepořádá komerční akce pro turisty, nýbrž pietní obřady či vzdělávací semináře pro zájemce, studenty a vědce.

**Tab. 4: Počet návštěvníků a soutěžících Terezínských her 2012-2015**

Návštěvnost Terezínských her v Terezíně v letech 2012-2015		
Rok	Počet návštěvníků	počet soutěžících
2012	300	144
2013	600	192
2014	více než 1300	336
2015	více než 2000	336

*Zdroj: Terezínské hry (2018), Vlastní zpracování*

## 4.5. Významné organizace v cestovním ruchu

### Památník Terezín

Památník vznikl již v r. 1947 za účelem zachování památky obětí v období 2. světové války. Zároveň je jeho cílem vzdělávací činnost, výzkum, muzejní expozice a pečování o lokalitu, která je spojena s utrpením. „V České republice je Památník Terezín jedinou institucí svého druhu“ (Památník Terezín: základní informace 2017). Finance na chod této instituce pocházejí od státu, v současnosti patří Památník Terezín mezi nejnavštěvovanější atraktivity ve městě. Veškeré zisky ze vstupného a další příjmy patří státu, nikoli městu. Proto bývají občas vztahy vedení města/ rezidentů s vedením Památníku lehce napjaté. V březnu 2018 proběhlo v Terezíně setkání s obyvateli, kteří se mohli vyjadřovat ke zlepšení obce i k tomu, co je naopak štvě a rádi by je změnili. Podle pana Hoffmana obyvatelé mimo jiné zmiňovali, že jsou nespokojeni s nárůstem turistické návštěvnosti v lokalitě, ze které nemají vůbec žádný příjem. Pan Rieger potvrdil, že bohužel jakákoliv finanční spolupráce města s Památníkem není v současné chvíli z legislativního hlediska možná. Památník Terezín své výdaje financuje z 50 % sám, zbylých 50 % získává ze státního rozpočtu. Velký podíl na financování značí jeho soběstačnost, která je daná především vysokou návštěvností – téměř 300 000 návštěvníků v r. 2017 (Výroční zpráva Památníku Terezín 2017).

### Terezín – město změny

Terezín – město změny je zájmovým sdružením právnických osob, které se skládá převážně z města Terezín a Ústeckého kraje, doplněné o několik dalších menších organizací. Sdružení vzniklo v r. 2009 za účelem obnovy historických památek uvnitř města, poté co Terezín získal vojenské objekty do svého vlastnictví. Armáda ve městě působila až do r. 1996 a do té doby měla kasárny i další

vojenské objekty ve své správě a financování probíhalo ze strany státu. Po jejím odchodu v druhé pol. 90. let 20. stol. se tyto objekty dostaly do vlastnictví města Terezín, čímž veškeré rekonstrukce a provoz značně zatížily obecní rozpočet. V letech 2009-2015 se podařilo, s finanční podporou EU, rekonstruovat několik objektů a památek, které dnes lákají turisty na zajímavou vojenskou historii josefínského období, zvířecí aktivity a nejrůznější akce, které se zaměřují jak na místní obyvatele, tak na návštěvníky města. V současné chvíli je spousta historických vojenských objektů opravených a těší se rostoucí návštěvnosti. Jelikož jsou památky otevřeny po rekonstrukce teprve 2 roky, výroční zpráva sdružení, se zveřejněnou statistikou návštěvnosti, vznikne poprvé letos. Nicméně pan Hoffman prozradil, že za poslední rok (2017) navštívilo městské památky cca 25 000 lidí, z toho 10 000 lidí se účastnilo v témže roce akcí, pořádaných městem.

Zájmové sdružení Terezín – město změny je fakticky město Terezín, které spolupracuje ještě s dalšími subjekty, jejichž hlavním cílem současnosti je rekonstruovat další objekty, udržovat stávající, opravené, snažit se město propagovat po historické stránce a smazat jeho primární a nesprávné označení „koncentrační tábor“. Bohužel rozpočet obce sotva pokrývá náklady na provoz a město se zadluhuje (Český rozhlas 2018). Své úvěry však splácí, nicméně velké úpravy města se musí plánovat s rozvahou a dlouhodobě.

## 5. ANALÝZA TERÉNNÍHO ŠETŘENÍ

### 5.1. Funkční využití budov

Jednou z hlavních otázek práce je zjistit, které služby město nabízí, které z nich jsou zaměřeny na turisty a které na rezidenty, a zda je jejich nabídka dostačující. Na těchto výsledcích pak můžeme určit míru turistifikace a případně s ní spojené další jevy jako je turistická past apod.

Naprostá většina budov v Terezíně zastává rezidenční funkci a některé z nich mají v přízemí obchody či různé druhy služeb. Pokud mají budovy obchody nebo služby (většinou ve své přízemní části), téměř vždy jsou zároveň obydlené. Některé zchátralé, původně rezidenční, objekty jsou viditelně opuštěné, často je přímo z ulice vidět do oken bez záclon, že místnosti uvnitř objektu jsou prázdné či zničené. Vzhledem k vysoké návštěvnosti místních atraktivit má město velký potenciál pro rozvoj služeb. Nicméně tohoto potenciálu nikdo dostatečně nevyužívá. Ve městě ani jeho nejbližším okolí se nenachází jediný maloobchodní supermarket známých řetězců. Místní lidé mohou nakoupit celkem ve 3 prodejnách se smíšeným zbožím. Obchody jsou však velmi malé a nabízejí omezený sortiment. Na náměstí je k dispozici také malá pekárna a řeznictví a to je vše z nabídky každodenně používaných potravin a surovin, pro téměř 3 tisíce místních obyvatel. Při rozhovorech rezidenti sami vypověděli, že podle nich není ve městě žádný pořádný obchod, tudíž nakupují v přilehlých obcích, nejčastěji v Litoměřicích. Podle nich jsou obchody špinavé, nenabízí kvalitní zboží a je to ostuda i před přijíždějícími návštěvníky.

Zároveň žádný z těchto obchodů nemá atraktivní výlohy (obr. 9). Často jsou špinavé, vybledlé a zastaralé, takže v budovách zanikají. Proto navštěvují obchody hlavně ti rezidenti, kteří nemají možnost nakoupit např. v blízkých Litoměřicích. Ve městě je také drogerie, 2 obchody nabízející levný textil, květinářství, trafika. V Terezíně převládají řemeslné služby či obchody s řemeslem spojené jako železářství, truhlářství, barvy a laky, prodejna autodílů apod. Město má obecně problém se zastaralými, neaktuálními plakáty, ukazateli a vývěsními cedulemi podniků, které již dávno nefungují (obr. 10). Poslední dobou se snaží kontaktovat majitele těchto propagačních materiálů, aby je odstranili či upravili, dodává Tomáš Rieger. To mohu potvrdit, jelikož od mé první návštěvy v květnu 2017 opravdu několik nevzhledných cedulí zmizelo.

Ve městě se nenachází žádná banka, pouze bankomat České spořitelny na náměstí, což je značný problém, jelikož spousta obchodů, převážně starších, neakceptuje platební karty, což může způsobit odliv některých potenciálních kupců. Kulturní život Terezína je dost podporován, i díky

značné historii města. Na náměstí sídlí v jedné budově městská knihovna pro děti a dospělé, kulturní dům a pionýr. Ve městě se také nachází dům se zvláštním režimem.

**Obrázek 9: Ukázka výloh místních obchodů**



*Zdroj: autorka, červen 2017*

**Obrázek 10: Opuštěný obchod, zavřený od listopadu 2016**



*Zdroj: autorka, červen 2017*

Podle ČSÚ (2018) se v Terezíně nachází pouze 2 ubytovací zařízení – tříhvězdičkový hotel **Parkhotel** (obr. 11), postaven v blízkosti městského centra, naproti Smetanovým sadům a **autokemp Kréta**, ležící ve stejnojmenné oblasti, jihozápadně od vnitřního centra Terezína. Nově zrekonstruovaný Parkhotel má celkovou kapacitu 24 lůžek pro až 54 hostů (Hotel Terezín 2018). Oproti tomu kemp nabízí možnost bydlení ve vlastním stanu (kapacita až 40 stanů) či karavanu (kapacita až 30 karavanů) nebo ve svých 2-6 lůžkových chatkách, jejichž celková kapacita je 40 míst (Ekempy 2018).



Kemp za sebou příliš renovací nemá, chatky mají pouze základní vybavení, nabízí společné sociální zařízení i kuchyňku.

**Obrázek 11: Parkhotel u Smetanových sadů**



*Zdroj: autorka, červen 2017*

Ještě v červnu 2017 zde byl v provozu také malý pension **Na Hradbách** (obr. 12), který však ke konci téhož roku ukončil svoji činnost a nyní je na prodej. Jednou z dominant jižní strany náměstí je nádherný čtyřhvězdičkový hotel **Memorial**, který je v současné době již několik let opuštěný a také na prodej. Pan Hoffman mluvil o hotelu Memorial jako o ubytovacím zařízení pro movitější klientelu, který zde nemá šanci se udržet.

**Obrázek 12: Pension Na hradbách, uzavřený koncem r. 2017**



*Zdroj: autorka, červen 2017*

Účastníci vzdělávacích seminářů Památníku Tereziín mají k dispozici ubytovací prostory přímo ve středisku setkávání v bývalé Magdeburské kasárně, která má kapacitu až 50 osob s 3-5 lůžkovými pokoji. Kvůli nedostačující kapacitě byla na jaře r. 2002 zřízena nová moderní ubytovna, ve Fučíkově ulici, s kapacitou 28 míst s 2-3 lůžkovými pokoji (Památník Tereziín 2017). Nicméně ubytovny jsou pouze pro účastníky seminářů, nikoli pro turistické návštěvníky, proto jej ČSÚ neuvažuje. Vzhledem ke zvyšující se poptávce po odborných seminářích dnes eviduje Památník Tereziín nedostatek ubytovacích míst pro více jak 713 lidí (Koncepce činnosti Památníku Tereziín 2017). Podle této koncepce měla být do konce r. 2017 v provozu nová ubytovna v ulici **Dlouhá č. p. 121** v Tereziíně, která nabídne 40 nových míst. Snížení možnosti ubytování může mít pozitivní i negativní dopad. Pozitivním dopadem je zachování identity místa, bez velkého množství turistů. Na druhou stranu však lokalita ztrácí možnost návštěvníky déle udržet a získávat tak od nich finance, které by zde mohli za služby utrácet.

Co se týká možností stravování, v Tereziíně se nachází pět samostatných restauračních zařízení, z nichž jedno můžeme pozorovat na obr. 13. Restaurace **U tří dědků** (ul. Dlouhá) a restaurace **M.** (ul. Palackého) působí dále od centra a svojí nabídkou jsou zaměřené na rezidenty, případně nenáročné domácí návštěvníky. Jedná se především o typicky české maloměstské hospody, kde se společensky stýkají místní lidé. Restaurace **Klobouk** (ul. Komenského), která se nachází nedaleko muzea ghetta, je otevřena pouze ve všední dny od 10 do 15 h. Zaměřuje se převážně na polední menu pro místní obyvatele, jak mi při rozhovorech potvrdili někteří rezidenti Tereziína. Všude po městě a příjezdových silnicích do města, jsou umístěné reklamy a ukazatele k jediné místní pizzerii **Na Obzoru** (ul. Dlouhá). V její blízkosti se nachází restaurace **Atypik** (ul. Máchova), kterou vyhledávají spíše zahraniční návštěvníci, jelikož je nejbližší centru a má udržovanou venkovní zahrádku. Domácí návštěvníci pak preferují již zmíněnou pizzerii Na Obzoru, která láká hosty na interiér v pirátském stylu. Nicméně ceny v pizzerii se dají porovnat s klasickými pražskými cenami v průměrných restauracích. Návštěvníci si při rozhovoru stěžovali na předražené lokální podniky, kdy za vysokou cenu nedostali jídlo v odpovídající kvalitě. Vzhledem ke skutečnosti, že se jedná, kromě samoobsluhy, o jediné místo pro návštěvníky, kde je možné se najíst, někteří z nich sem opravdu zavítají. Přesto však většinou restaurace zejí prázdnotou, až na pár hostů, kteří vysedávají na zahrádkách v době oběda. Kavárna či cukrárna není ve městě bohužel žádná, což potvrdili rezidenti. Někteří z nich působili našťvaně a rozhořčeně vypověděli, že nemohou jít s dětmi ani na zákusek. Stejně pak reagovali domácí návštěvníci, kteří měli zájem případnou cukrárnu navštívit.

Nabídka služeb a prodejních produktů se přizpůsobuje potřebám místních rezidentů a není téměř vůbec zaměřena na návštěvníky. Suvenýry jsou k zakoupení přímo v budovách turistických atraktivit. Neexistuje zde žádný tematický krámk a většina obchodů působí neatraktivně a zastarale. Pouze ve zchátralé budově bývalého skladu, naproti Magdeburské kasárně, mohou návštěvníci zakoupit nejrůznější produkty jako suvenýr ve dvou bazarech, které jsou zde provozovány. Tyto bazary jsou víceméně blešími trhy, které jsou však ve vnitřních prostorech. Rozmístění jednotlivých služeb a obchodů v Terezíně můžeme pozorovat na obr. 14, funkčního využití budov.

**Obrázek 13: Zahrádka restaurace U Tří dědků, ulice Dlouhá**



*Zdroj: autorka, červen 2017*

Obrázek 14: Funkční využití budov v Terezíně v r. 2017

## FUNKČNÍ VYUŽITÍ BUDOV

v obci Terežín v r. 2017



Zdroj: podklad katastrální mapa ČÚZK (2017), vlastní zpracování

## 5.2. Stav objektů a veřejného prostranství lokality

Město má spoustu budov v dezolátním stavu. Bohužel se jedná jak o rezidenční domy, tak o památky, které městu patří. Špatného vzhledu, který může být někdy i nebezpečný, si všímají jak návštěvníci, tak pochopitelně i rezidenti a jsou častými výtkami směrem k městu. Některé objekty se musí včas opravovat či udržovat, aby nedošlo k jejich zničení či k něčemu zranění. Zároveň by město mohlo opuštěné, polorozbořené budovy nabídnout po opravě případným investorům, které by tak do lokality nalákalo na nově zrekonstruované objekty. Důležité je také udržet místní lidi v jejich ve městě, aby zde byli ochotni trávit svůj volný čas a navštěvovat místní podniky. Tím by se lokalita stala, v kombinaci s vysokým počtem návštěvníků, atraktivní pro potenciální podnikatele, kteří by zde postupně mohli otvírat různé obchody či restaurace a další služby. Stav budov tedy úzce souvisí s funkčním využitím, jelikož je v Terezíně spousta nevyužitých polorozpadlých objektů s potenciálním využitím. Důležitá je také úprava parků a sadů. Pokud by se v parku nacházel dostatečný počet laviček, byl upraven trávník a dostatek odpadkových košů, jistě by zde místní trávili více svého času. Údržba a stav objektů ve městě je pro moji práci také důležitý význam, jelikož Památník Terezín (2017) ji ve své koncepci činnosti na roky 2016-2020 vnímá jako možnou hrozbu pro činnost a návštěvnost Památníku.

Problémem města je, že nabylo obrovského majetku – konkrétně všech vojenských objektů, opevnění a dalších budov, o které se však musí starat, což znamená obrovskou finanční zátěž pro město, které disponuje s cca 40-50 mil. Kč rozpočtem (Oficiální webové stránky města Terezín 2018). Donedávna se o historické budovy, přilehlé k městu, jako jsou kasárny, Retranchement, Kavalír apod., starala armáda ČR, která zde působila. Peníze tak přicházely ze státních peněz a město podle výpovědi většiny dotázaných místních obyvatel i mluvčího Památníku Terezín Tomáše Riegera „žilo“, stála zde spousta obchodů, město bylo udržované a vypadalo zcela jinak, než jej můžeme vidět dnes. Po odchodu armády z Terezína v 90. letech přešly historické památky z josefínského období do vlastnictví obce, která se o ně musela začít starat. Jelikož pro budovy nebylo využití, byly opuštěné a začaly chátrat. V r. 2009 vzniklo zájmové sdružení Terezín – město změny, jehož hlavním cílem bylo revitalizovat tyto památky (Projekt Terezín 2017). V tom jim pomohl projekt za téměř půl miliardy Kč financovaný EU, který začal v r. 2009, skončil v r. 2015 a jeho realizace vzhledu města opravdu hodně pomohla (Litoměřický deník 2017). Nicméně dodnes jsou některé kasárny stále opuštěné, polorozpadlé a nevyužité. Nejedná se pouze o budovy památek, ale také o rezidenční budovy, kde bydlí (či v jejich blízkém okolí) místní obyvatelé, na které špatný stav v některých částech města má také negativní vliv. Proto je důležité zmapovat vnitřní část města. Výstupem je mapa (obr. 17) může



být předložena městu, jež na ni může dále reagovat, zamyslet se nad možnými opatřeními a zlepšeními.

V několika případech bylo zařazování objektů do jednotlivých kategorií obtížné i přes pevná kritéria, proto jsem s sebou v terénu měla druhého výzkumníka. Další výhodou práce ve dvojici je, že když jdou lidé ve dvou, nepůsobí to pro rezidenty tolik rušivě. I přes zkušenosti s podobným typem práce, jsem musela výzkum provést nadvakrát. Neuvědomila jsem si, že město Terezín neposkytuje takovou formu anonymity, jako např. terénní průzkum v Praze a někteří lidé si mě podezíravě prohlíželi či se mě ptali, zda něco nepotřebuji. Nejproblematictější částí města v tomto ohledu, byly přilehlé obytné zóny na okraji centra, kde se lidé dobře znají a žijí více izolovaní od případných turistů než lidé žijící v blízkosti náměstí. Hodnocena byla vnitřní část Terezína. Předpoklad, že centrum města a samotné náměstí, budou v lepším stavu než ostatní budovy ve městě, se potvrdil. Čím více se budeme od centra města vzdalovat, tím více objektů v horším stavu spatříme. Nejhuře jsou na tom rozsáhlé budovní komplexy, které se nachází na okrajích města. Jedná se o opuštěné objekty, které kdysi sloužily jako kasárny, nemocnice či průmyslové objekty (bývalý pivovar).

Nicméně i spousta rezidenčních, obydlých budov byla označena za zchátralé (29 %). Převážně se jedná o jižní část města, konkrétně oblast východně od bývalé Magdeburské kasárny, v ulicích Prokopa Holého, Legií nebo Palackého, jak můžeme pozorovat na obr. 15. Budovy jsou zde ve velmi špatném stavu (stará, opadaná omítka, ztrouchnivělé rámy oken atd.). Většina těchto budov nese všechny zmíněné devastační znaky, a to na více jak 25 % své plochy. Ve špatném stavu jsou také domy v ulici Pražská, kde je velký provoz po silnici I. třídy, jež vede do blízkých Litoměřic. Budovy jsou ve spodní části zašpiněné od výparů z projíždějících vozidel.

**Obrázek 15: Budova v ulici Prokopa Holého**



*Zdroj: autorka, červen 2017*

V západní části města, jsou ve špatném stavu také krajní ulice, především ul. Dukelských hrdinů či značná část ul. Dlouhá. Budovy, označené za zchátralé, jsou často starými domy, které zde stály jako jedny z prvních a dodnes spousta z nich nebyla rekonstruována. Většinou i silnice u těchto domů potřebují nutně opravu. V přízemí některých neudržovaných budov se nacházejí zavřené či přemístěné obchody do novějších a upravenějších částí města.

Potenciál pro další rozvoj města může mít bývalý Wieserův dům, zchátralá budova u Smetanových sadů, která bývala soukromým sídlem bohatého podnikatele na konci 18. stol. (Hrady 2018). V r. 2017 řešilo město problematickou otázku, kdy mohlo požádat ministerstvo pro místní rozvoj o grant na opravu tohoto objektu, protože nemělo 10 % na spolufinancování - cca 12 mil. Kč (Český rozhlas 2018). Záchranou bylo poskytnutí neinvestiční dotace za strany Ústeckého kraje. Wieserův dům by měl být do konce r. 2019 zcela opraven a sloužit jako kulturní sál, přednáškové sály, studovny pro účastníky odborných seminářů a další využití (TV Architect 2018).

Ve městě se vyskytuje nejvíce budov ve stavu, který není ani havarijní, ale ani rekonstruovaný (zachovalý stav, 32 %). Jedná se o spousta domů, u nichž byla vytvořena nová fasáda, která v současnosti nově příliš nepůsobí, nese špinavé stopy, na některých místech silně opadáva omítka nebo je jinak zničena. V tomto případě je budova označena za zachovalou, jelikož např. nemá nová okna, rámy okolo nich jsou ztrouchnivělé nebo z nich opadáva barva, dveře jsou staré a poškrábané. Tyto rysy nese budova do 25 % své plochy. Ve městě nestojí pouze zanedbané budovy. Velká část z nich je alespoň částečně rekonstruovaná. Jedná se převážně o místa, která jsou blíže centru a nachází se v nich restaurační zařízení či obchody. Z jednoho celého bloku to jsou většinou ty domy, které jsou orientované směrem k náměstí. Pochopitelně se jedná také o domy, nacházející se v blízkosti památek, nicméně není to pravidlem. Těchto budov, označených jako částečně rekonstruované, stojí v Terezíně 28 %. Plně rekonstruovaných objektů pak najdeme spíše méně. Jedná se o několik budov, v rezidenčním severovýchodním okraji města, konkrétně část ul. Revoluční a k ní přilehlá ul. Fučíkova, kde se nachází např. opravená jízdárna.

Nedostatečná renovace budov je způsobena nedostatkem financí v obecním rozpočtu i dotací. Finančního problému města se také dotkl pan Hoffman, který potvrdil, že město se zadlužuje a půjčuje si peníze na tzv. běžné výdaje, které zajišťují provoz obce (svoz odpadu, veřejné osvětlení, atd.). Zároveň dodává, že město v r. 2016 platilo obrovské výdaje za nové veřejné osvětlení, dále také na údržbu kanalizace apod. Tyto položky velmi zatěžují rozpočet a nejsou pro rezidenty a návštěvníky viditelné. Podle paní starostky má město v plánu postupně odprodávat nevyužívané objekty státu či soukromníkům, aby se tak zbavilo nákladů na jejich údržbu (Litoměřický deník 2017). Zároveň má město smůlu na přírodní katastrofy, kdy se muselo potýkat v letech 2002 a 2013

s velkými povodněmi, které zaplavily téměř celé město, a na podzim r. 2017 zničila silná vichřice část bývalé zbrojnice v Žižkově ulici. Pan Hoffman mi při rozhovoru potvrdil, že od léta loňského roku se v Terezíně budovy nerekonstruovaly, a proto je tento výzkum stále aktuální. Opevněná část Terezína je od r. 1992 MPR, což reálně znamená, že za účelem ochrany tohoto území jako celku a zachování jeho vzhledu, z hlediska historického, urbanistického i estetického a je obtížné zde něco nového stavět či rekonstruovat (Národní památkový ústav, 2018). Proto v Terezíně nové stavby nevznikají. Pan Hoffman z Městského informačního centra vnímá tento fakt jako možné úskalí pro další budoucí rozvoj města.

Celkem bylo hodnoceno 204 objektů, jejichž výsledky můžeme pozorovat v tabulce č. 5. Na vysokém podílu zachovalých a zchátralých budov můžeme konstatovat, že město potřebuje z velké části rekonstruovat některé své lokality. Pochopitelně některé již opravené jsou, často se však jedná pouze o částečnou rekonstrukci. Nové budovy ve vnitřní části Terezína nenajdeme, stejně tak v rekonstrukci je viditelně pouze jeden z místních domů.

**Tab. 5: Stav budov v Terezíně v r. 2017**

Stav budov v Terezíně v r. 2017		
stav budovy	počet budov	podíl (%)
plně rekonstruovaná	20	9,8
částečně rekonstruovaná	58	28,4
v rekonstrukci	1	0,5
zachovalá	66	32,4
zchátralá	59	28,9
celkem	204	100,0

*zdroj: vlastní terénní šetření*

Musíme si však uvědomit, že se jedná o místo, které nemůže být příliš narušováno, jelikož je MPR a má jedinečného ducha místa. Spousta domů si zachovalo svoji autentičnost, historickou hodnotu a návštěvníci mohou vychutnávat atmosféru místa. Na druhou stranu z hlediska bezpečnosti a zvyšování životní úrovně je důležité se o chátrající objekty starat. Příkladem je bývalá zbrojnice (ulice Žižkova), která je velice zchátralá, opuštěná a její je nebezpečné (obr. 16).



**Obrázek 16: Velice špatný stav opuštěných budov v Žižkově ulici**



*Zdroj: autorka, červen 2017*

Obrázek 17: Stav budov v Terezíně v r. 2017

## STAV BUDOV v obci Terezín v r. 2017



Zdroj: podklad katastrální mapa ČÚZK (2017), vlastní zpracování

## Stav veřejného prostranství

Ve městě Terezín se nachází tři parky – Smetanovy, Jiráskovy a Hálkovy sady. Všechna tato prostranství jsou převážně neudržovaná, zanedbaná a ve špatném stavu. Lavičky jsou polorozbořené, často u nich chybí opěradlo nebo z nich zbývá pouze železná konstrukce. Zřídka najdeme lavičku novou (v Hálkových sadech je to např. jedna ze čtyř) či nové koše. Často je tedy problém najít takové posezení, kde by si mohl člověk bez strachu sednout. Většina laviček v ucházejícím stavu je obsazena místními lidmi, kteří zde s přáteli, ale i dětmi, popíjejí alkohol.

Největším a nejnavštěvovanějším parkem jsou Smetanovy sady, u kterých se nachází Parkhotel, jehož hosté by zde mohli využívat odpočinku, nicméně vzhledem ke stavu parku to není příliš možné. Jediné, co může nabídnout, je zrekonstruovaný altán. Trávník je neudržovaný, místy zarostlý, po zemi se válí nedopalky cigaret, nejspíš kvůli nedostatku košů. Lavičky jsou v katastrofálním stavu, spousta z nich chybí důležité části nebo jsou zdemolované. Stejně tak tomu je ve všech ostatních sadech i na náměstí Československé armády. Ve Smetanových sadech je vidět snaha o renovaci jednoho z koutů parku, kde se opravuje a udržuje kus záhonu (obr. 18), nicméně lavičky okolo něj nejsou v dobrém stavu a opět zde chybí koše.

Jiráskovy sady jsou na tom ještě daleko hůře. Přitom se jedná o park, přímo naproti muzeu ghetta, který všichni návštěvníci vidí jako první. Obr. 19 ukazuje početné skupinky návštěvníků, převážně cizinců, kteří právě navštívili muzeum ghetta (budova napravo). Park má, stejně jako Smetanovy sady, velký potenciál pro vznik místa odpočinku, jak pro místní, tak pro návštěvníky. Bohužel Jiráskovy sady mají zarostlé cesty trávou a plevellem, takže vůbec nejsou vidět (obr. 20). Hálkovy sady jsou malým kouskem zeleně, přes který prochází denně spousta návštěvníků ke Kolumbáriu a židovskému hřbitovu. Zde je situace podobná oběma zmíněným sadům. Pokud se zde chtějí lidé posadit, musí dojít k lavičce přes trávník, kde kdysi vedla cesta.

Veškeré parky jsou ve velmi špatném stavu. Přestože trávník a keře jsou občas zastřihávány, působí tato místa celkově velmi neudržovaně a nedbale – chybějící lavičky, odpadky po cestách. Větve a jiné části stromů se válejí po trávníku a v některých místech můžeme najít betonové části zbytků některých objektů, o které se mohou přičít zranit. Parky nenabízí nic, co by podnítilo lidi se v nich zdržovat. Občas v nich však můžeme spatřit vysedávat některé místní lidi, kteří popíjí pivo či jiné alkoholické nápoje, několikrát bohužel také v doprovodu svých malých pobíhajících dětí nebo kočárků s těmi nejmladšími.

**Obrázek 18: Částečná rekonstrukce Smetanových sadů, ulice Pražská**



*Zdroj: autorka, červen 2017*

**Obrázek 19: Příjezd zahraničních návštěvníků k budově muzea ghetta**



*Zdroj: autorka, červen 2017*

**Obrázek 20: Zarostlý chodník v Jiráskových sadech**



*Zdroj: autorka, červen 2017*

### 5.3. Analýza strukturovaných a neformálních rozhovorů

Ve své práci jsem se rozhodla dotázat na několik aktuálních otázek (přílohy 1, 2) k místnímu CR dva subjekty, které turismus v Terezíně značně ovlivňují. Prvním dotazovaným byl pan Jiří Hoffman z Informačního centra Terezína, jakožto zástupcem sdružení Terezín – město změny a zároveň tedy i města. Druhým dotazovaným byl pan Tomáš Rieger, který se zabývá marketingem a vztahem s veřejností pro Památník Terezín, jehož značná část je NKP. Oba rozhovory proběhly na jaře 2018 v Terezíně. Struktura otázek byla sestavena před začátkem rozhovoru na základě toho, jaké informace bylo zapotřebí získat. Pořadí otázek probíhalo v návaznosti na odpovědi respondenta, aby rozhovor působil plynule a dával smysl. Zároveň při prvním rozhovoru vyvstaly některé otázky ve vztahu k Památníku, které jsem pak panu Riegerovi položila.

První část rozhovoru se týkala aktuální činnosti daného subjektu a jeho základních cílů, které jsou zásadní pro chod města. Oba respondenti se shodují v prohlubování své činnosti a renovaci jednotlivých atraktivit. Na základě odpovědí má město mnohem těžší pozici, jelikož začíná téměř od nuly a s malým rozpočtem. K tomu všemu je trápí nárazové obrovské výdaje na přírodní katastrofy (povodně 2002 a 2013, vichřice 2017). Památník Terezín disponuje daleko větším rozpočtem než město, které sice může požádat o dotaci, nicméně musí přispět 10 % ze svého rozpočtu, což je podle Hoffmana v současnosti již alarmující, jelikož si město vzalo už několik takových půjček, které se snaží splácet.

Přestože oba subjekty působí víceméně proti sobě, každý z nich hájí své zájmy a každý z nich má jiné podmínky pro svoji činnost, vzájemně spolupracují na některých projektech a komunikují spolu v případě, že jeden z nich potřebuje pomoc toho druhého. Oba zástupci organizací na prvním místě zmínili spolupráci, týkající se zlepšení orientace návštěvníků ve městě. Konkrétně společně připravili plán města, ve kterém jsou zakresleny a rozlišeny atraktivity Památníku Terezín a atraktivity, které jsou majetkem města. Tento plán, který je přeložen do několika jazyků, je k dispozici zdarma jak v informačních centrech ve městě, tak v jednotlivých objektech Památníku. Zároveň společně připravili a umístili ve městě ukazatele a informační cedule, které pomáhají návštěvníkům při navigaci k jednotlivým památkám (obr 8). Vztahy mezi organizacemi jsou veskrze dobré a je zde snaha o další projekty a spolupráce. Kupříkladu Wieserův dům, který patří městu a bude v blízké době rekonstruován, by měl v budoucnu sloužit také aktivitám Památníku Terezín, potvrdil pan Hoffman. Pan Rieger ke spolupráci dodává, že Památník Terezín poskytl městu kontakty na nejvýznamnější cestovní agentury, které přiváží převážně zahraniční návštěvníky, aby jim zástupci Terezína mohli představit svoji nabídku na případnou spolupráci s nimi, prezentovat u nich své

památky apod. Je důležité, aby si tyto dvě organizace vzájemně vypomáhaly a působily i nadále vedle sebe a ne proti sobě.

Návštěvnost Památníku Terezín se podle statistik z výročních zpráv každým rokem zvyšuje, stejně tak roste návštěvnost městských atraktivit. Oba zástupci těchto subjektů potvrzují, že se snaží cílit propagaci svých památek směrem k veřejnosti. Podle Hoffmana má Památník Terezín oproti městu značný náskok, jelikož vznikl krátce po válce již v r. 1947 a od revoluce v r. 1989 se stal známým i ve světě, díky změně politického režimu, kdy přestala být v tehdejší Československu potlačována židovská otázka z období nacistické okupace. Oproti tomu městské památky nebyly až do odchodu armády přístupné veřejnosti, díky čemuž město nemá téměř žádnou turistickou infrastrukturu. V posledních letech se díky založení sdružení Terezín – město změny podařilo v rámci integračního programu opravit některé historické objekty. Ty však byly veřejnosti otevřeny teprve po skončení těchto rekonstrukcí, na konci léta 2015. Proto neexistují žádné starší statistiky návštěvnosti. Hoffman dodává, že přestože městské památky zažily teprve 2 kompletní turistické sezóny (v r. 2016 a 2017), těší se postupně zvyšujícím se počtem návštěvníků. Podle Hoffmana jsou různé akce a události pořádané sdružením cílené vždy nejen na rezidenty, ale i na návštěvníky, převážně z České republiky. Podle něj nemá v současné chvíli příliš cenu cílit na zahraniční návštěvníky, jelikož ti, kteří přijíždí do Památníku, mají většinou svého průvodce a program stanovený CK, tudíž jim nezbývá žádný čas na jiné atraktivity než ty, týkající se 2. světové války. Nedostatek času potvrzují i samotné CK, se kterými je město v kontaktu a pro které pořádá press tripy, na kterých jim představuje své památky. Rieger chválí město a sdružení, když říká, že se poslední dobou snaží svojí jedinečností a zajímavými nápady přilákat nové návštěvníky. Sám by byl rád, kdyby došlo k propojení návštěvníků Památníku a městských památek. Nicméně potvrzuje již několikrát zmíněný poznatek, že návštěvníci jsou z převážné části cizinci, kteří mají striktní, často pouze půldenní program, takže nemají volný čas na návštěvu restauračních zařízení či památek z josefínského období. Podle něj toto mohou ovlivnit pouze CK, které časové harmonogramy vytváří. Zkušenost Památníku je však taková, že cestovním kancelářím často trvá zvyknout si na novinky a přizpůsobovat jim svůj program. Takto si také vysvětluje rychlý nárůst návštěvnosti bývalé Magdeburské kasárny a muzea ghetta, oproti samotné Malé pevnosti, jelikož se v poslední době podařilo do programu organizovaných zájezdů vměstnat tyto později otevřené atraktivity.

Oba zástupci subjektů pociťují silný nedostatek ubytovacích služeb i restauračních zařízení a dalších obchodů ve městě, jak pro návštěvníky, tak pro rezidenty. Podle Riegera má Terezín velký potenciál pro růst služeb, vzhledem k vysoké návštěvnosti, ale bohužel ho nikdo dostatečně nevyužívá. U většiny podniků, které zde v poslední době vznikly, se jednalo o rychlokvašky, které za



účelem vidiny rychlého zisku zkrachovaly, dodává. Hoffman se domnívá, že jakmile se zvýší počet domácích návštěvníků, kteří jezdí do města sami a mají více času na jeho individuální prohlídku, zvýší se také počet restaurací, kaváren, obchodů či ubytovacích zařízení. Aktuálně je cestovní ruch města teprve na začátku, a přestože se jeho zástupci snaží o jeho propagaci, každý z nich má jiné prostředky, kterými jí může docílit.

Podle odpovědí obou subjektů má město velký turistický potenciál, kterého však zatím není dostatečně využíváno. Rieger si myslí, že je Terezín ve špatné pozici, kdy trpí nedostatkem peněz na opravu památek i samotný chod města. Toto tvrzení Hoffman potvrzuje několikrát, když zmiňuje, že spousta současných grantů požaduje 50% spoluúčasť obce na financování projektu a to vše bez DPH, které musí obec platit. Podle Hoffmana je turismus jediným nástrojem pro dlouhodobě udržitelný rozvoj Terezína a jedinou nadějí pro lokalitu.

#### Analýza neformálních rozhovorů s rezidenty, podnikateli a návštěvníky

Rozhodla jsem se oslovit také rezidenty a návštěvníky Terezína. Jedná se pouze o základní sondáž názorů dotazovaných, abych zjistila, jak vnímají některé problematiky města. Od místních obyvatel jsem zjišťovala jejich vnímání návštěvníků ve městě a vliv turismu na jejich každodenní život a dále jsme se bavili o jejich spokojenosti ve městě, konkrétně v závislosti na nabídce místních obchodů a služeb, infrastruktury či stavu budov a celkového vzhledu města. Celkem jsem oslovila 9 rezidentů a další 3 lidi, pracující v Terezíně. Rozhovory probíhaly na terezínském náměstí v sobotu odpoledne, kdy jsem oslovovala náhodné kolemjdoucí, u kterých jsem zjišťovala, jejich vztah k Terezínu (zda jsou návštěvníci či rezidenti). Výběr probíhal náhodně především také proto, že bylo obtížné sehnat někoho, kdo vypadal, že by byl schopen relevantní odpovědi. Nicméně snažila jsem se získat co nejrozmanitější zástupce všech různých skupin, které v Terezíně působí – studenti, pracující, důchodci, ženy i muži – což se také podařilo. Dále jsem získala názor dvou provozovatelů místních služeb, kteří nechtěli být konkrétně jmenováni, na jejich spokojenost s mírou návštěvnosti Terezína a vliv turismu na místní služby a 2 řidičů autobusů přivážejících návštěvníky, od kterých jsem zjišťovala jejich názor na město z hlediska nabídky služeb a také informace o návštěvnících a jejich časových možnostech.

Cílem krátkých rozhovorů s rezidenty bylo zjistit vliv turismu na návštěvníky a zjistit co by případně chtěli rezidenti změnit. Všichni dotázaní se shodli v tom, že jim návštěvníci nevadí, ba naopak jsou rádi, že se alespoň ve městě něco děje. Posléze vyplynulo, že většina respondentů přichází vítá, jelikož jim vadí přítomnost duševně nemocných lidí z domu se zvláštním režimem.

Nemají zájem ve městě trávit svůj volný čas, jelikož všude potkávají klienty z tohoto zařízení. Pan Hoffman při našem společném rozhovoru toto téma také sám rozvinul a potvrdil, že místním obyvatelům přítomnost těchto lidí velice vadí, často si stěžují, jelikož někteří lidé ze zdravotnického zařízení žebrají cigarety a peníze na náměstí u návštěvníků, což mohu z vlastní zkušenosti potvrdit. Turismus pro rezidenty znamená jedinou šanci na oživení měst, a proto jej vítají. Většina z nich podotkla, že je velkou ostudou, že ve městě není žádná pořádná restaurace či kavárna. Na dotaz, zda využívají místních obchodů a služeb a zda jim přijdou dostačující, mi všichni rezidenti odpověděli, že v terezínských obchodech nakupují jen v případě nutnosti. Většina z nich nakupuje v Litoměřicích, či jiných větších městech. Více jak polovina dotázaných rezidentů by se podle svých slov „*ve městě v životě nenajedla*“, restaurace jim přijdou silně podprůměrné se zbytečně vysokými cenami. Většinu z nich trápí, že nemají možnost kam se jít posadit s přáteli na kávu či zákusek a že ve městě není možnost, kde např. pracovat na notebooku (bistro, kavárna) a v parcích nedostatek laviček. Podnikatelé samozřejmě jakýkoliv turismus ve městě vítají, nicméně dodávají, že nejsilnějším obdobím jsou letní měsíce a víkendy, kdy přijíždějí domácí návštěvníci. Ti tvoří podle jejich výpovědí hlavní klientelu, na kterou se místní podniky snaží cílit. Shodují se také v tom, že nabídka služeb ve městě je bídná. Potvrzují, že v době, kdy ve městě působila armáda, bylo město daleko živější. Na otázku, zda mají dostatek hostů, respondent jenom rozmáchl rukama do prázdného lokálu v době oběda, čímž naznačil, že bohužel příliš ne. Dodal, že hlavní sezona bude teprve začínat od dubna, až začnou Češi více jezdit na výlety.

Dále bylo osloveno 23 různých typů návštěvníků. Ty jsem dále rozdělila na dvě skupiny, kdy jsem se dotazovala přímo u Malé pevnosti 17 návštěvníků a v centru města (na náměstí) pak 6 návštěvníků. Tyto dvě skupiny byly rozděleny především proto, že ne všichni návštěvníci Malé pevnosti navštěvují také centrum města. Mým cílem bylo mj. zjišťovat, zda má tato skupina respondentů v plánu podívat se do vnitřní části Terezína. Návštěvníci byli oslovováni náhodně, opět s cílem získat odpovědi od nejrůznějších typů – oslovovala jsem jak účastníky individuálního, tak organizovaného CR, domácí i zahraniční. Většinou docházelo k opakování odpovědí u podobných skupin respondentů. Nicméně samozřejmě nejde o kvantitativní a statistické závěry, ale o zjištění názorů a možností jednotlivých typů návštěvníků.

S respondenty u Malé pevnosti jsme diskutovali o tom, zda plánují navštívit také centrum města, kolik mají volného času a zda by rádi ve městě navštívili některé z restauračních zařízení. Návštěvníkům na náměstí byly pokládány podobné otázky, které se lišily hlavně v tom, jak vnímají místní nabídku služeb a opět jsem se dotazovala, zda se plánují ve městě občerstvit a zda mají



dostatek volného času. Cílem rozhovorů s návštěvníky bylo zjistit, zda mají vůbec zájem a čas pro případnou návštěvu restaurace či dalšího využití služeb a také, které části města navštěvují.

U Malé pevnosti byly dotazovány nejrůznější skupiny návštěvníků. Odpovědi se pochopitelně různily na základě skupiny, které jsem se tázala. Na výsledcích pozorování z celé výzkumné části práce a odpovědí z rozhovorů lze tvrdit, že přes všední den navštěvují Terezín převážně organizované zájezdy (českých i zahraničních studentů), klasické zájezdy s delegátem můžeme pozorovat jak ve všední dny, tak o víkendech. Domácí návštěvníci většinou přijíždí do Terezína za památkami individuálně, v době, kdy mají volno (víkendy, svátky). Z jejich odpovědí jsem zjistila, že většinou mají dostatek času pro prohlídku města, chtějí se zde zdržet a všichni se shodli, že by se ve městě rádi najedli. Polovina domácích návštěvníků má v plánu navštívit nejen Terezín, ale i blízké Litoměřice, případně zámek v Ploskovicích. I přesto by se však rádi ve městě občerstvili. Domácí návštěvníci mají zájem stihnout co nejvíce atraktivit.

Oproti tomu zahraniční návštěvníci, kteří přijíždí s delegátem, vůbec nemají přehled o svém programu. Nikdo z této dotázané skupiny přesně nevěděl, které památky uvidí, kolik času budou mít, ani zda mají volno na oběd. Tento typ zahraničních návštěvníků však, podle výpovědí řidičů i pana Riegera žádné osobní volno nemá. Většinou přijíždějí do města z Prahy na půldenní výlet a na oběd se vracejí zpět do metropole či mají jídlo v podobě sendvičů a baget s sebou. Zajímavou skupinou jsou individuální zahraniční návštěvníci, kteří vyráží do Terezína na vlastní pěst. Přijíždí většinou veřejnou dopravou z Prahy a mají celý den na návštěvu Terezína. Tito lidé mají v plánu navštívit centrum města, rádi by se zde najedli, ochutnali české jídlo či navštívili zajímavé obchody. Bohužel nic takového jim město nabídnout nemůže. Při dotazování této skupiny cizinců na náměstí jsem zjistila, že lidé jsou zklamaní, že ve městě vlastně není kam jít, kde se občerstvit a parky nejsou v dobrém stavu. Domácí návštěvníci byli nabídkou restaurací i vzhledem města také zklamáni, přesto však někteří z nich na oběd zašli, jelikož s sebou neměli žádné jiné jídlo.

#### **5.4. Návrhy na další rozvoj města**

V úplném závěru práce se nyní pokusím navrhnout, na základě zjištěných informací, možné další postupy a kroky, kterými by se město mělo dál ubírat, aby se zvyšoval jeho turistický potenciál a s ním i kvalita života místních obyvatel.

**Propagace města Terezín a jeho atraktivit:**

Důležité je, aby město nadále pokračovalo a rozšiřovalo svoji propagaci, což reálně znamená, vynaložit více finančních prostředků na tuto činnost. V r. 2017, podle pana Hoffmana, město ze svého rozpočtu vložilo na propagační materiály a marketing cca 30 000 Kč, což je velmi málo. Cílit reklamu historických kvalit svých památek na domácí návštěvníky. Na základě každoročního zvyšování návštěvnosti se město ubírá správným směrem, nicméně chtělo by to snažit se uvést do povědomí lidí ještě více – jezdit na různé veletrhy, snažit se získat nové kontakty na různých tematických akcích, natočit propagační video, zaplatit si reklamu na sociálních sítích jako je Facebook, Instagram apod.

#### **Zaujmut něčím neobvyklým, jedinečným/ využít svých kvalit:**

Velice oceňuji snahu města v posledních letech snažit se Terezín ukázat v jiném světle než jako bývalé židovské ghetto, především pořádáním různých akcí, zaměřených na starší historii a josefínské období. Je důležité pokračovat tímto směrem, snažit se nabídnout návštěvníkům něco, co jinde nezažijí (noční toulky podzemními chodbami, plavby starých plachetnic). Organizátoři akcí i někteří návštěvníci se oblékají do různých kostýmů a snaží se vytvořit atmosféru daného tématu (pirátské války, bitvy za císaře Josefa II.). Pochopitelně je důležité zaměřit se také na opravu památek, nicméně to se město snaží již dlouhou řadu let a od r. 2009 opravilo s pomocí dotací z EU několik svých atraktivit. Původně jsem měla v plánu doporučit opravu Wieserova domu, který má velký potenciál a je jednou z nejkrásnějších historických budov ve městě. Nicméně v r. 2018 město již rozjelo projekt na renovaci tohoto objektu, která by měla začít nejpozději v červenci letošního roku.

#### **Nalákat investory a podnikatele do lokality:**

Domácí návštěvníci jsou podle výsledků výzkumu ti, kteří by na výletě v Terezíně rádi navštívili zajímavou restauraci, bistro či kavárnu. To samé platí i u zahraničních návštěvníků, kteří přijeli do Terezína individuálně. Ti mají většinou dostatek času a nejsou limitováni žádným harmonogramem. Zároveň většinou nepřijíždí vlastním automobilem, ale veřejnou dopravou, a tudíž nestíhají ten den jiné památky v okolí, čehož by měl Terezín využít a snažit se poskytnout těmto návštěvníkům celodenní zábavu. Samozřejmě je složité přilákat do, ne příliš živého města, nové a kvalitní podnikatele, nicméně rozhodně stojí za snahu, nabídnout nové příchodím budovy, které město vlastní, slevit jim z nájmu, nabídnout finanční pomoc při obnově dané budovy a další výhody. Zároveň je zapotřebí, aby se potenciální podnikatelé vůbec o vysoce navštěvované lokalitě dozvěděli. Výhodou pro ně je rozhodně malá konkurence a možnost kreativního vyžití. Nový podnikatel by se měl snažit ubírat cestou kvality a ne kvantity. Nesnažit se příliš rychle zbohatnout, nenastavovat zbytečně vysoké ceny, snažit se přilákat hosty lokálností (např. cizince na pravou českou kuchyni) a jedinečností. Dle mého názoru má v Terezíně velkou šanci na udržení konceptu bistra či kavárny, která by nabízela různé druhy nápojů (domácí limonády, ledové čaje, kávu,...), rychlého občerstvení, které

si návštěvník může vzít, když je ve spěchu (např. domácí sendvič/ panini, tortillu, salát, domácí hotdog apod.), pochoutky ke kávě či drinku (domácí chlebičky nebo zákusky) a případně také teplé jídlo (na výběr max. ze 2-3 jídel a jedné polévky) v době oběda. Bistro by mohlo mít otevřeno přes den od pátku do neděle či přes týden v době oběda, kdy sem mohou přicházet místní obyvatelé na polední pauzu nebo čeští studenti, kteří přijeli do Terezína na výlet. Dalším gastronomickým tipem by mohly být mobilní stánky např. na náměstí, které mohou v letních měsících nabízet zmrzlinu či ledovou tříšť. Rozhodně bych doporučila oživit centrum města obchodníky, i kdyby měli prodávat jen v určité dny v týdnu. Věřím, že místní obyvatelé, kteří si stěžují na nedostatek nákupních možností, by zde ocenili farmářské trhy či alespoň několik stánků (např. 2x týdně). Rozhodně město nepotřebuje další klasickou maloměstskou českou hospodu, která nemá co zajímavého návštěvníkům nabídnout. U takových podniků zde docházelo v posledních letech k zabírání či omezení jejich provozní doby.

### **Pokusit se ve spolupráci s magistrátem Hl. m. Prahy vyřešit problematiku okolo domova se zvláštním režimem:**

Velmi citlivým, ale často diskutovaným tématem, na které jsem při své práci stále narážela, je provoz domu se zvláštním režimem, který zde vznikl již v r. 1954 a spadá pod správu Hlavního města Prahy. Jedná o zařízení, které v současnosti poskytuje domov 269 klientům, lidem trpícím chronickým duševním onemocněním, Alzheimerovou chorobou, stařeckou demencí (a dalšími typy demencí), schizofrenií, závislostí na návykových látkách apod. (Domov se zvláštním režimem Terezín 2018). Já sama jsem se nikdy na tyto lidi při rozhovorech neptala, místní o nich začali sami mluvit v souvislosti s otázkou, kterou jsem jim položila – jak se jim ve městě žije a co by případně změnili. Rezidenti jsou nešťastní, že se klienti ze zařízení mohou volně pohybovat po městě, jelikož žebrají, močí na veřejnosti, povalují se nebo popíjejí alkohol a obecně obtěžují kolemjdoucí. Pochopitelně za svůj stav většina z nich nemůže, chápu, že se jedná o téma citlivé, nicméně je třeba na něj reagovat a snažit se jej dostupnými prostředky řešit, jelikož ostatní obyvatelé kvůli klientům zařízení nechtějí svůj volný čas trávit v parcích či na náměstí, nechtějí se s nimi potkávat, jelikož jim setkání nejsou příjemná. Zároveň se přítomností klientů ve městě silně snižuje jeho atraktivnost. Vyslechla jsem si názor také druhé strany, kdy jsem mluvila s rodinou, která přijela navštívit svoji nemocnou maminku, která zde žije. Byli velice rozhořčení, že dům se zvláštním režimem doporučil klientům nevycházet ven, v den konání historické akce, aby neobtěžovali okolí a návštěvníky. Samozřejmě chápu, že nikdo neví, jak v životě skončí, nicméně to není důvod pro to, aby muselo trpět celé město. Naopak považuji za nevhodné a neetické, že zrovna na místě bývalého židovského ghetta, kde trpěly desetitisíce lidí, nechali komunisté v 50. letech zařízení vybudovat. Celé město by mělo být zachováno jako rarita (díky svému jedinečnému opevnění, starým kasárnám a dalším cenným budovám). Dovedu si město

v budoucnu představit jako skanzen, jehož obyvatelé budou šťastní a pyšní na to, v jakém městě žijí. Terezín by měl apelovat na Prahu, pod kterou zařízení patří, aby značně snížila kapacitu klientů či postupně začala přesouvat působení domu se zvláštním režimem jinam. Příkladnou lokalitou jsou Klecany u Prahy, kde působí moderní Národní ústav duševního zdraví. Bohužel z mého pohledu není vhodné, aby se klienti volně toulali po pietní lokalitě a obtěžovali rezidenty i návštěvníky.

## 6. ZÁVĚR

Práce se zabývala turismem ve městě Terezín, kdy byl zjišťován jeho vliv na lokalitu a místní obyvatele. V úvodu byly stanoveny 3 hlavní cíle práce – zjistit projevy turistifikace a její dopad na město, zjistit postoje hlavních aktérů CR k turismu ve městě a jeho další plány rozvoje do budoucna a zjistit postoje rezidentů k návštěvníkům i k současnému životu v lokalitě, v závislosti na službách, atraktivitě města apod. Na základě získaných poznatků práce na svém konci hodnotí stav a navrhuje případné změny či kroky, vedoucí k udržitelnému rozvoji cestovního ruchu i města jako takového.

Bylo zjištěno, že turistifikace města není příliš výrazná a můžeme ji pozorovat pouze na několik místech lokality, konkrétně na hlavním parkovišti u Malé pevnosti a u dvou nejnavštěvovanějších atraktivit Památníku Terezín (Malá pevnost a muzeum ghetta). Potvrzuje se zde Stoneovo (2006) tvrzení, které říká, že nejvíce návštěvníků přijíždí především kvůli pietě a památce lidí, kteří na daném místě trpěli. Jedná se tedy o lokality, které mají sloužit jako vzpomínkové a klidné místo, proto není vhodné, aby bylo místo příliš přeplácené nejrůznějšími obchody, restauracemi a stánky, které se snaží vydělávat na přijíždějících návštěvnících, jako je tomu např. v Královské cestě v Praze, která již pomalu, pod náporom turismu, ztrácí své původní kouzlo (Dumbrovská, Fialová 2016). I když samozřejmě v Terezíně vidíme opačný extrém, což bohužel městu také nepříspěvá.

V Terezíně najdeme vysokou koncentraci přijíždějících návštěvníků, převážně ze zahraničí (cca ¾ návštěvníků Památníku Terezín<sup>3</sup>), jejichž převážná většina využívá služeb CK, které nabízejí půl denní výlety do Terezína, či se jedná o skupiny mladých studentů, kteří přijíždí se svými vyučujícími (více jak polovina návštěvníků je tvořena pouze mládeží/ studenty). Při zjišťování údajů návštěvnosti byly nápomocné výroční zprávy Památníku Terezín a další interní dokumenty dodané touto institucí (návštěvnost zahraničních návštěvníků podle státu). Přibližně ¼ návštěvníků Památníku Terezín tvoří domácí návštěvníci. Městské turistické atraktivity navštívilo v r. 2017 téměř 25 000 lidí, převážně domácích návštěvníků, z nichž přibližně 10 000 se účastnilo také historických a kulturních akcí, které město v rámci své propagace a zvýšení atraktivnosti svých památek, pořádá. Sdružení Terezín – město změny se stará převážně o opravu městských turistických atraktivit a zvýšení jejich návštěvnosti. Snaží se lidem nabízet alternativní formy CR a nevšední zážitky, jako je např. noční procházka podzemními chodbami, prohlídka ztracených zákoutí Terezína s místním průvodcem v malé skupině (využívá tak svých polorozpadlých budov), Pirátskou plavbu apod. Díky těmto

---

<sup>3</sup> Zdroj: Výroční zpráva Památníku Terezín 2017

aktivitám a nevšedním akcím se postupně zvedá zájem veřejnosti o lokalitu Terezín a uvádí ji do povědomí také jinak, než jen jako židovské ghetto.

Další projevy cestovního ruchu můžeme v lokalitě pozorovat na placených parkovištích, kde stojí jeden stánek se suvenýry (česká bižuterie, matřičky, Krteček,...) a několik stánků s rychlým občerstvením. Ceny v těchto subjektech jsou lehce navýšeny, jelikož míří především na zahraniční klientelu. Tematické suvenýry pak mohou návštěvníci zakoupit přímo v atraktivitách (knihy v několika světových jazycích, brožury, CD, DVD, kroniky apod.).

S tím souvisí rozmístění nabídky služeb a obchodů v lokalitě je mapový výstup funkčního využití budov (obr. 14). Terénní průzkum probíhal v období květen 2017 – květen 2018 a za tuto dobu se odehrálo několik změn, což značí velkou fluktuaci místních podnikatelů, z nichž ne všichni v lokalitě vydrží. Během roku bylo uzavřeno další ubytovací zařízení (Pension Na Hradbách) a své uzavření plánuje také jedna restaurace (U Tří dědků). Naopak zde od května 2017 nevznikl ve městě žádný nový podnik, což je velký problém, jelikož při terénním průzkumu byl zjištěn nedostatek obchodů, kvalitních restaurací a dokonce žádná kavárna či cukrárna. Rezidenti mi potvrdili, že jim malá nabídka obchodů a služeb vadí. S tímto nedostatkem souhlasili také oba zástupci dotazovaných institucí. S touto problematikou úzce souvisí stav budov v Terezíně, jejichž prostory by mohly sloužit pro provozování obchodu, restauračního zařízení nebo pro jinou činnost, která by však mohla pozitivně ovlivnit rozvoj města. Zároveň mohou být polorozbořené budovy nebezpečné jak návštěvníkům, tak rezidentům. Zároveň stav budov snižuje atraktivitu místa, lidé se zde nechtějí příliš zdržovat a v místech, vzdálených od hlavních památek, působí Terezín jako město duchů. Vzhledem k faktu, že jsou opravy objektů jedním z hlavních cílů sdružení Terezín – město změny, bylo ve výzkumné části práce zjišťováno rozmístění i konkrétní stav budov. Výstupem je opět mapa (obr. 17), na které jsou jasné viditelné lokality s alarmujícím stavem. Kapitulu doplňují informace získané ze strukturovaných rozhovorů, ze zpráv z médií i z výročních zpráv a konceptů budoucího rozvoje institucí.

Důležitou součástí práce jsou strukturované rozhovory se zástupci hlavních institucí, ovlivňující místní CR. Byly vybrány na základě své významnosti i protichůdnosti, kdy Památník Terezín patří pod správu státu a Terezín – město změny pod správu města. Tyto dva subjekty stojí vedle sebe, každý má ve své správě rozdílné atraktivity, rozdílné finanční prostředky, ale vzájemně se ovlivňují a vypomáhají si, pokud je třeba. Důležité byly jejich názory na současný stav cestovního ruchu v Terezíně i jejich další kroky do budoucna, aby bylo možné z mé strany navrhnout příslušná zlepšení.

Práce je případovou studií, která využívá více metod – kvalitativních i kvantitativních. Své poznatky z pozorování lokality a terénního šetření jsem ověřovala za pomoci dalších metod a zdrojů, které jsem měla k dispozici. Zároveň byla výzkumná část práce poměrně organizačně i finančně

náročná, jelikož bylo zapotřebí dojíždět do lokality. Celkem jsem jela do Terezína 11x v období květen-červenec 2017 a březen-duben 2018, vzhledem k vyšší návštěvnosti v letní sezóně. V lokalitě jsem pořizovala vlastní fotografie, pozorovala zdejší dění, atmosféru, zaznamenávala data pro vytvoření mapových výstupů, vedla neformální rozhovory s rezidenty i návštěvníky, strukturované rozhovory s hlavními aktéry CR, navštívila zmíněné turistické atraktivity, abych získala přehled a dívala se na město z pohledu návštěvníka.

Bylo zjištěno, že se město potýká s několika závažnými problémy, jako je nedostatečná turistická infrastruktura, byť má město její zlepšení v plánu na další roky, dále nedostatečná nabídka či dokonce absence některých základních obchodů a služeb, špatný stav některých objektů ve městě, jejich nevyužití a chátrání. V průběhu výzkumu bylo zjištěno, že podstatným problémem je přítomnost klientů domova se zvláštním režimem, kteří svým chováním, byť za něj nemohou, obtěžují okolí. Na základě rozhovorů s rezidenty bylo zjištěno, že nejsou v lokalitě příliš šťastní, z výše zmíněných důvodů.

Srovnání výsledků s jakoukoli jinou, podobnou lokalitou Terezínu, není úplně možné. Terezín je velmi specifické město, ve kterém se, byť nemá příliš dlouhou historii, mísí spousta památek z různých historických období. Zároveň se Terezín potýká se spoustou specifických problémů, jako je např. mediální obraz zaměřený pouze na památky 2 světové války, ze kterých město nemá nic, s tím se pojí špatná pověst, kdy lidé nechtějí navštívit takové místo z důvodu hrůz, které se zde odehrály. Dalšími problémy jsou velké dluhy na opravu památek a údržbu města, teprve začínající turistická infrastruktura apod.

Josefov je též bývalým posádkovým městem armády, které vzniklo na příkaz císaře Josefa II. a dnes má, podobně jako Terezín, dochované některé části z pevnosti, jedná se však o jiný typ architektury než v Terezíně, tvrdí Hoffman. Nicméně tyto dvě lokality jsou neporovnatelné, jelikož Terezín byl v období nacistické okupace židovským ghettem, což Josefov nikdy nebyl. V Terezíně hned po válce vznikl Památník Terezín, kam dodnes lidé jezdí uctívat památku lidem, jež zde prožili hrůzy. Vzhledem k vysokému počtu obětí nacistického režimu v Terezíně a jeho okolí je lokalita známá nejen u nás, ale i ve světě. Město Josefov bylo v r. 1948 přidruženo k Jaroměři, která čítá na 12 442 obyvatel (ČSÚ, 2017), zatímco Terezín má necelé 3 tis. obyvatel. S počtem obyvatel souvisí vyšší obecní rozpočet, kdy Terezín má pro r. 2018 k dispozici 50 mil. Kč a Jaroměř ve stejném roce 250 mil. Kč, přičemž památek na opravu má méně a ne všechny jsou ve vlastnictví města. Josefov sice doplácí dodnes na podobný osud jako Terezín, kdy se město negativně proměnilo po odchodu armády v 90. letech 20. stol., nicméně tím, že patří k Jaroměři má spoustu, především finančních, výhod. Někoho by možná napadlo přirovnání k Osvětimi, jenže si musíme uvědomit, že Terezín nebyl koncentračním,

ale sběrným táborem, přesněji židovským ghettem. Zároveň nabízí i starší historii z josefínského období a v minulosti i dnes působí jako obydlené město. Významné židovské ghetto za 2. světové války vzniklo např. také ve Varšavě, opět se jedná o dvě nesrovnatelné lokality, co se do velikosti, významnosti, historie i současnosti týče. Polská metropole byla za druhé světové války, na rozdíl od Terezína téměř zničena. Město Terezín je jedinečné svého druhu a žádné jiné město jemu podobné nenajdeme, tvrdí Hoffman – historik z informačního centra Terezín. Je důležité si uvědomit jedinečnost Terezína, který je škoda vnímat jen jako město hrůz, jelikož jako ghetto působilo pouze pár let v období druhé světové války. Předtím zde působila armáda, bydlela v nádherných kasárnách a domech, na náměstí stojí dům inženýrů, kteří zde stavěli.

Turistifikace nemusí být pouze negativní, záleží na její míře. Většinou máme tento fenomén spojen s negativním označením, kdy lokalita mění vlivem turismu svůj vzhled negativním směrem. Nicméně někdy je alespoň určitá turistická infrastruktura důležitá, aby poskytla místním lidem také své výhody, jelikož Dumbrovská (2014) uvádí, že první fáze turistifikace přináší výhody ve formě nových pracovních míst, lepší dopravní spojení, oprava infrastruktury apod. a až ve druhé fázi, když je lokalita nadměrně propagovaná, známá ji začíná zvyšující se turismus zatěžovat a přinášet s sebou další negativní jevy. Dobré je tedy najít kompromis mezi oběma stavy, jelikož jeden extrém je ten, kdy lokalita je již neúnosně zatížena a druhý, kdy naopak postrádá jakoukoliv infrastrukturu, což může vést k jejímu znehodnocení, snižování návštěvnosti, postupnému chátrání cenných objektů či až k jejich úplnému zničení.

Terezín má možnosti, jak zvýšit svůj turistický potenciál i životní úroveň lokality, nicméně cesta ke změně bude nejspíš nesnadná a dlouhá, jelikož je situace ve městě zacyklena v kruhu. Podnikatelé a investoři nemají zájem v Terezíně působit, protože jeho atraktivnost a úroveň není příliš vysoká. Jeho současný stav je však způsoben také právě tím, že zde příliš mnoho kvalitních podnikatelů nepůsobí, město ztrácí svůj bývalý život a elán, který zde za doby působení armády byl.



## ZDROJE LITERATURY

ČERTÍK, M. (2001): Cestovní ruch: vývoj, organizace a řízení. Office, Praha, 352 s.

DARBELLAY, F., STOCK, M. (2012): Tourism as Complex Interdisciplinary Research Object. *Annals of Tourism Research*, 39, 1, 441-458.

DISMAN, M. (2000): Jak se vyrábí sociologická znalost. Univerzita Karlova v Praze, Nakladatelství Karolinum, Praha, 374 s.

DUMBROVSKÁ, V. (2014): Měření dopadů cestovního ruchu v městském prostoru. SVV UK č. 260082, Přírodovědecká fakulta, Praha, 24-31.

DUMBROVSKÁ, V., FIALOVÁ, D. (2016): Turistické okrsky a turistifikace v Praze: Případová studie Královské cesty. *Studia Turistica*, 7, 1, 6-17.

EDWARDS, D., GRIFFIN, T., HAYLLAR, B. (2008): Urban Tourism Research: Developing an Agenda. *Annals of Tourism Research*, 35, 4, 1033-1052.

HENDL, J. (2005): Kvalitativní výzkum základní metody a aplikace. Portál, Praha, 408 s.

HORNER, S., SWARBROOKE, J. (2003): Cestovní ruch, ubytování a stravování, využití volného času. Grada Publishing, Praha, 488 s.

KOTÍKOVÁ, H. (2013): Nové trendy v nabídce cestovního ruchu. Grada Publishing, Praha, 207 s.

KUSKOVÁ, V. (2017): Temný cestovní ruch ve vybraných atraktivitách Česka – Kostnice Sedlec a Památník Tereziín. Bakalářská práce. Univerzita Karlova, Přírodovědecká fakulta, Praha, 80 s.

KŮSOVÁ, T. (2013): Aplikace kvalitativních metod výzkumu v cestovním ruchu – příklad Pražského hradu. Masarykova univerzita, Ekonomicko-správní fakulta, 58-66.

NAVRÁTIL, J., PÍCHA, K. (2012): Motivace k účasti na aktivitách temného cestovního ruchu. *Czech Journal of Tourism*, 1, 2, 156–167.

OUŘEDNÍČEK, M., NOVÁK, J., TEMELOVÁ, J., PULDOVÁ, P. (2009): Metody geografického výzkumu města. Masarykova univerzita, Brno, 93-128.

PALATKOVÁ, M. (2007): Místní, národní a mezinárodní marketing destinace. Ministerstvo pro místní rozvoj, Praha, 170 s.

PÁSKOVÁ, M., ZELENKA, J. (2002): Cestovní ruch-výkladový slovník. MMR, Praha, 448 s.

RICHTEROVÁ, D. (2015): Gentrifikace Karlína. Současný stav fyzického prostředí a vývoj sociodemografické a ekonomické struktury po roce 2002. Diplomová práce. Univerzita Karlova, Přírodovědecká fakulta, katedra sociální geografie a regionálního rozvoje, Praha, 72 s.

SHARPLEY, R., STONE, P. (2009): The darker side of travel: The Theory and Practice of Dark Tourism. Channel View Publications, Bristol, 296 s.

SHARPLEY, R., STONE, P. (2010): Tourist Experience: Contemporary perspectives. Routledge, New York, 304 s.

STONE, P. (2006): A dark tourism spectrum: Towards a typology of death and macabre related tourist sites, attractions and exhibitions. Turizam: znanstveno-stručni časopis, 54, 2, 145–160.

VYSTOUPIL, J. (2007): Návrh nové rajonizace cestovního ruchu ČR. Masarykova univerzita, Brno, 98 s.

ZELENKA, J. (2012): Únosná kapacita v cestovním ruchu. Czech Journal of Tourism, 1, 2, 114–134.

## INTERNETOVÉ ZDROJE

Český rozhlas (2018): Terežín má šanci zachránit chátrající Wieserův dům. Dostupné na:

<https://sever.rozhlas.cz/terezin-ma-sanci-zachranit-chatrajici-wieseruv-dum-6840158>

(cit. 5. 3. 2018).

Český rozhlas (2018): Zastupitelstvo Terežína rozdělují dluhy. Dostupné na:

<https://sever.rozhlas.cz/zastupitelstvo-terezina-rozdeluji-dluhy-opozice-vycita-vedeni-mesta-ze-6841103> (13. 4. 2018).

ČSÚ (2018): Cestovní ruch – časové řady. Dostupné na: [https://www.czso.cz/csu/czso/cru\\_cr](https://www.czso.cz/csu/czso/cru_cr)

(cit. 4. 4. 2018).

ČÚZK (2017): Prohlížeč služba WMS pro katastrální mapu. Mapový podklad © Český úřad zeměměřický a katastrální. Dostupné na: <http://www.cuzk.cz/> (cit. 22. 6. 2017).

ČÚZK (2018): Prohlížeč služba WMS pro ortofoto. Mapový podklad © Český úřad zeměměřický a katastrální. Dostupné na: <http://www.cuzk.cz/> (cit. 18. 4. 2018).

Domov se zvláštním režimem Terežín (2018). Dostupné na: <http://www.domovterezin.cz/>

(cit. 20. 3. 2018).

Ekempy (2018): Kempy z celé České republiky. Dostupné na: <http://www.ekempy.cz/ustecky-kraj/litomerice/296-autocamp-kreta-terezin>

(cit. 10. 4. 2018).

Hotel Terežín (2018). Dostupné na: <http://www.hotelterezin.cz/> (cit. 10. 4. 2018).

Hrady (2018): Wieserův dům. Dostupné na: <http://www.hrady.cz/?OID=8838> (cit. 5. 3. 2018).

Litoměřický deník (2017): FOTOGALERIE. Hotovo. Opravy Terežína za půl miliardy skončily. Dostupné

na: [https://litomericky.denik.cz/zpravy\\_region/fotogalerie-hotovo-opravy-terezina-za-pul-miliardy-skoncily-20150729.html](https://litomericky.denik.cz/zpravy_region/fotogalerie-hotovo-opravy-terezina-za-pul-miliardy-skoncily-20150729.html) (cit. 15. 6. 2017).

Malý lexikon obcí ČR (2016). Dostupné na: <https://www.czso.cz/csu/czso/maly-lexikon-obci-ceske-republiky-2016>

(cit. 29. 6. 2017).

Město Terežín (2017): Expozice Památníku. Dostupné na: <http://www.mesto-terezin.cz/expozice-pamatniku.php>

(cit. 15. 6. 2017).

Město Terežín (2017): Jak se k nám dostanete. Dostupné na: <http://www.mesto-terezin.cz/jak-k-nam.php>

(cit. 26. 6. 2017).

Místopisný průvodce po České republice (2018). Dostupné na

<https://www.mistopisy.cz/pruvodce/obec/5478/terezin/> (cit. 15. 3. 2018).

Národní památkový ústav (2018): Národní kulturní památky. Dostupné na:

<https://www.npu.cz/narodni-kulturni-pamatky> (cit. 18. 3. 2018).

Oficiální turistický portál města Terežín (2017): Josefínské slavnosti. Dostupné na:

<http://www.terezin.cz/josefinske-slavnosti/ds-1012/p1=1099> (cit. 26. 6. 2017).

Oficiální turistický portál města Terežín (2017): Navštivte nás. Dostupné na:

<http://www.terezin.cz/navstivte-u-nas/d-1051/p1=51> (cit. 26. 6. 2017).

Oficiální webové stránky města Terezín (2018): Rozpočet. Dostupné na: <http://mestoterezin.cz/rozpocet/ds-4244/p1=7014> (cit. 2. 3. 2018).

Památník Terezín (2017): Koncepce činnosti Památníku Terezín v letech 2016-2020. Dostupné na: <https://www.pamatnik-terezin.cz/zakladni-dokumenty> (cit. 15. 6. 2017).

Památník Terezín (2017): Ubytovací prostory. Dostupné na: <https://www.pamatnik-terezin.cz/ubytovaci-prostory> (cit. 20. 6. 2017).

Památník Terezín (2017): Výroční zpráva. Dostupné na: <https://www.pamatnik-terezin.cz/publikace/vyrocní-zprava-2> (cit. 15. 6. 2017).

Památník Terezín (2017): Základní informace. Dostupné na: <https://www.pamatnik-terezin.cz/zakladni-informace> (cit. 26. 6. 2017).

Pevnost Terezín (2017). Dostupné na: <http://www.pevnost-terezin.cz/cz/prohlidky/> (cit. 15. 6. 2017).

Projekt Terezín (2017): Projekt. Dostupné na: <http://www.projekt-terezin.cz/projekt/ms-51/p1=51> (cit. 15. 6. 2017).

Terezínské hry (2018). Dostupné na: <http://www.terezinskehry.cz/informace> (cit. 10. 4. 2018).

TV Architect (2018): Terezín opraví Wieserův dům, bývalé kasino pro důstojníky. Dostupné na: <http://www.tvarchitect.com/clanek/terezin-opravi-wieseruv-dum-byvale-kasino-pro-dustojniky/> (13. 4. 2018).