

**UNIVERZITA KARLOVA**

**Pedagogická fakulta**

**CENTRUM ŠKOLSKÉHO MANAGEMENTU**

**ŠKOLSKÝ MANAGEMENT A JEHO  
POVINNOSTI PŘI POŘÁDÁNÍ  
LYŽAŘSKÝCH VÝCVIKOVÝCH  
KURZŮ**

**ZÁVĚREČNÁ BAKALÁŘSKÁ PRÁCE**

**Autor: PhDr. Martin Březina**

**Obor: Školský management**

**Forma studia: kombinované**

**Vedoucí práce: RNDr. Jana Hrkalová**

**Datum odevzdání práce: 12. 4. 2007**

*Velké poděkování patří paní doktorce RNDr. Janě Hrkalové za trpělivost při častých opravách práce a cenné rady při jejím vytváření.*

*Veliké poděkování náleží i panu PaedDr. Janu Mikáčovi, který se ve skutečnosti zasloužil o to, že práce mohla vzniknout na této úrovni, protože nejen velmi ochotně poskytl veškeré dostupné materiály, ale i cenné rady v oblasti legislativy.*

**Prohlašuji, že jsem předkládanou práci vypracoval sám za použití zdrojů a literatury v ní uvedených.**

**Martin Březina**

## **Resumé :**

**Závěrečná bakalářská práce se zabývá problematikou pořádání lyžařských a snowboardových kurzů na základních školách. Problematika kurzů je zpracována s ohledem na povinnosti managementu pořádající školy i z pohledu vedoucího kurzu. Práci doplňuje seznam dostupné literatury i návod, jak takový kurz zajistit, formou jasné a stručné prezentace.**

**Cílem práce je podpora lyžařských a snowboardových kurzů na školách v době, kdy image školy je klíčové pro získávání žáků a obecně lze shrnout, že procento žáků na školách, kteří se aktivně věnují sportu, stále výrazněji klesá. Práce má odstranit bariéry neznalosti a neochoty, díky kterým jsou často tyto sportovní aktivity z učebních osnov vynechávány, přestože právě kvalitní Školní vzdělávací program je základem pro vizitku dobré školy.**

## **Summary:**

**This work deals with the issue of ski educational training tours holding under the situation of wholly missing integrated legislative framework, which could not only eliminate contingent mistakes but also particularly help to schools managements and selected heads of collective tours to overcome fear from realization of the ski course at respective school. The result of the submitted work is recognition of the legislative base current status connected with realization of ski and snowboard courses, evaluation of the instructor training for accomplishment of the skill "school skiing tutor" and clear transparent recapitulation of school management duties in the course of training course holding. The work is supplemented with presentation for easy application at schools.**

**This work can serve for school management, heads of training courses and accredited centers engaged in license administration for school skiing and snowboarding tutors (instructors).**

**Klíčová slova: management, škola, společnost vědění, ředitel školy, lyžařský výchovně vzdělávací zájezd (LVVZ), lyžařské kurzy, lyžařské výcvikové kurzy, instruktorský kurz, akreditační středisko, problematika současného školství, delegování pravomocí, manažerské funkce, odpovědnost, vedoucí kurzu, funkce školy, plán LVVZ.**

## OBSAH:

1	Téma bakalářské práce.....	7
1.1	Vztah autora k výcvikovým kurzům.....	11
1.2	Funkce školy.....	13
1.3	Škola v současnosti.....	16
2	Management školy v prostředí trhu.....	18
3	Podklady pro pořádání výcvikového kurzu.....	19
	.....	21
3.1	Metodický pokyn MŠMT.....	21
3.2	Směrnice k lyžařskému kurzu.....	25
	.....	25
3.2.1	Organizace LVK.....	27
3.2.2	Příprava na lyžařský výcvikový kurz.....	28
3.2.3	Vedení kurzu.....	31
3.2.4	Vyúčtování kurzu.....	31
3.2.5	Bezpečnostní zásady pro LVK.....	32
3.3	Materiály BOZP.....	36
3.3.1	Směrnice školy k zajištění BOZP.....	38
3.4	Vlastní šetření v terénu.....	52
3.4.1	Platná legislativa.....	53
3.4.2	Mapování obsahu výuky na školeních instruktorů.....	54
4	Zajištění lyžařského výchovně vzdělávacího zájezdu.....	55
4.1	Příprava na lyžařský výcvik.....	55
4.2	Finanční zabezpečení kurzů z rozpočtu školy.....	62
4.3	Vlastní rozpočet kurzu - modelová situace.....	63
5	Vyhodnocení dotazníkového šetření na instruktorských kurzech.....	66
5.1	Dotazníkové šetření - vlastní dotazník.....	67
5.2	Vyhodnocení dotazníkového šetření-garant školení Mgr. J. Borský.....	70
5.3	Vyhodnocení dotazníkového šetření-garant školení PaedDr. T. Gnad.....	75
6	Nejen pro management.....	76
6.1	Horská služba a školní lyžařské kurzy.....	76
6.2	Problematika sjezdových tratí v ČR.....	77
6.3	Zajímavá nabídka pro školy.....	78
6.4	Praktická doporučení na závěr.....	79
6.5	Ukázka plánu lyžařského výcvikového kurzu.....	80
7	Závěr.....	84
8	Seznam použité literatury.....	86

**Motto :**

.....lyžování se postupně vyvinulo z různých forem pohybu po sněhu, zejména ze sněžnic. Dnešní pojetí má počátky v 19.století, kdy Nor Sondre Norheim přichází s novým typem vázání, které umožňuje při sjezdu zatáčet. Jedním ze zakladatelů sjezdového lyžování byl Čechorakušan Matyáš Žďárský, který významnou měrou vylepšil stávající typ sjezdového vázání, takže bota byla k lyži pevněji připojena a zatáčení na lyžích bylo opět o něco snadnější.

Na počátku školního lyžování bychom dnes jen těžko hledali autora všeobecně milovaných Lovců mamutů, Eduarda Štorcha (1878-1956). Přesto to byl právě on, kdo vedl, podporoval i propagoval četné lyžařské kurzy pro učitele a mládež. Jako vynikající pedagog usiloval o spojení školy s pobytem dětí v přírodě.....

.....psal se rok 1887, když byly v Čechách poprvé použity lyže. J.Rössler-Ořovský sjel na lyžích Václavské náměstí.....

.....z internetových encyklopedií.....

***„...Člověk, který se zaměřuje na úsilí a který zdůrazňuje svou pravomoc směrem dolů, je podřízený typ, ať již má jakýkoli titul a postavení. Člověk, který se zaměřuje na přínos a který na sebe bere odpovědnost za výsledky, třeba v poměrně nízkém postavení, je v nejvlastnějším slova smyslu „vrcholový manažer“. Považuje sám sebe za odpovědného za výkon celku.“***

***Peter F. Drucker***

## 1 Téma bakalářské práce

Během svého pedagogického působení jsem zaznamenal skutečnost, že mnozí z pedagogů nemají vůbec reálnou představu o tom, co se skrývá pod názvem lyžařský výchovně vzdělávací zájezd. Lyžařský výchovně vzdělávací zájezd (zkráceně LVVZ) bylo označení používané do roku 1989, dnes se užívá název lyžařský kurz, nebo lyžařský výcvikový kurz. Pro nezasvěcené to bylo vždy jen „mrhání“ vyučovacím časem, plýtvání prostředky školy a ještě navíc s více než reálnou jistotou na kvalitní rekreaci v pracovní době. Zástupci „zasvěcených“ jsou již ve svých soudech o zmiňovaných kurzech opatrnější; velmi výrazně se však tato skupina rozčleňuje na další dvě podskupiny:

1. Představitelé této podskupiny na hory s dětmi jezdí, protože k lyžování a k dětem mají ten takzvaně správný vztah. Uvědomují si však všechna z této činnosti plynoucí rizika a ve skutečnosti je asi úplně lhostejné, jestli jsou z řady pedagogů nebo externistů. Dělají to pro radost svojí i radost druhých, často bez ohledu na výši vložených vlastních prostředků i nároku na přiměřený honorář. Sami zažívají ten nádherný pocit z lyžování nebo snowboardingu a mají navíc tu nádhernou vlastnost, nenechat si tu krásu jen pro sebe; mají snahu ji předat školním dětem.
2. Zástupci této podskupiny jsou v ohledu pořádání lyžařských výcvikových kurzů důslední realisté. Vědí, co pořádání kurzu obnáší, plně si uvědomují všechna rizika, jen jsou pro ně příliš velká ve srovnání s požadovaným efektem. Proto také patří k odpůrcům pořádání kurzu. Jejich argumentace je z pohledu zkušeného pedagoga zcela pochopitelná; stejně pojedou jen ti, co na to mají (ať si tedy jedou s rodiči), pravděpodobnost úrazu je vysoká a ještě ke všemu chybí určitá legislativní základna. Mají pravdu-legislativní základna je v našem školském systému velký problém. Tato práce by měla být reakcí na neutěšenou legislativní situaci, aby se zástupci této podskupiny přiklonili k těm, kteří lyžařské kurzy na našich školách budou podporovat. Zvolené téma tedy vzešlo ze snahy něčím přispět ke zlepšení často neutěšené legislativní situace v našem školství. Lyžařské výcvikové kurzy k našim školám neodmyslitelně patří velkou řádku let, ale v současné legislativní situaci snad ani nelze některým ředitelům škol vytýkat, že nenápadně přechází možnost konání výcvikového kurzu na své škole. Věta

*„pro nízký počet zájemců se lyžařský výcvik nekoná....“,* či věta *„lyžařský výcvik je pro nás příliš drahý, nemáme z čeho zaplatit instruktory a vůbec, kdo za vás bude suplovat, když vy se budete válet na horách....“* určitě dostatečně vykresluje situaci na řadě škol.

**Lyžařský výcvikový kurz však má velmi mnoho společného se školským managementem; nejen skutečnost, že se přímo dotýká života školy, ale příprava, zabezpečení a průběh je největší měrou uplatnění základních manažerských funkcí- plánování+organizování+personalistika+vedení lidí i kontrolování. Ředitel školy musí být stejně jako vedoucí lyžařského kurzu špičkový manažer, který musí obstát v konkurenčním prostředí, bojovat s nezájmem, pracovat s lidmi, motivovat je, ale taktéž nést odpovědnost za práci kolegů a zejména bezpečnost svěřených dětí. Stejně jako ve školním prostředí má jen omezené možnosti, narozdíl od ziskových organizací, jak výrazněji odlišit kvalitní práci od průměrné adekvátním finančním ohodnocením.**

Je však také pravdou, že sjezdové lyžování se stále více stává sportem pro *majetnější část populace*, jelikož pořízení průměrné lyžařské výzbroje a výstroje se dnes hravě dostane až na částku téměř dvacet tisíc korun. Pro čtenáře „nezasvěcené“ do problematiky lyžování uvádím, že lyžařskou výzbrojí se rozumí lyže, lyžařské boty a lyžařské hole. Lyžařská výstroj pak označuje to, co si člověk oblékne na sebe, když půjde lyžovat. K tomu je nutné si uvědomit, že velká část populace dnes nelyžuje, takže náklady na týdenní pobyt na horách pro dítě rodičů nelyžařů jsou naprosto nepřijatelné. Samozřejmě, existují dnes téměř všude půjčovny lyžařské výzbroje, ale průměrných tisíc korun výpůjčného je spolu s cenou výcvikového kurzu stále příliš mnoho pro uvedeného rodiče - nelyžaře.

Částka za využívání lyžařských vleků rozhodně také není zanedbatelná, protože podle lokality může představovat navýšení ceny o další tři tisíce korun.

Nelze také nezdůraznit, že naše školní mládež se všeobecně od pravidelného sportování často zcela odklání, proto pak lze obavu některých rodičů těchto dětí, z možnosti vzniku zbytečného úrazu, považovat téměř za zcela legitimní. Odklon od sportu je často provázen u řady dětí přítomností některého zdravotního handicapu plynoucího ze životního prostředí a nezdravého způsobu života – obezita, oslabení zádového svalstva aj. Každý učitel tělocviku se často nestačí divit, kolik žáků našich škol je v současné době osvobozeno z výuky tělesné výchovy. Není určitě žádným tajemstvím, že často na žádost rodičů, kterým lékař vystavující doklad o uvolnění z tělesné výchovy ustoupí.



Proto jsem si vybral právě lyžařské a snowboardové kurzy, abych nabídl ředitelům škol právní rámec pro zajištění výcvikového kurzu, shrnul vše důležité a přehledně uvedl stávající zákony, vyhlášky a nařízení vlády, které jsou pro zákonné konání kurzu nezbytné. Snahou však není pomoci pouze ředitelům, přestože právě oni nesou tu klíčovou odpovědnost (a musí konání lyžařského kurzu povolit), ale usnadnit práci vedoucím kurzů, protože také oni nesou odpovědnost a na rozdíl od ředitelů, kterým nezbyvá než věřit a doufat, budou denně přímo v terénu rozhodovat i za svého ředitele, hlavně však za svěřené děti, které si ze svého rodinného prostředí přinášejí často neuvěřitelné zvyky. O samostatnosti u některých vůbec nelze tzv. „hovořit“, řada dětí není schopna se přiměřeně obléknout, natož si dát usušit mokré věci.

Při koncipování obsahu práce jsem oslovil několik představitelů subjektů, které mají akreditaci k udělování licence instruktora školního lyžování. Řada z nich si je vědoma faktu, že mají za povinnost vzdělávat budoucí instruktory v oblasti techniky a metodiky lyžování, zatímco oblast legislativy nutné pro pořádání lyžařských zájezdů se v lepším případě řeší pouze okrajově. Je to zcela pochopitelné, nelze během jednoho týdne proškolit v metodice lyžování a současně v zákonech, které se lyžařských kurzů nějakým způsobem dotýkají. Navíc neutěšenou situaci v legislativě silně zkomplikoval nový zákoník práce, který nabyl účinnosti od 1.1. 2007 a tak významným způsobem zasáhl do struktury lyžařských kurzů.

Problematika lyžařských výcvikových kurzů je v této práci zpracována tak, aby byla využitelná nejen jako bakalářská práce při dokončování studia školského managementu, ale i pro všechny, kteří zatím třeba nemají zkušenosti s pořádáním lyžařských kurzů a hledají „jakousi“ oporu v tom, co to pro ně bude znamenat; taktéž i všem těm, kteří většinu zde napsaného znají a kurzy již organizují, ale mají snahu svojí práci stále zlepšovat a tak obohacovat nejen ostatní, ale i sebe.

V neposlední řadě lze v uvedené práci nalézt i to, co by mohlo přispět k vyšší bezpečnosti jak pro žáky, tak pro instruktory. Úrazy žáků jsou vždy velký problém pro všechny zúčastněné strany, je bohužel velmi častým zvykem hledat viníka – někoho, kdo něco opomenul, nebo zanedbal, popř. nevěděl.

Studium školského managementu je ideální pro rozšíření této práce do školského prostředí, protože sdružuje většinou vedoucí pracovníky ze škol v různých regionech republiky. V knihovnách nejsou dostupné aktuálně platné legislativní předpisy, je tedy proto příležitost pomocí zaměření této práce situaci vylepšit, umožnit seznámení s obsahem práce každého účastníka studia školského managementu, který bude mít o tuto

problematiku zájem. V neposlední řadě už samotný fakt účasti na tomto studijním programu vypovídá o zájmu zúčastněných o problematiku školství, což je klíčové pro využívání této práce v praxi.

V současné době dokončují školy svůj školní vzdělávací program, který ze zákona musí vycházet z rámcového vzdělávacího programu (**školský zákon, 561/2004 Sb., § 5**).

Rámcový vzdělávací program nám přímo ukládá v kapitole **5. 8. 2. TĚLESNÁ VÝCHOVA** v článku „*Činnosti ovlivňující úroveň pohybových dovedností*“ jako očekávané výstupy:

Žák

- ⌚ zvládá v souladu s individuálními předpoklady osvojované pohybové dovednosti a tvořivě je aplikuje ve hře, soutěži, při rekreačních činnostech
- ⌚ posoudí provedení osvojované pohybové činnosti, označí zjevné nedostatky a jejich možné příčiny.

Jako učivo, které k uvedeným výstupům směřuje je vypsáno :

1. pohybové hry
2. gymnastika
3. estetické a kondiční formy cvičení s hudbou a rytmickým doprovodem
4. úpoly
5. atletika
6. sportovní hry
7. turistika a pobyt v přírodě
8. plavání
9. **lyžování, snowboarding, bruslení (podle podmínek školy) – běžecké lyžování, lyžařská turistika, sjezdové lyžování nebo jízda na snowboardu, bezpečnost pohybu v zimní horské krajině, jízda na vleku; (další zimní sporty podle podmínek školy)**
10. další (i netradiční) pohybové činnosti (podle podmínek školy a zájmu žáků)

Pedagogickým pracovníkům jistě není nutno připomínat, že vzdělávací obsah základního vzdělávání je v RVP ZV orientačně rozdělen do devíti vzdělávacích oblastí. Lyžování a snowboarding je obsaženo v oblasti „**Člověk a zdraví**“, stejně jako další pohybové aktivity.

Z předchozího textu je patrná příležitost pro školy – obohatit svůj vlastní vzdělávací program o aktivity spojené s pobytem v zimní horské přírodě. Bez atraktivního a svojí

nabídkou širokého záběru školního vzdělávacího programu dnes sice škola následující období překlene, ale přítomnost trhu v našem školském systému takovéto škole jasně vymezí možnosti existence v budoucnosti. Stále na našich školách přetrvává ona závislost na „řízení shora“, stále se vyčkává, kdo to za nás udělá; jak, kdy a co máme učit. Nelze také opomenout skutečnost, že mít možnost formulace vlastního školního vzdělávacího programu nebylo u většiny pedagogických pracovníků přijato zcela pozitivně. Už jen proto, že se jedná o povinnost, kterou musí pedagogové udělat až po řádné pracovní době; není smyslem této práce řešit problematiku pracovní doby ve školství, zdůrazňuji tedy pouze, až po vyučování.

### **1.1 Vztah autora k výcvikovým kurzům**

Lyžařské výcvikové kurzy pořádám více než deset let, předtím jsem se kurzů účastnil jako instruktor. Musím zdůraznit, že nejsem tělocvikář, a tak každých pět let tiše závidím kolegovi tělocvikáři, že jeho instruktorská licence platí doživotně, zatímco moji je třeba každých pět let obnovovat.

Jsem si také vědom, že se nejen na našich kurzech dělala řada věcí legislativně chybně, však vždy s úmyslem, lyžařský kurz umožnit pokud možno všem zájemcům. Vždy jsem odsuzoval pořádání kurzů pouze pro lyžaře, aby s výcvikem nebylo tolik práce. Tím se dostáváme do začarovaného kruhu, protože ti, co nemají možnost si lyžování vyzkoušet v dětském věku, těžko budou začínat později. Praxe mi ukázala fakt, že ti, kteří se neuměli na lyže ani postavit bez následného pádu, dnes pravidelně lyžují nejen s námi při doplňování kurzu, ale i v soukromí.

Každý rok se z naší školy účastní výcvikového kurzu průměrně 43 dětí, samozřejmě, že upřednostňujeme žáky sedmých ročníků a podle počtu volných míst doplňujeme výcvikový kurz žáky dalších ročníků. Ze školy se kurzů účastníme dva: já a kolega tělocvikář, další členy týmu tvoří externisté, kteří mají k lyžování a k dětem takový vztah, že neváhají věnovat týden své dovolené na náš výcvikový kurz. Na školních lyžařských kurzech si skutečně dnes vůbec nikdo tzv. finančně nepolepší .

Za léta pořádání kurzů jsem si také uvědomil jednu důležitou skutečnost; dříve bylo malé procento nelyžařů, zatímco dnes je malé procento lyžařů, což má mimo jiné skutečnosti za následek často právě onu chybějící výbavu jako důvod neúčasti na kurzu. Naše škola nikdy prostředky na výzbroj pro žáky neměla, takže jsme postupně skládali

lyžařskou výzbroj z darů od přátel a známých. Dnes můžeme vybavit kompletní výzbrojí na sjezdové lyžování až osmnáct žáků. Jedná se o lyže s bezpečnostním vázáním, které majitelům dosloužily, většinou z důvodu nákupu modernějších typů. Jistě není nutné připomenout, že aby tyto školní lyže mohly sloužit k využívání na kurzu, musí si dotyčný žák nechat vystavit příslušný doklad o odborném seřízení vázání v servisu.

Hodně velkou proměnou však také prošlo samotné lyžování. Klasické sjezdové lyže jsou dnes prakticky na ústupu. Naprostá většina lyžařů dnes preferuje carvingové lyže, které svojí konstrukcí umožňují nejen výrazně jednodušší ovladatelnost, ale díky jim může i podprůměrný lyžař zažívat pocity vrcholového závodníka při zrychlování v carvingovém řezaném oblouku. Určitě tento typ lyží přilákal k lyžování nebo alespoň navrátil k lyžování velké množství lyžařů. Vlivem televize a úspěšné reklamní kampaně došlo před několika lety k výraznému nárůstu obliby snowboardu. Snowboard je pro mladé sportovce více než jen sportem, stává se určitým životním stylem, způsobem oblékání i jednání. Oproti lyžování se jedná o naprostou svobodu a volnost, proto například ten rozevlátý styl v oblékání či „plandající“ oblečení. Ve školách nám tedy logicky vyvstává problém, jak do lyžařského výcvikového kurzu začlenit snowboardový výcvik; lépe poznamenáno, jak kvalifikovaně zajistit výuku snowboardu na svém výcvikovém kurzu. Zde se na řadě našich škol projevila ona skutečnost, že jen velmi obtížně a často s výrazným zpožděním reagujeme na změny. Přítomnost snowboardu na sjezdových tratích je jistě výrazná změna. Žákům se to líbí, chtějí si snowboarding vyzkoušet, ale jak již bylo poznamenáno, chybějí na školách kvalifikovaní instruktoři. Hypotéza o tom, že to není jen otázka zaplacení příslušného kurzu se bohužel potvrdila – velmi často je příčinou neochota se něco nového naučit.

Rok od roku stále i na naší škole přibývá počet zájemců o výuku jízdy na snowboardu, takže z původně jednoho velmi málo početného družstva „*snoubord'áků*“, jsou dnes již dvě družstva, tj., ti zdatní a začátečníci. Podle získaných informací z jiných škol, snowboardy dnes vytlačují nejen běžecské lyže, ale už i sjezdové. Byla by obrovská a neodpustitelná chyba, kdyby školy nedokázaly na tuto skutečnost reagovat, nejlépe ještě tento školní rok (jedná se pouze o zdůraznění skutečnosti, že kurzy k získání kvalifikace na lyžování nebo snowboardingu se velmi rychle plní a tak často koncem září bývá již pozdě), aby začátkem příští lyžařské sezóny byla škola připravena. Určitě každého ředitele školy přesvědčí marketing v této oblasti, který si již dnes může udělat na své škole.

I přes koncepční zaměření práce na problematiku lyžařských výcvikových kurzů lze vše využít i při pořádání ryze snowboardových kurzů či při kombinaci lyžařského a

snowboardového kurzu. Od prosazení možnosti vůbec snowboardové kurzy na školách pořádat se stále nepodařilo MŠMT pro tento druh sportu zavést vlastní legislativu. Ale každý z nás si musí uvědomit, že na jedné straně sice legislativa chybí, ale pak je naší povinností (i ve vlastním zájmu) na tuto skutečnost upozorňovat .

## 1.2 Funkce školy

Povrchním pohledem by se čtenáři této bakalářské práce mohlo zdát, že následující dvě kapitoly, tj. „Funkce školy“ a „Škola v současnosti“ do této práce svým obsahem nepatří. Lyžařské výcvikové kurzy jsou však pořádány školami, školami, které neexistují osamoceně, bez pevných vazeb nejen na své nejbližší okolí, ale i na společnost a její vývoj. Proměny společnosti vždy zasáhly do proměny školy, do jejích učebních osnov i hodnotového systému. Na jedné straně má škola vzhledem ke svým zákazníkům velikou moc – už třeba jen proto, že není možné mladého člověka neovlivnit, když máme a musíme na něho působit pět dní v týdnu. Na druhé straně si však jen velmi těžko připouštíme, že výchova není všemocná; svojí roli hraje také dědičnost, prostředí i životní podmínky. Uvedená fakta potom vyvářejí sumu našich zkušeností a ty se pak odrážejí ve vývoji našich názorů, postojů i vztahů. V neposlední řadě je chování dnešních žáků na lyžařských výcvikových kurzech jistě odlišné od chování žáků před například deseti lety.

V oblasti školství je samozřejmě klíčovým termínem pojem **škola**. Co vlastně termín škola znamená, jaký je jeho původ?

Pedagogický slovník pod heslem „**škola**“ uvádí:

*„ Společenská instituce, jejíž tradiční funkcí je poskytovat vzdělání žákům příslušných věkových skupin v organizovaných formách podle určitých vzdělávacích programů. Pojetí a funkce školy se mění se změnami společenských potřeb. Stala se místem socializace žáků, podporujícím jejich osobnostní a sociální rozvoj a připravujícím je na život osobní, pracovní a občanský. Postupně ztratila monopol na vzdělání, stále více se otevírá životní realitě a sblíží se s neformálním vzděláváním a informálním vzděláváním.“<sup>1</sup>*

Slavná kniha profesora pedagogické psychologie na Teachers College Kolumbijské university v New Yorku řadí tento termín mezi prvních tisíc nejfrekventovanějších slov v každém jazyce. Slovo škola má tedy takovou důležitost, že je stále využíváno. Význam tohoto slova potvrzuje i zakotvení jeho existence na ústavní úrovni. Listina základních práv a svobod v článku 33 zdůrazňuje povinnost školní docházky po dobu stanovenou

<sup>1</sup> Pedagogický slovník str. 247.

zákonem. Přes zřejmý význam tohoto slova pro současnou společnost, chybí v základních pedagogických dokumentech definice tohoto slova. Skutečnou definici tohoto slova uvádí až Meyers kleines Lexikon – Pedagogik (1988); Průcha tuto definici překládá takto:

*„ Škola (Schule) – Instituce ve veřejném (státním) nebo soukromém vlastnictví, v níž jsou dětem a mládeži zprostředkovány v systematickém vyučování vědomosti a dovednosti, jež jim mají umožňovat samostatné životní činnosti v rámci státního a společenského uspořádání. Školy to poskytují zpravidla v určitém vymezeném čase, nacházejí se nezávisle na střídání žáků a učitelů na stejném místě a orientují se na příslušné formy výchovy a vzdělávání. Usilují o uskutečnění vymezených cílů vzdělávání a výchovy. (s. 333)“<sup>2</sup>*

Ani uvedenou definici nelze pokládat za zcela exaktní, protože nepostihuje všechny vlastnosti školy jako edukační instituce. Jak je možné, že dnes není v pedagogice vymezen jeden ze základních pojmů? Vysvětlení je poměrně jednoduché – nebyla dosud vyvinuta systematická teorie edukačních institucí. Oproti tomu na poli jiných vědních oborů (tj. jiných než je tradiční pedagogika), teorie a výzkumy velmi pokročily; postupně se formuje oblast v zahraničí nazývaná „Schultheorie“, „theory of school“, u nás tedy teorie školy. V oblasti teorie školy nejvíce pokročila oblast, která je pro nás klíčová – teorie řízení (managementu) školy.

V publikaci Moderní pedagogika se její autor Jan Průcha věnuje fenoménu škola a mimo jiné definice uvádí i tzv. komplexní definici „školy“:

***„Škola je sociální instituce účelově vytvořená k realizaci svého základního úkolu – tj. k zajištění řízení a systematické edukace.“<sup>3</sup>***

Škola prvotně nebyla místem pro získávání vědomostí, ale odkladem vstupu do skutečného života, jakousi ochranou mladého člověka před reálnými nástrahami života. Její prvotní funkcí bylo mladému člověku zajistit „prodloužené dětství“, nechat ho projít promyšlenou přípravou, která se nazývala „scholé“ (=prázdný, volný čas). Již Platón vidí její hlavní úkol v tom, aby mladý člověk získal teoretický nadhled a byla podporována soudržnost obce. Rozpadem antického světa se vývoj vzdělávacích institucí dostává zpět na počátek. Až v 8. století zakládá Alkuin v Evropě školy pro kleriky (budoucí duchovní vykonávající i jiné intelektuální činnosti). Tyto školy byly přístupné všem, avšak nejvýznamnější je fakt, že zde vzniká první školské kurikulum a scholastická, školská filosofie. Reformace výrazně podporovala ideál všeobecného vzdělání pro všechny,

<sup>2</sup> Průcha: Moderní pedagogika str. 389.

<sup>3</sup> Průcha: Moderní pedagogika str. 390.

Komenský vidí ve vzdělání jedinou možnost nápravy zkaženého světa. Povinné vzdělání pro všechny prosadí až centralistické vlády, které chtějí vládnout přímo svým poddaným.

V devatenáctém století již bylo jasné, že škola není a nemůže být schopna naučit všechno vědění, zoufalá snaha udržet krok vedla k neefektivnímu biflování učební látky. Význam školy je jedním z faktů, na kterém se jednotlivé vědecké disciplíny shodují. Prof. Jan Sokol na poli filosofické antropologie vidí význam školy ve čtyřech hlavních bodech:

- 1. Ochrana dětí před předčasným vstupem do života.**
- 2. Škola má pomoci dětem v tom ,aby z nich vyrostli svobodní lidé, duševně vyzrálé osoby, které budou schopny se vyznat nejen v sobě, ale také ve společném světě, za který musí později převzít odpovědnost..**
- 3. Zajistit dětem styk s první dospělou společností cizích lidí, s určitou formou malé veřejnosti, kde platí určitá pravidla a lidé jsou si rovni**
- 4. Dát dětem všechno to, na co by zvířeti stačil instinkt - schopnost postarat se o sebe a obstát ve společnosti.**

*Taxonomie edukačních funkcí školy popisuje školu jako:*

- ***Instituci přispívající k celkovému rozvoji jednotlivce***
- ***Ochranné zařízení, protože vede mládež k hodnotám a ideálům, které jsou ve společnosti zastíněny špatnými příklady dospělých***
- ***Formovatele lidských bytostí***
- ***Nástroj formování sociální politiky***
- ***Součást životního prostředí dětí***

Dnes je patrné, že školy musí připravovat žáky na nutnost celoživotního učení, bez kterého dnes nikdo z nás nemůže ve společnosti, kterou nazýváme „společností vědění“ obstát, neboť vývoj jde stále kupředu, nikoliv lineárně, avšak po určitých skocích, které jsou způsobeny neočekávaným pokrokem v oblasti vývoje technologií. Žáky je však také nutno připravovat na život, podnikání, jednání ve společném globálním světě, virtuálním světě komunikačních technologií, které neznají stávající hranice.

Stejný úkol jaký mají dnešní učitelé vůči svým žákům, má i management školy ke svým zaměstnancům; musí se připravovat na očekávané změny a na tyto změny s předstihem reagovat.

Řada učitelů dnes působí na školách, které se nacházejí v oblastech se zvýšenou kumulací negativních socioekonomických jevů – oblastí, kde v minulosti převládal těžký průmysl a v současnosti jsou podniky zavřeny. Následky jsou přímo viditelné – vysoká

nezaměstnanost, ekologická zátěž, více nekvalifikovaných pracovníků, řada příslušníků národnostních menšin. Situaci znevýhodňuje i nízký daňový příjem a tedy nižší investice do školství. Pořádání lyžařských kurzů je zde paradoxně nejpotřebnější, ale také nejkomplikovanější.

### 1.3 Škola v současnosti

Vývoj společnosti nelze zastavit a stejně je tomu tak s ovlivňováním škol vývojem a proměnami společnosti. Nacházíme se ve společnosti označované jako **společnost vědění; globalizace** nám ve školství dává nejen netušené možnosti, ale také velké hrozby, na které je třeba reagovat. Dříve platilo, že co se člověk naučil do svých jednadvaceti let, bude využívat po celý zbytek života. To je však dávno překonáno, dnes naučené je během velmi krátkého časového úseku zcela nepoužitelné, vývoj jde stále rychleji a rychleji kupředu. Gramotnost člověka také už neznamena to všeobecně známé, tj. číst, psát a počítat. Gramotnost se stala schopností orientace v záplavě dat, vytvářených různými objekty. Orientace však nestačí, informaci je nutné pochopit a porozumět jejímu obsahu a samozřejmě aplikovat danou informaci do praxe.

Na školy se ovšem promítají vedle zásadních faktorů i faktory, které zdánlivě příliš se školou nesouvisejí, například změna rodiny. Dřívější dlouhodobá rodinná péče se dnes přesouvá na instituce a tak se tyto instituce musí učit vykonávat činnosti, na které vůbec nebyly připraveny. Situace je však o to komplikovanější, že tzv. „vyspělé“ společnosti pokládají vzdělávání za běžnou službu a pak je učitelství chápáno jako pouhé zaměstnání, tj. jeden ze způsobů obživy člověka.

Do vzdělávacích služeb dnes plně zasahuje tržní mechanismus, který je nutné chápat jako důsledek ekonomické reality společnosti, kdy školy v důsledku poklesu demografické křivky musí bojovat o žáky - svojí vzdělávací nabídkou, propracováním školního vzdělávacího programu i službami, které škola jako instituce může poskytovat. Tato představa, školy jako tržního subjektu je pro mnohé z nás nepřijatelná, ale normativní metoda jasně stanovuje možnosti školy na základě počtu žáků navštěvujících danou školu. Veřejnosti, tj. žákům to však přináší velké pozitivum - jestliže chce škola obstát, musí se orientovat na svého zákazníka, zkvalitňovat své služby, soustavně se vzdělávat a pružně reagovat na změny, které musí řídit. Právě reakce na změny patří mezi nejslabší články



českého školství, setrvačnost máme v sobě pevně ukotvenou. Každá změna vnáší nejistotu do zaběhnutého systému, v našich školách to platí dvojnásob.

Současná škola má velký problém s tím, jak dokáže žáka nejenom získat, ale nakolik dokáže žáka zaujmout. Právě motivace žáků je klíčová k tomu, aby vůbec škola byla schopna naplnit své poslání, žáky vychovávat, vzdělávat, motivovat k celoživotnímu učení i v nich budovat odpovědné občany. Překážkou je skutečnost, že už dávno není škola výhradním nositelem informací a technologické vybavení škol je dnes většinou výrazně pozadu oproti domácímu vybavení žáků. Žák dnes není plně závislý na škole, škola začíná být závislá na svých žácích, což v důsledku může znamenat pro školy stále rostoucí problém - kam až mohou školy zacházet, aby se pro další část klientů nestaly nezajímavé? Vždyť stále přibývá žáků se speciálními vzdělávacími potřebami, narůstá velký počet žáků nejen ze zemí bývalého Sovětského svazu, ale také se nám ve školách začínají objevovat žáci z mnohdy pro nás zcela exotických zemí.

Současná škola má oproti dřívějším dobám výraznější střety zejména v názorové orientaci mladých lidí, protože uznávané hodnoty a ideály vytváří rámec pro určitý způsob životního stylu, který škola nemůže akceptovat. Školám markantně často chybí spolupráce s rodičovskou veřejností, pochopitelně zejména tam, kde se určité problémy vyskytují. Právě již zmiňovaná rodina a její selhávání vytváří nejvýraznější handicap pro současnou školu.

Rodinné prostředí ani sebelepší škola nahradit nedokáže, ale management školy má příležitost v rámci svých možností eliminovat následky plynoucí z absence kvalitní rodinné péče pomocí programů, ve kterých se s fungováním rodiny žáci mohou seznámit. Je to však jen náhražka, která se nikdy skutečnému rodinnému prostředí nikdy vyrovnat nemůže, ale všichni zaměstnanci školy se o to mohou svým jednáním pokusit.

Management školy i všichni její zaměstnanci mají v současné škole ještě jeden velmi důležitý úkol – musí žáky připravit na skutečnost, že chceme-li na Zemi žít i v budoucnu, je třeba se podílet na hledání cesty k trvale udržitelné společnosti. Nejen teoreticky během výuky, ale také osobním příkladem i chováním školy jako celku. Aby se trvale udržitelný svět stal skutečností, je třeba vytvořit jeho vizi, která by se již od počátku mohla stát vizí těch dnes třeba i velmi mladých. Před mnoha lety hlásal již J.A.Komenský, že „*náprava zkaženého světa je možná jen vzděláním a výchovou.*“ Tato věta však platí i dnes, blížící se ekologické katastrofy mají často svojí podstatu v nevědomosti.

Peter F. Drucker přirovnává dnešní dobu ke stejné kritickému bodu jakým byl v patnáctém století objev tištěné knihy. Dnes tvoří progresivní technologii výuky právě

počítače a televize. Doslova tuto dobu charakterizuje jako velkou technologickou revoluci.

*„Počítač je pro uživatele, zejména pro děti, nesrovnatelně pohodlnější než tištěná kniha. Má neomezenou trpělivost. Bez ohledu na to, kolika chyb se uživatel dopustí, bude počítač vždy připraven k dalšímu pokusu. Je studentovi na povel k dispozici způsobem, jakým mu v učebně nemůže být žádný učitel. Učitelé v přeplněné učebně mají málokdy čas věnovat se jednotlivým dětem.“* Takto popisuje počátkem devadesátých let P. Drucker přínos počítačů do dnešní doby. Jen těžko si lze dnes představit školu bez počítačové učebny, ale podle mého názoru zavádění počítačů do výuky není samo o sobě zárukou vylepšení výuky. Záleží vždy na způsobu používání. Druckerova řečnická otázka, jestli povedou počítače a moderní technologie k explozi lásky k učení, je příliš idealisticky položená. Přírozenou dětskou zvědavost a touhu se učit je podle mého názoru velmi smutné otupovat výukovými programy. V pozdějším věku je zájem o učení dán hlavně výchovou a vedením, nikoliv využíváním počítačů ve výuce. Jak jsem se mohl přesvědčit při vlastním výzkumu, počítače nemají žádný pozitivní vliv při odstraňování některých typů specifických poruch učení. Vzhledem k malému počtu respondentů a nemožnosti uvádět diagnózy nemohu výsledky v této oblasti zobecňovat.

## **2 Management školy v prostředí trhu**

Současná situace klade značné nároky na všechny zaměstnance škol. Mnoho učitelů se jen zvolna vyrovnává s proměnou situace ve školství, jsou však také ti, kterým začíná být jasné, že školství se svou současnou politikou už přestává být tím, čemu třeba i velmi dobře rozuměli. *„Tolik let nám stačila křída občas meotar nebo KP- osmička a najednou je to málo“.*

Kolikrát už tuto větu naše školy slyšely nelze ani spočítat. K tomu však také patří odklon od tradičního transmisivního vyučování, snaha managementu školy o skupinové práce žáků, stručně napsáno - jistoty dřívější jsou pryč a je třeba se usilovně vzdělávat, abychom obstáli.

Obstát jako učitel v dnešní době je skutečně velmi obtížné, protože na jedné straně je snaha o konstruktivní způsob výuky, na druhé straně jasně daný počet vyučovacích hodin, hodinové dotace jednotlivých předmětů, ale i naše nejistota při využívání výpočetní techniky během výuky, kdy často žáci, v našem předmětu podprůměrní, jsou

v této oblasti daleko před námi. Snahy vedení škol jsou tak tedy často odsouzeny k neúspěchu, přestože naše úsilí je maximální - žáci ve třídě prostě tvoří tak široké inteligenční a sociální spektrum, že to skutečně někdy nelze. A tak potom učitel jen sbírá síly na další pokus o konstruktivní výuku, během které bude pro žáky průvodcem při jejich cestě za poznáním.

Bohužel se tato velmi stresová situace pro obě zúčastněné strany sama nevyřeší, naopak se začne výrazně prohlubovat, pokud učitel začne prosazovat svou vůli represivními metodami, kterými přímo vyzývá k navození situace, která žáka provokuje ke konfliktu. To však není ještě všechno, jsou učitelé, kteří by snad i uvítali tuto situaci, protože konflikt na téma výuky je výrazem určité formy zájmu - chci říci, že na našich školách máme i typ žáka, který nechce nic, nemá žádný zájem, má svůj dobře ukrytý svět. I tuto situaci musí učitel řešit, protože má svou odpovědnost - za svůj předmět i před sebou samým za svého žáka. Nelehká situace učitele je však jen zlomkem toho, co dnešní doba přináší managementu školy.

Dnes se vyžaduje, aby hlavní oblastí činnosti manažera bylo vůdcovství. Ke stávajícím činnostem se stále přidávají nové a nové, funkce řídicího pracovníka je stále komplexnější a různorodější. Automaticky se předpokládají vedle dříve hlavních pedagogických dovedností, dovedností v ekonomii, právu, psychologii a nutno podtrhnout, že stěžejní vědomosti a dovednosti musí mít v oblasti teorie a praxe **managementu**.

Ředitel je osobou, která tvoří vrchol managementu školy, představuje nositele obrazu školy, tvůrce vize školy a hlavně osobu, která nese ten hlavní díl odpovědnosti jak za práci svojí, tak za práci druhých. Nároky na řídicí pracovníky ve školství jsou stále vyšší a vyšší, nestačí být pouze špičkovým manažerem, psychologem, ekonomem, právníkem, ale současná legislativa nutí ředitele škol být z velké části také úředníky, protože se stále zvyšuje množství tabulek, přehledů a výkazů, které je nutné řadě institucí odesílat.

### **3 Podklady pro pořádání výcvikového kurzu**

Zjišťování platné stávající legislativy pro uskutečnění lyžařského výchovně vzdělávacího kurzu bylo největším úskalím této práce. Podle mého šetření je tato oblast velmi nedostatečně ošetřena, což má za následek značné rozdíly při pořádání lyžařských kurzů na školách. Oslovil jsem jak MŠMT, tak ČŠI s žádostí o pomoc k této

problematicke, ale ani jeden z těchto subjektů mi nedokázal uvést konkrétní předpis, kterým by bylo možné se řídit. ČŠI se prostřednictvím své pracovnice omluvila, že žádné takové materiály nemá, MŠMT mě odkázalo na pracovnice, u kterých jsem se také nic konkrétního nedozvěděl.

Materiály jsem v průběhu zajišťování legislativy obdržel od PaedDr. Jana Mikáče z Brna. Jednalo se však o materiály, které byly závazné pouze pro školy zřizované MŠMT, nicméně ostatním školám bylo doporučeno se těmito materiály řídit. Jak jsem v průběhu shánění informací přímo na kurzech pro získání licence instruktora školního lyžování zjistil, obsah tohoto Metodického pokynu je předmětem výuky s většími či menšími odchylkami. Za velmi přínosné u tohoto metodického pokynu považuji velmi přehledné zpracování směrnice, která lze využít na libovolné škole. Nelze však přehlédnout některé nedostatky, na které si dovoluji upozornit. Za velký nedostatek považuji zcela obecně koncipovaná pravidla lyžařského výchovně vzdělávacího zájezdu, chybí konkrétní vymezení, chybí jednoznačné stanovisko k aktivitám, které dnes považujeme za samozřejmé – večerní (noční) lyžování aj. Jednoduchým dotazníkovým šetřením bylo zjištěno, že na řadě škol (téměř 98%) nemají o platnosti aktuální vyhlášky přehled. Na významu se tolik nemění, avšak již samotná skutečnost neznalosti platné legislativy je v oblasti s vysokou pravděpodobností vzniku úrazu velmi alarmující.

Aktuálnost této bakalářské práce spočívá také ve skutečnosti, že vedle absence pevně stanoveného legislativního základu se dnes většina škol začíná obávat každých dalších mimoškolních aktivit, protože každá další školní aktivita přináší další rizika vzniku úrazů.

Obava škol z případného úrazu je dnes bohužel velmi adekvátní, protože se dnes řeší případy, kdy během školní akce došlo k trvalému poškození zdraví dítěte a rodinám bylo v rámci soudního řízení přiznáno odškodnění pohybující se v řádech desetimilionové částky. Školy se sice mohou pojistit, avšak na daleko nižší částky. Úhrada částky v řádech deseti milionů pak zcela jistě znamená likvidaci školy. Zákon nezná termín „nešťastná náhoda“, vždy se hledá, kdo situaci měl předpokládat nebo kdo zanedbal své povinnosti. Jedinou jistotou učitelů je pak řádné a soustavné poučování o zásadách bezpečnosti, využívání zásady přiměřenosti (co je přiměřené je však věcí subjektivního názoru, který není snad ani tak závislý na vzdělání, nýbrž na zkušenostech) a jako krajní řešení pak vyloučení potenciálně sobě nebo cizím lidem, nebezpečného žáka.

Utěšovat se faktem, že dítě také nese odpovědnost; odpovědnost v rozsahu svých možností daných věkem, zkušeností a rozumem, je určitě pro každého pedagoga naprosto nedostačující.

Stále častěji se dnes objevují hlasy, které požadují, aby v podobných případech byli pedagogové chráněni státem, protože jejich veškerá činnost je z pohledu možného poškození zdraví svěřených dětí velmi riziková. Jak je možné budovat kvalitní školní vzdělávací program, když budou veškeré rizikové aktivity s dětmi omezovány?

### **3.1 Metodický pokyn MŠMT**

**Vzhledem k požadované legislativní přesnosti uvádím metodický pokyn v plném znění.**

[Metodický pokyn MŠMT](#)

**Metodický pokyn k zajištění bezpečnosti a ochrany zdraví dětí, žáků a studentů ve školách a školských zařízeních zřizovaných Ministerstvem školství, mládeže a tělovýchovy, v Praze 22.12.2005, čj. 37014/2005-25**

Tento metodický pokyn je závazný pouze pro školy a školská zařízení zřizovaná MŠMT. Vzhledem k tomu, že pro pořádání lyžařských kurzů neexistuje žádný jiný materiál, je vhodné, pokud si školy tento metodický pokyn převezmou jako svoji školní směrnici.

Čl. 5

#### **Zdravotní předpoklady**

- (1) Školy se řídí ustanoveními zvláštních předpisů, jež se týkají zjišťování zdravotního stavu žáků a jejich zdravotní způsobilosti pro příslušný obor vzdělání.
- (2) Pro účast na některých vzdělávacích činnostech školy, například na škole v přírodě, sportovních a tělovýchovných akcích, výuce plavání nebo lyžařském výcviku, se vyžaduje

zdravotní způsobilost, kterou posuzuje a posudek vydává praktický lékař pro děti a dorost. Praktický lékař pro děti a dorost, který dítě registruje, v posudku dále uvede, zda se dítě podrobilo stanoveným pravidelným očkováním nebo má doklad, že je proti nákaze imunní nebo že se nemůže očkování podrobit pro trvalou kontraindikaci.

(3) Zákonní zástupci nezletilých žáků a zletilí žáci jsou povinni informovat školu o změně zdravotní způsobilosti, zdravotních obtížích žáka nebo jiných závažných skutečnostech, které by mohly mít vliv na průběh vzdělávání nebo na účast na akcích podle odstavce 2.

## Čl. 11

### **Zvláštní pravidla při některých činnostech**

(1) Kromě obecných zásad úrazové prevence jsou při některých činnostech dodržována další zvláštní pravidla. Je tomu tak zejména při výuce některých odborných předmětů se zvýšeným rizikem ohrožení zdraví a života, při praktickém vyučování, praktické přípravě při výuce tělesné výchovy, koupání, výuce plavání, lyžařském výcviku, sportovních a turistických akcích. Ve všech takových případech klade škola zvýšený důraz na dodržování pokynů, právních a ostatních předpisů k zajištění bezpečnosti a ochrany zdraví, pokynů a zásad úrazové prevence pedagogickými pracovníky i žáky. Důsledně je vyžadováno ukázněné chování žáků. Žák musí mít k dispozici svůj průkaz zdravotní pojišťovny nebo jeho kopii.

## Čl. 15

### **Lyžařský výcvik**

(1) Lyžařský výcvik je veden pedagogickými pracovníky, kteří odpovídají za činnost instruktorů. Jejich kvalifikaci si ověří ředitel školy. Práci instruktorů řídí vedoucí kurzu určený ředitelem školy, který též schvaluje plán výcviku. Vedoucí kurzu před odjezdem na lyžařský výcvik upozorní na nutnost seřízení bezpečnostního vázání lyží. Žáci

prokáží seřízení bezpečnostního vázání lyží potvrzením servisu, popř. čestným prohlášením zákonných zástupců nebo svým, v případě zletilých žáků.

(2) Za řádnou organizační přípravu kurzu odpovídá jeho vedoucí. Zajišťuje vhodný objekt, dopravu, poučení žáků o předpisech a pokynech k zajištění bezpečnosti a ochrany zdraví žáků. Při realizaci kurzu řídí činnost jednotlivých pracovníků, dbá na dodržování stanoveného programu praktické i teoretické části kurzu.

(3) Doporučuje se, aby zákonní zástupci nezletilého žáka a zletilí žáci předložili před odjezdem prohlášení o tom, že je žák zdravý a ve stavu schopném absolvovat lyžařský výcvik.

(4) Před odjezdem na kurz se doporučuje sjednat pojistnou smlouvu s pojišťovnou. (Jednorázové úrazové připojištění žáků, pojištění z odpovědnosti za škodu vzniklou při výkonu povolání.)

(5) Účastníci kurzu jsou povinni dodržovat předpisy a pokyny vedoucí k zajištění bezpečnosti a ochraně zdraví, včetně pravidel bezpečného pohybu na sjezdových a běžeckých tratích. U žáků se při lyžařském výcviku na základě zhodnocení rizik doporučuje používání lyžařských ochranných přileb.

(6) Žáci jsou rozděleni do družstev podle své výkonnosti a zdravotního stavu. Při rozřazení do družstev se nevyžaduje od úplných začátečníků předvedení výkonu, který by byl nad jejich síly, ale zařadí se přímo do družstva. Tato hlediska jsou dodržována i v průběhu výcviku, při výběru místa výcviku, zvláště též na sjezdových tratích a za ztížených podmínek, na zledovatělém povrchu, za snížené viditelnosti a podobně. Družstvo má nejvýše 15 členů, u žáků se zdravotním postižením se počet snižuje vzhledem k charakteru postižení žáků a dalším okolnostem.

(7) Péči o zdraví účastníků je povinen zajistit vedoucí kurzu nebo instruktor, který má pro tuto práci potřebné předpoklady, znalosti a případně i kvalifikaci. Účastní-li se kurzu více než 30 žáků do 15 let, je potřebné ustanovit zdravotníka; podrobnosti upravuje zvláštní předpis.

(8) Zpravidla třetí den lyžařského kurzu se doporučuje z hlediska zdravotního zařadit odpočinkový půlden s aktivním programem a bez lyžařského nebo snowboardového výcviku.

(9) Lanovky a vleky se používají jen pro organizovaný výcvik po řádném poučení o všech pravidlech a bezpečnostních předpisech o jízdě na vlecích a lanovkách. Během pobytu na horách je nutné dodržovat pokyny Horské služby a respektovat výstražné značky. Za nepříznivých podmínek (hustá mlha, sněhová bouře, teplota pod mínus 12 stupňů C apod.) se výcvik a horské výlety omezují, popřípadě nekonají.

(10) Výcvik se provádí v terénu, který odpovídá lyžařské vyspělosti členů družstva. Zvýšená pozornost se věnuje výběru terénu pro začínající lyžaře, zvláště s bezpečným dojezdem.

(11) Při výletu jedou žáci ve skupině v pravidelných odstupech, které se při snížené viditelnosti zkracují až na dotek. Skupina se řídí pokyny vedoucího přesunu (určuje vedoucí kurzu), který jede v čele. V závěru jede vždy zkušený lyžař. V průběhu akce se pravidelně provádí překontrolování počtu účastníků. Totéž se provádí při jejím zakončení. O trase a časovém plánu výletu musí být informován vedoucí kurzu a odpovědný zástupce ubytovacího zařízení.

(12) Uvedené zásady se dodržují přiměřeně i při lyžařském výcviku konaném v hodinách tělesné výchovy v místě nebo blízkosti školy.

(13) Do programu lyžařského kurzu je možno zařadit i výcvik na snowboardu, pokud jsou zároveň dodržována pravidla k zajištění bezpečnosti a ochrany zdraví při jízdě na snowboardu. Při organizaci výcviku je nutno dbát na to, aby nedocházelo ke kolizi mezi účastníky obou výcviků.



Čl. 21

### **Úrazy žáků**

(1) Úrazem žáků je úraz, který se stal žákům při vzdělávání nebo s ním přímo souvisejících činnostech a při poskytování školských služeb. Jedná se tedy zejména o úrazy žáků na vycházkách, výletech, zájezdech, putováních, exkurzích, při koupání, při výuce plavání a lyžařském výcviku, sportovních a turistických kurzech, zahraničních výletech, při účasti na soutěžích a přehlídkách.

**Metodický pokyn k zajištění bezpečnosti a ochrany zdraví dětí, žáků a studentů ve školách a školských zařízeních zřizovaných Ministerstvem školství, mládeže a tělovýchovy, V Praze 22.12.2005, čj. 37014/2005-25**

### **3.2 Směrnice k lyžařskému kurzu**

Uvedená směrnice představuje pouze obecné náležitosti toho, co by směrnice konkrétní školy měla k pořádání lyžařských výcvikových kurzů obsahovat. Nejedná se tedy o materiál, který musí školy převzít v uvedené podobě. Je plně v kompetenci managementu škol, aby si uvedenou směrnicí upravil pro potřeby své vlastní školy.

Následující směrnice odkazuje na zákon č. 561/2004 Sb., § 165, odstavec 1, písmeno a); pro legislativní přesnost cituji:

***„ Ředitel školy a školského zařízení, které zřizuje stát, kraj, obec nebo svazek obcí, dále a) stanovuje organizaci a podmínky provozu školy a školského zařízení, .....“<sup>4</sup>***

Povinností ředitele školy je ze zákona stanovit organizaci a podmínky provozu školy, forma není zákonem uložena.

---

<sup>4</sup> Zákon č. 561/2004 Sb., § 165, odstavec 1, písmeno a).

## Směrnice k lyžařskému kurzu

Základní škola *****, příspěvková organizace se sídlem	
<b>ORGANIZAČNÍ ŘÁD ŠKOLY</b>	
část: <b>16. LYŽAŘSKÝ VÝCVIKOVÝ KURZ</b>	
Č.j.:	/2005
Vypracoval:	, ředitel školy
Schválil:	, ředitel školy
Pedagogická rada projednala dne	
Směrnice nabývá platnosti ode dne:	
Směrnice nabývá účinnosti ode dne:	
Změny ve směrnici jsou prováděny formou číslovaných písemných dodatků, které tvoří součást tohoto předpisu.	

### **Obecná ustanovení**

Na základě ustanovení písmene a) odstavce 1 § 165 zákona č. 561/2004 Sb. o předškolním, základním středním, vyšším odborném a jiném vzdělávání (školský zákon) v platném znění vydávám jako statutární orgán školy tuto směrnici. Směrnice je součástí organizačního řádu školy

Organizace lyžařského výcvikového kurzu se řídí zákonem č. 258/2000Sb. o ochraně veřejného zdraví, vyhláškou č. 106/2001Sb., o hygienických požadavcích na zotavovací akce pro děti, vyhláškou č. 64/2005 Sb., o evidenci úrazů dětí, žáků a studentů a touto směrnici školy.

### 3.2. 1 Organizace LVK

a) Cílem je poskytnout mládeži základní lyžařský výcvik, určený osnovami tělesné výchovy. Seznamuje žáky s pohybem v přírodě, učí je správnému vztahu k životnímu prostředí, přispívá k otužování, formuje charakterové vlastnosti, patří k nejúčinnějším formám tělesné výchovy. Skládá se z přípravy akce, vlastního provedení kurzu, vyúčtování kurzu.

b) Na LVK se vysílají žáci zejména sedmého ročníku základní školy, kurz lze doplnit žáky vyšších ročníků. Škola může na školu v přírodě vyslat jen dítě, které je zdravotně způsobilé k účasti na ní (posudek vydává lékař), nejví známky akutního onemocnění (např. horečky nebo průjmu) a ve 14 dnech před odjezdem do školy v přírodě nepřišlo do styku s fyzickou osobou nemocnou infekčním onemocněním nebo podezřelou z nákazy, ani mu není nařízeno karanténní opatření (toto prohlášení odevzdávají rodiče při odjezdu, nesmí být starší více než jeden den).

Zdravotní způsobilost dítěte pro účast na škole v přírodě nebo zotavovací akci posuzuje a posudek vydává praktický lékař pro děti a dorost, který dítě registruje. Praktický lékař pro děti a dorost, který dítě registruje, v posudku dále uvede, zda se dítě podrobilo stanoveným pravidelným očkováním nebo má doklad, že je proti nákaze imunní nebo že se nemůže očkování podrobit pro trvalou kontraindikaci. Posudek o zdravotní způsobilosti dítěte má platnost po dobu jednoho roku od data vystavení, pokud během této doby nedošlo ke změně zdravotní způsobilosti dítěte. Posudek o zdravotní způsobilosti dítěte a písemné prohlášení předloží zákonný zástupce vysílající škole.

c) Pro žáky, kteří se nezúčastní školy v přírodě, je zajištěna náhradní výuka v jiné třídě, zpravidla téhož ročníku.

d) Školy v přírodě se s vysílaným pracovníkem mohou účastnit jeho děti, i když nejsou žáky vysílané třídy, školy nebo předškolního zařízení.

### 3.2.2 Příprava na lyžařský výcvikový kurz

Týká se stránky: personální, finanční, materiální, plánovací, organizační:

Vedoucí LVK, který byl pověřen ředitelem školy, zajistí v přípravě:

- a) Ubytování a stravování účastníků LVK na základě písemné smlouvy (formulář č. 3), kterou provozovatel zajišťuje požadavky dané zákonem (hygienické normy pro ubytování, stravování, výuku). Zajistí objekt pro konání LVK a dopravu formou smlouvy, ve které sjedná zejména ustanovení o tom, že náklady se budou účtovat podle skutečného počtu účastníků, kteří na akci nastoupí, nesjednávají se žádné stornovací poplatky a penále, rozpis nákladů na ubytování a stravu zvlášť pro žáky a zvlášť pro dospělé účastníky, hodinu nástupu na ubytovací zařízení a ukončení ubytování
- b) Základní péči o zdraví všech účastníků po dobu konání akce, kontrolu dodržování hygienických požadavků stanovených zákonem č. 258/2000 Sb. v platném znění a prováděcím právním předpisem a kontrolu dodržování zásad osobní hygieny fyzickými osobami uvedenými v § 10 odst.3 způsobilou fyzickou osobou (zdravotníkem); za způsobilou se pro účely tohoto zákona považuje fyzická osoba, která má alespoň úplné střední odborné vzdělání v oborech všeobecná sestra, dětská sestra nebo porodní asistentka, fyzická osoba, která absolvovala kurs první pomoci se zaměřením na zdravotnickou činnost při škole v přírodě nebo zotavovací akci, a student lékařství po ukončení třetího ročníku; náplň kursu první pomoci upraví prováděcí právní předpis
- c) Účast pouze fyzických osob, které splňují podmínky stanovené zákonem – zejména zdravotní způsobilost
- d) Účast zdravotníka při kontrole zdravotních průkazů fyzických osob činných při stravování, při převzetí posudků o zdravotní způsobilosti dětí a prohlášení od rodičů, při sestavování jídelníčku a režimu dne; dosažitelnost zdravotníka 24 hodin denně po celou dobu konání akce; pořízení výpisu z posudků o zdravotní způsobilosti zdravotníkem; ve výpisu zdravotník uvede závěr posudku a které zdravotnické zařízení posudek vydalo

- e) Vrácení posudků o zdravotní způsobilosti po ukončení LVK zákonným zástupcům dětí a fyzickým osobám činným při škole v přírodě
- f) Vedení zdravotnického deníku a seznamu účastníků, prohlášení rodičů, výpisů z posudků o zdravotní způsobilosti dětí a fyzických osob činných při akci a následné uchovávání těchto dokumentů po dobu 6 měsíců od skončení akce
- g) Informovanost osoby, která má dítě v péči, o zdravotních potížích, které dítě v průběhu akce prodělalo, a o případném kontaktu s infekcí
- h) Instruktaž všech fyzických osob činných na akci, s výjimkou zdravotníka, o hygienických požadavcích na tyto akce a o předcházení vzniku a šíření infekčních onemocnění a jiných poškození zdraví včetně základů první pomoci, pokud se takové instruktáže dosud nezúčastnily
- ch) Fyzické osoby činné při akci jako dozor nebo zdravotník musejí být k této činnosti zdravotně způsobilé. Zdravotní způsobilost posuzuje a posudek vydává praktický lékař, který fyzickou osobu registruje (zákon č. 258/2000 Sb., vzor viz Příloha č. 3 k vyhlášce č. 106/2001 Sb.). Tento posudek má platnost jeden rok od data vystavení, pokud během této doby nedošlo ke změně zdravotní způsobilosti fyzické osoby. Posudek o zdravotní způsobilosti předají fyzické osoby činné při škole v přírodě nebo zotavovací akci, s výjimkou pedagogických a zdravotnických pracovníků, vysílajícímu zařízení nebo škole nebo pořádající osobě. Fyzické osoby činné při stravování musí splňovat předpoklady pro výkon činností epidemiologicky závažných (musejí mít zdravotní průkaz). Orgány činné v oblasti BOZP doporučují, aby všechny osoby, které se účastní akce jako pedagogický dozor, měly zdravotní průkaz
- i) Sestavení upraveného učebního plánu akce s přihlédnutím k místním podmínkám tak, aby souběžně s výchovou a výukou mohlo být dosaženo ozdravného účinku, plán výuky doplněný o rozpis režimu dne předloží nejpozději týden před odjezdem řediteli školy. Se schválenou akcí prokazatelně seznámí účastníky zejména s průběhem akce, bezpečností při akci i přepravě
- j) Písemnou informaci rodičům o průběhu a podmínkách akce, požadovaném vybavení, zajistí od rodičů závaznou přihlášku, seznámí je se stornovacími podmínkami při pozdějším odhlášení účasti dítěte z akce, zajistí potvrzení o seřízení lyžařského vázání
- k) Vypracuje řád kurzu, denní řád, program lyžařského výcviku, organizační pokyny, metodickou řadu lyžování, denní rozkazy, zpracuje přípravy přednášek a určí jednotlivá témata instruktorům

- l) Provede poučení o bezpečnosti s písemným záznamem a podpisy všech účastníků. Poučení žáků zapíše do třídních knih – zejména o způsobu dopravy a chování během ní. O poučení pracovníků, kteří se budou podílet na zajištění akce vyhotoví písemný záznam. Zajistí jejich seznámení s příslušnými právními normami
- m) Stanoví termín pro úhradu nákladů LVK, provede nákup nutných léků pro vybavení přenosné lékárníčky pro akci, případně zajistí sponzory
- n) Dopravu žáků, podklady pro písemnou objednávku předává sekretářce školy
- o) Personální obsazení - odborně i zdravotně způsobilý doprovod v takovém počtu, aby byla zajištěna výchova a výuka žáků, jejich bezpečnost a ochrana zdraví podle příslušných právních předpisů, dohled nad žáky během výuky, odpoledních činností, noční služby. Návrh na uzavření dohod o provedení práce s potřebnými údaji předává mzdové účetní
- p) Vybavení lékárníčky (zákon č. 258/2000Sb., minimální vybavení viz vyhláška č. 106/2001 Sb. o zotavovacích akcích)
- r) Rozpis služeb pedagogických pracovníků tak, aby byly dodrženy zásady bezpečnosti a ochrany zdraví při práci, pokud možno, aby u zaměstnanců školy nevznikala přesčasová práce. Písemný rozpis odevzdá před odjezdem řediteli školy (formulář č. 4), zvláště sestaví rozsah přesčasové práce, projedná jej s ředitelem školy a dohodne, zda bude proplaceno nebo poskytnuto náhradní volno
- s) Vypracuje rozpočet
- t) Zajistí pojištění účastníků
- u) Zajistí po dohodě s vedením školy vyplnění příkazů k pracovní cestě
- v) Zajistí ohlášení příslušnému orgánu ochrany veřejného zdraví (Krajská hygienická stanice v místě konání akce) o konání akce - jeden měsíc před zahájením akce. Ohlásí termín a místo jejího konání, počet dětí, způsob zajištění stravování
- w) Na akci organizuje, řídí a kontroluje práci a činnost všech dospělých osob, kontroluje dodržování smlouvy s dodavatelem, jídelníček, režim dne
- x) Vypracuje zprávu o této pracovní cestě. Spolu s hospodářkou školy zajistí vyúčtování. Vráti nespotřebované léky
- y) Vedoucí akce a všichni zúčastnění pracovníci jsou povinni přihlížet k základním fyziologickým potřebám dětí, žáků a studentů a vytvářet podmínky pro jejich zdravý vývoj a pro předcházení vzniku sociálně patologických jevů. Zajišťují bezpečnost a ochranu zdraví účastníků a poskytují jim nezbytné informace k zajištění bezpečnosti a ochrany zdraví

### 3.2.3 Vedení kurzu

- a) Po příjezdu na ubytovací zařízení vedoucí akce převezme pokoje, případné závady sepíše a oznámí ubytovateli
- b) Zajistí bezpečné uložení věcí účastníků a lyží tak, aby nedocházelo ke ztrátám a poškození
- c) Kurz zahájí informací žákům o organizaci kurzu, řádu LVK, řádu chaty, určí denní službu. Po dobu akce vydává denní rozkazy, ve kterých uvede zejména denní služby, programy výcviku, přednášek a dalších činností, pokyny pro přesun, výsledky kontrol pořádku a čistoty, hodnocení výcviku, družstev i jednotlivých žáků
- d) S dodavatelem sestaví jídelní lístek a kontroluje jeho dodržování
- e) Ve spolupráci se zdravotníkem, kontroluje dodržování režimu akce, hygienických podmínek, kvality stravy, ubytování, úklidu, výcviku, vzdělávacích akcí, při úrazech zajistí dodatečné proškolení účastníků akce o příčinách a následcích úrazu, o poučení provede písemný záznam. Režim práce zdravotníka organizuje tak, aby v případě úrazu mohla být provedena odborná a rychlá první pomoc. V případě úrazů zajistí informování rodičů a školy, po návratu do školy zápisy do předepsané zdravotní a školní dokumentace
- f) Z řad pedagogického doprovodu ustanovuje pro každý den službu, která zajišťuje organizaci celého dne, včetně výcviku, odpočinku, stravování, hygieny, zajišťuje s instruktory před každým výcvikem kontrolu výstroje a výzbroje, dbá, aby výcvik neprobíhal za nevyhovujících podmínek
- g) Při ukončení akce si nechá dodavatelem předložit vyúčtování akce, zkontroluje správnost, shodu s objednávkou, zajistí vyúčtování zvlášť na žáky, zvlášť na dospělé účastníky akce

### 3.2.4 Vyúčtování kurzu

- a) Vedoucí akce zkontroluje a potvrdí správnost došlých faktur, ve spolupráci s hospodářkou školy vyúčtuje náklady na akci
- b) Vypracuje písemnou zprávu o průběhu akce.
- c) Zajistí prokazatelné předání nevyčerpaných prostředků zákonným zástupcům žáků.

### **3.2.5 Bezpečnostní zásady pro LVK**

- a) Řídit se metodickými pokyny k organizaci lyžařského výcviku
- b) Před výcvikem zkontrolovat výzbroj žáků
- c) Dodržovat metodický postup výcviku
- d) Vybírat pro výcvik vhodný terén
- e) Provádět před výcvikem rozvíčku a poznání terénu
- f) U lanovky a vleků provést poučení o bezpečnosti a zásadách jízdy na vlek
- g) Před zájezdem provést poučení o bezpečnosti na LVK a zapsat do třídních knih
- h) Vyloučit z výcviku nemocné žáky
- i) Družstvo má nejvíce 15 žáků
- j) Lyžařský instruktor odpovídá za splnění výchovného a výcvikového programu svěřeného družstva, za zdraví a bezpečnost jeho členů
- k) Vedoucí zájezdu odpovídá za řádnou organizační přípravu zájezdu, personální zajištění, vhodný objekt, dopravu, kontrolu lyžařského vybavení žáků, zpracovává
- l) program zájezdu včetně jeho kulturně výchovné části, odborných přednášek, plánu výcviku
- m) Účastní-li se zájezdu více než 30 žáků, musí být ustanoven zdravotník
- n) Vedoucí zájezdu přiměřenou dobu před odjezdem doporučí rodičům, aby nechali odborně seřídít bezpečnostní vázání na lyžích svého dítěte, vyžádá si od nich potvrzení o seřízení
- o) Výcvik se provádí v terénu, který odpovídá lyžařské vyspělosti družstva



- p) Za krajně nepříznivých podmínek se výcvik omezuje nebo nekoná
- q) Při turistice na lyžích jedou žáci ve skupině v pravidelných odstupech, které se při zhoršené viditelnosti zkracují až na dotek. Vedoucí jede v čele. Jako závěr je určen zkušený lyžař. Provádí se pravidelně překontrolování počtu žáků družstva
- r) Na výcvik brát lékárníčku
- s) Dodržovat denní režim. Zpravidla třetí den se doporučuje zařadit odpočinkový půldenní program bez lyžařského výcviku
- t) Zakončení zájezdu předchází hodnocení LVK

### **Řád LVK**

- a) LVK je součástí školního vyučování. Žáci jsou povinni při zájezdu plnit pokyny vedoucího kurzu a instruktorů a dodržovat řád chaty, na které jsou ubytováni
- b) Účast všech žáků na stanoveném programu a výcviku je povinná
- c) Žáci jsou při lyžařském výcviku rozděleni do družstev, která nesmí bez povolení instruktora opustit. Toto platí také při výletech a ostatních přesunech
- d) Onemocnění a poranění hlásí žáci pedagogickému dozoru a lékaři LVK
- e) Žáci vykonávají službu dne, která se řídí pokyny vedoucího dne a denním řádem
- f) Žáci, kteří jsou omluveni z výcviku, nesmějí bez povolení vedoucího opustit chatu
- g) Povinností každého účastníka LVK je udržovat čistotu a pořádek na pokojích, ve společenských místnostech a na hygienických zařízeních. Používání elektrických spotřebičů, obsluha topení apod. se řídí pokyny vedoucího chaty
- h) Žáci se scházejí ve společenských místnostech. Vzájemné návštěvy na pokojích nejsou dovoleny
- i) Kouření a požívání alkoholických nápojů je přísně zakázáno

- j) Lyžařskou výzbroj a výstroj udržují žáci v pořádku a čistotě. Lyže mohou být ukládány, opravovány a mazány pouze na místě k tomu vyhrazeném
- k) Peníze a cenné předměty si mohou účastníci LVK uložit u vedoucího chaty. Jinak za ně správce neručí. Totéž se týká i lyžařské výzbroje uložené mimo vyhrazený prostor. Veškeré ztráty je nutno ihned hlásit instruktorům a vedoucímu LVK
- l) Škodu na zařízení chaty je třeba ihned hlásit a hradí ji ten, kdo ji způsobil
- m) Žáci jsou povinni dodržovat denní řád, zvláště pak dobu budíčku, denního rozkazu a večerky
- n) Svá přání a stížnosti sdělují žáci instruktorům a vedoucímu LVK
- o) S personálem chaty jednáme zdvořile a slušně
- p) Porušení řádu LVK se trestá dle stupně až vyloučením z dalšího pobytu na LVK bez nároku na vrácení zaplacených výloh, po předchozí konzultaci s ředitelem školy

### **Závěrečná ustanovení**

- a) Kontrolou provádění ustanovení této směrnice je statutárním orgánem školy pověřen zaměstnanec
- b) O kontrolách provádí písemné záznamy
- c) Zrušuje se předchozí znění této směrnice č.j.: \_\_\_\_\_ ze dne. Uložení směrnice v archivu školy se řídí spisovým řádem školy
- d) Směrnice nabývá účinnosti dnem : \_\_\_\_\_

V \_\_\_\_\_ dne \_\_\_\_\_

titul, jméno, funkce

ředitel školy

*příloha: vzor informací o LVK pro rodiče*

**INFORMACE K LVK TŘÍDY: \_\_\_\_\_**

***Vedoucí kurzu:*** tel. pro případné dotazy:

***Instruktoři:***

***Lékař:***

*Místo: (adresa, telefon)*

*Sraz: (kde, kdy) Odjezd: (kde, kdy)*

*Návrat: (kam, kdy)*

*Cena: \_\_\_\_\_ Kč. Zaplaťte prosím nejpozději do \_\_\_\_\_ a ústřížek přeložte ke kontrole vedoucímu kurzu. Při odhlášení bez vážných důvodů Vám bude vrácen poplatek po odečtení stornovacích poplatků.*

*Kontrola výstroje ve škole dne \_\_\_\_\_ během (po) vyučování*

**Doporučený seznam věcí:** *Lyže sjezdové, hole pro sjezd nebo běžky a hole, vosky a potřeby na mazání lyží, větrovku, dvojce rukavice, šálu (šátek), šponovky, lyžařské boty, čepice na uši, sjezdové brýle, batoh, obuv do sněhu. Oblečení na turistické vycházky a do chaty, plavky, toaletní potřeby, krém na opalování, jelení lůj, mýdlo, léky pravidelně užívané - napsat harmonogram podávání, léky proti nevolnosti v dopravních prostředcích, náhradní dioptrické brýle, sluneční brýle*

*Různé: šicí potřeby, psací potřeby, hudební nástroj, elastické obinadlo, motouz, řemínek, kapesné na vleky, zdravotní kartu pojištěnce, potvrzení o seřízení lyží*

*zde odstříhnout a odevzdat při nástupu na LVK*

*Prohlašuji, že okresní hygienik ani ošetřující lékař nenařídil mému dítěti ....., které je v mé péči, karanténní opatření (karanténu, zvýšený zdravotní dohled), a že mi není též známo, že v posledním týdnu přišlo dítě do styku s osobami, které onemocněly přenosnou nemocí. Jsem si vědom právních následků, které by mě postihly, kdyby toto prohlášení bylo nepravdivé, zejména jsem si vědom případných následků*

*- bylo odborně seřízeno vázání lyží*

- při vážném onemocnění nebo závažném kázeňském přestupku dítěte zajistíme jeho odvoz domů na naše náklady

- že jsme nezatajili žádné údaje o zdravotním stavu našeho dítěte, které by mohly být závažné vzhledem k činnostem na LVK (alergie, epilepsie, srážlivost krve, diabetes,...)  
Uvádíme seznam léků, které pravidelně užívá a způsob jejich užívání: Dítě je vybaveno dostatečnou zásobou léků

- Pro případný kontakt uvádíme telefony platné po dobu LVK

V \_\_\_\_\_ dne \_\_\_\_\_

podpis rodičů

### 3.3 Materiály BOZP

#### Čl. 15 Lyžařský výcvik

(1) Lyžařský výcvik je veden pedagogickými pracovníky, kteří odpovídají za činnost instruktorů. Jejich kvalifikaci si ověří ředitel školy. Práci instruktorů řídí vedoucí kurzu určený ředitelem školy, který též schvaluje plán výcviku. Vedoucí kurzu před odjezdem na lyžařský výcvik upozorní na nutnost seřízení bezpečnostního vázání lyží. Žáci prokáží seřízení bezpečnostního vázání lyží potvrzením servisu, popř. čestným prohlášením zákonných zástupců nebo svým v případě zletilých žáků

(2) Za řádnou organizační přípravu kurzu odpovídá jeho vedoucí. Zajišťuje vhodný objekt, dopravu, poučení žáků o předpisech a pokynech k zajištění bezpečnosti a ochrany zdraví žáků. Při realizaci kurzu řídí činnost jednotlivých pracovníků, dbá na dodržování stanoveného programu praktické i teoretické části kurzu.

(3) Doporučuje se, aby zákonní zástupci nezletilého žáka a zletilí žáci předložili před odjezdem prohlášení o tom, že je žák zdravý a ve stavu schopném absolvovat lyžařský výcvik.

(4) Před odjezdem na kurz se doporučuje sjednat pojistnou smlouvu s pojišťovnou. (Jednorázové úrazové připojištění žáků, pojištění z odpovědnosti za škodu vzniklou při výkonu povolání.)

(5) Účastníci kurzu jsou povinni dodržovat předpisy a pokyny vedoucí k zajištění bezpečnosti a ochraně zdraví, včetně pravidel bezpečného pohybu na sjezdových a běžeckých tratích. U žáků se při lyžařském výcviku na základě zhodnocení rizik doporučuje používání lyžařských ochranných přileb.

(6) Žáci jsou rozděleni do družstev podle své výkonnosti a zdravotního stavu. Při rozřazení do družstev se nevyžaduje od úplných začátečníků předvedení výkonu, který by byl nad

jejich síly, ale zařadí se přímo do družstva. Tato hlediska jsou dodržována i v průběhu výcviku, při výběru místa výcviku, zvláště též na sjezdových tratích a za ztížených podmínek, na zledovatělém povrchu, za snížené viditelnosti a podobně. Družstvo má nejvýše 15 členů, u žáků se zdravotním postižením se počet snižuje vzhledem k charakteru postižení žáků a dalším okolnostem. (31)

(7) Péči o zdraví účastníků je povinen zajistit vedoucí kurzu nebo instruktor, který má pro tuto práci potřebné předpoklady, znalosti a případně i kvalifikaci. Účastní-li se kurzu více než 30 žáků do 15 let, je potřebné ustanovit zdravotníka; podrobnosti upravuje zvláštní předpis.(32)

(8) Zpravidla třetí den lyžařského kurzu se doporučuje z hlediska zdravotního zařadit odpočinkový půlden (33) s aktivním programem a bez lyžařského nebo snowboardového výcviku.

(9) Lanovky a vleky se používají jen pro organizovaný výcvik po řádném poučení o všech pravidlech a bezpečnostních předpisech o jízdě na vlecích a lanovkách. Během pobytu na horách je nutné dodržovat pokyny Horské služby a respektovat výstražné značky. Za nepříznivých podmínek ( hustá mlha, sněhová bouře, teplota pod mínus 12°C apod.) se výcvik a horské výlety omezují, popřípadě nekonají.

(10) Výcvik se provádí v terénu, který odpovídá lyžařské vyspělosti členů družstva. Zvýšená pozornost se věnuje výběru terénu pro začínající lyžaře, zvláště s bezpečným dojezdem.

(11) Při výletu jedou žáci ve skupině v pravidelných odstupech, které se při snížené viditelnosti zkracují až na dotek. Skupina se řídí pokyny vedoucího přesunu (určuje vedoucí kurzu), který jede v čele. V závěru jede vždy zkušený lyžař. V průběhu akce se pravidelně provádí překontrolování počtu účastníků. Totéž se provádí při jejím zakončení. O trase a časovém plánu výletu musí být informován vedoucí kurzu a odpovědný zástupce ubytovacího zařízení.

(12) Uvedené zásady se dodržují přiměřeně i při lyžařském výcviku konaném v hodinách tělesné výchovy v místě nebo blízkosti školy.

(13) Do programu lyžařského kurzu je možno zařadit i výcvik na snowboardu, pokud jsou zároveň dodržována pravidla k zajištění bezpečnosti a ochrany zdraví při jízdě na snowboardu. Při organizaci výcviku je nutno dbát na to, aby nedocházelo ke kolizi mezi účastníky obou výcviků.

### **Posudek o zdravotní způsobilosti dítěte k účasti na zotavovací akci a škole v případě**

Jméno, popřípadě jména a příjmení posuzovaného dítěte: .....

Datum narození: .....

Adresa místa trvalého pobytu nebo jiného pobytu: .....

Část A) Posuzované dítě k účasti na škole v přírodě nebo zotavovací akci

- 1 a) je zdravotně způsobilé\*)
- 2 b) není zdravotně způsobilé\*)

3 c) je zdravotně způsobilé za podmínky (s omezením).....

Posudek je platný 12 měsíců od data jeho vydání, pokud v souvislosti s nemocí v průběhu této doby nedošlo ke změně zdravotní způsobilosti.

Část B) Potvrzení o tom, že dítě

a) se podrobilo stanoveným pravidelným očkováním ano - ne

b) je proti nákaze imunní (typ/druh) .....

c) má trvalou kontraindikaci proti očkování (typ/druh) .....

d) je alergické na .....

e) dlouhodobě užívá léky (typ/druh, dávka) .....

Datum vydání posudku: Podpis, jmenovka lékaře, razítko zdravotnického zařízení

Poučení: Proti části A) tohoto posudku je možno podat podle ustanovení § 77 odst. 2 zákona č. 20/1966 Sb., o péči o zdraví lidu, ve znění pozdějších předpisů, návrh na jeho přezkoumání do 15 dnů ode dne, kdy se oprávněné osoby dozvěděly o jeho obsahu. Návrh se podává písemně vedoucímu zdravotnického zařízení (popř. lékaři provozujícímu zdravotnické zařízení vlastním jménem), které posudek vydalo. Pokud vedoucí zdravotnického zařízení (popř. lékař provozující zdravotnické zařízení vlastním jménem) návrhu nevyhoví, předloží jej jako odvolání odvolacímu orgánu.

Jméno, popřípadě jméno a příjmení oprávněné osoby:

.....

Vztah k dítěti: .....

Oprávněná osoba převzala posudek do vlastních rukou dne: .....

Podpis oprávněné osoby: .....

Posudek byl oprávněné osobě do vlastních rukou doručen dne: .....

(stvrzuje se příloženou „doručenkou“)

\*)Nehodící se škrtněte

### 3.3.1 Směrnice školy k zajištění BOZP

Uvedenou směrnici, stejně jako v předchozí části práce uvedenou směrnici, nelze pokládat za jedinou skutečně správnou variantu, školy si své směrnice vytvářejí a jejich obsah koncipují samy, tj. po konzultaci se svým zřizovatelem. Z uvedené směrnice jsem využil

pouze ty odstavce, které mají vztah (popř. se nějak mohou dotýkat) problematiky pořádání lyžařských nebo snowboardových výcvikových kurzů.

## **Základní škola, adresa**

V .....dne.....

### **Směrnice**

k zajištění bezpečnosti a ochrany zdraví žáků ve škole

#### Úvodní ustanovení

Pro bezpečnost a ochranu zdraví při výchově a vzdělávání žáků ve škole má výkon dozoru<sup>5</sup> nad činností žáků mimořádný význam. Konkrétní úkoly a podrobnosti v péči o bezpečnost a ochranu zdraví a v jejich rámci i úkoly dohledu nad žáky školy stanoví pro jednotlivé typy škol obecně závazné právní předpisy.

**Cílem směrnice je zdůraznit klíčová ustanovení těchto předpisů a doporučit způsob postupu při zajišťování bezpečnosti a ochrany zdraví při výchově a vzdělávání žáků ve škole.**

#### **Čl. 1**

Předmět a rozsah úpravy

**(1) Tato směrnice stanoví postupy vedoucí k zajištění bezpečnosti a ochrany zdraví žáků ve škole.**

---

<sup>5</sup> ) Pokud jde o pojem „dohled“ (užívaný občanským zákoníkem a zákonem č. 561/2004 Sb.) a pojem „dozor“, je nutné uvést, že pojem „dohled“ je obecným zákonným pojmem, zatímco pojem „dozor“ je pojmem užívaným pouze v oblasti školství. Z hlediska praktického i právního však v těchto pojmech není žádný rozdíl (Viz právní výklady MŠMT).

## Čl. 2

### Předcházení rizikům

**(1) Školy zajišťují bezpečnost a ochranu zdraví žáků při vzdělávání a výchově (dále jen „vzdělávání“), činnostech s ním přímo souvisejících a při poskytování školských služeb.<sup>6</sup> K zabezpečení tohoto úkolu škola přijímá na základě vyhledávání, posuzování a zhodnocování rizik spojených s činnostmi a prostředím opatření k prevenci rizik.<sup>7</sup> Při stanovení konkrétních opatření bere v úvahu zejména možné ohrožení žáků při vzdělávání v jednotlivých předmětech, při přesunech žáků v rámci školního vzdělávání a při účasti žáků školy na různých akcích pořádaných školou. Zároveň přihlíží k věku žáků, jejich schopnostem, fyzické a duševní vyspělosti a zdravotnímu stavu.**

**(2) Škola podle školního vzdělávacího programu, zpracovaného na základě příslušného rámcového vzdělávacího programu, seznamuje žáky s nebezpečím ohrožujícím jejich zdraví tak, aby bylo dosaženo klíčových kompetencí vztahujících se k ochraně zdraví žáků a jejich bezpečnosti. Tyto klíčové kompetence jsou vytvářeny na základě vzdělávacího obsahu - očekávaných výstupů a účelně zvoleného učiva. Ve školním vzdělávacím programu je ochrana a bezpečnost zdraví součástí výchovy ke zdravému životnímu stylu a zdraví člověka, chápanému jako vyvážený stav tělesné, duševní a sociální pohody. Jedná se o nadpředmětové téma, jehož součástí je mimo jiné dopravní výchova, ochrana člověka za mimořádných událostí, problematika první pomoci a úrazů, prevence sociálně patologických jevů, ochrana před sexuálním zneužíváním atp.**

**(3) Škola je při vzdělávání a s ním přímo souvisejících činnostech a při poskytování školských služeb povinna přihlížet k základním fyziologickým potřebám žáků a vytvářet podmínky pro jejich zdravý vývoj a pro předcházení vzniku sociálně patologických jevů.<sup>8</sup> Rámcové vzdělávací programy stanoví kromě konkrétních cílů, formy, délky a povinného obsahu vzdělávání i podmínky bezpečnosti a ochrany zdraví.<sup>9</sup>**

---

<sup>6</sup>) § 29 zákona č. 561/2004Sb. o předškolním, základním, středním, vyšším odborném a jiném vzdělávání a o změně některých zákonů (školský zákon).

<sup>7</sup>) § 101 a § 102 zákona č. 262/2006 Sb., zákoník práce, ve znění pozdějších předpisů.

<sup>8</sup>) Blíže k prevenci sociálně patologických jevů vyhláška č. 72/2005 Sb., o poskytování poradenských služeb ve školách a školských poradenských zařízeních.

<sup>9</sup>) § 4 a § 5 zákona č. 561/2004 Sb., (školský zákon).



**(4) Ředitel školy vydá školní řád.<sup>10</sup> Školní řád upravuje podrobnosti k výkonu práv a povinností žáků a jejich zákonných zástupců a podmínky zajištění bezpečnosti a ochrany zdraví žáků a jejich ochrany před sociálně patologickými jevy a před projevy diskriminace, nepřátelství nebo násilí. Školní řád zveřejní ředitel na přístupném místě ve škole, prokazatelným způsobem s ním seznámí zaměstnance a žáky školy a informuje o jeho vydání a obsahu zákonné zástupce nezletilých žáků.**

### **Čl. 3**

Povinnosti žáků

**Žáci jsou povinni na úseku zajištění bezpečnosti a ochrany zdraví zejména**

- a) dodržovat školní řád a předpisy a pokyny školy k ochraně zdraví a bezpečnosti, s nimiž byli seznámeni<sup>11</sup>**
- b) plnit pokyny zaměstnanců školy vydané v souladu s právními předpisy a školním řádem.**

### **Čl. 4**

Zdravotní předpoklady

**(1) Škola se řídí ustanoveními zvláštních předpisů, jež se týkají zjišťování zdravotního stavu žáků a jejich zdravotní způsobilosti.**

**(2) Pro účast na některých vzdělávacích činnostech školy, například na škole v přírodě, sportovních a tělovýchovných akcích, výuce plavání nebo lyžařském výcviku, se vyžaduje zdravotní způsobilost,<sup>12</sup> kterou posuzuje a posudek vydává praktický lékař pro děti a dorost. Praktický lékař pro děti a dorost, který dítě registruje, v posudku dále uvede, zda se dítě podrobilo stanoveným pravidelným očkováním nebo má doklad, že je proti nákaze imunní, nebo že se nemůže očkování podrobit pro trvalou kontraindikaci.**

**3) Zákonní zástupci nezletilých žáků jsou povinni informovat školu<sup>13</sup> o změně zdravotní způsobilosti, zdravotních obtížích žáka nebo jiných závažných**

---

<sup>10</sup>) § 30 zákona č. 561/2004 Sb., (školský zákon).

<sup>11</sup>) § 22 zákona č. 561/2004 Sb., (školský zákon).

<sup>12</sup>) § 9 a § 10 zákona č. 258/2000 Sb., o ochraně veřejného zdraví a o změně některých souvisejících zákonů, ve znění pozdějších předpisů.

<sup>13</sup>) § 22 zákona č. 561/2004 Sb. (školský zákon).

**skutečnostech, které by mohly mít vliv na průběh vzdělávání nebo na účast na akcích podle odstavce 2.**

(4) Změny zdravotního stavu, ke kterým dojde v průběhu vzdělávání a s ním přímo souvisejících činnostech a které mohou mít vliv na zapojení žáka do prováděných činností, oznamují žáci okamžitě příslušnému pedagogickému pracovníkovi.

## **Čl. 5**

Uvolňování žáků z vyučování

(1) Ředitel školy může ze závažných důvodů, zejména zdravotních, uvolnit žáka na žádost zcela nebo zčásti z vyučování některého předmětu; žáka se zdravotním postižením může také uvolnit z provádění určitých činností, popřípadě rozhodnout, že tento žák nebude v některých předmětech hodnocen. Konkrétní podmínky za nichž lze uvolnit z vyučování žáka, stanoví školní řád.

(2) Žák nemůže být uvolněn z předmětu rozhodujícího pro odborné zaměření absolventa. V předmětu tělesná výchova ředitel školy uvolní žáka z vyučování na písemné doporučení registrujícího praktického lékaře pro děti a dorost nebo odborného lékaře. Žák není z předmětu, z něhož byl zcela uvolněn, hodnocen.

## **Čl. 6**

Osobní ochranné pracovní prostředky

**Osobní ochranné pracovní prostředky (dále jen “ochranné prostředky“) se žákům poskytují při vzdělávání a s ním přímo souvisejících činnostech, pokud to vyžaduje ochrana jejich života a zdraví.<sup>14</sup> Škola je žákům poskytuje podle vlastního seznamu, zpracovaného na základě vyhodnocení rizik a konkrétních podmínek na pracovišti. Škola dbá, aby ochranné prostředky byly v použitelném stavu, a kontroluje jejich užívání.**

---

<sup>14</sup>) § 102 odst. 1, 2 a § 104 zákona č. 262/2006 Sb., (zákoník práce), nařízení vlády č. 495/2001 Sb., kterým se stanoví rozsah a bližší podmínky poskytování osobních ochranných pracovních prostředků, mycích, čisticích a dezinfekčních prostředků, nařízení vlády č. 21/2003 Sb., kterým se stanoví technické požadavky na osobní ochranné prostředky.

## Čl. 7

První pomoc a ošetření

**(1) Škola zajistí, aby byly vytvořeny podmínky pro včasné poskytnutí první pomoci<sup>15</sup> a lékařského ošetření při úrazech a náhlých onemocněních. Odpovídá za vhodné rozmístění lékárníček první pomoci s potřebným vybavením.<sup>16</sup> Rovněž zajistí, aby se zásadami poskytování první pomoci byli seznámeni žáci a všichni zaměstnanci školy. Na vhodných místech umístí seznam telefonních čísel zdravotnických zařízení včetně zdravotnických zařízení zajišťujících dopravu raněných, nemocných a rodiček. O provedených opatřeních informuje kromě pedagogických pracovníků a ostatních zaměstnanců školy i žáky.**

**(2) Podle závažnosti úrazu a s ohledem na věk zraněného žáka, případně další okolnosti, zajistí škola jeho doprovod do zdravotnického zařízení a zpět nebo domů. O události a provedených opatřeních informuje neprodleně zákonného zástupce žáka. Doprovodem může být pouze zletilá osoba, plně způsobilá k právním úkonům a v pracovněprávním vztahu ke škole.**

**(3) Opatření k zajištění první pomoci provede škola i při školních akcích konaných mimo školu.**

**(4) Rozsah vybavení prostředky pro poskytnutí první pomoci při zotavovací akci stanovuje zvláštní právní předpis.<sup>17</sup>**

## Čl. 8

Poučení žáků

**(1) Škola zajistí, aby žáci byli poučeni o možném ohrožení zdraví a bezpečnosti při všech činnostech, jichž se účastní při vzdělávání nebo v přímé souvislosti s ním. Žáky zároveň seznámí s konkrétními pokyny, právními a ostatními předpisy k zajištění**

---

<sup>15</sup>) § 103 odst. 1 písm. i) zákona č. 262/2006 Sb., (zákoník práce).

<sup>16</sup>) § 2, odst. 1, písm. f) zákona č. 309/2006 Sb., kterým se upravují další požadavky bezpečnosti a ochrany zdraví při práci v pracovněprávních vztazích a o zajištění bezpečnosti a ochrany zdraví při činnosti nebo poskytování služeb mimo pracovněprávní vztahy (zákon o zajištění dalších podmínek bezpečnosti a ochrany zdraví při práci) (zákon o bezpečnosti).

<sup>17</sup>) Vyhláška č. 106/2001 Sb., o hygienických požadavcích na zotavovací akce pro děti, ve znění pozdějších předpisů.

bezpečnosti a ochrany zdraví žáků<sup>18</sup> a se zásadami bezpečného chování, s možnými riziky a odpovídajícími následnými opatřeními, se kterými se mohou žáci setkat ve škole, jejím okolí a při činnostech mimo školu (například nebezpečí od neznámých lidí, nebezpečí násilí a šikany,<sup>19</sup> nálezy nebezpečných předmětů apod.). Dále žáky seznámí s ustanoveními předpisů a pokynů k zajištění bezpečnosti a ochrany zdraví žáků, pokud se vztahují na příslušnou činnost, akci nebo pracoviště a průběžně také s ustanoveními školního řádu, vnitřního řádu, řádů dílen, laboratoří, odborných pracoven, sportovních zařízení, tělocvičen a hřišť a jiných pracovišť a s dalšími opatřeními školy, jež mohou mít bezpečnostně preventivní význam.

(2) Dokladem o provedeném poučení je záznam poučení (např.: v třídní knize), přílohou je osnova poučení. Pokud to stanoví předpisy k zajištění bezpečnosti a ochrany zdraví, nebo je-li to odůvodněno rizikem činnosti, budou znalosti žáků ověřeny.

(3) Žáky, kteří nebyli v době poučení přítomni, je třeba v nejbližším vhodném termínu poučit. Ve složitějších případech, zejména při seznámení se s obsahem důležitých předpisů, pokynů a norem o bezpečnosti technických zařízení, se pořídí zápis podepsaný žáky, z něhož lze podle potřeby zjistit konkrétní obsah provedeného poučení.

## Čl. 9

### Dozor nad žáky

(1) Škola je povinna vykonávat podle zvláštních předpisů nad nezletilými žáky náležitý dohled.<sup>20</sup> Kromě bezpečnostních hledisek zajišťují pedagogičtí pracovníci při dohledu nad žáky také výchovné působení (dále jen „dozor“),<sup>21</sup> a to v zájmu předcházení škodám na zdraví, majetku a životním prostředí. O zajištění náležitého dozoru rozhoduje ředitel školy.<sup>22</sup> Vychází z konkrétních podmínek a přihlíží zejména k vykonávané činnosti, věku

<sup>18</sup>) Přiměřeně se užije § 349 zákona č. 262/2006 Sb., (zákoník práce).

<sup>19</sup>) Metodický pokyn MŠMT k prevenci a řešení šikanování mezi žáky škol a školských zařízení Č.j.: 28 275/2000-22

<sup>20</sup>) § 415, 422 zákona č. 40/1964 Sb., Občanský zákoník, ve znění pozdějších předpisů.

<sup>21</sup>) Pokud jde o pojem „dohled“ (užívaný občanským zákoníkem a zákonem č. 561/2004 Sb.) a pojem „dozor“, je nutné uvést, že pojem „dohled“ je obecným zákonným pojmem, zatímco pojem „dozor“ je pojmem užívaným pouze v oblasti školství. Z hlediska praktického i právního však v těchto pojmech není žádný rozdíl (Viz právní výklady MŠMT).

<sup>22</sup>) § 164 odst. 1 písm. h) zákona č. 561/2004 Sb., (školský zákon).

žáků a jejich rozumovému rozvoji (vyspělosti), dopravním a jiným rizikům. Ředitel školy pověří dozorem pedagogického pracovníka, stanoví rozvrh dozoru nad žáky a vyvěsí ho na takovém místě, aby bylo možno při kontrolní činnosti snadno rozpoznat, který pedagogický pracovník dozor koná.

(2) Pedagogický pracovník koná dozor nad žáky ve škole před vyučováním, po vyučování, o přestávkách mezi dvěma vyučovacími hodinami, podle potřeby při přechodu žáků z jedné budovy školy do druhé budovy školy, do školní jídelny, školní družiny apod. Při zajišťování dozoru nad žáky se postupuje podle rozvrhu dozoru. Jestliže ředitel školy povolí žákům pobyt ve škole před vyučováním, mezi dopoledním a odpoledním vyučováním nebo po vyučování, zabezpečí jejich dozor. Dozor ve škole začíná nejméně 20 minut před začátkem dopoledního a 15 minut před začátkem odpoledního vyučování a končí odchodem žáků ze školy po skončeném vyučování.

**(3) Zajištění dozoru nad žáky – stravníky v zařízení školního stravování přísluší vždy té právnické osobě, která vykonává činnost zařízení školního stravování. Způsob, jakým tento dohled bude zajištěn, je na rozhodnutí ředitele tohoto zařízení školního stravování.**

**(4) Při akcích konaných mimo školu, kdy místem pro shromáždění žáků není škola, začíná dozor 15 minut před dobou shromáždění na určeném místě. Po skončení akce dozor končí na předem určeném místě a v předem stanoveném čase. Místo a čas shromáždění žáků a skončení akce oznámí škola nejméně jeden den před konáním akce zákonným zástupcům žáků.**

**(5) Podle rozhodnutí ředitele školy mohou dozor konat vedle pedagogických pracovníků i jiné osoby, které jsou zletilé, plně způsobilé k právním úkonům a jsou v pracovněprávním vztahu ke škole. Tyto osoby musí být řádně poučeny o povinnostech dozoru a ředitel školy o tomto poučení provede písemný záznam, který osoba pověřená dozorem podepíše.**

**(6) Pedagogičtí pracovníci vykonávají podle pokynů ředitele dozor i mimo školu, např. při kurzech, exkurzích a jiných činnostech vyplývajících ze školních vzdělávacích programů, při účasti na soutěžích, přehlídkách popřípadě při jejich přípravě a na jiných akcích organizovaných školou.**

**(7) Při akcích konaných mimo školu, kdy jsou jejich účastníci ubytováni v objektech jiných osob, dodržují žáci předpisy k zajištění bezpečnosti a ochrany zdraví a předpisy o požární ochraně platné v těchto objektech. Žáci dodržují stanovený režim dne a pokyny vydané pro dobu nočního klidu. Za seznámení žáků s těmito pokyny a za kontrolu jejich dodržování odpovídá vedoucí akce nebo jím určený pedagogický pracovník. Vedoucí akce rozhodne o způsobu provádění dohledu v době nočního klidu.**

**(8) Kromě ustanovení uvedených v této směrnici, jež mohou souviset s výkonem dozoru, existují ještě další zvláštní ustanovení v právních předpisech nebo ve vzdělávacích programech: například ustanovení o dělení tříd na skupiny, nebo jiná ustanovení o poměru mezi počtem žáků a počtem dozírajících osob, případně ustanovení podrobněji určující způsob výkonu dozoru.<sup>23</sup>**

## **Čl. 10**

Zvláštní pravidla při některých činnostech

**(1) Kromě obecných zásad úrazové prevence jsou při některých činnostech dodržována další zvláštní pravidla. Je tomu tak zejména při výuce některých odborných předmětů se zvýšeným rizikem ohrožení zdraví a života, při výuce tělesné výchovy, koupání, výuce plavání, lyžařském výcviku, sportovních a turistických akcích. Ve všech takových případech klade škola zvýšený důraz na dodržování pokynů, právních a ostatních předpisů k zajištění bezpečnosti a ochrany zdraví, pokynů a zásad úrazové prevence pedagogickými pracovníky i žáky. Důsledně je vyžadováno ukázněné chování žáků. Žák musí mít k dispozici svůj průkaz zdravotní pojišťovny nebo jeho kopii.**

**(2) Při pohybových a sportovních činnostech (míčové hry apod.) se účastníci řídí ustanoveními o bezpečnosti obsaženými v pravidlech pro příslušnou pohybovou**

---

<sup>23)</sup> Například vyhláška č. 48/2005 Sb., o základním vzdělávání a některých náležitostech plnění povinné školní docházky, vyhláška č. 43/2006Sb., kterou se mění vyhláška č. 14/2005 Sb., o předškolním vzdělávání, vyhláška č. 13/2005 Sb., o středním vzdělávání a vzdělávání v konzervatoři, vyhláška č. 73/2005 Sb., o vzdělávání dětí, žáků a studentů se speciálními vzdělávacími potřebami a dětí, žáků a studentů mimořádně nadaných.

**činnost, danou věkovou skupinu a jejich modifikaci pro dané prostorové podmínky školy a ustanoveními soutěžních řádů daných sportů.**

(3) Při sportovních a jiných činnostech, kde je zvýšená možnost ohrožení zdraví, se žáci řídí pokyny vyučujícího. Vyučující nedovolí, aby se žák bez odložení nebo bez zabezpečení proti možnosti zranění a zachycení ozdobných a jiných pro činnost nevhodných a nebezpečných předmětů účastnil příslušné činnosti. Těmito ozdobnými, pro činnost nevhodnými a nebezpečnými předměty jsou například náramky, hodinky, náušnice, pearcing, náhrdelníky, prsteny ozdobné kroužky aj. Žáci tyto předměty odkládají na určená místa, způsob zajištění předmětů stanoví ředitel ve školním řádu.

**(4) Žáci používají pracovní oděv nebo cvičební úbor a obuv a mají výstroj podle druhu vykonávané činnosti a podle pokynů učitele, který dodržování tohoto požadavku kontroluje. Žák musí mít cvičební úbor, pracovní oděv a obuv v řádném a použitelném stavu.**

## **Čl. 13**

Lyžařský výcvik

**(1) Lyžařský výcvik je veden pedagogickými pracovníky, kteří odpovídají za činnost instruktorů. Jejich kvalifikaci si ověří ředitel školy. Práci instruktorů řídí vedoucí kurzu určený ředitelem školy, který též schvaluje plán výcviku. Vedoucí kurzu před odjezdem na lyžařský výcvik upozorní na nutnost seřízení bezpečnostního vázání lyží. Žáci prokáží seřízení bezpečnostního vázání lyží potvrzením servisu, popř. čestným prohlášením zákonných zástupců.**

**(2) Za řádnou organizační přípravu kurzu odpovídá jeho vedoucí. Zajišťuje vhodný objekt, dopravu, poučení žáků o předpisech a pokynech k zajištění bezpečnosti a ochrany zdraví žáků. Při realizaci kurzu řídí činnost jednotlivých pracovníků, dbá na dodržování stanoveného programu praktické i teoretické části kurzu.**

**(3) Doporučuje se, aby zákonní zástupci nezletilého žáka a zletilí žáci předložili před odjezdem prohlášení o tom, že je žák zdravý a ve stavu schopném absolvovat lyžařský výcvik.**

(4) Před odjezdem na kurz se doporučuje sjednat pojistnou smlouvu s pojišťovnou. (Jednorázové úrazové připojištění žáků, pojištění z odpovědnosti za škodu vzniklou při výkonu povolání.)

(5) Účastníci kurzu jsou povinni dodržovat předpisy a pokyny vedoucí k zajištění bezpečnosti a ochraně zdraví, včetně pravidel bezpečného pohybu na sjezdových a běžeckých tratích. U žáků se při lyžařském výcviku na základě zhodnocení rizik doporučuje používání lyžařských ochranných přileb.

(6) Žáci jsou rozděleni do družstev podle své výkonnosti a zdravotního stavu. Při rozřazení do družstev se nevyžaduje od úplných začátečníků předvedení výkonu, který by byl nad jejich síly, ale zařadí se přímo do družstva. Tato hlediska jsou dodržována i v průběhu výcviku, při výběru místa výcviku, zvláště též na sjezdových tratích a za ztížených podmínek, na zledovatělém povrchu, za snížené viditelnosti a podobně. Družstvo má nejvýše 15 členů, u žáků se zdravotním postižením se počet snižuje vzhledem k charakteru postižení žáků a dalším okolnostem.<sup>24</sup>

(7) Péči o zdraví účastníků je povinen zajistit vedoucí kurzu nebo instruktor, který má pro tuto práci potřebné předpoklady, znalosti a případně i kvalifikaci. Účastní-li se kurzu více než 30 žáků do 15 let, je potřebné ustanovit zdravotníka; podrobnosti upravuje zvláštní předpis.<sup>25</sup>

(8) Třetí den lyžařského kurzu se z hlediska zdravotního zařazuje odpočinkový půlden<sup>26</sup> s aktivním programem a bez lyžařského nebo snowboardového výcviku.

(9) Lanovky a vleky se používají jen pro organizovaný výcvik po řádném poučení o všech pravidlech a bezpečnostních předpisech o jízdě na vlecích a lanovkách. Během pobytu na horách je nutné dodržovat pokyny Horské služby a respektovat výstražné značky. Za nepříznivých podmínek (hustá mlha, sněhová bouře, teplota pod mínus 12 °C apod.) se výcvik a horské výlety omezují, popřípadě nekonají.

(10) Výcvik se provádí v terénu, který odpovídá lyžařské vyspělosti členů družstva. Zvýšená pozornost se věnuje výběru terénu pro začínající lyžaře, zvláště s bezpečným dojezdem.

(11) Při výletu jedou žáci ve skupině v pravidelných odstupech, které se při snížené viditelnosti zkracují až na dotek. Skupina se řídí pokyny vedoucího přesunu (určuje

---

<sup>24</sup>) § 11 vyhlášky č. 73/2005 Sb., vyhláška č. 48/2005 Sb.

<sup>25</sup>) § 11 zákona č. 258/2000 Sb.

<sup>26</sup>) § 8 odst. 2 vyhlášky č. 106/2001 Sb.



vedoucí kurzu), který jede v čele. V závěru jede vždy zkušený lyžař. V průběhu akce se pravidelně provádí překontrolování počtu účastníků. Totéž se provádí při jejím zakončení. O trase a časovém plánu výletu musí být informován vedoucí kurzu a odpovědný zástupce ubytovacího zařízení.

(12) Uvedené zásady se dodržují přiměřeně i při lyžařském výcviku konaném v hodinách tělesné výchovy v místě nebo blízkosti školy.

(13) Do programu lyžařského kurzu je možno zařadit i výcvik na snowboardu, pokud jsou zároveň dodržována pravidla k zajištění bezpečnosti a ochrany zdraví při jízdě na snowboardu. Při organizaci výcviku je nutno dbát na to, aby nedocházelo ke kolizi mezi účastníky obou výcviků.

## Čl. 17

### Zahraniční výjezdy

Škola odpovídá za bezpečnost a ochranu zdraví žáků při zahraničních výjezdech, které organizují v rámci vzdělávání nebo s ním přímo souvisejících činnostech. O konkrétních opatřeních a poučení žáků, případně jejich zákonných zástupců, se pořizuje před uskutečněním výjezdu záznam o poučení podepsaný jeho účastníky. Přiměřeně se použije ustanovení čl. 13. Mezi účastníky výjezdu do zahraničí zařadí škola pouze ty žáky, kteří předloží písemný souhlas zákonného zástupce žáka a mají uzavřené pojištění odpovědnosti za škodu platné na území příslušného státu a pojištění léčebných výloh v zahraničí nebo v případě výjezdu do členského státu Evropské unie mají Evropský průkaz zdravotního pojištění nebo potvrzení tento průkaz nahrazující.<sup>27</sup>

## Čl. 18

### Úrazy žáků

(1) Úrazem žáků je úraz, který se stal žákům při vzdělávání nebo s ním přímo souvisejících činnostech a při poskytování školských služeb. Jedná se tedy zejména o

---

<sup>27</sup>) § 2 vyhlášky č. 48/2005 Sb., o základním vzdělávání a některých náležitostech plnění povinné školní docházky, ve znění pozdějších předpisů

úrazy žáků na vycházkách, výletech, zájezdech, putováních, exkurzích, při koupání, při výuce plavání a lyžařském výcviku, zahraničních výletech, při účasti na soutěžích a přehlídkách.

**(2) Úrazem žáků není úraz, který se žákům stane na cestě do školy a zpět, nebo na cestě na místo nebo cestou zpět, jež bylo určeno jako shromaždiště mimo prostory školy při akcích konaných mimo školu.**

## **Čl. 19**

Evidence úrazů žáků

**Vedoucí zaměstnanec školy, jemuž byl úraz žáka hlášen, zajistí, aby byly objektivně zjištěny a případně odstraněny příčiny úrazu.<sup>28</sup>**

## **Čl. 20**

**Statistické zjišťování školní úrazovosti se provádí podle zvláštních předpisů.<sup>29</sup>**

## **Čl. 21**

Odpovědnost za škodu při úrazech žáků

**Škola odpovídá v rozsahu stanoveném zvláštními předpisy<sup>30</sup> žákům za škodu, která jim vznikla v důsledku úrazu. Způsob a rozsah náhrady škody projedná škola se zákonnými zástupci žáka.**

## **Čl. 22**

Sledování úrazovosti žáků

**Informace získané při prošetřování jednotlivých úrazů žáků, při sledování celkové školní úrazovosti a rozborů jejich příčin využívají školy, organizace a orgány,**

---

<sup>28</sup>) V podrobnostech vyhláška č. 64/2005 Sb., o evidenci úrazů dětí, žáků a studentů.

<sup>29</sup>) § 10 zákona č. 89/1995 Sb., o státní statistické službě, ve znění pozdějších předpisů.

<sup>30</sup>) § 365 a násl., § 392 a § 393 zákona č. 262/2006 Sb., (zákoník práce), § 391 zákona č. 262/2006 Sb., (zákoník práce), § 420, 422 zákona č. 40/1964 Sb., (občanský zákoník).

**v jejichž působnosti je problematika bezpečnosti a ochrany zdraví žáků, k prohloubení preventivní činnosti, a to v anonymizované podobě.**

Čl. 23

### **Kontrolní činnost**

(1) Dodržování podmínek pro bezpečnost a ochranu zdraví žáků kontrolují průběžně vedoucí zaměstnanci školy v rámci své působnosti a plnění úkolů v oblasti prevence rizik.

(2) Pedagogičtí pracovníci kontrolují a vyžadují dodržování předpisů k zajištění bezpečnosti a ochrany zdraví žáků, jakož i dodržování pokynů žáky.

(3) Do programu prověrek bezpečnosti a ochrany zdraví při činnostech organizovaných školou nejméně jednou ročně<sup>31</sup> zahrnují školy také kontrolu školních dílen, laboratoří, tělocvičen a tělocvičného nářadí a náčiní, školních hřišť, školních pozemků i dalších pracovišť školy užívaných žáky, včetně jejich vybavení. Pokud se na ně a na jejich vybavení vztahují zvláštní předpisy k zajištění bezpečnosti a ochrany zdraví při práci, například o elektrických, plynových, zdvihacích a tlakových zařízeních, provádějí se na nich prostřednictvím osob se zvláštní odbornou způsobilostí odborné kontroly a revize ve lhůtách stanovených těmito předpisy. U tělocvičného nářadí a ostatního náčiní se kromě jeho běžných kontrol v hodinách tělesné výchovy a v rámci prověrek bezpečnosti a ochrany zdraví při práci provádějí i odborné technické kontroly nejméně jednou za rok, pokud nestanovil výrobce lhůtu kratší. Součástí prověrek bezpečnosti a ochrany zdraví při činnostech organizovaných školou je rovněž kontrola vybavení školy prostředky pro poskytnutí první pomoci, a to jak z hlediska obsahu, tak i lhůt jejich použitelnosti .

Čl. 24

Kontrolu dodržování podmínek pro bezpečnost a ochranu zdraví žáků při vzdělávání a s ním přímo souvisejících činnostech a při poskytování školských služeb provádí Česká školní inspekce<sup>32</sup>, orgány ochrany veřejného zdraví, popřípadě orgány inspekce práce podle zvláštních právních předpisů.

---

<sup>31</sup>) § 108 odst. 5 zákona č. 262/2006 Sb., (zákoník práce).

<sup>32</sup>) § 174 zákona č. 561/2004 Sb., (školský zákon).

Čl. 25

Závěrečné ustanovení

Tato směrnice nabývá účinnosti dne .....

ředitel školy

### 3. 4 Vlastní šetření v terénu

Při výzkumném šetření jsem se na některých školách setkal s názorem, že tento Metodický pokyn (čj. 37014/2005-25), již neplatí, rozhodující je pro školy pouze pokyn od zřizovatele, respektive zřizovatelem schválený materiál v rámci BOZP. Kontaktoval jsem proto znovu MŠMT, abych se mohl zorientovat v platné legislativě.

Na základě elektronické odpovědi pana PaedDr. Václava Müllera ze dne 31.1.2007 mohu upřesnit, že rozhodnutím ministryně byla zrušena k 1. 8. 2005 platnost Metodických pokynů k organizování lyžařského výcviku žáků ( čj. 24 799/93-50) a k personálnímu zabezpečení LVZ pořádaných ZŠ a SŠ (čj. 25 861/93-50). **Následně byl vydán zmiňovaný Metodický pokyn čj. 37014/2005-25 (22.12.2005), který platí i v současnosti, je však závazný pouze pro školy zřizované MŠMT, ostatním školám je pouze doporučeno se podle něho řídit (viz. úvod k dokumentu).**

**Nutno však zdůraznit, že v rámci BOZP by měly školy mít zpracován postup při organizaci školního vyučování i při akcích pořádaných školou, který by měl schválit zřizovatel školy; školy mají tuto problematiku ošetřenou formou vnitřních směrnic. Již v předchozím textu byla uvedena povinnost pro ředitele stanovit organizaci a podmínky provozu školy a školského zařízení – viz. již zmiňovaný školský zákon.**

**V oblasti pracovně právních vztahů je třeba vždy postupovat podle obecně platných vyšších právních norem, jako jsou zákony, vyhlášky i zmiňované směrnice.**

**Odpovědnost za jejich uplatňování má vždy ředitel školy a jím pověřený vedoucí výcvikového kurzu. Není určitě nutno upozornit zejména na nový zákoník práce, který se velmi razantně dotýká průběhu pořádání lyžařských a snowboardových výcvikových kurzů.**

Velmi přehledně a srozumitelně je zpracována problematika lyžařského výcvikového kurzu v RAAdce učitele z nakladatelství RAABE. Zejména začínající ředitel či méně zkušený učitel v roli organizátora lyž. výcvikového kurzu zde má vše přehledně uspořádáno, rozděleno do přehledných oddílů, včetně návrhu modelu závazné přihlášky pro žáky, prohlášení o bezinfekčnosti i stěžejního Metodického pokynu. Bohužel se však jedná o materiály, jejichž platnost byla zrušena (pokyn MŠMT ČR č.j. 24799/93-50). Obsahově se jedná o materiál velmi podobný dnes platné legislativě, nelze však převzít zejména Článek 5, totiž „**Pracovně právní a ekonomické zajištění**“. V oblasti legislativy od 1.1.2007 nabyt účinnosti nový zákoník práce, ale i částky za využívání lyžařských vleků a opotřebení vlastní výstroje jsou zcela neadekvátní dnešní cenové relaci. V neposlední řadě však dnes nelze připravovat lyžařský výchovně vzdělávací zájezd s tím, že postupujeme podle neplatného metodického pokynu. Domníval jsem se, že nakladatelství RAABE jistě provedlo aktualizaci, ale vzhledem k vysokým a zcela nepodloženým cenám při dokupování aktualizací, prostě na naší škole chybí, už se nedokupuje. Zjistil jsem však, že ani na dalších školách se s aktualizací této problematiky nesetkám. Vyhledal jsem proto tuto publikaci v knihovně, která by měla disponovat všemi vyššími aktualizacemi, ale opět se jednalo o dnes už neplatný metodický pokyn. Podle označení nakladatele pochází poslední aktualizace této problematiky z měsíce března roku 2001.

### **3.4.1 Platná legislativa**

Uvádět tuto podkapitolu se na první dojem může zdát zcela zbytečné, protože jak jsem již napsal, zmiňovaná vyhláška MŠMT je platná, školám je doporučeno se podle jejího obsahu řídit bez ohledu na skutečnost, jakého mají zřizovatele. Informace o platnosti této vyhlášky, jak již bylo uvedeno jsou na řadě škol stále protichůdné. Jako další dokument jsem uvedl materiály z BOZP.

Nový zákoník práce byl v parlamentu schválen s dalšími čtyřmi zákony, protože obsahově spolu bezprostředně souvisejí. Spolu se zákoníkem práce se jednalo o přijetí pěti nových zákonů.

1. zákoník práce, zákon č.262/2006 Sb.
2. zákon č.264/2006 Sb., kterým se mění některé zákony v souvislosti s přijetím zákoníku práce
3. zákon č.309/2006 Sb., kterým se upravují další požadavky bezpečnosti a ochrany zdraví při práci v pracovněprávních vztazích a o zajištění bezpečnosti a ochrany zdraví při činnosti nebo poskytování služeb mimo pracovněprávní vztahy
4. zákon č.266/2006 Sb., o úrazovém pojištění zaměstnanců,
5. zákon č.267/2006 Sb., o změně zákonů souvisejících s přijetím zákona o úrazovém pojištění

Velice jsem uvítal, že odborný měsíčník pro ředitele škol se ve svém druhém čísle (únor 2007) zabývá problematikou lyžařských a snowboardových kurzů na základních školách. Jedná se zcela jistě o velmi pozitivní krok v oblasti zimních kurzů, avšak by podle mého názoru měla být této problematice věnována nepoměrně větší pozornost. V rámci BOZP je zde zcela identickým způsobem zpracován již zmiňovaný a dříve napsaný materiál. Necelá další jedna strana je následovně věnována výkladu a specifikaci hlavních bodů. Stručné shrnutí pak přináší toto:

- ⌚ nejdůležitější před odjezdem je řádné poučení žáků
- ⌚ nutno upozornit na přecházení vozovek a požární bezpečnost
- ⌚ taktéž upozornit na škodlivost kouření, alkoholu a návykových látek
- ⌚ nutno upozornit i na postup při nálezů neznámého předmětu
- ⌚ žáci se účastní se souhlasem rodiče (zákonného zástupce)
- ⌚ zákonný zástupce předloží prohlášení, že žák je zdravý
- ⌚ je nutné vhodně informovat rodiče o potřebné výzbroji a výstroji
- ⌚ nezapomenout na zimní vycházkovou obuv, odborné seřízení vázání
- ⌚ není nutné prohlášení ze servisu, stačí čestné prohlášení rodičů

### **3.4.2 Mapování obsahu výuky na školeních instruktorů**

Po nezbytné teoretické přípravě v oblasti platné legislativy jsem se vydal zmapovat průběh školení budoucích instruktorů školního lyžování a snowboardingu přímo na probíhající kurzy. Nejprve jsem navštívil kurz pod vedením Mgr. Jaroslava Borského ze „Zařízení pro další vzdělávání pedagogických pracovníků a Středisko služeb školám“ na Kladně. Kurz probíhal v Pecí pod Sněžkou na chatě Smetánka. Nezbytnou besedu jsem doplnil uskutečněním dotazníkového šetření, které jsem soustředil výhradně na legislativní rámec kurzů.

Stejný dotazník jsem využil i při průzkumu legislativních znalostí na kurzu, jehož garantem byl Dr. Tomáš Gnad z FTVS. Kurz probíhal na Horních Mísečkách. Opět proběhla nejprve nezbytná beseda a poté budoucí instruktoři vyplňovali dotazníky.

Oba kurzy bych hodnotil jako velmi kvalitní, propracovanost metodiky byla patrná v každém detailu. Potvrdila se však ta skutečnost, že náplní kurzů je připravit instruktory zejména na zvládnutí metodiky techniky výuky lyžování či snowboardingu, zajištění péče o bezpečnost žáků na svahu, **ale o tu legislativní stránku se musí zajímat ředitel školy, protože on nese tu největší odpovědnost za přípravu a průběh kurzu; nelze vše nechat na vedoucím kurzu, protože vedoucí kurzu jen velmi zřídka koncipuje směrnice školy k této problematice, to je záležitost managementu školy.** Závěry z dotazníkových šetření uvádím ve zvláštní kapitole.

## 4 Zajištění lyžařského výchovně vzdělávacího zájezdu

### 4.1 Příprava na lyžařský výcvik

Prvním a zbytným krokem je zájem ředitele školy lyžařský výcvik uspořádat. Ta práce nad rámec povinností se zcela určitě vrátí ve spokojenosti žáků, určitě i jejich rodičů a také ve faktu, že děláme pro školu něco, co nám pomůže obstát v konkurenčním prostředí dnešního školství. Je pravda, že „česká škola dává těm, co mají.....“, ale koneckonců záleží také na nás, jestli dokážeme týden na horách umožnit i sociálně slabším.

Legislativní rámec je po přečtení předchozích kapitol vcelku jasný (Metodický pokyn 37014/2005-25+případná nařízení od zřizovatele), snad už máme i vnitřní směrnici k pořádání kurzů; už je třeba jen rozhodnutí, kdo kurz připraví a kdo kurz povede, ale také koho bude škola pro kurz potřebovat – instruktory, zdravotníka. Výhodou je přítomnost zpravidla učitele tělesné výchovy, který má v této oblasti zkušenosti a rád se přípravy kurzu ujme.

Vlastní příprava znamená vybrat vhodný objekt, zajistit dopravu a hlavně provést nábor mezi žáky zejména sedmých ročníků, ale určitě nic nebrání přibrat i žáky vyšších či nižších ročníků na doplnění optimálního počtu účastníků. Vzhledem k průběhu letošní zimy je také nutno zvážit, jaký termín vybrat, aby sněhové podmínky vůbec umožnily konání zájezdu.

Právě objekt a jeho výběr je klíčový pro úspěšný průběh kurzu; jedná se o velmi vážné rozhodnutí - lokalita, poloha, kapacita, uspořádání pokojů, společenské prostory, další možnosti vyžití pro případ nepříznivých podmínek (nedostat sněhu aj.) a v neposlední řadě splnění hygienických norem.

Cestovní kanceláře se na našich školách předhánějí se svou nabídkou-nutno však uvážit zcela jistě vyšší cenu, na druhé straně se většinou jedná o komplexní zajištění zájezdu, takže méně starostí za cenu vyšších nákladů pro žáky. Pokud má škola osvědčené místo, kam jezdí, je situace ještě jednodušší.

**Objekt** by měl být s co možná největší nadmořskou výškou (sněhové podmínky), zároveň je nutné zvážit jeho přístupnost pro případ nenadálé situace (onemocnění žáka, úraz), ale také z pohledu ceny za využívání lyžařských vleků. Rozhodující je také, jak daleko od objektu se nachází lyžařské vleky, jaká je náročnost sjezdových tratí, máme zde prostor s bezpečným dojezdem pro začínající; vzhledem ke zkušenostem - také zde má sjezdová trať sněhová děla. Pobyť a strava pro pedagogický dozor je zdarma v poměr 1:10, to je dnes standard, ale ono „zadarmo“ je velice diskutabilní, protože co se ušetří škole, tak zaplatí žáci navýšením ceny. Pozornost věnovaná výběru objektu se mnohonásobně vyplatí; určitě než někam pošlu zálohu, tak se tam dojedu podívat, nejlépe na víkend, ať si mohu udělat svoji představu sám. Zajištěním objektu nakládám s cizími penězi. Lyžařská výzbroj některých žáků je značně drahá, musíme také zvážit, jak je zajištěno její ukládání, tj. objekt by měl disponovat uzamykatelnou místností určenou k odkládání lyží. Pokud není místnost uzamykatelná, nelze očekávat pojistné plnění od pojišťovny při případné ztrátě nebo odcizení. Na závěr je třeba při výběru objektu počítat s možností, že pokud je výrazně větší kapacita objektu než čítá počet účastníků našeho zájezdu, budeme pravděpodobně objekt sdílet

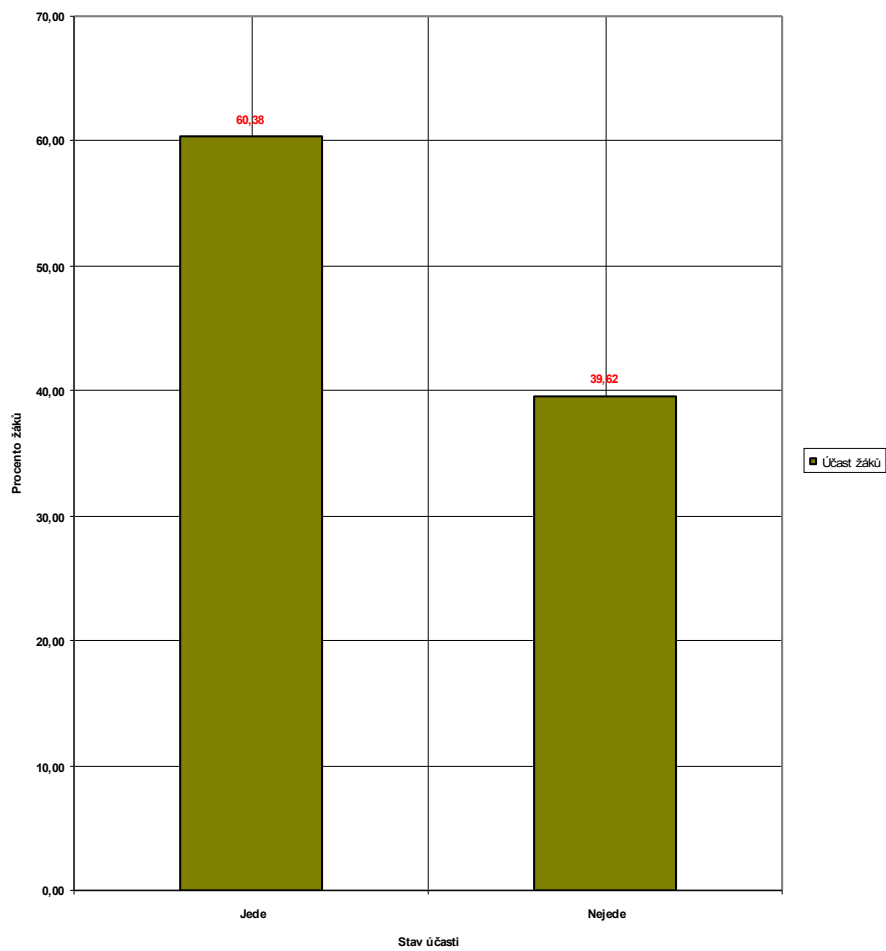


s dalšími, pro nás cizími lidmi. Zejména další školní kurz může být příčinou konfliktů. Je třeba se předem informovat, jestli tato situace nastane; pokud ano, musíme hned na počátku dohodnout pravidla pro „nerušené soužití“, např. doby využívání společenské místnosti, tělocvičny aj.

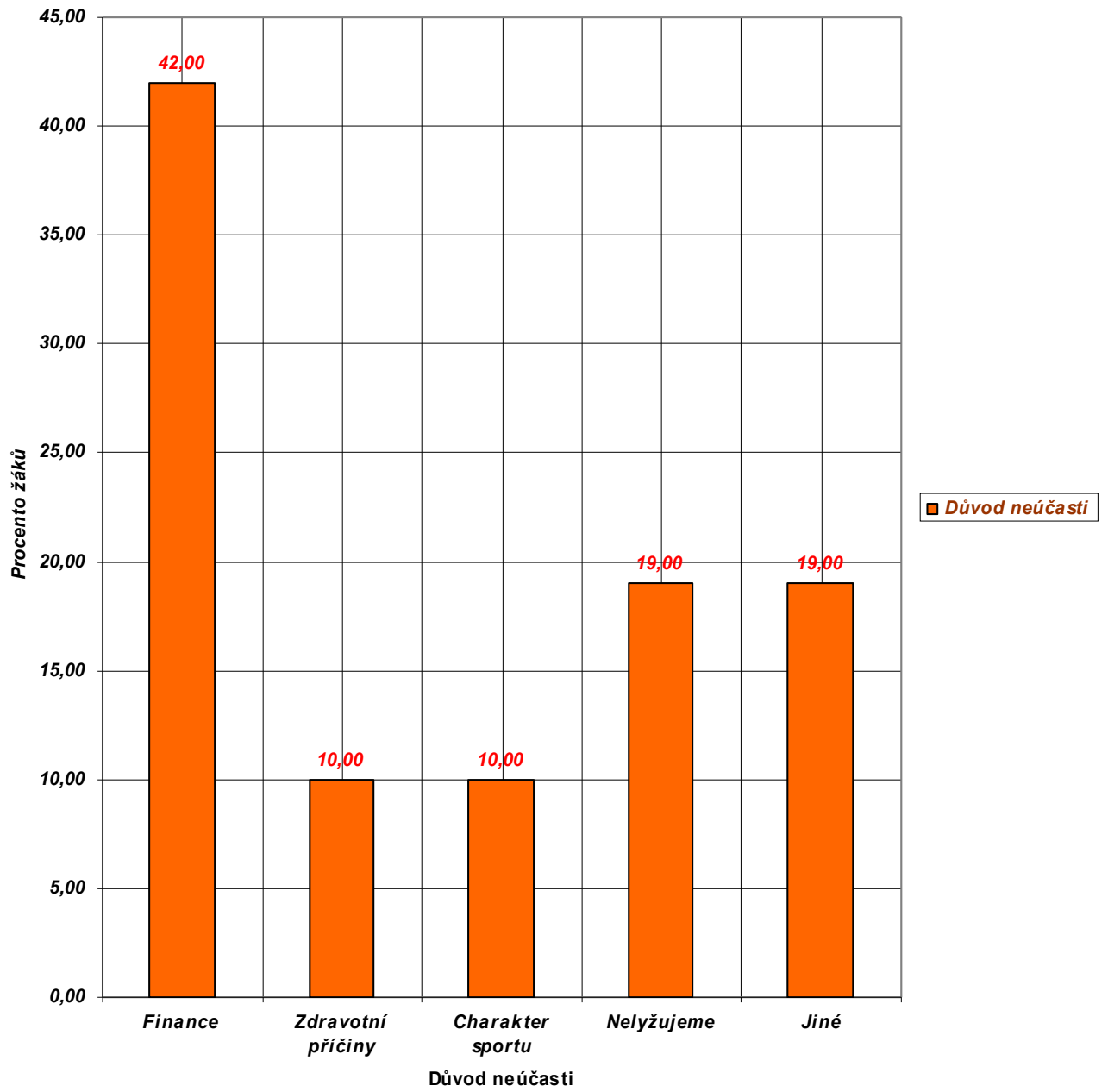
**Doprava** je daleko méně náročnější úkol; určitě od zavedeného dopravce, výhodou jsou zkušenosti nebo doporučení okolních škol. Cena za dopravu představuje nemalou položku v nákladech, proto se vyplatí oslovit více dopravců a udělat si vlastní marketing. Zvažujeme cenu za jeden kilometr, cenu za čekání, cenu za přistavení. Pokud je to možné, snažíme se autobus vytižit např. další školou, pak budou náklady na dopravu daleko nižší. Některé dopravní společnosti se automaticky starají o vytižení, alespoň vždy na jednu cestu. Vyplatí se opět na toto téma komunikovat – nejen s dopravcem, ale i s ubytovatelem, který jistě dokáže podat informaci o tom, kdo je v objektu před naším kurzem a kdo po nás, abychom mohli vedoucí těchto kurzů kontaktovat.

**Nábor žáků** je klíčový pro uskutečnění kurzu. Vyplatí se začít již v září, žákům vše vysvětlit, překonávat strach u nelyžařů z neznalosti; výhodou jsou ukázky z minulých let – video, fotografie aj. Je nutné seznámit rodiče žáků s náplní a průběhem kurzu, zmapovat situaci -tj. zájem, výbavu žáků; pomoci sociálně slabším informacemi o možnostech příspěvků (některé zdravotní pojišťovny, obecní úřady aj.). Vyplatí se informovat rodiče i o možnostech sponzorování, někteří rodiče – podnikatelé se rádi tímto způsobem zviditelní. Zmapování situace mezi žáky sedmých ročníků na naší škole uvádím pro ilustraci, proč se nejčastěji žáci lyžařských kurzů neúčastní. Jistě nemusím připomínat skutečnost, že je dobré mít několik žáků na pozici náhradníků, protože od podání přihlášky do odjezdu na LVVZ se může situace radikálně proměnit.

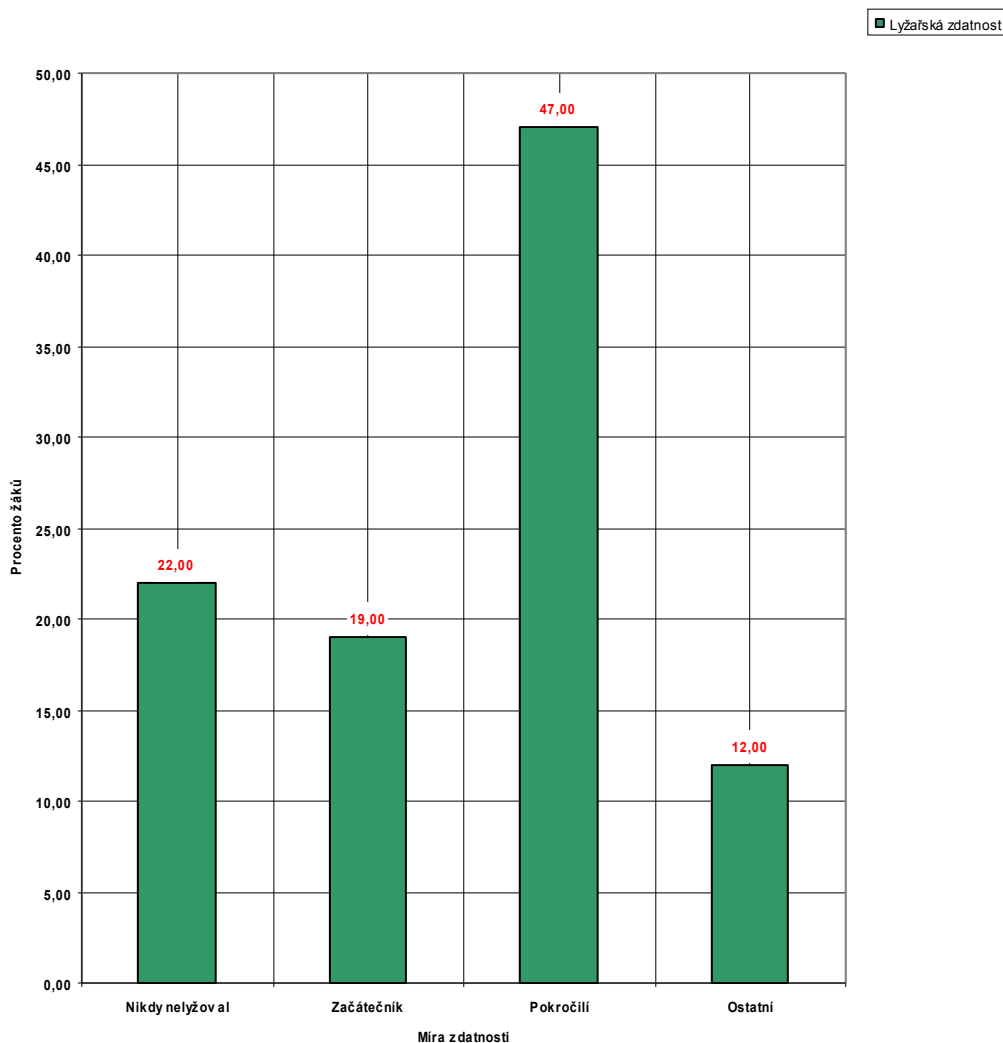
Účast žáků VII. ročníků na LVK



Důvod neúčasti na LVK (21 žáků)



### Lyžařská zdatnost účastníků LVK (32 žáků)



Jak je z grafů patrné, nejčastějším důvodem neúčasti na školním lyžařském kurzu je nedostatek finančních prostředků, někdy také neochota za kurz tyto prostředky vynakládat. Na druhém místě se shodně umístil důvod neúčasti chybějící vztah rodin k lyžování a „jiné“ důvody (podle mého interního výzkumu se za důvodem „jiné“ nejčastěji skrývá nedostatek financí, pocit zesměšnění se či zcela chybějící základní zimní výbava (zimní boty, oteplené kalhoty aj.). Vlivem změn životního stylu už některé děti dnes „klouzačka“ neláká a nosit zimní obuv do školy někteří považují za potupu před ostatními spolužáky.

Shodné procento žáků se kurzu neúčastní ze zdravotních důvodů a z charakteru tohoto sportu. V uvedených případech jsou zdravotní obtíže skutečně takového rázu, že nelze těmto žákům lyžování umožnit.

Z grafického znázornění lyžařské zdatnosti účastníků je patrné, že téměř polovina ze zúčastněných žáků patří svou lyžařskou zdatností mezi „pokročilé lyžaře“. Opět se tedy potvrdilo, že lyžařské kurzy na školách jsou nejvíce pro žáky, kteří mají k lyžování vztah; otázkou zůstává, jak umožnit seznámení s lyžováním těm, kteří z domova nemají podnětné prostředí pro lyžování či snowboarding. Právě pro tyto děti by to bylo nesmírně cenné, ale zde záleží na schopnostech managementu školy, jestli se tito žáci budou kurzu moci zúčastnit i přes nedostatek finančních prostředků v rodině.

**Personální obsazení** patří mezi klíčové problémy každého lyžařského zájezdu, pravděpodobně bude obsahovat nejčastěji dvě základní kategorie: zaměstnanci školy, tj. pedagogičtí pracovníci a externisté, kteří budou vykonávat práci lyžařského instruktora na dohodu ( DOHODA O PROVEDENÍ PRÁCE ). Je samozřejmé, že práci **vedoucího LVVZ bude vykonávat pedagogický pracovník**, to znamená zaměstnanec školy a vůbec není chybou, pokud to zrovna není učitel tělesné výchovy; když zkušeného a ochotného „tělocvikáře“ máme, je to výhodou. Důležité však je, aby měl licenci instruktora školního lyžování (popř. snowboardingu). Jedná se o pedagoga, který bude během celého kurzu zastupovat ředitele školy, vykonávat manažerské funkce ve vztahu jak k žákům, tak k instruktorům i k zaměstnancům objektu, ve kterém bude kurz probíhat. Vedoucí kurzu také odpovídá za ekonomickou a finanční stránku výcvikového kurzu, provádí vyúčtování a přehled předkládá řediteli. V neposlední řadě odpovídá i za uspořádání režimu kurzu, což znamená přizpůsobení režimu výcviku vývojovému stádiu a schopnostem žáků; do režimu kurzu patří i zařazení odborných přednášek o bezpečnosti, zdravotně, lyžování i snowboardingu.

Externí pracovníci musí splňovat požadavek kvalifikace - musí mít **platnou kvalifikaci instruktora školního lyžování**, ale samozřejmě je vhodnější, pokud mají ke škole užší vztah, například patří mezi rodičovskou veřejnost pořádající školy. Znalost těchto osob je žádoucí nejen pro zdárný průběh kurzu, ale i pro bezpečnost žáků.

Funkce zdravotníka je nutná při dosažení počtu třiceti žáků; určitě by škola měla tuto funkci mít ošetřenou z vlastních zaměstnanců, protože zdravotník je při školních akcích potřeba velmi často. Kurzy k získání oprávnění vykonávat funkci zdravotníka na školních akcích jsou velmi snadno dostupné (školení zajišťuje například ČSČK).

## 4.2 Finanční zabezpečení kurzů z rozpočtu školy

Pokud se jedná o kombinaci slov *školství* a *peníze*, jedná se vždy o velmi obtížnou situaci pro stranu zaměstnavatele i pro stranu zaměstnance. Školství u nás vždy zaostávalo při vyplácení svých zaměstnanců za ziskovým sektorem, a tak při vyplácení instruktorů za lyžařský zájezd tomu bude obdobně. Záleží na manažerských schopnostech ředitele školy, popř. ekonoma školy, jak velký objem finančních prostředků dokáže vyčlenit. Právě v oblasti finančního zabezpečení kurzu dochází v roce 2007 k nevýraznějším změnám. Od ledna začal platit nový zákoník práce, který se průběhu kurzů velmi dotýká.

Byla zavedena minimální mzda 48,10 Kč na hodinu práce, stanoven příplatek za dělenou směnu, příplatek za noční práci, příplatek za práci v sobotu a v neděli, proplácení pracovní pohotovosti, příplatek za vedení - skutečně změn není opravdu málo. Tady záleží skutečně na schopnostech managementu školy, jak zabezpečení propočítá, aby byla dodržena zákonnost a současně to nebylo nad možnosti konkrétní školy. Praxe ukázala, že školy často dopočítávají hodiny práce pro externí pracovníky tak, aby to bylo pro školu únosné, což mnohdy bývá v rozporu s platným zákoníkem práce.

Některé pasáže zmiňovaného zákoníku práce mají sporný výklad, například proplácení cestovních náhrad. Řada škol vůbec neposílá své zaměstnance na kurz s vyplněným cestovním příkazem, čímž se na jedné straně dopouští porušení zákona (zaměstnanec byl přeci vyslán na služební cestu, náleží mu proto cestovní náhrady, včetně případného odškodnění za pracovní úraz), na druhé straně si výrazně zjednodušují situaci, protože zaměstnanci podle zákoníku práce náleží cestovní náhrady za stravu i v případě, že na zabezpečení stravy nevynakládá vlastní finanční prostředky. Tato částka rozhodně není zanedbatelná, protože na den se pohybuje v rozpětí 138-165 Kč, třebaže **kráceno o 25% na každé poskytnuté jídlo, tedy za snídani + oběd + večeři to bude činit 75 %** vzhledem k faktu, že pedagogický a instruktorský doprovod má stravu zdarma. Zdarma však jen fiktivně, protože každý ubytovatel si velmi snadno udělá kalkulaci, kdy cenu za doprovod ve skutečnosti promítne do ceny pro děti. Ubytování s plnou penzí se pro zimní období pohybuje řádově od 300 Kč (podle lokality a nabízených dalších služeb), takže pokud na 10 dětí je jeden doprovod zdarma, určitě se to ubytovateli vyplácí.

Nelze také opomenout při kalkulaci zájezdu skutečnost, že instruktoři budou stejně jako žáci využívat lyžařské vleky, a zcela jistě každý, kdo v poslední době aktivně lyžoval ví, že se jedná o položku vůbec nemalou. Týdenní lyžování jednoho instruktora vychází v rozmezí 1500-2500 Kč, opět podle střediska a nabízených přepravních služeb a délky sjezdových tratí. Tady velmi rozhodují manažerské schopnosti vedoucího kurzu, aby se předem informoval o podmínkách a rozsahu slev, které jsou školám poskytovány provozovateli lyžařských vleků. Pro ilustraci uvádím, že v dobrém lyžařském středisku se cena za pět dní lyžování pohybuje okolo 2500 Kč. Pokud si zajistíme poskytnutí slevy pro školy, bude tato částka nižší až o 20%, tj. dostaneme se na částku 2000 Kč. Každé dítě tímto způsobem ušetří 500 Kč. Tyto slevy jsou dnes dobrým zvykem slušných provozovatelů, zpravidla se však vyžaduje jmenný seznam žáků s daty narození. Může však učitel poskytnout třetí osobě tyto údaje? Opět velmi sporná otázka, zda pak není porušen Zákon na ochranu osobních údajů. Někdy je možné využít jízdenky zdarma při zakoupení daného počtu celotýdenních jízdenek; rozhodující však je si veškeré informace zajistit předem.

### 4.3 Vlastní rozpočet kurzu - modelová situace

Kurzu se bude účastnit například 38 žáků, k tomu budou čtyři instruktoři a jeden zdravotník. Instruktory tvoří dva pedagogičtí pracovníci a dva externisté. Lokalita bude lyžařské středisko na tzv. lepší úrovni, aby bylo umožněno lyžovat jak začátečníkům, tak velmi dobrým lyžařům. Cena s plnou penzí pro jednoho žáka činí 350 Kč, na každých deset žáků je jeden doprovod zdarma. Permanentka na pět dní lyžování stojí 1900 Kč. Lyžařské středisko je ve vzdálenosti cca 150 km od školy, dopravce si neúčtuje nájezdové kilometry ani čekací dobu. Cena za jeden kilometr jízdy je 23 Kč. Odjezd na lyžařský kurz je v sobotu, návrat taktéž v sobotních dopoledních hodinách.

1. Ubytování a strava pro žáka:  $7 \cdot 350$  Kč je 2450 Kč
2. Doprava:  $4 \cdot 150$  km je 600 km;  $600 \text{ km} \cdot 23$  Kč je 13 800 Kč. Cena na jednoho žáka je  $13800/38$  je 363 Kč.

Pojištění pro žáka: 5 Kč na den. Na dobu pobytu a cestu je to  $8 \cdot 5 = 40$  Kč.

Cena pro jednoho žáka vychází 2853 Kč. Pravděpodobně budeme vybírat 2900 Kč a zůstatek 47 Kč použijeme na občerstvení během výletu nebo na ceny za soutěže (poháry, lízátko, upomínkové předměty, diplomy aj.).

#### Jak to bude s náklady, které hradí škola?

1. Tři instruktoři jsou zdarma, taktéž jejich permanentky.
2. Jednoho instruktora a zdravotníka hradí škola-tj. 350 Kč\* 2\*7 je 4900 Kč.
3. Externí pracovníci obdrží za výcvik: 30 hodin\*48,10 Kč je 1443 Kč; pro dva 2886 Kč.
4. Jeden externista potřebuje uhradit permanentku: 1900 Kč
5. Je taktéž nutno počítat s položkou, kterou bude tvořit jízdné zdravotníka kurzu- např. 400 Kč. (kontrola bezpečnosti žáků na sjezdovce)
6. Další nutné položky k úhradě: (úhrada bude provedena na základě vypracovaného plánu kurzu, který musí předložit vedoucí zájezdu ještě před odjezdem).

**Není zcela jistě nutno připomínat, že sestavení a dodržování plánu lyžařského výcvikového kurzu je velmi důležité nejen z finančního hlediska, ale zejména při řešení případné škody nebo úrazu. Za každých okolností musí být stanovena konkrétní osoba, která nese odpovědnost a k této odpovědnosti byla řádně proškolená, ale také bude za svoji práci řádně zaplácena - například může jít o proplacení přesčasové práce, práce ve dnech pracovního klidu, práce ve svátek, práce v noci, pracovní pohotovosti.**

Vzhledem k novému zákoníku práce, který nabyl účinnosti ke dni od 1. 1. 2007 a průběhu zimy, ve které byl markantní nedostatek sněhu, čímž řada škol byla nucena zajištěné lyžařské zájezdy zrušit, nebyla tato problematika – problematika cestovních náhrad zatím aktuální, ale zákoník práce jasně vymezuje např. náhradu stravného.

V §176 se v bodě c) udává, že pokud trvá pracovní cesta déle než 18 hodin (to jistě lyžařský výcvikový kurz trvá), poskytne zaměstnavatel zaměstnanci za každý kalendářní den pracovní cesty stravné ve výši 138 Kč až 165 Kč. Odstavec 3 doplňuje, že pokud nebylo stravné sjednáno předem, přísluší zaměstnanci stravné ve výši dolní sazby rozpětí podle odstavce 1. Většina ze „zasvěcených“ do problematiky lyžařských výcvikových kurzů však ví, že jak učitelé tak instruktoři si stravu nehradí, pokud připadá jeden instruktor na 10 až 15 žáků.



Mají tedy stravu podle ubytovatelů „zdarma“, stejně jako ubytování. Tímto by však vznikla situace, že se vlastně budou stravovat na náklady žáků (nevěříme, že je dnes něco zdarma) a ještě dostanou po příjezdu stravu uhrazenou od zaměstnavatele. § 176 se vztahuje na zaměstnavatele, který je státem, územním samosp. celkem, státním fondem, **příspěvkovou organizací**, .....nebo **školskou právnickou osobou zřízenou podle zákona**. Součástí je však podle §174 i hlava II, s dále stanovenými odchylkami. Hlava II se týká poskytnutí cestovních náhrad zaměstnanci zaměstnavatele, který není státem.....

Problematiku krácení stravného, na které zaměstnanec finančně nepřispívá řeší §163, odstavec 2. Bod c) udává, že pokud pracovní cesta trvá déle než 18 hodin, je zaměstnavatel oprávněn krátit stravné za každé jídlo (snídaně, oběd, večeře) o 25%. Na den to je za tři jídla 75%, tudíž se pohybujeme v rozmezí 34,50 Kč až 41,25 Kč. Stravné tedy pro pět osob bude činit částku (uvažuji dolní hranici, tj. 34,50 Kč) 1207,50 Kč.

Závěrem této velmi, dodávám velmi přibližné kalkulace, je částka 10 086 Kč, samozřejmě však bez proplácení položek uvedených v předchozích odrážkách a také bez náhrady stravného.

Z našich škol jsme však zvyklí, že finanční ohodnocení není vždy adekvátní vykonané práci, a tak externisté dostávají částku vytvořenou zcela protichůdným postupem, tj. škola si vyčlení finance a pak se dopočítávají hodiny podle minimální hodinové mzdy. Učitelé pak vidí ohodnocení své práce většinou ve formě mimořádné odměny ke svému platu. Není to jistě správné, ale setrvačnost je v našem školství skutečně velmi pevně zakotvena; nový zákoník práce zatím přinesl do českého školství pouze „kosmetické změny“, praxe budoucích let třeba změnu přinese.

## 5 Vyhodnocení dotazníkového šetření na instruktorských kurzech

Na kurzech pro uchazeče o licenci instruktora školního lyžování jsem požádal o vyplnění následujícího dotazníku. Většina uchazečů celkem správně vyplňovala položené otázky, čímž se potvrdilo, že problematika všeobecných podmínek je na instruktorském školení předmětem výuky. Po této stránce jsou držitelé instruktorské licence velmi dobře připraveni. Tato část však pro uskutečněné šetření byla pouze orientační, proto se jí dále zabývat nebudu. Některé otázky jsem do dotazníku zařadil s tím, že správná odpověď je pouze hypotetická, tj. záleží na způsobu výkladu. Tyto „provokující“ otázky jsou podle mého názoru snad nejhodnotnější, protože upozorňují na nedostatečné legislativní zajištění.

Například potvrzení seřízení lyží: pojišťovny jej při pojistném plnění vyžadují, někde se vystačí s prohlášením rodičů. Jak se má učitel zachovat, když má dítě průkazně chybně nastavené vypínací síly na vázání? Může tedy vázání nastavit podle svého názoru tak, aby to bylo správně? Jednoznačně každý odpoví „nikoliv“, ale kdo z nás by riskoval případný a vysoce pravděpodobný úraz způsobený chybně nastaveným vázáním?

Největší význam přiřkládám otázkám 23-28, protože jejich rozsah může sloužit jako podklad pro téma této bakalářské práce. Taktéž lze získat dostatek podkladů z posledního odstavce v dotazníku (je tučně zvýrazněn).

## 5.1 Dotazníkové šetření - vlastní dotazník

### Zjišťování znalostí k legislativě lyžařských výcviků

1. Na které školy se vztahuje ze zákona metodický pokyn MŠMT čj. 37014/2005-25 ohledně konání lyžařského výcviku?.....
2. Kdo uděluje potvrzení o zdravotní způsobilosti žáků?.....
3. Kdo vede lyžařský výcvik?.....
4. Kdo ověřuje kvalifikaci instruktorů?.....
5. Kdo má za povinnost vypracovat řád kurzu ,denní řád a program lyžařského výcviku spolu s metodickou ..... řadou lyžování?.....
6. Musí mít žáci před odjezdem potvrzení o seřízení lyží?.....
7. Od kolika žáků na kurzu je třeba ustanovit zdravotníka?.....
8. Lze využívat lanovek a vleků na kurzu jinak než při organizovaném výcviku? ANO NE
9. Na kterém místě jede během výletu nejzkušenější lyžař?.....
10. Kdo nese odpovědnost za organizační přípravu kurzu?.....
11. Je povinnost před odjezdem sjednat pojistnou smlouvu s pojišťovnou? ANO NE
12. Je možné kurz doplňovat žáky jiných ročníků? ANO NE
13. Má zdravotník kurzu za povinnost zkontrolovat zdravotní průkazy fyzických osob činných při stravování? ANO NE
14. Po jakou dobu je nutno uchovávat zdravotnický deník z výcvikového kurzu?.....
15. Kdo zodpovídá za poskytovanou zdravotní péči během kurzu?.....
16. Zapisují se poučení o bezpečnosti do třídních knih? ANO NE
17. Vyhotovují se písemné záznamy o poučení o bezpečnosti s podpisy všech žáků? ANO NE
18. Kdo zodpovídá za vyplnění příkazů k pracovní cestě? .....

19. Jak se řeší přesčasová práce u pedagogických pracovníků během kurzu?.....

.....

20. Lze provést vyúčtování kurzu společně pro žáky a dospělé? ANO NE

21. Kdo nese odpovědnost za kulturní část kurzu?.....

22. Kdo rozhoduje o proplácení přesčasové práce během kurzu u ped. pracovníků?.....

+++++

23. Co Vám na školení chybí?.....

24. Jak se u Vás organizuje lyžařský výcvik?.....

25. Využíváte komplexních služeb cestovní kanceláře?.....Jaké?.....

26. Kdo Vás vyslal na tento kurz?.....

27. Máte cestovní příkaz na tento kurz?.....Proč?.....

28. S čím se na Vaší škole nejvíce potýkáte v souvislosti s pořádáním lyžařských kurzů?.....

.....

**Doplňte:**

**Pohlaví.....Počet let ve školství.....Váš věk.....**

**Pracovní zařazení.....Funkce na Vašem LVVZ.....**

**Provádíte kontrolu výbroje žáků před odjezdem?.....Proč?.....**

**Můžete žákům nastavit bezpečnostní vázání před odjezdem?.....**

**Pořádáte s dětmi během kurzu tzv. „noční lyžování“?.....Proč?.....**

*Kdo na Vaší škole vybírá peníze od žáků na lyžařský výcvik?.....*

*Má Vaše škola sponzory na lyžařský výcvik?.....Na co sponz. dar využíváte?.....*

.....

+++++

**GARANT KURZU:.....MÍSTO KURZU.....DATUM.....**

Přikládám ideální řešení vypracované podle vyhlášky MŠMT ČR:

## **Zjišťování znalostí k legislativě lyžařských výcviků**

1. Na které školy se vztahuje ze zákona metodický pokyn MŠMT čj. 37014/2005-25 ohledně konání lyžařského výcviku? **ZŘIZOVANÉ MŠMT**

2. Kdo uděluje potvrzení o zdravotní způsobilosti žáků? **PŘÍSL. PRAKT. DĚTS. LÉK.**

3. Kdo vede lyžařský výcvik? **POVĚŘENÝ PED. PRACOVNÍK**

4. Kdo ověřuje kvalifikaci instruktorů? **ŘEDITEL ŠKOLY**

5. Kdo má za povinnost vypracovat řád kurzu, denní řád a program lyžařského výcviku spolu s metodickou řadou lyžování? **VEDOUcí VÝCVIK. KURZU**

6. Musí mít žáci před odjezdem potvrzení o seřízení lyží? **ANO, NEBO ČEST. PROHL(????)**

7. Od kolika žáků na kurzu je třeba ustanovit zdravotníka? **VÍCE NEŽ 30 DO 15 TI LET**

8. Lze využívat lanovek a vleků na kurzu jinak než při organizovaném výcviku? **ANO NE**

9. Na kterém místě jede během výletu nejzkušenější lyžař? **NA POSLEDNÍM**

10. Kdo nese odpovědnost za organizační přípravu kurzu? **VEDOUcí VÝCVIK. KURZU**

11. Je povinnost před odjezdem sjednat pojistnou smlouvu s pojišťovnou? **ANO NE**

12. Je možné kurz doplňovat žáky jiných ročníků? **ANO NE**

13. Má zdravotník kurzu za povinnost zkontrolovat zdravotní průkazy fyzických osob činných při stravování? **ANO NE**

14. Po jakou dobu je nutno uchovávat zdravotnický deník z výcvikového kurzu? **6 MĚSÍCŮ**

15. Kdo zodpovídá za poskytovanou zdravotní péči během kurzu? **VEDOUcí KURZU**

16. Zapisují se poučení o bezpečnosti do třídních knih? **ANO NE**

17. Vyhotovují se písemné záznamy o poučení o bezpečnosti s podpisy všech žáků? **ANO NE**

18. Kdo zodpovídá za vyplnění příkazů k pracovní cestě? **VEDOUcí KURZU**

19. Jak se řeší přesčasová práce u pedagogických pracovníků během kurzu?

### **PROPLÁCENÍM NEBO POSKYTNUTÍM NÁHRADNÍHO VOLNA**

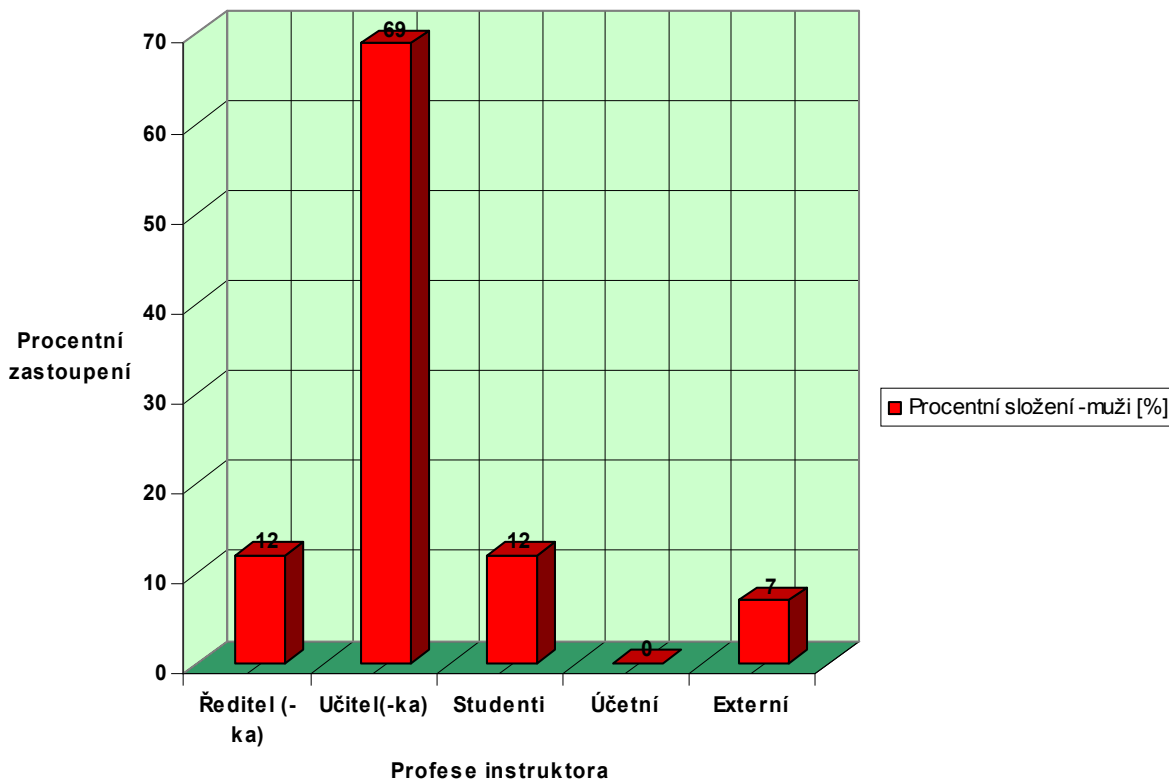
20. Lze provést vyúčtování kurzu společně pro žáky a dospělé? ANO NE
21. Kdo nese odpovědnost za kulturní část kurzu? **VEDOUcí KURZU**
22. Kdo rozhoduje o proplácení přesčasové práce během kurzu u ped. pracovníků? **ŘEDITEL**
- +++++
- +

### **5.2 Vyhodnocení dotazníkového šetření-garant školení Mgr. J. Borský**

Na školení bylo celkem 41 účastníků. Školení probíhalo v Peci pod Sněžkou počátkem ledna 2007. Pro získání přesnějších závěrů ze šetření jsem si uchazeče o licenci instruktora školního lyžování a snowboarding rozdělil do dvou kategorií - na muže a ženy. Každou kategorii jsem pak zpracoval zvlášť. Nutno ještě pro úplnost doplnit, že se jednalo o tzv. základní kurz, tj. kurz, který musí absolvovat všichni ti, kteří dosud nemají kvalifikaci instruktora školního lyžování či snowboardingu. Platnost této kvalifikace je pět let. Po uplynutí této doby musí být kvalifikace obnovena na tzv. doškolovacím kurzu.

Školení se účastnilo 16 mužů, z toho bylo 69% učitelů, 12% studentů, 12% ředitelů a 7% tvořili externí pracovníci. Přehledněji to ukazuje následující grafické zpracování.

### Pracovní zařazení uchazeče o licenci instruktora školního lyžování - Muži



Z pochopitelných důvodů jsem se nejvíce zaměřil na učitele a ředitele školských zařízení. U ředitelů byl průměrný věk 48,5 roku. Ve školství měli v průměru odpracováno 24 let. Kurzů se účastní jako vedoucí.

U učitelů byl průměrný věk 33 let a průměrný počet let ve školství činil 7,2 roku.

Přestože je lyžařský výcvikový kurz jednoznačně služební cestou, bylo pouhých 31% účastníků vybaveno cestovním příkazem. (Celkem bylo ředitelem školy vysláno na kurz 13 učitelů.) Ohledně cestovních příkazů řada respondentů důvod jeho absence pouze proškrtala, pro ilustraci uvádím některá zdůvodnění: „...byly prázdniny....., ...zapomněl jsem..., nebyla tam hospodářka....“

Velmi zajímavé je shrnutí největších problémů, se kterými se potýkáme v souvislosti s lyžařskými výcvikovými kurzy:

- 🕒 Nejčastější problém-nedostatek dětí.
- 🕒 Chování žáků.
- 🕒 Problematické proplácení jízdenek pro instruktory.

- ⌚ Vybavení pro žáky.
- ⌚ Nedostatek financí v rodinách.
- ⌚ Benevolence a lehkomyšlnost ředitele
- ⌚ Místo, průběh, bezpečnost

Muži jednoznačně častěji vykonávají funkci vedoucího na LVVZ; zde vykonává tuto funkci 44% sledovaných mužů.

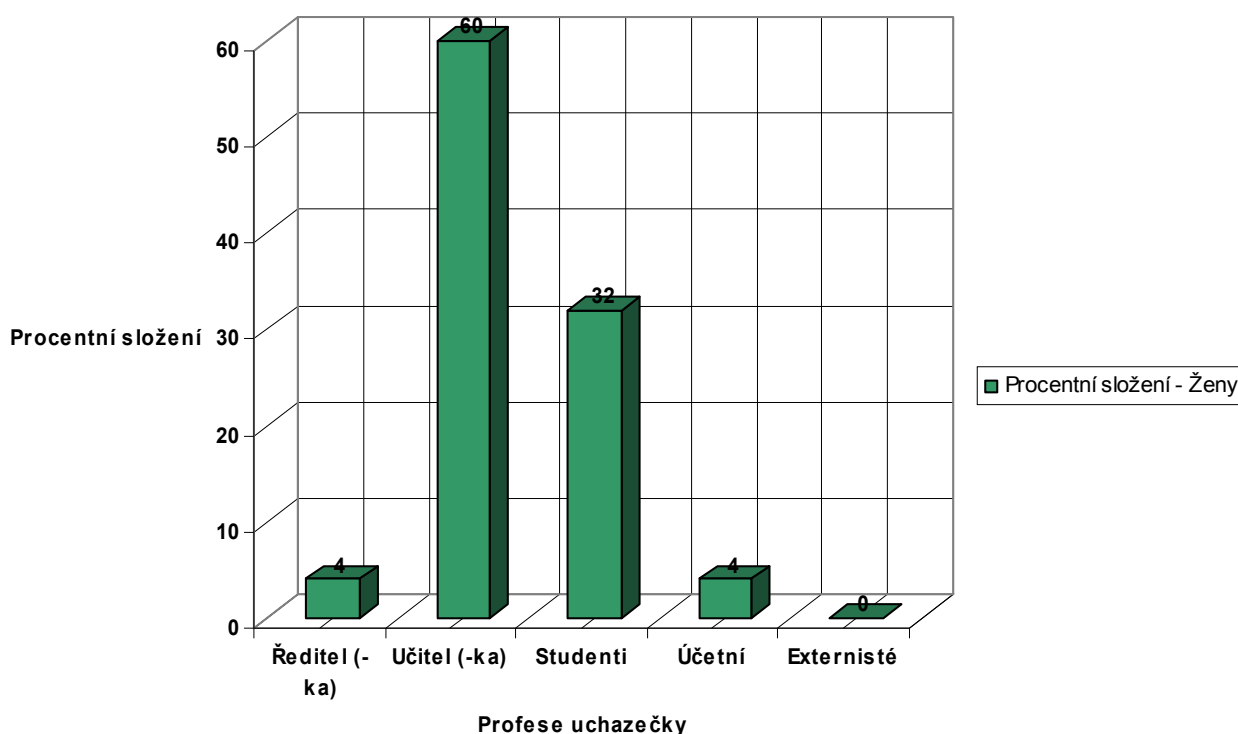
Kontrolu výzbroje před odjezdem provádí 38% respondentů, 7% jich dokonce samo nastavuje vázání žákům, 44% uskutečňuje tzv. „noční lyžování“ a 13% má sponzory, které využívá na nákup výzbroje a dopravu na kurz. Otázka týkající se „nočního lyžování“ je také velmi problematická, než dojde k úrazu, zdá se vše v pořádku, ale legislativní ošetření zde skutečně chybí; jedná se tedy o riziko a dobrou vůli instruktorů, včetně vedoucího zájezdu.

Poněkud zklamán jsem byl z odpovědí na otázku, co dotýčným na školení chybí. Vesměs byli všichni spokojeni, pouze jeden respondent se vyjádřil ve smyslu, že je třeba využívat při výuce více alternativních metod. Další respondent narazil na fakt, který jsem ve skutečnosti očekával: **Nebylo mu totiž jasné, čím se má při přípravě vlastního lyžařského výcviku řídit, tj. jak má vytvořit na vlastní škole směrnici ke konání kurzu.**

Žen se školení účastnilo 25; z toho bylo 60% učitelek, 32% tvořily studentky, 4% tvořila ředitelka a zbývající 4% účetní. Průměrný věk učitelek činil 33,93 let a v průměru měly ve školství odpracováno 8,67 let. I přes podobný věkový průměr při srovnání s muži, měly ženy větší průměrný počet let odpracovaných ve školství. Muži také výrazně častěji vykonávají funkci vedoucího kurzu; z respondentek byla pouze jedna na vedoucí funkci na vlastním kurzu.



Pracovní zařazení uchazečů o licenci instruktora školního lyžování - Ženy (počet frekventantů 25)



Pouze 33% mělo na školícím kurzu cestovní příkaz (mají ho vždy, tj. i na vlastní lyžařský kurz). Ostatní ho nemají z důvodu, že „u nich na škole se cestůvky dávají pouze do zahraničí, někdy se také nedávají vůbec.....“.

Služeb cestovní kanceláře využívá 28% respondentek Stejně jako u mužů bylo problematické navázat diskuzi na téma problémů při pořádání lyžařského výcvikového kurzu.

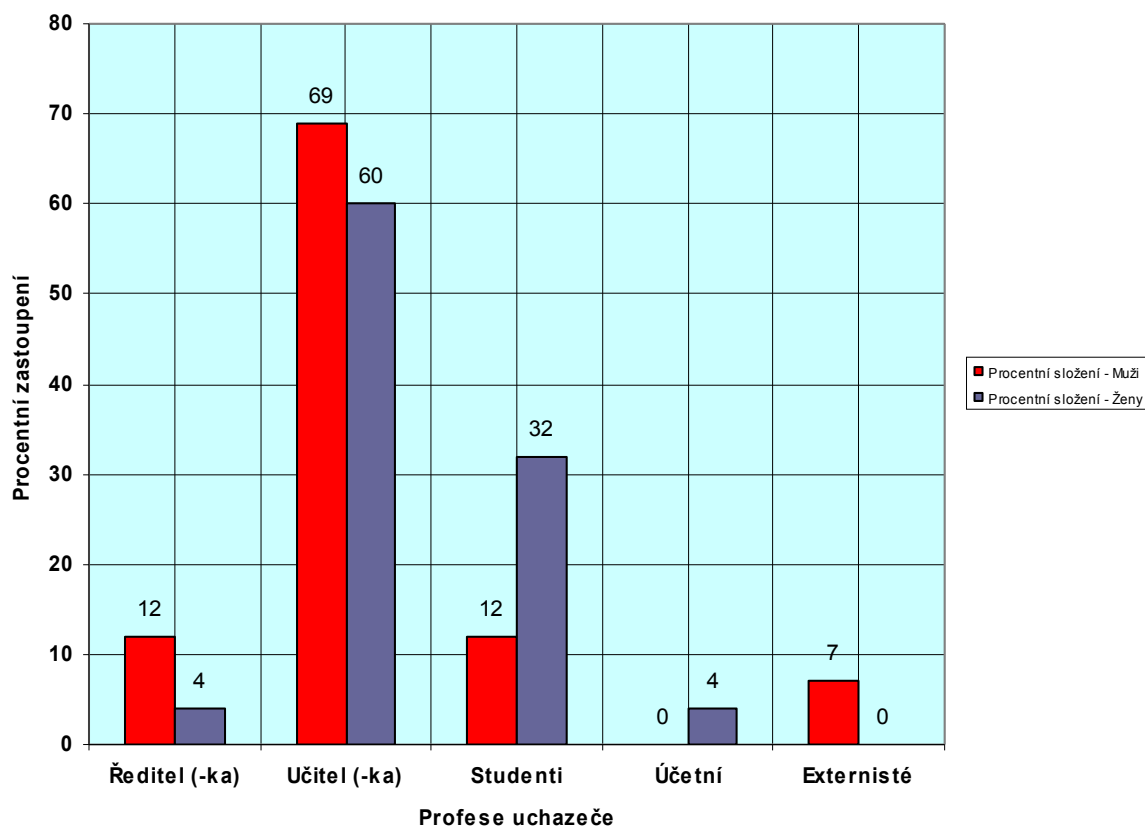
- ⌚ Téměř 50% odpovědí si stěžuje na malý zájem o kurz ze strany žáků
- ⌚ 33% vidí největší problém v nedostatku financí
- ⌚ Problematické je podle některých snaha rodičů o maximálně přesné vyúčtování
- ⌚ Časté bylo také zajištění kurzu kvalifikovanými instruktory (zejména snowboardu)

Kontrolu vázání před odjezdem provádí 60% respondentek a dokonce 20% nastavuje žákům vázání. Romantiku „nočního lyžování“ využívá 27% respondentek.

Na problematiku v legislativě žádná z přítomných žen neupozornila..

Z výsledků je patrné, že lyžařské kurzy se stávají stále větším problémem na našich školách. Velmi těžko se shánějí účastníci, potýkáme se při tom jak s nedostatkem finančních prostředků v rodinách, což je pochopitelné, ale bohužel často i s nezájmem ze strany rodičů a bohužel i dětí samotných. Výbavu opatřujeme jak se dá a tak si často i za cenu vysokého rizika sami provádíme úpravy na vázáních žáků, na což nám chybí odborné vybavení servisních středisek i pouhé oprávnění. Legislativní prázdnotu vyplňujeme vlastním nadšením pro tento druh sportu. Dobrá školící střediska skutečně velmi důkladným způsobem připravují budoucí instruktory na problematiku metodiky lyžování a snowboarding, za tímto účelem často vydávají i své publikace, popř. další materiály-filmy, fotografie aj., ale pro nás - pracovníky ve školství stále zůstávají ona „bílá místa“, kde se musíme řídit svým úsudkem a zkušenostmi. Ministerstvo nám i přes mnohé interpelace stále tuto situaci neusnadňuje.

### Pracovní zařazení uchazečů o licenci instruktora školního lyžování



### 5.3 Vyhodnocení dotazníkového šetření-garant školení PeaDr. T. Gnad

Školení budoucích instruktorů školního lyžování pod záštitou FTVS probíhalo také v lednu roku 2007 na Horních Mísečkách pod vedením Dr. Gnada. Šetření se účastnilo 20 osob.

Jednalo se však z 85% o studenty FTVS, zbývajících 15% připadlo na nespécifikovaná povolání a jednoho vojáka vyslaného Velitelstvím spoj. sil. Jednalo se tedy o úplně jinou skupinu; jejich zkušenosti v oblasti vedení kurzu byly nulové, avšak řada z nich již působila na instruktorské pozici. 10% z uchazečů tvořily ženy, proto jsem upustil od dělení na dvě kategorie. Průměrný věk činil 25,5 let. Problematiku nastavení vztahů s žáky řeší 10% respondentů tím, že příslušné hodnoty nastaví na vlastní odpovědnost, 10% má také zkušenosti se sponzoringem kurzů. Sponzorské dary se využívají na nákup vybavení a na vrácení části již zaplacených peněz.

Zajímavé bylo zjištění, že i přes své zatím velmi malé zkušenosti řada z nich upozorňovala na skutečnost, že na školení chybí hlubší náhled do právní situace. Za velmi zajímavý názor také považuji fakt, že jeden z budoucích instruktorů postrádal vzory dokumentů, se kterými by pak na školách měl pracovat.

V otázce problémů spojených s pořádáním lyžařských kurzů se shodně s předchozí šetřeními opět vyskytovala problematika finanční náročnosti pro řadu rodin, vhodnost termínu vzhledem ke sněhovým podmínkám, ale oproti minulé skupině bylo upozorněno na prohlubující se rozdílnost lyžařské výzbroje u žáků; stav fyzické zdatnosti současné mládeže byl pochopitelně také několikrát uveden.

## **6 Nejen pro management**

### **6.1. Horská služba a školní lyžařské kurzy**

Vzhledem ke snaze o co nejuplněnější práci, která se zabývá problematikou školních lyžařských kurzů jsem se snažil nejen získat pohledy školitelů na licenci instruktora školního lyžování i budoucích uchazečů, ale také pohled pracovníků instituce, která musí případná pochybení řešit - Horské služby.

Nemohu uvedené závěry publikovat jako všeobecně platné, avšak podle A. Nekvindy, pracovníka Horské služby v Jánských Lázních, je největším problémem školních lyžařských kurzů „*stále klesající aprobovanost instruktorů(?) školního lyžování a snowboardingu.*“. Trend poklesu úrovně se začal projevovat již v polovině

devadesátých let, dnes se bohužel stále prohlubuje. Čím se pokles úrovně projevuje? Samozřejmě stále se zvyšujícím procentem žáků zraněných na sjezdových tratích. Každý rok řeší Horská služba okolo 6000 úrazů, kolik jich připadá na školní lyžařské kurzy se mi však zjistit už nepodařilo. Bohužel však lze s určitostí vyvodit velmi důležitý závěr: úrazovost u školních lyžařských kurzů má vzestupnou tendenci. Nelze argumentovat u vzrůstající úrazovosti rostoucím počtem lyžařů, protože u školních lyžařských kurzů se při hodnocení počtu lyžujících jedná spíše o stagnaci, možná i o pokles. Při řešení příčiny úrazu Horskou službou je téměř vždy u školního lyžařského kurzu jedna z následujících příčin:

- ⌚Nedostatečný pedagogický dozor
- ⌚Neseřízené bezpečnostní vázání
- ⌚Přeceňování schopností dětí
- ⌚Nepoučení o chování na sjezdových tratích
- ⌚Nedostatečná lyžařská výstroj (oblečení, čepice, rukavice)
- ⌚Nedostatečné lyžařské schopnosti učitelů
- ⌚Chybějící odhad a předvídavost možných následků chování žáků u instruktorů
- ⌚Při úrazu není instruktor v dosahu, nelze jej vyhledat
- ⌚Nespolupráce instruktorů při poskytování první pomoci (neznalost osobních údajů zraněného žáka aj.)

## 6.2 Problematika sjezdových tratí v ČR

Přestože lyžování patří k velmi nákladným sportům, je mu v oblasti legislativy věnována malá pozornost, a to nejen v legislativě k pořádání kurzů, ale i v legislativě, která řeší podmínky fungování a výstavby lyžařského střediska. Nejedná se zde o problematiku ochrany přírody, ani dopadu fungování lyžařského střediska na okolní přírodu, ale o skutečnost, že často za honbou o maximální přepravní kapacitu dochází ke stále rostoucímu počtu lyžařských vleků a lanovek bez ohledu na skutečnost, že kapacitou již nestačí sjezdové tratě, lyžaři mají málo prostoru a pak dochází k nárůstu počtu úrazů. Naše lyžařské tratě patří ve srovnání s dalšími středisky v zahraničí k velmi úzkým, tedy i nebezpečným. I přes vážné úrazy posledních několika let často nejsou

lyžařské tratě vybaveny ochrannými sítěmi na řadě velmi nebezpečných míst. Dojezdy řady sjezdovek není nutno vůbec komentovat.

Nebylo by třeba i této problematice věnovat více pozornosti ze strany provozovatelů i zákonodárců?

### **6.3 Zajímavá nabídka pro školy**

Při vyhledávání všeho, co nějakým způsobem zasahuje do organizace a pořádání lyžařských kurzů jsem narazil na velmi zajímavou nabídku pro základní a střední školy, které se nacházejí v oblasti působení obchodů TEMPLE. Za nabídkou je osoba Mgr. Štěpána Nováka a obecně prospěšné společnosti, která v rámci projektu „Mladým lidem- mladé sporty“ umožňuje seznámení se snowboardingem za velmi výhodných podmínek. Záměrem projektu je realizace výukových kurzů snowboardingu pro žáky základních a středních škol ve Středočeském a Jihočeském kraji v rámci LVVZ.

Projekt má oslovit mladé lidi ve věku 8-19 let s cílem oživení zájmu dětí a mládeže o sportovní aktivity. Hnacím motorem je módnost a relativní mladost daného sportovního odvětví. Cílem je i zpřístupnění moderních sportů dětem a mládeži ze všech sociálních vrstev. Přínosem projektu je i prevence proti drogám a kriminalitě.

Společnost Sportovně vzdělávací institut je již třetím rokem akreditovaným vzdělávacím střediskem MŠMT ČR pro školení instruktorů školního snowboarding. Společnost o sobě udává, že je jedinou jejíž kvalifikaci pro výuku snowboarding uznává MŠMT.(?)

#### **V čem tedy spočívá výhoda nabídky?**

Na kurz školy bude vyčleněn jeden až dva instruktoři s kvalifikací instruktor školního snowboardingu. Taktéž škola dostane k dispozici osm až dvanáct kompletů (boty, prkno, vázání, chrániče zápěstí a helmy). V neposlední řadě budou během kurzu uspořádány přednášky, soutěže o zajímavé ceny, dále učební pomůcky, videomateriál, časopisy, samolepky aj. Při výuce je využíváno nové vybavení od firmy Ride.

#### **Kolik za tyto služby škola zaplatí?**

Od školy se vyžaduje zajištění ubytování a stravy pro instruktora a příspěvek na jeho plat, tj. 1500 Kč. (Dalších 1000 Kč dostane instruktor od společnosti.) Další služby jako např. zapůjčení výzbroje, přednášky atd. jsou zdarma.

Z pohledu managementu se jedná o velmi zdařilý projekt, protože veškerá činnost je současně dotovaná reklamou pro obchody TEMPLE.

#### 6.4 Praktická doporučení na závěr

Uvedených několik doporučení si dovoluji doplnit na základě vlastních zkušeností, které jsme na naší škole získali při průběhu posledních několika lyžařských kurzů.

- ⌚ Vybavit jak děti tak dospělé reflexními vestami. Instruktor bude mít stále dokonalý přehled, a to i na zcela přeplněné sjezdové trati; současně bude ostatními sám velmi dobře viděn.
- ⌚ Každý instruktor by měl disponovat malou osobní lékárníčkou, kde vedle základních prostředků pro poskytnutí první pomoci bude i krém proti slunci, jelení lůj a třeba i vosky na lepný sníh. (Velmi se nám to letošní zimu osvědčilo.)
- ⌚ Každý instruktor by měl mít u sebe nabitý mobilní telefon s číslem Horské služby v dané oblasti. Taktéž se jistě vyplatí mít při ruce seznam žáků (alespoň svého družstva) s osobními údaji pro případ úrazu.
- ⌚ V minulém roce zahájila Horská služba kampaň za povinné používání ochranné přilby při sjezdovém lyžování. Určitě by stálo za úvahu, zda se nevyplatí pro minimalizaci následků úrazů zakotvit povinné využívání ochranných přileb do směrnice k lyžařským zájezdům.
- ⌚ Kurzům by neměl chybět ani ekologický, zdravotnický a výchovný podtext. Management kurzu by měl proto již s předstihem zajistit soubor přednášek – například od Horské služby, Ochrany přírody či dalších sdružení. Určitě bude vhodné zařadit i přednášku k historii dané lokality.
- ⌚ Velmi často diskutovanou otázkou je i úraz jakékoliv osoby na sjezdových lyžích. Podle názorů pracovníků některých zdravotních pojišťoven je základní podmínkou

pojistného plnění při úrazu potvrzení z lyžařského servisu o odborně nastaveném vázání. Tedy i instruktoři by na lyžařském kurzu měli mít odborně seřízené vázání, což by asi mělo být předmětem alespoň čestného prohlášení při podpisu Dohody o provedení práce. Jak je patrné, neseřízené vázání u lyžařského instruktora může znamenat poměrně závažný pracovně – právní vztah.

## 6.5 Ukázka plánu lyžařského výcvikového kurzu

### PLÁN LYŽAŘSKÉHO VÝCVIKOVÉHO KURZU

<b>Vypracoval:</b>	<b>PhDr., Mgr. Martin Březina</b>
<b>Místo konání:</b>	<b>Černá hora, Horský hotel</b>
<b>Termín konání:</b>	<b>3. 3. - 10. 3. 2007</b>
<b>Počet žáků školy:</b>	<b>43</b>
<b>Vedoucí kurzu+instruktor:</b>	<b>PhDr. Martin Březina</b>
<b>Zdravotník kurzu:</b>	<b>Mgr. Pavel Procházka</b>
<b>Instruktoři lyžování:</b>	
1.	<b>Mgr. Marie Havlíčková</b>
2.	<b>Miroslava Piknerová</b>
3.	<b>Zuzana Žabková</b>
4.	<b>Petr Kolář</b>

<b>DENNÍ REŽIM:</b>	<b>7:30</b>	<b>budíček</b>
	<b>8:00</b>	<b>snídaně</b>
	<b>8:30-9:00</b>	<b>osobní volno</b>
	<b>9:00-11:30</b>	<b>dopolední výcvik</b>
	<b>12:00-12:45</b>	<b>oběd</b>
	<b>12:45-14:00</b>	<b>osobní volno (polední klid)</b>
	<b>14:00-16:00</b>	<b>odpolední výcvik</b>
	<b>16:00-17:00</b>	<b>osobní volno</b>
	<b>17:00-18:00</b>	<b>odborná přednáška</b>
	<b>18:00-18:30</b>	<b>večeře</b>
	<b>18:30-19:30</b>	<b>osobní volno</b>



<b>19:30-21:00</b>	<b>večerní program</b>
<b>21:00-21:45</b>	<b>osobní volno</b>
<b>22:00</b>	<b>večerka</b>

### **Předpokládaný průběh LVVZ:**

#### **Sobota 3. 3. 2007**

- ⌚ Sraz instruktorů v 9:30
- ⌚ Poučení o zásadách bezpečnosti vedoucím kurzu, podpisy převzetí odpovědnosti
- ⌚ Odjezd od školy v 10:00
- ⌚ Předpokládaný příjezd do Jánských Lázní kolem 12:30
- ⌚ Výjezd lanovou dráhou k Horskému hotelu
- ⌚ Předpokládaný příjezd na místo kolem 15:00
- ⌚ Ubytování žáků: Denní služba: Březina
- ⌚ Rozřazení žáků do družstev
- ⌚ Po večeři proběhne poučení žáků o zásadách bezpečnosti při pohybu na lyžařských tratích a při užívání lyžařských vleků
- ⌚ Večer: soutěže pro žáky
- ⌚ Noční služba: Březina

#### **Neděle 4. 3.**

- ⌚ Denní služba: Procházka
- ⌚ Dopoledne: výcvik po družstvech
- ⌚ Odpoledne: výcvik po družstvech
- ⌚ Přednáška: Bezpečnost pohybu na horách, nebezpečí hor. Březina
- ⌚ Večer: Program družstva č. 1
- ⌚ Noční služba: Piknerová

#### **Pondělí 5. 3.**

- ⌚ Denní služba: Havlíčková
- ⌚ Dopoledne: výcvik po družstvech
- ⌚ Odpoledne: výcvik po družstvech
- ⌚ Přednáška: zdravotní a zásady první pomoci. Procházka
- ⌚ Večer: Program družstva č.2

⌚ Noční služba: Procházka

### **Úterý 6. 3.**

⌚ Denní služba: Žabková

⌚ Dopoledne: výcvik po družstvech

⌚ Odpoledne: výcvik po družstvech

⌚ Přednáška: Lyžařská výzbroj a výstroj, mazání lyží. Březina, Kolář

⌚ Večer: Program družstva č.3

⌚ Noční služba: Havlíčková

### **Středa 7. 3.**

⌚ Denní služba: Kolář

⌚ Dopoledne: výcvik po družstvech

⌚ Odpoledne: Vycházka do okolí, ekologické soutěže

⌚ Přednáška: Ochrana přírody. Březina+KRNAP+HS

⌚ Večer: Osobní volno, turnaje ve sportovních soutěžích pro zájemce (stolní tenis)

⌚ Noční služba: Žabková

### **Čtvrtek 8. 3.**

⌚ Denní služba: Piknerová

⌚ Dopoledne: výcvik po družstvech

⌚ Odpoledne: výcvik po družstvech

⌚ Přednáška: Závodní a extrémní lyžování. Březina

⌚ Večer: Program družstva č. 4

⌚ Noční služba: Březina

### **Pátek 9. 3.**

⌚ Denní služba: Havlíčková

⌚ Dopoledne: Závodní ve slalomu

⌚ Odpoledne: Karneval na lyžích

⌚ Večer: Program družstva č.5.

⌚ Vyhodnocení závodů

⌚ Vyhodnocení průběhu kurzu

⌚ Noční služba: Kolář

### **Sobota 10. 3.**

⌚ Odchod z chaty na lanovou dráhu okolo 9:30

- ⌚ Nástup do autobusu kolem 10:00
- ⌚ Předpokládaný příjezd ke škole kolem 12:30

Pozn.

Beseda KRNAPu a HS bude do průběhu kurzu zařazena podle možností poskytovatele. Pro případné zájemce bude uspořádán půldenní kurz běžeckého lyžování pod vedením P. Procházky.

Seznámení žáků se zásadami bezpečnosti bude zapsáno do třídních knih účastněných tříd; žáci taktéž po poučení podepíší své seznámení a porozumění sděleným zásadám bezpečnosti během kurzu .

### **Řád LVK**

- a) LVK je součástí školního vyučování. Žáci jsou povinni při zájezdu plnit pokyny vedoucího kurzu a instruktorů a dodržovat řád chaty, na které jsou ubytováni.
- b) Účast všech žáků na stanoveném programu a výcviku je povinná.
- c) Žáci jsou při lyžařském výcviku rozděleni do družstev, která nesmí bez povolení instruktora opustit. Toto platí také při výletech a ostatních přesunech.
- d) Onemocnění a poranění hlásí žáci pedagogickému dozoru a lékaři LVK.
- e) Žáci vykonávají službu dne, která se řídí pokyny vedoucího dne a denním řádem.
- f) Žáci, kteří jsou omluveni z výcviku, nesmějí bez povolení vedoucího opustit chatu.
- g) Povinností každého účastníka LVK je udržovat čistotu a pořádek na pokoji, ve společenských místnostech a na hygienických zařízeních. Používání elektrických spotřebičů, obsluha topení apod. se řídí pokyny vedoucího chaty.
- h) Žáci se scházejí ve společenských místnostech. Vzájemné návštěvy na pokojích nejsou dovoleny.
- i) Kouření a požívání alkoholických nápojů je přísně zakázáno.
- j) Lyžařskou výzbroj a výstroj udržují žáci v pořádku a čistotě. Lyže mohou být ukládány, opravovány a mazány pouze na místě k tomu vyhrazeném.
- k) Peníze a cenné předměty si mohou účastníci LVK uložit u vedoucího chaty. Jinak za ně správce neručí. Totéž se týká i lyžařské výzbroje uložené mimo vyhrazený prostor. Veškeré ztráty je nutno ihned hlásit instruktorům a vedoucímu LVK.
- l) Škodu na zařízení chaty je třeba ihned hlásit a hradí ji ten, kdo ji způsobil.

- m) Žáci jsou povinni dodržovat denní řád, zvláště pak dobu budíčku, denního rozkazu a večerky.
- n) Svá přání a stížnosti sdělují žáci instruktorům a vedoucímu LVK.
- o) S personálem chaty jednáme zdvořile a slušně.
- p) Porušení řádu LVK se trestá dle stupně až vyloučením z dalšího pobytu na LVK bez nároku na vrácení zaplacených výloh, po předchozí konzultaci s ředitelem školy.

Potvrzuji, že jsem byl seznámen s vnitřním řádem lyžařského kurzu a všem bodům rozumím:

-----

podpis

## 7. Závěr

Snahou autora bylo přiblížit problematiku lyžařských výchovně vzdělávacích zájezdů všem těm, kterých se tato problematika dotýká v rámci vykonávané profese, či jen z vlastního zájmu o tuto problematiku.

Práce vznikla na katedře školského managementu, protože uspořádání jakékoliv akce vyžaduje důsledné uplatňování základních manažerských funkcí, a protože se jedná s lidmi, vyžaduje to i uplatnění manažerských dovedností. Každý, kdo lyžařské kurzy na škole pořádá, mi jistě dá zapravdu, že se jedná o situaci, kterou je možné charakterizovat těmito body:

- ⌚ Legislativně špatně ošetřeno
- ⌚ Finančně špatně hodnoceno
- ⌚ Nezájem části populace
- ⌚ Velmi obtížná účast pro sociálně slabší žáky
- ⌚ Často dosluhující výbava žáků
- ⌚ Velká finanční odpovědnost

## ⌚ Obrovské riziko

Tato práce nemůže být i přes maximální snahu všemocným vzorem, tolik asi všemi hledaným „rastrem“, který stačí vyplnit. Práce má za úkol ukázat vše, co s pořádáním kurzů souvisí; ulehčit situaci ředitelům škol, kteří se musí orientovat v záplavě dalších předpisů souvisejících s chodem školy. Může pomoci i vedoucím kurzů, třeba je jen upozornit na skutečnost, že něco nemusí být tak samozřejmé, jak se na první pohled může zdát.

Práce podle mého názoru také ukazuje na skutečnost, že i přes existenci platného předpisu nemají o jeho existenci někteří ředitelé právní vědomí. Určitě je politováníhodné, že na internetovém portálu [WWW.BOZPINFO.CZ](http://WWW.BOZPINFO.CZ) JE STÁLE JIŽ NEPLATNÝ DOKUMENT, na který se kdokoliv může podívat v dobré víře, že je stále platný, protože je zveřejněn. Také se potvrdila hypotéza, že náležitosti lyžařského výcviku z pohledu školské legislativy nejsou předmětem školení k získání kvalifikace instruktora školního lyžování či snowboardingu. Je to pro uchazeče ze školního prostředí velký nedostatek, protože jak vyplynulo z grafického znázornění složení adeptů k získání instruktorské kvalifikace je jich naprostá většina.

Stávající autonomie škol vytváří podmínky pro to, aby škola mohla obstát v konkurenčním prostředí ostatních škol v nepsaném boji o žáka. Lyžařské výcvikové kurzy vždy patřily k tradici našich škol, určitě zlepšují prestiž školy, ale na druhé straně řada ředitelů škol po zralé úvaze, tj. riziko a výsledek; raději tedy kurz nepodpoří. Snad i v této skupině některého z nich práce pomůže přesvědčit o opaku tím, že se na kurz podívá ze všech stran a tak získá větší jistotu pro jeho konání. Lyžařský či snowboardový kurz je velkou investicí do dětí, protože finanční náročnost sjezdového lyžování způsobuje, že pokud se o to nepostará škola, tak řada dětí nebude mít možnost se vůbec v dětském věku s tímto sportem seznámit a tak poznat kouzlo zimních hor a krásy zasněžené přírody. O prevenci sociálně patologických jevů se není třeba vůbec zmiňovat. Pokud bude mít mládež dostatek možností seznámení se s různými sporty, jistě se některý z nich vybere. Naším úkolem je každému jedinci umožnit toto seznámení, tj. mladého člověka vést tak, aby spektrum sportovní nabídky bylo co nejširší.

## 8. Seznam použité literatury

1. Kalous, J. a kol. *Příprava řídicích pracovníků ve školství*. Brno: Masarykova univerzita v Brně, 1997.
2. Dytrt, Z. *Dobré jméno firmy*. Praha: Alfa Publishing., 1996.
3. Koontz, H.;Weihrich, H.:*Management*. Praha: East Publishing, 1998.
4. Světlík,J. *Marketingové řízení školy*. Praha: ASPI, 2006.
5. Světlík, J. *Marketing školy*. Zlín: ELKA ZLÍN,1996.
6. Šuleř,O. *Manažerské techniky pro každého*. Olomouc: Rubico, 1995.
7. Donnelly, J.;Gibbon, J.; Ivancevich, J. *Management*. Praha: Grada Publishing, 1997.
8. Koch, R. *Pravidlo 80/20.Umění dosáhnout co nejlepších výsledků s co nejmenším úsilím*. Praha: Management Press, 1999.
9. Průcha, J. *Moderní pedagogika. 2.*, upravené a doplněné vydání. Praha: Portál, 2002
10. Sokol, J. *Filosofická antropologie*. Praha: Portál, 2002.
11. Průcha,J.; Walterová, E.; Mareš, J.: *Pedagogický slovník. 2.*, rozšířené a přepracované vydání. Praha: Portál, 1998.
12. Prášilová, M. *Vybrané kapitoly ze školského managementu pro učitele*. Olomouc: Univerzita Palackého v Olomouci, 2003.
13. Veber, J. *Základy managementu pro střední školy*. Praha: Fortuna, 2003.
14. Beran,V.;Kasíková, H. *RAADCE UČITELE*. Praha: Raabe,1998.
15. Slavíková, L.; Karabec, S.; Murden, B., aj. *Ředitel školy-leader i manažer*. Praha-Manchester: Pedagogická fakulta UK, 2003. ISBN 80-239-2209-2.
16. Meadowsová, D.; Meadows, D.;Randers, J. *Překročení mezí*. Praha: Ago, 1995.
17. Drucker, P. *Nové reality*. Praha: Management Press,1995.
18. Drucker, P. *Řízení v turbulentní době*. Praha: Management Press, 1994.
19. Drucker, P. *Věk diskontinuity*. Praha: Management Press, 1994.

20. Drucker, P. *To nejdůležitější z Druckera v jednom svazku*. Praha: Management Press,

2002.

21. *Sbírka předpisů České republiky, zákon 561/2004- školský zákon*. Parlament Praha, datum účinnosti 1.1.2005

22. Jakubka, J. *Zákoník práce 2007 s výkladem* Praha: Grada, 2007. ISBN 978-80-247-2041-8

23. *Občanský zákoník*.: 2006, Sagit ,a.s.Ostrava-Hrabůvka

24. Mikáč, J. *KARTOTÉKA*. Brno: Jan Mikáč, 1990-2007

25. Pelikán,J. *Výchova pro život*. Praha: ISV – nakladatelství, 1997.

26. Pasch,M. a kol. *Od vzdělávacího programu k vyučovací hodině*. Praha: Portál, 1998.

27. Internetové adresy:

Ⓜ [www.msmt.cz](http://www.msmt.cz)

Ⓜ [www.ceskaskola.cz](http://www.ceskaskola.cz)

Ⓜ [www.bozpinfo.cz](http://www.bozpinfo.cz)