

UNIVERZITA KARLOVA V PRAZE
HUSITSKÁ TEOLOGICKÁ FAKULTA

Katedra psychosociálních věd a etiky

Magisterská práce

Uplatnění neslyšících na trhu práce

Putting the Hearing Impaired to Use in the Labor Force

Vedoucí magisterské práce: prof. PhDr. Beáta Krahulcová, CSc.

Diplomantka: Petra Wodziková, HT – PSS

Praha 2007

Prohlašuji, že jsem diplomovou práci zpracovala samostatně a uvedla veškeré použité prameny informací a prameny literatury. Byla jsem seznámena s tím, že se na moji práci vztahují práva a povinnosti vyplývající ze zákona č. 121/2000 Sb. Zejména se skutečností, že UK – HTF má právo na uzavření licenční smlouvy o užití této práce jako školního díla podle § 60 odst. 1 autorského zákona a s tím, že pokud dojde k užití této práce mnou nebo bude poskytnuta licence o užití jinému subjektu, je UK – HTF oprávněna ode mne požadovat úhradu nákladů, které na vytvoření díla vynaložila a to podle okolností až do jejich skutečné výše. Souhlasím s prezenčním zpřístupněním v knihovně UK – HTF.

V Praze dne 30. března 2007

Děkuji prof. PhDr. Beátě Krahulcové, CSc. za odborné vedení práce. Dále děkuji kolektivu Speciální školy pro sluchově postižené Holečkova 4, Praha 5 za ochotu a trpělivost, s jakou odpovídali na mé dotazy. Děkuji za pomoc při vyplňování dotazníků všem v Klubu neslyšících v Táboře, zejména Ireně Peškové, lidem v APPN, ve FRPSP především Jitce Rérychové a všem milým lidem v Centru denních služeb SNN v ČR. Za korekturu textu děkuji Hance Sojkové. Mým rodičům děkuji za podporu a celé rodině za trpělivost.

OBSAH

Anotace	7
Annotation	8
Úvod	9
1 Vymezení důsledků sluchového postižení ve vztahu k práce schopnosti	11
1. 1 Terminologické vymezení	11
1. 2 Klasifikace sluchového postižení	12
1. 3 Důsledky nedoslýchavosti	13
1. 4 Důsledky těžkého sluchového postižení	14
1. 5 Specifičnost mluvené řeči osob se sluchovým postižením	14
1. 5. 1 Vývoj řeči u sluchově postižených	14
a) Vývoj řeči u neslyšících dětí	15
b) Vývoj řeči u nedoslýchavých dětí	16
1. 5. 2 Poruchy produkce řeči	17
a) Dyslalie	17
b) Dysprozódie	19
c) Dysfonie	20
1. 5. 3 Narušené dýchání	21
1. 5. 4 Další projevy	21
1. 5. 5 Vztah mezi sluchem a řečí	22
1. 6 Komunikace sluchově postižených	22
1. 6. 1 Artikulovaná akustická orální řeč	23
1. 6. 2 Bariéry při komunikaci se slyšícím	23
1. 6. 3 Význam odezírání v komunikaci sluchově postižených	24
1. 6. 4 Verbální komunikace	25
1. 6. 5 Znak v komunikaci těžce sluchově postižených	26
1. 7 Audiotechnologie komunikaci těžce sluchově postižených	27

1. 7. 1 Korekce sluchových vad	27
1. 7. 2 Indikace pro použití sluchadla	28
1. 7. 3 Sluchadla	28
1. 7. 4 Zlepšení rozumění řeči – zvýraznění řečového signálu v hlukovém prostředí	30
1. 7. 5 Rehabilitace sluchově postižených	30
2 Důsledky sluchového postižení pro zaměstnatelnost	32
2. 1 Nezaměstnanost a vzdělání	32
2. 2 Speciálně pedagogická centra	34
2. 3 Absolventi škol a mladiství na trhu práce	35
2. 4 Specifika zaměstnanosti osob se změněnou pracovní schopností	36
3 Instituce pro sluchově postižené	39
3. 1 Federace rodičů a přátel sluchově postižených (FRPSP)	39
3. 1. 1 Sociální poradna	40
3. 2 Svaz neslyšících a nedoslýchavých v České republice (SNN)	41
3. 2. 1 Specifické poradenství	41
3. 2. 2 Centrum pro podporu zaměstnanosti osob se sluchovým postižením	42
3. 3 Agentura Profesního Poradenství pro Neslyšící (APPN)	43
4 Analýza pracovních možností těžce sluchově postižených	46
4. 1 Výzkumný problém	46
4. 2 Cíl výzkumu	46
4. 3 Hypotézy	47
4. 4 Metody výzkumu	48
4. 5 Metodika výzkumu	48
4. 6 První část výzkumu: Možnosti vzdělávání a profesní příprava	49

4. 6. 1 Historický vývoj institucionální profesní přípravy sluchově postižených	49
4. 6. 2 Speciální škola pro sluchově postižené Holečkova 4, Praha 5	50
4. 6. 3 Speciálně pedagogické centrum	51
4. 6. 4 Střední škola	52
4. 6. 5 Vybrané studijní obory	54
a) Obor krejčí – krejčová	54
b) Hotelnictví a turismus	56
c) Další potravinářské obory – kuchař, cukrář, pekař	56
4. 6. 6 Shrnutí	57
4. 7 Druhá část výzkumu: Výsledky šetření dle dotazníků	59
4. 8 Závěry šetření	69
Závěr	72
Použitá literatura	74
Přílohy	76

ANOTACE

Tématem této práce jsou lidé se sluchovým postižením a možnosti jejich uplatnění na trhu práce. Vzhledem k tomu, že je tato skupina obyvatel kvůli svému handicapu obzvlášť ohrožena nezaměstnaností, značný prostor teoretické části pojednává o možných příčinách.

Úvodní část je věnována základní terminologii a vymezení sluchového postižení. Mluvená řeč lidí se sluchovým postižením je specifická a lidé se sluchovým postižením mívají obtíže při komunikaci s majoritní společností, proto je tomuto problému věnován značný prostor. Další část se zabývá otázkou, do jaké míry má vzdělání vliv na nezaměstnanost a pojednává se zde také o problematice absolventů škol a mladistvých na trhu práce. Jsou zde uvedena specifika zaměstnanosti osob se změněnou pracovní schopností. Závěrečná kapitola teoretické části se zabývá organizacemi, které se orientují na pomoc lidem se sluchovým postižením.

Cílem výzkumné části této práce je popis možností vzdělávání a následného profesního zaměření a dále také zjištění nedostatků, se kterými se lidé sluchově postižení setkávají ať už při hledání nebo při výkonu svého zaměstnání.

ANNOTATION

This work deals with people who are hearing impaired and their possibilities of employment. Having a hearing disability puts this group at much higher risk of unemployment. The theoretical section of this paper is focused on the possible causes of this phenomenon.

The introduction defines basic terminology and specifies what a hearing disability is and categorises them. The spoken language of people with a hearing disability is so specific that it can cause problems in communication with the general public. The next section deals with questions regarding the relationship between education and unemployment. It also deals with problems connected with young educated people in the labor market. The final section of theory deals with organisations focused on helping the hearing impaired.

The research aims to compare the possibilities of education and further professional employment while at the same time addressing the difficulties that deaf people are exposed to during their jobsearching and while carrying out their respective jobs.

ÚVOD

Každá společnost se postupem doby mění a v každé době se mění postoje přijímání majoritní společnosti menších skupin. Do jedné z těchto menších skupin patří lidé zdravotně postižení.

Naše současná společnost, ve které žijeme, je také stále ve vývoji. Máme otevřené možnosti a snažíme se změnit zažitý postoje z dob minulých. Stále hledáme co nejlepší cesty a možnosti, jak zdravotně postižené co nejlépe připravit na život v majoritní společnosti a naučit je pokud možno co největší samostatnosti.

U nás je změna postojů společnosti k lidem se zdravotním postižením viditelná. Zatímco ještě před dvaceti lety byli tito lidé téměř odděleni od majoritní společnosti a žili svým vlastním životem, dnes je situace jiná. Společnost se snaží handicapované spoluobčany plnohodnotně zapojit do majoritní společnosti, ale zároveň jsou podmínky pro přežití v dnešní době velice tvrdé. To má za následek řadu obtíží. Vzhledem k tomu, že jsem si pro svou práci zvolila téma spojené se sluchovým postižením, budu zde hovořit právě o obtížích spojených s tímto postižením.

Sluchové postižení má tu „nevýhodu“, že není na první pohled znát. Pokud potkáme např. vozíčkáře nebo nevidomého, budeme brát na jeho postižení ohled. Ale neslyšící se na tyto ohledy spoléhat nemohou. Tudíž první, na co narazí, jsou komunikační bariéry. Neslyšící člověk nám nemusí hned rozumět a jeho vyjadřovací schopnosti jsou omezené. Problémem je dle mého názoru to, že společnost není o této problematice dostatečně informovaná.

O problematice sluchového postižení, vývoji řeči i různých způsobech komunikace píšou v první kapitole této práce. Nejprve popisují sluchové postižení obecně, věnují se základní terminologii a popisují různé typy a stupně sluchového postižení. Mluvená řeč lidí se sluchovým postižením má svá specifika, proto se v další části první kapitoly podrobněji věnují vývoji

a poruchám řeči sluchově postižených. Dále pak popisují způsoby komunikace sluchově postižených. V závěru této kapitoly se věnují korekci sluchových vad a audiotechnologickým pomůckám.

Mezi problematiku dnešní tvrdé komerční společnosti se řadí nezaměstnanost. Lidé se sluchovým postižením tvoří touto problematikou velice ohroženou skupinu obyvatel. Jaká jsou specifika osob se změněnou pracovní schopností a do jaké míry je důležité vzdělání, popisují ve druhé kapitole této práce.

Třetí kapitolu jsem věnovala organizacím, které se specializují na pomoc sluchově postiženým. Tyto organizace mají v zásadě mnoho společného, např. hájí potřeby, práva a zájmy sluchově postižených a jejich rodin. Některé se navíc specializují právě na získání a udržení pracovního uplatnění a zvýšení vzájemného respektu a informovanosti o této minoritní skupině.

Výzkumnou část této práce jsem rozdělila na dvě části. V první části popisují jeden vzdělávací komplex a na něm znázorňují možnosti studia a možnosti profesního zaměření. Druhá část výzkumu je zaměřena na dospělé jedince a dotazníkovou metodou jsem zjišťovala, s jakými problémy se setkávají při hledání zaměstnání a také při výkonu svého povolání. Jednotlivá tvrzení v dotazníku byly koncipovány na základě hypotéz. Dotazník jsem vyhodnotila matematicko – statistickou metodou a výsledky šetření jsem zpracovala do grafů.

1 VYMEZENÍ DŮSLEDKŮ SLUCHOVÉHO POSTIŽENÍ VE VZTAHU K PRÁCESCHOPNOSTI

Vzhledem k tomu, že pro sluchové postižení a jeho důsledky se v běžné komunikaci používá velké množství více či méně přesných termínů, považuji za potřebné základní terminologii pro účely této práce zpřesnit.

1. 1 Terminologické vymezení

Vada – orgánový defekt, nedostatek, ztráta, chybění, porucha. Může jít o vrozené chybění, nebo je defekt následkem úrazu, operace apod. (VELKÝ LÉKAŘSKÝ SLOVNÍK 2004).

Sluchová vada – orgánové poškození sluchového orgánu nebo jeho výkonnosti tak, že je nějakým způsobem snížena kvalita či kvantita slyšení.

Invalidita – (z lat. = nemocný, in = záporka ne, validus = zdravý, silný, zdatný) – tento termín znamená nezpůsobilost k výkonu práce ve smyslu podstatně omezené možnosti pracovního uplatnění. Vyšší stupeň takového omezení vyjadřuje invalidita úplná, kdy osoba není schopna vykonávat soustavně žádné zaměstnání nebo může vykonávat pouze zaměstnání nepřiměřené její profesi, schopnostem a dosavadnímu pracovnímu uplatnění. Nižším stupněm je invalidita částečná, kdy osoba své dosavadní povolání vykonávat může, ale pouze za zvláštních upravených podmínek.

Porucha – jakákoliv ztráta nebo abnormálnost v psychologické nebo anatomické struktuře či funkci. (VELKÝ SOCIOLOGICKÝ SLOVNÍK 1996)

1. 2 Klasifikace sluchového postižení

Stupeň postižení se stanoví podle míry snížení sluchu pro řeč, přítomnosti ušních šelestů, bolestí, poruch rovnováhy, závratí nebo poruch řeči.

Pro účely pracovního a soudního lékařství se používá výpočet ztráty sluchu podle Fowlera na frekvenci 500 – 4000 Hz. Hodnocení ztráty sluchu v dB se vypočte jako průměrná ztráta sluchu naměřená při audiometrii čistými tóny (bez sluchadla) na kmitočtech 500 Hz, 1000 Hz a 4000 Hz podle vzorce:

$$\text{Ztráta v \%} = \text{ztráta v \% na frekvenci } 500 + 1000 + 2000 + 4000\text{Hz}$$

$$\text{Ztráta binaurálně} = \frac{\text{horší ucho} - \text{lepší ucho}}{4} + \text{ztráta lepšího ucha v \%}$$

4

Nedoslýchavost znamená, že sluchově postižený vybavený sluchadlem v tiché místnosti, ve které úroveň rušivých zvuků nepřesahuje 50 dB, rozumí bez odezírání smyslu vyslovených jednoduchých vět alespoň v 90 %.

Úplná hluchota znamená, že sluchově postižený s jakýmkoliv zesílením zvuku nevnímá zvuk, pouze případné vibrace (ztráta slyšení 100 %, více než 91 dB).

Praktická hluchota znamená, že sluchově postižený vybavený sluchadlem vnímá zvuk mluvené řeči (ztráta slyšení 85 – 90 %, více než 71 dB), ale nerozumí. (KRAHULCOVÁ 2001)

Klasifikace sluchových ztrát dle Světové zdravotnické organizace (WHO – 1980)

Sluchové ztráty

Stupeň	Velikost ztráty sluchu podle WHO	Názvy sluchových ztrát	Kategorie podle vyhlášky MPSV č. 284/1995 Sb.
1.	0 – 25 dB	normální sluch	
2.	26 – 40 dB	lehká ztráta sluchu lehká nedoslýchavost	lehká nedoslýchavost (již od 20 dB)
3.	41 – 55 dB	střední ztráta sluchu střední nedoslýchavost	středně těžká nedoslýchavost
4.	56 – 70 dB	středně těžká ztráta sluchu	těžká nedoslýchavost
5.	71 – 90 dB	těžká ztráta sluchu těžké postižení sluchu	praktická hluchota
6.	91 dB a více (v audiogramu i nad 1 kHz)	velmi těžká sluchová ztráta	hluchota
7.	91 dB a více (v audiogramu žádné body nad 1 kHz)	velmi těžká sluchová ztráta	úplná hluchota

KRAHULCOVÁ 2001

1. 3 Důsledky nedoslýchavosti

Nedoslýchavost (hypakuze) je porucha sluchu a dělí se na tři stupně (viz tabulka). Nedoslýchavost můžeme také rozdělit na **převodní**, která je způsobena poruchou převodu zvukových vln např. v důsledku onemocnění a změn bubínku, středního ucha, Eustachovy trubice, a **percepční**, která způsobuje poruchy

vnímání podnětů v oblasti vnitřního ucha či poruchu jejich vedení VIII. hlavovým nervem. (VELKÝ LÉKAŘSKÝ SLOVNÍK 2004)

1. 4 Důsledky těžkého sluchového postižení

Podle klasifikace WHO jsou považováni za neslyšící pouze ti, kdo nejsou schopni slyšet žádný zvuk ani při zesílení, jsou ale schopni případně vnímat vibrace.

Hluchota (lat. surditas) je těžká porucha až ztráta sluchu znemožňující příjem zvukových informací. Postihuje jedno nebo obě uši. **Převodní** porucha sluchu je porucha převodu zvuku ze zevního ucha na ucho vnitřní, obvykle ve středním uchu. Pacient slyší lépe vysoké tóny než nízké. **Percepční** porucha sluchu je porucha vlastního vnímání zvuku ve vnitřním uchu, sluchovém nervu nebo v příslušných oblastech mozku (poslední se někdy označuje jako **centrální**). Pacient slyší hůře vysoké tóny, resp. šepot ve srovnání s hlasitou řečí. Příčinou může být vrozené onemocnění, vlivy některých toxických látek a léků, akustické trauma, záněty ucha či CNS, náhlé cévní příhody v oblasti vnitřního ucha aj. (VELKÝ LÉKAŘSKÝ SLOVNÍK 2004)

1. 5 Specifičnost mluvené řeči osob se sluchovým postižením

Mluvená řeč je odlišná od populace bez sluchového postižení. Liší se jak z hlediska vývoje, tak z hlediska průběhu (produkce) i sociálního užití řeči.

1. 5. 1 Vývoj řeči u sluchově postižených

U dětí se sluchovým postižením jde obvykle o vývoj řeči **omezený** (zejména u neslyšících dětí), **přerušovaný** (při ztrátě sluchu do určitého věku),

případně **opožděný** (u nedoslýchavých dětí). Průběh řečového vývoje velmi významně determinuje stupeň postižení. (LECHTA 2002)

Charakteristika vývoje řeči se dále také odvíjí od:

- přítomnosti nebo absence dalšího postižení,
- věku a dosaženého stadia vývoje řeči, kdy sluchové postižení vzniklo,
- exogenních sociálních faktorů stimulačního rodinného prostředí z hlediska úspěšné nebo neúspěšné obousměrné komunikace,
- časné diagnostiky a časného startu speciální rehabilitační péče, ovlivněné rodinnou výchovou, později od kvality rehabilitační péče a spolupráce s rodinou.

Charakteristické změny ve vývoji řeči lze zjišťovat už od hranice 60 dB ztráty sluchu. Tyto změny se individuálně různí v závislosti na dalších uváděných faktorech. Zejména přítomnost dalšího přidruženého postižení sensorického – zrakového, somatického, mentálního, psychického a jiného významně ovlivňuje vývoj řeči. (KRAHULCOVÁ 2001)

a) Vývoj řeči u neslyšících dětí

Při charakterizování vývoje řeči neslyšících dětí je třeba podtrhnout, že vývoj řeči u dětí s vrozenou hluchotou má genezi řeči odlišnou od slyšících dětí (tzv. spontánní vývoj řeči, tj. vývoj sluchově postiženého dítěte bez včasné stimulace ze strany zainteresovaných odborníků). Tato odlišnost se projevuje v tempu vývoje řeči, v kvantitě i kvalitě řeči.

U dětí s vrozenou, tzv. prelingvální hluchotou evidujeme rané typy předverbálních zvukových projevů: křik, křik s citovým zabarvením, pudové žvatlání (broukání). V období, kdy má ve vývoji nastoupit stadium napodobujícího žvatlání (zejména v důsledku zapojení vědomé sluchové kontroly), zvukové projevy neslyšícího kojence postupně zanikají. I předverbální zvukové projevy mohou ale být u těchto dětí typicky deformované (křik je obvykle tlumený, žvatlání monotónní. V dalším průběhu

se spontánně (tj. bez odborného vedení) jejich řeč nevyvine. I jiné projevy bývají nedostatkem sluchové kontroly charakteristicky ovlivněny: tyto děti mají hluchou chůzi, při jídle mlaskají, často také skřípou zuby.

U dětí se získanou hluchotou je podstatný věk, v němž ke ztrátě sluchu došlo. Jestliže dojde ke ztrátě sluchu v období, kdy ještě není schopnost orální řeči dostatečně zafixovaná, úroveň osvojené řeči se (v případě, jestliže se o dítě okamžitě odborně nepostaráme) postupně snižuje. Když však dojde ke ztrátě sluchu po dosažení věkové hranice, kdy je už řeč dostatečně upevněná, řečové projevy nezanikají (jde o tzv. postlingvální hluchotu). Obvykle se za tuto věkovou hranici pokládá dovršení sedmého roku života. Dítě v tomto věku má už jednak poměrně dobře osvojený slovník a zafixovanou artikulaci, jednak tu hraje velmi pozitivní úlohu osvojení čtení a psaní jako činitelů fixujících orální řeč. Jestliže tedy dítě ztratí sluch před touto věkovou hranicí, řeč se postupně ztrácí. Ztráta sluchu po dosažení této věkové hranice už sice zpravidla nezpůsobuje ztrátu řeči, ale i potom se na řečových projevech projeví negativně.

b) Vývoj řeči u nedoslýchavých dětí

I u nedoslýchavých dětí závisí především na věku, kdy došlo ke zhoršení sluchu. Jejich vývoj však výrazně ovlivňuje i stupeň a typ nedoslýchavosti. U nedoslýchavých dětí s vrozenou těžkou percepční nedoslýchavostí probíhá vývoj řeči podobně jako u dětí s vrozenou hluchotou. U dětí s převodovou nedoslýchavostí je vývoj řeči relativně méně narušen a (v závislosti na stupni nedoslýchavosti) se víceméně přibližuje vývoji řeči dětí, které slyší.

Pokud jde o věk, pochopitelně, čím mladší dítě je postiženo nedoslýchavostí, tím nepříznivěji se to projeví na vývoji řeči. (LECHTA 2002)

1. 5. 2 Poruchy produkce řeči

Řečové odlišnosti jsou prakticky jedním z nejnápadnějších vnějších projevů sluchově postižených (zejména neslyšících) dětí. Mluvní deficit podmíněný sluchovým poškozením způsobuje komunikační handicap, který navzdory intenzivnímu rozvíjení řeči lze korigovat jen do určité míry, přičemž úplné odstranění řečových nedostatků u neslyšících dětí obvykle není možné. Tento názor potvrdil i výzkum 276 sluchově postižených adolescentů vychovávaných tradičními formami surdologopedické stimulace (LECHTA 1989), který prokázal zejména nápadnou audiogenní dyslalii a dysprozodii. Neprokázal se tu – na rozdíl od některých jiných kategorií narušené komunikační schopnosti – statisticky významný vliv pohlaví.

V řečových projevech neslyšících a těžce nedoslýchavých dětí vystupuje do popředí skutečnost, že jsou u nich vlastně narušeny všechny fáze řečové produkce: dýchání, fonace a artikulace. Navíc je velmi specificky narušena i modulace jejich řeči.

a) Dyslalie

Lze říci, že jednou z dominujících poruch řeči dětí se sluchovým postižením je dyslalie různého typu a stupně.

Z terminologického hlediska Arnold (1970) hovoří o audiogenní dyslalii (kterou chápe trochu širěji – jako poruchy řeči v důsledku sluchového postižení), případně o kofolalii – jestliže dojde ke ztrátě sluchu po úplném osvojení řeči. Böhme (1976) vymezuje i rozsah sluchové ztráty: podle něho lze o audiogenní dyslalii hovořit při oboustranné ztrátě sluchu větší než 60 – 70 dB.

U neslyšících dětí vzniká z hlediska artikulace typický způsob mluvení, který se zpravidla značně liší od slyšících, ale i lehce nedoslýchavých dětí.

Na rozdíl od slyšících dětí s nesprávnou výslovností je pro špatnou výslovnost neslyšících dětí typická např. častá neadekvátní artikulace samohlásek (u slyšících dětí je v důsledku lehké imitace poměrně vzácná). Podrobně se tímto problémem zabýval Seeman (1974). Píše, že ze samohlásek většinou nejčistěji artikulují A, zatímco samohlásky O, E artikulují méně zřetelně. Nejvíce je narušena výslovnost třených hlásek a R (všeobecně se tu vyskytuje R se zvýšenou vibrací). Typická je i výslovnost sykavek, která je většinou málo ostrá a addentální.

Problémy způsobuje neslyšícím dětem nejen artikulace izolovaných hlásek, ale (když už si je osvojí) zejména jejich spojování do slabik a slov. Šrom (1962) uvádí také skutečnost známou z praxe, že nepřesně diferencují hlásky s podobnou artikulací, ale odlišnou znělostí (B – P, V – F atd.). Největší problémy jim způsobuje osvojování hlásek CH, J, G, Ď, Ť, Ň, R a slabik DĚ, TĚ, NĚ, DI, TI, NI. Často před začátky slov, mezi hlásky a slabiky vkládají samohlásky.

U nedoslýchavých dětí se v těžších případech výslovnost podobá výslovnosti neslyšících, v lehčích případech pozorujeme někdy jen relativně menší odchylky výslovnosti. Všeobecně známá je chybná výslovnost sykavek zejména u dětí s percepční poruchou sluchu. R. Kuchařová (1990 – 1991) zjistila mezi nedoslýchavými žáky 81,6 % dětí s dyslalií (nejčastěji sigmatismus). (LECHTA 2002)

Pozn.: sigmatismus (šišlavost) je porucha výslovnosti sykavek. Seeman ve své učebnici popisoval 10 druhů sigmatismu, Kiml dokonce 14 druhů. Nejčastěji se vyskytuje interdentální sigmatismus (mezizubní šišlavost) – při artikulaci sykavek se špička jazyka ocitá mezi horními a dolními řezáky, laterální sigmatismus (laterální šišlavost) – špička jazyka usměřňuje proud vzduchu mezi druhý horní řezák a špičák jedné, nebo druhé strany, addentální sigmatismus (přízubní šišlavost) – jazyk se široce opírá o zadní hranu horních řezáků. (NOVÁK 1997)

b) Dysprozódie

I při běžném povrchním hodnocení zvukové řeči sluchově postižených dětí vstoupí obvykle do popředí nepřirozené prozodické faktory jejich řeči, které se nápadně odlišují od jazykové normy. Dle výzkumného zjištění Šupáčka srozumitelnost řeči sluchově postižených jednotlivců klesá v pořadí: slabičná – slovní – větná srozumitelnost, zatímco u slyšících je to naopak – tj. souvislá řeč je srozumitelnější než izolovaná slova nebo slabiky.

U neslyšících dětí uvádí z vývojového hlediska Arnold (1970) velmi zajímavé zjištění, že kolísání melodie už při žvatlání a pláči neslyšících kojenců poukazuje na charakteristicky deformované prozodické faktory. V řeči neslyšících dětí jsou některé hlásky vyslovované zkráceně, jiné (artikulačně namáhavější) zase prodlouženě. Tím se kromě dynamiky narušuje i tempo řeči. Přitom je třeba si uvědomit velkou důležitost správné prozodie i z hlediska srozumitelnosti řeči. Proto je nutné zdůraznit, že i v případech, kdy je artikulace neslyšících osob relativně správná, srozumitelnost jejich řeči velmi narušuje právě dysprozodie. Pokud jde o vztah mezi prozodií a artikulací, je zajímavé ještě zjištění Seemana, že přehnaná artikulace neslyšících značně mění dynamický akcent jejich řeči. Současně Seeman na základě podrobné zvukové analýzy dokazuje nesprávnost tradičního tvrzení, že řeč neslyšících dětí je monotónní. Zjistil právě naopak, že kolísání melodie slabik a slov je u nich větší než u slyšících osob.

Prozodie řeči u nedoslýchavých dětí je podle Seemana (1974) rovněž změněná, přičemž velikost změn závisí na stupni a typu nedoslýchavosti, době jejího vzniku a úrovni péče, která je věnována jejich sluchové výchově. Prozodie jejich řeči je v těžších případech podobná jako u neslyšících. V řeči nedoslýchavých středního stupně podle něj častou monotónií a narušení rytmu řeči způsobuje to, že v důsledku artikulační námahy oddělují jednotlivé slabiky.

I přízvuk je často na nesprávném místě. Při lehčí nedoslýchavosti pozorujeme menší odchylky (příp. monotónii, zpomalené tempo řeči).

c) Dysfonie

Hlas neslyšících dětí může být drsný, křiklavý až pisklavý, jindy zase příliš hluboký. Poruchy hlasu u neslyšících dětí vznikají často v období mutace (tak jako u slyšících). Hlasová krize při mutaci však trvá u neslyšících dětí déle než u slyšících.

U neslyšících dětí se projevují hlasové poruchy ve třech oblastech: v síle, výšce a barvě hlasu. Z hlediska síly hlasu pozorujeme příliš tichý hlas (často u malých dětí, v začátcích učení); křiklavý hlas (často u dětí se zbytky sluchu). Pokud jde o výšku hlasu, uvádí se výskyt příliš vysokého nebo příliš hlubokého, věkově nepřiměřeného hlasu (je poměrně vzácný); fazetového hlasu – jen u některých hlásek. Z aspektu barvy hlasu se uvádí: nízký nezvučný hlas, blížící se k šepotu (při těžké hluchotě); hlas s nádechem otevřené huhňavosti: chraptivý hlas, tlačенý skřehotavý hlas (při ztrátě sluchu).

Hlasové odchylky nedoslýchavých dětí jsou obvykle rovněž poměrně nápadné. Při převodové nedoslýchavosti bývá síla hlasu zmenšená a hlas nemá přirozenou rezonanci. Je to pravděpodobně způsobeno skutečností, že v důsledku zesíleného kostního vedení tyto děti vnímají svůj hlas více a silněji než osoby, které slyší. Hlas nedoslýchavých dětí má tím vyšší polohu, čím dříve došlo k poškození sluchu a čím větší je ztráta sluchu. U nedoslýchavých dětí se častěji než u slyšících dětí vyskytují hlasivkové uzlíky, vřetenovité zhrubnutí, nedovíravost hlasivek nebo jejich zvýšené prokrvení.

1. 5. 3 Narušené dýchání

Tak jako výše uvedené složky řečové produkce, i dýchání je zejména u neslyšících (resp. dětí s těžkou nedoslýchavostí) nápadně odlišné od normy. Vyplývá to zřejmě ze způsobu artikulace, jenž je pro neslyšící děti příliš namáhavý. Dýchání sluchově postižených dětí je výrazně změněné především z kvalitativního hlediska a zmenšení vitální kapacity plic není přímo závislé na stupni sluchové poruchy. Pokud jde o dýchání při řeči, Seeman (1974) usuzuje, že namáhavá artikulace způsobuje časté přerušování výdechu a nové vdechování, takže výdechová křivka je při mluvení odlišná od křivky dětí, které slyší. K podobnému zjištění došel i Mašura (1970), který kromě přerušování výdechové fáze uvádí i nápadně hlasité dýchání těchto dětí.

1. 5. 4 Další projevy

Ostatní řečové odchylky, respektive tzv. klasické poruchy řeči u sluchově postižených dětí jsou dosud poměrně málo prozkoumány. V odborné literatuře nacházíme jen sporadické zmínky o této problematice. Snad nejznámější jsou projevy huhňavosti. Dle Seemana se vedle nepřesné a nevýrazné artikulace u dětí se sluchovým postižením vyskytuje i neúplný patrohltanový uzávěr, což způsobuje vznik labilní otevřené huhňavosti.

Dále se mohou vyskytovat poruchy plynulosti řeči. Tempo orální řeči je u neslyšících asi dvakrát pomalejší než u slyšících dětí.

V souvislosti s koktavostí je třeba uvést zjištění Böhma (1976), že kombinovaný výskyt percepční poruchy sluchu a koktavosti je velmi vzácný. (LECHTA 2002)

1. 5. 5 Vztah mezi sluchem a řečí

Sluch je smysl, který hraje ve vývoji řeči klíčovou roli. I později vzniklé poškození sluchu výrazně ovlivní kvalitu řeči.

Lidská řeč má dva komponenty:

Segmentální komponentu (obsahovou stránku řeči), která má dvě struktury:

1. hlubokou – slovní zásoba, gramatická struktura, syntaktické schopnosti a
2. povrchovou – k té patří fonetická a fonologická realizace hlásek.

Druhou komponentou lidské řeči je **suprasegmentální komponenta**, která je představována melodií, dynamikou řeči a jejím rytmem.

Sluch je nezbytnou součástí kontrolního zpětnovazebního systému řeči, systému, jenž kontroluje obě složky řeči.

U jedinců vrozeně hluchých je postižena vždy jak suprasegmentální, tak segmentální složka řeči. Ani nejmodernější sluchadla neumožní, aby melodie řeči a její dynamika byly přirozené. Tato skutečnost výrazně zhoršuje srozumitelnost řeči neslyšících a tím jejich komunikaci s osobami slyšícími. Segmentální, obsahová stránka řeči je postižena podle stupně rehabilitovanosti a způsobu rehabilitace. Slovní zásoba je často chudší, syntaktické schopnosti výrazně omezeny. Gramatická stavba vět je jednoduchá, jsou i agramatismy. Poruchy výslovnosti způsobené vadami sluchu jsou někdy označovány jako audiogenní dyslalie. Postižení řeči je závislé na tíži sluchové vady. (NOVÁK 1994)

1. 6 Komunikace sluchově postižených

Odlišnost komunikativních kompetencí, resp. způsobu komunikace je nejdůležitějším důsledkem sluchového postižení. Rozsah podnětů, které lze aktuálně vnímat a zároveň mají informační význam, je mnohem menší než

u slyšících. Ti mohou slyšet i řeč, resp. jakékoli zvuky přicházející z různých stran. Omezení možnosti vnímat a rozlišovat zvukové podněty, resp. chápat jejich význam, se projevuje potížemi v oblasti osvojení a využití orální řeči. Řeč je prostředkem sociálního kontaktu i zdrojem poznání. Neslyšící a lidé s těžkou sluchovou vadou užívají běžné komunikační prostředky odlišným způsobem nebo používají jiný komunikační systém, který lépe vyhovuje jejich potřebám a možnostem. Z toho vyplývají obtíže v dorozumívání s příslušníky majoritní společnosti. Komunikační komplikace bývají i největším subjektivním problémem, který ze sluchové vady vyplývá. (VÁGNEROVÁ 2004)

1. 6. 1 Artikulovaná akustická orální řeč

Osvojení či uchování schopnosti komunikovat orálním způsobem je pro člověka s těžkým sluchovým postižením velmi obtížné, protože chybí nejdůležitější předpoklad – snadnost vnímání verbálního sdělení, resp. kontroly vlastního projevu. Pro neslyšící (event. osoby se zbytky sluchu) je orální řeč v zásadě nevyhovujícím komunikačním prostředkem, který se učí proto, aby nebyli v majoritní společnosti tak izolováni. Míra motivace může být různá, závisí na schopnostech i zkušenostech jedince. Impulsem ke zlepšení orální řeči může být přechod do prostředí slyšících, přestože je tato situace prožívána jako nepříjemná a stresující.

1. 6. 2 Bariéry při komunikaci se slyšícím

Komunikace se slyšícím a plynule mluvícím partnerem představuje řadu obtíží:

- **Percepce řeči a její porozumění.** Kompenzačním smyslem těžce sluchově postižených je zrak. Z tohoto důvodu je podmínkou přijatelného porozumění vizuální kontakt s komunikačním partnerem. Pokud není navázán, je nutné jej

iniciovat dotekem. Člověk se sluchovým postižením je nucen využívat náhradního způsobu, odezírání kinémů (= pohybu mluvidel při artikulaci), event. omezené a obtížné sluchové percepce. Obě uvedené varianty jsou psychicky velice náročné a vyčerpávající, a ani jejich efekt není takový, aby kompenzoval zvýšenou námahu. Tato skutečnost ovlivňuje postoj sluchově postižených k orální komunikaci. Na potíže v porozumění i na značnou náročnost v této komunikaci reagují nelibostí. Napětí vyvolané námahou zvyšuje jak jejich úzkost, tak sklon k afektivním výbuchům nebo k jiné zkratkové reakci. Tyto projevy lze interpretovat jako důsledek nezvládnuté zátěžové situace. Pro sluchově postižené je i běžná komunikace velkou námahou, což je pro slyšícího člověka nepochopitelné.

1. 6. 3 Význam odezírání v komunikaci sluchově postižených

Odezírání je velice obtížný způsob vnímání mluvené řeči, jehož nelze využívat vždycky, za všech okolností. Zrakem není možné určit přesně všechny hlásky: některé znějí odlišně (např. *p*, *b*, *m*), i když jejich kiném (tj. artikulační pohybový vzorec) vypadá stejně, jiné nemají žádný viditelný artikulační pohyb (např. *ch*), a proto snadno dochází k omylům. Pohyb rtů se při běžné mluvě rychle mění a jednotlivé kinémy mizí dříve, než je člověk stačí dekodovat. Odezírání je pochopitelně možné jen v komunikaci s jednotlivcem, v přímém zrakovém kontaktu, hovor s větší skupinou lidí není tímto způsobem realizovatelný. Předpokládá se, že odezíráním lze zachytit maximálně 30 % sdělení. Odezírat bez přestávky je možné maximálně 30 minut (Strnadová, 1995, 1996; Hrubý 1999 in VÁGEROVÁ 2004).

Základem úspěšného odezírání je v první řadě anticipace (lat. *anticipo*, *-are* = pochopit předem). Odezírající anticipuje myšlenkový obsah odezíraného mluveného projevu. Aby se anticipace mohla uplatnit ve správné míře, musí mít

sluchově postižený zúžené spektrum možností k výkladu obsahu odezíraných vět, které je jinak velmi široké. K tomu potřebné informace lze zajistit pomocí:

- mimiky a gestikulace mluvčího,
- odborné nebo věcné znalosti věci, tématu,
- tím, že neslyšící předem zná téma rozhovoru, čímž se redukuje výřez užitě slovní zásoby,
- kontextem, souvislostí věcnou nebo logickou, danou společenskou situací, apod.

Rozhodujícím činitelem při odezírání je schopnost předvídat a také na základě již odezřeného logicky doplňovat mezery, bílá místa, mnohoznačnosti v přijímané informaci. Odezírání je proces, který probíhá v komplexních mluvních celcích. Sovák (1978) hovoří o celostním odezírání. Možnosti odezírání jsou nadále limitovány rozsahem slovní zásoby a jazykovým vývojem hlavně v oblasti morfologické a syntaktické. Odezírání je schopnost, která v sobě zahrnuje nadání i výkon. (KRAHULCOVÁ 2001)

1. 6. 4 Verbální komunikace

Verbální komunikace bývá obtížnější i u lidí s méně závažným postižením, tj. nedoslýchavých. Jde zejména o jedince s těžkou nedoslýchavostí. Aby byla dostatečně efektivní, je třeba respektovat možnosti sluchově postiženého. Je nutné přesně a pomalu artikulovat, naslouchající (resp. odezírající) člověk musí na svého komunikačního partnera dobře vidět. Zrakový kontakt je velmi důležitý, protože sluchově postiženému poskytuje zpětnou vazbu. Potvrzuje mu, zda ho partner vnímá a rozumí jeho sdělení. Je užitečnější používat kratší věty, s jednoznačným významem, kterým snadněji porozumí. Důležité jsou i další podmínky, např. vyloučení rušivého šumu, protože nedoslýchaví lidé mohou mít problémy s diferenciací jednotlivých zvuků.

Pro nedoslýchavé může být obtížné rozlišování zvukově podobných slov. Podobně znějící hlásky, resp. slabiky se jim mohou jevit stejné. Důležité je i to, že některé hlásky neznějí stejně v kontextu různých spojení, tj. slov.

Značnou zátěží je nutnost zvýšené koncentrace pozornosti, kterou potřebují, aby mohli mluvený projev vůbec vnímat, ať tak činí sluchem, nebo zrakem. I pro nedoslýchavé může být verbální komunikace obtížná, vyvolává napětí a nejistotu, zda všechno dobře slyšeli. (VÁGNEROVÁ 2004)

1. 6. 5 Znak v komunikaci těžce sluchově postižených

Český znakový jazyk je přirozený a plnohodnotný komunikační systém tvořený specifickými vizuálně-pohybovými prostředky, tj. tvary rukou, jejich postavením a pohyby, mimikou, pozicemi hlavy a horní části trupu. Český znakový jazyk má základní atributy jazyka, tj. znakovost, systémovost, dvojí členění, produktivnost, svébytnost a historický rozměr, a je ustálen po stránce lexikální i gramatické. (ZÁKON O ZNAKOVÉ ŘEČI 1998)

Český znakový jazyk v užším slova smyslu je označení pro jazykový systém založený na vizuálně-motorické komunikaci pomocí symbolů. Znakový jazyk patří mezi přirozené jazyky a jeho gramatika je zcela nezávislá na jakémkoliv mluveném jazyce. Tento způsob sdělování používají rodilí uživatelé tohoto jazyka při vzájemném dorozumívání mezi sebou. Tak jako v mluvených jazycích, i zde existují různé dialekty. Liší se i individuální projev jednotlivých uživatelů, jak interindividuálně, tak i intraindividuálně. To znamená, že způsob užití tohoto jazyka se liší nejen dle jazykové kompetence uživatelů, ale i podle sdělovacího záměru a dané situace.

Znakovaný český jazyk je umělý jazykový systém, který usnadňuje dorozumívání mezi slyšícími a neslyšícími. Znakovaný český jazyk využívá gramatické prostředky češtiny, která je současně hlasitě nebo bezhlasně artikulována. Spolu s jednotlivými českými slovy jsou pohybem a postavením

rukou ukazovány odpovídající znaky českého jazyka. (ZÁKON O ZNAKOVÉ ŘEČI 1998) V případě potřeby zpřesnění výrazu lze využít prstové znaky pro písmena.

Znaková řeč neslyšících je označení pro vizuálně-motorické symbolické komunikační systémy, a to zejména českého znakového jazyka a znakovaného českého jazyka. Je to souhrn pohybových a mimických, přirozených i konvenčně dohodnutých výrazových prostředků, jejichž podstata spočívá v pohybech a konfiguraci rukou a prstů, mimice obličeje a dalších nonverbálních doplňujících komunikačních formách. Komunikaci znakovou řečí často doplňuje mluvená řeč, prstová abeceda nebo psaná podoba jazyka, a to v závislosti na situaci a účelu komunikace, jež může být didaktická, při níž se používají zpřesňující simultánní prostředky, nebo je užíváno ryzí formy znakového jazyka.

Zákon o znakové řeči č. 155/1998 Sb. byl schválen Poslaneckou sněmovnou Parlamentu ČR 21. 5. 1998, část § 8 až 11 nabyla účinnosti dnem 1. 1. 1999. Zákon upravuje používání znakové řeči jako prostředku dorozumívání neslyšících. (KRAHULCOVÁ 2001)

1. 7 Audiotechnologie v komunikaci těžce sluchově postižených

1. 7. 1 Korekce sluchových vad

Korekcí obecně nazýváme postupy, které se snaží o náhradu poškozené funkce. Nejčastěji se používá při poruchách zraku a sluchu. U zrakových poruch korigujeme jen poruchu zakřivení oční čočky, tedy fyzikální hodnotu bez poškození vlastních zrakových buněk, proto je tento typ korekce jednodušší. U sluchových vad se snažíme korigovat poškozené sluchové buňky, tedy patofyziologickou hodnotu. Tím je korekce složitější a korekční postupy komplikovanější.

Korekci vady sluchu lze dělit na:

- korekce komunikační sluchové funkce = sluchadlo
- korekce dalších akustických funkcí = světelné zvonky, vibrační budíky, sluchátkové zesilovače, psací telefony atd.

1. 7. 2 Indikace pro použití sluchadla

Kompenzace poruch sluchu sluchadlem vychází z několika základních principů:

- Sluch slouží k mezilidské verbální komunikaci. Má zásadní význam v tvorbě sociálních vztahů.
- Použití sluchadla je součástí celkové zdravotní péče o sluchově postiženého, která obsahuje:
 - anamnézu a podrobné vyšetření
 - diagnosticko-terapeutickou rozvahu
 - léčbu (pokud to jde)
 - rehabilitaci a kompenzaci
- Sluchadlo je elektronický přístroj, který dokáže účinně zesílit akustický signál. Sluchadlo pomáhá především lépe slyšet. Slyšet však ještě nemusí bezpodmínečně znamenat i rozumět.
- Je zásadní rozdíl mezi aplikací sluchadla u dětí (vývoj řeči) a dospělých (poruchy komunikace).

1. 7. 3 Sluchadla

Sluchadlo je elektroakustický přístroj, jehož úkolem je zesilovat a modulovat zvuky. Zesílený zvuk je veden do sluchového analyzátoru, do ucha. Zvuk musí být sluchadlem nejenom dostatečně zesílen, ale i speciálně modulován podle typu a charakteru individuální sluchové vady.

Od sluchadla tedy vyžadujeme:

► Vlastnosti elektronické:

1. Odpovídající zesílení: Sluchadlo musí mít schopnost odpovídajícího zesílení. Zvuky, které nedosahují sluchového prahu nejsou slyšeny vůbec. Slabé zesílení neumožňuje dostatečné a bezproblémové rozumění. Silné zesílení pak vytváří pocit obtěžujícího hluku a velmi silné zesílení překračuje práh nepříjemného sluchu, je tedy odmítáno. Zesílení nesmí být silné ani slabé, musí být odpovídající.
2. Frekvenční variabilitu: Sluch bývá ve frekvenčním rozsahu poškozen zpravidla jinak na hlubokých, středních (řečových) a vysokých frekvencích. Je nutné, aby bylo možno zesilovat jinak poškozenou oblast a jinak nepoškozenou oblast sluchu. Jenom tak je možno zachovat frekvenčně vyvážený poslech řeči.
3. Variabilní zesílení: Nedoslýchavý se pohybuje v různých komunikačních prostředích a setkává se s různě intenzivními zvuky. Silné zvuky je vhodné zesilovat méně než slabé.
4. Potlačení rušivého okolního šumu. Základním požadavkem sluchově postiženého je, aby slyšel zvuky řeči a rozuměl řeči a ostatní balastní okolní zvuk byl potlačen. Hlavní stížností nedoslýchavého bývá: „Slyším všechny hluky hrozně hlasitě a řeč se mi v tom ztrácí“.
5. Potlačení zpětné vazby tak, aby sluchadlo při zapnutí a vložení do ucha nepískalo.

► Vlastnosti tvarové

6. Tvar, který odpovídá požadavkům pacienta, a to jak z kosmetického hlediska, tak i dostatečně vhodným způsobem přenosu akustické energie.

► Další vlastnosti

7. Dostatečnou přístupnost pro změny parametrů při nastavování, měření a kontrolování. Všechny tyto manipulační kroky je nutno provádět jednoduše, přesně a účelně.
8. Cenovou dostupnost.

1. 7. 4 Zlepšení rozumění řeči – zvýraznění řečového signálu v hlukovém prostředí

Slyšení a rozumění se sluchadlem je velmi dobré v klidném prostředí. Nejvíce rušivě však na rozumění řeči působí okolní hluk. Dobrým příkladem může být večírek, jízda ve vlaku, ulice, hovor více lidí současně atd. Efekt takové akustické situace je obvykle nazýván „koktejl party efekt“. Řeč se v hluku ztrácí, protože sluchadlo zesiluje oba zvuky (řeč a hluk pozadí) stejně. Existují moderní více či méně účinné systémy, které se snaží tento problém vyřešit, což je složité. Až bude tento problém vyřešen, nebudou existovat nedoslýchaví, kteří by sluchadlo odkládali.

1. 7. 5 Rehabilitace sluchově postižených

Přidělení, nastavení a přizpůsobení sluchadla sluchově postiženému je prvním krokem péče o takto nemocného. Cílem péče však není přidělení sluchadla, ale zlepšení komunikačních možností.

Většina nedoslýchavých nemá zkušenosti s používáním sluchadla, a proto má vyšší očekávání, než je reálné. Nedoslýchaví se sluchadlem po jeho přidělení zabývají průměrně po dobu 6 týdnů. V této době buď sluchadlo přijímají, nebo je trvale odkládají.

Významnou složkou péče o sluchově postižené je rehabilitace po provedení korekce sluchové vady sluchadlem.

Cílem této rehabilitace je:

1. **Objasnit základní zásady používání sluchadla:** Nedoslýchaví musí vědět, že poslech se sluchadlem přináší nejenom zesílení akustického signálu žádaného = řeč, ale také zvuků a hluků nežádaných. Ucho slyší všechno. Je to mozek, který se musí naučit diferencovat potřebné a nepotřebné zvuky, potřebné zdůraznit a nepotřebné potlačit. Tento proces je pro lidský mozek typický. Jen je třeba se tomu naučit při jiném novém zesílení okolních zvuků. Platí zde všeobecné zásady – od jednoduššího ke složitějšímu, raději častěji a méně než méně často a dlouho, pravidelně, trpělivě atd.
2. **Naučit nedoslýchavého zacházení se sluchadlem:** Jde zejména o obsluhu sluchadla a jeho praktické používání. Často poučíme také doprovod. Součástí je i péče o sluchadlo.
3. **Naučit základům poslechu se sluchadlem:** Začít s poslechem doma v klidné místnosti s jednou osobou, jejíž hlas je nedoslýchavému znám. Mluvit z očí do očí. Postupně zvětšovat vzdálenost, mluvit s více než jednou osobou. (LEJSKA 2003)

2 DŮSLEDKY SLUCHOVÉHO POSTIŽENÍ PRO ZAMĚSTNATELNOST

2. 1 Nezaměstnanost a vzdělání

Již od počátku ekonomické transformace, provázené nárůstem míry nezaměstnanosti, se ze souboru nezaměstnaných osob vydělují dvě zvláště ohrožené skupiny:

1. nezaměstnaní občané se změněnou pracovní schopností
2. čerství absolventi škol a učilišť, hledající své první zaměstnání.

***Změněná pracovní schopnost** – občanem se ZPS je občan, který má pro dlouhodobě nepříznivý zdravotní stav podstatně omezenou možnost pracovního uplatnění, popřípadě přípravy k pracovnímu uplatnění.*

***Změněná pracovní schopnost s těžším zdravotním postižením (dále ZPS s TZP)** – podle § 21 odstavce 3 zákona o zaměstnanosti občanem se ZPS s TZP je občan, který má mimořádně omezenou možnost pracovního uplatnění včetně přípravy k němu a může se uplatnit jen ve zcela úzkém okruhu zaměstnání, popřípadě v zaměstnání za mimořádně upravených pracovních podmínkách. (ARNOLDOVÁ 2000)*

Mimořádné problémy pak nastávají tam, kde se tyto dvě skupiny prolínají, tj. u mladých lidí, jimž je přiznána ZPS, resp. ZPS s TZP, kteří právě ukončili střední školu a nastupují na trh práce.

Obecně platí, že významný vliv na uplatnění na trhu práce má dosažený stupeň vzdělání. V závislosti na stupni vzdělání je míra ekonomické aktivity vyšší a naopak míra nezaměstnanosti nižší. Lidé vzdělanější a kvalifikovanější jsou lépe zaměstnatelní a tudíž méně postihováni nezaměstnaností. Zejména pak pro občany se zdravotním postižením, kteří jsou na trhu práce handicapováni, je vzdělání prioritní. Mládež se ZPS se pro budoucí uplatnění na trhu práce

odborně připravuje buď v běžném systému odborného vzdělávání (integrovaným způsobem) nebo ve speciálních školách a učilištích. Vzhledem k tomu, že na jejich výchovu a výuku jsou každoročně věnovány nemalé prostředky, bylo by vhodné, aby tyto osoby našly i odpovídající pracovní uplatnění. Kromě významných ekonomických ztrát však nelze zapomínat i na psychické a sociální důsledky dlouhodobé nezaměstnanosti, u této znevýhodněné skupiny zvlášť citelné.

Po roce 1989 došlo k posunu chápání handicapu a zároveň také k posunu v celkové koncepci vzdělávání dětí a mládeže se zdravotním znevýhodněním. Do této doby bylo v České republice (v Československu) vzdělávání dětí a mládeže se zdravotním postižením organizováno z velké části ve speciálních školách, tedy v podmínkách téměř úplné segregace postižených žáků. Jednalo se zejména o školy internátní, do nichž děti dojížděly na týden či dva z širokého okolí a kde byly vychovávány již od mateřské školy.

Segregace byla do roku 1990 natolik důsledná, že běžní občané téměř nevěděli, že vůbec u nás takoví občané žijí. Často byly v ústavu děti, které by při přesnější diagnostice a lepším vedení mohly absolvovat některý běžný typ školy a připravit se tak na život ve společnosti, byť v upravených podmínkách. Nejslabším článkem vzdělávacího systému byl střední stupeň (střední školy a učiliště), charakterizovaný malým počtem vhodných učebních oborů. Celé toto společenství stálo mimo zájem a tedy i kontrolu veřejnosti.

Od roku 1990 dochází postupně k rozšiřování sítě speciálních škol a zároveň také k integraci dětí s handicapem do běžných (základních a středních) škol.

Integrované vzdělávání podle Pedagogického slovníku (2001) představuje přístupy a způsoby, jak zapojit žáky se zdravotním postižením do běžného školního prostředí. Těmto žákům se musí dostat takového vzdělání a výchovné zkušenosti jako jejich zdravým vrstevníkům, ale zároveň se nadále na ně pohlíží jako na jedince se speciálními vzdělávacími potřebami.

Speciální školy by měly mládeži se speciálními potřebami poskytovat nejen odbornou kvalifikaci, která by jim umožnila najít odpovídající uplatnění na trhu práce, ale i dostatečně hluboké všeobecné vzdělání, které by jim umožnilo vyrovnávat se s nároky soudobé společnosti a pružně se přizpůsobovat měnícím se požadavkům trhu práce. Celoživotní vzdělávání, tento významný postulát soudobé společnosti, je pro lidi s handicapem bezpodmínečnou nutností.

Ačkoli se situací v oblasti vzdělávání zdravotně postižených nemůžeme být plně spokojeni, jelikož jde o dlouhodobý proces, byl v tomto odvětví učiněn obrovský krok vpřed. Velmi pozitivními fakty jsou nová filozofie přístupu ke vzdělání zdravotně postižených dětí, nárůst počtu škol umožňujících další vzdělávání, ať již státních, soukromých, církevních či obecních, velmi výrazné rozšíření možností získat kvalifikaci v oborech umožňujících reálné společenské uplatnění.

2. 2 Speciálně pedagogická centra

Pro komplexní péči o děti a mládež se speciálními potřebami jsou od roku 1990 zřizována Speciálně pedagogická centra (SPC) jako školská účelová zařízení. Jejich úkolem je zabezpečení speciálně pedagogické a psychologické komplexní péče dětem jednoho typu postižení od tří let (O rodiny, kde se narodilo dítě s postižením, se prakticky od kojeneckého věku dítěte starají Střediska rané péče. Děti pak ve věku 3 – 5 let předávají do péče příslušným SPC.) až do dospělosti. SPC se starají o žáky speciálních škol i o žáky s handicapem, integrované v běžné základní, popř. střední škole. Vznik SPC byl podmíněn nutností vytvořit zařízení, která by poskytovala komplexní poradenské služby zdravotně postiženým dětem, jejich rodičům a učitelům škol, v nichž jsou vzdělávány. SPC působí jako metodické a poradenské místo, přičemž hlavním aspektem jeho činnosti je zájem dítěte.

Pracovníci center radí rodičům, jak pečovat o dítě ještě před vstupem do mateřské školy, pomáhají jim s výběrem vhodné mateřské i základní školy i se zařazením po skončení povinné školní docházky. Nezanedbatelnou součástí činnosti SPC je zpracování podkladů k rozhodnutí příslušných orgánů o zařazení dětí a žáků se zdravotním postižením do škol a školských zařízení.

Stěžejní činností SPC je zaměření na komplexní diagnostiku, zejména speciálně pedagogickou, a to formou práce s klienty přímo v SPC, v rodině, nebo ve škole, s využitím reedukačních, rehabilitačních a kompenzačních speciálně pedagogických metod. Vše obvykle probíhá ve spolupráci s rodiči, lékaři, psychology, speciálními pedagogy, sociálními pracovníky, učiteli speciálních či běžných škol a dalšími odborníky. Cílem speciálně pedagogické péče v SPC je dosažení pokud možno nejvyššího a všestranného rozvoje osobnosti žáků se zdravotním postižením a jejich co možná nejširšího společenského uplatnění.

Ukončením vzdělání péče SPC zpravidla končí. Za úvahu by stálo využití zkušeností SPC při začleňování absolventů škol a mladistvých s postižením do pracovního procesu.

2. 3 Absolventi škol a mladiství na trhu práce

Na počátku ekonomické transformace, kdy zaměstnavatelé měli značné starosti vyrovnat se s nastalými změnami, byli pro ně absolventi bez praktických zkušeností většinou přítěží. V té době došlo u mládeže, vycházející ze základních škol i u jejích rodičů k odklonu zájmu od většiny technických oborů a naopak prudce stoupl zájem o obory ekonomické (zejména manažerské a podnikatelské). Důvodem byla představa o širokých možnostech pracovního uplatnění a vysokém finančním ohodnocení, především ve sféře bankovníctví a pojišťovnictví. Ukázalo se však, že tyto představy nebyly zcela opodstatněné. Když pak od roku 1996 podíl absolventů na celkovém počtu nezaměstnaných

začal stoupat, nebyl tentokrát důvod pouze v nedostatku praktických zkušeností, nýbrž i v nevýhodné profesní skladbě vycházejících absolventů.

Mezi hlavní příčiny nezaměstnanosti absolventů patří jednak nesoulad mezi profesní strukturou absolventů a potřebami trhu práce a jednak nedostatek jejich praktických zkušeností. Svou roli hraje i pokračující restrukturalizace dominantních firem a neschopnosti či nezájem některých absolventů prosadit se na trhu práce. Negativním momentem, který ovlivňuje zařazení absolventů do pracovního procesu, je i velmi nízká mobilita na trhu práce, kterou způsobuje špatná situace na trhu s byty.

2. 4 Specifika zaměstnanosti osob se změnou pracovní schopnosti (ZPS)

Občané se zdravotním postižením patří mezi sociální skupiny nejvíce ohrožené nezaměstnaností. Kromě svého základního handicapu jsou osoby se ZPS na trhu práce znevýhodněny zejména svou nižší úrovní vzdělání. Pozoruhodná je také skutečnost, že vysoký podíl osob se ZPS (a to i v mladších ročnících) tvoří osoby ekonomicky neaktivní. Otázka je, zda příčinou nízké ekonomické aktivity osob se ZPS je to, že pracovat nemohou, či pracovat nechtějí anebo je potíže při hledání zaměstnání přiměly k rezignaci.

Jak jsem již uvedla, jednou ze základních příčin nezaměstnanosti občanů se ZPS je jejich nižší úroveň vzdělání a kvalifikace. Samotná úroveň kvalifikace však nestačí. Je nutná též motivace k práci. Jde o to, aby ti, kteří mohou, tj. kterým to zdravotní důvody umožňují, se také chtěli jako plnoprávní na pracovním trhu uplatnit. Bohužel, většina těchto lidí zatím dává přednost úsilí o získání buď předčasného starobního důchodu nebo invalidního důchodu před úsilím o rekvalifikaci nebo uplatnění v normálním zaměstnání.

Pro občany se ZPS, stejně jako pro většinu lidí, je v přístupu k zaměstnání rozhodujícím faktorem příjmová motivace, a to i přesto, že mimopříjmová motivace (pocit sebeuplatnění, pobyt v kolektivu apod.) má u těchto osob

značný význam. Vzhledem k tomu, že mnozí nich jsou zabezpečeni invalidním důchodem, především částečným, jsou ochotni přijmout na trhu práce sekundární pozici za relativně nižší mzdy, nebo i déle čekat (vyčkávací nezaměstnanost). Jenže současný systém výplaty sociálních dávek snižuje zájem o výkon nízko placeného zaměstnání. V tomto případě bývá výhodnější nepracovat a pobírat příspěvek v nezaměstnanosti a další sociální dávky.

Rozhodující pro řešení zaměstnanosti osob se zdravotním postižením je změnit postoje zaměstnavatelů. Ti se logicky v tržní ekonomice chovají tržně, nelze od nich spravedlivě očekávat prioritu sociálních hledisek v podnikání. Je oprávněné – a tak je tomu v zemích EU – kompenzovat více náklady a motivovat je k zaměstnávání těchto osob.

Bohužel, počet absolventů se zdravotním postižením není v České republice zvlášť sledován, resp. uváděn. Stejně tak není oficiálně uváděn počet absolventů se ZPS registrovaných na úřadech práce.

Mezi další překážky pro bezproblémové uplatnění absolventů se ZPS patří jejich problémy v oblasti psychiky. Obecně platí, že reakcí na zátěžovou situaci může být buď přímá agrese, řešení útokem, čili reakce aktivní, nebo únik, znehybnění, neboli reakce pasivní. Ve své čisté podobě jsou tyto reakce spíše vzácností – vždy jsou modifikovány do sociálně přijatelných forem. Je možné, že určité způsoby chování, související se zvýšenou potřebou sebeprosazení, jsou zdravým okolím vnímány již jako čistá agrese. Špatná spolupráce může však také být důsledkem uzavírání se do sebe, rezignace, pesimismu vyplývající z právě opačné – pasivní – reakce. Mezi poměrně časté vlastnosti patří egocentrismus, vztahovačnost či přecitlivělost na skutečné či domnělé narážky na postižení, výkonnost či vzhled.

Tyto problémy se projevují jak při hledání zaměstnání, tak na novém pracovišti. Agresivně naladěný jedinec viní pracovníky úřadu práce z nezájmu, z neschopnosti, z nedostatku empatie. Jedinci pasivně orientovaní zase brzy

přestanou na úřad docházet, že to prý „nemá cenu“, nepřipravují se na pohovor na doporučeném pracovišti, při prvním neúspěchu vzdávají další hledání.

Těžko se přizpůsobují novým požadavkům v novém prostředí, které se od těch školních liší. Život v chráněném a chápajícím prostředí může také ovlivnit představu postiženého o tom, jak by se ostatní lidé k němu měli chovat. Často bývá tato představa v rozporu se skutečností a po nástupu na pracoviště může dojít k frustraci. K tomu napomáhají i přehnaně ochranné postoje některých rodičů. Tento ochranný životní styl může být také příčinou nižší sociální inteligence, tj. schopnosti chápat sociální situaci a samostatně řešit nastalé problémy. Sociální inteligence – označovaná také jako sociální obratnost nebo kompetence – je relativně nezávislá na obecné inteligenci a úrovni vzdělání a její nedostatek se může stát významnou překážkou při přechodu ze školy do praxe.

U mládeže s vadou sluchu vystupují navíc specifické komunikační problémy (viz. kapitola 1. 5). (ČERVENKOVÁ, KOTÍKOVÁ 2003)

3 INSTITUCE PRO SLUCHOVĚ POSTIŽENÉ

3.1 Federace rodičů a přátel sluchově postižených (FRPSP)

Federace rodičů a přátel sluchově postižených je občanské sdružení rodičů, přátel a profesionálů, které vyjadřuje a hájí zájmy sluchově postižených dětí a jejich rodičů.

FRPSP vznikla v roce 1990 z potřeby rodičů sluchově postižených dětí vzájemně si pomáhat při výchově svých dětí. Snahou této organizace je tedy už od počátku přispívat k rozvoji péče o sluchově postižené děti a pomáhat jim a jejich rodičům překonávat následky sluchového postižení. FRPSP usiluje o vytváření předpokladů pro co nejdokonalejší integraci sluchově postižených dětí do společnosti. Pomáhá při navazování kontaktů a výměně zkušeností mezi rodiči sluchově postižených dětí a také jejich spolupráci s profesionály, kteří o tyto děti pečují.

Federace se zaměřuje na poskytování komplexních služeb pro rodiny se sluchově postiženými dětmi. Služeb Informačního centra o hluchotě, sociální a psychologické poradny i Střediska rané péče využívají lidé z celé republiky. Služby se postupně rozšířily i na cílovou skupinu lidí se sluchovým postižením a ostatní zájemce o problematiku světa neslyšících.

Nedílnou součástí podpory rodin se sluchově postiženými dětmi je vydávání publikací, které se rodičům stávají průvodcem v problematice výchovy a vzdělávání jejich sluchově postiženého dítěte a kterých je v současné době v ČR velký nedostatek. Federace dále pořádá odborné přednášky či semináře na aktuální témata, zaměřuje se především na oblast výchovy a vzdělávání sluchově postižených dětí.

Tato organizace je zakládajícím členem Evropské federace rodičů sluchově postižených dětí (FEPEDA), která usiluje o vytvoření evropských standardů – například v oblasti titulování televizních pořadů či rané péče.

Zástupci Federace se pravidelně účastní setkání, na nichž si evropské rodiny se sluchově postiženými dětmi vyměňují své zkušenosti.

Federace je také členem organizace Asociace organizací neslyšících, nedoslýchavých a jejich přátel (ASNEP), která sdružuje organizace, zabývající se poskytováním služeb pro občany se sluchovým postižením, a organizace, které občany se sluchovým postižením sdružují. V rámci této organizace se Federace podílí na připomínkování zákonů, týkajících se lidí se zdravotním postižením (např. zákona o sociálních službách). Spolu s dalšími organizacemi řeší také např. otázku skrytých televizních titulků pro neslyšící či aktuální otázku poskytování tlumočnických služeb občanům se sluchovým postižením. FRPSP je dále členem Národní rady zdravotně postižených (NRZP) a České rady humanitárních organizací (ČRHO), sdružujících organizace zdravotně postižených a organizace, které poskytují sociální a zdravotně sociální služby sociálně znevýhodněným skupinám občanů.

3. 1. 1 Sociální poradna

Klientům se sluchovým postižením nabízí FRPSP pomoc při:

- vyřizování telefonátů (např. objednání k lékaři, zajištění ubytování apod.)
- při úředních jednáních (tlumočení, sociálně právní poradenství)
- při sepisování úředních dopisů (např. odvolání proti rozhodnutí soudu nebo posudkové komise, žádost o poskytnutí dávek podle zákona č. 117/1995 Sb., o státní sociální podpoře apod.)
- pomoc při hledání zaměstnání: pomáhají odpovídat na inzeráty s nabídkou zaměstnání (ať již v novinách či na internetu), telefonicky zprostředkují rozhovor mezi klientem – uchazečem o zaměstnání a jeho potenciálním zaměstnavatelem, popř. zajistí asistenci při samotném pohovoru; je-li to potřeba, poskytnou rady při sestavování životopisu.

Služby sociální poradny FRPSP jsou klientům poskytovány bezplatně.

Při řešení sociálních případů spolupracuje Sociální poradna především s Městským centrem sociálních služeb a prevence - Kontakt, Sociálními odbory obecních (a obvodních) úřadů, se Speciálně pedagogickými centry, se speciálními školami pro sluchově postižené, ale i s dalšími organizacemi zabývajícími se problematikou sluchových vad, mimo jiné také s Internetporadnou.

Sociální poradna je z části financována z dotací MPSV, Magistrátu hl. m. Prahy a Městské části Prahy 13. (www.frpsp.cz)

3. 2 Svaz neslyšících a nedoslýchavých v České republice (SNN ČR)

- Občanské sdružení neziskového charakteru, největší, které pracuje mezi sluchově postiženými v České republice
- Založeno v roce 1990 po rozpadu Svazu invalidů, zapsané u MV ČR č. j. VSP/1-134/90-R, IČO 00676535
- Hlavním posláním SNN je ochrana a obhajoba potřeb, práv a zájmů všech sluchově postižených v ČR tak, aby bylo dosahováno maximální možné míry rovnosti těchto občanů se zdravou populací.
- Člen mezinárodních organizací: Světové federace neslyšících (WFD), Světové organizace nedoslýchavých (IFHOH), Středoevropského regionálního sekretariátu při WFD - (CERS) – 12 států SE
- Zajišťuje kompletní služby pro sluchově postižené osoby v České republice (sociální, legislativní, tlumočnické, kompenzační pomůcky atd.)

3. 2. 1 Specifické poradenství

Projekt je součástí sociální práce SNN v ČR a je realizován od roku 1993 na podkladě Koncepce sociální práce s osobami sluchově postiženými a v roce

2003 aktualizovaného Statutu Specifického poradenství. V rámci projektu jsou prostřednictvím regionálních pracovníků (pracovní smlouvy) a poradců (dohody o pracovní činnosti) poskytovány poradenské služby v rozsahu sociálně právního minima, základní technické poradenství ke sluchadlům i kompenzačním pomůckám a informační servis pro nižší organizační složky Svazu. Obecně jmenované služby sloužily ke zmírňování dopadů komunikačního a informačního deficitu, zlepšení možnosti zapojení sluchově postižených uživatelů služeb (klientů) do běžného způsobu života v přirozené sociální síti a tím ke zlepšení jejich kvality života. Konkrétně šlo o sociálně právní poradenství, logopedické, surdopedické a právní poradenství, technické poradenství, zajištění kontaktů na odborná pracoviště a referáty státní správy, informační servis pro jednotlivé uživatele služeb nebo skupiny vhodnou formou (např. individuální pohovory, letáky, nástěnky, přednášky, Dny otevřených dveří, Den porozumění). V neposlední řadě zde měla význam osvěta nejen samotných sluchově postižených, ale i široké veřejnosti, co vlastně komunikační a informační bariéra obnáší a jaké má dopady na jedince a společnost.

3. 2. 2 Centrum pro podporu zaměstnanosti osob se sluchovým postižením

V rámci Krajské organizace SNN Praha funguje také Centrum pro podporu zaměstnanosti osob se sluchovým postižením. Toto centrum pomáhá nejen sluchově postiženým při hledání zaměstnání, ale zároveň také komunikuje se zaměstnavateli. Informuje je o komunikačních zvláštностech, o kompenzačních pomůckách pro sluchově postižené na pracovišti odstraňující bariéry a také osob se sluchovým postižením. Toto centrum pomáhá nejen sluchově postiženým při hledání zaměstnání, ale zároveň také komunikuje se zaměstnavateli. Informuje je o komunikačních zvláštностech,

o kompenzačních pomůckách pro sluchově postižené na pracovišti odstraňující bariéry atd.

V rámci poradenství pro občany se sluchovým postižením centrum pořádá např. motivační semináře „Jak se lépe uplatnit na trhu práce“, ukazuje neslyšícím možnosti využití internetu při vyhledávání zaměstnání, pomáhá jim při sepsání životopisu, žádosti o zaměstnání aj.

Mezi další služby pro sluchově postižené a veřejnost se řadí možnost objednání tlumočnicka znakového jazyka, kterého si může objednat jak sluchově postižený, tak pracovník úřadu práce nebo individuální zaměstnavatel, vždy ale s časovým předstihem. Další službou je sociálně právní poradenství, spolupráce s úřady práce a spolupráce se zaměstnavateli. (www.snn-cr.cz)

3. 3 Agentura Profesního Poradenství pro Neslyšící (APPN)

APPN vznikla jako reakce na stav zaměstnanosti neslyšících občanů v České republice. Hlavním cílem je aktivně působit na vytváření a rozvoj zdravého a stabilního trhu práce pro Neslyšící, jejich integrace do světa slyšících zvýšením dostupnosti a kvality sociálních služeb. K dosažení tohoto cíle je potřeba vstřícného a otevřeného jednání ze strany majoritní skupiny slyšících, proto se tato agentura soustředí zvláště na poskytnutí podpory při získávání a udržení pracovního uplatnění a zvýšení vzájemného respektu a informovanosti o této minoritní skupině. V rámci své práce agentura komunikuje s příslušnými institucemi i státními orgány.

Hlavní zásadou je úcta ke každému člověku. Práce má v životě člověka důležité místo a každý jednotlivec má právo získávat prostředky pro své životní potřeby prací a právo na uplatnění na trhu práce podle svých schopností a dovedností. Proto APPN podporuje rozvoj znalostí a zvyšování kvalifikace uchazečů o zaměstnání, aby se zvýšila jejich konkurenceschopnost a našli si místo odpovídající jejich představám.

Přednosti APPN jsou neustále se rozvíjet a neustrnout na stejném místě, stále se vzdělávat, učit se novým věcem, stále hledat nové informace. APPN ctí týmovou spolupráci. Nebojí se přicházet s novými nápady a jako první je začít prosazovat a realizovat.

Myšlenka zlepšit neslyšícím pozice na trhu práce klíčila a zrála více lidem najednou. V dubnu 2005 se tito lidé setkali a využili možnosti získat grant v rámci JPD 3, sepsali žádost a grant podali. Žádost úspěšně prošla všemi schvalovacími koly a projekt APPN získal finanční podporu ESF s podílem Magistrátu hl. m. Prahy. U zrodu projektu stáli: Tomáš Wirth, předseda Neslyšící CZ, František Tichý, místopředseda Neslyšící CZ, Marie Horáková a Miloš Zachař. Doba mezi sepsáním projektu, jeho schválením a realizací byla dlouhá a přinesla některé dílčí změny, které se naplno projeví až ve fázi realizace. Během prvních měsíců vykryštovala skupina lidí odhodlaných poskytnout své znalosti a pracovní úsilí snaze naplnit ideje a cíle projektu ve prospěch neslyšících.

Podstatou projektu a jeho hlavním cílem je zlepšit postavení neslyšících na trhu práce. Součástí je podpořit nezaměstnané v hledání práce s doplněním všech dovedností, které jsou k tomu zapotřebí, jejich umístění na trhu práce, dále zlepšit jejich pozice na trhu práce spojené s rozšířením jejich kvalifikace, zvláště v oblasti IT, práce s internetem a komunikace. Tím však služby APPN nekončí. Pro zlepšení pozice neslyšících je třeba zároveň nastavit slyšící společnost tak, aby věděli, jaká omezení přináší sluchové postižení a jaké přednosti vyplývají z kultury neslyšících. Další činnosti jsou zaměřené na firmy, aby věděly, jaké pracovníky v neslyšících získávají, kde jsou jejich přednosti a kde omezení, aby nedocházelo ke zbytečným nedorozuměním.

Dalšími činnostmi v rámci projektu jsou přednášky, pořádání workshopů týkajících se trhu práce, zpřístupňování aktuálních informací, přednášky a multimediální konference. APPN se nezaměřuje pouze na trh v České

republice, ale sbírá i informace o řešení zaměstnávání v Evropské unii.
(<http://appn.neslysci.cz>)

4 ANALÝZA PRACOVNÍCH MOŽNOSTÍ TĚŽCE SLUCHOVĚ POSTIŽENÝCH

4.1 Výzkumný problém

Díky tomu, že naše společnost prošla velkou změnou, chápeme dnes zdravotní postižení zcela jinak, než tomu bylo v dobách nedávno minulých. Lidé se sluchovým postižením byli dříve od majoritní společnosti segregováni a žili svým vlastním životem. Dnes se naopak snažíme občany se zdravotním postižením do majoritní společnosti integrovat. Je proto důležité, abychom sluchově postižené na život v takové společnosti připravili. Od toho tu dnes máme širokou nabídku speciálních škol a síť organizací pečujících o neslyšící. Důležité je, aby si každý jedinec se sluchovým postižením vybral takový studijní obor, který ho zajímá a baví, který je pro něj vhodný vzhledem k jeho schopnostem, a který je zároveň na dnešním trhu práce žádaný.

4.2 Cíl výzkumu

Cílem výzkumu, jenž je součástí méj diplomové práce, je získat přehled o možnostech vzdělávání a následného zaměstnávání lidí s těžkým sluchovým postižením. Chtěla bych zmapovat pracovní obory, které jsou pro sluchově postižené přiměřené vzhledem k jejich možnostem. Budu se snažit zjistit a přiblížit obtíže, s nimiž se setkávají při vyhledávání pracovních míst a také při výkonu svého povolání.

4. 3 Hypotézy

Hypotéza 1 – Předpokládám, že rodina se členem se sluchovým postižením klade důraz na vzdělání vzhledem k potřebnému získání kvalifikace pro následné profesní uplatnění.

Hypotéza 2 – Předpokládám, že sluchově postižení využívají při vyhledávání zaměstnání pomoci Úřadu práce.

Hypotéza 3 – Předpokládám, že úřednice Úřadu práce neumí komunikovat znakovým jazykem.

Hypotéza 4 – Předpokládám, že lidé se sluchovým postižením využívají tlumočnických služeb při komunikaci s Úřadem práce.

Hypotéza 5 – Předpokládám, že lidé se sluchovým postižením se v zaměstnání sami domluví.

Hypotéza 6 – Předpokládám, že lidé se sluchovým postižením měli často problém najít po ukončení školy zaměstnání.

Hypotéza 7 – Předpokládám, že lidé se sluchovým postižením často pracují mimo obor, který vystudovali (vyučili se).

Hypotéza 8 – Předpokládám, že lidé se sluchovým postižením často střídají zaměstnání.

Hypotéza 9 – Předpokládám, že lidé se sluchovým postižením jsou spokojeni s platem.

Hypotéza 10 – Předpokládám, že většina lidí se sluchovým postižením se snaží získat takové profesní uplatnění, které není komunikačně náročné.

4. 4 Metody výzkumu

Pro získání informací od respondentů použiji metody řízeného rozhovoru, dotazníku a analýzy dokumentů.

Dotazník je způsob písemného kladení otázek a získávání písemných odpovědí. Umožňuje získat údaje od velkého množství respondentů. (ZELINKOVÁ 2001)

Řízený rozhovor jako výzkumnou techniku je možno definovat jako systém verbálního kontaktu mezi tazatelem a dotazovaným s cílem získat informace prostřednictvím předem připravených otázek, které klade tazatel. (Zich, 2004) Rozhovorem lze zjišťovat subjektivní pocity, prožitky, znalosti, názory a zkušenosti vybraných lidí. (VÁGNEROVÁ 2000)

4. 5 Metodika výzkumu

První část výzkumu proběhla formou řízených rozhovorů s učiteli odborného výcviku na Speciální škole pro sluchově postižené Holečkova 4, Praha 5.

Pro druhou část výzkumu jsem zvolila formu písemného dotazníku. Dotazníky byly přizpůsobeny dvěma skupinám sluchově postižených, a to v současné době pracujících a v současné době nepracujících. S dotazníky jsem navštívila několik zařízení zaměřených na občany se sluchovým postižením: Centrum denních služeb SNN v ČR, Klub sluchově postižených v Táboře, Agenturu Profesionálního Poradenství pro Neslyšící a Federaci rodičů a přátel sluchově postižených. Vzhledem k tomu, že neslyšící lidé někdy nerozumí psanému textu, dělala jsem každý rozhovor osobně, abych mohla případné nejasnosti vysvětlit.

Výzkumu se zúčastnilo celkem 46 osob, z toho 24 žen a 19 mužů. Nejmladšímu účastníkovi bylo 16 let, nejstaršímu 66 let. Dotazníky jsem

rozdělila do dvou skupin: na respondenty v současné době pracující (skupina A) a na respondenty v současné době nepracující (skupina B). Ve skupině A odpovídalo 23 respondentů, ve skupině B 20.

Ve skupině A uvedl 1 respondent dosažené základní vzdělání, učební obor uvedlo jako nejvyšší dosažené vzdělání 14 dotazovaných, nástavbu 1, střední školu 5 a 2 respondenti měli vysokoškolské vzdělání. Ve skupině B uvedli základní vzdělání 2 dotazovaní, učňovský obor 16 a střední školu 1 dotazovaný. Vysokoškolské vzdělání ve skupině B neuvedl nikdo.

Nejvíce uváděnou profesí byla švadlena nebo krejčová (11), dále malíř pokojů (5), kuchař (3), asistentka pedagoga na zvláštní škole (3), zámečník (2), zlatnice (2), zahradník (2), pracovní konzultant (2), truhlář (1), klempíř (1), obuvník (1), instalatér (1), lakýrník (1), soukromý zemědělec (1), učitelka na ZŠ pro sluchově postižené (1), redaktor časopisu pro sluchově postižené (1). Ostatní respondenti profesi neuvedli nebo nadále studují.

4. 6 První část výzkumu: Možnosti vzdělávání a profesní příprava

Abych mohla dobře přiblížit a popsat institucionální vzdělávání žáků se sluchovým postižením, vybrala jsme si Speciální školu pro sluchově postižené Holečkova 4, Praha 5. Tento vzdělávací komplex spolupracuje s dětmi a s rodinou již od narození (od zjištění sluchové vady) a chtěla jsem na tomto příkladu ukázat široké možnosti vzdělávání žáků se sluchovým postižením.

4. 6. 1 Historický vývoj institucionální profesní přípravy sluchově postižených

První škola byla založena již roku 1786 zednářskou lóží U sedmi hvězd. Pražský ústav byl dlouhá léta jediným zařízením pro neslyšící u nás a pátým ústavem na světě. Na počátku byla snaha pomoci osiřelým dětem, která vedla

členy této zednářské lóže, v jejímž čele stál Kašpar Herman hrabě Künigel, ke snaze o založení sirotčince. Lóže chtěla sirotčinec založit u příležitosti návštěvy císaře Františka Josefa II. v Čechách. Císař ale doporučil, aby místo sirotčince, který již Praha měla, byl založen ústav pro hluchoněmé, o něž se tehdy nikdo nestaral. Sám císař byl péči o hluchoněmé příznivě nakloněn. V Paříži několikrát sledoval vyučování hluchoněmých, které ve své škole předváděl veřejnosti abbé de l'Epeé. Z jeho rozhodnutí byl založen i ústav pro hluchoněmé ve Vídni.

Členové lóže císařovu přání vyhověli. V krátké době byl připraven projekt pro založení ústavu, zajištěny prostory v domě „U kamenného stolu“ (později známého jako Salmovský palác) na Karlově náměstí a 7. prosince 1786 byl ústav slavnostně otevřen.

Až v roce 1932 byl založen ústav pro hluchoněmé v Brně. Pražský ústav se tedy na dlouhou dobu stal střediskem, na jehož půdě poznávali a pro výuku neslyšících se připravovali i někteří učitelé a ředitelé později zakládaných ústavů v Čechách a na Moravě.

4. 6. 2 Speciální škola pro sluchově postižené Holečkova 4, Praha 5

Na základě získaných zkušeností se vzděláváním sluchově postižených vytváří Speciální škola pro sluchově postižené Holečkova 4, Praha 5 metodiku vzdělávání tak, aby absolventi školy byli schopni existovat ve slyšící společnosti a odpovídajícím způsobem se do ní zapojit. Škola spolupracuje i s Pedagogickou fakultou UK Praha při přípravě budoucích učitelů, s Lékařskou fakultou UK Praha při přípravě lékařů tak, aby absolventi LF byli schopni se sluchově postiženými v případě potřeby komunikovat a hlavně aby uměli depistáží zajistit včasnou diagnostiku sluchové vady.

Učitelé jsou plně kvalifikovanými odborníky pro práci se sluchově postiženými dětmi. Škola je vybavována nejmodernějšími pomůckami, má řadu

odborných učeben a sportovních zařízení. Již několikátým rokem probíhá na škole experiment bilingválního (dvojjazyčného) vzdělávání. Škola je státní, zřizovaná a přímo řízená Ministerstvem školství, mládeže a tělovýchovy České republiky.

Dětem se sluchovým postižením a jejich rodičům se snaží škola pomáhat od zjištění sluchové vady v rámci aktivit speciálně pedagogického centra, ve kterém pracuje logoped, foniatr, psycholog, sociální pracovníce a pediatr, přes přípravu na školu a rozvoj komunikačních schopností v mateřské škole a dále poskytuje sluchově postiženým dětem základní vzdělání v základní škole. Po jejím ukončení se mohou žáci dále připravovat pro život na středním odborném učilišti, odborném učilišti nebo v praktické škole v celé řadě učebních oborů. Vzdělání škola poskytuje i dětem s kombinací dalšího postižení. Budova školy je bezbariérová. Pro mimopražské žáky a učně rovněž poskytuje ubytování.

4. 6. 3 Speciálně pedagogické centrum

Úkolem speciálně pedagogického centra (SPC) je zabezpečovat poradenské, diagnostické a metodické činnosti pro děti se sluchovým postižením, jejich rodiče a pedagogické pracovníky. Náplní práce je tedy soustavná a systematická speciálně pedagogická péče o sluchově postižené děti raného věku a pomoc dětem integrovaným. Práce centra je zaměřena na terén, nikoliv na školu, při které je zřízeno. V SPC pracuje logoped, psycholog, foniatr, sociální pracovníce a pediatr.

Základní okruhy činnosti SPC:

- depistáž sluchově postižených dětí ve spolupráci se zdravotnickými zařízeními
- speciálně pedagogická výchova sluchově postižených dětí raného věku zaměřená na harmonický rozvoj celé osobnosti, s důrazem na budování komunikačních dovedností
- poradenská služba rodině

- průběžná speciálně pedagogická diagnostika, jejíž závěry jsou podkladem pro výběr vhodného předškolního a školního zařazení
- posouzení vhodnosti integrace
- metodická a odborná pomoc pedagogům běžných škol při vytváření a realizaci individuálního vzdělávacího plánu integrovaného dítěte
- informace o kompenzačních pomůckách a odborné literatuře, případně i jejich zapůjčování
- speciálně pedagogická péče o děti s kochleárním implantátem
- sociální poradenství

Nejčastější formou péče jsou pravidelné návštěvy rodičů s dítětem v SPC, kde mají větší možnosti využití speciálních pomůcek. Další možností je docházka odborníků do rodin, což má výhodu v tom, že je dítě ve svém přirozeném domácím prostředí. Případně dochází ke kombinaci uvedených forem. Dalšími formami péče je například cvičení rodičů a dětí, přednášky, psychorehabilitační pobytové kurzy aj. (www.muweb.cz/skolstvi.skoly.sp)

4. 6. 4 Střední škola

Dne 29. ledna 2007 jsem navštívila Speciální školu pro sluchově postižené v Holečkově ulici č. 4 na Praze 5. Učitelé odborného výcviku, s nimiž jsem se během návštěvy seznámila, mi blíže představili učební obory a způsob výuky na jejich Středním odborném učilišti. Dále jsem hovořila se zástupkyní ředitele paní Jitkou Královou a s vedoucí odborného výcviku paní Miroslavou Černíkovou. Zprostředkování této návštěvy umožnil statutární zástupce pan Václav Chmelíř.

Studijní obory

Studijní obory pro studenty Odborného učiliště (OU) pro sluchově postižené Holečkova 4, Praha 5:

cukrářské práce
šití oděvů
čalounické práce
kuchařské práce
malířské, lakýrnické a natěračské práce – malířské a natěračské práce

Tyto obory jsou určeny především žákům se speciálními vzdělávacími potřebami, absolventy ZŠ se speciálním vzdělávacím programem (ZvŠ), kteří ukončili povinnou školní docházku. Obory jsou tříleté a jsou zakončeny závěrečnou zkouškou. Absolventi získají výuční list.

Studijní obory pro studenty Středního odborného učiliště (SOU) pro sluchově postižené Holečkova 4, Praha 5:

zámečnick
cukrář – výroba
pekař
krejčí
malíř
kuchař
čalouník

Tato střední škola je určena absolventům základní školy. Obory jsou převážně tříleté ukončené závěrečnou zkouškou, absolventi získají výuční list. Na obory SOU lze navázat dvouletým nástavbovým studiem společné stravování, které je určené pro obory SOU obor cukrář a kuchař. Toto nástavbové studium je ukončeno maturitní zkouškou. (Králová, 2006)

Na SOU jsou přijímáni žáci s různým stupněm sluchového postižení. V posledních letech jsou na SOU v Holečkově ulici přijímáni i žáci bez sluchového postižení z důvodu nedostatku žáků.

Učitelé odborného výcviku prošli kurzem znakového jazyka. Při vzdělávání studentů se sluchovým postižením se používá hlavně metoda totální komunikace, která navazuje na předchozí bilingvální vzdělávání na základní škole. Učitelé někdy musí přistoupit k improvizaci a využít v oblasti totální komunikace všechny nástroje, aby mohli studentovi předat co nejobjektivnější informace. (Králová, 2006)

4. 6. 5 Vybrané studijní obory

a) Obor krejčí – krejčová

Paní Milena Vaňková pracuje na SOU v Holečkově ulici jako učitelka odborného výcviku v oboru krejčí – krejčová a blíže mě s tímto oborem seznámila. Tento obor je čtyřletý a je zakončený závěrečnou zkouškou. Žák získá výuční list.

Absolvent po ukončení přípravy v učení oboru krejčí – krejčová a po úspěšném vykonání závěrečné zkoušky umí zhotovovat výrobky z různých textilních materiálů a usní. Umí správně polohovat stříhovou dokumentaci, nakreslit konstrukci stříhu. Orientuje se ve výrobních postupech. Umí posoudit vlastnosti materiálu, určit volbu technologického postupu. Dovede vypočítat spotřebu materiálu ke zhotovení výrobku a také navrhnout výrobek. Rozumí

funkci jednoduchých šicích strojů, umí obsluhovat tepelně tvarovací techniku a provádět jejich pravidelnou údržbu. Umí zhodnotit kvalitu a množství vykonané práce. Dokáže správně posoudit dodržování bezpečnosti a hygieny práce, dodržuje předpisy protipožární ochrany, umí zacházet s protipožárním zařízením. Sleduje módní trend a dokáže tomuto trendu přizpůsobit technologické postupy.

Možnosti uplatnění: absolvent má vytvořeny základní předpoklady pro uplatnění v živnostenském podnikání jak z hlediska profesních dovedností, tak z hlediska chápání potřeby aktivního přístupu k nalézání profesního uplatnění.

Na tento obor se hlásí převážně dívky. V jedné třídě je 4 – 5 dívek s různým stupněm sluchového postižení. Podle paní Vaňkové jsou dívky snaživé a mají o zvolený obor zájem. Dívky se účastní soutěží odborných škol, kde soupeří se studenty z přibližně patnácti dalších škol.

Žáci tohoto oboru jsou plnohodnotně vzdělaní, jsou vedeni k samostatnosti. Absolventky mají zájem zůstat v kontaktu se školou a účastní se různých společenských akcí, kontaktují školu emailem, sledují její dění na internetu nebo se samy přijedou podívat a pochlubit se, jak se jim daří v práci i v životě.

V poslední době ale zůstávají pracovat v tomto oboru jen výjimečně – je těžké najít uplatnění v konkurenci asijských tržišť a podobných obchodů s levným textilním zbožím. Většinou pracují v jiných oborech jako např. doplňování zboží v obchodních potravinových řetězcích, ale také pracují jako prodavačky v konfekci, případně v úpravnách oděvů. Jen některé absolventky zůstávají doma a pobírají invalidní důchod, protože se jim např. nevyplatí za práci dojíždět.

Pokud bychom měli srovnávat současnou situaci s předešlými lety, dá se podle paní Vaňkové říci, že výuka byla vždy na dobré úrovni. Technika se zlepšila, ale došlo k poklesu žáků. Důvodem je, že hlavní město Praha bylo centrální pro celou Českou republiku, ale po roce 1989 začaly vznikat školy

a učiliště pro žáky se sluchovým postižením po celé naší republice, počet žáků v Praze tudíž poklesl.

b) Hotelnictví a turismus

Hotelnictví a turismus je nově otevřený čtyřletý studijní obor s maturitou. Studenti se věnují teorii technologie, potravinám a výživě, správné výživě, stolování, hygieně práce atd. Díky modernímu zařízení školy mají studenti možnost prakticky si vše vyzkoušet. Na konci každého ročníku následuje praxe mimo školu.

Tento obor je velmi atraktivní, ale zároveň poměrně náročný. Studenti mají v rámci výuky i dva cizí jazyky (anglický jazyk a německý jazyk) a pravděpodobně je v nejbližších letech čeká i státní maturitní zkouška. Největší problémy dělá studentům matematika a také trochu český jazyk a literatura.

Uplatnění mohou absolventi získat jako odborní pracovníci pro širokou oblast služeb hotelnictví a cestovního ruchu. Absolventi budou vykonávat odborné činnosti provozní, obchodně – podnikatelské a řídicí v nejrůznějších pracovních pozicích a právně organizačních formách podnikání, a to jak z hlediska zaměstnaneckého tak zaměstnavatelského, podnikatelského.

c) Další potravinářské obory – kuchař, cukrář, pekař

Mezi nejžádanější učňovské obory patří kuchař a cukrář, ale těmito obory začíná být pracovní trh již nasycen. Naopak obor pekař není pro žáky tolik zajímavý, ačkoliv právě tento obor nabízí v současné době širokou škálu pracovního uplatnění. S narůstajícím počtem hypermarketů a velkých nákupních center, kde každé oddělení potravin má svou vlastní pekárnu, poptávka po zaměstnancích roste.

Součástí přijímacích zkoušek na tyto obory je tzv. „odborná zkouška“, kdy adepti rozpoznávají např. koření nebo zeleninu, aby se vytušilo, zda má žák o zvolený obor zájem.

Všechny tyto obory jsou tříleté, v každé třídě SOU je přibližně 6 – 7 žáků. První ročníky využívají školního zázemí, po prvním ročníku jsou učni střídavě týden ve škole a týden na praxi. Výjimkou je obor pekař, kde jsou studenti na praxi již od prvního ročníku vzhledem k tomu, že škola nemá ve svém vybavení pec.

4. 6. 6 Shrnutí

Během své návštěvy jsme měla možnost hovořit i s vedoucí odborného výcviku paní Miroslavou Černíkovou, která sjednává studentům praxi mimo školu a následně je také kontroluje. Paní Černíková se shodla s učitelkou odborného výcviku paní Zdenou Ondrušákovou v tom, že studenti si zpočátku své praxe stěžují, že je práce moc náročná a že dělají jen tu „horší“ práci. Někteří mají potíže s docházkou, proto paní Černíková dělá i zpětnou kontrolu, aby se tomu předcházelo. Tím se studenti zároveň učí zodpovědnosti. A na dřinu si podle jejích slov musí zvyknout.

Paní Ondrušáková se také zmínila o problémech studentů vyplývajících z toho, že lidé se sluchovým postižením obecně málo čtou, protože textu vzhledem ke svému handicapu těžko porozumí a četba je pro ně náročná. Paní Ondrušáková dříve pracovala jako vychovatelka na internátu pro sluchově postižené, kde studenti mívali své slovníčky, do kterých si psali slovíčka, kterým nerozuměli. Vychovatelé měli vymezený čas, kdy studentům pomáhali s přípravou do školy a v této době jim také vysvětlovali vypsaná slovíčka. To se v současné době již nepraktikuje. Studentům bydlicím na internátě se po roce 1989 dala volnost s tím, že mají být svědomití. To se ovšem mladým lidem

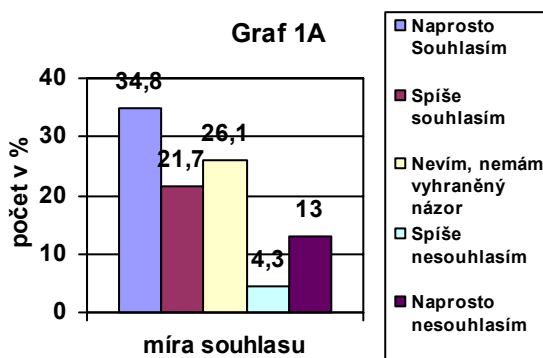
žijícím po internátech prakticky od dětství těžko vysvětluje. Necítí k učení takovou zodpovědnost a chybí zpětná kontrola.

Další věc, která je v životě lidí se sluchovým postižením důležitá, je přechod ze školy do zaměstnání. Sluchově postižení jsou velice citliví ke změnám. Přechod do zaměstnání tudíž může být velice psychicky náročný. Proto je dobře, že studenti SOU Holečkova 4, Praha 5 mají během svého studia praxi mimo školu. Postupně se seznamují s pracovním prostředím, zvykají si na různé přístupy a musí se i naučit komunikovat s nadřízenými a s kolegy. To by samozřejmě mělo být oboustranné. Navíc na praxi nechodí jednotlivě, takže si mohou vzájemně pomáhat a sdílet své zkušenosti. Potom pro ně není přechod ze školy do zaměstnání takovým „šokem“.

4. 7 Druhá část výzkumu: Výsledky šetření dle dotazníků

Tvrzení č. 1 – *Moje rodina klade důraz na mé vzdělání (získání profesní kvalifikace).*

Graf 1A – Respondenti v současné době pracující

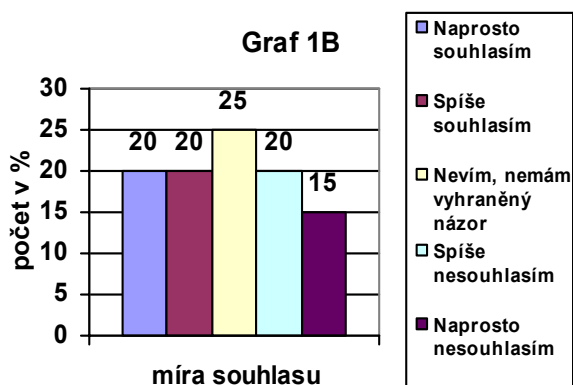


MS	P
Naprosto souhlasím	8
Spíše souhlasím	5
Nevím, nemám vyhraněný názor	6
Spíše nesouhlasím	1
Naprosto nesouhlasím	3

MS – Míra souhlasu

P – Počet konkrétních odpovědí

Graf 1B – Respondenti v současné době nepracující



MS	P
Naprosto souhlasím	4
Spíše souhlasím	4
Nevím, nemám vyhraněný názor	5
Spíše nesouhlasím	4
Naprosto nesouhlasím	3

MS – Míra souhlasu

P – Počet konkrétních odpovědí

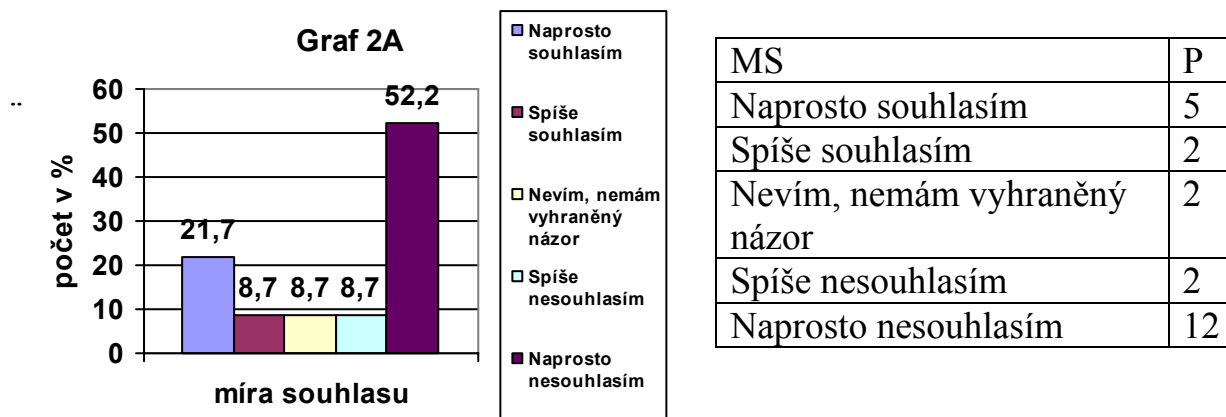
V grafu 1A vidíme, že s tvrzením naprosto souhlasí přibližně třetina dotazovaných a 21,7 % souhlasí částečně, víc než polovina respondentů tedy odpověděla kladně. 26,1 % nemělo vyhraněný názor, 4,3 % spíše nesouhlasilo a 13 % s tvrzením naprosto nesouhlasilo.

V grafu 1B, který se týkal respondentů v současné době nepracujících, byly odpovědi téměř vyrovnané. Pětina respondentů naprosto souhlasila, pětina

spíše souhlasila a pětina spíše nesouhlasila. Jedna čtvrtina neměla vyhraněný názor a 15 % naprosto nesouhlasilo s daným tvrzením.

Tvrzení č. 2 – *Když hledám práci, obracím se na Úřad práce.*

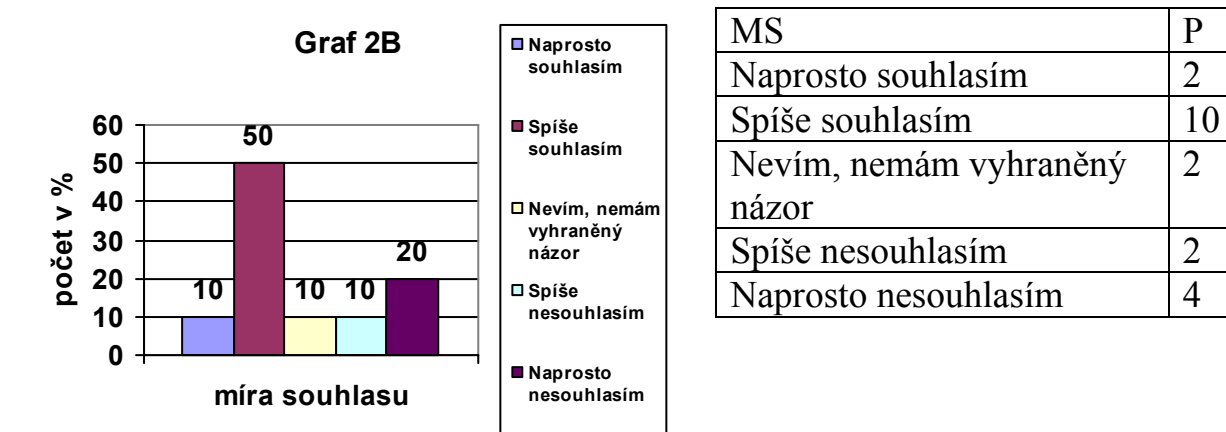
Graf 2A – Respondenti v současné době pracující



MS – Míra souhlasu

P – Počet konkrétních odpovědí

Graf 2B – Respondenti v současné době nepracující



MS – Míra souhlasu

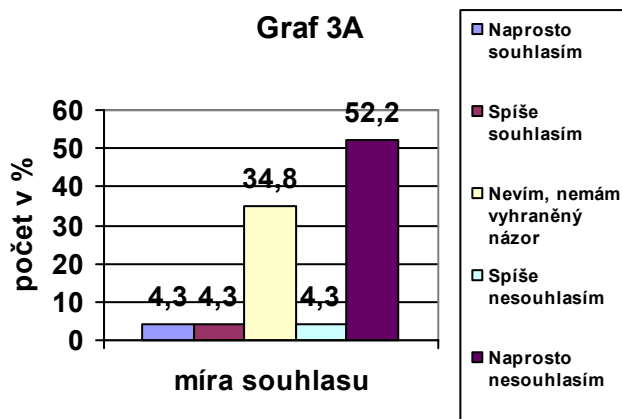
P – Počet konkrétních odpovědí

Ve skupině A s daným tvrzením naprosto nesouhlasí víc než polovina dotazovaných. Naprosto souhlasí 21,7 % a vyrovnaný je poměr odpovědí spíše souhlasím, nevím a spíše nesouhlasím (8,7 %).

Ve skupině B naopak s daným tvrzením spíše souhlasí polovina dotazovaných a jedna pětina naprosto nesouhlasí. Vyrovnaný je poměr odpovědí naprosto souhlasím, nevím a spíše nesouhlasím (10 %).

Tvrzení č. 3 – Úřednice Úřadu práce umí znakový jazyk.

Graf 3A – Respondenti v současné době pracující

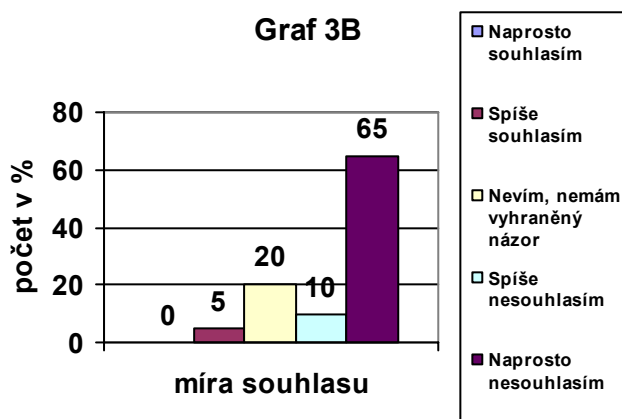


MS	P
Naprosto souhlasím	1
Spíše souhlasím	1
Nevím, nemám vyhraněný názor	8
Spíše nesouhlasím	1
Naprosto nesouhlasím	12

MS – Míra souhlasu

P – Počet konkrétních odpovědí

Graf 3B – Respondenti v současné době nepracující



MS	P
Naprosto souhlasím	0
Spíše souhlasím	1
Nevím, nemám vyhraněný názor	4
Spíše nesouhlasím	2
Naprosto nesouhlasím	13

MS – Míra souhlasu

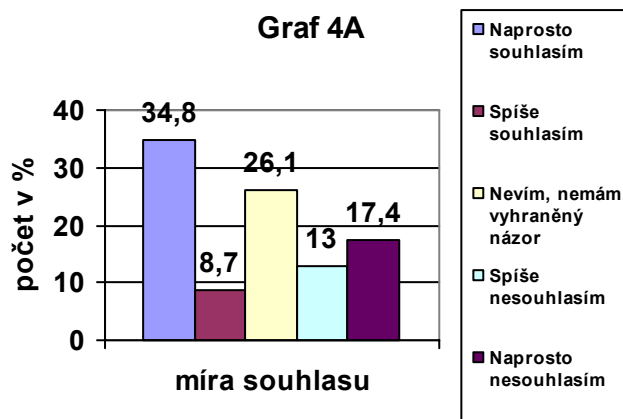
P – Počet konkrétních odpovědí

V první skupině s tvrzením naprosto nesouhlasí 52,2 % respondentů a 34,8 % nedokázalo odpovědět. Ostatní odpovědi jsou vyrovnané – naprosto souhlasí 4,3 %, spíše souhlasí 4,3 % a spíše nesouhlasí 4,3 %.

Ve druhé skupině jsou výsledky podobné – většina (65 %) respondentů s tvrzením naprosto nesouhlasí, 20 % neví, 5 % spíše souhlasí a 10 % spíše nesouhlasí. Odpověď naprosto souhlasím ne zvolil nikdo z dotazovaných.

Tvrzení č. 4 – Na Úřad práce chodím s tlumočnickem znakového jazyka.

Graf 4A – Respondenti v současné době pracující

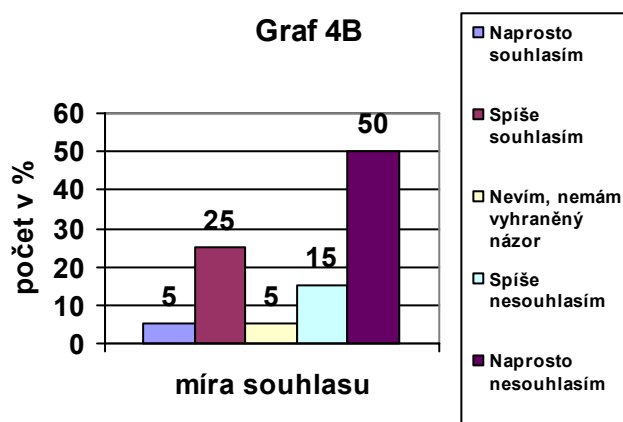


MS	P
Naprosto souhlasím	8
Spíše souhlasím	2
Nevím, nemám vyhraněný názor	6
Spíše nesouhlasím	3
Naprosto nesouhlasím	4

MS – Míra souhlasu

P – Počet konkrétních odpovědí

Graf 4B – Respondenti v současné době nepracující



MS	P
Naprosto souhlasím	1
Spíše souhlasím	5
Nevím, nemám vyhraněný názor	1
Spíše nesouhlasím	3
Naprosto nesouhlasím	10

MS – Míra souhlasu

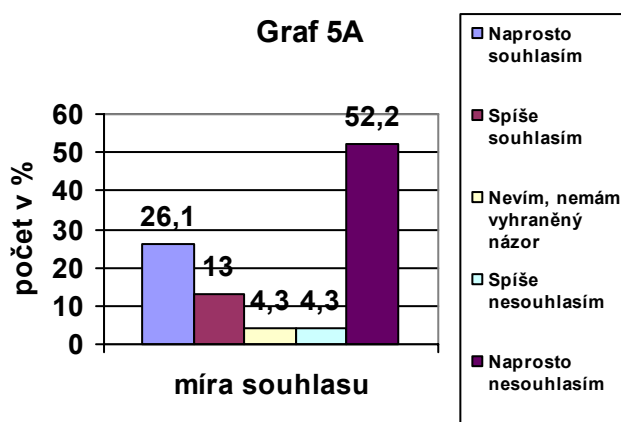
P – Počet konkrétních odpovědí

Ve skupině A jsou odpovědi velice různorodé – 34,8 % odpovědělo, že s tvrzením naprosto souhlasí, 8,7 % spíše souhlasí, 26,1 % nemá vyhraněný názor, 13 % spíše nesouhlasí a 17,4 % naprosto nesouhlasí.

Ve skupině B s tvrzením naprosto nesouhlasí polovina dotazovaných, 15 % spíše nesouhlasí, 5 % nemá vyhraněný názor, 25 % spíše souhlasí a 5 % naprosto souhlasí.

Tvrzení č. 5 – V práci moji kolegové a nadřízení umí / uměli znakovou řeč.

Graf 5A – Respondenti v současné době pracující

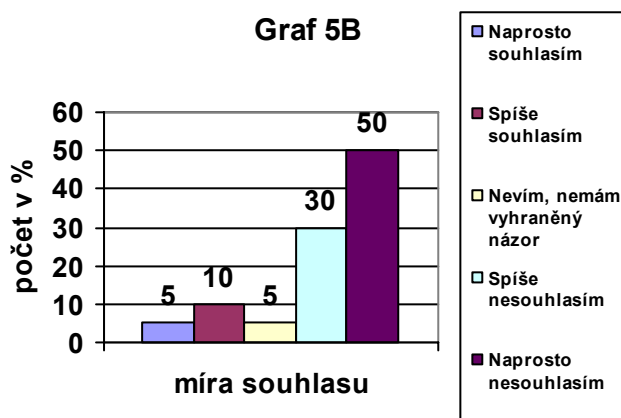


MS	P
Naprosto souhlasím	6
Spíše souhlasím	3
Nevím, nemám vyhraněný názor	1
Spíše nesouhlasím	1
Naprosto nesouhlasím	12

MS – Míra souhlasu

P – Počet konkrétních odpovědí

Graf 5B – Respondenti v současné době nepracující



MS	P
Naprosto souhlasím	1
Spíše souhlasím	2
Nevím, nemám vyhraněný názor	1
Spíše nesouhlasím	6
Naprosto nesouhlasím	10

MS – Míra souhlasu

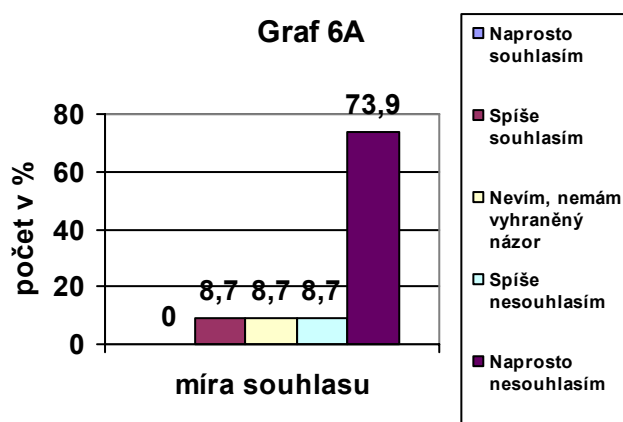
P – Počet konkrétních odpovědí

S tímto tvrzením ve skupině A naprosto souhlasí 26,1 %, spíše souhlasí 13 %, 4,3 % neví, 4, 3 % spíše nesouhlasí a více než polovina respondentů (52,2 %) naprosto nesouhlasí.

Ve skupině B naprosto souhlasí 5 % respondentů, spíše souhlasí 10 %, 5 % neví, 30 % spíše nesouhlasí a polovina dotazovaných naprosto nesouhlasí.

Tvrzení č. 6 – *Po ukončení školy jsem měl / a nebo mám problém najít práci.*

Graf 6A – Respondenti v současné době pracující

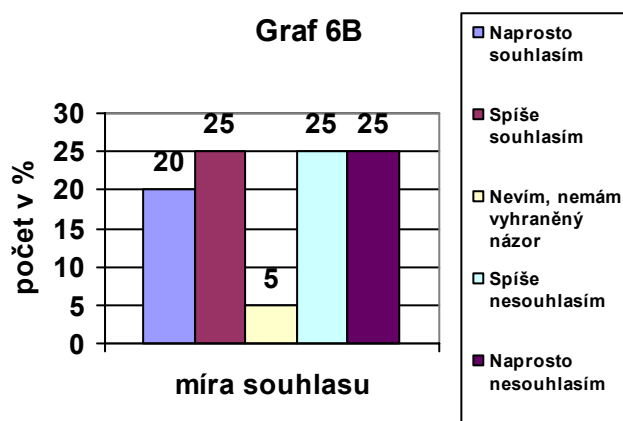


MS	P
Naprosto souhlasím	0
Spíše souhlasím	2
Nevím, nemám vyhraněný názor	2
Spíše nesouhlasím	2
Naprosto nesouhlasím	17

MS – Míra souhlasu

P – Počet konkrétních odpovědí

Graf 6B – Respondenti v současné době nepracující



MS	P
Naprosto souhlasím	4
Spíše souhlasím	5
Nevím, nemám vyhraněný názor	1
Spíše nesouhlasím	5
Naprosto nesouhlasím	5

MS – Míra souhlasu

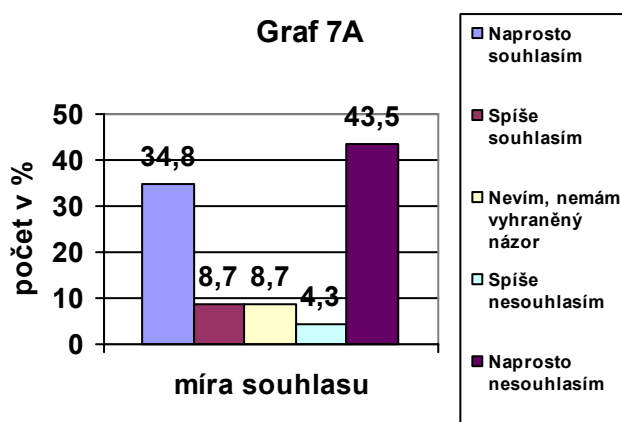
P – Počet konkrétních odpovědí

Ve skupině A naprostá většina respondentů (73,9 %) s tvrzením naprosto nesouhlasí. Odpověď naprosto souhlasím ne zvolil nikdo, spíše souhlasím zvolilo 8,7 %, stejný počet odpovědělo neví a stejný počet také spíše nesouhlasí.

Ve skupině B jsou odpovědi poměrně vyrovnané – naprosto souhlasí 20 %, spíše souhlasí 25 %, 5 % neví, 25 % spíše nesouhlasí a 25 % naprosto nesouhlasí.

Tvrzení č. 7 – *Pracuji / nevadilo by mi pracovat mimo vystudovaný obor.*

Graf 7A – Respondenti v současné době pracující

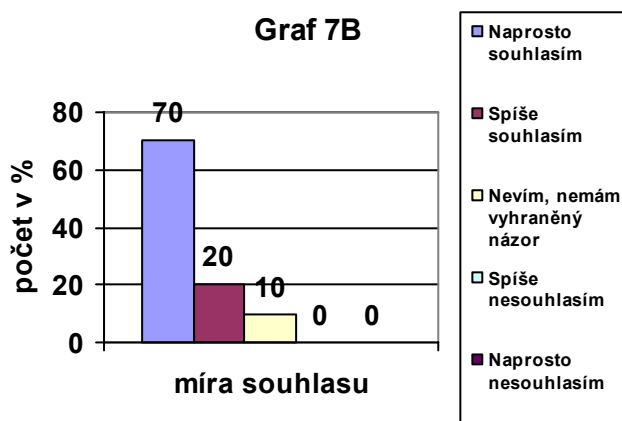


MS	P
Naprosto souhlasím	8
Spíše souhlasím	2
Nevím, nemám vyhraněný názor	2
Spíše nesouhlasím	1
Naprosto nesouhlasím	10

MS – Míra souhlasu

P – Počet konkrétních odpovědí

Graf 7B – Respondenti v současné době nepracující



MS	P
Naprosto souhlasím	14
Spíše souhlasím	4
Nevím, nemám vyhraněný názor	2
Spíše nesouhlasím	0
Naprosto nesouhlasím	0

MS – Míra souhlasu

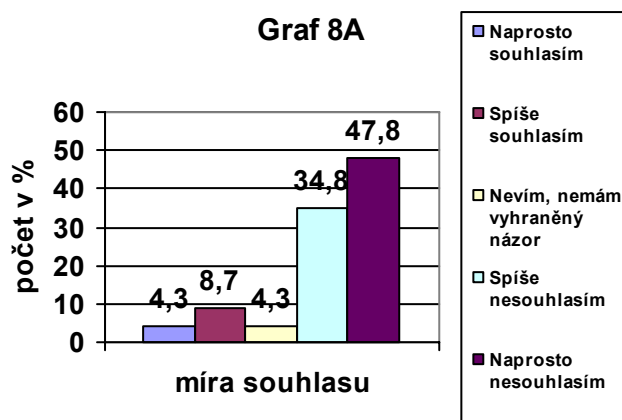
P – Počet konkrétních odpovědí

Ve skupině A jsou odpovědi zhruba půl na půl. Naprosto souhlasí 34,8 %, spíše souhlasí 8,7 %, neví také 8,7 %, 4,3 % spíše nesouhlasí a 43,5 % naprosto nesouhlasí s daným tvrzením.

Ve skupině B jsou odpovědi jednoznačné – s daným tvrzením respondenti veskrze souhlasí – 70 % naprosto a 20 % spíše. Jen 10 % dotazovaných nemá na tuto otázku vyhraněný názor.

Tvrzení č. 8 – Často střídám zaměstnání.

Graf 8A – Respondenti v současné době pracující

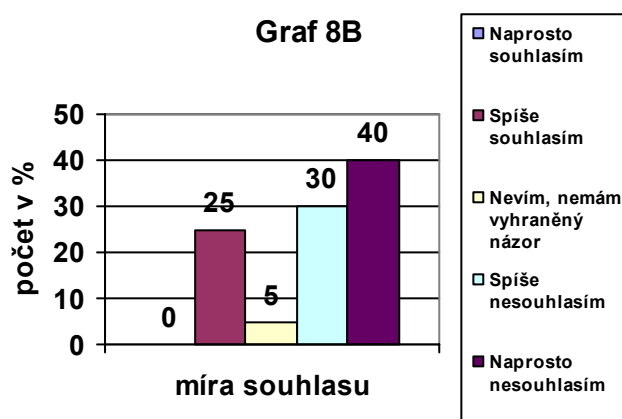


MS	P
Naprosto souhlasím	1
Spíše souhlasím	2
Nevím, nemám vyhraněný názor	1
Spíše nesouhlasím	8
Naprosto nesouhlasím	11

MS – Míra souhlasu

P – Počet konkrétních odpovědí

Graf 8B – Respondenti v současné době nepracující



MS	P
Naprosto souhlasím	0
Spíše souhlasím	5
Nevím, nemám vyhraněný názor	1
Spíše nesouhlasím	6
Naprosto nesouhlasím	8

MS – Míra souhlasu

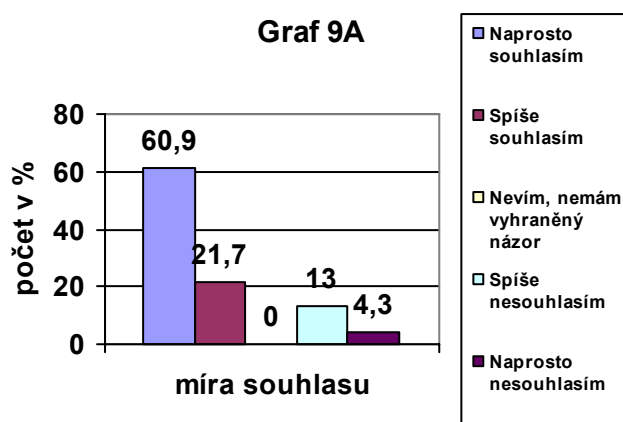
P – Počet konkrétních odpovědí

Ve skupině A naprostá většina respondentů s daným tvrzením nesouhlasí, 34,8 % spíše nesouhlasí a 47,8 % naprosto nesouhlasí. Naprosto souhlasí jen 4,3 %, spíše souhlasí 8,7 % a odpověď neví zvolilo 4,3 % dotazovaných.

Ve skupině B nikdo nevedl odpověď naprosto souhlasím, čtvrtina spíše souhlasí, 5 % neví, 30 % spíše nesouhlasí a 40 % naprosto nesouhlasí.

Tvrzení č. 9 – *Jsem spokojen / a s platem.*

Graf 9A – Respondenti v současné době pracující

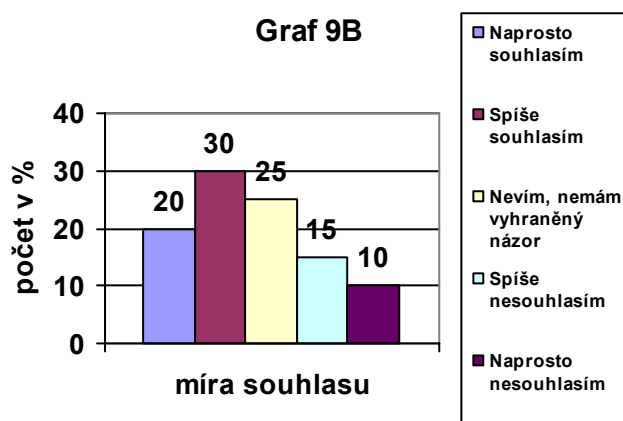


MS	P
Naprosto souhlasím	14
Spíše souhlasím	5
Nevím, nemám vyhraněný názor	0
Spíše nesouhlasím	3
Naprosto nesouhlasím	1

MS – Míra souhlasu

P – Počet konkrétních odpovědí

Graf 9B – Respondenti v současné době nepracující



MS	P
Naprosto souhlasím	4
Spíše souhlasím	6
Nevím, nemám vyhraněný názor	5
Spíše nesouhlasím	3
Naprosto nesouhlasím	2

MS – Míra souhlasu

P – Počet konkrétních odpovědí

Ve skupině A s daným tvrzením naprosto souhlasí 60,9 % respondentů, spíše souhlasí 21,7 %, 13 % spíše nesouhlasí a 4,3 % naprosto nesouhlasí. Odpověď nevím nezvolil nikdo.

Ve skupině B polovina dotazovaných s daným tvrzením souhlasí – 20 % naprosto souhlasí a 30 % spíše souhlasí. Čtvrtina dotazovaných nemá vyhraněný názor, 15 % spíše nesouhlasí a 10 % s daným tvrzením naprosto nesouhlasí.

4. 8 Závěry šetření

HYPOTÉZA 1 – Předpokládala jsem, že rodina se členem se sluchovým postižením klade důraz na vzdělání vzhledem k potřebnému získání kvalifikace pro následné profesní uplatnění. Tato hypotéza se potvrdila.

Při vyplňování dotazníků a rozhovorech s respondenty jsem se přesvědčila o tom, že lidé se sluchovým postižením nekladou na vzdělání obecně takový důraz. Při podrobnějším zkoumání jsem ale zjistila, že si většina z nich velice dobře uvědomuje důležitost vzdělání jakožto přípravy na profesní zaměření.

HYPOTÉZA 2 – Předpokládala jsem, že lidé se sluchovým postižením využívají při vyhledávání zaměstnání pomoci Úřadu práce. Tato hypotéza se potvrdila částečně.

V dnešní době se neslyšící neobrací pouze na Úřad práce, ale daleko častěji využívají především možnosti internetu a inzerce v novinách. Přesto velká část nezaměstnaných lidí se sluchovým postižením pomoci Úřadu práce vyhledává.

HYPOTÉZA 3 – Předpokládala jsem, že úřednice Úřadu práce neumí komunikovat znakovým jazykem. Tato hypotéza se potvrdila.

Poslední dobou se objevují snahy rozšířit kompetence úřednic na Úřadech práce a mimo jiné se mluví o jejich zaškolení ve znakové řeči. Zatím se však se znakovou řečí na Úřad práce setkáme pouze velmi výjimečně.

HYPOTÉZA 4 – Předpokládala jsem, že lidé se sluchovým postižením využívají tlumočnických služeb při komunikaci s Úřadem práce. Tato hypotéza se potvrdila.

Lidé se sluchovým postižením mají ze zákona nárok na tlumočnické služby zdarma (v omezeném počtu hodin za rok). Při jednání na Úřadu práce této služby velká část sluchově postižených využívá. Přestože graf ukazuje velké procento respondentů, kteří odpověděli, že na Úřad práce nechodí s tlumočnickem znakového jazyka, při doplňující otázce, zda na Úřad práce chodí sami, nakonec uvedli, že s sebou většinou mají buď člena rodiny nebo kamaráda či kamarádku.

HYPOTÉZA 5 – Předpokládala jsem, že lidé se sluchovým postižením se v zaměstnání sami domluví.

Grafy v obou skupinách sice potvrdily, že znakovou řeč kolegové a nadřízení zaměstnanců se sluchovým postižením většinou neumí, ale opět jsem podala doplňující otázku, jak se v práci domlouvají. Někteří z respondentů odpověděli, že umí dobře odezírat, nebo si píšou s kolegy krátké vzkazy. Nejdůležitější podle nich je, aby kolegové hovořili pomalu. Potom jim dobře rozumí.

HYPOTÉZA 6 – Předpokládala jsem, že lidé se sluchovým postižením měli často problém po ukončení školy najít zaměstnání. Tato hypotéza se nepotvrdila.

Ukázalo se, že si neslyšící po ukončení školy v mnoha případech našli práci rychle. Často zůstávají ve firmách či organizacích, kam chodili na školní praxi nebo jsou těmito organizacemi doporučení na jiná místa.

HYPOTÉZA 7 – Předpokládala jsem, že lidé se sluchovým postižením často pracují mimo obor, který vystudovali (vyučili se). Tato hypotéza se potvrdila.

Pro lidi se sluchovým postižením není zaměstnání jen zdroj obživy, ale značný význam má i to, že tím získávají pocit sebeuplatnění a motivaci. Zároveň si pobytem v kolektivu rozšiřují obzory a mohou tím dokázat sami sobě i nám všem, že jsou plnohodnotnou součástí společnosti.

HYPOTÉZA 8 – Předpokládala jsem, že lidé se sluchovým postižením často střídají zaměstnání. Tato hypotéza se nepotvrdila.

V obou skupinách jsou odpovědi velice podobné. Z toho vyplývá, že si sluchově postižení snaží udržet práci, kterou mají, mimo jiné i z výše uvedených důvodů.

HYPOTÉZA 9 – Předpokládala jsem, že lidé se sluchovým postižením jsou spokojeni s platem. Tato hypotéza se potvrdila.

Spokojenost sluchově postižených s finančním ohodnocením jejich práce vyplývá ze stejných důvodů uvedených u hypotézy 7.

HYPOTÉZA 10 – Předpokládala jsem, že většina lidí se sluchovým postižením se snaží získat takové profesní uplatnění, které není komunikačně náročné.

Z výčtu zaměstnání uvedených v kapitole 4. 6 můžeme vidět, že si lidé se sluchovým postižením často volí profesi, která není komunikačně náročná.

ZÁVĚR

Naše společnost radikálně změnila postoje k občanům se zdravotním postižením. Ani lidé sluchově postižení už nejsou od majoritní společnosti separováni, ale naopak se v dnešní době snažíme osoby se zdravotním postižením a tím pádem také neslyšící do majoritní společnosti integrovat. Pro úspěšné profesní uplatnění lidí se sluchovým postižením na trhu práce za současné situace, kdy jsou podmínky naší komerční společnosti velice tvrdé, jsou vzdělání a kvalitní příprava na budoucí profesní uplatnění nezbytné. Díky tomu, že se rozšířila síť speciálních škol, zvýšily se i možnosti vzdělávání sluchově postižených. (Přestože došlo k přejmenování speciálních a zvláštních škol a tyto termíny by se v názvu institucí již neměly objevovat, mnoho škol zůstalo u původního označení. Z důvodu přehlednosti jsem i já zůstala u původních názvů.) Školy se také snaží dle svých možností přizpůsobovat poptávce na trhu práce. Vznikla i řada organizací, které pomáhají neslyšícím plnohodnotně se zapojit do běžné společnosti.

Během výzkumného šetření jsem se snažila zmapovat obory, které jsou u lidí se sluchovým postižením žádané. Dle mého předpokladu to jsou obory, které jsou spíše praktického charakteru a nejsou komunikačně náročné. S rozšířením nabídky vzdělávání vzrostly také nové možnosti pracovního uplatnění v oborech, které dosud nebyly tak běžné. Příkladem takové profese může být asistentka pedagoga na základní nebo zvláštní škole.

I komunikační bariéry spojené se sluchovým postižením se snažíme postupně odstraňovat. Při vyhledávání a nástupu do nového zaměstnání nabízí neslyšícím pomoc pracovníci organizací, které se na tuto problematiku specializují (např. APPN). Tito pracovníci např. zpočátku docházejí s neslyšícím do zaměstnání a pomáhají při komunikaci se zaměstnavatelem nebo spolupracovníky. Zaměstnavateli také vysvětlují specifika dorozumívání

se sluchově postiženými a snaží se tak usnadnit následnou samostatnou komunikaci.

Nic ale není pouze jednostranné a nejde jenom o to, připravit neslyšící na život v majoritní společnosti a naučit je samostatnosti. I většinová společnost by měla mít o problematice neslyšících více informací. Každý z nás je jedinečný, proto se může lišit způsob komunikace s každým člověkem se sluchovým postižením. Chce to jen určitou dávku trpělivosti a ochotu hledat cesty ke vzájemnému porozumění. Změnit by se také měly přístupy státních organizací a úradů, které by měly zdravotně postiženým vycházet vstříc. Nemůžeme žádat, aby každý zaměstnanec úradů uměl znakovou řeč. Mnoho věcí by se ale usnadnilo např. tím, že na úradech budou vymezené pracovní dny a hodiny, během nichž zde bude k dispozici tlumočnický znakového jazyka.

POUŽITÁ LITERATURA

ARNOLDOVÁ, A.: Vybrané kapitoly ze sociálního zabezpečení – I. část. Praha: Karolinum, 2000. ISBN 80-246-0092-7.

ČERVENKOVÁ, A., KOTÍKOVÁ, J.: Odborná příprava zdravotně postižené mládeže a její uplatnění na trhu práce. Výzkumná práce, FRPSP, 2003.

KEBLOVÁ, A.: Speciální školy pro sluchově postižené v České republice. Praha: MŠMT ČR, 2000.

KRAHULCOVÁ, B.: Komunikace sluchově postižených. Praha: Karolinum, 2001. ISBN 80-246-0329-2.

KRÁLOVÁ, J.: Závěrečná práce: Výchova a vzdělávání sluchově postižených dětí – profesní vzdělávání sluchově postižených studentů. Pedagogická fakulta Univerzity Karlovy v Praze, Katedra speciální pedagogiky, 2006.

LECHTA, V.: Symptomatické poruchy řeči u dětí. Praha: Portál, 2002. ISBN 80-7178-572-5.

LESKA, M.: Poruchy verbální komunikace a foniatry. Brno: Paido, 2003. ISBN 80-7315-038-7.

NOVÁK, A.: Foniatrie a pedaudiologie – Základy fyziologie a patofyziologie řeči, diagnostika a léčba poruch řeči. Vlastním nákladem autora, Praha 1997.

NOVÁK, A.: Foniatrie a pedaudiologie – Poruchy komunikačního procesu způsobené sluchovými vadami. Vlastním nákladem autora, Praha 1994.

POUL, J.: Dítě s vadou sluchu – Jeho včasná výchova v rodině. Vydal Svaz sluchově postižených v ČR: GONG – PRESS, 1992.

PRŮCHA, J.: Pedagogický slovník. Praha: Portál, 2001. ISBN 80-7178-579-2.

VÁGNEROVÁ, M.: Psychopatologie pro pomáhající profese. Praha: Portál, 2004. ISBN 80-7178-802-3.

VÁGNEROVÁ, M.: Vývojová psychologie: Dětství, dospělost, stáří. Praha: Portál 2000. ISBN 80-7178-308-0.

Velký sociologický slovník. Karolinum, Praha 1996. ISBN 80-7184-311-3.

VOKURKA, M., HUGO, J.: Velký lékařský slovník, 4. aktualizované vydání. Praha 2004. ISBN 80-7345-037-2.

ZELINKOVÁ, O.: Pedagogická diagnostika a individuální vzdělávací program: Nástroje pro prevenci, nápravu a integraci. Praha: Portál, 2001. ISBN 80-7178-544-X.

ZICH, F.: Úvod do sociologického výzkumu. Praha: Eupress, 2004. ISBN 80-86754-19-7.

www.frpsp.cz

www.snn-cr.cz

<http://appn.neslyfici.cz>

www.mujiweb.cz/skolstvi.skoly.sp

www.sagit.cz

PŘÍLOHY

PŘÍLOHA č. 1 – Zákon o znakové řeči

PŘÍLOHA č. 2 – Dotazník č. 1 pro pracující skupinu

PŘÍLOHA č. 3 – Dotazník č. 2 pro nepracující skupinu

ZÁKON

ze dne 11. června 1998

o znakové řeči a o změně dalších zákonů

Parlament se usnesl na tomto zákoně České republiky:

ČÁST PRVNÍ

§ 1

Úvodní ustanovení

Zákon upravuje používání znakové řeči jako dorozumívacího prostředku neslyšících.

§ 2

Definice základních pojmů

Za neslyšící se pro účely tohoto zákona považují osoby, které ohluchly před rozvinutím mluvené řeči a u nichž velikost a charakter sluchové vady neumožňuje plnohodnotný rozvoj mluvené řeči, a dále osoby později ohluchlé a nedoslýchavé, které samy považují znakovou řeč za primární formu své komunikace.

§ 3

Znaková řeč

Znakovou řečí se pro účely tohoto zákona rozumí český znakový jazyk a znakovaná čeština.

§ 4

(1) Český znakový jazyk je základním dorozumívacím jazykem neslyšících v České republice.

(2) Český znakový jazyk je přirozený a plnohodnotný komunikační systém tvořený specifickými vizuálně-pohybovými prostředky, tj. tvary rukou, jejich postavením a pohyby, mimikou, pozicemi hlavy a horní části trupu. Český znakový jazyk má základní atributy jazyka, tj. znakovost, systémovost, dvojí členění, produktivnost, svébytnost a historický rozměr, a je ustálen po stránce lexikální i gramatické.

§ 5

Znakovaná čeština

(1) Znakovaná čeština je umělý jazykový systém, který usnadňuje dorozumívání mezi slyšícími a neslyšícími.

(2) Znakovaná čeština využívá gramatické prostředky češtiny, která je současně hlasitě nebo bezhlasně artikulována. Spolu s jednotlivými českými slovy jsou pohybem a postavením rukou ukazovány odpovídající znaky českého znakového jazyka.

§ 6

Prstová abeceda

(1) Prstová abeceda využívá formalizovaných a ustálených postavení prstů a dlaně jedné ruky k zobrazování jednotlivých písmen české abecedy.

(2) Prstová abeceda je integrální součástí českého znakového jazyka a znakované češtiny, kde se využívá k odhláskování cizích slov, odborných termínů a pojmů, pro které dosud nejsou ustáleny znaky českého znakového jazyka.

§ 7

Používání znakové řeči

Neslyšící mají právo na

- a) používání znakové řeči,
- b) vzdělávání s využitím znakové řeči,¹⁾
- c) výuku znakové řeči.

§ 8

(1) Neslyšící mají při návštěvě lékaře, vyřizování úředních záležitostí a při zajišťování dalších nezbytných potřeb právo na tlumočníka znakové řeči. Tlumočnická služba se poskytuje bezplatně v rozsahu podmínek stanovených zákonem.²⁾

(2) Neslyšícím, kterým byly z důvodu úplné nebo praktické hluchoty přiznány mimořádné výhody II.stupně (průkaz ZTP) nebo III. stupně (průkaz ZTP/P), jsou tlumočnické služby při soudním řízení poskytovány bezplatně.

(3) Neslyšícím studentům středních a vysokých škol, kterým byly z důvodu úplné nebo praktické hluchoty přiznány mimořádné výhody II. stupně (průkaz ZTP) nebo III. stupně (průkaz ZTP/P), jsou tlumočnické služby poskytovány bezplatně za podmínek stanovených zvláštním předpisem Ministerstva školství, mládeže a tělovýchovy.

§ 9

Rodiče dětí, u kterých byla diagnostikována praktická nebo úplná hluchota,³⁾ mají právo na bezplatnou výuku v kursech znakové řeči.

§ 10

Ministerstvo školství, mládeže a tělovýchovy stanoví prováděcím právním předpisem

- a) rozsah a obsah přípravy a způsob ověřování znalosti znakové řeči učitelů pro neslyšící,
- b) podmínky a rozsah tlumočnických služeb poskytovaných bezplatně neslyšícím studentům podle § 8 odst. 3 a způsob jejich úhrady,
- c) obsah, rozsah a způsob úhrady kursů podle § 9.

ČÁST DRUHÁ

Změna zákona č. 100/1988 Sb., o sociálním zabezpečení, ve znění pozdějších předpisů

§ 11

Zákon č. 100/1988 Sb., o sociálním zabezpečení, ve znění zákona č. 110/1990 Sb., zákona č. 180/1990 Sb., zákona č. 1/1991 Sb., zákona č. 46/1991 Sb., zákona č. 306/1991 Sb., zákona č. 482/1991 Sb., zákona č. 578/1991 Sb., zákona č. 582/1991 Sb., zákona č. 235/1992 Sb., zákona č. 589/1992 Sb., zákona č. 37/1993 Sb., zákona č. 84/1993 Sb., zákona č. 160/1993 Sb., zákona č. 266/1993 Sb., zákona č. 307/1993 Sb., zákona č. 182/1994 Sb., zákona č. 241/1994 Sb., zákona č. 118/1995 Sb., zákona č. 155/1995 Sb., zákona č. 160/1995 Sb., zákona č. 133/1997 Sb. a zákona č. 91/1998 Sb., se mění takto:

1. Za § 86 se vkládá nový § 86a, který zní:

"§ 86a

Občan, jemuž byly z důvodu úplné nebo praktické hluchoty přiznány mimořádné výhody II. stupně (průkaz ZTP) nebo III. stupně (průkaz ZTP/P), má nárok na bezplatné poskytnutí tlumočnické služby formou úkonu pečovatelské služby při návštěvě lékaře, vyřizování úředních záležitostí a při zajišťování dalších nezbytných potřeb, a to v rozsahu nejvýše 24 hodiny za kalendářní rok."

2. Za § 94 se vkládá nový § 94a, který zní:

"§ 94a

Nárok na poskytnutí pečovatelské služby podle § 86a vzniká dnem splnění podmínek stanovených tímto zákonem, nejdříve však od počátku měsíce, ve kterém bylo zahájeno řízení o jejím poskytnutí."

ČÁST TŘETÍ

Změna zákona č. 114/1988 Sb., o působnosti orgánů České republiky v sociálním zabezpečení, ve znění pozdějších předpisů

§ 12

V zákoně č. 114/1988 Sb., o působnosti orgánů České republiky v sociálním zabezpečení, ve znění zákona č. 125/1990 Sb., zákona č. 210/1990 Sb., zákona č. 425/1990 Sb., zákona č. 459/1990 Sb., zákona č. 9/1991 Sb., zákona č. 144/1991 Sb., zákona č. 582/1991 Sb., zákona č. 84/1993 Sb., zákona č. 307/1993 Sb., nálezu Ústavního soudu č. 72/1995 Sb., zákona č. 118/1995 Sb., zákona č. 238/1995 Sb., zákona č. 289/1997 Sb. a zákona č. 91/1998 Sb., se v § 34 dosavadní text označuje jako odstavec 1 a doplňuje se odstavec 2, který včetně poznámky č. 21a) zní:

"(2) Okresní úřad zabezpečuje pečovatelskou službu podle zvláštního zákona^{21a)} a rozhoduje o jejím poskytnutí.

21a) § 86a zákona č. 100/1988 Sb., o sociálním zabezpečení, ve znění zákona č. 155/1998 Sb."

ČÁST ČTVRTÁ

§ 13

Účinnost

Tento zákon nabývá účinnosti dnem vyhlášení, s výjimkou § 8 až 12, které nabývají účinnosti dnem 1. ledna 1999.

Zeman v. r.

Havel v. r.

Tošovský v. r.

-
- 1) § 3 odst. 3 zákona č. 29/1984 Sb., o soustavě základních škol, středních škol a vyšších odborných škol (školský zákon), ve znění pozdějších předpisů.
 - 2) § 86a zákona č. 100/1988 Sb., o sociálním zabezpečení, ve znění zákona č. 155/1998 Sb.
Vyhláška č. 207/1995 Sb., kterou se stanoví stupně zdravotního postižení
 - 3) a způsob jejich posuzování pro účely dávek státní sociální podpory, ve znění vyhlášky č. 156/1997 Sb.

Zdroj: <http://www.sagit.cz/pages/sbirkatxt.asp?zdroj=sb98155&cd=76&typ=r> (20.11.2006)

PŘÍLOHA č. 2 – Dotazník č. 1 pro pracující skupinu

Jsem studentkou 6. ročníku Husitské teologické fakulty Univerzity Karlovy. V současné době připravuji magisterskou práci na téma „Možnosti uplatnění osob se sluchovým postižením na trhu práce“. Součástí této práce je i výzkumná část. Proto Vás žádám o vyplnění tohoto anonymního dotazníku. Získané údaje budou použity pouze pro odborné účely. Vedoucí magisterské práce je prof. PhDr. Beáta Krahulcová, CSc. Velice Vám děkuji za spolupráci.

Petra Wodzиковá

Vyplňte, prosím, Vaše osobní údaje. Označte možnost, která odpovídá skutečnosti.

Jste: muž žena

Kolik je Vám let?

Vaše vzdělání: učební obor nástavba střední škola vysoká škola

Profese:

Rok ukončení školy (učiliště):

Velikost mého současného bydliště:

- a) malé město
- b) středně velké město
- c) velké město
- d) hlavní město Praha

V současné době:

- a) pracuji v oboru, který jsem vystudoval/a (vyučil/a se)
- b) pracuji v jiném oboru jako
- c) dále studuji
- d) nepracuji

U následujících otázek označte, prosím, do jaké míry souhlasíte nebo nesouhlasíte s daným tvrzením.

1 = naprosto souhlasím

2 = spíše souhlasím

3 = nevím, nemám vyhraněný názor

4 = spíše nesouhlasím

5 = naprosto nesouhlasím

Následující otázky jsou pouze pro ty, kteří v současné době pracují:

1. Pro mojí rodinu je důležité moje vzdělání (*abych v budoucnu lépe našel / našla práci*).

1 2 3 4 5

2. Při hledání práce mi pomohl Úřad práce nebo jiná organizace (uved'te jaká).

1 2 3 4 5

3. Úřednice Úřadu práce umí znakový jazyk.

1 2 3 4 5

4. Na Úřad práce chodím s tlumočnickem znakového jazyka.

1 2 3 4 5

5. Můj nadřízený a kolegové v práci umí znakovou řeč.

1 2 3 4 5

6. Po ukončení školy jsem měl/a problém najít práci.

1 2 3 4 5

7. Pracuji v jiném oboru, než jsem se vyučil/a (vystudoval/a).

1 2 3 4 5

8. Často střídám zaměstnání.

1 2 3 4 5

9. Jsem spokojen/a s platem.

1 2 3 4 5

Co byste doporučili?

PŘÍLOHA č. 3 – Dotazník č. 2 pro nepracující skupinu

Jsem studentkou 6. ročníku Husitské teologické fakulty Univerzity Karlovy. V současné době připravuji magisterskou práci na téma „Možnosti uplatnění osob se sluchovým postižením na trhu práce“. Součástí této práce je i výzkumná část. Proto Vás žádám o vyplnění tohoto anonymního dotazníku. Získané údaje budou použity pouze pro odborné účely. Vedoucí magisterské práce je prof. PhDr. Beáta Krahulcová, CSc. Velice Vám děkuji za spolupráci.

Petra Wodziková

Vyplňte, prosím, Vaše osobní údaje. Označte možnost, která odpovídá skutečnosti.

Jste: muž žena

Kolik je Vám let?

Vaše vzdělání: učební obor nástavba střední škola vysoká škola

Profese:

Rok ukončení školy (učiliště):

Velikost mého současného bydliště:

- a) malé město
- b) středně velké město
- c) velké město
- d) hlavní město Praha

V současné době:

- a) pracuji v oboru, který jsem vystudoval/a (vyučil/a se)
- b) pracuji v jiném oboru jako
- c) dále studuji
- d) nepracuji

U následujících otázek označte, prosím, do jaké míry souhlasíte nebo nesouhlasíte s daným tvrzením.

1 = naprosto souhlasím

2 = spíše souhlasím

3 = nevím, nemám vyhraněný názor

4 = spíše nesouhlasím

5 = naprosto nesouhlasím

Následující otázky jsou pouze pro ty, kteří v současné době nepracují:

1. Pro mojí rodinu je důležité moje vzdělání (*abych v budoucnu lépe našel / našla práci*).

1 2 3 4 5

2. Při hledání zaměstnání se obracím na Úřad práce (nebo na jinou organizaci).

1 2 3 4 5

3. Úřednice Úřadu práce umí znakový jazyk.

1 2 3 4 5

4. Na Úřad práce chodím s tlumočnickem znakového jazyka.

1 2 3 4 5

5. V práci se dobře domluvím s nadřízeným i s kolegy.

1 2 3 4 5

6. Od ukončení školy mám problém najít práci.

1 2 3 4 5

7. Nevadilo by mi pracovat v jiném oboru, než jsem se vyučil/a (vystudoval/a).

1 2 3 4 5

8. Často střídám zaměstnání.

1 2 3 4 5

9. Jsem spokojen/a s platem.

1 2 3 4 5

Co byste doporučili?