

Husitská teologická fakulta

Diplomová práce

Podíl vybraných občanských sdružení na péči o rodinu

Contribution of selected civic associations in the area of family care

Katedra psychosociálních věd a etiky

Studijní obor: husitská teologie v kombinaci s psychosociálními studii

Forma studia: prezenční

Vedoucí práce: ThDr. et PhDr. Blanka Strašíková

Autor: Kateřina Davidová

Praha 2007

Děkuji za citlivé a pečlivé vedení diplomové práce paní ThDr. et PhDr. Blance Strašíkové.

Děkuji za konzultace k vybraným odborným tématům paní PhDr. Anně Arnoldové a prof. PhDr. Beátě Krahulcové, CSc.

Děkuji za podporu a připomínky všem, kteří se podílí na kurzech Manželská setkání.

Prohlašuji, že jsem tuto diplomovou práci s názvem Podíl vybraných občanských sdružení na péči o rodinu napsala samostatně a výhradně s použitím citovaných pramenů, literatury a dalších odborných zdrojů a souhlasím s jejím prezenčním zpřístupněním v knihovně UK HTF.

V Praze dne.....

podpis.....

Kateřina Davidová

Obsah

	strana
Obsah.....	4
Úvod.....	6
1. Stav rodiny v České republice.....	8
1.1 Vývoj rodiny z historického hlediska.....	10
1.2 Sňatečnost a rozvodovost.....	13
1.3 Vznik manželství a funkce rodiny.....	15
1.4 Výchova k manželství a rodičovství – vznik a vývoj.....	18
2. Rodinná politika v České republice.....	21
2.1 Vývoj prorodinné politiky státu.....	22
2.2 Podpora rodiny v rámci Ministerstva práce a sociálních věcí.....	23
2.3 Rodinná politika a pojetí rodiny v Evropské unii.....	28
3. Organizace věnující se péči o rodinu.....	30
3.1 Typy služeb poskytovaných rodinám.....	32
3.2 Seznam center pro rodinu působících v České republice.....	32
3.3 Centrum pro rodinu a sociální péči Ostrava.....	33
3.3.1 Projekt – Výzva.....	34
3.3.2 Projekt – Integrace.....	35
3.3.3 Projekt - Komplexní program přípravy na manželství.....	36
4. Manželská setkání.....	41
4.1 Historie YMCA – Setkání.....	41
4.2 Cíle a metody práce Manželských setkání.....	42
4.3 Manželská setkání a jejich pastorační hledisko.....	46
4.3.1 Krize v manželství a ničitelé lásky.....	47
4.3.2 Priority v křesťanském manželství.....	50
4.3.3 Zdravé sebevědomí.....	54
4.3.4 Dávám ti odpuštění.....	56

4.3.5 Základy komunikace	58
4.3.6 Rozumím – rozumím.....	60
4.3.7 Vyjadřování pocitů.....	60
4.3.8 Naplňování potřeb manželů.....	61
4.3.9 Pozornosti.....	62
4.3.10 Sexualita	63
5. Výzkumný problém.....	65
5.1 Cíl výzkumného šetření.....	65
5.2 Metody, metodika a hypotézy dotazníkového šetření.....	66
5.3. Výsledky zjištěných dat a jejich interpretace	67
5.4. Ověření hypotéz	90
Závěr.....	92
Resumé	94
Cizojazyčné resumé - abstract.....	95
Seznam tabulek a grafů	96
Seznam literatury a dalších informačních zdrojů.....	97
Příloha č. 1.....	100

Úvod

Na kurzu Manželská setkání jsem byla již pětkrát. Můj vztah k tomuto setkávání manželů se pozvolna vyvíjel a nyní zastávají Manželská setkání důležité místo v mém životě. V prvních dvou letech jsem zde působila jako pečovatelka o děti, se kterými manželé přijíždějí a je potřeba se jim věnovat v době, kdy mají manželské páry svůj program. Možnost vhlédnout do rodiny a pozorovat její proměny mě velmi silně ovlivnila a díky konkrétním rodinám jsem získávala k Manželským setkáním pozitivní vztah. Následující tři roky jsme se svým partnerem vedli program pro děti a pečovatele. V této fázi jsem již neměla možnost osobního kontaktu s rodinami, ale mohla jsem více poznat organizační strukturu akce a její vedoucí.

Rodinu a péči o ni jsem si vybrala jako téma diplomové práce z toho důvodu, že vnímám, jak se tato problematika dotýká každého z nás, zvláště v době, pro kterou je charakteristická proměna tradiční rodiny. V současnosti se potýkáme s problémem rozvodů, ale také s krizí otcovství. Přes toto všechno zůstává rodina základem společnosti, liší se jen v tom, kolik generací žije spolu a jak jsou diferencovány role dospělých. Rodina je instituce nenahraditelná, je zdrojem podpory lidí, kteří se dostali do nesnází. Je to místo, kde se rozvíjí žádoucí dovednosti, postoje a hodnotová orientace.

Pastorační a spirituální pomoc církví, společně s psychosociální pomocí různých prorodinných organizací je naléhavá. Rodina by měla růst a vyvíjet se. Je to velmi těžký úkol, proto má pastorační a sociální činnost rodiny doprovázet v různých úsecích jejího rozvoje. Na pastorační rodin se podílejí vysocí církevní představitelé, kněží, faráři, řeholníci, laici, lékaři, psychologové, sociální pracovníci, manželští a rodinní poradci. Tolik lidí se podílí na rodinné pastorační a přesto je mnoho manželských párů nespokojených. Rozvádějí se s nadějí lepšího partnerského vztahu, ale i z nového sňatku jsou často zklamáni, uzavírají se do sebe a odmítají pomoc. Jednou z možných pomoci, ale i prevencí problémů mohou být Manželská setkání, na která přijíždějí manželé opakovaně. Postupně přibývají i nové páry a to je velmi povzbudivé.

Mým cílem je poukázat na Manželská setkání rodinám, více jim přiblížit obsah a strukturu Manželských setkání, probudit v nich zájem a ochotu pracovat na svém vztahu. Dokázat, že program Manželských setkání není utopie. K tomu mi

pomohl dotazník, který jsem nechala vyplnit účastníkům kurzů. V dotazníku jsem své otázky směřovala k tomu, abych zjistila, v čem manželé vnímají největší přínos Manželských setkání a jak jsou spokojeni s probíranými tématy. Rozlišila jsem obtížnost jednotlivých témat pro muže a ženy a poslední otázku jsem směřovala k významu duchovního rozměru tohoto setkání. Výsledky dotazníků jsem konzultovala a poskytla organizátorům akce (občanským sdružením: YMCA – Setkání + Centru pro rodinu a sociální péči Ostrava) a nyní jim slouží jako výstup jejich projektu.

Práce má teoretickou a empirickou část. V teoretické se zabývám čtyřmi oblastmi. Stavem rodiny v České republice, s tím související rodinnou politikou, dále typy služeb poskytovaných rodinám a na obecné rovině akcí Manželská setkání.

Empirická část je konkrétním ukazatelem, jak manželé kurz hodnotí. Zpracovala jsem 211 dotazníků, které měly deset otázek. V tabulkách a grafech podávám zpracované výsledky dotazníkového šetření. Ke každému grafu jsem ve spolupráci s pořadatelem akce připojila jejich interpretaci. Výsledky dotazníků jsou inspirací a návodem, jak zkvalitnit program manželů v následujících letech.

1. Stav rodiny v České republice

Změny, které probíhají v našich osobních životech, v partnerských vztazích, v manželství, jsou ty, které se nás nejvíce dotýkají. V současné době ještě můžeme těžko odhadnout, jaký poměr výhod a potíží z těchto změn vzejde. Je mnoho problémů, na které nestačíme a tak je snadno vytěsníme na okraj našeho života, ovšem ty, které se dotýkají našeho emocionálního života, vytěsnit nemůžeme.

Sociolog Anthony Giddens uvádí rozdíly mezi tzv. tradiční rodinou a rodinou současnou. Tradiční rodinu shledává z historického hlediska především jako ekonomickou jednotku, jejímž cílem byl ekonomický růst. Byla to rodina, kde byla neodmyslitelná nerovnost mezi muži a ženami. S tím souvisela i nerovnost v pohlavním životě mužů a žen, kdy mužská sexualita byla na jedné straně spojena s určitou promiskuitou, na druhé straně s jistotou, že bude zajištěna kontinuita rodové linie a dědictví. Sexualita v rodině tedy byla ovládána potřebou reprodukce. K tomuto názoru se také kloní Oldřich Matoušek. Uvádí, že rodina jako individuální volba vzniká až v 19. století. Do té doby se rodiny zakládaly kvůli státu a kvůli zájmům orientačních rodin, respektive rodů, z nichž manželé pocházeli. Ve středověku bylo k založení rodiny potřeba souhlasu vrchnosti.¹

Současná rodina už nevzniká jako ekonomický kontrakt, ale za základ manželství je považována romantická láska. Rodina se tedy transformuje v důsledku rozmachu *párovosti*. Anthony Giddens tvrdí, že v tradiční rodině byl pár pouze jednou ze součástí rodiny, ale dnes je hlavní částí. Pár je tedy jádrem toho, co se považuje za rodinu. Tato jednotka je založena na emocionální komunikaci či intimitě. Tímto ovšem nechce autor říci, že by tyto složky dříve nehrály žádnou roli. Pozitivní důsledek této změny je to, že děti se staly mnohem vzácnějšími a nejsou považovány pouze za ekonomický přínos. Partnerské vztahy se opírají o komunikaci, otevřenost, rovnost a důvěru. V tomto si je tento systém velmi podobný s hodnotami demokratické politiky. Mluví tedy o „emoční demokracii“, která znamená zlepšení kvality našeho života. Neznamená to však nedostatek disciplíny a absenci respektu. Demokracie neoslabuje rodinné povinnosti.²

¹ MATOUŠEK, O. *Metody a řízení sociální práce*. Praha : Portál, 2003. ISBN 80-7178-548-2, s. 181.

² GIDDENS, A. *Unikající svět : jak globalizace mění náš život*. Praha : Slon, 2000. ISBN 80-85850-91-5, s. 69-85.

Rodina je ovšem instituce, jejíž podobu ovlivňují hodnoty dané společností. Nelze porovnávat rodinu konce 18. století s rodinou dnešní a tvrdě současný stav odsuzovat. „Takový ideál je totiž zakotven v nevolnictví, v povinném katolictví, v podřízenosti svobodných dětí rodičům a v absenci sociálního státu.“³

Česká rodina, tak jako rodiny v celé západní civilizaci, se v posledních několika desetiletích vzdaluje ustálenému modelu, který platil v Evropě nejméně po tisíc let. Tisíciletá tradice byla dána křesťanstvím, jejím nárokem na monogamii, zákazem sexu mimo manželství a také výrazně odlišnými, ale vzájemně komplementárními rolami muže a ženy. Ochrana domácností už není otázkou mužské síly, ani hospodářská moc společnosti už nestojí na namáhavé fyzické síle, pro kterou mají lepší předpoklady muži. Společnost se opírá o výkon v zaměstnání, ve kterém rozhoduje schopnost jednat s lidmi, a intelektuální zdatnost, tedy charakteristiky, kterými jsou muži i ženy vybaveni stejně.

Lidský život se velmi prodloužil a tím se také změnila situace v rodině. Po odchodu dětí z rodinného hnízda je lidem nabídnuto ještě dvacet i třicet let plné tělesné i duševní svěžesti. Také se změnil přístup k ženám, už téměř zanikl kult mateřství, který by ji chránil. Zásadně se totiž změnil přístup k sexualitě, neboť vynález spolehlivé antikoncepce oddělil sexualitu od reprodukce. Tyto změny otevřely bránu ženám do širší společnosti a naše civilizace za to platí úpadkem tradičního rodinného života a poklesem porodnosti.

Na akademické půdě se můžeme setkat s dvěma pohledy na rodinu. První tvrdí, že tradiční rodina je již desítky let na ústupu a vyzdvihuje rozmanitost lidského snubního chování. Renomovaní autoři mluví o „fluidní“, lásce jakožto autentické součásti postmoderního životního cyklu. Stejný akademický diskurz však přináší také hypotézy a důkazy, že rodina je fenomén výjimečně svébytný, vymykající se úspěšně všem snahám předpovědět jeho osud a vývoj. Statistickým pojmem se stává domácnost, nikoli rodina.

Současná rodina tedy není v krizi, ale prochází zásadní změnou, mění se její vnitřní struktura i vnější podmínky, které souhrnně vytvářejí silné destabilizační tlaky.⁴

³ MATOUŠEK, O. *Metody a řízení sociální práce*. Praha . Portál, 2003. ISBN 80-7178-548-2, s. 183.

⁴ AMBROZKOVÁ, L., aj. *Rodina v ohnisku zájmu : kaleidoskop některých prarodinných organizací*. Brno : Národní centrum pro rodinu : Asociace center pro rodinu, 2002 ISBN 80-238-9652-0, s. 9-14.

1.1 Vývoj rodiny z historického hlediska

Po první světové válce také hluboce poklesla porodnost, ale pouze na krátkou dobu. Pak následuje propad z období ekonomické krize ve třicátých letech a na konci čtyřicátých let velký poválečný baby-boom, v české populaci nastartovaný již před koncem války, protože rodičovství chránilo před nuceným pracovním nasazením v dokonávající Třetí říši Adolfa Hitlera. Po něm však přišel velký propad po komunistickém puči v padesátých letech. Na počátku šedesátých let 20.století došlo ke zlepšení, když znepokojený režim výrazně prodloužil mateřskou dovolenou a zvýšil finanční příspěvky. Ale po roce či dvou směřoval vývoj opět tam, kde byl před tím. Husákův režim se snažil získat legitimitu a prodloužil mateřskou dovolenou. Populace se stáhla do rodin a procházela rozhodováním o druhém či třetím dítěti. Tím se zasloužil o jednu z největších populačních vln v české demografické historii. Svobodná společnost po roce 1989 znamenala pro společnost další šok, působící tentokrát opačným směrem. Veřejný prostor se otevřel a nabídl nové možnosti, kdežto mít děti znamenalo vyšší náklady. Po celá devadesátá léta všechny ročníky, které dospívaly do věku, kdy dřív bylo obvyklé mít první děti, mateřství odkládaly.⁵

Důležité je ovšem upozornit, že čtyři z pěti Češek, pokládají stále založení šťastné rodiny za to hlavní ve svém životě. Nejméně třem se to podaří, i když ne na první pokus. Se současnou vysokou rozvodovostí se také pojí velký počet opakované sňatečnosti. Je ale pravdou, že mnohdy nedochází k formálnímu sňatku, ale děti z tohoto svazku narozené se přesto rodí do normálně fungujícího svazku s otcem.

Pokud se podíváme na základní fakta, týkající se porodnosti, zjistíme, že porodnost klesla nejvýrazněji v devadesátých letech u nejmladších žen, tedy do dvaceti let. Pravděpodobnost porodu byla u osmnáctileté ženy v roce 2000 zhruba čtyřikrát menší než v roce 1991, porodnost žen pětadvacetiletých a starších se naopak od roku 1995 mírně zvyšuje. Čistá míra reprodukce klesla v roce 2000 na historicky nejnižší hodnotu – 0,546. V počtu narozených dětí ovšem existují regionální rozdíly, nejméně dětí se rodí ve velkých městech, nejvíce se naopak rodí v okresech na severu a východě Čech a v některých okresech na jihu Čech.⁶

⁵ MOŽNÝ, I. *Česká společnost : nejdůležitější fakta o kvalitě našeho života*. Praha : Portál, 2002. ISBN 80-7178-624-1, s. 23-24.

⁶ MOŽNÝ, I. *Česká společnost : nejdůležitější fakta o kvalitě našeho života*. Praha : Portál, 2002. ISBN 80-7178-624-1, s. 24.

Pokles porodnosti je charakteristický pro celou Evropu, kde k němu došlo už v polovině sedmdesátých let, porodnost nad reprodukční míru zůstává v devadesátých letech už jen v Turecku, na Islandu, Kypru, Irsku, Norsku. K těmto faktům se také významným způsobem pojí skutečnost, že v České republice se v roce 2000 narodily 2 % dětí z mimotělních oplodnění.

Krátce se ještě dotkneme problematiky nemanželských dětí, mezi lety 1989 a 2000 se v České republice podíl dětí narozených mimo manželství zvýšil o 270 procent. V devadesátých letech tedy klesla porodnost u provdaných žen, ale u neprovdaných porodnost stoupla o 76 procent. V České republice se tedy na počátku 21. století rodí každé páté dítě mimo manželství. Bylo by ovšem omylem se domnívat, že tyto děti se rodí teenagerům, většina těchto dětí se rodí ženám třicetiletým a starším.

Současná česká rodina je rodinou zaměstnané ženy, málokterá rodina by dnes vystačila s jedním platem. Žena je u nás přetížena požadavky práce a domácností. Je v rodině častěji nespokojená než muž a častěji dává podnět k rozvodu. Na druhou stranu muž je v práci více angažován než žena. Má v práci větší odpovědnost, má v průměru více podřízených, je za svou práci lépe placen, je v ní spokojenější a čeká od ženy, že ona jeho pracovní zaujetí bude chápat a podporovat. Muži u nás zatím neočekávají, že by se žena měla výrazněji angažovat v mimorodinných sférách, to jest v zaměstnání, v politice. U nás se emancipační hnutí žen a s ním související hnutí za práva mužů rozvíjí jen zvolna. Tato hnutí byla diskreditována komunistickými organizacemi. Rok 1989 změnil rodinné chování.

Celkově klesá ochota vstupovat do manželství tradičního typu a klesá ochota přivádět na svět děti a brát na sebe odpovědnost za jejich osud.

Po pádu komunistického režimu prožívají rodiny těžkosti, na které nebyl nikdo připraven – ani rodiče, ani děti, ani pracovníci manželských a rodinných poraden. Většina těchto problémů souvisí s otevřením prostoru pro nové druhy společenského uplatnění mužů a žen. Typickým příkladem je krize v rodině muže, který začal podnikat, podnikání se mu daří, ale on je minimálně přítomen v rodině. Svou absenci v rodině se snaží vynahradit zvýšeným přispíváním do rodinného rozpočtu, jindy frustruje zbytek rodiny tím, že většinu financí investuje do svého podnikání. Někteří z těchto mužů si dopřávají milenky, někteří se rozvádějí, někteří se znovu žení.

Jiným typem problémů jsou rodinné konflikty vyvolané tím, že žena dosáhla výrazně lepšího postavení a příjmu než její manžel.

V jiných rodinách se podniká společně, ovšem spojení pracovních a rodinných rolí vyvolává nové druhy konfliktů. V některých rodinách jsou na společenském vzestupu oba manželé a potíží je, kdo se bude věnovat dětem a domácnosti. Tento problém se řeší angažováním babiček, jinde námezdními pomocníky. Někde se břemeno domácích povinností přesune na nejstarší dítě.

Existují také rodiny, které se úspěšně adaptovaly na předchozí režim a novým podmínkám se přizpůsobit nedovedou. Cítí vnější svět jako nepřátelský a tím zatěžují zejména své děti.

Po roce 1989 zesílil také tlak rodičů na školní výkon dětí. Rodiče chápou kvalitní vzdělání jako podmínku dobrého společenského uplatnění. Nepřímým svědectvím o existenci tohoto tlaku, jsou zvýšené počty sebevražd a sebevražedných pokusů dětí na konci školního roku.⁷

Rodiny jsou po revoluci vystaveny nejistotám v podobě hrozící nezaměstnanosti, zvětšují se sociální rozdíly mezi nimi, působí na ně kriminogenní a kriminální vlivy, jsou vystaveny tlaku reklamy, propagaci konzumu apod. Rodiny, které jsou z dřívější doby oslabené, se hroutí a upadají do apatie a destruktivní kritiky. Minulý režim jim totiž často odebíral vnitřní hierarchii hodnot a soudržnost rodiny byla vnucená.⁸

⁷ MATOUŠEK, O. *Rodina jako instituce a vztahová síť*. Praha : Slon, 2003. ISBN 80-86429-19-9, s. 42.

⁸ AMBROZKOVÁ, L., aj. *Rodina v ohnisku zájmu : kaleidoskop některých prorodinných organizací*. Brno : Národní centrum pro rodinu : Asociace center pro rodinu, 2002 ISBN 80-238-9652-0, s. 9-14.

1.2 Sňatečnost a rozvodovost

Uzavírání sňatků je také velmi zajímavý fenomén, který má svoji historii. Mezi lety 1989 a 2000 poklesl počet sňatků v České republice téměř na polovinu. Je to dáno i odkládáním sňatku, průměrný věk nevěst totiž vzrostl z 21,8 v roce 1989 na 26,4 v roce 2000. U ženichů je to z 24,6 na 28,8. Přesto, že se nám současná sňatečnost může zdát nízká, stále jsme nedosáhli poklesu, který nastal v Evropě už v osmdesátých letech. Důležitá je také skutečnost, že sňatky svobodných zdaleka nejsou jediné sňatky. V roce 2000 byla čtvrtina svateb již několikátá v pořadí. Zajímavé je sledovat sňatečnost spolu s počtem rozvedených manželství. Za posledních padesát let u nás rozvodovost stoupla na čtyřnásobek, při současném poklesu sňatečnosti vzrostl poměr rozvodů k uzavíraným sňatkům na 53,7 : 100. Dostí podstatná část z rozvádějících se manželství jsou ta, která netrvala dlouho, rozvádí se ovšem manželství i po mnoha letech, průměrná doba rozváděného manželství je u nás dvanáct let. Úroveň rozvodovosti také souvisí s dosaženým vzděláním, navrhovatelkami jsou u nás častěji ženy, a to ne z důvodu, že by měly menší zájem o pevnost manželského svazku, ale je to spíše výrazem toho, že chtějí ukončit neproduktivní vztah, neplní-li své základní funkce.⁹

Český statistický úřad nám podává tyto informace :

Roku 2003 ČSÚ zaznamenal historicky nejnižší počet sňatků od první světové války – 48 943, v roce 2004 však počet sňatků opět překročil hranici 50 tisíc.¹⁰

Za jednu z nejvýraznějších charakteristik demografického vývoje posledních let u nás můžeme označit rozvodovost. V roce 2004 dosáhl počet rozvodů druhého nejvyššího počtu v historii ČR, bylo rozvedeno 33,1 tisíc manželství.

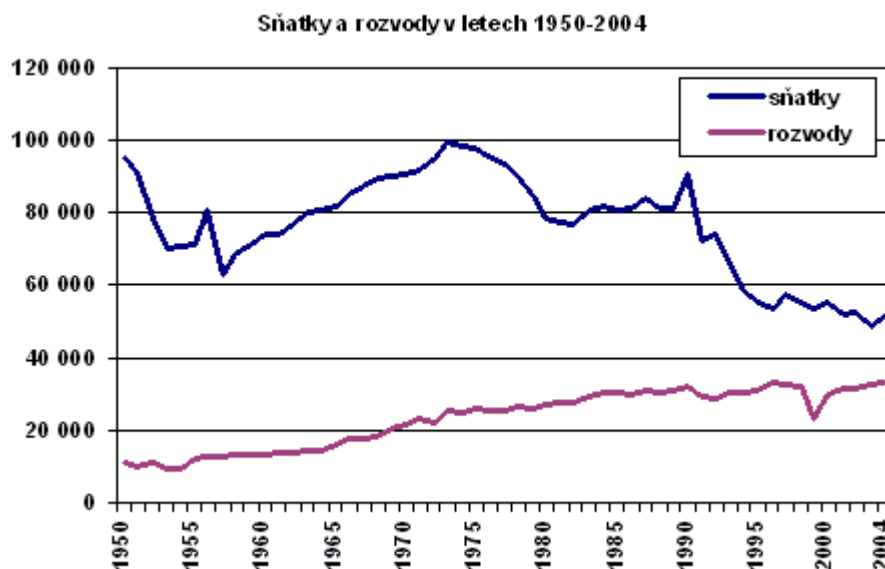
Úroveň rozvodovosti se v roce 2004 vyšplhala až na 49 % manželství končících rozvodem. Ve srovnání s ostatními evropskými zeměmi patří Česká republika mezi země s nadprůměrnou intenzitou rozvodovosti.¹¹

⁹ MOŽNÝ, I. Česká společnost : nejdůležitější fakta o kvalitě našeho života. Praha : Portál, 2002. ISBN 80-7178-624-1, s. 21-50.

¹⁰ Český statistický úřad [online]. Praha : Sňatečnost [cit. 2006-08-07]. Dostupný z WWW: <<http://www.czso.cz/csu/redakce.nsf/i/sňatečnost>>.

¹¹ Český statistický úřad [online]. Praha : Rozvodovost [cit. 2006-08-07]. Dostupný z WWW: <<http://www.czso.cz/csu/redakce.nsf/i/rozvodovost>>.

Tabulka č. 1¹² Počet sňatků a rozvodů v letech 1950 - 2004



„Různá šetření ukázala, že existují rozdíly v uvádění důvodů k rozvodu mezi muži a ženami, ale obecně lze říci, že na prvních místech se uvádí rozdílnost povah, nevěra, mimomanželská známost partnera a mimomanželská známost vlastní, neuvážený sňatek. Ženy navíc uvádějí často alkoholismus muže a jeho nezáměr o rodinu. Z ostatních příčin, které jsou soudy sledovány, se ještě objevují zlé nakládání, odsouzení pro trestný čin, zdravotní důvody, sexuální neshody, vzájemné odcizení, neudržitelná bytová situace, společné bydlení s rodiči, finanční problémy a jiné blíže neurčené důvody.“¹³

¹² Český statistický úřad [online]. Praha : Sňatky a rozvody v letech 1950 - 2004 [cit. 2006-08-07]. Dostupný z WWW : http://www.czso.cz/csu/redakce.nsf/i/snatky_a_rozvody_1950_2004

¹³ MATEJČEK, Z., DYTRYCH, Z. *Nevlastní rodiče a nevlastní děti*. Praha : Grada, 1999. ISBN 80-7169-897-0, s. 30.

1.3 Vznik manželství a funkce rodiny

Na manželství se připravujeme od narození, kdy vnímáme vztah svých rodičů a uvědomujeme si, které skutečnosti bychom chtěli do své budoucí rodiny přenést a které nikoli.

Na manželství se připravují lidé ze sekulárního prostředí zcela přirozeně. Jednak pozorováním manželství kolem sebe a definováním si toho, co chtějí a nechtějí ve svém manželství zachovat a jednak rozhovory s rodiči, s přáteli. Případně také využitím služeb institucí (poraden pro rodinu a mezilidské vztahy, snoubeneckých kurzů, linek důvěry).

Nejsilnějším momentem výchovy dle A. Einsteina je ovšem sledování příkladů a to zejména manželství, které se mladým lidem zdá funkční a jemuž by se chtěli ve svém vztahu podobat.

„Příklad - vliv, kterým na vědomí a chování člověka působí jiný člověk... tradiční prostředek výchovy, dle A. Einsteina je neúčinnějším prostředkem výchovy příklad, v horším případě odstrašující.“¹⁴

Důležitým momentem přípravy je také poznání, že se bude člověk sám vyvíjet i měnit, a stejně tak i jeho partner. Že se budou vzájemně ovlivňovat i rozcházet v názorech ve svém životě. A že do jisté míry jejich vývoj bude ovlivňován sebou navzájem.

„Do manželství nepřicházejí lidé hotoví, ale mění se, dotvářejí své charaktery, rozšiřují svůj rozhled a vzájemně na sebe po všech stránkách působí.“¹⁵

„Osobnost člověka není neměnná. Povahové vlastnosti partnerů se budou v manželství určitým způsobem dále dotvářet, proces spolužití bude mít odraz u obou z nich a jejich osobnost prodělá během let jistý vývoj.“¹⁶

Motivační struktura pro uzavření manželství je u mužů a žen značně rozdílná. Důvodům, které vedou k uzavření manželství se chci věnovat proto, že i k těmto tématům je potřeba se opět vracet, když se začne odborně pracovat s párem, který má problém a vyhledá odbornou pomoc nebo se rozhodne pro účast na Manželských

¹⁴ HARTL, P. *Psychologický slovník*. 2.vyd. Praha : Jiří Budka, 1994. ISBN 80-90 15 49-0-5, s.159.

¹⁵ BRTNÍKOVÁ, M. *Množiny lásky*. Praha : Avicenum, 1984. s. 41.

¹⁶ BRABLCOVÁ, V., aj. *Manželství, rodina a rodičovství*. 3.vyd. Praha : Horizont, 1977. ISBN 40-010-77, str. 14.

setkáních. Jsou to témata, která prolínají celý partnerský život a je dobré o nich vědět.

Na základě poradenské praxe vznikla jejich neúplná inventarizace. V osmdesátých letech si rodinní terapeuti stěžovali, že manželství uzavírají velmi mladí lidé, nevyzrálí a sociálně nepřípraveni na role matky a otce. Manželé byli těmito rolemi tak zaskočeni, že velmi brzy docházelo ke krizi, jejímž důsledkem mohl být i rozpad rodiny. Dnes jsme svědky opačného jevu a lze předpokládat, že starší dvojice jsou citově vyzrálejší a jsou schopny vytvořit lepší sociální i citové zázemí. I to je ovšem jev, který má také své problémy a nedostatky.

Motivace ženy :

- Potřeba uplatnit cit, ale také cit získat
- Získat oporu – jistotu a bezpečí
- Být obdivován, být středem něčí pozornosti
- Prožívat naplno erotický a sexuální život
- Identifikovat se s pozitivními vlastnostmi a schopnostmi partnera
- Uplatnit mateřské city vůči partnerovi
- Vyrovnat se ostatním - nezůstat pozadu za vrstevnicemi
- Odpoutat se od původní rodiny
- Vytvořit nový životní styl
- Mít vlastní domácnost
- Mít děti

Motivace mužů :

- Být uznáván, milován
- Mít stálou sexuální partnerku
- Přizpůsobovat partnerku svým představám
- Ovládat partnerku a mít v ní svůj „majetek“
- Převést na ni část životních povinností
- Mít společné zájmy
- Mít společné zájmy pro budoucnost

Samozřejmě existují ještě další důvody, proč lidé vstupují do manželství, např. velká zamilovanost apod. Banální odpověď dvou snoubenců na důvod sňatku „máme

se rádi“ většinou vystihuje, že se tito lidé cítí k sobě biologicky, psychicky, eroticky a sociálně poutáni. Společné soužití ovšem mnoho mění a to mohou potvrdit všichni, kteří pracují s rodinnou problematikou. Manželská role totiž přináší něco jiného než role milenecká a manželé rychle mění chování jednoho k druhému.

Zdeněk Matějček dále upozorňuje na jeden důležitý fakt a to ten, že vztah otců k dítěti se vyvíjí mnohem pomaleji, než vztah matky k dítěti, neboť ten se vytváří intenzivně už během těhotenství. Vztah mužů k dětem se mnohdy plně rozvine až v období kolem druhého roku, kdy je dítě schopno alespoň částečné slovní komunikace.

Každé první manželství musí nutně prodělat různě dlouhé období adaptace, kdy si jeden zvyká na druhého. Většinou se začínají objevovat předtím neexistující rozdílnosti v názorech na život, objevuje se tendence prosazovat vlastní zájmy, a to na úkor druhého.

Funkce rodiny

Rodina plní mnoho funkcí :

- Rodina existuje proto, aby lidé mohli náležitě pečovat o své děti. Zprostředkovává jim vrůstání do jejich kultury a společnosti.
- Rodina propojuje generace. Vytváří mezi nimi kontinuitu a pouta solidarity. Rodina má socializační funkci, předává dítěti určité hodnoty a sociální dovednosti. Dítě se zde učí své sexuální roli. Rozhodujícím obdobím je předškolní věk, je zde ovšem nutná přítomnost dobře přijímaného vzoru.
- Rodinu potřebuje i dospělý člověk. Opírá o ni pocit vlastní hodnoty, pocit smysluplnosti vlastní existence a je na ní závislá psychická pohoda i zdraví.
- Rodina je schopná se mobilizovat v případě, že se její člen dostane do nesnází nebo vážně onemocní.
- Rodina je také jednotkou, která má společné hospodářství.
- Podstatným znakem rodiny je společné bydlení, které poskytuje modernímu člověku spontánnost a budování intimních pout mezi dospělými partnery.¹⁷
- Prarodiče mají také důležitou funkci v životě rodiny. Mohou svou nabídkou vnoučata obohatit, jsou oporou pro rodiče i vnoučata a mohou být jejich

¹⁷ MATOUŠEK, O. *Rodina jako instituce a vztahová síť*. Praha : Slon, Praha 2003. ISBN 80-86429-19-9. s. 9-11.

důvěrníky. Zajišťují kontinuitu s předešlými generacemi, doplňují výchovné působení na děti a podílí se na soudržnosti rodiny.¹⁸

Základní rozdělení rodin je na funkční a dysfunkční. Ve funkční rodině se dítě po narození stává středem pozornosti a rodina plní funkci primárního sociálního prostředí. Dítě se díky silným pozitivním vazbám na blízké osoby optimálně rozvíjí. Dysfunkční rodina je rodinou rozvrácenou, ohrožuje pozitivní vývoj jedince, jeho stabilitu a vědomí jistoty.¹⁹

Každá rodina je systém, není to jednotlivý, vnitřně nediferencovaný útvar, ani pouhý statický soubor jednotlivců žijících každý svým životem. Chování jednoho ovlivňuje všechny ostatní, porucha v jednom prvku se nutně projeví ve funkci celku. Rodina je jako systém napojena na širší společenství, které ji ovlivňuje, tyto vazby rodinu chrání, ale někdy ji také narušují. Tento systém má pozitivní funkci a tou je schopnost sebezáchovy a sebeopravy v případě, že je systém ohrožený. Cílem poradenství pro rodinu je tuto tendenci posilovat.²⁰

1.4 Výchova k manželství a rodičovství – vznik a vývoj

Od roku 1973 se stala tato výchova v našem státě uceleným systémem, viz následující citace.

„Vláda ČSR vydala usnesení č.137/72 Sb. o výchově k rodičovství, ve kterém byl jasně formulován způsob a systém výchovy k rodičovství. Na rodinnou výchovu dětí k rodičovství navazuje školský systém. Od roku 1973 se stala v našem státě výchova k rodičovství uceleným systémem. V zájmu dalšího prohloubení této výchovy vydala vláda ČSR své usnesení č.267/73 Sb., v němž podtrhla i význam manželského poradenství jako další služby manželům a snoubencům prostřednictvím individuálního nebo kolektivního působení. Soulad v manželském životě je jedním z nejvýraznějších činitelů životní spokojenosti a lidského štěstí. Kromě volby

¹⁸ STRAŠÍKOVÁ, B. *V roli rodičů a prarodičů*. Praha : Karolinum, 2004. ISBN 80-246-0848-0, s. 39-40.

¹⁹ STRAŠÍKOVÁ, B. *V roli rodičů a prarodičů*. Praha : Karolinum, 2004. ISBN 80-246-0848-0, s. 29.

²⁰ MATEJČEK, Z., DYTRYCH, Z. *Nevlastní rodiče a nevládní děti*. Praha : Grada, 1999. ISBN 80-7169-897-0, s. 16-30.

životního partnera je závislý i na stupni vzájemného přizpůsobování se manželů ve společném soužití a na tom, kdy se stanou rodiči a jak se na rodičovství připravují.“²¹

Nad výchovou dospělého obyvatelstva se zamýšlí v roce 1980 Vládní populační komise takto: „Výchovou dospělého obyvatelstva bude třeba vytvářet, upevňovat a udržovat psychickou soudržnost manželů a trvalé harmonické vztahy mezi nimi. Zejména bude nutné zaměřit se na výchovu mladých manželských partnerů... Bude nutné:

- Organizovat kurzy, přednášky, besedy za účasti manželských a předmanželských poraden a dalších institucí pro mladé manžele i pro manžele v dalších fázích vývoje rodiny.
- Bude nutné usilovat o to, aby televize a rozhlas formovaly manželské postoje prostřednictvím výchovně vzdělávacích cyklů. K tomuto tématu zaměřit filmovou tvorbu a více zveřejňovat výchovné články s touto tematikou.
- Nadále vydávat potřebnou literaturu v dostatečném množství i reedice vhodných publikací.
- Rozvíjet, zdokonalovat a zvyšovat účinnost manželských a předmanželských poraden, více se zaměřit na jejich preventivní působení.“²²

Vzděláváním dospělého obyvatelstva se zabývá i Bílá kniha Evropské unie, z níž vzešel Národní program rozvoje vzdělávání v České republice.

V Evropské Unii je očividný trend vzdělávání dospělých, a to ve třech kategoriích, když dospělí lidé: dosahují vzdělání ve vyšším věku (např. proto, že jim to dříve nebylo umožněno), vzdělávají se dále ve své profesi (zvyšují si kvalifikaci) a dále pak v třetí kategorii nazvané „ostatní součásti vzdělávání dospělých“, kam patří zájmové vzdělávání, občanské vzdělávání a jiné.

Způsob vzdělávání dospělých proti vzdělávání dětí a mládeže představuje nepoměrně diferencovanější součást vzdělávacího systému, která je zaměřena na velmi různé cílové skupiny, je hrazena z různých zdrojů a poskytují ji různí (státní i nestátní) poskytovatelé z mnoha odvětví.

²¹ BRTNÍKOVÁ, M. *Množiny lásky*. Praha : Avicenum, 1984. s. 13.

²² KUČEROVÁ, S. *Texty ke studiu otázek výchovy*. Brno : Masarykova univerzita, Pedagogická fakulta, 1997. 80-210-1544-6, s. 115.

Sem bychom mohli zařadit i předmanželskou přípravu řadící se do zájmového vzdělávání dospělých, zaměřenou na rozvoj osobnosti. Národní program rozvoje vzdělávání, schválený vládou ČR v roce 2001²³, určil za cíl, aby vzdělávání bylo sociálně – ekonomickou prioritou České republiky, neboť:

„ ...rozhodujícím způsobem ovlivňuje lidský a sociální kapitál společnosti, hodnotovou orientaci lidí i kvalitu jejich života.“

Za celkový cíl Národního programu rozvoje vzdělanosti pak bylo vytyčeno do konce roku 2005 dosáhnout postupného nárůstu veřejných výdajů na vzdělávání tak, abychom se vyrovnali s ostatními vyspělými zeměmi a dosáhli 6 % hrubého domácího produktu.²⁴

Vidíme tedy, že existuje podpora pro rozvoj vzdělávání dospělých, ba že podpora vzdělávání dospělých a rozvoj jejich osobních schopností je dokonce zahrnut do celkové koncepce vzdělávání v České republice.

²³ Ministerstvo školství, mládeže a tělovýchovy [online]. Praha : *Bílá kniha - Národní program* [cit. 2006-07-25]. Dostupný z WWW <<http://www.msmt.cz/dokumenty/bila-kniha-narodni-program-rozvoje-vzdelavani-v-ceske-republice-formuje-vladni-strategii-v-oblasti-vzdelavani-strategie-odrazi-celospolecenske-zajmy-a-dava-konkretni-podnety-k-praci-skol> >

²⁴ *Národní program rozvoje vzdělávání v České republice*. Praha : Tauris, 2001. ISBN 80-211-0372-8, s. 79-88.

2. Rodinná politika v České republice

„Rodinná politika je součástí veřejné politiky, přesahující oblast tradičního úzkého vymezení sociální politiky. Jsou to všechna politická opatření státu podporující rodinu: pojištění, daně, dávky, placená dovolená pro rodiče pečujícího o dítě, ochrana pracovního místa tohoto rodiče, služby poskytované rodinám - poradenská centra, zařízení pro matky a děti, zařízení pro děti a v neposlední řadě opatření podporující angažovanost otců na výchově dětí... Stoupá počet lidí, kteří se založením rodiny na investicích do budoucna počítat nechtějí. Proto stát vyrovnává těm, kdo takto investují, hodnotu obětované příležitosti... Výchova dítěte v úplné, stabilní rodině je rovněž nejlepší prevencí všech druhů sociálního selhání.“²⁵

Tvorba komplexní rodinné politiky náleží do působnosti Ministerstva práce a sociálních věcí ČR, které za tímto účelem vytvořilo v rámci své organizační struktury odbor rodinné politiky a sociální práce. Oddělení rodinné politiky je pověřeno zpracováním koncepčních materiálů v dialogu s ostatními resorty, sleduje také legislativní i nelegislativní opatření, která se týkají podmínek života českých rodin. V širším pojetí spadá problematika rodiny také do kompetence některých dalších orgánů státní správy, jedná se o resort zdravotnictví, školství mládeže a tělovýchovy, místního rozvoje, vnitra a spravedlnosti.

Česká republika stále nemá jasně koncipovanou rodinnou politiku, veřejná správa sice disponuje řadou nástrojů, jejichž smyslem je podpora rodin, nicméně jako celek neutváří komplexní systém definovaný jasnou koncepcí.²⁶

Odedávna bylo státem preferováno trvalé soužití manželů, jakož i jejich společné výchovné působení na děti. Poradenství týkající se rodiny a tedy i výchova k rodičovství na školách, poradny pro manželské a mezilidské vztahy, ba i předmanželské přípravy (přednášky a kurzy), jsou součástí rodinné politiky jednotlivých států.

Je zřejmé, že vyrovnané manželství přispívá k pocitu naplněnosti jedince, jakož i k celistvosti osobnosti vychovávaného dítěte. Za dítě, v případě funkčního soužití manželů, nemusí zodpovědnost přebírat stát, jakož i nemusí finančně

²⁵ MATOUŠEK, O. *Slovník sociální práce*. Praha : Portál, 2003. ISBN 80-7178-549-0, s.188.

²⁶ *Národní zpráva o rodině*. Praha : Ministerstvo práce a sociálních věcí 2004, s.18-19.

podporovat rozvedené partnery s dětmi. Je proto v zájmu sociální politiky, aby manželství byla uváženou a trvalou vztahovou záležitostí.

2.1 Vývoj prorodinné politiky státu

V Evropě jsou patrné počátky aktivní sociální politiky na přelomu středověku a novověku, kdy byly zakládány instituce poskytující péči lidem, kterým jejich rodina potřebnou péči poskytnout nedokázala nebo nechtěla.

Jejich zřizovatelem byla nejdříve církev, v novověku již byly k poskytování sociální péče nuceny obce zákonem.

Od druhé poloviny minulého století k tomuto zabezpečení přibývají i státem garantované finanční dávky.

V osmdesátých letech 19. století se prosadilo povinné sociální pojištění občanů. Záhy na to zavedlo Bismarckovo Německo i povinné zdravotní pojištění. Stát měl povinnost finančně podpořit rodinu při sociální události narození dítěte a při péči o ně. Rodiči, pečujícímu o děti, také začaly být poskytovány daňové úlevy. Postupně také vznikaly instituce, jež za rodinu přebíraly to, co dětem nebo dospělým neposkytovala rodina. Moderní západní demokracie tímto dostávala charakter sociálního státu. Míra podpory rodiny je v jednotlivých evropských zemích dána aktuálním poměrem politických sil a tradicí.

Celkově v Evropě můžeme vnímat u mladých lidí odklon od manželství směrem k nesezdanému soužití, přesto ale zůstává manželství nejběžnější formou partnerské koexistence. K legální kohabitaci párů došlo zatím pouze v pěti zemích Evropy, a to v: Belgii, Francii, Španělsku, Švýcarsku a Švédsku. V těchto zemích jsou tedy vymezena práva a povinnosti pro nesezdané soužití obdobně jako pro manželství. Česká legislativa zohledňuje formu nesezdaného soužití v oblasti sociálního zabezpečení, při určování výše příjmu domácnosti (a to pouze u párů opačného pohlaví). Ve smyslu občanského zákoníku jsou nesezdané páry považovány za osoby blízké, tzn. osoby v příbuzenském či obdobném poměru, které pociťují újmu partnera jako újmu vlastní.²⁷

²⁷ MATĚJKOVÁ, B., PALONCYOVÁ, J. *Rodinná politika ve vybraných evropských zemích.* Brno : Masarykova univerzita v Brně VÚPSV, 2005. ISBN 80-120-3630-3, s. 32.

2.2 Podpora rodiny Ministerstvem práce a sociálních věcí

Finanční pomoc rodinám se odehrává ve dvou hlavních oblastech. V oblasti daňových opatření a v oblasti systému sociálního zabezpečení.

1. Daňová opatření

Základní myšlenkou je ponechat více finančních prostředků přímo v rodinném rozpočtu a zajistit tak soběstačnost rodiny. Dalším cílem je motivace k zaměstnání alespoň jednoho člena rodiny, který pak může využívat poskytovaných výhod. Nepřímo jsou rodiny finančně podporovány prostřednictvím daňových opatření, podle zákona č. 586/1992 Sb. o daních z příjmů, ve znění pozdějších předpisů.

- výpočet daně ze společného základu daně manželů - tzv. společné zdanění, a to manželům, kteří vyživují alespoň jedno dítě.

- sleva na dani

1. **daňové zvýhodnění na vyživované dítě žijící s poplatníkem v domácnosti** (sleva na dani, případně daňový bonus).

Daňová úleva spočívá v tom, že vypočtená daň (u zaměstnance měsíční záloha na daň) se sníží o stanovenou slevu na dani. V případě, že je u poplatníka s nižšími příjmy vypočtená daň nižší než částka daňového zvýhodnění (slevy na dani), má poplatník nárok na vyplacení daňového bonusu. Aby poplatník daňového bonusu dosáhl, musí být ekonomicky aktivní, tj. poplatník má ve zdaňovacím období zdanitelné příjmy alespoň ve výši šestinásobku minimální mzdy, nebo při zdanění měsíční mzdy alespoň ve výši minimální mzdy. Odpočet uplatňuje vždy pouze jeden rodič, přechodný pobyt dítěte mimo domácnost nemá vliv na uplatnění snížení daně. Jde-li o dítě, které je držitelem průkazu mimořádných výhod III. stupně – průkaz ZTP/P, zvyšuje se tato částka na dvojnásobek.

2. **odpočet na manžela či manželku** (sleva na dani).

Na manželku/manžela ve společné domácnosti, která/ý nemá příjmy vyšší než 38 040 Kč za kalendářní rok, lze žádat odpočet

daně, sleva na dani činí ročně 4 200,- Kč na vyživovanou manželku/manžela. Je-li manžel/manželka držitelem průkazu ZTP/P, zvyšuje se částka na dvojnásobek. Tímto dochází k různě vysoké daňové úspoře u jednotlivých poplatníků.

2. Sociální zabezpečení - "Rodinné dávky"

- Sociální pojištění

Sociální pojištění, které v sobě zahrnuje nemocenské pojištění (upraveno zákonem č. 54/1956 Sb., o nemocenském pojištění zaměstnanců) spolu s povinným důchodovým pojištěním, tvoří ve smyslu zákona č. 582/1991 Sb., o organizaci a provádění sociálního zabezpečení ve znění pozdějších předpisů, součást sociálního zabezpečení.

Prostřednictvím systému sociálního pojištění se občan (rodinný příslušník) zajišťuje pro případ budoucí sociální události jako je úraz, nemoc, mateřství, stáří, invalidita, nezaměstnanost či ztráta živitele, kdy je ohrožen či ztracen jeho příjem. V těchto předvídatelných nepříznivých sociálních situacích má nárok na dávky plynoucí buď ze systému nemocenského pojištění: nemocenské, peněžitou pomoc v mateřství, vyrovnávací příspěvek v těhotenství a mateřství, podporu při ošetřování člena rodiny, nebo dávky plynoucí ze systému důchodového pojištění: starobní důchod včetně tzv. předčasného starobního důchodu, plný invalidní důchod, částečný invalidní důchod, vdovský a vdovecký a sirotčí důchod.

- Státní sociální podpora

Dávky sociální podpory by měly kompenzovat rodinám náklady spojené s výkonem jejich společensky relevantních funkcí (reprodukční funkce, výchovná funkce) a tyto výkony ocenit. Tyto dávky neřeší stav příjmové a sociální nouze, ale snaží se co

možná nejlépe zamezit nepříznivým dopadům vyplývajícím ze sociální události, která je společensky považována za pozitivní. Systém státní sociální podpory je upraven zákonem č.117/1995 Sb., o státní sociální podpoře, ve znění pozdějších předpisů.

V rámci systému státní sociální podpory je poskytován: přírůvek na dítě, rodičovský příspěvek, sociální přírůvek, příspěvek na bydlení, porodné, pohřebné a dávky pěstounské péče (příspěvek na úhradu potřeb dítěte, odměna pěstouna, příspěvek při převzetí dítěte, příspěvek na zakoupení motorového vozidla) a příspěvek na školní pomůcky.

K 1. 2. 2006 bylo z důvodu lepšího sladění výkonu povolání a péče o dítě rodičům umožněno, aby jejich dítě starší 3 let mohlo navštěvovat mateřskou školu nebo obdobné zařízení až 4 hodiny denně, a to bez ztráty nároku na rodičovský příspěvek. (Provedeno zákonem č. 204/2005 Sb., kterým se mění zákon č. 117/1995 Sb., o státní sociální podpoře.) Za účelem podpory rodičů s dětmi dále vstoupil k 1. 4. 2006 v účinnost zákon č.113/2006 Sb., kterým se změnil zákon č. 117/1995 Sb. o státní sociální podpoře. Tímto zákonem došlo ke zvýšení porodného na desetinásobek životního minima dítěte (při narození dvojčat, trojčat nebo více dětí současně tvoří porodné 15násobek životního minima dítěte, a to na každé narozené dítě) a byl zaveden příspěvek na školní pomůcky. Opatřením, které výrazně zlepší finanční situaci rodičů pečujících o dítě v rámci rodičovské dovolené, je navýšení rodičovského příspěvku tak, aby odpovídal 40 % průměrné mzdy v nepodnikatelském sektoru, tj. cca 7 582 Kč.²⁸

²⁸ Ministerstvo práce a sociálních věcí [online]. Praha : Rodina [cit.2006-08-22-]. Dostupné z WWW: < <http://www.mpsv.cz/cs/4#fpr> >.

- Sociální péče a sociální služby

Od nového roku 2007 nabyly účinnosti nové zákony upravující poskytování sociálních služeb a systém dávek sociální péče. Jedná se zejména o zákon č. 108/2006 Sb., o sociálních službách a zákon č. 111/2006 Sb., o pomoci v hmotné nouzi, ve znění pozdějších předpisů. Zákon o pomoci v hmotné nouzi zrušil ke stejnému datu zákon č. 482/1991 Sb., o sociální potřebnosti, ve znění pozdějších předpisů, podle kterého byly poskytovány některé dávky sociální péče. Současně s tím zanikly i dávky sociální péče poskytované podle vyhlášky MPSV ČR č. 182/1991 Sb., kterou se provádí zákon o sociálním zabezpečení a zákon o působnosti orgánů ČR v sociálním zabezpečení, ve znění pozdějších předpisů, které byly vázány na sociální potřebnost.

Dávky, které se nahrazují dávkami novými:

- Příspěvek při péči o blízkou nebo jinou osobu je nahrazen příspěvkem na péči.
- Jednorázová a opakující se peněžitá dávka sociálně potřebným občanům je řešena příspěvkem na živobytí.
- Jednorázová nebo opakující se peněžitá nebo věcná dávka k zabezpečení výživy a ostatních základních osobních potřeb a nezbytných nákladů na domácnost je transformována na příspěvek na živobytí.
- Příspěvek na výživu dítěte je zrušen a životní situace příjemců bude řešena příspěvkem na živobytí.
- Dávky sociální péče v mimořádných případech jsou řešeny peněžitou nebo věcnou pomocí v rámci mimořádné okamžité pomoci.

- Peněžítý příspěvek na úhradu za užívání bytu nezaopatřeného osiřelého dítěte je řešen doplatkem na bydlení.
- Jednorázové peněžité dávky těžce zdravotně postiženým občanům a starým občanům umístěným v zařízeních sociální péče či zdravotnických zařízeních jsou řešeny v rámci mimořádné okamžité pomoci.
- Věcná dávka těžce zdravotně postiženým občanům a starým občanům je řešena v rámci příspěvku na živobytí.²⁹

Aktivita k podpoře rodiny

A. Služby na podporu fungující rodiny, které mají preventivní a podpůrný charakter. Jejich účelem je usnadňovat a posilovat partnerské a manželské soužití a rodičovství, podporovat rodiny v péči o děti a při harmonizaci práce a rodiny. V této skupině lze dále rozlišit:

B. 1. Komerčně poskytované služby na podporu fungující rodiny:

- hlídání dětí do tří let věku a nad tři roky věku nerodičovskou osobou (provozováno v režimu z.č. 455/1991 Sb. o živnostenském podnikání)
- pomoc s vedením domácnosti (např. údržba domácnosti, rodinné zásobování – provozováno v režimu z. č. 455/1991 Sb., o živnostenském podnikání)
- volnočasové a vzdělávací aktivity pro děti (provozováno v režimu z.č. 455/1991 Sb. o živnostenském podnikání)

²⁹ Změny v systému dávek sociální péče a sociálních služeb [online]. Znojmo : Sociální služby [cit.2007-01-24-]. Dostupné z WWW: < <http://www.znojnocity.cz/a/cz/5202-zmeny-v-systemu-davek-socialni-pece-a-socialnich-sluzeb/>>.

2. Nekomerčně poskytované služby na podporu fungující rodiny:

- mateřská centra
- poskytování volnočasových aktivit pro děti nebo pro rodiny s dětmi (např. centra pro rodinu, družiny)
- podpora v oblasti slučitelnosti profesních a rodinných rolí (zejména přednášková činnost a poradenství)
- podpora a výchova k harmonickému partnerství, manželství a odpovědnému rodičovství (zejména přednášková činnost a kurzy)
- ostatní aktivity k podpoře rodiny

C. Činnosti poskytované v rámci sociálně-právní ochrany dětí:

- preventivní činnost v rámci sociálně-právní ochrany dětí
- poradenská činnost v rámci sociálně-právní ochrany dětí
- činnost v rámci sociálně-právní ochrany dětí v náhradní rodinné péči
- práce s dětmi vyžadující zvýšenou pozornost v rámci sociálně-právní ochrany dětí
- zřizování zařízení sociálně-právní ochrany dětí³⁰

2.3 Rodinná politika a pojetí rodiny v Evropské unii

Rodinná politika zůstává v rovině výhradních kompetencí členských států, přesto ji ovlivňuje řada legislativních norem přijímaných na evropské úrovni v rámci různých evropských politik. Evropská unie si klade za cíl ochranu a podporu rovnosti žen a mužů. Významným dokumentem, který se věnuje mj. zabezpečení dostatečné sociální ochrany rodin a matek, se stalo *Doporučení rady o konvergenci cílů a politik sociální ochrany* z roku 1992. V devadesátých letech iniciovala Evropská komise širokou diskusi o sociální ochraně v EU, z níž vzešel dokument nazvaný *Modernizace a zlepšení sociální ochrany v Evropské unii*. Jedním z předsevzatých

³⁰ Ministerstvo práce a sociálních věcí [online]. Praha : Rodina [cit.2006-08-22-]. Dostupné z WWW: <<http://www.mpsv.cz/cs/4#fpr>>.

cílů je i přizpůsobování sociální ochrany rovnováže mezi pohlavími, které spočívá ve sladění rodinných, pracovních a individuálních nároků.

Samotné problematice rodiny byla věnována pozornost od 80. let Evropským parlamentem a následně Evropskou komisí. V roce 2000 byla přijata *Charta základních práv*, která obsahuje ve svém textu několik článků zabývajících se výhradně rodinnou problematikou. V posledních letech se hovoří o harmonizaci rodinného práva v Evropské unii. Rodinné právo je ovšem oblastí, která podstatnou měrou vytváří národní identitu. Pojetí rodiny vychází z náboženských a kulturních tradic. Nelze tedy počítat s možností uskutečnění této harmonizace.³¹

Je zajímavé, jak se v Unii za posledních několik let změnila právní definice rodiny. Jestliže ještě před několika lety bylo podmínkou rodiny manželství, dnes jsou v Evropě za rodinu oficiálně považováni i registrovaní partneři a nesezdané páry.

Mnohá opatření se rodin dotýkají jaksí nepřímo, v rámci jiných politických oblastí. Příkladem je politika rovnosti žen a mužů. Její ideologie je dnes soustředěna především na odstranění tradičního modelu rodiny s vydělávajícím otcem a matkou pečující o děti. Evropská unie proto tlačí na povinné zvyšování zaměstnanosti žen s malými dětmi v členských státech. Cestou k tomu mají být jesle. Podle lisabonské strategie má být do roku 2010 umístěno nejméně 33 procent dětí do 3 let v jeslích. Jak toho dosáhnout není jasné. Doufejme jen, že se nedočkáme toho, že státní orgány budou rodiče nutit děti do jeslí posílat. Asi jen stěží lze takové kroky odůvodňovat ochranou rodiny. Cíl je jinde: poslat oba rodiče do práce a údajně tak zvýšit jejich rovnost.³²

³¹ *Národní zpráva o rodině*. Praha : Ministerstvo práce a sociálních věcí 2004, s. 213-218.

³² BELLING, V. Evropská rodinná politika - ano či ne? Občanský institut : Komentář přednesený pro Radio Proglas 22. 6. 2006 [cit.2006-12-15-]. Dostupné z WWW : <<http://www.obcinst.cz/clanek.asp?id=938>>.

3. Organizace věnující se péči o rodinu

Někdy člověk hledá odpověď na otázku, zda by jeho problému mohl někdo rozumět, zda by ho někdo mohl pochopit a třeba i poradit. Odborná pomoc je v rodinném prostředí velmi často potřeba. Terapeutická pomoc je žádoucí tam, kde řešení vzniklá v rodinném prostředí nepomáhají a situaci naopak zhoršují. Někdy se neustálým přemýšlením o problému situace jen komplikuje a není možné dojít shody. Rodina může být také šokována nečekaným závažným problémem. Pokud se rodina či jednotlivec rozhodnou vyhledat odbornou pomoc, je třeba, aby byli ujištěni, že tím neznehodnocují svou integritu. Úloha terapeuta není rodinu hodnotit, ale pomáhat jí k uskutečnění vlastních cílů. Vyhledat odbornou pomoc znamená dobrovolně se rozhodnout, ujit kus své životní cesty v doprovodu s někým jiným a mít odvahu „dělat věci jinak.“

Pokud si prohlédneme seznam existujících institucí, které se zabývají rodinami, je zřejmé, že někde formuje primární „objednávku“ stát ustanovením konkrétní služby. Tyto organizace pak modifikují svou činnost konkrétními potřebami rodiny. V jiném případě jsou pak zákazníkyně rodiny, které si službu dohodnou, v některých případech i zaplatí. U nás je tradiční, že služby pro rodiny stát financuje. Pouze někteří soukromí pomáhající profesionálové a některé církevní instituce nabízejí placené služby. Sociální pracovník je v ČR postaven před těžký úkol, pokud by chtěl systematicky pracovat s rodinnou problematikou. Takový člověk nemá speciální školení pro tuto terapeutickou práci a počet případů, jimž se věnuje, mu ani tuto přípravu neumožňuje. Ideální situace by nastala, kdyby se pracovník mohl i v průběhu několika měsíců věnovat maximálně 4-6 rodinám.

S rodinou však vždy pracuje profesionál, tím rozumíme člověka, který je středoškolsky nebo vysokoškolsky vzdělaný v oboru pomáhajících profesí. Tento pracovník může poskytovat pomoc v instituci nestátní, nebo to může být zaměstnanec státní správy či soudu, který při výkonu své práce intervenuje do rodiny. Mohou to být probační pracovníci obvodního soudu, sociální pracovnice zastupující občanské sdružení, pracovníci poraden pro rodinu, manželství a mezilidské vztahy, lékaři, sociální pracovnice z úřadu státní sociální podpory a mnoho dalších. Nezapomeňme také na to, že do problematiky práce s rodinou může být vtažen také laik, např. soused, či jiný člen rodiny.

„Podle míry intervence můžeme rozdělit hlavní typy práce s rodinou a následovně je seřadit: represivní zásah – dohled – přímá pomoc poskytnutí peněz, ubytování apod. – poradenství – krizová intervence – rodinná terapie. Na této škále se dají jednoznačně vymezit pozice institucí, s nimiž se rodiny dostávají do kontaktu. Povaha těchto institucí zase určuje profesionální roli pracovníků, kteří v nich s rodinami přicházejí do styku.“³³

Existuje mnoho škol rodinné terapie. Cílem mojí práce není jednotlivě je zde představovat. Mnoho z nich se vyvinulo z psychoterapeutických směrů, které se věnovaly pacientu individuálně (behaviorální, gestaltická, psychoanalytická atd.).

Oldřich Matoušek seskupil školy do tří skupin, které jsou v praxi nejvíce využívány.

Transgenerační rodinná terapie – zkoumá, jak se vzorce rodinného chování přenášejí z jedné generace na druhou. Rodiče mohou na své děti projektovat nepřiměřené potřeby, které v rodičích formovala předchozí generace. Rodiče si mohou na dětech odreagovávat frustrace, které jim způsobili prarodiče atd.

Strukturální rodinná terapie – tento směr vidí rodinu jako systém vykonávající své funkce pomocí specializovaných podsystémů: manželského, rodičovského, sourozeneckého atp. Každý patří do řady podsystémů a v nich má své role. Terapeut mapuje vnitřní strukturu rodiny a pak do ní direktivně zasahuje.

Systematická rodinná terapie – zaměřuje se na procesy v rodině, které probíhají „zde a nyní“. Terapeut se snaží zablokovat pokusy rodiny definovat někoho jako původce problémů, zaměřuje se na rodinu jako na komplexní systém interakcí.³⁴

Ve všech typech terapie se terapeut pokouší odstranit mýty, které rodinný problém udržují. Terapeut podporuje pozitivní, konstruktivní a sebeuzdravovací tendence rodiny. Je nutné ovšem neopomenout, že ne vždy je terapie úspěšná. V některých případech vede práce terapeuta ještě k větším hádkám v rodině a k obviňování. Toto může vést k tomu, že rodina opustí terapii v horším stavu, než v jakém do ní vstoupila.

³³ MATOUŠEK, O. *Rodina jako instituce a vztahová síť*. Praha : Slon, Praha 2003. ISBN 80-86429-19-9. s.100.

³⁴ MATOUŠEK, O. *Rodina jako instituce a vztahová síť*. Praha : Slon, Praha 2003. ISBN 80-86429-19-9. s. 102-104.

3.1 Typy služeb poskytovaných rodinám

Současnými autory jsou odlišovány takto :

- Podlé délky trvání - krizové až dlouhodobé
- Podle prostředí - v domácnosti, v instituci, v komunitním centru
- Podle užití metody práce s rodinou - poradenství, odborně vedená terapie, svépomocné skupiny...
- Podle podnětu k zahájení práce s rodinou (ohrožení dítěte, rozvodová situace)
- Preventivní programy³⁵

Mezi dlouhodobě poskytovanou službu patří svým zaměřením i akce Manželská setkání, pořádaná organizacemi YMCA Setkání a Centrem pro rodinu a sociální péči Ostrava. Cílem těchto víkendových i prázdninových týdenních soustředění je obecné formování a vzdělávání rodičů, podpora jejich role a rozvoj dovedností tvořivě řešit problémy.

3.2 Seznam center pro rodinu působících v České republice

- Asociace center pro rodinu, Průchoní 2, Brno
- Národní centrum pro rodinu, Průchodní 2, Brno
- Rodinné centrum, Havlíčkova 26, Blansko
- Rodinné centrum, nám. Republiky 35, Plzeň
- Centrum pro rodinu Hodonín, Štefánikova 15, Hodonín
- Centrum pro rodinu a sociální péči, Divadelní 6, Zlín
- Centrum pro rodinu při Arcibiskupství pražském, Thákurova 3, Praha 6
- Centrum pro rodinu a sociální péči Ostrava, Kostelní náměstí 1, Ostrava
- Centrum pro rodinný život, Biskupské náměstí 2, Olomouc
- Centrum pro rodinu, Velké náměstí 32, Hradec Králové
- Centrum pro rodinu a sociální péči, Josefská 1, Brno
- Diecézní centrum pro rodinu, Komenského 748, Litoměřice
- Krušnohorské centrum pro rodinu a sociální péči, K. Marxe 798, Most

³⁵ Matoušek, O. *Metody a řízení sociální práce*. Praha : Portál, 2003. ISBN 80-7178-548-2. s. 195-196.

- Centrum pro rodinu, Smetanova 95, Valašské Klobouky

Všechna tato centra se snaží svými aktivitami budovat repertoár nabídek, jak uspokojit poptávku po inspiraci, formách a krocích, jak uspokojit manželský vztah, harmonizovat rodinné vztahy a odolávat všudypřítomným tlakům, které vztahy destabilizují.

3.3 Centrum pro rodinu a sociální péči Ostrava

Impulzem pro vznik Centra pro rodinu byla Manželská setkání, která proběhla v roce 1991 v Kroměříži. Tato akce byla pro některé páry natolik inspirativní, že se rozhodly umožnit i těm, kdo se jí nemohli zúčastnit, vyslechnutí alespoň některých témat, která by jim pomohla změnit přístup k sobě navzájem i ke svým dětem. Tyto aktivity vyústily v dubnu 1993 v založení Centra pro rodinu a sociální péči v Ostravě, v roce 1999 se pak jeho součástí stalo opavské Středisko pro rodinný život.

Centrum pro rodinu a sociální péči Ostrava je občanským sdružením, které sdružuje jedince, kteří se dobrovolně angažují v oblasti řešení manželské, rodinné a sociální problematiky.

Cíle činnosti sdružení jsou :

- přispět k morální obrodě společnosti, prohloubení a upevnění manželství a rodiny jako základu zdravé společnosti
- podílet se na přípravě mladých lidí na manželství a rodičovství
- pomáhat manželům k prevenci a zvládnutí možných krizových stavů v rodině
- zajistit poradenskou službu, zaměřenou na pomoc při řešení problémů v životě rodin i jednotlivců
- rozvíjet sociální programy pro potřebné rodiny i jednotlivce³⁶

³⁶ Výroční zpráva za rok 2005. Centrum pro rodinu a sociální péči Ostrava.

3.3.1 Projekt - VÝZVA

Usiluje o podporu rodin, které pečují o své dítě (svého člena) s těžkým zdravotním postižením. Usiluje o narovnání vztahů, o návrat k přirozeným rolím rodičů, o nadlehčení velké fyzické i psychické zátěže. Posláním projektu je pomoc rodinám prostřednictvím zajištění osobní asistence a udržení komplexní péče o dítě či mladého dospělého s těžkým zdravotním postižením v přirozeném domácím prostředí. Péče zahrnuje vzdělání, polohování, cvičení, rehabilitaci, rozvoj komunikace, rozvoj sebeobslužných činností a volnočasové aktivity.³⁷

V rámci projektu Výzva centrum nabízí tyto provázené služby :

- **Oása** – soustředěná každodenní osobní asistence (jeden asistent k jednomu klientovi až osm hodin denně), integrace klientů do školních a volnočasových zařízení a do společnosti vůbec, podpora seberealizace a návratu do běžného života ostatních členů rodiny klienta. Cílovou skupinou jsou děti a mladí lidé do 30 let věku s těžkým zdravotním postižením, kteří vyžadují celodenní péči.
- **Respit** – občasná úlevová osobní asistence, zajišťovaná studenty, brigádníky, většinou stabilně pro konkrétní rodinu jeden den v týdnu. Tato služba je vhodná pro zajištění volnočasových aktivit rodinných příslušníků, vyřízení důležitých rodinných nebo administrativních záležitostí apod.
- **Brána** – integrační klub pro děti a mládež, formou integračních pobytů, výletů, pravidelných klubových setkání a dalších aktivit. Cíle integračního klubu jsou :
 - Nabízet možnost smysluplného trávení volného času dětem a mladým lidem s postižením.
 - Snažit se o jejich integraci mezi vrstevníky (mj. zpřístupněním programu i jejich kamarádům).

³⁷ Výzva - zpravodaj pro lidi s výzvou. Ostrava : centrum pro rodinu a sociální péči Ostrava, r.2006, č.11-15.

- Snažit se o integraci do společnosti (účastí na akcích pořádaných jinými organizacemi, popř. městem Ostravou. S tím souvisí i zajišťování podmínek pro lidi s postižením na těchto akcích).

- Výchova mladých lidí k solidaritě a k smysluplnému zapojení se do společnosti. Děje se tak prostřednictvím dobrovolnické činnosti, která je nedílnou součástí integračního klubu.

- **Rodinný průvodce** – poradenství a přímá podpora rodin pečujících o dítě či dospělého se zdravotním postižením ve věku do třiceti let. Cílem služby je nabídnout rodinám možnost hledat řešení aktuálního problému, vytvořit zázemí, kam se mohou vracet.

Tato služba nabízí čas pro zastavení, utřídění si, co klient potřebuje a společně se hledá to, co by mu v řešení pomohlo. Dále se nabízí poskytnutí informací a kontaktů, které zaměstnanci mají čas shromáždit a prověřit (poradenství v oblasti vyhledávání odborných lékařů, sociálních dávek, kompenzačních pomůcek, integrace, výběru vhodného školského zařízení, volnočasových aktivit atd.). Konají se pravidelné přednášky z cyklu „Kukátko“ (1x za měsíc) v prostředí prostor, kde není problém pohlídání dítěte v průběhu schůzky.

- **Za lano** - celostátní aktivita rodičů dětí a dospělých s těžkým zdravotním postižením, vystupujících jako jednotlivci, či zástupci sdružení zdravotně postižených. Cílem aktivity je postupné zlepšování neutěšeného postavení rodin s dětmi a dospělými osobami se zdravotním postižením, prostřednictvím sjednocení rodičů a jejich přímého aktivního tlaku, směřujícího nejen k odstranění legislativních překážek. S vědomím společného cíle „táhnou za jedno lano“.

3.3.2 Projekt - Integrace

Projekt „INTEGRACE - je zaměřen na snížení sociální izolace rodin pečujících o člena rodiny s těžkým zdravotním postižením“. Z prostředků získaných z evropských fondů a státního rozpočtu prostředků v rámci Společného regionálního

operačního programu (SROP) volně navazuje a rozšiřuje služby Rodinný průvodce a Integrační klub Brána fungujícího projektu Výzva.

Projekt je pro rodiny pečující o děti a dospělé s těžkým zdravotním postižením do 30 let a chce nabídnout pomocnou ruku a možnost sdílet tuto životní situaci. V rámci projektu je možné se seznámit s vhodnými kompenzačními a rehabilitačními pomůckami, které ulehčí či zpestří každodenní život. Centrum nabízí svépomocné skupinky se semináři na témata, která pomáhají řešit každodenní problémy, vyhledávají vhodnou odbornou pomoc, fyzioterapeutickou, psychologickou, logopedickou, lékařskou aj. Radí v sociální oblasti při získávání sociálních dávek, příspěvků a mimořádných výhod, doporučuje vhodné vzdělávací zařízení, speciální školu či možnost integrovaného vzdělávání. Nabízí tréninky dovedností potřebných pro běžný život tak, aby klienty zdravotní postižení neomezovalo v přirozeném způsobu života. V rámci klubových aktivit, za pomoci dobrovolníků, usiluje o podporu komunikačních dovedností, posílení přátelských vztahů a zprostředkování nových vjemů, zkušeností a prožitků.³⁸

3.3.3 Projekt -Komplexní program přípravy na manželství

Projekt má preventivní charakter a je složený z několika volně navazujících programových celků. Různými formami se zde nabízí informace, zkušenosti, zážitky i vzdělání v často opomíjené oblasti výchovy k partnerství, manželství a rodičovství.

- **Přednášková činnost** - Rodinný život lze zcela určitě prohloubit poznáním přirozených zákonitostí. Přednášky jsou zaměřené na obecné otázky dobra, úcty k životu, pozitivního vztahu k druhým lidem, sebezpřijetí, rovnosti pohlaví, rovnosti rolí, na základy sexuality, psychologické rozdíly mezi mužem a ženou, atd. Jsou připravovány přednášky v několika cyklech, přizpůsobených věku posluchačů. Centrum nabízí přednášky základním a středním školám, různým zájmovým skupinám mládeže a dospělým, klubům maminek na mateřské dovolené nebo církvím v rámci přípravy mladých lidí před sňatkem.

³⁸ Výzva - zpravodaj pro lidi s výzvou. Ostrava : centrum pro rodinu a sociální péči Ostrava, r. 2006, č. 11-15.

Patří sem program **Škola partnerství**. Tohoto kurzu se mohou zúčastnit svobodní mladí lidé od 16 let věku, a to nezávisle na tom, zda právě s někým chodí, nebo ne.

Podpora pro plánování rodičovství obsahuje kurzy přirozeného plánování rodičovství (dále PPR) a činnost poradny PPR v Ostravě.

Škola osobního života - je projektem pro základní a střední školy, sestaveným jako prevence sociálně patologických jevů.

O vztazích, zamilovanosti a lásce je potřeba mluvit a připojit otevřený výklad o ceně sexuality, o zodpovědném nakládání s plodností a to vše v souvislostech. Ve školách tomu nejvíce slouží předmět rodinná výchova. Projekt „Škola osobního života“ má být příspěvkem ke školnímu učivu, kdy pohled z praxe a pohled medicínský žákům a studentům potvrdí a pomůže zafixovat probírané zákonitosti osobních vztahů.

- **Manželská abeceda** - je novým programem Centra pro rodinu a sociální péči v Ostravě, který vznikl na základě požadavků absolventů Školy partnerství, ale i mnoha kněžů.

Cíle programu jsou následující:

- nabídnout pomocnou ruku těm, kteří uzavřeli manželství a hledají si své místo v této nové roli, pomoci jim doladit jejich vztah, „obrousit hrany“
- napomoci nenásilnému vytváření rodinných společenství
- vytvořit propojení mezi Školou partnerství a Manželskými setkáními
- umožnit přípravu mladých párů na jejich eventuální budoucí službu v církvi.

Program je určen manželským párům přibližně do 5 let po svatbě. Tuto hranici sice není nutno striktně dodržovat, přesto se ale program bude zaměřovat především na „manželství v záběhu“.

- **Podpůrné aktivity – jednodenní obnovy** pro manželské páry, které se zaměřují jednak na podporu partnerského vztahu mezi manžely, jednak na vlastní osobní růst. Program se skládá z několika přednášek doplněných prací v menších skupinkách. (Obnovy pro manželské páry, obnovy pro muže, obnovy pro ženy a dívky, obnova mládeže.)

Víkendové programy různého typu - Víkendová setkání pro muže a pro ženy jsou určena všem, kdo budují svůj partnerský vztah na základě křesťanských hodnot a cítí potřebu občas „dobít baterky“. Kromě víkendů pro ženy a muže, které tématicky navazují na program Manželských setkání, pořádá CPR také např. tvořivé víkendy pro matky s dcerami, víkendy pro otce s dětmi atd. Většina těchto programů je připravována ve spolupráci s občanským sdružením YMCA Setkání. (Víkendy pro muže, víkendy pro ženy, víkendy pro matky a dcery, tvořivé víkendy, víkendy pro otce s dětmi.)

I na těchto víkendových setkáních se přednáší poznatky ze základních oblastí partnerských vztahů, zaměřující se k lepšímu pochopení odlišných postojů a názorů. Dále jsou zde zařazeny bloky, týkající se mateřství, otcovství, rodičovské výchovy, odpovědnosti a priorit v životě, životního stylu, dobrovolné skromnosti, příčin napětí v rodině, správné životosprávy, různých zájmových činností a hobby, využívání volného času, relaxace a mnohé jiné.

Ač to jsou setkání kratší a neúplná, jsou silným impulsem k duchovnímu prohloubení osobního života, a též vynikající formou aktivního odpočinku. Především jsou vhodné pro mladé matky a ženy v domácnosti, vystavené často dlouhodobému odloučení od veřejných aktivit a naopak připoutané ke stálé obsluze dětí i jiným domácím činnostem a také vystavené jednostrannému psychickému zatížení. Mužům zase pomáhají ujasnit si svůj žebříček hodnot a rozhodnout se, v jaké míře a jakým způsobem se chtějí věnovat své rodině a svému, častokrát mimořádně náročnému zaměstnání nebo jiným důležitým společenským aktivitám.³⁹

Zábavné programy – jejich cílem je odpočinout si, pobavit se, utužit společenství rodiny (letní tábory, den pro rodinu, maškarní bál atp.).

- **Klub Ámos** - V Klubu ÁMOS se zaměřují na organizování a realizaci interaktivních výstav, netradičních projektů, benefičních akcí a volnočasových aktivit pro děti a mládež. Cílem je vhodně a zajímavě doplnit učivo základních škol a všeobecné znalosti. Během aktivit se děti pobaví, mají možnost příjemně strávit volný čas. Některé projekty jsou připravované tak, aby zdravým dětem přiblížily svět zdravotně postižených dětí. Výstavy

³⁹ Výroční zpráva YMCA v České republice. Praha : YMCA. 2002, s. 3.

se skládají z interaktivní a textové části. Některé výstavy jsou putovní, např. Matka Tereza – světlo v temnotě dneška, Poutník Jan Pavel II., Zdeněk Burian, Svět našimi smysly, Bible očima světa – svět očima Bible atd.

Klub Ámos se rovněž věnuje pořádání divadelních představení a benefičních akcí, spolupracuje také na projektu Zdravotní klaun (pravidelná práce klaunů s hospitalizovanými dětmi).

- **Programy pro seniory – Frýdek Místek** - Seniorské aktivity v diecézi vycházejí ve většině případů z hnutí La vie montante (Za radostný, povznášející život), které má svůj původ ve Francii, ale rychle se rozšířilo do mnoha zemí světa. V naší republice působí od roku 1996. Hlavním posláním hnutí je upevňovat u lidí seniorského věku vědomí, že do společnosti i církve právem patří, že zde mají své místo a uplatnění. Na území ostravsko-opavské diecéze v současné době působí asi 30 farních společenství seniorů. Některá z nich si chystají svůj vlastní program, mnohem více jich však čerpá z materiálů, které hnutí La vie montante připravuje vždy na období jednoho školního roku (září-červen). Tyto materiály dělí každou schůzku na dvě části. První je zaměřena více duchovně (modlitba, čtení z evangelia, zamyšlení nad Božím slovem, krátká promluva kněze či jáhna, je-li přítomen, apod.), druhá je pak volnější a může být naplněna informacemi o probíhajících akcích ve farnosti, diecézi, setkáním se zajímavou osobností, kulturním programem nebo jinou činností, která konkrétní společenství seniorů obohatí. Animátoři jednotlivých seniorských společenství se dvakrát ročně setkávají s diecézní moderátorkou hnutí na pracovních schůzkách, které jsou zaměřeny především na výměnu zkušeností.

Součástí nabídky pro seniory jsou rovněž víkendová setkání s duchovním programem. Konají se přibližně 2-4 krát ročně, začínají zpravidla v pátek v 18 hodin a končí v neděli ve 12 hodin. Program těchto víkendů nabízí mj. duchovní zamyšlení, prostor pro rozmluvu s duchovním (bývá přítomen po celou dobu víkendu), možnost sv. smíření, mši svatou, seznámení se s novými lidmi, vzájemnou výměnu zkušeností, možnost poznání historie místního kostela, apod.

- **Centrum pro rodinu a sociální péči Ostrava** je zapojeno do procesu Komunitního plánování sociálních služeb statutárního města Ostrava.

- **Projekt „Podpora uplatnění žen s dětmi na trhu práce – vzdělávací program“**

Kurz pro ženy, které se vrací na trh práce po mateřské dovolené, po péči o osobu blízkou apod. Tento kurz se skládá z motivační části a kurzu základů práce s PC a internetem.⁴⁰

- **Manželská setkání** – viz další kapitoly

⁴⁰Výroční zpráva za rok 2005. Centrum pro rodinu a sociální péči Ostrava.

4. Manželská setkání

Zaštiťují občanská sdružení :

- Centrum pro rodinu a sociální péči Ostrava (viz. výše)
- YMCA – Setkání

Jednou z činností YMCA je napomáhání především mladým lidem ke kvalitnímu občanskému i duchovnímu životu. Je hnutím služby a pomoci. Harmonickým rozvojem tělesné, duševní a duchovní stránky člověka chce přispívat ke zdravému, odpovědnému a radostnému životu lidí ve společnosti. Česká odnož patří k celosvětovému společenství YMCA sdružení. Jméno YMCA je zkratkou anglického názvu Young Men Christian Association, jehož českým ekvivalentem je dnes užívané „Křesťanské sdružení mladých lidí“. Vznikla jako Světová aliance 1855 v Paříži, jež je dodnes její základnou. YMCA vznikla jako sdružení mladých mužů, dnes je však otevřena všem : mužům, ženám, chlapcům a dívkám všech ras a národů, vyznání, sociálních skupin, věku a tvoří celosvětové společenství.⁴¹

Celá její práce je založena na této původní ideji (Pařížská báze), že posláním křesťanských sdružení mladých mužů je sdružovat mladé muže, kteří považují Ježíše Krista podle Písma svatého za svého Boha a Spasitele, touží být vírou a životem jeho učedníky a usilují o šíření jeho království mezi mladými lidmi. Jakékoliv rozdíly v názorech na jiné věci, jakkoli důležité, nemají narušovat bratrské vztahy mezi členy Světové aliance. Pařížská báze je závazná pro všechny oblasti práce YMCA.⁴²

4.1 Historie YMCA – SETKÁNÍ

Je to iniciativa křesťanských manželů, kteří usilují o obnovu, zlepšení a upevnění vztahů v manželství a rodině. Zároveň vytvářejí společenství manželů a rodin, v kterém se navzájem sdílí, vyměňují si zkušenosti a pomáhají si nést případné bolesti a těžkosti. Opírají se o přesvědčení, že právě hloubka a kvalita vzájemných

⁴¹ Stanovy YMCA v České republice [online]. Praha:[cit.2006-11-13-]. Dostupné z WWW: <<http://www.ymca.cz/engine.php?id=1000&oldid=&SID>>.

⁴² Stanovy YMCA v České republice [online]. Praha:[cit.2006-11-13-]. Dostupné z WWW: <<http://www.ymca.cz/engine.php?id=1000&oldid=&SID>>.

vztahů, budovaných v lásce podle Božího řádu je jednou ze základních podmínek dosažení lidského štěstí.

Při této činnosti vychází z dlouholeté zkušenosti helsinské YMCA s programem "Směřujeme k lepšímu manželství", který se úspěšně rozvíjí již od roku 1973. První český pár se mohl seznámit s jeho obsahem a prožít týden na letním manželském kurzu ve Finsku v roce 1987. Po dvou letech příprav se v létě roku 1989 uskutečnil první manželský kurz u nás a odstartoval tak neoficiálně vznik Manželských setkání v Československu.

Základ přednášek v tomto sborníku tvoří původní finské přednášky, obohacené o vlastní zkušenosti a doplněné z dalších zdrojů. Z původní finské iniciativy „Směřujeme k lepšímu manželství“ se postupně vyvinulo mezinárodní hnutí „Whole marriage ministries“, usilující o ozdravení, prohloubení a posvěcení manželských a rodinných vztahů a tím i života jednotlivce, stejně jako společnosti či církvi. Toto je dnes aktivní, kromě Finska také v Pobaltských republikách, Rusku, Velké Británii, Německu, Indii na Slovensku a u nás. YMCA Manželská setkání je součástí tohoto hnutí.

Mnozí z účastníků akcí Manželských setkání byli natolik osloveni obsahem a atmosférou setkání, že se rozhodli použít tento model a organizovat podobné kurzy a setkání ve svém regionu, aby byly MS přístupny co nejširšímu okruhu zájemců.

Jiní vytvořili alespoň místní společenství manželů z účastníků MS a svých přátel. Tím položili základ pro vznik neformální sítě několika desítek "klubů" manželů nebo celých rodin na místní úrovni. Pod pojmem klub chápeme místní společenství rodin, které spojuje společný zájem o rodinnou problematiku, blízký cílům sdružení, reprezentované aktivitami a zaměřením (pravidelné setkávání rodin nebo jejich členů; organizování přednášek, besed, společných výletů, kulturních, sportovních, duchovních nebo jiných akcí, burzy věcí, služeb vzájemné pomoci apod.).

4.2 Cíle a metody práce Manželských setkání

Služba reaguje na situaci, která je typická pro celou západní Evropu a tou je úpadek tradiční rodiny i přes to, že ji většina mladých lidí stále považuje za ideální prostředí k výchově dětí a k vlastnímu seberozvoji. V České republice sledujeme

nízkou sňatečnost a vysokou rozvodovost a na tuto situaci reagují služby, a to jak v rámci primární sekundární i terciární prevence. Základním cílem je posílení vědomí hodnoty a smyslu rodiny. Manželé jsou motivováni k dlouhodobému budování pozitivních vztahů mezi sebou navzájem a jejich dětmi. Cílem je také teoretická a praktická příprava na zvládání základních psychosociálních dovedností. Účastníci získají základní informace a vědomosti, které jsou nutné k dlouhodobému budování vztahů v rodině (komunikace, naslouchání, empatie, tolerance, úcta, životní hodnoty a priority, rozdíly mezi mužem a ženou). Klienti jsou motivováni ke spoluvytváření funkčních vztahů v rodině a společně s nimi se hledají způsoby k jejich dosažení. Důležitou roli hraje osobní pozitivní i negativní zkušenost s možností obnovení a posílení dříve narušených vztahů. Uživatelé služeb si posílí sebevědomí a hrdost na svou roli muže/ženy, což zvyšuje jejich odolnost vůči zátěžím a krizím, které v životě přicházejí.

Manželská setkání usilují zejména o :

- Prohloubení duchovní podstaty manželství a pochopení úlohy muže a ženy v rodině na základě křesťanského ideálu.
- Plné rozvinutí vzájemných vztahů manželů, směřujících k hlubšímu sjednocení a přípravu manželů na zvládnutí a řešení krizových situací v rodině.
- Prosazování celospolečenské důležitosti pevných manželských a rodinných vztahů.
- Uskutečňování cílevědomé výchovy dětí v rodinách.

Těchto cílů se snaží dosáhnout :

- Organizováním kurzů, seminářů, přednášek a tématických setkání.
- Vydáváním materiálů o manželské a rodinné problematice a její propagaci.
- Spoluprací s obdobně zaměřenými aktivitami doma i v zahraničí.
- Spoluprací s odborníky, církvemi, poslanci.
- Pomocí konkrétním manželům nebo rodinám v těžkých životních situacích a organizováním služby vzájemné pomoci.
- Spoluprací s křesťanskými redakcemi novin, časopisů, rozhlasů a TV .

Základní metody práce :

- **Přednášky:** přednáší odborníci nebo vyškolené manželské páry (vhodným způsobem kombinují teoretické poznatky s vlastními i zprostředkovanými zkušenostmi). Přednáškou je zajištěno základní vzdělání účastníků a současně jsou motivováni k zapojení se do práce ve skupinkách, která bezprostředně navazuje. K přednáškám se hojně využívá audiovizuální technika, hudba a názorné pomůcky k lepšímu pochopení probíraného tématu.

- **Skripta:** účastníci obdrží texty s rozpracovanými tématy.

- **Témata:** jsou zvolena tak, aby se věnovala všem hlavním oblastem manželského a rodinného života. V těchto oblastech se velmi často objevují zdroje problémů v rodině a z tohoto důvodu se učí klienti novým znalostem a dovednostem, které jim napomohou k jejich předcházení či odstranění.

Témata :

-Krise manželství a ničitelé lásky

-Priority v křesťanském manželství

-Rozdíly mezi mužem a ženou

-Zdravé sebevědomí

-Dávám ti odpuštění

-Základy komunikace

-Rozumím-rozumím (naslouchání a navracení porozumění)

-Vyjadřování pocitů

-Naplnění potřeb manželů

-Pozornosti

-Sexualita

Pro MS jsou vypracovány podrobné programy, jak celoroční, tak i pro jednotlivá setkání. Celoroční program MS je připravený tak, aby byla možnost neustále opakovat, prohlubovat a rozvíjet znalosti, získané na týdenních seminářích, jako základních výukových setkáních. Na ně navazují čtvrtletní víkendová setkání manželských párů. Na víkendových obnovách se věnuje pozornost těm tématům, která nelze z časových důvodů do doby týdenního kurzu zahrnout. Výběr témat probíhá po konzultaci s účastníky a na jejich doporučení. Systémem testových otázek a úkolů se znovu vrací k základní problematice partnerských vztahů, jednak z pohledu poznatků načerpaných při přednáškách a týmové práci v létě, jednak z pohledu osobních zkušeností získaných v uplynulém čtvrtroce, jejich aplikací ve

svém životě a ve vzájemných vztazích. Při každém dalším setkání je připraven i navazující blok s novou tematikou, zaměřený zejména na duchovní povzbuzení, výchovu dětí a vztahy v rodině.⁴³

- **Práce ve skupinkách nebo dvojicích:** na přednášku navazuje sdílení se ve skupině účastníků a diskuze na dané téma. Je respektováno soukromí a potřeba sebevyjádření. Reflexi tématu napomáhají pracovní listy s doporučenými otázkami. Toto vše probíhá za doprovodu vyškolených manželských párů. Ve skupinkách několika párů se společně zamýšlí nad tematikou přednášek a problémy svých vztahů, vypracovávají úkolové listy a řeší vlastní situace partnerských konfliktů. Vzájemně se obohacují o zkušenosti, sdílí se s ostatními o úspěchy a neúspěchy a tímto způsobem si pomáhají řešit své konkrétní problémy. To vše se děje v duchu modlitby a důvěry v Boží přítomnost a milost.

- **Poradenství:** podle zájmu klientů jsou k dispozici konzultace s psychologem, psychoterapeutem nebo duchovním. Těchto služeb lze využít jednorázově i opakovaně podle potřeb účastníků.

- **Sociální podpora skupiny a celého společenství na kurzu:** tato podpora posiluje zájem o osobní změnu, napomáhá přirozenou cestou korigovat osobní postoje a zkušenosti. Atmosféru společenství dokresluje společná hudba, duchovní a kulturní program, na jehož přípravě se účastníci podílejí.

- **Relaxace:** jelikož je čas strávený na přednáškách a ve skupinách velmi psychicky náročný, je střídán časem pro odpočinek a odreagování se.

- **Doprovodný pečovatelský program:** po dobu přednášek a práce ve skupině je kvalitně postaráno o děti všech věkových kategorií, které na kurz přijely s rodiči. Program připravují mladí lidé, kteří jsou na tuto službu vyškoleni. Díky tomuto servisu je možná účast i těch manželských párů, které by jinak nemohly přijet. Děti mají připravený pestrý program, který odpovídá jejich věku a schopnostem. Kromě doby, kdy se pečovatelé starají o děti manželů, mají pečovatelé ještě svůj program, jehož součástí jsou např. workshopy s nejrůznější tematikou. Dále má důležitou roli trávení volného času pečovatelů při sportech, hrách a tvorbě programu pro děti. V tomto čase se utváří přátelství, která tvoří hlavní pilíř fungujícího společenství pečovatelů. Péče o děti také vhodně připravuje mladé lidi na budoucí roli rodiče.

⁴³ Výroční zpráva YMCA v České republice. Praha : YMCA. 2002.

Kontakt s manželi jim dává také možnost nahlédnout do jejich rodinného prostředí. Tím si mladý člověk začne sám uvědomovat, co vše je potřeba pro jeho zdravé fungování.

- **Školící programy:** cílem těchto programů je zvyšování kvality práce spolupracovníků. Pamatuje se na ocenění, povzbuzení, společnou formu odpočinku včetně hledání duchovní opory a zdroje sil pro další službu. Přednáší zde více odborníků a specialistů. Během workshopů se hovoří o dosavadních zkušenostech.

Nedílnou součástí kurzu je duchovní prohloubení, s nímž má obnova našich vztahů velmi úzkou souvislost. Denní program zahrnuje společné modlitby a bohoslužby. Manželská setkání jsou ekumenickým setkáním, na němž se neřeší konfesní rozdíly, ale hledá se jednota muže a ženy v lásce, která je spojuje v lásce Boží.

Účastníci programů mají možnost vyjádřit svá přání a námitky v dotaznících, které jsou rozdávány na konci akce (viz. praktická část diplomové práce). Z těchto dotazníků se získává důležitá zpětná vazba. Dotazy jsou kladeny s cílem získat informace o tom, jaký mají účastníci vztah k místu konání akce a jeho technickému zázemí, dále se zjišťuje spokojenost s výběrem, provedením a hloubkou probraných témat.⁴⁴

4.3 Manželská setkání a jejich pastorační hledisko

Manželská setkání jsou koncipována do jednotlivých přednášek. Jedna až dvě přednášky denně, celkově je jich třináct. Po přednášce začíná práce ve skupinkách. Je to neoddelitelná část celého kurzu. Má největší přínos pro MS v oblasti pastorační i spirituální. Manželské páry se rozcházejí do skupinek, v každé jsou obvykle čtyři páry, z toho jeden pár je vedoucím párem skupiny. Manželé se mohou zamyslet nad tématem přednášky, prodiskutovat její obsah, vytvořit si závěr, ale především se dává v obsahu přednost učení komunikace, řešení problémů, sdělování pocitů. Hodnotí se priority každého jedince a projednává se jejich důležitost. Zamýšlí se nad druhy lásky a jejím místě v životě, poznávají své sebevědomí a učí se je uzdravovat. Učí se

⁴⁴ Specifická část žádosti o poskytnutí dotace ze státního rozpočtu nestátnímu neziskovému subjektu v oblasti podpory rodiny v roce 2007, zkráceno, upraveno. In Žádost o poskytnutí dotace ze státního rozpočtu nestátnímu neziskovému subjektu v oblasti podpory rodiny v roce 2007.

odpouštět, poznávat rozdíly mezi mužem a ženou, což je přijímáno jako obohacení. Manželé se seznamují s potřebami partnera a hledají cesty k jejich naplnění. Učí se projevat pozornost a otevřeně hovořit o sexualitě.

Nyní uvedu obsah jednotlivých témat a po každém se zmíním, co se projednává ve skupince.

4.3.1 Krize v manželství a ničitelé lásky

Přednášející manželé teoreticky přibližují posluchačům pojem krize a příčiny krizí. V přednášce se neuvádí konfliktní situace před manželstvím, nejde o přítomnost dětí při krizích, ale o jejich vlastní krizi v průběhu manželství.

Normální krize v manželství přicházejí s etapami společného života páru. První přichází po svatbě v době sžívání, dochází ke zklamání manželstvím. Dále se krize objevují v oblasti ekonomické, sexuální, mezigenerační, po narození dětí atd. Neobyčejné krize přicházejí zvenčí. Bývají to přinucená dlouhá rozloučení, životní neúspěchy a nemoci, smrt blízkých, výchovné problémy s dětmi, nástup manželky do práce.

Krize je normální a nutná, funguje jako katalyzátor v rodině. Je-li správně pochopena, vyzkouší vztah v rodině, scelí ji a posílí. Krize samy o sobě nejsou překážkou lásky, díky nim může rodina v sobě najít oporu a lásku.

Prvním krokem, který staví MS do popředí v předcházení krizím je společný systém hodnot manželů (důkladněji bude rozebráno v přednášce Priority.) Pro křesťanské manžele je důležité, aby první tři priority uznávali oba stejně a zachovávali je. To znamená - nejdříve Bůh, potom partner a dále děti a rodina. To pomůže manželům při řešení každodenních situací v životě. Pro co se mají nejdříve rozhodnout tak, aby to bylo dobré pro ně samotné, ale i ve vztahu k partnerovi, dětem, rodině i okolí. Další hodnoty, které nemusí nutně zachovávat, jsou bližní, práce, zdraví, koníčky atd.

Druhým předpokladem, který potřebuje rodina, aby mohla co nejlépe fungovat je vzájemné uznání. Vzájemný respekt mezi partnery a uznání jednání toho druhého. To dodává jistotu partnerům a cítí se cennými (více v přednášce Sebevědomí).

Rodina umožňuje svým členům beztestně vyjadřovat širokou paletu pocitů. Třetím předpokladem je tedy vyjadřování pocitů. Je důležité, aby každý člen rodiny sdělil ostatním své pocity, mohl se radovat, plakat, mít starosti a těšit se. Aby mu to nikdo nezakazoval, ani nevytýkal, nezesměšňoval jej, netrestal projevené pocity, aby je nemusel potlačovat (viz přednáška Vyjadřování pocitů.)

Čtvrtou podmínkou je ochota k důvěře. Partner se cítí svobodnější, když cítí, že mu důvěřujeme a věříme, že v rizikové situaci neselže.

Pátou podmínkou, aby rodina fungovala v obtížných situacích je možnost dialogu. Je nutné si nalézt čas pro společné rozhovory, snažit se být otevřený a čestný. Rozhovor je cestou k řešení krize. Předejde se tak mnoha krizím nebo se vyřeší. Komunikace po společném systému hodnot, pocitu uznání, možnosti beztestného vyjádření pocitů a svobody je důležitá, je mostem k porozumění partnerů, k jejich spokojenosti

Dále přednášející poukazují na rozdíl mezi fungujícími a nefungujícími rodinami, přítomným manželům obohatí tematiku příklady krizí ze svého manželství a jejich dopady. Zdůrazňují přitom, kde najdeme sílu pro řešení krizí.

Nakonec, i po teologické stránce, najdeme, odkud čerpat sílu pro řešení manželských krizí. Krize jsou v každém manželství a jenom ti vytrvají, kdo dali Boha ve svém životě na první místo. Přednášející uvádějí, že Bůh sám spojuje muže a ženu, posvěcuje jejich svobodnou volbu. Z Boží milosti dostávají milostný vztah už od počátku společného života bez zásluh jako počáteční kapitál. Z tohoto konta lásky se v dobách těžkostí, zkoušek a krizí vybírá, ale je podstatné, aby se manželé naučili do něho přispívat.

Jak řešit manželské krize se učí v dalších přednáškách, kde je poukázáno, že Bůh v životě člověka je jako ochranná zeď. A duchovní život člověka je moc důležitý pro dobrý vztah.

Církev vychází vstříc manželským krizím nabídnutím pastoračního vedení. Vytrvale se snaží o vytváření a udržení všech lidských, psychologických, morálních a duchovních podmínek jako jsou stálost a trpělivost, pokora a silná odvaha, důvěra v Boha a jeho milost, pravidelná modlitba.

Ničitelé lásky

V této druhé přednášce Manželských setkáních se široce přibližuje milostný vztah, definice milostného vztahu a realita manželských vztahů. Na tomto vztahu

závisí veškeré teplo a pohoda domova. Když se doma nenalezne, instinktivně se vyhledává jinde v různých podobách. Neopečovávané manželství se řítí k rozpadu.

Láska je základní silou manželů. Láska je základem, stálou silou a konečným cílem úlohy žít ve společenství pravdy, ve stálé snaze o vytváření pravého osobního společenství. Bez lásky nemůže rodina jako osobní společenství žít a fungovat.

O milostném vztahu a lásce mezi manželi pojednává Gn 3,16. „Po svém muži budeš dychtit, ale on ti bude vládnout“ nebo v listu Efezským. Element spirituální je možné shledat v porovnání milostného vztahu mezi manžely a naší konverzaci s Bohem. Bůh se nám dal poznat, pocítili jsme jeho nekonečnou blízkost a lásku, se kterou nás Bůh miluje, přijímá a bere na vědomí. Pak přicházejí dny vyprahlosti a prázdnoty. Vzpomínka na nádherné zážitky pomáhá překonat těžké období.

V přednášce se uvádí pět základních ničitelů lásky:

1. Bouřlivé, hněvivé výbuchy.
2. Znevažující hodnocení a opovrhující kritika.
3. Chování, které druhého provokuje.
4. Sobecké vyžadování.
5. Neupřímné, nepoctivé chování.

Každý z ničitelů je popsán a je nabídnuté i řešení krize.

V přednášce jsou zmíněné další události, které ničí vztah nezávisle na nás. Je dobré si je uvědomit. Jsou to workoholismus, finanční problémy, problémy s dětmi, společné bydlení s rodiči, stavba domu, stěhování, změna zaměstnání, úmrtí v rodině a podobně. Upozorňuje se na tři ničitele, jejichž řešení přesahuje možnosti kurzu Manželská setkání. Prvním je drogová závislost a alkoholismus, druhým je opakovaná nebo trvajících nevěra a třetí duševní a sexuální poruchy. Pokud se v manželství objeví některý z těchto problémů, je nezbytné se zabývat nejprve jeho řešením. Tyto tři případy vyžadují speciální péči a pomoc odborníků - profesionálů. Manželská setkání nejsou schopna je vyřešit.

Manželé se po přednášce opět rozejdou do skupinek, po modlitbě se projednává otázka, jak zvítězit nad návyky, které ničí jejich vztah. Podle pravidla : “Nikdy se nepokoušej uspokojit vlastní potřeby na úkor partnera a nehledej svůj prospěch na úkor citů svého partnera. Nejlépe nedělej vážné věci a rozhodnutí bez

domluvy s ním.“ Potom každý hledá u sebe ničitele lásky a boduje je ve stupnici 1-5, dále pak hledají oba společné řešení.

4.3.2 Priority v křesťanském manželství

Třetí přednáška je rozdělena do dvou částí: Priority a druhy lásky. Uvádí se více citátů, které v rámci manželské pastorace značně prohloubí vnímavým manželům křesťanskou víru.

Přednáška je pojata z duchovního hlediska, jejím cílem je přiblížit, co Bůh v Bibli říká manželům, čím se mají řídit a na co se spolehnout při rozhodování, čemu dát přednost – aby naplnili Boží vůli a stali se součástí Božího plánu ve svém manželství.

Priority jsou rozděleny do sedmi bodů:

První a nejdůležitější v životě křesťana je Bůh – náš vztah k Bohu. Proto tam, kde se ztrácí vztah k Bohu, slábne a narušuje se vztah k člověku. Kromě toho, když se zapomene na Boha, lze těžko pochopit sám sebe i druhého. Z teologického hlediska je Bůh představený jako naše jediná osoba, kterou máme uctívat a milovat. Vyplývá to z citátů: Mt 22,36-38; Ex 34,14. „Mistře, které přikázání je největší?“ On mu řekl: „Miluj Hospodina, Boha svého, celým svým srdcem, celou svou duší a celou svou myslí. To je největší a první přikázání“ (Mt 22,36-38). „Nebudeš se klanět jinému Bohu, protože Hospodin, jehož jméno je Žárlivý, je Bůh žárlivě milující“ (Ex 34,14).

Smlouva mezi manželi a Bohem se přibližuje manželům z citátu Kaz 4,9-12. „Lépe dvěma, nežli jednomu, mají dobrou mzdu ze svého pachtění. Upadne-li jeden, druhý jej zvedne. Běda samotnému, který upadne: Pak nemá nikoho, kdo by ho zvedl. Také leží-li dva pospolu, je jim teplo, jak se má však zahřát jeden? Přepadnou-li jednoho, postaví se jim oba. A nit trojitá se teprve nepřetrhne“. Citát je rozebraný podrobně s důrazem na manželství jako spojení tří osob – muže, ženy a Boha.

Budování společného vztahu manželů k Bohu je pojato z pastorálního hlediska. V přednášce vycházejí z Ko 2,6-7. „Žijte v Kristu Ježíši, když jste ho přijali jako Pána, v něm zapustíte kořeny, na něm postavte základy, pevně se držte víry, jak jste v ní byli vyučeni, znovu vzdávejte díky“. Na základě tohoto citátu se vybízejí oba manželé ke společné modlitbě a společnému čtení a studiu Bible. Společné účasti

na bohoslužbách a přijímání svátostí. Zdůrazňují, že řešení všech problémů by se mělo opírat o Boha, který žije s námi, je uprostřed nás.

Druhou prioritou, kterou by měli zachovávat křesťanští manželé je partner – nejbližší bližní. Při charakterizování druhé priority ve skriptech vycházejí z biblického hlediska. Citáty: Mt 22,39-40; Ef 5,33; 1.K 11,11-12; Mt 19,5-6, pak teoreticky vysvětlují manželský vztah. „Druhé mu je podobné: Miluj svého bližního jako sám sebe, na těch dvou přikázáních spočívá celý Zákon a Proroci“ (Mt 22,39-40). „A tak i každý z vás bez výjimky ať miluje svou ženu, jako sebe sama a žena ať má před mužem úctu“ (Ef 5,33). „V Kristu ovšem není žena bez muže ani muž bez ženy, vždyť jako je žena z muže, tak i muž skrze ženu – všechno pak je z Boha“ (1 K 11,11-12). „A řekl: „Proto opustí muž otce i matku a připojí se ke své manželce a budou ti dva jedno tělo; takže již nejsou dva, ale jeden“ (Mt 19,5-6).

Rodina by měla být specifickou ikonou Trojice jednoty lásky, projevující se v mnohosti a rozličnosti osob. Biblická terminologie popisuje tajemství Trojice na příkladě rodinného života. Vzájemné sebedarování manželů je projevem lásky, jejíž vzor a cílová podoba se nachází v Trojici. Tajemství Trojice je pro manžele příkladem trvalosti vztahu, věrnosti, povinnosti prokazovat si vzájemně pomoc a lásku.⁴⁵ Ve skriptech není uvedený manželský slib, ale přednášející manželé jej do přednášky zařazují a na jeho textu vysvětlují, v čem spočívá podstata manželského vztahu.

Třetí prioritou, která by také měla být zachována na třetím místě jsou děti, rodina a nejbližší bližní.

V přednášce vycházejí z těchto biblických citátů:

- „A kdo přijme jediné takové dítě ve jménu mém, přijímá mne“ (Mt 18,5)
- „Otcové, nedrážděte své děti ke vzdoru, ale vychovávejte je v kázni a napomenutích našeho Pána“ (Ef 6,4)
- „Zasvěť už chlapce do jeho cesty, neodchýlí se od ní, ani když zestárne“ (Př 22,6)

⁴⁵ POSPÍŠIL, C.V. *Rodina manželství a tajemství Trojice*, Teologické texty, 2001, roč. 12, č. 5, str. 195-196.

Přednášející uvádějí, že ovocem manželské lásky jsou děti a rodiče je vedou, řádně je vychovávají s ohledem na jejich osobnost a možnosti. Je tu uvedeno i pastorační hledisko a postavení manželů, které z toho vyplývají. Příkladem svým přivést děti k víře. Rodiče nesmějí zapomenout na odpoutání se, když si dítě v dospělosti zvolí vlastní cestu životem.

Čtvrtou prioritou jsou bližní, to znamená bratři a sestry v Kristu. Povinnost pomoci druhým a sloužit jim se stává ještě naléhavějším, jestliže se někdo dostane do nouze. „Cokoliv jste udělali pro jednoho z těchto mých nepatrných bratří, pro mě jste udělali“ (Mt 25,40).

V Novém Zákoně, když Ježíš slavil s učeníky poslední večeři proměnil chléb a víno ve své tělo a krev, rozdával učeníkům, uvedl je do svazku se sebou samým (srov. Mt 26,26-29). Nová smlouva v Kristu ze všech, kteří do ní vstupují, vytvoří lid (srov. 1 Pa 2,9-10). Cílem smlouvy je spojení všech věřících do vzájemné jednoty, manželská smlouva uvádí muže a ženu do vzájemného spojení (srov. J 17,21-23).

Šestou prioritou je zdraví, další pak jsou koníčky. Pomocí zájmu se rozvíjí vlastní osobnost a pomocí společných prožitků rodiny se upevňuje vzájemný vztah mezi manžely a vztahy rodičů a dětí. Žebříček hodnot pro křesťanské manžele, kromě prvních tří priorit, není věcí absolutní, nemusí nutně plně vyhovovat, ale je pomocníkem při řešení každodenních situací. Manželská setkání v rámci pastorace pomáhají manželům tímto žebříčkem hodnot: k Bohu, k sobě samým, k rodině, k bližním.

Druhá část třetí přednášky pojednává o druzích lásky. V přednášce se uvádějí čtyři druhy lásky: storge, eros, filia, agapé.

Storge je láska instinktivní, láska rodičů k dětem, dětí k rodičům, sourozenecká láska, příbuzenský vztah a pouto rodin, láska krajanů v cizí zemi. Je to láska přirozená, je nám dána. Aby se mohla zdravě rozvíjet, potřebuje normální a zdravé podmínky. Nejdůležitější vztah je vztah matky a dítěte, první pocit, který matka chová vůči dítěti v prvních letech života. Není to osobní láska, je to závislost, takzvané připoutání. V životě by se mělo připoutání změnit na lásku storge. Pokud trvá závislost příliš dlouho, není pociťována jako láska storge, ale jako pouto. Pouto ve vztahu matka – syn, otec – dcera, sourozenci – rodina se stává pro manželství někdy velmi obtížnou překážkou. Z listu Ef 5,31 cituji: „Proto opustí otce i matku a připojí se ke své manželce a budou ti dva jedno“. Nedostatek mateřské lásky v rodině

není zdravý, vede k agresivitě, tvrdosti a násilnosti dětí. Přepjatá láska neumožňuje růst osobnosti dětí. Sebevědomí je v tom případě potlačováno a děti jsou neschopné se vyrovnávat s překážkami a problémy.

Eros je láska citová „tváří v tvář“, je to touha, která se vztahuje na touhu mezi mužem a ženou. Ve vztahu mezi mužem a ženou je to láska pociťovaná, která vychází z přirozenosti, nepodléhá naší vůli, zaměřuje se na duši partnera. Dnes je často zaměňována za lásku sexuální. Sex je tělesný aspekt, není zaměřený na osobu, ale na všeobecný objekt vzruchu. Pohled na obnaženou ženu muže dráždí nezávisle na tom, zda je to jeho manželka nebo ne.

Sexuální soužití manželů udržuje milostný vztah mezi nimi. Nenahraditelně obohacuje jejich vztah a když má manželství správné místo, spěje k erotu. Sex je zaměřený na já a eros na my, to znamená na duši partnera. U muže se sex podráždí pohledem na některé části těla – eros se probudí úsměvem, gestem, tónem hlasu, které odhalují duši ženy. Osamělý eros neexistuje, představuje vždy vztah mezi partnery, svůj smysl naplňuje v milostném vztahu. Eros je to, co přináší rozkoš oběma partnerům současně, vzájemné darování sebe, rozplynutí se jednoho v druhém. Eros je mnohotvárný, je to romantická láska, zamilovanost, obdiv, pohlavní život. Sexuální láska a láska erotická k partnerovi je manželským vyjádřením Boží lásky. Bojuje v obou partnerech s egoismem, pohodlností, osobní spravedlností.

Filia je další druh lásky. Je to partnerská láska, takzvaná láska „bok po boku“. Je to nejhlubší druh lidské lásky. Vřelé a tělesné příbuzenství myslí a duše, nejvyšší možný stupeň přátelství muže a ženy. Láska filia převyšuje erotickou lásku, dá se vyjádřit slovy. Manželé jsou za jedno, snaží se společně dosáhnout cíle. Není to daná přirozená láska, je zapotřebí ji vypracovat ovládnutím sebe pro druhého, přemáháním, bojem s překážkami, vytvářením jednoty. Pro růst této lásky jsou dobré společné koníčky, zájmy, ale hlavně komunikace a hluboké poznání jeden druhého. Láska vzbuzuje pocit odpovědnosti, starost o dobro partnera. Čím je větší pocit odpovědnosti za partnera, tím větší je láska.

Agapé je čtvrtým druhem lásky. Je to Boží láska. Skrze působení Ducha Svatého v nás přebývá Kristus. Sami o sobě jí nejsme schopni, je to Boží dar, který je nám darován skrze Ducha Svatého. Apoštol Pavel v listu Římanům 5,5 píše: „Boží láska je vylita do našich srdcí skrze Ducha Svatého, který nám byl dán“. Agapé vyjadřuje Boží zájem o hříšného člověka. Bůh z lásky k nám dal svého Syna, aby za

nás zemřel, když jsme byli hříšní. Bůh nám dává příklad, jak máme milovat. Tato láska nevyžaduje opětování.

K dobrému manželství patří všechny druhy lásky. Rozvoj erotiky, ovládnutí sexuality. Rozvoj agapé nevyhnutelně potřebuje ovládnutí erosu. Ponechání erotické lásky člověku ponechá prostor k prožití lásky agapé mezi mužem a ženou, obzvláště v těhotenství, nemoci atd.

Na závěr přednášející uvádějí smysl manželství v duchu spirituality. Manželství má formovat partnery, aby jeden druhého učili být poslušnými vůči Bohu, aby spolu uskutečnili Boží vůli. Boží láska se z počátku k manželům neprojevuje v lidské lásce agapé, ale jako: eros, filia a storge. Tato láska vede manžele nad sebe samé k Bohu.

Manželé se po přednášce rozcházejí zase do skupinek, kde se krátce pomodlí, sdělí své zážitky z přednášky a v duchu lásky agapé každý prochází svým žebříčkem hodnot a uvědomuje si, co má v pořádku a co ne. Potom se zamyslí nad druhy lásky, která je v jejich manželství nejsilnější, jaké požehnání jim přinesla, ve kterém okamžiku života prožívali určitý druh lásky. Potom se otevírají svému partneru a ptají se, kterou lásku by měl pro něho rozvinout, aby se cítil více milován. Posléze manželé vyplní anketu romantické lásky a na konci setkání se společně pomodlí.

4.3.3 Zdravé sebevědomí

Čtvrtým tématem MS je zdravé sebevědomí. Je to otázka poznání sama sebe. Téma není specifikované v učení církve.

Pastorace se mezi jinými stará o zdravé, mravní a kulturní hodnoty, ale také o rozvoj lidské osoby, zvláště u mladých rodin. K této oblasti patří sebevědomí, které může být zdravé nebo „nemocné“. Může být slabé nebo silné, v tom případě rodina trpí a dostane se do těžkých nesnází. Přednáška popisuje, co je to sebevědomí, kdo má vliv na jeho vytváření. Jak vypadá sebevědomí potlačené, přemrštěné a jejich důsledky.

Sebevědomí během života je ovlivňováno okolím, ve kterém se nacházíme. „Novorozenec disponuje jen poměrně chudým repertoárem vrozených reflexů či

instinktů“.⁴⁶ Jeho „Osobnost se formuje během života na základě vrozených vloh stykem se životním a sociálním prostředím do harmonické tělesné a psychické jednoty. Zůstává však složitým systémem, ve kterém každá vlastnost má své místo, jako jedinečný člověk“.⁴⁷ V prvních letech života, kdy se nachází pouze v okruhu své rodiny, kopíruje hodnotící systém rodičů a přijímá je za vlastní. Dítě vnímá a odnáší si do života jejich postoj úcty, sebeúcty a respektování důstojnosti. Dítě buduje svoje sebevědomí na základě projevené rodičovské lásky. Na základě pochvaly, obdivu k tomu o co se dítě snaží, upevňuje své vědomí a svoji důležitost. Negativní vliv na výši sebevědomí má přehnaná chvála. Naopak ale nedostatek chvály působí pocit méněcennosti. Když dítě už jde do školy, je ovlivňováno širším okolím, ale především učitelem. Je oceňována jeho schopnost a výkonnost. Znamky mají velký vliv na představu o sobě. Hodnocení žáka je založeno na hledání chyb a nedostatků, ale mělo by být založeno na odměňování za kladné činy.

V manželském životě nejvíce otevíráme svoje srdce partnerovi a z jeho strany jsme i nejzranitelnější. Proto on má největší vliv na naše sebevědomí. Hodně záleží na tom, jak jsme se naučili sdělovat a přijímat kritiku, chválit a povzbuzovat a kolik prostoru jsme vymezili vzájemné lásce. Pokud se budeme snažit zalíbit druhým, budujeme svůj vlastní pocit důstojnosti na základě vlastních zásluh, zrodí se z toho zasloužené sebevědomí, které nás ovlivní v našem chování. Soustředíme se na činy a dokazujeme co umíme, na co stačíme. Vždy se najde někdo jiný, lepší než my a dostáváme se do pastí. Cestu ven najdeme, když si uvědomíme svoje hodnoty v Božích očích. Jestliže během života jsme si vytvořili zdravé sebevědomí, vše je v pořádku, ale pokud je „nemocné“, slabé nebo silné, může se stát nebezpečné. Potlačované sebevědomí se projevuje nedostatkem odvahy a iniciativy, neochotou se samostatně rozhodovat, přecitlivělostí reakcí, falešnou pokorou, vztahovačností na sebe, srovnáváním a podceňováním se, domýšlivostí, pocitem viny, sebelítostí atd. Silné sebevědomí se zase projeví pýchou, povyšováním se, pohrdáním, neúctou, lehkovážností a nezodpovědností. Pýcha a bázlivost se projeví navenek často stejně, to znamená agresivitou. Oba extrémy zapříčiňují rozdělení základních funkcí manželství. Deformace sebevědomí může dovést k narušení náboženského vztahu, ke

⁴⁶ NAKONEČNÝ, M. *Základy psychologie osobnosti*. Praha : Management Press, 2003, ISBN 80-85603-34-9, s. 34

⁴⁷ VACÍNOVÁ, M. *Psychologie a společenská výchova*. Praha : Victoria publishing, 1995, ISBN 80-7187-006-4 s. 66.

krizi víry. Když se dostaneme k situaci, kdy nás hodně kritizují a ponižují ostatní, my sami se začneme cítit zklamaní Bohem. Jsme zklamáni sami sebou, neumíme řešit své problémy, jednáme nerozhodně, hryže nás pocit viny a podobně. Řešením je doptávání na Boží vůli a odevzdání se do jeho služby. Boží slovo a jeho láska by měla mít větší hodnotu, než hodnocení lidí.

Práce ve skupinkách po přednášce začínají modlitbou, prosbou o otevření srdce. Potom přítomní diskutují o obsahu přednášky. Každý se sděluje o událostech, které ovlivnily jeho sebevědomí v dětství. Dále se zamýšlí, co koho zraňuje a nezdravě působí na jeho sebevědomí, zda-li zkouší léčit své sebevědomí s pomocí partnera. Jak dokáže přijmout chválu a sám partnera chválit, jestli je něco, co jej blokuje ve chválení partnera. Přemýšlí, jestli nechtějí po partnerovi dokonalost a jak se vyrovnávají s odpuštěním k těm, kdo se nějakým způsobem provinili na jeho sebevědomí. Potom se snaží sami popsat své sebevědomí a jeho projevy. Rozejdou se do manželských dvojic a společně si řeknou, v čem je kdo dobrý, prospěšný, v čem selhává, do čeho se nemá pouštět, kde jsou jeho hranice. Sdělí si co cítí, když si ho partner neváží, nepřijímá, nepodporuje a jak mu může pomoci. Dále si přečtou text J 3,16 „Neboť tak Bůh miloval svět, že dal svého jediného Syna, aby žádný, kdo v něho věří nezahynul, ale měl život věčný“. Potom se každý zamyslí, přijme sám sebe a pokusí se odpustit všem, kdo mu ublížili. Následně ve smyslu Ř 15,7 „Přijměte jeden druhého tak, jak Kristus ve slávě Boží přijal vás“. Držíce se za ruce, řeknou si do očí: „Přijímám tě takového (takovou), jaký (jaká) jsi...Slibuji, že ti budu pomáhat...“. Opět se sejdou do skupinek a sdělí si zážitky a společně se pomodlí.

4.3.4 Dávám ti odpuštění

Pátá přednáška projednává proces odpuštění, který se odehrává v srdci člověka a dále mezi partnery.

V přednášce se dozvídáme, že k rozporům mezi manžely dochází při budování nového „domova“. Každý z manželů vnáší svatebním dnem do nové rodiny vlastní zvyky, osobní ovzduší a zákonitě dochází k vzájemnému střetu a obrušování názorů. V Mt 6,14-15 čteme: „Neboť jestliže odpustíte lidem jejich přestoupení, i vám odpustí váš nebeský Otec; jestliže však neodpustíte lidem, ani váš Otec vám

neodpustí vaše přestoupení“. Znamená to otevřít své srdce. Kolik se do něho vejde Božích milostí, o tolik snadněji se překonají nejtěžší problémy.

V přednášce najdeme jedno varování před odevzdáním své vnitřní bolesti způsobené partnerem jenom samotnému Bohu. Může skončit odcizováním manželů a krachem vztahu. Jediným způsobem uzdravení následků zranění je jít k partnerovi, protože se každý problém týká obou a partner se tak dozví o mé bolesti a sdělení této bolesti je jedinou cestou k uzdravení. Dokážu-li svou bolest formulovat do slov, ztrácí nad ní satan svou moc (Ef 5,11-14). Manželská setkání svou pastorační činností ukazují na způsob odpuštění v praxi. Na začátku manželé prosí Pána Ježíše o účast v rozhovoru. „Neboť kde jsou dva nebo tři shromáždění ve jménu mém, tam jsem já uprostřed nich“ (Mt 18,20).

Jestliže člověk, který v sobě nese nějakou hořkost či ublížení ze strany partnera, má potřebu otevřít své srdce a sdělit mu bolest, pak je nutné vyjádřit se v první osobě (je to můj problém, mě to uvnitř bolí, vyjadřuji ti své pocity, mé osobní prožívání), partner pak nepřijímá takto sdělenou pravdu jako útok na svou osobu, ale jako sdělení partnerových bolestí a pocitů, které pak nezlehčuje. Oba se vyslyší a vzájemně se poprosí za odpuštění. Tak se oba osvobodí od hořkosti a dokáží si odpustit. Časté prohovoření bolesti a vůbec vzájemným prohovořením si dáváme prostor k radostným chvílím i k umocňování a rozvíjení manželství.

Když se apoštolové ptali Ježíše, kolikrát se má odpustit bratru, Ježíš jim odpověděl: „Pravím ti, ne sedmkrát ale až sedmdesát sedmkrát“ (Mt 18,22). Před neodpuštěním nás varuje Pavel Řím 2,5-6 „Ale ty ve své zatvrzelosti a se svým nekajícím srdcem si hromadiš tresty pro onen den hněvu, kdy se ukáže, jak spravedlivě Bůh soudí, až odplatí každému podle jeho skutků“.

Dát odpuštění trvale a konečně není snadné. Dávat odpuštění je záležitostí vůle, ne citu. Citové naplnění se dostaví až později. „... a odpusť nám naše viny, jako i my odpouštíme našim viníkům ...“ (srov. Mt 6,12).

Přednáška upozorňuje ještě na další důležitou věc – ošetřování či opečovávání zraněného partnera - obdarovat partnera láskyplným citem. To znamená: zahrnovat jej láskyplnými pohledy, dávat najevo, že je jedinou mou láskou, chválit ho za drobnosti, obdarovat ho pozornostmi apod. Takovým jednáním se uzdraví rány, trpkost a doplní se láska do banky partnera, takže z ní pak mohou čerpat oba dva. Vyžaduje to však trpělivost, soustředěnost a čas.

Při odpuštění je dobré vzývat na pomoc Boží slovo (Mt 8,7; Ř 15,2; Ga 6,2; Ř 8,26; J 14,14; 1 J 1,9-10; L 6,37; 1 Pt 3,9; Mt 18,23-35; 1 Pt 2,25).

Po přednášce se ve skupince nejdříve pomodlí, poprosí Boha, aby je naplnil láskou a pokorou. Posléze diskutují, jak funguje prominutí v jejich rodině, jak se projevuje, jaké s ní mají zkušenosti. Rozcházejí se do manželských dvojic, tam si sdělují svoje bolesti, kdy partner zklamal a ublížil. Je zapotřebí, abych připustil, že první příčina selhání je ve mně a ten, který se provinil pozorně naslouchá a sdělení přijímá. Potom prosí za odpuštění. Čím více se umění a uzná, že si zaslouží trest, tím více pomůže partnerovi uzdravit se. V úkolovém listu nacházejí návod, jak žádat a dávat prominutí. Připomíná se jim, že prominutí nejsou dveře, ale delší cesta.

4.3.5 Základy komunikace

Sedmá přednáška je pojata z antropologického hlediska. Zaměřuje se na technickou stránku komunikace, to znamená na způsob sebevyjadřování a naslouchání. Přednáška ze široka rozebírá komunikaci, ale z hlediska spirituálního učí dialogu – modlitbě.

Přednáška uvádí, co je to komunikace, jak se vyvíjí během manželství, jaké jsou základní oblasti komunikace a proč je tak důležitá. Nakonec dává otázky pro práci mezi manžely a pro zlepšení komunikace. V základních oblastech komunikace líčí co je důležité pro komunikaci, jaké chyby se dělají a jaký je jejich dopad na manžele. Hloubku komunikace rozebírají z pěti hledisek: klišé rozhovory, rozhovory o lidech, sdělení o věcech, vyjadřování svých názorů a hodnocení, vyjadřování pocitů, setkávání srdcí.

Sebevyjádření je vyjádření mých citů, myšlenek, přání, snažení, činností, zvažování alternativ. Vyjádření slovy i mlčením je složité a je potřeba se v tom učit. Ověřeným způsobem je okruh sebevyjadřování, které se skládá z pěti částí. Jejich pořadí můžeme zachovávat, ale není to nutné.

První část okruhu sebevyjadřování je smyslové vnímání (dokumentace). Patří sem vyjádření místa i času, všeho, co jsem viděl a slyšel, čeho jsem si vědom, čeho jsem si všiml.

Druhá část okruhu je vyjadřování myšlenek a názorů (interpretace). Do této druhé části patří sdílení všech mých myšlenek, vjemů, dojmů, názorů, předpokladů, dohody. Tato interpretace by měla být předložena vždy s láskou. Je zde riziko, že mohu svým stanoviskem někoho zranit. Proto je třeba být ochotný změnit svůj názor.

Třetí část okruhu je vyjadřování citů a emocí. V této části popisujeme v první osobě všechny pocity, které nás doprovázejí v dané výpovědi. Dobré sdělení svých pocitů umožní partnerovi, aby nám lépe porozuměl, vcítil se do nás a mohl pomoci.

Čtvrtou část okruhu sebevyjadřování tvoří vyjádření mých snah, přání a alternativ. V této části je třeba říct všechno, co chci udělat, co chci rozhodnout, co si přeji, v co doufám, co jsem si zvolil z různých možností.

Pátou část okruhu tvoří vyjádření činností. V této části řeknu, co jsem udělal v minulosti, co udělám právě teď, co chci udělat v budoucnosti, v jakou činnost vyústí moje předsevzetí.

Důležitou hodnotou je naslouchání. Toto se často neučí, ale v komunikaci přesto má vážnou roli. Vyhradit si v komunikaci k naslouchání dost času, vyslechnout, abychom pak dokázali pomoci. Naslouchat nejen ušima, ale celým postojem, obličejem, hlavně očima, mít otevřený postoj. Na taková i další sdělení přednáška upozorňuje, také na špatné návyky, na způsoby, jak se jich zbavit. Dobrému naslouchání je možno se naučit.

Po přednášce se ve skupince pomodlí, poprosí Boha o dar moudrosti a vzájemného porozumění. Potom si společně vysvětlí všechny části okruhu sebevyjadřování, aby tomu dobře rozuměli. Každý pár se pokusí sdělit si problém. Začíná žena a partner se neobhazuje, ale soustředěně naslouchá, aby její sdělení mohl co nejlépe pochopit. Ostatní pozorují, jestli se žena dobře vyjádřila, jestli použila všechny části okruhu a poukáží na chyby. Pak partner odpovídá stejným způsobem, nezavádí jiný problém, ale odpovídá své ženě a ostatní jej zase kontrolují a případně opraví. Pak se role otočí a muž odhaluje svůj problém a žena odpovídá stejným způsobem jako předtím muž. Všechny páry se takto vystřídají a nakonec si sdělí, co se naučili. Na závěr se pomodlí.

4.3.6 Rozumím – rozumím

Osmé téma Rozumím – rozumím je pokračování přednášky o komunikaci. Jsou zde uvedeny příčiny nepochopení, metody k navracení porozumění a vše co přispívá k tomu, abychom si dobře rozuměli. Téma je těžké, zejména pro práci v páru. V duchu spirituality prosí skupinka o pomoc Ducha Svatého, aby se naučila v lásce a pochopení porozumět si.

Téma je orientované na naslouchání a navracení porozumění. Manželé by se měli snažit věnovat se jeden druhému, mít k sobě úctu, mít o sebe opravdový zájem, být si k dispozici, pomáhat si a spolupracovat spolu. Nestačí jen partnerovi naslouchat, je zapotřebí porozumět tomu co říká a dobře interpretovat. Zde je zdroj mnohých obtíží, naslouchající partner se domnívá, že jeho výklad je správný, ale může být v omylu, protože jedině správný výklad má ten, kdo to říká a my se mu můžeme svým porozuměním jen přibližovat.

Po přednášce se ve skupince pomodlí a poprosí o pomoc Ducha Svatého. Žena se dívá do očí partnerovi a snaží se sdělit svůj problém, využívá přitom okruhu sebevyjadřování. Mluví po částech a muž opakuje čemu porozuměl, až výkladu skutečně správně porozuměl. Dochází k „opravování“ a upřesňování porozuměného. Když si takto zdárně sdělí celý problém, muž podobným způsobem, zase po částech, odpovídá na její problém a žena zase po úsecích po něm opakuje. Ostatní naslouchají a povzbuzují, chválí nebo pomáhají. V této práci se střídají všechny páry, nakonec si sdělí co je obohatilo a společnou modlitbou setkání ukončí.

4.3.7 Vyjadřování pocitů

Téma se věnuje tomu, co jsou to pocity a city, jak vznikají, čím jsou ovlivněny, jak působí pocity na naše zdraví a chování. Je velmi těžké otevřít své nitro a sdělit partnerovi své pocity tak, aby jej to neprovokovalo. Rovněž je těžké pro toho, který naslouchá, správně reagovat, aby druhého ještě více nezranil a neponížil přitom jeho sebevědomí. Pro obě strany jsou v přednášce uvedena pravidla jednání. Pocity jsou naprosto normální a přirozené, emoce vytvářejí primární motivační systém člověka. Je to prožívání nebo vědomé pocitování. Procesy, které se odehrávají v mozku a v nervové soustavě jsou pozorovatelné ve výrazu, zejména v

obličej. Jednotlivé případy emocí jsou například: radost, vzplanutí lásky, hrdost, smutek, hněv, ustrašenost atd.

Po přednášce se opět páry rozejdou do skupinek, pomodlí se k Bohu s prosbou, aby se jeden druhému dali poznat. Na základě přednášky se pokouší sdělovat své pocity i s bezeslovným vyjádřením. Potom o tomto sdělování a navracení porozumění si popovídají. Jak se jim daří partnerovi otevřít se, jaké mají překážky při sdělování pocitů. Snaží se uvědomit si nepřímé vyjadřování pocitů, které používají a jak to ovlivňuje jejich vztah. Vzájemně si sdělí, jaké projevy vnímají jako nepříjemnost a trest a co jako odměnu a co při tom cítí. Nakonec si sdělí, jak se cítili na začátku kurzu a jak se cítí teď a společnou modlitbou práci ve skupince ukončí.

4.3.8 Naplňování potřeb manželů

V přednášce se uvádějí tři základní okruhy lidských potřeb.

Klíčové potřeby – může je uspokojit jenom Bůh a vztah s ním. Je to Boží přítomnost v našem nitru, pokoj vyplývající z jeho přítomnosti, smysl našeho života, naděje, víra a láska agapé.

Kritické potřeby jsou důležité pro radostný život a vzájemně se ovlivňují. Patří k tomu potřeba být partnerem milován a ctěn, potřeba mít přátele, dobře vychované děti. Do této skupiny patří následující potřeby muže i ženy. Žena a muž mají odlišné potřeby, žena potřebuje, aby ji muž miloval a s něžností se o ni staral. Potřebuje prostor k diskotování a očekává od muže otevřenost a poctivost. Dále potřebuje, aby muž převzal na sebe zodpovědnost za finanční zajištění rodiny. Touží po tom, aby muž byl dobrým otcem, odevzdaným své rodině. Muž potřebuje sexuální naplnění, touží nalézt v ženě kamaráda, společníka a partnera. Muž též potřebuje mít vedle sebe příjemnou a krásnou ženu, která vytvoří příjemný domov. Potřebuje od ženy pocítit obdiv a úctu.

Okrajové potřeby – do této skupiny patří všechny ostatní méně podstatné potřeby, jejichž naplnění nás činí spokojenější (např. čtení denního tisku, nošení oblíbeného oděvu, podání oblíbeného jídla od manželky, muž donese své ženě květinu, vzájemně si projeví pozornost atd.

V přednášce jsou uvedeny i důsledky nenaplnění našich potřeb. Z výkladu a ze zkušeností vyplývá, že plnohodnotný život se nedá vést bez naplnění alespoň části potřeb ve své rodině.

Po přednášce se páry rozejdou do skupinek, poprosí Boha o pomoc při naplnění těchto potřeb. Potom přednášku prodiskutují a na základě seznamu potřeb zhodnotí, nakolik jeho partner tyto potřeby plní. Ve dvojicích si pak ještě řeknou, jak kdo bude potřeby partnera naplňovat tak, aby každá byla naplněna alespoň z části. Připomíná se, že všechny potřeby ženy pramení z potřeby bezpečí. Mohou si popovídat nejen o základních potřebách, ale i o potřebách z okrajové skupiny. Nakonec se sejdou, sdělí si své poznatky a společně se pomodlí.

4.3.9 Pozornosti

Přednáška je rozdělena zvlášť pro muže a zvlášť pro ženy, ale skládá se ze stejných bodů. Na začátku si jak muži, tak ženy uvědomí znaky zralého manželství, to znamená, že uznají a přijmou jaké jsou mezi nimi rozdíly vyplývající z jejich pohlaví. Dále poděkují Bohu a přijmou sami sebe takové, jací jsou. Poděkují Bohu za rodiče, dětství, sebe, svůj život i za svého partnera. Uvědomí si svůj vztah k Bohu a k sobě a pak je uvedena široká škála pozorností, které může projevit muž ženě a opačně.

Přednáška „Pozornosti“ je rozdělena zvlášť pro muže a zvlášť pro ženy. Také do skupinek se rozejdou muži i ženy zvlášť. Ženy se pomodlí a zamyslí se, ve kterých oblastech by mohla být lepší, kde dávat více najevo muži, že si ho cení a obdivuje, vybaví si, co má muž rád a pokusí se mu to plnit. Napíše dopis, ve kterém vysvětlí, proč ho má ráda. Také muži se pomodlí a každý si zmapuje svůj vztah ve světle přednášky. Zamyslí se nakolik je romantický ve světle lásky erosu, co by mohl rozvinout a změnit, jaké pozornosti projevovat, aby žena měla radost. Napsat si pro sebe, co ještě může pro ženu udělat. Napíše jí též milostný dopis.

4.3.10 Sexualita

Ve dvanácté přednášce se vychází z teologického hlediska a přednášející pokračují úvahami teoretických vědomostí, jak by oba manželé v oblasti sexuality byli spokojeni. Bible o sexualitě jedná velmi pozitivně. Bůh stvořil člověka jako muže a ženu (srov. Gn 1,27), kteří jsou duševně i tělesně jeden pro druhého, patří k sobě (srov. Gn 2,24). Spojuje je láska a Bůh jim požehnal. „Plod'te a množte se“ (Gn 1,28). Z této lásky vyrůstá potomstvo. Bůh doplňuje a ujišťuje, že vše, co je stvořeno je dobré (srov. Gn 1,31). Sexualita, vzhledem ke svému zaměření a účelu má své místo, zůstává v pevném svazku muže a ženy – manželství, ve kterém dochází ke spojení těla, ducha a duše.

Bible srovnává manželství se vztahem mezi Kristem a církví. Skrze manželství Boží láska a věrnost zjevená Ježíšem Kristem se zpřítomňuje v dějinách. Láska a věrnost mezi Kristem a církví není jen obrazem, podobenstvím, ale je vzorem pro manželství a vzájemné odevzdání muže a ženy. Láska muže a ženy zpřítomňuje Boží lásku a věrnost, kterou nám Bůh zjevil skrze Ježíše Krista a kterou zpřítomňuje prostřednictvím církve. Apoštol Pavel v 1 K 7,1-6 připomíná normální manželský život s jeho sexuální povinností „Neodpírej se jeden druhému, leda se vzájemným souhlasem a jen na čas, abyste byli volni pro modlitbu. Potom zase budete spolu“ (1 K 7,5; srov. 1 Tm 4,3; 5,14).

Přednáška klade důraz na komunikaci a její součásti: umění slyšet a naslouchat. Je dobře naučit se naslouchat, abychom přesně pochopili, co si přeje partner. Muž stejně jako žena prožívá milování po svém. A také orgasmu dosahují jinak. Proto je důležité, aby si to sdělili. Je zapotřebí, aby si sdělili i své potřeby. Výsledkem je sexuální uspokojení na obou stranách. Přednáška podrobněji uvádí rozdíly prožívání sexuality u muže a ženy, vysvětluje, v čem spočívá umění společně dosáhnout vrcholu, také přibližuje těžké chvíle pro oba partnery, jakými jsou těhotenství, porod, šestinedělí. Představují některé různé vlivy, které negativně ovlivní sexualitu manželů. Nakonec připomíná, že zdravý a spokojený sexuální život přináší manželství sjednocení, spojení v lásce a je pro manželství požehnáním. Vzniká zázrak nového života z lásky muže a ženy. Manželé zakusí jedinečným způsobem lásku, která je obrazem blízkosti Boží. Těžké chvíle, o kterých se mluví v přednášce, přivádí oba manžele k sebeovládání a ukázněnosti. Ukázněnost přináší

plody radosti a navozuje řešení jiných problémů. Podporuje také pozornost k partnerovi, pomáhá manželům ovládat egoismus a prohlubuje jejich smysl pro odpovědnost. Má to i pozitivní dopad na děti, které se učí správně oceňovat lidské hodnoty. Klidně a harmonicky se rozvíjejí jejich duchovní a citové vlastnosti.

Po přednášce se opět rozejdou do skupinek, pomodlí se, aby je Boží milost uzdravila i v této oblasti. Sdělí, co je oslovilo v přednášce a rozejdou se do dvojic. Muž se snaží své ženě sdělit, jak jí rozumí v jejich těžkostech a sklíčenosti v oblasti sexu. Pak zjistí, jaké potřeby a očekávání žena má a co s nimi hodlá dělat. Žena sděluje, nakolik ji muž z toho, co řekla dostatečně rozumí. Co by mu k tomu ještě dodala, aby jejich spokojenost ještě vzrostla. Potom se role vymění. Dále si řeknou, zda v této oblasti mají strach si vše sdělit a proč. Povídají si ještě o dotecích v přirozené blízkosti a o jejich významu. Sdělí si, jak si mohou pomoci vzájemně v diskusi o sexualitě, jak mohou přinést radost a změnu do pohlavního života. Nakonec se pomodlí.

Zmíním se ještě, že každá přednáška a každé setkání ve skupince, či v manželském páru začíná a končí spirituálním prvkem, modlitbou – otáčí se k Bohu, Ježíši Kristu či Duchu Svatému nebo prosí o Boží milost, aby manželský vztah byl „uzdravený“, aby manželé došli k vzájemnému pochopení, porozumění a jednotě, našli k sobě lásku a jejich vztah opět začal kvést a rozvíjet se.⁴⁸

⁴⁸ Skripta *Manželská setkání*, Centrum pro rodinu Liberec 1999.
Skripta pro letní tábor *YMCA Manželská setkání*, YMCA Manželská setkání Brno 2002.

5. Výzkumný problém

Odborníci širokého okruhu pomáhajících profesí a také laická veřejnost snadno připouští změnu, která se odehrává na poli rodinného života. Z informací o současném, stavu rodiny vyplývá, že členové rodin potřebují odbornou péči, která by je provázela jednotlivými obdobími jejich vývoje. Péči o rodinu v České republice zajišťují státní i nestátní neziskové organizace.

Občanská sdružení YMCA – Setkání a Centrum pro rodinu a sociální péči Ostrava nabízejí rodinám pomoc, která má psychospirituální rozměr. Jelikož péče o manželství a výchovu dětí je velmi potřebná v době, kdy je funkce rodiny destabilizovaná a probíhají v ní mnohé dezintegrační vlivy, je nutné podporovat aktivity těch organizací, které účinnou pomoc nabízejí.

Aby bylo možné předcházet vzniku eventuálních sociálních a emocionálních problémů a zároveň rozvíjet rodinné vztahy, je potřebné, aby problémy v rodině byly včas a správně rozpoznány. S tím také souvisí informovanost laiků i odborníků o tom, že probíhají aktivity občanských sdružení, která vedou ke zlepšení stavu manželství a tím celé rodiny.

5.1 Cíl výzkumného šetření

- Zmapovat věkové zastoupení účastníků kurzů Manželská setkání.
- Zjistit, jaká je jejich motivace pro jeho absolvování.
- Poukázat na obtížnost a různé prožívání jednotlivých prorodinných témat, která se na kurzu probírají a to jak z pohledu žen tak mužů.
- Ujasnit význam duchovního rozměru této akce.
- Prezentovat přínos kurzů pro účastníky a motivovat další manželské páry pro účast na těchto akcích.
- Získat zpětnou vazbu od účastníků Manželských setkání pro organizátory kurzů.
- Výsledky mohou posloužit v příštím roce při sestavování programu Manželských setkání.

5.2 Metody, metodika a hypotézy dotazníkového šetření

Metody :

- Přímé pozorování – týkalo se vnějších jevů na Manželských setkáních.
- Rozhovor – s účastníky kurzů, laickými i odbornými vedoucími kurzů.
- Dotazník – dotazník obsahoval otevřené (vlastní odpovědi) i uzavřené otázky.
- Studium literatury.
- Kvalitativní analýza dat.
- Matematicko-statistické vyhodnocení údajů.

Metodika :

Dotazníkové šetření se uskutečnilo v červenci 2006 na MS v Kroměříži a Frenštátě pod Radhoštěm. Šetření jsem provedla na akci Manželská setkání. Celkový počet účastníků akce byl 298 osob, z toho 211 osob vyplnilo dotazníkové šetření, což je 71 % všech účastníků kurzů.

Hypotézy dotazníkového šetření

předpokládám, že:

- Manželé, kteří se účastní kurzů Manželská setkání, chtějí zlepšit stav svého partnerského vztahu.
- Muži a ženy prožívají subjektivně rozdílně obtížnost jednotlivých témat.

K ověření či případnému vyvrácení hypotéz chci dojít za pomoci vyhodnocení dotazníkového šetření.

5.3 Výsledky zjištěných dat a jejich interpretace

Otázka číslo 1

Pohlaví respondentů

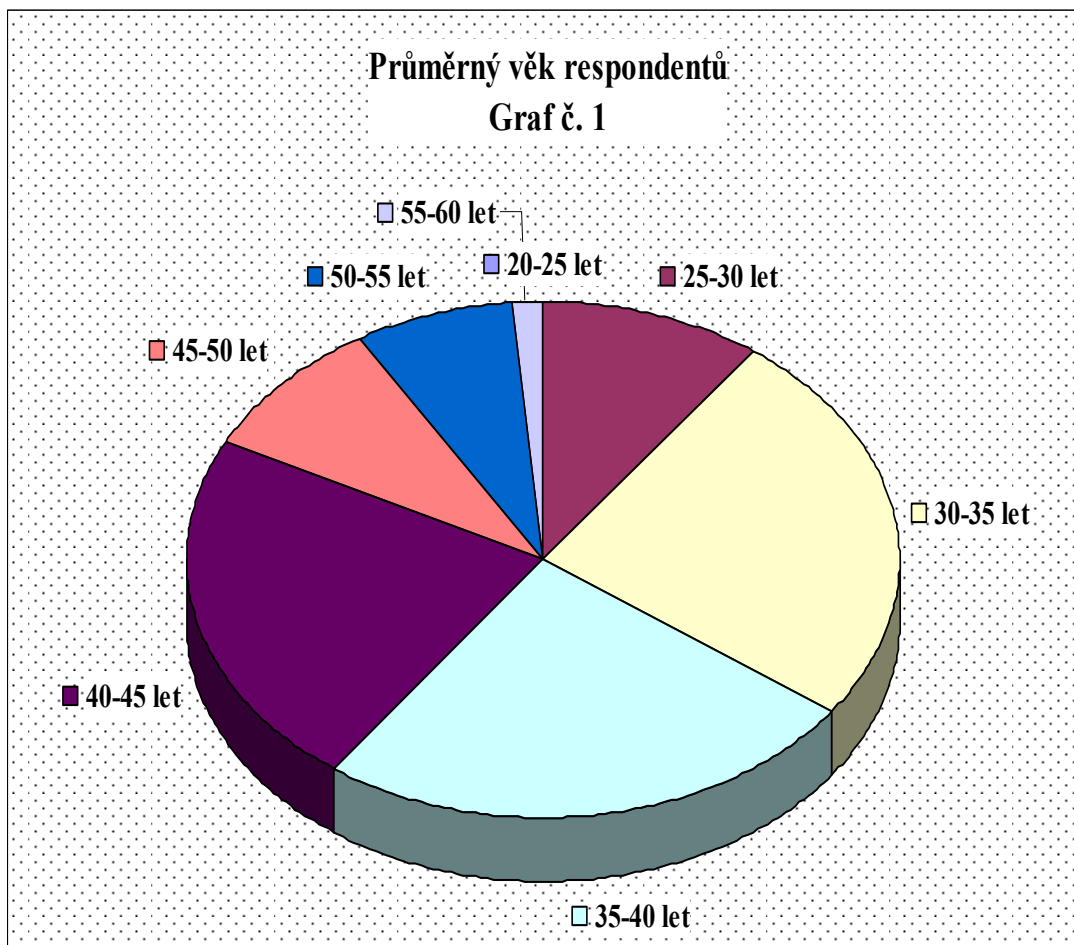
ŽENY tvořily : 49 % respondentů

MUŽI tvořili : 51 % respondentů

Otázka číslo 2

Věk respondentů (tabulka č. 2)

VĚKOVÉ ZASTOUPENÍ ÚČASTNÍKŮ MUŽŮ V PROCENTECH		VĚKOVÉ ZASTOUPENÍ ÚČASTNÍKŮ ŽEN V PROCENTECH		VĚKOVÝ PRŮMĚR (graf č. 1)	
20-25 let	0 %	20-25	0 %	20-25	0 %
25-30 let	6 %	25-30	14 %	25-30	10 %
30-35 let	16 %	30-35	34 %	30-35	25 %
35-40 let	24 %	35-40	26 %	35-40	25 %
40-45 let	27 %	40-45	18 %	40-45	23 %
45-50 let	16 %	45-50	2 %	45-50	9 %
50-55 let	9 %	50-55	5 %	50-55	7 %
55-60 let	2 %	55-60	1 %	55-60	2 %



Graf č. 1 nám vypovídá o věkovém průměru účastníků kurzů MS. Hranice 20 let je z hlediska vývojové psychologie obdobím mladé dospělosti, jehož horní hranicí je věk 35 let. Z grafu vyplývá, že v tomto věku jezdí na Manželská setkání 35 % účastníků. Je ovšem důležité zdůraznit, že 25 % z tohoto počtu jsou účastníci mezi 30-35 roky, tzn. v poslední třetině tohoto období. Mezi 20-25 lety nebyl na kurzu ani jeden účastník ženského ani mužského pohlaví. Z tohoto čísla můžeme vyvozovat, že v tomto období mladí lidé tak často neuzavírají sňatky, což by potvrdilo všeobecný trend v Evropě. Dále můžeme vyvozovat, že pokud takto mladí lidé manželství přece jenom uzavřou, zpravidla ještě nemají potřebu vztah výrazně zkvalitňovat nebo se nevyskytl výrazný problém, který by chtěli na kurzech řešit. Samozřejmě je také možné, že takto mladí lidé nedostali informaci, že takový druh akce existuje, neboť jak uvidíme dále z věkového zastoupení účastníků, většina

manželů je v letech střední dospělosti a ti si nejvíce mezi sebou předávají informace o konání kurzů Manželská setkání.

Období mladé dospělosti je velmi důležitým obdobím v lidském životě. V této době by mělo dojít ke splnění mnoha vývojových úkolů, jako je nalezení své profesní role, stabilita v partnerském vztahu a také rodičovství. Toto vše jsou oblasti, ve kterých se může vyskytnout řada problémů, s kterými páry přijíždí na MS. Rozhodnutí, která lidé učiní v tomto období jsou mnohdy nevratná a člověk musí plně přijímat zodpovědnost za své chování. V této době lidé uzavírají první manželství a vstupují do nich s mnoha vědomými i nevědomými očekáváními, jejich spokojenost se pak odvíjí od toho, jak se očekávání liší od reality. I toto je oblast, kde se snaží MS působit a podat různé rady a informace o tom, jak překonat období první krize v manželství a jak z nich vytěžít nové dovednosti pro další těžká období v partnerském životě. Otázkou zůstává, jak více motivovat mladá manželství k účasti na kurzu. Jak uvádí některé z dotazovaných žen, cituji :“kdybychom věděly o MS dříve, mohly jsme předejít mnoha bolestem a zraněním.....“

Nejvíce zastoupenou skupinou účastníků akce jsou lidé ve věku 35-45 let, v období střední dospělosti. Pro toto období je typická krize středního věku, o které by účastníci chtěli více debatovat, jak vyplývá z odpovědí na další otázky dotazníkového šetření. V tomto období dochází k druhé krizi manželství, objevuje se tzv. „mýtus poslední šance“, kdy se člověk snaží navázat ještě nějaký milostný vztah. Mimomanželský vztah totiž může naplňovat potřebu stimulace a nových zážitků, dále naplňuje potřebu seberealizace, sebepotvrzení a prokazuje osobní atraktivitu. Je to období, kdy člověk potřebuje změnu a protestuje proti rutině, což je také důvod, proč člověk může přijmout provizorní řešení problému, jehož cílem bude zbavení se omezujících vazeb.

Dospělost v sobě opět otvírá problematiku vlastní identity, která se řešila v adolescenci, hledá se nová alternativa pro období stárnutí, je to čas hledání vlastních chyb, které je velmi náročné a mnohdy bolestné (viz. otázka č. 7, 8, 9). Je to čas dospívání dětí, smrti rodičů a také poslední možnosti děti zplodit. Děti v adolescentním věku mají také své problémy a v kombinaci s těmi rodičovskými se mohou vyskytnout problémy s výchovou a rodičovskou autoritou. Rodiče ztrácí své privilegované a nadřazené postavení dospělé autority. Vztah rodičů k dětem je ovlivněn potřebou svoje děti manipulovat, ochraňovat je nebo se jim obětovat.

Střední dospělost je náročné období v životě manželů, proto je pochopitelné, že právě lidé v tomto věku vyhledávají pomoc na MS.

Poslední zastoupenou skupinou z hlediska vývojové psychologie jsou účastníci v období starší dospělosti, ta končí v šedesáti letech. Na kurzech MS bylo 18 % účastníků respondentů. V tomto období se setkávají manželé opět sami v páru, hovoříme zde o fázi „prázdného hnízda“. Profesionální kariéra se již uzavírá a pomalu upadají tělesné funkce. Lidé v tomto věku už tolik neusilují o změny a nemají mnoho iluzí o životě ani partnerovi. Manželství je už plně integrováno do vlastního života a stává se zdrojem sociálního kontaktu a je oporou při různých životních zátěžích. Partneři se stávají v tomto období prarodiči, což mnohdy kompenzuje „prázdné hnízdo“. V tomto období již manželé nemají mnoho motivace pro absolvování kurzu MS. Vše ovšem záleží na více faktorech, jako je celkový zdravotní stav, dosažené vzdělání, rodinné zázemí, flexibilita životního stylu a osobnostní vlastnosti jedince.⁴⁹

⁴⁹ VÁGNEROVÁ, M. *Vývojová psychologie. Dětství, dospělost, stáří*. Praha : Portál, 2000. ISBN 80-7178-308-0, s. 301 - 438.

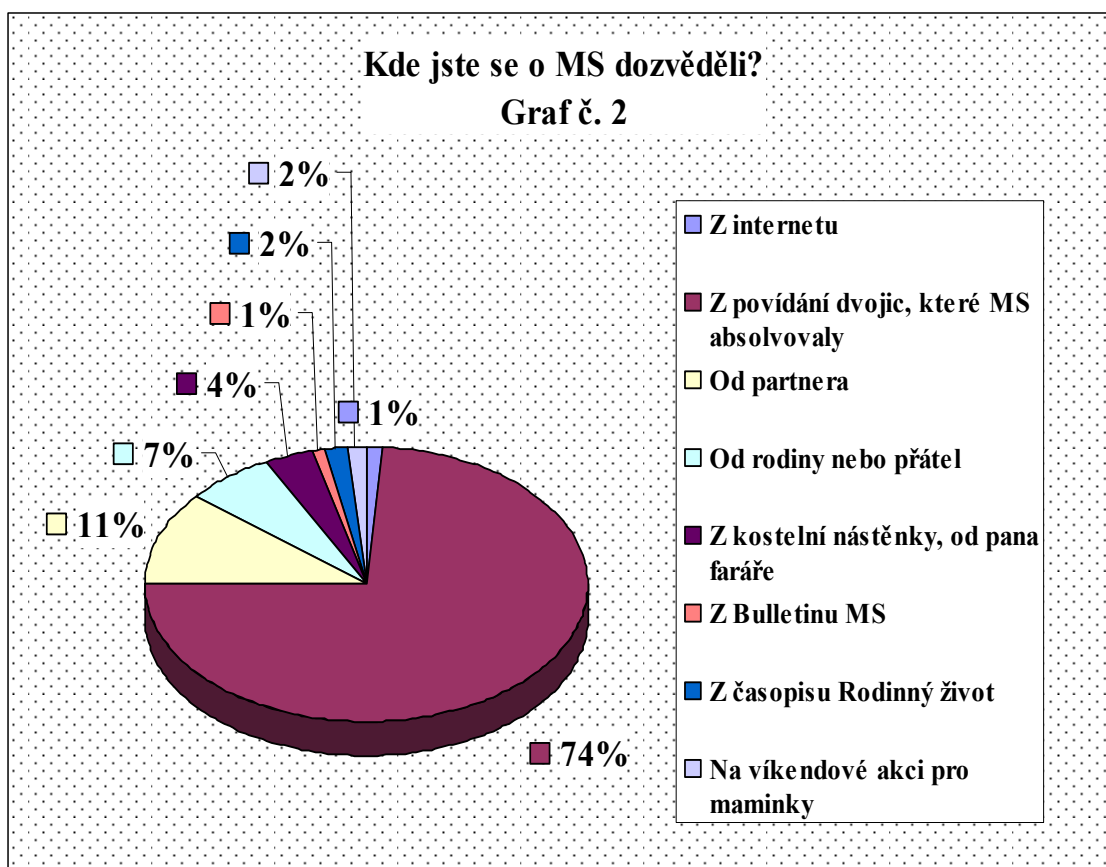
Otázka číslo 3

Kde jste se o MS dozvěděli? (tabulka č. 3)

	MUŽI	ŽENY	PRŮMĚR (graf č. 2)
Z internetu	2 %	0 %	1 %
Z povídání dvojic, které MS absolvovaly	68 %	80 %	74 %
Od partnera	21 %	1 %	11 %
<i>Z jiného zdroje:</i>			
Od rodiny a známých	5 %	8 %	7 %
Z kostelní nástěnky, od pana faráře	2 %	5 %	4 %
Z Bulletinu MS	0 %	2 %	1 %
Z časopisu Rodinný život	2 %	1 %	2 %
Na víkend pro maminky (akce pořádaná Centrem pro rodinu a soc.pěči Ostrava+ YMCA Setkání)	0 %	3 %	2 %

Kde jste se o MS dozvěděli?

Graf č. 2



Jednou z dobrých cest pro získání zpětné vazby od účastníků kurzů je zjišťování zdroje, ze kterého se uživatel dozvěděl o službě. Jestliže se nám objevily v největší míře odpovědi „z povídání dvojic, které MS absolvovaly“ (74 %), je zřejmé, že služba byla doporučena na základě vlastní dobré zkušenosti a naděje, že i dalším by mohla tato služba pomoci. Dobrým ukazatelem by dále mohlo být to, zda účastníci přijíždí na MS opakovaně, tedy vždy, když si neví v nové situaci rady a potřebují získat informace.

Z internetu čerpalo překvapivě velmi málo účastníků, u žen to bylo 0 %. Od partnera či blízké osoby se o MS dozvědělo 18 % účastníků. Partner, rodina a přátelé jsou lidé, kteří na MS osobně nebyli, ale jsou informováni o tom, že se něco podobného uskutečňuje.

Důležitou roli zajisté hraje informovanost farností a sborů o této akci. U 4 % účastníků se setkáváme s tím, že informace získali právě zde. Na tomto místě bych ráda upozornila, že by bylo na místě o prorodinných aktivitách více informovat členy církví formou letáčků, které by byly běžně dostupné. Mnoho řadových členů církví nemá osobní vztah s duchovním, a proto lehce ujde pozornosti, že některé manželství potřebuje pomoc. Zde by samozřejmě měla nastoupit citlivost a aktivita širšího společenství církve, aby včas zasáhla a podala pomocnou ruku zprostředkováním informací. Člověk sám začne mnohdy vyhledávat pomoc v době, kdy už krize velmi pokročila a potřebuje odbornou pomoc, která je už mimo rámec služeb MS.

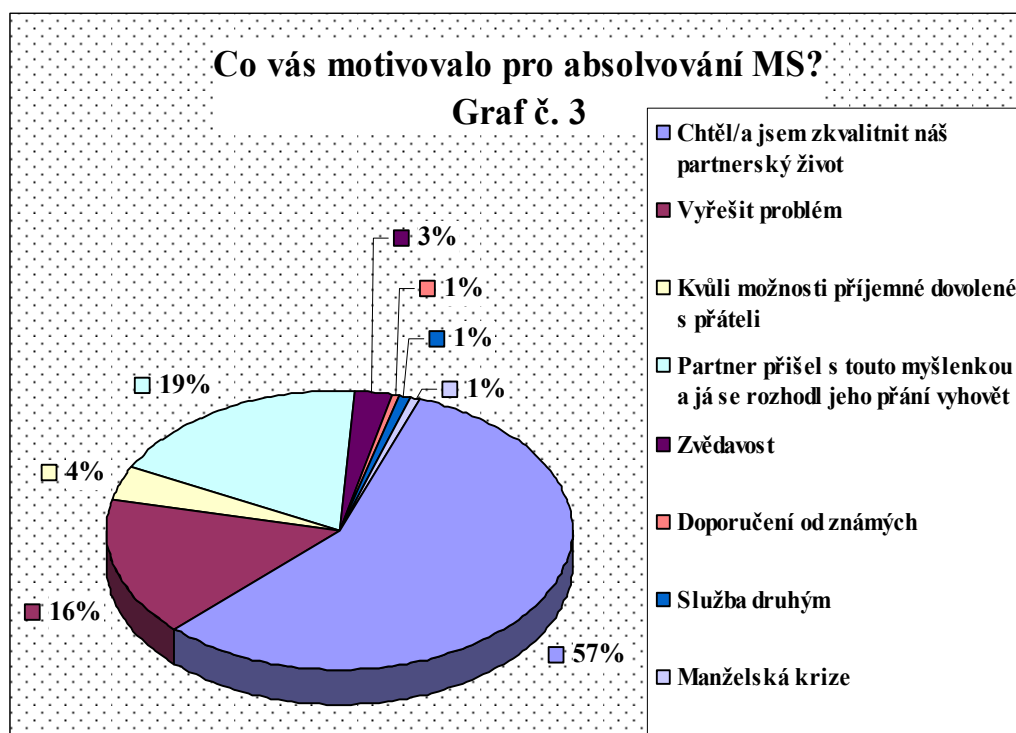
Medializace MS probíhá v tisku, 3 % účastníků získalo kontakt zde. Konkrétně se jedná o Bulletin MS, který vydává Občanské sdružení YMCA – Setkání. Bulletin se věnuje rodinné problematice a zmiňuje se o mnoha již uskutečněných i plánovaných akcích. Bulletin MS vychází čtyřikrát do roka. Čtenář najde stálé rubriky, v kterých najde články pro relaxaci typu křížovka, test, rady pro výzdobu domů, např. tematika Vánoc, čtení do jeskyně, rady pro zahrádkáře, ale dozví se i o hodnotných filmech, které stojí za to vidět, či o hodnotných knihách v rubrice „Kulturní okýnko“. Najde zde poezii, duchovní písně, ale především povzbuzení do života. Čtenář má možnost přečíst si svědectví, životní příběhy, rozhovory s rodinami a tím si může vzít i poučení pro sebe. Najde i odpovědi na dotazy týkající se rodinných problémů. Časopis Rodinný život inzeruje mimo jiné nabídku prorodinných aktivit.

V neposlední řadě je třeba zmínit, že na všech pořádaných akcích Centra pro rodinu a sociální péči Ostrava a akcích YMCA - Setkání jsou proklamovány plánované akce a těm, kdo se některé z nabízených akcí zúčastní jednou, jsou zasílány na emailovou adresu pozvánky na akce další a mnohdy související.

Otázka číslo 4

Co vás motivovalo pro absolvování MS? (tabulka č. 4)

	MUŽI	ŽENY	PRŮMĚR (graf č. 3)
Chtěl/a jsem zkvalitnit náš vztah	51 %	63 %	57 %
Vyřešit problém	11 %	21 %	16 %
Kvůli možnosti příjemné dovolené s přáteli	3 %	5 %	4 %
Partner přišel s touto myšlenkou a já se rozhodl jeho přání vyhovět	31 %	6 %	19 %
<i>Z jiného důvodu:</i>			
Zvědavost	2 %	3 %	3 %
Doporučení od známých	1 %	0 %	1 %
Služba druhým	1 %	1 %	1 %
Manželská krize	0 %	1 %	1 %



Otázka číslo 4 nabízí vhléd do motivace manželů k účasti na MS. Muži i ženy přijíždějí v 57 % v očekávání, že se jejich vztah pobytem nějakým způsobem změní, zkvalitní. Mnohdy ani nemají konkrétní představu o tom, v které oblasti konkrétně by se měl vztah zkvalitnit. Tato poněkud široká motivace v sobě zahrnuje velmi mnoho dílčích úspěchů, kterých manželé chtějí dosáhnout.

Druhou nejčastější motivací pro účast bylo přání partnera, aby se akce zúčastnil. Tabulka jasně ukazuje, že ženy přicházejí s těmito požadavky na zkvalitnění vztahu častěji a to u 31 % respondentů. Pouze u 6 % žen, přišel s tímto návrhem muž. Zde se můžeme opět vrátit ke slovu Iva Možného, který uvádí, že návrh na rozvod většinou podávají ženy. Zde tímto faktem chceme naznačit, že ženy mají větší motivaci změnit vztah, pokud ho považují za neproduktivní a pokud neplní některé ze základních funkcí. Shrňme-li tato data, zjistíme, že 19 % účastníků akce, kteří vyplnili dotazníkové šetření, přijelo na MS, aby vyhověli svému partnerovi. Tímto museli možná i nevysloveně souhlasit s tím, že jejich vztah potřebuje pomoc nebo přinejmenším povzbuzení a načerpání nových sil.

Důležitý je údaj, který nám oznamuje, že 16 % respondentů přijelo na kurz, aby zde našli řešení konkrétního problému. Tato motivace je dobrou hnací silou k tomu, aby manželský pár našel na MS pomoc k řešení problému. Je samozřejmé, že manželé často vidí příčinu problému každý v něčem jiném a mnohdy mají rozdílné názory na to, kdo nebo co je zdrojem jejich nesnází. Můžeme se setkat i s tím, že manželé chtějí na MS dostat ujištění, že jejich vidění věci je správné a že na vině je partner. K tomuto většinou nedochází a partneři jsou vedeni k přehodnocení situace a k hledání nového náhledu na svůj problém.

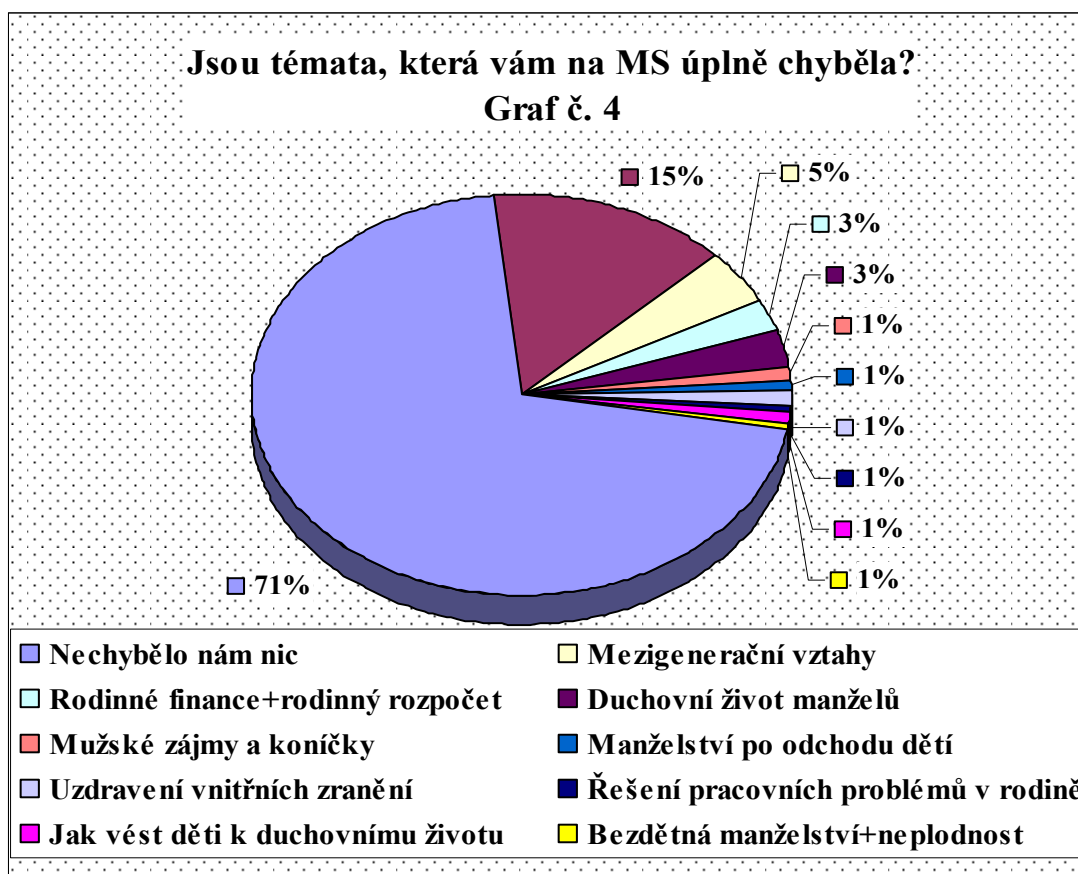
Jako možnost příjemné dovolené s přáteli vidí účast na MS 4 % účastníků. Přátelství a nově vzniklé vztahy jsou nedílnou součástí MS. Společné sdílení je velmi intenzivním prožitkem, který je umocňován přátelskou atmosférou. Z tohoto důvodu vznikají pevné vazby mezi jednotlivými páry, které mnohdy překračují hranice MS. Setkání s přáteli by ovšem nemělo být hlavní motivací k účasti na plánovaných akcích.

Velmi zajímavým motivem, který vyplynul z dotazníků, byla zvědavost a služba druhým. Službou druhým se může myslet sdílení se ve skupině, aktivní účast na přípravě programů, přednášková činnost, funkce vedoucího páru skupinky apod.

Otázka číslo 5

Jsou témata, která vám na MS úplně chyběla? (tabulka č. 5)

	MUŽI	ŽENY	PRŮMĚR (graf č. 4)
Nechybělo nám nic	79 %	62 %	71 %
<i>Chybějící témata:</i>			
Výchova dětí	5 %	24 %	15 %
Mezigenerační vztahy	3 %	6 %	5 %
Rodinné finance + rodinný rozpočet	4 %	1 %	3 %
Duchovní život manželů	4 %	2 %	3 %
Mužské zájmy a koníčky	1 %	1 %	1 %
Manželství po odchodu dětí	1 %	1 %	1 %
Uzdravení vnitřních zranění	0 %	2 %	1 %
Řešení pracovních problémů v rodině	1 %	0 %	1 %
Jak vést děti k duchovnímu životu	2 %	0 %	1 %
Bezdětná manželství + neplodnost	0 %	1 %	1 %



Výsledek dotazníkového šetření na otázku číslo 8 je velmi jasně čitelný. U 71 % respondentů se setkáváme s tím, že jim žádné téma nechybělo. Pro účastníky, kteří jedou na MS poprvé, je tato odpověď typická, neboť program je velmi náročný a člověk si těžko dokáže představit, že by se mělo stihnout a probrat ještě více témat. Teprve účastníci, kteří už průběh kurzu znají a orientují se v něm, mohou cítit potřebu, že jim nějaké téma chybí, nebo, že by některá témata rádi vypustili a věnovali se raději tématům jiným a třeba hlouběji.

Výchova dětí je velmi závažný úkol, který působí problémy v mnoha manželstvích. Toto břemeno jako náročné vnímají zvláště ženy, kterým tato problematika na kurzu chyběla ve 24 %. U mužů se s postrádáním tohoto tématu setkáváme v 5 %. Je to velmi široké téma a bylo by potřeba mu vyhradit celý týden, aby se vše, co s výchovou dětí souvisí důkladně probralo. Výchovu dětí si ovšem jako hlavní téma organizátoři MS nepředstavují, neboť jim jde v programu především o vztah partnerský, který, pokud není „zdravý“, tak nelze předpokládat úspěšnost ve výchově dětí.

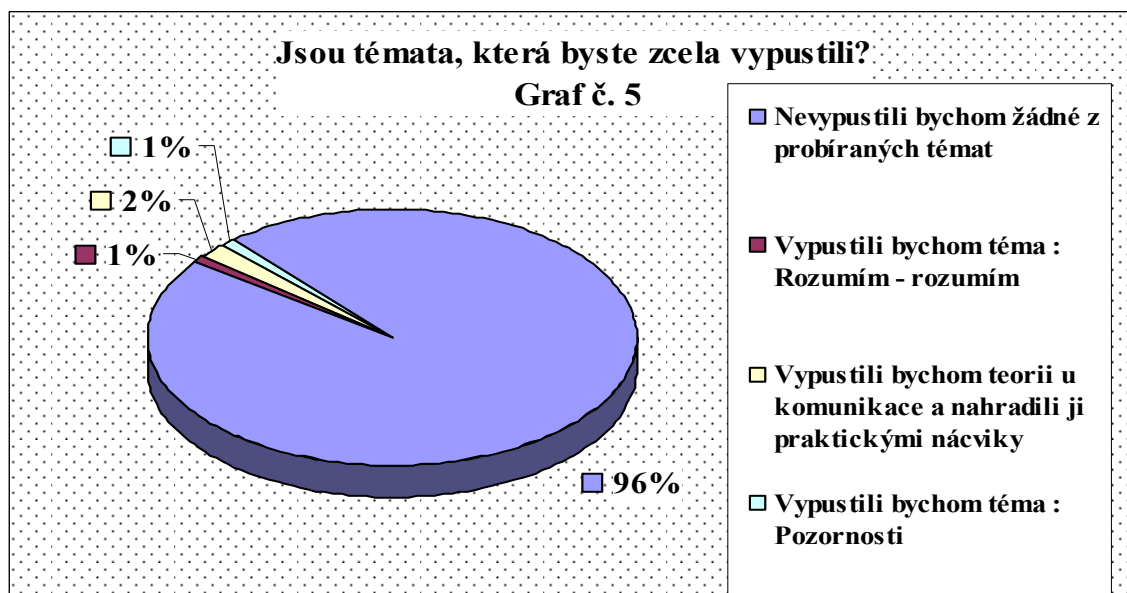
Tématem, které na MS chybělo, je z pohledu manželů problematika mezigeneračních vztahů (5 % účastníků), dále záležitosti týkajícího se rodinného rozpočtu a financí 3 %. Stejným počtem procent chybělo účastníkům téma, které by se věnovalo společnému duchovnímu životu manželů.

Další chybějící témata mají už malé procentuální vyjádření a můžeme si je přečíst v tabulce.

Mnoho manželů uvedlo do dotazníků, že jim témata, která se věnují dětem a mezigeneračním problémům chybí i přes to, že vědí, že se těmto tématům věnují víkendová setkání, která probíhají v průběhu roku a navazují za základní kurz MS. Tolerují ale skutečnost, že z kapacitních důvodů není možné všechna do programu vměstnat.

Otázka číslo 6
Jsou témata, která byste zcela vypustili? (tabulka č. 6)

	MUŽI	ŽENY	PRŮMĚR (graf č. 5)
Nevypustili bychom žádné z probíraných témat	97 %	96 %	96 %
<i>Témata, která bychom vypustili či změnili</i>			
Téma: Rozumím - rozumím	1 %	1 %	1 %
Vypustili bychom teorii u komunikace a nahradili ji praktickými nácviky	2 %	2 %	2 %
Téma : Pozornosti	0 %	1 %	1 %



Otázka číslo 6 poukazuje na to, že 96 % účastníků je spokojeno s výběrem témat. Vyskytly se pouze drobné připomínky k jejich úpravám či vypuštění z programu. Účastníci se shodují na tom, že všechna témata mají svůj smysl, i když některá zpočátku nevnímali a nepovažovali za témata klíčová.

U 1% respondentů se objevilo jako nadbytečné téma : Rozumím - rozumím, u 1 % téma : Pozornosti. Je důležité si povšimnout požadavku (2 %), aby přednáška na téma Komunikace byla zkrácena ve prospěch nácviku praktických komunikačních dovedností, které mohou předejít nepochopení mezi partnery.

Otázka číslo 7

Vyskytla se témata, která by se měla probírat hlouběji? Pokud ano, uveďte konkrétně. (tabulka č. 7)

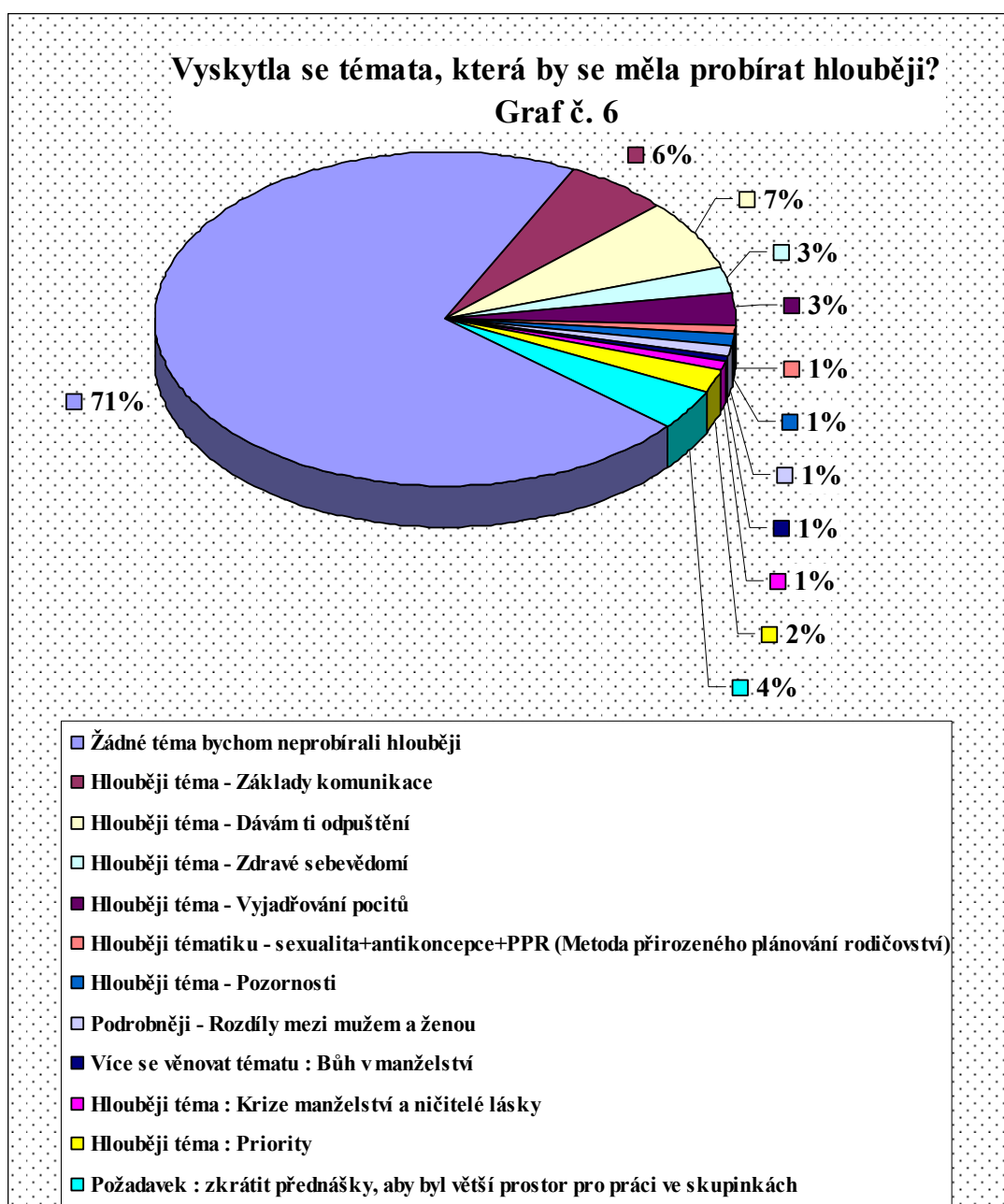
	MUŽI	ŽENY	PRŮMĚR (graf č. 6)
Žádné téma bychom neprobírali hlouběji	69 %	61 %	65 %
<i>Témata, kterými bychom se rádi zabývali hlouběji jsou:</i>			
Základy komunikace	11 %	9 %	10 %
Dávám ti odpuštění	5 %	7 %	7 %
Zdravé sebevědomí, sebepřijetí	4 %	10 %	7 %
Vyjadřování pocitů	4 %	1 %	3 %
Sexualita+antikoncepce+PPR (Metoda přirozeného plánování rodičovství)	6 %	0 %	3 %
Pozornosti	0,5 %	1 %	1 %
Rozdíly mužem a ženou	0,5 %	2 %	1 %
Bůh v manželství	0 %	2 %	1 %
Krizy manželství a ničitelé lásky	0 %	1 %	1 %
Priority	0 %	2 %	1 %
Požadavek: zkrátit přednášky, aby byl větší prostor pro práci ve skupinkách	0 %	4 %	2 %

Na otázku, kterému tématu by se manželé rádi věnovali hlouběji, odpovědělo 65 % respondentů, že žádnému. Spokojenost z intenzitou a hloubkou probíraných témat můžeme přičíst především tomu, že průběh týdne je psychicky velmi náročný a že probíhání většiny témat vyžaduje zvýšenou pozornost. Významnou úlohu zde mají vedoucí skupinek. Samozřejmě, že k ní je nutná otevřenost a sdílnost manželů.

Problematika dobré komunikace se ovšem u 10 % respondentů objevuje jako jedno z témat, kterému by manželé rádi věnovali více pozornosti, neboť bez komunikace není funkční vztah možný. Tuto potřebu potvrzují i odpovědi na předchozí dotaz (č. 6), kde manželé uvádí, že by chtěli věnovat více času tréninku komunikačních dovedností. Objevuje se zde požadavek zkrátit přednášky, aby byl větší prostor pro práci ve skupinkách – 2 %.

S tématem Základy komunikace souvisí také schopnost vyjadřování emocí, která si klade za cíl druhého nezranit a přitom v sobě své emoce nepotlačovat. Toto téma by si přálo prohloubit 3 % účastníků.

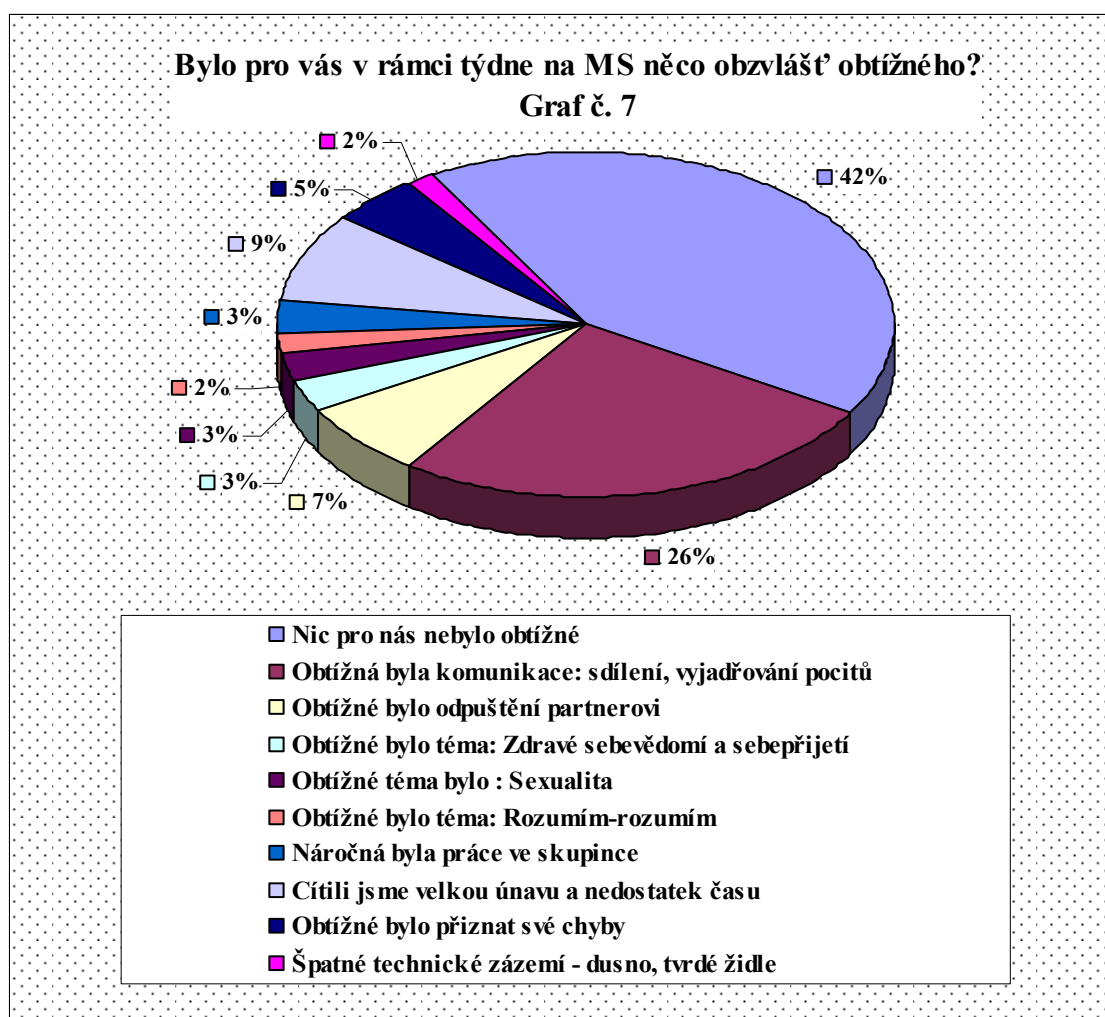
Téma Odpuštění je pro účastníky kurzu náročné a setkáváme se ve více odpovědích s potřebou věnovat této oblasti více času – 7 %. Zdravému sebevědomí by se chtělo hlouběji věnovat 7 % respondentů, sexualitě a možnostem antikoncepce 3% účastníků. Jedním procentem jsou ještě zastoupena témata : Priority v křesťanském manželství, Pozornosti, Rozdíly mezi mužem a ženou a Krize manželství a ničitelé lásky.



Otázka číslo 8

Bylo pro vás v rámci týdne na MS něco obzvlášť obtížného? (tabulka č. 8)

	MUŽI	ŽENY	PRŮMĚR (graf č.7)
Nic pro nás nebylo obtížné	45 %	39 %	42 %
Komunikace: sdílení, vyjadřování pocitů	22 %	30 %	26 %
Odpuštění partnerovi	7 %	7 %	7 %
Téma: Zdravé sebevědomí a sebedůvěra	1 %	5 %	3 %
Téma: Sexualita	1 %	4 %	3 %
Téma: Rozumím-rozumím	0 %	4 %	2 %
Práce ve skupině	3 %	3 %	3 %
Únava, nedostatek času	10 %	7 %	9 %
Přiznat své chyby	9 %	0 %	5 %
Špatné technické zázemí – dusno, tvrdé židle	2 %	1 %	2 %



Pro 42 % účastníků MS nebylo na akci nic obtížného. U 26 % účastníků se sekáváme s tím, že pro ně byla obtížná komunikace. Pod tento široký pojem spadá vyjadřování pocitů, sdílení se mezi partnery, sdílení se se svými zkušenosti a problémy ve skupině a mnoho dalších komunikačních obtíží, kterým manželé museli čelit.

Práci ve skupince označilo jako samostatný problém 3 % respondentů, obtíže ve skupince mohou vzniknout z mnoha důvodů. Na MS přijíždějí páry, které mají problém se sdílením se ve svém vztahu. Probíraná témata jsou pro některé páry dost citlivá a kritická. Ve svém životě se často naučily o daných problémech nehovořit, neboť bývají zdrojem konfliktu. Na skupince často dochází k tomu, že nemají problém hovořit o tématu před ostatními, ale před svým partnerem, protože jejich dosavadní zkušenost byla zatím negativní. Co brání sdílení se ve skupince je i snaha neztratit image před druhými, nechut' zabývat se sebou, pracovat na sobě, měnit navyklá schémata, ale i překonávat různé vnitřní bariéry.

Úspěšnost práce ve skupině je ovlivněna vedoucím manželským párem (dále VPS). Pro VPS platí, jak jsou partneři sami otevření, tak natolik otevírají i druhé. Důležitá je atmosféra bezpečí a schopnost bezpodmínečného přijetí všech členů skupinky, empatie, komunikační dovednosti - schopnost kladení otázek, aktivní naslouchání, dostatek prostoru pro všechny členy, povzbuzení, vlastní zkušenost. Celá skupinka pracuje na laické bázi (práci ve skupinkách můžeme přirovnat ke svépomocným skupinám), důležitý je duchovní rozměr. Poznání, že i VPS má své problémy, které si řeší, ostatní členy sblízuje a lépe motivuje k práci. Autorita VPS vychází z pravdivosti a vyzrálosti.

Pro 9 % účastníků byl na obtíž nedostatek času a s ním spojená únava. MS si nelze představovat jako dovolenou v pravém slova smyslu. Manželé, kteří se pro kurz rozhodnou, jsou vystaveni nárokům pracovat sami na sobě a na svém vztahu. Pokud přijíždí ještě s dětmi, mají minimum času pro odpočinek a relaxaci. Aktivní program naplňuje většinu dne. Rodina se musí dobře zorganizovat, aby vše stíhala a aby nepřicházeli jednotliví členové pozdě na připravený program. Vše probíhá v duchu pochopení a snahy o pomoc. Třebaže organizátoři nemají k účastníkům kurzů přísný direktivní přístup, některá pravidla se ovšem dodržovat musí v rámci dobrého průběhu pobytu.

Odpustit partnerovi, shledalo obtížným 7 % respondentů. Odpustit sám sobě je také velmi složitý a náročný proces a souvisí s přiznáním vlastních chyb, což bylo obtížné pro 5 % účastníků.

Tématika zdravého sebevědomí byla obtížná pro 3 % manželů, sexuální život považovalo za obtížné téma 3 % účastníků. Téma Rozumím – rozumím bylo obtížné pro 2 % účastníků. Nevyhovující technické zázemí uvedlo jako komplikaci 2 % respondentů.

Otázka číslo 9

Byla pro vás účast na MS přínosem? Pokud ano, uveďte v čem. (tabulka č. 9)

	MUŽI	ŽENY	PRŮMĚR
Zkvalitnili jsme a prohloubili náš partnerský vztah (zamilování, povzbuzení)	36 %	43 %	40 %
Lepší komunikace s partnerem - porozumění	6 %	18 %	12 %
Naučili jsme se novým dovednostem a načerpali nové informace	13 %	7 %	10 %
Přínosem bylo sdílení zkušeností, svědectví druhých	8 %	5 %	7 %
Uvědomění si rozdílů mezi muži a ženami	6 %	1 %	4 %
Odpuštění starých křivd a zranění	6 %	2 %	4 %
Nalezení chyb ve vlastním jednání	5 %	4 %	5 %
Čas na sebe navzájem a čas být sám se sebou	5 %	14 %	10 %
Noví přátelé	4 %	3 %	4 %
Záchrana manželství před rozvodem	3 %	1 %	2 %
Uvědomění nutnosti pracovat na manželském vztahu	2 %	0 %	1 %
Uspořádání životních hodnot	1 %	0 %	1 %
Téma: Pozornosti	1 %	0 %	1 %
Zvýšení sebevědomí	2 %	1 %	2 %
Vyřešení konkrétního problému	2 %	1 %	2 %

Rozhodla jsem se nezobrazovat tuto otázku na výšečovém grafu z toho důvodu, že obsahuje mnoho informací a graf by nebyl příliš přehledný. Tabulka v tomto případě mnohé skutečnosti ukazuje lépe.

V této otázce se setkáváme s problémem, 40 % manželů odpovědělo, že přínosem MS bylo zkvalitnění a prohloubení jejich vztahu. Pod tuto informaci můžeme ovšem zařadit všechny ostatní výpovědi, které se vyskytly sice v menším procentuálním zastoupení, nicméně všechny další uvedené přínosy vedou přirozeně ke zkvalitnění partnerského vztahu. Pokud tedy jednotlivec uvedl jako přínos

zkvalitnění a prohloubení partnerského vztahu, otvírá se nám široká škála konkrétních drobných úspěchů. Ty ovšem zdůraznili jen někteří z účastníků.

Například 12 % účastníků uvedlo, že se v jejich vztahu zlepšila komunikace, která zákonitě vede k lepšímu porozumění mezi partnery. Zlepšení komunikace se stává prevencí mnoha konfliktů a zranění. Jelikož téma komunikace je klíčové, rozhodla jsem se zde připojit stručný popis toho, jakým způsobem se v rámci MS na zlepšení komunikace pracuje.

Na MS se probírají 3 témata: Základy komunikace, Rozumím-rozumím a Vyjadřování pocitů.

Základy komunikace jsou nejen teoretickým úvodem ke komunikaci, ale hlavním cílem je seznámit účastníky kurzu s Okruhem sebevyjádření – což je metoda správné komunikace nebo vyjadřování. Tento okruh sebevyjádření umožňuje sdělit hovořícímu partnerovi vše a ve srozumitelné formě. Na následné skupince pak probíhá nácvik tohoto okruhu sebevyjádření. Letos byly k dispozici dečky, na kterých byl tento okruh natištěn. Každý z účastníků (včetně vedoucích párů) si prakticky zkouší pomocí tohoto okruhu sebevyjádření sdělit svému partnerovi konkrétní (jednodušší) problém, který nemají mezi sebou dořešený. Cílem je naučit se hovořit o problému srozumitelně a otevřeně. Ostatní členové skupinky sledují, zda „hovořící“ dodržuje zásady správné komunikace a zda vyjádří vše, co je třeba podle okruhu sebevyjádření sdělit. Většina účastníků hodnotí zprvu tento způsob jako složitý, komplikovaný a zbytečně zdouhavý. Přesto ale právě díky němu a v atmosféře bezpečí sdělují informace, které by je v běžném životě buď nenapadly nebo by k nim neměli odvalu. Naslouchající partner na rozdíl od hovořícího hodnotí tento způsob většinou pozitivně, neboť má ucelený pohled na daný problém (partner mu sděluje, co vnímá, co si o problému myslí, jak se cítí. Sděluje své emoce, hovoří o své představě a přání, jak problém řešit a navrhuje svou aktivitu, jak přispět k řešení problému).

Dalším komunikačním tématem je Rozumím-rozumím. Zatímco 1. téma mělo účastníky naučit hovořit, 2. téma má za cíl naučit účastníky naslouchat a porozumět svému partnerovi vcítěním (empatií). Úkolem přednášejících je sdělit vlastní zkušenost s touto metodou, vysvětlit ji a na názorném rozhovoru ji před účastníky demonstrovat (hovořící opět používá již naučený okruh sebevyjádření a zásady správné komunikace). Naslouchající partner by měl předvést aktivní naslouchání a

porozumění vcítěním. Na skupince po přednášce se opět „trénuje“ tato metoda, přičemž vedoucí pár má dbát na to, aby se používal i okruh sebevyjádření (aby tak došlo k prohloubení nově nabyté dovednosti). Tentokrát si účastníci mají již řešit složitější problém a za pomoci metod dojít k nějakému cíli.

Posledním tématem komunikace je Sdělování pocitů. Je to téma, které bývá trochu problematické, protože někteří účastníci nejsou schopni vnímat své pocity, natož si je sdělovat. Pro tyto účastníky je přednáška jakýmsi úvodem do světa emocí a upozorněním, že každý z nás své emoce máme a vědomě či nevědomě se jimi řídíme. Pro někoho je vlastní vnitřní svět či partnerův velkou neznámou, proto v následující skupince se hovoří o pocitech, o vlastních zkušenostech s nimi a o emoční komunikaci probíhající mezi manžely. Častější problém se sdělováním pocitů je vnímán u mužů, u žen bývá problémem s forma sdělování pocitů.

Poskytování nových informací a nácvik nových dovedností, které vedou k lepšímu partnerskému vztahu považuje za přínos 10 % respondentů. Již z předchozích odpovědí víme, že by účastníci MS přivítali, kdyby se praktickým komunikačním dovednostem věnovalo více času.

Dnes si těžko v průběhu všedních dnů uděláme čas sami na sebe či na čas, který věnujeme vyloženě partnerovi. Na týdenním pobytu se tento prostor nabízí a účastníci jsou k tomu programem vedeni. I po skončení programů mají manželé mnoho podnětů, nad kterými se mohou zamýšlet sami ve svém nitru nebo s partnerem. Toto vnímá jako přínos MS 10 % účastníků.

Otevřenost a sdílení zkušeností je obohacující zážitek. Manželé dostávají ujištění, že jsou „normální“ a že i ostatní se potýkají s podobnými problémy. Tímto se snižuje pocit výlučnosti a pocit, že mi nikdo neporozumí. Sdílení je přínosem pro 7 % účastníků.

Manželé jsou vedeni k novému náhledu na jejich partnerské problémy a hledají cesty k zaujetí nového postoje k nim. K tomu slouží i přiznání vlastních chyb, selhání, či zafixovaných rodinných vzorců chování, které si přenášíme z původní rodiny. Přiznání vlastních chyb hodnotí jako přínos 5 % účastníků.

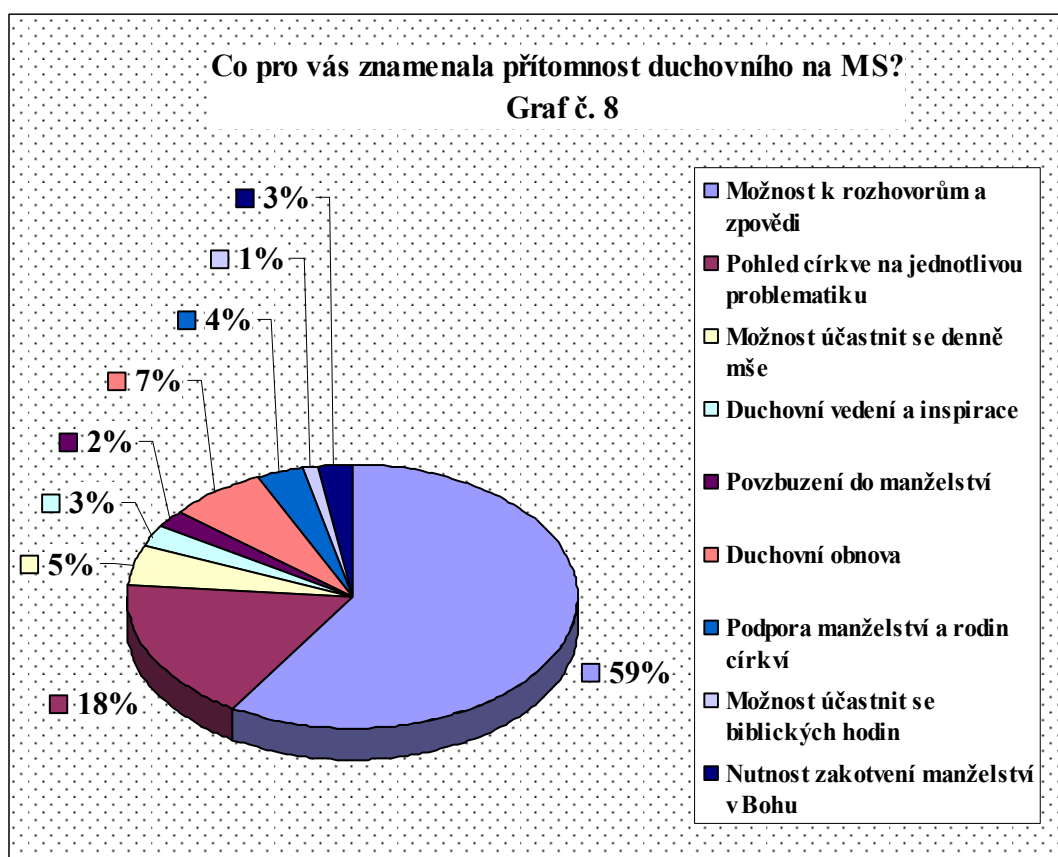
Nalezení síly k odpuštění starých křivd a zranění považuje za přínos spolu s uvědoměním si rozdílů mezi muži a ženami 4 % účastníků.

Manželská setkání se stala klíčovými pro záchranu manželství před hrozícím rozvodem u 2 % účastníků. Ve 2% manželských párů došlo k vyřešení konkrétního

problému. S tímto očekáváním už manželé mohli na kurz přijíždět, ale je také možné, že vyřešili problém, který si dříve plně neuvědomovali. Zvýšení sebevědomí bylo přínosem pro 2 % účastníků. Jedním procentem je zastoupen přínos v oblasti uvědomění si životních hodnot, uvědomění si nutnosti práce na manželském vztahu a téma Pozornosti.

Otázka číslo 10
Co pro vás znamenala přítomnost duchovního na MS? (tabulka č. 10)

	MUŽI	ŽENY	PRŮMĚR (graf č. 8)
Možnost k rozhovorům a zpovědi	58 %	60 %	59 %
Pohled církve na jednotlivou problematiku	18 %	17 %	18 %
Možnost účastnit se denně mše	6 %	4 %	5 %
Duchovní vedení a inspirace	5 %	0 %	3 %
Povzbuzení do manželství	4 %	0 %	2 %
Duchovní obnova	4 %	10 %	7 %
Podpora manželství a rodin církví	2 %	5 %	4 %
Možnost účastnit se biblických hodin	2 %	0 %	1 %



Přítomnost duchovního na MS je neodmyslitelná a duchovní zde plní mnoho funkcí. MS se prezentují jako ekumenická akce, nicméně je důležité říci, že vedení kurzu poskytuje duchovní servis v rámci Římskokatolické církve. Neznamená to, že by ostatním křesťanům byla účast na MS znemožněna, ale pokud se např. pár z protestantské církve rozhodne akce zúčastnit, musí tuto skutečnost přijmout a duchovní obsahy konfrontovat s vlastním vyznáním. Na MS nebývá pouze jeden duchovní, většinou bývají dva pro manželské páry a jeden slouží pečovatelům. Pokud se tedy člověk rozhodne využít služeb duchovního, má možnost volby. Duchovní je manželům na blízku, mají možnost se s ním často setkávat a je plně integrován do společenství manželů. Toto je také důvod, proč pro 59 % manželů znamenala přítomnost duchovního možnost k rozhovorům a zpovědi.

Pro 18 % respondentů je důležitý pohled církve na jednotlivou problematiku. Kněz má možnost se k daným tématům vyjádřit na přednášce před všemi manžely nebo jednotlivcům na domluvené konzultaci. Pravidelná denní účast na mších je podstatná pro 5 % manželů.

Manželé uváděli i jiné významy přítomnosti duchovního, pro 7 % účastníků byl duchovní zdrojem celkové duchovní obnovy. Mnozí manželé (4 %) byli potěšeni tím, že mohli cítit, že církev je věřícím rodinám nablízku a že jim chce pomáhat a podporovat je.

Inspiraci pro duchovní život a vedení v jednotlivých záležitostech načerpali 3 % respondentů. Atmosféra naplněná Boží blízkostí vede manžele k povzbuzení do manželství.

U mužů se vyskytlo ve 2 %, že přítomnost duchovního byla pro ně důležitá z důvodu možnosti účastnit se biblických hodin.

5.4 Ověření stanovených hypotéz

Manželé, kteří se účastní kurzů Manželská setkání chtějí zlepšit stav svého partnerského vztahu. To byla první hypotéza. K dokonalému potvrzení této hypotézy by jistě bylo potřeba provést dotazníkové šetření opakovaně po několik let. Přesto se domnívám, že i z materiálů uvedených v této práci můžeme říci, že tato hypotéza byla potvrzena.

Tuto hypotézu nám potvrzují především odpovědi na otázku č. 9. Z ostatních odpovědí je také patrné, že manželé účast na kurzu oceňují i přes to, že práce na sobě a partnerském vztahu nebyla a do budoucna ani nebude zcela snadná. Otázka č. 9 má nejvíce vyjmenovaných položek. Z toho můžeme vyvozovat, že manželé prožili zlepšení vztahu a snaží se své pocity ze zlepšení konkrétně popsat.

Zlepšení nastalo u manželů na více rovinách. Partneri zde našli nová nebo obnovili stará přátelství. Tato skutečnost je pozitivní v tom, že manželský pár si kolem sebe může budovat opěrnou síť lidí, kteří mohou do manželství vstoupit a tím včas předejít následným krizím a problémům. Manželé mají také bezpečný prostor pro sdílení a mohou být jedni druhým vzory.

Druhou rovinou zkvalitnění vztahu je poznání sebe sama, budování zdravého sebevědomí a vyčlenění času věnovat se svému nitru z psychospirituálního hlediska. Výsledek tohoto působení je změna náhledu na problémy v partnerském životě a v životě rodiny.

Dále ke zlepšení vztahu přispívá nácvik konkrétních dovedností a načerpání informací, k jejichž studiu člověk mnohdy nemá čas nebo nemá důvěru k populárním publikacím, které se mužsko-ženskou problematikou zabývají.

Poslední rovinou, která zajisté přispívá ke zlepšení vztahu je atmosféra kurzů, která působí jako hnací síla k aktivizaci jedince. Tato energie člověka motivuje natolik, že je schopen velké práce a pokroků. Vše ovšem zastřešuje důvěra v Boží pomoc a milost.

Druhá stanovená hypotéza zněla, že muži a ženy prožívají subjektivně rozdílně obtížnost jednotlivých témat. K této hypotéze se nám vztahují odpovědi na otázky č.5, 6, 7, a 8. Domnívám se, že hypotéza byla potvrzena pouze zčásti. Neobjevilo se totiž žádné téma, které by se procentuálně významně lišilo v prožívání mužů a žen. Kromě potřeby žen (24 %), aby se zařadila témata věnující se výchově dětí

(muži 5 %), se odlišnost v potřebě změny témat či jiném prožívání témat neprojevila větší, než řádově v procentech. Uvedu zde další příklady, ve kterých rozdílnou obtížnost můžeme spatřovat :

- Muži se chtějí na rozdíl od žen více věnovat domácímu rozpočtu a hospodaření s financemi.
- Po ženy bylo obtížnější než pro muže pracovat na svém sebevědomí a tomuto tématu by se rády věnovaly hlouběji.
- Muži uvedli častěji, že by se chtěli hlouběji věnovat manželské sexualitě a antikoncepci. S tímto tématem se pojí i jeho etické problémy, které jsou řízeny na MS stanovisky církve. Ženy hodnotí toto téma jako obtížné.
- Pro muže bylo obtížnější než pro ženy vyjadřování pocitů a přiznání vlastních chyb.
- Pro ženy bylo obtížnější téma Rozumím – rozumím.
- Obě pohlaví by upřednostnila více praktického nácviku a času na práci ve skupinkách.

Nezahrnula jsem zde všechny rozdíly, ostatní jsou vyjádřeny malými procentuálními rozdíly a dovíme se o nich z předchozích tabulek.

Závěr

Úvodním tématem diplomové práce je krátký vhled do vývoje a současného stavu rodin v České republice. Z těchto informací vyplývá nutná péče o rodinu a to jak po stránce sociálního zabezpečení, tak po stránce psychospirituálních potřeb každého jednotlivce v rodině.

Zaměřila jsem se na občanská sdružení YMCA Setkání a Centrum pro rodinu a sociální péči Ostrava, která se v rámci svých aktivit snaží podpořit rodiny v každém období jejich vývoje. Jedním z cílů mé práce je přiblížit jakým způsobem Manželská setkání pracují a poukázat na to, že tato setkání jsou pro mnoho manželů cesta, jak začít nové, lepší manželství. Tímto mohou absolventi setkání oslovit další manžele a povzbudit jejich zájem o zlepšení vzájemných vztahů.

Pozitivní dopad Manželských setkání na manželské páry jsem opřela o dotazníkové šetření, které účastníci vyplnili na závěr kurzu. K vyhodnocení jsem měla k dispozici 211 dotazníků, které jsem zpracovala nejen pro mou diplomovou práci, ale i pro potřeby organizátorů akce. Účastníci kurzů, kteří se podílí na jejich přípravě, výsledky komentovali a analyzovali.

Diplomová práce má teoretickou a empirickou část. V teoretické části se zabývám stavem rodiny v České republice, rodinnou politikou a organizacemi, které se věnují péči o rodinu. V této části diplomové práce se dostávám k vybraným občanským sdružením a popisuji jejich prorodinné aktivity. Nezabývám se pouze projekty, které se věnují péči o manželské páry, ale rozepisuji také aktivity, jejichž cílovou skupinou jsou rodiny s dětmi s těžkým zdravotním postižením. Dalšími klienty, kteří mohou využívat služeb Centra pro rodinu a sociální péči Ostrava jsou mladí lidé, kteří se chystají na vstup do manželství, matky, které nastupují do zaměstnání po péči o děti, senioři a mnoho dalších. Nabídka sociálních služeb je velmi bohatá a jejím cílem je stabilizovat, podpořit a aktivizovat rodiny.

V teoretické části se věnuji konkrétnímu popisu cílů a metod práce Manželských setkání. Po stručném seznámení s touto akcí rozebírám témata jednotlivých přednášek z jejich pastoračního hlediska, neboť spirituální křesťanské vedení je jedním z hlavních pilířů těchto setkání. Podotýkám, že pastorace rodin je problémem v celé církvi.

Empirickou část tvoří výsledky dotazníkového šetření, které proběhlo na Manželských setkáních v létě 2006. Odpovědi na jednotlivé otázky jsou zpracovány

do tabulek a grafů. Cílem dotazníků bylo vyvrácení či potvrzení stanovených hypotéz. První hypotéza: manželé, kteří se účastní kurzů Manželská setkání, chtějí zlepšit stav svého partnerského vztahu, byla potvrzena. Druhá hypotéza: muži a ženy prožívají subjektivně rozdílně obtížnost jednotlivých témat, byla potvrzena částečně.

Z dotazníků vyplývá, že se rodina vlivem Manželských setkání scelí a začne růst a rozvíjet se. Zlepší se sebevědomí a sebedůvěra manželů, vzájemně si naplňují svoje potřeby, lépe komunikují o všech oblastech společného soužití. Jsou k sobě tolerantní a hledají na sobě kladné vlastnosti. Snaží se o štěstí svého partnera. Snaží se žít v duchu spirituality rodin, kterou poznali na Manželských setkáních.

Manželská setkání obohacují učení církve o psychologickou stránku mezilidských vztahů. Současně také doplňují svými službami pomoc, kterou rodinám nabízí stát.

Práci v této oblasti se budu i nadále věnovat. Je to jedna z činností, kterou vnímám jako velmi smysluplnou a je prioritou v hledání mého budoucího povolání.

Resumé

Roku 2003 Český statistický úřad zaznamenal historicky nejnižší počet sňatků od první světové války – 48 943, v roce 2004 však počet sňatků opět překročil hranici 50 tisíc.

Za jednu z nejvýraznějších charakteristik demografického vývoje posledních let v České republice je označována rozvodovost. V roce 2004 dosáhl počet rozvodů druhého nejvyššího počtu v naší historii, bylo rozvedeno 33,1 tisíc manželství.

Domnívám se, že klíčovou skutečností pro zlepšení situace je, aby se na manželství začínaly páry připravovat již před jejich vznikem a dále, aby manželé mohli využít pastorační a sociální pomoci, kterou nabízejí církevní nebo občanská sdružení.

V práci jsem se zaměřila na dvě občanská sdružení YMCA – Setkání a Centrum pro rodinu a sociální péči Ostrava. Popsala jsem, jakým způsobem se podílí na péči o rodinu. Rozsah jejich péče začíná u poradenství párům před vstupem do manželství, pokračuje péčí o mladá manželství a přechází v poradenské a vzdělávací aktivity pro manželské páry, které chtějí na svém vztahu pracovat a zdokonalovat ho. Tímto výčet aktivit sdružení nekončí, věnují se také seniorům, rodinám s postiženými dětmi a mnoha dalším oblastem, ve kterých rodina potřebuje podporu.

Metodou dotazníkového šetření, kterou jsem aplikovala na týdenním letním pobytu manželů (Manželská setkání), jsem zkoumala, zda pobyt manželským párům přinese zkvalitnění vztahu a jak se liší vnímání různých rodinných témat u mužů a žen.

Přála bych si, aby se tato práce stala podkladem pro vypracování programů na Manželská setkání, která se uskuteční v letošním roce. Domnívám se, že pokud vedoucí a organizátoři kurzů nahlédnou do výsledků mého výzkumu, mohou lépe naplnit očekávání manželů, kteří na pobyt přijíždějí. Tímto se bude zvyšovat kvalita jejich práce a mám naději, že pomoc, kterou manželé prožijí, zprostředkovaně ovlivní další k absolvování těchto pobytů. Touto prací usiluji o to, aby vzrostlo povědomí o neziskových organizacích, která účinně podporují stabilitu a funkčnost rodin.

Cizojazyčné resumé - Abstract

In 2003 the Czech Statistical Office recorded the smallest number of marriages in history since the World War One – 47 983. However, in 2004 the number of marriages exceeded 50 000.

One of the most dominating aspects of the modern demography in Czech Republic is the divorce rate. In 2004 the number of divorces reached the second highest number in history – 33.1 thousand couples had been divorced.

I suspect that the key factor for improvement is preparation of couples for marriage life before they marry. Furthermore, the couples should be able to use pastoral and social help offered by church or civic associations.

In this final thesis I focused on the civic associations YMCA – Reunion (*YMCA – Setkání*) and The Centre for Family and Social Care Ostrava (*Centrum pro rodinu a sociální péči Ostrava*). I described in how they contribute to family care. The range of their service starts with consultations for couples before they get married. The service continues with care for young marriages and activities for married couples, who want to work for improvement in their relationship. The list of the offered services of the association is much broader – they care for the elderly, for families with challenged children and in other cases, when there is a need for family support.

I conveyed a survey investigation on a summer course for married couples (*Manželská setkání*), to investigate whether these courses contribute to the improvement of one's marriage. I also investigated how differently man and woman from this course perceive various family issues.

I wish this work to be a foundation of developing activities for the courses of married couples (*Manželská setkání*), which will happen in the coming year. I suspect that if the leading organizers of these courses take into account my results, they will more likely fulfill the expectations of the participants. This would improve the quality of their work. I hope that the help received by the participants will encourage other married people to take part on these courses. The aim of this final thesis is to advance the awareness about non-profit organizations, which are effectively supporting the stability and functionality of families.

Seznam tabulek:

	strana
Tabulka č.1 - Počet sňatků a rozvodů v letech 1950 – 2004	14
Tabulka č.2 - Věk respondentů.....	67
Tabulka č. 3 - Kde jste se o MS dozvěděl/a?	71
Tabulka č. 4 - Co vás motivovalo pro absolvování MS?	74
Tabulka č. 5 - Jsou témata, která vám na MS úplně chyběla?	76
Tabulka č. 6 - Jsou témata, která byste úplně vypustili?.....	78
Tabulka č. 7 - Vyskytla se témata, která by se měla probírat hlouběji?.....	79
Tabulka č. 8 -Bylo pro vás v rámci týdne na MS něco obzvlášť obtížného?81	
Tabulka č. 9 - Byla pro vás účast na MS přínosem?	84
Tabulka č.10 - Co pro vás znamenala přítomnost duchovního na MS?.....	88

Seznam grafů:

Graf č. 1 - Věk respondentů	68
Graf č. 2 – Kde jste se o MS dozvěděl/a?	71
Graf č. 3 – Co vás motivovalo pro absolvování MS?	74
Graf č. 4 – Jsou témata, která vám na MS úplně chyběla?.....	76
Graf č. 5 – Jsou témata, která byste úplně vypustili?	78
Graf č. 6 – Vyskytla se témata, která by se měla probírat hlouběji?.....	80
Graf č. 7 - Bylo pro vás v rámci týdne na MS něco obzvlášť obtížného?....	81
Graf č. 8 - Co pro vás znamenala přítomnost duchovního na MS?.....	88

Seznam literatury a dalších informačních zdrojů :

- AMBROZKOVÁ, L., aj. *Rodina v ohnisku zájmu : kaleidoskop některých prarodinných organizací*. Brno : Národní centrum pro rodinu : Asociace center pro rodinu, 2002. ISBN 80-238-9652-0
- BRABLCOVÁ, V., aj. *Manželství, rodina a rodičovství*. 3.vyd. Praha : Horizont, 1977. ISBN 40-010-77
- BRTNÍKOVÁ, M. *Množiny lásky*. Praha : Avicenum, 1984.
- DOBSON, J. *Zdravá rodina*. Brno : Nová naděje, 1994. ISBN 80-901726-1
- GIDDENS, A. *Unikající svět : jak globalizace mění náš život*. Praha : Slon, 2000. ISBN 80-85850-91-5
- GJURIČOVÁ, Š. *Vidět věci jinak: rozhovory rodinných terapeutů*. Praha : Slon, 1998. ISBN 80-85850-51-6
- HARTL, P. *Psychologický slovník*. 2.vyd. Praha : Jiří Budka, 1994. ISBN 80-90 15 49-0-5
- KUČEROVÁ, S. *Texty ke studiu otázek výchovy*. Brno : Masarykova univerzita, Pedagogická fakulta, 1997. 80-210-1544-6
- MAŘÍKOVÁ, H. *Proměny současné české rodiny*. Praha : Slon, 2000. ISBN 80-85850-93-1
- MATĚJČEK, Z. DYTRYCH, Z. *Děti, rodina a stres*. Praha : Ministerstvo zdravotnictví ČR a Psychiatrické centrum. ISBN 80-85824-06-X
- MATĚJČEK, Z. DYTRYCH, Z. *Přestali jste být manželi, ale zůstáváte rodiči*. Praha : H&H, 1992. ISBN 80-85467-53-4
- MATĚJČEK, Z., aj. *Křesťanství a psychologie*. Praha : Sborník - Křesťanská akademie, 1992. ISBN 80-900615-7-5
- MATĚJČEK, Z., Dytrych, Z. : *Nevlastní rodiče a nevlastní děti*. Praha : Grada, 1999. ISBN 80-7169-897-0
- MATĚJKOVÁ, B. PALONCYOVÁ, J. *Rodinná politika ve vybraných evropských zemích*. Brno: Masarykova univerzita v Brně VÚPSV, 2005. ISBN 80-120-3630-3
- MATOUŠEK, O. *Metody a řízení sociální práce*. Praha : Portál, 2003. ISBN 80-7178-548-2
- MATOUŠEK, O. *Rodina jako instituce a vztahová síť*. Praha : Slon, 2003. ISBN 80-86429-19-9
- MATOUŠEK, O. *Slovník sociální práce*. Praha: Portál, 2003. ISBN 80-7178-549-0

- MOŽNÝ, I. *Česká společnost : nejdůležitější fakta o kvalitě našeho života*. Praha : Portál, 2002. ISBN 80-7178-624-1
- NAKONEČNÝ, M. *Základy psychologie osobnosti*. Praha : Management Press, 2003. ISBN 80-85603-34-9
- Národní program rozvoje vzdělávání v České republice*. Praha : Tauris, 2001. ISBN 80-211-0372-8
- PLAŇAVA, I. *Manželství a rodiny*. Brno : Doplněk, 2000. ISBN 80-7239-039-2
- POSPÍŠIL, C.V. *Rodina manželství a tajemství Trojice*, Teologické texty, 2001, roč. 12, č. 5, str. 195-196.
- SATIROVÁ, V. *Knihy o rodině*. Praha : Práh, 1994. ISBN 80-901325-0-2
- STRAŠÍKOVÁ, B. *V roli rodičů a prarodičů*. Praha : Karolinum, 2004. ISBN 80-246-0848-0, s. 29.
- ŠTĚPÁNKOVÁ, N., aj. *Krize – psychologický a sociologický fenomén*. Praha : Grada, 2004. ISBN 80-247-0888-4
- VACÍNOVÁ, M. *Psychologie a společenská výchova*. Praha : Victoria publishing, 1995. 80-7187-006-4
- VÁGNEROVÁ, M. *Vývojová psychologie. Dětství dospělost, stáří*. Praha : Portál, 2000. ISBN 80-7178-308-0
- VESELÁ, R., aj. *Rodinné právo – historie, současnost a perspektivy*. Praha : Eurolex Bohemia, 2003. ISBN 80-86432-48-3
- VÍTEK, K. *Problémy manželské rovnováhy*. Praha : Svoboda, 1985.

Další prameny :

- Skripta Manželská setkání*. Centrum pro rodinu Liberec 1999.
- Skripta pro letní tábor YMCA Manželská setkání*. YMCA Manželská setkání Brno 2002.
- Specifická část žádosti o poskytnutí dotace ze státního rozpočtu nestátnímu neziskovému subjektu v oblasti podpory rodiny v roce 2007, zkráceno, upraveno. In Žádost o poskytnutí dotace ze státního rozpočtu nestátnímu neziskovému subjektu v oblasti podpory rodiny v roce 2007.
- Výroční zpráva za rok 2005. Centrum pro rodinu a sociální péči Ostrava.
- Výzva - zpravodaj pro lidi s výzvou*. Ostrava : centrum pro rodinu a sociální péči Ostrava, r. 2006, č.11-15.
- Národní zpráva o rodině. Praha : Ministerstvo práce a sociálních věcí 2004.

Worldwide web zdroje :

Český statistický úřad [online]. Praha : Sňatečnost [cit. 2006-08-07]. Dostupný z WWW: <<http://www.czso.cz/csu/redakce.nsf/i/sňatečnost>>.

Český statistický úřad [online]. Praha : Rozvodovost [cit. 2006-08-07]. Dostupný z WWW: <<http://www.czso.cz/csu/redakce.nsf/i/rozvodovost>>.

Český statistický úřad [online]. Praha : Sňatky a rozvody v letech 1950 – 2004 [cit.2006-08-07].
Dostupný z WWW http://www.czso.cz/csu/redakce.nsf/i/snatky_a_rozvody_1950_2004

Ministerstvo školství, mládeže a tělovýchovy [online]. Praha : Bílá kniha - Národní program [cit.2006-07-25].
Dostupný z WWW <<http://www.msmt.cz/dokumenty/bila-kniha-narodni-program-rozvoje-vzdelavani-v-ceske-republice-formuje-vladni-strategii-v-oblasti-vzdelavani-strategie-odrazi-celospolecenske-zajmy-a-dava-konkretni-podnety-k-praci-skol>>

Ministerstvo práce a sociálních věcí [online]. Praha : Rodina [cit.2006-08-22-].
Dostupné z WWW: <<http://www.mpsv.cz/cs/4#fpr>>.

Změny v systému dávek sociální péče a sociálních služeb [online]. Znojmo : Sociální služby [cit.2007-01-24-]. Dostupné z WWW: <<http://www.znojnocity.cz/a/cz/5202-zmeny-v-systemu-davek-socialni-pecce-a-socialnich-sluzeb/>>.

BELLING, V. Evropská rodinná politika - ano čine? Občanský institut : Komentář přednesený pro Radio Proglas 22. 6. 2006 [cit.2006-12-15-]. Dostupné z WWW : <<http://www.obcinst.cz/clanek.asp?id=938>>.

Stanovy YMCA v České republice [online]. Praha:[cit.2006-11-13-]. Dostupné z WWW: <<http://www.ymca.cz/engine.php?id=1000&oldid=&SID>>.

Příloha č. 1

Dotazník

Dobrý den,

vážení manželé, jsem studentka Husitské teologické fakulty Karlovy univerzity a v příštím roce bych ráda ukončila studium. Jeden z okruhů méj diplomové práce se bude věnovat činností YMCA setkání + Centra pro rodinu a sociální péči Ostrava, konkrétně akci Manželská setkání, na kterou se chci více zaměřit. Z tohoto důvodu vás žádám o vyplnění dotazníku. V otázkách, ve kterých je možnost výběru odpovědi, můžete označit více než jednu odpověď.

Jste: žena muž (zakřížkujte)

Věk:

O MS jste se dozvěděl/a z internetu

z povídání dvojic, které MS absolvovaly

od partnera

z jiného zdroje.....

Co vás motivovalo pro absolvování MS?

chtěl/a jsem zkvalitnit náš partnerský život

vyřešit problém

kvůli možnosti příjemné dovolené s přáteli

partner přišel s touto myšlenkou a já se rozhodl jeho přání vyhovět

z jiného důvodu.....

Jsou témata, která vám na MS úplně chyběla? Pokud ano, uveďte konkrétně –

.....

Jsou témata, která byste zcela vypustili?

.....

Vyskytla se témata, která by se měla probírat hlouběji? Pokud ano, uveďte konkrétně -

.....

Bylo pro vás v rámci týdne na MS něco obzvlášť obtížného? Pokud ano, uveďte co.

.....

Byla pro vás účast na MS přínosem? Pokud ano, uveďte v čem.

.....

Co pro vás znamenala přítomnost duchovního na MS?

možnost k rozhovorům a zpovědi

pohled církve na jednotlivou problematiku

něco jiného.....

Děkuji, Kateřina Davidová