

Obr. 1 Pohled na Dér el-Medínu (foto M. Frouz)

## Egyptologická sbírka Hrdličkova muzea člověka Univerzity Karlovy v Praze

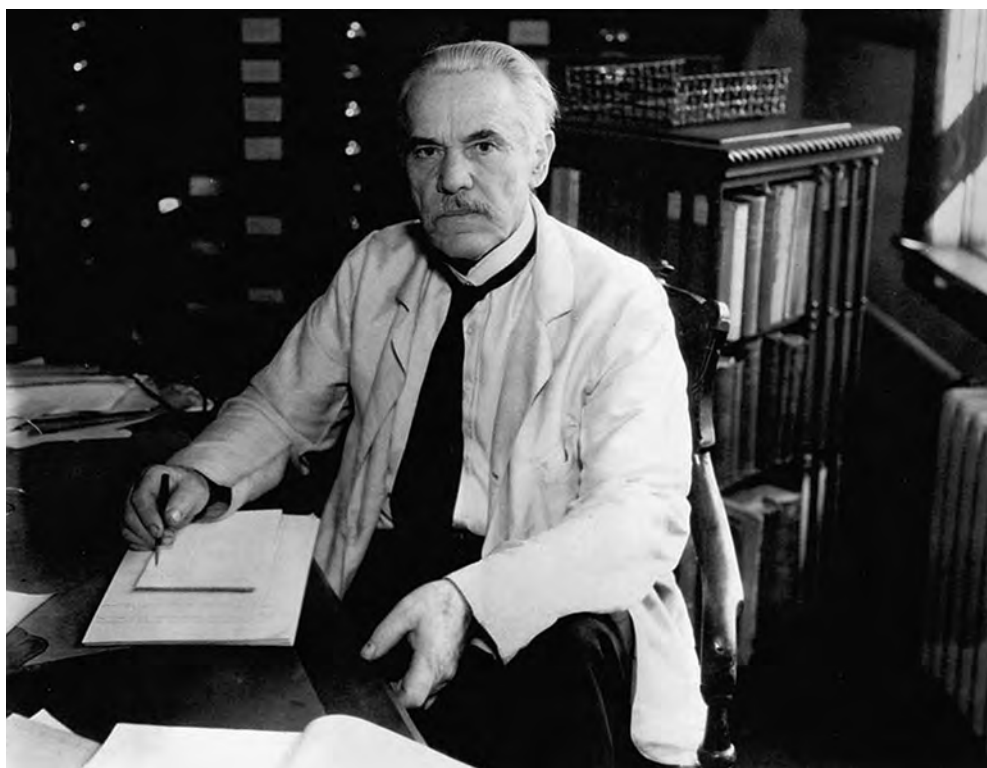
*Julie Tomsová*

Egyptologická sbírka Hrdličkova muzea člověka Přírodovědecké fakulty Univerzity Karlovy v Praze obsahuje vedle několika staroegyptských artefaktů zejména antropologický materiál, kosterní a mumifikované lidské ostatky. Nálezy pocházejí ze staroegyptských lokalit Dér el-Medína (obr. 1) a Lišt a oáz Chárga a Bahrija a jsou datovány do období Střední říše až Římské doby.<sup>1</sup> Následující příspěvek pojednává o založení Hrdličkova muzea člověka a o vzniku tamních antropologicko-egyptologických sbírek, které jsou neoddělitelně spjaty se jmény dvou světově proslulých antropologů, Aleše Hrdličky a Jindřicha Matiegky. Článek dále poskytuje přehled dosavadního výzkumu a publikování této univerzitní sbírky.<sup>2</sup>

### Egyptologická sbírka Hrdličkova muzea člověka

Antropologický materiál ve sbírkách Hrdličkova muzea člověka Přírodovědecké fakulty Univerzity Karlovy v Praze (dále jen HMČ PřF UK) obsahuje kosterní a mumifikované lidské ostatky. Mezi kosterní materiál patří kolekce egyptských lebek z lokalit Dér el-Medína, Lišt, oázy Chárga a lokality el-Hajez v oáze Bahrija, dále ostatky staroegyptského řemeslníka Sennefera a jeho manželky z hrobky č. 1159 v Dér el-Medíně a větší množství izolovaného kosterního materiálu: párové i nepárové kosti ste-

henní, pánev a několik dalších kostí, převážně z lokality Dér el-Medína. Do mumifikovaného materiálu této sbírky řadíme tři kompletní mumifikovaná těla a dvě mumifikovaná dětská těla z lokality Dér el-Medína (jedno z dětských těl bylo nalezeno v hrobce č. 1159 v Dér el-Medíně a je považováno za společného potomka Sennefera a jeho předpokládané manželky Nefertiti). Do sbírky rovněž náleží 11 izolovaných mumifikovaných hlav, dvě izolované mumifikované ruce a jeden mumifikovaný exemplář poštolky obecné (*Falco tinnunculus*), jediné egyptské zvířecí mumie ve sbírkách HMČ PřF UK.



Obr. 2 Aleš Hrdlička  
(foto HMČ PŘF UK)

### Aleš Hrdlička a výzkum starého Egypta

Hrdličkovo muzeum člověka PŘF UK nese jméno světově proslulého antropologa českého původu Aleše Hrdličky (1869–1943; obr. 2). Hrdlička, původně rodák z Humpolce, se již ve dvanácti letech přestěhoval s rodinou do Spojených států amerických. Vystudoval nejprve lékařství na Všeobecné lékařské škole v New Yorku (*Eclectic Medical College*) a později antropometrii na Antropologické škole v Paříži (*École d'anthropologie*) u významného francouzského antropologa a anatoma Léoncea Manouvriera (1850–1927). Od roku 1898 se věnoval antropologickému a lékařskému výzkumu původních obyvatel Severní Ameriky a je považován za zakladatele americké fyzické antropologie – více o biografii a vědecké činnosti Aleše Hrdličky viz Matiegka (1929), Fetter (1953) a Škvařilová (2010).

Od roku 1903 byl Hrdlička kurátorem oddělení fyzické antropologie Národního muzea ve Washingtonu při Smithsonianém institutu (*National Museum*, resp. *Smithsonian Institution*), kde shromažďoval antropologické kosterní sbírky z celého světa. Každoročně vyrážel na výzkumné cesty, účastnil se terénních výzkumů a prováděl antropologická měření. O výzkum starověkého Egypta se začal zajímat v roce 1907, kdy Metropolitan Museum of Art v New Yorku (*Metropolitan Museum of Art*) zahájilo archeologický výzkum lokality Lišt, královské nekropole ze Střední říše, která se nalézá ve středním Egyptě. V roce 1908 získal Hrdlička do své antropologické sbírky první materiál ze starověkého Egypta a na přelomu let 1908 a 1909 se do Egypta osobně vypravil, aby dohlížel na vyzvedávání, označování, klasifikaci a balení lidských ostatků. Po zastávkách v Alexandrii a Káhiře se vypravil do středního Egypta, kde po dobu čtyř týdnů pracoval na archeologické lokalitě v blízkosti vesnice Lišt a zkoumal kosterní pozůstatky staroegyptských obyvatel hrodek ze Střední říše a Pozdní doby.

Další lokalitou, kterou v Egyptě navštívil, byla egyptská oáza Chárga, kde rovněž od roku 1907 a pod vedením Metropolitaního muzea umění probíhal archeologický výzkum křesťanských hrobů v lokalitě Bagawát. Hrobky z období 4.–7. století po Kr. sloužily k pohřbu egyptských křesťanů, tzv. Koptů. Hrdlička byl do Chárgy vyslán, aby se podílel na studiu a záchraně přirozeně mumifikovaných těl. Ve volném čase se vedle studia dávných obyvatel oázy věnoval rovněž studiu tehdejšího domorodého obyvatelstva. Vyšetřil 150 místních mužů a zachytil nejen jejich přírodní, sociální a zdravotní podmínky, ale rovněž se zabýval historickým vývojem jejich osídlení a zachytil fyziologické údaje jednotlivců, což je poměrně významné, neboť tyto údaje tehdy ještě netvořily součást antropologie. Dle vrozených znaků obyvatel oázy došel Hrdlička k názoru, že je lze považovat za „ještě věrněji zachované potomky starých Egyptanů než populace nilského údolí“ (Strouhal 1993: 319). Dne 15. 4. 1909 se Aleš Hrdlička zúčastnil schůze Francouzské antropologické společnosti (*Société d'anthropologie de Paris*) a poukázal na úzké morfologické vztahy mezi populací historického období a současnou populací nilského údolí, u které však předpokládal pozdější míšení (zejména s arabským etnikem). V atmosféře diskuse, kdy se většina badatelů přikláníla k teorii o heterogenním složení staroegyptské populace a střídání jednoho tělesného „typu“ jiným, zastával Hrdlička názor o pomalé změně populačního typu dlouhotrvajícím pronikáním druhotných „typů“. Svě závěry publikoval v témže roce (Hrdlička 1909). Svůj výzkum současných obyvatel oázy Chárga publikoval o tři roky později (Hrdlička 1912). O Hrdličkově výzkumu starého Egypta pojednal také Eugen Strouhal (1993). Od Hrdličkových dob antropologické studium historického vývoje osídlení nilského údolí značně pokročilo a jeho výsledky byly později zpochybněny, přesto Hrdličkův výzkum obyvatel oázy Chárga zůs-

tává na svou dobu výjimečným příkladem objektivního a komplexního antropologického studia.

Při zpáteční cestě se Hrdlička zdržel v Káhiře, kde se neplánovaně zaměstnal studiem nezpracované kosterní sbírky z lokality Naga ed-Dér v Horním Egyptě, která byla vykopána expedicí Kalifornské univerzity (*University of California*) pod vedením George A. Reisnera (1867–1942). Při výzkumu této bohaté antropologické sbírky z Předdynastické doby, Staré říše a Střední říše spolupracoval s Graftonem E. Smithem (1871–1937), významným anatem<sup>3</sup> a zástupcem katedry anatomie na Káhirské lékařské škole (*Cairo Medical School*).

Přestože Hrdlička strávil v Egyptě pouze necelých 10 týdnů, stihl prostudovat bohatý antropologický materiál čítající téměř 1000 jedinců. Více než 300 ostatků z dynastických dob a 150 z křesťanského období nechal zaslat do Národního muzea ve Washingtonu a zařadil je do tamních antropologických sbírek. Některé z těchto nálezů si prostřednictvím Jindřicha Matiegky našly cestu do Anthropologického ústavu a později do HMČ PŘF UK.

### Založení Hrdličkova muzea člověka

Aleš Hrdlička se hlásil k českým kořenům a zajímal se o budoucnost českého a slovenského národa. Podporoval hnutí českých krajanů v Americe za získání samostatnosti a vznik Československa a zasloužil se o rozvoj české vědy, a to nejen intelektuální, ale rovněž značnou finanční pomocí. Založil několik fondů na podporu české vědy při Univerzitě Karlově v Praze, České akademii věd a Královské společnosti nauk, včetně fondu na zřízení muzea člověka. Návrh na založení Musea člověka v Praze, který zaslal dopisem prezidentovi Masarykovi dne 22. 3. 1929, je nejen Zakládací i darovací listinou Musea člověka, ale rovněž promyšleným návrhem koncepce budoucího antropologického muzea. Hrdličkou založený Fond Aleše a Marie (pozn. jeho zesnulé ženy) Hrdličkových v hodnotě jednoho milionu korun měl finančně pokrýt náklady nejen na vybudování a provoz muzea, ale také na výzkumné cesty českých badatelů k různým národům světa, kde měly být antropologické sbírky doplňovány. Z dalších Hrdličkových fondů byla dotována činnost Anthropologického ústavu – samostatného a na Museu člověka nezávislého ústavu, který však byl s muzeem propojen nejen personálně, zejména v osobě jeho ředitele, respektive kurátora Jindřicha Matiegky (1862–1941), ale rovněž vzájemnou podporou ve vzdělávacím úsilí –, a také provoz časopisu *Anthropologie* (vycházel v letech 1923–1941), který se stal základní platformou pro publikování antropologických studií, včetně článků zabývajících se egyptskou antropologií, demografií a paleopatologií. Hrdličkou navržená koncepce muzea zahrnovala čtyři velká oddělení: „fylogenetický vývoj“, „cyklus lidského života“, „plemenné variace“ a „oddělení plemenné patologie a smrti“, jehož součástí se později stala egyptologická sbírka. Muzeum bylo navrženo nikoli jako klasické muzeum, ale charakterizováno jako univerzitní sbírka, která je určena k trvalému uchování a výuce studentů a jejichž hlavním úkolem je přispět k poznání člověka o sobě samém. Kancelář prezidenta republiky postoupila Hrdličkům návrh Ministerstvu školství a národní osvěty, které pověřilo zřízením Musea člo-

věka profesora Jindřicha Matiegku, zakladatele české fyzické antropologie a v letech 1929–1930 rektora Univerzity Karlovy v Praze. Matiegka se tak v roce 1929 stal prvním kurátorem Musea člověka, v roce 1937 slavnostně otevřeného a přejmenovaného na Hrdličkovo muzeum člověka Univerzity Karlovy v Praze, a v této funkci zůstal až do uzavření českých vysokých škol v roce 1939 (více informací o HMČ PŘF UK viz Škvařilová 1999 a 2010).

### Spolupráce Aleše Hrdličky a Jindřicha Matiegky

Přátelství navázali Hrdlička s Matiegkou již v roce 1896, kdy Hrdlička studoval u Manouvriera v Paříži a při té příležitosti navštívil také rodné Čechy a Moravu. V pozadí jejich osobního setkání stál společný zájem o antropologii. Hned v následujícím roce zprostředkoval Hrdlička Matiegkovi první výměnu a první zámořský přírůstek do jeho sbírky, peruánské lebky pocházející z Archeologického ústavu Muzea věd a umění ve Filadelfii (dnes *Philadelphia Museum of Art*). V následujících letech se vztah obou badatelů prohluboval a kdykoliv Hrdlička zavítal na evropský kontinent, navštívil svého přítele Matiegku a býval hostem v jeho domácnosti.<sup>4</sup> Poprvé se tak stalo v roce 1909 při jeho návratu z výpravy do oázy Chárga a Hrdlička věnoval Matiegkovi sérii mumifikovaných egyptských hlav pocházejících z této lokality. O tomto daru ve svých *Vzpomínkách* napsala velmi zajímavou příhodu Matiegkova dcera Ludmila (Matiegková 1998: 421): „*Jednu z nich (pozn. mumifikovaných hlav), která náležela asi třicetileté ženě, mi otec daroval. Bylo to již v době, kdy jsem se obírala egyptologií. Ta hlava, namontovaná v zasklené skřínce, stála pak na skříni v mém pokoji a byla mi více než dvacet let věrnou družkou. Teprve, když jsme se odstěhovali do Schnellovy ulice, nesvědčil jí mlhavý vzduch blízké Stromovky a její pokožka počala vlhnout. Proto, abych ji uchránila před zkázou, odevzdala jsem ji do otcova ústavu a připojila k ostatní sérii.*“

V inventární knize Anthropologického ústavu jsou pod inventárními čísly 66–73 uvedeny první přírůstky do budoucí egyptologické sbírky HMČ PŘF UK: lebka z oázy Chárga, tři lebky z Lištu, dvě lebky z lokality el-Hajez nacházející se v oáze Bahrija, jedna mumifikovaná hlava a jedna kost stehenní bez uvedení lokality nálezů. U některých exemplářů je uvedeno, ze kterého období pocházejí: Dvě z lebek pocházejících z Lištu jsou datovány do 12. dynastie a třetí do období 13.–20. dynastie, lebka z oázy Chárga pochází z Římské doby a kost stehenní je datována rovněž do 12. dynastie. Dále je u těchto exponátů uvedena poznámka „*Dar prof. Matiegky podle oznámení ze dne 1. 5. 1919*“.<sup>5</sup> Tento antropologický materiál pochází z výzkumného pobytu Aleše Hrdličky v Egyptě a do Prahy se dostal prostřednictvím Jindřicha Matiegky a skrze vzájemnou výměnu sbírek mezi Hrdličkou a Matiegkou. Hrdlička se velmi zajímal o slovanskou antropologii a udržoval kontakt s většinou předních slovanských antropologů. Z českých antropologů měl nejužší vazby k Janu Evangelistovi Purkyňovi, Luboru Niederlemu, Vojtěchu Sukovi, Jiřímu Malému a pochopitelně i k Jindřichu Matiegkovi, v té době přední postavě české antropologie. Hrdličkovo heslo znělo: „*Slované musí být antropologicky studováni, aby bylo možné poznat jejich tělesné vlastnosti a určit jejich původ a předvídat jejich rozvoj do budoucnosti*“



Obr. 3 Ostatky Senneferovy rodiny – Dér el-Medína, Sennefer, *norma lateralis sin* (Egyptologická sbírka HMČ PřF UK, foto J. Cvrček)



Obr. 4 Mumifikovaná hlava – Dér el-Medína (Egyptologická sbírka HMČ PřF UK, foto J. Cvrček)

(Fetter 1953: 24). Hrdlička s Matiegkou úzce spolupracoval nejen při budování Muzea člověka, ale rovněž při činnosti Anthropologického ústavu. Hrdlička věnoval ústavu velkou část své knihovny a velmi cenné sbírky. Ke sbírkám, které si vyměnili Hrdlička s Matiegkou, patřily rovněž ostatky starověkých Egypťanů. Hrdličkův zájem o antropologii Slovanů Matiegka na oplátku uspokojil kosterním materiálem pocházejícím z asanace Starého a Nového Města pražského na přelomu 19. a 20. století, kterým rozšířil sbírky oddělení fyzické antropologie Národního muzea ve Washingtonu při Smithsonianovém institutu.

### Ludmila Matiegková a její studijní cesty do Egypta

Významnou roli v budování egyptologické sbírky Hrdličkova muzea sehrála Matiegkova dcera Ludmila (1889–1960). Po studiu historie, geografie a orientalistiky na Filozofické fakultě Univerzity Karlovy v Praze (dále jen FF UK) završila svá studia dizertační prací *Názory starých Egypťanů o duši* (Matiegková 1912). Stala se jednou z prvních posluchaček Františka Lexy a jednou z prvních českých egyptoložek.<sup>6</sup> Odborné zaměření a zájmy jejího otce silně ovlivnily její vlastní bádání, mnoho svých studií věnovala právě staroegyptské antropologii, demografii, farmakologii a antropologii dítěte. Antropologický a lékařský přístup byl v počátcích české egyptologie opravdu výjimečný.

Jako jedna z prvních českých egyptoložek podnikla Matiegková tři studijní cesty do Egypta a na Blízký východ, a to v letech 1926, 1927 a 1929. Na cesty byla vybavena množstvím kontaktů, přes československého velvyslance v Egyptě Vladimíra S. Hurbana, cestovatele Richarda Štorcha a Bedřicha Machulku až po mladého českého egyptologa Jaroslava Černého.<sup>7</sup> Právě on se ukázal pro ni být tím nejdůležitějším kontaktem.

Ze svých studijních pobytů dokázala Matiegková neuvěřitelně vytěžit. Do Prahy si přivezla množství fotografií, poznámek, vědeckých knih a sbírku drobných egyptských předmětů.<sup>8</sup> Nejvýznamnějším výsledkem jejího pobytu v Egyptě však bylo navázání spolupráce s Jaroslavem Černým (1898–1970). Černý dodnes právem patří mezi nejvýznamnější osobnosti světové egyptologie. Tento nesmírně přátelský člověk dosáhl závratné kariéry ve svém oboru a patřil k největším znalcům jazyka a písma období Nové říše – novoegyptštiny a hieratického písma. Jako soukromý docent působil na FF UK a současně se podílel na archeologickém výzkumu Francouzského ústavu orientální archeologie v Káhiře (*Institut français d'archéologie orientale du Caire*). Studoval život obyvatel vesnice královských řemesníků v Dér el-Medíně, kteří v průběhu 400 let budovali hrobky egyptských panovníků v Údolí králů. Znal genealogii, příbuzenské vztahy, zaměstnání i charakterové vlastnosti mnoha generací více než 70 místních rodin.<sup>9</sup> Jeho iniciativou získalo Národní muzeum v Praze v roce 1937 cennou sbírku archeologických nálezů pocházejících z lokality Dér el-Medína. Sbíрка byla darem od Francouzského ústavu orientální archeologie v Káhiře. Vzácný soubor ostrak daroval Jaroslav Černý nejprve Orientálnímu ústavu, odkud byly převedeny do Čsl. egyptologického ústavu a následně do Náprstkova muzea. Kosterní a mumifikované ostatky putovaly do Anthropologického ústavu a později do Hrdličkova muzea člověka PFF UK k antropologickému zkoumání.<sup>10</sup>

Po seznámení s Ludmilou Matiegkovou v roce 1926 (Havlůjová 2005: 217) navázal Černý kontakt s jejím otcem a zasloužil se o rozšíření jeho sbírky. Dle zápisu v inventáři Anthropologického ústavu přibýlo do egyptologické sbírky v roce 1926 osm mumifikovaných hlav, pocházejících z hromadných hrobů lokality Dér el-Medína v thébské oblasti (obr. 4 a 5). Dle poznámky v záznamu pocházejí z období 20. dynastie a byly získány „prostřednictvím Jaroslava Černého a Ludmily Matiegkové“.<sup>11</sup> Mumifikované hlavy podrobil antropologickému výzkumu profesor Matiegka (1927) a své závěry publikoval v náleзовé zprávě Francouzského ústavu orientální archeologie z lokality Dér el-Medína ze sezóny 1926. V následujícím roce do sbírky stejnou cestou a ze stejné lokality přibýla tři kompletní mumifikovaná těla datovaná do samého závěru 20. dynastie, a tedy i Nové říše, případně do rané fáze Třetí přechodné doby.<sup>12</sup> Jak ukázaly pozdější výzkumy (Strouhal – Vyhnanek 1980: 28–35), jednalo se o ostatky jedné ženy ve věku 50–60 let a dvou mužů ve věku 40–50 let a 50–70 let. V roce 1929 muzeum získalo ostatky Sennefera, jeho manželky Nefertiti a jejich předpokládaného potomka, pocházející z hrobky č. 1159 v Dér el-Medíně a datované do 18. dynastie.<sup>13</sup> Poslední přírůstek do egyptologické sbírky byl darem Bernarda Bruyèra (1879–1971), tehdejšího vedoucího francouzského výzkumu v Dér el-Medíně. Tentokrát již v inventáři Musea člověka byl zapsán Bruyèrův dar, datovaný do roku 1933, a tvořila ho série osmi lebek pocházejících z 18. dynastie.<sup>14</sup> Celkem se tak ve sbírce Hrdličkova muzea nachází tři kompletní mumifikovaná těla, osm mumifikovaných hlav, kosterní ostatky Sennefera, jeho manželky Nefertiti a jejich společného potomka,<sup>15</sup> osm lebek a větší množství izolovaného kosterního materiálu – zejména párové i nepárové kosti stehenní a několik dalších kostí. O tomto



Obr. 5 Mumifikovaná hlava – Dér el-Medína (Egyptologická sbírka HMČ PFF UK, foto D. Špinková)

kosterním materiálu však bohužel nejsou žádné záznamy v inventární knize Anthropologického ústavu ani Hrdličkova muzea člověka a rekonstrukce cesty tohoto materiálu do egyptologické sbírky muzea, jakožto i dalších předmětů, si žádá podrobnější výzkum.

Záměrné budování egyptologické sbírky a hluboký zájem o staroegyptskou antropologii a demografii u Jindřicha Matiegky nebyly náhodné. Stejně jako jeho dcera Ludmila byla ovlivněna otcovými odbornými zájmy a s radostí sledovala jeho vědeckou práci, i její otec se mimořádně zajímal o vědecký obor, který si jeho dcera zvolila. Nejlépe tuto skutečnost dokazují vlastní slova Ludmily Matiegkové (1998: 455–456): „... otcův zájem o Egypt a egyptologii, který byl snadno pochopitelný. Jeho záliba pro historii a jeho studium archeologické a konečně i antropologické, připravovaly mu půdu, ostatek pak dokončila pozornost, s jakou sledoval moje studia. Kdykoli mi přišlo nové číslo *Zeitschrift für Ägyptologie*, vždy si je rád prohlédl, při čemž se ovšem zajímal zejména o články obsahu archeologického a etnografického.“

### Antropologický výzkum staroegyptských ostatků

Na přelomu 20. a 30. let 20. století provedl Anthropologický ústav výzkum staroegyptských ostatků. Prozkoumány byly ostatky Senneferovy rodiny, 20 lebek bez dolních čelistí, jedna bez obličejové části – pět z nich pocházelo z hrobu č. 1137 (Bruyère 1929: 10–12) a čtyři z hrobu č. 1153 (Bruyère 1929: 29–33), 16 stehenních kostí (z nich 10 párovitých a šest lichých). Výsledky tohoto výzkumu uveřejnili Jindřich a Ludmila Matiegkovi v časopise *Anthropologie* v roce 1931 pod názvem „Hrob Sen Nefera a tělesné znaky staroegyptského lidu za doby XVIII. dynastie“ (Matiegková – Matiegka 1931). Matiegková publikovala v časopise *Anthropologie* ještě několik dalších studií zaměřených na staroegyptskou antropologii a demografii. V roce 1929 vydala článek „Vyšetřování egyptských mumií“, ve kterém se zabývala historií výzkumu mumií (Matiegková 1929b). Ve stejném roce jí vyšel i popularizační článek „Jakým dojmem působily

mumie na první egyptology“ v časopise *Ženský obzor* (Matiegková 1929a). Nad tématem „Tělesná zdatnost starých Egyptanů“ se zamýšlela ve své studii z roku 1933 (Matiegková 1933) a o dva roky později zveřejnila článek nazvaný „Rozlišování plemen a jeho praktické důsledky ve starém Egyptě“ (Matiegková 1935). V této studii se Matiegková věnovala původu starých Egyptanů a svojí teorií o několika tělesných typech egyptského lidu, v níž je patrný odkaz na práce Aleše Hrdličky v souvislosti s výzkumem domorodého obyvatelstva v oáze Chárga. V roce 1937 publikovala studii *Dítě v starém Egyptě*, v níž navazovala na odborný zájem svého otce o antropologii dítěte (Matiegková 1937a). Struktura knihy sleduje životní cyklus od početí dítěte, jeho zrození, dospívání a duševní vývoj až po smrt. Její dílo je na svoji dobu pozoruhodným propojením fyzické a kulturně-sociální antropologie. Mezi lety 1937 a 1941 vydala ještě několik studií, které se zabývaly staroegyptskou demografií a genealogií (Matiegková 1937b, 1939 a 1941). Její vědecká činnost prakticky končí rokem 1941, kdy zemřel její otec a kdy bylo pozastaveno vydávání časopisu *Anthropologie*.

### Archeologický výzkum lokality Dér el-Medína a objevení Senneferovy hrobky

Pozoruhodnou a patrně nejlépe zdokumentovanou součástí egyptologické sbírky Hrdličkova muzea člověka jsou ostatky Sennefera, jeho manželky Nefertiti a jejich předpokládaného potomka, kteří žili v době vlády 18. dynastie.

Pro popis lokality si vypůjčím slova Jaroslava Černého: „*Dér el-Medína je název údolí táhnoucího se zhruba od jihu k severu a tvořeného na východě pahorkem zvaným Kurnet Murai, na jehož východním svahu se rozkládá vesnice stejného jména, a na západě horstvem, které jsme již viděli z Luxoru a které zachází daleko do Libyjské pouště, jež jest částí Sahary. Na dně údolí vede cesta a nalevo od cesty na svahu pohoří leží pohřebiště Dér el-Medínské, naše působiště. Dér el-Medína jest arabské jméno a znamená klášter městský; „klášterem“ jest míněn chrám z doby ptolemaiovské, který leží na severním konci při východu z údolí. Slovo „město“ se vztahuje na město Džeme, nyní zvané Medínit Habu, jehož zříceniny pocházející z 10. stol. po Kr. leží asi 15 nebo 20 minut na jih odtud kolem chrámu Ramesse III.*“ (Mynářová – Onderka 2007: 24).

Jako první lokalitu Dér el-Medína prozkoumali egyptští domorodci, kteří od počátku 19. století sbírali starožitnosti pro francouzského konzula v Alexandrii Bernardina Drovettiho (1776–1852). Rozsáhlá sbírka, kterou se Drovetti podařilo v Egyptě nashromáždit a kterou roku 1824 prodal sardinské vládě, je dnes vystavena v Egyptském muzeu v Turíně (*Museo Egizio di Torino*) a patří k největším sbírkám věnujícím se egyptské archeologii a antropologii. Bohužel u většiny z těchto předmětů neznáme přesné nálezové okolnosti – podobně jako u dalších sbírek z mnoha egyptských lokalit, které byly v počátcích egyptologie vystaveny vlně cestovatelů, amatérských archeologů, ctižádostivých sběratelů i seriózních zájemců o tajemnou staroegyptskou civilizaci. První vědecký výzkum této lokality provedl v 60. letech 19. století Auguste Mariette (1821–1881), následovaný v 80. letech Gastonem Masperem (1846–1916) a na počátku 20. století krátce

Howardem Carterem (1874–1939).<sup>16</sup> Moderní výzkum zahájila v letech 1905–1909 expedice turínského muzea pod vedením Ernesta Schiaparelliho (1856–1928), následovaná výzkumem Egyptské památkové služby pod vedením Émila Baraize (1874–1952) v letech 1909–1912, a těsně před začátkem 1. světové války v letech 1912–1914 Georgem Möllerem (1876–1921) v čele týmu Egyptského muzea v Berlíně (Onderka 2007: 126).

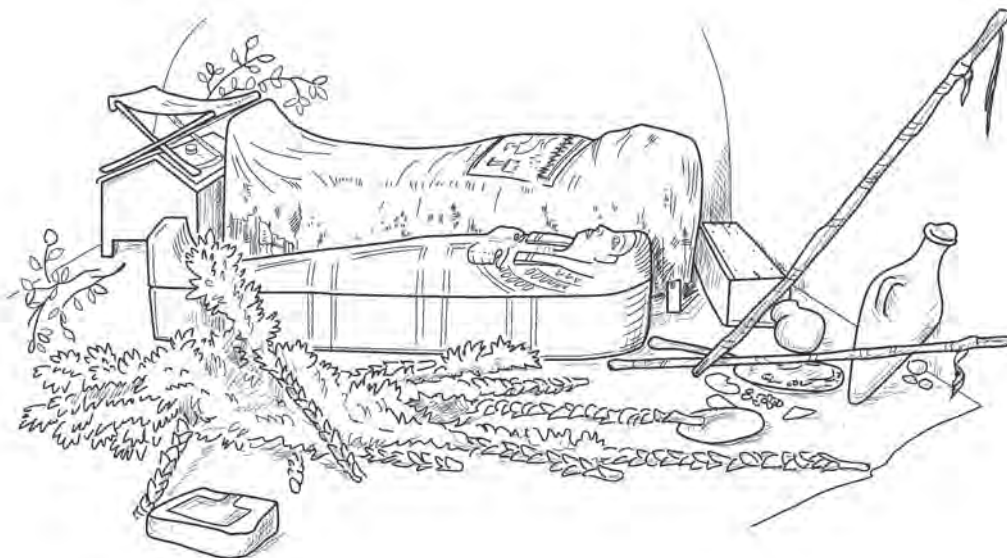
Nejrozsáhlejší archeologický průzkum lokality nicméně proběhl až po skončení 1. světové války a vedl jej Francouzský ústav orientální archeologie v Káhiře. Lokalita byla v době zahájení francouzského výzkumu značně poškozena a nebylo pravděpodobné, že by vykopávky odhalily nové neporušené hroby. Tehdejší ředitel Francouzského ústavu orientální archeologie v Káhiře Pierre Lacau (1873–1963) se proto rozhodl, že se soustředí se na důkladné vyčištění všech hrobů na pohřebišti od písku a kamení, vyprázdnění všech hrobů, jejich přesnou dokumentaci (včetně fotografické) a zaměření, zanesení do celkového plánu pohřebiště a v neposlední řadě i zabezpečení nekropole před nevídanými návštěvníky. Významnější hroby byly ponechány otevřené, méně důležité naopak opět zasypány. Tento zpočátku revizní výzkum nicméně daleko přesáhl původní záměr a postupně se přeměnil na systematický výzkum starověkého sídliště. Francouzský ústav orientální archeologie se od roku 1921 na lokalitu každoročně vracel a pod vedením Bernarda Bruyèra prováděl důkladný archeologický výzkum.<sup>17</sup> Zpočátku pracoval na lokalitě Bruyère sám, než se mu dostalo pomoci Švýcara Georgese Nagela, keramologa, a v roce 1925 nadaného epigrafa a filologa Jaroslava Černého.<sup>18</sup>

Jak již bylo uvedeno, v době, kdy Francouzský ústav orientální archeologie zahajoval své výzkumy na lokalitě Dér el-Medína, se nepředpokládalo, že by místní nekropole vydala ještě nějakou neporušenou hrobku. O to větší bylo překvapení archeologů, kteří během sezóny 1928 při čištění již dříve prozkoumané a nijak výjimečné skalní hrobky č. 1159 náležející jistěmu Harmesovi (𓂏𓂏𓂏 Harmes), která se nacházela na západním pohřebišti, objevili v podlaze pohřební komory zasypaný otvor, jenž se po vyčištění od nánosů písku ukázal být vchodem k pohřební komoře níže položeného hrobu. K objevu došlo 1. února 1928 kolem druhé hodiny odpolední pod vedením švýcarského archeologa Georgese Nagela. Objevení hrobky je velmi dobře zdokumentováno nejen nálezovou zprávou vedoucího výzkumu (Bruyère 1929), ale rovněž slovy Jaroslava Černého<sup>19</sup>. Jak se brzy ukázalo, hrobka byla neporušená. Radost byla o to větší, že se jednalo teprve o třetí neporušenou hrobku objevenou na této lokalitě. K oficiálnímu otevření hrobky došlo o několik dní později, 7. února 1928, za přítomnosti členů a přátel Francouzského ústavu orientální archeologie<sup>20</sup> včetně Jaroslava Černého, který byl povolán z Káhiry.

Podrobný popis nálezu uveřejnil Bernard Bruyère ve své nálezové zprávě hned následujícího roku (Bruyère 1929).<sup>21</sup> Keramika nalezená v hrobkách v Dér el-Medíně, včetně hrobky Senneferovy, byla publikována také samostatně Georgesem Nagelem (Nagel 1938).

Ústřední prostor v hrobce zaujímaly dvě antropomorfní rakve, tzv. černé rakve popsané žlutým písmem (obr. 6). Tento typ rakví se objevuje v Nové říši a navazuje na

Obr. 6 Senneferova hrobka  
(kresba J. Malátková)



tzv. bílé rakve. Označení obou typů rakví je odvozeno od barvy jejich vnějšího nátěru (Mynářová – Onderka 2007: 242). Zatímco přední rakev stála na zemi, vzdálenější spočívala na dřevěných mářách a byla překryta bílým plátnem, přes nějž byl v oblasti prsou přehozen malý čtvercový kus lněné látky s obrazem muže sedícího před obětním stolem a nápisem odhalujícím jméno majitele hrobky: „Usir (rozuměj zesnulý), služebník v Místě pravdy, Sennefer“ (𓅓𓅓𓅓𓅓𓅓𓅓𓅓𓅓𓅓𓅓𓅓𓅓𓅓𓅓𓅓𓅓𓅓𓅓𓅓𓅓 Wsjr sdm-š m S.t m3°.t Sn-nfr; viz Bruyère 1929: 42; obr. 3). V druhé, menší rakvi spočívaly ostatky ženy, pravděpodobně manželky majitele hrobu, která se dle nápisů na rakvi jmenovala Nefertiti<sup>22</sup> (𓃀𓃀𓃀𓃀𓃀𓃀 Nefertiti; viz Bruyère 1929: 61). U hlav obou rakví ležela malá dřevěná truhlička obsahující ostatky malého dítěte. U jejich nohou byla nalezena nemalovaná skříňka z bílého sykomorového dřeva obsahující pár obnošených mužských sandálů, dvě alabastrové nádoby na parfém, dva dřevěné vešebty a několik perel z náhrdelníku. Na ní leželo sedátko s dřevěnými nohami a koženým sedadlem. Zbýlý prostor pohřební komory vyplňovaly dvě vycházkové hole ovínuté proužky plátna, 17 uschlých kytic z větví stromu, dvě nádoby a tři talíře se zbytky potravin (plody *persey*, oříšky dumové palmy, zrní), dřevěná rukojet' vějíře vykládaná ebenem a slonovinou a kamenný obětní oltář (Matiegková – Matiegka 1931: 321–322).

Odpoledne téhož dne komise přistoupila k otevření Senneferovy rakve a jejímu bližšímu prozkoumání. Rakev Nefertiti byla otevřena až později, dne 6. března 1928. Rakve nebyly vyrobeny na zakázku přímo pro své majitele, ale jako mnoho dalších rakví z této doby byly zakoupeny již zhotovené a následně pro ně byly upraveny. Na takových rakvích nebývalo vyznačeno pohlaví zemřelého a teprve dodatečně se na ně dopisovalo jméno majitele. Jednalo se o poměrně běžný typ rakví užitých v hrobkách v Dér el-Medíně. Přední sykomorová rakev patřící ženě byla kvalitnější a propracovanější než rakev s mužskými ostatky.

Senneferova mumie byla zavinuta v plátěných obinadlech a na hlavu měla přišitou masku, vytvořenou z vrstev plátna a štuku, tzv. kartonáže. Na masce nebyly patrné stopy po zachycení individuálních rysů majitele, obličej zesnulého však byl pozlacen. Na prsou a břichu mumie le-

žely v několika vrstvách věnce z květin, pod nimiž byl přesně v místě srdce umístěn černý skarab ze serpentinitu. Posvátný brouk skarab byl součástí náhrdelníku z modrých a zlacených korálek a ze zlaceného dřeva a skla.<sup>23</sup> Na těchto perlových šňůrách byl rovněž upevněn dřevěný zlacený pektorál s vyrytými obětními výjevy. Zbýlý prostor v rakvi vyplňovala podhlavnička z ebenového dřeva, dále měrka, zhotovená ze čtyř kusů žlutého dřeva a několik miniaturních bronzových (toaletních) nádobek. Měrka v délce jednoho egyptského lokte z ebenového dřeva v rakvi mumie naznačuje, že nebožtík za svého života zastával úřad „představeného společenstva řemeslníků nekropole“, myšleno řemeslníků zaměstnaných na stavbě královských hrobů v Údolí králů (Bruyère 1929: 56). Předmět je na jedné straně popsán žlutou barvou. Text obsahuje obětní formulí, v níž Sennefer žádá boha Usira-Chontamenteje<sup>24</sup> o příznivý severní vánek. Na výše zmíněný úřad „představeného společenstva řemeslníků nekropole“ odkazuje rovněž umístění čtyř kusů světle žlutého dřeva v hrobce. Dřevěné předměty, patrně z borovice, jsou stejně dlouhé jako měrka, tedy jeden loket, a jsou popsány černým písmem. Čtyři obětní formule vzývají bohy Usira-Chontamenteje, Ptaha, pána pravdy, Amenrea, velkého boha, kterému není rovného, a Harachteje, pána Obou zemí a Héliopole.

Na rozdíl od poměrně zachovalého stavu pohřební výbavy byl stav obou mumií velmi špatný. Senneferovy ostatky byly zabalené v sedmi vrstvách plátna a sedmi vrstvách obinadel, jež však patrně nebyly napuštěny vonnými látkami, a mrtvola nebyla mumifikována, ale pouze vysušena natronem. Na těle byli nalezeni uschlí bílí červi, kteří narušili obal, a rozkládající se látky tak přilepily mummii ke dnu rakve. „Pokožka mrtvoly zmizela a v hrudniku byla černá houbovitá hmota – zbytky plic a kousky modré, naftalovělé hmoty chrupavky hrtanové. Paže byly nataženy a dlaně rukou zkříženy v ohanbí.“ (Matiegková – Matiegka 1931: 322). Rovněž mumie ženy byla obalena plátny a obvazy, avšak chyběly věnce, maska a další předměty. Stejně jako v případě Sennefera nebyla mumie balzamována a tělo narušili červi. Na těle byl nalezen náhrdelník z korálek ze zlata, tyrkyosu, lapisu lazuli a karneolu. Objeveny byly rovněž dva náramky z korálek a drahých kamenů, jeden pažní a druhý zápěstní, a na levém prste-

níku dva prsteny, jeden ze zlata a druhý ze slitiny zlata a stříbra. Rovněž ostatky dítěte byly poškozeny červy, zachovaly se pouze zbytky hnědé pokožky. Mozek v lebce byl přeměněný na hnědý prášek.

Na základě objevených dokladů došel tým archeologů v čele s Bruyèrem k názoru, že muž, žena a dítě tvořili pravděpodobně rodinu a žili v období pozdní 18. dynastie. Bruyère předpokládal, že Harmes, jemuž byla hrobka později přidělena, byl snad vzdáleným příbuzným této rodiny a uzurpoval si posléze horní komoru hrobky a část pohřební výbavy, čímž si Bruyère vysvětloval Senneferovu poměrně chudou a neuspořádanou pohřební výbavu (Bruyère 1929: 44).<sup>25</sup> Dítě objevené v hrobce č. 1159 by tak bylo jediným potomkem pohřbeného páru a hrobka, jelikož nenáležela žádným dědicům, byla poté dle tehdy platného zvyku přidělena Harmesovi, který rakve přestěhoval z původní pohřební komory do zadní místnosti, a samotnou hrobku si upravil pro účely vlastního pohřbu (Strouhal 1992: 20). Naopak Černý se domníval, že druhotným uživatelem hrobky byl naopak Sennefer (Černý 1973: 74). Další otázkou především antropologického výzkumu zůstává, z jakých příčin a v jakých intervalech po sobě zemřeli jednotliví členové rodiny.<sup>26</sup>

V roce 1931 byl nález publikován Matiegkou a jeho dcerou Ludmilou, kteří se ve své studii v časopise *Anthropologie* kromě velmi podrobného popisu nálezu situace v hrobce č. 1159 věnovali rovněž antropologickému výzkumu staroegyptských ostatků z této hrobky (Matiegková – Matiegka 1931). Z jejich výzkumu vyplynulo, že Sennefer byl mužem menšího vzrůstu, délka jeho zabalené mumie činila 166 cm, a dle lebky šlo o muže středního věku. Jeho chrup byl kompletní, přestože jeví známky opotřebení. Na temenní kosti měl podélnou prohlubeninu, patrně starou jizvu způsobenou poraněním nějakým hranatým předmětem. Okraje kloubních ploch jeho dlouhých kostí jeví mírné zbytnění po revmatickém onemocnění. Ostatky jeho manželky naznačovaly, že šlo o ženu menšího vzrůstu, délka její zabalené mumie činila 160 cm, a gracilního těla. Dle lebky to byla mladá žena, asi mezi 18–20 lety. Lebka byla poškozená, zuby post mortem vypadaly. „Mumie byly antropologickému ústavu Karlovy University zaslány zašité do bílého plátna a náležitě označené; těla nebyla balsamována a mumifikace děla se tak, že mumifikované části měkké tkáně se rozpadly v jemný prach a oddělily se od kostí, takže nebylo možno je konservovati.“ (Matiegková – Matiegka 1931: 324). Zabalená mumie dítěte měřila 67 cm a podle vývoje chrupu – prořezávat se začaly teprve řezáky – bylo odhadnuto jeho stáří na 8–12 měsíců, pohlaví nebylo identifikováno.

### Sennefer v dér-el-medínských egyptologických studiích

Řemeslnická vesnice Dér el-Medína patří vedle pyramidového pole v Gíze, sídliště v Kahúnu (respektive Lahúnu) a sídliště v jižní části Achetatonu (dnes Tell el-Amarně) k nejvýznamnějším staroegyptským sídlištním lokalitám, které se podařilo objevit a archeologicky prozkoumat. O lokalitě Dér el-Medína bylo vydáno množství publikací a mnoho osudů starověkých obyvatel vesnice je dnes dobře známo a zdokumentováno. U mnohých rodin byla na zá-

kladě písemného materiálu z hrobek a ostrak rekonstruována dlouhá genealogická řada čítající až několik generací. V zásadních prosopografických pracích o Dér el-Medíně bychom však Sennefera z hrobky č. 1159 hledali marně. Černý se ve své studii o řemeslnické komunitě v Dér el-Medíně zmiňuje o Senneferovi jen stručně v poznámce pod čarou, když identifikuje Sennefera jako druhotného obyvatele Harmesovy hrobky (Černý 1973: 73–74). Rovněž Benedict Davies se ve své prosopografické studii vesnice Dér el-Medína (Davies 1999) věnuje převážně ramessovskému období (vláda 19. a 20. dynastie), a 18. dynastie tak stojí mimo jeho hlavní zájem kvůli relativně menšímu množství pramenů, jež k této fázi vývoje řemeslnické komunity máme k dispozici.<sup>27</sup> Přesto však existuje několik pozoruhodných studií, které se obyvatelům hrobky č. 1159 věnují.

Jacques a Liliane Aubertovi ve své studii o egyptských vešebtech využili vešebty nalezené v hrobce č. 1159 ke zpřesnění datování pohřbu Senneferovy rodiny. Na základě jejich provedení a komparativní analýzy vešebtů a celkového stylu pohřební výbavy datovali hrobku do konce 18. dynastie do období vlády krále Tutanchamona (Aubert – Aubert 1974: 61–62). Ke stejné dataci hrobky se připojila také Dominique Valbelleová, která argumentuje tím, že označení Set maat (Místo pravdy), které se často objevuje v souvislosti s Dér el-Medínou a jež bylo nalezeno na malém čtverci Iněné látky na Senneferově rakvi (*Wsjr sdm-š m S.t m<sup>3</sup>.t Sn-nfr*), se začalo běžně užívat právě na konci 18. dynastie (Valbelle 1985: 14–17; též Dodson 2000: 97). Výzkumu dér-el-medínské nekropole pozdní 18. dynastie se věnoval také Aidan Dodson, jenž analyzoval celkový stav a složení pohřebních výbav a úroveň mumifikace zemřelých (Dodson 2000: 98). Dodson se zaměřil zejména na analýzu rakví a dle jeho názoru antropoidní rakve s černým podkladem a žlutými nápisy z hrobky č. 1159 typologicky odpovídají druhé polovině 18. dynastie (Dodson 2000: 90–91) a obě patrně pocházejí ze stejné řemeslnické dílny. Nejnovější shrnutí vědeckých závěrů o Senneferově hrobce představila Hana Navrátilová (2007), která ve svém článku rekapitulovala zásadní publikační příspěvky na toto téma včetně rozboru argumentů jednotlivých badatelů.

### Představení starověkého Egypta a výzkum staroegyptských mumii

Národní muzeum v Praze v minulosti připravilo několik výstav, které představovaly veřejnosti starověký Egypt, jeho výzkum a archeologické předměty v českých sbírkách. Poprvé se tak stalo v roce 1949, kdy Náprstkovo muzeum, složka Národního muzea, ve spolupráci s egyptology Františkem Lexou a Zbyněkem Žábou otevřelo výstavu s názvem „Starý a nový Egypt“.<sup>28</sup> V letech 1950 a 1951 uspořádalo pravěké oddělení Národního muzea, v němž byly sbírky z Dér el-Medíny od svého příjezdu do Prahy roku 1937 až do roku 1969 uloženy, ve spolupráci s Čsl. egyptologickým ústavem FF UK výstavu „Deir el-Medina – sídliště královských dělníků z období otrokářského řádu v Egyptě“, jejímž hlavními autory byli Jiří Neústupný a Zbyněk Žába (Neústupný – Žába 1950). Výstava se zaměřila na každodenní život prostých lidí, představený



v několika tématech: bydlení, výživa, osobní potřeby, košíkářství a provaznictví, hrnčářství, truhlářství, kovolitectví, řemeslné umění, malířská a písařská škola, básnictví, posmrtný život a sociální potřeby. Výstava tak sice neseznámila návštěvníky s osudy konkrétních obyvatel řemeslnické vesnice, ale poprvé představila širší české veřejnosti tuto archeologickou lokalitu a skrze osobnost Jaroslava Černého podíl české, respektive československé, egyptologie na jejím průzkumu.

V letech 1970–1974 se uskutečnil na území tehdejšího Československa unikátní výzkum staroegyptských mumií, první svého druhu ve východním bloku, pod vedením archeologa a paleopatologa Eugena Strouhala (Bučil *et al.* 2011: 9–11). Cílem výzkumu bylo zdokumentovat a vyhodnotit veškerý mumifikovaný materiál na území bývalé federace. K získání komplexních výsledků bylo třeba sestavit tým odborníků z různých profesí. V první fázi výzkumu probíhalo dotazníkové šetření v československých paměťových institucích, po němž následovaly svoz mumií z Čech a Moravy do Náprstkova muzea, zatímco za slovenskými mumiemi museli vědci dojíždět<sup>29</sup>. Kromě vnějšího ohledání podstoupily mumie radiologické vyšetření na Radiologické klinice Všeobecné fakultní nemocnice a Fakulty všeobecného lékařství Univerzity Karlovy v Praze. Každá mumie byla snímkována v celé své délce množstvím předozadních snímků, některé mumie byly dle technických možností snímkovány rovněž z boku. Hlavní důraz se kladl na zachování původního stavu materiálu a jeho ochranu před zničením. U každé mumie nebo izolované mumifikované hlavy bylo určeno pohlaví a přibližné stáří. Datování mumií bylo konfrontováno s datováním příslušných rakví, jejichž výzkum probíhal paralelně, přičemž v několika případech byl zjištěn možný nesoulad. Mezi sledované skutečnosti patřila také tloušťka vrstev lněných obinadel a jejich prosáknutí tekutou pryskyřicí, vložené amulety a doklady různých mumifikačních technik. Výzkumu se podrobilo celkem 24 kompletních mumií, 29 izolovaných hlav mumií, 32 lidských rukou a 14 nohou, 22 mumifikovaných ryb a plazů, 32 ptáků, 15 koček a psů, tedy celkově úctyhodných 168 objektů (Strouhal – Vyhnánek 1980: 22–23). Z toho tři kompletní mumifikovaná těla, devět mumifikovaných izolovaných hlav, dvě ruce a jedna mumie poštolky obecné pocházely ze sbírek HMČ PŘF UK. Výzkum byl v letech 1974–1979 publikován v několika článcích v egyptologickém časopise *Zeitschrift für Ägyptische Sprache und Altertumskunde*, v roce 1980 v anglicky psané monografii (Strouhal – Vyhnánek 1980) a dále v několika dalších vědecko-populárních časopisech a katalozích (kompletní bibliografie profesora Strouhala viz Podhorný 2010). U příležitosti výzkumu uspořádalo Náprstkovo muzeum v Praze v roce 1971 výstavu „Staroegyptské mumie“, která následně putovala do Olomouce a slovenského Martina. Vědeckou přípravu a scénář měl na starosti Eugen Strouhal. Veřejnosti byly prezentovány ukázky mumií v souvislosti s pohřebním rituálem a posmrtnými představami starověkých Egypťanů, včetně rentgenových snímků představujících různé aspekty probíhajícího výzkumu. K výstavě byl vydán ilustrovaný katalog seznamující čtenáře s významem mumií a technikami mumifikace (Strouhal 1971a).<sup>30</sup>

V roce 1992 uspořádalo Náprstkovo muzeum další výstavu pod názvem „Tvůrci hrobů egyptských králů – Jaroslav Černý a Dér el-Medína“, jejímiž tvůrci byli Eugen Strouhal a kolektiv autorů. Na výstavě samotné a rovněž v katalogu k výstavě byla širší veřejnosti vedle vývoje a obyvatelstva Dér el-Medíny prezentována rovněž česká účast na archeologickém výzkumu této lokality, a to včetně popisu francouzského výzkumu vesnice a nekropole, objevení Senneferova hrobu a zprostředkování darů pro Náprstkovo muzeum a HMČ PŘF UK.

V roce 2007 byla představena výstava „Théby. Město bohů a faraonů“, další z řady výstavních projektů vzniklých za spolupráce Národního muzea – Náprstkova muzea a Českého egyptologického ústavu FF UK. Tématem výstavy byly starověké Théby a jejich nekropole a autory námětu a scénáře výstavy byli Jana Mynářová a Pavel Onderka. Cílem výstavy bylo nabídnout ucelený pohled na kulturně-historický vývoj jednoho z nejvýznamnějších náboženských a politických center starověkého světa od počátků osídlení thébské oblasti až do období římské nadvlády nad Egyptem. Jako průvodce výstavou vznikl rozsáhlý a bohatě ilustrovaný katalog (Mynářová – Onderka 2007).

V roce 2009 byl zahájen již druhý systematický výzkum staroegyptských mumií, jehož cílem byla revize poznatků ze 70. let za pomoci počítačové tomografie. Výzkum trval dva roky a v jeho průběhu byl vyšetřen veškerý mumifikovaný materiál ze sbírek Národního muzea a Městského muzea v Moravské Třebové: 10 kompletních mumifikovaných těl a dvě mumifikovaná dětská těla, desítky mumifikovaných izolovaných hlav, rukou a nohou a desítky mumifikovaných zvířat (více o výzkumu viz Bučil *et al.* 2011 a Onderka 2012). Partnerem projektu bylo Diagnostické centrum Mediscan. Konzultantem projektu byl vedoucí prvního výzkumu Eugen Strouhal. Výsledky výzkumu byly představeny na výstavě „Egyptské mumie“ v roce 2011, kterou připravil kolektiv autorů pod vedením Pavla Onderky. Tematicky výstava navazovala na výstavu „Staroegyptské mumie“, konanou přesně před 40 lety. Vedle kompletních mumifikovaných lidských těl sedmi dospělých jedinců a jednoho dítěte byly vystaveny také jejich rakve, doplněné o příklady pohřebních výbav. Samostatná část byla věnována kultu posvátných zvířat a mumifikovaným zvířatům. Exponáty pocházely výlučně ze sbírek Národního muzea – Náprstkova muzea asijských, afrických a amerických kultur.

Na výzkum sbírek Náprstkova muzea navazuje vyšetření mumií z Hrdličkova muzea člověka PŘF UK v Praze. Na konci června 2012 byla převážná část antropologicko-egyptologické sbírky Hrdličkova muzea člověka podrobena vyšetření na počítačovém tomografu. Cílem projektu je navázat na poznatky předešlého výzkumu egyptských mumií ze 70. let a rozšířit je prostřednictvím využití moderních zobrazovacích metod. Skenování byla podrobena celkem tři kompletní mumifikovaná těla, 11 izolovaných mumifikovaných hlav, dvě částečně zachovalé horní končetiny, mumie poštolky obecné a ostatky dítěte nalezené v hrobce č. 1159.<sup>31</sup> Dětské ostatky pravděpodobně náleží potomkovi Sennefera a jeho manželky, avšak jejich příbuznost není archeologicky doložena, respektive v hrobce se nenacházejí žádné nápisy, jež by tuto skutečnost doklá-

daly. Právě prokázání příbuznosti pohřbených jedinců z hrobky č. 1159 je součástí probíhajícího výzkumu. Partnery výzkumu jsou Národní muzeum – Náprstkovo muzeum, Katedra antropologie a genetiky Přírodovědecké fakulty Univerzity Karlovy v Praze, Ústav soudního lékařství a toxikologie a Diagnostické centrum Mediscan. Vedle publikační činnosti bude jedním z výstupů výzkumu výstava určená široké veřejnosti, která by měla upozornit na zajímavé a unikátní exponáty ve sbírkách menších muzeí. Součástí expozice bude také prostorová rekonstrukce Senneferovy hrobky v černé a bílé barvě a 3D rekonstrukce obličeje Sennefera a Nefertiti.<sup>32</sup>

### Poznámky:

<sup>1</sup> Pro chronologii staroegyptských dějin viz s. 68 v tomto čísle.

<sup>2</sup> Tento článek byl vypracován s podporou Grantové agentury UK v rámci grantového projektu č. 630912 *Historie Hrdličkova muzea člověka do roku 1939 – kulturní dějiny jedné instituce*.

<sup>3</sup> Grafton Elliot Smith, britský lékař a anatom, se zabýval studiem lidského mozku (například vytvořil pro Britské muzeum kolekci lidských mozků). O toto téma se zajímal i během svého pobytu v Egyptě (1900–1909), kde pracoval ve funkci zástupce katedry anatomie na Káhirské lékařské škole, a věnoval se výzkumu egyptských mumii. Jeho studie (Smith 1924) dodnes patří k základním dílům o problematice egyptských mumii. Profesor Smith byl rovněž jedním z prvních badatelů, kteří provedli rentgenové snímkování egyptských mumii.

<sup>4</sup> Hrdlička byl v Praze hostem Matiegkových v letech 1909, 1912, 1919, 1922, 1923 a 1927 (Matiegková 1998: 421).

<sup>5</sup> Inventář Anthropologického ústavu PFF UK, str. 2, Archiv HMČ PFF UK.

<sup>6</sup> Ludmila Matiegková se vědě věnovala pouze soukromě, k čemuž ji pravděpodobně vedly osobní, rodinné a společenské důvody. Pracovala jako učitelka na dívčím gymnáziu Minerva, jehož byla sama absolventkou, a na dívčím lyceu v Holešovicích. Více o osudech Ludmily Matiegkové viz Havlůjová (2005).

<sup>7</sup> O cestách Ludmily Matiegkové do Egypta viz Havlůjová (2009). Ze studijních pobytů Matiegkové v Egyptě se zachovala také rozsáhlá korespondence, popisující její dojmy a zážitky, viz Archiv Národního muzea, Osobní fond Jindřicha Matiegky; a Archiv Univerzity Karlovy, Osobní fond Ludmily Matiegkové (dosud nezpracovaný).

<sup>8</sup> Některé hmotné prameny, které si Matiegková přivezla ze svých studijních cest, se v současnosti nacházejí v depozitáři Náprstkova muzea v Praze a ve sbírkách Českého egyptologického ústavu FF UK (Havlůjová 2009: 388; Navrátilová 2001: 121).

<sup>9</sup> O životě Jaroslava Černého ve své studii nekomplexněji pojednala Růžová (2010), dále například Žába (1971) či Strouhal – Bareš (1993). Více o výzkumu Černého v Dér el-Medíně viz Černý (1973).

<sup>10</sup> Během francouzského výzkumu na lokalitě Dér el-Medína bylo nalezeno značné množství mumii staroegyptských obyvatel vesnice, mnoho z nich se nacházelo v hromadných hrobech. Tyto mumie byly prozkoumány (výzkum se zaměřoval však spíše na nalezení cenných amuletů a šperků nežli na antropologické ohledání pozůstatků) a poté znovu pohřbeny do společného hrobu. Tuto praxi popsal Jaroslav Černý ve své přednášce ze 4. dubna 1932 v Káhiře: „*Vlastně jsme tak činili dříve, neboť nyní všechny pěknější mumie, i jen kosti z nich, putují do sbírky antropologického ústavu prof. Matiegky na Přírodovědecké fakultě Karlovy university. Podařilo se mně dostat tyto mumie darem pro zmíněný ústav, kde jsou antropologicky zkoumány*“ (Mynářová – Onderka 2007: 28).

<sup>11</sup> Inventář Anthropologického ústavu PFF UK, str. 6, inv. č. 219–226, Archiv HMČ PFF UK. Lebky pocházely převážně z hrobek č. 1135 a 1137.

<sup>12</sup> Inventář Anthropologického ústavu PFF UK, str. 7, inv. č. 237–239, Archiv HMČ PFF UK.

<sup>13</sup> Inventář Anthropologického ústavu PFF UK, str. 9, inv. č. 292–294, Archiv HMČ PFF UK.

<sup>14</sup> Inventář Musea člověka PFF UK, str. 3, inv. č. 174, Archiv HMČ PFF UK.

<sup>15</sup> Jak je zmíněno níže, ostatky Senneferovy rodiny byly objeveny ve značně poškozeném stavu – těla nebyla balzamovaná a mumifikace proběhla rozpadem měkkých tkání. Po následném antropologickém vyšetření profesorem Matiegkou lze jejich povahu popsat spíše jako kosterní nežli mumifikované ostatky. Sám Matiegka si také v inventární knize u těchto přírůstků přepsal označení mumie na kostra. Viz Inventář Anthropologického ústavu PFF UK, str. 9, Archiv HMČ PFF UK.

<sup>16</sup> Více o bouřlivých a pro mnohé památky destruktivních počátcích egyptologie viz Fagan (2001). O počátcích výzkumu lokality Dér el-Medína viz Černý (1932: 22): „*Všichni vlastně jen paběrkovali po dodavatelích Drovettiových, kteří pracovali velmi důkladně, a jen Masperovi a Schiaparellimu se podařilo objevit po jednom neporušeném hrobu, jejichž bohatý obsah jest nyní uložen v museích káhirském a turínském.*“ Dále například Růžová (2010: 58).

<sup>17</sup> Výsledky archeologického výzkumu lokality Dér el-Medína Francouzským ústavem orientální archeologie v Káhiře pod vedením Bernarda Bruyèra byly publikovány v edici *Fouilles de l'Institut français d'archéologie orientale du Caire* pod názvem *Rapport sur les fouilles de Dér el-Médineh, 1922–1951*.

<sup>18</sup> Na přelomu let 1925 a 1926 pracoval Černý v Egyptě šest měsíců a v roce 1927 čtyři měsíce jako *attaché étranger* pro Francouzský ústav orientální archeologie v Káhiře. V té době byl zaměstnán jako úředník Živnostenské banky, která mu na oba dlouhé pobyty poskytla neplacené volno. Jelikož však nebylo možné tyto dvě odlišné profese dlouhodobě kombinovat a situace se stala nadále neúnosná, bylo pro Černého velkou úlevou, když v roce 1927 získal dvouletou podporu z fondu na počest 70. narozenin Tomáše Garrigua Masaryka, která mu umožnila věnovat se plně výzkumu v Dér el-Medíně a práci pro Egyptskou památkovou správu, v jejímž rámci se soustředil na zpracování hieratických ostrak v Egyptském muzeu v Káhiře. Více o životě a výzkumu Jaroslava Černého v Egyptě viz Růžová (2010: 54–78).

<sup>19</sup> Černý (1932: 30): „*Ke konci bych se rád ještě zmínil o objevu neporušeného hrobu, jediného, který jsme dosud našli. Při vědeckých výkopech v Dér el-Medíně byly nalezeny vůbec jen tři. Náš byl nejchudší ze všech tří svým obsahem, přece však jsme si mohli na základě něho učiniti alespoň přibližnou představu, co obsahovaly kdysi hroby, jejichž trosky trpělivě vyhrabáváme. Kromě toho jsme zakusili alespoň jednou pocitu, napětí a zvědavost archeologa, když uhodí na něco nečekaného.*“ Zmíněný úryvek pochází z přepisu rukopisu přednášky Jaroslava Černého pronesené dne 4. dubna 1932 v Káhiře. Autor sám nikdy nezamýšlel tuto přednášku publikovat, byla uveřejněna až po jeho smrti a rukopis se dnes nachází v archivu Oddělení pravěku a starověku Předního východu a Afriky Národního muzea – Náprstkova muzea.

<sup>20</sup> Otevření hrobky se zúčastnil Pierre Lacau, tehdejší ředitel Památkové správy Egypta, Pierre Jouguet, ředitel Francouzského ústavu orientální archeologie, Henri Chevrier, vedoucí výzkumných prací v Karnaku, členové archeologických expedic v Medamúdu a Dér el-Medíně: Étienne Drioton, Fernand Bisson de la Roque, Jaroslav Černý, Georges Nagel, Jacques Jean Clère a další návštěvníci.

<sup>21</sup> Na internetových stránkách Francouzského ústavu orientální archeologie jsou v naskenované podobě dostupné Bruyèrovy výkopové deníky, včetně pozoruhodných ilustrací a poznámek. Archiv Bernarda Bruyèra (IFAO): <http://www.ifao.egnet.net/bases/archives/bruyere>.

<sup>22</sup> Bruyère jako první transliteroval jméno předpokládané Senneferovy manželky jako *Nefertiti* (Bruyère 1929) a tento přepis později přejala řada dalších badatelů včetně Matiegky a jeho dcery (Matiegková – Matiegka 1931). V nejnovějších studiích se objevuje rovněž přepis jména *Neferit*

(Mynářová – Onderka 2007). Transliterace tohoto ženského egyptského jména je *Nfr-jj.t*. Rozdílný přepis vyplývá z odlišných gramatických interpretací jména. Pokud egyptské jméno *Nfr-jj.t* přeložíme jako větu s adjektivním predikátem, kde *nfr* je adjektivum a jako predikát nesklonné, a *jj.t* je nominalizované participium a subjekt věty, pak překlad jména *Nfr-jj.t* zní patrně „Krásná je ta, jež přišla“. Pokud budeme toto jméno chápat jako infinitiv, tedy *Nfr-jj.t(=s)*, překlad bude znít asi „Ta, jejíž příchod je krásný“. V tomto článku se přidržuji varianty jména Nefertiti představené původně Bruyèrem, neboť pod tímto jménem se manželka Sennefera objevuje v odborných publikacích nejčastěji.

- <sup>23</sup> Tento pohřební náhrdelník se dnes nachází ve sbírkách pařížského muzea Louvru. Skládá se ze tří řad korálků ze skla a zlaceného dřeva, uprostřed je zavěšen skarab ze serpentinitu, který dosud nese stopy zlacení. Text na skarabovi nabádá srdce zemřelého, aby se u posmrtného soudu postavilo za zemřelého a vydalo svědectví v jeho prospěch. Pohřební výbava Sennefera naznačuje, že i když se nemuselo jednat o opravdu bohatého jedince – vzhledem k okolnostem nálezu nelze odhadnout přesnou podobu původní pohřební výbavy, mohl si očividně dovolit některé kvalitnější materiály, které nebyly nutné součástí pohřební výbavy každého hrobu. Přestože zlacené dřevěné korálky v náhrdelníku byly méně nákladné než ty zlaté, skleněné korálky dokazují, že Sennefer měl přístup k luxusnějšímu materiálu charakteristickému pro pozdní 18. dynastii (viz <http://www.louvre.fr/oeuvre-notices/collier-de-sennefer>).
- <sup>24</sup> Chontamentej („Ten, který je v čele západních“, tj. zemřelých) byl původně místním bohem v Abydu, ochráncem místního královského pohřebiště. Od Staré říše byl spojován s bohem zemřelých Usirem jako Usir-Chontamentej.
- <sup>25</sup> Je nutné zmínit skutečnost, že ani pohřební výbava Harmese podle dochovaných záznamů nevykalkulovala přepychem. Více o vývoji lokality Dér el-Medína viz Toivari-Viitala (2011). O vývoji nekropole a hrobových komplexů též viz Kamp (1996).
- <sup>26</sup> Matiegková – Matiegka (1931: 323): „Na prsou ženiných zjistila komise červené pupence, které by snad nasvědčovaly tomu, že Nefertiti zemřela nějakou nakažlivou nemocí. Snad jí byla zachváčena celá rodina a úmrtí členů následovala rychle po sobě.“
- <sup>27</sup> Ve studii je zmíněn pouze Sennefer známý ze stély jistého Ipuje, nalezené v okrsku pozdějšího ptolemaiovského chrámu (Davies 1999: 149).
- <sup>28</sup> Výstava byla instalována z vlastních sbírek Náprstkova muzea a z předmětů, které na výstavu zapůjčilo Pravěké a numismatické oddělení NM v Praze, Uměleckoprůmyslové muzeum v Praze, Přírodovědecké muzeum královského hlavního města Olomouce, Městské muzeum v Moravské Třebové, Zemské muzeum v Opavě, prof. František Lexa a paní Pavla Fořtová-Šámalová (Müller 1949: 4).
- <sup>29</sup> Mezi vyšetřovanými slovenskými mumii se nacházela i mumie zhruba 25–35letého muže pocházející z Okresního muzea v Topolčanech. Tato mumie byla původně součástí egyptologické sbírky Hrdličkova muzea člověka PFF UK, pocházela z Dér el-Medíny a byla datována do období 18.–20. dynastie a v roce 1955 byla profesorem Fetterem, tehdejším kurátorem muzea, darována do Topolčan, kde se pod inventárním číslem H.90 stala součástí tamější antropologické sbírky (Strouhal – Vyhnanek 1980: 30–31).
- <sup>30</sup> O československém výzkumu a výstavě staroegyptských mumii rovněž Strouhal (1971b).
- <sup>31</sup> Tělo dítěte nebylo stejně jako tělo Sennefera a jeho ženy mumifikováno, ale pouze ovinuto plátny. Do dnešního dne se zachovaly pouze jeho dlouhé kosti, pánevní kosti a zlomky obratlů. Lebka a celá horní polovina těla je však značně poškozena.
- <sup>32</sup> 3D rekonstrukci obličeje provádí Katedra antropologie a genetiky člověka PFF UK za využití Gerasimovovy metody a softwarové rekonstrukce. Trojrozměrnou rekonstrukci budou doplňovat autentické busty od umělecké sochařky, včetně rekonstruované dobové paruky.

## Použité prameny:

Archiv Hrdličkova muzea člověka Přírodovědecké fakulty Univerzity Karlovy v Praze (HMČ PFF UK), Inventář Anthropologického ústavu a Inventář Musea člověka.  
 Archiv Institut français d'archéologie orientale (IFAO), Archiv Bernarda Bruyèra (<http://www.ifao.egnet.net/bases/archives/bruyere>).  
 Archiv Národního muzea, Osobní fond Jindřicha Matiegky.  
 Archiv Univerzity Karlovy, Osobní fond Ludmily Matiegkové.

## Literatura:

- Aubert, Jacques – Aubert, Liliane: 1974 *Statuettes égyptiennes. Chauabtis, ouchebtis*, Paris: Maisonneuve.
- Bruyère, Bernard: 1929 *Rapport sur les fouilles de Deir el-Médineh (1928)*, Caire: Institut français d'archéologie orientale [Fouilles de l'Institut français d'archéologie orientale du Caire. Rapports préliminaires 7/II].
- Bučil, Jiří et al.: 2011 *Egyptské mumie*, Praha: Národní muzeum.
- Černý, Jaroslav: 1932 „Deset měsíců u výkopů v Egyptě“, in: Mynářová, Jana – Onderka, Pavel (eds.). *Théby. Město bohů a faraonů / Thebes. City of Gods and Pharaohs*, Praha: Národní muzeum 2007, s. 20–33.
- 1973 *A Community of Workmen at Thebes in the Ramesside Period*, Caire: Institut français d'archéologie orientale.
- Davies, Benedict: 1999 *Who's who at Deir el-Medina. A Prosopographic Study of the Royal Workmen's Community*, Leiden: Nederlands Instituut voor het Nabije Oosten.
- Dodson, Aidan: 2000 „The late 18<sup>th</sup> dynasty necropolis DeM and the earliest 'yellow' coffin of the New Kingdom“, in: Demarée, Robert – Egberts, Arno (eds.). *Deir el-Medina in the third millenium AD*, Leiden: Nederlands Instituut voor het Nabije Oosten, s. 89–100.
- Fagan, Brian M.: 2001 *Oloupený Nil. Výkřadači hrobů, turisté a archeologové v Egyptě*, Praha: Mladá fronta.
- Fetter, Vojtěch: 1953 *Dr. Aleš Hrdlička, světový badatel ve vědě o člověku*, Praha: Orbis.
- Havlůjová, Hana: 2005 *Okouzlení Egyptem. Ludmila Matiegková*, Praha: Set Out.
- 2009 „Ludmila Matiegková, česká soukromá badatelka a její studijní pobyty v Egyptě ve 20. letech 20. století“, in: Jünová Macková, Adéla – Navrátilová, Hana – Havlůjová, Hana – Jün, Libor. „Krásný, báječný, nešťastný Egypt!“ *Čeští cestovatelé konce 19. a první poloviny 20. století*, Praha: Libri, s. 386–400.
- Hrdlička, Aleš: 1909 „Note sur la variation morphologique des Egyptiens depuis le temps préhistoriques ou prédynastiques“, *Bulletins et mémoires de la Société d'anthropologie de Paris X*, s. 143–144.
- 1912 „The natives of Kharga, Oasis, Egypt“, *Smithsonian Miscellaneous Collections 59/1*, I–VI, s. 1–118.
- Kamp, Friederike: 1996 *Die thebanische Nekropole. Zum Wandel des Grabgedankes von der XVIII. bis zur XX. Dynastie. Tl. 1–2*, Mainz am Rhein: Zabern.
- Matiegka, Jindřich: 1927 „Les procédés de momification dans les tombeaux de la XX<sup>e</sup> dynastie à Deir el Médineh (Thèbes, Haute-Égypte)“, in: Bruyère, Bernard (ed). *Rapport sur les fouilles de Deir el Médineh (1926)*, Caire: Institut français d'archéologie orientale, s. 57–59.
- 1929 „Dr. Aleš Hrdlička“, *Anthropologie VII*, s. 6–78.
- Matiegková, Ludmila: 1912 *Názory starých Egypťanů o duši*, Praha: Univerzita Karlova v Praze.
- 1929a „Jakým dojmem působily mumie na první egyptology“, *Ženský obzor 24/5–6*, s. 66–69.
- 1929b „Vyšetřování egyptských mumii“, *Anthropologie VII*, s. 237–253.
- 1933 „Tělesná zdatnost starých Egypťanů“, *Anthropologie XI*, s. 197–215.
- 1935 „Rozlišování plemen a jeho praktické důsledky v starém Egyptě“, *Anthropologie XIII*, s. 54–68.
- 1937a *Dítě ve starém Egyptě*, Praha: Univerzita Karlova v Praze.

- 1937b „Stély jako pomůcky genealogické“, *Anthropologie* XV, s. 204–222.
- 1939 „Náhrobek rodiny Ikr-wr-ovy jako doklad rozvětvení egyptské rodiny“, *Anthropologie* XVII, s. 97–103.
- 1941 „Další příspěvek k starému egyptskému rodokmenu Ikr-wr-ovu“, *Anthropologie* XIX, s. 98–108.
- 1998 *Vzpomínky*, Praha: Hrdličkovo muzeum člověka UK.
- Matiegková, Ludmila – Matejka, Jindřich: 1931 „Hrob Sen Nefera a tělesné znaky staroegyptského lidu za doby XVIII. dynastie“, *Anthropologie* IX, s. 320–337.
- Müller, Jiří: 1949 *Výstava Starý a nový Egypt*, Praha: Náprstkovo muzeum.
- Mynářová, Jana – Onderka, Pavel (eds.): 2007 *Théby. Město bohů a faraonů / Thebes. City of Gods and Pharaohs*, Praha: Národní muzeum.
- Nagel, Georges: 1938 *La céramique du Nouvel Empire a Deir el-Medineh*, Caire: Institut français d'archéologie orientale.
- Navrátilová, Hana: 2001 *Egypt v české kultuře přelomu devatenáctého a dvacátého století*, Praha: Set Out.
- 2007 „Sennefer“, in: Mynářová, Jana – Onderka, Pavel (eds.). *Théby. Město bohů a faraonů/Thebes. City of Gods and Pharaohs*, Praha: Národní muzeum, s. 128–130.
- Neústupný, Jiří – Žába, Zbyněk: 1950 *Deir el-Medina. Sídliště královských dělníků z období otrokářského řádu v Egyptě*, Praha: Národní muzeum.
- Onderka, Pavel: 2007 „Dér el-Medína“, in: Mynářová, Jana – Onderka, Pavel (eds.). *Théby. Město bohů a faraonů / Thebes. City of Gods and Pharaohs*, Praha: Národní muzeum, s. 124–127.
- 2012 *Ve stínu pyramid. Příběhy moravskotřebovské mumie*, Praha: Národní muzeum.
- Podhorný, Radek: 2010 „List of scientific publications by Prof. MUDr. PhDr. Eugen Strouhal, Dr.Sc.“, *Anthropologie* 48/2, s. 69–90.
- Růžová, Jiřina: 2010 *Pisář Místa pravdy. Život egyptologa Jaroslava Černého*, Praha: Libri.
- Smith, Grafton E: 1924 *Egyptian Mummies*, London: George Allen – Unwin Ltd.
- Strouhal, Eugen: 1971a *Staroegyptské mumie*, Praha: Náprstkovo muzeum.
- 1971b „Výzkum a výstava staroegyptských mumii z československých sbírek“, *Nový Orient* 26/4–5, s. 151–156.
- 1992 *Tvůrci hrobů egyptských králů. Jaroslav Černý a Dér el-Medína*, Praha: Náprstkovo muzeum.
- 1993 „Aleš Hrdlička a výzkum starého Egypta“, *Nový Orient* 48/10, s. 317–320.
- Strouhal, Eugen – Bareš, Ladislav: 1993 „Život a dílo profesora Jaroslava Černého“, *Nový Orient* 48/1, s. 1–3.
- Strouhal, Eugen – Vyhnanek, Luboš: 1980 *Egyptian Mummies in Czechoslovak Collections*, Praha: Národní muzeum [Sborník Národního muzea v Praze 1979, Řada B, Přírodní vědy 35].
- Škvařilová, Božena: 1999 „Hrdličkovo muzeum člověka Univerzity Karlovy“, in: Petráň, Josef (ed.). *Památky Univerzity Karlovy*, Praha: Karolinum, s. 245–247.
- 2010 *Hrdličkovo muzeum člověka Univerzity Karlovy*, Praha: HMČ UK.
- Toivari-Viitala, Jaana: 2011 „Deir el-Medina (Development)“, in: Weindrich, Willeke (ed.). *UCLA Encyclopedia of Egyptology*, Los Angeles, <http://www.escholarship.org/uc/item/6kt9m29r>.
- Valbelle, Dominique: 1985 «*Les ouvriers de la tombe*». *Deir el-Médineh à l'époque Ramesside*, Caire: Institut français d'archéologie orientale.
- Žába, Zbyněk: 1971 „Profesor Jaroslav Černý“, *Nový Orient* 26/1, s. 20–23.

### Abstract:

### The Egyptological collection of Hrdlička's Museum of Man, Charles University in Prague

The Egyptological collection of Hrdlička's Museum of Man, part of the Faculty of Science at Charles University in Prague, contains in addition to some ancient Egyptian artefacts mainly anthropological material, skeletal and mummified human remains. The anthropological material comes from ancient Egyptian sites – Deir el Medineh, el-Lisht, Kharga and Bahariya Oasis – and dates from the Middle Kingdom to the Roman Period. The article discusses the foundation of Hrdlička's Museum of Man and provides an overview of the creation of the Egyptological collections. Both mentioned topics are inseparably linked with the names of two world famous anthropologists of Czech origin – Ales Hrdlička and Jindrich Matiegka. The article also provides an overview of all research and publications within the university collection.