

Renesanční podoba Pražského hradu z archeologického pohledu*



Gabriela Blažková

THE RENAISSANCE APPEARANCE OF THE PRAGUE CASTLE FROM AN ARCHAEOLOGICAL PERSPECTIVE

This study is based on archaeological sources: a group of cesspits from houses along the north and west sides of the 3rd courtyard of the Prague Castle. A combination of historical plans, written and archaeological sources makes it possible to date all of the studied cesspits with a high degree of accuracy. The find assemblages are to be dated to different decades of the second half of the 15th and the first half of the 18th century. Analyses of the cesspits indicate a differentiated social milieu. Church dignitaries created lavish assemblages. Individual luxury items appeared in the milieu which we associate with the imperial court and several of its officials. Also represented is a cesspit from a common environment (owned by a blacksmith). Whether the higher proportional representation of pans, bowls, and bottles indicates the operation of an inn in Vikářská Street, we do not know.

KEYWORDS:

Archaeology; Prague Castle; Early Modern Age; cesspit; ceramics; glass

Pražský hrad je z archeologického hlediska tradičně považován za exkluzivní nále-
zové prostředí, poskytující svědectví o životě dobové elity. Tato studie se však snaží
prostřednictvím několika sond poukázat na sociální různorodost obyvatel rezidence
českého krále, kde lze nalézt četné doklady nejen o pobytu panovníka a jeho dvora,
ale také obslužného personálu a dalších příslušníků nižších společenských vrstev.

Kombinace písemných, ikonografických a archeologických pramenů umožňuje
poměrně detailní vhled do života konkrétního objektu (domu). Část písemných pra-
menů byla zpřístupněna v šedesátých a sedmdesátých letech 20. století v souvislosti
se stavebně-historickým výzkumem jednotlivých hradních budov, prováděným pra-
covníky SÚRPMO (Státního ústavu pro rekonstrukci památkových měst a objektů)
pod vedením Milady Vilímkové. Oporou těmto studiím byly především dva doku-
menty: první z nich je soupis kapitulních domů z roku 1486, pořízený na příkaz krále
Vladislava II. Jagellonského.¹ Druhý podobný soupis pochází z roku 1620, kdy byly na
příkaz krále Fridricha Falckého sepsány všechny domy na Pražském hradě včetně po-
čtu místností, jejich rozmístění a využití.² Oba soupisy se dochovaly ve dvou verzích,

* Studie vznikla za podpory GAČR, postdoktorandský projekt, č. 13-34374P — *Život běžných obyvatel na Pražském hradě za prvních Habsburků. Analýza hmotné kultury ve středoevropských souvislostech.*

- 1 Archiv Pražského hradu [dále jen APH], Archiv Metropolitní kapituly u sv. Víta [dále jen AMK], cod. XXII, fol. 115^r, 116^r.
- 2 Anno 1620. Beschreibung aller Zimmer im Kunigl. Prager Schloss. Angefangen 28. Julii 1620, APH, Dvorní stavební úřad, inv. č. 398.



kteří se navzájem doplňují. Ostatní písemné zprávy mají charakter jednotlivostí, často závislých na konkrétní stavební úpravě daného objektu. Největším problémem bývá ztotožnění písemných údajů s konkrétními domy.

Ikografické prameny nevypovídají o podobě raně novověkého Pražského hradu příliš přesvědčivě. Nejpočetnější skupinu tvoří celkové pohledy na panoráma Pražského hradu,³ a to nejčastěji z jižní, případně jihovýchodní strany. Na všech těchto kresbách je dobře vidět jižní část hradní zástavby, nad kterou vyčnívá nedostavěná katedrála sv. Víta, naopak severní zástavba hradního ostrohu je často ukryta v jejím stínu.⁴ V komparaci s historickými plány a relikty archeologicky zjištěné zástavby mohou dobová vyobrazení velice dobře posloužit při rozkrývání detailní podoby hradní zástavby.

Za nejstarší dochovaný nárys Pražského hradu je považován Wohlmuthův plán⁵ datovaný do roku 1569, který zachycuje půdorysnou dispozici Jiřského kláštera a nejbližšího okolí včetně dnes již zaniklých budov v severní části Jiřského náměstí. Dobrou představu o členitosti zástavby na hradní ostrožně ukazuje plán od neznámého autora ze sbírky v Uffizi ve Florencii,⁶ datovaný do druhé poloviny 16. století, případně na počátek 17. století. Dnes samozřejmě nelze doložit, že všechny parcelní hranice jsou zakresleny správně. V každém případě plán koresponduje s písemnými zprávami, které pro druhou polovinu 16. století na Pražském hradě uvádějí značný počet menších budov obytného charakteru. Největší problém plánu je v detailním rozlišení, kdy v hustší zástavbě nelze rozpoznat, co je dům a co otevřená plocha — dvorek.

Archeologické prameny, o které se opírá tato studie, tvoří nálezové soubory z odpadních jímek ze zástavby podél severní a západní strany III. hradního nádvoří [Obr. 1].⁷ Jedná se převážně o celky získané v počátečním období archeologického vý-

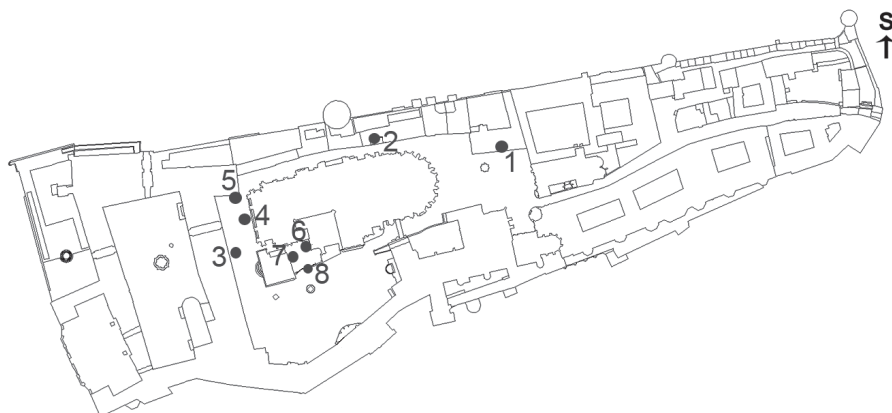
3 Většina historických vyobrazení Pražského hradu byla opakovaně publikována: Kateřina BEČKOVÁ, *Zmizelá Praha. Hradčany a Malá Strana*, Praha 2000; Václav HLAVSA, *Praha a její život do poloviny 17. století v grafických listech*, Pražský sborník historický 6, 1971, s. 145–183; Thomas SCHULZ — Matthias MARX, *Cesta středem Evropy. Obrazy z cesty falckraběte Ottheinricha z let 1536–37*, česká verze katalogu výstavy, Potsdam 2004; Jiří VANČURA, *Hradčany, Pražský hrad*, Praha 1976.

4 Výjimkou je kresba Roelandta Saveryho, cca 1603–1604. Podle aukční síně Sotheby's, New York, 27. ledna 2010 (www.sothebys.com). Publikováno v: Gabriela BLAŽKOVÁ — Jan FROLÍK — Jana ŽEGKLITZOVÁ, *Early Modern archaeological assemblages from Prague Castle and period written and iconographic sources*, *Studies in Post-Medieval Archaeology* 4, 2012, Fig. 9.

5 Aktuálně není tento plán k dispozici; původní uložení: Národní archiv, Praha, ČDKM IV P, karton 191. Publikováno v: Gabriela BLAŽKOVÁ, *House of the armoury scribe at Prague Castle*, *Studies in Post-Medieval Archaeology* 2, 2007, Fig. 5.

6 Plán v měřítku 1 : 1 750 byl patrně vytvořen na základě starších podkladů — viz Maria BRYKOWSKA, *Plány Pražského hradu a Valdštejského paláce z první poloviny 17. století ve sbírkách Uffizi ve Florencii*, Pražský sborník historický 29, 1996, s. 107–116.

7 Z archeologického hlediska byly nálezy z těchto odpadních jímek předběžně publikovány v archeologickém odborném tisku: G. BLAŽKOVÁ — J. FROLÍK — J. ŽEGKLITZOVÁ, *Early Modern archaeological assemblages*, s. 189–232. Za podpory GAČR, postdoktorandský



Obr. 1: Pražský hrad s vyznačením jednotlivých odpadních jímek; 1 — čp. 34/IV; 2 — Vikářská ulice čp. 37/IV; 3 — odpadní jímka R; 4 — odpadní jímka 1680; 5 — odpadní jímka S; 6 — odpadní jímka C; 7 — odpadní jímka B; 8 — odpadní jímka A (© Gabriela Blažková).

zkumu po roce 1925. Nálezy z těchto odpadních jímek časově pokrývají různě dlouhé úseky od druhé poloviny 15. až do první poloviny 18. století.

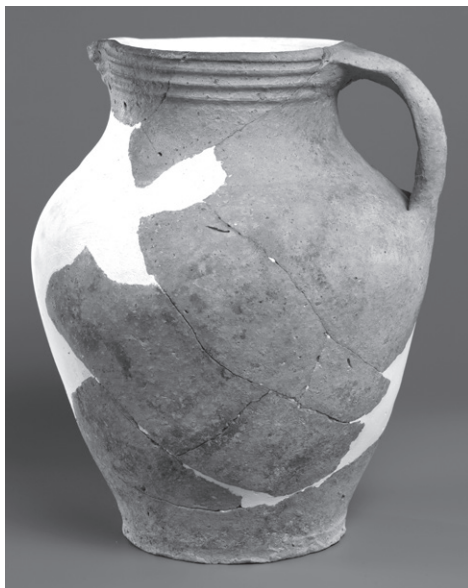
JÍMKA V ČP. 34/IV

Současné čp. 34/IV stojí na místě dvou starších objektů, zbořených v roce 1876. Západní z nich — původní čp. 34/IV, uváděné jako dům hradního hejtmana — zaujímal přibližně západní třetinu městiště současného objektu. Na zbylé ploše stál dům čp. 33/IV, v němž se původně nacházelo obydlí nejvyššího písaře, a který byl v době demolice součástí Jiřského kláštera. V písemných pramenech je budova čp. 33/IV poprvé zmíněna v soupisu kapitulních domů z roku 1486. Je označena jako dům v koutě, který patří kostelu a kde bydlí kovář, jemuž byl „dán na dva životy k vystavění“. V roce 1536 se stal sídlem nejvyššího písaře, v jehož majetku zůstal až do roku 1660, kdy byl včleněn do Jiřského kláštera. V roce 1876 byl zbořen.⁸

Z výplně odpadní jímky bylo získáno celkem 48 rekonstruovaných nádob, které lze datovat na přelom 15. a 16. století s možným přesahem do první poloviny 16. století [Obr. 2, 3]. Na základě datace keramiky můžeme dobu zaplňování jímky spojit s érou kováře Jiřího, případně jeho předchůdce stejného řemesla. Soubor keramických ná-

projekt, č. 13–34374P — *Život běžných obyvatel na Pražském hradě za prvních Habsburků. Analýza hmotné kultury ve středoevropských souvislostech* je připravována detailní publikace těchto náleзовých souborů včetně vyhodnocení písemných pramenů v publikační řadě *Castrum Pragense* 13 (2015).

⁸ Jan MUK — Milada VILÍMKOVÁ, *Pražský hrad. Domy ve Vikářské ulici čp. 34–41, textová část. Stavebně historický průzkum*, Praha 1965, s. 11.



OBR. 2: Pražský hrad, jímka čp. 34/IV, džbán — inv. č. 8 (© Jan Gloc).



OBR. 3: Pražský hrad, jímka B, hrnec — inv. č. 194 (© Jan Gloc).

lezů lze charakterizovat jako průměrný, neobsahující žádný luxusní předmět, a tudíž odpovídající vlastníkovi, kterého lze označit za málo významného člena hradní komunity poslední čtvrtiny 15. až první třetiny 16. století.

JÍMKA V ČP. 37/IV VE VIKÁŘSKÉ ULICI

Rozlehlý dům čp. 37/IV, bývalé děkanství svatovítské kapituly (též Mladotův dům), se v písemných pramenech objevuje poprvé roku 1396 jako majetek pánů z Rožmberka. Do vlastnictví kapituly se dostal koupí v roce 1483. V soupisu z roku 1486 je zapsán jako kanovnícký „dům, v němž bydlí doktor Václav, a který byl pro kostel nově koupen se souhlasem krále od Jana z Plané“.⁹ V roce 1518 byla svatovítskou kapitulou uzavřena smlouva s mistrem Benediktem (Rejtem), „nejvyšším baumeistrem na hradě Pražském“, o prodeji domu do konce jeho života. V roce 1535 na základě příkazu krále Ferdinanda I. dal hradní hejtman „pokoje na hradě Pražském, za kostelem na zdi, kteréž jest někdy mistr Benedikt kameník držel, i s maštali na dva koně při těch pokojích“ svému vrátnému Jiljímu Kurczovi. Mezi lety 1535 až 1559 získala svatovítská kapitula dům zpět, neboť v roce 1559 zde bydlel kněz Bartoloměj. Krátce na to jej však pravděpodobně opět ztratila, neboť v roce 1580 nabídl císař Rudolf II. výměnou za odstoupenou část Staré Vikárky mimo jiné „dům a místo nad školou“. V roce 1590 však již

⁹ *Tamtéž*, s. 75 — APH, AMK, cod. XXII, fol. 115^r, 116^r.



dům opět patřil kapitule.¹⁰ Písemné zprávy dokládají, že dnešní čp. 37/I původně tvořily dva domy, na východní straně v roce 1590 škola a na straně západní dům, v němž postupně (ne však za sebou) bydleli Benedikt Rejt, vrátný Jiljí Kurcz a kněz Bartoloměj. Oba domy byly samostatně popsány v soupisu z roku 1620.¹¹ Z hlediska situování zkoumané jímky je pro nás zajímavější dům západní, v němž v roce 1620 bydlel králův (= Fridricha Falckého) dvorní kazatel, doktor Scultetus. V roce 1621 byly oba domy navráceny svatovítské kapitule.¹² V roce 1705 byla dokončena barokní přestavba budovy, po níž byl podle děkana Adama Ignáce Mladoty ze Solopisk objekt označován jako Mladotův dům.

Nálezový soubor z odpadní jímky ve Vikářské ulici čp. 37/IV obsahoval 43 keramických nádob velice různorodých tvarů, výrobních surovin i výzdobných technik. V nálezovém souboru je nezvykle málo zastoupena běžná kuchyňská keramika. Významnou složkou keramické části nálezového souboru je kameninová produkce. Kromě břichatých lahviček, lékárenských dóziček a vysoké lahve se čtvercovou podstavou jsou zastoupeny i kameninové holby opatřené plastickými nálepy. Patrně všechny kameninové výrobky náleží do produkce západosaských hrncířských dílen [Obr. 4, 5].¹³ Druhou velkou skupinu nálezů tvoří malovaná keramika, která je díky charakteristickému způsobu výzdoby kladena do okruhu tzv. berounského malovaného zboží. Z tvarové škály jsou zastoupeny džbány, a to jak menší (vinařské), tak větší (na vodu), mělké i hluboké mísy, hrnky a hrnečky. Zřídka dokumentovaným tvarem je prolamovaná mísa na prořezávané zvonovité nožce. Stejně tak specifickým tvarem raně novověké domácnosti je majolikový podnos/talíř na zvonovité nožce s novozákonním motivem navštívení Panny Marie.¹⁴

Výplň odpadní jímky obsahovala velké množství skleněných nálezů. Jedná se kvantitou i kvalitou o největší soubor renesančního skla z odpadních jímek v areálu Pražského hradu. Mimořádným předmětem je 20,2 cm vysoký pohár s vročením 1595, emailovým nákresem erbu a zbytkem nápisu „... Breitenberk ... Proep ... Pragensis“ a iniciálami S a /?/ [Obr. 6]. Výjimečná je též sada 21 pohárů zdobených emailovou malbou a doplněné zlacením. Vedle zoomorfní nádoby v podobě ptáka z modrého¹⁵ laboratorního i hygienického skla jsou v souboru zastoupeny téměř všechny tvary běžného i honosnějšího stolního a užitkového renesančního skla.¹⁶

10 Tamtéž, s. 77 — APH, AMK, sign. LVII/46b.

11 Anno 1620. Beschreibung aller Zimmer im Kunigl. Prager Schloss. Angefangen 28. Julii 1620, APH, Dvorní stavební úřad, inv. č. 398.

12 J. MUK — M. VILÍMKOVÁ, *Pražský hrad. Domy ve Vikářské ulici*, s. 80.

13 Dirk SCHEIDEMANTEL — Thorsten SCHIFER, *Waldenburger Steinzeug, Archäologie und Naturwissenschaften*, in: Judith Oexle (ed.), *Veröffentlichungen des Landesamtes für Archäologie mit Landesmuseum für Vorgeschichte* 44, Dresden 2005, s. 148–150, 239–242, Tafel 30/11–33, 35–41.

14 G. BLAŽKOVÁ — J. FROLÍK — J. ŽEGKLITZOVÁ, *Early Modern archaeological assemblages*, Fig. 10–12.

15 Tamtéž, Fig. 14, 15.

16 Jana VESELÁ, *Úvodní zpráva o archeologických nálezech renesančních skel z Pražského hradu*, *Historické sklo* 3, 2003, s. 9–19.



OBR. 4: Pražský hrad, Vikářská ulice čp. 37/IV, kameninová holba — inv. č. 43 (© Jan Gloc).



OBR. 5: Pražský hrad, Vikářská ulice čp. 37/IV, kameninová holba — inv. č. 41 (© Jan Gloc).

Datování nálezů z odpadní jímky ve Vikářské ulici čp. 37/IV se opírá o přesně datovaný předmět — pohár s letopočtem 1595 a rozbor keramiky, která pochází z přelomu 16. a 17. století.

Při pokusu o interpretaci výplně jímky jednoznačně přitahuje pozornost pohár, který lze spojit s Jiřím Bartoldem Pontánem z Breitenberka. Ten v letech 1594 až 1614 působil jako probošt svatovítské kapituly a předtím byl jejím děkanem. Není pochyb o tom, že pohár byl jeho osobním vlastnictvím a že se do odpadního souvrství dostal během doby jeho pobytu nebo krátce poté, co dům opustil. Obsah jímky s převahou stolního nádobí a honosného skla, který lze datovat do období těsně před začátek třicetileté války, poukazuje na velmi luxusní prostředí. Celkový charakter souboru odpovídá zámožné domácnosti církevního hodnostáře.

Pozoruhodná je série velmi podobných skleněných pohárů, které jakoby pocházely z většího servisu. Početné nálezy skla ukazují spíše na nějakou jednorázovou událost (rychlé opuštění domu a změna majitele, katastrofa), která způsobila přesun předmětů denní potřeby do odpadní jímky. Spojení s určitým datem vzhledem ke spleťmu vývoji majetkových poměrů stanovit nelze. Kapitula o dům přišla v roce 1619/1620, kdy byl poskytnut dvornímu protestantskému kazateli, doktoru Scultetovi. Po bitvě na Bílé hoře se však objekt vrátil zpět do kapitulních rukou. Změna majitelů rozličného vyznání tak nemusela proběhnout hladce.



OBR. 6: Pražský hrad, Vikářská ulice čp. 37/IV, skleněný pohár — inv. č. PHV-ds-P-02 (© Jan Gloc).



JÍMKY R (1609–1610) A 1680

Obě jímky byly nalezeny a prozkoumány v ploše III. nádvoří před západním průčelím katedrály sv. Víta, zdánlivě bez souvislosti s některým stojícím objektem. Tato část III. hradního nádvoří je z hlediska 15. až 16. století novotvarem a jediný objekt — Střední křídlo uzavírající plochu III. nádvoří od západu — bylo vybudováno ve čtyřicátých letech 17. století. Jeho současná podoba je výsledkem stavebních aktivit století osmnáctého.

Stavební vývoj prostoru dnešního Středního křídla není přímočarý. V průběhu staletí se zde vystřídal různý počet budov. Nejstarší zprávy o zástavbě podél východní strany románské hradby pocházejí ze 14. století, kdy za Karla IV. patrně došlo k zastavení tohoto prostoru, neboť to byl právě on, kdo přidělil městiště západně od hradby kapitule kostela pražského.¹⁷ Z té doby je evidováno celkem pět domů¹⁸ a patrně tehdy

¹⁷ Milada VILÍMKOVÁ — František KAŠIČKA, *Stavební proměny Středního křídla Pražského hradu*, Památky a příroda 2, 1977, s. 129–139.

¹⁸ U severní strany Bílé věže to byl dům, který obýval Jan Scholastikus, kanovník u sv. Kříže ve Vratislavi a kanovník pražský, lékař císaře Karla IV. (doloženo roku 1375). Sousední dům severním směrem obýval Habart, kanovník kostela pražského (doloženo také roku 1375). Třetí dům v řadě („dům Závíše, pana sakristiana kostela Pražského“) je doložen již v roce 1356. Následující dům oltáře sv. Jana Křtitele se zmiňuje až k roku 1486. Pátým domem byl dům děkana kostela pražského. Tento dům měl být vybudován a kapitule darován v období



byla vybudována souvislá řada budov, jejichž vznik je třeba dát do souvislosti s dispozičními změnami způsobenými novostavbou gotické katedrály sv. Víta. Tato obytná zástavba přetrvala po celé 16. století. Z rukou soukromých majitelů vykoupil domy¹⁹ pro uskutečnění svých stavebních záměrů arcivévoda Ferdinand Tyrolský v roce 1564.²⁰ V roce 1603 se císař Rudolf II. obrátil na kapitolu, aby mu postoupila zbylé domy v severní části Středního křídla: „dům kapitulní, v němž na ten čas kněz Šimon Brozius z Hornštejna, kanovník, bytem jest“ a „dům vedle něho (tj. děkanství) ležící, v kterémž na ten čas Kryštof Renfft, přední garderob a komorní služebník jest, [...] též i se zahrádkou a maštálí při tom ležící“.²¹

Podobu uvedených domů poměrně podrobně popisuje soupis hradních domů a místností z roku 1620,²² který v jižní části Středního křídla uvádí dva domy, po nichž následuje dvoupatrový domek, ve kterém bydlel hodinář. Dům je patrně identický s domem z roku 1603, v němž bydlel Kryštof Renfft, a který Rudolf II. vyměnil s kapitulou společně se sousedním domem obývaným kanovníkem Brosiem. Děkanství je popsáno jako dům č. 8: „Dole v přízemí 1 dvůr. Po levé ruce dole v přízemí 1 světnička a 1 kuchyňka [...]. Toto užívá čalouník jako svůj byt a dílnu. Po pravé ruce dole v přízemí: 1 velký sklep, který užívá čalouník a dále jeden malý sklep, který je prázdný. Naproti: 1 světnička, v níž bydlí trabant Wolf Mauer. 1 světnice, při ní 1 dost velký kvebl a dva malé stejné. [...] Toto užívá dvorní krejčí.“²³ Existence všech domů se uzavírá v roce 1643, kdy byly zbořeny, případně zčásti využity pro výstavbu východní poloviny Středního křídla.

V náleзовém souboru z obou odpadních jímek (R a 1680) převažují nálezy běžné kuchyňské a stolní keramiky, které doplňují jednotlivosti luxusního charakteru. V prvé řadě se jedná o džbán opatřený polychromní glazurou a plastickou aplikací včetně portrétu Rudolfa II.²⁴ Mezi nálezy nechybí ani kameninová produkce ze západního Saska zastoupená dvěma džbány s plastickými nálepy a lékárenské dózičky.²⁵ Náleзовé soubory obsahují i několik zástupců malovaného, tzv. berounského zboží [Obr. 7].

1359–1362 děkanem Plichtou z Míšně. Děkan Plichta vybuoval nový dům na místě „při zdi hradu“, které mu v roce 1358 daroval Karel IV. Staveniště se situuje mezi dům sakristiána a dům děkana — Milada VILÍMKOVÁ — František KAŠIČKA, *Pražský hrad — Střední křídlo, textová část, Stavebně historický průzkum*, Praha 1970, s. 6–7. Posledním objektem, který stál v severozápadním rohu opevnění, byla tzv. Stará Vikárka.

19 Konkrétně se jedná o „dům Hanušové při Bílé věži“, „dům Lukáše Vettera, někdy stavebního písaře“, „dům šrotýřův“ (řezníkův) a „domek kapitulní“. Zakoupené domy byly v letech 1567–1569 přestavovány Bonifácem Wohlmuthem a patrně propojeny v jeden celek o předpokládané šíři 30 m a hloubce 10 m.

20 *Tamtéž*, s. 20.

21 *Tamtéž*, s. 35.

22 Anno 1620. *Beschreibung aller Zimmer im Kunigl. Prager Schloss. Angefangen 28. Julii 1620*, APH, Dvorní stavební úřad, inv. č. 398.

23 M. VILÍMKOVÁ — F. KAŠIČKA, *Pražský hrad — Střední křídlo*, s. 41.

24 Gabriela BLAŽKOVÁ — Jan FROLÍK — Jana ŽEGKLITZOVÁ, *Raně novověká jímka z Pražského hradu*, *Živá archeologie* 11, 2010, obr. 6–7.

25 D. SCHEIDEMANTEL — T. SCHIFER, *Waldenburger Steinzeug*, s. 148–150, 239–242, *Tafel* 30/11–33, 35–41.



OBR. 7: Pražský hrad, odpadní jímka S, mělká mísa, tzv. berounské malované zboží — inv. č. 472 (© Jan Gloc).



OBR. 8: Pražský hrad, odpadní jímka C, talíř, fajáns — inv. č. 316 (© Jan Gloc).

Nálezy skla z valné části náleží k průměrnému renesančnímu sortimentu, ale i zde se vyskytly jednotlivosti patrně zahraniční proveniencie. Jedná se především o nález fragmentu tzv. chalcedonového skla, které se vyrábělo poprvé kolem roku 1500.²⁶ S ohledem na datování nálezového celku je pravděpodobné, že by se mohlo jednat o výrobek benátských dílen. Mezi vzácně dochovávané tvary náleží hygienické sklo, v tomto případě reprezentované urinalem.

Jímka 1680 jako jediná poskytla nálezy mincí, a to v počtu tří kusů. Nejstarším je početní peníz sedleckého opata Valentina Schönbecka (1598–1609), dále je přítomen

²⁶ G. BLAŽKOVÁ — J. FROLÍK — J. ŽEGKLITZOVÁ, *Early Modern archaeological assemblages*, Fig. 20.



falcký groš z roku 1620. Kolekci doplňuje groš Wolfganga Jiřího, hraběte ze Stollbergu (1612–1631).

Jímky R (1609–1610) a 1680, datované do poslední čtvrtiny 16. století až první třetiny 17. století, spadají s velkou pravděpodobností do období, které bylo zachyceno soupisem z roku 1620 a z něhož vyplývá, že objekt v místě dnešního Středního křídla užíval jako byt a dílnu dvorní čalouník císařů Rudolfa II. a snad i Matyáše I. Jeho jméno neznáme, ale z jiné zprávy dokládající opravu domu víme, že zde na přelomu 16. a 17. století bydlel nejvyšší čalouník Tomas Nicolai. Dále zde bydlel trabant Wolf Mauer a dvorní krejčí.²⁷ Všichni tito obyvatelé se mohli podílet na zaplňování odpadních jímek. Užívání obou jímek končí nejpozději v souvislosti s budováním Středního křídla v roce 1643.

JÍMKA S (2328)

Jímka S je lokalizována do prostoru III. nádvoří a schodiště Rudolfovy galerie. Nejstarší písemná zmínka o zástavbě se váže k roku 1486, kdy je zde zmíněn dům vikářů.²⁸ V záznamech následuje mezera, přerušená až roku 1580 (1586?), kdy se císař Rudolf II. obrátil na svatovítskou kapitulou s žádostí o vykoupení domu „řečeného na Vikarii“.²⁹ Východní část domu byla zbořena a západní byla nadále využívána kapitulou. V roce 1603 se kapitula obrátila na Rudolfa II. s prosbou o pomoc při opravě nešťastnou náhodou vyhořelé „Staré“ Vikárky, která stojí mezi Novým sálem a císařským „laboratoriem“. Císař zřejmě hodlal poškození domu využít k jeho zisku a kapitulou odškodnit jinak. Při té příležitosti se zmiňuje zadní zbořený dům, v němž bydleli kanovníci, sakristián a také kominík. Kapitula si stěžuje, že za zbořenou část nedostala žádnou náhradu a zbylá část je nyní velmi stísněná. Zde se také poprvé uvádí, že budova má právo pivního šenku a výtěžek slouží k vydržování vikářů.³⁰ Jiného charakteru je stížnost z roku 1618, kdy kapitula formulovala stížnost direktorům, že ve světnici vikářů bydlí „soldatí“, a že se vikáři musí zdržovat v „dolejší světnici šenkovní“, kde od „soldátů“ trpí příkoří.³¹ Podle soupisu z roku 1620 obýval dům králův „Brodmeister“, kuchař Ludvík Schawars a králův osobní kuchař Hans Phull.³² K roku 1620 se váže nájemní smlouva mezi kapitulou a Balduinem Zapyretem o pronájmu bytu v domě vikaristů s šenkovním právem. K bytu patřila dolejší světnice s komorou, sklepem, kuchyní a dvorečkem. Nájemce měl právo šenkovat a strojit jídla pro hosty, ale také pro čtyři vikáře, za což mu bylo vypláceno 20 kop ročně.³³ Další nájemce je

27 M. VILÍMKOVÁ — F. KAŠIČKA, *Pražský hrad — Střední křídlo*, s. 41.

28 J. MUK — M. VILÍMKOVÁ, *Pražský hrad. Domy ve Vikářské ulici*, s. 163 — APH, AMK, sign. XXXV/15.

29 *Tamtéž*, s. 163.

30 *Tamtéž*, s. 164 — APH, AMK, sign. LIX 46.

31 *Tamtéž*, s. 164 — APH, AMK, sign. LIX 49.

32 *Tamtéž*, s. 165.

33 *Tamtéž*, s. 164 — APH, AMK, sign. LXV/45.



zmíněn k roku 1651.³⁴ Popisovaná budova byla v roce 1730 nahrazena novostavbou, jež musela v roce 1870 ustoupit dostavbě katedrály.

Z odpadní jímký S bylo rekonstruováno celkem 124 keramických nádob. Zastoupena je běžná kuchyňská a stolní keramika. Mezi honosnější zboží lze zařadit tzv. berounské malované zboží, džbány zdobené různými technologickými postupy a kameninové lékařenské dózičky patrně saské produkce z okolí Waldenburgu.³⁵ Zlomky skla pocházejí z nejméně 50 nádob. Zastoupena je běžná renesanční sklářská produkce — poháry, číše, lahve a misky. Rekonstruováno bylo nejméně 18 čtyřbokých lahví různých velikostí. Mezi nimi jsou lahve zdobené bílým nitrováním a emailem s rostlinným motivem. Na jedné lahvi je zbytek erbu s orlicí, mající na křídle žlutou růži.³⁶ Za samostatnou zmínku stojí miska, která patrně pochází z rudolfínské sklárny v Broumech, jež zahájila svoji činnost v roce 1600 a po požáru ji znovuobnovila v roce 1603.³⁷

Obsah jímký se zdá být dosti různorodý, zřejmě odrážející skutečnost, že objekt kromě vikářů obývali také další kapitulní činovníci (sakristián) či úplně jiné osoby (kominík). Svou stopu zřejmě zanechal i pivní šenk a příprava jídel. Nelze jednoznačně určit, zda se jímka zaplňovala již před rokem 1580 (1586), tj. před zbořením západní části Staré Vikárky. Její situování těsně k západní stěně by však mohlo naznačovat, že byla používána až po zániku západní části budovy, tj. nejspíše v období 1580 až 1603. Rámcová datace keramických nálezů neumožňuje jednoznačné rozhodnutí o ukončení užívání odpadní jímký.

JÍMKY A (5214), B (1359, 1456), C

Jímký A, B a C byly prozkoumány v roce 1925 v prostoru mezi budovou Starého probošství (čp. 48/IV) a katedrálou sv. Víta. Jímka A byla objevena v zaniklé jihozápadní části románské svatovítské baziliky.³⁸ Byla přizděna k jižní zdi jižního křídla transeptu, jímka B k západní zdi jižního transeptu³⁹ a jímka C k jihozápadnímu rohu křížové lodě zaniklé baziliky z vnitřní strany.⁴⁰

Budova Starého probošství je od 11. století považována za sídlo pražského biskupa. Od 14., případně 15. století ji využíval probošt svatovítské kapituly. Jednoznačné svědectví o tom podává soupis kapitulních domů z roku 1486.⁴¹ Zprávu lze

34 Tamtéž, s. 164 — APH, AMK, sign LXXV/53.

35 D. SCHEIDEMANTEL — T. SCHIFER, *Waldenburger Steinzeug*, s. 148–150, 239–242, Tafel 30/11–33, 35–41.

36 G. BLAŽKOVÁ — J. FROLÍK — J. ŽEGKLITZOVÁ, *Early Modern archaeological assemblages*, Fig. 31.

37 Jaromír ŽEGKLITZ, *Renaissance glasswork in Broumy*, *Studies in Post-Medieval Archeology* 2, 2007, s. 148, 174.

38 *Hrad pražský — III. nádvoří. Denník vykopávek /4. VI–27.VII/*. Uloženo v oddělení Pražský hrad Archivu Archeologického ústavu AV ČR, Praha, v. v. i. [dále jen ARÚ AV ČR].

39 Tamtéž /4. VI–27.VII/, s. 62, 66.

40 Tamtéž /28.VIII.–8.IX/, s. 92.

41 „... primo in castro: domus archiepiscopi et prepositi in unam construitur per d. prepositum...“ Citováno podle M. VILÍMKOVÁ — F. KAŠIČKA, *Pražský hrad — Střední křídlo*,



interpretovat i tak, že objekt byl přestavován⁴² a rozdělen na dvě části, z nichž jednu užíval arcibiskup (ovšem pouze formálně) a druhou (východní) probošt. Opětné spojení obou domů proběhlo po roce 1660, kdy byl dům zejména v severozápadní části rozšířen do dnešního stavu.⁴³ Současnou podobu získalo probošství a kaple sv. Mořice v roce 1750.⁴⁴ V roce 1880 byla v souvislosti s dostavbou katedrály kaple sv. Mořice zbořena.

JÍMKA A

Z odpadní jímký A je v současnosti k dispozici pouze soubor nálezů skla,⁴⁵ který je chronologicky obtížně zařaditelný. Mezi nálezy převažuje renesanční produkce druhé poloviny 16. až první poloviny 17. století. Nechybí však ani několik zástupců gotického skla a z opačné strany časové osy je zastoupeno i sklo barokní. Jednoznačně převažující domácí produkci doplňují zahraniční importy, mimo jiné pohár pravděpodobně z tyrolských hutí.⁴⁶

JÍMKA B

Jímka B poskytla nejrozsáhlejší soubor keramických nádob ze všech odpadních jímek. Převážná většina je datována do období poslední třetiny 15. až první poloviny 16. století. Keramický soubor příliš nevybočuje z dobového průměru [Obr. 2, 3].⁴⁷ Největší počet nálezů patří kuchyňské keramice, kterou reprezentují především hrnce. Mezi neobvyklé keramické nálezy je možno zařadit kuželovité, glazovaný destilační poklop a dvě destilační misky, které mohly být využívány v chemické laboratoři. Za importovaný předmět je pak možné označit kameninový obličejový džbán (*Ringelkrug, Gesichtgefäß*)

s. 9. Eventuálně podle druhé verze téhož soupisu: „Domus, quam edificat dominus prepositus, est archiepiscopi et prepositi.“ M. VILÍMKOVÁ — F. KAŠIČKA, *Pražský hrad — Střední křídlo*, s. 11.

42 Archeologicky doloženo — Ivana BOHÁČOVÁ — Jan FROLÍK — Petr CHOTĚBOR — Jaromír ŽEGKLITZ, *Bývalý biskupův dům na Pražském hradě*, *Archaeologia historica* 11, 1986, s. 117–126.

43 *Tamtéž*, s. 119.

44 Jana MAŘÍKOVÁ-KUBKOVÁ — Iva HERICHOVÁ, *Archeologický atlas Pražského hradu I: Katedrála sv. Víta — Vikářská ulice, Castrum Pragense* 10, 2009, s. 69.

45 Keramické nálezy z odpadní jímký A nejsou zapsány pod přírůstkovým číslem fondů ARÚ AV ČR, ale jako součást sbírek hradního stavitele Karla Fialy: „5214 — žumpa „A“ na rohu kříž. loďě bazil. 1925 — VII. Různé střepy“ (podle Inventáře sbírky K. Fialy).

46 G. BLAŽKOVÁ — J. FROLÍK — J. ŽEGKLITZOVÁ, *Early Modern archaeological assemblages*, Fig. 38.

47 Publikace keramického nálezového souboru — Gabriela BLAŽKOVÁ-DUBSKÁ, *Finds of Early Modern period ceramics from cesspit B at Prague Castle*, *Studies in Post-Medieval Archaeology* 3, 2009, s. 21–44.

patrně saské provenience, datovaný do 16. století.⁴⁸ V porovnání s keramickým souborem je množství nálezů skla relativně nepoččetně (zlomky z 50 předmětů). Zastoupeno je sklo gotické, renesanční i barokní. Vedle fragmentů pohárů, lahví, talířku a okeních terčíků stojí za zmínku část kupy číše s nápisem MITV...O (?).⁴⁹



JÍMKA C

Jímka C zahrnuje kuchyňskou i stolní keramiku, která dokumentuje změny ve stolování, odehrávající se od pokročilého 16. století, totiž jeho individualizaci. Tyto změny se projevují ve tvarové náplni především keramické produkce přítomností tvarů určených pro jednu osobu. Konkrétně se jedná o šály (*die Schale*), hrnky, hrnečky či talíře. Nově se v keramickém sortimentu objevují konvice (typ *Helmkanne, Versatore*) a velké talíře, které mohly sloužit jako podnosy. Běžný domácí keramický sortiment doplňuje zahraniční produkce. Z odpadní jímky C pochází nález šesti fragmentů talířů italské majoliky typu *istoriato*, jejichž vznik je datován do konce 16. až počátku 17. století.⁵⁰ V rámci náleзовého souboru bylo identifikováno několik talířů a šálů německé fajánsové produkce první poloviny 18. století [Obr. 8].⁵¹ Soubor skleněných nálezů nebyl doposud zpracován,⁵² ale lze konstatovat, že svých charakterem odpovídá chronologickému zařazení keramické produkce. Těžiště užívání odpadní jímky C je možno zařadit do období od první třetiny 17. století s přesahem do první poloviny 18. století.

S ohledem na umístění odpadních jímek v rámci víceméně uzavřeného areálu Starého proboštství lze s vysokou mírou pravděpodobnosti předpokládat, že uživateli všech tří odpadních jímek (A, B, C) byli vysocí představitelé církve. Tuto hypotézu podporuje i skutečnost, že ve všech třech odpadních jímkách byly nalezeny na svou dobu poměrně luxusní předměty, které lze očekávat spíše v domácnostech vyšších společenských vrstev, i když tento předpoklad není stoprocentní.⁵³

Kombinace písemných, plánových i archeologických pramenů dovolila blíže nahlédnout do vybraných raně novověkých domácností na Pražském hradě. Ukázala

48 D. SCHEIDEMANTEL — T. SCHIFER, *Waldenburger Steinzeug*, s. 107–112, 216, Tafel 17/7, 12.

49 G. BLAŽKOVÁ — J. FROLÍK — J. ŽEGKLITZOVÁ, *Early Modern archaeological assemblages*, Fig. 43.

50 Gabriela BLAŽKOVÁ — Josef MATIÁŠEK, *Porcelán, kamenina a fajáns z archeologických výzkumů Pražského hradu*, in: Jaroslav Sojka a kol., *Porcelán na Pražském hradě. Krása a užitek*, Praha 2011, s. 108.

51 August STOEHR, *Deutsche Fayence und deutsches Steingut*, Berlin 1920, s. 163–164, Abb. 83; Brigitte TIETZEL, *Fayence I, Niederlande, Frankreich, England*, Köln 1980, Formtafel II, 100.

52 V depozitáři ARÚ AV ČR, odd. Pražský hrad byl opětovně objeven ve druhé polovině roku 2014. Bude publikován v *Castrum Pragense* 13, 2015.

53 Gabriela BLAŽKOVÁ — Josef MATIÁŠEK, *Odpadky z centra českého státu. Archeologické nálezy v sociálním kontextu*, in: Jaroslav Podliska a kol. (edd.), *V za(u)jetí Malé Strany*, Sborník k životnímu jubileu Jarmily Čihákové, Praha 2015, s. 96–109.



velmi rozrůzněná sociální prostředí z centrální polohy Hradu, tj. z obvodové zástavby III. nádvoří, Jiřského náměstí a z prostoru Starého proboštství. Z uvedeného vyplývá, že vybavení domácností, které lze přiřadit zástupcům církevní elity, obsahovalo kromě běžné spotřební keramiky a skla větší počet předmětů zahraniční provenience (Vikářská čp. 37/IV, jímky A, B, C). S luxusními jednotlivostmi je možné se setkat i v domácnostech dvorských činovníků (jímky R a 1680). Ze severní uliční fronty Jiřského náměstí pak pocházejí nálezy z odpadní jímky sklepa domu čp. 34/IV, kterou lze charakterizovat jako průměrnou (majitel byl kovář). Zda vyšší procentuální zastoupení některých tvarů (pánve, mísy, lahve) indikuje provoz pohostinského zařízení ve Vikárce (jímka S), nelze jednoznačně říci.

Zpracování rozsáhlých archeologických souborů hmotné kultury ukazuje, že přestože pro období raného novověku existuje nepřehledné množství písemných pramenů rozličné povahy, je možné ve spolupráci s archeologií přinést zcela nové poznatky, a to nejen k materiálnímu vybavení domácností, i konkretizovat meziměstské a mezinárodní obchodní styky.

RÉSUMÉ:

This study is based on archaeological sources. For these purposes it is a group of cesspits from houses along the north and west sides of the 3rd courtyard of the Prague Castle: specifically cesspits from house no. 34/IV (“New Provost’s House”) in St George’s Square, from house no. 37/IV in Vikářská Street (“Mladota House”), from beneath the staircase in the Rudolf Gallery in the northwest corner of the 3rd castle courtyard (cesspit S), two cesspits discovered in front of the west facade of St Vitus Cathedral (cesspit R and cesspit 1680) and three cesspits from the area between Old Provost’s House (no. 48/IV) and St Vitus Cathedral (cesspits A, B and C). A combination of historical plans, written and archaeological sources make it possible to date all of the studied cesspits with a high degree of accuracy. The found assemblages from the cesspits contain Renaissance ceramic vessels of different shapes, materials and decorative techniques. Bohemian ceramics products predominate. Also represented are painted “Beroun ware” — pots, jugs, bowls and shallow bowls, plus one plate. The assemblages include foreign products classified as Waldenburg stoneware — jugs, bulbous vials and medicinal cases. The fill of the cesspits contained a large amount of Renaissance glass. The found assemblages of the cesspits date to different decades of the second half of the 15th and to the first half of the 18th century. Analyses of the cesspits indicate a highly differentiated social milieu Church dignitaries created lavish assemblages (Vikářská Street No. 37, cesspits A and C). Individual luxury items appeared in the milieu which we associate with the imperial court and several of its officials (cesspit R and 1680). Also represented is a cesspit from an environment that we could characterise as common (No. 34 and its blacksmith owner). Whether the higher proportional representation of certain forms (pans, bowls, bottles) indicates the operation of an inn in Vikářská Street (cesspit S), one documented in writing, we do not know.

Mgr. Gabriela Blažková, PhD., works as an archaeologist in the Institute of Archaeology of the Academy of Sciences of the Czech Republic, Prague, Department of Rescue Excavations — Prague Castle. She is an expert on Late Medieval and Early Modern Archaeology (second half of the 15th — first half of the 17th century) with an emphasis on material culture. She has been involved in rescue archaeological research in Prague — Hradčany (blazkova@arup.cas.cz).