

Reemigrace a její dopad na formování národní identity

Kamila Axmannová

ÚVOD

Příběh každého reemigranta začíná vždy domovem. Místem, kde se člověk narodil, popřípadě vyrostl. Domov je místo, které je v nás hluboce zakořeněné. Lze na něj nahlížet v mnoha vrstvách či úrovních. V první řadě jej lze vnímat jako místo, kde bydlíme, „zmapovatelný“ prostor či prostředí, které je nám důvěrně známé, vnímáme jej jako bezpečnou zónu, kterou sdílíme s našimi nejbližšími. Jinak lze nahlížet na domov jako na jistý fenomén. Je to jev, který se týká všech, ale jen málokdy se zabýváme jeho podstatou. Jedním z těch, kdo se věnoval tomuto fenoménu, byl Jan Patočka. J. Patočka říká, že „Domov je mu prostoupen známostí, nenápadností a každodenností, která však nemá rys banality, ale je opakem cizoty. Abychom poznali domov, musíme ho nejprve ztratit, být vyhnáni či odejít z něj. Až posléze nabudeme důležitosti domova.“¹ J. Patočka navazuje na slova J. A. Komenského, dle kterého je domov hlubinou bezpečí. Pokud se necítíme doma bezpečně, v tu chvíli domov ztrácíme.² Domovu též můžeme porozumět jako místu, kde můžeme prožívat pocity zakořeněnosti, přijetí, regenerace, pohody, kontroly nad dním atd. Je to něco, co je zakořeněné hluboko v naší psychice, odkrývá se nám ve stále dalších souvislostech až tehdy, když se na něj ptáme, když ho chceme zmapovat, prozkoumat ho.³ Domov do nás vstupuje všemi smysly. Kromě čichu a zraku, se nám mohou vynořit zvukové vzpomínky, např. řinčení nádobí či jedoucí vlak za domem, štěkot psa, zvuk mixéru. Stejně tak můžeme mít spojený domov s hmatem či chutí, např. chutí vynikajícího čaje od maminky. Nemalelou část domova, dalo by se říci tu nejdůležitější, tvoří lidé, se kterými svůj domov sdílíme. Interpersonální dimenze je nejmocnějším zdrojem jakéhokoliv jevu, tedy i domova. V prostředí domova máme též ideální podmínky k seberealizaci. V nejlepším případě může domov uspokojit všechny potřeby, které jsou nutné k zachování zdravého vývoje jedince. Na domov se dá pohlížet i z prostorové perspektivy. Asociací na domov může být byt, kde bydlíme, ulice, čtvrt, město či v našem případě země.

1 PATOČKA, J. *Přirozený svět jako filosofický problém*, Praha 1992, s. 86.

2 Ibid. s. 88.

3 MORGENSTERNOVÁ, M. a kol. *Interkulturní psychologie*, Praha 2007.



V rámci domova si vytváříme lokální identitu, která nás k tomuto místu, lidem a jejich kultuře pojí. Tato identita je často spojena s pocitem hrdosti, sounáležitosti, soudržnosti či vzájemné solidarity. Všechny tyto aspekty domova, které jsou v životě člověka důležité, emigrant odkládá v momentu odchodu ze země. Přípravuje se tak o důležité pilíře a podpěrné body v jeho životě. Dostává se do stavu, kdy ztratil původní řád, ale ještě si nevytvořil řád nový. Musí si projít mnoha specifickými obdobími a fázemi, než si tento nový řád ve svém životě utvoří.⁴ I přes veškerý strach se mnoho lidí kvůli touze po svobodě rozhodlo opustit Československo. Po náročných přípravách, rozloučení se s rodinou, přáteli a vším, na čem jim doposud záleželo, došlo k samotnému odchodu. V některých případech ani přípravná fáze neproběhla a jedinci se museli během pár hodin rozhodnout k emigraci. Již na samotném počátku zažívali tito lidé trauma, které se silně otisklo do jejich psychiky, útěk, ztráta příbuzných a přátel, potupa a ponížení, které museli zažívat, aby se dostali na druhou stranu „železné opony“. Často zažívali ambivalentní pocity, radost z nově nabyté svobody, zároveň smutek ze ztráty a strach z neznámé budoucnosti: „Konfrontace s cizí společností, jejíž normy, hodnoty a způsoby chování se odlišují od těch vlastních, ve které se projevují jiné formy lidských vztahů, nepsané zákony a symboly, jiná řeč, jiný pracovní rytmus, jiný vztah k času, jiný vztah lidského a společenského prostoru je mocný útok na kulturní identitu imigranta.“⁵ Tato realita může silně otrást s psychikou člověka a na dlouhou dobu jej vyřadit z běžného života. Jedinec se najednou nemůže o nic opřít, vše je pro něj mnohem těžší a hůře uchopitelné. S tímto problémem se setkávali lidé již od pradávna. V minulosti se u některých emigrantů projevovalo onemocnění *nostalgie*, u níž nebylo ojedinělé následné úmrtí. Jedinec prostě zemřel steskem po domově. Zvykání si na nové prostředí je značně zatíženo nejen steskem po domově, ale i tím, že nové skutečnosti musely být interpretovány starými prostředky, protože nové nebyly k dispozici. Svět se může lišit v pouhých malých detailech, těch je však tolik, že vytvářejí pestrou a rozměrnou mozaiku „odlišného pojetí světa“. Nemusíme jezdit daleko, stačí se podívat do Německa a již nás překvapí „jemné“ rozdíly, např. v údržbě venkova a měst, v architektuře, ve vybavení bytu, v udržování čistoty uvnitř či vně domu. Někdy je paradoxně těžší se vyrovnávat s prostředím, které se na první pohled jeví jako velice podobné tomu, odkud jedinec přišel. Jinakost zprvu působí minimálně a člověk začne s větší důvěrou a otevřeností aplikovat svoje původní vzorce chování, často pak naráží na nedorozumění, o to víc se může nedorozumění či nepochopení druhé strany projevit, když si i ona druhá strana myslí, že jsou si komunikační partneři kulturně blízcí. Odlišnosti najdeme i ve společenském životě, v přátelství, v rodinném životě, v podstatě ve všech sférách lidského života. Této problematice se v dnešní době věnuje více badatelů. Procesem *akulturace*, který je v případě tohoto výzkumu důležitým pojmem, se dlouhodobě zabývá John W. Berry. Forma *akulturace* se podle něj odvíjí od toho, jak jsou cizí a vlastní kultury hodnoceny.⁶ U *akulturačních* strategií nejde pouze o přístup a strategii integrujícího je-

4 VAN GENNEP, A. *Přechodové rituály*, Praha 1997.

5 BROUČEK, S. a kol. *Emigrace a exil jako způsob života: Sympozium o českém vystěhovalectví, exulantství a vztazích zahraničních Čechů k domovu*, Praha 2001, s. 120.

6 BERRY, J. W. <theses.cz/id/p9v5i9/18045-839295473.pdf>, [2014].

dince, nýbrž i to, jak jej přijme společnost, do které se jedinec začleňuje. Pokud je společnost otevřená a multikulturní, nabízí jedinci prostor pro integraci a asimilaci. Naopak společnosti uzavřené a xenofobní mají snahu jedince vyčlenit. Na akulturaci lze nahlížet jako na významnou životní událost, která vyvolává neobvyklé životní změny. Tyto změny mohou být stimulující a motivující nebo naopak matoucí a nemotivující. Málokdy jsou na tuto událost jedinci připraveni. I když např. v dané zemi v minulosti byli, záleží na tom, jak dlouho a v jaké roli. Následující citace respondentky demonstruje obtížnost připravit se na danou situaci. „Také je úplně něco jiného, když do dané země jedete na dovolenou, anebo když tam jedete žít. To mi také před tím nedošlo.“⁷ V některých teoriích je tato situace popisována jako *akulturační stres*, jinde jako *deficit sociálních dovedností*.⁸ Jakým způsobem bude proces akulturace probíhat, záleží i na odlišnosti daných kultur. Ve společenských vědách se prosadil prototypický model, který se pokouší zachytit běžný průběh akulturačního procesu. Tento proces se skládá z několika fází jako je strachování z vycestování, ustoupení obav, které nahradí euforie z nového prostředí, vstřízlivění a uvědomování si jinakosti, které je často doprovázeno negativními postoji. V této části často dochází ke *kulturnímu šoku*⁹, ale není to podmínkou. Následuje překonání krize, přizpůsobení se cizí kultuře a všímání si negativ vlastní kultury. Nastávají obavy z budoucího návratu do vlastní země. Po návratu obavy ustupují a nahrazuje je opět nadšení z návratu. Po odeznění tohoto nadšení přichází problémy, které nazýváme *reintegrační krizí* neboli *reintegrační šok*. Až po překonání této krize může dojít k opětovnému začlenění do vlastní společnosti.¹⁰ Ne u každého jedince dojde k překonání všech fází akulturačního procesu. U mnoha respondentů v mém výzkumu nedošlo k překonání reintegrační fáze. Často v několika případech nedošlo ani k akulturaci v cizí zemi.¹¹ Ústředními pojmy výzkumného projektu jsou *identita*, *skupinová identita* a *národní identita*. Koncepce identity lze rozdělit na „slabé“ a „silné“. Silné koncepce identity vycházejí z původního významu tohoto pojmu, tedy z určité neměnnosti a danosti. Každý člověk by měl mít vlastní identitu, či by ji měl alespoň hledat. Identitu by měla mít i každá skupina či národ. Měla by být automatická, někdy však nevědomá, mylná či falešná. „Kolektivní identita by měla být založena na silné skupinové příslušnosti, homogenitě a ostré hranici mezi „My“ a „Oni“.“¹² Slabé koncepce se oproti tomu vyznačují odklonem od původního významu slova *identita*, považují totiž identitu za proměnnou časem, místem, situacemi a okolnostmi.¹³ Člověk svým narozením, popří-

7 Informátorka Jarmila, žena, 70 let, absolventka ČVUT, Praha 2014.

8 WARD, C. — BOCHNER, S. — FUHRNHAN, A. *The Psychology of Cultural Shock*, <https://www.academia.edu/2662056/Psychology_of_culture_shock>, [2014], p. 43.

9 NOVÝ, I. — SCHROLL-MACHLOVÁ, S. *Spolupráce přes hranice kultur*, Praha 2005, s. 64.

10 Ibid.

11 Např. účastník výzkumu Jakub se zmiňuje o nepochopení dané kultury, které dospělo do fáze „totální alergie na danou společnost“. Tento stav však zažíval i po návratu zpět do vlastní země.

12 BAČOVÁ, V. *Identita v sociální psychologii*, VÝROST, J. — SLAMĚNÍK, I. (eds.) *Sociální psychologie*, Praha 1997, s. 211.

13 Ibid. s. 211–234.

padě volbou patří k větším či menším sociálním skupinám. U procesu identifikace s takovou skupinou je zásadní vědět, zda si jedinec svojí příslušnost vybral sám, či je k určitému společenství zařazen na základě původu nebo proti své vůli. Problematikou skupinové identity se dlouhodobě zabýval H. Gilles, který založil svou teorii na významu jazyka jakožto předpokladu pro vznik skupinové identity.¹⁴ Založení skupinové identity na jazyce často uvádějí i účastníci tohoto výzkumu. „Neuměla jsem vůbec jazyk, bylo pro mě nesmírně obtížné se začlenit do dané společnosti. Vnímala jsem to jako největší překážku, a tak jsem se začala intenzivně učit anglicky. Celkem rychle jsem se jazyk naučila a postupně krok po kroku se více zapojovala do místního dění.“¹⁵ Další účastník výzkumu sdílí podobné zkušenosti. „Abych se mohl co nejrychleji integrovat, musel jsem se naučit co nejdříve jazyk. Učil jsem se ho všude, na ulici, v metru, z časopisů, všemi možnými způsoby.“¹⁶ V souladu s výše uvedenými postoji lze poznamenat, že sociální role a příslušnost jednotlivců ke skupinám jsou tradičními charakteristikami, pomocí kterých jedince identifikuje okolí a pomocí kterých se identifikuje také on sám. Při výzkumu identity se proto mnoho autorů opírá právě o skupinovou příslušnost a sociální role jednotlivce. Skupinová příslušnost čili identifikace k určité skupině přirozeně vytváří vymezení se vůči nečlenům dané skupiny. Vzniká tak subjektivně pocítované „My“ a „Oni“. Tato binární opozice je základní lidskou vlastností, pomocí které si člověk kategorizuje svět a je schopen se v něm orientovat. Skrze kategorizaci můžeme lépe chápat i sami sebe. Naše členství ve skupině je úzce spjata s naším vědomím vlastní identity. Ve formování skupinové identity má zásadní roli koncept *imaginární hranice*, na které se odehrává interní-externí kolektivní identifikace.¹⁷ Je evidentní, že příslušníci jedné skupiny se definují a prezentují jinak než příslušníci skupiny jiné. Na základě tohoto zjištění byla vypracována *teorie kulturní relativity identity*, dle které se nejen kulturní obsahy identity, ale i formy jejího utváření a fungování v různých kulturách liší.¹⁸ Proces sebeidentifikace je závislý na kulturním a sociálním kontextu. V „západní“ kultuře se často setkáváme s výrazným individualistickým typem sebepojetí, oproti tomu jiné kultury zdůrazňují vzájemné propojení lidských bytostí. Hlavními atributy „západního“ člověka jsou jedinečnost a nezávislost. Chování každého člověka je chápáno jako důsledek jeho vnitřních vlastností a podle toho je také jedinec identifikován a charakterizován. Člověk se díky tomu vždy staví do opozice k ostatním lidem či sociálnímu prostředí. Vychází to z binárního uvažování dané společnosti. Jedinci z odlišných kultur oproti tomu více formují identitu na základě poměru s ostatními. Společnost je vnímána v hierarchickém uspořádání. Stejně tak jako je pojetí identity společensky či kulturně podmíněno, liší se i v průběhu dějin. Tak např. středověká společnost se vyznačuje spíše pasivním a stabilním procesem formování identity, kdežto v moderní společnosti je vnímána

14 Ibid.

15 Informátorka Jarmila, žena, 70 let, absolventka ČVUT, politicko-ekonomické důvody odchodu, Praha 2014.

16 Informátor Jan, muž, 65 let, vyučený elektrikář, politické důvody emigrace, Praha 2014.

17 JENKINS, R. *Social Identity*, London — New York 1996.

18 BAČOVÁ, V. Identita v sociálnej psychológii, VÝROST, J. — SLAMĚNÍK, I. (eds.) *Sociální psychologie*, Praha 1997, s. 112.

identita jako proces rozhodování.¹⁹ Člověk může mnohem více rozhodovat o svém životě, o své profesi, o místě bydliště, o tom, s kým bude žít a s kým se bude přátelit. Tato možnost vyvolává v člověku pocit svobody, zároveň je však často spjata se stavy nejasného sebedefinování, kdy jedinec v sobě cítí chaos a nevyhraněnost. Tento stav je považován za „rozplizlost“ postmoderní doby.²⁰ Stav nevyhraněnosti a nejasnosti sebedefinice jedince ve vztahu k vlastnímu „já“ a k vnějšímu okolí, je dán též i ztrátou tradičních kulturních hodnot „západní“ společnosti.

VÝZKUMNÝ PROJEKT

Výběr tématu výzkumného projektu byl ovlivněn několika faktory. Prvním z nich bych mohla nazvat personální. Podnět k zamyšlení nad tímto tématem mi dal můj nevlastní otec, který žil téměř 40 let v emigraci. Z jeho vyprávění, jednání, chování a z postojů vůči společnosti jsem nabyla dojmu, že situace člověka navrátilivšího se po tolika letech zpět do své vlasti může být do jisté míry problematická. Člověk je „vytržený z kontextu“ a žije si svůj život v zahraničí, kde se částečně či úplně adaptuje. Tato adaptace sebou přináší i změnu ve vnímání a uvažování. Jedinci se změny hodnoty, názory, životní styl, přátele a většinou i profese. Míra snášení těchto změn je u každého jiná. Někdo se rychle a dobře adaptuje do „nové“ společnosti, někdo však tyto změny snáší celkem problematicky. Po určité době si daný jedinec zvykne a přizpůsobí se danému prostředí. Návrat zpět je poté náročný. Tato změna se dá přirovnat např. k přestavbě domu. Základy máte vždy stejné, ale v rámci rekonstrukce může dům zcela změnit svojí podobu. Je pak těžké vrátit dům do zcela původního stavu. Tato transformace je stejně nereálná jako představa o tom, že se člověk nezmění a celkem snadno se adaptuje do svého původního prostředí. Je nutné podotknout, že i zde míra a doba neintegrace je ryze individuální. Mnoho autorů se zabývalo obecným fenoménem emigrace, životem lidí v emigraci, pohyby, které je vedly k emigraci, kulturním šokem apod. Pouhá hrstka z nich, ať už odborné či veřejné společnosti, se však zabývala fenoménem reemigrace, konkrétně dopadem reemigrace na člověka, na jeho národní identitu, mentalitu, zvládání všech těchto změn, naplnění či nenaplnění představ o stavu dané země.

CÍLE VÝZKUMU A JEJICH REALIZACE PROSTŘEDNICTVÍM METODY ZAKOTVENÉ TEORIE

Jak je již uvedeno v úvodu výzkumného projektu, hlavním cílem je zjistit, jaký má dopad reemigrace na člověka jako na komplexní bytost, která si uvědomuje sama sebe a svojí identitu. Konkrétně se zaměřuji na dopad reemigrace na národní identitu jedinců, kteří emigrovali v době komunismu na „Západ“ a po zlomu roku 1989 se vrátili zpět do Čech. Dílčí cíle jsou vypsány v následujících bodech: 1. Jak ve vztahu k procesu reemigrace a zpětné adaptaci vystupují příčinné podmínky, důvody pro reemigraci

¹⁹ Ibid. s. 111–118.

²⁰ BAUMAN, Z. *Tekutá modernita*, Praha 2002.

a následnou adaptaci; 2. jaké jsou intervenující podmínky, které ovlivnily a ovlivňují zmíněnou adaptaci; 3. jaké se objevily charakteristické strategie či situace v souvislosti s emigračním procesem; 4. jaké existují reemigrační strategie; 5. co zapříčinilo zpětnou emigraci a v návaznosti na to jakým způsobem došlo k reintegraci; 6. jak se s ohledem na procesy emigrace a reemigrace projevuje otázka národní identity.

„Nezačínáme teorií, kterou bychom následně ověřovali. Spíše začínáme zkoumanou oblastí a necháváme, ať se vynoří to, co je v této oblasti významné.“²¹ Uvedená citace poukazuje na hlavní princip metody zakotvené teorie. Zakotvenou teorii lze zařadit mezi klasické metody kvalitativního výzkumu. Metoda spočívá ve vytváření „vlastní“ teorie. Tato teorie je odvozená induktivně. Cílem výzkumníka je data pomocí daných postupů dešifrovat a dobrat se tak k tomu, co je v datech a „za nimi“. Zakotvená teorie vychází stejně jako ostatní metody z určitého výzkumného problému, který konkretizuje prostřednictvím výzkumných otázek. Výzkumná otázka by měla být formulována tak, aby nechala dostatek prostoru k podrobnému prozkoumání jevu. Postupným sběrem a jejím analyzováním je pak tato otázka přeformulována tak, aby se její záběr zužoval. Celý proces sběru a analýzy dat je postaven na hledání pojmů, které se zkoumaným jevem souvisejí, a následném odhalování vztahů mezi nimi. Badatel se prostřednictvím rozhovoru s účastníkem výzkumu čili komunikačním partnerem snaží odhalit vypravěčovo fungování v jeho světě a ve vztahu ke zkoumanému jevu a identifikovat relevanci a chápání vypravěče tohoto jevu. Nástrojem analýzy dat jsou následně tři typy kódování — *otevřené, axiální a selektivní*. Za ideálních podmínek by tato teorie měla odhalit určitý proces, jak daný svět komunikačního partnera v souvislosti se zkoumaným fenoménem funguje a jak je chápán. Nejde o statický popis světa komunikačních partnerů, nýbrž o zachycení jevů, které jej ztělesňují v jejich dynamičnosti.

METODA SBĚRU DAT, POSTUP REALIZACE VÝZKUMNÉHO PROJEKTU A STRUČNÉ INFORMACE O KOMUNIKAČNÍCH PARTNERECH

Je vhodné poukázat na to, jakým způsobem můžeme nahlížet na skutečnost vzešlou z rozhovoru. Buďto ji můžeme vnímat jako realitu, která existuje mimo nás, kdy získáváme prostřednictvím interview obraz o jiné skutečnosti, nebo můžeme vnímat rozhovor jakou nedílnou součást obou zúčastněných, vnímat jej jako spolupráci či interakci účastníků rozhovoru, tazatele a respondenta. V tomto případě vzniká situace, kdy výzkumník pokládá otázky, které vychází částečně z jeho životních zkušeností, postojů a zapojuje se aktivně do rozhovoru. Zde vycházíme ze svých zkušeností z výzkumu a z úvah.²² Klademe důraz hlavně na citlivé vedení rozhovoru. Jde vždy o spolupráci lidí spějících k dosažení určitého cíle. S realizací interview souvisejí rovněž etické otázky a s tím spojené závazky pro badatele.²³

21 STRAUSS, A. L. — CORBIN, J. *Základy kvalitativního výzkumu: Postupy a techniky metody zakotvené teorie*, Boskovice 1999, s. 195.

22 ŠVARÍČEK, R. — ŠEĐOVÁ, K. *Kvalitativní výzkum v pedagogických vědách*, Praha 2006, s. 160–162.

23 *Ibid.* s. 161.

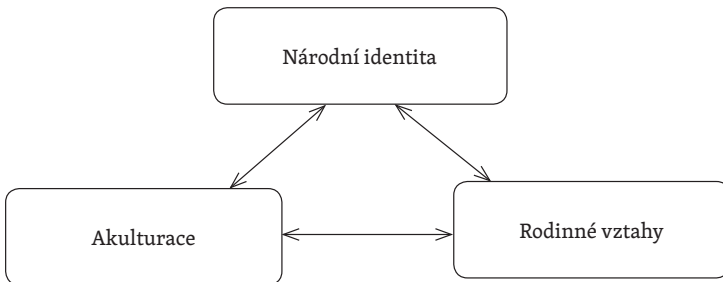
Záměrem mého výzkumného projektu bylo sehnat komunikační partnery — účastníky výzkumu, kteří emigrovali v době komunismu na „Západ“. Pro tuto práci jsem zvolila emigranty, kteří odešli v letech 1968–1989 z Československa a po změně společenských poměrů se vrátili zpět do původní vlasti. Těmito kritérii jsem si vyčlenila relativně přesně určenou skupinu účastníků výzkumu, se kterou jsem chtěla pracovat. S realizací rozhovorů jsem však měla problémy. Někteří potenciální informátoři měli problém o svém životním příběhu hovořit²⁴, jiní byli již ve špatném zdravotním stavu nebo byli dlouhodobě pracovně vytíženi. V jednom případě jsem musela rozhovor odmítnout já z důvodu nevhodného chování účastníka výzkumu. Samotné rozhovory se uskutečnily na různých místech a za různých okolností. Vcelku lze říci, že všechny rozhovory probíhaly v přátelském duchu. Jediná menší komplikace, která během rozhovorů nastala, byla spíše technického rázu. Ve dvou případech nebylo zvoleno vhodné prostředí. Místnost, ve které probíhal rozhovor, byla součástí kavárny. Tímto došlo u těchto dvou rozhovorů ke komplikaci s transkripcí audiozáznamu. Účastníkům výzkumu nebylo v určitých pasážích záznamu rozumět. Přepsané rozhovory jsem nejdříve kódovala prostřednictvím otevřeného kódování, posléze jsme přešla k axiálnímu kódování a integrovala a redukovala strukturu kódů z otevřeného kódování. Tím se mi začaly vyjevovat důležité kategorie, které jsem uspořádala do schématu reprezentujícího důležité vztahy mezi kategoriemi. Tak jsem došla do fáze selektivního kódování. To se pro mne stalo východiskem identifikování vlastní teorie vystihující jev. Účastníků výzkumu bylo sedm (dvě ženy a pět mužů). Dotazovaní se pohybovali ve věkovém rozmezí 54–72 let. Nejmladší respondent při své emigraci dosáhl 21 let. Nejstaršímu bylo v době odchodu ze země 45 let. Nejčastěji se však věk respondentů při emigraci pohyboval v rozmezí 25–30 let. Všichni účastníci výzkumu před emigrací pracovali, měli celkem slušné materiální zázemí a dobré vztahy se svojí původní rodinou. Tři z respondentů již měli děti a partnery. Ve všech případech emigrovali partneři a děti společně s respondenty. Účastníci výzkumu deklarovali za hlavní důvod emigrace nesouhlas s praktikami politického režimu. Chtěli žít ve svobodné zemi, kde se člověk přirozeně vyvíjí, projevuje, kde je tvůrčí prostředí a vhodné podmínky pro výchovu dětí. U dvou respondentů šlo o zachování společného soužití s partnerem ze zahraničí. Většina účastníků výzkumu (vyjma dvou, kteří měli ulehčenou situaci z důvodu smíšeného manželství a jednoho, který vycestoval přímo do Francie), emigrovali přes bývalou Jugoslávii. Odjeli na „fiktivní“ dovolenou a následně pokračovali různými způsoby přes hranice do Itálie, Rakouska, Kanady, USA, Německa a Holandska.²⁵ Nejdelší doba strávená v emigraci byla 40 let, nejkratší 10 let. K první emigraci došlo v roce 1969 a k poslední v roce 1983.

24 I přesto, že jsem upozorňovala na striktní zachování anonymity a etické zásady respektované během realizace výzkumu, adeпти odůvodňovali své odmítnutí silnými emočními vzpomínkami na toto období a neschopnost o této etapě hovořit.

25 Dva z respondentů využili situace „benzínové krize“, kdy rumunská vláda rozhodla, že v zemi nesmí nikdo kupovat benzín za valuty, ale pouze za rumunskou měnu. Tím u mnoha lidí nastal problém, neboť jim „došel“ benzín a museli se dostat ze země domů alternativním způsobem. President Josip Broz-Tito jim povolil průjezd přes hranice Jugoslávie, dočasný pobyt a koupí benzínu za valuty. Respondenti této situace využili a vycestovali se přes Jugoslávii a Itálii do Rakouska, kde po několik měsíců čekali v uprchlickém táboře na udělení víz.

OD OTEVŘENÉHO KÓDOVÁNÍ K AXIÁLNÍMU KÓDOVÁNÍ

Tato fáze nám umožní se přiblížit se k naší teorii jevu. Po vstupním otevřeném kódování se posouváme k axiálnímu kódování, kdy integrujeme a redukuje rozsah vstupně se objevivších kódů. Teprve v této fázi je empirický materiál „prezentovatelnější“, neboť získává integrovanější a jasnější kontury a lze jej souvisleji a snadněji textově a schématicky prezentovat. Fáze otevřeného kódování pro mne byla „skicákem“, kde mi „vyplouly“ na povrch jednotlivé kategorie. V dalším axiálním kódování jsem se již dostala do fáze identifikování vztahů mezi jednotlivými kategoriemi. V rozhovorech s reemigranty byl patrný významný vliv akulturace v době emigrace na následné formování národní identity jedince. Účastníci výzkumu ve svých rozhovorech často a barvitě popisovali, jakým způsobem vnímají svůj vztah k národu, ve kterém žili v době emigrace a jak se tento vztah odlišuje od postoje lidí, kteří emigraci nepodstoupili. Ve velké míře se v těchto souvislostech objevovalo v rozhovorech i srovnávání jednotlivých zemí, národnosti a „povah“ národa. Do značné míry se díky nepřímým i přímým otázkám na postoj účastníků výzkumu k národní identitě ukázal jejich kritický přístup k české kultuře, získaný díky možnosti srovnání se zemí, do níž emigrovali. To vyplynulo často při dotazu, zda se cítí být Čechem či „cizincem v Čechách“. Významnou měrou ve většině případů k dobré adaptaci přispívaly rodinné vztahy vzniklé v době emigrace. Ty ve většině případů rozhodovaly o tom, zdali se člověk více přiblíží národní identitě země, do níž emigroval. Další faktor, který měl tendenci zásadně ovlivňovat akulturaci v emigraci a zpětné přivyknání si na původní prostředí po reemigraci, byla realizovaná strategie fungování po prvotní emigraci.



SCHEMA Č. 1: Vzájemné vztahy mezi kategorií „národní identita“, „akulturace“ a „rodinné vztahy“

„Poté, co jsem se rozvedla, dcery byly již vdané, já se nemohla uplatnit ve své profesi kvůli finanční krizi, mě v Americe již nic nedrželo, tak jsem se sem vrátila. Vnímám se jako Češka a jako Češka jsem byla a budu.“²⁶ Respondentka několikrát během rozhovoru připomínala, že v jejím případě šlo především o pracovní uplatnění. Dcery měly již vlastní rodiny a s manželem též nežila. Další respondent uvedl: „K tomu, abych se začlenil do německé společnosti, mi pomohla hodně moje německá man-

²⁶ Informátorka Jarmila, žena, 70 let, absolventka ČVUT, politicko-ekonomické důvody odchodu, Praha 2014.

želka, se kterou jsem žil a máme spolu syna. V začátcích to byla nesmírná opora. Naučil jsem se ještě lépe jazyk a pochopil lépe německou mentalitu.“²⁷ Rodinný vztah v tomto případě, stejně jako je uvedeno ve schématu č. 2, byl výrazným prvkem integrujícím imigranta do společnosti hostující země. Přivykání si na dané prostředí vnímal respondent jako výrazně ulehčující prvek v jeho začlenění se do německé společnosti. V rámci zjištěných vztahů mezi kategoriemi po axiálním kódování byl patrný další silný vztah, který významně ovlivňuje akulturaci, případnou reintegraci a následné vnímání národní identity. Jedná se o pracovní uplatnění v zahraničí v kontrastu s tím, jaké zaměstnání měli lidé před emigrací. Z rozhovorů vyplynulo, že v případech, kdy bylo pracovní zařazení emigrantů v zahraničí stejné (vyšší) než jejich pracovní zařazení před emigrací, respondenti častěji vypovídali o bližším vztahu k zemi emigrace než k zemi, ze které emigrovali. Oproti tomu lidé, kteří měli podmínky v pracovní sféře objektivně horší, než tomu bylo před emigrací, měli tendenci více se vztahovat k zemi původu. „Původně jsem strojař, ale tam jsem dělala v cukrárně, byla jsem ráda za cokoliv.“²⁸ U účastníků výzkumu, kteří se v zahraničí pracovní dobře uplatnili, byl při charakteristice vědomí etnické příslušnosti běžnější kosmopolitní způsob uvažování.

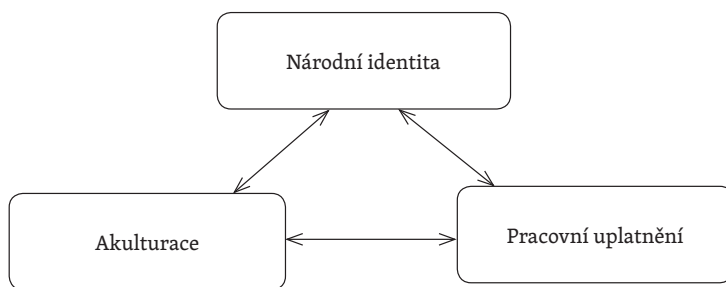


SCHÉMA Č. 2: Vztahy mezi kategoriemi pracovní uplatnění, akulturace a národní identita

„Čím dál víc mi však chyběla moje původní profese a i domov. Občas jsem měla pochmurné nálady... nechtěla jsem zůstat jen u uklízení, tak jsem se zvedla, podívala na inzerci a obcházela všechny strojařské, stavařské a jiné firmy a ptala jsem se jich, zdali nepotřebují někoho na rýsování. Měla jsem štěstí, že mě v jedné z těch firem vzali.“²⁹ Z preferencí, které informátorka uvedla, je na prvním místě rodina a hned po té práce. V práci strávila většinu svého času a „vše dělala na maximum“. Pozitivní vztah k práci a svědomitost respondentce usnadnily zvládnutí jazyka a integraci v novém prostředí. Mezi jejím „pracovním uplatněním“, „akulturací“ a „národním vědomím“ byla zřejmá souvislost.

²⁷ Informátor Jan, muž, 65 let, vyučený elektrikář, politické důvody emigrace, Praha 2014.

²⁸ Informátorka Jarmila, žena, 70 let, absolventka ČVUT, politicko-ekonomické důvody odchodu, Praha 2014.

²⁹ Ibid.



SCHÉMA Č. 3: Vztah mezi kategoriemi *intervenující podmínky* a *akulturací*

Tato vazba mezi kategoriemi není naznačena přímo ve výsledném schématu ve fázi selektivního kódování, ale je to jistý prvek opakující se ve výpovědích účastníků výzkumu. Ve vazbě kategorie *intervenující podmínky: cílová země versus země původu* a kategorie *akulturace*, jde převážně o míru podobnosti (odlišnosti) daných zemí. Zda se od sebe země liší či si jsou svým životním stylem, kulturou, popřípadě jazykem podobné. Níže jsou uvedeny citace z rozhovorů pojednávající o výše zmíněném vztahu. „Po několika měsících jsem naštěstí dostal vízum a nabídku práce do Německa; byl jsem rád, že nemusím být v Rakousku. Měl jsem ještě možnost odjet od Kanady, Jihoafrické republiky, Austrálie či USA, ale víza trvala déle a zároveň jsem nechtěl být fyzicky daleko od svých rodičů. Neustále jsem doufal v to, že se třeba něco změní a já se s nimi budu moct opět setkat. Do toho mi přišlo, a to jsem si pak potvrdil, že Němci nejsou tak rozdílní, jako jiné národnosti.“³⁰ „V Mnichově to bylo něco jiného. To město bylo podobné Praze, lidé nám byli blíže, uměla jsem jazyk, pracovala jsem, takže ta změna nebyla tak extrémní.“³¹ „Přesto, že mám pocit, že v Evropě jsou velké rozdíly, tak jsme si všichni celkově blíže než s Američanama. Např. Němci jsou také racionální a pintlich, ale furt tam něco je, co nás sblížuje a stejně to tak je i s jinými národy. Prostě furt tam je ten vakl, kdežto v Americe musí všechno zapadnout.“³² Další schéma poukazuje na vztah „*délka pobytu v emigraci*“, „*akulturace*“ a „*národní identita*“. Tento vztah je často považován za logické vyústění dané situace, v rozhovorech však na první pohled nebyl vůbec jednoznačný. Až v průběhu rozhovoru a na základě pozměnění otázek vyvstala tato vazba „na povrch“.

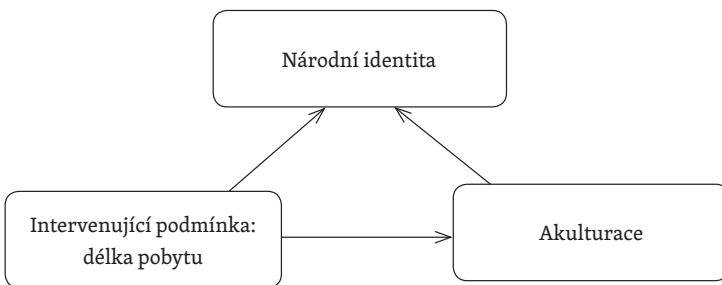


SCHÉMA Č. 4: Vztahy mezi kategoriemi *délka pobytu v emigraci*, *akulturace* a *národní identita*

³⁰ Informátor Jan, muž, 65 let, vyučený elektrikář, politické důvody emigrace, Praha 2014.

³¹ Informátorka Jarmila, žena, 70 let, absolventka ČVUT, politicko-ekonomické důvody odchodu, Praha 2014.

³² Informátor Milan, muž, 58 let, filmový režisér, absolvent FAMU, politické důvody emigrace, Praha 2014.

Délka pobytu je jednou z intervenujících podmínek ve vztahu k akulturaci a zároveň uvědomování si svojí národní identity. „Jiní Češi žili v emigraci pouze pár let a tak je to neovlivnilo takovým způsobem jako mě. Já měl v Německu dva syny, práci, kde jsem dělal hodně dlouho, přátele, vybudoval jsem si tam už svoje místo a líbilo se mi tam. Žil jsem v Německu už 40 let a to je celkem dlouhá doba.“³³ „Každopádně v určité fázi emigrace nastává zlom, kdy člověk už není ten Čech a zapomíná na tu svou identitu a přijímá tu jinou. Už je to člověk, který uvažuje v jiném kontextu a to je hrozně zajímavé pozorovat u druhých lidí. Já jsem v emigraci nebyl zas tak dlouho, aby se to u mě projevilo. Je hezké vidět ten bod zlomu, který tam je patrný vždycky, když tam člověk je nějakou delší dobu.“³⁴ Také adaptační strategie či motivace k akulturaci je nesmírně důležitá pro integraci a následné uvědomění si a vnímání národní identity. Do značné míry se adaptační strategie, ať už na vědomé či nevědomé bázi, překrývá s procesem akulturace. Jak v případě adaptační strategie, tak i v případě procesu akulturace jde o centrální prvek formující národní identitu.



SCHÉMA Č. 5: Vztahy mezi kategoriemi *adaptační strategie*, *proces akulturace* a *národní identita*

„Snažil jsem si zvyknout co nejdříve. To byl můj cíl. Držel jsem se motta, že čí chléb jíš, toho píseň zpíváš a jelikož jsem celkem extrovertní povahy a v podstatě docela hodně flexibilní, nedělalo mi to v zásadě větší problém.“³⁵ Další účastník výzkumu zvolil odlišnou adaptační strategii. „Tím, že jsem si myslel, že tam budu navždy a že se nikdy nebudu moct vrátit, tak jsem, tak jsem zvolil variantu se stát vědomě Američanem a odstrihnout se od svého češství.“³⁶ U poslední z citovaných účastníků (účastnic) se objevuje zcela odlišná adaptační strategie než u dvou přechozích. „No já jsem vždycky byla, jsem a budu Češka, byla jsem Češka žijící v Americe, na rozdíl od mého manžela. Ten se např. styděl mluvit na veřejnosti česky. To já nikdy, za svojí mateřskou řeč se člověk nemá stydět, člověk by měl mluvit, jak mu zobák narostl. Manžel se hodně snažil být Američan.“³⁷

33 Informátor Jan, muž, 65 let, vyučený elektrikář, politické důvody emigrace, Praha 2014.

34 Informátor Milan, muž, 58 let, filmový režisér, absolvent FAMU, politické důvody emigrace, Praha 2014.

35 Informátor Jan, muž, 65 let, vyučený elektrikář, politické důvody emigrace, Praha 2014.

36 Informátor Milan, muž, 58 let, filmový režisér, absolvent FAMU, politické důvody emigrace, Praha 2014.

37 Informátorka Jarmila, žena, 70 let, absolventka ČVUT, politicko-ekonomické důvody odchodu, Praha 2014.

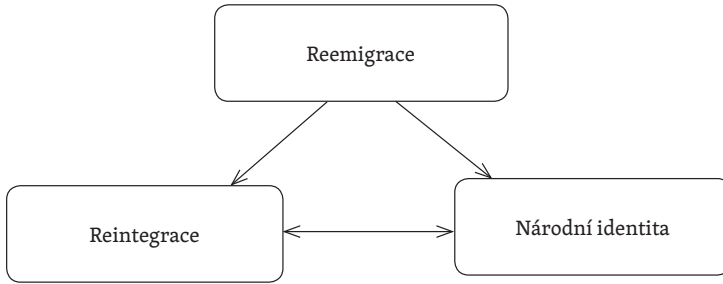


SCHÉMA Č. 6: Vztahy mezi kategoriemi reemigrace, reintegrace a národní identita

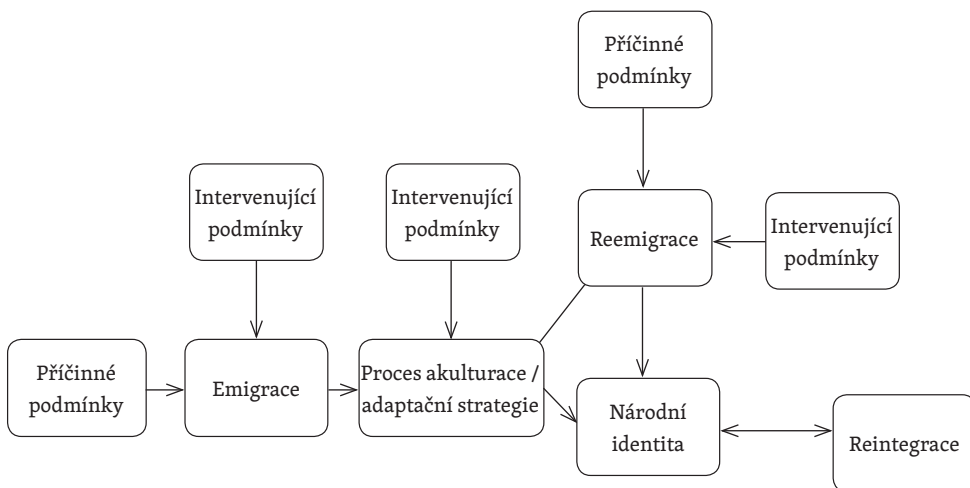
Další výraznou vazbu mezi jednotlivými kategoriemi jsem popsala ve výše uvedeném schématu č. 4. Figuruje zde vztahová vazba, reintegrace a národní identita. U většiny účastníků výzkumu byl vztah k minulosti jedním z důvodů k reemigraci. Většinou se jednalo o vztah, který jej vázal k Čechám. Tento vztah, ať už k rodinnému příslušníku či partnerovi žijícímu v Čechách, ovlivnil velkou měrou jejich adaptaci na původní prostředí. To mělo následně vliv na vnímání národní identity. „Hlavním důvodem byla asi moje partnerka žijící v Praze, Češka, no a pak to, že jsem chtěl být na stáří v Čechách. Podle mého názoru je nezbytné vědět, kdo jsem a odkud pocházím. Mít svoje místo na zemi a vědět, že to je to moje útočiště, tady mě všichni znají, víme navzájem, co od sebe očekávat, máme podobné, ne-li stejné zvyky a prostě si tak pospolu hezky žijeme. To já začínám mít až na stará kolena v místě naší chalupy, kde trávíme s přítelkyní-Češkou docela hodně času, znám tak každého obyvatele a celkem dobře jsem se včlenil do místní společnosti. Mám to tam rád a rád se tam vracím. To je teď moje země s tím místem a lidmi se teď ztotožňuji. Spíše než národnostně se asi vyhraňuji lokálně. Občas si připadám tak trochu zmateně nebo spíše vykořeněně, nemám nikde kořeny, ale zároveň se dokážu velice rychle v jakémkoliv místě zorientovat, naučit se základy jazyka a začít se s místními lidmi bavit. Je to dar i určitá bolest zároveň. Jste všude doma a zároveň nikde. To je věc, která mě občas trápí.“³⁸ V této citaci je patrný vztah mezi důvody k návratu, průběhu reintegrace a uvědomování si „nevyhraněnosti“ vlastní národní identity. Účastník výzkumu je schopen si rychle přivyknout na jednotlivá prostředí, vnímá však jako handicap nedostatečný pocit sounáležitosti s místem a skupinou. V citaci uvádí, že až v posledním období si vytváří hlubší vztah ke konkrétnímu místu a skupině. Přesto u něj převládá jistá „vykořeněnost“. Je zde patrný i fakt, že národní identita není neměnná a daná³⁹, nýbrž měnící se a formujícím se vlivem mnoha faktorů jako je např. integrace a akulturace v cizí zemi, výrazné sociokulturní či politické změny v zemi původu či jiné faktory ovlivňující pohled na národní identitu.

³⁸ Informátor Jan, muž, 65 let, vyučený elektrikář, politické důvody emigrace, Praha 2014.

³⁹ VÝROST, J. — SLAMĚNÍK, I. (eds.) *Sociální psychologie*, Praha 1997, s. 112.

OD SELEKTIVNÍHO KÓDOVÁNÍ KE KONEČNÉMU TEORETICKÉMU SCHÉMATU

Ve fázi selektivního kódování již integrujeme výsledek. Vytváříme teorii jevu a identifikujeme centrální kategorii určující tento jev, v našem případě vliv rozsahu a charakteru integrace v reemigraci na další formování a reformování národní identity. Prostřednictvím axiálního kódování jsme získali obraz o vztazích mezi jednotlivými kategoriemi, což je pro nás dále východiskem k propojení jednotlivých elementů schématu a získání sítě konceptů reprezentujících vznikající teorie.



SCHEMA Č. 7: Finální model teorie dopadu reemigrace na národní identitu

ZÁVĚR VÝZKUMNÉHO PROJEKTU

Z hloubkové analýzy rozhovorů vyplynulo, že ústředním jevem ve vnímání národní identity je míra adaptace jedince na prostředí, respektive míra akulturace, a následně míra reintegrace. Do tohoto jevu však vstupují intervenující podmínky, jako jsou strategie zvládnání zátěžových situací, pracovní úspěšnost či rodinné a přátelské vazby. Hlavní kontextovou linii v tomto směru představuje emigrace a reemigrace jedince se všemi příčinnými a intervenujícími podmínkami. Významným prvkem kontextové linie je však i samotný fakt odchodu jedince, včetně jeho přípravy na odchod ze země. To ve své podstatě určuje do velké míry i samotný proces akulturace jedince v emigraci s dopady na vnímání národní identity. Pokud bych měla vytvořit shrnutí výsledku výzkumného šetření v jedné větě, charakterizovala bych jej takto: Míra akulturace jedince v emigraci určuje vnímání národní identity v reemigraci. Jedinec v emigraci prochází akulturačním procesem, který je ovlivněn mnoha intervenujícími podmínkami. Tyto podmínky můžeme rozčlenit na dvě kategorie, na vnitřní a vnější. Mezi vnitřní můžeme zařadit např. osobní dispozice a předpoklady (pohled na svět, sklony

k úzkostem, víra aj.). Vnějšími podmínkami jsou např. míra otevřenosti a tolerantnosti vůči jiným kulturám či např. odlišnost hostitelské kultury od té původní. Hůře např. prochází člověk akulturací v Indii, když je jeho země původu Dánsko. Naproti tomu lidé pocházející ze Švédska si na dánskou kulturu rychle zvyknou. Důležitou roli, zda se člověk lépe reintegruje do původní kultury či nikoliv, hraje právě proces akulturace v hostující zemi. Pokud se člověk dobře začlení do nové společnosti, má dobrou pracovní pozici, vytvoří si tam pevná přátelství či partnerské, popřípadě rodinné vazby, a přesto se z určitých důvodů vrátí zpět do své vlasti, jeho následná reintegrace a zpětná adaptace může být problematická. Může nastat i situace, kdy si člověk vytvoří novou identitu a to reemigrantskou. Důležitou roli v dalším vývoji národní identity daného jedince hrají i okolnosti, za jakých se člověk vrátil. To utváří i podmínky pro již zmiňovanou akulturaci. V situaci, kdy člověk reemigruje nedobrovolně, je jeho motivace k akulturaci minimální a k tomu se pak váže i jeho postoj k národní identitě. Tato situace se objevuje především u druhé generace emigrantů, u nichž došlo k určitému odcizení od původní kultury. Dalším faktorem, který do značné míry ovlivňuje akulturaci a následně i národní identitu je, stejně tak jako v případě emigrace, vnější intervenující podmínka přijetí reemigranta danou společností. Pokud je příslušná společnost otevřená a tolerantní, vytváří, ať už přirozeně či institucionálně, vhodné podmínky k reintegraci jedince. Stanoviska k reemigrantům se značně liší např. v České republice a na Slovensku. U nás se často setkáváme s negativními postoji vůči reemigrantům jak ze strany občanů, tak ze strany představitelů státu. Pro příklad uvádím stanovisko jednoho z respondentů: „Nechtěli mi vrátit občanství. Abych jej dostal, musel bych dostat ověření od majitele domu, ve kterém jsem bydlel. To jsem nedostal a on věděl, že mi tím extrémně znepríjemní situaci a že se budu chtít odstěhovat. Takových věcí dělal víc, chtěl nás s mámou vyštípat. Občanství vraceli minimálně po 10 letech, aby reemigranti nemohli v restituci získat svůj majetek, který jim za komunismu po odchodu ze země vláda ukradla. Tohle holt pokračovalo i po revoluci a nedělám si iluze, že v jiných odvětví to je jinak, prostě se vesele pokračuje v komunistických praktikách dál. Místní úřady se k nám reemigrantům, co nám odebrali občanství, chovali jako ke zvířatům, museli jsme třeba tři dny čekat na cizinecké policii na razítko, každých 6 let jsme se museli hlásit, a když jsme přišli o den později, tak nás mohli vyhodit, museli jsme platit nehorázný sumy za pokutu. Fakt příšerný, nezapomenu na to. Nakonec mi vrátili občanství až po 20 letech, kdy už jsem se nemohl na nic odvolat.“⁴⁰ Tento příklad odkazuje na postoj vládní administrativy k reemigrantům. V následujících citacích můžeme reflektovat obraz navrátilců veřejností. „My emigranti možná působíme trochu namyšleně. V tuto chvíli nastal takový silný kulturní střet s mou vrstvou, se kterou jsem se před emigrací stýkal.“⁴¹ „No jak kdy, někdy strašný, mysleli si, že jsem ten nafoukaný emigrant, přijde mi, že tady není moc vlídný postoj k lidem, co se vrátili, někdy se naopak stalo, že ke mně vzhlíželi, to je prostě různé. Co člověk, to jiná reakce.“⁴²

40 Informátor Jakub, muž, 60 let, hudebník, absolvent střední průmyslové školy, politický důvod emigrace, Praha 2014.

41 Informátor Milan, muž, 58 let, filmový režisér, absolvent FAMU, politické důvody emigrace, Praha 2014.

42 Informátor Jan, muž, 65 let, vyučený elektrikář, politické důvody emigrace, Praha 2014.

Když vezmeme fakt samotné socializace a enkulturace, v rámci které se člověk integruje do vlastní kultury, kdy tyto změny jsou samy o sobě náročným obdobím v životě jedince a ne vždy jsou završeny, a pokusíme se je porovnat se situací reemigranta, vyvstává zde rozdíl v rozsahu a s tím spojené náročnosti přivykání si na určité prostředí. Reemigrant tímto procesem projde třikrát, kdežto člověk bez této zkušenosti pouze jednou. Nemluvě o tom, že v daných enkulturačních, akulturačních a následných reintegračních procesech hraje roli mnoho intervenujících podmínek, s nimiž se člověk během socializace od dětství v původním společenství nesetkává (viz např. již zmiňovaná míra odlišnosti kultur). Tyto zásadní změny představují v mnoha případech výraznou zátěž a nesou sebou i určité následky v podobě psychické újmy a to i v návaznosti na identitu osobní.

RE-EMIGRATION AND ITS IMPACT ON THE FORMATION OF NATIONAL IDENTITY

The paper makes an attempt to show the changes in the process of formation of national identity. This people emigrated between 1968–1989 to the countries of Western Europe and North America and returned during the nineties of the 20th century. The research focuses on the process of forming identity of these individuals, their causal conditions, intervening conditions and what is the main element forming their identity in relation to the nation. From the depth analysis of the interviews showed that the central phenomenon in the sense of national identity is a measure of an individual's adaptation to the environment or degree of acculturation and consequently the rate of reintegration. This phenomenon, however, entering intervening conditions, such as coping strategies, success at work or family and friendly ties. The main line in this context represents the direction of emigration and re-emigration of an individual with all the causal and intervening conditions. An important element of context lines is, however, the very fact of the departure of the individual, including his preparations for departure from the country. That's basically determines to a large extent, the actual process of acculturation in individuals with emigration impact on the sense of national identity.

KEYWORDS

Fieldwork — Czech Republic — Re-emigration — National Identity