

Znaky pro barvy v českém znakovém jazyce a jejich etymologie¹

Lenka Okrouhlíková

ABSTRACT:

Colour Terms in the Czech Sign Language and Their Etymology. The text deals with the signs in the Czech Sign Language for the basic colours — white, black, red, green, yellow, blue, brown and grey in the diachronic point of view. On the basis of historical written description of these signs from 1834–1907 the motivation of the signs is being analysed (the signs were derived from the typical object of the particular colour) as well as the slow lexicalization and form (especially the components of the signs — the place of articulation, handshape and movement). At the same time, the historical signs are compared to the current signs and the text provides analysis of the trends in changes of phonological/morphological structures of the signs (place of articulation changes — moving down from the center to the periphery of the face, shortening of the movement, changing the shape of the hand etc.). In addition the text examines the possible relationship of these signs with the signs for colours in the Austrian, German and French Sign Language (the languages that had been used in deaf education at the end of the 18th and 19th centuries according to preserved records). Concerning the historical signs their motivation and form were compared, along with the detail look at the contemporary signs. This is the first look at the Czech Sign Language from the etymological point of view at all.

KLÍČOVÁ SLOVA / KEY WORDS:

barvy, český znakový jazyk, etymologie, francouzský znakový jazyk, německý znakový jazyk, raskouský znakový jazyk

Austrian Sign Language, colours, Czech Sign Language, etymology, French Sign Language, German Sign Language

Vizuálně-motorický způsob existence znakového jazyka úzce souvisí s jeho vizuálně motivovanou povahou — do podoby znaků se přenáší vnímání okolního světa zrakem, zejména pak vnímání tvarů, velikosti, pohybu a umístění v prostoru. V souvislosti s tím se dnes hovoří o tzv. **ikonických** či **vizuálně motivovaných znacích**, které vizualizují charakteristické rysy označovaných skutečností či předmětů. Vztah podobnosti mezi označovaným a označujícím, tedy mezi označovanou skutečností a znakem, je v současné době předmětem zájmu lingvistů. Zjednodušeně řečeno můžeme říci, že jsou znaky, které jsou zobrazovanou skutečností motivovány přímo podobou označovaného (zobrazují konkrétní objekty či činnosti), a znaky, které jsou motivovány nepřímou, prostřednictvím metafory či metonymie, podobnost je tedy

¹ Tento text vznikl v rámci Programu rozvoje vědních oblastí na Univerzitě Karlově č. P10 Lingvistika, podprogram Jazyky v komunikaci neslyšících: český znakový jazyk a čeština.



pouze přenesená (srov. Šúchová, 2007). V každém případě je motivovanost vždy konvenční a u mnoha znaků je dnes již — vlivem fonologických/morfologických změn způsobených postupným historickým vývojem — zastřená a nejasná. Díky historickým záznamům o podobě znaků můžeme do jisté míry odhalit i motivovanost těch znaků, které jsou dnes vnímány jako arbitrární.

Mezi tyto znaky lze zařadit také **znaky pro barvy**. Tyto znaky jsou motivovány nepřímou — znak většinou reprezentuje konkrétní objekt, který je považován za typického nositele určité barvy. Znakům pro barvy již byla ve výzkumu znakových jazyků věnována pozornost² (srov. např. Stokoe, 1987; Woodward, 1989; Hollman — Sutrop, 2010; Aslan — Danacı — Arslan, 2007; Haga-Schoonhoven — Pfau — de Boer, 2010; de Vos, 2011; Langer, 2012; Sign Language Typology), současná podoba znaků pro barvy v českém znakovém jazyce byla zatím nahlížena zejména z hlediska kognitivnělingvistického, autoři se zaměřili zejména na konceptualizaci barev a jejich prototypy (srov. Myslivečková — Hudáková — Vysuček, 2001; Zbořilová, v tisku), případně na lidovou etymologii. Zde bychom se chtěli poprvé pokusit o diachronní pohled na tyto znaky³ a blíže se zaměřit na jejich etymologii — historický původ (a historickou podobu zejména v 19. století) a vývoj.

Ve druhé polovině 18. století byly zakládány první instituce — školy pro neslyšící (tzv. ústavy pro hluchoněmé). Poprvé v historii tak vznikala místa s velkou koncentrací neslyšících, kteří ke komunikaci mezi sebou kontinuálně používali znakový jazyk — ten se v mnohých školách používal i během vyučování. Potřeba nějakým způsobem zachytit podobu znaků, vytvářet jejich seznamy či přímo slovníky je tedy stejně stará jako snaha vyučovat neslyšící tzv. manuální metodou (srov. Presneau, 1998; Renard — Delaporte, 2004; Slánská Bímová — Okrouhlíková, 2008; 2012). Tato metoda vznikla ve Francii v 80. letech 18. století a za jejího zakladatele je považován Charles Michel de l'Épée (1712–1789), který jako první začal ve vzdělávání neslyšících používat znaky a s jehož jménem je spjat také vznik prvního ústavu pro hluchoněmé v Paříži v roce 1760. Prvky francouzské metody byly záhy přeneseny i do vídeňského ústavu založeného roku 1779. Metodou francouzskou a vídeňskou byla inspirována také výuka v **Ústavu pro hluchoněmé v Praze**, založeném v roce **1786**. Ačkoliv se vyučovací metody v mnohém lišily, charakteristické pro ně bylo užívání znaků při výuce.⁴ Mnozí učitelé se pak pokusili zachytit podobu znaků — nejčastěji prostřednictvím slovního popisu, méně často pomocí

2 V centru zájmu výzkumníků stojí porovnávání znaků pro barvy ve znakových jazycích, které vznikaly v úzkém kontaktu s jazyky mluvenými (a často byly používány při výuce), s jazyky, které byly většinovým jazykem ovlivněny minimálně.

3 Jedná se o první pokus o diachronní pohled na znaky českého znakového jazyka vůbec.

4 Velký zlom ve vzdělávání neslyšících nastal po **Milánském kongresu** v roce **1880**, kde byla přijata rezoluce, která mj. stanovila, že ve výchově a vyučování *hluchoněmých* je třeba upřednostnit řeč mluvenou před řečí *posunkovou* (srov. Hudáková, 2012). V pražském ústavu pro hluchoněmé bylo užívání znaků při výuce definitivně zakázáno v roce **1932**. První český slovník obsahující znaky byl pak vydán až v roce 1988 (Gabrielová — Paur — Zeman, 1988).

kreslených obrázků — ve svých spisech věnovaných vzdělávání *hluchoněmých*⁵ či přímo ve slovnících.⁶

Tištěných materiálů, které obsahují popis znaků dříve užívaných na našem území, není mnoho.⁷ Slovní popisy či pojednání o znacích pro barvy jsou obsaženy ve spisech Mückeho⁸ (1834), Huleše⁹ (1891), Koláře¹⁰ (1897) a Malého¹¹ (1897; 1907). Formu a motivaci nalezených historických znaků¹² jsme jednak porovnávali se současnou podobou znaků¹³ (pokud to bylo možné, zaměřili jsme se na jejich fonologickou/morfologickou strukturu a její proměny),¹⁴ jednak jsme sledovali společné rysy, případně příbuznost se znaky, které byly užívány v dalších tehdy existujících evropských ústavech a ve svých dílech je popisují¹⁵ představitelé **francouzské školy**: Ferrand (1897/1784),¹⁶ Sicard

-
- 5 Neslyšící jsou v textech z 18., 19. i 20. století běžně označováni jako *hluchoněmí*, v souladu s tím budeme toto označení v textu užívat i my, přestože je dnes vnímáno pejorativně — z tohoto důvodu ho budeme psát kurzivou.
 - 6 Jedná se o vůbec první pokusy o grafické zachycení znaků znakového jazyka na papír. Ve starších dílech můžeme nalézt pouze zmínky o existenci vizuálně-motorické komunikace neslyšících (srov. Okrouhlíková, 2015a). Nejstarší dochované písemné památky, které je možno využít při historickém zkoumání znaků, pocházejí tedy až z konce 18. a z 19. století a je jich velmi málo. Možnosti historickosrovnávací metody užívané v etymologii jsou tedy velmi omezené.
 - 7 Podrobný popis dosud známých historických děl pojednávajících o českém znakovém jazyce přináší článek *Český znakový jazyk — pohled do historie* (Okrouhlíková, 2015a).
 - 8 Jan (Johann) Mücke (1770–1840) byl v letech 1820–1840 ředitelem Ústavu pro hluchoněmé v Praze (Kolář, 1897, s. 80–81).
 - 9 Karel Huleš (osobní data se nám nepodařilo zjistit) byl učitelem na obecné škole v Českých Budějovicích. Své pojednání o *řeči známkové* sepsal na základě přednášek ředitele ústavu pro hluchoněmé v Českých Budějovicích Matyáše Sedláka. Identické pasáže obsahuje též spis *Škorničky* (1890), se kterým jsme nepracovali, neboť obsahuje méně popsaných znaků (detailněji viz Okrouhlíková, 2015a).
 - 10 Josef Kolář (1864–1942) působil od roku 1883 jako učitel v Moravsko-slezském ústavu pro hluchoněmé v Brně, v roce 1894 byl jmenován ředitelem nově zřízeného zemského ústavu pro hluchoněmé v Ivančicích. V roce 1915 přichází do Prahy a je jmenován ředitelem Prvního českého ústavu pro hluchoněmé (srov. Bednařík, n. d.).
 - 11 Karel Malý (1846–1916) byl učitelem českého oddělení v Ústavu pro hluchoněmé v Praze v letech 1867–1916 (srov. *200 let základní školy pro neslyšící*, 1986, s. 13–15; Novák, 1938, s. 46–47; Novák, n. d., s. 93–103).
 - 12 České ekvivalenty — glosy historických znaků jsou v textu psány vždy velkými písmeny a kurzivou.
 - 13 České ekvivalenty — glosy současných znaků jsou v textu psány vždy velkými písmeny.
 - 14 Porovnávali jsme jednotlivé parametry/komponenty znaku, zejména tvar ruky, místo artikulace a pohyb (srov. Okrouhlíková, 2015b).
 - 15 Všechny slovní popisy znaků z francouzštiny a němčiny v tomto textu přeložila autorka (LO). Také veškeré další překlady z angličtiny, francouzštiny a němčiny jsou dílem autorky textu.
 - 16 Rukopis tohoto slovníku vznikl zřejmě v roce 1784 (tento rok také budeme uvádět u slovního popisu znaků pocházejících od tohoto autora, aby bylo zřejmé, že se jedná o nejstarší popis francouzských znaků pro barvy), vydán byl však až v roce 1897 Rattelem (srov. Ferrand, 2007).





(1808),¹⁷ Degérando (1827), Blanchet (1850), Frères de Saint-Gabriel (2006/1853–1854), Péliissier (1856), Lambert (1865), Laveau (2006/1868), **vídeňské školy**: Czech¹⁸ (1836), Jarisch¹⁹ (1851) a **lipské školy**: Reich²⁰ (1834). Porovnávali jsme také současnou podobu znaků českého, francouzského, německého a rakouského znakového jazyka,²¹ přičemž jsme brali v úvahu vždy pouze ty varianty znaků, které mezi sebou vykazovaly určité etymologické shody.

Vzhledem k tomu, že české a moravské země byly ve sledovaném období součástí česko-rakousko-uherského soustátí²² a němčina byla druhým úředním jazykem (v pražském ústavu pro hluchoněmé se až do roku 1836 vyučovalo pouze německy, poté existovalo vedle sebe německé a české oddělení), předpokládáme blízký kontakt se sousedními německy mluvícími zeměmi, zejména pak předpokládáme bližší jazykové kontakty se zeměmi rakouskými, neboť, jak již bylo uvedeno výše, se zde ve výuce používaly znaky, na rozdíl od Německa, kde převládaly spíše vzdělávací metody tzv. *orální*, které ke komunikaci využívaly znakový jazyk pouze okrajově nebo vůbec. Francie byla sice jazykově i územně vzdálenější, přesto mohl být její vliv²³ velmi výrazný.²⁴

17 Přestože Sicardův slovník obsahuje hesla pro barvy, nakonec jsme jeho popisy v textu nevyužili, jelikož nepopisují strukturu znaků ani jejich skutečnou motivaci a formu. Renard a Delaporte (2004, s. 10) dokonce uvádějí, že Sicard sám nebyl schopen komunikovat se svými žáky pomocí znaků a mnoho ze znaků, které popisuje, si vymyslel.

18 Franz Herrmann Czech (1788–1841) — narodil se v Mnichově Hradišti, v letech 1818–1841 byl katechetou vídeňského ústavu pro hluchoněmé (srov. Kolář, 1897, s. 95–96).

19 Hieronymus Anton Jarisch (1818–1890) — přestože se jedná o představitele školy vídeňské, považujeme za nezbytné uvést, že se narodil v České Lípě a strávil osm měsíců na hospitaci v pražském ústavu, kde se naučil znakový jazyk od jeho ředitele a katechety Václava Frosta. Poté působil osm let ve Vídni, mj. jako první učitel ústavu pro hluchoněmé (srov. Kolář, 1897, s. 97–99).

20 Ústav v Lipsku byl založen v roce 1778, Carl Gottlob Reich (1782–1852) byl jeho ředitelem od roku 1829 (srov. Malý, 1907, s. 63–66). Identické slovní popisy znaků pro barvy najdeme také v díle Schmalze (1838), který je s největší pravděpodobností doslovně převzal od Reicha.

21 K tomu srov. např. *Spread the Sign, Leda Sila, Das Vokabelheft*, Delaporte (2007), Langerová (2012) aj.

22 Habsburská monarchie (1526–1804), rakouské císařství (1804–1867), Rakousko-Uhersko (1867–1918).

23 Bonnal-Vergès (2005) uvádí, že francouzské vzdělávací metody a zejména francouzský znakový jazyk přímo či zprostředkovaně prokazatelně ovlivnily vzdělávání neslyšících v těchto zemích: Belgie, Holandsko, Německo, Rakousko, Švýcarsko, Itálie, Španělsko, Irsko, Anglie, Skotsko, Dánsko, Švédsko, Rusko, USA, Québec, Brazílie, Mexiko, Bolívie (srov. k tomu mapky na s. 102 a 103).

24 Také rozsáhlá knihovna Ústavu pro hluchoněmé v Praze (dnes MŠ, ZŠ a SŠ pro sluchově postižené Holečkova) svědčí o vzájemných častých kontaktech tehdejších pedagogů, kteří také často navštěvovali různé ústavy pro *hluchoněmé* a inspirovali se učebními metodami. Knihovna obsahuje téměř kompletní sbírku německy psaných knih věnovaných vzdělávání neslyšících, fond zahrnuje též svazky francouzské, ze slovníků pak ale pouze slovník Sicardův. Domníváme se tedy, že s relevantním popisem či obrázky francouzských znaků učitelé pravděpodobně nebyli seznámeni.



Etymologie znaků je podrobněji prozkoumána právě ve Francii, kde je k dispozici nejvíce historických pramenů obsahujících slovní popisy či kreslené obrázky znaků a pojednání o znakovém jazyce. Díky tomuto bohatému materiálu pocházejícímu zejména z 18.–19. století byly vysledovány určité vývojové tendence v proměnách znaků. Delaporte (2007, s. 633–635) uvádí, že všechny změny ve struktuře znaků podléhají principu tzv. „*économie gestuelle*“, to znamená, že znaky se v čase proměňují tak, abychom při jejich realizaci vyvinuli menší artikulační úsilí a získali více času při produkci.²⁵ Ve francouzském znakovém jazyce byly pozorovány zejména tyto změny:²⁶

- změna složeného znaku na znak jednoduchý;²⁷
- změna dvouručního znaku na znak jednoruční;²⁸
- symetrizace znaků (levá ruka přebírá tvar nebo pohyb ruky pravé, místo artikule levé ruky je symetricky umístěno na těle vzhledem k pravé);²⁹
- centralizace jednoručních znaků podle horizontální linie (pokud ruka kontaktuje tělo na straně, posouvá se místo kontaktu ke středu těla);³⁰
- zjednodušení pohybu, pohyby celou paží jsou nahrazovány pohyby předloktí, pohyby předloktím jsou nahrazovány pohyby rukou nebo zápěstím, pohyby rukou jsou nahrazovány pohyby prstů apod.;
- zkracování pohybu, které může zároveň vést k přiblížení místa artikule k tělu, případně ke zkrácení vzdálenosti, která odděluje místa na těle, na kterých dochází ke kontaktu s rukou;
- změna směru pohybu (pohyby směřující vzhůru — zvedání ruky — se mění na pohyby směřující dolů — klesání ruky);
- změna tvaru ruky;³¹

25 To odpovídá tzv. principu nejmenšího úsilí, který definoval v roce 1949 Zipf (srov. např. Matlach, 2014).

26 Historické proměny znaků byly popsány také v rámci výzkumu amerického znakového jazyka, který má původ ve znakovém jazyce francouzském (srov. Frishberg, 1975; 1979; Woodward, 1976; 1978, aj.). Woodward (1976, s. 83–94) uvádí tyto základní historické změny: 1. změny místa artikule: centralizace (centralizace směrem dolů, centralizace směrem dovnitř, centralizace směrem nahoru), 2. změny pohybu: zjednodušení pohybu, asimilace pohybu, metateze pohybu, 3. změny tvaru ruky. Některé vývojové tendence byly popsány i v dalších znakových jazycích.

27 Toto se děje na základě principu asimilace a plynulosti (srov. Frishberg, 1975, s. 707–711).

28 Frishbergová (1975, s. 703; 1979, s. 76) uvádí, že nejčastěji dochází ke změně typu znaku z dvouručního na jednoruční u znaků artikulovaných na obličejí.

29 Tento proces souvisí s proměnou jednoručních znaků na dvouruční (srov. Frishberg, 1975, s. 699–702). Většinou se jedná o znaky, které jsou artikulovány od krku dolů (Frishberg, 1975, s. 706).

30 Frishbergová (1975, s. 703) kromě toho uvádí, že se místo artikule posouvá směrem vzhůru k jamce na krku.

31 Vzhledem k tomu, že každý znakový jazyk má specifický repertoár tvarů ruky, neuvádíme zde konkrétní příklady sledované ve francouzském a americkém znakovém jazyce (srov. Delaporte, 2007; Woodward, 1976).



- změna místa artikulace — posunutí místa artikulace směrem dolů (z horní části obličeje na dolní, z obličeje na hrud' apod.)³² aj. (srov. Delaporte, 2007, s. 633–635).

Tyto změny však nejsou tak systematické jako v jazycích mluvených, nepodléhají jednotným pravidlům. Přestavby ve fonologii/morfologii³³ znaků musí, kromě zachování odlišitelnosti jednotlivých znaků v systému, respektovat princip ikončnosti znakového jazyka (např. u znaků pro růst, kde se ruka pohybuje zdola nahoru, nemůže být změněn směr pohybu, znaky související s mluvením jsou artikulovány v blízkosti úst atp.).

Mücke (1834) popisuje v příloze ke svému spisu³⁴ 241 znaků rozčleněných do několika tematických skupin. Nevyčleňuje však zvláštní skupinu znaků pro barvy ani tyto znaky blíže necharakterizuje. Artikulace (případně motivace) znaků pro některé barvy je popsána v rámci jiných složených znaků, jejichž jsou součástí.³⁵ Huleš (1891), Kolář (1897) i Malý (1897; 1907) naproti tomu ve svých pojednáních o *posunové řeči* vyčleňují barvy jako zvláštní skupinu znaků. Tvoření znaků pro barvy popisují všichni téměř shodně: „Barvy znamenají se poukázáním na předmět, který nám je po blízku a jež tu dotýčnou barvu vynikajícím a patrným způsobem na sobě má [...]“ (Huleš, 1891, s. 37); „Plasticky nelze barvu předvésti, ale jen poukázáním na nejbližší předmět téže barvy na př. na svém oděvu, na svém těle a. j.“ (Malý, 1907, s. 41); „Barva nedá se ovšem tak snadno posunem znázorniti, a proto pomáhají si hluchoněmí tím, že ukazují na předmět, který jest téže barvy, jako má předmět, o němž jest řeč. Opětovaným užíváním téže značky odloučí se takřka poznenáhu značka pro barvu od značky, které se užívá pro předmět [...]“ (Kolář, 1897, s. 211). Všichni se tedy shodují na tom, že **znaky pro jednotlivé barvy jsou odvozeny od jejich typických nositelů**. Všichni čtyři autoři popisují motivaci znaků pro označení barvy **bílé, černé a červené**, což jsou zároveň barvy, které jsou považovány za vývojově nejstarší, s nejčastějším výskytem v různých mluvených i znakových jazycích (srov. Berlin — Kay, 1969; Woodward, 1989). Dalšími barvami, které popisuje

32 Dle Frishbergové (1975, s. 703; 1979, s. 73) se dvouruční znaky artikulované v centru obličeje přesouvají na jeho periferii.

33 Oproti teoriím, které se snažily nacházet ve znakovém jazyce arbitrárnost (jakožto jeden za základních rysů přirozeného jazyka), stojí názory, které se nebojí ikončnost prohlásit za jednoznačně nejvýznamnější charakteristiku znakového jazyka. Cuxac (2000) tvrdí, že původně byly ikonické všechny znaky znakového jazyka, jejich vizuální motivovanost se však postupem času vlivem jejich užívání setřela. U Cuxaca najdeme též myšlenku, že každý komponent znaku (tedy místo artikulace, tvar ruky, její orientace a pohyb) může mít význam, který přispívá ke specifickému významu celého znaku. Minimální jednotky, z nichž se skládá znak znakového jazyka, tedy podle Cuxaca nejsou svou povahou blízké fonémům mluveného jazyka (ty totiž žádný význam samy o sobě nemají), ale morfémům.

34 Kniha je napsána v němčině, níže uvedené citace jsou (autorčiny) překlady.

35 Jelikož slovní popis některých barev se v textu objevuje vícekrát, budeme vybírat vždy ten nejexplicitnější.

pouze Mücke (1834), Huleš (1891) a Malý (1897; 1907),³⁶ jsou **zelená, žlutá, modrá, hnědá a šedá**.³⁷

Vznik lexikalizovaných znaků pro barvy popisují podobně i zahraniční autoři. Velmi zevrubný popis postupu, kterým se označují barvy ve znakovém jazyce (a zároveň postupu výuky barev), podává ve své knize Czech (1836, s. 110–113). Píše o tom, že ve znakovém jazyce lze barvy nejprve vyjádřit pouze pomocí poukázání na předměty určitých barev,³⁸ pro které potřebujeme ustanovit znaky.³⁹ Jako názornou pomůcku lze také využít šátky či papíry různých barev, ale stejné velikosti, aby bylo zcela zřetelné, o jakou vlastnost předmětů se jedná.⁴⁰ Posléze se k označení barvy vybere vždy jen jeden předmět, který barvu reprezentuje, a znak reprezentující tento předmět⁴¹ je zároveň ustanoven znakem pro barvu. Podobně tento postup popisuje i Delaporte (2007, s. 536) v *Etymologickém a historickém slovníku francouzského znakového jazyka*: „V prvotním znakovém jazyce nejsou specifické znaky pro barvy: ukazováčkem uká-

³⁶ Malý (1897) nepopisuje hnědou a šedou, pouze zelenou, žlutou a modrou.

³⁷ Barvy jsme seřadili dle Woodwardova modelu vývoje lexikalizace barev ve znakových jazycích, který se v podstatě shoduje s modely vytvořenými pro jazyky mluvené (srov. Woodward, 1989; Haga-Schoonhoven — Pfau — Boer, 2010). Šedou jsme z důvodu jejího nejasného postavení zařadili na konec. To, že autoři nepopisují znaky pro barvu růžovou, oranžovou a fialovou, potvrzuje fakt, že patří obecně v jazycích (i v češtině) k vývojově mladším. Schmiedtová a Schmiedtová (2006) na základě výzkumu (zohlednění celkové frekvence barev v SYN2000, sémantické bohatosti, lexikalizovaných odstínů barev, jejich frekvence v SYN2000 a jejich derivačních možností, zohlednění etymologického původu pojmenování barev) stanovily jako pojmenování pro základní barvy v češtině tyto barvy v následujícím pořadí: **černá, bílá, červená, modrá, zelená, žlutá, šedá/šedivá, hnědá**.

³⁸ Taubová (2001, s. 67–68), která definovala některé prostředky a strategie pro vytváření vizuálně motivovaných znaků, uvádí na prvním místě princip hmotné entity: k objektům či osobám, které jsou aktuálně přítomny během znakování, a mohou tedy reprezentovat samy sebe, odkazujeme konvenčními způsoby — přímou deixí.

³⁹ Czech (1836, s. 111) uvádí tyto příklady: bílá (zuby, sníh, papír, mléko, křída, límeček), žlutá (zlato, mosaz, prsten), červená (krev, rty, růže), zelená (tráva, listy, rostliny, manžety stejnokroje myslivců), modrá (obloha, švestky), hnědá (pražená káva, obočí), šedá (popel, prach), černá (při nepřítomnosti světla vše, inkoust, saze, klobouk, holínka).

⁴⁰ Malý (1897, s. 39) v kapitole věnované věcnému učení píše toto: „Aby bylo s hluchoněmým dítětem snadné dorozumění o barvách, dobře bude, když nalepí učitel na lepenku proužky různobarevného papíru; dítě pak ukáže na nich odpovídající barvu.“

⁴¹ Při vzniku vizuálně motivovaných znaků je vždy mentální obraz dané skutečnosti reprezentován pomocí fonémů/morfémů daného znakového jazyka, nejsou vždy reprezentovány všechny jeho vlastnosti rovnoměrně, vždy je vyzdvihnuto pouze určitý charakteristický rys předmětu či činnosti (k tomu srov. Taub, 2001, s. 19–20). Bonnal-Vergès (2006, s. 172) hovoří o mentální ikonické formě referentu či vizuálním konceptu na úrovni označovaného a nazývá ho jako „*iconon*“. Znak pak sdílí společné vlastnosti s tímto vjemovým modelem objektu, nikoliv s objektem samotným. Iconon je to, co si jazyk (potažmo kultura) vybere z reality jako podstatný rys pro proces označování. Lingvistickou realizaci icononu pak Bonnal-Vergès (2006, s. 172) označuje jako „*phylum*“, které je na úrovni označujícího.

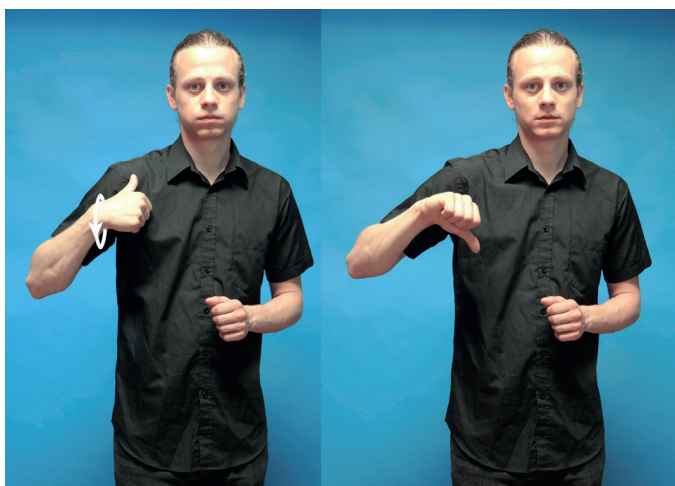


žeme na jakýkoliv objekt situovaný v naší blízkosti, který má barvu, kterou chceme pojmenovat. [...] Lexikalizace barev se uskutečnila v rámci institucionalizace neslyšících dětí, díky aktivitám kreslení a malování při vyučování [...].“ Každá barva pak byla reprezentována znakem pro vybraný objekt či část těla.

Ve francouzském znakovém jazyce se také můžeme setkat se znaky pro barvy, které jsou inicializované, tedy se znaky, jejichž vznik je ovlivněn francouzštinou. Inicializace je vlastně „vniknutí“ francouzských grafémů kódovaných prstovou abecedou do jazyka neslyšících, jejímž „vynálezcem“ je zřejmě de l'Épée. Tento proces je ovlivněn snahou zcivilizovat znakový jazyk a přiblížit ho psané francouzštině (Delaporte, 2007, s. 327). Inicializace je proces, který umožňuje vytvořit nové lexikální jednotky pro slova, která ještě nemají ekvivalent ve znakovém jazyce (*ibid.*, s. 328) — znak vznikne využitím tvaru ruky, který v prstové abecedě reprezentuje první písmeno daného slova.⁴²

Popis a srovnání znaků užívaných pro jednotlivé barvy zejména v průběhu 19. století a dnes přinášíme v následujících oddílech. Varianty znaků, které se v současné době používají na území České republiky, jsou prezentovány prostřednictvím fotografií⁴³ vždy v úvodu každého oddílu.

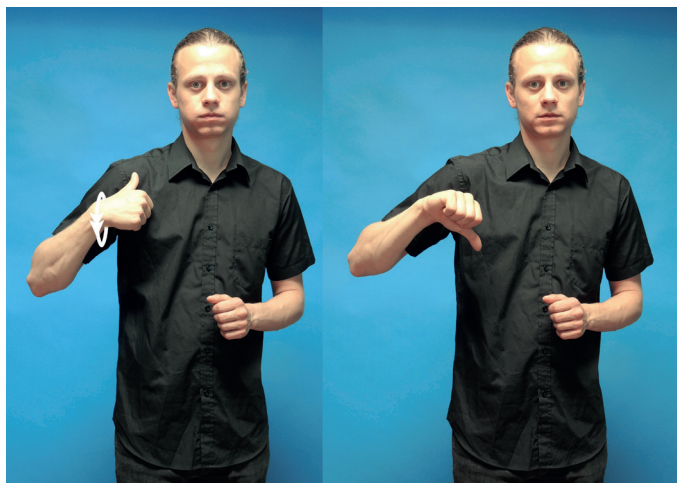
BÍLÁ



OBRÁZEK 1: Znak pro bílou.

⁴² U některých znaků se inicializace postupem času stává „neviditelnou“, neboť některé tvary ruky užívané v prstové abecedě jsou zároveň tvary ruky běžně užívané ve znakovém jazyce a mohou být konfigurovány různými typy pohybů prstů (Delaporte, 2007, s. 271). Dnes jsou inicializované znaky často považovány za provizorní, fungují, dokud se nevytvoří znak lépe přizpůsobený ikoničnosti znakového jazyka (*ibid.*, s. 328).

⁴³ Fotografie vyfotografovala a graficky upravila autorka, figurantem je Milan Fritz.



OBRÁZEK 2: Znak pro bílou.



OBRÁZEK 3: Znak pro bílou (moravská varianta).



OBRÁZEK 4: Znak pro bílou (moravská varianta).

Naši autoři popisují znak pro bílou barvu či jeho motivaci následovně:

„[D]otkneme se límečku košile“ (Mücke, 1834, s. 94).

„[U]kážu na límec košile“ (Huleš, 1891, s. 37).

„[O]značuje se poukázáním na zuby nebo na límec“ (Kolář, 1897, s. 211).

„[B]arva košile (prstem pohladí límce vlastní košile)“ (Malý, 1897, s. 27).

„[B]arva košile, palcem pohladí límec vlastní košile“ (Malý, 1907, s. 41).



Všichni čtyři autoři se shodují na tom, že znak pro bílou je motivován **límečkem**, z většiny popisů vyplývá, že se jedná o límec košile — ten zároveň vymezuje i místo artikulace, pravděpodobně na hrudi v blízkosti krku. Zhruba toto místo využívají k artikulaci i znaky současné (předpokládáme, že mohlo dojít k jeho nepatrnému posunutí směrem dolů, případně k vnější straně těla). Tvar ruky⁴⁴ explicitněji popisuje Malý (1907), který uvádí, že límeček pohladíme palcem — to by mohlo odpovídat současným podobám znaku, které jsou artikulovány tvarem ruky *A*₀ — rukou sevřenou v pěst s vystrčeným palcem (obrázky 1, 2, 3), případně tvarem ruky *V* — rukou se vztyčeným palcem a malíčkem (obrázek 4). **Pohyb** je vymezován od pouhého poukázání (mohlo se jednat o přímou deixi) přes dotek až k explicitnějšímu pohlazení — to je pravděpodobně základem pohybu užívaného dnes, při kterém palec krátce přejede po pravé straně hrudi, tedy zhruba v místě, kde je roh límečku (obrázek 1). Existuje i varianta znaku, kde je tento pohyb opakovaný (obrázek 2), případně delší a artikulovaný oběma rukama (obrázky 3 a 4). Usuzujeme však, že původní znak byl jednoruční (vzhledem k užití jednotného čísla v popisu u slov límeček/límec,⁴⁵ prst, palec) a u některých variant došlo k symetrizaci znaku a jeho přeměně na znak dvouruční.

Od tohoto znaku pak byly odvozovány znaky další,⁴⁶ Malý a Kolář uvádí jako příklad znak *MLYNÁŘ*,⁴⁷ Malý pak ještě znaky *LILIE*,⁴⁸ *BĚLOVLASÝ* a *BĚLOVOUSÝ*. Dle Mückeho je znak *BÍLÁ* součástí znaků *ŘEPA*,⁴⁹ *SŮL*,⁵⁰ *CUKR*,⁵¹ *MOUKA*,⁵² *PÁLENKA*,⁵³

44 Tvary ruky budeme v tomto textu označovat značkami užívanými v notaci pro český znakový jazyk (srov. Okrouhlíková, 2015b). Fotografie příslušných tvarů ruky a jejich symbolů obsahuje příloha.

45 Malý (1897, s. 27) použil množné číslo límce, může se však jednat pouze o „překlep“, neboť v pojednání z roku 1907 již užil jednotné číslo límec.

46 „Je-li barva charakteristickou známkou předmětu, hned ji volí, by jej označil“ (Malý, 1897, s. 27).

47 Muž „s tváří i šatem bílým“ (Kolář, 1897, s. 212), „ukáže bílou barvu, oděv i tváře si ohmatává“ (Malý, 1897, s. 27).

48 „Kvítko bílé“ (Malý, 1897, s. 27).

49 „Znázornění vytahování ze země a její tvar, znak pro bílý dotkneme se límečku košile, napodobení loupání a krájení na malé plátky“ (Mücke, 1834, s. 94).

50 „Znak pro bílý, poklepat ukazováčkem a prostředníčkem na rty k naznačení štiplavosti soli, napodobení posolení jídla pomocí prvních tří prstů“ (Mücke, 1834, s. 95).

51 „Znak pro bílý, napodobení roztloukání cukru a znak pro sladký tak, že se ukazováčkem dotkneme rtů a plochou rukou přejedeme po hrudi dolů, abychom naznačili příjemnou chuť“ (Mücke, 1834, s. 96).

52 „Dotknutí se límečku, abychom naznačili bílou a několikrát vysypávání mouky prsty obou rukou a současně naznačení prášení“ (Mücke, 1834, s. 95).

53 „Znak pro bílý a pro málo pití, stažením a otřepáním těla při široce otevřených a poté rychle sevřených očích, poté děláme více kruhových pohybů dovnitř zahnutými prsty před čelem, abychom naznačili omámení“ (Mücke, 1834, s. 98).

KŘÍDA,⁵⁴ MLÉKO,⁵⁵ ČEPEC,⁵⁶ UBRUS,⁵⁷ SNÍH⁵⁸ a STAŘEC.⁵⁹ Ve všech případech se jedná o entity či osoby, pro které je určitým způsobem charakteristická bílá barva.

Znaky pro bílou užívané ve **vídeňské** škole a některé znaky ze školy **francouzské** měly podobnou motivaci jako znaky české. Nejčastěji se jednalo o znak artikulovaný v blízkosti krku, jehož prostřednictvím byla naznačována barva **košilového límečku**⁶⁰ či **košile**:

„Límeček pro bílou barvu. Znak pro bílou: Letmo jedeme ukazováčkem přes límeček“ (Czech, 1836, s. 112).

„Košilový límeček“ (Jarisch, 1851, s. 207).

„1. [N]apodobit činnost uchopení své košile ve výši prsou palcem a prsty jedné ruky; 2. opakovat tento znak vícekrát“ (Blanchet, 2007/1850, s. 43).

„[U]kázat jako prádlo u krku“ (Lambert, 1865, s. 134; znak je na obrázku 5 vyobrazen pod písmenem C).



OBRAZEK 5: Znak pro barvy (Lambert, 1865, s. 77).

54 „Znak pro bílý, napodobení psaní a údaj velikosti“ (Mücke, 1834, s. 106).

55 „Napodobení dojení, znak pro bílý a pití“ (Mücke, 1834, s. 99).

56 „Znak pro bílý, sjíždění od čela po obou stranách obličeje nahoru a dolů, pohybujícími prsty naznačujeme překládaný pásek na okrajích“ (Mücke, 1834, s. 100).

57 „Znak pro bílý dotknutím se límečku a napodobení rozprostření na stole“ (Mücke, 1834, s. 104).

58 „Znak pro bílý tak, že se dotkneme límečku, načež rozevřenými rukama napodobíme sem a tam poletující a k zemi padající sníh“ (Mücke, 1834, s. 112).

59 „Znak pro muže a pro starý tak, že své tělo držíme poněkud ohnuté dopředu, pravou rukou několikrát pomalu poklepeme na levé rameno a k označení bílých vlasů se dotkneme límečku a vlasů“ (Mücke, 1834, s. 116).

60 Delaporte (2007, s. 97) uvádí, že límeček byl také motivací znaku, který uvádí ve svém rukopisu z roku 1830 Jamet.



Další **francouzští** autoři odvozovali znak pro bílou od barvy **rukávů** nebo **kravaty**:

„Ukažte na několik bílých předmětů, porovnejte je s několika předměty jiné barvy, abyste ukázali rozdíl mezi nimi; a abyste si zapamatovali znak bílý, dejte zlehka vršek prstů vaší pravé ruky na vnitřek levé ruky“ (Laveau, 2006/1868, s. 74).

„[U]kazujeme na své rukávy nebo na něco bílého“ (Ferrand, 1897/1784, s. 42).

Pélissier (1856, pl.⁶¹ X) doplňuje obrázek (viz obrázek 6) znaku tímto popiskem: „Barva kravaty“.



21. — Blanc.

OBRÁZEK 6: Znak pro bílou (Pélissier, 1856, pl. X).

Zástupce **lipské** školy Reich (1834, s. 78, zvýraznění LO) uvádí, že znak pro bílou je artikulován pomocí „lehkého dotyku zubů“. Tuto motivaci uvádí ve svém textu i Kolář (1897),⁶² žádný novodobý český znak ji však neuplatňuje.

Prototypickým nositelem bílé barvy v námi sledovaných znakových jazycích byla tedy **košile** (český, francouzský a rakouský znakový jazyk), případně **kravata** (francouzský znakový jazyk) a **zuby** (německý znakový jazyk).⁶³ Znaky české a rakouské pak zřejmě měly i podobnou formu.

Podíváme-li se na současnou podobu znaků, pak v rakouském znakovém jazyce jsou užívány obě varianty znaků, které se vyskytují v Čechách (obrázky 1 a 2) a mo-

⁶¹ Zkratka fr. slova *planche*. Takto jsou v příslušných slovnících označovány stránky s celo-stránkovými ilustracemi, obrazovými stranami.

⁶² Souvislost mezi bílou barvou a zuby můžeme nalézt také v textu Mückeho (1834, s. 95), který u znaku VEJCE uvádí toto: „Dotknout se zubů, naznačení podobnosti bílé skořápky se zuby [...]“

⁶³ Potvrzuje se tedy to, co uvádí Zbořilová (v tisku): „[...] motivátory jsou: **košile/límeček** (americký, australský (jedna varianta znaku), britský, francouzský, novozélandský, ruský, španělský, švédský, turecký (jedna varianta znaku), rakouský znakový jazyk (jedna varianta znaku)), **zuby** (australský (jedna varianta znaku), japonský, německý, rumunský, turecký (jedna varianta znaku), znakový jazyk užívaný v Indii, znakový jazyk Kata Kolok).“

ravský znak (obrázek 3) v jednoruční formě (srov. *Leda Sila*). Francouzský znak má formu odlišnou, Delaporte (2007, s. 98) uvádí, že jeho etymologie byla narušena otevřením ruky — ruka kontaktuje krk a posléze se od něj oddaluje a otevírá se. Všechny německé znaky jsou artikulované v oblasti úst (zubů) a nevykazují s českými znaky žádnou příbuznost.



ČERNÁ



OBRÁZEK 7: Znak pro černou.



OBRÁZEK 8: Znak pro černou.



OBRÁZEK 9: Znak pro černou (moravská varianta).



OBRÁZEK 10: Znak pro černou.



Černá je jednotlivými autory charakterizována takto:

„[P]ravou plochou ruku se spojenými prsty držíme před obličejem“ (Mücke, 1834, s. 104).

„[U] sebe drženými prsty převedeme přes obličej“ (*ibid.*, s. 118).

„[Z]astru si rukama oči“ (Huleš, 1891, s. 38).

„[U]káže na boty nebo inkoust“ (Kolář, 1897, s. 211).

„[B]arva bot nebo tma (ukáže na boty nebo ruce si drží před očima)“ (Malý, 1907, s. 41).

Zde se nám jako nejsilnější motivace ukazuje **tma**, respektive to, že ve tmě nic nevidíme a tma je v **nocí**. Znak NOC popsal Huleš (1891, s. 40) takto: „[Č]irá tma, spí se.“ Současné znaky TMA a NOC mají identickou podobu (obrázek 10), nelze tedy říci, od kterého z nich je odvozen znak ČERNÝ. Z popisů je zřejmé, že místem, před kterým je znak artikulován, je obličej, respektive oči — místo artikulace se tedy do současnosti nezměnilo. Z Mückeho popisu vyplývá, že znak byl pravděpodobně artikulován tvarem ruky B, nebo B₁ (plochou rukou s prsty u sebe, případně s vystrčeným palcem), tedy stejným tvarem jako znaky současné (obrázky 7, 8 a 10). Většina autorů blíže nepopisuje žádný **pohyb**, zmiňuje pouze držení ruky/rukou před obličejem, pouze Mücke charakterizuje pohyb, který by mohl být podobný pohybu používanému dnes, kdy se ruka pohybuje od pravého spánku směrem k levé tváři (obrázek 7), jsou známy i varianty, kde je tento pohyb kratší a opakovaný (obrázek 8). Některé popisované znaky jsou i dvouruční, tato varianta se však dnes používá zřídka (obrázek 10).⁶⁴ Zřejmě se tedy užívaly varianty jednoruční i dvouruční, dnes se většina uživatelů českého znakového jazyka přiklání spíše k variantě jednoruční (to odpovídá i teorii, že se znaky artikulované v oblasti obličeje často mění z dvouručních na jednoruční; viz výše).

Jako další motivátory jsou uvedeny **boty** a **inkoust**, dle našeho názoru se však jedná spíše o prvotní přímou deixi na jmenované předměty této barvy, nikoliv o lexikalizované znaky. Žádná z variant dnes užívaných znaků tomuto popisu neodpovídá. Naopak moravská varianta znaku užívaná starší generací neslyšících (obrázek 9) neodpovídá žádnému z historických popisů, dle lidové etymologie je zřejmě odvozená od znaku ZEMĚ.

Od znaku ČERNÝ pak byly odvozovány další znaky, Malý (1897; 1907) a Kolář (1897) uvádí jako příklad znak KOMINÍK,⁶⁵ Malý (1897; 1907) dále uvádí znaky ČERNOVLASÝ,⁶⁶

⁶⁴ Tento závěr vyvozujeme z vyjádření rodilých mluvčích českého znakového jazyka, přesto tuto variantu můžeme nalézt v některých slovnících (srov. *Spread the Sign*; Potměšil, 2002, s. 82).

⁶⁵ „Označuje jako muže, jehož tvář i šat jest černý“ (Kolář, 1897, s. 212). „Ukáže černou barvu, oděv i tváře si ohmatává“ (Malý, 1897, s. 27).

⁶⁶ „Označiv černou barvu, vjede si prsty do vlasů“ (Malý, 1907, s. 41).

ČERNOVOUSÝ,⁶⁷ HAVRAN.⁶⁸ Dle Mückeho je znak ČERNÁ součástí znaků UHLÍ,⁶⁹ KOMÍN,⁷⁰ INKOUST,⁷¹ PÍSÁTKO/KAMÍNEK,⁷² KOMINÍK.⁷³

Stejnou motivaci a pravděpodobně i podobnou formu měly znaky užívané v ústavech pro hluchoněmé ve **Vídni** a **Lipsku**:

„Plochou ruku se sevřenými prsty držíme před očima, jako znak příbuzný znaku temný/tmavý, a třeme ploché ruce o sebe“⁷⁴ (Reich, 1834, s. 78).

„Nepřítomnost světla máme tak často, jak zavřeme oči. Jestliže ale před zavřenými očima vedeme plochou ruku, tak se nepřítomnost světla do té míry zesílí, že si myslíme, že máme před sebou předmět černé barvy. Tento pohyb ploché ruky před očima může být přijat k označení černé barvy“ (Czech, 1836, s. 112).

„Obě ruce položíme přes sebe před oči“ (Jarisch, 1851, s. 208).

Naproti tomu typickým nositelem černé barvy ve **francouzském** znakovém jazyce bylo **obočí**:

„1. Přejedeme prstem po obočí. 2. Ukážeme na černý předmět“ (Degérando, 1827, s. 113).

„1. [P]rsty jedné ruky jsou skrčené, pouze ukazováček je natažený, 2. konec tohoto prstu přejíždí po délce obočí“ (Blanchet, 2007/1850, s. 91).

„Pravým ukazováčkem přejedeme po obočí“ (Frères de Saint-Gabriel, 2006/1853–1854, s. 107).

„[...] ukazujeme tak, že přejíždíme ukazováčkem přes obočí, ať je černé, nebo světlé [...]“ (Lambert, 1865, s. 290) (obrázek 5, znak A).

Pélissier (1856, pl. X) doplňuje obrázek znaku (obrázek 11) tímto popisem: „[Barva] obočí.“

67 „Označiv černou barvu, hledá si prsty vousy na bradě“ (Malý, 1907, s. 41).

68 „[...] pták černý (křídla — černý — ohmatává se)“ (Malý, 1897, s. 27).

69 „Pravou plochou ruku se spojenými prsty držíme před obličejem, abychom naznačili černou, a touto rukou jedeme nad a kolem levé ruky zavřené v pěst, která naznačuje tvar uhlí“ (Mücke, 1834, s. 104).

70 „Znak pro černý, naznačíme tvar tak, že ruce držené od sebe v šíři komínu zvedáme tak vysoko, jak můžeme, a kouř naznačujeme pohybem obou rukou přes sebe“ (Mücke, 1834, s. 105).

71 „Znak pro černý jako u uhlí a potom napodobíme dolů směřujícím ukazováčkem namočení a oklepnutí pera“ (Mücke, 1834, s. 105).

72 „Znak pro černý a kámen s přidáním údaje o délce“ (Mücke, 1834, s. 106).

73 „Znak pro muže, potom pro černý tak, že u sebe drženými prsty přejedeme přes obličej a celé tělo od shora dolů, načež položením pravé ruky na levé rameno naznačíme tam ležící kominickou kouli a vymetání nad sebou“ (Mücke, 1834, s. 118).

74 Německý znak byl složený, motivace druhé části nám není známa, forma však mohla být podobná jako u znaku ČERNÝ, který dnes užívají někteří starší neslyšící na Moravě (obrázek 9).



22. — Noir.

OBRÁZEK 11: Znak pro černou (Pélissier, 1856, pl. X).

Všichni autoři se tedy shodují na stejné motivaci i artikulaci znaku, při které přeje-
deme ukazováčkem přes obočí. Znaky užívané v německy/česky mluvících oblastech
pro černou tedy zřejmě nebyly touto motivací ovlivněny. Jistou paralelu však můžeme
vidět s francouzským znakem NOC, jehož artikulaci popsal např. Degérando (1827,
s. 106): „Před zavírajícíma se očima zkrříží ruce [...]“ a ve svém slovníku ho zobrazil
Pélissier (1856, pl. XVIII) (obrázek 12) a Lambert (1865, s. 81) (obrázek 13).



5. — Nuit.

OBRÁZEK 12: Znak pro černou
(Pélissier, 1856, pl. XVIII).



OBRÁZEK 13: Znak pro černou
(Lambert, 1865, s. 81).

Prototypickým nositelem černé barvy v námi sledovaných znakových jazycích byla
tedy **tma**, **noc** (český, německý a rakouský znakový jazyk) a **obočí** (francouzský zna-
kový jazyk).⁷⁵

⁷⁵ Zbořilová (v tisku) uvádí: „Artikulační souvislost znaku ČERNÁ se znaky TMA/TMAVÝ
a NOC lze najít [...] v těchto znakových jazycích: [českém], islandském, litevském, němec-
kém, polském, rakouském, švédském, tureckém. Dalšími motivátory znaků ČERNÁ mo-
hou být: 1) **obočí** (americký, francouzský, lotyšský znakový jazyk), 2) **kůže** (australský,

Podíváme-li se na současnou podobu znaků ČERNÝ, TMA a NOC ve sledovaných znakových jazycích,⁷⁶ můžeme zjistit zajímavé skutečnosti (k tomu srov. *Spread the Sign*; Delaporte, 2007; Langer, 2012; *Leda Sila*; *Das Vokabelheft*). V českém znakovém jazyce je noc a tma zastoupena jedním znakem, který je dvouruční (obrázek 10). Historická i dnešní nezměněná podoba francouzského znaku NOC (obrázky 12 a 13) je tedy identická se znakem českým, stejný znak se užívá v rakouském znakovém jazyce ve významu tma. Naproti tomu znak NOC v rakouském znakovém jazyce je stejný jako současný znak ČERNÝ ve francouzském znakovém jazyce.⁷⁷ V rakouském i německém znakovém jazyce se užívá stejná jednoruční forma znaku ČERNÝ jako v českém znakovém jazyce (obrázek 7).

ČERVENÁ



OBRÁZEK 14: Znak pro červenou.



OBRÁZEK 15: Znak pro červenou.

britský, novozélandský znakový jazyk), 3) **vlasy** (japonský znakový jazyk, znakový jazyk užívaný v Indii, znakový jazyk Kata Kolok).“

- 76 Bereme v úvahu pouze ty varianty znaků, které vykazují některé společné rysy jednak mezi sebou navzájem, jednak se znaky popsanými v historii.
- 77 Delaporte (2007, s. 411) uvádí, že ze současné podoby znaku již není původní motivace zcela zřejmá, neboť je artikulován na čele tvarem ruky, který reprezentuje N (počáteční písmeno slova *noir*, 'černý') v jednoruční prstové abecedě. Došlo tedy ke změně tvaru ruky, kdy k nataženému ukazováčku byl přidán ještě prostředníček, i ke změně místa artikulace — prsty přejíždí po čele zleva doprava.



OBRÁZEK 16: Znak pro červenou (moravská varianta).



OBRÁZEK 17: Znak pro červenou (moravská varianta).

Na popisu znaku ČERVENÝ se shodují všichni autoři:

„[U]kazováčkem pravé ruky se dotkneme rtů“ (Mücke, 1834, s. 97).

„[D]otknu se pysku“ (Huleš, 1891, s. 37).

„[Z]načí hluchoněmý poukázáním na rty“ (Kolář, 1897, s. 211).

„[B]arva rtů, dotkne se jich prstem“ (Malý, 1907, s. 41).

Místo artikulace — **rty**, které shodně uvádí všichni autoři, zůstalo zachováno i v současnosti (obrázky 14 a 16), i když dnes často dochází k posunu místa směrem dolů pod spodní ret či na bradu⁷⁸ (obrázky 15 a 17),⁷⁹ u některých variant nedochází ani k přímému kontaktu se rty (obrázek 16). Tvar ruky blíže charakterizuje pouze Mücke, můžeme tedy předpokládat, že se užíval tvar ruky D (ruka sevřená v pěst s vystrčeným ukazováčkem) stejně jako dnes. Všichni autoři se zmiňují pouze o doteku, nevíme tedy, kdy se jednorázový kontakt (přímá deixe) změnil v přejíždění prstu přes/před/pod rty, jak je tomu u současných znaků. Znak je od dob svého vzniku jednoruční.

⁷⁸ Tuto historickou změnu můžeme najít i ve struktuře znaků britského znakového jazyka. Kyle a Wollová (1994, s. 121) uvádějí, že znaky artikulované na ústech se přesouvají na tvář či bradu.

⁷⁹ Srov. slovní popis ve *Slovníku znakové řeči* (Gabrielová — Paur — Zeman, 1988, s. 31): „Tah ukazováčkem těsně pod ústy, příp. vícekrát.“

Odvozený znak RŮŽE⁸⁰ uvádí pouze Malý. Dle Mückeho je znak ČERVENÁ součástí znaků ČERVENÁ ŘEPA,⁸¹ JAHODA,⁸² OHENĚ,⁸³ BLESK,⁸⁴ KOVÁŘ⁸⁵ a ŽÍŽALA.⁸⁶

Motivace znaků v ostatních sledovaných znakových jazycích je totožná, popisy znaků jsou si velmi podobné:

„[U]kázat červenou, vnitřek svých rtů“ (Ferrand, 1897/1784, s. 229).

„1. Prstem se dotkneme spodního rtu. 2. Ukážeme na červený předmět“ (Degé-rando, 1827, s. 113).

„Naznačí se lehkým dotykem rtů“ (Reich, 1834, s. 77).

„Znak pro červenou: jemně přejedeme ukazováčkem přes spodní ret“ (Czech, 1836, s. 112).

„1. [P]rsty jedné ruky jsou pokrčené, pouze ukazovák je natažený, 2. konec tohoto prstu dáme na okraj spodního rtu, abychom ukázali červenou barvu“ (Blanchet, 2007/1850, s. 107).

„Ukazujeme na rty“ (Jarisch, 1851, s. 207).

„Ukazováčkem se dotkneme vnitřku spodního rtu“ (Frères de Saint-Gabriel, 2006/1853–1854, s. 137).

„[Barva] rtů“ (Pélissier, 1856, pl. X) (obrázek 18).

„[D]ověst ukazováček na spodní ret“ (Lambert, 1865, s. 341) (obrázek 5, znak B).

80 „[J]est [...] kvítko červené (znamení pro červený a voní)“ (Malý, 1897, s. 27); „[J]est [...] kvítko červené (přivoněv k prstům sevřeným ve štipec, označí červený)“ (Malý, 1907, s. 41).

81 „Znázornění vytahování ze země a její tvar, [...] napodobení loupání a krájení na malé plátky. Pro červenou řepu ukážeme znak pro červený, dotkneme se rtů“ (Mücke, 1834, s. 94).

82 „Zobrazení utržení na zemi a velikosti ukazováčkem levé ruky, načež použijeme znak pro červený, ukazováčkem pravé ruky se dotkneme rtů a pak několikrát poklepeme na ukazováček levé ruky, který představoval velikost“ (Mücke, 1834, s. 104).

83 „Přibližujeme ruku k otevřeným ústům, rychle ji ale stáhneme zpátky, abychom naznačili horké; uděláme znak pro červenou dotknutím se rtů a s roztaženými prsty obou rukou jedeme nahoru a dolů, abychom naznačili plameny“ (Mücke, 1834, s. 94).

84 „Znak pro červený tak, že se dotkneme rtů, načež ukazováčkem napodobíme tvar blesku pohybem cik cak“ (Mücke, 1834, s. 112).

85 „Znak pro červený tak, že se dotkneme rtů, a pro horký tak, že prsty rychle odtáhneme od úst, jako bychom se báli, že se spálíme, načež napodobíme kování tak, že pravou rukou bušíme na levou, a udáme znak pro muže“ (Mücke, 1834, s. 118).

86 „Znak pro červený, údaj délky a tloušťky, zobrazení plazivého pohybu pravým ukazováčkem“ (Mücke, 1834, s. 115).



23. — Rouge.

OBRÁZEK 18: Znak pro červenou (Pélessier, 1856, pl. X).

Jediným prototypickým představitelem červené barvy v námi sledovaných jazycích jsou **rty**, ve všech případech je znak artikulován ukazováčkem na (spodním) rtu.⁸⁷ Znaky se v této formě dochovaly dodnes, v jednotlivých znakových jazycích se liší orientací prstů a způsobem pohybu, jakým jsou kontaktovány rty. Některé varianty znaků rakouského znakového jazyka jsou téměř totožné se znaky českými (srov. *Leda Sila*). Ve všech sledovaných jazycích je znak ČERVENÝ odlišný od znaku ÚSTA (srov. *Spread the Sign*).

ZELENÁ



OBRÁZEK 19: Znak pro zelenou.

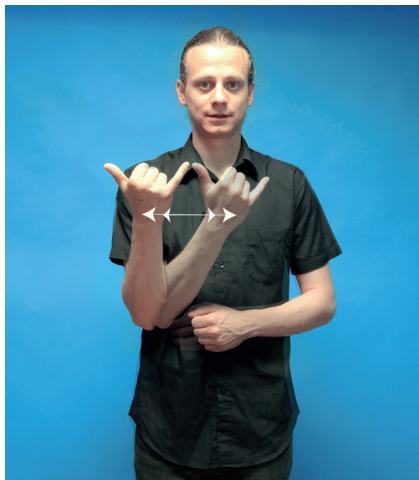


OBRÁZEK 20: Znak pro zelenou.

⁸⁷ Také Zbořilová (v tisku) uvádí, že rty jsou prototypem červené téměř ve všech sledovaných znakových jazycích.



OBRÁZEK 21: Znak pro zelenou (moravská varianta).



OBRÁZEK 22: Znak pro zelenou (moravská varianta).

Znaky pro zelenou barvu jsou v českých textech popsány dvěma zcela odlišnými způsoby:

„[T]rochu dovnitř ohnutou ruku vedeme pryč od úst na druhou stranu, jako kdybychom chtěli od úst odstranit zelené nezralé ovoce“ (Mücke, 1834, s. 96).

„[J]akobyh pískal na zelený list“ (Huleš, 1891, s. 38).

„[B]arva listu (napodobuje foukání do listu)“ (Malý, 1907, s. 41).

Popisy odpovídají tomu, že se zelenou barvou je v mnoha jazycích spojen prototyp **rostlinnosti** (srov. Zbořilová, v tisku), v tomto případě se jedná o **list či nezralé ovoce**. Místo artikulece všech znaků se shoduje, usuzujeme, že znaky jsou artikulovány v oblasti před ústy. Současné znaky používané v oblasti Čech jsou většinou artikulovány o něco níže, v oblasti brady (obrázky 19 a 20), došlo tedy k posunu místa artikulece směrem dolů, na periferii obličeje. U znaků motivovaných pískáním či foukáním do listu není popsán tvar ruky. Předpokládáme však, že se jednalo o tvar ruky P (ruka v pěst s nataženým ukazováčkem a prostředníčkem, které se navzájem dotýkají) či V (ruka v pěst s nataženým ukazováčkem a prostředníčkem roztaženým od sebe), který se dnes užívá v českých variantách znaku ZELENÝ (obrázky 19 a 20). Domníváme se totiž, že se jedná o napodobení držení užívaného při pískání na list.⁸⁸ Nabízí se také možnost, že je tento znak příbuzný se současnými znaky artikulovanými tvarem ruky P: LIST (tvar ruky užívaný ve znaku pro zelenou by mohl být převzat

⁸⁸ Toto se užívalo např. při vábení jelenů. K tomu srov.: „Vábení jsem se naučil u Franze. [...] a dostalo se nám i vysvětlení, jak je třeba držet list, jak musíme tvarovat rty a jak list jemně stisknout mezi ukazováčkem a prostředníčkem, jak je třeba do něho dýchat, popř. foukat tak, aby se neroztrhal [...]“ (Harling, 2007, s. 104; zvýraznění LO). Tuto informaci se nám však nepodařilo ověřit.



z tohoto znaku; historický popis znaku *LIST* bohužel nemáme k dispozici) a *LOUKA* (tento znak je pravděpodobně odvozený od znaku *ZELENÝ*).⁸⁹

Explicitnější popis tvaru ruky — jedná se zřejmě o tvar ruky *C* nebo *5* — i pohybu podává Mücke. Nabízí se spekulace, zda by s tímto znakem nemohl vývojově souviset moravský znak (obrázek 21), který obsahuje pohyb ze strany na stranu — muselo by ovšem dojít ke změně místa artikulace i tvaru ruky.

Pravděpodobnější je, že znaky užívané na Moravě (obrázky 21 a 22) jsou zřejmě příbuzné se znakem *TRÁVA*, který je artikulován stejným tvarem ruky (Zbořilová, v tisku). Znak *TRÁVA* popisuje Mücke (1834, s. 111)⁹⁰ jako znak složený ze znaku pro zelený, „načež prsty napůl směřujícími vzhůru, pohybujícími se sem a tam, naznačíme sekání trávy nad zemí“. Z tohoto popisu⁹¹ nelze bohužel přesně identifikovat tvar ruky, nemůžeme tedy posoudit, zda byl znak podobný dnešnímu znaku *TRÁVA*, či moravským variantám znaku *ZELENÝ*, které by mohly připomínat sekání trávy (případně spásání trávy dobyt看em — srov. níže).

Znaky užívané v **lipské** a **vídeňské** škole byly zřejmě odvozovány ze znaků pro **trávu**, respektive její **růst**:

„Tráva pro zelenou barvu. Ukážeme hluchoněmému trávu buďto skutečnou, nebo zobrazení trávy a přidáme znak pro vyrůstání ze země a růst, pomocí pohybu malíčku od zdola nahoru. Tento pohyb se použije také k označení zelené barvy“ (Czech, 1836, s. 112).

„Louka nebo tráva“ (Jarisch, 1851, s. 208).

„Znak pro trávu a malování (děláme, jako když na zakulacené držené levé ruce navlhčíme štětec, a pak malujeme)“ (Reich, 1834, s. 77).

Znak *TRÁVA* popisuje Reich (1834, s. 69) takto:

„Znak pro růst, potom předvedeme, jak dobytek žere na zemi, a ukážeme na podlahu s opakováním [znaku] růst; nebo: položíme rovně nataženou pravou ruku svísele na levou a necháme ji lehce, jak se to u požívání trávy dobyt看em stává, houpat sem a tam, a znovu [znak] růst.“

⁸⁹ Zbořilová (v tisku) uvádí, že český znak *ZELENÁ* „by mohl naznačovat jistou souvislost s českým jazykem, je artikulován na bradě podobně jako pomocný artikulací znak ‚Z‘, tvar ruky částečně připomíná i ‚Z‘ z jednoruční prstové abecedy“. S tímto názorem se z výše uvedených důvodů neztotožňujeme, kromě toho se v dostupných historických popisech znaků užívaných na našem území žádný inicializovaný znak nevyskytuje. I v současném českém znakovém jazyce najdeme jen velmi malý počet inicializovaných znaků (srov. Hudáková, 2008, s. 75–80).

⁹⁰ Znak *ZELENÝ* je dle Mückeho (1834, s. 96) také součástí znaku *SALÁT*: „Znak pro zelený, trochu dovnitř ohnutou ruku vedeme pryč od úst na druhou stranu, jako kdybychom chtěli od úst odstranit zelené nezralé ovoce, a napodobení míchání salátu nespojenými, poněkud dovnitř zahnutými prsty.“

⁹¹ Popis tvaru ruky zní v originále takto: „haben aufwärts gerichteten Finger“ (Mücke, 1834, s. 111).

Znak *RŮST* takto (*ibid.*, s. 75):

„[...] ukazujeme oběma ohnutými, nahoru směřujícími ukazováčky, které se od země, na kterou ukážeme, pomalu pohybují nahoru [...]“

Můžeme spekulovat o tom, zda moravské varianty současných znaků nemohou také naznačovat to, jakým způsobem dobytek spásá trávu (tvar ruky *V* by představoval rohatou hlavu krávy⁹² a pohyb naznačoval způsob její konzumace).

Naproti tomu **francouzský** znak je **inicializovaný**, odvozený od prvního písmene francouzského slova *vert* ‚zelený‘, artikulovaný tvarem ruky *V* (přesto je některými autory částečně spojován s rostlinností):

„Písmeno *V* směrem k zemi s několika malými pohyby“ (Frères de Saint-Gabriel, 2006/1853–1854, s. 162).

„1. [P]rsty ruky jsou ve stejném postavení jako u písmene *V* z prstové abecedy, ale trochu nakloněné dopředu, 2. provádíme trhavé pohyby vzad a v před [...]“ (Blanchet, 2007/1850, s. 119).

„Rukou reprodukuje nakreslený znak, horizontálně ho umístíme trochu dolů, abychom nakreslili barvu rostlin, trávy, luk“ (Pélissier, 1856, pl. X) (obrázek 23).

„*V* z prstové abecedy s lehkým kýváním“ (Lambert, 1865, s. 387) (obrázek 5, znak F).



25. — Vert.

OBRAZEK 23: Znak pro zelenou (Pélissier, 1856, pl. X).

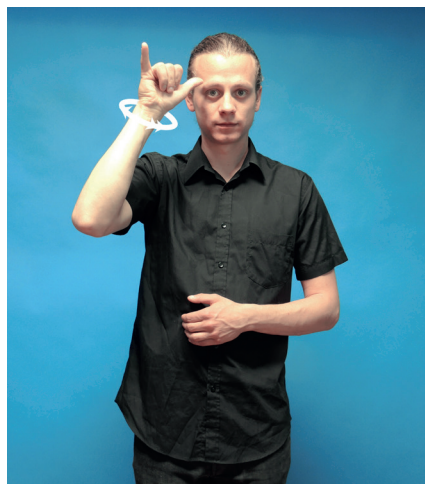
Jednalo se tedy vlastně o poukazování směrem dolů, tedy k rostlinám, které vyrůstají ze země, s inkorporací tvaru ruky *V*, který byl později změněn na tvar *Ů* (Delaporte, 2007, s. 616).

Podíváme-li se na současné znaky pro zelenou barvu, jejichž etymologii se nám nepodařilo zcela uspokojivě vyjasnit, nenacházíme žádný patrný příbuzenský vztah mezi znaky českými a německými, rakouskými či francouzskými. Patrná je pouze paralela mezi rakouským, německým a českým znakem TRÁVA — vždy se jedná o naznačení růstu, použité tvary ruky jsou však rozdílné.

⁹² Znak KRÁVA je obouruční znak artikulovaný na hlavě, tvarem ruky *V* naznačujeme rohy krávy.



ŽLUTÁ



OBRÁZEK 24: Znak pro žlutou.



OBRÁZEK 25: Znak pro žlutou
(moravská varianta).



OBRÁZEK 26: Znak pro žlutou.

V popisech znaku pro žlutou barvu se čeští autoři relativně shodují:

„[Z]vednutím vzpřímeného malíčku“ (Mücke, 1834, s. 96).

„Znak pro žlutý odvozují hluchoněmí od ušního mazu, který ulpí na malíčku, když ho strčíme do ucha, proto jsou vedeni ze slušnosti říkat, že je to odvozeno od žlutého prstenu, který je často nošen na malíčku“ (*ibid.*, s. 94).

„[U]kážou malík, jakoby na něm byl zlatý prstének“ (Huleš, 1891, s. 37).

„[B]arva prstenu (na nějž ukazuje nebo kroužek ukazováčkem na prsténku kreslí)“ (Malý, 1907, s. 41).



Všichni autoři uvádějí jako typického nositele žluté barvy⁹³ **prsten**, avšak Mücke odvozuje původní motivaci tohoto znaku od žlutého **ušního mazu**. Dle Mückeho a Huleše je znak jednoruční a je artikulován pomocí malíčku, který je dle Mückeho vzpřímený, což odpovídá tvaru ruky I (ruka je sevřená v pěst, pouze malíček je vzpřímený), ale zároveň nevylučuje ani tvar ruky Y (ruka je sevřená v pěst, pouze malíček a palec jsou vzpřímené), který je jedním z parametrů dnes užívaných znaků. Můžeme pouze spekulovat o tom, zda se tento tvar užíval již dříve, nebo časem došlo k proměně tvaru ruky.⁹⁴ Místo artikulace není přesně definováno, vzhledem k Mückeho popisu se domníváme, že by artikulace mohla být situována v blízkosti ucha, toto místo není příliš vzdálené od pravé strany čela — spánku, kde je počátek artikulace znaků současných. Autoři explicitně neuvádějí, zda byl při ukazování či zdvihání malíčku přítomen ještě nějaký jiný pohyb. Dnes užívané kroucení zápěstí (s případným simultánním pohybem dopředu od těla) by mohlo být odvozeno od případného trpytu prstenu při pohybu ruky (tuto domněnku vyslovujeme na základě popisu, který podává Czech, 1836; viz níže). Stejný tvar a pohyb najdeme i v méně užívaném znaku ŽLUTÝ (obrázek 26),⁹⁵ liší se pouze místo artikulace.

Znak, který popisuje Malý, je zřejmě dvouruční, artikulovaný tvarem ruky D na prsteníčku pasivní ruky — podobný znak však v současnosti není používán, jednalo se spíše o prvotní deiktické poukazování na prsten (současný znak PRSTEN je motivován navlékáním prstenu).

Domníváme se tedy, že v současnosti používané znaky ŽLUTÝ by mohly vývojově souviset se znakem, který popisují Mücke a Huleš.

Mezi odvozené znaky řadí Malý (1907) znak PRYSKYŘNÍK⁹⁶ a KANÁREK.⁹⁷ Dle Mückeho je znak ŽLUTÁ součástí znaků ŘEPA,⁹⁸ OLEJ⁹⁹ a MED.¹⁰⁰

Představitelé **vídeňské školy** také považovali za typického představitele žluté barvy **prsten** a znak pro žlutou popisují velmi podobně (explicitně popisují i pohyb):

93 Zlatou bychom mohli považovat za odstín žluté.

94 Tvar ruky Y je v českém znakovém jazyce frekventovanější než tvar ruky I (srov. Lišková, 2013).

95 Tento znak se zřejmě užívá pravděpodobně v oblasti Plzně a uvádí ho Potměšil (2004, s. 549) a Vojnarová (2005, s. 53).

96 „Kvítko žluté“ (Malý, 1907, s. 41).

97 „Pták žlutý (označí křídla nebo zobák, žlutý a ohmatává se)“ (Malý, 1907, s. 41).

98 „Znázornění vytažení ze země a její tvar [...] pro žlutý přidáním vzpřímeného malíčku. Znak pro žlutý odvozuji hluchoněmí od ušního mazu, který ulpí na malíčku, když ho strčíme do ucha, proto jsou vedeni ze slušnosti říkat, že je to odvozeno od žlutého prstenu, který je často nošen na malíčku“ (Mücke, 1834, s. 94).

99 „Znak pro žlutý, zvednutím vzpřímeného malíčku, a napodobení nalévání přejížděním sevřeným palcem a ukazovákem sem a tam nad salátem“ (Mücke, 1834, s. 96).

100 Tento znak je popsán jako první část složeného znaku VČELA: „Znak pro med tak, že držíme natažený vzpřímený malíček k označení žluté, potom se dotkneme rtů ukazovákem a s příjemným výrazem přejíždíme plochou rukou po hrudi od shora dolů, abychom naznačili sladkost [...]“ (Mücke, 1834, s. 115).



„Prsten pro žlutou barvu. [...] rukou se vzpřímeným malíčkem, na němž se prsten nachází, uděláme třesavý pohyb k označení třpytícího se lesku na prstě s nasazeným prstenem“ (Czech, 1836, s. 112).

„(Je odvozeno od zlata prstýnku) k tomu pohyb malíčkem“ (Jarisch, 1851, s. 208).

Představitel **německé školy** Reich (1834, s. 77) uvádí jako motivaci znaku **ŽLUTÁ** jednak **prsten**, jednak **síru**:

„Tuto barvu označíme vějířovitým rozevřením a zavřením obou rukou (pozn.: tento pohyb má vlastně připomenout lehké pálení dlaní od síry a tím síru samotnou, od níž se odvozuje označení žluté; není třeba zmiňovat, že utváření tohoto znaku musel předcházet pohled na hořící síru), potom ukážeme na prsten na prsteníčku, který tam je skutečně nasazený nebo který žák u některých lidí viděl, že by být mohl, v tom případě uděláme na tomto prstu kruhový pohyb.“

Naproti tomu **francouzský** znak byl inicializovaný, odvozený od **písmene J**¹⁰¹ z jednoruční prstové abecedy (*jaune*, 'žlutý'), někteří autoři také uvádějí motivaci zlatou barvou, konkrétně náušnic:

„1. [R]ukou opíšeme ve vzduchu velké J (z prstové abecedy), 2. znak pro vidět“ (Blanchet, 2007/1850, s. 80).

„[U]kazuje se pomocí J z prstové abecedy, nebo předmětu stejné barvy“ (Lambert, 1865, s. 268) (obrázek 5, znak F).

„Pro žlutou udělat J z prstové abecedy a dokončit tento znak tak, že vezmeme mezi prsty spodní část ucha k připomenutí náušnice nebo barvy zlata“ (Pélissier, 1856, pl. X).

Pokud se podíváme na současnou podobu znaků, je zajímavé, že ve všech sledovaných jazycích najedeme variantu znaku artikulovanou tvarem ruky **V** (srov. např. *Spread the Sign*). Rakouské znaky se s českým znakem (obrázek 24) shodují ve všech parametrech kromě místa artikulace — znaky jsou artikulovány v úrovni tváře, ramene nebo hrudi (před hrudí je artikulován také identický znak německý) (srov. *Spread the Sign*; *Leda Sila*). Současný francouzský znak je artikulován na pravé tváři, které se dotýká malíčkem. Delaporte (2007, s. 326) uvádí, že se pravděpodobně jedná o spojení písmene J z prstové abecedy a místa artikulace na uchu, které se posunulo dolů na tvář.

Zbořilová (v tisku) uvádí, že typický nositel žluté barvy je nejasný, v mnoha znakových jazycích je tato barva reprezentována prostřednictvím inicializovaného znaku¹⁰² odvozeného z prstové abecedy (písmeno Y podle anglického slova *yellow*

101 Písmeno J v jednoruční prstové abecedě je reprezentováno tvarem ruky I, tedy rukou v pěst se vztyčeným malíčkem.

102 Zbořilová (v tisku) uvádí, že tento znak je používán v americkém, britském (jedna varianta znaku), estonském, lotyšském, německém, polském, rakouském, ruském, ukrajinském a ve francouzském znakovém jazyce.

„žlutý“) a tento znak mohl být přejat i do českého znakového jazyka. My se však domníváme, že původní motivace znaku v německy/česky mluvících oblastech byla jiná (viz výše). Případná transformace tvaru ruky I na tvar ruky V ve všech námi sledovaných jazycích je výsledkem spíše přirozeného vývoje jazyka, i když pozdější vliv znakových jazyků z anglicky mluvících zemí samozřejmě nemůžeme zcela vyloučit.



MODRÁ



OBRÁZEK 27: Znak pro modrou.



OBRÁZEK 28: Znak pro modrou (moravská varianta).

Znak *MODRÝ* je autory charakterizován takto:

- „[R]ukou nataženou proti nebi uděláme obloukový pohyb“ (Mücke, 1834, s. 96).
 „[U]činím dvěma prsty oblouk, poukazuje na oblohu modrou“ (Huleš, 1891, s. 37).
 „[B]arva oblohy (na niž rukou ukazuje)“ (Malý, 1907, s. 41).

Zde se ukazuje výrazný prototyp spjatý s modrou barvou, a to je **nebe**.¹⁰³ Místo artiklace žádný z autorů neuvádí, ale z popisů je zřejmé, že ruka byla zřejmě natažena směrem vzhůru (znak měl zřejmě podobnou formu jako současný znak *NEBE*). Dnešní znaky jsou však artikulovány na tváři (obrázek 27) nebo v neutrálním prostoru (obrázek 28), můžeme tedy předpokládat, že došlo k posunu místa artikulace směrem dolů. Tvar ruky blíže popisuje pouze Huleš, můžeme se domnívat, že se jednalo o tvar ruky P (natažený ukazováček a prostředníček) užívaný i dnes. Pohyb byl zřejmě obloukový, náznak počátku oblouku bychom mohli předpokládat i u české va-

103 Znak *NEBE* popisuje Mücke (1834, s. 110) takto: „Hledíme do nebe a oběma nad sebou zdviženými rukama vytvoříme velký oblouk na obě strany dolů.“



rianty znaku současného (obrázek 27), přičemž ale došlo k výraznému zkrácení pohybu a tím pádem i ke s tím spojenému přiblížení místa artikulace k tělu. Kruhový pohyb v moravském znaku (obrázek 28) si můžeme vyložit také jako opakované „nakreslení“ malého obloučku znázorňujícího oblohu nad námi — můžeme tedy také předpokládat zkrácení a zmenšení pohybu.

Jako odvozený znak uvádí Malý znak *CHRP*.¹⁰⁴ Dle Mückeho je znak *MODRÁ* součástí znaku *ŠVESTKA*.¹⁰⁵

Znaky užívané ve **Vídni** a **Lipsku** měly totožnou motivaci (vídeňský znak i stejnou formu):

„[...] je ukázání na oblohu s veselým obličejem a přitom vyslovíme slovo blau“ (Reich, 1834, s. 77).

„Nebesa pro modrou barvu. Ukážeme na bezmračné nebe tím, že jedním nebo dvěma prsty uděláme pohyb směrem k nebi. Tento znak převezmeme také pro označení modré barvy“ (Czech, 1836, s. 112).

„Nebeská klenba“ (Jarisch, 1851, s. 208).

Francouzský znak je odvozen od **písmene B** z jednoruční prstové abecedy (*bleu*, 'modrý'), přičemž někteří autoři odkazují také k nebi:

„1. [U]dělat B (z prstové abecedy), 2. [V]ícekrát ohnout prsty na palec držený v pozici B“ (Blanchet, 2007/1850, s. 43).

„[Barva] nebe“ (Péllisier, 1856, pl. X) (obrázek 29).

„[U]kazuje se pomocí B z prstové abecedy, ukážeme na modré nebe nebo jiné předměty této barvy a přidáme lehké kývání“ (Lambert, 1865, s. 134) (obrázek 5, znak D).



24. — Bleu.

OBRÁZEK 29: Znak pro modrou (Péllisier, 1856, pl. X).

¹⁰⁴ „Kvítko modré“ (Malý, 1897, s. 27).

¹⁰⁵ „Znak pro MODRÝ tak, že rukou nataženou proti nebi uděláme obloukový pohyb, napodobení rozpůlení a vedení švestky k ústům po odhození pecky“ (Mücke, 1834, s. 96).

Označení modré barvy ve všech sledovaných jazycích bylo tedy motivováno **poukázáním k nebi**, přičemž ve francouzském znakovém jazyce byl k tomuto využíván tvar ruky odvozený z prstové abecedy.¹⁰⁶

U současných znaků vidíme, že v německém a rakouském znakovém jazyce existuje varianta znaku, která se shoduje s moravským znakem (obrázek 28) v parametrech tvaru ruky, orientace ruky a pohybu, jsou však artikulovány výše — v německém znakovém jazyce je znak umístěn v úrovni horní části hlavy, v rakouském nad ramenem (srov. *Spread the Sign*; Langer, 2012). Ve francouzském znakovém jazyce došlo také ke změně místa artikulace, znak je artikulován u pravé tváře tvarem ruky B, která se ohýbá v prvních kloubech od zápěstí (pohyb mávání) — došlo tedy stejně jako v českém znakovém jazyce k posunu znaku směrem dolů, k obličejí (srov. Delaporte, 2007, s. 99). Znak artikulované tvarem ruky B (pravděpodobně inicializované) na bradě nebo na tvářích je možné najít také v německém znakovém jazyce.

HNĚDÁ



OBRÁZEK 30: Znak pro hnědou.

Hnědá barva a její motivace jsou popisovány shodně takto:

106 Woodward (1989, s. 150) vyslovuje domněnku, že ve starém francouzském znakovém jazyce existoval znak „GRUE“, jakási kombinace modré a zelené, který byl artikulován v oblasti očí. Tvrdí, že současné inicializované znaky ZELENÝ a MODRÝ jsou artikulovány v oblasti očí jako pozůstatek tohoto starého znaku. Pouze jedna ze současných variant francouzského znaku ZELENÝ je artikulována u spánku — Delaporte (2007, s. 616) k tomu uvádí, že všechny „venkovské“ znaky pro barvy jsou artikulovány na obličejí (stejně jako užívané trapistickými mnichy), pro tuto skutečnost však nemá vysvětlení. Znak pro tuto barvu se objevuje např. ve „venkovském“ znakovém jazyce Kata Kolok, jeho motivace je však nejasná (de Vos, 2011, s. 70–71).



„[N]ěkolikrát v malých kruzích objíždíme pravou ohnutou rukou nad ohnutou levou jako při mletí kávy“ (Mücke, 1834, s. 98).

„[N]apodobím mletí kávy“ (Huleš, 1891, s. 38).

„[B]arva kávy (napodobuje mletí kávy ve mlýnku)“ (Malý, 1907, s. 41).

Prototypem hnědé barvy v popsanych znacích je **káva**,¹⁰⁷ respektive **mletí** kávových zrn. Z popisu Mückeho lze usuzovat, že podoba znaku byla velmi blízká znaku současnému. Znak byl a stále je dvouruční, aktivní ruka artikuluje znak na ruce pasivní (z historického popisu jasně nevyplývá, zda již dříve byly ruce v kontaktu), obě ruce mají stejný tvar. Z popisu není zřejmé, zda se již dříve užíval tvar ruky „A“ (dle popisu mohlo jít spíše o tvar ruky C). Místem artikulace byl zřejmě neutrální prostor, stejně jako je tomu dnes.

Dle Mückeho je znak *HNĚDÁ* součástí znaku *PIVO*¹⁰⁸ a *CHROUST*.¹⁰⁹ Stejnou motivaci a zřejmě i formu měl znak užívaný ve **Vídni**:

„Mletí kávy pro hnědou barvu. Znak pro kávu tím, že věrně napodobíme držení a pohyb rukou při mletí kávy; stejný pohyb označuje hnědou barvu“ (Czech, 1836, s. 112).

„Tření (jak u mletí kávy)“ (Jarisch, 1851, s. 208).

V **německém a francouzském** znakovém jazyce byla zpočátku hnědá barva označována jako **kombinace červené a černé**:

„[Z]nak černý a červený spojený dohromady, šat kapucína“ (Ferrand, 1897/1784, s. 46).

„Znak pro červený a k tomu tření vnitřních ploch dlaní o sebe“ (Reich, 1834, s. 77).

Jediný popis lexikalizovaného znaku **francouzského** znakového jazyka podává Blanchet (2007/1850, s. 44):

„[Š]krábat si důlek na bradě konci čtyř prstů jedné ruky.“

Jedná se zřejmě o spojitost s **barvou vousů** (Delaporte, 2007, s. 369).

Původní motivace znaků českého a rakouského znakového jazyka je zcela zřejmá, jedná se o napodobení mletí kávy, respektive kávových zrn, která jsou hnědá; znaky mají i dnes identickou formu (srov. *Spread the Sign; Leda Sila*). Naopak motivace znaků užívaných v současné době v německém znakovém jazyce je nejasná, existuje velké

¹⁰⁷ Mücke (1834, s. 98) popisuje znak *KÁVA* takto: „Napodobení mletí kávy pravou rukou nad levou, znak pro teplý[...]; napodobení nalévání do šálku a pití kávy.“

¹⁰⁸ „Znak pro hnědý tak, že několikrát v malých kruzích objíždíme pravou ohnutou rukou nad ohnutou levou jako při mletí kávy; napodobení zvednutí pivního džbánku pravou rukou a nalévání z výšky do ohnuté levé ruky a naznačení pití“ (Mücke, 1834, s. 98).

¹⁰⁹ „Znak pro hnědý [...]; údaj velikosti, načež děláme, jako když palcem a ukazováčkem držíme vlákno, na kterém se brouk třepotá ve vzduchu“ (Mücke, 1834, s. 115).

množství variant znaků, většina z nich je artikulována tvarem ruky P nebo D v oblasti nosu či tváře (srov. Langer, 2012). Současné francouzské znaky jsou artikulovány na bradě, což může souviset s výše zmiňovanými vousy, Delaporte (2007, s. 369) uvádí souvislost tvaru ruky A (ruka sevřená v pěst) a místa artikulace s tvarem a tvrdostí kaštanu.¹¹⁰



ŠEDÁ



OBRÁZEK 31: Znak pro šedou.

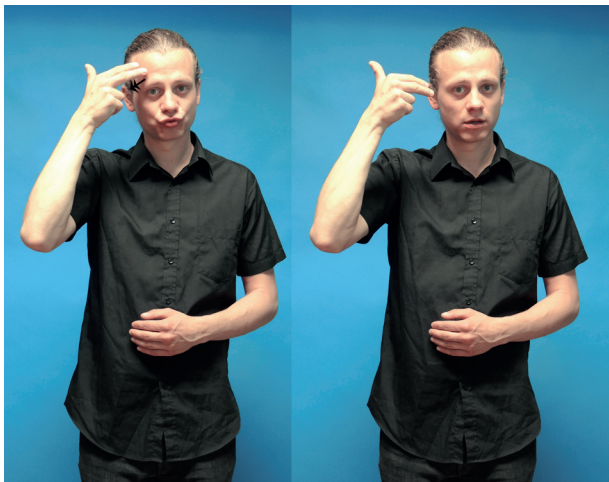


OBRÁZEK 32: Znak pro šedou.



OBRÁZEK 33: Znak pro šedou (moravská varianta).

110 Hnědá a kaštan můžeme do francouzštiny přeložit shodně jako *marron*.



OBRÁZEK 34: Znak pro šedou (moravská varianta).

Znak pro šedou barvu popisují autoři shodně takto:

„[D]ěláme, jako když rozsypáváme popel před čelem a necháme ho dopadat dolů“ (Mücke, 1834, s. 111).

„[Z]načím, jakobych na čelo sypal popel“ (Huleš, 1891, s. 38).

„[B]arva popele (pohybuje prsty, jakoby před očima popel sypal)“ (Malý, 1907, s. 41).

Všichni autoři uvádí jako prototyp šedé barvy **popel**,¹¹¹ respektive jeho **sypání na čelo či před očima**. Zde vidíme zřejmou souvislost s liturgickými zvyky prováděnými na Popeleční středu, tedy sypání si popela na hlavu jako symbol pokání, které dodnes přetrvalo ve formě tzv. udělování popelce — sypání popele na hlavu nebo udělání znamení kříže popelem na čele (srov. *Popeleční středa*, 2015). Místem artikulace je zde zcela jasně oblast čela — ta je místem artikulace i všech současných znaků. Tvar ruky ani pohyb bohužel není zcela explicitně popsán, takže ho nemůžeme přesně porovnat s parametry současného českého znaku. Domníváme se však, že české znaky (obrázky 31 a 32) jsou motivovány právě sypáním popela, zatímco moravské znaky (obrázky 33 a 34) uděláním znamení kříže na čele.

Podobnou formu měl i znak **rakouský**, i když jako motivaci uvádí autor **prach**, nikoliv popel:

„Prach pro šedou barvu. Vezmeme prach mezi prsty, postupně ho sypeme před očima dolů a ponecháme pohyb prstů u sypání prachu jakožto znak pro prach samotný a pro šedou barvu“ (Czech, 1836, s. 112).

Jarisch (1851, s. 208) popisuje znak pouze takto:

¹¹¹ Mücke (1834, s. 104) popisuje znak *POPEL* takto: „Děláme, jako když mezi prsty vezmeme něco popela z kamen, který necháme padat dolů před čelem a ústy rozfoukáváme.“

„Rozevřeme více¹¹² ruce a prsty, zamračený pohled.“

Reich (1834, s. 78) popisuje znak pro šedou jako **kombinaci bílé a černé barvy**:

„Znak pro bílý, potom míchání s černou prostřednictvím v této barvě popsaného tření plochých rukou.“

Z **francouzských** autorů podávají popis znaku ŠEDÝ pouze dva, oba se shodují na tom, že je odvozen od **písmene G** z prstové abecedy (*gris*, šedý):

„G z prstové abecedy, zavírající se a otevírající se jako zobák ptáka“ (Lambert, 1865, s. 254).

„1. [U]dělat G (z prstové abecedy), 2. ruka držaná v této pozici, palec vícekrát poklepe na prostředníček“ (Blanchet, 2007/1850, s. 73).

Rakouské a české znaky byly motivovány barvou popela či prachu a jejich forma byla nejspíš podobná, německý lexikalizovaný znak nebyl popsán, francouzský znak byl inicializovaný.

V současné době existují v českém a rakouském znakovém jazyce zcela identické formy znaku ŠEDÝ (obrázek 31) (srov. *Leda Sila*). Zajímavé je, že v rakouském znakovém jazyce existuje i znak, který se od tohoto liší pouze směrem svého pohybu zprava doleva (srov. *Spread the Sign; Leda Sila*). Motivace současných německých znaků nám není známá, některé znaky jsou inicializované (srov. *Spread the Sign; Das Vokabelheft*). Současný francouzský znak obsahuje pohyb zleva doprava¹¹³ se simultánním pokrčováním prstu (srov. Delaporte, 2007, s. 275; *Spread the Sign*). Delaporte (2007, s. 275) se domnívá, že se jedná o napodobení pohybu ocasu myši.

ZÁVĚR

Můžeme konstatovat, že většina dnes používaných znaků českého znakového jazyka pro barvy má své kořeny ve znacích užívaných v první polovině 19. století (kdy přesně tyto znaky vznikly, nemůžeme s určitostí říci, ale popsány byly již v roce 1834). Domníváme se, že se nám podařilo alespoň částečně odhalit motivovanost všech základních znaků pro barvy — i těch, u kterých byla doposud neznámá (zelená, žlutá). Znaky pro barvy byly vždy **motivovány určitým objektem** — **nositelem dané barvy**. Nejprve bylo těchto objektů více a zpočátku k nim zřejmě bylo odkazováno **přímoú deixí**. Později už barvu reprezentoval pouze **jediný vybraný objekt**. K objektům, které byly trvale přítomné při produkci znaku, se nadále odkazovalo **přímoú ukázáním**, dotekem (červená — rty, bílá — límeček) a do znaku byl zřejmě po-

¹¹² Tímto zřejmě odkazuje na znak ČERNÝ (viz výše).

¹¹³ Delaporte (2007, s. 275) považuje tento pohyb za neobvyklý, pravá ruka se většinou pohybuje opačným směrem. Zajímavé je, že tento směr pohybu najdeme i v českém znaku ŠEDÝ (viz obrázek 31).



stupem času **přidán specifický pohyb**. Objekty, které trvale přítomny nebyly, byly označeny **zástupným znakem**. Znak pro barvu a pro vybraný objekt však nemusely být nutně homonymní, u každého mohl být vyzdvížen a reprezentován jiný **charakteristický rys** (hnědá — mletí kávy, zelená — pískání na list, žlutá — nošení prstenu a jeho třpyt). A pokud tomu tak zpočátku bylo, došlo postupně k **odlišení znaku pro objekt a barvu** (modrá — nebe, černá — tma). Toto pravděpodobně neplatí o znacích ŠEDÝ — POPEL (a v některých případech o znacích ČERNÝ — TMA), které jsou homonymní.

Přestože historické popisy českých znaků, které jsme měli k dispozici, nejsou bohužel příliš explicitní, pokud jde o popis jednotlivých parametrů znaku, můžeme z naší „etymologické sondy“ vyvodit určité závěry. Pokud bychom chtěli zobecnit **změny ve struktuře znaků**, můžeme pozorovat **změny místa artikulace — posunutí směrem dolů** u znaků BÍLÝ (krk — hruď), **přesun z centra obličeje na jeho periferii** u znaků ČERVENÝ (ústa — brada), ZELENÝ (ústa — brada), **posunutí místa artikulace směrem dolů** (MODRÝ — neutrální prostor) **a zároveň přiblížení k tělu** spojené se **zkrácením pohybu** (MODRÝ — tvář). Je možné, že u některých znaků proběhla i **změna tvaru ruky** (ŽLUTÝ, HNĚDÝ) a **symetrizace znaku** (BÍLÝ).

Do jaké míry mohou být **české znaky pro barvy příbuzné se znaky rakouskými, německými a francouzskými**, jsme se pokusili vyjádřit pomocí následující tabulky. Zaměřili jsme se jednak na motivaci znaků, jednak na jejich historickou a současnou podobu. V tabulce jsou vypsány vždy znaky pro barvu, které mají v daném znakovém jazyce alespoň v jedné variantě shodnou motivaci či formu s některým znakem českého znakového jazyka.

Český znakový jazyk (ČZJ)			
	Motivace znaku	Forma historického znaku	Forma současného znaku
Rakouský znakový jazyk (ÖGS)	BÍLÝ ČERNÝ ČERVENÝ ŽLUTÝ MODRÝ HNĚDÝ	BÍLÝ ČERNÝ ČERVENÝ ŽLUTÝ MODRÝ HNĚDÝ ŠEDÝ	BÍLÝ ČERNÝ ČERVENÝ ŽLUTÝ* MODRÝ HNĚDÝ ŠEDÝ
Německý znakový jazyk (DGS)	ČERNÝ ČERVENÝ ŽLUTÝ MODRÝ ČERNÝ	ČERNÝ ČERVENÝ MODRÝ	ČERNÝ ŽLUTÝ* MODRÝ
Francouzský znakový jazyk (LSF)	BÍLÝ ČERVENÝ	ČERVENÝ	

TABULKA 1: Příbuznost českých, rakouských, německých a francouzských znaků pro barvy. Znak * signalizuje, že znaky se liší pouze místem artikulace.



Z tabulky je dobře patrné, že **největší shody vykazují znaky českého a rakouského znakového jazyka, kromě zelené nalezneme v obou znakových jazycích shodné varianty znaků pro označení barev** jak v historii, tak v současnosti. Toto je samozřejmě ovlivněno tím, že Česko i Rakousko dlouho koexistovalo ve stejném soustátí a v obou zemích se při výuce *hluchoněmých* užívaly znaky. Můžeme také spekulovat o tom, do jaké míry mohli podobu rakouských i českých znaků ovlivnit čeští rodáci Czech a Jarisch, kteří prokazatelně udržovali kontakty s učiteli v pražském ústavu a také jako jediní představitelé vídeňské školy (pokud je nám známo) zachytili některé znaky pomocí slovních popisů či obrázků.

Znaky **české a německé** pak také vykazují **určitou míru shody**, nikoliv však tak markantní. Ačkoliv bylo Německo naší sousední zemí a němčina se užívala v obou státech, znakový jazyk byl v německých školách užíván spíše okrajově a větší vliv na výuku u nás měly tamější metody orální.

Z našeho srovnání dále vyplynulo, že **český a francouzský** znakový jazyk se navzájem zřejmě **ovlivňovaly minimálně**, alespoň pokud jde o znakovou zásobu v oblasti barev.

LITERATURA:

- 200 let základní školy pro neslyšící (1986). Praha: Pedagogický ústav hlavního města Prahy.
- ASLAN, Erhan — DANACI, Gülşen — ARSLAN, Neşe (2007): The colour signaling process in Turkish Sign Language. *Dil Dergisi*, 138, s. 34–42.
- BEDNAŘÍK, Melichar (n. d.): 75 let Josefa Koláře: Zvláštní otisk z „Revue“, listu pro vzdělání, výchovu a péči hluchoněmých. České Budějovice: F. Fiala.
- BERLIN, Brent — KAY, Paul (1969): *Basic Color Terms: Their Universality and Evolution*. Berkeley, CA — Los Angeles, CA: University of California Press.
- BLANCHET, Alexandre-Louis-Paul (1850): Petit dictionnaire usuel de mimique et de daktylogie à l'usage des médecins et des gens du monde. In: Alexandre-Louis-Paul Blanchet, *La Surdi-Mutité traité philosophique et médical: Tome I, 2e partie*. Paris: Labé, neustránkováno.
- BLANCHET, Alexandre-Louis-Paul (2007/1850): *Petit dictionnaire usuel de mimique et de daktylogie à l'usage des médecins et des gens du monde (1850): Introduction de Françoise Bonnal-Vergès*. Limoges: Lambert-Lucas.
- BONNAL-VERGÈS, Françoise (2005): *Sémiogenèse de la langue des signes française: Étude critique des signes de la langue des signes française attestés sur support papier depuis le XVIIIe siècle et nouvelles perspectives de dictionnaires* [nepublikovaná disertační práce]. Toulouse: Université Toulouse.
- BONNAL-VERGÈS, Françoise (2006): Langue des signes française: des lexiques des XVIIe et XIX siècles à la dictionnaire du XXIe siècle. *Glottopol* [online], 2006(7), s. 160–190. Cit. 29. 10. 2014. Dostupné z WWW: <http://www.univ-rouen.fr/dyalang/glottopol/numero_7.html>.
- CUXAC, Christian (2000): *La Langue des Signes Française (LSF): Les voies de l'icongicité*. Paris: Ophrys.
- CZECH, Franz Herrmann (1836): *Versinnlichte Denk- und Sprachlehre, mit Anwendung auf die Religions- und Sittenlehre und auf das Leben*. Wien: Gedruckt und in Commission der Mechitaristen-Congregations-Buchhandlung. *Das Vokabelheft (Allgemeines Gebärdenswörterbuch)*. [online]. Cit. 20. 5. 2015. Dostupné z WWW: <<http://www.sign-lang.uni-hamburg.de/alex/index.html>>.



- DEGÉRANDE, Joseph Marie (1827): *De l'éducation des sourds-muets de naissance*. Paris: Chez Méquignon l'aîné père.
- DELAPORTE, Yves (2007): *Dictionnaire étymologique et historique de la langue des signes française: Origine et évolution de 1200 signes*. Paris: Éditions du Fox.
- FERRAND, Abbé Jean (1897/1784): Dictionnaire à l'usage des sourds et muets. In: *Dictionnaire des sourds-muets et précédé d'une préface par le Dr. J. A. A. Rattel*. Paris: J. B. Baillière et fils, s. 1-267.
- FRÈRES DE SAINT-GABRIEL (2006/1853-1854): *Iconographie de signes (1853-1854): Introduction de Françoise Bonnal-Vergès*. Limoges: Lambert-Lucas.
- FRISHBERG, Nancy (1975): Arbitrariness and iconicity: historical change in American Sign Language. *Language*, 51(3), s. 696-719.
- FRISHBERG, Nancy (1979): Historical change: from iconicity to arbitrary. In: Edward Klima — Ursula Bellugi et al., *The Signs of Language*. Cambridge, MA — London: Harvard University Press, s. 67-83.
- GABRIELOVÁ, Dagmar — PAUR, Jaroslav — ZEMAN, Josef (1988): *Slovník znakové řeči*. Praha: Horizont.
- HAGA-SCHOONHOVEN, Monica — PFAU, Roland — DE BOER, Bart (2010): Colours on hands: phonological markedness of sign language color terms. In: *Theoretical Issues in Sign Language Research (TISLR 10)*. West Lafayette, IN: Purdue University — Stewart Center, s. 173-175.
- HARLING, Gert G. (2010): *Lov srnce vábením: Metody a technika, správné stanoviště, spolehlivě k úspěchu*. Praha: Grada.
- HOLLMAN, Liivi — SUTROP, Urmas (2010): Basic color terms in Estonian Sign Language. *Sign Language Studies*, 11(2), s. 130-157.
- HUDÁKOVÁ, Andrea (2008): *Prstová abeceda pro tlumočnický*. Praha: Česká komora tlumočnicků znakového jazyka.
- HUDÁKOVÁ, Andrea (2012): Milánský kongres: podrobnosti, souvislosti. *Infozpravodaj*, 20(3), s. 7-10.
- HULEŠ, Karel (1891): *O vychovávání a vyučování hluchoněmých*. České Budějovice: J. Příbyl.
- JARISCH, Hieronymus Anton (1851): *Methode für den Unterricht der Taubstummen in der Lautsprache im Rechnen und in der Religion*. Regensburg: Verlag von G. Joseph Manz.
- KOLÁŘ, Josef (1897): *Návod ku předprávnému vyučování dítek hluchoněmých ve škole obecné*. Vídeň: Císařský královský školní knihosklad.
- KYLE, Jim G. — WOLL, Bencie (1994): The structure of signs. In: Jim G. Kyle — Bencie Woll, *Sign Language: The Study of Deaf People and Their Language*. Cambridge: Cambridge University Press, s. 113-130.
- LAMBERT, Louis-Marie (1865): *Le langage de la physionomie et du geste*. Paris: Jacques Lecoffre.
- LANGER, Gabriele (2012): A colorful first glance at data on regional variation extracted from the dgs-corpus: with a focus on procedures [online]. In: Nicoletta Calzolari — Khalid Choukri — Thierry Declerck — Mehmet Uğur Doğan — Bente Maegaard — Joseph Mariani — Asuncion Moreno — Jan Odijk — Stelios Piperidis (eds.), *Proceedings of the Eight International Conference on Language Resources and Evaluation (LREC'12)*. Istanbul: European Language Resources Associations, s. 101-108. Cit. 20. 5. 2015. Dostupné z WWW: <http://www.sign-lang.uni-hamburg.de/dgs-korpus/files/inhalt_pdf/LREC_2012_Colours.pdf>.
- LAVEAU, François (2006/1868): *Petit dictionnaire de signe illustré du Catéchisme des sourds-muets (1868): Introduction de Françoise Bonnal-Vergès*. Limoges: Lambert-Lucas.
- Leda Sila: *Lexical Database for Sign Languages* [online]. Cit. 20. 5. 2015. Dostupné z WWW: <ledasila.aau.at>.
- LIŠKOVÁ, Lenka (2013): *Frekvenční analýza tvarů ruky ve vybraných slovnících českého znakového jazyka* [nepublikovaná bakalářská práce]. Praha: ÚČJTK FF UK v Praze.
- MALÝ, Karel (1897): *Děti hluchoněmé, nedoslýchavé, jakož i poruchami řeči stížené ve škole obecné*. Praha: I. L. Kober.
- MALÝ, Karel (1907): *Hluchoněmost*. Praha: Fr. A. Urbánek.
- MATLACH, Vladimír (2014): Princip nejmenšího úsilí [online]. In: Kateřina Prokopová (ed.), *Encyklopedie lingvistiky*. Olomouc: Univerzita

- Palackého v Olomouci. Cit. 20. 5. 2105. Dostupné z WWW: <http://oltk.upol.cz/encyklopedie/index.php5/Princip_nejmen%C5%A-1%C3%ADho_%C3%BAsil%C3%AD>.
- MÜCKE, Johann (1834): *Anleitung zum Unterrichte der Taubstummen in der Lautsprache nebst einigen Bemerkungen über die Geberdenzeichen der Taubstummen*. Prag: Druck und Papier von Gottlieb Haase Söhne.
- MYSLIVEČKOVÁ, Radka — HUDÁKOVÁ, Andrea — VYSUČEK, Petr (2001): Barvy v českém znakovém jazyce. In: Irena Vaňková (ed.), *Obraz světa v jazyce*. Praha: FF UK v Praze, s. 63–77.
- NOVÁK, Alois (1938): *Pamětní spis ke stopadesátiletému trvání Pražského soukromého ústavu pro hluchoněmé v Praze-Smíchově: 1786–1936*. Praha: Pražský soukromý ústav pro hluchoněmé.
- NOVÁK, Alois (n. d.): *Z dějin nápravné pedagogiky na Pražském ústavě pro hluchoněmé*. Praha: J. Kobes a synové.
- OKROUHLÍKOVÁ, Lenka (2012): *Notace — zápis českého znakového jazyka* [nepublikovaná disertační práce]. Praha: Katedra speciální pedagogiky Pedagogické fakulty Univerzity Karlovy v Praze.
- OKROUHLÍKOVÁ, Lenka (2015a): Český znakový jazyk — pohled do historie. *Speciální pedagogika*, 25(3), s. 278–298.
- OKROUHLÍKOVÁ, Lenka (2015b): *Notace znakových jazyků*. Praha: Karolinum.
- PÉLISSIER, Pierre (1856): *Iconographie des signes faisant partie de l'enseignement primaire des sourds-muets*. Paris: Imprimerie et Librairie de Paul Dupont.
- Popeleční středa (2015). In: *Katopedia* [online]. Poslední editace 18. 2. 2015. Cit. 20. 5. 2015. Dostupné z WWW: <http://www.katopedia.cz/index.php?title=Popele%C4%8Dn%C3%AD_st%C5%99eda>.
- POTMĚŠIL, Miloň (2002): *Všeobecný slovník českého znakového jazyka A–N*. Praha: Fortuna.
- POTMĚŠIL, Miloň (2004): *Všeobecný slovník českého znakového jazyka O–Ž*. Praha: Fortuna.
- PRESNEAU, Jean-René (1998): *Signes et institution des sourds XVIII–XIXe siècle*. Mayenne: Champ Vallon.
- REICH, Carl Gottlob (1834): *Der erste Unterricht des Taubstummen mit angefügten Declinations-, Conjugationstabellen und einer Zeittafel*. Leipzig: Verlag von Leopold Voß.
- RENARD, Marc — DELAPORTE, Yves (2004): *Aux origines de la langue des signes française: Brouland, Pélissier, Lambert, les premiers illustreurs 1855–1865*. Paris: Langue des Signes Edition Publication.
- SCHMALZ, Eduard (1838): *Ueber die Taubstummen und ihre Bildung, in ärztlicher, statistischer, pädagogischer und geschichtlicher Hinsicht; nebst einer Anleitung zur zweckmäßigen Erziehung der Taubstummen Kinder im älterlichen Hause*. Dresden — Leipzig: Arnoldischen Buchhandlung.
- SCHMIEDTOVÁ, Věra — SCHMIEDTOVÁ, Barbara (2006): Určení jazykové základovosti barev v Českém národním korpusu. In: František Čermák — Renata Blatná (eds.), *Korpusová lingvistika: Stav a modelové přístupy*. Praha: Nakladatelství Lidové noviny, s. 286–313.
- SICARD, Roch Ambroise (1808): *Théorie des signes pour l'instruction des sourds-muets [...] Suivie d'une notice sur l'enfance de Massieu*. Paris: Imprimerie de l'Institution des Sourds-Muets.
- Sign Language Typology: How Are Colour, Numerals and Kinship Terms Expressed in Sign Languages around the World* [online]. Preston: University of Central Lancashire. Cit. 20. 5. 2015. Dostupné z WWW: <http://www.uclan.ac.uk/research/explore/projects/sign_language_typology.php>.
- SLÁNSKÁ BÍMOVÁ, Petra — OKROUHLÍKOVÁ, Lenka (2008): *Rysy přirozených jazyků: Český znakový jazyk jako přirozený jazyk: Lexikografie: Slovníky českého znakového jazyka [2., opravené vydání]*. Praha: Česká komora tlumočnicků znakového jazyka.
- Spread the Sign* [online]. Cit. 20. 5. 2015. Dostupné z WWW: <<http://www.spreadthesign.com>>.
- STOKOЕ, William C. (1987): Lexical indicators of cultural change. In: Jim G. Kyle (ed.), *Sign and School: Using Signs in Deaf Children's Development*. Philadelphia, PA: Multilingual Matters, s. 7–11.



ŠKORNIČKA, Karel (1890): *Výchova a vyučování hluchoněmých*. Ivančice: J. Vávra.

ŠŮCHOVÁ, Lucie (2007): *Metafora v českém znakovém jazyce* [nepublikovaná diplomová práce]. Praha: ÚČJTK FF UK v Praze.

TAUB, Sarah F. (2001): *Language from the Body: Iconicity and Metaphor in American Sign Language*. Cambridge: Cambridge University Press.

VOJNAROVÁ, Magdalena (2005): *České a moravské znaky — regionální dialekt Neslyšících* [nepublikovaná bakalářská práce]. Praha: ÚČJTK FF UK v Praze.

DE Vos, Connie (2011): Kata Kolok color terms and the emergence of lexical signs in rural signing communities. *The Senses and Society*, 6(1), s. 68–76.

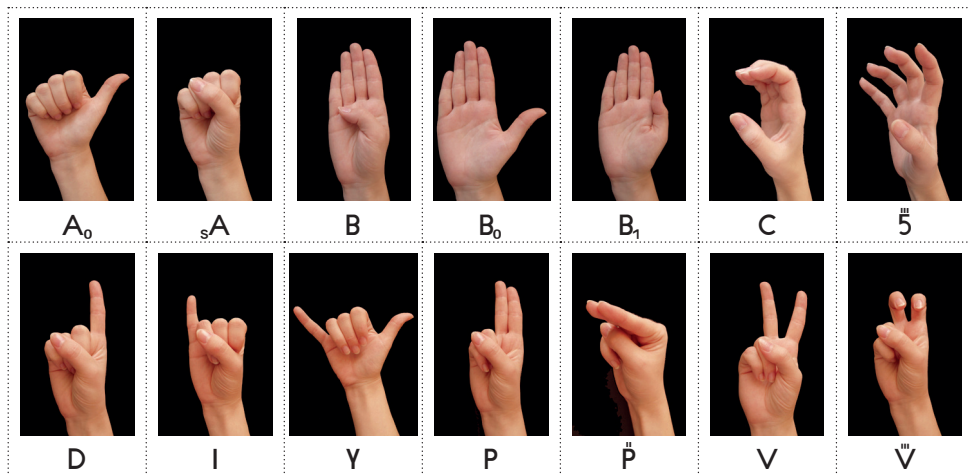
WOODWARD, James (1976): Signs of change: historical variation in American Sign Language. *Sign Language Studies*, 10, s. 81–94.

WOODWARD, James (1978): Historical bases of American Sign Language. In: Patricia Siple (ed.), *Understanding Language through Sign Language Research*. New York, NY: Academic Press.

WOODWARD, James (1989): Basic color term lexicalization across sign languages. *Sign Language Studies*, 63(1), s. 145–152.

ZBOŘILOVÁ, Radka (v tisku): Konceptualizace barev ve znakových jazycích. In: *Jazyky v komunikaci neslyšících*. Praha: Karolinum.

PŘÍLOHA 1: TABULKA — TVARY RUKY



Lenka Okrouhlíková | Ústav jazyků a komunikace neslyšících FF UK
<lenka.okrouhlikova@email.cz>