

MATERIÁLY

Kromě materiálů, které si koupíš v papírnictví (tužka, tuš, tempery, křídly, gjacondy, papíry, lepidlo atd.), se přímo v přírodě vyskytují některé další.

Ke kresbě můžeš využívat samotné přírodniny (rostliny barví zeleně, větvičky jako štětce), nebo shromažďovat různé materiály a ty pak obtisknout, nalepit nebo jen samostatně vystavit atp.

Ale, co ti budu povídat, ty toho vymyslíš jistě mnohem víc.

FROTÁŽ

Doporučuji ti vše tento jednoduchý způsob zachycení struktury věcí. Jistě jej znáš. Spočívá v přiložení tenkého papíru na nějaký reliéf, přes který následně přejíždíme měkkou tužkou a objevuje se nám to, co máme pod papírem.

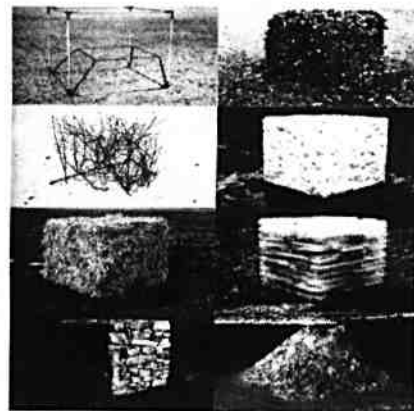
Na frotáž se nejvíce hodí kůra stromů, léta na špalku dřeva, nebo cokoliv, co má tvrdý a strukturovaný (jemně členitý) povrch.



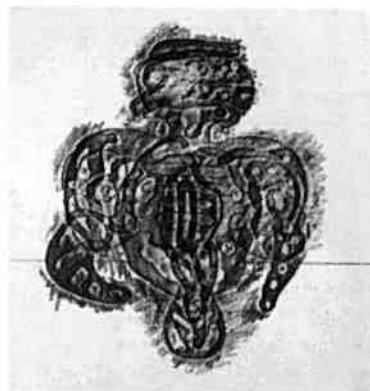
kůra borovice



léta stromu,
tam, kde jsou hustěji u sebe, je sever



Ivan Kafka - Krychle z různých materiálů



Jan Švankmajer
frotáž z předmětů poskládaných
do tvaru ptáka

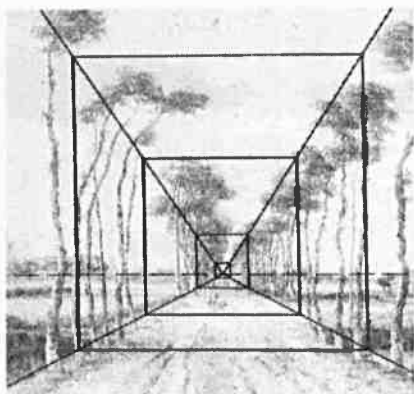
PERSPEKTIVA

Je způsob zobrazování věcí v prostoru na papír, který není prostorový. Nebo jinak řečeno, zachycení 3D prostoru na 2D prostor, tak aby to bylo co nejvíce podobné našemu vidění. Celý proces spočívá v tom, že vzdálené předměty vidíme menší než bližší předměty, i když ve skutečnosti jsou stejně veliké.

V renesanci (15. - 16. století) umělci dovedli tuto techniku zobrazení k dokonalosti.

Ale ve všech dobách nebylo zobrazování viděného světa stejné, můžeme se setkat s tzv. hieratickou perspektivou, která zobrazuje postavy společensky nejdůležitější jako největší.

Rozeznáváme perspektivu lineární a barevnou. To znamená, že prostor můžeme zobrazit jednak zmenšováním objektů, jak vidíme na obrázku se stromy, ale také pomocí barev - v popředí vidíme barvy jasnější a teplé a v dálce tlumenější a chladné.



Zde jsou nakreslené úběžníky do obrazu Alej v Middelharnnisu od Meindert Hobbema (1689). Čárkovaná linka zobrazuje horizont, obzor - to je setkání krajiny, země, moře s oblohou, podle jeho umístění dokážeme ukázat z jakého pohledu výjev pozorujeme. Pokud je horizont výše než v úrovni oka, máme pocit, že se nad námi výjev tyčí. Když je horizont niž, díváme se na výjev z nadhledu (např. z věže).



Traianův sloup v Římě (113)
- zde je zobrazeno to, co stojí v optickém prostoru za sebou, v pásech nad sebou



M.C. Escher - Relativita (1953)
Pokud výborně ovládáš perspektivu, můžeš divákovi pěkně zamotat hlavu.

MAPY, TAJNÉ ÚKRYTY, POKLADY

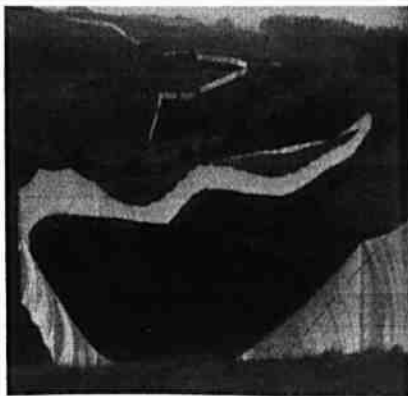
Ztratil/a ses někdy? Hledal/a jsi někdy nějaký poklad podle zašifrované zprávy? Nebo tě zajímaly příběhy o pirátech a jejich ukrytých pokladech? Vyzkoušel/a jsi rýžování zlata? Čteš rád/a cestopisy? K putování krajinou patří mapy, které nám pomáhají v orientaci, bez nich bychom často nedošli tam, kam chceme.

ŘÁD, LINIE, PRAVIDELNOST

Jak vidíš na obrázcích dole, k tomu, aby v krajině něco vyniklo potřebuješ docela málo – pravidelnost, linii, řád. Příroda jako by byla neřád, a to vůbec nemyslím, že by byla zlá, ale že je neuspořádaná. Ve chvíli, kdy v přírodě najdeme řád, tak jej vytvořil člověk. Příroda sama řád takového druhu jako člověk neuznává, v ní fungují jiné zákonitosti, jako je potřeba rozmnožování a růstu. Jediné, co bychom mohli považovat v přírodě za pravidelné, jsou roční období, noc a den, ale to nikdy není tak pravidelné třeba jako narýsovaná krychle.



Carl Andre - linie v krajině tvořená dřevěnými kvádry (1977)



Christo - Runnikg Fance (1972-76), linie v krajině tvořená velkými kusy látky zavěšenými na kovové konstrukci



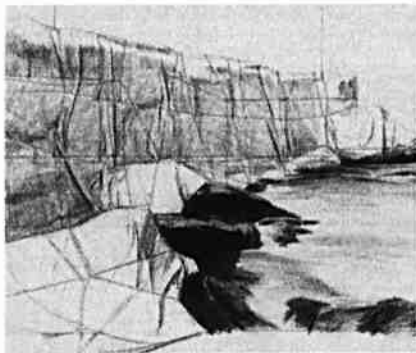
Robert Smithson - Line made by Wolking (1967), cesta vyslaná v trávě



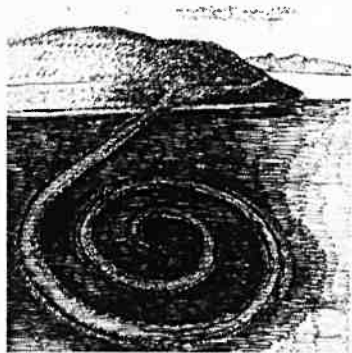
František Skála - jedna strana deníku, který si autor psal a kreslil při pěším putování z Prahy do Venezie

LAND-ART (umění pracující s přírodou)

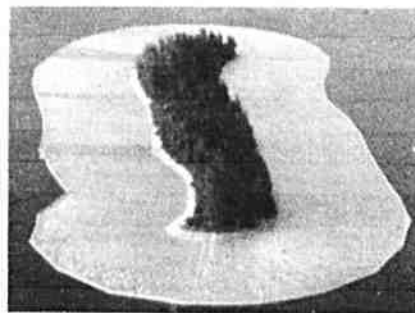
Vznikl v 60. letech jako reakce na komercializaci umění. Umělci, kteří se pomocí land- artu vyjadřovali, se také často věnovali performaci (představení) a konceptuálnímu umění (jde o myšlenku, která je v díle vyjádřena). A tak jsme mohli potkat na Václavském náměstí v Praze člověka, který se převlékl do podivně barevného obleku, četl nějakou knihu, jejíž listy pak zapaloval a vedle sebe měl cedulku, aby procházející občané kokrhali (Milan Knížák). Je to touha po neopakovatelnosti a neprodejnosti, protože akce je zachytitelná jen na fotografii nebo na video, ale samotná je neprodejná, pokud za ní nebudeme vybírat vstupné. Také se někteří umělci vydávali na cesty, které různým způsobem zaznamenávali. Třeba Jan Mlčoch zachytil na fotografie a do mapy svůj výstup na horu Kotel.



Christo - Packaged Coast, 1969, návrh zabalení pobřežních skal do látky



Robert Smithson - návrh Spirálového mola na jezeře v Utahu (1970)



Christo - Surrounded Islands, 1980-83, ostrovy obalené růžovou látkou



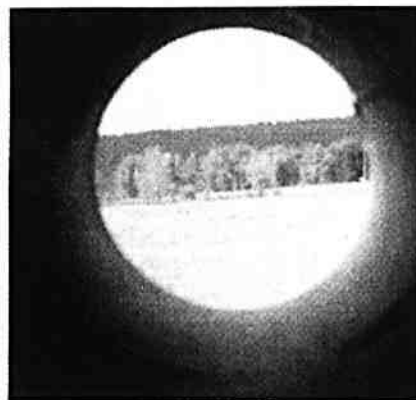
Richard Long - kruh z kamenů



W. De Maria - The Lightning Field, 1977, pole tyčí, které chytají blesky

POHLEDY DO KRAJINY

Když malujete nebo kreslíte pohled do krajiny, také se vám na čtvrtku vejde jen určitý výřez toho, co vidíte. Stejně je to při fotografování. Pokud stojíte na nějaké rozhledně a chcete zachytit všechno, co vidíte, když se otočíte dokola, musíte vyfotografovat několik fotografií a pak je složit k sobě. Červené rámečky vám slouží k výběru nějakého zajímavého výřezu, pohledu.



Nancy Hold - Views Through Sand Dune (1972),
přehled do krajiny skrz rouru

HMAT, DOTEK

K vnímání patří kromě zraku, který je pro nás nejdůležitější, určitě i další smysl - hmat. Už jsi někdy zkoušel/a rozpoznat věci jen hmatem, když jsi měl/a zavřené oči nebo jsi byl/a v úplné tmě? Jestli ne, tak si to určitě vyzkoušej, je to zajímavá zkušenost. V lese na vás čekají různorodé materiály, kterých je příjemné se dotýkat (mech). Říká se, že má někdo srdce chladné nebo tvrdé jako kámen. To ale nejdříve někdo musel na kámen sáhnout, aby poznal jeho vlastnosti. Nejde se jen podívat, to nepoznáme všechno. Dotek může být příjemný (když nás pohladí někdo, koho máme rádi) nebo nepříjemný (když třeba sáhneme na bodlák).



čtyři sonogramy strnadů obecných dokumentují
dialekty z jednotlivých oblastí na území Německa.

ZÁZNAM ZVUKU

Zvuk je jakoby nezachytitelný, protože probíhá v čase. Ale jsou přístroje (sonografy), které zvuky zaznamenávají pomocí čárek, jak vidíš pod obrázkem ptáka. Zvuk můžeme samozřejmě nahrát třeba na kazetu, ale když jej máme zachytit na papír je to složitější. Ale myslím, že tobě to nebude dělat problémy, jde to i se zavřenýma očima. Záznamy zvuků zvířat se zabývala celý život Olga Karlíková.



SVĚTLO, BARVA

Světlo způsobuje, že vidíme barvy předmětů. Když zajde slunce, barvy přestávají být tak živé, až rozeznáváme jen odstíny šedé a černou. Osvětlení předmětů a krajiny se mění během dne a ročních období, proto vypadá pohled z okna jinak než v poledne než večer.

Mezi hmotnými barvami (například temperami) a barevnými světly je rozdíl. U barevných světel jsou základní barvy - červená, modrá a žlutá a z nich se dají smíchat všechny ostatní kromě bílé. Základní barvy světla jsou červená, zelená a tmavě modrá. Pokud se složí všechny světelné barvy, tak dávají dohromady bílé světlo. Zatímco, když smícháš žlutou a modrou temperu, tak ti vznikne černá.

Fotografové přišli na to, že když potřebují při fotografování některé věci zdůraznit, tak musí použít filtr opačné barvy (modrá - žlutá, žlutá - červená,...). To si můžeš vyzkoušet s barevnými rámečky.

ŽLUTÝ FILTR - je univerzální filtr pro krajinné snímky, lehce ztmaví modré nebe. Snímky na sněhu, které často mívají modré stíny, jsou jasnější.

MODRÝ FILTR - tento filtr nám pomůže ke krásným fotografiím modrého nebe. Dobře se hodí tam, kde chceme docílit jasných snímek s pohledů do dálky s atmosférickým oparem.

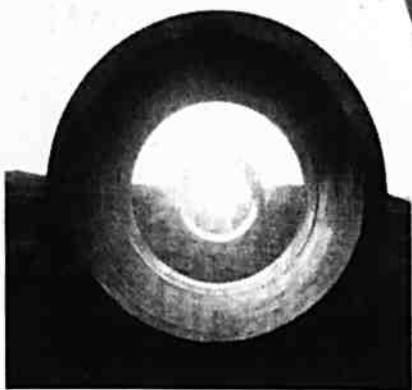
ZELENÝ FILTR - hodí se při fotografování portrétů, protože pleť většinou zčervenává.

ORANŽOVÝ FILTR - zřetelně odděluje bílé mraky na modrém nebi, které se tímto filtrem ztmaví.

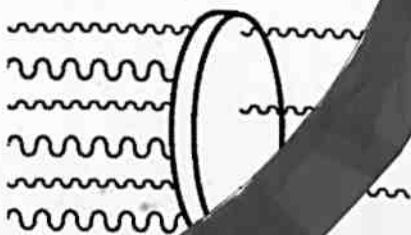
MODRÝ FILTR - dobrý ke korekci červené za umělého osvětlení a také zvyšující kontrast oparu u krajinných snímků.



člověk



Nancy Hold - Sun Tunnel (1973-76), tunel se silným sklem, sluneční tunel



Obrs-

tr (kolečko), některé
na od předmětu jím

SVĚTLO, BARVY

Světlo způsobuje, že vidíme barvy předmětů. Když zajde slunce, tak barvy přestávají být tak jasné, až rozeznáváme jen odstíny šedé a černou. Osvětlení předmětů a krajiny se mění během dne a ročních období, proto ráno vypadá pohled z okna jinak než v poledne nebo večer.

Mezi barvami (například temperami) a barevnými světly je rozdíl. U barev jsou základní barvy - červená, modrá a žlutá a z nich se pak dají namíchat všechny ostatní kromě bílé. Základní barvy světla jsou jiné - červená, zelená a tmavě modrá. Pokud se složí všechny světelné barvy, tak dávají dohromady bílé světlo. Zatímco, když smícháš žlutou, červenou a modrou temperu, tak ti vznikne černá.

Fotografové přišli na to, že když potřebují při fotografování některou barvu zdůraznit, tak musí použít filtr opačné barvy (modrá - žlutá, zelená - červená,...). To si můžeš vyzkoušet s barevnými rámečky.

ŽLUTÝ FILTR - je univerzální filtr pro krajinné snímky, lehce ztmavuje modré nebe. Snímky na sněhu, které často mívají modré stíny, jsou zářivější.

ČERVENÝ FILTR - tento filtr nám pomůže ke krásným fotografiím bouřkového nebe. Dobře se hodí tam, kde chceme docílit jasných snímků u pohledů do dálky s atmosférickým oparem.

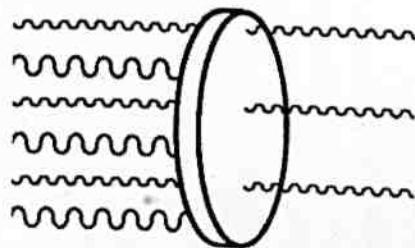
ZELENÝ FILTR - hodí se při fotografování portrétů, protože pleť je většinou načervenalá.

ORANŽOVÝ FILTR - zřetelně odděluje bílé mraky na modrém nebi, které se působením filtru ztmaví.

MODRÝ FILTR - je dobrý ke korekci červené za umělého osvětlení a také zvyšuje působivost oparu u krajinných snímků.



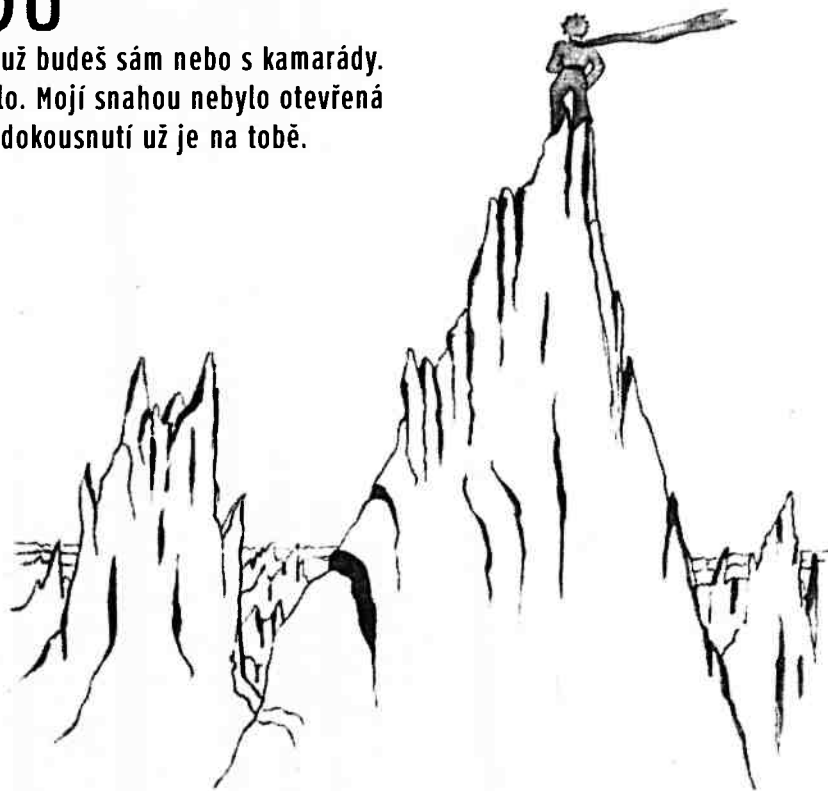
Nancy Hold - Sun Tunnel (1973-76), tunel se silným sklem, sluneční tunel



obrázek toho, jak funguje filtr (kolečko), některé odražené paprsky světla od předmětu jím neprojdou

NA SHLEDANOU

Přeji ti příjemné chvíle při tvorbě, ať už budeš sám nebo s kamarády. Doufám, že tě alespoň něco inspirovalo. Mojí snahou nebylo otevřená témata vyčerpat, ale jen nakousnout, dokousnutí už je na tobě.



TVOŘÍLEK

AUTORKA: Alena Krejčová

V počtu dvanácti kusů vlastnoručně vyrobila Alena Krejčová jako součást své diplomové práce, jejíž téma je „Autorská kniha“. Průvodce krajinou byl vytvořen k didaktickému projektu.

2007

UNIVERZITA KARLOVA V PRAZE, PEDAGOGICKÁ FAKULTA
KATEDRA VÝTVARNÉ VÝCHOVY