

Univerzita Karlova  
Fakulta tělesné výchovy a sportu

**UPLATNĚNÍ ABSOLVENTŮ STUDIJNÍHO PROGRAMU  
TĚLESNÁ VÝCHOVA A SPORT UK FTVS NA TRHU PRÁCE**

Autoreferát disertační práce v oboru Kinantropologie

Autor: Vilém Omcirk

*Školící pracoviště:* Univerzita Karlova  
Fakulta tělesné výchovy a sportu  
Katedra managementu sportu

*Školitelka:* doc. Ing. Eva Čáslavová, CSc.

Disertační práce byla zpracována v průběhu doktorského studia (2012 – 2017).

Disertační práce představuje původní rukopis. S jejím plným textem je možné se seznámit v Ústřední tělovýchovné knihovně, José Martího 31, Praha 6, 162 52.

Oponenti: .....

.....

Datum konání obhajoby: .....

Předseda komise pro obhajobu: .....

# ÚVOD

Současné terciární vzdělávání v Evropě naplňuje proces stanovený Boloňskou deklarací (1999).<sup>1</sup> Vysoké školství je tak na celoevropské úrovni standardizováno a přineslo mj. rozdělení vysokoškolských úrovní do bakalářských, magisterských a doktorských cyklů. Dalším důsledkem je tzv. masifikace terciárního vzdělání v těch zemích, kde je podíl vysokoškolsky vzdělané populace nižší než 30%. Oběma zmíněnými procesy v posledních letech prošla a stále prochází i Česká republika (dále ČR).

V souvislosti s masifikací terciárního vzdělání a s rostoucím počtem absolventů vysokých škol vstupujících na trh práce vyvstává otázka uplatnění daných absolventů na tomto trhu. Trh práce totiž nemusí všechny absolventy vysokých škol v dostatečné míře absorbovat a nedostatek volných vysokoškolsky kvalifikovaných pozic vede k tzv. kaskádovému efektu, kdy vysokoškolští absolventi nastupují do pozic, kde je vyžadováno pouze středoškolské vzdělání a problém s uplatněním na trhu práce pak mají i absolventi pouze se středoškolským vzděláním. To je jedním z hlavních důvodů, proč je v posledních letech téma uplatnění absolventů škol, nejen těch vysokých, předmětem zájmu mnoha odborníků ze státní, akademické i soukromé sféry.

Vysokoškolské vzdělávání je procesem, který je možné evaluovat mj. právě výzkumy uplatnění absolventů vysokých škol. Každá vysoká škola by si měla ověřovat, jaké absolventy produkuje, mj. právě výzkumy uplatnění svých absolventů. Tento přístup je nazýván tzv. pedagogickou akontabilitou.

Disertační práce se zaměřuje na uplatnění vysokoškolských absolventů jedné konkrétní vzdělávací instituce, kterou je Fakulta tělesné výchovy a sportu Univerzity Karlovy (dále UK FTVS). Základní soubor respondentů v provedeném výzkumu je dále omezen pouze na prezenční magisterské absolventy oborů studia ve studijním programu Tělesná výchova a sport. Z důvodu použité elektronické kontaktní metody jsou do základního souboru výzkumu zahrnuti pouze absolventi z let 2010 až 2015. Daným výzkumem jsou získána jedinečná primární data, která jsou analyzována a vyhodnocena souhrnně i v rámci jednotlivých oborů studia a také jsou porovnána s dostupnými sekundárními daty z předchozích tematicky obdobných studií. Výsledky pak mohou mít mj. praktický dopad při přípravě akreditací jednotlivých studijních oborů a při zvyšování kvality výuky.

---

<sup>1</sup> Viz <[http://www.msmt.cz/uploads/odbor\\_30/Jakub/bologna/Bolonska\\_deklarace\\_1999\\_CZ.pdf](http://www.msmt.cz/uploads/odbor_30/Jakub/bologna/Bolonska_deklarace_1999_CZ.pdf)>.

# CÍL A ÚKOLY

## Cíl práce

Hlavním cílem je zjištění uplatnění prezenčních magisterských absolventů studijního programu Tělesná výchova a sport UK FTVS z let 2010 až 2015 na trhu práce.

Tímto výzkumem jsou získána, analyzována a vyhodnocena celofakultní primární data vypovídající o přechodu absolventů ze studia na trh práce, jejich zkušenostech s dobrovolnou i nedobrovolnou nezaměstnaností, jejich současné pracovní situaci a hodnocení vybraných kritérií výuky na UK FTVS.

Výsledky mohou dále sloužit pro interní potřeby samotné UK FTVS při přípravě nových či obnově stávajících akreditací jednotlivých oborů studia a při zkvalitňování výuky ve zkoumaných studijních oborech.

## Dílčí úkoly

K dosažení uvedeného cíle bylo potřeba provést několik dílčích úkolů:

- 1) Stanovit výzkumnou otázku;
- 2) Vymezit vybrané relevantní ekonomické pojmy – trh práce, nabídka práce, poptávka po práci, nezaměstnanost, míra nezaměstnanosti, délka nezaměstnanosti, dopady nezaměstnanosti a klasifikace nezaměstnanosti;
- 3) Vymezit pojem uplatnění absolventů v prostředí vysokoškolského systému a trhu práce v ČR;
- 4) Představit UK FTVS a jednotlivé zkoumané magisterské obory studia;
- 5) Provést literární rešerši současného stavu poznání v dané problematice a na základě již realizovaných studií a dalších sekundárních dat operacionalizovat výzkumný konstrukt uplatnění absolventa UK FTVS;
- 6) Na základě provedené operacionalizace sestavit výzkumný dotazník;
- 7) Stanovit výzkumnou strategii a určit postup výběrového šetření;
- 8) Provést pilotáž a následnou úpravu výzkumného dotazníku;
- 9) Provést předvýzkum a opět následnou úpravu výzkumného dotazníku;
- 10) Realizovat sběr dat;

- 11) Vypočítat chí-kvadrát testy získaných dat dle stanovených identifikačních proměnných ve výzkumném dotazníku (pohlaví respondentů, obor studia, rok absolvování studia);
- 12) Provést následnou statistickou analýzu dat;
- 13) Interpretovat analyzovaná data;
- 14) Provést souhrnné vyhodnocení uplatnění absolventů UK FTVS;
- 15) Porovnat výsledky provedené studie s výsledky předchozích obdobných výzkumů a dalšími relevantními sekundárními daty;
- 16) Vyhodnotit zvolenou výzkumnou strategii a realizovaný postup výběrového šetření;
- 17) Sestavit doporučení a témata pro budoucí návazné či opakované studie.

Všechny tyto úkoly byly postupně realizovány výzkumníkem v období let 2012 až 2017.

# SHRNUTÍ TEORETICKÉ ČÁSTI

## Uplatnění absolventů vysokých škol na trhu práce

Každý absolvent školy, ať již základní, střední či vysoké, je v průběhu své vzdělávací kariéry ovlivněn počtem let strávených na určitém typu školy v jednotlivých úrovních vzdělávání.

Na evropské úrovni je v několika posledních letech realizován tzv. Boloňský proces.<sup>2</sup> Tento proces na základě přistoupení ministrů za oblast školství v jednotlivých zemích k Boloňské deklaraci (1999)<sup>3</sup> standardizuje průběh vysokoškolského vzdělávání a tato standardizace k roku 2016 probíhá ve 46 evropských zemích.<sup>4</sup> Projevem Boloňského procesu v ČR je např. restrukturalizace vysokoškolského vzdělávání do bakalářského, magisterského a doktorského cyklu.

V ČR je možné momentálně studovat na 66 vysokých školách, tj. přibližně 3x více než v roce 1990. Z těchto 66 vysokých škol je 26 veřejných a 40 soukromých.<sup>5</sup> V roce 2016 bylo na českých vysokých školách zapsáno celkem 311 367 studentů.<sup>6</sup> Nově zapsaných studentů bylo 53 650<sup>7</sup> a vysokoškolské studium absolvovalo 77 328 studentů (z toho bylo 34 034 magisterských absolventů).<sup>8</sup>

Na trh práce a do práce nastupuje meziročně stále více vysokoškolských absolventů. Na počátku 21. století se jednalo přibližně o 20 000 až 30 000 absolventů ročně. V 2. polovině minulého desetiletí se již jednalo o 30 000 až 40 000 absolventů ročně a v tomto desetiletí se dané počty pohybují mezi 40 000 až 50 000 absolventy ročně.<sup>9</sup>

V souvislosti se zhoršujícími se podmínkami trhu práce pro absolventy škol jsou již zcela běžné situace, kdy je vysokoškolský student již zaměstnán během svého studia. Trend „práce při studiu“ už je nahrazován trendem novým „studium při práci“, a tím zdaleka není myšleno studium distanční či kombinované, ale jedná se o poměrně běžný stav u dnešních prezenčních vysokoškolských studentů.

---

<sup>2</sup> Viz <<http://www.msmt.cz/vzdelavani/vysoke-skolstvi/bolonsky-proces-2>>.

<sup>3</sup> Viz <[http://www.msmt.cz/uploads/odbor\\_30/Jakub/bologna/Bolonska\\_deklarace\\_1999\\_CZ.pdf](http://www.msmt.cz/uploads/odbor_30/Jakub/bologna/Bolonska_deklarace_1999_CZ.pdf)>.

<sup>4</sup> Mühleck et al., 2016, s. V.

<sup>5</sup> Zdroj: <<https://www.czso.cz/csu/czso/skoly-a-skolska-zarizeni>>.

<sup>6</sup> Zdroj: <[http://dsia.uiv.cz/vystupy/vu\\_vs\\_f2.html](http://dsia.uiv.cz/vystupy/vu_vs_f2.html)>.

<sup>7</sup> Zdroj: <[http://dsia.uiv.cz/vystupy/vu\\_vs\\_f3.html](http://dsia.uiv.cz/vystupy/vu_vs_f3.html)>.

<sup>8</sup> Zdroj: <[http://dsia.uiv.cz/vystupy/vu\\_vs\\_f4.html](http://dsia.uiv.cz/vystupy/vu_vs_f4.html)>.

<sup>9</sup> Koucký – Ryška – Zelenka, 2014, s. 25.

Od roku 1993 do roku 2016 vzrostl podíl vysokoškolsky vzdělaného obyvatelstva ČR ze 7,8% na 18,5%. V posledních letech tento podíl vzrůstal rychlostí přibližně 1% ročně. To je způsobeno aplikací již zmíněného Boloňského procesu a změnou dostupnosti vysokoškolského vzdělání z povahy elitního vzdělání na široce dostupné vzdělání.

V souvislosti s rostoucím počtem obyvatel s úspěšně ukončenou vysokou školou vyvstává problém s pracovním uplatněním těchto obyvatel. Poptávková strana trhu práce (zaměstnavatelé) nemusí reflektovat vyšší nabídku práce ze strany absolventů vysokých škol a z tohoto důvodu jsou daní absolventi nuceni zaujímat i takové pracovní pozice, kde není požadována vysokoškolská kvalifikace, nebo jsou nuceni na pozici s odpovídající kvalifikací déle čekat. Studium vysoké školy je z pohledu společnosti i jednotlivce přípravou na budoucí povolání. Bohužel, mladí lidé po skončení studia vysoké školy jsou jednou z nejvíce ohrožených skupin nezaměstnaností. Skupina mladých lidí po ukončení vzdělávání je spolu se skupinou obyvatel ve věku 55 až 64 let vůbec nejohroženější nezaměstnaností. Podíl vysokoškolských pracovních míst a podíl vysokoškolských pracovních míst pro absolventy se totiž zvyšuje pomaleji než počet vysokoškolských absolventů.

Nezaměstnaný absolvent vysoké školy je pak jednak ztrátou společnosti z důvodu nevyužití jednoho ze základních výrobních faktorů – práce, ale i samostatný absolvent pocítuje negativní dopady nezaměstnanosti na jeho osobě – pocit neúspěchu, finanční problémy z důvodu absence pravidelného příjmu apod.

Pojmem uplatnění absolventa je obecně myšlena specifikace absolventa školy z pohledu jeho pracovní situace a pracovní historie (přechod do práce, jistota práce, vykonávaná profese, výše platu, subjektivní spokojenost s vykonávanou prací, využití znalostí a dovedností získaných studiem v práci a další) v návaznosti na typ školy a obor studia, dosaženou úroveň vzdělání a průběh jeho vzdělávací kariéry.

Za absolventa školy lze považovat každého, kdo úspěšně zakončil vzdělávací proces v dané školní instituci. Jsou tak rozlišováni absolventi škol základních, středních, vyšších odborných a vysokých. Na vědomí je nutno vzít fakt, že dospělý absolvent vysoké školy nevstupuje do života pouze jako absolvent dané vysokoškolské instituce, ale rovněž jako absolvent určité školy základní a určité školy střední.

Vzdělávací kariéra absolventa vysoké školy je v ČR ovlivněna většinou celkem 18 lety školního institucionálního vzdělávání, které se skládá z 9 let na základní škole,

přibližně 4 let na škole střední (zde je ovšem velice vysoká variabilita a absolventi různých středních škol trávili na střední škole různý počet let ovlivněný typem dané instituce) a dále 5 let na škole vysoké. Absolventem vysoké školy se jednotlivec stává navíc většinou dvakrát. Poprvé, když absolvuje studium bakalářské, které v současné době činí standardně 3 roky, a podruhé, když absolvuje studium magisterské, které v současné době činí standardně 2 roky. U zkoumání uplatnění absolventa vysoké školy tak je nutno vzít na vědomí nejen jeho celou vzdělávací kariéru, ale rovněž i stupeň jeho ukončeného vysokoškolského vzdělání a absolventi jsou tak děleni na absolventy bakalářských programů s titulem Bc. a magisterských programů s titulem Mgr., Ing. či několika dalších.

Možností uplatnit se má absolvent školy několik. Existují určité objektivní faktory, které je možné využít k seřazení absolventů na určitém zkonstruovaném kontinuu, jako např. škála socio-ekonomického statusu povolání ISEI, která absolventy posuzuje dle výše příjmů, úrovně dokončeného vzdělání a vykonávaného povolání.<sup>10</sup> Dalšími objektivními ukazateli může být i úroveň dosahovaných příjmů či úroveň míry nezaměstnanosti jednotlivých absolventů škol. Vybranými objektivními ukazateli (např. mzda, ISEI, zkušenosti s nezaměstnaností) se zabýval i realizovaný výzkum.

Dalšími faktory jsou subjektivní ukazatele uplatnění absolventa, které lze považovat za ty vůbec nejdůležitější. Jedná se o osobní spokojenost s vykonávanou profesí a možnost využít získané znalosti a dovednosti v zaměstnání. Oba tyto subjektivní ukazatele jsou rovněž předmětem provedeného výzkumu.

Veškeré uvedené indikátory umožňují získaná data od případných respondentů o jejich situaci na trhu práce po absolvování školy seřadit do několika skupin. Je tak posuzována např. míra tzv. horizontální shody mezi vystudovaným oborem a vykonávanou prací, kdy je zkoumán vztah mezi vhodností vystudovaného oboru k náplni vykonávané práce a dále míra tzv. vertikální shody, kdy je zkoumán vztah mezi úrovní vzdělání nejvhodnější pro vykonávanou práci a dosaženou úrovní vzdělání respondenta. Obě tyto míry jsou také předmětem provedeného výzkumu.

---

<sup>10</sup> Stupnice ISEI (International Socio-Economic Index, česky Mezinárodní index socio-ekonomického statusu povolání) značí socio-ekonomický status povolání jedince a je určena na základě proměnných vzdělání, příjem a povolání. Toto kontinuum sestavili autoři Ganzeboom – De Graaf – Treiman (1992). Tento index nabývá hodnot od 10 (pomocný kuchař) až 90 (soudce) a jednotlivé hodnoty jsou k dispozici pro mnoho kategorií zaměstnání dle Mezinárodní standardní klasifikace zaměstnání ISCO (až 271 kategorií). Stupnice ISEI je pravidelně aktualizována a její poslední verze ISEI-08 byla vytvořena a propojena s novou verzí ISCO-08.

Cílem každé vzdělávací instituce by tak mělo být produkovat takové absolventy, kteří nebudou mít problémy najít si práci odpovídající dosaženému vzdělání, odpovídající získaným odborným znalostem a dovednostem a dále takovou práci, kde se bude absolvent cítit osobně spokojený jak z hlediska náplně vykonávaných činností, tak z hlediska platových podmínek a získaného sociálního statusu.

Pokud je u absolventů zjištěna vysoká úroveň horizontální a vertikální neshody mezi vykonávanou prací a získaným vzděláním, je nutné se zaměřit na výhody či nevýhody spjaté s touto neshodou. Může docházet k situacím, kdy např. absolventi záměrně nevykonávají práci spjatou s vystudovaným oborem, protože v jiných profesích než těch vystudovaných získávají výhodu v podobě výše příjmů, sociálního statusu či úrovně spokojenosti s vykonávanými činnostmi v práci.

V oblasti uplatnění absolventů vysokých škol na trhu práce je hlavní zájem upřen zejména na následující oblasti (upraveno a doplněno autorem dle Zelenky, 2008):

- Průběh vzdělávání (vzdělávací kariéra) – typ absolvovaných škol před přechodem na trh práce, dosažené úrovně vzdělání (Bc., Mgr., Ph.D.), forma studia (prezenční, distanční, kombinovaná), dosažené školní výsledky (např. získání červeného diplomu), způsoby výuky, absolvování stáží a praxí (souvisejících či nesouvisejících se studiem);
- Hodnocení získaného vzdělání – např. jako základu pro budoucí pracovní aktivity, zpětná volba vzdělání (úroveň / škola / obor) v případě možnosti zpětného rozhodnutí;
- Vliv rodinného zázemí – vzdělání a povolání rodičů, sociální a ekonomický kapitál rodiny;
- Délka a způsoby hledání první práce – doba mezi absolvováním studia a nástupem do první práce, doba aktivního hledání první práce, zdroje hledání a nalezení první práce;
- Úroveň první práce – charakteristika pracovní pozice jako např. finanční (mzda) i nefinanční ukazatele (prestiž práce), vhodnost oboru a úrovně studia pro vykonávanou první práci, počet podřízených pracovníků, objektivní jistota (plný či částečný úvazek, práce na dobu neurčitou či určitou) a subjektivní jistota první práce (vnímání jistoty pracovního místa), týdenní pracovní doba (smluvní a reálná), míra využití vlastních znalostí, údaje o zaměstnavateli jako např. sektor a



odvětví působnosti, geografický region působnosti, počet zaměstnanců, způsob obsazování volných pozic atd.;

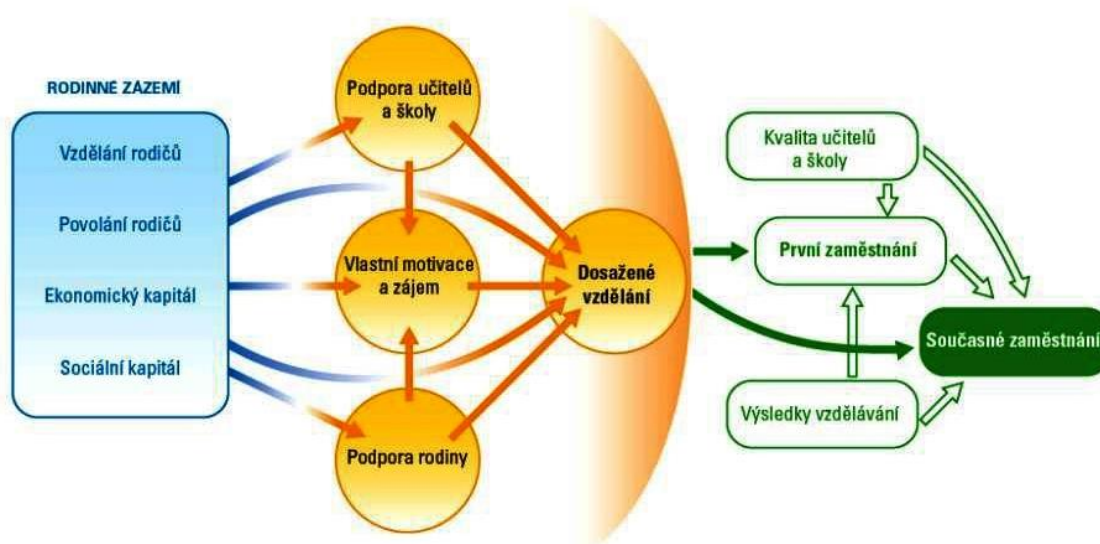
- Postup v práci, vývoj pracovní kariéry a současná práce – odchody, změny, povýšení atd., opět se hodnotí ukazatele totožné s popisem úrovně první práce;
- Shoda dosaženého vzdělání (obor, úroveň) a vykonávané práce – tzv. horizontální a vertikální shoda mezi absolvovaným studiem a vykonávanou prací.

Některé studie jdou v této problematice ještě více do hloubky a zkoumají i další oblasti (např. Středisko vzdělávací politiky, 2007):

- Kompetence absolventů – hodnocení vlastních kompetencí a dovedností a úrovně kompetencí a dovedností vyžadovaných v práci;
- Hodnoty a orientace – hodnocení osobní důležitosti vybraných charakteristik práce a důležitosti reálného stavu současné práce.

Přestože je téma uplatnění absolventů škol, popř. přímo absolventů vysokých škol velmi široké a obsáhlé, Zelenka (2008) se pokusil schematicky znázornit model uplatnění absolventů na základě syntézy veškerých dostupných informací a studií.

Schéma 1: Model uplatnění absolventů dle Zelenky (2008)



Zdroj: Zelenka, 2008, s. 69

Toto schéma 1 je syntézou většiny již popsaných faktorů uplatnění absolventů v dosavadním textu. Vstupem do tohoto procesu je rodinné zázemí studenta, které je popsáno úrovní vzdělání a povoláním rodičů a dále ekonomickým a sociálním kapitálem rodiny. Následuje vlastní motivace a zájem studenta, což je sekundárně podporováno

jednak ze strany rodiny, ale také ze strany školy. Výstupem je dosažené vzdělání a nástup do první práce. V první práci student mj. využívá studiem získané znalosti a dovednosti, popř. kompetence a v rámci své pracovní kariéry se může posouvat na jinou současnou práci, či nadále setrvávat ve své první práci. V provedeném výzkumu byl výzkumný konstrukt uplatnění absolventa, resp. uplatnění absolventa UK FTVS, operacionalizován nově pro potřeby dané studie a pro případnou využitelnost výstupů přímo vedením UK FTVS.

## **Výzkumy zabývající se uplatněním absolventů vysokých škol na trhu práce**

V tomto autoreferátu je pouze stručně odkázáno na nejvýznamnější dosavadní provedené studie, které se zabývaly tématem uplatnění absolventů vysokých škol na trhu práce. Podrobnější informace o daných studiích jsou dostupné v kompletním znění disertační práce či na uvedených odkazech:

- 1) CHEERS („Careers after Higher Education: An European Research Study“);<sup>11</sup>
- 2) EUROSTAT'S 2000 LFS AD HOC MODULE: Transition from School to Working Life;<sup>12</sup>
- 3) REFLEX 2006,<sup>13</sup> REFLEX 2010,<sup>14</sup> a REFLEX 2013;<sup>15</sup>
- 4) Kvalita II;<sup>16</sup>
- 5) LFS AD HOC MODULE 2009: Entry of Young People into the Labour Market;<sup>17</sup>
- 6) DOKTORANDI 2014;<sup>18</sup>
- 7) EUROGRADUATE;<sup>19</sup>
- 8) EUROSTUDENT.<sup>20</sup>

---

<sup>11</sup> Bližší informace o projektu CHEERS dostupné na: <<http://www.uni-kassel.de/incher/cheers/>>.

<sup>12</sup> Bližší informace o projektu „Transition from School to Working Life“ dostupné na: <[http://ec.europa.eu/eurostat/statistics-explained/index.php/EU\\_labour\\_force\\_survey\\_-\\_ad\\_hoc\\_modules#Description\\_of\\_the\\_ad\\_hoc\\_modules](http://ec.europa.eu/eurostat/statistics-explained/index.php/EU_labour_force_survey_-_ad_hoc_modules#Description_of_the_ad_hoc_modules)>.

<sup>13</sup> Bližší informace o projektu REFLEX 2006 dostupné na: <<http://www.strediskovzdelavacipolitiky.info/default.asp?page=svp&KID=27>>.

<sup>14</sup> Bližší informace o projektu REFLEX 2010 dostupné na: <<http://www.strediskovzdelavacipolitiky.info/default.asp?page=reflex10>>.

<sup>15</sup> Bližší informace o projektu REFLEX 2013 dostupné na: <<http://www.strediskovzdelavacipolitiky.info/default.asp?page=svp&KID=95>>.

<sup>16</sup> Viz Koucký – Bartušek – Zelenka (2008), Koucký – Kovařovic – Ryška (2008), Koucký – Lepič (2008), Ryška et al. (2008) a Zelenka (2008).

<sup>17</sup> Viz European Commission – Eurostat, 2012.

<sup>18</sup> Viz Fischer – Vltavská a kol., 2014.

<sup>19</sup> Viz Mühleck et al., 2016.

<sup>20</sup> Více informací o projektu EUROSTUDENT dostupné na: <[http://www.eurostudent.eu/index\\_html](http://www.eurostudent.eu/index_html)>.

Monitoring uplatnění absolventů realizují samostatně i některé vzdělávací instituce jako takové, nebo na jejich půdě vznikají akademické práce zabývající se touto tematikou:

- 1) Univerzita Karlova – např. Zaměstnatelnost a uplatnění absolventů Univerzity Karlovy (viz Ryška et al., 2012), Absolventi Univerzity Karlovy – Univerzita Karlova očima bývalých studentů a postavení absolventů UK na trhu práce (viz Středisko vzdělávací politiky, 2014);
- 2) Masarykova Univerzita v Brně – např. Uplatnění absolventů Masarykovy univerzity 2013 – 2014 v praxi (viz Guzi – Nekuda – Sirovátka, 2016);
- 3) Vysoká škola ekonomická v Praze – např. Uplatnění absolventů VŠE a hodnocení absolvovaného studia (viz Rozvojové a poradenské centrum VŠE, 2017).

V posledních letech vzniklo v ČR i mnoho akademických prací zabývajících se uplatněním absolventů, viz např. Kozel (2002), Papřoková (2008) či Janů (2008).

Přímo na UK FTVS byly vydány následující publikace s tematikou uplatnění absolventů:

- 1) Jansa – Kocourek (1998, 1999a, 1999b);<sup>21</sup>
- 2) Tilinger – Šmídová (2000);<sup>22</sup>
- 3) Tilinger – Kovář – Hlavatá – Lejčarová (2003);<sup>23</sup>
- 4) Tilinger – Kovář (2005);<sup>24</sup>
- 5) Jansa – Válková et al. (2008);<sup>25</sup>
- 6) Monitoring uplatnění absolventů z let 2006 – 2011.<sup>26</sup>

Všechny výše uvedené publikace zabývající se uplatněním absolventů UK FTVS se zabývaly pouze studijními obory Tělesná výchova a sport (jednooborové studium) a Učitelství pro střední školy (dvouoborové studium), resp. dřívější Učitelství všeobecně vzdělávacích předmětů pro střední školy v kombinacích.

Magisterští absolventi studijního oboru Management tělesné výchovy a sportu doposud nebyli zkoumáni z pohledu jejich pracovní situace ani jednou, a to přestože magistři tohoto oboru vstupují na trh práce již od roku 2000. Zároveň nebyli zkoumáni absolventi studijního oboru Vojenská tělovýchova.

---

<sup>21</sup> Jansa – Válková et al., 2008, s. 9.

<sup>22</sup> Jansa – Válková et al., 2008, s. 9.

<sup>23</sup> Jansa – Válková et al., 2008, s. 9.

<sup>24</sup> Tilinger – Kovář, 2005, s. 80-84.

<sup>25</sup> Jansa – Válková et al., 2008, s. 80-81.

<sup>26</sup> UK FTVS, 2012.

# METODIKA PRÁCE

## Výzkumná strategie

Na základě stanoveného cíle byla definována tato výzkumná otázka:

Jaké je pracovní uplatnění prezenčních magisterských absolventů studijního programu Tělesná výchova a sport UK FTVS z let 2010 až 2015 na trhu práce?

Celý výzkum byl výzkumem aplikovaným zaměřeným na deskripci a kauzalitu proměnných.

Výzkumným konstruktem byl pojem uplatnění vysokoškolského absolventa. Díky provedené literární rešerši byl sestaven základní teoretický koncept dané problematiky. Zmíněný konstrukt na teoretické úrovni musel být operacionalizován na empirické úrovni do množiny proměnných, kterými bylo uplatnění absolventů měřeno. Jednotlivé proměnné pak byly sestaveny do strukturovaného dotazníku.

Nejprve tak byla provedena metoda kvalitativního přístupu, kterou byl rozbor veřejných textů a dokumentů pro teoretické porozumění zkoumané problematiky. Byla provedena rozsáhlá literární rešerše několika desítek dosavadních publikací, článků, závěrečných zpráv a studií k tématu uplatnění absolventů na trhu práce se zaměřením zejména na absolventy vysokých škol a v případě dostupnosti údajů na absolventy pedagogických či tělovýchovných vysokých škol. Tím byl získán rámcový obraz problematiky uplatnění vysokoškolských absolventů na trhu práce a vytvořeny určité mantinely pro následnou tvorbu elektronického dotazníku.

V rámci tohoto kvalitativního přístupu byly využity i kvantitativní metody obsahové analýzy, kdy byly využity některé zjištěné výsledky, statistiky a pozorované vztahy mezi proměnnými z jiných studií pro interpretaci dané problematiky.

Dále byla provedena observační studie kvantitativního charakteru. Byl proveden neexperimentální výzkum formou statistického výběrového šetření (jednorázové průřezové šetření), kdy základní výzkumnou metodou bylo dotazování a základním výzkumným nástrojem byl strukturovaný dotazník. Technika dotazování byla elektronická. Výhodou tohoto šetření bylo možné zobecnění výsledků na základní soubor a výsledky byly svou metodou a technikou výzkumu relativně nezávislé na osobě

výzkumníka. Nevýhodou bylo omezené množství získaných dat a jejich převážně kvantitativní charakter.

Tímto kvantitativním výzkumem bylo osloveno všech 671 jedinců základního souboru a výběrový soubor nakonec tvoří 346 respondentů, kteří se na základě dobrovolnosti rozhodli dotazník vyplnit. Návratnost tak činila poměrně vysokých 52%.

Získaná data byla zkontrolována, překódována pro statistické zpracování a byla analyzována v programech Microsoft Excel a SPSS. Některá data byla analyzována kvalitativně (převážně odpovědi na otevřené otázky), jiná data byla analyzována statisticky (např. mírami centrální tendence, korelačními analýzami nebo chí-kvadrát testy).

## **Výběrové šetření**

V rámci výběrového šetření muselo být rozhodnuto o shromáždění primárních dat, protože data potřebná pro splnění cíle daného výzkumu nebyla k dispozici.

Jedinou relevantní metodou pro získání potřebných primárních dat bylo v případě tohoto výzkumu dotazování. Než byl celý dotazník sestaven, muselo být rozhodnuto o technice dotazování.

Z důvodu časové, organizační i finanční náročnosti bylo nakonec rozhodnuto o elektronickém způsobu dotazování i za cenu toho, že bylo nutné pořídit licenci vybraného elektronického výzkumného systému a omezit základní soubor respondentů jen na ty, na které mělo studijní oddělení UK FTVS emailové adresy, což byli absolventi až od roku 2010. Při výběru elektronického výzkumného systému byl zvolen systém Click4Survey,<sup>27</sup> jehož licenci výzkumník pořídil.

Technika elektronického dotazování se projevila také jako velmi dobré rozhodnutí už z toho důvodu, že bylo dosaženo nadstandardní 52% návratnosti dotazníků.

Než byl celý dotazník sestaven, musel být operacionalizován výzkumný konstrukt uplatnění vysokoškolského absolventa s ohledem na absolventy právě UK FTVS.

Tvorba samotného dotazníku začala sestavením seznamu informací, které měl tento výzkumný nástroj přinést.

---

<sup>27</sup> Více informací o elektronickém výzkumném systému Click4Survey dostupné na: <<https://www.click4survey.cz/>>.

Po pečlivém zvážení všech relevantních zdrojů a informací bylo výzkumníkem rozhodnuto, že se dotazník v rámci tohoto výběrového šetření bude zabývat těmito kritérii hodnocení míry uplatnění absolventů:

- 1) Přejít na trh práce;
- 2) Současná práce;
- 3) Hodnocení výuky.

Tyto oblasti dotazníku byly doplněny o úvodní, identifikační a závěrečné otázky a celý dotazník byl sestaven tak, aby na sebe jednotlivé části logicky navazovaly (viz příloha 1):

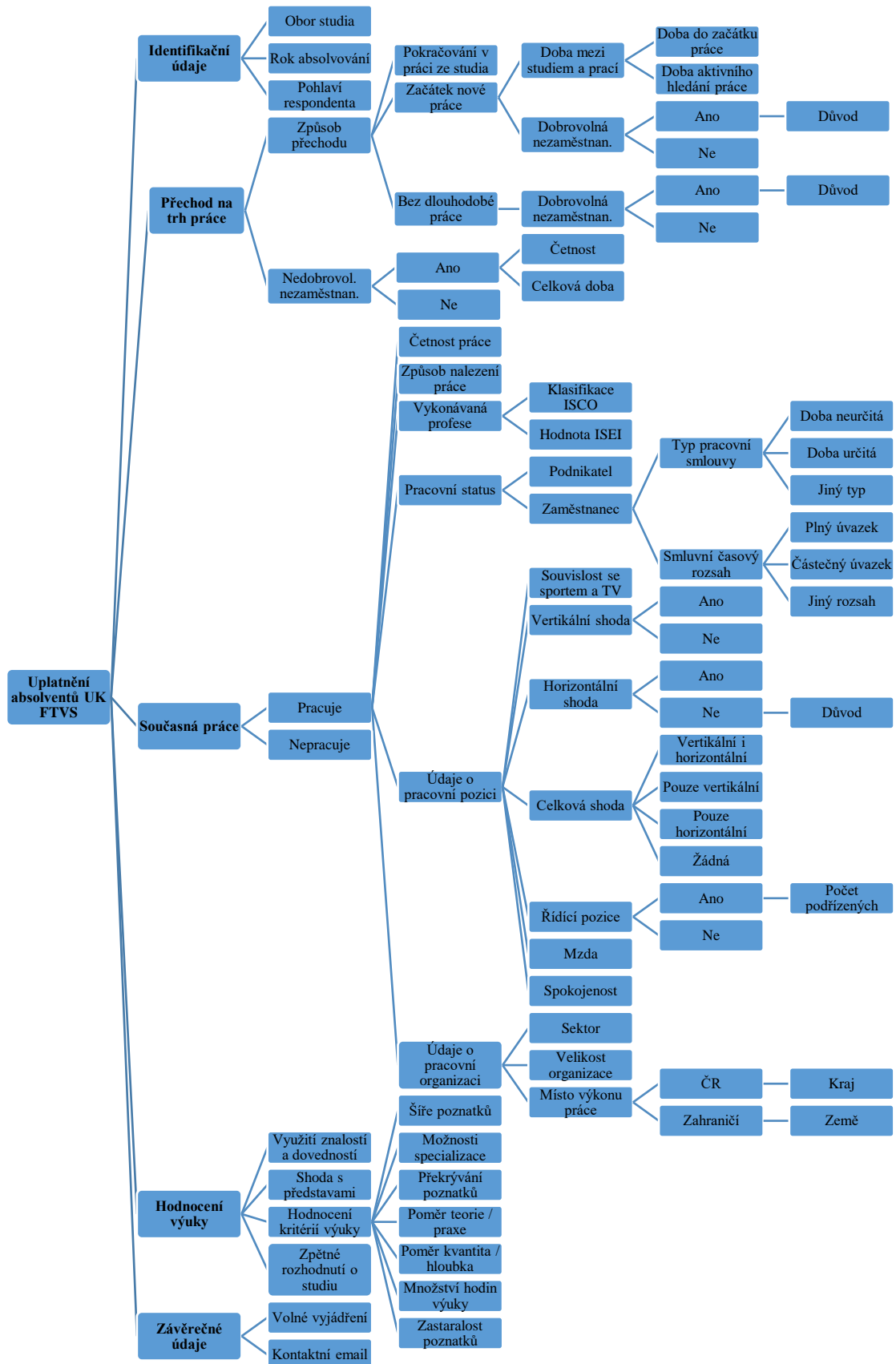
- 1) Úvodní otázky (otázky č. 1 a č. 2);
- 2) Přejít na trh práce (otázky č. 3 až č. 9);
- 3) Současná práce (otázky č. 10 až č. 26);
- 4) Hodnocení výuky (otázky č. 27 až č. 30);
- 5) Identifikační otázka (otázka č. 31);
- 6) Závěrečné otázky (otázky č. 32 a č. 33).

Z důvodu rozřídění jednotlivých výsledků musel dotazník přinést takové informace, jakými byl absolvovaný obor studia (otázka č. 1), rok absolvování studia (otázka č. 2) a pohlaví respondenta (otázka č. 31).

Závěrem dotazníku byl respondentovi ponechán prostor pro otevřenou zpětnou vazbu k jeho uplatnění na trhu práce (otázka č. 32) a prostor pro emailový kontakt v případě zájmu o zaslání závěrečné zprávy z výzkumu (otázka č. 33).

Na následující straně je zobrazeno výsledné schéma operacionalizace výzkumného dotazníku. Schéma 2 tak zobrazuje finálně operacionalizovaný výzkumný konstrukt uplatnění vysokoškolského absolventa z řad UK FTVS pro potřeby tohoto výběrového šetření.

Schéma 2: Operacionalizovaný výzkumný konstrukt uplatnění absolventa UK FTVS



Zdroj: vlastní zpracování

Při určení velikosti vzorku byl nejprve učiněn statistický výběr, tzn., že byl předem identifikován základní soubor respondentů s předem známým rozsahem výběru. Základní soubor byl z důvodu časové a organizační náročnosti, zobecnitelnosti budoucích výsledků a určité porovnatelnosti zjištěných výsledků specifikován úžeji než na všechny absolventy UK FTVS.

Základní soubor tak byl nakonec tvořen magisterskými absolventy prezenční formy studia ve studijním programu Tělesná výchova a sport v následujících oborech UK FTVS:<sup>28</sup>

- 1) Učitelství pro střední školy (dvouoborové), dřívější název Učitelství všeobecně vzdělávacích předmětů pro střední školy v kombinacích (ZS=140);
- 2) Tělesná výchova a sport (jednooborové) (ZS=277);
- 3) Vojenská tělovýchova (ZS=16);
- 4) Management tělesné výchovy a sportu (ZS=238).

Z důvodu elektronické techniky dotazování museli být dále eliminováni absolventi do roku 2009, kdy studijní oddělení UK FTVS nemělo na tyto absolventy k dispozici emailové kontakty. Do základního souboru tak byli zahrnuti pouze absolventi z let 2010 až 2015, které bylo možné kontaktovat elektronicky pomocí emailu. Celkem byl základní soubor tvořen 671 potenciálními respondenty.

Plán výběru byl na základě dobrovolnosti. Možnost zúčastnit se výzkumu měl každý z 671 potenciálních respondentů základního souboru a záleželo tak pouze na svobodném rozhodnutí jedince, zda se výzkumu zúčastní, či nikoliv. Obecně u výzkumů zabývajících se uplatněním absolventů mají tendenci odpovídat spíše ti pracovníě úspěšnější absolventi než ti méně úspěšní. Celkem bylo vybráno 346 vyplněných dotazníků z 671 možných. Návratnost tak činila nadstandardních 52%.

Sestavený dotazník byl nejprve podroben pilotáži na 20 absolventech UK FTVS, které výzkumník osobně znal z dob studií a z nichž testovací verzi dotazníku nakonec vyplnilo 15 respondentů (75%). V rámci pilotáže byly odhaleny pouze dílčí nedostatky ve znění některých otázek či škál a po zhodnocení všech připomínek respondentů v pilotáži bylo změněno znění 2 otázek (otázky č. 2 a č. 6) a upraveno znění 2 škál odpovědí (škály u otázek č. 26 a č. 27). U otázky č. 32 byla opravena gramatická chyba.

---

<sup>28</sup> Hodnota ZS v závorce značí počet členů základního souboru v daném oboru, tedy maximální možný počet potenciálních respondentů.



Po úpravě dotazníku na základě zjištěných nedostatků díky pilotáži bylo potřeba provést ještě následný předvýzkum (viz např. Disman, 2002) před oficiálním spuštěním výzkumu. Po provedených změnách ve znění dotazníku byl dotazník přepsán do elektronické verze systému Click4Survey. V pondělí 5. 9. 2016 tak byl spuštěn předvýzkum na 5 respondentech z blízkého okolí výzkumníka pro ověření funkčnosti dotazníku v elektronickém výzkumném systému Click4Survey. Tento předvýzkum proběhl ve dnech 5. až 6. 9. 2016 a bylo díky němu zjištěno několik nedostatků, které se neprojeví v písemné verzi dotazníku při pilotáži. Všechny tyto nedostatky však měly povahu spíše informativní než systémovou. Na základě těchto zjištění bylo do elektronické verze dotazníku k vybraným otázkám doplněno několik informativních sdělení, přestože se daná sdělení již v předchozí části dotazníku respondentům zobrazila. Po odstranění nedostatků zjištěných předvýzkumem byl ve středu 7. 9. 2016 výzkum oficiálně spuštěn. Průměrná doba vyplňování dotazníku činila 9 minut a 52 sekund, což téměř přesně korespondovalo s informací v průvodním odstavci dotazníku, kde bylo uvedeno, že dotazník respondentovi nezabere více než 10 minut.

Následující tabulka 1 zobrazuje složení vzorku podle roku absolvování studia a oboru studia.

Tabulka 1: Složení vzorku podle roku absolvování studia a oboru studia<sup>29</sup>

N=346	TVS 2			TVS 1			VOJ			MNG			Celkem		
	N	ZS	%	N	ZS	%	N	ZS	%	N	ZS	%	N	ZS	%
<b>2010</b>	21	55	38%	16	38	42%	0	0		11	20	55%	48	113	42%
<b>2011</b>	11	28	39%	17	33	52%	1	3	33%	12	32	38%	41	96	43%
<b>2012</b>	9	20	45%	12	31	39%	0	0		26	35	74%	47	86	55%
<b>2013</b>	7	13	54%	25	58	43%	0	2	0%	36	54	67%	68	127	54%
<b>2014</b>	6	9	67%	27	57	47%	2	5	40%	27	46	59%	62	117	53%
<b>2015</b>	5	15	33%	31	60	52%	2	6	33%	42	51	82%	80	132	61%
<b>Celkem</b>	<b>59</b>	<b>140</b>	<b>42%</b>	<b>128</b>	<b>277</b>	<b>46%</b>	<b>5</b>	<b>16</b>	<b>31%</b>	<b>154</b>	<b>238</b>	<b>65%</b>	<b>346</b>	<b>671</b>	<b>52%</b>

Zdroj: vlastní zpracování

<sup>29</sup> Vysvětlivky:

N...počet respondentů

ZS...základní soubor

%...relativní podíl respondentů k základnímu souboru

TVS 2...Učitelství pro střední školy (dvouoborové), dřívější název Učitelství všeobecně vzdělávacích předmětů pro střední školy v kombinacích

TVS 1...Tělesná výchova a sport (jednooborové)

VOJ...Vojenská tělovýchova

MNG...Management tělesné výchovy a sportu

Až na jeden oranžově vyznačený případ (nulová návratnost dotazníků u absolventů oboru Vojenská tělovýchova z roku 2013), tak ani v jedné z podkategorií při rozdělení vzorku podle roku absolvování studia a oboru studia nebyl relativní podíl respondentů vůči základnímu souboru menší než 30%, což značí velmi dobrou návratnost a reprezentativnost vzorku podle těchto kritérií.

Kontrola dat neodhalila závažnější nedostatky ve vyplňování odpovědí respondenty ani v logické struktuře navazování jednotlivých otázek dotazníku v elektronickém výzkumném systému Click4Survey.

V rámci analýzy dat byly použity zejména následující statistické metody:

- 1) Výpočet měr centrálních tendencí – aritmetické průměry, mediány a modusy;
- 2) Analýzy závislostí – Spearmanův korelační koeficient;
- 3) Analýzy kategoriálních dat – chí-kvadrát testy.

Prvním krokem samotné analýzy dat bylo zjištění, zda jsou odpovědi jednotlivých respondentů ovlivněny jejich pohlavím, absolvovaným oborem studia či rokem absolvování studia. Pro toto hodnocení homogenity jednotlivých odpovědí byl použit chí-kvadrát test. Na základě této analýzy byla vytvořena souhrnná tabulka vypočtených chí-kvadrát testů, čímž bylo zjištěno, v jakých odpovědích respondentů jsou daná identifikační kritéria (pohlaví, rok absolvování, obor studia) významná a v jakých nikoliv.

V případě, že se odpovědi na danou otázku lišily na základě vybraného třídění (pohlaví, rok absolvování, obor studia), byly výzkumníkem provedeny další analýzy zjišťující, jak se dané odpovědi lišily (např. pomocí Spearmanova korelačního koeficientu aj.).

U těch otázek, kde to bylo rámcově možné, byla provedena komparace analyzovaných výsledků s výsledky předchozích podobných studií.

Ze získaných dat a vypočtených výsledků byla kromě disertační práce vytvořena také závěrečná zpráva pro vedení UK FTVS a závěrečná zpráva pro ty respondenty, kteří o její zaslání projeví zájem v dotazníku v otázce č. 33.

## SHRNUTÍ VÝSLEDKOVÉ ČÁSTI

### Vliv pohlaví respondentů, oboru studia a roku absolvování studia na jednotlivé proměnné

Prvním krokem samotné analýzy dat bylo hodnocení homogenity jednotlivých odpovědí respondentů na základě vybraných identifikačních proměnných. Za identifikační proměnné byly vybrány pohlaví respondentů, absolvovaný obor studia a rok absolvování studia. Pro ostatní vybrané proměnné tak byly vypočteny chí-kvadrát testy, čímž bylo zjištěno, zda jsou odpovědi respondentů vybranými identifikačními proměnnými statisticky významně ovlivněny, či nikoliv.

Z důvodu velmi nízkého počtu získaných odpovědí od absolventů oboru Vojenská tělovýchova (N=5), byly po dohodě s odborným metodologem odpovědi těchto 5 respondentů z níže uvedených výpočtů chí-kvadrát testů vynechány. Počet jedinců ve výběrovém souboru se tak pro některé analýzy snížil z 346 na 341 respondentů.

Nevýhodou vypočtených chí-kvadrát testů je fakt, že výzkumník sice zjistí, že se odpovědi respondentů na základě vybrané identifikační proměnné statisticky významně liší (popř. neliší), ale již nezjistí, proč se dané odpovědi liší. K tomu slouží jiné statistické metody, jejichž výsledky budou prezentovány v dalších částech.

Odpovědi respondentů u jednotlivých otázek dotazníku (viz příloha 1) se dle vybraných identifikačních proměnných lišily na hladině významnosti alespoň 0,05 následovně:

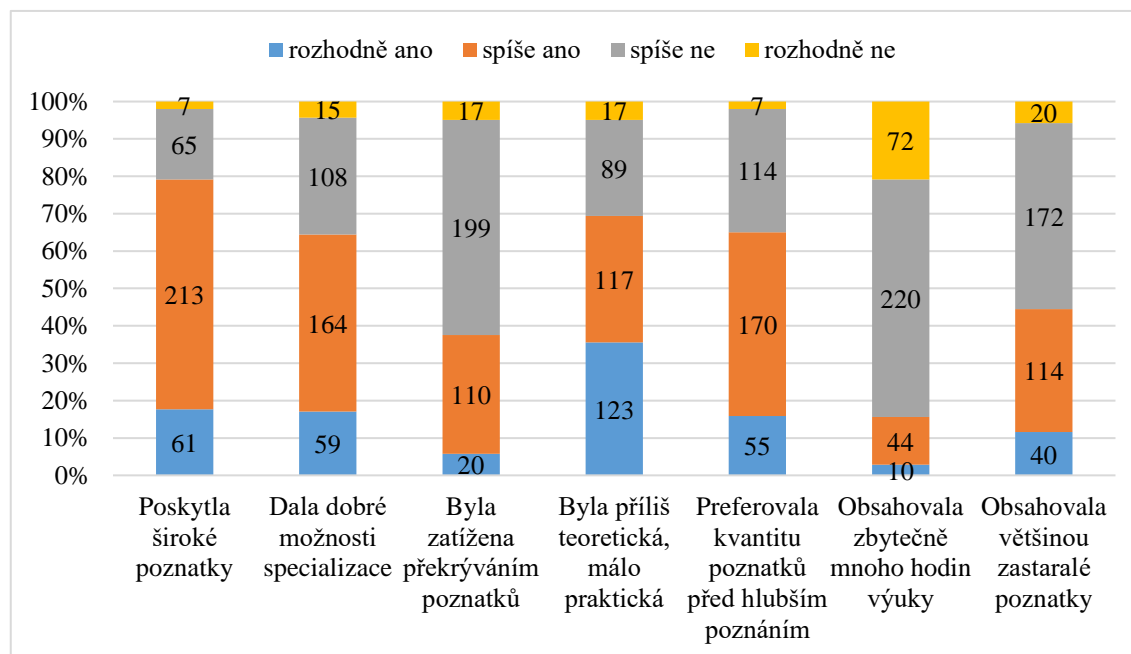
- 1) Podle pohlaví respondentů – u otázky č. 10, č. 15, č. 16, č. 29 c) a č. 29 e);
- 2) Podle oboru studia – u otázky č. 2, č. 8, č. 12 b), č. 12 c), č. 12 e), č. 12 f), č. 13, č. 14, č. 15, č. 18, č. 19, č. 20, č. 21, V a H shoda, č. 24, č. 25, č. 26, č. 27, č. 29 a), č. 29 b), č. 29 d), č. 29 e), č. 29 g) a č. 30.
- 3) Podle roku absolvování studia – u otázky č. 1, č. 3, č. 11, č. 29 c), č. 29 d) a č. 30.

Z odprezentovaných výsledků je tak zřejmé, že signifikantní proměnnou pro výsledky výzkumu byl zejména absolvovaný obor studia respondentů. Proměnné pohlaví respondentů ani rok absolvování studia již nebyly tak signifikantní, jako studijní obor.

## Hodnocení kritérií výuky na UK FTVS absolventy

Celkem bylo hodnoceno 7 různých kritérií výuky.<sup>30</sup> Souhrnné výsledky hodnocení jednotlivých kritérií za kompletní výběrový soubor zobrazuje následující graf 1.

Graf 1: Hodnocení kritérií výuky na UK FTVS (N=346)



Zdroj: vlastní zpracování

Respondenti nejvíce souhlasili s tvrzeními, že „Výuka poskytla široké poznatky“ (79%, 274 z 346), že „Výuka byla příliš teoretická a málo praktická“ (69%, 240 z 346), a že „Výuka preferovala kvantitu poznatků před hlubším poznáním“ (65%, 225 z 346). Naopak nejmenší míra souhlasu byla zaznamenána u tvrzení, že „Výuka obsahovala zbytečně mnoho hodin výuky“ (16%, 54 z 346), že „Výuka byla zatížena překrýváním poznatků“ (38%, 130 z 346), a že „Výuka obsahovala většinou zastaralé poznatky“ (45%, 154 z 346).

<sup>30</sup> Znění otázky č. 29:

„29) Na základě Vašich vlastních zkušeností ohodnoťte výuku Vámi absolvovaného studia na UK FTVS.

	Rozhodně ano	Spíše ano	Spíše ne	Rozhodně ne
Poskytla široké poznatky	1	2	3	4
Dala dobré možnosti specializace	1	2	3	4
Byla zatížena překrýváním poznatků	1	2	3	4
Byla příliš teoretická, málo praktická	1	2	3	4
Preferovala kvantitu poznatků před hlubším poznáním	1	2	3	4
Obsahovala zbytečně mnoho hodin výuky	1	2	3	4
Obsahovala většinou zastaralé poznatky	1	2	3	4“

## Vyhodnocení uplatnění absolventů UK FTVS

### Uplatnění nepracujících absolventů UK FTVS

Z celého výběrového souboru 346 respondentů jich po filtračních otázkách č. 3 – přechod na trh práce a č. 10 – současný pracovní status jejich současnou práci hodnotilo 305 (88%). Tato kapitola se blíže věnuje těm 41 respondentům, kteří si po absolvování magisterského studia buď nesehnali dlouhodobou práci v délce minimálně 6 měsíců (otázka č. 3, možnost odpovědi c)), a nebo v době dotazování nebyli v placené práci (otázka č. 10, možnost odpovědi b)).

Ve filtrační otázce č. 3 – přechod na trh práce respondenti odpovídali, zda po absolvování magisterského studia pokračovali v práci zahájené již během studia (možnost odpovědi a)), začali nově pracovat (možnost b)), nebo zda po absolvování nezískali placenou práci v délce minimálně 6 měsíců (možnost odpovědi c)).

Z celkového vzorku 346 respondentů jich 17 (5%) zvolilo možnost odpovědi c), tedy že nezískali placenou práci v délce minimálně 6 měsíců. Jednalo se o 5 respondentů z oboru Učitelství pro střední školy (dvouoborové) (8%, 5 z 59), 8 respondentů z oboru Tělesná výchova a sport (jednooborové) (6%, 8 ze 128) a 4 respondenty z oboru Management tělesné výchovy a sportu (3%, 4 ze 154). Je zajímavé, že se jednalo o respondenty absolvující své studium ve všech zkoumaných rocích absolvování studia, tedy byli zastoupeni absolventi z celého zkoumaného období 2010 až 2015.

Tito respondenti byli přesměrováni rovnou na otázku č. 6 – zkušenosti s dobrovolnou nezaměstnaností a č. 7 – zkušenosti s nedobrovolnou nezaměstnaností a pak již vyplňovali pouze posledních 5 otázek dotazníku (otázky č. 29 až č. 33). Z těchto 17 respondentů jich 8 (47%) uvedlo zkušenost s dobrovolnou nezaměstnaností ihned po absolvování studia a většinou se tak stalo z důvodu cestování a užívání si volna. Nedobrovolnou nezaměstnanost kdykoliv od absolvování studia až do doby dotazování uvedlo také 8 respondentů (47%) v celkové délce od 1 do 20 měsíců.

V další filtrační otázce č. 10 – současný pracovní status respondenti odpovídali, zda jsou v současné době v placené práci (možnost a)), či nikoliv (možnost b)). Z 329 respondentů, kterých se tato otázka týkala, jich 24 momentálně nepracovalo (7%), a tak byli přesměrováni na posledních 5 otázek dotazníku (otázky č. 29 až č. 33). Jednalo se o 6 respondentů z oboru Učitelství pro střední školy (dvouoborové) (10%, 6 z 59),

8 respondentů z oboru Tělesná výchova a sportu (dvouoborové) (6%, 8 ze 128) a 10 respondentů z oboru Management tělesné výchovy a sportu (6%, 10 ze 154). Je zajímavé, že se opět jednalo o respondenty absolvující své studium ve všech možných letech od roku 2010 až do roku 2015.

Jako statisticky významné se u této otázky projevilo pohlaví respondentů a z 24 momentálně nepracujících respondentů jich bylo 7 mužského pohlaví (29%) a 17 ženského pohlaví (71%). Příčinou těchto výsledků bude s vysokou pravděpodobností fakt, že v době dotazování bylo několik žen od 1 roku do 6 let po absolvování magisterského studia v takovém věku a v takové životní etapě, že byly na mateřské či rodičovské dovolené.

Protože i těchto 24 respondentů se týkaly předchozí otázky č. 6 – zkušenosti s dobrovolnou nezaměstnaností a č. 7 – zkušenosti s nedobrovolnou nezaměstnaností, tak bylo zjištěno, že z těchto 24 respondentů jich 4 (17%) uvedli zkušenost s dobrovolnou nezaměstnaností ihned po absolvování studia a opět bylo nejčastějším důvodem i zde cestování a užívání si volna. Nedobrovolnou nezaměstnanost kdykoliv od absolvování studia až do doby dotazování uvedlo 10 respondentů (42%) v celkové délce opět od 1 do 20 měsíců.

Celkem 49% nepracujících respondentů (20 ze 41) u otázky č. 30 – zpětné rozhodnutí o magisterském studiu uvedlo, že by žádnou změnu neprovedlo. Zbýlých 51% respondentů (21 ze 41) by určitou změnu provedlo a u těchto nepracujících respondentů je tak zaznamenána vyšší míra zpětného rozhodnutí něco změnit, než u pracujících respondentů, kde by určitou změnu provedlo pouze 32% dotázaných (99 z 305).

Nevýhodou provedeného výběrového šetření je omezené množství získaných dat a jejich převážně kvantitativní charakter. Proto nejsou k dispozici podrobnější informace o současné situaci či příčinách odpovědí těchto 41 nepracujících absolventů UK FTVS než ty informace, které byly popsány v textu této kapitoly.

## Uplatnění pracujících absolventů UK FTVS

Tato kapitola shrnuje veškerá podstatná zjištění o všech 305 pracujících respondentech v provedeném výzkumu (88% z kompletního vzorku 346 respondentů).

Výsledky byly statisticky významně ovlivněny podle pohlaví pracujících respondentů u:

- 1) Otázky č. 10 – signifikantně více žen než mužů v současné době nepracovalo;
- 2) Otázky č. 15 – mezi podnikateli bylo signifikantně více mužů než žen;
- 3) Otázky č. 16 – signifikantně více mužů než žen mělo mezi zaměstnanci pracovní smlouvu na dobu neurčitou.

Dále byly výsledky statisticky významně ovlivněny podle oboru studia pracujících respondentů u:

- 1) Otázky č. 12 – mezi jednotlivými obory byly signifikantní rozdíly ve způsobu nalezení současné práce. V některém oboru bylo relativně více zastoupeno „přímé kontaktování zaměstnavatele“ nebo „přímé oslovení zaměstnavatelem“ (Učitelství pro střední školy (dvouoborové)), jinde „pomoc rodiny, přátel či známých“ (Tělesná výchova a sport (jednooborové)) a jinde zase nalezení práce „přes internet“ (Management tělesné výchovy a sportu).
- 2) Otázky č. 13 – podle klasifikace zaměstnání podle metodiky ISCO-08 signifikantně více respondentů z oboru Management tělesné výchovy a sportu zastávalo pozice ve skupině ISCO 1 – Zákonodárci a řídicí pracovníci, z oboru Učitelství pro střední školy (dvouoborové) pozice ve skupině ISCO 2 – Specialisté, vědečtí a odborní duševní pracovníci a z oboru Tělesná výchova a sport (jednooborové) pozice ve skupině ISCO 3 – Techničtí a odborní pracovníci. Zcela samostatně pak vystupovali respondenti z oboru Vojenská tělovýchova, kteří všichni zastávali pozice ve skupině ISCO 0 – Zaměstnanci v ozbrojených silách.
- 3) Otázky č. 14 – práce zcela související se sportem a tělesnou výchovou signifikantně více vykonávali respondenti z oboru Tělesná výchova a sport (jednooborové) a naopak signifikantně méně respondenti z oboru Management tělesné výchovy a sportu.
- 4) Otázky č. 15 – z oboru Učitelství pro střední školy (dvouoborové) signifikantně méně respondentů zahájilo vlastní podnikání, zatímco z oboru Tělesná výchova a sport (jednooborové) a Management tělesné výchovy a sportu se jednalo o téměř

třetinu respondentů. Samostatně opět vystupuje obor Vojenská tělovýchova, kde všichni respondenti působili jako zaměstnanci.

- 5) Otázky č. 18 – ve veřejném sektoru pracovali signifikantně více respondenti z oboru Učitelství pro střední školy (dvouoborové), v soukromém sektoru pak signifikantně více respondenti z oboru Management tělesné výchovy a sportu. Samostatně opět vystupuje obor Vojenská tělovýchova, kde všichni respondenti působili ve veřejném sektoru.
- 6) Otázky č. 19 – v průměru vyšší mzdu pobírali respondenti z oboru Vojenská tělovýchova a Management tělesné výchovy a sportu, nižší mzdu respondenti z oborů Tělesná výchova a sport (jednooborové) a Učitelství pro střední školy (dvouoborové).
- 7) Otázky č. 20 a č. 21 – respondenti z oboru Učitelství pro střední školy (dvouoborové) působili signifikantně více na takových pozicích, které byly ve vertikální i horizontální shodě mezi studiem a úrovní a oborem vykonávané práce. Naopak v nejmenší míře v těchto dvou shodách pracovali respondenti z oboru Management tělesné výchovy a sportu.
- 8) Otázky č. 24 – zde bylo zjištěno, že v mikropodnicích o 0 – 9 zaměstnancích signifikantně více pracovali respondenti z oboru Management tělesné výchovy a sportu a naopak signifikantně méně respondenti z oboru Učitelství pro střední školy (dvouoborové). Samostatně vystupuje opět obor Vojenská tělovýchova, kde všichni respondenti působili ve velkých organizacích o 250 zaměstnancích a více.
- 9) Otázky č. 25 – řídicí pozice zastávali v signifikantně větší míře respondenti z oboru Management tělesné výchovy a sportu a v signifikantně menší míře respondenti z oboru Učitelství pro střední školy (dvouoborové).
- 10) Otázky č. 26 – podle místa výkonu práce působili signifikantně častěji v Praze respondenti z oboru Management tělesné výchovy a sportu a naopak signifikantně méně často respondenti z oboru Učitelství pro střední školy (dvouoborové) .
- 11) Otázky č. 27 – studiem získané znalosti a dovednosti využívali v současné práci signifikantně více respondenti z oborů Tělesná výchova a sport (jednooborové) a Učitelství pro střední školy (dvouoborové) a naopak signifikantně méně často respondenti z oboru Management tělesné výchovy a sportu.

Statisticky významně byly výsledky ovlivněny také podle roku absolvování studia pracujících respondentů u otázky č. 11. Ta zkoumala, v kolikáté práci po absolvování



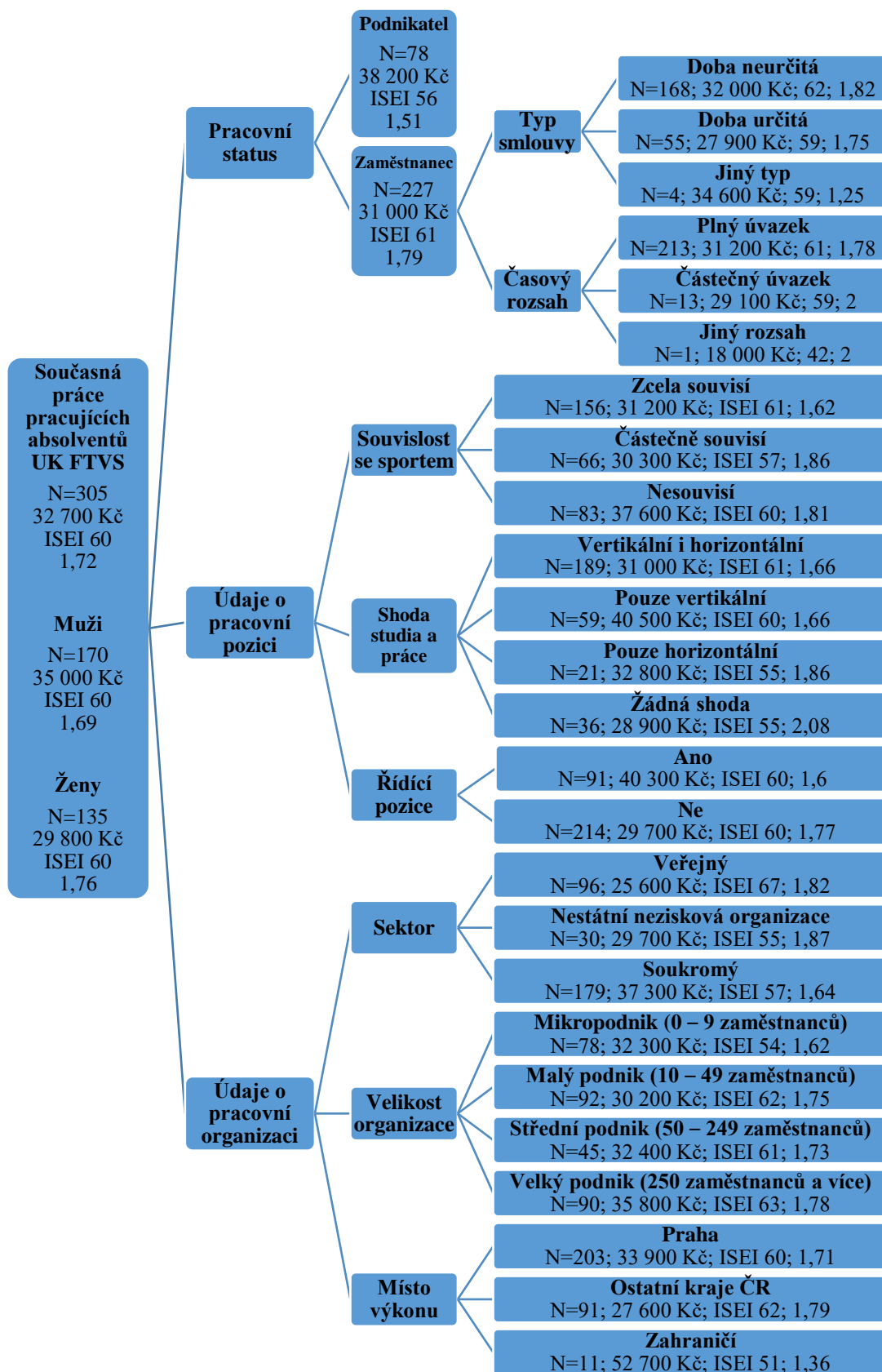
magisterského studia respondent působí. Signifikantně častěji působili respondenti absolvující své studium již v roce 2010 v alespoň již třetí práci oproti respondentům absolvujících své studium později. Ve své první práci po absolvování studia působili nejčastěji respondenti absolvující své studium až v roce 2015.

Následující schéma 3 přehledně zobrazuje situaci všech pracujících respondentů v jejich současné práci podle vybraných proměnných z výzkumného dotazníku. U každé podskupiny respondentů je uveden počet jedinců v dané podskupině, jejich průměrná mzda, průměrná hodnota socio-ekonomického statusu povolání ISEI<sup>31</sup> a průměrná úroveň spokojenosti se současnou prací (ta byla hodnocena na sestupné číselné škále 1 až 5).

---

<sup>31</sup> Tento index nabývá hodnot od 10 (pomocný kuchař) až 90 (soudce) a jednotlivé hodnoty jsou k dispozici pro mnoho kategorií zaměstnání dle Mezinárodní standardní klasifikace zaměstnání ISCO.

Schéma 3: Situace v současné práci pracujících absolventů UK FTVS (N=305)



Zdroj: vlastní zpracování

Ze schéma 3 je patrných několik faktů. Se svou současnou prací byli průměrně více spokojeni muži (1,69) než ženy (1,76). Muži také pobírali v průměru vyšší mzdu než ženy (35 000 Kč ku 29 800 Kč). Průměrná hodnota socio-ekonomického statusu povolání ISEI byla u obou pohlaví shodná (60).

Spokojenější a lépe placení byli podnikatelé (1,51, 38 200 Kč) než zaměstnanci (1,79, 31 000 Kč). Zaměstnanci však vykonávali práce s vyšší hodnotou ISEI než podnikatelé (61 ku 56). Zaměstnanci se smlouvou na dobu neurčitou měli v průměru vyšší mzdu (32 000 Kč) oproti těm se smlouvou na dobu určitou (27 900 Kč) a také měli vyšší hodnotu ISEI (62 ku 59). Byli však nepatrně méně spokojeni se svou současnou prací (1,82 ku 1,75). Zaměstnanci pracující na plný úvazek pobírali vyšší průměrnou mzdu, měli vyšší hodnotu ISEI a byli spokojenější než zaměstnanci pracující na částečný úvazek (31 200 Kč, 61, 1,78 ku 29 100 Kč, 59, 2). U zaměstnanců pracujících na částečný úvazek byla mzda z důvodu vzájemné porovnatelnosti výsledků přepočítána do výše plného úvazku.

Respondenti působící v pracích zcela souvisejících se sportem a tělesnou výchovou byli spokojenější (1,62) a měli vyšší hodnotu ISEI (61) než ostatní podskupiny respondentů. Na druhou stranu nejlépe placeni byli ti respondenti, jejichž současná práce nesouvisela se sportem a tělesnou výchovou (37 600 Kč).

Velké rozdíly byly zaznamenány mezi respondenty na řídicích a neřídicích pozicích. Pracovníci na řídicích pozicích pobírali v průměru vyšší mzdu a byli i spokojenější (40 300 Kč, 1,6) než pracovníci na neřídicích pozicích (29 700 Kč, 1,77).

Mezi jednotlivými sektory práce byly zaznamenány také velké rozdíly. Pracovníci v soukromém sektoru byli těmi nejlépe placenými a nejspokojenějšími (37 300 Kč, 1,64). Nejhůře placeni byli pracovníci z veřejného sektoru (25 600 Kč) a nejméně spokojeni byli pracovníci z nestátních neziskových organizací (1,87). Přestože pracovníci z veřejného sektoru byli těmi nejhůře placenými (25 600 Kč), hodnota ISEI byla u této podskupiny jednoznačně nejvyšší (67).

Podle velikosti organizace byli nejspokojenější pracovníci v mikropodnicích o 0 – 9 zaměstnancích (1,62) a nejméně spokojeni pracovníci ve velkých podnicích o 250 zaměstnancích a více (1,78). Na druhou stranu tato nejméně spokojená podskupina pobírala v průměru nejvyšší mzdy (35 800 Kč) a měla nejvyšší hodnotu ISEI (63).

Z hlediska místa výkonu práce je velmi zajímavá podskupina respondentů pracujících v zahraničí. Ti pobírali v průměru nejvyšší mzdu (52 700 Kč), byli velmi spokojeni (1,36), ale na druhou stranu jimi vykonávané práce měly velmi nízkou hodnotu ISEI (pouze 51). Nejvyšší hodnotu ISEI měli respondenti pracující v ČR mimo Prahu (62), ale tato podskupina byla nejhůře placena (27 600 Kč) a také nejméně spokojena (1,79).

Celkem 81% pracujících respondentů (248 z 305) působí ve vertikální shodě mezi dosaženou úrovní vzdělání a vykonávané práce, a že 69% pracujících respondentů (210 z 305) působí v horizontální shodě mezi oborem studia a vykonávanou prací. U těchto výsledků byla provedena syntéza daných zjištění a byly vytvořeny 4 podskupiny respondentů tak, jak jsou prezentovány ve schéma 3 – vertikální i horizontální shoda, pouze vertikální shoda, pouze horizontální shoda a žádná shoda.

Respondenti z oboru Učitelství pro střední školy (dvouoborové) se v signifikantně větší míře uplatnili na trhu práce jak ve vertikální shodě, tak i v horizontální shodě (81%, 39 ze 48). To znamená, že respondenti z tohoto oboru působili na takových pozicích, pro které byla jimi dosažená úroveň vzdělání tou nevhodnější úrovní, a pro které byl jimi vystudovaný obor nebo alespoň příbuzný obor tím nevhodnějším. Navíc žádný z respondentů z tohoto oboru nepůsobil na pozici, která by byla pouze v horizontální shodě.

U respondentů z oboru Management tělesné výchovy a sportu je trend výsledků opačný. Ani ne polovina těchto respondentů pracovala ve vertikální i horizontální shodě (49%, 69 ze 140). Naopak 11% těchto respondentů pracovalo pouze v horizontální shodě (16 ze 140) a 17% těchto respondentů v žádné shodě (24 ze 140).

Ve vertikální i horizontální shodě se uplatnilo celkem 62% pracujících respondentů (189 z 305). Alespoň ve vertikální shodě se uplatnilo dalších 19% pracujících respondentů (59 z 305). To znamená, že více než čtyři pětiny respondentů pracovaly na pozicích, jejichž kvalifikační náročnost odpovídala úrovni jejich vzdělání (81%, 248 z 305). Celkem 7% pracujících respondentů (21 z 305) se sice neuplatnilo ve vertikální shodě, nicméně alespoň ve shodě horizontální. I když tedy kvalifikace požadovaná v jimi vykonávané práci byla nižší než jimi získaná kvalifikace, působili alespoň ve vystudovaném či příbuzném oboru. Posledních 12% respondentů působil mimo vertikální i horizontální shodu (36 z 305). Tito respondenti se tak příliš na trhu práce neuplatnili z pohledu absolvovaného studia na UK FTVS.

Ze schéma 3 je patrné, že respondenti uplatnivší se ve vertikální i horizontální shodě byli spolu s těmi uplatnivšími se pouze vertikálně v průměru nejspokojenějšími (obě podskupiny měly shodný průměr úrovně spokojenosti se současnou prací 1,66). Respondenti uplatnivší se pouze vertikálně byli těmi nejlépe placenými (40 500 Kč), druhou nejlépe placenou podskupinou byli respondenti uplatnivší se pouze horizontálně (32 800 Kč) a až třetí byla podskupina respondentů, která se uplatnila jak vertikálně, tak i horizontálně (31 000 Kč). Na druhou stranu tato podskupina měla nejvyšší hodnotu ISEI (61). Ti nejméně uplatnění respondenti, u nichž nepanovala ani vertikální a ani horizontální shoda, byli v průměru nejhůře placeni (28 900 Kč), byli nejméně spokojeni (2,08) a spolu s pouze horizontálně uplatněnými respondenty měli i nejnižší hodnotu ISEI (55).

To, že mezi jednotlivými podskupinami respondentů podle jejich uplatnění ve vertikální a horizontální shodě jsou významné rozdíly v jejich subjektivní spokojenosti se současnou prací, potvrzuje i výsledek chí-kvadrát testu ( $\chi^2=13,268$ ,  $df=6$ ,  $p=0,039$ ), podle kterého jsou rozdíly v relativních četnostech odpovědí na hladině významnosti 0,05. Zatímco u těch respondentů, kteří se uplatnili jak vertikálně, tak i horizontálně, nebo alespoň v jedné z těchto dvou rovin, bylo se svou současnou prací spokojeno vždy přibližně 90% dotázaných, tak u těch respondentů, u nichž nebyla zaznamenána žádná shoda, bylo se svou současnou prací spokojeno pouze 72% dotázaných.

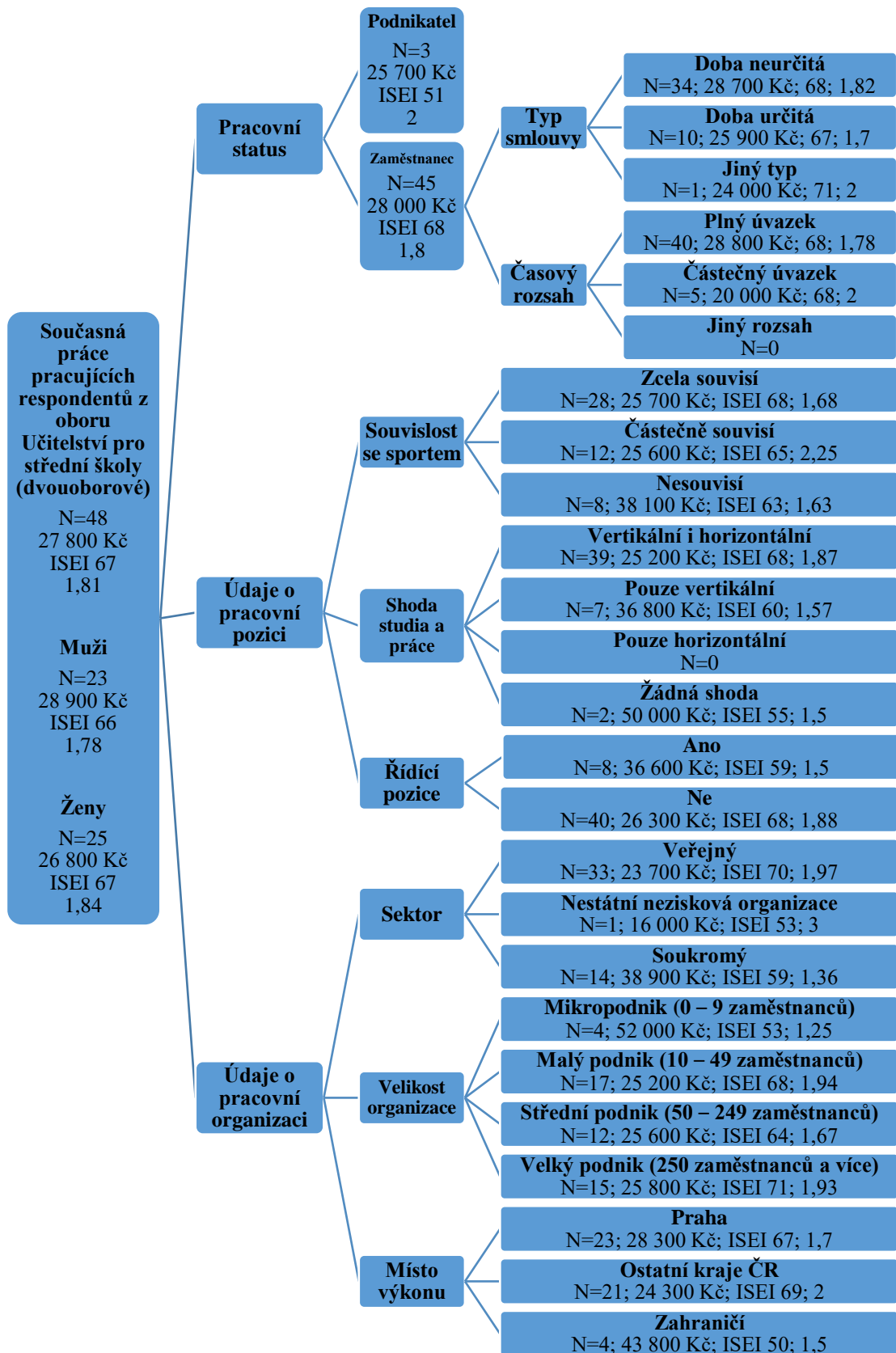
Více než polovina pracujících respondentů ve své současné práci využívá studiem získané znalosti a dovednosti (56%, 171 z 305).

Více než dvě třetiny pracujících respondentů uvedly, že jejich současný pracovní stav odpovídá jejich představám z dob magisterského studia (68%, 208 z 305).

Také více než dvě třetiny pracujících respondentů uvedly, že by v případě možnosti zpětného rozhodnutí o magisterském studiu neprovedlo žádnou změnu (68%, 206 z 305), což je v porovnání s nepracujícími respondenty (51%, 21 ze 41) mnohem větší podíl.

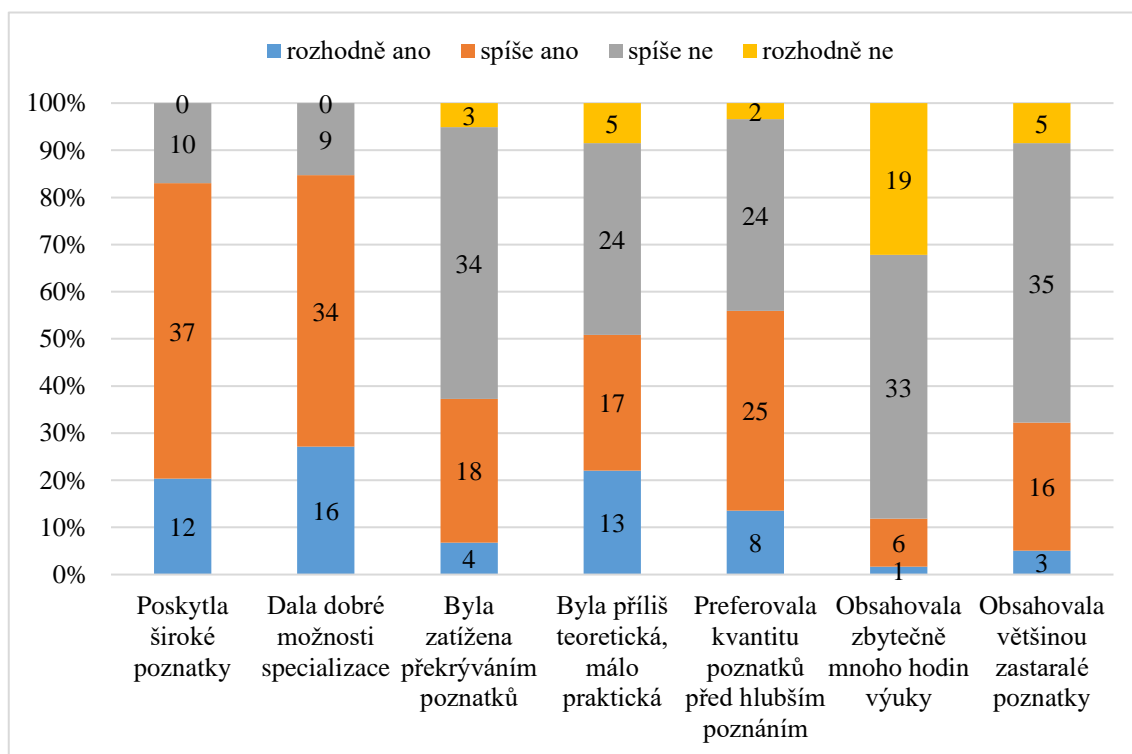
Následující schémata 4 až 7 zobrazují situace v současné práci pracujících respondentů z jednotlivých oborů studia a jsou vždy doprovázena grafy hodnocení kritérií výuky na UK FTVS respondenty z daného oboru studia. Komentáře k jednotlivým schématům mezioborová porovnání jsou popsána v kompletním znění disertační práce.

Schéma 4: Situace v současné práci pracujících respondentů z oboru Učitelství pro střední školy (dvouoborové) (N=48)



Zdroj: vlastní zpracování

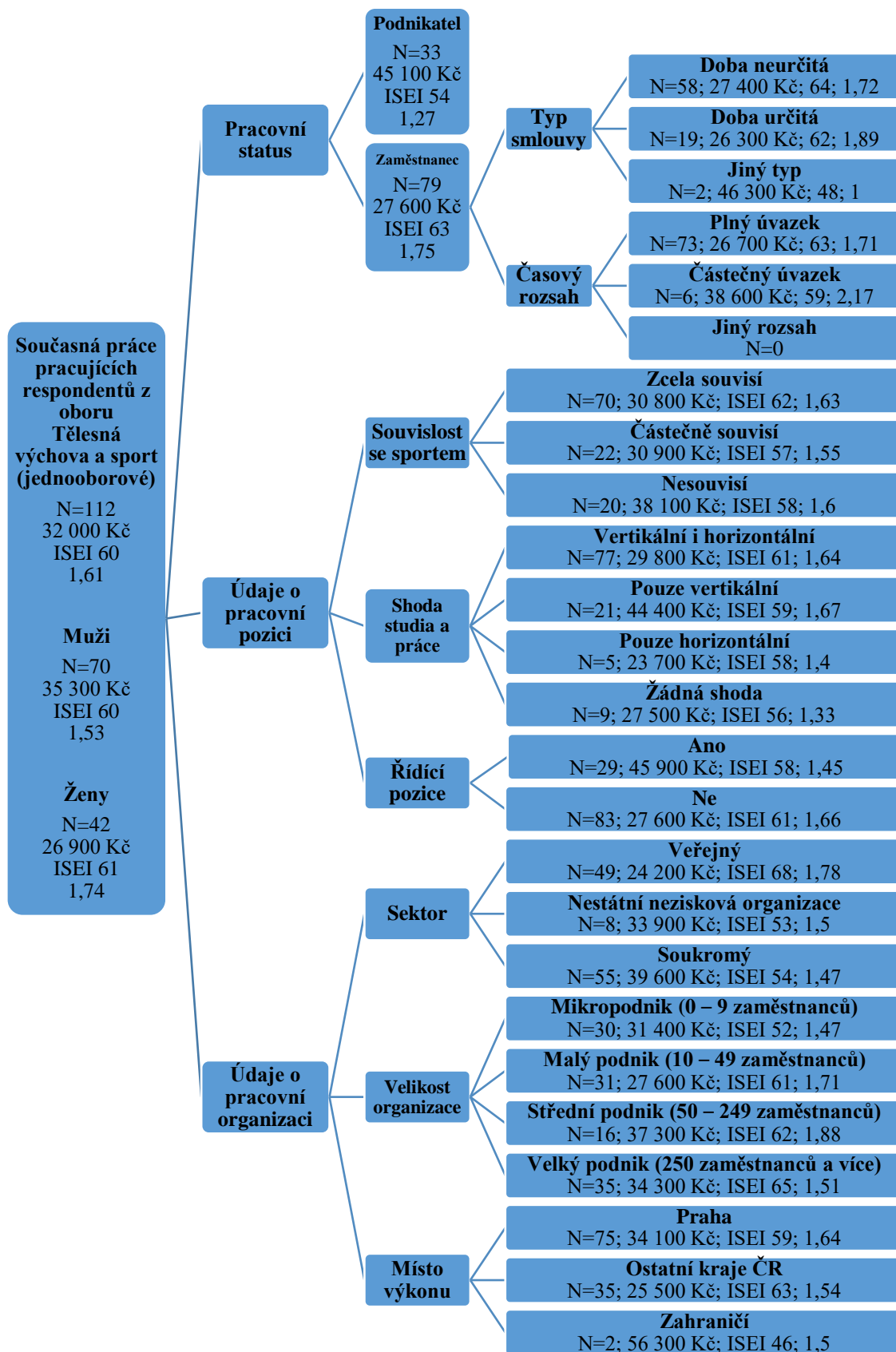
Graf 2: Hodnocení kritérií výuky na UK FTVS respondenty z oboru Učitelství pro střední školy (dvouoborové) (N=59)



Zdroj: vlastní zpracování

V rámci mezioborového porovnání hodnocení jednotlivých kritérií výuky na UK FTVS respondenti z oboru Učitelství pro střední školy (dvouoborové) výrazně více souhlasili s tvrzením, že jim „Výuka dala dobré možnosti specializace“, kde souhlasilo dokonce 85% dotázaných a průměr za celý vzorek přitom činil 64%. Jednalo se po respondentech z oboru Vojenská tělovýchova o druhou nejvyšší míru souhlasu s tímto tvrzením. Naopak výrazně méně respondenti souhlasili s tvrzením, že „Výuka byla příliš teoretická, málo praktická“, kde souhlasilo pouze 51% dotázaných a průměr za celý vzorek přitom činil 69%. Jednalo se o vůbec nejnižší míru souhlasu s tímto tvrzením. Dále výrazně méně souhlasili s tvrzením, že „Výuka obsahovala zbytečně mnoho hodin výuky“, kde souhlasilo pouze 12% dotázaných a průměr za celý vzorek přitom činil 16%. Jednalo se po respondentech z oboru Vojenská tělovýchova o druhou nejnižší míru souhlasu s tímto tvrzením. U ostatních tvrzení se respondenti z tohoto oboru nikterak výrazně neodlišovali.

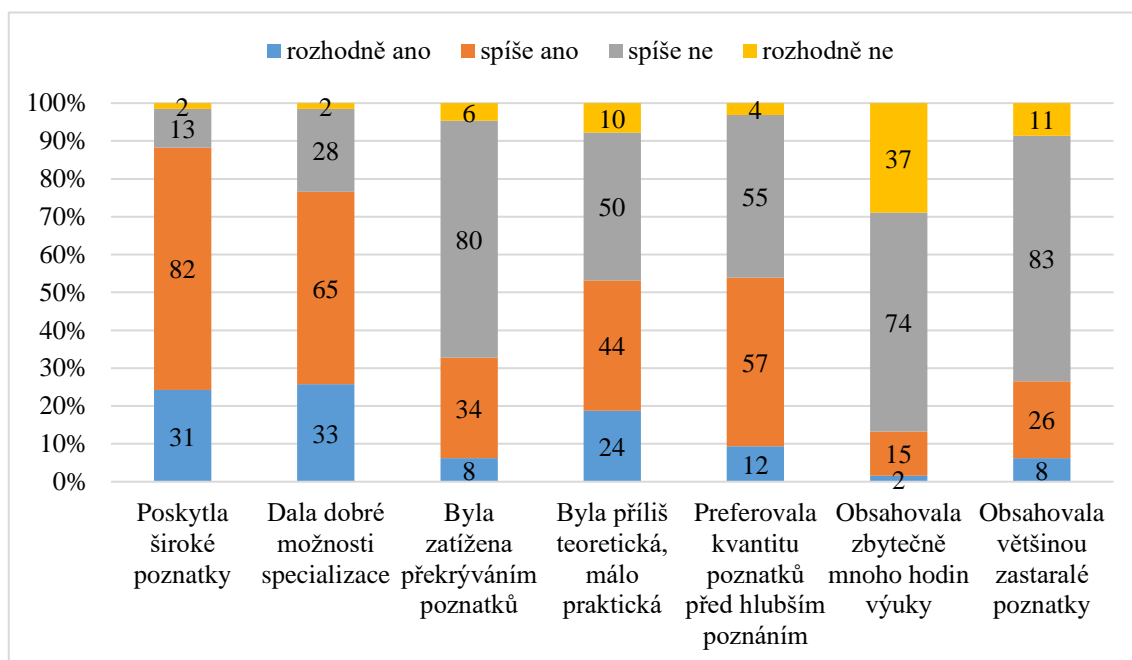
Schéma 5: Situace v současné práci pracujících respondentů z oboru Tělesná výchova a sport (jednooborové) (N=112)



Zdroj: vlastní zpracování



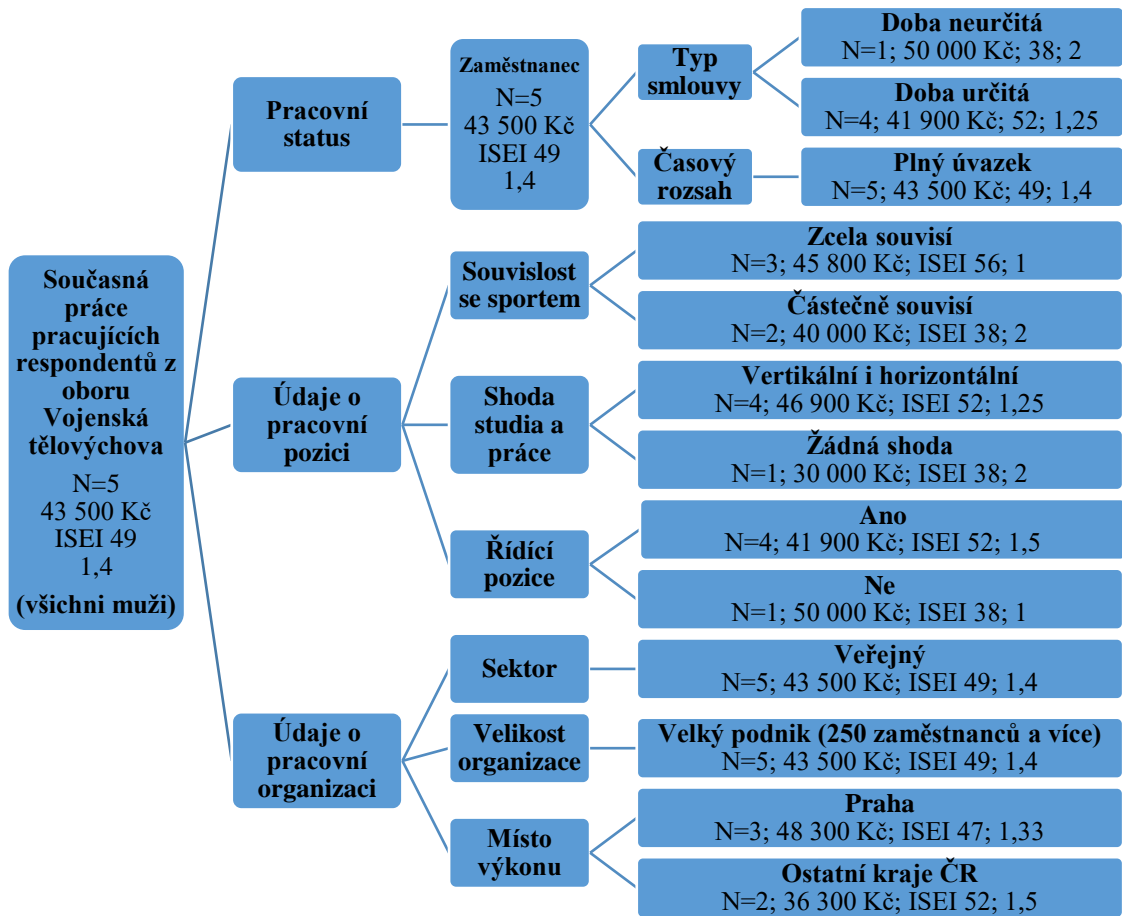
Graf 3: Hodnocení kritérií výuky na UK FTVS respondenty z oboru Tělesná výchova a sport (jednooborové) (N=128)



Zdroj: vlastní zpracování

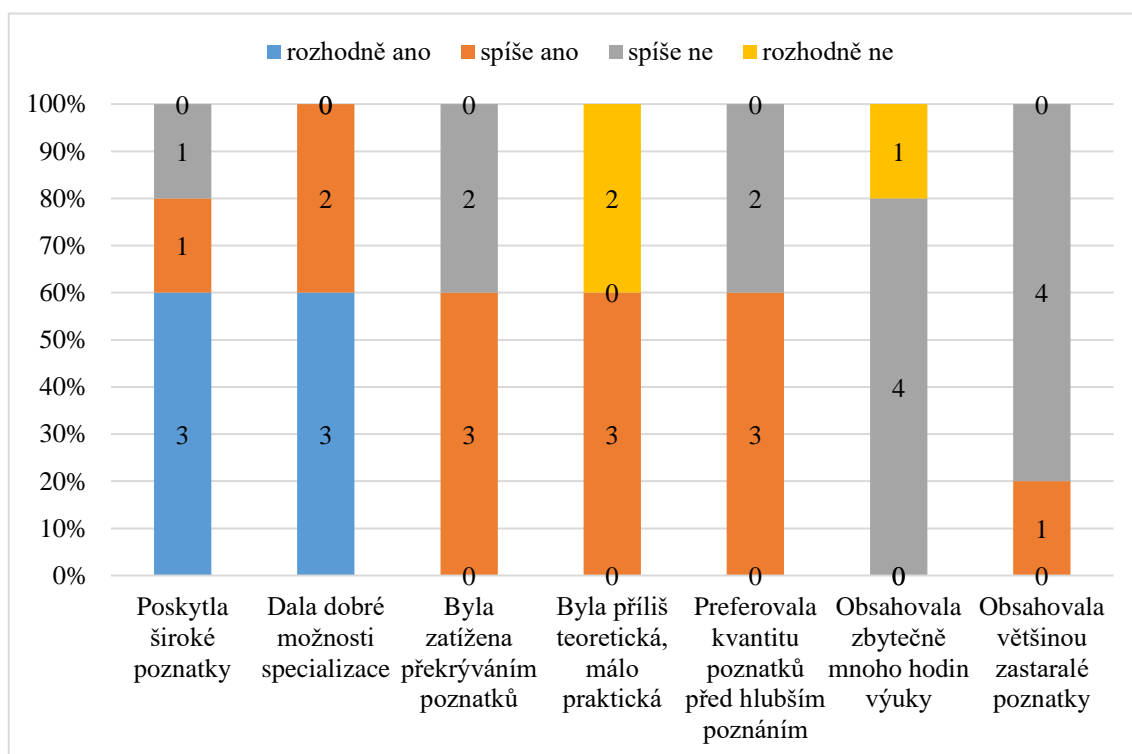
V rámci mezioborového porovnání hodnocení jednotlivých kritérií výuky na UK FTVS respondenti z oboru Tělesná výchova a sport (jednooborové) výrazně více souhlasili s tvrzením, že jim „Výuka poskytla široké poznatky“, kde souhlasilo 88% dotázaných a průměr za celý vzorek přitom činil 79%. Jednalo se o vůbec nejvyšší míru souhlasu s tímto tvrzením. Naopak výrazně méně respondenti souhlasili s tvrzením, že „Výuka byla zatížena překrýváním poznatků“, kde souhlasilo pouze 33% dotázaných a průměr za celý vzorek přitom činil 38%. Jednalo se o vůbec nejnižší míru souhlasu s tímto tvrzením. Dále výrazně méně souhlasili s tvrzením, že „Výuka byla příliš teoretická, málo praktická“, kde souhlasilo pouze 53% dotázaných a průměr za celý vzorek přitom činil 69%. Jednalo se po respondentech z oboru Učitelství pro střední školy (dvouoborové) o druhou nejnižší míru souhlasu s tímto tvrzením. Výrazně méně respondenti souhlasili i s tvrzením, že „Výuka preferovala kvantitu poznatků před hlubším poznáním“, kde souhlasilo pouze 54% dotázaných a průměr za celý vzorek činil 65%. Jednalo se opět o vůbec nejnižší míru souhlasu s tímto tvrzením. Dále výrazně méně respondenti souhlasili i s tvrzením, že „Výuka obsahovala většinou zastaralé poznatky“, kde souhlasilo pouze 27% dotázaných a průměr za celý vzorek činil 45%. Jednalo se po respondentech z oboru Vojenská tělovýchova o druhou nejnižší míru souhlasu s tímto tvrzením. U ostatních tvrzení se respondenti z tohoto oboru nikterak výrazně neodlišovali.

Schéma 6: Situace v současné práci pracujících respondentů z oboru Vojenská tělovýchova (N=5)



Zdroj: vlastní zpracování

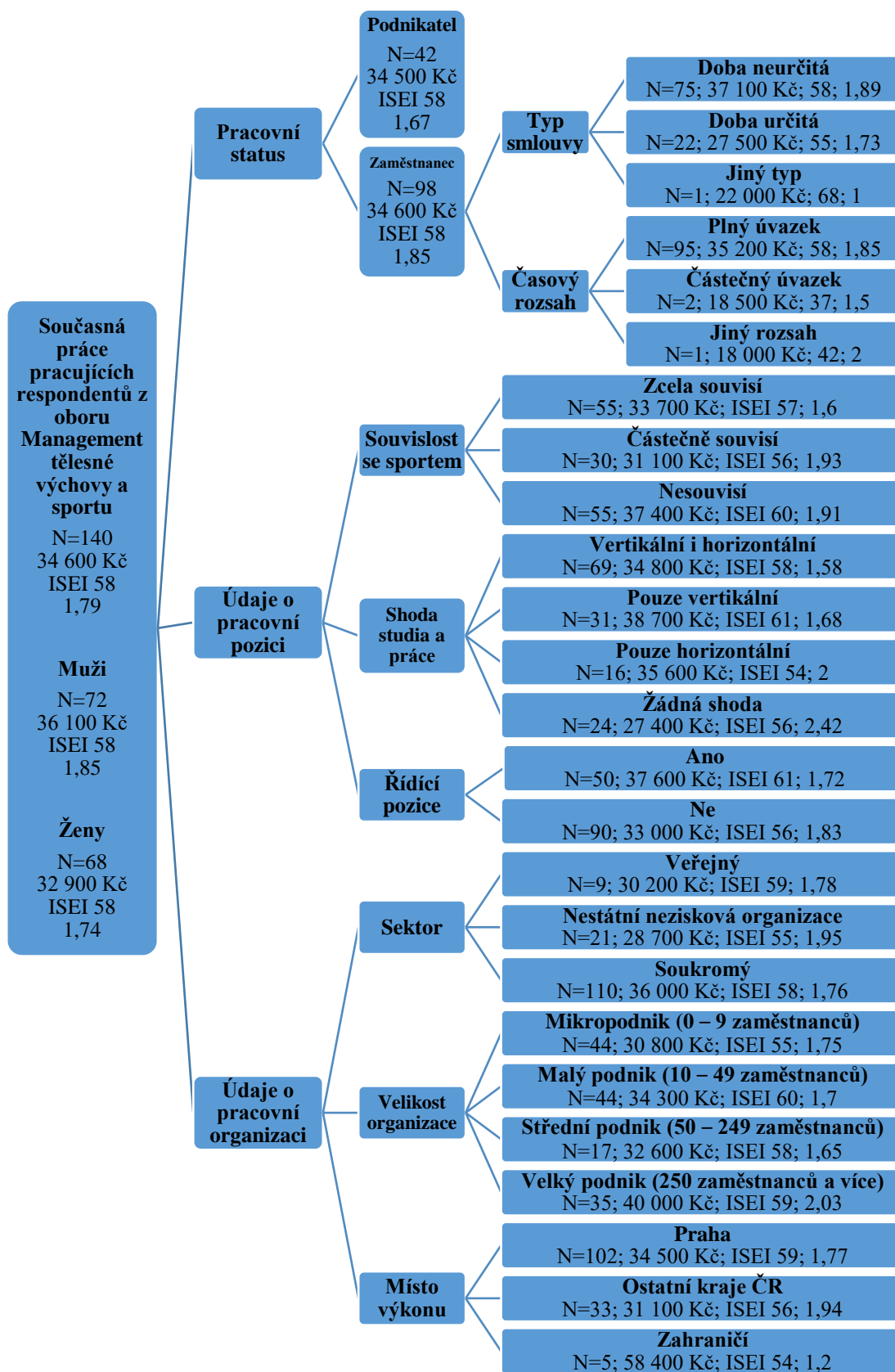
Graf 4: Hodnocení kritérií výuky na UK FTVS respondenty z oboru Vojenská tělovýchova (N=5)



Zdroj: vlastní zpracování

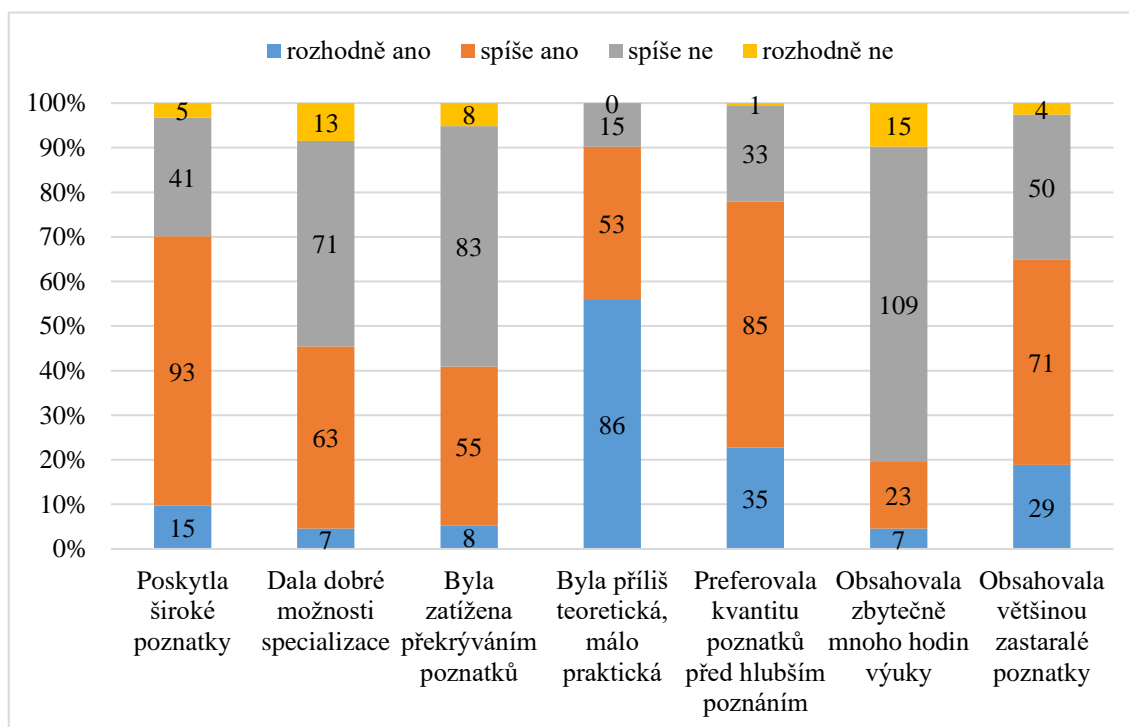
V rámci mezioborového porovnání hodnocení jednotlivých kritérií výuky na UK FTVS respondenti z oboru Vojenská tělovýchova v největší míře souhlasili s tvrzením, že jim „Výuka dala dobré možnosti specializace“, kde souhlasilo dokonce 100% dotázaných a průměr za celý vzorek přitom činil 64%. Také v největší míře souhlasili s tvrzením, že „Výuka byla zatížena překrýváním poznatků“, kde souhlasilo 60% dotázaných a průměr za celý vzorek přitom činil 38%. Naopak výrazně méně respondenti souhlasili s tvrzením, že „Výuka obsahovala zbytečně mnoho hodin výuky“, kde se souhlasně nevyslovil ani jeden respondent, přitom průměr za celý vzorek činil 16%. Pouze 1 respondent (20%) souhlasil s tvrzením, že „Výuka obsahovala většinou zastaralé poznatky“, přitom průměr za celý vzorek činil 45%. U těchto dvou posledně jmenovaných tvrzení se tak jednalo mezioborově o vůbec nejmenší míru souhlasu. U ostatních tvrzení se respondenti z tohoto oboru nikterak výrazně neodlišovali.

Schéma 7: Situace v současné práci pracujících respondentů z oboru Management tělesné výchovy a sportu (N=140)



Zdroj: vlastní zpracování

Graf 5: Hodnocení kritérií výuky na UK FTVS respondenty z oboru Management tělesné výchovy a sportu (N=154)



Zdroj: vlastní zpracování

V rámci mezioborového porovnání hodnocení jednotlivých kritérií výuky na UK FTVS respondenti z oboru Management tělesné výchovy a sportu výrazně méně souhlasili s tvrzením, že jim „Výuka poskytla široké poznatky“, kde souhlasilo pouze 70% dotázaných a průměr za celý vzorek přitom činil 79%. Jednalo se o vůbec nejnižší míru souhlasu s tímto tvrzením. Dále velmi výrazně méně respondenti souhlasili s tvrzením, že „Výuka dala dobré možnosti specializace“, kde souhlasilo pouze 45% dotázaných a průměr za celý vzorek přitom činil 64%. Jednalo se opět o vůbec nejnižší míru souhlasu s tímto tvrzením a také se jednalo o jediný ze zkoumaných oborů, kde s daným tvrzením souhlasila méně než polovina dotázaných, a přitom u ostatních oborů vždy souhlasily nejméně tři čtvrtiny dotázaných. Naopak respondenti výrazně více souhlasili s tvrzením, že „Výuka byla příliš teoretická, málo praktická“, kde souhlasilo dokonce 90% dotázaných a v ostatních oborech přitom souhlasila vždy pouze přibližně polovina dotázaných. Jednalo se o vůbec nejvyšší míru souhlasu s tímto tvrzením. Dále velmi výrazně více respondenti souhlasili s tvrzením, že „Výuka preferovala kvantitu poznatků před hlubším poznáním“, kde souhlasilo 78% dotázaných a průměr za celý vzorek přitom činil 65%. Jednalo se opět o vůbec nejvyšší míru souhlasu s tímto tvrzením. Respondenti také více souhlasili s tvrzením, že „Výuka obsahovala zbytečně mnoho hodin výuky“,

kde souhlasilo 19% dotázaných a průměr za celý vzorek přitom činil 16%. Jednalo se opět o vůbec nejvyšší míru souhlasu s tímto tvrzením. Dále výrazně více respondenti souhlasili i s tvrzením, že „Výuka obsahovala většinou zastaralé poznatky“, kde souhlasilo 65% dotázaných a průměr za celý vzorek přitom činil 45%. Jednalo se opět o vůbec nejvyšší míru souhlasu s tímto tvrzením a také se jednalo o jediný ze zkoumaných oborů, kde s daným tvrzením souhlasila více než polovina dotázaných, a přitom u ostatních oborů vždy souhlasila méně než třetina dotázaných.

Jak je z tohoto komentáře patrné, respondenti z tohoto oboru byli určitým způsobem vyhraněnou skupinou v téměř všech zkoumaných tvrzeních.

## DISKUSE

Na jednotlivé výsledky výzkumu měla dle výsledků chí-kvadrát testu ze 3 identifikačních proměnných (pohlaví respondentů, obor studia, rok absolvování studia) nejvíce signifikantní vliv identifikační proměnná obor studia. Absolvovaným studijním oborem byly signifikantně ovlivněny na hladině významnosti alespoň 0,05 relativní četnosti odpovědí respondentů ve 24 prezentovaných proměnných. Zbylé 2 identifikační proměnné (pohlaví respondentů, rok absolvování studia) měly mnohem méně signifikantní vliv na relativní četnosti odpovědí respondentů (na hladině významnosti alespoň 0,05 pohlaví respondentů pouze u 5 prezentovaných proměnných a rok absolvování studia pouze u 6 prezentovaných proměnných).

Výsledky výzkumu potvrdily názory mnoha ekonomických odborníků, že tzv. frikční nezaměstnanost není vážným problémem ekonomiky hospodářství, protože např. absolventi vysokých škol jsou často nezaměstnanými dobrovolně, mnohdy zcela záměrně, a práci si aktivně z různých důvodů nehledají. Z výzkumného vzorku mělo zkušenost s dobrovolnou nezaměstnaností 16% respondentů (56 z 346). Tito respondenti uváděli důvody dobrovolné nezaměstnanosti jako např. cestování, užívání si volna, odpočinek apod. Práci si začali aktivně hledat až po určitém čase po absolvování magisterského studia. Navíc celkem 41% respondentů z těch, kteří si po absolvování magisterského studia hledali práci nově (71 ze 175), označilo dobu po absolvování školy do začátku práce delší než dobu, po kterou si práci aktivně hledali. To znamená, že po určitou dobu po absolvování studia se aktivním hledáním práce nikterak nezabývali a věnovali se jiným aktivitám.

Realizovaný výzkum se zabýval i nedobrovolnou nezaměstnaností absolventů. Vlastní zkušenost s nedobrovolnou nezaměstnaností uvedlo 21% dotázaných (72 z 346). Doba této nedobrovolné nezaměstnanosti činila od 1 do 20 měsíců. Spearmanovým korelačním koeficientem mezi proměnnými četnost nedobrovolné nezaměstnanosti a celková doba nedobrovolné nezaměstnanosti  $r_{\text{četnost, doba}}=0,56$  ( $p<0,001$ ) nebylo prokázáno, že by existoval silný vztah mezi tím, kolikrát byl respondent nedobrovolně nezaměstnaný, a kolik měsíců od absolvování studia do doby dotazování byl celkově nedobrovolně nezaměstnaný. Hypotetické pravidlo, že čím častěji by byl respondent nedobrovolně nezaměstnaný, tím delší by byla jeho celková dosavadní doba nedobrovolné nezaměstnanosti, výsledky této studie neprokázaly.

V době dotazování mělo placenou práci 88% respondentů (305 z 346). Mimo placenou práci se umístily častěji ženy než muži, což bylo nejspíše způsobeno tím, že v době 1 až 6 let po absolvování magisterského studia (výzkum byl realizován na podzim 2016 a zabýval se absolventy UK FTVS z let 2010 až 2015) byly některé ženy v takové životní etapě, že byly momentálně na mateřské či rodičovské dovolené.

Relativní četnosti odpovědí respondentů u pobírané mzdy byly dle výsledků chí-kvadrát testu signifikantně ovlivněny na hladině významnosti alespoň 0,05 u celkem 16 prezentovaných proměnných a u spokojenosti se současnou prací na hladině významnosti alespoň 0,05 u celkem 9 prezentovaných proměnných.

Průměrná mzda pracujících respondentů činila 32 700 Kč, což bylo přibližně 120% aktuální průměrné mzdy v ČR (27 220 Kč).<sup>32</sup> Nejnižší pobíraná mzda činila 10 000 Kč, nejvyšší 250 000 Kč. Mediánem byla mzda 28 000 Kč a modusem byly mzdy 25 000 Kč a 30 000 Kč.

V křížové analýze mezi pobíranou mzdou a hodnotou socio-ekonomického statusu povolání ISEI bylo odhaleno, že ty skupiny respondentů podle oboru studia, které měly průměrně vyšší mzdy, měly naopak průměrně nižší hodnoty socio-ekonomického statusu povolání ISEI. Na trhu práce v ČR tak povolání s vyšší hodnotou ISEI s sebou nutně nenesou i vyšší pobíranou mzdu. Zcela konkrétním příkladem byla nejčastěji uváděná profese respondentů „učitel na střední škole či 2. stupni základní školy“, což byl modus mezi vykonávanými profesemi (čtyřmístná hodnota podle klasifikace ISCO-08 „2330“, N=71). Ta měla totiž relativně vysokou hodnotu ISEI 71, ale nenesla s sebou v prostředí trhu práce v ČR i vysoké platové ohodnocení, ale spíše naopak. Průměrná mzda těchto respondentů činila pouhých 23 700 Kč, zatímco průměr v celém vzorku činil 32 700 Kč.

Průměrná úroveň spokojenosti se současnou prací na sestupné číselné škále 1 až 5 činila v celém vzorku pracujících respondentů 1,72. Se svou současnou prací bylo spokojeno 88% dotázaných (269 z 305). Zajímavé bylo zjištění křížové analýzy mezi spokojeností se současnou prací a zkušeností s nedobrovolnou nezaměstnaností, protože úroveň spokojenosti těch respondentů, kteří měli alespoň jednu zkušenost s nedobrovolnou nezaměstnaností (N=54), činila podprůměrných 2,02, zatímco u těch respondentů, kteří nebyli nikdy nedobrovolně nezaměstnaní (N=251), činila nadprůměrných 1,66. Toto

---

<sup>32</sup> 3. čtvrtletí 2016, zdroj: <<https://www.czso.cz/csu/czso/cri/prumerne-mzdy-3-ctvrtleti-2016>>.



zjištění značilo, že ti respondenti, kteří byli nedobrovolně nezaměstnaní, mohli přijímat nakonec i takové práce, ve kterých nebyli tolik subjektivně spokojeni, jen z toho důvodu, aby nebyli nezaměstnanými. Dané tvrzení bylo podpořeno i zjištěním, že úroveň spokojenosti těch dotázaných, kteří působili ve své první práci po absolvování magisterského studia, a kteří ale zažili nedobrovolnou nezaměstnanost (N=12), činila velmi podprůměrných 2,42, zatímco u těch, kteří ji nezažili a působili v první práci (N=145), činila průměrná úroveň spokojenosti nadprůměrných 1,65.

Přestože v průměru spokojenějšími byli ti respondenti, kteří pobírali mzdu od 40 000 Kč výše, tak Spearmanův korelační koeficient mezi proměnnými mzda a spokojenost  $r_{mzda, \text{spokojenost}} = -0,17$  ( $p < 0,05$ ) neodhalil nikterak silný vztah mezi těmito proměnnými. Realizovaný výzkum tak neprokázal, že by subjektivní úroveň spokojenosti respondentů se současnou prací vzrůstala s výší pobírané mzdy.

V rámci hodnocení jednotlivých kritérií výuky na UK FTVS respondenti nejvíce souhlasili s tvrzeními, že „Výuka poskytla široké poznatky“ (79%, 274 z 346), a že „Výuka byla příliš teoretická, málo praktická“ (69%, 240 z 346). Naopak respondenti nejméně souhlasili s tvrzeními, že „Výuka obsahovala zbytečně mnoho hodin výuky“ (16%, 54 z 346), a že „Výuka byla zatížena překrýváním poznatků“ (38%, 130 z 346). U tvrzení „Výuka byla zatížena překrýváním poznatků“ byla zaznamenána větší tendence souhlasu s daným tvrzením u čerstvějších absolventů z let 2014 a 2015 oproti absolventům z let 2013 a dříve. Také u tvrzení „Výuka byla příliš teoretická, málo praktická“, více souhlasili ti respondenti, kteří absolvovali své studium poměrně nedávno (2012 až 2015), než ti, kteří absolvovali dříve v letech 2010 až 2011.

Ve vertikální i horizontální shodě mezi absolvovaným studiem a vykonávanou prací se uplatnilo celkem 62% pracujících respondentů (189 z 305). Alespoň ve vertikální shodě se uplatnilo dalších 19% pracujících respondentů (59 z 305). Celkem 7% pracujících respondentů (21 z 305) se sice neuplatnilo ve vertikální shodě, nicméně alespoň ve shodě horizontální. Posledních 12% respondentů působilo mimo vertikální i horizontální shodu (36 z 305), takže se při porovnání absolvovaného studia a vykonávané práce příliš neuplatnilo.

Při porovnání výsledků realizovaného výzkumu s výsledky dřívějších tematicky obdobných studií bylo zjištěno několik podstatných faktů.

Při porovnání získaných výsledků za UK FTVS s dřívějšími celorepublikovými studii REFLEX (2006, 2010 a 2013) bylo zjištěno:<sup>33</sup>

- 1) Přibližně stejný podíl respondentů si po absolvování studia nehledá práci nově, ale pokračuje v zaměstnání či podnikání zahájeném již během studia (UK FTVS 45% / celorepublikově 48%).<sup>34</sup>
- 2) Průměrná doba přechodu respondentů mezi absolvováním studia a začátkem práce je u respondentů z UK FTVS delší, než činí celorepubliková statistika (UK FTVS 3 měsíce / celorepublikově 2,5 měsíce).<sup>35</sup>
- 3) Všechny 3 nejčastější způsoby hledání si první práce jsou u respondentů z UK FTVS totožné s celorepublikovými statistikami, i když v odlišném pořadí („rodina, přátelé a známí“, „přímé kontaktování zaměstnavatele“ a „vyhledávání na internetu“).<sup>36</sup>
- 4) Průměrná hodnota ISEI u první práce byla u respondentů z UK FTVS nižší, než činila celorepubliková statistika (UK FTVS 60 / celorepublikově 62).<sup>37</sup>
- 5) V první práci pracoval na pozici s odpovídající úrovní vzdělání větší podíl respondentů z UK FTVS, než činila celorepubliková statistika (UK FTVS 83% / celorepublikově 68,5%).<sup>38</sup>
- 6) Míra horizontálního uplatnění v první práci po absolvování studia (shoda oboru studia s oborem vykonávané práce) byla u respondentů z UK FTVS mírně horší oproti celorepublikovým průměrům.<sup>39</sup>
- 7) Respondenti z UK FTVS pracovali ve své první práci ve vertikální i horizontální shodě ve větší míře, než činila celorepubliková statistika (UK FTVS 67% / celorepublikově 60%).<sup>40</sup>
- 8) Ve skupině zaměstnání (dle klasifikace ISCO-08) ISCO 1 – Zákonodárci a řídicí pracovníci pracoval větší podíl respondentů z UK FTVS, než činila celorepubliková statistika (UK FTVS 30% / celorepublikově 7%).<sup>41</sup>

---

<sup>33</sup> Z důvodu odlišných základních souborů těchto výzkumů byly vzájemně porovnávány u výsledků za první práci pouze ti respondenti, kteří v době dotazování (podzim 2016) stále působili ve své první práci po absolvování studia, a u výsledků po 4 až 5 letech na trhu práce pouze ti respondenti, kteří absolvovali své studium v letech 2011 až 2012 a v době dotazování tak působili na trhu práce právě 4 až 5 let.

<sup>34</sup> Koucký – Ryška – Zelenka, 2014, s. 9.

<sup>35</sup> Koucký – Ryška – Zelenka, 2014, s. 52.

<sup>36</sup> Ryška – Zelenka, 2011, s. 42 a Koucký – Ryška – Zelenka, 2014, s. 106.

<sup>37</sup> Koucký – Ryška – Zelenka, 2014, s. 107.

<sup>38</sup> Koucký – Ryška – Zelenka, 2014, s. 112.

<sup>39</sup> Koucký – Ryška – Zelenka, 2014, s. 110-111.

<sup>40</sup> Koucký – Ryška – Zelenka, 2014, s. 114.

<sup>41</sup> Koucký – Ryška – Zelenka, 2014, s. 39.

- 9) Průměrná hodnota ISEI u současné práce byla u respondentů z UK FTVS po 4 až 5 letech na trhu práce nižší, než činila celorepubliková statistika (UK FTVS 62 / celorepublikově 64).<sup>42</sup>
- 10) Po 4 až 5 letech na trhu práce podnikal větší podíl respondentů z UK FTVS, než činila celorepubliková statistika (UK FTVS 27% / celorepublikově 14% – 16%).<sup>43</sup>
- 11) Smlouvu na dobu určitou měl v současné práci po 4 až 5 letech na trhu práce přibližně stejný podíl zaměstnanců (UK FTVS 16% / celorepublikově 17%).<sup>44</sup>
- 12) Po 4 až 5 letech na trhu práce zastává řídicí pozici s podřízenými menší podíl respondentů z UK FTVS, než činí celorepubliková statistika (UK FTVS 20% / celorepublikově 33%).<sup>45</sup>
- 13) Po 4 až 5 letech na trhu práce mají průměrnou mzdu v současné práci respondenti z UK FTVS nižší, než činí celorepubliková statistika (UK FTVS 133% aktuální průměrné mzdy v ČR / celorepublikově 140% průměrné mzdy v ČR).<sup>46</sup>
- 14) Míra vertikálního uplatnění v současné práci po 4 až 5 letech na trhu práce (shoda dosažené úrovně vzdělání a úrovně vzdělání vyžadované v práci) byla u respondentů z UK FTVS mírně horší oproti celorepublikovým průměrům.<sup>47</sup>
- 15) Uplatnění ve vertikální shodě v současné práci po 4 až 5 letech na trhu práce (shoda dosažené úrovně vzdělání a úrovně vzdělání vyžadované v práci) se finančně respondentům z UK FTVS vyplatilo méně, než činila celorepubliková statistika (UK FTVS výhoda 6 700 Kč ve mzdě / celorepublikově výhoda 8 250 Kč ve mzdě).<sup>48</sup>
- 16) Míra horizontálního uplatnění v současné práci po 4 až 5 letech na trhu práce (shoda oboru studia s oborem vykonávané práce) byla u respondentů z UK FTVS horší oproti celorepublikovým průměrům.<sup>49</sup>
- 17) Uplatnění v horizontální shodě v současné práci po 4 až 5 letech na trhu práce (shoda oboru studia s oborem vykonávané práce) se finančně respondentům z UK FTVS nevyplatilo (průměrná mzda v oboru 29 700 Kč a mimo obor

---

<sup>42</sup> Koucký – Ryška – Zelenka, 2014, s. 123.

<sup>43</sup> Ryška – Zelenka, 2011, s. 72.

<sup>44</sup> Ryška – Zelenka, 2011, s. 72.

<sup>45</sup> Ryška – Zelenka, 2011, s. 75-76.

<sup>46</sup> Koucký – Ryška – Zelenka, 2014, s. 55.

<sup>47</sup> Koucký – Ryška – Zelenka, 2014, s. 34.

<sup>48</sup> Koucký – Ryška – Zelenka, 2014, s. 150.

<sup>49</sup> Koucký – Ryška – Zelenka, 2014, s. 46.

50 100 Kč), zatímco celorepublikově se toto uplatnění vyplatilo (pozitivní rozdíl v průměrné mzdě při setrvání v oboru 2 900 Kč).<sup>50</sup>

- 18) Uplatnění v horizontální shodě v současné práci po 4 až 5 letech na trhu práce (shoda oboru studia s oborem vykonávané práce) se v hodnotě ISEI u respondentů z UK FTVS vyplatilo méně, než činila celorepubliková statistika (UK FTVS kladný rozdíl o 1 bod / celorepublikově kladný rozdíl o 12 bodů).<sup>51</sup>
- 19) Respondenti z UK FTVS pracovali ve své současné práci po 4 až 5 letech na trhu práce ve vertikální i horizontální shodě v menší míře, než činila celorepubliková statistika (UK FTVS 54% / celorepublikově 74%).<sup>52</sup>
- 20) Přibližně stejný podíl respondentů by při možnosti zpětného rozhodnutí zvolil své vysokoškolské studium beze změny, tzn. stejný obor na stejné škole (UK FTVS 65% / celorepublikově 67%).<sup>53</sup>

Při porovnání získaných výsledků za UK FTVS s dřívější studií na Fakultě sportovních studií Masarykovy univerzity v Brně (dále MU FSpS) bylo zjištěno:<sup>54</sup>

- 1) Větší podíl respondentů z UK FTVS po absolvování studia nehledal práci nově, ale pokračoval v zaměstnání či podnikání zahájeném již během studia, než respondenti z MU FSpS (UK FTVS 48% / MU FSpS 33%).<sup>55</sup>
- 2) Z UK FTVS si svou první práci po absolvování hledal minimálně 1 měsíc přibližně stejný podíl respondentů jako z MU FSpS (UK FTVS 52% / MU FSpS 50%).<sup>56</sup>
- 3) Z UK FTVS pracoval v první práci po absolvování studia větší podíl respondentů na pozicích vyžadujících vysokoškolské vzdělání než z MU FSpS (UK FTVS 92% / MU FSpS 75%).<sup>57</sup>
- 4) Přibližně stejný podíl respondentů z UK FTVS i z MU FSpS pracoval ve své první práci zcela či alespoň částečně ve vystudovaném oboru (UK FTVS i MU FSpS 75%).<sup>58</sup>

---

<sup>50</sup> Koucký – Ryška – Zelenka, 2014, s. 149.

<sup>51</sup> Koucký – Ryška – Zelenka, 2014, s. 149.

<sup>52</sup> Koucký – Ryška – Zelenka, 2014, s. 131-132.

<sup>53</sup> Koucký – Ryška – Zelenka, 2014, s. 11-12.

<sup>54</sup> Z důvodu odlišných základních souborů těchto výzkumů byly vzájemně porovnávány pouze respondenti absolvující své studium v letech 2013 až 2014.

<sup>55</sup> Guzi – Nekuda – Sirovátka, 2016, s. 17.

<sup>56</sup> Guzi – Nekuda – Sirovátka, 2016, s. 17.

<sup>57</sup> Guzi – Nekuda – Sirovátka, 2016, s. 27.

<sup>58</sup> Guzi – Nekuda – Sirovátka, 2016, s. 26.

- 5) Respondenti z UK FTVS měli průměrnou mzdu v současné práci vyšší než z MU FSpS (UK FTVS 120% aktuální průměrné mzdy v ČR / MU FSpS 78% aktuální průměrné mzdy v ČR).<sup>59</sup>
- 6) Přibližně stejný podíl respondentů z UK FTVS i z MU FSpS byl se svou současnou prací spokojen (UK FTVS 88% / MU FSpS 90%).<sup>60</sup>
- 7) Z UK FTVS pracoval v současné práci větší podíl respondentů na pozicích vyžadujících vysokoškolské vzdělání než z MU FSpS (UK FTVS 91% / MU FSpS 75%).<sup>61</sup>
- 8) Z UK FTVS pracoval zcela či alespoň částečně ve vystudovaném oboru v současné práci větší podíl respondentů než z MU FSpS (UK FTVS 71% / MU FSpS 67%).<sup>62</sup>
- 9) Z UK FTVS by větší podíl respondentů při možnosti zpětného rozhodnutí zvolil své vysokoškolské studium beze změny, tzn. stejný obor na stejné škole, než z MU FSpS (UK FTVS 63% / MU FSpS 50%).<sup>63</sup>

Při porovnání získaných výsledků s dřívějšími studii z UK FTVS bylo zjištěno:<sup>64</sup>

- 1) Podíl podnikajících respondentů byl v realizovaných studiích téměř totožný (nynějších 23% / dřívějších 24%).<sup>65</sup>
- 2) Pracovně se v Praze uplatnil nyní větší podíl respondentů než dříve (nynějších 61% / dřívějších 51%).<sup>66</sup>
- 3) Přibližně stejný podíl respondentů byl ve své současné práci spokojen (nynějších 88% / dřívějších 85%,<sup>67</sup> resp. 91%).<sup>68</sup>
- 4) Mimo oblast tělesné výchovy a sportu pracoval nyní menší podíl respondentů než dříve (nynějších 23% / dřívějších 31%,<sup>69</sup> resp. 35%,<sup>70</sup> resp. 39%).<sup>71</sup>

<sup>59</sup> Zdroj: <<http://www.kurzy.cz/makroekonomika/mzdy/>>.

<sup>60</sup> Guzi – Nekuda – Sirovátka, 2016, s. 59.

<sup>61</sup> Guzi – Nekuda – Sirovátka, 2016, s. 36.

<sup>62</sup> Guzi – Nekuda – Sirovátka, 2016, s. 34-35.

<sup>63</sup> Guzi – Nekuda – Sirovátka, 2016, s. 78.

<sup>64</sup> Z důvodu odlišných základních souborů těchto výzkumů byly vzájemně porovnávány pouze respondenti absolvující studijní obory Učitelství pro střední školy (dvoouoborové) a Tělesná výchova a sport (jednooborové).

<sup>65</sup> UK FTVS, 2012, s. 7.

<sup>66</sup> UK FTVS, 2012, s. 9.

<sup>67</sup> Jansa – Válková et al., 2008, s. 49.

<sup>68</sup> UK FTVS, 2012, s. 10.

<sup>69</sup> Tilinger – Kovář, 2005, s. 81.

<sup>70</sup> Jansa – Válková et al., 2008, s. 19.

<sup>71</sup> UK FTVS, 2012, s. 8.

Výsledky celorepublikového výzkumu uplatnění absolventů studijního programu Tělesná výchova a sport z let 1998 až 2005 na trhu práce v ČR uvádí hodnocení jednotlivých kritérií výuky, které byly hodnoceny i v realizovaném výzkumu.<sup>72</sup>

S následujícími tvrzeními souhlasil nyní větší podíl respondentů než dříve:

- 1) „Výuka dala dobré možnosti specializace“ (nynějších 79% / dřívějších 76%);<sup>73</sup>
- 2) „Výuka byla příliš teoretická, málo praktická“ (nynějších 52% / dřívějších 40%);<sup>74</sup>
- 3) „Výuka preferovala kvantitu poznatků před hlubším poznáním“ (nynějších 55% / dřívějších 47%);<sup>75</sup>
- 4) „Výuka obsahovala většinou zastaralé poznatky“ (nynějších 28% / dřívějších 22%).<sup>76</sup>

S následujícími tvrzeními souhlasil nyní menší podíl respondentů než dříve:

- 1) „Výuka poskytla široké poznatky“ (nynějších 87% / dřívějších 89%);<sup>77</sup>
- 2) „Výuka byla zatížena překrýváním poznatků“ (nynějších 34% / dřívějších 37%);<sup>78</sup>

S tvrzením „Výuka obsahovala zbytečně mnoho hodin výuky“ souhlasilo v celorepublikovém výzkumu pouze 10% respondentů. Pouze za UK FTVS nebyl daný údaj k dispozici.<sup>79</sup> V provedeném výzkumu s tímto tvrzením souhlasilo 13% respondentů z obou dříve zkoumaných oborů studia, což víceméně korespondovalo s dřívější studií (13% ku dřívějším 10%).

Celkově tak lze výsledky hodnocení kritérií výuky na UK FTVS v provedeném výzkumu označit za méně pozitivní oproti dřívější celorepublikové studii Jansa – Válkové et al. (2008).

Poslední část této kapitoly je věnována určitým problematickým bodům z provedeného výběrového šetření a také jsou navrženy další kroky pro případné budoucí výzkumy.

---

<sup>72</sup> Z důvodu odlišných základních souborů těchto výzkumů byly vzájemně porovnávány pouze respondenti absolvující studijní obory Učitelství pro střední školy (dvouoborové) a Tělesná výchova a sport (jednooborové) a to přímo na UK FTVS.

<sup>73</sup> Jansa – Válková et al., 2008, s. 52.

<sup>74</sup> Jansa – Válková et al., 2008, s. 53.

<sup>75</sup> Jansa – Válková et al., 2008, s. 53.

<sup>76</sup> Jansa – Válková et al., 2008, s. 53.

<sup>77</sup> Jansa – Válková et al., 2008, s. 52.

<sup>78</sup> Jansa – Válková et al., 2008, s. 53.

<sup>79</sup> Jansa – Válková et al., 2008, s. 53.

V případě, že respondent u otázky č. 10 ve výzkumném dotazníku uvedl, že v současné době není v placené práci, byl automaticky přesměrován na posledních 5 otázek dotazníku (otázky č. 29 až č. 33). Tím se pro respondenta rozsah dotazníku zkrátil přibližně na třetinu, aniž by bylo blíže zkoumáno, jaká byla tedy jeho současná situace, když nepůsobil v placeném zaměstnání a ani nepodnikal. Pro budoucí výzkumy tak výzkumník doporučuje rozšířit v takovém případě dotazník buď o otevřenou otázku, která by respondenta vyzvala k bližší specifikaci, jaká je tedy jeho současná situace, když není v placené práci, nebo o uzavřenou (popř. polouzavřenou) otázku s různými možnostmi odpovědi, jako např. „nepracující, čekající na práci“, „na mateřské či rodičovské dovolené“, „student“ apod.

Ve znění otázky č. 12 byl metodicky nesprávně použit pojem „nalezení práce“:

*„Jak jste si Vaši současnou práci našel?“*

s dovětkem, že je možné uvést i více variant odpovědi, namísto toho, aby respondent uvedl, jak si jeho současnou práci „hledal“. V doslovném slova smyslu by pod pojmem „nalezení práce“ měli respondenti označit pouze jednu jedinou možnost odpovědi, díky které definitivně danou práci „našli“. Spíše pod pojmem „hledání práce“ by respondenti měli označovat více variant odpovědi, protože „hledat práci“ mohou více způsoby, ale finálně „nalézt práci“ jen jedním způsobem. Toto nesprávné znění otázky tak možná vedlo k tomu, že celkem 75% pracujících respondentů (229 z 305) uvedlo právě jednu možnost odpovědi a nikoliv více možností odpovědi.

U otázky č. 25, kde respondenti uváděli, zda jsou na vedoucí či řídicí pozici, byli v případě řídicí pozice vyzváni k otevřené odpovědi s uvedením počtu podřízených pracovníků. Přestože použitý elektronický výzkumný systém Click4Survey umožňoval nastavit formu otevřené odpovědi (např. na číselnou formu či formu emailu atd.) a respondent tak v případě nedodržení dané formy odpovědi byl systémem automaticky vyzván k opravení jeho odpovědi, nebyla u otázky č. 25 v případě uvedení počtu podřízených pracovníků nastavena číselná forma odpovědi, což způsobilo, že 1 z 91 respondentů uvedl slovní odpověď „vedoucí úseku“, přestože dle znění otázky měl uvést počet podřízených pracovníků. Systém Click4Survey tuto odpověď nevyhodnotil jako chybně uvedenou a umožnil respondentovi dále pokračovat ve výzkumu. Z tohoto důvodu tak musela být odpověď daného respondenta u této otázky z analýzy dat vynechána.

Tyto 3 uvedené chyby výzkumného dotazníku však byly víceméně rámcově jedinými výzkumnými nedostatky v celém procesu realizovaného výběrového šetření.

V rámci dalších výzkumných aktivit tematicky odpovídajících provedeného výzkumu by bylo vhodné realizovat šetření takových oblastí uplatnění vysokoškolských absolventů, které ve výzkumném dotazníku v této studii nebyly zahrnuty. Konkrétně by budoucí studie uplatnění absolventů UK FTVS mohly zkoumat:

- Vliv rodinného zázemí na uplatnění absolventů UK FTVS (vzdělání a povolání rodičů, ekonomický kapitál rodiny, sociální kapitál rodiny aj.);
- Vliv celé vzdělávací kariéry na uplatnění absolventů UK FTVS (typ všech absolvovaných škol v průběhu vzdělávání, dosažené školní výsledky, absolvování stáží a praxí aj.);
- Průběh první práce po absolvování studia (tematicky obdobné jako hodnocení současné práce v provedeném výzkumu, ale se zaměřením pouze na první práci absolventů UK FTVS po studiu);
- Kompetence absolventů UK FTVS (vlastní kompetence, studiem získané kompetence, kompetence požadované v práci aj.) a hodnoty a orientace absolventů UK FTVS (v osobním i profesním životě, jejich motivace aj.);
- Podrobnější hodnocení absolvované výuky na UK FTVS (hodnocení jednotlivých předmětů či dokonce jednotlivých vyučujících, způsobů výuky aj.).

Budoucí studie by také mohly zahrnout do základního souboru výzkumu i takové podskupiny respondentů, které nebyly součástí realizovaného výzkumu. Protože základní soubor provedeného výzkumu zahrnoval pouze absolventy prezenční formy magisterského studia ve studijním programu Tělesná výchova a sport, mohlo by se v budoucích výzkumech jednat např. o absolventy magisterského oboru Fyzioterapie ve studijním programu Specializace ve zdravotnictví, nebo o absolventy bakalářského studia či naopak doktorského studia, popř. o absolventy kombinované formy studia.

Žádoucí by také bylo realizovat tematicky obdobné studie longitudinálně v pravidelném časovém horizontu např. 5 let a vedením samotné UK FTVS pak flexibilně reagovat na případné změny v uplatňování vlastních absolventů na trhu práce.

Zcela samostatným výzkumem by pak mohly být studie zaměřené na názory zaměstnavatelů z oblasti sportu a tělesné výchovy na absolventy UK FTVS, popř. i jiných tělovýchovných fakult v ČR.



## ZÁVĚR

Hlavním cílem disertační práce bylo zjištění uplatnění prezenčních magisterských absolventů studijního programu Tělesná výchova a sport UK FTVS z let 2010 až 2015 na trhu práce.

K dosažení daného cíle bylo po stanovení výzkumné otázky potřeba vymezit relevantní ekonomické pojmy, provést literární rešerši současného stavu poznání, operacionalizovat výzkumný konstrukt uplatnění absolventa UK FTVS, sestavit výzkumný dotazník a provést výběrové šetření. Získaná data pak byla podrobena chí-kvadrát testu dle 3 identifikačních proměnných (pohlaví respondentů, obor studia a rok absolvování studia) a následně bylo provedeno statistické vyhodnocení získaných dat.

V kapitole Diskuse byla nejvýznamnější zjištění shrnuta a porovnána s dostupnými sekundárními daty z dřívějších tematicky obdobných studií. Dále byla vyhodnocena zvolená výzkumná strategie a realizovaný postup výběrového šetření a byla sestavena doporučení a témata pro případné budoucí pokračující studie.

Dle výsledků chí-kvadrát testu měl na jednotlivé výsledky výzkumu signifikantně největší vliv absolvovaný obor magisterského studia. Zbylé identifikační proměnné pohlaví respondentů a rok absolvování studia měly výrazně méně signifikantní vliv.

Výzkumem bylo potvrzeno, že i absolventi UK FTVS byli v některých případech dobrovolně nezaměstnanými a potvrdili nepříliš vážný problém tzv. frikční nezaměstnanosti v hospodářství. Přibližně pětina respondentů uvedla zkušenost i s nedobrovolnou nezaměstnaností. U tohoto typu nezaměstnanosti nebyl korelační analýzou odhalen silný vztah mezi četností nedobrovolné nezaměstnanosti a celkovou dobou nedobrovolné nezaměstnanosti. Nedobrovolná nezaměstnanost se však projevila jako významný determinant úrovně subjektivní spokojenosti respondentů s jejich současnou prací. Ti respondenti, kteří zkušenost s nedobrovolnou nezaměstnaností měli, byli se svou současnou prací v průměru méně spokojeni. Dále bylo prokázáno, že čím častěji respondenti měnili jimi vykonávanou práci, tím více opouštěli oblast sportu a tělesné výchovy.

Téměř tři čtvrtiny zaměstnanců z řad pracujících respondentů působili v době dotazování v tzv. objektivně jisté práci, tedy v práci, kde měli smlouvu na dobu neurčitou a pracovali na plný úvazek. Křížovou analýzou bylo zjištěno, že na trhu práce v ČR povolání s vyšší

hodnotou socio-ekonomického statusu povolání ISEI s sebou nutně nenesou i vyšší pobíranou mzdu. Korelační analýzou nebyl odhalen významný vztah mezi úrovní subjektivní spokojenosti respondentů s vykonávanou prací a výší pobírané mzdy. Studium získané znalosti a dovednosti ve své současné práci související se sportem a tělesnou výchovou využívaly čtyři pětiny dotázaných. Dle názorů respondentů jim výuka na UK FTVS poskytla široké poznatky a také dala dobré možnosti specializace, ale zároveň byla příliš teoretická a málo praktická a preferovala kvantitu poznatků před hlubším poznáním. Zejména pak respondenti absolvující své studium v posledních letech ve větší míře souhlasili s tím, že výuka byla příliš teoretická a málo praktická, a také že byla zatížena překrýváním poznatků, oproti respondentům absolvujících v dřívějších letech.

Téměř dvě třetiny respondentů by při možnosti zpětného rozhodnutí o magisterském studiu nic neměnily. Ve vertikální i horizontální shodě mezi absolvovaným studiem a vykonávanou prací, tedy v takové práci, kde daná pozice byla alespoň magistersky kvalifikovaná a byla alespoň v příbuzném oboru, se uplatnily více než tři pětiny dotázaných.

V provedené studii byly odhaleny pouze 3 dílčí chyby ve znění výzkumného dotazníku, které neodhalila ani provedená pilotáž a ani předvýzkum, a kterých by se měly budoucí studie vyvarovat. V prvním případě se jednalo o nedostatečnou analýzu situace respondentů, kteří momentálně nepůsobili v placené práci. Ve druhém případě se jednalo o metodicky nesprávné znění otázky a ve třetím případě se jednalo o chybně nastavenou možnost otevřené odpovědi v elektronickém výzkumném systému Click4Survey.

Závěrem bylo navrženo několik dalších výzkumných témat k uplatnění absolventů UK FTVS na trhu práce pro případné pokračující studie. Také byly navrženy případné úpravy základních souborů respondentů budoucích studií a bylo doporučeno pětileté časové období při případném opakování provedeného výběrového šetření.

## POUŽITÁ LITERATURA V AUTOREFERÁTU

- Click4Survey.cz. (2016). *Vytvořit dotazník zdarma* [online]. Přístup dne 1.11.2016, z <<https://www.click4survey.cz>>.
- Český statistický úřad. (2017). *Průměrné mzdy – 3. čtvrtletí 2016* [online]. Přístup dne 2.10.2017, z <<https://www.czso.cz/csu/czso/cri/prumerne-mzdy-3-ctvrtleti-2016>>.
- Český statistický úřad. (2017). *Školy a školská zařízení – za školní rok 2016/2017* [online]. Přístup dne 8.10.2017, z <<https://www.czso.cz/csu/czso/skoly-a-skolska-zarizeni>>.
- Disman, M. (2002). *Jak se vyrábí sociologická znalost: Příručka pro uživatele*. Praha: Nakladatelství Karolinum.
- European Commission – Eurostat. (2012). *LFS Ad Hoc Module 2009. Entry of Young People into the Labour Market. Evaluation Report*. Luxembourg.
- Eurostat. (2016). *EU Labour Force Survey. Ad Hoc Modules. Statistics Explained* [online]. Přístup dne 1.11.2016, z <[http://ec.europa.eu/eurostat/statistics-explained/index.php/EU\\_labour\\_force\\_survey\\_-\\_ad\\_hoc\\_modules#Description\\_of\\_the\\_ad\\_hoc\\_modules](http://ec.europa.eu/eurostat/statistics-explained/index.php/EU_labour_force_survey_-_ad_hoc_modules#Description_of_the_ad_hoc_modules)>.
- Eurostudent.eu. (2016). *Social Dimension of European Higher Education: Eurostudent* [online]. Přístup dne 1.11.2016, z <[http://www.eurostudent.eu/index\\_html](http://www.eurostudent.eu/index_html)>.
- Fischer, J. & Vltavská, K. a kol. (2014). *DOKTORANDI 2014: Základní výsledky šetření postojů studentů doktorských studijních programů vysokých škol v České republice*. Praha: IPN KREDO.
- Ganzeboom, H., De Graaf, P. & Treiman, D. (1992). A standard International Socio-Economic Index of Occupational Status. *Social Science Research*. 21(1).
- Guzi, M., Nekuda, J. & Sirovátka, T. (2016). *Uplatnění absolventů Masarykovy univerzity 2013 – 2014 v praxi*. Brno: Masarykova univerzita.
- International Centre for Higher Education Research Kassel. (2016). *INCHER-Kassel: Startseite* [online]. Přístup dne 1.11.2016, z <<http://www.uni-kassel.de/incher/cheers>>.
- Jansa, P. & Kocourek, J. (1999a). Absolventi studia tělesné výchovy a sportu 1990 – 1996 v ČR. Profesionální uplatnění. In *Sborník „60 roků přípravy tělovýchovných pedagogů na Univerzitu Komenského“*. Bratislava: Univerzita Komenského v Bratislavě. Fakulta tělesné výchovy a sportu.
- Jansa, P. & Kocourek, J. (1999b). Uplatnění absolventů pedagogických a tělovýchovných fakult v ČR. *Česká kinantropologie*. 3(2).
- Jansa, P. & Kocourek, J. et al. (1998). *Uplatnění absolventů pedagogických a tělovýchovných fakult ČR v učitelství a jiných zaměstnání*. Výzkumná zpráva. Praha: Univerzita Karlova v Praze. Fakulta tělesné výchovy a sportu.
- Jansa, P. & Válková, H. et al. (2008). *Uplatnění absolventů studijního programu „Tělesná výchova a sport“ na trhu práce v České republice (1998 – 2005)*. Praha: Univerzita Karlova v Praze. Fakulta tělesné výchovy a sportu.

- Janů, V. (2008). *Uplatnění absolventů Farmaceutické fakulty v Hradci Králové*. Rigorózní práce. Hradec Králové: Univerzita Karlova v Praze. Farmaceutická fakulta v Hradci Králové.
- Koucký, J., Bartušek, A. & Zelenka, M. (2008). *Účast na vzdělávání, financování škol a uplatnění absolventů*. Praha: Univerzita Karlova v Praze. Pedagogická fakulta.
- Koucký, J., Kovařovic, J. & Ryška, R. (2008). *Evaluaace, učitelé a vývoj středního školství v ČR*. Praha: Univerzita Karlova v Praze. Pedagogická fakulta.
- Koucký, J. & Lepič, M. (2008). *Kvalifikační požadavky na vzdělání v krajích České republiky*. Praha: Univerzita Karlova v Praze. Pedagogická fakulta.
- Koucký, J., Ryška, R. & Zelenka, M. (2014). *Reflexe vzdělání a uplatnění absolventů vysokých škol. Výsledky šetření REFLEX 2013*. Praha: Univerzita Karlova. Pedagogická fakulta. Středisko vzdělávací politiky.
- Kozel, R. (2002). *Uplatnění absolventů Ekonomické fakulty Vysoké školy báňské – Technické univerzity Ostrava na trhu práce*. Disertační práce. Ostrava: Vysoká škola báňská – Technická univerzita Ostrava. Ekonomická fakulta.
- Kurzy.cz. (2016). *Mzdy – vývoj mezd, průměrné mzdy 2016, vývoj výše průměrné mzdy v Kč* [online]. Přístup dne 1.11.2016, z <<http://www.kurzy.cz/makroekonomika/mzdy>>.
- Ministerstvo školství, mládeže a tělovýchovy. (2017). *Výkonové ukazatele VŠ v ČR. F2 – studenti* [online]. Přístup dne 8.10.2017, z <[http://dsia.uiv.cz/vystupy/vu\\_vs\\_f2.html](http://dsia.uiv.cz/vystupy/vu_vs_f2.html)>.
- Ministerstvo školství, mládeže a tělovýchovy. (2017). *Výkonové ukazatele VŠ v ČR. F3 – poprvé zapsaní, nově zapsaní* [online]. Přístup dne 8.10.2017, z <[http://dsia.uiv.cz/vystupy/vu\\_vs\\_f3.html](http://dsia.uiv.cz/vystupy/vu_vs_f3.html)>.
- Ministerstvo školství, mládeže a tělovýchovy. (2017). *Výkonové ukazatele VŠ v ČR. F4 – absolventi* [online]. Přístup dne 8.10.2017, z <[http://dsia.uiv.cz/vystupy/vu\\_vs\\_f4.html](http://dsia.uiv.cz/vystupy/vu_vs_f4.html)>.
- Ministerstvo školství, mládeže a tělovýchovy. (2016). *Boloňská deklarace 1999 CZ* [online]. Přístup dne 7.12.2016, z <[http://www.msmt.cz/uploads/odbor\\_30/Jakub/bologna/Bolonska\\_deklarace\\_1999\\_CZ.pdf](http://www.msmt.cz/uploads/odbor_30/Jakub/bologna/Bolonska_deklarace_1999_CZ.pdf)>.
- Ministerstvo školství, mládeže a tělovýchovy. (2016). *Boloňský proces, MŠMT ČR* [online]. Přístup dne 7.12.2016, z <<http://www.msmt.cz/vzdelavani/vysoke-skolstvi/bolonsky-proces-2>>.
- Mühleck, K. et al. (2016). *Testing the Feasibility of a European Graduate Study. Final Report of the EUROGRADUATE Feasibility Study*. Hannover: German Center for Higher Education Research and Science Studies.
- Papřoková, A. (2008). *Profesní dráhy absolventů VŠB – TU Ostrava*. Disertační práce. Praha: Univerzita Karlova v Praze. Filozofická fakulta. Katedra sociologie.
- Rozvojové a poradenské centrum VŠE. (2017). *Uplatnění absolventů VŠE a hodnocení absolvovaného studia*. Praha: Rozvojové a poradenské centrum VŠE.

- Ryška, R. et al. (2012). *Zaměstnatelnost a uplatnění absolventů Univerzity Karlovy – Úvod a shrnutí*. Praha: Univerzita Karlova. Pedagogická fakulta. Středisko vzdělávací politiky.
- Ryška, R. et al. (2008) *Kvalita škol a hodnocení výsledků vzdělávání*. Praha: Univerzita Karlova. Pedagogická fakulta.
- Ryška, R. & Zelenka, M. (2011). *Absolventi vysokých škol: hodnocení vzdělání, uplatnění na trhu práce, kompetence*. Praha: Univerzita Karlova. Pedagogická fakulta. Středisko vzdělávací politiky.
- Středisko vzdělávací politiky. (2016). *Mezinárodní projekt REFLEX* [online]. Přístup dne 1.11.2016, z <<http://www.strediskovzdelavacipolitiky.info/default.asp?page=svp&KID=27>>.
- Středisko vzdělávací politiky. (2016). *REFLEX 2010* [online]. Přístup dne 1.11.2016, z <<http://www.strediskovzdelavacipolitiky.info/default.asp?page=reflex10>>.
- Středisko vzdělávací politiky. (2016). *REFLEX 2013* [online]. Přístup dne 1.11.2016, z <<http://www.strediskovzdelavacipolitiky.info/default.asp?page=svp&KID=95>>.
- Středisko vzdělávací politiky. (2014). *Absolventi Univerzity Karlovy. Univerzita Karlova očima bývalých studentů a postavení absolventů UK na trhu práce*. Praha: Univerzita Karlova. Pedagogická fakulta. Středisko vzdělávací politiky.
- Středisko vzdělávací politiky. (2007). *Závěrečná zpráva z dotazníkového šetření projektu REFLEX v České republice*. Praha: Univerzita Karlova. Pedagogická fakulta. Středisko vzdělávací politiky.
- Tilinger, P. & Kovář, K. (2005). Uplatnění absolventů Fakulty tělesné výchovy a sportu Univerzity Karlovy v Praze na pracovním trhu. *Aula*. 13(2).
- Tilinger, P., Kovář, K., Hlavatá, P. & Lejčarová, A. (2003). *Uplatnění absolventů UK FTVS na trhu práce*. Výzkumná zpráva FRVŠ. Praha: Univerzita Karlova v Praze. Fakulta tělesné výchovy a sportu.
- Tilinger, P. & Šmídová, M. (2000). Profesionální aktivita absolventů UK FTVS 2 – 5 let po promoci. *Studia kinantropologica*. 1(2).
- Univerzita Karlova v Praze. Fakulta tělesné výchovy a sportu. (2012). *Monitoring uplatnění absolventů z let 2006 – 2011. Závěrečná zpráva z kvantitativního výzkumu*. Praha: Univerzita Karlova v Praze. Fakulta tělesné výchovy a sportu.
- Voráček, J. (2012). *Public relations ve sportovních organizacích*. Praha: Karolinum.
- Zelenka, M. (2008). *Přechod absolventů škol ze vzdělávání na pracovní trh*. Praha: Univerzita Karlova v Praze. Pedagogická fakulta.

# PŘÍLOHY

## Příloha 1: Výzkumný dotazník

### Uplatnění Mgr. absolventů UK FTVS z let 2010 až 2015

Vážený absolvente prezenčního magisterského studia na UK FTVS,

žádáme Vás o vyplnění několika následujících otázek pro získání bližších informací o uplatnění našich absolventů na trhu práce v ČR. Dotazník se zabývá Vaším přechodem na trh práce po absolvování studia, Vaší současnou prací a hodnocením výuky. Vyplnění dotazníku Vám nezabere více než 10 minut a je zcela anonymní.

Děkujeme.

### ÚVODNÍ OTÁZKY

1) Jaký magisterský obor jste v prezenční formě na UK FTVS úspěšně absolvoval/a?  
*Pokud jste absolvoval/a více magisterských oborů v prezenční formě na UK FTVS, vyberte pouze jeden hlavní. Výzkum je určen pouze pro absolventy níže uvedených oborů studijního programu Tělesná výchova a sport.*

- a) Učitelství pro střední školy (dvouoborové), dřívější název Učitelství všeobecně vzdělávacích předmětů pro střední školy v kombinacích
- b) Tělesná výchova a sport (jednooborové)
- c) Vojenská tělovýchova
- d) Management tělesné výchovy a sportu

2) V jakém roce jste dané magisterské studium úspěšně absolvoval/a složením státních závěrečných zkoušek?

- a) 2010
- b) 2011
- c) 2012
- d) 2013
- e) 2014
- f) 2015

### PŘECHOD NA TRH PRÁCE

Následující otázky se týkají Vašeho přechodu na trh práce po úspěšném absolvování magisterského studia na UK FTVS.

3) Získal/a jste kdykoliv po absolvování magisterského studia placenou práci v délce min. 6 měsíců?

a) ano, pokračoval/a jsem v práci, popř. v podnikání (např. jako OSVČ) zahájené již během studia => **pokračuje až otázkou č. 7**

b) ano, začal/a jsem pracovat, popř. podnikat (např. jako OSVČ)

c) ne => **přeskočit na otázku č. 6 a č. 7 (popř. i č. 8 a č. 9) a pak na posledních 5 otázek**

4) Přibližně kolik celých měsíců uběhlo po absolvování školy, než jste začal/a pracovat?

a) do 1 měsíce

b) 1 – 2 měsíce

c) 3 – 4 měsíce

d) 5 – 6 měsíců

e) déle než půl roku

5) Přibližně kolik celých měsíců jste si svou první práci aktivně hledal/a?

a) do 1 měsíce

b) 1 – 2 měsíce

c) 3 – 4 měsíce

d) 5 – 6 měsíců

e) déle než půl roku

6) Byl/a jste ihned po absolvování školy z jakéhokoliv důvodu po nějakou dobu DOBROVOLNĚ nezaměstnaný/á (tzn., že jste neměl/a práci a nehledal/a jste ji)?

a) ne

b) ano – uveďte, prosím, proč jste si práci aktivně nehledal/a: .....

7) Byl/a jste někdy po absolvování školy až do dnešního dne NEDOBROVOLNĚ nezaměstnaný/á (tzn., že jste neměl/a práci, ale aktivně jste ji hledal/a)?

a) ano

b) ne => **přeskočit následující 2 otázky**

8) Kolikrát jste byl/a po absolvování školy až do dnešního dne NEDOBROVOLNĚ nezaměstnaný/á (tzn., že jste neměl/a práci, ale aktivně jste ji hledal/a)?

a) 1x

b) 2x

c) 3x a více

9) Jaká byla celková doba Vaší NEDOBROVOLNĚ nezaměstnanosti? Uveďte, prosím, celkový počet měsíců.

*Pokud jste byl/a NEDOBROVOLNĚ nezaměstnaný/á vícekrát, tak počty měsíců sečtěte.*

..... měsíců

## SOUČASNÁ PRÁCE

Následující otázky se týkají Vaší SOUČASNÉ práce. Pokud momentálně vykonáváte více prací souběžně, vyberte, prosím, JEDNU nejdůležitější (hlavní) a odpovědi v následujících otázkách vztahujte pouze k ní.

10) Jste v současné době v placeném zaměstnání, popř. podnikáte (např. jako OSVČ)?

- a) ano
- b) ne => **přeskočit na posledních 5 otázek**

11) Kolikátou prací po absolvování školy je Vaše současná práce?

- a) první
- b) druhou
- c) třetí a více

12) Jak jste si Vaši současnou práci našel/a? (můžete označit i více variant odpovědí)

*Připomínáme, že pokud momentálně vykonáváte více prací souběžně, vyberte, prosím, JEDNU nejdůležitější (hlavní) a odpovědi v následujících otázkách vztahujte pouze k ní.*

- a) přes internet (pracovní portály, inzerovaná volná místa na webu firem apod.)
- b) sám/sama jsem kontaktoval/a zaměstnavatele
- c) byl/a jsem sám/sama osloven/a zaměstnavatelem
- d) díky pracovní stáži/praxi ze studia
- e) pomocí rodiny, přátel či známých
- f) zahájil/a jsem vlastní podnikání (např. jako OSVČ)
- g) jiným způsobem (např. tisk, ÚP, personální agentura atd.) – pokud ano, jakým? .....

13) Uveďte, prosím, co nejdůležitěji Vámi vykonávanou profesi.

*Např. učitel tělesné výchovy na SŠ, marketingový manažer obchodní společnosti, finanční poradce, obchodní zástupce ve farmacii, fitness trenér apod. ....*

14) Do jaké míry dle Vašeho názoru souvisí Vaše současná práce obecně se sportem a tělesnou výchovou?

- a) zcela souvisí
- b) částečně souvisí
- c) nesouvisí

15) Vykonáváte danou práci jako podnikatel (např. jako OSVČ) nebo jako zaměstnanec?

- a) podnikatel (např. jako OSVČ) => **přeskočit následující 2 otázky**
- b) zaměstnanec

16) Jaký typ pracovní smlouvy nyní máte?

- a) na dobu neurčitou
- b) na dobu určitou – uveďte, prosím, na kolik měsíců: .....
- c) jiný – pokud ano, jaký? .....



17) Jaký je současný smluvní časový rozsah Vašeho úvazku?

- a) plný úvazek
- b) částečný úvazek – uveďte, prosím, rozsah úvazku v %: .....
- c) jiný – pokud ano, jaký? .....

18) Jedná se o práci ve veřejném či soukromém sektoru?

*Připomínáme, že pokud momentálně vykonáváte více prací souběžně, vyberte, prosím, JEDNU nejdůležitější (hlavní) a odpovědi v následujících otázkách vztahujte pouze k ní.*

- a) veřejný sektor (např. státní správa, veřejné a státní školství apod.)
- b) nestátní nezisková organizace (např. spolek, o.p.s., nadace apod.)
- c) soukromý sektor (obchodní společnosti apod.)
- d) jiný sektor – pokud ano, jaký? .....

19) Jaký je, prosím, Váš současný průměrný měsíční hrubý příjem z této práce včetně všech příplatků a odměn (uveďte v Kč)?

*Uveďte ve tvaru např. 24000, 29500, 34900 apod.*

.....

20) Jaké vzdělání považujete za nejvhodnější pro práci, kterou nyní vykonáváte?

- a) doktorské (Ph.D.)
- b) magisterské (Mgr., Ing. apod.)
- c) bakalářské (Bc.)
- d) vyšší odborné (DiS.)
- e) středoškolské s maturitou
- f) středoškolské bez maturity a nižší

21) Jaký obor magisterského studia považujete za nejvhodnější pro práci, kterou nyní vykonáváte?

- a) jednoznačně Vámi vystudovaný obor => **přeskočit následující otázku**
- b) Vámi vystudovaný nebo příbuzný obor => **přeskočit následující otázku**
- c) zcela jiný obor
- d) není třeba zvláštní oborové specializace

22) Uveďte, prosím, hlavní důvod, proč nepracujete ve Vámi vystudovaném magisterském oboru? .....

23) Jak jste s Vaší současnou prací celkově spokojen/a?

*Připomínáme, že pokud momentálně vykonáváte více prací souběžně, vyberte, prosím, JEDNU nejdůležitější (hlavní) a odpovědi v následujících otázkách vztahujte pouze k ní.*

- a) velmi spokojen/a
- b) spíše spokojen/a
- c) nemohu se rozhodnout, zda spokojen/a či nespokojen/a
- d) spíše nespokojen/a
- e) velmi nespokojen/a

24) Kolik zaměstnanců pracuje ve Vaší organizaci v celé ČR?

- a) 0 – 9 zaměstnanců
- b) 10 – 49 zaměstnanců
- c) 50 – 249 zaměstnanců
- e) 250 zaměstnanců a více

25) Jste na vedoucí či řídicí pozici?

- a) ano – uveďte, prosím, počet podřízených pracovníků: .....
- b) ne

26) Ve kterém kraji je místo výkonu Vaší současné práce?

- a) hl. město Praha
- b) Středočeský
- c) Jihočeský
- d) Plzeňský
- e) Karlovarský
- f) Ústecký
- g) Liberecký
- h) Královéhradecký
- i) Pardubický
- j) Vysočina
- k) Olomoucký
- l) Jihomoravský
- m) Zlínský
- n) Moravskoslezský
- o) místo výkonu práce je mimo ČR – pokud ano, uveďte v jaké zemi: .....

### **HODNOCENÍ VÝUKY**

Následující otázky se týkají hodnocení výuky na UK FTVS.

27) Do jaké míry využíváte v současné práci Vaše znalosti a dovednosti získané studiem na UK FTVS?

- a) využívám do značné míry
- b) spíše využívám
- c) nemohu se rozhodnout, zda využívám či nevyžívám
- d) spíše nevyžívám
- e) vůbec nevyžívám

28) Do jaké míry odpovídá Vaše současná práce Vaším představám z dob magisterského studia na UK FTVS o vlastní budoucnosti?

- a) zcela odpovídá
- b) spíše odpovídá
- c) spíše neodpovídá
- d) zcela neodpovídá

29) Na základě Vašich vlastních zkušeností ohodnoťte výuku Vámi absolvovaného studia na UK FTVS.

	Rozhodně ano	Spíše ano	Spíše ne	Rozhodně ne
Poskytla široké poznatky	1	2	3	4
Dala dobré možnosti specializace	1	2	3	4
Byla zatížena překrýváním poznatků	1	2	3	4
Byla příliš teoretická, málo praktická	1	2	3	4
Preferovala kvantitu poznatků před hlubším poznáním	1	2	3	4
Obsahovala zbytečně mnoho hodin výuky	1	2	3	4
Obsahovala většinou zastaralé poznatky	1	2	3	4

30) Kdybyste se mohl/a vrátit a měl/a možnost se znovu svobodně rozhodnout, zvolil/a byste si stejný magisterský obor na stejné škole (UK FTVS)?

- a) ano, stejný obor na stejné škole
- b) ne, jiný obor na stejné škole
- c) ne, stejný obor na jiné škole
- d) ne, jiný obor na jiné škole
- e) ne, rozhodl/a bych se nestudovat magisterské studium

### IDENTIFIKAČNÍ OTÁZKA

31) Jaké je, prosím, Vaše pohlaví?

- a) muž
- b) žena

### ZÁVĚREČNÉ OTÁZKY

32) Zde máte možnost se volně vyjádřit k čemukoliv ohledně UK FTVS a Vašeho uplatnění na trhu práce.

*Budeme rádi za jakýkoliv komentář, který pomůže UK FTVS zlepšit pracovní uplatnění budoucích absolventů.*

.....

33) Pokud máte zájem o zaslání závěrečné zprávy z tohoto výzkumu, uveďte, prosím, email, na který má být zaslána.

*Závěrečná zpráva Vám bude zaslána v průběhu roku 2017.*

.....

**Děkujeme za Váš čas a spolupráci při vyplňování dotazníku. Přejeme Vám hezký zbytek dne.**

Zdroj: vlastní zpracování