

UNIVERZITA KARLOVA V PRAZE  
KATOLICKÁ TEOLOGICKÁ FAKULTA

Ústav dějin křesťanského umění

Terezie Krausová

**Meziměstská telegrafní a telefonní ústředna Žižkov a reprezentace mladé  
Československé republiky architekturou**

Bakalářská práce

Vedoucí práce: PhDr. Vladimír Czumalo, CSc.

Praha 2017

### **Prohlášení**

Prohlašuji, že jsem bakalářskou práci vypracovala samostatně a v seznamu literatury a pramenů uvedla veškeré informační zdroje, které jsem použila. Prohlašuji, že práce nebyla využita k získání jiného titulu. Souhlasím s tím, aby práce byla zpřístupněna pro studijní a výzkumné účely.

V Praze, dne 3. prosince 2017

Terezie Krausová

## **Bibliografická citace**

Meziměstská telegrafní a telefonní ústředna Žižkov a reprezentace mladé Československé republiky architekturou. Bakalářská práce. Terezie Krausová; vedoucí práce: PhDr. Vladimír Czumalo, CSc. – Praha 2017. – 88 s.

## **Anotace**

### **Meziměstská telegrafní a telefonní ústředna Žižkov a reprezentace mladé Československé republiky architekturou**

Předmětem bakalářské práce je budova telefonní ústředny Žižkov (mezi ulicemi Fibichova, Křížkovského, Kubelíkova), která byla postavena podle projektu architekta Bohumíra Kozáka v letech 1922–1925. Práce se zaměřuje na stylovou analýzu budovy, na jejímž exteriéru v duchu národního slohu můžeme zaznamenat i odkazy k italské renesanci. Budovu uvádí do kontextu Kozákova díla, zvláštní pozornost věnuje srovnání s jeho radiotelegrafní vysílací stanicí v Poděbradech z let 1922–1924. Zabývá se také zasazením budovy do blokové zástavby Žižkova a jejím působením v obrazu města. V závěru se studie dotýká rovněž problematiky památkové ochrany a možností budoucí přestavby.

## **Klíčová slova**

architektura, telefonní ústředna, Československo, národní sloh, urbanismus, Žižkov

## **Abstract**

### **Interurban telegraph and telephone switchboard building in Prague's part Žižkov and representation of young Czechoslovak Republic by architecture**

The subject matter of the bachelor thesis is the building of telegraph and telephone exchange (PBX) Žižkov (located around the streets Fibichova, Křížkovského, Kubelíkova), built based on the project of architect Bohumír Kozák in 1922–1925. Focus of the thesis will be on the analysis of the style of the building, on its exterior in the National architectural style can be seen references to the Italian Renaissance. The building will be set into context of Bohumír Kozák's work. Special attention will be given to the comparison of the building with an PBX building built in Poděbrady in 1922–1924. It will also deal with the issue of monument protection and the placement of the building into the Žižkov block building and its place in the image of the city. The study will end up with options for future rebuilding and restoring.

## **Key words**

architecture, telephone exchange (PBX), Czechoslovakia, National architectural style, urbanism, Žižkov

**Počet znaků včetně mezer: 104 509**

## **Poděkování**

Především bych chtěla poděkovat vedoucímu mé bakalářské práce PhDr. Vladimíru Czumalovi za jeho vedení a konzultace, při kterých mi poskytl cenné rady. Dále patří velký dík Ing. Arch. Jakubu Žohovi, který mi poskytl mnoho informací k samotné meziměstské telegrafní a telefonní ústředně a provedl mě samotnou budovou. Dále děkuji své rodině a přátelům za pomoc a podporu při psaní práce.

# Obsah

1 Úvod.....	8
2 Zhodnocení literatury .....	9
3 Telegraf a telefon na území Československé republiky.....	11
3.1. Historie poštovníctví a telegrafie .....	11
3.2. Telegraf .....	12
3.3. Telefon .....	13
3.4. Po první světové válce .....	15
3.5. Po druhé světové válce.....	16
3.6. Telegrafní a telefonní ústředna jako architektonický typ.....	17
4 Problém reprezentace státu architekturou: tradice, modernita, monumentalita.....	19
4.1. Tradicionalisté a modernisté .....	19
4.2. Monumentalita .....	20
5 Hledání architektonického stylu reprezentujícího Československou republiku: mezi moderním klasicismem a národním slohem .....	22
5.1. Urbanistické koncepce dvacátých let 20. století .....	25
5.2. Zastavovací systémy dvacátých let .....	28
5.3. Doznívání kubismu a moderny .....	29
5.3.1. Devětsil .....	29
5.3.2. Geometrická moderna .....	30

6	Meziměstská telegrafní a telefonní ústředna Žižkov: stavební historie, analýza stavby	32
6.1.	Analýza stavby	33
7	Meziměstská telegrafní a telefonní ústředna v urbanistické struktuře Žižkova a v obrazu Prahy	36
7.1.	Počátky Žižkova	36
7.2.	Urbanistické uspořádání Žižkova	39
8	Místo stavby v kontextu české architektury 20. století a v díle Bohumíra Kozáka, srovnání s Kozákovou radiotelegrafní vysílací stanicí v Poděbradech	42
8.1.	Radiotelegrafní vysílací stanice v Poděbradech	45
8.2.	Srovnání Meziměstské telegrafní a telefonní ústředny Žižkov a radiotelegrafní stanice Poděbrady	46
9	Dílo sochaře Ladislava Kofránka a jeho sochařská výzdoba na Meziměstské telegrafní a telefonní ústředně	47
10	Technologický vývoj a vyhasínání původních funkcí utilitárních a významových: problém památkové ochrany a možnosti rekonstrukce, přestavby a budoucího využití objektu	50
10.1.	Dnešní stav	51
10.2.	Budoucí využití objektu	51
11	Závěr	53
12	Obrazová příloha	55
13	Seznam vyobrazení	80
13	Seznam literatury	85

# 1 Úvod

Vývoj telegrafie začíná v Čechách v 19. století. Ke stávajícím poštám se připojují telegrafní úřady se zařízením pro komunikaci. Ty ale postupem času nestačí, a proto vznikají samostatné telegrafní stanice, které si postupně vytvářejí svůj vlastní architektonický typ a dostávají se mezi významné stavby u nás.

Má práce se zabývá stavbou Meziměstské telegrafní a telefonní ústředny na Žižkově, kterou projektoval Bohumír Kozák ve dvacátých letech 20. století. Úvodní kapitolu věnuji vývoji poštovníctví, telegrafie a telefonu v českých zemích. Následuje kapitola o stavbách, které jsou určeny právě pro potřeby poštovníctví, telegrafie, nebo telefonu. Tyto budovy můžeme považovat za architektonický typ, který se liší od ostatních budov této doby svým výrazem i uspořádáním vnitřního prostoru pro provozní účely.

Další kapitola se zabývá architekturou na přelomu 19. a 20. století na českém území a je rozdělena do několika podkapitol podle vývoje jednotlivých období. Dále obsahuje urbanistické směry dvacátých let 20. století, zastavovací systémy a doznívání kubismu u architektů Kotěrova okruhu. Následující kapitola se věnuje samotné telegrafní a telefonní ústředně, která byla postavena mezi lety 1922–1925. Zde je popsán stavební vývoj a zhodnocení stavby z uměleckohistorického i technického hlediska. Podrobně se věnuji vnějšímu vzhledu stavby. Po popisu stavby následuje část o vývoji architektury na Žižkově; proč byl Žižkov vybudován a jak je urbanisticky strukturována jeho zástavba. Dále se zabývám dílem architekta Bohumíra Kozáka, který kromě Meziměstské telegrafní a telefonní ústředny na Žižkově postavil i několik dalších budov v Praze. Ve stejné době stavěl Kozák i radiotelegrafní stanici v Poděbradech, které je věnována menší část práce včetně srovnávací analýzy obou budov. Na telegrafní a telefonní ústředně je i sochařská výzdoba od Ladislava Kofránka. Ten pro ústřednu zhotovil čtyři alegorické sochy v nadživotní velikosti, které stojí u hlavních vchodů. Následující kapitola je věnována právě jemu. Práci zakončuji pojednáním o současném stavu budovy, jejím využití a plánované budoucí přestavbě.



## 2 Zhodnocení literatury

Literatury týkající se Meziměstské telegrafní a telefonní ústředny na Žižkově bohužel není mnoho. Podstatným zdrojem pro nástin vývoje poštovníctví a telegrafu byla publikace Antonína Hudce *Spoje slovem i obrazem: kapitoly z historie pošty a telekomunikace*<sup>1</sup> vydaná v roce 1973. Je zde velmi detailně popsán vývoj poštovníctví a telegrafu. Dalším důležitým zdrojem pro toto téma byla kniha Václava Záběhlického *Dějiny pošty, telegrafu a telefonu v československých zemích*<sup>2</sup> z roku 1928. Kniha je staršího vydání a obsahuje cenné informace.

Pro další část práce, která se věnuje architektuře na přelomu 19. a 20. století najdeme samozřejmě více autorů. Jedním ze zdrojů, které jsem použila, bylo dílo Martina Horáčka *Za krásnější svět: Tradicionalismus v architektuře 20. a 21. století*,<sup>3</sup> ve které srozumitelně popisuje problémy týkající se vztahu tradicionalismu a modernismu v architektuře. Zároveň jsou zde popsány monumentální stavby, kterých u nás nebylo mnoho. Významným pramenem pro psaní mé práce byla syntéza Rostislava Šváchy *Od moderny k funkcionalismu*,<sup>4</sup> kde jsou analyzována jednotlivá období na přelomu 19. a 20. století. Dalším důležitým zdrojem pro mne byla kniha Jiřího Hrůzy *Město Praha*.<sup>5</sup> Hrůza se zde také věnuje urbanistickým směrům dvacátých let 20. století v Praze. Informace jsem čerpala i z jiných zdrojů, například knihy Otakara Nového *Česká architektonická avantgarda*.<sup>6</sup>

Publikací, které se věnují samotné ústředně, je poměrně málo. Zmínky najdeme v díle Lukáše Berana *Pražský industriál*,<sup>7</sup> nebo v knize Petra Vorlíka *Český mrakodrap*.<sup>8</sup> V obou dvou knihách je pouze pár vět o meziměstské telegrafní a telefonní ústředně. Zajímavá publikace, ve které najdeme mnoho historických fotografií ústředny,

---

<sup>1</sup> HUDEC 1973

<sup>2</sup> ZÁBĚHLICKÝ 1928

<sup>3</sup> HORÁČEK 2013

<sup>4</sup> ŠVÁCHA 1995

<sup>5</sup> HRŮZA 1989

<sup>6</sup> NOVÝ 1998

<sup>7</sup> BERAN 2005

<sup>8</sup> VORLÍK 2015

je od autora Rudolfa Brandy s názvem *Mezinárodní telefonní ústředna v Praze*.<sup>9</sup> Celá se věnuje popisované ústředně, ale jen z pohledu technického provozu. Je zde ale mnoho fotografií, které v žádné jiné knize nenajdeme.

Dalším tematickým okruhem monografické literatury jsou práce zabývající se architektem Bohumírem Kozákem a sochařem Ladislavem Kofránkem. Ke Kozákovi jsem použila medailon Jiřího Blahy v pamětním tisku *Bohumír Kozák*.<sup>10</sup> Obsahuje životopis architekta a stavby, které postavil. Důležitější pro mou práci bylo heslo Bohumír Kozák v knize kolektivu autorů vedeného Pavlem Vlčkem *Encyklopedie architektů, stavitelů, zedníků a kameníků v Čechách*.<sup>11</sup> Pro sepsání medailonu Ladislava Kofránka jsem použila dvě publikace. Stěžejní pro mne bylo dílo Václava Rybářika *Dvacet pět kapitol z historie pražského lomařství, kamenictví a sochařství*,<sup>12</sup> která vyšla v roce 2017. Jsou zde životopisy mnoha sochařů a kameníků a rozsáhlá část je věnována i Ladislavu Kofránkovi. Další publikace o Kofránkovi, kterou jsem použila ve své práci, je katalog Marie Halířové k výstavě *Ladislav Jan Kofránek 1880–1954: Výbor z díla*.<sup>13</sup>

Další literaturu uvádím v seznamu literatury v závěru této práce.

---

<sup>9</sup> BRANDA 1929

<sup>10</sup> BLAHA 1985

<sup>11</sup> VLČEK/NAŇKOVÁ/ZAHRADNÍK 1997-1999

<sup>12</sup> RYBÁŘÍK 2017

<sup>13</sup> HALÍŘOVÁ 1973

## 3 Telegraf a telefon na území Československé republiky

### 3.1. Historie poštovníctví a telegrafie

Od roku 1527 jsou Čechy součástí poštovní sítě, ta ale zpočátku sloužila hlavně potřebě panovníka a jeho dvora. První pošta byla zřejmě umístěna na Malé Straně, později na Maltézském náměstí, kde zůstala i dalších 100 let.<sup>14</sup> V roce 1753 měla pražská pošta pouze pět zaměstnanců a jednoho listonoše, který doručoval poštu po celé Praze, tedy po městech Malá Strana, Hradčany, Staré Město a Nové Město s Vyšehradem.<sup>15</sup>

Po poštovních reformách, které zavedla Marie Terezie, byly zřízeny v Praze sběrné dopisů, které měly usnadnit práci poštovní službě. Poštovních zásilek přibývalo, a proto byla zřízena roku 1782 Františkem Garsiem soukromá pochůzková služba v Celetné ulici, které se říkalo malá pošta. Roku 1789 byla malá pošta zestátněna kvůli sporům se státní poštou. V Praze tedy byly pošty dvě, jedna na Malé Straně a druhá na Starém Městě.<sup>16</sup>

Roku 1843 měl poštovní úřad již 40 zaměstnanců a začalo se využívat i vozů, které převážely poštu. Proto bylo nutné roku 1849 najít nové umístění hlavního poštovního úřadu v Praze, a to Na Poříčí č. 4. Provoz pošty, ale stále rostl a přestaly stačit nové prostory. Bylo rozhodnuto postavit pro poštovní úřad novou budovu. Nové místo bylo v Jindřišské ulici č. 909, kde byla v roce 1850 stržena budova tabákového skladu a postavena nová budova pošty spolu s ředitelstvím pošt.<sup>17</sup>

Ve vývoji telegrafu můžeme pozorovat tři období. První od roku 1847, kde zatím nebyla samostatná organizace státního telegrafního ústavu. Byl to hlavně pokus

---

<sup>14</sup> HUDEC 1973, 25

<sup>15</sup> HUDEC 1973, 27

<sup>16</sup> HUDEC 1973, 28

<sup>17</sup> HUDEC 1973, 30

o připojení státního telegrafu ke starším veřejným správním úřadům.<sup>18</sup> To se ale neosvědčilo, a proto bylo v roce 1856, kdy začíná druhé období, poštovní ředitelství zbaveno pravomoci při rozhodování v telegrafních věcech.<sup>19</sup> První mezinárodní telegrafní úmluva byla přijata v roce 1865 v Paříži. Na shromáždění se sešli zástupci z každé evropské země, kromě Anglie<sup>20</sup> a dne 27. května 1865 uzavřeli mezinárodní telegrafní smlouvu. Každý stát se zavázal, že se bude snažit postupně zvětšovat svou síť telegrafních vedení a zavede jednotný přístroj Morseův.<sup>21</sup>

Vzhledem k tomu, že bylo ředitelství pošt zbaveno pravomocí v telegrafních věcech, byla zřízena vlastní správa státního telegrafu. Jednalo se o telegrafní inspektorát a ředitelství telegrafu ve Vídni. Poté byly roku 1867 rozděleny správy rakousko-uherské říše na dvě sobě nezávislé státní správy. V třetím období bylo zřízeno roku 1872 samostatné telegrafní ředitelství. Tuto dobu ukončilo zrušení telegrafního ředitelství v roce 1884 a jeho spojení s ředitelstvím pošt.<sup>22</sup>

### 3.2. Telegraf

V osmnáctém století přichází předstupeň telegrafie bez drátu v podobě myšlenky španělského fyzika Salvy o přechodu elektrického proudu bez použití kovového vodiče.<sup>23</sup> Začátkem 19. století se začaly používat telegrafy jehlové a ručkové.<sup>24</sup> Roku 1837 se ve Spojených státech přihlásil k patentu elektrického telegrafu učitel kreslení Samuel Finley Breese Morse. Telegraf později zdokonalili i další vědci, například pražský profesor dr. A. Petřina a dr. V. Gintl,<sup>25</sup> kteří navrhli duplexové spojení. První elektrický telegraf u nás byl mezi Vídní a Brnem, a to v roce 1846. Nejdříve byl pouze okolo železnic, ale už v roce 1850 se začal používat i k soukromé korespondenci.<sup>26</sup>

---

<sup>18</sup> ZÁBĚHLICKÝ 1928, 276

<sup>19</sup> ZÁBĚHLICKÝ 1928, 280

<sup>20</sup> V Anglii byla telegrafie ještě soukromá věc. Viz. ZÁBĚHLICKÝ 1928, 290

<sup>21</sup> ZÁBĚHLICKÝ 1928, 290

<sup>22</sup> ZÁBĚHLICKÝ 1928, 277

<sup>23</sup> ZÁBĚHLICKÝ 1928, 291

<sup>24</sup> KRÁLÍK 2000, 24

<sup>25</sup> Dr. V. Gintl byl ředitelem rakouského státního telegrafu. Viz. HUDEC 1973, 87

<sup>26</sup> HUDEC 1973, 88

Roku 1853 pak James Bowman-Lindsay zhotovil bezdrátový telegraf, který si o rok později nechal patentovat.<sup>27</sup>

První pražská telegrafní stanice se nacházela v budově státního nádraží v Hybernské ulici (dnes Masarykovo nádraží) a užívala ji pouze dráha.<sup>28</sup> Telegrafní úřad v Praze byl poté umístěn ve stejné budově jako pošta. Roku 1846 byla sloučena tato dvě odvětví do jednoho úřadu, který měl název Ředitelství pošt a telegrafů v Praze.<sup>29</sup> Později se začaly používat i výkonnější přístroje kromě Morseova jako Hughesovy, Baudotovy a další.<sup>30</sup>

Pro soukromé telegramy bylo zřízeno jen několik telegrafních stanic. V Čechách Brno, Olomouc, Praha a Bohumín.<sup>31</sup> V roce 1849 byla ujednána smlouva mezi Pruskem a Rakouskem o spojení telegrafního vedení obou států. Tato smlouva stanovila, že na nádraží v Bohumíně bude zřízena společná pohraniční telegrafní stanice.<sup>32</sup>

### 3.3. Telefon

U vzniku telefonu stojí A. G. Bell, profesor hluchoněmých v Bostonu, který se pokusil vynalézt přístroj, jímž budou moci hluchoněmí slyšet mluvené slovo a hudbu. Již pět let poté co poprvé použil telefon, byla telefonními dráty spojena celá Evropa. V roce 1876 se poprvé povedlo sestrojít přístroj podobný dnešnímu telefonu. V Praze bylo první telefonní vedení zřízeno 21. května 1881. O rok později byla udělena soukromá koncese profesoru dr. Janu Palackému a J. Braunovi ke stavbě a provozu telefonních vedení v Praze a okolí. Díky této společnosti byly roku 1882 zřízeny dvě stanice, jedna v Havířské ulici a druhá v Richterově domě na Malém náměstí. Tam byla vybudována ústředna s jedenácti účastníky. V roce 1883 už měla 187 účastníků a spojila 53 000 hovorů. Telefonní ústředny se začaly stavět i v Plzni, Kolíně, Chebu a v jiných městech. Počty účastníků rostly každým rokem.<sup>33</sup> Při vzniku telefonních ústředn

---

<sup>27</sup> ZÁBĚHLICKÝ 1928, 291

<sup>28</sup> ZÁBĚHLICKÝ 1928, 271

<sup>29</sup> HUDEC 1973, 89

<sup>30</sup> HUDEC 1973, 89

<sup>31</sup> ZÁBĚHLICKÝ 1928, 272

<sup>32</sup> ZÁBĚHLICKÝ 1928, 274

<sup>33</sup> HUDEC 1973, 91

spojovala meziměstské hovory spojovatelka manuálním způsobem. Postupem času se spojení zrychlovalo a později bylo možné si i hovor sám vybudovat. K tomu přispěly i automatické telefonní ústředny.<sup>34</sup>

Spojení mezi Prahou a Vídní bylo možné až po zřízení meziměstské telefonní ústředny v Jindřišské ulici v roce 1889. Dva roky na to se začaly instalovat po ulicích Prahy telefonní budky.<sup>35</sup> Díky velkému zájmu o telefon byla v roce 1896 vybudována ve druhém patře budovy Jindřišské ulici druhá telefonní ústředna. To ale stále nestačilo, takže bylo v roce 1902 nutné udělat další rozšíření o patro výš. Ústředny na Malém náměstí a ve druhém patře pak byly zrušeny. Nové prostory stačily pouze několik let, a proto se postupně po skončení první světové války začaly na různých místech v Praze stavět automatické telefonní ústředny.<sup>36</sup>

U automatických ústředn byla celá místnost plná zařízení, které spojovaly jednotlivé hovory bez pomoci spojovatelky, která hovor přepojila. Fungovaly na zařízení, které uvádělo do činnosti relé a volič. Na povel účastníka hovoru se v ústředně sestavilo automaticky spojení k volnému spojovacímu zařízení. Volající zadal volbu číslic, kterým předal povel do ústředny, jak má být spojení sestaveno. Každý volající měl své číslo, kterým byl identifikován.<sup>37</sup>

Nejrozšířenější byly voličové telefonní ústředny. Spojovaly hovory různými principy za pomoci různých typů voličů a relé. Nejpoužívanější byly z toho důvodu, že jejich provedení bylo jednoduché a skládaly se z velkého počtu stejných jednotek. Proto bylo jednoduché i odhalit chyby. Tyto ústředny ale měly také nevýhody, které se začaly objevovat při velkém růstu telefonních přípojek. Hlavně pravidelná údržba, čištění, nastavování jednotlivých voličů, kontrolování činností a provádění různých oprav.<sup>38</sup>

---

<sup>34</sup> PRAGNER 1980, 65

<sup>35</sup> HUDEC 1973, 92

<sup>36</sup> HUDEC 1973, 93

<sup>37</sup> PRAGNER 1980, 29

<sup>38</sup> PRAGNER 1980, 46

### 3.4. Po první světové válce

První světová válka a její důsledky rozrušily poštovníctví jak u nás, tak i v mezinárodním styku a byl zastaven jeho vývoj. Většina našich mezinárodních styků byla zprostředkována díky Vídni nebo Budapešti. To způsobilo československému státu velké nesnáze. Bylo nutné zřídit spojení mezi hlavním městem, Slovenskem a Podkarpatskou Rusí. První, co musela udělat československá poštovní správa, bylo osamostatnění československé pošty, její přizpůsobení potřebám nového státu, uvedení zanedbaného zařízení do pořádku, a hlavně navázání styků s ostatními zeměmi. Dalším krokem bylo v roce 1918 zřízení samostatné poštovní spořitelny v Praze, o rok později hospodářské ústředny, poštovní telegrafní a telefonní ústředny a Státního dozoru na tisk poštovních cenin.<sup>39</sup> V telegrafu a telefonu přišlo mnoho zdokonalení. Původní síť byla přeorganizována a bylo vybudováno několik nových vedení. Většina byla uložena v kabelech, což umožňovalo lepší přesun informací. Morseův a Hughesův přístroj, začali nahrazovat výkonnějším Baudotovým. V letech 1928–1934 byla zmodernizována a rozšířena potrubní pošta v Praze. Ta přepravovala převážně telegramy z poštovních úřadů do telegrafní stanice. U telefonu stále přibývalo telefonních účastníků a přepojovatelky byly nahrazovány automatickými stroji. V červnu roku 1927 byl spojen první meziměstský hovor v nové Meziměstské telefonní ústředně v Praze ve Fibichově ulici na Žižkově. Stavba trvala přibližně tři roky a cena byla asi deset milionu korun. Hlavní provoz byl ve velkém sále, kde bylo osmdesát dva pracovišť a s pomocí šnůr spojeno kolem pěti set hovorů denně. Do této budovy byl přemístěn veškerý provoz z Jindřišské ulice, kde byla pouze dvě pracoviště. Ve Fibichově bylo asi 170 okruhů a provoz šel rychle nahoru. V roce 1890 se uskutečnilo kolem dvaceti tisíc hovorů a už v prvním roce běhu této ústředny proběhlo 6 606 205 hovorových minut. Všechna zařízení byla průběžně modernizována díky novým vynálezům jako fototelegrafické přenášení obrázků, radiotelegrafický a radiotelegrafní přenos zpráv a další novinky v oblasti sdělovací techniky.<sup>40</sup> [1]

---

<sup>39</sup> HUDEC 1973, 99

<sup>40</sup> HUDEC 1973, 104

Více účastníků znamenalo stavění dalších telefonních ústředen. To ale bylo v centru měst dost náročné. Telegrafních stanic přibývalo vývojem nových technologií, a proto vznikl požadavek, aby nové budovy byly menší než předchozí, aspoň o polovinu nebo třetinu prostoru dosavadních ústředen. Díky tomu se i ušetřilo na stavebních nákladech, což byla jedna z největších investic při stavění nové ústředny.

Když se uvažovalo o zavedení elektroniky do telefonních ústředen očekávalo se ještě větší zmenšení prostoru, které zařízení zabere. Předpokládala se asi jedna desetina až dvacetina. Největší zmenšení se mělo projevit v řídicích obvodech při využití všech moderních prvků z výpočetní techniky.<sup>41</sup> Další možnosti přišly s využíváním nových principů elektronické techniky, například využití velké pracovní rychlosti, která umožňovala odbavovat jednotlivá spojení a využít jednoho kontaktu pro 50-100 spojení.<sup>42</sup>

### **3.5. Po druhé světové válce**

Během druhé světové války, byl opět přerušen vývoj v oblasti poštovníctví u nás. Roku 1938 bylo zrušeno ministerstvo pošt a telegrafů a převedeno do nově zřízeného ministerstva dopravy. To bylo rozděleno na železniční správu a na poštovní správu. Poštovníctví v českých zemích se postupně přizpůsobovalo organizaci německé pošty.<sup>43</sup>

V roce 1945, když skončila válka bylo znovu zřízeno ministerstvo pošt a nová ředitelství pošt na území Čech, a to v Ústí nad Labem, Plzni a v Táboře. Hlavní změny přišly po únoru 1948, kdy byla rozšířena pravomoc ředitelství pošt a od května zřízeny okresní poštovní úřady. Měly pod sebou pobočné poštovní úřady a poštovny. V roce 1949 se pošta stala národním podnikem, Československá pošta – ČSP. Hlavní řídicí orgán bylo Ústřední ředitelství pošt v Praze. Zároveň byla zrušena všechna ředitelství pošt a zřízeny nové krajské orgány poštovní správy.<sup>44</sup>

---

<sup>41</sup> PRAGNER 1980, 97

<sup>42</sup> PRAGNER 1980, 98

<sup>43</sup> HUDEC 1973, 111

<sup>44</sup> HUDEC 1973, 112



V dubnu 1958 byly rušeny dosavadní ústředny a činnost ministerstva spojů byla omezena. Řešily pouze hlavní problémy plánování rozvoje, financování a mzdy zaměstnanců. V telekomunikaci byly zrušeny i telekomunikační ústředny, telekomunikační obvody a dosavadní spojmonty.<sup>45</sup> Správa spojů začala s výukou dorostu na středních průmyslových školách i vysokých a z jejich řad doplňovali zaměstnance, převážně z oborů elektrotechnických a ekonomických.<sup>46</sup> Poštovny byly rušeny a měnily se na pošty. Hlavním cílem byla co nejrychlejší přeprava zásilky od jejího podání po doručení adresátovi.

Zájem o telefon stále rostl, telefonní sítě se modernizovaly, nově budovaly a rozšiřovaly telefonní ústředny. Nový provoz byl zahájen v roce 1964 v nové mezinárodní telefonní ústředně, která však byla umístěna ve stávající budově v Praze ve Fibichově. [2] To ale bohužel pro velký zájem obyvatelstva československé republiky nestačilo a do ústředny ve Fibichově se nevešlo další zařízení. Správa spojů tedy začala usilovat o postavení nové telekomunikační budovy v Praze.<sup>47</sup>

### **3.6. Telegrafní a telefonní ústředna jako architektonický typ**

U telegrafních a telefonních ústředen je stavba většinou uzpůsobena účelům potřeby a využití. Architekt se musí věnovat účelové stránce stavby, zakomponování technických provozů, veřejných prostorů pro podávání poštovních zásilek a telegramů a zázemí pro zaměstnance. Součástí ústředen by měla být strojovna, telegrafní sál, laboratoře, účtárna, telegrafní stavební úřad, mechanická dílna a někdy i telefonní škola.

Až devatenácté století se začíná soustředit také na architektonickou podobu pošt a telegrafních stanic. Stávají se součástí městského urbanismu, a snaží se sjednotit s okolní zástavbou. Ve 20. století se začínají propojovat s dalšími službami. Přichází telefon a budovy se musejí rozšiřovat o telefonní centrály. Z pohledu formování města budovy nabývají na významu v obrazu města, mají výrazný, většinou novorenesanční vzhled a většinou stojí na nároží. Postupem času se zvětšují a už na konci 19. století se

---

<sup>45</sup> HUDEC 1973, 113

<sup>46</sup> HUDEC 1973, 120

<sup>47</sup> HUDEC 1973, 123

tyto budovy stávají monumentálními městskými paláci.<sup>48</sup> Jedním z nejdůležitějších autorů na území Rakousko-Uherska, byl vídeňský architekt Friedrich Setz. Ten u nás postavil významné poštovní a telegrafní stanice v Karlových Varech, Jablonci nad Nisou, Liberci, Olomouci, Plzni a Opavě.<sup>49</sup>

U nejvýznamnějších staveb pošt a telegrafů můžeme vysledovat jednotlivá období rozkvětu, jak typologicky, tak estetickou proměnou. V prvním desetiletí dvacátého století se architektura pošt a telegrafů dostává na stránky odborných časopisů jako například Architektonický obzor.<sup>50</sup>

Období nové Československé republiky přineslo pro pošty a telegrafní stanice zásadní význam. Stavebníci si uvědomují důležitost veřejné stavby ve městě a na vesnici. Mají reprezentovat novou státnost a manifestovat dobře fungující moderního státu. Československo má vlastní Ministerstvo pošt a telegrafů a je zapotřebí nových budov pro ředitelství a jednotlivé poštovny. Pošta už není pouze stanicí pro předávání balíků a poštovních zásilek či telegrafů, ale místo s telefonní centrálou, radiokomunikací a dalšími postupně vyvíjejícími se systémy pro přenos informací.<sup>51</sup>

V Československu se návrhy zadávaly mladším a progresivnějším architektům a začátkem dvacátých let 20. století vznikají budovy, které jsou učený pouze pro telefonní a telegrafní, radiotelegrafní a vysílací stanice. Mezi ně patří nejznámější dvě budovy od Bohumíra Kozáka v Praze na Žižkově a v Poděbradech. Pražská ústředna vyniká výškovým převýšením domovní zástavby a obě užívají národní sloh, který byl v této době velice oblíbeným a preferovaným slohem na veřejných stavbách.<sup>52</sup> [3] [4]

---

<sup>48</sup> URLICH 2013, 34

<sup>49</sup> URLICH 2013, 35

<sup>50</sup> URLICH 2013, 35

<sup>51</sup> URLICH 2013, 35

<sup>52</sup> URLICH 2013, 36

## 4 Problém reprezentace státu architekturou: tradice, modernita, monumentalita

### 4.1. Tradicionalisté a modernisté

Na přelomu 19. a 20. století můžeme architekturu rozdělit na čtyři metody. Kontinuita klasicismu, sestavování nových slohů respektující strukturu řádu, výzkum a používání jazyka předindustriální doby a převzetí lidové architektury. Architekti většinou všechny tyto metody aplikovali, pokládali takovou praxi za moderní a neměli předsudky k žádnému z tradičních slohů. Můžeme je tedy označovat za tradicionalisty a jejich oponenty za modernisty.<sup>53</sup> Architektura v českých zemích se zapojovala do dění celé Evropy. Většina architektů uměla více jazyků a pohybovala se na zahraničních školách. Školy podporovaly jejich studium v zahraničí a vynikající studenti dostávali stipendia. Nejčastější cesty byly do Itálie, kde mohli poznat italskou renesanci. Tuto cestu podniklo i několik českých architektů včetně průkopníka domácího modernismu Jana Kotěry. Od devadesátých let přibýlo několik časopisů a s tím i důraz na mediální prezentaci. Modernisté daleko více dbali na informování o zahraničních stavbách, pořádali výstavy, překládali různé spisy a zapojovali se do evropských avantgardních skupin.<sup>54</sup>

Tradicionalisté na rozdíl od modernistů postrádali charismatické učitele jako Jana Kotěru nebo Otto Wagnera. Byli spíše solitéristy nebo reprezentanty tvůrčí praxe. Tyto architekty můžeme rozdělit do tří skupin. První skupina stavěla převážně v dekorativním a malebném slohu, který byl založen na venkovské nebo městské lidovosti. Měla své nejproduktivnější období před první světovou válkou. Druhá skupina vycházela z Wagnerovy školy. Podle Horáčka začali vyvíjet „adaptivní modernismus“, což byl styl, který měl výrazné regionalistické pozadí (kubismus, rondokubismus). Tato skupina byla na svém vrcholu v desátých a dvacátých letech 20.

---

<sup>53</sup> HORÁČEK 2013, 197

<sup>54</sup> HORÁČEK 2013, 198

století. Třetí byla skupina bývalých radikálních avantgardistů, která nejvíce působila na přelomu čtyřicátých a padesátých let.

V českých zemích se ve dvacátých letech do městských samospráv zapojili představitelé avantgardy a podíleli se na skvělé výstavbě měst. Členové avantgardy se po druhé světové válce dostali do vysokých funkcí a mohli rozhodovat o kultuře, výstavbě a památkové péči na celostátní úrovni.<sup>55</sup>

## 4.2. Monumentalita

V první polovině 19. století chybí monumentální stavby v Českých zemích skoro úplně. Po převzetí správy českou nacionální reprezentací v roce 1861 se hlavní město nezmohlo na prosazení žádné výtvarně náročnější urbanistické ideje. V roce 1873 se Spolek architektů a inženýrů v Pamětním spise snažil o plánovitý rozvoj města a od konce 19. století se řešila otázka soustředění novostaveb veřejných budov do dominantní polohy. Zaměřili se převážně na dvě místa – Letenskou pláň, která byla nad městem na způsob Akropole, a na nábřeží Vltavy. Žádná z velkých staveb se ale neuskutečnila. Nábřeží bylo zastavěno blokovými hmotami kulturních institucí, škol a ministerstev a Letná se nezastavěla vůbec. Národní divadlo a Rudolfinum (Josef Zítek a Josef Schulz) z osmdesátých let 19. století stihly reagovat na okolí a byly stavěny v renesančním stylu. Právnická fakulta (Jan Kotěra a Ladislav Machoň, 1924–1931), Ministerstvo železnic (Antonín Engele, 1922–1933), Ministerstvo zemědělství (František Roith, 1925–1932), Ministerstvo práce a sociálních věcí a Ministerstvo zdravotnictví (Bohumil Hübschmann, 1924–1931) vznikly až za první republiky a rozdělily nábřeží a město.<sup>56</sup>

Druhé nejlidnatější město Brno mělo v této době lepší monumentální zástavbu. Šedesátá léta přinesla spolu s architekty, kteří studovali ve Vídni, Okružní třídu kolem centra. Měla slohově sladěné veřejné budovy, které stály okolo pravidelných náměstí. Soutěžní porota v roce 1902 rozhodla o plánu, který měl sjednotit celé město. V roce

---

<sup>55</sup> HORÁČEK 2013, 200

<sup>56</sup> HORÁČEK 2013, 202

1909 založila nové centrální Slovanské náměstí, které vyprojektoval architekt Leberecht Migge. Bylo umístěno v tehdy samostatném předměstí. Na počátku 20. století vyrostly v Brně stavby, které jsou nadčasové s klasickými motivy vysokých sloupových řádů, nebo s bohatě modelovanou kupolí. Další monumentální skupinou staveb je skupina činžovních domů na kopečku zvaném Tivoli (dnešní Konečné náměstí) a administrativní budova Zemského domu II na konci třídy Veveří od architekta Ferdinanda Hracha, která připomíná prvky anglického edwardovského baroka.<sup>57</sup>

Městské plánování s nádechem lidové inspirace nebylo pouze zájmem o podněty z vesnického stavění. Čeští architekti hledali typické architektonické motivy ve venkovském i městském urbanismu. Měli zájem o dřevěnou lidovou architekturu, kterou spojovali se zájmem o typologii a výraz předindustriálních obytných staveb. Cesta českých architektů k národnímu stylu byla komplikovaná a přicházela spíše s originálním autorským stylem. Nejlépe dobu konce 19. a první třetiny 20. století reprezentují architekti Friedrich Ohmann, Jan Vejrych, Kamil Hilbert a Ladislav Skřivánek.<sup>58</sup>

---

<sup>57</sup> HORÁČEK 2013, 203

<sup>58</sup> HORÁČEK 2013, 211

## **5 Hledání architektonického stylu reprezentujícího Československou republiku: mezi moderním klasicismem a národním slohem**

Na přelomu 19. a 20. století se České země snažily uvést architekturu na soudobou evropskou úroveň a zároveň zachovat její spojitost s domácí kulturou. Na konci 19. století tomu napomohla silná vůle po politickém a státním osamostatnění. Tyto tendence zachovávala Umělecká beseda a Spolek inženýrů a architektů. Představitelé české kultury se rozhodovali mezi orientací národní a kosmopolitní. K tomu napomohlo založení České akademie věd a umění a velké propagační výstavy v Praze – Jubilejní výstava v roce 1891, Národopisná výstava 1895 a Výstava architektury a inženýrství v roce 1898. Výstavy zdůrazňovaly význam domácích tradic v architektuře, lidové kultuře, stavební technice a řemeslné práci. Také nesly znaky novorenesance a eklekticismu.<sup>59</sup>

Už v polovině 19. století Praha začala řešit problém sloučení hlavního města s předměstími, to ale nebylo pro předměstí hospodářsky výhodné. Až v poslední čtvrtině 19. století bylo k Praze připojeno předměstí Holešovice-Bubny a Libeň. Velká většina obyvatel stále žila v nepřipojených předměstích jako Karlín, Smíchov, Vinohrady a Žižkov.<sup>60</sup> Těsně před válkou se povedlo uzavřít domluvu s Žižkovem, Smíchovem a dalšími menšími obcemi (Kobylisy, Prosek, Michle). Dohodu ale nakonec překazil příchod války; až po první světové válce se našla cesta ke spojení Prahy a předměstí. Roku 1918 se sešli starostové Karlína, Smíchova, Královských Vinohrad a Žižkova a vymysleli návrh na vytvoření Velké slovanské Prahy. Z nepřipojených obcí se stal okres Praha-venkov.<sup>61</sup>

Generací této doby byli žáci Otto Wagnera, konkrétně František Krásný, Josip Plečnik, Antonín Engel, Josef Chochol, Pavel Janák, František Roith, Bohumil

---

<sup>59</sup> PECHAR/URLICH 1981, 16

<sup>60</sup> HRŮZA 1989, 266

<sup>61</sup> HRŮZA 1989, 267

Hübschmann a v čele Jan Kotěra. U každého z těchto architektů můžeme pozorovat jiný vliv učení jejich učitele Wagnera a jak ho každý pochopil jinak. Pro Roitha a Hübschmanna je charakteristická účelnost, čistota a úspornost formy. U Antonína Engela můžeme vidět velký cit pro monumentální formu.<sup>62</sup> Několik z nich začalo učit na Státní uměleckoprůmyslové škole v Praze, která byla založena roku 1885 a tehdy vedena Františkem Schmoranzem. Ten také spolu s Janem Machytkou postavil budovu školy na dnešním Palachově náměstí. Studium na uměleckoprůmyslové škole se věnovalo mnoho později významných architektů pod vedením profesorů Jana Kotěry, Josipa Plečnika a Pavla Janáka. Úspěšní profesori z uměleckoprůmyslové školy, kteří učili malbu, se pak mohli stát i profesory na Akademii výtvarných umění v Praze. Později přibyl na Akademii výtvarných umění i obor architektury, který vedl od roku 1910 Jan Kotěra.<sup>63</sup>

Začátkem 20. století žilo v Praze velké množství schopných stavitelů. V hlavním městě bylo postaveno i několik mostů přes Vltavu – Most Svatopluka Čecha postaven v letech 1905-1908 podle návrhu Jana Kouly, Jiřího Soukupa a Václava Trči, dnešní Mánesův most podle návrhu Mečislava Petřů, zkonstruován Františkem Menclem a Aloisem Novým mezi lety 1911–1914 a nový kamenný most Františka I. (dnes most Legií) podle návrhu Antonína Balšánka, Josefa Janů a Jiřího Soukupa postaven mezi lety 1899-1901 na místě bývalého řetězového mostu.<sup>64</sup>

Většina architektů, kteří se zasloužili o národní architekturu na území Rakousko-Uherska, studovala na vídeňské Akademii u Eduarda van der Nülla a Augusta Sicarda von Sicardsburga. Další generace zakladatelů moderny v národních školách studovala také ve Vídni u Otto Wagnera.<sup>65</sup> Začátkem nové architektury se stala moderna. Ta se začala tvořit kolem roku 1908 a hlavní osobností byl Jan Kotěra. Ještě před první světovou válkou postavil několik staveb, například Laichterův dům

---

<sup>62</sup> BENEŠOVÁ 1984, 243

<sup>63</sup> NOVÝ 1998, 77

<sup>64</sup> NOVÝ 1998, 81

<sup>65</sup> BENEŠOVÁ 1984, 253

v Chopinově ulici nebo svůj rodinný dům v Hradešinské ulici na Vinohradech. Zastává zde své krédo prostorového uspořádání a domy jsou bez jakékoliv dekorace.<sup>66</sup>

Předchůdcem Kotěry byl architekt Friedrich Ohmann, který také studoval na vídeňské akademii. Od roku 1889 učil na uměleckoprůmyslové škole v Praze, kde byl až do roku 1889, a na jeho místo nastoupil právě Kotěra. U Ohmanna můžeme pozorovat variace na historické téma, které ukázal na několika známých stavbách v Praze. Mezi nimi jsou například neobarokní Valterův palác ve Voršilské ulici, postavený roku 1891. Dále neogotický Štorchův dům na Staroměstském náměstí a neorenesanční Dům U české orlice na Ovocném trhu. Roku 1895 spolu s Osvaldem Polívkou postavil neobarokní palác Assicurazioni Generali na Václavském náměstí. Za jeho nejdůležitější stavu můžeme povzňovat hotel Central v Hyberské ulici, který stavěl spolu s Qudem Bělským, Bedřichem Bendelmayerem a Aloisem Dryákem mezi lety 1898–1902.<sup>67</sup>

Okolo roku 1910 v Praze probíhalo mnoho významných soutěží, kde se konfrontovaly názory na pojetí architektonické moderny. Vítězil převážně progresivní koncept prostorový nebo konstrukční, v menším měřítku pak secesní dekor. Příkladem je nárožní dům na Václavském náměstí čp. 795, který byl postaven v letech 1912–1913 firmou Matěje Blecha. Na Václavském náměstí pak stojí i palác Koruna od Antonína Pfeiffera, který je považován za jeho vrcholné dílo. Velký architektonický význam měla i díla s železobetonovou konstrukcí, která se povedla prosadit až mezi lety 1919–1922 architektům jako František Weyr a Richard Klenka z Vlastimilu, kteří jí použili v hotelu Ambassador a v paláci Lucerna, kde navrhl železobetonový konstrukční systém Stanislav Bechyně.<sup>68</sup>

V Praze během dvacátých a třicátých let 20. století přibývalo mnoho pracovních míst, a to lákalo tisíce lidí do hlavního města. Pro nové obyvatele se muselo najít bydlení a zařídit doprava do zaměstnání. Jedním z prvních řešení byl zákon o stavebním

---

<sup>66</sup> BENEŠOVÁ 1984, 254

<sup>67</sup> NOVÝ 1998, 87

<sup>68</sup> BENEŠOVÁ 1984, 255



ruchu z roku 1919. Ten přinesl výhodnou stavbu domů s malými byty a nízkým nájemným. Druhým byl zákon o Velké Praze z roku 1920, který k sedmi pražským obvodům připojil dalších třicet sedm: Žižkov, Vinohrady, Vysočany, Karlín, Smíchov, Nusle a další. Posledním krokem bylo zřízení Státní regulační komise pro Prahu a okolí. Ta byla pověřena vypracováním urbanistických směrnic a projektů. Předsedou byl v roce 1920 jmenován architekt Josef Sakař, který byl podporován Antonínem Balšánkem a Jiřím Stibralem. Po smrti Balšánka začali mít velký vliv Wagnerovi žáci, a to Antonín Engel a Bohumil Hübschmann.<sup>69</sup>

Max Urban v letech 1915–1918 vytvořil plán Ideální Velké Prahy, který měl přestavět Prahu ve velkém slohu. Podle Urbana to byl pouze architektonický sen a nebyl myšlen jako reálná výstavba. Členil Prahu na City, město vládní, obchodní a kancelářské. Součástí plánů bylo i navrhování 26 muzeí a téma životního prostředí „Zelený plán – plíce Velké Prahy“.<sup>70</sup> Roku 1920 Státní regulační komise zahájila svou činnost s hlavním úkolem jednotného stavebního rozvoje Prahy a okolí. Komise byla podporována Klubem Za starou Prahu, Klubem architektů, Spolkem československých architektů a inženýrů a Pražskou obcí. Kromě Prahy komise zajišťovala i plány pro obce v okolí Prahy.<sup>71</sup> Roku 1939 byla komise zrušena nacisty, v té době jí předsedal Eustach Mölzer.<sup>72</sup>

## **5.1. Urbanistické koncepce dvacátých let 20. století**

V začátcích dvacátých let se řešil způsob, jak budou zastaveny nové čtvrti. Jestli v nich budou domy rodinné nebo nájemní, volně nebo do bloků. Plán byl navrhován po malých částech, většinou pouze několik ulic. Roku 1920 se usnadnily tyto úlohy tím, že komise rozdělila Prahu do čtyř sektorů. Plány jednotlivých sektorů se pak porovnávaly s koncepcemi dalších urbanistů, kteří byli známí díky soutěžím mezi lety 1920–1924. Umělecké záměry pražských urbanistů bylo možné pozorovat na pražském kopcovitém terénu, který se svažoval k meandru Vltavy. Tento terén byl zároveň pro město

---

<sup>69</sup> ŠVÁCHA 1995, 162

<sup>70</sup> HRŮZA 1989, 270

<sup>71</sup> HRŮZA 1989, 272

<sup>72</sup> ŠVÁCHA 1995, 162

překážkou při budování dopravní a funkční struktury. Několik soutěží, které vypsal ve dvacátých letech Státní regulační komise a Pražská obec, se pokoušelo spojit pravý břeh Vltavy s výše položenými čtvrtěmi na západě a severu Prahy. Jednou z největších překážek bylo Nuselské údolí, proto byla v roce 1927 vypsána soutěž na nuselský most.<sup>73</sup> První z návrhů vypracoval v roce 1919 Bohumír Kozák spolu se Stanislavem Bechyněm. Most měl tři mírně zakřivené železobetonové oblouky. Roku 1927 na něj byla vypsána další soutěž, kde se střetly návrhy ocelové a železobetonové konstrukce. Další soutěž byla vypsána v roce 1920 na řešení výstupu na letenskou pláň, její úpravu a zastavění. Navrženo bylo zřízení komunikace v ose Čechova mostu tunelem nebo průkopem, ale nakonec regulační plán zakreslil stoupající rampu ze Švermova mostu (dnes Štefánikův most).<sup>74</sup>

První urbanistický směr byla wagnerovská moderna, která byla v největším měřítku uplatněna v nové pražské čtvrti Dejvice. Centrem se stalo Vítězné náměstí, od něhož se paprskovitě rozbíhaly hlavní třídy. Hlavní náměstí mělo být podle Engela obestavěno monumentálními budovami ve stylu moderního klasicismu. Dnes ale můžeme zjistit, že některé z plánované části na plánu nikdy nebyly postaveny.<sup>75</sup>

Druhý urbanistický směr dvacátých let 20. století byla stavba zahradních měst, která byla určena hlavně pro okraje Prahy. Architekti zahradních měst se snažili hlavně o idylickou vlídnost a skromné bydlení s čerstvým vzduchem. Neznámějším z těchto měst byla Ořechovka ve Střešovicích podle plánu Jaroslava Vondráka a Jana Šenkýře.<sup>76</sup> Po Ořechovce se začalo stavět několik dalších sídlišť – na Smíchově, v Břevnově, na Vinohradech a ve Střešovicích. Ořechovce konkurovala osada Ve Stromkách, která byla na Vinohradech mezi ulicemi Benešovská, Šrobárova a Soběslavská. Zde žili úředníci, novináři a spisovatelé.<sup>77</sup>

---

<sup>73</sup> ŠVÁCHA 1995, 163

<sup>74</sup> HRŮZA 1989, 282

<sup>75</sup> ŠVÁCHA 1995, 165

<sup>76</sup> ŠVÁCHA 1995, 166

<sup>77</sup> ŠVÁCHA 1995, 167

Třetí významný urbanistický směr dvacátých let byla reforma domovního bloku. Byl podporován jak státem, tak pražskou obcí i bohatým stavebním družstvem. Pražští reformátoři čerpali inspiraci z Anglie, Německa a Holandska. Jejich cílem bylo odstranit největší chyby starého uzavřeného domovního bloku, hlavně kvůli nedostatečnému provětrávání dvorů a osvětlení některých bytů. Proto se snažili o zvětšení bloku, s kterými přišli už před první světovou válkou někteří architekti, jako například František Velich a Jan Žák. Další možností bylo vytvoření bloku, který byl označován jako blok „pootevřený“, „přechodný“ nebo „otevřený“. Většinu z těchto možností užíváme dodnes, ale s určitou tendencí od uzavřenosti k otevřenosti. To můžeme vidět ve dvacátých letech v díle architektů Františka Kavalíra, Rudolfa Hraběte, Josefa Chochola, Františka A. Libry, Bohumila Slámy, nebo u Bohumíra Kozáka.<sup>78</sup> V těchto letech můžeme pozorovat i zajímavé experimenty Rudolfa Hraběte, který ve své tvorbě řešil stejné otázky jako v Německu, kde se jimi zabýval Theodor Fischer a Otto Haesler. Hrabě v letech 1919-1922 vybuďoval projekt blokových domů mezi ulicemi U Průhonu, V Háji, Přístavní a Na Maninách. Vytvořil tak třípatrové obytné domy, které po delších stranách bloku spojil dvěma přízemními křídly s dílnami, do kterých uprostřed vložil dva další samostatné domy na přibližném čtvercovém půdorysu. Kdyby tato přízemní křídla nebyla součástí bloku, mohli bychom předpokládat, že architekt dospěl k progresivnímu systému volných řádek, které byly později určeny jako funkcionalistický urbanismus.<sup>79</sup> Vzor bychom pravděpodobně mohli najít ve vojenských táborech s provizorními nemocnicemi, které byly stavěny za první světové války. Hrabě se také pokusil zasáhnout do vývoje půdorysu pražského nájemního domu. Snažil se pochopit nevýhody dvoutraktového půdorysu, který používali Velich a Žák. Ten špatně odvětrával a prosvětloval jednotlivé byty. Proto Hrabě vytvořil přechodný útvar mezi domem a blokem: radikálně zmenšený blok, kam mohl pronikat vzduch i světlo větracím dvorkem. Takové domy od architekta Hraběte můžeme nalézt v ulicích Na Maninách, Tovární, Novovysočanská a Na Břehu, kde byly postaveny mezi lety 1919–1925.<sup>80</sup>

---

<sup>78</sup> ŠVÁCHA 1995, 168

<sup>79</sup> ŠVÁCHA 1995, 169

<sup>80</sup> ŠVÁCHA 1995, 170

## 5.2. Zastavovací systémy dvacátých let

Prvním ze zastavovacích systémů byl projekt výškových staveb, na němž se podílel Jaromír Krejcar se svým návrhem na projekt velkotržnice na Žižkově. V dalších letech se inspirovali architekti jako Vít Obrtel, nebo Jan Gillar projektem z Paříže Soudobého města pro tři miliony obyvatel se čtyřiceti mrakodrapy z roku 1922. Jedinou postavenou stavbou byl dvacetipatrový Havlíčkův a Honzíkův kancelářský dům Všeobecného penzijního ústavu na dnešním náměstí Winstona Churchilla.

Po mrakodrapové ofenzivě přišel úspěšnější zastavovací systém – systém volných rádek. Na zmíněné experimenty Rudolfa Hraběte navázal v letech 1919–1925 Bohumír Kozák, který vytvořil projekt komplexu městských sociálních ústavů v Krči. [5] V nejstarší části areálu, kolem protáhlého náměstí, jsou symetricky rozestavěny volné pavilony v pěti či šesti paralelních řadách.<sup>81</sup>

Na počátku dvacátých let, soupeřilo několik architektonických stylů mezi sebou stát se oficiálním stylem republiky. Nejvíce se to podařilo novoklasicismu, u kterého můžeme sledovat počátky už u Wagnerových žáků. Wagnerovský klasicismus se stal hlavním stylem pro banky, spořitelny, pojišťovny a státní úřady. Jediný architekt, kterému se podařilo ztotožnit s uměleckým jazykem klasicismu, ale zároveň najít nové možnosti, byl Josip Plečnik. Proto byl i vybrán prezidentem Masarykem k úpravě Pražského hradu a dostal přednost před Kotěrou a Bertlem. Plečnik pak rekonstruoval hrad až do svého odchodu zpátky do Lublaně v roce 1934.<sup>82</sup> Dalším jeho významným dílem je kostel Nejsvětějšího srdce Páně na náměstí Jiřího z Poděbrad z let 1928–1932.<sup>83</sup>

---

<sup>81</sup> ŠVÁCHA 1995, 182

<sup>82</sup> ŠVÁCHA 1995, 184

<sup>83</sup> ŠVÁCHA 1995, 191

### 5.3. Doznívání kubismu a moderny

Významnými architekty meziválečného období byli Josip Plečnik, Antonín Engel, Franříšek Roith, Bohumil Hübschmann, Bohumír Kozák a další. Jejich tvorba byla převážně ve stylu moderního klasicismu. V této době se ale v Praze snažilo získat zakázky mnoho dalších starších architektů převážně z Kotěrova okruhu. V jejich stavbách můžeme vidět několik prolínajících se stylů, které považovali za originální specifický styl, který byl obdobou art deco. Podle Rostislava Šváchy bylo součástí staveb používání obou kubismů mladšího obloučkového a staršího jehlancového. Pozadí tohoto stylu mělo evokovat lidové umění a prohloubit vlastenectví české společnosti, a to díky kombinaci barev a obloučkovým, hranatým i kruhovým ornamentům. Později se tomu začalo říkat i národní styl, čímž bylo kubistické obloučkování spojeno s nacionalistickým nadšením.<sup>84</sup>

#### 5.3.1. Devětsil

Na začátku dvacátých let vznikla skupina složená z literátů, teoretiků, výtvarníků a dalších umělců. Byla založena 5. října 1920 pod názvem Devětsil. Jeho silnou složkou byli Architekti Devětsilu (ARDEV). Devětsil představoval integrované hnutí umělců, kteří se navzájem ovlivňovali a snažili se o velké změny v oblasti umělecké tvorby a jejího vlivu na společnost.<sup>85</sup> Sekce Architekti Devětsilu byla založena v roce 1926 a její předsedou byl Karel Honzík. Architekti Josef Havlíček, Karel Honzík a Karel Seifert se účastnili architektonických soutěží, které byly ovlivněny kubismem. Mezi nimi byl například návrh na kubofuturistické Hanácké divadlo v Olomouci, návrh divadla na náměstí Republiky v Praze, nebo návrh na druhý katolický kostel na náměstí Jiřího z Poděbrad v Praze.<sup>86</sup>

---

<sup>84</sup> ŠVÁCHA 1995, 200

<sup>85</sup> NOVÝ 1998, 179

<sup>86</sup> NOVÝ 1998, 181

První publikací Devětsilu byl Revoluční sborník Devěsil vydaný v roce 1922. Vystihuje všechny názory, literární práce básníků, vyobrazení výtvarných děl sovětských a pařížských umělců a součástí byl i seznam všech členů z dvacátých let.<sup>87</sup>

Otakar Nový se ve svém díle Česká architektonická avantgarda prohlašuje za první realizaci avantgardní architektury krematorium Nymburk, které postavili Bedřich Feuerstein a Bohumil Sláma v letech 1921–1924. Je to románsky čistá bezozdobná stavba s mohutnou římsou a zvoničkou.<sup>88</sup> Svou dispozicí je ale více avantgardní stavbou Hlavův ústav na Albertově, který byl roku 1913 postaven architektem Aloisem Špalkem. Architekti z puristické čtyřky (Evžen Linhart, Jaroslav Fragner, Karel Honzík a Vít Obrtel) a členové ARDEV patřili ke společensky nejangažovanějším mladým architektům této doby. I když jejich největší vzestup přišel až ve třicátých a pozdějších letech.<sup>89</sup>

### 5.3.2. Geometrická moderna

Posledním důležitým stylovým proudem této doby byla geometrická moderna. Tento styl se znovu objevil po nástupu racionalisticky založených směrů po roce 1922 a krizi kubistické architektury. Architekti, kteří sympatizovali s modernou, se ostýchali vyrovnat se s nejnovějšími podněty puristicko-funkcionalistické nové architektury, ale zároveň chtěli být moderními architekty. Tento názor zastával zejména Kotěra a jeho žáci. V roce 1925 obhajoval modernu před teoriemi funkcionalismu Pavel Janák. Chtěl, aby architektura měla hlubší myšlenku a nešlo o pouhou konstruktivnost. U architektů z této moderny můžeme často poznat, že jejich tvorba připomíná expresivní kubistickou architekturu. Hlavním článkem stavby, který působí na člověka, je barevný soulad ploch a abstraktní obrazec tmavých stínů. Jan Kotěra byl sice hlavním zakladatelem moderní architektury, ale nebyl státem pověřen monumentálními úkoly. Za jeho nejlepší stavbu tohoto období můžeme považovat úřední budovu Vítkovických železáren v Olivově ulici postavenou mezi léty 1921–1924. Budova je ve stylu klasicizující moderny

---

<sup>87</sup> NOVÝ 1998, 182

<sup>88</sup> NOVÝ 1998, 194

<sup>89</sup> NOVÝ 1998, 195

s kubistickými vstupy do budovy, kde můžeme spatřit hru světél vytvořenou zakřivenými kubistickými detaily. Podobné detaily můžeme najít i u budovy Právnické fakulty Karlovy univerzity, ke které Kotěra vypracoval plány v letech 1909-1920. [6] Dokončení budovy se ale Kotěra nedočkal, protože náhle zemřel, a stavbu dokončil Ladislav Machoň.<sup>90</sup> Role vůdce byla přenechána Josefu Gočárovi, ten ale zastával jiné názory. Byl neteoretický, instinktivní, ale zvládl vytvořit silná díla. Postavil například banku Československých legií v ulici Na poříčí 1921–1923, kde použil jak z venku, tak uvnitř stavby obloučkový kubismus. Průčelí budovy má triumfální oblouk, kde jsou na sloupech reliéfy od sochaře Jana Štursy a Gutfreundův figurální vlys. V dalších letech se Gočár věnoval geometrické moderně, kterou spojoval s prvky z holandské architektury. Tuto jeho syntézu stylů můžeme najít na budově Zemědělské osvěty na Vinohradech z let 1924–1926.<sup>91</sup> Mezi dvacátými a třicátými lety byla postavena významná budova od Pavla Janáka ve spolupráci s Josefem Zaschem, a to palác Riunione Adriatica di Sicurtá (Adria) na Jungmannově náměstí. [7] Sochařskou výzdobu provedli Jan Štursa, Bohumil Kafka a Karel Dvořák.<sup>92</sup> Budova má terasové odstupňování do Národní třídy, obrovité cimbuří, které má evokovat radnice italských renesančních republik. Byla postavena v letech 1922–1925. Po dokončení této stavby se tvorba Janáka odvrátila od obloučkového kubismu a začal se více věnovat expresivní moderně a kamennému klasicismu.<sup>93</sup>

Na staroměstské straně ulice Na Příkopě stojí další významná stavba, a to elegantní palác s kinem Broadway. Skládá se ze tří propojených domů, které sahají až k Celetné ulici a mají světlou keramickou fasádu. Postavena byla architektem Antonínem Černým a Bohumírem Kozákem na konci třicátých let. Na Mariánském náměstí ve stejných letech byla postavena budova městské knihovny. Vyprojektoval jí František Roith a její fasáda je ve stylu pozdní moderny a moderního klasicismu. Interiér knihovny je

---

<sup>90</sup> ŠVÁCHA 1995, 206

<sup>91</sup> ŠVÁCHA 1995, 209

<sup>92</sup> SVOBODA/NOLL/HAVLOVÁ 2000, 14

<sup>93</sup> ŠVÁCHA 1995, 213

výraznou ukázkou art-deco, tedy národního slohu. Autorství soch patří známému sochaři této doby Ladislavu Kofránkovi.<sup>94</sup>

Ve dvacátých letech se okolo Kotěry pohybovala velké množství architektů, kteří se také snažili o budování staveb mezi kubismem, modernou a klasicismem. Byli to například František Kavalír, František Vahala, Rudolf Stockar, Bohumír Kozák, nebo Jan Chládek.<sup>95</sup> Jejich díla často přebíhala z jednoho stylu do druhého. Své práce pak publikovali v revui Styl. Ve dvacátých letech měli Kotěrovi žáci a jejich vrstevníci problém s produkcí svých idejí a myšlenek a zároveň s formou u architektonických děl. Tito architekti dokázali postavit stavby, které jsou pro nás krásnou ukázkou této doby a přitahují nás svou originalitou.<sup>96</sup>

## **6 Meziměstská telegrafní a telefonní ústředna Žižkov: stavební historie, analýza stavby**

Meziměstská telegrafní a telefonní ústředna byla vyprojektována architektem Bohumírem Kozákem a postavena v letech 1922–1925.<sup>97</sup> Ve stejné době zhotovil sochařskou výzdoba pro ústřednu Ladislav Kofránek.<sup>98</sup> [8] Projekt byl zadán Ministerstvem pošt a telegrafů. Budova zapadá do blokové zástavby Žižkova a jeho struktury, ale její monumentální výraz vypovídá o vyšších ambicích.

Ve stejné době Bohumír Kozák stavěl i Radiotelegrafní a vysílací stanici v Poděbradech, která má podobné formy jako žižkovská ústředna. Například dva 150 m vysoké ocelové stožáry, které můžeme připodobnit dvěma nárožním věžím, které se nedají přehlédnout z žádné pražské vyhlídky. Mezi věžemi byla původně napnuta anténa, která zachycovala signál. [9] Z tohoto důvodu věže znatelně přesahují okolní

---

<sup>94</sup> SVOBODA/NOLL/HAVLOVÁ 2000, 27

<sup>95</sup> ŠVÁCHA 1995, 218

<sup>96</sup> ŠVÁCHA 1995, 222

<sup>97</sup> BERAN 2005, 115

<sup>98</sup> RYBÁŘÍK 2017, 150



střechy. Impozantní měřítko měl i velký sál meziměstské ústředny.<sup>99</sup> Ústředna měla velkou kapacitu a pracovalo tu přes 350 zaměstnanců. Několik desetiletí ústředna jako jediná zajišťovala meziměstský a mezinárodní provoz, dokud nebyl postaven nový komplex v Olšanské ulici. Ten vznikl v průběhu sedmdesátých let 20. století.<sup>100</sup>

Pro meziměstskou telefonní ústřednu v Praze byl dominantní velký sál, který se nacházel ve třetím poschodí budovy. [10] Sál byl dlouhý 26 metrů, široký 15 metrů a na výšku měl téměř 10 metrů, zakončen byl klenbou s betonovými žebry. [11] Osvětlen byl stropními a postranními okny z obou stran, které byly ve dvou pásech nad sebou. Podlaha byla pokryta dřevěným pódiem a linoleem. Přepojovače byly umístěny ve třech řadách po celé délce sálu. [12] Mezi první a druhou řadou byla umístěna ohlašovna s deseti dvojitými stoly. [13] Kontrolní stůl byl umístěn ve vedlejší místnosti, která byla oddělena zasklenými dveřmi.<sup>101</sup> Hlavní schodiště v ústředně bylo vyzdobeno sgrafitovou omítkou. [14]

## 6.1. Analýza stavby

Budova stojí na parcele nepravidelného půdorysu, která zabírá přibližně polovinu bloku mezi ulicemi Křížkovského, Fibichova a Kubelíkova. [15] [16] Hlavní křídlo do Fibichovy ulice je na třítraktové dispozici a vedlejší dvě v ulici Křížkovského a Kubelíkova na dvoutraktové. Půdorys stavby není uzavřen, ale otevírá se do dvora. Ze severního křídla vybíhá do nitra bloku jedno křídlo a z východní strany další kolmé křídlo, obě obestupují čtvercový dvůr. Z jižního křídla v Křížkovského ulici vybíhá další krátké křídlo vymezující vnitřní dvůr. Celá budova je podsklepená. [17]

Dispozice odpovídá původnímu funkčnímu rozvržení budovy. Samotná telefonní ústředna byla v ústředním sále, který výškově zabíral třetí a čtvrté patro. Kromě ústředny byly ve třetím patře v bočních křídlech umístěny ubytovny pro zaměstnance, v pravém křídle zaměstnanecká jídelna a v levém křídle služební byty. První a druhé

---

<sup>99</sup> VORLÍK 2015, 48

<sup>100</sup> BERAN 2005, 115

<sup>101</sup> BRANDA 1929, 68

patro sloužilo převážně pro vyučování telegrafie v přednáškových sálech. Veřejnosti bylo přístupné pouze přízemí. [18] Hlavním vchodem z ulice Fibichova se procházelo do velké dvorany pošty s běžnou nabídkou služeb. Zbytek přízemí zabíralo technické zázemí pošty, místnosti údržby, sklady a byt vrátného. Další provozy technického zázemí, skladiště a služební byt byly v suterénu. [19] [20]

Hlavní fasáda do ulice Fibichova má pět podlaží a šestnáct okenních os. [21] Výšku stavby přesahují o zhruba další tři patra monumentální nárožní věže. [22] Průčelí prolamují dva hlavní vstupy s portály a figurálními plastikami Ladislava Kofránka. První dvě podlaží vytvářejí podnož s výraznou kordonovou římsou, přičemž přízemí budovy má šestnáct pravoúhlých oken s jednoduchým štukovým rámem. Ve spodní části jsou malá okna vedoucí do suterénu. První patro má o tři okna víc nad každým vstupem do budovy. Jsou o něco menší než v přízemí a mají jednoduše profilované orámování. V dalším patře jsou okna užší a protáhlejší s frontonem ve středu oble vyklenutým. Poslední dvě patra jsou stejná s jednoduchými okny a náznakem pilastru mezi nimi. Těleso nárožních věží na čtvercovém půdorysu opticky vychází ze zmíněné podnože, ukončuje je profilovaná korunní římsa a nad ní vystupuje osmiboká lucerna. Má tři okna nad sebou ve stejné úrovni jako jsou poslední tři patra. [23]

Pravé křídlo budovy v ulici Kubelíkova má dvacet okenních os a pět podlaží. [24] První dvě vytváří opět podnož s výraznou kordonovou římsou. Přízemí má dvacet pravoúhlých oken s jednoduchým rámem. Kvůli mírně svažitému terénu jsou okna do suterénu různých rozměrů. Na západní straně je boční vchod s vjezdem do dvora a podací haly. První patro má dvacet tři oken, jsou o něco menší než v přízemí a mají jednoduše profilované orámování. V dalším patře jsou okna stejná jako do Fibichovy ulice, stejně tak okna dalších dvou pater. V úrovni dvou nejnižších podlaží věže mělce vystupuje z jejího průčelí arkýř se třemi okenními osami. Na terasu na jeho vrcholu se vstupuje trojicí francouzských oken s již popsány frontony. V nejvyšší úrovni prolamují průčelí věže tři čtvercová okénka s obloučkovým orámováním.

Levé křídlo budovy v ulici Křížkovského má deset okenních os a pět podlaží. [25] První dvě jsou ukončeny kordonovou římsou. Přízemí má jedenáct oken s jednoduchým orámováním a dva menší vchody. Okna do suterénu opět reagují na svažitý terén. První z vchodů je v nejzápadnější okenní ose. [26] Druhý vchod je v krajní ose na opačné

straně fasády. Oba jsou odlišné od hlavních vstupů do Fibichovy ulice a liší se i vzájemně. Levý je vyšší a půlkruhově zakončený, pravý nižší a obdélníkového profilu. První patro má třináct oken menších než v přízemí a mají rámování shodné s ostatními okny budovy. Ve druhém patře jsou okna užší a protáhlejší opět s již popsaným frontonem. Poslední dvě patra jsou stejná s jednoduchými okny a náznakem pilastru mezi nimi. Průčelí věže je identické s průčelím do ulice Kubelíkova. Čtyři okna nad pravým vchodem vybočují z pravidelného rastru a posunem ve vertikálním směru reagují na schodiště, které osvětlují.

Tektonický a dekorativní aparát všech průčelí je bohatý na mohutné pilastry, římsy a obloučkový a kvadratický plastický detail národního slohu.

Budovu kryjí sedlové střechy, střechu do Fibichovy ulice rytmizuje pět trojúhelníkových vikýřů, do Kubelíkovy šest vikýřů s obloukovým zakončením, které v jiném formátu koresponduje s frontony oken ve druhém patře, střechu do Křížkovského čtyři vikýře téhož tvaru.

## 7 Meziměstská telegrafní a telefonní ústředna v urbanistické struktuře Žižkova a v obrazu Prahy

### 7.1. Počátky Žižkova

Historie Žižkova sahá do druhé poloviny 14. století, kdy byly na Žižkově vinice Karla IV. Spojen je i s bitvou na Vítkově, která se zasloužila o pozdější název podle husitského vojevůdce Jana Žižky. Terénní útvar vybíhající směrem k městu dříve sloužil jako popraviště a dnes se nazývá Šibeniční vrch. V 17. a 18. století zanikly vinice a stávají se z nich pole a zahrady zemědělských usedlostí jako například dnešní Pražačka, Ohrada, nebo Rajská zahrada.<sup>102</sup>

Od šedesátých let 19. století Žižkov prodělával výraznou změnu. Předtím to bylo území před východní pražskou hradbou, kde byla po několik století pouze zemědělská krajina. Mezi vrchem Vítkov a vrchem sv. Kříže začalo postupně vznikat další pražské předměstí.<sup>103</sup> Stráně Žižkova předtím sloužily pro pěstování vinné révy. Žižkov se stal bydlíštěm pro lidi, kteří často za prací docházeli nebo dojížděli do jiných čtvrtí, především Karlína. Toto svahovité území mělo velmi levné stavební pozemky, proto se zde začaly stavět prostší domy. V 19. století na Žižkově zatím moc průmyslu nebylo, nejznámější žižkovskou továrnou byla tzv. Kapslovna firmy Sellier a Bellot.<sup>104</sup> Na Žižkově stejně jako v dalších předměstích se budovy stavěly podél hlavních silnic s vymezením parcel. Hlavní silnicí byla Vídeňská ulice, dnes Husitská a Koněvova. Další z hlavních tříd byla ulice Olšanská, dnes Kalininova a Táboritská. Ta šla od středu Olšan ke kapli sv. Rocha.<sup>105</sup> Na západním vrchu sv. Kříže byla postavena usedlost Bezovka s velice oblíbenou zahradní restaurací. Součástí byl i starý dvůr a směrem na východ usedlost Parukářka, která byla v roce 1825 přestavěna na kapslovnu.<sup>106</sup>

Autorem stavebního a uličního plánu zástavby této oblasti byl stavební podnikatel a lokální politik Karel Hartig. Ten se v roce 1868 zasloužil o to, že se nová čtvrť

---

<sup>102</sup> SEDLÁK/LUKEŠ 2008, 22

<sup>103</sup> DVOŘÁK A KOL. 2012, 7

<sup>104</sup> ŠESTÁK 2005, 6

<sup>105</sup> HRŮZA 1989, 207

<sup>106</sup> HRŮZA 1989, 208

jmenovala Žižkov. O rok později byl jeho návrh schválen obecním výborem Královských Vinohrad, jejichž součástí tehdy byl i Žižkov. V roce 1875 byly Královské Vinohrady rozděleny na dvě samostatné obce, a to na Královské Vinohrady I., dnešní Žižkov, a Královské Vinohrady II., Vinohrady samotné. Roku 1881 byl Žižkov povýšen na město a po sedmnácti letech dostal městský znak. Během druhé poloviny 19. století se Žižkov přeměnil z venkovské lokality s pár obyvateli na samostatné město s více než šedesáti tisíce obyvatel. Roku 1922 se stal součástí Velké Prahy.<sup>107</sup> Žižkov se spolu s Hrdlořezy a Malešicemi stal skoro na čtyřicet let Prahou XI. Roku 1960 se Praha rozdělila na deset správních obvodů a Žižkov spolu s Královskými Vinohrady se staly Prahou 3.<sup>108</sup>

Na Žižkově se usazovalo velké množství řemeslníků, kteří si budovali malé dílny na svých dvorcích a tím i postupně zbohatli. Postupně si mohli kupovat domy, rozšiřovat je a zdobit fasády.<sup>109</sup> Domy byly stavěny ve strmých ulicích a vyznačovaly se jednoduchými byty pro vysoký počet nájemníků bez velkých nároků na bydlení. Ideálním typem domu byl dům pavlačový, a proto se stal i typickým pro bydlení v této čtvrti. Byly stavěny na půdorysu písmena „L“ s průjezdem do dvora, kde byl přístup ke schodišti. Byt měl většinou dvě místnosti, kuchyň, do které se vcházelo z pavlače ve dvoře, a jeden pokoj s okny do ulice.<sup>110</sup> V roce 1866 začal velký stavební vývoj ve stavbě domů. Ve Vlkově ulici se nachází několik nejstarších pavlačových domů. Domy vznikaly postupně, většinou jako menší stavby, které se postupně rozšiřovaly a zvyšovaly.<sup>111</sup>

Do roku 1875 se postavilo přes 240 činžovních domů a s nimi stoupal i počet obyvatel. Mezi lety 1869-1880 přibylo asi 17 tisíc lidí, průměrně tedy jeden a půl tisíce ročně. Stavby ale byly nekvalitní, a proto i mnoho domů za několik let spadlo. Na konci osmdesátých let měl Žižkov už vlastní elektrárnu, Pražskou obecní plynárnu, která fungovala až do roku 1931, a v bytech se zavádělo elektrické osvětlení. O něco později

---

<sup>107</sup> DVOŘÁK A KOL. 2012, 7

<sup>108</sup> ŠESTÁK 2005, 10

<sup>109</sup> ŠESTÁK 2005, 7

<sup>110</sup> DVOŘÁK A KOL. 2012, 9

<sup>111</sup> DVOŘÁK A KOL. 2012, 119

vzniká první tramvajová trať. Na konci století žije na Žižkově skoro šedesát tisíc obyvatel a stává se po Vinohradech největším předměstím Prahy. Domy se začínají stavět směrem k Praze na strmých svazích, a i k pomezí Vinohrad.<sup>112</sup>

Přibývalo mnoho veřejných budov. Škola na Komenského náměstí, která se začala stavět v roce 1873, a v roce 1890 vlastní Žižkovská radnice na Havlíčkově náměstí. Žižkov získal pozemky a postavil na nich kostel sv. Prokopa od Josefa Mockera a jeho žáka Františka Mikše. Za kostelem byl postaven novorenesanční Národní dům, z kterého se později stala škola. Žižkov neměl skoro žádné parky, domy byly natlačené na sebe a nebylo pro ně místo. Jediná zeleň byl Vítkov, nebo Židovské pece.<sup>113</sup>

Snahou už od 19. století bylo postavit sochu Jana Žižky na hoře Vítkov. Žádný z návrhů ale nebyl schválen. V roce 1913 byla vypsaná další soutěž, které se účastnil Jan Štursa, František Bílek, Josef Václav Myslbek a Ladislav Kofránek. Soutěže se účastnili i někteří architekti jako Jan Kotěra a Josip Plečnik. Až o dvacet let později při čtvrté soutěži byl vybrán návrh Jana Zázvorky.<sup>114</sup>

Ve 20. století se domy stavěly směrem na východ i na západ, využívaly každého volného místa, i když jejich terén byl pro stavbu velice komplikovaný. Byla to území Malého Vítkova, plochy po zničené plynárně a podél ulice Husitská. Na západní straně se zastavovaly plochy od Olšanských hřbitovů až po Vinohrady, kde se tyto dvě části střetávaly, a to zabraňovalo stavbě nákladového nádraží. V poválečném období vzniklo na Jarově nové sídliště a završilo tím zástavbu Žižkova.<sup>115</sup> V osmdesátých letech 20. století přišel návrh o přebudování staré části Žižkova zbouráním stávajících domů a výstavbou panelových domů. Důvodem byl špatný stav budov, kdy byly stavěny velice nekvalitně a moc toho nevydržely. Naštěstí k přestavbě Žižkova nedošlo, až na

---

<sup>112</sup> HRŮZA 1989, 208

<sup>113</sup> HRŮZA 1989, 209

<sup>114</sup> HRŮZA 1989, 210

<sup>115</sup> SEDLÁK/LUKEŠ 2008, 22

okolí Olšanského náměstí a náměstí Barikád. Poslední desetiletí 20. století přineslo vylepšování domů a bytů převážně z důvodu regenerace území.<sup>116</sup>

## 7.2. Urbanistické uspořádání Žižkova

Celá Praha 3 je často ztotožňována se starým Žižkovem, který tvoří pestré a urbanisticky bohaté prostředí. Tato část vznikla na kopcovitém prostředí, které spolu s vrchem Vítkov vytváří údolí. Údolím prochází ulice Husitská, osu tvoří Seifertova ulice a protíná ji ulice Prokopova. Důležité jsou architektonické akcenty domů, jako jsou nárožní věže, které přesahují ostatní stavby, arkýře nebo plastická výzdoba. Z panoramatického pohledu vytváří terén krásnou strukturu střešní krajiny. Tuto lokalitu můžeme rozdělit do tří částí. První lokalita leží severně od Seifertovy ulice, je to kombinace dvou kompozičních principů, kde první tvoří kříž, který vytyčuje prostor čtyř náměstí, Sladkovské náměstí zvané „duchovní“ s kostelem, Prokopovo náměstí zvané „komerční“ s obchody, Havlíčkovo náměstí „osvětové a správní“ se školou a radnicí a Kostnické náměstí „obytné“ s parkem.

Druhá část je na svahu jižně od Seifertovy ulice se třemi spádnými ulicemi (Cimburkova, Milíčova a Chlumova). Ty tvoří takzvaný trojzubec orientovaný do středu Žižkova. Dominantou této části je ulice Štítného, která je vedena po vrstevnici a její zástavba představuje postupnou proměnu žižkovské ulice.<sup>117</sup> Jsou zde typické třípodlažní původní domy a vedle nich navyšované domy až o pět podlaží. Ulice zároveň propojuje Kostnické a Havlíčkovo náměstí. Domy jsou bohaté na štukovou výzdobu, mají zdobná průčelí a jsou ukázkou individuality architektů a jejich pojetí zlidovění architektonických slohů. Cílem architektů bylo nejen vytváření jednotlivých objektů, ale i hodnotného celku.

Třetí část leží na západě, lemuje Riegrovy sady a je typická svou originalitou.<sup>118</sup> Je to velmi svažité prostor stoupající k Vinohradům. Nejznámější jsou zde rovné, dlouhé,

---

<sup>116</sup> SEDLÁK/LUKEŠ 2008, 23

<sup>117</sup> SEDLÁK/LUKEŠ 2008, 74

<sup>118</sup> SEDLÁK/LUKEŠ 2008, 76

vodorovné ulice Vlkova a Bořivojova a velmi strmé ulice Krásova a Víta Nejedlého. V této části je typický pavlačový dům, ale i činžovní, který stojí ve vnitrobloku paralelně s domem uličním. Fasády na mnoha obytných i veřejných stavbách na Žižkově jsou blízké národnímu slohu, které ve dvacátých letech projektoval Bohumír Kozák. Jeho nejznámější žižkovská stavba je budova Meziměstské telefonní a telegrafní ústředny.<sup>119</sup> Poblíž telefonní ústředny stojí další dvě jeho stavby, a to činžovní domy v Kubelíkově ulici č. 17 a v Krásově č. 7. V okolí stojí další stavby z této doby, které demonstrují dobový stylový pluralismus. Naproti Kozákově ústředně byla postavena Karlem Hermanem roku 1926 dům č. 4 ve stylu pozdní elegantní kotěrovské moderny. V Kubelíkově ulici byl podle Rudolfa V. Svobody postaven v roce 1925 činžovní dům č. 15 s puristickou fasádou a na rohu ulice Kubelíkova a Víta Nejedlého palác Akropolis s divadlem v suterénu a rondokubistickou fasádou. V Kubelíkově ulici je nejvýznamnější stavbou objekt charitativního ústavu Záchrana, který byl vyprojektován architektem Oldřichem Tylem v letech 1923–1926. [27] Puristická stavba s čtvrtkruhovým nárožím dnes slouží jako nemocnice. Důležitá je i vedlejší budova od Kotěrových žáků Františka Jandy a Čenka Vořecha pro Uměleckou besedu. Ta byla postavena mezi lety 1923–1924. Ve stejné době byla pak postavena i Švehlova kolej ve Slavíkově (dříve Grégrově) a Křížkovské ulici. Ta byla vyprojektována Janem Chládkem a postavena stavitelem Hilsem v letech 1923–1925.<sup>120</sup>

Posledním nezmíněným místem západního Žižkova je okolí náměstí W. Churchilla. Prostor je velmi odlišný od ostatních částí. Kvůli původnímu průmyslovému využití, zde nikdy nevznikla bloková zástavba i když je terén ideálním místem pro stavění a je hned vedle Starého města.<sup>121</sup> Zároveň zde platil demoliční revers v případě ohrožení Prahy, kdy všichni stavebníci měli povinnost zbourat své stavby bez jakékoliv náhrady.<sup>122</sup> V meziválečné době se zde stavělo v duchu volné zástavby. Výraznou budovou je bývalý penzijní ústav a stále zde stojí i fotbalový stadion Viktorie Žižkov.<sup>123</sup>

---

<sup>119</sup> SVOBODA 2000, 137

<sup>120</sup> SVOBODA 2000, 134

<sup>121</sup> SEDLÁK/LUKEŠ 2008, 85

<sup>122</sup> HRŮZA 1989, 207

<sup>123</sup> SEDLÁK/LUKEŠ 2008, 85



Pomezí mezi Vinohrady a Žižkovem je ve formě blokové zástavby na šachovnicovité síti ulic. Náhorní plošina vede od jihu Kubelíkovy ulici a střed této části je na Škroupově náměstí s průhledem na náměstí Jiřího z Poděbrad s dominantním kostelem Nejsvětějšího Srdce Páně. V okolí stojí modernější a kvalitnější zástavba domů s pravidelnými bloky. Mají společný vnitroblok, který je zarostlý zelení. Dále pokračuje část mezi náměstím Jiřího z Poděbrad a Florou. Zástavba je pravidelná a pravoúhlá většinou čtvercového bloku s širokými ulicemi.<sup>124</sup>

Zástavba Žižkova je rozdělena prostorovou kompozicí do tří prvků. První je kostra významných tříd a navazuje na linie historického města. Tvoří ho ulice Seifertova, Husitská a Vinohradská. Všechny tyto osy jdou od východu na západ. Zároveň těmito osami procházejí přes celé území železniční tratě. Na ně navazují kolmé osy, jako jsou ulice Jana Želivského, Jičínská a Italská a spojují území s okolními čtvrtěmi. Druhým prvkem je terén čtvrti, který člení území na krajinné části jako jsou údolí a návrší. Poslední jsou jednotlivé části, které mají společný charakter zástavby. Je dán urbanistickou formou zástavby jednak podle doby vzniku a podle topografie.

Žižkov má i několik nezastavěných ploch veřejné zeleně a železnice. Za hlavní třídu můžeme považovat Olšanskou ulici, která byla zastavována až po druhé světové válce a dodnes je nedokončena. Když se podíváme na zástavbu kompozičně, můžeme poznat, že se území rozpadá do několika celků a nemá vlastní centrum. Jednotlivé části jsou rozděleny rozdílným terénem a vzdáleností mezi sebou.<sup>125</sup>

---

<sup>124</sup> SEDLÁK/LUKEŠ 2008, 86

<sup>125</sup> SEDLÁK/LUKEŠ 2008, 38

## **8 Místo stavby v kontextu české architektury 20. století a v díle Bohumíra Kozáka, srovnání s Kozákovou radiotelegrafní vysílací stanicí v Poděbradech**

Bohumír Kozák byl jedním z architektů první poloviny 20. století, kteří formovali českou architekturu. Jeho učiteli byli Schulz, Koula a Kříženecký a od každého z nich si vzal trochu do své budoucí tvorby. Měl obdiv k práci předchůdců a historii, to mu pomohlo k formulování vlastního názoru ještě před první světovou válkou.<sup>126</sup> Z jeho práce, kterou navrhoval jako hlavní projektant firmy V. Nekvasil, můžeme poznat, že nebyl ovlivněn Osvaldem Polívkou, u kterého měl svou první praxi po studiu. Ve firmě Nekvasila pracoval osm let do svých třiceti a získal si zde jméno spolehlivého architekta. Po válce se stejně jako ostatní věnoval národnímu slohu. Ten můžeme najít na Meziměstské telegrafní a telefonní ústředně v Praze na Žižkově nebo u přestavby Husova domu v Jungmannově ulici z roku 1923.<sup>127</sup>

Bohumír Kozák se narodil 4. prosince 1885 ve Velké Lhotě u Dačic a zemřel 1. dubna 1978 v Praze. Byl inženýr, architekt, učitel techniky a kreslíř. Mezi lety 1903-1909 studoval architekturu na české technice v Praze. Praxi získal v kanceláři Osvalda Polívky, poté dostal pozici jako hlavní architekt ve firmě Václava Nekvasila.<sup>128</sup> Už jako mladý rád kreslil a maloval převážně historickou architekturu.<sup>129</sup> Dnes máme několik sbírek jeho kreseb a obrazové publikace.<sup>130</sup>

---

<sup>126</sup> BLAHA 1985, 9

<sup>127</sup> BLAHA 1985, 10

<sup>128</sup> VLČEK/NAŇKOVÁ/ZAHRADNÍK/DALŠÍ 1997, 331

<sup>129</sup> BLAHA 1985, 7

<sup>130</sup> Kozákovy kresby jsou zveřejněny v publikacích: Architekt na cestách, Praha 1941; Menší město Pražské: 51 kreseb tištěných světlotiskem, Praha 1950; Mluva Pražské architektury s textem Oldřicha Stefana, Praha 1956, 1960; Hradčany a Malá Strana, Praha 1962; Poklady pražské architektury, Praha 1965; Praha – kamenný sen s textem Emanuela Pocheho, Praha 1972; Nepublikované kresby: Počátky české monumentální architektury, Renesance v Československu, Zemi krásné, zemi milované, Čáslavsko, Kutná Hora, Náš Slavín (náhrobky, hřbitovní skulptura) Viz. BLAHA 1985, 39

Mezi lety 1911–1912 se poprvé projevil jako samostatný architekt návrhem fasády na dům čp. 147/II v Mariánské (dnes Opletalově) ulici ve stylu geometrizující secese. O rok později navrhl modlitebnu bratrské jednoty Chelčického na Vinohradské ulici č.p. 76/XII. V roce 1916 vyprojektoval návrh na evangelický kostel a faru v Táboře. Ve firmě V. Nekvasil vypracoval několik návrhů na různé stavby, a to v roce 1916 na vilu v Horních Počernicích, o rok později domy v Holešovicích a dům v Hyberské ulici pro potřeby Kralupských minerálních olejů. V roce 1915 se stal úředně oprávněným inženýrem. Byl spoluzakladatelem stavební firmy Dušek-Kozák-Máca, ale vlastní praxi si otevřel až po válce. Roku 1919 vytvořil projekt pro nájemní domy v Dělnické ulici v Holešovicích, které postavil s Karlem Rouštíkem. S ním navrhl i nástavbu dalšího patra pro hlavní poštu v Jindřišské ulici, a to v roce 1922.<sup>131</sup> Na Václavském náměstí v letech 1924–1926 postavil spolu s Nikolou Dobrovičem puristicky koncipovaný kancelářský dům Avion, kde byla restaurace a kino. Fasáda je složená ze světlého keramického obkladu.<sup>132</sup>

Po konci druhé světové války byl jmenován vedoucím ateliéru Státního ústavu pro projektování hlavního města Prahy a byl zde do roku 1958.<sup>133</sup> Byl členem Klubu Za starou Prahu a redaktorem časopisu Stavba. Jako kreslíř se proslavil svými kresbami například v Architektonickém obzoru. V letech 1922–1925 projektoval a stavěl telefonní a telegrafní ústřednu v Praze ve Fibichově ulici č.p. 1500/11 na Žižkově. Projektoval novorenesanční dům v Klimentské ulici, rondokubistické kanceláře v Růžové ulici, přestavěl pro Českobratrskou církev evangelickou dům v Jungmannově ulici na Husův sbor a nájemní dům na Havlíčkově (dnes Senovážném) náměstí v novoklasicistním stylu s náznaky kubistického stylu. V roce 1923 v obloučkovém kubismu pro Stavební a bytové družstvo odboru městských úředníků při všeúřednické besedě navrhl na Královských Vinohradech rodinný dům v Úzké ulici. Ve stejném roce postavil studentskou kolej „Budeč“ ve Wenzigově ulici na Vinohradech. Dále projektoval domy v Holešovicích, Masarykovy domy v Budějovické ulici (Vídeňská)

---

<sup>131</sup> VLČEK/NAŇKOVÁ/ZAHRADNÍK/DALŠÍ 1997, 331

<sup>132</sup> SVOBODA 2000, 18

<sup>133</sup> BLAHA 1985, 7

v Krči.<sup>134</sup> Ty postavil v roce 1925 podle vítězného soutěžního návrhu. Sociální zařízení pro staré lidi Kozák pojal pavilonovým systémem s centrálním komplexem, který dominuje okolí.<sup>135</sup>

Společně se Stanislavem Bechyněm se poprvé zapojil v roce 1927 do soutěže o přemostění Nuselského údolí. O výhru v této soutěži se společně snažili čtyřikrát. Nakonec se jim to povedlo a roku 1938 byl jejich návrh doporučen k realizaci. Zde můžeme pozorovat Kozákovo přesvědčení o vztahu propojení práce inženýra-konstruktéra a inženýra-architekta.<sup>136</sup> Vytvářel nájemní domy ve funkcionalistickém stylu, například v ulici Jugoslávských partyzánů nebo neoklasicistní vilu v Bubenči. Spolu s bratrem Ladislavem stavěli nájemní domy v ulici Za Zelenou liškou v Krči, vyhotovili plány pro puristické vily v nárožní ulici Na Pěkné vyhlídce a Střešovické. Zapojili se do soutěže na domy s malými byty v Holešovicích, kde se umístili na třetím místě. S bratrem stavěl i Husův sbor v Nuslích. Na některých stavbách spolupracoval i s Mácou, na domě v Anglické ulici na Vinohradech, nájemním domě s obchody na Újezdě, kancelářské budově v Bartolomějské a další.<sup>137</sup> Právě dům na Újezdě kousek od Tyršova doma, který vznikl rekonstrukcí renesančně-barokního Michnova paláce a je ve stylu pozdní wagnerovské moderny podle plánu architekta Františka Krásného, stojí řádový funkcionalistický dům na Újezdě č.p. 46/456 s fasádou obloženou keramickými obklady, který projektoval Bohumír Kozák.<sup>138</sup> U Vítězného náměstí, ve Studentské ulici č.8 je postavena kolejní budova architekta Bohumíra Kozáka z let 1930–1931 v puristickém stylu. Kozák o dva roky dříve v ulici Jugoslávských partyzánů (dříve Krále Alexandra) vyprojektoval celý pootevřený blok, se kterým sousedí ulice Nikoly Tesly a Velfíkova. Další jeho stavby můžeme najít ve Václavkově ulici (dříve Nádražní) č.p. 22 ve stylu dekorativní moderny a jsou postaveny v roce 1922.<sup>139</sup>

---

<sup>134</sup> VLČEK/NAŇKOVÁ/ZAHRADNÍK/DALŠÍ 1997, 331

<sup>135</sup> BLAHA 1985, 11

<sup>136</sup> BLAHA 1985, 13

<sup>137</sup> VLČEK/NAŇKOVÁ/ZAHRADNÍK/DALŠÍ 1997, 332

<sup>138</sup> SVOBODA 2000, 37

<sup>139</sup> SVOBODA 2000, 71

Další jeho evangelický kostel stojí kousek od náměstí Před Bateriemi v ose Sibeliovy ulice, kostel se sborovým domem byl vyprojektován v letech 1937–1939. Má šikmou střechu s věží a působí velmi prostým dojmem.<sup>140</sup> S Antonínem Engelem upravoval část Rudolfiny v roce 1940. Roku 1941 vydal knihu *Architekt na cestách* a ve stejném roce bylo jeho dílo vystaveno v Praze. Do Kolowratského paláce v letech 1942–1943 vestavěl kino a v Toskánském paláci proběhly úpravy podle jeho návrhu. Po druhé světové válce byl jmenován vedoucím architektem ve Státním ústavu pro projektování výstavby hl. města Prahy. Vypracoval návrh na přestavění Východního náměstí ve Vršovicích. Zároveň jsou doloženy úpravy a přestavby Vinohradské tržnice a školy na Vinohradech.<sup>141</sup>

## 8.1. Radiotelegrafní vysílací stanice v Poděbradech

Významnou dominantní stavbou na jihovýchodním okraji Poděbrad je bývalá radiotelegrafní vysílací stanice. [28] Byla postavena mezi lety 1921–1924 podle projektu architekta Bohumíra Kozáka pro spojení Československa s Evropou. Stavba má dvě vstupní brány a stožáry pro přenos radiových vln. [29] Nad portálem u hlavního vstupu je ve štítu umístěn kamenný státní znak. [30] Budova je bohatá na dekor i architektonické detaily v interiéru i exteriéru. [31] Vstupní hala s ochozem má mozaikovou dlažbu, barevnou nástěnnou malbu s motivy květin a hvězd a kazetový strop. [32] Dříve byla ve vstupní hale uprostřed umístěna busta T. G. Masaryka. Stavba byla uvnitř před několika lety rekonstruována pro potřeby golfového klubu<sup>142</sup> [33]

Radiotelegrafní stanice se skládá ze tří stanic a samostatné elektrické centrály. Stavbu přesahují dva stožáry, které jsou vysoké 150 metrů, stojí na betonových základech a jsou drženy ocelovými lany. Všechny strojovny budovy byly navrženy ve zvýšeném přízemí a sklep je opatřen voděodolnou omítkou s nátěrem asfaltu kvůli častým záplavám v této oblasti. V budově se nachází vstupní síň s galerií a je určena i pro přednáškovou místnost. Dále se v budově nacházejí laboratoř, kanceláře,

---

<sup>140</sup> SVOBODA 2000, 51

<sup>141</sup> VLČEK/NAŇKOVÁ/ZAHRADNÍK/DALŠÍ 1997, 332

<sup>142</sup> JUNEK/KOUKALOVÁ/LUKEŠ 2006, 118

mechanické dílny, odpočívárny, rozvodna a strojovny, z nichž největší má dva balkóny a montážní jeřáb.<sup>143</sup>[34] Sál strojovny je zakončen zaklenutou polygonální apsidou. [35]

## **8.2. Srovnání Meziměstské telegrafní a telefonní ústředny Žižkov a radiotelegrafní stanice Poděbrady**

Obě dvě stavby Bohumír Kozák vyprojektoval téměř ve stejné době, ale jejich styl je trochu odlišný. Telegrafní a telefonní ústředna Žižkov byla postavena mezi lety 1922–1925 a radiotelegrafní vysílací stanice v Poděbradech 1921–1924. Stavby jsou na první pohled jiné, ale když si je prohlédneme pozorněji, najdeme několik stejných prvků. [36] [37] Pražská stavba je pětipodlažní a je koncipovaná do blokové zástavby Žižkova. Stanice v Poděbradech má pouze jedno patro s převýšením střední části o další patro, ve kterém je vstupní síň a strojovna. Budova je situována na rozlehlém pozemku nedaleko od města. Žižkovská budova poskytovala služby i veřejnosti, Poděbradská stanice nikoliv, a proto mluví trochu odlišným jazykem.

Charakteristickým motivem stanice v Poděbradech je velmi členitá fasáda. Má výraznou kordonovou římsu, která je rovněž použita na ústředně v Praze. Podobnost obou staveb můžeme shledat v použití sloupů a pilastrů, které rozdělují fasádu do jednotlivých os. Dále má radiotelegrafní stanice v Poděbradech dva výrazné sloupy u vchodu, které jsou zakončeny lucernou. Vstup má portál, nad kterým je státní znak. U stanice v Poděbradech je výrazné prolomení vstupní haly v prvním patře tabulovými okny s paprskovitým členěním. Podobná můžeme najít i na ústředně v Praze; tam se nacházejí v prvních dvou podlažích. Okna v přízemí radiotelegrafní stanice opět korespondují s pražskou ústřednou jednoduše profilovaným orámováním oken a použitím geometrických dekorů na fasádě. Pražská ústředna je naopak výrazná dvěma monumentálními vstupy, u kterých si hned na první pohled všimneme nadživotních soch od Ladislava Kofránka.

---

<sup>143</sup> JINDRA 1921

## 9 Dílo sochaře Ladislava Kofránka a jeho sochařská výzdoba na Meziměstské telegrafní a telefonní ústředně

Ladislav Kofránek se narodil 24. června 1880 ve Vojicích u Hořic. Jeho otec byl kameníkem a Ladislav Kofránek po něm měl zdědit jeho profesi s pískovcovým lomem.<sup>144</sup> Zemřel 20. října roku 1954 a byl pohřben v Dejvicích na hřbitově u sv. Matěje. V letech 1892–1894 studoval na reálném gymnáziu v Jičíně a pokračoval na odborné škole sochařské a kamenické v Hořicích v sochařském oboru do roku 1896. Ze školy v Hořicích si odnesl mnoho zkušeností, a proto se rozhodl v roce 1896 pokračovat ve studiu a přihlásil se na pražskou Akademii, obor sochařství u Josefa Václava Myslbeka. Byl přijat a později se svým učitelem spolupracoval i na několika modelech jeho významných plastik.<sup>145</sup> Dostal se tak k sochám jako sv. Ludmila pro svatováclavský pomník, portrét knížete Lobkowicze, Myslbekova vlastní podobizna, nebo zmenšená kopie Krucifixu a jezdecká socha sv. Václava. Pro Kofránka i ostatní žáky mělo toto studium zásadní význam. Jeho první veřejná výstava v roce 1902, kde vystavoval spolu s Kafkou a Štursou, byla 63. veřejná výstava Krasoumné jednoty v Rudolfinu a měl zde dva portréty a dívčí akt *Po koupeli*, který se bohužel nezachoval. Kofránkovo studium na Akademii bylo v době přelomu století a absolvoval v roce 1902.<sup>146</sup> Po škole na krátkou dobu začal působit v Hořicích. Poté se přesunul do Prahy, kde si otevřel svůj vlastní ateliér. Nejdříve pracoval na opravách starších soch a sousoší, například opravoval sochu Panny Marie v Letohradě v roce 1903, o dva roky později spolu s dalšími třemi sochaři Braunovy sochy v Betlémě u Kuksu a v roce 1914 různé sochy v Liběchově. Jeho první samostatnou prací byla výzdoba návodní strany betonových pilířů Hlávkova mostu na pražské Štvanici, kde vyhotovil čtyři alegorické reliéfy vtesané přímo do pilířů. Dále vytvořil sochařskou výzdobu dvou náhrobků na hřbitově Všech svatých v Kutné Hoře. Pro náhrobek malíře Felixe Jeneweina dvě alegorické ženské postavy z let 1908–1912 a na kubistickém náhrobku rodiny

---

<sup>144</sup> HALÍŘOVÁ 1973

<sup>145</sup> RYBÁŘÍK 2017, 14

<sup>146</sup> HALÍŘOVÁ 1973

Koníčkovy reliéf žehnajícího Krista z roku 1912. První světovou válku strávil na italské frontě a roku 1917 vytvořil kamenný pomník padlým rakousko-uherské armády pro vojenský hřbitov v Julských Alpách, který měl osm metrů na výšku. V roce 1919 vytvořil návrh na pomník Svobody ve Vojicích, který byl vytesán místními kameníky v roce 1922.<sup>147</sup>

Po válce působil v Praze, kde realizoval skoro všechna svá kamenná díla. Jedním z nich byla sochařská výzdoba bývalé Národní banky československé v Růžové ulici na Praze 1, kterou postavil Bohumír Kozák mezi lety 1922–1923. Zde vytvořil pět alegorických soch, tři mužské a dvě ženské. V Jungmannově ulici pro průčelí Husova domu vytvořil v roce 1924 nadživotní sochu Mistra Jana Husa. Ze stejného roku je také výzdoba nájemních domů v Čechově ulici na Praze 7. Zde jsou dvě mužské polopostavy kováře a kameníka a na druhém domě dvě ženské alegorie zemědělství.

V roce 1925 Kofránek zhotovil sochy pro Meziměstskou telefonní ústřednu v Praze na Žižkově od Bohumíra Kozáka z let 1922–1925. U hlavního vchodu z ulice Fibichova jsou čtyři nadživotní alegorie, dvě mužské a dvě ženské. [38] Jedna mužská socha má na rameni poštovního holuba, druhá pod nohama orla a ženská socha poštolku. Všechny sochy jsou z bělavého pískovce. [39] [40] [41] Po stranách z Kubelíkovy ulice jsou dva basreliéfy malých chlapců a nad vchodem klenák s hlavicí telegrafního sloupu v červeném pískovci. [42] [43]

Nejznámější Kofránkova kamenná sochařská výzdoba je z roku 1929 a je jí šest alegorických postav v nadživotní velikosti na balkónu Městské knihovny na Mariánském náměstí od architekta Františka Roitha, z let 1925–1928. Střídají se zde mužské a ženské sochy a představují literaturu, sochařství, hudbu, filozofii, divadlo a stavitelství. [44] Filozofická fakulta Univerzity Karlovy má devět Kofránkových klenáků mezi okny hlavního průčelí.<sup>148</sup> Podílel se také na výzdobě katedrály sv. Víta na Pražském hradě, kde v roce 1928 dokončil pískovcové poprsí Jana Javůrka, který byl předsedou Jednoty pro dostavění chrámu sv. Víta v Praze. Zhotovil bronzové erby pro

---

<sup>147</sup>RYBÁŘÍK 2017, 149

<sup>148</sup>RYBÁŘÍK 2017, 150



sarkofágy v hrobce českých králů. V roce 1952 dokončil na západním průčelí katedrály své poslední kamenné dílo, sochu Arnošta z Pardubic.<sup>149</sup>

Jeho plastiky z období secese se nacházejí v galerii v Hořicích. Podobizna mladé ženy z roku 1903, nebo Do divadla, kde se gesto ruky váže s profilem dívčí tváře. Ve stejné době vznikla i busta Nemocné děvče z roku 1904, kde je vyjádřena bolest pomocí schoulení zad figury, křečovitým natočením hlavy, typická pro secesní téma zmaru a zániku. Oblíbeným námětem Ladislava Kofránka bylo téma spánku, které můžeme najít v několika jeho plastikách. Jedna z nich, Snění z roku 1904, vyjadřuje pocit bdělého spánku a ponoření se do vlastního světa.<sup>150</sup>

V Galerii hlavního města Praha se nachází Kofránkovo kamenné dílo, socha Evy z bílého mramoru, která je zmenšeninou sochy na průčelí domu v Růžové ulici. Většina jeho soch je z pískovce, protože pocházel z kraje proslulého jeho těžbou.<sup>151</sup>

---

<sup>149</sup> RYBÁŘÍK 2017, 151

<sup>150</sup> HALÍŘOVÁ 1973

<sup>151</sup> RYBÁŘÍK 2017, 152

## **10 Technologický vývoj a vyhasínání původních funkcí utilitárních a významových: problém památkové ochrany a možnosti rekonstrukce, přestavby a budoucího využití objektu**

V červnu roku 1927 byl spojen první meziměstský hovor v nové telefonní ústředně v Praze ve Fibichově ulici na Žižkově. Stavba trvala přibližně tři roky a cena byla asi deset milionů korun. Do této budovy byl přemístěn veškerý provoz z Jindřišské ulice, kde byla pouze dvě pracoviště. Ve Fibichově ulici bylo asi 170 okruhů a provoz šel rychle nahoru. V roce 1890 se uskutečnilo kolem dvaceti tisíc hovorů a už v prvním roce existence této ústředny proběhlo přes šest a půl milionu hovorových minut. Všechna zařízení byla průběžně modernizována díky novým vynálezům jako fototelegrafické přenášení obrázků, telegrafický a radiotelegrafní přenos zpráv a další novinky v oblasti sdělovací techniky.<sup>152</sup>

Zájem o telefon stále rostl, telefonní sítě se modernizovaly, nově se budovaly a rozšiřovaly telefonní ústředny. To ale bohužel kvůli velkému zájmu obyvatelstva Československé republiky nestačilo a do ústředny ve Fibichově se nevešlo další zařízení. Správa spojů tedy začala usilovat o postavení nové telekomunikační budovy v Praze.<sup>153</sup>

Nová mezinárodní a meziměstská telefonní a telegrafní ústředna byla postavena mezi lety 1969–1979. Byla umístěna do Olšanské ulice na Žižkově. [45] Návrh na novou budovu vyhrály dva kolektivy – František Cubr, Josef Hrubý, Zdeněk Pokorný a Vladimír Oulík a František Štráchal. První skupina zvolila návrh bez věže pouze se stožárem. Druhá skupina naopak uplatnila kombinaci horizontálních hmot a vysoké desky. Správa spojů nakonec pověřila stavbou budovy obě skupiny. Ústředna má administrativní budovu, která má v suterénu strojovnu a závodní kuchyň, v přízemí

---

<sup>152</sup> HUDEC 1973, 104

<sup>153</sup> HUDEC 1973, 123

hlavní vstup a závodní jídelnu, v prvním patře shromažďovací sál a ve vyšších patrech kanceláře a laboratoře. Hlavní budova má velký sál se spojovací technikou. Budovu završuje výrazná osmdesátimetrová věž pro radioreleové zařízení a anténu.<sup>154</sup>

### **10.1. Dnešní stav**

Ústředna je už několik let nepoužívána. Naposledy sloužila jako pošta pro veřejnost, ale prostory byly značně upraveny. Po roce 1979 používala její kancelářské prostory firma Telecom. Mezi lety 2006–2010 byla v jedné části ústředny umístěna veterinární klinika. Od roku 2010 se budova nepoužívá. Velký sál už neexistuje, do něj byly vestavěny další místnosti pro kancelářské účely. Ty jsou z železné konstrukce se sádrokartonovými příčkami. [46] [47] Omítka na schodech, kde byla sgrafita, byla zničena a dnes je zde pouze obyčejný nátěr. Bazén v budově pravděpodobně nikdy nebyl, i když podle plánu od architekta Bohumíra Kozáka být měl. Neodpovídá tomu místo ani jakékoliv pozůstatky. [48] [49]

### **10.2. Budoucí využití objektu**

Na požádání Pražské správy nemovitostí je tato část práce veřejná jen v tištěné formě.

---

<sup>154</sup> VORLÍK 2015, 148



## 11 Závěr

Budova meziměstské telegrafní a telefonní ústředny je jedinečnou stavbou, kterou nemůžeme přehlédnout z žádné vyhlídky v Praze. [50] Zároveň je nedoceněnou památkou, která by neměla být v dalších letech opomíjena a bylo by vhodné, aby se stala předmětem dalšího bádání a studie. Z tohoto důvodu jsem si tuto budovu vybrala jako téma své bakalářské práce.

Na začátku práce se věnuji vývoji poštovníctví a telegrafie v Čechách a v návaznosti na to i vznikem telegrafních a telefonních ústředen. Tyto stavby můžeme považovat za osobitý architektonický typ svou praktičností, funkčností vnitřních prostorů a monumentalitou, jako na Meziměstské telegrafní a telefonní ústředně na Žižkově. Důležité bylo, aby stavba měla účelovou stránku a zároveň se stávala součástí městského urbanismu. V práci bylo nutné specifikovat situaci české architektury v prvních desetiletích 20. století. V období národního slohu, v kterém byla postavena i Meziměstská telegrafní a telefonní ústředna na Žižkově, se intenzivně hledala forma stavební reprezentace mladého československého státu a stavba, která je předmětem této práce, v tom sehrála nepřehlédnutelnou roli. V dosavadní literatuře jí ale bylo zatím věnováno minimum pozornosti, stejně jako jejímu autorovi Bohumíru Kozákovi. Ten postavil ve stejné době i radiotelegrafní vysílací stanice v Poděbradech, které je věnována v práci srovnávací analýza s telegrafní ústřednou na Žižkově. Tyto dvě stavby svou praktickou funkcí neztrácí na zajímavosti, ale naopak svou specifičností přitahují zájem diváka. Bohumír Kozák, autor těchto dvou staveb, byl bezesporu obdivuhodným architektem, který dokázal vytvořit z obyčejných funkčních budov monumentální dílo velké hmoty a stal se tak jedním z předních reprezentantů tohoto osobitého architektonického typu.

Význam stavby vyjadřuje také zapsání do státního seznamu nemovitých kulturních památek už v roce 1958. V současné době je celá budova vinou neuzívání a špatné údržby v dezolátním stavu. Citelnou překážkou mé práce byl také omezený přístup ke stavební dokumentaci a do budovy samotné. Je ve vlastnictví Pražské správy nemovitostí, která plánuje její budoucí přestavbu, jak již bylo zmíněno. Plánovaná rekonstrukce objektu pro bytové a obchodní účely podle návrhů, do kterých jsem měla

možnost nahlédnout, není podle mého názoru v rozporu se zájmy památkové ochrany budovy a zamýšlené nové využití by zajistilo její stálou údržbu.

Tato práce vznikla s myšlenkou zachytit co nejvíce informací jak o budově samotné, tak i o architektovi Bohumíru Kozákovi. Tomu není v literatuře ani v odborných časopisech vymezen rozsáhlejší prostor a povědomí o něm je možné získat pouze v medailoncích, nebo v souhrnných tematických knihách. Podle mého názoru by si architekt Bohumír Kozák rozhodně zasloužil rozsáhlejší monografii o jeho životě a tvorbě, stejně tak i jeho významná stavba Meziměstské telegrafní a telefonní ústředny Žižkov.

## 12 Obrazová příloha



1. Meziměstská telegrafní a telefonní ústředna Žižkov, 1929



2. Meziměstská telegrafní a telefonní ústředna Žižkov, 1929



3. Meziměstská telegrafní a telefonní ústředna Žižkov, Fibichova, 1938



4. Meziměstská telegrafní a telefonní ústředna Žižkov, Křížkovského, 1964





5. Masarykovy domovy od Bohumíra Kozáka, 1926–1928



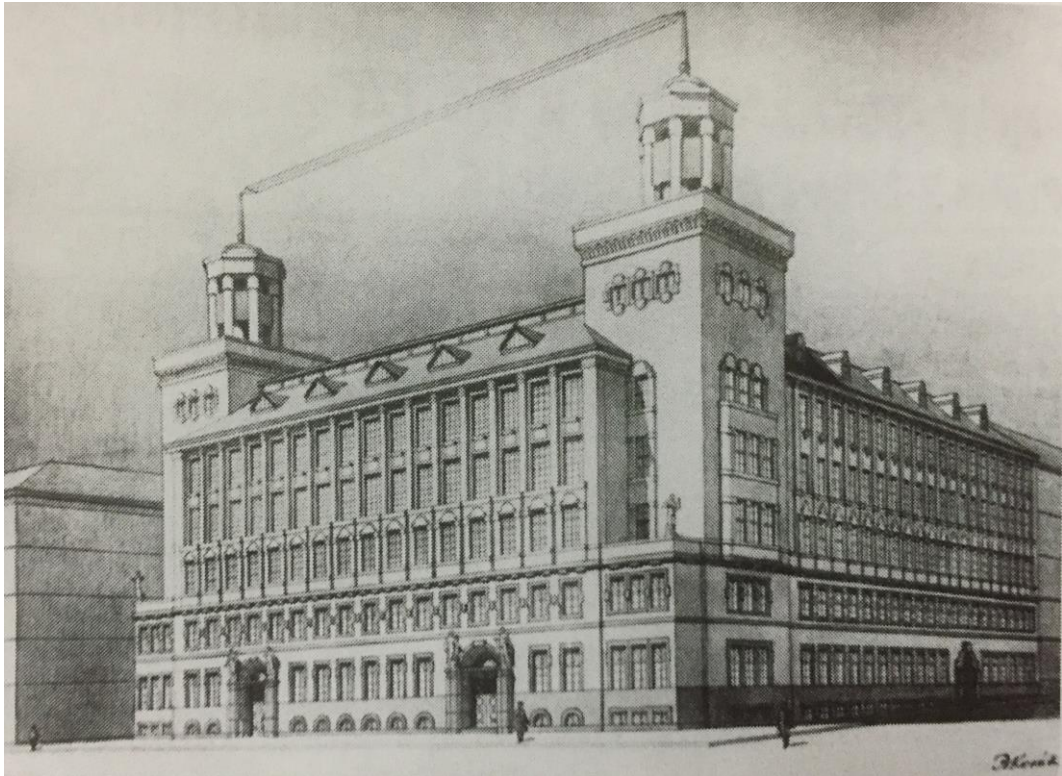
6. Právnická fakulta UK podle návrhu Jana Kotěry, 1926–1931



7. Palác Adria v Jungmannově ulici, Pavel Janák – Josef Zásche 1922–1925



8. Hlavní vchod do meziměstské ústředny z ulice Fibichovy, 1929



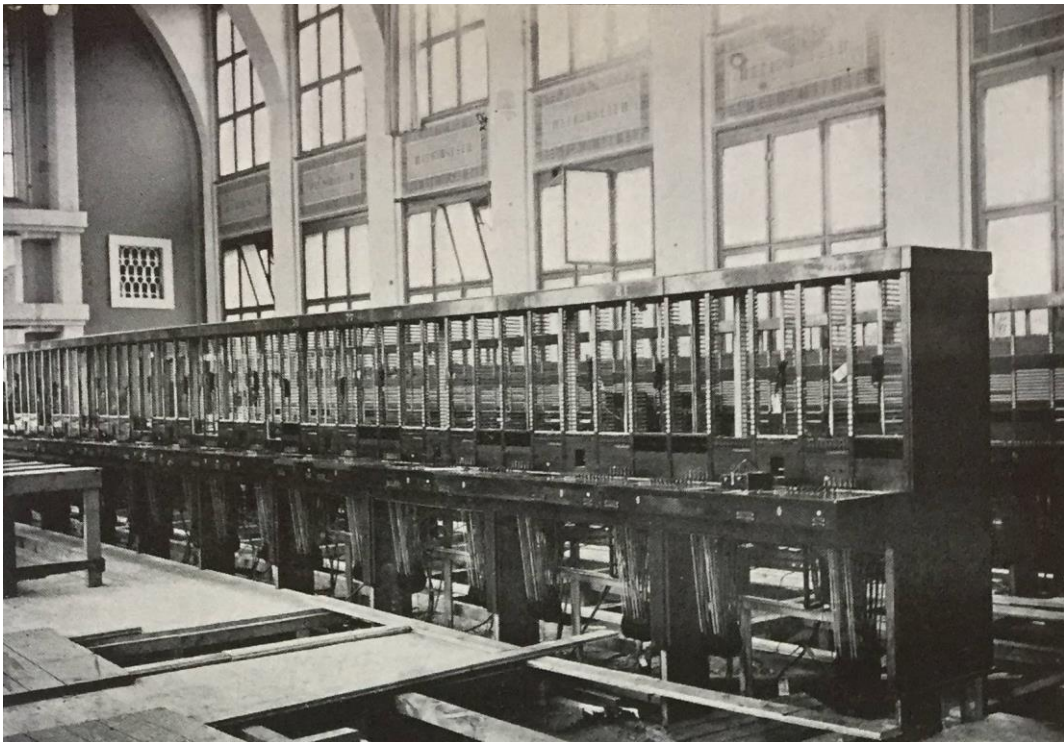
9. Telegrafní ústředna na Žižkově s napnutou anténou mezi věžemi



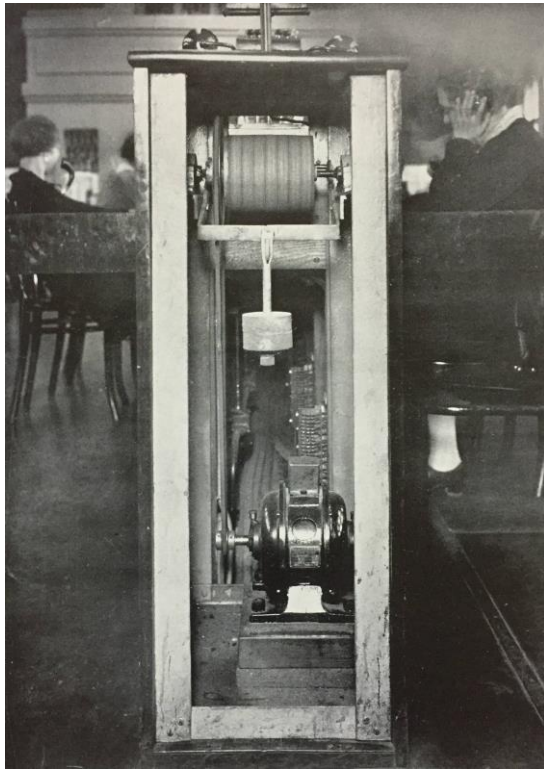
10. Pohled do hlavního sálu ústředny, 1929



11. Pohled do hlavního sálu ústředny z místnosti hlavní kontroly, 1929



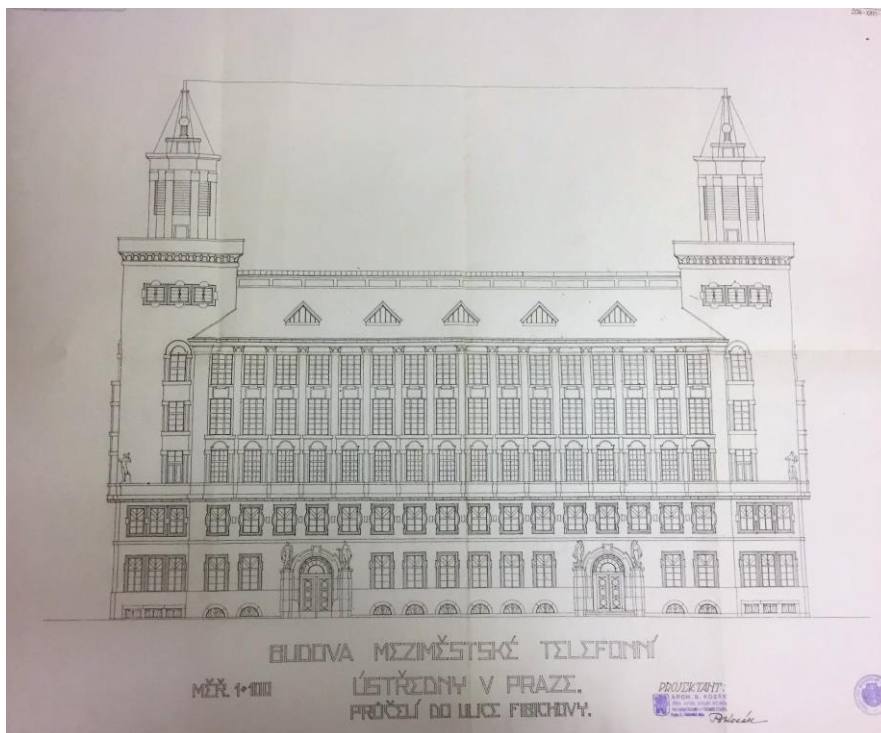
12. Stoly pro přepojování hovorů, 1929



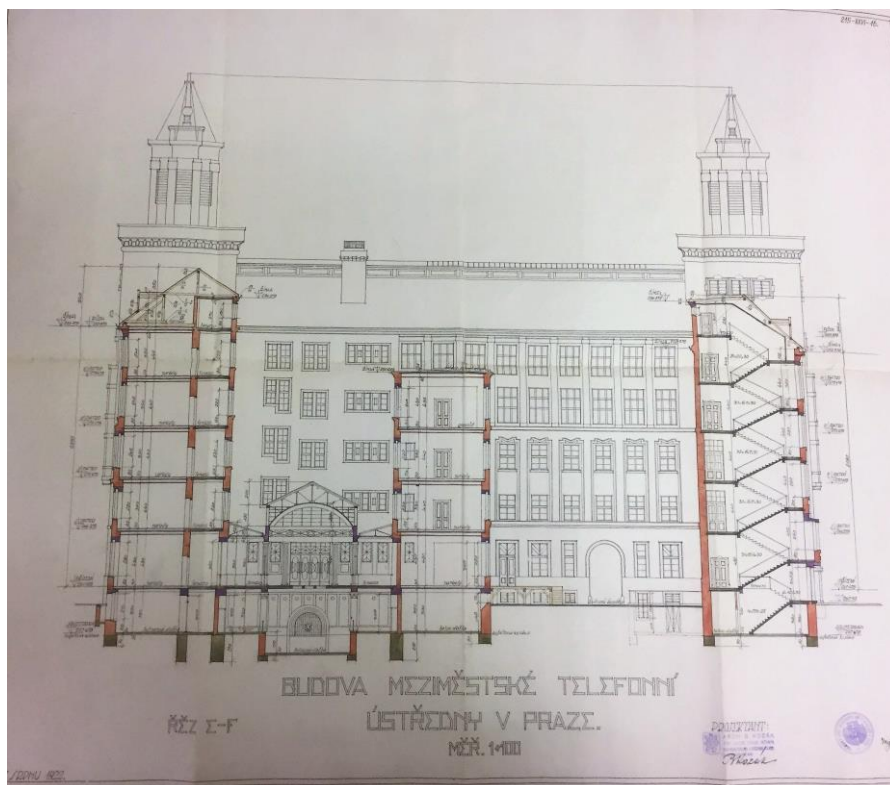
13. Pohon válce pro ohlašovací zařízení v pozadí s přepojovateli hovorů, 1929



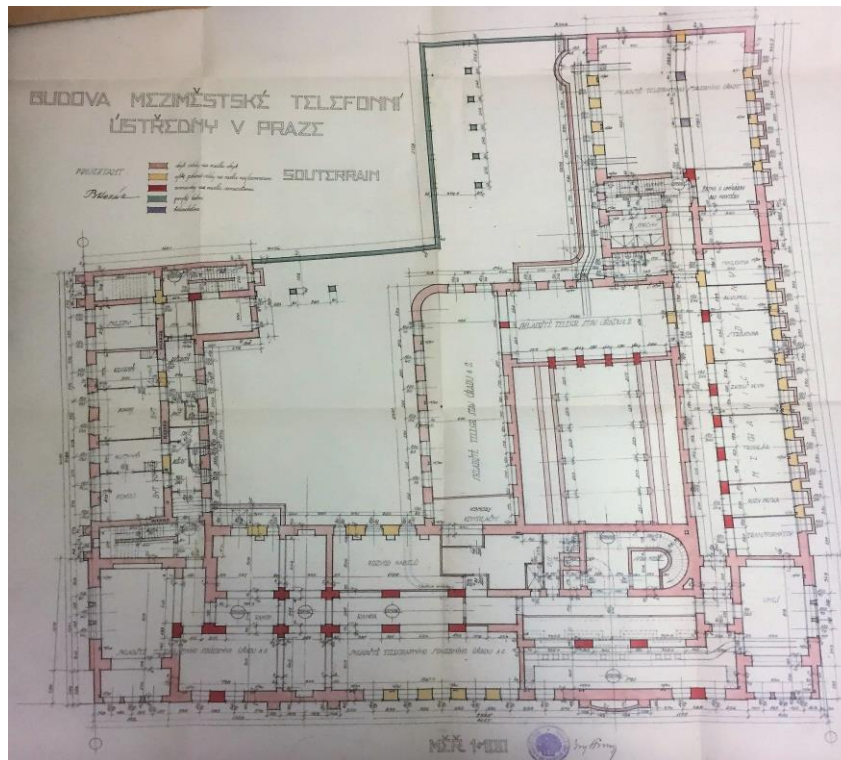
14. Detail schodiště telegrafní ústředny se sgrafitovou výzdobou, 1929



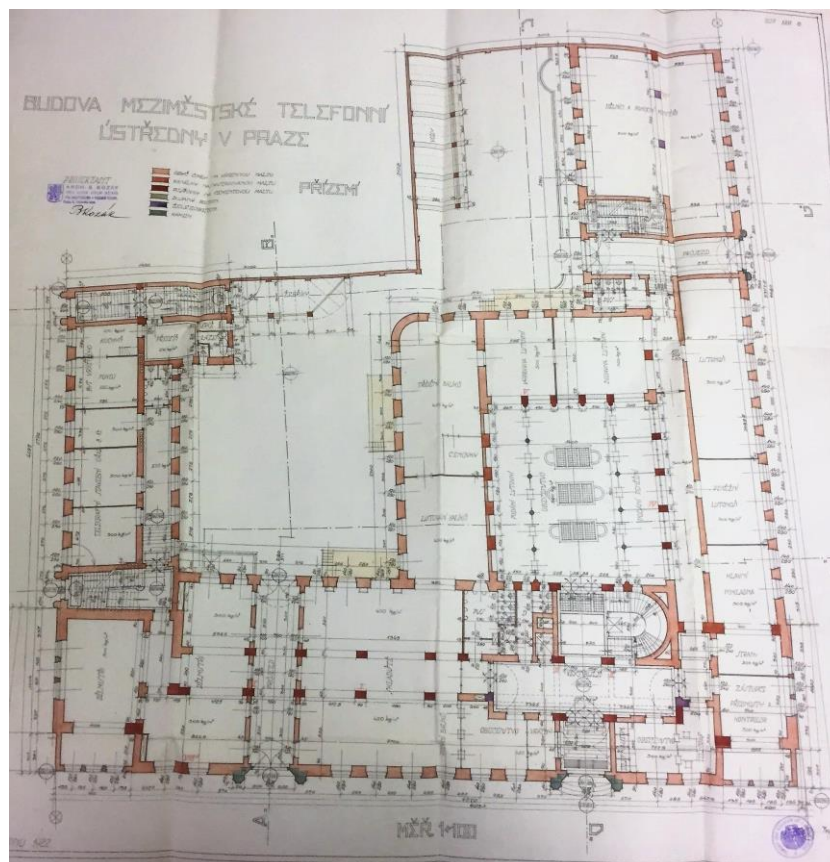
15. Stavební plán od Bohumíra Kozáka, průčelí z Fibichovy ulice, 1922



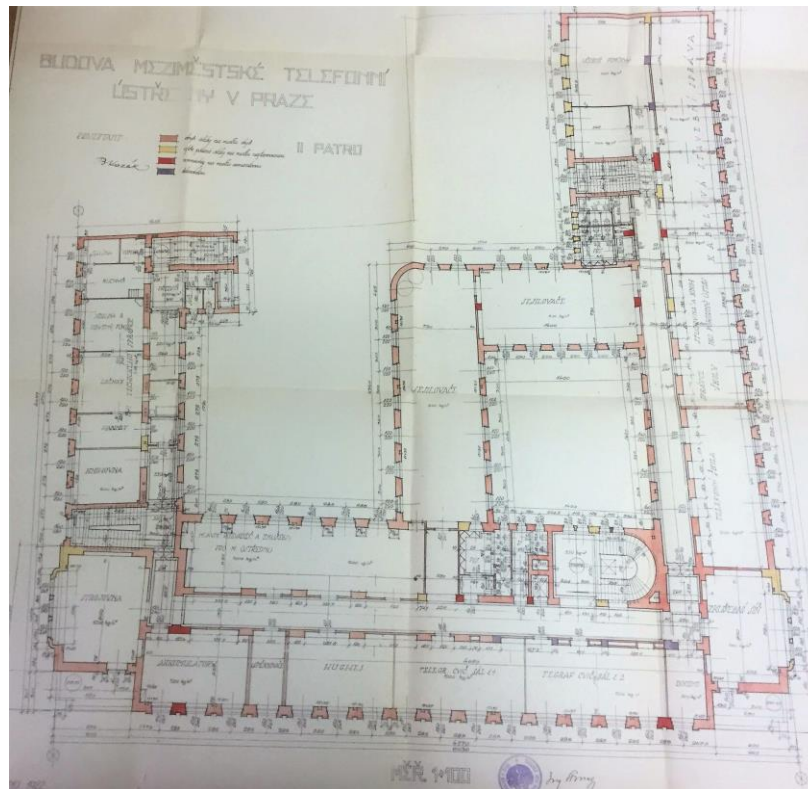
16. Stavební plán od Bohumíra Kozáka, řez stavby z Fibichovy ulice, 1922



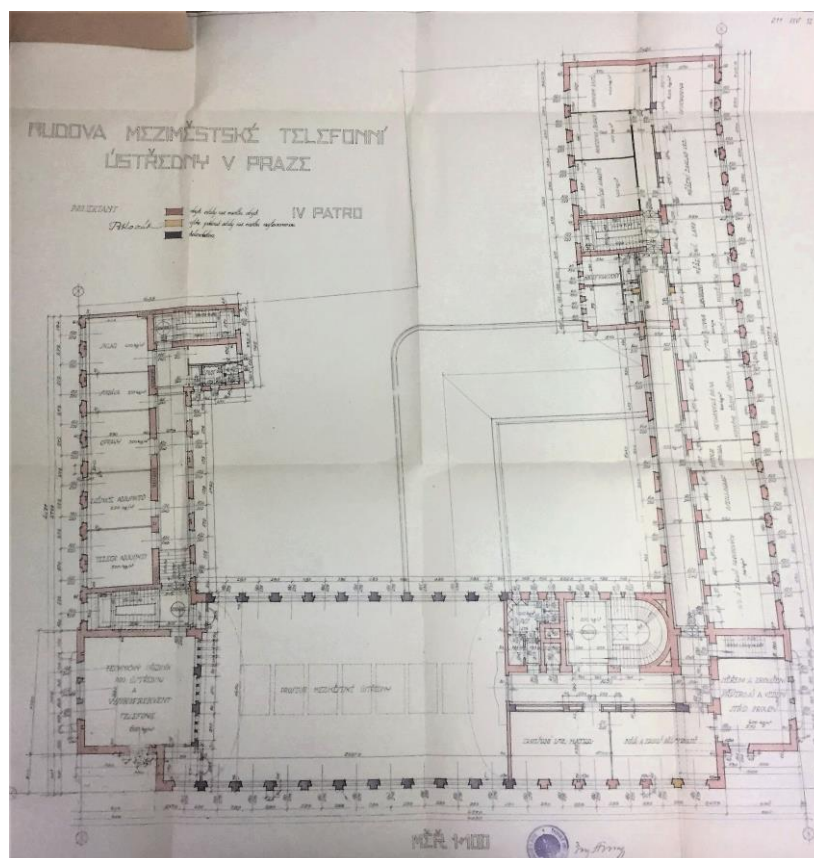
17. Stavební plán od Bohumíra Kozáka, suterén, 1922



18. Stavební plán od Bohumíra Kozáka, přízemí, 1922



19. Stavební plán od Bohumíra Kozáka, 2. patro, 1922



20. Stavební plán od Bohumíra Kozáka, 4. patro, 1922





21. Meziměstská telegrafní a telefonní ústředna Žižkov, dnešní podoba



22. Věž Meziměstské telegrafní a telefonní ústředny Žižkov, dnešní podoba



23. Pohled na meziměstskou telegrafní a telefonní ústřednu z ulice Víta Nejedlého



24. Fasáda z Kubelíkovy ulice



25. Fasáda ústředny z ulice Křížkovského



26. Boční vchod z ulice Křížkovského



27. Charitativní dům Záchrana v Kubelíkově ulici v pozadí s telegrafní a telefonní ústřednou, Oldřich Tyl 1923–1926



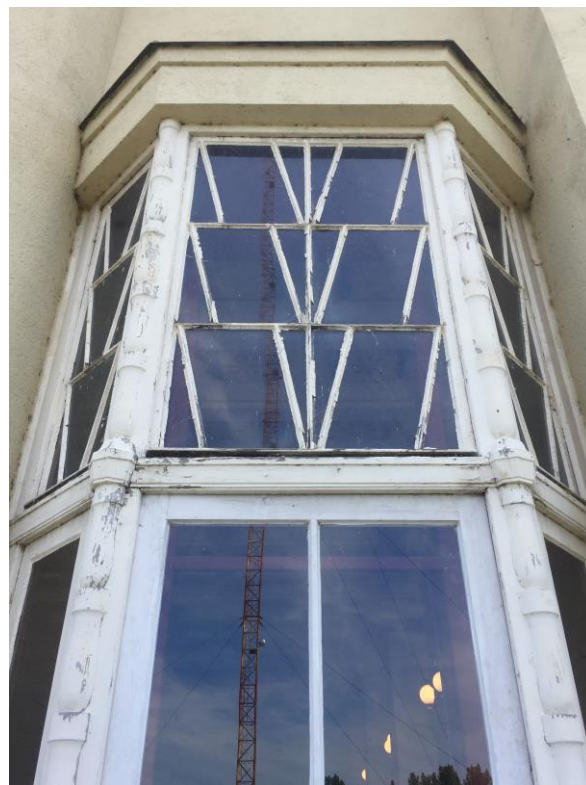
28. Radiotelegrafní stanice v Poděbradech



29. Vstupní brána do radiotelegrafní stanice v Poděbradech



30. Vchod do radiotelegrafní stanice v Poděbradech



31. Detail okna na radiotelegrafní stanici



32. Vstupní sál radiotelegrafní stanice v Poděbradech



33. Dveře ve vstupní hale radiotelegrafní vysílací stanice v Poděbradech



34. Sál strojovny se dvěma balkóny

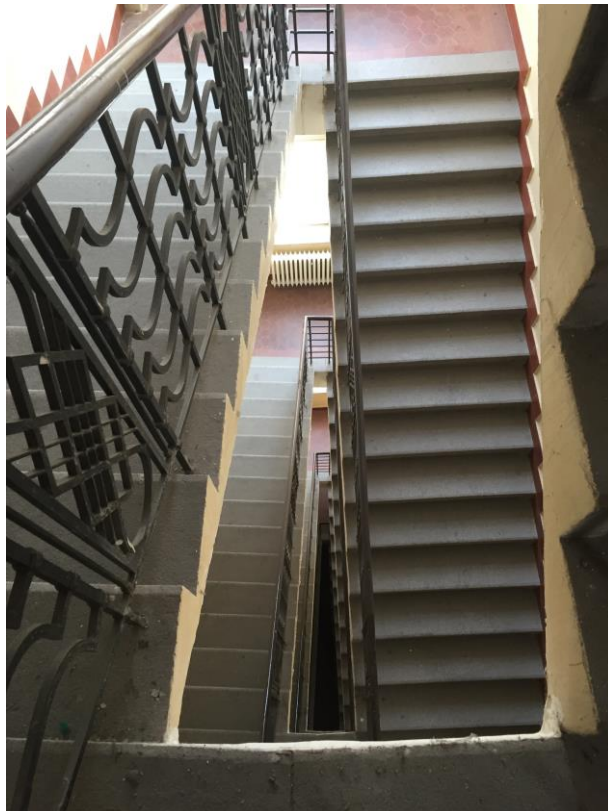


35. Sál strojovny zakončen polygonální apsidou, historická fotografie





36. Detail schodiště v radiotelegrafní stanici v Poděbradech



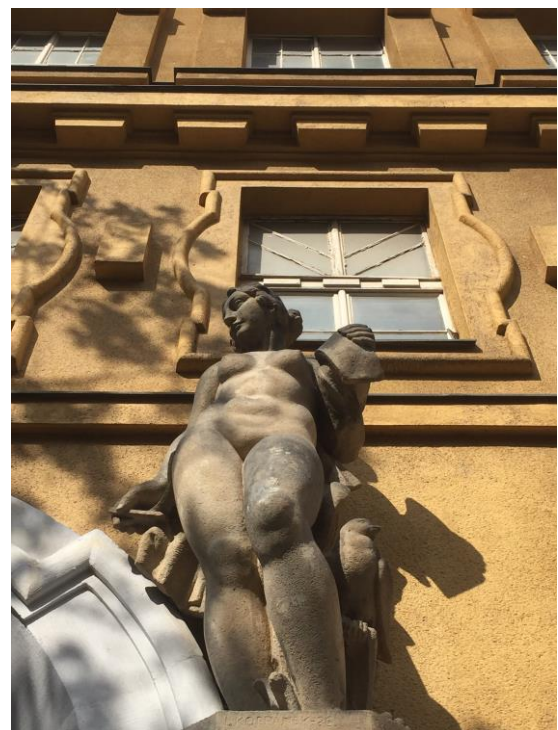
37. Schodiště v meziměstské telegrafní a telefonní ústředně Žižkov



38. Sochařská výzdoba od Ladislava Kofránka na telegrafní a telefonní ústředně



39. Mužská socha od Ladislava Kofránka



40. Ženská socha od Ladislava Kofránka



41. Sochařská výzdoba na levých dveřích ústředny od Ladislava Kofránka



42. Boční vchod z Kubelíkovy ulice s basreliéfy od Ladislava Kofránka



43. Basreliéf malého chlapce od Ladislava Kofránka



44. Městská knihovna se sochařskou výzdobou od Ladislava Kofránka



45. Mezinárodní a meziměstská telefonní a telegrafní ústředna v Olšanské ulici



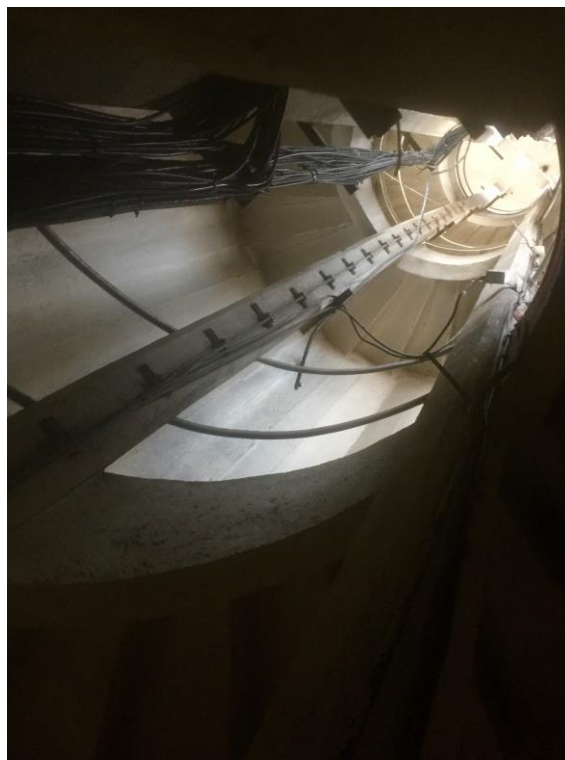
46. Dnešní podoba chodby v ústředně



47. Dnešní podoba chodby v ústředně



48. Dvůr v meziměstské ústředně



49. Pohled do nárožní věže



50. Vyhlídka z nárožní věže meziměstské ústředny na Žižkovskou zástavbu

## 13 Seznam vyobrazení

1. Historická fotografie Meziměstské telegrafní a telefonní ústředny na Žižkově. In. BRANDA 1929
2. Historická fotografie Meziměstské telegrafní a telefonní ústředny na Žižkově. In. BRANDA 1929
3. Historická fotografie Meziměstské telegrafní a telefonní ústředny na Žižkově, pohlednice z roku 1938, sbírka Bedřicha Lindauera. In. DVOŘÁK 2012
4. Historická fotografie Meziměstské telegrafní a telefonní ústředny na Žižkově, foto Oldřich Janovský rok 1964. In. DVOŘÁK 2012
5. Masarykovy domovy od Bohumíra Kozáka, 1926–1928. In. SVOBODA 2000
6. Právnická fakulta UK podle návrhu Jana Kotěry, 1926–1931. In. SVOBODA 2000
7. Palác Riunione Adriatica di Sicurta v Jungmannově ulici, Pavel Janák – Josef Zasche 1922–1925. In. SVOBODA 2000
8. Hlavní vchod do meziměstské ústředny z Fibichovy ulice. In. BRANDA 1929
9. Meziměstská telegrafní a telefonní ústředna na Žižkově s napnutou anténou mezi věžemi pro zachycení signálu. In. BERAN 2005
10. Pohled do hlavního sálu ústředny Meziměstské telegrafní a telefonní ústředny na Žižkově. In. BRANDA 1929
11. Pohled do hlavního sálu ústředny z místnosti hlavní kontroly. In. BRANDA 1929
12. Stoly pro přepojování hovorů v hlavním sále ústředny. In. BRANDA 1929
13. Pohon válce pro ohlašovací zařízení v pozadí s přepojovateli hovorů. In. BRANDA 1929



14. Detail schodiště telegrafní a telefonní ústředny se sgrafitovou výzdobou. In.  
BRANDA 1929
15. Stavební plán od architekta Bohumíra Kozáka, průčelí z Fibichovy ulice. Foto:  
Archiv Praha 3, 1922
16. Stavební plán od architekta Bohumíra Kozáka, řez stavby z Fibichovy ulice.  
Foto: Archiv Praha 3, 1922
17. Stavební plán od architekta Bohumíra Kozáka, suterén. Foto: Archiv Praha 3,  
1922
18. Stavební plán od architekta Bohumíra Kozáka, přízemí. Foto: Archiv Praha 3,  
1922
19. Stavební plán od architekta Bohumíra Kozáka, 2. patro. Foto: Archiv Praha 3,  
1922
20. Stavební plán od architekta Bohumíra Kozáka, 4. patro. Foto: Archiv Praha 3,  
1922
21. Meziměstská telegrafní a telefonní ústředna Žižkov, dnešní podoba. Foto: autor
22. Věž Meziměstské telegrafní a telefonní ústředny Žižkov. Foto: autor
23. Pohled na Meziměstskou telegrafní a telefonní ústřednu z ulice Víta Nejedlého.  
Foto: autor

24. Fasáda z Kubelíkovy ulice. Foto: autor
25. Fasáda ústředny z ulici Křížkovského. Foto: autor
26. Boční vchod z ulice Křížkovského. Foto: autor
27. Charitativní dům Záchrana v Kubelíkově ulici, Oldřich Tyl 1923–1926. In.  
SVOBODA 2000
28. Radiotelegrafní vysílací stanice v Poděbradech. Foto: autor
29. Vstupní brána do radiotelegrafní vysílací stanice v Poděbradech. Foto: autor
30. Vchod do radiotelegrafní vysílací stanice v Poděbradech. Foto: autor
31. Detail okna na radiotelegrafní vysílací stanici v Poděbradech. Foto: autor
32. Vstupní sál radiotelegrafní vysílací stanice v Poděbradech. Foto: autor
33. Dveře ve vstupní hale radiotelegrafní stanici v Poděbradech. Foto: autor
34. Sál strojovny se dvěma balkóny v radiotelegrafní vysílací stanici v Poděbradech.  
Foto: autor
35. Sál strojovny zakončen polygonální apsidou. Foto: Brožura golfového klubu  
Poděbrady
36. Detail schodiště v radiotelegrafní vysílací stanici v Poděbradech. Foto: autor

37. Schodiště v meziměstské telegrafní a telefonní ústředně Žižkov. Foto: Ing. Arch. Jakub Žoha
38. Sochařská výzdoba od Ladislava Kofránka na meziměstské telegrafní a telefonní ústředně Žižkov. Foto: autor
39. Mužská socha od Ladislava Kofránka. Foto: autor
40. Ženská socha od Ladislava Kofránka. Foto: autor
41. Sochařská výzdoba na levých dveřích ústředny od Ladislava Kofránka. Foto: autor
42. Památník obětem okupace na meziměstské telegrafní a telefonní ústředně Žižkov. Foto: autor
43. Boční vchod z Kubelíkovy ulice s basreliéfy od Ladislava Kofránka. Foto: autor
44. Městská knihovna na Mariánském náměstí se sochařskou výzdobou od Ladislava Kofránka 1924–1928. In. SVOBODA 2000
45. Mezinárodní a meziměstská telefonní a telegrafní ústředna v Olšanské ulici na Žižkově 1969–1979. In. BERAN 2005
46. Basreliéf malého chlapce od Ladislava Kofránka. Foto: autor
47. Dnešní podoba chodby v meziměstské telegrafní a telefonní ústředně Žižkov. Foto: Ing. Arch. Jakub Žoha

48. Dnešní podoba chodby v meziměstské telegrafní a telefonní ústředně Žižkov.

Foto: autor

49. Dvůr v meziměstské telegrafní a telefonní ústředně Žižkov. Foto Ing. Arch.

Jakub Žoha

50. Pohled do nárožná věže se schodištěm. Foto: autor

51. Výhled z nárožní věže meziměstské ústředny do zástavby Žižkova. Foto: autor

## 13 Seznam literatury

BABOROVSKÁ A KOL. 2009 – Sandra BABOROVSKÁ (ed.): L. J. Kofránek (1880–1954): Sochař mezi tradicí a modernou (kat. výst.) Praha 2009

BARTLOVÁ/VYBÍRAL A KOL. 2015 – Milena BARTLOVÁ/ Jindřich VYBÍRAL: Budování státu: Reprezentace Československa v umění, architektuře a designu. Praha 2015

BARTLOVÁ A KOL. 2017 – Milena BARTLOVÁ: Co bylo Československo? Kulturní konstrukce státní a národní identity. Praha 2017

BENEŠOVÁ 1984 – Marie BENEŠOVÁ: Česká architektura v proměnách dvou století: 1780–1980. Praha 1984

BERAN 2005 – Lukáš BERAN: Pražský industriál. Praha 2005

BLAHA A KOL. 1985 – Jiří BLAHA: Bohumír Kozák. Praha 1985

BRANDA 1929 – Rudolf BRANDA: Mezinárodní telefonní ústředna v Praze. Praha 1929

DVOŘÁK A KOL. 2012 – Tomáš DVOŘÁK: Žižkov: svéráz pavlačí a strmých ulic. Praha 2012

FLEGL 2011 – Michal FLEGL: B. Kozák – architekt a kreslíř staré Prahy. In: Rodopisné revue, 2011, 7-9

FRAMPTON 2004 – Kenneth FRAMPTON: Moderní architektura: Kritické dějiny. Praha 2004

GÖSSEL/LEUTHÄUSEROVÁ 2006 – Peter GÖSSEL/ Gabriela LEUTHÄUSEROVÁ: Architektura 20. století. 2. vyd. Praha 2006

HALÍŘOVÁ 1973 – Marie HALÍŘOVÁ (ed.): Ladislav Jan Kofránek 1880–1954: Výbor z díla (kat. výst.) Praha 1973

HARRIES 2011 – Karsten HARRIES: Etické funkce architektury. Praha 2011

HAAS 1978 – Felix HAAS: Architektura 20. století. Praha 1978

HNÍDKOVÁ 2013 – Vendula HNÍDKOVÁ: Národní styl: Kultura a politika. Praha 2013

HORÁČEK 2013 – Martin HORÁČEK: Za krásnější svět: Tradicionalismus v architektuře 20. a 21. století. Brno 2013

HORSKÝ 2012 – Jiří HORSKÝ: Žižkov (za)chráněný. Praha 2012

HRŮZA 1989 – Jiří HRŮZA: Město Praha. Praha 1989

HUDEC 1973 – Antonín HUDEC: Spoje slovem i obrazem: kapitoly z historie pošty a telekomunikací. Praha 1973

JINDRA 1921 – Stavba radiotelegrafní stanice v Lázních Poděbradech. In: Československý strojník a elektrotechnik, Orgán klubu inženýrů a stavitelů, Ročník XVII., číslo 6., 1921

JUNEK/KOUKALOVÁ/LUKEŠ 2006 – Jiří JUNEK/Šárka KOUKALOVÁ/Zdeněk LUKEŠ: 100 staveb moderní architektury Středočeského kraje. Praha 2006

KOHOUT/VANČURA 1986 – Jiří KOHOUT/Jiří VANČURA: Praha 19. a 20. století: Technické proměny. Praha 1986

KOPÁČ/SCHWARZ 2017 – Radim KOPÁČ/Josef SCHWARZ: Praha erotická. Praha 2017

KRÁLÍK 2000 – Jan KRÁLÍK: Od telegrafu k internetu. Praha 2000

LAHODA/NEŠLEHOVÁ/PLATOVSKÁ/ŠVÁCHA/BYDŽOVSKÁ 1998 – Vojtěch LAHODA/Mahulena NEŠLEHOVÁ/Marie PLATOVSKÁ/Rostislav ŠVÁCHA/Lenka BYDŽOVSKÁ: Dějiny českého výtvarného umění IV. Praha 1998

LUKEŠ 2010 – Zdeněk LUKEŠ: ARCHITEKTURA: Bohumír Kozák aneb Dlouhá cesta od secese k funkcionalismu, In: Lidovky.cz, <http://1url.cz/WtkwW> 21.12. 2010

LYNCH 2004 – Kevin LYNCH: Obraz města. Praha 2004

NORBERG-SCHULZ 2016 – Christian NORBERG-SCHULZ: Principy moderní architektury. Praha 2016

NOVÝ 1998 – Otakar NOVÝ: Česká architektonická avantgarda. Praha 1998

PECHAR/URLICH 1981 – Josef PECHAR/Petr URLICH: Programy české architektury. Praha 1981

PRAGER 1980 – Emanuel PRAGNER: Když zvednete sluchátko. Praha 1980

RYBÁŘÍK 2017 – Václav RYBÁŘÍK: Dvacet pět kapitol z historie pražského lomařství, kamenictví a sochařství. Praha 2017

ŘÍHA/STEFAN/VANČURA 1956 – Josef Karel ŘÍHA/Oldřich STEFAN/Jiří VANČURA: Praha včerejška a zítřka. Praha 1956

SEDLÁK/LUKEŠ 2003 – Jan SEDLÁK/Zdeněk LUKEŠ: Praha 3: Urbanismus: Architektura. Praha 2003

SEDLÁKOVÁ/FRIČ 2006 – Radomíra SEDLÁKOVÁ/Pavel FRIČ: 20. století české architektury. Praha 2006

SVOBODA/NOLL/HAVLOVÁ 2000 – Jan E. SVOBODA/ Jindřich NOLL/ Ester HAVLOVÁ: Praha 1919–1940: Kapitoly o meziválečné architektuře. Praha 2000

ŠESTÁK 2005 – Zdeněk ŠESTÁK: Jak žil Žižkov před sto lety. Praha 2005

ŠVÁCHA 2000 – Rostislav ŠVÁCHA: Lomené, hranaté a obloukové tvary: Česká kubistická architektura 1911–1923. Praha 2000

ŠVÁCHA 1995 – Rostislav ŠVÁCHA: Od moderny k funkcionalismu: Proměny pražské architektury první poloviny dvacátého století. 2. vyd. Praha 1995

URLICH 2013 – Petr URLICH: Slavné pošty Čech, Moravy a Slezska. Praha 2013

VLČEK/NAŇKOVÁ/ZAHRADNÍK A DALŠÍ 1997–1999 – Pavel VLČEK/ Věra NAŇKOVÁ/ Pavel ZAHRADNÍK a další: Encyklopedie architektů, stavitelů, zedníků a kameníků v Čechách, Praha 1997–1999

VORLÍK 2015 – Petr VORLÍK: Český mrakodrap: Nejzajímavější výškové stavby 20. a 21. století. Praha – Litomyšl 2015

WITTLICH 1982 – Petr WITTLICH: Česká secese. Praha 1982

WITTLICH 2000 – Petr WITTLICH: Sochařství české secese. Praha 2000

ZÁBĚHLICKÝ 1928 – Václav ZÁBĚHLICKÝ: Dějiny pošty, telegrafu a telefonu v československých zemích: (od nejstarších dob až do převratu). Praha 1928