

UNIVERZITA KARLOVA  
KATOLICKÁ TEOLOGICKÁ FAKULTA  
Ústav dějin křesťanského umění

Kateřina Chvátalová

**Pavlačový dům v architektonickém a  
urbanistickém vývoji města Žižkova**

Diplomová práce

Vedoucí práce: PhDr. Vladimír Czumalo, Csc.

Praha 2018

## **Prohlášení**

1. Prohlašuji, že jsem předkládanou práci zpracovala samostatně a použila jen uvedené prameny a literaturu.
2. Prohlašuji, že práce nebyla využita k získání jiného titulu.
3. Souhlasím s tím, aby práce byla zpřístupněna pro studijní a výzkumné účely.

V Praze dne

Kateřina Chvátalová

## **Bibliografická citace**

Pavlačový dům v architektonickém a urbanistickém vývoji města Žižkova [rukopis] : diplomová práce / Kateřina Chvátalová; vedoucí práce: PhDr. Vladimír Czumalo, Csc. — Praha, 2018. — 97 s.

## **Anotace**

Diplomová práce se zaměřila na typ pavlačového domu v kontextu urbanistického vývoje Žižkova. Nejprve jsem nastínila vývoj hromadného bydlení v obecném měřítku a poté pavlačový dům v rámci jeho vývoje a v historické perspektivě jsem představila hmotné a sociální prostředí města Žižkova. Jádrem práce byla analýza žižkovského pavlačového domu s cílem stanovit jeho specifika a ukázat, jak se snášel s vývojem požadavků na kvalitu bydlení, jak jim byl přizpůsobován a jak musel ustupovat. Závěrečná kapitola stanovila podíl pavlačového domu na *geniu loci* Žižkova a demonstrovala jeho pochopení na dílech současné architektury.

## **Klíčová slova**

Žižkov, pavlačové domy, architektura 19. století, architektura 20. století, Praha, přestavby

## **Abstract**

This thesis focuses on the type of balcony access house in the context of urban development of Žižkov. First, the development of mass housing in general is outlined, followed by the development of the balcony access house itself, in which was considered also historical perspective of material and social environment of the Žižkov area. The core of the thesis is the analysis of the Žižkov balcony access house with aim to determine its specific features and to show how it get along with the increasing requirements for quality of living, how it has been adapted, as well as how the balcony access house had to retreat. The final chapter establish the impact of the balcony house to the genius loci of Žižkov and demonstrate its understanding on the arts of contemporary architecture.

## **Keywords**

Žižkov, balcony access houses, 19<sup>th</sup> century architecture, 20<sup>th</sup> century architecture  
Prague, reconstruction

**Počet znaků** (včetně mezer): 123 670

## **Poděkování**

Chtěla bych poděkovat PhDr. Vladimíru Czumalovi, Csc. za cenné rady, věcné připomínky a vstřícnost při konzultacích a vypracování diplomové práce.

# **Pavlačový dům v architektonickém a urbanistickém vývoji města Žižkova**

Obsah:

1. Úvod
2. Kritický přehled dosavadní literatury
3. Hromadné bydlení a jeho historický vývoj. Typologie obytné architektury
4. Nástin dějin Žižkova
5. Typologický a stylový vývoj architektury hromadného bydlení na Žižkově
6. Žižkovský pavlačový dům – typ a jeho specifika
7. Žižkovský pavlačový dům ve vývoji požadavků na kvalitu bydlení – úpravy
8. Žižkovský pavlačový dům ve vývoji požadavků na kvalitu bydlení – demolice a novostavby
9. Genius loci Žižkova a pavlačový dům – problémy zachování a památkové ochrany
10. Závěr
11. Obrazová příloha
12. Seznam vyobrazení
13. Použité prameny a literatura

## Úvod

Tématem mé diplomové práce je Pavlačový dům v architektonickém a urbanistickém vývoji města Žižkova. Práce sleduje vývoj hromadného bydlení v Praze od jeho počátku rozvoje a je zde uvedena typologie druhů hromadného bydlení, které se zde objevují, jako jsou nájemné činžovní domy, dělnické kolonie, rodinné domy.

Rozvoj hromadného bydlení na Žižkově je spojen se jménem Karel Hartig, který se stal později i starostou Žižkova. Jako první představil urbanistické plány Žižkova a podílel se na jeho prvotním velkém stavebním rozkvětu. Na Hartigovu šachovnicovou parcelaci navazuje urbanistická koncepce regulačního plánu ze 70. let 19. století, je založena na síti protínajících se trojúhelníků.<sup>1</sup> V práci je přiblížena historie Žižkova od jeho prvních zmínek ve středověku, kdy se zde nacházely rozsáhlé vinice, až k jeho velkému rozmachu, kdy je už součástí a jednou z nejžádanějších čtvrtí Prahy.

Jednou ze stěžejních částí této práce je pavlačový dům, jeho dispozice a jak se měnil v průběhu vývoje doby. Pavlačový dům je zde rozebrán a popsán od jeho původní výstavby na Žižkově až k jeho postupným modifikacím, kdy už žižkovské činžovní domy nebyly vyhovující pro standardní požadavky kvality bydlení a chystala se jejich plošná asanace. Plošné demolice, které měly na Žižkově proběhnout, měly změnit zcela původní zástavbu této čtvrti a měla zde vzniknout nová panelová zástavba, která odpovídala tehdejším představám, jak by měla pražská čtvrť vypadat. Poslední kapitola práce je věnována žižkovskému *geniu loci*, který je zde stále patrný a jeho vyložení významu od Norberga-Schulze. Jsou zde na základě vyložení zákonů o ochraně památkové péče a ochrany města Prahy jako památkové zóny vysvětleny zásady pro její ochranu a udržení.

Žižkov je jednou z nejtypičtějších čtvrtí Prahy, která vyrůstala v těsné blízkosti historického centra města. Pro svoji typickou urbanistickou skladbu ulic, svůj kopcovitý terén a pro něj tolik specifické pavlačové domy, kde se odehrával společenský život obyvatel Žižkova. Pavlačové domy nejsou jen na Žižkově, tento typ dispozice domu se nachází i jinde v Praze, ale zde se nachází charakteristicky v příkrých svazích naskládaných v těsné blízkosti na sebe a utváří další žižkovský ráz svými průhledy ve dvorcích činžovních domů. Pavlačový typ domu je vhodný pro byty o jednom či dvou pokojích, které se zde hojně stavěly pro chudší obyvatele. Jedná se zde i o prostředí

---

<sup>1</sup> BEČKOVÁ/VAVŘÍK/PREKOP 2005, 18.



Žižkova a jak bylo vnímáno po celou dobu vzniku, svými obyvateli. Už od počátku byl Žižkov budován pro chudší vrstvy a tím se zde utvářelo prostředí pro méně náročné obyvatele a obyčejnější prostředí než například v sousedních Vinohradech. Když člověk projde nejdříve částí Vinohrad a dále postupuje směrem z kopců dolů přes Žižkov, ten rozdíl je znatelný, jsou zde užší ulice, domy působí nahuštěně, rozvrstvení ulic je nepravidelné. Nachází se zde velké množství hospod, jejich největší počet můžeme vidět v ulici Bořivojova. Lidé, kteří na Žižkově žili, na to byli velmi hrdí, byli hrdí na svoji čtvrť a často jí uváděli jako Republiku Žižkov, což bylo uvedeno i na některých domech. Byli to Žižkováci nikoliv Pražáci. To se u obyvatel drželo i dlouho poté, co už byl Žižkov součástí Prahy. Dá se říci, že to byl patriotismus k čtvrti, ve které vyrůstali.

O počáteční podobu Žižkova se zasadil podnikatel a stavitel Karel Hartig, který navrhl původní urbanistický plán Žižkova. V průběhu 20. století začal být požadavek na zlepšení kvality bydlení. Nicméně při tehdejší situaci nebylo ekonomicky výhodné renovovat tyto památky, výhodnější byla jejich plošná asanace. Tím vznikala demolice celých obytných bloků. Žižkov nebyl příkladnou čtvrtí socialistického režimu a měl být plošně změněn a „vylepšen“. Plánované asanace měli proběhnout ve velkém měřítku a změnit úplně tvář Žižkova. Socialistická zástavba měla nahradit pavlačové domy panelovým sídlištěm. Některé části Žižkova byly zdemolovány, ale s rokem 1889 byl tomuto asanačnímu programu konec.

## Kritický přehled dosavadní literatury

Literatury k různým oblastem mého tématu bylo dohromady velké množství. Odborné literatury na téma hromadného bydlení v širokém celosvětovém kontextu a jeho problematiky je opravdu mnoho. Pro náš zájem zprostředkování hromadného bydlení a vyjádření jejich pojmů je široce rozebraná *Collective Housing / Hromadné bydlení: A Spatial Typology / Systematika prostorových typů*.<sup>2</sup> Pro utváření hromadného bydlení v českém prostředí je publikace *Kapitoly z historie bydlení*, kde jsou v jednotlivých kapitolách rozebrána různá odvětví týkající se vývoje bydlení v českém prostředí.<sup>3</sup> Významnými pracemi pro žižkovskou historii je *Karel Hartig a počátky Žižkova v 19. století*, kde je popsán život prvního starosty Žižkova Karla Hartiga<sup>4</sup> a *Obce vůkolní před branami měst pražských*, kde je rozebrána historie Žižkova od počátku středověku. Autor souboru tří knih Zdeněk Šesták píše o žižkovském prostředí a přibližuje problematiku Žižkova čtenáři na pomezí literatury odborné, populárně naučné o obraze všedního života i životního stylu obyvatel Žižkova.<sup>5</sup> K realizaci přestavby Žižkova je vydán sborník s názvem *Žižkov (Za)chráněný* od Jiřího Horského, kde jsou uvedeny rozhovory s projektanty, kteří se podíleli na plánované přestavbě Žižkova. Katalog vyšel jako doplnění k výstavě *Věčný Žižkov*. V publikaci, která byla vydaná u příležitosti stejnojmenné výstavy v Muzeu hlavního města Prahy, *Žižkov - Svéráz pavlačí a strmých ulic*, jejíž autorem je Tomáš Dvořák a kol.<sup>6</sup>, je popsán Žižkov v proměnách prostoru i v čase. Je zde velké množství fotografické dokumentace, která odkrývá jak Žižkov současný, tak už zmizelé části, je zde také rozebrána kritická část dějin Žižkova a její asanace v 70. a 80. letech 20. století. Je zde popsán život obyvatel, jejich bydlení v pavlačových domech a společenské prostředí. V knize vydané pod záštitou městské části Prahy 3 *Praha 3: Urbanismus: Architektura*<sup>7</sup> je rozebrané urbanistické rozvržení, historie a současný stav Žižkova. Výklad Genia Loci je

---

<sup>2</sup> KOHOUT/TICHÝ/TITTL. *Collective Housing / Hromadné bydlení: A Spatial Typology / Systematika prostorových typů*. 2015.

<sup>3</sup> DULLA, Matúš. *Kapitoly z historie bydlení*. 2014.

<sup>4</sup> MIKOTA, Miloslav. *Karel Hartig a počátky Žižkova v 19. století*. 1996.

<sup>5</sup> ŠESTÁK, Zdeněk. *Jak hřešil Žižkov před sto lety*. 2006.

ŠESTÁK, Zdeněk. *Jak se ze Žižkova stalo velké město*. 2008.

ŠESTÁK, Zdeněk. *Jak žil Žižkov před sto lety*. 2005.

<sup>6</sup> DVOŘÁK, Tomáš. *Žižkov: svéráz pavlačí a strmých ulic*. 2012.

<sup>7</sup> SEDLÁK, Jan / LUKEŠ, Zdeněk. *Praha 3: Urbanismus: Architektura*. 2003.

zprostředkován díky světově proslulému teoretiku architektury Christiana Norberga-Schulze, při hodnocení genia loci vychází autor z Heideggerovy fenomenologie.<sup>8</sup>

---

<sup>8</sup> NORBERG-SCHULZ, Christian. Genius loci k fenomenologii architektury. 1994.

# 1 Hromadné bydlení a jeho historický vývoj. Typologie obytné architektury

V České republice pro terminologii hromadného bydlení chybí teoretický základ, pro „*Collective Housing*“ neexistuje v českém jazyce adekvátní překlad. Nejbližše tomuto termínu je „*kolektivní bydlení*“. Další termín „*hromadné bydlení*“, který pro změnu evokuje „*hromadné*“ či „*masové*“ socialistické výstavby uváděné termínem „*komplexní bytová výstavba*“.<sup>9</sup> Ani ostatní termíny „*bytové stavby*“, „*obytné budovy*“, „*nájemní bydlení*“, „*sdílené bydlení*“, „*sdílené bydlení*“, „*skupinové bydlení*“, „*společenské*“, „*společenské bydlení*“ ani jeden z termínů nedokáže být přímým ekvivalentem, protože téma buď moc rozšiřuje, nebo naopak zužuje. Nejvíce podobné významu „*Collective Housing*“ je v českém pojetí „*hromadné bydlení*“.

Vztah bytové jednotky a celku, samotná typologie je založená na čtyřech vzájemně se prolínajících charakteristikách: charakter skladebné jednotky (typ), prostorová skladba (forma), půdorysná skladba (dispozice), charakter prostor dle přístupnosti a intimity (hierarchie míry soukromí). První tři rozlišovací znaky: typ, forma a dispozice mají především základní charakter a jsou popsány ve třech kategoriích. Typy se rozlišují na základě běžných znaků. U budov je to dle provozní nezávislosti jednotky, sestava bytů tvoří buď bytový dům, soubor rodinných domů nebo přechodovou smíšenou formu. U bytových jednotek je tímto rozlišovacím znakem forma vstupu do bytové jednotky a její vztah k venkovnímu prostoru. Dalším je forma, která je určena především prostorovým uspořádáním, dispozičním řešením. Z hlediska měřítka budovy se především jedná o její vnější hmotové rozvržení a lze rozeznat odlišné formy souborů, vzhledem k měřítkovému přesahu formy s sebou nese i aspekty dispozičního uspořádání. U bytové jednotky je především dána výškovým uspořádáním výškových úrovní v rámci jednotky.<sup>10</sup> Dispozice je především odlišná horizontálním rozvržením jednotky skládající daný celek. U budov tak můžeme rozlišit typologické druhy především dle typu komunikačního prostoru, ze kterého jsou jednotky přístupné. Míra soukromí se zde odvíjí od vlastnictví, užívání a vnímání. U předešlých znaků šlo o typologickou řadu, do které spadaly jednotlivé budovy nebo bytové jednotky. Představené členění upozorňuje na nejvíce obvyklé případy, některé z uvedených

---

<sup>9</sup> KOHOUT/TICHÝ/TITTL 2015, 11.

<sup>10</sup> KOHOUT/TICHÝ/TITTL 2015, 21.

příkladů jsou běžné více, jiné méně záleží i na době a kultuře prostředí. Můžeme pozorovat určité vlny obliby, například pavlačová dispozice bytových domů zažívá v posledních letech v českém prostředí určitou obnovu, tato zcela dříve běžná forma po první polovině 20. století téměř vymizela.<sup>11</sup> Klíčové faktory však zůstávají ve změně životního stylu, související proměna sociálních forem, demografický vývoj a hospodářské i technologické možnosti.<sup>12</sup>

Řadu historických změn přineslo 19. století a to koncentraci bydlení v nájemních domech a 20. století bydlení v panelových bytových domech.<sup>13</sup> Charakteristický stavební druh, nájemní neboli činžovní dům, je vnímán zvláště v souvislosti s 19. stoletím a první polovinou 20. století. Nájemní bydlení bylo známé už dva tisíce let, takže to nebylo nic nového a byl to běžný zažitý způsob bydlení. Už v římském městském domě byla místnost určená k nájemnímu bydlení. Nájemní dům byl nazýván tzv. insule. Stejně tak ve středověku i raném novověku existuje nájemné bydlení. Má však trochu jiný model vztahu mezi pánem domu a nájemníkem. Nájemník, tehdy zvaný pokojník, obýval jen malou část domu, spíše to byla jen nějaká komora ke spaní. Ještě dlouhou dobu neexistovala samostatná bytová jednotka určená k pronájmu. Časté bývalo, že se nájemník stravoval spolu s pánem domu a jeho rodinou. Tomu se říkalo, že byl v nájmu se stravou. Tento model bydlení v nájmu přetrvával běžně i v 19. století současně i s novými čtvrtěmi skutečných nájemních domů se samostatnými byty. Z písemných pramenů z 16. století vyplývá, že častým jevem byl i pronájem celého domu. Podnikatelské nájemné domy, které byly jednoho majitele, se podařilo v archivních průzkumech objevit výjimečně už po roce 1661 na Novém Městě pražském.

Základní nejjednodušší obytné jednotky se udržely v městském prostředí od pozdního středověku. Současně vedle sebe působily možnosti prostorového uspořádání se dvěma místnostmi, přístupnými z pavlače nebo ze síně. První typ přístupný ze síně je hlavně z tepelných důvodů. Přístup je přes světnici a za ní je v koncové pozici komora. Tento archetyp je užíván ve středověku pro celé sociální spektrum a pro feudální prostředí v pozdním středověku je v literatuře označován jako jednoduchý apartmán. Druhý model je trojdílná dispozice se vstupem do střední síně. Na jedné straně se nachází komora na druhé straně světnice. Tento typ sestavy přetrvává na venkově až do

---

<sup>11</sup> KOHOUT/TICHÝ/TITTL 2015, 22.

<sup>12</sup> KOHOUT/TICHÝ/TITTL 2015, 23.

<sup>13</sup> DULLA 2014, 10.

začátku 20. století. Uspořádání bylo složitější a prostorově obtížnější. Nelze tento typ řadit vedle sebe, a proto je pro praktický rozvoj nájemného domu ve 2. třetině 19. století nepoužitelný.<sup>14</sup> Proto se právě dispozice s průchozí světnicí, díky možnosti řazení vedle sebe, stává s určitými změnami hlavně kvůli topeništi o dost vhodnější pro využití. Uvedené středověké a novověké archetypy mají spíše středověkou platnost, tak se přípravy pro nájemní dům odehrávají mimo české území a to ve velkých průmyslových městech a také ve Vídni. Pravděpodobně počáteční domovní typy v 19. století přicházejí do Čech v téměř hotové podobě. Na konci 19. století ve velkých českých městech už dosahovala vysokého standardu shodně s jinými velkými centry v Rakousku. S uvolněným feudálních vztahů, konkrétně zrušením roboty roku 1848, nastává velký příliv obyvatel do měst a je potřeba je ubytovat. Specifickým ubytováním jsou ubytovny nebo dělnické kolonie v blízkosti továren. Úsporná bydlení kasárenského typu nemají pro pozdější vývoj nájemného bytu žádný význam. Domy dělnických kolonií jsou typologicky někde na rozhraní typu venkovského a městského domu.<sup>15</sup>

Zásadní změnou pro dispoziční typ přinesl přívod vodovodu a kanalizace do bytu. Rozměrná odpadová šachta se mění na litinovou, tak jak jí známe dodnes. Přívodem vody do bytů se ulehčila práce, ale většinou stejně voda nebyla v dosahu pracovní plochy v kuchyni, ale byla ve výlevce v předsíni, přímo dostupná v kuchyni bude voda až ve 20. století. Pokud se záchod umístí do dispozice bytu, musí respektovat stavebně hygienické předpisy. Ty určovaly, že záchod musí být odvětrán buď do fasády, nebo do světlíku. Nesměl být větrán na chodbu ani na schodiště. V některých případech se to ovšem tolerovalo. Záchod musel být přístupný buď z předsíně, chodby, schodiště nebo z obytných prostorů to znamenalo z kuchyně či obytného pokoje. To znamenalo vyvinutí dispoziční sestavy, která byla nazývána „*pražské trojče*“. Přibližně 1 metr dvorního traktu byl věnován sestavě záchod, světlík, spíž. Záchod měl přístup z předsíně a byl odvětráván do světlíku. Na opačné straně světlíku byla spíž, která měla vysoké dlouhé okno do dvora a byla přístupná i z kuchyně. Nejběžnějším umístěním tohoto „trojčete“ byla umístěna mezi schody a kuchyň.<sup>16</sup> Schodiště zabíralo buď plochu jednoho travé při dvorní fasádě, nebo na konci pavlače naproti záchodové věži. Domy takového typu zabíraly velkou část parcely někdy i 30 metrů. Nebylo výjimkou, že tyto typy pavlačových domů byly zalomené, do tvaru písmena L, nebo také tvaru písmena U

---

<sup>14</sup> DULLA 2014, 118.

<sup>15</sup> DULLA 2014, 119.

<sup>16</sup> DULLA 2014, 122.

s pavlačemi kolem dvorních křídel. Plocha pozemku se tímto způsobem maximálně vytěžila, ale byla tím způsobena stísněná zástavba. V poslední čtvrtině 19. století, pokud to městská infrastruktura dovolovala, byly častěji stavěny domy se záchody uvnitř dispozice bytu soustředěné kolem schodiště. Konstrukčně jde o dvojtrakty, ke konci století už o trojtrakty se středním traktem širokým až 4 metry.

Poměrně výjimečně se v Čechách objevuje způsob kobercové zástavby, tento způsob je známý z Vídně a Berlína. Domy jsou seskupeny kolem dvorů, které mají velikost většího světlíku. Na Žižkově byly zaznamenány dva pokusy o tuto zástavbu. Na délce uliční fronty, odpovídajícím dvěma běžným parcelám, byly postaveny tři hloubkové dvojdomy, přiléhající k sobě velkými světlíky. Do nich mířila okna záchodů, schodišť, ale i kuchyní. Přední a zadní dům zde byl posunut o půl podlaží kvůli svažitému terénu.<sup>17</sup>

Pokoje v bytech jsou umístovány směrem do ulice a nehledělo se, na jakou světovou stranu budou směřovat, byla to otázka formalismu a lepší místnost směřovala do veřejného prostoru. V některých složitějších dispozicích, kde bylo více pokojů, byl některý pokoj směřován i do dvora. Provozní část bytu, ve které se trávilo nejvíce času, je nedůstojná, a proto bývá orientovaná do dvora, kde fasáda krom korunní římsy nebývá členěná. V nájemních domech v 19. století bývaly prázdné půdy, žádné podkroví. Sušilo se na nich prádlo nebo skladovaly věci. Bylo to kvůli požárnímu řádu z roku 1815 vystavenému pro Prahu. Změna nastala na přelomu 19. a 20. století, kdy se půda začala využívat na ateliéry a od 20. let 20. století i jako podkrovní byty. Poté co se součástí dispozice stal záchod, objevil se i světlík. Do světlíku mohly být odvětrávány záchody, koupelna, spíž a pokoj pro služebnou. Temné chodby a předsíně především hlavně v úhlových bytech bývají přisvětlovány a odvětrávány světlíkem.<sup>18</sup> Mohly být také odvětrávány do schodišťového prostoru, nebo do společné chodby domu.

Pro každodenní provoz bylo velmi důležité úložiště paliv, které se nacházelo ve sklepních kójích, které byly z laťkových příček a měly ohrady na uhlí, každý byt měl svou kóji. V případě, že dům neměl sklepní prostor, bylo uhlí skladováno v kůlnách na dvoře.<sup>19</sup>

---

<sup>17</sup> DULLA 2014, 124.

<sup>18</sup> DULLA 2014, 125.

<sup>19</sup> DULLA 2014, 127.

V 19. století se Praha a ostatní velká města vyznačují malou existencí městského rodinného domu. Města se skládají z velkých domů, kde se nachází mnoho bytů, které stavěli jednotlivci, zpravidla podnikatelé, kteří postavili jeden či více domů a byly z velké části pronajímány. Tehdejší společnost a jejich kultura byla založena na velkém domě hromadného bydlení. Rodinný dům a rodinné bydlení nebylo tolik obvyklé, byl velký příliv obyvatel do měst a nebyly takové finanční prostředky, aby si mohli lidé dopřávat většího soukromí.

V druhé polovině 19. století se velký obytný dům stává předmětem podnikání, to byl i jeden z důvodů, proč se stavěly domy s malými byty, aby byly co nejvíce výhodné pro jejich majitele. Stavěly se domy, ne ideální pro bydlení, ale aby byly výdělečné. Na konci 19. století se začaly objevovat zvýšené nároky na hodnotu bytu. To vedlo ke zmenšení domu a na patrech se nacházely pouze dva byty a zvedl se zájem o výstavbu rodinného domu doposud ve městě spíše neobvyklého. Od počátku 20. století se u nás začínají uplatňovat družstva spíše než soukromé podnikání. Rodinný dům postupně dosáhl nebývalého stavebního rozmachu, ale také tendence hromadných dispozic. Bydlení v Praze zahrnovalo vždy více složek, byla to obytná část, část pro uskladnění věcí a komerční část pro obchod či hospodu nebo dílnu. V obytných domech se nacházely ve dvorním křídle stáje, konírný, později dílny a v přízemí směrem do ulice měly své místo krámy. Když se stavěl v 19. století dům, byl často v přízemí obsazen různými obchody, rohové činžovní domy kolem roku 1900 měly prostory v přízemí obsazené většinou restaurací. Bydlení v Praze bylo kombinované jak obytnou částí, tak veřejnou s dílnami, kancelářemi, garážemi, biografy. Domů, kde byly pouze byty, byla jen velmi malá menšina.<sup>20</sup>

I co se týče sociální třídy, jsou pražské byty smíšené. Obsahují různé třídy bytů vedle sebe. Tradiční třídní rozdíl v nájemném domě mezi přední částí do ulice, kde byly lepší a větší byty, a mezi dvorem s menšími byty. Od poloviny 19. století se zaplňovalo, co nejvíce prostoru a umisťovalo se, velké množství bytů na patra domů. Část do ulice se zhušťuje a zhoršuje více než část do dvora, která si až do 80. let udrží prostornost a vzdušnost. Přesto však dvůr je vnímán jako méněcenný. V polovině století ještě nebylo využíváno suterénu k obydlení. Začaly se stavět domy bez dvorních křídel a ze západu se k nám dostal trend obývání suterénních bytů nižší třídou. Na konci 19. století začínají přibývat patra, v horních patrech bývají byty levnější. Po roce 1920 se začíná uplatňovat

---

<sup>20</sup> JANÁK. Sto let obytného domu nájemného v Praze, Praha 1933, 1.



i půdní prostor, který se z počátku uplatňoval spíše k uskladnění věcí a jako oblíbený prostor předělaný na obytné prostory se uplatňuje až později a v současnosti bývá velmi oblíbeným obytným prostorem.

Od roku 1900 se prosazuje princip stavění podél ulic a zachování volného dvora. Prázdný dvůr byl vítán i pro svojí užitečnost. Na počátku 19. století byl dům do ulice mělký a jeho hloubka nebyla taková, jen o dvou traktech do ulice a do dvora o jednom traktu. Postupně se členil do větší hloubky v 90. letech a roku 1900 tří i pěti traktů za sebou. Kolem 1900 je již znatelně v projektech pochybnost o trojtraktech a snaha k přechodu na dvojtrakt. Trojtrakt a pětitrakt se vrací po roce 1918. Výškový vývoj pražského obytného domu je v úzkém spojení s vývojem města. Počátkem 19. století jsou charakteristické dvoupatrové domy, které nebyly příznačné jen pro maloměstskost, ale nepochybně odpovídaly i tehdejšímu osvíceneckému názoru na dům, byly jakousi demokratizací dvoupatrové palácové tradice. Výšková úroveň byla prolomena roku 1861, kdy byl postaven palác Lažanských (kavárna Slavie) se třemi patry. Poté bylo vystavěno pár domů i se čtyřmi patry v ulici 28. října a od roku 1900 už byla typická čtyři patra. Pět pater bylo vystavěno málokdy, až teprve po roce 1918 můžeme vidět domy o pěti patrech. Vnitřní charakteristika domu v Praze v polovině 19. století, kdy byly součástí domu dvůr a dvorní křídla, vyžadoval průjezd dovnitř polohu uprostřed, proto schodiště bylo odsunováno do strany a celá dispozice se tomu podřizovala. V té době neexistovaly domy bez průjezdu.

Pavlač je typickým, nepostradatelným a dispozičním prostředkem skoro každého nového pražského domu. V Praze se stal typický pavlačový dům už v 18. stoletím a v 19. stoletím úplně nahradil otevřený sloupový ochoz z předchozích století. V polovině 19. století je pavlač běžnou dispozicí domů s větším počtem menších bytů. Od druhé poloviny 19. století se začíná pavlač považovat za znehodnocení domů a bytů. Přesto se však vyskytuje dále, jako vedlejší komunikační prostředek méněcenných dvorních částí domů. Na krátkou dobu se proměňuje pavlač v zasklenou chodbu. Pavlač mizí až v 90. letech měl ji nahradit typ domu schodišťového.

V letech 1860-70 se objevuje prvně řešení, kdy se schodiště stává střední osou domu. Nejprve se to projeví u rohových domů. Po roce 1900 mizí průjezd a ustaluje se symetrický půdorys domu. Dlouhou dobu se funkčnost místností nerozlišuje při řazení v traktu za sebou a až koncem 19. století se například pro ložnici hledá vhodné místo,

kteřou pak bývá poslední oddělená místnost směrem do dvora. V pražském bytě v půdoryse nelze rozeznat místo pro jídelnu nebo obytný prostor, který v půdorysu jako samostatná místnost neexistuje. V první polovině 19. století se provádí řazení místností za sebou, průchody jsou z jednoho pokoje do druhého, toto řazení je opět odkaz na palác. V těchto bytech se chodí do dalších pokojů přes kuchyň. U velkých bytů, kde byla do dispozice zahrnuta předsíň, vzrostl zájem, aby více pokojů bylo přístupných právě z předsíň.<sup>21</sup> Předsíň je v první polovině 19. století pouze výjimkou u lepších bytů a to jako předpokoj, první vstupní pokoj a má přímé světlo. Koncem století se stává ústřední komunikací pro všechny části bytu. Později po 19. století bývá žádoucí, aby předsíň byla prostornější a osvětlená přímým světlem. Kolem roku 1910 je zájem předsíň přeformovat v halu po vzoru rodinného domu, tento typ se úplně nerozvinul. Po roce 1918 je opět v rámci úspornosti menších bytů předsíň na ústupu a zmenšuje se. Kuchyně na začátku 19. století je malá a je ještě ve staré tradici městského domu. Je temná, pouze osvětlovaná ohništěm, bývá jen koutem v části bytu. V návaznosti na tuto tradici bývá v polovině století umístována doprostřed do vnitřního neboli středního traktu, ale zde se jedná už o samostatný prostor. Bývá osvětlena přes schody nebo prostřednictvím jiné místnosti. Na začátku druhé poloviny století se jí dostává osvětlení z chodby. Je zde domněnka, že na důležitosti pražská kuchyň nabyla přílivem obyvatel z venkova do měst. V 80. letech se začíná uplatňovat požadavek přímého osvětlení i pro kuchyň. Kuchyně jako samostatná místnost v bytě ve vývoji pražského bytu neměla jasné uplatnění, jestli má být součástí obytného prostoru nebo má být tvořena jako oddělená místnost. Sporák bývá v nejtemnějším koutě, a nemá mycí zařízení, které už v jiných nájemních domech bývá běžné. V 19. století se hojně rozvíjí příslušenství bytu. Jedná se hlavně o záchod, který nebyl dlouho zařazován do dispozice bytu. A až do poloviny století mají byty pouze společný záchod na chodbě na každém patře. Někdy ani lepší byty nemají svůj vlastní záchod a jindy po vzoru palácové tradice mají dokonce záchody dva. Teprve v 80. letech začíná být zásadou, že každý byt má mít svůj vlastní záchod. U menších bytů k tomu dochází až o dost později. Velký vliv na to měly stavební pokroky a někdy před rokem 1900 se v Praze objevují splachovací záchody. V dalším vývoji má vždy toaleta oddělenou pozici v bytě oproti koupelně, která se objevuje jen zřídka. Zcela výjimečně v jednom domě roku 1932 se spojuje s koupelnou. Spíž také není běžnou součástí bytu. Spíše se objevují mimo byt na pavlači nebo na

---

<sup>21</sup> JANÁK 1933, 2.

schodišti. Je zde velká snaha o zasazení spíže do dispozice bytu stejně jako záchodu. Nejdříve se žádá kolem roku 1880, aby byl prostor spíže veliký, a po roce 1900 se ustaluje prostor, který je velký 1 m<sup>2</sup>. Ještě později v těch lepších dispozičních řešeních dochází k připojení spíže přímo ke kuchyni. Postupem času hlavně kvůli nepotřebě takových zásob a u menších bytů kvůli využití prostoru se častěji využívá k ukládání věcí místo skříně. Od poloviny století se u větších bytů objevuje v dispozici komora, která je později využívána jako pokoj služebné. Nejdříve je komora spíše výjimečně součástí bytů, po roce 1900 už se stává běžnou součástí bytů třípokojových a později i u menších. Po roce 1920 kvůli změně ve vedení domácností komora z bytů ustupuje. Poslední součástí bytu je koupelna, která se jako součást velkého bytu objevuje ojediněle v Praze v poslední třetině 19. století. Před rokem 1900 se objevuje u třípokojového bytu a u dvojpokojových po roce 1900. Koupelna, i když jen malá s vanou, se stala rychle součástí i menších bytů družstevních i podnikatelských, které měly jen kuchyň a pokoj. Obecně měla koupelna jen vanu a nějaký typ ohřívače nebo kamen. Kolem roku 1900 měl půdorys velkého bytu již skoro úplné příslušenství. Neobjevují se ale skříně ve zdi, výtah se objevuje málokdy spíše ve středu Prahy. Osvětlení prostor do poloviny 19. století v nově postavených domech nebylo principem.<sup>22</sup>

Od 2. poloviny 19. století byly v dělnických čtvrtích stavěny více bytové domy pavlačového typu buďto otevřené, anebo zasklené pavlače, které byly dobrou příležitostí pro navazování sousedských kontaktů. Obyvatelé pavlačových domů byli většinou mimopražští. Přicházeli sem za prací z různých koutů Čech a z venkova a byli zvyklí na sousedské soužití. Byt ve městě měly zajištěn pouze dívky, které šly do služby. Ostatní lidé se obraceli na příbuzné nebo na známe, kteří zde již pracovali, anebo na kolegy z práce. V 80. a 90. letech žil velký počet lidí jako nájemníci anebo nocleháři v pavlačových domech.<sup>23</sup> Na konci 19. století probíhalo mnoho sňatků díky přílivu lidí z venkova a to mělo význam pro vytváření sousedství, protože rodiny se udržely delší dobu na stejném místě, zpravidla nedaleko mužova zaměstnání. Jednotlivé domy byly chápány jako celek. Domáci si vybírali spíše nájemníky, kde byla větší jistota řádně placené činže a kde byl dohled na děti, aby neničili domovní majetek. Sami nájemníci se zasazovali o určitý společenský status jejich domu, aby zde nebyli

---

<sup>22</sup> JANÁK 1933, 18.

<sup>23</sup> ROBEK/MORAVCOVÁ/ŠŤASTNÁ. *Stará dělnická Praha: Život a kultura pražských dělníků 1848-1939* 1981, 76.

pochybné nespořádané rodiny a opilci. V každé čtvrti byly takové azylové domy vyděděných, kterých se spořádané dělnické rodiny stranily.

Dle tehdejších průzkumů bylo vidět, kdo tyto domy obýval, z jakých lidí se formoval sousedských kolektiv a jaké byly rozdíly v ekonomickém a společenském postavení dělníků. Vyšší společenský status měly domy obydlené strojírenskými dělníky v Libni, v Karlíně, na Smíchově, za elitu se svým způsobem pokládali dělníci a zaměstnanci státních drah, kteří bydleli v mnoha domech na Žižkově.<sup>24</sup> Vhodné vlastnosti pro sousedské vztahy měly pavlačové domy, kde bylo stabilní obyvatelstvo s určitou pracovní kvalifikací, a tam kde zůstávali nájemníci delší dobu. Kde se hodně nájemníci střídali, nedošlo k prohloubení sousedských vztahů.<sup>25</sup>

V první třetině 20. století díky změně životního stylu se měnily i sousedské vztahy v pavlačových domech. Zůstávaly kontakty mezi starousedlíky a nedostatky, které dříve v rámci dobrých sousedských vztahů panovaly, v pavlačových domech začaly vyplývat na povrch.<sup>26</sup> Čtvrt století potom, co uspořádal architekt P. Janák výstavu *Výstava stavebnictví a bydlení v Praze* roku 1932 a kde upozorňoval na problematiku, že se málo ví o vnitřních domů, z kterých se Praha skládá. Česká etnografie zahájila výzkum v pražských nouzových koloniích a pavlačových domech. Revoluční rok 1848 vytvořil předpoklady pro rychlý rozvoj Prahy a modernizaci.<sup>27</sup> Rozsáhlé výstavby domů začaly v 60. letech. Spousty rodin po příchodu do Prahy bydlely pouze v nouzových domech a jedné místnosti.

V 60. letech se začalo s výstavbou speciálních bytů v továrních dělnických koloniích. První domy začaly být na pražských předměstí na Smíchově a Bubnech. Bylo evidentní, že se i řešila otázka bytové situace a vznikl ve vlastních řadách dělníků první podnikatelský spolek dělníků pražských Oul – Štít, kteří postavili několik domků na Žižkově u bývalé Bezovky. Největší vlna výstavby domů pro dělníky vznikla v 90. letech a na přelomu prvního desetiletí 20. století. Podíleli se na něm soukromníci, stavební podnikatelé, zaměstnavatelé a bytová sdružení s dělnickou základnou. Rozvoj výstavby v těchto letech byl podporován i zákony z let 1892 a 1902, které podporovaly výstavbu a byly v nich uvedené daňové úlevy pro výstavbu domů s dělnickými byty.

---

<sup>24</sup> ROBEK/MORAVCOVÁ/ŠŤASTNÁ 1981, 79.

<sup>25</sup> ROBEK/MORAVCOVÁ/ŠŤASTNÁ 1981, 80.

<sup>26</sup> ROBEK/MORAVCOVÁ/ŠŤASTNÁ 1981, 81.

<sup>27</sup> ROBEK/MORAVCOVÁ/ŠŤASTNÁ 1981, 152.

Potřeba dalších pracovních sil pro rozvíjející průmysl Prahy vyvolala stavební rozvoj především na pražských předměstích Smíchov, Holešovice - Bubny, Libeň a Žižkov, kde byl stavební růst nejintenzivnější. Během 30. let vyrostl Žižkov v obyvatelské město bez průmyslu, převážně zde byly dvou a tří patrové domy. Rozsáhle dělnické osídlení vedlo k nedostatku levných a vhodných bytů a tím došlo k pronajímání bytů sklepních. Kolem roku 1905 bylo 700 sklepních prostorů obydlených. Bylo to více než v celé Praze I. – VIII. V té době díky hustému osídlení zde byl nedostatek vody. Podobné hygienické a bytové obtíže měli i v dalších dělnických čtvrtích v Holešovicích – Bubnech. Nedostatek bytů pro stále narůstající příliv dělnického obyvatelstva se projevil také v okrajových příměstských obcích Hloubětíně, Hlubočepch, Hostivaři, Hrdlořezech, Jinonicích, Malešicích, Motole, Proseku, Střížkově, Veleslavíně, Vokovicích, Záběhlicích atd. K rozvoji těchto obcí došlo až ve 20. století po připojení k Velké Praze. Každý druhý byt byl přelidněn a i když se podmínky dělnických bytů zlepšovaly, stejně převážně dělnické obyvatelstvo žilo v jednopokojových bytech.<sup>28</sup>

Vznikalo především pět základních bytových typů, které se pro svojí specifickou vzájemně prolínaly. Jako první typ můžeme označit nouzové bydlení, které se nejvíce objevilo ve 20. a 30. letech 20. století při výstavbě nouzových kolonií. Jako druhé byly dělnické usedlosti, které se v Praze objevovaly zřídka a spíše na okrajích města, předměstích s původním zemědělským osídlením jaké bylo na Smíchově nebo v Holešovicích- Bubnech a v příměstské obci jako Vokovice, Prosek. Třetím typem bylo domkářské bydlení, které lze nejvíce zachytit v Holešovicích a Střešovicích. Jako pátý byl typ nejrozsáhlejší a to dům hromadného bydlení, který byl charakteristický jak pro vnitřní Prahu, tak i pro její předměstské čtvrti. Z hlediska bytové kultury byl tento typ nejvýznamnější. Tento dům byl stavěn jako smíšený, to znamenalo, že přízemní prostory byly určeny pro dílny, skladiště, obchody. Pražský nájemní dům z druhé poloviny 19. století a první třetiny 20. století měl mnoho architektonických nedostatků. Hlavním bodem kritiky odborníků byla jeho velká hloubka. V 90. letech 19. století byl takový dům hluboký dvacet i více metrů. Ve vertikálním růstu bylo připojeno třetí patro. K dostavování čtvrtého patra došlo až po roce 1900. Z typologického hlediska byl v Praze nejrozšířenější dům pavlačový, který byl oproti typu chodbovému daleko častější. Na konci 19. století ho částečně vytlačoval dům schodišťový s byty pod samostatným uzavřením. Po roce 1900 s mizením průjezdu uprostřed domu se v Praze

---

<sup>28</sup> ROBEK/MORAVCOVÁ/ŠŤASTNÁ 1981, 153.

ustálil symetrický typ domu se vchodem. Fasády domů v dělnických čtvrtích byly převážně šedozelené, žluté, šedé, šedomodré, a šedožluté. Hlavním rozdílem oproti domům v bývalých buržoazních čtvrtích, byla chybějící štuková výzdoba i jiné architektonické články s výjimkou podstřešní a mezipatrové římsy a okenních říms šambrán.

V půdorysném pohledu převládalo u pavlačového i chodbového domu řazení místností za sebou, kde byl pokoj přístupný jen přes kuchyň. Předsíň jako základní malá komunikační prostora se dle P. Janáka rozvíjela v 60. a 70. letech 19. století, ale jen u větších bytů, takže ne u těch malých dělnických. Kuchyň na přelomu 18. a 19. století ztratila otevřená ohniště. V největším přílivu dělníků do Prahy se kuchyň stala částečně obytná, v dělnických obydlích, pak zcela obytnou s nedostačujícím osvětlením. Přímé osvětlení získávala kuchyň v 80. letech 19. století. V té době byla zároveň částečně pozměněna zvyklost jednoho společného záchodu pro celé patro, v dělnických domech však stále přetrvávaly. Toaleta jako samostatná místnost se v pražských bytech prosazovala v 80. letech 19. století, v dělnických domech jí stále v prostoru nahrazovala skříňka na potraviny a nebyl dostatek místa pro umístění záchodu do dispozice bytu. Architekt P. Janák prostudoval mnoho plánů tehdejších obydlí a velmi kriticky zhodnotil tehdejší výstavbu domů, podle něj se velmi malá část dala nazvat architekturou.<sup>29</sup>

Sčítáním přelidněných bytů se ukázalo, že nejvíc přelidněných bytů bylo v dělnických čtvrtích. Za přelidněný byt se považoval každý byt, kde na jeden pokoj byli více jak čtyři lidé. V roce 1921 to byl ještě každý druhý dělnický byt. Jednalo se o znehodnocování dělnických bytů, ale dělnické rodiny potřebovaly i příjem od dalších podnájemníků a tak se často uskromňovaly a nechaly u sebe v jedné místnosti, kde žily, žít další podnájemníky.<sup>30</sup> Ve 20. letech často bydleli v bytech o kuchyni a světnici dva až tři podnájemníci, kteří si pronajímali pouze postel. V té době také pozoruhodně docházelo k velmi časté výměně nájemních bytů. Na přelomu století vyměnila v Praze během roku byt jedna čtvrtina nájemníků. Polovina z nich nezůstala v bytě déle než tři roky. Časté stěhování dělnických rodin bránilo v rozvoji bytové kultury. Důvody ke stěhování byly běžné: výše nájmu, propuštění z práce, změna práce. Výše nájmu se řídila v té době převážně poptávkou, která platila hlavně v dělnických čtvrtích, kde výše

---

<sup>29</sup> ROBEK/MORAVCOVÁ/ŠŤASTNÁ 1981, 154.

<sup>30</sup> ROBEK/MORAVCOVÁ/ŠŤASTNÁ 1981, 156.

nájemného byla velmi pohyblivá, oproti bohatším čtvrtím, kde částky za nájemné byly stabilnější.<sup>31</sup> Pavlačový typ domu byl od 18. století nepostradatelným typem domu až do poloviny 19. století. Tento dispoziční pavlačový typ se používal téměř u každého nového pražského domu do poloviny 19. století. V 70. letech 19. století byla poptávka po zdravých a levných bytech, tak velká, že se ani v inzerátech nenabízely.<sup>32</sup>

Dalším typem obydlí byl patrový dům chodbový, který byl nejvíce podobný pavlačovému. Společná komunikační chodba, z které byly přístupy k jednotlivým bytům a společné záchody na chodbě. Dalším typem obydlí byly dělnické kolonie v Praze, jednopatrové domy, které byly vystavěné v Bubnech a na Smíchově v Mrázovce. Pro jejich výstavbu byla založená *Společnost pro stavbu dělnických bytů v Praze*. Společnost získala v roce 1869 stavební pozemky v Bubnech, kde postavila jednopatrové domy. Celkově bylo těchto domků postaveno 25 s dvěma sty byty o pokoji a kuchyni. Na Mrázovce jich bylo postaveno 34 také jednopatrových domů se 136 byty o dvou pokojích [13]. Kolonie Mrázovka se nacházela v těsné blízkosti Bertramky. Výstavba Mrázovky byla nedaleko Ringhofferovy továrny na strmém svahu, kde se nacházela do té doby neobydlená krajina. K další stavbě došlo roku 1896, kdy bylo postaveno 8 dalších domů typu III. a 1908 typu IV. První vystavěnou kategorií byla 1a, která měla pokoj a kuchyň, další vystavěné typy měly už v dispozici pokoj, kuchyň, předsíň, spíž, toaletu. Typ VI, který byl postaven jedenkrát, měl dokonce už i vlastní koupelnu. Tyto novější typy domů byly určeny především pro úředníky a mistry a stavěly se jako dvou až tří patrové, se sklepem a sedlovou střechou. Kolonie Mrázovka v roce 1909 obsahovala 42 domů, s kapacitou 194 bytů a v celém komplexu žilo v té době 962 obyvatel. Další kolonie byla postavena v Holešovicích v Dělnické ulici v roce 1869. Měla pravoúhlou osnovu, která směřovala k ulici Tovární a Osadní. Byla postavena pro dělníky Dormitzerovy kartounky. Mrázovka měla uvolněnou koncepci, kdežto v Holešovicích byla zástavba domů vyrovnaná [12]. Při výstavbě kolonie se vycházelo ze tří typů. Typ I. z roku 1869 byl jednopatrový dům s podsklepením, s jednoduchou fasádou, dispozičně to byl dvojtrakt se sedlovou střechou. Dům měl poměrně velké byty o rozloze pokoje 490 x 460 cm. Celkem jich bylo v jednom domě 8 bytů o dvou pokojích a na dva byty připadal jeden záchod. Dalším typem z roku 1896 byly dva dvoupatrové domy se sklepením, které už měly

---

<sup>31</sup> ROBEK/MORAVCOVÁ/ŠŤASTNÁ 1981, 157.

<sup>32</sup> ROBEK/MORAVCOVÁ/ŠŤASTNÁ 1981, 158.

zdobnou fasádu se čtyřokapovou střechou. Dům měl 12 bytů s kuchyní a pokojem. Celkově se jeví bydlení v koloniích jako kvalitnější než v pavlačových domech. Posledním typem z roku 1908 byl typ VII. Byly to tři secesní domy se třemi patry. V jednom domě bylo 8 bytů, které měly pokoj o velikosti 425x 445 cm a kuchyň 272 x 470 cm, velkou předsíň, koupelnu s kotlem, kde byla vana a sprcha, spíž a záchod. Každý byt měl svůj vlastní sklep, část půdy a zahrádku. Na chodbách bylo zavedené elektrické světlo a každý, kdo zde měl pronajatý byt, obdržel svůj vlastní klíč. Byla zde zavedena i kanalizace a pitná voda. V roce 1908 zde v Holešovické kolonii žilo 1170 obyvatel a bylo zde 28 bytů s 229 byty.<sup>33</sup> Domy měly moderní urbanistickou koncepci. Prostory bytů byly větší a prosvětlenější a lépe vybavené. V pavlačových domech nebyvalo přímé osvětlení. A v koloniích i připadalo méně bytů na jeden společný záchod. Dalším typem obydlí byly domky na pražských předměstích nebo v domkářských dělnických sídlištích. Dnešní pražské čtvrtě Břevnov, Holešovice-Bubny, Libeň, Prosek atd. bývaly zemědělskými vesnicemi, které se postupně staly předměstím velkoměsta. Statky, chalupy i domky se v druhé polovině 19. století se přestavovaly nebo bouraly a místo nich vznikaly činžovní domy. Další domkářská sídliště vznikala místo domků, které stávaly u bývalých dvorů a velkostatků.<sup>34</sup>

Interiér v pražských bytech vyšel z venkovského prostředí, ale byl zformován do prostředí městského. Lidé do města proudili z venkova, kde byli zvyklí na jiný způsob bydlení a museli se postupně přizpůsobovat tomu pražskému. Nejnížší forma byla v přelidněných domácnostech a nouzových domech. Základním vybavením těchto obydlí v druhé polovině 19. století byla plotna nebo kamínka, dřevěný kufr nebo koš na oblečení a postel, na které spávalo dva a více lidí. Ti co se nevešli do postele, spávali na slammících přes noc rozložených na podlaze nebo v šupleti, které se zasouvalo pod postel nebo pod kanape. Dále na lavici nebo židlích přistavených k posteli na truhle atd. V krajnějších případech existovaly byty, ve kterých se tísnily dvě rodiny v jedné místnosti, a každá měla jen svůj kout a každá rodina měla jen jednu postel.<sup>35</sup> V devadesátých letech a na přelomu století byly domácnosti o něco lépe vybavené. Přibýly hlavně funkční kuchyňské předměty a dekorativní doplňky. Mívali stůl s židlemi, almaru na potraviny, postele pro manžele, skříň, lavičku, nízkou stoličku, police na nádobí, na zdi visely barvotiskové obrázky. K vybavení kuchyně patřila bedna

---

<sup>33</sup> ROBEK/MORAVCOVÁ/ŠŤASTNÁ 1981, 164 - 167.

<sup>34</sup> ROBEK/MORAVCOVÁ/ŠŤASTNÁ 1981, 168.

<sup>35</sup> ROBEK/MORAVCOVÁ/ŠŤASTNÁ 1981, 167.



na uhlí, nádoby na vodu, přenosné umyvadlo, nádoba na špinavou vodu. Nábytek měl většinou barvu hnědou, tyrkysovou, později bílou nebo krémovou. Nábytek sháněly rodiny po kusech, většinou starší. Po první světové válce si už nechávali častěji zhotovovat nábytek v truhlářských dílnách. V některých případech byl nábytek rodinami převážen z venkova. Na tom byl vidět znatelný rozdíl bytelného nábytku oproti tomu skladnému zhotovovanému pro měšťanský byt.<sup>36</sup> V období první republiky docházelo k modernizaci obydlí, v té době se do většiny bytů zaváděla elektřina, která nahrazovala karbidové nebo petrolejové lampy, na společnou pavlač se instaloval vodovod a někde se zaváděl i plyn.<sup>37</sup>

Domy v Karlově ulici z roku 1890 byl zastavěny jen při ulici bez křídel ve dvoře, které v té době podnikatelské stavitelství úplně nevívalo. Usiluje se o velké zastavění směrem do hloubky, která měla až 25 m. Za dvojtraktem do ulice byl ještě postaven souběžně další dvojtrakt do dvora. Mezi oběma dvojtrakty bylo jedno schodiště a světlíky. Symetrická dispozice využívala středního hlubokého traktu, později se stala typickým pražským půdorysem. V každém patře, na každé straně byl umístěn byt s kuchyní a pokojem, bez předsíně. Pokoj byl přístupný přes kuchyň a větší byt, který měl dva pokoje, už měl i předsíň. Byty mají ještě společné záchody. Všechny místnosti kuchyně a schodiště byly osvětleny pouze světlíkem o velikosti 6 x 4,5 m. I tento dům je podnikatelský s malými byty. Dům je schodišťový jen dva byty z podesty. Zřejmě bylo záměrem, aby i dům s chudšími byty se zmenšil a zlepšil. Ale ne v rámci lepšího bydlení, ale lepšího prodeje [2].<sup>38</sup>

Královské Vinohrady u Riegrových sadů čp. 1543-XII z roku 1908, zde byla snaha od tří traktů ke dvěma. Třetí dvorní trakt zde ustupuje druhému hlubokému traktu, aby se k němu dostalo světlo. V prvním patře byl velký byt o pěti pokojích s halou a přímým světlem a vlastním schodištěm. Do ulice vystupoval velký arkýř v šíři dvou pokojů, do dvora byly umístěny dva balkóny a ložnice s arkýřovým oknem. Měl dva vchody do bytu a soukromé schodiště, které vedlo do zahrady. Byla zde snaha do všech pokojů dostat přímé světlo. Dispozice bytu shrnuje mnoho nových pokroků kultury bydlení ve smyslu nové doby. Byt má půdorys rodinného života. V ostatních patrech byly dva stejné byty s příslušenstvím. Uprostřed dispozice byl ekonomický světlík.

---

<sup>36</sup> ROBEK/MORAVCOVÁ/ŠŤASTNÁ 1981, 175.

<sup>37</sup> ROBEK/MORAVCOVÁ/ŠŤASTNÁ 1981, 177.

<sup>38</sup> JANÁK 1933, 11.

Dům představuje v Praze revoluci, pokouší se vůbec o nový vztah průčelí a hmoty domu k volnému prostoru. Asi první městský dům s rovnou střechou [3].<sup>39</sup>

Architektura obytného domu na počátku 20. století nesla konstrukční typ 19. století, několik pater, sklepení, cihelné zdi, dřevěné stropy s podhledem, schodiště s kamennými schody, dřevěný krov. Postupně začal být prosazován železobetonový strop, který zaručoval větší požární odolnost, vyšší stabilitu celého domu. Pro lepší rozložení prostoru byl doporučován používat železobetonový skelet.

---

<sup>39</sup> JANÁK 1933, 13.

## 2 Nástin dějin Žižkova

Žižkov je jedním z nejmladších předměstí Prahy. Ze západní strany je vrch Petřín a z východní strany Vítkov mezi, kterými je Praha v kotlině.

Za Karla IV. Nové město a poté barokně opevněná Praha končila u brány na konci dnešní Hybernské ulici a nazývala se Horská. Dále odsud byla velmi členitá krajina s nehostinnými kopci. Její osídlení začalo se založením nového města, kdy Karel IV vydal nařízení roku 1348 o zakládání vinic v okolí tří mil okolo celé Prahy. Nehostinné území se začalo bohatě plnit vinicemi a i příkrý svah Vítkovy hory, nazývaná po majitelovi vinic Vítkovi z Hory. Nejstarší zmínka o místě, které se mělo státi později Žižkovem, byla již z 11. a 12. Století, byl Šibeniční vrch. Již tehdy tu bylo staroměstské popraviště, které fungovalo, až do 18 století.<sup>40</sup> Ve druhé polovině 14. století patřily pozemky v místě skoro celého budoucího Žižkova dvěma dvorům v Olšanech. O Olšanech jsou nejstarší zprávy za 13. století, kdy patřily klášteru v Milevsku. V Olšanech se již nacházela vinice a velký poplužní dvůr s rybníkem. A další dva dvory se nacházely západně od Olšan. Nacházela se zde, dnes již zaniklá vesnice Sešovice. Zejména v 15. století se zde nachází mnoho vinic a zahrad a mezi nimiž se od Horské brány vinula cesta, která se rozdělovala mezi vinicemi na dvě strany. Jedna směřovala k Olšanům a druhá ke Kutné Hoře. Tato silnice byla zřejmě hodně využívanou komunikací, vedla totiž k důležitým místům, jako například k nejbohatší pokladnici v království a dále k místům jako byl Český Brod, Kouřim, Kolín, Čáslav a dalším městům. Na rozcestí silnic se nacházelo popraviště.<sup>41</sup>

V 17. a 18. století vinice zanikají a začínou je nahrazovat zahrady a pole, jejichž některá jména se využívají dodnes např. Ohrada, Pražačka, Rajská zahrada.<sup>42</sup> V roce 1420 se na hoře Vítkov odehrála velká bitva v čele s Janem Žižkou, kde zvítězil s křižáckým vojskem a dnes zde na jeho počest stojí jezdecká socha. Většina ulic je dodnes pojmenována s odkazem na dobu husitskou. Když v roce 1679 přišel do Prahy mor, nebyly na zdejších místech jen rozsáhlé vinice, ale pár polí a zahrad. V tu dobu se Staroměstští rozhodli koupit rozsáhlou zahradu v okolí Olšan a vystavět zde morový hřbitov s barokním kostelem sv. Rocha postavený roku 1680 stavitelem byl pravděpodobně Jean - Baptista Mathey. Novoměstští zakoupili svůj morový hřbitov,

<sup>40</sup> BEDRNÍČEK, Pavel. Obce vůkolní před branami měst pražských 2006, 271.

<sup>41</sup> KORBELÁŘ Karel/ ZAHRADNICKÝ Josef: Schematismus města Žižkova 1892, 250.

<sup>42</sup> SEDLÁK/LUKEŠ 2003, 22.

několik zahrad v oblasti dnešní Čajkovského ulici, kde stál kostel Povýšení Svatého Kříže 1718-1719, který byl roku 1873 zrušen a dnes se nachází uvnitř činžovní zástavby a nazývá se Atrium, které slouží ke kulturním účelům, jako koncertní sál. A současně v blízkém okolí vznikal ještě třetí hřbitov židovský, který se dnes nachází v místech Mahlerových sadů v těsné blízkosti Žižkovského vysílače<sup>43</sup>

Počátkem 18. století se již v mapách i jinde objevuje pro Vítkovu horu jméno Ziskaberg, Žižkaberg. Po velkém sledu válek a morových ran zdejší území Žižkova už nepokrývaly vinice. Pozemky se měnily v pole a zahrady. Současně začalo vznikat několik usedlostí, které směřovaly k budoucímu osídlení tohoto území a jejichž jména známe dodnes Bezovka, Pražačka, Pernikářka (Parukářka), Komotovka, Sklenářka, Ohrada.<sup>44</sup> 13. června v roce 1849 vydalo zemské gubernium nařízení, které spojilo všechny usedlosti za branami Horskou, Koňskou, Žitnou a Slepou v jedinou obec, která byla velmi rozlehlá, i když zde žilo jen 169 lidí. A území dostalo název Vinohrady. Císař František Josef I. pak nechal přejmenovat toto místo na Královské Vinohrady.

Už roku 1867 zde měli vlastní plynárnu, stávala na místě dnešního Domu odborů na Churchillově náměstí a zabírala i část dnešního hřiště Viktorie. Současně zde probíhala i další velká stavba železniční trať Praha – Neratovice. Stavba tunelu pod Vítkovem byla zahájena 1870. Vybudování města Žižkova začalo vznikat v 60. letech 19. století. Na místě bývalých polí a vinic začalo vznikat další pražské předměstí. Autorem stavebního a uličního plánu se stal stavební podnikatel a lokální politik Karel Hartig. V roce 1865 vytvořil polohopisný a výškopisný plán pro parcely paní Stomeové, která měla rozsáhlé pozemky vinic Malé a Velké Ševčíkové. To byla rozsáhlá oblast pozemků od Vítkova až podél Husitské ulice k Bezovce. Karel Hartig se stal také prvním starostou města Žižkov a to dne 22. března 1876 a byl zde starostou v letech 1876-1878. Hartig měl i velký podíl na pojmenování nové lokality, jejíž název nesl Žižkov a prosadil také pojmenování několika prvních ulic jmény osob spjatých s husitstvím.<sup>45</sup> Karel Hartig se narodil 4. 5. 1833 v Sedlčanech. Vyučil se v Příbrami zednickému řemeslu. V letech 1848 a znovu pak 1850-1854 měl studovat na pražské technice, ale v prezentačních listinách z těchto let není nalezeno, že by byl Hartig zapsán jako posluchač. V roce 1854 složil u okresního stavebního úřadu zkoušky a stal

---

<sup>43</sup> BEDRNÍČEK 2006, 273.

<sup>44</sup> BEDRNÍČEK 2006, 274.

<sup>45</sup> BEDRNÍČEK 2006, 276.

se stavitelem na venkově. Byl zaměstnán ve Vídni, v Linci, v Uhrách a nakonec v Praze při stavbě josefských kasáren na Novém Městě. Roku 1861 mu byla udělena pražským magistrátem koncese a mohl tak využívat zednickou činnost. Roku 1865 se stal pražským měšťanem. První zmínka je z roku 1861, kdy se přihlásil v domě čp. 910 v Bredovské ulici, dnes je to ulice Politických vězňů. Jeho pražská stavitelská činnost a několik známých příkladů jsou z roku 1863, přestavba cihelny v ulici U vápenice v Podskalí na dvoupatrový byt s menšími byty. Roku 1864 vyboural ze zrušené kaple sv. Lazara na Novém Městě románský reliéf, který byl dále určen pro sbírky Národního muzea. Dále dvoupatrový pavlačový dům čp. 350B/II v ulici Pod Slovany ve stejném roce 1866 postavil na Betlémském náměstí dvoupatrový dům s novogotickou fasádou. Na popud Hartiga byl do průjezdu vestavěn gotický portál, který byl v té době jedinou známou památkou po Mistru Janu Husovi. Pořádaly se zde oslavy na Husovu počest. Ve Zlatnické ulici čp. 1127/II Hartig postavil v roce 1872-1873 třípatrový dům se dvěma křídly ve dvoře. Oženil se v roce 1865 s Amalií Stomeovou, její matce patřil v té době největší statek ve vinohradské obci Pražačka, poté usedlost Malá Ševčíková a Velká Ševčíková, které se nacházely na vídeňské silnici. Už roku 1865 na popud Stomeové vytvořil první částečný regulační plán. Jeho systém parcelace byl pravidelný šachovnicový a rozměry bloků byly velmi malé. Jednalo se o část mezi Vídeňskou silnicí a kopcem sv. Kříže, tato parcela patřila k části Pražačka a bohužel prvotní plán není dochovaný. Známý je až plán parcelace, který byl vytvořen roku 1874. Rok 1865, kdy byl zhotoven Hartigem regulační plán, se považuje za založení Žižkova a bylo to i vyryto na zvonu, který byl pověšen na věži školy na Komenském náměstí. Za hlavní zakladatele Žižkova se považují Hartig, klempíř Ferdinand Kuhn z Karlína a krejčí Antonín Fanta, který byl pražským měšťanem. Společně postavili první jednopatrové pavlačově domy na Vídeňské silnici v letech 1861-1863. Jedny z prvních postavených domů na Vídeňské silnici byly dva původně jednopatrové schodišťové domy, které stojí dodnes čp. 126 a 128 v Koněvově ulici z let 1866- 1869. 1869 začal Hartig s výstavbou na jižním svahu vrchu Žižkova a Vídeňskou silnicí přibližně v místech Jeronýmově ulici čp. 69 k žižkovské tržnici. Roku 1873 ukončil řadu vystavěných domů na Husově třídě, třípatrovým novorenesančním domem čp. 404. Na rohu Komenského náměstí a dnešní Chlumovy ulice postavil Hartig roku 1870 dům U Karla IV. Čp. 260. Roku 1873 pak vily U Sokola čp. 200 v ulici Pod Vítkovem a Lorencovku čp. 379 na zahradě dvora Vendelínka. Pro pražský stavební spolek *Štít*, utvořený ze spolku *Oul*, postavil osm rodinných domů na východní straně Komenského náměstí. Hartig si také zřídil malou

cihelnu a pískovnu na budoucím Komenském náměstí a v letech 1865-1873 zde páčil cihly. Na Komenského náměstí kvůli rostoucímu počtu dětí vybudoval Hartig v novorenesančním slohu levou polovinu dvoupatrové budovy čp. 400. Mezi jeho poslední stavby patří čp. 554 z roku 1875 ve Vítkově ulici v nynější ulici Pod Vítkovem. V roce 1874 se tipovalo, že Hartig vybudoval asi 60 domů. Hartig byl členem *Spolku architektů a inženýrů v Čechách*. Od listopadu 1871 - 1877, se zde setkal s výtečnými architekty, jako byl A. V. Barvitijs, J. Schulz, A. Wiehl, Josef Zítek. Hartig byl také velkým vlastencem a měl velký zájem na výběru čtyř kamenů z Prahy, které měly být základním kamenem Národního divadla, Hartig poskytl finanční obnos na vylomení křemencového kamene z vrchu Žižkov. Kousek od místa, kde stál altán, a tradovalo se, že na tomto místě vyhrál Jan Žižka 14. 7. 1420 svou vítěznou bitvu.<sup>46</sup> Ačkoliv byl Hartig velkým vlastencem, a i když byl vznesen požadavek na pojmenování, některé ulice po prvním starostovi Žižkova, tak žádná ulice po něm pojmenovaná není. Jeho jméno si propůjčila až společnost, která vznikla v roce 1990 jako *Hartig Plus – Středisko pro regeneraci a Žižkova*. Zřídili ji Ing. Arch. Petr Krajčí a Ing. Arch. Ivan Vavřík, kteří patřili ke skupině architektů, kteří odmítli pracovat na plošné asanaci v území Prokopovy ulice v roce 1988.<sup>47</sup>

Roku 1869 obecní výbor Královských Vinohrad schválil používání nového názvu Žižkov místo místního pojmenování „na vídeňské ulici“. V roce 1875 došlo k rozdělení Královských Vinohrad na dvě samostatné obce Královské Vinohrady I., které byly v roce 1877 na základě rozhodnutí c. k. ministerstva vnitra přejmenovány na Žižkov, a Královské Vinohrady II. Samotné Vinohrady. Původní názvem pro Žižkov měl být Rudolfovo, ale lidé se s ním nesžili, takže pak už nesl dnešní jméno Žižkov. V této době stálo na místě budoucího Žižkova 321 domů a bydlelo zde 14 200 lidí.<sup>48</sup> Administrativně tedy vzniká Žižkov 7. října roku 1877, který tvoří základ pro dnešní městskou část.<sup>49</sup> V roce 1781 dochází ke zrušení nevolnictví a tím se urbanistická a stavební činnost velmi rozvíjí. S výstavbou železnice v roce 1845 ve směru Praha – Vídeň a další trasou Praha – Kralupy – Turnov z roku 1865 došlo k velkému stavebnímu rozvoji. Obec nyní už Žižkov roste neuvěřitelným tempem a vznikala tu řada menších průmyslových podniků. V roce 1880 měl Žižkov už 21 212 obyvatel a 375

---

<sup>46</sup> MIKOTA 1996, 9-13.

<sup>47</sup> MIKOTA 1996, 38-39.

<sup>48</sup> BEDRNÍČEK 2006, 275.

<sup>49</sup> SEDLÁK, Jan/LUKEŠ Zdeněk. Praha 3: Urbanismus: Architektura 2003, 22.

domů. Roku 1881 15. května byla dovršena emancipace nového sídla, které bylo císařem Františkem Josefem I. povýšeno na město a o 17 let později mu byl přidělen i městský znak a stává se tak samostatným. Stejného roku byla uvedena do provozu elektrárna na Tachovském náměstí, která byla jednou z prvních elektráren v Rakousku-Uhersku. Roku 1889 byla městskou technickou kanceláří vytvořena regulace města a uspořádání ulic a bloků. Šíře ulic se odvíjela od tehdejší průjezdnosti a její nastavení bylo 15 až 20 metrů. První tramvaj se Žižkovem projela roku 1899. Na přelomu století zde stály všechny potřebné budovy radnice, kostel sv. Prokopa a Národní dům. Byl zde i velký počet školních budov např. ve Vlkově ulici, na Komenského náměstí, V Cimburkově ulici, na Sladkovského náměstí, na náměstí Barikád a v Lupáčově ulici. Obyvatel přibývalo a stavělo se dál a odlišně od sousední části Královských Vinohrad, hlavně levněji, nesrovnávaly se zde terénní nerovnosti, a proto se zde nachází mnoho ulic velmi strmých. Hlavní snahou i při výstavbě domů bylo stavět co nejlevněji. Domy byly velmi často nekomfortní s malými byty, většinou pavlačové. V roce 1910 dosáhl počet obyvatel Žižkova 72 173 v 1 209 domech a dále již příliš nerostl. Ve druhé polovině 19. století zde došlo k velké přeměně od venkovské lokality s několika desítkami obyvatel k samostatnému městu s více než šesti desítkami tisíc obyvatel. Roku 1922 se stal Žižkov součástí Velké Prahy.<sup>50</sup> A stal se tak IX. Pražskou čtvrtí.

I přesto si Žižkov zachoval svoji typickou atmosféru a stále se používal pojem svobodné žižkovské republiky hlavně v žertovných spojitostech. Žižkov s Hrdlořezy a Malešicemi byl po dobu 38 let Prahou XI. V roce 1960 došlo k jinému rozdělení Velké Prahy na deset částí. A Žižkov s částí Královských Vinohrad se stal Prahou 3. Toto sjednocení mělo za následek politický kontext nikoliv historický, spojit Žižkov a Královské Vinohrady, jak tomu bylo před rokem 1875. Záměrem bylo spíše rozbít Královské Vinohrady, které komunistická strana považovala za příliš měšťácké. Ani Žižkov nebyl pro KSČ, dosti proletářský, představa „svobodné republiky“ vždy zdůrazňovala spíše jeho „anarchistické ražení“<sup>51</sup>

---

<sup>50</sup> DVOŘÁK 2012, 7.

<sup>51</sup> ŠESTÁK 2005, 10.

### 3 Typologický a stylový vývoj architektury hromadného bydlení na Žižkově

Žižkov a dnešní Praha 3 je na severu ohraničena vrchem Vítkovem, na jihu se prolíná s Vinohrady, které jsou dnešní Prahou 2. Na západní straně je zakončen Žižkov na místě, kde se nacházely bývalé novoměstské hradby. A na východě končí Jarovem.<sup>52</sup>

Žižkov a jeho zástavba se rozvíjí od území Prokopova náměstí. V podstatě je toto místo do konce 19. století už celé zastavěno. Stavby jsou zde ovlivněny historizujícími slohy. Ve 20. století se výstavba domů rozléhá dále a místo po zbořené plynárně, kde se nachází dnešní Viktorka a dále kolem dnešní Husitské ulice je zastavěné domy. V období mezi válkami se začíná budování rozšiřovat dále západně od Olšanských hřbitovů a dochází tak propojení s Vinohrady. Propojení zástavby mezi Vinohradskou ulicí, Husitskou a Koněvovou brání rozsáhlá výstavba nákladového nádraží. V západní části Koněvovy ulice končí zástavba sídliště na Jarově, které vzniká až mnoho let po válce.<sup>53</sup>

V druhé polovině 19. století se na Žižkově stavělo podobně jako v Praze. Velmi často se stávalo, že stavitel v době stavby neměl dostatek peněz a vystavělo se pouze jedno patro, a až když mu činže začala vydělávat nebo si půjčil u záložny nebo v bance a měl dostatek peněz, nechal vystavět druhé i třetí patro. Málo se platilo pouze za jednopokojový byt, kterých, ale byla na Žižkově většina. Z údajů z roku 1910 až 87% bylo jednopokojových. Proto se na Žižkově bydlelo velmi levně a v letech 1890 -1900 kdy v okolních částech nájemné rostlo, tak na Žižkově dokonce kleslo.<sup>54</sup> Byly zde nabízeny i reprezentativnější byty o několika pokojích s vlastní koupelnou, což v té době nebylo časté a se zavedenou elektřinou, ty byly ovšem podstatně dražší. Ceny bydlení byly tehdy velmi rozdílné, neexistovala žádná nařízená regulace nájemného a tak si majitelé domů mohli zadávat cenu dle svého uvážení. V roce 1906 bylo zakázáno bydlet ve starých domech ve sklepních bytech, ke sklepnímu bydlení se mohly využívat pouze nové domy. Vlastnit klíč od domu, kde lidé bydleli, bylo spíše výjimečné. Pokud se nájemník vracel po uzamknutí domu, musel povolat domovníka, který mu za určitý poplatek dům odemkl, anebo v některých případech se klíč od domů dal pronajmout za

---

<sup>52</sup> SEDLÁK/LUKEŠ 2003, 14.

<sup>53</sup> SEDLÁK/LUKEŠ 2003, 22

<sup>54</sup> ŠESTÁK 2005, 177.



roční poplatek. Ve starších domech nebyla zavedená elektřina. Na podzim roku 1908 se ve správách uváděly poplatky za zavedení elektřiny do jednotlivých bytů či celých domů, tehdy se elektřina užívala pouze na osvětlení. Splachovací záchod byl v té době vzácností a většinou si ho majitel domu pořídil jen pro sebe.<sup>55</sup>

Usazovali se zde drobní řemeslníci, ve dvorech vznikala spousta malých drobných dílen a tito řemeslníci a živnostníci začali postupně bohatnout. Byli to oni, kdo si zde později kupovali domy a dostávali se do žižkovské samosprávy. Žižkov nebyl místem, kde žili zámožní obyvatelé, ti pouze domy skupovali a pobírali činži.<sup>56</sup>

Žižkov je velmi svažitém územím. Má v některých částech velmi příkrý terén a někdy dosahuje převýšení až 90 metrů. Vyčnívají zde výrazné terénní útvary. Nejvýraznějším je masiv Vítkova, který má převýšení cca 70 metrů. Druhým je Vrch sv. Kříže, park dnes nazývaný Parukářka. Nejvyšším bodem území jsou Židovské pece.<sup>57</sup> Další vrch je dnes zcela ukrytý v zástavbě činžovních domů nazývaný vrch Malého Vítkova na západním okraji Žižkova v okolí Řehořovy ulice. Velice charakteristické místo Žižkova je dlouhé údolí, kde se nachází Husitská třída. Vede kolem vrchu Vítkova, až přechází do bývalých náhorních plání dnešních Vinohrad.<sup>58</sup> Zdejší komplikovaný strmý terén dává vznik ulicím s výhledy do okolního města. A vnitrobloky odkrývají opěrné zidky budov. Některé velmi výrazné přechody výškových rozdílů je potřeba vyrovnat schodištěm například v Seifertově ulici. Díky tomu je také Žižkov zdrojem spousty technických problémů při výstavbě domů a silnic.<sup>59</sup> Charakteristické jsou také nezastavěné plochy krajinného typu dotýkající se městské zástavby. Tyto porosty dřív neumožňovaly zastavění a uchovaly si dodnes svůj přírodní charakter. Největšími jsou návrší Vítkova a Parukářky. Dále pak Olšanské hřbitovy s množstvím kvalitních stromů.

Pro tuto čtvrť je charakteristická hustá zástavba, kterou tvoří sevřené bloky se zastavěným vnitřním prostorem. Nejtypičtějším je Pavlačový dům, který utváří zdejší klasický typ dvora. Uliční zástavba pochází především z konce 19. století, kde začínali s třemi podlažími a postupně docházelo k navyšování, kdy dnes se setkáváme s pěti až šesti podlažími. Na Žižkově lze nalézt jak typické činžovní domy z konce 19. Století,

---

<sup>55</sup> ŠESTÁK 2005, 179.

<sup>56</sup> ŠESTÁK 2005, 7.

<sup>57</sup> SEDLÁK/LUKEŠ 2003, 32.

<sup>58</sup> HORSKÝ 2012, 6.

<sup>59</sup> SEDLÁK/LUKEŠ 2003, 35.

tak i jiné druhy domů, nevyjímaje rodinné domy. Je zde vidět přehled stavebního vývoje za posledních sto padesát let, což svědčí o permanentní stavební činnosti. Uliční sítě jsou zde formovány do pravoúhlého města s uzavřenými domovními bloky. Do stavebního rozvoje bylo nutné zahrnout i složité terénní situace, s tím že se princip deformoval a nechal vzniknout různým prostorovým situacím. Ve vytváření uličních sítí měly velký vliv kompozice čtyř náměstí Havlíčkovo, Kostnického, Sladkovského a Prokopovo a trojzubce sbíhajících se ulic Cimburkovo, Milíčovo, a Chlumovo.<sup>60</sup>

Význam některých hlavních ulic je, že mají bod, ke kterému směřují. Asi nevýraznější je Seifertova ulice, která je orientovaná přímo na Pražský hrad. Prostorové poměry se během let dostaly negativní proměny. Díky poměru šířky ulic a výšky domů a postupného navyšování činžovních domů se staly neslunnými.

Další z konkrétních příkladů dům na Žižkově z 1931, ulice Ruská třída čp. 1817. Byl to družstevní dům se čtyřmi obytnými patry. Měl hluboký trojtakt, na každém patře se nacházely čtyři stejně veliké byty, ve dvou velikostních typech. Větší byty byly do ulice, menší směrem do dvora měly vždy pokoj a kuchyň. Zvláštností bylo, že trakty byly jen 5,2 metrů dlouhé. Pokoje měřily 21,17 m<sup>2</sup> a byly větší než kuchyň, která měřila 13,17 m<sup>2</sup>. Pokoje zde nebyly spojené dveřmi. Každý byt měl předsíň, záchod, spíž o velikosti skříně a už i koupelnu. Byla zde tradiční konstrukce cihelné zdi, u schodiště ještě trémové stropy [4].

Dům na Žižkově z roku 1932 čp. 1824 byl družstevní byt s pěti obytnými podlažími. Trojtrakt byl o velikosti 14,5 metrů. Na schodiště navazoval corridor z něhož se vstupovalo do 5 stejně velikých bytů s pokojem a kuchyní. Hloubka traktu se zde zmenšuje na 5,15 metrů. Obytné pokoje byly veliké o šířce 3,8 metrů pokoj a kuchyň 2,8 metrů. Místnosti měli pouze jedno okno. Do pokoje se chodilo přes kuchyň. Úzký střední trakt 2 metry široký v něm koupelna, předsíň, záchod. Zvláštní je zde, že všechny byty mají svou koupelnu. A předsíň začíná ztrácet na významu je menší o 4,5 m<sup>2</sup>. Střední trakt je z betonové desky. Dispozice, plán i konstrukce je velmi jednoduchého typu. Na tehdejší dobu byl tento dům postaven pod úrovní stavební a pod úrovní pro bydlení [5].

Wiklifova ulice Čp. 1813 také z roku 1932. Na tomto domě jsou vidět už pokroky v úrovni bydlení a velkoměstský typ domu. Je zde pokroková konstrukce

---

<sup>60</sup> ŠESTÁK 2005, 7.

betonové pilíře, vyzdívky 30 cm. Je to také družstevní dům, který má čtyři obytná patra. Do hloubky budovy se jedná o dispoziční pětitrakt, ale obě části, do ulice i do dvora tvoří jednoduchý trakt, a jedná se tedy o trojtrakt, v jehož středu se nachází světlík. Kolem ústředního schodiště se nachází výtah. A na patře čtyři stejné byty o kuchyni a pokoji. Pokoje jsou skoro 4 metry široké, ale nehluboké. Mají koupelnu, ve které se nachází také toaleta. Předsíň a koupelna je odvětrávána do světlíku. Topí se zde ještě kamny [6].<sup>61</sup>

---

<sup>61</sup> JANÁK 1933, 17.

#### 4 Žižkovský pavlačový dům – typ a jeho specifika

Původní stavební plán byl navržen místním stavitelem Hartigem. Hartig nebyl stavitelský odborník, ale spíše podnikatel. Využil velkého přívalu dělníků, kteří přicházeli na pražské předměstí za prací v rychle se rozvíjejících továrnách, vycítil v této situaci potřebu velkého množství levného bydlení pro mnoho dělníků. Za krátký čas na svažitém žižkovském terénu vyrostlo velké množství nových domů. Tyto domy se vyznačovaly jednoduchostí, a také tím aby se do domu vešlo, co největší množství nájemníků. Nároky nájemníků nebyly příliš velké a ani nemohly být. Přišli sem za prací a nedisponovali velkými finančními prostředky. Vhodným typem pro takovou výstavbu byl typ pavlačového domu a na Žižkově jich bylo postaveno velké množství. Typ pavlačového domu se nenacházel pouze na Žižkově, byl to obvyklý typ stavby a nacházel se i v jiných pražských čtvrtích, ale pouze na Žižkově měl tento typ svůj ryzí charakter. Žižkov stojí na příkrých svazích, tak byl typ pavlačového domu vhodným pro výstavbu i z tohoto důvodu.

Pavlač je předsazená konstrukce přečnívající před nosnou zdí. V dřívější době se nejčastěji používaly pavlače podepřené kamennými krakorci a později ocelovými konzolami. Pavlačová dispozice budovy se vyznačuje tím, že přístup k jednotkám je jednostranně orientovaný obvykle z lineární komunikace. Bývá to dispozičně protáhlý obdélník s lineárním řazením bytů. Pavlač bývá exteriérová, případně může být i interiérová s charakterem exteriérové. Tradičním řešením je, že se nachází velké množství bytů na jednom patře a je přístupné z domovní komunikace, která umožní využít vertikální prostor ke schodišti nebo výtahu. Umožňuje oboustrannou orientaci a vede často k nižším hloubkám traktu budovy. Typický je dvojtrakt, trojtrakt a pětitrakt [7]. Výhodné je sjednotit dva pavlačové domy a použít pro oba domy jednoho schodiště. Kvůli dobrému osvětlení a přehlednosti podporuje pavlačové řešení obytný charakter a umožňuje vysoký stupeň sociální interakce. Pro pavlač je typické, že do bytů se chodí ze společné balkónové chodby na každém patře. Z počátku byly domy dvoupatrové, postupem času a další potřebě více místa pro nájemníky se domy navyšovaly o další patra.<sup>62</sup> Na Žižkově je ještě několik domů, kde jsou zachovány pouze původní dvě patra bez další nástavby. V nynější době se pavlačové domy

---

<sup>62</sup> KOHOUT/TICHÝ/TITTL 2015, 53.

používají především v oblastech mírnějšího klimatu u bytových objektů s menším počtem podlaží.

Pavlač byla od 18. století do poloviny 19. století nepostradatelným dispozičním prostředkem skoro každého nově vystavěného domu v Praze. Nahradila sloupový ohoz předchozího století. V druhé polovině 20. století se začala považovat za negativní prvek znehodnocující dům i byt a zcela zmizela v 90. letech. V Libni v dnešní ulici Na Žertvách postavili majitelé přádelen pavlačový dům pro své dělníky r. 1890. Činžák se jmenoval podle svých majitelů „Perucák“, na něm popíšeme zásady pavlačového bydlení. Je to jednopatrový dvoutraktový dům s bočním jednotraktovým křídlem. Podélná osa dělí bytové jednotky podle jejich bytové orientace na nádvorní a ulicové. Příčným dělením se přízemí i patro člení v každé obdélníkové polovině do dvanácti jednotek. Společné chodby leží v příčné ose uprostřed obou polovin hlavního bloku domu. Neumožňují vstup do jednotlivých bytů, ale propojují byt s dvorem a ulicí a přízemí s patrem. V přízemí pod schodištěm, vybudovaném v přední části chodby jsou z tyčí ohrazeny dvě kolničky. V zadní části chodby je umístěno pět společných, dnes splachovacích dřevěných záchodů.<sup>63</sup> Vstupní dveře u jednotlivých bytů vedou do kuchyně buď ze zápraží anebo z patrové pavlače, která je hlavním znakem tohoto domu. Začátkem 90. let 19. století se poprvé do této novostavby stěhují dělníci z Perutzovy přádelny. Byt byl jednopokojový se společným příslušenstvím. Pokoj o rozloze 24 m<sup>2</sup> sloužil jako kuchyň, obývací pokoj i ložnice zároveň, v této místnosti žila rodina s několika dětmi. V zadním lomeném křídle měly byty rozlohu pouze 18 m<sup>2</sup>. V domě čp 283 byly tři dvoupokojové byty, kde bydleli mistři. V celém pavlačovém domě bydlelo 75 rodin. Podobně vypadaly i ostatní pavlačové domy v Libni, na Žižkově a ve Sřešovicích. Antonín Zápotocký napsal: „*Žižkovské činžáky vypadají, jakoby jeden druhému z oka vypadly*“. Jedno křídlo směřuje na ulici druhé do dvora. Na zádní straně dvora se nacházely nízké kůlny. Z ulice do dvora vedl průjezd. Dvůr byl ohraničen zdí. Za zdí byl dvůr druhého činžáku. V každém poschodí kolem dokola byla železná pavlač. V rohu ze dvora vedly na pavlač tmavé točité schody. Z otevřených pavlačí se vcházelo přímo do bytů. V průčelí do ulice jsou byty jednopokojové. Směrem do dvora bývá kuchyň a do ulice pokoj. V postranním křídle se nacházely byty o jedné místnosti.

64

---

<sup>63</sup> ROBEK/MORAVCOVÁ/ŠŤASTNÁ 1981, 158.

<sup>64</sup> ROBEK/MORAVCOVÁ/ŠŤASTNÁ 1981, 159.

Janákovo zhodnocení žižkovského domu čp. 465 na základě plánované dokumentace vyhotovené stavitelem J. Kutinou v r. 1873. Tento pavlačový dům se skládal z bytů o pokoji a kuchyni, bez příslušenství. Pokoje jsou přístupné přes kuchyň a šířka místnosti je jen málo přes tři metry. Společné záchody jsou na pavlači. Dle Janáka je tento dům navržen laicky s konstrukčními chybami.

Vedle menších dvoupatrových domů s deseti až čtrnácti nájemníky se ve druhé polovině 19. století stavěly pavlačové domy se dvory uzavřenými pavlačovými křídly o dvaceti až třiceti bytech, velké nárožní objekty nebo třípatrové domy se čtyřiceti i více nájemníky.<sup>65</sup> Společným prvkem těchto domů byla pavlač, která byla později u některých domů zasklená. Lidé se potkávali na pavlači, protože jejich obydlí bylo velmi stísněné, takže k návštěvám posloužila pavlač. Často sloužila jako galerie, z které se dalo pozorovat události na dvorku a v domě.<sup>66</sup> Dvůr pavlačového domu sloužil k domácímu provozu a plnil i společenskou funkci. Byly tam bedny na uhlí, někde se dodnes zachovaly pozůstatky pumpy na pitnou vodu. Užitečná voda se do domů nacházejících se blízko Vltavy donášela z řeky ještě kolem roku 1900. O pořádek na dvorech se starali lidé, kteří bydleli v přízemních bytech, a byli to tzv. domovníci.

Zařízení v pavlačových domech bylo spíše skromné. To potvrzují i inventáře dělnických bytů z konce 19. století, které jsou téměř shodné. Stěny místností byly bílé. Podlahy sestávaly z nelakovaných prken, ženy je drhly každý pátek nebo sobotu, jednou týdně se také umývaly společné záchody. Interiéry v nájemních bytech nebyly neměnné. Každý nájemník si je přizpůsoboval podle sebe. V bytech se muselo šetřit kvůli malému prostoru hodně místem a využíval se veškerý prostor. Mezi okna se ukládaly potraviny, k uložení nářadí se používal úzký prostor mezi dvoukřídlými vstupními dveřmi z pavlače do bytu. Na společný záchod na pavlači už se stála po páté hodině ráno fronta. Dnešní komfortní byt jak ho chápeme dnes, vůbec neexistoval a byty s koupelnou si mohla dovolit jen nepatrná hrstka obyvatel.<sup>67</sup> Pokud byl do bytu zaveden vodovod, nebyl zpočátku rozveden do jednotlivých bytů, ale pouze do společné výlevky na každé pavlači. Promrzání vody v zimě vedlo k pozdějšímu zasklívání pavlači do dřevěných výplňových konstrukcí, čímž se v podstatě z pavlačového typu domu stal chodbový. Obdobně jako u venkovského domu se záchod umísťuje na konci pavlače. Umístění

---

<sup>65</sup> ROBEK/MORAVCOVÁ/ŠŤASTNÁ 1981, 159.

<sup>66</sup> ROBEK/MORAVCOVÁ/ŠŤASTNÁ 1981, 160.

<sup>67</sup> ROBEK/MORAVCOVÁ/ŠŤASTNÁ 1981, 162.

záchodů do samostatné věže nebo rizalitu nad sebou umožní pak opakovat tento princip po patrech. Zásadní změnu na dispozici domu přinese vodovod a kanalizace. Od této chvíle bude možné umístit záchod do dispozice bytu.<sup>68</sup> Základním rozdílem mezi pavlačovým bytem dělníka a pavlačovým bytem drobného dělníka byl především ve velikosti bytu, v počtu osob v něm ubytovaných a měšťanské byty byly bohatěji vybaveny, nesměl v nich chybět skleník vyplněný porcelánem, sklem a dalšími vzácnými předměty. To si menší dělnické byty nemohly dovolit ani z pohledu prostorovosti, kterou měly k dispozici. Pavlačové byty neměly všechny stejnou úroveň, některé byly v dobrém stavu s lepším bydlením a některé i tenkrát hraničily s bezpečným a hygienickým prostředím.<sup>69</sup> Dělnické pavlačové domy po 1. světové válce v bytovém trendu zaostávaly. V hlavním městě si hlavně tehdejší buržoazie budovala celé nové čtvrti moderních rodinných vil uprostřed zahrádek, kdežto dělnické bydlení v pavlačových domech zůstávalo na úrovni z konce 19. století. V té době už klesl počet jednopokojových bytů, v mnoha domech byl na chodbu zaveden vodovod. Hodně rodin si pořizovalo nový nábytek, ale vybavenost a příslušenství bytů se tolik nezměnilo. Rozšiřováním továrních objektů a výstavbou nových činžovních domů se prostředí dělnických pavlačových domů, dále znehodnocovalo.<sup>70</sup>

Hartigův stavební plán bývá velmi často kritizován pro nepřilíšnou odbornost a velký důraz na finanční návratnost nových domů. Jednalo se především o nenákladné bydlení pro velké množství dělníků, kteří přicházeli za prací v rychle se rozvíjejících továrnách. Ve velmi krátké době zde vyrostl velký počet obytných domů. Domy se vyznačovaly jednoduchou formou ve snaze vytvořit byty pro velký počet nájemníků, jejichž nároky na bydlení nemohly být příliš veliké. Typově nejvhodnější pro tyto potřeby byl pavlačový dům. Sice se nejedná jen o ryze žižkovský fenomén, ale na Žižkově jich bylo vystavěno mnoho a v jiných městských částech se nejedná o tak typický lokální rys jako právě tady. Pavlačové domy byly nejčastěji stavěny do tvaru písmene „L“, kratší strana byla otočená do ulice a měla nejčastěji podobu dvojapůltraktu. Průjezd vedl do dvora a ke schodišti. Do bytů se vcházelo z pavlače ve dvoře. Byty bývaly standardně dvoupokojové, z pavlače se nejdříve vcházelo do kuchyně a z té do druhého pokoje, do ložnice. V ložnici se nacházelo okno do ulice, pokud byl byt umístěn v postranním křídle, bývala obě okna do dvora a vedla na pavlač.

---

<sup>68</sup> DULLA 2014, 122.

<sup>69</sup> ROBEK/MORAVCOVÁ/ŠŤASTNÁ 1981, 163.

<sup>70</sup> ROBEK/MORAVCOVÁ/ŠŤASTNÁ 1981, 164.

Záchod býval společný na pavlači pro několik bytů. Lepší byty měly ještě spíž a vyhrazený prostor ve sklepě na uskladnění uhlí. V dobách krize se nájemníci často ještě uskromňovali a část svého bytu pronajímali. V pavlačových domech nebylo příliš velké soukromí, a byl zde velmi pestrý společenský život, pořádaly se zde svatby, různé oslavy, besedy.<sup>71</sup> K jedním z prvních pavlačových domů tehdy patřil jednopatrových dům podél Vídeňské silnice od stavitelů Ferdinanda Kuhna, klempíře z Karlína a Antonína Fanty, pražského měšťana, povoláním krejčího.<sup>72</sup> Původní Hartigovy plány počítaly s malými bloky, ale zastavěnými jen do výše dvou pater. Časem se z výdělečných důvodů přešlo k vysokým a hlubokým činžákům. Byty byly sice malé a nevybavené, ale i nájemné zde bylo velmi nízké, a proto se také obyvatelstvo od sousedních komfortních Vinohrad sociálně velmi lišilo.<sup>73</sup> Vůbec první domy jednopatrové schodišťové čp. 126 a 128 z let 1866-1869, dosud stojící v Koněvově ulici.<sup>74</sup> Jedno z tradičních míst Žižkova je Prokopovo náměstí. Jeho název pochází už z roku 1872. Velmi dlouho zde fungovalo velké tržiště. V domě u Prokopa Velikého, který nechal vystavět Karel Hartig v roce 1876 pro potřeby Občanské záložny, a sídlil v něm žižkovský obecní úřad. Byla to první žižkovská radnice a fungovala zde do roku 1890. Poté byla přestěhována do nové radniční budovy na Basilejském náměstí, které se dnes nazývá Havlíčkovo náměstí. V domě U Tří korunek sídlil od roku 1872 první žižkovský poštovní úřad. Do roku 1910 jezdili přes Prokopovo náměstí tramvaje. Od roku 1893 zde vedla linka koněspřežné tramvaje, která měla konečnou v Chelčického ulici. Od roku 1901 se pro tramvajový provoz už využívala elektrická trakce. Roku 1910 došlo k velkým změnám kvůli využívání dalších tramvajových tratí na Žižkově, mimo jiné byl ukončen provoz přes Prokopovo náměstí. Během první světové války byly odmontovány troleje a pak i koleje.<sup>75</sup>

Jako příklad vývoje stavební čtvrti lze uvádět Vlkovu ulice, která se dříve nazývala Palackého. Do roku 1866 byl zde velmi pomalý stavební rozvoj a na území Žižkova se nacházelo roku 1862 58 domů. Po roce 1866 došlo ke zrušení hradeb a zákazu bourání v blízkosti hradeb. Od té doby nastal prudký rozvoj výstavby domů. Nejstarší domy jsou poznat tím, že vybočují z uliční řady. Ve Vlkově ulici je nejstarším domem čp. 366 [10]. Další výstavba domů pokračovala od 70. let 19. století. Největším domem ve

---

<sup>71</sup> DVOŘÁK 2012, 9.

<sup>72</sup> DVOŘÁK 2012, 12.

<sup>73</sup> BEDRNÍČEK 2006, 277.

<sup>74</sup> MIKOTA 1996, 9.

<sup>75</sup> DVOŘÁK 2012, 21.



Vlkově ulici byl dům čp. 532, který byl dílem Josefa Vondráka a nechal ho postavit pro majitele Josefa Dvořáka roku 1874 [11]. Bylo to rok před osamostatněním Žižkova od Vinohrad a tak je ještě u plánu výstavby uvedeno, že třípatrový dům se nechal postavit na parcele číslo 753 na královských Vinohradech. Návrh Vondráka byl v této oblasti Žižkova typický. Byl to dvojjádrový s pěti byty, kde byla kuchyň přístupná z pavlače a ložnice orientovaná směrem do dvora. Na pavlači byly jedny společné toalety pro dané patro. Pavlače byly nesené na železných konzolách. Dům a jeho fasáda byly na zdejší poměry velmi dekorativně pojaté a nesly se v neomanýristickém duchu. Majitel zadal roku 1902 tesařskému mistrovi Josefu Bobkovi stavbu verandy a kuželny, která byla navrhovaná v podobném duchu jako výzdoba zdobné fasády. Tři roky na to dům změnil majitele a novým majitelem se stal František Ráz. Výstavba verandy a kuželny byla nahrazena přístavbou dvorní dvoupatrové budovy, která svým prostorem byla téměř stejná, jako první budova. V přízemí budovy se nacházely sklady a dílny. A každé patro obsahovalo čtyři byty. Tento dům už neměl typickou pavlačovou dispozici. Tři byty byly přístupné z chodby a jeden byl dostupný z krátké pavlače. Později v roce 1906 byl vypracován projekt na výstavbu třetího patra. Dvorní budova byla rozsáhle upravena v roce 1929, kdy Spotřební družstvo Velké Prahy ji nechalo přestavět na garáže skladiště a kanceláře. Na tuto přestavbu byly osloveny dvě architektonické kanceláře. Bratři V. a F. Kavalírové a V. Podzimek a A. Zázvorka. Další dům ve Vlkově ulici čp. 587 se hodně stavbou podobal předešlému domu. Výstavba měla také manýristicky zdobenou fasádu, ale více harmonickou a věcnou. Majitelem parcely byl MUDr. Alfred Slavík, který pověřil roku 1875 návrhem pro výstavbu Martina Kalinu.<sup>76</sup> Dům byl pouze dvoupatrový a měl velkou zahradu, ve 20. letech 20. století byla majitelkou domu Antonie Starková. Starková zde roku 1924 nechala vystavět přízemní autodílny s garážemi. Výstavbu projektu dostal na starost Josef Počta, který byl synem stavitele Antonína Počty. Projekt na výstavbu třetího patra vypracoval roku 1932 inženýr Václav Mrha. Autodílna byla navýšena o jedno patro, byly vybudovány sklepní prostory a přistavěna benzínová pumpa, kterou navrhl František Šulc na zadání Bohuslava Bergra. Vznik domů ve Vlkově ulici probíhal postupně. Většinou nechali majitelé domů postavit nízký dům a z výdělků na nájmu pak další patra postupně navyšovali. Josef Korecký si nechal postavit v roce 1881 nejdříve jednopatrový domek a už v prvotním návrhu domu byl od stavitele Vojtěcha Hodaně zakreslený celý půdorys domu, který

---

<sup>76</sup> DVOŘÁK 2012, 118.

měl být dostavěn později. Mělo se jednat o velký dům, ale pozemek nebyl moc velký. Na jednom patře se nacházelo pět bytů, které měly pokoj směřovaný do ulice, a světlo procházelo dovnitř dvěma okny. Na úkor malého pozemku a velkého počtu bytů na patře byly místnosti velmi malé. Pozemek neumožňoval klasickou výstavbu dílen ve dvoře a v přízemí byl prostor pouze pro jeden krám. Roku 1887 nechal majitel přistavět další část domu se zachováním stále jednoho patra. Přístavbou vznikl průjezd a druhý zrcadlově postavený krám, vedle krámu byt a tři další byty v patře. Až roku 1896 byla postavena další dvě patra a tím se stal nejvyšším domem v ulici. O výstavbu dalších podlaží se postarali svým projektem František Kurz, Josef Bobek a František Melichar.<sup>77</sup>

Podnikatelský dům v ulici Karlova třída postavený 1873 z období rozkvětu Žižkova, jedná se o pavlačový dům, kde byly stejně veliké byty spojené různě pokojem a kuchyní. Pokoje jsou přístupné přes kuchyň, šířka místností lehce přes 3 m. Nevybavené, se společným záchodem na pavlači [1].<sup>78</sup>

---

<sup>77</sup> DVOŘÁK 2012, 119.

<sup>78</sup> JANÁK 1933, 8.

## 5 Žižkovský pavlačový dům ve vývoji požadavků na kvalitu bydlení – úpravy

Pavlač je to horizontální komunikace stavebně neuzavřená. V pozdějších úpravách se někdy mění i na uzavřenou. Může být prosklená nebo zakrytá pomocí dřevěné nebo zděné konstrukce. Většinou bývá zakrytá v kombinaci zástavby, která pak přeměňuje pavlač na typ chodbový, a bývají ponechána prosklená okna, aby zůstal charakter prosvětlené chodby. Nevýhodou pavlačových domů je špatná izolace a unikání tepla a nedostatečné odhlučnění.

Pavlačový a chodbový dům je vůdčím typem po celou 2. třetinu 19. století. Liší se pouze tím, že chodba je dá se říci obezděnou pavlačí. Výhoda chodbového typu oproti pavlačovému byla v tepelném komfortu v zimě. Nevýhodou zas naopak v chodbovém typu bylo pouze sekundární osvětlení a také větrání, které bylo možné jen přes tuto chodbu. Významným faktorem pro změnu dispozice nájemného domu v poslední třetině 19. století byla proměna hygienického zařízení.<sup>79</sup> V interiérech domů byly až překvapivě výrazné řemeslné prvky, např. skleněné výplně z pískovaného a leptaného skla, litinová zábradlí, dřevěné detaily, dlažby a obklady. V té době byly tyto prvky vyráběny sériovou výrobou.<sup>80</sup>

Žižkov v 80. letech minulého století v péči o tradiční čtvrť z 19. století zobrazoval především zanedbanou domovní údržbu, ale i podléhal vlivu automobilové dopravy. Hlavním problémem zde nastává v hustém osídlení. To co tvořilo unikátní charakter Žižkova představující malé byty, pavlače, stísněné dvorky se vůči zmíněné údržbě stává nežádoucí. Požadavky na hygienické normy, nedostatek modernizačních kapacit nebo neochota monopolních dodavatelů stavět a opravovat objekty tradičními zděnými technologiemi, byl zásadní podnět ke změně podstaty a výrazu čtvrti.<sup>81</sup>

Nejstarší a nejucelenější zástavbu pavlačových domů nalezneme mezi Havlíčkovým náměstím, Kostnickým náměstím, Husitskou ulicí a Rokycanovou ulicí. Jsou zde příkré terény a hustá zástavba, takže vnitrobloky jsou stísněné. Ve strmých ulicích jako jsou Chlumova, Milíčova, Cimburkova můžeme vidět výrazný motiv štítových ploch střech a horizontálních pavlačí, které vcelku pravidelně uskakují o

---

<sup>79</sup> DULLA 2014, 120.

<sup>80</sup> BEČKOVÁ/VAVŘÍK/PREKOP 2015, 19.

<sup>81</sup> HORSKÝ 2012, 17

půlku patra, někdy až o dvě patra. Většinou se při stavbě pavlače používal dvojtraktový systém se sedlovou střechou.<sup>82</sup>

Počátek projektů na přestavbu Žižkova je datovaný rokem 1973. Oficiálními důvody byly uváděny morální a stavební kvalita bytového fondu, stav inženýrské infrastruktury, úroveň občanské vybavenosti a zájem o ochranu zemědělského půdního fondu. V zadání Útvaru hlavního architekta města Prahy a schválené radou NVP v roce 1973 je uveden požadavek na vytvoření „Městského, a ne sídlištního charakteru přestavby se zachováním a využitím původní uliční sítě, aktivního zapojení zeleně masivu Vítkova a Vrchu sv. Kříže do programu přestavby“. Tohoto cíle mělo být dosaženo pomocí panelové technologie jako jediného dostupného zdroje. Nový způsob urbanistického pojetí se měl projevit především v dálkových pohledech. A je zaznamenaný v nákresu panoramatu Prahy z Opyše z října 1978.<sup>83</sup>

Po roce 1990 byla většina budov restituována nebo privatizována a domy se začaly postupně opravovat. Dispozičně malé byty se v některých případech propojily v rámci úprav do větších celků. Malé byty v pavlačových domech, které mají už v bytech koupelnu a záchod, jsou lákavé pro mladé obyvatele. Spousty oprav a rekonstrukcí nebylo provedeno zdařile. Hlavně kvůli použití nevhodných moderních materiálů. Zateplení fasád bylo mnohdy provedeno velmi radikálně a byly odstraněny původní římsy a rizality. Stejně tak tomu bylo s řemeslnými detaily z kovu, kamene, skla a keramiky. Některé pavlače byly zcela zakryty.<sup>84</sup>

Příklady stavebních typů, které je na Žižkově dnes možné vidět, některé jsou dobře opravené a respektují původní pavlač a úpravy jsou přizpůsobené dnešní kvalitě bydlení. To znamená zlepšení izolačních schopností a zanesení sociálního zařízení do dispozice bytu. Jinde je zcela pavlač přeměněna v uzavřenou chodbu s okny a jinde je vidět ještě původní pavlače bez větších úprav, které již nejsou v dobrém stavu. Úprava žižkovského domu ve Vlkově ulici č. p. 441. Dům má čtyři podlaží, jeho dispozice se skládá ze tří křídel, utvářejících písmeno U. V rohu stavby se nachází typické vřetenové schodiště. Také zde jsou zachovány, některé dobové prvky. Z hlediska úprav byla na pavlače zpět umístěna dřevěná špaletová okna. Dále zde byly odstraněny dveře pocházející až z novější doby. Opravily se zde dvoukřídlé dveře s horním proskleným

---

<sup>82</sup> BEČKOVÁ/VAVŘÍK/PREKOP 2015, 27.

<sup>83</sup> HORSKÝ 2012, 17.

<sup>84</sup> BEČKOVÁ/VAVŘÍK/PREKOP 2015, 35.

ventilačním křídlem, které propojovaly sociální zařízení a byt. Provedená rekonstrukce vrátila budově její původní charakter [8, 9].<sup>85</sup>

---

<sup>85</sup>[http://pamatky.praha.eu/jnp/cz/pamatkovy\\_fond/pamatkove\\_uspechy/pamatkove\\_uspechy/pamatkove\\_uspechy-kvalitni\\_provedeni\\_uprav\\_pavlacoveho.html](http://pamatky.praha.eu/jnp/cz/pamatkovy_fond/pamatkove_uspechy/pamatkove_uspechy/pamatkove_uspechy-kvalitni_provedeni_uprav_pavlacoveho.html), vyhledáno dne 19. 11. 2017.

## 6 Žižkovský pavlačový dům ve vývoji požadavků na kvalitu bydlení – demolice a novostavby

Pod vrchem sv. Kříže autoři nakreslili panelové domy, které by působily masivně a těžkopádně. Byly ke stavbě navrhované neupravené panelové technologie, používané při budování sídlišť. Další část dokumentace od Martina Kriseho zaznamenává úpravy v okolí Husitské ulice, po zbourání domů a ponechání pouze průtahové komunikace. Ve třicátých a čtyřicátých letech uplatňovali architekti monumentální prvky, které se měly projevit v nové velkorysé výstavbě pod Vítkovem, tak aby odpovídala monumentu památníku. Na Žižkově měl vzniknout celý segment nové domovní kultury, v I. etapě došlo k výstavbě panelových domů kolem Olšanského náměstí a v II. etapě mělo dojít k rozšíření panelových domů. Výstavba měla mnoho odpůrců a výstavbě především zabránily změny po 17. listopadu 1989. Nekvalitní bytové fondy měly být napravovány a bourány, týkalo se to především domů v okolí Husitské ulice.<sup>86</sup> Současně s plošnými demolicemi probíhala také tzv. modernizace bytového fondu. Důraz byl kladen na diferencovaný přístup k jednotlivým objektům, některé domy bylo nutno obnovit celkově a jiné vyžadovaly menší úpravy. Z materiálů té doby je jasně patrné, že modernizace je levnější než nová výstavba panelových domů.

Ve studii SÚRPMO z roku 1988/3, která se zabývá kvalitnějším výtvarným vyjádřením než je použití panelových domů. Jsou zde řešeny hlavně přilehlé ulice okolo Prokopovy až po Husitskou. V návrzích se objevují bloky, dvorky, pěší zóny. Základní objemová struktura Žižkova zde ale zůstává zachována. Z druhé etapy výstavby byla použita jenom část, avšak v roce 1989 bylo ještě počítáno s 86 procenty demolic domů v ulici Rokycanova, Cimburkova a Lupáčova, vybudování „hrdlořezské radiály“, jejím překrytím železobetonovou deskou a následně zvýšení úrovně okolních ulic.<sup>87</sup>

V období, kdy se u nás začala připravovat rozsáhlá koncepce na přestavbu Žižkova, se v západní Evropě už přistupovalo u přestaveb k ochraně starých městských čtvrtí. Dávala se přednost modernizaci jednotlivých domů a bloků před demolicemi a výstavbě nových domů. Snažili se o zahrnutí obyvatel takzvaných asanačních území do procesu projektování. Přestože jsme u nás o těchto metodách věděli, výsledky výzkumů v těchto čtvrtích v českých městech, se nedaly využít z důvodů, že lidé neprojevovali veřejně, co

---

<sup>86</sup> HORSKÝ 2012, 18.

<sup>87</sup> HORSKÝ 2012, 19.

si opravdu myslí a z toho důvodu přežívaly staré postupy přestaveb. Stejně tak jako i v ostatních oblastech života se zde také projevovalo s opožděním, přijímání nových myšlenek a jejich realizace.<sup>88</sup> Příkladem pro koncepci přestavby Žižkova byla v mnohém berlínská čtvrť Prenzlauer Berg, protože byla velmi podobná pražskému Žižkovu a přestavovala se téměř ve stejnou dobu. Byla to typická chudší čtvrť postavená v druhé polovině 19. století.<sup>89</sup> V době přípravy přestavby Žižkova bylo demokratické a sociálně citlivé pojetí velmi malé.<sup>90</sup> SIAL rozdělil Žižkov na tři části část k asanaci, modernizaci a rekonstrukci. Architekt doc. Ivo Oberstein byl zaměstnancem Útvaru hlavního města Prahy a v roce 1963 s kolegou Stanislavem Horákem pracoval na teoretické asanační studii dolní části Žižkova. Žižkov dle jeho slov patřil v té době k nejzanedbanějším pražským čtvrtím, obrovská hustota lidí 700 na hektar, hrozné hygienické podmínky, byty zde byly bez koupelen, topilo se kamny, společné záchody na pavlači. V Prokopově ulici se v té době chystal průtah tzv. hrdlořezské radiály. Jeho úkol byl čistě teoretický, šlo o urbanistickou studii přestavby, která měla nabídnout podklady pro výpočet modernizace podle tehdy platných norem pro bydlení. K asanaci navrhoval nejzanedbanější část Žižkova směrem od Prokopovy ulice na východ. Konkrétní projekt byl zpracován daleko později Státním ústavem pro rekonstrukci měst a objektů. Jeho práce, kterou byla přestavba Žižkova na sídliště, skončila jen studií.<sup>91</sup> Martin Krise byl v 70. letech zaměstnancem SÚRPMO začal se stavbou Cubrova telekomunikačního domu v Olšanské ulici, kvůli propojení telefonních kabelů z Fibichovy ulice při výstavbě tunelu došlo k poklesu spodních vod a domy v místě Bezovky se začaly hroutit. V tu chvíli vyhlásil starosta Žižkova, že se Žižkov musí nechat přestavět. V celkovém zadání měl Žižkov během 15 let zmizet a on jako člen SÚRPMO měl navrhnout v jakých částech a jak. Jedním z úkolů v etapě Ia bylo využití v panelákách pro nebytové prostory, což se povedlo na Bezovce a na Olšanském náměstí. Byl to jeden z typů domů, který začal vznikat v Ďáblicích. Žižkov se dle jeho slov měl zbourat, ale přesto se paradoxně pod etapou 1b budoval kolektor pro inženýrské sítě. Jeho úkolem bylo podílet se na souboru staveb, tedy na prvních dvou etapách. Asanace měla zabrat celý Žižkov, ale součástí přestavby bylo také v jejich záměru modernizovat. V konceptu nakonec část Žižkova zachovali. Konkrétně části

---

<sup>88</sup> HORSKÝ 2012, 20.

<sup>89</sup> HORSKÝ 2012, 22.

<sup>90</sup> HORSKÝ 2012, 24.

<sup>91</sup> HORSKÝ 2012, 51.

okolo Vítkova u Řehořovy ulice, poté směrem k Ohradě a kolem Žerotínovy ulice.<sup>92</sup> Dále bylo v plánu ponechat celé Kostnické náměstí, školu na Komenském náměstí. Kvůli tomu se na ně svedla kritika kvůli hygieně, a že u školy musí stát hřiště, ale díky zasazení do školy kanceláří strojní výroby se musela škola zachovat. Velký tlak na přestavbu byl i kvůli dopravě, protože dopraváci tlačili na přestavbu Žižkova, aby zde byla vystavena radiála. Dle jeho názoru byl Žižkov urbanisticky nedokonalý kvůli postupně nalepovaným součástem k základnímu schématu Žižkova. Martin Krise se podílel na asanaci části Žižkova ležící za Prokopovým náměstím. Byla zde velmi drobně členěná šachovnice bloků, což dle tehdejšího názoru bylo nesmyslné urbanistické schéma. Jednalo se o etapu 1b.

Žižkov měl tři až čtyři motivy v urbanismu. Horní část směrem k Vinohradům, směrem dolů díky odlišnosti a stísněnosti domů je patrné, že se člověk už nachází na Žižkově. Další princip například představuje Vlkova ulice, která je dlouhá, úzká a její směr vlastně nikam nevede. Třetí segment je Vítkov s Řehořovou ulicí, kde naopak pan Krise vyzdvihuje domy nad železnicí a křivku zdejší ulice. Čtvrtou částí jsou paprsky trojzubce Cimburkova atd., které vedou k Prokopovu náměstí.<sup>93</sup> V té době se v SÚRPMO zvažovala též modernizace místo asanace. Podle slov M. Kriseho vnímal přestavbu tak, že k vybudování radiály nedojde a jiný důvod pro asanaci Žižkova, než radiála, není. Situace občanů, kteří byli donuceni se před přestavbou Žižkova přestěhovat, byla různorodá, velká část se i na nový byt těšila. Z cihel, které zbyly ze zbouraných Žižkovských domů, se dále stavělo v blízkém okolí Prahy a stavěly se z cihel hlavně chaty.<sup>94</sup> Při dodání podkladů pro zbourání domů docházelo k zjištění, že plány domů nesedí, neboť každý mistr a investor, když narazil například na vodu, postavil dům jinak. Tehdy bylo pro potřebu umístění patron do sklepů důležité přesně vědět, kam je rozmístit, později se usoudilo, že se patrony dají dát i o patro výše a že plány vlastně nejsou třeba.

Další kdo byl pověřený přestavbou Žižkova, byla Marie Hubíková, která byla hlavní projektantkou a vedoucí ateliéru v SÚRPMO v 80. letech 20. století. Hlavním motivem pro asanaci Žižkova, byl diktát dopravy. Především se to týkalo průtahu tzv. žižkovské radiály, která byla pokračováním radiály hrdlořezské. Jednalo se o obytné

---

<sup>92</sup> HORSKÝ 2012, 55

<sup>93</sup> HORSKÝ 2012, 56.

<sup>94</sup> HORSKÝ 2012, 57.



území k Bulharu do centra Prahy. Měl to být celopražský dopravní systém, tzv. zákos, tak se nazýval základní komunikační systém. Ze zákosu také vycházel územní plán zóny Žižkova z roku 1974, který zpracovali v SÚRPMO Miloš Sládek a Martin Krise. A dále to pak byla urbanistická studie Miloše Sádka a Aleše Kletenského z roku 1985. Rozsah ploch, které měly projít asanací, převzal Územní plán Prahy z roku 1986. Zde nešlo jen o ulici Prokopovu, dále měla asanace proběhnout například i v ulici Husitské. Dalším popudem k asanaci měla být výstavba tzv. rychlotramvaje, která měla vézt ulicí Cimburkovou. Rychlotramvaj by se nevešla do uličních čar a byl plánovaný průraz přibližně tam, kde stojí dnešní Žižkovské divadlo. Dalším podnětem byla příprava nové trasy a výstavba stanice metra D, a to by zas znamenalo dvě stě metrů dlouhý výkop kolem ulice Milíčovy. A další byly kolektory, které zde měly běžet. Zadání konceptu na Územní projekt zóny Prokopova měl termín dokončení v březnu 1988. Podle usnesení Rady NVP se předpokládalo i zkracování projekčních stupňů dle vzoru přestavby Vysočan tak, aby na jaře 1989 mohlo být vydáno územní rozhodnutí s přednostním zahájením demolic. Marie Hubíková zmiňuje, že v jejich ateliéru se začalo bojovat o Žižkov od června 1987, tedy rok před odevzdáním konceptu Územního projektu zóny Prokopova. Jejich koncept představoval kompromis, v kterém se podařilo prosadit maximum zachovaných domů.<sup>95</sup> Hodně se v té době mluvilo o oficiálních a neoficiálních variantách ohledně dopravy. V roce 1987 předložili za svůj ateliér návrh ÚHA, kde bylo řešení, že se nerespektoval zákon a plošné demolice měly skončit na hranici ulice Rokycanova. Tento návrh byl zamítnutý. Dopravní experti, zadavatelé ateliéru zamítli i předchozí dopravní návrhy, které vylučovaly radiálu v Prokopově ulici. Současně s předložením konceptu Územního plánu zóny Prokopova byla v březnu 1988 předána útvaru studie řešení širších dopravních vztahů k oblasti Prokopova právě s šetrnými variantami. Díky těmto návrhům se podařilo zachránit před demolicí oblast kolem Cimburkovy. K tomu byla přiložená varianta č. 2, kterou byla „radiála tranzitní“. V této variantě byla vedena doprava, která jen Žižkovem projížděla podzemním tunelem širokým 12,6 metrů a vedoucím historickými uličními čarami, při zachování celé původní zástavby včetně Prokopovy, Husitské až k Bulharu. Na tomto návrhu se dopravně podílel Ing. Zatloukal. K tomu existovaly v tomto konceptu další modifikace, které například vedly odklonem z Husitské k železniční trati pod Vítkov, alternativně s dvěma směry nad sebou, s pěší a cyklistickou trasou. Roku 1989 v březnu byl koncept

---

<sup>95</sup> HORSKÝ 2012, 58.

Prokopova zastaven. Důvodem bylo dodavatelské odmítnutí velkého rozsahu modernizací, ale pozastavení projektu bylo pouze dočasné. Byla přijata znovu objednávka ve vedení střediska na dopracování zóny Prokopova dle konceptu. V roce 1987 byla zamítnuta varianta o modernizaci a nemohlo se o modernizaci ve středisku mluvit. Hlavní oporou pro tento projekt byli památkáři architekti Dagmar Sedláková a Miloš Tins. Chvilí po těchto událostech Marie Hubíková z ateliéru odešla kvůli nesouhlasu s chystajícími se demolicemi. Požádala o okamžité odvolání z funkce a z dalších prací na Žižkově.<sup>96</sup> Ředitel ústavu svolal Umělecko-technickou radu, kde tehdy sama promluvila, a zasedání dalo pokyn ke zpracování k další neobjednané regenerační varianty Žižkova. V pořadí už asi čtvrté. Tato poslední varianta byla po listopadu publikována a odevzdána spolu s odevzdaným ÚPJZ. V listopadu 1989 byla opět tato varianta zamítnuta.

Posledním projektantem asanace Žižkova v 80. letech byl Aleš Kletenský. Jeho tým na asanaci měl zadání tramvajový a automobilový průtah jádrem Žižkova.<sup>97</sup> Navazoval na hotový projekt Martina Kriseho a Miroslava Bašeho, Loskota a Miloše Sádka, podle kterého se začalo stavět od shora od náměstí Barikád. Diskutovalo se o dopravních trasách, které hodlal útvar prověřit. Konkrétně tramvajovou trasu průtah Kalininovou, dnešní Seifertovou, Koněvovou a průjezd automobilů z Olšanské do Husitské, resp. do křižovatky Bulhar. Aleš Kletenský popisuje názor architekta Sládka, který sleduje otázku, kam posunout hranici mezi územím plošně demolovaným a územím, kde se bude modernizovat. Původně mělo asanované území sahat až k Bulharu. Sádek zas pracoval na tom, aby se bourání zastavilo o dost dříve, týkalo se to Rokycanovy ulice, což se i také pak stalo. Rokycanova ulice představuje rozhraní mezi oblastí rekonstrukcí a novostaveb. Dle Sádka se ale měla plošná demolice zastavit v Cimburkově, kterou měla projíždět tramvaj a odtud směrem nahoru by se asanovalo až k náměstí barikád. Hubíková posunula hranici na Prokopovu, kde navrhovala udělat tunel a odtud dolů do města bude rekonstruovat a plombovat. Bourat se mělo v trojúhelníku mezi Rokycanovou a Prokopovou, tam měly vyrůst nové objekty a být zde stanice metra D. Aleš Kletenský se svým týmem hledali řešení, kde by se vymezila hranice Rokycanovy, která už byla znehodnocena vystavěnými paneláky. Aby splnili zadání, znamenalo to průjezd pro auta Prokopovou ulicí. Osobně se přikláněl

---

<sup>96</sup> HORSKÝ 2012, 59.

<sup>97</sup> HORSKÝ 2012, 60.

k technickému řešení tunelem, ale jeho kolegové spíše pro filtr jednosměrkami Prokopova ulice směr nahoru, Rokycanova dolů.<sup>98</sup> Jeho tým byl spojován jedním cílem a to nepustit paneláky do středu Žižkova, nedělat tramvajový průtah v ulici Cimburkova. On konkrétně byl i proti průkopu v Rokycanově ulici a tunel Prokopovou se mu zdál přijatelnější. Tehdy určitě viděl hlavní hodnotu Žižkova ve struktuře, takže v uliční síti, v tvaru bloků, v rozmanitosti a v terénu. Charakteristickou část Žižkova dle něj představovala oblast mezi Seifertovou a Řehořovou. V té době byl problém, neboť vše patřilo státu a všichni na Žižkově tam bydleli v nájmu. V současnosti má každý dům svého vlastníka. Také dnes vnímáme, že domy byly stavěny jako skromné a úsporné bydlení. Dispozičně jsou byty velmi drobné, vše je stísněné a spořilo se i v materiálech. Dnešní vize je taková, že když si někdo koupí dům na Žižkově je to hlavně z myšlenky, že z toho bude vydělávat a že tam postaví z venku ve dvoře výtah a někde udělá místo pro auta. Tento proces je pak přerušen tím, že jsou zde zakázky zastavění a zvětšení parcel, nové regulační čáry. Žižkov zřejmě právě díky tomu se stal skanzenem, neboť se průběžně neopravoval a nepřestavoval.<sup>99</sup> Panovala zde obava, že se ze Žižkova stane ghetto a že domy začnou padat. V současné době prošel Žižkov snahou o rekonstrukci domů, ale na úkor toho, že několik let zde domy a celé bloky domů zely prázdnotou.<sup>100</sup>

Ivan Vavřík byl jedním z mladých rebelujících architektů. Dle něj si Žižkov udržel svůj charakter a není to jen dělnická čtvrť, jak se traduje, ale byla sem nastěhovaná židovská galerka z asanovaného Josefova. A ta se smíchala s venkovany, myšleno tím galerkou žižkovskou. Část žižkovské populace především z oblasti kolem náměstí Barikád se musela přestěhovat na sídliště. A na jejich místě pak sílila administrativa, protože v 90. letech se po restitucích prázdné bytové prostory prodaly velkým kancelářím. Někdy v 50. letech začal být Žižkov vnímán jako asanační a obyvatelé Žižkova začali odcházet a místo nich sem byli stěhováni Romové. Žižkov působil sociálně velmi silně, a proto v tehdejší době šlo o rozbití silné komunity a také o pokus, zda se podaří nahradit starou stavební strukturu, novou. Šlo o pozůstatek urbanismu třicátých let. Dle jeho názoru Prager i ostatní architekti navrhovali asanaci z přesvědčení kvůli tomu, že zde byl pozůstatek levicového funkcionalismu. A roku 1982 vzniklo usnesení KSČ, že se Žižkov stane moderní čtvrtí. Byla zde špatná údržba bytového fondu, protože zde od roku 1985 byla vyhlášena stavební uzávěra. A v 80.

---

<sup>98</sup> HORSKÝ 2012, 61.

<sup>99</sup> HORSKÝ 2012, 62.

<sup>100</sup> HORSKÝ 2012, 63.

letech už byl Žižkov považován za neperspektivní čtvrť. A chtěli odsud vystěhovat řemeslníky a další „buržoazní elementy“, kteří by vzpomínali na první republiku.<sup>101</sup>

Rozsáhlé stavební úpravy se prováděly v okolí Olšanského a Komenského náměstí v rozsahu let 1970–1980, kdy většina původní zástavby starého Žižkova byla zbourána a nahrazena socialistickou koncepcí stavitelství. Bylo to v rámci programu „modernizace a přestavby“. Hlavním důvodem pro demolici byl uváděn špatný technický stav budov. V této době nebylo běžné přistupovat k rekonstrukcím a opravení jednotlivých částí, ale upřednostňovalo se kompletní nahrazení původních staveb novými. Nebylo respektováno původní prostředí a kompozičně se na něj nenavazovalo a prosazovaly se plošné demolice. Například plošná demolice od Olšanského náměstí a Prokopovy ulice, kde byly postaveny nové panelové domy. V první polovině 70. let 20. století došlo k demolici Olšanského náměstí a blízkých ulic jako byly Nákvasova, Chelčického, Táboritská, Lupáčova, Kubelíkova, Ondříčkova, Baranova a Sudoměřská. Vznikaly zde nové sídlištní celky, které byly budovány na asanovaných územích. Byl také zbourán barokní hospodářský dvůr, Gültingův dům v Chelčického ulici a velmi známá restaurace na Olšanském náměstí nazývaná U Zeleného stromu. Nová zástavba panelových domů nekoresponduje s okolním prostředím a působí zde jako předěl mezi původní zástavbou Žižkova a nového rozšiřujícího velkoměsta. Další oblasti, které byly plošně demolovány, se nacházely severně od kopce sv. Kříže. Týkaly se konkrétně ulic Koněvova, Ostromečská, Rokycanova a Jeseniova. V těchto místech proběhla rozsáhlá asanace, která zasáhla 15 celých domovních bloků. Tato oblast byla rovněž nahrazena panelovou zástavbou. K úplnému zaniknutí ulic došlo v případě Budovcovy ulice a Kaplířovy ulice. Výstavba sídliště zde nebyla dokončena. Je zde zachovaná budova školy na Komenského náměstí. Měla být také zbourána, ale jako poslední, protože byla využívána k zázemí okolo stavby panelových domů a k jejímu zbourání už v konečné fázi nedošlo.<sup>102</sup> Původní záměry demolic a nové zástavby měly být v daleko širším měřítku, ale nedošlo k nim. V posledních letech je viditelný nárůst výstavby domů a činnosti regenerace a rehabilitace území. Dochází zde k rozsáhlým opravám budov a nová výstavba se snaží respektovat původní zástavbu a navázat na ní.<sup>103</sup> Druhá etapa demolic neproběhla. Byla připravená projektová dokumentace, ale nebyla už realizována. Druhá etapa měla být řešením dopravní situace a propojení Hrdlořezské

---

<sup>101</sup> HORSKÝ 2012, 65.

<sup>102</sup> DVORÁK 2012, 119.

<sup>103</sup> SEDLÁK/LUKEŠ 2003, 23.

radiály a severojižní magistrály. Mělo zde být asanováno 31 bloků celých a jedenáct částečně. Na tzv. Hrdlořezskou radiálu mělo proběhnout napojení v místech Dalimilova ulice, Husitská a Cimburkova a měla se spojit s Koněvovou ulicí. Asanace zde měla proběhnout severně od Koněvovy ulice až k ulici Želivského směrem západně. Dále jižně od Koněvovy ulice od ulice Domažlická, Roháčova, Chlumova, Seifertova, Chelčického, Prokopova, Husitská. Další částí, která měla být asanována, byla Vlkova, Bořivojova. Dále celý blok mezi Chvalovou a Víta Nejedlého.

Novostavba, která byla postavena na Žižkově s požadavkem, aby splynula s ostatní zástavbou je polyfunkční dům na Eucon realizovaný v letech 2004-2005 v ulici Štítného čp. 202 zachovává tradici Žižkova a v zástavbě zde koresponduje s ostatními domy. Kostra tohoto domu je ze železobetonu. Je to nová zástavba, která respektuje původní linii domů. Nepůsobí zde nápadně a tím dotváří řadu ostatních původních domů. Fasáda domu je hladká bez dekoru a její barva má šedé tóny, celkový dojem fasády ozvláštňují rámy oken, které jsou v oranžové barvě. Požadavek regulace byl dodržet členění podle původních parcel. Místo původních pavlačových bytů jsou zde velké byty s atrií a v horních patrech i bazény.<sup>104</sup> Má šest podlaží, dispozice je v tradičním tvaru písmene L. Celý komplex obsahuje 54 bytových jednotek, nachází se zde dvoupatrový kancelářský objekt, ke kterému je umožněn samostatný přístup. Tento objekt se vrací, k pavlačovému typu, ale oproti původním pavlačovým domům je zde pavlač zvětšena, aby v teplejších dnech sloužila dobře jako prostor pro setkávání a ne jen pro přístupnost k jednotlivým bytům. Oproti strohému zevnějšku, který lze vidět z ulice, se ve dvoře nachází rozmanitá zahrada, která je uzpůsobena k aktivnímu využívání a velkoryse pojaté pavlače. Úplně odlišným detailem od zbytku stavby je čtvercová stavba, která je vyzdvižena nad administrativní částí budovy a je k ní přístup po roštované lávce, který architekt Zdeněk Fránek nazývá „*sputnik*“ objekt má dvě patra a slouží jako osobní ateliér architekta. Inspirací pro tento objekt byla žižkovská věž a její kovová šedá konstrukce. V druhém patře se nachází pracovna a v dolním patře prostory se sociálním zařízením a místo pro přespání [18] [19] [20] [21] [22] [23].<sup>105</sup>

Dalším projektem, který se na Žižkově objeví, se jmenuje „*Žižkovské pavlače*“ [24] [25] [26]. Jak už název tohoto developerského projektu napovídá, bude se jednat o komplex domů, které v sobě ponese určité prvky a charakter žižkovských pavlačí.

---

<sup>104</sup> FRÁNEK, Zdeněk/Horský, Jiří. Zdeněk Fránek: stavby/buildings 2007, 88.

<sup>105</sup> FRÁNEK/HORSKÝ 2007, 100-101.

Stavba chce navázat na původní zástavbu a novým pojetím respektovat to staré. Stavbu nalezneme na Koněvově ulici na úpatí kopce Vítkova. Více o projektu mi poskytl autor projektu Ing. arch. Břetislav Lukeš z ateliéru DIMENZE 11, který zodpověděl pár mých otázek ohledně jeho projektu:

1) Co bylo pro Váš projekt Žižkovské pavlače přímo inspirací? Bylo to spíše prostředí Žižkova, anebo typ stavby?

*„Jestliže se řekne Žižkov, vybaví se mi pavlačový dům. Stejně tak jako pro Ořechovku je cihlová vila, pro Podbabu utilitární bílé krychle je pro Žižkov pavlač synonymem popisu prostředí, v němž se člověk chce nacházet... proto do něj přišel, hledal ho tam... Nejde přímo o vlastní fenomén využití pavlače, ale o urbanistickou strukturu, a symbol domu, jeho proporce, základní vzhled... o jazyk, kterým k nám hovoří... k vlastnímu návrhu jsem přistoupil bez ambicí ukázat ego, vyjádřit jakkoliv duchaplnou myšlenku, prezentovat cokoliv progresivního... prostě jsem se snažil pokud možno s pokorou vstoupit do ulice, kde již přede mnou bylo mnoho řečeno a necítil jsem potřebu to jakkoliv opravovat, prostě jsem to chtěl jen doplnit. Neříkám, že nehledám spojení mezi modernějším výrazem a místně tradičním projevem okolí, přesto bych chtěl, aby bylo cítit, že vše je podřízeno genu místa...“*

*Takže zpátky k otázce, co pro mě bylo inspirací? Žižkov sám a především to, jak jej vnímám. Typ stavby a prostředí Žižkova je v tomto okamžiku zastoupeno jedinou osobou, považuji to za jedno a totéž.“*

2) Jaké konkrétní prvky z pavlačových domů používáte ve svém projektu?

*„Nejedná se přímo o prvky z pavlačových domů. Pavlačový dům charakterizuje jeho urbanistická struktura domu do L, jeho napojování na sousedy zády dvorních křídel, struktura fasády výrazně členěna horizontálami pavlačí, proporce fasád, proporce oken. Je toho více, co tvoří charakter pavlačového žižkovského domu a pokoušel jsem se najít v tom co nejvíce.“*

3) Proč žižkovské pavlače?

*„Proč ne. Myslím, že názvy Zelený park a tomu podobné „osvětové“ bylo už dost... dělám dům na Žižkově, nestydím se za to, kde беру inspiraci, tak to neschovávám za jiné tajuplné názvy“*

4) Přejde Vám pavlačový dům jako fenomén Žižkova?

*„Nepochybně. Dokonce nemá v tomto ohledu obdoby v jiné pražské části. Ne že by tam nebyly pavlačové domy, ale myslím, že pro nikoho tento název nemá jiné spojení než se Žižkovem. Když jsem četl o historii Žižkova, o jeho vzniku, o tom, proč je dneska fenomén, který je potřeba v podstatě ochraňovat jako jiné památky v Praze je jasné, že pavlač v sobě právě toto zosobňuje. Je to v podstatě symbol zastupující všechny hodnoty tohoto místa. Těžko lze najít v architektuře nějaký prvek, který dokáže sebou sama odprezentovat sociální, kulturní, urbanistické i v konečném podtextu i politické hodnoty místa jako tento. (možná trochu s nadsázkou řečeno)“*

5) Považujete klasický typ pavlačového domu v současné architektuře už za přežitek?

*„Rozhodně bych nenazval tento typ jako přežitek. Považuji naši současnou společnost za nedozrálou hodnoty tohoto fenoménu. Schopnost žít v domě jako je pavlačový odráží schopnost lidí komunikovat se sebou. A to současná společnost neumí a tuto schopnost ztratila. Vytratila se z nás lidskost v tom nejelementárnějším pojetí. Tedy schopnost obrátit se jeden k druhému tváří. V současné době se každý snaží od tváře druhého člověka oddělit zdí. A to je přesně a opačné straně osy myšlení, než reprezentuje pojem pavlače. Dokud nenajdou lidé zase cestu k sobě navzájem, nenajdou cestu na pavlač. Až pochopí důležitost žít ve společenstvu, bude pojem pavlače opět považován za potřebný fenomén. Od extrémního my přes extrémní já musíme dojít do středu mezi sebe, a to lze právě učinit na pavlači“<sup>106</sup>*

---

<sup>106</sup> Rozhovor Ing. arch. B. Lukešem.

## 7 Genius loci Žižkova a pavlačový dům – problémy zachování a památkové ochrany

„Architektura nemá odlišné druhy, ale jen různé situace, které vyžadují různá řešení, k uspokojení potřeb fyzické a psychické.“ Vědecká analýza architektury nepostihne konkrétní charakter prostředí to s čím se člověk může sžít a s kterou se ztotožní. V knize od Norberga-Schulze je tento pojem, který zahrnuje existenci, prostor a architekturu vystižen pojmem „*existenciální prostor*“. Určující je pro tento termín vztah člověka s jeho prostředím. Používají se zde pro to termíny „*prostor*“ a „*charakter*“ na něž navazují psychické funkce „*orientace*“ a „*identifikace*“. Prostor a charakter je zde srovnáván ve vztahu s architekturou nikoliv z filozofického hlediska. V této knize je velký odkaz dle slov autora na Heideggerovu filozofii. Jeho slova: „*Věc shromažďuje svět*“. Na to zde navazuje „*konkretizace existenciálního prostoru*“. Konkretizace dále použita jako „*shromažďování*“ a „*věci*“. Dalším Heideggerovým pojmem je „*bydlení*“. „*Bydlení je synonymum pro existenciální oporu a bydlení v existenciálním smyslu je účel architektury*“. Člověk bydlí, pokud je tam, kde se cítí dobře a kde pro něj má místo blízký a jasný význam. Genius ducha nebo jinak vyjádřeno „*duchem místa*“. Je to součástí života a člověk se s tím setkává nepřetržitě každý den. Architektura je zprostředkováním genia loci ve viditelné formě. V tom spatřujeme úkol architekta vyplňovat místa významy a tak pomoci člověku bydlet.<sup>107</sup> Místo utváří konkrétní věci, ale i události a nehmataelné věci jako atmosféra.<sup>108</sup> Různé aktivity potřebují různá prostředí, ale i stejné aktivity se mohou lišit v návaznosti na odlišnost kulturních tradic a podmínek prostředí. Architekti a urbanisté by při jejich tvorbě měli brát v potaz žitý svět. Touto cestou je brána „*fenomenologie*“ je protikladem k abstraktním a mentálním konstrukcím. „*Fenomenologie*“ se vyznačuje jako „*návrat k věcem*“. „*Fenomenologie*“ se věnovala každodennímu prostředí člověka jen okrajově, ale ne ve spojitosti s architekturou.<sup>109</sup> Jako nejlepším prostředkem pro zdůraznění je použití poezie. Báseň konkretizuje, to zde znamená „*konkretizovat*“ „*zviditelňovat*“. Poezie je protipólem vědeckého myšlení. Poezie nás přivádí ke konkrétním věcem a odkrývá jejich významy. Odlišnost přírodních složek a umělých složek je určitým východiskem pro „*fenomenologii prostředí*“. Přírodní složky jsou

---

<sup>107</sup> NORBERG-SCHULZ 1994, 5.

<sup>108</sup> NORBERG-SCHULZ 1994, 6.

<sup>109</sup> NORBERG-SCHULZ 1994, 8.



základními vlastnostmi místa a jsou určovány v geografických termínech. Tady je opět zdůraznění, že „*místo*“ je víc než jen poloha. Popisy krajín na různé způsoby mají obvykle abstraktní přístup. Heidegger uvádí a rozlišuje pojmy „*země*“ a „*nebe*“. Jeho rozlišení nabývá důležitosti při jeho připojení definice „*bydlení*“: „*Bydlení je způsob, jakým si ty i já, jakým jsme my lidé na zemi...*“. „*Ale být „ na zemi zároveň znamená být pod nebem*“. Smyslem toho je, že pokud člověk dokáže bydlet, svět se stává „*vnitřkem*“. Umělou součástí prostředí je „*sídlo*“ a „*cesty*“ je spojují. To přivádí k tomu, že pokud se sídla váží k prostředí, vytváří tím vznik charakteru prostředí. Stavební díla přibližují lidem obydlenu krajinu a charakteristicky se soustředí na koncentraci a uzavřenost. Tím se tvoří „*vnitřky*“. Důležité je rozlišení mezi přírodními a umělými fenomény konkrétně mezi „*krajinou*“ a „*sídlem*“. Déle pak země a nebe a vnějšek a vnitřek. Předešlé napsané jsou kategorie, které mají významy a objevuje se „*prostor*“ a „*charakter*“. Charakter určuje věci, tak jak jsou a ovlivňuje to konkrétní zkoumání našeho světa, ve kterém žijeme. To vede k plnému uchopení *genia loci* „*ducha místa*“.<sup>110</sup> Struktura místa se mění pomalu či rychleji, nezůstává stejná. Tím se tedy zákonitě mění nebo vytrácí jejich *genius loci*. Uchovat a ochránit *genia loci* by znamenalo určit jeho podstatu v permanentně novém historickém kontextu.

*Genius loci* je původně římský pojem. Dle starých Římanů má každá „*nezávislá*“ bytost svého „*genia*“, ochranného ducha. Tento duch dle nich dává ducha jak lidem, tak místům a určuje jejich charakter i povahu. Podle nich mají svého *genia* i bohové. Tím je vysvětlen význam tohoto pojmu: *genius* označuje, co věc je nebo čím chce být. Důležité bylo pro ně vycházet hlavně s *geniem* lokality, v níž žili. V průběhu historie zůstával *genius loci* pořád vnímán, i když nebyl přímo takto pojmenován. V dnešní době je také vnímán, i přes moderní technologie a vědu, která je měla od závislosti na místech oprostit. Dnes je tento pojem vztah člověka k místu používán jako bydlení. Prostor a charakter, který vystihuje člověka umístěného v prostoru a charakteru k prostředí.<sup>111</sup> Konkretizace *genia loci* prostřednictvím staveb, které shromažďují vlastnosti místa a přibližují je k člověku. Základním posláním architektury je pochopení místa.<sup>112</sup> Atmosféra Žižkova byla především jedinečná svým terénem. Svažité charakter a především urbanistické uspořádání, ulice sbíhající do jednotlivých bodů, hustá zástavba domů. Silné osídlení obyvatel zde určovalo charakter místa v rámci

---

<sup>110</sup> NORBERG-SCHULZ 1994, 10.

<sup>111</sup> NORBERG-SCHULZ 1994, 18.

<sup>112</sup> NORBERG-SCHULZ 1994, 23.

sousedských vztahů a mezilidských vztahů. Výstavba činžovních domů s charakteristickou pavlačí, byla kvůli nízkým cenovým požadavkům na bydlení vhodnou stavbou. Dispozičně byl pavlačový dům výhodný pro dobré využití parcely. V malých bytech bydlelo spolu i více rodin, a tak se veškeré aktivity odehrávaly na pavlačích. Při požadavcích na přestavbu Žižkova, kde měla vzniknout moderní panelová zástavba, by zde jistě byl potlačen charakteristický ráz staré Žižkovské činžovní zástavby. Fenomén genia loci na Žižkově byl patrný působením strmých ulic díky nepravidelné urbanistické síti ulic a zároveň průhledy mezi dvory, které odhalují nepravidelnost a někdy nahuštění domů. Znakem velkých měst je ucelená historická zástavba, která je nutným rozvojem pro historická města, jako je Praha a jejíž součástí je i Žižkov. Žižkov byl především obytnou čtvrtí. Dělnické obyvatelstvo docházelo do ostatních předměstských čtvrtí za prací. Tím bylo město hlavně tvořené jako obytné. V dnešní době je místo už utvářeno velkým počtem budov určených pro kanceláře. Mění se obrazný stav města a dopravní vytiženost. Pro udržení charakteru čtvrti je potřeba udržovat obytné prostředí, aby obytné prostory nebyly nahrazované kancelářskými. Dnešní situace by velkým zásahům bránila z hlediska vlastnictví domů a architekt je nucen pracovat s městem, tak jak je. V tehdejší době však bylo možné zbourat celé bloky a lidi vystěhovat na sídliště. Byl i velký problém, že Žižkov byl příkladem nezdravého a nehygienického města.<sup>113</sup> Velký počet žižkovských rodáků, kteří byli upozorňováni na nedostačující kvalitu bydlení, a byla jim nabízena alternativa za přestěhování do jiných čtvrtí s lepšími podmínkami bydlení, to odmítali, protože kvůli jejich velkému vztahu k prostředí a pocitu, kde se cítí být doma, nebyla nabídka za lepším bydlením podstatná. Asi hlavně díky působení tohoto místa a jejich zatvrzelému vztahu k ojedinelému prostředí, kde vyrůstali.

V Praze je velké množství urbanistických celků, které mají nebývalou hodnotu jak kulturní, tak estetickou. Tyto celky jsou chráněny památkovou péčí. Některé části, jenž mají kulturně-historickou hodnotu a dodnes nejsou zahrnuty do této ochrany, je přesto důležité vnímat při utváření nové okolní zástavby. Praha je velmi zachovalá, co se týče historických objektů, který mají vysokou kulturní a architektonickou hodnotu. Patří sem i umělecké objekty, které dotváří autentické prostředí města.

Pokud jsou ve městech celky, které je nutné doplnit nebo měnit, musí to být provedeno pouze takovými zásahy, jenž jsou v souladu s principy památkového

---

<sup>113</sup> HORSKÝ 2012, 47.

urbanismu. Pražské historické centrum i jeho krajinné prostředí nesmí být novou zástavbou narušené. Jedná se především o její vizuální scénu, která by mohla být zničena příliš vysokými nebo objemnými stavbami. Je zde velké množství objektů chráněných památkovou péčí i velký počet bez památkové ochrany, které se nachází uvnitř památkově chráněného území. Mnoho budov je z dřívější doby zanedbáno, velký počet z nich byl zakoupen soukromými investory a stále se zhoršuje jejich kvalita. V Praze je kvůli různým faktorům velmi vysoká cena pozemků, a tak je snaha investorů o co největší využití parcel. To zhoršuje především životní prostředí a nadměrnou dopravní vytiženost. Velmi často je zachována původní fasáda, za níž je vyplněný prostor novostavbou. Takovýto styl úpravy budov se nazývá „*fasádismus*“. Někdy při přestavbách, ve snaze o uplatnění nových materiálů a moderních konstrukcí, je použito nevhodných prvků nebo hmot. V rámci „*Krajinné hodnoty a památkové rezervace*“ jsou hodnoceny nové zástavby v rámci pražské scenérie, aby nenarušovaly panoramatický pohled města a nepřevyšovaly v historickém jádru Prahy horizont [16]. Nejvýznamnější částí Prahy je její jádro, které je na seznamu kulturního dědictví UNESCO s ochrannými pásmy a památkovými zónami. Koncepce památkové ochrany v Praze byla vytvořena na základě stavebně historických průzkumů, které trvaly skoro 30 let, a významně se na nich podílel PhDr. Dobroslav Líbal.

Zákon č. 20/1987 Sb., o státní památkové péči, ze dne 30. března 1987, ustanovuje zásady pro péči o kulturní památky a o jejich zachování, zpřístupnění a správného využívání. Na Žižkově je dle tohoto zákona památková ochrana a statut kulturní památky, celkem je jich v tuto chvíli na Žižkově zapsaných 42. Pavlačový dům, který je na seznamu, se nachází na rohu Husitská 89/41 a U božích bojovníků 89/1. Pavlače jsou dobře viditelné z cyklostezky, která vede pod Vítkovem je to neorenesanční dům postaven 1886 podle návrhu Josefa Fanty roku [34].<sup>114</sup>

Vyhláškou hlavního města Prahy ze dne 28. 9. 1993 č. 10/1993 Sb. HMP o prohlášení částí území hlavního města Prahy za památkové zóny a o určení podmínek jejich ochrany, bylo prohlášeno i vybrané území Prahy 3 městskou památkovou zónou Vinohrady, Žižkov, Vršovice. Praha 3 na základě tohoto ustanovení pravidelně přihlašuje nemovité kulturní památky do Programu regenerace městských památkových

---

<sup>114</sup><http://monumnet.npu.cz/pamfond/list.php?hledani=1&KrOk=Kr&HiZe=&VybUzemi=1&sNazSidOb=%AEi%BEkov&Adresa=&Cdom=&Pamatka=&CiRejst=&IdCis=&Uz=B&PrirUbytOd=3.5.1958&PrirUbytDo=4.12.2017&KodKr=11>, vyhledáno dne 3. 12. 2017

rezervací a městských památkových zón Ministerstva kultury ČR, který byl schválen usnesením Vlády České republiky ze dne 25. března 1992 č. 209, jako pomůcka k obnově kulturních památek náležících do nejcennějších částí historických měst, prohlášených za památkové rezervace a památkové zóny.

Plošná památková ochrana má na území Prahy tři památkové rezervace, sedmnáct památkových zón, ochranné pásmo památkové rezervace v hlavním městě Praze a ochranná pásma národních kulturních památek [18].

Památkový urbanismus má zásady o respektování původní zástavby a staveb v památkově chráněných lokalitách a přilehlém okolí. V tomto případě jde o dodržování základních kompozičních os, historických dominant, struktury a charakteru zástavby. Neměly by být v památkové rezervaci nebo zóně stavěny nové domy, které by svojí zástavbou původní domy pohlcovaly, dále by neměly být nabourány objemy a měřítko staveb a napojení na infrastrukturu. Jde o to nenarušit historickou střešní krajinu, aby docházet k zahlcování urbanistické struktury vestavbami a přístavbami.

Jednou z možných příčin ohrožení kulturních hodnot se může stát rozsáhlá stavební činnost v rozvojových územích města Prahy. Zvýšení cen za pozemky způsobuje co největší využití plochy zástavbou. V Praze jsou stavěny nové kancelářské budovy, které generují nová pracovní místa, což zapříčiňuje vyšší hustotu dopravy a tím vzniká potřeba posílení komunikační infrastruktury. V historickém centru Prahy jsou v rámci zahušťování parcel zastavovány nádvoří a vnitrobloky. Všechny tyto vlivy velmi narušují kulturní hodnoty města, hlavně jeho historického centra.<sup>115</sup>

---

<sup>115</sup>[http://www.iprpraha.cz/uploads/assets/soubory/data/UAP2008/2\\_4\\_kulturni\\_hodnoty\\_a\\_pamatkov\\_a\\_ochrana\\_mesta.pdf](http://www.iprpraha.cz/uploads/assets/soubory/data/UAP2008/2_4_kulturni_hodnoty_a_pamatkov_a_ochrana_mesta.pdf), vyhledáno 27. 11. 2017

## Závěr

V 19. století se stavební vývoj velmi soustředil na výstavbu obytných domů, méně už však na jejich ideový význam. Souviselo to jak s hospodářskou situací v zemi, tak i s uměleckou situací provinciálního města. V 70. letech 19. století začíná vlastenecké uvědomění a dochází ke tříbení uměleckého programu s národním duchem.<sup>116</sup> Začíná v Praze velký stavební rozmach, připojují se předměstí a bourají se stavební opevnění, která Prahu od nich oddělovala. Začíná se vylepšovat dopravní spojení a budují se kulturní a správní budovy. Příliv obyvatel do města byl veliký a to vyústilo v nebyvalý stavební rozmach a umělecké pojetí při budování staveb těžilo ze všech historických slohů. Přelom 19. století nabídl nový vliv dekorativního pojetí, postrádá se zde však urbanistické cítění celku a každá stavba je řešená samostatně.

20. století přináší nároky na architekturu, konkrétně na její užitnou služebnost a dochází k upozadění architektury jako uměleckého vyjádření. Klád se důraz na nové technologie, konstrukce a materiál. Díky postupnému a dlouhodobému narůstání území nám Žižkov a jeho celková urbanistická skladba přináší jakýsi průřez historií městské výstavby. Problémem v charakteru čtvrti je panelová sídlištní zástavba, která svým stylem nezapadá do kontinuity ostatních staveb. Oproti tomu nové developerské projekty a přestavby se snaží respektovat uliční řadu a střešní krajinu, aby domy stylově nevybočovaly. Pokud shrneme klíčové znaky této čtvrti, jedná se o kompozici čtyř náměstí, nedokončený záměr v předělání celého Žižkova plošnými demolicemi v rámci jeho asanace, jeho nepravidelné sítě ulic a zachovaný fenomén pavlačových domů. Pavlačových domů se zde stále nachází obrovské množství, bohužel spousta z nich není věnována pozornost a chátrají. Pouze jediný dům s pavlačí je zde prohlášen za kulturní památku. Od cyklostezky pod Vítkovem je k vidění celá řada pavlačových domů, které by bylo záhodno opravit. Na Žižkově můžeme vidět nejrůznější typy upravených a přestavěných pavlačí, a i takové, které jsou kvalitně zrekonstruovány

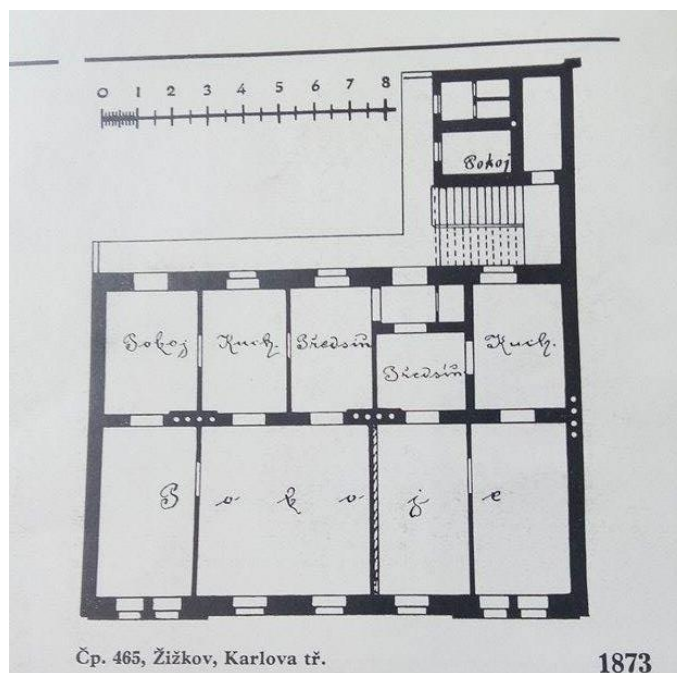
I přesto, že byl Žižkov stavěn jako levnější čtvrť pro méně zámožné obyvatelstvo, je v dnešní době velmi žádanou lokalitou. A i když některé domy jsou stále v chátrajícím stavu a nesplňují dnešní požadavky na kvalitu bydlení, jsou i přesto žádané pro svůj osobitý charakter stavby a žižkovského prostředí. Je zde mnoho významných staveb, jako je neogotický kostel sv. Prokopa od Josefa Mockera či

---

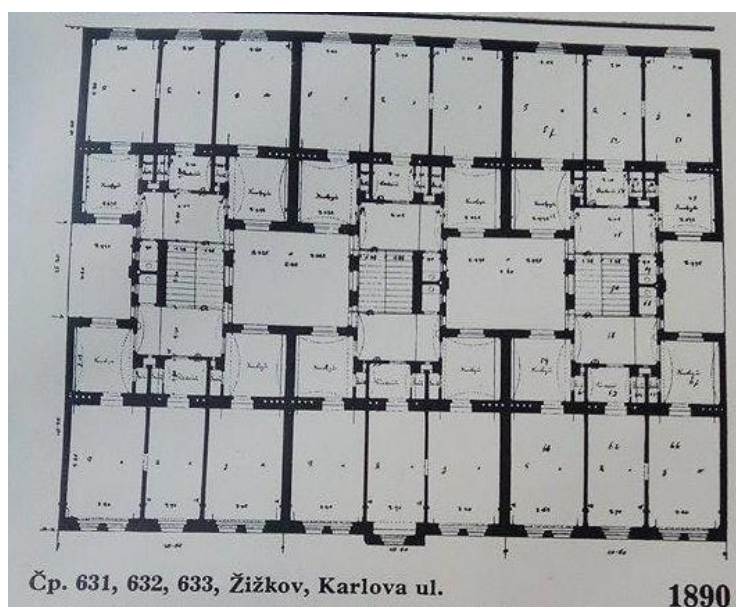
<sup>116</sup> WIRTH, Zdeněk/MATĚJČEK, Antonín. Česká architektura 1800-1920 1922, 30.

barokní kostel sv. Rocha, Žižkov je svým umístěním v dnešní době velmi lákavou lokalitou pro život. Je v těsné blízkosti centra Prahy, oplývá velmi dobrou dopravní dostupností, a také zde najdeme místa plná zeleně v podobě rozlehlých parků. Žižkov se dostal do spousty filmů a literatury, pro svoji typickou nepravidelnou kompozici a svažité ulice, které mají zcela určující ráz tohoto místa.

## Obrazová příloha

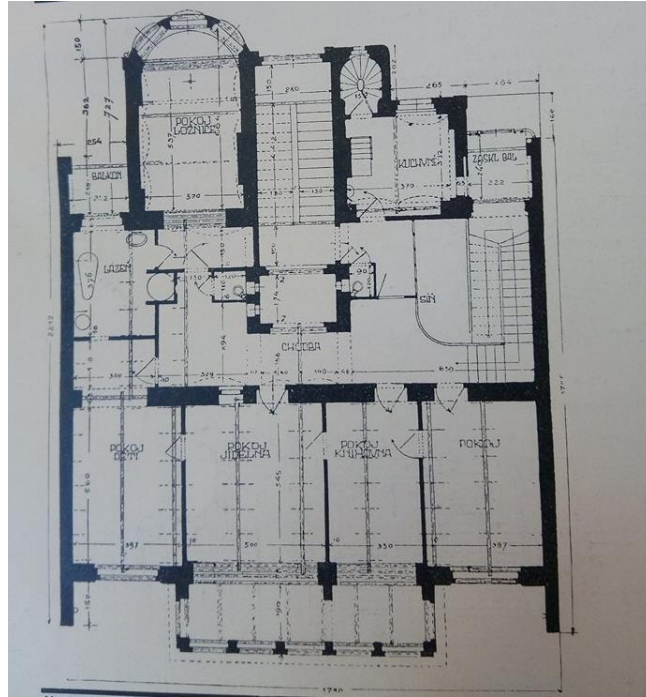


1. **Žižkov**, Dispozice domu Karlova tř., čp. 465, rok 1873

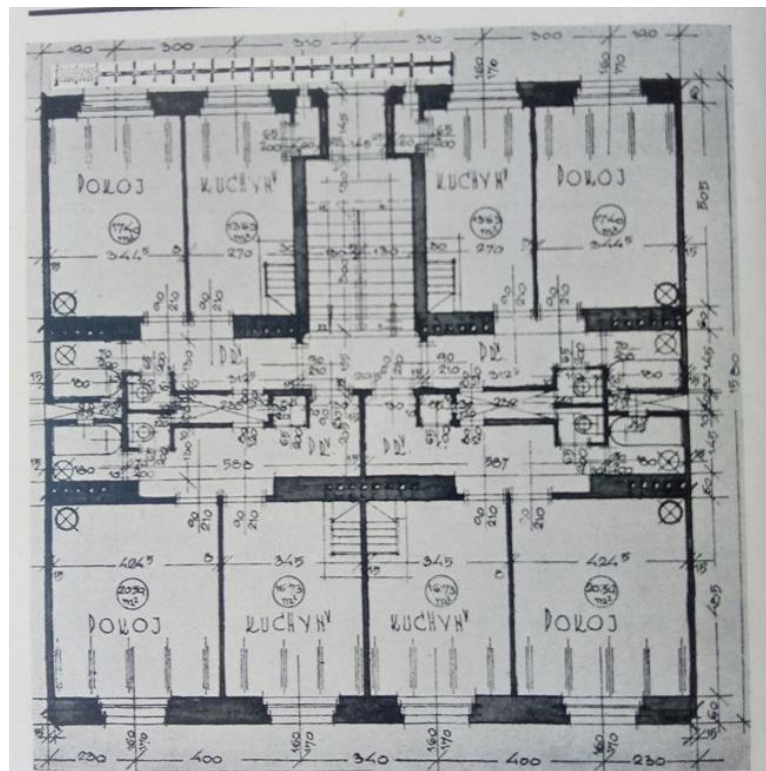


2. **Žižkov**, Dispozice domu Karlova ul., čp. 631, 632, 633, rok 1890



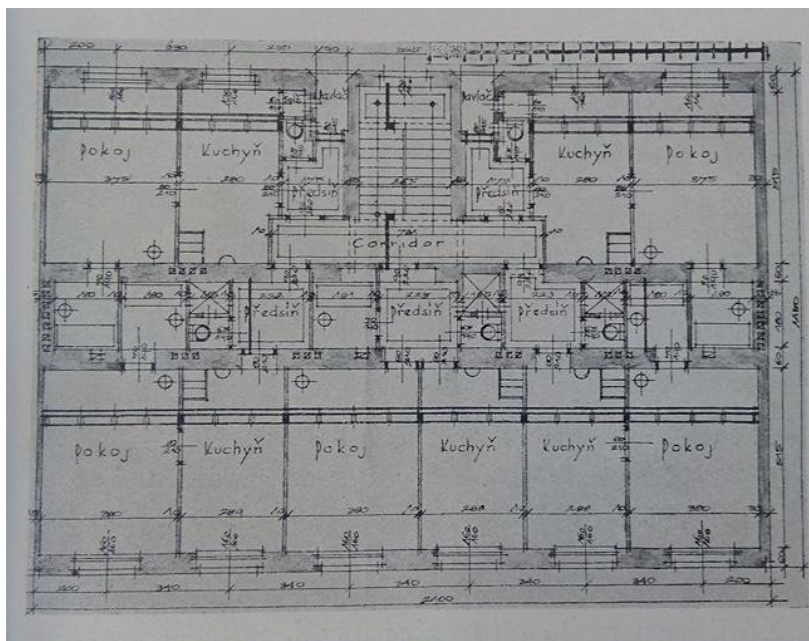


3. **Vinohrady**, u Riegrových sadů čp. 1543, Dispozice domu

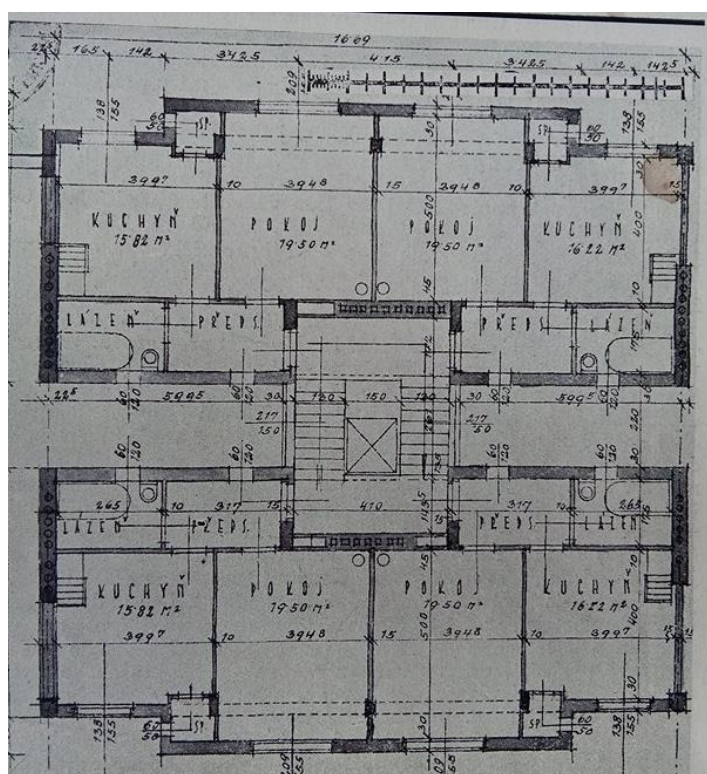


4. **Žižkov**, Dispozice domu Ruská tř., čp. 1817, rok 1931

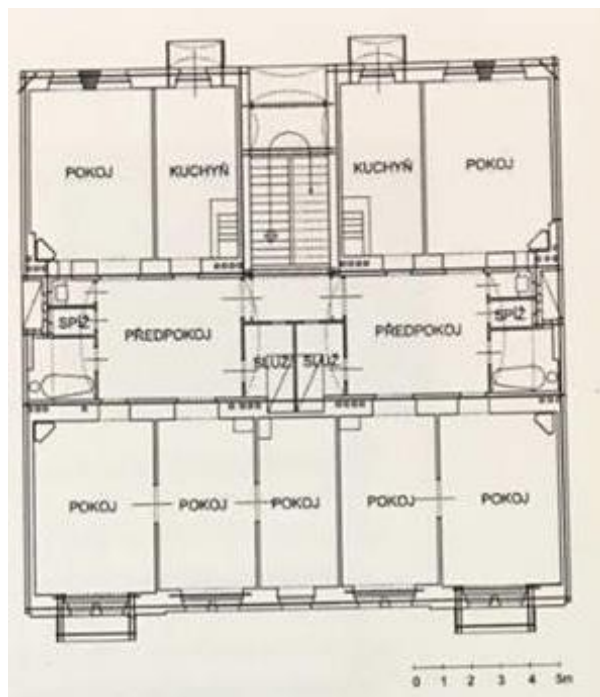




5. Žižkov, Dispozice domu čp. 1824, rok 1932



6. Žižkov, Dispozice domu Wiklifova ulice čp. 1813, rok 1932



7. **Vinohrady**, 1. desetiletí 20. století, trojtraktový hluboký dům



8. **Žižkov**, Vlkova 20, č. p. 441, Vlkova 20, před rekonstrukcí



9. **Žižkov**, Vlkova 20, č. p. 441, Vlkova 20, po rekonstrukci

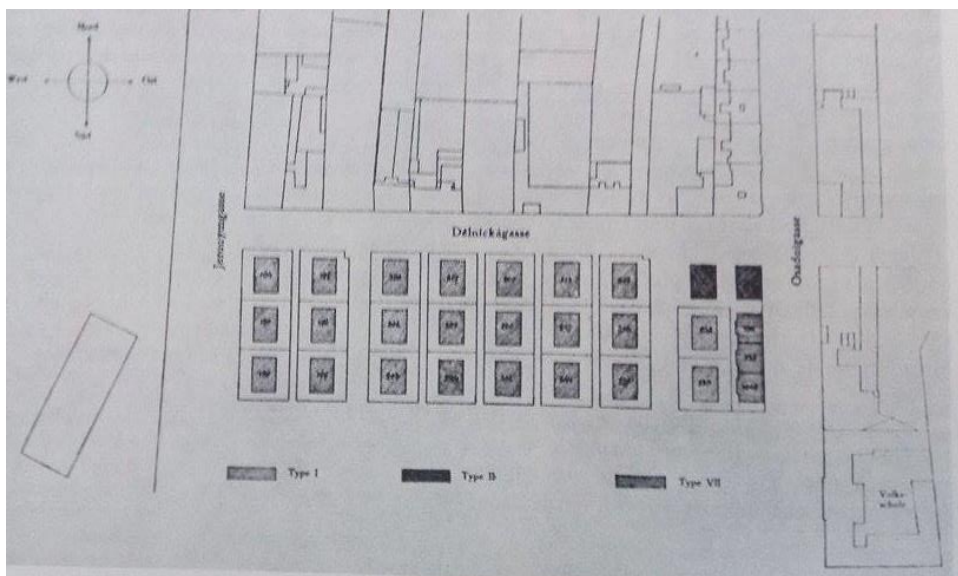


10. **Žižkov**, průčelí domu Vlkova ulice čp. 366

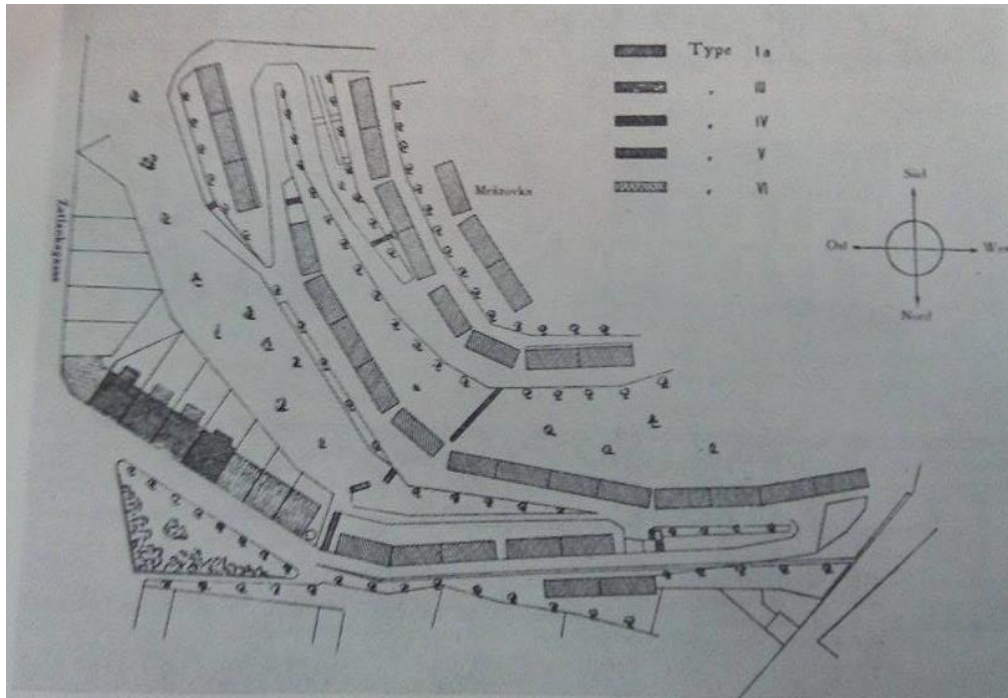




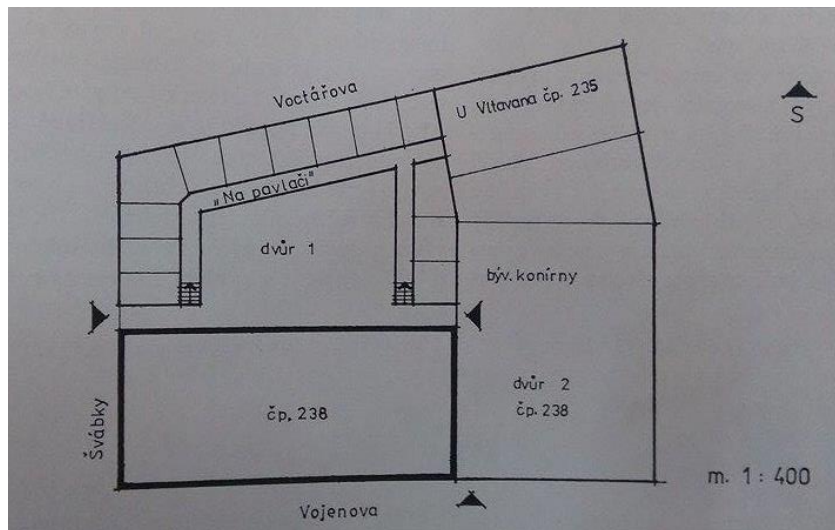
11. **Žižkov**, průčelí domu Vlkova ulice, čp. 532



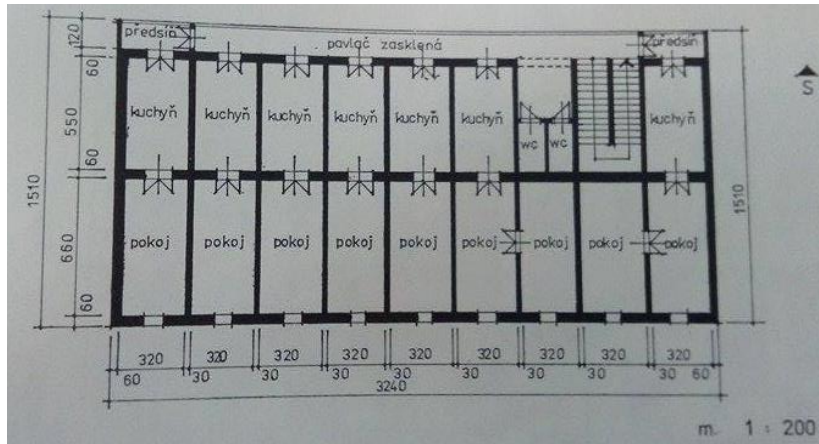
12. Situační pláněk dělnické kolonie v Praze 7 - Holešovice



13. Situační pláněk dělnické kolonie Mrázovka na Smíchově

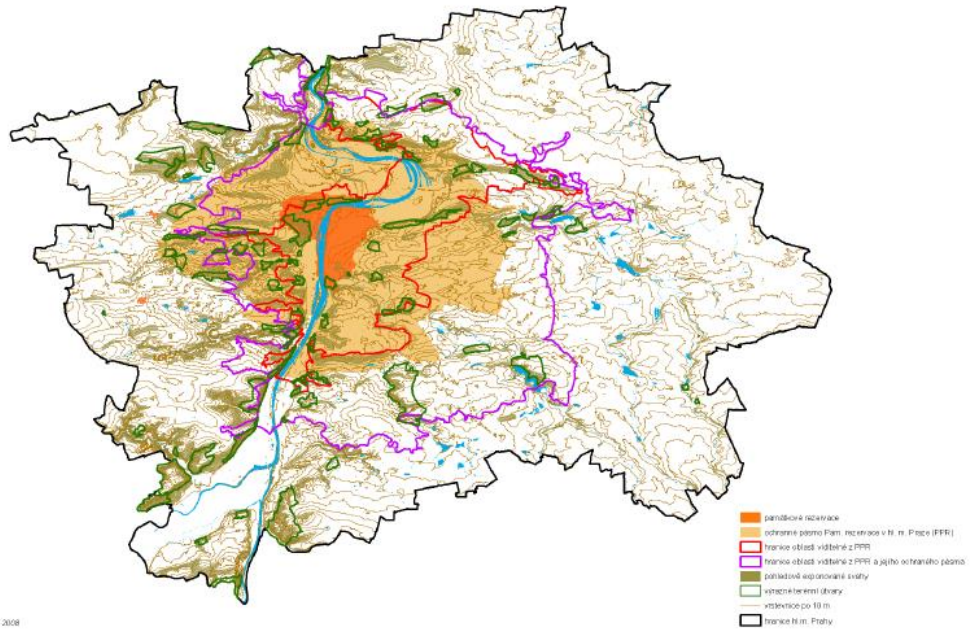


14. Blok pavlačových domů v Praze-Libni s domem čp. 238 Na tarase



15. Půdorysné řešení pavlačového domu čp. 238 v Praze-Libni

KRAJINNÉ HODNOTY A PAMÁTKOVÉ REZERVACE

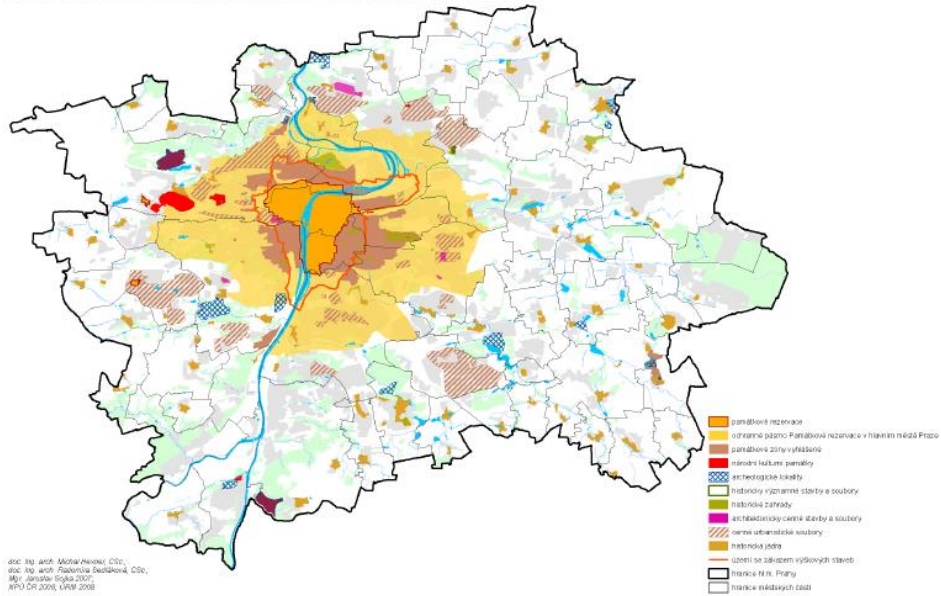


16. Praha, mapa vyznačené Památková rezervace (oranžová plocha), ochranné pásmo Památkové rezervace v hl. m. Praze (okrová plocha)



KULTURNÍ HODNOTY A PAMÁTKOVÁ OCHRANA MĚSTA - PLOCHY

2000 1 000 0 2000



17. Praha, mapa kulturní hodnoty a památková ochrana města, vyznačené národní kulturní památky (červená plocha), archeologické lokality (modré mřížky), architektonicky cenné stavby a soubory (růžová plocha)



18. Žižkov, Polyfunkční dům Eucon, pohled z ulice Štítného čp. 202

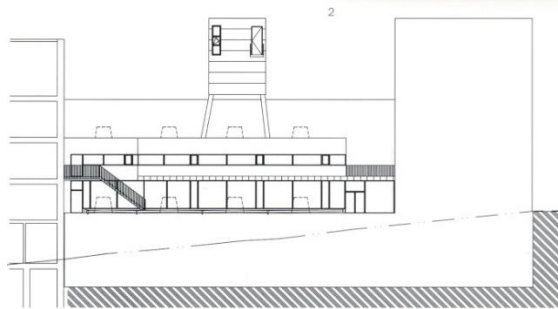


19. **Žižkov**, Eucon, dům majitele nazývaný Sputnik

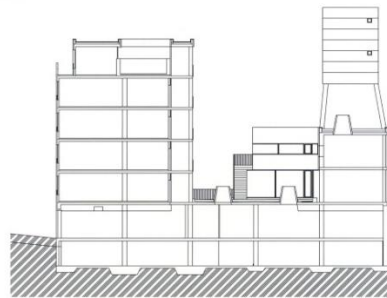




1. pohled na dům majitele / view on owner's house
2. pohled na dům majitele / view on owner's house
3. můstek do domu majitele / bridge into owner's house



2  
pohled dvorní (z ulice Chlumovy) /  
courtyard view (from Chlumova Street)



pohled dvorní (z ulice Chlumovy) /  
courtyard view (from Chlumova Street)



20. **Žižkov**, Eucon, dům majitele nazývaný Sputnik, z různých pohledů



21. **Žižkov**, Eucon, pohled ze dvora, pavlače



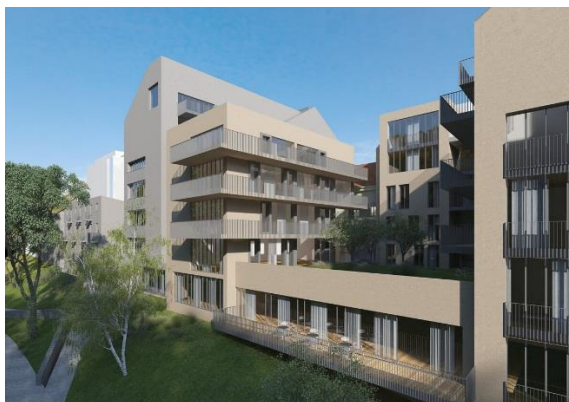
22. **Žižkov**, Eucon, pohled od atria



23. **Žižkov**, Eucon, fasáda z ulice Chlumova



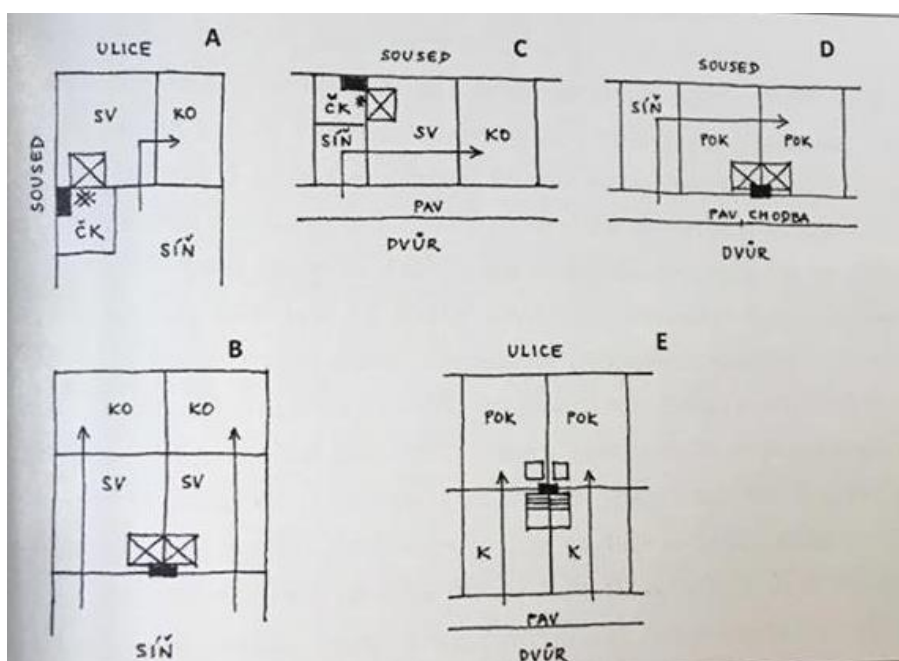
24. **Žižkov**, projekt Žižkovské pavlače, vizualizace, pohled z ulice



25. **Žižkov**, projekt Žižkovské pavlače, vizualizace, pohled od Vítkova



26. **Žižkov**, projekt Žižkovské pavlače, vizualizace, pohled od Vítkova

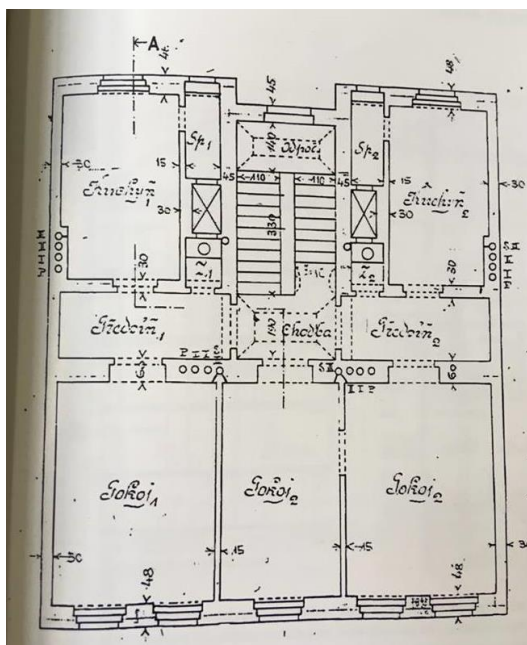


27. Schémata základních dispozic obytných jednotek. A-patro městského domu pozdního středověku a raného novověku, B-volné křídlo s více jednotkami, dispozice užívaná ve feudálním prostředí, C-byt na pavlači hloubkového křídla městského domu opatřený černou kuchyní z 16. a 17. století, D-byt na pavlači hloubkového křídla městského domu z 18. století, bez černé kuchyně s příkládáním do kamen v síle zdi, E-charakteristický opakující se dvojtrakt v nájemném domě 2. třetiny 19. stol.

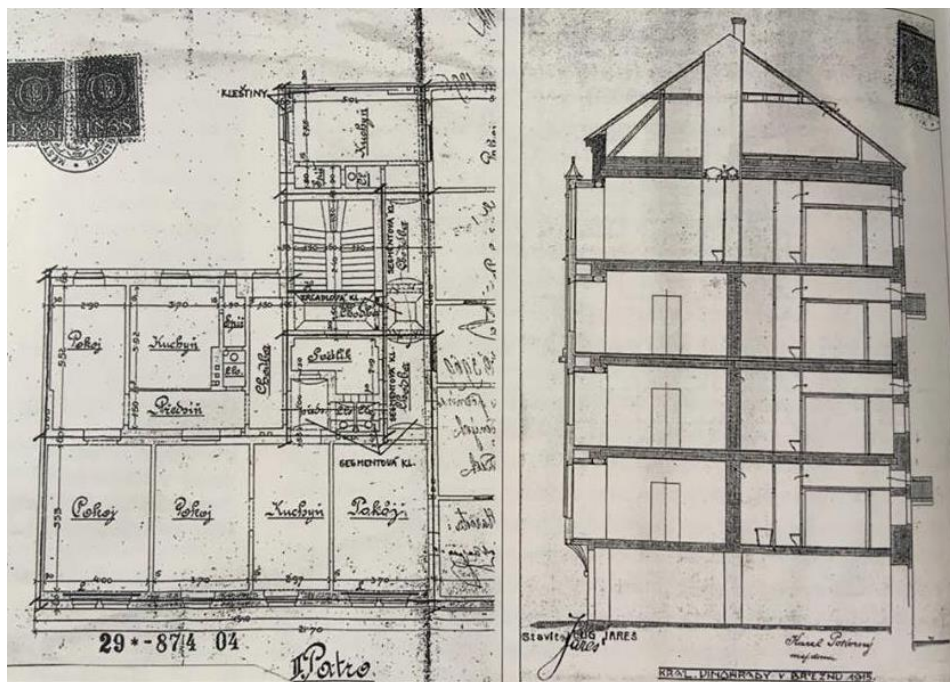




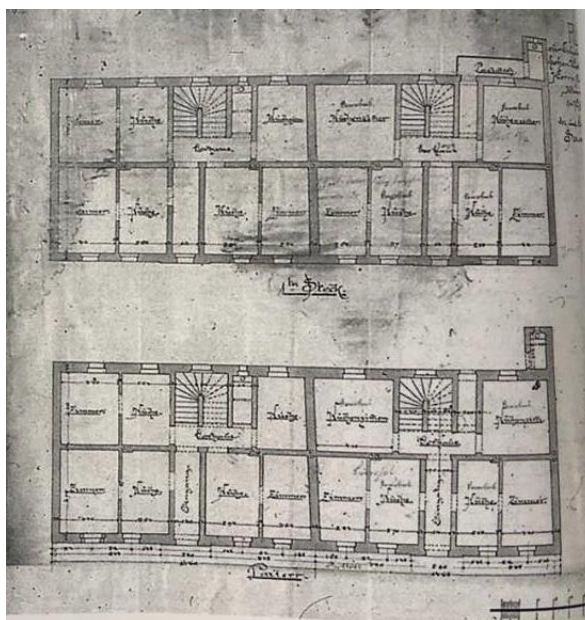
28. **Žižkov**, rok 1873, pavlačový dům s dvojicí záchodů na konci každé pavlače, vodovodní niky s výlevkami na každém patře vedle vyústění schodů



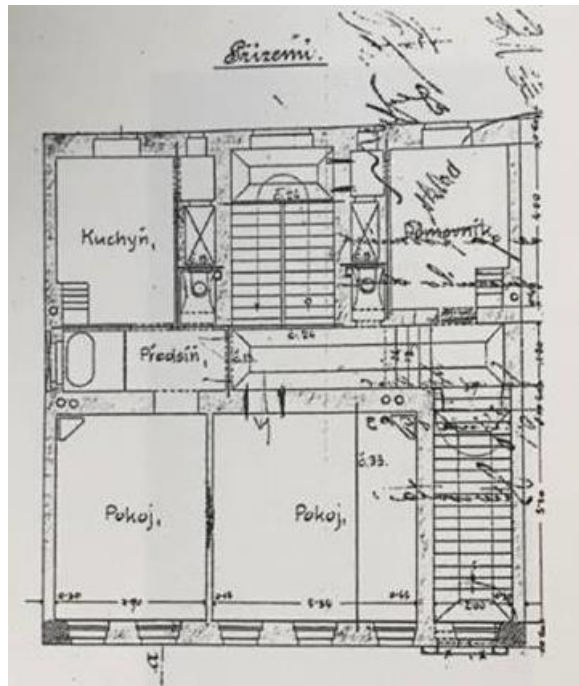
29. **Vinohrady**, kolem roku 1890, příklad trojtraktového schodišťového domu s úzkým středním traktem, tzv. pražské trojče (světlík-spíž-záchod)



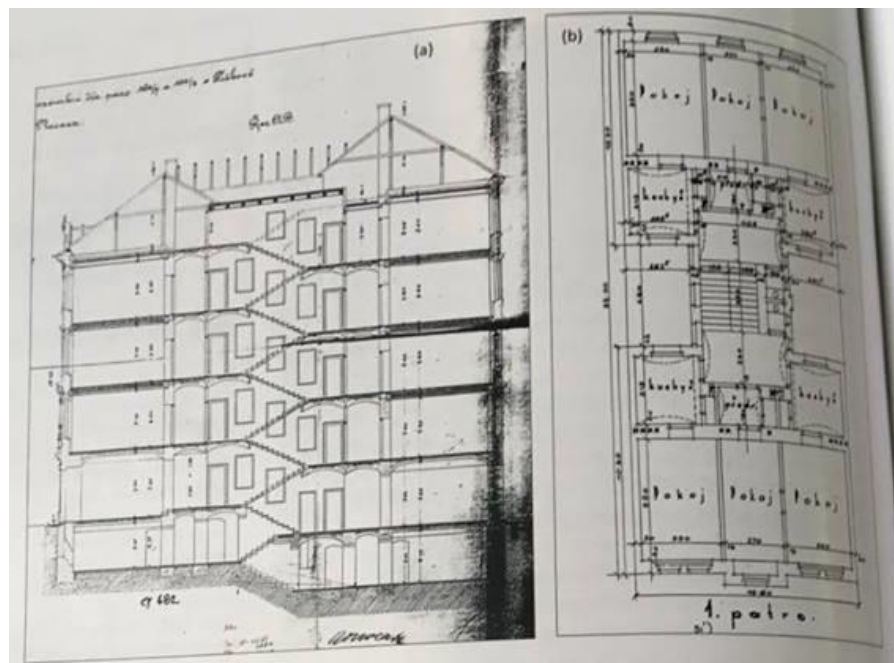
30. **Vinohrady**, rok 1890, zredukovaná podoba „trojčete“: záchod je odvětráván vrchem přes sníženou spíž, ve fasádě se projevilo dvojicemi oken.(vpravo) **Vinohrady**, 1915, ve 4. patře vznikl další záchod, nad kterým je samostatný světlík



31. **Žatec**, rok 1880, půdorys dvojdomu, dvojtraktové provedení, pavlač je krátká ke zpřístupnění záchodu, byty jsou o jedné až dvou místnostech, schodiště zabírá v dvorním traktu šířkového travé.



32. **Žižkov**, rok 1903, schodišťový dům, konstrukčně je dvojtraktem, ale dispozičně trojtraktem



33. **Žižkov**, rok 1890, využití principu kobercové zástavby ve svažitém pozemku





34. **Žižkov**, roh ulic U božích bojovníků 89/1 a Husitská č. p. 89/41, Neorenesanční činžovní dům byl postaven v roce 1886



35. **Žižkov**, Prokopovo náměstí 220/9, pavlačový dům





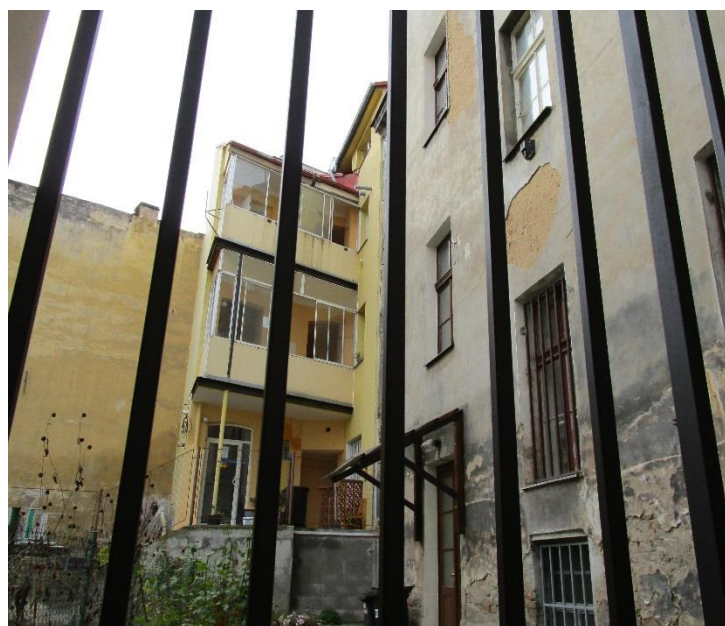
36. **Žižkov**, Prokopovo náměstí 220/9, pavlačový dům, pavlač rozdělená nově postavenou výtahovou šachtou



37. **Žižkov**, Prokopovo náměstí 220/9, pavlačový dům, detail výlevky ve dvoře



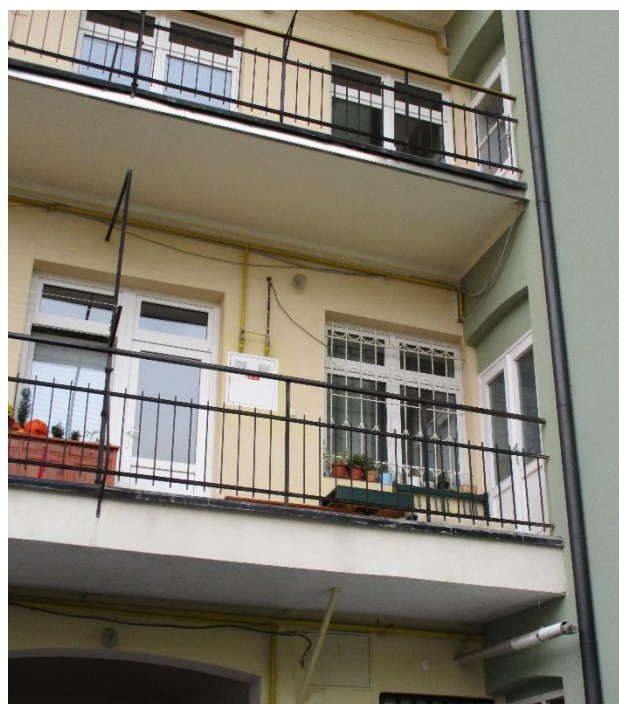
38. **Žižkov**, Prokopovo náměstí 220/9, pavlačový dům, pohled z pavlače



39. **Žižkov**, Milíčova 453/22, pavlačový dům, zasklené pavlače



40. **Žižkov**, Prokopova 216/4, pavlačový dům, pohled od Betlémské kaple



41. **Žižkov**, Prokopova 216/4, pavlačový dům, pohled od Betlémské kaple





42. **Žižkov**, Vlčkova 409/11, pavlačový dům, kombinace zasklení a dřevěných obkladů ve špatném stavu



43. **Žižkov**, Vlčkova, pavlačový dům, zrekonstruovaná pavlač



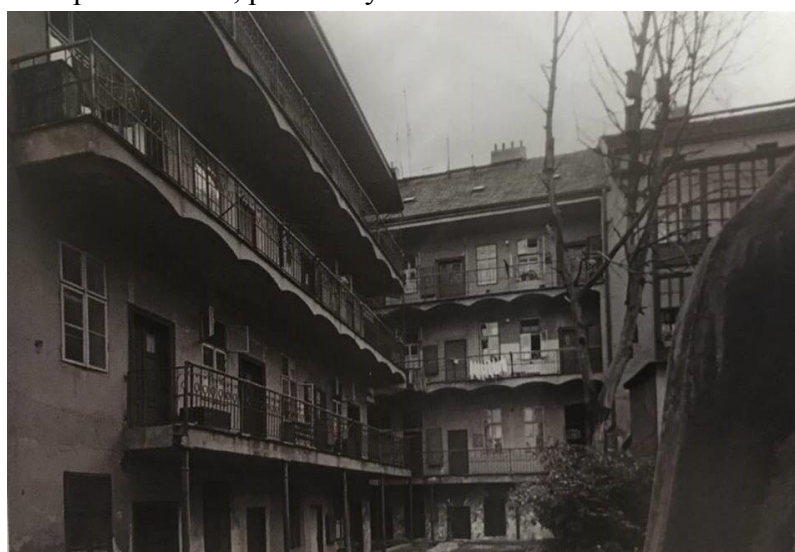
44. **Žižkov**, Vlkova, pavlačový dům, zrekonštruovaná pavlač



45. **Žižkov**, Husitská 74/39, pavlačový dům pohled od Vítkova



46. **Žižkov**, Prokopova 156/11, pavlačový dům



47. **Žižkov**, Štítného čp. 285, pavlačový dům 70. léta 20. století



48. **Žižkov**, dvůr domu v Milíčově ulici, pavlačový dům 70. léta 20. století





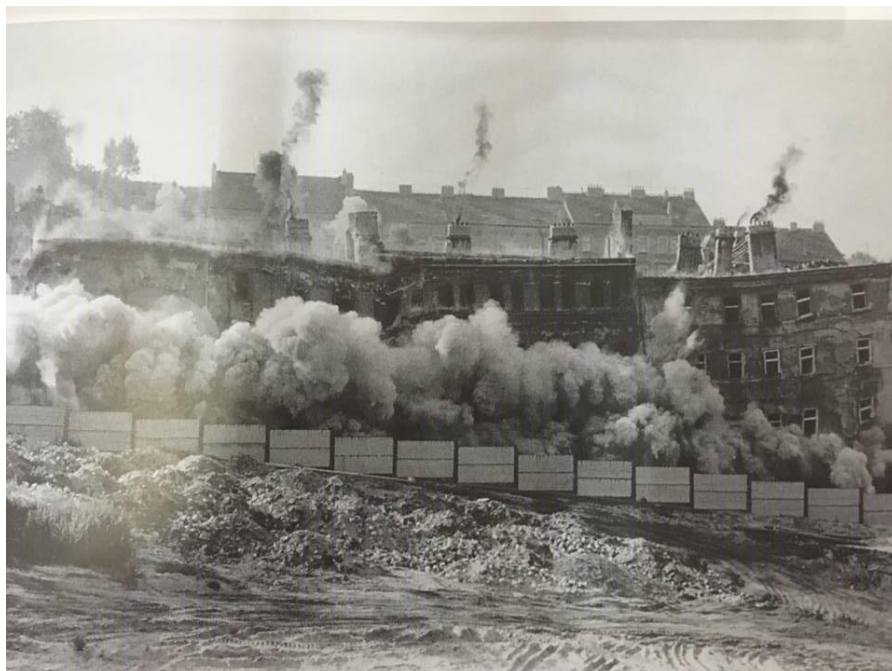
49. **Žižkov**, Vlkova (dříve Palackého) čp. 441, rok 1953



50. **Žižkov**, Chelčického ulice v době asanace, kolem roku 1975



51. **Žižkov**, pohled z ulice Roháčovy do ulice Ostromečské, 70. léta 20. století



52. **Žižkov**, odtrhel žižkovských domů v Žerotínově ulici, rok 1978





53. Půdorys typického pavlačového domu z roku 1880



54. **Dolní Žižkov**, Typologie budov, typ schodišťový (modrá barva), typ chodbový (zelená barva), typ pavlačový (červená barva), typ kombinovaný (žlutá barva), proluka (černá barva), neurčeno (bílá barva) rok 1995



55. **Žižkov, Vinohrady**, satelitní mapa, porovnání rozvržení urbanistických sítí ulic, dnešní podoba

## Seznam vyobrazení

1. **Žižkov**, Dispozice domu Karlova tř., čp. 465, rok 1873. Reprodukce z: JANÁK 1933, 8.
2. **Žižkov**, Dispozice domu Karlova ul., čp. 631, 632, 633, rok 1890. Reprodukce z: JANÁK 1933, 11.
3. **Vinohrady**, u Riegrových sadů čp. 1543, Dispozice domu. Reprodukce z: JANÁK 1933, 14.
4. **Žižkov**, Dispozice domu Ruská tř., čp. 1817, rok 1931. Reprodukce z: JANÁK 1933, 16.
5. **Žižkov**, Dispozice domu čp. 1824, rok 1932. Reprodukce z: JANÁK 1933, 17.
6. **Žižkov**, Dispozice domu Wiklifova ulice Čp. 1813, rok 1932. Reprodukce z: JANÁK 1933, 17.
7. **Vinohrady**, 1. desetiletí 20. století, trojtraktový hluboký dům. Reprodukce z: DULLA 2014, 127.
8. **Žižkov**, Vlkova 20, č. p. 441, Vlkova 20, před rekonstrukcí. Reprodukce z: [http://pamatky.praha.eu/jnp/cz/pamatkovy\\_fond/pamatkove\\_uspechy/pamatkove\\_uspechy/pamatkove\\_uspechy-kvalitni\\_provedeni\\_uprav\\_pavlacoveho.html](http://pamatky.praha.eu/jnp/cz/pamatkovy_fond/pamatkove_uspechy/pamatkove_uspechy/pamatkove_uspechy-kvalitni_provedeni_uprav_pavlacoveho.html), vyhledáno dne 19. 11. 2017.
9. **Žižkov**, Vlkova 20, č. p. 441, Vlkova 20, po rekonstrukci. Reprodukce z: [http://pamatky.praha.eu/jnp/cz/pamatkovy\\_fond/pamatkove\\_uspechy/pamatkove\\_uspechy/pamatkove\\_uspechy-kvalitni\\_provedeni\\_uprav\\_pavlacoveho.html](http://pamatky.praha.eu/jnp/cz/pamatkovy_fond/pamatkove_uspechy/pamatkove_uspechy/pamatkove_uspechy-kvalitni_provedeni_uprav_pavlacoveho.html), vyhledáno dne 19. 11. 2017.
10. **Žižkov**, průčelí domu Vlkova čp. 366. Foto: autor.
11. **Žižkov**, průčelí domu Vlkova ulice, čp. 532. Foto: autor.
12. Situační plánec dělnické kolonie v Praze 7 – Holešovice. Reprodukce z: MORAVCOVÁ/ŠŤASTNÁ 1981, 166.
13. Situační plánec dělnické kolonie Mrázovka na Smíchově. Reprodukce z: MORAVCOVÁ/ŠŤASTNÁ 1981, 165.
14. Blok pavlačových domů v Praze-Libni s domem čp. 238 Na tarase. Reprodukce z: MORAVCOVÁ/ŠŤASTNÁ 1981, 161.
15. Půdorysné řešení pavlačového domu čp. 238 v Praze-Libni. Reprodukce z: MORAVCOVÁ/ŠŤASTNÁ 1981, 161.



16. Praha, mapa vyznačené Památková rezervace (oranžová barva), ochranné pásmo Památkové rezervace v hl. m. Praze (okrová barva). Reprodukce z: [http://www.iprpraha.cz/uploads/assets/soubory/data/UAP2008/2\\_4\\_kulturni\\_hodnoty\\_a\\_pamatkova\\_ochrana\\_mesta.pdf](http://www.iprpraha.cz/uploads/assets/soubory/data/UAP2008/2_4_kulturni_hodnoty_a_pamatkova_ochrana_mesta.pdf), 53, vyhledáno dne 27. 11. 2017.
17. Praha, mapa kulturní hodnoty a památková ochrana města, vyznačené národní kulturní památky (červená plocha), archeologické lokality (modré mřížky), architektonicky cenné stavby a soubory (růžová plocha). Reprodukce z: [http://www.iprpraha.cz/uploads/assets/soubory/data/UAP2008/2\\_4\\_kulturni\\_hodnoty\\_a\\_pamatkova\\_ochrana\\_mesta.pdf](http://www.iprpraha.cz/uploads/assets/soubory/data/UAP2008/2_4_kulturni_hodnoty_a_pamatkova_ochrana_mesta.pdf), 58, vyhledáno dne 27. 11. 2017.
18. **Žižkov**, Polyfunkční dům Eucon, pohled z ulice Štítného čp. 202. Reprodukce z: FRÁNEK/ HORSKÝ 2007, 86.
19. **Žižkov**, Eucon, dům majitele nazývaný Sputnik. Reprodukce z: FRÁNEK/ HORSKÝ 2007, 92.
20. **Žižkov**, Eucon, dům majitele nazývaný Sputnik, z různých pohledů. Reprodukce z: FRÁNEK/ HORSKÝ 2007, 93.
21. **Žižkov**, Eucon, pohled ze dvora, pavlače. Reprodukce z: FRÁNEK/ HORSKÝ 2007, 93
22. **Žižkov**, Eucon, pohled od atria, Reprodukce z: FRÁNEK/ HORSKÝ 2007, 90.
23. **Žižkov**, Eucon, fasáda z ulice Chlumova. Reprodukce z: FRÁNEK/ HORSKÝ 2007, 95
24. **Žižkov**, projekt Žižkovské pavlače, vizualizace, pohled z ulice. Reprodukce z: <https://www.zizkovskepavlace.cz/>, vyhledáno dne 1. 12. 2017
25. **Žižkov**, projekt Žižkovské pavlače, vizualizace, pohled od Vítkova. Reprodukce z: <https://www.zizkovskepavlace.cz/>, vyhledáno dne 1. 12. 2017
26. **Žižkov**, projekt Žižkovské pavlače, vizualizace, pohled od Vítkova. Reprodukce z: <https://www.zizkovskepavlace.cz/>, vyhledáno dne 1. 12. 2017
27. Schémata základních dispozic obytných jednotek. A-patro městského domu pozdního středověku a raného novověku, B-volné křídlo s více jednotkami, dispozice užívaná ve feudálním prostředí, C-byt na pavlači hloubkového křídla městského domu opatřený černou kuchyní z 16. a 17. století, D-byt na

- pavlači hloubkového křídla městského domu z 18. století, bez černé kuchyně s příkládáním do kamen v síle zdi, E-charakteristický opakující se dvojtrakt v nájemném domě 2. třetiny 19. stol. Reprodukce z: DULLA 2014, 119.
- 28. Žižkov**, rok 1873, pavlačový dům s dvojicí záchodů na konci každé pavlače, vodovodní niky s výlevkami na každém patře vedle vyústění schodů. Reprodukce z: DULLA 2014, 122.
- 29. Vinohrady**, kolem roku 1890, příklad trojtraktového schodišťového domu s úzkým středním traktem, tzv. pražské trojče (světlík-spíž-záchod). Reprodukce z: DULLA 2014, 123.
- 30. Vinohrady**, rok 1890, zredukovaná podoba „trojčete“: záchod je odvětráván vrchem přes sníženou spíž, ve fasádě se projevilo dvojicemi oken.(vpravo) **Vinohrady**, 1915, ve 4. patře vznikl další záchod, nad kterým je samostatný světlík. Reprodukce z: DULLA 2014, 124.
- 31. Žatec**, rok 1880, půdorys dvojdomu, dvojtraktové provedení, pavlač je krátká ke zpřístupnění záchodu, byty jsou o jedné až dvou místností, schodiště zabírá v dvorním traktu šířkového travé. Reprodukce z: DULLA 2014, 126.
- 32. Žižkov**, rok 1903, schodišťový dům, konstrukčně je dvojtraktem, ale dispozičně trojtraktem. Reprodukce z: DULLA 2014, 126
- 33. Žižkov**, rok 1890, využití principu kobercové zástavby ve svažitém pozemku. Reprodukce z: DULLA 2014, 128
- 34. Žižkov**, roh ulic U božích bojovníků 89/1 a Husitská č. p. 89/41, Neorenesanční činžovní dům byl postaven v roce 1886. Foto: autor
- 35. Žižkov**, Prokopovo náměstí 220/9, pavlačový dům. Foto: autor.
- 36. Žižkov**, Prokopovo náměstí 220/9, pavlačový dům, pavlač rozdělená nově postavenou výtahovou šachtou. Foto: autor.
- 37. Žižkov**, Prokopovo náměstí 220/9, pavlačový dům, detail výlevky ve dvoře. Foto: autor.
- 38. Žižkov**, Prokopovo náměstí 220/9, pavlačový dům, pohled z pavlače. Foto: autor
- 39. Žižkov**, Miličova 453/22, pavlačový dům, zasklené pavlače. Foto: autor
- 40. Žižkov**, Prokopova 216/4, pavlačový dům, pohled od Betlémské kaple. Foto: autor

41. **Žižkov**, Prokopova 216/4, pavlačový dům, pohled od Betlémské kaple. Foto: autor
42. **Žižkov**, Vlkova 409/11, pavlačový dům, kombinace zasklení a dřevěných. Foto: autor obkladů ve špatném stavu
43. **Žižkov**, Vlkova, pavlačový dům, zrekonstruovaná pavlač. Foto: autor
44. **Žižkov**, Vlkova, pavlačový dům, zrekonstruovaná pavlač. Foto: autor
45. **Žižkov**, Husitská 74/39, pavlačový dům pohled od Vítkova. Foto: autor
46. **Žižkov**, Prokopova 156/11, pavlačový dům. Foto: autor
47. **Žižkov**, Štítného čp. 285, pavlačový dům 70. léta 20. století. Reprodukce z: DVOŘÁK 2012, 9.
48. **Žižkov**, dvůr domu v Milíčově ulici, pavlačový dům 70. léta 20. století. Reprodukce z: DVOŘÁK 2012, 24.
49. **Žižkov**, Vlkova (dříve Palackého) čp. 441, rok 1953
50. **Žižkov**, Chelčického ulice v době asanace, kolem roku 1975. Reprodukce z: DVOŘÁK 2012, 72.
51. **Žižkov**, pohled z ulice Roháčovy do ulice Ostromečské, 70. léta 20. století. Reprodukce z: DVOŘÁK 2012, 80.
52. **Žižkov**, odřel žižkovských domů v Žerotínově ulici, rok 1978. Reprodukce z: BEČKOVÁ/VAVŘÍK/PREKOP 2015, 33.
53. Půdorys typického pavlačového domu z roku 1880. Reprodukce z: BEČKOVÁ/VAVŘÍK/PREKOP 2015, 17.
54. **Dolní Žižkov**, Typologie budov, typ schodišťový (modrá barva), typ chodbový (zelená barva), typ pavlačový (červená barva), typ kombinovaný (žlutá barva), proluka (černá barva), neurčeno (bílá barva) rok 1995. Reprodukce z: BEČKOVÁ/VAVŘÍK/PREKOP 2015, 2.
55. **Žižkov, Vinohrady**, satelitní mapa, porovnání rozvržení urbanistických sítí ulic, dnešní podoba

Reprodukce z:

<https://www.google.com/maps/place/%C5%BDi%C5%BEkov,+130+00+Praha+3/@50.0828954,14.4450849,1624m/data=!3m1!1e3!4m5!3m4!1s0x470b936952a69573:0x8c0309f38e0d2c7d!8m2!3d50.0806463!4d14.4563903?hl=cs>. vyhledáno dne 4. 12. 2017

## Použité prameny a literatura

### Literatura:

BEČKOVÁ/VAVŘÍK/PREKOP — Kateřina Bečková/Ivan VAVŘÍK/Rudo PREKOP:  
Žižkovské pavlače. Praha 2015.

BEDRNÍČEK 2006 — Pavel BEDRNÍČEK: Obce vůkolní před branami měst  
pražských. Praha 2006

BENEŠOVÁ 1984 — Marie BENEŠOVÁ: Česká architektura v proměnách dvou  
staletí: 1780-1980. Praha 1984

DVOŘÁK 2012 — Tomáš DVOŘÁK a kol.: Žižkov: svéráz pavlačí a strmých ulic.  
Praha 2012

DULLA 2014 — Matuš DULLA (ed.): Kapitoly z historie bydlení. Praha 2014

FRAMPTON 2004 — Kenneth FRAMPTON: Moderní architektura: Kritické dějiny.  
Praha 2004

FRÁNEK/HORSKÝ 2007 — Zdeněk FRÁNEK/Jiří HORSKÝ: Zdeněk Fránek:  
Stavby/Buildings. Brno 2007

HALÍK/KRATOCHVÍL/NOVÝ — Pavel HALÍK / Petr KRATOCHVÍL / Otakar  
NOVÝ: Architektura a město. Praha 1996

HORÁČEK 2013 — Martin HORÁČEK: Za krásnější svět: Tradicionalismus  
v architektuře 20. a 21. století. Brno 2013

HORKÝ 1984 — Ivan HORKÝ: Tvorba obytného prostředí. Praha 1984

HORSKÝ 2012 — Jiří HORSKÝ: Žižkov (za)chráněný. Praha 2012

JANÁK 1933 — Pavel JANÁK: Sto let obytného domu nájemného v Praze. Praha 1933

KOHOUT/TICHÝ/TITTL 2015 — Michal KOHOUT / David TICHÝ / Filip TITTL:  
Collective Housing / Hromadné bydlení: A Spatial Typology / Systematika  
prostorových typů. Praha: 2015

KORBELÁŘ/ZAHRADNICKÝ 1892 — Karel KORBELÁŘ / Josef ZAHRADNICKÝ:  
Schematismus města Žižkova. Praha 1892

KOHOUT/VANČURA 1986 — Jiří KOHOUT / Jiří VANČURA: Praha 19. a 20.  
století: Technické proměny. Praha 1986.

LENDEROVÁ/JIRÁNEK/MACKOVÁ 2009 — Milena LENDEROVÁ/ Tomáš  
JIRÁNEK / Marie MACKOVÁ: Z dějin české každodennosti: Život v 19. století. Praha  
2009

MIKOTA 1996 — Miloslav MIKOTA: Karel Hartig a počátky Žižkova v 19. století.  
Praha 1996

NORBERG-SCHULZ 1994 — Christian NORBERG-SCHULZ: Genius loci:  
K fenomenologii architektury. Praha 1994

PEŠEK 1999 — Jiří PEŠEK: Od aglomerace k velkoměstu: Praha a středoevropské  
metropole 1850-1920. Praha 1999

RAEBURN 1993 — Michael RAEBURN: Dějiny architektury. Praha 1993, 199–301

ROBEK/MORAVCOVÁ/ŠŤASTNÁ 1981 — Antonín ROBEK / Mirjam  
MORAVCOVÁ / Jarmila ŠŤASTNÁ: Stará dělnická Praha: Život a kultura pražských  
dělníků 1848–1939. Praha 1981

ŘÍHA/STEFAN/VANČURA 1956 — Josef Karel ŘÍHA/ Oldřich STEFAN / Jiří  
VANČURA: Praha včerejška a zítřka. Praha 1956

SEDLÁK/LUKEŠ 2003 — Jan SEDLÁK / Zdeněk LUKEŠ: Praha 3: Urbanismus:  
Architektura. Praha 2003

SVOBODA/LUKEŠ/HAVLOV8 1997 — Jan E. SVOBODA/ Zdeněk LUKEŠ / Ester  
HAVLOVÁ: Praha 1891–1918 Kapitoly o architektuře velkoměsta. Praha 1997

SVOBODA/NOLL/HAVLOVÁ 2000 — Jan E. SVOBODA / Jindřich NOLL / Ester  
HAVLOVÁ: Praha 1919 – 1940: Kapitoly o meziválečné architektuře. Praha 2000

SVOBODA/NOLL/SKALA 2006 — Jan E. SVOBODA / Jindřich NOLL / Vladislav  
SKALA: Praha 1945 – 2003: Kapitoly z poválečné a současné architektury. Praha 2006

ŠESTÁK 2006 — Zdeněk ŠESTÁK: Jak hřešil Žižkov před sto lety. Praha 2006



ŠESTÁK 2008 — Zdeněk ŠESTÁK: Jak se ze Žižkova stalo velké město. Praha 2008

ŠESTÁK 2005 — Zdeněk ŠESTÁK: Jak žil Žižkov před sto lety. Praha 2005

ŠVÁCHA 1995 — Rostislav ŠVÁCHA: Od moderny k funkcionalismu. Praha 1995

VYBÍRAL 2002 — Jindřich VYBÍRAL: Česká architektura na prahu moderní doby: Dvanáct esejů o devatenáctém století. Praha 2002

WIRTH/MATĚJČEK 1922 — Zdeněk WIRTH / Antonín MATĚJČEK: Česká architektura 1800–1920. Praha 1922

ZATLOUKAL 2002 — Pavel ZATLOUKAL: Příběhy z dlouhého století. Olomouc 2002

Rozhovor s Ing. arch. Břetislavem Lukešem, uskutečněný prostřednictvím e-mailové korespondence dne 29. 11. 2017

Internetové zdroje:

Územně analytické podklady hl. m. Prahy, 2008,  
[http://www.iprpraha.cz/uploads/assets/soubory/data/UAP2008/2\\_4\\_kulturni\\_hodnoty\\_a\\_pamatkova\\_ochrana\\_mesta.pdf](http://www.iprpraha.cz/uploads/assets/soubory/data/UAP2008/2_4_kulturni_hodnoty_a_pamatkova_ochrana_mesta.pdf), vyhledáno dne 27. 11. 2017.

[http://pamatky.praha.eu/jnp/cz/pamatkovy\\_fond/pamatkove\\_uspechy/pamatkove\\_uspechy/pamatkove\\_uspechy-kvalitni\\_provedeni\\_uprav\\_pavlacoveho.html](http://pamatky.praha.eu/jnp/cz/pamatkovy_fond/pamatkove_uspechy/pamatkove_uspechy/pamatkove_uspechy-kvalitni_provedeni_uprav_pavlacoveho.html), vyhledáno dne 19. 11. 2017.

<http://monumnet.npu.cz/pamfond/list.php?hledani=1&KrOk=Kr&HiZe=&VybUzemi=1&sNazSidOb=%AEi%BEkov&Adresa=&Cdom=&Pamatka=&CiRejst=&IdCis=&Uz=B&PrirUbytOd=3.5.1958&PrirUbytDo=4.12.2017&KodKr=11>, vyhledáno dne 3. 12. 2017