

**UNIVERZITA KARLOVA**

**FAKULTA SOCIÁLNÍCH VĚD**

Institut sociologických studií, katedra Sociologie

**Diplomová práce**

**2017**

**Lucie Laurová**

**UNIVERZITA KARLOVA**  
**FAKULTA SOCIÁLNÍCH VĚD**  
Institut sociologických studií, katedra Sociologie

**Lucie Laurová**

**Hodnoty a hodnotové orientace žáků osmých  
tříd na vesnici a ve městě**

*Diplomová práce*

Praha 2018

Autor práce: **Lucie Laurová**

Vedoucí práce: **doc. Milan Tuček, prom. mat., CSc.**

Rok obhajoby: 2018

## **Bibliografický záznam**

LAUROVÁ, Lucie. *Hodnoty a hodnotové orientace žáků osmých tříd na vesnici a ve městě*. Praha, 2018. 78 s. Diplomová práce (Mgr.) Univerzita Karlova, Fakulta sociálních věd, Institut sociologických studií. Katedra sociologie.

Vedoucí diplomové práce doc. Milan Tuček, prom. mat., CSc.

## **Abstrakt**

Tato práce se zabývá problematikou hodnot na dvou úrovních. První úroveň se týká hodnotových orientací české a britské společnosti – posouzení, do jaké míry působí liberální tradice a rozdílný stupeň modernizace na hodnoty dospělé populace s cílem zjistit, do jaké míry jsou hodnoty rozdílné. Druhá úroveň se zabývá rozdílností hodnot náctiletých na vesnici a ve městě. Na úrovni dospělých byly zjištěny rozdíly hodnot ve městě a na venkově, z toho důvodu bylo cílem druhé části zjistit, jestli tato rozdílnost vlivem prostředí platí i u dospívajících. První část vychází z analýzy dosud nejnovějších dat EVS z roku 2008, v druhé části byl proveden výzkum mezi dvěma sty žáky osmých tříd základních škol. Výzkum náctiletých potvrdil rozdílnosti v hodnotách vyplývajících z analýzy evropského výzkumu, přičemž generační analýza potvrdila přiblížení hodnot na vesnici a ve městě v České republice k Velké Británii v mladé generaci 15 – 29 let. Do budoucna se očekává další sblížení hodnot nezávisle na místě bydliště a větší přiblížení moderní západní Evropě.

## **Abstract**

This thesis deals with the problems of values at two levels. The first level applies to level orientations of Czech and British society – a review of how much the liberal traditions and different degree of modernization affect on values of adult population with the aim of discover how much are the values unlike. The second level deals with the difference of values of adolescents in the country and in the town. On the level fo adults were discovered differences of values in the country and in the town, on the grounds of that was the goal of the second part do find out, if this difference applies on

adolescents too due to the effect of environment. The first part is based on the analysis of up to now newest data of EVS of 2008, in the second part was performed a survey between two hundreds of eight-grade students of a elementary school. The survey affirmed the approximation of values in the country and in the town of Czech Republic to Great Britain in the young generation of 15 – 29 years. In the future is another approximation of values independent on place of residence and bigger approximation to modern western Europe expected.

## **Klíčová slova**

hodnoty, hodnotové orientace, prostředí, město, vesnice, volný čas, životní způsob, modernizace

## **Keywords**

values, value orientations, environment, town, country, leisure time, way of life, modernization

**Rozsah práce: 122 322 znaků**

## **Prohlášení**

1. Prohlašuji, že jsem předkládanou práci zpracoval/a samostatně a použil/a jen uvedené prameny a literaturu.
2. Prohlašuji, že práce nebyla využita k získání jiného titulu.
3. Souhlasím s tím, aby práce byla zpřístupněna pro studijní a výzkumné účely.

V Praze dne ... **5. 1. 2018**

Lucie Laurová

## **Poděkování**

Na tomto místě bych ráda poděkovala svému vedoucímu práce, Doc. Milanovi Tučkovi, prom. mat., CSc. za jeho čas, konstruktivní kritiku a cenné rady.

## **Institut sociologických studií**

### **Teze diplomové práce**

#### **Orientační náplň práce:**

Zvláště v dnešní době, kdy jsou dostupná komunikační média ve skoro každé domácnosti, kde děti žijí, dostupnost internetu je na vysoké úrovni i ve vesnicích, je možné spekulovat, zda jsou platné obecné stereotypy minulosti ohledně života ve městě a na vesnicích, či jsou tyto rozdíly již zanedbatelné některým z vlivů dnešní společnosti. Touto otázkou se bude zabývat má diplomová práce, konkrétně se zaměří na hodnoty, postoje k autoritám (rodina, škola, státní reprezentace) a veřejným tématům, a budoucí životní představy dětí, žáků osmých tříd základních škol, zároveň ve městě a na vesnicích. Hlavním cílem práce bude zjistit, zda jsou hodnoty a postoje odlišné či nikoli a co je příčinou zjištěného stavu. Jsou děti více ovlivněné socializací v prostředí, ve kterém vyrůstají anebo jsou strženy dnešní postmoderní dobou, konzumerismem a vlivem masových médií? Metoda práce bude kvantitativní šetření v podobě dotazníků v rozsahu cca 100 dětí z města a 100 dětí z vesnic – pro účely srovnání bude voleno město s více jak 50 000 obyvateli a menší vesnice cca do 2 000 obyvatel. Dotazníky budou následně do tříd rozdány v přibližném poměru 1:1. Doplnující metodou bude focus group s některými představiteli výzkumného vzorku. Na základě získaných dat bude provedeno srovnání na základě prostředí a další interpretace.

Klíčová slova: Hodnoty, postoje, prostředí, město, vesnice, životní způsob, trávení volného času – values, attitudes, the environment, city, village, lifestyle, leisure activities



Orientační seznam literatury:

1. BÁRTA, J. *Venkov jako sociální prostor*. 2002.
2. BECK, Ulrich. *Riziková společnost: Na cestě k jiné moderně*. 2004.
3. BROŽÍK, V. *Hodnoty a významy*. 1984.
4. GIDDENS, A. *Modernity and self-identity: Self and society in the late modern age*. 1991
5. HORÁK, J. *Škola a hodnotová orientace dětí a mládeže*. 1997.
6. KOTÁSKOVÁ, Jarmila. *Socializace a morální vývoj dítěte*. 1987
7. KRAUS B.; POLÁČKOVÁ V. et al. *Prostředí, člověk, výchova*. 2001
8. SAK, P. *Proměny české mládeže: česká mládež v pohledu sociologických výzkumů*. 2000.
9. SAK, P. *Sociální vývoj mládeže*. 1985.
10. SLEPIČKA, A. *Venkov a/nebo město : lidé, sídla, krajina*. 1981.
11. SMÉKAL, V., ČERNÁK, M.. *Hodnoty a trávení volného času dospívajících*. 2007.
12. TITKOW, A. *Child and values*. 1984

# Obsah

<b>OBSAH</b> .....	<b>1</b>
<b>ÚVOD</b> .....	<b>2</b>
<b>1 HODNOTY A HODNOTOVÉ ORIENTACE</b> .....	<b>5</b>
1.1 DEFINICE HODNOT A HODNOTOVÉ ORIENTACE .....	5
1.2 POJETÍ HODNOT V SOCIOLOGII .....	6
1.2.1 <i>Hodnoty očima sociologických klasiků</i> .....	6
1.2.2 <i>Pojetí hodnot podle Talcotta Parsonse</i> .....	7
1.2.3 <i>Konceptualizace hodnot v současné sociologii</i> .....	8
1.3 VÝZKUM HODNOT V ČESKÉ SPOLEČNOSTI .....	12
1.4 EVROPSKÝ A SVĚTOVÝ VÝZKUM HODNOT .....	15
<b>2 SOCIALIZACE</b> .....	<b>16</b>
2.1 PROSTŘEDÍ.....	17
2.1.1 <i>Městské prostředí</i> .....	18
2.1.2 <i>Venkovský prostor</i> .....	18
<b>3 PRAKTICKÁ ČÁST</b> .....	<b>20</b>
3.1 CÍL VÝZKUMU.....	20
3.2 VÝZKUMNÉ OTÁZKY.....	21
3.3 METODOLOGIE .....	22
3.4 VZOREK .....	23
<b>4 ANALÝZA</b> .....	<b>24</b>
4.1 ANALÝZA MEZINÁRODNÍCH DAT .....	24
4.1.1 <i>Obecné vnímání hodnot</i> .....	26
4.1.2 <i>Hodnoty důležité pro správné fungování manželství</i> .....	27
4.1.3 <i>Hodnoty, které je nutné pěstovat u dětí</i> .....	32
4.1.4 <i>Komparace přiblížení hodnot ČR a VB</i> .....	34
4.2 ANALÝZA VLASTNÍCH DAT .....	38
4.2.1 <i>Vyhodnocení dotazníku – okruhy otázek</i> .....	38
4.2.2 <i>Vyhodnocení hypotéz</i> .....	47
4.3 ANALÝZA FOCUS GROUP .....	55
<b>ZÁVĚR</b> .....	<b>59</b>
<b>SUMMARY</b> .....	<b>65</b>
<b>POUŽITÁ LITERATURA</b> .....	<b>68</b>
<b>SEZNAM PŘÍLOH</b> .....	<b>71</b>

## Úvod

Hodnoty a hodnotové orientace jsou nedílnou součástí každého člověka. Vytváří a formují se nejintenzivněji v první etapě života jedince a posléze jsou přizpůsobovány po celý život. Hodnoty jsou souborem vycházejícím z norem, zájmů, kultury, prostředí člověka, potřeb jedince a z toho důvodu mohou být v rámci odlišných kultur rozdílné.

Hodnoty jsou také závislé na změnách společnosti, technickém, společenském i technologickém vývoji, to vysvětluje rozdílné žebříčky hodnot i v jedné a té samé kultuře napříč jednotlivými generacemi. Společenské prostředí a situace tvoří jakési mantinely pro vytváření hodnot, jejich následné třídění a sdílení mezi ostatními členy. Každý jedinec je po narození jako čistý list papíru a je na okolí, aby ho začalo formovat ve své kultuře na základě vlastních pravidel, hodnot a přesvědčení. Začleňování do společnosti a učení se všeho je celoživotní procesem socializace. Nejvíce se socializují děti v prvních letech života a to prostřednictvím svých rodičů, výchovou, a nejbližšími příbuznými a přáteli. Zde dítě poznává a učí se základním hodnotám jeho rodičů, později je formováno školou v rámci povinné školní docházky a jeho vrstevníky. Postupem života se musí člověk neustále adaptovat na nové společenské role a situace – chování jako zaměstnanec, partner, manžel, role rodiče, obdob stáří apod.

Mezi socializační činitele patří ale i vnější faktory, kterými je mimo jiné i sociální prostor, ve kterém jedinec vyrůstá a posléze žije. Tím myslím typologii založenou na rozdílech městského a venkovského života, ať už se jedná o anonymitu/ míru sociální distance, městský/ venkovský životní styl, dostupnost služeb a kulturní potřeby apod. Člověk vždy žije v nějakém sociálním prostoru a je jím ovlivněný, ač si to uvědomuje nebo neuvědomuje, celý život se mu přizpůsobuje.

Nejvíce hodnot a hodnotových orientací si jedinec osvojí během dětství a dospívání a tyto hodnoty si pak většinou v sobě nese po celý zbytek života. Není však vyloučené, aby se v jeho průběhu obměňovaly v závislosti na aktuální životní situaci a působení vnějších socializačních faktorů.

Problematika hodnot a hodnotových orientací je ve společnosti často diskutovaným tématem a objevuje se v nesčetných výzkumech různého zaměření na

společnost. Je to především z důvodu rychlého společenského a technologického vývoje a schopností jednotlivých generací se přicházejícím změnám přizpůsobovat a měnit jak své aktuální potřeby a zájmy, tak na ně vázané hodnoty a priority.

Téma mé práce „*Hodnoty a hodnotové orientace žáků osmých tříd na vesnici a ve městě.*“ jsem si zvolila právě z výše zmíněných důvodů. Ačkoli je společnost v neustálém vývoji, na základě analýzy dat European Values Study, realizované v roce 2008 v české společnosti, je zřejmé, že hodnoty a hodnotové orientace dospělých jsou rozdílné v závislosti na tom, zda žijí ve městě nebo na vesnici.

Tato práce se orientuje na zjištění hodnot a hodnotových orientací náctiletých, kteří jsou jednak ovlivněny svými rodiči, ale také jsou generací, která je již plně ovlivněná modernizací české společnosti - rozmachem nutnosti nemateriálních věcí a virtuálních technologií – chytré telefony, internet, sociální sítě apod. Právě to se nejvíce odráží na hodnotách naší nejmladší generace, kdy se naše společnost názorově i hodnotově přibližuje modernímu západnímu světu.

### **Struktura práce**

V teoretické části jsou nejprve představeny hodnoty v různém pojetí vědeckých disciplín – sociální psychologie, psychologie a sociologie, poté jsou nastíněné v uvažování sociologických klasiků, Émila Durkheima a Maxe Webera, přes pojetí hodnot ve strukturální teorii Talcotta Parsonse až k modernímu pojetí hodnot v konceptu Ronalda Ingleharta a dalších autorů. V další části jsou hodnoty představeny v rámci výzkumů European Values Study a výzkumů realizovaných v České republice. Další kapitola se věnuje socializaci, při níž se hodnoty utvářejí, s důrazem sociální prostředí, ve které je představen pohled na rozdělení prostředí na město a vesnici tak, jak s těmito pojmy bude zacházeno ve výzkumu práce.

V empirické části je nejprve představen hlavní cíl výzkumu – zjištění hodnot dětí osmých tříd základních škol na vesnici a ve městě. Dílčím cílem budou zjišťovány hodnoty dospělých analýzou dat z mezinárodního výzkumu European Values Study, které budou následně srovnány s daty v západní Evropě. Konkrétně analýzou mezinárodních dat European Values Study z roku 2008. Jako kontrastní země k české společnosti z hlediska modernity, vyspělosti a pokroku byla ze západních zemí vybrána

Velká Británie. Hlavní cíl výzkumu byl zjišťován pomocí dvou výzkumných nástrojů, v první řadě bylo provedeno dotazníkové šetření – následně zpracováno pomocí programu SPSS. V druhé vlně následovaly skupiny focus group – jedna ve vesnické základní škole a druhá v městské základní škole, které umožnily lepší interpretaci zkoumané problematiky a prohloubení znalostí a výsledků získaných z dotazníkového šetření.

# 1 Hodnoty a hodnotové orientace

## 1.1 Definice hodnot a hodnotové orientace

Hodnoty a hodnotové orientace jsou pro každého člověka jedinečné, typické pro jeho osobnost, ale vázané na společnost a kulturu, ve které jedinec vyrůstá a učí se společensky žít. Z toho důvodu mohou být hodnoty v rozdílných kulturách odlišné. Hodnoty určují, jakým způsobem se chováme k ostatním, ale také jak se chováme sami k sobě, jakým způsobem jsme schopni společenského života.

Stejně jako u mnoho jiných pojmů v sociálních vědách všeobecně přijímaná a uznávaná definice hodnot neexistuje. V této práci budou hodnoty definovány v rámci sociální psychologie, psychologie a sociologie. Hodnoty jsou něco, co by mělo být každou společností uvnitř sebe samé uznávané a mělo by to být považované za správné.

Otec a syn Hofstedeovi (2007, s. 17) v kontextu sociální psychologie považují ve své knize hodnoty za jádro kultury, kdy podle nich to jsou „*všeobecné tendence k dávání přednosti určitým stavům společnosti před jinými. Hodnoty jsou pocity, které mají směr: mají kladnou a zápornou stranu.*“

Nakonečný (1995, s. 122) z psychologického hlediska chápe hodnotu „*v kladném smyslu jako subjektivně pojaté dobro: hodnota je to, co je pro subjekt dobré, z čeho se může těšit, co mu přináší nějaké uspokojení.*“

Sociologie se zabývá hodnotami z různých pohledů, podle Musila (2005, s. 48) hodnoty velmi úzce souvisejí s motivací a zájmy jedince v souvislosti s jeho subjektivními očekáváními. Jsou základní složkou postojů a významně ovlivňují lidskou aktivitu, způsoby chování a jednání. Hodnotou je pak „*rozuměna „vlastnost“ určité věci, jevu nebo procesu, mající vliv na chování a jednání jedince, společenské skupiny, organizace, ovlivňující výběr cílů a také prostředků k dosahování těchto cílů.*“

Kromě lidského chování hodnoty také regulují identitu člověka, reagují na potřeby, které uspokojují a mění se v závislosti na životních podmínkách. Lidé mohou měnit své strategie s cílem maximalizovat své štěstí a z tohoto důvodu jsou změny

v hodnotových prioritách součástí tohoto procesu. Většinu hodnot si lidé internalizují zcela nevědomě v procesu socializace. (Welzel a Inglehart 2010, s. 47)

Ne všechny hodnoty jsou pro jedince stejně důležité, během života se třídí, tvoří se nové či se mění jejich významnost – to vše se děje v rámci hodnotové orientace. Podle Prudkého (2004) hodnoty, které jsou pro jedince důležitější, jsou právě těmi, které nejvíce ovlivňují následující chování, spokojenost, nespokojenost jedince či míru jeho sociální soudržnosti nebo napětí.

Tříděním hodnot podle důležitosti si každý jedinec vytváří hodnotovou orientaci, která je hierarchicky uspořádaná. Jak ale uvádí Kraus (2006, s. 60), utváření hodnotového systému ovlivňují jak činitelé endogenní, tak exogenní, přičemž dominují právě exogenní – materiální podmínky života, vliv sociálních a výchovných institucí či vliv politicko-ekonomické sféry ve společnosti.

Podle Brožíka (1984, s. 241 – 242) se utvářejí hodnotové orientace působením kulturních hodnot na jedince a zároveň činností jedince vznikají cílové kulturní hodnoty. Hodnotová orientace se vytváří jako reflexe k hodnotám kultury, přičemž jsou založené na vlastních potřebách jedince.

## **1.2 Pojetí hodnot v sociologii**

### **1.2.1 Hodnoty očima sociologických klasiků**

Hodnoty jsou nedílnou součástí jedince a společnosti od pradávna, následující odstavce nahlíží do historie sociologie a ilustrují pojetí hodnot Emilem Durkheimem a Maxem Weberem.

**Émile Durkheim** se primárně zajímal o náboženství a aspekty sociálního života, které mají rozhodující vliv na jednání jedinců. Zastával myšlenku nahlížení a zkoumání společnosti jako přírodní vědy. Hodnoty a zvyky pro něj byly především skutečnosti, které držely společnost pohromadě a v chodu. Tradiční hodnoty, které podle něj vychází

především z náboženství, se postupem času nastupující dělbou práce hroučí a z toho důvodu mnozí jedinci ve společnosti postrádají smysl každodenního života. Dále se zabývá především sociálními problémy a anomii z pocitu nezařazenosti a bezradnosti. (Giddens 1999, s. 22-23)

Podle **Maxe Webera** (1998, s. 36) mají kulturní představy a hodnoty vliv na utváření společnosti tak jako na jednání jednotlivců. Stejně tak mohou ovlivňovat a organizovat zkušenost každého jednotlivce, proto jsou pro jedince závazné, ačkoli občas mohou odporovat našemu zájmu a možnosti uspokojování některých potřeb a snah. Hodnoty mají ontologickou dimenzi, kdy hodnoty platí v určité kultuře vždy, ale je důležité navzdory zdůrazňování přítomnosti současně vnímat i minulost, vždy existuje nějaká kontinuita minulých a přítomných jednání. (Weber 1998, s. 72)

Weber (1968, s. 24-25) se zabýval také sociálním jednáním, přičemž v něm hodnoty hrají také jednu z významných rolí, sociální jednání dělí do čtyř skupin:

- Účelově racionální jednání – určuje očekávání chování objektů v životním prostředí a jiných lidských bytostí – očekávání jsou jakými si podmínkami nebo prostředky pro dosažení role.
- Hodnotově racionální jednání – určuje přesvědčení o hodnotě nějakého estetického, náboženského, etického nebo jiného chování jedince. Jsou jasně formulovány nejvyšší hodnoty, které poté řídí činnost a plán pro uskutečnění a dosažení stanovených hodnot.
- Afektivní /emocionální jednání – jednání založené na jedincových pocitech. Afektivní jednání musí splňovat 3 druhy pomsty – smyslné uspokojení, oddanost a blaženost.
- Tradiční jednání – chování s hluboce usazenými zvyky a tradicemi, často je automatickou reakcí na navyklé podněty, patří sem většina každodenního jednání.

### 1.2.2 Pojetí hodnot podle Talcotta Parsonse

**Talcott Parsons** považuje hodnotovou orientaci za prvek, který ovlivňuje sociální systém a v tomto směru se taky hodnotami zabýval. Hodnoty jsou základ celého sociálního i osobnostního systému, jsou jádrem kulturního systému a ovlivňují



očekávané jednání a chování jedince ve společnosti. Tento kulturní systém působí na chování jedince, jeho interakce i komunikaci. (Prudký 2009, s. 47)

V rámci kultury jsou symbolické prvky kulturní tradice, jako jsou víry, ideje, hodnotové vzory či expresivní symboly, internalizovány do struktury jeho osobnosti. (Parsons 1951: s. 4) Parsonsův „action system“ formuluje skloubení kulturních tradic do tohoto systému skrz koncept hodnotové orientace, kdy hodnoty přitom zahrnují mimo jiné i sociální reference, ty jsou hodnotícími ukazateli hodnotového standartu. Hodnoty jsou jak kulturní, tak osobní, přičemž ačkoli má hodnota nějaký svůj standart a odkaz, může být odlišná z důvodu působení vztahů systému a působení jednotlivce. Stejně tak může primárně význam hodnoty ovlivnit kognitivní definice situace. Hodnoty se tak skládají z kognitivních morem, kulturních standardů a morálních norem, to znamená, že z části je spojená s kognitivním rozhodováním na základě logiky a z části může být spojená s kulturní univerzálií, ostatní prvky hodnot mohou být variabilní, obě složky hodnot jsou však v hodnotové orientaci důležité. (Parsons 1951, s. 12-13)

### 1.2.3 Konceptualizace hodnot v současné sociologii

Jak píše Prudký (2009, s. 77), jedním z nejcitovanějších autorů a v současnosti také nejpoužívanější přístup k analýze hodnot je koncept **Ronalda Ingleharta**. Zároveň patří také k nejvíce kritizovaným. Inglehart (2008, s. 139) se ve svých výzkumech zabývá tématy spojenými se společenskými změnami a jejich následky. Na hodnoty nahlíží z pohledu socioekonomických změn a pokroku společnosti. Hodnoty rozděluje na jedné straně na tradiční a sekulárně racionální, přičemž tradiční hodnoty jsou charakteristickým znakem tradičních, zemědělských společností, které si zakládali především na náboženství, na úctě k rodině, k autoritám a morálce. Dalším znakem tradičních hodnot je u tradičních společností národní hrdost. Sekulárně-racionální hodnoty jsou přesně opačné a projevují se spíše v industriálních společnostech. Dalším dělením rozděluje hodnoty sebezáchovy a seberealizace – u tohoto rozdělení mluví o materialistických a postmaterialistických hodnotách.

Právě přechodem společnosti z industriální k postindustriální vzniká prostor pro jeho dělení hodnot na materiální a postmateriální. Podle Rabušice (1990, s. 506) použil

Inglehart poprvé pojem postmaterialismus v jeho koncepci „tiché revoluce“. Základní myšlenkou vedoucí k postmaterialismu bylo přemýšlení o vývoji a posunu západních zemí a pokud je společnost ve vývoji, tak se nutně musí měnit i její zvyklosti a hodnotové orientace. Tuto společenskou změnu nazývá Inglehart jako posun od materialistických hodnot k hodnotám postmaterialistickým. Materialistické hodnoty jsou zaměřené ekonomickým směrem, na hmotné zabezpečení apod. Postmaterialistické hodnoty se orientují na seberealizace individuů, jejich participaci, myšlení, a to je základním tématem postmaterialismu a zdrojem lidských hodnot a potřeb – myšlenky. Jako příčinu tohoto přechodu vnímá Inglehart především řadu socioekonomických změn ve společnosti – vysoká vzdělanostní úroveň v západních zemích, změn v profesní struktuře společnosti či vznik efektivnějších komunikačních prostředků. Základem pro výše zmíněné tendence jsou především dva fenomény, na základě kterých k nim mohlo dojít, za prvé je to bezprecedenční prosperita západních zemí a za druhé absence totální války či válečných invazí.

Inglehart (2000, s. 220 - 221) založil teorii mezigenerační změny na dvou základních hypotézách – hypotéze vzácnosti a hypotéze socializace. Hypotéza vzácnosti je podložena zajištěným ekonomickým dostatkem a pocitem bezpečí a tím pádem vede k vzácnějším hodnotám jako je seberealizace, sociálněpolitická orientace či naopak v období nedostatku se lidé vracejí zpět k uspokojování základních potřeb a materialistickým hodnotám. Hypotéza socializace se formuje postupně časem především v období adolescence, předáváním hodnot z generace na generaci, kdy jedinec přejímá hodnoty společnosti, které jsou do značné míry ovlivněny životními podmínkami.

Ve výzkumu Inglehart staví na Maslowově konceptu potřeb, kdy je nutné nejprve uspokojit materialistické potřeby jako je ekonomická jistota a bezpečí a teprve poté je možné vytvářet a šířit hodnoty postmaterialistické, založené na seberealizaci – podílení se na moci, participaci, mezilidské vztahy a podobně. Zkušenost s převahou materialistických nebo postmaterialistických hodnot je podle Ingleharta rozhodující při tvorbě hodnotového systému dospívajícího jedince – tento systém struktury hodnot mají adolescenti tendenci si pak uchovat po celý život. (Prudký 2009, s. 77-79)

Z Inglehartova přístupu při výzkumu hodnot, kdy podle něj dochází k neviditelným změnám, na kterou mají vliv proměny generací, vychází světově uznávané výzkumy

„World Values Survey“ (WVS) a „European Values Study“ (EVS). (Prudký 2009, s. 80-81)

Dalšími autory zabývajícími se a zkoumajícími hodnoty jsou Gert Hofstede a Shalom H. Schwartz.

**Gert Hofstede** zkoumá hodnoty jako procesy poznávání a měření mentálních programů u lidí, kdy tyto procesy v sobě zahrnují jak složku hodnoty, tak složku kultury. Lidské chování je podle Hofstedeho předvídatelné, z důvodu úrovně mozkových buněk člověka, právě vzhledem k podobnosti buněk předpokládá, že chování není nikdy zcela nahodilé a proto mohou fungovat sociální systémy. Ačkoli mozkové pochody sledovat nelze, lze si je představit na základě chování a vnějších projevů jedince, kdy si skupiny a společnosti předávají tyto mentální pochody z generace na generaci – tím navazuje na myšlenku Durkheima od přechodu od individuálního ke kolektivnímu jednání. Tento koncept „kolektivního naprogramování mysli“ počítá s učením kolektivních mentálních programů po celý život jedince, přičemž základní myšlenkové pochody a změny jsou zaznamenány již ve velmi mladém věku, ty si poté sebou neseme celý život. Vzhledem k tomu považuje Hofstede hodnoty jako iracionální, protože jsou nejvíce získány v počátku života jedince. (Prudký 2009, s. 82-83)

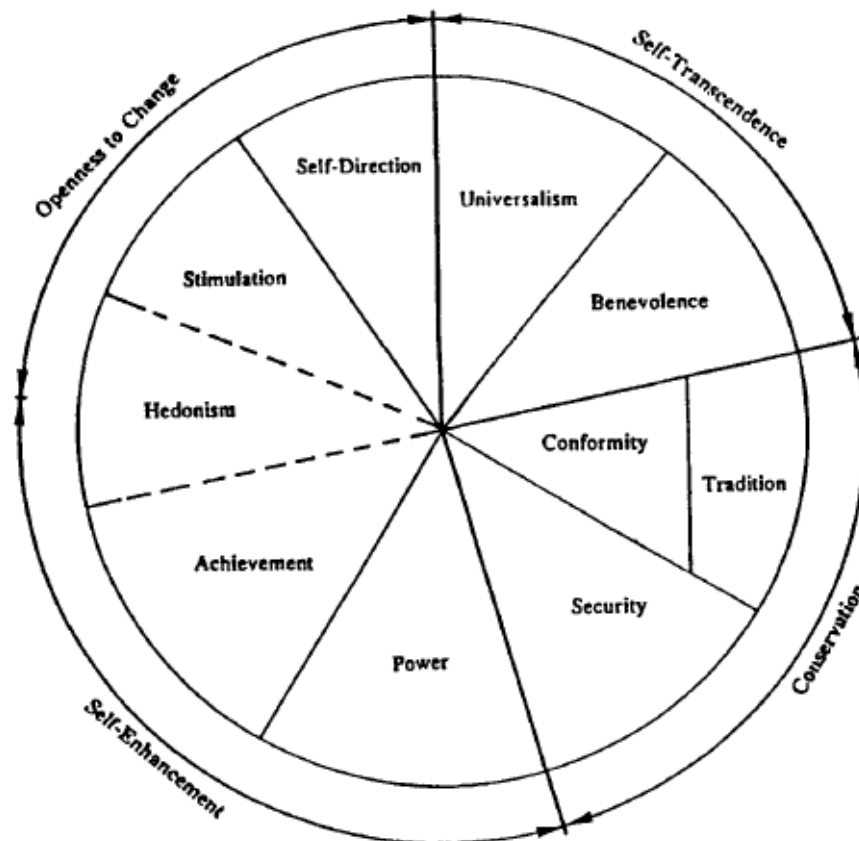
Hodnoty jsou na základě důležitosti pro jedince uspořádány do vzájemných vztahů a hierarchií, to však podle Hofstedeho nemusí vždy znamenat harmonii hodnot. Lidé často vyznávají konfliktní hodnoty, aniž by si toho byli sami vědomi, například vyznávání svobody a zároveň rovnost, Vnitřní konflikty hodnot bývají jedním ze zdrojů nejistoty v sociálním systému, protože význam hodnotám přisuzujeme každý samostatně na vlastním uvážení, co je důležité pro jednoho, nemusí být nutně důležité pro jiného. Co je pro jednoho dobré, může být pro druhého špatné a podobně. Při třídění hodnot klade Hofstede největší význam tomu, že jedinec rozděluje hodnoty podle toho, co si aktuálně přeje a podle toho, co si myslí, že by si měl přát. (Prudký 2009, s. 84)

**S.H. Schwartz** nahlíží na hodnoty jako na základní stavební jednotku, ze které je možné porozumět společnosti. Probíral se řadou projektů zabývajících se významem hodnot a na základě toho vytvořil tři otázky, na které podle něj musíme odpovědět: 1)

„Jak jsou hodnotové priority jednotlivců ovlivňovány jejich sociálními zkušenostmi?“, 2) „Jaký mají vliv u jednotlivců jejich hodnotové priority na jejich orientaci v chování a výběrech?“, a 3) „Otázky spojené s mezikulturními a mezinárodními rozdíly v hodnotových prioritách a hledání některých jejich příčin a důsledků.“ (Prudký 2009, s. 88-89)

Schwartz na základě svých bádání později formuluje deset motivačních typů individuálních hodnot, to jsou: moc (power), úspěch (achievement), hédonismus (hedonism), stimulace (stimulation), sebeurčení (self-direction), univerzalizmus (universalism), benevolence (benevolence), tradice (tradition), konformita (conformity) a bezpečnost (security), tyto motivy dále používá ve výzkumech a jsou zpřesňovány a diferencovány. Rozložení jednotlivých motivačních typů hodnot ukazuje následující obrázek (obr.1), kde Schwartz zdůrazňuje nutnost uspořádání takto v kruhu, kdy se sousední hodnoty mohou do jisté míry překrývat, než se zcela vyprofilují v jednu hodnotu (často tomu tak v empirických výzkumech bývá). Oproti tomu hodnoty protichůdně by měly být jasně diferencované. (Schwartz 1994, s. 24 – 25)

Obr. 1 Kruhové schéma motivačních typů hodnot



Zdroj: Schwartz, 1994, s. 24

Dílčí cíl mé práce je založený na analýze dat Evropského výzkumu hodnot týkající se zjištění hodnot dospělé populace. Následně komparace mezi výsledky dat v České republice a Velké Británii jako příkladu státu vyspělé západní Evropy.

Mé hlavní téma výzkumu jsou hodnoty náctiletých, kdy mi jde především o hodnotové orientace utvářené socializací, ale také o vliv prostředí na hodnoty (Weber), při zjišťování hodnot vycházím z operacionalizací užitých v European Values Study (Inglehart) a z výzkumů dětí a mládeže (Národní institut mládeže a Sak – viz dále).

### **1.3 Výzkum hodnot v české společnosti**

V české sociologii se v posledních desetiletích zabýval výzkumem hodnot tým Libora Prudkého – výzkum uveden v knize z roku 2016 - „*Periferie, kraje hodnoty: možnosti periferních krajů na cestě za dobrými hodnotami*“. Rozsáhlý výzkum hodnotových orientací mládeže a náctiletých pak provedl Petr Sak – „*Proměny české mládeže*“ vydané v roce 2000.

Dále jsou hodnoty a hodnotové orientace v naší společnosti zkoumány v řadě výzkumů. Specificky hodnotám se věnuje oddělení Sociologického ústavu Akademie Věd České republiky s názvem Hodnotové orientace ve společnosti, kterou tvoří výzkumný tým pod vedením doktorky Kláry Plecité. Dále jsou hodnoty české společnosti zjišťovány prostřednictvím spolupráce na Evropském výzkumu hodnot (European Values Study). Otázky týkající se hodnot jsou také součástí velké části výzkumů veřejného mínění Centra pro výzkum veřejného mínění (CVVM), jehož data jsou na rozdíl od soukromých institucí volně dostupná v datovém archivu SOÚ. To je pouze malý výňatek z řad výzkumů, ve kterých se hodnoty více či méně zkoumají.

Inspirací k tvorbě vlastního dotazníkového šetření mi byl i výzkum Hodnotové orientace dětí ve věku 6 – 15 let, který byl v roce 2011 proveden výzkumným týmem Národního institutu dětí a mládeže ministerstva školství, mládeže a tělovýchovy.<sup>1</sup> Jedním z jasných závěrů je potvrzení z výzkumu, že zásadní podíl na formování a vývoj

---

<sup>1</sup> Výzkum realizovaný týmem Mgr. Miroslav Bocan, Mgr. Hana Maříková a Mgr. Adam Spálenský pod záštitou Národního institutu dětí a mládeže ministerstva školství, mládeže a tělovýchovy, zařízení pro další vzdělávání pedagogických pracovníků a školské zařízení pro zájmové vzdělávání – 2011.

osobnosti dítěte má rodina. Také bylo zjištěno, že tento vliv není konstantní a v průběhu dětství se působení přenáší z rodičů na kamarády a média. Média dnešní děti velmi ovlivňují, ačkoli si to sami ani neuvědomují. Dále bylo zjištěno, že aktivněji a organizovaněji tráví čas děti z rodin s vyšším vzděláním a socioekonomickým statusem. (Národní institut dětí a mládeže 2011, s. 159)

**Petr Sak** se věnoval výzkumu hodnot mládeže na přelomu tisíciletí. Zastává názor, že dynamiku ve společnosti a reprodukci hodnotového systému ve společnosti mají na svědomí především mladé generace, protože se snaží vidět to dobré, reprodukční a živé ve společnosti a poté tím mění podmínky a stav společnosti. Lze tedy říci, že zkoumáním hodnotové orientace mládeže je významné pro zjištění stavu a vývoje společnosti. (Sak 2000, s. 64)

Sak na základě výzkumu hodnot mládeže sestavil hierarchii hodnot mládeže podle zjištěného indexu<sup>2</sup> hodnot následovně:

Index: minimum – 1, maximum – 5

**Tabulka 1: Hodnoty dospívajících podle Saka**

Hierarchie hodnot podle indexu ve věkové kategorii 15-18 let								
	hodnota	index		hodnota	index		hodnota	index
1.	zdraví	4,77	9.	rodina	4,25	17.	"být užitečný druhým lidem"	3,79
2.	mír	4,62	10.	demokracie	4,12	18.	majetek	3,69
3.	láska	4,53	11.	plat	4,09	19.	soukromé podnikání	3,1
4.	přátelství	4,52	12.	zajímavá práce	4,07	20.	společenská prestiž	2,97
5.	svoboda	4,49	13.	úspěšnost v zaměstnání	4,06	21.	veřejně prospěšná práce	2,5
6.	životní prostředí	4,46	14.	rozvoj osobnosti	4,01	22.	politická angažovanost	1,65
7.	životní partner	4,33	15.	vzdělání	3,92			
8.	pravda, poznání	4,27	16.	uspokojování zájmů a koníčků	3,89			

Zdroj: Výzkum 1996/1 (Sak 2000, s 98-99)

Výsledky Sakova výzkumu mládeže vyplývající z uvedené tabulky budou dále využívat ve výzkumné části, kde se pokusím do určité míry o srovnání a posunu hodnot dospívajících.

<sup>2</sup> Index je ve výzkumu Petra Saka označením váženého aritmetického průměru.

**Libor Prudký** je členem výzkumného týmu CESES (Centrum pro sociální a ekonomické strategie). Dlouhodobě se zabývá zkoumáním hodnotových struktur a norem chování, kdy využívá především empirická sociologická šetření. V letech 2004 – 2008 se podílel na Národním programu výzkumu I. „Sociální a kulturní soudržnost v diferencované společnosti“ a v letech 2006 – 2010 na Národním programu výzkumu II. „Sdílené hodnoty a normy chování jako zdroj posilování sociální koheze a překonávání negativních dopadů sociální diferenciacce v ČR“. (Fakulta sociálních věd, 2014)

V minulosti také prováděl výzkum hodnot vysokoškolských studentů a v současné době se společně s Michaelou Šmídovou a Kateřinou Vojtíškovou zabývá výzkumem hodnot a hodnotových orientací v rámci jednotlivých krajů České republiky, společně na toto téma vydali knihu s názvem „*Periferie, kraje hodnoty: možnosti periferních krajů na cestě za dobrými hodnotami*“. Tato publikace uvádí výzkum na zmíněné téma a podrobněji popisuje teorii, ze které autoři vychází, jak chápou „dobré hodnoty“, jakou mají metodiku a k jakým poznatkům se při výzkumu dostali.

Prudký a jeho tým (2016, s. 86 – 87) pracovali při výzkumu s těmito zdroji:

- Výsledky výzkumů European Social Study z let 2002 a 2014 (Výzkum hodnot v krajích ČR podle konceptu S. H. Schwartze. Koncept S. H. Schwartze je v současnosti jedním z nejpoužívanějších, ve výzkumu ESS (european social study) na základě jeho indikací jsou vytvořeny proměnné pro měření hodnot, těchto proměnných využili i autoři výzkumu „dobrých hodnot“. Respondentům byly předloženy výroky a škála odpovědí, přičemž ke každé proměnné se vztahovaly dva výroky.
- Z výsledků výzkumů z řady „Modernizace“ realizováno v rámci Centra pro sociální a ekonomické strategie při Fakultě sociálních věd UK- výzkum hodnot podle Prudkého
- Z výsledků výzkumů veřejného mínění na témata, která se dotýkají hodnot realizovaných Centrem pro výzkum veřejného mínění Sociologického ústavu Akademie věd ČR – například v otázce důvěry lidem, identity a ochota usilování o sociální soudržnost

Výsledky přináší podrobnější vhled do jednotlivých krajů a jeho specifičnosti v oblasti zkoumaných hodnot, míru xenofobie, co je pro kraje v hodnotovém smyslu periferní a další.

#### **1.4 Evropský a světový výzkum hodnot**

Evropský výzkum hodnot – European Values Study (EVS) a Word Values Survey (WVS) jsou dlouhodobá výzkumná šetření, která se zaměřují na aktuální sociologická témata sociologická témata jako religiozita a morálka, rodina, sexualita a role rodičů ve výchově dětí, sociální interakce a sociální normy, obecná spokojenost/úroveň štěstí, tolerance k různým sociálním skupinám, vnímání chudoby a vztah k práci, politika, postmaterialismus a životní prostředí. Oba projekty mají společné základy, původ a jsou organizovány v mezinárodním měřítku. První výzkumné šetření se konalo v roce 1981 v 10 zemích západní Evropy. Později se výzkum rozdělil na dva samostatné projekty – EVS a WVS. EVS se zaměřilo pouze na evropské země, WVS se zaměřilo na země mimoevropské. (Leontiyeva, 2003)

Evropský výzkum hodnot se zatím konal čtyřikrát – 1981, 1990, 1999 a 2008, v letošním roce probíhá aktuálně pátá vlna, kdy terénní práce začaly v září 2017. V poslední vlně v roce 2008 se šetření zúčastnilo celkem 47 evropských zemí. Hlubková analýza zjištění z proběhlých vln ukotvila dojem, že probíhá transformace moderní kultury, ačkoli v každé zemi rozdílnou rychlostí. Kulturní a sociální změny se objevují v závislosti na stadiu sociálně-ekonomického vývoje a historických faktorech specifických pro daný národ. Nová vlna v letošním roce 2017 přinese další informace a umožní také analýzu dopadů hospodářské krize na hodnoty Evropanů. (European Values Study, 2015)

Světový výzkum hodnot se doposud konal šestkrát v téměř 100 zemích světa a na přelomu let 2017- 2018 probíhá jeho sedmá vlna. Jeho snahou je pomoci pochopit změny v přesvědčení, hodnotách a motivacích lidí po celém světě. To se netýká pouze sociologů, ale také sociálních psychologů, politiků, antropologů či ekonomů. Dotazník se zaměřuje mimo jiné na sociální hodnoty, postoje a stereotypy, sociální blahobyt, sociální kapitál, důvěru v organizace, ekonomické hodnoty, korupci, migraci, vědu a techniku, postmateriální hodnoty, náboženské hodnoty, bezpečnost, etnické hodnoty a normy, politické zájmy, politickou kulturu a demografii. (Word Values Survey)



## 2 Socializace

Socializace je proces, ve kterém se jedinec učí žít ve společnosti, přejímá prvky kultury, začleňuje se do společnosti. Tento proces začíná narozením a končí smrtí jedince, je to proměna biologické bytosti na bytost sociální, pomocí socializace si vytváříme vlastní osobnost. V prvních letech života je jedinec začleňován do společnosti pomocí hry, prostřednictvím svých nejbližších v okruhu rodiny. V pozdějším věku je to proces učení, jedinec získává zkušenosti, které následně využívá, v tomto období se na procesu socializace podílí další činitelé, jakou jsou škola, kamarádi či sousedské vztahy. Dalším prostředkem socializace je práce, učení nových postupů, zažívání nových vztahů. Tento proces učení a výchovy je vzájemný.

Socializace může mít mnoho podob, například nápodoba – kdy se jedinec snaží napodobovat chování rodičů, nebo identifikace – jedinec se ztotožňuje s jiným a v situaci, kdy si neví rady, si představuje, co by udělal ten druhý na jeho místě.

Definicí socializace na poli psychologicko-sociálních věd je mnoho. Ve Velkém sociologickém slovníku je socializace spojována a srovnávána se sociálním učením, kdy si jedinec osvojuje způsoby a vzory chování považované v dané skupině nebo společnosti za žádoucí. Probíhá už od raného dětství v rodině, pokračuje ve škole, v rámci osvojení profese či členstvím v sociálních organizacích. (Maříková a kol. 1996, s. 1346)

Z hlediska sociální psychologie definuje Sollárová socializaci jako: „*proces osvojování si způsobů chování a seznamování se s kulturním prostředím, osvojení si společenských norem a plné přizpůsobení se společenskému životu.*“ (Sollárová in Výrost 2008, s. 49)

V psychologii se na socializaci dívá jiným způsobem P. Říčan, který se zmiňuje o identifikaci, konkrétně identifikaci s rodiči jedince. Jedinec na základě chování matky a otce začne napodobovat jejich chování a tím si přejímat jejich zvyky, normy a hodnoty a poté se s nimi i identifikuje. Tato identifikace spočívá v tom, „*že ,do sebe pojme‘ jejich názory, hodnoty a přání tak silně, že už si ani nebude uvědomovat původ těchto názorů, hodnot a přání. Identifikace je pevná a trvalá vazba, která společnosti*

*umožňuje, aby vstúpila dieťaťi to nejlepší – a bohužel i to nejhorší- z osobnosti rodičů“* (Říčan 2014, s. 135).

Socializaci můžeme rozdělit na:

- a) Primární – odehrává se od narození, kdy se jedinec učí základních lidských dovedností a společenských procesů uvnitř své rodiny a svého nejbližšího okolí.
- b) Sekundární – nastupuje se začleněním jednotlivce do společnosti – odehrává se v rámci školky, školy a sousedských vztahů, jedinec je vtažen do společenského dění, ve kterém se učí, vzdělává a přejímá hodnoty a normy společnosti. Probíhá po celý život jedince. V období dospívání bývá jedinec v dnešní době ovlivňován dalším velmi významným činitelem média, především prostřednictvím sociálních sítí ovlivňují pocity a chování jedinců sami k sobě i ostatním ve společnosti. V dospělosti poté probíhá socializace v rámci pracovního prostředí, vzniku nové rodiny až do konce života.

## **2.1 Prostředí**

Prostředí je pojem, který se objevuje jak ve společenských vědách, tak ve vědách přírodních, ne vždy ve stejném pojetí. Je to prostor kolem člověka, životní prostředí, objektivní realita. Ve většině společenskovedních definicí je jistý prostor nezbytný pro rozvoj osobnosti. *„Prostředí člověka zahrnuje vedle hmotných předmětů nezbytné vztahy, tedy vedle materiálního systému duchovní systém, tj. prvky jako věda, umění, morálka apod.“* (Kraus 2001, s. 99) Podle Kotáskové (1987, s. 15) se utváří vzájemné působení dítěte a jeho prostředí již od raného věku dítěte.

Vzhledem k různorodosti pojetí pojmu prostředí existují různé typologie: nejběžněji je založená na velikosti prostoru – makroprostředí, regionální prostředí, mikroprostředí a lokální prostředí. Podle povahy prostoru na prostor pracovní, obytný a rekreační, dalším dělením na umělé a přírodní. Dále je možné dělit prostor podle daného teritoria na venkovské, městské a velkoměstské. (Kraus 2001, s. 99-100) Právě dělení podle teritoria využívám ve své práci k odlišení hodnot u dětí.

### 2.1.1 Městské prostředí

Městské prostředí je prostorem, který je na území města a vyznačuje se tedy jeho charakteristickými znaky. Pokud budeme mluvit o pojmu město, jednotná a obecně závazná definice města či venkova/vesnice neexistuje, definice jsou zasazené do kontextu té vědy, kterou je na problematiku nahlíženo. Mohou být tedy definice administrativní, geologické, statistické či sociologické. Město je samostatná jednotka státu, která se od venkovské obce vymezuje svým právním a společenským uspořádáním, organizací a sociálními vztahy. Převažuje typický městský způsob zástavby, vysoké vícepodlažní domy, velká hustota obyvatelstva, sociální různorodost a určitý stupeň sociální distance. Oproti tomu venkov je typickým mnohdy řídkou zástavbou malých staveb – rodinných domků, statků, popřípadě malých bytových domů s více byty. Sociální vztahy jsou provázané a míra sociální distance je minimální.

V právním systému České republiky je město vymezeno zákonem O obcích 128/2000 Sb a ten určuje podmínky pro ustanovení města: Obec je základním samosprávným společenstvím občanů, který musí být vymezen hranicí. Je to korporace, která má vlastní majetek a musí nést odpovědnost za právní vztahy. Musí pečovat o rozvoj svého území a potřeby svých občanů. Má minimálně 3000 obyvatel a vlastní orgány města, jimiž jsou starosta, zastupitelstvo města, obecní úřad a zvláštní orgány obce. (Ministerstvo Vnitra, 2016)

Jako opak k prostoru městskému můžeme vnímat venkovský prostor. Venkovem/vesnicí se poté rozumí ta obec, která nesplňuje podmínky pro to, aby se stala městem. Samotný právní řád však s definicí pojmu venkov/vesnice nepracuje.

### 2.1.2 Venkovský prostor

Venkovem (venkovským prostorem) či vesnicí se rozumí prostor s řídkou zástavbou většinou nízkopodlažních domů, nízké hustoty obyvatel a vysokou mírou sociální provázanosti. Typická sociální soudržnost se projevuje v rámci společenských akcí konajících s v rámci vesnice, ať již historických či kulturních. Mnohdy bývá vesnice spojována také s vyšší mírou náboženství či prací převažující v zemědělské oblasti, jak ale píše Bernard: „*Měřitelné kvantitativní rozdíly sociálních charakteristik*

*městského a venkovského prostoru se postupně smazávají“* (Bernard 2006, s. 742). K vymezení vesnic či venkovských obcí se tedy nejčastěji využívají demografické ukazatele a kritéria, přičemž nejvyužívanějším je počet obyvatel obce, který je menší jak 2000. Dalším možným měřítkem je hustota obyvatel na km<sup>2</sup>. Bernard ale zdůrazňuje, že ani toto vymezení není ideální a popírá mnoho dalších faktů, jako jsou například rozlišení regionu, kde obec leží či ignoruje rozdíly mezi obcemi ležícími v městské aglomeraci nebo mimo ni. (Bernard 2006, s. 742)

Velký sociologický slovník (Linhart a kol., 1996) zmiňuje tento pojem jako označení pro území, které se nachází mimo městské lokality, vyznačuje se nižší hustotou obyvatel, hospodářskou orientací na zemědělství a vřelý vztah k přírodě. Charakterizuje jej vyšší sociální kontrola, menší sociální heterogenita a menší variabilitou profesních možností. Pro Bártu (2006) je venkov územím, které není přesně ohraničeno, ale žijí a pracují v něm lidé.

Vzhledem k tomu, že hodnoty člověka jsou do jisté míry ovlivněné vnějšími činiteli, tj. mimo jiné prostředím, ve kterém jedinec žije, navazují výzkum hodnot náctiletých na rozlišování hodnot dětí z městského prostoru anebo z venkovského prostoru. Městský i venkovský prostor mají své specifické rysy, které se mohou promítnout právě do tvorby hodnot a hodnotových orientací, jak dalece jsou však v dnešní době hodnoty rozdílné, ukazují výsledky této výzkumné práce.

## 3 Praktická část

### 3.1 Cíl výzkumu

S ohledem na zažité stereotypy, východiska vycházející z teorií a již uskutečněných výzkumů českých i evropských institucí je cílem mého výzkumu zjistit jaké jsou hodnoty dospívajících, konkrétně žáků osmých tříd základních škol. Jsou jejich hodnoty diferencované na základě místa bydliště nebo jsou ovlivněni více jinými socializačními činiteli? Jak jsou jejich hodnoty odlišné od dospělých, kteří vyrůstali v „jiné době“?

Problematika týkající se hodnot a hodnotových orientací ve společnosti je aktuálním tématem z hlediska společenských změn a postupně převládající tendencí médií. Hodnoty vázané na společnost postupně vyvíjeny s proměnami společnosti, ale také v závislosti na dalších různých faktorech. Jak vyplývá z teoretického základu, v období dětství a dospívání si jedinec osvojuje většinu svých hodnot, které si z velké části sebou nese až do dospělosti. Z tohoto důvodu je cíl mého výzkumu zaměřený na náctileté, kteří jsou v tomto období socializováni především rodinou, školou a svými vrstevníky.

Dílčím cílem je zjištění hodnot dospělých v České republice a porovnání s hodnotami ve Velké Británii. Srovnání bude provedeno na základě analýzy dat z výzkumu EVS, které se uskutečnilo v roce 2008 – zatím nejnovější publikovaná data. Výsledek srovnání by měl znázornit rozdílnost hodnot na jedné straně společnosti, která byla po dlouhou dobu pod nadvládou komunistického režimu a jediné možné ideologie, a na druhé straně společnosti, která je dlouhodobým příkladem konservatismu, liberální demokracie a vysoké modernity. Rozdíly se budou týkat rozdělení v oblasti město X venkov a generačních odlišností. Mimo jiné generační srovnání v obou zemích by mělo přinést obraz případného sblížení názorů mladé generace, která se snaží západní Evropu z hlediska modernity dohnat.

Podle Bernarda (2006, s. 742) se měřitelné kvantitativné rozdíly městského a venkovského prostoru postupně smazávají. Právě s přihlédnutím k tomuto pohledu bude provedena podrobnější analýza s důrazem na komparaci zemí a komparaci generací.

Výsledky z analýzy mezinárodních dat pak pokládají jakýsi základ pro následné zkoumání hodnot u žáků základních škol.

### **3.2 Výzkumné otázky**

Původně byl výzkum zaměřený pouze na děti, ale získání dat z evropského výzkumu posunulo cíle výzkumu hlouběji. Na základě analýzy dat dospělé populace a komparace zemí umožnilo vytvoření rámce stávajících hodnot dospělých a jejich dynamiky generačním srovnáním.

Vznikly tedy dvě části výzkumu – dva okruhy výzkumných otázek.

**1) *Jaké jsou hodnoty dospělé populace české ve srovnání s hodnotami ve Velké Británii? Jsou diferencované podle bydliště ve městě a na venkově? Je rozdíl hodnot mezi generacemi?***

**Pro tuto výzkumnou otázku byly zvoleny následující hypotézy:**

1. Hodnoty důležité v české společnosti jsou odlišné od důležitých hodnot ve Velké Británii.
2. Češi vyznávají v oblasti manželství tradičnější hodnoty než Britové.
3. V britských rodinách jsou děti učeny více postmoderním hodnotám, než je tomu v České republice.
4. Hodnoty generací v ČR a VB se postupně sblíží. Nejmladší generace v obou zemích mají podobnější hodnoty.

**2) *Jaké jsou hodnoty žáků osmých tříd základních škol? Jsou jejich hodnoty rozdílné na základě místa bydliště?***

**V této souvislosti jsem si zvolila následující hypotézy:**

1. Děti na vesnici mají tradičnější hodnoty než děti ve městě.
2. Hodnoty dětí jsou ovlivněné časem stráveným se svými rodiči.
3. Děti z vesnice oceňují na kamarádech rozdílné hodnoty než děti ve městě.
4. Děti na vesnici jsou mírnější v odsuzování některých činností u jejich kamarádů než děti ve městě.
5. Hodnoty dětí, které jsou podle nich důležité ve vztahu, jsou rozdílné v závislosti na místě bydliště.

### 3.3 Metodologie

V první části využívám data z EVS a provádím komparativní analýzu hodnot dospělých v České republice a ve Velké Británii. Data pochází z výzkumu EVS z roku 2008, konkrétně jsem použila data za Českou republiku a Velkou Británii. Pro výběr respondentů v členských státech byl použitý reprezentativní vícestupňový nebo stratifikovaný náhodný vzorek. Data byla sebrána v přímém rozhovoru se standardizovaným dotazníkem. Sběr dat v naší společnosti proběhl od května do listopadu roku 2008. Ve Velké Británii proběhl sběr dat od srpna 2009 do března 2010. Rozsah souboru za Českou republiku byl 1821 respondentů, za Velkou Británii pak 1561. Dotazník se věnoval otázkám z oblasti zaměstnanosti, kulturní a národní identity, náboženství a hodnot, sociálním podmínkám a ukazatelům, sociálnímu chování a postojům, hmotnému politickému chování a názorům a rodinnému životu a manželství.

Ve své práci jsem se soustředila na obecně vnímané hodnoty – rodina, práce, přátelé a známí, náboženství a politika, na hodnoty důležité pro správné fungování manželství a na hodnoty, které jsou důležité učit děti. Tyto otázky pokrývají rozsah otázek, který je užitečný pro můj následný výzkum.

V druhé části jsem provedla vlastní dotazníkové šetření mezi žáky základních škol, na které jsem navázala dvěma skupinami focus group. Inspirací pro vytvoření otázek v dotazníku mi byly otázky ve výzkumu EVS, ve výzkumu Petra Saka (viz kapitola Výzkum hodnot v české společnosti) a výzkum Národního institutu dětí a mládeže ministerstva školství, mládeže a tělovýchovy s názvem Hodnotové orientace dětí ve věku 6 – 15 let.<sup>3</sup>

Dotazník je pro sběr takovýchto dat vhodný, kdy je za poměrně krátký časový úsek možné získat potřebné množství údajů. Dotazník je zcela standardizovaný s několika možnostmi upřesnění odpovědi na místě „jiné-uvěď“. Celkem obsahuje 27 otázek zaměřených na rodinu, kamarády, trávení volného času a vlastní uspořádání hodnot. Odpovědi byly použity především škálovité (1-2-3-4-5), jinak symetrické (Ano, Spíše ano, Spíše ne, Ne) a specifické podle dané otázky. Na začátku dokumentu jsou

---

<sup>3</sup> Výzkum realizovaný týmem Mgr. Miroslav Bocan, Mgr. Hana Maříková a Mgr. Adam Spálenský pod záštitou Národního institutu dětí a mládeže ministerstva školství, mládeže a tělovýchovy, zařízení pro další vzdělávání pedagogických pracovníků a školské zařízení pro zájmové vzdělávání – 2011.

uvedeny identifikační otázky týkající se pohlaví a místa bydliště (zda dítě žije na vesnici nebo ve městě). (viz příloha č. 1)

V rámci projektu jsem vybrala školy z měst a vesnic podle nejběžnější metody – podle velikosti obyvatel. Z důvodu eliminace malých měst byla zvolena pouze města krajská (Plzeň, Karlovy Vary, Hradec Králové, Pardubice) a proti nim vesnice s počtem obyvatel do 3000, kdy se vesnice nenacházela v blízkosti zmíněných krajských měst. Jako doplňující metodu jsem zvolila metodu kvalitativní – focus group. Cílem focus group je rozvinout diskuzi na jedno téma a pomocí diskuze se dostat hlouběji do problematiky výzkumné otázky. Pro splnění účelu této práce jsem sestavila dvě skupiny, přičemž jedna byla v rámci základní školy na vesnici a jedna v rámci základní školy ve městě. Děti byly vybírány účelově v rámci třídy – zejména komunikativnější jedinci (s pomocí učitelů) pro rozvinutí diskuze v kratším čase, který jsme měli. Standartní doba pro focus group se pohybuje okolo 1,5 hodiny, V tomto případě z důvodu dodržení podmínek základních škol ohledně poskytnutí jedné vyučovací hodiny byl naplánovaný rozsah diskuze na 45 minut. Vybráno bylo v obou případech šest účastníků, tři dívky a tři chlapci.

### **3.4 Vzorek**

Vzorek tvořili žáci osmých tříd základních škol na vesnicích a ve městech. Celkem bylo osloveno 15 škol, vzhledem k počtu dětí v jedné třídě na vesnických školách bylo více škol osloveno na vesnicích. V krajských městech problém s počtem žáků nebyl, tudíž bylo možné oslovit méně škol. Původním plánem bylo získat pro dotazování přibližně 100 dětí z vesnice a 100 dětí z města. Ve výsledku byly počty o něco málo menší, konkrétně 183 dotazníků, z nichž 89 bylo z vesnice a 94 z města.

Kvalitativní část zastupovaly dvě skupiny dětí po šesti, jedna skupina z vesnické školy, druhá skupina z městské školy. Cíleně byli vybráni tři chlapci a tři dívky s prosbou o cílový výběr komunikativnějších jedinců pro rychlejší vstup do diskuze.



## 4 Analýza

V první části byla provedena analýza mezinárodních dat z evropského výzkumu hodnot. Pomocí programu SPSS byly zjišťovány výsledky hodnot dospělých v České republice a ve Velké Británii a následná komparace obou zemí. Data byla dále analyzována ve vztahu k místu bydliště – město X vesnice a ve vztahu k věku respondenta – generační srovnání. Nakonec bylo zjišťováno, zda se hodnoty v nejmladší věkové generaci v obou zemích přibližují.

Na začátek druhé části bylo provedeno vyhodnocení jednotlivých okruhů dotazníku, většinou pomocí četností a průměrů rozdělených podle místa bydliště. Poté byl výzkumný cíl práce zjišťován platností jednotlivých hypotéz na základě analýzy ve statistickém programu SPSS. Nejprve byly u škálových otázek zjišťovány indexy jejich pořadí a důležitosti, poté byla u hypotéz zkoumána platnost na hladině významnosti (alfa) pomocí chí – kvadrát testu. U každé hypotézy byla nejprve stanovena nulová hypotéza, která nepředpokládala vztah mezi zkoumanými proměnnými. Pokud byla nulová hypotéza zamítnuta, následovala interpretace vztahu a potvrzení či vyvrácení hypotéz v rámci výzkumného cíle. Další analýzou byla faktorová analýza.

Ve třetí části analýzy byla detailně rozebrána skupinová diskuze focus group, ze které vyplynuly konkrétnější odpovědi na předchozí zjištěné výsledky.

### 4.1 Analýza mezinárodních dat

Na základě zpracování dat z evropského výzkumu hodnot EVS z roku 2008 jsem vytvořila analýzu proměny a vývoje hodnot v české a britské společnosti. Historický vývoj těchto dvou zemí je značně odlišný, což se odráží také na hodnotách občanů, které jsou ovlivněné mimo jiné sociálním prostředím. Velkou Británii jsem vybrala jako extrémní příklad symbolizující svobodu, liberalismus a vysoký stupeň modernity. Pro účely této práce jsem použila z výzkumu pro vlastní zpracování integrovaný dataset EVS a z něho tři baterie otázek vyskytujících se i v mém průzkumu náctiletých. Jedná se o oblasti důležitosti obecně – práce, rodina, přátelé, volný čas, politika a náboženství, poté hodnot důležitých v manželství a naposledy hodnot a vlastností, které je nutné pěstovat v našich dětech. Tyto oblasti jsou pro mou práci užitečné pro srovnání obrazu,

jakým způsobem a do jaké míry jsou hodnoty přenášeny na děti rodiči a mimo jiné také proto, abych mohla provést určitou úvahu nad dalším vývojem hodnot v naší společnosti. Hodnoty jsou z velké části sdíleny rodiči a přenášeny vědomě i nevědomě na děti. Stejně tak jsou hodnoty rodičů odvozené od prostředí, ve kterém žijí i od společenského vývoje a aktuální politické situaci.

Historický vývoj v České republice a ve Velké Británii byl úplně odlišný, zatímco Velká Británie je příkladem moderní liberální demokracie již po staletí, Česká republika má za sebou dlouhá desetiletí spojená s jedinou možnou ideologií a teprve v posledních letech se snaží dohnat moderní západní Evropu. Právě z důvodu odlišného stupně modernizace způsobeného vývojem společnosti došlo k rozdílnému vývoji hodnot, který je patrný v obou zemích. V postmoderní společnosti, jakou bezesporu Británie je, jsou hodnoty posunuty od tradičních materiálních hodnot k hodnotám nemateriálním. To znamená, že už práce a důraz na uživení rodiny není tak veliký, naopak je kladen důraz na volný čas, přátele a důležitost kontaktů. Česká společnost vzhledem k jejímu nucenému postoji v rámci jedné povolené ideologie je ve vývoji hodnot pozadu. Po roce 1989 a nástupu demokratického však vyspělý západní svět dohání.

V rámci tohoto srovnání České republiky a Velké Británie se nejprve zaměřuji na důležitost obecných témat, poté hodnot důležitých pro správné fungování a udržení manželství a hodnot, které je potřeba pěstovat u dětí.

Tyto tři oblasti jsem následně zpracovala podle proměnných bydliště a věku. Kdy základem bylo zjistit, zda jsou hodnoty rozdílné podle velikosti bydliště, kde jedinci žijí či zda jsou patrné větší rozdíly v generačním srovnání a to jak v České republice, tak ve Velké Británii.

Rozdělení bydliště jsem určila podle ukazatele velikosti obce, ve které jedinec žije a to podle českého rozdělení na město a venkov, kdy se městem stává obec s více jak 5000 obyvateli. Kategorie vesnice je tedy složená z respondentů < 5000 obyvatel a město > 5000 obyvatel – toto rozdělení podle počtu obyvatel je pro výzkumné účely nejpoužívanějším. U generačního rozdělení byly stanoveny věkové kategorie 15-29 let, 30-49 let a 50 let a více, věkové intervaly byly vybrány vzhledem k české historii a

k tomu pojímám se mezníku českých dějin, kterým byl rok 1989. Výzkum EVS byl zpracován v roce 2008, tudíž první věková kategorie 15-29 let byla v roce 1989 malými dětmi, kterým bylo maximálně 10 let. Ti už převážně žili v „novém světě“ po revoluci. Věková kategorie 29-49 let zahrnuje respondenty, kteří v době revoluce byli ve věku školním, studentském věku a těsně po něm, byli to mladí lidé, kteří se především o změny v tomto systému zasloužili a aktivně se ho účastnili a byli přímo těmi, kteří nejvíce volali po demokracii. Třetí věková skupina 50 let a více je generací, která aktivně žila za minulého režimu, mají v sobě výrazně vryté vzpomínky na život tenkrát a jsou často ovlivněné tím, co bylo požadováno a vynucováno, případně dovoleno a zakázáno. Každá z těchto generací má odlišnou zkušenost se životem, společenskými událostmi a politickým režimem, což je důvodem, který předpokládám, zakládá i rozdílnost v jejich hodnotách a hodnotových preferencích.

#### **4.1.1 Obecné vnímání hodnot**

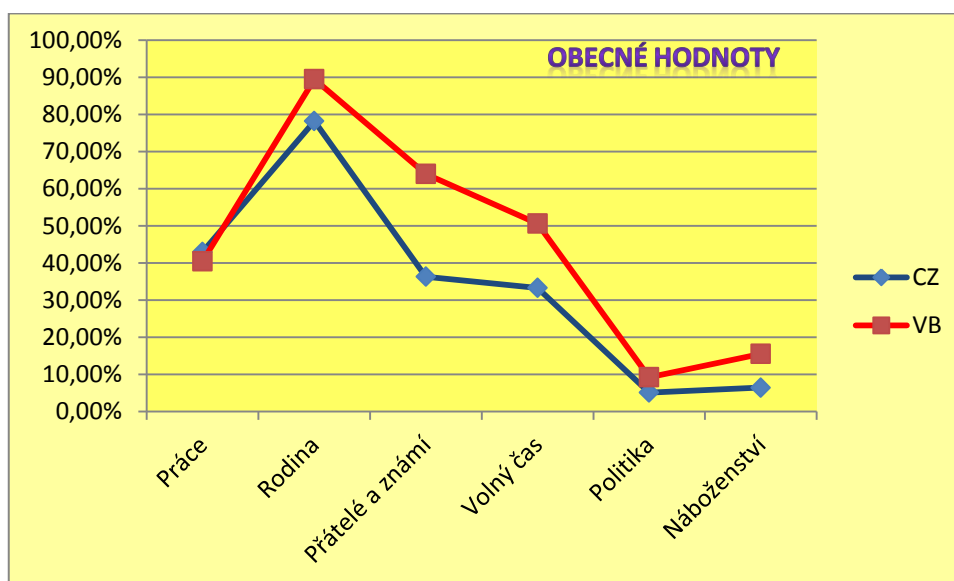
Hypotéza 1: *Hodnoty důležité v české společnosti jsou odlišné od důležitých hodnot ve Velké Británii.*

Tato hypotéza je vztažena mimo jiné k úvodní otázce dotazníku. Týká se právě důležitosti obecných pojmů – práce, rodina, přátelé a známí, volný čas, politika a náboženství. Respondentům byla nabídnuta škála odpovědí „*velmi důležitá*“, „*dosti důležitá*“, „*ne příliš důležitá*“ a „*vůbec nedůležitá*“. Celkové výsledky České republiky a Velké Británie jsou rozdílné, shodně ve všech položkách vychází statistická významnost  $\alpha = 0,000$ .

Práce je pro oba národy velmi důležitá přibližně v 42 %, velký rozdíl zaznamenávám v odpovědi „*vůbec nedůležitá*“ kdy tuto možnost označilo 5% Čechů a 21,5% Britů.

Rodina je shodně důležitá pro obyvatele obou zemí, avšak jako velmi důležitou ji označilo pouze 78,2% Čechů, zatímco stejnou odpověď zaznamenalo 89,5% Britů. Větší rozdíl je znatelný u proměnných přátelé a známí a volný čas. V Čechách jsou nejdůležitější přátelé a známí ve 36,3 %, v Británii je to 64 %. Volný čas je velmi důležitý pro 33,3% Čechů a 50,6 % Britů.

Graf 1: Obecné hodnoty dospělých 1



Zdroj: Výzkum EVS 2008, vlastní úprava.

V oblasti politiky a náboženství jsou to právě Britové, pro které jsou tyto otázky důležitější než pro Čechy.

Jak vyplývá ze shrnutí výše, je vidět, že opravdu je česká společnost více orientovaná na tradičnější hodnotu práce, zatímco ve Velké Británii je kladen více důraz na přátele a známí a volný čas. Zvláštní kategorií je potom rodina, která je pro obě země nejdůležitější. Ve více procentech ale pro Velkou Británii, což je překvapivé vzhledem k ostatnímu posunu moderních hodnot k postmoderním.

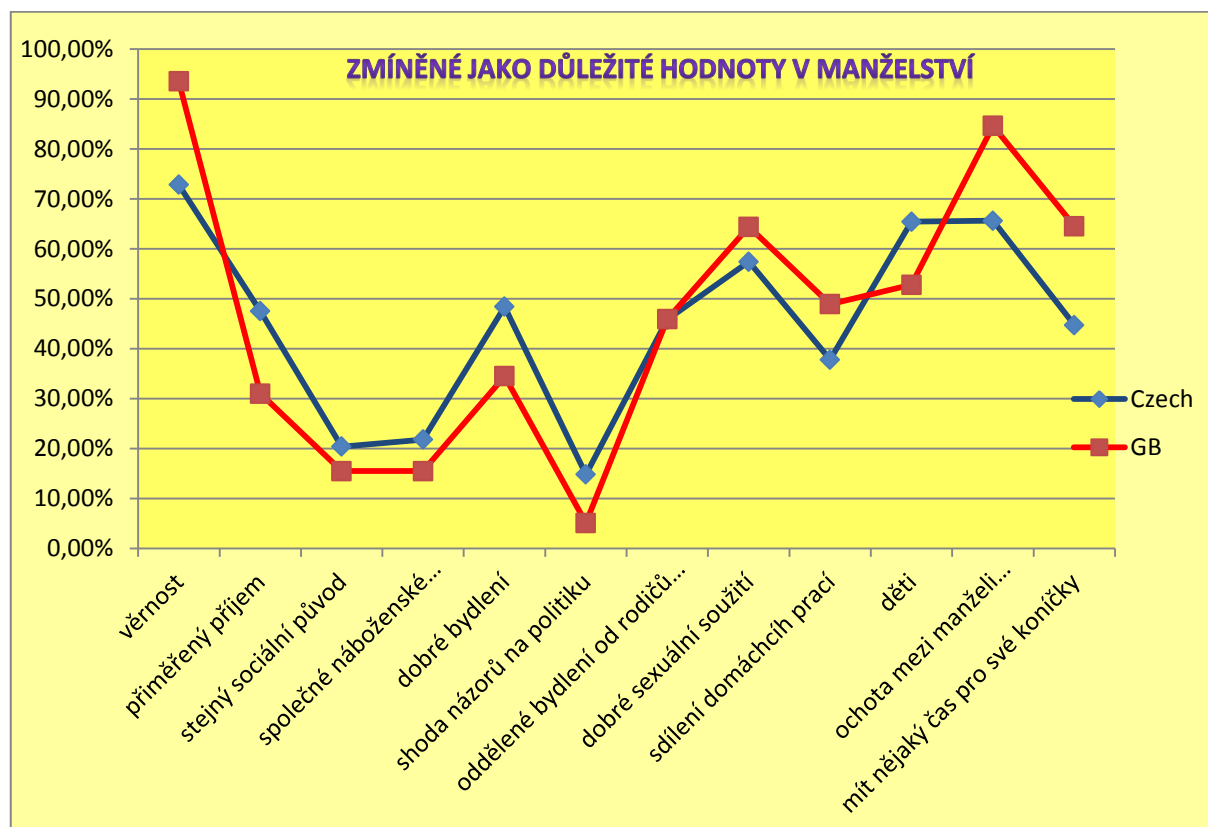
#### 4.1.2 Hodnoty důležité pro správné fungování manželství

Hypotéza 2: *Češi vyznávají v oblasti manželství tradičnější hodnoty než Britové.*

Další výzkumná hypotéza se týká manželství a hodnot, které jsou podle respondentů nutné k jeho udržení a správnému fungování. V celé baterii otázek respondenti vybírali z možností „velmi důležité“, „spíše důležité“ a „ne příliš důležité“. Opět jako v předchozím případě byly zjištěny statisticky významné rozdíly, u všech proměnných  $p=0,000$ .

Pro Brity je nejdůležitější věrnost 93,5%, ochota diskutovat problémy 84,6% a nutnost vlastního volného času 64,5%. Pro Čechy jsou v této oblasti nejdůležitější taktéž věrnost, ale jen v 72,8%, dále děti 65,4% a přiměřený příjem partnerů 47,5%. Kompletní výsledky jsou znázorněné na grafu níže.

Graf 2: Hodnoty důležité v manželství



Zdroj: Výzkum EVS z roku 2008, vlastní úprava.

### Tato data jsem dále analyzovala ve vztahu k místu bydliště a věku.

Na bydlišti jsou na hladině statistické významnosti  $\alpha$  závislé rozdíly převážně v české společnosti oproti té britské. Konkrétně jsou to hodnoty v manželství následující: věrnost, stejný sociální původ, společné náboženství, oddělené bydlení od rodičů a ochota diskutování s partnerem o problémech. Věrnost přijde důležitá přibližně 73 % Čechů jak na vesnici, tak ve městě, ale naopak ne příliš důležitá přijde 4,9% na vesnici, zatímco pouze 2,4% ve městě. Stejný sociální původ je důležitější také pro lidi z města, konkrétně pro 21,9% lidí, na vesnici 17,8. Naopak nepříliš důležitý je pro 44,1% lidí na vesnici a 36,7% lidí ve městě. Dalším parametrem závislým na životě

na vesnici nebo ve městě je společné náboženské přesvědčení, které je překvapivě důležitější pro lidi ve městě 23,5% (na vesnici 18,9%). Podle stereotypů o zbožnosti českého národa a zakořenění náboženství především na vesnicích je toto zjištění velmi zajímavé. Ačkoli je ochota partnerů diskutovat o problémech v České republice o 20% nižší než ve Velké Británii, více jsou o problémech ochotní diskutovat lidé ve městě, a to v 68,4%, na vesnici je tomu v 61%. Rozdíly zbylých proměnných nejsou v této kategorizaci podle místa bydliště v české společnosti významné.

U Britů jsou statisticky významně odlišné názory na vesnici a ve městě pouze v otázce společného náboženského přesvědčení, kdy jako důležité (velmi a dosti důležité) označilo náboženství 51,3% lidí na vesnici a 45,2%% lidí ve městě. Celkově je Velká Británie více nábožensky založená než je tomu v naší společnosti, důležitá je víra pro 41,3% , u Čechů je to pouze 19,5 %.

Více jak závislost na prostředí života respondentů se ukázalo být generační srovnání, tedy analýza baterie otázek v závislosti tří věkových kategorií. Rozdílnost názorů jednotlivých generací je pochopitelný z důvodu technického, technologického i společenského pokroku, který se podepisuje na každém. Zatímco mladá generace vyrůstá v informační společnosti plné nových technologií a logicky se jí tedy snadněji přizpůsobuje, starší generace byla zvyklá na úplně jinou byrokracii, jiné možnosti a potřeby a žila v jiných životních podmínkách. Dnešní generace žije ve světě dostatku, možností internetu i médií, oproti tomu starší generace je zvyklá na úplně jiné možnosti a způsoby.

V britské společnosti je věrnost považována za nejdůležitější hodnotou v manželství a to napříč všemi věkovými kategoriemi – vždy okolo 93%. V české společnosti jsou zaznamenané rozdíly u generací statisticky významné, kdy důležitost věrnosti v manželství rovnoměrně stoupá s přibývajícím věkem respondentů. V první kategorii do 29 let byla věrnost nejdůležitější pro 68,3% respondentů, v druhé kategorii 30 – 49 let 71% a v nejstarší kategorii nad 50 let už 75,8%.

Stejný sociální původ partnerů v manželství je důležitější pro mladou generaci Čechů, oproti tomu ve Velké Británii je pro mladou generaci stejný sociální původ nejméně důležitý a postupem času s věkem respondentů roste. Pro Kategorii 15 – 29 let

je nejdůležitější v 6,4% případů, pro kategorii 29 – 30 let je nejdůležitější pro 12,1% případů a v poslední kategorii nad 50 let je tato odpověď označena v 19,7%.

Dobré bydlení pro život rodiny je důležitější v obou zemích pro starší věkovou kategorii, kdy postupně s nižším věkem důležitost bydlení klesá. Výjimku tvoří první kategorie v české společnosti – 50% respondentů v tomto věku považuje dobré bydlení na velmi důležité.

Stejnou tendenci je možné vypočítat i v otázce přiměřeného příjmu partnerů ve Velké Británii, kdy pro první dvě kategorie do 50 let velmi důležitý v přibližně 25%, ale lidé po padesátce vnímají jako velmi důležitý v 36%. V České společnosti významné generační rozdíly v otázce příjmů nejsou.

Další hodnoty jsou důležitější především pro nejmladší věkovou generaci v České republice – jsou to oddělené bydlení od rodičů, sdílení domácích prací a dobré sexuální soužití. Mladá generace v dnešní době žije ve svobodě a demokracii, rovnosti a možnostech, o kterých si starší generaci v období komunismu mohli nechat jenom zdát, podle toho se také vyznačuje. Díky usnadnění komunikace a cestování do dalekých míst dnes lidé žijí častěji ve větších vzdálenostech než pospolu jako v minulosti, rovnost mezi pohlavími a vzájemná tolerance se zase projevuje v důležitosti sdílení domácích prací mezi partnery v nejmladší generaci.

Generační rozdíly v dobrém sexuálním soužití jsou u obou národů obdobné – nejdůležitější jsou pro mladé a nejméně důležité pro nejstarší generaci.

Děti jsou další rozdílnou otázkou na obou frontách. V případě obou zemí jsou děti důležitější s přibývajícím věkem, u Čechů je rozdíl mezi nejmladší a nejstarší generací přibližně 16%, u Britů jsou to pouhá 4%. To se odráží i v celkové důležitosti dětí v manželství, které je v České republice okolo 65%, zatímco ve Velké Británii přibližně 53%.

Další je důležitá proměnná především v Británii – ochota diskutování problémů s partnerem. Výraznější rozdíly napříč generacemi nejsou, avšak velké rozdíly panují mezi zeměmi, v ČR se pohybuje důležitost okolo 66%, oproti tomu v Británii okolo 85%.

Poslední položkou v baterii otázek je čas pro vlastní přátele a koníčky. Věkově rozdílné názory jsou pouze v případě České republiky. Velmi důležitý čas pro své přátele a koníčky považuje 52,6% ve věkové kategorii 15 – 29 let. S věkem tato potřeba klesá, ve věku 30 – 49 je to velmi důležité pro 45,7% a pro nejstarší generaci dotazovaných 41,4%.

### **Dílčí shrnutí:**

Nejdůležitější v obou zemích je shodně věrnost, ale v Británii má mnohem větší váhu. U Britů dále následuje ochota partnerů řešit spolu problémy a mít čas pro vlastní přátele a koníčky. V České republice jsou po věrnosti nejdůležitější děti a přiměřený příjem manželů. Celkově se pohled respondentů na manželství v obou zemích dosti liší. To nasvědčuje již zmíněným rozdílům plynoucím z politického a společenského vývoje. V České republice jsou nejdůležitější tradičnější hodnoty – děti, přiměřený příjem. Zatímco v Británii jsou to hodnoty postmoderního charakteru – diskutování problémů a volný čas. Výsledek věrnosti je překvapivý vzhledem k ostatním, protože patří spíše do tradičního pohledu, ale v tomto případě je důležitější pro modernější Británii.

Naopak v rámci samotných zemí jsou výsledky převážně homogenní, především co se týká analýzy podle rozlišování město X vesnice. Více jak polovina hodnot v Čechách jsou nezávislé na prostředí bydliště respondenta, v Británii dokonce jedinou závislou proměnnou na bydlišti je důležitost společného náboženského přesvědčení. Generační srovnání dopadlo ztelněji odlišně. U obou zemí je více jak polovina hodnot závislá na věkových kategoriích. Věrnost je v Británii hodnota stabilní, v České republice důležitost věrnosti stoupá s přibývajícím věkem. Další hodnoty vycházejí přibližně podle očekávání vycházejícím z trendů moderní společnosti až na výjimku, kdy dobré bydlení pro život rodiny je důležitější v obou zemích pro starší věkovou kategorii a postupně s nižším věkem důležitost bydlení klesá. Výjimku tvoří první kategorie v české společnosti – 50% respondentů v tomto věku považuje dobré bydlení na velmi důležité. Podobnou tendenci vykazuje i otázka přiměřeného příjmu partnerů. Je tedy možné říci, že hypotéza 2 je přijata.



### 4.1.3 Hodnoty, které je nutné pěstovat u dětí

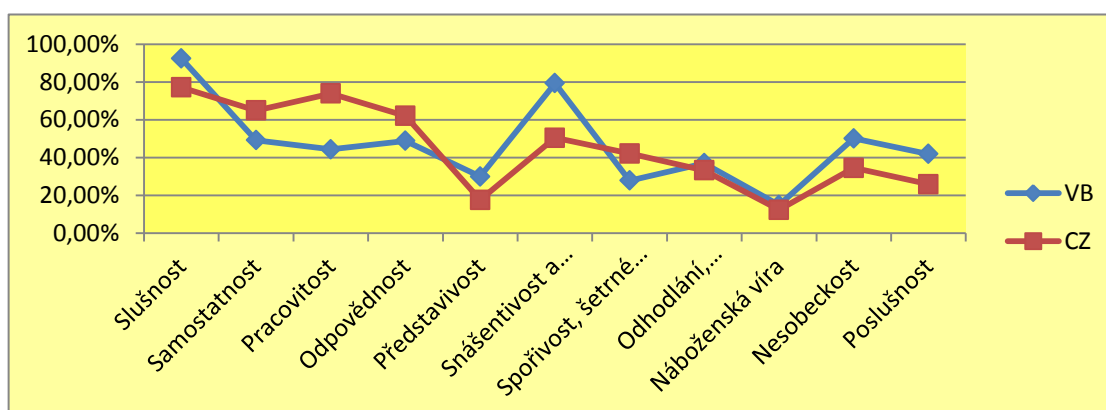
Hypotéza 3: *V britských rodinách jsou děti učeny více postmoderním hodnotám, než je tomu v České republice.*

Poslední oblast, na kterou jsem se zaměřila, jsou hodnoty, které by měly být pěstovány v dětech, I v tomto případě souhrnně data k 5 ti procentní hladině významnosti.

Tato otázka byla zjišťována trochu odlišně než předchozí. Tazatel při dotazování předložil respondentovi katru s odpověďmi, na které musel respondent označit pět nejdůležitějších vlastností, které si myslí, že je důležité pěstovat v dětech. Následně byla data zpracována a označena pojmy „zmiňil jako důležité“ a „nezmiňil jako důležité“. Stejně jako u předchozí baterie otázek tuto nejprve analyzuji obecně a následně v kombinaci proměnných bydliště a věk.

Obecně jsou výsledky v hodnotách velmi rozdílné. Na grafu níže je to jasně pozorovatelné, kdy slušnost je vysoko v případě obou zemí – VB 92,3% a ČR 77,1%, dále se jejich názor na hodnoty předávaných na děti liší. V britských rodinách učí děti více tolerance a snášenlivosti – 79,3%, nesobeckosti - 50,1% a poslušnosti – 41,8%. Naopak u českých dětí je kladen důraz více na samostatnost – 64,9%, pracovitost – 73,9%, odpovědnost – 62% a spořivost – 42,1%.

Graf 3: Hodnoty důležité pěstovat u dětí



Zdroj: Výzkum EVS z roku 2008, vlastní úprava.

### **Analýza ve vztahu k bydlišti a věkovým generacím:**

Zatímco z obecných výsledků je zřejmé, že obě země kladou větší důraz na rozdílné vlastnosti, které by měli mít jejich děti, rozdílnost podle místa bydliště není zcela převažující. V případě Velké Británie jsou rozdíly minimální, na hladině statistické významnosti  $\alpha$  pouze v případě samostatnosti a představitosti. V obou případech jsou tyto hodnoty zmiňovány jako důležité více ve městech. Samostatnost byla zmíněna jako důležitá v 49,6% případů ve městě, na vesnici 39,2%. V Čechách byla označena jako důležitá v 67,4% ve městě a 59,7% na vesnici. Může to být způsobeno tím, že lidé ve městě jsou nuceni učit děti více samostatnosti, aby mohli dříve chodit sami do školy, na kroužky a uměli se o sebe postarat v případě, že jejich rodiče budou v práci a příbuzní nebydlí blízko, jako tomu bývá na vesnicích. Také minimální míra sociální distance, provázané sousedské vztahy a všeobecně bezpečnost spojovaná s venkovem nenutí rodiče učení úplné samostatnosti – na děti vždy někdo dohlíží, a když ne přímo, tak je nepřímě sledováno „celou vesnicí“.

Rozdíly v České republice jsou na místo bydliště vázané více, konkrétně se týkají hodnot samostatnosti, odpovědnosti, představitosti a poslušnosti. Oproti Velké Británii tedy přibyly rozdíly u vnímání důležitosti odpovědnosti a poslušnosti. Odpovědnost je opět více označována ve městě – 65,7%, na vesnici – 55,1%. Naopak poslušnosti jsou děti více vedeny spíše na vesnicích – 30,8%, ve městě potom 23,1%.

Podle věkových generací jsou rozdíly výraznější. V případě Velké Británie jsou to hodnoty samostatnost, představitost, spořivost a šetrné hospodaření, náboženská víra a poslední poslušnost. U Čechů panují rozdílné názory taktéž v oblasti samostatnosti, poté odpovědnosti, pracovitosti, představitosti, odhodlání a vytrvalosti a náboženské víry.

Samostatnost je proměnnou, která je významná z hlediska srovnávání podle věkových kategorií v obou národech. Celkově dosahuje v České republice 64,9% důležitosti a ve Velké Británii 49,1%. Rozdíl mezi zeměmi je znatelný. Je zajímavé, že v obou zemích je to právě skupina věkové kategorie 30-49 let, ve které si lidé myslí, že je samostatnost nejdůležitější. Shodně následuje skupina 15-29 a nejméně by učili samostatnosti generace nad 50 let. Další ovlivněnou hodnotou věkem je představitost. Obdobně jako u samostatnosti je pro nejstarší věkovou kategorii nejméně důležitá,

postupně s ubývajícím věkem se důležitost představitosti u dětí zvyšuje. Též učení odhodlání a vytrvalosti upřednostňují nejvíce v nejmladší generaci a nejméně v nejstarší generaci.

Zbylé hodnoty mají spíše opačnou tendenci – nejméně důležité jsou pro kategorii 15-29 let, poté stoupají v kategorii 30-49 let a nejvíce zmiňované jako důležité jsou v kategorii 50 let a více – jsou to v českých datech pracovitost, odpovědnost a náboženství, v datech britských potom spořivost a náboženství.

### **Dílčí shrnutí:**

U baterie otázek týkajících se hodnot předávaných dětem jsou výsledky trochu zmatečnější a to z důvodu provedení výzkumu a následném zpracování pouze na dva póly zmíněno jako důležité a nezmíněné jako důležité. Ve většině případů jsou tedy uváděna pouze procenta důležitosti, které automaticky vytváří obraz nedůležitých dopočítáním do sta. Výsledky na základě bydliště nebyly opět více rozdílné, ačkoli v České republice byly rozdílné čtyři hodnoty, co ve výsledku netvořilo ani polovinu proměnných. Stále to ale bylo dvakrát více než u Velké Británie, kde se lišily na základě bydliště pouze samostatnost a představitost. K těmto dvou přibyly v Čechách ještě odpovědnost a poslušnost.

V případě generačních rozdílů dosahovaly statisticky významné rozdíly zhruba polovinu hodnot nabízených v baterii. Stejně jako v předchozí otázce je vidět hodnotový posun, kdy u českých dětí je kladený důraz na samostatnost, pracovitost a odpovědnost – tradičnější hodnoty. Ve Velké Británii je důraz přisuzován postmoderním hodnotám – tolerance a snášenlivost, nesobeckost a poslušnost.

#### **4.1.4 Komparace přiblížení hodnot ČR a VB**

*Hypotéza 4: Hodnoty generací v ČR a VB se postupně sblíží. Nejmladší generace v obou zemích máji podobnější hodnoty.*

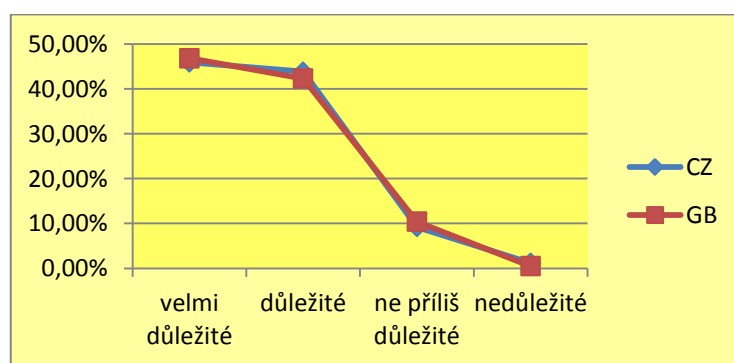
Tato hypotéza se zaměřuje na fakt, že naše česká společnost se po roce 1989 snaží dohnat moderní západní Evropu ve všech sférách společnosti, to se jistě i odráží

na hodnotách. Z tohoto důvodu by tedy měly být modernější hodnoty více podobné u nejmladší kategorie. Nejmladší generace je znázorněna rozpětím 15 – 29 let, jedná se o generaci, která již většinu života žije ve světě moderních technologií, internetu a masových médií.

Z výše analyzovaných otázek jsou vybrány hodnoty, které jsou považované za postmoderní. Z obecných hodnot jsou to přátelé a volný čas, v hodnotách důležitých v manželství – ochota diskutovat problémy, sdílení domácích prací a mít čas pro vlastní přátele a koníčky. V oblasti hodnot, které je nutné pěstovat u dětí, jsou to představitost, snášenlivost a tolerance, odhodlání a vytrvalost, nesobeckost a poslušnost.

Přátelé podle testu chí-kvadrátu, kdy  $p = 0,00$  -> tudíž nulová hypotéza, která odmítá vztah mezi proměnnými, se zamítá. Znamená to tedy, že v oblasti přátel jsou znatelné rozdíly na hladině statistické významnosti mezi vnímáním důležitosti přátel u nejmladší generace v České republice a ve Velké Británii. Volný čas představuje pro mladé z obou zemí velmi důležitou složku jejich života,  $p = 0,792$  -<  $H_0$  se přijímá, to značí, že hodnoty volného času jsou pro mladé důležité bez ohledu na zemi, ve které žijí. Výsledky jsou znázorněné v grafu 4 níže – velmi dobře, je vidět, jak jsou hodnoty v obou zemích vyrovnané a křivky grafu téměř totožné.

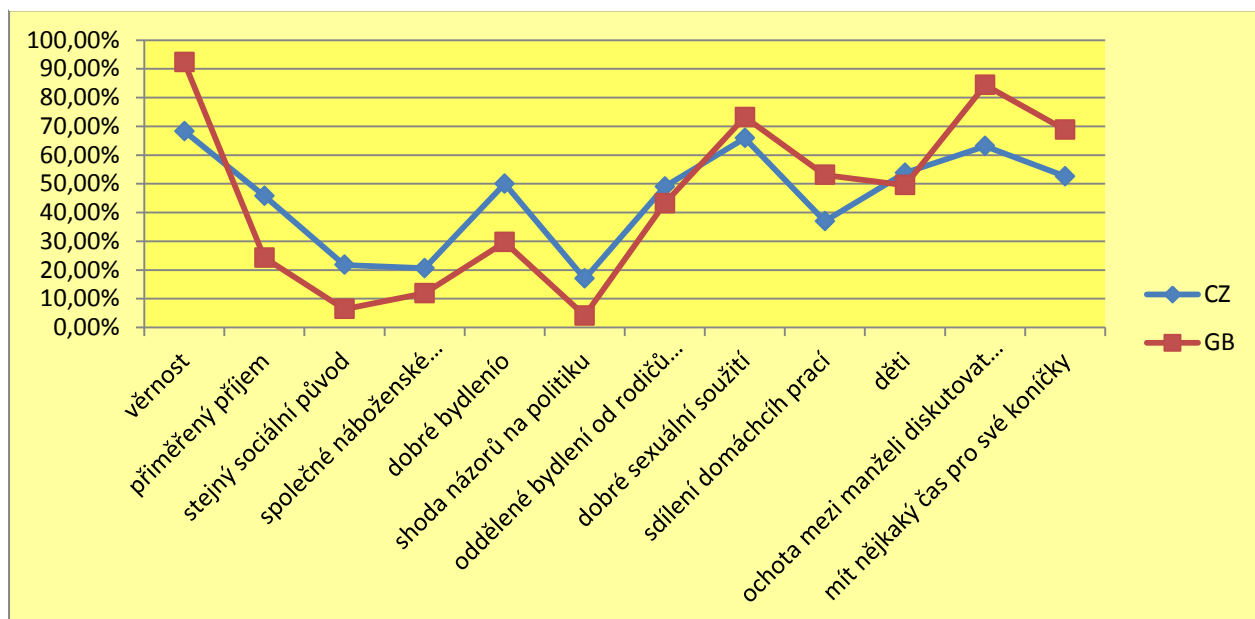
**Graf 4: Důležitost volného času pro generaci 15 – 29**



**Zdroj: Výzkum EVS z roku 2008, vlastní úprava.**

Pohled na manželství mladými lidmi se ve většině hodnot liší, shodují se, pouze pokud jde o děti a dobré sexuální soužití

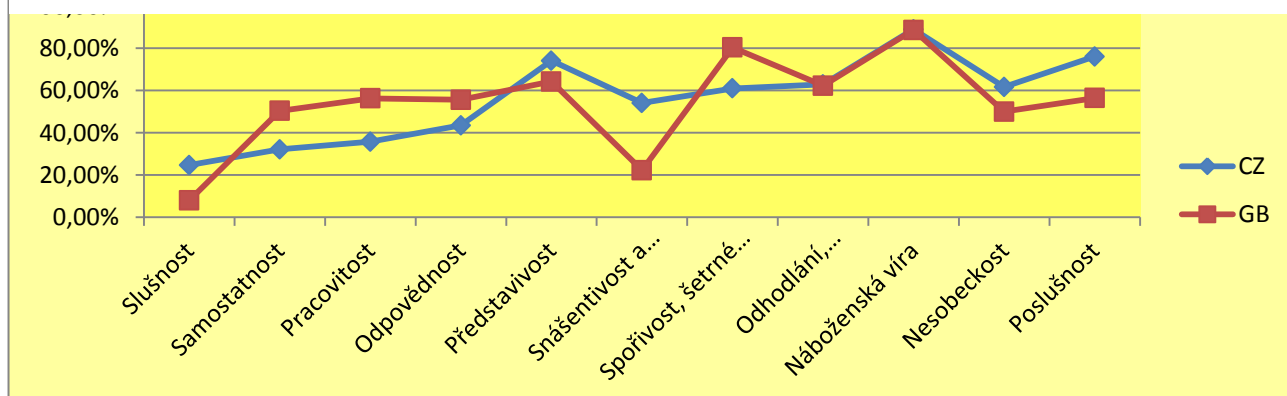
**Graf 5: Hodnoty důležité v manželství u generace 15 – 29 let**



Zdroj: Výzkum EVS z roku 2008, vlastní úprava.

Hodnoty, které jsou potřeba vychovávat u dětí, jsou opět ve většině případů statisticky významné. Nevýznamné rozdíly jsou zaznamenány pouze v případě odhodlání a vytrvalosti ( $p=0,890$ ) a náboženství ( $p=0,927$ ).

**Graf 6: Hodnoty nutné pěstovat u dětí pro mladou generaci 15 – 29 let**



Zdroj: Výzkum EVS z roku 2008, vlastní úprava.

### ***Sbližování hodnot v České republice na venkově a ve městě***

Z předchozího zkoumání bylo zjištěno, že v moderní společnosti ve Velké Británii nejsou rozdíly v hodnotách mezi lidmi na vesnici a ve městech statisticky významné. Logickým vývoje České republiky v rámci snahy o modernizaci a srovnání úrovně se západní Evropou lze předpokládat, že hodnoty lidí na vesnici a ve městech u nás budou postupem času velmi podobné, ne-li stejné. Z toho důvodu bude analyzováno, zda jsou ve věkové kategorii 15 – 29 let již hodnoty sobě bližší bez ohledu na místo bydliště nebo ne.

U obecných hodnot jsou přibližně stejné hodnoty – rodina, politika a náboženství. U hodnot práce, přátel a volného času jsou statisticky významné rozdíly na hladině významnosti  $\alpha < 0,05$ .

Hodnoty spojené s manželstvím jsou rozdílné ve čtyřech proměnných z celkových osmi – odlišné jsou názory na důležitost věrnosti, stejného sociálního prostředí, náboženství a vlastního času na kamarády a koníčky. Zbytek proměnných nejsou závislé na původu respondenta.

Hodnoty, kterým by měly být vychovávány děti, vyšly po vypočtení testu chí-kvadrátu následovně: statisticky významný rozdíl je zaznamenán pouze v případě samostatnosti, všechny ostatní hodnoty jsou přibližně stejné či podobné ať už ve městě či na vesnici.

**Tabulka 2: Sbližení hodnot věkové kategorie 15 – 29 let v České republice**

	<b>vesnice</b>	<b>město</b>	<b>Chi-square</b>
<b>Slušnost</b>	74,70%	75,70%	0,85
<b>Samostatnost</b>	58,30%	71,90%	0,016
<b>Pracovitost</b>	63,50%	63,80%	0,966
<b>Odpovědnost</b>	51,50%	58,60%	0,235
<b>Představitost</b>	21,30%	27,00%	0,282
<b>Snášlivost a toleranci</b>	40,20%	47,70%	0,211
<b>Spořivost, šetrné hospodaření</b>	46,40%	35,10%	0,055
<b>Odhodlání, vytrvalost</b>	36,60%	36,80%	0,965
<b>Náboženská víra</b>	11,80%	11,00%	0,824
<b>Nesobeckost</b>	34,40%	39,20%	0,422
<b>Poslušnost</b>	31,20%	21,20%	0,057

Zdroj: Výzkum EVS z roku 2008, vlastní úprava.

## 4.2 Analýza vlastních dat

### 4.2.1 Vyhodnocení dotazníku – okruhy otázek

Vyhodnocení dotazníku obsahuje popis jednotlivých okruhů otázek a jejich výsledky bez rozlišení podle ostatních kritérií. V případě potřeby bude rozdílnost promítnuta do komentáře, nicméně rozdílnosti spojené s cílem výzkumu budou zpracovány a analyzovány v další části práce při vyhodnocování samotných stanovených hypotéz.

#### 1. Okruh – identifikační otázky

Dotazník vyplnilo celkem 183 dětí. Cílem účelového výběru škol bylo zajistit shodný či podobný počet dětí jak z města, tak z vesnice. V případě městských škol (zejména v oněch krajských městech, kde byl výzkum

Tabulka 3: Počet respondentů

	Město	Vesnice
Dívka	40	47
Chlapec	54	42
Celkem:	94	89

Zdroj: Vlastní výzkum.

realizován) nebyl problém s naplněním počtů, protože jednotlivé třídy mají žáků dostatek. S třídami na vesnici to bylo o něco horší, protože mnohdy byla třída sestavena pouze z 12 žáků. Nakonec se však podařilo sehnat adekvátní počet v obou skupinách. Ve městech tedy celkem vyplnilo dotazník 94 žáků a na vesnicích 89. V tabulce níže je ilustrováno rozdělení i na dívky a chlapce, které však v rámci tohoto výzkumu nenabírá dalšího významu.

Rodinné zázemí je prvním místem, které dítě po narození obklopuje a zanechává v něm nejvíce naučených zvyků a nevědomých procesů. Předpokládá se tedy, že ovlivňuje vývoj dítěte a proto je důležité vědět, zda dítě vyrůstá v rodině úplné i pouze s jedním z rodičů. Poslední možnou odpovědí bylo „jiné“, kterou však žádné dítě neoznalo, z toho důvodu není uvedeno ani v tabulce č. ( ). Každý respondent tedy žije s vlastním, alespoň jedním rodičem. Jak vyplývá z tabulky níže, více než polovina dětí žije v úplné rodině s matkou a otce, konkrétně v 61,2%, s matkou potom třetina dětí a pouze s otcem 8,2%.

Tabulka 4: S kým bydlíš?

S oběma rodiči	Jen s matkou	Jen s otcem
61,20%	30,60%	8,20%

Zdroj: Vlastní výzkum.

## 2. Okruh – Rodiče

Vzdělání rodičů je dalším z řady důležitých prvků u respondentů, předpokládá se vyšší vzdělanost u lidí ve městě oproti vzdělanosti na vesnici, to může mít za následek rozdílné působení na děti jak v oblasti vzdělání, trávení volného i vázaného času, a mimo jiné také s jejich přijatým žebříčkem hodnot. V tabulce níže uvedeno vzdělání matky a otce odděleně v procentuálním zastoupení podle bydliště, které uvedly děti do dotazníku.

Tabulka 5: Vzdělání rodičů

### Město

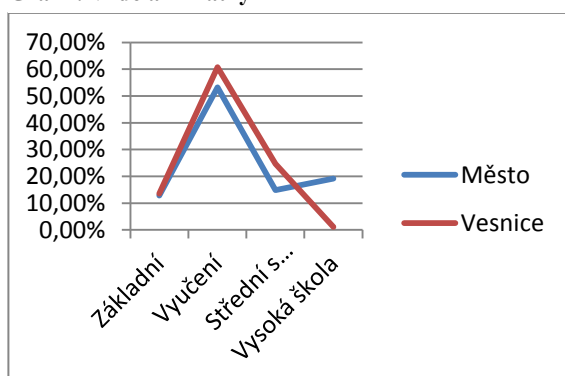
	Matka	Otec
Základní	12,80%	-
Vyučení	53,20%	27,70%
Střední s maturitou	14,90%	44,70%
Vysoká škola	19,10%	27,70%

Zdroj: Vlastní výzkum.

### Vesnice

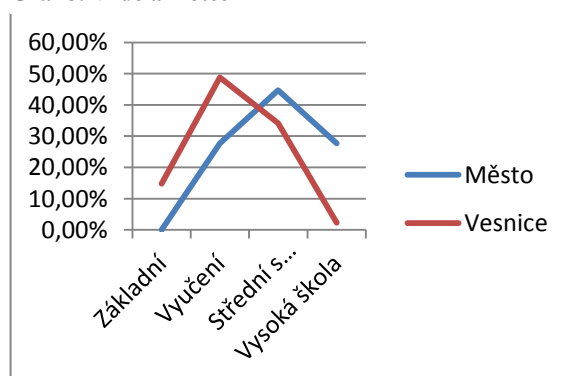
	Matka	Otec
Základní	13,50%	14,80%
Vyučení	60,70%	48,80%
Střední s maturitou	24,70%	34,10%
Vysoká škola	1,10%	2,30%

Graf 7: Vzdělání matky



Zdroj: vlastní výzkum.

Graf 8: Vzdělání otce



Zdroj: vlastní výzkum.



Jak je mnohem lépe patrné z grafu, na vesnici opravdu převažují vzdělanostně lidé s výučním listem a vysokoškolsky vzdělaných je minimum. Oproti tomu ve městě je vysokoškolské vzdělání u 19,10% žen a u 27,7% mužů z dotazovaných rodin. U žen dále převažuje vyučení a u mužů středoškolské vzdělání s maturitou.

Často rodiče, kteří mají vyšší vzdělání, nutí děti k vyšším výkonům a jsou na ně přísnější. V tomto případě je na posouzení dětí, zda se jim rodiče zdají přísní anebo ne. Je to velmi subjektivní pohled, takže se může stát, že jedno dítě má standardy v rodině takové, že se mu rodiče přísní nezdají, ačkoli jsou a naopak. I přesto je tento subjektivní pohled něčím podpořený ze strany rodičů. Dá se předpokládat, že přísnější rodiče mají děti více pod dohledem, jejich vzdělání, zájmy, kamarády a celkově mají přehled o tom, co jejich ratolesti dělají ve volném času. Konkrétní výsledky plynoucí z dotazníku uvádí tabulka č. 6.

**Tabulka 6: Jsou rodiče přísní?**

Ano	Spíše ano	Spíše ne	Ne
10,40%	23,00%	56,30%	9,80%

Zdroj: Vlastní výzkum.

Další otázka odkrývá pohled žáků na vlastnosti jejich rodičů. Výsledky jsou velmi podobné až na několik případů. Snadněji se podle dětí rozčílí tatínek, zatímco maminku označili více jako spravedlivou. Dále děti vnímají, že tatínek jim ve více případech naslouchá, ale maminky jim zase více důvěřují.

**Tabulka 7: Vlastnosti rodičů**

MATKA

	ANO	NE
Chytrá	81,40%	15,30%
Přísná	47,50%	51,40%
Hodná	83,10%	14,80%
Snadno se rozčílí	48,60%	51,40%
Spravedlivá	82,50%	17,50%
Nelže	53,00%	47,00%
Naslouchá mi	77,60%	20,80%
Důvěřuje mi	92,30%	6,60%
Je s ní zábava	86,90%	13,10%

OTEC

	ANO	NE
Chytrý	84,20%	12,60%
Přísný	45,40%	49,20%
Hodný	88,50%	8,20%
Snadno se rozčílí	57,40%	40,40%
Spravedlivý	72,70%	27,30%
Nelže	33,30%	65,60%
Naslouchá mi	85,90%	14,20%
Důvěřuje mi	80,30%	19,70%
Je s ním zábava	79,20%	20,80%

Zdroj: Vlastní výzkum.

V otázce č. 2 byla zjišťována rodinná situace dítěte, avšak v této otázce je zjišťováno ještě to, zda je rodinné zázemí klidné, respektive, zda se spolu rodiče hádají a jak často. Mnohdy se rodiče snaží, aby jejich děti hádky neslyšely, ale hustá atmosféra či malé pře přispívají k pocitu, které si dítě v rodině vytváří. Nemusí to pak být samotné hádky, které tak dítě označuje. Jak ukazuje tabulka č. 8, nejčastěji se rodiče hádají „alespoň 1x měsíčně“, čtvrtina přibližně 1x týdně a pětina dětí nezaznamenává hádky rodičů nikdy.

**Tabulka 8: Jak často se rodiče hádají**

<b>Téměř každý den</b>	<b>2x týdně</b>	<b>-3x</b>	<b>1x týdně</b>	<b>Alespoň 1x měsíčně</b>	<b>Nikdy</b>
7,10%	12,00%		24,60%	36,60%	19,70%

Zdroj: Vlastní výzkum.

Sourozence má 92,9% dětí, pouhých 7,1 % sourozence nemá. Vzhledem k převažujícímu počtu dětí se sourozenci a pouze 7% jedináčků nebylo s tímto počtem dále pracováno. Většina dětí si se sourozenci rozumí, ale občas se pohádá. To vypovídá standartnímu vztahu nejen u sourozenců, ale i lidí obecně.

### **3. Okruh – Volný čas**

Dalším ovlivňujícím faktorem pro utváření hodnot je čas strávený s rodiči při různých aktivitách, v tomto výzkumu byly kladen důraz na tyto: sledování televize, společné jídlo, společné výlety, povídání si a učení. Nejčastěji si děti s rodiči povídají, na druhém místě je sledování televize a třetina společně jí. Naopak nejméně se rodiče s dětma učí, konkrétně u 40%. 38% dětí uvedlo, že s rodiči jezdí na společný výlet 1x týdně, další zhruba polovina žáků uvedla výlet alespoň 1x za měsíc.

Tabulka 9: Trávení volného času s rodiči

	Sledování televize	Společné jídlo	Společné výlety	Povídání si	Učení
<b>Téměř každý den</b>	44,30%	35,50%	2,70%	59,00%	23,50%
<b>2x - 3x týdně</b>	29,00%	31,70%	3,80%	30,60%	13,10%
<b>1x týdně</b>	16,40%	15,80%	38,30%	9,30%	16,40%
<b>Alespoň měsíčně 1x</b>	4,90%	14,80%	47,00%	-	6,60%
<b>Nikdy</b>	5,50%	2,20%	8,20%	1,10%	40,40%

Zdroj: Vlastní výzkum.

O

Otázka číslo 13: „Navštěvuješ často širší rodinu? (babičky, dědečky, tety atd...)“ a otázka číslo 14: „Znáš lidi v okolí tvého bydliště?“ se snaží pojmout způsob, jakým děti vnímají své okolí, zvláště s důvodu sociální distance, která je typická pro městské prostředí. Z tohoto důvodu je to dobrým rozpoznávacím znakem při charakterizování vzorku, zda je „vesnice“ opravdu tím, za co ji máme a stejně tak naopak u města. Následující tabulka č. 10 zobrazuje, jak často se žáci se svou širší rodinou setkávají.

Tabulka 10: Jak často chodíš na návštěvy k rodině?

<b>Téměř každý den</b>	<b>2x týdně</b>	<b>-3x týdně</b>	<b>1x týdně</b>	<b>Alespoň měsíčně</b>	<b>1x</b>	<b>Nikdy</b>
23,00%	29,40%		24,00%	16,40%		8,20%

Zdroj: Vlastní výzkum.

Co se týká poznávání lidí ve svém okolí, 59,6% dětí uvedlo, že většinu svého okolí zná, čtvrtina zná pár lidí a zbylých 15,8% většinu nezná.

Další otázky se věnují pocitu nudy, včasné plánování aktivit a trávení volného času. Hodnoty se vztahují k volnočasovým aktivitám dětí a věcmi s tím souvisejícími. Tím jsou například zjištění, zda se děti často nudí nebo jestli si dopředu plánují program na další dny. Tyto dvě otázky spolu souvisejí, jak vyplývá z analýzy odpověď „ano“ a

„spíše ano“ na otázku zda mají naplánovaný program dopředu, označilo 70,6%. Tři čtvrtě dětí naopak označilo, že ne nenudí či spíše nenudí.

### Jak často trávíš svůj volný čas těmito činnostmi?

Tabulka 11: Jak trávíš svůj volný čas?

	Téměř každý den	2x -3x týdně	1x týdně	Alespoň 1x měsíčně	Nikdy
Učení	36,10%	32,80%	-	15,80%	15,30%
Čtení knih nebo časopisů	9,30%	16,90%	15,80%	28,40%	26,80%
Na internetu	68,90%	19,10%	3,30%	4,40%	4,40%
Hraním počítačových her	8,20%	23,50%	12,00%	25,10%	31,10%
Chozením do kina	-	1,60%	4,90%	71,60%	20,80%
S kamarády	61,20%	23,00%	4,40%	3,30%	8,20%
Svémi koníčky	35,50%	44,80%	14,20%	2,20%	3,30%
Sportem	31,10%	39,30%	17,50%	8,20%	1,10%
V přírodě	25,10%	26,20%	25,70%	17,50%	4,40%

Zdroj: Vlastní výzkum.

Jak vyplývá z tabulky výše, téměř 70% dětí uvedlo, že tráví na internetu téměř každý den, 19,10% 2x – 3x týdně. Druhý nejčastěji označený volný čas tráví děti s kamarády – v 61,2%. Zhruba třetina dětí se téměř každý den učí a přibližně třetina se učí 2x – 3x týdně. Další častou aktivitou jsou zájmové koníčky, kterým se třetina dětí věnuje téměř každý den a dalších 44,8% 2x – 3x týdně. Na druhou stranu odpověď „nikdy“ označilo v případě čtení knih nebo časopisů 26,8%, hry na počítači dokonce nehraje 31,10% a 20,80% dětí nechodí nikdy do kina.

#### 4. Okruh – Kamarádi

Nedílnou součástí každého dospívajícího jsou jeho kamarádi. Ať už jich je hodně anebo málo, jsou to právě vrstevníci, kdo má v tomto životním období vliv na utváření hodnot, osobnosti a chování.

Nejvíce děti oceňují na svých kamarádech smysl pro humor – v 86,30% případů ho mají nejvíce rádi. V tabulce níže jsou uvedeny ostatní výsledky, ze kterých je vidět, že většina uvedených vlastností mají děti více či méně rádi. Pouhých 7,7% označilo jako „nemám vůbec rád“ kamarádovy dovednosti, což může souviset se závistí, že druhý kamarád umí něco, co těmto dotyčným vadí.

Tabulka 12: Kladné vlastnosti kamarádů

	Mám nejvíce rád	Mám hodně rád	Mám rád	Nemám moc rád	Nemám vůbec rád
Upřímnost	37,70%	30,10%	25,70%	1,60%	0,50%
Smysl pro humor	86,30%	10,90%	0,50%	1,10%	1,10%
Srdečnost	40,40%	30,10%	18,60%	9,80%	-
Obětavost	36,10%	25,70%	25,10%	7,10%	3,80%
Jeho dovednosti	25,10%	39,90%	14,20%	12,00%	7,70%

Zdroj: Vlastní výzkum.

Jako zajímavější vnímám odpovědi v případě nahlížení na negativní vlastnosti kamarádů. Jako nabízené odpovědi k otázce byly vybrány negativní činnosti, které mohou dělat děti. Nejvíce dětí označilo jako „vůbec se mi nelíbí“ šikanování, které odsuzují 80,3%, docela se nelíbí 19,7%. Dalšími nejméně oblíbenými činnostmi jsou lhaní a pomlouvání. Naopak opisování je bráno docela jako pozitivní vzhledem k tomu, že 14,8% ho označilo jako „úplně se mi líbí“ a 35% jako „dost se mi líbí“. Okolo 20% dětí se také dost líbí kouření a mluvení sprostě.

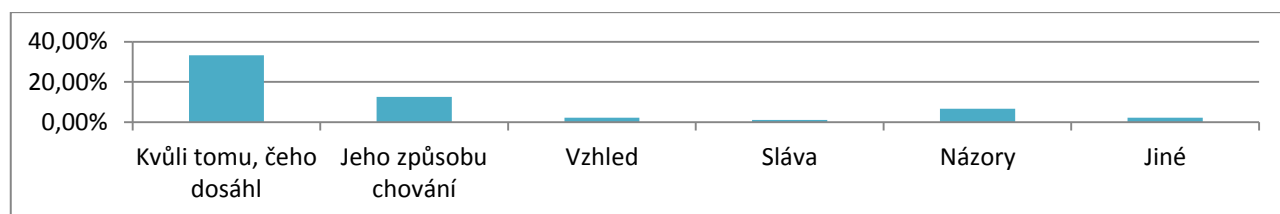
Tabulka 13: Záporné hodnoty kamarádů

	Úplně se mi líbí	Dost se mi líbí	Líbí se mi	Docela se mi nelíbí	Vůbec se mi nelíbí
Opisování	14,80%	35,00%	23,50%	4,90%	21,90%
Lhaní	-	2,70%	10,40%	21,90%	65,00%
Kouření	2,70%	19,70%	17,50%	29,00%	31,10%
Mluvení sprostě	2,70%	21,30%	19,70%	30,10%	26,20%
Pomlouvání	-	10,90%	15,30%	9,80%	63,90%

Zdroj: Vlastní výzkum.

Další otázky se týkaly idolů, zda děti nějaké mají a pokud ano, tak jaké a čeho si na nich váží. V tomto případě měly vybrat jedno, které pro ně bylo nejdůležitějším. 55,2% dětí uvedlo, že mají svého idola, 42,6% nemá žádného idola. 2,2% neuvedly žádnou odpověď. Jako nejčastější vzor děti uváděly sportovce či sportovkyni, potom rodiče a zpěváky. 6% uvedlo jako svůj idol kamarády. Jak ukazuje graf níže, převládajícím důvodem je jednoznačně úspěch, kterého idol dosáhl. Na druhém místě pak to, jakým způsobem se chová. 6,8% uvedlo jako důležité jeho názory.

**Graf 9: Proč si vážíš svého idola?**



Zdroj: Vlastní výzkum.

## 5. Okruh – Obecné hodnoty

Poslední okruh je zaměřený přímo na hodnoty, v prvním případě týkající se vztahu, které jsou v tomto věku možná trochu hypotetické, avšak na základě rodinného života by měli mít děti představu, co od svého vztahu chtějí a očekávají a naopak co nechtějí. Poslední baterie otázek se zaměřuje jak na klasické hodnoty, tak na hodnoty moderní společnosti.

Jako nejdůležitějšími parametry pro vztah jsou podle žáků Láska a Věrnost, s velkým odstupem pak společné záliby. Důležité jsou zhruba pro polovinu také stejné názory a společné záliby. 10,4% označilo jako „nejméně důležité“ peníze a stejně tak pro 5,5% je nedůležitá láska.

**Tabulka 14: Hodnoty důležité ve vztahu**

	Nejdůležitější	Důležité	Docela důležité	Méně důležité	Nejméně důležité
Věrnost	76,00%	20,80%	3,30%	-	-
Láska	80,30%	13,10%	1,10%	-	5,50%
Peníze	6,00%	10,90%	66,70%	6,00%	10,40%
Stejně názory	18,60%	50,30%	28,40%	-	2,70%
Společné záliby	35,50%	42,60%	13,70%	-	8,20%

Zdroj: Vlastní výzkum.

Poslední otázka obsahuje jak hodnoty tradiční, tak i hodnoty vyznávané moderní společností, ať už jde o vliv konzumerismu, masmédií a podobně. Jako nejdůležitější označily děti rodinu, v těsném závěsu se zdraví. Zhruba tři čtvrtě považuje za nejdůležitější také přátele a více jak polovina by jednou chtěla mít práci, která je bude v životě bavit. Pokud neoznačily možnosti jako nejdůležitější, byly pro ně většinou důležité a docela důležité.

Nejčastěji označené jako méně důležité a nedůležité byla potřeba mít značkové oblečení, být slavný či chránit přírodu. Tyto výsledky jsou však pouze vyhodnocením shrnujících odpovědí na otázky. Případné odlišnosti a zpřesnění přinese detailnější zpracování v další kapitole.

**Tabulka 15: Důležitost zmíněných hodnot**

	Nejdůležitější	Důležité	Docela důležité	Méně důležité	Nejméně důležité
Vzdělání	47,50%	49,20%	3,30%	-	-
Zdraví	83,60%	16,40%	-	-	-
Rodina	91,30%	8,70%	-	-	-
Přátele	73,20%	26,80%	-	-	-
Volný čas	30,10%	30,10%	25,10%	12,00%	2,70%
Oblíbenost mezi vrstevníky	18,60%	29,50%	29,00%	18,00%	4,90%
Mít v životě práci, která tě bude bavit	58,50%	19,10%	19,70%	2,70%	-
Být slavný	7,10%	23,50%	27,90%	17,50%	24,00%
Chránit přírodu	10,90%	39,90%	24,60%	10,40%	14,20%
Mít značkové oblečení	12,00%	13,10%	16,40%	32,80%	25,70%
Cestovat, poznávat svět	37,20%	36,60%	18,00%	8,20%	-
Mít hodně peněz	12,00%	25,10%	29,50%	24,00%	9,30%

Zdroj: Vlastní výzkum.

## 4.2.2 Vyhodnocení hypotéz

### *Hypotéza 1: Děti na vesnici mají tradičnější hodnoty než děti ve městě.*

Tato hypotéza vznikla na základě stereotypů ve společnosti, kdy život na vesnici byl vždy spojován s velkou mírou provázanosti rodiny a oproti městu absencí sociální distance, kdy na vesnici se všichni, nebo alespoň většina obyvatel navzájem znají. Můžeme také mluvit o jakési volnosti, nebo neuspěchané době, kdy ve městech tomu tak mnohdy nebývá.

V dotazníku byla položena otázka na důležitost jednotlivých hodnot každého jedince, od tradičních hodnot jako jsou rodina, zdraví, vzdělání, kamarádi, volný čas, až po hodnoty méně tradiční – oblíbenost mezi vrstevníky, mít v životě práci, která tě bude bavit, být slavný, chránit přírodu, mít značkové oblečení, cestovat a mít hodně peněz. V první fázi byl zjišťován průměr důležitosti, který byl dětmi hodnotám přidělen. Pořadí je znázorněné v tabulce 1. Pro děti z města je nejdůležitější zdraví, přičemž v těsném závěsu také rodina a přátelé. Stejně tak je pro děti ve městě důležitější to, jestli budou v životě mít práci, která je bude bavit, než to, jaké budou mít vzdělání. Také spíše chtějí cestovat a poznávat svět na úkor volného času. Pro děti z vesnice je na prvním místě rodina, poté přátelé, zdraví a vzdělání. Až další místo s průměrnou odpovědí 1,8 je mít práci, která tě bude v životě bavit. Další v pořadí je volný čas, který je pro děti z vesnice mnohem důležitější, než pro děti na vesnici. Shodně na spodních příčkách důležitosti se objevují možnosti být slavný a mít značkové oblečení.



**Tabulka 16: Průměry důležitosti jednotlivých hodnot podle místa bydliště**

1= nejdůležitější; 5= nedůležité

Vesnice		Město	
Rodina	1,09	Zdraví	1,05
Přátelé	1,2	Rodina	1,09
Zdraví	1,28	Přátelé	1,33
Vzdělání	1,52	Mít v životě práci, která tě bude bavit	1,54
Mít v životě práci, která tě bude bavit	1,8	Vzdělání	1,6
Volný čas	1,94	Cestovat, poznávat svět	1,96
Cestovat, poznávat svět	1,99	Volný čas	2,59
Oblíbenost mezi vrstevníky	2,6	Oblíbenost mezi vrstevníky	2,63
Chránit přírodu	2,69	Mít hodně peněz	2,72
Mít hodně peněz	3,16	Chránit přírodu	2,85
Být slavný	3,17	Mít značkové oblečení	3,37
Mít značkové oblečení	3,57	Být slavný	3,38

**Zdroj: Vlastní výzkum.**

Ve druhé fázi bylo pomocí chí-kvadrát testu zjišťováno, zda přisuzování důležitosti jednotlivým hodnotám je odlišné ve vztahu k místu bydliště jedince. Nulové hypotézy nepředpokládaly žádný vztah, to se potvrdilo u otázek **vzdělání, rodiny, přátel a oblíbenosti u vrstevníků**. Tyto oblasti života jsou pro děti důležité bez ohledu, v jakém prostředí vyrůstají.

Oblast zdraví je pro všechny děti důležité, rozdíl je v tom, jestli je jeho pořadí nejdůležitější nebo důležité. Ve městě je nejdůležitější pro 94,7% a důležité pro 5,3%. Na vesnici je nejdůležitější pro 71,9% a důležité pro 28,1%. Velké rozdíly mezi vesnicí a městem je vnímání důležitosti volného času. Více jak důležitý a nejdůležitější je na vesnici pro 74,2% dětí, pro děti ve městě pro 46,8%. Naopak na vesnici si nikdo nemyslí, že je méně důležitý a nedůležitý, ve městě je nedůležitý ve 28,7%. Oblíbenost u vrstevníků je poměrně podobná, ačkoli je rozdíl statisticky rozdílný na hladině významnosti alfa. Nejdůležitější je ve městě pro 16%, na vesnici pro 21,3%, důležité pro 31,9% ve městě a 27% na vesnici. Úplně nedůležité je to ve městě pro 3,2% a na vesnici pro 6,7%. Jako důležité je i představa mít v životě práci, která děti bude bavit. Nejdůležitější je to shodně pro 58,5% jak na vesnici, tak ve městě. Důležité je to ve

městě pro 28,7% a na vesnici 9%. Docela důležité je to pro děti ve městě ve 12,8% a na vesnici v 27%. Být slavný je nejdůležitější pro děti na vesnici ve 14,6%, tuto možnost neoznačil nikdo z města, docela důležité je to na vesnici pro 14,6% a ve městě pro 40,4%. Méně důležité a nedůležité je ve městě pro 35,1% a na vesnici pro 48,3%. Ochrana přírody je více důležité pro děti na vesnici – celkem v 85,4% ve městě pro 66%. Méně důležité je na vesnici pro 14,6% a ve městě pro 34%. Mít značkové oblečení je pro děti ve městě pro 50% důležité a pro 50% méně důležité. Na vesnici je důležitější ve 32,6% a méně důležité v 67,4%. Cestovat a poznávat svět je nejdůležitější pro 45,7% dětí ve městě, na vesnici pro 28,1%. Poslední hodnotou – mít hodně peněz je více důležité pro 37,9% ve městě a 25,8% na vesnici. Úplně nedůležité je to pro 4,3% ve městě a 14,6% na vesnici.

Tuto baterii otázek jsem dále podrobila faktorové analýze, na jejímž základě jsou hodnoty dětí rozděleny do pěti dimenzí:

- 1) Mít hodně peněz, mít značkové oblečení a být slavný X ochrana přírody
- 2) Rodina, přátelé a ochrana přírody X vzdělání a zdraví
- 3) Oblíbenost u vrstevníků a zdraví X vzdělání a cestování
- 4) Být slavný, cestování, volný čas a ochrana přírody
- 5) cestování, ochrana přírody, práce, která bude bavit, zdraví

**Tabulka 17: Faktorová analýza**

	Component				
	1	2	3	4	5
27.l mít hodně peněz	,899				
27. j mít značkové oblečení	,856				
27.h být slavný	,787			,422	
27.c rodina		,859			
27.d přátelé		,835			
27.f oblíbenost u vrstevníků			,860		
27.a vzdělání.		-,401	-,587		
27.k cestovat, poznávat svět			-,586	,386	,470
27.e volný čas				,870	
27.i chránit přírodu	-,400	,408		,485	,375
27.g mít práci, která mě bude bavit					,732
27.b zdraví		-,308	,455		,697

**Zdroj: Vlastní výzkum.**

Faktorovou analýzou vzniklo výše uvedených pět dimenzí, ve kterých se vytvořily tři nezávislé faktory, které se oddělují od ostatních. V prvním případě jsou to materialistické hodnoty – značkové oblečení, peníze a sláva. Druhou nezávislou skupinou je rodina a přátelé, třetím nezávislým faktorem je oblíbenost u vrstevníků. Podle očekávání se proti sobě postavily materialistické hodnoty a ochrana přírody, ta je propojená s více faktory – jednou stojí proti materialismu, podruhé je propojená s rodinou a přáteli a potřetí spojená s běžným životem a prací. Stejně tak cestování částečně postaveno proti kamarádům, pak jako součást volného času anebo je spojeno také s běžným životem.

### ***Hypotéza 2: Hodnoty dětí jsou ovlivněné tím, kolik času tráví se svými rodiči.***

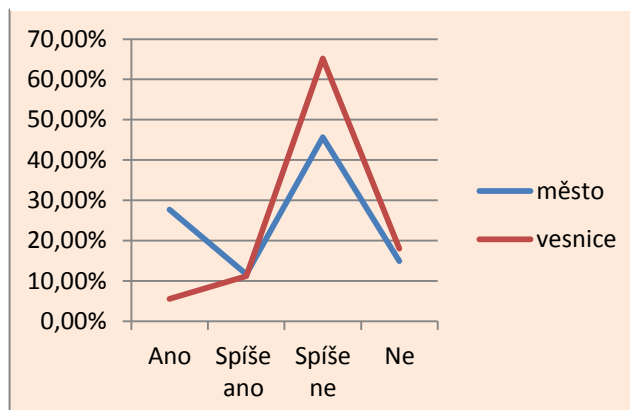
Předpokladem této hypotézy byla důležitost rodičů v rámci procesu socializace, kdy jejich vlastní hodnoty a chování ovlivňují jedince v prvních letech života. Z tohoto důvodu je možné, že děti, které tráví více svého času s rodiči, jsou více ovlivněné jejich hodnotami a mají odlišené hodnoty oproti dětem, které s rodiči tolik času netráví. Od toho se odvíjí i to, jak se děti nudí, jakým způsobem jsou aktivně zapojeni do zájmových kroužků a podobně.

Konkrétní činnosti, u kterých se sledoval čas strávený s rodiči, byly: sledování televize, společné jídlo, společné výlety, povídání si a učení. Ve většině případů byla zjištěna rozdílnost v trávení času u dětí na vesnici a u dětí ve městě. Jediná kategorie týkající se společného jídla se ukázala jako nezávislá na místě bydliště.

Největší rozdíly se vyskytly u sledování televize a učení. Televizi sleduje s rodiči 50% dětí z města téměř každá den, na vesnici je tomu 38,2%. 2x – 3x týdně 34% dětí ve městě a 23,6% na vesnici. Jednou týdně sleduje ve městě televizi jen 2,1%, na vesnici 31,5%. Nikdy nesledují s rodiči televizi 4,3% ve městě a 6,7% na vesnici. S rodiči se učí téměř každý den 46,1% dětí na vesnici a pouze 2,1% ve městě, 1x týdně 10,1% na vesnici a 22,3% ve městě. 52,1% městských dětí uvedlo, že se s rodiči neučí nikdy, na vesnici to bylo 28,1%.

Děti ve městě se oproti dětem na vesnici častěji nudí, ve městě se často nudí přibližně třetina dětí (27,7%), spíše se nudí dalších 11,7% ve městě. Na vesnici odpověď „ano“ často se nudím, označilo pouze 5,6% dětí a spíše se nudí 11,2%. Naopak spíše se nenudí 45,7% dětí ve městě a 65,2% dětí na vesnici. Odpověď „ne“ zvolilo 14,9% ve městě a 18% na

Graf 10: Jak se děti nudí



Zdroj: vlastní výzkum.

vesnici. S tím souvisí otázka naplánovaných činností na další den, kdy 24,7% dětí na vesnici uvedlo, že má naplánovaný program na další den, ve městě 17%. Oproti tomu nenaplánovaný program má 26,6% dětí ve městě a 16,9% dětí na vesnici. Toto zjištění je zajímavé vzhledem k možnostem, které bydlení ve městě nabízí. Oproti venkovským obcím je to nespočet zájmových kroužků, míst k setkávání mládeže či společenské akce. Na vesnici bývá počet možných aktivit omezený, možná proto jsou děti v plánování dalšího dne aktivnější a nespolehají se na spontánní nápady.

### ***Hypotéza 3: Děti z vesnice oceňují na kamarádech rozdílné hodnoty než děti ve městě.***

Otázka vztahující se k vlastnostem, které mají děti rádi na svých kamarádech, zahrnovala **upřímnost, smysl pro humor, srdečnost, obětavost a jeho dovednosti**. V případě **upřímnosti a dovedností** kamaráda vyšlo testování vztahu s místem bydliště statisticky nevýznamné, označené odpovědi jsou přibližně stejné a difference mezi nimi není statisticky významná. **Smysl pro humor** má nejvíce na svých kamarádech rádo 93,6% dětí ve městě, na vesnici je to 78,7%, naopak odpověď „nemám moc rád“ a „nemám vůbec rád“ označilo na vesnici 4,4%, ve městě pak nikdo. **Srdečnost** je nejlepší vlastnost pro 53,2% dětí ve městě a pro 27,6% dětí na vesnici. Možnost „mám hodně rád“ zvolilo 7,4% dětí ve městě a 55,2% dětí na vesnici. Oproti tomu „nemám moc rád“ označilo 14,9% městských dětí a 4,6% vesnických dětí.

**Obětavost** má nejvíc ráno 45,7% dětí ve městě a 27,1% dětí na vesnici, dále jí má hodně ráno 19,1% dětí ve městě a 34,1% dětí na vesnici. Odpovědi záporné (nemám moc rád a nemám vůbec rád) označilo 8,5% dětí ve městě a 14,1% dětí na vesnici.

***Hypotéza 4: Děti na vesnici a ve městě vnímají špatné chování jiným způsobem.***

Ve výzkumném dotazníku se pod označením „špatné chování“ objevují tyto: **opisování, lhaní, kouření, mluvení sprostě, pomlouvání a šikanování**. Děti měly hodnotit, jak moc jim tyto vlastnosti vadí na kamarádech. Pomocí testování chí-kvadrátu vyšlo najevo, že opravdu je vnímání „špatného chování“ mezi vrstevníky jiné na vesnici a jiné ve městě. Celkově jsou spíše děti ve městě tvrdší v odsuzování ve výše jmenovaných činnostech.

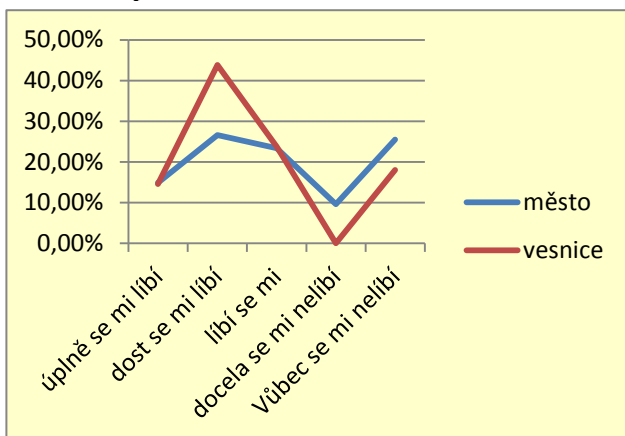
**Opisování** se vůbec nelíbí v 25,5% dětem ve městě, na vesnici je to 18%, oproti tomu možnost „dost se mi líbí“ označilo ve městě 26,6% a na vesnici 43,8%. **Lhaní** je pro městské děti nepřijatelné v 75,5% a dost se nelíbí 13,8%. Na vesnici je lhaní nepřijatelné pro 53,9% a nelíbí se 30%. Naopak 5,6% dětí na vesnici uvedlo, že se jim lhaní dost líbí, zatímco tuto odpověď nezvolilo žádné dítě ve městě.

**Kouření** označilo jako „dost se mi líbí“ 31,5% dětí na vesnici a ve městě pouze 8,5%. Nelíbí se 65,9% dětí ve městě a 53,9% dětí na vesnici.

**Pomlouvání** se dětem ve městě pouze nelíbí, nikdo neoznačil možnost „líbí se mi“, možnost „vůbec se mi nelíbí“ 92,6% a „nelíbí se mi“ 7,4%, Dětem na vesnici se naopak v 54% líbí a vůbec se nelíbí ve 33,7%. **Šikanování** se potom nelíbí ani na vesnici ani ve městě.

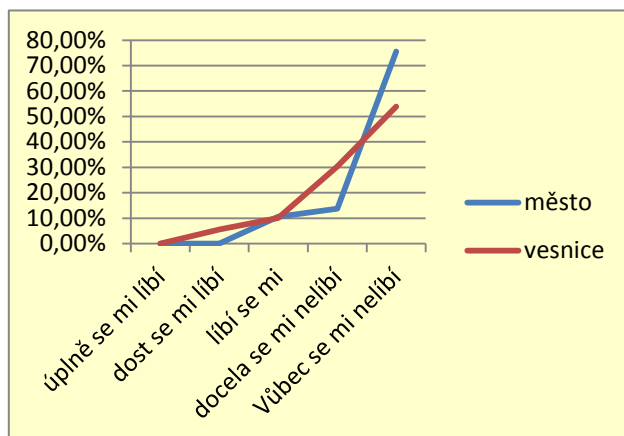
Jediné chování, které se více líbí dětem ve městě je „**mluvení sprostě**“. Ve městě se dost líbí 27,7%, na vesnici 14,6%. Vůbec se nelíbí 17% ve městě a 36% na vesnici. Výsledky jsou zobrazeny v jednotlivých grafech 11-15 níže.

Graf 11: Opisoování



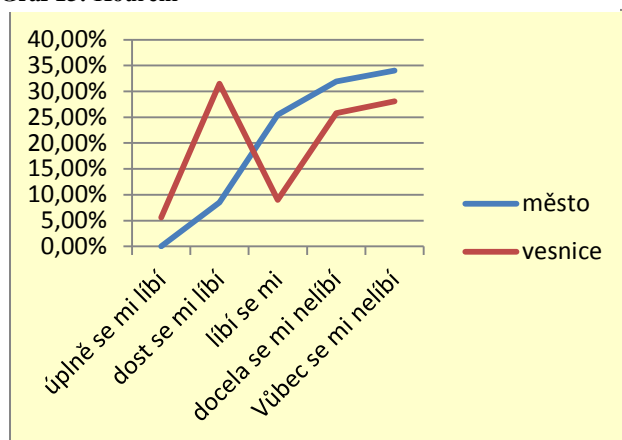
Zdroj: vlastní výzkum.

Graf 12: Lhání



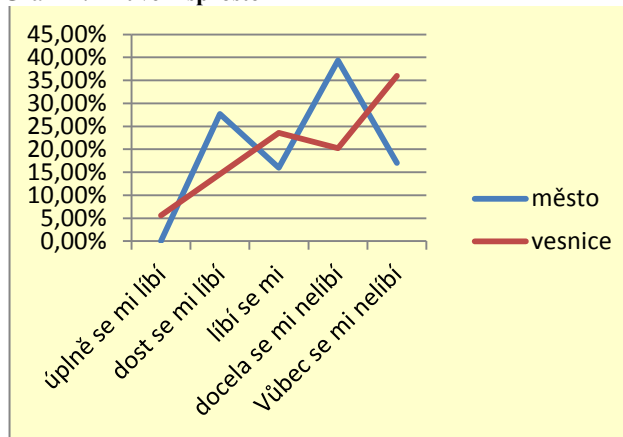
Zdroj: vlastní výzkum.

Graf 13: Kouření



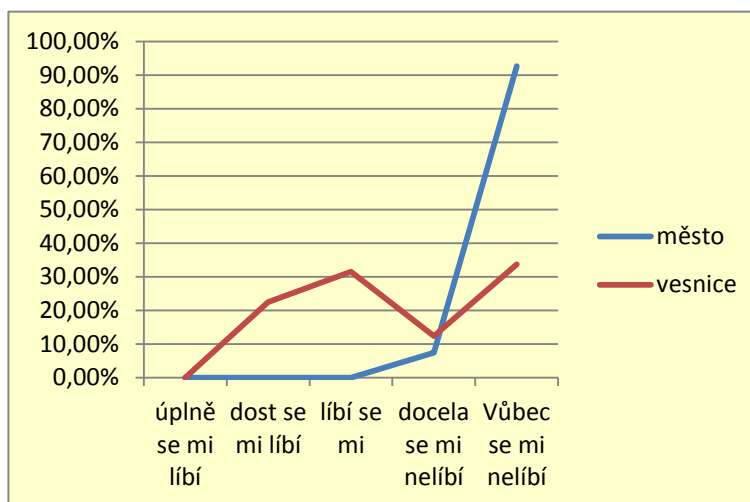
Zdroj: vlastní výzkum.

Graf 14: Mluvení sprostě



Zdroj: vlastní výzkum.

Graf 15: Pomlouvání

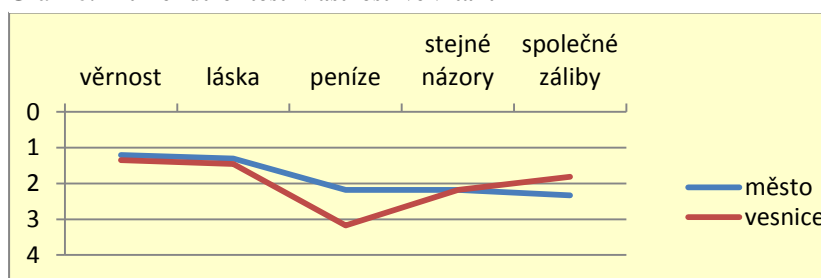


Zdroj: vlastní výzkum.

### Hypotéza 5: Hodnoty dětí ve vztahu jsou rozdílné v závislosti na místě bydliště.

Vzhledem k různorodosti hodnot dětí, které jsou ovlivňovány prostředím, ve kterém žijí, byla nasnadě otázka, zda je diferenciací patrná i v oblasti hodnot ve vztahu. Jak vypovídá graf 16 níže, v oblasti věrnosti, lásky a stejných názorů jsou průměrné odpovědi obdobné, ačkoli v testování chí testu vychází, že jsou rozdíly podle bydliště statisticky významné na hladině významnosti  $\alpha < 0,05$ . Patrnější rozdíly jsou viditelné v oblasti peněz a společných zálib. Peníze přijdou více důležité dětem ve městě, naopak společné záliby jsou důležitější pro děti z vesnice.

Graf 16: Průměr důležitosti vlastností ve vztahu



Zdroj: vlastní výzkum.

Vzájemný vztah rodičů může mít druhotný vliv na hodnoty dětí v oblasti partnerského života, v oblasti hodnot týkajících se rodiny. Děti rodičů, kteří se často hádají, mohou být hodnotově odlišné od těch, kde se rodiče nehádají.

V následující tabulce jsou znázorněny výsledky v otázce hádání rodičů, výsledky celkové i pro jednotlivá místa bydliště. Podle testů Chí kvadrátu vychází rozdíl v četnosti hádání se podle místa bydliště. Méně se hádají rodiče ve městě, alespoň 1x měsíčně je to 42,6% a nikdy 24,5%, na vesnici 1x měsíčně 30,3% a nikdy 14,6%. Naopak 1x týdně se ve městě podle dětí hádají 17%, na vesnici 32,6%. 2x – 3x týdně pak 9,6% ve městě a 14,6% na vesnici.

Tabulka 18: Jak často se rodiče hádají?

	Ve městě	Na vesnici	Celkem
Téměř každý den	6,40%	7,90%	7,10%
2x - 3x týdně	9,60%	14,60%	12,00%
1x týdně	17,00%	32,60%	24,60%
Alespoň 1x měsíčně	42,60%	30,30%	36,60%
Nikdy	24,50%	14,60%	19,70%

Zdroj: Vlastní výzkum.

### 4.3 Analýza focus group

Z počátku byly děti poněkud ostýchavé, nejprve dostaly všeobecnou otázku na rozmluvení, a to, aby řekly něco o sobě. Stručný výňatek z jejich charakteristik je uvedený v tabulce níže. To pomohlo k rozmluvení a aktivnější jedinci už byli výřečnější, zejména při popisování svých domácích mazlíčků. V případě dětí na vesnici měli zvířátko, nebo i několik, všichni. Ve městě měli dva žáci psa, jeden králíčka a jeden morče. Rozplývali se však, že by chtěli alespoň kočičku nebo psa, ale rodiče jim to nedovolí.

Tabulka 19: Focus group

Město			Vesnice		
Respondent	Bydlí s:	Sourozenci	Respondent	Bydlí s:	Sourozenci
Žák A, 13 let, dívka	S oběma rodiči	Ano	Žák A, 14 let, dívka	S oběma rodiči	Ne
Žák B, 13 let, dívka	Jen s matkou	Ne	Žák B, 13 let, chlapec	Jen s matkou	Ano
Žák C, 14 let, chlapec	Jen s matkou	Ano	Žák C: 13 let, chlapec	S oběma rodiči	Ano
Žák D, 13 let, chlapec	S oběma rodiči	Ne	Žák D, 13 let, dívka	S oběma rodiči	Ano
Žák E: 14 let, dívka	Jen s matkou	Ano	Žák E, 14 let, chlapec	S oběma rodiči	Ano
Žák F: 14 let, chlapec	S oběma rodiči	Ano	Žák F, 13 let, dívka	Jen s matkou	Ano

Zdroj: Vlastní výzkum.

Při obecnější otázce popisu typického dne začaly děti jak z města, tak z vesnice automaticky mluvit o dni, kdy chodí do školy. Některé začínají snídání, ale jiné naopak nesnídají. Zejména pak ve městě, kdy argumentují tím, že „do školy musím jezdit dlouho autobusem, tak ani nesnídám, abych kvůli tomu nemusel ještě dřív vstávat. Už takhle vstávám v šest hodin. Místo toho sebou nesu větší svačinu....“ Po škole jdou do jídelny na oběd a potom na zájmové kroužky. Jedna žačka chodí místo do jídelny na oběd k babičce a je u ní až do té doby, než si jí vyzvedne maminka, když jde z práce. Po příchodu domů si připraví věci na následující den do školy a v případě potřeby se učí na písemky. Po večeri a koupání jsou většinou na počítači, kde buď hrají počítačové hry, nebo se dívají na videa, popřípadě si píšou s kamarády. Některé děti mají omezený čas,



který smí trávit u počítače, potom nejčastěji sledují televizi, buď ve vlastním pokoji, nebo s rodiči. Pokud zrovna odpoledne nemají kroužky, jdou s kamarády ven. Na vesnici chodí mnohdy děti na obědy k babičkám nebo tetičkám. „*Vždycky čekám před školou na bráchu a potom jdeme společně k babičce na oběd, potom si tam uděláme úkoly a teprve pak můžeme jít ven s kámošema.*“ Kroužky bývají zřídka, jednou, maximálně dvakrát týdně, více času proto děti tráví se svými kamarády nebo doma u počítače. „*Nejhorší je to, když prší, to nesmím chodit ven a musím se nějak zabavit doma. Ale to je nuda.*“ Večer mají program podobný jako ve městě, buď se věnují počítači nebo televizi. Jedna dívka z vesnické školy si ráda po večerech čte, nejčastěji dívčí romány, kdy se, jak říká: „*úplně přenáší do jiné, hezčí reality*“.

Následovaly otázky na tradiční hodnoty, rodinu, lásku, zdraví a kamarády. Děti ve městě v otázce rodiny zmiňovaly své rodiče a sourozence, jedna dívka okamžitě přiřadila i do úzké „rodiny“ také prarodiče. Oproti tomu děti na vesnici automaticky pojímají rodinu v širším smyslu – rodiče, sourozence, prarodiče, popřípadě tetičky a strejdy, dokonce v jednom případě chlapec zmínil i sousedku, ke které chodí za kamarádem a tráví tam spoustu času. Láska, při zmínění tohoto slova se mi zdálo, že děti byly ostýchavější, klopily zrak, červenaly se. Vzhledem k věku a počínající pubertě je to však zcela normální. V rozpacích byly jak děti ve městě, tak děti na vesnici. Moc informací v tomto ohledu jsem z nich ale nedostala. Dívky byly sdílnější, alespoň v takové úrovni, že si představují, že jednoho dne potkají svou lásku a potom budou mít rodinu a děti. Pro kluky to bylo téma „mimo mísu“. Otázka zdraví bylo podobně střídavá na mluvení, v podstatě se děti shodovaly na tom, že zdraví je moc důležité, ať už na vesnici nebo ve městě. Zkoušela jsem se jich ptát alespoň na to, jestli dělají něco pro své zdraví, ale většino se mi dostalo odpovědi „ne“, nebo si myslím, že si to spíše neuvědomují. „*Já dostávám každé ráno od mamky vitamíny, abych nebyla nemocná.*“ „*Já se teple oblékám, protože nemám rád, když mám kašel nebo rýmu, je to pěkně otravný.*“ Další žák dodává: „*bejt nemocnej je naprd, protože pak nemůžu jít za svýma kamarádama a musím bejt jenom doma, což je hrozná nuda...*“. To mě přivedlo k dalšímu bodu, kterým byli kamarádi. Ve městě se děti s kamarády vídají hlavně ve škole a potom na zájmových kroužcích. Jeden chlapec žije pouze s mamkou a na víkend jezdí k tátovi „*...kámoše mám na fotbale, ale mimo tréninky se moc nevidáme, protože o víkendech musím chodit k tátovi a ten bydlí v jiném městě...*“. Oproti tomu děti na vesnici nemají tolik možností v navštěvování zájmových kroužků a o to více mají času

chodit ven se svými kamarády. „*Rodiče nemají rádi, když celé odpoledne sedím doma na počítači, proto chodím s holkama ven, když neprší.*“ Stejně tak uvedli, že je jejich kamarádem jejich domácí mazlíček. Potom mají ještě starost s péčí o něj a u psa s častějším venčením. „*Náš pes je sice celý den na zahradě, ale stejně s ním chodím na dlouhé procházky, aby se trochu proběhnul.*“

Potom jsme se dostali i k ostatním, modernějším hodnotám. Cestovat by každého z dětí lákalo, bez ohledu na místo bydliště, ale v městské skupině byly děti více nadšené a natěšené když se bavily o cestování a kde všude po světě by se rády podívaly. Jedna dívka dokonce chce být letuškou: „*Já chci být jednou letuškou, abych se mohla podívat po celém světě a spoustu toho zažila.*“ Jiní se spokojí s výlety a dovolenými u moře, kam jezdí nejčastěji s rodiči. Děti na vesnici naopak mluví o cestování tak, spíš jako o velkém snu. Málokteří jezdí na dovolené k moři. Většinu tráví prázdniny na nějaké dovolené v Čechách a potom u babičky. „*Já vždycky o prázdninách odjíždím na měsíc k tetě a tam si společně s bratrancem a sestřenicí hrajeme. Potom jedu na tábor a zbytek prázdnin jsem doma a jezdíme s rodičema na výlety.*“

Další část diskuze se zaobírala otázkou: Jste se svým životem na vesnici/ ve městě spokojeni? Dokážete si představit bydlet na vesnici/ve městě? Jaké si myslíte, že by to bylo, co by třeba na tom bylo dobré, a co by se vám naopak nelíbilo?

V obou skupinách si to nejprve zkoušeli sami představit. Ve městě byli mnohem radikálnější v tom, že by asi na vesnici bydlet nemohli, protože je tam hrozná nuda a není tam co dělat. „*Já nevím, ale ráda chodím s kámoškama nakupovat nebo do kaváren a tak, ale to by na vesnici nešlo, protože tam nic není, jenom nuda a vesnický balící.*“ „*Ani žádný pořádný kroužky bych tam určitě nemoh dělat. Akorát bych se tam zahrabal.*“ Další by měl problém zase s kamarády, „*pro mě by bylo nejhorší, že kdybych se přestěhoval na vesnici, tak bych přišel o všechny svoje kámoše. Jednomu klukovi od nás se to už stalo.*“ Oproti tomu na vesnici to tak radikální nebylo, stěhovat do města by se nechtěli, protože mají rádi ten klid na vesnici, se všemi se znají a tak, ale na druhou stranu si představují, že ve městě by měli jiné možnosti, než mají teď. Ze zvukového záznamu pořázeného ve skupinách nebylo možné rozeznat, který žák konkrétně jakou citaci řekl.

Obrázek 2: Kartičky Focus group

Na závěr diskuze dostaly děti kartičky s hodnotami, které měly jako skupina seřadit podle důležitosti. Na obrázku vedle jsou vyfocené předtím, než je děti začaly skládat.



Zdroj: vlastní výzkum.

Výsledek pro skupinu ve městě i pro skupinu na vesnici je znázorněný v tabulce níže:

Tabulka 20: Důležitost hodnot ve focus group

	MĚSTO	VESNICE
1	Zdraví	Rodina
2	Přátelé	Zdraví
3	Rodina	Přátelé
4	Volný čas	Volný čas
5	Mít značkové oblečení	Vzdělání
6	Vzdělání	Ochrana přírody
7	Cestování	Práce, která mě bude bavit
8	Oblíbenost	Cestování
9	Být slavný	Oblíbenost
10	Mít hodně peněz	Mít značkové oblečení
11	Práce, která mě bude bavit	Mít hodně peněz
12	Ochrana přírody	Být slavný

Zdroj: Vlastní výzkum.

Co se týká tradičních hodnot, jako jsou zdraví, rodina, přátelé či volný čas jsou výsledky víceméně podobné, stejně tak pokud se jedná o cestování, oblíbenost a peníze – rozdílnost v důležitosti v obou skupinách jsou minimální, v rozpětí jedné úrovně žebříčku.

Patrnější rozdíly jsou v otázce značkového oblečení, které je pro děti z města na páté pozici, tudíž v první polovině důležitosti, zatímco na vesnici je až na pozici desáté, čímž se dostává ke spodní hranici důležitosti. Oproti tomu na poslední pozici staví městské děti ochranu přírody, která na vesnici zaujímá prostřední příčku v hodnocení. Pro děti na vesnici je také významnější mít práci, která je bude v životě bavit.

## Závěr

Pro utváření hodnot a hodnotových orientací je nejdůležitějším procesem socializace, ve které probíhá přenos hodnot z rodiny na dítě, tvorba jeho osobnosti a enkulturace. Mimo tyto vnitřní socializační činitele působí na jedince vliv vnějších podmínek – prostředí, ve kterém žije. Charakter místa, kde jedinec žije, jeho uspořádání, charakteristiky a zvyklosti působí na člověka dlouhodobě a ten se mu do značné míry přizpůsobuje. Dalo by se tedy předpokládat, že hodnoty jsou u lidí z různých míst odlišné, v tomto případě ve městě a na venkově. Ale dalším vnějším působením na jedince je společnost. Moderní technologie, internet, virtuální realita a jejich dostupnost a možnosti posouvají hodnoty dál, z hodnot materialistických se společnost posunula k hodnotám postmaterialistickým. Místo aby lidé prosazovali pouze ekonomické a hmotné zajištění, spíše se věnují sami sobě, svému volnému času, myšlenkám, participují apod. Příkladem takové moderní společnosti je Velká Británie, dlouhodobě stabilní vláda liberální demokracie a společenské podmínky lidem umožnili posun k postmoderním hodnotám. Oproti tomu společnost v České republice žila mnoha desetiletí pod nátlakem jediné možné ideologie a vlády komunistického režimu, teprve po revoluci v roce 1989 získali občané „svobodu a demokracii“ a od té doby se snaží ekonomicky i společensky přiblížit vyspělému západnímu světu.

Jaké jsou hodnoty ve vyspělé západní společnosti? Jsou rozdílné podle místa bydliště jedinců? Jaké hodnoty vyznává česká společnost ve srovnání s Velkou Británií? Jaké jsou hodnoty dnešních náctiletých a přibližují se postmoderním hodnotám v moderních zemích?

Nejen tyto otázky byly předmětem zkoumání. V první části empirické části jsem analyzovala data z výzkumu EVS z roku 2008, na kterých jsem zjišťovala hodnoty dospělých v České republice a západní společnosti – z důvodu extrémních rozdílů ve společenském vývoji a stupni modernity jsem vybrala Velkou Británii. Obecným předpokladem této části bylo zjištění, zda jsou hodnoty Britů a Čechů rozdílné a zda se nejmladší věková kategorie hodnotově přibližuje nebo ne. Rozdílnosti hodnot mezi oběma zeměmi se potvrdily jako statisticky významné ve všech oblastech – práce, rodina, volný čas, přátelé a známí, politika i náboženství. Jak se přepokládalo, pro Brity byli více důležité přátelé a známí a volný čas, což odpovídá modelu postmoderních

hodnot. V oblasti hodnot důležitých v manželství byla odlišnost hodnot opět dokázána. Nejdůležitější hodnoty v manželství jsou pro Brity věrnost, ochota diskutovat problémy mezi manžely a potřeba vlastního volného času. V Česku je to taktéž věrnost, potom děti a přiměřený příjem obou partnerů. Ačkoli je možné považovat věrnost spíše za hodnotu tradiční společnosti, překvapivě v tomto případě je mnohem důležitější pro respondenty ve Velké Británii než pro ty v České republice. Další zkoumaná oblast se týkala hodnot, které je nutné pěstovat u dětí. Zcela jasně se ukázalo, že pro Brity je důležité učit děti snášenlivosti a toleranci, nesobeckosti a poslušnosti, naopak Češi vidí jako důležité samostatnost, pracovitost, odpovědnost a spořivost.

Výše zmíněné hodnoty byly dále analyzovány ve vztahu město X venkov a v rámci generační komparace uvnitř každé země. Rozdíly v hodnotách ve městě a na vesnici by na jednu stranu odpovídaly odlišnému prostředí, odlišným potřebám a symbolizují spíše tradiční společnost, zatímco pokud jsou hodnoty ve městech a na vesnici srovnatelné, ukazuje to povznesení se nad prostředím, ovlivněné pokrokem a virtuálními technologiemi a celkově posun do postmoderní společnosti. V tomto duchu vyšlo i srovnání. V oblasti hodnot důležitých v manželství byly hodnoty ve Velké Británii podobné, jediný statistický rozdíl byl zaznamenán u položky stejného náboženského vyznání, které je důležitější pro lidi na vesnici než pro lidi ve městě. Oproti tomu hodnoty v České republice jsou rozdílné mnohem více – statistický rozdíl byl zjištěn v otázce věrnosti, stejného sociálního původu, společného náboženství, odděleného bydlení od rodičů a ochoty diskutovat problémy s partnerem. Generační komparace dopadla poněkud rozdílněji. Ve Velké Británii jsou generační rozdíly patrnější, než je tomu v České republice, což je velmi zajímavé vzhledem ke společenským změnám v minulosti v obou zemích. Pokud jde o hodnotové přibližování západní Evropě, v kategorii volného času pro své vlastní zájmy a koníčky se procentuálně přibližuje nejmladší kategorie k obrazu nejmladší kategorie v Británii. Otázka hodnot, které by měly být vychovávány u dětí, dopadla podobně. Rozdíly u Velké Británie v závislosti na místě bydliště jsou zanedbatelné, v České Republice jsou výraznější, ačkoli se týkají ani ne poloviny hodnot uvedených v baterii otázek. V rámci generací jsou odlišnosti větší. Zajímavé je, že samostatnost je nejdůležitější v obou zemích pro věkovou kategorii 30 – 49 let, následuje nejmladší generace a nejméně by samostatnosti učili lidé nad 50 let. Ostatní rozdílné hodnoty mají lineární tendenci, Pro nejstarší kategorii jsou nejdůležitější v Čechách pracovitost, odpovědnost a náboženství,

u Britů spořivost a náboženství a postupně s věkem důležitost klesá. U hodnot představitosti, odhodlání a vytrvalosti je tomu přesně naopak.

Snaha České republiky dohnat vyspělý západní svět by se měla odrazit na výsledcích hodnot mladé generace v obou zemích, alespoň to se předpokládalo v souvislosti s vývojem společnosti. To znamená, že nejmladší generace v obou zemích by měla mít podobnější hodnoty. Tento předpoklad nebyl úplně naplněný. Zaměřila jsem se pouze na hodnoty postmoderního charakteru, kdy v obecné rovině to byli přátelé a známí a pak volný čas. Přátelé a známí jsou důležité pro obě země, avšak na hladině statistické významnosti  $\alpha$  jsou stále znatelné rozdíly mezi zeměmi. Oproti tomu v případě volného času jsou výsledky hodnot velmi podobné, křivka důležitosti je v tomto případě téměř shodná. Ostatní dvě otázky ohledně hodnot v manželství a výchově dětí jsou převážně rozdílné. Je otázkou, zda je to způsobené přenosem hodnot v rámci socializace z rodičů na děti, nebo věkem nejmladší generace 15 – 29 let, kdy se hranice pro sňatky a potomky posouvá a mnoho z dotazovaných nemělo vlastní zkušenosti s manželstvím a dětmi. Tak jako tak, stoupá potřeba volného času a i to můžeme chápat jako jeden z kroků k hodnotovému přiblížení západním společnostem. Dalším přiblížením postmoderním společnostem je fakt vycházející z analýzy české nejmladší generace v závislosti na tom, zda bydlí na vesnici nebo ve městě. Z toho vychází, že v otázce hodnot v manželství jsou statisticky významné rozdíly zaznamenány pouze u třetiny proměnných, v otázce hodnot vychovávaných u dětí je to dokonce pouze proměnná samostatnost, kterou učí více rodiče ve městě. Vzhledem k výsledkům výše a zjištěním, že ve Velké Británii jsou rozdíly ve výsledcích mezi respondenty ve městě a respondenty na vesnici minimální nebo zanedbatelné, ukazuje se, že nejmladší generace v české společnosti se přibližuje tomuto sblížení města a venkova.

V druhé části jsem realizovala vlastní výzkum na základních školách ve městech a na vesnicích. Pro doplnění výsledků jsem následně uskutečnila dvě skupiny focus group, jednu ve vesnické škole a druhou v městské škole. Obecným předpokladem výzkumu byla odlišnost hodnot dětí ve městě a na vesnici, která vyplynula i v případě analýzy hodnot dospělých v České republice. V souvislosti s teoretickou částí bylo očekávání, že děti na vesnici mají tradičnější hodnoty než děti ve městě. Rodina je velmi důležitá pro každé dítě, to je dané poutem s rodiči, ačkoli ve věku dětí, které byly

dotazovány, je běžné jakési vzdorování rodičům. I přesto jsou rodiče nedílnou součástí života dítěte – rodina je tedy velmi důležitá u všech dětí. Na vesnici je pak důležitější vzdělání, volný čas a ochrana přírody, ve městě vede zdraví a práce, která bude člověka bavit. Čas strávený se svými rodiči je dalším faktorem, který ovlivňuje náctileté. Děti ve městě tráví čas s rodiči především při sledování televize, téměř každý den sleduje televizi s rodiči polovina dětí ve městě. Děti na vesnici tráví čas s rodiči nejčastěji učením, kdy téměř polovina dětí z vesnice se učí s rodiči každý den, oproti tomu ve městě se děti s rodiči učí každý den jen ve 2 %. Častěji se nudí děti ve městě než na vesnici a také děti z vesnice mají častěji naplánovaný program na další dny. Toto zjištění je zajímavé vzhledem k možnostem, které bydlení ve městě nabízí. Oproti venkovským obcím je to nespočet zájmových kroužků, míst k setkávání mládeže či společenské akce. Na vesnici bývá počet možných aktivit omezený, možná proto jsou děti v plánování dalšího dne aktivnější a nespolehnají se na spontánní nápady. Přátelé jsou pro děti ve věku 13-14 let důležití bez rozdílu místa bydliště, ovšem pohled na jejich činnosti už takový není. Jako kladné hodnoty byly upřímnost, smysl pro humor, srdečnost, obětavost a dovednosti. Upřímnost a dovednosti byly přibližně hodnoceny stejně, ostatní hodnoty - smysl pro humor, srdečnost a obětavost byly více oceněny dětmi ve městech. Záporné nabízené hodnoty byly opisování, lhaní, kouření, mluvení sprostě, pomlouvání a šikanování. V celkovém pohledu vyšlo, že děti ve městě jsou tvrdší v odsuzování výše zmíněných negativních vlastností. Opisování se dokonce líbí zhruba polovině dětem na vesnici, stejně tak se třetině dost líbí kouření. Šikanování je pak odsuzováno oběma skupinami.

Spíše v teoretické rovině jsou dětmi posuzovány hodnoty ve vztazích, nutno podotknout, že přímé ukázky chování ve vztahu vidí děti především u svých rodičů a od toho se jejich názory a hodnoty odvíjejí. V dnešní společnosti jsou vztahy hodně proměnlivé, což dokazuje i stupeň rozvodovosti mezi dospělými. Vzhledem k tradičnějším hodnotám a tradičnějšímu životu na vesnici se přepokládalo, že spíše na vesnici je více úplných rodin – s oběma rodiči, to působí na celkovou osobnost dětí a jejich schopnosti vztahů. Výzkumem se potvrdilo, že hodnoty ve vztahu na vesnici jsou rozdílné jak ve městě, například peníze jsou mnohem důležitější ve vztahu pro děti z města jak na vesnici, naopak na vesnici jako důležitější považují společné záliby.

Výsledky výzkumu potvrdily, že hodnoty náctiletých na základních školách jsou v Čechách rozdílné v závislosti na místě bydliště. Ve focus group se pouze potvrdily výsledky z dotazníkového šetření. Děti z města při otázce na rodinu zahrnují převážně pouze rodiče a sourozence, oproti tomu děti na vesnici bez rozmýšlení označují celou širší rodinu. Další zajímavý faktor byla otázka cestování, kdy by rádi cestovali děti jak z města, tak z vesnice, ale rozdílný byl způsob, jakým o cestování děti mluvily. Ve městě braly cestování jako něco dostupného, povídaly si o dovolených s rodiči, a kam by se chtěli jednou podívat apod., na vesnici taktéž chtějí děti hodně cestovat, ale mluví o tom jako o velkém snu, který by si jednou rádi splnily.

Závěrem lze tedy říci, že hodnoty v České republice a ve Velké Británii jsou rozdílné, zatímco česká společnost vyznává stále ve velké míře hodnoty tradiční, britská společnost se posunula k hodnotám postmoderním. Tento trend je možné v náznacích sledovat i u České republiky. Velký rozdíl je patrný v oblasti analýzy hodnot ve vztahu s místem bydliště, kdy v české společnosti jsou obecně hodnoty rozdílné podle bydliště na vesnici nebo ve městě, zatímco v Británii jsou tyto rozdíly zanedbatelné. Tento trend je pozorovatelný také v Čechách a to u nejmladší zkoumané věkové kategorie 15 – 29 let, tak jsou rozdíly podle bydliště mnohem menší. S ohledem na tuto analýzu je překvapivé, že u náctiletých na základních školách z vlastního výzkumu vychází významné rozdíly podle místa bydliště. Možná to bude i tím, že v tomto věku, 13-14 let, se děti teprve postupně učí vlastním názorům a vlastním hodnotám, které do té doby měli přejaté od rodiny. Generace 15 – 29 let, u kterých se rozdíly smazávají ještě nemají děti, nebo velmi malé, na kterých by bylo možné pozorovat rozdíly hodnot předané socializací.

Do budoucna by bylo tedy zajímavé další zkoumání právě mladých lidí, kteří nesou postmodernější hodnoty a v podstatě jsou to oni, kdo přibližují českou společnost vyspělému západu. Myslím si, že postupné přibližování a dohánění západního světa probíhá neustále, a ačkoli z výsledků vyplývá zatím malé přiblížení, nějaký posun v hodnotách znatelný je. Mimo to by mohlo být zajímavé srovnání s výsledky další vlny evropského výzkumu hodnot, který probíhá na přelomu let 2017 a 2018. Možná, že i bude další posun hodnot znatelnější, mimo jiné i díky faktu, že momentálně věková kategorie 15 – 29 let se ve většině případů narodila až po sametové revoluci a někteří až po roce 2000, kdy už byla Česká republika v mnoha ohledech modernější, než tomu



bylo těsně po revoluci. Také už generace rodičů dětí je více ovlivněná technologiemi a pokrokem, snahou vynahradit si roky života pod vládou komunismu. Do jisté míry jsou schopní i nějaké komparace obou období před a po revoluci. Určitě i osobní rozhovory by byly přínosem pro objasnění mnohých hodnot a toho, co bylo příčinnou jejich změny. Jak vychovávají své děti s ohledem na dnešní dobu a s ohledem na dobu komunismu, proč je vedou k hodnotám, k jakým je vedou apod. Je jisté, že určitý posun hodnot k postmodernějšímu západnímu světu probíhá, jen poněkud pomaleji. Hodně záleží na aktuální politické a společenské situaci v rámci jednotlivých zemí Evropy a mnoha aktuálních problémů – mimo jiné především problematiku migrace, hodnot spojených s národní identitou a empatií, ochotou pomoci potřebným a solidarity.

## Summary

The aim of this diploma thesis was to find out the values and value orientations of adults and adolescents. This goal is explored on two levels. The first level concerns the value orientations of Czech and British societies - the assessment of the extent to which liberal traditions and the degree of modernization work on the values of the adult population to determine to what extent the values are different. The second level deals with the diversity of teenage values in the village and the city. At the level of adults, differences in urban and rural values were found, from For this reason, the aim of the second part was to find out if this difference in the environment also applies to adolescents. The first part is based on analysis of the latest EVS data from 2008, v the second part of the research was carried out between two hundreds of eighth grades of elementary schools.

In the first part were detected values in two countries, the Czech Republic and the United Kingdom, where the UK is an example of an advanced Western high degree of modernization. The general presumption for this section was to find out whether the British and Czech values are different and whether the youngest age group is approaching or not. Differences in values between the two countries have proved to be statistically significant in all areas - work, family, leisure, friends and acquaintances, politics and religion. As expected, the British were more important friends and acquaintances and leisure, which corresponds to a model of postmodern values. In area of values important in the difference in values was once again proved. The most important values in marriages are loyalty to the British, the willingness to discuss problems between spouses and the need for their own free time. In the Czech Republic is also loyalty, then the children and the reasonable income of both partners. Another area investigated related to the values that need to be grown in children. It has become quite clear that it is important for the British to teach children of tolerance and respect, selflessness and obedience; on the contrary, Czechs see autonomy, diligence, responsibility and savagery as important.

These values were further analysed in the town X city and within generational comparisons in each country. Differences in values in the city and the village would correspond to a different environment, different needs, and symbolize traditional

society, whereas if values in cities and villages are comparable, it shows an upward trend over the environment influenced by progress and virtual technologies and overall shift to postmodern companies. There was also a comparison of that spirit.

The efforts of the Czech Republic to catch up with the advanced Western world should be reflected in the results of the values of the young generation in both of countries at least that was supposed to be in context of development of the company. This means that the youngest generation in both countries should have more similar values. This assumption has not been fully fulfilled. I focused only on the values of postmodern character, when the general it were friends and acquaintances, and then leisure. Friends and acquaintances are important for both countries, yet at the level of statistical significance and the differences between countries are still noticeable. In contrast, In the case of free time, the results are very similar; the importance curve is in this case possibly almost identical.

The analysis of the young generation 15-29 years in The Czech Republic has shown that in the issue of values in marriages are statistically significant differences recorded only in one third of the variables; in the issue of values raised in children is even just a variable autonomy. In the UK, the differences in results between city respondents and respondents to the village are minimal or negligible, it turns out that the youngest generation in Czech society is approaching this rapprochement of the city and the countryside.

In the second part was carried out a research in primary school, supplemented by two focus groups group . The general assumption was the difference arising from the impact of the environment on human values. IN context of theoretical part was the expectation that children in the village have more traditional values than children in the city. The results of the research confirmed that the values of teenagers at primary schools are in Bohemia different in depending on the place of residence. IN context of theoretical part was the expectation that children in the village have more traditional values than children in the city. Family is very important for every child, it is given by the bond with parents, although at the age of the children interviewed, it is commonplace to resist parents. Yet parents are an integral part of the child's life - the family is therefore very important to all children. The country is more important for

education, leisure and nature conservation, and the city has the health and work that will make you entertained. Time spent with your parents is another factor that affects teenagers. Children in town spend time with parents especially watching TV, almost daily watching TV with parents half the children in the city. Children in the Village spend time with parents most often with learning when almost half of the children of country learns with parents every day, on the other hand in the city are children learning with parents teach every day only 2%.

Friends are important for children in between the ages of 13 and 14, regardless of their place of residence, but they are no longer aware of their activities. Positive values were sincerity, sense of humor, cordiality, dedication and skills. Honesty and skills were roughly the same, other values - a sense of humor, warmth, and dedication were more appreciated by children in cities. Children of the city are harder to condemning the aforementioned negative properties. Even half of the children in the country likes to copy, same as the third likes to smoke. Bullying is then condemned by both groups. In relationships, the values of children are also different, the city is more important money, on the contrary, the village has common hobbies.

In focus group only confirmed results from questionnaire survey. Kids from towns in the family question include predominantly only parents and siblings; on the other hand, children in the village without thinking mean the whole extended family. In the future, it would be interesting to investigate the young people who have postmodern values; they are basically the ones who bring Czech society closer to the developed West. Possible results of current wave of European the Values Study at the turn of 2017/2018 will bring further signs of closer alignment with Western Europe.

## Použitá literatura

BÁRTA, Pavel. Venkov: mýty a skutečnost. *Revue politika* [online]. 2006 [cit. 14. 5. 2017]. Dostupné z www: <<http://www.revuepolitika.cz/clanky/446/venkov-myty-a-skutecnost>>.

BERNARD, Josef. Sociální integrace přistěhovalců z velkoměsta na vesnici v České republice a v Rakousku. *Sociologický časopis/Czech Sociological Review*, 2006, Vol. 42, No. 4 741 – 760.

BROŽÍK, Vladimír. *Hodnoty a významy*. 1. vydání. Bratislava: Pravda, 1984. 296s.

GIDDENS, Anthony. *Sociologie*. Praha: Argo, 1999. 594 s. ISBN 80-7203-124-4.

HOFSTEDE, Geert a Geert Jan HOFSTEDE. *Kultury a organizace: software lidské mysli: spolupráce mezi kulturami a její důležitost pro přežití*. Praha: Linde, 2007. 335 s. ISBN 80-8613-170-X.

INGLEHART, Ronald. Globalization and postmodern values. *Washington Quarterly*, 2000, 23(1), 215-228.

INGLEHART, Ronald. Changing values among western publics from 1970 to 2006. *West European Politics*, 2008, 31(1), 130-146.

KOTÁSKOVÁ, Jarmila. *Socializace a morální vývoj dítěte*. Praha: Academia, 1987. 144s.

KRAUS, Blahoslav, Věra POLÁČKOVÁ et al. *Prostředí, člověk, výchova*. Brno: Paido, 2001. 199 s. ISBN 80-7315-004-2.

KRAUS, Blahoslav. *Středoškolská mládež a její svět na přelomu století*. Brno: Paido, 2006. 156 s. ISBN 80-7315-125-1.

LEONTIYEVA, Yana. Evropský a světový výzkum hodnot. *Socioweb* [online]. 2003 [cit. 9. 11. 2017]. Dostupné z www: <[http://www.socioweb.cz/upl/editorial/download/103\\_SOCIOweb\\_2\\_2003.pdf](http://www.socioweb.cz/upl/editorial/download/103_SOCIOweb_2_2003.pdf)>.

MAŘÍKOVÁ, Hana, Miloslav PETRUSEK a Alena VODÁKOVÁ. *Velký sociologický slovník: II. svazek, P-Ž*. Praha: Karolinum, 1996. ISBN 80-7184-310-5.

MUSIL, Jiří. *Sociální psychologie*. Zlín: Univerzita Tomáše Bati ve Zlíně, 2005. 126 s. ISBN 80-7318-292-0.

NAKONEČNÝ, Milan. *Psychologie osobnosti*. Praha: Academia, 1995. 336 s. ISBN 80-200-0525-0.

PARSONS, Tallcot. *The social systém*. London: The Free Press of Glencoe, 1951. 575 s.

PRUDKÝ, Libor. *Hodnoty a normy v české společnosti*. Brno: Cerm, 2004. 32 s. ISBN 80-7204-358-7;

PRUDKÝ, Libor a kol. *Inventura hodnot*. Praha: Academia, 2009. 342s. 978-80-200-1751-2;

PRUDKÝ, Libor, Kateřina VOJTÍŠKOVÁ a kol. *Periferie, kraje, hodnoty: Možnosti periferních krajů na cestě za dobrými hodnotami*. Brno: Centrum pro studium demokracie a kultury, 2016. 251 s. ISBN: 978-80-7325-414-8.

RABUŠIC, Ladislav. Tichá revoluce neboli od materialismu k postmaterialismu v západních společnostech. Rabušic, Ladislav. *Sociologický časopis. Czech Sociological Review*, 1990, roč. 26, č. 6, s. 505-517.

ŘÍČAN, Pavel. *Cesta životem*. 3. vydání. Praha: Portál, 2014. 392 s. ISBN 978-80-262-0772-6.

SAK, Petr. *Proměny české mládeže*. Praha: Petrklíč, 2000. 291 s. ISBN 80-7229-042-8.

SCHWARTZ, Shalom H. Are There Universal Aspects in the Structure and Contents of Human Values? *Journal of Social Issues*, 1994. Vol. 50, No. 4, , pp. 19-45.

SOLLÁROVÁ, Eva. Socializace. In VÝROST, Josef a Ivan SLAMĚNÍK. *Sociální psychologie*. 2. Vydání. Praha: Grada, 2008. 416 s. ISBN 978-80-247-1428-8.

WEBER, Max. Basic Sociological Terms. In: Roth, G., Wittich, C. (eds.): *Economy and Society. An Outline of Interpretative Sociology*. California: University of California Press, 1968. pp. 3-62.

WEBER, Max. *Sociologie náboženství*. Praha: Vyšehrad, 1998. 368 s. ISBN 80-7021-240-3.

WELZEL, Christian a Ronald INGLEHART. Agency, Values, and Well-Being: A Human Development Model. *Social Indicators Research*. 2010, 97 (1), 43-63.

## **Webové stránky**

European Values Study. *About EVS*. [online]. 2015, [cit. 20. 11. 2017]. Dostupné z www: <<http://www.europeanvaluesstudy.eu/page/about-evs.html>>.

Fakulta sociálních věd UK. *Prudký* [online]. [cit. 16. 12. 2016]. Dostupné z www: <<http://ceses.cuni.cz/CESES-54.html>>.

Ministerstvo vnitra. *128/2000 Sb. Zákon o obcích (obecní zřízení)*. [online]. 2016, [cit. 27. 10. 2016]. Dostupné z www: <<https://portal.gov.cz/app/zakony/zakonPar.jsp?idBiblio=49296&fulltext=z~C3~A1kon~20o~20obc~C3~ADch&rpp=15#local-content>>.

Národní institut dětí a mládeže. *Hodnotové orientace dětí ve věku 6 – 15 let*. [online]. 2011, [cit. 13. 1. 2017]. Dostupné z www: <<http://userfiles.nidm.cz/file/KPZ/KA1-vyzkumy/hodnotove-orientace-deti-ve-veku-6-15-let.pdf>>.

World Value Survey. [cit. 20. 11. 2017]. Dostupné z www: <<http://www.worldvaluessurvey.org/wvs.jsp>>.

## **Seznam příloh**

**Příloha č. 1: Dotazník výzkumu dětí ve školách**

**Příloha č. 2: Scénář focus group**



## **Příloha 1: Dotazník**

### **Dotazník diplomové práce - Hodnoty a postoje žáků osmých tříd na vesnici a ve městě**

**1. Jsi:**

- a. Dívka
- b. Chlapec

**2. S kterým rodičem žiješ?**

- a. S oběma rodiči
- b. Jen s matkou
- c. Jen s otcem
- d. Jiné – uveď .....

**3. Bydlíš:**

- a. Ve městě
- b. Na vesnici

**4. Jaké vzdělání má tvá matka?**

- a. Základní
- b. Vyučení
- c. Střední s maturitou
- d. Vysokou školu

**5. Jaké vzdělání má tvůj otec?**

- a. Základní
- b. Vyučení
- c. Střední s maturitou
- d. Vysokou školu

**6. Jsou na tebe rodiče přísní?**

- a. Ano
- b. Spíše ano.
- c. Spíše ne
- d. Ne

**7. Jaké vlastnosti mají tví rodiče?**

	Máma		Táta	
	ANO	NE	ANO	NE
Chytří	ANO	NE	ANO	NE
Přísní	ANO	NE	ANO	NE
Hodní	ANO	NE	ANO	NE
Snadno se rozčílí	ANO	NE	ANO	NE
Spravedliví	ANO	NE	ANO	NE
Nežou	ANO	NE	ANO	NE
Naslouchají mi	ANO	NE	ANO	NE
Důvěřují mi	ANO	NE	ANO	NE
Je s nimi zábava	ANO	NE	ANO	NE

**8. Jaký mají vztah mezi sebou tví rodiče? Hádají se?**

- Téměř každý den
- 2x – 3x týdně
- 1x týdně
- Alespoň 1x měsíčně
- Nikdy

**9. Máš sourozence?**

- Ano
- Ne (přeskoč na otázku č. 12)

**10. Jak je starý?**

- Starší o víc jak 5 let než já
- Starší do 5 let
- Mladší o více jak 5 let
- Mladší o méně jak 5 let

**11. Jak se svým sourozencem/sourozenci vycházíš?**

- Skvěle si rozumíme
- Rozumíme si, ale občas se pohádáme
- Nerozumíme si

## 12. Jak trávíš čas s rodiči?

	Každý den	2x-3x týdně	1x týdně	Alespoň 1x měsíčně	Nikdy
Sledováním televize	A	B	C	D	E
Společným jídlem (obědy, večeře)	A	B	C	D	E
Společnými výlety	A	B	C	D	E
Povídáním si	A	B	C	D	E
Učením	A	B	C	D	E

## 13. Navštěvuješ často širší rodinu? (babičky, dědečky, tety atd..?)

- Téměř každý den
- 2x – 3x týdně
- 1x týdně
- Alespoň 1x měsíčně
- Nikdy

## 14. Znáš lidi v okolí tvého bydliště?

- Většinu znám
- Pár lidí znám
- Většinu neznám

## 15. Nudíš se často?

- Ano
- Spíše ano
- Spíše ne
- Ne

## 16. Máš dopředu naplánováno, co budeš další den/dny dělat?

- Ano
- Spíše ano
- Spíše ne
- Ne

### 17. Jak často trávíš svůj volný čas těmito činnostmi?

	Každý den	2x-3x týdně	1x týdně	Alespoň 1x měsíčně	Nikdy
Učením	A	B	C	D	E
Čtením knih nebo časopisů	A	B	C	D	E
Na internetu	A	B	C	D	E
Hraním počítačových her	A	B	C	D	E
Chozením do kina	A	B	C	D	E
S kamarády	A	B	C	D	E
Svémi koníčky	A	B	C	D	E
Sportem	A	B	C	D	E
V přírodě	A	B	C	D	E
Jinak - uveď: .....	A	B	C	D	E

### 18. Co máš rád na svých kamarádech?

1= nejvíce; 5= nejméně

Upřímnost	1	2	3	4	5
Smysl pro humor	1	2	3	4	5
Srdečnost	1	2	3	4	5
Obětavost	1	2	3	4	5
Jeho dovednosti	1	2	3	4	5
Jiné - uveď.....	1	2	3	4	5

### 19. Jak vnímáš tyto činnosti u kamarádů?

1=líbí se mi; 5= nelíbí se mi

Opisování	1	2	3	4	5
Lhaní	1	2	3	4	5
Kouření	1	2	3	4	5
Mluvení sprostě	1	2	3	4	5
Pomlouvání	1	2	3	4	5
Šikanování	1	2	3	4	5
Jiné - uveď.....	1	2	3	4	5

**20. Máš nějaký vzor/Idol?**

- a. Ano -> Kdo to je? .....
- b. Ne

**21. Proč si svého idola vážíš? Vyber jedno, co je pro tebe nejdůležitější.**

- a. Kvůli tomu, čeho dosáhl
- b. Jeho způsobu chování
- c. Vzhled
- d. Sláva
- e. Názory
- f. Bohatství
- g. Jiné důvody-uvěď .....

**22. Jsi teď se svým životem spokojený?**

- a. Ano
- b. Spíše ano
- c. Spíše ne
- d. Ne

**23. Co je pro tebe štěstí?**

.....

**24. Navštěvuješ nějaké zájmové kroužky?**

- a. Ano – vypiš jaké.....
- b. Ne

**25. Je pro tebe důležité, jaké dostáváš ve škole známky?**

- a. Ano
- b. Spíše ano
- c. Spíše ne
- d. Ne

**26. Co je podle tebe důležité ve vztahu?**

1= nejdůležitější; 5= nejméně důležité

Věrnost	1	2	3	4	5
Láska	1	2	3	4	5
Peníze	1	2	3	4	5
Stejně názory	1	2	3	4	5
Společné záliby	1	2	3	4	5

## 27. Jak jsou pro tebe tyto věci důležité?

1= nejdůležitější; 5= nejméně důležité

Vzdělání	1	2	3	4	5
Zdraví	1	2	3	4	5
Rodina	1	2	3	4	5
Přátelé	1	2	3	4	5
Volný čas	1	2	3	4	5
Oblíbenost mezi vrstevníky	1	2	3	4	5
Mít v životě práci, která tě bude bavit	1	2	3	4	5
Být slavný	1	2	3	4	5
Chránit přírodu	1	2	3	4	5
Mít značkové oblečení	1	2	3	4	5
Cestovat, poznávat svět	1	2	3	4	5
Mít hodně peněz	1	2	3	4	5

## **Příloha 2: Scénář Focus Group**

### **1. Úvod**

Vítám vás na dnešním setkání a děkuji, že jste si na mě udělali čas. Budeme si tu povídat okolo hodiny a věnovat se především tématu mé diplomové práce o hodnotách žáků osmých tříd. Dnes se budeme bavit o hodnotách dětí s vámi, tudíž o městských hodnotách. Diskuzi povedu já, budu vám tedy pokládat otázky, na které budete odpovídat a vyjadřovat své názory. Ještě vás na začátek upozorním, že celá diskuze bude nahrávána a zpracována pouze pro účel této diplomové práce.

### **2. Pravidla**

Nejprve si stanovíme pravidla, podle kterých se bude dnešní diskuze odehrávat. Budu ráda, pokud bude vždy mluvit jedna osoba a nebudeme se tu navzájem přerušovat, určitě se dostane na všechny. Pokud na nějakou otázku nebudete chtít odpovídat, nemusíte, ačkoli i na otázky, které se vám nebudou líbit, bych ráda znala váš názor. Také se nebráním, abyste reagovali na názory vašich spolužáků ve skupině. Pokud budete mít nějaký problém, nebo otázku, stačí se zeptat. Nejsme tady jako na klasické vyučovací hodině, tudíž se mě nemusíte nijak bát, nikdo vás nebude hodnotit ani dávat známky.

### **3. Představení účastníků**

Nejprve vás poprosím, abyste mi řekli jednotlivě něco o sobě, s kým bydlíte, zda máte sourozence, zvířata, co vás baví a co vás naopak vůbec nebaví.

### **4. Otázky obecné**

- Jaký je váš obrázek typického dne? Co děláte?

### **5. Otázky specifické**

- Jak důležité jsou pro vás tradiční hodnoty jako je rodina, láska, zdraví či kamarádi? A co například důležitost peněz, cestování?

- Jste se svým životem na vesnici/ ve městě spokojení? Dokážete si představit bydlet na vesnici/ve městě? Jaké si myslíte, že by to bylo, co by třeba na tom bylo dobré, a co by se vám naopak nelíbilo?

Na závěr dostali děti kartičky s hodnotami, které měli seřadit od nejdůležitější po nejméně důležité pro každého zvlášť. A měli nakonec okomentovat, z jakého důvodu je poskládali tímto způsobem.

### **7. Závěr**

Ještě jednou vám moc děkuji, že jste se této debaty zúčastnili. Vaše poznatky mi jistě v mnohém pomohou.