

UNIVERZITA KARLOVA
KATOLICKÁ TEOLOGICKÁ FAKULTA
Ústav dějin křesťanského umění

Kateřina Volfová

**Záběhlice a Zahradní Město: urbanistický
a architektonický vývoj**

Diplomová práce

Vedoucí práce: PhDr. Vladimír Czumalo, CSc.

Praha 2017

Prohlášení

1. Prohlašuji, že jsem předkládanou práci zpracovala samostatně a použila jen uvedené prameny a literaturu.
2. Prohlašuji, že práce nebyla využita k získání jiného titulu.
3. Souhlasím s tím, aby práce byla zpřístupněna pro studijní a výzkumné účely.

V Praze dne 20.7.2017

Kateřina Volfová

Bibliografická citace

Záběhllice a Zahradní Město: urbanistický a architektonický vývoj: diplomová práce / Kateřina Volfová ; vedoucí práce: PhDr. Vladimír Czumalo, CSc., -- Praha 2017 – 88 str.

Anotace

Tato diplomová práce, jak její samotný název napovídá, se zabývá architekturou a urbanistickým řešením dvou sídelních celků v katastru Záběhllice. Práce je tematicky rozdělena do dvou částí, z nichž jedna se věnuje přímo Záběhlicím a jejich stavebnímu rozvoji od 11. století až po současnost, který je zde stručně popsán a doplněn novými poznatky. Druhá část práce se pak věnuje Zahradnímu Městu, které vznikalo v sousedství Záběhlic v několika fázích od převážně řadových domků, vznikajících na přelomu 20. a 30. let, přes činžovní domy v 50. letech až k panelovému sídlišti z 60. a 70. let 20. století. V prvním desetiletí 21. století byla zdejší zástavba rozšířena o několik dalších projektů bytové výstavby. Cílem práce je pokusit se vytvořit ucelený přehled stavebního vývoje celé zdejší oblasti se zaměřením na výstavbu Zahradního Města. Tyto dva původně samostatně stojící sídlení celky jsou dnes již propojeny okolní zástavbou a fungují jako jeden celek. Součástí práce je také stručný přehled vývoje meziválečné a poválečné architektury a panelových technologií použitých při výstavbě zdejšího sídliště.

Klíčová slova

Záběhllice, Zahradní Město, architektura, sídliště, urbanismus

Abstract

This diploma thesis deals with architecture and town planning of a two settlements Zahradní Město (Garden City) and Záběhllice. The text is divided to the two main parts according to the topic. The first of them deals with a development of Záběhllice from its beginnings in 11th century to present. The second part is about the construction of Zahradní Město which had several phases: terraced houses from 1920s, apartment blocks in 1950s and high-rised blocks form 1960s and 1970s. At the beginning of 21st century there were realized another new projects near Botič. This thesis is focused on changes of local architecture. A part of the thesis is also a brief description of development of architecture between two world wars and there is also a short description of panel technology which was used there.

Keywords

Záběhlice, Zahradní Město, architecture, housing estate, urbanism

Počet znaků (včetně mezer): 112 473

Poděkování

Ráda bych poděkovala především svému vedoucímu diplomové práce PhDr. Vladimíru Czumalovi, CSc., že se i přes velké pracovní vytížení věnoval vedení této práce a především za jeho cenné připomínky a rady. Velký dík patří paní Marii Kaslové z kanceláře Stavebního a bytového družstva mládeže Praha za velkou pomoc při shromažďování materiálů o našem sídlišti. V neposlední řadě patří rovněž dík mému partnerovi a rodině za jejich velkou podporu.

Obsah

Úvod.....	8
1. Přehled literatury a stavu bádání.....	10
2. Záběhllice.....	12
2.1. Stavební a historický vývoj Záběhlic.....	12
2.1.1. Vybrané významné záběhlické stavby	15
2.1.2. Vývoj Velké Prahy a připojení Záběhlic	18
2.2. Sídliště Práčská	20
3. Zahradní Město	22
3.1. Zahradní město jako urbanistický koncept	22
3.2. Meziválečný vývoj architektury a urbanismu v Čechách	27
3.2.1. Urbanismus meziválečné Prahy.....	31
3.3. Staré Zahradní Město	34
3.3.1. Plánování výstavby.....	34
3.3.2. Fáze a průběh výstavby.....	35
3.3.3. Architekti a stavitelé Zahradního Města.....	36
3.3.4. Život na Zahradním Městě.....	41
4. Sídliště Zahradní město	44
4.1. Stručný vývoj architektury po 2. světové válce a cesta k panelovému sídlišti	44
4.2. Konstrukční soustavy použité při stavbě sídlišť Zahradní Město a Práčská.....	46
4.3. Sídliště Zahradní Město - výstavba.....	49
4.3.1. Zahradní Město Východ	50
4.3.2. Zahradní Město Západ	52
4.3.3. Nové Zahradní Město	55
Závěr	56
Seznam literatury	58
Seznam vyobrazení	61
Obrazová příloha.....	63

Úvod

Tématem této diplomové práce je zmapování vzniku a architektonického a urbanistického vývoje dvou spolu sousedících sídelních celků, které se nacházejí v katastrálním území Záběhlic na jihovýchodě Prahy. Práce je rozdělena do dvou částí, z nichž jedna se věnuje Záběhlicím a druhá pak Zahradnímu Městu, které vzniklo v sousedství Záběhlic na přelomu 20. a 30. let 20. století.

Malá osada Záběhlice vznikla při toku Botiče ve složitém terénu, kterému se musela přizpůsobit veškerá následná výstavba. Záběhlice byly zpočátku rozděleny mezi několik vlastníků. Mezi vlastníky patřila na přelomu 11. a 12. století i vyšehradská kapitula, klášter sv. Jiří na Pražském Hradě a také panovník. Ve 14. století jsou v Záběhlicích doloženy dvě tvrze, z nichž jedna patřila litomyšlskému biskupovi a tvoří jádro pozdějšího záběhlického zámku a druhá byla v majetku krále Václava IV. Tyto dvě tvrze také vymezují oblast historického jádra Záběhlic. Tok Botiče zde tvoří dva velké zákruty, které kopíruje hlavní cesta procházející Záběhlicemi. Podél cesty postupně vznikala jednotlivá stavení. Není zde doložen žádný pokus o vyrovnání toku potoka, místní se prostě přizpůsobili daným podmínkám. Po několik století si Záběhlice zachovávaly svůj vesnický charakter, který byl v 60. letech narušen výstavbou blízkého panelového sídliště, jehož domy zasahují až k původní zástavbě. 20. století celkově přineslo nebyvalý stavební rozvoj do celé oblasti, s čímž také souvisel nárůst počtu obyvatel a postupnou proměnu charakteru celých Záběhlic.

Na severním svahu kopce, který se zvedá nad Záběhlicemi, byla na přelomu 20. a 30. let zahájena výstavba nové kolonie malých rodinných domků pojmenovaná Zahradní Město. Jak zastavovací a regulační plány z tohoto období napovídají, rodinné domky a solitérní vilky měly postupně pokrýt celou oblast až k Záběhlicím, které měly s novou zástavbou v podstatě splynout. Vinou ekonomické situace a následně také 2. světové války byl realizován pouze zlomek naplánované výstavby. Urbanistický plán Zahradního Města vychází z konceptu anglických zahradních měst, a proto je součástí práce také kapitola, jejímž cílem je seznámit čtenáře i s touto problematikou.

Po skončení 2. světové války se již na původní plány navázat nepodařilo a následný architektonický vývoj a akutní potřeba řešení bytové otázky předurčila stávající podobu celé oblasti. Po obou stranách prvorepublikové zástavby byla v 60. letech zahájena výstavba panelového sídliště, které převzalo název Zahradní Město. Během necelých 10 let zde byly vybudovány dva samostatné celky s odpovídajícím občanským zázemím a s dobrou dostupností do centra Prahy. Urbanistické uspořádání sídliště bylo nutné přizpůsobit

zdejšímu svažitému terénu a z toho důvodu také zvláště pečlivě volit kombinaci typů a výšky panelových domů. Panelovým technologiím podrobnému vývoji architektonického stylu po druhé světové válce se však věnuje mnoho kvalitních autorů a proto se zde omezím pouze na souhrn informací nezbytný pro ukotvení hlavního tématu celé práce.

Postupný architektonický rozvoj této oblasti pokračuje i nadále. V posledních 20 letech zde bylo realizováno několik nových obytných celků, které se snaží poskytovat svým obyvatelům kvalitní bydlení v zeleni. Těmto projektům se zatím žádná literatura nevěnuje a veškeré dostupné informace pocházejí přímo z materiálů stavebních firem, které výstavbu realizovaly.

Zatímco rozvoj samotných Záběhlic je podrobně a kvalitně zpracován až po období připojení obce k Velké Praze v roce 1922, o Zahradním Městě je podrobněji psáno pouze v souvislosti s panelovým sídlištěm. Prvorepublikové zástavbě se mnoho autorů nevěnovalo, a pokud ano, tak pouze ve zlomcích, které nemohou dát žádný konkrétní obraz. Cílem této práce tedy je pokusit se předložit ucelený přehled architektonického a urbanistického vývoje celé této oblasti, doplněný o dosud chybějící články.

1. Přehled literatury a stavu bádání

Následující kapitola je zaměřena na stručný přehled použité literatury a její základní rozbor. S ohledem na členění práce bude přehled rovněž tematicky rozdělen tak, aby bylo možné rozeznat literaturu vztahující se k jednotlivým kapitolám a tématům v nich obsaženým. Protože zdaleka ne vše je v literatuře popsáno či vůbec zmíněno, část textů práce vychází čistě ze studia zastavovacích a regulačních plánů Státní regulační komise, archivu leteckých snímků (ortofotomap) a také orientačních a výškopisných plánů. Rovněž tyto plány sloužily k ověřování informací dostupných z literatury. Většina těchto materiálů je volně dostupná na webových stránkách Institutu pro plánování rozvoje Praha, případně v Archivu hl. m. Prahy.

Jedním z nejstarších literárních pramenů zmiňujících Záběhlíce jsou Podlahovy soupisy Posvátných míst Království českého a Soupis památek historických a uměleckých, kde Podlaha zmiňuje záběhlický kostel i s výzdobou a rovněž také záběhlický zámek.¹ Z roku 1934 pochází Almanach Prahy XIII, který se věnuje popisu obcí, které sem po připojení k Velké Praze spadaly. Novější literatura vztahující se k historii Prahy 10 je psána spíše jako populárně naučná a jako takovou je třeba brát ji s rezervou.² Lze zde však nalézt podrobně zpracované majetkové vztahy a s tím související změny, které se v Záběhlicích odehrávaly. Záběhlicím se také krátce věnuje kniha Obce vůkolní³ a o zdejší viniční usedlosti se lze podrobněji dočíst v publikaci Pražské zahrady a parky.⁴ Záběhlickému kostelu se rovněž také věnuje Pelzbauerová ve své knize Dějiny částí Prahy jako dějiny farních obvodů.⁵ Pro zkoumání historického jádra Záběhlic a přilehlých tvrzí dobře poslouží Maškova stat', která se podrobně zabývá archeologickým nálezem na dně Hamerského rybníka při bagrování v roce 1960.⁶

Základem pro kapitolu týkající se zahradního města jako urbanistické koncepce byla použita kniha teoretika Ebenezra Howarda, který je zároveň autorem anglické koncepce zahradního města.⁷ Pro lepší zakotvení celého tématu je součástí práce rovněž kapitola, která se věnuje stručnému vývoji architektury mezi dvěma světovými válkami. Základem této

¹ PODLAHA 1907; PODLAHA 1908.

² AUGUSTA 1997, BRONCOVÁ 2006, VÝRUT 2001.

³ BEDRNÍČEK 2006.

⁴ PACÁKOVÁ-HOŠŤÁLKOVÁ 2000.

⁵ PELZBAUEROVÁ 2008.

⁶ MAŠEK 1967.

⁷ HOWARD 1998.

kapitoly jsou především knihy Od moderny k funkcionalismu⁸, Le Corbusier⁹ a Česká architektura a její přísnost.¹⁰

Literatury vztahující se k prvorepublikové zástavbě Zahradního města není příliš mnoho. Hlavním zdrojem zde byly především již zmíněné plány a také Příručka pro každého obyvatele Zahradního Města z roku 1946, která se jako jeden z mála dostupných dokumentů věnuje historii počátku výstavby.

Problematice panelových sídlišť na území Česka se věnuje mnoho kvalitních titulů. Za zmínku stojí například knihy Utváření socialistické moderny¹¹, Architektura 60. let¹² či Šváchovy statě v Dějinách českého výtvarného umění, které se tomuto tématu dopodrobna věnují. Konkrétně sídlišti Zahradní Město se pak věnuje také dobová literatura, která měla za úkol předkládat podrobné údaje o provedené výstavbě.¹³ Rovněž existuje několik článků publikovaných v časopise Architektura ČSR, které přinášejí dobové informace o urbanistické koncepci a plánovaných projektech na Zahradním Městě.¹⁴

Seznam literatury obsahuje mnoho titulů, které nejsou v této kapitole explicitně zmíněny a to z toho důvodu, že tyto zdroje nejsou v práci přímo citovány, ale byly používány pro ověření již zjištěného, případně pro lepší pochopení jednotlivých souvislostí.

⁸ ŠVÁCHA 2004b.

⁹ ŠVÁCHA 1989.

¹⁰ ŠVÁCHA 2004a.

¹¹ ZARECOR 2014.

¹² BENEŠ/ŠEVČÍK 2009.

¹³ Minulost a současnost Prahy 10 1978; POHL 1976.

¹⁴ ČAPKA 1970.

2. Záběhllice

2.1. Stavební a historický vývoj Záběhlic

Historie Záběhlic - jako jednoho z nejdéle obývaných míst na území hlavního města – sahá až do období mladší doby bronzové. O existenci zdejšího pravěkého sídliště svědčí bohaté nálezy v okolí Botiče z období eneolitu, doby bronzové i období latěnu.¹⁵

Katastr dnešních Záběhlic se nachází na území dvou pražských obvodů, Prahy 10 a Prahy 4, kam zasahuje moderní čtvrť Spořilov vystavěná ve 20. letech 20. století na okraji Záběhlic. Osada Záběhllice vznikla ve složitém terénu na úpatí kopce. Poměrně rovná cesta spojující Michli, Záběhllice a Hostivař zde kopíruje dva velké zákruty potoka Botiče, který protéká celými Záběhlicemi až k Hamerskému rybníku, do kterého ústí. Veškerá vznikající výstavba se tak musela přizpůsobit složitě zvládnutému terénu a i díky tomu si Záběhllice zachovaly z velké části své původní uspořádání. Všechny domy tedy byly (a jsou) primárně koncentrovány podél hlavní cesty. Na svahu kopce a na druhém břehu Botiče se nacházely záběhlické louky a pole. [1]

První dochované písemné zmínky o Záběhlicích lze nalézt v zakládací listině vyšehradské kapituly z roku 1088.¹⁶ Mezi výčtem majetku náležícího kapitule je zmíněn i jeden místní poplužní dvůr se dvěma poddanými, Rašicou a Chotěnem, který byl v roce 1222 opětovně potvrzen králem Přemyslem Otakarem I. Záběhllice byly ale na přelomu 11. a 12. století majetkově rozděleny mezi více vlastníků, kromě vyšehradské kapituly to byl klášter sv. Jiří na Pražském Hradě, několik pražských měšťanů a zbývající velká část byla v držení samotného krále. A právě v královské části vznikl ve 12. století na západním konci osady románský kostel zasvěcený Narození Panny Marie.¹⁷

Další písemné záznamy o vesnici Záběhllice pocházejí ze 14. století. V této době byla k vesnici také připojena malá osada Práče, která vznikla v těsném sousedství.¹⁸ V pramenech lze nalézt zmínky o dvou záběhlických tvrzích, z nichž jednu vlastnil litomyšlský biskup, a druhá byla v majetku krále Václava IV, jehož dvůr zde sídlil kolem roku 1408. Původní

¹⁵ LEDVINKA/PEŠEK 2000, 25.

¹⁶ Tato listina je ovšem falsum pocházející z 12. století. In: KOCUREK 2006, 114.

¹⁷ PODLAHA 1908, 168; SOMMER 1990, 94. Více o kostele v kapitole (todo)

¹⁸ I zde byla vybudována tvrz, dnes se znaky klasicistní přestavby, kolem které postupem času vyrostlo několik stavení a rybník. Na přelomu 18. a 19. století zde vznikl klasicistní mlýn se sýpkou (dochováno dodnes). Stejně jako v sousedních Záběhlicích, i v Práčích docházelo k častému střídání majitelů. August Sedláček ve svém soupisu uvádí přehled majitelů již od r. 1350, ale novější literatura uvádí první písemnou zmínku o osadě Práče až z roku 1352. Sedláček dále uvádí, že některý z práčských statků mohl vlastnit také pražský biskup Arnošt z Pardubic.

In: SEDLÁČEK 1905, 303; AUGUSTA 1997, 21.

biskupská tvrz se stala součástí dnešního Záběhlického zámku a první záznam o ní pochází z roku 1389.¹⁹ Tvrz krále Václava IV. zřejmě stála v místech dnešního ostrova v Hamerském rybníku, tedy stranou místní zástavby. Během husitského období však v Záběhlicích pobývala husitská vojska a královská tvrz byla v roce 1420 husity dobyta a rozbořena. Základy této stavby byly nalezeny během bagrování dna vypuštěného Hamerského rybníka až v roce 1960.²⁰ Tyto dvě tvrze, biskupská a královská, společně s kostelem také zároveň vymezují oblast historického jádra obce.

V bouřlivém husitském a pohusitském období se majitelé Záběhlic často měnili. Mezi majitele patřil v 15. století například Mikuláš Zajíc z Házmburka, který obdržel tvrz a ves Záběhlice v roce 1436 jako zástavu přímo od císaře Zikmunda Lucemburského. Mikuláš Zajíc vlastnil Záběhlice až do své smrti v roce 1459, kdy tvrz i se vsí přešla do majetku rodiny pana Kerunka z Lomu a zůstala v jejím držení i s okolními polnostmi a vinicemi až do roku 1481. Mezi další majitele patřili např. Bezdružičtí z Kolovrat nebo v 16. století Apolena Šternberková z Valdštejna, která byla nucena z finančních důvodů Záběhlice prodat a to Ester Mitrovské z Bukové. Poté ves přešla do majetku rodu Lažanských.²¹ Majitelé se však střídali i nadále, za zmínku stojí rodina Bzenských z Porubně či Václav Leopold Jan Radecký.

Navzdory častému střídání majitelů se osada dobře rozvíjela a na počátku 18. století tak byly Záběhlice již poměrně velkou vesnicí. V roce 1770 vznikly v Záběhlicích měděné hamry a s tím souviselo i založení již zmíněného Hamerského rybníka. Kromě zámku a pivovaru zde býval také mlýn, kovárna, několik řemeslníků a obecní pastouška. Menší chalupy potom stály na okrajích středověkého jádra vesnice a podél cesty k záběhlickému kostelu.²²

V roce 1801 Záběhlice přešly do vlastnictví hraběnky Marie Anny Thunové, rozené Kolovratové. Později se jejich majitelem stal Jakub Wimmer, který k vesnici připojil blízkou osadu Roztyly. Majitelem vsi byl krátce i Jan Nepomuk Kaňka mladší, tehdejší děkan právnické fakulty pražské univerzity.²³ V roce 1841 přenechaly dcery štyrského hraběte z Tratmannsdorfu zděděné Záběhlice Karlu Korbovi, rytíři z Weidenheimu.²⁴ V polovině

¹⁹ Viz kapitola Významné záběhlické stavby (todo).

²⁰ MAŠEK 1967, 138–141.

²¹ VÝRUT 2001, 97.

²² BEDRNÍČEK 2006, 252–256.

²³ Jan Nepomuk Kaňka mladší byl hudební skladatel a vnuk barokního architekta Františka Maxmiliána Kaňky.

²⁴ BRONCOVÁ 2006, 18.

19. století stálo v Záběhlicích již 97 domů a další domy stály v přilehlých osadách,²⁵ které byly v této době už také součástí Záběhlic. Na konci století stálo v obci celkem 148 stavení.²⁶

Rozvoj Záběhlic pokračoval i nadále a na přelomu 19. a 20. století zde žilo již přes 2000 lidí. Na místě bývalých měděných hamrů se usídlili strojaři a také se zde dařilo cihlářům. Kromě rozvinutého zemědělství a zelinářství tu bylo též několik hektarů vinic. Mezi významné záběhlické velkostatkáře patřili např. Karel Růžička či Jaroslav Švehla.²⁷ Přestože se zdejší oblast stále rozvíjela, a v roce 1912 zde byla spuštěna první pražská parostrojní prádelna a chemická čistírna²⁸ vůbec [2], Záběhlice si stále udržovaly svůj zemědělský ráz, a to i po připojení k Velké Praze v roce 1922.²⁹ V té době žilo v obci celkem 2765 obyvatel a toto číslo zůstávalo dlouhou dobu poměrně stabilní. Zatímco v ostatních obcích docházelo v prvních letech po vzniku Velké Prahy k nárůstu počtu obyvatel a s tím související rozsáhlé výstavbě, v Záběhlicích se počet obyvatel výrazně nezvyšoval až do dokončení bytové výstavby na nově vzniklém Zahradním Městě.³⁰

Ačkoli nové domy vždy musely být složitě zasazovány do svažitého terénu, postupně zde vyrostla také kolonie malých domků určených zprvu pro zemědělské pracovníky, nazývaná Horní a Dolní Chaloupky [3]. Kromě zaměstnanců záběhlického velkostatku se sem však brzy stěhovali také ti, kteří pracovali přímo v Praze, ale nemohli si dovolit ve městě platit nájem. Zdejší domky byly většinou stavěny jako přízemní se dvěma či třemi obytnými místnostmi a obvykle zde bydlela více než jedna rodina. Rodina vlastníků totiž obývala zpravidla jedinou místnost a další pronajímala. Domky byly stavěny velice jednoduše s klasickým obdélníkovým půdorysem, avšak několik z nich bylo postaveno na půdorysu ve tvaru písmene L. Přestože mnoho z nich je dnes již rekonstruovaných, Horní i Dolní Chaloupky si dokázaly uchovat svou původní strukturu a ráz.³¹

Na přelomu 20. a 30. let se na severním svahu kopce, dříve nazývaném Homole, začalo s výstavbou nové zahradní čtvrti s názvem Zahradní Město. Výstavba Zahradního Města začala na zelené louce a probíhala v několika etapách, od převážně řadových domků přes

²⁵ Osady Horní a Dolní Roztyly, Práče.

²⁶ VÝRUT 2001, 99.

²⁷ Vnuk Jaroslava Švehly Antonín se později stal předsedou agrární strany, ministrem vnitra a mezi lety 1922–1926 také předsedou vlády ČSR.

²⁸ První pražská parostrojní prádelna a chemická čistírna patřila Ferdinandu Blechovi a byla postavena na pozemcích, kde původně stávaly měděné hamry a o něco později budovy slévárny podnikatele Františka Ringhoffera. Prádelna čerpala měkkou vodu na praní z Hamerského rybníka a na přilehlých loukách se prádlo bělilo. In: ŠKRABAL 1934, 183.

²⁹ KOCOUREK 2006, 114. Více o vzniku velké Prahy v kapitole (todo)

³⁰ VÝRUT 2001, 99. Viz kapitola Zahradní Město (todo).

³¹ AUGUSTA 1997, 60; VÝRUT 2001, 112.

činžovní domy až k panelovému sídlišti vznikajícímu v 60. a 70. letech 20. století. Původní projekt výstavby Zahradního Města počítal s kompletním zastavením celé oblasti mezi státní dráhou Praha-Benešov a Záběhlicemi. Podle plánů Státní regulační komise se Záběhlice měly stát pevnou součástí Zahradního Města, ale tento záměr se v původní podobě uskutečnit nepodařilo a dnešní podoba Záběhlic je tak výrazně ovlivněna panelovými domy, které se tyčí nad nimi [4].³² V 80. letech bylo také na nezastavených pozemcích mezi původními Záběhlicemi a Práčí vystavěno malé sídliště Práčská³³ a původně samostatně stojící ves je dnes obklopena ze všech stran novější zástavbou. Vlivem této aktivní výstavby se od 30. let 20. století postupně navyšoval počet obyvatel, a zatímco v roce vzniku Velké Prahy žilo v Záběhlicích cca 2765 obyvatel, dnes jich zde žije kolem 35 000.³⁴

2.1.1. Vybrané významné záběhlické stavby

Kostel Narození Panny Marie

Záběhlický kostel se nachází na severním břehu hamerského rybníka a od domů v Záběhlicích je oddělen protékajícím Botičem.³⁵ Jde o jednodlní stavbu, zakončenou polygonálním presbytářem. Průčelí kostelíka je tvořeno věží čtvercového půdorysu [5]. V průběhu let byl kostel několikrát přestavován, poprvé ve 14. století. Tehdy byla původní románská půlkruhová apside nahrazena nynějším presbytářem v gotickém slohu. Další přestavba následovala až mezi lety 1876–1880, kdy původní věž byla zbourána a nahrazena nově postavenou věží v novorománském slohu.³⁶ Od poloviny 14. století byl zdejší kostel veden jako kostel farní, ovšem v reakci na rozvoj husitství se stal nekatolickým kostelem. Od 1. třetiny 17. století byly Záběhlice přiřazeny ke kostelu Stětí sv. Jana Křtitele v Hostivaři a záběhlický kostel je od té doby pouze filiální.³⁷

³² Více v kapitole Staré Zahradní Město (todo)

³³ Více v kapitole (todo)

³⁴ https://www.czso.cz/documents/11236/37543548/CR_L4_KU.xlsx, nalezeno 15.4.2017.

³⁵ Rybník je napájen potokem Botič a na jeho dně byly nalezeny zbytky středověké tvrze. Rybník zde byl zřízen v roce 1770 jako zdroj vody pro nově vzniklé měděné hamry, které fungovaly až do roku 1880.

In: <http://www.praha-priroda.cz/vodni-plochy-a-potoky/vodni-plochy-dle-katastru/zabehlice/hamersky-rybnik/> nalezeno dne 11.4.2017.

³⁶ Presbytář je sklenut žebrovou klenbou a na svorníku je ve znakovém štítu vymalován znak svobodných pánů Korbů z Weidenheimu, tehdejších patronů kostela. V kostele se nachází novogotický oltář z r. 1861 s obrazem Narození Panny Marie, jehož autorem je malíř Rudolf Müller. Hlavní loď je sklenuta plackovou klenbou a má dvě klenební pole. In: PODLAHA 1907, 244–245.

³⁷ PELZBAUEROVÁ 2008, 413.

Záběhlický zámek

Bývalé panské sídlo se nachází v ulici dnes pojmenované po této stavbě, tedy v ulici U Záběhlického zámku, čp. 4 [6]. Na tomto místě stávala jedna ze dvou výše zmíněných záběhlických tvrzí, která vznikla na konci 14. století, kdy ves patřila litomyšlskému biskupství. Nejstarší dochovaná zmínka o této stavbě pochází z roku 1389.³⁸

V roce 1663 prodali Lažanští zdejší tvrz i ves saskému knížeti Juliu Jindřichovi, který se rozhodl přestavět tvrz na reprezentativní zámek. V první polovině 19. století byl zámek znovu přestavěn tentokrát v klasicistním stylu, a když přešel do vlastnictví Karla Korba, rytíře z Weidenheimu, proběhla zde rozsáhlá rekonstrukce jižního a severního křídla. Také tu bylo postaveno několik nových hospodářských budov.³⁹

V roce 1885 celý zámecký areál postihl velký požár, ale již zanedlouho se začalo pracovat na rekonstrukci, přičemž majitel Ludvík Korb musel nechat své zámecké sídlo prakticky celé znovu obnovit. Na obnově se podíleli architekti Edward Rechziegela, Cornelius Hauschka a stavitel Ferdinand Hauptmann.⁴⁰ Zámek tehdy získal svou dnešní novorenesanční podobu s barokními prvky - dvou až tří patrová stavba nepravidelného půdorysu s novou věží se schodištěm na jižní straně a nově vybudovanou terasou na nároží hlavní budovy. Také zde přibyla vrátnice a z části původní stavby, konkrétně polygonální bašty, se po přestavbě stala zámecká kaple.⁴¹

Kolem zámku se rozkládá velký park, který na počátku 20. století zpřístupnil veřejnosti vlastník zámku velkostatkář Václav Černý. Ten zámek koupil v roce 1907, znovu ho nechal zrenovovat a umístil zde svou uměleckou sbírku.⁴²

Po druhé světové válce se v zámku usídlil Výzkumný ústav obráběcích strojů a po revoluci se areál se zámkem vrátil do rukou rodiny původních majitelů. Dnes je zámek tedy opět soukromý a slouží jako administrativní objekt.⁴³

³⁸ VÝRUT 2001, 102.

³⁹ Tamtéž.

⁴⁰ Edward Rechziegel (1856–1925) – český architekt, stavitel a stavební podnikatel, autor několika pražských domů, např. U Modré štiky (dnes zde sídlí kino Ponrepo), U Rotta či Zvonařka na Vinohradech. In: VLČEK 2004, 539.

Cornelius Hauschka - architekt a městský stavitel v Praze.

Ferdinand Hauptmann – civilní inženýr na Královských Vinohradech. In: VLČEK 2004, 217.

⁴¹ V kapliče byl umístěn oltář s vyobrazením Zasnoubení Panny Marie. PODLAHA 1908, 170.

⁴² ŠKRABAL 1934, 176. PACÁKOVÁ-HOŠŤÁLKOVÁ 2000, 210–211.

⁴³ Viz <http://www.zabehlicky-zamek.cz/historie.html>, nalezeno 17.4.2017.

Škola v Záběhlicích

Budova školy v Záběhlicích dlouho chyběla. Místní děti byly nuceny chodit do vzdálené školy v Hostivaři a to až do roku 1861, kdy místní obecní rada požádala o zřízení školy přímo v obci. Bylo jí vyhověno a škola začala v Záběhlicích fungovat následujícího roku. Nejprve se děti scházely v jednom z domů, ale již od roku 1864 měla škola budovu vlastní. Klasicistní budova školy byla postavena vedle záběhlického kostela, v Kostelní ulici v čp. 135 (dnešní ulici K Prádelně). Stavby od sebe odděluje pouze potok. Budova byla zpočátku jednopodlažní, ale se zvyšujícím se počtem tříd bylo nutné školu rozšířit. Plány na přestavbu vytvořil vršovický stavitel Bohumil Holeček a mezi lety 1882–1883 bylo k budově přistavěno další patro [7].⁴⁴

Protože počet školáků neustále narůstal, byla v roce 1907 postavena v Práčské ulici nová výrazně větší budova obecné školy v novoklasicistním stylu. Tato dvoupodlažní budova měla nově i tělocvičnu, kde se o sobotách a nedělích hrávalo loutkové divadlo. Krátce po skončení druhé světové války byla budova školy rozšířena o dřevěné pavilony a škola se díky tomu mohla z obecné rozšířit na měšťanku.⁴⁵ Školní budova slouží ke svému účelu dodnes, své sídlo zde má ZŠ Práčská, která poskytuje vzdělání žákům se speciálními vzdělávacími potřebami.⁴⁶

Viniční usedlost

V ulici Na Vinobraní čp. 93 se v zahradě nachází bývalá viniční usedlost. Vinohrady se rozkládaly ve svahu nad hlavní cestou směrem do Michle (dnes ulice Záběhlická). Jádrem této záběhlické stavby je barokní, pochází z konce 18. století. Na přelomu 19. a 20. století byla budova přestavěna do současné podoby [8]. V rámci této přestavby byla usedlost rozšířena o postranní křídlo a o novou věž na severní straně. Zachovalé viniční sklepy, ve kterých bylo uchováváno víno ze záběhlických vinic, jsou ojedinělou památkou na území Prahy.⁴⁷ Původní vinice byly časem předělány na terasovité zahrady, kde byla umístěna sochařská výzdoba. Fragmenty dekorativní sochařské výzdoby někdy bývají připisovány sochaři Václavu Prachnerovi či sochařské rodině Platzerů.

⁴⁴ VÝRUT 2001, 104.

⁴⁵ VÝRUT 2001, 105.

⁴⁶ <http://www.zs-pracska.cz/> nalezeno 17.4.2017.

⁴⁷ LAŠŤOVKOVÁ/KOŤÁTKO 2007, 332.

2.1.2. Vývoj Velké Prahy a připojení Záběhlic

Praha se všemi městskými částmi a předměstími, jak je známa dnes, se rodila postupně stovky let. Prvním krokem k jednotnému městu bylo sjednocení Starého Města, Malé Strany, Hradčan a Nového Města v roce 1784 za vlády Josefa II. a až téměř o 70 let později, tedy v roce 1850, k nim bylo připojeno Židovské Město (Josefov).⁴⁸

Na konci 19. století začala výrazně sílit potřeba sjednotit správně Prahu s přilehlými obcemi. Vzájemné propojení mezi těmito samosprávnými celky existovalo, ale pouze na ekonomické a sociální bázi. Praha poskytovala okolním obcím široké spektrum služeb - zdravotnické, dopravní, školské, justiční a mnoho dalších - a jednotlivé obce tudíž nebyly nuceny příliš investovat do rozvoje vlastního zázemí.⁴⁹ Je však nutné podotknout, že sousedící obce poskytovaly možnost levnějšího bydlení pro ty, kteří v Praze pracovali, ale nemohli si dovolit platit ve městě za byt.⁵⁰ Chybějící urbanistické a správní propojení bylo tedy impulsem pro položení základů Velké Prahy.

První snahy o sjednocení pražského teritoria se objevily již v roce 1871. Městská statistická komise (kancelář) vytvořila tzv. Statistiku královského hlavního města Prahy, kde uvedla návrh, jak by se mohlo postupovat při připojování jednotlivých obcí. O dva roky později na návrhy komise navázal Spolek inženýrů a architektů v Čechách, který trval na tom, že správný rozvoj Prahy je možný pouze v případě sloučení příměstských obcí s městem.⁵¹ Ani v rámci jednoho z návrhů nebylo přikročeno k realizaci a jedním z důvodů mohla být nevhodná ekonomická situace. Přesto v tomto období nastal v rámci pražského urbanismu klíčový zlom – v roce 1866 se začalo s bouráním pražských hradeb a na takto získaných pozemcích mohly vyrůst nové domy.⁵²

Ani v dalších letech nedošlo v této záležitosti k výraznému posunu. V roce 1881 bylo připojení k městu nabídnuto pouze obcím, které s Prahou bezprostředně sousedily – tedy Karlínu, Královským Vinohradům, Smíchovu a Žižkovu. Veškerá jednání a plánování však musela být ukončena, protože se nedařilo uspokojivě vyřešit otázku výše činžovní daně v připojovaných oblastech.⁵³

⁴⁸ https://www.czso.cz/csu/xa/historie_vnitriho_usporadani_hlavniho_mesta_prahy, nalezeno 17.4.2017.

⁴⁹ PEŠEK 1999, 10.

⁵⁰ VÝRUT 2001, 99.

⁵¹ PEŠEK 1999, 139–140.

⁵² PEŠEK 1999, 135.

⁵³ PEŠEK 1999, 149–150.

K samotné realizaci projektu Velké Prahy došlo nakonec až po vzniku samostatné Československé republiky v roce 1918. Praha, jakožto hlavní město nově vzniklého státu, se měla sjednotit a stát se velkoměstem s centrální správou. Zákon o sloučení obcí sousedících s Prahou č. 114/1920 Sb. s platností od 1. ledna roku 1922 byl schválen 6. února 1920. Na základě tohoto zákona bylo k Praze, která byla tvořena v té době 8 čtvrtěmi, připojeno 38 obcí a z Prahy tak vznikla metropole s 677 000 obyvateli.⁵⁴

Rozvíjet hlavní město měla Státní regulační komise pro hlavní město s okolím, která byla za tímto účelem zřízena v roce 1920, a jejím cílem bylo zajistit jednotu urbanistického plánování. Devíti členná komise měla brát především zřetel na hospodářské potřeby jednotlivých obcí a na zdravotní a umělecké hledisko.⁵⁵ Jejich klíčovým úkolem bylo vytvořit celkové stavební a dopravní plány Velké Prahy. Práce komise však byla často kritizována, ať už Klubem za Starou Prahu či Státním památkovým úřadem, a řada projektů nakonec skončila pouze ve fázi plánování.⁵⁶ Přes veškerou kritiku se jim však podařilo realizovat několik velkých a význačných projektů v rámci výstavby na periferii města, kde byly vybudovány nové a kvalitní vilkové čtvrti. Dvě takové vznikly i na okrajích Záběhlic v průběhu 20. a 30. let – Spořilov a Zahradní Město.

Po vzniku Velké Prahy představovaly Záběhlice, společně s nedalekými Vršovci, Hostivaří a Strašnicemi, obvod Praha XIII.⁵⁷ Z urbanistického hlediska ovšem nemělo připojení k hlavnímu městu z počátku na samotné Záběhlice vliv. Jak už bylo zmíněno, stavělo se především na okrajích obce, zatímco její jádro zůstávalo po léta nezměněno. Od roku 1960 patří Záběhlice a nově vzniklé Zahradní Město pod městskou část Praha 10.

⁵⁴ https://www.czso.cz/csu/xa/historie_vnitriho_usporadani_hlavniho_mesta_prahy, nalezeno 17.4.2017.

⁵⁵ LEDVINKA/PEŠEK 2000, 565. Komise byla zřízena jako orgán nezávislý na Pražské obci. Fungovala mezi lety 1920–1939.

⁵⁶ LEDVINKA/PEŠEK 2000, 586–587.

⁵⁷ Praha byla rozdělena na 19 městských částí, označených římskými číslicemi. Základem pro toto uspořádání byla původní katastrální území. Praha byla však rozdělena také administrativně a to na 13 správních obvodů (označené arabskými číslicemi), přičemž byl brán ohled na územní rozdělení podle katastrů. Jednotlivé správní obvody se během 20. století průběžně měnily v závislosti na administrativních změnách ve správě města a jeho částí. V roce 1947 bylo zrušeno tradiční označení Prahy římskými číslicemi a celé město bylo rozděleno jen do správních obvodů. Poslední změna proběhla v roce 2001, kdy bylo ustanoveno současných 22 správních obvodů.

https://www.czso.cz/csu/xa/historie_vnitriho_usporadani_hlavniho_mesta_prahy, nalezeno 17.4.2017.

2.2. Sídliště Práčská

Na volných pozemcích na jižní straně panelového sídliště Zahradní Město vzniklo v letech 1979–1989 komorní sídliště Práčská. Prostor sídliště je vymezen ulicemi Sněženková, která jej odděluje od Zahradního Města a ulicemi Práčská a U Zahradního Města, která již od počátku spojovala Staré Zahradní Město a Záběhllice. Vzhledem k terénní situaci a existenci starší zástavby (Záběhlická škola, Domov důchodců) muselo být i toto sídliště rozděleno do dvou samostatných sektorů - východního a západního.

Při plánování sídliště čekal projektanty nelehký úkol. Zatímco východní část se nachází v mírné části zdejšího svažitého terénu, západní je v jeho nejprudším místě. Aby zůstal zachován princip výškových kontrastů uplatněný při stavbě Zahradního Města, výškové budovy byly umístěny k úpatí kopce a na jeho vrcholu pak domy s nižším počtem podlaží.

Generálním projektantem sídliště byl stavební podnik Drupos ve spolupráci se Stavebním bytovým družstvem Mládeže. Hrubou stavbu a montování panelů zajistily dodavatelské podniky, především pak Montované stavby Praha, o zbytek se postarali družstevníci svépomocí. Výhodou zdejších bytů oproti bytům na Zahradním Městě bylo zděné jádro, díky čemuž jsou zde koupelny mnohem prostornější.⁵⁸

Vedoucím projektantem východní části byl ing. arch. Schejbal. Výstavba byla zahájena v roce 1975. Při stavbě domů byla použita konstrukční soustava VVÚ-ETA. Jednotlivé domy jsou rozděleny do samostatných sekcí, které jsou u výškových domů vzájemně propojeny průchody ve vyšších podlažích. Dominantou této části jsou dva dvanáctipodlažní domy, které jsou obklopeny nižší zástavbou [9] [10] [11].. Ve východním cípu této části se nachází klasicistní sýpka s kapličkou sv. Jana Nepomuckého, patřící k původní osadě Práče.

Počátek výstavby západní části spadá do let 1979–1981. Kompletního dokončení se však dočkala až na přelomu let 1988–1989. Na úpatí kopce byly postaveny 4 výškové domy, které tvoří téměř uzavřený komplex s malým „náměstíčkem“ uprostřed [12]. Na vrcholu kopce pak byly postaveny dva nižší domy tak, aby nebyl narušen princip výškových kontrastů. V letech 1998–1999 vystavěla stavební firma Ama na volných pozemcích vedle panelových domů další čtyři bytové domy.

Na volné ploše mezi východní částí sídliště a potokem Botič byla v roce 2013 dokončena výstavba projektů Zelený Botič a Kaskády u Botiče [13]. Projekt Zelený Botič se skládá ze 4 bytových domů s terasami na jižní straně s výhledem na meandry Botiče. Doplňují ho dvě

⁵⁸ Veškeré informace o výstavbě sídliště Práčská vycházejí z dochovaných kolaudačních protokolů a plánové dokumentace, kterou má k dispozici SBD Mládeže.

budovy projektu Kaskády u Botiče, které mají větší počet malometrážních bytů a v parteru nebytové prostory.⁵⁹

Východní a západní část jsou od sebe odděleny domovem důchodců, záběhlickou školou a školkou pavilonového typu, která byla postavena na konci ulice Mládežnická v roce 1983.⁶⁰ Školku tvoří tři propojené pavilony a je umístěna ve velké zahradě, která sousedí se záběhlickou školou. Stylově se školka ničím neliší od okolní panelové zástavby.

Dnes málokdo z místních užívá pojmenování sídliště Práčská, ačkoli je tak na mapách běžně označováno. Sídliště je vnímáno spíše jako pokračování Zahradního Města nebo sídliště v Záběhlicích. Tato zástavba vyplnila volný prostor na jižním svahu a propojila tak do jednoho celku sídliště Zahradní Město, Záběhlice a bývalou osadu Práče.

⁵⁹ <https://www.geosan-development.cz/projekty/n/17.zeleny-botice/>, nalezeno dne 13.7.2017.

⁶⁰ <http://msmladeznicka.cz/msml/index.html>, nalezeno dne 13.7.2017.

3. Zahradní Město

3.1. Zahradní město jako urbanistický koncept

V průběhu 19. a na počátku 20. století docházelo v důsledku probíhajících společenských a hospodářských změn k neustálému rozšiřování a růstu měst. Světové metropole přitahovaly velké množství lidí a velmi záhy tak překročily hranici milionu obyvatel. Vznikl zcela nový fenomén velkoměsta. Tento příliv nových obyvatel s sebou ale přinášel mnohé problémy, a to především zprvopočátku nekontrolovatelné rozrůstání měst bez jakéhokoli urbanistického plánu, v důsledku čehož tak vznikaly periferie se všemi jejich negativními znaky.⁶¹ Z obcí v těsné blízkosti měst se tak stávala hustě zastavěná předměstí, charakteristická jistou neorganizovaností průmyslové zástavby mísící se s nově vznikajícími koloniemi s domky příchozích obyvatel.

Zejména na konci 19. století se začala měnit forma města, které dříve bývalo tradičně obehnané hradbami. Z původně středověkých měst se stávala nově historická jádra, měnily se typy zástavby a zvyšovala se hladina obytné zástavby.⁶² Tento neustálý stavební rozvoj, a s tím související potřeba ploch pro novou zástavbu, vedl na mnoha místech ke stržení hradeb, zasypání příkopů a zastavění takto získaného prostoru. Také se přistupovalo k asanaci⁶³ starší zástavby z důvodu, že již nevyhovovala bytovému standardu a hygienickým podmínkám.⁶⁴

V reakci na důsledky průmyslové revoluce a její negativní dopady na život ve městech začali sociální teoretici s hledáním alternativy, která by se vhodnou formou vyrovnala s dosavadním problémem nekontrolovatelného rozrůstání se měst, stávající pozemkovou spekulací a nedostatkem cenově dostupného bydlení. Z této snahy vykryštovala teorie *zahradního města*, která se stala jednou z nejvýznamnějších urbanistických koncepcí zrozených během 19. století.⁶⁵ Základní myšlenkou tohoto typu osídlení byla struktura cenově dostupných rodinných domů umístěných v zeleni, která by vyvažovala industriální

⁶¹ HRŮZA 1977, 224.

⁶² HALÍK/KRATOCHVÍL/NOVÝ 1996, 16.

⁶³ Asanace todo.

⁶⁴ Urbanismus měst 19. století je komplikovanou záležitostí a je potřeba se na tuto problematiku dívat z několika úhlů pohledu. Na jednu stranu byla města skutečně ve špatné situaci, kterou zhoršoval neustálý příliv nových obyvatel, kteří se sem stěhovali za prací, a skutečně zde byl výrazný nedostatek bytových jednotek. Už tak nedostatečné hygienické podmínky se zhoršovaly vlivem industrializace, zhoršovala se např. kvalita ovzduší. Na druhou stranu ale právě díky procesu industrializace a průmyslové revoluce byly ustanoveny nové postupy, s nimiž urbanismus pracuje dodnes. Začalo se formovat urbanistické zákonodárství a také byly koncipovány vlastnosti moderního města – kanalizační systém, rozvinutá síť veřejné dopravy či první veřejně přístupné parky. Všechny tyto kroky postupně vedly ke zlepšení kvality života ve městě. In: HRŮZA/ZAJÍC 1997, 265.

⁶⁵ HRŮZA/ZAJÍC 1997, 260.

podobu tehdejších velkoměst. S ohledem na současný stav měst sociální teoretici vymezili několik znaků, kterými se zahradní město mělo vyznačovat, konkrétně mělo mít omezenou velikost, díky čemuž by se zamezilo nekontrolovatelnému rozrůstání zástavby. Zdejší městská zástavba měla být nízká, tvořená strukturou rodinných domků se zahrádkami a umístěná v zeleni, aby se zlepšily podmínky pro život. A samozřejmě, počítalo se s izolovaností od velkých aglomerací, protože zahradní města neměla původně vznikat jako předměstí.⁶⁶

V rámci této koncepce lze rozlišit dva základní modely, a to *lineární* a *centrický typ* zahradního města. Představitelem teorie *lineárního typu* zahradního města byl Arturo Soria y Mata.⁶⁷ Tento typ funguje na principu využití dosud prázdného prostoru podél komunikací. Zástavba lineárního města by se měla rozkládat podél dopravní tepny a vedení infrastruktury, které vytvoří jakousi přirozenou základní osu. Sorio y Mata si představoval lineární zahradní město jako jedinou ulici širokou asi 500m a dlouhou dle potřeby. Soriovo řešení má bohužel několik nevýhod, mezi něž patří prostorová a finanční náročnost.⁶⁸

Druhým modelem je podstatně známější zahradní město *centrického typu*. Autorem tohoto modelu je Ebenezer Howard⁶⁹, anglický myslitel a reformátor, který vycházel především z myšlenek Johna Ruskina⁷⁰, hnutí Arts and Crafts⁷¹ a dalších teoretiků jako byli např. ekonom H. George či předchůdce ekologických teorií A.R. Wallace.⁷² Howard vycházel z myšlenky koncentrických kruhů, přičemž ten největší kruh měl být tvořen železniční tratí, která by zároveň označovala hranice daného celku. Jeho představa ideálního systému spočívala ve vytvoření soustavy šesti satelitních zahradních měst o maximálním počtu 30 tisíc obyvatel kolem o něco většího jádrového města, jehož ideální počet obyvatel Howard stanovil na 58 tisíc.

Jak už bylo řečeno, půdorysné schéma Howardova ideálního zahradního města bylo tvořeno soustavou koncentrických kruhů s železniční okružní tratí situovanou na úrovni obvodního kruhu, napojenou na hlavní železniční trať. Následovat měl pruh bydlení v zeleni,

⁶⁶ HRŮZA/ŽAJÍC 1997, 260.

⁶⁷ Arturo Soria y Mata (1844–1920). Španělský urbanista.

⁶⁸ VORLÍK 2010, 130.

⁶⁹ Ebenezer Howard (1850–1928).

⁷⁰ John Ruskin (1819–1900). Anglický spisovatel, vědec a umělecký kritik. Zabýval se hojně kritikou ekonomického myšlení, vadila mu především podřízenost morálních principům ekonomickým a snažil se prosadit opak.

⁷¹ Hnutí Arts and Crafts bylo antagonistickým myšlenkovým proudem k průmyslové revoluci, v rámci které byla prosazována především strojovou výrobou. Představitelé hnutí Arts and Crafts se naopak snažili prosazovat řemeslnou výrobu a její kvality s tím, že výsledné dílo je odrazem svého tvůrce.

⁷² HRŮZA 1977, 127.

pruh výroby a průmyslu, který byl od hlavní velké třídy opět oddělen pruhem bydlení v zeleni. Domy v obytných zónách měly mít podobu izolovaných rodinných domů s přidruženými zahradami. Na hlavní třídu Howard umístil školy a obchody a veřejným budovám jako jsou nemocnice, radnice, knihovna, divadlo či muzeum určil místo v úplném středu města a obklopil je pásem ústředních sadů a parků. Tzv. Central Park měl být od zbytku město odděleno jakýmsi skleněným koridorem, tvořeným „křišťálovým palácem“, který měl sloužit občanům města jako místo k rekreaci zejména za špatného počasí. V části křišťálového paláce měla být dokonce zřízena zimní zahrada.⁷³ Celá plocha města se měla rozkládat na výměře přibližně 6000 akrů, což je kolem 24 km²[14].

V roce 1898 byla vydána kniha *To-Morrow: A Peaceful Path to Real Reform*⁷⁴, ve které Ebenezer Howard shrnul všechny své myšlenky. Detailně zde popsal rozvržení ulic, poměr a rozmístění zelných ploch, mezi které patří všechny zahrady, parky a sady. Také zde podrobně popsal umístění průmyslové výroby a správní fungování města. Architektonické řešení výstavby už Howard nechává na obyvatelích, nicméně dodává, že by se tak mělo vždy dít s ohledem na zásady zahradního města, aby výsledek byl vždy harmonicky ucelený a v souladu se zásadami a definicemi tvorby zahradního města.⁷⁵ Ačkoli Howard své popisy založil na centrickém modelu, bylo jasné, že v praxi není možné výstavbu realizovat tímto způsobem, a že bude nutné případné projekty přizpůsobit konkrétním terénním, dopravním či dokonce tradičním podmínkám.⁷⁶

Společnost The Garden City Association založená ve Velké Británii v roce 1899 postupem času stanovila konečné definice platné pro zahradní město:

- 1) město určené průmyslu a zdravému soužití
- 2) město omezené na rozlohu, jež by umožnila plnou míru sociálního života
- 3) město obklopené trvalým a souvislým pásem zemědělské půdy
- 4) město, jehož veškerá půda je ve veřejném vlastnictví.

⁷³ Howard ve své knize doslova říká: *Running all round the Central Park (except where it is intersected by the boulevards) is a wide glass corridor called „Crystal Palace“. This building is in wet weather one of the favourite resorts of the people, whilst the knowledge that its brighter shelter is ever close at hand tempts people into Central Park, even in the most doubtful of weathers. ... The space enclosed by the Crystal Palace is, however, a good deal larger than is required for these purposes, and a considerable part of it used as a Winter Garden – the whole forming a permanent exhibition of a most attractive character, whilst its circular form brings it near to every dweller in the town – the furthest removed inhabitant being within 600 yards.* In: HOWARD 1998, 14–16.

⁷⁴ Ve druhém vydání vyšla v roce 1902 již pod názvem *Garden Cities of To-morrow: Being the second edition of "To-morrow: A peaceful path to real reform"* odkud se odvozuje název celého hnutí *Garden Cities of To-morrow* tedy *Zahradní města zítřka/budoucnosti*.

⁷⁵ HOWARD 1998, 20–27.

⁷⁶ VORLÍK 2010, 131.

V roce 1903 se začalo se stavbou prvního zahradního města Letchworth, které vzniklo v Hertfordshire v Anglii, asi 50 km severně od Londýna [15]. Realizace celého projektu trvala přibližně 5 let a jeho autory byli architekti Barry Parker a Raymond Unwin.⁷⁷ Veškerá půda města byla v majetku společnosti „First Garden City Ltd.“, která ji měla pronajímat za roční poplatek na 99 nebo 999 let. Zisk z toho plynoucí měl být následně věnován zpět na rozvoj města. Společnost také stanovila stavební předpisy, podle kterých byla řízena výstavba

a projektování. V rámci toho byly stanoveny zdravotní a estetické předpisy nebo také maximální možná výška budov. Průměrný typ domku v Letchworthu byl navržen takto: jeden obytný pokoj, tři místnosti, ložnice a nezbytné příslušenství. Domky byly sdružovány k sobě obvykle po čtyřech až šesti. Z estetického hlediska bylo také dbáno na to, aby se například dělnické domky příliš neodlišovaly od těch, které patřily těm zámožnějším.⁷⁸

Upravený koncept zahradního města se velmi záhy rozšířil. V roce 1920 byla zahájena výstavba zahradního města Welwyn přibližně 30 km od Londýna, na jehož projektu se podílel Ebenezer Howard osobně. Hlavním projektantem byl jmenován Louis de Soissons. Město Welwyn bylo stejně jako Letchworth samosprávné, ale pro svou blízkost Londýnu k němu mělo být přidružené a mělo s ním sdílet nákladové nádraží a přístav. Toto uspořádání se stalo vzorem pro další zahradní města zakládána v blízkosti větších aglomerací. Zajímavostí je, že Welwyn bylo místem, kde si Howard postavil také svůj dům a kde strávil zbytek svého života.⁷⁹

Na Howardově konceptu také vznikala řada předměstí, ačkoli sám Howard toho nebyl úplně příznivcem. Přestože tato předměstí ve své době vznikala oddělena od měst pásem nezastavitelné zeleně, dnes jsou již začleněna do stále se rozrůstající městské zástavby. Příkladem je londýnské předměstí Hampstead Garden Suburb postavené v roce 1905 a považované za jednu z nejzdařilejších realizací zahradního města ve Velké Británii.⁸⁰

Hlavní myšlenka, se kterou byl vytvořen koncept zahradního města, je tedy poměrně jednoduchá - poskytnout lidem dostupné bydlení v zeleni stranou od velkých hlučných industriálních měst. Termín zahradní město se však začal používat nejen ve spojitosti s nově vzniklými městskými celky, ale též v souvislosti s výstavbou předměstí, která využívala

⁷⁷ Raymond Unwin (1863–1940). Je považován za jednoho ze zakladatelů moderního britského urbanismu. Mezi lety 1896 a 1914 vlastnil inženýrskou kancelář společně se svým švagrem Barry Parkerem (1867–1947). Kromě projektu pro zahradní město Letchworth vytvořili též přípravné plány pro předměstí Hampstead v Londýně. In: HRŮZA 2011, 93.

⁷⁸ HOWARD 1924, 113; HRŮZA 1997, 263.

⁷⁹ HOWARD 1924, 114; HRŮZA 1997, 264.

⁸⁰ HRŮZA 1977, 263.

principy vycházející z definic platných pro Howardův typ zahradního města, přestože on sám byl proti tomu nazývat tato předměstí zahradními městy. Ačkoli se tedy prosazování této myšlenky odklonilo od původního konceptu, jsou některé z principů bydlení v zeleni uplatňovány i při realizaci nové a moderní zástavby.

V Československu se koncept zahradního města prosadil zejména díky Františku Fabingerovi a Otokaru Fierlingerovi.⁸¹ V roce 1911 se v Praze a v Hradci Králové konala výstava zahradních měst a v roce 1924 byla vydána Howardova kniha i v českém jazyce. Myšlenka zahradních měst se tedy stala poměrně oblíbenou i v Československé republice a v průběhu 20. let 20. století bylo zejména v Praze realizováno mnoho čtvrtí založených na tomto principu.

⁸¹ Otokar Fierlinger (1888–1941) - zahradní architekt a teoretik urbanismu. Mezi jeho díla patří např. zahrada u vily Edvarda a Hany Benešových (1930) či zahrada u Černínského paláce (společně s Pavlem Janákem, 1931–1934). Podílel se na překladu Howardovy knihy *To-Morrow: A Peaceful Path to Real Reform* do češtiny.

3.2. Meziválečný vývoj architektury a urbanismu v Čechách

Meziválečná architektura je zajímavým článkem vývoje světové architektury jako celku a to zejména proto, že se v tomto období souběžně rozvinulo několik specifických stylů, které, ač se od sebe výrazně liší, jsou spojeny určitými podstatnými rysy. Postupně se upouštělo od uplatňování historismu i prvků secesního slohu a architekti se začali postupně přiklánět k tezí, které prosazovaly architekturu, jejíž *forma následuje funkci*. Do architektury začaly pronikat pojmy jako standardizace, univerzalita a mezinárodnost. Podoba stavby se stále více a více odvíjela od účelné a funkční struktury, přičemž byl kladen důraz na využívání nejnovějších technických a technologických možností. Tyto názory velkou měrou ovlivnily zejména projektování obytných budov, u kterých se, mimo jiné pod vlivem sociálního inženýrství, odrazily ve snaze o typizaci. Česká meziválečná architektura rozhodně nezůstala za celosvětovými změnami pozadu. V tomto období dosáhla takových kvalit, že se zařadila mezi přední světovou architektonickou elitu.⁸²

V průběhu 20. let 20. století se objevují v české architektuře jak stavby v kubistickém stylu, jehož vývoj pokračoval v českém prostředí po skončení 1. světové zcela ojedinělým způsobem, tak stavby moderní architektury, jejíž základy byly položeny již na přelomu 19. a 20. století. A byli to právě stoupenci moderny, kdo se snažili hledat úplně nová východiska a začali prosazovat nové zásady v umění i v architektuře. Tito umělci vesměs zastávali názor, že „*nové možnosti architektury nelze redukovat jen na dekor a že pouhá náhrada historického tvarosloví secesními prvky neznamena posun k moderní tvorbě*“.⁸³ V praxi to znamenalo, že odmítali historismus⁸⁴ a ozdobné prvky a snažili se prosazovat jednoduchou formu architektury. Cílem bylo vytvořit prakticky uspořádané domy s ohledem na co nejlepší funkčnost celé budovy a bez podle nich zbytečné zdobnosti.

Za zakladatele české moderní architektury je považován Jan Kotěra, žák vídeňského architekta Otto Wagnera [16]. Wagnerovy pozdní realizace se opíraly o teorie německého architekta Gottfrieda Sempera. Jeho budova vídeňské Poštovní spořitelny z let 1904–1906 je nejlepší ukázkou jeho vrcholné tvorby, která je založená na pragmatismu a myšlence, že co je nepraktické, nemůže být ani krásné.⁸⁵ Právě na fasádě Poštovní spořitelny se mu

⁸² ŠVÁCHA 2004b, 191.

⁸³ LUKEŠ 2001, 16.

⁸⁴ Historismus – architektonický směr, který se rozvinul v 1. polovině 19. století. Specifickým rysem tohoto směru je uplatňování starších (historických) vývojově uzavřených slohů. Lze rozlišit romantický a přísný historismus. V rámci přísného historismu byly dokončovány stavby postavené v duchu starších slohů, např. dostavba katedrály sv. Víta nebo Karlštejna.

⁸⁵ VORLÍK 2010, 15.

podářilo předvést ideální vyváženost pravidelně členěného průčelí prakticky bez použití klasického řádového tvarosloví. Výjimkou je pouze atika a dekorativně ozdobená římsa. Kotěra společně se svými kolegy navázal na jeho názor, tedy že pravdivá architektura vychází z účelu a konstrukce. Podle jejich názoru nebylo třeba architekturu nijak výrazně dekorovat, a pokud už to bylo nezbytně nutné, měly by dekorace být v souladu s celkovou konstrukcí a jejími liniemi. Konstrukce by se tak neměla schovávat za dekorovaným průčelím, ale vystavovat na odiv.⁸⁶

Stejně jako pro světovou, tak i pro českou architekturu 20. let 20. století byla typická souběžnost několika nových architektonických stylů, které se i zde rozvíjely mimo jiné v závislosti na nových standardech na bydlení a na funkci dané stavby. Zpočátku tvorbu českých architektů provázela také touha najít jakýsi oficiální státní styl, jenž by podpořil identitu nově vzniklého samostatného Československé republiky. Architekti, zejména Pavel Janák a Josef Gočár, prosazovali živou a veselou architekturu, nejlépe v kombinaci slovanských barev, tedy červené a bílé. Vznikl tak *národní sloh*, někdy také nazývaný *rondokubismus*.⁸⁷ Hlavním motivem bylo nahrazení kubistických prvků a prolamovaných průčelí „zaoblenými“ geometrickými tvary v bílo-červené kombinaci, která odkazovala ke slovanským barvám. Mezi představitele rondokubismu patřil kromě Janáka a Gočára také například Ladislav Machoň. V duchu tohoto slohu byla provedena také stavba Paláce Adria (1922–1925) v pražské Jungmanově ulici [17], jejímž autorem je právě Josef Gočár, či Janákovo pardubické krematorium (1921–1923) [18].⁸⁸ Rondokubismus se také dobře uplatnil na fasádách rodinných domů a vil ve vinohradské Kolonii Svobody, která vznikla v letech 1921-1924.

Druhým směrem, kterým se vydali čeští architekti na počátku 20. let, byl návrat k *monumentálnímu neoklasicismu*, který prosazoval okruh následovníků vídeňského architekta Otto Wagnera – především Antonín Engel, František Roith a Bohumil Hübschmann. V duchu monumentálního neoklasicismu bylo v Čechách realizováno mnoho státních budov, bank, spořitelen a škol. Také bylo potřeba upravit Pražský hrad do reprezentativní podoby dle potřeby nové hlavy státu, čehož se v roce 1920 ujal slovinský architekt Josip Plečnik.⁸⁹ Jeho realizace dílčích částí Pražského Hradu – úpravy zahrad

⁸⁶ ŠVÁCHA 2004a, 9.

⁸⁷ Pro rondokubismus je typické obloučkové tvarosloví, které přidává ke klasickým kubistickým prvkům. Jde o motivy půlkruhů, kol či oblouků, které působí umírněnějším a dekorativnějším dojmem. Rostislav Švácha používal také termín *obloučkový kubismus*. In: ŠVÁCHA 2004b, 199.

⁸⁸ LUKEŠ 2001, 20.

⁸⁹ ŠVÁCHA 2004b, 191.

Rajské, Na valech a Na baště (1921-1931) včetně vyhlídkového altánu, vyhlídkových teras a zimní zahrady u jižních zahrad, severní průčelí Španělského sálu (1923-1925) či vstupní sloupová síň ke Španělskému sálu u Matyášovy brány (1927-29) – měly jak své příznivce, tak své odpůrce z řad zastánců různých architektonických stylů. Mezi další významné pražské stavby postavené v tomto období patří také budova Městské knihovny na Mariánském náměstí (1925–1928) [19], jejímž autorem je František Roith, nebo rozsáhlá stavba filtrační stanice v Podolské ulici architekta Antonína Engela (1923–28).

Nastupující generace mladších architektů se však spíše ztotožňovala s vlivy pronikajícími sem ze zahraničí a ke stávajícímu stylovému směřování architektury se stavěla negativně. Jejich hlavní inspirací byl francouzský purismus, německý bauhaus, ruský konstruktivismus či holandské hnutí De Stijl. „Hlavními inspiračními vzory české avantgardy, soustředěné kolem Karla Teigehe, ovšem byly práce Le Corbusiera, Ludwiga Mies van der Rohe, Waltera Gropia a dalších architektů purismu, konstruktivismu a funkcionalismu. V rámci Devětsilu⁹⁰ vznikla architektonická sekce, v níž sehráli klíčovou roli Jaromír Krejcar, Oldřich Starý, Josef Havlíček a Jan Gillar nebo členové tzv. Puristické čtyřky Evžen Linhart, Jaroslav Fragner, Vít Obrtel a Karel Honzík.“⁹¹ Jejich tvorba se vyznačovala jednoduchostí a určitou prostotou. „Projekty Puristické čtyřky, ..., chtěly předvádět krásu nejjednodušších kubických a cylindrických objemů, obohacovaných složitějšími symetrickými i asymetrickými figurami balkonů, teras, arkýřů a rizalitů.“⁹²

Projekty Puristické čtyřky byly vypracovávány ve velmi podobném stylu a to zejména v letech 1921–1925. Na podobné úrovni byla také jejich umělecká kvalita. Jejich oblíbenými projekty byly návrhy kaváren, lázeňských a výstavních pavilonů a sportovních klubů. Je pro ně rovněž typická určitá poetičnost, která nemá nic společného s odosobněnými stavbami ruského konstruktivismu, ani s Le Corbusierovým důrazem na účelnost, ale blíží se poetickým myšlenkám Devětsilu.⁹³

V polovině 20. let se purismus postupně změnil ve *funkcionalismus*. Tento přerod byl mimo jiné dán i tím, že se neustále rozvíjely nové technologie a architektura se tak chtěla stát nejen druhem umění, ale vědou, „opřenu o poznatky fyziky, statiky i medicíny“.⁹⁴ Hlavním principem funkcionalismu byla účelovost, forma stavby musela být v souladu s její funkcí. Inspirací českým architektům byly stavby švýcarského architekta Le Corbusiera, který

⁹⁰ Devětsil – uskupení českých avantgardních umělců, které vzniklo v roce 1920.

⁹¹ LUKEŠ 2001, 23.

⁹² ŠVÁCHA 2004b, 234.

⁹³ ŠVÁCHA 2004b, 234.

⁹⁴ ŠVÁCHA 2004a, 11.

zformuloval teoretickou a uměleckou podstatu nového stylu v proslulých *Pěti bodech moderní architektury (funkcionalismu)*.⁹⁵ Pro funkcionalistické architektky je tedy typické maximální zjednodušování tvarů a naprosté odstranění dekoru. Využívali především moderní materiály, tedy různé typy betonu, sklo a ocel. Nejdůležitější pro ně bylo oprostit se od „uzavřenosti“ starších struktur a nové stavby projektovat vzdušné a prosvětlené. Zásady funkcionalismu se však neprojeví jen ve struktuře architektury, ale také v zařízení vnitřních prostor. Se stále pokročilejší technikou bylo možné vnitřní vybavení plně podřídit účelnosti a snažit se vše zefektivnit.

V Čechách byl funkcionalismus reprezentován zejména Klubem architektů, který vydával mezinárodně uznávaný časopis *Stavba*. Jedním z předních přispěvatelů tohoto časopisu byl Karel Teige, který se věnoval také politickému a sociálnímu hledisku architektury. Podle Teigeho se měl architekt při tvorbě návrhu řídit tím, jakou bude mít stavba funkci, a snažit se najít co nejvíce efektivní a ekonomické řešení.

Ve 20. a 30. letech byl funkcionalismus hojně uplatňován nejen při stavbách veřejných budov, ale také rodinných domů a vil. V tomto období vznikl například Palác Pražských vzorkových veletrhů v Praze (autoři Oldřich Tyl s Josefem Fuchsem, 1924–1928). Díky použití pásových oken bylo dosaženo velkého prosvětlení interiéru [20]. Dalšími stavbami byly Terasy Barrandov Maxe Urbana (1929) či Bařův mrakodrap ve Zlíně (Vladimír Karfík, 1935–1939). Na konci 20. let se stalo centrem funkcionalistického stylu Brno, kde se v roce 1928 uskutečnila Výstava soudobé kultury. Na výstavbě pavilonů brněnského výstaviště se podílelo mnoho významných architektů, mimo jiné Bohuslav Fuchs (1895–1972). V téže roce zde také byla postavena funkcionalistická vila Tugendhat (1928) [21], jejímž autorem byl německý architekt Ludwig Mies van der Rohe. Během 30. let se pak funkcionalismus stal jedním z hlavních výrazových stylů Československa, a byl doplňován stavbami architektů, kteří zůstali věrní předcházejícím stylům.⁹⁶

⁹⁵ Dle Le Corbusiera je důležité, aby stavba stála na *podporách* (sloupech) a oddělil se tak vnitřní prostor od země a tedy vlhkosti. Dále je důležité uplatňovat techniku *plochých střech*, aby bylo možné na nich umísťovat zahrady, a též je třeba myslet na to, aby stavba měla *volné půdorysné uspořádání*, kdy podpory nesou váhu celé stavby, přičemž lze volně členit vnitřní prostor. Systém podpor také umožňuje vést mezi nimi *průběžná okna*. *Průčelí stavby je posunuto před opěrný systém* a díky tomu jej lze členit okny bez návaznosti na vnitřní uspořádání.

In: ŠVÁCHA 1989, 24.

⁹⁶ ŠVÁCHA 2004b, 263–270.

3.2.1. Urbanismus meziválečné Prahy

Poválečná Praha se potýkala s mnoha problémy. Jedním ze základních problémů byla nedostatečná bytová kapacita. Starší zástavba již nadále nespĺňovala podmínky vhodné k bydlení. Byty byly malé, většinou o jedné místnosti a bez vlastního příslušenství. Jen necelých 15% bytů mělo 3 a více pokojů.⁹⁷ V důsledku neustálého přílivu nových obyvatelů bylo potřeba urychleně zahájit výstavbu a rozšiřovat město a v rámci nově vzniklé zástavby určit rámcové zóny průmyslu, obchodu, zeleně a nově vznikajících obytných čtvrtí. S tím také souviselo určení rozměrů nových ulic a náměstí a upřesnění urbanistických předpisů. Urbanistickým plánováním byla v roce 1920 pověřena devítičlenná Statní regulační komise,⁹⁸ která fungovala pod ministerstvem veřejných prací a jejímž úkolem bylo vypracování zákonných urbanistických směrnic a vytvoření celkového regulačního plánu Velké Prahy. Komise ale neměla dostatek času na to, aby realizovala celý regulační plán najednou, protože bylo potřeba začít neprodleně s výstavbou. Rozdělila proto Prahu do několika menších sektorů, jejichž výstavba se řešila odděleně.⁹⁹ Své plány a představy o pražském urbanismu komise porovnávala s návrhy nezávislých projektantů a to pomocí vyhlašování veřejných soutěží.¹⁰⁰ Zpočátku se stavěly zejména nájemní domy, později se projekty rozšířily o koncept zahradního města a byla zahájena diskuze o problematice bydlení.

Vzorem pro plánování nové výstavby bylo několik soudobých urbanistických principů:

- 1) Urbanismus wagnerovské moderny
- 2) Anglické zahradní město Ebenezer Howarda a Raymonda Unwina
- 3) Hnutí za tzv. bytovou reformu

Zprvopočátku byla tedy tvorba komise ovlivněna dozvuky starších urbanistických principů, ale velmi záhy se začal uplatňovat vliv Wagnerových žáků Antonína Engela a Bohumila Hypšmana. V duchu wagnerovské moderny navrhl Antonín Engel novou zástavbu v Dejvicích, přičemž centrem bylo Vítězné náměstí, z kterého se paprskovitě rozbíhala síť ulic. Centrální náměstí mělo být kompletně obestavěno pásem vertikálně členěných bloků budov, v souladu se stylem moderního klasicismu.¹⁰¹ Výstavba budov však nebyla dokončena podle Engela plánu a severozápadní část náměstí, přestože zachovává urbanistickou osnovu, zůstala nezastavěna.

⁹⁷ HRŮZA 1989, 294.

⁹⁸ Viz kapitola Velká Praha (todo- doplnit číslo ve finalverzi)

⁹⁹ HRŮZA/ŽAJÍC, 1999, 316.

¹⁰⁰ ŠVÁCHA 2004b, 163.

¹⁰¹ Tamtéž.

Vzhledem k tomu, že po vzniku samostatného Československa se Praha stala hlavním správním městem, bylo nezbytné vystavět budovy pro jednotlivá ministerstva, správní orgány a mnoho veřejných budov a Státní regulační komise byla pověřena nalezením míst vhodných pro výstavbu. Jako vhodná lokalita se ukázala vltavská nábřeží Starého i Nového Města a došlo k výrazné proměně jejich podoby.

Proměny architektonického stylu samozřejmě ovlivnily také formu obytných budov. Zatímco pro starší městskou zástavbu byly typické sevřené bloky domů, funkcionalistická architektura přinášela zcela nové požadavky na nově vznikající obytné budovy, především to byla jednoduchost, účelnost a prosvětlenost. Cílem reformy domovního bloku bylo zlepšit kvalitu bydlení a odstranit určité negativní vlastnosti, které měla starší zástavba, především pak nedostatek přirozeného světla v jednotlivých bytech a nedostatečné odvětrávání vnitřních dvorů. Jejich navrhované řešení bylo v souladu s architektonickými tendencemi – kompletní reforma bloku budov a to buď jeho radikálním zvětšením, nebo jeho otevřením. V rámci reformy domovního bloku se architekti také zabývali různými řešeními vnitřního uspořádání nájemních domů. Jedním z příkladů nového pojetí může být sídliště Zelená liška, jehož autorem je Pavel Janák. V souladu se zásadami funkcionalistické architektury jde o řádkovou zástavbu, která byla výsledkem postupného otevírání bloků, z tradičně uzavřeného, přes polootevřené bloky ve tvaru písmene L až po ty řádkové. Urbanistická struktura pozdějších socialistických sídlišť z řádkového uspořádání vychází.

Důležitou součástí procesu řešení bytové situace v Praze bylo vyhlašování soutěží na jednotlivé projekty nově vznikající zástavby. Z jedné z těchto soutěží vyšel také návrh na již zmíněné sídliště Zelená Liška.¹⁰² Těchto soutěží se účastnili v hojné míře architekti Děvětsilu a také Levé fronty.¹⁰³ Mimo soutěže pak byly také představeny návrhy *kolektivních domů*, zkráceně *koldomů*, bytových komplexů s rozvinutým kolektivním vybavením. Byty byly určeny pouze k nocování a veškeré dění se mělo odehrávat ve společných prostorách.

Jako vhodná alternativa blokové výstavby se osvědčily pozměněné koncepce vycházející z anglického zahradního města, které prosazovali teoretik Ebenezer Howard a architekt Raymond Unwin.¹⁰⁴ Výstavbu zahradních měst na okrajích Prahy stát podporoval mimo jiné mnohými dotacemi a v průběhu 20. a 30. let vzniklo v Praze hned několik obytných čtvrtí

¹⁰² HRŮZA 1989, 298.

¹⁰³ ŠVÁCHA 2004A, 13. Levá fronta - organizace českých levicově orientovaných intelektuálů.

¹⁰⁴ Viz kapitola Zahradní město jako urb. koncept (todo – číslo kapitoly ve finalverzi)

založených na tomto principu. Jedním z prvních plánovaných projektů založených na principu Howardova zahradního města mělo být tzv. Masarykovo město na Bílé Hoře, k jehož realizaci ale nakonec nedošlo.¹⁰⁵ Vzniklo však několik zahradních čtvrtí a předměstí. Je potřeba si ale uvědomit, že ačkoli se při plánování vycházelo ze stejného urbanistického základu, výsledná podoba jednotlivých čtvrtí se liší jak svým uspořádáním, tak architekturou jednotlivých staveb.

Jednou z realizovaných čtvrtí byla vilová čtvrť Ořechovka, jejíž výstavba byla zahájena v roce 1919 v katastru Střešovic. Autoři projektu Jaroslav Vondrák a Jan Šenkýř se s tím však bez problémů vyrovnali a zkombinovali zde jak řadové domy, tak i domy volně stojící. Součástí realizace bylo i centrální náměstí s obchody a restaurací. Celkový výraz Ořechovky odkazuje ke vzoru anglických zahradních měst.¹⁰⁶ Dalšími projekty, které vycházely z urbanistického uspořádání zahradních měst, vznikaly na Smíchově, na Břevnově, ve Strašnicích a také na Vinohradech, kde byla v letech 1923–1928 vystavěna zahradní čtvrť Ve Stromkách. Podle projektu Tomáše Pražáka, Pavla Moravce a Ladislava Machoně si ji nechalo zbudovat družstvo městských úředníků, novinářů a spisovatelů. Éra zahradních měst pak vyvrcholila na konci 20. let výstavbou čtvrtí Zahradní Město a Spořilov v katastrálním území Záběhlic, které vznikaly ve větší vzdálenosti od pražské zástavby tak, aby byla splněna jedna ze zásadních myšlenek původního modelu zahradního města.

Po připojení okrajových čtvrtí a vzniku Velké Prahy bylo také nezbytné vyřešit propojení jednotlivých čtvrtí. V roce 1931 byla proto vyhlášena veřejná soutěž o vyprojektování velké dopravní sítě, v rámci které už byly předloženy i projekty na výstavbu pražského metra, k realizaci ale nakonec nedošlo.¹⁰⁷

Přes veškerou snahu ale bytová výstavba neustále kapacitně zaostávala za skutečnými potřebami obyvatel města a tato situace se s nástupem 2. světové války ještě prohloubila. Po skončení války tak bylo nezbytné urychleně znovu začít s plánováním nové výstavby a hledáním adekvátního řešení bytové otázky, které by po všech stránkách vyhovovalo standardům doby. I přes to, anebo možná právě proto, se však Praha v meziválečném období rychle rozvíjela a jak už bylo řečeno, stala se po architektonické stránce jednou z nejvýznamnějších evropských metropolí.

¹⁰⁵ HRŮZA 1989, 295.

¹⁰⁶ ŠVÁCHA 2004b, 167.

¹⁰⁷ HRŮZA/ZAJÍC 1999, 316.

Staré Zahradní Město

Jak už bylo zmíněno v předcházejících kapitolách, ve 20. letech bylo potřeba akutně řešit nevyhovující bytovou situaci. Poté, co se Praha stala hlavním městem, se výrazně zvýšil příliv nových obyvatel a řešení bytové otázky se ukázalo jako jeden z nejpálčivějších úkolů Státní regulační komise. Jednou z variant řešení byla výstavba nových čtvrtí s malými domky podle anglického konceptu zahradních měst. Lokalita na vrchu Homole mezi osadou Záběhlíce a na jih od státní dráhy Praha-Benešov se ukázala jako jedna z příhodných pro vytvoření nového satelitního městečka, a tedy cenově dostupného bydlení v zeleni, stranou ruchu velkoměsta a přitom v dostatečné blízkosti pro dojíždění obyvatel za prací do centra Prahy.

Na Zahradním Městě tedy mělo vzniknout přibližně 750 objektů pro celkem 10 000 obyvatel. V souladu s teoriemi týkajícími se zahradních měst a bydlení v zeleni bylo Zahradní Město navrženo jako čtvrť tvořená převážně dvoupodlažními řadovými domy se zahrádkami, samostatně stojícími vilami a několika bloky činžovních domů.

3.2.2. Plánování výstavby

Autorem zastavovacího plánu zahradního Města je architekt Alexandr Hanuš ve spolupráci s ing. Zdeňkem Krulišem a architektem Vladimírem Vlčkem.¹⁰⁸ Již z celkového regulačního plánu Státní regulační komise z roku 1924 vyplývá [22], že původním záměrem bylo postupně zastavět celou oblast mezi Michlí a Hostivaří, vymezenou ze severu státní dráhou Praha-Benešov a z jihu původní osadou Záběhlíce. Z tohoto plánu však nelze přesně vyčíst, jaké mělo být architektonické složení, tedy do jaké míry zde měly být zastoupeny řadové a činžovní domy.

O něco přesnější představu lze získat ze Schematického regulačního a zastavovacího plánu z roku 1930, kde jsou typy staveb barevně odlišeny [23a] [23b]. Na tomto plánu jsou, v souladu se zásadami zahradního města, již také důsledně označeny nezastavitelné zelené plochy, určené pro sady a parky. Stejně tak zde byla vyznačena i dětská a sportovní hřiště. Z přehledného regulačního a zastavovacího plánu Záběhlíc a přilehlého okolí z roku 1936 lze již na některých místech vyčíst i s konkrétní rozdělení parcel a dalších ploch, ale až na drobné změny zůstává zachována koncepce předchozích plánů.

Při plánování výstavby Zahradního Města musel být brán do úvahy i terén zdejší oblasti. Centrum nové čtvrti bylo umístěno do oblasti dnešní ulice Malinová, kde byl vymezen široký

¹⁰⁸ ŠVÁCHA 2004b, 168.

nezastavitelný pruh, který zároveň tvoří pomyslnou hlavní osu, od které se rozbíhají jednotlivé ulice. Tento pruh měl být z obou stran obklopen činžovnými domy a na obou koncích byl vyhrazen prostor pro výstavbu veřejných budov. Vyšší činžovní domy byly tedy umístěny tak, aby nestínily menším řadovým domkům a samostatným vilkám, které byly rozmístěny především spíše ve svažujícím se terénu. Na jižní straně u dráhy pak bylo navrženo menší náměstí (dnešní náměstí Mezi Zahrádkami). Zajímavostí je, že z plánu z roku 1930 vyplývá, že i zde se původně uvažovalo o činžovních domech, na jejich místech byly však nakonec realizovány také řadové domky.

3.2.3. Fáze a průběh výstavby

Pozemky, které byly vybrány pro stavbu, byly v majetku Pensijního fondu zaměstnanců státních drah. Po jejich odkoupení zde stavitelská firma ing. Zdeňka Kruliše a ing. Vladimíra Vlčka zahájila přípravné práce a po zavedení kanalizace, vodovodu a elektrické sítě a v roce 1928 začala s výstavbou prvních řadových domků. V roce 1929 už byly první řadové domky zkolaudovány a předány novým majitelům.¹⁰⁹ V této fázi byla dokončena část domků v ulicích Fialková, Pomněnková a Kosatcová.

Nastupující hospodářská krize výrazným způsobem ovlivnila následující výstavbu. V roce 1931 začala postupně stavba stagnovat a stavební firma se rozhodla nezastavěné pozemky prodat. K prodeji došlo v roce 1932 a novým majitelem se stalo Obecně prospěšné stavební a bytové družstvo „Nová Praha“, ale ani družstvo nemohlo s výstavbou z finančních důvodů pokračovat. Teprve na přelomu let 1935–1936 bylo možné znovu zahájit výstavbu, na které se podílely kromě družstva i soukromé firmy, např. stavební firma Alois Vavrouš a syn. Na družstevních realizacích se podílel např. arch. stav. Josef Stoklasa, ing. František Weigner, arch. Václav Rajdl či arch. František Marek.¹¹⁰ Do roku 1938 byla kompletně dokončena výstavba domů kolem náměstí Mezi Zahrádkami, větší část domů v ulici Karafiátová, Fialková, Jahodová, Macešková a Kosatcová a také byly dokončeny řadové domky mezi ulicemi Jabloňová a Hlohová. Z ortofotomap a orientačních plánů z roku 1938 lze vyčíst, že při realizaci výstavby se nepostupovalo podle předem daného plánu, ale jednotlivé domky byly realizovány podle možností jejich stavitelů.

Výstavba podstatné části celého projektu se uskutečnila mezi lety 1937–1941 a realizovány byly jak řadové domky, tak samostatně stojící vilky.¹¹¹ V původních plánech

¹⁰⁹ Příručka pro každého obyvatele ZM 1946, 5.

¹¹⁰ Více o stavitelích a jednotlivých typech staveb v kapitole (todo – dopsat číslo kapitoly na závěr).

¹¹¹ Stavební náklady činily v průměru 150 000 Kč. In: Minulost a současnost Prahy 10 1980, 38.

bylo počítáno i s blokovými trojpodlažními činžovnými domy, z nichž byl ale postaven pouze činžovní trojdům podle projektu arch. Františka Marka v Karafiátové ulici a jeden činžovní dům v ulici Malinová čp. 1258/7, v jehož parteru byly vyčleněny prostory pro budoucí restauraci. Celkem bylo v této fázi postaveno 334 budov, přičemž největší stavební aktivita probíhala v letech 1939–1940.¹¹² Veškerá výstavba v tomto období probíhala na severním svahu směrem ke státní dráze Praha-Benešov, výjimkou jsou domy v ulici Hlohová a Jabloňová.

V roce 1941 byla výstavba Zahradního Města opět přerušena, tentokrát německými úřady. Aby se zabránilo případnému převzetí pozemků Němci, rozhodlo představenstvo družstva o prodeji nezastavěných pozemků svým členům s tím, že budou ve stavbě pokračovat, jakmile to poměry umožní.¹¹³

Po skončení 2. světové války už se na původní plány navázat nepodařilo. Ve druhé polovině 50. let byly v ulicích Jabloňová a Malinová vystavěny tzv. dvouletkové domy, typizované čtyřpodlažní cihlové bloky s nízkou sedlovou střechou, které předznamenaly následující stavební vývoj. V 60. a 70. letech byla po stranách předválečné zástavby postavena dvě nová sídliště – Zahradní Město Východ a Zahradní Město Západ – a mezi lety 2004–2005 byla na volné ploše mezi Zahradním Městem a Hostivaří dokončena výstavba bytových domů Nového Zahradního Města.¹¹⁴

3.2.4. Architekti a stavitelé Zahradního Města

Na projektech pro výstavbu domků Zahradního města se podílelo několik různých architektů, s čímž částečně souvisí i diferenciací jednotlivých typů fasád.¹¹⁵ Funkcionalistické řadové domky, ač se na mohou zdát na první pohled velmi podobné, byly stavěny velmi promyšleným způsobem a lze mezi nimi nalézt několik rozdílů. Každá řada však tvoří ucelený blok, přičemž dva sousedící domky jsou obvykle zrcadlově převrácené. Základní uspořádání domku je suterén plus dvě nadzemní podlaží, ale vnitřní dispozice se liší v závislosti na typu. Jednotlivé řady se od sebe dále liší také šířkou domků, s čímž souvisí i počet místností v jednotlivých patrech. Některé užší domky měly v přízemí pouze kuchyň a jeden pokoj, v prvním patře pak byly dva pokoje a koupelna. V některých řadách však jsou

¹¹² Příručka pro každého obyvatele ZM 1946, 5.

¹¹³ Minulost a současnost Prahy 10 1980, 38.

¹¹⁴ Více o jednotlivých sídlištích v kapitolách (todo – doplnit čísla kapitol).

¹¹⁵ Fasády reflektují vnitřní uspořádání jednotlivých domků, nicméně i domky stejného typu a od stejného autora se často liší provedením fasády.

domky širší, ty potom mají v každém patře o místnost navíc. Všechny domky však byly vždy projektovány velmi účelně tak, aby splňovaly požadavky komfortního, a přitom cenově dostupného bydlení v zeleni.

Alexandr Hanuš, Zdeněk Kruliš a Vladimír Vlček

Trojice Alexandr Hanuš, Zdeněk Kruliš a Vladimír Vlček se na Zahradním Městě podílela na projektech několika řad typických dvoupodlažních domků s nízkou sedlovou střechou. Alexandr Hanuš (1894–19??) absolvoval studium na Vysoké škole technické v Praze a byl civilním inženýrem pro pozemní stavby a architekturu.¹¹⁶ Naproti tomu inženýr Zdeněk Kruliš (1865–1935) se věnoval spíše železničním a vodním stavbám, ale v letech 1928–1929 spolupracoval s Hanušem a Vlčkem právě na Zahradním Městě.¹¹⁷ Vladimír Vlček (1904–19??) převzal po otci rodinou stavební firmu. Společně tato trojice vytvořila několik projektů pro Zahradní Město typických řadových dvoupodlažních domků s nízkou sedlovou střechou. Především to byly domy ve Fialkové ulici čp. 12-26/1264-1271, které byly realizovány hned z počátku výstavby [24a] [24b]. Jak už bylo řečeno, řadové domky na Zahradním Městě mají obdobnou velikost, ale jednotlivé řady se odlišují vnitřním uspořádáním a provedením průčelí. U domků ve Fialkové se průčelí vyznačuje předsunutím okenní osy domu, což umožnilo architektům využít zbývající prostor pro umístění malého balkonu nad vstupní dveře, které jsou zároveň posunuty na úroveň rizalitu.

Podobným typem je řada domků v Kosatcové ulici čp. 16-30/1317-1324 [25]. Stejně jako u předchozího domků i zde je uplatněno posunutí okenní osy směrem k ulici, ale chybí zde posunutí vstupních dveří. Místo balkonů je zde stříška kryjící vstupní dveře a vytvářející tak malé závětrčí. Fasáda nad vstupními dveřmi je prolomena dvěma úzkými obdélníkovými okny, což je motiv, který se opakuje i u členění tabulek velkých oken.

Průčelí domků v Pomněnkové ulici čp. 22-38/1369-1377 je opět variantou předchozího typu. V tomto případě však architekti předsunuli prostor osu vstupních dveří a fasádu nad vstupními dveřmi prolomili třemi úzkými okny obdélníkového tvaru [26]. Ze dvou velkých oken v prvním patře a v přízemí zůstalo pouze jedno, přičemž okno v prvním patře bylo nahrazeno malým vikýřem.

¹¹⁶ VLČEK 2004, 215.

¹¹⁷ VLČEK 2004, 344.

Stavitelská firma Vavrouš a syn

Soukromá stavitelská firma Alois Vavrouš a syn postavila mezi lety 1931–1937 dvě protilehlé řady domků, svírající mezi sebou náměstí Mezi Zahrádkami, které plnilo funkci hlavního náměstí Zahradního Města [27a] [27b].¹¹⁸ Průčelí těchto domků navazují přímo na komunikaci, chybí zde typické předzahrádky. Ačkoli domky stavěla jedna firma, lze mezi oběma stranami náměstí nalézt několik rozdílů. Domky čp. 13-23 mají zvýšené přízemí, ke vstupním dveřím tedy vede několik schodů. Prostor vstupních dveří je zapuštěný do fasády, díky čemuž zde vzniklo úzké závětrí. Protilehlá řada (čp. 1-13) se liší provedením závětrí, které je podstatně širší, společné vždy pro dva domky a oddělené pouze nízkou zídkou. Přízemí této řady je v jedné úrovni s komunikací. V prostoru nad vstupními dveřmi obou řad se nacházely lodžie, které z důvodů stavebních úprav již u naprosté většiny domků nejsou na první pohled patrné.

Václav Rajdl a František Weigner

Architekt Václav Rajdl je autorem domků v Pampeliškové ulici čp. 2-24/2005-2016 (domy s jednoduchým průčelím s trojdílným oknem v přízemí a prvním patře) a společně s ing. Františkem Weignerem pak navrhl také domy v Podléškové ulici čp. 81-93/2375-2382 [28]. Fasády jsou zde velice jednoduché, bez nějakého výraznějšího prvku. Dvojice těchto architektů dále vypracovala návrh na dvojdům v ulici Pomněnková čp. 4648/2222-2223. Jednoduchá fasáda s trojdílnými okny, vikýřem a vstupy do obou domů je osově souměrná a celá stavba je obklopena zahradou. Jak řadové domky, tak větší dvojdům byly realizovány v letech 1939–1940.¹¹⁹

František Marek

František Marek (1899–1971) se nejprve vyučil zedníkem, poté studoval střední průmyslovou školu stavební a následně se mezi lety 1922–1926 věnoval studiu architektury na Akademii výtvarných umění v Praze pod vedením Josefa Gočára.¹²⁰ Od roku 1936 byl také aktivním členem Spolku výtvarných umělců Mánes.¹²¹ Jeho prvním dílem byla radniční budova v Horažďovicích, která byla postavena v letech 1925–1927. Průčelí horažďovické radnice navrhl Marek velmi jednoduché, obohacené klasicistními prvky. Ve 30. letech se

¹¹⁸ Švácha 2004b, 509.

¹¹⁹ ŠVÁCHA 2004b, 534.

¹²⁰ MIKSÁNKOVÁ 1981, 246.

¹²¹ <http://www.svumanes.cz/spolek/historicky-seznam-clenu#pismeno-m>, nalezeno dne 15.6.2017.

jako mnoho dalších architektů přiklonil k funkcionalismu, přičemž 30. léta byla zároveň nejplodnějším obdobím jeho tvorby. Za zmínku stojí například realizace Šretrovy restaurace v Riegrových sadech na pražských Vinohradech (1931–1933) či nájemní dům v ulici U Vodárny čp. 878 (1934). Marek zde poněkud funkcionalisticky strohé průčelí oživil mělkými arkýři, lodžie a balkony. V parteru domu pak byl vyčleněn prostor pro obchody, z nichž část musela ustoupit dnešnímu vstupu do stanice metra Jiřího z Poděbrad. Jednou z nejznámějších realizací Františka Marka je druhá budova Banky československých legií v ulici Na Poříčí, kterou si Banka nechala vystavět poté, co původní budova Josefa Gočára přestala kapacitně dostačovat. Přestože se obě stavby výrazně stylově odlišují, Marek zachoval Gočárovo členění a podařilo se mu zachovat konzistentní dojem. Po skončení 2. světové války architekt vytvořil ještě několik projektů, mezi něž patří například administrativní budova v Řásnovce (1941–1947), kterou si nechal postavit tehdejší Ústřední národní výbor hl. m. Prahy, nebo budova základní školy v ulici Jakutská.¹²²

Činžovní trojdům

Jednou ze staveb, kterou na Zahradním Městě navrhl architekt František Marek je menší činžovní trojdům nacházející se v ulici Karafiátová čp. 44-46/2310-2312 [29]. Stavba stojí v čele náměstí Mezi Zahrádkami, hlavního náměstí nejstarší části dnešního Zahradního Města. Realizace stavby probíhala v letech 1939–1940, tedy už ve válečné době. Jde o tři na sebe navazující třípodlažní stavby, přičemž každý dům je podsklepen. Původní dispozice jednotlivých domů byla určena tak, že v každém přízemí byl jeden jednopokojový a jeden dvoupokojový byt a také se zde nacházel byt určený pro domovníka. V prvním i ve druhém patře byly umístěny dva jednopokojové a jeden jednopokojový byt.¹²³ V parteru levého domu (při pohledu z ulice Karafiátová) však byly nakonec byty nahrazeny prostorem pro dva obchody – na východním průčelí tak byly umístěny tři velké výkladní skříně. Dvě náležely obchodu, do kterého se vstupovalo z této strany budovy, a jedna obchodu, jehož vstup byl umístěn na straně k náměstí. V původním plánu se rovněž počítalo s tím, že by k trojdomu patřily úzké předzahrádky, ale tento návrh byl zamítnut.¹²⁴ Fasáda celého trojdomu je jednoduchá, nikoliv však strohá. Na rozdíl od dřívější realizace nájemního domu v ulici U Vodárny, kde byla podle zásad moderní architektury uplatněna plochá střecha, zde František Marek přidal sedlovou střechu. Obdobným způsobem zde ale využil malé balkony

¹²² <http://www.zsjakutska.cz/historie.html>, nalezeno dne 2.7.2017.

¹²³ KREJČÍ 2009, 144.

¹²⁴ KREJČÍ 2009, 145.

jako oživujícího prvku. Fasádu dále prolomil zapuštěnými svislými okny, která osvětlují prostor vnitřního schodiště. V 80. letech došlo ke změně vnitřního uspořádání podle aktuálního trendu a zdejší byty byly v různých variantách sloučeny. K trojdomu patří rovněž malé zahrady umístěné ve volném prostoru za domem.

Vilka v Pivoňkové

Tento samostatně stojící rodinný dům obklopený zahradou se nachází v Pivoňkové ulici čp. 59/1950 v těsném sousedství Markova činžovního trojdomu [30]. Dvoupodlažní stavba má vysokou sedlovou střechu s trojúhelníkovým štítem prolomeným čtvercovým oknem. Jednoduché průčelí je zajímavým způsobem obohaceno dvěma osově souměrnými okny se vstupem na balkon. Výstavba vily probíhala v letech 1936–1938.¹²⁵ Současná podoba vilky se od té původní mírně odlišuje – na čelní fasádě byla pod balkonem provedena přístavba.¹²⁶

Vladimír Grégr

Architekt Vladimír Grégr (1902–1943) absolvoval architekturu na ČVUT v Praze mezi lety 1922–1927. Kolem roku 1930 začal spolupracovat s ing. Václavem M. Havlem, pražským stavebníkem, který se v této době zabýval plánováním výstavby nové vilové čtvrti na Barrandově. V rámci této spolupráce Grégr pro Barrandov vytvořil návrhy sedmi vil, zázemí Sportovního sdružení pod Barrandovem (SSB), které se nacházelo na levém břehu Vltavy, a také známý Trilobit bar. Netradičně pojaté zázemí SSB z roku 1930 (zrušeno 1934), skládající se z kluboven, sportovního zázemí a několika hřišť, bylo Grégrovou první doloženou realizací vůbec. Grégr se zde inspiroval u podobných projektů v Anglii a jako základnu pro SSB použil dvě rozlehlé lodě, které byly uprostřed spojeny pontonem.¹²⁷

V roce 1936 byl na kraji barrandovských Teras podle Grégrova návrhu postaven Trilobit bar. Půdorys stavby byl zcela přizpůsoben terénním podmínkám. Dřevěná konstrukce s kamenným základem sloužila svému účelu až do roku 1982, kdy byl Trilobit bar uzavřen.¹²⁸

¹²⁵ HAVLOVÁ/NOLL/SVOBODA 2000, 246–247.

¹²⁶ Švácha uvádí jako Markovu realizaci rovněž dům čp. 41/1938 v ulici V Zahradním Městě. Tato ulice však byla v průběhu let přejmenována a její dnešní název je Chrprová. Dvojdům, který se nachází na této adrese je dvoupodlažní s jednoduchou fasádou ne nepodobnou okolním řadovým domkům a přesto je o něco elegantnější. Markovo autorství se však bohužel nepovedlo ani potvrdit, ani vyvrátit, proto je tato realizace zmíněna pouze v poznámkách. In: ŠVÁCHA 2004b, 536.

¹²⁷ SOSNOVCOVÁ 2009, 21–22.

¹²⁸ SOSNOVCOVÁ 2009, 34–35.

Vila ing. Ladislava Hauptmanna (1938–1939)

S ing. Ladislavem Hauptmannem, který byl technickým spolupracovníkem Václava M. Havla, se Vladimír Grégr seznámil během budování barrandovských Teras a získal v něm velmi záhy jednoho ze svých zákazníků.¹²⁹ Jednopatrová vila z let 1938–1939 má sedlovou střechu a nachází na trojúhelníkovém pozemku mezi ulicemi Střemchová a Konvalinková [31]. Tato stavba se svým provedením výrazně odlišuje od ostatních domů Zahradního Města provedených ve funkcionalistickém stylu. Hmota celého domu se atypicky směrem vzhůru mírně zužuje. Průčelí domu, a stejně tak celá fasáda, je jednolitě, nahozené světlou omítkou, pouze štít je obložen tmavým dřevem. Na severní straně domu je umístěn vchodový přístavek s jednoduchými dveřmi, a protože přízemí je nad úrovní ulice, vede ke dveřím širší schodiště. Dveře, a s nimi i okenní osa, jsou posunuty ze středové osy k pravé straně, což vytváří asymetrický dojem. Z dochovaných návrhů vyplývá, že Grégr zvažoval severní průčelí prolomit dvěma okny, ale nakonec tak neučinil [32]. Na jižní straně domu se v přízemí nachází veranda s velkým oknem, jejíž střecha zároveň slouží v prvním patře jako balkon. Z dostupných plánů je také možné vyčíst navržené vnitřní uspořádání domu – dům má suterén, ve kterém se nachází prostory pro sklep a garáž, v přízemí byla umístěna kuchyň a obývací pokoj a v prvním patře a podkroví potom soukromé pokoje. Svým provedením celá stavba připomíná kalifornské přímořské vily s ozvěnami secese a tento dojem umocňuje zejména již zmíněné zužování hmoty a také kombinování různých velikostí oken složených z malých tabulek.

V rámci řešení bytové otázky po roce 1948 byly i obyvatelům zdejších domků přidělování podnájemníci na základě výpočtu tzv. nadměrných metrů a v rámci úprav tak byly některé pokoje upravovány například jako druhá kuchyň. Další dispoziční úpravy přicházely s pozdějšími rekonstrukcemi, při kterých se majitelé domků mnohdy snažili zvýšit počet místností či upravit jejich velikost, přičemž nevyhnutelně docházelo k zásahům do původních fasád. Většina domků si však vizuálně i přes úpravy zachovala svůj původní ráz.

3.2.5. Život na Zahradním Městě

S přibývajícím obyvateli Zahradního Města rostl také zájem o nějaké vlastní kulturní a sportovní zázemí. Z počátku byl společenský život koncentrován do restauračních zařízení, ale postupem času obyvatelé hledali způsob, jak své kulturní a společenské zázemí rozšířit.

¹²⁹ SOSNOVCOVÁ 2009, 47.

Na Zahradním Městě již od počátku také fungovalo několik spolků, především pak Okrašlovací spolek, jehož členové se mimo jiné starali o to, aby byly nové ulice osázeny stromovím a aby plochy, určené jako parky, byly také upraveny odpovídajícím způsobem.

Kuželna

Ve snaze rozšířit možnosti, jak trávit svůj volný čas, se obyvatelé v roce 1934 rozhodli postavit si zde kuželnu.¹³⁰ Zpočátku šlo pouze o provizorní s pískovou dráhou zakrytou střechou, umístěnou na části zeleného pruhu promenádního bulváru v Malinové. Na tomtéž místě pak byla 26. černa 1937 slavnostně otevřena nová budova kuželny se dvěma moderními dráhami.¹³¹ Jednopodlažní dřevěná stavba se v nezměněné podobě dochovala dodnes [33].

Prostory kuželny se velmi záhy staly důležitým společenským centrem, kromě kuželkářských zápasů se zde konaly také společenské večery různého druhu. Postupem času byly vedle kuželny zřízeny také tři tenisové dvorce, které byly v zimě upravovány na kluziště.¹³² I tenisové dvorce jsou dnes stále využívány.

Sokolovna

Tradiční TJ Sokol fungovala v Záběhlicích již od roku 1870, ale protože chybělo kryté cvičiště, cvičení probíhalo pouze přes léto a venku.¹³³ V první polovině 20. let byla postavena nová budova ve funkcionalistickém stylu na hranici Záběhlic a Zahradního Města, u křižovatky ulic Na Vinobraní a V Korytech. Technicky vzato patřila budova k Záběhlicím, ale byla hojně využívána jak obyvateli Záběhlic, tak Zahradního Města. Ještě v 60. letech však k sokolovně vedla ze Zahradního města pouze prašná cesta mezi poli a bez jakéhokoli osvětlení. Budova sokola je velmi jednoduchá, dvoupodlažní jižní průčelí s hlavním vstupem převyšuje prostory vlastní tělocvičny. I zde se kromě cvičení konaly různé společenské a kulturní akce, na kterých se potkávali obyvatelé obou čtvrtí.¹³⁴ Svému účelu slouží opravená budova dodnes.

¹³⁰ Příručka pro každého obyvatele ZM 1946, 17.

¹³¹ Příručka pro každého obyvatele ZM 1946, 14.

¹³² <https://www.youtube.com/watch?v=QObfUbjDZLY>, nalezeno dne 25.5.2017.

¹³³ ŠKRÁBAL 1934, 178.

¹³⁴ Příručka pro každého obyvatele ZM 1946, 9.

Tramvajová smyčka

Spojení s Prahou, kam většina obyvatel dojížděla za prací, zajišťoval v prvních letech autobus, který pendloval mezi konečnou zastávkou tramvajové linky ve Strašnicích a Zahradním Městem. Teprve v roce 1936 byla zprovozněna tramvajová trať, která zajišťovala pravidelné spojení se Strašnicemi, odkud vedla další tramvajová trať do centra města. Šlo o jednokolejnou trať, která měla konečnou smyčku přímo u náměstí Mezi Zahradkami.¹³⁵

¹³⁵ Smyčka byla zrušena po prodloužení trati až do Hostivaře v roce 1954.
<http://www.prazsketramvaje.cz/view.php?cisloclanku=2006041559>, nalezeno dne 25.5.2017.

4. Sídliště Zahradní město

4.1. Stručný vývoj architektury po 2. světové válce a cesta k panelovému sídlišti

Podle prof. Šváchy se architektura 40. let zdánlivě dělí na „protektorátní“ a „dvouletkovou“. První polovina 40. let, tedy období protektorátu, je v české architektuře spíše obdobím plánování a teoretických úvah, protože po vydání stavebního zákazu německými úřady v roce 1942 bylo možné pouze dokončovat již zahájené stavby.¹³⁶ Na první pohled se tedy může zdát, že vývoj architektury stagnoval, nicméně samotní architekti se stále věnovali otázkám, jakým směrem architekturu dále rozvíjet. Především se architekti snažili najít způsob, jak dále pracovat s funkcionalismem, který je ve své podstatě omezený. Jejich cílem bylo obohatit tento směr o nějaký nový rozměr, ale ve výsledku se jim nepodařilo rámec funkcionalismu výrazně překročit. Do tohoto období spadá např. Sokolovna v pražských Riegrových sadech (1938–1946), která vznikala ve spolupráci architektů Františka Marka, Zbyňka Jirsáka a Václava Vejrycha.¹³⁷

Po skončení 2. světové války byla zahájena soustředěná obnova válkou poškozených nebo zničených objektů. Již tehdy přišly ke slovu hospodářské plány, které obsahovaly i podrobné plánování výstavby. V souladu s politickou ideologií se začínala projevovat snaha spojit vše v jednotný celek. Roku 1946 byl přijat první dvouletý hospodářský plán pro období let 1947–1948. Jedním z hlavních cílů tohoto plánu byla, kromě obnovy válkou poničených staveb, také výstavba nových bytů, kterých byl zejména v Praze velký nedostatek. Architektura dvouletkových staveb navazovala na předválečný funkcionalismus, ale je o něco robustnější a tento dojem často ještě umocňuje použití sedlových či valbových střech místo plochých, typických pro předválečné funkcionalistické stavby. Pro architekturu 40. let je charakteristická touha po harmonii a řádu, neporušeném a pevně budovaném celku. Inspirací československým architektům byl během tohoto období evropský Západ, ke kterému se během války přidala inspirace Skandinávií. Zejména tvorba švédských architektů se vyznačovala jemnější formou funkcionalismu vyznačující se například již zmíněnými sedlovými či valbovými střechami.¹³⁸

¹³⁶ Paradoxem je, že v prvních třech letech války vládl velmi čilý stavební ruch. Důvodem bylo především to, že bylo lepší peníze investovat, než je nechávat ležet volně na účtech a stavební investice se jeví jako spolehlivá věc. V roce 1939 také zanikla Státní regulační komise, která byla rok nato nahrazena Plánovací komisí pro hl. m. Prahu a okolí. In: ŠVÁCHA 2005, 31–41.

¹³⁷ NOLL/SKALA/SVOBODA 2006, 5; Švácha zde používá termínu sebekritika funkcionalismu. In: ŠVÁCHA 2005, 31–41.

¹³⁸ ŠVÁCHA 2005, 57–63.

První polovina 50. let je nejen v architektuře spjata se socialistickým realismem. Architektura byla silně ovlivňována programovým plánováním, vše směřovalo ke standardizaci a typizaci včetně vybavení domácností. Od roku 1948 také nastalo cílené sdružování architektů do státních projektových ústavů a postupně byly rušeny soukromé ateliéry i stavební firmy. Na panelových domech se objevoval dekor v podobě lizén a ozdobných říms, které měly „zlidštit“ jejich strohost a zakrýt spáry mezi panely. Přibližně od poloviny 50. let byl však tento dekor odsuzován jako zbytečné mrhání prostředky a začalo se více pomýšlet na typizaci a standardizaci stavebnictví a architektury, s čímž souvisí i rozvoj prvních panelových sídlišť.¹³⁹

Urbanistické koncepci sídlišť dali základ již funkcionalisté v meziválečném období. Sídlíště představovalo pro poválečnou Evropu řešení, kterým se dal poměrně rychle doplnit zničený bytový fond. V Československu podobu sídlišť výrazně ovlivnila politická ideologie, jejíž normy ovlivňovaly nejen stavební principy, ale také formu bytu jako takového. Panelová technologie velmi záhy získala ve výstavbě převahu a byla zahájena výstavba rozsáhlých sídlišť. Postupně byl vypracován urbanistický koncept, na jehož základě byla výstavba bytových domů doprovázena i výstavbou odpovídajícího zázemí, tedy že na určitý počet obyvatel byl budován odpovídající počet mateřských školek, základních škol či zdravotnických a kulturních zařízení. Urbanismus takto tvořených souborů se překvapivě držel ideálu otevřeného prostoru rozděleného volně rozmístěnými domy obklopenými zelení.¹⁴⁰

¹³⁹ HALÍK 2005, 293–327.

¹⁴⁰ NOLL/SKALA/SVOBODA 2006, 5–7; ŠVÁCHA 2007, 31–70.

4.2. Konstrukční soustavy použité při stavbě sídlišť Zahradní Město a Práčská

Zájem o rozvoj panelové technologie se netýkal jen Československa. Tato technologie byla architekty po celé Evropě vnímána jako možné řešení bytové otázky, protože umožňovala zajištění solidního a dostupného bydlení. Již během 2. světové války se začalo s vývojem takového stavebního systému, který by umožnil zrychlit a zjednodušit výstavbu bytových domů. V Československu se touto problematikou zabývalo především stavební oddělení Baťových závodů sídlících ve Zlíně. V rámci vývoje vznikaly také patrové domky z prefabrikovaných betonových dílů, což se ukázalo být nejefektivnějším řešením. Vývoj staveb z prefabrikovaných dílů byl přerušen událostmi v roce 1948 a následným znárodňováním, které se dotklo i stavebnictví, ale i za nových podmínek bylo potřeba nadále řešit bytovou situaci a vývoj tak pokračoval dále, i když do něj později výrazně zasahovala politická ideologie. Součástí ideologie bylo stírání třídních rozdílů, čemuž měla pomoci právě standardizovaná a typizovaná hromadná výstavba.

Řada G

Nejstarší panelovou konstrukční soustavou v Česku je soustava **G40**. Autory této soustavy jsou Bohumír Kula a Hynek Adamec. Jde o celostěnovou soustavu¹⁴¹ s příčným nosným systémem s rozponem 3,2 a 3,8 m.¹⁴² Domy postavené tímto způsobem jsou pětipodlažní, rozdělené do dvou zrcadlově obrácených sekcích. Vývoj této soustavy byl dokončen v roce 1953, kdy byl ve Zlíně postaven prototyp a jak název soustavy napovídá, obsahuje 40 bytů [34].¹⁴³ Prototyp má však od sériové výstavby několik odlišností. Jednou z nich jsou balkony v ose nad vchodovými dveřmi, přičemž balkon v prvním patře je umístěn na sloupech a tvoří tak přístřešek nad vstupními dveřmi. Žádný později postavený dům typu G40 již nemá balkony ani lodžie. Socialistický realismus se uplatnil i zde a fasády domů jsou tak obohaceny o některé zdobné prvky, které starší funkcionalistická zástavba postrádá, např. balustráda, portály či pilastry.¹⁴⁴ V soustavě G40 vzniklo také první panelové sídliště a to v Praze na Zelené Lišce. Z konstrukční soustavy G40 se pak vyvinuly dvě varianty pojmenované G32 a G55. Soustava G32 se od G40 nijak zásadně neliší a nebyla ani

¹⁴¹ Celostěnový panel tvoří celou vnější stranu místnosti. Oproti tomu parapetní panel tvoří pouze spodní polovinu vnější strany, horní polovinu zakrývají okna s meziokenními pilířky nebo meziokenní izolační vložkou.

¹⁴² Rozpon – osová vzdálenost mezi nosnými stěnami (sloupy). U panelových domů se řídí délkou stropních panelů.

¹⁴³ Písmeno G odkazuje ke Zlínu, který byl v roce 1949 přejmenován na Gottwaldov. In: ZARECOR 2014, 355.

¹⁴⁴ Pilastry mají také za úkol zakrýt nevzhledné svíslé spáry mezi panely. In: ZARECOR 2014, 338–368.

příliš rozšířena. Varianta G55 je rohový dům ve tvaru písmene L. Obě varianty jsou stejně jako původní soustava pětipodlažní a i na těchto domech se objevovaly ozdobné prvky jako pilastry a ozdobné římsy.¹⁴⁵

Konstrukční soustava **G57** byla první soustavou, která byla uplatněna při výstavbách sídlišť po celém Československu. Používala se od roku 1957 až do počátku 70. let. Jde o soustavu s příčným nosným systémem s rozponem 3,6 m, která během let používání prošla značným vývojem. Zpočátku troj až pětipodlažní domy rozdělené do tří sekcí se proměnily v šesti až sedmipatrové varianty, které měly i šest a více sekcí. U této soustavy se již vyskytovaly plně zapuštěné lodžie.¹⁴⁶ Typ G57 byl druhou generací typu G40 a mimo jiné zde byl poprvé použit koncept bytového jádra. Samozřejmostí již bylo ústřední topení.¹⁴⁷

Řada T0B

Souběžně s rozvojem řady G se také pracovalo na rozvoji cihlových soustav typu T, ze kterých se postupem času vyvinulo několik specifických typů. Tyto soustavy byly stavěny zpočátku z cihlových panelů, ale postupem času se přešlo na panely betonové. Na počátku 60. let se začaly používat soustavy s označením T0-B (typový objekt bytový). Tento výhradně panelový typ je založen na příčně nosném systému. Existuje opět několik variant, které se od sebe liší skladbou jednotlivých modulů.¹⁴⁸

Soustava **T0-6B** vychází ze soustavy G57, od které převzala rozpon 3,6 m a příčně nosný systém s podélným ztužením. Protože řešení obvodového pláště nebylo závazné, existuje tato soustava v mnoha variantách. Obvodový plášť mohl být také buď z parapetních nebo celostěnových panelů [35]. Souběžně s T0-6B byla vyvíjena konstrukční soustava s označením **T0-8B** s podstatně větším rozponem 6 m, který umožňoval větší variabilitu vnitřních dispozic. Tato soustava má také příčně nosný systém s podélně ztužujícími vnitřními stěnami. Nenosné příčky používané v této soustavě byly vyrobeny z lehkých materiálů, díky čemuž se šetřily výdaje na stavbu a váhu jedné bytové jednotky. Obvyklý počet podlaží v této soustavě je 4, 8 nebo 12 a domy mají předsunuté lodžie. Soustavy T0-6B a T0-8B byly využívány přibližně od roku 1965.¹⁴⁹

¹⁴⁵ ZARECOR 2014, 355.

¹⁴⁶ <http://panelaky.info/g40/>, nalezeno dne 15.7.2017.

¹⁴⁷ PLATOVSKÁ 2010, 141.

¹⁴⁸ Modul – jedna nosná buňka domu s příčným nosným systémem, zpravidla má velikost jedné místnosti. Skládá se ze dvou přilehlých stěn překrytých stropními panely, přičemž délka modulu závisí právě na rozponu stropních panelů.

¹⁴⁹ <http://panelovedomy.ekowatt.cz/t-08b.html> a http://panelaky.info/vyvoj_panelaku/, nalezeno dne 15.7.2017.

Soustavu **VVÚ-ETA** vyvinul na konci 70. let Výzkumný a vývojový ústav Stavebních závodů Praha. Soustava byla vyvinuta na základě parametrů soustavy typu TO-8B, nově byl přidán rozpon 3 m a zcela zapuštěné lodžie. Tato soustava byla velmi variabilní a umožnila tak vznik mnoha variant jak obvodového pláště, tak vnitřního uspořádání.¹⁵⁰

¹⁵⁰ http://panelaky.info/vyvoj_panelaku/ a <http://www.profesis.cz/files/dokumpdf/tp1.30.4/tp1-30-4k1pdf.pdf>, nalezeno dne 15.7.2017.

4.3. Sídliště Zahradní Město - výstavba

V rámci zvyšování pražského bytového fondu byla také naplánována výstavba Sídliště Zahradní Město [44]. V této lokalitě v sousedství Záběhlic mělo být ve 30. letech vybudována na 750 rodinných domků a vil, ale v důsledku stavebního zákazu v průběhu 2. světové války a následným politickým událostem se na prvorepublikový projekt již nepodařilo navázat a dokončit výstavbu tak, jak bylo původně plánováno. Realizovaná část prvorepublikové výstavby se nachází ve střední části zdejšího hřebtu, převážně pak na jeho severním svahu, s čímž bylo nutné při plánování nového sídliště počítat. Sídliště tedy bylo rozděleno do dvou samostatných sektorů, přičemž návrh sídliště byl koncipován tak, aby na relativně rovném terénním hřebenu byla vytvořena pomyslná páteř celé výstavby, na které je v každém sektoru umístěno vlastní centrum s občanským vybavením. V jednom z center bylo počítáno s vyšším občanským vybavením sloužícím obyvatelům obou sektorů (poliklinika, velký společenský sál apod.).

Na územní přípravě se začalo pracovat již v roce 1960. Generálním projektantem sídliště byl Pražský projektový ústav. Hlavními projektanty urbanistické koncepce byli jmenováni Gorazd Čelechovský a Jiří Hromas. Autoři vycházeli z myšlenky klidných obytných celků s komunikacemi s veřejnou dopravou po obvodu, což místní podmínky bez větších problémů umožnily. Úkolem projektantů bylo také navrhnout celé sídliště tak, aby se co nejvíce využilo možností, které dává zdejší terén. Výsledkem je umístění vysokých budov především na vršek kopce. Budovy s menším počtem pater se potom nacházejí na jeho svazích. Výsledný dojem výškových kontrastů se plně projevuje především při pohledech z protilehlého Jižního Města či Spořilova.

Byty v panelových domech na Zahradním Městě mají vestavěné jádro. V rámci vnitřního uspořádání se počítalo i s vestavěným nábytkem, ale mnohdy ani takto řešené úložné prostory zdaleka nestačily. Při výstavbě se počítalo s tím, že jako hlavní obytný prostor bude sloužit místnost s největším počtem čtverečních metrů. Naproti tomu kuchyň u vestavěného jádra je malá a s delším pobyváním celé rodiny zde nebylo počítáno vůbec.¹⁵¹

¹⁵¹ ČELECHOVSKÝ 1967, 8–9.

4.3.1. Zahradní Město Východ

Výstavba východní části sídliště Zahradní Město byla zahájena v roce 1962. Projektové práce však byly zahájeny již v roce 1961 a celé sídliště bylo dokončeno v roce 1968.¹⁵² Autory urbanistické koncepce této části jsou Gorazd Čelechovský, Jiří Hromas a Vladimír Sýkora.¹⁵³ Východní soubor byl vystavěn na zelené louce na samém okraji katastrálního území Záběhllice a zabírá plochu o cca 36 ha. Od Hostivaře je sídliště odděleno ulicí Švehlova (dříve Komarovova), která tu dnes slouží jako jedna z hlavních dopravních tepen.

Celkem bylo do roku 1976 ve východním sektoru postaveno 33 bytových objektů, z toho 10 je pětipodlažních, realizovaných typem G-57. Dalších 13 objektů je sedmipodlažních a konstrukčního typu G-57 VK. Zbývajících 10 čtrnáctipodlažních objektů je typu T0-6B.¹⁵⁴ Také zde byl roku 1965 postaven internát hotelového typu s kapacitou na 600 lůžek, jehož autorem je P. Jícha, a který se nachází přímo u zdejšího obchodního centra a opticky propojuje obchodní centrum a dům služeb.¹⁵⁵

Občanská vybavenost

Obchodní centrum

Obchodní středisko s domem služeb Cíl bylo otevřeno v roce 1967 a pro obyvatele Zahradního Města funguje jako lokální centrum dodnes [36] [37].¹⁵⁶ Autory návrhu obchodního střediska jsou Aleš Bořkovec a Vladimír Ježek. Dvoupodlažní stavba obdélníkového půdorysu byla vyprojektována jako průchozí nezastřešené atrium s otevřenou severní a jižní stranou.¹⁵⁷ V prostoru atria byla jako okrasný prvek vybudována fontána s plastikou „Tanec“, jejímž autorem je akademický sochař Ladislav Kovařík (*1932).¹⁵⁸ Fontánu tvořil malý obdélníkový bazén z travertinu, který byl uprostřed doplněn vodotryskem. Na jižní straně přiléhá k atriu dříve z části otevřená kruhová soustava, ve které bylo také umístěno několik obchodů.

V 90. letech proběhla rozsáhlá rekonstrukce, které výrazným způsobem proměnilo podobu obchodního centra [38]. Původní konstrukce byla zachována a opravena, prostory atria byly pomocí ocelové konstrukce zastřešeny a původně otevřené strany byly zaskleny,

¹⁵² POHL 1976, 50.

¹⁵³ ČAPKA 1970, 283.

¹⁵⁴ POHL 1976, 50.

¹⁵⁵ Tento objekt byl jako jediný vyprojektován v Krajském projektovém ústavu Pardubice. In: ČAPKA 1970, 283.

¹⁵⁶ Minulost a současnost Prahy 10 1980, 79.

¹⁵⁷ Na východní straně na atrium navazují prostory samoobsluhy, v době vzniku šlo s plochou 800m² o největší samoobsluhu v Praze. In: POHL 1976, 50.

¹⁵⁸ <http://www.prazskekasny.cz/fontana-v-arealu-nakupniho-centra-cil-zruseno/>, nalezeno dne 17.6.2017.

díky čemuž vznikl prostor pro nové obchody a služby. Byl zde vybudován také výtah a bezbariérový přístup. Později byla v části atria postavena dřevěná konstrukce připomínající loď, která rovněž slouží jako prostory pro několik obchodů a kaváren. V rámci rekonstrukce bohužel zanikla původní fontána, plastika se však dochovala a v současné době ji lze nalézt v podobném centru služeb na sídlišti Novodvorská.¹⁵⁹

Součástí tohoto komplexu měl být i kinosál s kapacitou až 500 diváků. Kinosál se měl nacházet za budovou samoobsluhy, ale tento projekt, jehož autorem byl opět Josef Šedivý, nebyl nikdy realizován.¹⁶⁰

Koloseum – kulturní dům

Kruhovou stavbu panoramatické restaurace Vesna a přiléhající kulturní dům v Topolové ulici čp.12/2963 navrhl architekt Josef Šedivý [39].¹⁶¹ Jednopodlažní objekt se nachází přímo naproti obchodnímu centru Cíl. Kromě panoramatické restaurace pro 120 osob zde bylo také kulturní zázemí, klubovny, výčep a dodnes se tu například nachází pobočka Městské knihovny.¹⁶²

Školy a školky

Ve východním sektoru byly postaveny dvě budovy určené pro základní školy, lišící se od sebe typem stavby. Obě školy se nacházejí na hranicích obytného souboru, a to v ulicích Švehlova a Jahodová. Dnes už bývalá budova základní školy v Jahodové byla realizována jako soubor dvoupodlažních pavilonů s maximální kapacitou 1080 žáků.¹⁶³ Škola byla po roce 1964 postavena podle návrhů architektů Vladimíra Sýkory a Josefa Šedivého.¹⁶⁴ Oproti tomu čtyřpodlažní budova školy v ulici Švehlova je monobloková, kapacita žáků je však o něco nižší (cca 840).¹⁶⁵

Budovy mateřských škol Zahradního Města se, stejně jako budovy základních škol, stylově od okolní zástavby příliš neliší. Celkem zde byly postaveny čtyři budovy určené pro mateřské školy, tři již v průběhu realizace východního sídliště (Zvonková čp. 12/2902,

¹⁵⁹ <http://www.prazskekasny.cz/fontana-v-arealu-nakupniho-centra-cil-zruseno/>, nalezeno dne 16.5.2017.

¹⁶⁰ ČAPKA 1970, 283.

¹⁶¹ NOLL/SKALA/SVOBODA 2006, 124.

¹⁶² Místo restaurace zde dnes funguje obchod se smíšeným zbožím.

¹⁶³ Dnes zde sídlí Vyšší odborná škola sociálně právní.

¹⁶⁴ NOLL/SKALA/SVOBODA 2006, 124.

¹⁶⁵ POHL 1976, 50.

Jasmínová čp. 35/2904 a Sasanková čp. 12/2903).¹⁶⁶ Na přelomu let 1979–1980 byla na volném prostranství mezi ulicemi Topolová, Podléšková a Karafiátová dostavěna ještě čtvrtá školka. Všechny čtyři stavby jsou panelového typu, přičemž výška žádné z nich nepřesahuje dvě podlaží. Protože budovy jsou obklopeny zahradami a jejich okolí bylo rovněž hojně osázeno zelení, vznikla v okolí bývalé ZŠ Jahodová poměrně velká zelená plocha s nízkou zástavbou, která výrazně odlehčuje celkovou podobu tohoto panelového sídliště.

4.3.2. Zahradní Město Západ

Západní část sídliště Zahradní Město byla postavena mezi lety 1963 a 1968. Projektové práce byly zahájeny v roce 1962 a autory urbanistické koncepce západní části jsou Jiří Hromas a Vladimír Sýkora.¹⁶⁷ Západní sektor se rozkládá na ploše cca 24 ha mezi ulicemi V Korytech a prvorepublikovou zástavbou. Na jižním svahu dosahují panelové domy až k původním záběhlickým domkům.

Do roku 1976 zde bylo postaveno celkem 20 bytových objektů, z toho 5 čtyřpodlažních a 4 osmipodlažní byly realizovány typem T0-8B. Dalších 5 objektů typu UG-57VK je sedmipodlažních a posledních 6 čtrnáctipodlažních objektů bylo realizováno typem T0-6B.¹⁶⁸ Na rozdíl od východní části zde převažuje typ T0B, především tedy nejmladší řada T0-8B. I v této části sídliště byl v rámci komplexu obchodního centra vybudován v letech 1972–1974 internát, který sloužil jako ubytovna pracovníků Pražských stavebních závodů.¹⁶⁹ Tato budova, jejímiž autory jsou Jiří Hromas a Josef Šedivý, je se svými 73 metry dominantou celého Zahradního Města [40].¹⁷⁰

Mezi lety 1996–2009 vystavěla stavební firma Ama nové bytové domy v ulici Hyacintová. Stavba probíhala v několika etapách. Celkem zde bylo postaveno 7 bytových domů, z toho 2 terasové, které dosahují až k domkům v oblasti Dolních Chaloupek.

¹⁶⁶ POHL 1976, 51. Tyto tři budovy jsou postaveny ve stejném stylu a svému původnímu účelu dnes slouží pouze dvě z nich - MŠ ve Zvonkové a MŠ v Sasankové ulici.

¹⁶⁷ ČAPKA 1970, 282.

¹⁶⁸ POHL 1976, 52.

¹⁶⁹ ČAPKA 1970, 282

¹⁷⁰ V 90. letech se ubytovna změnila v hotel Arnica. Mezi lety 1998–1999 prošla budova kompletní rekonstrukcí a stala se bytovým komplexem Arnika.

Občanská vybavenost

Obchodní centrum a dům se službami

Autory návrhu řešení obchodního centra a zázemí se službami jsou Vladimír Sýkora a Jiří Hromas. Centrum západní části se skládá z obchodního domu Květ [41], obytného domu, v jehož parteru jsou umístěny služby, polikliniky a výškové budovy Arnika, kde byl v přízemí rovněž vyhrazen prostor několika obchodům. Pro svou zajímavou kompozici hmot v kombinaci s průchody a promenádní plochou byl návrh v roce 1966 oceněn na celostátní přehlídce architektonických prací [42].¹⁷¹

Dvoupodlažní objekt obchodního centra se samoobsluhou a dalšími obchody má v přízemí cca 1000 m² prodejní plochy. Veškeré sklady a zázemí obchodů je umístěno v prvním patře. Obchodní dům byl dokončen v roce 1977 jako poslední objekt obchodního komplexu.¹⁷² Za obchodním domem se nachází devítipodlažní obytný blok, v jehož přízemí byly rovněž umístěny některé služby (dokončeno do r. 1970). Tato zajímavá bloková stavba je koncipována tak, že celá jižní fasáda je tvořena lodžemi jednotlivých bytů.

Stejně jako v centru východní části i zde měl být realizován kulturní dům s velkým sálem pro 700 osob, restaurací pro 160 osob, klubovny a knihovna. Také se zde uvažovalo o výstavbě krytého plaveckého bazénu.¹⁷³ K realizaci těchto dvou projektů však nakonec nedošlo. Celý komplex, tak jak byl původně zamýšlen, se měl stát hlavním centrem celého Zahradního Města. Jabloňová ulice, která spojuje všechny tři části, pak jakousi místní hlavní třídou [43].¹⁷⁴

Zdravotnická zařízení

Umístění budovy polikliniky do západní části Zahradního Města odpovídá záměru vybudovat zde centrum celého sídliště. Areál vznikal podle návrhu Jiřího Hromase mezi lety 1968 a 1972 a je koncipován jako jednoduchá pětikřídlá stavba se dvěma oddělenými nádvořími. Vstupní křídlo je čtyřpodlažní, přičemž v posledním patře byl vybudován ohoz [44]. Budově polikliniky musela po roce 1980 ustoupit krátká řada domů, do té doby těsně stojící před částí čelní fasády. Na jejich místě byla vybudována parkovací stání.

¹⁷¹ Minulost a současnost Prahy 10 1980, 80.

¹⁷² Tamtéž.

¹⁷³ ČAPKA 1970, 282.

¹⁷⁴ Minulost a současnost Prahy 10 1980, 80.

Součástí výtvarné výzdoby areálu polikliniky je i fontána umístěná na hlavním nádvoří. Fontána je tvořena malým čtvercovým bazénem, ve kterém je na podstavci umístěna plastika výtvarnice Zdeňky Fibichové (1933–1991).¹⁷⁵

Na jižním svahu, směrem k záběhlické škole, byl mezi lety 1965–1970 vybudován Domov pro seniory s výhledem do nezastavěné krajiny údolí Botiče. Areál vznikl podle návrhu Jiřího Hromase a Josefa Poláka. Pětipodlažní budova prošla v nedávné době modernizací a v letech 2010–2014 byla rozšířena o dva nové moderní pavilony. Celý areál Domova je obklopen vlastní zahradou.¹⁷⁶

Školy a školky

Protože je západní sektor téměř o třetinu menší než sektor východní, byla zde postavena pouze jedna budova základní školy v Břečťanové ulici. Škola pavilonového typu byla postavena v letech 1966–1967 v těsném sousedství polikliniky a obchodního centra. Školu tvoří sedm dvoupodlažních pavilonů a velká samostatně stojící tělocvična.

¹⁷⁵ <http://www.prazskekasny.cz/fontana-s-plastikou-v-arealu-polikliniky/>, nalezeno dne 16.5.2017.

¹⁷⁶ NOLL/SKALA/SVOBODA 2006, 125.

4.3.3. Nové Zahradní Město

V klidné lokalitě mezi bývalou osadou Práče a nákupním centrem Hostivař bylo v letech 2004–2007 postaven nový obytný soubor, označený jako Nové Zahradní Město. Stavební firma Central-Group zde vystavěla devět bytových objektů v rámci projektů Nové Zahradní Město a Rezidence Park Hostivař s celkovým počtem bytů 1150.¹⁷⁷ Stavby společnosti Central-Group jsou na rozdíl od okolní panelové zástavby zděné, což skýtá větší možnosti a není nutné se omezovat jen na pravoúhlé kompozice.¹⁷⁸

Hlavnímu vjezdu na sídliště dominuje dvojice věží elipsovitého půdorysu, jejichž základny tvoří trojpodlažní pravoúhlé části domů [45]. Díky promyšlené práci s hmotou a odstupňovanou výškou jednotlivých částí každého objektu dosáhli architekti toho, že u střešních bytů jsou k dispozici vlastní terasy. Celý areál působí i po deseti letech své existence moderním dojmem a splňuje požadavky účelného bydlení v zeleni.

¹⁷⁷ <http://www.central-group.cz/reference>, nalezeno dne 16.6.2017.

¹⁷⁸ <http://www.central-group.cz/page.aspx?page=dodavatele&jv=1>, nalezeno dne 16.6.2017.

Závěr

Ačkoli se podrobným architektonickým a urbanistickým vývojem Záběhlic zabývalo mnoho autorů, u Zahradního Města, které bylo postaveno v těsném sousedství, tomu tak nikdy nebylo. Většina dosud publikovaných textů se věnuje panelovému sídlišti, které zde vzniklo v 60. letech a pouze několik z nich se věnuje také historii prvorepublikové zástavby. Tato práce si kladla za cíl především zmapovat dosavadní poznatky a pokusit se s pomocí dostupných materiálů alespoň částečně zaplnit bílá místa.

Záběhlice, jejichž existence je doložena již od 11. století, prošly během téměř tisíce let dlouhým rozvojem. Na první pohled se mohou Záběhlice možná zdát jako bezvýznamná obec, mezi majiteli se však objevila i jména významných šlechtických rodů. Jejich urbanistické uspořádání se odvíjí od toku Botiče, který v této oblasti vytváří velké zákruty, jejichž tvar kopíruje hlavní záběhlická komunikace. Podél ní pak byla postupně stavěna jednotlivá stavení. Již ve 12. století zde vznikl románský kostelík, který se dnes nachází na severním břehu hamerského rybníka založeného v roce 1770 v místech, kde stávala ve 14. století královská tvrz. Navzdory častému střídání majitelů obce se Záběhlicím dařilo a z malé osady se tak velice rychle stala poměrně velká vesnice. Ve 14. století byla k Záběhlicím připojena také nedaleká osada Práče a na počátku 19. století dnes již zaniklá osada Roztyly. Po připojení Záběhlic k Velké Praze v roce 1922 se vesnický charakter obce nijak zvlášť nezměnil, třebaže zde vyrostla malá kolonie domků, do kterých se kromě zaměstnanců záběhlického velkostatku nastěhovali záhy také ti, kteří si nemohli dovolit platit v Praze nájem. Ani toto nárazové zvýšení stavební aktivity Záběhlice výrazně neproměnilo.

Výstavba domků a vil Starého Zahradního Města probíhala ve 30. letech převážně ve funkcionalistickém stylu a Záběhlice neovlivnila už vůbec. Z dostupných materiálů je patrné, že obyvatelé Záběhlic si žili dále po svém a s novými obyvateli Zahradního Města se ani příliš nestýkali. Plány Státní regulační komise však počítaly s tím, že se postupem času nová zástavba Zahradního Města posune až k Záběhlicím, které do sebe prakticky pohltní. Z plánů ovšem nevyplývá, zda se počítalo s bouráním původní záběhlické zástavby či nikoli. Po skončení 2. světové války, která výstavbu Zahradního Města přerušila, se však na předválečné plány již nepodařilo navázat. Stejně jako v období první republiky bylo potřeba akutně vyřešit nedostatek bytových jednotek a panelová sídliště se v té době jevila jako ideální a cenově dostupně řešení. Namísto rodinnými domky a soliterními vilami tak byla v 60. a 70. letech volná plocha mezi Starým zahradním Městem a Záběhlicemi zastavěna panelovými domy nového sídliště. V 80. letech pak mezi Záběhlicemi a bývalou osadou

Práce vzniklo komorní sídliště Práčská. Je třeba ale říci, že urbanistické uspořádání panelové zástavby svým způsobem navazuje na původní ideu, s jakou Zahradní Město vznikalo a to poskytnout zdejším obyvatelům kvalitní a dostupné bydlení v zeleni.

Výstavba na Zahradním Městem ale neskončila panelovým sídlištěm. Od roku 1996 do současnosti zde bylo realizováno několik dalších projektů včetně rozsáhlé výstavby Nového Zahradního Města, jejichž cílem bylo navázat na myšlenku kvalitního bydlení v zeleni. Nutno podotknout, že většině stavebních firem se podařil tento záměr také zdařile naplnit. Díky tomuto stálému stavebnímu vývoji jsou dříve odděleně fungující Záběhlice a Zahradní Město dnes provázány v jeden velký celek, kde je možné sledovat poměrně kontinuální vývoj architektury od středověku až po současnou podobu architektury bytových domů.

S ohledem na stav zpracování archivních fondů a nedostupnost některých materiálů je na úplný závěr třeba říci, že téma urbanistického a architektonického rozvoje Záběhlic a Zahradního Města je velmi bohaté a rozhodně není ani zdaleka vyčerpáno. Zejména Staré Zahradní Město by stálo za mnohem bližší prozkoumání, především by bylo zajímavé detailní rozpracování jednotlivých typů domků a jejich variant, které se zde vyskytují. Takový výzkum by ale vyžadoval také součinnost majitelů jednotlivých nemovitostí a diplomová práce toto ze své podstaty bohužel úplně neumožňuje. Zastávám však názor, že Zahradní Město si podobné budoucí bádání zcela jistě zaslouží.

Seznam literatury

- AUGUSTA 1997 — Pavel AUGUSTA ed.: *Kniha o Praze 10*. Praha 1997
- BEDRNÍČEK 2006 — Pavel BEDRNÍČEK: *Obce v úkolní před branami měst pražských*. Praha 2006
- BENEŠ/ŠEVČÍK 2009 — Oldřich ŠEVČÍK/Ondřej BENEŠ: *Architektura 60. let: „Zlatá šedesátá léta“ v české architektuře 20. století*. Praha 2009
- BRONCOVÁ 2006 — Dagmar BRONCOVÁ: *Praha 10 křížem krázem*. Praha 2006
- ČAPKA 1970 — Bohuslav ČAPKA: *Rozvoj pražských center*. In: *Architektura ČSR, 1970*, 276–294
- ČELECHOVSKÝ 1967 — Gorazd ČELECHOVSKÝ: *Byt v zahradním městě*. In: *Domov I, 1967*, 8–9
- HOWARD 1998 — Ebenezer HOWARD: *Garden Cities of To-morrow: Being the second edition of "To-morrow: A pieciful path to real reform"*. London 1998
- FABINGER 1919 — František FABINGER: *Jak budeme bydleti?*. Praha 1919
- FIALOVÁ/TICHÁ — Irena FIALOVÁ/Jana TICHÁ: *PRG | 20 | 21. současná architektura*. Praha 2007
- FRAMPTON 2004 — Kenneth FRAMPTON: *Moderní architektura: Kritické dějiny*. Praha 2004
- FRIČ/SEDLÁKOVÁ 2006 — Pavel FRIČ/Radomíra SEDLÁKOVÁ: *20. století české architektury*. Praha 2006
- HALÍK 2005 — Pavel HALÍK: *Architektura 50. let*. In: *In: DČVU V, 293–327*
- HALÍK/KRATOCHVÍL/NOVÝ 1996 — Pavel HALÍK/Petr KRATOCHVÍL/Otakar NOVÝ: *Architektura a město*. Praha 1996
- HAVLOVÁ/LUKEŠ/SVOBODA 1997 — Ester HAVLOVÁ/Zdeněk LUKEŠ/Jan E. SVOBODA: *Praha 1891 – 1918: Kapitoly o architektuře velkoměsta*. Praha 1997
- HAVLOVÁ/NOLL/SVOBODA 2000 — Jan E. SVOBODA/Jindřich NOLL/Ester HAVLOVÁ: *Praha 1919 – 1940: Kapitoly o meziválečné architektuře*. Praha 2000
- HRŮZA 1965 — Jiří HRŮZA: *Teorie města*. Praha 1965
- HRŮZA 1977 — Jiří HRŮZA: *Slovník soudobého urbanismu*. Praha: Odeon, 1977
- HRŮZA 1989 — Jiří HRŮZA: *Město Praha*. Praha 1989
- HRŮZA 2011 — Jiří HRŮZA: *Stavitelé měst*. Praha 2011
- HRŮZA 2014 — Jiří HRŮZA: *Svět měst*. Praha 2014
- HRŮZA/ZAJÍC 1999 — Jiří HRŮZA/Josef ZAJÍC: *Vývoj urbanismu II. díl*. Praha 1999

- HUBATOVÁ/ŘÍHA 2007 — Lada HUBATOVÁ/ Cyril ŘÍHA: *Husákovo 3 + 1: Bytová kultura 70. let*. Praha 2007
- JEHLÍK 2016 — Jan JEHLÍK: *Rukověť urbanismu*. Praha 2016
- KŘÍŽKOVÁ/ŠLAPETA/ULRICH 2013 — Alena KŘÍŽKOVÁ/Vladimír ŠLAPETA/Petr ULRICH: *Slavné vily Prahy 6 – Osada Baba 1932-36*. Praha 2013
- KOCOUREK 2006 — Jaroslav KOCOUREK: *Český atlas*. Praha 2006.
- KOHOUT/VANČURA 1986 — Jiří KOHOUT/Jiří VANČURA: *Praha 19. a 20. století: Technické proměny*. Praha 1986
- KREJČÍ 2009 — Petr KREJČÍ (ed.): *Slavné stavby Prahy 10*. Praha 2009
- LEDVINKA/PEŠEK 2000 — Václav LEDVINKA/Jiří PEŠEK: *Praha. Dějiny českých měst*. Praha 2000
- LUKEŠ 2001 — Zdeněk LUKEŠ: *Architektura 20. století*. Praha 2001
- LYNCH 2004 — Kevin LYNCH: *Obraz města*. Praha 2004
- MIKSÁNKOVÁ 1981 — Alexandra MIKSÁNKOVÁ: *Výstavba Prahy 1945–1980*. Praha 1981
- MAŠEK 1967 — Václav MAŠEK: *Zbytky středověké stavby v Záběhlicích*. In: *Staletá Praha III*, 138–141
- NOLL/SKALA/SVOBODA 2006 — Jindřich NOLL/ Vladislav SKALA/ Jan E. SVOBODA: *Praha 1945 – 2003: Kapitoly z poválečné a současné architektury*. Praha 2006
- NORBERG-SCHULZ 1994 — CHRISTIAN NORBERG-SCHULZ: *Genius loci: K fenomenologii architektury*. Praha 1994
- NORBERG-SCHULZ 2016 — Christian NORBERG-SCHULZ: *Principy moderní architektury*. Praha 2016
- PACÁKOVÁ-HOŠŤÁLKOVÁ 2000 — Božena PACÁKOVÁ-HOŠŤÁLKOVÁ: *Pražské zahrady a parky*. Praha 2000
- PELZBAUEROVÁ 2008 — Věra PELZBAUEROVÁ: *Dějiny částí Prahy jako dějiny farních obvodů*. Praha 2008
- PEŠEK 1999 — Jiří PEŠEK: *Od aglomerace k velkoměstu: Praha a středoevropské metropole, 1850-1920*. Praha 1999
- PLATOVSKÁ 2010 — Marie PLATOVSKÁ: *Vznik panelového sídliště jako typu osídlení. Zástavba pražského Červeného vrchu*. In: *Umění LVIII*, 2010, 136-152
- PODLAHA 1908 — Antonín PODLAHA: *Soupis památek historických a uměleckých: politický okres Vinohradský*. Praha 1908

- PODLAHA 1907 — Antonín PODLAHA: Posvátná místa Království českého: dějiny a popsání chrámů, kaplí, posvátných soch, klášterů i jiných pomníků katolické víry a nábožnosti v Království českém. Řada první, Arcidieceze Pražská. Díl I. Praha 1907.
- POHL 1976 — Josef POHL: Byty včera, dnes a zítra: Publikace o přehledu činnosti Výstavby hl. m. Prahy-výstavby sídlišť za dobu 20 let trvání této organizace. Praha 1976
- ŘÍHA/STEFAN/VANČURA 1956 — Josef Karel ŘÍHA/Oldřich STEFAN/Jiří VANČURA: *Praha včerejška a zítra*. Praha 1956
- SEDLÁČEK 1905 — August SEDLÁČEK: Hrady, zámky a tvrze království českého. Praha 1905
- SOMMER 1990 — Jan SOMMER: Gotické kostelíky ve východní části Prahy. In: *Staletá Praha XX: Památky pražského venkova*. Praha 1990, 84–96
- Sosnovcová 2009 — (todo)
- STRAKOŠ 2014 — Martin STRAKOŠ: Po sorele brusel, kov, sklo, struktury a beton: Kapitoly o architektuře a výtvarném umění 50. a 60. let 20. století od Bruselu po Ostravu. Ostrava 2014
- ŠKRABAL 1934 — František ŠKRABAL: Almanach okresu Praha XIII. Praha 1934
- ŠVÁCHA 1989 — Rostislav ŠVÁCHA: Le Corbusier. Monografie s ukázkami z výtvarného díla a architektury. Praha 1989
- ŠVÁCHA 2004a — Rostislav ŠVÁCHA: Česká architektura a její přísnost: Padesát staveb 1989–2004. Praha 2004
- ŠVÁCHA 2004b — Rostislav ŠVÁCHA: Od moderny k funkcionalismu: Proměny pražské architektury 1. poloviny 20. století. Praha 2004
- ŠVÁCHA 2005 — Rostislav ŠVÁCHA: Architektura 40. let. In: *DČVU V*, 31–76
- VLČEK 2004 — Pavel VLČEK: Encyklopedie architektů, stavitelů, zedníků a kameníků v Čechách. Praha 2004
- VORLÍK 2010 — Petr VORLÍK: Dějiny architektury dvacátého století. Praha 2010
- VÝRUT 2001 — Karel VÝRUT: Kapitoly z pražské historie. Pelhřimov 2001
- ZADRAŽILOVÁ 2013 — Lucie ZADRAŽILOVÁ: Když se utopie stane skutečností: Panelová sídliště v Československu 1953–1989. Praha 2013.
- ZÁMEČNÍK 2016 — Roman ZÁMEČNÍK: Vilové zahrady Otokara Fierlingera. Kroměříž 2016
- ZARECOR 2014 — Kimberly Elman ZARECOR: Utváření socialistické modernity. Bydlení v Československu v letech 1945–1960.
- Mínulost a současnost Prahy 10. Praha 1986
- Zahradní město: Příručka pro každého obyvatele Zahradního města. Praha 1946

Seznam vyobrazení

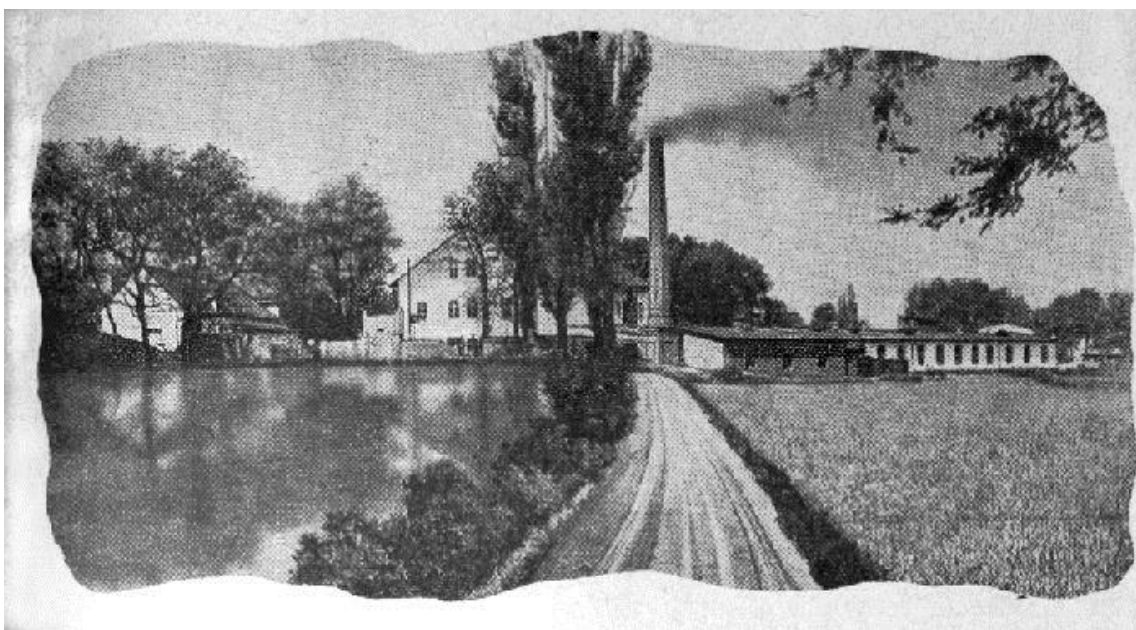
1. **Záběhllice**, císařský povinný otisk map stabilního katastru, 1841. Zdroj: <http://archivnimapy.cuzk.cz/uazk/pohledy/archiv.html?>
2. **Záběhllice**, hráz Hamerského rybníka s parostrojní prádelnou, mezi lety 1912–1922. reprodukce z: Almanach Prahy XIII, 1934
3. **Záběhllice**, domky v Horních Chaloupkách, 2017. Foto: autor
4. **Záběhllice**, srovnávací pohled, 30. léta a současnost. Zdroj: www.zabehlice.net
5. **Záběhllice**, kostel Narození Panny Marie, 12. století, současná podoba. Foto: autor
6. **Záběhllice**, zámek, 19. století, současná podoba po renovaci. Foto: autor
7. **Záběhllice**, budova staré záběhlické školy, 1882–1883. Foto: autor
8. **Záběhllice**, Viniční usedlost, přelom 19. a 20. století. Foto: autor
9. **Záběhllice**, sídliště Práčská, pohled do východní části I, 1979–1981. Foto: autor
10. **Záběhllice**, sídliště Práčská, pohled do východní části II, 1979–1981. Foto: autor
11. **Záběhllice**, sídliště Práčská, plán bytů výškového objektu A, 1979. Zdroj: archiv SBDM, foto: autor
12. **Záběhllice**, sídliště Práčská pohled do západní části, 1981–1989. Foto: autor
13. **Záběhllice**, Kaskády u Botiče, 2013, grafický model. Zdroj: <http://www.kaskadyubotice.cz/>
14. **Rurisville**, plán ideální zahradního města, 1893. Zdroj: google.com
15. **Letchworth**, návrh projektu zahradního města, 1903. Zdroj: google.com
16. **Vídeň**, Poštovní spořitelna, Otto Wagner, 1904–1906. Foto: autor
17. **Praha**, Palác Adria, Josef Gočár, 1922–1925. Foto: autor
18. **Pardubice**, krematorium, Pavel Janák, 1921–1923. Foto: autor
19. **Praha**, Městská knihovna, František Roith, 1925–1928. Foto: autor
20. **Praha**, Palác Pražských vzorkových veletrhů, Oldřich Tyl, Josef Fuchs, 1924–1928. Foto: autor
21. **Brno**, Vila Tugendhat, Ludwig Mies van der Rohe. Foto: autor
22. **Praha**, Zahradní Město, regulační plán Státní regulační komise, 1924. Zdroj: <http://app.iprpraha.cz/js-api/app/srk/>
23. **Praha**, Zahradní Město, Schematický regulační a zastavovací plán, 1930. Zdroj: <http://app.iprpraha.cz/js-api/app/srk/>

24. **Praha**, Zahradní Město, ulice Fialková I a II, A. Hanuš, Z. Kruliš, V. Vlček. Foto: autor
25. **Praha**, Zahradní Město, ulice Kosatcová, A. Hanuš, Z. Kruliš, V. Vlček. Foto: autor
26. **Praha**, Zahradní Město, ulice Pomněnková, A. Hanuš, Z. Kruliš, V. Vlček. Foto: autor
27. **Praha**, Zahradní Město, Náměstí Mezi Zahrádkami I a II, Vavrouš a syn. Foto: autor
28. **Praha**, Zahradní Město, ulice Podléšková, Václav Rajdl a František Weigner. Foto: autor
29. **Praha**, Zahradní Město, Činžovní trojdům, František Marek. Foto: autor
30. **Praha**, Zahradní Město, solitérní vilka v Pivoňkové ulici, František Marek. Foto: autor
31. **Praha**, Zahradní Město, Vila ing. Ladislava Hauptmanna, Vladimír Grégr. Foto: autor
32. **Praha**, Zahradní Město, Vila ing. Ladislava Hauptmanna, Vladimír Grégr. Archiv NTM. Foto: autor
33. **Praha**, Zahradní město, Kuželna. Foto: autor
34. **Zlín**, prototyp panelového domu typu G40, Bohumír Kukla a Hynek Adamec. Zdroj: www.panelaky.info
35. Rozdíl mezi celostěnovým a parapetním panelem. Zdroj: www.google.com
36. **Praha**, Zahradní Město, Obchodní Centrum Cíl, 1967. Reprodukce z: *Minulost a současnost Prahy 10*, 1978.
37. **Praha**, Zahradní Město, Obchodní Centrum Cíl, 2017. Foto: autor
38. **Praha**, Zahradní Město, Obchodní Centrum Cíl, 2017. Foto: autor
39. **Praha**, Zahradní město, Koloseum, 60. léta 20. století. Foto: autor
40. **Praha**, Zahradní Město, výšková budova Arnika, 1972–1974. Foto: autor
41. **Praha**, Zahradní Město, Obchodní středisko Květ, v pozadí dům se službami v Ostružinové, 60. léta 20. století. Foto: autor
42. Plán obchodního centra Cíl a přilehlého okolí, 1962. Reprodukce z: *Architektura ČSR*, 1962
43. **Praha**, Zahradní město, Jabloňová ulice, v pozadí internát ve východní části sídliště. Foto: autor
44. **Praha**, Zahradní město, Poliklinika, Jiří Hromas, 1968–1972. Foto: autor
45. **Praha**, Nové zahradní Město, 2004–2007. Foto: autor

Obrazová příloha



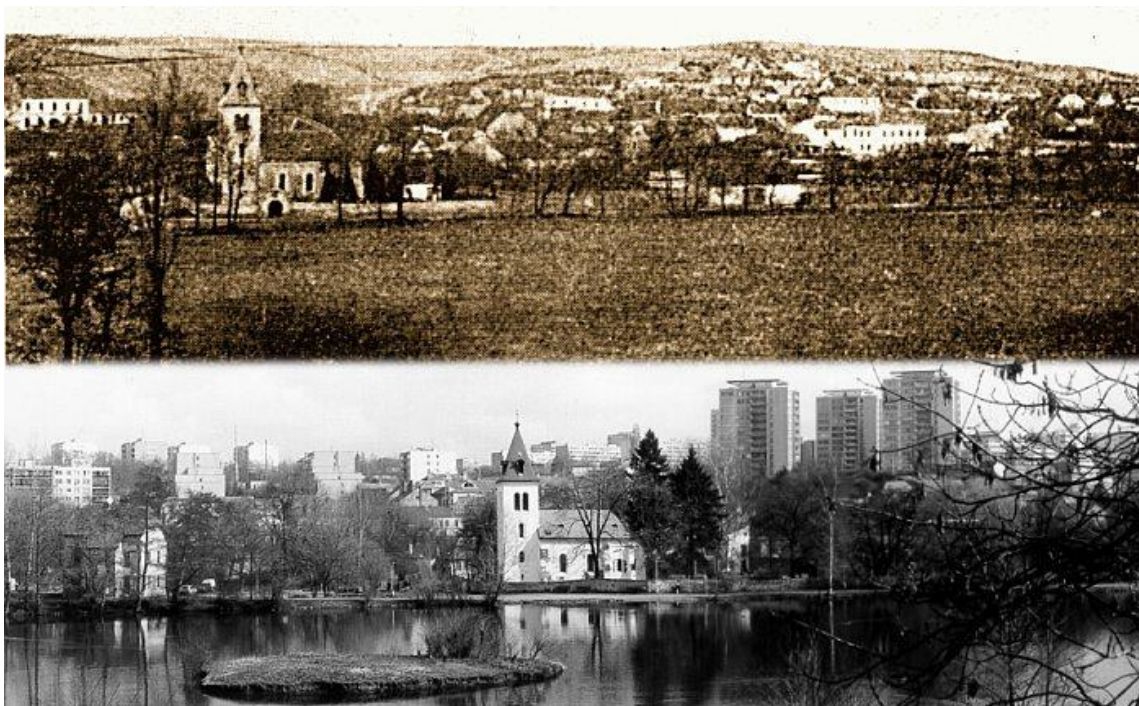
1. Záběhlice, císařský povinný otisk map stabilního katastru, 1841



2. Záběhlice, hráz Hamerského rybníka s parostrojní prádelnou, mezi lety 1912–1922



3. Záběhlice, domky v Horních Chaloupkách, 2017



4. Záběhlice, srovnávací pohled, 30. léta a současnost



5. Záběhlice, kostel Narození Panny Marie, 12. století, současná podoba



6. Záběhlice, zámek, 19. století, současná podoba po renovaci



7. Záběhlice, budova staré záběhlické školy, 1882–1883



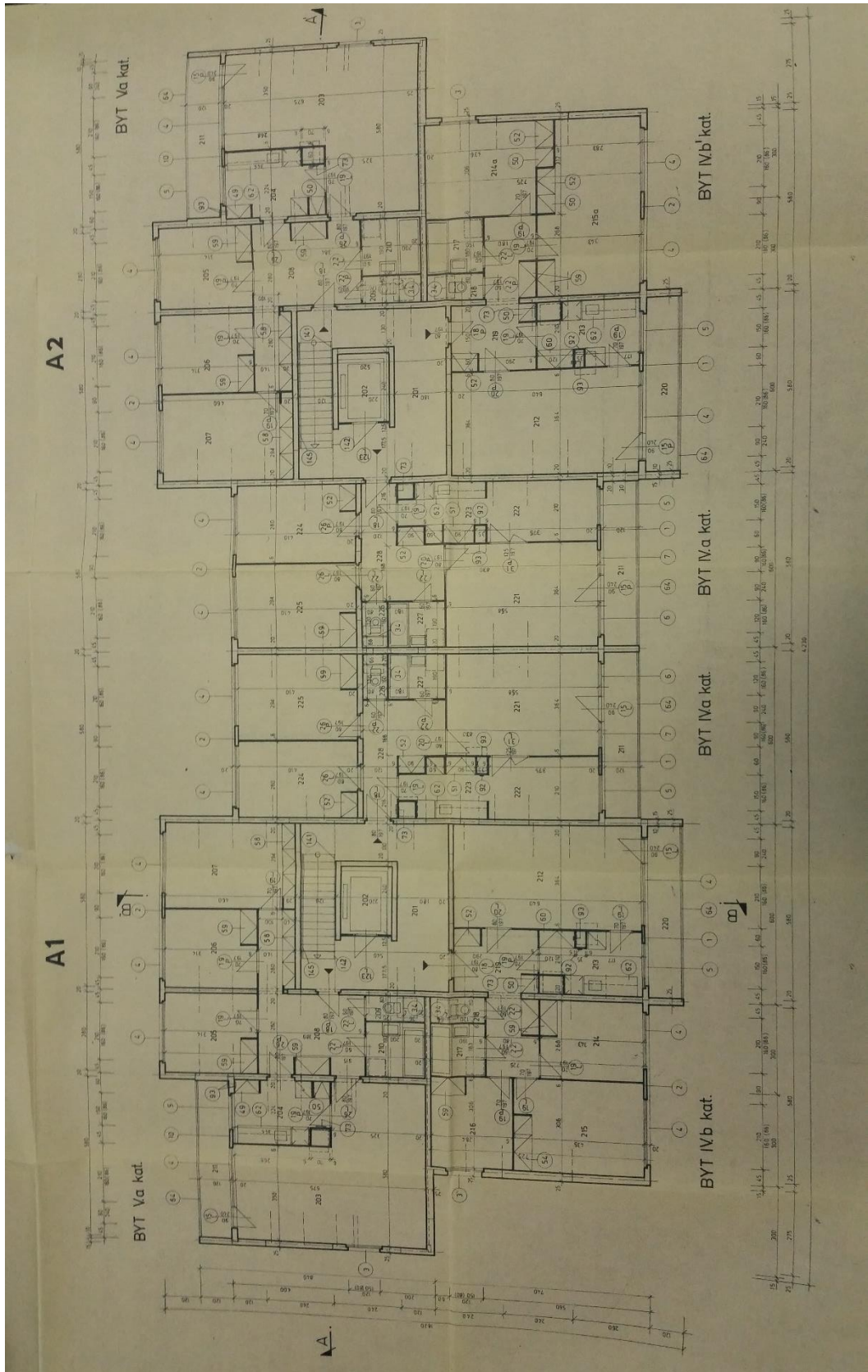
8. Záběhlice, Viniční usedlost, přelom 19. a 20. století



9. Záběhlice, sídliště Práčská, pohled do východní části I, 1979–1981



10. Záběhlice, sídliště Práčská, pohled do východní části II, 1979–1981



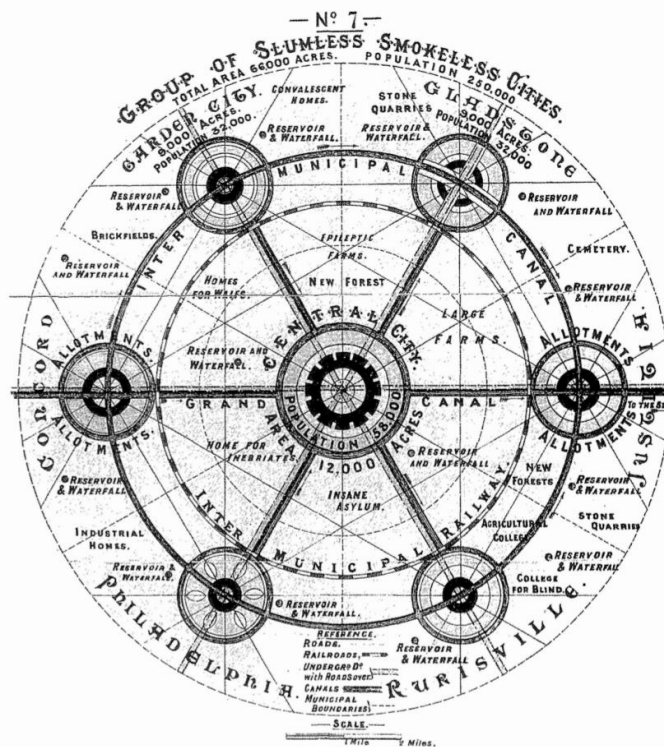
11. Záběhllice, sídliště Práčská, plán bytů výškového objektu A, 1979



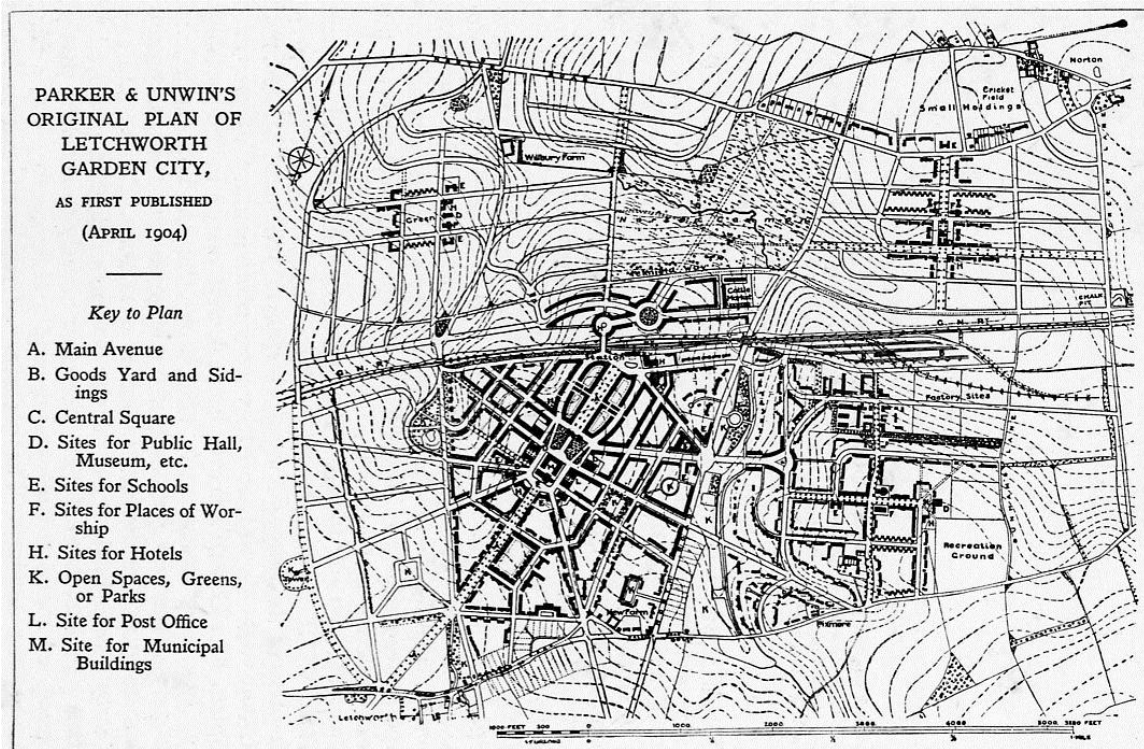
12. Záběhlice, sídliště Práček pohled do západní části, 1981–1989



13. Záběhlice, Kaskády u Botiče, 2013, grafický model



14. Rurisville, plán ideální zahradního města, 1893



15. Letchworth, návrh projektu zahradního města, 1903



16. Vídeň, Poštovní spořitelna, Otto Wagner, 1904–1906



17. Praha, Palác Adria, Josef Gočár, 1922–1925



18. Pardubice, krematorium, Pavel Janák, 1921–1923



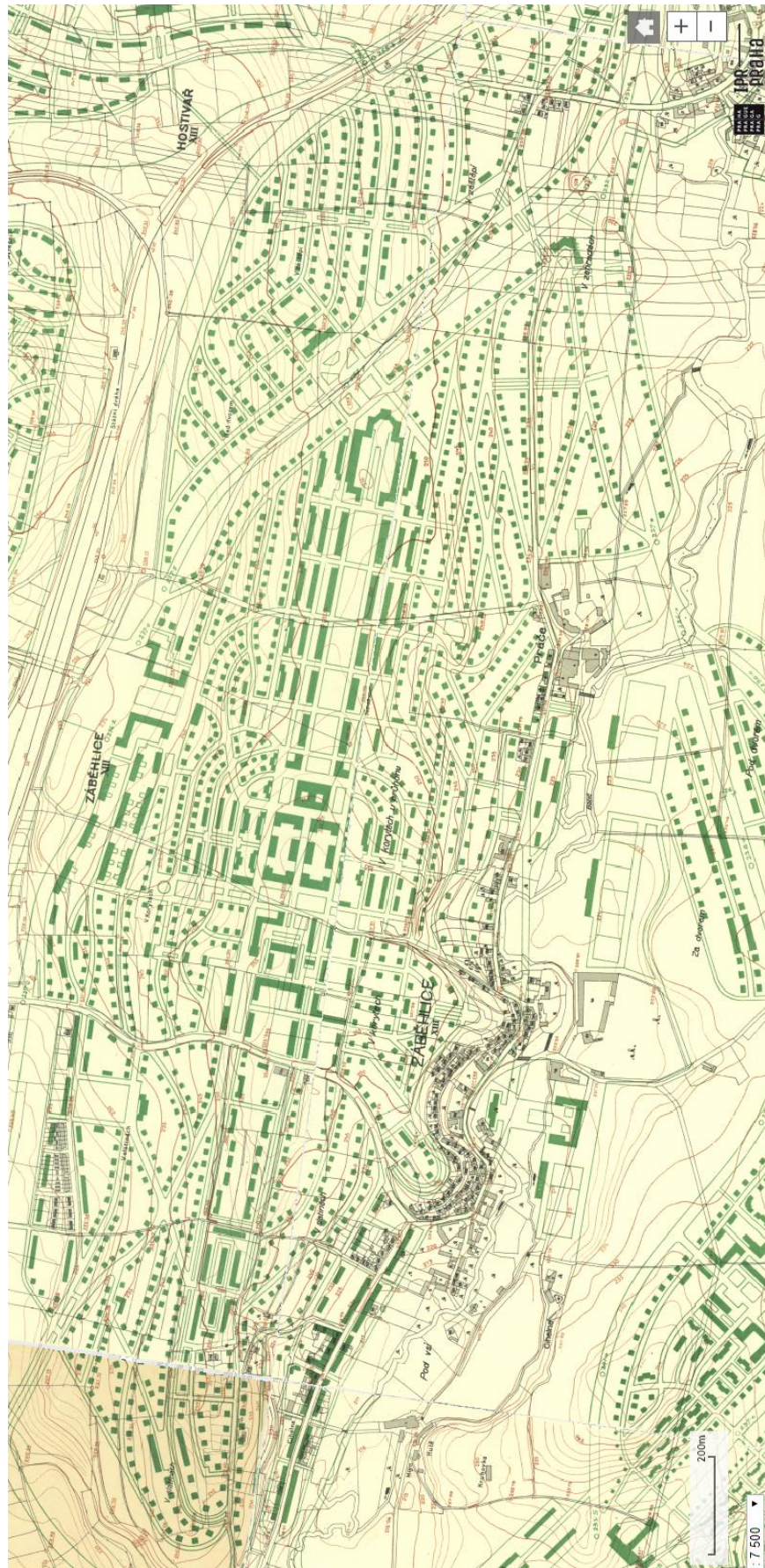
19. Praha, Městská knihovna, František Roith, 1925–1928



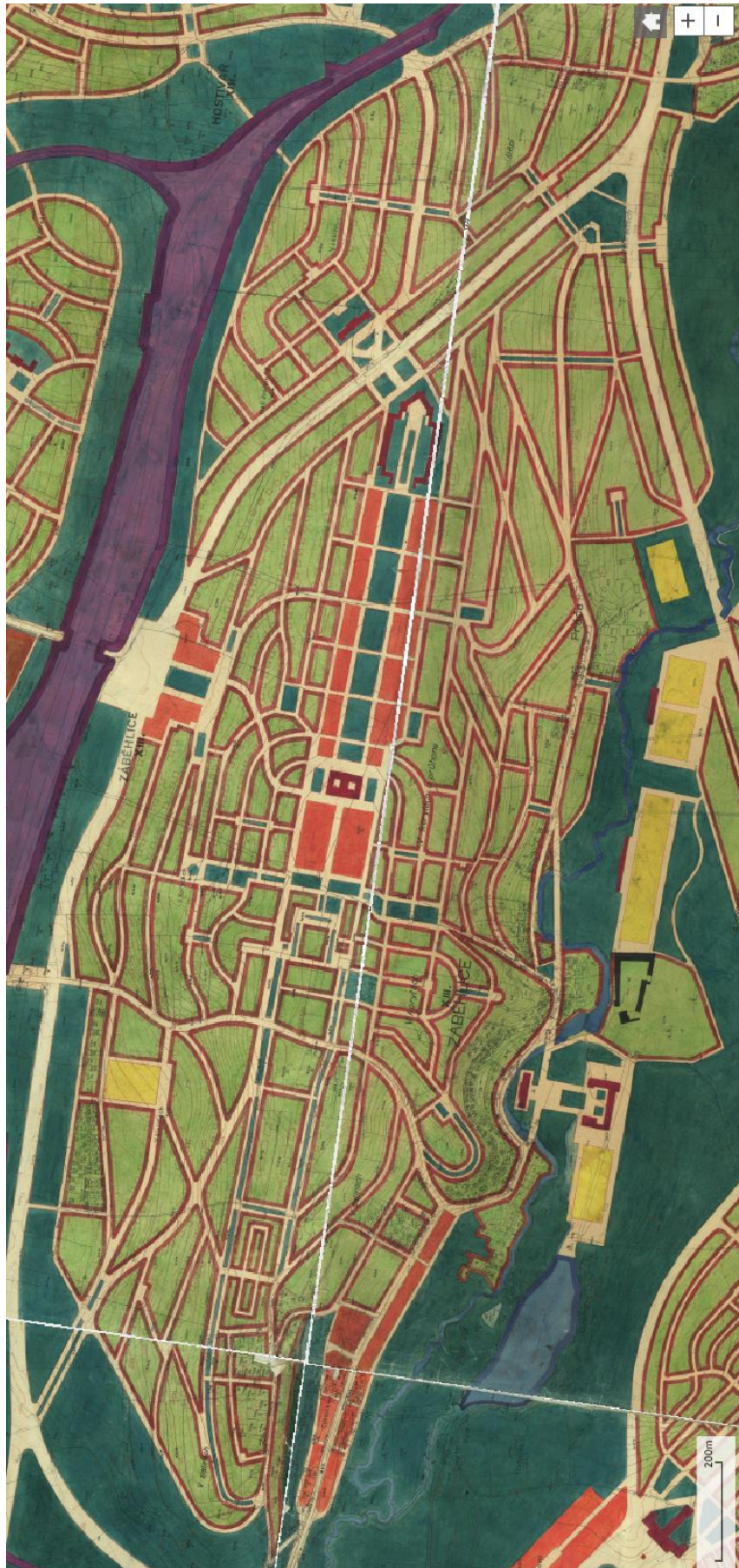
20. Praha, Palác Pražských vzorkových veletrhů, Oldřich Tyl, Josef Fuchs, 1924–1928



21. Brno, Vila Tugendhat, Ludwig Mies van der Rohe



22. Praha, Zahradní Město, regulační plán Státní regulační komise, 1924



23a. Praha, Zahradní Město, Schematický regulační a zastavovací plán, 1930



23b. Zahradní Město, Schematický regulační a zastavovací plán, 1930, legenda



24a. Praha, Zahradní Město, ulice Fialková I, A. Hanuš, Z. Kruliš, V. Vlček



24b. Praha, Zahradní Město, ulice Fialková II, A. Hanuš, Z. Kruliš, V. Vlček



25. Praha, Zahradní Město, ulice Kosatcová, A. Hanuš, Z. Kruliš, V. Vlček



26. Praha, Zahradní Město, ulice Pomněnková, A. Hanuš, Z. Kruliš, V. Vlček



27a. Praha, Zahradní Město, Náměstí Mezi Zahrádkami I, Vavrouš a syn



27b. Praha, Zahradní Město, Náměstí Mezi Zahrádkami II, Vavrouš a syn



28. Praha, Zahradní Město, ulice Podléšková, Václav Rajdl a František Weigner



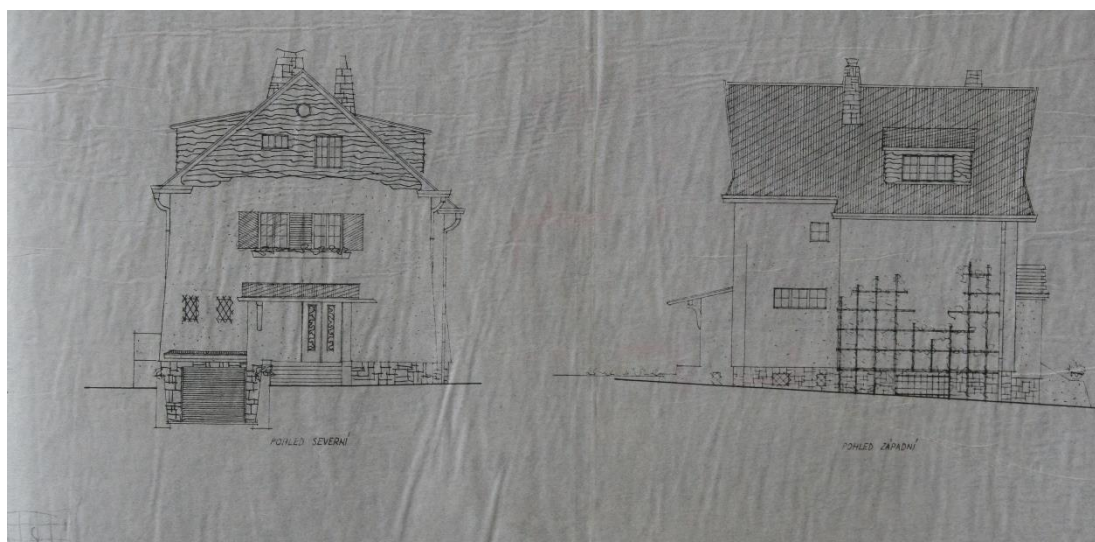
29. Praha, Zahradní Město, Činžovní trojdům, František Marek



30. Praha, Zahradní Město, solitérní vilka v Pivoňkové ulici, František Marek



31. Praha, Zahradní Město, Vila ing. Ladislava Hauptmanna, Vladimír Grégr



32. Praha, Zahradní Město, Vila ing. Ladislava Hauptmanna, Vladimír Grégr, návrh

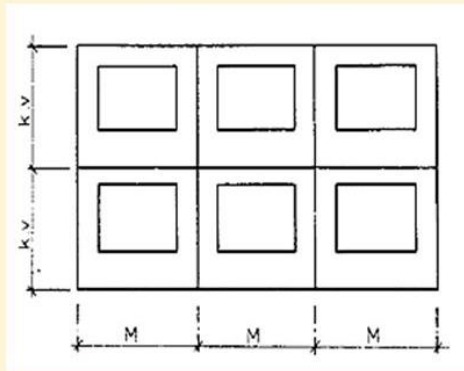


33. Praha, Zahradní město, Kuželna

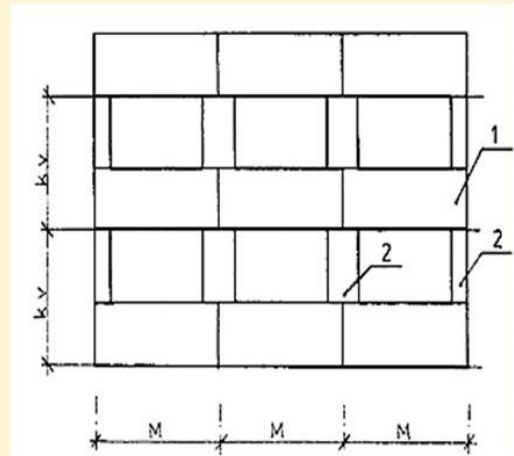


34. Zlín, prototyp panelového domu typu G40, Bohumír Kukla a Hynek Adamec

Celostěnový plášť



Pásový plášť



- 1 - parapetní panel
- 2 - meziokenní vložka

35. Rozdíl mezi celostěnovým a parapetním panelem



36. Praha, Zahradní Město, Obchodní Centrum Cíl, 1967



37. Praha, Zahradní Město, Obchodní Centrum Cíl, 2017



38. Praha, Zahradní Město, Obchodní Centrum Cíl, 2017



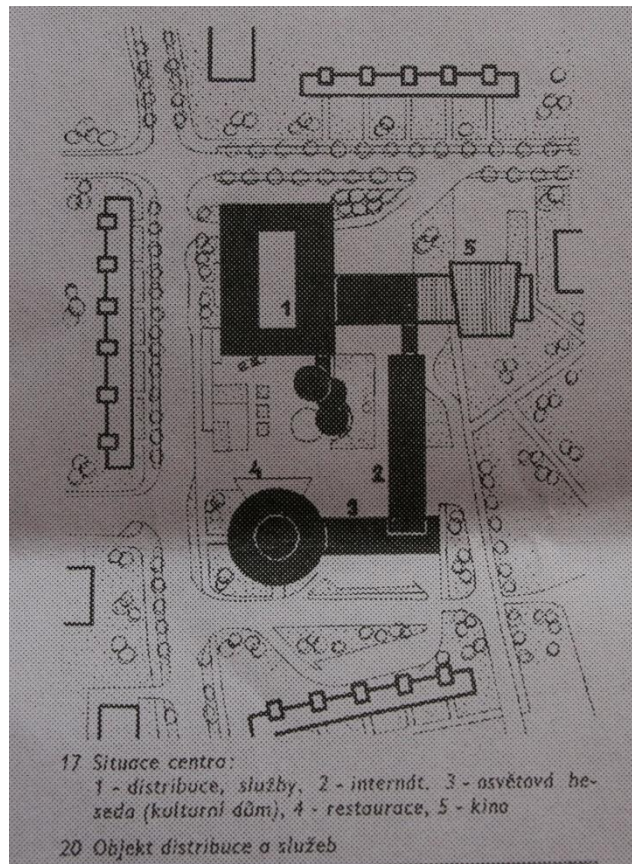
39. Praha, Zahradní město, Koloseum, 60. léta 20. století



40. Praha, Zahradní Město, výšková budova Arnika, 1972–1974



41. Praha, Zahradní Město, Obchodní středisko Květ, v pozadí dům se službami v Ostružinové, 60. léta 20. století



42. Plán obchodního centra Cíl a přilehlého okolí, 1962



43. Praha, Zahradní město, Jabloňová ulice, v pozadí internát ve východní části sídliště



44. Praha, Zahradní město, Poliklinika, Jiří Hromas, 1968–1972



45. Praha, Nové zahradní Město, 2004–2007