

Univerzita Karlova v Praze  
Přírodovědecká fakulta  
Katedra demografie a geodemografie

Bakalářská práce:

**Změny manželské a mimomanželské plodnosti  
v České republice v 80. a 90. letech**

Vypracoval: Pavla Skácelová

Vedoucí bakalářské práce: Prof. RNDr. Jitka Rychtaříková, CSc.

Praha 2006

31.12

manželská plodnost  
mimomanželská plodnost  
fertilita  
et al.

'1980/1999'  
(487.3)

### PROHLÁŠENÍ

Prohlašuji, že bakalářskou práci na téma „Změny manželské a mimomanželské plodnosti v České republice v 80. a 90. letech“ jsem vypracoval samostatně. Použitou literaturu uvádím v příloženém seznamu.

V Praze dne 1. září 2006

## Obsah:

1. Úvod.....	4
2. Metodika .....	5
3. Změny v rodinném a reprodukčním chování .....	6
3.1 Sňatečnost, kohabitanace a rozvodovost.....	6
3.2 Potratovost, úhrn těhotenství a moderní formy antikoncepce.....	8
4. Počet a podíl živě narozených dětí v manželství a mimo manželství.....	10
5. Porodnost podle legitimacy a věku matky .....	13
5.1 Narození podle věku matky mimo manželství.....	14
5.2 Narození podle věku matky v manželství .....	16
6. Plodnost.....	19
6.1 Plodnost mimo manželství.....	21
6.2 Plodnost v manželství .....	22
7. Věková struktura žen podle rodinného stavu .....	24
8. Plodnost nevdaných žen .....	27
8.1 Vliv změny věkové struktury nevdaných žen na počtu narozených.....	28
8.2 Vliv změny úrovně mimomanželské plodnosti na počtu narozených.....	30
9. Plodnost vdaných žen.....	32
9.1 Vliv změny věkové struktury vdaných žen na počtu narozených.....	33
9.2 Vliv změny úrovně manželské plodnosti na počtu narozených.....	34
10. Závěr .....	36
Poznámky.....	38
Seznam grafů.....	39
Seznam tabulek .....	40
Použitá literatura .....	42
Grafická příloha .....	45
Tabulková příloha.....	53

# 1. Úvod

Vnější podmínky, zvyklosti či tradice dané země ovlivňují chování lidí, a tedy také rodinné a reprodukční chování. Jsou-li stálé, chování lidí se zpravidla nemění. Dochází-li však k jejich změnám, lidé se přizpůsobují.

Demografická situace České republiky v 90. letech 20. století je poznamenána právě souběhem změn ekonomických a sociálních a začátkem druhého demografického přechodu. Lidé dostali více příležitostí, museli se však rozhodovat s větší odpovědností. Objevily se nové možnosti seberealizace, vzdělávání, budování profesní kariéry apod. Hlavně pro mladou generaci se tím změnil život. Výrazně rozšířené perspektivy, nárůst individualismu, ale i nová rizika způsobily, že se lidé začali chovat jinak než dříve.

Právě tyto změny se odrazily i v rodinném a reprodukčním chování obyvatel České republiky. Hlavním projevem všech těchto změn v životních podmínkách mladých lidí se stalo odkládání vstupu do manželství a založení rodiny ve vyšším věku. Důležitý vliv mělo také rozšíření moderních forem antikoncepce, které ženám umožnily ovlivňovat časování početí a počet narozených dětí. V širší míře se také začaly objevovat alternativní formy rodinného soužití, kde se děti rodí do svazků, které nemají právní zakotvení.

K jednomu z hlavních pilířů těchto změn označovaných jako druhý demografický přechod patří vývoj manželské a mimomanželské plodnosti. Právě toto téma jsem si vybrala pro bakalářskou práci, neboť zahrnuje obsáhlý problém vývoje demografického procesu obyvatel – porodnosti podle legitimacy – v období jeho největších a pro společnost nejzásadnějších změn.

Popsání projevů změn manželské a mimomanželské plodnosti, odrážejících se zejména v jejích strukturálních ukazatelích, ale také snaha o odůvodnění těchto skutečností bude hlavním cílem této práce. Součástí by také mělo být potvrzení hypotézy, že tyto změny v demografickém chování obyvatel odstartovaly právě mladé generace svobodných žen, které vstoupily do reprodukčního věku v průběhu 90. let. Také bych chtěla dospět k závěru, že právě tradice a zvyklosti (především pokud jde o manželství a rodinu) zmírňují rychlost změn ve vývoji manželské a mimomanželské plodnosti.

Pro svou analýzu jsem zvolila období posledních 20 let 20. století, neboť tato dvě desetiletí jsou přelomová a zahrnují jak konečnou etapu socialismu, tak především přechod k tržnímu hospodářství.

## 2. Metodika a zdroje dat

Práce je rozdělena na deset kapitol, z nichž sedm tvoří vlastní základ práce. Pro komplexnost jsou nejprve stručně charakterizovány hlavní změny v rodinném a reprodukčním chování, které proběhly v Česku na konci 20. století a které se souhrnně označují jako druhý demografický přechod. Současně s tím je srovnáván demografický vývoj Česka s trendy ostatních evropských zemí.

Další kapitoly jsou už věnovány samotnému popisu a analýze vývoje plodnosti podle legitimacy, a to metodou srovnávání v čase. Jednotlivé oddíly, které popisují změny v manželské a mimomanželské plodnosti, jsou řazeny podle ukazatelů v nich použitých, a to od nejzákladnějších po analytické.

Stěžejní kapitoly 8 a 9 pak analyzují změny v plodnosti podle legitimacy nejvíce, neboť jsou zde použity specifické míry plodnosti vdaných a nevdaných žen. To znamená, že děti narozené v manželství (mimo manželství) podle věku matky vztahujeme ke střednímu stavu pouze těch žen, kterým se narodit mohli (vdané či nevdané ženy v daném věku). Tyto oddíly obsahují navíc i srovnání vývoje měr plodnosti vdaných a nevdaných žen, a to s přihlédnutím na jejich měnící se věkovou strukturu. K tomuto účelu byla použita srovnávací metoda přímé a nepřímé standardizace.

Práce má spíše popisný charakter a především z důvodu omezeného rozsahu bakalářské práce není vyčerpávající analýzou vývoje manželské a mimomanželské plodnosti v České republice na konci 20. století. Svým charakterem tak spíše nabádá k hlubším analýzám dalších strukturálních ukazatelů tohoto demografického procesu.

Hlavním zdrojem dat byly publikace Českého statistického úřadu, šlo především o řadu Pohyb obyvatelstva v roce ... (tištěné knihy i elektronické vydání) a jejich souhrnný přehled s názvem Demografická příručka 2004. V neposlední řadě jsem také využila možnost získat údaje o populačním vývoji z internetové strany <<http://popin.natur.cuni.cz>>. Jde tedy o velmi spolehlivé zdroje dat. Kompletní výčet zdrojů dat je uveden v seznamu literatury.

### 3. Změny v rodinném a reprodukčním chování

Od poloviny 60. let 20. století patřila Česká republika k ostatním socialistickým zemím, v kterých probíhal zvláštní extenzivní populační vývoj, jenž byl odlišný od režimu moderních demokratických společností v západních zemích. „Pro obyvatele České republiky byl typický časný sňatek, narození dvou dětí v krátkých meziporodních intervalech, přičemž první bylo zpravidla počato před sňatkem. Zaměstnání bylo povinností a rodina získala byt na základě sňatku a dětí. Ženy byly ekonomicky aktivní a zodpovědné vychovat dvě děti, což pokrývalo většinu mimopracovní aktivity rodiny.“<sup>1)</sup> Nastolené úrovně a struktury se udržely až do počátku 90. let.

Změny na přelomu 80. a 90. let související s transformací společnosti měly významný vliv na demografické chování populace. Během krátkého časového úseku došlo v České republice k mnoha změnám - k oddalování uzavírání manželství a rovněž i narození dítěte, převážně druhého a třetího pořadí (upřednostnil se model jednoduché, maximálně dvoudětné rodiny). Rozšiřuje se nemanželské soužití a současně se stále více dětí rodí v neformálních svazcích. Můžeme tedy usuzovat, že manželství a rodina ztrácí svoji nezastupitelnou funkci, což částečně dokumentuje i klesající úroveň sňatečnosti a zvyšující se rozvodovost.

#### 3.1 Sňatečnost, kohabitace a rozvodovost

Sňatečnost v České republice se až do konce 80. let vyznačovala celkem stabilními vysokými hodnotami. Sňatek uzavíralo přibližně 95 % mužů a až 97 % žen a to už ve velmi nízkém věku (průměrný věk při vstupu do manželství se v letech 1961 až 1988 pohyboval v rozmezí 21,4 – 21,8 let u žen a v případě mužů mezi 24,2 – 24,9 let). Populace České republiky se tak řadila k evropským zemím s nejnižším sňatkovým věkem svobodných nevěst. „V roce 1989 se do rodinného stavu ženatý/vdaná ve věku 20 let řadilo (podle jednovýchodných tabulek sňatečnosti) již téměř 11 % mužů a dokonce více jak 42 % žen.“<sup>2)</sup>

Hlavní příčinou tohoto sňatkového chování bylo společenské klima, které panovalo v Československu před rokem 1989. Seberealizace mladých lidí ve veřejném životě byla omezena, zvláště v období tzv. normalizace po roce 1968, proto hlavní životní cíle a role obyvatel směřovaly zpět k rodinám. Někdy se toto období označuje jako „zlatý věk rodiny“. „K vysoké a časně sňatečnosti přispívaly také faktory jako nízká dostupnost vysokoškolského vzdělání (státní preference učňovského školství), novomanželské půjčky, špatná dostupnost

kvalitní antikoncepce, bytová politika (přednostní přidělování bytů rodinám) a některé další výhody dostupné pouze osobám žijícím v manželství.“<sup>3)</sup>

Tyto podmínky nebyly specifické pouze pro Československo. Tento model sňatkového chování byl blízký i jiným i východoevropským socialistickým zemím a dost výrazně se odlišoval od zemí západní Evropy.

Po nastolení nového politického systému v roce 1989 se postupně začalo s ekonomickými reformami, ale transformoval se i celý společenský systém. Široký rejstřík nových možných aktivit mladých lidí tak odsunul plány na vstup do manželství do pozadí. Potenciální snoubenci většinou své sňatky odkládají na pozdější dobu (do svého vyššího věku), až naplní své plány v kariéře, nebo si zajistí určitý životní standard. Někdy se rozhodují i pro celoživotní dráhu bez stálého manželského partnera.

Nejviditelnějšími projevy těchto změn jsou prudký pokles počtu sňatků, odsouvání vstupu do manželství do vyššího věku (průměrný věk při prvním sňatku dosáhl u žen 26,5 let u mužů téměř 29 let) a zvyšování podílu trvale svobodných osob (v roce 2000 by v populaci zůstávalo více než 30 % trvale svobodných mužů a 25 % svobodných žen.). Pokles počtu uzavíraných sňatků proběhl rychle, a to ještě v první polovině 90. let (asi o 40 % mezi lety 1990 a 1996; tj. z téměř 91 tisíc na 54 tisíc). K prudkému poklesu úrovně sňatečnosti došlo i přesto, že do věku nejčastějšího uzavírání sňatku vstoupily početně silné ročníky narozené v době populační vlny 70. let. Absolutní počet sňatků se tak v letech 1995 až 2000 pohyboval v rozmezí 52 tisíc až 58 tisíc.

Strukturálně se na poklesu intenzity sňatečnosti nejvíce podílelo snížení počtu uzavíraných sňatků mezi dvěma svobodnými jedinci (podíl sňatků takto uzavřených klesl z 79 % v roce 1990 na 74 % v roce 2004), zatímco intenzita sňatečnosti ovdovělých se tolik nezměnila. Převážně díky tomu připadá v posledních letech na sňatky, které uzavírají opakovaně oba partneři, 16 % všech sňatků. Také intenzita sňatků rozvedených se zvýšila o 5 procentních bodů.

Nižší míra sňatečnosti, která z těchto změn vyplynula, přitom odpovídá evropskému průměru. Postoj mladých lidí v Česku k uzavírání sňatků se přiblížil obdobnému postoji mladých lidí v západní Evropě.

U rozvodovosti zaznamenáváme v 90. letech spíše opačný trend, a to rostoucí. Úroveň úhrnné rozvodovosti, která dosahovala od poloviny 70. let hodnot okolo 30 %, vzrostla do roku 1990 na 38 % a v druhé polovině 90. let na hodnoty okolo 42 %. Znamená to, že více než čtyři manželství z deseti jsou v České republice později rozvedena.

Za jednu z nejdůležitějších demografických změn 90. let je považované rozšíření kohabitací neboli nesezdaného soužití. I když je jejich počet značně vyšší než na počátku 90. let, je zřejmé, že zdaleka není tato forma partnerského soužití rozšířena tak jako ve Francii či Skandinávských zemích, kde tvoří až polovinu domácností. Mezi největší překážky pro rozšíření kohabitací je zřejmě nedostatek finančně dostupného bydlení. Sociologické průzkumy ukázaly, že v nesezdaném svazku žijí častěji ekonomicky aktivní páry, jejichž příjem je schopen pokrýt náklady na společné bydlení a hospodaření. Pro jiné může být také překážkou sociální klima, podporující spíše tradici manželství.

Na základě demografických dat není možné zjistit, nakolik je snížení úrovně sňatečnosti jen projevem odkládání sňatků do vyššího věku (a tedy dočasným jevem) a nakolik je projevem odmítání sňatků (trvale). „Sociologické průzkumy však ukazují, že mladí Češi stále přisuzují rodině a manželství velký význam a počítají se založením rodiny po určité době, během níž si pro rodinných život vytvoří vhodné podmínky.“<sup>4)</sup>

### **3.2 Potratovost, úhrn těhotenství a moderní formy antikoncepce**

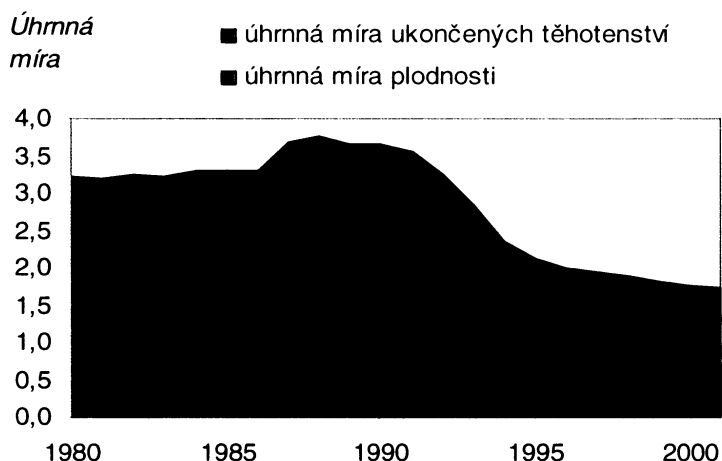
V socialistické éře byly potraty vnímány jako běžná metoda dodatečného zabránění nechtěným těhotenstvím. „Předchozí potratové chování, typické pro celou oblast bývalého sovětského bloku je nutné vnímat v kontextu doby a vládnoucího totalitního systému. Interrupce byly v Československu legalizovány zákonem č. 68/1957 Sb. o mnoho let dříve než začala být dostupná hormonální a nitroděložní antikoncepce, vyráběná v ČSR od roku 1966.“<sup>5)</sup>

Téměř neexistující sexuální výchova, slabá informovanost o moderní antikoncepci, neschopnost nabídnout širokou škálu a dostatečné množství hormonální antikoncepce i strach z jejich vedlejších efektů způsobily, že podíl žen ve fertilním věku používajících předepsanou antikoncepci až do počátku 90. let výrazně nepřekročil hranici 20 %.

Úhrn ukončených těhotenství se v 80. letech mírně zvýšil, pohyboval se v rozmezí 3,2 – 3,6 na jednu ženu, dětí se však v průměru jedné ženě rodilo méně (asi 1,9 – 2,0; viz. Graf 3.2). Hodnoty úhrnné potratovosti (v grafu označena zeleně jako rozdíl mezi úhrnem těhotenství a plodnosti) tak na konci 80. let dosáhly hodnoty 1,8 na jednu ženu, což znamenalo, že jedna žena v průběhu života (při nezměněných hodnotách měř plodnosti a potratovosti) porodila 1,86 dětí, ale zároveň podstoupila i 1,8 potratů.



**Graf 3.2: Úhrnná míra plodnosti a ukončených těhotenství v Česku v letech 1980 - 2000**



Zdroj: 1. Demografická příručka 2004, ČSÚ, 2. vlastní výpočty,  
3. <<http://www.czso.cz/csu/edicniplan.nsf/p/4032-05>>

Dalším rysem socialistického vzorce chování byl vysoký podíl předmanželských koncepcí, kdy se více než polovina prvních dětí rodila do osmi měsíců po sňatku. V 80. letech se v mnohých případech partneři rozhodovali o manželství až pod tlakem očekávaného narození prvního dítěte.

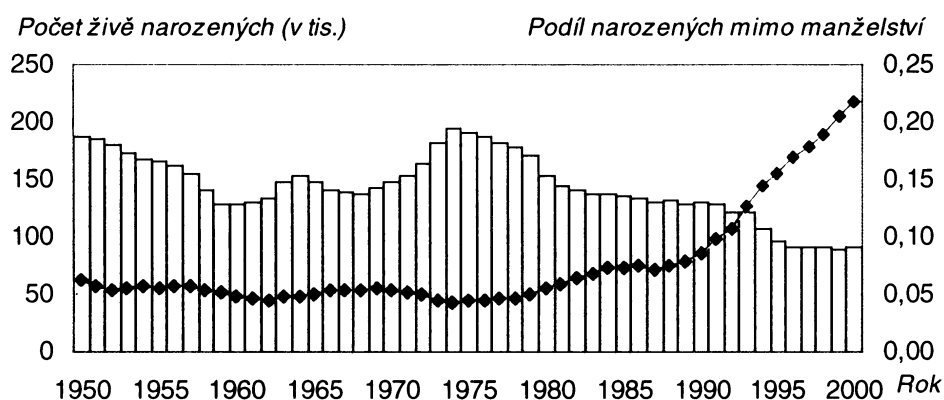
Po politických, ekonomických a společenských změnách na přelomu v roce 1989 se objevily nejenom nové možnosti a perspektivy, ale také spousta inovací a informací. Jednou z nich byla i propagace sexuální výchovy mezi mladé lidi a s tím související rozšíření užívání moderních forem antikoncepce (v roce 2002 téměř 45 % žen ve fertilním věku užívalo jednu z antikoncepčních metod). Důraz je kladen na prevenci, tedy na užívání spolehlivé antikoncepce. Interrupce slouží spíše jako nouzové východisko z krizové situace Díky tomu se početí v partnerském svazku mohlo stát plánovanou událostí v tom smyslu, že méně často dochází k neplánovanému početí, kterému by pak partneři museli přizpůsobit své další rozhodování. Partneři tedy naopak uvažují o narození dítěte až v době, kdy diskutují i o možné změně partnerského svazku v manželství. Viditelné je to např. na vývoji předmanželské koncepcie, která od roku 1995 postupně klesala až na 40 % v roce 2000, nebo na úhrnu těhotenství (viz. Graf 3.2).

## 4. Počet a podíl živě narozených dětí v manželství a mimo manželství

Změny reprodukčního chování v 90. letech 20. století se nejvýrazněji projeví poklesem počtu narozených dětí. Když se v roce 1999 živě narodilo v České republice zatím nejméně dětí 89 471, znamenalo to snížení počtu živě narozených dětí od roku 1990 (130 564) o více než 30 % a od roku 1980 (153 801) o skoro 42 %.

Už v minulosti porodnost dosti kolísala, ať už to bylo způsobeno špatnými hospodářskými a sociálními podmínkami, zásahem státu v podobě legislativních změn, přijetím propopulačních opatření, nebo také kvůli nevyrovnané věkové struktuře žen v České republice (viz Graf 4.1).

**Graf 4.1: Vývoj počtu živě narozených a podílu mimomanželsky narozených v ČR v letech 1950-2000**



Zdroj: 1. Demografická příručka 2004, ČSÚ, 2. vlastní výpočty  
3. <<http://www.czso.cz/csu/edicniplan.nsf/p/4032-05>>

Např. pronatalitní opatření z počátku 70. let (prodloužení placené mateřské dovolené na 26 týdnů, reforma systému přídavků na děti s výraznou preferencí třetího a čtvrtého dítěte, zvýšení podpory při narození dítěte atd.) a existence početných ročníků žen v plodném věku (narozených kolem roku 1950) se od roku 1971 do roku 1974 proměnily v mimořádně prudký růst počtu živě narozených dětí. Mezi lety 1973 a 1977 překročil počet živě narozených dětí hranici 180 000 s maximem v roce 1974, kdy dosáhla počtu 194 215 živě narozených dětí. Přispěla k tomu také nucená pasivita značné části mladých lidí a beznadějí v období normalizace, která vyústila v určitém návratu zpět do rodin, typickým pro totalitní režimy.

Od roku 1975 porodnost postupně klesala. „V létě 1979 byly na několikánásobek zvýšeny ceny dětského a kojeneckého odívání. Přesně za devět měsíců se to projevilo v náhlém úbytku narozených. Ze 172,1 tisíc v roce 1979 klesl počet narozených na 153,8 tisíc v roce 1980 a 144,4 tisíc v roce 1981. Tím byl zaznamenán nejhlubší poválečný meziroční úbytek. Vedle zdražení k němu přispěl i počínající úbytek žen v plodném věku a skutečnost, že většina mladých rodin již v předchozí natalitní vlně dosáhla zamýšleného počtu dětí.“<sup>6)</sup> V 80. letech se počet živě narozených dětí pozvolna snížil o 15 % až na 131 tisíc v roce 1990.

**Tabulka 4.1: Počet a podíl živě narozených dětí v Česku v 80. a 90. letech**

Rok	Živě narození			Podíl narozených	
	celkem	v manželství	mimo manželství	v manželství	mimo manželství
1980	153 801	145 161	8 640	94,4%	5,6%
1981	144 438	135 995	8 443	94,2%	5,8%
1982	141 738	132 702	9 036	93,6%	6,4%
1983	137 431	128 104	9 327	93,2%	6,8%
1984	136 941	127 023	9 918	92,8%	7,2%
1985	135 881	125 987	9 894	92,7%	7,3%
1986	133 356	123 464	9 892	92,6%	7,4%
1987	130 921	121 455	9 466	92,8%	7,2%
1988	132 667	122 653	10 014	92,5%	7,5%
1989	128 356	118 215	10 141	92,1%	7,9%
1990	130 564	119 397	11 167	91,4%	8,6%
1991	129 354	116 651	12 703	90,2%	9,8%
1992	121 705	108 697	13 008	89,3%	10,7%
1993	121 025	105 702	15 323	87,3%	12,7%
1994	106 579	91 072	15 507	85,5%	14,5%
1995	96 097	81 150	14 947	84,4%	15,6%
1996	90 446	75 158	15 288	83,1%	16,9%
1997	90 657	74 532	16 125	82,2%	17,8%
1998	90 535	73 326	17 209	81,0%	19,0%
1999	89 471	71 045	18 426	79,4%	20,6%
2000	90 910	71 118	19 792	78,2%	21,8%
2005	102 211	69 802	32 409	68,3%	31,7%
index změny					
1990/1980	0,849	0,823	1,292	0,969	1,523
2000/1990	0,696	0,596	1,772	0,855	2,545

Zdroj: 1. Demografická příručka 2004, ČSÚ, 2. vlastní výpočty  
<<http://www.czso.cz/csu/edicniplan.nsf/p/4032-05>>

Politický obrat v roce 1989 znamenal změnu sociálních a ekonomických podmínek v České republice. To se projevilo i v porodnosti, konkrétně ve výrazném poklesu počtu narozených dětí (převážně v první polovině období) ze 130,5 tisíc v roce 1990 na 90 446 v roce 1996. V druhé polovině 90. let se do věku maximální plodnosti žen dostala velmi početná generace žen narozených v 70. letech, ovšem sekundární oživení porodnosti se

nedostavilo. Mladí lidé v novém společenském systému uplatňovali již jiný hodnotový systém než starší generace. Časné rodičovství v něm přestalo být čelní hodnotou a počet narozených dětí mezi lety 1996-2000 stagnoval na úrovni 90 tisíc narozených dětí (na nejnižší úrovni, jaká kdy byla na území České republiky zaznamenána). Do roku 2005 začala porodnost opět povolna růst, neboť početná generace žen narozená v 70. letech dříve založení rodiny odkládala do pozdějšího věku.

Výkyvy v porodnosti dlouhodobě kopírovala i porodnost rozlišená podle legitimacy. I přes kolísání počtu narozených dětí v průběhu 2. poloviny 20.století se podíl dětí narozených mimo manželství dlouhodobě udržoval mezi 4 – 6 % (tj. přibližně kolem 6 až 10 tisíce narozených dětí). Ovšem v roce 1984 dosáhl poměr mimomanželsky narozených dětí 7,2 % a stále se povolna zvyšoval až na hodnotu 8,6 % v roce 1990. Přesto se Česká republika řadila k zemím s nejnižším zastoupením nemanželsky narozených dětí „...společně se zeměmi jižní Evropy, Slovenskem, Litvou a Polskem.“<sup>7)</sup>

V 90. letech (hlavně tedy v 2. polovině 90.let) poměr mimomanželsky narozených dětí prudce vzrostl, když přesáhl hranici 20 % v roce 1999 a stále roste. V absolutních číslech to představuje zvýšení počtu živě narozených dětí mimo manželství o asi 29,2 % v 80. letech (tj. z 8,6 tisíc v roce 1980 na něco málo přes 11 tisíc v roce 1990) a o dalších 77,2 % v 90. letech (tj. na 19,8 tisíc v roce 2000). Jelikož počet dětí narozených vdaným ženám klesl za sledované 20-tileté období o více než polovinu, došlo právě k velmi výraznému zvýšení podílu živě narozených dětí mimo manželství téměř na čtyřnásobek. „V evropském kontextu se i tak jedná spíše o nižší hodnoty, neboť v zemích s největším rozšířením nesezdaného soužití se rodí mimo manželství 40 – 60 % dětí (severní Evropa, Estonsko a Francie).“<sup>7)</sup>

## 5. Porodnost podle legitimacy a věku matky

Rozložení živě narozených podle věku matky je velmi nerovnoměrné, což samozřejmě souvisí s rozdílnou početností žen a také s rozdílnou intenzitou plodnosti v jednotlivých věkových kategoriích, ať už u vdaných, nevdaných, či všech žen.

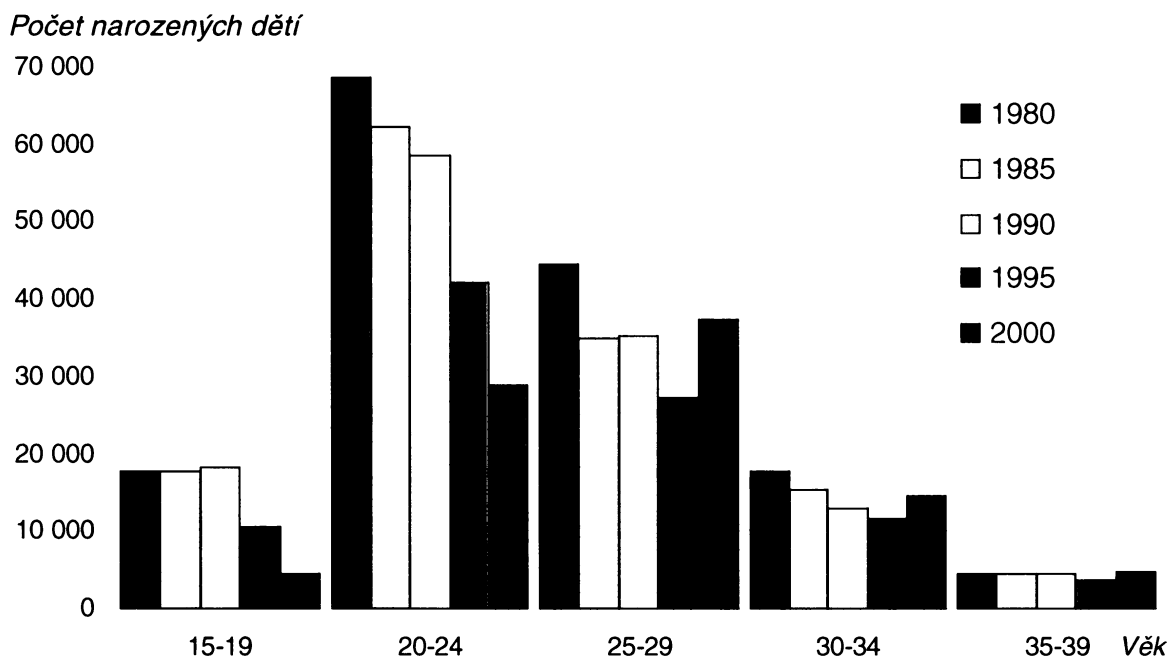
Dlouhodobě největší počet živě narozených dětí připadal na matky ve věku 20-24 let, od roku 1999 se toto maximum přesunulo do věku 25-29 let. Matkám v těchto věkových skupinách se narodilo přibližně 70 – 74 % všech živě narozených dětí (viz Graf 5.1 a Graf 5.1 v Grafické příloze a Tabulka 5.1 v Tabulkové příloze). Vývojová tendence počtu živě narozených dětí v uvedených věkových kategoriích byla od 80. let do poloviny 90. let velmi podobná, charakterizoval ji pokles přibližně o 39 % (tj. u 20 až 24-letých matek z 68,7 tisíc v roce 1980 na 42,1 tisíc v roce 1995 a u 25 až 29-letých z 44,5 tisíc na 27,3 tisíc). Relativní zastoupení matek ve věku 20-24 let ze všech matek tedy nepatrně kleslo z 44,6 % v roce 1980 na 43,8 % v roce 1995, ve věku 25-29 let pak z 28,9 % na 28,4 %.

Od poloviny 90. let zaznamenává počet i relativní zastoupení živě narozených dětí ve věkové skupině 20-24 let na celkovém počtu živě narozených zrychlení poklesu ze 43,8 % v roce 1995 na 31,0 % v roce 2000 (tj. přibližně na 29 tisíc živě narozených dětí). Naopak ve věkové kategorii 25-29 let dochází k růstu podílu matek mezi všemi matkami z 28,3 % v roce 1995 na 41,2 % v roce 2000 (tj. asi 37,5 tisíc).

Další významná změna dlouhodobého vývoje podílu živě narozených dětí podle věku matky nastala ve věkové kategorii 30-34 let. Po dlouhodobé stabilizaci tohoto ukazatele na úrovni přibližně 11-12 % v 80. letech a snížení na hodnotu o něco málo vyšší než 9 % na počátku 90. let dochází v 2. polovině 90. let k jeho výraznějšímu nárůstu až na 16,0 % v roce 2000. To odpovídá poklesu počtu živě narozených dětí matkám ve věku 30-34 let ze 17,7 tisíc v roce 1980 na 11,2 tisíc v roce 1992 a následnému zvýšení na 14,5 tisíc na konci 90. let (viz Graf 5.1 a Graf 5.1 v Grafické příloze a Tabulka 5.1 v Tabulkové příloze).

Naopak v průběhu 2. poloviny 90. let se počet matek ve věku 15-19 let snížil z hodnot okolo 17-19 tisíc v 80. letech a z maxima 20 026 v roce 1991 na pouhých 4,5 tisíce v roce 2000 (tj. přibližně o 75 %). To se samozřejmě odrazilo i v zastoupení živě narozených dětí matkám ve věku 15-19 let mezi všemi matkami. Po nerovnoměrném růstu z 11,5 % v roce 1980 na 16,2 % v roce 1992 se podíl 15 až 19-letých matek propadl na 4,9 % v roce 2000.

**Graf 5.1: Počet živě narozených dětí podle věku matky v Česku v letech 1980, 1985, 1990, 1995 a 2000**



Zdroj: 1. Demografická příručka 2004, ČSÚ, 2. vlastní výpočty

## 5.1 Narození podle věku matky mimo manželství

Mimo manželství se dlouhodobě nejvíc dětí narodí nevdaným ženám ve věkových kategoriích 20-24 let a 15-19 let, na které na počátku 80. let připadalo přibližně 56 - 59 % ze všech živě narozených dětí mimo manželství.

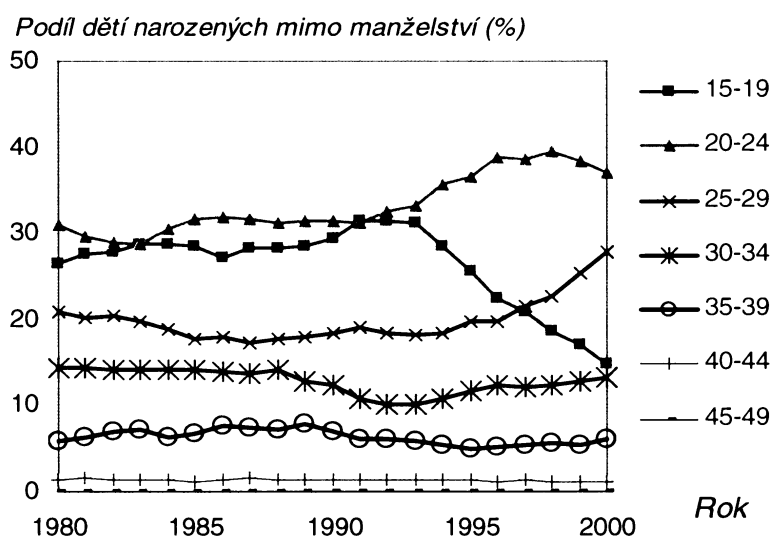
Zastoupení nevdaných žen v těchto dvou věkových skupinách mezi nevdanými ženami v reprodukčním věku od 80. let pomalu klesá z přibližně 63 % na 57 % v roce 2000, především zásluhou snížení podílu kategorie 15-19 let o 16 %, neboť v kategorii 20-24 let došlo k jeho zvýšení ze 17,1 % na 28,1 % (viz. Graf 7.6 v Grafické příloze). Ovšem absolutní počet nevdaných 15 až 19-letých a 20 až 24-letých žen narostl ze 418 tisíc na 658 tisíc, tj. zvýšení o 57 %, přičemž ve věku 20-24 let narostl počet nevdaných žen až o 186 % (z 113 tisíc na 324 tisíc v roce 2000) a ve věkové skupině 15-19 let jen o 10 % (z 305 tisíc v roce 1980 na 334-tisíc; viz Tabulka 7.1 a Tabulka 7.2 v Tabulkové příloze).

Podíl živě narozených dětí mimo manželství ženám v uvedených dvou skupinách (15-19 a 20-24 let) od 80. let do začátku 90. let kolísal okolo úrovně 29 - 32 % u 20 až 24-letých nevdaných žen a okolo 26 - 29 % u 15 až 19-letých (Graf 5.1.1). K výraznější změně ve vývoji dochází v 90. letech, kdy podíl živě narozených mimo manželství

u nevdaných žen ve věku 20-24 let narostl na 37,0 % v roce 2000 a naopak u kategorie 15-19 let klesl na 14,8 %. V absolutních číslech se počet živě narozených dětí mimo manželství nevdaným matkám ve věku 20-24 let zvýšil o 109 % (viz. Tabulka 5.2.1; Grafy 5.1.1 a 5.1.2 v Grafické příloze), tj. z 3,5 tisíc v roce 1990 na 7,3 tisíc v roce 2000, ve věkové skupině 15-19 let pak jen o 10 % (tj. přibližně z 3,3 tisíc na 2,9 tisíc).

K výraznějším změnám v čase v podílu živě narozených mimo manželství podle věku matky došlo také ve věkové skupině 25-29 let (Graf. 5.1.1), která po dlouholeté stabilizaci tohoto ukazatele na hodnotě asi 17-19 % mezi lety 1984-1996 narostla v 2. polovině 90. let na 27,7 % v roce 2000. V absolutních počtech to představuje zvýšení počtu živě narozených dětí mimo manželství ženám ve věkové kategorii 25-29 let o 14 % v průběhu 80. let (tj. přibližně z 1,8 tisíc v roce 1980 na 2 tisíce v roce 1990) a o 168 % v 90. letech (tj. na 5,5 tisíc v roce 2000; viz Tabulka 5.2.1 a Tabulka 5.1.1 v Tabulkové příloze). Od roku 1997 dokonce dochází k tomu, že se rodí větší počet i podíl živě narozených dětí mimo manželství nevdaným matkám ve věku 25-29 let než ve věku 15-19 let.

**Graf 5.1.1: Podíl živě narozených dětí mimo manželství podle věku matky při porodu v Česku v letech 1980 až 2000**

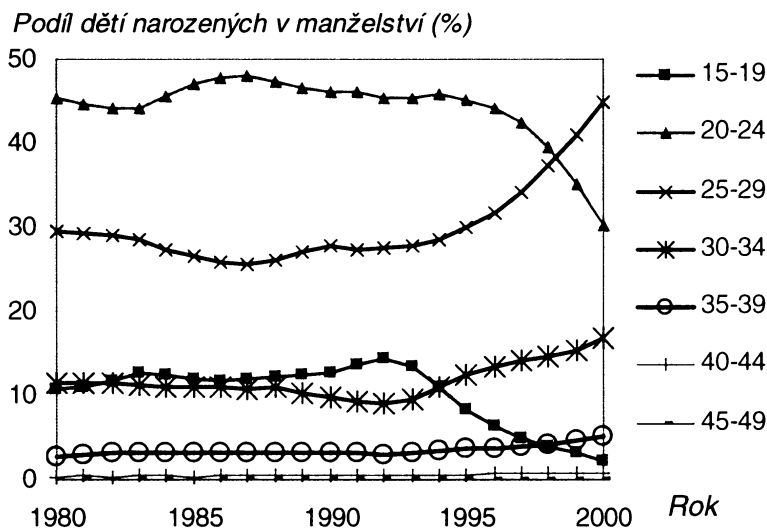


Zdroj: 1. Pohyb obyvatelstva v ČR v jednotlivých letech, ČSÚ,  
 2. vlastní výpočty,  
 3. <[http://popin.natur.cuni.cz/cgi/search\\_one.cgi?tags=../etc/tags.txt&ctrl=../etc/sql\\_load.ctrl&lang=html&query=30150](http://popin.natur.cuni.cz/cgi/search_one.cgi?tags=../etc/tags.txt&ctrl=../etc/sql_load.ctrl&lang=html&query=30150)>

## 5.2 Narození podle věku matky v manželství

V manželství dlouhodobě největší počet a podíl živě narozených dětí připadá na vdané ženy ve věku 20-24 let a 25-29 let, kterým se rodí přibližně 73 – 77 % ze všech dětí narozených v manželství. Zastoupení těchto dvou věkových skupin mezi vdanými ženami však v čase klesá, na začátku 80. let představovaly asi 33,4 % ze všech vdaných žen v reprodukčním věku, v roce 1990 to bylo 27,7 % a v roce 2000 už jen 22,1 % (Graf 7.5 v Grafické příloze a Tabulka 7.1 v Tabulkové příloze). Přitom počet vdaných 20 až 24-letých žen klesl v průběhu sledovaných 20-ti let až o 57 % (tj. z 237-tisíc v roce 1980 na 103-tisíc v roce 2000), ve věkové skupině 25-29 let jen o 27 % (tj. z 356-tisíc na 259-tisíc).

**Graf 5.2.2: Podíl živě narozených dětí v manželství podle věku matky při porodu v Česku v letech 1980 až 2000**



Zdroj: 1. Pohyb obyvatelstva v ČR v jednotlivých letech, ČSÚ,  
2. vlastní výpočty,  
3. <[http://popin.natur.cuni.cz/cgi/search\\_one.cgi?tags=../etc/tags.txt&ctrl=../etc/sql\\_load.ctrl&lang=html&query=30150](http://popin.natur.cuni.cz/cgi/search_one.cgi?tags=../etc/tags.txt&ctrl=../etc/sql_load.ctrl&lang=html&query=30150)>

To se samozřejmě promítlo také do vývoje počtu a podílu živě narozených dětí v manželství matkám ve věku 20-24 let i 25-29 let. V průběhu 80. let byla vývojová tendence počtu živě narozených dětí vdaným ženám v těchto dvou skupinách shodná, charakterizoval ho pokles přibližně o 17 % pro vdané matky ve věku 20-24 let (tj. z 66-tisíc na 55-tisíc) a o 22 % ve věku 25-29 let (tj. asi z 42,7 tisíc na 33-tisíc; viz Tabulka 5.2.1 a Tabulka 5.2.1 v Tabulkové příloze). Zastoupení uvedených věkových kategorií (20-24 let a 25-29 let) na celkovém počtu živě narozených dětí v manželství v 80. letech kolísalo na úrovni 44 – 48 % u dětí narozených vdaným 20 až 24-letým ženám a 25 – 29 % u matek 25 až 29-letých.



V průběhu 90. let se počet dětí narozených vdaným ženám ve věku 20-24 let propadl až k úrovni 21,6 tisíc (tj. o více než 60 %). Naopak vdaným ženám ve věku 25-29 let se narodilo v roce 2000 32 tisíc dětí, což odpovídá úrovni roku 1990, ovšem šlo o znovunabytí této hodnoty, protože v 1. polovině 90. let počet dětí narozených v manželství 25 až 29-letým ženám klesal až na hodnotu 24 tisíc v roce 1996 a až pak opětovně vzrostl. Tento vývoj způsobil, že od roku 1999 převýšil podíl vdaných matek ve věku 25-29 let matky ve věku 20-24 let.

Výraznější změny zaznamenala také v 90. letech porodnost věkové kategorie vdaných žen 15-19 let a 30-34 let. Zastoupení skupiny 15 až 19-letých vdaných žen na celkovém počtu živě narozených dětí v manželství se od roku 1992 výrazně snížil z přibližně 14,4 % na 2,2 % v roce 2000 (Graf 5.2.1), kdy se jejich počet snížil o asi 90 % (tj. z 15-tisíc v roce 1990 na 1,5 tisíc). V této kategorii dochází také k výrazným změnám v absolutním počtu vdaných žen, který během 90. let klesl o 88 % (z téměř 30 tisíc na 3,5 tisíc), stejně jako v podílu této věkové kategorie vdaných žen v souboru vdaných žen v reprodukčním věku (z 1,7 % na 0,13 % v roce 2000; Graf 7.5 v Grafické příloze).

K opačnému trendu došlo v 90. letech u živě narozených dětí v manželství ženám ve věku 30-34 let, kdy se jejich podíl mezi všemi živě narozenými dětmi v manželství zvýšil z 9,1 % v roce 1992 na 16,7 % v roce 2000 (tj. nárůst z 10 tisíc na téměř 12 tisíc). K tomuto růstu došlo i přes 13 % pokles počtu vdaných žen ve věku 30-34 let.

Vývoj počtu živě narozených dětí podle věku matky a legitimacy lze sledovat také pomocí změny podílu živě narozených dětí v manželství/mimo manželství v jednotlivých věkových kategoriích (viz Tabulka 5.2.1 a Graf 5.1.1, Graf 5.1.2, Graf 5.2.1 a Graf 5.2.2 v Grafické příloze). Všeobecně můžeme říct, že během 80. a 90. let podíl dětí narozených mimo manželství ve všech věkových kategoriích žen klesal a analogicky u dětí narozených v manželství ve všech věkových skupinách žen rostl, ovšem ne stejným tempem. Nejvýraznější změny jsou znatelné ve věkových kategoriích žen 15-19 let, kde se podíl živě narozených dětí v manželství snížil z 87,1 % v roce 1980 (respektive z 82,2 % v roce 1990) na 34,4 % v roce 2000, a 20-24 let, kde se počet narozených dětí v manželství snížil o 67 % a jejich podíl na počtu narozených dětí ženám v tomto věku klesl z 96,1 % v roce 1980 (respektive 94,0 % v roce 1990) na 74,7 % na konci 90. let.

**Tabulka 5.2.1: Podíl živě narozených dětí podle věku matky a legitimacy ve vybraných letech v Česku a indexy změn absolutního počtu živě narozených dětí podle legitimacy a věku matky při porodu**

Věková skupina	1980	1985	1990	1995	2000			
	živě narození v manželství					1990/1980	2000/1990	2000/1980
15-19	87,12	84,18	82,15	63,90	34,35	0,978	0,101	0,099
20-24	96,11	94,99	94,03	87,01	74,66	0,834	0,392	0,327
25-29	95,95	95,04	94,19	89,15	85,35	0,779	0,962	0,749
30-34	93,06	90,87	89,43	85,26	81,94	0,707	1,019	0,720
35-39	88,80	85,40	82,88	79,89	74,97	0,944	0,955	0,901
40-44	81,43	79,22	77,29	70,03	71,37	1,081	0,972	1,051
45-49	86,96	70,00	86,67	69,70	65,38	0,650	1,308	0,850
Celkem	94,38	92,72	91,45	84,45	78,23	0,823	0,596	0,490
živě narození mimo manželství								
14-	100,00	100,00	100,00	100,00	100,00	1,188	0,895	1,063
15-19	12,88	15,82	17,85	36,10	65,65	1,437	0,891	1,280
20-24	3,89	5,01	5,97	12,99	25,34	1,308	2,094	2,738
25-29	4,05	4,96	5,81	10,85	14,65	1,138	2,676	3,044
30-34	6,94	9,13	10,57	14,74	18,06	1,119	1,900	2,127
35-39	11,20	14,60	17,12	20,11	25,03	1,545	1,543	2,385
40-44	18,57	20,78	22,71	29,97	28,63	1,393	1,327	1,848
45-49	13,04	30,00	13,33	30,30	34,62	0,667	4,500	3,000
Celkem	5,62	7,28	8,55	15,55	21,77	1,292	1,772	2,291

Zdroj: 1. Pohyb obyvatelstva v ČR v jednotlivých letech, ČSÚ, 2. vlastní výpočty, 3. <[http://popin.natur.cuni.cz/cgi/search\\_one.cgi?tags=../etc/tags.txt&ctrl=../etc/sql\\_load.ctrl&lang=html&query=30150](http://popin.natur.cuni.cz/cgi/search_one.cgi?tags=../etc/tags.txt&ctrl=../etc/sql_load.ctrl&lang=html&query=30150)>

## 6. Plodnost

Rozložení počtu živě narozených dětí podle věku matky může být velmi nerovnoměrné, hlavně z důvodu rozdílné početnosti žen v jednotlivých věkových kategoriích. Je to dáno dlouhodobým populačním vývojem, během něhož docházelo k mnoha výkyvům v počtu narozených dětí, což následně ovlivňuje i další demografické procesy (viz. Kapitola 4.1). Proto pro hlubší analýzu reprodukčního chování žen použijeme specifické míry plodnosti, které dávají do poměru počet narozených dětí matkám v určitém věku a počet žen v tomto věku. Jejich součet potom udává průměrný počet živě narozených dětí připadající na jednu ženu. (v transverzálním pohledu).

Nejvyšší intenzita plodnosti žen se dlouhodobě realizovala ve věkové skupině 20-24 let. Vedle omezené dostupnosti efektivní antikoncepce a nepříliš rozvinuté sexuální výchovy ve školách přispíval k této skutečnosti fakt, že založení rodiny bylo jednou z mála možností seberealizace a osamostatnění mladých lidí. Vliv měla i opatření státní populační politiky zaměřená na mladá manželství. Během 80. let nedošlo u specifických měr plodnosti k výraznějším změnám, snad jen v případě žen ve věkové kategorii 20-24 let. V této skupině se specifická míra plodnosti rovnoměrně snížila o 11 % (tj. z 196 ‰ v roce 1980 na 174 ‰ v roce 1990). Tento trend kopírovala i úhrnná plodnost, která v 80. letech klesla z hodnot 2,07 na 1,87 (viz Tabulka 6.1 v Tabulkové příloze a Graf 6.1 v Grafické příloze).

Od počátku 90. let 20. století dochází k postupnému snižování intenzity plodnosti zejména v nejmladších věkových skupinách. Plodnost žen ve věkové skupině 20-24 let se ve srovnání se situací v roce 1990 snížila na méně než poloviční hodnotu (na 68 ‰ v roce 2000). U nejmladší věkové skupiny žen 15-19 let byl tento propad ještě výraznější, a to o 70 % (tj. z 45 ‰ na 13 ‰).

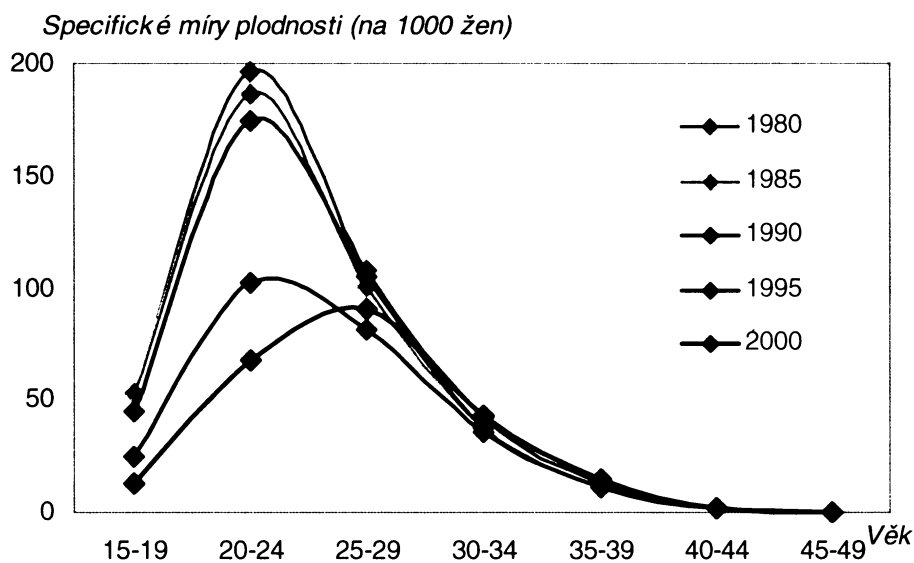
Současně s tím se snížila v 1. polovině 90. let i plodnost starších žen, nejvýrazněji u žen ve věku 25-29 let (a to ze 105 ‰ na 81 ‰). V další časové etapě však již plodnost v těchto vyšších věkových kategoriích žen rostla, neboť ženy v předchozích letech odkládaly narození dětí do pozdějšího věku. U věkové skupiny žen 25-29 let se plodnost zvýšila o 11 % na úroveň 90,1 ‰, u věku 30-34 a 35-39 let byl nárůst ještě vyšší (větší než 22 %).

Tato skutečnost potvrzuje trend přechodu reprodukčního chování obyvatel Česka k modelu plodnosti obvyklému ve vyspělých evropských zemích, kdy se největší intenzita

plodnosti žen koncentruje do vyššího věku. Dokládá to změna maximálních hodnot specifických měr plodnosti.

Současně s tím se pochopitelně výrazně snížila i úhrnná plodnost (jejím grafickým vyjádřením je velikost plochy vymezené křivkou specifických fertilit a osou x). Do roku 1995 se úhrnná plodnost žen propadla na hodnotu 1,3 až v roce 1999 dosáhla historického minima (tj. 1,14).

**Graf 6.1: Specifické míry plodnosti v Česku mezi lety 1980 až 2000**



Zdroj: 1. Demografická příručka 2004, ČSÚ, 2. vlastní výpočty

Významnou charakteristikou plodnosti žen a jejího vývoje je průměrný věk matek při porodu (viz. Tabulka 6.1 v Tabulkové příloze), neboť posouvání mateřství do vyššího věku patří mezi základní rysy druhého demografického přechodu. Až do roku 1992 se tento ukazatel udržoval na stabilní nízké hodnotě 23,7 - 23,8 let, následně se však zvýšil až na průměrný věk při narození dítěte 26,4 let v roce 2000.

Vyšší průměrný věk matek při porodu je mimo jiné výsledkem nárůstu váhy vzdělání v Česku. Většina žen nebo resp. rodin si pořizuje děti až v okamžiku, kdy mají potenciální rodiče ukončené vzdělání, kterého chtějí dosáhnout, a když jsou již ekonomicky soběstační, aby byli schopni své potomky hmotně zabezpečit. Jedná se o změnu proti předchozím létům, kdy rodiny častěji spoléhaly na pomoc rodičů a státu.

Vyšší průměrný věk matek při porodu živě narozeného dítěte není ve vyspělých západních státech Evropy ničím zvláštním. Naopak, při srovnání je patrné, že Česká republika v tomto ohledu stále zaostává za západoevropskými zeměmi.

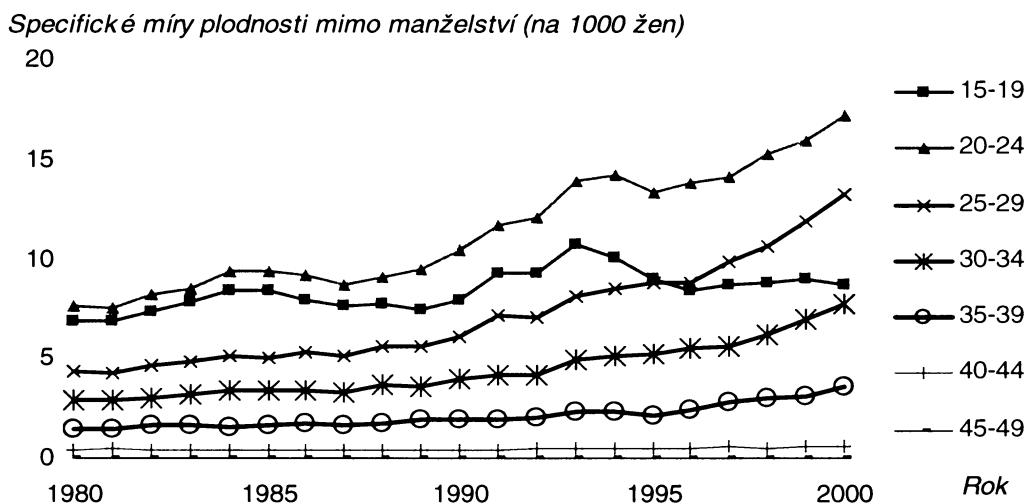
## 6.1 Plodnost mimo manželství

V České republice prošla mimomanželská plodnost v posledních dvaceti letech 20. století velkými změnami, které jen potvrzují důležitost jejich studia. Po celé toto období úhrnná plodnost mimo manželství rovnoměrně rostla až na úroveň 0,28 narozených dětí mimo manželství připadající na jednu ženu v roce 2000 (z úrovně 0,12 v roce 1980 resp. 0,15 v roce 1990; viz Tabulka 6.1.1 v Tabulkové příloze). Na tomto růstu (tj. asi o 134 %) se podílely ve stejné míře všechny skupiny žen fertilmního věku. Dokazuje to např. i průměrný věk matek při narození dítěte mimo manželství, který během 80. let zcela stagnoval na úrovni 24,3 – 24,5 let.

V průběhu 80. let se specifické míry mimomanželské plodnosti zvyšovaly jen pozvolna (viz. Graf 6.1.1 a Graf 6.1.1 v Grafické příloze), jejich nárůst nepřesáhl 40 %. Od počátku 90. let se však tempo jejich růstu viditelněji zvýšilo, a to nejvíce u věkových skupin žen 25-29 let a 30-34 let, ve kterých v roce 2000 připadalo na 1000 žen v průměru dvakrát více dětí než v roce 1990 (u věku žen 25-29 let z 6,1 ‰ na 13,3 ‰, u 30 až 34-letých žen pak ze 4,0 ‰ na 7,8 ‰).

Podobný průběh probíhal i u mimomanželsky nejplodnější skupiny žen (20-24 let), kde se specifická míra plodnosti zvýšila o 65 % stejně jako u starších 35 až 39-letých žen.

**Graf 6.1.1: Specifické míry plodnosti mimo manželství v Česku mezi lety 1980 až 2000**



Zdroj: 1. Pohyby obyvatelstva v ČR v jednotlivých letech, 2. vlastní výpočty, 3. <[http://popin.natur.cuni.cz/cgi/search\\_one.cgi?tags=../etc/tags.txt&ctrl=../etc/sql\\_load.ctrl&lang=html&query=30050](http://popin.natur.cuni.cz/cgi/search_one.cgi?tags=../etc/tags.txt&ctrl=../etc/sql_load.ctrl&lang=html&query=30050)>

Naopak v případě nejmladší věkové skupiny žen 15-19 let došlo od roku 1993 (dlouhodobě maximální plodnost 10,8 ‰) ke snižování počtu dětí připadajících na 1000 žen

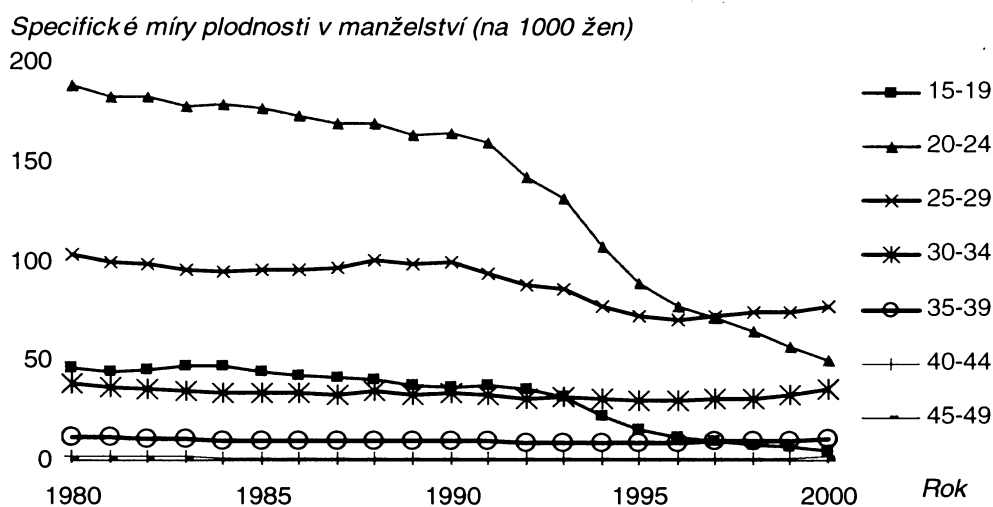
v tomto věku. Tato dlouhodobě druhá nejplodnější skupina žen (mimo manželství) tak spolu s ostatními přispěla k zvyšování průměrného věku matek dětí narozených mimo manželství v 90. letech, a to o 1,4 roky (tj. z 24,4 let v roce 1991 na 25,8 let v roce 2000).

V roce 1996 specifická mimomanželská plodnost 25 až 29-letých žen poprvé dosáhla plodnosti nejmladší věkové kategorie žen ve fertilním věku.

## 6.2 Plodnost v manželství

I přes klesající trend počtu a podílu dětí narozených v manželství patří manželská plodnost stále k velmi důležitým demografickým procesům, neboť se v manželství realizuje více než 60 % porodů. Změny této plodnosti proto nadále velmi ovlivňují populační vývoj České republiky. Již v 80. letech úroveň úhrnné manželské plodnosti žen kopírovala klesající vývoj úhrnné plodnosti žen. Postupně se snižovala na hodnotu 1,74 v roce 1990 (viz. Tabulka 6.2.1 v Tabulkové příloze). Největší manželskou plodnost vykazovaly věkové kategorie žen 20-24 let a 25-29 let. Průměrný věk žen při narození dítěte v manželství se pohyboval v rozmezí 24,6 – 24,8 let.

Graf 6.2.1: Specifické míry plodnosti v manželství v Česku mezi lety 1980 až 2000



Zdroj: 1. Pohyby obyvatelstva v ČR v jednotlivých letech, 2. vlastní výpočty, 3. <[http://popin.natur.cuni.cz/cgi/search\\_one.cgi?tags=../etc/tags.txt&ctrl=../etc/sql\\_load.ctrl&lang=html&query=30050](http://popin.natur.cuni.cz/cgi/search_one.cgi?tags=../etc/tags.txt&ctrl=../etc/sql_load.ctrl&lang=html&query=30050)>

Po změně politického režimu se plodnost v manželství velmi rychle propadla, v 2. polovině 90. let se v průměru ženám rodilo v manželství už jen asi 0,9 – 1,0 dítěte. Největší vliv na tento propad měl vývoj manželské plodnosti v nejnižších věkových skupinách (viz. Graf 6.2.1). Mladí lidé začali odkládat nejen vstup do manželství, ale v rámci

manželství rovněž narození dětí. Důkazem může být rychlý pokles průměrného počtu dětí narozených v manželství ženám ve věku 15-19 let (z 36,7 ‰ na 4,5 ‰) a 20-24 let (z 164 ‰ na 51 ‰) v 90. letech.

Naopak v 2. polovině 90. let se manželská plodnost začala zvyšovat u starších žen, konkrétně ve věku 25-29let (od 1997 jde o kategorii s nejvyšší manželskou plodností), 30-34 a 35-39 let. Zvláště díky těmto trendům (posouvání manželské plodnosti do vyššího věku) se v roce 2000 rodily děti v manželství průměrně ženám ve věku 27,6 let, což znamenalo zvýšení tohoto ukazatele o 2,8 roku (od roku 1990).

Pokud chceme dělat hlubší analýzu manželské resp. mimomanželské plodnosti, je potřeba počty dětí narozené matkám v daném věku (v manželství i mimo manželství) vztáhnout k souboru žen, u kterých mohla událost nastat, tedy zvlášť k vdaným a nevdaným ženám v daném věku.

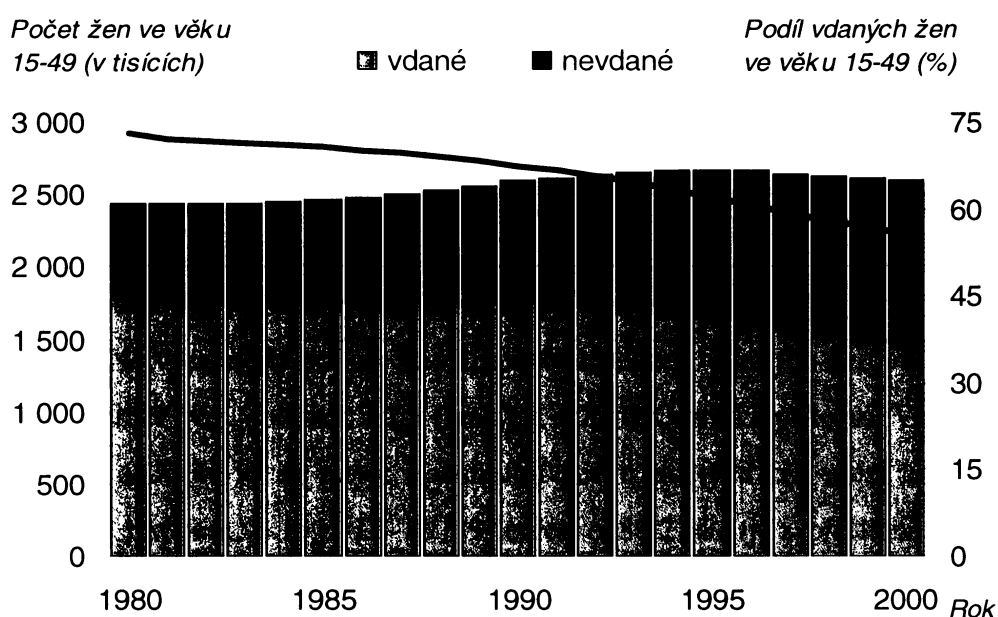
## 7. Věková struktura žen podle rodinného stavu

Věková struktura každé populace je výsledkem vývoje porodnosti, úmrtnosti a migrací zhruba v období uplynulých 100 let. V současné struktuře se tak odrážejí různé vývojové etapy změn počtu obyvatelstva. Pro většinu evropských populací na přelomu 20. a 21. století je charakteristická nepravidelnost věkové struktury, jež odráží vliv událostí z průběhu celého 20. století. Příčinou těchto deformací věkových struktur je především nevyrovnaná úroveň porodnosti a její kolísání. U věkové struktury podle rodinného stavu se navíc odráží i změny v rodinném chování obyvatel, neboť se v ní promítají i změny ve vývoji demografických procesů sňatečnosti a rozvodovosti.

Od roku 1980 se počet žen v reprodukčním věku 15 – 49 let pozitivně zvýšil o 6,5 % (tj. přibližně z 2,4 milionu na 2,6 milionu v roce 1990 i 2000). Ovšem uvedené změny reprodukčního chování obyvatelstva v 90. letech (oddalování uzavírání manželství a narození dítěte, rozšíření kohabitací jako adekvátní náhrady za manželství atd.) se odráží i ve změnách ve struktuře žen podle legitimacy, jak celkově tak i v jednotlivých věkových kategoriích. Všeobecně v čase zaznamenáváme klesající podíl vdанých žen celkově i v jednotlivých věkových skupinách a narůstající podíl žen nevdанých, přičemž nejvyšší jsou tyto změny v nižších věkových kategoriích (pod 35 let).

*Podíl žen ve věku 15-49 let*

**Graf 7.1: Počet vdанých a nevdанých žen a podíl vdанých žen v Česku v letech 1980 - 2000**



Zdroj: 1. Demografická příručka 2004, ČSÚ, 2. vlastní výpočty



Celkově v 80. a 90. letech klesl podíl vdaných žen v reprodukčním věku 15 – 49 let ze 72,9 % v roce 1980 na 55,6 % v roce 2000, přičemž k největší změně došlo až v 90. letech, kdy se mezi lety 1990 a 2000 podíl vdaných žen ve věku 15 – 49 let snížil o 12 % (viz. Graf 7.1 a Tabulka 7.1). V absolutních číslech to znamená pokles počtu vdaných žen v reprodukčním věku o 1,5 % v 80. letech (tj. přibližně z 1 775-tisíc na 1 749-tisíc) a o 17,4 % v 90. letech (tj. na 1 444-tisíc v roce 2000).

**Tabulka 7.1: Podíl vdaných a nevdaných žen v jednotlivých věkových skupinách a vybraných letech v Česku a indexy změn absolutního počtu žen podle legitimacy a věku**

Věková skupina	1980	1985	1990	1995	2000	Indexy změny počtu žen		
	Podíl vdaných žen (%)					1990/1980	2000/1990	2000/1980
15-19	8,77	8,02	7,23	3,59	1,03	1,017	0,116	0,118
20-24	67,72	62,61	62,22	45,80	24,13	0,881	0,493	0,434
25-29	86,52	83,69	82,10	76,11	62,41	0,773	0,939	0,726
30-34	87,66	85,35	84,19	81,19	75,52	0,789	0,867	0,684
35-39	86,52	84,40	82,61	80,80	77,25	1,123	0,768	0,862
40-44	85,75	82,71	80,87	79,10	76,60	1,435	0,785	1,126
45-49	83,50	81,28	79,28	77,68	75,39	1,087	1,127	1,226
15-49	72,89	70,51	67,43	61,80	55,64	0,985	0,826	0,814
Podíl nevdaných žen (%)								
15-19	91,23	91,98	92,77	96,41	98,97	1,254	0,874	1,096
20-24	32,28	37,39	37,78	54,20	75,87	1,123	2,552	2,865
25-29	13,48	16,31	17,90	23,89	37,59	1,081	2,593	2,804
30-34	12,34	14,65	15,81	18,81	24,48	1,054	1,496	1,577
35-39	13,48	15,60	17,39	19,20	22,75	1,518	1,074	1,630
40-44	14,25	17,29	19,13	20,90	23,40	2,042	1,014	2,070
45-49	16,50	18,72	20,72	22,32	24,61	1,438	1,409	2,025
15-49	27,11	29,49	32,57	38,20	44,36	1,280	1,363	1,744

*Zdroj: 1. Demografická příručka 2004, ČSÚ, 2. vlastní výpočty*

Podíl vdaných žen mezi ženami klesá ve všech věkových skupinách, ne však stejným tempem. Nejvýraznější pokles zaznamenaly kategorie vdaných žen ve věku 15-19 let, 20-24 let a 25-29 let (viz. Tabulka 7.1 a Graf 7.1 – 7.2 v Grafické příloze). Ve věkových kategoriích 15-19 let a 20-24 let se navíc i absolutní počet vdaných žen mezi lety 1980 a 2000 snížil nejvyšším tempem, a to u 15- až 19-letých o 88,2 % (tj. z přibližně 29-tisíc na 3,5-tisíc), přičemž ke změně došlo až po roce 1990, a u 20 až 24-letých o 56,6 % (tj. ze 237 tisíc na 103 tisíc). Zastoupení těchto dvou věkových kategorií (15-19 let, 20-24 let) mezi vdanými

ženami v reprodukčním věku tedy klesá. Na začátku 80. let představovaly asi 15,0 % všech vdaných žen ve věku 15-49 let, v roce 1990 ještě 13,7 %, ale v roce 2000 už jen 7,4 % (viz Graf 7.5 v Grafické příloze).

U vdaných žen ve věku 40-44 let a 45-49 let došlo mezi lety 1980 a 2000 paradoxně, i přes klesající podíl vdaných žen ku všem ženám v daném věku, ke zvýšení jejich absolutního počtu, a to o 12,6 % u 40 až 44-letých (tj. přibližně z 235 tisíc v roce 1980 až na 337 tisíc v roce 1990 a zpět na 265 tisíc v roce 2000) a o 22,6 % u žen ve věku 45-49 let (tj. z necelých 247 tisíc na 302 tisíc). Tento protiklad lze snadno vysvětlit, neboť v letech 1990 - 2000 se mnohem výraznějším rozdílem zvýšil také absolutní počet nevdaných žen v těchto věkových kategoriích. Způsobila to především výměna dvou generací žen ve věkové skupině 40-49 let, konkrétně šlo o obměnu méně početnější generace žen narozené před a v průběhu 2. světové války za početnější poválečnou generaci žen.

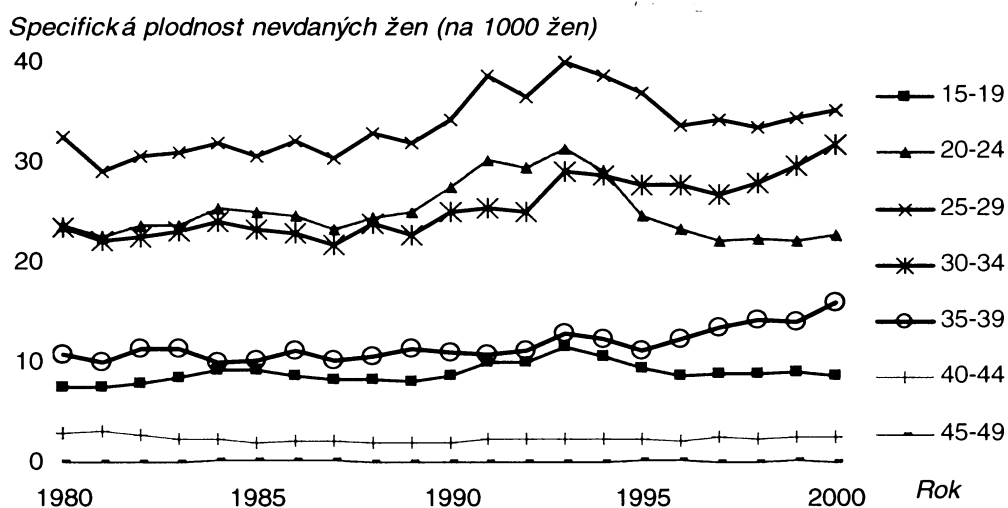
Změny podílu nevdaných žen ze všech žen zrcadlově kopírují trendy podílu vdaných žen. Podíl nevdaných žen v reprodukčním věku narostl z 27,1 % v roce 1980 (respektive z 32,6 % v roce 1990) na 44,6 % v roce 2000. Absolutní počet nevdaných žen ve věku 15-49 se pak zvýšil o 75 % (tj. z 660 tisíc na 1 151 tisíc). Příčinnou tohoto nárůstu nejsou ovšem jen změny v reprodukčním a rodinném chování žen, ať už se jedná o odkládání nebo odmítání sňatků, či častější rozvody, rostoucí počet nevdaných žen v reprodukčním věku byl umocněn také početně silnějšími ročníky žen narozených v 70. letech v období tzv. „babyboomu“.

Nárůst podílu nevdaných žen nastal v 80. a převážně pak v 90. letech ve všech věkových kategoriích, nejvíce však ve věkových skupinách, ve kterých se realizuje největší část porodů a ve kterých je největší plodnost, tj. 20-24 a 25-29 let (viz. Tabulka 7.1 a Graf 7.3 a 7.4 v Grafické příloze). Současně to jsou kategorie, ve kterých nejvýrazněji narostl mezi lety 1980 a 2000 i absolutní počet nevdaných žen, v každé z nich se zvýšil o víc jak 180 %, pro nevdané ženy ve věku 20-24 let o 186,5 % (tj. asi z 113 tisíc na 324 tisíc) a u 25 až 29-letých o 180,4 % (tj. přibližně z 55 tisíc na 156 tisíc). Přičemž prudký nárůst počtu nevdaných 25 až 29-letých žen nastal až v 2. polovině 90. let. Tímto se zastoupení nevdaných žen ve věku 20-24 let a 25-29 let mezi ženami v reprodukčním věku zvýšilo z 25,5 % v roce 1980 (respektive z 29,8 % v roce 1990) na 41,6 % v roce 2000 (viz. Graf 7.6 v Grafické příloze). Stalo se tak hlavně díky posunu silné generace žen narozené v polovině 70. let z věkové kategorie 15-19 let do věku 20-24 let.

## 8. Plodnost nevdaných žen

Vzhledem na výrazné změny nejen v počtu (respektive podílu) živě narozených dětí podle věku matky, ať už v manželství nebo mimo manželství, ale také kvůli změnám ve struktuře vdaných a nevdaných žen podle věku, je třeba udělat analýzu na základě ukazatelů plodnosti podle věku zvlášť u vdaných a nevdaných žen. Jedná se tedy o vztažení živě narozených dětí mimo manželství (resp. v manželství) ženám v příslušném věku k počtu nevdaných (vdaných) žen tohoto věku.

**Graf 8.1: Specifické plodnosti nevdaných žen v Česku v letech 1980 až 2000**



Zdroj: 1. Pohyb obyvatelstva v ČR v jednotlivých letech, ČSÚ, 2. vlastní výpočty, 3. <[http://popin.natur.cuni.cz/cgi/search\\_one.cgi?tags=../etc/tags.txt&ctrl=../etc/sql\\_load.ctrl&lang=html&query=30150](http://popin.natur.cuni.cz/cgi/search_one.cgi?tags=../etc/tags.txt&ctrl=../etc/sql_load.ctrl&lang=html&query=30150)>

V průběhu 80. let se plodnost nevdaných žen příliš neměnila. Nejvyšší hodnoty zaznamenala u nevdaných žen ve věku 25-29 let (tj. přibližně 31-32 ‰) a ve věkových skupinách 20-24 let a 30-34 let (tj. 22 – 24 ‰). Naopak nepočítáme-li plodnost žen starších 40 let, patří po celých dvacet let hodnoty specifických měr plodnosti nevdaných 15 až 19-letých žen k nejnižším, pohybující se okolo 7-10 ‰ s výjimkou v letech 1993 (11,5 ‰ a 1994 (10,6 ‰; viz Tabulka 8.1 v Tabulkové příloze).

Na počátku 90. let ovšem došlo k výraznému zvýšení mimomanželské plodnosti, na kterém se podílely všechny věkové kategorie žen, nejvíce však skupiny 20 až 24-letých a 25 až 29-letých žen (viz Graf 8.1 a Graf 8.1 v Grafické příloze). Další vývoj měr plodnosti nevdaných žen těchto kategorií (20-24 a 25-29 let) v 1. polovině 90. let byl však velmi

nerovnoměrný a nemůžeme jednoznačně mluvit o trendu růstu, neboť po roce 1993 opět klesly až na úroveň roku 1990. V posledních pěti sledovaných letech úroveň plodnosti nevdaných žen ve věku 20-24 let velmi pomalu klesala (na 22,8 ‰ v roce 2000) a naopak u žen 25 až 29-letých spíše mírně rostla (na 36,7 ‰).

Odlišně tomu bylo ve věkových skupinách nevdaných žen 30-34 let a 35-39 let, kde mírné zvýšení intenzity plodnosti nevdaných žen do roku 1995 vystřídal intenzivní růst, kterým se míry specifické mimomanželské plodnosti zvýšily o 30 % u nevdaných 30 až 34-letých žen (tj. z 27,6 ‰ v roce 1995 na 36,0 ‰ v roce 2000) a o více než 50 % u 34 až 39-letých (tj. z 11,1 ‰ na 16,9 ‰; viz Graf 8.1 a Graf 8.1 v Grafické příloze).

## **8.1 Vliv změny věkové struktury nevdaných žen na počtu narozených**

Specifické míry plodnosti v jednotlivých věkových skupinách jsou však ovlivňovány počtem živě narozených dětí a věkovou strukturou žen. Vývojové změny tohoto ukazatele jsou tedy zkresleny těmito faktory. Platí to samozřejmě i pro živě narozené v manželství či mimo manželství. Vztah vývoje počtu živě narozených dětí a vývoje plodnosti proto nejlépe ukazuje standardizace, vykonaná zvláště pro manželskou a mimomanželskou plodnost, neboť vyhlazuje nerovnoměrnosti způsobené měnící se věkovou strukturou vdaných a nevdaných žen.

Důležitou otázkou je však volba standardu, a to z dvou hledisek – věcného a časového. Z hlediska věcného jde o to, které ukazatele budeme považovat za standardní - specifické plodnosti podle věku ženy (nevdané, resp. vdané) nebo strukturu žen podle věku (vdaných, resp. nevdaných). Z hlediska časového je důležité, za který rok budeme brát do úvahy příslušné standardní ukazatele.

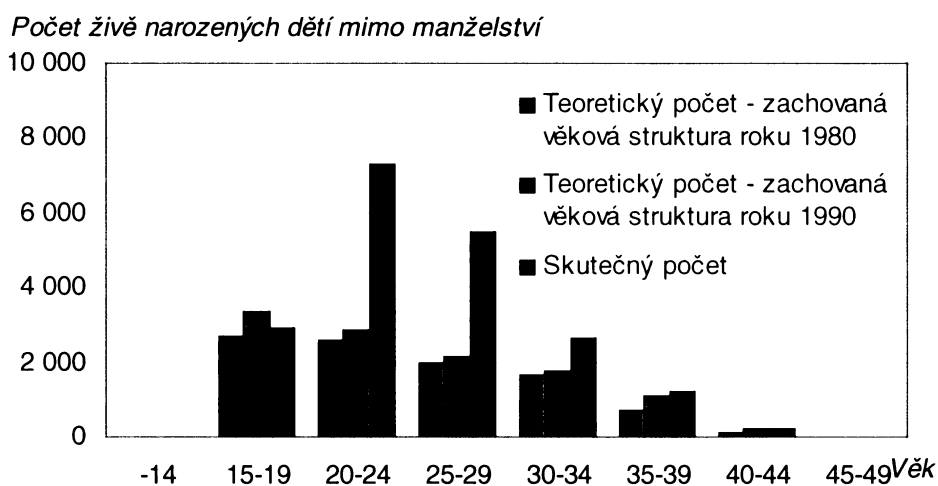
Výrazné změny v demografickém chování obyvatelstva, které se odrazily nejen v ukazatelích porodnosti, plodnosti, ale i sňatečnosti či reprodukce, probíhaly v Česku od přelomu 80. a 90. let. Vzhledem k této skutečnosti a k pokusu srovnat vývoj plodnosti mezi 80. a 90. lety byl zvolen jako výchozí (standardní) rok pro standardizaci porodnosti v roce 2000 rok 1990. Pro porovnání bylo však potřeba vykonat standardizaci i na základě roku 1980, kterým začíná tato analýza.

Jako první standard byla zvolena věková struktura nevdaných žen. Pomocí metody přímé standardizace tak lze zjistit, jak ovlivnil měnící se počet nevdaných žen v jednotlivých věkových kategoriích porodnost, respektive jaká by byla porodnost za předpokladu, že se nebude měnit věková struktura nevdaných žen.

V roce 2000 se nevdaným ženám narodilo 19 792 dětí, což je v porovnání s rokem 1990 (11 167) o 8 625 dětí více, v případě roku 1980 (8 640) dokonce o 11 152 dětí více. Na základě vývojového indexu můžeme říct, že se počet živě narozených dětí nevdaným ženám v porovnání s rokem 1980 zvýšil téměř o 130 %, respektive o 77 % od roku 1990. Na této změně počtu živě narozených dětí mimo manželství však měly nestejný podíl změna specifických plodností nevdaných žen a změna ve struktuře žen podle věku.

Pokud by věková struktura nevdaných žen zůstala neměnná od roku 1980, narodilo by se v roce 2000 jen 9 705 dětí mimo manželství, tzn. o 10-tisíc dětí méně (tj. o 104 %). Podobně je tomu také v případě zachování věkové struktury nevdaných žen z roku 1990, kdy by se v roce 2000 narodilo mimo manželství 11 439 dětí, což představuje rozdíl 8 353 dětí (tj. 73 %) od skutečného počtu (viz Graf 8.1.1 a Tabulka 8.1.1 v Tabulkové příloze).

**Graf 8.1.1: Skutečný a teoretický počet živě narozených dětí nevdaným ženám podle věku v Česku v roce 2000**



Zdroj: 1. Pohyb obyvatelstva v ČR v jednotlivých letech, ČSÚ, 2. vlastní výpočty, 3. <[http://popin.natur.cuni.cz/cgi/search\\_one.cgi?tags=../etc/tags.txt&ctrl=../etc/sql\\_load.ctrl&lang=html&query=30150](http://popin.natur.cuni.cz/cgi/search_one.cgi?tags=../etc/tags.txt&ctrl=../etc/sql_load.ctrl&lang=html&query=30150)>

Největší rozdíly v počtu narozených dětí nevdaným ženám jsou patrné ve věkových skupinách 20-24 a 25-29 let, kde by se v roce 2000 narodilo o více než 180 % dětí méně než skutečně (tj. teoreticky 4 513 dětí a skutečně 12 810) za předpokladu, že se nezmění věková struktura nevdaných žen z roku 1980 (respektive o více než 155 % z roku 1990). Je to dáno zvýšením počtu nevdaných žen během 90. let v těchto věkových skupinách (20-24 a 25-29 let), neboť je to věk největší plodnosti mimo manželství. Počet nevdaných žen ve věku 20-24 let se od roku 1980 zvýšil o 211 tisíc (tj. z 113 tisíc na 324 tisíc v roce 2000), respektive

o 197 tisíc od roku 1990 (tj. z 127 tisíc). U 25 až 29-letých nevdaných žen byl trend počtu nevdaných žen podobný, a to rostoucí (o 100 tisíc od roku 1980 a o 96 tisíc od roku 1990). Jde právě o ženy narozené v populační vlně 70. let, které navíc oddalují sňatek do pozdějšího věku.

Naopak ve věkové skupině žen 15-19 let by se narodilo v roce 2000 více dětí za předpokladu uchování věkové struktury nevdaných žen z roku 1990 (tj. 3 344) než ve skutečnosti (tj. 2 922). Je to dáno právě posunem početnější generace žen ve věku 15-19 let v roce 1990 do vyššího věku. Stalo se tak i přes rostoucí podíl nevdaných žen ve věku 15-19 let v průběhu 90. let (z přibližně 93 % v roce 1990 na 99 % v roce 2000).

## 8.2 Vliv změny mimomanželské plodnosti na počtu narozených

Chceme-li zjistit, jak ovlivnil vývoj plodnosti nevdaných žen počet narozených dětí mimo manželství, zvolíme za standard právě specifické míry mimomanželské plodnosti. Dozvíme se tak, kolik by se v roce 2000 narodilo mimo manželství dětí, kdyby se plodnost nezměnila (zůstala na hodnotě roku 1980, respektive 1990). K tomuto účelu použijeme metodu nepřímé standardizace.

Změna specifických měr plodnosti nevdaných žen způsobila od roku 1980 nárůst počtu živě narozených dětí mimo manželství o 1 555 dětí (tj. asi o 8,5 %), ale od roku 1990 došlo k jeho poklesu asi o 400 dětí (tj. jen asi 2 %; viz Tabulka 8.1.1 v Tabulkové příloze). Celkově tedy k výraznějším změnám v nemanželské plodnosti nedošlo, ovšem v jednotlivých věkových skupinách nemalé rozdíly najdeme.

Zajímavý je vývoj plodnosti nevdaných žen ve věku 20-24 let, kde se uskutečňuje nejvyšší počet porodů. Pokud by zůstaly zachovány míry mimomanželské plodnosti z roku 1980, narodilo by se v roce 2000 mimo manželství matkám ve věku 20-24 let 7 661 dětí, což je o 339 dětí více, než se narodilo ve skutečnosti (tj. 7 322). V případě standardních měr plodnosti z roku 1990 by rozdíl byl ještě větší, narodilo by se mimo manželství 8 923 dětí (tj. o 1 601 dětí a 18 %; viz Graf 8.2.1). Znamená to, že mezi lety 1980 a 1990 došlo ke zvýšení plodnosti nevdaných žen ve věkové skupině 20-24 let, ovšem v průběhu 90. let tento ukazatel opět klesl, a to pod úroveň roku 1980.

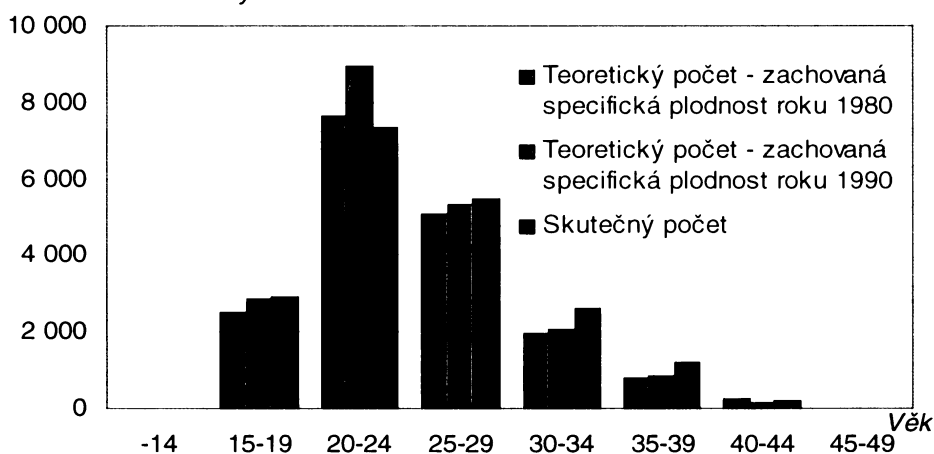
V ostatních věkových skupinách nevdaných žen můžeme zaznamenat mírný růst specifických měr plodnosti v 80. i v 90. letech. V mladších věkových kategoriích (15-19 let a 25-29 let) se v roce 2000 narodilo mimo manželství o 8 – 17 % více dětí než při zachování měr plodnosti nevdaných žen z roku 1980 (respektive o 2 - 4 % podle roku 1990).

Pro věkové skupiny nevdaných žen 30-34 a 35-39 let taktéž platí, že během sledovaného období jejich specifická mimomanželská plodnost rostla. Ve skutečnosti se totiž v roce 2000 narodilo nevdaným matkám ve věku 30-34 let 2 620 dětí (respektive 1 207 ve věku 35-39 let), což znamená o 35 % dětí více (resp. o 46 % více) než při zachování specifických měr plodností z roku 1980. Převážná část této změny se uskutečnila až v průběhu 90. let, neboť rozdíl mezi skutečným počtem narozených dětí mimo manželství matkám ve věku 30-34 let (resp. 35-39 let) a teoretickým počtem při zachování plodnosti z roku 1980 činí 556 dětí (tj. růst o 27 %), u 35 až 39-letých žen pak 367 dětí (tj. zvýšení o 44 %).

Obecně tedy můžeme říci, že se v 80. letech intenzita plodnosti nevdaných žen zvyšovala ve všech věkových skupinách, i když různým tempem. V průběhu 90. let tentýž ukazatel rostl i nadále, hlavně u 30 až 34-letých a 35 až 39-letých žen. Odlišný vývoj zaznamenala skupina 20 až 24-letých žen, kde se od roku 1990 úroveň specifické míry plodnosti nevdaných žen snížila.

**Graf 8.2.1: Skutečný a teoretický počet živě narozených dětí nevdaným ženám podle věku v Česku v roce 2000**

Počet živě narozených dětí mimo manželství



Zdroj: 1. Pohyb obyvatelstva v ČR v jednotlivých letech, ČSÚ, 2. vlastní výpočty, 3. <[http://popin.natur.cuni.cz/cgi/search\\_one.cgi?tags=../etc/tags.txt&ctrl=../etc/sql\\_load.ctrl&lang=html&query=30150](http://popin.natur.cuni.cz/cgi/search_one.cgi?tags=../etc/tags.txt&ctrl=../etc/sql_load.ctrl&lang=html&query=30150)>

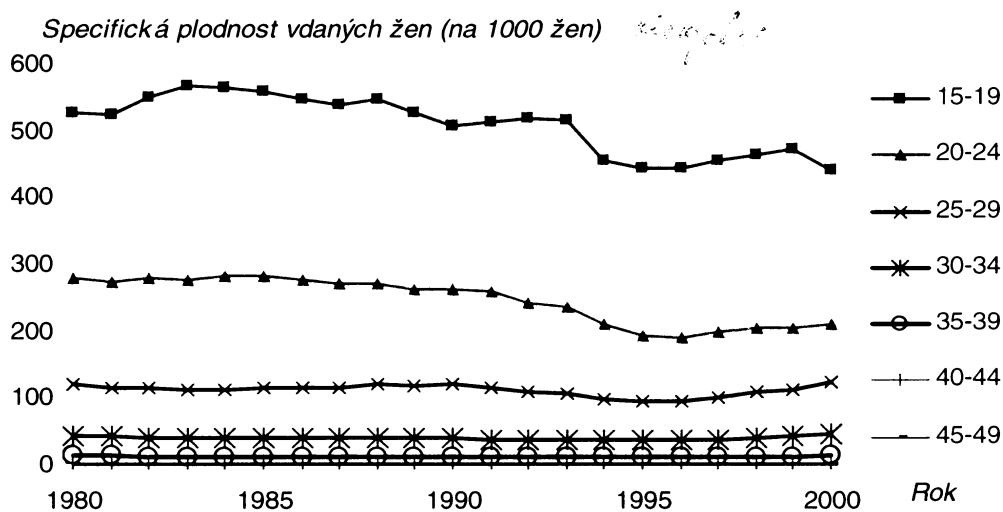
## 9. Plodnost vdaných žen

Během 80. i 90. let došlo k výrazným změnám, jak v počtu živě narozených dětí v manželství, tak v počtu a zastoupení vdaných žen v jednotlivých věkových skupinách. Proto pro hlubší analýzu změn v manželské plodnosti použijeme specifické míry plodnosti vdaných žen, které dávají do poměru počet živě narozených dětí v manželství ženám v určitém věku a počet vdaných žen téhož věku.

Plodnost vdaných žen je nejvyšší ve věkové skupině 15-19 let. Vysoké hodnoty specifické plodnosti 15 až 19-letých vdaných žen jsou podmíněné několika skutečnostmi. První z nich je relativně malý počet vdaných žen v tomto věku. Druhou pak je vysoký počet narozených dětí vdaným ženám v této věkové skupině. Vývoj míry plodnosti v tomto nejmladším fertilmím věku byl po celé období rozkolísaný, ovšem od roku 1980 se trvale snižuje z hodnot 527 ‰ na 507 ‰ v roce 1990 až na 441 ‰ v roce 2000 (viz Graf 9.1 a Graf 9.1 v Grafické příloze).

Podobný klesající trend podstoupila i specifická plodnost vdaných žen ve věku 20-24 let, a to převážně v 1. polovině 90. let, během které se tento ukazatel snížil z 264 ‰ v roce 1990 až na 190 ‰ v roce 1996. Pokles plodnosti v této věkové skupině žen je způsobený dočasným odkladem založení rodiny do vyššího věku.

Graf 9.1: Specifické plodnosti vdaných žen v Česku v letech 1980 až 2000



Zdroj: 1. Pohyb obyvatelstva v ČR v jednotlivých letech, ČSÚ, 2. vlastní výpočty,  
3. <[http://popin.natur.cuni.cz/cgi/search\\_one.cgi?tags=../etc/tags.txt&ctrl=../etc/sql\\_load.ctrl&lang=html&query=30150](http://popin.natur.cuni.cz/cgi/search_one.cgi?tags=../etc/tags.txt&ctrl=../etc/sql_load.ctrl&lang=html&query=30150)>



V ostatních věkových kategoriích vdaných žen intenzita plodnosti vdaných žen spíše stagnovala v celém sledovaném období (viz. Graf 9.1).

## 9.1 Vliv změny věkové struktury vdaných žen na počtu narozených

Jak moc se však na uvedených změnách ve vývoji plodnosti vdaných žen projeví, jak odlišný trend ve vývoji věkové struktury vdaných žen, tak i kolísavý počet živě narozených dětí v manželství podle věku matky? Tento vztah můžeme opět odhalit pomocí metody přímé (respektive nepřímé) standardizace, při které zjistíme odchylky ve specifické míře plodnosti vdaných žen způsobené rozdílnou věkovou strukturou vdaných žen během sledovaného období. Pro tuto analýzu opět použijeme standardů z roku 1980 a 1990.

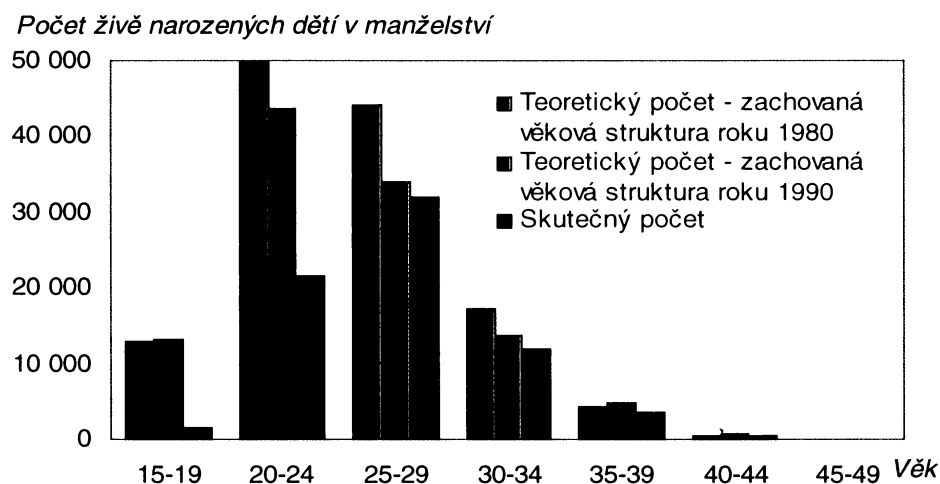
Pokud by se věková struktura vdaných žen zachovala z roku 1980 (respektive z roku 1990), narodilo by se v manželství v roce 2000 128 680 dětí (respektive 110 tisíc dětí). Ve skutečnosti klesl počet živě narozených dětí vdaným matkám na hodnotu 71 118 v roce 2000, což znamená o 55 % (o 65 %) méně než teoretický počet dětí (viz. Tabulka 9.1.1 v Tabulkové příloze). Podíl na tom mají všechny věkové skupiny vdaných žen, nejvíce však nejmladší ženy ve fertilním věku 15-19 a 20-24 let.

U těchto vdaných žen (15 až 19-letých a 20 až 24-letých) došlo k největšímu propadu plodnosti až v 90. letech (viz. Graf 9.1.1). Pokud by zůstala věková struktura vdaných žen neměnná od roku 1990, narodilo by se v roce 2000 vdaným matkám ve věku 15-19 let 13 125 dětí, to znamená téměř 9-krát více než ve skutečnosti, u kategorie 20-24 let pak 43 777 dětí (tj. o 103 % více). Způsobil to především výrazný pokles počtu vdaných žen v tomto věku v 90. letech, u 20 až 24-letých o více než 50 % (z 209 tisíc vdaných žen v roce 1990 na 103 tisíc v roce 2000) a u 15 až 19-letých téměř o 89 % (z 30 tisíc na 3,5 tisíc). Nebylo to ovšem způsobeno pouze snížením intenzity sňatečnosti u žen ve věku 15-19 a 20-24 let, ale především posunem početné generace žen narozené v polovině 70. let do vyšší věkové skupiny.

Ve vyšších věkových kategoriích vdaných žen (tj. 25-29 a 30-34 let) manželská porodnost klesala v průběhu 80. let více než v 90. letech. V roce 2000 se vdaným ženám ve věku 25-29 let narodilo téměř 32 tisíc dětí, ve věku 30-34 let 11 886. Teoretický počet živě narozených dětí v manželství 25 až 29-letým ženám při věkové struktuře vdaných žen z roku 1980 (respektive 1990) by však dosáhl hodnoty 44 073 (respektive 34 tisíc), což je o 38 % (o 7 %) více, než se narodilo ve skutečnosti. Pokud by zůstal zachován počet vdaných žen ve věku 30-34 let z roku 1980 (respektive z roku 1990), narodilo by se vdaným ženám v tomto věku 17 365 dětí (resp. 13 709). Opět by to znamenalo zvýšení počtu narozených dětí

v manželství ženám ve věku 30-34 let o 46 % (respektive o 15 %). Tento rozdíl v počtu narozených dětí je způsoben právě klesajícím podílem vdaných žen ve věku 25-29 a 30-34 let.

**Graf 9.1.1: Skutečný a teoretický počet živě narozených dětí vdaným ženám podle věku v Česku v roce 2000**



Zdroj: 1. Pohyb obyvatelstva v ČR v jednotlivých letech, ČSÚ, 2. vlastní výpočty, 3. <[http://popin.natur.cuni.cz/cgi/search\\_one.cgi?tags=../etc/tags.txt&ctrl=../etc/sql\\_load.ctrl&lang=html&query=30150](http://popin.natur.cuni.cz/cgi/search_one.cgi?tags=../etc/tags.txt&ctrl=../etc/sql_load.ctrl&lang=html&query=30150)>

## 9.2 Vliv změny úrovně manželské plodnosti na počtu narozených

Metodou nepřímé standardizace zjistíme, jak by se změnila porodnost v manželství podle věku matky v roce 2000, kdyby zůstaly zachovány specifické míry plodnosti vdaných žen z roku 1980 a 1990. V takovém případě by se teoreticky narodilo v manželství 76 791 dětí (respektive 73 547 dětí), což se pohybuje na úrovni 93 - 97 % skutečného počtu živě narozených dětí v manželství v Česku (tj. 71 118 dětí; viz Tabulka 9.1.1 v Tabulkové příloze).

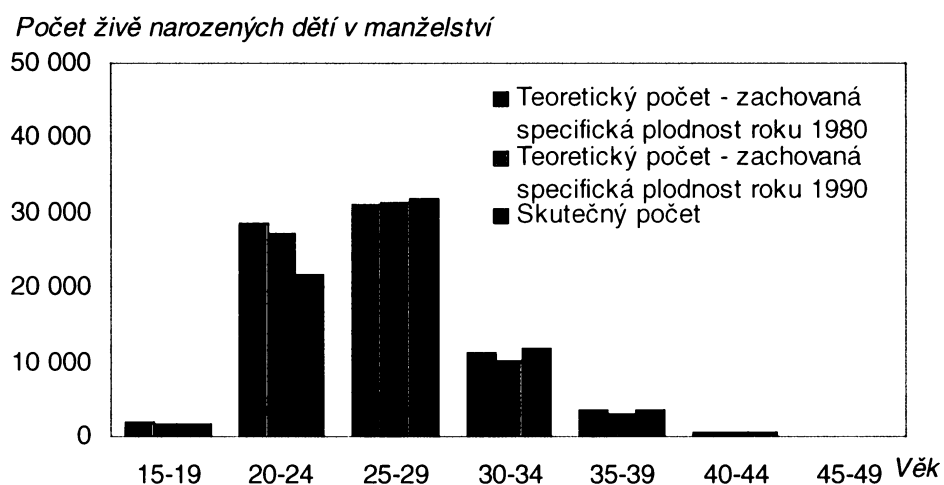
Nejvýraznější změnu v manželské porodnosti zaznamenala věková skupina vdaných žen 20 až 24-letých. Za předpokladu, že se plodnost této skupiny žen ustálí na úrovni roku 1980 (respektive 1990), narodilo by se v manželství v roce 2000 28 663 dětí (respektive 27 133), což je o 33 % (o 26 %) více, než bylo v Česku v roce 2000 ve skutečnosti (tj. 21 576).

Obdobný pokles provázal také plodnost v manželství ženám ve věku 15-19 let. Pokud by v roce 2000 tato skupina žen dosáhla specifické manželské plodnosti z roku 1980 (z roku 1990), počet živě narozených dětí v manželství 15 až 19-letým ženám by byl o 300 vyšší, tj. o 20 % více (respektive o 231 dětí, což představuje 15 % nárůst).

Naopak stagnace nebo velmi malý růst plodnosti (do 5 %) je viditelný ve všech ostatních věkových kategoriích vdaných žen. Např. ve věku 25-29 let, kde se rodí v manželství nejvíce dětí, došlo od roku 1980 v manželské plodnosti k velmi malému růstu. Při neměnné plodnosti vdaných žen v tomto věku od roku 1980, by se narodilo v manželství v roce 2000 asi 31 tisíc dětí, což je asi o pouhé 3 % více než se událo ve skutečnosti (tj. přibližně 32 tisíc).

Specifická manželská plodnost tedy v nejmladších věkových skupinách vdaných žen ve fertilním věku klesala po celé sledované období, na rozdíl od ostatních věkových skupin, kde spíše velmi pozvolna rostla.

**Graf 9.2.1: Skutečný a teoretický počet živě narozených dětí vdaným ženám podle věku v Česku v roce 2000**



Zdroj: 1. Pohyb obyvatelstva v ČR v jednotlivých letech, ČSÚ, 2. vlastní výpočty, 3. <[http://popin.natur.cuni.cz/cgi/search\\_one.cgi?tags=../etc/tags.txt&ctrl=../etc/sql\\_load.ctrl&lang=html&query=30150](http://popin.natur.cuni.cz/cgi/search_one.cgi?tags=../etc/tags.txt&ctrl=../etc/sql_load.ctrl&lang=html&query=30150)>

## 10. Závěr

Hlavním úkolem této práce bylo zmapovat hlavní tendence vývoje manželské a mimomanželské plodnosti a nastínit průběh jejich strukturálních změn.

Mezi rodinným a reprodukčním chováním na straně jedné a socioekonomickými podmínkami na straně druhé existuje blízký vzájemný vztah. V České republice v posledních dvaceti letech 20. století došlo k zásadním celospolečenským změnám, což se projevilo v odlišném vývoji demografického chování obyvatelstva. Před rokem 1989, v letech politické nejistoty, lidé pravděpodobně více hledali hodnoty v rodině a blízkém okolí. Ke změnám v plodnosti podle legitimacy nedocházelo buď vůbec, nebo jen v malých mírách, jako by lidé nové politické změny očekávali.

Úhrnná plodnost neklesla pod hranici 1,8 dětí, mimo manželství se rodilo méně než 8 % dětí, což v evropském srovnání řadilo Česko k zemím s nejnižším poměrem narozených dětí mimo manželství. Ve věku nejvyšší plodnosti žen (tj. 20-24 let) žilo více než 60 % vdaných žen a rodilo se v něm okolo 95 % dětí v manželství. Průměrný věk matek při porodu (v manželství i mimo něj) stagnoval na úrovni 24,7 a 24,5 let.

Nejvyšší podíl nemanželských dětí se narodil ve věkových skupinách 15-19 let a 35-39 let, což dokazuje dichotomii v tradičním reprodukčním chování žen. V mladém věku se jedná o svobodné matky, které většinou dítě neplánovaly. Naopak ve věku 35 let a více jde o nevdané ženy, které chtějí realizovat svoji plodnost i v případě, že nemají manžela. V tomto případě můžeme při analýze plodnosti podle legitimacy označit děti narozené mimo manželství za ty, které se narodí ženám bez celoživotního partnera, neboť v 80. letech minulého století nebyli kohabitace jako alternativa manželství příliš rozšířené.

Uvolnění politického systému se zavedením demokracie po roce 1989 přispělo i k uvolnění rodinných forem a chování. Iniciátory těchto změn se staly generace narozené v 70. letech, tj. z druhého poválečného babyboomu. Přestože se tato generace v průběhu 90. let dostala do nejplodnějšího věku (20-24 let a 25-30 let), pokles intenzity plodnosti (nejnižší v roce 1999 na 1,14) byl tak prudký, že se počet narozených dětí výrazným tempem snížil. Stalo se tak i přesto, že mimomanželská plodnost v tomto souboru žen vzrostla. Pokles plodnosti v manželství (do 30 let), která i přes klesající trend počtu a podílu dětí narozených v manželství patří stále vlivným procesům, byl ovšem natolik razantní, že úhrnná plodnost klesla na nejnižší evropskou úroveň.

Analýza plodnosti vdaných a nevdaných žen odhalila, že u obou procesů dochází k pomalému poklesu intenzity v nejnižších věkových skupinách a naopak k mírnému nárůstu u žen starších 25 let. Největší podíl na výrazných změnách v manželské a mimomanželské plodnosti v 80. a 90. letech měla měnící se věková struktura žen podle rodinného stavu. Právě odkládání manželství do pozdějšího věku nejvíce ovlivnilo výrazný pokles plodnosti v 90. letech.

Na základě demografických dat bohužel není možné zjistit, jakou měrou se na zvyšování mimomanželské plodnosti podílí děti narozené matkám bez stálého partnera a děti narozené v nesezdaném soužití.

## Poznámky

- 1) RYCHTAŘÍKOVÁ J.: Současné změny charakteru reprodukce v České republice a mezinárodní situace. *Demografie*, 1996, roč. 38, č. 2, s. 80.
- 2) Katedra demografie a geodemografie Přírodovědecké fakulty Univerzity Karlovy v Praze (2002): *Populační vývoj České republiky 1990 – 2002*. Praha: DemonArt. 98 s. ISBN 80-902686-8-4. Kapitola Sňatečnost, s. 26-27.
- 3) MIKULA R.: *Populační vývoj Moravskoslezského kraje v období 1980 – 2004*. Praha, 2006. Bakalářská práce na PřF UK, Katedra demografie a geodemografie. s. 36.
- 4) FIALOVÁ L., HAMPLOVÁ D., KUČERA M., VYMĚTALOVÁ S.: *Představy mladých lidí o manželství a rodičovství*. 1. vyd. Praha: Sociologické nakladatelství, 2000. Ediční řada Studie, 24. svazek. 163 s. ISBN 80-85850-87-7.
- 5) Katedra demografie a geodemografie Přírodovědecké fakulty Univerzity Karlovy v Praze (2002): *Populační vývoj České republiky 1990 – 2002*. Praha: DemonArt. 98 s. ISBN 80-902686-8-4. Kapitola Potratovost, s. 49.
- 6) Vývoj věkové struktury obyvatelstva a její tendence. Praha: ČSÚ, 2003. Kód: 4109-03. Kapitola Úvod.  
<<http://csu.statnisprava.cz/csu/edicniplan.nsf/publ/4109-03->>
- 7) Katedra demografie a geodemografie Přírodovědecké fakulty Univerzity Karlovy v Praze (2002): *Populační vývoj České republiky 1990 – 2002*. Praha: DemonArt. 98 s. ISBN 80-902686-8-4. Kapitola Porodnost, s. 43.

## Seznam tabulek

### V textu

Tabulka 4.1: Počet a podíl živě narozených dětí v Česku v 80. a 90. letech

Tabulka 5.2.1: Podíl živě narozených dětí podle věku matky a legitimacy ve vybraných letech v Česku a indexy změn absolutního počtu živě narozených dětí podle legitimacy a věku matky při porodu

Tabulka 7.1: Podíl vdaných a nevdaných žen v jednotlivých věkových skupinách a vybraných letech v Česku a indexy změn absolutního počtu žen podle legitimacy a věku

### V Tabulkové příloze

Tabulka 5.1: Celkem živě narozené děti podle věku matky v Česku v letech 1980 až 2000

Tabulka 5.1.1: Živě narozené děti mimo manželství podle věku matky v Česku v letech 1980 až 2000

Tabulka 5.2.1: Živě narozené děti v manželství podle věku matky v Česku v letech 1980 až 2000

Tabulka 6.1: Specifické míry plodnosti a úhrnná plodnost žen v Česku v 80. a 90. letech

Tabulka 6.1.1: Specifické míry mimomanželské plodnosti a úhrnná plodnost žen mimo manželství v Česku v 80. a 90. letech

Tabulka 6.2.1: Specifické míry manželské plodnosti a úhrnná plodnost žen v manželství v Česku v 80. a 90. letech

Tabulka 7.1: Počet vdaných žen podle věku v Česku v letech 1980 až 2000

Tabulka 7.2: Počet nevdaných žen podle věku v Česku v letech 1980 až 2000

Tabulka 8.1: Specifické míry plodnosti nevdaných žen v Česku v letech 1980 až 2000

Tabulka 8.1.1: Standardizace počtu živě narozených dětí mimo manželství v roce 2000 ve vztahu k roku 1980 a 1990

Tabulka 9.1: Specifické míry plodnosti vdaných žen v Česku v letech 1980 až 2000

Tabulka 9.1.1: Standardizace počtu živě narozených dětí v manželství v roce 2000 ve vztahu k roku 1980 a 1990

## Seznam grafů

### V textu

- Graf 3.2: Úhrnná míra plodnosti a ukončených těhotenství v Česku v letech 1980 - 2000
- Graf 4.1: Vývoj počtu živě narozených a podílu mimomanželsky narozených v ČR v letech 1950-2000
- Graf 5.1: Počet živě narozených dětí podle věku matky v Česku v letech 1980, 1985, 1990, 1985 a 2000
- Graf 5.1.1: Podíl živě narozených dětí mimo manželství podle věku matky při porodu v Česku v letech 1980 - 2000
- Graf 5.2.2: Podíl živě narozených dětí v manželství podle věku matky při porodu v Česku v letech 1980 až 2000
- Graf 6.1: Specifické míry plodnosti v Česku mezi lety 1980 až 2000
- Graf 6.1.1: Specifické míry plodnosti mimo manželství v Česku mezi lety 1980 až 2000
- Graf 6.2.1: Specifické míry plodnosti v manželství v Česku mezi lety 1980 až 2000
- Graf 7.1: Počet vdанých a nevdанých žen a podíl vdанých žen v Česku v letech 1980-2000
- Graf 8.1: Specifické plodnosti nevdанých žen v Česku v letech 1980 až 2000
- Graf 8.1.1: Skutečný a teoretický počet živě narozených dětí nevdанým ženám podle věku v Česku v roce 2000
- Graf 8.2.1: Skutečný a teoretický počet živě narozených dětí nevdанým ženám podle věku v Česku v roce 2000
- Graf 9.1: Specifické plodnosti vdанých žen v Česku v letech 1980 až 2000
- Graf 9.1.1: Skutečný a teoretický počet živě narozených dětí vdанým ženám podle věku v Česku v roce 2000
- Graf 9.2.1: Skutečný a teoretický počet živě narozených dětí vdанým ženám podle věku v Česku v roce 2000

### V Grafické příloze

- Graf 4.1: Počet a podíl živě narozených dětí v manželství a mimo manželství v 80. a 90. letech v České republice



- Graf 5.1: Zastoupení počtu živě narozených dětí podle věku matky v Česku mezi lety 1980-2000
- Graf 5.1.1: Počet a podíl živě narozených dětí mimo manželství podle věku matky v Česku v letech 1980, 1985 a 1990
- Graf 5.1.2: Počet a podíl živě narozených dětí mimo manželství podle věku matky v Česku v letech 1990, 1995 a 2000
- Graf 5.2.1: Počet a podíl živě narozených dětí v manželství podle věku matky v Česku v letech 1980, 1985 a 1990
- Graf 5.2.2: Počet a podíl živě narozených dětí v manželství podle věku matky v Česku v letech 1990, 1995 a 2000
- Graf 6.1: Specifické míry plodnosti v Česku mezi lety 1980 až 2000
- Graf 6.1.1: Specifické míry plodnosti mimo manželství v Česku mezi lety 1980 až 2000
- Graf 6.2.1: Specifické míry plodnosti v manželství v Česku mezi lety 1980 až 2000
- Graf 7.1: Počet a podíl vdaných žen v Česku podle pětiletých věkových kategorií v letech 1980, 1985 a 1990
- Graf 7.2: Počet a podíl vdaných žen v Česku podle pětiletých věkových kategorií v letech 1990, 1995 a 2000
- Graf 7.3: Počet a podíl nevdaných žen v Česku podle pětiletých věkových kategorií v letech 1980, 1985 a 1990
- Graf 7.4: Počet a podíl nevdaných žen v Česku podle pětiletých věkových kategorií v letech 1990, 1995 a 2000
- Graf 7.5: Zastoupení vdaných žen podle věku mezi vdanými ženami ve věku 15-49 let v Česku mezi lety 1980 a 2000
- Graf 7.6: Zastoupení nevdaných žen podle věku mezi nevdanými ženami ve věku 15-49 let v Česku mezi lety 1980 a 2000
- Graf 8.1: Specifické plodnosti nevdaných žen v Česku v letech 1980 až 2000
- Graf 9.1: Specifické plodnosti vdaných žen v Česku v letech 1980 až 2000

## Seznam použité literatury

### Publikace:

FIALOVÁ L., HAMPLOVÁ D., KUČERA M., VYMĚTALOVÁ S.: *Představy mladých lidí o manželství a rodičovství*. 1. vyd. Praha: Sociologické nakladatelství, 2000. Ediční řada Studie, 24. svazek. 163 s. ISBN 80-85850-87-7.

HAMPLOVÁ D.: *Vstup do manželství a nesezdaného soužití v České republice po roce 1989 v souvislosti se vzděláním*. 1. vyd. Praha: Sociologický ústav AV ČR, 2003. 52 s. Edice Sociologické texty. ISBN 80-7330-029-X.

HAMPLOVÁ D., RYCHTAŘÍKOVÁ J., PIKÁLKOVÁ S.: *České ženy: vzdělání, partnerství, reprodukce a rodina*. 1. vyd. Praha: Sociologický ústav AV ČR, 2003. 108 s. ISBN 80-7330-040-0.

Katedra demografie a geodemografie Přírodovědecké fakulty Univerzity Karlovy v Praze (2002): *Populační vývoj České republiky 1990 – 2002*. Praha: DemonArt. 98 s. ISBN 80-902686-8-4

KUČERA Milan. *Populace České republiky 1918 – 1991*. Praha: Česká demografická společnost, 1994. Edice Acta demographica, XII. 194 str. ISBN 80-901674-7-0.

PAVLÍK Z., KUČERA M. (ed.): *Populační vývoj České republiky 1990-2002*. 1.vyd. Praha: DemoArt pro Přírodovědeckou fakultu Univerzity Karlovy v Praze, 2002. 98 s. ISBN 80-902686-8-4.

PAVLÍK Z., RYCHTAŘÍKOVÁ J., ŠUBRTOVÁ A.: *Základy demografie*. 1. vyd. Praha: Academia, 1986. 732 s.

RABUŠIC L.: *Kde všechny ty děti jsou? Porodnost v sociologické perspektivě*. 1. vyd. Praha: Sociologické nakladatelství (SLON), 2001. Edice Studie. 265 s. ISBN 80-86429-01-6.

RYCHTAŘÍKOVÁ J., PIKÁLKOVÁ S., HAMPLOVÁ D.: *Diferenciace reprodukčního a rodinného chování v evropských populacích*. 1. vyd. Praha: Sociologický ústav AV ČR, 2001. 83 s. Edice Sociologické texty. ISBN 80-7330-004-4.

### Články:

KUČERA M.: K interpretaci charakteristiky demografických procesů v České republice. *Demografie*, 1997, roč. 39, č. 4, s. 267 - 268.

- MARENČÁKOVÁ J.: Plodnost' podľa legitimacy a jej zmeny po roku 1989 na Slovensku.  
*Slovenská štatistika a demografia*, 2005, roč. 15., č. 2, s. 93 - 112.
- RABUŠIČ L.: O súčasnom vývoji manželského a rodinného chování v Českej republike.  
*Demografie*, 1996, roč. 38, č. 3, s. 173 - 119.
- RYCHTAŘÍKOVÁ J.: Současné změny charakteru reprodukce v České republice a mezinárodní situace. *Demografie*, 1996, roč. 38, č. 2, s. 77 - 89.

### Zdroje dat:

- Demografická příručka. Milan ALEŠ. Praha: ČSÚ, 1996. 396 str. ISBN 80-7223-007-7.
- Demografická příručka 2004. Praha: ČSÚ, 2004. 373 s. ISBN 80-250-0955-6.
- Pohyb obyvatelstva v ČSR v roce 1980. Praha: ČSÚ, 1981. 387 s.
- Pohyb obyvatelstva v ČSR v roce 1981. Praha: ČSÚ, 1982. 391 s.
- Pohyb obyvatelstva v ČSR v roce 1982. Praha: ČSÚ, 1983. 390 s.
- Pohyb obyvatelstva v ČSR v roce 1983. Praha: ČSÚ, 1984. 390 s.
- Pohyb obyvatelstva v ČSR v roce 1984. Praha: ČSÚ, 1985. 390 s.
- Pohyb obyvatelstva v ČSR v roce 1985. Praha: ČSÚ, 1986. 390 s.
- Pohyb obyvatelstva ČSSR v roce 1986: část 1. Praha: FSÚ, 1988. 340 s.
- Pohyb obyvatelstva v ČSSR v roce 1987: část 1. Praha: FSÚ, 1989. 336 s.
- Pohyb obyvatelstva v ČSSR v roce 1988: část 1. Praha: FSÚ, 1989. 336 s.
- Pohyb obyvatelstva v České a Slovenské federativní republice v roce 1989: část 1.  
Praha: FSÚ, 1989. 338 s.
- Pohyb obyvatelstva v České a Slovenské Federativní republice v roce 1990: část 1.  
Praha: FSÚ, 1991. 322 s.
- Pohyb obyvatelstva v České a Slovenské Federativní republice v roce 1991: část 1.  
Praha: ČSÚ, 1993. 314 s.
- Pohyb obyvatelstva v ČR v roce 1992. Praha: ČSÚ, 1995. 278 s. ISBN 80-85949-07-05.
- Pohyb obyvatelstva v ČR v roce 1993. Praha: ČSÚ, 1996. 282 s. ISBN 80-85949-18-0.
- Pohyb obyvatelstva v ČR v roce 1994. Praha: ČSÚ, 1996. 294 s. ISBN 80-85949-33-4.
- Pohyb obyvatelstva v ČR v roce 1995. Praha: ČSÚ, 1996. 307 s. ISBN 80-85949-82-2.
- Pohyb obyvatelstva v ČR v roce 1996. Praha: ČSÚ, 1997. 303 s. ISBN 80-7223-041-7.
- Pohyb obyvatelstva v ČR v roce 1997. Praha: ČSÚ, 1998. 290 s. ISBN 80-7223-138-3.
- Pohyb obyvatelstva v ČR v roce 1998. Praha: ČSÚ, 1999. 288 s. ISBN 80-7223-226-6.
- Pohyb obyvatelstva v ČR v roce 1999. Praha: ČSÚ, 2000. 284 s. ISBN 80-7223-363-7.
- Pohyb obyvatelstva v roce 2000. Praha: ČSÚ, 2001. 311 s. ISBN 80-7223-662-8.

Recent demographic developments in Europe 2003. Strasbourg: Council of Europe Publishing, 2003. 121 s. ISBN 92-871-5388-4 + CD 14/2003.

Internetové zdroje:

Strany Českého statistického úřadu: <<http://www.czso.cz>>

Strany POPIN Česká republika: <<http://popin.natur.cuni.cz>>

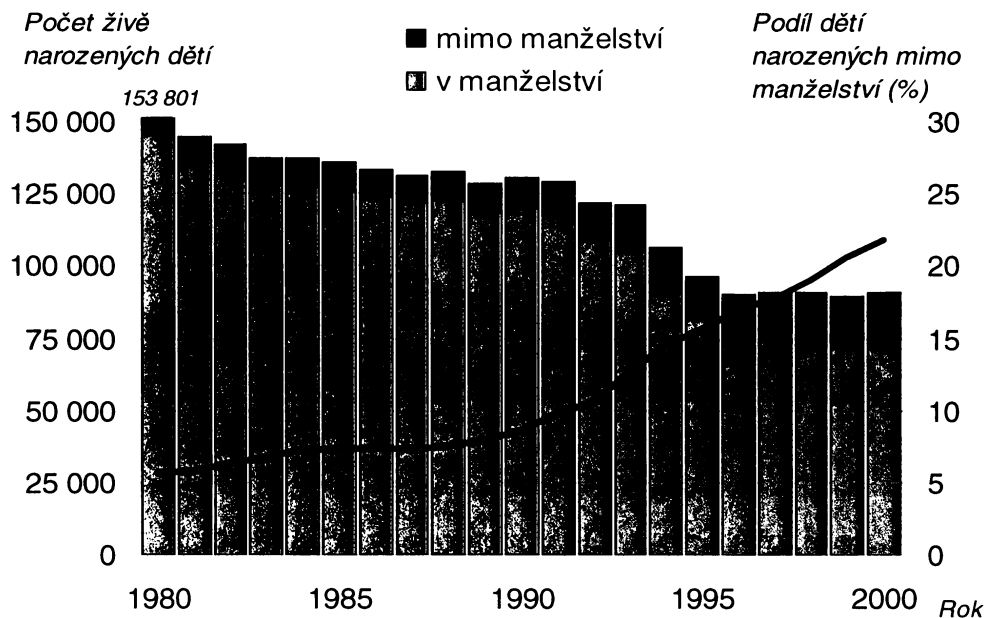
Strany Evropského statistického úřadu: <<http://www.europa.eu.int/comm/eurostat/>>

Strany Ústavu zdravotních informací a statistiky ČR: <<http://www.uzis.cz>>

<<http://www.demografie.info>>

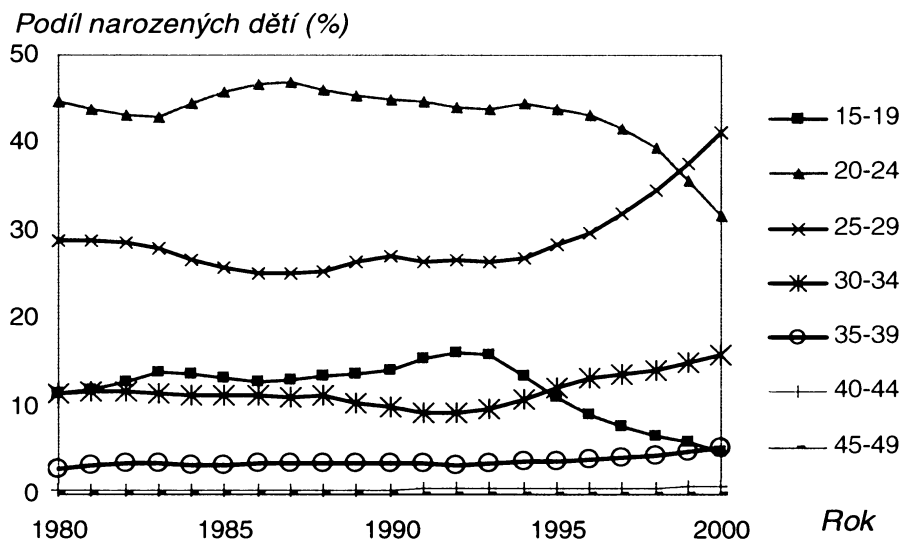
## Grafická příloha

Graf 4.1: Počet a podíl živě narozených dětí v manželství a mimo manželství v 80. a 90. letech v České republice



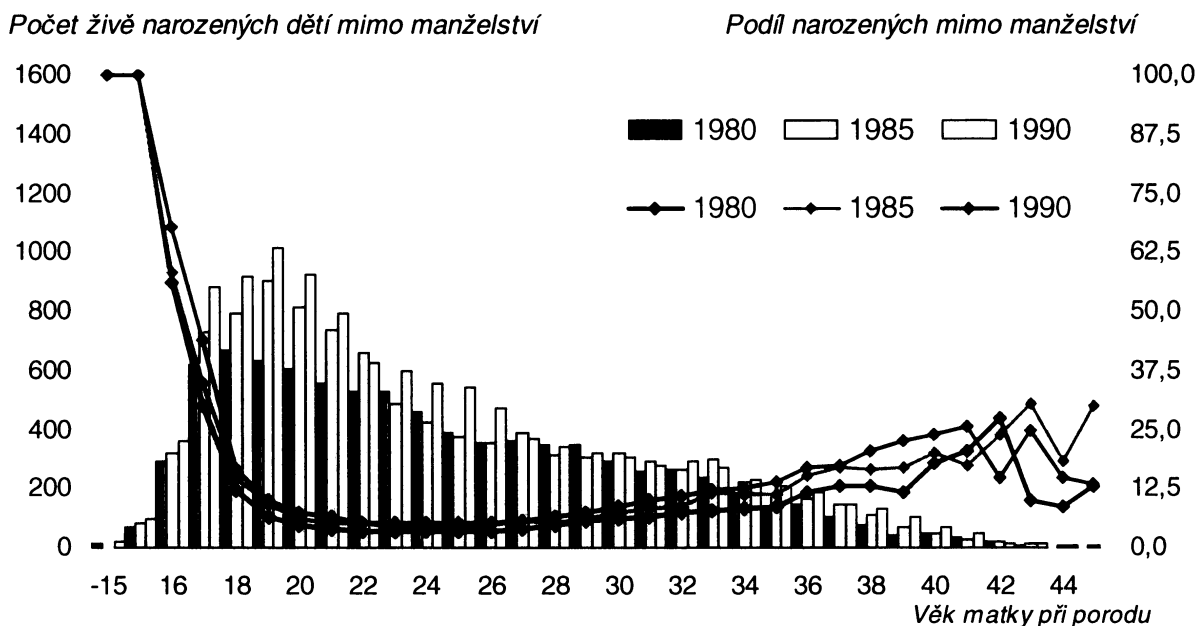
Zdroj: 1. Demografická příručka 2004, ČSÚ, 2. vlastní výpočty

Graf 5.1: Zastoupení počtu živě narozených dětí podle věku matky v Česku mezi lety 1980-2000



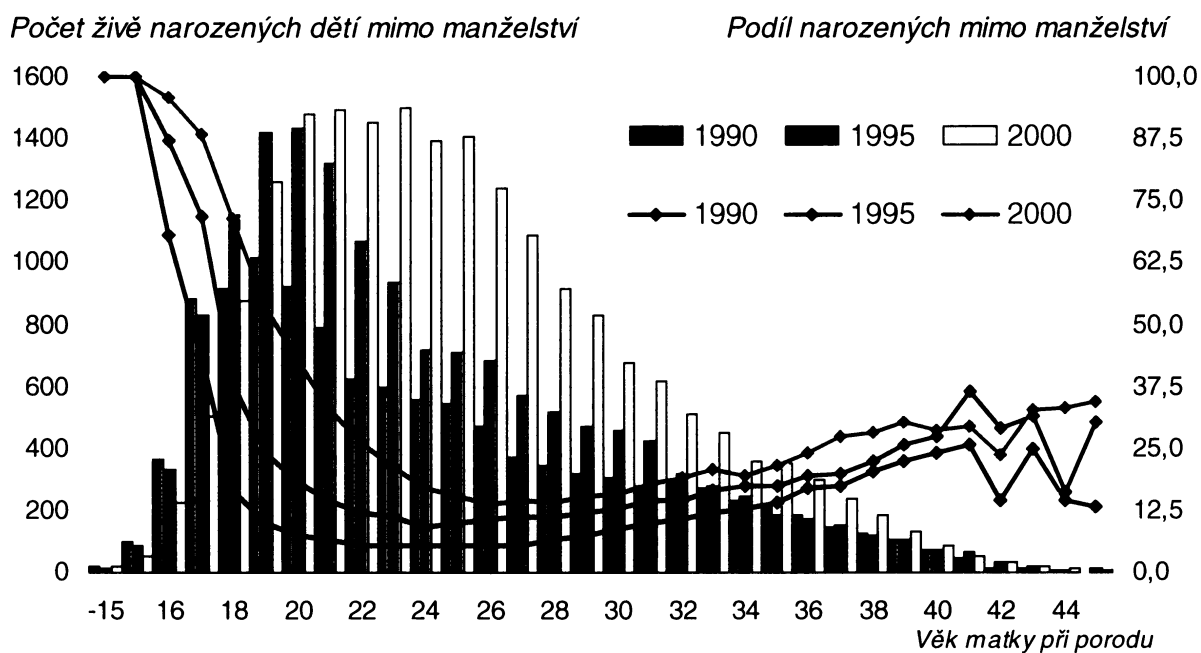
Zdroj: 1. Demografická příručka 2004, ČSÚ, 2. vlastní výpočty,  
3. <[http://popin.natur.cuni.cz/cgi/search\\_one.cgi?tags=../etc/tags.txt&ctrl=../etc/sql\\_load.ctrl&lang=html&query=30050](http://popin.natur.cuni.cz/cgi/search_one.cgi?tags=../etc/tags.txt&ctrl=../etc/sql_load.ctrl&lang=html&query=30050)>

**Graf 5.1.1: Počet a podíl živě narozených dětí mimo manželství podle věku matky v Česku v letech 1980, 1985 a 1990**



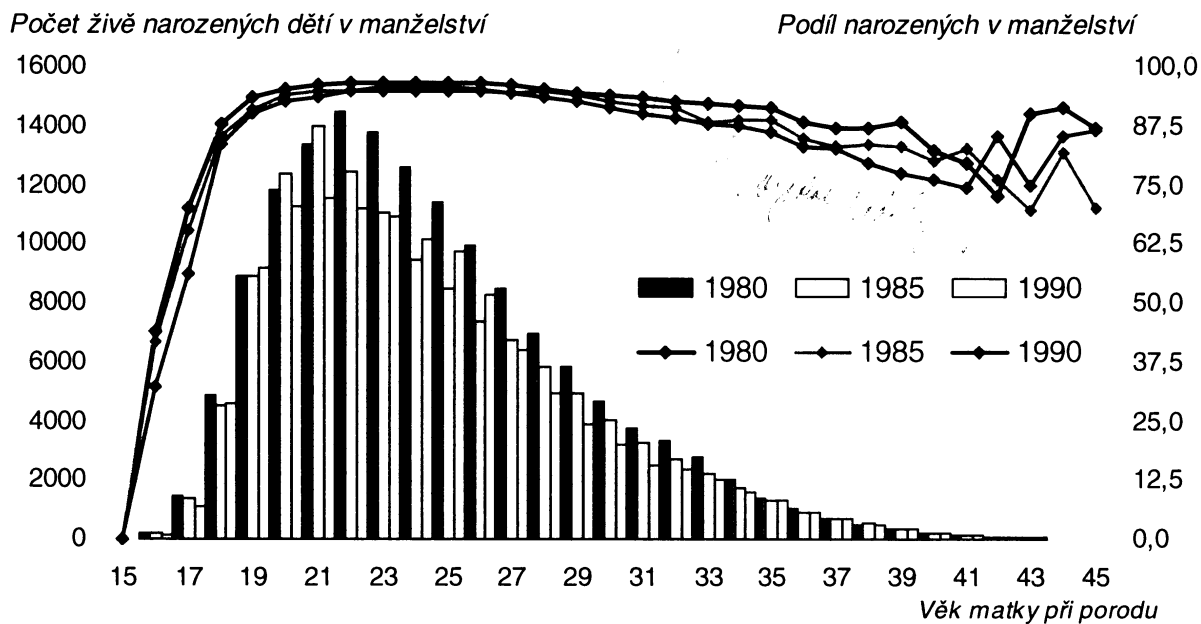
Zdroj: 1. Pohyb obyvatelstva v ČR v jednotlivých letech, ČSÚ, 2. vlastní výpočty, 3. <[http://popin.natur.cuni.cz/cgi/search\\_one.cgi?tags=../etc/tags.txt&ctrl=../etc/sql\\_load.ctrl&lang=html&query=30150](http://popin.natur.cuni.cz/cgi/search_one.cgi?tags=../etc/tags.txt&ctrl=../etc/sql_load.ctrl&lang=html&query=30150)>

**Graf 5.1.2: Počet a podíl živě narozených dětí mimo manželství podle věku matky v Česku v letech 1990, 1995 a 2000**



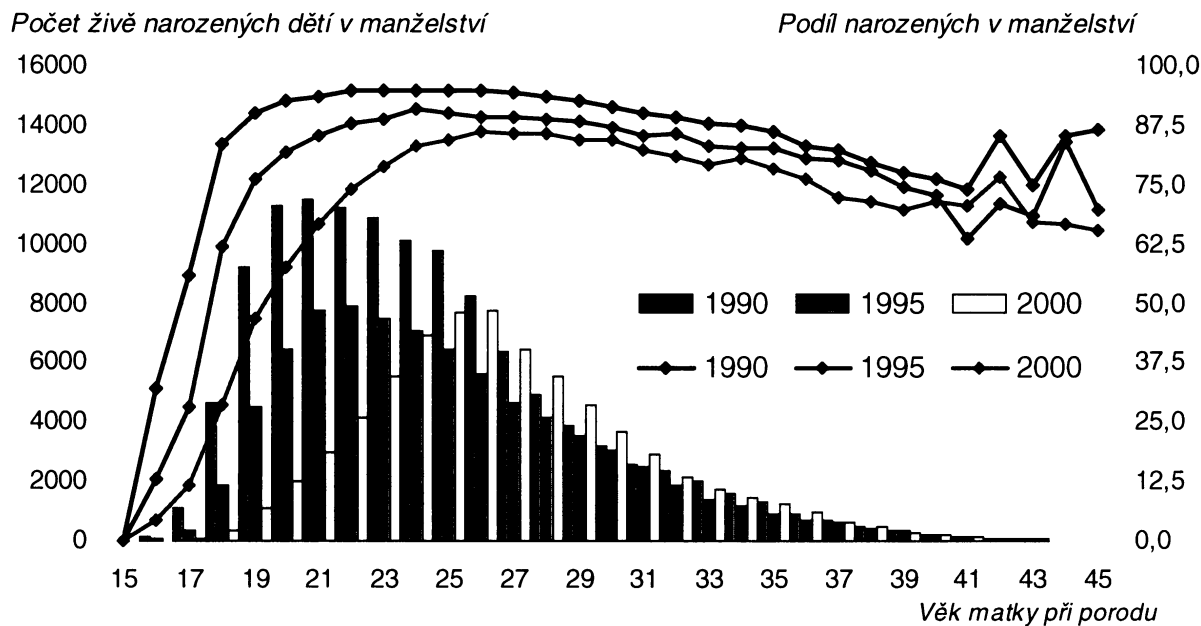
Zdroj: 1. Pohyb obyvatelstva v ČR v jednotlivých letech, ČSÚ, 2. vlastní výpočty, 3. <[http://popin.natur.cuni.cz/cgi/search\\_one.cgi?tags=../etc/tags.txt&ctrl=../etc/sql\\_load.ctrl&lang=html&query=30150](http://popin.natur.cuni.cz/cgi/search_one.cgi?tags=../etc/tags.txt&ctrl=../etc/sql_load.ctrl&lang=html&query=30150)>

**Graf 5.2.1: Počet a podíl živě narozených dětí v manželství podle věku matky v Česku v letech 1980, 1985 a 1990**



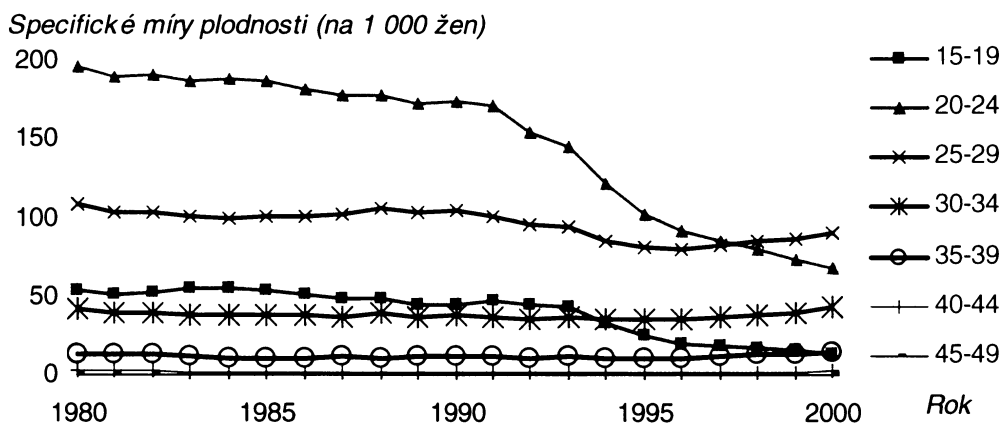
Zdroj: 1. Pohyb obyvatelstva v ČR v jednotlivých letech, ČSÚ, 2. vlastní výpočty, 3. <[http://popin.natur.cuni.cz/cgi/search\\_one.cgi?tags=../etc/tags.txt&ctrl=../etc/sql\\_load.ctrl&lang=html&query=30150](http://popin.natur.cuni.cz/cgi/search_one.cgi?tags=../etc/tags.txt&ctrl=../etc/sql_load.ctrl&lang=html&query=30150)>

**Graf 5.2.2: Počet a podíl živě narozených dětí v manželství podle věku matky v Česku v letech 1990, 1995 a 2000**



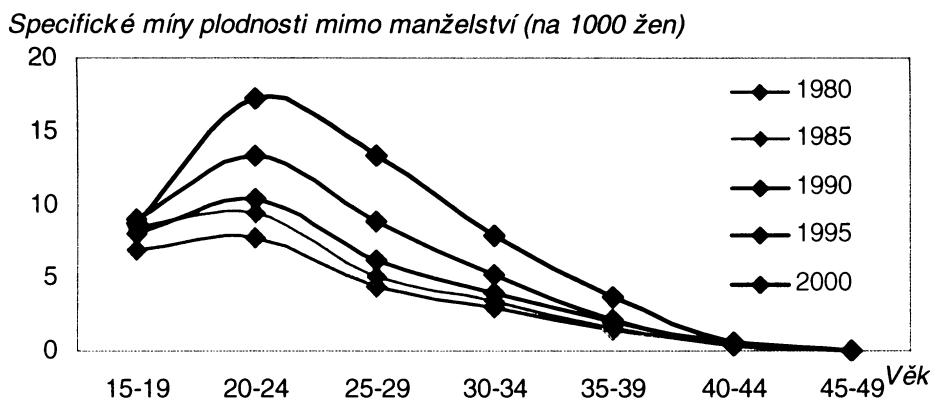
Zdroj: 1. Pohyb obyvatelstva v ČR v jednotlivých letech, ČSÚ, 2. vlastní výpočty, 3. <[http://popin.natur.cuni.cz/cgi/search\\_one.cgi?tags=../etc/tags.txt&ctrl=../etc/sql\\_load.ctrl&lang=html&query=30150](http://popin.natur.cuni.cz/cgi/search_one.cgi?tags=../etc/tags.txt&ctrl=../etc/sql_load.ctrl&lang=html&query=30150)>

**Graf 6.1: Specifické míry plodnosti v Česku mezi lety 1980 až 2000**



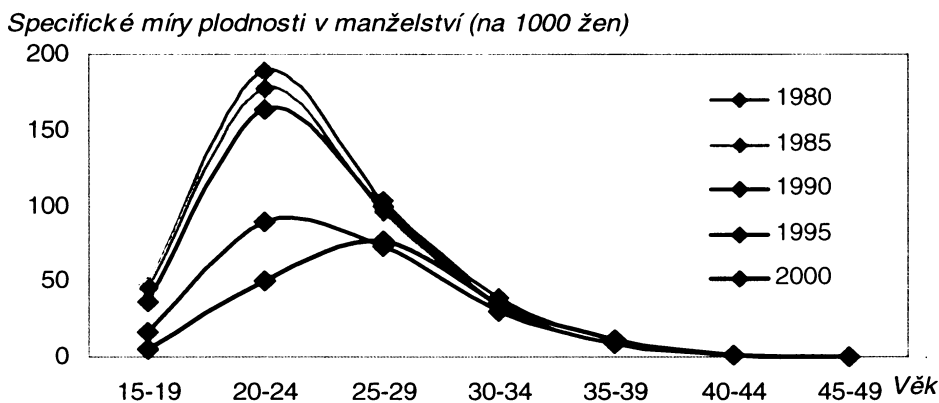
Zdroj: 1. Pohyb obyvatelstva v ČR v jednotlivých letech, ČSÚ, 2. vlastní výpočty

**Graf 6.1.1: Specifické míry plodnosti mimo manželství v Česku mezi lety 1980 až 2000**



Zdroj: 1. Pohyb obyvatelstva v ČR v jednotlivých letech, ČSÚ, 2. vlastní výpočty, 3. <[http://popin.natur.cuni.cz/cgi/search\\_one.cgi?tags=../etc/tags.txt&ctrl=../etc/sql\\_load.ctrl&lang=html&query=30150](http://popin.natur.cuni.cz/cgi/search_one.cgi?tags=../etc/tags.txt&ctrl=../etc/sql_load.ctrl&lang=html&query=30150)>

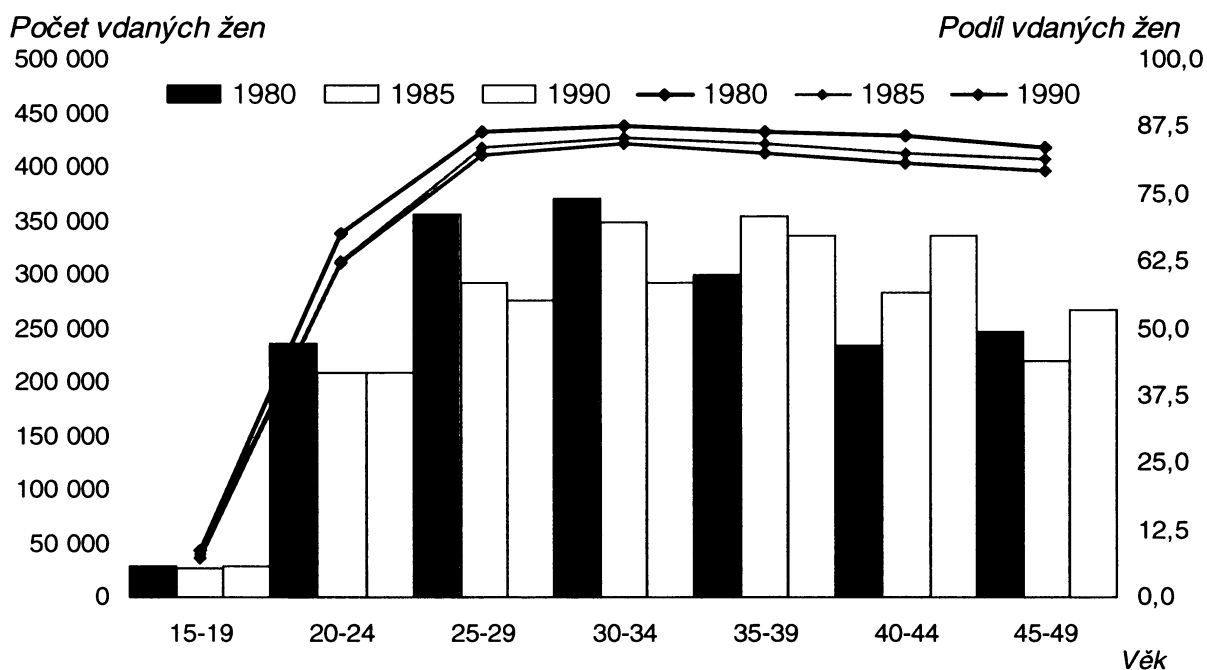
**Graf 6.2.1: Specifické míry plodnosti v manželství v Česku mezi lety 1980 až 2000**



Zdroj: 1. Pohyb obyvatelstva v ČR v jednotlivých letech, ČSÚ, 2. vlastní výpočty, 3. <[http://popin.natur.cuni.cz/cgi/search\\_one.cgi?tags=../etc/tags.txt&ctrl=../etc/sql\\_load.ctrl&lang=html&query=30150](http://popin.natur.cuni.cz/cgi/search_one.cgi?tags=../etc/tags.txt&ctrl=../etc/sql_load.ctrl&lang=html&query=30150)>

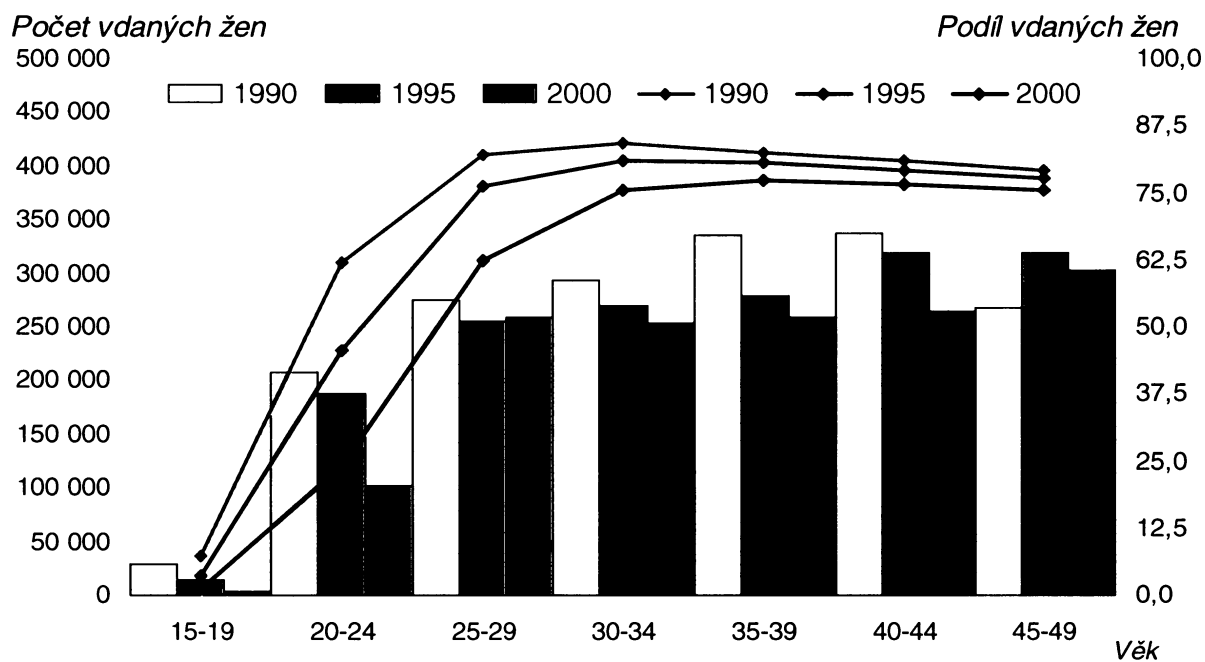


**Graf 7.1: Počet a podíl vdaných žen v Česku podle pětiletých věkových kategorií v letech 1980, 1985 a 1990**



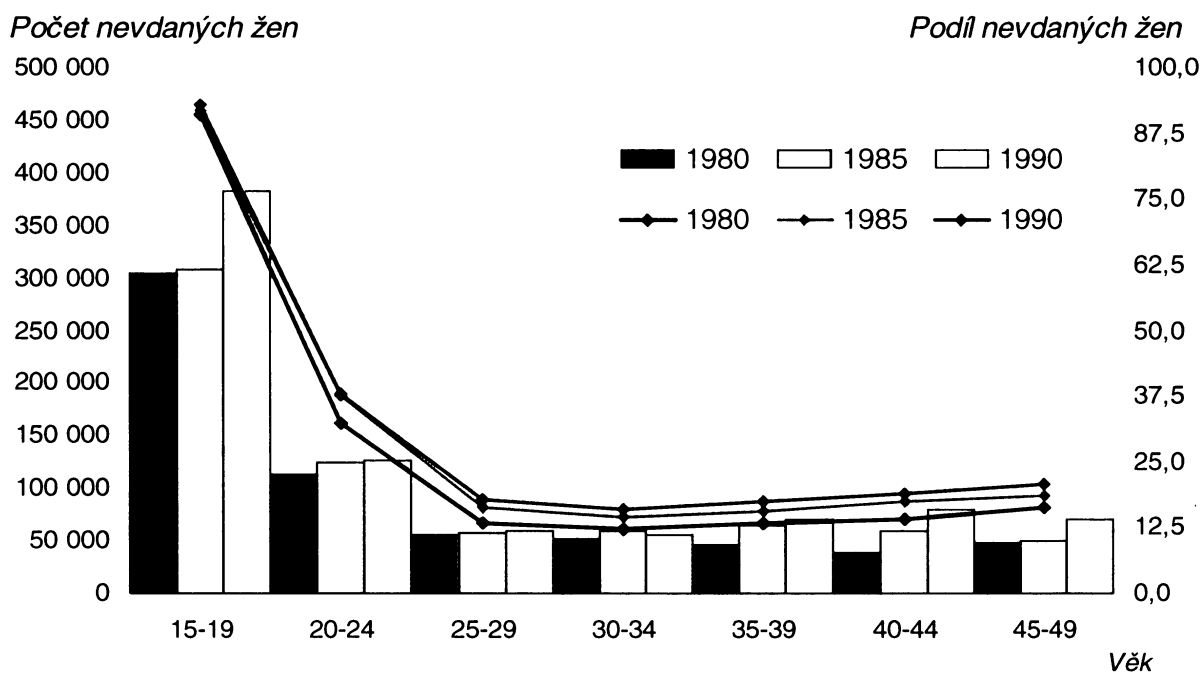
Zdroj: 1. Demografická příručka 2004, ČSÚ, 2. vlastní výpočty

**Graf 7.2: Počet a podíl vdaných žen v Česku podle pětiletých věkových kategorií v letech 1990, 1995 a 2000**



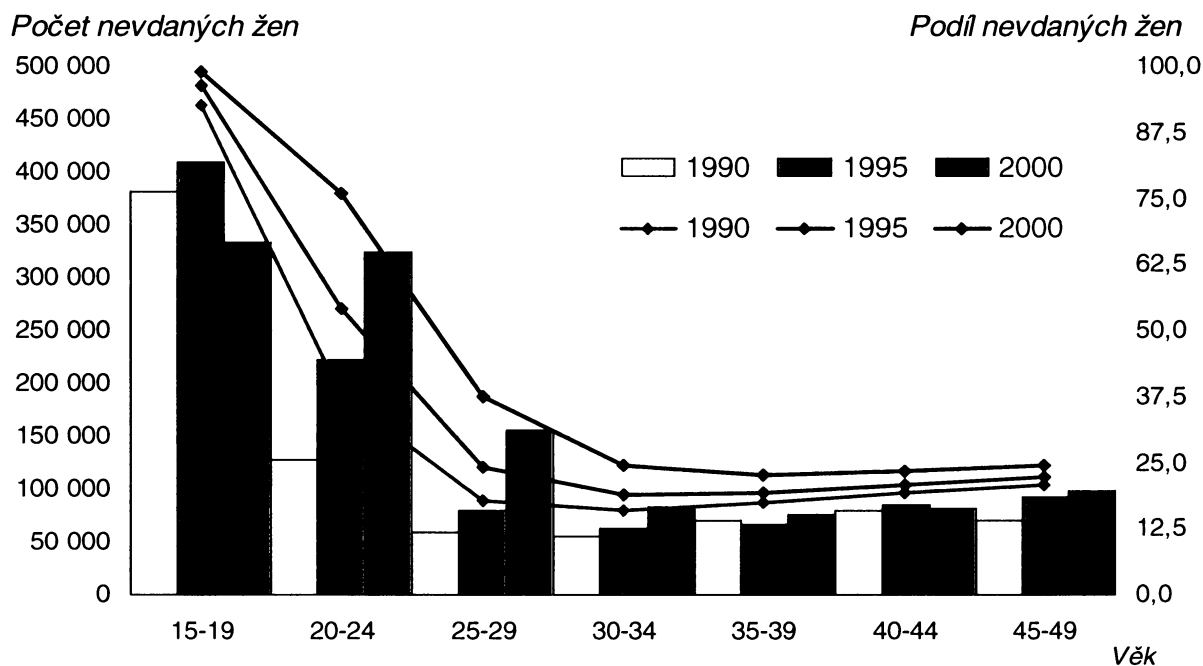
Zdroj: 1. Demografická příručka 2004, ČSÚ, 2. vlastní výpočty

**Graf 7.3: Počet a podíl nevdaných žen v Česku podle pětiletých věkových kategorií v letech 1980, 1985 a 1990**



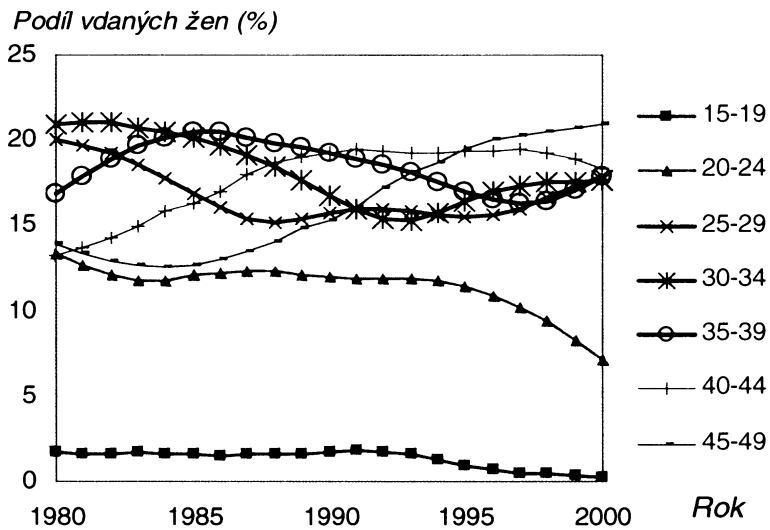
Zdroj: 1. Demografická příručka 2004, ČSÚ, 2. vlastní výpočty

**Graf 7.4: Počet a podíl nevdaných žen v Česku podle pětiletých věkových kategorií v letech 1990, 1995 a 2000**



Zdroj: 1. Demografická příručka 2004, ČSÚ, 2. vlastní výpočty

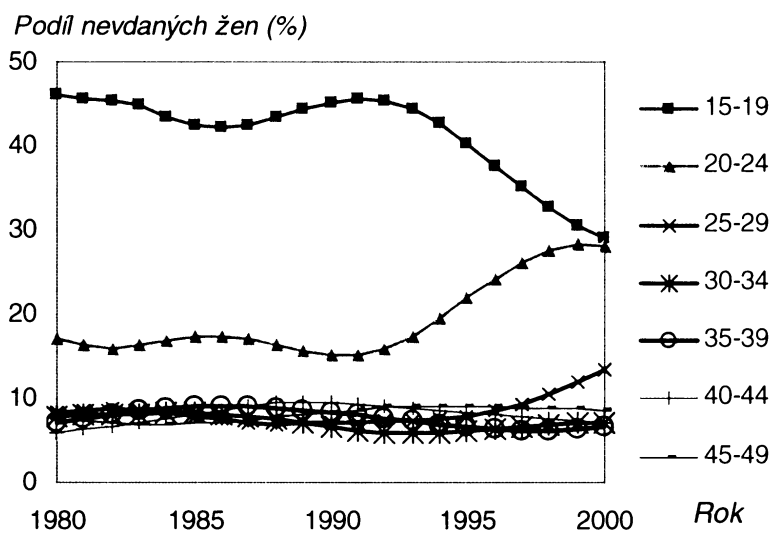
**Graf 7.5: Zastoupení vdaných žen podle věku mezi vdanými ženami ve věku 15-49 let v Česku mezi lety 1980 a 2000**



*Podíl vdaných žen v jednotlivých věkových skupinách mezi lety 1980 a 2000. Většina žen ve věku 15-49 let je vdaná. Podíl vdaných žen se v průběhu času měnil, zejména v mladších věkových skupinách.*

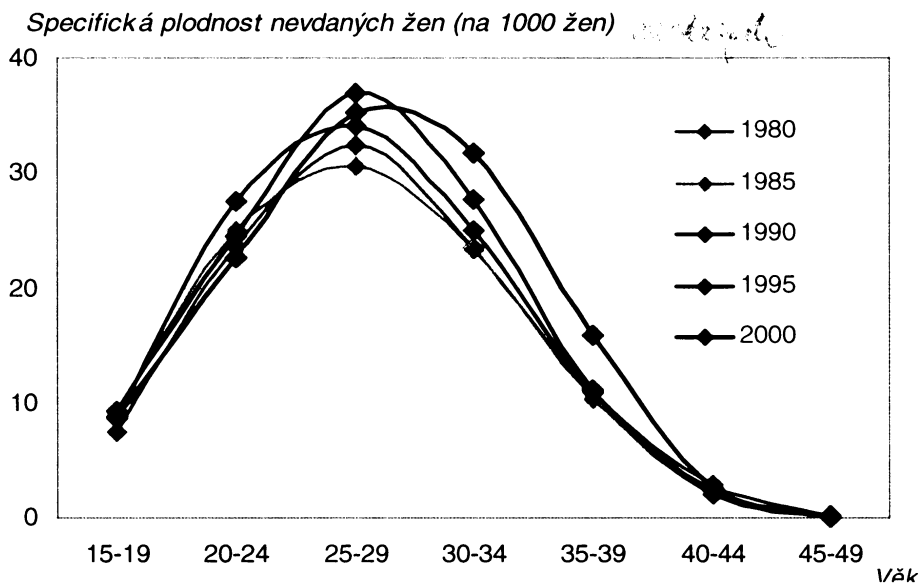
Zdroj: 1. Demografická příručka 2004, ČSÚ, 2. vlastní výpočty

**Graf 7.6: Zastoupení nevdaných žen podle věku mezi nevdanými ženami ve věku 15-49 let v Česku mezi lety 1980 a 2000**



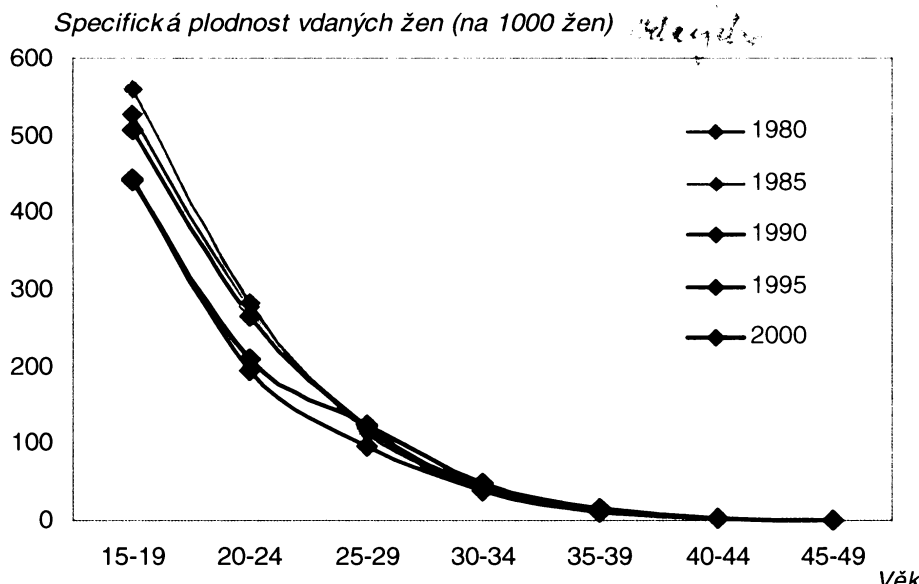
Zdroj: 1. Demografická příručka 2004, ČSÚ, 2. vlastní výpočty

**Graf 8.1: Specifické plodnosti nevdaných žen v Česku v letech 1980 až 2000**



Zdroj: 1. Pohyb obyvatelstva v ČR v jednotlivých letech, ČSÚ, 2. vlastní výpočty,  
 3. <[http://popin.natur.cuni.cz/cgi/search\\_one.cgi?tags=../etc/tags.txt&ctrl=../etc/sql\\_load.ctrl&lang=html&query=30150](http://popin.natur.cuni.cz/cgi/search_one.cgi?tags=../etc/tags.txt&ctrl=../etc/sql_load.ctrl&lang=html&query=30150)>

**Graf 9.1: Specifické plodnosti vdaných žen v Česku v letech 1980 až 2000**



Zdroj: 1. Pohyb obyvatelstva v ČR v jednotlivých letech, ČSÚ, 2. vlastní výpočty,  
 3. <[http://popin.natur.cuni.cz/cgi/search\\_one.cgi?tags=../etc/tags.txt&ctrl=../etc/sql\\_load.ctrl&lang=html&query=30150](http://popin.natur.cuni.cz/cgi/search_one.cgi?tags=../etc/tags.txt&ctrl=../etc/sql_load.ctrl&lang=html&query=30150)>

## Tabulková příloha

Tabulka 5.1: Celkem živě narozené děti podle věku matky v Česku v letech 1980 až 2000

	1980	1981	1982	1983	1984	1985	1986	1987	1988	1989	1990
<b>Celkem</b>	153 801	144 438	141 738	137 431	136 941	135 881	133 356	130 921	132 667	128 356	130 564
14-	16	22	23	9	3	1	14	13	16	11	19
15-19	17 729	17 298	18 146	18 957	18 685	17 852	17 170	17 047	17 715	17 456	18 386
20-24	68 654	63 192	61 174	59 104	61 001	62 401	62 167	61 292	61 161	58 377	58 550
25-29	44 471	41 658	40 495	38 336	36 645	35 101	33 624	32 840	33 696	33 855	35 292
30-34	17 747	16 908	16 409	15 624	15 425	15 307	15 060	14 345	14 794	13 395	13 048
35-39	4 516	4 649	4 849	4 761	4 538	4 588	4 711	4 688	4 598	4 597	4 567
40-44	603	670	593	589	597	563	594	671	678	640	687
45-49	23	19	20	20	15	20	16	24	9	25	15
	<b>1991</b>										
<b>Celkem</b>	129 354	121 705	121 705	121 025	106 579	96 097	90 446	90 657	90 535	89 471	90 910
14-	19	23	23	26	21	14	23	16	5	12	17
15-19	20 026	19 696	19 696	19 062	14 320	10 595	8 116	6 923	6 030	5 335	4 451
20-24	57 817	53 614	53 614	53 132	47 312	42 126	39 123	37 797	35 704	32 024	28 898
25-29	34 241	32 406	32 406	32 097	28 742	27 255	26 920	29 000	31 225	33 796	37 467
30-34	12 054	11 183	11 183	11 705	11 547	11 745	11 940	12 411	12 829	13 318	14 506
35-39	4 431	4 015	4 015	4 240	3 896	3 655	3 632	3 826	4 032	4 255	4 822
40-44	744	745	745	733	716	674	664	666	696	693	723
45-49	22	23	23	30	25	33	28	18	14	37	26

Zdroj: I. Pohyby obyvatelstva v jednotlivých letech,

2. <[http://popin.natur.cuni.cz/cgi/search\\_one.cgi?tags=../etc/tags.txt&ctrl=../etc/sql\\_load.ctrl&lang=html&query=30150](http://popin.natur.cuni.cz/cgi/search_one.cgi?tags=../etc/tags.txt&ctrl=../etc/sql_load.ctrl&lang=html&query=30150)>

Tabulka 5.1.1: Živě narozené děti mimo manželství podle věku matky v Česku v letech 1980 až 2000

	1980	1981	1982	1983	1984	1985	1986	1987	1988	1989	1990
<b>Celkem</b>	8 640	8 443	9 036	9 327	9 918	9 894	9 892	9 466	10 014	10 141	11 167
14-	16	22	23	9	3	1	14	13	16	11	19
15-19	2 283	2 330	2 511	2 674	2 842	2 824	2 693	2 675	2 829	2 891	3 281
20-24	2 674	2 495	2 618	2 686	3 033	3 126	3 143	2 988	3 111	3 186	3 497
25-29	1 803	1 712	1 845	1 850	1 870	1 742	1 774	1 635	1 783	1 822	2 051
30-34	1 232	1 221	1 276	1 313	1 408	1 398	1 377	1 304	1 409	1 293	1 379
35-39	506	521	637	667	618	670	754	693	728	788	782
40-44	112	130	120	118	130	117	131	152	136	145	156
45-49	3	3	4	3	6	6	6	6	2	5	2
<b>Celkem</b>	12 703	12 703	13 008	15 323	15 507	14 947	15 288	16 125	17 209	18 426	19 792
14-	19	19	23	26	21	14	23	16	5	12	17
15-19	3 996	3 996	4 078	4 786	4 424	3 825	3 430	3 372	3 216	3 136	2 922
20-24	3 959	3 959	4 218	5 101	5 535	5 473	5 945	6 232	6 794	7 047	7 322
25-29	2 424	2 424	2 405	2 767	2 848	2 957	3 003	3 468	3 901	4 654	5 488
30-34	1 356	1 356	1 314	1 562	1 656	1 731	1 882	1 936	2 133	2 344	2 620
35-39	764	764	778	884	828	735	805	884	962	1 009	1 207
40-44	182	182	189	191	192	202	188	211	195	209	207
45-49	3	3	3	6	3	10	12	6	3	15	9

Zdroj: 1. Pohyby obyvatelstva v jednotlivých letech, 2. <[http://popin.natur.cuni.cz/cgi/search\\_one.cgi?tags=../etc/tags.txt&ctrl=../etc/sql\\_load.ctrl&lang=html&query=30150](http://popin.natur.cuni.cz/cgi/search_one.cgi?tags=../etc/tags.txt&ctrl=../etc/sql_load.ctrl&lang=html&query=30150)>

Tabulka 5.2.1: Živě narozené děti v manželství podle věku matky v letech 1980 až 2000

	1980	1981	1982	1983	1984	1985	1986	1987	1988	1989	1990
<b>Celkem</b>	145 161	135 995	132 702	128 104	127 023	125 987	123 464	121 455	122 653	118 215	119 397
15-19	15 446	14 968	15 635	16 283	15 843	15 028	14 477	14 372	14 886	14 565	15 105
20-24	65 980	60 697	58 556	56 418	57 968	59 275	59 024	58 304	58 050	55 191	55 053
25-29	42 668	39 946	38 650	36 486	34 775	33 359	31 850	31 205	31 913	32 033	33 241
30-34	16 515	15 687	15 133	14 311	14 017	13 909	13 683	13 041	13 385	12 102	11 669
35-39	4 010	4 128	4 212	4 094	3 920	3 918	3 957	3 995	3 870	3 809	3 785
40-44	491	540	473	471	467	446	463	519	542	495	531
45-49	20	16	16	17	9	14	10	18	7	20	13
	<b>1991</b>										
<b>Celkem</b>	116 651	108 697	105 702	91 072	81 150	75 158	74 532	73 326	71 045	71 118	
15-19	16 030	15 618	14 276	9 896	6 770	4 686	3 551	2 814	2 199	1 529	
20-24	53 858	49 396	48 031	41 777	36 653	33 178	31 565	28 910	24 977	21 576	
25-29	31 817	30 001	29 330	25 894	24 298	23 917	25 532	27 324	29 142	31 979	
30-34	10 698	9 869	10 143	9 891	10 014	10 058	10 475	10 696	10 974	11 886	
35-39	3 667	3 237	3 356	3 068	2 920	2 827	2 942	3 070	3 246	3 615	
40-44	562	556	542	524	472	476	455	501	484	516	
45-49	19	20	24	22	23	16	12	11	22	17	
	<b>1992</b>										
	<b>1993</b>										
	<b>1994</b>										
	<b>1995</b>										
	<b>1996</b>										
	<b>1997</b>										
	<b>1998</b>										
	<b>1999</b>										
	<b>2000</b>										

Zdroj: 1. Pohyby obyvatelstva v jednotlivých letech, 2. <[http://popin.natur.cuni.cz/cgi/search\\_one.cgi?tags=../etc/tags.txt&ctrl=../etc/sql\\_load.ctrl&lang=html&query=30150](http://popin.natur.cuni.cz/cgi/search_one.cgi?tags=../etc/tags.txt&ctrl=../etc/sql_load.ctrl&lang=html&query=30150)>

**Tabulka 6.1: Specifické míry plodnosti a úhrnná plodnost žen v Česku v 80. a 90. letech**

Věk	1980	1981	1982	1983	1984	1985	1986	1987	1988	1989	1990	1991	1992	1993	1994	1995	1996	1997	1998	1999	2000
15-19	53,1	50,9	52,9	55,5	55,5	53,3	50,6	48,8	48,4	44,9	44,6	46,7	44,7	42,8	32,6	24,9	20,0	17,9	16,4	15,3	13,2
20-24	196,2	190,0	191,0	186,4	187,9	186,5	182,3	177,9	178,4	172,9	174,3	171,3	154,0	145,4	121,8	102,3	91,0	85,5	80,0	72,6	67,8
25-29	108,0	103,3	102,8	100,3	99,9	100,5	100,8	102,1	105,8	103,9	105,2	101,1	94,8	94,3	85,6	81,4	79,2	82,7	84,8	86,4	90,5
30-34	41,8	39,6	38,9	37,5	37,3	37,4	37,4	36,5	38,7	36,6	37,4	36,5	35,1	37,1	35,8	35,2	35,1	36,2	37,5	39,4	43,1
35-39	13,0	12,9	12,6	11,8	11,1	10,9	11,1	11,2	11,1	11,2	11,2	11,1	10,3	11,2	10,7	10,6	11,0	12,0	12,7	13,1	14,4
40-44	2,2	2,4	2,0	1,9	1,8	1,6	1,7	1,8	1,7	1,6	1,6	1,8	1,8	1,8	1,8	1,7	1,7	1,7	1,8	1,9	2,1
45-49	0,1	0,1	0,1	0,1	0,1	0,1	0,1	0,1	0,0	0,1	0,0	0,1	0,1	0,1	0,1	0,1	0,1	0,0	0,0	0,1	0,1
Úhrnná plodnost	2,10	2,02	2,01	1,96	1,97	1,96	1,94	1,91	1,94	1,87	1,89	1,86	1,71	1,67	1,44	1,28	1,19	1,17	1,16	1,13	1,14
Průměrný věk matek	23,7	23,8	23,7	23,7	23,6	23,7	23,7	23,7	23,8	23,8	23,8	23,8	23,9	24,2	24,5	24,9	25,2	25,5	25,8	26,1	26,4

Zdroj: 1. Pohyby obyvatelstva v jednotlivých letech, 2. Demografická příručka 2004, ČSÚ, 3. vlastní výpočty  
4. <[http://popin.natur.cuni.cz/cgi/search\\_one.cgi?tags=../etc/tags.txt&ctrl=../etc/sql\\_load.ctrl&lang=html&query=30150](http://popin.natur.cuni.cz/cgi/search_one.cgi?tags=../etc/tags.txt&ctrl=../etc/sql_load.ctrl&lang=html&query=30150)>

**Tabulka 6.1.1: Specifické míry mimomanželské plodnosti a úhrnná plodnost žen mimo manželství v Česku v 80. a 90. letech**

Věk	1980	1981	1982	1983	1984	1985	1986	1987	1988	1989	1990	1991	1992	1993	1994	1995	1996	1997	1998	1999	2000
15-19	6,8	6,9	7,3	7,8	8,4	8,4	7,9	7,7	7,7	7,4	8,0	9,3	9,3	10,8	10,1	9,0	8,5	8,7	8,8	9,0	8,7
20-24	7,6	7,5	8,2	8,5	9,3	9,3	9,2	8,7	9,1	9,4	10,4	11,7	12,1	14,0	14,3	13,3	13,8	14,1	15,2	16,0	17,2
25-29	4,4	4,2	4,7	4,8	5,1	5,0	5,3	5,1	5,6	5,6	6,1	7,2	7,0	8,1	8,5	8,8	8,8	9,9	10,6	11,9	13,2
30-34	2,9	2,9	3,0	3,2	3,4	3,4	3,4	3,3	3,7	3,5	4,0	4,1	4,1	5,0	5,1	5,2	5,5	5,6	6,2	6,9	7,8
35-39	1,5	1,4	1,7	1,7	1,5	1,6	1,8	1,6	1,8	1,9	1,9	1,9	2,0	2,3	2,3	2,1	2,4	2,8	3,0	3,1	3,6
40-44	0,4	0,5	0,4	0,4	0,4	0,3	0,4	0,4	0,3	0,4	0,4	0,4	0,5	0,5	0,5	0,5	0,5	0,5	0,5	0,6	0,6
45-49	0,0	0,0	0,0	0,0	0,0	0,0	0,0	0,0	0,0	0,0	0,0	0,0	0,0	0,0	0,0	0,0	0,0	0,0	0,0	0,0	0,0
Úhrnná plodnost	0,12	0,12	0,13	0,13	0,14	0,14	0,14	0,14	0,14	0,14	0,16	0,18	0,18	0,20	0,20	0,19	0,20	0,21	0,22	0,24	0,25
Průměrný věk matek	24,4	24,4	24,5	24,4	24,3	24,3	24,5	24,5	24,5	24,6	24,6	24,4	24,5	24,6	24,7	25,0	25,2	25,4	25,5	25,6	25,8

Zdroj: 1. Pohyby obyvatelstva v jednotlivých letech, 2. Demografická příručka 2004, ČSÚ, 3. vlastní výpočty  
4. <[http://popin.natur.cuni.cz/cgi/search\\_one.cgi?tags=../etc/tags.txt&ctrl=../etc/sql\\_load.ctrl&lang=html&query=30150](http://popin.natur.cuni.cz/cgi/search_one.cgi?tags=../etc/tags.txt&ctrl=../etc/sql_load.ctrl&lang=html&query=30150)>



**Tabulka 6.2.1: Specifické míry manželské plodnosti a úhrnná plodnost žen v manželství v Česku v 80. a 90. letech**

Věk	1980	1981	1982	1983	1984	1985	1986	1987	1988	1989	1990	1991	1992	1993	1994	1995	1996	1997	1998	1999	2000
15-19	46,2	44,0	45,6	47,7	47,0	44,8	42,6	41,1	40,6	37,4	36,7	37,4	35,4	32,1	22,5	15,9	11,5	9,2	7,7	6,3	4,5
20-24	188,5	182,5	182,8	177,9	178,6	177,2	173,1	169,3	169,3	163,4	163,9	159,5	141,9	131,4	107,6	89,0	77,2	71,4	64,8	56,6	50,6
25-29	103,6	99,1	98,1	95,4	94,8	95,5	95,5	97,0	100,2	98,3	99,0	93,9	87,8	86,1	77,1	72,5	70,4	72,8	74,2	74,5	77,2
30-34	38,9	36,8	35,9	34,4	33,9	34,0	34,0	33,1	35,1	33,0	33,5	32,4	31,0	32,2	30,6	30,1	29,6	30,5	31,2	32,5	35,3
35-39	11,6	11,4	11,0	10,2	9,5	9,3	9,3	9,5	9,3	9,3	9,3	9,2	8,3	8,9	8,5	8,4	8,6	9,2	9,7	10,0	10,8
40-44	1,8	1,9	1,6	1,5	1,4	1,3	1,3	1,4	1,4	1,2	1,3	1,3	1,3	1,3	1,3	1,2	1,2	1,2	1,3	1,3	1,5
45-49	0,1	0,1	0,1	0,1	0,0	0,1	0,0	0,1	0,0	0,1	0,0	0,1	0,1	0,1	0,1	0,1	0,0	0,0	0,0	0,1	0,0
Úhrnná plodnost	1,98	1,90	1,88	1,83	1,83	1,82	1,79	1,77	1,80	1,73	1,74	1,69	1,54	1,46	1,24	1,08	0,99	0,97	0,94	0,90	0,89
Průměrný věk matek	24,7	24,7	24,7	24,6	24,6	24,6	24,7	24,7	24,7	24,8	24,8	24,8	24,9	25,1	25,5	25,9	26,3	26,6	26,9	27,2	27,6

Zdroj: 1. Pohyby obyvatelstva v jednotlivých letech, 2. Demografická příručka 2004, ČSÚ, 3. vlastní výpočty  
4. <[http://popin.natur.cuni.cz/cgi/search\\_one.cgi?tags=../etc/tags.txt&ctrl=../etc/sql\\_load.ctrl&lang=html&query=30150](http://popin.natur.cuni.cz/cgi/search_one.cgi?tags=../etc/tags.txt&ctrl=../etc/sql_load.ctrl&lang=html&query=30150)>

**Tabulka 7.1: Počet vdaných žen podle věku v Česku v letech 1980 až 2000**

	1980	1981	1982	1983	1984	1985	1986	1987	1988	1989	1990
<b>15-49</b>	1 775 305	1 752 449	1 738 850	1 737 152	1 735 638	1 734 355	1 737 227	1 742 232	1 746 231	1 747 361	1 749 117
15-19	29 296	28 453	28 325	28 650	28 070	26 872	26 369	26 685	27 215	27 534	29 782
20-24	237 010	222 245	209 735	203 477	204 807	209 483	212 981	215 633	215 152	210 566	208 906
25-29	356 392	344 655	333 797	322 698	308 210	292 341	278 556	267 909	264 182	268 834	275 517
30-34	371 772	369 609	365 386	359 560	354 597	349 050	342 009	333 482	322 904	309 013	293 486
35-39	299 436	312 608	328 686	342 550	348 583	354 297	356 567	351 793	346 033	341 418	336 402
40-44	234 892	240 244	247 926	260 247	273 920	283 028	294 706	312 449	325 227	331 138	337 001
45-49	246 507	234 636	224 997	219 972	217 453	219 285	226 042	234 282	245 519	258 859	268 024
	<b>1991</b>	<b>1992</b>	<b>1993</b>	<b>1994</b>	<b>1995</b>	<b>1996</b>	<b>1997</b>	<b>1998</b>	<b>1999</b>	<b>2000</b>	
<b>15-49</b>	1 740 528	1 725 973	1 709 488	1 680 639	1 647 268	1 606 666	1 561 134	1 517 958	1 479 919	1 444 391	
15-19	31 159	30 156	27 689	21 774	15 259	10 578	7 807	6 061	4 660	3 470	
20-24	207 626	204 695	202 920	198 124	188 493	174 857	159 480	142 050	122 128	102 961	
25-29	277 442	276 256	271 438	262 354	254 834	250 623	249 491	251 742	256 254	258 594	
30-34	278 235	265 930	261 588	265 210	270 480	272 036	270 861	265 902	258 843	254 467	
35-39	328 514	319 474	309 144	294 963	279 236	265 026	253 568	248 651	252 370	258 215	
40-44	338 526	333 423	328 121	323 737	318 871	311 672	303 019	292 550	279 134	264 552	
45-49	279 028	296 040	308 589	314 480	320 096	321 875	316 910	311 003	306 532	302 134	

Zdroj: <<http://www.czso.cz/csu/edicniplan.nsf/p/4032-05>>

**Tabulka 7.2: Počet nevdaných žen podle věku v Česku v letech 1980 až 2000**

	1980	1981	1982	1983	1984	1985	1986	1987	1988	1989	1990
<b>15-49</b>	660 132	680 471	693 454	699 407	710 245	725 364	740 760	758 469	782 492	814 579	844 832
15-19	304 862	311 001	314 856	313 078	308 693	308 229	313 076	322 656	338 923	361 480	382 206
20-24	112 992	111 225	110 644	113 663	119 762	125 077	127 991	128 672	127 571	126 974	126 870
25-29	55 547	58 890	60 398	59 755	58 572	56 992	55 139	53 717	54 209	56 908	60 063
30-34	52 327	55 136	56 575	56 994	58 437	59 920	60 209	59 821	58 866	57 119	55 133
35-39	46 651	51 645	56 126	59 281	62 072	65 475	67 710	68 201	68 748	69 876	70 821
40-44	39 044	43 041	46 216	49 471	54 513	59 173	63 667	69 249	73 640	76 551	79 711
45-49	48 709	49 534	48 641	47 167	48 198	50 500	52 970	56 154	60 536	65 673	70 029
	<b>1991</b>	<b>1992</b>	<b>1993</b>	<b>1994</b>	<b>1995</b>	<b>1996</b>	<b>1997</b>	<b>1998</b>	<b>1999</b>	<b>2000</b>	
<b>15-49</b>	872 727	904 183	938 746	978 581	1 018 394	1 052 903	1 081 905	1 107 988	1 130 862	1 151 447	
15-19	398 439	410 808	417 392	417 999	410 067	395 353	378 736	361 421	344 940	333 998	
20-24	131 399	143 675	162 659	190 303	223 068	255 196	282 813	304 492	319 126	323 714	
25-29	62 764	65 695	69 141	73 557	80 004	89 236	101 278	116 481	134 998	155 728	
30-34	53 440	52 577	53 849	57 710	62 677	67 758	72 552	76 491	79 154	82 504	
35-39	70 482	69 389	68 535	67 489	66 362	65 593	65 604	67 715	71 663	76 045	
40-44	81 470	81 390	81 867	83 057	84 264	85 104	85 223	84 652	83 019	80 824	
45-49	74 735	80 650	85 306	88 467	91 953	94 665	95 700	96 738	97 965	98 636	

Zdroj: <<http://www.czso.cz/csu/edicniplan.nsf/p/4032-05>>

**Tabulka 8.1: Specifické míry plodnosti nevdaných žen v Česku v letech 1980 až 2000**

Věk	1980	1981	1982	1983	1984	1985	1986	1987	1988	1989	1990	1991	1992	1993	1994	1995	1996	1997	1998	1999	2000
15-19	7,5	7,5	8,0	8,5	9,2	9,2	8,6	8,3	8,3	8,0	8,6	10,0	9,9	11,5	10,6	9,3	8,7	8,9	8,9	9,1	8,7
20-24	23,7	22,4	23,7	23,6	25,3	25,0	24,6	23,2	24,4	25,1	27,6	30,1	29,4	31,4	29,1	24,5	23,3	22,0	22,3	22,1	22,6
25-29	32,5	29,1	30,5	31,0	31,9	30,6	32,2	30,4	32,9	32,0	34,1	38,6	36,6	40,0	38,7	37,0	33,7	34,2	33,5	34,5	35,2
30-34	23,5	22,1	22,6	23,0	24,1	23,3	22,9	21,8	23,9	22,6	25,0	25,4	25,0	29,0	28,7	27,6	27,8	26,7	27,9	29,6	31,8
35-39	10,8	10,1	11,3	11,3	10,0	10,2	11,1	10,2	10,6	11,3	11,0	10,8	11,2	12,9	12,3	11,1	12,3	13,5	14,2	14,1	15,9
40-44	2,9	3,0	2,6	2,4	2,4	2,0	2,1	2,2	1,8	1,9	2,0	2,2	2,3	2,3	2,3	2,4	2,2	2,5	2,3	2,5	2,6
45-49	0,1	0,1	0,1	0,1	0,1	0,1	0,1	0,1	0,0	0,1	0,0	0,0	0,0	0,1	0,0	0,1	0,1	0,1	0,0	0,2	0,1

Zdroj: 1. Pohyby obyvatelstva v jednotlivých letech, 2. Demografická příručka 2004, ČSÚ, 3. vlastní výpočty  
 4. <[http://popin.natur.cuni.cz/cgi/search\\_one.cgi?tags=../etc/tags.txt&ctrl=../etc/sql\\_load.ctrl&lang=html&query=30150](http://popin.natur.cuni.cz/cgi/search_one.cgi?tags=../etc/tags.txt&ctrl=../etc/sql_load.ctrl&lang=html&query=30150)>

**Tabulka 9.1: Specifické míry plodnosti vdaných žen v Česku v letech 1980 až 2000**

Věk	1980	1981	1982	1983	1984	1985	1986	1987	1988	1989	1990	1991	1992	1993	1994	1995	1996	1997	1998	1999	2000
15-19	527,2	526,1	552,0	568,3	564,4	559,2	549,0	538,6	547,0	529,0	507,2	514,5	517,9	515,6	454,5	443,7	443,0	454,9	464,3	471,9	440,7
20-24	278,4	273,1	279,2	277,3	283,0	283,0	277,1	270,4	269,8	262,1	263,5	259,4	241,3	236,7	210,9	194,5	189,7	197,9	203,5	204,5	209,6
25-29	119,7	115,9	115,8	113,1	112,8	114,1	114,3	116,5	120,8	119,2	120,6	114,7	108,6	108,1	98,7	95,3	95,4	102,3	108,5	113,7	123,7
30-34	44,4	42,4	41,4	39,8	39,5	39,8	40,0	39,1	41,5	39,2	39,8	38,4	37,1	38,8	37,3	37,0	37,0	38,7	40,2	42,4	46,7
35-39	13,4	13,2	12,8	12,0	11,2	11,1	11,1	11,4	11,2	11,2	11,3	11,2	10,1	10,9	10,4	10,5	10,7	11,6	12,3	12,9	14,0
40-44	2,1	2,2	1,9	1,8	1,7	1,6	1,6	1,7	1,7	1,5	1,6	1,7	1,7	1,7	1,6	1,5	1,5	1,5	1,7	1,7	2,0
45-49	0,1	0,1	0,1	0,1	0,0	0,1	0,0	0,1	0,0	0,1	0,0	0,1	0,1	0,1	0,1	0,1	0,0	0,0	0,0	0,1	0,1

Zdroj: 1. Pohyby obyvatelstva v jednotlivých letech, 2. Demografická příručka 2004, ČSÚ, 3. vlastní výpočty  
 4. <[http://popin.natur.cuni.cz/cgi/search\\_one.cgi?tags=../etc/tags.txt&ctrl=../etc/sql\\_load.ctrl&lang=html&query=30150](http://popin.natur.cuni.cz/cgi/search_one.cgi?tags=../etc/tags.txt&ctrl=../etc/sql_load.ctrl&lang=html&query=30150)>

**Tabulka 8.1.1: Standardizace počtu živě narozených dětí mimo manželství v roce 2000 ve vztahu k roku 1980 a 1990**

Věk	Počet živě narozených dětí v manželství					
	při zachování věkové struktury vdaných žen		ve skutečnosti	při zachování měr plodnosti vdaných žen		ve skutečnosti
	z roku 1980	z roku 1990		z roku 1980	z roku 1990	
-14	18	23	17	15	14	17
15-19	2667	3344	2922	2501	2867	2922
20-24	2556	2870	7322	7661	8923	7322
25-29	1958	2117	5488	5055	5318	5488
30-34	1662	1751	2620	1942	2064	2620
35-39	740	1124	1207	825	840	1207
40-44	100	204	207	232	158	207
45-49	4	6	9	6	3	9
<b>Celkem</b>	<b>9705</b>	<b>11439</b>	<b>19792</b>	<b>18237</b>	<b>20186</b>	<b>19792</b>

Zdroj: 1. Pohyby obyvatelstva v jednotlivých letech, 2. Demografická příručka 2004, ČSÚ, 3. vlastní výpočty, 4. <[http://popin.natur.cuni.cz/cgi/search\\_one.cgi?tags=../etc/tags.txt&ctrl=../etc/sql\\_load.ctrl&lang=html&query=30150](http://popin.natur.cuni.cz/cgi/search_one.cgi?tags=../etc/tags.txt&ctrl=../etc/sql_load.ctrl&lang=html&query=30150)>

**Tabulka 9.1.1: Standardizace počtu živě narozených dětí v manželství v roce 2000 ve vztahu k roku 1980 a 1990**

Věk	Počet živě narozených dětí v manželství					
	při zachování věkové struktury vdaných žen		ve skutečnosti	při zachování měr plodnosti vdaných žen		ve skutečnosti
	z roku 1980	z roku 1990		z roku 1980	z roku 1990	
15-19	12911	13125	1529	1829	1760	1529
20-24	49667	43777	21576	28663	27133	21576
25-29	44073	34072	31979	30959	31199	31979
30-34	17365	13709	11886	11304	10118	11886
35-39	4192	4710	3615	3458	2905	3615
40-44	458	657	516	553	417	516
45-49	14	15	17	25	15	17
<b>Celkem</b>	<b>128680</b>	<b>110065</b>	<b>71118</b>	<b>76791</b>	<b>73547</b>	<b>71118</b>

Zdroj: 1. Pohyby obyvatelstva v jednotlivých letech, 2. Demografická příručka 2004, ČSÚ, 3. vlastní výpočty, 4. <[http://popin.natur.cuni.cz/cgi/search\\_one.cgi?tags=../etc/tags.txt&ctrl=../etc/sql\\_load.ctrl&lang=html&query=30150](http://popin.natur.cuni.cz/cgi/search_one.cgi?tags=../etc/tags.txt&ctrl=../etc/sql_load.ctrl&lang=html&query=30150)>