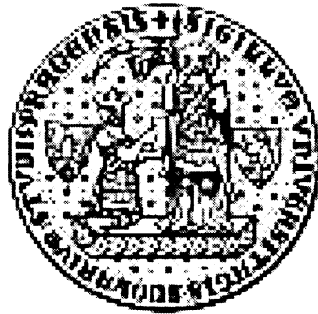


Přírodovědecká fakulta
Univerzity Karlovy v Praze
katedra demografie a geodemografie



STRUKTURA RODIN A DOMÁCNOSTÍ NA SMÍCHOVĚ V LETECH 1910 A 1921

Vedoucí diplomové práce: RNDr. Ludmila Fialová, CSc.

Prohlašuji, že jsem předloženou práci zpracovala samostatně s využitím materiálů a podkladů uvedených v seznamu pramenů a literatury.

Květen 2006

Hilmarová

Děkuji RNDr. Ludmile Fialové, CSc. za cenné rady a připomínky poskytované v průběhu jejího zpracování, dále děkuji zaměstnancům Archivu Hlavního města Prahy za možnost pracovat se sčítacími operáty z let 1910 a 1921.

1. Obsah:

1.	Obsah:	4
2.	Úvod	5
3.	Zdroje a metody zpracování dat	7
4.	Teoretická východiska	14
4.1.	<i>Dějiny rodiny</i>	14
4.2.	<i>Sociologie rodiny</i>	15
4.3.	<i>Literatura zabývající se výzkumy historické rodiny v demografii</i>	17
5.	Historie Smíchova	19
6.	Demografické charakteristiky obyvatelstva	22
6.1.	<i>Obyvatelstvo podle typu pobytu</i>	22
6.2.	<i>Obyvatelstvo podle věku a pohlaví</i>	23
6.3.	<i>Obyvatelstvo podle rodinného stavu</i>	30
7.	Kulturní a etnické charakteristiky obyvatelstva	33
7.1.	<i>Obyvatelstvo podle národnosti</i>	33
7.2.	<i>Obyvatelstvo podle náboženského vyznání</i>	35
7.3.	<i>Obyvatelstvo podle vzdělání</i>	37
8.	Sociální a ekonomické charakteristiky obyvatelstva	41
8.1.	<i>Ekonomicky aktivní a neaktivní obyvatelstvo</i>	41
8.2.	<i>Intenzita ekonomické aktivity</i>	43
8.3.	<i>Odvětvové složení ekonomicky aktivních obyvatel</i>	44
8.4.	<i>Sociální složení ekonomicky aktivních obyvatel</i>	46
9.	Mobilita obyvatelstva	48
9.1.	<i>Původ obyvatel podle místa narození</i>	48
9.2.	<i>Migrace obyvatel ve "smíchovské části"</i>	49
10.	Dočasně přítomné a nepřítomné obyvatelstvo	51
10.1.	<i>Dočasně přítomné obyvatelstvo</i>	51
10.2.	<i>Nepřítomné obyvatelstvo</i>	52
11.	Struktura rodin a domácností na Smíchově v letech 1910 a 1921	55
11.1.	<i>Bytový a domovní fond</i>	55
11.2.	<i>Rodiny a domácnosti</i>	56
11.3.	<i>Struktura domácností podle služebnictva</i>	60
11.4.	<i>Struktura domácností podle podnájemníků</i>	63
11.5.	<i>Struktura domácností dle dětí</i>	64
11.6.	<i>Struktura domácností podle socioekonomických charakteristik osob stojících v čele domácnosti</i>	66
11.7.	<i>Postavení v domácnosti podle vztahu k osobě stojící v čele domácnosti</i>	69
11.8.	<i>Struktura domácností dle současné klasifikace</i>	72
12.	Závěr	76
13.	Přílohy	78
14.	Seznam tabulek, grafů a příloh	86
14.1.	<i>Seznam tabulek:</i>	86
14.2.	<i>Seznam grafů:</i>	88
14.3.	<i>Seznam příloh:</i>	88
15.	Seznam pramenů a literatury	89

2. Úvod

Cílem práce je popsat a analyzovat strukturu rodin a domácností na Smíchově v letech 1910 a 1921 na základě excerpovaných dat ze sčítání.

Vývoj struktury rodin a domácností z přelomu 19. a 20. století patří v historické demografii mezi málo probádanou oblast. A to i přesto, že se 19. století nazývá stoletím statistiky a v archivech lze najít množství údajů o obyvatelstvu – matriky, různé soupisy obyvatel a od roku 1857 data ze sčítání lidu. Data ze sčítání umožňují sledovat demografický vývoj, sociální a geografickou mobilitu obyvatelstva. Při studiu vývoje struktur a početnosti rodin a domácností je potřeba získané výsledky podat v souvislostech s vývojem celé společnosti., případně s vývojem konkrétní sledované oblasti.

Práce je založena na datech excerpovaných přímo ze sčítacích archů z let 1910 a 1921. Ze sčítacích archů byly excerpovány veškeré informace o obyvatelstvu, které byly následně zpracovány. Práce se zaměřuje na analýzu demografických, kulturních a etnických charakteristik obyvatelstva. Podrobně bylo analyzováno obyvatelstvo podle ekonomické aktivity a sociálního postavení ve společnosti. Samostatná kapitola je věnována skladbě rodin a domácností. Deskripce rodin a domácností se zaměřuje na detailnější analýzu osob stojících v čele domácnosti z hlediska jejich socioekonomické struktury a vztahů dalších členů v domácnosti k této osobě. Rodiny a domácnosti jsou také analyzovány z hlediska počtu služebnictva a podnájemníků. Domácnosti byly zpracovány také podle klasifikace používané při sčítáních v současné době, aby bylo možné srovnání s novodobými výstupy.

Práce se také věnuje dopadu první světové války na obyvatelstvo a strukturu rodin a domácností na mikroregionální úrovni. Válečné události měly významný vliv na změnu v sociálním, hospodářském a následně populačním vývoji. Dopad těchto událostí je zpravidla analyzován převážně z globálního hlediska a z hlediska nižších regionálních úrovní je opomíjen.

Předmětem výzkumu byl Smíchov. Průmyslové předměstí Smíchov vzniklo na levém břehu Vltavy před jižními hradbami Malé Strany v oblasti předměstských zahrad, šlechtických letohradek a prvních textilních továren. Roku 1883 byl Smíchov povýšen na samostatné předměstí, povýšen na město byl až roku 1903. Smíchov se vyvinul v relativně nejvšestranněji rozvinutou, technicky a stavebně moderní předměstskou obec s bohatou kulturní infrastruk-

turou. Jeho vývoj byl vždy do jisté míry spjat s proměnami celé pražské aglomerace.¹ Při studiu vývoje obyvatelstva a rodin na Smíchově, je potřeba si uvědomit, že se jednalo o oblast s vysokou migrační aktivitou.

¹ V. Ledvinka, J. Pešek: Praha. Dějiny českých měst, Praha 2000, str. 507

3. Zdroje a metody zpracování dat

Základem práce jsou data získaná úplnou excerpcí ze sčítacích listů pro pražské předměstí Smíchov ze sčítání provedených v letech 1910 a 1921. Sčítací archy jsou uloženy v Archivu Hlavního města Prahy. Vzhledem k velkému rozsahu souboru (v roce 1910 bylo sečteno 51 791 osob a v roce 1921 to bylo 56 249 osob) byl pomocí náhodného výběru vybrán reprezentativní vzorek, který v roce 1910 obsahoval 2 294 obyvatel a 2 297 obyvatel v roce 1921.

Vzhledem k tomu, že záměrem práce bylo sledovat strukturu rodin a domácností a pokusit se i o sledování mobility obyvatelstva, byl vzorek založen na výběru celých domů dle sčítání 1910. Sledován byl každý 40. dům na Smíchově (první popisné číslo v rozmezí 1–40 bylo vylosováno), jelikož tento výběr nebyl dostatečně veliký, obsahoval kolem 1 200 obyvatel, bylo provedeno druhé kolo, kde byl sledován každý 50. dům. Pro srovnatelnost údajů v roce 1921 byla sledována stejná popisná čísla. V roce 1921 pro jeden dům chyběl sčítací arch, tak tyto údaje byly vyřazeny i z roku 1910.

Rozhodným okamžikem pro sčítání lidu v roce 1910 byla půlnoc z 31. prosince na 1. ledna 1911. V roce 1910 bylo sledováno:

- jméno a příjmení osoby (příp. její predikát či řád šlechtický),
- příbuzenský nebo jiný poměr k majiteli bytu,
- pohlaví,
- datum narození,
- místo narození (zjišťovala se osada, okres a země),
- domovské právo (zjišťovala se osada, okres a země)
- náboženské vyznání,
- rodinný stav,
- obcovací jazyk,
- znalost čtení a psaní (umí číst a psát, umí jen číst),
- tělesné vady (na obě oči slepý či hluchoněmý),
- hlavní povolání (sledoval se obor povolání a označení závodů, kde osoba pracovala koncem roku 1910)
- obor a postavení v povolání, které bylo provozováno koncem roku 1907

- vedlejší povolání (uváděl se opět obor a postavení ve vedlejším povolání a zda-li se provozuje současně nebo střídavě s hlavním povoláním)
- zda-li osoba vlastnila movitý majetek (pozemky či domy).
- přítomnost či nepřítomnost k 31. 12. 1910 (u trvale přítomných byl uveden rok, od kdy byli trvale přítomní, u nepřítomných osob se uvádělo místo, kde se nepřítomný zdržoval).

První československé sčítání lidu se konalo k 15. únoru 1921. Nezbytnost provedení sčítání lidu byla vyvolána zejména informačními potřebami nově vzniklé Československé republiky, zejména pak potřebou informací o co nejpodrobnější struktuře nově vytvořeného státu. Od předválečných sčítání se odlišovalo zjišťováním a zpracováním výsledků pouze za obyvatelstvo přítomné².

V roce 1921 byly některé otázky pozměněny, sčítací arch za osoby měl následující obsah:

- jméno a příjmení,
- příbuzenský nebo jiný poměr k majiteli bytu,
- pohlaví,
- datum narození,
- rodinný stav,
- rodiště (rodná obec, soudní okres, země),
- od kdy je daná osoba v obci zapsaná,
- domovská příslušnost (domovská obec, soudní okres, země),
- národnost (v roce 1910 byla otázka na obcovací jazyk),
- náboženské vyznání,
- znalost čtení a psaní,
- druh povolání, postavení v povolání a bližší označení závodu, kde osoba pracuje,
- jestli daná osoba pracovala k 16. 7. 1914 a jaký byl druh povolání a postavení v povolání (toto datum bylo zvoleno proto, aby mohly být zjištěny změny v povolání za války a po ní).

Pro zpracování této studie bylo použito úplné jmenovité excerpce záznamů o jednotlivcích za vybrané domy. Údaje ze sčítacích archů byly doslovně přepsány do připravených souborů, následně byly převedeny na shodnou klasifikaci a zpracovány. Samostatný přepis dat byl vcelku bezproblémový, hlavním problémem bylo přečtení údajů v německém ja-

² www.czso.cz.

zyce, kterých se naštěstí mnoho nevyskytovalo. Písmo se za jednotlivé domy zdálo stejné, tak osoby v jednotlivých bytech pravděpodobně zapisoval domovník či jiná pověřená osoba. Občas přečtení údajů ztěžovalo poničení sčítacích archů, hlavně v roce 1910. Dalším úskalím jmenovité excerpce je časová náročnost. Převedení dat na shodnou klasifikaci přinášelo řadu problému. Asi nejproblémovějším byly často shodné záznamy v rubrikách povolání a postavení v povolání.

Třídění obyvatelstva podle náboženství bylo bezproblémové. U třídění obyvatelstva podle obcovací řeči v roce 1910 se ve výjimečných případech stávalo, že uvedený jazyk byl následně přeškrtnut. Pokud nebyl přeškrtnutý údaj nahrazen jiným, bylo bráno, jako by obcovací řeč nebyla uvedena. V roce 1921 otázku na obcovací řeč nahradila přímá otázka na národnost. Třídění podle národnosti bylo bezproblémové.

V roce 1910 byla ve sčítacím archu otázka na tělesné vady. Vzhledem k minimálnímu výskytu osob s tělesnými vadami ve sledované populaci, nebyla tomuto v práci věnována pozornost.

Třídění obyvatelstva podle povolání a postavení povolání bylo velmi obtížné. Ve sčítáních v letech 1910, 1921 měl každý občan povinnost přesně uvést své povolání. V současnosti, ve sčítání 2001 si každý občan vybral povolání podle připravené klasifikace. Dalším problémem bylo, že sčítací komisaři nedodržovali kolonky obor povolání a postavení v povolání a občas docházelo k jejich záměně. U dívek a žen se často stávalo, že nebylo uvedeno nic. Pokud se jednalo o dívky starší 14 ti let a manželky osob stojících v čele domácností, byly klasifikovány jako osoby v domácnosti.

Zpracování ekonomické struktury obyvatelstva v této práci vychází klasifikace V. Hofmana³, kterou použil pro práci "Strukturu domácností v Jindřichově Hradci a Hůrkách v roce 1910". Klasifikace povolání v této práci vychází z klasifikace V. Hofmana: Struktura domácností v Jindřichově Hradci a Hůrkách v roce 1910. Klasifikace V. Hofmana je upravenou klasifikací z vysvětlivek pro Sčítání lidu domů a bytů v České republice v roce 2001. Tato klasifikace byla ještě dále upravována, aby lépe vyhovovala dané studii.

³ V. Hofman: Struktura domácností v Jindřichově Hradci a v Hůrkách v roce 1910, Magisterská práce, PřF UK, Praha 2003, str. 8.

- 0 neuvedeno
- 1 zemědělství
- 2 průmysl a řemesla
 - 2a strojírenství
 - 2b potravinářství
 - 2c sladovnictví
 - 2d krejčovská řemesla
 - 2e ostatní řemesla
- 3 stavebnictví
- 4 pohostinství a ubytování
- 5 doprava a spoje
- 6 věda a výzkum
- 7 veřejná správa, správa a obrana
- 8 železniční služba
- 9 sociální služby
- 10 komunální služby (veřejné a osobní)
- 11 ostatní nevýrobní činnost
- 12 vojsko
- 13 soukromníci
- 14 penzisté
- 15 domácí služby – služebnictvo
- 16 členové rodiny v domácnosti
- 17 učni
- 18 studenti
- 19 žáci
- 20 děti
- 21 bez práce, žebráci, invalidi

Do veřejné správy, správy a obrany byly zahrnuty osoby, které pracovaly ve státní a zemské službě a osoby v bezpečnostní službě (četníci, komisaři,...). Do ostatních nevýrobních služeb byly zařazeny osoby, které pracovaly v peněžnictví a pojišťovnictví, soukromé úřední osoby a také umělci. Do sociálních služeb jsou zařazeny medicínské obory a školství.

Pro třídění obyvatel podle postavení povolání byla použita upravená klasifikace v Základech demografie⁴.

- 0 neuvedeno
- 1 samostatní, nájemníci
- 2 úředníci
- 3 zaměstnanci
- 4 služebnictvo
- 5 vojsko
- 6 osoby v domácnosti
- 7 soukromníci
- 8 penzisté
- 9 studenti, žáci
- 10 učňové
- 11 děti v předškolním věku
- 12 žebráci, invalidi, bez povolání

Mezi zaměstnance byli zahrnuti dělníci, nádeníci, tovaryši apod., vzhledem k ne vždy přesnému určení bylo velmi obtížné udělat podrobnější členění. Do kategorie úředníci byly zařazeny i osoby pracující ve školství – učitelé a profesori. Služebnictvo bylo dále sledováno podle toho, jestli daná osoba pracovala a žila u majitele bytu, či docházela do jiné domácnosti.

V současné době sčítání lidu umožňuje kvantifikovat tři druhy domácností – bytové, hospodařící a cenzové. Cenzové domácnosti jsou konstruovány podle vzájemných příbuzenských a jiných vztahů jednotlivých osob od roku 1961, hospodařící domácnosti podle prohlášení sčítaných osob o společném či odděleném hospodaření od roku 1970. Bytové domácnosti jsou totožné s počtem bytů a jejich složení a hlavní charakteristiky jsou definovány souborem osob v bytě bydlících⁵.

V této práci jsou domácnosti klasifikované hlavně dle typologie P. Lasletta. Výjimečně jsou údaje uvedeny pro bytové domácnosti, v textu je na toto vždy upozorněno a je uvedeno zdůvodnění. Domácnosti podle současné klasifikace Sčítání lidu, domů a bytů jsou zpracovány za cenzové domácnosti.

⁴ Z. Pavlík, J. Rychtaříková, A. Šubrtová : *Základy demografie*, Praha 1986, str. 434.

⁵ www.czso.cz.

Domácnosti byly nejprve klasifikovány podle typologie P.Lasletta⁶.

Domácnosti jednotlivců

- ovdovělí
- svobodní
- rozvedení
- ženatí/vdani

Vícečlenné nerodinné domácnosti

- společně žijící sourozenci
- jinak příbuzní spolubydlíci
- nepříbuzní spolubydlíci

Jednoduché rodinné domácnosti

- manželský pár bez dětí
- manželský pár s dětmi
- matka s dětmi
- otec s dětmi

Rozšířené rodinné domácnosti

- rozšířené rodinné domácnosti ascendentní
- rozšířené rodinné domácnosti descendentní
- rozšířené rodinné domácnosti kolaterální
- kombinace uvedených rozšířených rodinných domácností

Složené rodinné domácnosti

- složené rodinné domácnosti – sekundární rodinné jádro je ascendentní
- složené rodinné domácnosti – sekundární rodinné jádro je descendentní
- složené rodinné domácnosti – sekundární rodinné jádro je stranou
- sourozenecké rodinné domácnosti

Domácnosti jednotlivců byly dále sledovány podle toho, jestli se jednalo o osobu bydlící ve vlastním bytě. Pokud osoba bydlela v bytě s další domácností, sledovalo se, zda se jedná o služebnou popř. sluhu, podnájemníka či zaměstnance.

Osoby v domácnosti byly dále klasifikovány podle vztahu k majiteli bytu. Místy se vyskytovalo nepřesné uvedení osob ve vztahu k majiteli bytu, a to hlavně v případě, pokud s rodiči bydlel ženatý syn s manželkou a dětmi. Děti měly být správně klasifikovány k majiteli bytu jako vnoučata, ne jako syn nebo dcera, k čemuž občas docházelo.

⁶ J.Horský, M. Seligová.: Rodina našich předků, Praha 1997, str. 35–36.

Osoby v domácnosti podle vztahu k majiteli bytu⁷:

- hlava rodiny
- manželka
- dcera/syn
- příbuzná osoba
- nepříbuzná osoba
- služebná/sluha
- zaměstnanec/zaměstnankyně
- podnájemník/podnájemnice

Pro možné porovnání výsledků s daty z novodobých sčítání byla data seříděna podle klasifikace použité při zatím posledním sčítání lidu, domů a bytů v roce 2001⁸.

Úplná rodinná domácnost

- úplná rodinná domácnost bez závislých dětí
- úplná rodinná domácnost se závislými dětmi

Neúplná rodinná domácnost

- neúplná rodinná domácnost bez závislých dětí – v čele matka
- neúplná rodinná domácnost bez závislých dětí – v čele otec
- neúplná rodinná domácnost se závislými dětmi – v čele matka
- neúplná rodinná domácnost se závislými dětmi – v čele otec

Vícečlenné nerodinné domácnosti

Domácnosti jednotlivců

- bydlící samostatně
- podnájemník
- spolubydlící s jinou cenzovou domácností

Do kategorie spolubydlící s jinou cenzovou domácností byly započítávány jednak osoby, které byly s danou cenzovou domácností v příbuzenském vztahu, dále zaměstnanci a učni. Do této kategorie jsou také započítány služební, které se v současné době v rodinách vyskytují výjimečně a bylo problémem je v této současné klasifikaci začlenit.

Práce se věnuje Smíchovu. Vzhledem k tomu, že v roce 1910 žilo na Smíchově přes 50 tisíc lidí, byl vybrán náhodným výběrem vzorek, na kterém je ukázána a popsána struktura rodin a domácností na počátku 20. století na Smíchově. Sledovaný soubor je v práci označován jako "smíchovská část", pokud je používán název Smíchov, je tím myšleno obyvatelstvo za celý Smíchov.

⁷ Upravená klasifikace z: V. Helešicová, P. Horská: k otázce struktury městské domácnosti na počátku 20. století, Historická demografie, Praha 1983, str.

⁸ www.czso.cz

4. Teoretická východiska

Domácností resp. rodinou se nezabývá pouze demografie, popřípadě statistika, ale věnují se jí také další vědní disciplíny např. sociologie. Proto v této kapitole je na rodinu nahlíženo i ze sociologického hlediska.

4.1. Dějiny rodiny

Rodina je kulturně a historicky relativním, proměnným útvarům. V různých dobách a v různých společnostech se lze setkat s množstvím různých typů rodinných struktur a s různorodými konfiguracemi demografických jevů v rodinách v různých dobách a v různých společnostech. S určitou variantou rodinného života se lze setkat ve všech známých historických společnostech⁹. Určitým problémem při studiu rodiny v tradiční společnosti je, že se pojem rodina nemusel používat v dnešním významu, a že je v čase nestálý, někdy splýval spíše s pojmem domácnosti.

V 16. – 18. století byla do rodiny resp. domácnosti zařazována čeleď a učni, což bylo výrazným rysem historického utváření rodiny v tradiční západoevropské a středoevropské společnosti. Čeleď či učni byli v domácnostech, v nichž sloužili nebo se učili, podrobeni pravomoci hospodáře a hospodyně jakožto pravomoci rodičovské. Čeledí a učedníky v rodinách se zabýval Peter Leslett. Považoval začlenění služebnictva a učedníků do užšího rodinného kruhu hospodáře dokonce za velmi důležitý rys tradiční předprůmyslové společnosti¹⁰.

Dalším, kdo se zabýval rodinou v minulosti, byl Michael Mitterauer. Odlišoval dva typy společnosti podle způsobu, jakým se ve společnostech převážně zajišťovaly pracovní síly. Prvním typem byla společnost s nádeníky, kde byl zaměstnanecký vztah volnější. Druhým typem byla společnost s čeledí. Jednalo se spíše o ideální typy společnosti¹¹.

John Hajnal rozlišil dva základní typy rodiny v historii – severozápadní a jihovýchodní. Dělicí hranici přitom vymezil linií spojující Terst a St. Petersburg¹².

⁹ J. Horský, M. Seligová.: Rodina našich předků, Praha 1997, str. 6–7.

¹⁰ Tamtéž, str. 20–21.

¹¹ Tamtéž, str. 21.

¹² Tamtéž, str. 25–35.

Mezi dělicí kritéria patřily rozdíly v některých charakteristikách:

- průměrný věk při prvním sňatku – v severozápadní společnosti byl vyšší, protože se snoubenci před sňatkem museli ekonomicky zajistit)
- doživotní celibát – v severozápadní společnosti nebyl sňatek dostupný všem a určitá část zůstávala trvale mimo manželství
- výskyt podruží a čeledi – ta byla typická pro severozápadní společnost
- výlučnost patrilineárního principu utváření rodiny (tento princip se nacházel v ruských a jihoslovanských rodinách, kde do rodiny přicházely sňatkem jen ženy a rodina se vyvíjela zásadně v mužské linii, pokud rodina měla dcery a sňatkem přišel do rodiny muž, byl přijat za adaptivního syna)
- dědické právo (pro venkovské obyvatelstvo, majetkové a dědické právo, zamezovalo dělení statků při dědění, majetku se ujímal jeden dědic, zpravidla nejstarší syn, ostatním dědicům byly vypláceny dědické nedíly)
- princip neolokalismu (principiálně je vyloučeno, aby dva manželské páry žily pod jednou střechou), pro severozápadní společnost jsou typické spíše nukleární rodiny, pro jihovýchodní komplexní
- průměrný počet osob připadající na jednu domácnost – v severozápadní společnosti byl průměrný počet členů rodiny 4 – 5 osob, pro jihovýchodní společnost byly typické mnohačlenné rodiny)

4.2. Sociologie rodiny

Za zakladatele empirické sociologie rodiny je považován Frédéric le Play (1806–1882), který v díle *Les Ouvriers européens* studuje 36 hornických rodin. Rozlišil tři typy rodin¹³.

Patriarchální rodinu (*famille parentele*) našel u nomádů v Orientu a asijských stepích a u extenzivně zemědělsky hospodařících obyvatel východní Evropy. Všichni členové rodiny pracovali bez nároků na odměnu ve prospěch rodiny, neměli osobní vlastnictví. Rodinné společenství se skládalo ze čtyř generací s více nukleárními rodinami. Stabilita rodiny byla velmi vysoká.

Nestabilní rodina (*famille instable*) vznikla jako důsledek individualismu a industrialismu v bohatých a vzdělaných vrstvách západní Evropy. Žili v ní pouze rodiče se svobodnými dětmi. Děti rodinu po sňatku opouštěly a vůči svým rodičům a sourozencům nepocitovaly žádné závazky. Tato rodina nemá dostatečnou stabilitu, rodiče a neprovdaní sourozenci byli ve stáří izolováni.

Rozvětvená rodina (*famille souche*) se nalézala především v severním Německu u malých vlastníků půdy a v rodinách dělníků, kteří měli vlastní hospodářství. Základem je rodinný dům, v němž zůstával (zpravidla) nejstarší syn se svoji rodinou. Ten zodpovídal za udržení kontinuity rodinného života a rodinných tradic.

V 50. letech 20. století se v sociologii zabýval rodinou např. strukturální funkcionalista Talcott Parsons (1902 – 1979). Parsons se při budování teorie rodiny opíral o americkou rodinu padesátých let. Podle Parsonse je v rodině důležité udržet všeobecně vysokou úroveň vzájemné lásky. Emoce v rodině však musejí být velmi přesně sociálně regulovány. Sexuální láska mezi mužem – otcem a ženou – matkou musí být přesně odlišena od lásky mezi dítětem a rodiči (pregenitální eroticismus). V určitém stadiu ontogeneze musí být ovšem erotický vztah dítěte k matce (dcery k otci) blokován. Erotické pouto k rodičům musí být přestřiženo dříve, než může navázat erotické pouto k partnerovi vně rodiny. V tomto období přebírá klíčovou roli socializace sexuálně homogenní skupina. V této době se dospívající identifikuje více se svými vrstevníky nežli se svými rodiči. Parsons viděl rodinu jako přístav intimity chránící před vypjatě konkurenčním prostředím kapitalistické společnosti. Dále se zabýval integrací rodiny do společnosti. Kladl důraz na to, že nukleární rodina je relativně uzavřený systém s omezenými a nevýznamnými styky mezi příbuznými v širší rodině¹⁴.

Čeští sociologové se začali zabývat rodinou na přelomu 19. a 20. století. U počátku sociologie rodiny v Čechách stál T. G. Masaryk, který zdůrazňoval význam manželství a rodiny jako základu společnosti. Zajímal se o otázku ženské emancipace.

¹³ I. Možný.: Sociologie rodiny, Sociologické nakladatelství, Praha 2002, str. 32.

¹⁴ I. Možný.: Sociologie rodiny, Sociologické nakladatelství, Praha 2002, str. 43–47.

4.3. Literatura zabývající se výzkumy historické rodiny v demografii

Vývoj struktury rodin a domácností je také předmětem zájmů českých demografů a historiků. Vývojem rodiny v minulosti se zabývala Pavla Horská, která společně s demografem Milanem Kučerou, historikem Eduardem Maurem a antropologem Milanem Stloukalem publikovala knihu *Dětství, rodina a stáří v dějinách Evropy*¹⁵. Pavla Horská také společně s Ludmilou Fialovou, Milanem Kučerou a Eduardem Maurem spolupracovala na knize *Dějiny Obyvatelstva českých zemí*¹⁶. Jan Horský se společně s Markétou Seligovou zabývali vývojem tradiční rodiny v díle *Rodina našich předků*¹⁷.

Řada článků zabývající se strukturou domácností vyšla ve sborníku *Historická demografie a časopisu Demografie*. Řada regionálních studií se týká období 17. a 18. století – např. články Pavly Horské *Rodinná skupina v Československu očima historické demografie*¹⁸, Jiřího Langeru v článku *Forma rodiny mezi dvěma typy domácností předindustriální společnosti v Západních Karpatech*¹⁹. Obdobím 19. století se zabývá např. Martin Jemelka v článku *Populace Šalamounské hornické kolonie v Moravské Ostravě (1890–1930)*²⁰ či Věra Hrušková v článku *Vliv změny profese na rodinu příměstské vesnice druhé poloviny 19. století*²¹. Z metodologického hlediska byl přínosem pro tuto práci článek Věry Helešovicové a Pavly Horské *K otázce struktury městské domácnosti na počátku 20. století*²².

Vývoj rodiny na přelomu 19. a 20. století se stal také předmětem diplomových prací. Václav Hofman²³ se zabýval strukturou rodin a domácností v Jindřichově Hradci a v Hůrkách v roce 1910. Ludmila Princová²⁴ se zabývala vývojem rodin a domácností ve Žlebech v letech

¹⁵ P. Horská, M. Kučera, E. Maur, M. Stloukal: *Dětství, rodina a stáří v dějinách Evropy*, Panorama, Praha 1990.

¹⁶ L. Fialová, P. Horská, M. Kučera, E. Maur: *Dějiny obyvatelstva českých zemí*, Mladá Fronta Praha 1998.

¹⁷ J. Horský, M. Seligová: *Rodina našich předků*, NLN, Praha 1997.

¹⁸ P. Horská: *Rodinná skupina v Československu očima historické demografie*, *Historická demografie* 1992, str. 57–61.

¹⁹ J. Langer: *Forma rodiny mezi dvěma typy domácností předindustriální společnosti v Západních Karpatech*, *Historická demografie* 16, Praha 1992.

²⁰ M. Jemelka: *Populace Šalamounské hornické kolonie v Moravské Ostravě (1890–1930)*, *Historická demografie* 28, Praha 2004, str. 157–201.

²¹ V. Hrušková: *Vliv změny profese na rodinu příměstské vesnice druhé poloviny 19. století*, *Historická demografie* 17, Praha 1993, str. 201–228.

²² V. Helešovicová, P. Horská: *K otázce struktury městské domácnosti na počátku 20. století*, *Historická demografie* 8, Praha 1983, str. 113–132.

²³ V. Hofman: *Struktura domácností v Jindřichově Hradci a v Hůrkách v roce 1910*, Diplomová práce, Přírodovědecká fakulta Univerzity Karlovy, Praha 2003.

²⁴ L. Princová: *Struktura rodin a domácností ve Žlebech na přelomu 19. a 20. století*, Diplomová práce, Přírodovědecká fakulta Univerzity Karlovy, Praha 2005.

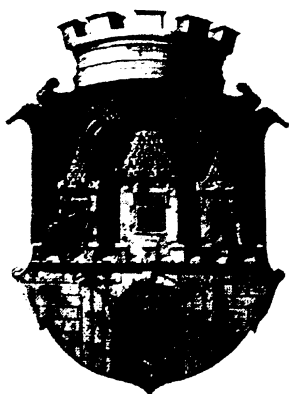
1869–1910. Martina Jakobová²⁵ ve své práci zachytila základní rysy demografické skladby a populačního vývoje tří moravských venkovských obcí na Kroměřížsku, Střílek, Zástřízel a Chvalcova v období 1870–1890.

Velkým přínosem pro tuto práci bylo dílo Antonína Boháče²⁶ *Hlavní město Praha*, kde je na základě sčítání lidu z roku 1921 analyzováno obyvatelstvo Prahy a pražských předměstí.

²⁵M. Jakobová: *Struktura venkovských domácností na Moravě (ve Střílkách, Chvalcově a Zástřízlech) ve druhé polovině 19. století*, Diplomová práce, Přírodovědecká fakulta Univerzity Karlovy, Praha 2005.

²⁶A. Boháč: *Hlavní město Praha*, studie o obyvatelstvu, Praha 1923.

5. Historie Smíchova



Znak Smíchova, 1904

Průmyslové centrum Smíchov vzniklo na levém Vltavském břehu před jižními hradbami Malé Strany v oblasti předměstských zahrad, šlechtických letohrádků a pravých textilních továren. Roku 1838 byl Smíchov povýšen na samostatné předměstí. Smíchovští začali nesprávně používat označení "Město Smíchov" a roku 1849 si dokonce zavedli městský znak. Smíchov byl na město povýšen až císařským rozhodnutím dne 22. 2. 1903. V roce 1922 byl Smíchov společně s Královskými Vinohrady připojen k Velké Praze²⁷.

Název Smíchov dnes nelze věrohodně dokázat. Podle pověstí se na smíchovském břehu smál Horymír, když si na Šemíkovi skokem z Vyšehradu a přeplaváním Vltavy zachránil život. Podle jiné pověsti je to od pekelného smíchu ďáblů při vlastním oběšení Rohovče, či Smíchu vítězných žen na Žofíně. Další variantou je, že zdejší pozemky koupil Jan Smíchovský, podle kterého se pak území nazývá. Za nejpravděpodobnější vznik názvu Smíchov se považuje doba panování Kala IV. Jméno Smíchov pravděpodobně vzniklo od smíšení obyvatelstva po parcelaci kartouzských mnichů v roce 1386, kdy sem bylo přivedeno obyvatelstvo z různých osad.

Smíchov nebyl osídlen jednorázově. Prostor tehdejšího Smíchova patřil různým majitelům světským i církevním. Celá plocha byla rozdělena na více částí a ty byly nezávisle osidlovány na sobě. Teprve za husitské revoluce, kdy docházelo ke změnám ve vlastnických poměrech, byly dosavadní lokality spojeny v jednu vesnici²⁸.

V písemných památkách se první zmínky o osadě zvané Smíchov objevují až na začátku 15. století, nicméně je doloženo, že osídlení smíchovského prostoru je daleko starší, i když jeho počátek není přesně určen. V kronice Zbraslavské se můžeme setkat s popisem korunovace Václava II. v roce 1297, kdy se hostina konala právě zde. V druhé polovině 14. století patřilo zdejší území několika církevním ústavům. Dvůr si zde koupil roku 1341 i Jan Lucemburský a založil u něho kartuziánský klášter s kostelem. Za vlády Karla IV. se zde začína-

²⁷ V Ledvinka, J Pešek: Praha. Dějiny českých měst. Praha 2000, str. 501.

²⁸T. Zelinka T: Pražská předměstí. Praha 1955 str. 17–29.

jí zakládat vinice a chmelnice (Karlovo nařízení o osazování návrší kolem Prahy vinnou révou). Za husitské revoluce byl kartuziánský klášter vypálen, církevní majetek zabrán a vinice prodány pražským měšťanům. Rozhodnutím krále Vladislava Jagelonského byla v roce 1547 část církevního majetku vrácena, avšak většina pozemků byla v držení Starého Města. Staroměstští drželi Smíchov do roku 1622, kdy jej "za 700 korců ovsa" získal Pavel Michna z Vacínova²⁹.

Ve druhé polovině 18. a na začátku 19. století začíná smíchovský prostor podstatně měnit svoji podobu. Široká oblast polností, zahrad, sadů, chmelnic a vinic se shluky obydlí podle hlavních silnic směřujících na Zbraslav a ke Karlštejnu, se stává středem pozornosti podnikatelů, kteří zde nacházejí výhodná a poměrně laciná místa pro stavbu dílen a továren. V polovině 18. století Smíchov nebyl nemalou osadou – v knihách úřadu hor viničních a v knihách úřadu mosteckého bylo zjištěno, že v roce 1784 bylo na Smíchově 154 popisných čísel. Pamětní kniha fary smíchovské má k roku 1766 zápis, že na Smíchově je 1304 věřících a 2 heretikové. V této době zemědělství začíná ustupovat nastupujícímu průmyslu³⁰.

Od počátku 19. století se Smíchov stává průmyslovou oblastí. Prvním průmyslovým odvětvím bylo tkalcovství, výroba klobouků a barchetů, ale brzy se do popředí dostaly dvě továrny na výrobu potištěné bavlny, tzv. kartounky (Przibramova a Porgesova). Tyto rozlehlé podniky zaměstnávaly na 800 dělníků. Smíchov se stal sídlem první pražské porcelánky, Wiesnerovy továrny na šálky, dále továren na cukr a papír, Ringhofferovy továrny na železniční vagony, Kohoutovy továrny na mlýnské stroje a velmi výnosného pivovaru K rozvoji průmyslu napomohla i výstavba smíchovské Plynárny pražské obce, která byla vystavěna v letech 1856–1857³¹.

V polovině od 19. století byl Smíchov po vnitřní Praze největším městem v Čechách. Výstavba Smíchova pokračovala vedle staré zástavby podél cest a časem se rozrůstala na šachovnicovém základu. Nejstarší činžovní domy vznikly jižně od dnešního Anděla, protože k této hranici sahaly oněch nařízených 300 metrů od hradeb, kde se až do roku 1875 bez povolení pevnostního velitelství nesmělo nic stavět. Velká koncentrace průmyslu měla za následek výstavbu dělnické kolonie Mrázovka. Na rozmachu Smíchova se podílelo i vybudování západní dráhy, výstavba nádraží a lepší komunikační spojení s Prahou Františkovým

²⁹ www.praha5.cz.

³⁰ T. Zelinka: *Pražská předměstí*, Praha 1955 str. 29.

³¹ *Knihy o Praze 5*, Praha 1996, str. 11.

mostem (od poloviny 19. století), mostem Palackého (1876–1877) a koňskou dráhou, která sem byla zavedena roku 1876³².

Dne 15. ledna 1838 byl Smíchov císařským restriktem Ferdinanda V. povýšen na předměstí. Na město byl Smíchov povýšen císařem Františkem Josefem I. 22. února 1903 privilegiem z 21. ledna 1904. Smíchov se vyvinul v relativně nejvšestrannější rozvinutou, technicky a stavebně moderní předměstskou obec s bohatou kulturní infrastrukturou. Rozvoj a urbanizace Smíchova podnítily rozvoj celého území a především sousedních Košíř, které dosáhly díky svému výhodnému položení na plzeňské cestě povýšení na město dokonce dříve (18. února 1895) než Smíchov. V roce 1922 byl Smíchov začleněn do Velké Prahy jako XVI obvod³³.

Tabulka 1: Počet obyvatel a domů na Smíchově v letech 1869–1921

Rok	1869	1880	1890	1900	1910	1921
Počet obyvatel	15 382	24 984	32 646	47 135	51 791	56 249
Počet domů	350	570	678	1 021	1 208	1 339

Zdroj dat" Retrospektivní lexikon obcí ČSSR 1850–1970

³² Tamtéž str. 11.

³³ Tamtéž str. 11–15.

6. Demografické charakteristiky obyvatelstva

6.1. Obyvatelstvo podle typu pobytu

Při sčítání lidí v roce 1910 žilo na Smíchově 51 791 a v roce 1921 56 249 obyvatel³⁴. Náhodně vybraný soubor pro tuto práci v roce 1910 tvořil 2 294 obyvatel a v roce 1921 tento soubor obsahoval 2 297 osob. Po oba roky byla sledována stejná popisná čísla.

V roce 1910 bylo trvale ve "smíchovské části" přítomno 2 199 osob, což je téměř 95 %. Dočasně nepřítomných bylo 38 osob, většinou z důvodu návštěvy příbuzných. Přestože na přítomnost či nepřítomnost byla v roce 1910 ve sčítacím archu přímá otázka, u 23 nepřítomných osob sledovaného souboru nebylo uvedeno, zda byly nepřítomny trvale či dočasně. Důvod nepřítomnosti nebyl uveden u pěti mužů ve věku 20–30 let (pokud byl věk uveden), kteří byli v dané době ve vojenské službě. U nich by se dalo předpokládat pouze dočasná nepřítomnost.

V roce 1921 se do sčítacího archu zapisovalo pouze přítomné obyvatelstvo. Ve sčítacím archu byly občas zapsány i osoby pravděpodobně dočasně nepřítomné, které byly při zpracování sčítání škrtnuty. U osob dočasně přítomných bylo uvedeno, že jde o hosty. Dá se předpokládat, že byla zachycena pouze malá část nepřítomných osob.

V roce 1910 bylo v části Smíchova celkem nepřítomno 78 osob, zatímco v roce 1921 bylo nepřítomných pouze 13 osob. V roce 1921 bylo trvale přítomných 2 274 osob sledovaného souboru, což bylo o 75 osob více než v roce 1910.

Tabulka 2: Počet obyvatel "smíchovské části" v letech 1910 a 1921 podle druhu pobytu

Druh pobytu	1910				1921			
	Ženy	Muži	Celkem	Podíl (%)	Ženy	Muži	Celkem	Podíl (%)
trvale přítomný	1154	1045	2199	95,86	1193	1081	2274	99,00
dočasně přítomný	9	8	17	0,74	8	2	10	0,44
trvale nepřítomný	7	10	17	0,74	2	1	3	0,13
dočasně nepřítomný	19	19	38	1,66	3	5	8	0,35
nepřítomný neurčeno	1	22	23	1,00	-	2	2	0,09
celkem	1190	1104	2294	100,00	1206	1091	2297	100,00

³⁴ Retrospektivní lexikon obcí ČSSR 1850-1970. Praha 1978.

V práci je sledováno a analyzováno obyvatelstvo, které bylo v rozhodný okamžik ve sčítacím archu zaznamenáno jako trvale přítomné obyvatelstvo. Pozornost dočasně přítomnému a nepřítomnému obyvatelstvu je věnována v kapitole 10.

6.2. Obyvatelstvo podle věku a pohlaví

V roce 1910 ve "smíchovské části" dětská složka (25,7 %) výrazněji převyšovala postreprodukční složku (16,2 %), i když se základna již v tomto roce začínala zužovat. V roce 1921 ve sledovaném souboru došlo k vyrovnání dětské (18,2 %) a postreprodukční složky (17,6 %). V tomto roce se jedná spíše o stacionární populaci (dětská a postreprodukční složka jsou téměř vyrovnané). V roce 1921 se základna "smíchovské části" (děti od 0 do 10 let) zúžila výrazněji oproti roku 1910. Podíl dětí ve věku 0–4 nedosáhl v roce 1921 ani 4 %, což bylo podstatně méně než je celostátní průměr, děti ve věku 0–4 let bylo v Českých zemích téměř 7 %. Prohloubení rozdílu je pravděpodobně spojeno s válečným obdobím. Porodnost na území Velké Prahy klesla v průběhu války na méně než dvě třetiny předválečného stavu. Kojeňecká a dětská úmrtnost přitom rostly³⁵. Během války se rodilo méně dětí, porodnost začala opětovně růst až od roku 1919. Poválečný vzestup porodnosti, který v Českých zemích vrcholil v roce 1921, ještě sčítání, které se konalo v únoru, nezachytilo.

Nejvýraznější podíl měla po oba sledované roky složka reprodukční. V roce 1921 se její podíl zvýšil ve "smíchovské části" o 7 procentních bodů oproti roku 1910, a to zejména na úkor dětské složky.

Tabulka 3: Obyvatelstvo podle hlavních věkových skupin v letech 1910 a 1921

Věková skupina	1910		1921	
	počet	podíl (%)	počet	podíl (%)
0–14	565	25,69	414	18,21
15–59	1267	57,62	1469	64,60
60+	356	16,19	388	17,06
nezjištěno	11	0,50	3	0,13
celkem	2199	100,00	2274	100,00

Věkové složení populace lze měřit pomocí dalších ukazatelů. Jedním z nich je index stáří, který měří demografické stárnutí populace. Ve "smíchovské části" poměr dětské a postreprodukční složky vzrostl. Pomocí zastoupení třech věkových skupin lze popsat vztah mezi

³⁵ V. Ledvinka, J. Pešek: Praha, Dějiny českých měst: Praha 2000, str. 553.

ekonomicky aktivní (obyvatelstvo ve věku 15–59) a závislou složkou (obyvatelstvo ve věku 0–14 a 60+). Poměr dětské k ekonomicky aktivní složce zaznamenal výrazný pokles, poměr mezi postproduktivní a ekonomicky aktivní složkou také poklesl, ale snížení nebylo tak výrazné.

Tabulka 4: Index stáří a indexy závislosti v letech 1910 a 1921

Index	1910	1921
index stáří	63,0	68,7
index závislost 0–14	44,6	28,2
index závislosti 60+	28,1	26,4
index ekonomického zatížení	72,7	54,6

Ve "smíchovské části" v obou letech převažovaly ženy. V roce 1910 bylo 1 154 trvale přítomných žen, což je 52,4 % z úhrnu a 1 045 mužů (47,6 %). V roce 1921 bylo sečteno 1 193 žen (52,5 %) a 1 081 mužů (47,5 %). Index maskulinity (počet mužů na 100 žen) činil 90,2 mužů na 100 žen v roce 1910 a 90,9 mužů na 100 žen v roce 1921. Obě hodnoty se od sebe téměř neliší, při tom by se dalo předpokládat, že v důsledku válečných událostí, bude v roce 1921 počet mužů výrazněji nižší než v roce 1910.

Tabulka 5: Index maskulinity "smíchovské části" a Českých zemí podle věkových skupin v letech 1910 a 1921

Rok	0–9	10–19	20–29	30–39	40–49	50–59	60–69	70+	Celkem
	"smíchovská část"								
1910	107,1	111,1	78,0	97,6	95,4	67,7	78,0	46,2	91,6
1921	92,0	109,1	86,5	95,6	84,7	75,6	70,1	96,2	90,6
	České země								
1910	100,8	98,8	95,0	97,1	95,0	88	81,2	73,4	95,1
1921	101,8	100,6	87,9	86,5	90,5	90,9	82,6	73,4	92,3

Zhruba do dvacátého roku převažuje počet dívek nad počtem chlapců. To je dáno především biologicky, neboť se rodí více chlapců než dívek. Vzhledem tomu, že náhodně vybraná "populace" je zkoumaná na poměrně malém území, mohou zde být větší výkyvy. Což je vidět např. u věkové skupiny 0–9 v roce 1921 či ve věkové skupině 70+, kde je překvapením poměrně vysoký podíl mužů. Zhruba od čtyřicátého roku věku je, což je dáno jednak nadúmrtností mužů ve vyšším věku a v roce 1921 i tím, že muži byli do války povoláni zhruba do 50 roku věku. Tento jev je patrný obecně v Českých zemích. V Českých zemích se poměr mužů v populaci snižuje již od 20 roku věku. Ve "smíchovské části" nedocházelo ve věkové skupině 20–29 let respektive 30–39 let k výraznému snížení počtu mužů v populaci. To bylo způsobeno pravděpodobně značnou migrací do Prahy a pražských předměstí, a to hlavně mladých lidí.

Výsledky sčítání z roku 1921 ukazují, že nejvíce žen žilo ve vnitřní Praze. Čím více se od středu města vzdalujeme, tím počet žen v obyvatelstvu ubýval. V tom se odráží sociální poměry dané doby. Zámožné obyvatelstvo, které používalo k domácím pracím ženské služebnictvo, se usazovalo ve středu města, kde si mohlo dovolit platit vysoké nájemné. Zatímco na periferii se usazovalo dělnické obyvatelstvo, v němž podíl žen klesal, a v němž často svobodní samostatně pracující muži snižovali poměrné zastoupení žen pod 50 %³⁶.

Tabulka 6: Obyvatelstvo podle věku v letech 1910 a 1921

Věková skupina	1910			1921		
	"smíchovská část"		České země*	"smíchovská část"		České země
	počet	podíl (%)	podíl (%)	počet	podíl (%)	podíl (%)
0–4	163	7,4	11,8	86	3,8	6,9
5–14	402	18,1	22,0	328	14,4	20,9
15–24	468	21,1	17,5	599	26,3	20,3
25–34	386	17,4	14,2	400	17,6	15,0
35–49	413	18,6	17,1	470	20,7	18,1
50–59	213	9,6	8,5	209	9,2	9,2
60–69	105	4,7	5,6	131	5,8	6,2
70+	38	1,7	3,3	48	2,1	3,4
nezjištěno	11	0,5	-	3	0,1	-
celkem	2199	100,0	100,0	2274	100,00	100,0

* Dějiny obyvatelstva Českých zemí

Věkový průměr sledovaného souboru činil 28,5 roku v roce 1910. Muži měli věkový průměr (27,1 roku) nižší než ženy (29,8 roku). V roce 1921 se průměrný věk osob ve sledovaném souboru zvýšil na 30,7 roku. Opět průměrný věk žen (34,5 roku) byl vyšší než mužů (29,8 roku). Věkový medián (střední hodnota, která rozděluje celou populaci podle věku na dvě stejné části) činil 25 let v roce 1910. Pro muže byl věkový medián o dva roky nižší než pro ženy. Pro muže činil 24 let a pro ženy 26 let. V roce 1921 vzrostl medián o dva roky.

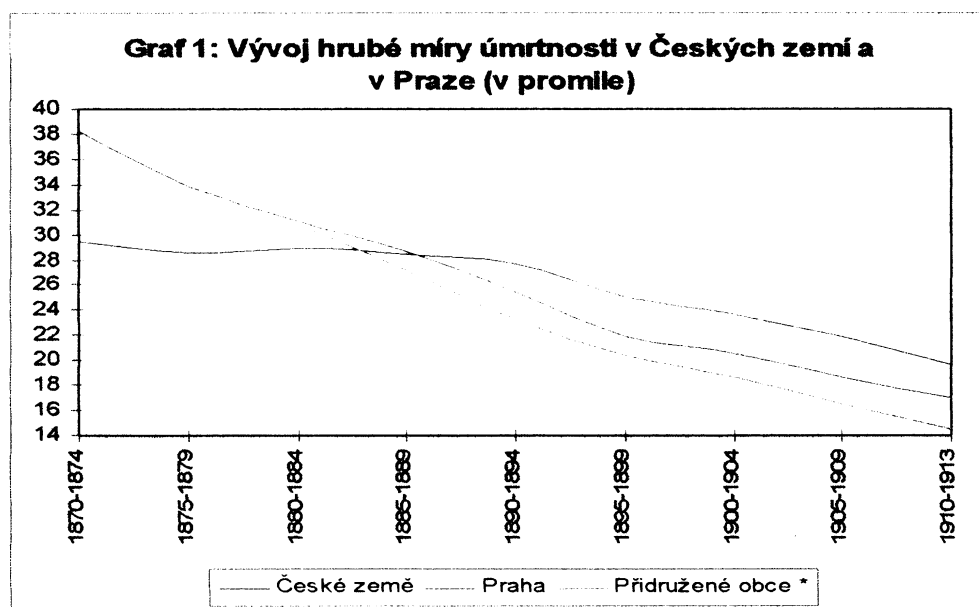
S vývojem věkové struktury souvisí hlavně úroveň plodnosti a úmrtnosti. Od počátku 20. století začalo docházet k poklesu plodnosti. V roce 1902 se v českých zemích narodil nejvyšší počet dětí v historii (338 tisíc), od té doby jejich počet klesal a v předvečer první světové války činil již jen 257 tisíc. Pokles počtu dětí prohluboval změny ve věkové skladbě populace a urychlil stárnutí obyvatelstva, jež až dosud bylo pouze důsledkem změn v řádu vymírání. V přepočtu na tisíc obyvatel se až do první třetiny 19. století rodilo v dlouhodobých průměrech více než 40 dětí, v letech 1830–1880 v průměru 38–39 dětí, od devadesátých let se

³⁶ A. Boháč: Hlavní město Praha, Praha 1923, str. 53.

hodnoty začaly snižovat. Ve druhé dekádě 20. století až na 25 dětí ve třicátých letech na 15 dětí na tisíc obyvatel³⁷.

Výrazné změny ve vývoji úmrtnosti nebyly zaznamenány do konce devadesátých let 19. století. Míra úmrtnosti se pohybovala mezi 28 až 30 úmrtími na 1000 obyvatel. Do roku 1913 sestoupila z hodnot 27 (rok 1893) na necelých 19 promile³⁸. Kojenecká úmrtnost, která je považována obecně za jeden z nejdůležitějších ukazatelů, charakterizujících životní úroveň a stav zdravotnictví, se měnila velmi pomalu. Až do poloviny 19. století 90. let umíralo každoročně přes čtvrtinu živě narozených dětí již do prvního roku. Na konci 90. století začala kojenecká úmrtnost pomalu klesat, v roce 1910 tento počet klesl pod pětinu celkového počtu narozených. V roce 1880–1884 byla tato hodnota 264 zemřelých dětí na 1000 živě narozených. V letech 1905–1909 to bylo 215 zemřelých dětí na 1000 živě narozených³⁹.

Rozdíly ve vývoji v úmrtnosti v letech 1870–1913 jsou patrné z následujícího grafu. V Praze až do poloviny osmdesátých let 19. století byly horší úmrtnostní poměry než v Českých zemích. Od počátku sedmdesátých let 19. století se úmrtnostní poměry v Praze zlepšovaly rychleji než v českých zemích. Situace v přidružených obcích (Karlín, Smíchov, Královské Vinohrady a Žižkov) byla po celé sledované období o něco příznivější než v Praze.



*Karlín, Smíchov, Královské Vinohrady, Žižkov

Zdroj dat: Dějiny Prahy II., Praha, Paseka, 1998, str. 130

³⁷ L. Fialová, P. Horská, M. Kučera, E. Maur: Dějiny obyvatelstva českých zemí, str. 166.

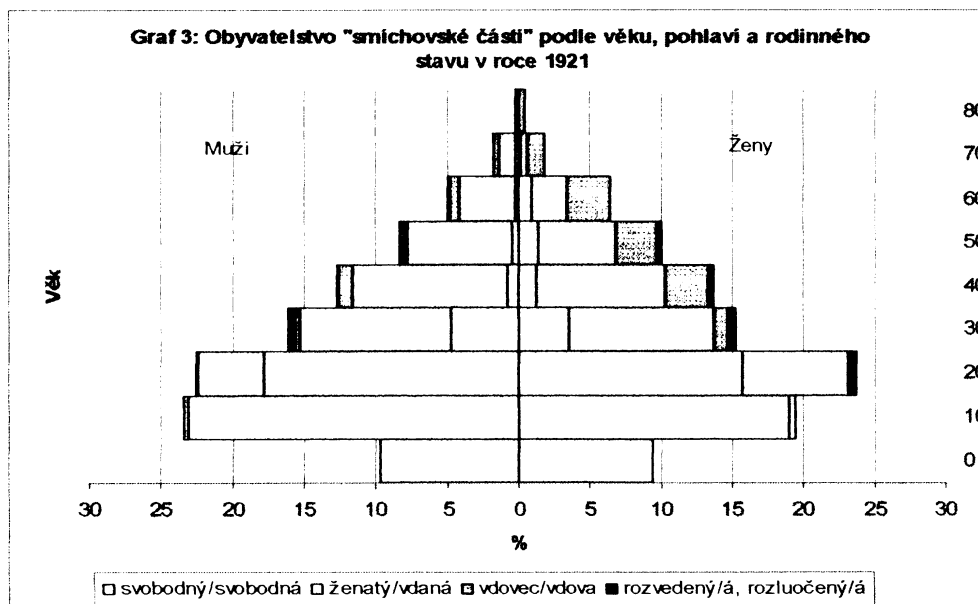
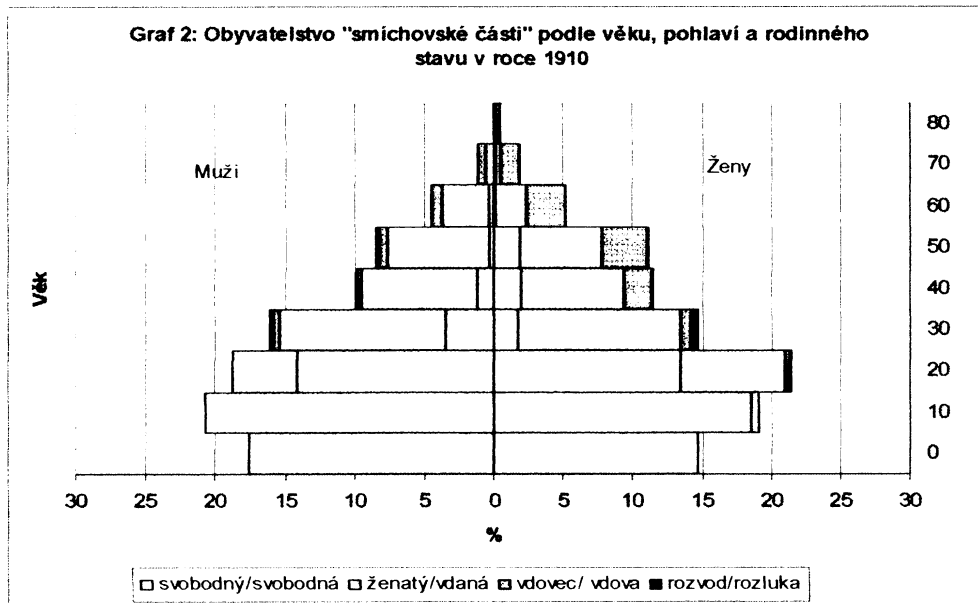
³⁸ L. Kárníková. Vývoj obyvatelstva v českých zemích 1754–1914, Praha 1965, str. 201.

³⁹ Tamtéž, str. 203.

Vývoj věkové struktury obyvatel Prahy a pražských předměstí byl ovlivněn i nepříznivým vývojem během první světové války. Snížení počtu sňatků i obavy z budoucnosti a zhoršující se životní podmínky způsobily výrazné snížení počtu narozených dětí. Ženám bydlících v Praze se narodilo v roce 1917 pouze 1 659 dětí a v následujícím roce pouze 1 590, to bylo dvakrát méně než v posledních předválečných letech. V obcích budoucí Velké Prahy poklesl počet narozených dětí z téměř 7 600 v roce 1915 na pouhých 4 600 v roce 1918, což znamenalo snížení o 40 %. Naproti tomu se zvyšovala nemocnost a úmrtnost obyvatelstva. Nízká porodnost a vysoká úmrtnost vedly k tomu, že počet zemřelých v jednotlivých letech vysoko převyšoval počet narozených. Pro Prahu to bylo obvyklé již v předválečných letech (souviselo to s poměrně vysokou úmrtností dětí do jednoho a do pěti let a také s věkovým složením pražského obyvatelstva). Nyní se projeví i důsledky války. Během ní se snížil počet pražského obyvatelstva o 7 237 osob. Podobně tomu bylo i v přidružených obcích (v Karlíně, na Smíchově, Vinohradech a Vršovicích). V posledním roce války, kdy se počet obyvatel těchto obcí pohyboval okolo 476 tisíc obyvatel, převýšil počet zemřelých počet narozených o více než 5 tisíc osob. Nedostatečná strava znásobovala nebezpečí nakažlivých chorob. Zatímco v roce 1914 bylo v Praze zaznamenáno 11 případů úplavice, do konce října roku 1917 to bylo již 270 případů. Zvyšovalo se nebezpečí nákazy cholerou a skvrnitým tyfem. Celkové oslabení populace vyvrcholilo v posledních měsících roku 1918 vypuknutím epidemie španělské chřipky. Jen během října zemřelo v Praze a v přidružených obcích téměř 900 obyvatel. Epidemie postihla především dospělé obyvatelstvo, nejvíce umírali lidé ve věku 20 – 24 let⁴⁰.

Obyvatelstvo jednotlivých částí Prahy bylo diferencováno podle věku. V obcích při obvodu Prahy bylo více jak dvojnásobný počet dětí do skončeného 14. roku než ve vnitropražských čtvrtích (mimo Hradčany), v Karlíně a na Královských Vinohradech. Obecně můžeme říct, že dětí přibývalo se vzdáleností od středu Prahy a čím více měly obce dělnický a venkovský ráz, tím více dětí bylo v obcích. Mládež ve věku od 15 do 24 let převažovala naopak poměrně více ve vnitřní Praze, než v obcích vzdálenějších od středu města. Rozdíly nebyly však tak výrazné jako u dětí do 15. roku. Ve vnitřní Praze zvyšovali podíl mládeže hlavně studenti. V částech Prahy, kde byly větší vojenské posádky (např. Hradčany, Karlín, Vršovice, Malá Strana), tvořili muži ve věku 15–24 let velké procento mezi obyvatelstvem. Dospělých obyvatel, a to jednak od 25 do 39 let a pak od 40 do 59 let, bylo rovněž více ve vnitřní Praze než na periferiích. Rozdíly však nebyly příliš veliké a u osob ve věku 25–39 let se dají

sněži zjistit nějaké významné diference. U obyvatelstva staršího 60 let nacházíme velmi výrazné diference podle jednotlivých částí Prahy. Nejméně osob tohoto věku bylo v Nuslích a ve Vršovicích, pak v Libni a v sousedních obcích karlínského pásma. Tento jev je vysvětlován přílivem mladých lidí do těchto rychle rostoucích oblastí. Poměrně nejvíce osob starších 60 let bylo ve vnitřní Praze na Vyšehradě, v Karlíně, na Královských Vinohradech a na Smíchově⁴¹.



⁴⁰ Dějiny Prahy II, Praha, Paseka, 1998, str. 276.

⁴¹ A. Boháč: Hlavní město Praha. Studie o obyvatelstvu, Praha 1923, str. 69..

Věková struktura "smíchovské části" v roce 1921 odpovídá věkové struktuře Smíchova v roce 1921. V porovnání s Prahou ve "smíchovské části" a na Smíchově byl vyšší podíl dětí ve věku 0–15 let. Podíl dětské složky ve "smíchovské části" činil 18,2 % a na Smíchově 18 %. V Praze byl podíl dětí ve věku 0–15 nižší (15,5 %).

Tabulka 7: Struktura obyvatel podle věku a pohlaví na Smíchově a v Praze v roce 1921

Věková skupina	Praha				Smíchov			
	muži		ženy		muži		ženy	
	celkem	podíl (%)	celkem	podíl (%)	celkem	podíl (%)	celkem	podíl (%)
0–14	19158	16,53	18 397	14,63	5250	19,73	4842	16,35
15–19	12815	11,05	13283	10,56	2895	10,88	3084	10,41
20–29	31499	27,17	31248	24,84	5938	22,32	6691	22,59
30–39	19273	16,62	21706	17,26	4443	16,70	5096	17,21
40–49	14743	12,72	16958	13,48	3648	13,71	4126	13,93
50–59	10464	9,03	12143	9,65	2522	9,48	2873	9,70
60–69	5817	5,02	8130	6,46	1376	5,17	1967	6,64
70+	2161	1,86	3926	3,12	534	2,01	935	3,16
celkem	115930	100,00	125 791	100,00	26606	100,00	29614	100,00

Zdroj dat: Boháč Antonín: Hlavní město Praha, studie o obyvatelstvu, Praha 1923, str.40*-43*

6.3. Obyvatelstvo podle rodinného stavu

Podle rodinného stavu bylo analyzováno obyvatelstvo starší 15 let.

Podíl osob žijících v manželství ve "smíchovské části" činil 48,2 % v roce 1910, v roce 1921 mírně klesl na 45,3 %. Podíl mužů žijících v manželství byl po oba roky vyšší než podíl žen žijících v manželství. Tento rozdíl mohl být způsoben tím, že ve "smíchovské části" bylo početně méně mužů než žen a byli početně mladší.

Během válečného období docházelo v Praze a příměstských obcích ke snížení sňatečnosti. V důsledku toho, že značné množství mužů odešlo na frontu, výrazně klesl počet sňatků. V prvním desetiletí 20. století se v Praze ročně uzavíralo kolem tří tisíc sňatků. V roce 1914 se v Praze konalo pouze 2 490 svateb, v roce 1915 jejich počet poklesl na 1 592. Nejnižšího počtu bylo dosaženo v roce 1916, kdy manželství uzavřelo 1 321 párů⁴². Dá se předpokládat, že v poválečných letech nastal kompenzační růst uzavírání sňatků.

Ženy vstupovaly do manželství dříve než muži. Ve věku 25 – 34 let podíl vdaných žen v roce 1910 činil 67 %, podíl ženatých mužů v tomto věku byl nižší – 53,2 %. Přibližně od 45. roku věku se podíl vdaných žen snižuje, protože ženy v tomto věku často ovdověly. U mužů se s rostoucím věkem podíl ženatých mužů zvyšoval, kolem 60. roku věku podíl ženatých mužů činil kolem 90 %. Ženy starší 60 let zůstávaly častěji svobodné než muži.

Tabulka 8 : Osoby starší 15 let podle věku a rodinného stavu v roce 1910

Věková skup.	Muži					Ženy				
	Celkem	Svo- bodní	Ženatí	Ovdo- vělí	Rozve- dení	Celkem	Svo- bodné	Vdané	Ovdo- vělé	Rozve- dené
15–24	100,00	96,41	3,59	-	-	100,00	88,11	11,89	-	-
25–34	100,00	45,70	53,23	1,08	-	100,00	29,38	67,01	3,61	-
35–44	100,00	15,28	80,56	3,47	0,69	100,00	15,53	71,43	10,56	2,48
45–59	100,00	3,50	90,21	4,90	1,40	100,00	14,59	54,05	29,19	2,16
60+	100,00	9,52	65,08	22,22	3,17	100,00	23,15	26,85	49,07	0,93
celkem	100,00	43,87	51,78	3,69	0,66	100,00	39,13	45,18	14,69	1,01

Podíl ovdovělých osob ve "smíchovské části" byl pro oba roky téměř shodný. Vzhledem k předchozím válečným událostem je překvapením, že docházelo spíše k poklesu (z 3,7 % v roce 1921 na 3,4 %). Podíl ovdovělých žen (okolo 14 %) výrazně převyšoval podíl

⁴² Dějiny Prahy II, Praha 1998, str. 276.

ovdovělých mužů (okolo 3,5 %). Vzhledem k poválečnému období, kdy mnoho mužů padlo ve válce, by se dalo očekávat, že mezi roky 1910 a 1921 dojde k nárůstu ovdovělých žen, ale ve "smíchovské části" došlo k mírnému poklesu (z 14,7 % na 14 %).

Tabulka 9: Osoby starší 15 let podle věku a rodinného stavu v roce 1921

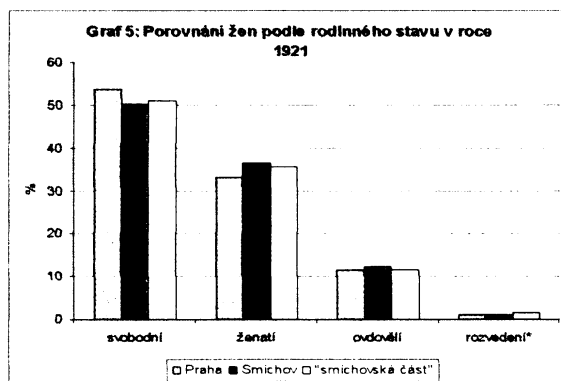
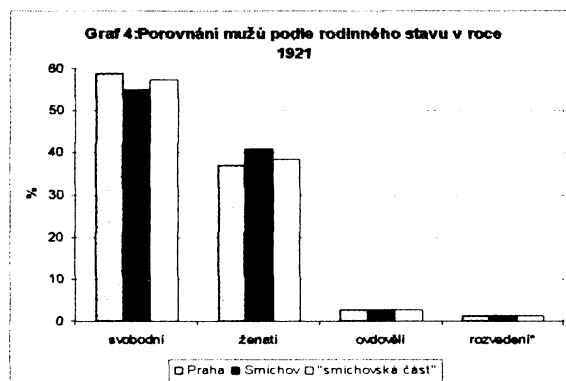
Věková skup.	Muži					Ženy				
	Celkem	Svo- bodní	Ženatí	Ovdo- vělí	Rozve- dení	Celkem	Svo- bodné	Vdané	Ovdo- vělé	Rozve- dené
15–24	100,00	93,73	6,27	-	-	100,00	85,48	14,52	-	-
25–34	100,00	51,06	44,68	1,60	2,66	100,00	41,43	51,90	3,33	3,33
35–44	100,00	15,69	80,39	3,27	0,65	100,00	12,72	68,21	15,61	3,47
45–59	100,00	5,06	86,08	5,06	3,80	100,00	11,86	59,79	25,26	3,09
60+	100,00	7,89	72,37	17,11	2,63	100,00	11,76	34,31	53,92	-
celkem	100,00	46,75	48,26	3,36	1,62	100,00	41,35	42,77	13,95	1,92

Kolem jednoho procenta se pohybuje podíl osob, které byly rozvedeny či rozloučeny. V minulosti se rozlišovaly dvě formy rozvázání manželství – rozvod od stolu a lože (rozvedený nemohl uzavřít další sňatek, neboť právní svazek manželství dále trval) a rozluka, která právně rušila manželství. Jediná forma právního zrušení manželství (rozvod, ve smyslu dřívější rozluky) platí od roku 1950.⁴³ V roce 1921 se tento počet osob více jak zdvojnásobil ve srovnání s rokem 1910. Důvodem pro zvýšení počtu rozvedených a rozloučených osob byla jednak reforma manželského práva (zákonem ze dne 22. 5. 1919) a jednak narušení manželského života dlouho trvajícím vojenskou službou a uvolnění manželských svazků v průběhu války⁴⁴.

V roce 1921 je možné porovnání "smíchovské části" se Smíchovem a Prahou. "Smíchovská část" se výrazně neodlišuje od Smíchova. Podíl svobodných osob na Smíchově byl nepatrně nižší než ve "smíchovské části", naopak podíl osob žijících v manželství byl mírně vyšší na Smíchově. Muži ve "smíchovské části" měli blíže spíše k pražskému obyvatelstvu.

⁴³ Z. Pavlík, J. Rychtaříková, A. Šubrtová A. (1986): Základy demografie, Praha str. 269.

⁴⁴ Sčítání lidu v republice Československé ze dne 15. února, 1 díl, Praha 1924.



*osoby odloučené a rozvedené jsou sledovány dohromady

Zdroj dat: Boháč Antonín: Hlavní město Praha, studie o obyvatelstvu, Praha 1923, str. 42*, tab. XXXV

7. Kulturní a etnické charakteristiky obyvatelstva

7.1. Obyvatelstvo podle národnosti

V roce 1910 se národnost obyvatel nezjišťovala, ale lze ji odvodit podle obcovací řeči, na kterou byla ve sčítacím archu položena otázka. V roce 1921 byla otázka kladena přímo na národnost.

Tabulka 10: Obyvatelstvo sledovaného souboru podle obcovací řeči v roce 1910

Jazyk	Počet	Podíl (%)
český	2083	94,72
německý	108	4,91
nezjištěno	8	0,36
celkem	2199	100,00

V roce 1910 ve sledovaném souboru za rodnou řeč uvedlo téměř 95 % obyvatel český jazyk. Necelých 5 % obyvatel uvedlo německý jazyk. U osmi osob buď obcovací řeč nebyla zaznamenána, anebo byla následně přeškrtnuta. V tom případě bylo bráno, jako by obcovací řeč nebyla uvedena.

Tabulka 11: Obyvatelstvo sledovaného souboru podle národnosti v roce 1921

Národnost	Počet	Podíl (%)
česká	2023	88,96
československá	96	4,22
slovenská	3	0,13
německá	118	5,19
ruská	10	0,44
ukrajinská	10	0,44
polská	1	0,04
maďarská	5	0,22
řecká	1	0,04
židovská	3	0,13
nezjištěno	4	0,18
celkem	2274	100,00

Oproti roku 1910 bylo v roce 1921 ve "smíchovské části" složení obyvatel podle národnosti o něco pestřejší. K české národnosti se přihlásilo necelých 89 % osob a přes 4 % obyvatel se přihlásilo k národnosti československé. Pokud se budou tyto národnosti považovat za jednu národnost, tak se téměř 95 % přihlásilo k české či československé národnosti, což je přibližně stejně jako v roce 1910. Podíl německé národnosti byl o něco vyšší (stoupl z 4,9 % na 5,2 %). Nutno brát v úvahu, že po oba sledované roky byla rozdílná formulace otázky, pro-

to je třeba považovat srovnání jako orientační. Další národnosti neměly významné zastoupení a jednalo se spíše o jednotlivce či rodiny. Židům, jejichž původní národní jazyk se stal jazykem mrtvým, bylo dovoleno hlásit se k národnosti židovské. Při dřívějších sčítáních se židé odlišovali jako společnost náboženská⁴⁵. Při sčítání lidu v roce 1921 se necelá pětina židovského pražského obyvatelstva přihlásila k židovské národnosti⁴⁶. Ve "smíchovské části" byli v roce 1921 sečtení pouze tři židé.

Na tomto místě by bylo vhodné zmínit, jaké bylo národnostní složení obyvatelstva celé Prahy ke konci 19. století. V roce 1880 žilo v pražské aglomeraci mezi 314 tisíci obyvatel 42 409 osob (13,5 %), které se hlásily k německému jazyku. O dvacet let později (na přelomu století) jich bylo mezi 514 tisíci Pražany pouze 34 194 (6,7 %), včetně 3 764 německých vojáků pražské posádky. Ve vnitřní historické Praze v hranicích z časů Josefa II. byl podíl německy mluvícího obyvatelstva 20 % v roce 1880 a do roku 1900 poklesl na hodnotu 9,4 %. Německy hovořící menšina se výrazně odlišovala od české většiny. Až na pár výjimek k ní patřila veškerá pražská aristokracie, většina důstojnictva, podstatná část státní byrokracie, ale také mnoho soukromých úředníků, obchodníků a studentů Německé techniky a Německé univerzity Karlo-Ferdinandovy. Praha byla oblíbená též u německy hovořících důchodců a rentiérů. Mezi pražskými řemeslníky a zřízenci bylo jen velmi málo Němců, mezi dělnictvem pak patřili ke skutečným výjimkám⁴⁷. Podíl německého obyvatelstva na "pražských předměstí" v roce 1910 byl 6,25 %, v roce 1921 se snížil na 4,6 %. Na Smíchově podíl německého obyvatelstva činil 6,1 % v roce 1921⁴⁸.

Další specifickou skupinu na konci 19. století představovali židé. Ti byli jasně vymezení religiózně, méně zřetelně se však dělili podle jazykového klíče. Mezi významnou, jednoznačně německou skupinou pražských židů a malou českou židovskou komunitou se nalézala národnostně nevyhraněná židovská skupina, která v zaměstnání a i v rodině praktikovala dvojjazyčnost. V roce 1890 představovali židé 47 % německé menšiny ve vnitřní Praze. O deset let později to bylo již jen 44 %, v celé aglomeraci pak necelých 39 %. Česká národnost převládala spíše mezi chudším židovským obyvatelstvem, zatímco zámožnější židé se hlásili k německé národnosti. Mezi česky hovořícími Pražany představovali koncem století necelá čtyři procenta⁴⁹. Nejvíce se židovské obyvatelstvo nelézalo ve vnitřní Praze. Na "pražských

⁴⁵ Sčítání lidu v republice Československé ze dne 15. února, 1 díl, Praha 1924, str.68*.

⁴⁶ A. Boháč: Hlavní město Praha, studie o obyvatelstvu, Praha 1923, str. 34.

⁴⁷ všechny údaje v tomto odstavci jsou čerpány z: Ledvinka Václav, Pešek Jiří, Praha, Dějiny českých měst, NLN 2000, str. 491.

⁴⁸ A. Boháč: Hlavní město Praha, studie o obyvatelstvu, Praha 1923, str. 36–37.

⁴⁹ V. Ledvinka, J. Pešek, Praha, Dějiny českých měst, NLN 2000, str. 491–492.

předměstí" se podíl židovského obyvatelstva pohyboval kolem 4 %. Na Smíchově byl jejich podíl v roce 1921 minimální – 0,4 %.

7.2. Obyvatelstvo podle náboženského vyznání

Od tolerančního patentu až do roku 1848 zůstaly v Praze náboženské poměry nezměněny. První větší náboženské hnutí lze zaznamenat ke konci čtyřicátých let, kdy přestoupilo několik set osob z římsko-katolické církve k církvi evangelické. Větší změny se začaly odehrávat ke konci 19. století, kdy věřící začali vystupovat z církve. Většina těch, kteří z ní vystoupili, zůstala bez vyznání, jen malá část přistupovala k církvím evangelickým. Po politickém osvobození roku 1918 nastaly v českém národě konfesijní změny takových rozměrů, které nebyly zaznamenány v jeho dějinách od vítězství protireformace. V krátké době po převratu se spojily evangelické sbory augsburského a helvetského vyznání osob české národnosti a vytvořily jednotnou českobratrskou církev evangelickou. Již v roce 1919, zejména po založení československé církve v roce 1921 a v prvních měsících roku 1921, bezprostředně před sčítáním lidu, vzniklo silné protikatolické lidové hnutí, jehož výsledkem bylo, že jen v Čechách vystoupilo z římsko-katolické církve přes milion osob. Něco málo přes polovinu z nich zůstalo bez vyznání, asi dvě pětiny přestoupily do církve československé a další do církvi evangelických, zejména do českobratrské církve evangelické⁵⁰. V Čechách se oproti roku 1910 snížil počet osob, které se hlásily k římsko-katolické církvi téměř o 20 %⁵¹.

V roce 1910 se téměř většina obyvatel (95 %) "smíchovské části" přihlásila k římsko-katolické církvi. Přes 3 % obyvatel se přihlásilo k izraelské církvi a přes 1 % se přihlásilo k evangelické církvi. Evangeliků, kteří se přihlásili k helvetskému vyznání, bylo 10 a 13 osob bylo luteránského vyznání. Pouze tři osoby "smíchovské části" byly bez vyznání.

Tabulka 12: Obyvatelstvo podle náboženství v roce 1910

Vyznání	1910	Podíl (%)
římsko-katolické	2092	95,13
evangelické	26	1,18
izraelské	70	3,18
bez vyznání	3	0,14
nezjištěno	8	0,36
celkem	2199	100,00

⁵⁰ A. Boháč: Hlavní město Praha, studie o obyvatelstvu, Praha 1923, str. 76–79.

⁵¹ Sčítání lidu v republice Československé ze dne 15. února, 1 díl, Praha 1924, str. 84*.

V roce 1921 došlo k výrazné proměně ve složení obyvatel podle náboženství. Výrazně poklesl podíl obyvatel, kteří se hlásili k římsko-katolické církvi (z 95 % osob ve sledovaném souboru v roce 1910 na 56 % osob v roce 1921).

Přes 14 % obyvatel "smíchovské části" se v roce 1921 přihlásilo k československé církvi. K československé církvi přecházely převážně osoby mladšího věku – přes 60 % osob bylo mladší 35 let. Třetina osob, které přešly k československé církvi, byli zaměstnanci-respektive osoby dělnického povolání. K československé církvi se hlásily rovněž osoby, které byly na úřednickém postu (10 %). Studenti se k československé církvi přihlásili výjimečně. Vysoký podíl osob v domácnosti (21,8 %) a dětí do 14 let (18,77 %) hlásících se k této církvi, dokazuje, že přecházely celé rodiny. Pokud jsou sledovány pouze osoby stojící v čele domácnosti, více jak polovina domácností byly rodiny zaměstnanců (v tom především rodiny dělníků).

Výraznou změnou byl vzestup počtu osob, které se nepřihlásily k žádné církvi (necelých 21 %). "Smíchovská část" se téměř neodlišovala od Smíchova. Na Smíchově byl podíl osob bez vyznání 19,6 %. V roce 1921 v Čechách zůstalo mimo církev a náboženské společnosti necelých 10 % obyvatel⁵². K žádné církvi se ve "smíchovské části" v roce 1921 nepřihlásily převážně mladší osoby – 67 % osob bylo mladší 35 let. Bez vyznání zůstaly převážně zaměstnanci – dělnické profese (39 %). Pokud budou sledovány opět pouze osoby stojící v čele domácnosti, tak z rodin, které zůstaly bez vyznání, ze tří čtvrtin šlo o rodiny zaměstnanců.

Tabulka 13: Obyvatelstvo podle náboženství v roce 1921

Vyznání	Počet	Podíl (%)
římsko-katolické	1273	55,98
řecko-katolické	6	0,26
staro-katolické	3	0,13
československá církev	321	14,12
evangelické	117	5,15
<i>augsburské</i>	29	1,28
<i>českobratrské</i>	53	2,33
<i>helvetské</i>	32	1,41
<i>jednota českobratrská</i>	3	0,13
izraelské	61	2,68
pravoslavné	10	0,44
bez vyznání	474	20,84
nezjištěno	6	0,26
celkem	2274	100,00

⁵² Tamtéž, str. 83*-84*.

Pět procentní zastoupení u smíchovských občanů ze sledovaného souboru měla církev evangelická. Z evangelických vyznání byly v československé republice v roce 1921 nejdůležitější českobratrské, augsburské a helvetské. Českobratrské vyznání bylo obnoveno teprve po politickém převratu na konci roku 1918⁵³.

Na Smíchově mezi roky 1880 – 1910 nedocházelo k výrazným změnám ve skladbě obyvatel podle náboženského vyznání, kolem 95 % osob se hlásilo ke katolické církvi. V roce 1921 byl vývoj na Smíchově v souladu s vývojem na území Prahy a Čech.

Tabulka 14: Vývoj náboženství na Smíchově v letech 1880–1921

Náboženství (%)	1880	1890	1900	1910	1921
katolické*	95,0	95,3	95,7	95,4	59,3
evangelické**	1,6	1,8	1,7	1,9	4,8
izraelské	3,3	2,8	2,5	2,2	2,2
československé	-	-	-	-	13,5

*v letech 1880–1910 katolické vyznání včetně řeckokatolického a starokatolického

**v letech 1880–1910 augsburské a helvetské vyznání, rok 1921 všechna evangelická vyznání

Zdroj dat: Boháč Antonín: Hlavní město Praha, studie o obyvatelstvu, Praha 1923

Údaje ze sčítání v roce 1921 je nutno brát s ohledem na změny, ke kterým docházelo. Jelikož před sčítáním lidu šlo o velmi vyhocenou situaci a hnutí, které nešlo vždy do hloubky, byly četné změny náboženského vyznání pouze dočasného rázu. Na mnoha místech výstupové a přestupové hnutí trvalo i dále po sčítání lidu. Konfesijní poměry v době po sčítání lidu byly na leckterých místech jiné než v době sčítání lidu. Z tohoto pohledu sčítání lidu v roce 1921 podává momentální obraz náboženského stavu v době přechodu do nových poměrů a má velkou historickou cenu, jak to komentoval už v roce 1923 A. Boháč⁵⁴.

7.3. Obyvatelstvo podle vzdělání

V roce 1910 ani v roce 1921 se při sčítání přímo vzdělání nezjišťovalo. V obou případech byla položena otázka na gramotnost obyvatelstva (zda sčítaná osoba umí číst a psát, zda umí pouze číst nebo zda neumí ani číst ani psát). V roce 1910 uvedlo 14 osob starších sedmi let, že neumí číst ani psát. Jedna žena uvedla, že umí pouze číst. Jednalo se o osoby starší 45 let převážně o ženy, pouze 4 muži starší 45 let uvedli, že neumí číst ani psát. V roce 1921

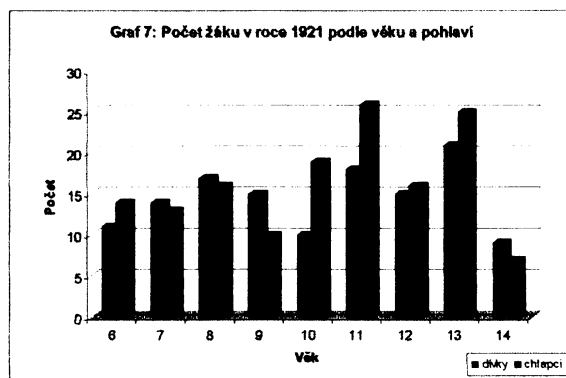
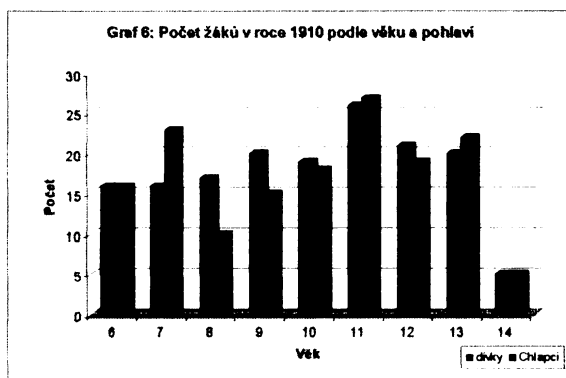
⁵³ Sčítání lidu v republice Československé ze dne 15. února, 1 díl, Praha 1924, str. 86*.

⁵⁴ A. Boháč: Hlavní město Praha, studie o obyvatelstvu, Praha 1923, str. 79.

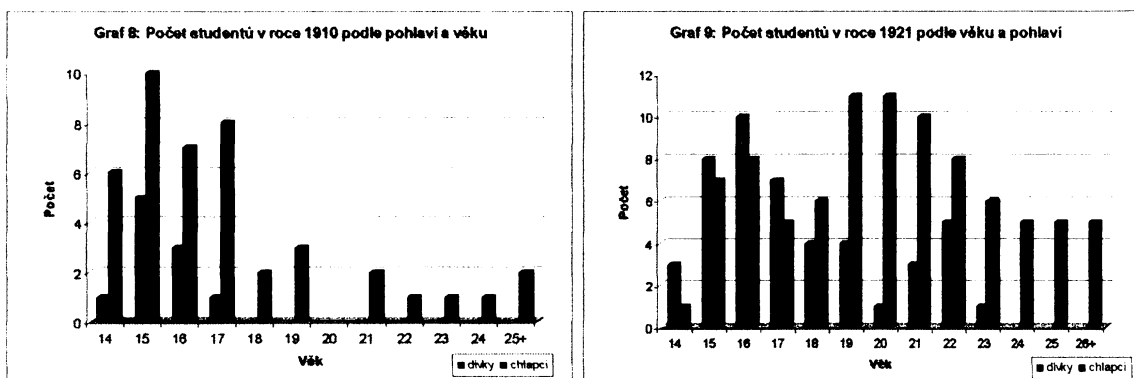
vedlo 15 osob starších sedmi let, že neumí číst ani psát a 6 osob uvedlo, že umí pouze číst, opět se jednalo převážně o ženy starší 50 let.

Úroveň vzdělání lze do jisté míry z některých ukazatelů odvodit nepřímo. Určité vzdělání museli mít lidé pracující v sociálních službách (např. učitelé a lékaři) a v ostatních nevýrobních službách – těch bylo 7,8 % v roce 1910. Určité vzdělání (především osoby na vyšších postech) museli mít i osoby ve veřejné správě a železniční službě – těch bylo 5,3 % v roce 1910. Vzdělání mohli mít i někteří z těch, kteří pracovali v obchodě, pohostinství a ubytování – těch bylo 5,1 %. Podíl vzdělaného obyvatelstva ve "smíchovské části" se tak mohl pohybovat někde kolem 10 % v roce 1910.

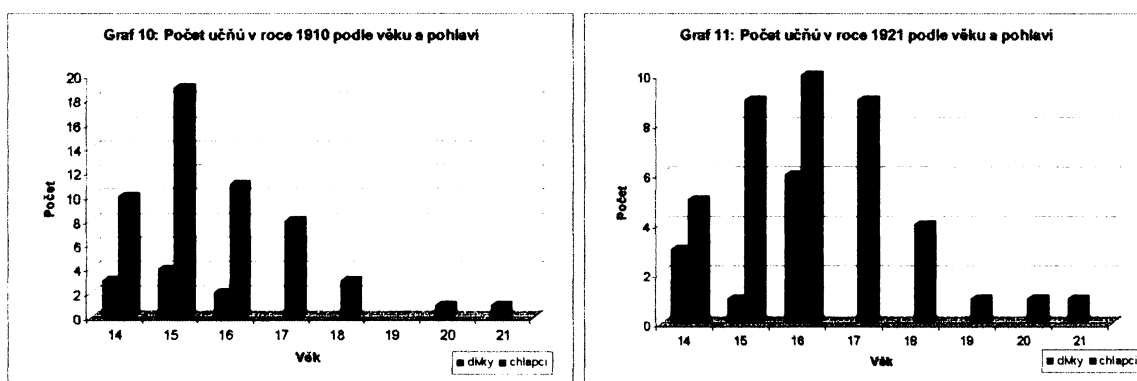
Snadno lze popsat proces vzdělávání obyvatel ve "smíchovské části". V roce 1910 byl počet žáků na Smíchově 315. Podle pohlaví byl počet celkem vyrovnaný. V roce 1910 školu navštěvovalo 160 dívek a 155 chlapců. Rozložení podle věku bylo v celku vyrovnané. Ve 14. roce věku se počet žáků rapidně snížil. V tomto věku jsou už často vedeni jako studenti či učni. V roce 1921 se počet žáků snížil na 276. Počet chlapců byl vyšší (146 žáků) než dívek (130 žákyň). Ve 14. roce věku nedošlo tak k výraznému snížení žáků jako v roce 1910.



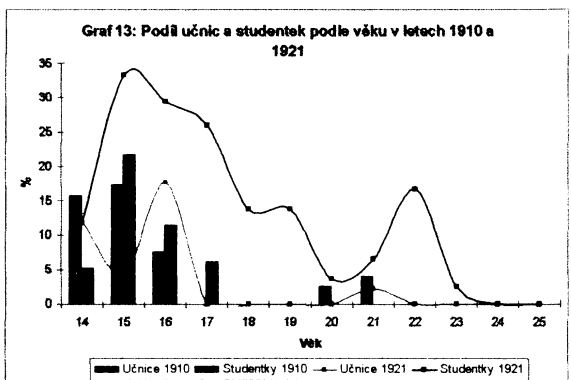
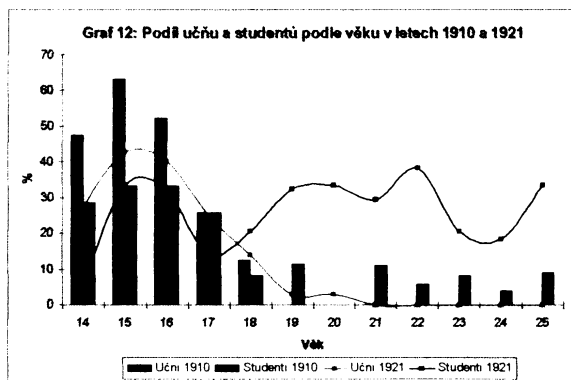
V roce 1910 ve sledovaném souboru studovalo 53 studentů. Jednalo se především o chlapce, studovalo pouze 10 dívek v roce 1910. Nejvíce studentů bylo do 18. roku věku, Z toho se dá usoudit, že v roce 1910 se jednalo hlavně o studium na středních školách. V roce 1921 vzrostl počet studentů na 134. Chlapců studovalo dvakrát více než dívek. Dívky studovaly převážně do 19. roku věku. Do 17. roku věku studovalo dívek dokonce více než chlapců. V roce 1921 se dá předpokládat, že se zvýšil počet vysokoškolských studentů, neboť výrazně vzrostl počet studentů po 18. roce věku. Nutno si uvědomit, že na tento výrazný rozdíl může mít vliv i to, kdy se jednotlivá sčítání uskutečnila. Sčítání v roce 1910 se konalo v době vánočních prázdnin – z dočasně nepřítomných osob v roce 1910 bylo 8 žáků a 5 studentů.



Charakteristiku přípravy na povolání doplňuje struktura učňů podle věku a pohlaví. V roce 1910 počet učňů ve sledovaném souboru převyšoval počet studentů. Zatímco v roce 1910 studovalo 53 studentů, v učení bylo 61 učňů. V roce 1921 se počet učňů snížil na 50. Po oba sledované roky mezi uční výrazně převažovali chlapci.



Podíl chlapců i dívek v učení se snižuje s přibývajícím věkem. U studentů i studentek jsou podle věku dva vrcholy – kolem 15. –16. roku věku, kdy se jedná o středoškolské studenty a kolem 20. roku věku, kdy se jedná o vysokoškolské studenty. Přes výrazný vzestup počtu studentek i učnic v roce 1921 je z dat zřejmé, že na středních a vysokých školách stále studovali mnohem častěji chlapci než dívky a stejně tak více získávalo odborné vzdělání vyučením. Např. mezi 16 letými chlapci byly téměř dvě třetiny učňů nebo studentů, mezi 16 letými dívkami jich nebyla ani polovina.



8. Sociální a ekonomické charakteristiky obyvatelstva

8.1. Ekonomicky aktivní a neaktivní obyvatelstvo

Při každém sčítání lidu se zjišťuje u všech osob vykonávaná činnost (zaměstnání, učení, studium apod.). Mezi ekonomicky aktivní obyvatelstvo byly započítány osoby, které měly nějaké zaměstnání. Do ekonomicky neaktivních bylo započítáno ostatní obyvatelstvo. Mezi ekonomicky neaktivní s vlastním zdrojem obživy byli zahrnuti penzisté a soukromníci.

Tabulka 15: Obyvatelstvo podle ekonomické aktivity v letech 1910 a 1921

Rok	Počet obyvatel	Ekonomicky aktivní		Ekonomicky neaktivní			
		počet	podíl (%)	s vlastním zdrojem obživy		závislé osoby	
				počet	podíl (%)	počet	podíl (%)
1910	2199	957	43,52	88	4,00	1105	50,25
1921	2274	1084	47,67	85	3,74	1075	47,27

Při sčítání ve "smíchovské části" v roce 1910 bylo zjištěno 957 ekonomicky aktivních osob, které představovaly 43,5 % trvale přítomného obyvatelstva. V roce 1921 počet ekonomicky aktivního obyvatelstva vzrostl na 1 084, což představovalo 47,7 % trvale přítomného obyvatelstva. V roce 1910 z mužů byly ekonomicky aktivní téměř dvě třetiny (59,2 %, z žen pouze jedna třetina (29,3 %). Podíl ekonomicky aktivních vzrostl do roku 1921 jak u mužů (na 64,5 %), tak u žen (na 32,5 %).

Ekonomicky neaktivních osob v roce 1910 bylo sečteno ve "smíchovské části" 1 105, což bylo 50,3 % trvale přítomného obyvatelstva. Počet ekonomicky neaktivních osob v roce 1921 poklesl na 1 075 osob (47,3 %).

Mezi ekonomicky neaktivní obyvatelstvo byly započítány i osoby s vlastním zdrojem obživy – penzisté a soukromníci. Mezi soukromníky byli zahrnuti také majitelé rent. Jejich podíl v populaci byl 4 % v roce 1910, v roce 1921 jejich podíl mírně poklesl na 3,7 %. Mezi ekonomicky neaktivními osobami jejich podíl činil kolem 7 %.

Problémovým zařazením mezi ekonomicky aktivní či neaktivní bývají pomáhající členové v domácnosti – například členové rodiny pomáhající hospodáři na poli. Ve "smíchovské části" takový či podobný příklad nebyl zaznamenán. Ve "smíchovské části" se jednalo výhradně o ženy, které vedly domácnost či dívky, které v domácnosti pomáhaly (ne služebné). V této práci jsou nazývány jako osoby v domácnosti a byly zahrnuty mezi ekonomicky neaktivní

obyvatelstvo. Z ekonomicky neaktivních žen byla více jak polovina žen (53 %) v roce 1910 v domácnosti, do roku 1921 se jejich podíl zvýšil dokonce na 60 %.

Významnou složkou mezi ekonomicky neaktivními jsou osoby, které se připravují na povolání – studenti, učni a žáci. Jejich podíl v roce 1910 činil 36 %, v roce 1921 jejich podíl vzrostl na téměř 40 %. Zvýšil se především podíl studentů (z 4,4 % na 11,6 %), u žáků došlo k poklesu (z 26,4 % na 23,8 %). Podíl studentek mezi ženami nebyl tak výrazný (1,23 % v roce 1910 a 1,28 % v roce 1921) jako podíl studentů u mužů. Mezi muži byl podíl studentů 10,5 % v roce 1910, v roce 1921 se jejich podíl zvýšil téměř na čtvrtinu (23,7 %).

K výraznému poklesu mezi ekonomicky neaktivními osobami došlo u předškolních dětí. Jejich podíl se snížil téměř na polovinu – z 18,8 % na 9,7 %, což odpovídalo poklesu porodnosti za první světové války.

Tabulka 16: Ekonomicky neaktivní obyvatelstvo v roce 1910

Postavení ekonomicky neaktivních osob	Muži		Ženy		Celkem	
	počet	podíl (%)	počet	podíl (%)	počet	podíl (%)
soukromníci	6	1,47	26	3,32	32	2,68
penzisté	17	4,16	39	4,97	56	4,69
osoby v domácnosti	-	-	421	53,70	421	35,29
učni	51	12,47	11	1,40	62	5,20
studenti	43	10,51	10	1,28	53	4,44
žáci	155	37,90	160	20,41	315	26,40
děti	118	28,85	106	13,52	224	18,78
bez zaměstnání	19	4,65	11	1,40	30	2,51
celkem	409	100,00	784	100,00	1193	100,00

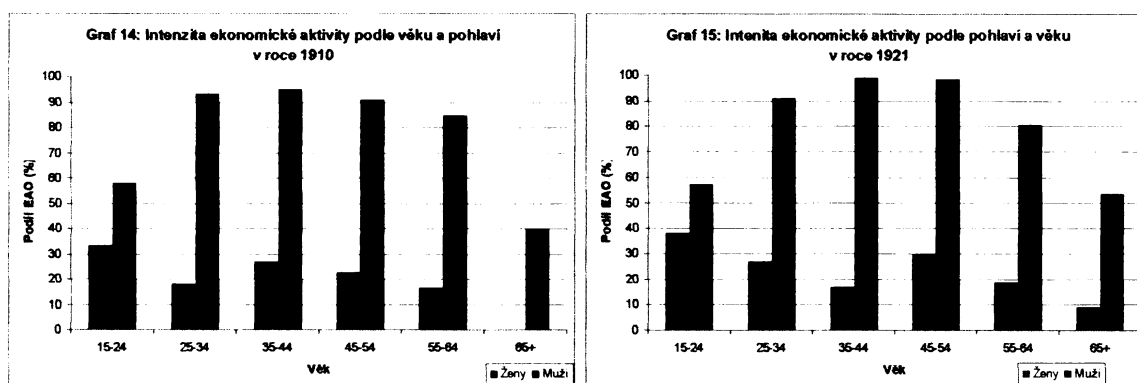
Tabulka 17: Ekonomicky neaktivní obyvatelstvo v roce 1921

Postavení ekonomicky neaktivních osob	Muži		Ženy		Celkem	
	počet	podíl (%)	počet	podíl (%)	počet	podíl (%)
soukromníci	8	2,15	21	2,66	29	2,50
penzisté	20	5,38	36	4,57	56	4,83
osoby v domácnosti	-	-	474	60,15	474	40,86
učni	39	10,48	11	1,40	50	4,31
studenti	88	23,66	46	5,84	134	11,55
žáci	146	39,25	130	16,50	276	23,79
děti	54	14,52	58	7,36	112	9,66
bez zaměstnání	17	4,57	12	1,52	29	2,50
celkem	372	100,00	788	100,00	1160	100,00

8.2. Intenzita ekonomické aktivity

Zapojení do nějakého druhu výdělečné činnosti bylo u obyvatelstva "smíchovské části" vysoké. Z osob starších 15 bylo ekonomicky aktivních 80,2 % mužů a 23,4 % žen v roce 1910. V roce 1921 činily tyto podíly 79,2 % a 27,2 %. Ženy v produktivním věku (starší 15 let) byly zaměstnány výrazně méně než muži, i když se ve sledovaném období jejich zapojení do placeného zaměstnání zvyšovalo.

Kolem 60 % mužů bylo ekonomicky aktivních ve věku 15 – 24 let. S přibývajícím věkem se podíl ekonomicky aktivních mužů zvyšuje a maxima dosahuje ve věku 35–44 let. V roce 1910 bylo v této věkové skupině ekonomicky aktivních přes 90 % mužů, v roce 1921 téměř 100 %. Zatímco v roce 1910 ve věku 45-54 začalo docházet k poklesu ekonomické aktivity, v roce 1921 dosahovala přibližně shodných hodnot jako ve věku 35 – 44 a začínala klesat po 55. roce věku. Po 65. roce věku bylo ekonomicky aktivních 40 % mužů, v roce 1921 to bylo přes polovinu.



Ženy dosahovaly nejvyšší ekonomické aktivity mezi 15. – 24. rokem věku (přes 20 % v roce 1910 a téměř 40 % v roce 1921). Intenzita zaměstnanosti žen se snížila po 25. roce věku a znovu se začala zvyšovat po 35. roce věku, kdy ve věku 35–44 dosáhla maxima. Pokles ekonomicky aktivních žen ve věkové skupině 25–34 souvisí především s mateřstvím. V roce 1921 se intenzita ekonomické aktivity u žen snižovala až do 44. roku věku, mezi 45 a 54 rokem věku byl zaznamenán opětovný nárůst, po 55. roce věku se podíl ekonomicky aktivních žen snižoval.

Do roku 1921 se intenzita ekonomické aktivity obyvatelstva "smíchovské části" nejen zvýšila, ale v průměru také prodlužovala do vyššího věku – u mužů i u žen.

8.3. Odvětvové složení ekonomicky aktivních obyvatel

Ve "smíchovské části" byly nejčastěji zaměstnány osoby v průmyslu a řemeslné výrobě. Průmysl na Smíchově měl v dané době dlouhodobou tradici.

Ve "smíchovské části" byla v průmyslu v roce 1910 zaměstnána téměř polovina (45 %) ekonomicky aktivních obyvatel. Z průmyslové výroby byly osoby nejvíce zaměstnány v textilním průmyslu (24 %) a strojírenství (20,2 %). Výrazné rozdíly v jednotlivých průmyslových odvětvích byly podle pohlaví – zatímco ženy byly zaměstnány hlavně v textilním průmyslu (66 % žen), muži v ostatní průmyslové a řemeslné výrobě (44 %) a ve strojírenství (25,9 %). V roce 1921 poklesl podíl osob pracujících v průmyslu na 38 %. Pokles byl zaznamenán u všech hlavních odvětví (strojírenský, potravinářský, krejčovský a sladovnický průmysl). Důvodem poklesu ve sladovnickém průmyslu ve "smíchovské části" mohlo být především zrušení ubytovny zaměstnanců akciového pivovaru na Smíchově.

Příčiny poklesu průmyslu lze ukázat na příkladu Prahy. Nejdůležitějším zdrojem obživy obyvatelstva hlavního města Prahy zůstával v roce 1921 průmysl, byly v něm zaměstnány dvě pětiny pražských občanů. Vlivem válečných a poválečných poměrů však pozbyl na svém dřívějším významu, neboť mnohá průmyslová odvětví byla značně otřesena a nemohla zaměstnávat tolik lidí, jako v dobách příznivých. Byly postiženy hlavně obory, které pro blokádu centrálních mocností a pro slabší produkci v zemědělství trpěly za války nedostatkem surovin. V Praze a v největších pražských předměstích ubylo celkem 8,4 % lidí pracujících v průmyslu a jejich podíl v obyvatelstvu klesl z 43,2 % na 36,6 %. Z průmyslových odvětví měly pro Prahu v poválečné době největší význam oděvnictví, potravinářský a stavební průmysl a strojírenství⁵⁵.

Mezi další významné obory povolání obyvatel "smíchovské části" patřily domácí služby (služebnictvo zaměstnané v rodinách), kde byly zaměstnané především ženy, a obchod. Ve vědě a výzkumu nebyla ve sledovaných letech zaměstnána žádná osoba. Muži byly nejčastěji zaměstnány v průmyslu a v obchodě. Ženy byly nejčastěji zaměstnané jako služební, v průmyslu a v obchodě.

Ve sledovaném období mezi lety 1910 – 1921 došlo k poklesu podílu osob pracujících v domácích službách (z 14,1 % na 10,4 %), v obchodě (z 12,4 % na 9,1 %) a komunálních

⁵⁵ Boháč Antonín: Hlavní město Praha, studie o obyvatelstvu, Praha 1923, str. 89–90

službách (6,5 % na 9,1 %). Naopak ostatní nevýrobní služby zaznamenaly nejvýraznější nárůst (z 6,3 % na 12,3 %) a veřejná správa (z 5,6 % na 7,9 %). U ostatních oborů byl nárůst minimální.

Tabulka 18: Odvětvové složení ekonomicky aktivních obyvatel v roce 1910

Obor povolání	Muži		Ženy		Celkem	
	počet	podíl (%)	počet	podíl (%)	počet	podíl (%)
zemědělství	2	0,32	1	0,30	3	0,31
průmysl a řemesla	321	51,86	109	32,25	430	44,93
strojírenský	83	13,41	4	1,18	87	9,09
potravinářský	22	3,55	5	1,48	27	2,82
sladovnický	44	7,11	-	0,00	44	4,60
krejčovská řemesla, obuvnictví	31	5,01	72	21,30	103	10,76
ostatní prům. a řemeslná výroba	141	22,78	28	8,28	169	17,66
stavebnictví	20	3,23	-	-	20	2,09
obchod	76	12,28	43	12,72	119	12,43
pohostinství a ubytování	8	1,29	4	1,18	12	1,25
doprava a spoje	8	1,29	-	-	8	0,84
věda a výzkum	-	-	-	-	-	-
veřejná správa, práva a obrana	49	7,92	5	1,48	54	5,64
železniční služba	26	4,20	-	0,00	26	2,72
sociální služby	18	2,91	10	2,96	28	2,93
komunální služby	40	6,46	22	6,51	62	6,48
ostatní nevýrobní služby	49	7,92	11	3,25	60	6,27
domácí služby	2	0,32	133	39,35	135	14,11
vojsko	-	-	-	-	-	-
celkem	619	100,00	338	100	957	100,00

Tabulka 19: Odvětvové složení ekonomicky aktivních obyvatel v roce 1921

Obor povolání	Muži		Ženy		Celkem	
	počet	podíl (%)	počet	podíl (%)	počet	podíl (%)
zemědělství	13	1,87	1	0,26	14	1,29
průmysl a řemesla	309	44,40	106	27,32	417	38,47
strojírenský	57	8,19	4	1,03	61	5,63
potravinářský	14	2,01	2	0,52	16	1,48
sladovnický	7	1,01	-	-	7	0,65
krejčovská řemesla, obuvnictví	54	7,76	49	12,63	103	9,50
ostatní prům. a řemeslná výroba	177	25,43	51	13,14	230	21,22
stavebnictví	25	3,59	2	0,52	27	2,49
obchod	56	8,05	43	11,08	99	9,13
pohostinství a ubytování	8	1,15	9	2,32	17	1,57
doprava a spoje	16	2,30	-	-	16	1,48
věda a výzkum	-	-	-	-	-	-
veřejná správa, správa a obrana	68	9,77	18	4,64	86	7,93
železniční služba	33	4,74	2	0,52	35	3,23
sociální služby	16	2,30	24	6,19	40	3,69
komunální služby	36	5,17	27	6,96	63	5,81
ostatní nevýrobní služby	94	13,51	43	11,08	137	12,64
vojsko	20	2,87	-	-	20	1,85
domácí služby	2	0,29	113	29,12	113	10,42
celkem	696	100,00	388	100,00	1084	100,00

8.4. Sociální složení ekonomicky aktivních obyvatel

Sociální skladbu obyvatel lze do určité míry dokumentovat podle postavení v povolání. V roce 1910 mezi obyvatelstvem "smíchovské části" převažovali zaměstnanci (58,6 %). Mezi zaměstnance byli zařazeni dělníci, nádeníci, tovaryši apod. Zhruba vyrovnaný podíl byl u osob, které byly ve služebním poměru (14,1 %) a na úřednickém postu (13,8 %), a osob, které měly samostatnou živnost (3,6 %). Osoby ve vojenském poměru nebyly v roce 1910 mezi trvale přítomným obyvatelstvem zaznamenány.

Tabulka 20: Ekonomicky aktivní podle postavení v povolání v roce 1910

Postavení v povolání	Muži		Ženy		Celkem	
	počet	podíl (%)	počet	podíl (%)	počet	podíl (%)
samostatní	78	12,60	51	15,09	129	13,48
úředníci	108	17,45	24	7,10	132	13,79
zaměstnanci	431	69,63	130	38,46	561	58,62
služebnictvo	2	0,32	133	39,35	135	14,11
u majitele bytu	2	0,32	99	29,29	101	10,55
různé domácnosti	-	-	34	10,06	34	3,55
vojsko	-	-	-	-	-	-
celkem	619	100,00	338	100,00	957	100,00

Mezi roky 1910 a 1921 došlo k výraznějšímu poklesu osob v zaměstnaneckém poměru (z 58,6 % na 50,4 %). K mírnému poklesu došlo u osob, které měly samostatnou živnost (z 13,5 % na 11,6 %) a služebnictva (z 14,1 % na 10,6 %). Naopak výrazný nárůst zaznamenaly osoby na úřednickém postu (z 13,8 % na 25,6 %), zvýšil se zejména podíl žen. Zatímco v roce 1910 bylo úředníků jen 18 % žen, v roce 1921 už to bylo 31 %.

Tabulka 21: Ekonomicky aktivní podle postavení v povolání v roce 1921

Postavení v povolání	Muži		Ženy		Celkem	
	počet	podíl (%)	počet	podíl (%)	počet	podíl (%)
samostatný	78	11,21	48	12,37	126	11,62
úředníci	191	27,44	86	22,16	277	25,55
zaměstnanci	405	58,19	141	36,34	546	50,37
služebnictvo	2	0,29	113	29,12	115	10,61
u majitele bytu	2	0,29	97	25,00	99	9,13
různé domácnosti	-	-	16	4,12	16	1,48
vojsko	20	2,87	-	-	20	1,85
celkem	696	100,00	388	100,00	1084	100,00

Dvě třetiny mužů "smíchovské části" byli v zaměstnaneckém poměru. Do roku 1921 poklesl podíl zaměstnanců z 69,7 % na 58,2 %. V roce 1910 bylo 17,5 % mužů zaměstnáno jako úředníci, do roku 1921 se jejich podíl zvýšil na více jak čtvrtinu (27,4 %).

Kolem třetiny žen bylo zaměstnankyněmi, další třetina žen byla zaměstnána jako služebné. Ženy ve služebním poměru byly dále sledovány, jestli zároveň žily s rodinou, u které pracovaly či docházely do jiné domácnosti. V roce 1910 tři čtvrtiny žen (74,5 %) zároveň s rodinou žilo, v roce 1921 se jejich podíl zvýšil na 86 %. V roce 1921 výrazně vzrostl podíl žen na úřednickém postu (z 7,1 % na 22,2 %).

9. Mobilita obyvatelstva

9.1. Původ obyvatel podle místa narození

Praha a pražská předměstí nejen v minulosti byly migračně přitažlivou oblastí. I Smíchov patří mezi oblast, kde byl značný pohyb obyvatel. V roce 1910 se pouze čtvrtina obyvatel "smíchovské části" narodila na Smíchově. Podíl obyvatel narozených v Praze činil 5 %. Více jak polovina obyvatel se sem přistěhovala. Vývoj mezi lety 1910 a 1921 by mohl naznačovat, že po 1. světové válce se migrace obyvatel mírně zvýšila. Mírně vzrostl podíl obyvatel, kteří se na Smíchov přistěhovali (z 51,5 % na 54,4 %). Pokud bude sledována migrace pouze v rámci Prahy, vzrostl podíl obyvatel, kteří se na Smíchov stěhovali z ostatních čtvrtí Prahy a pražských předměstí (z 27,7 % na 33 %). Toto je bráno bez přilehlých oblastí, které sousedily se Smíchovem (např. Košíře), jejich podíl naopak mírně klesl (z 13,3 % na 10,7 %).

Tabulka 22: Struktura obyvatel podle místa narození v letech 1910 a 1921

Místo narození	1910		1921	
	počet	podíl (%)	počet	podíl (%)
Smíchov	628	28,56	582	25,59
okres Smíchov ¹⁾	142	6,46	110	4,84
Praha ²⁾	295	13,42	341	15,00
ostatní	1129	51,34	1238	54,44
neujistěno	5	0,23	3	0,13
celkem	2199	100,00	2274	100,00

¹⁾ např. Košíře, Radlice, Motol, ...*

²⁾ i pražská předměstí (Vinohrady, Žižkov, ...)

Podle pohlaví nebyly žádné výrazné rozdíly. Poměr mužů a žen na Smíchově byl téměř shodný. Na Smíchov se stěhovaly o něco více ženy (podíl příchozích žen byl 53 %).

S přibývajícím věkem počet obyvatel narozených na Smíchově klesal. Rodiny s malými dětmi se stěhovaly méně. Podíl dětí do 9. roku věku narozených na Smíchově činil 70 % v roce 1910. Naopak od 30. roku věku se kolem 70 % obyvatel "smíchovské části" narodilo mimo Smíchov či Prahu.

Tabulka 23: Struktura obyvatel podle věku a místa narození v roce 1910 (%)

Věková skupina	okres Smíchov				Celkem
	Smíchov	chov	Praha	ostatní	
0–9	70,00	6,00	10,29	13,71	100,00
10–19	46,17	9,19	12,47	32,17	100,00
20–29	18,81	7,57	14,22	59,40	100,00
30–39	10,61	4,55	14,24	70,61	100,00
40–49	9,41	6,27	13,33	70,98	100,00
50–59	8,92	5,16	17,37	68,54	100,00
60+	5,59	2,10	15,38	76,92	100,00

V roce 1921 se zvýšila mobilita rodin s malými dětmi. Podíl dětí do 9. roku věku narozených na Smíchově poklesl na 57,4 %. Rodiny s malými dětmi častěji přicházely z Prahy a ostatních předměstí – podíl dětí do 9. roku věku narozených v Praze vrostl z 10,3 % na 21,8 %. U osob ve věku 20–29 vzrostl podíl osob narozených na Smíchově (z 18,8 % na 25,2 %). U straších osob zůstával podíl přistěhovalých vyšší než dvě třetiny a s věkem mírně stoupal.

Tabulka 24: Struktura obyvatel podle věku a místa narození v roce 1921 (%)

Věková skupina	Okres				Celkem
	Smíchov	Smíchov	Praha	ostatní	
0–9	57,41	6,94	21,76	13,89	100,00
10–19	42,47	7,84	12,16	37,53	100,00
20–29	25,24	4,36	13,85	56,55	100,00
30–39	13,88	3,40	15,01	67,71	100,00
40–49	10,96	3,32	15,95	69,77	100,00
50–59	10,53	3,35	15,79	70,33	100,00
60+	7,87	2,25	16,29	73,60	100,00

9.2. Migrace obyvatel ve "smíchovské části"

To že na Smíchově docházelo ke značnému pohybu obyvatel, dokazuje fakt, že ve "smíchovské části" pouze 423 osob nezměnilo bydliště mezi lety 1910 a 1921, což byla pětina obyvatel z roku 1910. Na vysokou míru migrace měly do jisté míry vliv válečné události ve sledovaném období.

Nízký podíl obyvatel, které se mezi lety 1910 a 1921 nepřestěhovali, mohl také do jisté míry ovlivnit podíl služebnictva a podnájemníků v populaci. U podnájemníků a služebných se dá předpokládat, že bydliště měnili častěji než rodiny s dětmi. Ve "smíchovské části" bylo v roce 1910 kolem 10 % obyvatel služebných a podnájemníků, v roce 1921 se jejich podíl

pohyboval kolem 15 %. Při sčítáních se zjišťovalo, jak dlouho je sčítaná osoba trvale hlášena na daném místě – v roce 1910 to byl byt, v roce 1921 obec.

V roce 1910 dvě třetiny podnájemníků nebydleli v dané domácnosti déle než dva roky, dvě třetiny podnájemníků bydleli s danou domácností do 5 let. Přes 15 % se na stejném místě zdržovala déle jak 10 let. Necelá polovina služebných nebyla u rodiny zaměstnána déle jak dva roky, více jak 10 let u jedné rodiny bylo 8 % služebných. V roce 1921 polovina podnájemníků nebyla hlášena v obci déle jak tři roky, 10 % podnájemníků bydlela v obci déle jak deset let. Dvě třetiny služebných nebyly na Smíchově déle jak tři roky, 5 % služebných sloužilo v obci déle jak 10 let.

Z obyvatel, které ve "smíchovské části" zůstaly mezi lety 1910 a 1921, převažovaly osoby mezi 10–29 rokem věku (40,7 %) a osoby ve věku 40–49 let (19,4 %). V nižším věku se jednalo převážně o děti, které zůstávaly u rodičů. Více jak 40 % osob bylo k majiteli bytu v postavení dítěte. Ve věku 40 – 49 šlo pravděpodobně převážně o rodiče.

Tabulka 25: Struktura obyvatel* podle věku v roce 1921

Věková skupina	Počet	Podíl (%)
10–19	87	20,57
20–29	85	20,09
30–39	61	14,42
40–49	82	19,39
50–59	52	12,29
60+	56	13,24
celkem	423	100,00

*osoby, které se ve "smíchovské části" vyskytovaly v roce 1910 i v roce 1921

Mezi lety 1910 a 1921 ve 134 bytech (z 539 v roce 1910) zůstala alespoň jedna osoba ve stejném bytě. Téměř ze dvou třetin se jednalo o rodinné domácnosti s dětmi či manželské páry bez dětí. Ve čtrnácti případech šlo o vdovy s dětmi, deset z nich ovdovělo mezi sledovanými roky. Pětina osob ze sledovaných bytů byly jednotlivci, kteří zůstali ve stejném bytě. Tyto osoby tvořily buď domácnost jednotlivce, či v bytě zůstalo dítě již s vlastní rodinou (pětina osob, které z původní rodiny zůstaly samy).

Závěrem by se dalo shrnout, že mobilita obyvatel "smíchovské části" byla velmi vysoká. Z osob, které zůstaly mezi lety 1910 – 1921 ve stejném bytě převažovaly mladší osoby, jednalo se převážně o rodiny s dětmi.

10. Dočasně přítomné a nepřítomné obyvatelstvo

Dočasně přítomné a nepřítomné obyvatelstvo je v této práci charakterizováno zejména podle věku a socioekonomických charakteristik. Problémem při sledování této skupiny obyvatel bylo, že ne vždy byl uveden věk či socioekonomické zařazení.

10.1. Dočasně přítomné obyvatelstvo

Mezi dočasně přítomným obyvatelstvem se po oba sledované roky nejvíce vyskytovaly mladší osoby – do 30 let věku. V roce 1921 byla jedna osoba starší 50 let. Téměř u poloviny dočasně přítomných obyvatel v roce 1910 nebyl věk uveden. Sedm osob, které zde byly 31. 12. 1910 na návštěvě, bylo ubytováno v penzionu. Převážně u těchto osob nebyl uveden věk, ani jejich povolání či postavení v povolání. S největší pravděpodobností se jednalo o zahraniční hosty.

Tabulka 26: Dočasně přítomné obyvatelstvo podle věku

Věková skupina	1910		1921	
	muži	ženy	muži	ženy
0–14	2	-	-	2
15–29	5	3	1	4
30–49	-	-	-	-
50+	-	-	1	1
nezjištěno	1	6	-	-
celkem	8	9	2	8

Z dočasně přítomného obyvatelstva byly v roce 1910 pouze dvě osoby ekonomicky aktivní, šlo o zaměstnance v obchodě a v průmyslu. Ostatní byli studenti, učni a žáci. Studenti a žáci byli zejména příbuzní, kteří zde byli na návštěvě. V roce 1921 studentů ani žáků mezi dočasně nepřítomnými tolik nebylo. Nutno brát v úvahu, že se sčítání lidu v roce 1910 konalo během školních prázdnin, proto byl větší pohyb žáků a studentů než v roce 1921, kdy se sčítání nekonalo během školních prázdnin. V roce 1921 z dočasně přítomných byly ekonomicky aktivní tři osoby. Jedna osoba byla ve vojenské službě, další dvě osoby pracovaly jako domácí služebnictvo.

Tabulka 27: Dočasně přítomné obyvatelstvo podle povolání v letech 1910 a 1921

Povolání	1910	1921
strojný průmysl	1	-
obchod	1	-
vojsko	-	1
služebnictvo	1	2
ekonomicky aktivní obyvatelstvo	3	3
penzisté	-	1
osoby v domácnosti	-	1
učňové	3	-
studenti, žáci	4	2
předškolní děti	-	1
ekonomicky neaktivní obyvatelstvo	7	5
nezjištěno	7	2
celkem	17	10

10.2. Nepřítomné obyvatelstvo

V roce 1921 byly ve sčítacím archu uvedeny pouze přítomné osoby. V některých případech byly zapsány i osoby dočasně popř. trvale nepřítomné, které ale nebyly zapsány všechny. Při oficiálním zpracování sčítání byly ze sčítacích archů škrtnuty. V poznámce byl občas uveden důvod nepřítomnosti. Z toho se dalo odvodit, jestli daná osoba byla dočasně či trvale nepřítomna.

Z dočasně nepřítomných byly nejčastěji zastoupeny osoby ve věku 15–29 let (16 osob) a osoby ve věku 0–14 (10 osob). U žen mají téměř poloviční zastoupení osoby starší 30 let, zatímco u mužů se jedná pouze o dvě osoby. Trvale nepřítomné osoby byly nejčastěji ve věku 15–29 let, téměř shodně u obou pohlaví. Zjistit nepřítomnost se nedařilo hlavně u mužů. U více jak poloviny není znám ani věk. Ti, u nichž byl věk zjištěn, spadají do věkové skupiny 15–29 let. Naproti tomu z nepřítomných žen se doba nepřítomnosti nepodařila zjistit pouze u jedné.

V roce 1921 bylo zaznamenáno podstatně méně nepřítomných osob sledovaného souboru. Nejvíce nepřítomných osob bylo rovněž ve věku 15–29 let. Převážně se jednalo o dočasně nepřítomné osoby.

Tabulka 28: Nepřítomné obyvatelstvo v letech 1910 a 1921

Věková skupina	Nepřítomní trvale		Nepřítomní dočasně		Nepřítomní neurčeno	
	muži	ženy	muži	ženy	muži	ženy
	1910					
0–14	1	2	8	2	-	-
15–29	6	5	8	8	9	-
30–49	2	-	1	5	-	-
50+	1	-	1	4	-	-
nezjištěno	-	-	1	-	13	1
celkem	10	7	19	19	-	-
	1921					
0–14	-	-	-	-	-	-
15–29	-	2	3	2	1	-
30–49	-	-	-	-	-	-
50+	-	-	1	-	1	-
nezjištěno	1	-	1	1	-	-
celkem	1	2	5	3	2	-

V roce 1910 bylo z trvale nepřítomných osob více jak polovina osob ekonomicky aktivní (65 %). Pravděpodobné je, že osoby odcházely z důvodu hledání zaměstnaní. Nejvíce ekonomicky aktivních osob bylo zaměstnáno v průmyslu.

Tabulka 29: Nepřítomné obyvatelstvo podle povolání v letech 1910 a 1921

Povolání	Nepřítomní 1910			Nepřítomní 1921		
	Trvale	Dočasně	Neurčeno	Trvale	Dočasně	Neurčeno
průmysl a řemesla	4	4	-	-	1	-
stavebnictví	-	-	1	-	-	-
obchod	-	-	-	-	-	-
pohostinství a ubytování	1	-	-	-	-	-
veřejná správa, železniční služba	2	1	-	-	-	-
sociální služby	1	-	-	-	1	-
komunální služby	-	2	-	-	-	-
ostatní nevýrobní činnost	-	-	1	-	-	-
vojsko	1	-	12	-	1	2
domácí služby – služebnictvo	2	7	-	-	-	-
soukromníci	1	-	-	-	-	-
penzisté	-	3	-	-	-	-
členové rodiny v domácnosti	-	3	1	1	2	-
učni	1	-	-	-	-	-
studenti	2	5	-	-	-	-
žáci	1	9	-	-	-	-
děti	1	1	-	-	-	-
bez práce	-	1	-	-	-	-
nezjištěno	-	2	8	2	3	-
celkem	17	38	23	3	8	2

U dočasně přítomných osob naopak převažovalo ekonomicky neaktivní obyvatelstvo (60 % z osob, u kterých bylo zjištěno povolání). Z ekonomicky aktivního obyvatelstva bylo nejvíce zastoupeno služebnictvo a osoby pracující v průmyslu. U ekonomicky neaktivního obyvatelstva měli největší podíl studenti a žáci (63 % ekonomicky neaktivního obyvatelstva).

Osoby, u kterých nebylo zjištěno, jestli se jedná o dočasně nebo trvale nepřítomné obyvatelstvo, jednoznačně převažuje vojsko (80 % osob u kterých bylo zjištěno povolání). U osob ve vojenské službě bylo v roce 1910 většinou zaznamenáno pouze jméno a skutečnost, že byly ve vojenské službě. Další otázky zůstávaly většinou nevyplněné.

V roce 1921 z nepřítomného obyvatelstva mají nepatrně vyšší zastoupení ekonomicky aktivní osoby (5 osob) než ekonomicky neaktivní osoby (3 osoby).

11. Struktura rodin a domácností na Smíchově v letech 1910 a 1921

11.1. Bytový a domovní fond

Strukturu domovního a bytového fondu ovlivňují mimo jiné i fyzickogeografické a ekologické podmínky dané oblasti. Na počátku 20. století bylo na Smíchově zastavěno 12,6 % celkové plochy, což je nejméně v porovnání s ostatními pražskými předměstími, kde Karlín měl zastavěno 37,72 %, Královské Vinohrady 22,2 %, Holešovice-Bubny 21 %, Vyšehrad měl více jak 15 % zastavěné plochy, Žižkov 14,2 %. Nejvíce byly zastavěny plochy vnitřní Prahy – všechny části dosáhly přes 50 % zastavěnosti, nejvíce pak bylo zastavěno Staré Město – 64,2 % (bez části připadající na řeku)⁵⁶. To však nesouvisí s krajinným rázem, ale s tím, že život se soustředil do středu měst.

Výstavba domů na Smíchově probíhala především v rovinaté části údolí Vltavy. Na vhodných místech v rovinných částech i na stráních a hřebenech na území Smíchova a sousedních Košíř mezi poli, sady a vinicemi vznikaly osamělé usedlosti a hospodářské dvory. K nim postupně přibývaly zahrady a letohrádky (např. Bertramka, Klamovka, Santoška).

V roce 1910 bylo na území Smíchova sečteno 1 208 domů a v roce 1921 to bylo 1 339 domů, z toho bylo v roce 1921 neobydlených 45 domů. V roce 1921 bylo na Smíchově celkem sečteno 14 334 bytů⁵⁷.

Pro tuto práci bylo náhodným výběrem vybráno 51 domů v oblasti celého Smíchova. V roce 1910 byly všechny domy "smíchovské části" obydleny, v roce 1921 nebyl ve "smíchovské části" obydlen jeden dům. Jednalo se o sklad akciového pivovaru na Smíchově, v roce 1910 tento dům obývali zaměstnanci akciového pivovaru. V roce 1910 bylo v 51 domech 550 bytů, z toho 539 bytů trvale obydleno. V roce 1921 bylo v 50 domech trvale obydlených 559 bytů. V roce 1910 průměrně připadalo 43,1 trvale přítomných osob na jeden dům a 4,07 osoby na jeden byt. V roce 1921 průměrně připadalo 45,5 trvale přítomných osob na jeden dům a 4,06 osoby na byt.

Počet bytů na jeden dům byl rozmanitý – od jednoho až po 34 bytů v jednom domě. Pro části Smíchova obývané dělníky byly charakteristické domy s více byty, většinou se jed-

⁵⁶ A. Boháč, Hlavní město Praha, Studie o obyvatelstvu, Praha 1923, str. 21

nalo maximálně o dvoupokojové byty. Polovina domů ve "smíchovské části" měly tři podlaží. Pouze 5 domů bylo přízemních, bez patra. V necelé polovině domů (45 %) bylo evidováno 6 až 10 bytů. V necelé čtvrtině domů (21,6 %) bylo evidováno do pěti bytů.

Tabulka 30: Domy na Smíchově v roce 1910 podle počtu bytů

Počet bytů	Počet domů	Podíl (%)
1–5	11	21,57
6–10	23	45,10
11–15	4	7,84
16–20	7	13,73
21–25	4	7,84
26–30	0	0,00
31+	2	3,92
celkem	51	100,00

Podíl bytů, ve kterých bydlela jedna osoba, činil 7,4 % v roce 1910, v roce 1921 poklesl na 6 %. V roce 1910 v jednom bytě bydlely nejčastěji dvou až pětičlenné domácnosti, podíl bytů s těmito domácnostmi činil 70 %. V roce 1921 se snížil podíl bytů se dvěma osobami (z 16,5 % na 13,9 %), naopak stoupl podíl bytů se třemi (z 18,2 % na 20,7 %) a čtyřmi (z 17,8 % na 22,52 %) osobami. Po oba sledované roky bylo kolem 10 % bytů obsazeno sedmi a více osobami.

Tabulka 31: Počet osob v jednom bytě ve "smíchovské části" v letech 1910 a 1921

Počet osob v 1 bytě	1910		1921	
	počet	podíl (%)	počet	podíl (%)
1	40	7,4	33	6,0
2	89	16,5	77	13,9
3	98	18,2	115	20,7
4	96	17,8	125	22,5
5	97	18,0	100	18,0
6	63	11,7	47	8,5
7	22	4,1	33	6,0
8	24	4,5	16	2,9
9	7	1,3	6	1,1
10+	3	0,6	3	0,5
celkem	539	100,0	555	100,0

11.2. Rodiny a domácnosti

Práce se zaměřuje na srovnání situace mezi roky 1910 a 1921 za použití historické (typologie P. Lasletta) a současné typologie. V roce 1910 bylo ve smíchovské populaci 742 domácností (dle typologie P.Lasletta). V roce 1921 tento počet stoupl na 912 domácností.

⁵⁷ Tamtéž str.9*, tab. VIII.

Do samostatných domácností bylo započítáno služebnictvo, podnájemníci a zaměstnanci, popřípadě učni.

Nejrozšířenějším typem domácností byla na Smíchově v roce 1910 jednoduchá rodinná domácnost (49,6 %). Do jednoduché rodinné domácnosti jsou zahrnovány manželské páry s dětmi, manželské páry bez dětí a vdovy, popř. vdovci s dětmi. Nejrozšířenějším typem jednoduché domácnosti byl manželský pár s dětmi (70 % všech jednoduchých domácností). Zhruba čtvrtinu tvořily bezdětné páry a vdovy s dětmi. Podíl vdovců s dětmi byl nepatrný. V roce 1921 ve smíchovské populaci podíl jednoduchých rodinných domácností poklesl na 43 % všech domácností. Absolutně však tento počet stoupl z 364 na 394 rodiny. Z jednoduchých rodinných domácností v roce 1921 převládaly, stejně jako v roce 1910, manželské páry s dětmi (60 %). Došlo však ke zvýšení podílu domácností vdov s dětmi, jejich počet se oproti roku 1910 zdvojnásobil. Tento nárůst byl způsoben důsledky 1. světové války, ve které padlo mnoho mužů (manželů a otců). Po oba sledované roky většina jednoduchých rodinných domácností žila ve vlastním bytě. V roce 1910 žila 2,5 % těchto domácností v podnájmu s další rodinou, v roce 1921 tento podíl činil necelá 2 %.

Druhým nejčastějším typem domácnosti ve "smíchovské části" byla v roce 1910 a 1921 jednočlenná domácnost. Do jednočlenných domácností byli započítáni podnájemníci, zaměstnanci a služebnictvo, pokud žilo společně s jinou domácností. V roce 1910 podíl jednočlenných domácností činil 34 %, do roku 1921 se zvýšil na 42,8 % a byl téměř shodný s podílem jednoduchých rodinných domácností (43,2 %). V roce 1910 necelou pětinu jednočlenných domácností tvořili jednotlivci ve vlastním bytě. Přes 80 % jednotlivců žilo společně s další domácností. Podíl služebnictva v roce 1910 činil necelých 40 % a podnájemníků 37 %. V roce 1921 byl výrazný pokles podílu služebnictva na 25,6 % (absolutně zůstal jejich počet téměř shodný). Naopak došlo k výraznému nárůstu podnájemníků. Ti v roce 1921 tvořili přes polovinu jednočlenných domácností, což pravděpodobně souviselo s migrací hlavně mladých lidí za prací a studiem.

Dalším typem domácností byly rozšířené rodinné domácnosti. Rozšířenou rodinnou domácností je uskupení, které obsahuje vedle manželského páru s alespoň jedním dítětem ještě alespoň jednu příbuznou osobu⁵⁸. V roce 1910 podíl těchto domácností činil necelých 10 %, zatímco v roce 1921 tento podíl klesl na 6 %. Složené rodinné domácnosti, kdy je rodina tvořena alespoň dvěma manželskými páry, nebo alespoň jedním (svobodným, ovdovělým)

⁵⁸ J. Horský, M. Seligová, *Rodina našich předků*, Nakladatelství lidových novin, Praha 1927, str. 36.

rodičem s dítětem⁵⁹, činily po oba sledované roky nepatrný podíl domácností. Podíl vícečlenných nerodinných domácností se po oba sledované roky pohyboval kolem 6 %. Do vícečlenných nerodinných domácností byly započítány např. domácnosti sourozenců, či manželský pár (popřípadě dospělá osoba) se synovcem, neteří či vnoučaty.

Tabulka 32: Skladba domácností v letech 1910 a 1921 dle typologie P. Lasletta

Typ rodiny	1910		1921	
	počet	podíl (%)	počet	podíl (%)
ovdovělí	26	3,50	30	3,29
svobodní	226	30,46	347	38,05
rozvedení	4	0,54	8	0,88
ženatí/vdané		0,00	6	0,66
domácnosti jednotlivců	256	34,50	391	42,87
společně žijící sourozenci	9	1,21	11	1,21
jinak příbuzní spolubydlíci	23	3,10	46	5,04
nepříbuzní spolubydlíci	10	1,35	3	0,33
vícečlenné nerodinné domácnosti	42	5,66	60	6,58
manželský pár bez dětí	62	8,36	75	8,22
manželský pár s dětmi	257	34,64	226	24,70
otec s dětmi	8	1,08	12	1,32
matka s dětmi	37	4,99	81	8,88
jednoduché rodinné domácnosti	364	49,06	394	43,20
rozšířené rodinné domácnost ascendentní	28	3,77	18	1,97
rozšířené rodinné domácnosti descendentní	21	2,83	22	2,41
rozšířené rodinné kombinace kolaterální	12	1,62	10	1,10
kombinace rozšířených domácností	10	1,35	7	0,77
rozšířené rodinné domácnosti	71	9,57	57	6,25
složené rodinné domácnosti – jádro ascendentní	5	0,67	2	0,22
složené rodinné domácnosti – jádro descendentní	2	0,27	3	0,33
složené rodinné domácnosti – jádro je stranou	1	0,13	2	0,22
ostatní složené rodinné domácnosti	1	0,13	3	0,33
složené rodinné domácnosti	9	1,21	10	1,10
Celkem	742	100,00	912	100,00

Tabulka 33: Jednočlenné domácnosti v letech 1910 a 1921

Typy domácností jednotlivce	1910		1921	
	počet	podíl (%)	počet	podíl (%)
jednotlivec ve vlastním bytě	49	19,14	64	16,37
příbuzný v podnájmu	-	-	3	0,77
služebnictvo	99	38,67	100	25,58
zaměstnanec	13	5,47	11	2,81
podnájemník	94	36,72	213	54,48
celkem	252	100,00	319	100,00

⁵⁹ Tamtéž, str. 36.

V jednočlenných domácnostech se vyskytovaly převážně svobodné osoby, přes 80 % jednočlenných domácností po oba sledované roky. Z osob, které bydlely ve vlastním bytě samostatně, byla necelá polovina svobodná. Necelou polovinu těchto domácností tvořily ovdovělé osoby. Podíl svobodných a ovdovělých osob se v roce 1921 oproti roku 1910 mírně snížil, naopak vzrostl podíl osob rozvedených či odloučených. U třech žen, které byly v roce 1921 vdané a bydlely ve vlastním bytě, je pravděpodobné, že jejich manžel byl nepřítomen z důvodu zaměstnání mimo domov.

Z osob, které byly u rodiny v podnájmu, zaměstnány či sloužily, výrazně převažovaly svobodní. Po oba sledované roky činil jejich podíl více než 90 %.

Tabulka 34: Rodiny jednotlivců podle postavení a rodinného stavu v letech 1910 a 1921 (v %)

Typy domácností jednotlivce	vdova/ vdo- vec				
	ženatý/vdaná	svobodný/a	rozvedený/á	neuvedeno	
1910					
jednotlivec ve vlastním bytě	-	48,98	44,90	6,12	-
příbuzný v podnájmu	-	-	-	-	-
sloužící	-	92,93	6,06	1,01	-
zaměstnanec	-	92,86	0,00	7,14	-
podnájemník	-	90,43	8,51	1,06	-
domácnosti jednotlivců	-	83,59	14,06	2,34	-
1921					
jednotlivec ve vlastním bytě	4,69	43,75	39,06	12,50	-
příbuzný v podnájmu	-	33,33	66,67	-	-
sloužící	-	95,00	5,00	-	-
zaměstnanec	9,09	90,91	-	-	-
podnájemník	4,93	90,13	2,24	1,79	0,90
domácnosti jednotlivců	3,84	83,12	9,46	3,07	0,51

Necelá polovina osob bydlících samostatně, byla ve věku 15–24 let, téměř tři čtvrtiny osob byly mladší 35 let. Jelikož se jednalo převážně o služebníctvo a podnájemníky, kteří sem pravděpodobně přicházeli za prací a studiem, není to nic překvapivého. Průměrný věk jednotlivců byl 33 let v roce 1910 a 30,6 let v roce 1921. Na pokles průměrného věku v roce 1921 měli vliv pravděpodobně podnájemníci, hlavně studenti. Průměrný věk studentů se snížil o 5 let (z 31,8 let na 26,8 let). Naproti průměrný věk služebných se zvýšil o 2 roky (z 24,3 let na 26,3 let).

Ve více jak 40 % jednoduchých rodinných domácností stála v čele domácnosti osoba ve věku 35–49 let. Silně byly také zastoupeny věkové skupiny 25–34 a 50–59 let. Průměrný věk hlav rodinných domácností dosáhl necelých 44 let v roce 1910. V roce 1921 se tento průměrný věk mírně zvýšil na 45,5 roku.

Tabulka 35: Typy domácností dle věku hlavy domácnosti v roce 1910 a 1921

Typ domácnosti	Věková skupina							prům. věk
	15–24	25–34	35–49	50–59	60–69	70+	celkem	
	1910							
domácnosti jednotlivců	15,7	8	5	3	1,9	0,9	34,5	33
vícečlenné nerodinné domácnosti	0,8	1,6	1,5	0,9	0,7	0,1	5,7	32,5
jednoduché rodinné domácnosti	0,7	10,5	20,9	11,5	4,5	0,9	49,1	44
rozšířené rodinné domácnosti	0,1	2,4	4,2	1,6	1,2	0	9,6	45,1
složené rodinné domácnosti	0	0,5	0,1	0,1	0,4	0	1,2	38
celkem	17,3	23,1	31,8	17,2	8,6	2	100,0	38,3
	1921							
domácnosti jednotlivců	21,1	10,4	5,4	2,6	2,1	1,3	42,9	30,6
vícečlenné nerodinné domácnosti	0,3	1,9	2	1,4	0,5	0,4	6,6	44,6
jednoduché rodinné domácnosti	1,8	7	18,9	9,1	5,5	1	43,2	45,6
rozšířené rodinné domácnosti	0	1,3	3	1,2	0,4	0,3	6,3	45,3
složené rodinné domácnosti	0	0,1	0,4	0,3	0,2	0	1,1	47,5
celkem	23,1	20,7	29,6	14,7	8,8	3,1	100,0	39,1

V roce 1910 stálo v čele domácnosti 68 % mužů a 32 % žen. V roce 1921 se mírně zvýšil podíl žen na 34,8 %, podíl mužů stojících v čele domácnosti činil 65,2 %. Po oba sledované roky ve všech typech domácností v čele domácnosti převažovali muži, výjimkou byly domácnosti jednotlivců. Ženy častěji než muži tvořily jednočlennou domácnost. V čele jednoduché rodinné domácnosti stál převážně muž. Pokud v čele jednoduché rodinné domácnosti stála žena, jednalo se o ovdovělou matku s dětmi.

Tabulka 36: Osoby v čele domácnosti podle pohlaví v letech 1910 a 1921

Typ domácnosti	1910		1921	
	muži (%)	ženy (%)	muži (%)	ženy (%)
domácnosti jednotlivců	18,45	68,49	31,93	63,41
vícečlenné nerodinné domácnosti	4,76	7,56	5,21	9,46
jednoduché rodinné domácnosti	63,69	18,07	52,27	25,87
rozšířené rodinné domácnosti	11,90	4,62	9,08	0,95
složené rodinné domácnosti	1,19	1,26	1,51	0,32
celkem	100,00	100,00	100,00	100,00

11.3. Struktura domácností podle služebnictva

Z bytových domácností "smíchovské části" mělo 15,8 % v roce 1910 alespoň jednu služebnou. Z domácností, které měly služebnou, téměř 90 % domácností zaměstnávalo pouze jednu. V roce 1921 se podíl domácností se služebnou snížil nepatrně – na necelých 15 %. Podíl domácností, které zaměstnávaly pouze jednu služebnou, byl v roce 1921 zhruba stejný jako v roce 1910. Po oba sledované roky neměly domácnosti více jak tři služebné, až na jednu domácnost. V obou sledovaných letech se jednalo o stejnou rodinu, která měla 5 služebných

v roce 1910 a 6 služebných v roce 1921. Tato rodina vlastnila hostinec, šlo zřejmě o vypomáhající služebné.

V roce 1921 je možné porovnat "smíchovskou část" s celým Smíchovem. "Smíchovská část" se od Smíchova podle podílu služebných v domácnostech výrazně neodlišovala. Kolem 15 % domácností na Smíchově mělo v roce 1921 alespoň jednu služebnou, což je shodné se "smíchovskou částí".

Tabulka 37: Domácnosti* podle počtu služebnictva ve "smíchovské části" v letech 1910 a 1921 a na Smíchově v roce 1921

Počet služebných	Smíchovská populace				Smíchov**	
	1910		1921		1921	
	počet	podíl (%)	počet	podíl (%)	počet	podíl (%)
0	454	84,23	472	85,05	12234	85,46
1	75	13,91	73	13,15	1932	13,50
2	6	1,11	7	1,26	137	0,96
3+	4	0,74	3	0,20	13	0,09
celkem	539	100,00	555	100,00	14316	100,00

*bytové domácnosti

**Zdroj dat: A. Boháč, Hlavní město Praha, Studie o obyvatelstvu, Praha 1923, str.22*, tab. XX

Domácí služebnou ve "smíchovské části" zaměstnávaly v obou letech nejčastěji jednoduché rodinné domácnosti – v roce 1910 bylo přes 70 % z domácností, které zaměstnávaly služebnou. V roce 1921 došlo k mírnému poklesu na 66,7 %. Z jednoduchých rodinných domácností zaměstnávaly služebnou nejvíce domácnosti, které tvořil manželský pár s dětmi. 15 % služebných bylo v roce 1910 zaměstnáno u rozšířených rodinných domácností, v roce 1921 jejich podíl poklesl na 10,8 %. V roce 1921 vzrostl podíl služebných zaměstnaných u vícečlenných nerodinných domácností (z 3,5 % na 13,2 %) a v jednočlenných domácnostech (z 5,88 % na 9,64 %).

Tabulka 38: Služebnictvo podle typu domácnosti, * u které sloužilo v letech 1910 a 1921

Typ domácnosti	1910		1921	
	počet	podíl (%)	počet	podíl (%)
domácnosti jednotlivců	5	5,88	8	9,64
vícečlenné nerodinné domácnosti	3	3,53	11	13,25
jednoduché rodinné domácnosti	61	71,76	55	66,27
rozšířené rodinné domácnosti	13	15,29	9	10,84
složené rodinné domácnosti	3	3,53	0	0,00
celkem	85	100,00	83	100,00

*domácnosti dle typologie P. Lasletta

V roce 1910 zaměstnávalo služebnou 17 % jednoduchých rodinných domácností, tento podíl se v roce 1921 snížil na 14 %. Z vícečlenných nerodinných domácností zaměstnávalo služebnou v roce 1910 přes 7 % domácností, do roku 1921 se tento podíl více jak zdvojnásobil na 18,3 %. Jednočlenné domácnosti zaměstnávaly služebnou minimálně. Kolem třetiny (v roce 1921 čtvrtiny) jednočlenných domácností tvořily právě služebné.

Tabulka 39: Typy domácností* se služebnictvem v letech 1910 a 1921

Typ domácnosti	1910		1921	
	počet	podíl (%)**	počet	podíl (%)**
domácnosti jednotlivců	256	1,95	391	2,05
vícečlenné nerodinné domácnosti	42	7,14	60	18,33
jednoduché rodinné domácnosti	364	16,76	394	13,96
rozšířené rodinné domácnosti	71	18,31	57	15,79
složené rodinné domácnosti	9	33,33	10	0,00
Celkem	742	11,46	912	9,10

*domácnosti dle typologie P. Lasletta

** podíl daného typu domácnosti se služebnictvem z celkového počtu daného typu domácnosti

Služebné ve "smíchovské části" v roce 1910 byly nejčastěji zaměstnány u rodin úředníků (37 %). Necelou třetinu služebných zaměstnávaly domácnosti, které měly samostatnou živnost. Kolem 15 % služebných bylo v roce 1910 zaměstnáno v rodinách penzistů. V roce 1921 se snížil podíl služebných pracujících v rodinách úředníků a v domácnostech, které měly samostatnou živnost. Naopak se v roce 1921 zvýšil podíl služebných, které byly zaměstnány v rodinách penzistů či soukromníků (z 10,6 % v roce 1910 na 14,5 % v roce 1921). Šlo však jen o malé přesuny.

Tabulka 40: Podíl služebných dle postavení v povolání osoby stojící v čele domácnosti v letech 1910 a 1921

Postavení v povolání	Podíl služebných dle postavení hlavy v domácnosti				Podíl zaměstnavatelů služebných podle jejich postavení v povolání			
	1910		1921		1910		1921	
	počet	podíl (%)	počet	podíl (%)	počet	podíl (%)	počet	podíl (%)
samostatní	26	30,59	23	27,71	102	25,49	91	25,27
úředníci	32	37,65	31	37,34	91	35,16	159	19,50
zaměstnanci	10	11,76	8	9,64	332	3,01	349	2,29
vojsko	-	-	4	4,82	-	-	13	30,77
soukromníci	8	9,41	5	6,02	25	32,00	20	25,00
penzisté	9	10,59	12	14,46	37	24,32	42	28,57
celkem	85	100,00	83	100,00	x	x	x	x

Z osob stojících v čele domácnosti, které byly v roce 1910 zaměstnány na úřednickém postu, zaměstnávalo služebnou více jak třetina těchto rodin (37 %), v roce 1921 se podíl těchto rodin snížil na pětinu (19,5 %). Po oba sledované roky každá čtvrtá domácnost, která měla

samostatnou živnost, zaměstnávala služebnou. Situaci dané doby, dokresluje fakt, že pouze okolo 3 % osob v zaměstnaneckém poměru, stojících v čele domácnosti, si mohly dovolit zaměstnávat služebnou.

Z tohoto hlediska se sociální pozice domácností mezi roky 1910 a 1921 v podstatě nezměnila.

11.4. Struktura domácností podle podnájemníků

Podobně jako služebné lze sledovat podnájemníky. Z bytových domácností "smíchovské části" 13,5 % poskytovalo v roce 1910 ubytování alespoň jednomu podnájemníku. Počet podnájemníků mezi lety 1910 a 1921 se zvýšil více jak dvakrát (z 94 na 213), to se promítlo i v nárůstu domácností, které měl podnájemníka. V roce 1921 vrostl podíl domácností, které ubytovávaly alespoň jednoho podnájemníka, na 25,2 %. V roce 1910 tři čtvrtiny domácností s podnájemníky poskytovalo ubytování jednomu podnájemníkovi. V roce 1921 se zvýšil podíl domácností s podnájemníky, které měly v domácnosti více jak tři podnájemníky (z 5,6 % na 14,3 %).

V roce 1921 lze porovnat "smíchovskou část" s celým Smíchovem. Na Smíchově nemělo ani jednoho podnájemníka 73,4 %. Z domácností, které poskytovaly podnájemníkům ubytování, více jak polovina měla dva a více podnájemníky.

Tabulka 41: Bytové domácnosti podle počtu podnájemníků ve "smíchovské části" v letech 1910 a 1921 a na Smíchově v roce 1921

Počet podnájemníků	Obyvatelstvo "smíchovské části"				Smíchov	
	1910		1921		1921	
	počet	podíl (%)	počet	podíl (%)	počet	podíl (%)
0	466	86,46	415	74,77	10 510	73,41
1	54	10,02	88	15,86	1 822	12,73
2	15	2,78	32	5,77	1 162	8,12
3	2	0,37	15	2,70	527	3,68
4+	2	0,37	5	0,90	295	2,06
celkem	539	100,00	555	100,00	14 316	100,00

Mezi roky 1910 a 1921 nedošlo k výrazným změnám podle typu rodin, které poskytovaly podnájemníkům ubytování. Nejvíce podnájemníků bylo u jednoduchých rodinných domácností (přes 65 %). Výjimečně byly podnájemníci u složených rodinných domácností. Třetina podnájemníků byla rovnoměrně rozdělena mezi domácnosti jednotlivců, vícečlenné nerodinné domácnosti a rozšířené rodinné domácnosti.

Tabulka 42: Podnájemníci podle typu domácnosti, u které byly ubytováni v letech 1910 a 1921

Typ domácnosti	1910		1921	
	počet	podíl (%)	počet	podíl (%)
domácnosti jednotlivců	54	10,02	62	11,17
vícečlenné nerodinné domácnosti	41	7,61	60	10,81
jednoduché rodinné domácnosti	362	67,16	367	66,13
rozšířené rodinné domácnosti	72	13,36	56	10,09
složené rodinné domácnosti	10	1,86	10	1,80
celkem	539	100,00	555	100,00

11.5. Struktura domácností dle dětí

Domácnosti ve "smíchovské části" lze charakterizovat počtem dětí v domácnostech. Ve "smíchovské části" se vyskytoval vysoký podíl bezdětných domácností – v roce 1910 byla polovina domácností bez dětí, v roce 1921 se podíl bezdětných domácností zvýšil na 57 %. Na vysoký podíl bezdětných domácností měl zajisté vliv i vysoký podíl jednočlenných domácností. V roce 1910 připadalo v průměru 1,2 dětí na domácnost a na domácnosti s dětmi připadalo v průměru 2,4 dětí. V roce 1921 se snížil průměr dětí na domácnost na 0,9 dětí a průměr dětí na domácnost s dětmi na 2,0 dětí. V roce 1910 byly nejvíce zastoupeny rodiny s jedním (32 %) nebo dvěma (29,3 %) dětmi. Pět a více dětí mělo necelých 8 % rodin s dětmi. V roce 1921 se výrazně zvýšil podíl rodin s jedním dítětem (41 %), podíl rodin se dvěma dětmi vzrostl na 34 %. Růst podílu rodin s jedním a dvěma dětmi byl hlavně na úkor dětí vyššího pořadí. Podíl rodin s pěti a více dětmi klesl v roce 1921 na 3 %.

Tabulka 43: Struktura domácností podle počtu dětí v letech 1910 a 1921

Počet dětí	1910		1921	
	počet	podíl (%)	počet	podíl (%)
0	377	50,81	522	57,24
1	117	15,77	160	17,54
2	107	14,42	133	14,58
3	69	9,30	58	6,36
4	43	5,80	27	2,96
5	14	1,89	5	0,55
6	9	1,21	6	0,66
7	5	0,67	1	0,11
8	1	0,13	0	0,00
celkem	742	100,00	912	100,00

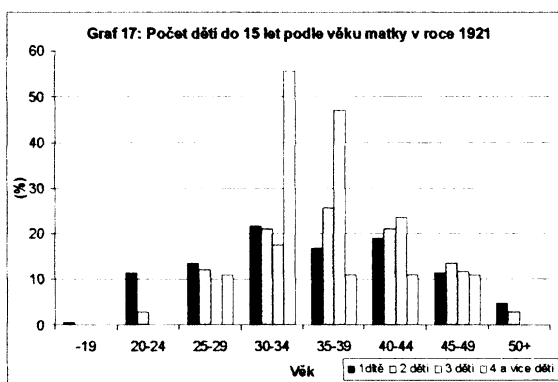
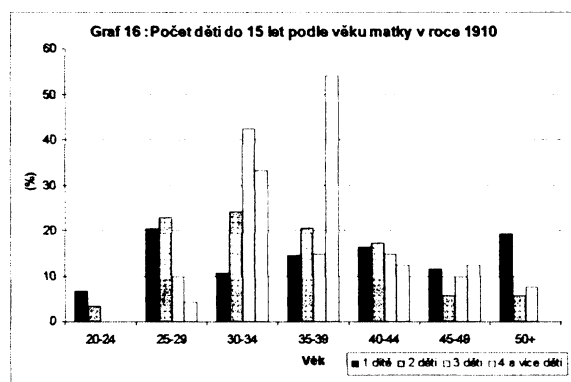
Podíl bezdětných domácností "smíchovské části" se zvýší, pokud budou sledovány pouze rodiny s dětmi do 15 let (tj. s dětmi, které je možno považovat za závislé). Podíl do-

mácností bez dětí do 15 let činil 65 % v roce 1910. V roce 1921 to byly dokonce téměř tři čtvrtiny. V roce 1910 v průměru připadal 0,7 dětí do 15 let na všechny domácnosti. Na domácnosti s dětmi připadalo v průměru 2,0 dětí do 15 let. V roce 1921 došlo ke snížení – na všechny domácnosti v roce 1921 připadalo 0,4 dětí do 15 let. Na domácnosti s dětmi připadalo v průměru 1,5 dítěte mladšího 15 let. Po oba sledované roky převažovaly rodiny do 15 let s jedním dítětem. V roce 1921 podíl těchto rodin činil téměř tři čtvrtiny a oproti roku 1910 vrostl téměř o 20 procentních bodů. Podíl rodin s dětmi do 15 let, které měly tři a více dětí, činil více jak jednu čtvrtinu, v roce 1921 podíl poklesl na 10 %.

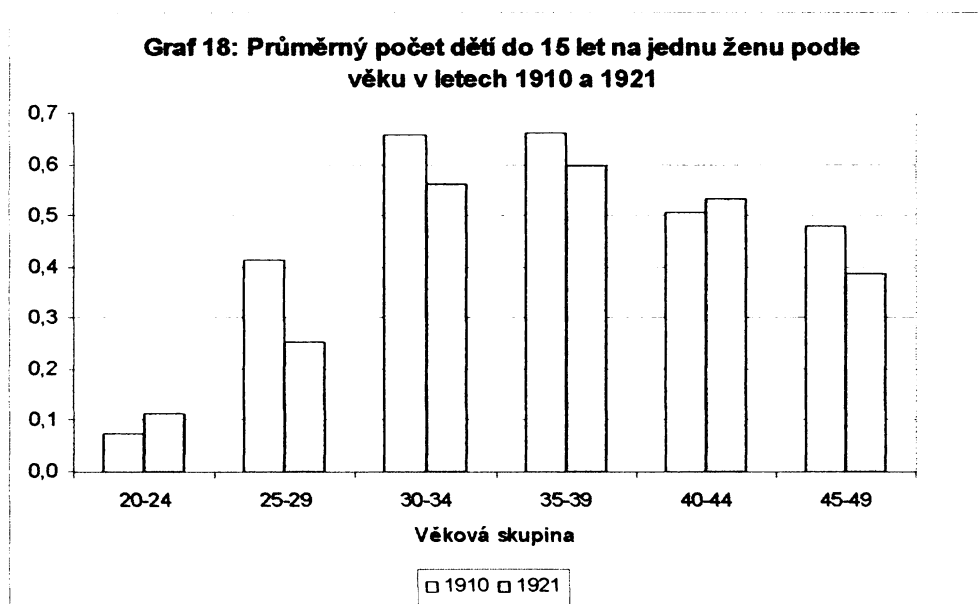
Tabulka 44: Struktura domácností dle počtu dětí do 15 let v letech 1910 a 1921

Počet dětí	1910		1921	
	počet	podíl (%)	počet	podíl (%)
0	486	65,50	665	72,92
1	104	14,02	151	16,56
2	81	10,92	68	7,46
3	41	5,53	21	2,30
4	23	3,10	7	0,77
5	5	0,67	0	0,00
6	2	0,27	0	0,00
celkem	742	100,00	912	100,00

Počet dětí do 15 let byl sledován podle věku matky. Jedno či dvě děti do 15 let měly ženy v nižším a ve vyšším věku. U žen ve vyšším věku starší děti již odešly z domova. Děti vyššího pořadí měly ženy ve věku 30–39 let. Vliv válečných událostí se promítl ve snižování počtu dětí. V roce 1921 ženy ve věku 20–29 let neměly dítě tak často jako v roce 1910. Zatímco v roce 1910 z žen ve věku 25–29 let mělo 20,4 % jedno dítě a 23 % dvě děti, v roce 1921 z žen ve věku 25–29 let mělo 13,6 % jedno dítě a 12,1 % mělo dvě děti. V roce 1921 je zajímavé, že 4 děti měl přes 10 % žen právě ve věku 25 – 29 let.



Pokles plodnosti lze sledovat i podle průměrného počtu dětí do 15 let na jednu ženu podle věku.



Antonín Boháč ve své studii o obyvatelstvu Prahy⁶⁰ vztahuje počet dětí k bytové domácnosti. V roce 1921 bylo na Smíchově 35 % rodin majitele bytu bezdětných. Po přepočítání počtu dětí na bytovou domácnost ve "smíchovské části" bylo bezdětných 30 % domácností. Mezi rodinami s dětmi na Smíchově převažovaly v roce 1921 rodiny s jedním dítětem (44,4 %). Necelá třetina rodin s dětmi na Smíchově byla dvoudětná. Ve "smíchovské části", po přepočítání na bytovou domácnost, mezi rodinami s dětmi také převažovaly jednodětné rodiny (41,3 %), dvoudětných rodin byla zhruba třetina.

11.6. Struktura domácností podle socioekonomických charakteristik osob stojících v čele domácnosti

Mezi roky 1910 a 1921 se sociální struktura domácností ve "smíchovské části" příliš nezměnila. Mezi osobami stojící v čele domácností převažovali ekonomicky aktivní – v roce 1910 bylo ekonomicky aktivních 642 osob, které představovaly 86,5 % osob stojících v čele domácnosti. V roce 1921 se počet ekonomicky aktivních osob zvýšil na 703 osob, podíl však poklesl na 77,08 %. V roce 1910 bylo z mužů 92,7 % ekonomicky aktivních, z žen bylo

⁶⁰⁾ Boháč A.: Hlavní město Praha. Studie o obyvatelstvu. Praha 1923, str. 20*, tab. XVIII.

73,5 % ekonomicky aktivních. V roce 1921 podíl ekonomicky aktivních mužů poklesl na 83,7 % a podíl ekonomicky aktivních žen poklesl na 64,7 %.

V roce 1910 byla necelá polovina (48,5 %) ekonomicky aktivních mužů zaměstnána v průmyslu. V roce 1921 se podíl mužů pracujících v průmyslu snížil na 43,2 %. V roce 1910 přes 10 % mužů bylo zaměstnáno ve veřejné správě (13,7 %) a v obchodě (11,1 %). V roce 1921 došlo k poklesu mužů pracujících v obchodě. Naopak vzrostl podíl mužů pracujících v ostatních výrobních činnostech (ze 7,5 % na 10,8 %).

Ženy byly nejčastěji zaměstnané jako služebné. Z ekonomicky aktivních žen bylo v roce 1910 zaměstnáno 65,7 %, jako služebné, do roku 1921 se podíl těchto žen snížil na 49,7 %. Jednalo se hlavně o ženy jednočlenných domácností, které žily zároveň s rodinou, u které pracovaly. V roce 1910 pracovalo 16 % žen v průmyslu a necelých 10 % pracovalo v obchodě. V dalších odvětvích byly v roce 1910 ženy zaměstnány minimálně. V roce 1921 poklesl podíl žen pracujících v průmyslu (13,2 %), podíl žen pracujících v obchodě zůstal téměř shodný jako v roce 1910. Oproti roku 1910 se výrazněji zvýšil podíl žen pracujících v komunálních službách (z 4,0 % na 9,8 %), v ostatních výrobních činnostech (z 0,6 % na 5,4 %)

Tabulka 45: Ekonomicky aktivní osoby stojící v čele domácnosti podle oboru povolání v letech 1910 a 1921

Obor povolání	1910				1921			
	počet celkem	podíl (%)			počet celkem	podíl (%)		
		muži	ženy	celkem		muži	ženy	celkem
zemědělství	2	0,43	0,00	0,31	10	2,01	-	0,00
průmysl a řemesla	253	48,18	16,00	39,41	242	43,17	8,52	13,17
stavebnictví	16	3,43	0,00	2,49	21	3,82	0,63	0,98
obchod	72	11,99	9,14	11,21	55	7,03	6,31	9,76
pohostinství, ubytování	8	1,50	0,57	1,25	14	1,41	2,21	3,41
doprava a spoje	7	1,50	0,00	1,09	14	2,81	-	0,00
vojsko	-	0,00	0,00		10	2,01	-	0,00
veřejná správa	65	13,70	0,57	10,12	89	16,27	2,53	12,60
sociální služby	22	3,43	3,43	3,43	24	3,01	2,84	4,39
komunální služby	41	7,28	4,00	6,39	46	5,22	6,31	9,76
ostatní nevýrobní činnosti	39	8,14	0,57	6,07	75	12,85	3,47	5,37
služebnictvo	117	0,43	65,71	18,22	103	0,40	31,86	49,27
celkem	642	100,00	100,00	100,00	703	100,00	64,67	100,00

Dvě třetiny mužů v roce 1910 pracovaly na postu zaměstnance (65,7 %), zbývající muži měli buď samostatnou živnost (16,3 %) či byli zaměstnaní jako úředníci (18 %). Dva muži pracovali jako domácí sluhové. V roce 1921 se snížil podíl mužů na postu zaměstnance

(59,2 %). Podíl mužů, kteří měli samostatnou živnost, poklesl mírně – na 13,5 %. K nárůstu došlo u mužů, kteří byli zaměstnáni jako úředníci (24,75 %).

V roce 1910 dvě třetiny žen pracovaly jako domácí služebné, kolem 15 % žen mělo samostatnou živnost (převážně šlo o obchod či krejčovství), dalších 15 % žen bylo v zaměstnaneckém poměru. Nejméně byly ženy zaměstnány na postu úřednic. V roce 1921 se snížil podíl žen, které pracovaly jako služebné (49,3 %). Čtvrtina žen byla zaměstnankyně, což bylo oproti roku 1910 nárůst o více jak 10 procentních bodů. U žen na úřednickém postu byl také zaznamenán nárůst (11,2 %). U žen, které měly samostatnou živnost, podíl poklesl na 13,5 %.

Tabulka 46: Ekonomicky aktivní osoby stojící v čele domácnosti podle postavení v povolání v letech 1910 a 1921

Postavení v povolání	1910				1921			
	počet celkem	podíl (%)			Počet celkem	podíl (%)		
		muži	ženy	celkem		muži	ženy	celkem
samostatný	103	16,27	15,43	16,04	95	13,48	13,66	13,51
úředníci	91	17,99	4,00	14,17	146	24,75	11,22	20,77
zaměstnanci	331	65,31	14,86	51,56	349	59,15	25,85	49,64
služebnictvo	117	0,43	65,71	18,22	102	0,40	49,27	14,51
vojsko	-	-	-	-	11	2,21	-	1,56
cCelkem	642	100,00	100,00	100,00	703	100,00	100,00	100,00

Z osob stojících v čele domácnosti bylo v roce 1910 ve "smíchovské části" ekonomicky neaktivních 88 osob, které představovaly 11,9 % osob stojících v čele domácnosti. V roce 1921 se jejich počet zdvojnásobil na 194 osob a podíl vzrostl na 21,3 %. V roce 1910 šlo o 7,3 % neaktivních mužů v čele domácnosti a 16,3 % ekonomicky neaktivních žen. V roce 1921 se podíl ekonomicky neaktivních mužů více jak zdvojnásobil na 16,3 %, podíl ekonomicky neaktivních žen vzrostl na 22,9 %.

V roce 1910 byla třetina ekonomicky neaktivních mužů studenti a učni, čtvrtina mužů byli penzisté, čtvrtina mužů byla bez zaměstnání nebo šlo o žebráky. Ostatní byli vedeni jakou soukromníci. V roce 1921 výrazně vzrostl počet studentů a jejich podíl činil téměř dvě třetiny ekonomicky neaktivních mužů.

Z ekonomicky neaktivních žen byla v roce 1910 necelá polovina penzistek (46,4 %), o něco nižší byl podíl soukromnic (40 %). V roce 1910 byl zanedbatelný podíl dívek studentek (1,79 %). V roce 1921 se snížil podíl penzistek (25,7 %) a soukromnic (11,4 %), naopak výrazně vzrostl podíl žen, které vedly či pomáhaly v domácnosti (z 12,5 % na 42,9 %). V roce 1921 také výrazně vzrostl podíl studentek či dívek v učení (19,1 %).

Tabulka 47: Ekonomicky neaktivní osoby v čele domácnosti v letech 1910 a 1921

Postavení ekonomicky neaktivních osob	1910				1921			
	počet celkem	podíl (%)			počet celkem	podíl (%)		
		muži	ženy	celkem		muži	ženy	celkem
Penzisté ¹⁾	35	28,13	46,43	39,77	44	19,10	25,71	22,68
Soukromníci ²⁾	23	12,50	39,93	26,14	20	8,99	11,43	10,31
osoby v domácnosti	7	-	12,50	7,95	45	-	42,86	23,20
studenti, učni	12	34,38	1,79	13,64	75	61,80	19,05	38,66
bez zaměstnání, žeb- ráci	11	25,00	5,36	12,50	10	10,11	0,95	5,15
celkem	88	100,00	100,00	100,00	194	100,00	100,00	100,00

¹⁾ osoby, které tak byly vedeny ve sčítacím archu

²⁾ osoby, které tak byly vedeny ve sčítacím archu či majitelé rent

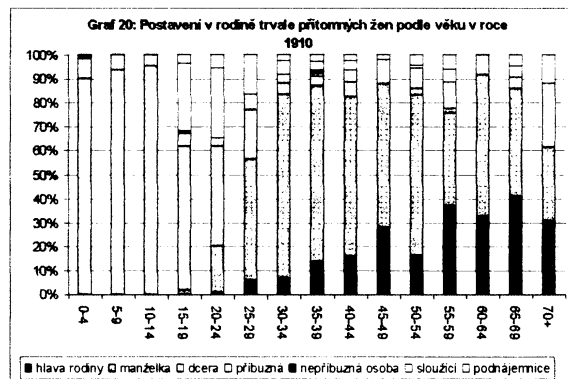
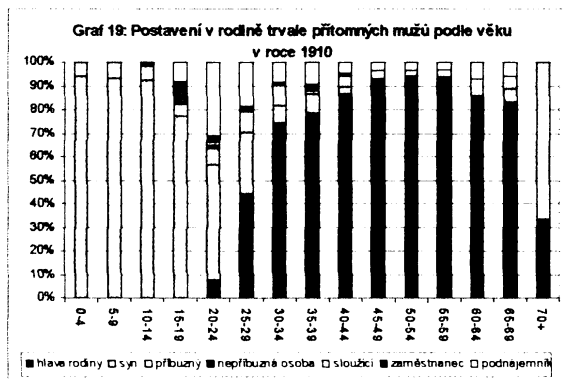
11.7. Postavení v domácnosti podle vztahu k osobě stojící v čele domácnosti

Strukturu domácnosti také sledovat lze podle příbuzenských vztahů. Analyzováno bylo trvale přítomné obyvatelstvo. Vzhledem k použití samostatné kategorie podnájemník a služebná nebyl ve sledované smíchovské populaci problém s klasifikací dat podle postavení k osobě stojící v čele domácnosti. Nepříbuzných osob se v postavení k majiteli bytu vyskytovalo v obou sledovaných letech minimálně. Pokud se nepřibuzná osoba vyskytovala v nízkém věku, jednalo se o schovance či sirotky. U starších nepřibuzných osob se jednalo hlavně o spolubydlící.

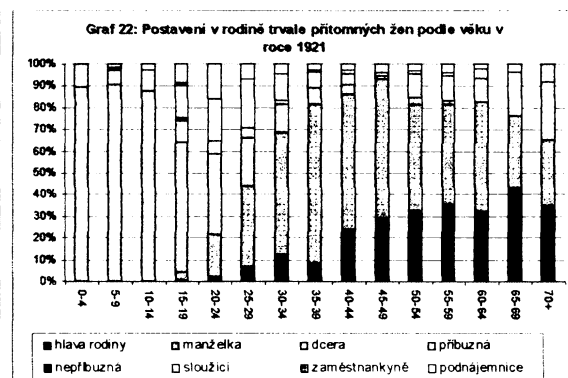
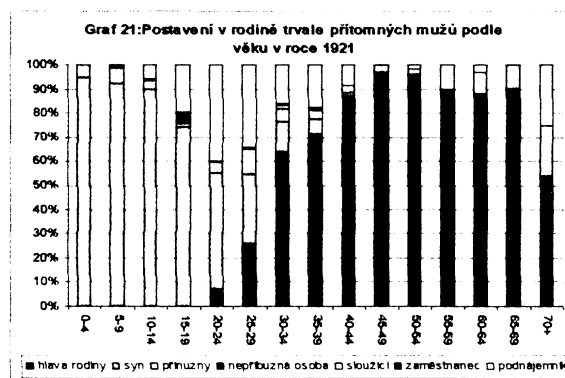
U mužů v roce 1910 převažovali až do 20 let synové. Ale již mezi 10. –14. rokem věku se objevovali první zaměstnanci – v tomto případě se jednalo o učně, kteří byli při klasifikaci zahrnuti do kategorie zaměstnanců. Od 20 let věku se muži začali osamostatňovat a zakládat vlastní rodiny. Se vzrůstajícím věkem se jejich podíl zvyšoval. Mezi 50 a 70 lety bylo více než 80 % mužů osobami stojící v čele domácnosti. Od 70. roku věku převažovali muži v postavení příbuzná osoba. Šlo o otce či tchány, kteří žili se svými dětmi. Muži žili v podnájmě hlavně v mladším věku – nejvýraznější zastoupení měli ve věku 20 – 29 let. Po 55. roce věku se jejich podíl opět mírně navyšuje

U žen v roce 1910 nenastal ve "smíchovské části" případ, kdy by žena byla zaměstnána u rodiny a zároveň s ní žila (výjimkou jsou služebné). Ženy v čele domácnosti neměly zdaleka takové zastoupení jako muži a vyskytovaly se spíše ve starším věku – jejich podíl se zvyšoval po 40. roce věku a šlo převážně o ovdovělé ženy žijící buď s dětmi nebo jednotlivě. Po 20. roce věku se začínal výrazněji snižovat podíl dcer a po 25. roce věku rychle rostl podíl manželek. Dívky v postavení služebných se nejčastěji vyskytovaly mezi 15. – 29. rokem. Což

by vypovídalo o tom, že dívky sloužily převážně za svobodna, než založily vlastní rodinu. Ve starším věku se i u služebných jednalo hlavně o ovdovělé ženy, ale jejich podíl v roce 1910 nebyl výrazný.



V roce 1921 nedošlo v porovnání s předválečnou situací ve "smíchovské části" k vý-
znamným změnám v postavení v rodině.



Pokud stál v roce 1910 muž v čele domácnosti, jednalo se ze 77 % o jednoduchou rodinou domácnost a ze 14 % o rozšířenou domácnost. Pokud stála v roce 1910 v čele domácnosti žena, jednalo se z jedné třetiny o jednoduchou rodinou domácnost a z jedné třetiny o domácnost jednotlivce. Dívky, které byly ve služebním poměru, tvořily převážně domácnost jednotlivce. Zbývající podíl žen ve služebním poměru, byl součástí vícečlenných nerodinných domácností či rodinných domácností. V případě rodinných domácností se jednalo o ženy, které žily s vlastní rodinou a posluhovat docházely do různých domácností. To samé vidíme u podnájemníků, téměř 10 % podnájemníků, kteří netvořili samostatnou domácnost, žili v podnájmu s rodinou (rodinné domácnosti), popřípadě se sourozencem (vícečlenné nerodinné domácnosti).

Tabulka 48: Postavení mužů a žen v domácnosti podle typu domácnosti v roce 1910

Postavení osoby v domácnosti	Počet celkem	Podle typu domácnosti					Celkem
		jednotlivci	vícečlenné nerodinné	jednoduché rodinné	rozšířené rodinné	složené rodinné	
muži							
hlava rodiny	401	2,49	4,24	77,06	14,71	1,50	100,00
syn	448	-	1,56	80,13	16,96	1,34	100,00
příbuzná osoba	63	-	9,52	1,59	69,84	19,05	100,00
nepříbuzná osoba	2	-	50,00	-	50,00	-	100,00
služebná	1	100,00	-	-	-	-	100,00
zaměstnanec	24	58,33	41,67	-	-	-	100,00
podnájemník	74	91,89	1,35	2,70	2,70	1,35	100,00
Celkem	1036	8,98	6,37	64,67	17,57	2,41	100,00
ženy							
hlava rodiny	113	36,28	14,16	37,17	9,73	2,65	100,00
manželka	405	0,25	4,44	77,53	15,80	1,98	100,00
dcera	421	-	1,90	79,33	17,10	1,66	100,00
příbuzná osoba	71	1,41	23,94	2,82	57,75	14,08	100,00
nepříbuzná osoba	4	25,00	50,00	-	25,00	0,00	100,00
služebná	106	93,40	0,94	3,77	0,94	0,94	100,00
podnájemnice	27	92,59	-	3,70	3,70	-	100,00
Celkem	1147	14,65	5,41	60,77	16,65	2,53	100,00

Tabulka 49: Postavení mužů a žen v domácnosti podle typu domácnosti v roce 1921

Postavení osoby v domácnosti	Počet celkem	Podíl podle typu domácnosti					Celkem
		jednotlivci	vícečlenné nerodinné	jednoduché rodinné	rozšířené rodinné	složené rodinné	
muži							
hlava rodiny	425	5,41	7,53	72,00	12,94	2,12	100,00
syn	441	0,00	3,76	84,13	11,06	1,04	100,00
příbuzný	51	1,96	43,14	3,92	35,29	15,69	100,00
nepříbuzná osoba	3	-	66,67	-	33,33	-	100,00
sluha	5	100	-	-	-	-	100,00
zaměstnanec	9	100	-	-	-	-	100,00
podnájemník	165	92,73	1,21	5,45	0,61	-	100,00
ženy							
hlava rodiny	151	26,49	20,53	50,33	1,99	0,66	100,00
manželka	395	-	6,33	75,44	15,19	3,04	100,00
dcera	383	-	4,96	79,90	12,27	2,87	100,00
příbuzná	91	2,20	43,96	3,30	42,86	7,69	100,00
nepříbuzná osoba	3	66,67	33,33	-	-	-	100,00
služebná	104	92,31	0,96	3,85	2,88	-	100,00
zaměstnankyně	3	66,67	33,33	-	-	-	100,00
podnájemnice	63	96,83	0,00	3,17	-	-	100,00

V roce 1921 se snížil podíl mužů stojících v čele jednoduchých a rozšířených domácností ve prospěch vícečlenných nerodinných domácností a domácností jednotlivců. V roce 1921 se výrazněji zvýšil podíl žen stojících v čele jednoduchých domácností (50,33 %), mírně

se zvýšil i podíl žen stojících v čele vícečlenných nerodinných domácností. Naopak se v roce 1921 výrazněji snížil podíl žen, které tvořily samostatnou domácnost.

11.8. Struktura domácností dle současné klasifikace

Pro snazší porovnání se statistickými výstupy o struktuře domácností ze současných sčítání byla data zpracována i podle třídění současné klasifikace.

V současné době se v české statistické praxi tři druhy domácností – bytové, hospodářcí a cenzové. Cenzové domácnosti jsou konstruovány podle vzájemných příbuzenských a jiných vztahů jednotlivých osob od roku 1961, hospodářcí domácnosti podle prohlášení sčítaných osob o společném či odděleném hospodaření od roku 1970. Bytové domácnosti jsou totožné s počtem bytů a jejich složení a hlavní charakteristiky jsou definovány souborem osob v bytě bydlících⁶¹.

Ve "smíchovské části" v roce 1910 převažovaly bytové domácnosti, které tvořily zároveň i cenzovou domácnost (28,6 %). Čtvrtinu bytových domácností v roce 1910 tvořily dvě cenzové domácnosti. Na bytové domácnosti, kde bylo tři a více cenzových domácností, připadala v roce 1910 necelá pětina. V roce 1921 se mírně snížil podíl bytových domácností, které tvořily samostatnou cenzovou domácnost (51,4 %), naopak mírně stoupl podíl bytových domácností se třemi a více cenzovými domácnostmi.

Tabulka 50: Počet cenzových domácností v 1 bytě v letech 1910 a 1921

Počet CD v 1 bytě	1910		1921	
	počet	podíl (%)	počet	podíl (%)
1	316	58,63	285	51,35
2	145	26,90	145	26,13
3	57	10,58	69	12,43
4	13	2,41	39	7,03
5+	8	1,48	17	3,06
Bytové domácnosti	539	100	555	100

Ve "smíchovské části" po oba sledované roky polovinu cenzových domácností zaujímaly rodinné domácnosti. Rodinné domácnosti se dále dělí na úplné (manželský pár se závislými či nezávislými dětmi) a neúplné (jeden z rodičů se závislými či nezávislými dětmi) rodinné domácnosti. Zde jsou za závislé děti považovány děti předškolního věku, žáci, studenti a děti mladší 15 let, u kterých nebyl uveden obor povolání. V roce 1910 byl podíl rodinných

domácností více jak poloviční – 54,9 % přitom podíl úplných rodinných domácností činil necelou polovinu cenzových domácností – 46,8 %. Podíl neúplných rodinných domácností byl téměř šestkrát nižší než podíl úplných rodinných domácností – 8,1 %. V roce 1921 došlo ke snížení podílu rodinných domácností na 49,9 % ze všech cenzových domácností, zároveň poklesl podíl úplných rodinných domácností, zatímco podíl neúplných rodinných domácností vzrostl. Vzrostl hlavně podíl neúplných rodin, kdy v čele stála matka, zpravidla vdova.

Druhým nejčastějším typem domácností ve "smíchovské části" byla v roce 1910 domácnost jednotlivců (42 %). Ve více jak polovině domácnosti jednotlivců se jednalo o případ, kdy příbuzný bydlel s rodinou. Druhým nejčastějším případem bylo, že s rodinou bydlel zaměstnanec (třetina domácností jednotlivců). Jednalo se převážně o služebné. Necelou třetinu domácností jednotlivců tvořili podnájemníci. Podíl osob, které tvořily samostatnou domácnost, činil 6,9 % všech cenzových domácností (16,4 % domácnosti jednotlivců). Z osob bydlících samostatně jich mělo 40 % 1910 v bytě další osobu – služebnou či podnájemníka. V roce 1921 podíl jednočlenných cenzových domácností vzrostl na 47,5 % a byl jen nepatrně nižší (o 2,4 procentní body) než podíl rodinných domácností. Nejvýraznější růst byl u podnájemníků. V roce 1921 tvořili podnájemníci téměř polovinu (45 %) domácností jednotlivců. U ostatních typů domácností jednotlivců nebyly zaznamenány žádné výrazné změny, ve většině případů docházelo k mírnému poklesu.

Nerodinné domácnosti ve sledované smíchovské populaci tvořily nepatrný podíl v obou sledovaných letech. Převážně se jednalo o domácnosti sourozenců, či o případ, kdy s majitelem bytu bydlela příbuzná osoba – zpravidla synovec, neteř či vnoučata majitele bytu.

Tabulka 51: Složení cenzových domácností v letech 1910 a 1921

Typ cenzové domácnosti	1910		1921	
	počet	podíl (%)	počet	podíl (%)
úplná rodina bez závislých dětí*	165	18,92	212	20,23
úplná rodina se závislými dětmi	243	27,87	195	18,61
úplná rodina	408	46,79	407	38,84
neúplná rodina bez závislých dětí – v čele matka	42	4,82	63	6,01
neúplná rodina bez závislých dětí – v čele otec	5	0,57	10	0,95
neúplná rodina se závislými dětmi – v čele matka	18	2,06	39	3,72
neúplná rodina se závislými dětmi – v čele otec	7	0,80	4	0,38
neúplná rodina	72	8,26	116	11,07
bydlící samostatně	60	6,88	62	5,92
podnájemník	99	11,35	225	21,47
spolubydlící s jinou CD	205	23,51	212	20,23
<i>matka/otec, tchán/tchýně</i>	33	3,78	28	2,67
<i>bratr/sestra, švagr/švagrová</i>	18	2,06	28	2,67
<i>neteř/synovec, vnuk/vnučka</i>	29	3,33	40	3,82
<i>učeň, tovaryš, zaměstnanec</i>	15	1,72	9	0,86
<i>jiná osoba</i>	9	1,03	8	0,76
<i>služebná</i>	101	11,58	99	9,45
domácnosti jednotlivců	364	41,74	499	47,61
nerodinné domácnosti	28	3,21	26	2,48
celkem	872	100,00	1048	100,00

*za závislé děti byly považovány děti předškolního věku, žáci, studenti a děti do 15 let, u kterých nebyl uveden obor povolání

Pro porovnání struktury domácností v České republice a v Praze 5 v roce 2001 nebyly do domácností "smíchovské části" započítány služebné. V porovnání s Českou republikou a Prahou 5, kam dnešní Smíchov patří, v roce 2001 je vidět velká rozdílnost cenzových domácností. "Smíchovská část" v roce 1910 se shoduje s Českou republikou v podílu úplných rodin (kolem 50 %) a neúplných rodin (přes 10 %) Dalo by se říct, že se na Smíchově od počátku 20. století až do současnosti snižoval podíl jednočlenných domácností, naopak se zvyšoval podíl vícečlenných nerodinných domácností.

Tabulka 52: Struktura cenzových domácností v ČR a v Praze 5 v roce 2001 a ve "smíchovské části" v letech 1910 a 1921

Typ domácnosti	ČR 2001		Praha 5 2001		"Smíchovská část" ¹⁾ 1910		"Smíchovská část" 1921	
	Počet ²⁾	po- díl (%)	počet	po- díl (%)	počet*	po- díl (%)	počet	po- díl (%)
úplná rodina	2333,6	54,6	19 595	34,2	408	52,9	407	42,9
neúplná rodina	576,4	13,5	7 449	13,0	72	9,3	116	12,2
domácnosti jednotlivců	84,5	2,0	16 438	28,7	263	34,1	400	42,1
nerodinné domácnosti	1276,2	29,9	13 800	24,1	28	3,6	26	2,7
domácnosti celkem	4270,7	100	57 282	100	771	100,0	949	100,0

¹⁾ v domácnostech "smíchovské části" nejsou započítány jednočlenné domácnosti služebných

²⁾ v tisících

Zdroj dat: www.czso.cz

Mezi úplnými rodinnými domácnostmi převažovaly v roce 1910 rodiny s jedním závislým dítětem (35,4 %), o něco nižší byl podíl se dvěma závislými dětmi (32,5 %). V roce 1921 se podíl úplných rodinných domácností s jedním dítětem výrazně zvýšil (58,4 %), hlavně na úkor úplných rodinných domácností se třemi a více závislými dětmi. Podíl rodinných domácností se dvěma závislými dětmi se v roce 1921 oproti roku 1910 snížil jen nepatrně – na necelých 30 %. Domácnosti s jedním závislým dítětem převažovaly i u neúplných rodinných domácností – v roce 1910 jich byla více jak polovina, v roce 1921 dokonce téměř dvě třetiny.

Tabulka 53: Rodinné domácnosti dle počtu závislých dětí v letech 1910 a 1921

Typ domácnosti	1910		1921	
	počet	podíl (%)	počet	podíl (%)
úplná rodina se závislými* dětmi	243	90,33	195	81,93
počet dětí	1	86	114	47,90
	2	79	58	24,37
	3	49	17	7,14
	4	21	6	2,52
	5+	8		0,00
neúplná rodina se závislými dětmi – v čele matka	18	6,69	39	16,39
počet dětí	1	10	22	9,24
	2	6	14	5,88
	3+	2	3	1,26
neúplná rodina se závislými dětmi – v čele otec	8	2,97	4	1,68
počet dětí	1	4	4	1,68
	2	3		0,00
	3+	1		0,00
neúplná rodina se závislými dětmi	26	9,67	43	18,07
celkem	269	100	238	100

*za závislé děti byly považovány děti předškolního věku, žáci, studenti a děti do 15 let, u kterých nebyl uveden obor povolání

12. Závěr

Hlavním cílem práce bylo analyzovat strukturu rodin a domácností na Smíchově v letech 1910 a 1921 na základě dat získaných excerpací ze sčítání lidu. V práci byl také sledován dopad první světové války na obyvatelstvo a strukturu rodin a domácností. Bylo sledováno především trvale přítomné obyvatelstvo. Vzhledem k tomu, že počet obyvatel na Smíchově na počátku 20. století přesahoval 50 tisíc obyvatel, byl proveden náhodný výběr a analyzována pouze část obyvatel.

Smíchov byl na přelomu 19. a 20. století průmyslovým pražským předměstím. Praha a pražská předměstí byla migračně přitažlivou oblastí a i na Smíchově byla vysoká mobilita obyvatel. Mezi sledovanými lety byla sečtena pouze pětina obyvatel "smíchovské části" jak v roce 1910 tak v roce 1921. Nižší migrační pohyb byl zaznamenán především u rodin s dětmi.

Práce ukázala, že ve sledovaném období ve "smíchovské části" došlo ke snížení dětské složky a k vyrovnání dětské a postprodukční složky v důsledku poklesu plodnosti. Ve "smíchovské části" obyvatel se první světová válka výrazně neprojevila na věkové struktuře, především mužů ve věkové struktuře 20–40 let, jako tomu bylo u věkové struktury České republiky. Válečné "ztráty" byly kompenzovány migrací zejména mladých lidí. Překvapivým zjištěním bylo, že se nezvýšil (naopak mírně poklesl) podíl vdov, jak bylo v důsledku válečných událostí předpokládáno. Mírně vzrostl podíl ekonomicky aktivních osob, převažovaly osoby zaměstnané v průmyslu a řemeslné výrobě, i když se jejich podíl snižoval. Poklesl podíl osob v zaměstnaneckém poměru (dělníci, nádeníci), naproti tomu vzrostl podíl osob na úřednickém postu. Ve "smíchovské části" převažovalo obyvatelstvo české národnosti. V roce 1921 došlo k výraznému poklesu osob, které se hlásily ke katolickému vyznání, což bylo v souladu s poválečnou situací a politickými událostmi po roce 1918.

Ve "smíchovské části" převládaly úplné rodinné domácnosti. Došlo k výraznému růstu domácností jednotlivců, který byl způsoben zejména nárůstem osob v podnájmu, především osob v mladším věku. Vliv války se sice neprojevil na zvýšení podílu vdov v populaci, ale promítl se na růstu neúplných rodinných domácností, kdy v čele stále ovdovělá žena. Vzrostl podíl domácností s jedním dítětem na úkor dětí třetího a vyššího pořadí.

Vývoj na Smíchově mezi lety 1910 a 1921 byl v souladu s vývojem Českých zemí na počátku 20. století. Vliv válečných událostí se do jisté míry projevil na poklesu plodnosti. Vzrostl počet neúplných domácností, kdy v čele domácnosti stály ovdovělé ženy, přestože počet vdov v populaci překvapivě spíše klesl. Je nutné si uvědomit, že se jednalo o vysoce migrační oblast, což se odrazilo ve všech charakteristikách v obou sledovaných letech.

13. Přílohy

Příloha 1: Věková struktura trvale přítomného obyvatelstva "smíchovské části" dle pohlaví a rodinného stavu v roce 1910

Věková skupina	Svobodní/é		Ženatí/vdané		Ovdovělí/é		Rozvedení/é	
	muži	ženy	muži	ženy	muži	ženy	muži	ženy
0-4	90	73	-	-	-	-	-	-
5-9	91	96	-	-	-	-	-	-
10-14	109	106	-	-	-	-	-	-
15-19	132	109	-	2	-	-	-	-
20-24	83	107	8	27	-	-	-	-
25-29	61	46	39	59	-	4	-	2
30-34	24	11	60	71	2	4	1	2
35-39	12	9	61	62	3	6	1	3
40-44	10	16	55	53	2	11	1	1
45-49	2	6	54	32	1	12	-	-
50-54	2	10	49	46	2	16	1	1
55-59	1	11	26	22	4	21	1	-
60-64	3	-	23	18	2	19	-	-
65-69	-	1	12	7	6	14	-	-
70-74	-	1	4	2	4	5	-	-
75-79	-	-	2	2	2	11	-	-
80+	-	1	-	-	-	4	-	-
nezjištěno	2	5	1	1	-	2	-	-
celkem	622	608	394	404	28	129	5	9

Příloha 2: Věková struktura trvale přítomného obyvatelstva "smíchovské části" dle pohlaví a rodinného stavu roce 1921

Věková skupina	Svobodní/é		Ženatí/vdané		Ovdovělí/é		Rozvedení/é	
	muži	ženy	muži	ženy	muži	ženy	muži	ženy
0-4	37	49	-	-	-	-	-	-
5-9	67	64	-	-	-	-	-	-
10-14	108	89	-	-	-	-	-	-
15-19	143	137	2	6	-	-	-	-
20-24	128	128	16	39	-	-	-	-
25-29	65	59	33	50	-	2	2	4
30-34	32	28	51	59	3	5	3	4
35-39	19	14	63	62	1	6	1	3
40-44	6	8	60	56	4	21	-	3
45-49	3	7	57	51	7	15	1	2
50-54	5	8	44	39	-	15	2	3
55-59	-	8	35	26	1	19	3	1
60-64	2	7	29	21	1	19	1	-
65-69	1	4	13	8	6	18	1	-
70-74	3	1	9	6	3	14	-	-
75-79	-	-	3	-	2	4	-	-
80+	-	-	1	-	1	5	-	-
nezjištěno	-	-	3	-	-	-	-	-

celkem	619	611	419	423	29	143	14	20
--------	-----	-----	-----	-----	----	-----	----	----

Příloha 3: Postavení trvale přítomných mužů "smíchovské části" v rodině v roce 1910

Věková skupina	hlava rodiny	syn	příbuzný	sloužící	nepříbuzná osoba	zaměstnanec	podnájemník
0-4	-	85	5	-	-	-	-
5-9	-	85	6	-	-	-	-
10-14	-	101	6	-	-	2	-
15-19	-	95	6	1	-	11	10
20-24	6	39	6	1	1	2	25
25-29	40	24	8	-	-	2	17
30-34	61	6	7	-	-	1	7
35-39	58	6	1	-	-	2	7
40-44	59	2	3	-	-	1	3
45-49	52	-	2	-	-	-	2
50-54	51	-	1	-	-	-	2
55-59	30	-	1	-	-	-	1
60-64	24	-	2	-	-	-	2
65-69	15	1	1	-	-	-	1
70+	4	-	8	-	-	-	-
Celkem	400	444	63	2	1	21	77

Příloha 4: Postavení trvale přítomných žen "smíchovské části" v rodině v roce 1910

Věková skupina	hlava rodiny	manželka	dcera	příbuzná	nepříbuzná os.	sloužící	zaměstnankyně	podnájemnice
0-4	-	-	66	6	1	-	-	-
5-9	-	-	90	6	-	-	-	-
10-14	-	-	101	5	-	-	-	-
15-19	-	2	67	6	1	31	-	4
20-24	1	26	56	5	-	39	-	7
25-29	7	56	23	7	-	18	-	-
30-34	6	68	4	3	-	5	-	2
35-39	11	59	3	1	1	3	-	2
40-44	13	54	5	4	-	3	-	2
45-49	14	30	-	5	-	0	-	1
50-54	12	49	2	6	-	1	-	3
55-59	20	21	1	6	-	3	-	3
60-64	12	22	-	3	-	-	-	-
65-69	9	10	-	1	-	1	-	1
70+	8	8	-	7	-	-	-	3
Celkem	113	405	418	71	3	104	-	28

Příloha 5: Postavení trvale přítomných mužů "smíchovské části" v rodině v roce 1921

Věková skupina	hlava rodiny	syn	příbuzný	nepříbuzná osoba	sloužící	zaměstnanec	podnájemník
0-4	-	35	2	-	-	-	-
5-9	-	62	4	1	-	-	-
10-14	-	97	4	-	-	1	6
15-19	-	108	2	1	-	6	28
20-24	10	68	6	-	-	1	56
25-29	26	29	10	-	1	-	34
30-34	57	11	5	-	1	1	14
35-39	60	5	3	1	-	-	15
40-44	61	1	2	-	-	-	6
45-49	66	-	2	-	-	-	-
50-54	49	-	1	-	-	-	1
55-59	35	-	0	-	-	-	4
60-64	29	-	3	-	-	-	1
65-69	19	-	2	-	-	-	-
70+	13	-	5	-	-	-	6
celkem	425	416	51	3	2	9	171

Příloha 6: Postavení trvale přítomných žen "smíchovské části" v rodině v roce 1921

Věková skupina	hlava rodiny	manželka	dcera	příbuzná	nepříbuzná os.	sloužící	zaměstnankyně	podnájemnice
0-4	-	-	44	5	-	-	-	-
5-9	-	-	58	4	1	1	-	-
10-14	-	-	78	9	-	-	-	2
15-19	1	5	86	14	2	21	2	12
20-24	3	33	62	10	-	32	1	26
25-29	8	43	25	5	-	26	-	8
30-34	12	54	12	2	-	12	-	4
35-39	7	62	7	6	-	1	-	2
40-44	21	55	4	4	-	2	-	2
45-49	22	48	1	1	-	3	-	-
50-54	21	32	2	7	-	1	-	2
55-59	19	25	1	6	-	1	-	2
60-64	15	24	-	5	-	2	-	1
65-69	13	10	-	6	-	0	-	1
70+	9	8	-	7	-	2	-	-
celkem	151	399	380	91	3	104	3	62

Příloha 7: Seznam excerpovaných domů⁶²

Kinského třída	9	Mrázovka	671
Švarcenberkova	44/45	Mrázovka	699
Žižkova	57	Karlova	711
Zahrada Kinských	98	Křížovnická	749
Husova	100/101	Palackého třída	752
Bud'anky	144	U Paliárky	793
Plzeňská	152	Kostelní náměstí	801
Křížová cesta	188	Poděbradova	834
Kinského třída	230	Korunní a Vltavská	853
Kinského třída	262	Karlova třída	875
Zbraslavská	274	Neklanova	904
Jakubské náměstí	314	Korunni třída	916
Kinského třída	316	U Paliárky	956
Schvrzenberkova tř.	360	Resslova	958
Karlova třída	369	Komenského	999
Jeronýmova	410	Resslova	1006
Resslova	429	Kobrova	1040
Libušina	451	Krokova	1059
Plzeňská	483	U Nikolajky	1082
Dvořákova	496	Husova	1109
Ostrovni	538	Zbraslavská	1123
Plzeňská třída	540	Přístavní	1166
Žižkova	584	Karlova	1168
Na Koulce	592	Karlova	1209
Karlova třída	630	Jinonická silnice	1207
Zahradni	648		

Příloha 8: Sčítací arch v roce 1910

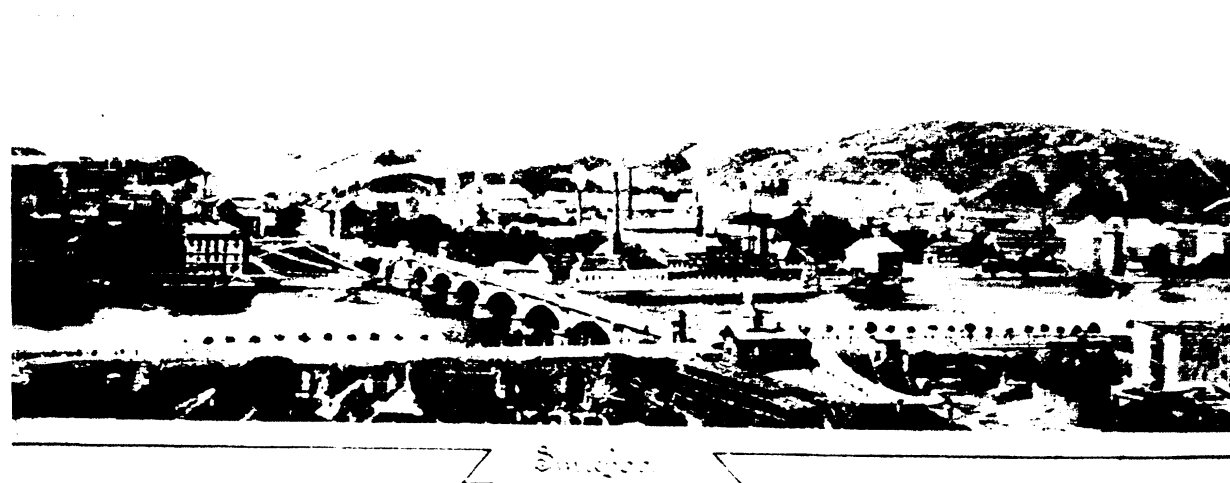
The image shows a handwritten census form from 1910. The form is a grid with multiple columns and rows. The text is written in cursive and includes names, addresses, and dates. The form is slightly tilted and shows signs of age.

⁶² Názvy ulic z roku 1910

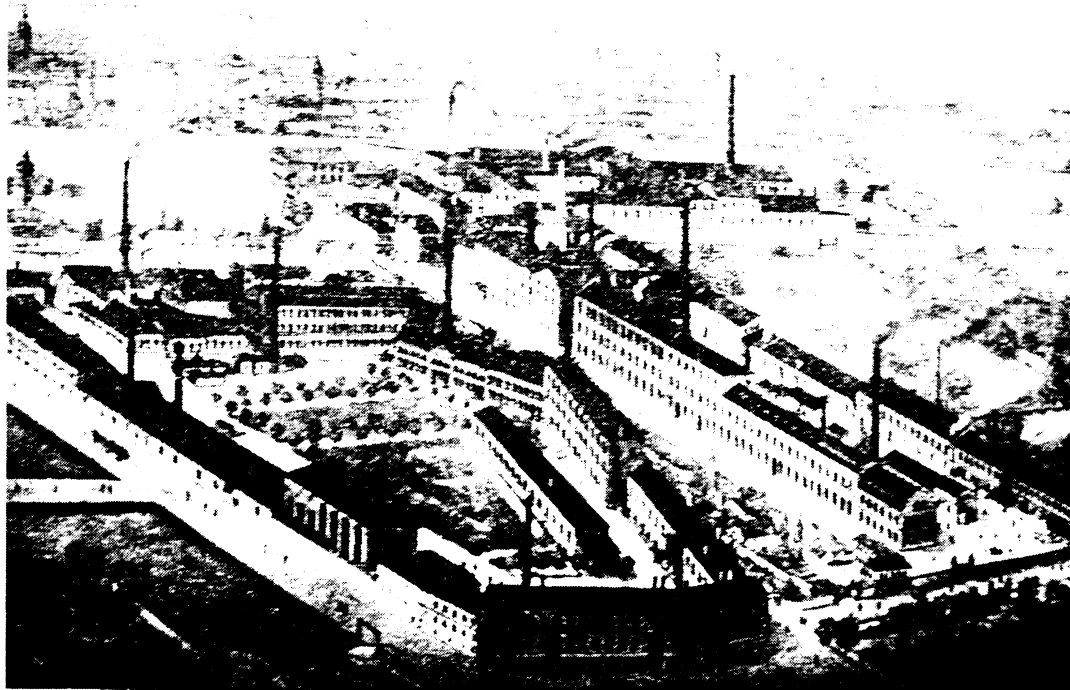
Příloha 9: Mapa Smíchova z dvacátých let 20. století



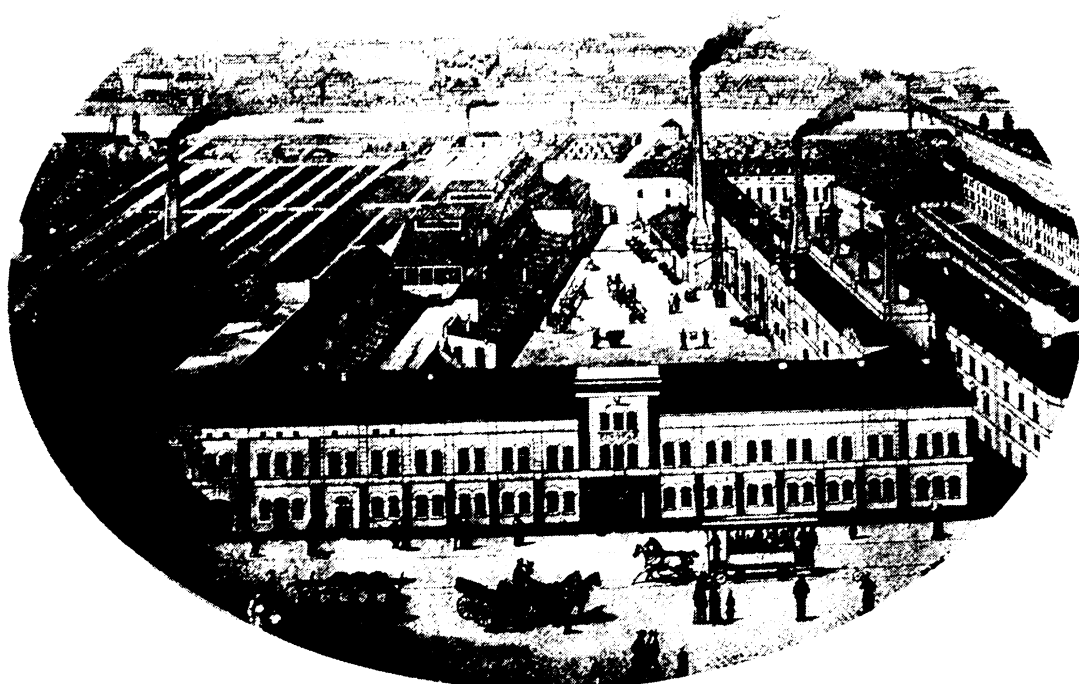
Příloha 10: Smíchov v roce 1898



Příloha 11: Ringhofferova továrna na Smíchově v 2. polovině 19. století



Příloha 12: Akcionářský pivovar na konci 19. století



Příloha 13: Smíchov – Nádražní třída



Příloha 14: Trh na Jakubské náměstí v 19. století



Příloha 15: Dělnická domácnost z počátku 20. století



14. Seznam tabulek, grafů a příloh

14.1. Seznam tabulek:

Tabulka 1: Počet obyvatel a domů na Smíchově v letech 1869–1921	21
Tabulka 2: Počet obyvatel "smíchovské části" v letech 1910 a 1921 podle druhu pobytu.....	22
Tabulka 3: Obyvatelstvo podle hlavních věkových skupin v letech 1910 a 1921	23
Tabulka 4: Index stáří a indexy závislosti v letech 1910 a 1921	24
Tabulka 5: Index maskulinity "smíchovské části" a Českých zemí podle věkových skupin v letech 1910 a 1921	24
Tabulka 6: Obyvatelstvo podle věku v letech 1910 a 1921	25
Tabulka 7: Struktura obyvatel podle věku a pohlaví na Smíchově a v Praze v roce 1921	29
Tabulka 8 :Osoby starší 15 let podle věku a rodinného stavu v roce 1910.....	30
Tabulka 9: Osoby starší 15 let podle věku a rodinného stavu v roce 1921	31
Tabulka 10: Obyvatelstvo sledovaného souboru podle obcovací řeči v roce 1910	33
Tabulka 11: Obyvatelstvo sledovaného souboru podle národnosti v roce 1921	33
Tabulka 12: Obyvatelstvo podle náboženství v roce 1910	35
Tabulka 13: Obyvatelstvo podle náboženství v roce 1921	36
Tabulka 14: Vývoj náboženství na Smíchově v letech 1880–1921	37
Tabulka 15: Obyvatelstvo podle ekonomické aktivity v letech 1910 a 1921	41
Tabulka 16: Ekonomicky neaktivní obyvatelstvo v roce 1910.....	42
Tabulka 17: Ekonomicky neaktivní obyvatelstvo v roce 1921	42
Tabulka 18: Odvětvové složení ekonomicky aktivních obyvatel v roce 1910	45
Tabulka 19: Odvětvové složení ekonomicky aktivních obyvatel v roce 1921	45
Tabulka 20: Ekonomicky aktivní podle postavení v povolání v roce 1910.....	46
Tabulka 21: Ekonomicky aktivní podle postavení v povolání v roce 1921	46
Tabulka 22: Struktura obyvatel podle místa narození v letech 1910 a 1921	48
Tabulka 23: Struktura obyvatel podle věku a místa narození v roce 1910 (%)	49
Tabulka 24: Struktura obyvatel podle věku a místa narození v roce 1921 (%)	49
Tabulka 25: Struktura obyvatel* podle věku v roce 1921	50
Tabulka 26: Dočasně přítomné obyvatelstvo podle věku	51
Tabulka 27: Dočasně přítomné obyvatelstvo podle povolání v letech 1910 a 1921.....	52
Tabulka 28: Nepřítomné obyvatelstvo v letech 1910 a 1921.....	53
Tabulka 29: Nepřítomné obyvatelstvo podle povolání v letech 1910 a 1921	53
Tabulka 30: Domy na Smíchově v roce 1910 podle počtu bytů	56
Tabulka 31: Počet osob v jednom bytě ve "smíchovské části" v letech 1910 a 1921.....	56
Tabulka 32: Skladba domácností v letech 1910 a 1921 dle typologie P. Lasletta.....	58
Tabulka 33: Jednočlenné domácnosti v letech 1910 a 1921	58
Tabulka 34: Rodiny jednotlivců podle postavení a rodinného stavu v letech 1910 a 1921 (v %).....	59
Tabulka 35: Typy domácností dle věku hlavy domácnosti v roce 1910 a 1921	60
Tabulka 36: Osoby v čele domácnosti podle pohlaví v letech 1910 a 1921	60
Tabulka 37: Domácnosti* podle počtu služebnictva ve "smíchovské část"v letech 1910 a 1921 a na Smíchově v roce 1921	61
Tabulka 38: Služebnictvo podle typu domácnosti, * u které sloužilo v letech 1910 a 1921 ..	61
Tabulka 39: Typy domácností* se služebnictvem v letech 1910 a 1921	62

Tabulka 40: Podíl služebných dle postavení v povolání osoby stojící v čele domácnosti v letech 1910 a 1921	62
Tabulka 41: Bytové domácnosti podle počtu podnájemníků ve "smíchovské části" v letech 1910 a 1921 a na Smíchově v roce 1921	63
Tabulka 42: Podnájemníci podle typu domácnosti, u které byly ubytovány v letech 1910 a 1921	64
Tabulka 43: Struktura domácností podle počtu dětí v letech 1910 a 1921	64
Tabulka 44: Struktura domácností dle počtu dětí do 15 let v letech 1910 a 1921	65
Tabulka 45: Ekonomicky aktivní osoby stojící v čele domácnosti podle oboru povolání v letech 1910 a 1921	67
Tabulka 46: Ekonomicky aktivní osoby stojící v čele domácnosti podle postavení v povolání v letech 1910 a 1921	68
Tabulka 47: Ekonomicky neaktivní osoby v čele domácnosti v letech 1910 a 1921	69
Tabulka 48: Postavení mužů a žen v domácnosti podle typu domácnosti v roce 1910	71
Tabulka 49: Postavení mužů a žen v domácnosti podle typu domácnosti v roce 1921	71
Tabulka 50: Počet cenzových domácností v 1 bytě v letech 1910 a 1921	72
Tabulka 51: Složení cenzových domácností v letech 1910 a 1921	74
Tabulka 52: Struktura cenzových domácností v ČR a v Praze 5 v roce 2001 a ve "smíchovské části" v letech 1910 a 1921	74
Tabulka 53: Rodinné domácnosti dle počtu závislých dětí v letech 1910 a 1921	75

14.2. Seznam grafů:

Graf 1: Vývoj hrubé míry úmrtnosti v Českých zemích a v Praze	26
Graf 2: Obyvatelstvo "smíchovské části" podle věku, pohlaví a rodinného stavu v roce 1910	28
Graf 3: Obyvatelstvo "smíchovské části" podle věku, pohlaví a rodinného stavu v roce 1921	28
Graf 4: Porovnání mužů podle rodinného stavu v roce 1921	32
Graf 5: Porovnání žen podle rodinného stavu v roce 1921	32
Graf 6: Počet žáků v roce 1910 podle věku a pohlaví	38
Graf 7: Počet žáků v roce 1921 podle věku a pohlaví	38
Graf 8: Počet studentů v roce 1910 podle věku a pohlaví	39
Graf 9: Počet studentů v roce 1921 podle věku a pohlaví	39
Graf 10: Počet učňů v roce 1910 podle věku a pohlaví	39
Graf 11: Počet učňů v roce 1921 podle věku a pohlaví	39
Graf 12: Podíl učňů a studentů podle věku v letech 1910 a 1921	40
Graf 13: Podíl učnic a studentek podle věku v letech 1910 a 1921	40
Graf 14: Intenzita ekonomické aktivity podle věku a pohlaví v roce 1910	43
Graf 15: Intenzita ekonomické aktivity podle věku a pohlaví v roce 1921	43
Graf 16: Počet dětí do 15let podle věku matky v roce 1910	65
Graf 17: Počet dětí do 15let podle věku matky v roce 1921	65
Graf 18: Průměrný počet dětí do 15 let na jednu ženu podle věku v letech 1910 a 1921	66
Graf 19: Postavení v rodině trvale přítomných mužů podle věku v roce 1910	70
Graf 20: Postavení v rodině trvale přítomných žen podle věku v roce 1910	70
Graf 21: Postavení v rodině trvale přítomných mužů podle věku v roce 1921	70
Graf 22: Postavení v rodině trvale přítomných žen podle věku v roce 1921	70

14.3. Seznam příloh:

Příloha 1: Věková struktura trvale přítomného obyvatelstva "smíchovské části" dle pohlaví a rodinného stavu v roce 1910	78
Příloha 2: Věková struktura trvale přítomného obyvatelstva "smíchovské části" dle pohlaví a rodinného stavu v roce 1921	78
Příloha 3: Postavení trvale přítomných mužů "smíchovské části" v rodině v roce 1910	79
Příloha 4: Postavení trvale přítomných žen "smíchovské části" v rodině v roce 1910	79
Příloha 5: Postavení trvale přítomných mužů "smíchovské části" v rodině v roce 1921	80
Příloha 6: Postavení trvale přítomných žen "smíchovské části" v rodině v roce 1921	80
Příloha 7: Seznam excerpovaných domů	81
Příloha 8: Sčítací arch v roce 1910	81
Příloha 9: Mapa Smíchova a Košíř z dvacátých let 20. století	82
Příloha 10: Smíchov v roce 1898	82
Příloha 11: Ringhofferova továrna na Smíchově v 2. polovině 19. století	83
Příloha 12: Akcionářský pivovar na konci 19. století	83
Příloha 13: Smíchov – Nádražní třída	84
Příloha 14: Trh na Jakubské náměstí v 19. století	84
Příloha 15: Dělnická domácnost z počátku 20. století	85

15. Seznam pramenů a literatury

Seznam pramenů:

- *Retrospektivní lexikon obcí ČSSR 1850–1970*, FSÚ, Praha 1978.
- *Sčítací archy ze sčítání lidu v roce 1910 – Smíchov*. Archiv hlavního města Prahy, signatura: 1147–1189.
- *Sčítací archy ze sčítání lidu v roce 1921 – Smíchov*. Archiv hlavního města Prahy, signatura: 1822–1866.
- *Sčítání lidu v republice Československé ze dne 15. února 1921*, I. díl, Praha 1924.
- *Sčítání lidu, domů a bytů 1980*, Česká socialistická republika, ČSÚ, Praha 1982.
- *Sčítání lidu, domů a bytů 2001 – domácnosti*. Česká republika, ČSÚ, Praha 2003.
- *Sčítání lidu, domů a bytů 2001 – domácnosti. Praha 5*, ČSÚ, Praha 2003.

Seznam literatury:

- *Knihy o Praze 5*, Nakladatelství Milpo, Praha 1996.
- **Bělina, P., a kol.:** *Dějiny Prahy II*, Paseka, Praha, Litomyšl, 1998.
- **Boháč, A.:** *Hlavní město Praha. Studie o obyvatelstvu*, Praha 1923.
- **Cohen, G., B.:** *Němci v Praze 1861 – 1914*, Karolinum, Praha 2000.
- **Fialová, L., Horská, P., Kučera, M., Maur, E., a kol.:** *Dějiny obyvatelstva v českých zemích*. Mladá fronta, Praha 1998.
- **Havránek, J.:** *Němci a česí v Praze. Národnostní vývoj obyvatelstva Prahy v 19. a 20. století*, Demografie, 44, č. 4, ČSÚ, Praha 2002.
- **Helešicová, V., Horská, P.:** *K otázce struktury městské domácnosti na počátku 20. století*, Historická demografie 8, Sociologický ústav AV ČR, Praha 1983.

- **Hofman, V.:** *Struktura domácností v Jindřichově Hradci a Hůrkách v roce 1910*, Diplomová práce, Přírodovědecká fakulta Univerzity Karlovy, Praha 2003.
- **Horská P.:** *Rodinná skupina v Československu očima historické demografie*, Historická demografie 16, Sociologický ústav ČSAV, Praha 1992.
- **Horská, P., Maur, E., Kučera, M., Stloukal, M.:** *Dětství, rodina a stáří v dějinách Evropy*, Panorama, Praha 1992.
- **Horský, J., Seligová, M.:** *Rodina našich předků*, Lidové noviny, Praha 1997.
- **Hrušková V.:** *Vliv změny profese na rodinu příměstské vesnice druhé poloviny 19. století*, Sociologický ústav ČSAV, Historická demografie 17, Praha 1993, str. 201–228.
- **Jakobová, M.:** *Struktura venkovských domácností na Moravě (ve Střílkách, Chvalcově a Zástřízlech) ve druhé polovině 19. století*, Diplomová práce, Přírodovědecká fakulta Univerzity Karlovy, Praha 2005.
- **Jemelka M.:** *Populace Šalamounské hornické kolonie v Moravské Ostravě (1890–1930)*, Historická demografie 28, Sociologický ústav ČSAV, Praha 2004.
- **Kárníková, L.:** *Vývoj obyvatelstva v českých zemích 1754 – 1914*, Československá akademie věd, Praha 1965.
- **Klabouch, J.:** *Manželství a rodina v minulosti*, Nakladatelství Orbis, Praha 1962
- **Langer J.:** *Forma rodiny mezi dvěma typy domácnosti předindustriální společnosti v Západních Karpatech*, Historická demografie 16, Sociologický ústav ČSAV, Praha 1992.
- **Ledvinka, V., Pešek, J.:** *Praha, dějiny českých měst*, Lidové nakladatelství, Praha 2000.
- **Maur, E.:** *Úvod do historické demografie*, Univerzita Karlova, Praha 1983.
- **Možný, I.:** *Sociologie rodiny*, Sociologické nakladatelství, Praha 2002.
- **Miller, J.:** *Územní vývoj hlavního města Prahy od roku 1784*, Demografie 45, č. 1, ČSÚ, Praha 2003.

- **Pavlík, Z.:** *Demografický vývoj Prahy od poloviny 19. století do poloviny 20. století*, Demografie, 44, č. 4, ČSÚ, Praha 2002.
- **Pavlík, Z., Rychtaříková, J., Šubrtová, A.:** *Základy demografie*, Academia, Praha 1986
- **Princová, L.:** *Struktura rodin a domácností ve Žlebech na přelomu 19. a 20. století*, Diplomová práce, Přírodovědecká fakulta Univerzity Karlovy, Praha 2005.
- **Robek, A., Moravcová, M., Šťastná, J. a kol.:** *Stará dělnická Praha. Život a kultura pražských dělníků*, Academia, Praha 1981.
- **Zelinka, T.:** *Pražská předměstí: Život za pražskou hradební zdí*, Nakladatelství orbis, Praha 1955.

Internetové stránky:

- Český statistický úřad – www.czso.cz
- Městská část Praha 5 – www.praha5.cz